



M

MAGNIN

WEDRY

W

LUNDI 18 AVRIL 2016





VENTE AUX ENCHERES PUBLIQUES
DROUOT-RICHELIEU - SALLE 4
9, rue Drouot - 75009 Paris

Lundi 18 avril 2016 à 14h

Succession & à divers

Tableaux anciens
Tableaux et dessins des XIX^e et XX^e siècles
Céramique - Extrême Orient - Armes
Objets d'art des XVII^e XIX^e siècles
Mobilier du XX^e siècle

Expositions publiques :
Samedi 16 avril 2016, salle 4, de 11h à 18h
Lundi 18 avril 2016, salle 4, de 11h à 12h
Téléphone durant les expositions et la vente : 01 48 00 20 04

Catalogue en ligne sur :
www.mw-encheres.com - www.gazette-drouot.com - www.interencheres.com

Florent MAGNIN - François WEDRYCHOWSKI

Commissaires-Priseurs habilités
n° d'agrément 2002-257

10, rue de la Grange Batelière - 75009 PARIS

Tel. : 01 47 70 41 41 - Fax : 01 47 70 41 51

Email : contact@mw-encheres.com

Site : www.mw-encheres.com

Enchérir sur :



Experts

Dessins & tableaux anciens

Monsieur Patrice DUBOIS

16, rue de Provence - 75009 Paris

Tél. : 01 45 23 12 50 - patrice.p.dubois@free.fr

a décrit les lots 1 à 7 - 26 - 27

Gravures - Pointes sèches

Madame Sylvie COLLIGNON

45, rue Sainte-Anne - 75002 PARIS

Tél. : 01 42 96 12 17 - collignonsylvie@cegetel.net

a décrit les lots 8 à 11

Dessins , tableaux & sculptures modernes

Monsieur Marc OTTAVI

12, rue Rossini - 75009 Paris

Tél. : 01 42 46 41 91 - contact@expertise-ottavi.fr

a décrit les lots 12 à 25 - 28 à 48 - 50 - 52 - 59 à 73 - 75 - 77 à 79 - 83 - 84 - 90 à 108 - 112

Céramiques

Monsieur Cyrille FROISSART

9, rue Frédéric Bastiat - 75008 Paris France

Tél/Fax : 01 42 25 29 80 – Tél. : 06 16 34 38 15

c.froissart@noos.fr

a décrit les lots 115 à 138

Extrême-Orient

Cabinet PORTIER & Associés

26, boulevard Poissonnière - 75009 Paris

Tél. : 01 48 00 03 41 - Fax : 01 48 00 02 64

contact@cabinetportier.com

a décrit les lots 139 à 157

Armes

Monsieur Axel LOUOT

Virtuti Militari

36, rue de Bellechasse - 85007 PARIS

Tél. : 06 07 91 07 87

a décrit les lots 158 à 164

Mobilier & objets d'art

Monsieur Pierre François DAYOT

23, rue du Faubourg Saint Honoré - 75008 Paris

Tél. : 01 42 97 59 07 - pf.dayot@gmail.com

a décrit les lots 165 à 170 - 172 - 175 - 186 - 187 - 189 - 191 - 194 - 203

Mobilier & objets d'art du XX^e siècle

Cabinet d'expertise MARCILHAC

8, rue Bonaparte - 75006 PARIS

Tél. : 01 43 26 47 36 - info@marcilhacexpert.com

a décrit les lots 206 à 216

DESSINS - AQUARELLES TABLEAUX



TABLEAUX ANCIENS



2



3

1

Francesco BASSANO (1549-1592), suite de
L'Automne

Huile sur toile, annotée en lettres capitales dans la partie inférieure *CARD ALFORB P ANT CICAL AF*.

Quelques manques, traces d'accident et anciennes restaurations.

98 x 135 cm

800 / 1 200 €

En rapport avec la composition de Francesco Bassano, *L'Automne* (1576), conservée au musée de Vienne (Cf. Die Gemäldegalerie des Kunsthistorischen Museums in Wien, Tafel 82 ; Verzeichnis der Zitierten Inventare und Katalog, p.26. - Wien 1991). Un certificat rédigé en italien établi à Turin en date du 31 janvier 1947 attribue l'œuvre à Jacopo da Ponte dit Il Bassano.

2

Jan Pietersz QUAST (Amsterdam 1606-1647), attribué à

Scène familiale dans un intérieur rustique

Huile sur panneau. Chêne (quelques restaurations).

Au revers un cachet ovale de cire rouge de collection enfermant un blason armorié bicolore rouge et noir.

29,5 x 24 cm

3 000 / 4 000 €

3

Frederick de MOUCHERON (Emden 1633-Amsterdam 1686), attribué à

Chemin de sous-bois passant entre les rochers avec villageois et cavalier

Huile sur panneau. Chêne. Une seule planche.

(Ancien vernis oxydé, encrassé et jauni).

Au revers élément de cachet accidenté de cire rouge de collection surmonté d'une couronne à fleur de lys (?).

44,5 x 34 cm

1 500 / 2 000 €

4

Thomas HEEREMANS (Haarlem vers 1640-1697)

Villageois au bord d'une rivière

Huile sur toile, signée sur la barque.

Rentoilage (quelques restaurations).

45,5 x 59 cm

6 000 / 8 000 €



5



6

5

Maris Marc BILCOQ (Paris 1755-1838)

Vieil homme assis à l'entrée d'une grotte avec un enfant endormi

Huile sur panneau de forme ronde (ancien vernis encrassé).

Signée en bas à gauche.

Diamètre : 29 cm

Cadre en bois et stuc doré du début du XIX^e siècle à motif de feuillages (accident).

1 000 / 2 000 €

6

École flamande du premier tiers du XIX^e siècle

Portrait de jeune femme devant un brasero au bord d'une rivière

Huile sur panneau. Deux planches verticales (restaurations ; ancien vernis oxydé).

Au revers cachet de cire rouge de collection.

33 x 24,6 cm

Précédemment attribué à Martin van Cleve (1527-1581).

600 / 800 €

7

École française de l'Est

(1^{ère} moitié du XIX^e siècle)

Village au bord de la rivière traversée par un pont

Huile sur cuivre.

12,5 x 16,5 cm

Vue de port surmonté d'une tour avec deux barques

Huile sur cuivre.

12,5 x 16,5 cm

Les deux : 500 / 600 €



7

TABLEAUX DU XIX^e SIÈCLE ET MODERNES

Ensemble de 8 œuvres de Paul César HELLEU (1859-1927)



9



8



10



11

8

Quatre études de têtes de jeune femme (Madame Cheruit ?)

Pointe sèche, impression en sanguine.

Très belle épreuve, signée. Légèrement jaunie. Bonnes marges.

29,8 x 39 cm

Cadre.

700 / 900 €

9

Six études de visages

Trois crayons.

Signé en bas à gauche. Légèrement insolé.

50 x 64 cm à vue

Référencé dans les archives des Amis de Paul-César Helleu sous le n° DE-6128.

Bibliographie :

A rapprocher de l'*Étude de têtes pour le pastel d'Andrée* de 1911 (p. 125), Helleu, F. de Watrigant, éd. Somogy, 2014.

4 000 / 5 000 €

10

Jeune femme de face au chapeau et col de fourrure

Pointe sèche en couleurs.

Épreuve signée en bas à droite. Infimes piqûres, légèrement jaunie. Petites marges.

51 x 33,5 cm

Répertoriée dans les archives de P. Helleu sous le numéro 6034.

Accros dans le bas.

800 / 1 000 €

11

Profil de jeune femme au chignon haut

Pointe sèche.

Épreuve signée en bas à gauche. Légèrement jaunie, rousseurs. Petites marges.

39 x 27,5 cm

Cadre.

Répertoriée dans les archives de P. Helleu sous le numéro PS 1653.

Une épreuve est conservée au Musée de Brooklyn, ref. Brooklyn Museum of Art 60.203.1.

800 / 1 000 €



12

12
Femme allongée aux bas noirs
Trois crayons sur papier grège, rehauts postérieurs.
Signé en bas à gauche.
43 x 62 cm à vue
Référéncé dans les archives des Amis de Paul-César Helleu sous le n°
DE-6129.



13

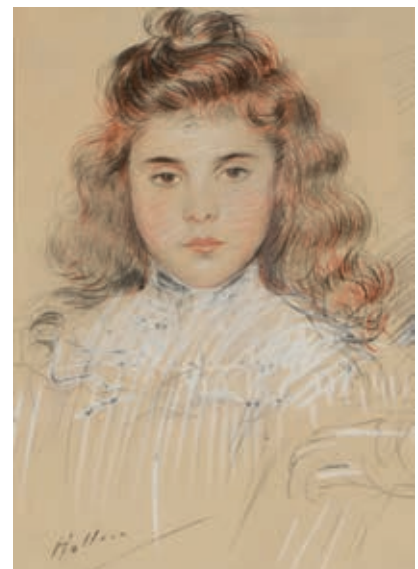
13
Nu allongé
Fusain et sanguine.
Signé en bas à gauche.
38 x 49 cm à vue
Référéncé dans les archives des Amis de Paul-César Helleu sous le n°
DE-4323.



14

14
Étude de trois têtes, Mme Helleu et Ellen
Trois crayons sur papier grège.
Signé en bas à gauche.
31 x 43 cm à vue
Bibliographie :
Le Figaro Illustré, *La Femme par Helleu*, octobre 1899.

15
Fillette aux cheveux dénoués
Trois crayons.
Signé en bas à gauche.
34 x 24 cm à vue



15

2 500 / 3 000 €

3 500 / 4 000 €

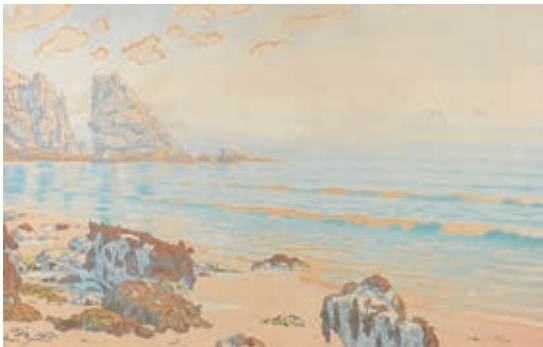
1 800 / 2 200 €

3 500 / 4 000 €



16

16
 Paul César HELLEU pour Théodore DECK (1823-1891)
 Plat rond en faïence, décoré d'un buste de femme regardant vers la gauche sur fond noir, dessiné par Paul César Helleu.
 Diamètre : 40 cm 1 500 / 2 000 €



17

17
 Henri RIVIERE (1864-1951)
Bord de mer en Bretagne
 Lithographie signée dans la planche et du cachet rouge en bas à gauche.
 51 x 82 cm 200 / 300 €

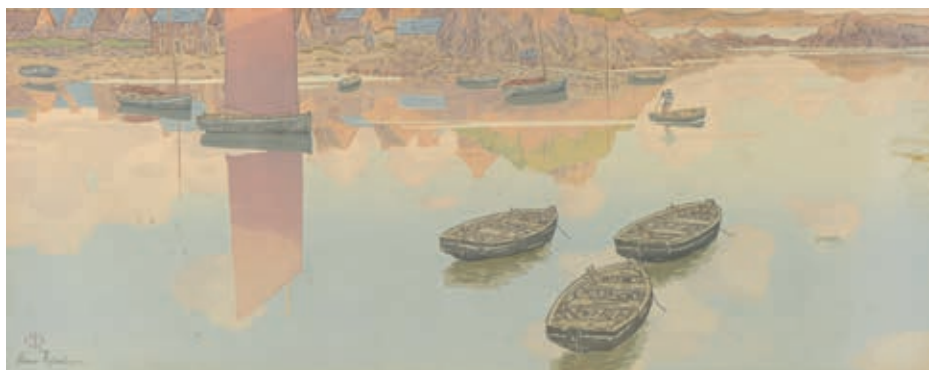
18
 Henri RIVIERE (1864-1951)
Retour de la pêche
 Lithographie signée dans la planche avec un cachet en bas à droite.
 24 x 60 cm
 On y joint une lithographie du même artiste « Le pêcheur », 22 x 34 cm, pliure, accidents. 150 / 200 €



18



19



19



20

20
 Jacques VILLON (1875-1963)
La tasse de thé de Metzinger
 Chalcographie du Louvre
 Un des quelques exemplaires signés par Villon.
 47,6 x 44,3 cm
 Bibliographie :
 Cité dans le catalogue raisonné des estampes, sous
 le n° E.666 p. 413. 200 / 300 €

21
 Jean COCTEAU (1889-1963) - *Le coq et l'arlequin*,
 Paris, 1918, édition de la Sirène, in-12 broché. Orné
 d'un dessin original et d'une dédicace, signée et
 datée 1944. 300 / 400 €
 Un certificat de Mme Annie GUEDRAS sera remis à
 l'acquéreur.



21



22

22
 Gustave OUDRY (1840-?)
Militaire en campagne, circa 1890
 Aquarelle signée en bas à droite. Pliure à un coin.
 31 x 43 cm 120 / 150 €

23
 École française du XIX^e siècle
Élégante sur le Perron, 1839
 Huile sur panneau.
 Porte une signature apocryphe : DEVERIA
 34 x 27 cm 800 / 1 000 €



23



27

24
École française du XIX^e siècle
Scène galante, 1841
Crayon Conté, fusain et aquarelle.
Monogrammé « C.J. » et daté vers la gauche.
14 x 21 cm 150 / 200 €

25
École française du début du XIX^e siècle
Vieille rue animée, 1834
Aquarelle, signée indistinctement et datée en
bas à gauche.
19 x 24 cm 100 / 150 €



28

26
École française du XIX^e siècle
Scène de Déploration
Huile sur toile, marouflée sur carton.
32,5 x 45 cm 300 / 400 €

27
Melchior Jean-Marie DOZE
(Uzès, 1827-Nîmes, 1913)
Étude de tête de femme de profil
Pierre noire sur papier bleu.
17,5 x 26 cm 200 / 300 €



29

28
Jacob VAN RUYSDAEL, dans le goût de
Paysage de neige
Huile sur toile.
25 x 32,5 cm 300 / 400 €
Rentoilée.

29
École française du XIX^e siècle,
dans le goût de GODCHAUX
Paysage de montagne avec torrent
Huile sur toile
Porte une signature apocryphe.
33 x 46 cm 200 / 300 €
Restaurations.



30

30
 Georges JEANNIN (1841-1925)
Bouquet de roses sur un entablement, 1912
 Huile sur toile, signée en bas à gauche et datée.
 65 X 81 cm 3 000 / 4 000 €

31
 Louis GARNERAY, dans le goût de
Phare de Gatteville, le Naufrage de La Luna le 17
avril 1860
 Huile sur toile, non signée. (Restaurations).
 60 x 73 cm 600 / 800 €

Le phare de Gatteville signalait aux marins un endroit particulièrement dangereux : le raz de Barfleur. La Blanche Nef en 1120 et La Luna en 1860 y firent naufrage.

Plusieurs artistes ont repris le thème. Signalons *La vue du Phare de Gatteville* par Jean Louis Petit (conservée au musée d'art Thomas-Henry de Cherbourg).



31



32

32
 Pierre-Georges JEANNIOT (1848-1934)
Désespoir, circa 1900
 Fusain et rehauts de craie sur papier bistre, signé en
 bas à droite.
 Pliures.
 44 x 29 cm 100 / 120 €



33

33
 Raymond Gabriel LAMBERT (1889-1969),
 dit RAYLAMBERT
Deux enfants sur le chemin de l'école, circa 1930
 Lavis d'encre et gouache, signé en bas à gauche
 RAYLAMBERT.
 44 x 23 cm 100 / 120 €

34
 École française XIX^e siècle,
 d'après BENJAMIN-CONSTANT
Prisonniers marocains
 Huile sur toile. Porte une signature « Alp Danuy » en
 bas à droite et une date 1878.
 Rentoilage (restaurations).
 68 x 145 cm 1 500 / 2 000 €

Reprise d'après la peinture conservée au musée des
 Beaux-Arts de Bordeaux, acquise par l'État au salon
 des artistes français de 1875 Inv. Bx E 722.



34



35

35
 STANLEY (actif au début de XX^e siècle)
Le pont de Sèvres, 1927
 Huile sur toile, signée, datée et titrée en bas à gauche.
 54 x 73 cm 400 / 600 €
 Cet artiste dont les dates nous sont inconnues, est décrit dans le Benezit comme *Peintre de paysages urbains, spécialisé dans la peinture de Paris, notamment de la Seine et ses abords.*



36

36
 ANDRIEUX (actif vers 1900),
 dans le goût de LANFANT DE METZ
Les oiseleurs
 Huile sur acajou signée en bas à gauche.
 14 x 12,5 cm 200 / 300 €
 Beau cadre à palmettes en bois stuqué et doré.



38

38
 Alexandre COUDER (1808-1879)
Vase de fleurs champêtres sur un entablement
 Huile sur toile signée en bas à gauche.
 Restaurations, rentoilage.
 92 x 73 cm 400 / 600 €



37

37
 Émile COURONNEAU
Péniche sur la Seine, circa 1930
 Aquarelle, signée en bas à gauche.
 38 x 44 cm 100 / 150 €



39

39
Emmanuel JODELET (1883-1969)
Au jardin de Luxembourg, circa 1920
Huile sur carton, non signée.
20 x 27 cm 200 / 300 €



41

40
Charles CHAPLIN, dans le goût de
Femme en buste, circa 1900
Fusain. Non signé.
22 x 19 cm 80 / 100 €



42

41
André RAGEADE (1890-1978)
Les saltimbanques, circa 1930
Huile sur toile, signée en bas à droite.
81 x 100 cm 800 / 1 200 €

Référencée sous le n° 548B dans l'ouvrage en
préparation par Claude Rageade.

42
André RAGEADE (1890-1978)
Nature morte à l'Hercule Farnèse, 1945
Huile sur toile signée en bas à gauche et datée
45.
Au dos cachet d'atelier.
54 x 64 cm 600 / 800 €



43

43

Daniel SABATER (1888-1951)

Indécise, 1942

Huile sur toile, signée en bas à droite et titrée en bas à gauche. Au dos datée.

54 x 73 cm

400 / 600 €



44

44

Aloïs BOUDRY (1851-1938)

Le vieux pêcheur, circa 1900

Huile sur toile, signée en bas à droite. Rentoilage, restaurations.

81 x 60 cm

150 / 250 €



46

46

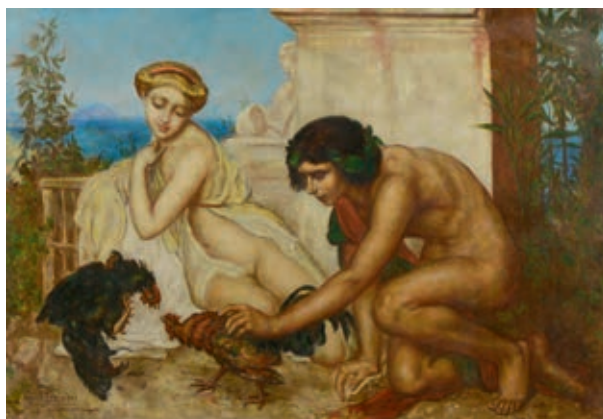
E. VIGNAL (XX^e siècle)

Paysage orientaliste, circa 1930

Aquarelle, signée en bas à droite.

38 x 26 cm

200 / 300 €



45

45

Jean-Léon GÉROME (1824-1904), d'après

Le combat de coqs, circa 1950

Huile sur toile, signature Antoine FERRACCI.

Enfoncement.

90 x 130 cm

100 / 200 €

Reprise d'après *Le combat de coqs*, tableau de Gérôme conservé au musée d'Orsay.



48

47
 Francisco ARIAS (1911-1977)
La musique enchantée, 1941
 Huile sur bois, signée et datée en bas à droite.
 20 x 20 cm 200 / 250 €
 Artiste décorateur dans l'esprit de Raphaël Delorme.

48
 Georges LAPORTE (1926-2000)
Port d'Haliguen, Quiberon
 Huile sur toile, signée en bas à gauche. Au dos
 contresignée et située.
 81 x 100 cm 1 200 / 1 800 €



49

49
 André LEVEILLE (Lille 1880 - Lille 1962)
Paysage à Aix-les-Bains
 Huile sur panneau, signée en bas à
 gauche A. Léveillé.
 54 x 65 cm 1 000 / 1 200 €



50

50
Arsène CHABANIAN (1864-1949)
Reflète sur la mer, circa 1930
Huile sur toile, signée en bas à droite.
54 x 65 cm

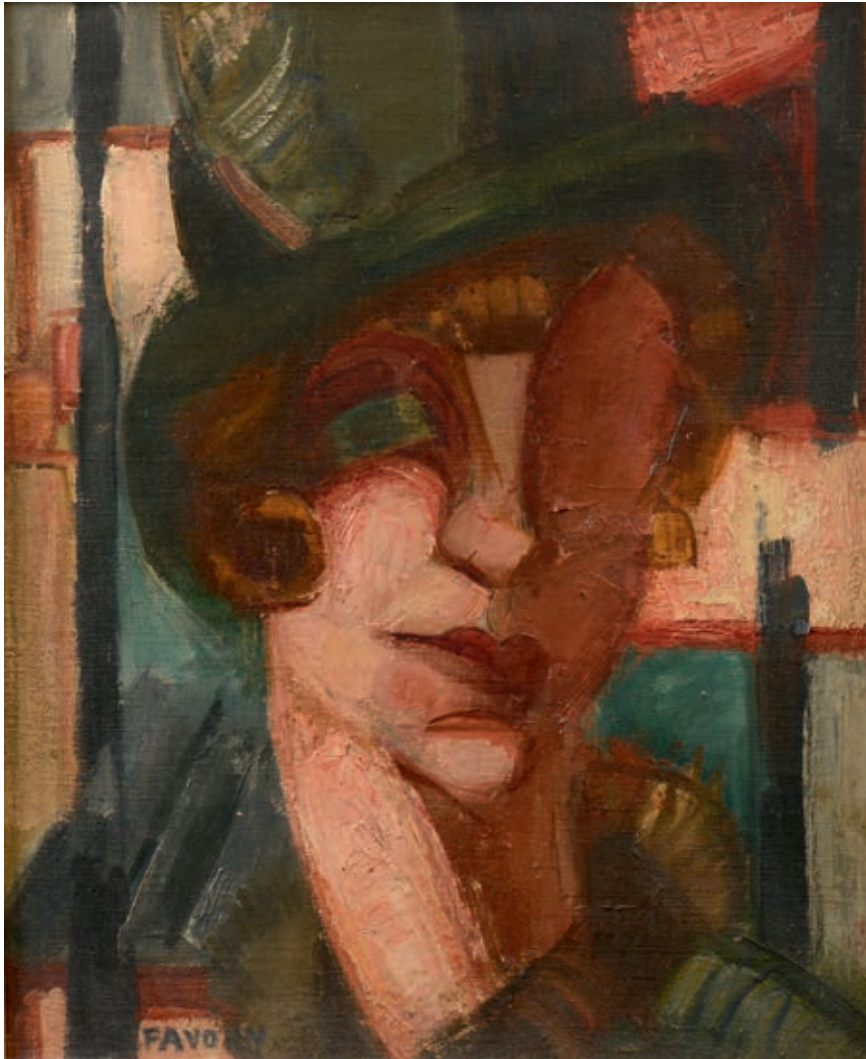
800 / 1 000 €

51
Sonia LEWITSKA (1882-1937)
L'aqueduc
Huile sur toile, signée L. Lewitska en bas à droite.
38 x 46 cm

2 000 / 3 000 €



51



56

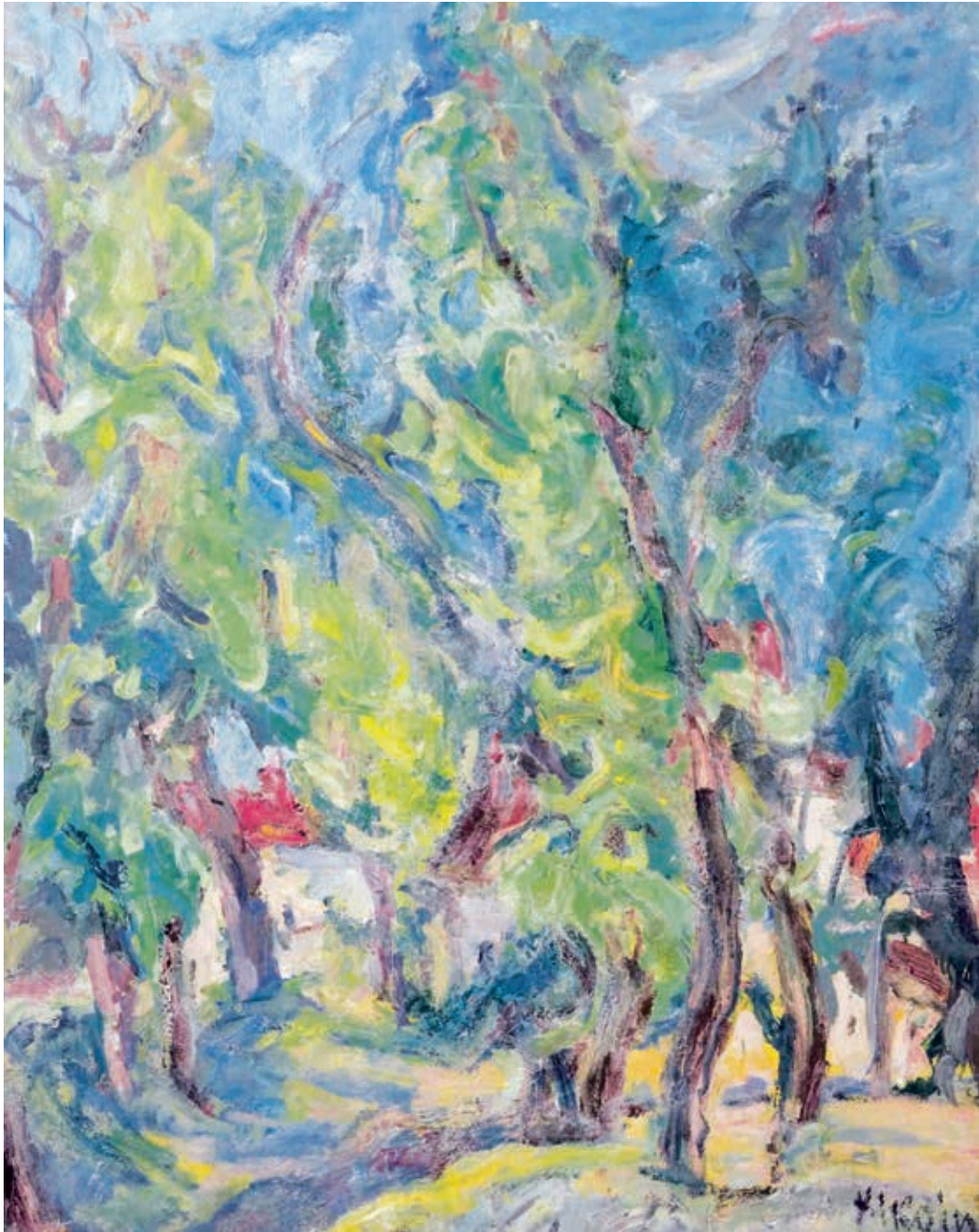
52
Charles Adolphe BISCHOFF (XX^e siècle)
La cour fleurie
Huile sur toile, signée en bas à gauche.
33 x 41 cm 150 / 200 €

53
Lutka PINK (1916 Varsovie-1998 France)
Paysage de Corrèze
Huile sur toile, circa 1942.
61 x 51 cm 200 / 300 €
Lutka Pink arrive en Corrèze pendant l'occupation
en 1940 et s'installe dans un vieux château avec son
mari. Elle y peint ce tableau entre 1941 et 1942.

54
Léopold LEVY (Paris 1882- ?)
Bouquet de fleurs
Huile sur carton, signée en bas à droite Léopold Levy.
63 x 51 cm 800 / 1 000 €

55
Tancrede SYNAVE (1860-1936)
Portrait d'enfant
Huile sur toile, signée en haut à droite.
34 x 29 cm 600 / 800 €

56
André FAVORY (1888-1937)
Femme au chapeau
Huile sur toile, signée en bas à gauche.
Restaurations.
46 x 38 cm 800 / 1 000 €



57
Michel KIKOINE (1892-1968)
Maison près d'un sous-bois, 1925
Huile sur toile.
Signée en bas à droite.
80 x 65 cm

18 000 / 20 000 €

Reproduit et daté dans *Kikoine, les pionniers de l'école de Paris*, éditions de l'Albaron, 1992, p.123.



58

Jacques-Émile BLANCHE (1861-1942)

Deux fillettes, 1935

Huile sur toile, signée, datée et située *Offranville* en bas à gauche.

100 x 80 cm

Provenance :

Collection Jacques Vachet.

Drouot-Montaigne, Paris, decembre 1992, lot 28.

Collection privée.

18 000 / 20 000 €



59

Moïse KISLING (1891-1953)

Petite tête, circa 1925

Huile sur toile, signée en haut à gauche.

23 x 23 cm

Bibliographie :

J. Kisling, *Kisling*, 1971, Vol. I, n° 64 p. 155.

10 000 / 15 000 €

Sera inclus dans le volume IV et additifs aux tomes I, II et III du *Catalogue Raisonné de l'Œuvre de Moïse Kisling* actuellement en préparation par Jean Kisling et Marc Ottavi.



60



61



62



65

60

Jacques YANKEL (né en 1920)

La poupée, circa 1950

Fusain, signé en bas à droite.

Insolé, mouillure en marge, accidents.

74 x 47 cm

100 / 200 €

61

Jacques YANKEL (né en 1920)

Femme au panier, 1950

Huile sur Isorel, signée en bas à droite.

74 x 41 cm

300 / 400 €

62

Jacques YANKEL (né en 1920)

Nature morte à la citrouille, circa 1950

Huile sur Isorel, signée en bas à droite.

24 x 33 cm

200 / 300 €

63

François HEAULMÉ (1927-2005)

Vieil homme en buste, circa 1970

Huile sur toile, signée en bas à gauche.

33 x 22 cm

150 / 200 €

64

François HEAULMÉ (1927-2005)

Nature morte au citron, circa 1960

Huile sur toile, signée en bas à droite.

41 x 33 cm

100 / 200 €

65

Philippe CARA COSTEA (1925-2006)

Vue de plage, circa 1960

Huile sur toile, signée en bas à droite.

73 x 92 cm

400 / 600 €

66

Philippe CARA COSTEA (1925-2006)

Bord de mer

Peinture sur papier marouflé sur toile, signée en bas à gauche.

67 x 102 cm

400 / 600 €



66



67

67
 Jean JANSEM (1920-2013)
Femme au profil, 2011
 Huile sur toile, signée et datée en bas à gauche.
 50 x 65 cm 4 000 / 6 000 €

68
 Jean JANSEM (1920-2013)
Angelina au marché, 1987
 Huile sur toile, signée en bas à gauche. Au dos titrée
 et datée.
 24 x 35 cm 4 000 / 6 000 €



68



69

69
André COTTAVOZ (1922-2012)
« La plage »
Aquarelle, signée en bas à droite.
42 x 50 cm

200 / 300 €



71

70
André COTTAVOZ (1922-2012)
Bord de méditerranée, circa 1975
Huile sur panneau, signée en bas à droite.
13 x 20 cm

350 / 400 €

71
André COTTAVOZ (1922-2012)
Plage, 1964
Huile sur toile, signée en bas à gauche. Au dos contresignée, datée et titrée.
27 x 35 cm
Provenance :
Vente Hôtel Drouot, 7 avril 1970.

600 / 800 €



72

72
André COTTAVOZ (1922-2012)
Nu dans la chambre, 1978
Huile sur toile, signée et datée en bas à droite. Au dos contresignée et titrée.
41 x 61 cm

500 / 800 €

73
Gabriel DAUCHOT (1927-2005)
« Gentleman au parapluie dans un parc »
Encre noire, signée en bas à droite.
64 x 49 cm

50 / 80 €



75

74
Cesare GENNAI (1929)
Le guitariste
Huile sur toile, signée en haut à droite.
92 x 60 cm

300 / 400 €

75
Jean FUSARO (né en 1925)
Paysage perdu, 1969
Huile sur toile, signée en bas à droite. Au dos titrée et datée.
50 x 61 cm
Provenance :
Galerie Art Vivant, boulevard Raspail, Paris.

1 200 / 1 500 €

76

Marcel DYF (1899-1985)

La mandoline, 1960

Huile sur toile, signée en bas à droite et contre-
signée au dos.

55 x 46 cm

4 500 / 5 000 €

Provenance :

Vente Arthur James Galleries, December 7,
1999, lot 70.

Claudine DYF a confirmé l'authenticité de
cette œuvre qui est répertoriée dans les ar-
chives de l'artiste sous le n°1305.



76

77

Jean-Gabriel DOMERGUE (1889-1962)

La joie de vivre, Antonia, 1931

Huile sur toile, signée en bas à droite.

Au dos titrée et datée.

92 x 73 cm

6 000 / 8 000 €



77



78

78
Serge BELLONI (1925-2005)
La roseraie de Giverny, 1987
Huile sur toile marouflée sur panneau, signée et datée en bas à gauche.
60 x 40 cm 700 / 800 €
Au dos, ancienne étiquette d'exposition Bernheim-Jeune, 1989.



79

79
Eugenio BARBIERI (1927)
Zolfatarata di gesso Lungo, 1958
Huile sur toile, signée et datée en bas à droite. Au dos titré, contresignée et datée.
110 x 150 cm 600 / 800 €



80

80
John BARBER
(Galati 1898-États-Unis 1965)
Quatre cavaliers mexicains Circa 1956
Huile sur toile, signée en bas à droite Barber (deux fois). Sur le châssis écrit de manière manuscrite John Barber.
39 x 48,5 cm 1 000 / 1 200 €



81

81
 François Gall (1912-1987)
Scène parisienne
 Huile sur carton, signée et située à Paris en bas à gauche.
 51 x 61cm
 Provenance :
 Collection privée.

4 500 / 5 000 €

82
 Jean Misceslas PESKE (1880-1949)
Madame Peské et ses filles dans le jardin
 Pastel sur carton, signé en bas à gauche.
 45 x 61 cm

3 500 / 4 000 €



82



83

83
 André PETROFF (1839-1975)
 Vase de roses, 1955
 Peinture à l'essence sur papier marouflé sur toile, signée en bas à gauche. Au dos contresignée et datée.
 46 x 36 cm 150 / 200 €



87

84
 Zapd de ADEL (XX^e siècle)
 Couple, 1968
 Monotype à huile sur papier, signé en bas à droite et daté. Au dos avec un envoi.
 35 x 35 cm 100 / 200 €

85
 Romain de Tirtoff dit ERTE (1832-1990)
 Étude de décor : Fantasia pour la Scala de Berlin, 1938
 Gouache sur papier signée en bas à droite. Annotée, numérotée et tampon au dos.
 14 x 37 cm 2 000 / 2 200 €



88

86
 Romain de Tirtoff dit ERTE (1832-1990)
 Étude de décor : Les Heures pour les Porcelaines de Saxe pour le Lido, 1944
 Gouache sur papier signée en bas à droite. Annotée, numérotée et tampon au dos.
 15,5 x 34 cm 2 000 / 2 200 €

87
 Leonid FRECHKOP (Moscou 1897-Bruxelles 1982)
 Portrait de femme de profil, 1924
 Fusain sur papier, signé, daté, situé et annoté en haut à droite Leonardo da Mosca del Iscado ditto il Frechkoppo MCMXXIV Bruxelles.
 59 x 45 cm 500 / 600 €

88
 Leonid FRECHKOP (Moscou 1897-Bruxelles 1982)
 Portrait de la femme de l'artiste
 Huile sur toile, signée en bas à droite L Frechkop. Porte au dos une ancienne étiquette manuscrite Frechkop Léonide 24 rue de la Glacière « Maternité » prix 3500 frs.
 73 x 60 cm 1 000 / 1 200 €
 Provenance :
 Vente atelier, Hôtel des ventes Horta 12 / 10 / 1987.



89

Aleksander Aleksandrovich OSMERKIN (1892-1953)

Rue de village à Odessa, 1946

Huile sur toile marouflée sur carton, signée et datée en bas à droite.

34 x 36 cm

8 000 / 10 000 €

Elena LAZINOVSKA (1903-2000)

D'origine slovaque, Elena Lazinovsky étudie aux Beaux Arts de Dresde puis à Bratislava.

Après des débuts résolument figuratifs, elle se tournera vers une représentation onirique tant pour ses paysages que pour ses portraits. Sa peinture est quelquefois l'amalgame de plusieurs techniques complémentaires - huile et monotype ou huile et grattage - donnant à ses tableaux un rendu si particulier et personnel.

Ses œuvres figurent dans différents musées notamment celui de Bratislava et de Cracovie.



90

90

Ville imaginaire, 1968

Peinture sur papier marouflé sur panneau, signée et datée en bas à gauche.

124 x 54 cm

300 / 500 €

91

Paysage imaginaire, 1968

Peinture sur papier, signée et datée en bas à droite.

40 x 57 cm

200 / 400 €

92

Femme à l'oiseau, 1963

Peinture sur papier, signée.

45 x 76 cm

300 / 400 €

Au dos ancienne étiquette d'exposition avec la référence de catalogue B. 1419-64.

93

La table servie, 1969

Peinture sur carton fort, signée et datée.

55 x 95 cm

200 / 400 €

94

Paysage ensoleillé, 1969

Peinture sur carton signée et datée en bas à droite.

20 x 74 cm

On y joint une peinture du même artiste, signée et datée 1969.

51 x 17 cm

300 / 400 €

95

Face, homme pleurant, 1967

Peinture sur papier marouflé sur panneau, signée et datée en bas à droite.

50 x 40 cm

200 / 400 €



91

96

Les enfants, 1970

Huile sur carton, signée et datée en haut à droite.

50 x 70 cm

300 / 400 €

103

Paysage imaginaire, 1969

Peinture sur toile, signée et datée en bas à droite.

18 x 52 cm

200 / 300 €

97

Couple, 1969

Peinture, signée et datée en bas à gauche.

59 x 31 cm

300 / 500 €

104

Paysage champêtre

Peinture sur toile non signée.

17,5 x 52 cm

200 / 300 €

98

Paysage ukrainien, 1965

Deux détrempe sur papier pouvant former pendant.

Chacune signée et datée.

33 x 56 cm

300 / 400 €

105

Bord de mer imaginaire, 1969

Peinture sur toile, signée et datée en bas à gauche.

18 x 52 cm

200 / 300 €

99

Le bouquet bleu

Feutre et aquarelle sur papier, signé en bas à droite.

71 x 26 cm

150 / 200 €

106

Nature morte à la pipe, 1969

Peinture sur papier, signée et datée en bas à droite.

29,5 x 68 cm

150 / 250 €

100

Le hibou, 1969

Peinture sur carton signée et datée en bas à droite.

35 x 70 cm

150 / 200 €

107

Chevaux traversant un gué

Peinture sur carton, signée et datée en bas à gauche.

38 x 60 cm

On y joint deux bois gravés par l'artiste figurant des paysages, signés et datés.

400 / 600 €

101

Bouquet de fleurs sur fond jaune

Peinture sur papier, non signée.

55 x 25 cm

300 / 400 €

102

La terrasse, 1969

Peinture sur toile.

Signée du monogramme et datée.

18 x 47 cm

100 / 200 €

108

Ruelle dans un village, 1960

Peinture sur toile, signée et datée en bas.

50 x 23 cm

200 / 300 €

SCULPTURES



109



110

109

Marcel André BOURAINE (1886-1948), d'après
Jeune femme nue allongée dans une main

Plâtre.
16 x 59 cm

200 / 300 €

110

Joseph RIVIERE (1912-1961)

Femme assise

Pierre. Signée.

Hauteur : 37,5 cm - Largeur : 24 cm

Profondeur : 16 cm

200 / 300 €

111
Patrick DROUIN (né en 1948)
Le compagnon d'atelier
Bronze à patine brune.
Fonte Delval n°1 / 8.
Hauteur du bronze : 37,5 cm
Hauteur totale avec le socle en marbre : 50,5 cm
3 000 / 3 500 €



111

112
GRIMONDY ? (contemporain)
Fragment de corps de femme, 1980
Fonte d'aluminium.
Signée indistinctement, et datée.
Justificatif de tirage 2/10.
Hauteur : 58 cm
200 / 300 €



112



113

Jean LAMBERT-RUCKI (1888-1967)

Tête à la tresse, 1937

Bronze polychrome n°1 / 8.

Signé et cachet JDV, fonte posthume de la Fonderie de la Plaine.

Hauteur : 44 cm - Largeur : 8,5 cm - Profondeur : 17,5 cm

10 000 / 12 000 €

Bibliographie :

Jean Lambert-Rucki, J. De Vos, M-A Ruan, J-P Tortil, Paris, 1988 édition Galerie De Vos, n°50 (plâtre original reproduit), p.68.

Exposition internationale de 1937, Pavillon de l'U.A.M, Paris (plâtre reproduit).

Expositions :

Centenaire Jean Lambert-Rucki, Paris, 1988, Galerie De Vos.

Lambert-Rucki, New-York, 1989, Soufer Gallery.

Les Rucki : père et fille, Paris, 1995, Galerie De Vos.

Lambert-Rucki, les Parisiens et les autres, Paris, 1996, Galerie De Vos.

Jean Lambert-Rucki, Athènes, 1996, Galerie Titanium.

Lambert-Rucki, New-York, 2006, De Vos & Giraud Gallery.

Une attestation d'origine signée par les filles de l'artiste sera délivrée à l'acquéreur.



114

Joseph CSAKY (1888-1971)

Figure dite aussi Figure abstraite debout. 1920

Bronze à patine brune n°6 / 8.

Signé, cachet AC (atelier Csaky), fonte posthume Blanchet.

Hauteur : 73 cm - Largeur : 17 cm - Profondeur : 13 cm

14 000 / 16 000 €

Bibliographie :

D. Kashan, *Csaky, œuvres choisies*, Paris 1973, n°14 reproduit.

Csaky un sculpteur moderne sous-estimé, *Connaissance des Arts*, nov 1977, p.155 reproduit.

Catalogue exposition *Csaky, sculptures et dessins*, Musée d'art Moderne de Troyes, 1986, n°15.

E. Balas, *Joseph Csaky, a pioneer of Modern sculpture*. American Philosophical society, 1998, fig. 28 et 52.

F. Marcilhac, *Joseph Csaky*, Paris, 2007, p.56,100 et 321, n°1920-FM.31 / c.

CÉRAMIQUES





115 à 118

115

LYON

Pilulier sur piédouche en majolique, décor en bleu et orangé de feuillage et rinceaux, le pied et le col décorés de filets.

Fin du XVI^e siècle.

Hauteur : 22,5 cm

Restauration au piédouche.

1 200 / 1 500 €

116

MONTELUPO

Albarello légèrement cintré en majolique à décor polychrome de pommes de pin stylisées et feuillage dans des compartiments, filets sur les bords.

XVI^e siècle.

Hauteur : 26 cm

Quelques usures d'émail.

800 / 1 000 €

117

LYON

Deux albarelli couverts légèrement cintrés en majolique à décor bleu et orangé de feuilles bipartites et rinceaux, filets sur les bords.

Fin du XVI^e siècle.

Hauteur : 22 cm

Restaurations aux couvercles, peut-être rapportés.

2 000 / 3 000 €

118

ITALIE DU SUD

Albarello légèrement cintré en majolique à décor bleu et orangé, filets et motifs stylisés dans le style archaïque.

XVII^e siècle.

Hauteur : 22 cm

600 / 800 €

119

MONTPELLIER

Pilulier cylindrique sur piédouche en faïence à décor en camaïeu bleu et manganèse de l'inscription *E. de. Dfillio* dans un bandeau cerné d'un masque à coiffe indienne, fruits et feuillage.

XVIII^e siècle.

Hauteur : 22,5 cm

Petits éclats.

500 / 800 €

120

MONTPELLIER

Pilulier cylindrique sur piédouche en faïence à décor en camaïeu bleu et manganèse de l'inscription *C. Rosarum* dans un bandeau cerné d'un masque à coiffe indienne, fruits et feuillage.

XVIII^e siècle.

Hauteur : 18,5 cm

Petits éclats.

400 / 600 €

121

LYON ou MONTPELLIER

Deux albarelli cylindriques en faïence à godrons en relief sur la base et le col, à décor en camaïeu bleu des inscriptions *Benedic. Lax. Et E. Rosat* dans un bandeau cerné d'un masque entre deux palmes et fruits feuillagés.

XVIII^e siècle.

Hauteurs : 23 et 23,5 cm

800 / 1 200 €

122

MONTPELLIER

Pot de pharmacie en faïence de forme cylindrique sur piédouche, muni d'une prise en forme de coquille omée d'un masque en relief, la base omée de godrons en relief, à décor en camaïeu bleu et manganèse de l'inscription *Stomachicae* dans un bandeau surmonté de deux palmes feuillagées portant des fruits, la prise à décor de l'emblème des Dominicains.

XVIII^e siècle.

Hauteur : 20 cm

Petits éclats.

800 / 1 000 €

123

SUD-OUEST

Canard de malade en faïence de forme circulaire à deux prises latérales, à décor en camaïeu bleu de rinceaux feuillagés et draperies suspendues stylisées.

XVIII^e siècle.

Longueur : 23 cm

Petites fêlures.

300 / 500 €

124

SUD-OUEST

Canard de malade en faïence de forme circulaire à deux prises latérales, à décor en camaïeu bleu et manganèse de rinceaux feuillagés.

XVIII^e siècle.

Longueur : 22 cm

Fêlure.

300 / 500 €

125

SUD-OUEST

Canard de malade en faïence de forme circulaire à deux prises latérales, à décor en camaïeu manganèse de rinceaux feuillagés.

XVIII^e siècle.

Longueur : 25 cm

300 / 500 €

126

ROUEN

Biberon de malade en faïence à décor en camaïeu bleu et rouge de galons fleuris et réserves à treillage.

XVIII^e siècle.

Longueur : 21 cm

L'anse recollée.

200 / 300 €

127

MONTEREAU

Canard de malade en faïence fine à décor polychrome de volatiles et papillons.

XIX^e siècle.

Longueur : 20 cm

80 / 100 €



120

121

119

121

122



123 à 127

128

ROUEN

Chevrette de forme balustre à piédouche en faïence à décor polychrome de l'inscription *Oleum E Floribus Chamæmeli* dans un cartouche cerné de rinceaux rocaille, feuillage et branches fleuries.

XVIII^e siècle.

Hauteur : 24 cm

Un petit cheveu au col.

1 200 / 1 800 €

Provenance :

Pharmacie Mésaize à Rouen, fondée en 1774.

Bibliographie :

Des pots de pharmacie de la même série sont reproduits par C. Dauguet et D. Guillemé-Brulon, *Les pots de pharmacie*, 1987, p. 31.

H. P. Fourest, P. N. Sainte-Fare Garnot, *Les pots de pharmacie, Rouen et la Normandie*, 1982, fig. 60, p. 129.

La plus grande partie des poteries pharmaceutiques de la pharmacie Mésaize est conservée au musée Flaubert à Rouen.

129

ROUEN

Deux pots de pharmacie couverts de forme cylindrique très légèrement cintrée en faïence à décor polychrome des inscriptions *Requies Nicol.* et *Tamarind.* dans un cartouche cerné de rinceaux rocaille, feuillage et branches fleuries.

XVIII^e siècle.

Hauteur : 23 cm

Petits cheveux au col de l'un, éclats aux couvercles.

1 500 / 2 000 €

Provenance :

Pharmacie Mésaize à Rouen, fondée en 1774.

Bibliographie :

Des pots de pharmacie de la même série sont reproduits par C. Dauguet et D. Guillemé-Brulon, *Les pots de pharmacie*, 1987, p. 31.

H. P. Fourest, P. N. Sainte-Fare Garnot, *Les pots de pharmacie, Rouen et la Normandie*, 1982, fig. 60, p. 129.

130

ROUEN

Deux pots de pharmacie de forme cylindrique très légèrement cintrée en faïence à décor polychrome des inscriptions *Conser : Keiri* et *Conse : Apii* : et les numéros 122 et 136 dans un cartouche cerné de rinceaux rocaille, feuillage et branches fleuries.

XVIII^e siècle.

Hauteur : 16,5 cm

Fêlures aux cols.

1 000 / 1 500 €

Provenance :

Pharmacie Mésaize à Rouen, fondée en 1774.

Bibliographie :

Des pots de pharmacie de la même série sont reproduits par C. Dauguet et D. Guillemé-Brulon, *Les pots de pharmacie*, 1987, p. 31.

H. P. Fourest, P. N. Sainte-Fare Garnot, *Les pots de pharmacie, Rouen et la Normandie*, 1982, fig. 60, p. 129.

131

ROUEN

Deux pots de pharmacie de forme cylindrique très légèrement cintrée en faïence à décor polychrome des inscriptions *Elect. Diascordium* et *Therebent Communis* dans un cartouche cerné de rinceaux rocaille, feuillage et branches fleuries.

XVIII^e siècle.

Hauteurs : 20,5 cm et 19 cm

Restaurations à l'un, petite fêlure sur l'autre.

1 000 / 1 500 €

Provenance :

Pharmacie Mésaize à Rouen, fondée en 1774.

Bibliographie :

Des pots de pharmacie de la même série sont reproduits par C. Dauguet et D. Guillemé-Brulon, *Les pots de pharmacie*, 1987, p. 31.

H. P. Fourest, P. N. Sainte-Fare Garnot, *Les pots de pharmacie, Rouen et la Normandie*, 1982, fig. 60, p. 129.



128 à 135

132

ROUEN

Deux flacons cylindriques en faïence à décor polychrome des inscriptions pharmaceutiques *Oi : Amygdalar : Amar.* et *Semen Contra* dans un cartouche cerné de rinceaux rocaille, feuillage et branches fleuries.

XVIII^e siècle.

Hauteur : 20 cm

1 500 / 2000 €

Fêlures à l'un.

Provenance :

Pharmacie Mésaize à Rouen, fondée en 1774.

Bibliographie :

Des pots de pharmacie de la même série sont reproduits par C. Dauguet et D. Guillemé-Brulon, *Les pots de pharmacie*, 1987, p. 31.

H. P. Fourest, P. N. Sainte-Fare Garnot, *Les pots de pharmacie, Rouen et la Normandie*, 1982, fig. 60, p. 129.

133

ROUEN

Deux pots de pharmacie couverts de forme cylindrique très légèrement cintrée en faïence à décor polychrome des inscriptions *U. Psictic* et *U. Scarab.* dans un cartouche cerné de rinceaux rocaille, feuillage et branches fleuries.

XVIII^e siècle.

Hauteur : 19 cm

1 000 / 1 500 €

Un morceau recollé sur le col de l'un.

Provenance :

Pharmacie Mésaize à Rouen, fondée en 1774.

Bibliographie :

Des pots de pharmacie de la même série sont reproduits par C. Dauguet et D. Guillemé-Brulon, *Les pots de pharmacie*, 1987, p. 31.

H. P. Fourest, P. N. Sainte-Fare Garnot, *Les pots de pharmacie, Rouen et la Normandie*, 1982, fig. 60, p. 129.

134

ROUEN

Deux petits pots de pharmacie de forme cylindrique très légèrement cintrée en faïence à décor polychrome des inscriptions *Ext. Cent. M.* et *P. Cephal.* dans un cartouche cerné de rinceaux rocaille, feuillage et branches fleuries.

XVIII^e siècle.

Hauteur : 11 cm

1 000 / 1 500 €

Provenance :

Pharmacie Mésaize à Rouen, fondée en 1774.

Bibliographie :

Des pots de pharmacie de la même série sont reproduits par C. Dauguet et D. Guillemé-Brulon, *Les pots de pharmacie*, 1987, p. 31.

H. P. Fourest, P. N. Sainte-Fare Garnot, *Les pots de pharmacie, Rouen et la Normandie*, 1982, fig. 60, p. 129.

135

ROUEN

Deux petits pots de pharmacie de forme cylindrique en faïence à décor polychrome des inscriptions *P. Cinogl.* et *P. Aloëtiq. M.* dans un cartouche cerné de rinceaux rocaille, feuillage et branches fleuries.

XVIII^e siècle.

Hauteur : 11,5 cm

1 000 / 1 500 €

Egrenures à l'un.

Provenance :

Pharmacie Mésaize à Rouen, fondée en 1774.

Bibliographie :

Des pots de pharmacie de la même série sont reproduits par C. Dauguet et D. Guillemé-Brulon, *Les pots de pharmacie*, 1987, p. 31.

H. P. Fourest, P. N. Sainte-Fare Garnot, *Les pots de pharmacie, Rouen et la Normandie*, 1982, fig. 60, p. 129.



136

136

SUD-OUEST

Suite de quatre pots de pharmacie en faïence de forme balustre sur piédouche à décor en camaïeu bleu et manganèse d'une inscription pharmaceutique dans un cartouche cerné de coquille, rinceaux feuillagés, motifs rocaille et surmonté d'un emblème de pharmacie, motifs de dentelle sur les bords, les inscriptions sont : *Cons. De Nulacmap*, *Gomme Adragante*, *Cons. De Fleurs d'orange*, *Cons. Cynorodon*.

XVIII^e siècle.

Hauteur : 27 cm

Petits éclats sur les pieds.

2 000 / 3 000 €



138

137

DELFT (genre de)

Potiche couverte en faïence à décor en camaïeu bleu de paons sur des rochers fleuris.

XIX^e siècle.

Hauteur : 39 cm

80 / 100 €

138

LOUISBOURG (genre de)

Groupe à six figures en porcelaine représentant des villageois dansant sur une terrasse ovale.

Marque apocryphe.

Vers 1900.

120 / 150 €

EXTRÊME-ORIENT





139

140



141

139

CHINE - XX^e siècle

Vase couvert et quadripode en serpentine céladon sculpté en forme de trois grues. La prise du couvercle est en forme de *Laodzi*

Hauteur : 16 cm

400 / 500 €

140

CHINE - XX^e siècle

Statuette de phénix posé sur un rocher entouré de *lingzhi* en serpentine verte, tenant dans son bec une pivoine.

Hauteur : 17,5 cm

300 / 400 €

141

CHINE - XIX^e siècle

Paire d'importants vases en porcelaine émaillée noir décorée en émaux polychromes de rochers et cerisiers en fleurs (restaurations).

Hauteur : 75,5 cm

800 / 1 000 €

142

CHINE - XIX^e siècle

Gilet de femme du sixième rang civil (*Xia pei*) en soie bleu foncé à décor brodé aux fils d'or et polychrome de dragons parmi des nuages, le carré orné d'un aigrette au-dessus de vagues. Orné des franges multicolores.

Hauteur : 120 cm

600 / 800 €



142



143



144

143

TIBET

Statuette de *Tara* assise sur le lotus, une jambe posé sur un bouton de fleur en bronze doré. Hauteur : 21,5 cm
2 000 / 3 000 €

144

TIBET - XX^e siècle

Statuette de *Manjusri* debout, une jambe pliée, en bronze à patine brune, tenant dans la main droite une épée.
Hauteur : 11 cm
400 / 500 €

145

JAPON - Époque MEIJI (1868-1912)

Brûle-parfum en forme d'éléphant couché en bronze, un personnage assis sur son dos formant couvercle.
Longueur : 9 cm
100 / 150 €

146

JAPON - Époque MEIJI (1868-1912)

Statuette de personnage assis en bronze à patine brune et émaux cloisonnés.
Cachet Kiyozan.
Hauteur : 42 cm
600 / 800 €



147



148



149

147
 JAPON - Époque MEIJI (1868-1912)
 Brûle-parfum couvert et tripode en bronze à patine brune, à décor en relief de dragons. La prise du couvercle est en forme d'oiseau (prise détachée et petit manque).
 Hauteur : 23 cm 200 / 300 €

148
 JAPON - Époque MEIJI (1868-1912)
 Vase à large pavillon en bronze à patine brune, à décor de fleurs et feuilles de palme.
 Hauteur : 30 cm - Diamètre : 31 cm 500 / 600 €

149
 CHINE - XIX^e siècle
 Statuette de dignitaire assis en bois laqué or.
 Chine du sud (fentes).
 Hauteur : 60 cm 300 / 400 €



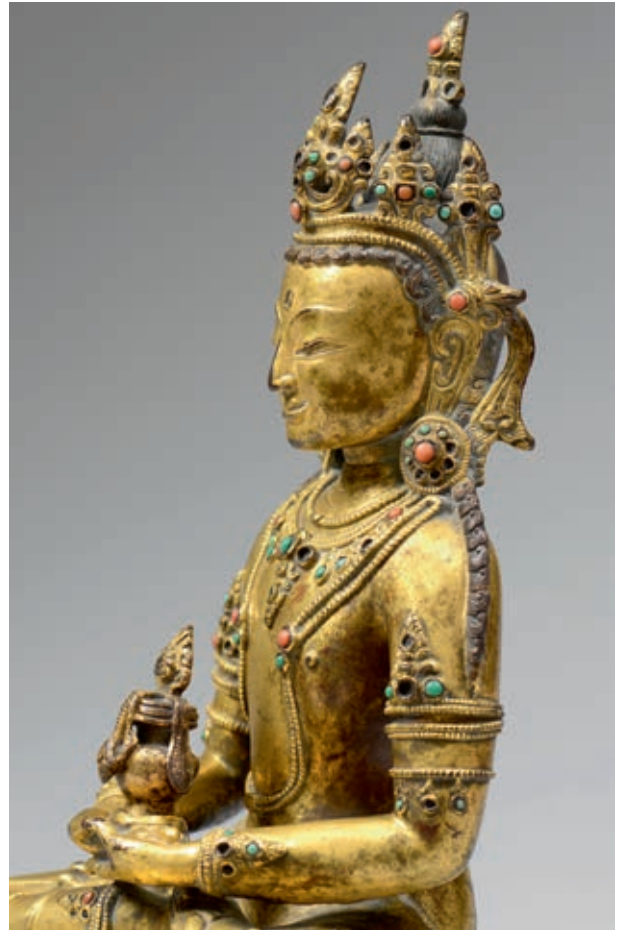
150

150
TIBET

Statuette d'Amithayus assis dans la position du diamant en bronze doré incrusté de cabochons de couleur turquoise et rouge, tenant dans ses mains le kalassa, vase de l'immortalité.

Hauteur : 28 cm

4 000 / 5 000 €



150

151
CHINE

Tapis chinois en laine à décor de motifs bleus sur fond crème et bordure.

245 x 155 cm

300 / 400 €



151



152

152

CHINE - XIX^e siècle

Panneau en bois laqué or à décor sculpté de trois grues en vol parmi les nuages. *Ningbo*.

Hauteur : 43 cm - Longueur : 124 cm

500 / 600 €

153

CHINE - XIX^e siècle

Paire de coffres en forme de tonnelet en bois laqué noir, décorés au laque or de personnages et serviteurs (accidents).

300 / 400 €

154

CHINE - XIX^e siècle

Support de cabinet de forme rectangulaire en bois laqué noir et or.

300 / 400 €





155

JAPON

Statuette de bouddha debout sur le lotus en bois laqué or, tenant dans une main un vase.
Période Momoyama / Edo (manques et restaurations).

Hauteur : 105 cm

6 000 / 8 000 €



156

156
 JAPON - Époque MEIJI (1868-1912)
 Paravent à deux feuilles en soie à décor polychrome
 de chrysanthèmes dans leur feuillage.
 Hauteur : 155 cm - Largeur d'une feuille : 70,5 cm
 500 / 600 €

157
 CHINE - XX^e siècle
 Paravent à six feuilles en laque de Coromandel à
 fond noir décoré en polychromie de la scène de pa-
 lais *Han Gong Chun xiao*, sur l'autre face, à décor
 d'oiseaux et rochers fleuris.
 Hauteur : 143,5 cm - Largeur d'une feuille : 40,5 cm
 1 200 / 1 500 €



157

ARMES



158
 Epée de parement.
 Garde à l'anglaise en argent. Clavier décoré de feuilles de chêne et lauriers avec enroulements. Fusée en ébène quadrillée renfermée dans des baguettes. Pommeau trilobé décoré d'une fleur de lys stylisée. lame à pans légèrement gravée au tiers. Fourreau cuir à deux garnitures décorées en suite.
 Angleterre, fin du XVIII^e siècle, début du XIX^e siècle.
 Longueur de la lame : 64,5 cm
 Longueur totale : 82 cm 400 / 450 €

159
 Epée de haut fonctionnaire.
 Garde à une branche en bronze doré et ciselé, fusée à plaquettes de nacre. Clavier ajouré orné d'une aigle. Belle lame triangulaire bleue et dorée au tiers. Fourreau cuir à deux garnitures en laiton ciselé (accident).
 Epoque du II^e Empire. 300 / 350 €

160
 Sabre d'officier modèle 1822-1882.
 Garde classique à trois branches. Belle lame courbe à un tranchant et contre tranchant, décoré au tiers d'un trophée sous couronne et Légion d'honneur pendante. Les fleurs de lys ont été meulées. Le fond est bleuï. Fourreau à un anneau en tôle d'acier allégée. Une dragonne en buffle blanc est présente.
 Ce sabre a été vraisemblablement modifié sous la Monarchie de Juillet. 500 / 600 €

161
 Epée à ciselure modèle 1817 pour officiers généraux. Clavier portant une ancre de marine effacée en partie et sept étoiles d'argent. Une dragonne en canetille de Maréchal de France est présentée. Le fourreau est au modèle (bouterolle cassée).
 Epoque de la III^e République. 500 / 600 €

162
 Epée d'enfant.
 Garde à une branche et clavier en bronze décoré. Fourreau en tôle à deux garnitures.
 Fin du XIX^e siècle. 100 / 120 €

163
 Poignard rituel, dit JAMBYA.
 Belle garde en argent, décorée en relief d'un décor imitant un cloutage et de rosaces. Lame courbe à une arrête médiane. Fourreau en bois recouvert d'un maroquin marron. Bon état.
 Yémen, XIX^e siècle. 250 / 300 €

164
 Lot de deux armes.
 Jambya marocaine. Monture et fourreau en cuivre.
 Poignard japonais. Travail moderne. 80 / 100 €

MEUBLES & OBJETS D'ART
DES XVIII^e & XIX^e SIÈCLES



165
Christ de type janséniste en ivoire sculpté.
XIII^e siècle (accident à un doigt).
Hauteur : 33 cm

800 / 1 200 €

166
Christ en ivoire sculpté.
XVIII^e siècle (restaurations aux mains).
Hauteur : 34 cm

1 800 / 2 000 €

167
Figure d'empereur romain en noyer sculpté et teinté.
Début du XIX^e siècle (accident et manque).
Hauteur : 22 cm

300 / 500 €

168
Figure en bronze à patine brune d'après un Mercure antique,
conservé au musée archéologique de Naples ; reposant sur une
base en albâtre.
XIX^e siècle (petit accident).
Hauteur : 23 cm

600 / 700 €



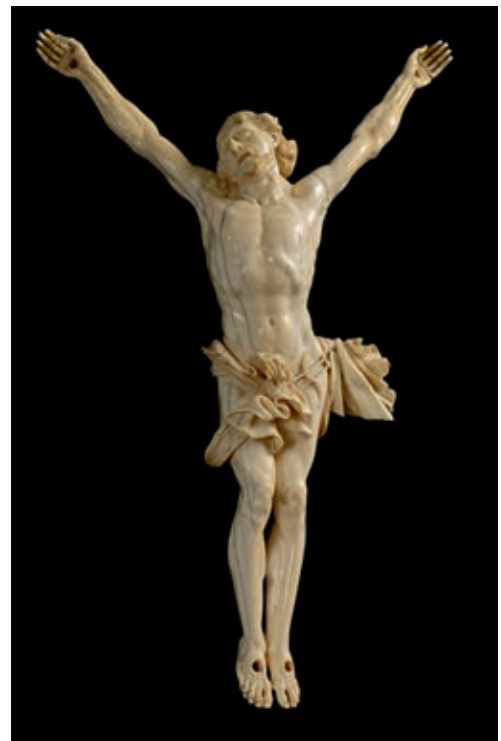
165



167



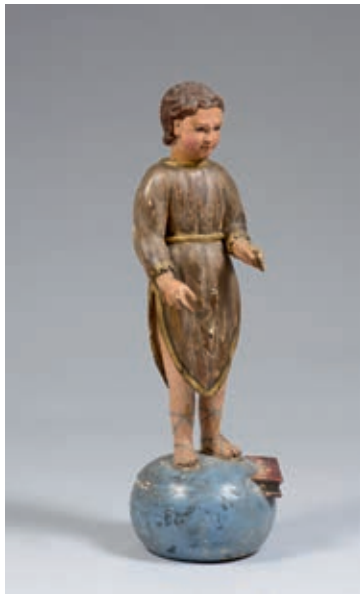
168



166



169



171



171

169

Figure en plâtre patiné représentant le Voltaire assis d'après Jean-Antoine Houdon.

XIX^e siècle

Hauteur : 32 cm

200 / 300 €

170

Christ en bois résineux dans le goût médiéval.

Probablement du XIX^e siècle (accidents).

Hauteur : 45 cm

200 / 300 €

171

Deux sujets en bois polychrome représentant saint Jean-Baptiste enfant et un ange.

XVIII^e siècle.

Accidents et restaurations.

600 / 800 €

172

Figure de Lion Médicis en marbre blanc veiné.

D'après l'antique (accident).

Hauteur : 16 cm - Largeur : 24 cm

150 / 200 €



172

173
BOIZOT d'après
Buste d'Apollon en bronze suivant un modèle du
Musée de Sèvres.
Socle en marbre veiné.
Travail du XIX^e siècle.
Hauteur : 49 cm - Largeur : 30 cm 1 500 / 2 000 €



173

174
Encrier Louis XIV en bois, à décor d'une marqueterie
en étain. Il est agrémenté de trois réceptacles
en bronze doré postérieurs. Il ouvre dans la partie laté-
rale à un tiroir. Ornementation de bronzes en enca-
drement. Marqueterie d'étain sur fond de laiton
découpé.
XVIII^e siècle.
Hauteur : 10 cm - Largeur : 28,5 cm
Profondeur : 21 cm 3 000 / 4 000 €



174



175

175

Groupe en bronze à patine brune représentant un lion chassant une autruche.

Signé d'Auguste Nicolas Cain et signature du fondeur *Susse Fes ET* et cachet de la maison *Susse Frères* ; avec une plaque de donataire en laiton.

XIX^e siècle.

Hauteur : 35 cm - Longueur : 47 cm

1 000 / 1 200 €

176

Buffet de chasse à double évolution en chêne sur plinthe ouvrant par deux portes moulurées et surmontées de deux tiroirs à couteaux encadrés de montants arrondis. Serrures et crémones anciennes.

Trace d'estampille et *JME* et poinçon de Jurande.

Époque du XVIII^e siècle.

Dessus de marbre (postérieur) (restaurations).

Hauteur : 89 cm - Largeur : 132 cm - Profondeur : 62 cm

6 000 / 8 000 €



176

177

Sculpture en marbre patiné blanc représentant un lion, la tête dans la gueule d'un serpent.
Travail étranger, probablement du XVIII^e siècle.
Hauteur : 19,5 cm 300 / 400 €

178

Cartel d'applique Louis XV en bronze doré et ciselé à décor de coquilles, de guirlandes de fleurs et de rinceaux. Cadran et mouvement signés de *FORTIN à PARIS*. Sonnerie à la demande au quart et à la demie. Il porte les poinçons au C couronné qui permettent de le dater précisément entre 1745 et 1749. XVIII^e siècle.
Hauteur : 54 cm - Largeur : 21 cm 4 000 / 5 000 €

179

Console Louis XV de forme mouvementée en chêne sculpté à décor de coquilles ajourées, d'entrelacs feuillagés. Elle repose sur deux pieds incurvés à motifs de guirlandes réunis par une entretoise. Dessus de marbre rouge royal du Languedoc. Époque du XVIII^e siècle.
Hauteur : 82 cm - Largeur : 98 cm - Profondeur : 49 cm
3 000 / 3 500 €



178



179



180

180
Buffet de chasse en chêne mouluré ouvrant à deux portes cintrées avec dormant et deux tiroirs, montants arrondis. Il repose sur une plinthe. Paumelles et entrée en fer forgé. Dessus de marbre rouge royal. Estampillé GIROUX, XVIII^e siècle.

Hauteur : 90 cm - Largeur : 103 cm

Profondeur : 53 cm

5 000 / 6 000 €

Jacques Giroux, reçu maître à Paris le 19 novembre 1766.



181

181
Bureau Mazarin de changeur à plateau brisé en placage de bois de violette à décor d'une marqueterie en écoinçons sur le plateau. L'abattant brisé laisse découvrir trois tiroirs. Le tiroir avant forme abattant. La partie basse est agrémentée de quatre tiroirs encadrant une porte. Il repose sur huit pieds réunissant une traverse d'entretoise se terminant par des sabots en forme de feuillage.

XVIII^e siècle.

Hauteur : 80 cm - Largeur : 110 cm

Profondeur : 61 cm

5 000 / 6 000 €



181



182

182
 Paire de vases Louis XVI en marbre blanc à monture en bronze doré. Ils sont de forme à l'Antique à anse à enroulement à motifs feuillagés. Ils sont couverts avec un fretel en forme de pomme de pin. Base à sections carrées couverts de motifs de feuilles d'acanthé et d'une rangée de perles.
 Fin du XVIII^e siècle.
 Hauteur : 32 cm

3 000 / 4 000 €

183
 Commode en placage de satiné à encadrements de bronze, galbée en façade et évasée sur les côtés. Elle ouvre par trois tiroirs sur trois rangs, montants arrondis. Belle ornementation de bronzes dorés à décor de rosaces sur les côtés, de motifs feuillagés pour les poignées, les entrées de serrures et les montants. Dessus de marbre rouge royal.
 XVIII^e siècle.
 Hauteur : 107 cm - Largeur : 85 cm
 Profondeur : 56 cm

5 000 / 6 000 €



183



184

184
 Grande paire de bronzes représentant Voltaire et Rousseau debout. Ils reposent sur des socles de forme carrée en marbre jaune de Sienne. Entourage de bronze patiné à motifs d'oves. Très belle qualité de patine et de ciselure.
 Travail vers 1800.
 Hauteur : 46 cm

4 000 / 5 000 €

185
 Deux consoles dessertes en acajou et placage d'acajou ouvrant par un tiroir en ceinture et deux vantaux latéraux décorés d'une frise d'entrelacs, montants fuselés et cannelés réunis par deux tablettes d'entrejambe avec galerie de laiton. Ornementation de bronze ciselé et doré, plateau de marbre blanc encastré.
 L'un d'époque Louis XVI avec une trace d'estampille, l'autre au modèle du XIX^e siècle.
 Hauteur : 86 cm - Longueur : 95 cm
 Profondeur : 38 cm

4 000 / 6 000 €



185

186

Chaise provenant du mobilier Impérial, en hêtre teinté, mouluré et sculpté, à dossier plat, le dessus à volutes et bagues, la partie inférieure ornée de croisillons et disques (refaits) ; reposant sur des pieds en sabre à l'arrière et des pieds en balustre à l'avant ; l'intérieur des traverses avec de nombreuses marques et inscriptions, certaines illisibles, dont *TH* et la marque du mobilier royal sous la Restauration ; ainsi que les numéros inscrits à l'encre noire *SC 3972* et *STC 3618* pour le château de Saint-Cloud ; la marque à l'encre *HP 866* et l'étiquette imprimée *Palais des Tuileries N° 9 et 10 Grand Salon*.
Estampille de Jacob Frère Rue Meslée.
Époque du Consulat, vers 1800 (restaurations).
Hauteur : 91,5 cm - Largeur : 47 cm 800 / 1 200 €

Provenance :

Châteaux de Saint-Cloud et palais des Tuileries sous le Consulat, l'Empire et la Restauration.

Ce modèle de chaise a également été produit sous l'Empire par la maison Jacob, on connaît notamment un exemplaire estampillé de Jacob. D. Rue Meslée (1803-1813), vendu par Pierre Bergé et associés le 25 juin 2008, lot 279. Estampillé Jacob Frères, notre exemplaire doit sans aucun doute être daté plus tôt, de la période du Consulat, autour de 1800.

Comme nombre de meubles relevant du Garde-Meuble Impérial, cette chaise, à l'origine partie d'un vaste ensemble, a été l'objet de remplois pour différentes résidences sous le Consulat, l'Empire et la Restauration, notamment à Saint-Cloud puis aux Tuileries.





188



189



190



187

187
 Beau secrétaire en placage de palissandre et bois de rose. Il ouvre par un abattant, quatre tiroirs et deux vantaux. Dessus de marbre. Attribué à Roussel, époque Louis XV. Accidents.

Hauteur : 143 cm - Longueur : 82 cm
 Profondeur : 36 cm 900 / 1 200 €

188
 Suite de quatre chaises en bois naturel mouluré et sculpté de feuilles d'acanthe. Pieds cambrés. Style Louis XV. Hauteur : 94 cm 400 / 500 €

189
 Bureau plat à caissons de forme rectangulaire, en placage d'acajou à cinq tiroirs sur deux rangs et deux tirettes latérales. Il repose sur huit pieds et montants cannelés. Ornementation de bronze doré. Plateau tendu d'un cuir. Fin du XVIII^e siècle, début du XIX^e siècle. (Restaurations et transformations). Hauteur : 76 cm - Longueur : 173 cm Profondeur : 83,5 cm 4 000 / 6 000 €

190
 Bureau cylindre en bois de violette, bois fruitier et bois teinté, la ceinture ouvrant à deux tiroirs, le cylindre découvrant huit tiroirs et une tablette coulissante ; reposant sur des pieds en gaine. Fin du XVIII^e siècle (petits accidents et manques). Hauteur : 114 cm - Largeur : 129 cm Profondeur : 62,5 cm 800 / 1 000 €

191

Beau secrétaire légèrement galbé en placage de satiné et de palissandre. Il ouvre par un abat-tant et deux vantaux, sept tiroirs intérieurs et niche. Dessus de marbre.
Époque Louis XV.

1 200 / 1 800 €



191

192

Commode à façade légèrement galbée en placage de palissandre ouvrant par cinq tiroirs sur trois rangs. Belle ornementation de bronzes ciselés et dorés. Dessus de marbre rouge veiné gris.
Estampillée Charles CHEVALLIER.

Époque Régence.

Hauteur : 70 cm - Longueur : 128 cm - Profondeur : 65 cm

4 000 / 5 000 €

Charles Chevallier (1700-1771) dit Le Jeune, reçu maître avant 1738.



192



194

193

Paire d'appliques à deux bras de lumière en bronze doré et ciselé à décor rocaille de personnages chinois.

Style Louis XV

Hauteur : 38 cm

200 / 300 €

194

Baromètre en amarante et marqueterie, à décor de fronton et vase, le fond de métal argenté signé de *Butti et Compagnie*.

Hollande, début du XIX^e siècle (accidents).

Hauteur : 112 cm

800 / 1 000 €

195

Table Louis XIV en bois noir à plateau richement décoré d'une marqueterie géométrique composée d'écaillés, de filets d'ivoire et de bois noir.

Fin du XVII^e siècle.

Elle repose sur quatre pieds colonnes torsadées réunis par une entretoise en H. XIX^e siècle.

Hauteur : 82 cm - Largeur : 140 cm - Profondeur : 90 cm

4 000 / 5 000 €



195



196

AUBUSSON

Grand tapis en laine à fond vert décoré en son centre d'une couronne de fleurs et à chaque écoinçon d'un panier fleuri. La bordure décorée de motifs floraux sur fond crème.

XIX^e siècle.

476 x 353 cm

2 000 / 3 000 €

OBJETS D'AMEUBLEMENT & MOBILIER
DU XX^e SIÈCLE



197

Delphin MASSIER (1836-1907)

Potiche en faïence irisée polychrome en forme de fleurs à décor de roses.

Signée sous la base *Vallauris*.

Hauteur : 25 cm - Diamètre : 28 cm 300 / 400 €



197

198

Clément MASSIER (1844-1917)

Vasque sur sellette en céramique émaillée bleu turquoise, la vasque décorée d'une guirlande retenue par des masques de lion, le piétement à décor de quatre chimères en relief.

Hauteur totale : 120 cm environ 1 000 / 1 200 €



198



203



206

199

Jacques LIMOUSIN (XX^e-XXI^e siècle)

Femme dansant

Lampe en régule et élément en verre.

Base pyramidale en marbre.

Hauteur : 90 cm

400 / 500 €

200

TRAVAIL FRANÇAIS

Danseuse tenant une sphère

Lampe veilleuse en régule et verre dépoli.

Base en marbre.

Hauteur : 40,5 cm

200 / 300 €

201

FAYRAL dit Pierre LE FAGUAYS (1892-1962)

Danseuse à la robe plissée

Lampe en régule signée sur la terrasse Fayral, cachet fonte de LEVERRIER.

Base en marbre.

Hauteur : 41,7 cm

400 / 500 €

202

LOYS

Plat en dinanderie de cuivre patiné brun et or à décor de palmiers.

Signé dans le décor, cachets.

Longueur : 61 cm - Largeur : 25 cm

100 / 150 €

203

Thomas CARTIER (1879-1943)

Figure de chien en bronze doré. Signée à la base, sur un socle vert-de-mer.

Début du XX^e siècle.

Hauteur : 26 cm

300 / 400 €

204

Nécessaire de bureau en placage de palissandre comprenant un encrier, un buvard et un vide-poches. Porte-photos en placage de macassar.

32 x 19 cm - 24,5 x 10 cm - 17 x 8,5 cm - 27 cm

100 / 200 €

205

Grand vide-poches en métal argenté à décor d'un bouledogue.

Travail américain marqué *Central die Casting & MFG. CO. Chicago.*

Diamètre : 18 cm

200 / 300 €

206

DEGUE

Vase à corps balustre renflé sur piédouche. Épreuve en verre marmoréen bleu tirant sur le bleu foncé pour le piétement. Décor d'arbres feuillagés gravé en réserve à l'acide. Monté en lampe postérieurement sans avoir été percé pour électrification.

Signé.

Hauteur : 49 cm

800 / 1 000 €



207

207

Albert CHEURET

Lampe de table « trois tulipes » à corps en bronze et cache-ampoules en albâtre (un brûlé).

Signée sur le piétement.

Hauteur : 39 cm

1 500 / 2 000 €



208

208

TRAVAIL ART NOUVEAU

Sellette en acajou blond à deux plateaux à corps polylobé et piétement tripode à jambes galbées.

Hauteur : 128 cm - Largeur : 59 cm - Profondeur : 34,5 cm

600 / 800 €

209

LE BUCHERON, attribué à

Commode en loupe d'érable vernis à corps quadrangulaire ouvrant en façade par trois tiroirs pleins sur piétement latéral à jambes en découpe. Prises de tirage en bois clair.

Hauteur : 88 cm - Largeur : 115 cm

Profondeur : 46 cm

800 / 1 000 €



209



210

210

TRAVAIL FRANÇAIS

Desserte en placage d'ébène de macassar à corps quadrangulaire ouvrant par un système de volet roulant en partie haute sur un casier à compartiments et tiroir en ceinture. Piétement d'angle à jambes fuselées réunies en partie basse par un plateau d'entretreize à corps rectangulaire. Prises de tirage en métal chromé.

Hauteur : 79 cm - Largeur : 40 cm

Profondeur : 27 cm

700 / 900 €



211

211

TRAVAIL FRANÇAIS

Guéridon en placage de noyer à plateau circulaire et piétement central tubulaire rainuré sur doucine concave.

Hauteur : 45,5 cm - Diamètre : 55,5 cm 500 / 600 €

212

Michel DUFET (1888-1985) pour LE BUCHERON

Suite de six chaises en placage d'érable moucheté, de poirier noirci, palissandre et noyer à dossier droit plein et piétement d'angle à jambes fuselées.

Hauteur : 85,5 cm - Largeur : 46 cm

Profondeur : 44,5 cm

1 000 / 1 200 €

Bibliographie :

Florence Camard, *Michel Dufet architecte décorateur*, les Éditions de l'amateur, Paris, 1988, modèle variant quant aux bois utilisés reproduit p. 119.



212



213

213

Jules LELEU (1883-1961)

Guéridon à plateau circulaire en verre blanc sur piétement central en bois vernissé à trois jambes allongées sur patin en métal nickelé.

Diamètre : 89 cm - Hauteur : 50 cm

3 000 / 4 000 €

Bibliographie :

Françoise Siriex, *Leleu Décorateurs Ensembliers*, Éditions monelle- Hayot, Paris, 2007, modèle similaire reproduit page 54.

214

Jules LELEU (1883-1961)

Trois fauteuils corbeille en noyer ciré apparent à dossier enveloppant incliné et piétement d'angle à sphère aplatie. Fond de siège et assise recouverts de tissu crème.

Hauteur : 76 cm - Largeur : 63 cm - Profondeur : 86 cm

6 000 / 8 000 €

Bibliographie :

Viviane Jutheau, *Jules et André Leleu*, Éditions Vecteurs, Paris, 1989, modèle similaire reproduit p. 41.



214



215

215
 LE BUCHERON, attribué à
 Bureau en placage d'ébène de macassar à deux
 caissons latéraux formant piétement, ouvrant par
 trois tiroirs et deux tiroirs en ceinture. Plateau rectan-
 gulaire à marocain central rectangulaire havane.
 Prise de tirage en bois plein.
 Hauteur : 77 cm - Largeur : 80 cm - Longueur : 150 cm
 2 000 / 2 500 €



216

216
 TRAVAIL FRANÇAIS
 Guéridon en placage de ronce de noyer vernis à
 plateau circulaire et piétement central à corps carré
 en gradin.
 Diamètre : 74 cm - Hauteur : 51,5 cm 800 / 1 000 €



217

217
 Eero SAARINEN (1910-1961)
 KNOLL International éditeur
 Table de salle à manger ovale, modèle « Tulipe », pié-
 tement en fonte d'aluminium laqué blanc, plateau
 en marbre blanc veiné gris.
 Circa 1970.
 Hauteur : 73 cm - Largeur : 198 cm
 Profondeur : 121 cm 800 / 1 000 €



218



218

Charles Édouard JEANNERET dit LE CORBUSIER (1887-1965)

Chaise longue modèle LC4 à structure en métal tubulaire chromé reposant sur une base en métal laqué noir, assise en peau de poulain et cuir noir.

Signée et numérotée 10283.

Hauteur : 77 cm - Largeur : 159 cm - Profondeur : 57 cm

2 000 / 3 000 €

219

Paire de chaises en Plexiglas fumé, piétement à circonvolution en acier doré.

Circa 1970.

Hauteur : 84 cm - Largeur : 49 cm

300 / 400 €



219



221



220

220
Édition KNOLL INTERNATIONAL
Jardinière cylindrique en métal chromé.
Hauteur : 42 cm

300 / 400 €

221
Lampe à poser en métal chromé à cinq bras de lumière.

300 / 400 €

222
HARRY BERTOIA (1915-1978) KNOLL International éditeur
Banc à huit lattes horizontales en bois laqué blanc sur un pié-
tement en Y en métal chromé.
Circa 1952.

Hauteur : 39 cm - Largeur : 182 cm - Profondeur : 47,5 cm

800 / 1 200 €



222



223

223
 Franck O GEHRY, dans le goût
 Étagère à poser en carton et MD.
 Haut. : 104 cm

200 / 300 €



224

224
 Eero SAARINEN (1910-1961)
 KNOLL International éditeur.
 Paire de chaises fixes, modèle « Tulipe ». Pied en fonte
 d'aluminium et coque en fibre de verre laqués
 blanc, recouverte de velours marron, coussins à motif
 panthère.
 Circa 1970.
 Quelques manques de peinture sur le pied des
 chaises.
 Hauteur : 80 cm - Largeur : 50 cm
 Profondeur : 55 cm
 300 / 400 €
 Bibliographie :
Knoll design, Eric Larrabee, Massimo Vignelli, ed
 Abrams, modèle similaire reproduit pp. 64, 65.



225

225
 Mouvement MEMPHIS, vers 1980
 Guéridon à deux plateaux bleu et noir.
 Hauteur : 66 cm - Diamètre : 51 cm
 300 / 400 €

226
 Carlo et Tobia SCARPA, éditions FLOS
 Deux lampadaires en métal laqué noir
 et rouge.
 Vers 1980.
 Hauteur : 192,5 cm
 Manque.
 400 / 500 €



226



227

227
 LUCIE RENAUDOT
 Chaise moderniste en sapin teinté à dossier
 rectangulaire et assise arrondie.
 Estampillée.
 Hauteur : 78 cm - Profondeur : 44 cm
 300 / 400 €



228

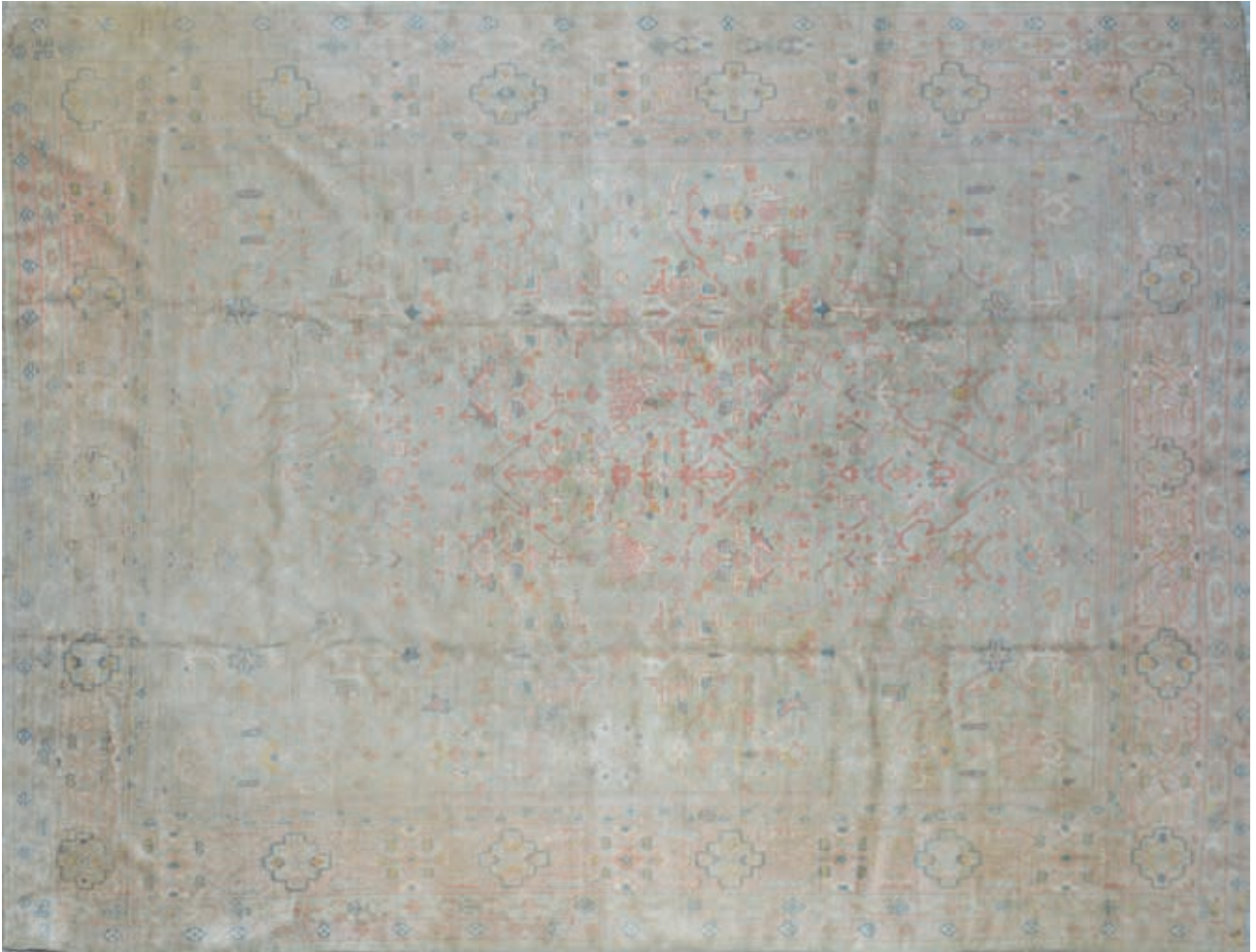
228
 Mario BOTTA (né en 1943)
 Deux chaises en métal et Skai noir.
 Fin 1980, début 1990.
 Hauteurs : 68 et 77 cm - Largeur : 55 cm
 500 / 600 €



229

229
 Jacques ADNET (1900-1984)
 Table basse formant porte-revues en hêtre
 et cuir.
 Vers 1950.
 Hauteur : 59 cm - Longueur : 76 cm
 Largeur : 38 cm
 600 / 800 €

TAPIS



230
TURQUIE
Grand tapis à motifs géométriques sur fond crème.
Usures.
448 x 353 cm

1 500 / 2 000 €

CONDITIONS DE LA VENTE

La Sarl MAGNIN WEDRY est une société de ventes volontaires de meubles aux enchères publiques régie par la loi du 10 juillet 2000. En cette qualité, la Sarl MAGNIN WEDRY agit comme mandataire du vendeur qui contracte avec l'acquéreur. Les rapports entre la Sarl MAGNIN WEDRY et l'acquéreur sont soumis aux présentes conditions générales d'achat qui pourront être amendées par des avis écrits ou oraux qui seront mentionnés au procès-verbal de vente.

I - Le bien mis en vente

- a) Les acquéreurs potentiels sont invités à examiner les biens pouvant les intéresser avant la vente aux enchères, et notamment pendant les expositions. La Sarl MAGNIN WEDRY se tient à la disposition des acquéreurs potentiels pour leur fournir des rapports sur l'état des lots.
- b) Les descriptions des lots résultant du catalogue, des rapports, des étiquettes et des indications ou annonces verbales ne sont que l'expression par la Sarl MAGNIN WEDRY de sa perception du lot, mais ne sauraient constituer la preuve d'un fait.
- c) Les indications données par la Sarl MAGNIN WEDRY sur l'existence d'une restauration, d'un accident ou d'un incident affectant le lot, sont exprimées pour faciliter son inspection par l'acquéreur potentiel et restent soumises à son appréciation personnelle ou à celle de son expert.
- d) L'absence d'indication d'une restauration d'usage, d'accidents, retouches ou de tout autre incident dans le catalogue, sur des rapports de condition ou des étiquettes, ou encore lors d'annonce verbale n'implique nullement qu'un bien soit exempt de défaut présent, passé ou réparé. Aucune réclamation ne sera admise une fois l'adjudication prononcée, une exposition préalable ayant permis aux acquéreurs l'examen des œuvres présentées.
- e) Pour les objets dont le montant de l'estimation basse dépasse 1 500 € figurant dans le catalogue de vente, un rapport de condition sur l'état de conservation des lots pourra être communiqué sur demande. Les informations y figurant sont fournies gracieusement et à titre indicatif uniquement. Celles-ci ne sauraient engager en aucune manière la responsabilité de la Sarl MAGNIN WEDRY. En cas de contestations notamment sur l'authenticité ou l'origine des objets vendus, la Sarl MAGNIN WEDRY est tenue par une obligation de moyens ; sa responsabilité éventuelle ne peut être engagée qu'à la condition expresse qu'une faute personnelle et prouvée soit démontrée à son encontre.
- f) Inversement la mention de quelque défaut n'implique pas l'absence de tous autres défauts.
- g) Les estimations sont fournies à titre purement indicatif et elles ne peuvent être considérées comme impliquant la certitude que le bien sera vendu au prix estimé ou même à l'intérieur de la fourchette d'estimations. Les estimations ne sauraient constituer une quelconque garantie.
- h) Les estimations peuvent être fournies en plusieurs monnaies ; les conversions peuvent à cette occasion être arrondies différemment des arrondissements légaux.

II - La vente

- a) En vue d'une bonne organisation des ventes, les acquéreurs potentiels sont invités à se faire connaître auprès de la Sarl MAGNIN WEDRY, avant la vente, afin de permettre l'enregistrement de leurs données personnelles. La Sarl MAGNIN WEDRY se réserve de demander à tout acquéreur potentiel de justifier de son identité ainsi que de ses références bancaires. La Sarl MAGNIN WEDRY se réserve d'interdire l'accès à la salle de vente de tout acquéreur potentiel pour justes motifs.
- b) Toute personne qui se porte enchérisseur s'engage à régler personnellement et immédiatement le prix d'adjudication augmenté des frais à la charge de l'acquéreur et de tous impôts ou taxes qui pourraient être exigibles. Tout enchérisseur est censé agir pour son propre compte sauf dénonciation préalable de sa qualité de mandataire pour le compte d'un tiers, acceptée par la Sarl MAGNIN WEDRY.
- c) Le mode normal pour enchérir consiste à être présent dans la salle de vente. Toutefois la Sarl MAGNIN WEDRY pourra accepter gracieusement de recevoir des enchères par téléphone d'un acquéreur potentiel qui se sera manifesté avant la vente. La Sarl MAGNIN WEDRY ne pourra engager sa responsabilité notamment si la liaison téléphonique n'est pas établie, est établie tardivement, ou en cas d'erreur ou d'omissions relatives à la réception des enchères par téléphone. A toutes fins utiles, La Sarl MAGNIN WEDRY se réserve d'enregistrer les communications téléphoniques durant la vente. Les enregistrements seront conservés jusqu'au règlement du prix, sauf contestation.
- d) La Sarl MAGNIN WEDRY pourra accepter gracieusement d'exécuter des ordres d'enchérir qui lui auront été transmis avant la vente et que la Sarl MAGNIN WEDRY aura acceptés. Si la Sarl MAGNIN WEDRY reçoit plusieurs ordres pour des montants d'enchères identiques, c'est l'ordre le plus ancien qui sera préféré. La Sarl MAGNIN WEDRY ne pourra engager sa responsabilité notamment en cas d'erreur ou d'omission d'exécution de l'ordre écrit.
- e) Dans l'hypothèse où un prix de réserve aurait été stipulé par le vendeur, La Sarl MAGNIN WEDRY se réserve de porter des enchères pour le compte du vendeur jusqu'à ce que le prix de réserve soit atteint. En revanche le vendeur ne sera pas admis à porter lui-même des enchères directement ou par mandataire. Le prix de réserve ne pourra pas dépasser l'estimation basse figurant dans le catalogue.
- f) La Sarl MAGNIN WEDRY dirigera la vente de façon discrétionnaire tout en respectant les usages établis. La Sarl MAGNIN WEDRY se réserve de refuser toute enchère, d'organiser les enchères de la façon la plus appropriée, de déplacer certains lots lors de la vente, de retirer tout lot de la vente, de réunir ou de séparer des lots. En cas de contestation, la Sarl MAGNIN WEDRY se réserve de désigner l'adjudicataire, de poursuivre la vente ou de l'annuler, ou encore de remettre le lot en vente.
- g) Sous réserve de la décision de la personne dirigeant la vente pour la Sarl MAGNIN WEDRY, l'adjudicataire sera la personne qui aura porté l'enchère la plus élevée pourvu

qu'elle soit égale ou supérieure au prix de réserve, éventuellement stipulé. Le coup de marteau matérialisera la fin des enchères et le prononcé du mot « Adjudgé » ou tout autre équivalent entraînera la formation du contrat de vente entre le vendeur et le dernier enchérisseur retenu. L'adjudicataire ne pourra obtenir la livraison du lot qu'après règlement de l'intégralité du prix. En cas de remise d'un chèque ordinaire, seul l'encaissement du chèque vaudra règlement. La Sarl MAGNIN WEDRY se réserve le droit de ne délivrer le lot qu'après encaissement du chèque.

h) Pour faciliter les calculs des acquéreurs potentiels, la Sarl MAGNIN WEDRY pourra être conduit à utiliser à titre indicatif un système de conversion de devises. Néanmoins les enchères ne pourront être portées en devises, et les erreurs de conversion ne pourront engager la responsabilité de la Sarl MAGNIN WEDRY.

III - L'exécution de la vente

a) En sus du prix de l'adjudication, l'adjudicataire (acheteur) devra acquitter par lot les commissions et taxes suivantes :

- Frais de vente volontaire : 21 % + 20 % de TVA, soit 25,2 % TTC.
- Pour les livres anciens et modernes, frais de vente volontaire : 20 % + 5,5 % TVA, soit 22,15 % TTC.
- Lots en provenance hors CEE :

Aux commissions et taxes indiquées ci-dessus, il convient d'ajouter la TVA à l'import (7 % du prix d'adjudication, 20 % pour les bijoux et montres, les automobiles, les vins et spiritueux et les multiples).

- Les taxes (TVA sur commissions et TVA à l'import) peuvent être rétrocédées à l'adjudicataire sur présentation des justificatifs d'exportation hors CEE. Un adjudicataire CEE justifiant d'un n° de TVA Intracommunautaire sera dispensé d'acquitter la TVA sur les commissions. Le paiement du lot aura lieu au comptant, pour l'intégralité du prix, des frais et taxes, même en cas de nécessité d'obtention d'une licence d'exportation.

L'adjudicataire pourra s'acquitter par les moyens suivants :

- en espèces : jusqu'à 1 000 € frais et taxes pour les ressortissants français, jusqu'à 15 000 € frais et taxes compris pour les ressortissants étrangers sur présentation de leurs papiers d'identité.

- par chèque ou virement bancaire.

- par carte de crédit : Visa, MasterCard.

b) La Sarl MAGNIN WEDRY sera autorisée à reproduire sur le procès-verbal de vente et sur le bordereau d'adjudication les renseignements qu'aura fournis l'adjudicataire avant la vente. Toute fausse indication engagera la responsabilité de l'adjudicataire. Dans l'hypothèse où l'adjudicataire ne se sera pas fait enregistrer avant la vente, il devra communiquer les renseignements nécessaires dès l'adjudication du lot prononcée. Toute personne s'étant fait enregistrer auprès de la Sarl MAGNIN WEDRY dispose d'un droit d'accès et de rectification aux données nominatives fournies à la Sarl MAGNIN WEDRY dans les conditions de la Loi du 6 juillet 1978.

c) Il appartiendra à l'adjudicataire de faire assurer le lot dès l'adjudication. Il ne pourra recourir contre la Sarl MAGNIN WEDRY, dans l'hypothèse où par suite du vol, de la perte ou de la dégradation de son lot, après l'adjudication, l'indemnisation qu'il recevra de l'assureur de la Sarl MAGNIN WEDRY serait avérée insuffisante.

d) Le lot ne sera délivré à l'acquéreur qu'après paiement intégral du prix, des frais et des taxes. Dans l'intervalle la Sarl MAGNIN WEDRY pourra facturer à l'acquéreur des frais de dépôt du lot, et éventuellement des frais de maintenance et de transport. A défaut de paiement par l'adjudicataire, après mise en demeure restée infructueuse, le bien est remis en vente à la demande du vendeur sur folle enchère de l'adjudicataire défaillant ; si le vendeur ne formule pas cette demande dans un délai d'un mois à compter de l'adjudication, la vente est résolue de plein droit, sans préjudice de dommages intérêts dus par l'adjudicataire défaillant. En outre, la Sarl MAGNIN WEDRY se réserve de réclamer à l'adjudicataire défaillant, à son choix :

- des intérêts au taux légal majoré de cinq points,

- le remboursement des coûts supplémentaires engendrés par sa défaillance,

- le paiement de la différence entre le prix d'adjudication initial et le prix d'adjudication sur folle enchère s'il est inférieur, ainsi que les coûts générés par les nouvelles enchères.

La Sarl MAGNIN WEDRY se réserve également de procéder à toute compensation avec des sommes dues à l'adjudicataire défaillant. La Sarl MAGNIN WEDRY se réserve d'exclure de ses ventes futures, tout adjudicataire qui aura été défaillant ou qui n'aura pas respecté les présentes conditions générales d'achat.

e) Les achats qui n'auront pas été retirés dans les sept jours de la vente (samedi, dimanche et jours fériés compris), pourront être transportés dans un lieu de conservation aux frais de l'adjudicataire défaillant qui devra régler le coût correspondant pour pouvoir retirer le lot, en sus du prix, des frais et des taxes.

f) L'acquéreur pourra se faire délivrer à sa demande un certificat de vente qui lui sera facturé la somme de 30 € TTC.

IV - Les incidents de la vente

a) Dans l'hypothèse où deux personnes auront porté des enchères identiques par la voix, le geste, ou par téléphone et réclament en même temps le bénéfice de l'adjudication après le coup de marteau, le bien sera immédiatement remis en vente au prix proposé par les derniers enchérisseurs, et tout le public présent pourra porter de nouvelles enchères.

b) Pour faciliter la présentation des biens lors de ventes, la Sarl MAGNIN WEDRY pourra utiliser des moyens vidéos. En cas d'erreur de manipulation pouvant conduire pendant la vente à présenter un bien différent de celui sur lequel les enchères sont portées, la Sarl MAGNIN WEDRY ne pourra engager sa responsabilité, et sera seul juge de la nécessité de recommencer les enchères.

c) Pour faciliter les calculs des acquéreurs potentiels, la Sarl MAGNIN WEDRY pourra être conduit à utiliser à titre indicatif un système de conversion de devises. Néanmoins les enchères ne pourront être portées en devises, et les erreurs de conversion ne pourront engager la responsabilité de la Sarl MAGNIN WEDRY.

d) Prémption de l'État français

L'État français dispose d'un droit de prémption des œuvres vendues conformément aux textes en vigueur. L'exercice de ce droit intervient immédiatement après le coup de marteau, le représentant de l'État manifestant alors la volonté de ce dernier de se substituer au dernier enchérisseur, et devant confirmer la prémption dans les 15 jours.

La Sarl MAGNIN WEDRY ne pourra être tenu pour responsable des conditions de la préemption par l'État français.

e) Propriété intellectuelle

Reproduction des œuvres

La Sarl MAGNIN WEDRY est propriétaire du droit de reproduction de son catalogue. Toute reproduction de celui-ci est interdite et constitue une contrefaçon à son préjudice. En outre la Sarl MAGNIN WEDRY dispose d'une dérogation légale lui permettant de reproduire dans son catalogue les œuvres mises en vente, alors même que le droit de reproduction ne serait pas tombé dans le domaine public. Toute reproduction du catalogue de la Sarl MAGNIN WEDRY peut donc constituer une reproduction illicite d'une œuvre exposant son auteur à des poursuites en contrefaçon par le titulaire des droits sur l'œuvre. La vente d'une œuvre n'emporte pas au profit de son propriétaire le droit de reproduction et de représentation de l'œuvre.

f) Indépendance des dispositions

Les dispositions des présentes conditions générales d'achat sont indépendantes les unes des autres. La nullité de quelque disposition ne saurait entraîner l'inapplicabilité des autres.

g) Compétences législative et juridictionnelle.

La loi française seule régit les présentes conditions générales d'achat. Toute contestation relative à leur existence, leur validité, leur opposabilité à tout enchérisseur et acquéreur, et à leur exécution sera tranchée par le tribunal compétent du ressort de Paris (France). L'acquéreur sera lui-même chargé de faire assurer ses acquisitions, et la Sarl MAGNIN WEDRY décline toute responsabilité quant aux dommages que l'objet pourrait encourir, et ceci dès l'adjudication prononcée. Toutes les formalités et transports restent à la charge exclusive de l'acquéreur.

RETRAIT DES LOTS

L'acquéreur sera lui-même chargé de faire assurer ses acquisitions, et la Sarl MAGNIN WEDRY décline toute responsabilité quant aux dommages que l'objet pourrait encourir, et ceci dès l'adjudication prononcée. Toutes les formalités et transports restent à la charge exclusive de l'acquéreur.

MODALITÉS DE STOCKAGE ET D'ENLÈVEMENT DES OBJETS VOLUMINEUX

Les meubles, tableaux et objets volumineux adjugés qui n'auront pas été retirés à l'issue de la vente seront entreposés au magasinage de l'Hôtel Drouot et soumis aux conditions en vigueur.

Informations auprès de Drouot : 01 48 00 20 20

MODALITÉS DE STOCKAGE ET D'ENLÈVEMENT DES ORDRES D'ACHAT VOLUMINEUX

Les lots trop volumineux obtenus sur ordre d'achat seront entreposés dans notre garde meuble et soumis aux conditions suivantes :

Par lot :

Frais fixes de transfert et de manutention : 25 € HT **

** dans la limite de 150 € HT.

Passé le délai de 14 jours suivant la vente et à partir du 15e jour, l'assurance, les frais de stockage et des frais fixes vous seront facturés par la Sarl MAGNIN WEDRY, aux conditions suivantes :

Par lot et par jour calendaire :

Frais de Stockage : 3 € HT*

* hors prime d'assurance stockage au taux de 0,6% de la valeur du lot.

Adresse du garde meuble :

Garde Meuble TSE

36-56 rue Louis David

93170 BAGNOLET

(Accessible sur rendez vous auprès de la Sarl MAGNIN WEDRY de 9h à 12h et 14h à 17h).

RETRAIT DES ORDRES D'ACHAT NON VOLUMINEUX

Vous pourrez retirer vos achats du lundi au vendredi de 9h à 17h, dès le lendemain de la vente (12 heures ouvrées après la vente), sur présentation du bordereau d'adjudication acquitté. Les lots ramenés à la Sarl MAGNIN WEDRY

sont couverts gracieusement 14 jours suivant la vente. Passé ce délai et à partir du 15e jour, l'assurance, les frais de stockage et des frais fixes vous seront facturés par la Sarl MAGNIN WEDRY, aux conditions suivantes :

Par lot et par jour calendaire :

Frais de Stockage : 1,5 € HT*

Passé le délai de deux mois, la Sarl MAGNIN WEDRY se réserve le droit transférer et d'entreposer les lots dans son garde meuble (Garde-Meubles TSE) aux conditions suivantes :

Par lot :

Frais fixes de transfert et de manutention : 30 € HT **

*hors prime d'assurance stockage au taux de 0,6 % de la valeur du lot.

**dans la limite de 150 € HT.

Sur simple demande de votre part, la Sarl MAGNIN WEDRY pourra faire établir des devis pour l'expédition de vos lots. Les frais de stockage seront arrêtés à compter du jour où le devis est accepté par vos soins.

Enlèvement des objets non vendus.

Les lots non vendus doivent être retirés dans les meilleurs délais par le vendeur, au plus tard dans les 14 jours suivant la vente publique sauf accord passé entre le vendeur et la Sarl MAGNIN WEDRY. A défaut, les frais de dépôt des objets invendus seront supportés par le vendeur, au tarif habituel en pareille matière. La Sarl MAGNIN WEDRY ne sera tenue d'aucune garantie à l'égard du vendeur concernant ce dépôt.

Rappel de définitions

Attribué à : signifie que l'œuvre a été exécutée pendant la période de production de l'artiste mentionné et que des présomptions désignent celui-ci comme l'auteur vraisemblable ou possible sans certitude.

Entourage de : le tableau est l'œuvre d'un artiste contemporain du peintre mentionné qui s'est montré très influencé par l'œuvre du Maître.

Atelier de : sorti de l'atelier de l'artiste, mais réalisé par des élèves sous sa direction.

Dans le goût de : l'œuvre n'est plus d'époque.

Photos :
Th. Jacob

There bent:
Communis

56
aser:
eiri.

P.
Cinogl.

U.
Scarab.

O
Amyg
m

