

SOUVENIRS
HISTORIQUES

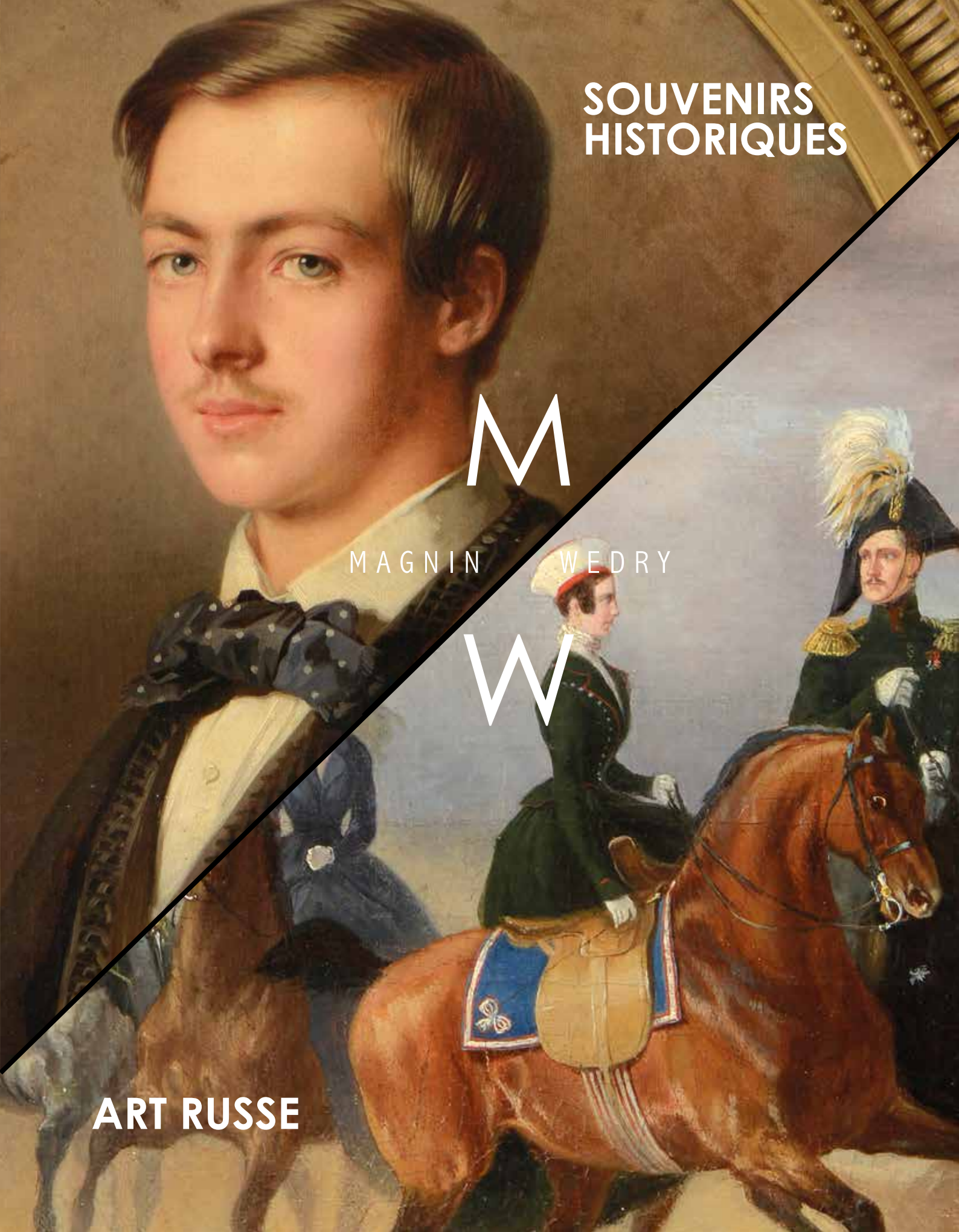
M

MAGNIN

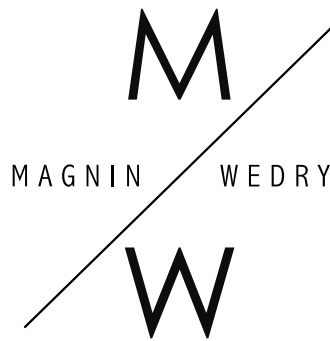
WEDRY

W

ART RUSSE







VENTE AUX ENCHÈRES PUBLIQUES
DROUOT-RICHELIEU - SALLE 15
9, rue Drouot - 75009 Paris

Mardi 6 décembre 2016 à 14h

ART RUSSE - SOUVENIRS HISTORIQUES

Expert

Maxime CHARRON

Royal Provenance SAS - 5, rue de Castiglione - 75001 Paris
Tél. : +33 (0)6 50 00 65 51- maxime.charron@free.fr

Expositions publiques :

Lundi 5 décembre 2016, de 11h à 18h

Mardi 6 décembre, de 11h à 12h

Téléphone durant les expositions et la vente : 01 48 00 20 15

Catalogue en ligne sur :

www.mw-encheres.com – www.gazette-drouot.com

*La 1^{ère} de couverture correspond aux lots 65 et 215,
la 2^{ème} au lot 105, la 3^{ème} au lot 268 et la 4^{ème} au lot 111.*

Florent MAGNIN - François WEDRYCHOWSKI

Commissaires-Priseurs habilités n° d'agrément 2002-257

14, rue Drouot - 75009 PARIS

Tel. : 01 47 70 41 41 - Fax : 01 47 70 41 51 - Email : contact@mw-encheres.com

Site : www.mw-encheres.com

*« Le beau n'est que le commencement du terrible,
ce que tout juste nous pouvons supporter
et nous l'admirons tant parce qu'il dédaigne
de nous détruire. »*

(Rainer Maria Rilke, Les élégies de Duino)

SOMMAIRE

ART RUSSE

TABLEAUX	p. 5
ICÔNES	p. 10
ARCHIVES STERN	p. 15
ROMANOV	p. 21
ARGENTERIE	p. 28
OBJETS ÉMAILLÉS	p. 34
FABERGÉ	p. 43
MILITARIA	P. 46
PORCELAINE	p. 49
VERRE	p. 53
MOBILIER.....	p. 55

SOUVENIRS HISTORIQUES

BOURBONS	p. 59
ORLÉANS	p. 73
NAPOLÉON	p. 80
NOBLESSE	p. 85
ÉTRANGER	p. 92

ART RUSSE



TABLEAUX



1

1 DOROGOFF Alexandre Matveevich (Saint-Pétersbourg, 1819-1850).

Aquarelle orientaliste signée, située Constantinople et datée 1846 en bas à droite. Dans un cadre rectangulaire en bois doré.

A vue : H. 36 x L. 26 cm.

700/1 000 €

2 DUBUFE Edouard-Louis (1819-1883), attribué à.

Portrait présumé de Leonilla BARIATINSKAYA.

Aquarelle, non signée. Inscription au dos du carton « Dubuffe/princesse Bariatinsky » probablement reportée du dos du dessin.

À vue : H. 35 x L. 29 cm. Cadre : H. 38,5 x L. 33 cm.

Historique : Leonilla Ivanovna Bariatinskaja (Леонилла Ивановна Барятинская) fut une aristocrate russe mariée en 1834 au prince Ludwig de Sayn-Wittgenstein-Sayn, aide de camp du tsar Nicolas Ier. Célèbre pour sa grande beauté et son intellect, la princesse fut le sujet de plusieurs portraits peints par Winterhalter, dont le plus connu est au Getty Museum (1843).

400/600 €



3

3 YANOVSKIY V., école russe du début du XX^e siècle.

Paysage de villa en Crimée.

Aquarelle sur papier, signée en bas à droite en cyrillique et datée 1918, dans un cadre rectangulaire en bois doré. Usures.

H. 48 x L. 29 cm.

400/600 €



2



4 MACHKOV Ilya Ivanovich (1881-1944).

Scène paysanne avec charrette et cheval.
Huile sur carton, signée en bas à gauche en cyrillique.
Dans un cadre rectangulaire en bois moderne.
H. 12,6 x L. 16,4 cm.

600/800 €



5 SAPUNOV Nikolai Nikolaiévich (1880-1912).

Nature morte au bouquet de roses dans un vase.
Huile sur panneau, contresignée au dos.
Importants manques, en l'état.
H. 46,2 x L. 53,9 cm.

200/300 €



6 NILUS Petr Alexandrovich (1869-1943).

Camionnette jaune dans un village.
Huile sur carton, apparemment non signée, dans un cadre rectangulaire en bois moderne (accident au verre).
H. 22 x L. 16 cm.

500/700 €

7 KOURBOTOFF M., école russe du début du XX^e siècle.

Figures de moujiks.
Paire de sculptures en pied sur socle en plâtre peint en noir à l'imitation du bronze. Bon état.
Signées en lettres latines sur leur socle.
H. 36 et 33 x L. 15 et 14 cm.

400/600 €





*** 8 AXELROD Meir (1902-1970).**

Scène de guerriers.
Huile sur toile, signée en bas à gauche.
H. 42 x L. 62 cm
2 000/ 3000 €



*** 9 AXELROD Meir (1902-1970).**

Arrêt de clandestins protestants.
Huile sur toile, signée en bas à droite.
H. 90 x L. 70 cm.

5 000/6 000 €



10 MATVEEV Vladimir A., école russe de la seconde moitié du XX^e siècle.

Église dans un village, rue Vladimir.
Huile sur carton, contresignée au dos, dans un cadre rectangulaire en bois.
H. 37 x L. 25 cm.

300/500€



11 GORBATOV Konstantin Ivanovich (1876-1945).

Falaises en bord de mer à Capri.
Huile sur carton, apparemment non signée,
vers 1925-1926. Usures aux bords.
H. 34,8 x L. 34,5 cm.

600/800 €

12 AXIONOV Pavel, école russe de la seconde moitié du XX^e siècle.

Église orthodoxe dans un paysage de bouleaux à Riazan.
Huile sur carton, apparemment non signée,
dans un cadre octogonal en bois. Bon état.
H. 8,5 (16) x L. 11,5 (19) cm.

200/300 €





13 VASSIOFF Boris (1901-2000).

Vue d'une datcha.

Huile sur carton, signée en bas à droite en cyrillique.

H. 18,5 x L. 34 cm.

150/200 €

14 LEBEDEFF Jean (1884-1970).

Scènes paysannes.

Paire de lithographies en noir et blanc sur papier, épreuves d'artiste signées et numérotées, encadrées. Bon état.

A vue : H. 17 x L. 16 cm.

200/300 €



15 École russe du début du XX^e siècle.

Portraits caricaturaux d'un officier.

Paire de dessins aquarellés sur papier, monogrammés en bas à droite, le représentant de profil et de trois quarts. Bon état.

H. 9,5 x L. 9,5 cm.

200/300 €

ICÔNES



16 Croix

orthodoxe en bronze doré à décor ciselé d'une Crucifixion, le dos ciselé de prières. Usures.
Russie, XIX^e siècle.
H. 35 x L. 18 cm.

150/200 €



17 Croix pectorale

en argent 875 millièmes (84 zolotniks), à décor gravé d'une Crucifixion sur l'avant et sur le revers d'inscriptions en russe entourant le chiffre du tsar Nicolas II. Avec large bélière. Bon état, usures du temps.

Moscou, 1896-1899 (poinçon d'orfèvre effacé).
H. 11 cm x L. 6 cm. Poids : 75,6 grs.

Provenance : présent offert par l'empereur Nicolas II (1868-1918) à un membre de l'église orthodoxe.

400/600 €



18 Pendentif

en métal doré ciselé et ajouré en forme d'aigle bicéphale surmonté d'une couronne et orné au centre d'un médaillon ajouré avec Saint-Georges terrassant le Dragon sur une feuille de mica. Usures.
Russie, fin du XVIII^e - début du XIX^e siècle.
H. 7,5 cm.

200/300 €



* 19 Icône de voyage

pendentif en métal de forme octogonale, à décor d'une plaque rectangulaire peinte sur émail représentant Saint-Alexandre Nevski. Petits accidents.

Russie, XIX^e siècle.

H. 7 x L. 6 cm.

200/300 €



20 Pendentif

en argent 800 millièmes filigrané, de forme ovale surmonté d'une couronne stylisée, orné au centre d'un médaillon ajouré avec Saint-Georges terrassant le Dragon en métal doré ciselé double face. Bon état.

Russie, fin du XVIII^e - début du XIX^e siècle, sans poinçon apparent.
H. 4,5 cm. Poids brut : 6,3 g.

180/250 €



21 Belle icône

représentant la Dormition de la Vierge. Peinture sur bois. Oklad en argent 875 millièmes (84 zolotniks) repoussé, partiellement doré au niveau des nimbes et du corps de la Vierge. Usures, chocs et accidents. Saint-Pétersbourg, 1849. H. 30 x L. 36 cm. Poids : 431 g.

1 000/1 500 €



22 Icône décorée de 7 scènes peintes,

dont sur le premier registre la Vierge de Kazan, la Résurrection du Christ et Saint-Nicolas. Tempera sur bois. Accidents et manques, en l'état. Russie, fin du XIX^e siècle. H. 41 x L. 32 cm.

150/200 €



23 Icône

représentant la Vierge de Tikhvine. Tempera sur bois. Petits manques. Russie, fin du XIX^e siècle. H. 23 x L. 19 cm.

200/300 €



24 Icône

représentant le Christ Pantocrator, dans son kiot.
 Tempéra sur bois. Oklad en argent 875 millièmes (84 zolotniks) finement ciselé, nimbe en vermeil. Bon état.
 Saint-Pétersbourg, 1870.
 Orfèvre : Larion Egorov.
 H. 18 (24,5) x L. 14,5 (21,5) cm. Poids : 368 g.
 800/1 000 €



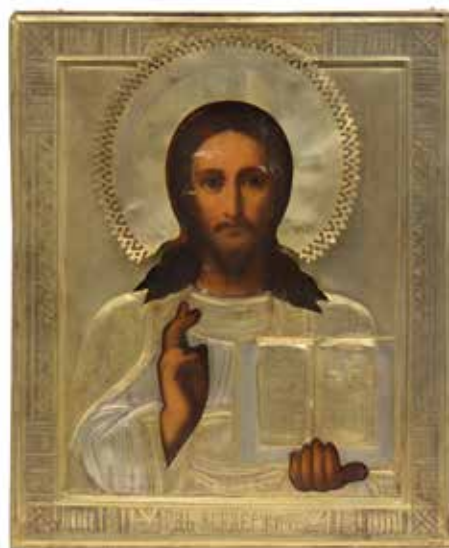
25 Icône

avec fronton supérieur représentant l'archange Michel sur son cheval terrassant le démon.
 Tempéra sur bois. Bon état.
 Russie, XIX^e siècle.
 H. 68 x L. 52 cm.
 2 000/3 000 €



26 Icône

représentant le Christ Pantocrator, dans son kiot.
 Chromolithographie sur bois. Oklad et nimbe en métal doré. Usures.
 Russie, fin du XIX^e siècle.
 H. 25 (35) x L. 21 (30,5) cm.
 500/700 €



27 Icône

représentant le Christ Pantocrator.
 Chromolithographie sur bois. Oklad et nimbe en métal doré. Usures, nimbe à refixer.
 Russie, fin du XIX^e siècle.
 H. 27 x L. 22 cm.
 300/500 €



28 Belle icône représentant le Christ Pantocrator.

Oklad et nimbe en métal doré à décor gravé, conservée dans son beau kiot en bois doré. Tempera sur bois. Bon état.

Russie, fin du XIX^e siècle.

H. 26 (57) x L. 21 (42,5) cm.

2 000/3 000 €



29 Croix d'autel

dite « stavrotek » en métal argenté, présentant sur deux faces à six compartiments chacune des scènes bibliques dont la Crucifixion, sculptées dans une matière végétale. Le pied présente un décor de rosaces en filigrané. Manques, en l'état.
Grèce, fin du XVIII^e - début du XIX^e siècle.
H. 18 x L. 8 cm.

800/1 000 €

30 Icône

représentant les saints martyrs Dimitri et Nestor. Tempera sur bois, fond or. Usures et manques, en l'état.
Grèce, fin du XIX^e siècle.
H. 39 x L. 28,5 cm.

500/600 €



31 Icône

représentant une Vierge à l'Enfant dite Hodegitria, sous une riza en argent 800 millièmes repoussé. Tempera sur bois.
École orientale du début du XX^e siècle.
H. 17 x L. 12,5 cm. Poids brut : 225,6 g.

200/300 €

32 Icône diptyque de voyage

en argent 950 millièmes, contenant deux icônes peintes sur bois à décor de saints. Bon état.
Travail étranger du début du XX^e siècle.
H. 7,5 x L. 6,5 cm (fermée).

150/200 €



33 Paire d'icônes rectangulaires

représentant la Nativité de la Vierge et sa présentation au Temple. Tempera sur bois rehaussée d'or. Conservées dans une paire de cadres en laiton doré ciselé d'une frise à motifs géométriques. Petites usures.
Russie, début du XX^e siècle.
H. 11,3 x L. 10 cm.

100/150 €

ARCHIVES STERN



43

La Maison STERN créée en 1836 est une imprimerie française d'excellence, qui deviendra le graveur de toute l'aristocratie européenne, russe et même mondiale. Leur atelier était situé au 47 passage des Panoramas à Paris.



34 Société de la Manufacture de soieries de Moscou.

Ensemble d'enveloppes, factures vierges et documents divers à en-tête de la Société de la Manufacture de soieries de Moscou. Usures. Maison Stern, fin du XIX^e siècle.

40/60 €



35

35 Familles ROMANOFF, KARALOFF et WREDE.

Lot de 3 factures éditées par la Maison Stern au prince Solomon Karaloff, aide de camp du commandant en chef du 1^{er} corps de l'Armée du Caucase, datée 1903, à la princesse Ludmilla de Wrede, datée 1910 ; à Mme Nicolaiévna Romanoff. On y joint un papier à lettre vierge à en-tête d'armoiries non identifiées. Bon état, légères usures.

30/50 €

36 Famille LOBANOV-ROSTOVSKY.

Lot de 4 factures éditées par la Maison Stern au prince Alexis Lobanov-Rostovsky (1824-1896), datées de 1906, 1907 et 1913, avec échantillons de ses armes. On y joint un papier à lettre à en-tête des armes de la famille.

40/60 €

37 Famille ORLOFF.

Lot de 2 factures éditées par la Maison Stern au prince Wladimir Orloff (1869-1927), datées de 1894 et 1903, et de 7 cartons à lettre vierges aux armes polychromes Orloff. Bon état.

60/80 €



37



38 Menu

du "Dîner russe" servi le 25 octobre 1905 lors de l'Exposition universelle de Liège, frappé des armes impériales de Russie. Bon état.

180/250 €

39 Famille BASCHKIRSEFF.

Carton d'invitation à dîner vierge éditée par la Maison Stern, aux armes et au nom de M. et Mme Baschkirseff. Bon état.

20/30 €

38

40 Présidence de la République française.

Projet du menu du dîner servi le 31 juillet 1909 lors de la visite de Nicolas II en France à bord du cuirassé Vérité, dessiné par A. Callet et gravé par la Maison Stern. On y joint le programme d'un concert donné le 1^{er} août 1909 à Cherbourg en présence du Tsar, un projet d'illustration pour la Marine française et un carton d'invitation émis par le Président de la République. Bon état.

200/300 €

41 Famille CHEREMETIEFF.

Lot de 5 papiers à lettres à en-tête de ses armes sur papier blanc et bleu et 2 échantillons de ses armes. Bon état.

30/50 €



40

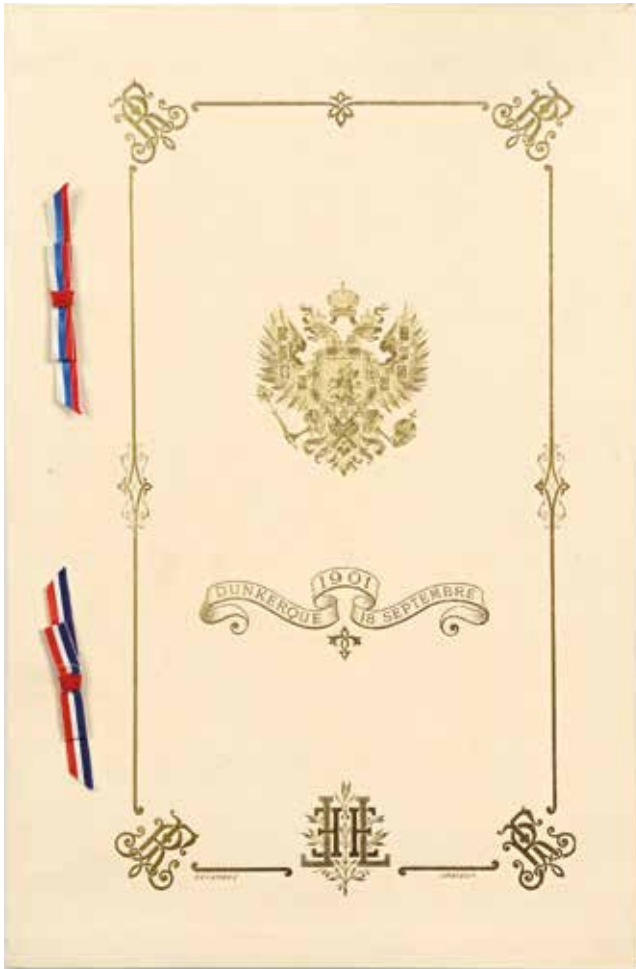
Broche Fabergé portant l'inscription du yacht FOROS au profil de Nicolas II (Collection privée).



42 Yacht impérial FOROS.

Ensemble de 4 papiers à lettre à en-tête du yacht Foros, ayant appartenu au prince Alexandre Gregorievich KUZNETSOV puis au tsar Nicolas II (voir illustration ci-dessus). On y joint une carte de visite donnée par le commandant de la canonnière impériale russe "Khrabriy" au capitaine de frégate commandant le Condor. Légères usures.

80/120 €



45

43 Château de Compiègne.

Programme d'un concert donné à Compiègne le 20 septembre 1901 en l'honneur de Sa Majesté l'impératrice de Russie Alexandra Féodorovna. On y joint un échantillon pour en-tête de la Parfumerie impériale, d'époque Alexandre II, par la Maison Stern. Bon état.

Voir illustration en arrière-plan p. 16

50/80 €

44 Objets d'art russe.

Lot de 2 cartons d'invitation, l'un donné par M. Charles MALHERBE (1853-1911) à l'occasion de la visite de sa collection d'objets franco-russes qu'il offrit à S.M. le Czar, l'autre donné par M. André AUCOC pour venir voir sa grande pièce d'orfèvrerie exécutée dans ses ateliers pour S.A.I. le grand-duc Paul. Bon état.

30/50 €

51

45 Visite de Nicolas II en France (1901).

Rare menu du déjeuner offert à Dunkerque le 18 Septembre 1901 par le président de la République française Émile Loubet, en l'honneur et en présence du tsar Nicolas II et de l'impératrice Alexandra Féodorovna, frappé des armes impériales russes sur le premier plat, orné à l'intérieur d'une illustration aquarellée commémorant l'amitié franco-russe et la revue de l'escadre française par le Tsar. Très bon état. Maison Devambe, 1901.

1 000/1 500 €

46 Familles KASIMIR, KARNITSKY-STROUVE et FRANCESCHI.

Lot de 2 faire-part de mariage gravés par la Maison Stern annonçant l'union entre Mlle Germaine de Kasimir et M. Vadime Strouvé (1894-1974), capitaine de la Garde impériale russe, datés du 21 novembre 1924. On y joint un faire-part de mariage annonçant l'union entre M. Théophile Franceschi, docteur en médecine à Saint-Petersbourg et directeur du journal Le Nord, et Mlle Hélène Gros, daté du 20 avril 1868. Bon état.

30/50 €

47 Famille NARYCHKINE.

Lot de 3 factures éditées par la Maison Stern à M. Cyrille Narischkine (1877-1950), datées 1921 et 1930. On y joint 4 papiers à lettre et dont 2 de deuil à en tête des armes de la famille. On y joint une facture de la Princesse VOLKONSKY datée 1907.

30/50 €





51

51 Famille DEMIDOFF.

Lot de 4 factures éditées par la Maison Stern au prince Elim Pavlovich Démidoff (1868-1943), datées 1911-1912, et 5 papiers à lettre à en-tête du chiffre et des armes des princes Démidoff. On y joint 4 papiers à lettres frappés d'un chiffre D et d'un chiffre N en cyrillique sous couronne princière. Bon état.

100/150 €

52 Famille POLIAKOFF.

Lot de 2 factures éditées par la Maison Stern à Jacques de Poliakoff, datées 1910 et 1928, 2 papiers à lettre à en-tête de ses armes et 2 projets de papier à lettre à en-tête d'un cheval dans un fer surmontant son chiffre. On y joint un carton d'invitation aux noces d'or de M. et Mme Lazare de Poliakoff (1862-1912). En l'état.

50/80 €

48 Comtesse Emmanuela Potocka (1852-1930).

Ensemble de plusieurs échantillons gravés au nom de la comtesse Potocka dans une couronne de fleurs retenue par deux amours, et d'échantillons de ses armes, par la Maison Stern. Bon état.

60/80 €

49 Famille KORDACHEFF.

Ensemble de 2 papiers à lettres et 1 échantillon aux armes du prince N. Kordacheff, par la Maison Stern. Bon état.

30/50 €

50 Comte Felix Felixovich Soumarokov-Elston, prince YOUSOUPOFF (1956-1928).

Programme de concert de l'orchestre du L.G. Preobrajenski le 23 janvier 1903. Bon état.

300/400 €



50

53 Princesse Maria TENISHEVA (1858-1928).

Lot de 4 papiers à lettre vierges à en-tête de son monogramme stylisé, probablement dessiné par elle-même. On y joint un carton d'invitation édité par la Maison Stern au nom du commissaire général de Russie et de la princesse Ténicheff. Bon état.

150/200 €



53



54 Billets en roubles.

Lot de 29 billets de banque divers allant de 10 à 5000 roubles datant de la période impériale, dont le fameux billet de 500 roubles de 1912, le plus grand jamais édité au monde. Bon état, légères usures. Russie, époques Alexandre III et Nicolas II.

200/300 €



55 Consulat impérial de Russie.

Lot de 2 papiers à lettre à en-tête du Consulat impérial de Russie à Lyon. On y joint 3 échantillons d'en-tête pour l'Exposition française à Moscou en 1891, par la Maison Stern. Bon état.

On y joint 4 enveloppes ornées du drapeau russe et des lettres MN en cyrillique.

60/80 €

56 Lot de 2 ex-libris,

le premier du tsar Nicolas II pour sa bibliothèque du Palais d'Hiver, circa 1907 ; le second aux armes de la famille Bobrinskiy, vers 1900.

H. 8 x L. 6 cm.

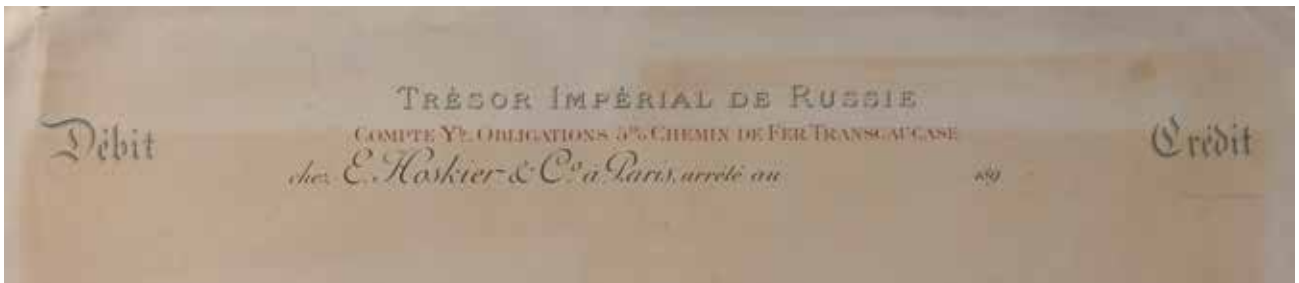
100/150 €

57 Famille POLOVTSOV.

Ensemble de plusieurs enveloppes, cartons et papiers à lettre vierges, à en-tête du monogramme d'Alexandre Polovstoff (1832-1909). Bon état.

40/60 €





58 Emprunts russes.

Un grand papier de compte format in-folio et deux papiers à lettre vierges, à en-tête du Trésor impérial de Russie.

Maison Stern, vers 1890.

200/300 €

59 Ballets russes.

Lot de 68 cartes postales sur les ballets et opéras russes dont Laurencia, Don-Quichotte, Giselle, Esmeralda, Lac du Cygne, etc. Bon état.

Époque soviétique.

80/120 €

60 ENACHE Nicolas

La descendance de Pierre le Grand, tsar de Russie, Sedopols, Paris, 1983. Légères usures.

On y joint 4 catalogues de ventes aux enchères d'art russe : Christie's London, *Russian Works of Art and Important Silver*, 28-29 November 2007 - Bonham's London, *The Russian Sale*, 8 June 2011 - Bonham's London, *The Russian Sale*, 30 November 2011 - Bonham's London, *The Russian Sale*, 28 November 2012. Bon état.

50/80 €



59



61

61 Alexandre I^{er}.

Médaille en laiton doré repoussé au profil droit du tsar lauré, signé Brenet, dans un cadre rond à suspendre en bronze doré ciselé de feuillages. Petites usures.
Époque Alexandre I^{er} (1801-1825).
D. 6 (9) cm.

300/500 €



62

62 Ivan Fiodorovich Paskevich (1782-1856).

Portrait en fixé sous verre polychrome représentant le feld-maréchal Paskevich, prince de Varsovie, comte d'Érevan, en buste d'après le portrait de F. Randel conservé à l'Ermitage, cerclé de laiton doré dans un cadre rectangulaire en bois noirci. Bon état, très légers manques.
Russie, XIX^e siècle.
H. 6 (12,5) x L. 5 (11,5) cm.

150/200 €



63

63 Nicolas I^{er}.

Profil en biscuit le représentant la tête tournée vers la gauche, conservé sur fond de velours rouge dans un cadre ovale en bois noirci et doré. Bon état.
Russie, XIX^e siècle.
H. 4,3 (10) x L. 2,7 (8) cm.

120/150 €

64 HUOT Eugène Georges (actif vers 1870).

Vue du palais de Leuchtenberg à Péterhof.

Aquarelle sur papier, signée en bas à droite E. Huot, dans un cadre rectangulaire en bois doré. Bon état.
H. 21 (30) x L. 32 (40,5) cm.

Historique : Ce palais néoclassique situé à proximité directe de Péterhof fut construit par Andreï Stackenschneider (1802-1865) sur ordre du tsar Nicolas I^{er} pour y loger sa fille préférée, la grande-duchesse Maria Nikolaïevna de Russie (1819-1876), mariée au duc Maximilien de Leuchtenberg (1817-1852, fils d'Eugène de Beauharnais), pendant la période estivale.

1 500/2 000 €





65 Adolphe LADURNER (1800, Paris-1855, Pétersbourg).

Portrait équestre de l'empereur Nicolas I^{er} et de sa suite.

Huile sur toile de format carré, conservée dans un beau cadre en bois doré à palmettes.
Toile d'origine : H. 42,5 x L. 42 cm. Cadre : H. 62 x L. 61,5 cm.

8 000/12 000 €

Provenance : collection particulière française.

Bibliographie : « Les Français à Saint-Pétersbourg », cat. exp. Musée russe et Ambassade de France en Russie, Palaces éditions, 2003, p. 171.

On reconnaît au premier plan le tsar Nicolas I^{er} (1796-1855) et son épouse la tsarine Alexandra Fedorovna (1798-1860), ainsi qu'à sa gauche le jeune frère de l'Empereur, le grand-duc Michel Pavlovitch de Russie (1798-1849). Au second plan la grande-duchesse Elena Pavlovna (1807-1873), épouse du grand-duc Michel; à l'arrière plan Alexandre Lobanov-Rostovski (1795-1848), aide de camp général que l'on identifie aisément grâce au tableau du Musée Russe cité ci-après (voir illustration fig.1). Cet officier supérieur était le fils de Iakov Ivanovitch du même nom, qui fut gouverneur de la Petite-Russie et membre du Conseil de l'Empire, et faisait partie de la suite de Nicolas I^{er}.

Référence : Le Musée Russe de Saint-Pétersbourg conserve un tableau d'Adolphe LADURNER représentant « Nicolas I^{er} écoutant le rapport de l'aide de camp-général Alexandrelakovlévitch Lobanov-Rostovski », réalisé avant 1837 (fig.1).





Notre tableau est bien évidemment de la même main que celui du Musée Russe, présentant les caractéristiques stylistiques constantes de LADURNER: visages très affinés à la manière d'un miniaturiste, grande attention apportée aux uniformes, aux décorations, typologie caractéristique des chevaux, etc.

Notre portrait équestre, impérial et familial, tout à fait inédit, confirme le rôle officiel de peintre d'Adolphe LADURNER et son importance dans l'iconographie du règne de Nicolas Ier.

Au-delà de cette image, on est séduit par la délicatesse romantique du pinceau : expression des chevaux, reflets brillants des pelages, ressemblance des figures par rapport aux modèles, brio des uniformes et des coiffes empanachées, etc. Le Tsar appréciait hautement LADURNER particulièrement pour l'exactitude avec laquelle il reproduisait les détails des tenues et décorations militaires.

Adolphe LADURNER (1800, Paris-1855, Pétersbourg).

Il se forme à Paris dans l'atelier d'Horace VERNET, peintre de scènes militaires et de chevaux. Le jeune Ladurner se spécialise dans la peinture de bataille (Salon de Paris, 1824, La bataille de Mataro ; 1827, Le quartier général des uhlands du Roi) et sait se faire apprécier des milieux princiers et aristocratiques français (Hallali aux étangs avec la baronne de Feuchères, Musée Condé, Chantilly, 1828). Il travaille à Varsovie, à Dresde et, à partir de 1831, en Russie. Il est l'auteur de nombreuses toiles représentant des scènes de bataille, des défilés militaires et des parades, évoquant la puissance militaire de la Russie impériale, ce qui était une des orientations politiques souhaitées par Nicolas Ier.

Le Tsar le protège donc désormais. En 1837, il est nommé académicien, en 1840 professeur de troisième catégorie à l'Académie des Beaux-Arts. En 1844 il est décoré de l'ordre de Saint-Stanislas de troisième classe pour ses dessins des uniformes de l'armée russe.

Principales œuvres de Ladurner conservées dans les musées :

- Le poste de garde de l'île Elaguine et le régiment des gardes à cheval, 1840 (Musée Russe).
- Cavaliers français déjeunant dans une auberge de village, 1838 (Musée Russe)
- Consécration solennelle de la colonne Alexandre sur la place du palais à Saint-Pétersbourg le 30 août 1834, 1840 (Musée Russe).
- Réception d'un ambassadeur dans le salon blanc du palais d'hiver (Musée de l'Hermitage).
- Revue des troupes françaises en présence de Charles X (musée de l'Hermitage).
- Nicolas Ier visitant l'adjudant général Sukhozanet (ancienne collection Rostropovich-Vishnevskaya, vente Sotheby's du 18 septembre 2008).



fig.1

Ce tableau est présenté en collaboration avec le Cabinet Frédéric et Pauline CHANOIT - 01 47 70 22 33.



66 Nicolas II et Alexandra Féodorovna.

Paire de lithographies les représentant en buste, « offerts par les magasins du Bon Marché - Paris ». Dans des beaux cadres rectangulaires en bois. Bon état. Travail français vers 1900, imprimerie B. Arnaud Lyon-Paris. Cadres : H. 65 x L. 52,5 cm.

400/600 €



67 Boîte à bijoux

de forme rectangulaire reposant sur quatre pieds, en métal argenté et plaques de verre, couvercle s'ouvrant à charnière orné d'un portrait lithographié rehaussé de l'impératrice Alexandra Féodorovna, intérieur gainé de soie. Usures.

Travail français ou russe vers 1900. H. 7,5 x L. 8 cm.

150/200 €



68 Nicolas II.

Ensemble de 11 plaques photographiques en verre, représentant des événements de la visite du tsar Nicolas II en France en octobre 1896 :

- 1 - Le tsar et la tsarine en calèche avec Félix Faure dans le bois de Boulogne.
 - 2 - La foule attendant le cortège sur le rond-point des Champs-Élysées.
 - 3 - Escorte des troupes indigènes (Caïds algériens et tunisiens).
 - 4 - Escorte des souverains par les troupes indigènes.
 - 5 - Cortège de Dragons et Cuirassiers.
 - 6 - Le tsar et la tsarine en calèche avec Félix Faure remontant le rond-point des Champs-Élysées.
 - 7 - Suite du cortège officiel, dont les calèches des ambassadeurs russes.
 - 8 - Attente officiel des souverains sur les marches de l'église Saint-Alexandre-Nevesky, rue Daru.
 - 9 - Calèche de souverains, Nicolas II grimpant les marches de l'église.
 - 10 - La sortie des souverains, avec l'impératrice sur les marches de l'église.
 - 11 - Les souverains rejoignent leur calèche pour le départ. Conservées dans leur coffret d'origine de la Maison Graffe & Jougla. Bon état.
- L. 6,5 x L. 9 cm.

300/500 €



69 École russe vers 1900.

Portrait de l'empereur Nicolas II de Russie.

Huile sur toile, à vue ovale.

H. 61 x L. 50 cm.

Conservé dans un très beau cadre d'origine, en bois et pâte, a décor de palmettes, en partie argenté.

L'empereur est représenté en tenue de l'un de ses régiments de la garde, portant l'insigne et le ruban de l'Ordre de Saint-André; il arbore les décorations qu'il portait le plus fréquemment: ordre de Saint Wladimir 3e classe, médaille commémorative du règne d'Alexandre III, ordre du Daneborg (Danemark), ordre du Sauveur (Grèce).

3 000/4 000 €

Expert : Nicolas TCHERNETSKY

06 62 64 99 51 - n.tchernetsky@gmail.com

Vendu sur folle enchère de la vente du 13 juin 2016



70 MOROZOV, école russe du début du XX^e siècle.

Portrait du grand-duc Nicolas Nicolaiévich de Russie (1856-1929).

Aquarelle sur papier, représentant le Généralissime des Armées assis sur une chaise, signée en bas à gauche en cyrillique et datée du 26 février 1923.

H. 26 x L. 18 cm.

150/200 €

71 MOROZOV, école russe du début du XX^e siècle.

Portrait de l'impératrice Maria Féodorovna de Russie (1847-1928).

Aquarelle sur papier, la représentant en grande tenue appuyée sur une chaise, signée en bas à droite en cyrillique et datée du 19 février 1923.

H. 26 x L. 18 cm.

100/150 €

72 NABOFF?, école russe du XX^e siècle.

Portrait de Tarass Chevchenko (1814-1861).

Aquarelle sur papier, le représentant en buste d'après un portrait de 1859, signée en bas à droite en cyrillique et datée du 15 août 1933.

H. 28 x L. 21,5 cm.

Historique : Taras Chevchenko est un poète, peintre et humaniste ukrainien, considéré comme le plus grand poète romantique de la langue ukrainienne.

200/300 €



ARGENTERIE



73 Plateau en argent

800 millièmes uni, à décor d'une galerie ajourée, anses et bordure à décor perlé. Réparations. Moscou, 1791.
Orfèvre : KIO en cyrillique, non identifié.
L. 59 cm. Poids total : 1998,0 g.

1 500/2 000 €



* 74 Important sucrier

en argent 875 millièmes (84 zolotniks) à décor ciselé de style rocaille, intérieur vermeil, gravé au centre d'un monogramme sous couronne princière. Bon état.
Saint-Pétersbourg, 1849.
Orfèvre : Carl TEGELSTEN.
H. 11 x L. 20,5 cm. Poids : 540,0 g.

300/500 €

* 75 Belle suite de 4 salières de table

en argent 875 millièmes (84 zolotniks), à décor ciselé de rinceaux fleuris de style rocaille, intérieur vermeil, gravées au revers d'un monogramme sous couronne princière. Bon état, légers chocs.
Saint-Pétersbourg, 1849.
Orfèvre : Carl TEGELSTEN.
H. 3 x L. 9,5 cm. Poids total : 494,4 g.



400/600 €



*** 76 Sous-main rectangulaire en cuir**

le premier plat est orné d'une plaque en argent 875 millièmes (84 zolotniks) estampé à décor de deux personnages allongés figurant Hermès, dieu du Commerce, et une femme en costume traditionnel symbolisant la Russie, dans une arche supportés par deux colonnes, appliquée postérieurement au centre d'un blason (effacé) sous couronne comtale daté 1928. Le second plat présente quatre supports en métal argenté ciselés en forme de rosaces. Dos et coins accidentés.

Moscou, 1908-1917.

Orfèvre : Mikhail TARASOV.

H. 45,5 x L. 32,5 cm. Poids brut : 1648 g.

1 500/2 000 €



77 Important bol à punch

en cristal taillé, monture en argent 875 millièmes (84 zolotniks), à décor ciselé d'une frise de palmettes alterné de feuilles d'acanthé sur la bordure supérieure munie de deux anses. Bon état, très légers accidents. Moscou, 1899-1908.

Orfèvre : Fédor LORIE et poinçon de son chef d'atelier "E.4". H. 20 x L. 24 cm. Poids brut : 4016,6 g.

800/1 200 €

78 Lot de 2 cuillères à thé

en argent 875 millièmes (84 zolotniks) uni. Bon état. Moscou, 1883.

Orfèvre : KHLEBNIKOV et marque du privilège impérial. L. 13,6 cm. Poids total : 69,5 g.

150/200 €



79 Couvert à caviar

composé d'une fourchette trident et d'une cuillère en vermeil 875 millièmes (84 zolotniks), à décor niellé de vues du Kremlin à Moscou et gravées du monogramme E.K. Bon état, légères usures.

Moscou, 1877.

Orfèvre : poinçon effacé.

L. 17 et 15 cm. Poids brut total : 115,9 g.

1 000/1 500 €

80 Série de 6 cuillères à thé

en vermeil 875 millièmes (84 zolotniks), à décor niellé de rinceaux feuillagés sur fond sablé. Usures.

Moscou, 1857.

Orfèvre : M. Dmitriyev.

L. 14 x L. 3 cm. Poids brut total : 137,6 g.

300/500 €





81 Ensemble de 3 objets filigranés.

Composé d'un étui à cigarettes rectangulaire, un fume-cigarette et un petit plateau polylobé à deux anses, en argent 875 millièmes filigrané. Bon état général, petits accidents.
Russie, fin du XIX^e siècle (sans poinçon apparent).
Étui : L. 9 cm. Fume : L. 4,8 cm. Plateau : 9,5 cm. Poids total : 101,5 g.

150/200 €

82 Grande fimbale droite légèrement évasée

en vermeil 875 millièmes (84 zolotniks) reposant sur une base circulaire, à décor repoussé de filets de style néogothique, entourant des feuillages alternés de cartouches à fond guilloché de vagues. Gravée d'une dédicace en russe datée 1917 "Pour notre cher peintre Eva Alexandre Puritz". Bon état.

Moscou, 1868.

Orfèvre : Dmitry ORLOV.

H. 12 x D. 8,4 cm. Poids : 197,5 g.

600/800 €



83 Louche

en vermeil 875 millièmes (84 zolotniks) destinée à la liturgie orthodoxe. Bon état.

Moscou, 1862.

Orfèvre : SAZIKOV et marque du privilège impérial.

H. 3,5 x L. 16,5 cm. Poids : 136,1 g.

200/300 €

84 Étui à cigarettes

en argent 875 millièmes (84 zolotniks) de forme rectangulaire arrondi aux angles et légèrement bombé, à décor niellé sur le couvercle d'une scène de troïka et au dos d'un monogramme, sur fond en damier, intérieur vermeil.

Usures au niel.

Moscou, 1872.

H. 2 x L. 8,7 x P. 5 cm. Poids brut : 83,6 g.

200/300 €





85 Paire de grands plats

de forme circulaire à bords relevés et contournés, en argent 916 millièmes (88 zolotniks) uni. Bon état, traces d'usage. Saint-Petersbourg, 1908-1917. Orfèvre : Konstantin LINCKE et BOLIN. D. 30,5 cm. Poids total : 1553,3 g.

1 500/2 000 €



86 Petit étui à cigarettes

en argent 875 millièmes (84 zolotniks) uni, de forme rectangulaire arrondi sur les bords, fermoir en or 583 millièmes. Bon état. Moscou, 1899-1908. Orfèvre : LORIE et poinçon de son chef d'atelier 'E.ч'. H. 1,2 x L. 8,5 x P. 6,5 cm. Poids : 115,8 g.

200/300 €

87 Étui à cigarettes

en argent 875 millièmes (84 zolotniks) de forme rectangulaire arrondi aux angles, à décor ciselé anciennement niellé de rinceaux feuillagés et de losanges séparés par une frise de grecques, intérieur vermeil. Usures au niel. Moscou, vers 1880. H. 1,6 x L. 11 x P. 7 cm. Poids brut : 124,5 g.

150/200 €

88 Vase

en argent 875 millièmes (84 zolotniks) de forme cylindrique, à base circulaire reposant sur quatre pieds, à décor ciselé de style néoclassique de frises de palmes, de feuilles de laurier et de perles, intérieur vermeil. Bon état, légères usures. Moscou, 1908-1917. Orfèvre : Karl FABERGÉ et marque du privilège impérial. Numéro d'inventaire gravé : 33842. H. 13,7 x L. 8,5 cm. Poids : 381,2 g.

1 200/1 500 €





89 Étui à cigarettes

rectangulaire à bords légèrement arrondis en argent 875 millièmes (84 zolotniks), à décor repoussé de trois fleurs sur une branche serties en leur centre de trois rubis, appliqué de deux mementos en or 583 millièmes dont un partiellement émaillé, intérieur vermeil. Bon état. Moscou, 1899-1908.

Orfèvre : FABERGÉ et marque du privilège impérial.

Numéro d'inventaire gravé : 1232.

H. 1,3 x L. 9 x P. 6,5 cm. Poids brut : 108,7 g.

3 500/4 000 €

90 Étui à cigarettes

en argent 875 millièmes (84 zolotniks), à décor repoussé d'une tête de Méduse dont la chevelure est entrelacée de serpents, sertie de trois pierres de couleur, le dos gravé d'un monogramme. Intérieur vermeil gravé d'une dédicace pour un 25e anniversaire 1882-1907. Bon état, légères usures.

Moscou, 1899-1908.

Orfèvre : F. LORIE et poinçon de son chef d'atelier "E.4".

H. 1,7 x L. 10 x P. 7,5 cm. Poids brut : 146,1 g.

1 500/2 000 €



90

91 Lot d'une fimbale et de 4 verres à vodka

en argent 875 millièmes (84 zolotniks), à décor ciselé de bouquets de fleurs et de paysages, intérieur vermeil. Usures.

Moscou, 1879 et Kiev, 1908-1917.

Orfèvres : Ivan Zakarov et orfèvre non repertorié.

H. 6,7 et 4,3 cm. Poids total : 107,9 g.

100/150 €



OBJETS ÉMAILLÉS



* 92 Bel étui à cigarettes

de forme rectangulaire, bombé et arrondi aux angles, en argent 875 millièmes (84 zolotniks), à décor d'un semis d'étoiles incrustées de pierres précieuses, semi-précieuses, nacre et verre de couleur, appliqué au centre d'un double monogramme surmontant des motifs stylisés en émail polychrome champlévé, intérieur vermeil. Bon état, légers manques à l'émail.

Saint-Pétersbourg, vers 1880. Porte une dédicace 10 May 1881.

Orfèvre : nom effacé mais marque du privilège impérial, très probablement SAZIKOFF.

H. 2 x L. 9,5 x P. 5,4 cm. Poids brut : 121,6 g.

1 500/2 000 €

93 Cuillère à thé

en argent 875 millièmes (84 zolotniks), à décor émaillé polychrome en plein d'un homme en costume russe traditionnel dans un environnement de perles blanches, manche entouré de feuillages en émail polychrome cloisonné. Bon état, légers sauts. Moscou, vers 1890.

Orfèvre : IM en cyrillique, non répertorié.
L. 12 x L. 2,3 cm. Poids brut : 21,6 g.

800/1 200 €



94 Cuillère

en argent 875 millièmes (84 zolotniks), à décor émaillé polychrome en plein d'une femme en costume russe traditionnel tenant un plateau et un kovch, dans un environnement de fleurs, manche en partie torsadé. Bon état. Moscou, 1899-1908.

Orfèvre : Pavel KURLIUKOV.
L. 14,7 x L. 3,2 cm. Poids brut : 45,1 g.

2 000/3 000 €

95 Belle cuillère à caviar

en vermeil 875 millièmes (84 zolotniks), à décor en émail polychrome cloisonné dans les tons pâles de style Art Nouveau de fleurs et de feuillages stylisés, manche en partie torsadé et émaillé. Bon état, légers sauts.

Moscou, 1899-1908.
Orfèvre : Pavel OVCHINNIKOV.
L. 16,5 x L. 5,3 cm. Poids brut : 48,8 g.

1 000/1 500 €



96 Grande cuillère à caviar

en vermeil 875 millièmes (84 zolotniks) ornée d'une réserve ovale émaillée en plein à décor d'une scène d'oiseaux au bord d'un ruisseau, dans un environnement de trèfles et de perles en émail polychrome cloisonné sur fond amati, le manche en partie torsadé et émaillé. Bon état.

Moscou, vers 1890.
Orfèvre : Vasily Agafonov.
L. 18 x l. 6,3 cm. Poids brut : 75,9 g.

2 000/3 000 €





97 Étui à cigarettes

en argent 916 millièmes (88 zolotniks) de forme rectangulaire arrondis aux angles, à rare décor émaillé en plein polychrome d'une scène avec un couple en costume troubadour avec leur chien au bord d'une falaise, signée en bas au centre en cyrillique, intérieur vermeil. Bon état.

Saint-Pétersbourg, vers 1890.

Orfèvre : MN en cyrillique, non repertorié, recommercialisé par Pavel OVCHINNIKOV avec marque du privilège impérial.

H. 2 x L. 9,5 x P. 5,4 cm. Poids brut : 121,6 g.

4 000/6 000 €



98 Coffret rectangulaire

en argent 875 millièmes (84 zolotniks), à décor en émail polychrome cloisonné de rinceaux fleuris encadrés de motifs géométriques, couvercle s'ouvrant à charnière, serti aux angles de cabochons de chrysoptases et au centre d'un grand cabochon ovale de pierre dure rose (rhodonite?), intérieur vermeil. Bon état.

Moscou, 1899-1908.

Orfèvre : Piotr P. Miklyayev ou P. F. Makarov.

H. 4,8 x L. 12,5 x P. 8,5 cm. Poids brut : 410,0 g.

4 000/6 000 €



99 Coupe ronde

reposant sur trois pieds boules filigranés, en vermeil 916 millièmes (88 zolotniks), à rare décor émaillé polychrome en plein à l'intérieur de paons alterné de bouquets de fleurs, et sur l'extérieur de fleurs en émail polychrome cloisonné sur fond amati dans un entourage de perles blanches, dans le style des productions moscovites du XVII^e siècle. Usures et petits chocs.

Moscou, 1881.

Orfèvre : OVCHINNIKOV avec marque du privilège impérial.

H. 5,3 x D. 13 cm. Poids brut : 250,8 g.

4 000/6 000 €



100 Étui à cigarettes

rectangulaire à bords arrondis en argent 875 millièmes (84 zolotniks), à décor en émail polychrome cloisonné de rinceaux feuillagés et fleuris sur fond amati, dans un entourage de fleurs stylisées émaillées bleu pâle et blanc, intérieur vermeil. Bon état, taches à l'émail.

Moscou, 1899-1908.

Orfèvre : Pavel OVCHINNIKOV et marque du privilège impérial.

H. 1,8 x L. 11,7 x P. 7,3 cm. Poids brut : 180,1 g.

1 200/1 500 €





101 Rare paire de chandeliers

de forme balustre reposant sur une base circulaire à quatre pieds, en vermeil 916 millièmes (88 zolotniks), à décor en émail polychrome cloisonné de motifs géométriques, de fleurs et de perles sur fond amati, bobèches amovibles. Bon état, légers chocs et usures.

Moscou, vers 1870.

Orfèvre : Antip KUZMICHEV (actif 1856-1897).

H. 14 x L. 7,5 cm. Poids brut : 443,6 g.

5 000/7 000 €



102 Kovch

en vermeil 916 millièmes (88 zolotniks), à décor en émail polychrome cloisonné de rinceaux feuillagés et fleuris sur fonds jaune pâle et turquoise, reposant sur une base circulaire. Bon état.

Moscou, 1899-1908.

Orfèvre : Féodor RÜCKERT.

H. 6 x L. 11 x P. 6,5 cm. Poids brut : 114,0 g.

4 000/6 000 €



*** 103 Étui à cigarettes**

de forme rectangulaire, bombé et arrondi aux angles, en argent 916 millièmes (88 zolotniks), à décor ciselé et émaillé polychrome champlevé de filets et d'une frise de grecques, au centre est gravé le monogramme SR, intérieur vermeil. Petits manques.

Saint-Pétersbourg, vers 1880.

Orfèvre : AC, non repertorié.

H. 2,5 x L. 9,3 x P. 5,2 cm. Poids brut : 127,3 g.

600/800 €



104 Étui à cigarettes

rectangulaire en vermeil 875 millièmes (84 zolotniks), couvercle à charnière s'ouvrant avec poussoir et fermoir, orné d'un rare décor laqué sur fond rouge d'une scène de troïka dans la neige. Bon état, légères usures.

Moscou, 1908-1917.

Orfèvre : Alexei FROLOV.

L. 11 x L. 6,8 x H. 1,3 cm.

Poids brut : 141,0 g.

800/1 000 €



105 Grand plateau

en argent 875 millièmes (84 zolotniks) anciennement vermeillé, à décor ciselé de rosaces dans un entourage de rinceaux feuillagés, rehaussé d'émail champlevé turquoise et blanc. Bon état, choc.

Moscou, 1881.

Orfèvre : OVCHINNIKOV et marque du privilège impérial.

D. 28,7 cm. Poids brut : 714,0 g.

6 000/8 000 €



106 Ensemble de 4 salerons et leurs cuillères en vermeil

et émail polychrome cloisonné, à décor de fleurs et de feuillages stylisés sur fond amati, bordés de perles multicolores, les salerons de forme circulaire reposant sur trois pieds boules. Conservés dans un écrin de la Maison MOROZOV à Saint-Pétersbourg.

Moscou, vers 1890 et Saint-Pétersbourg, 1908-1917.

Orfèvres : Ivan Saltykov et probablement Grigory Pankratym.

D. 3,5 - L. 7 cm.

Poids brut total : 99,5 g.

1 500/2 000 €

107 Belle suite de 6 cuillères à thé

en vermeil 875 millièmes (84 zolotniks), à décor en émail polychrome cloisonné de fleurs et de feuillages stylisés, manches en partie torsadés et émaillés, conservées dans un écrin ancien. Bon état.

Moscou, 1899-1908.

Orfèvre : Féodor RÜCKERT.

L. 10,5 x L. 2,2 cm.

Poids brut total : 110,4 g.

4 000/6 000 €





108 Large kovch

en vermeil 875 millièmes (84 zolotniks), à décor en émail polychrome cloisonné de fleurs et feuillages sur fond amati y compris sur le manche et la base intérieure, les bordures sur fond émaillé bleu. Bon état.

Moscou, 1899-1908.

Orfèvre : Gustave KLINGERT.

H. 6,8 x L. 16 x P. 9,5 cm. Poids brut : 179,9 g.

4 000/6 000 €

109 Belle salière

en forme de trône en argent 875 millièmes (84 zolotniks), à décor en émail polychrome cloisonné de rinceaux feuillagés et fleuris dans un entourage de perles turquoises, sur fond amati. Bon état.

Moscou, 1899-1908.

Orfèvre : probablement Ivan SALTIKOV.

H. 6 x L. 4 cm. Poids brut : 71,4 g.

2 000/3 000 €



110 Belle tasse polylobée et sa soucoupe

en vermeil 875 millièmes (84 zolotniks), à décor en émail polychrome cloisonné de fleurs et feuillages stylisés dans des pans à fonds blanc et turquoise, dans un entourage de perles blanches, l'anse également émaillée. Bon état.

Moscou, 1899-1908.

Orfèvre : EP, non repertorié (Nikolaï Alexeyev).

H. 7 x D. 12 cm. Poids brut total : 201,4 g.

4 000/6 000 €



111 FABERGÉ.

Rare figurine représentant un coq en agate zonée finement sculptée de façon réaliste, les yeux en cristal peint, les pattes rapportées en or 750 millièmes ciselé. Très bon état, un léger défaut à la pierre sur la partie supérieure de la queue.

Russie, vers 1900.

H. 6 x L. 7,6 cm. Poids brut : 59,8 g.

Provenance : collection particulière du Nord de la France.

Référence : L'existence de pattes refaites au XX^e siècle explique la présence du poinçon français à tête d'aigle mais nous empêche de savoir si les pattes d'origine portaient ou non le poinçon de Fabergé. Pourtant, la qualité de la pierre, la finesse d'exécution ainsi que le rendu général de ce coq si proche de l'animal naturel nous fait l'attribuer aux ateliers de Karl Fabergé.

Bien que les yeux des animaux par Fabergé soient le plus souvent sertis de diamants ou d'autres pierres précieuses, il arrive plus

rarement que ceux-ci soient en cristal peint, comme sur notre coq. Nous prendrons comme exemple le caniche en agate de la collection de S.M. la reine Elizabeth II, commandé à Fabergé en 1907 par le roi Edouard VII (inv. RCIN 40389) et doté des mêmes yeux que notre coq, leur donnant un côté encore plus réaliste (voir illustration ci-contre).

4 000/6 000 €





112 Rare étui à cire

en vermeil 916 millièmes (88 zolotniks) de forme rectangulaire avec compartiment pour allumettes s'ouvrant à charnière muni d'un grattoir, doté d'un système de remontoir dont le poussoir est serti d'un diamant taille ancienne, à décor entièrement émaillé guilloché blanc de vagues, l'extrémité en or 583 millièmes (56 zolotniks) ciselé de feuillages. Manques et restaurations à l'émail.

Moscou, 1899-1908.

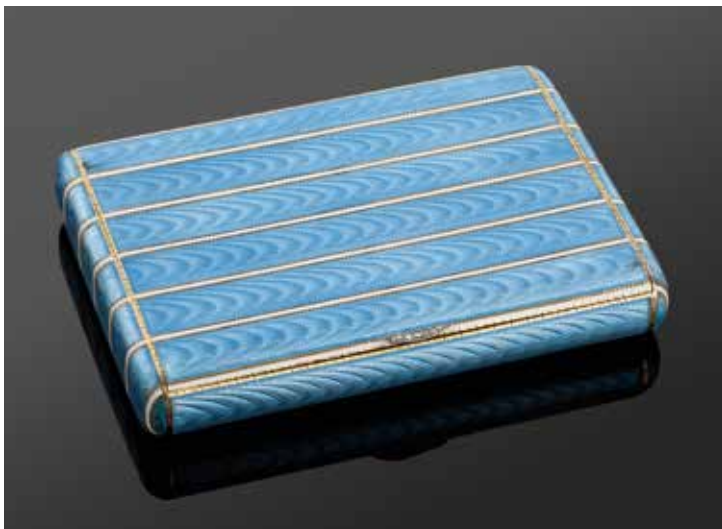
Orfèvre : Karl FABERGÉ et marque du privilège impérial.

Numéro d'inventaire gravé : 30515.

L. 18,2 x P. 1,7 x H. 1,1 cm.

Poids brut : 138,2 g.

4 000/6 000 €



113 Étui à cigarettes

rectangulaire à bords légèrement arrondis, en vermeil 916 millièmes (88 zolotniks), à décor entièrement émaillé bleu ciel translucide guilloché d'ondes, séparé par des rayures horizontales émaillées blanches, le fermoir serti de roses de diamants. Manques à l'émail.

Saint-Pétersbourg, 1908-1917.

Orfèvre : Ivan F. Ludewig ou Joseph M. Lapine.

H. 1,5 x L. 9,3 x P. 6,5 cm.

Poids brut : 167,1 g.

3 000/4 000 €

114 Coupe-papier

en vermeil 916 millièmes (88 zolotniks), à décor d'émail bleu guilloché de vagues, le manche formé par un porte-mine en or rose 583 millièmes (56 zolotniks) contenant un crayon de bois de la maison Hardmuth à Vienne. Bon état, petit accident à l'émail.

Saint-Pétersbourg 1907-1917.

Orfèvre : Vasili SOLOVIEV (orfèvre ayant repris l'atelier de Kollin avec Anna Ringe en 1901).

L. 12,2 cm. Poids brut total : 25,9 g.

400/600 €



115 Tcharka à base circulaire

en verre de couleur améthyste à effet givré, munie d'une anse latérale en verre transparent enroulée par un serpent en argent, le bord supérieur monté en vermeil 875 millièmes (84 zolotniks) à décor alterné de fleurs de lys stylisées et de cabochons de saphirs. Bon état, légères usures et un infime accident à la base de l'anse.

Saint-Pétersbourg, 1899-1908.

Orfèvre : Edouard HELENIUS, probablement pour Fabergé.

H. 4 x L. 6 x l. 4 cm. Poids brut : 42,5 g.

Historique : Edouard Johannovitch Helenius fut un orfèvre indépendant travaillant pour la Maison Fabergé. Son atelier était situé 9 avenue Demidov à Saint-Pétersbourg (inventaire de 1910), la même adresse qu'Erik Kollin. On ne sait s'il reprit l'atelier à la mort de ce-dernier en 1901 ou s'ils partageaient juste la même adresse, mais lorsque l'on voit cette tcharka, nous serions tentés par la première hypothèse, tant l'on y retrouve le style propre à Kollin qui aurait pu même avoir dessiné cet objet insolite juste avant sa mort.

3000/5000 €

116 Bel étui à messages

en or 585 millièmes et agate grise zonée de forme cylindrique, à décor repoussé et ciselé de style rocaille. Bon état, petit accident au sommet.

Travail de la fin du XIX^e siècle portant des poinçons russes rapportés de Fabergé.

H. 13,7 x D. 2,3 cm. Poids brut : 89,4 g

1 800/2 000 €



MILITARIA



119 Belle clé de chambellan

en bronze doré finement ciselé, orné de l'aigle bicéphale de Russie. Manque son ruban. Bon état.

Époque Nicolas Ier (1825-1855).

H. 15,2 x L. 5 cm

4 000/6 000 €

120 Cravache en os

ornée de trois garnitures en argent 875 millièmes (84 zolotniks), à décor émaillé polychrome champlevé. Bon état, légères usures.

Moscou, vers 1890.

Orfèvre : Ivan KHLEBNIKOV.

L. 54 cm. Poids brut : 138,0 g.

200/300 €

117 Pièce

en bronze de 5 kopecks datée 1802, orné sur l'avvers de l'aigle impériale de Russie. Bon état, un choc.

Époque Alexandre I^{er}.

D. 4,2 cm.

100/150 €

118 Pièce

en bronze de 3 kopecks « argent » datée 1844, orné sur l'avvers du chiffre du tsar Nicolas I^{er}. Bon état.

Époque Nicolas I^{er}.

D. 3,8 cm.

80/120 €

121 Dague

d'officier de la Marine impériale, lame en acier cruciforme gravée du chiffre de Nicolas II sur l'avvers et de l'aigle impériale russe sur le revers, poignée en os, garniture en laiton, fourreau en forme recouvert de cuir à trois garnitures en laiton découpé et deux anneau.

Manques des éléments, en l'état.

Époque Nicolas II, avant 1914.

L. 36,7 cm.

400/600 €





122 Belle broche

en or 583 millièmes en forme de fer à cheval, sertie de 9 cabochons de turquoise et de 8 roses diamantées. Bon état.
Russie, probablement Saint-Petersbourg, vers 1900 (sans poinçon apparent).
L. 3 cm. Poids brut : 13,9 g.

1 500/2 000 €

123 Médaillon pendentif ovale

en vermeil 875 millièmes, orné sur l'avant de la figure de l'archange Michel à décor d'émail polychrome cloisonné, et au revers d'une croix bleue sur fond filigrané émaillé blanc. Sauts d'émail, usures.
Gravé sur la tranche d'une dédicace en russe datée 1873.
Russie, vers 1870 (sans poinçon apparent).
H. 3 x L. 2 cm. Poids brut : 9,4 g.

300/500 €



Verso 124

124 Pièce de 1 rouble

en argent au profil du tsar Alexandre III couronné à Moscou, daté 1883, dans un cerclage en bronze doré (ancienne broche). Assez bon état.

D. 4 cm. Poids brut : 28,4 g.

Voir illustration p. 47

80/120 €



Verso 127

127 Jeton

en argent 875 millièmes (84 zolotniks) en forme d'écu surmonté de la couronne du tsar Michel Ier, commémoratif du Tricentenaire des Romanov 1613-1913, partiellement émaillé bleu sur les deux faces. Usures.

Probablement Odessa, circa 1913.

H. 3,5 x L. 2 cm. Poids : 6,4 g.

On y joint une pièce de 1 rouble en argent du Tricentenaire des Romanov de 1913.

D. 3,3 cm. Poids : 20,0 g.

Voir illustration p. 47

180/250 €

125 Médaille

en argent donnée par le ministère de l'Agriculture, aux profils des tsars Alexandre III et Nicolas II.

D. 5 cm. Poids : 60,1 g.

Voir illustration p. 47

100/150 €

128 Insigne

en vermeil 875 millièmes (84 zolotniks) de l'Ecole militaire Pavlovsky avec sa molette en argent. Bon état.

1899-1908.

H. 4 x L. 3,2 cm. Poids brut : 13,9 g.

Voir illustration p. 47

200/300 €

126 Insigne de diplômé de l'Université

en argent 875 millièmes (84 zolotniks) et émail polychrome, avec sa molette. Sauts d'émail, manque l'aigle impériale sur la partie supérieure, probablement enlevée en 1917.

Probablement Saint-Pétersbourg, 1899-1908.

Orfèvre : JB, non repertorié.

H. 4,7 x L. 3,2 cm. Poids : 17,3 g.

Voir illustration p. 47

80/100 €

129 Bataille de Borodino.

Ensemble de 3 chromolithographies représentant des scènes de cette bataille pendant la Moskova (1812), opposant l'armée de Napoléon Ier à celle du feld-maréchal Koutouzov.

On y joint une chromolithographie d'après Konstantin Savitsky.

Dans des encadrements modernes à baguettes dorées. Bon état.

Cadres : H. 56 x L. 81,5 cm.

100/150 €



PORCELAINE





130 Service du grand-duc Paul Pétrovitch.

Rare assiette en porcelaine à bords contournés, à décor central polychrome de l'aigle bicéphale de la Russie impériale tenant les blasons des familles Romanov et Holstein-Gottorp, large filet or sur le bord. Bon état.

Manufacture royale de porcelaine KPM, Berlin, circa 1778.

Marque en bleu sous couverte au revers.

D. 24,5 cm.

Provenance : service commandé par Frédéric II de Prusse le 5 juin 1778 pour être offert au grand-duc Paul Pétrovitch, futur empereur Paul Ier (1796-1801).

Historique : Fils de Pierre III et de Catherine II, il est le petit-fils du prince Christian-Auguste d'Holstein-Gottorp (1673-1726).

Bibliographie : Une assiette identique est reproduite dans : Erich Köllmann et Margarete Jarchow, «Berliner Porzellan», Munich, 1887, vol. II, p. 449, fig. 291a.

Voir illustration p. 49

3 500/4 000 €



131 Service quotidien de l'impératrice Catherine II.

Beau plat rond de présentation en porcelaine, à décor polychrome d'un grand bouquet de fleurs au centre et sur la bordure d'une frise avec un ruban bleu entourant un filet or. Très bon état.

Manufacture impériale de porcelaine, Saint-Pétersbourg, époque Catherine II.

D. 26 cm.

Nous remarquerons le clin d'œil de l'artiste évoquant l'initiale de la Grande Catherine sur une tige au centre (voir détail ci-dessus).

600/800 €

132 Assiette à dessert

en porcelaine, à décor central polychrome d'une scène de chasse avec un léopard et un oiseau au bord d'un arbre, filet or sur le bord. Bon état, légères usures.

Manufacture impériale de porcelaine, Saint-Pétersbourg, époque Catherine II.

Marque en bleu sous couverte au revers au chiffre de l'impératrice.

D. 20,8 cm.

1 200/1 500 €





133



134

133 Service Babigon.

Assiette plate en porcelaine, à décor d'une rosace centrale en or, le marli à décor de frises en or de feuillages et motifs sur fond vert pâle cernées de deux filets roses. Bon état.
 Manufacture impériale de porcelaine, Saint-Pétersbourg, vers 1840.
 Marque au chiffre de Nicolas Ier tamponnée au revers.
 D. 24 cm.

Historique : Service créé pour la table impériale entre 1823 et 1824 pour le Palais de Peterhof, constitué à l'origine de 1500 pièces pour 100 convives, il a été complété en 1840, date à laquelle notre assiette fut réalisée, puis sous Nicolas II. En 1857, une partie du service est transférée au palais du Belvédère, nouvellement construit sur les hauteurs du Babigon près de Peterhof, c'est donc à partir de cette date que le service a pris son nom. La plupart des pièces du service Babigon se trouvent à l'Ermitage, au Palais de Péterhof et à Tsarskoïe Selo.

300/500 €

134 Service du Cottage de Péterhof.

Assiette plate en porcelaine, à décor en or d'une rosace centrale avec palmettes et sur le marli de quatre filets, ornée en son centre du blason du Cottage à fond bleu, figurant une épée traversant une couronne de roses, entourée de l'inscription en russe : « Pour la Foi, le Tsar et la Patrie ». Bon état.
 Manufacture impériale de porcelaine, Saint-Pétersbourg, époque Nicolas II.
 Marque au chiffre de Nicolas II datée 1898 au revers.
 D. 22 cm.

Provenance : Service de table de l'impératrice Alexandra Féodorovna (1798-1860), commandé par le tsar Nicolas Ier entre 1827 et 1829 pour le Cottage de Péterhof, demeure néo-gothique construite dans le parc Alexandria par l'architecte A. A. Menelaus et offerte par le tsar à son épouse.
 Ce service, utilisé pour le dîner, le dessert et le thé, était composé à l'origine de 530 pièces. Il fut doublé en 1835 puis réassorti jusqu'au règne de Nicolas II, et était accompagné d'un service en cristal orné du même blason.

Historique : Le blason, réalisé par le poète Vasily Zoukousky et intitulé « Fleur Blanche », fut inspiré d'un des personnages du roman de « L'Anneau magique » par le chevalier de La Motte-Fouqué. C'est ainsi que l'on surnommait l'impératrice Alexandra Féodorovna, née princesse Charlotte de Prusse, qui utilisa ainsi ces armes pour sa résidence privée du Cottage.

400/600 €

135 Plateau rond

en porcelaine à fond rose, à décor central d'une rosace en or et sur le bord une frise de fleurs polychromes, muni de deux anses latérales.
 Bon état.
 Probablement Moscou, manufacture privée (sans marque), vers 1900.
 D. 24,5 cm.

Voir illustration p. 52

80/100 €



137



136

136 Groupe en porcelaine soviétique de propagande.

A décor polychrome représentant deux dockers se déchargeant de sacs de viande américaine, l'un debout à gilet bleu, l'autre assis à gilet rouge. Bon état.

D'après le modèle de Natalya DANKO de 1922.

Manufacture de porcelaine d'État, Pétrograd, vers 1930-1935.

Marques peintes et tamponnées en creux au revers.

H. 17 x L. 9 cm.

1 800/2 000 €

137 Dockers

Rare figure de partisan en porcelaine soviétique. A décor polychrome représentant un homme debout marchant dans la neige, un fusil sur le dos. Bon état, restauration au fusil.

Manufacture de porcelaine d'État, Pétrograd, vers 1930.

Marques peinte et tamponnée au revers.

H. 21 x L. 7 cm.

3 500/4 000 €

138 Plat rond

en porcelaine, à décor central en médaillon d'un tirage photographique imprimé en noir et blanc représentant un homme, signé en bas à gauche en russe (possiblement K. Fabergé), dans un entourage à fond vert orné de fleurs de polychromes et or. Bon état.

Moscou, manufacture privée, vers 1900.

D. 30 cm.

150/200 €



135



138



139

140

139 Coupe à fruits

ovale en cristal bleu et transparent taillé en forme de fleurs de lotus, monture en bronze doré ciselé d'une frise de roses appliquée de deux anses en enroulement, reposant sur quatre pieds en forme de pattes de lion. Bon état, légères usures.

Russie milieu du XIX^e siècle.

H. 18 x L. 43 x L. 24 cm.

1 200/1 500 €

140 Paires de tazzas

en verre bleu cobalt montées en bronze doré ciselé de frises de style néo-gothique. Bon état.

Russie, milieu XIX^e siècle.

H. 14 x D. 16 cm.

800/1 000 €

141 Presse-papiers

rectangulaire en verre lithyalin rouge, la prise en bronze doré ciselé représentant un bouc. Bon état.

Saint-Pétersbourg, milieu du XIX^e siècle.

H. 7,5 x L. 12,8 x L. 7 cm.

700/900 €





142 Service du Tricentenaire des Romanov.

Rare verre à vin sur pied en cristal taillé, à décor peint en or et en noir de l'aigle impériale de Russie entouré de feuillages sur une face et sur l'autre du chiffre entrelacé de l'empereur Nicolas II et de l'impératrice Alexandra Fédorovna dans un trophée. Bon état.

Saint-Pétersbourg, 1912-1917.

H. 16,5 x D. 7 cm.

Provenance : ces verres gravés par Lev Orlovski étaient des répliques de verres du XVIII^e siècle. Après les cérémonies de 1913, ils faisaient partie des services utilisés lors de cérémonies spéciales et étaient offerts à la suite du dîner à chaque convives.

1 200/1 500 €

143 Gobelet

en verre moulé de forme évasé, à décors taillé rehaussé d'or et de platine de l'aigle impériale de Russie et au dos d'une tige de fleurs, sur fond dépoli.

Bon état, légères usures.

Saint-Pétersbourg, vers 1820.

H. 10,5 x D. 7,5 cm.

700/900 €





* 144 Important obélisque

en cristal de roche, reposant sur une base carrée en placage de malachite, ornée sur deux faces de l'avant et du revers d'une médaille en métal doré au profil de Catherine II, d'après l'original éditée en 1770 pour commémorer l'arrivée du bloc en granite à Saint-Petersbourg le 20 janvier 1770, destiné à supporter la statue équestre de Pierre le Grand par Falconet. Monture en bronze doré ciselé de style néoclassique. Bon état, légers éclats.

Russie, fin du XIX^e siècle.

H. 62 x L. 16,5 cm.

Historique : Le monolithe en granite venu d'Italie long de 14 mètres et pesant 1625 tonnes est la pierre la plus lourde jamais déplacée par l'homme. Notre obélisque en cristal de roche, d'une taille exceptionnelle, a très certainement été fabriqué à l'occasion d'un anniversaire commémorant l'arrivée de cette pierre à Saint-Petersbourg, peut-être en 1870 pour son centenaire.

6 000/8 000 €





145 Rare paire de demi-colonnes

en placage de bouleau de Carélie ou de peuplier, les cannelures et une partie de la base en cuivre doré, reposant sur une base carrée, formant socles pour recevoir un buste ou un vase.

Russie, époque Alexandre I^{er} (1801-1825).

H. 117 cm. Base : L. 40 cm.

Référence : Ce type de mobilier en bois naturel, initié dès la fin du XVIII^e siècle, fut à la mode en Russie au début des années 1820, notamment suite à la livraison du mobilier du Grand Palais de Tsarskoye-Sélo par André Tour, d'après des dessins de l'architecte Carlo Rossi.

6 000/8 000 €

146 Paire de chandeliers

en laiton doré, à deux branches, ornés au centre de l'aigle impériale de Russie. Bon état, légères usures.

Russie, seconde moitié du XIX^e siècle.

H.: 41,5 cm x L. 36,5 cm

400/600 €





147 Vase en forme d'amphore dite « fuseau »

en placage de malachite sur fond de mortier noir, le piédouche et la bordure supérieure en placage de lapis-lazuli, monté en métal doré. Les deux anses en bronze doré finement ciselées de rinceaux feuillagés et d'une tête féminine sur fond de palmette. Intérieur en bronze. Bon état, très légers éclats.

Porte sous la base une dédicace gravée en cyrillique « Le jour de l'ange de sainte Olga, de la part de grand-maman O. I. Maklakoff ». Russie, fin du XIX^e - début du XX^e siècle.
H. 40 x L. 20 cm.

Provenance : Famille Maklakoff, Saint-Pétersbourg. Par descendance jusqu'à la propriétaire actuelle. Ce vase est conservée dans la même famille depuis au moins 1918, date de leur émigration vers la France.

4 000/6 000 €

148 Mappemonde

en carton et laiton reposant sur un socle en bois à base circulaire, représentant notamment la «République Russe». Bon état.

Russie, vers 1930.

H. 37 x D. 16 cm.

600/800 €



SOUVENIRS HISTORIQUES





150 Armes de France.

Paire d'assiettes en porcelaine tendre, à décor en camaïeu bleu d'une guirlande de feuillages et de filets sur la bordure, le centre à décor rapporté d'un semis de fleurs de lys et au centre des armes royales de France dans un cartouche ovale. Bon état, usures. La porcelaine du XVIII^e siècle, le décor central du XIX^e siècle.

D. 24 cm.

200/300 €

151 École française de la première moitié du XVIII^e siècle.

Portrait de Louis XV, roi de France.

Miniature ronde peinte sur ivoire, le représentant en buste de trois-quarts d'après le portrait de J.-B. Van Loo peint en 1723.

Dans un cerclage en pomponne ciselée et ajourée.

Bon état, petits manques de peinture.

D. 3,5 (4,2) cm.

Provenance : ancienne collection Isabelle de Lassus (étiquette au dos).

600/800 €



149 Henri IV.

Cachet pendentif en cuivre serti d'une intaille ovale sur verre de couleur à l'imitation de la cornaline, à décor du profil gauche du roi Henri IV de France et de Navarre. Usures. Epoque Restauration.

H. 2,3 x L. 2 x P. 3 cm.

200/300 €





152 Louis XVI.

Petit buste sur piédouche en bronze doré le représentant en jeune souverain vers 1775, reposant sur un socle demi-colonne en marbre. Bon état.
Travail français du XIX^e siècle.
H. 16,5 cm.

200/300 €

153 Louis XVI.

Médaille en bronze orné du profil gauche du roi Louis XVI d'après Duvivier, signé sur la tranche par A. Ouvete. Dans un cadre rond en bois. Bon état.
Travail français du XIX^e siècle.
D. 12,5 (18,5) cm.

300/500 €

154 Louis XVI.

Médaille décorative en fonte orné du profil droit du roi Louis XVI d'après une terre cuite de Jean-Baptiste Nini de 1780. Dans un cadre rond en bois à décor de perles de style Louis XVI. Usures.
Travail français vers 1900.
D. 14,5 (19) cm.

180/250 €

155 Louis XVI.

Assiette en porcelaine à décor polychrome d'un portrait en buste du Roi, variante de la toile de Duplessis de 1776, signé à droite Bollinger, marli à fond bleu orné de fleurs de lys et de guirlandes en or. Dans une belle monture en bronze doré ciselé de style Louis XVI, reposant sur quatre pieds. Bon état.
Limoges, vers 1900.
H. 13,5 x D. 22 cm.

200/300 €



158



157



159

156 Limoges, fin du XIX^e siècle.

Le roi Louis XVI et la reine Marie-Antoinette.

Paire de médaillons ovales en biscuit, les représentant de profil en blanc sur fond vert dans le goût de Wedgwood, dans des cadres ovales en laiton doré ciselé. Bon état.

H. 10,7 x L. 8,2 cm.

180/250 €

157 Louis XVI.

Profil en os sculpté représentant le roi Louis XVI en buste les cheveux détachés, de profil droit, sur fond en velours de soie verte, dans un cadre ovale en laiton doré ciselé. Bon état, légères usures.

Travail français de la fin du XVIII^e ou du début du XIX^e siècle.

H. 2,7 (4,7) x L. 1,6 (4) cm.

180/250 €

158 Louis XVI.

Profil en os finement sculpté représentant le roi Louis XVI en buste de profil droit, en uniforme portant le grand cordon de l'Ordre du Saint-Esprit, sur fond en velours rouge, dans un cadre ovale en bois noirci. Bon état, légères usures.

Travail français de la fin du XVIII^e siècle.

H. 5 (11,5) x L. 3 (10) cm.

300/400 €

159 Louis XVI.

Profil en cuivre doré représentant le roi Louis XVI en buste de profil droit en costume de sacre, sur fond de velours de soie violet, dans un cadre ovale en bois sculpté. Bon état..

XIX^e siècle.

H. 9 (24) x L. 7 (21) cm.

300/400 €



160 Louis XVI.

Lot de 2 portraits miniatures ovales peints représentant le roi Louis XVI en buste de trois-quarts d'après le portrait de Callet. Dans des cadres rectangulaires en os gravé. Bon état, légères usures.

Travail français vers 1900.

H. 5 (10 et 8,5) x L. 4 (8,5 et 7,5) cm.

200/300 €

161 Marie-Antoinette.

Buste en biscuit représentant la reine de France drapée, sur un socle carré, d'après un modèle de Sèvres par Boizot réalisé en 1785. Bon état, légers fêles de cuisson.

Travail français du XIX^e siècle.

H. 29 x L. 18 cm.

400/600 €

162 Louis XVII.

Gravure le représentant en buste portant l'ordre du Saint Esprit, par Bertrand d'après un dessin par Laby peint d'après nature. Tâches.

Epoque Restauration.

A vue : H. 47 x L. 32 cm.

Provenance : Porte au dos un envoi à Monsieur le comte de Chabriand au château de Digoine.

Ce lot est illustré sur notre site internet

200/300€



163 École française de la seconde moitié du XVIII^e siècle, vers 1780.

Portrait de la reine Marie-Antoinette.

Miniature peinte de forme ronde, la représentant à mi-corps vêtue d'une robe rose à dentelles blanches et d'un chapeau à ruban bleu, sur fond de paysage verdoyant. Dans un cadre rond ciselé en laiton doré avec dos portant une ancienne étiquette de collection numérotée 30. Bon état.

D. 6,5 (8) cm.

1 000/1 500 €



164 École française de la seconde moitié du XVIII^e siècle.

Portrait présumé de la reine Marie-Antoinette.

Miniature peinte de forme ronde, la représentant à mi-corps accoudée à un meuble, vêtue d'une robe blanche à ruban bleu. Dans un cadre rond en argent 800 millièmes monté en broche. Bon état, légères usures.

D. 6,5 (7,7) cm.

500/700 €



165 Coffret en cuir formant diptyque,

contenant une lithographie miniature ovale réhaussée représentant la reine Marie-Antoinette face à des révolutionnaires. Bon état, légères usures. Travail français du XIX^e siècle. H. 12 x L. 9,5 cm (fermé).

150/200 €



166



166 Louis XVI.

Double gravure représentant la montée du roi Louis XVI et celle de la reine Marie-Antoinette à l'échafaud en 1793. Pliures. Dans un cadre rectangulaire en bois doré. Allemagne, vers 1800.

A vue : H. 18 x L. 22 cm. Cadre : H. : 65,5 x L. : 41,5 cm.

120/150 €

167 Louis XVI.

Gravure représentant le testament du roi Louis XVI, intitulée «La France transmet à l'immortalité le testament de Louis XVI, dédié au Roi», d'après Dubois par Chatillon. Taches. Dans un cadre rectangulaire à baguettes noires.

Époque Restauration.

Cadre : H. 65 cm x L.50 cm.

150/200 €

168 Duchesse d'Angoulême.

Gravure représentant « Madame la duchesse d'Angoulême » au tombeau de ses parents, par Debucourt d'après Mallet. Dans un cadre à baguettes noires. Usures. Époque Restauration. Cadre : H. 37 cm x L. 28,5 cm.

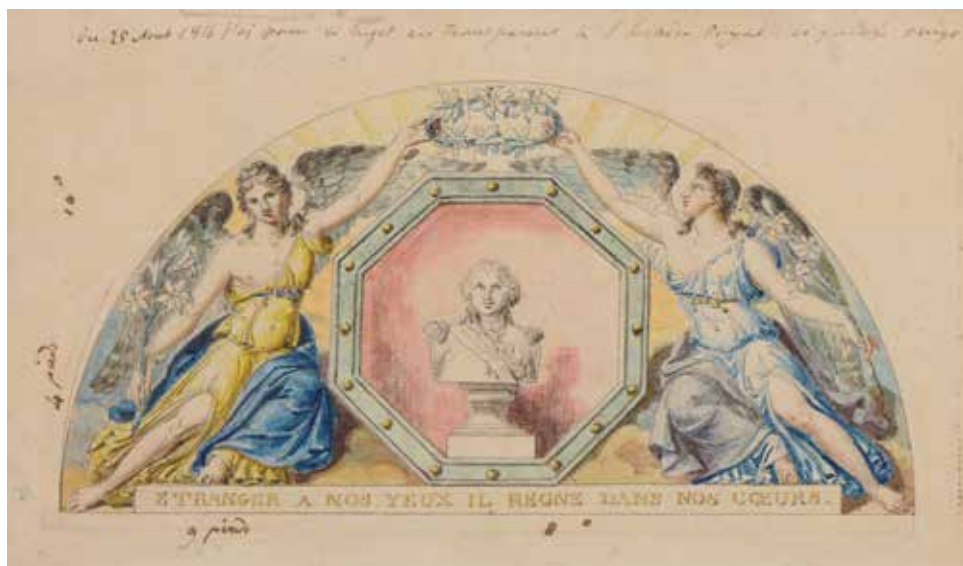
100/150 €



168



167



169 FONTAINE Pierre-François Léonard (1762-1853), célèbre architecte et décorateur néoclassique français.

Projet à la gloire de Louis XVIII.

Plume et aquarelle, annoté par l'artiste, figurant un buste du Roi dans un octogone couronné par deux femmes ailées, surmontant la légende : « Étranger à nos yeux, il règne dans nos cœurs ».

Inscrit sur la partie supérieure : « du 25 août 1816, j'ai peint ce sujet en transposant à l'Hospice royal des Quinze-Vingts ».

Dans un cadre rectangulaire en bois doré. Bon état.

H. 15,5 x L. 24,5 cm. Cadre : H. 34 cm x L. 25,5 cm

400/600 €



170 Famille Royale de France.

Lithographie rehaussée à l'aquarelle représentant le roi Louis XVIII rayonnant, surmontant les bustes du duc et de la duchesse d'Angoulême, du comte d'Artois et du duc et de la duchesse de Berry sur des nuages. Bon état, petites usures. Dans un cadre rectangulaire en bois doré à angles arrondis.

Époque Restauration.

A vue : H. 29,5 x L. 24,5 cm. Cadre H. 36,5 x L. 31,8 cm.

200/300 €

171 Louis XVIII.

Boîte ronde en loupe d'orme doublée d'écaille, le couvercle orné d'une fine plaque en laiton doré à décor repoussé du profil gauche de Louis XVIII, roi de France, les cheveux détachés, signée Morel F(écit). Bon état, manque son verre de protection.

Epoque Restauration.

H. 2 x D. 8,5 cm.



200/300 €



172

172 Duchesse de Berry.

Lithographie rehaussée à l'aquarelle représentant la "Promenade de S.A.R. Mme la duchesse de Berri et des enfants de France sur la terrasse des Tuileries", par Demanne d'après Marlet. Rousseurs. Dans un cadre moderne en bois noirci.

A vue: H. 28,3 x L.23 cm.

Cadre : H. 26 cm x L.32 cm.



174

173 Duchesse de Berry.

Belle lithographie la représentant debout aux cotés de ses enfants Henri et Louise d'Artois. sur fond du château de Rosny. Par Caron d'après Gérard. Pliures. Dans un cadre en bois doré à palmettes.

Epoque Restauration.

A vue : H. 55 x L. 36,5 cm. Cadre : H. 82 x L. 63 cm.

50/80 €

174 Le baisé deviné.

Gravure rehaussée à l'aquarelle représentant dans un paysage une femme les yeux bandés jouant avec des femmes et des hommes dont un garde suisse (dont le comte d'Artois était colonel général). Par Deny d'après Desrais. Dans un cadre en bois doré. Tâches.

Fin du XVIII^e siècle.

A vue : H. 20 x L. 27,5 cm.

200/300 €

100/150€



175 Duc de Bordeaux.

Rare portrait polychrome brodé de forme ovale le représentant en buste en uniforme. Dans un beau cadre en bois doré et appliques en bronze doré ciselé de style néo-classique. Petits accidents.

Porte au dos une étiquette manuscrite attribuant ce portrait de manière erronée au duc de Reichstadt "brodé à Arenenberg par une des dames de l'entourage de la Reine Hortense".

Epoque Restauration.

A vue : H. 56 x L. 42 cm. Cadre : H.79 x L. 64 cm.

400/600 €

176 Louis XVIII.

Lithographie rehaussée représentant un portrait du roi dessiné d'après nature par Basset fils au château des Tuileries. Dans un cadre en bois doré. Tâches, en l'état.

Époque Restauration.

Cadre : H. 28,5 x L. 21 cm.

80/100 €



177 Duchesse de Berry.

Empreinte en plâtre d'un grand cachet aux armes de Marie-Caroline, duchesse de Berry, dans une couronne de fleurs, cerclée de carton doré. Petites usures.

XIX^e siècle.

D. 9 cm.

80/100 €



178 Bourbons.

Lot de trois lithographies représentant les rois Henri IV et Louis XVIII et la duchesse d'Angoulême dans des médaillons ovales surmontant leurs titres, gravées par Audouin d'après des dessins de Bouillon et d'Augustin. On y joint une gravure représentant Henri IV intitulée "il faut que tout le monde vive". Accidents, en l'état.

Époque Restauration.

H. : 47 x L. : 34 cm.

100/150€



179 Duc de Bordeaux et Louise d'Artois.

Médaille en or 750 millièmes à décor repoussé de fleurs, contenant sur ses deux faces les portraits peints des enfants du duc et de la duchesse de Berry, de forme ronde, sous verre. Petits accidents, en l'état.

Époque Restauration.

D. 1 (2,2) cm. Poids brut : 4,8 g.

400/600 €

180 Duc de Bordeaux.

Boite ronde en corne, ornée sur le couvercle d'une miniature ovale représentant le visage du duc de Bordeaux dans les nuages, cerclée de laiton doré. Accidents.

Époque Restauration.

H. 1,8cm x D. 5,8cm.

150/200 €



181 Duc de Berry.

Gobelet en cristal taillé orné d'un cristallo-cérame au profil gauche du duc de Berry. Bon état, infimes éclats.

Époque Restauration.

H. 9,3 x D. 8 cm.

400/600 €





182 Naissance du Duc de Bordeaux.

Lithographie représentant l'Enfant du Miracle dans les bras du roi Louis XVIII entouré de la famille royale et de la Garde au chevet de la duchesse de Berry. Dans un cadre pitchpin.

Cadre : H. 54,5 x L. 66,5 cm.

200/300 €



183 Chambord.

Lithographie représentant "La France offrant les clés du château de Chambord au duc de Bordeaux", gravée par Jaset d'après Gosse. Légères usures. XIX^e siècle.

H. 44,5 x L. 53 cm.

300/500 €

184 Duchesse de Berry.

Belle lithographie la représentant debout aux cotés de ses enfants Henri et Louise d'Artois, sur fond du château de Rosny. Par Caron d'après Gérard. Pliures. Dans un cadre en bois doré à palmettes.

Epoque Restauration.
A vue : H. 55 x L. 36,5 cm. Cadre : H. 82 x L. 63 cm.

600/800 €





185 Duc de Bordeaux.

Gravure intitulée « le don de la Providence » représentant le duc de Bordeaux porté par des anges amenés par Saint-Louis à la duchesse de Berry, en deuil allongée dans un canapé devant le buste de son défunt mari. Dans un beau cadre en bois doré à palmettes. Bon état, petites déchirures.

A vue : H. 45 x L. 54 cm. Cadre : H. 58,5 x L. 68 cm.

600/800€



186 Duc de Berry.

Lot de deux lithographies : « Aux mânes de l'auguste et royale victime, Monseigneur le duc de Berry » le représentant en buste dans le ciel au-dessus de son cénotaphe, et « Tu revis en lui » représentant la duchesse de Berry en deuil entourée de son défunt mari sur un hermès et de son fils dans un berceau, gravées par Jaset d'après Gosse. Roussureurs et taches.

Époque Restauration.

H. 50 x L. 35 cm.

400/600 €



187 Facture à en-tête du papier Bechard de la Maison de S.A.R.

Mme la duchesse de Berry signée par Bechard le 11 décembre 1829 pour fournitures à Mr Saton, « P.L.S. de S.A.R. » pour l'an 1823.

H. : 33,6 x L. : 21,7 cm.

Voir illustration en arrière plan

80/100 €

188 Henri V. d'Antin.

Amusant tirage photographique sur papier argentique de format cabinet intitulé « Le rêve de la France », représentant le comte de Chambord assis sur le trône de France. Dans un cadre en bois noirci et doré sous une belle marie-louise ornée de fleurs de lys aux angles. Fin du XIX^e siècle.

A vue : H. 10 x L. 15,5 cm. Cadre : H. 27 x L. 32,5 cm.

150/200 €



189 Comte de Chambord.

Cadre porte-photographies en cuir brun frappé de fleurs de lys dorées, contenant d'un côté un portrait photographique format CDV et de l'autre une carte tamponnée représentant Henri V d'Artois, comte de Chambord. Bon état, légères usures.

Seconde moitié du XIX^e siècle.

H. 14 cm.

120/150 €

190 Comte de Chambord.

Paire de lithographies le représentant en buste jeune homme et plus âgé, avec fac-similés de sa signature autographe Henri, l'une inscrite : « Pour mon inébranlable fidélité à ma foi et à mon drapeau, c'est l'honneur même de la France et de son glorieux passé que je défends, c'est son avenir que je prépare. » Usures, en l'état.

H. 40,5 et 24 x L. 32 et 17 cm.

100/150 €





191 Comte de Chambord.

Buste en terre cuite représentant Henri V d'Artois, comte de Chambord, surmontant les armes de France et reposant sur un piédocouche à base carrée. Bon état, tâches.

Signé A. Charron et Beausoleil de l'atelier Saint-Hilaire, Poitiers, 1883.

H. 51 cm.

600/800 €



192 Comte de Chambord.

Ensemble de deux cartes imprimées ornées d'un portrait du comte de Chambord et de ses dernières paroles. Par Bonamy à Poitiers. Dans un cadre rectangulaire pitchpin.

Fin du XIX^e siècle.

A vue : H. 11,5 cm x L.7,5 cm. Cadre : H. 19 x L. 25,5 cm.

80/120 €



193 Service des Offices du roi Charles X.

Beurrier navette en porcelaine, à décor central de son chiffre royal imprimé en bleu. Bon état, légères usures. Manufacture royale de Sèvres, marque au revers datée 1830.

H. 5 x L. 27,5 cm.

180/250 €



194 Charles X.

Tasse en porcelaine de Paris, à décor polychrome d'une frise de fleurs sur fond or et au centre d'un portrait en grisaille du roi Charles X. Usures.

Epoque Restauration.

H. 11,5 x D. 9 cm.

250/350 €



195 Service des Bourbon-Condé.

Tasse litron et sa soucoupe en porcelaine dure, ornées au centre du monogramme entrelacé BC sous couronne de prince du Sang des Bourbon-Condé en or, large filet or sur les bords, anse et intérieur également dorés. Bon état, usure de l'or sur la soucoupe.

Manufacture de Chantilly, époque Restauration.

La tasse marquée Chantilly en or.

H. 8 x D. 14 cm.

Provenance : service à chiffre livré en 1819 par la manufacture Feuillet au château de Saint-Leu pour Louis VI Henri de Bourbon-Condé (1756-1830), duc de Bourbon, prince de Condé. Probable réassort par Chantilly de la première livraison par Feuillet comportant 24 tasses à déjeuner. La plupart des pièces se trouvent aujourd'hui au château de Chantilly, dont hérita le petit-neveu de Louis VI, le duc d'Aumale, fils de Louis-Philippe. (cf. « Porcelaines du musée Condé à Chantilly », Somogy, 2005, p. 127 à 137)

300/500 €



196 Louise-Marie-Adélaïde de Bourbon-Penthièvre, duchesse d'Orléans (1753-1821).

Jeton de forme hexagonale en bronze doré gravé sur l'avvers des armes Orléans-Penthièvre de la mère du roi Louis-Philippe, et sur le revers de son monogramme entrelacé sous couronne de princesse de France. Bon état, légères usures. Frappé sur la tranche de la marque à la pipe correspondant à décembre 1879. H. 4 x L. 4,5 cm.

200/300 €

197 Service du duc d'Orléans.

Rare assiette en porcelaine ornée sur le marli des armes en or de Louis-Philippe, duc d'Orléans, filet or sur le bord. Bon état, tâches. Paris, époque Restauration. D. 23,5 cm.

Provenance : Service de table du futur Louis-Philippe I^{er}, Roi des Français.

300/500 €



198 Château de Dreux.

Tasse litron en porcelaine à décor d'une frise à fond bleu de motifs néoclassiques ornée d'un médaillon contenant une tête à l'antique, anse et intérieur dorés. Restaurations. Manufacture Monginot, époque Restauration. Marquée au tampon noir au chiffre de Louis-Philippe d'Orléans. H. 6,3 cm.

Provenance : Service de table de Louis-Philippe, duc d'Orléans, au château de Dreux.

200/300 €





199 Château de Dreux.

Compotier rond sur piédouche en porcelaine à décor d'une frise à fond bleu de motifs néoclassiques ornée de trois médaillons contenant des têtes à l'antique. Bon état.

Manufacture Monginot, époque Restauration.
H. 6 x D. 21,5 cm.

Provenance : Service de table de Louis-Philippe, duc d'Orléans, au château de Dreux.

Voir illustration p. 73

400/600 €

200 Manufacture royale de Sèvres, époque Restauration ou Monarchie de Juillet.

Profil en biscuit représentant le roi Louis-Philippe, la tête tournée vers la droite, sur un présentoir gainé de velours de soie noire. Bon état.

H. 6,5 x L. 5 cm.

300/500 €



201 Louis-Philippe I^{er}.

Cristallo-cérame au profil gauche du Roi des Français dans un médaillon taillé en forme d'étoile. Éclats.

Époque Monarchie de Juillet.

D. 8 cm

80/120 €

202 Louis-Philippe.

Petit buste en fonte de fer doré représentant le Roi des Français d'après le modèle en pied de James Pradier. Usures à la dorure.

Époque Monarchie de Juillet, vers 1830.

H. 16 x L. 7,5 x P. 7 cm.

300/500 €



203 Service des Officiers du roi Louis-Philippe.

Beurrier navette en porcelaine, provenant du service des Officiers au château des Tuileries, à décor central du simple chiffre royal doré. Bon état.

Manufacture royale de Sèvres, 1846.

H. 6 x L. 29 cm.

Voir illustration p. 73

200/400 €

204 Service des Officiers du roi Louis-Philippe.

Jatte à lait et sa soucoupe de forme circulaire en porcelaine, provenant du service des Officiers au château de Saint-Cloud, à décor central de son simple chiffre doré. Bon état.

Manufacture royale de Sèvres, datées 1834 et 1845 (dépareillés).

Jatte : H. 7,5 x D. 14 cm. Soucoupe : D. 18 cm.

300/500 €



205 Service des Princes du roi Louis-Philippe.

Paire d'assiettes à potage en porcelaine du service des Princes au château de Saint-Cloud (pour l'une des deux), à décor en or au centre de son chiffre dans une couronne de feuilles de laurier et de chêne, et d'une frise de lierres sur le bord. Bon état, éclats sur l'une.

Manufacture royale de Sèvres, datées 1833 et 1838.

Marque du doreur Moyez.

D. 24 cm.

180/250 €

206 Service de l'Intendance Générale.

Assiette en porcelaine à décor en or d'une frise vermiculée sur le marli entourée d'une frise de feuilles de lierres, sur fond beau-bleu. Bon état.

Manufacture royale de Sèvres, 1846.

D. 24 cm.

300/500 €



207 Service de l'Intendance Générale.

Théière couverte de forme Pestum à décor en or d'une frise vermiculée bordée d'une frise de feuilles de lierres sur fond beau-bleu. Bon état, petits manques.

Manufacture royale de Sèvres, 1846 (entièrement marquée).

H. 15 x L. 17,5 cm.

400/600 €

208 Service de l'Intendance Générale.

Tasse et sa soucoupe de forme coupe de deuxième grandeur en porcelaine à décor en or d'une frise vermiculée sur le marli bordée d'une frise de feuilles de lierres sur fond beau-bleu. Bon état.

Manufacture royale de Sèvres, 1846 (entièrement marquées).

H. 7 x D. 15,5 cm.

300/500 €





209 Service du château de Neuilly.

Rare paire de patelles à glace en porcelaine, à décor polychrome d'une couronne de fleurs bleues et violettes entourant une rosace centrale en or, le bord cannelé orné de fleurs stylisées en or. Quelques éclats.
 Manufacture royale de Sèvres, époque Monarchie de Juillet, datées 1838 et 1846.
 Une marquée du peintre Jacques-Nicolas Sinsson.
 Diamètre : 14,7 cm.

Provenance : service de la table du roi Louis-Philippe au château de Neuilly, résidence privée de la Famille royale.
 La dotation des services en porcelaine de Sèvres pour les palais royaux du 12 février 1846 prévoyait à Neuilly comme dans la plupart des autres châteaux 200 patelles à glace. Ces deux exemplaires sont à notre connaissance inédits sur le marché de l'art comme dans les collections publiques françaises.

500/800 €

210 Service du château de Breteuil.

Assiette plate en porcelaine à contours lobés, à décor sur le marli de groupes de fleurs polychromes, dans un entourage d'ornements peints en or de même que la rosace centrale. Bon état, légères usures de l'or.
 Manufacture royale de Sèvres, époque Monarchie de Juillet.
 Marque en creux datée de mars 1844.
 D. 23 cm.

Provenance : service commandé par le roi Louis-Philippe pour le Pavillon de Breteuil le 26 juin 1846, puis livré en deux temps en 1847.

Historique : Le pavillon, situé dans le parc du château de Saint-Cloud, était la résidence du comte de Montalivet, intendant général de la Liste civile, plusieurs fois ministre de l'Intérieur et proche du Roi, entre 1842 et 1848. Ce service, décrit «fond blanc, groupes de fleurs colorés» a la particularité d'être le seul polylobé de la table du Roi, rappelant les services d'époque Louis XV à Sèvres. De rares exemplaires sont apparus sur le marché, une assiette faisant partie de la donation Court (2013) est conservée au musée Louis-Philippe, château d'Eu.



600/800 €



211



213



212

211 Marie-Amélie.

Lithographie représentant la duchesse d'Orléans en pied donnant la main à son fils aîné Ferdinand-Philippe, duc de Chartres, D'après Gérard. Dans un beau cadre en bois doré. Bon état. Epoque Restauration.

A vue : H. 38 x L. 28 cm. Cadre : H. 60 x 49,5 cm.

300/400 €

212 Marie-Amélie.

Image d'Épinal rehaussée à l'aquarelle représentant la reine des français en pied. Bon état.

Signée Georgein, fabrique de Pellerin à Epinal.

H. 65 x L. 42 cm.

80/100 €

213 Duc d'Aumale.

Rare bouteille à vin de Bourgogne, en verre de couleur verte, avec cachet au chiffre d'Henri d'Orléans, duc d'Aumale, fils du roi Louis-Philippe. Vers 1845. Bon état.

H. 31 cm.



Provenance : Cave du duc d'Aumale au château de Chantilly, dont l'inventaire a été réalisé par Aubert, concierge du château, d'après le livre de cave de Druart, sommelier du duc d'Aumale, le 7 mars 1848.

Bibliographie : « La cave de Joséphine. Le vin sous l'Empire à Malmaison. », RMN, Paris, 2009, p.108, fig.32.

200/300 €

214 Jean-Jacques dit James PRADIER (1790-1852), d'après.

Ferdinand-Philippe, duc d'Orléans (1810-1842).

Bronze à patine brune reposant sur un socle rectangulaire le représentant en pied s'appuyant sur un palmier symbolisant la conquête de l'Algérie. Vers 1842.

Inscrit sur la base : "Esquisse par J. Pradier".

H. 43 x L. 18 cm.

2 000/3 000 €





215 LAUCHERT Richard (Sigmaringen 1823 - Berlin 1869).

Portrait du prince Louis-Philippe-Albert d'Orléans , comte de Paris (1838-1894).

Huile sur toile ovale, signée et datée à droite "Lauchert pxt. 1856.", toile et châssis d'origine. Légères restaurations.

Conservé dans son cadre ovale en bois doré d'origine par Trouillon Huart, rue neuve Saint-Eustache à Paris.

Porte au dos une étiquette marquée en caractères gothiques imprimés : Eisenach.

Toile : H. 77 x L. 56,5 cm. Cadre : H. 99,5 x L. 80,5 cm.

8 000/12 000 €

Provenance : Collection privée française depuis les années 1990.

Référence : Le pendant de notre portrait, représentant son frère Robert, duc de Chartres, fut vendu chez Christie's Paris, "Tableaux et dessins anciens et du XIX^e siècle", 23 juin 2010, lot 186 (32.200€). Signé du même artiste et daté de la même année (Lauchert, 1856), la toile, de même dimension, comportait en plus de la nôtre un numéro d'inventaire (72, correspondant à une résidence du duc de Nemours qui se vit vraisemblablement offrir le portrait de son neveu et filleul, le duc de Chartres) ainsi que l'identification du sujet au dos, mais pas l'étiquette de résidence "Eisenach" grâce à laquelle on sait dorénavant que notre portrait inédit fut à l'origine réalisé en paire par Lauchert avec celui de son frère durant l'année 1856.



© Christie's



Historique : Considéré comme l'un des portraitistes les plus doués de sa génération après son maître Franz Xaver Winterhalter (1805-1873), auprès de qui il se forma, Lauchert débuta ses études à Munich en 1839 puis à Paris en 1845. Installé définitivement à Berlin en 1860, il travailla principalement pour les cours d'Allemagne, d'Angleterre et de Russie, grâce à son talent mais aussi à son mariage avec une cousine de la future reine Victoria de Prusse (1840-1901), elle-même fille aînée de la reine Victoria du Royaume-Uni, qui le recommanda auprès des familles royales européennes. Citons parmi ses chefs d'oeuvre le portrait de la princesse de Galles, née Alexandra de Danemark, future reine du Royaume-Uni (1844-1925), pour son mariage en 1863 (Royal Collection Trust, d'un ensemble de trois portraits commandés par la reine Victoria).

Philippe d'Orléans naît le 24 août 1838 au palais des Tuileries dans le pavillon Marsan où réside son père Ferdinand-Philippe, duc d'Orléans et fils aîné du roi Louis-Philippe. Ayant pour seul frère Robert, duc de Chartres (1840-1910), il a 4 ans lorsque son père meurt d'un accident en 1842, faisant de lui l'héritier du trône, et 10 lorsque son grand-père abdique en 1848. Alors que toute la famille royale quitte la France, Hélène de Mecklembourg-Schwerin, duchesse douairière d'Orléans, ses deux fils et leur oncle, le duc de Nemours, dont la constitution prévoyait qu'il serait régent durant la minorité du comte de Paris, se rendent à l'Assemblée Nationale afin de tenter d'obtenir des députés l'investiture de la couronne par le jeune comte de Paris, en vain. La deuxième république est proclamée le 25 février, obligeant les deux princes et leur mère à s'installer en Allemagne, au château d'Eisenach, chez l'oncle de cette-dernière, le duc de Saxe-Weimar, où ils resteront pendant neuf années éloignés de leur patrie. Prétendant orléaniste au trône de France sous le nom de Louis-Philippe II puis de Philippe VII, il combattra notamment pendant la Guerre de Sécession aux États-Unis (1861-1865).

Nous tenons à remercier Messieurs Jean-Louis Sureau, Didier Thierry et Philippe Copin pour leur aide dans l'identification du jeune prince.



216 Comte de Paris.

Héliographie représentant Louis-Philippe-Albert, comte de Paris, chef de la Maison de France (1838-1894) en buste dans un médaillon. Rousseurs. Conservé dans un cadre en bois naturel à palmettes.

Vers 1900.

Cadre : H. 55,5 x L. 40 cm.

80/100 €

217 Orléanistes.

Carreau en faïence polychrome orné des armoiries de La Hesnie et de la devise «Quomodo Crescunt». Dans un cadre en bois. Bon état.

Travail français du début du XX^e siècle.

L. 20 cm.

Historique : La Hesnie est un groupement de jeunes monarchistes créé par Henri d'Orléans, comte de Paris (1908-1999).

50/80 €

218 Comte de Paris.

Album souvenir du mariage du Prince Henri d'Orléans (né en 1933), comte de Clermont avec la duchesse Marie-Thérèse de Wurtemberg le 5 juillet 1957. Bon état.

50/80 €

NAPOLÉON

219 Napoléon I^{er}.

Cristallo-cérame de forme rectangulaire, représentant l'Empereur de profil droit lauré, signé Andrieu sur la tranche, dans une monture à suspendre en argent 800 millièmes. Bon état.

Début du XIX^e siècle, signé Schmitt/Palais Royal/n°43 au dos.

H. 6,5 x L. 5 cm. Poids brut : 63,8 g.

300/400 €



220 Napoléon I^{er}.

Gobelet en vermeil à pans coupés muni d'une anse en ébène, à décor ciselé des armes de l'empereur Napoléon I^{er} et d'une frise sur le bord supérieur. Bon état.

Travail de la Maison Christofle, fin du XIX^e ou début du XX^e siècle, réédition d'un modèle du nécessaire de campagne de l'Empereur par Biennais (musée Carnavalet).

H. 6,8 cm.

200/300 €



221 Famille MURAT.

Projet de faire-part édité par la Maison Stern, orné d'une vue de Naples avec le Vésuve, surmontant les grandes armes Murat. On y joint un papier à lettre au chiffre N avec un aigle. Bon état.

80/120 €



**222 Manufacture impériale de Sèvres,
époque Second Empire.**

Sucrier couvert en porcelaine de forme Peyre, provenant du service des Offices de l'empereur Napoléon III, à décor au centre de son chiffre en bleu. Bon état.

Daté 1861.
H. 14 cm.

200/300 €

223 Napoléon III.

Écrin pour montre de dame gainé de percaline noire, *frappé* sur le couvercle des initiales de Napoléon III et Eugénie sous couronne impériale en or, intérieur en velours de soie noire. Bon état, quelques usures.

Époque Second Empire.
H. 4,5 x L. 8,5 x P. 10 cm. Diamètre pour la montre : 3 cm.

300/400 €



224 Service de l'Empereur Napoléon III.

Paire d'assiettes en métal galvanoplastié et argenterie électrolytique, gravées au centre des grandes armes de l'Empereur, bordure ornées de palmettes. Usures, tâches. Christofle, époque Second Empire, numérotées 105390 et 94672.

D. 24 cm.

Bibliographie: « A la table d'Eugénie. Le service de la Bouche dans les palais impériaux. », RMN, Paris, 2009, p. 62 à 77.

800/1200 €





225 Service de l'Élysée.

Assiette en porcelaine, à décor central polychrome d'un bouquet de fleurs dans une réserve ronde bordée d'une frise de grecques en or, marli à fond bleu agate orné d'une frise de palmettes en or. Bon état, restaurations.
Manufacture nationale de Sèvres, 1890.
D. 24,5 cm.

Provenance : Réassort d'un service original commandé par l'Empereur Napoléon III, encore présent aujourd'hui au Palais de l'Élysée, dénommé "service à fleurs" utilisé pour le fromage.

Bibliographie : "La table de l'Élysée. Réceptions officielles des présidents depuis la IIIe République", cat. exp. Musée du président Jacques Chirac, Sarran, 2006.

500/800 €



226 DUBUFE Edouard Louis (1819-1883), d'après.

Portrait de l'impératrice Eugénie.

Huile sur toile la représentant en buste parée de perles, sur fond du parc du château de Fontainebleau, d'après le portrait de 1853. Dans un médaillon ovale orné aux angles de la couronne impérial sur fond or. Dans un cadre rectangulaire en bois noirci. Bon état, anciennes restaurations. Sur sa toile d'origine numérotée 15 au dos.

Epoque Second Empire.

H. 65 x L. 54 cm.

2 000/3 000 €



228

227 Second Empire.

Beau cadre en forme d'écusson en acajou cerclé de bronze doré, présentant un ensemble de quatre matrices de fers à relier à décor de l'aigle impériale et des attributs divers de l'empereur Napoléon III. Bon état.

Époque Second Empire.

H. 30,5 x L. 28 cm.

400/600 €

228 Second Empire.

Lot de deux abeilles brodées de velours, cannetilles et fils d'or, destinées à parer un habit ou un costume officiel. Bon état, légères usures.

Époque Second Empire.

L. 9,5 cm.

200/300 €



227

229 Grande miniature

de forme ovale peinte à l'aquarelle sur papier, représentant un Dragon en pied. Dans un cadre ovale en bois noirci. Porte au dos la date d'avril 1867. Bon état.

Époque Second Empire.

H. 13,5 (21) cm.

100/150 €

230 Grande miniature

peinte sur tôle de forme ovale, représentant le duc de Reichstadt en uniforme autrichien avec son épée, portant l'Ordre de Saint-Etienne de Hongrie et l'Ordre Constantinien de Saint-Georges. Signé en bas à droite L. Hameau. Dans un encadrement ovale. Bon état.

Fin du XIX^e siècle.

H. 14 (24) cm.

300/400 €



230



229

231 École française ou étrangère du XVIII^e siècle.

Paire d'élégants portraits en pied.

Plume et aquarelle sur papier, représentant deux hommes en grand habit d'un ordre européen non identifié (croix bleu et jaune, ruban bleu et blanc), esquisses préparatoires à la publication d'un ouvrage sur les ordres civils et militaires d'un pays, avec cartouches vierges en bas. Dans des cadres rectangulaires en bois doré. Bon état, légères rousseurs et usures.

A vue : H. 27,5 x L. 19 cm. Cadre : H. 37,5 x L. 29 cm.

Voir illustration ci-contre et en arrière plan

600/800 €



232 Profil en cire

représentant M. Bailly, premier maire de Paris (1736-1793), selon une annotation manuscrite au dos, en buste la tête tournée vers la droite. Signé sur la base XAVERIA. Dans un cadre rond en bois noirci avec cerclage en laiton doré. Bon état.

Cadre : D. 11,5 cm.

150/200 €



233 Portrait miniature

ovale peint d'un homme en buste de trois-quarts portant une plaque et une écharpe rouge à liseré vert de Grand-Croix d'un ordre non identifié, cerclage en pomponne ciselée, conservé dans un cadre rectangulaire en velours rouge. Bon état, légers manques.

Travail étranger du milieu du XVIII^e siècle.

H. 6,5 x L. 5,5 cm.

500/700 €



234



237



235

234 Petite gravure

représentant Charles Jérôme de Cisternay du Fay, capitaine aux gardes françaises, en buste dans un médaillon surmontant ses armes, par Drevet d'après Rigaud. Dans un cadre moderne. Bon état.
A vue : H. 18 x L. 11,5 cm.

50/80 €

235 Duchesse de Tourzel.

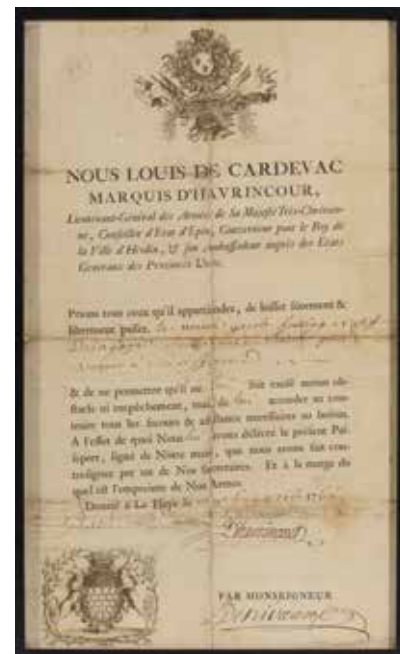
Lithographie représentant la dernière gouvernante des enfants de France à mi-corps en robe noire avec un voile en dentelle, Dans un cadre en bois noir. Par Delpech d'après Beliard. Tâches.
Epoque Restauration.
H. : 58,5 x L. : 48 cm.

100/150 €

236 Passeport

daté du 28 novembre 1766 à en-tête des armes de France, au nom et avec la signature autographe du marquis d'Havrincourt, Louis de Cardevac (1707-1767), lieutenant général des Armées et ancien ambassadeur de France en Suède. Dans un cadre moderne. Pliures.
H. 40,5 x L. 24,5 cm.

50/80 €



236

237 Annie Pierre Adrien de Montmorency (1768-1837).

Lithographie représentant le prince duc de Laval en pied devant ses chevaux dans un paysage, par Aubry-Lecomte datée 1832. Dans un cadre pitchpin d'époque. Rousseurs.
A vue : H. 44 x L. 33 cm. Cadre H. 56 x L. 45,6 cm.

150/200 €



217

238 Paire à poudre ou gourde de chasse

en verre taillé, gravé d'un monogramme entrelacé et au dos d'un cor de chasse surmonté d'un cerf. Bon état, légères usures, manque son bouchon.
Travail probablement français vers 1800.
H. 16 x L. 9 cm.

150/200 €

239 Flacon

en cristal taillé de pointes de diamants, gravé d'un monogramme entrelacé et au dos d'un bouquet de fleurs. Bon état, légères usures, manque son bouchon.
Travail probablement français vers 1810-1820.
H. 11,5 x L. 6,5 cm.

100/150 €

240 Portrait miniature

ovale peint sur ivoire, représentant un officier en buste, probablement étranger, signé en bas à droite Gabriel, dans un cadre ovale en laiton doré. Bon état.
Début du XIX^e siècle.
H. 8,5 x L. 6,5 cm.

800/1200 €





241 Leopold FISCHER (Vienne, 1813-1864).

Portrait du prince Melchior Freiherr von Diepenbrock (1798-1853), évêque d.

Aquarelle gouachée sur traits de crayon noir, signée, datée, située et titrée en bas : "Breslau, 18 octobre 1845".

H. 24 x L. 18 cm.

Cadre H. : 39 x L. : 32 cm.

Provenance : Album des portraits des invités du chancelier METTERNICH (1773-1859), vente Beaussant-Lefèvre, Drouot, 4 mai 2012, lot 95.

600/800 €



245



246



244

242 Parie de physionotrases

représentant A.J.A. Rullhière, chef de la division de cavalerie de la Garde nationale parisienne, et un militaire inconnu. Dans des cadres rectangulaires en bois avec cerclages en laiton doré. Bon état.
Cadre : D. 6,5 cm.

150/200 €

243 Portrait miniature

peint de forme ovale, représentant une femme vêtue d'un bonnet blanc et d'un châle rouge rayé noir. Dans un cadre rectangulaire en bois noirci avec cerclage en laiton doré. Bon état, verre accidenté. Milieu du XIX^e siècle.
H. 6 (12) cm.

100/150 €

244 Profil d'un homme

en pierre blanche, identifié au dos M. Himbert, le représentant en buste la tête tournée vers la gauche, en redingote, sur fond en velours de soie. Dans un cadre ovale en laiton doré bordé de feuillages. Bon état.
H. 7,5 (12) x L. 4,5 (10,5) cm.

80/120 €

245 Portrait miniature

peint de forme rectangulaire, représentant un homme en veste bleue d'époque Louis XVI. Dans un beau cadre en bronze doré ajouré à décor de fleurs de style Louis XVI. Bon état.
Vers 1900.
H. 8,5 (11,5) x L. 7 (9,5) cm.

200/300 €

246 Aquarelle sur papier et crayon représentant un carabinier en pied de profil. Dans un cadre rectangulaire en bronze doré avec pied chevalet au dos. Bon état.
Fin du XIX^e siècle.
H. 11,5 (15) cm.

100/150 €



242



243



244



247



250



249

247 Portrait miniature

peint de forme ovale représentant un homme barbu en veste noire sur fond brun. Dans un cadre ovale en métal noir, monté en broche. Bon état.

H. 4 x L. 3 cm.

80/120 €

249 Portrait miniature

peint de forme ovale, représentant un soldat de la Seconde Guerre Mondiale en buste, portant la Croix de Guerre et la croix de la Légion d'Honneur. Signé à droite Alix de La Bostie. Dans un cerclage en laiton doré.

Bon état.

H. 12 et 10 cm.

120/150 €

248 Belle paire de portraits miniatures

peints de forme ovale, représentant M. et Mme Adrien-Hubert Brué, selon des étiquettes manuscrites au dos, l'homme en redingote bleu non signé, la femme en robe bleu ciel signé à droite A. Chazal et daté 1836 (Antoine CHAZAL, 1793-1854). Bon état, légères usures. Dans des cadres rectangulaires en bois.

Époque Louis-Philippe.

Miniatures : H. 7,5 et 5,5 cm. Cadres : H. 16,5 et 13 cm.

600/800 €

250 Portrait miniature

peint de forme ovale, représentant un homme en redingote noire, gilet à revers rouge et cravate. Dans un beau cadre en bronze doré ciselé surmonté d'un nœud enrubanné de style Louis XVI. Bon état.

Époque Louis-Philippe.

H. 4,5 (9,5) cm.

200/300 €



248



251



248

251 Portrait miniature

peint de forme ovale, représentant une femme en robe blanche et châle rouge parée de perles. Dans un cadre rectangulaire en bois noirci avec cerclage en laiton doré. Manques.

Époque Empire, étiquette datée 1808 au revers.

H. 5,5 (11,5) cm.

180/250 €

252 École française d'époque Restauration.

Portrait d'un officier du régiment des Dragons de la Garde royale.

Pastel sur papier, s.b.d. Venet?, dans un cadre rectangulaire en bois. Bon état, légères taches.

A vue : H. 23 x L. 17 cm.

Cadre : H. 31 x 25 cm.

250/350 €

253 DETAILLE Edouard (1848-1912).

Portrait en pied d'un soldat.

Huile sur cuivre, non signée, dans un cadre rectangulaire en bois noirci. Petits manques.

Fin du XIX^e siècle.

Cadre : H. 29,5 cm x L.17,5 cm.

200/300 €

254 Henri CERNUSCHI (1821-1896).

Carton d'invitation vierge à la soirée costumée du 19 mai 1888 donnée par M. Henri Cernuschi à la Salle du Bouddha à Paris. Bon état.

20/30 €



ÉTRANGER

255 École française du XIX^e siècle, vers 1840.

Portrait présumé de la reine Victoria du Royaume-Uni (1819-1901).

Huile sur toile, la représentant en pied vêtue d'une robe blanche et portant l'écharpe de l'Ordre de la Jarretière, près d'une colonne dans un palais sur fond de paysage romantique.

Dans un beau cadre en bois doré à palmettes.

Cadre : H. 31,5 cm x L. 26,3 cm.

1000/1500 €

Ce type de portraits préparatoires avec colonnes et tentures renvoie aux esquisses du Baron Gérard sous l'Empire et la Restauration ou à ceux plus tardifs de Claude Dubufe. Nous pouvons aussi rapprocher notre œuvre des portraits en pied de la Reine Victoria par Winterhalter vers 1845.





256 Princesse Louisa Maria Teresa Stuart (Saint-Germain-en-Laye, 1692-1712).

Médaillon ovale en or 585 millièmes contenant un portrait miniature peint représentant la fille du roi Jacques II d'Angleterre, d'Ecosse et d'Irlande, en buste parée de perles, dans un entourage en émail rouge inscrit *Princess Louisa daughter of James II*. Bon état.

XIX^e siècle.

H. 4,5 x L. 3,7 cm. Poids brut: 13,3 g.

600/800 €

257 Menu.

Souvenir du dîner offert par le président de la République française au roi Georges VI et à la reine Elisabeth du Royaume-Uni, le 19 juillet 1938. Gravé par Stern. Bon état.

H. 44 x L. 25 cm.

150/200 €

258 Duc de Windsor (1894-1972).

Lithographie colorée représentant Edouard, prince de Galles, visitant un observatoire d'artillerie française. Signé Guy Arnoux, daté 1915.

H. 36 x L. 45,5 cm.

50/80 €



259 Petit vase ou porte-bouquet

évasé en argent 800 millièmes, à décor ciselé de cannelures surmontées au centre de deux griffons entourant une couronne de feuillages, gravée en son centre d'un chiffre partiellement effacé sous couronne royale anglaise. Bon état, légères usures.

Angleterre, seconde moitié du XIX^e siècle.

H. 5 cm. Poids : 20,0 g.

100/150 €





260 Louis Starhemberg, comte du Saint-Empire (1724-1807).

Passeport à en-tête des grandes armes du Saint-Empire romain germanique, daté du 25 août 1793 signé par le chambellan de Sa Majesté impériale et royale, envoyé extraordinaire et ministre plénipotentiaire en Grande-Bretagne, en son hôtel à Londres, pour laisser passer le comte de la Honfraye et son domestique vers les Pays-Bas. Bon état, légères taches.
H. 40 x L. 26,5 cm.

100/150 €



261 Amélie de Prusse (1723-1787).

Portrait miniature ovale peint sur ivoire représentant la princesse Anne-Amélie de Prusse en amazone, un miroir à la main, d'après la toile d'Antoine Pesne. Conservé dans un bel encadrement cerclé d'argent 800 millièmes portant au revers son monogramme AP également en argent dans une couronne de fleurs en nacre, sur fond de bakélite.

Fin du XIX^e siècle.

H. 11,5 x L. 8 cm. Poids brut : 72,7 g.

200/300 €



262 Guillaume II (1859-1941).

Tirage photographique sur papier argentique d'époque représentant l'Empereur d'Allemagne et le Général français Pau, héros de la Guerre de 1870 où il perdit sa main droite, alors que le Kaiser était lui-même handicapé du bras gauche de naissance.

H. 18 x L. 13 cm.

50/80 €



263 Marie-Thérèse d'Autriche.

Lithographie la représentant à mi-corps accoudée à une console d'après le tableau de J. Pencini, surmontant ses armoiries. Par Vendramini, vers 1810. Tâches. Dans un cadre en bois doré.
Cadre : H. 29,5 x L. 22,5 cm.

80/100 €

264 Charles-Louis d'Autriche (1771-1847).

Double profil en carton gaufré teint à l'imitation de la cire rouge sur fond noir, représentant l'archiduc Charles-Louis d'Autriche, duc de Teschen, et sa femme Henriette de Nassau-Weilburg. Dans un cadre rond en bois noir. Bon état, légères usures.
Début du XIX^e siècle.
D. 12 (18,5) cm.

200/300 €



265 Léopold I^{er} (1790-1865).

Buste en biscuit le représentant en uniforme portant ses décorations, reposant sur un piédestal rectangulaire en porcelaine polychrome, orné au centre de son chiffre royal en or. Usures, socle à refixer.
Belgique, milieu du XIX^e siècle.
H. 32 cm.

400/600 €

266 Albert I^{er} (1875-1934).

Montre à gousset en acier appliquée sur le couvercle du chiffre royal EA du roi Albert I^{er} et de la reine Elisabeth de Belgique en or 750 millièmes, cadran en émail polychrome, chiffres romains. En l'état.
D. 4,5 cm.

Récompense offerte par le roi des Belges pour acte de bravoure lors de la Première Guerre Mondiale (1914-1918).

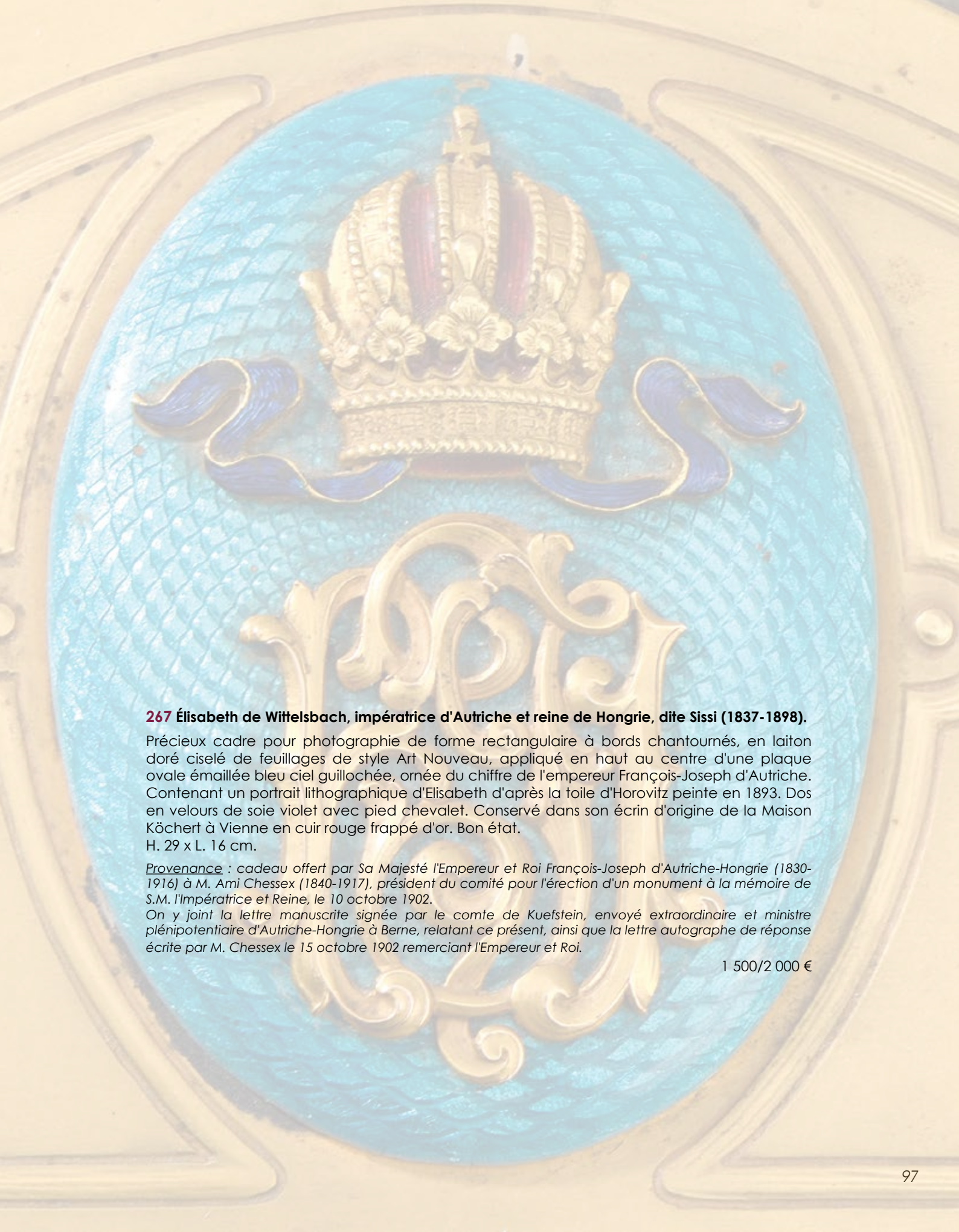
300/500 €





Paris, le 10 Octobre 1878
 N° 198
 Monsieur L. Bichard,
 Le directeur de
 l'Union d'art industriel et
 de la presse, 10, rue de la
 Harpe, Paris.
 Monsieur L. Bichard,
 J'ai l'honneur de vous adresser
 ci-joint le portrait d'une
 jeune personne qui a été
 l'objet de votre attention
 et de la part de votre
 bienveillance.
 Je suis, Monsieur,
 avec toute ma haute
 estime,
 votre dévoué
 et fidèle
 serviteur
 Louis

Monsieur L. Bichard,
 J'ai l'honneur de vous adresser
 ci-joint le portrait d'une
 jeune personne qui a été
 l'objet de votre attention
 et de la part de votre
 bienveillance.
 Je suis, Monsieur,
 avec toute ma haute
 estime,
 votre dévoué
 et fidèle
 serviteur
 Louis

The image shows a decorative oval plaque with a gold crown and monogram 'F J' on a blue guilloché background. The crown is ornate with red and gold details. The monogram 'F J' is large and stylized, also in gold. The plaque is set within a gold frame with Art Nouveau motifs.

267 Élisabeth de Wittelsbach, impératrice d'Autriche et reine de Hongrie, dite Sissi (1837-1898).

Précieux cadre pour photographie de forme rectangulaire à bords chantournés, en laiton doré ciselé de feuillages de style Art Nouveau, appliqué en haut au centre d'une plaque ovale émaillée bleu ciel guillochée, ornée du chiffre de l'empereur François-Joseph d'Autriche. Contenant un portrait lithographique d'Élisabeth d'après la toile d'Horovitz peinte en 1893. Dos en velours de soie violet avec pied chevalet. Conservé dans son écrin d'origine de la Maison Köchert à Vienne en cuir rouge frappé d'or. Bon état.
H. 29 x L. 16 cm.

Provenance : cadeau offert par Sa Majesté l'Empereur et Roi François-Joseph d'Autriche-Hongrie (1830-1916) à M. Ami Chessex (1840-1917), président du comité pour l'érection d'un monument à la mémoire de S.M. l'Impératrice et Reine, le 10 octobre 1902.

On y joint la lettre manuscrite signée par le comte de Kuefstein, envoyé extraordinaire et ministre plénipotentiaire d'Autriche-Hongrie à Berne, relatant ce présent, ainsi que la lettre autographe de réponse écrite par M. Chessex le 15 octobre 1902 remerciant l'Empereur et Roi.

1 500/2 000 €



268 Mohamed Saïd Pacha (1822-1863).

Vase balustre en cristal taillé de pointes de diamant, à décor d'une plaque ovale en verre bleu ornée du chiffre doré MS sous couronne de Wali d'Égypte du quatrième fils de Méhémet Ali, ayant régné sur l'Égypte et le Soudan de 1854 à 1863. Bon état, très légers éclats. Travail probablement français du second tiers du XIX^e siècle.

H. 15 cm.

600/800 €

269 Famille royale d'ÉGYPTE.

Lot de 14 papiers à lettre et 4 enveloppes dont de deuil édités par la Maison Stern, à en-tête en lettres latines et arabes, notamment des princesses Nazli et Hadidja d'Égypte. On y joint 3 beaux papiers à lettre à en-tête de la sultane Melek Tourhan et d'Ismet Murohide sous couronne royale égyptienne, ainsi qu'un papier à lettre à en-tête de la Légation de S.M. le roi d'Égypte à Paris. Bon état.

80/100 €

270 Prince Gustave de Danemark (1887-1944).

Portrait photographique le représentant debout, avec au bas sa signature autographe «Gustave/Prince de Danemark/1920». Bon état. Tirage sur papier salé d'époque. Dans un cadre moderne.

A vue : H.22 x L. 15 cm.

60/80 €

271 Marina, princesse de Grèce (1906-1968).

Portrait photographique représentant la duchesse de Kent, née princesse de Grèce et de Danemark, en buste parée de perles, portant sa signature autographe en bas à droite «Marina 1948» et signature du photographe.

Tirage sur papier à grains.

H. 29 x 18,7 cm.

50/80 €



269



269



272



271

272 Maison royale de Serbie.

Lot de 2 cartes de visite au nom de la princesse Alexis Kara-Georgévitch (1859-1920), une autre au nom du prince Pierre A. Kara-Georgévitch avec invitation manuscrite datée de 1900, et un faire part écrit en serbe daté de 1898 sur un membre de la famille Karageorgévitch. Bon état.

50/80 €

273

273 Famille royale de Monténégro.

Lot de 2 projets de menus édités par la Maison Stern, frappés aux armes de la Maison royale de Monténégro et de la date commémorative 1860-1910. On y joint un lot de 4 factures éditées par la Maison Stern à S.A.R. le prince de Monténégro et à la princesse Xénie de Monténégro (1881-1960), datées de 1908 et 1910, avec échantillons de son chiffre. Légères usures.

60/80 €

274 Boris III de Bulgarie (1895-1943).

Porte-cartes en cuir rose, monture en métal doré orné d'une marguerite émaillée. Porte sur le premier plat le tampon du prince de Tarnovo, futur roi Boris III (1918-1943). Bon état. Début du XX^e siècle. H. 11 x L. 7 cm (fermé).

80/120 €



274

275 Famille BRANCOVAN.

Lot de 4 papiers à lettres de deuil et 1 facture datée de 1921 édités par la Maison Stern au prince de Brancovan, ornés de son chiffre. Légères usures.

20/30 €



276

276 Charles-Félix de Savoie (1765-1831).

Passport à en-tête des grandes armes et au nom du roi de Sardaigne, daté du 18 novembre 1830, en italien, avec plusieurs signatures autographes. Avec visa tamponné du ministère de l'Intérieur français. Bon état, pliures. Dans un cadre moderne. H. 50 x L. 31 cm.

100/150 €



278

277 Brevet

signé sur parchemin à en-tête ornée des armes polychromes et du titre du Prince de Triggiano don Nicola Pappacoda, daté de juin 1741 à Parme, avec cachet de cire rouge. Pliures. Dans un cadre moderne. H. 34 x L. 37,5 cm.

80/100 €

278 Italie.

Grande lithographie représentant les armoiries des maisons régnantes des duchés de Parme, Modène et Lucques, surmontant les croix et collier de l'Ordre constantinien de Saint-Georges, et les croix des Ordres de Saint-Georges et Saint-Ludovic de Lucques. Bon état. Dans un cadre moderne. H. 63 x L. 45 cm.

80/100 €



277

279 Familles CARACCILO, ELDA, GLRIKA, WELZMEVSKA, ALCÉDO et divers.

Lot de 16 échantillons pour en-têtes ornés d'armoiries, de chiffres et de noms de résidences divers. Maison Stern, fin du XIX^e siècle.

20/30 €

280 Prince Jaime de Bourbon et marquise Bourbon del Monte Santa Maria.

Lot de 3 factures éditées par la Maison Stern, datées de 1906 et 1912, avec échantillons de leurs armes. Bon état.

30/50 €



281 Ferdinand II (1810-1859).

Rare paire de vases en porcelaine, à décor polychrome au centre dans des réserves ovales des portraits du roi Ferdinand II des Deux-Siciles et de la reine Marie-Thérèse de Habsbourg-Teschen, née archiduchesse d'Autriche (1816-1867), en tenue de mariage. Bon état, usures à l'or.

Italie, circa 1837.

H. 35 cm.

Provenance : Ces vases ont probablement été réalisés à l'occasion du second mariage du Roi le 27 janvier 1837 à Naples.

1 500/2 000 €

282 Umberto II (1904-1983).

Portrait photographique le représentant avec son fils le prince Victor-Emmanuel de Savoie, portant sa dédicace et signature autographe «Ad Elena Marino/Umberto/1952». Déchirures. Tirage argentique d'époque.

H.23,5 x L. 27 cm.

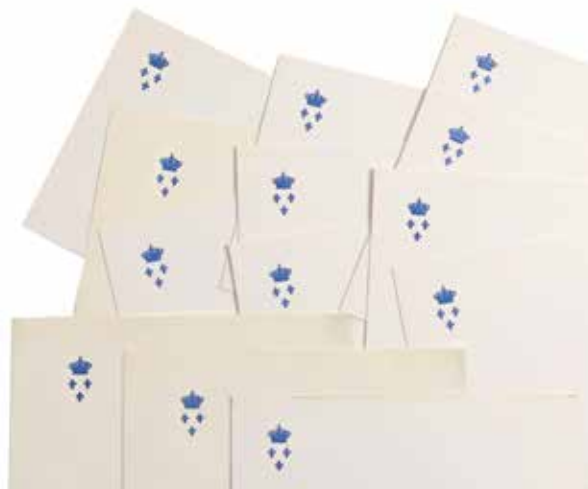
50/80 €

283 Maison royale de BOURBON-PARME.

Ensemble de plusieurs papiers à lettres à en-tête des trois fleurs de lys sous couronne royale en bleu, du prince Michel de Bourbon-Parme (né en 1926). Bon état.

Maison Stern, circa 1974.

50/80 €



284 États-Unis.

Lot de cartons, cartes de visite, programmes d'exposition, à en-tête de l'Exposition internationale de Saint-Louis de 1904, du ministre major général Dix, du Californian Palace of the Legion of Honour, de l'American legation of Stockholm, d'un ministre américain et de Mrs. Stetson, etc. Bon état.

Maison Stern, fin du XIX^e - début du XX^e siècle.
180/250 €



285 États-Unis.

Illustration pour la Women's Convention du 13-24 août vers 1940, représentant une caricature avec Franklin Roosevelt intitulée "Every cloud has its silver lining", imprimée par la Maison Stern d'après un dessin de Gorguet. Avec son carton. Bon état.
H. 33,5 x L. 23 cm.

100/150 €

286 États-Unis.

Beau programme pour la matinée franco-américaine du 10 mai 1919 au palais du Trocadéro à Paris, organisée par l'Association des French Homes pour la célébration du Mothers' Day. Par la Maison Stern. Bon état.
H. 32,5 x L. 24 cm.

150/200 €



RÉSULTATS

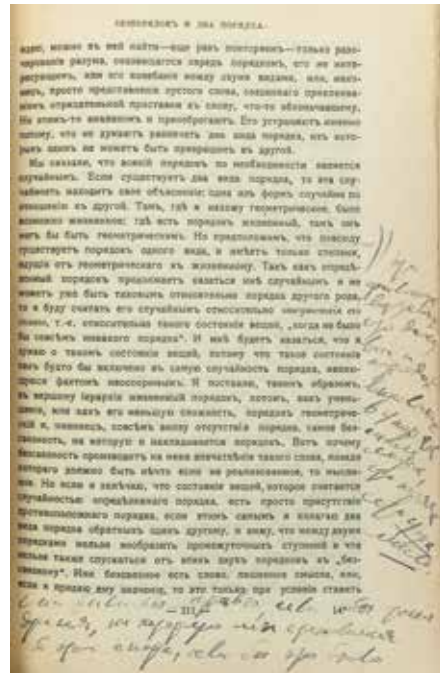
VENTE DU 13 JUIN 2016



Rare figure représentant un chasseur de Sibérie septentrionale.

Saint-Pétersbourg, vers 1850-1860.

Adjugé 5 008 euros



[LENINE, Vladimir Il'yich (1870-1924)]

BERGSON, Henri-Louis. L'Evolution créatrice. Moscou, Saint-Pétersbourg, éditions « La pensée russe », 1914. 80 de 332 pp., broché, avec portrait de l'auteur. Etui.

Sur la page de titre, signature autographe.

Adjugé 27 544 euros



ROSSI Emilio, actif pendant la première moitié du XIX^e siècle.

Portrait d'Elisaveta (Eliza) Krasinska, née Branicka (1820-1876).

Adjugé 5 634 euros



Belle coupe ronde de la Maison FABERGÉ Saint-Pétersbourg, 1899-1908.

Adjugé 4 560 euros



M

MAGNIN WEDRY

W

ART RUSSE SOUVENIRS HISTORIQUES

Vente en préparation Juin 2017
Clôture du catalogue fin Mars 2017

Expert :

Maxime CHARRON
+33 (0)6 50 00 65 51
maxime.charron@free.fr

Contact Étude :

Florent MAGNIN
+33 (0)1 47 70 41 41
contact@mw-encheres.com

ORDRE D'ACHAT
VENTE DU MARDI 6 DÉCEMBRE 2016 - DROUOT - SALLE 15

A RETOURNER À :
MAGNIN WEDRY Sarl
14, rue Drouot - 75009 PARIS
Tel. 01 47 70 41 41 - Fax 01 47 70 41 51
www.mw-encheres.com / contact@mw-encheres.com

Nom _____ Tél. _____

Adresse _____

DATE

SIGNATURE

Les ordres doivent être reçus au moins 24 heures avant la vente à l'étude ou chez l'expert.

Lot N°	Prix limite * d'adjudication en € (Frais légaux non compris)	DESIGNATION

NOTA : sans indication de votre part, si l'enchère dans la salle est la même que votre commission, l'adjudication se fera dans la salle.

- Prière de joindre à cet ordre d'achat un Relevé d'Identité Bancaire.

- L'étude n'effectue aucun envoi des lots achetés sur ordre d'achat.

Frais en sus des enchères 25,2 % TTC

CONDITIONS DE LA VENTE

La **Sarl MAGNIN WEDRY** est une société de ventes volontaires de meubles aux enchères publiques régie par la loi du 10 juillet 2000. En cette qualité, la **Sarl MAGNIN WEDRY** agit comme mandataire du vendeur qui contracte avec l'acquéreur. Les rapports entre la **Sarl MAGNIN WEDRY** et l'acquéreur sont soumis aux présentes conditions générales d'achat qui pourront être amendées par des avis écrits ou oraux qui seront mentionnés au procès-verbal de vente.

I - Le bien mis en vente

a) Les acquéreurs potentiels sont invités à examiner les biens pouvant les intéresser avant la vente aux enchères, et notamment pendant les expositions. La **Sarl MAGNIN WEDRY** se tient à la disposition des acquéreurs potentiels pour leur fournir des rapports sur l'état des lots.

b) Les descriptions des lots résultant du catalogue, des rapports, des étiquettes et des indications ou annonces verbales ne sont que l'expression par la **Sarl MAGNIN WEDRY** de sa perception du lot, mais ne sauraient constituer la preuve d'un fait.

c) Les indications données par la **Sarl MAGNIN WEDRY** sur l'existence d'une restauration, d'un accident ou d'un incident affectant le lot, sont exprimées pour faciliter son inspection par l'acquéreur potentiel et restent soumises à son appréciation personnelle ou à celle de son expert.

d) L'absence d'indication d'une restauration d'usage, d'accidents, retouches ou de tout autre incident dans le catalogue, sur des rapports de condition ou des étiquettes, ou encore lors d'annonce verbale n'implique nullement qu'un bien soit exempt de défaut présent, passé ou réparé. Aucune réclamation ne sera admise une fois l'adjudication prononcée, une exposition préalable ayant permis aux acquéreurs l'examen des œuvres présentées.

e) Pour les objets dont le montant de l'estimation basse dépasse 1 500 € figurant dans le catalogue de vente, un rapport de condition sur l'état de conservation des lots pourra être communiqué sur demande. Les informations y figurant sont fournies gracieusement et à titre indicatif uniquement. Celles-ci ne sauraient engager en aucune manière la responsabilité de la **Sarl MAGNIN WEDRY**. En cas de contestations notamment sur l'authenticité ou l'origine des objets vendus, la **Sarl MAGNIN WEDRY** est tenue par une obligation de moyens ; sa responsabilité éventuelle ne peut être engagée qu'à la condition expresse qu'une faute personnelle et prouvée soit démontrée à son

encontre.

f) Inversement la mention de quelque défaut n'implique pas l'absence de tous autres défauts.

g) Les estimations sont fournies à titre purement indicatif et elles ne peuvent être considérées comme impliquant la certitude que le bien sera vendu au prix estimé ou même à l'intérieur de la fourchette d'estimations. Les estimations ne sauraient constituer une quelconque garantie.

h) Les estimations peuvent être fournies en plusieurs monnaies ; les conversions peuvent à cette occasion être arrondies différemment des arrondissements légaux.

II - La vente

a) En vue d'une bonne organisation des ventes, les acquéreurs potentiels sont invités à se faire connaître auprès la **Sarl MAGNIN WEDRY**, avant la vente, afin de permettre l'enregistrement de leurs données personnelles. La **Sarl MAGNIN WEDRY** se réserve de demander à tout acquéreur potentiel de justifier de son identité ainsi que de ses références bancaires. La **Sarl MAGNIN WEDRY** se réserve d'interdire l'accès à la salle de vente de tout acquéreur potentiel pour justes motifs.

b) Toute personne qui se porte enchérisseur s'engage à régler personnellement et immédiatement le prix d'adjudication

augmenté des frais à la charge de l'acquéreur et de tous impôts ou taxes qui pourraient être exigibles. Tout enchérisseur est censé agir pour son propre compte sauf dénonciation préalable de sa qualité de mandataire pour le compte d'un tiers, acceptée par la **Sarl MAGNIN WEDRY**.

c) Le mode normal pour enchérir consiste à être présent dans la salle de vente. Toutefois la **Sarl MAGNIN WEDRY** pourra accepter gracieusement de recevoir des enchères par téléphone d'un acquéreur potentiel qui se sera manifesté avant la vente. La **Sarl MAGNIN WEDRY** ne pourra engager sa responsabilité notamment si la liaison téléphonique n'est pas établie, est établie tardivement, ou en cas d'erreur ou d'omissions relatives à la réception des enchères par téléphone. A toutes fins utiles, La **Sarl MAGNIN WEDRY** se réserve d'enregistrer les communications téléphoniques durant la vente. Les enregistrements seront conservés jusqu'au règlement du prix, sauf contestation.

d) La **Sarl MAGNIN WEDRY** pourra accepter gracieusement d'exécuter des ordres d'enchérir qui lui auront été transmis avant la vente et que la **Sarl MAGNIN WEDRY** aura acceptés. Si la **Sarl MAGNIN WEDRY** reçoit plusieurs ordres pour des montants d'enchères identiques, c'est l'ordre le plus ancien qui sera préféré. La **Sarl MAGNIN WEDRY** ne pourra engager sa responsabilité notamment en cas d'erreur ou d'omission d'exécution de l'ordre écrit.

e) Dans l'hypothèse où un prix de réserve aurait été stipulé par le vendeur, La **Sarl MAGNIN WEDRY** se réserve de porter des enchères pour le compte du vendeur jusqu'à ce que le prix de réserve soit atteint. En revanche le vendeur ne sera pas admis à porter lui-même des enchères directement ou par mandataire. Le prix de réserve ne pourra pas dépasser l'estimation basse figurant dans le catalogue.

f) La **Sarl MAGNIN WEDRY** dirigera la vente de façon discrétionnaire tout en respectant les usages établis. La **Sarl MAGNIN WEDRY** se réserve de refuser toute enchère, d'organiser les enchères de la façon la plus appropriée, de déplacer certains lots lors de la vente, de retirer tout lot de la vente, de réunir ou de séparer des lots. En cas de contestation, la **Sarl MAGNIN WEDRY** se réserve de désigner l'adjudicataire, de poursuivre la vente ou de l'annuler, ou encore de remettre le lot en vente.

g) Sous réserve de la décision de la personne dirigeant la vente pour la **Sarl MAGNIN WEDRY**, l'adjudicataire sera la personne qui aura porté l'enchère la plus élevée pourvu qu'elle soit égale ou supérieure au prix de réserve, éventuellement stipulé. Le coup de marteau matérialisera la fin des enchères et le prononcé du mot « Adjudgé » ou tout autre équivalent entraînera la formation du contrat de vente entre le vendeur et le dernier enchérisseur retenu. L'adjudicataire ne pourra obtenir la livraison du lot qu'après règlement de l'intégralité du prix. En cas de remise d'un chèque ordinaire, seul l'encaissement du chèque vaudra règlement. La **Sarl MAGNIN WEDRY** se réserve le droit de ne délivrer le lot qu'après encaissement du chèque.

h) Pour faciliter les calculs des acquéreurs potentiels, la **Sarl MAGNIN WEDRY** pourra être conduit à utiliser à titre indicatif un système de conversion de devises. Néanmoins les enchères ne pourront être portées en devises, et les erreurs de conversion ne pourront engager la responsabilité de la **Sarl MAGNIN WEDRY**.

III - L'exécution de la vente

a) En sus du prix de l'adjudication, l'adjudicataire (acheteur) devra acquitter par lot les commissions et taxes suivantes :

- Frais de vente volontaire : 21 % + 20 % de TVA, soit 25,2 % TTC.
- Pour les livres anciens et modernes, frais de vente volontaire: 20 % + 5,5 % TVA, soit 22,15 % TTC.

- Lots en provenance hors CEE :

Aux commissions et taxes indiquées ci-dessus, il convient d'ajouter la TVA à l'import (7 % du prix d'adjudication, 20 % pour les bijoux et montres, les automobiles, les vins et spiritueux et les multiples).

- Les taxes (TVA sur commissions et TVA à l'import) peuvent être rétrocédées à l'adjudicataire sur présentation des justificatifs d'exportation hors CEE. Un adjudicataire CEE justifiant d'un n° de TVA Intracommunautaire sera dispensé d'acquitter la TVA sur les commissions. Le paiement du lot aura lieu au comptant, pour l'intégralité du prix, des frais et taxes, même en cas de nécessité d'obtention d'une licence d'exportation.

L'adjudicataire pourra s'acquitter par les moyens suivants :

- en espèces : jusqu'à 1 000 € frais et taxes pour les ressortissants français, jusqu'à 15 000 € frais et taxes compris pour les ressortissants étrangers sur présentation de leurs papiers d'identité.

- par chèque ou virement bancaire.

- par carte de crédit : Visa, MasterCard.

b) La **Sarl MAGNIN WEDRY** sera autorisée à reproduire sur le procès-verbal de vente et sur le bordereau d'adjudication les renseignements qu'aura fournis l'adjudicataire avant la vente. Toute fausse indication engagera la responsabilité de l'adjudicataire. Dans l'hypothèse où l'adjudicataire ne se sera pas fait enregistrer avant la vente, il devra communiquer les renseignements nécessaires dès l'adjudication du lot prononcée. Toute personne s'étant fait enregistrer auprès de la **Sarl MAGNIN WEDRY** dispose d'un droit d'accès et de rectification aux données nominatives fournies à la **Sarl MAGNIN WEDRY** dans les conditions de la Loi du 6 juillet 1978.

c) Il appartiendra à l'adjudicataire de faire assurer le lot dès l'adjudication. Il ne pourra recourir contre la **Sarl MAGNIN WEDRY**, dans l'hypothèse où par suite du vol, de la perte ou de la dégradation de son lot, après l'adjudication, l'indemnisation qu'il recevra de l'assureur de la **Sarl MAGNIN WEDRY** serait avérée insuffisante.

d) Le lot ne sera délivré à l'acquéreur qu'après paiement intégral du prix, des frais et des taxes.

Dans l'intervalle la **Sarl MAGNIN WEDRY** pourra facturer à l'acquéreur des frais de dépôt du lot, et éventuellement des frais de manutention et de

transport. A défaut de paiement par l'adjudicataire,

après mise en demeure restée infructueuse, le bien est remis en vente à la demande du vendeur sur folle enchère de l'adjudicataire défaillant ; si le vendeur ne formule pas cette demande dans un délai d'un mois à compter de l'adjudication, la vente est résolue de plein droit, sans préjudice de dommages intérêts dus par l'adjudicataire défaillant. En outre, la **Sarl MAGNIN WEDRY** se réserve de réclamer à l'adjudicataire défaillant, à son choix :

- des intérêts au taux légal majoré de cinq points,

- le remboursement des coûts supplémentaires engendrés par sa défaillance,

- le paiement de la différence entre le prix d'adjudication initial et le prix d'adjudication sur folle enchère s'il est inférieur, ainsi que les coûts générés par les nouvelles enchères.

La **Sarl MAGNIN WEDRY** se réserve également de procéder à toute compensation avec des sommes dues à l'adjudicataire défaillant. La **Sarl MAGNIN WEDRY** se réserve d'exclure de ses ventes futures, tout adjudicataire qui aura été défaillant ou qui n'aura pas respecté les présentes conditions générales d'achat.

e) Les achats qui n'auront pas été retirés dans les sept jours de la vente (samedi, dimanche et jours fériés compris), pourront être transportés dans un lieu de conservation aux frais de l'adjudicataire défaillant qui devra régler le coût correspondant pour pouvoir retirer le lot, en sus du prix, des frais et des taxes.

f) L'acquéreur pourra se faire délivrer à sa demande un certificat de vente qui lui sera facturé la somme de 30 € TTC.

IV - Les incidents de la vente

a) Dans l'hypothèse où deux personnes auront porté des enchères identiques par la voix, le geste, ou par téléphone et réclament en même temps le bénéfice de l'adjudication après le coup de marteau, le bien sera immédiatement remis en vente au prix proposé par les derniers enchérisseurs, et tout le public présent pourra porter de nouvelles enchères.

b) Pour faciliter la présentation des biens lors de ventes, la **Sarl MAGNIN WEDRY** pourra utiliser des moyens vidéos. En cas d'erreur de manipulation pouvant conduire pendant la vente à présenter un bien différent de celui sur lequel les enchères sont portées, la **Sarl MAGNIN WEDRY** ne pourra engager sa responsabilité, et sera seul juge de la nécessité de recommencer les enchères.

c) Pour faciliter les calculs des acquéreurs potentiels, la **Sarl MAGNIN WEDRY** pourra être conduit à utiliser à titre indicatif un système de conversion de devises. Néanmoins les enchères ne pourront être portées en devises, et les erreurs de conversion ne pourront engager la responsabilité de la **Sarl MAGNIN WEDRY**.

d) Prémption de l'État français. L'État français dispose d'un droit de préemption des œuvres vendues conformément aux textes en vigueur.

L'exercice de ce droit intervient immédiatement après le coup de marteau, le représentant de l'État manifestant alors la volonté de ce dernier de se substituer au dernier enchérisseur, et devant confirmer la préemption dans les 15 jours. La **Sarl MAGNIN WEDRY** ne pourra être tenu pour responsable des

conditions de la préemption par l'État français.

e) Propriété intellectuelle. Reproduction des œuvres. La **Sarl MAGNIN WEDRY** est propriétaire du droit de reproduction de son catalogue.

Toute reproduction de celui-ci est interdite et constitue une contrefaçon à son préjudice.

En outre la **Sarl MAGNIN WEDRY** dispose d'une dérogation légale lui permettant de reproduire dans son catalogue les oeuvres mises en vente, alors même que le droit de reproduction ne serait pas tombé dans le domaine public. Toute reproduction du catalogue de la **Sarl MAGNIN WEDRY** peut donc constituer une reproduction illicite d'une oeuvre exposant son auteur à des poursuites en contrefaçon par le titulaire des droits sur l'oeuvre. La vente d'une oeuvre n'emporte pas au profit de son propriétaire le droit de reproduction et de représentation de l'oeuvre.

f) Indépendance des dispositions. Les dispositions des présentes conditions générales d'achat sont indépendantes les unes des autres.

La nullité de quelque disposition ne saurait entraîner l'inapplicabilité des autres.

g) Compétences législative et juridictionnelle.

La loi française seule régit les présentes conditions générales d'achat. Toute contestation relative à leur existence, leur validité, leur opposabilité à tout enchérisseur et acquéreur, et à leur exécution sera tranchée par le tribunal compétent du ressort de Paris (France).

Toutes les formalités et transports restent à la charge exclusive de l'acquéreur.

L'acquéreur sera lui-même chargé de faire assurer ses acquisitions, et la **Sarl MAGNIN WEDRY** décline toute responsabilité quant aux dommages que l'objet pourrait encourir, et ceci dès l'adjudication prononcée. Toutes les formalités et transports restent à la charge exclusive de l'acquéreur.

RETRAIT DES LOTS

L'acquéreur sera lui-même chargé de faire assurer ses acquisitions, et la **Sarl MAGNIN WEDRY** décline toute responsabilité quant aux dommages que l'objet pourrait encourir, et ceci dès l'adjudication prononcée. Toutes les formalités et transports restent à la charge exclusive de l'acquéreur.

MODALITÉS DE STOCKAGE ET D'ENLÈVEMENT DES OBJETS VOLUMINEUX

Les meubles, tableaux et objets volumineux adjugés qui n'auront pas été retirés à l'issue de la vente seront entreposés au magasinage de l'Hôtel Drouot et soumis aux conditions en vigueur.

Informations auprès de Drouot : 01 48 00 20 20

MODALITÉS DE STOCKAGE ET D'ENLEVEMENT DES ORDRES D'ACHAT VOLUMINEUX

Les lots trop volumineux obtenus sur ordre d'achat seront entreposés dans notre garde meuble et soumis aux conditions suivantes :

Par lot :

Frais fixes de transfert et de manutention : 25 € HT **

** dans la limite de 150 € HT.

Passé le délai de 14 jours suivant la vente et à partir du 15e jour, l'assurance, les frais de stockage et des frais fixes vous seront facturés par la Sarl MAGNIN WEDRY, aux conditions suivantes :

Par lot et par jour calendaire :

Frais de Stockage : 3 € HT*

* hors prime d'assurance stockage au taux de 0,6% de la valeur du lot.

Adresse du garde meuble :

Garde Meuble TSE

36-56 rue Louis David

93170 BAGNOLET

(Accessible sur rendez vous auprès de la Sarl MAGNIN WEDRY de 9h à 12h et 14h à 17h).

RETRAIT DES ORDRES D'ACHAT NON VOLUMINEUX

Vous pourrez retirer vos achats du lundi au vendredi de 9h à 17h, dès le lendemain de la vente (12 heures ouvrées après la vente), sur présentation du bordereau

d'adjudication acquitté. Les lots ramenés à la **Sarl MAGNIN WEDRY** sont couverts gracieusement 14 jours suivant la vente. Passé ce délai et à partir du 15e jour, l'assurance, les frais de stockage et des frais fixes vous seront facturés par la Sarl MAGNIN WEDRY, aux conditions suivantes :

Par lot et par jour calendaire :

Frais de Stockage : 1,5 € HT*

Passé le délai de deux mois, la **Sarl MAGNIN WEDRY** se réserve le droit transférer et d'entreposer les lots dans son garde meuble (Garde-Meubles TSE) aux conditions suivantes :

Par lot :

Frais fixes de transfert et de manutention : 30 € HT **

*hors prime d'assurance stockage au taux de 0,6 % de la valeur du lot.

**dans la limite de 150 € HT.

Sur simple demande de votre part, la **Sarl MAGNIN WEDRY** pourra faire établir des devis pour l'expédition de vos lots. Les frais de stockage seront arrêtés à compter du jour où le devis est accepté par vos soins.

Enlèvement des objets non vendus.

Les lots non vendus doivent être retirés dans les meilleurs délais par le vendeur, au plus tard dans les 14 jours suivant la vente publique sauf accord passé entre le vendeur et la **Sarl MAGNIN WEDRY**. A défaut, les frais de dépôt des objets invendus seront supportés par le vendeur, au tarif habituel en pareille matière. La **Sarl MAGNIN WEDRY** ne sera tenue d'aucune garantie à l'égard du vendeur concernant ce dépôt.

Rappel de définitions

Attribué à : signifie que l'œuvre a été exécutée pendant la période de production de l'artiste mentionné et que des présomptions désignent celui-ci comme l'auteur vraisemblable ou possible sans certitude.

Entourage de : le tableau est l'œuvre d'un artiste contemporain du peintre mentionné qui s'est montré très influencé par l'œuvre du Maître.

Atelier de : sorti de l'atelier de l'artiste, mais réalisé par des élèves sous sa direction.

IMPORTATION TEMPORAIRE

Les acquéreurs des lots marqués d'un astérisque (*) devront s'acquitter, en sus des frais de vente, de la TVA, des droits et des taxes pour importation temporaire. À la charge de ce dernier d'effectuer les formalités administrative nécessaires.



