



LECLERE

MAISON DE VENTES AUX ENCHERES

TABLEAUX ANCIENS & MODERNES

Samedi 31 mars 2012 à 14h30

EXPOSITION

LECLERE-Maison de ventes

Vendredi 30 mars de 10h à 20h & Samedi 31 mars de 10h à 12h

VERNISSAGE

Jeudi 29 mars 2012 à partir de 19h00

EXPERT TABLEAUX ANCIENS

René MILLET

Tél. : +33 (0)1 44 51 05 90 / expert@rmillet.net

EXPERT MOBILIER

Thierry SAMUEL-WEIS

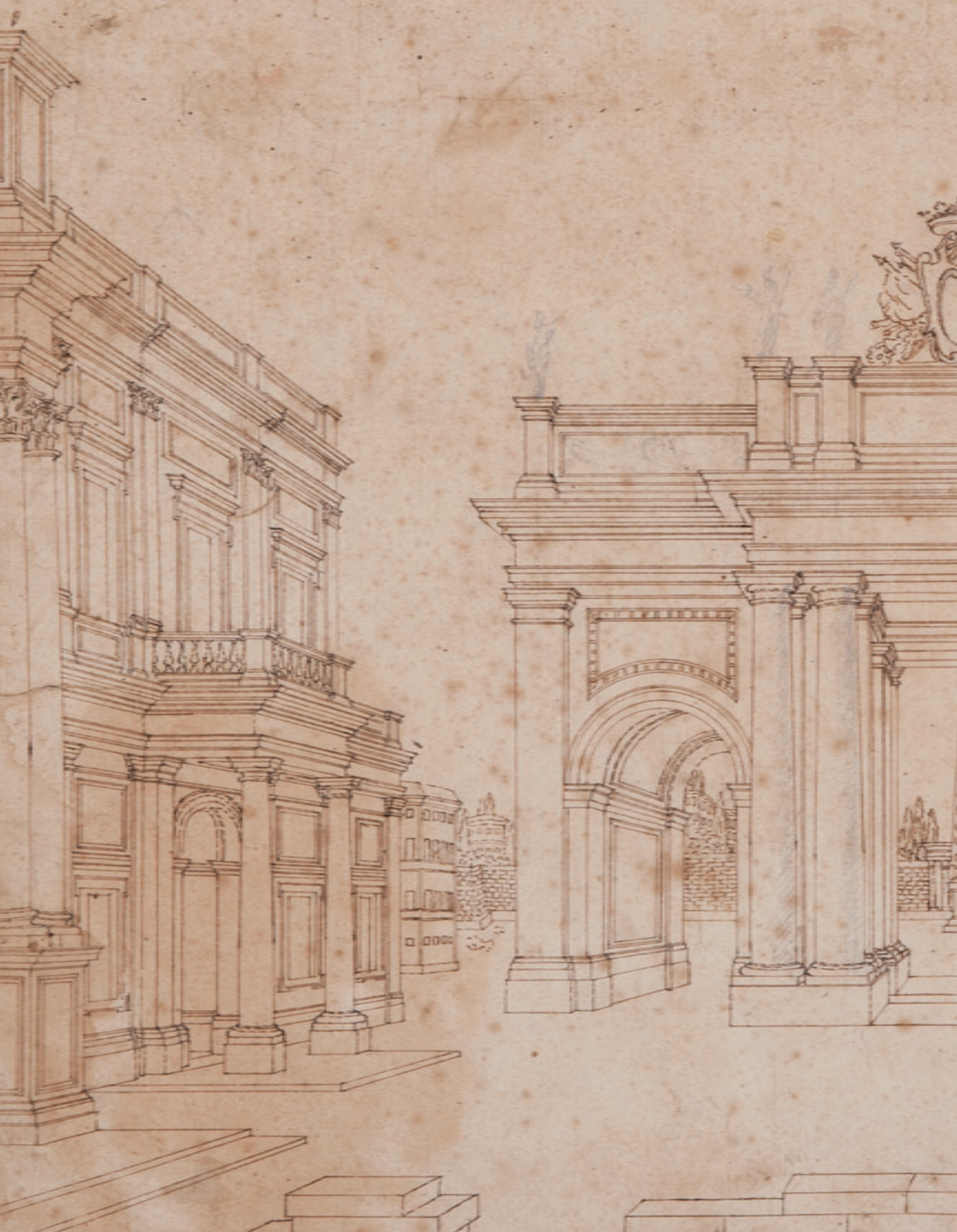
Tél. : +33 (0)4 91 55 56 57 / tsw.expert@samuel-weis.com

LECLERE
MAISON DE VENTES AUX ENCHERES

5, rue Vincent Courdouan 13006 Marseille (au niveau du 132 rue Paradis)

Tél. +33 (0)4 91 50 00 00 - Fax +33 (0)4 91 67 36 59 / E-mail : contact@leclere-mdv.com

Catalogue en ligne sur : www.leclere-mdv.com





01

Grand In-folio

Contenant 205 dessins d'architecture.
55 x 39 cm.

Porte une inscription sur la page de garde 205 Dessins / D'Architecture de Mathieu / de Rossi /
acheté quatre cents livres
Et sur la quatrième page Appartenant à Couver fils en 1805 / Couver

80 000 - 100 000 €

Notre album est constitué d'un ensemble de dessins architecturaux réalisés dans les dernières années du XVII^{ème} siècle et au XVIII^{ème} siècle.

La plupart ont été vraisemblablement réalisés par des élèves. Il faut les percevoir non comme des projets attendant d'être réalisés mais comme des exercices classiques demandés au cours des études. Un dessin se dégage, de la main de Mattia de Rossi, élève du Bernin puis un de ses principaux collaborateurs, enseignant lui – même.

Cette période charnière entre le XVII^{ème} siècle finissant et la première moitié du XVIII^{ème} siècle regroupe un immense patrimoine architectural dont l'inventaire reste encore à faire. En effet de très nombreux bâtiments restent encore sans paternité. Si Rome demeure un phare incontesté dans le domaine des arts en général et celui de l'architecture en particulier, de nombreux autres centres, réceptifs aux tendances nouvelles, commencent à se dégager : Naples, Venise, Turin...

Certains chantiers exceptionnels, tel Saint Pierre de Rome, sont encore en cours.

LES SUJETS

Plusieurs lignes directrices se dégagent en feuilletant notre album. Nous pouvons l'étudier comme un panorama d'exemples de constructions typiques de l'époque :

- L'architecture religieuse qui domine de loin les projets de l'époque, l'Eglise demeure le grand commanditaire, mais également l'architecture « profane », avec quelques exemples de palais citadins ou de grandes villas campagnardes qui constituaient des modèles pour les élèves, et leur apprenaient outre la grammaire architectonique, l'agencement des bâtiments, et l'art du dessin.

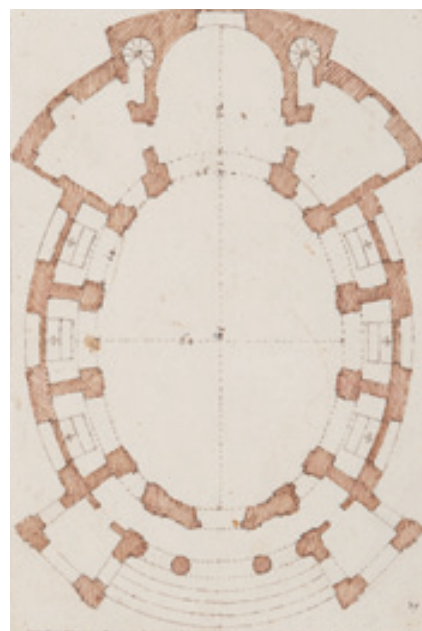
- L'architecture festive ou éphémère, caractéristiques de l'époque, de la piété issue de la Contre – Réforme, et du goût de théâtralisation de la mort à laquelle appartiennent les projets de catafalques, les colonnes, les fontaines, ainsi que le projet décoratif à aigle bicéphale destiné au catafalque d'Alexandre VIII, dessiné par Mattia de Rossi.

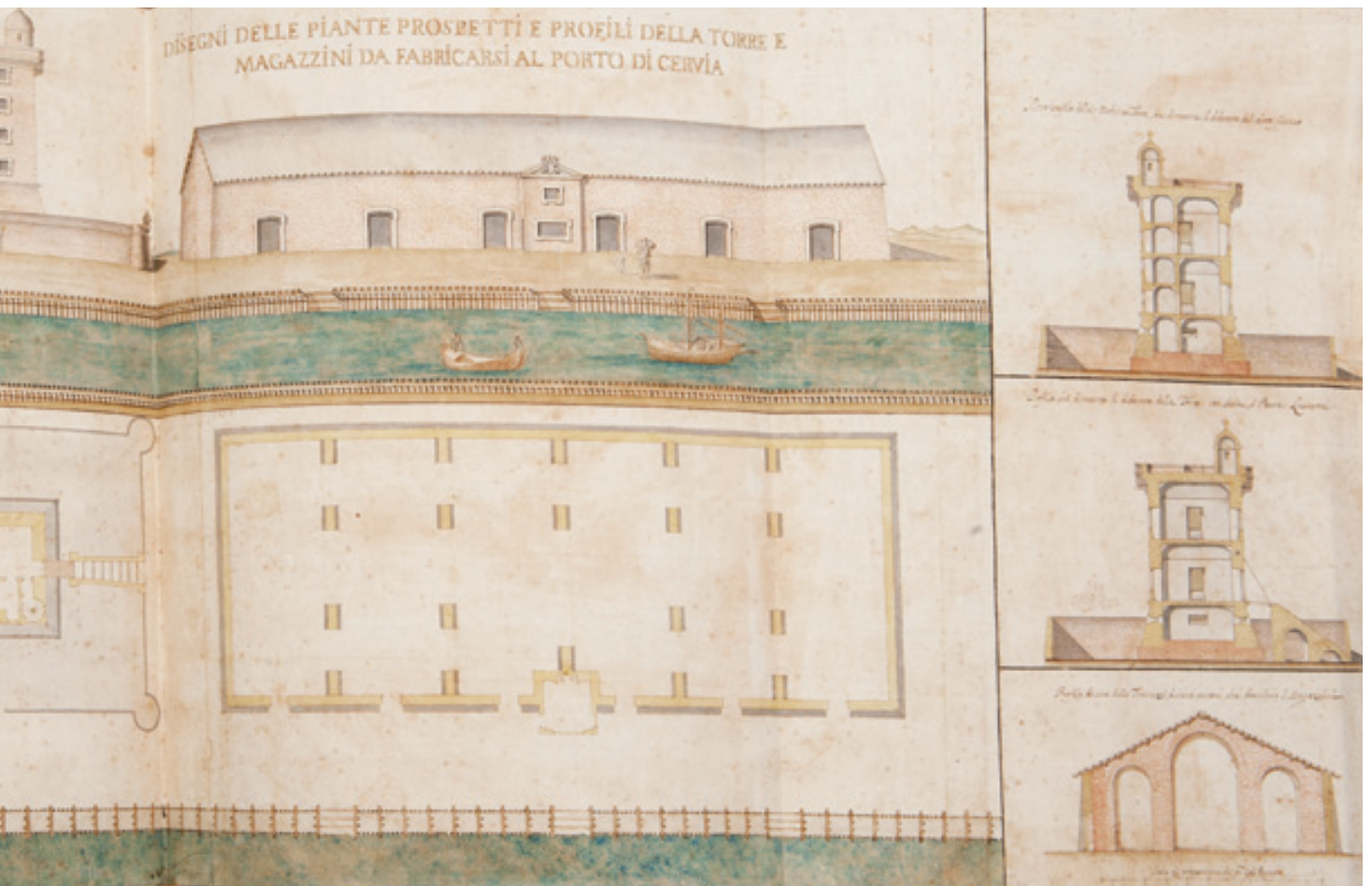
- Témoignage sur un fait assez isolé de Notre album apporte enfin également un témoignage sur une des rares fondations de ville « italienne » à l'époque moderne. Il s'agit de documents concernant la ville et les salines de Cervia, entièrement repensée dans les dernières années du XVIIème siècle.

Si les Salines étaient déjà exploitées à l'époque étrusque ou romaine, la ville nouvelle et fortifiée fut construite sur autorisation spéciale du pape Innocent XII. Girolamo Caccia y travailla mais ce fut surtout l'ouvrage de Francesco Fontana neveu du grand architecte Carlo Fontana. Edifiée plus près de la mer, sur un plan carré puis rectangulaire, la ville s'organise en rues à la trame régulière tout autour d'une place, ceinturée par des fortifications. La ville nouvelle était censée faciliter la distribution et le stockage du sel. Elle devait régler également les questions d'insalubrités. Un quartier d'habitations pour les saliniers était prévu à l'intérieur, une idée très moderne. De nombreux magasins furent édifiés, dont les principaux la Torre et la tour Saint Michel (qui servit également de phare), devenus très célèbres.

La construction débuta en 1698, mais certains bâtiments comme l'église, ne furent terminés que vers 1750.

Nous pouvons également appréhender notre album comme un outil d'étude pour historiens, un témoignage de la métamorphose subit par l'enseignement de l'architecture, et par l'immense mutation du métier d'architecte. L'évolution du dessin, support principal, suit évidemment l'évolution de la profession.





L'ARCHITECTE

Une mutation complète de la perception du métier d'architecte s'effectua entre le XVIème et XVIIIème siècle conduisant à une séparation totale et nouvelle entre l'art et la technique. Auparavant ces deux aspects étaient intimement liés. Un architecte pouvait tout aussi bien effectuer son apprentissage auprès d'un « artiste, peintre ou sculpteur, qui lui apprenait à maîtriser le dessin, qu'auprès d'un « technicien » tailleur de pierre, stucateur... L'élève pouvait ensuite se faire admettre dans l'atelier d'un architecte confirmé, le plus souvent en tant que dessinateur ou conducteur de travaux. Bien peu arrivaient à succéder à leur maître ou bien à s'en affranchir, conservant un statut subalterne et souvent méprisé par les autres professions artistiques. Il leur était également très difficile de sortir de l'anonymat. Le fait que les importants chantiers s'étiraient indéfiniment contribuait à cet état de fait. La plupart cumulaient les tâches sur différents chantiers.

Les architectes qui s'affranchissaient de l'atelier du maître pouvaient atteindre quant à eux un statut social et un train de vie élevé.

La position la plus recherchée, la plus prestigieuse et enviée, était celle de Directeur de la Fabrique Saint Pierre, une fonction occupée à vie, où se succédaient les plus grands, tel Le Bernin.



L'architecte ne pouvait travailler de manière autonome. Il devait obligatoirement être rattaché à une administration papale ou municipale. Chercher un mécène, une protection auprès d'un cardinal, une grande famille aristocratique, mais également auprès des congrégations religieuses propriétaires d'importants domaines.

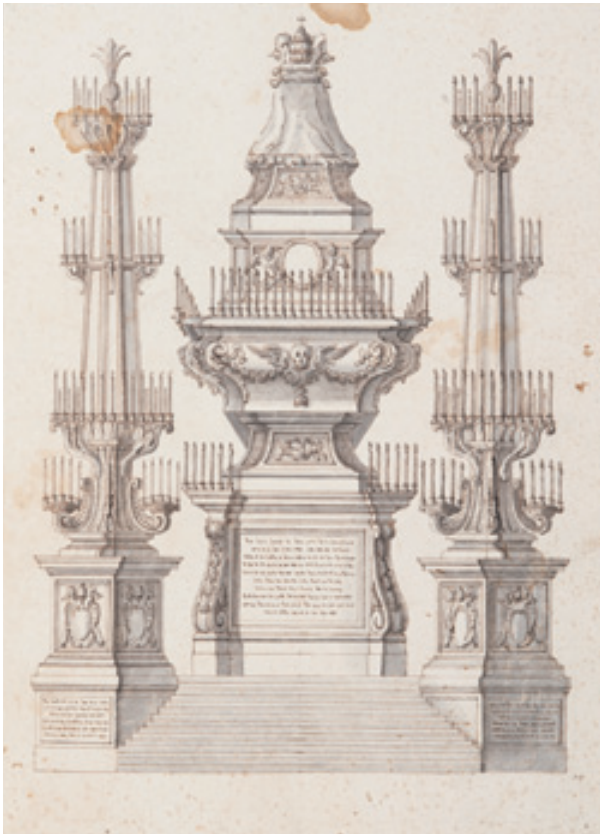
A partir du XVIII^{ème} siècle, une distinction très nette, fruit d'une longue évolution, est faite entre le projet (connaissances historiques, dessin) et l'exécution pratique (réalisation de l'oeuvre). On sépare alors la profession d'architecte de celle d'ingénieur. L'architecte va accéder à un nouveau statut. C'est dorénavant la conception qui est demandée et payée et pas la réalisation.

Cette transformation s'effectue grâce à un changement dans l'enseignement donné, ainsi que dans l'encadrement plus formel de la profession.

Si pendant plusieurs décennies, l'architecture occupe une place mineure parmi les disciplines regroupées au sein de l'Académie Saint Luc, la situation va évoluer au cours du XVII^{ème} siècle.

La formation et certains travaux importants vont être encadrés et codifiés par cette institution, de même que la possibilité d'accéder à certains travaux publics. Fait inédit, l'architecte Girolamo Rainaldi, en est nommé Principe en 1672, Mattia de Rossi en 1681, et Carlo Fontana en 1693. Ces élections contribuèrent à accroître le prestige et le pouvoir de la profession. Les symboles de l'architecture apparaissent parmi les nouveaux emblèmes de l'Académie en 1705.

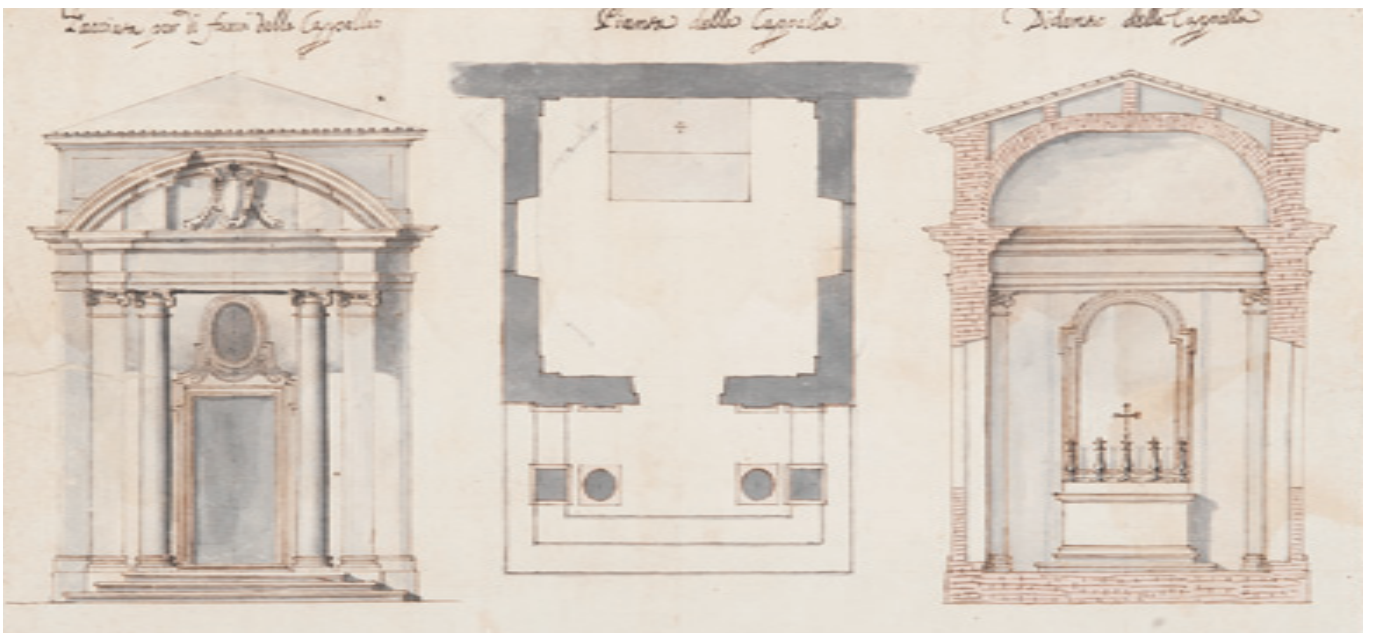
LE DESSIN



Le dessin d'architecture atteint une dimension et importance nouvelles du fait de l'effacement de la technique au profit du projet. Il devint donc important d'élaborer une formation solide de dessinateur pour les architectes.

Le dessin est le support principal du projet. Anonyme, à de rares exceptions près, il constitue par exemple, la preuve de paternité d'un projet, dans un climat de concurrence continuelle. Plusieurs artistes pouvaient être appelés à concourir sur un même bâtiment. C'est également sur les dessins que se faisait le choix du commanditaire.

On peut imaginer la plupart de nos dessins comme étant vraisemblablement les « exercices » d'un groupe d'élèves, tels qu'ils pouvaient être proposés par Mattia de Rossi lorsqu'il mit au point le système d'enseignement progressif rapporté par Elisabeth Kieven (voir catalogue de l'exposition Triomphes du Baroque, l'architecture en Europe 1600 – 1750, Venise, Montréal, Washington, Marseille, 1999, p. 196 à 198).





- Les dessins d'après nature, étaient considérés comme absolument nécessaires pour l'assimilation d'une connaissance historique de l'architecture. L'Italie, et particulièrement Rome, était à ce titre privilégiée puisque les monuments regroupés sur son sol permettaient une vaste synthèse.

On reproduit les monuments « antiques », la haute Renaissance et les travaux de Raphael, Giulio Romano, Bramante, et surtout de Michel Ange à Saint Pierre de Rome. On s'intéressa évidemment aux grands modernes comme Le Bernin, Cortone, Rainaldi et plus tard Borromini.

- L'élaboration de projets : Les études se déroulaient selon une progression. On enseignait dans un premier temps la base essentielle que constitue la connaissance des ordres anciens. Dans un deuxième temps à travers l'exemple d'une maison de campagne en général de plan carré, on passait à la mise en pratique. L'élève disposait la distribution les pièces, organisait les façades latérales et principales. Les cours suivant portaient sur l'articulation verticale des façades, (disposition des pilastres, et l'articulation horizontale (étude des bases...). On apprenait alors à établir des coupes, plans et élévations.

- L'esquisse : sa valeur n'était pas reconnu car considéré comme un brouillon en quelque sorte, Ce premier jet d'idée sur un papier, permettait de discerner les qualités spontanées, la source, les recherches et les errements, le caractère du dessinateur.

- Le dessin dit de représentation : image définitive, souvent spectaculaire, soumise au commanditaire. Il donnait une image d'ensemble non sans limite. Ne permettant pas par exemple le relief, il sera très rapidement complété par la maquette.



Matthia de ROSSI (Rome 1637 - 1695)

Nous pouvons rapprocher notre dessin du projet de catafalque pour le pape Alexandre VIII que Mattia de Rossi réalisa en 1691. Les quatre colonnes à chandeliers qui entourent le monument funéraire sont en effet coiffées par un aigle bicéphale, élément des emblèmes du pape. Ce projet fut gravé par A. Specchi (voir catalogue de l'exposition *La Festa a Roma dal Rinascimento al 1870*, Rome, Palazzo Venezia, 1997, reproduit fig. 34, p. 38). Mattia de Rossi est issu d'une famille d'architectes et d'artisans. Collaborateur du grand Bernin, il lui succéda en 1680 au poste d'architecte en chef de la Fabbrica di San Pietro, l'atelier de la basilique Saint Pierre de Rome. C'était le titre le plus prestigieux auquel pouvait accéder un architecte. Il continua l'œuvre du Bernin notamment sur le pont Saint Ange et sur la colonnade extérieure de la place Saint Pierre. Il fut directeur de l'Accademia di San Luca en 1681, et remplacé ensuite par Carlo Fontana. Il y fut également un brillant enseignant, jetant les bases d'un nouvel enseignement qui contribua à faire de l'architecte un dessinateur, un concepteur comme nous dirions aujourd'hui, s'affranchissant de la réalisation des travaux. Mattia de Rossi travailla principalement à Rome et ses environs. On lui doit le complexe de San Bonaventura à Monterano avec le Bernin, des travaux à Saint André du Quirinal, l'église de Santa Maria in Montesanto, le Palazzo Muti – Papazzurri et le bureau de la douane à Ripa Grande.



02



03

02
Ecole française du XVIIème siècle
d'après RAPHAEL (1483-1520)

L'incendie de Borgo.

Toile.

106 x 170 cm.

3 000 - 4 000 €

03
Ecole française du XVIIème siècle

Salomé tenant la tête de Saint Jean-Baptiste.

Partie de fresque réentoilée.

60 x 73 cm.

1 500 - 2 000 €

04

Jost de HASTEL (Actif en Avignon et Arles à la fin du XVIème siècle)
Attribué à

Saint Jean-Baptiste.

Panneau, deux planches, renforcé.

151 x 49 cm.

Restaurations.

Étiquette au revers Jost de Hasel 1597, appartient ex voto d'Honoras Julien Bériet d'Arles à l'église saint Gilles La Vierge entre saint Gilles et Jean-Baptiste.

8 000 - 10 000 €





05
Louis II de BOULOGNE (1654-1733)

Scène antique.
Crayon, lavis et craie.
Signé en bas à droite.
29 x 46 cm.
600 - 800 €



06
Ecole italienne du XVIIIème siècle

Bâtiment Romain.
Encre.
Cachet de la collection Hoschedé en bas à droite.
Inscription Debugny 1792 au dos.
22 x 30 cm.
900 - 1 000 €

07
Ecole française du XVIIIème siècle,
Suiveur de Carl Van Loo

L'arrestation de Saint Sébastien.
Toile.
49 x 59 cm.
500 - 700 €

08
Ecole française du début
du XVIIIème siècle

La Vierge apparaissant à un berger.
Toile ovale.
78 x 65,5 cm.
Usures et manques.
800 - 1 000 €



08



07



09

09
Ecole française du XIXème siècle, entourage de Louis Leopold BOILLY

Portrait de jeune homme.
Toile.
16,5 x 22 cm.
600 - 800 €

10
Ecole provençale du XVIIème siècle

Vierge à l'enfant.
Huile sur carton ovale.
34 x 27 cm.
1 000 - 1 200 €



10



11

11

**Ecole vénitienne du XVIIème siècle, suiveur de
Jacopo BASSANO**

Le Christ dans la maison de Marthe, Marie et Lazare.

Toile.

92 x 131,5 cm.

Manques.

3 500 - 4 000 €

Reprise de la gravure d'après le tableau de Jacopo Bassano (Toile, 98 x 126,5 cm.) conservé à la fondation Sarah Campbell Blaffer à Houston (voir le catalogue d'exposition Jacopo Bassano, Bassano del Grappa, Museo Civico et Fort Worth, Kimbell Art Museum, 1992-1993, n° 61, reproduit en couleur).

12

Ecole espagnole du XVIIème siècle

Le Couronnement de la Vierge.

Toile.

77,5 x 60,5 cm.

2 000 - 3 000 €



12



13

13

Ecole du Nord de l'Italie du début du XVIIIème siècle

La partie de cartes. Huile sur toile. 160 x 196 cm. Restauration.

10 000 - 12 000€



14

14
Ecole romaine de la fin du XVIIème siècle, suiveur de ROSA de TIVOLI

Berger, cheval et moutons.

Toile.

94 x 131 cm.

2 500 - 3 000€



15

15
Ecole hollandaise du XVIIème siècle, suiveur de Gerbrand van den EECKHOUT

Atalante et Méléagre.

Toile.

65,5 x 80 cm.

1 600 - 1 800€

16
Ecole vénitienne du XIXème siècle

Scène animée dans les ruines antiques.

Toile.

94 x 120 cm.

3 000 - 4 000 €



17
Ecole française de la fin du XVIIIème siècle

Vues italiennes.

Paire d'aquarelles.

53 x 75 cm.

3 000 - 4 000 €



17

18
Etienne ALLEGRAIN (1644 - 1736) Attribué à

Repos dans un parc.

Toile.

54 x 45 cm.

Anciennement attribuée à Etienne Poitreau.

4 000 - 5 000 €



18



19

19
Salomon CORRODI (1810-1892)

Bord de côte.
Aquarelle.
Signée et datée 1865 en bas à gauche.
40 x 56 cm.
4 000 - 5 000€



20



22

20
Guillaume BODINIER (1795-1872) Attribué à

Paysanne assise filant.
Papier maroufflé sur toile.
30 x 32 cm.
1 200 - 1 500€



21

21
Jean Antoine CONSTANTIN d'AIX (Marseille 1756 - Aix en Provence 1844)

Moine méditant dans une grotte.
Plume et encre grise, aquarelle.
39 x 32,5 cm.
1 800 - 2 000€

22
Jean Antoine CONSTANTIN d'AIX (Marseille 1756 - Aix en Provence 1844)

Scène animée.
Lavis d'encre.
25 x 37 cm.
500 - 600€



23

François-Marius GRANET (1775-1849)

Le baptême.

Toile.

Signée et datée 1824 en bas à droite.

49 x 39 cm.

7 000 - 9 000 €

23



24

François-Marius GRANET (1775-1849) Attribué à

Le chœur de la chapelle des Capucins.

Toile.

101 x 75 cm.

7 000 - 8 000 €

24



25

Joseph DUCREUX (1735-1802)

Portrait d'homme au chapeau.

Toile.

Signée au dos.

56 x 46 cm.

1 500 - 1 800 €

25



26

Jacques Albert SENAVE (Loo 1758 - Paris 1823)

Le repas à l'intérieur d'une ferme.

Panneau, une planche non parqueté et préparé.

Signé en bas à gauche.

16,5 x 24 cm.

800 - 1 000 €

26



Lot n°27

Ecole italienne du XVII^{ème} siècle, d'après MICHEL ANGE. *Le prophète Zacharie*. Toile marouflée sur carton. Accidents et manques.
92 x 70,5 cm.

Reprise du prophète de la Chapelle Sixtine.

1 500 - 2 000€

PROPHETE



Lot n°28

ANDRES SERRANO (1950). *Moïse*. 1990. Cibachrome. Signé au dos et numéroté 2/10. 101,6 x 69,9 cm.

Provenance : - Collection particulière, Paris. - Paula Cooper Gallery, New York.

11 000 - 13 000 €

PROPHETE

29

Théodore GERICAULT (Rouen 1791 - Paris 1824)

Suzanne et les vieillards.

Pierre noire.

17,9 x 22,3 cm.

20 000 - 30 000 €

Selon Bruno Chenique, cette œuvre inédite peut être datée des années 1815-1817.

Bien que connus et cités par différentes sources : Huet dans sa correspondance (Paul Huet, 1803-1869, d'après ses notes, sa correspondance, ses contemporains, Paris 1911, p. 224). Bazin dans ses ouvrages, (Etude critique, documents et catalogue raisonné, t. IV, Le voyage en Italie, Paris, 1990, p. 31)..., les dessins érotiques de Géricault sont une redécouverte assez récente.

La plupart des œuvres érotiques de Géricault, connues ou signalées, se “cachent” derrière un prétexte mythologique. Notre dessin reprend le thème bien connu de Suzanne et les vieillards, tiré de l'Ancien Testament. Géricault s'éloigne cependant volontairement de la version biblique, proposant “une version fantasmatique qui contredit l'essence même du texte sacré”. Ce dessin est dans la veine d'une série d'œuvres exécutées à Rome et constituant une variation “sur le thème du prédateur” selon l'expression de Régis Michel.

Nous remercions Monsieur Bruno Chenique pour l'attribution de ce dessin et les informations contenues dans cette notice. Cette œuvre sera incluse dans le Catalogue raisonné des dessins inédits et retrouvés de Théodore Géricault qu'il prépare actuellement.





Ceylon Costumes.
Cingulu Woman. a Modeliar. a Lascaryn.

LE COMTE LOUIS PANTALEON JUDE AMEDEE DE NOE (CHÂTEAU DE L'ISLE NOE 1777 – 1858)

Nos dessins sont des illustrations réalisées à partir de 1800 par le comte Amédée de Noé, et destinées à l'ouvrage Mémoires relatifs à l'expédition anglaise partie du Bengale en 1800 pour aller combattre en Egypte l'armée d'Orient. Royaliste français engagé dans les rangs de l'armée britannique, Amédée de Noé partit du Bengale avec les troupes anglaises, traversant Ceylan, Bombay et Aden jusqu'à Alexandrie. L'armée britannique avait pour mission de venir à bout des dernières troupes françaises présentes en Egypte. Ces mémoires qui sont en même temps un récit de voyage illustrés par dix - neuf lithographies et deux cartes, parurent à Paris en 1826 chez Nepveu.

La biographie d'Amédée de Noé est assez singulière. De noblesse dite « immémoriale », implantés en Gascogne, les comtes de Noé s'établissent à Saint Domingue vers 1720 afin de refaire fortune. Une alliance avec les Bréda, natifs de l'île, leur apporte notamment d'importantes plantations sucrières. Et surtout, pour la petite histoire, le soutient quelques décennies plus tard, d'un ancien esclave, le célèbre Toussaint Louverture, pendant les heures difficiles de la révolution. La famille rentre définitivement en France vers 1775. En 1791, Amédée de Noé suit son père à Coblenz où ils participent tous les deux aux campagnes de l'armée des princes. Après la victoire de Valmy, ils trouvent refuge à Londres où les conditions de vie deviennent précaires et l'aide de Toussaint Louverture précieuse. Le château de l'Île de Noé est vendu. Si le père rallie Bonaparte, il deviendra pair de France plus tard, Amédée demeure quant à lui fidèle à son engagement royaliste et combat dans l'armée anglaise. Il rentre en France à la Restauration et rachète le château familial en 1818. Il succède à son père à la pairie.





30



31



32



33



34

30

Arnaute ou soldat Albanais et Delhi, Cavalerie légère turque.

Plume et encre noire et grise, aquarelle.

Titré Turkish Costumes an arnautor Albanian Soldier A Delhi Turkish cavalry (Illustration publiée vers la p.211 de l'ouvrage).

19,5 x 16 cm.

400 - 600 €

31

Costumes de Ceylan, une femme, un Moodelier ou chef, un lascar portant la feuille de tulipe.

Plume et encre noire et grise, aquarelle.

Titré en bas à la plume Ceylon costumes. a Cingalaese Woman, a Moodeliar. A Lascaryn (Illustration publiée vers la p. 75 de l'ouvrage).

19,5 x 16 cm.

400 - 600 €

32

Costumes de l'Île de Ceylan, ornements feuilles de cocotiers, prêtre de Beodon, Cooly ou porteur.
Plume et encre noire et grise, aquarelle. Titré en bas an arch made of Bamboo and coconut leaves / Ceylon Costumes à Terenancy or Boodoo priest / a Cooly or Carrier of hoods (Illustration publiée vers la page 73 de l'ouvrage). 19,5 x 16 cm.

400 - 600 €

33

Janissaire, Pacha, Dervich, Costumes turcs.

Pierre noire. (Illustration publiée vers la page 179 de l'ouvrage). 19,5 x 15,2 cm.

400 - 600 €

34

Mamlouks.

Pierre noire et lavis brun. (Illustration publiée vers la p. 207 de l'ouvrage).

19,5 x 15,5 cm.

400 - 600 €



35



36

35

Fellah ou paysan égyptien.

Plume et encre noire et grise, aquarelle. Titré en bas à la plume a Fellah or Arab inhabitant of a town a Date ... (Illustration publiée vers la p.171 de l'ouvrage). 19,5 x 16 cm.

400 - 600 €

36

Arabes Bédouins.

Plume et encre noire et grise, aquarelle. Titré en bas an arab Woman A Bedouin Arab or Arab of the Desert D° (Illustration publiée vers la page 185 de l'ouvrage). 19,5 x 16 cm.

400 - 600 €

37

Arabes Bédouins.

Pierre noire. Signée en bas à droite Cte de Noé fecit et situé en bas au centre His : Expedition d'Egypte (Illustration publiée vers la page 185 de l'ouvrage). 19,5 x 15,5 cm.

400 - 600 €



37



38

39
Thomas Harley CROMEK (1809 - Wakefield 1873)

Paysage au village et fort.
Aquarelle.
16 x 28,7 cm.

Paysage au fort et au lac.
Aquarelle.
12 x 21 cm.

800 - 1 000 €



40



41

38
William John NEWTON (Londres 1785 - 1869)

Portrait d'un homme en manteau noir dans un paysage d'hiver.
Aquarelle et gouache.
Signée et datée en bas à gauche H. Newton W. 1833.
34 x 25 cm.

Portrait de Sophia Lumsden vers 1830. Portrait de Harriet Peach Lumsden vers 1830.
Crayon noir et aquarelle, rehauts de gouache.
21,5 x 16,5 cm.

1 000 - 1 200 €



39

40
Amédée BESNUS (1831-1909)

Paysage au chemin.
Papier marouflé sur toile.
Signé en bas à droite.
15,5 x 23,5 cm.

400 - 500 €

41
Ecole française du XIXème siècle

Personnage dans une galerie de cloître gothique.
Plume et encre brune, lavis brun et aquarelle.
Signé en bas à droite TS BOYS.
22 x 16,5 cm.

300 - 400 €



43



42



45

42

H. BARBERET (Actif au milieu du XIXème siècle)

Vue du port d'Arzew en Algérie. Vue de Tenes en Algérie.

Paire d'aquarelles, rehauts de gouache, sur traits au crayon noir.

Signées en bas à droite H. Barberet.

Dédicacées et monogrammées en bas à gauche a Mr Barbaroux son ami H. B..

Titrées et datées en bas Souvenir de notre P... au port d'Arzew 17. Avril

1852 et Une Vue de Tenes 7 avril 1852.

10,7 x 14,2 cm.

200 - 300 €

43

Ecole française du XIXème siècle, suiveur de Henri MONNIER

Caricature d'homme de profil.

Aquarelle et gouache sur traits au crayon noir.

Porte en bas à droite une signature Henri Monnier.

31,5 x 23 cm.

200 - 300 €

44

Eugène Pierre François GIRAUD
(Paris 1806 - 1881)

Portrait de Mademoiselle Mignard.

Crayon noir, aquarelle et rehauts de blanc.

Signé en bas à droite E. Giraud.

Dédicacé en bas à gauche Melle Mignard /
par son ami E. Giraud

200 - 300 €

45

W. SANS (Actif au XIXème siècle)

Portrait d'un jeune dandy sur une terrasse.

Plume et encre brune, aquarelle.

Signé en bas à droite W Sans.

21,5 x 14,5 cm.

300 - 400 €

46

Arthur Howes WEIGALL
(Actif entre 1856 et 1892)

Scène troubadour.

Huile sur papier.

Signée et datée en bas à gauche Arthur

H. Weigall / 1859.

23,4 x 16,5 cm. cintré

400 - 600 €



46



48



49

47

Ecole française du XIXème siècle

Portrait de femme dans un fauteuil.

Crayon noir.

Porte en bas à droite une signature et une

date Amaury - Duval / Riom ??? 1839.

30,5 x 22,5 cm.

200 - 300 €

48

F. RACHIGIANI (Actif au XIXème siècle)

Nu aux bras levés.

Crayon noir. Signé et daté en bas

à droite F. Rachigiani 1862.

34,5 x 24 cm.

100 - 150 €

49

Rosa BONHEUR (Bordeaux 1822 - Thomery 1899)

Paysan.

Crayon noir et aquarelle.

Signé du cachet en bas à gauche

23 x 15 cm.

200 - 300 €



50

50
Ecole française du XIXème siècle

Paysage.
Huile sur toile.
42 x 75 cm.
1 000 - 1 200 €



51

51
Ecole française du XIXème siècle

Vue d'un port.
Huile sur carton.
Monogrammée en bas à droite.
50,5 x 71 cm.
1 000 - 1 200 €



52

52
François Geoffroy ROUX (1811-1882)

Goelette en mer.
Aquarelle.
Signée et datée 1825 en bas à droite.
16 x 22,5 cm.
200 - 300 €

53
Jean-Baptiste CARPEAUX (1827-1875)

Bonheur et fatalité.
Paire de dessins à l'encre sur papier
pelure dans un même encadrement.
1 000 - 1 200 €



54

54
Ecole russe

Portrait de cosaque en uniforme.
Huile sur toile.
65 x 53 cm.
1 000 - 1 200 €



55

55
Ecole russe

Portrait d'Officier.
Huile sur toile.
Signée en haut à droite et datée 31.
65,5 x 54 cm.
1 000 - 1 200 €



53



56

Ecole française du XIXème siècle, suiveur de Fernand CORMON

La mort de Ravana.

Sur sa toile d'origine.

65 x 81 cm.

Porte un monogramme en bas à droite FC.

Accidents.

Notre tableau est une reprise du tableau présenté par Cormon au Salon de 1875 et récompensé par le prix du Salon. Il est conservé au Musée des Augustins de Toulouse.

4 000 - 6 000 €



57

57
Edouard Alexandre SAIN (1830-1910)

Jeune femme nue.
Huile sur panneau.
Signée et datée 1889 en bas à gauche.
33,5 x 23,5 cm.
600 - 800 €

59
Joseph Jacques REYMANN (1848-?)

Les hauteurs d'Alger.
Huile sur toile.
Signée en bas à droite.
46 x 55 cm.
700 - 800 €



58

58
Theophile Adolphe MIDY (1821-?)

Elegante et couturière.
Paire de toiles.
Signées en bas.
24 x 19 cm.
1 000 - 1 200 €



59



60

60
Georges C. MICHELET (1873-?)

Promenade hivernale.
Huile sur panneau.
Signée en bas à droite.
41 x 33 cm.
1 000 - 1 200 €



61

61
Théodore Jules GUEDY (1837-1911)

Le palais de Monaco.
Huile sur panneau.
Signée en bas à gauche.
37,5 x 46 cm.
500 - 600 €



62

62
Michel KOROCHANSKY (1866-1925)

Jeune fille après la cueillette.
Huile sur toile.
Signée en bas à gauche.
37 x 27 cm.
700 - 800 €



63

63
FRANK-BOGGS (1855-1926)

Le pont neuf à Paris.
 Huile sur panneau parqueté.
 Signée, datée 1900 et située Paris en bas
 à gauche.
 31 x 47 cm.
 3 000 - 3 500 €



64

64
Ecole française du XIXème siècle

Marines.
 Paire d'huiles sur toile.
 51 x 84 cm.
 800 - 1 000 €

65
Jean Marie Auguste JUGELET (1805-1875)

Marine tourmentée.
 Huile sur carton.
 Signée en bas à droite.
 23 x 31 cm.
 300 - 400 €



65



66

66
Léon BELLY (1827-1877)

Bain dans l'oasis. Gizeh.
Huile sur toile.
Signée en bas à droite.
37 x 54 cm.
Provenance : Ancienne collection Pierre Miquel.
4 000 - 4 500 €



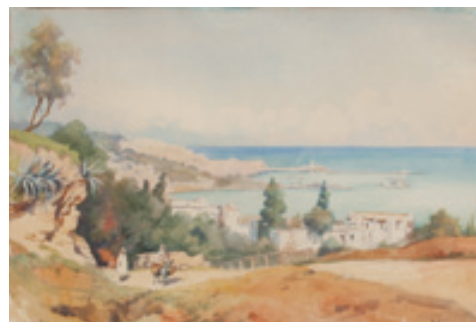
67

67
Amadeus FAURE (1847-1931)

Le bain turc. 1919.
Huile sur panneau.
Signée en bas à droite et datée.
28 x 33 cm.
1 000 - 1 200 €

68
Elen JOLIN (1854-1938) Ecole suédoise

Alger, 1836.
Aquarelle.
Signée et datée en bas à droite.
32 x 48 cm.
400 - 500 €



68

69
Alexandre CAMINADE (1789-1862)

Kasbah aux alentours d'Alger.
Aquarelle.
Signée et située en bas à gauche.
22,5 x 30 cm.
1 200 - 1 500 €

70
Léopold ZILLER

Le grand canal à Venise.
Huile sur toile.
Signée en bas à gauche.
54 x 81 cm.
4 000 - 5 000 €



69



70

71
André SUREDA (1872-1930)

Le vieil arabe.
Dessin au crayon.
Monogrammé en bas à gauche.
25 x 19 cm.
250 - 300 €



72

72
Frédéric LAUTH (1865-1922)

Ruelle.
Huile sur panneau.
Monogrammée en bas à gauche.
14 x 9,5 cm.
1 000 - 1 200 €



73

73
Joachim MIRO (1875-1941)

Mendiant / Scène de marché.
Paire d'huiles sur panneau.
Signées en bas à droite.
24 x 33 cm.
2 500 - 3 000 €



74

74
Maxime NOIRE (1861-1927)

Paysage.
Huile sur toile.
Signée en bas à droite.
47 x 91 cm.
2 500 - 3 000 €



75

75
Ecole orientaliste du XIXème siècle

Scène orientale.
Huile sur toile.
46 x 38 cm.
1 300 - 1 500 €



77

78
Jean-Désiré BASCOULES (1886-1976)

Jeune fille alanguie dans une palmeraie.
Technique mixte.
Signée en bas à gauche.
46 x 62 cm.
600 - 800 €

79
Jean-Désiré BASCOULES (1886-1976)

Le port d'Alger.
Aquarelle.
Signée en bas à droite.
46 x 60 cm.
600 - 800 €



80

80
Maurice BOUVIOLLE (1893-1971)

La mariée.
Huile sur panneau.
Signée en bas à droite.
43 x 30 cm.
Cadre d'origine.
1 200 - 1 500 €



81

81
André SUREDA (1872-1930)

Femme et enfant.
Huile sur panneau.
Signée en bas à droite et datée 1917.
29 x 19 cm.
1 600 - 1 800 €



76

76
Benjamin SARRAILLON (1902-1989)

Vue de Sidi Bou Saïd.
Huile sur toile. Signée et située en bas à droite.
38 x 55 cm.
400 - 500 €

77
Raymond MARTINEZ (XX)

Berger sur les hauteurs d'Oran.
Huile sur panneau.
Signée en bas à gauche et datée 1935.
120 x 190 cm.
6 000 - 6 500 €



78



79

82
Jean LAUNOIS (1898-1942)

Le gardien de cochons.
Encre de chine.
Signée en bas à gauche.
17 x 21 cm.
600 - 800 €

83

Louis Michel BERNARD (1885-1960)

Village marocain.

Huile sur toile.

Signée en bas à droite.

59 x 106 cm.

2 000 - 2 500 €



83

84

Pierre DEVAL (1897-1993)

Scène de harem.

Aquarelle.

Signée en bas à droite et datée 1923.

18 x 26 cm.

1 200 - 1 500 €



84



85

85

Antonín PROCHAZKA (1882-1945)

Scène de marché.

Huile sur toile.

Signée en bas à droite.

48 x 49 cm.

1 000 - 1 200 €



86

86

Jean-Pierre CEYTAIRE (1946)

Olga.

Dessin.

Signé en bas à droite.

400 - 500 €



87

87

Alain BONNEFOIT (1937)

Nu.

Gouache.

Signée et datée 1988 en bas à droite.

1 200 - 1 500 €



88

88
Marius BARTHALOT (1861-?)

Jeune fille à la cheminée.
Huile sur toile. Signée en bas à gauche.
73 x 60 cm.

1 000 - 1 200 €



89

89
Marius BARTHALOT (1861-?)

Jeune fille devant la cheminée.
Huile sur toile. Signée en bas à droite.
42 x 33 cm.

1 500 - 2 000 €

90
Joseph SUCHET (1824-1896)

Barque et voilier.
Huile sur toile.
Signée en bas à gauche.
35 x 45 cm.

800 - 1 000 €

91
Joseph SUCHET (1824-1896)

Marine en grisaille.
Huile sur toile.
Signée en bas à droite.
24 x 41 cm.

600 - 700 €



90



92

92
Marius ENGALIERE (1824-1857)

Nature morte aux grenades.
Gouache sur papier.
Signée en bas à gauche.
17 x 12 cm.

400 - 500 €



93

93
Marius ENGALIERE (1824-1857)

Nature morte aux trophées de chasse.
Gouache sur papier.
Signée en bas à droite.
17 x 12 cm.

400 - 500 €



91

94
Théodore JOURDAN (1833-c.1906)

La paysanne.
Huile sur papier.
Signée et datée 1862 en bas à gauche.
32 x 24 cm.

400 - 600 €



95

95
Pierre Gustave GIRARDON (1821-1887)

Voiliers dans le port de Marseille.

Huile sur toile.

Signée et datée 1869 en bas à droite.

52 x 70 cm.

4 000 - 5 000 €

96
Emile BOUISSON (1830-?)

Enfants jouant sur les quais du Vieux-Port.

Huile sur toile.

Signée et datée 96 en bas à gauche.

64 x 54 cm.

Reproduit dans le catalogue Marseille d'hier et d'aujourd'hui -
 visions d'artistes et d'écrivains aux Editions Regards de Provence.

1 200 - 1 500 €



96



97

Raphaël Luc PONSON (1835-1904)

La matinée de Carqueiranne.

Huile sur toile.

Signée en bas à gauche.

Située au dos.

68 x 44 cm.

Nous remercions Monsieur Alexis Pentcheff d'avoir confirmé l'authenticité de cette œuvre.

4 000 - 4 500 €



98

Jean-Baptiste OLIVE (1848-1936)

Pêcheurs aux environs de Marseille.

Huile sur toile.

Signée en bas à gauche.

40,5 x 66 cm.

8 000 - 10 000 €



99

99

Emile HENRY (1842-1920)

Scène animée sur la corniche.

Aquarelle.

Signée et datée 1911 en bas à gauche.

26 x 44 cm.

1 800 - 2 000 €



100

100

Emile HENRY (1842-1920)

Le port de Marseille.

Aquarelle.

Signée en bas à droite.

26 x 41 cm.

1 300 - 1 500 €



101

101

Emile HENRY (1842-1920)

Le port de marseille.

Aquarelle.

Signée en bas à droite.

26 x 41 cm.

1 300 - 1 500 €



102

102

Joseph CABASSON (1841-1920)

Voilier sortant du Vieux-Port de Marseille.

Aquarelle sur papier.

Signée en bas à droite.

16 x 21 cm.

600 - 800 €



103

Raymond ALLEGRE (1857-1933)

Vues de Venise.

Très important ensemble de six huiles sur toile.

Signées.

340 x 367 cm. / 340 x 270 cm. / 340 x 270 cm. / 340 x 238 cm. / 340 x 188 cm. / 214 x 238 cm.

Provenance :

- Petit salon de château de Marveyre à Marseille.

5 000 - 6 000 €



105

105
Henri Malfroy (1895-1942)

Le port de Saint-Chamas.
Huile sur toile.
Signée en bas à gauche.
46 x 55 cm.
2 500 - 3 000 €

107
Henry Malfroy (1895-1944)

Le repos du pêcheur.
Huile sur carton.
Signée en bas à droite.
25 x 34 cm.
500 - 600 €

106
Victor Luc Gélou (1848-1922)

Barques dans une calanque.
Huile sur panneau.
Signée en bas à droite.
24 x 41 cm.
1 200 - 1 500 €

108
Marius Meiffren (1855-?)

Allauch.
Huile sur toile.
Signée en bas à gauche.
65 x 100 cm.
500 - 600 €



104

104
Jean-Jacques Roque (1880-1926)

Bateaux dans le port de Marseille.
Huile sur toile.
Signée en bas à gauche.
65 x 81 cm.
800 - 1 000 €



107



108

109

Louis NATTERO (1870-1915)

Pêcheur en contrebas de la corniche à Marseille.

Huile sur toile.

Signée en bas à droite.

38 x 55 cm.

2 000 - 2 500€



109

110

Louis NATTERO (1870-1915)

Les Martigues.

Huile sur panneau.

Signée en bas à gauche.

34 x 46 cm.

2 200 - 2 500€



110

111

Louis NATTERO (1870-1915)

Pêcheurs sur la corniche.

Huile sur toile.

Signée en bas à droite.

35 x 55 cm.

2 500 - 3 000€



111

112

Louis NATTERO (1870-1915)

Pêcheur sur les rochers.

Huile sur toile.

Signée en bas à droite.

33 x 56 cm.

1 000 - 1 500€



112



113

113
Pierre AMBROGIANI (1907-1985)

La nativité.
Huile sur toile.
Signée en bas à gauche.
Contresignée et datée 1960 au dos.
73 x 54 cm.
3 000 - 3 500 €



114

114
Pierre AMBROGIANI (1907-1985)

Le modèle dans l'atelier.
Huile sur toile.
Signée en bas au centre.
116 x 73 cm.
5 500 - 6 000 €

115
Pierre AMBROGIANI (1907-1985)

Théâtre.
Gouache.
Signée en bas à gauche.
46 x 64 cm.
500 - 600 €



115



116
Pierre AMBROGIANI (1907-1985)

Nature morte, 1946.
Huile sur toile.
Signée en bas à gauche.
92 x 75 cm.

7 000 - 8 000 €

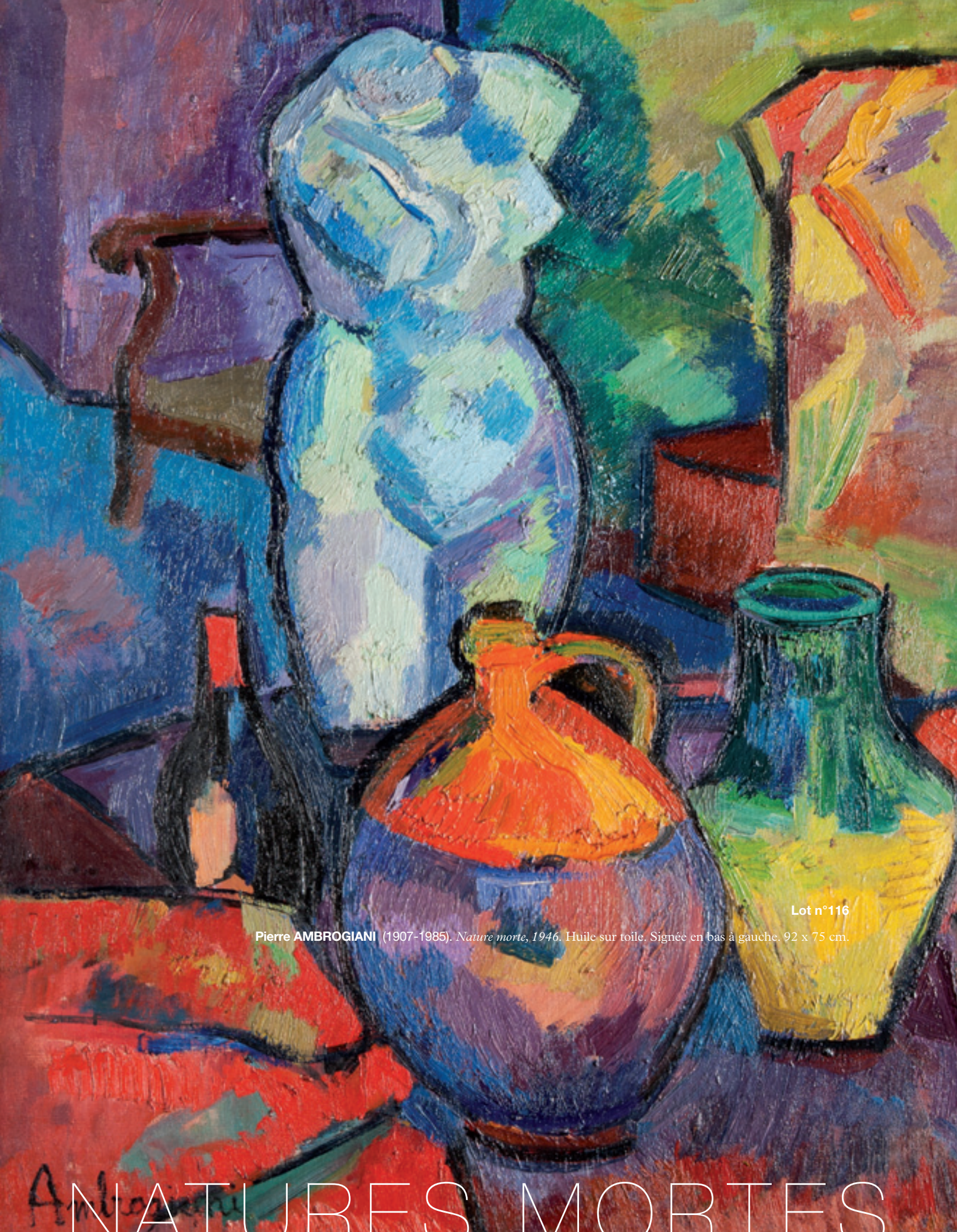
Lot n°117

Emmanuel MARIS (XIX). *Nature morte, le retour de pêche*. Huile sur toile. Signée en bas à gauche. 50 x 80 cm.

400 - 600 €



NATURES MORTES



Lot n°116

Pierre AMBROGIANI (1907-1985). *Nature morte*, 1946. Huile sur toile. Signée en bas à gauche. 92 x 75 cm.

Ambrogiani
NATURES MORTES



118

118
Lucien ADRION (1889-1953)

Le port de Toulon.
Huile sur toile.
Signée en bas à droite.
92,5 x 75,5 cm.

3 000 - 4 000 €



119

119
Luigi BONAMICI (1878-1966)

Les Martigues.
Huile sur toile.
Signée en bas à droite.
38 x 47 cm.

1 000 - 1 200 €



120

120
Jean GUINDON (1883-1976)

Le bassin du carenage à Marseille.
Huile sur panneau.
Signée en bas à droite.
46 x 56 cm.

800 - 1 000 €



121

121
Jean GUINDON (1883-1976)

Paysage.
Huile sur toile.
Signée en bas à gauche.
33 x 41 cm.

200 - 250 €



122

122

Louis FORTUNEY (1878-1950)

Bateaux dans le port de Marseille.

Pastel.

Signé en bas à gauche.

50 x 60 cm.

3 500 - 4 000 €

123

Louis FORTUNEY (1878-1950)

Dans la loge.

Pastel.

Signé et daté en bas à gauche.

52 x 33 cm.

500 - 600 €



123



126
Auguste CHABAUD (1882-1955)

Portrait de son gendre.
Huile sur carton marouflée sur panneau.
Signée en bas à droite.
76 x 53 cm.
1 800 - 2 000 €



129
David DELLEPIANE (1866-1932)

Santons au moulin.
Aquarelle.
Signée en bas à gauche.
27 x 21 cm.
500 - 600 €



124

124
Auguste CHABAUD (1882-1955)

Enfants aux chapeaux, 1907.
Mine de plomb.
Cachet en bas à gauche.
22,5 x 17,5 cm.
Certificat de Sylvia Chabaud en date
du 2/08/2012.
400 - 500 €



125

125
Auguste CHABAUD (1882-1955)

Le contremaître.
Lavis d'encre.
Cachet en bas à gauche.
21 x 15 cm.
Certificat de Sylvia Chabaud en date
du 18/07/2011.
400 - 500 €



127

127
Marcel Dominique POGGIOLI
(1882-1969)

Bergerie en montagne.
Huile sur toile.
Signée en bas à gauche.
47 x 38 cm.
400 - 500 €



128

128
Marcel Dominique POGGIOLI
(1882-1969)

Bord de côte.
Huile sur toile.
Signée en bas à gauche.
27 x 35 cm.
300 - 400 €

130
Victor LECOMTE (1856-1920)

La couturière.
Huile sur toile.
Signée en bas à droite.
35 x 35 cm.
1 000 - 1 500 €



130

131

Gustave VIDAL (1895-1966)

Rue animée à Avignon.
Gouache, aquarelle.
Signée et datée septembre 1919
en bas à gauche.
37 x 24 cm.
300 - 400 €



131



132

132

André MAIRE (1898-1984)

Le Vieux-Port à Marseille.
Lavis d'encre sépia.
Signé en haut à droite.
28 x 36 cm.
1 200 - 1 500 €



133

133

Jos-Henri PONCHIN (1897-1981)

Barque aux Martigues.
Huile sur toile.
Signée en bas à gauche.
54 x 47 cm.
800 - 1 000 €



134

134

Antoine SERRA (1908-1995)

Paysage des baux de provence.
Huile sur toile.
Signée en bas à droite.
64,5 x 81 cm.
400 - 600 €



135



136

136

Edmond ASTRUC (1878-1977)

La Major à Marseille.
Huile sur toile.
Signée en bas à gauche.
60 x 73 cm.
1 000 - 1 200 €

137

Léo LELÉE (1872-1947)

La rangée de cyprès.
Aquarelle.
Signée en bas à droite et à gauche.
Titree en bas à droite.
25 x 31 cm.
800 - 1 000 €



137



138
Eugène BABOULENE (1905-1994)

La cour de la ferme.
Huile sur toile.
Signée en bas à gauche.
54 x 64 cm.
1 800 - 2 000 €

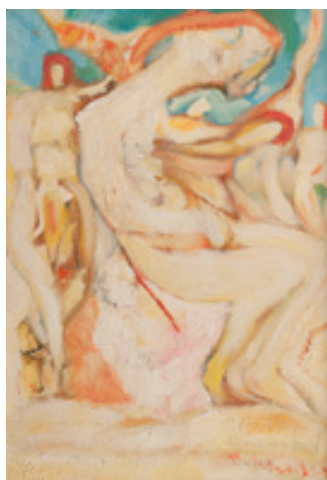
138



139
Jean-Claude BEDARD (1928-1987)

Portrait.
Huile sur toile.
Signée et datée 1956 en bas à droite.
80 x 60 cm.
400 - 500 €

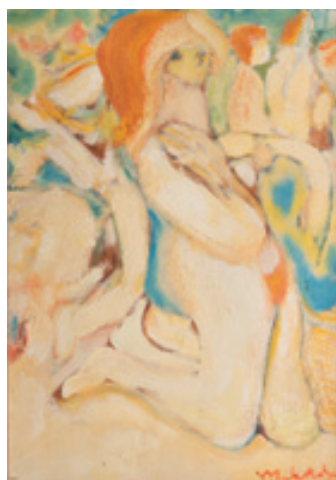
139



140

140
Edgard MELIK (1904-1976)

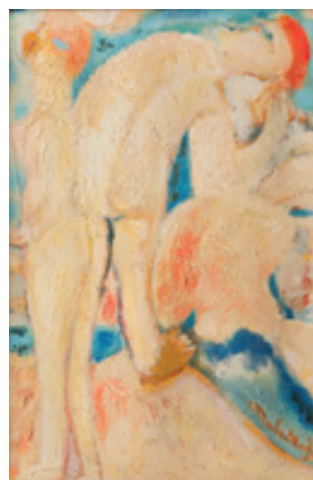
Personnages.
Huile sur isorel.
Signée en bas à droite.
76 x 52 cm.
1 500 - 2 000 €



141

141
Edgard MELIK (1904-1976)

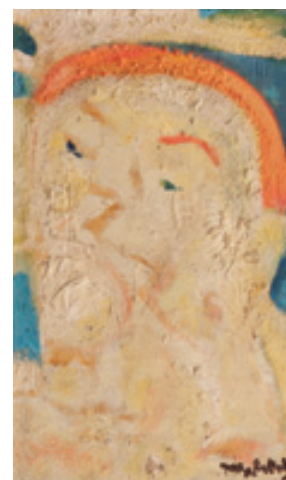
Femme à genoux.
Huile sur isorel.
Signée en bas à droite.
76 x 52 cm.
1 500 - 2 000 €



142

142
Edgard MELIK (1904-1976)

Deux personnages.
Huile sur isorel.
Signée en bas à droite.
75 x 50 cm.
1 500 - 2 000 €



143

143
Edgard MELIK (1904-1976)

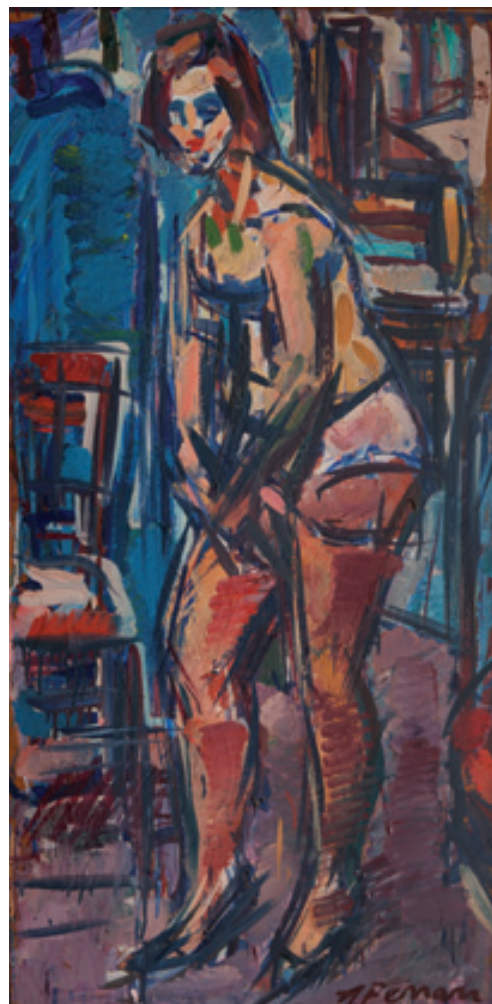
Visage.
Huile sur panneau.
Signée en bas à droite.
75 x 46 cm.
800 - 1 000 €



144

144
Antoine FERRARI (1910-1995)

Le port de Marseille.
 Huile sur panneau.
 Signée en bas à droite.
 54 x 64,5 cm.
 1 500 - 2 000 €



145
Antoine FERRARI (1910-1995)

Le modèle.
 Huile sur isorel.
 Signée en bas à droite.
 100 x 50 cm.
 1 800 - 2 000 €

146
Antoine FERRARI (1910-1995)

Bouquet de fleurs.
 Huile sur isorel.
 Signée en bas à droite.
 62 x 50 cm.
 1 000 - 1 200 €

147
Antoine FERRARI (1910-1995)

Paysage.
 Huile sur isorel.
 Signée en bas à droite.
 74 x 60 cm
 800 - 1 000 €

148
Richard MANDIN (1909-2002)

Femme à la mandoline.
 Huile sur carton.
 Signée et datée 1947 en haut à gauche.
 73 x 50,5 cm.
 900 - 1 200 €



146



148



149



150



151

149
René SEYSSAUD (1867-1952)

Paysage vers l'étang de Berre.
Huile sur toile.
Signée en bas à droite.
54 x 45 cm.
3 500 - 4 000 €

150
René SEYSSAUD (1867-1952)

Coup de mistral sur l'Etang de Berre.
Huile sur panneau.
Signée en bas à gauche.
46 x 61 cm.
5 000 - 6 000 €



152

151
René SEYSSAUD

Route en provence.
Huile sur carton.
Signée en bas à droite.
33 x 46 cm.
2 000 - 2 500 €

152
René SEYSSAUD (1867-1952)

Les Alpilles.
Huile sur papier.
Signée en bas à droite.
21 x 32 cm.
1 800 - 2 000 €



154



153

153
René SEYSSAUD (1867-1952)

Les Alpilles.
Aquarelle, crayon.
Signée en bas à gauche.
24 x 40 cm.
1 000 - 1 200 €

154
René SEYSSAUD (1867-1952)

Paysage.
Huile sur carton.
Signée en bas à droite.
21 x 26 cm.
600 - 800 €

155

René SEYSSAUD (1867-1904)

Les alpilles.

Toile.

Signée en bas à droite.

55 x 46 cm.

4 500 - 5 000 €



155

156

René SEYSSAUD (1867-1952)

Pâturage.

Huile sur carton.

Signée en bas à droite.

38 x 60 cm.

5 000 - 6 000 €



156

157

René SEYSSAUD (1867-1952)

Labourage.

Détrempe sur carton.

Signée en bas à droite.

34 x 52 cm.

3 000 - 4 000 €



157



158

158
Léopold SURVAGE (1879-1968)

Femmes en ville.
Aquarelle.
Cachet de l'atelier en haut à gauche.
30 x 23 cm.
2 000 - 2 500 €

159
Léopold SURVAGE (1879-1968)

Composition. Circa 1923.
Encre de chine.
Signée en bas à droite.
30 x 19 cm.
2 000 - 2 500 €



159



160



161

160
Léopold SURVAGE (1879-1968)

La nativité.
Dessin.
Signé et daté (19)35 en bas à droite.
27 x 41 cm.
500 - 600 €

161
Léopold SURVAGE (1879-1968)

La nativité.
Dessin.
Signé en bas à droite.
22 x 27 cm.
250 - 300 €



162
Léopold SURVAGE (1879-1968)

Homme arbre. Circa 1949.

Aquarelle double face.

Signée en bas droite.

53 x 42 cm.

3 000 - 3 500 €



165

165
Gaston LA TOUCHE (1854-1913)

Modèle.
Huile sur toile.
Signée en bas à gauche.
94 x 66 cm.
3 000 - 3 500 €



164

163
H. THIRY

Metz, fête de nuit du 25 juillet 1922.
Aquarelle.
Signée en bas à droite.
98 x 64 cm.
200 - 250 €

164
Albert Emile ARTIGUE (1827-1875)

La chasse aux papillons.
Huile sur panneau.
Signée en bas à droite.
35 x 30 cm.
2 000 - 2 500 €

166
Mykola Vasyl KRYCHEVSKY (1898-1961)

Square du Vert Galant, Paris.
Huile sur toile.
Signée et datée mars 1952 en bas à gauche.
50 x 66 cm.
1 500 - 2 000 €

167
Henri Gaston DARIEN (1864-1926)

Animation sur le quai.
Huile sur panneau.
Signée en bas à droite.
14 x 22 cm.
700 - 800 €



166



167



168

Marie LAURENCIN (1883-1956)

Les trois grâces. Aquarelle. Signée en haut à droite. 27 x 37 cm.
Un certificat de Daniel Marchesseau sera remis à l'acquéreur.

15 000 - 20 000 €



169

LE PHO (1907-2001)

Bouquet. Huile sur tissu. Signée en bas à droite. 55 x 72 cm.

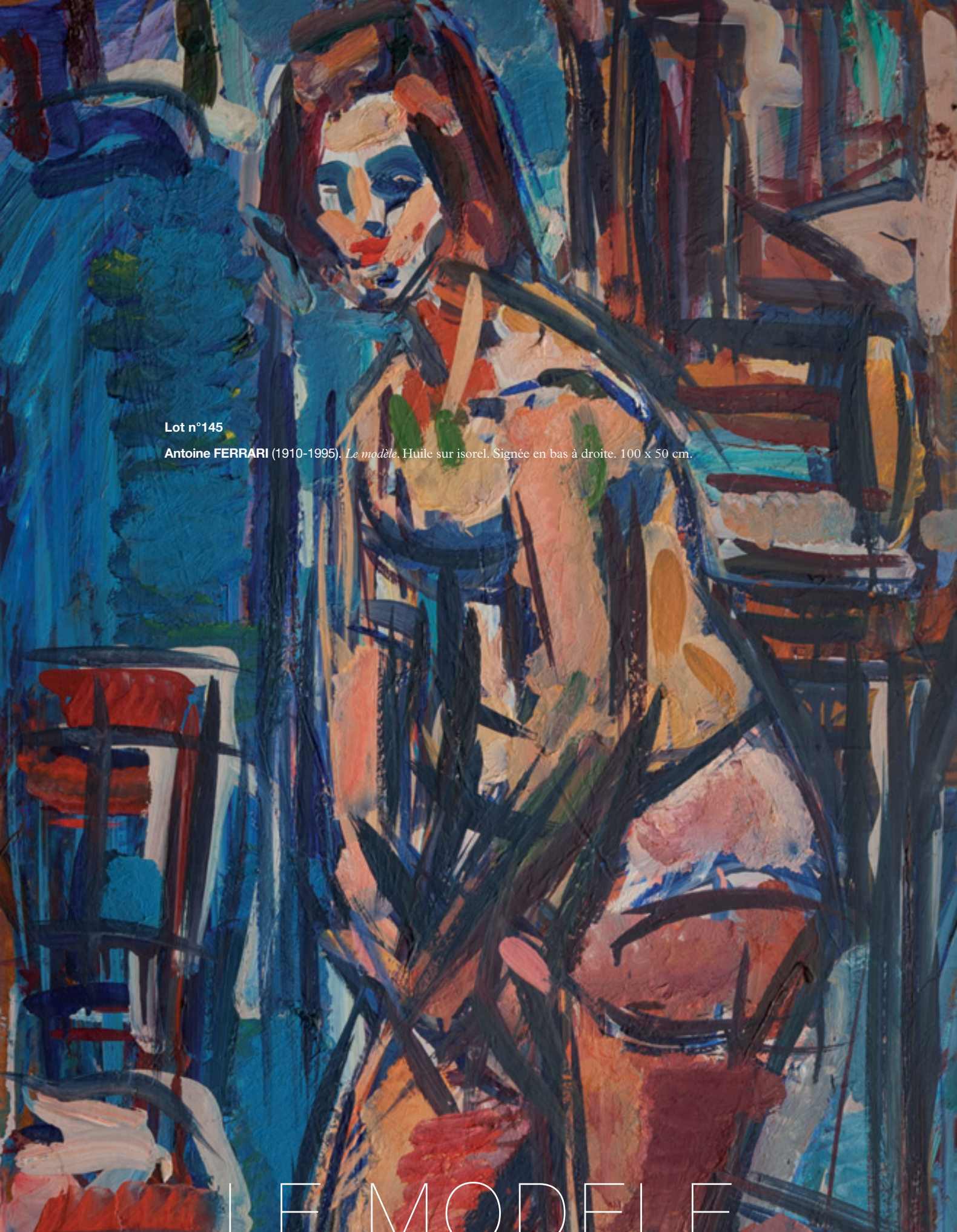
8 000 - 10 000 €



Lot n° 165

Gaston LA TOUCHE (1854-1913). *Modèle*. Huile sur toile. Signée en bas à gauche. 94 x 66 cm.

LE MODÈLE



Lot n°145

Antoine FERRARI (1910-1995). *Le modèle*. Huile sur isorel. Signée en bas à droite. 100 x 50 cm.

LE MODÈLE



170

Louis VALTAT (1869-1952)

Trois personnages sur le chemin.

Circa 1913.

Huile sur toile.

Signée en bas à gauche.

46 x 33 cm.

25 000 - 30 000 €



171

Henri Baptiste LEBASQUE (1865-1937)

La plage de Saint Jean de Monts.

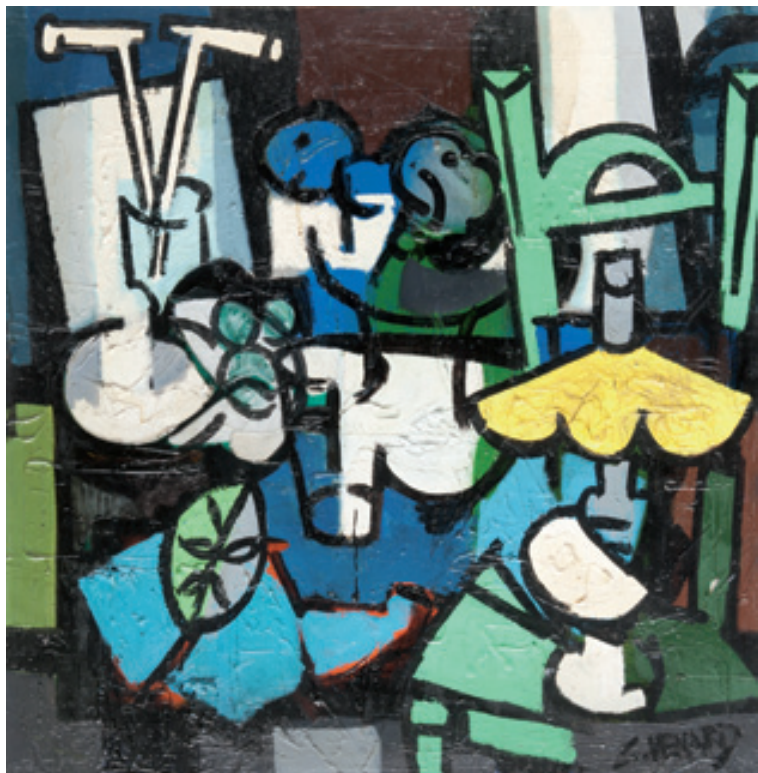
Huile sur toile.

Signée en bas à droite.

38 x 47 cm.

Bibliographie : Henri Lebasque, catalogue raisonné tome 1, Denise Bazefoux, 2008, reproduit page 138 n°410.

33 000 - 35 000€



172

172
Claude VENARD (1913-1999)

Nature morte.
Huile sur toile.
Signée en bas à droite.
76 x 76 cm.

5 000 - 6 000€

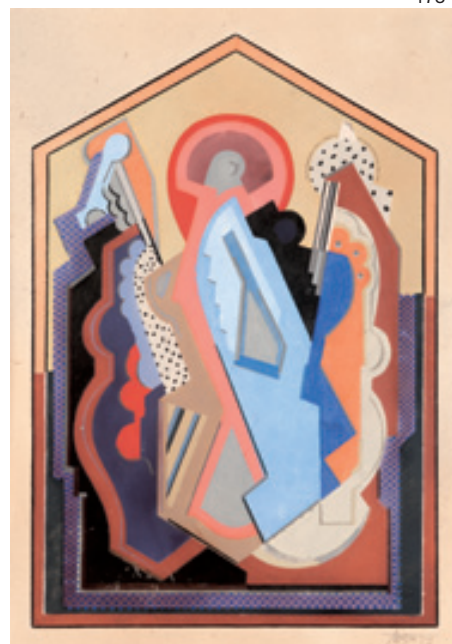


173

173
Geer van VELDE (1898-1977)

Composition abstraite.
Gouache sur papier.
Cachet du monogramme en bas à droite.
25 x 19 cm.

1 000 - 1 500€



174

174
Albert GLEIZES (1881-1953)

Composition.
Pochoir à la gouache.
Signé en bas à droite.
44 x 32 cm.

6 500 - 7 000€

175
Régis de Bouvier de CACHARD (1929)

Cap d'or.
Huile sur toile.
Signée et datée 87 en bas à droite.
82 x 102 cm.

4 000 - 5 000€



175

176
Jacques MATHEY (1883-1973)

Femme à la broderie.
Huile sur carton.
Signée en bas à droite.
64 x 57 cm.

600 - 800€

177
Marie Lucie NESSI-VALTAT (1910-1993)

Baignade à la Bocca.
Signée en bas à droite.
Huile sur toile.
57 x 46 cm.

300 - 400€



178

Emile Othon FRIESZ (1879-1949)

Barques à Honfleur.

Huile sur toile. Signée et datée 1937 en bas à droite. Titrée et datée 1937 au dos. 54 x 65 cm.

12 000 - 15 000€



179

Emile Othon FRIESZ (1879-1949)

Baigneuses à Etretat. Huile sur toile. Signée en bas à droite. 64 x 85,5 cm.

20 000 - 25 000€



180
André MASSON (1886-1987)

Tragédiens et massacres. 1932. Dessin à l'encre. 37 x 46,8 cm.

4 000 - 6 000 €



181
Pablo PICASSO (1881-1973)

Minotaure vaincu. 1933.

Planche 64 de *La Suite Vollard* (B. 197; Ba 365.). Gravure sur Montval filigrane Vollard. Signée au crayon en bas à droite. D'une édition de 250 exemplaires. 192 x 265 mm.

6 000 - 7 000 €



182
Edgard PILLET (1912-1996)

Duo. 1950.
Huile sur toile.
Signée en bas à droite.
148 x 99 cm.

8 000 - 10 000 €

183

Yaacom AGAM (1928)

Sculpture.

Acier chromé.

Signée et datée Paris 1973.

30 x 41 x 41 cm.

10 000 - 12 000 €





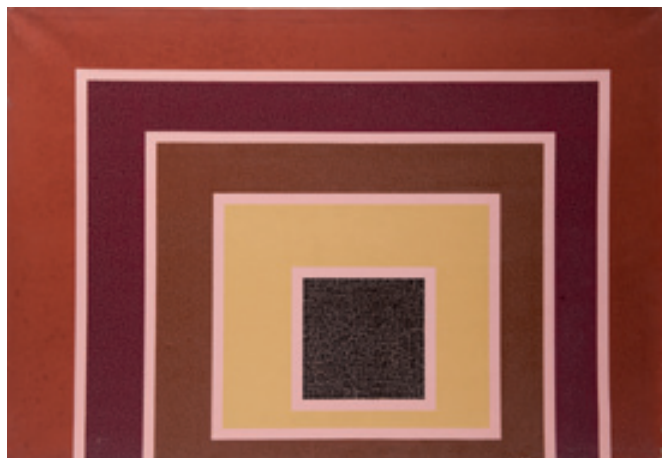
184

Sonia DELAUNAY (1885-1979)

Finistère.

Tapiserie d'Aubusson tissée par les ateliers Pinton frères.
180 x 197 cm.

25 000 - 30 000 €



187



188

187

Michel MAGNE (1930-1984)

Composition.

Acrylique sur toile.

Cachet d'atelier au dos.

116 x 81 cm.

Provenance : vente Michel Magne, Ader 1er juin 2011.

2 000 - 2 500 €

188

Michel MAGNE (1930-1984)

Composition.

Acrylique sur toile.

Cachet d'atelier au dos.

116 x 81 cm.

Provenance : vente Michel Magne, Ader 1er juin 2011.

2 000 - 2 500 €



185

185

Manuel Hernández MOMPO (1927-1992)

Le coeur à barbe.

Huile sur panneau.

Signée, située en Espagne et titrée au dos.

165 x 144 cm.

10 000 - 12 000 €

186

Roger DESSERPRIT (1923-1985)

Sans titre.

Sculpture.

Bronze à patine verte.

Monogrammé et daté 1961.

H. : 77 cm.

5 000 - 6 000 €



186

189

YVARAL (1934-2002)

Structure rayonnante O. 1972.

Huile sur toile.

Signée, titrée et datée, numérotée 1211 au dos.

100 x 100 cm.

7 000 - 9 000 €



190

Victor VASARELY (1906-1997)

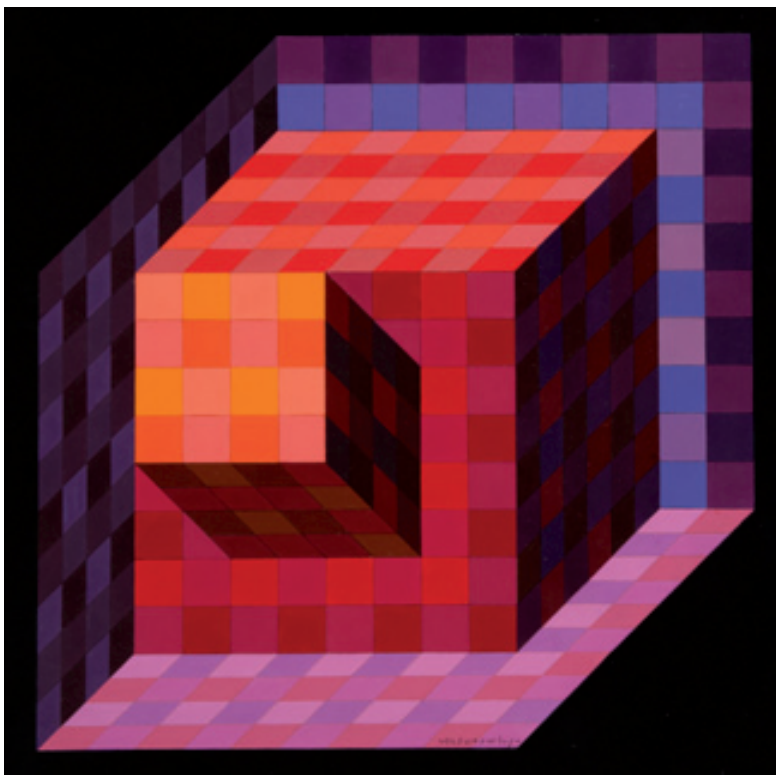
Composition, 1970.

Acrylique sur panneau.

Signée en bas à droite.

62 x 62 cm.

18 000 - 20 000 €



191

Salvador DALI (1904-1989)

Don Quichotte assis.

Bronze à patine dorée.

Signé dans le livre.

Numéroté FRA 24/350.

H. : 25 cm.

700 - 800 €



191



192

192

Salvador DALI (1904-1989)

Rhinocéros habillé en dentelles.

Bronze argenté.

Signé sur la terrasse, numéroté 16/350. A.R.

Fondeur Airaindor.

12,5 x 16 x 9 cm.

1 800 - 2 000 €

193

Salvador DALI (1904-1989)

Rhinocéros habillé en dentelles.

Sculpture en bronze à patine verte et dorée.

Signée, numérotée 306/499 . VF.

23 x 32 x 18,5 cm.

3 000 - 3 500 €



193

194
CLAUDE VIALLAT (1936)

Empreintes.
Gouache
48 x 35 cm.

1 000 - 1 200 €



195
CLAUDE VIALLAT (1936)

Empreintes.
Gouache
56 x 35 cm.

1 000 - 1 200 €



196

198

Adolf LUTHER (1912-1990)

Spiegelobjekt.

Sculpture de 49 miroirs dans une boîte en plexiglas.

Signée et datée 1970 au dos.

79,5 x 79,5 cm.

Provenance : Galerie Ursula Wendtorf + Franz Swetec, Dusseldorf.

12 000 - 15 000€



197

196

Jean DEGOTTEX (1918-1988)

Report bleu-noir.

Cachet signature, daté 20.3.78 et titré au dos.

173 x 98 cm.

10 000 - 12 000€

197

Jean-Claude FARHI (1940)

Sculpture ronde en plexiglas transparent et bleu.

Signée.

D. : 68 cm. , épaisseur : 11 cm.

Choc.

2 500 - 3 000€



198

199

Pol BURY (1922-2005)

Plants tournans, n°8, 2004.

Sculpture en bois peint, métal et moteur électrique. Signé, titré, daté et numéroté au dos «Pol Bury, Plants tournans, 2004, n°8». 207 x 56 x 40 cm.

Provenance : Galerie Louis Carré & Cie, Paris
Collection particulière.

25 000 - 30 000 €



199

200

Pol BURY (1922-2005)

Vingt-cinq carrés miroirs (1990).

Mobilier, bois, aimant, acier, moteur.
38 x 60 x 60 cm.

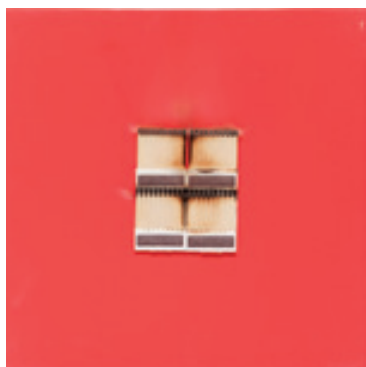
16 000 - 18 000 €



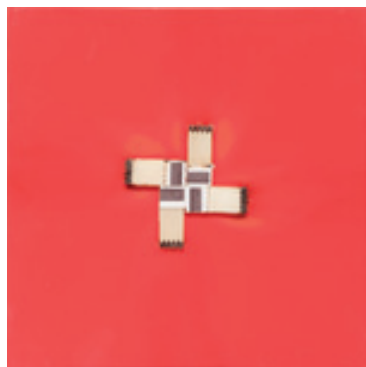
200



202



203



201

201
Bernard AUBERTIN (1934)

Dessin de feu en carré.
Technique mixte, collage d'allumettes et brûmage sur toile.
Signé et daté 2010 au dos. 30 x 30 cm.
700 - 800 €

202
Bernard AUBERTIN (1934)

Dessin de feu en croix.
Technique mixte, collage d'allumettes et brûmage sur toile.
Signé et daté 2010 au dos. 30 x 30 cm.
700 - 800 €

203
Bernard AUBERTIN (1934)

Dessin de feu.
Technique mixte, collage d'allumettes et brûmage sur toile.
Signée et datée 2010 au dos. 40 x 40 cm.
700 - 800 €



204

204
Antonio SEGUI (1934)

Homme et chien.
Technique mixte sur papier.
Signée et datée 1997 en haut à gauche.
29 x 39 cm.
1 500 - 2 000 €



205

205
Claude GILLI (1938)

Livre objet.
Emboitage comprenant une sculpture en carton et bois.
Signé et numéroté 95/100 et un livre.
700 - 800 €



206

206

Jacques MONORY (1934)

Astérian l'unique. 1965.

Dyptique.

Acrylique sur toiles.

Signées, titrées et datées au dos.

28 x 92 cm.

7 000 - 9 000 €

207

Gérard FROMANGER (1939)

Fendu de haut en bas et décalé.

Acrylique sur panneau.

Signée, datée 1967 et titrée au dos.

131 x 60 cm.

16 000 - 20 000 €



207

208

Tenture murale

Epoque XVIIIème siècle.

Fond en satin de soie rose avec des motifs composés de broderies au fil d'or. Sur le sol une coupe à huit côtes, d'où jaillit un arbre de vie qui se compose de feuillages, grenades et différentes fleurs. Ce motif est bordé d'une frise composée de rinceaux, grenades et pivoines. Le remontage des broderies d'or sur le satin de soie a été fait à grands points sur un fond composé de trois lés, dans la pure tradition des tentures d'apparat, faites pour être vues de loin. Elle a été donnée au vendeur par la nièce du Shah d'Iran dans en 1980.

259 x 168 cm. Bon état.

4 000 - 5 000 €



208



209

209

Armorial de la noblesse de Provence

Suite de 3 gravures représentant toutes les armoiries de la noblesse provençale. Epoque XVIIIème siècle. 40 x 60 cm chaque.

450 - 550 €

210

Importante paire de colonnes

Torsadées en bois sculpté et stuc à décor de grappes de raisins et de roses stylisés. Epoque XVIIème siècle. H. : 178 cm.

3 000 - 4 000 €

211

Pendule en bronze doré

A décor de Sainte Lucie. Socle orné d'une frise à décor d'instrument de musique et de science. Contresocle bordé de réserves à palmettes. Il repose sur quatre pieds toupies. Mouvement de Garambois à Marseille. Epoque XIXème siècle.

H. : 48 cm.

1 000 - 1 200 €



211

213

Brûle-parfum

Manufacture Marie Antoinette.

500 - 600 €

212

Sculpture

Importante sculpture en terre cuite à décor de femmes à l'antique et putti. 48 x 39 x 18 cm.

800 - 1 000 €



212



210

214

Plafonnier

Beau et rare plafonnier en verre polychrome, grisaille et jaune d'argent. Dans la partie centrale, une vitrerie avec des motifs de fleurs stylisées avec à chaque extrémité des mascarons symbolisant la tragédie entourés de feuilles d'acanthes et de fleurs. L'ensemble du vitrail est bordé d'une guirlande de coquilles. France XIXème siècle. 240 x 130 cm. (Manque visible).

1 200 - 1 500 €

215

Buen Retiro (Espagne)

Paire d'importants vases couverts de forme antique sur piédouches en porcelaine à décor de scènes à l'antique dans des médaillons encadré de guirlandes de fleurs, décor de feuilles d'acanthes et frise de perles... Marque de Buen Retiro sous la base. Epoque fin du XVIIIème siècle. H. : 48 cm.

Une paire similaire est présente dans les collections du Metropolitan Museum of Art à New-York.

En 1759 Charles VII de Naples devient Charles III d'Espagne et déplace la fabrique Capodimonte de Naples dans le palais de Buen Retiro dans la banlieue de Madrid pour créer la fabrique de porcelaine Buen Retiro.

5 000 - 6 000 €



215

216

DELFT

Singe au panier.

Sujet en faïence de delft de la manufacture AK.

H. : 14 cm.

350 - 400 €

217

Tetard frères

Soupière en argent, fretel à décor d'artichaut. Poinçons Minerve et d'orfèvre. 2240 grs.

1 000 - 1 500 €

218

Commode

La facade en arbalette, la traverse ornée d'une coquille. Epoque XVIIIème siècle. 85 x 131 x 65 cm.

1 500 - 2 000 €

219

Paire de flacons

En opaline verte. Monture 1900 en bronze laiton à décor de lierre.

400 - 500 €



220

220

Jean-Baptiste BELLOC (1863-1919)

Cavalier à l'étendard.

Bronze à patine dorée.

Signé sur la terrasse. Cachet de fondeur Colin. Vers 1890.

H. : 90 cm.

4 000 - 5 000 €



218

gravures



221
CASEND

Ile du Frioul. Carrière dans le port du Frioul.
Lithographie. Epoque fin XIXème siècle.
35 x 44 cm.
250 - 300 €



225
Ecole française du XIXème siècle

Marseille, le bassin du Carénage. Huile sur toile. 27 x 38 cm.
450 - 550 €



229
CANQUOIN

Marseille, le Vallon des Aygaldes. Gravure du XIXème siècle. 17 x 21 cm.
50 - 60 €



222
CASEND

Vue du chantier pour la construction du port de Marseille. Lithographie. Epoque fin XIXème siècle. 35 x 44 cm.
250 - 300 €



226
Gravure

Saint Rémy de Provence. Les Antiques.
Gravure du XIXème siècle. 30 x 42 cm.
50 - 60 €



230
CANQUOIN

Marseille, le Chapitre. Gravure du XIXème siècle. 17 x 21 cm.
50 - 60 €



223
LIGONDES

Le port de Marseille et ses annexes de Fos à la Joliette, 1950. Lithographie. 47 x 64 cm.
200 - 250 €



227
MAX

Vue des îles du Frioul prise de la Corniche.
Huile sur panneau. Signée en bas à gauche.
Fin XIXème siècle. 20 x 36 cm.
80 - 100 €



231
CANQUOIN

Marseille, le Plage de Montredon. Gravure du XIXème siècle. 17 x 21 cm.
50 - 60 €



224
BEIFSON

Marseille. Gravure dédiée aux habitants de Marseille. Epoque XVIIIème siècle.
39 x 44 cm.
150 - 200 €



228
Joseph VERNET

Le Port de Toulon. Gravure XVIIIème siècle.
52 x 73 cm.
200 - 250 €



232
ARNAUD

Marseille, entrée du port. Gravure du XIXème siècle. 18 x 28 cm.
50 - 60 €



233

Jean RANDON

Vue de Marseille.

Gravure vers 1694 - 1695.

53 x 156 cm.

Cette gravure est probablement la première commande iconographique des autorités marseillaise. La datation est rendue possible par les dates de fonction des échevins mentionnés. Le titre est placé dans un cartouche décoré aux armes des cinq échevins de Marseille.

6 000 - 7 000 €

234

Mathéo FLORINI

Marseille, vue à vol d'oiseau.

Gravure sur cuivre.

40 x 50 cm.

1 200 - 1 500 €



gravures



235
CANQUOIN

Marseille, le Vallon des Aigalades. Gravure du XIXème siècle. 17 x 21 cm.

50 - 60 €



239
ARNAUD

Marseille, le quartier de Saint Jean. Gravure du XIXème siècle. 23 x 29 cm.

50 - 60 €



243
Gravure

Marseille, vue à vol d'oiseau. Gravure du XVIIème siècle. 8,5 x 13 cm.

100 - 120 €



236
CANQUOIN

Marseille, le Chapitre. Gravure du XIXème siècle. 17 x 21 cm.

50 - 60 €



240
DELAPLANTE

Marseille, Vue du Cours. Gravure du XIXème siècle. 21 x 30 cm.

70 - 80 €



244
Gravure

Marseille, extrait du Théâtre du Monde, 1672.

9 x 14 cm.
80 - 100 €



237
CANQUOIN

Marseille, le Plage de Montredon. Gravure du XIXème siècle. 17 x 21 cm.

50 - 60 €



241
DELAPLANTE

Marseille, Place Royale. Gravure du XIXème siècle. 21 x 30 cm.

70 - 80 €



245
Pierre van DER

Vue cavalière de Marseille. Gravure du XVIIIème siècle. 23 x 40 cm.

100 - 120 €



238
ARNAUD

Marseille, entrée du port. Gravure du XIXème siècle. 18 x 28 cm.

50 - 60 €



242
DELAPLANTE

Marseille, Arc de Triomphe. Gravure du XIXème siècle. 21 x 30 cm.

70 - 80 €



246
MERIAN

Vue de Marseille de Notre Dame de la Garde. Gravure du XVIIIème siècle. 20 x 32 cm.

100 - 120 €



247

Gravure

Carte de Provence.

Epoque XVIIIème siècle.

29 x 37 cm.

250 - 300 €

gravures



248
Gravure

Marseille, vue de Notre Dame de la Garde.
Gravure du XVIIème siècle. 15 x 21 cm.

100 - 120 €



252
ANASTAY

Voilier entrant dans le port de Marseille.
Photo. Epoque 1900. 17,5 x 21,5 cm.

100 - 150 €



256
Lucien GAUTIER

La Canebière. Lithographie. Fin XIXème siècle. 30 x 42 cm.

100 - 150 €



249
Gabriel BODENEHR

Plan de Marseille. Gravure du XVIIIème siècle. 15 x 21 cm.

100 - 120 €



253
Casimir RAYMOND

Le fort Saint Jean et la Cathédrale.
Chromolithographie. Signée en bas à gauche. 42 x 32 cm.

40 - 50 €



257
Lucien GAUTIER

La Passe du Vieux Port. Lithographie. Fin XIXème siècle. 30 x 42 cm.

100 - 150 €



250
Nicolas de FER

Entrée du Port de Marseille. Gravure du XVIIIème siècle. 18 x 24 cm.

100 - 120 €



254
Lucien GAUTIER

Les Catalans. Lithographie. Fin XIXème siècle. 30 x 42 cm.

100 - 150 €



258
Lucien GAUTIER

La Cathédrale. Lithographie. Fin XIXème siècle. 30 x 42 cm.

100 - 150 €



251
Anonyme

Vue de Marseille. Gravure sur bois du XVIème siècle. 16 x 14,5 cm.

150 - 200 €



255
Lucien GAUTIER

Le Palais Longchamp. Lithographie. Fin XIXème siècle. 30 x 42 cm.

100 - 150 €



259
Lucien GAUTIER

Le bassin de la Joliette. Lithographie. Fin XIXème siècle. 30 x 42 cm.

100 - 150 €



260

Lucien GAUTIER

Un coin du Vieux Port «Le Quai des Belges».

Lithographie.

Fin XIX^{ème} siècle.

30 x 42 cm.

100 - 150€

gravures



261
ROBERT

Entrée du port de Marseille. Gravure du XIXème siècle. 19 x 27 cm.

70 - 80 €



265
Gravure

Marseille, Port des Catalans. Gravure XIXème siècle. 14 x 25 cm.

70 - 80 €



269
DEROY

Fabrique de soude à Marseille. Gravure du XIXème siècle. 20 x 15 cm.

70 - 80 €



262
Gravure

Gravure publicitaire pour la vente d'une bastide marseillaise. Epoque XIXème siècle. 16 x 22 cm.

50 - 60 €



266
Gravure

Marseille, sortie du port avec la Réserve. Gravure du XIXème siècle. 23 x 29 cm.

70 - 80 €



270
COLOMES

Aqueduc de Roquefavour. Gravure du XIXème siècle. 22 x 28 cm.

70 - 80 €



263
PETIT

Marseille, Villa du Prado. Gravure du XIXème siècle. 24 x 26 cm.

50 - 60 €



267
FROMENTIN

Fabrique près de Marseille. Gravure du XIXème siècle. 24 x 30 cm.

50 - 60 €



271
Gravure

Vue de la rade de Marseille prise du Roy d'Espagne. Gravure du XIXème siècle. 20 x 31 cm.

50 - 60 €



264
Gravure

Marseille, la tour des Catalans. Gravure XIXème siècle. 16 x 17 cm.

50 - 60 €



268
Gravure

Marseille, la Grotte Rolland. Gravure du XIXème siècle. 27 x 30 cm.

50 - 60 €



272
Gravure

Marseille, entrée du port. Gravure du XIXème siècle. 20 x 29 cm.

50 - 60 €



PANORAMA DE MARSEILLE DES MONTAINS DE N. D. DE LA GARDE

273

Gravure

Marseille, Panorama de la ville, vue de Notre Dame de la Garde.

Gravure du XIXème siècle.

9 x 28 cm.

70 - 80€

274

PETIT

Marseille, vue du Fort Saint Jean.

Gravure du XIXème siècle.

26 x 14 cm.

70 - 80€



VUE DU FORT DE SAINT JEAN

gravures



275
KERJAN

Escadre mouillée devant la Joliette
Gravure du XIXème siècle. 15 x 23 cm.

50 - 60 €



279
Gravure

Marseille, Abbaye de Saint Victor. Gravure du XIXème siècle. 18 x 20 cm.

80 - 100 €



283
LAURENS

Aquaduc de Roquefavour. Gravure du XIXème siècle. 19 x 20 cm.

70 - 80 €



276
Gravure

Marseille, promenade au Château Vert.
Gravure du XIXème siècle. 18 x 28 cm.

50 - 60 €



280
Gravure

Marseille, le bassin de la Joliette. Gravure du XIXème siècle. 15 x 24 cm.

70 - 80 €



284
LAURENS

Port de Marseille. Gravure du XIXème siècle. 15 x 23 cm.

70 - 80 €



277
ROUX

Marseille, vue de la Blancarde. Gravure du XIXème siècle. 8 x 12 cm.

50 - 60 €



281
BELLAY

Le Duc de Montpensier au Fort Saint Jean.
Gravure du XIXème siècle. 27 x 32 cm.

50 - 60 €



285
LAURENS

Le tunnel de la Nerthe. Gravure du XIXème siècle. 15 x 23 cm.

70 - 80 €



278
ROUX

Marseille, vue de la Blancarde. Gravure du XIXème siècle. 8 x 12 cm.

50 - 60 €



282
Gravure

Marseille, la crypte de Saint Victor. Gravure du XIXème siècle. 27 x 22 cm.

50 - 60 €



286
LAURENS

Vue de Vitrolles. Gravure du XIXème siècle. 15 x 23 cm.

50 - 60 €

287

Gravure

Marseille, le cours Belsunce.

Gravure du XIXème siècle.

17 x 24 cm.

80 - 100€



288

Gravure

Rognac, l'Etang de Berre.

Gravure du XIXème siècle.

17 x 24 cm.

70 - 80€



289

LAURENS

Reste d'un camp romain à Constantine.

Gravure du XIXème siècle.

15 x 23 cm.

50 - 60€



gravures



290
Gravure

Marseille, le Château d'If. Gravure du XIXème siècle. 20 x 23 cm.

50 - 60€



294
COSTE

Marseille, le grand Théâtre. Gravure du XVIIIème siècle. 14 x 19 cm.

100 - 120€



298
CASSIEN

Marseille, entrée du port. Gravure. 11 x 20 cm.

50 - 60€



291
LOUBON

Marseille, la machine à mater. Gravure du XIXème siècle. 25 x 19 cm.

70 - 80€



295
SCHREEDER

Marseille, les Catalans. 7 x 11 cm.

50 - 60€



299
LOUBON

Souvenir de Camargue. Gravure du XIXème siècle. 10 x 15 cm.

50 - 60€



292
LOUBON

Marseille, vue prise de la Madrague. Gravure du XIXème siècle. 19 x 25 cm.

70 - 80€



296
Gravure

Marseille, la Porte d'Aix. Gravure du XIXème siècle. 15 x 18 cm.

50 - 60€



300
CONSTANT

Marseille, vue des Catalans. Gravure du XIXème siècle. 17 x 20 cm.

70 - 80€



293
COULONY

Marseille, phare du Planier. Gravure du XIXème siècle. 15 x 17 cm.

100 - 120€



297
Gravure

Marseille, l'entrée du Port vue du Pharo. Gravure du XIXème siècle. 16 x 20 cm.

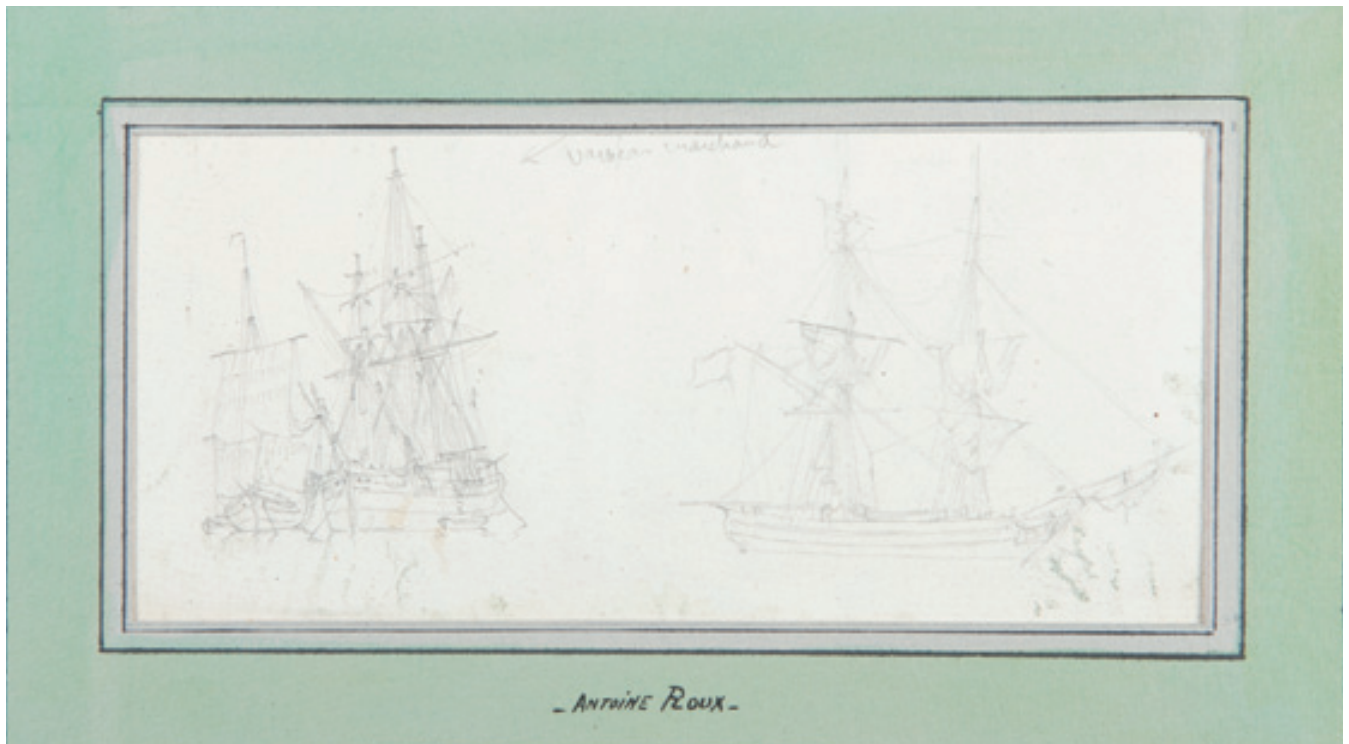
70 - 80€



301
CONSTANT

Marseille, vue prise de Château Vert. Gravure du XIXème siècle. 17 x 20 cm.

70 - 80€



302

Attribué à Antoine ROUX

Navire de commerce.

Dessin.

Epoque fin XVIIIème début XIXème siècle.

11 x 24 cm.

250 - 300 €

gravures



**303
CONSTANT**

Marseille, vue prise de l'anse de l'Ours.
Gravure du XIXème siècle. 17 x 20 cm.
70 - 80 €



**307
Gravure**

Marseille, vue du port prise de la Réserve.
Gravure du XIXème siècle. 17 x 24 cm.
70 - 80 €



**311
Aquarelle**

Marseille, l'Eglise Saint Martin. Aquarelle.
Epoque XIXème siècle. 21 x 13 cm.
100 - 120 €



**304
CONSTANT**

Marseille, le fort Saint Nicolas. Gravure du
XIXème siècle. 17 x 20 cm.
70 - 80 €



**308
ISABEY**

Port de Marseille. Gravure du XIXème
siècle. 29 x 22 cm.
70 - 80 €



**312
THOUREL**

Les Martégaux. Aquarelle. Datée 1907.
27 x 41 cm.
80 - 100 €



**305
CONSTANT**

Marseille, Château Vert à Arenç. Gravure du
XIXème siècle. 17 x 20 cm.
70 - 80 €



**309
Dessin**

Entrée du port de Marseille. Dessin. Début
XIXème siècle. Daté 1824. 12 x 20 cm.
150 - 200 €



**313
GUESDON**

*Marseille, vue prise au dessus de la Gare Saint
Charles.* Gravure du XIXème siècle.
36 x 44,5 cm.
250 - 300 €



**306
Dessin**

Marseille, Notre Dame de la Garde. Dessin.
Epoque XIXème siècle. 12,5 x 14 cm.
50 - 60 €



**310
Aquarelle**

Bête marseillaise. Aquarelle. Epoque
XIXème siècle. 17 x 12 cm.
80 - 100 €



**314
J.B. NOLIN**

Carte de Provence Eclésiastique. Gravure du
XVIIIème siècle. 35 x 43 cm.
250 - 300 €



315

Johan FRIEDRICH PROBST

Marseille, vue cavalière.

Gravure début XVIIIème siècle.

38 x 109 cm.

2 500 - 3 000 €



316

SEUTTERI

Carte de Provence.

Gravure du XVIIIème siècle.

50 x 57 cm.

650 - 700 €

gravures



317
Honoré COUFSIN

Carte de la Provence. Gravure du XVIIIème siècle. 74 x 113 cm. Accidents et mouillures.

100 - 120 €



321
LEOPOLD

Vue cavalière de Marseille. Gravure du XVIIIème siècle. 20 x 29 cm.

350 - 400 €



325
ROUGIER

Marseille, la plage du Prado. Gravure du XIXème siècle. 22 x 28 cm.

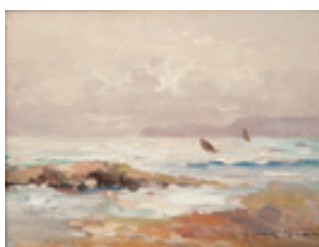
50 - 60 €



318
BELFOREST

Vue de Marseille. Gravure sur bois. Epoque XVIème siècle. 29 x 40 cm.

550 - 600 €



322
J. BABETTY (élève de Monticelli)

Vue de la Corniche. Huile sur Carton. Signée en bas à droite. 16 x 21,5 cm.

300 - 400 €



326
ROUGIER

Marseille, Parc Borely. Gravure du XIXème siècle. 22 x 28 cm.

50 - 60 €



319
TASSIN

Carte marine de la Baie de Marseille. Gravure du début du XVIIIème siècle. 22 x 33 cm.

400 - 500 €



323
J. AYROUARD

Port Miou. Carte marine. Gravure du XVIIIème siècle. 30 x 45 cm.

250 - 300 €



327
ROUGIER

Marseille, le tram à Marseille. Gravure du XIXème siècle. 22 x 28 cm.

50 - 60 €



320
L. GIORDANO

Tartane dans le port de Marseille. Aquarelle. Epoque XIXème siècle. 21 x 16 cm.

200 - 300 €



324
J. AYROUARD

La Ciotat. Carte marine. Gravure du XVIIIème siècle. 30 x 45 cm.

250 - 300 €



328
Gravure

Plan de Marseille. Gravure du XIXème siècle. 32 x 40 cm.

150 - 200 €



329

J. BRAUN

Vue de Marseille.

Gravure sur cuivre.

Epoque XVIème siècle.

31 x 35 cm.

600 - 800€

gravures



330
Joseph VERNET

Marseille, vue inversée du port. Gravure du XVIIIème siècle. 32 x 40 cm.

250 - 300 €



334
WIDAL

La revendeuse. Gravure du XIXème siècle. 29 x 19 cm.

50 - 60 €



338
GEODEFROY

Le quai d'Orléans. Gravure du XIXème siècle. 24 x 27 cm.

70 - 80 €



331
WIDAL

Poissonnerie. Gravure du XIXème siècle. 19 x 29 cm.

50 - 60 €



335
Marius RAVEL

Panoramas de Marseille. Gravure du XIXème siècle. 17 x 25 cm.

80 - 100 €



339
GEODEFROY

La Place Royale. Gravure du XIXème siècle. 24 x 27 cm.

70 - 80 €



332
WIDAL

Le Parasol. Gravure du XIXème siècle. 19 x 29 cm.

50 - 60 €



336
Gravure

Marseille, vue de la Mairie. Gravure du XVIIIème siècle. 29 x 41 cm.

150 - 200 €



340
GEODEFROY

Fort de Notre Dame de la Garde. Gravure du XIXème siècle. 24 x 27 cm.

80 - 100 €



333
WIDAL

Nichée catalane. Gravure du XIXème siècle. 19 x 29 cm.

50 - 60 €



337
GEODEFROY

La Canebière. Gravure du XIXème siècle. 24 x 27 cm.

70 - 80 €



341
GEODEFROY

L'Arc de Triomphe. Gravure du XIXème siècle. 24 x 27 cm.

50 - 60 €



342
BOMPARIO

Carte de Provence.
Gravure du XVIème siècle.
35 x 51 cm.

650 - 700€

gravures



343
GEODEFROY

Entrée du Port de Marseille. Gravure du XIXème siècle. 24 x 27 cm.

50 - 60 €



347
CANQUOIN

Marseille, Eglise des Chartreux. Gravure du XIXème siècle. 17 x 21 cm.

50 - 60 €



351
CANQUOIN

Marseille, le Château Borely. Gravure du XIXème siècle. 17 x 21 cm.

50 - 60 €



344
GEODEFROY

Le nouveau Port de la Joliette. Gravure du XIXème siècle. 24 x 27 cm.

80 - 100 €



348
CANQUOIN

Marseille, Chapelle en ruine. Gravure du XIXème siècle. 17 x 21 cm.

50 - 60 €



352
BARRALIER

Marseille, la Canebière. Gravure du XIXème siècle. 26 x 34 cm.

70 - 80 €



345
GEODEFROY

L'Hôtel de Ville. Gravure du XIXème siècle. 24 x 27 cm.

70 - 80 €



349
CANQUOIN

Marseille, le Lazaret. Gravure du XIXème siècle. 17 x 21 cm.

50 - 60 €



353
Alfonse MOUTTE

Pêcheur sur la côte marseillaise. Gravure du XIXème siècle. 18 x 28 cm.

50 - 60 €



346
GEODEFROY

Le Grand Théâtre. Gravure du XIXème siècle. 24 x 27 cm.

80 - 100 €



350
CANQUOIN

Marseille, La porte de la Joliette. Gravure du XIXème siècle. 17 x 21 cm.

50 - 60 €



354
Gravure

La Sainte Beaufort. Gravure du XVIIème siècle. 30 x 40 cm.

150 - 200 €



355
Gravure

Sainte Madeleine. Gravure du XIXème siècle. 25 x 30 cm.

50 - 60 €



359
Gravure

Notre Dame de la Garde. Gravure du XIXème siècle. 17 x 12 cm.

50 - 60 €



363
Lucien GAUTIER

Intérieur du Vieux Port. Gravure du XIXème siècle. 30 x 42 cm.

100 - 120 €



356
RUSPINI

Notre Dame de la Garde. Gravure du XIXème siècle. 21 x 30 cm.

50 - 60 €



360
Gravure

Saint Antoine de Padoue. Gravure du XIXème siècle. 32 x 21 cm.

50 - 60 €



364
Lucien GAUTIER

Le quai du port. Gravure du XIXème siècle. 30 x 42 cm.

100 - 120 €



357
VIALLE GEODEFFROY

La Marie Joséphine, le bourdon de Notre Dame de la Garde. Gravure du XIXème siècle.

37 x 26 cm.

100 - 120 €



361
Lucien GAUTIER

Saint Victor le bassin de Carénage. Gravure du XIXème siècle. 30 x 42 cm.

100 - 120 €



365
Lucien GAUTIER

L'Hôtel de Ville. Gravure du XIXème siècle. 30 x 42 cm.

100 - 120 €



358
VIALLE GEODEFFROY

Oraison. Gravure du XIXème siècle. 23 x 28 cm.

50 - 60 €



362
Lucien GAUTIER

Le Quai de la Fraternité. Gravure du XIXème siècle. 30 x 42 cm.

100 - 120 €



366
Lucien GAUTIER

Le bassin des messageries. Gravure du XIXème siècle. 30 x 42 cm.

100 - 120 €

gravures



367
Lucien GAUTIER

Le quai de Rive Neuve. Gravure du XIXème siècle. 30 x 42 cm.

100 - 120 €



371
DUROY

La Canebière. Gravure du XIXème siècle. 13 x 20 cm.

50 - 60 €



375
DUROY

La Tourette. Gravure du XIXème siècle. 13 x 20 cm.

50 - 60 €



368
DUROY

Le cours Belsunce. Gravure du XIXème siècle. 13 x 20 cm.

50 - 60 €



372
DUROY

Entrée du port vue du restaurant la Réserve. Gravure du XIXème siècle. 13 x 20 cm.

50 - 60 €



376
DUROY

Notre Dame de la Garde. Gravure du XIXème siècle. 13 x 20 cm.

50 - 60 €



369
DUROY

Marseille, le Prado. Gravure du XIXème siècle. 13 x 20 cm.

50 - 60 €



373
DUROY

Marseille, vue des îles du Frioul. Gravure du XIXème siècle. 13 x 20 cm.

50 - 60 €



377
DUROY

La Porte d'Aix. Gravure du XIXème siècle. 13 x 20 cm.

50 - 60 €



370
DUROY

Marseille, vue du port de la Joliette. Gravure du XIXème siècle. 13 x 20 cm.

50 - 60 €



374
DUROY

La Préfecture. Gravure du XIXème siècle. 13 x 20 cm.

50 - 60 €



378
DUROY

Vue prise du Goulet. Gravure du XIXème siècle. 13 x 20 cm.

50 - 60 €



**379
DUROY**

Vue de la Tourette. Gravure du XIXème siècle. 13 x 20 cm.

50 - 60€



**383
RIVIERE**

Le quai des belges. Gravure du XIXème siècle. 17 x 19 cm.

50 - 60€



**387
ANASTAY**

Entrée du port de Marseille. Photo. Epoque 1900. 28 x 21 cm.

100 - 120€



**380
RIVIERE**

Marseille, le fort de Notre Dame de la Garde. Gravure du XIXème siècle. 17 x 19 cm.

50 - 60€



**384
SKELTEN**

Entrée du port. Gravure du XIXème siècle. 9 x 13 cm.

50 - 60€



**388
ROUARGUE**

Marseille, la Canebière. Gravure du XIXème siècle. 13 x 17 cm.

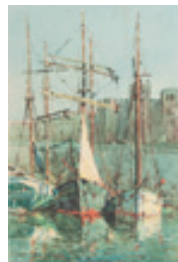
50 - 60€



**381
RIVIERE**

La porte d'Aix. Gravure du XIXème siècle. 17 x 19 cm.

50 - 60€



**385
Casimir RAYMOND**

Le Bassin du Carénage. Chromolithographie. Epoque XIXème siècle. 43 x 32 cm.

30 - 40€



**389
THERIGNI**

Entrée du port de Marseille. Gravure du XIXème siècle. 11 x 13 cm.

50 - 60€



**382
RIVIERE**

Vue des Catalans. Gravure du XIXème siècle. 17 x 19 cm.

50 - 60€



**386
ANASTAY**

Effet de voile rouge. Photo. Epoque 1900. 28 x 21 cm.

100 - 120€



**390
SKELTEN**

Le Château d'If. Gravure du XIXème siècle. 9 x 13 cm.

80 - 100€

gravures



391
MEUNIER

Eglise Saint Victor. Gravure du XIXème siècle. 20 x 28 cm.

50 - 60 €



395
MEUNIER

Le Bourg de Châteaurenard et l'Eglise des Chartreux. Gravure du XIXème siècle.

80 - 100 €



399
Gravure

Marseille, vue du Lazaret. Vue d'optique. Epoque XVIIème siècle. 33 x 42 cm.

100 - 120 €



392
MEUNIER

Eglise Saint Victor. Notre Dame des Anges et Aqeduc Romain. Gravure du XIXème siècle.

80 - 100 €



396
MEUNIER

Château de Gémenos et Château du Tholonet. Gravure du XIXème siècle.

80 - 100 €



400
Gravure

Pêcheur près de Marseille. Gravure du XIXème siècle. 20 x 28 cm.

50 - 60 €



393
MEUNIER

Vue de Saint Pons et de Vauvenargue. Gravure du XIXème siècle.

80 - 100 €



397
CRAPELET

Baignade phocéenne. Gravure du XIXème siècle. 28 x 42 cm.

150 - 200 €



401
Gravure

La Tour des Catalans. Gravure du XIXème siècle. 20 x 28 cm.

50 - 60 €



394
MEUNIER

Vue du Portail de l'Eglise des Chartreux. Gravure du XIXème siècle.

80 - 100 €



398
Gravure

Intérieur du port de Marseille. Vue d'optique. Epoque XVIIIème siècle. 30 x 40 cm.

100 - 120 €



402
Gravure

Sortie du port de Marseille. Gravure du XIXème siècle. 20 x 28 cm.

50 - 60 €

403
Gravure

Entrée du port de Marseille.
Vue d'optique.
Epoque XVIIIème siècle.
35 x 42 cm.
100 - 120€



404
Gravure

Le Cours à Marseille.
Vue d'optique.
Epoque XVIIIème siècle.
28 x 34 cm.
100 - 120€



405
Gravure

L'Hôtel de Ville au temps de la peste.
Gravure du XVIIIème siècle.
32 x 48 cm.
100 - 120€



gravures



406
Gravure
Vue de la Viste. Gravure du XIXème siècle.
20 x 28 cm.
50 - 60€



410
Dessin
Marseille, déchargement de bateaux dans le Vieux Port. Dessin du XIXème siècle.
17 x 21 cm.
100 - 120€



414
BAUGEAN
Marseille, le fort Saint Nicolas. Gravure du XIXème siècle. 12 x 15 cm.
70 - 80€



407
MERIAN
Marseille, vue prise de Notre Dame de la Garde. Gravure du XVIIème siècle.
100 - 120€



411
BAUGEAN
Vue du port. Gravure du XIXème siècle.
14 x 19 cm.
70 - 80€



415
Gravure
Au pied de Notre Dame de la Garde. Gravure du XIXème siècle. 20 x 28 cm.
50 - 60€



408
Suite de 3 dessins
La Vieille Major et personnages. Epoque XIXème siècle. 17 x 24 cm.
100 - 120€



412
BAUGEAN
Vue du Château d'If, vue des vieilles infirmerie. Gravure du XIXème siècle. 12 x 15 cm.
70 - 80€



416
BOURGOIS
Abbaye de Saint Victor. Gravure du XIXème siècle. 24 x 32 cm.
80 - 100€



409
Dessin
Marseille. Le quartier de la Tourette. Dessin du XIXème siècle. 14 x 20 cm.
100 - 120€



413
BAUGEAN
Marseille, le fort Saint Jean. Gravure du XIXème siècle. 12 x 15 cm.
70 - 80€



417
BOURGOIS
Vue de la Tour Saint Jean. Gravure du XIXème siècle. 24 x 32 cm.
80 - 100€



418

Suite de chansons en provençal décorées de gravures

Lou Cabanoun, La Partenso, La Bouilla-Baïssou, Lou Soupa, Lou Retour.

Epoque XIXème siècle.

27 x 35 cm. chacune.

100 - 120€



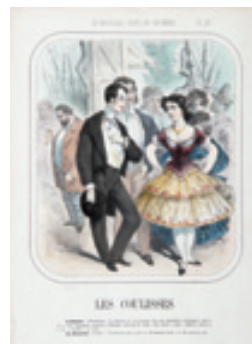
419

Série de 12 gravures

Les Marseillais peints par eux-même.

Caricatures de personnalités marseillaises.

100 - 120€



gravures



420
BERTHAULT

Dîner des marseillais aux Champs Elysees. Gravure du XIXème siècle. 24 x 28 cm.

80 - 100€



424
Gravure

Marseille, l'Arc de Triomphe. Gravure du XIXème siècle. 20 x 25 cm.

50 - 60€



428
LOUBON

Crypte de Saint Victor. Gravure du XIXème siècle. 17 x 26 cm.

50 - 60€



421
LANDINI

Vue de la Mairie. Gravure du XVIIIème siècle. 17 x 23 cm.

100 - 120€



425
LOUBON

Place du calvaire, Les Acoules. Gravure du XIXème siècle. 17 x 26 cm.

50 - 60€



429
LOUBON

La plage des Catalans. Gravure du XIXème siècle. 19 x 23 cm

50 - 60€



422
ROUARGUE

Entrée du port et Palais du Pharo. Gravure du XIXème siècle. 13 x 17 cm.

80 - 100€



426
BOREL

Place des fainéants. Gravure du XIXème siècle. 17 x 25 cm.

70 - 80€



430
Gravure

Vue de Notre Dame de la Garde depuis le Roucas. Gravure du XIXème siècle. 19 x 27 cm

50 - 60€



423
BERTHAULT

Massacre dans le fort Saint Jean. Gravure du XIXème siècle. 24 x 30 cm.

80 - 100€



427
LOUBON

Entrée du port. Gravure du XIXème siècle. 19 x 23 cm

50 - 60€



431
BOREL

Place de Saint Victor. Gravure du XIXème siècle. 17 x 25 cm.

70 - 80€



432
GUESDON

Marseille, vue des Catalans. Gravure du XIXème siècle. 34 x 44 cm.

150 - 200€



436
DOUILLAN

Le bassin de la Joliette et la Cathédrale. Aquarelle et encre de chine. Epoque début XXème siècle. 21 x 28 cm.

50 - 60€



440
TASSIN

Le Château d'If. Gravure du XVIIème siècle. 10 x 15 cm.

100 - 120€



433
RUSPINI

Plan de ville de Marseille. Gravure du XIXème siècle. Datée 1854. 52 x 70 cm.

150 - 200€



437
GUESDON

Marseille, vue de la gare. Gravure du XIXème siècle. 34 x 44 cm.

150 - 200€



441
BANDOL

Projet d'affiche. Encre de chine et aquarelle. Epoque XXème siècle. 25 x 19 cm.

50 - 60€



434
BAUGEAN

Vue des Vieux quartiers, La Vieille Charité. Gravure du XIXème siècle. 13 x 17 cm.

50 - 60€



438
BEVENOYER

Marseille, vue de la Pointe Rouge. Aquarelle. Epoque du XIXème siècle. 17 x 25 cm.

80 - 100€



442
NOEL

Le fort Saint Jean et Saint Laurent. Gravure du XIXème siècle. 16 x 24 cm.

40 - 50€



435
BAUGEAN

Marseille, vue du Lazaret. Gravure du XIXème siècle. 13 x 17 cm.

50 - 60€



439
Gravure

Marseille, l'entrée du Port. Aquarelle. Epoque du XIXème siècle. 17 x 25 cm.

50 - 60€



443
NOEL

Le Vieux Port. Gravure du XIXème siècle. Mouillures. 16 x 24 cm.

40 - 50€



444
BANDOL

Marseille, le bassin de la Joliette.
Encre de chine.
Epoque 1930. Accidents.
9 x 30 cm.
50 - 60€



445
SIDDLER

Marseille, vue d'une bastide.
Gravure début XIXème siècle.
9 x 29 cm.
50 - 60€



446
SIDDLER

Vue de la baie de Marseille. Gravure début du XIXème siècle. 6 x 16 cm.
50 - 60€



448
SIDDLER

Vue du port et vue de la rade. Gravure début du XIXème siècle. 20 x 30 cm.
50 - 60€



450
SIDDLER

Les campagnes à Marseille. Gravure début du XIXème siècle. 20 x 30 cm.
50 - 60€



447
SIDDLER

Vue de la rade des Aygalades et vue des Bastides. Gravure début du XIXème siècle. 20 x 30 cm.
50 - 60€



449
SIDDLER

Vue de l'Aqueduc de la Porte d'Aix. Gravure début du XIXème siècle. 20 x 30 cm.
50 - 60€



451
DUROY

Marseille vue du Cours. Gravure début du XIXème siècle. 20 x 30 cm.
70 - 80€



452
GUESDON

Marseille, vue de ballon.
Gravure du XIXème siècle.
34 x 44 cm.

150 - 200€



MARROU

PATISSERIE
TRAITEUR
MARSEILLE



TRAITEUR - FROMAGER

2 BOULEVARD BAILLE
13006 MARSEILLE
TÉL. 04 91 78 17 68
FAX 04 91 25 47 85

PATISSIER - CHOCOLATIER

15 PLACE CASTELLANE
13006 MARSEILLE
TÉL. 04 91 78 17 68
FAX 04 91 25 47 85

TRAITEUR- FROMAGER

475 RUE PARADIS
13008 MARSEILLE
TÉL. 04 91 71 69 32
FAX 04 91 71 69 49

marroutraiteur@free.fr

ORDRE D'ACHAT

TABLEAUX ANCIENS & MODERNES

Vente Samedi 31 mars 2012 à 14h30 / 5, rue Vincent Courdouan 13006 Marseille

NOM :

PRENOM :

ADRESSE :

VILLE :

TEL. (DOMICILE) : TEL. (PORTABLE) :

E-MAIL : FAX :

ORDRE D'ACHAT
Après avoir pris connaissance des conditions de vente décrites dans le catalogue, je déclare les accepter et vous prie d'acquiescer pour mon compte personnel aux limites indiquées en euros, les lots que j'ai désignés ci-dessous. (Les limites ne comprenant pas les frais).

ENCHERE PAR TELEPHONE
Je souhaite enchérir par téléphone le jour de la vente sur le(s) lot(s) ci-après.
Tél. :

LOT N°	DESCRIPTION DU LOT	LIMITE EN €

REFERENCES BANCAIRES OBLIGATOIRES A NOUS COMMUNIQUER

Ci-joint mon Relevé d'Identité Bancaire (R.I.B.)

Je n'ai pas de R.I.B., je vous précise mes références bancaires :
Code banque : Code guichet : N° de compte : Clé :

Les ordres d'achat doivent impérativement nous parvenir au moins 24 heures avant la vente.

A renvoyer à : LECLERE Maison de Ventes aux enchères

5, rue Vincent Courdouan 13006 Marseille - Fax : 04 91 67 36 59

Je confirme mes ordres ci-dessus et certifie l'exactitude des informations qui précèdent.

DATE ET SIGNATURE :

CONDITIONS GENERALES DE VENTE

Leclere maison de ventes est une société de ventes volontaires de meubles aux enchères publiques régie par la loi du 10 juillet 2000. En cette qualité Leclere maison de ventes agit comme mandataire du vendeur qui contracte avec l'acquéreur. Les rapports entre Leclere maison de ventes et l'acquéreur sont soumis aux présentes conditions générales :

la vente se fera expressément au comptant. Le plus offrant et le dernier enchérisseur sera l'adjudicataire et aura l'obligation de payer comptant. Les acquéreurs paieront en sus des enchères les frais suivants par lot : 23,92% TTC.

CONSEILS AUX ACHETEURS

Attribué à : signifie que l'œuvre a été exécutée pendant la période de production de l'artiste mentionné et que des présomptions désignent celui-ci comme l'auteur vraisemblable ou possible sans certitude.

Entourage de : le tableau est l'œuvre d'un artiste contemporain du peintre mentionné qui s'est montré très influencé par l'œuvre du maître.

Atelier de : sorti de l'atelier de l'artiste, mais réalisé par des élèves sous sa direction.

Dans le goût de : l'œuvre n'est plus d'époque.

Les indications données par Leclere maison de ventes sur l'existence d'une restauration ou d'un accident affectant le lot, sont exprimées pour faciliter son inspection par l'acquéreur potentiel et restent soumises à son appréciation personnelle. L'absence d'indication d'une restauration d'un accident dans le catalogue, les rapports ou verbalement, n'implique nullement qu'un bien soit exempt de tout défaut présent, passé ou réparé. Inversement, la mention de quelque défaut n'implique pas l'absence de tous autres défauts. Les dimensions ne sont données qu'à titre indicatif.

Une exposition ayant lieu au préalable, permettant aux acquéreurs de se rendre compte de l'état des biens mis en vente, il ne sera admis aucune réclamation une fois l'adjudication prononcée. Les éventuelles modifications au catalogue seront annoncées verbalement pendant la vente et notées sur le procès verbal.

ORDRE D'ACHAT

Pour les personnes ne pouvant assister à la vente, un formulaire d'ordre d'achat inclus dans le catalogue est à remplir. Leclere maison de ventes agira pour le compte de l'enchérisseur, selon les instructions contenues dans le formulaire d'ordre d'achat. Les ordres d'achat sont une facilité pour les clients, Leclere maison de ventes n'est pas responsable d'avoir manqué d'exécuter un ordre par erreur ou pour tout autre cause.

REGLEMENT

- En espèces : jusqu'à 3 000 euros frais et taxes compris lorsque le débiteur a son domicile fiscal en France ou agit pour les besoins d'une activité professionnelle et jusqu'à 15 000 euros frais et taxes compris lorsque le débiteur justifie qu'il n'a pas son domicile fiscal en France et n'agit pas pour les besoins d'une activité professionnelle.

- Par chèque ou virement bancaire.

Les chèques tirés sur une banque étrangère ne seront autorisés qu'après l'accord préalable de Leclere maison de ventes. Il est demandé aux acheteurs de fournir une lettre accreditée de leur banque pour une valeur avoisinant leur intention d'achat.

Tous frais et taxes bancaires (frais, transferts, virements...) seront à la charge de l'acquéreur.

DEFAUT DE PAIEMENT

Conformément à l'article 14 de la loi n° 2000-642 du 10 juillet 2000, à défaut de paiement par l'adjudicataire, après mise en demeure restée infructueuse, le bien est remis en vente à la demande du vendeur sur folle enchère de l'adjudicataire défaillant ; si le vendeur ne formule pas cette demande dans un délai d'un mois à compter de l'adjudication, la vente est résolue de plein droit, sans préjudice de dommages et intérêts dus par l'adjudicataire défaillant.

RETRAIT DES ACHATS

Les objets ne pourront être délivrés qu'après paiement intégral du prix de l'adjudication frais compris. Dès l'adjudication, les achats seront sous l'entière responsabilité de l'adjudicataire. L'acquéreur sera lui-même chargé de faire assurer ses acquisitions, et Leclere maison de ventes décline toute responsabilité quant aux dommages que l'objet pourrait encourir et ceci dès l'adjudication prononcée. Les achats qui n'auront pas été retirés dans les dix jours de la vente pourront être transportés dans un lieu de conservation aux frais de l'adjudicataire.

LECLERE

MAISON DE VENTES AUX ENCHERES

5, rue Vincent Courdouan 13006 Marseille

Tél. : +33 (0)4 91 50 00 00 - Fax : +33 (0)4 91 67 36 59

contact@leclere-mdv.com

www.leclere-mdv.com