



**LECLÈRE**  
MAISON DE VENTES AUX ENCHÈRES

## **TABLEAUX ANCIENS & MODERNES, MOBILIER & OBJETS D'ART**

Samedi 27 octobre 2012 à 15h00

### **EXPOSITION**

#### **LECLERE-Maison de ventes**

Judi 25 octobre de 10h à 19h - Vendredi 26 octobre de 10h à 19h

Samedi 27 octobre de 10h à 12h

### **VERNISSAGE**

Mercredi 24 octobre 2012 de 18h30 à 21h30

#### **Expert tableaux anciens**

##### **René MILLET**

Tél. : +33 (0)1 44 51 05 90 / [expert@rmillet.net](mailto:expert@rmillet.net)

#### **Expert mobilier**

##### **Thierry SAMUEL-WEIS**

Tél. : +33 (0)4 91 55 56 57 / [tsw.expert@samuel-weis.com](mailto:tsw.expert@samuel-weis.com)

#### **Expert sculpture** (lots 11 et 13)

##### **Laurence FLIGNY**

Tél. : +33 (0)1 45 48 53 65 / [laurencefligny@aol.com](mailto:laurencefligny@aol.com)

# LECLERE

MAISON DE VENTES AUX ENCHERES

5, rue Vincent Courdouan 13006 Marseille

Tél. +33 (0)4 91 50 00 00 - Fax +33 (0)4 91 67 36 59 / E-mail : [contact@leclere-mdv.com](mailto:contact@leclere-mdv.com)

Catalogue en ligne sur : [www.leclere-mdv.com](http://www.leclere-mdv.com)



01

**FRA ANGELICO et son atelier**

Fra Angelico dit Guido di Pietro (Vicchio di Mugello vers 1395-1400 - Rome 1455)

*Scènes de la Thébaidé.*

Vers 1430/1435.

Tempera sur panneau.

27,5 x 38,5 cm.

Restaurations.

**Bibliographie :**

- C. Brandon Strehlke, *Italian Paintings 1250 - 1450 in the John G. Johnson Collection and the Philadelphia Museum*, Philadelphie, 2004, pp.58 - 60, reproduit fig. 9.4 ;
- L. Kanter et P. Palladino, *Catalogue de l'exposition Fra Angelico*, New York, Metropolitan Museum of Art, 2005 - 2006, cité sous le cat. 19, p. 105, note 3 ;
- M. Laclotte, "Autour de Fra Angelico : deux puzzles " *Da Giotto a Botticelli - pittura fiorentina tra Gotico e Rinascimento*, Atti del convegno internazionale, Firenze, Università degli Studi e Museo di San Marco, 20 - 21 maggio 2005, pp. 187 - 200, reproduit fig. 10 et 11 ;
- A. Leader, "The Church and desert Fathers in early Renaissance Florence : further thoughts on a « New » Thebaid", in *New Studies on Old Masters : Essays in Renaissance Art in honour of Colin Eisler*, Toronto, Centre for Renaissance and Reformation, 2011, pp. 221 - 234, cité p. 223 ;
- N. Rowley, *Fra Angelico peintre de lumière*, Paris, 2011, pp. 113 - 115, reproduit p. 115.

**Provenance :**

Selon Michel Laclotte, peut-être couvent des Pères Camaldules, Santa Maria degli Angeli de Florence ;

Collection privée du Sud de la France. Dans la même famille depuis le milieu du XIXème siècle.

Notre tableau constitue le panneau central d'une grande composition qui fut découpée en six éléments à la fin du XVIIIème siècle. Il a pu être rapproché de quatre autres panneaux dispersés dans différents musées :

- *L'apparition de Saint Romuald à Othon III*, conservé au Musée des Beaux Arts d'Anvers.
- *Saint Benoît en extase au désert*, conservé au Musée Condé de Chantilly.
- *La papauté offerte à Saint Grégoire*, conservé au Museum of Art de Philadelphie.
- *La conversion de Saint Augustin*, conservé au Musée Thomas Henry de Cherbourg.

Appartenant à une collection privée, il a été identifié par Michel Laclotte comme la cinquième pièce de ce puzzle.





Musée d'Anvers



Musée de Cherbourg







Scènes de la Thébàide



Musée de Philadelphie



02

**Torse de satyre acéphale**

En marbre blanc.

Art Romain, époque IIème siècle après J-C.

H. : 43 cm.

8 000 - 10 000 €



03

**Torse de Vertumnus**

Dieu nu, les épaules en partie couvertes d'une dépouille animale, il porte de la main gauche un régime de fruits. Il repose sur le chapeau d'une colonne.

Marbre blanc.

Art Romain, IIème siècle après J-C.

H. : 35 cm.

8 000 - 10 000 €





04

**D'après Praxitèle** (né vers 400 av. J.-C., mort avant 326 avant J.-C.)

*Statue acéphale en marbre de carrare représentant Diane de Gabies.*

Circa 1780.

H. : 142 cm. L. : 50 cm.

Il s'agit d'une réplique de l'original conservé au Musée du Louvre.

20 000 - 25 000€









05

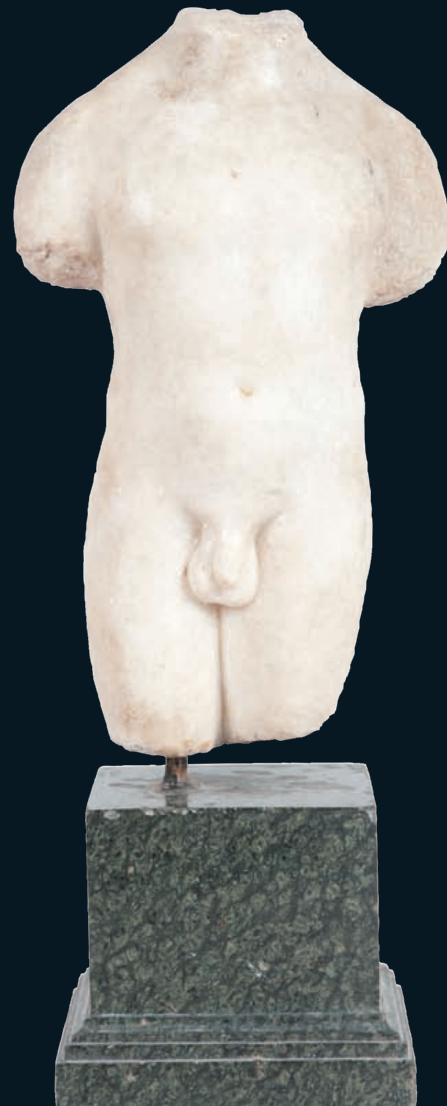
**05**  
**Extrémité de gargouille**

En pierre calcaire sculptée représentant une tête d'animal fantastique.

Epoque XIIème siècle.

H. : 18 cm.

1 500 - 2 000 €



**06**  
**Torse d'éphèbe acéphale**

En marbre de paros.

Art Romain, époque I-IIème siècle après J.-C.

H. : 32 cm.

6 000 - 8 000 €

06

07

**Portrait en marbre blanc sculpté**

De l'empereur Romain Aulus Vitellius, empereur du 19 avril au 22 décembre 69.

Epoque XVIIème siècle.

H. : 46 cm.

18 000 - 20 000 €





08

**08**  
**Archangelo RESANI** (1670-1740) Attribué à

*Nature morte aux oiseaux.*

Toile. (réentoilée)

40 x 34 cm.

2 000 - 2 500 €



10

**10**  
**Jean-Baptiste I HUET** (1745-1811)

*Moutons et bélier.*

Encre.

Signée et datée 1775 en haut à droite.

13 x 21,5 cm.

800 - 1 000 €



09

**09**  
**Sujet en terre cuite finement sculpté**

Représentant deux putti attrapant un canard.

Monogrammé.

Epoque fin XVIIIème siècle.

H. : 41 cm.

2 000 - 2 500 €





11

**Ange en chêne sculpté**

En ronde bosse avec restes de polychromie. Debout, légèrement déhanché avec le buste incliné vers la gauche, il est revêtu d'une longue robe descendant jusqu'aux pieds et d'une chape accrochée sur la poitrine ; plis lourds et souples des vêtements, blousant à la taille et formant des V profonds et étagés sous le bras gauche ; chevelure mi-longue avec mèches ondulées volumineuses partant vers l'arrière.

Flandres, Tournai ?, première moitié du XVème siècle.

H. : 86 cm.

(Manques visibles et fentes, ailes manquantes).

2 000 - 3 000 €



**12**  
**Ecole espagnole du XVIIème siècle**

*Le Couronnement de la Vierge.*

Toile.

77,5 x 60,5 cm.

1 000 - 1 200€



**13**

**Belle Vierge de calvaire**

En noyer sculpté en ronde bosse et polychromé. La Vierge se tient debout, les mains jointes inclinées vers le bas ; elle est vêtue d'une robe ceinturée, d'un manteau reposant sur les épaules et d'un voile entourant sa tête ; visage à l'expression empreinte de tristesse avec yeux en amande, long nez droit et bouche aux lèvres fines.

Midi de la France, XVème siècle.

H. : 106 cm.

(Quelques accidents et vermouluures notamment au dos).

3 000 - 4 000€





**14**  
**Rostre de narval vrillé**

Socle en bronze argenté à décor de masques.  
H. : 200 cm.  
6 000 - 8 000 €

**15**  
**Ecole flamande du XVIIème siècle**

*Andromède.*  
Cuivre.  
45 x 32,5 cm.  
3 000 - 3 500 €



15

**16**  
**Ecole italienne du XVIIIème siècle**

*Portrait d'un homme barbu.*  
Sur sa toile d'origine.  
38,5 x 31,5 cm.  
1 400 - 1 600 €



16

14





17

**17**  
**Josef van BREDAEL** (Anvers 1688 - Paris 1739)

*Paysage avec des promeneurs.*

Panneau de chêne, une planche, non parqueté.

36 x 63,5 cm.

12 000 - 15 000€



**18**  
**Statuette**

En ivoire sculpté en ronde bosse figurant le dieu Poseidon debout, revêtu d'une tunique laissant une grande partie de sa poitrine dénudée, ainsi qu'une écharpe décorée d'éléments aquatiques.

Allemagne, XVIIème siècle.

H. : 20 cm.

3 000 - 3 500€

18

19

**Hubert ROBERT** (Paris 1733 - 1808)

*Obélisque avec des personnages autour d'un brasero.*

*Paysage de rivière animé.*

Paire de toiles.

51 x 133 cm.

**Provenance :**

- Vente anonyme, Londres, Sotheby's, 8 décembre 1976, n° 44 (suite de quatre toiles).
- Galerie Aaron, Paris.
- Collection privée du sud de la France.

50 000 - 60 000 €



Hubert Robert se forme auprès du sculpteur Michel Ange Slotz puis part à Rome en 1754. Fervent admirateur des monuments antiques, il est influencé par Panini. Il exécute des esquisses de ruines antiques au cours de son séjour en Italie et en tire des représentations poétiques dans lesquelles se mêlent une précision archéologique et imaginaire.

De retour à Paris en 1765, il est admis à l'Académie Royale de peinture et de sculpture. Il contribue à la réalisation des jardins d'Ermenonville, de Méreville, de Moulin-Joli et répond en 1778 à la commande du surintendant des bâtiments du Roi, le comte d'Angivillier de fournir des projets pour le bassin d'Apollon à Versailles. Dans les années 1780, Hubert Robert, qui reçoit le titre officieux de paysagiste royal, est le premier directeur du Musée Royal au Louvre. Il contribue à sa rénovation et fournit des projets pour apporter une lumière zénithale dans la Grande Galerie.

Nos tableaux faisaient partie d'une suite de quatre dessus de porte. Les deux autres tableaux ont été vendus à New York chez Christie's le 18 juin 1982 (n° 83 et 84). Nous remercions Monsieur Joseph Baillio d'avoir confirmé l'attribution de ces tableaux et de les dater du début des années 1780. Ils seront inclus dans le catalogue raisonné de l'artiste en cours de préparation avec le concours du Wildenstein Institute.









20

**Ecole française du XVIIIème siècle**, entourage de Jean-Baptiste Siméon CHARDIN (1699-1779)

*Nature morte à l'écuelle, au pain et à la cruche.*

Toile.

24,5 x 32,5 cm.

6 000 - 8 000 €





**21**

**Jean Antoine CONSTANTIN D'AIX** (1756-1844)

*Paysage italien.*

Huile sur toile marouflée sur panneau.

77 x 60 cm.

4 500 - 5 000 €



**21 bis**

**Smink PITLOO** (1791-1837) Attribué à

*Paysage aux grands arbres.*

Toile.

52 x 41 cm.

4 000 - 6 000 €

## 22

### Christophe JUSKY

(Actif en France dans la première moitié du XIXème siècle)

*La visite de la Duchesse d'Angoulême au Pont du Gard, le 10 mai 1823.*

Toile.

51 x 66,5 cm.

Inscription en bas à gauche *Double original du tableau du passage de S. A. R. madame duchesse d'angoulême / au pont du Gard le 10 mai 1823. offert à S. A. R. madame par le Baron de Castille et / S. A. la princesse herminie de Rohan Son épouse présenté par leur trois filles Meriadec blanche berthe / élevées au temple au près de S.A.S. madame la princesse louise de Bourbon leurs tante accompagnées / de S.A. la princesse charlotte de Rohan le 19 8ème 1823 tableau peint par / Mr jusky fils. Lithographie chez C. courtans.*

#### **Provenance :**

Très probablement Gabriel Joseph de Froment, baron de Castille.

15 000 - 20 000 €

Notre tableau commémore le passage de la duchesse d'Angoulême au Pont du Gard, le 10 mai 1823, dans le cadre d'une visite officielle à Nîmes et sa région.

Fille aînée de Louis XVI et de Marie – Antoinette, surnommée Madame Royale, Marie Thérèse Charlotte (1778 – 1851), est apparemment l'unique survivante de la prison du Temple. En 1795, le jour de ses dix – sept ans, elle fut échangée contre quelques prisonniers français capturés par les Autrichiens. Elle passa ainsi quelque temps à Vienne chez son cousin germain l'empereur François II. Elle épousa en 1799 à Mittau (Courlande), un autre de ses cousins germains, Louis Antoine duc d'Angoulême, fils du futur Charles X. Elle suivit Louis XVIII dans ses exils successifs à travers l'Europe et devint le centre de sa cour d'émigrés. Ce dernier utilisa souvent son image d'orpheline du Temple pour rallier à sa cause les principales cours européennes. Marie – Thérèse rentra en France à la Restauration en avril 1814. A l'époque elle est plus proche des idées conservatrices du futur Charles X que des idées plus progressistes de Louis XVIII. En 1824, elle devint la dernière Dauphine de France, après l'accession au trône de Charles X. Elle fut reine durant quelques heures en 1830, entre l'abdication du roi et celle du Dauphin son mari. Elle reprit le chemin de l'exil, et vécut en Angleterre puis à nouveau dans les états autrichiens où elle se consacra principalement à l'éducation de son neveu le duc de Bordeaux.

Durant le règne de Louis XVIII, la duchesse d'Angoulême représenta très souvent le roi dans les provinces françaises, qu'elle parcourut à de nombreuses reprises. On sait ainsi qu'elle passa cette année 1823 presque entièrement sur les routes, donnant une image proche de la monarchie et recueillant des informations sur le fonctionnement de l'administration. Notre tableau commémore la visite officielle qu'elle effectua dans la région de Nîmes en mai 1823, et dont il existe quelques récits. Elle fut accueillie comme partout en grande pompe, auréolée de sa triste histoire d'orpheline de la révolution et du prestige de la fonction royale. Les autorités administratives ou religieuses souhaitaient aussi montrer une image homogène de la France royaliste. Les visites étaient donc soigneusement préparées par les préfets. A Nîmes, elle habita à l'Hôtel Rivet de la Grand'rue, alors siège de la préfecture (et aujourd'hui Ecole des Beaux – Arts). Elle inaugura le 9 mai 1823, le nouveau musée installé dans la Maison carrée portant son nom, et qui avait fait l'objet d'une importante campagne de restauration et d'aménagement. On détruisit en 1822, le portail roman de la cathédrale et les sculptures l'entourant, afin de les remplacer par un « fronton grec », permettant le passage du dais royal lorsque Marie – Thérèse se rendrait à la Messe. Un incident de protocole au sujet de places réservées pour le spectacle de tauromachie auquel la duchesse devait assister, fut relaté longuement par le maire dans les cahiers de délibérations du Conseil municipal du 11 mai.

Christophe Jusky est le fils du peintre Jusky originaire de Metz, qui vient s'établir dans le Gard. Il fut également lithographe. Il travailla à de nombreuses reprises pour le baron de Castille, notamment sur des vues de son parc à fabriques, au château de Castille à Argilliers. Il décora notamment la salle à manger. On lui doit également, ainsi qu'à son père, des tableaux religieux dont Le mariage de la Vierge conservé dans l'église Saint Etienne d'Uzès.

Une autre version de notre tableau est conservée au musée des Beaux - Arts de Nîmes.

Un exemplaire de sa gravure est conservé au Musée du Vieux Nîmes.







**23**

**Travail de la fin du XIXème siècle**

Suite de quatre atlantes en fonte de cuivre représentant les quatre saisons.

H. : 220 cm.

**Provenance :**

- Ces atlantes ornaient le bassin d'un domaine viticole dans le Var.

15 000 - 20 000 €





24

**24**  
**Frédéric DUFAUX** (1852-1943)

*Palmiers du Caire, 1889.*  
Huile sur toile.  
Signée, située et datée en bas à gauche.  
41 x 33 cm.  
3 700 - 4 000 €



25

**25**  
**Alphonse PELLET** (XIX)

*Vue Orientaliste.*  
Aquarelle sur papier.  
Signée en bas à droite.  
23 x 39 cm.  
1 000 - 1 500 €



26

**26**  
**Vincent MANAGO** (1880-1936)

*Au bord du Nil.*  
Aquarelle.  
Signée en bas à droite.  
24,5 x 36 cm.  
500 - 600 €



27

**27**  
**Ecole orientaliste du XXème siècle**

*La caravane.*  
Huile sur toile.  
62 x 74 cm.  
1 000 - 1 200 €

**28**  
**Coffret en cuir et laiton**  
Il contient une ménagère de 36 couverts en argent.  
Poids : 2624 g.  
3 500 - 4 000 €



29

**Alexis Auguste DELAHOGUE** (1867-1953)

*Le convoi berbère / La caravane.*

Paire d'huiles sur toile.

Signées en bas à droite et à gauche.

55 x 23 cm.

8 000 - 10 000 €



29

30

**Luis ANGLADA PINTO** (1873-1946)

*Portrait d'une orientale.*

Huile sur toile.

Signée en bas à droite.

40 x 33 cm.

2 000 - 2 500 €



30

31

**Adam STYKA** (1890-1959)

*Portrait d'un bédouin.*

Huile sur carton.

Signée, située Biskra et datée 1917 en bas à gauche.

47 x 37 cm.

4 000 - 5 000 €



31

**Théodore RIVIERE** (1857-1912)

*L'orientale après la danse du sabre.*

Importante sculpture en marbre blanc finement sculpté et ajouré.

Signé et titré sur la terrasse.

H. : 114 cm.

**Provenance :**

- Collection privée du sud de la France.

60 000 - 80 000€



Cette oeuvre obtient une mention honorable au Salon de 1882, première récompense accordée à Théodore Rivière. Elle constitue les prémices du penchant orientaliste de l'artiste avant la grande aventure du voyage.

«D'une beauté à la fois limpide et troublante, elle s'inspire des représentations imaginaires de Jean-Léon Gérôme, qui sculpte des danseuses tenant en équilibre de sabres sur leur tête. Saisie après l'effort, la danseuse a négligemment abandonné le sabre sur ses genoux et rajuste une tresse sous sa coiffe.»







34



35

**34**  
**Henri-Arthur BONNEFOY** (1839-1917)

*Le campement.*  
Huile sur toile.  
Signée et située à Cannes en bas à droite.  
38 x 59 cm.  
1 000 - 1 200 €

**35**  
**François MAURY** (1861-1933)

*Vaches au pâturage.*  
Huile sur toile.  
Signée en bas à gauche. 38,5 x 60 cm.  
1 500 - 2 000 €



36

**36**  
**Auguste LAMY** (XIX)

*Saltimbanque et son singe.*  
Huile sur carton.  
Signée et datée 1853 en bas à droite.  
31,7 x 24,5 cm.  
Exposition : Les peintres et sculpteurs provençaux 1880 - 1950, Fondation Paul Ricard du 11 octobre au 1 décembre 1974, référencé sous le numéro 60.  
2 000 - 2 500 €

**37**  
**Pierre GOURDAULT** (1880-1915)

*Portrait d'Anastasia Prudence Marie MARTIN, épouse de l'artiste.*  
Huile sur toile. 74 x 62 cm.  
Un certificat de la petite fille de l'artiste sera donné à l'acquéreur.  
1 500 - 2 000 €



33

**33**  
**Franz MEERTS** (1836-1896)

*Ecrivain taillant sa plume.*  
Huile sur toile.  
Signée en bas à droite.  
40 x 30 cm.  
1 200 - 1 500 €



38

**38**  
**Lillie HONNORAT** (XIX-XX)

*Bouquet de fleurs.*  
Huile sur toile.  
Signée en bas à gauche et datée 1901.  
81 x 54 cm.  
1 500 - 2 000 €



39

**Edouard-Jacques DUFEU** (1840-1900).

*Le quai du port à Marseille.* Huile sur toile. Signée en bas à droite. 50,5 x 61,5 cm.

3 500 - 4 000 €



40

**Frédéric ROUX** (1805-1874)

*Portrait du trois mâts Anne-Louise.* Aquarelle. Signée, datée 1850 et située au Havre en bas à droite. 40 x 58 cm.

3 000 - 3 500 €





41



42

**41**  
**Félix ZIEM** (1821-1911)  
*Vue du Bosphore, Istanbul.*  
 Huile sur panneau.  
 Signée en bas à droite.  
 46 x 55,5 cm.  
 6 500 - 7 000 €

**42**  
**Félix ZIEM** (1821-1911)  
*Pêcheurs aux Martigues.*  
 Aquarelle.  
 Signée en bas à droite.  
 20 x 27 cm.  
 2 000 - 3 000 €





**43**  
**Félix ZIEM** (1821-1911)

*Le grand canal à Venise.*

Huile sur panneau.

Signée en bas à droite.

59 x 73 cm.

20 000 - 25 000 €

Messieurs Mathias Ary Jan et David Pluskwa ont confirmé l'authenticité de cette oeuvre de Félix Ziem. Un certificat pourra être délivré à la demande de l'acquéreur.

44

**Importante sculpture**

En marbre blanc représentant la déesse Artemis drapée.

Sur un socle rectangulaire en marbre.

Italie XIXème siècle.

H. (sculpture) : 122 cm. H. (totale) : 192 cm.

12 000 - 15 000 €





45

**45**  
**Geneviève FAVRE MARITAIN (XIX)**

*Souvenir de Jean-Jacques Rousseau.*

Huile sur toile.

Signée en bas à gauche.

64 x 104 cm.

4 000 - 5 000 €

**46**  
**Camille CLERE (1825-1918)**

*Jeune fille à l'orange.*

Huile sur toile.

Signée et datée 1861 en bas à droite.

53 x 31,5 cm.

5 000 - 6 000 €



46





47



48

**47**

**Emile LOUBON** (1809-1863)

*Personnages sur le chemin.*

Huile sur toile.

Signée en bas à droite.

64 x 46 cm.

2 000 - 3 000 €

**48**

**Emile LOUBON** (1809-1863)

*Paysage.*

Huile sur carton.

Signée en bas à gauche.

26,5 x 20 cm.

2 000 - 3 000 €



49

**49**

**Raphaël Luc PONSON** (1835-1904)

*Cernay.*

Huile sur toile marouflée sur carton.

Signée en bas à gauche.

24 x 35 cm.

2 200 - 2 500 €



50

**50**

**Raphaël Luc PONSON** (1835-1904)

*Calanque à Marseille.*

Gouache.

Signée en bas à droite.

25 x 43 cm.

1 500 - 2 000 €



52

**51**

**A CHEVALIER** (XIX)

*Entrée du port de la Joliette.*

Huile sur panneau.

Signée en bas à droite et datée 86.

22 x 45 cm.

1 000 - 1 200 €

**52**

**Raphaël Luc PONSON** (1835-1904)

*Rochers à l'Estaque.*

Huile sur toile.

Signée en bas à gauche.

Titrée et située au dos.

52 x 100 cm.

10 000 - 12 000 €

Nous remercions M. Alexis Pentcheff d'avoir confirmé l'authenticité des oeuvres de R. Ponson.





53

**53**

**Edmond Eugène VALTON** (1836-1910)

*Le déchargement des oranges à Marseille.*

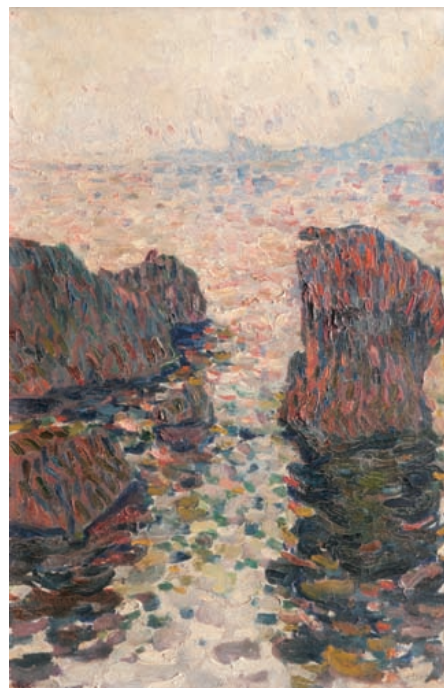
Huile sur toile.

Signée, datée 1900 et située à Marseille en bas à gauche.  
38 x 46 cm.

1 800 - 2 000 €



54



55

**54**

**Fortuné VIGUIER** (1841-1916)

*Le berger et son troupeau.*

Huile sur toile.

Signée en bas à droite.

53 x 83 cm.

2 500 - 3 000 €



56

**55**

**Jean-Jacques ROQUE** (1880-1926)

*Rochers en mer.*

Huile sur toile.

Signée en bas droite.

74 x 50 cm.

1 000 - 1 200 €

**56**

**Louis Amable CRAPELET** (1822-1867)

*Scène animée à Marseille.*

Gouache.

23 x 41 cm.

2 000 - 2 500 €

**57**

**Gilbert GALLAND** (1870-1956)

*Voilier dans le port de Marseille.*

Aquarelle.

Signée en bas à gauche.

16 x 24,5 cm.

500 - 600 €



57



58

**Gilbert GALLAND** (1870-1956)

*Poissonnières sur le port de Marseille.*

Aquarelle.

Signée en bas à gauche. 39 x 30 cm.

600 - 800 €



59

59

**Charles MALFROY dit SAVIGNY** (1862-1918)

*Entrée du port de Marseille.*

Huile sur toile.

Signée en bas à gauche. 73 x 116 cm.

3 000 - 3 500 €



60

60

**Vincent COURDOUAN** (1810-1893)

*Pêcheurs en bord de côte.*

Aquarelle.

Signée en bas à droite. 20 x 29 cm.

1 000 - 1 200 €

61

**Louis NATTERO** (1870-1915)

*Pêcheur en bord de côte.*

Huile sur toile.

Signée en bas à droite. 33 x 46 cm.

2 000 - 2 500 €



62

62

**Eugène Jules DELAHOGUE** (1867-1934)

*Paysage au pont.*

Huile sur toile.

Signée en bas à droite. 54 x 40 cm.

400 - 600 €



63

63

**Emile HENRY** (1842-1920)

*Le port de Cassis.*

Aquarelle.

Signée en bas à droite. 26 x 42 cm.

600 - 800 €

64

**Jean AUBERY** (1880-?)

*L'entrée du Vieux Port.*

Huile sur toile.

Signée en bas à gauche. 46,5 x 61,5 cm.

1 000 - 1 200 €



65

**Louis Mathieu VERDILHAN** (1875-1928)

*Amandiers en fleurs.*

Huile sur toile.

56,5 x 73 cm.

9 000 - 11 000 €





66  
**Louis-Mathieu VERDILHAN** (1875-1928)

*Entrée du port de Marseille.*

Huile sur toile.

Signée en bas à gauche.

65 x 100 cm.

40 000 - 50 000 €





**67**  
**Léo LELÉE** (1872-1947)

*La danse des Arlésiennes.*  
 Gouache.  
 Signée en bas à droite.  
 37 x 88 cm.  
 12 000 - 15 000 €

**68**  
**David DELLEPIANE** (1866-1932)

*Canal à Venise.*  
 Dessin.  
 Monogrammé en bas à droite.  
 23,5 x 18 cm.  
 100 - 120 €

**69**  
**David DELLEPIANE** (1866-1932)

*Projet de menu.*  
 Dessin.  
 26 x 20 cm.  
 800 - 1 000 €

**70**  
**David DELLEPIANE** (1866-1932)

*Mas en Provence.*  
 Huile sur carton.  
 Signée en bas à droite.  
 24 x 11,5 cm.  
 800 - 1 000 €

**71**  
**David DELLEPIANE** (1866-1932)

*Femme au fagot.*  
 Gouache.  
 Signée en bas à gauche.  
 16 x 11 cm.  
 600 - 800 €

**72**  
**David DELLEPIANE** (1866-1932)

*Santons au moulin.*  
 Aquarelle.  
 Signée en bas à gauche.  
 27 x 21 cm.  
 500 - 600 €





67

**73**  
**David DELLEPIANE** (1866-1932)

*Etude de personnages.*  
Dessin aux crayons de couleur.  
Monogrammé en bas à droite.  
14,5 x 18 cm.

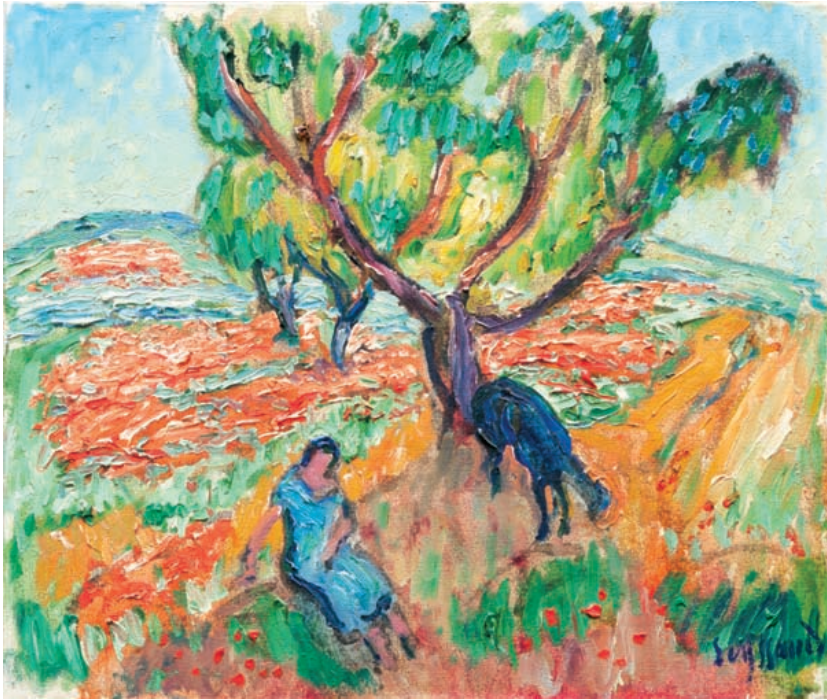
400 - 500€

**74**  
**David DELLEPIANE** (1866-1932)

*Nature morte.*  
Huile sur carton.  
Signée en bas à gauche.  
18 x 13 cm.

800 - 1 000€





76

**76**  
**René SEYSSAUD** (1867-1952)

*La gardienne de moutons.*  
Huile sur toile.  
Signée en bas à droite.  
46 x 55 cm.  
4 000 - 6 000€



75

**75**  
**Antoine SERRA** (1908-1995)

*Le quai des Belges.*  
Huile sur toile.  
Signée en bas à droite.  
Titrée et datée 63 au dos.  
38 x 55 cm.  
1 200 - 1 500€



77

**77**  
**Joseph INGUIMBERTY** (1896-1971)

*Le port de Menton.*  
Aquarelle.  
Signée en bas à droite.  
32 x 43 cm.  
1 000 - 1 500€



78

**78**  
**Frank WILL** (1900-1951)

*Le port de Marseille.*  
Huile sur toile.  
Signée en bas à droite.  
48 x 63 cm.  
2 500 - 3 000€





**79**  
**Auguste CHABAUD** (1882-1955)

*La basse-cour.*  
Huile sur toile.  
Étiquette de l'atelier portant le numéro 1365 au dos.  
38 x 55 cm.  
4 000 - 5 000 €



**80**

**ORNITHOPTERE vers 1880-1890**

Maquette d'étude d'un appareil volant à ailes battantes imitant le vol des oiseaux. Une source d'énergie indéterminée entraîne par un carré claveté et des engrenages, deux roues à excentrique commandant des biellettes faisant battre les ailes. Le pilote dispose de deux commandes par câbles : un levier détermine l'angle formé avec l'horizontale par l'empennage axial agissant ainsi sur la profondeur, tandis qu'une roue verticale lui permet de faire pivoter ce même empennage autour de l'axe longitudinal, afin de faire tourner l'appareil. Train d'atterrissage fixe à pneus en caoutchouc plein.

Fabrication de la fin du XIXème siècle, en cornières pour le bâti et en feuilles de tôle pour les ailes et l'empennage. Assemblage par vis et rivets. Longueur : 90 cm. Envergure 140 cm.

6 000 - 8 000€

**Provenance :**

Ancienne collection de Lucien Battini (né le 20 janvier 1893, breveté pilote militaire en 1916, héros de la guerre 14/18).

**Historique :**

Bien qu'il soit généralement admis que Lucien Battini et son frère Louis Gabriel aient construit des avions avant la guerre de 14, cet appareil et sa technique balbutiante semblent trop anciens pour être l'œuvre des deux frères. Il s'agit plus probablement de la réalisation faite d'un tiers, s'inspirant des théories de Louis Mouillard sur le vol des grands oiseaux. Prévu pour servir de modèle à une réalisation à l'échelle 1 où les feuilles métalliques plus solides pour les essais statiques auraient été remplacées par des plumes, il ne fut sans doute jamais réalisé faute à cette époque d'un moteur léger et suffisamment puissant ainsi que d'un système fiable pour faire tourner l'avion, en l'absence d'une dérive verticale ou d'un moyen de gauchir les ailes.

**Expert :**

Cabinet d'expertises Prévôt-Perry.

95 Av. Philippe Auguste 75011 Paris /Tél : 01 40 09 20 42 - 06 75 37 54 59







81

**Julien Gustave GAGLIARDINI** (1846-1927). *Ponton aux alentours de Deauville*. Huile sur toile. Signée en bas à droite. 66 x 93 cm.  
5 000 - 6 000 €



82

**Henri Baptiste LEBASQUE** (1865-1937)

*Paysage aux environs de Cannes*.  
Aquarelle marouflée sur carton.  
Signée en bas à droite.  
25 x 35 cm.

Certificat de Mme Bazetoux en date du 30 mars 2000.

1 000 - 1 200 €



83

**Max Cyprien JACOB** (1876-1944)

*Pont sur la Seine*.  
Huile sur carton.  
Signée en bas à gauche.  
32,5 x 41 cm.

1 800 - 2 000 €



84

**Alfred STEVENS** (Bruxelles 1823 - Paris 1906)

*Bateaux en mer.*

Panneau une planche non parqueté.

Signé en bas à droite A Stevens.

35 x 26,5 cm.

6 500 - 7 000€

Sera inclus au catalogue raisonné de l'oeuvre d'Alfred Stevens actuellement en préparation par le Comité Stevens.





85

**85**  
Ecole française du début du XXème siècle

*Tahitienne.*

Huile sur toile.

82 x 66 cm. (Accidents).

800 - 1 000 €



86

**86**  
Gaston LA TOUCHE (1854-1913)

*Modèle.*

Huile sur toile.

Signée en bas à gauche.

94 x 66 cm.

900 - 1 000 €



87

**87**  
Gustave Gaston CARIOT (1872-1950)

*Paysage aux meules de foin.*

Huile sur toile.

Signée et datée 1905 en bas à droite.

46 x 61 cm.

3 000 - 4 000 €

**88**  
Ecole française du début du XXème siècle

*Tahitienne.*

Huile sur toile.

Porte une trace de signature en bas à gauche.

65 x 46 cm. (Accidents).

600 - 800 €





90

**89**  
**Edouard Joseph GOERG** (1893-1969)

*Femmes au bouquet de fleurs.*

Gouache.

Signée en bas à gauche.

47 x 35 cm.

1 500 - 2 000 €

**90**  
**Francisco ITURRINO GONZALEZ** (1864-1924)

*Nu accroupi.*

Huile sur toile.

Signée et datée 1920 en bas à gauche.

75 x 60 cm.

8 000 - 10 000 €







## **Auguste RODIN - Âge d'Airain**

*« C'était là un nu grandeur nature dont non seulement les moindres parties manifestaient une égale puissance de vie, mais où partout la vie paraissait haussée à la même intensité d'expression. »*

Rainer Maria Rilke

91

**Auguste RODIN (1840-1917)**

*Age d'Airain, petit modèle.*

Bronze à patine brune noire nuancée.

64,4 x 24,6 x 19 cm.

Signé « Rodin » sur la terrasse à droite, avec la marque de fondeur « Alexis Rudier / Fondeur Paris » à l'arrière à droite et avec le cachet intérieur «A. Rodin».

Conçu en 1875-1877, cette version obtenue par réduction en novembre 1904, cette épreuve en bronze en juillet 1930.

150 000 - 200 000€

**Provenance :**

Musée Rodin, Paris.

Albert Dalimier (1876-1936), homme politique, Sous-Secrétaire d'Etat des Beaux-Arts au moment de la création du musée Rodin en 1916, membre du premier Conseil d'Administration du Musée Rodin de 1919 à 1923 (Acquis auprès du musée Rodin, Mai 1931).

Par descendance, collection privée Paris.

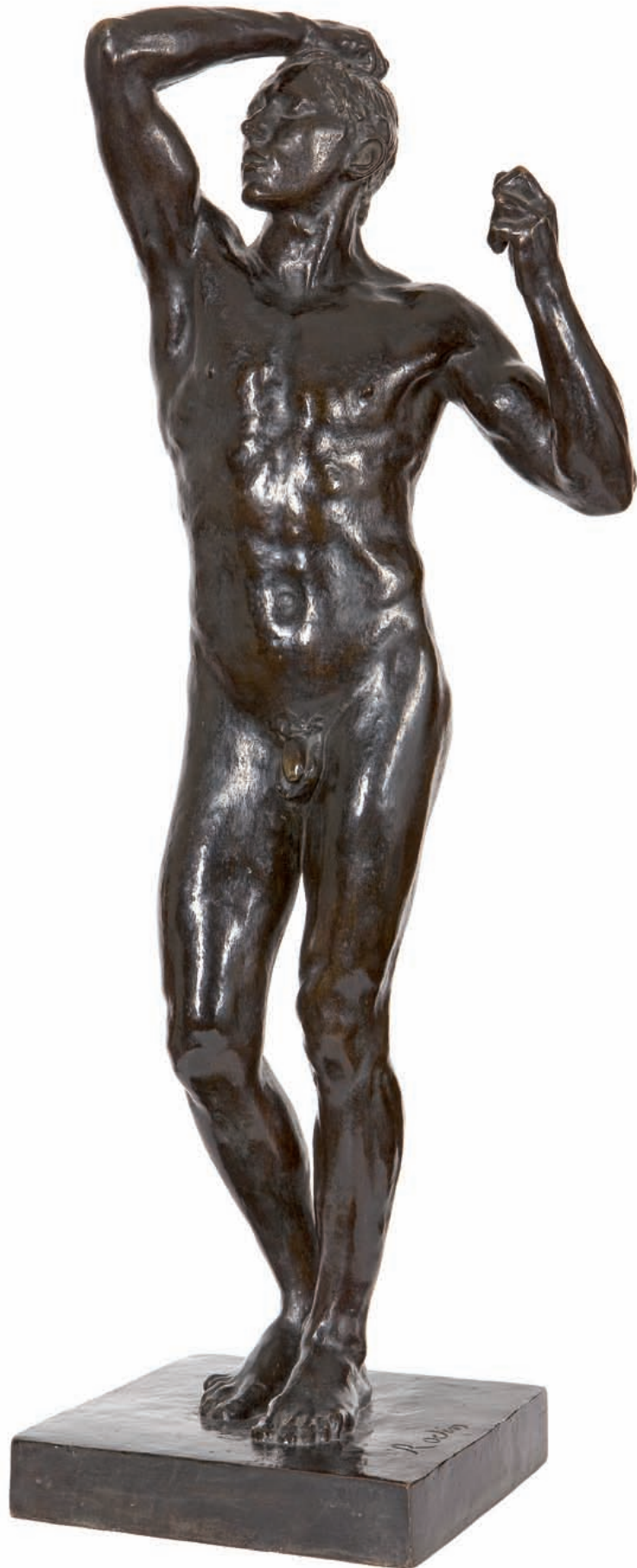
En 1875, Rodin voyage en Italie à Turin, Gênes, Rome, Naples et Florence, où il étudie l'oeuvre de Michel-Ange dans la Chapelle des Médicis pendant près d'une semaine. Il revint à Bruxelles, où il s'était installé en 1871, pour reprendre son travail sur *L'Âge d'Airain*. Son modèle était Auguste Neyt, un jeune soldat belge. Son travail dure pendant près de dix-huit mois et il termine la sculpture en janvier 1877. Rodin envoie alors le plâtre au Salon de Paris en mai 1877. Il intitule d'abord son oeuvre *Le Vaincu*, puis *L'Homme qui s'éveille*, et enfin *L'Âge d'airain* en référence aux étapes de l'évolution de l'humanité décrites par Hésiode dans *Les Travaux et les Jours*. La sculpture représente l'éveil douloureux de la conscience individuelle de l'Homme, de l'Histoire qui le précède et du défi que représente sa propre survie. Le traitement est d'une très grande fidélité au corps humain.

La vitalité inédite de cette représentation étonna le public car elle s'éloignait des figures idéalisées des sculpteurs académiques de l'époque. En raison du réalisme de sa sculpture, Rodin fut accusé d'avoir réalisé un moulage sur un modèle vivant. Pour se défendre de ces accusations, il soumet un dossier aux dirigeants du Salon, avec des photographies du modèle et des attestations d'artistes comme Albert-Ernest Carrier-Belleuse, confirmant qu'ils avaient vu Rodin sculpter cette oeuvre de ses propres mains. L'artiste doit attendre 1879 pour être lavé de tout soupçon. En 1880, il soumet à nouveau son dossier au comité désigné pour enquêter sur la question qui se rend alors aux arguments de l'artiste. En compensation, l'Etat français achète un moulage en bronze réalisé par Thiébaud-Frères en 1880 et l'installe dans les Jardins du Luxembourg en 1884.

*L'Âge d'airain* est la première sculpture grandeur nature de Rodin créée pour le Salon, et il consacre beaucoup d'énergie à sa conception. « Rodin traita son modèle [...] comme un objet, enregistrant la moindre parcelle de corps, non seulement depuis les points de vue habituels, mais aussi depuis un plateau situé en hauteur, et d'en bas, allongé sous le modèle. Les plans de la tête, des épaules et des hanches étaient reproduits en détails, qui réunis, conduisaient progressivement à l'ensemble exact ». (C. Lampert, *Rodin, Sculpture and Drawings*, Londres, 1986). Le naturalisme et la sensibilité du modelage surpassent les canons de l'époque. L'influence de Michel-Ange est palpable. Le bras levé, le léger contrapposto et le visage aux yeux fermés rappellent *l'Esclave Mourant* de Michel-Ange, sculpture que Rodin avait étudiée au Louvre. Le traitement de la musculature du dos est encore plus surprenant. Le réalisme avec lequel l'artiste a travaillé le modèle est souligné par un subtil jeu d'ombre et de lumière. Plus tard, l'artiste évoque l'influence du maître de la Renaissance sur son oeuvre : « Michel-Ange qui m'a appelé en Italie m'a donné de précieux aperçus et je l'ai copié dans mon esprit, dans certaines de mes oeuvres avant de le comprendre » (Auguste Rodin à A. Bourdelle, 18 juillet 1907). En dépit de ses débuts scandaleux, *L'Âge d'Airain* est aujourd'hui considéré comme le premier grand chef-d'oeuvre de Rodin.

Cette oeuvre sera inclus au Catalogue Critique de l'oeuvre Sculpté d'Auguste Rodin actuellement en préparation à la Galerie Brame & Lorenceau sous la direction de Jérôme Le Blay sous le numéro 2012-4003B.







92

**Federico KROMKA** (1890-1942)

*Composition géométrique.* Huile sur carton. Signée et datée 1936 en bas à gauche. 14,5 x 19,5 cm. 2 500 - 3 000 €



93

**Jean DESNOS** (1910-1950)

*Le chat et la palette de couleurs.*

Huile sur isorel.

Signée en bas à gauche.

18 x 12 cm.

1 200 - 1 500 €



94

**Claude LEPAPE** (1913-1994)

*Citron et piment rouge.*

Huile sur isorel.

Signée en haut à gauche.

15 x 8,5 cm.

1 200 - 1 500 €



95

**Pierre INO** (1909-1989)

*Ronde surréaliste de poissons.*

Huile sur toile.

Signée en bas à droite.

21 x 16 cm.

1 200 - 1 500 €





96

**Jean-Michel ATLAN** (1913-1960)

*Rythmes.*

Technique mixte sur panneau.

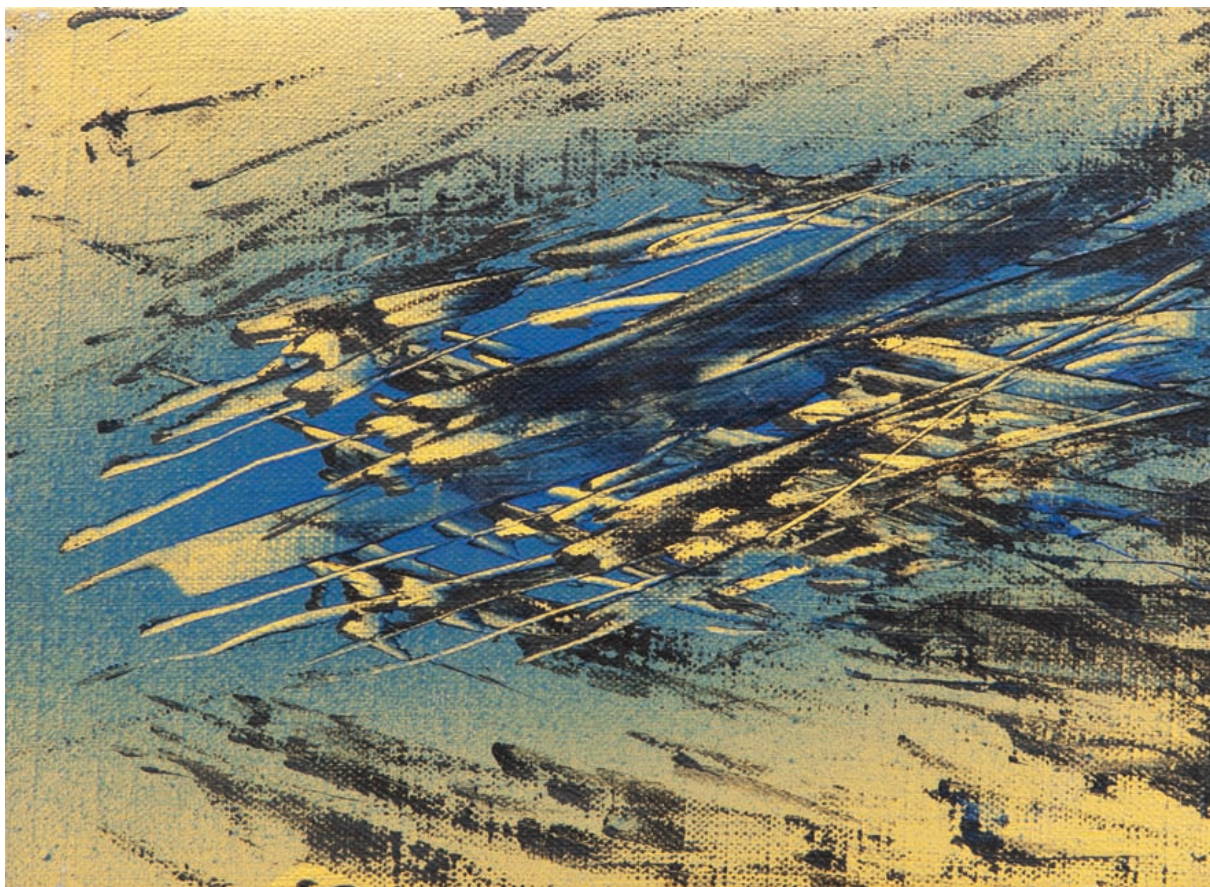
Signée et titrée en bas à droite.

61 x 46 cm.

**Provenance :** Collection du Docteur Jayle, Marseille.

15 000 - 20 000€





97

97

**Hans HARTUNG** (1904-1989)

*T 1986-R2.*

Acrylique sur toile.

Réalisée le 5/08/1986.

16 x 22 cm.

Certificat de la fondation Hartung à Antibes en date du 25/07/1997.

Référencée sous le numéro 064-8.

6 000 - 8 000 €



98



99

98

**Armen ELOYAN** (1966)

*Wall.*

Huile sur toile.

Signée et datée 1994 au dos.

90 x 90 cm.

1 000 - 1 500 €

99

**Armen ELOYAN** (1966)

*Composition.*

Gouache.

Signée et datée 94 en bas à droite.

34 x 32 cm.

300 - 400 €





100

**Gérard SCHNEIDER** (1896-1986)

*Composition*. 1974. Gouache et acrylique sur papier. Signée et datée 74 en bas à droite. 51 x 74,5 cm. 5 500 - 6 000 €



101

**Claude VENARD** (1913-1999)

*Voiliers*. Huile sur toile. Signée en bas à gauche. 50 x 65 cm. 4 000 - 5 000 €



103

**102**  
**Paire de commodes**

De style transition d'après un modèle de Pierre ROUSSEL.  
H. : 94 cm. L. : 134 cm. P. : 59 cm.  
8 000 - 10 000 €

**103**  
**Suite de deux fauteuils**

En bois sculpté et ajouré peint blanc et doré à décor égyptisant de deux Anubis encadrant un pharaon sur le dossier et de deux gazelles dans les accoudoirs. Circa 1925.  
Inscription «Poltrana di Tuyu, Museo Cairo, 1925» sous la ceinture.  
H. : 88,5 cm. L. : 58,5 cm. P. : 50 cm.  
5 000 - 6 000 €

**104**  
**JANSEN DECORATION**

Table basse de forme rectangulaire à bords chantournés et piètement en consoles galbées, entièrement recouverte de miroirs à décor floral églomisé.  
H. : 44 cm. L. : 75 cm. P. : 49 cm.  
3 000 - 3 500 €



104

**105**  
**Cabinet à façade architecturée**

En placage de bois noirci incrusté de plaques en marbre et pierres dures de couleurs. Piètement ouvrant à un tiroir en ceinture et formant écrioire.  
Italie.  
Circa 1860.  
H. : 202 cm. L. : 90 cm. P. : 48 cm.  
18 000 - 20 000 €



105





**106**

**Importante table de milieu**

En argent repoussé sur une structure en bois, plateau de forme rectangulaire à bord chantourné à décor de frises de fleurs et de rosaces. Bandeau à décor stylisé de vagues. Reposant sur quatre pieds gaines godronnés. Travail Anglo-Indien vers 1860 - 1880.

H. : 77 cm. L. : 196 cm. P. : 90 cm.

12 000 - 15 000 €



**PROCHAINEMENT**

# Une collection à la Villa Noailles, Hyères

## 25.10.2012



**PIERRE BOBOT**



PROCHAINEMENT

10.11.2012

# CIVILISATIONS

Afrique / Asie / Islam

ARMURE AU MON DU CLAN WATANABE

Japon période Edo, seconde partie  
du XVIIIème siècle.



PROCHAINEMENT

# JEAN-ETIENNE-MARIE PORTALIS (1746-1807)

Vente 24 novembre 2012

**Portalis avocat** - Recueils de plaidoiries, Consultations - **Portalis administrateur de Provence** - Mémoires et Consultations - **Portalis sous la révolution** - Lettres à ses juges - **Portalis au Conseil des anciens** - Rapports - **Portalis philosophe** - Manuscrits « *De l'Esprit philosophique* » 1798, « *Des Sociétés politiques* » 1805 - **Portalis rédacteur du Code Civil** - Discours sur le Mariage, Brouillons sur le Divorce - **Portalis Ministre des Cultes** - Discours sur l'organisation des Cultes, articles organiques, Concordat - **Ordres de Chevalerie** - Légion d'Honneur, Ordre royal de Hollande - **Correspondances** - Lettres de prison et d'exil, correspondances à son fils, à l'Empereur, au roi de Hollande...







20 AU 28 OCTOBRE



# SALON DES ANTIQUAIRES & GALERIES D'ART DE MARSEILLE

## PARC CHANOT

DE 10H30 À 19H

NOCTURNE LE 25 JUSQU'À 22H

80 exposants dont 20 Galeries d'Art  
ancien et contemporain  
Présence d'un expert

Exposition de la Fondation  
Regards de Provence

Parking-Restaurant - tél.: 06 14 600 601

[www.salondesantiquaires.fr](http://www.salondesantiquaires.fr)



La Provence



Fondation  
Regards de  
Provence

Provence  
**Location**  
04 42 32 03 42  
**LA GAZETTE  
DROUOT**





SWATON RECOING BOILLETOT

Société d'Agents AXA France

Assureur de collections  
et de collectionneurs



# Rien n'interdit de goûter aux privilèges de la considération

© www.piquetdesign.com - photos DR - iStock





# ORDRE D'ACHAT

## TABLEAUX ANCIENS & MODERNES, MOBILIER & OBJETS D'ART

Vente Samedi 27 octobre 2012 à 15h00 / 5, rue Vincent Courdouan 13006 Marseille

NOM : .....

PRENOM : .....

ADRESSE : .....

VILLE : .....

TEL. (DOMICILE) : ..... TEL. (PORTABLE) : .....

E-MAIL : ..... FAX : .....

**ORDRE D'ACHAT**  
Après avoir pris connaissance des conditions de vente décrites dans le catalogue, je déclare les accepter et vous prie d'acquiescer pour mon compte personnel aux limites indiquées en euros, les lots que j'ai désignés ci-dessous. (Les limites ne comprenant pas les frais).

**ENCHERE PAR TELEPHONE**  
Je souhaite enchérir par téléphone le jour de la vente sur le(s) lot(s) ci-après.  
Tél. :

LOT N°	DESCRIPTION DU LOT	LIMITE EN €

### REFERENCES BANCAIRES OBLIGATOIRES A NOUS COMMUNIQUER

Ci-joint mon Relevé d'Identité Bancaire (R.I.B.)

Je n'ai pas de R.I.B., je vous précise mes références bancaires :  
Code banque : ..... Code guichet : ..... N° de compte : ..... Clé : .....

Les ordres d'achat doivent impérativement nous parvenir au moins 24 heures avant la vente.

A renvoyer à : LECLERE Maison de Ventes aux enchères

5, rue Vincent Courdouan 13006 Marseille - Fax : 04 91 67 36 59

Je confirme mes ordres ci-dessus et certifie l'exactitude des informations qui précèdent.

DATE ET SIGNATURE :

# CONDITIONS GENERALES DE VENTE

Leclere maison de ventes est une société de ventes volontaires de meubles aux enchères publiques régie par la loi du 10 juillet 2000. En cette qualité Leclere maison de ventes agit comme mandataire du vendeur qui contracte avec l'acquéreur. Les rapports entre Leclere maison de ventes et l'acquéreur sont soumis aux présentes conditions générales :

la vente se fera expressément au comptant. Le plus offrant et le dernier enchérisseur sera l'adjudicataire et aura l'obligation de payer comptant. Les acquéreurs paieront en sus des enchères les frais suivants par lot : 23,92% TTC.

## CONSEILS AUX ACHETEURS

*Attribué à* : signifie que l'œuvre a été exécutée pendant la période de production de l'artiste mentionné et que des présomptions désignent celui-ci comme l'auteur vraisemblable ou possible sans certitude.

*Entourage de* : le tableau est l'œuvre d'un artiste contemporain du peintre mentionné qui s'est montré très influencé par l'œuvre du maître.

*Atelier de* : sorti de l'atelier de l'artiste, mais réalisé par des élèves sous sa direction.

*Dans le goût de* : l'œuvre n'est plus d'époque.

Les indications données par Leclere maison de ventes sur l'existence d'une restauration ou d'un accident affectant le lot, sont exprimées pour faciliter son inspection par l'acquéreur potentiel et restent soumises à son appréciation personnelle. L'absence d'indication d'une restauration d'un accident dans le catalogue, les rapports ou verbalement, n'implique nullement qu'un bien soit exempt de tout défaut présent, passé ou réparé. Inversement, la mention de quelque défaut n'implique pas l'absence de tous autres défauts. Les dimensions ne sont données qu'à titre indicatif.

Une exposition ayant lieu au préalable, permettant aux acquéreurs de se rendre compte de l'état des biens mis en vente, il ne sera admis aucune réclamation une fois l'adjudication prononcée. Les éventuelles modifications au catalogue seront annoncées verbalement pendant la vente et notées sur le procès verbal.

## ORDRE D'ACHAT

Pour les personnes ne pouvant assister à la vente, un formulaire d'ordre d'achat inclus dans le catalogue est à remplir. Leclere maison de ventes agira pour le compte de l'enchérisseur, selon les instructions contenues dans le formulaire d'ordre d'achat. Les ordres d'achat sont une facilité pour les clients, Leclere maison de ventes n'est pas responsable d'avoir manqué d'exécuter un ordre par erreur ou pour tout autre cause.

## REGLEMENT

- En espèces : jusqu'à 3 000 euros frais et taxes compris lorsque le débiteur a son domicile fiscal en France ou agit pour les besoins d'une activité professionnelle et jusqu'à 15 000 euros frais et taxes compris lorsque le débiteur justifie qu'il n'a pas son domicile fiscal en France et n'agit pas pour les besoins d'une activité professionnelle.

- Par chèque ou virement bancaire.

Les chèques tirés sur une banque étrangère ne seront autorisés qu'après l'accord préalable de Leclere maison de ventes. Il est demandé aux acheteurs de fournir une lettre accreditive de leur banque pour une valeur avoisinant leur intention d'achat.

Tous frais et taxes bancaires (frais, transferts, virements...) seront à la charge de l'acquéreur.

## DEFAUT DE PAIEMENT

Conformément à l'article 14 de la loi n° 2000-642 du 10 juillet 2000, à défaut de paiement par l'adjudicataire, après mise en demeure restée infructueuse, le bien est remis en vente à la demande du vendeur sur folle enchère de l'adjudicataire défaillant ; si le vendeur ne formule pas cette demande dans un délai d'un mois à compter de l'adjudication, la vente est résolue de plein droit, sans préjudice de dommages et intérêts dus par l'adjudicataire défaillant.

## RETRAIT DES ACHATS

Les objets ne pourront être délivrés qu'après paiement intégral du prix de l'adjudication frais compris. Dès l'adjudication, les achats seront sous l'entière responsabilité de l'adjudicataire. L'acquéreur sera lui-même chargé de faire assurer ses acquisitions, et Leclere maison de ventes décline toute responsabilité quant aux dommages que l'objet pourrait encourir et ceci dès l'adjudication prononcée. Les achats qui n'auront pas été retirés dans les dix jours de la vente pourront être transportés dans un lieu de conservation aux frais de l'adjudicataire.



MESURE ET DÉMESURE



TONDA 1950

Or rose

Mouvement automatique  
extra-plat

Bracelet alligator Hermès

Made in Switzerland

[www.parmigiani.ch](http://www.parmigiani.ch)

**PARMIGIANI**  
FLEURIER

**FROJO**  
*Horloger Joaillier depuis 1854*

17, rue Grignan, Marseille 6e  
04 91 54 88 78