

A highly detailed brass clock face. The central element is a relief of a man's face with a beard and curly hair, set against a dark blue background. The man's eyes are closed, and he has a serene expression. The face is surrounded by intricate floral and leaf patterns. To the right, a portion of the clock's dial is visible, featuring Roman numerals and a decorative border. The entire piece is made of polished brass, showing fine details in the textures of the hair, beard, and floral elements.

**DROUOT**

LECLERE-MAISON DE VENTES  
COMMISSAIRES-PRISEURS

**LECLERE**  
MAISON DE VENTES AUX ENCHERES





# LECLERE

MAISON DE VENTES AUX ENCHERES

## **PARIS**

22, rue Chauchat 75009 Paris

## **MARSEILLE**

5, rue Vincent Courdouan 13006 Marseille

**T.** +33 (0)4 91 50 00 00

**F.** +33 (0)4 91 67 36 59

**E.** [contact@leclere-mdv.com](mailto:contact@leclere-mdv.com)

Catalogues / résultats / live / actualités sur [www.leclere-mdv.com](http://www.leclere-mdv.com)

# MOBILIER ANCIEN OBJETS D'ART & DE VITRINE

Collection de boîtes, tabatières et miniatures, orfèvrerie, sculptures, horlogerie ancienne, militaria...

Vendredi 19 février 2016 à 14h00 / DROUOT Salle 4

Exposition

Mercredi 17 février de 11h00 à 18h00 - Jeudi 18 février de 11h00 à 21h00

Vendredi 19 février de 11h00 à 12h00

*téléphone pendant l'exposition : 01 48 00 20 04*

Commissaires-priseurs

Damien Leclere & Delphine Martin-Orts

---

Responsable département

Yonathan Chamla

+33 (0)6 07 86 04 03 / [chamla@leclere-mdv.com](mailto:chamla@leclere-mdv.com)

---

Experts

Pierre-François Dayot (lots 145, 231 à 235, 237, 245 à 259)

06 30 09 86 10/[pf.dayot@gmail.com](mailto:pf.dayot@gmail.com)

Antoine Lescop de Moÿ (lots 1 à 71 ; 74 à 144, 146 à 230, 236, 238 à 244)

06 85 17 03 59/[lescop-de-moy.antoine@orange.fr](mailto:lescop-de-moy.antoine@orange.fr)

Jean-Claude Dey (lots 260 à 299)

01 47 41 65 31/[jean-claude.dey@wanadoo.fr](mailto:jean-claude.dey@wanadoo.fr)

Albéric Froissart (lots 72 et 73)

06 80 26 86 38/[albe.froissart@gmail.com](mailto:albe.froissart@gmail.com)





01



02

### 01

Etui à cire en vermeil de section ovale à décor d'instruments de musique, de carquois et torches. Style Louis XVI.

Poids : 53 g. L. : 12,7 cm.

80 - 120 €

### 02

Etui à courrier octogonal en nacre gravé à décor ondé incrustée de molettes en or, l'âme et les garnitures en argent. Paris, 1756. (Poinçon de décharge tête de poule).

Manque des étoiles.

Poids brut : 47 g. L.: 11,7 cm.

150 - 200 €



03



04

### 03

Etui à courrier à trois compartiments en vernis Martin à décor cynégétique sur fond vert, la monture en écaille, les garnitures en or.

Seconde moitié du XVIIIème siècle. L.: 15 cm.

150 - 200 €

### 04

Etui à courrier en marqueterie de paille contenant un étui en composition à décor de stries, la monture en écaille, les garnitures en or (poinçon difficile à lire).

Seconde moitié du XVIIIème siècle (petits accidents). L.: 15 cm.

150 - 200 €



05



06

### 05

Petit médaillon pendentif de forme ovale en cuivre émaillé à décor de guerrier en grisaille sur fond vert. Dans le goût du XVIème. (Accidents et usures).

6,5 x 4,8 cm.

80 - 120 €

### 06

Etui à lunettes en galuchat, les garnitures en argent. Orfèvre : JE une ancre.

Province, 1809-1819.

Poinçon d'importation et poinçon d'impôt hollandais pour les objets de fabrication étrangère. Avec une paire de lunettes en vermeil (dorure usée).

L.: 12,8 cm.

150 - 200 €





07

**07**

Etui à cire à pans coupés en or guilloché.  
Poinçon de décharge pour 1789/1792  
(un oeil).  
Poids : 29 g. L. : 11,6 cm.  
800 - 1 200 €



08

**08**

Bourse ornée de deux plaques piriformes  
en cuivre émaillé polychrome à décor d'un  
homme et d'une femme de qualité.  
Limoges, début du XVIIIème siècle. (Acci-  
dents et manques).  
8,5 x 6 cm.  
1 000 - 1 500 €



09

**09**

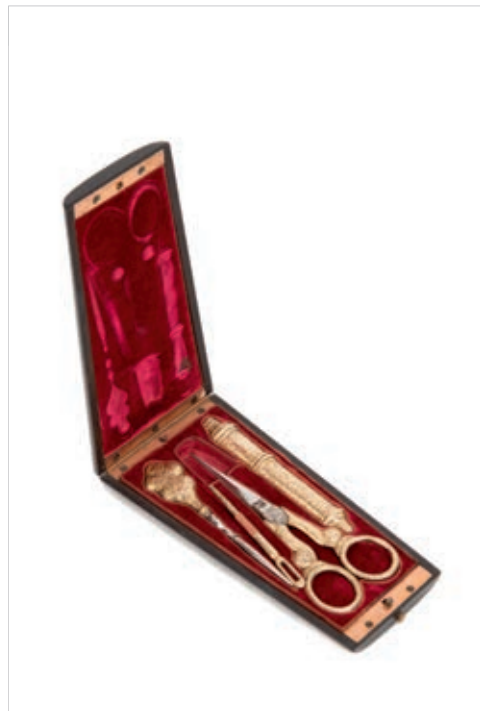
Miroir formant médaillon pendentif, de  
forme octogonale, le couvercle orné d'une  
plaque en cuivre émaillé polychrome à décor  
de deux déesses, le contre-émail rose-oran-  
gé, au dos un miroir.  
Limoges, vers 1600.  
10 x 6,8 cm.  
2 000 - 3 000 €



10

**10**

Paire de ciseaux à couture en or et acier.  
Orléans, 1778.  
Poids brut : 15 g. L. : 9 cm.  
200 - 300 €



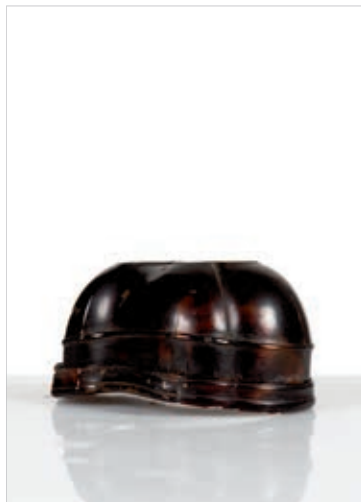
11

**11**

Etui à couture trapézoïdal en ébène sculpté et  
ajouré à décor de rinceaux feuillagés, conte-  
nant un nécessaire en vermeil constitué d'un  
étui à aiguille, une aiguille à laine, un poinçon  
et une paire de ciseaux.  
Milieu du XIXème siècle (petits accidents et  
manques, infimes fentes; manque le dé).  
Poids brut : 20 g. L. : 12 cm.  
400 - 500 €

**12**

Etui à couture rectangulaire en galuchat teinté  
vert, les garnitures en or et nacre. Orfèvre :  
DG.  
Première moitié du XIXème siècle. (Accident  
à la plaquette en nacre du couteau). 11 x 7 cm.  
400 - 600 €

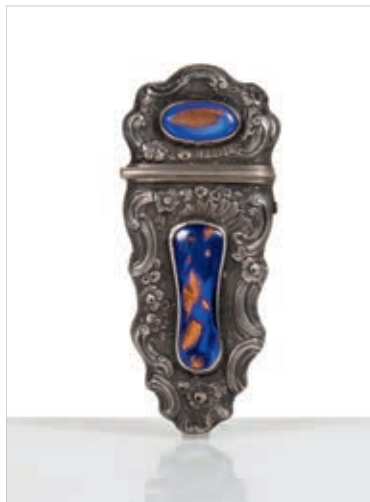


**13**

Tabatière en écaille de forme chantournée. Milieu du XVIIIème siècle. (Accidents et restaurations).

L.: 7,8 cm.

100 - 150 €



**14**

Etui nécessaire de forme mouvementée en argent orné de plaquettes en verre bleu partiellement aventuriné, les ustensiles en argent (manques).

Angleterre, XVIIIème siècle.  
Poids brut : 87 g. L.: 10,8 cm.

200 - 300 €

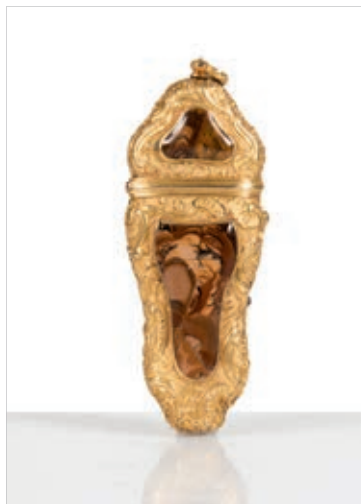


**15**

Etui nécessaire en laiton ciselé et doré orné de plaquettes de nacre gravée, les ustensiles en laiton doré.

XVIIIème siècle (manques). L.: 10 cm.

200 - 300 €



**16**

Etui nécessaire de forme mouvementée en laiton doré à décor Rocaille orné de plaquettes en jaspe royal du Sahara égyptien (accidents).

Angleterre ou Allemagne XVIIIème siècle (incomplet).

Poids brut : 87 g. L.: 10,8 cm.

150 - 200 €



**17**

Etui nécessaire en cuivre doré à décor de rocailles, de faisceau de licteur et d'instruments de musique sur fond amati. Travail étranger du XVIIIème siècle (manque). L.: 9,6 cm.

200 - 300 €



**18**

Etui nécessaire en laiton doré appliqué de chagrin brun foncé orné de cartouche Rocaille.

Angleterre, XVIIIème siècle (accident et incomplet).

L.: 9,5 cm.

150 - 200 €



**19**

Importante tabatière rectangulaire en noix de Corozo ajourée et sculptée à décor de rinceaux feuillagés, guirlandes et fruits. XVIIIème siècle (les pieds boule rapportés). 6 x 11,5 x 7,5 cm.

600 - 800 €



**20**

Etui nécessaire de forme tronconique en métal décoré en vernis Martin à décor d'une femme nue. Style Louis XVI, XIXème siècle. (vide, restaurations). L.: 7 cm.

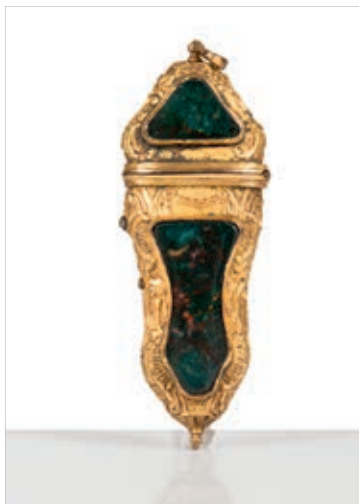
30 - 50 €



**21**

Etui nécessaire en argent à décor Rocaille. Angleterre XVIIIème siècle (manques). L. : 9,5 cm.

200 - 300 €



**22**

Etui nécessaire en laiton doré à décor Rocaille orné de plaquettes de malachite. Angleterre ou Allemagne XVIIIème siècle (vide).

L.: 10,1 cm.

100 - 150 €



**23**

Etui nécessaire en laiton décoré en vernis Martin brun à décor d'amours musiciens. Travail étranger du XVIIIème siècle (incomplet, accidents). L.: 9,5 cm.

150 - 200 €



**24**

Etui nécessaire en argent décoré en vernis Martin sur un fond émaillé rouge translucide d'une scène galante et d'enfants. Angleterre (?) XVIIIème siècle. L.: 9,5 cm.

200 - 300 €





**25**

Etui à cire cylindrique en argent, à cannelures, armorié au deux extrémités. Paris, 1743-1744.

Poids : 98 g. L.: 11,4 cm.

350 - 450€



**26**

Etui nécessaire rectangulaire en laiton doré et jaspe royal du Sahara égyptien.

Angleterre (?) XVIIIème siècle.

(Couvercle à refixer).

L.: 9,8 cm.

200 - 300€



**27**

Etui nécessaire en argent à décor de rocailles et fleurettes orné de plaquette en écaille brune.

Angleterre, XVIIIème siècle.

(incomplet, petits accidents à l'écaille).

L.: 9 cm.

150 - 200€



**28**

Etui «souvenir d'amitié» en ivoire, les garnitures en pomponne, orné d'une scène villageoise en fixé sous-verre et d'une inscription sous-verre «offert / par/ amitié» dans des encadrements de «diamants d'acier» dans le style de Toula.

Fin du XVIIIème siècle. L.: 18,8 cm.

300 - 500€



**29**

Etui à cire cylindrique en argent uni, armorié à une extrémité et gravé d'un guerrier casqué de l'autre côté. Orfèvre : ? C (différent : un coq à droite posé sur une étoile).

Poinçon de décharge : trèfle à trois feuilles. XVIIIème siècle. Poids : 39 g. L.: 9,5 cm.

200 - 300€



**30**

Etui «souvenir d'amitié» en argent partiellement doré et nacre portant les inscriptions «Souvenir» et «Nécessaire»

Epoque Directoire (manques). L.: 8,1 cm.

200 - 300€



**31**

Ecran de voyage pliant en soie verte, la monture en métal argenté poinçonnée au C couronné (1745-1749). Dans son écrin d'époque en chagrin marron.  
L.: 12 cm.  
150 - 200 €



**32**

Pendentif piriforme à médecines en cristal de roche taillé, la monture en argent.  
Ancien travail étranger. L.: 5,6 cm.  
150 - 200 €



**33**

Etui nécessaire en forme de livre en argent partiellement doré, les plats gainés de chagrin marron ornés de motifs Rocaille.  
Angleterre, XVIII/XIXème.  
(Un manque, usures).  
H. : 8,7 cm. L. : 3,6 cm.  
200 - 300 €



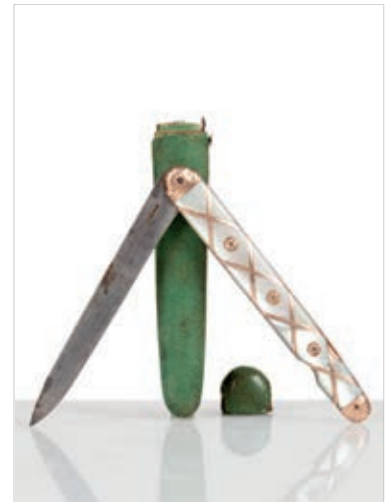
**34**

Coffret rectangulaire en laiton ciselé et doré monté à cage, garni de plaques de lapis-lazuli et posant sur quatre pieds boule.  
XIXème siècle (accidents et manques, restaurations).  
6,8 x 13 x 8 cm.  
150 - 200 €



**35**

Couteau pliant à fruit, le manche orné de plaquettes de nacre incrusté d'étoiles et de pastilles en or, la lame, la virole et la bouterolle en or. Orfèvre : difficile à lire.  
Fin XVIIIème / début XIXème.  
Dans son écrin en galuchat teinté vert (manque la fourchette ?).  
L. (fermé) : 9,8 cm.  
200 - 300 €



**36**

Couteau pliant à fruit, le manche orné de plaquettes de nacre incrusté de croisillons en or, la lame, la virole et la bouterolle en or. Orléans (?) XVIIIème. Orfèvre : PL.  
Dans son écrin en galuchat teinté vert (accidenté).  
L. fermé : 11 cm.  
300 - 500 €



**37**

Deux cachets tournants de châtelaine en argent, gravés d'armoiries sur deux faces, d'un monogramme sur la troisième. XVIIIème siècle. L'un dans son étui en chagrin brun foncé. Poids : 39 g. L. : 4,5 cm. Poids : 37 g. L. : 5,5 cm.

300 - 500 €

**38**

Châtelaine en argent à décor de rocailles feuillagées et fleurettes. XIXème siècle. Poids : 108 g. L. : 9 cm.

50 - 70 €



**39**

Pendentif reliquaire de forme octogonale, en argent, décoré sur une face d'une miniature sur cuivre représentant Saint Sébastien et sur l'autre face des reliques de saints. Vers 1700. 6,4 x 7,1 cm.

150 - 200 €



**40**

Médaille pendentif ovale en argent et strass contenant une miniature émaillée sur cuivre dans le goût des PETITOT représentant un portrait de femme (petite craquelure à l'émail, accident au verre). Poids brut : 21 g. L.: totale 5,5 cm.

200 - 300 €



**41**

Pendentif octogonal en cristal gravé représentant la Croix et les instruments de la Passion, la monture en argent. Fin du XVIIème siècle.

Poids brut : 37 g. 7 x 5,5 cm.

100 - 150 €



**42**

Etui à cigarettes cylindrique pouvant contenir sept cigarettes,  
le corps ajouré en or mat en forme de fagot.

Poids : 115 g. L. : 8,5 cm.

3 000 - 4 000 €





**43**

Grande médaille ovale en laiton gravé «Convention Nationale/Comité de Sureté Générale», dans un encadrement en argent décoré d'une frise de feuilles d'eau. 6,1 x 4,6 cm.

60 - 80 €



**44**

Flacon à sels en verre vert et son étui en argent à décor en repoussé d'une scène biblique (?). Orfèvre : W.C. Londres 1899. (Réemploi d'un boîtier de montre du XVIIIème siècle).

Poids : 47 g. L. : 7,5 cm.

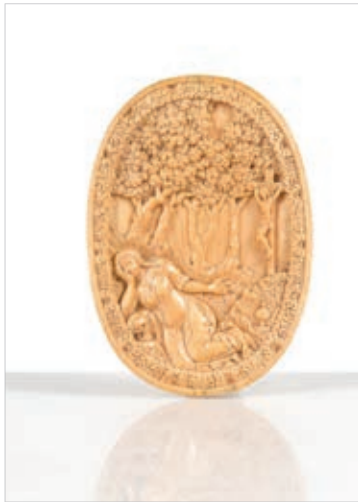
50 - 70 €



**45**

Châtelaine en acier poli taillé en pointe de diamant ornée d'une miniature représentant un portrait de femme et d'un petit sous-verre représentant un panier fleuri avec inscription «gage d'estime». Epoque Directoire. L.: 18,5 cm.

150 - 200 €



**46**

Plaquette ovale en ivoire sculptée en bas-relief représentant Marie-Madeleine allongée au pieds du Christ en Croix. Début du XVIIIème siècle. 9 x 6,2 cm.

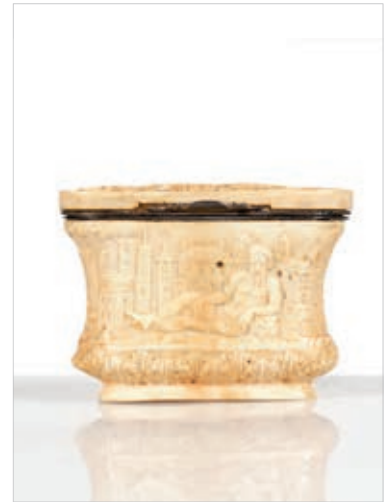
200 - 300 €



**47**

Tabatière ovale en argent gravé d'instruments de musique et d'un chapeau. Orfèvre : Jean Charles DEBRENNE, reçu Maître en 1783. Paris, 1789. Poids : 70 g. L.: 7,7 cm.

100 - 150 €



**48**

Tabatière en ivoire décorée en bas-relief des allégories du Nil et du Tibre sur le couvercle à décor de chien. XVIIIème siècle. (Fel). La monture et la garniture intérieure en argent (sans poinçons).

Poids brut : 66 g. 5 x 6,3 cm.

300 - 500 €

**49**

Boite circulaire en écaille blonde piquée d'étoiles, le couvercle orné d'une miniature représentant l'ascension d'une montgolfière, datée 1 décembre 1785 (?), la monture en pomponne.

Fin du XVIIIème siècle. (Accidents à la boîte).

H. : 3,2 cm. D. : 8,1 cm.

300 - 500 €



49

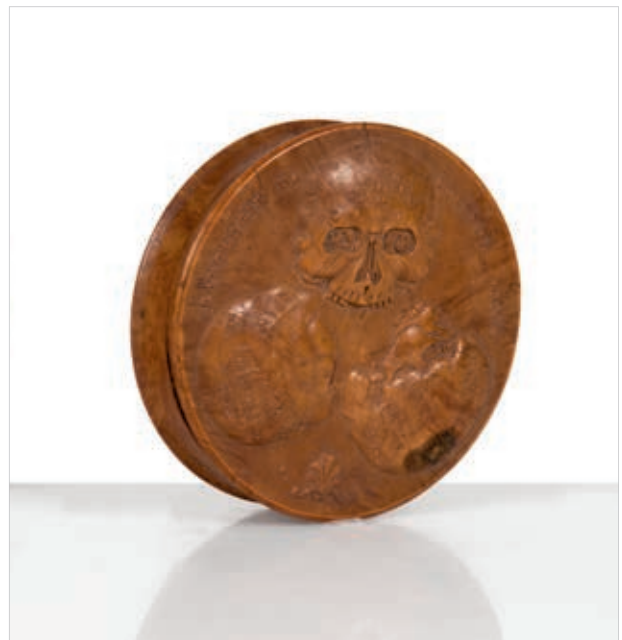
**50**

Boite en buis sculpté, l'intérieur doublé d'écaille, le couvercle à décor de trois crânes et marqué «Cranologie du Docteur Gall» ; au revers, les zones d'activité selon la phrénologie du docteur Gall avec l'inscription : «Système des organes cérébraux du docteur Gall».

Vers 1820-1830.

D. : 8 cm.

400 - 600 €



50

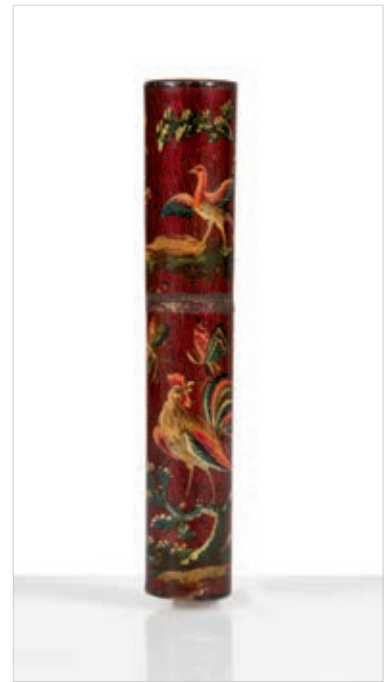




**51**

Trois étuis à pipe en bois et laiton, l'un portant une date «1636».  
Pays-Bas, XVIII/XIXème siècle. (Accidents).  
L. : 22,2 ; 20,5 et 23,2 cm.

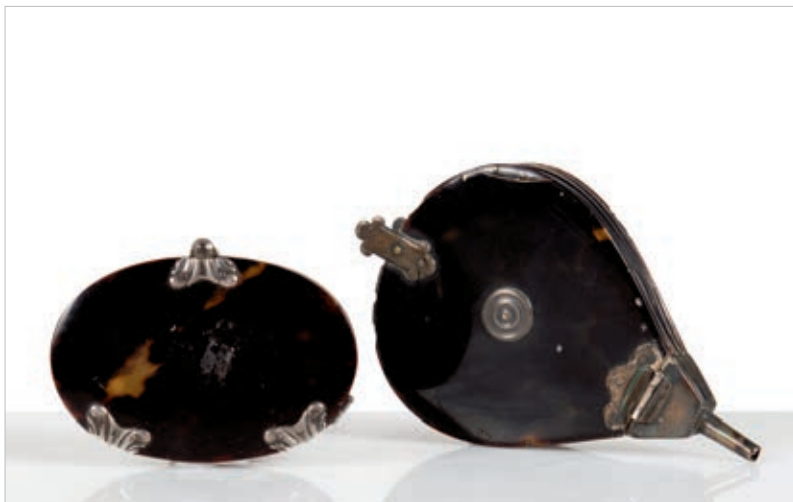
300 - 500 €



**52**

Etui à courrier en vernis Martin à décor polychrome de coq, oiseaux et chien sur fond rouge translucide.  
Style du XVIIIème siècle.  
L. : 12,5 cm.

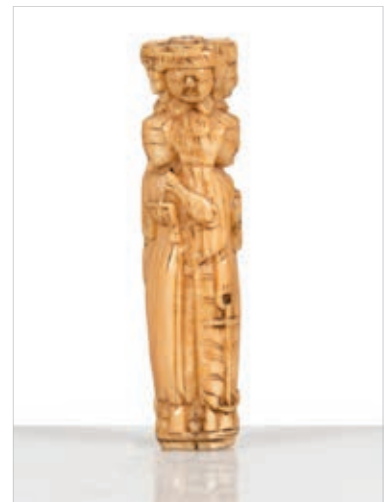
50 - 100 €



**53**

Boite en écaille en forme de soufflet, les garnitures en argent (sans poinçon, éclats).  
Loupe articulée, la monture en écaille et argent.  
XIXème siècle.  
Poids brut total : 122 g. 7,2 x 5 cm.

150 - 200 €



**54**

Manche de couteau en ivoire marin sculpté à décor de personnages symbolisant la Justice, l'Espérance et la Charité.  
Pays-Bas fin du XVIIème ou début du XVIIIème siècle(très usé). H.: 9,8 cm.

100 - 150 €

**55**

Tabatière ovale en écaille brune incrustée de nacre, la monture en argent, le couvercle à charnière à décor de personnages et feuillages. XVIIIème siècle. (Petits manques).

H. : 1,5 L. : 8,3 P. : 6,2 cm.

300 - 500 €

**56**

Boîte rectangulaire à pans coupés en marqueterie de paille, le couvercle décoré d'une scène galante. XVIIIème siècle. (Usée).

H. : 1,9 L. : 8,4 P. : 6,4 cm.

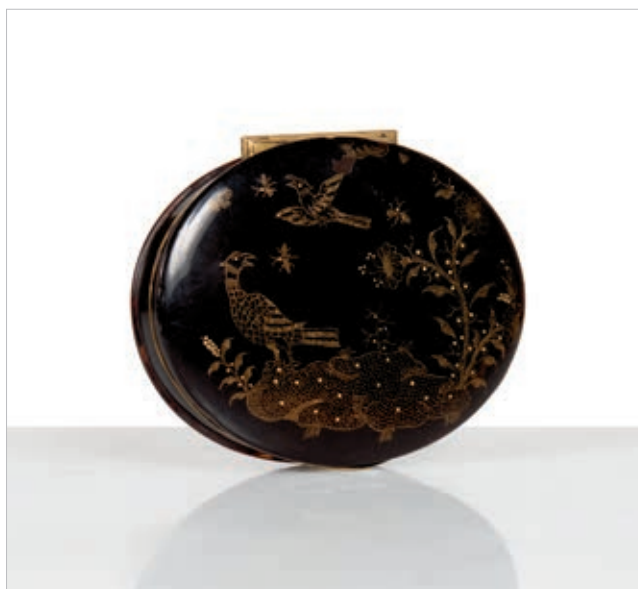
120 - 180 €

**57**

Tabatière ovale en écaille brune à très fin décor «piqué point» de branchages fleuris, d'oiseaux et d'insectes, la monture en pomponne. L'intérieur du couvercle décoré d'une miniature émaillée sur ivoire représentant un portrait de femme lisant un livre à la lumière d'une bougie (peut-être rapportée). XVIIIème siècle. (Petits accidents et manques).

H. : 1,5 cm. L. : 8,3 cm. P. : 6,6 cm.

300 - 500 €





58

## 58

Coquille en deux parties en ivoire sculpté en bas relief et partiellement doré, représentant, l'une la Nativité, l'autre la présentation de Jésus au Temple à Siméon et Anne.

XIXème siècle. (Manque la charnière).

H. : 3,5 cm. D. : 6,8 cm.

300 - 500 €



59

## 59

Tabatière ovale à pans coupés en argent, le couvercle en nacre à décor d'une scène de chasse en bas-relief. XVIIIème siècle. (Trace d'un poinçon).

Poids brut : 109 g. H.: 2,3 L.: 9,1 P.: 6,5 cm.

300 - 500 €



60

## 60

Boîte à mouches rectangulaire en placage de nacre gravée à décor de fleurs et d'instruments de musique, la monture en vermeil. A l'intérieur un miroir, deux compartiments couverts et un casier. Paris, 1762. (Accidents et manques).

Poids brut : 69 g. H.: 2,8 L.: 4,2 P.: 5,7 cm.

300 - 500 €



61

## 61

Porte-bobine de ceinture en argent ajouré, le rouleau en ivoire teinté vert. Travail étranger de la fin du XVIIIème siècle.

(Petit manque).

Poids brut : 65 g. 11 x 12,5 cm.

100 - 150 €

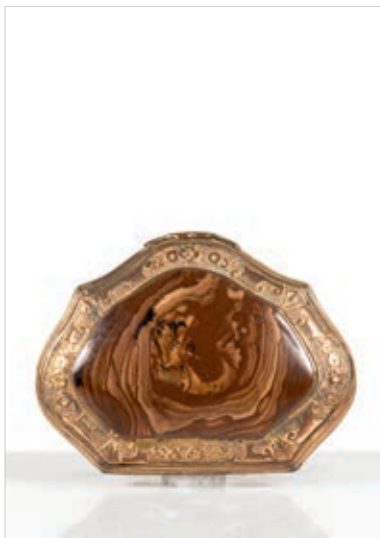


**62**

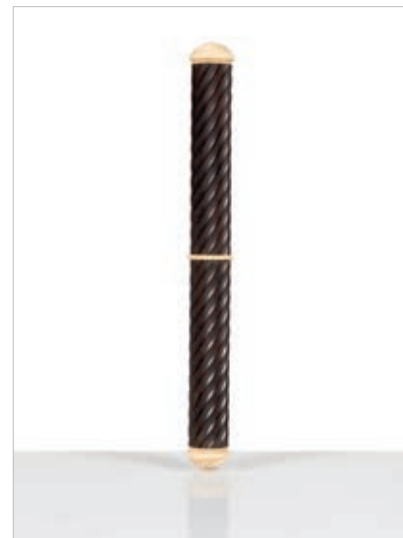
Tabatière de forme mouvementée en laiton doré et gravé, le couvercle orné d'une plaque en jaspe royal du Sahara égyptien.

XVIII<sup>ème</sup> siècle. (Dorure usée). L.: 6,8 cm.

200 - 300 €



62



63

**63**

Grand étui cylindrique en ébène sculpté de cannelures torsées, les garnitures en ivoire sculpté.

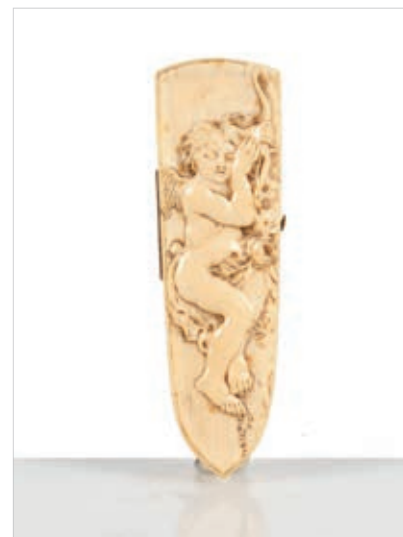
Milieu du XIX<sup>ème</sup> siècle.

L.: 28,8 cm.

150 - 200 €



64



65

**64**

Etui nécessaire en forme de livre en laiton ciselé et doré décoré en bas-relief de motifs Rocaille, oiseau et fleurettes.

Angleterre, XVIII/XIX<sup>ème</sup> siècle. (Vide).

H. : 1,7 cm. L. : 8,3 cm. P. : 3 cm.

200 - 300 €

**65**

Etui nécessaire en forme d'écu allongé en ivoire, le couvercle sculpté en bas-relief d'un amour endormi, l'intérieur foncé de glace. Garnitures en or. Début du XIX<sup>ème</sup> siècle. (Seule la curette est poinçonnée, l'épingle de cravate rapportée).

Poids brut : 28 g. L. : 8 cm.

300 - 500 €



66

**66**

Etui à couture rectangulaire à côtés concaves, en ébène, le couvercle incrusté de motifs feuillagés et fleuris en laiton, étain, nacre et ivoire, contenant un nécessaire en vermeil de style Rocaille composé d'un étui à aiguille, un dé, un poinçon, des ciseaux (accidentés). Complet.

Milieu du XIX<sup>ème</sup> siècle.

Poids brut : 19 g.

Long. : 12,5 cm, Larg. : 7,2 cm.

200 - 300 €



**67**

Boîte à thé rectangulaire à pans coupés, en placage d'écaille brune incrusté d'argent à décor de guirlandes et médaillon. Angleterre, XIXème siècle.  
H.: 10 L.: 10 cm.

200 - 300 €



**68**

Tabatière en corne noire gravée en bas-relief d'emblèmes maçonniques figurant les symboles des hauts grades jusqu'au 18° degré. Au centre représentation du pélican sous le compas. XIXème siècle. (Ferme mal).  
H. : 3 cm. L.: 9,3 cm. P. : 5,4 cm.  
(Modèle présenté en 1867 au catalogue de la maison Orcel à Lyon).

200 - 300 €



**69**

Etui nécessaire en laiton doré et argenté à décor de feuillages fleuris, sur fond guilloché à chevrons. Fin du XVIIIème siècle (vide).  
7 x 6,2 x 2,2 cm.

200 - 300 €



**70**

Tabatière en laiton en forme de coquille Saint Jacques. L. : 6,5 cm.  
Boite plate de forme ovale, le couvercle à décor repoussé d'un profil de Jean III Sobieski, roi de Pologne avec l'inscription «Iohann Konig in Pohln», le fond représentant le même à cheval entouré d'une légende «C Sächsischer held schlug d Turckn ausn feld».  
L. : 8,3 cm.

200 - 300 €



**71**

Boite circulaire en ronce de noyer, le couvercle sculpté en bas-relief représentant «la Route de Poissy» d'après Carle Vernet, le fond à décor tressé, l'intérieur en écaille. Vers 1820-1830 (accidents).  
D. : 8,5 cm.

150 - 200 €

**72**

Minerve, Statuette en ivoire.

Allemagne, XIXème siècle.

H. : 30 cm.

2 000 - 3 000 €

**73**

Scène de bivouac, bas-relief en ivoire.

Allemagne, XIXème siècle.

6 x 10 cm.

500 - 600 €





74



75

#### 74

Boîte en forme d'œuf polylobé laqué bleu, dans une riche monture en laiton doré, ciselé et ajouré à décor de fleurettes et de rocailles. Travail étranger du XVIIIème siècle.  
H. : 9 cm.

200 - 300 €

#### 75

Flacon à sels ou à parfum en cuivre émaillé polychrome et or figurant un portrait de femme dans un médaillon et un bouquet de fleurs. La monture en métal doré.  
Angleterre, XVIIIème siècle.  
H. : 9,9 cm.

400 - 600 €



76

#### 76

Boîte à dragées ronde, en carton, le couvercle en verre décoré d'un paysage stylisé avec moulin (accidents).

Porte-monnaie orné d'une plaque de métal finement ajourée à décor de paysage.

Fin du XVIIIème siècle et première moitié du XIXème.

50 - 80 €

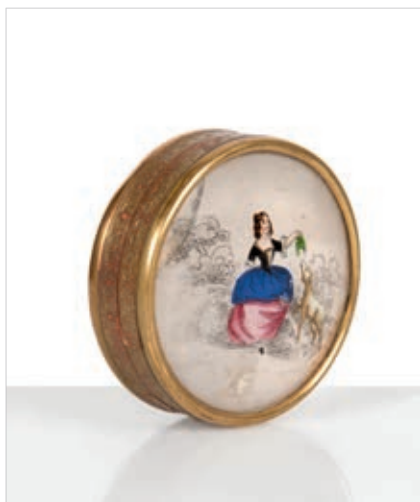
#### 77

Boîte circulaire en ronce de noyer, le couvercle orné d'un médaillon en bas-relief en laiton doré d'après DUVIVIER commémorant la visite de Louis XVI et de Marie-Antoinette à l'Hôtel de Ville où ils sont reçus pour fêter la naissance du Dauphin. Avec deux légendes en latin «solemnia delphini natalita» et «rege et regina urbem invisentibus XXI. IANU. MDCCLXXXII.» Vers 1820.  
D.: 8 cm.

100 - 150 €



77



78

#### 78

Quatre boîtes à dragées circulaires, les montures en laiton : deux en carton doré, les couvercles ornés d'un fixé sous-verre; une en ivoire et une en écaille, les couvercles en verre décoré. Vers 1830-1840 (décollements et accidents).  
D. : 7,2 à 6,4 cm.

100 - 150 €



**79**

Etui «souvenir d'amitié» en ivoire orné de deux médaillons émaillés, la monture en or, contenant un carnet de bal à sept feuilles ajourées avec indications des jours de la semaine en anglais.

XVIIIème siècle. (Petits accidents).

Poids brut : 58 g. H. : 7,5 L. : 5 P. : 9 cm.

800 - 1 200€

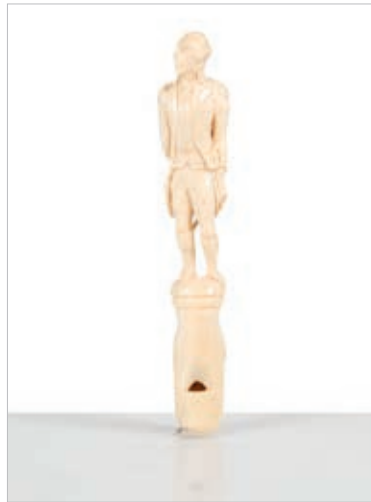




**80**

D'après l'Antique. Deux petits bustes en ivoire sculpté en haut-relief représentant Athéna et Ajax.  
XVIII/XIXème siècle.  
Sur des socles en argent (après 1838).  
Poids brut : 148 g. Les bustes : H. : 7,1 cm.  
L. : 4,6 cm. et H. : 7 cm. L. : 4,6 cm.

300 - 500 €



**81**

Sifflet en ivoire figurant un officier en pied. Angleterre début du XIXème siècle. (Manque l'anche du sifflet).  
H. : 13,5 cm.

300 - 500 €



**82**

Petit cachet en ivoire sculpté en deux parties représentant un enfant jouant du pipeau, le sceau armorié en argent.  
XIXème siècle.

H. : 8 cm

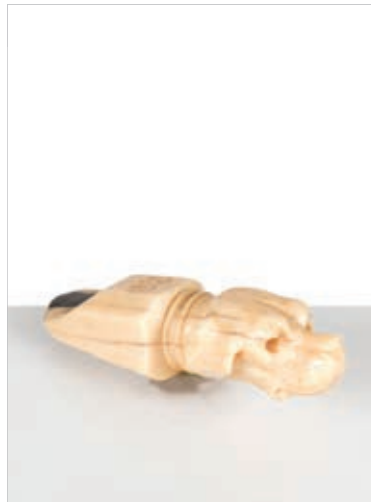
150 - 200 €



**83**

Poire à poudre piriforme en ivoire, la monture en argent (sans poinçon).  
Première moitié du XIXème siècle.  
Poids brut : 64 g. L.: 10,5 cm.

120 - 180 €



**84**

Sifflet en ivoire figurant une tête de chien, chiffré. Vers 1840. (Petits accidents).  
H. : 6 cm.

200 - 300 €



**85**

Lorgnette de théâtre à deux tirages en laiton doré et nacre signée FAVRAY quai de l'Horloge n° 78 à Paris.  
Vers 1820.

L. ouverte : 10,7 cm.

70 - 100 €

**86**

Casse-noix en fer forgé la charnière constituée de deux pièces de monnaie en argent, une espagnole du XVIIIème siècle, l'autre impériale de 1809. L. : 12,8 cm.

Casse-noisettes à vis en bois sculpté figurant un militaire (accidents). L. : 13,5 cm.

Cachet en bronze le sceau gravé «Sanctus Benedictus». L. : 9,5 cm. XIXème siècle.

150 - 200 €

**87**

Pistolet miniature, le canon basculant à pans en acier nickélé, la crosse argentée et laquée noir à décor de damier.

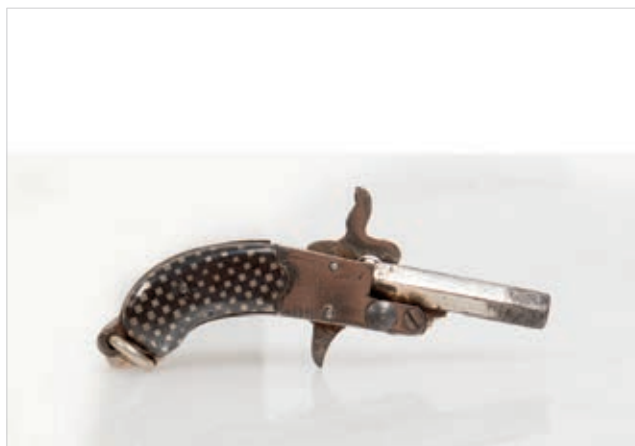
Seconde moitié du XIXème siècle.

L. : 4,5 cm.

300 - 400 €



86



87



88

**88**

Deux couteaux : l'un, en nacre, or et argent, à deux lames pliantes ; l'autre, le manche en faïence de Moustiers à décor camaïeu bleu, la lame en acier. XVIIIème siècle. (Accidents et manques).

80 - 120 €

**89**

Mobilier de salon miniature en bronze doré et porcelaine polychrome à décor de couples galants, comprenant : 1 canapé, 4 chaises et 1 table. Autriche, fin du XIXème siècle.

400 - 600 €

**90**

Deux sujets de crèche en verre filé dans le goût de Nevers :

- un angelot tenant un phylactère «gloria in excelsis deo». H. : 9 cm.

- un boeuf couché : 5,4 x 7,5 cm.

XVIII/XIXème siècle. (Accidents et manque une patte au boeuf).

70 - 100 €



89



**91**

Plaquette de forme ovale en ivoire sculpté en bas-relief représentant «la Vierge présentant l'Enfant Jésus à Saint Gaëtan de Thienne».

Cadre en bronze doré surmonté d'un fronton à feuilles d'acanthé. Au dos, une inscription manuscrite à l'encre brune datée du 13 avril 1806 attestant que Paulus Cherubini a béni cette «image en ivoire» représentant la Vierge Marie et Saint Gaëtan.

XVIIIème siècle.

H. : 6,5 cm. H. cadre : 11,5 cm.

200 - 300€



**92**

Statuette miniature en ivoire sculpté représentant la Vierge Marie et l'Enfant Jésus. Dans un étui pendentif en ivoire avec ouverture à glissant (accident au glissant).

XVIIIème siècle.

H. : 5,3 cm. L. : 2,6 cm. P. : 1,5 cm.

70 - 100€



**93**

Statuette de saint personnage constituée d'une tête et de mains jointes en ivoire sculpté. Travail indo-portugais, XVII/ XVIIIème siècle, le corps rapporté en bois stylisé.

H. : de la tête : 4,8 cm.

H. : totale 16 D.: 5 cm.

100 - 150€

**94**

Plaque en albâtre représentant la Nativité.

Malines, début du XVIIème siècle.

(Accidents et restaurations).

12,3 x 9,8 cm.

600 - 800€







**95**

Deux statuettes en ivoire sculpté représentant un couple de mendiants.

Dieppe, XIX<sup>ème</sup> siècle. (Accidents).

H.: 11 et 10,7 cm.

800 - 1 000 €

**96**

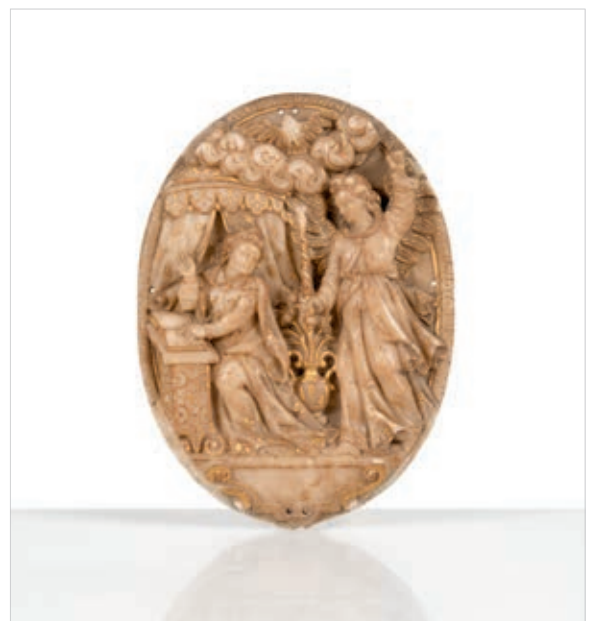
Plaque ovale en albâtre sculpté en bas-relief et rehaussée d'or, représentant l'Annonciation.

Malines, début du XVII<sup>ème</sup> siècle.

(Trous de fixations en haut et en bas).

15 x 11 cm.

1 000 - 1 500 €





**97**

Boîte circulaire en composition, le couvercle orné d'une miniature cerclée de laiton doré : fillette et enfant excités par des oiseaux sortant de leur cage.

Début du XIX<sup>ème</sup> siècle. D.: 7,5 cm.

150 - 200 €



**98**

Boîte circulaire en écaille, le couvercle orné d'une miniature cerclée de laiton représentant un paysage montagneux animé de vaches, signée en bas à droite PETIT Ft .

Premier quart du XIX<sup>ème</sup> siècle. (Accidents). D. : 8,5 cm.

100 - 150 €



**99**

Boîte circulaire en ivoire, le couvercle orné d'une miniature cerclée de laiton représentant un portrait de femme.

Signée CASTEL à droite. XIX<sup>ème</sup> siècle. (Accidents). D. : 8,5 cm.

200 - 300 €



**100**

Boîte circulaire en bois, le couvercle orné d'une miniature en grisaille cerclée de laiton représentant un choc de cavalerie dans le goût de PARROCEL (accidents). Boîte circulaire en loupe de thuya, le couvercle orné d'une miniature en grisaille représentant une scène d'offrande à l'Amour. Premier quart du XIX<sup>ème</sup> siècle.

D. : 5,5 cm. et D. : 8 cm.

120 - 180 €



**101**

Boîte circulaire en buis sculpté en bas-relief, l'intérieur doublé d'écaille. Avec légende : Confédération Nationale au Champ de Mars Paris 1790. Premier quart du XIX<sup>ème</sup> siècle. D.: 7,5 cm.

Petite boîte circulaire en composition, médaillon en bois sculpté avec légende «Bataille des trois empereurs». D. : 7,9 cm.

300 - 400 €

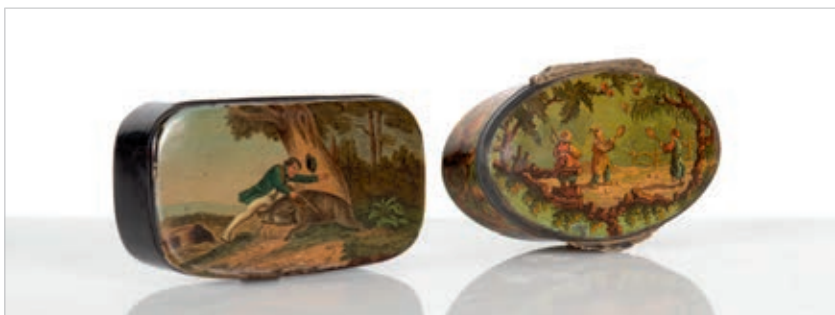


**102**

Boîte circulaire vernie rouge translucide, l'intérieur doublé d'écaille, les garnitures en argent, le couvercle orné d'une miniature représentant une fillette tenant un oiseau. Fin du XVIII<sup>ème</sup> siècle. (Accidents).

D.: 7,5 cm.

100 - 150 €



**103**

Tabatière ovale en argent émaillé polychrome sur fond vert à décor d'une scène de chinois jouant au volant.

XIX<sup>ème</sup> siècle. L. : 7,6 cm. Poids brut : 62 g.

Tabatière oblongue en composition laquée noir, le couvercle à décor polychrome d'une scène de chasse au sanglier.

Angleterre, XIX<sup>ème</sup> siècle. (Petits accidents). L. : 7,4 cm.

150 - 200 €



**104**

Boîte circulaire en placage de loupe, le couvercle orné d'une miniature cerclée d'écaille brune représentant un portrait de famille à quatre personnages, signée «GAY. Pt 1805» (Accidents et manques). D. : 8 cm.

150 - 200 €

### 105

Boîte circulaire en écaille brune, le couvercle orné d'une miniature en camaïeu bleu représentant une scène d'of-frande à Bacchus, signé en bas à droite LESNÉ. Premier quart du XIXème siècle. (Petits accidents).

Tabatière ovale en laiton laqué noir à décor incrusté d'argent représentant une urne.

Angleterre, premier quart du XIXème siècle. (Manques).  
D. : 5,5 cm et L. : 10,2 cm.

150 - 200 €



105

### 106

Boîte circulaire en bois laqué noir, les garnitures en laiton ciselé, le couvercle orné d'une miniature ovale représentant deux enfants jardiniers dans un paysage.

Boîte circulaire en écaille blonde, les garnitures en or ciselé à décor de marguerites, le couvercle orné d'une miniature représentant une jeune femme et son enfant tenant une guirlande (poinçon de décharge : une tour).  
Fin du XVIIIème siècle. (Accidents et manques).

D.: 7,5 et 6,3 cm.

180 - 220 €



106

### 107

Coffret à aquarelle rectangulaire, en ivoire, contenant des godets. XIXème siècle. L. : 8 cm.

Boîte rectangulaire en ivoire sculpté en bas relief d'une scène galante. Fin du XVIIIème siècle ou début du XIXème (accidents). H. : 1,1 cm. L. : 8,2 cm. P. : 6,3 cm.

Boîte à louis rectangulaire en ivoire, gravée «100 Louis» au dos. XIXème siècle. (Petit éclat à un angle).

H. : 2 cm. L. : 8,6 cm. P. : 6,1 cm.

200 - 300 €



107



**108**

Petite boîte circulaire laquée rouge, l'intérieur doublé d'écaille, les garnitures en argent anciennement dorées, le couvercle orné d'une miniature.

Seconde moitié du XVIIIème siècle.

D. : 6,1 cm.

250 - 350 €



**109**

Boîte circulaire en nacre, la monture en argent. Poinçons de décharge de Paris, 1738-1744.

Transformation d'un lampion d'époque Louis XV.

D. : 6,8 cm.

200 - 300 €



**110**

Petite boîte circulaire laquée vert à décor de stries blanches, les garnitures en argent ciselé, le couvercle orné d'une miniature ovale sur porcelaine représentant un portrait de femme à l'éventail. Fin du XVIIIème siècle. (Petits accidents et manques). D. : 5,8 cm.

250 - 350 €



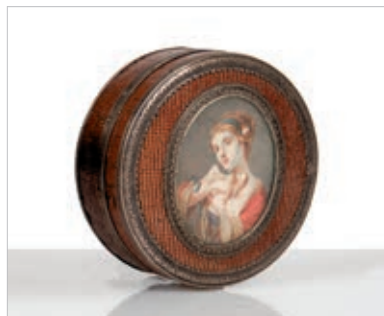
**111**

Petite boîte circulaire en laque imitant l'aventurine, le couvercle orné d'une miniature ovale représentant un portrait d'homme en redingote noire.

Seconde moitié du XVIIIème siècle.

D. : 6,7 cm.

200 - 300 €



**112**

Boîte circulaire vernie rouge translucide à décor de stries crème, les garnitures en argent ciselé, le couvercle orné d'une miniature ovale représentant un portrait de femme tenant un oiseau contre son cœur dans le goût de Greuze. Epoque Louis XVI, un poinçon de décharge difficile à lire. (Accidents, usée). D. : 7,7 cm.

200 - 300 €



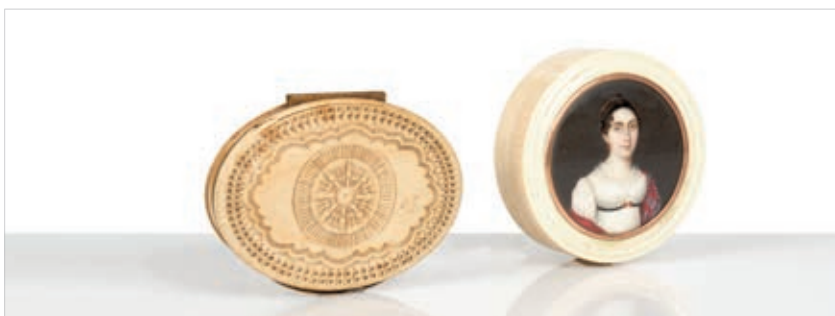
**113**

Boîte circulaire laquée noire, les garnitures en or ciselé, le couvercle orné d'une miniature représentant une femme avec ses trois enfants.

Epoque Louis XVI, poinçons XVIIIème difficiles à lire. (Petits accidents).

D. : 8 cm.

300 - 500 €



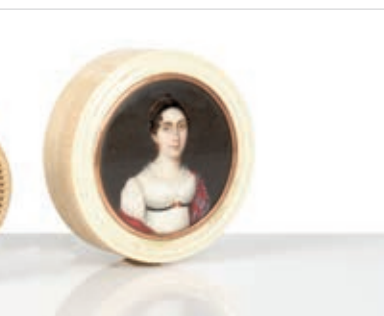
**114**

Boîte plate ovale en ivoire à décor rayonnant, la monture en laiton ciselé, l'intérieur du couvercle orné d'une peinture : femme et enfant nourrissant un perroquet.

XVIIIème siècle. (Accidents).

L. : 9 cm.

150 - 200 €



**115**

Boîte circulaire en ivoire, l'intérieur doublé d'écaille (accidenté), le couvercle orné d'une miniature ovale cerclée de laiton représentant un portrait de femme en robe blanche, signée à droite DE LAURO. Vers 1815/1820 (petits accidents). D. : 7,4 cm.

180 - 220 €



**116**

Boîte circulaire en loupe, le couvercle décoré en bas-relief d'une scène représentant «Le Soldat Laboureur» d'après Horace VERNET, le revers à décor géométrique.

Vers 1820. (Petits accidents).

D. : 8,5 cm.

120 - 180 €



117

Tabatière ovale en composition doublée d'écaïlle brune, les garnitures en or ciselé à décor de guirlande enrubannée et coquilles, le couvercle orné d'une miniature ovale représentant un portrait d'homme.

Paris, 1765.

L. : 7 cm.

1 200 - 1 800€





118

Boîte circulaire en écaille blonde ornée de trois miniatures rondes cerclées de pomponne. Epoque Louis XVI. (Accidents). D. : 6,6 cm.

150 - 200 €



119

Boîte circulaire en ronce d'acajou, le couvercle orné d'une miniature représentant le jeu de colin-maillard, signée H. PERRIMAND en bas à gauche. Milieu du XIXème siècle.

D. : 9 cm.

70 - 100 €



120

Boîte en forme de cœur en marqueterie de paille à décor rayonnant. H. : 4,5 L. : 8,2 cm. Boîte circulaire en composition de couleur rouge sombre finement rainurée, le couvercle ovale représentant une gerbe de blé. Première moitié du XIXème siècle. D. : 6,2 cm.

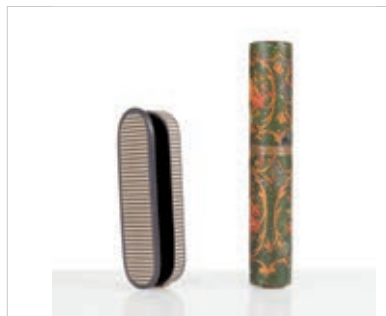
150 - 200 €



121

Etui nécessaire en forme de livre, en laiton doré émaillé polychrome à décor de roses au naturel, les garnitures en argent mouluré, le dos à nerfs avec pièce de titre «Love story», les ustensiles en acier et en argent. Angleterre, début du XIXème siècle (oxydations, manque un ustensile). L. : 9 cm.

300 - 400 €



122

Un étui à courrier en laiton laqué à décor polychrome et or de fleurs sur fond vert. Fin du XVIIIème siècle. (Manques). L. : 13,5 cm. Tabatière oblongue en composition à décor de stries ivoire et grises. Fin du XVIIIème ou début du XIXème siècle. L. : 10 cm.

50 - 80 €



123

Tabatière ovale en étain à décor de profils de personnages dans un médaillon et attributs militaires.

Fin du XVIIIème siècle ou début du XIXème.

30 - 40 €



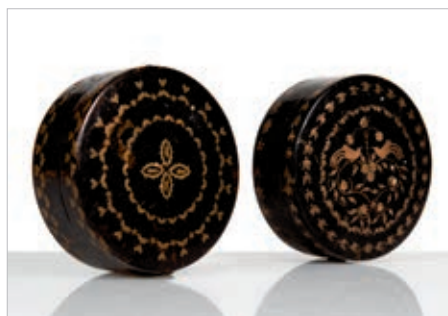
124

Tabatière rectangulaire en écaille brune, le couvercle gravé de branchages fleuris imitant l'or de couleur, la monture en vermeil.

Style Louis XV, poinçon de Maître en losange difficile à lire. (Restaurations à l'écaille).

H. : 3,7 cm. L. : 7,2 cm. P. : 5 cm.

100 - 150 €

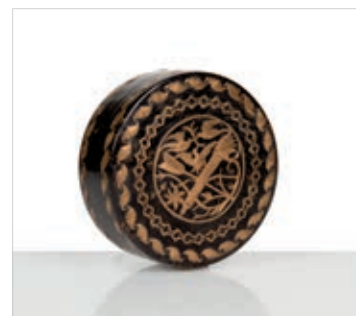


125

Trois boîtes rondes en écaille brune avec incrustations en laiton ciselé à décor, l'une de flèche, carquois et volatiles, la seconde de fleurettes, la troisième de volutes et oiseaux de paradis.

Fin XVIIIème siècle. (Restaurations). D. : 8 cm.

150 - 200 €





**126**

Tabatière ovale en argent doublé d'écaïlle, le couvercle incrusté de nacre à décor gravé de coquilles et corbeilles de fruits.

Gravée A. MAICHE sur la charnière.

XVIIIème siècle. (Petits accidents et manques).

L.: 8,4 cm.

400 - 600 €



**127**

Boîte circulaire vernie vert translucide à décor d'un semis de points argentés et de quartefeuilles dorées, l'intérieur doublé d'écaïlle, les garnitures en pomponne, le couvercle orné d'une miniature ovale représentant un portrait de femme au bonnet de dentelle signée à droite TRIGNART 1782 (?) (Antoine TRIGNART : actif de 1783 à 1810). Epoque Louis XVI. D. : 7,6 cm.

250 - 350 €



**128**

Petite boîte circulaire laquée vert à décor de stries blanches, les garnitures en argent ciselé, le couvercle orné d'une miniature ovale représentant un portrait d'homme. Fin du XVIIIème siècle (petits accidents).

D. : 6,2 cm.

200 - 300 €



**129**

Coffret à couture rectangulaire, contenant un nécessaire en or (14 carats) composé d'un étui à aiguilles, un poinçon, un crayon, une aiguille à laine, une paire de ciseaux et son étui, un dé et deux bobines. Le couvercle orné d'une grande miniature représentant une jeune femme au turban. Vers 1840 (le dé accidenté).

Poids total brut : 40 g.

1 000 - 1 200 €



### 130

Tabatière rectangulaire en cuivre émaillé polychrome, le couvercle représentant Diane et Endymion, au revers du couvercle, une jeune femme écrivant une lettre.

XVIII<sup>ème</sup> siècle. (Craquelures).

H. : 3,7 cm. L. : 8 cm. P. : 6,5 cm.

200 - 300 €



### 131

Tabatière légèrement galbée de forme rectangulaire en cuivre émaillé à décor doré sur fond blanc de fleurettes dans des réserves et des alentours de croisillons.

XVIII<sup>ème</sup> siècle.

H. : 4,1 cm. L. : 8,3 cm. P. : 6,1 cm.

120 - 180 €



### 132

Tabatière de forme mouvementée en porcelaine, à décor en grisaille et or sur fond blanc de cavaliers et de paysages dans des réserves, la monture en laiton.

Saxe, XIX<sup>ème</sup> siècle.

H.: 3,3 L.: 8 P.: 6,5 cm.

80 - 100 €



### 133

Tabatière rectangulaire en cuivre émaillé à décor de scènes galantes et de paysages lacustres animés en camaïeu bleu dans des réserves sur fond blanc parmi des rocailles dorées, au recto et au verso. La monture en laiton.

XVIII<sup>ème</sup> siècle. (Craquelures).

H.: 4 L.: 7,3 P.: 5,5 cm.

200 - 300 €



### 134

Tabatière rectangulaire en cuivre émaillé à décor en camaïeu rose sur fond blanc de scènes galantes et de paysages dans des réserves, la monture en laiton.

XVIII<sup>ème</sup> siècle (craquelures).

H.: 3,8 L.: 8 P.: 6,5 cm.

150 - 200 €



### 135

Boîte circulaire en ors de couleurs ciselés à décor d'un semis de fleurettes et de pastilles sur fond guilloché, bordée de frises feuillagées et fleuronées, au centre une lyre et un tambourin dans un entourage de rinceaux.

Paris, 1786-1787. Orfèvre : Antoine-Louis ANTHIAUME, reçu Maître en 1784.

Poids : 116 g. D. : 7,3 cm.

2 500 - 3 500 €



### 136

Reliquaire en bois sculpté, ajouré et redoré, à décor de têtes d'angelots et de deux angelots parmi des feuillages fleuris, la monstrance ovale et la base triangulaire à côtés incurvés bordées d'un rang de perles. Il est sommé d'un dais.

Début du XVIIIème siècle. (Accidents et restaurations).

Il a été orné postérieurement d'une miniature à l'huile sur cuivre représentant un portrait d'homme à la veste bleue du XVIIIème siècle.

H. : 55 cm. L. : 25 cm. P. : 17 cm.

500 - 600 €





**137**

Boite ovale en argent bordée de moulures perlées, le couvercle émaillé vert translucide sur fond guilloché, à décor doré et polychromé de torches, carquois, guirlandes et nœuds de ruban.

Style Louis XVI, après 1838 (léger choc à l'arrière).

Poids brut : 132 g.

3,2 x 8,5 x 6,9 cm.

250 - 350 €



**138**

Petite boîte en forme d'œuf, en or jaune décoré d'une résille de losanges émaillés translucide de couleur ambrée sur fond guilloché rayonnant.

Travail étranger à 750/1000 (petit accident à l'émail).

Poids brut : 59 g. H. : 4,2 cm.

1 000 - 1 500 €



**139**

Minaudière octogonale en or jaune (3ème titre) bordée d'un encadrement de filets émaillés rouge et noir. A l'intérieur du couvercle, un miroir. Etui à rouge à lèvres latéral. Orfèvre : illisible. Poids brut : 40 g. 0,6 x 3,4 x 2,9 cm.

400 - 500 €



**140**

Petite boîte en forme d'écusson en or émaillé polychrome à décor de moineaux, échassier, chiens, perroquet et poissons sur fond de drapeau américain. A l'intérieur, un numéro gravé : 2708. Travail étranger (petits manques d'émail en périphérie).

Poids brut : 28 g. 0,7 x 3,5 x 3,3 cm.

400 - 600 €



**141**

Presse-papiers de forme chantournée en marbre noir orné de sept médaillons ovales en micro-mosaïques représentant des vues de Rome. Italie, vers 1840 (petites égrenures à la plaque).

2 x 16 x 11,6 cm.

500 - 600 €



**142**

Tabatière de forme tronconique en os sculpté en bas-relief, représentant sur une face les profils de Louis XVI et de Marie-Antoinette, sur l'autre face les armes royales dans un médaillon feuillagé. Le couvercle aux armes de France, la monture en or.

Travail de marin (?) d'époque Restauration (accidents).  
H. : 7,5 cm.

200 - 300 €



**143**

Tabatière rectangulaire en ivoire, les garnitures en argent, le couvercle orné d'une miniature représentant Saint Sébastien.

Style du XVIIIème siècle. (Quelques accidents).

H. : 3,7 cm. L. : 8 cm.

80 - 120 €

**144**

Miniature octogonale sur cuivre. Religieuse en prière.  
Dans le goût du XVIIème siècle.

3,6 x 4,1 cm.

Dans un cadre en métal dentelé.

40 - 60 €

**145**

Porte-montre d'applique en bois doré à décor de feuillages, masques et personnages assis.

XVIIIe siècle (accidents et manques).

H. : 51 cm, L. : 23 cm.

200 - 300 €





**146**

Ecole Flamande du XVIIème siècle.  
Portrait d'homme à la fraise.  
Miniature ovale sur cuivre.  
Porte une date «1624».  
10,4 x 8 cm.  
300 - 400 €



**147**

Miniature ovale.  
Portrait de femme à la robe rouge.  
Angleterre, fin du XVIIIème siècle.  
7 x 5,3 cm.  
Dans un écrin en galuchat vert  
(usé et restauré).  
120 - 180 €



**148**

Miniature ovale.  
Portrait d'un militaire en uniforme  
bleu et gilet rouge.  
Fin du XVIIIème siècle.  
6,3 x 5 cm.  
70 - 100 €



**149**

Miniature ovale.  
Portrait de femme à la robe rouge.  
Signée et datée POUELL 1838 à droite.  
Peintre en miniatures, actif vers 1825-1838.  
5,5 x 4,5 cm.  
80 - 120 €



**150**

Ecole Française début du XIXème siècle.  
Portrait de femme.  
Miniature ovale à l'huile sur toile.  
9,2 x 7,5 cm.  
300 - 400 €



**151**

Miniature circulaire.  
Portrait d'un officier supérieur portant déco-  
rations. Signée VILLERS à droite (peintre en  
miniatures actif au XIXème siècle, spécialisé  
dans les portraits de militaires réalisés d'après  
des tableaux de grands maîtres et à ne pas  
confondre avec Maximilien VILLERS).  
D. : 6,3 cm.  
200 - 300 €



## 152

Miniature ovale.  
Portrait de femme avec un collier de perles et un diadème.  
Signée à droite Cécile VILLENEUVE (1824-1901).  
Milieu du XIX<sup>ème</sup> siècle.  
4 x 3 cm.  
Dans un écrin en chagrin violine.  
300 - 500 €



## 153

Miniature circulaire, cerclée en or.  
Portrait de femme accoudée.  
Monogrammée et datée «DM 1790» en bas à droite (peintre en miniature non identifié, actif à Bordeaux et à Paris entre 1788 et 1796).  
(petit manque en bas, accident au cerclage).  
D.: 6,2 cm.  
200 -300 €

## 154

Trois miniatures ovales :  
- Portrait de femme, dans un entourage en strass (accidentées).  
4 x 3 cm.  
- Portrait d'homme au col rouge, cerclée de laiton doré.  
2,8 x 2,2 cm.  
- Femme nue et amour, cerclée de laiton doré.  
1,4 x 3,2 cm.  
On y joint un petit bas-relief en bois finement sculpté représentant un couple de colombes se becquetant sous un arbre.  
4,1 x 3,2 cm.  
XVIII et XIX<sup>ème</sup> siècles.  
100 - 150 €

## 155

Miniature. Portrait de jeune homme à la veste bleue et au jabot de dentelle.  
Montée en broche en or.  
XVIII<sup>ème</sup> siècle.  
5 x 4,4 cm.  
250 - 350 €





**156**

Miniature circulaire cerclée de laiton.  
Amour au casque et au carquois.  
XIX<sup>ème</sup> siècle.  
D.: 8,2 cm.  
60 - 80 €



**157**

Miniature ovale.  
Portrait d'homme à la décoration  
tricolore.  
Premier quart du XIX<sup>ème</sup> siècle.  
(Le verre cassé).  
5,5 x 4,5 cm.  
80 - 120 €



**158**

Miniature ovale sur cuivre.  
Portrait d'homme à la perruque et  
à la cape bleue.  
Premier quart du XVIII<sup>ème</sup> siècle.  
D.: 7,5 cm.  
180 - 220 €



**159**

Miniature ovale.  
Portrait d'homme en habit noir et col bleu  
clair brodé d'argent.  
Autriche (?), début du XIX<sup>ème</sup> siècle.  
7,6 x 6,4 cm.  
80 - 120 €



**160**

Miniature ovale cerclée de laiton.  
Portrait d'homme aux favoris en  
redingote noire.  
Angleterre, début du XIX<sup>ème</sup>  
siècle.  
7 x 5,1 cm.  
80 - 120 €



**161**

Miniature rectangulaire.  
Portrait de jeune homme à la veste au col  
rouge.  
Cadre en laiton doré à décor de frise de  
marguerites stylisées, le revers formant  
miroir.  
Epoque Empire.  
5 x 3,8 cm.  
100 - 150 €



**162**

Miniature ovale sur porcelaine.  
Portrait de femme avec sa fille.  
Angleterre, XIXème siècle.  
10,7 x 8,4 cm.

80 - 120 €



**163**

Miniature circulaire double-face représentant :  
A l'avant : un amour dans un paysage avec l'inscription : «L'honneur me les donne, l'amour sait les embellir». Au revers : un paysage en cheveux avec une stèle dans un paysage avec l'inscription : «sempre».  
Encadrement en laiton doré à décor de frises de rais de cœur. Epoque Romantique. D. : 6,2 cm.

70 -100 €



**164**

Miniature ronde gouachée.  
Fête de village au bord d'une rivière.  
Vers 1800.  
D. : 6 cm.  
Dans un cadre en écaille.  
(couvercle de boîte, accidenté).

100 -150 €



**165**

Médaille en bas-relief ovale en cire rouge sur fond noir (ardoise ?) représentant une femme de qualité assise de profil.  
Fin du XVIIIème siècle.  
12,3 x 10,4 cm.  
Dans un cadre en bois laqué noir et or à décor de rang de perles.

300 - 400 €



**166**

Miniature ovale.  
Portrait de jeune femme au châle rouge.  
Premier quart du XIXème siècle.  
5,2 x 4,2 cm.

80 -120 €



**167**

Miniature circulaire.  
Portrait présumé du docteur Tournatoris, professeur d'anatomie à la faculté de médecine d'Aix (1730-1789), selon une indication manuscrite au dos.  
XVIIIème siècle.

D.: 3,7 cm.

80 -120 €





**168**

Miniature ovale.  
Portrait de femme.  
XIX<sup>ème</sup> siècle.  
4,5 x 3,5 cm.  
Dans un médaillon en or, le dos à décor de chiffre ajouré, la bélière marquée BOECK.  
Poids brut : 22 g.  
180 - 220 €



**169**

Miniature ovale.  
Portrait de femme au nœud mauve et parements de fourrure.  
XVIII<sup>ème</sup> siècle.  
3,1 x 2,9 cm.  
Dans un cadre médaillon en laiton repoussé et ajouré à décor de volutes et coquille. Hors tout : 11 x 6,5 cm.  
80 - 120 €



**170**

Ecole Hollandaise vers 1800.  
Miniature rectangulaire.  
Portrait d'une femme de qualité, signée R. KLEYN en bas à gauche.  
7,3 X 5,7 cm.  
300 - 400 €



**171**

Miniature ronde cerclée de laiton à décor de palmettes.  
Portrait d'homme à la veste bleue.  
Vers 1800.  
D. : 5,6 cm.  
Dans un encadrement de velours vert.  
40 - 60 €



**172**

Miniature ovale.  
Portrait d'homme à la redingote bleue.  
Fin XVIII<sup>ème</sup> siècle.  
5 x 3,8 cm.  
Dans un encadrement de velours bleu nuit.  
70 - 100 €



**173**

Miniature ovale.  
Portrait de jeune fille.  
Epoque Romantique.  
7,2 x 5,5 cm.  
Dans un cadre rectangulaire à fond rose.  
100 - 150 €



**174**

Boîte circulaire en composition, le couvercle orné d'un bas-relief en ivoire sculpté représentant le profil de Louis XVI vers la gauche. Vers 1820/1830 (accidents). D. : 7,3 cm.

200 - 300 €



174

**175**

Miniature rectangulaire. Portrait d'homme à la redingote verte, signée CARRIERE. Vers 1820/1830. 4 x 3,4 cm. Dans un cadre en laiton.

70 - 100 €

**176**

Miniature circulaire.

Portrait d'homme à la redingote violette. Signée et datée BOURGEOIS P. 1802 (actif entre 1790 et 1800 environ).

D. : 5,3 cm.

200 - 300 €



176

**177**

Deux miniatures rondes. Portraits de femmes.

Style du XVIIIème siècle. D. : 4,2 cm Dans des cadres circulaires en bois.

50 - 70 €

**178**

Boîte circulaire en composition imitant l'écaillé, ornée de deux miniatures rondes en grisaille représentant un portrait de femme sur le couvercle et un portrait d'officier au revers, cerclés de laiton. Fin du XVIIIème siècle. D. : 7 cm.

80 - 100 €

**179**

Boîte circulaire en cuivre guilloché, ciselé et doré à décor de croisillons feuillagés, miniature sur porcelaine représentant une jeune fille à la colombe. A l'intérieur du couvercle, une scène galante.

Travail étranger de la fin du XVIIIème siècle (manques). D. : 6,7 cm.

100 - 120 €



179

**180**

Miniature ovale. Portrait de femme au foulard dans les cheveux. XVIIIème siècle. 3,8 x 2,8 cm.

50 - 70 €

**181**

Miniature ovale. Portrait de jeune homme au jabot blanc.

Angleterre, fin du XVIIIème siècle.

4 x 3 cm. Dans un cadre formant médaillon en laiton ajouré.

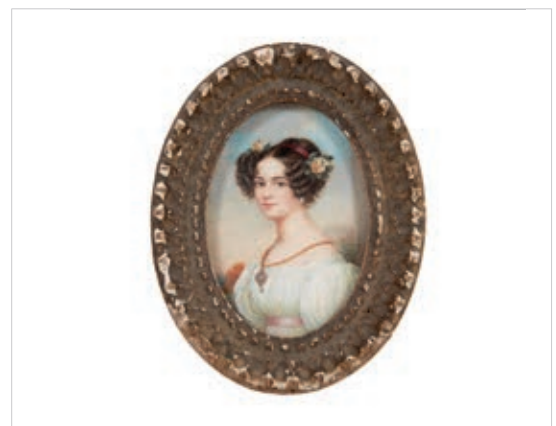
60 - 80 €

**182**

Ecole Française vers 1840.

Portrait de jeune fille au pendentif. Miniature ovale. 6,2 x 4,1 cm.

150 - 200 €



182



**183**

Miniature ronde.  
Portrait de jeune homme à la lavallière blanche.  
Début du XIXème siècle.  
(Le verre cassé).  
D. : 9 cm.  
80 - 120 €



**184**

Miniature ovale.  
Portrait d'homme.  
XVIIIème siècle.  
H. : 4 cm.  
50 - 70 €



**185**

Miniature ronde.  
Portrait de femme au châle bleu bordé de rouge.  
Fin du XVIIIème siècle.  
D. : 6,3 cm.  
150 - 200 €



**186**

Miniature ovale.  
Portrait d'homme à la veste grise.  
Seconde moitié du XVIIIème siècle.  
H. : 3,5 cm.  
Dans un cadre en corne (accidenté).  
60 - 80 €



**187**

Miniature ovale cerclée de laiton à décor de palmettes.  
Portrait d'homme.  
Deuxième moitié du XVIIIème siècle.  
4,2 x 3,6 cm.  
50 - 70 €



**188**

Miniature à l'huile de forme ovale, non encadrée.  
Portrait d'homme en perruque à la redingote bleue.  
XVIIIème siècle.  
8 x 6,5 cm.  
150 - 200 €



**189**

Miniature ovale sur ivoire.  
Portrait d'un jeune militaire en uniforme.  
Début XIXème siècle. (Accident).  
5,5 x 4,5 cm.  
50 - 70 €



**190**

Miniature ronde.  
Portrait présumé de Frédéric II de Prusse.  
Seconde moitié du XVIIIème siècle.  
D.: 8,5 cm.  
100 - 150 €



**191**

Miniature ronde.  
Portrait de jeune homme aux cheveux blonds et à la veste noire.  
Début du XIXème siècle.  
D.: 6,6 cm.  
Dans un cadre mouluré en laiton.  
80 - 120 €



**192**

Miniature ovale. Femme au chapeau à plumes.  
XVIIIème siècle. 5,2 x 4,7 cm. Dans un écrin  
en veau fauve doré au petit fer.

150 - 200 €



**193**

Miniature.  
Portrait d'homme en redingote bleu marine  
et gilet jaune, au col ouvert.  
Angleterre, fin du XVIIIème siècle.  
6,3 x 5,3 cm.

100 - 150 €



**194**

Miniature ovale.  
Portrait d'homme en redingote bleue.  
Signée à gauche GH. HELLOT. F(ecit).  
Montée en broche.  
4,3 x 3,2 cm.

80 - 120 €



**195**

Miniature ovale.  
Portrait de femme à la perruque fleurie.  
Dans le goût de la Régence.  
6,8 x 5,8 cm.  
Dans un cadre formant médaillon en métal  
doré à bord feuillagé.

50 - 70 €



**196**

Miniature ovale.  
Portrait d'homme.  
Fin du XVIIIème siècle. (Manques).  
3,7 x 2,9 cm.  
Dans un cadre pendentif rectangulaire à  
chainette en métal doré et fermé par un  
cadenas en forme de cœur.

50 - 70 €



**197**

Petite miniature ovale.  
Portrait d'homme en perruque  
au col rouge.  
XVIIIème siècle.  
3 x 2,4 cm.

40 - 60 €



**198**

Miniature ovale.  
Portrait d'homme à la lavallière blanche.  
Début du XIXème siècle.  
5,9 x 4,4 cm.  
Dans un cadre en argent.  
(Accidents et manques).

80 - 120 €



**199**

Miniature ronde.  
Dame de qualité, un chien sur les genoux,  
guettée par un amour, indistinctement signée  
«HAUWILLEU (?) pinx» à droite.  
XVIIIème siècle. (Fente restaurée).  
D. : 7 cm.

180 - 220 €



**200**

Miniature ovale.  
Portrait d'homme à la redingote noire.  
Fin du XVIIIème siècle.  
4,3 x 3,2 cm.

60 - 80 €





**201**

Petite miniature ronde.  
Portrait d'homme en redingote bleu foncé  
et décoration blanche.  
Au dos, un chiffre en cheveux.  
Fin du XVIIIème siècle.  
D. : 2,5 cm.  
Dans un médaillon en or.

60 - 80 €



**202**

Petite miniature ovale montée en  
broche en métal doré.  
Portrait d'homme en perruque au  
col rouge.  
XVIIIème siècle.  
2 x 1,6 cm.

30 - 50 €



**203**

Miniature ovale en grisaille rehaussée  
de gouache.  
Portrait de femme chapeauté.  
Vers 1830.  
4,9 x 4,2 cm.  
Dans un entourage en strass sommé  
d'un nœud de ruban.

200 - 300 €



**204**

Miniature ronde.  
Portrait d'homme à la redingote bleue et  
au gilet rouge.  
Angleterre, vers 1800.  
D.: 5,9 cm.

100 - 150 €



**205**

Miniature ronde.  
Portrait d'homme à la redingote bleue.  
Angleterre, début du XIXème siècle.  
6,4 x 5,1 cm.

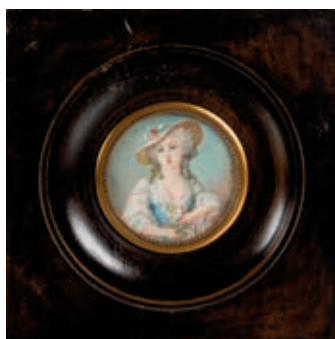
80 - 120 €



**206**

Miniature ronde.  
Portrait d'un homme à la barbiche.  
XIXème siècle. (Usures sur la droite).  
6,4 x 5,1 cm.  
Sans cadre.

120 - 180 €



**207**

Deux miniatures rondes.  
Portraits de femmes.  
Style du XVIIIème siècle.  
D. : 4,2 cm.  
Dans des cadres carrés en bois noirci.

50 - 70 €



**208**

Miniature ovale.  
Portrait d'homme à la veste mauve ornée  
d'une décoration.  
Au revers, une gerbe en cheveux.  
Fin du XVIIIème siècle.  
3,4 x 2,9 cm.

80 - 120 €



**209**

Miniature ovale.  
Portrait d'homme en perruque  
au nœud papillon noir.  
XVIIIème siècle.  
3,5 x 2,7 cm.

60 - 80 €





**210**

Miniature ovale.  
Portrait de jeune femme au bonnet bleu.  
4,5 x 3 cm.  
Dans un cadre formant broche à décor de perles.  
50 - 70 €



**211**

Miniature ovale sur ivoire.  
Portrait de femme à la veste rouge sur fond bleu ciel.  
Premier quart du XIX<sup>ème</sup> siècle (fentes).  
4,9 x 3,9 cm.  
100 - 150 €



**212**

Miniature ovale, dessin à la mine de plomb rehaussé à l'aquarelle.  
Portrait de jeune homme à l'habit bleu du temps de la Régence.  
6,4 x 5,1 cm.  
Dans un écrin en cuir doré aux petits fers.  
100 - 150 €



**213**

Miniature ovale signée OSTER en bas à droite.  
Deux jeunes femmes faisant de la musique dans un paysage boisé avec un chien à leur pied. Style du XVIII<sup>ème</sup>.  
8,4 x 5,3 cm.  
Dans un cadre rectangulaire en bois noirci.  
60 - 80 €



**214**

Miniature rectangulaire.  
Portrait d'homme à la redingote grise et au gilet bleu clair.  
Au dos une gerbe de blé en cheveux.  
Fin du XVIII<sup>ème</sup> siècle.  
4,6 x 3,8 cm.  
120 - 180 €



**215**

Miniature ronde cerclée d'or.  
Portrait d'homme à la redingote grise.  
Fin du XVIII<sup>ème</sup> siècle.  
D. : 5 cm.  
100 - 150 €



**216**

Miniature ronde représentant une jeune femme drapée à l'antique assise et tenant un médaillon portant une inscription «À l'amitié».  
Premier quart du XIX<sup>ème</sup> siècle.  
D. : 5 cm.  
70 - 100 €



**217**

Miniature ovale.  
Portrait de femme en robe blanche, des perles dans les cheveux.  
XVIII<sup>ème</sup> siècle.  
4 x 3 cm.  
Dans une broche torsadée en or.  
Poids brut : 12 g.  
180 - 220 €



**218**

Miniature rectangulaire.  
Portrait d'homme à la veste grise.  
Au revers, un ange agenouillé dans un paysage doré. Signée et datée THIBAUT an 12 à droite (peintre actif de 1784 à 1804).  
Fin du XVIII<sup>ème</sup> siècle.  
4,5 x 3,7 cm.  
120 - 180 €



219

Ensemble de onze boutons en fixé sous-verre à décor de paysages animés.  
XVIIIème siècle.

(Un bouton accidenté, deux avec des défauts).

1 800 - 2 200 €



## 220

Râpe à tabac en ivoire sculpté ouvrant par deux plaques, l'une représentant Vénus et l'Amour et l'allégorie d'un fleuve, la partie supérieure en forme de coquille, l'autre munie d'une grille.

Milieu du XVIIIème siècle (accident à la charnière).

L.: 18,2 l.: 4,3 cm.

700 - 1 000 €



## 221

Râpe à tabac en ivoire sculpté à décor d'une scène mythologique dans un entourage de fruits et d'arabesques feuillagées représentant Vénus coupant les ailes de l'Amour endormi au pied d'un arbre. Le dos abrite une grille surmontée d'une réserve à tabac, le couvercle à décor d'une femme avec deux amours. La monture en argent. (Aucun poinçon).

Milieu du XVIIIème siècle.

L.: 21,7 l.: 6,8 cm.

1 000 - 1 500 €



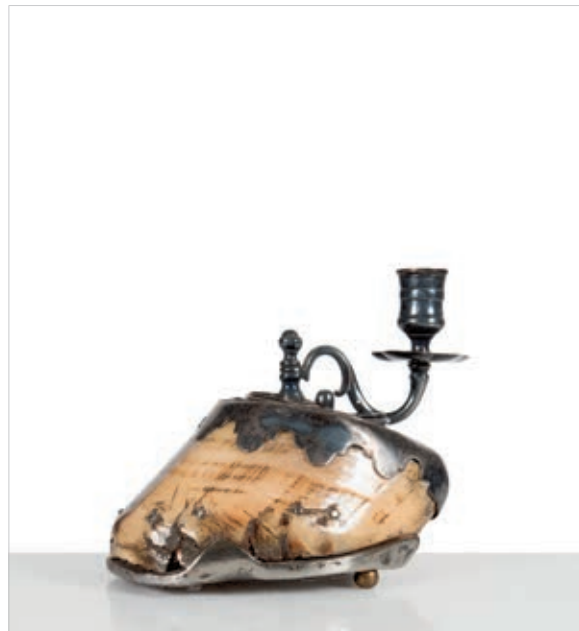
**222**

Coupe couverte sur pied, le corps formé d'une noix de coco dans une riche monture en laiton ciselé et doré. Numérotée 2302 à l'encre sous la base.

Travail allemand du XIXème siècle dans le goût du début du XVIIème siècle.

H. : 29 cm.

400 - 600€



**223**

Ecritoire formé à partir d'un sabot de cheval, les garnitures en bronze réargenté.

En partie composé à partir d'éléments d'époque Louis XV poinçonnés au «C couronné».

H. : 14 cm. L. : 17 cm.

500 - 800€



**224**

Trou-madame en forme d'œuf sur piédouche en ivoire sculpté en bas-relief de scènes mythologiques.

XVIIIème siècle. (Manque le sac en soie et les jetons en forme d'olive).

H. : 11 cm.

400 - 600€



**225**

Scarificateur à ventouses en laiton gravé «Frantz FISCHER IN WIENN» et son écrin en cuir.

Autriche, XVIIIème siècle. Ancienne collection A. Seguin.

Etiquette au dos : Musée des Arts Décoratifs - Exposition 1932 / A Seguin.

H. : 4,1 cm. L. : 4,4 cm. P. : 4,4 cm.

200 - 300€



**226**

Groupe en albâtre sculpté en haut-relief représentant la mise au tombeau.  
Angleterre, Nottingham, XVème siècle.

47 x 25 cm.

6 000 - 8 000 €





**227**

Paire de têtes d'angelot en marbre blanc.  
XIXème siècle.  
H.: 40 cm.

1 500 - 2 000 €

**228**

Plaque en albâtre sculpté en fort bas relief représentant Vénus endormie veillée par un Amour.  
Italie, époque néoclassique. (Accidents).  
34 x 49 cm.

1 000 - 1 500 €



229

Groupe en albâtre sculpté en haut-relief représentant la Nativité, au centre la Vierge les mains croisées sur sa poitrine. Angleterre, Nottingham, XVème siècle. (Fortes usures). H.: 35 cm. L.: 27 cm.

3 000 - 5 000 €





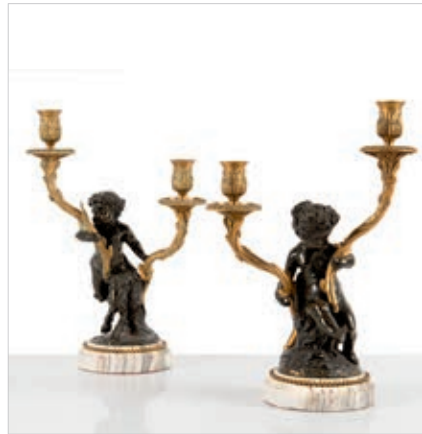
**230**

Statue en bois sculpté, polychromé et doré, représentant un enfant assis sur un socle à enroulements tenant sur sa cuisse une vanité, à ses côtés un sablier.

XVIIIème siècle. (Restaurations).

44 x 32 cm.

400 - 600 €



**231**

Paire de candélabres aux enfants chasseurs en bronze patiné et doré, reposant sur des socles en marbre blanc veiné vert.

Style Louis XVI.

H. : 40 cm.

1 500 - 2 000 €



**232**

Groupe en bronze à patine brune représentant un satyre transportant une nymphe, la base inscrite Clodion.

XIXe siècle.

H. : 28 cm, L. : 37 cm.

500 - 600 €

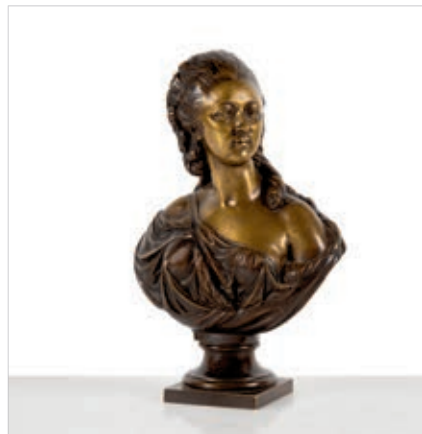


**233**

Buste de Diane d'après Jean-Antoine Houdon, en bronze à patine brune, inscrit Houdon au revers ; socle de marbre rouge.

H. : 34 cm.

400 - 500 €

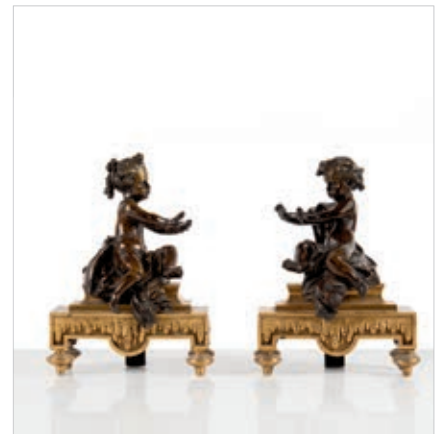


**234**

Buste en bronze à patine médaille représentant la comtesse du Barry d'après Augustin Pajou.

H. : 30 cm.

400 - 500 €



**235**

Paire de chenets en bronze patiné et doré à décor d'enfants se réchauffant auprès du feu, sur des bases à décrochement et concrétions.

Style Louis XVI.

H. : 35 cm, L. : 24 cm.

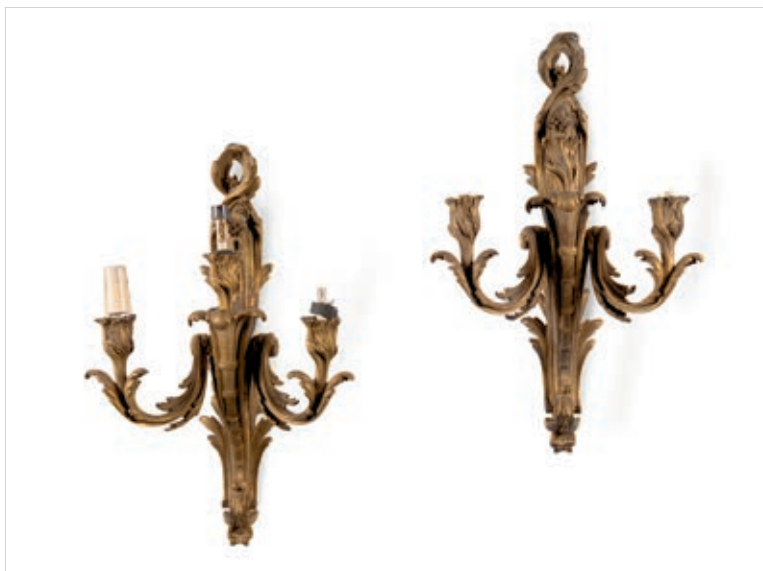
2 300 - 2 500 €



### 236

Paire d'importantes appliques, à trois bras de lumière, en bronze doré à décor feuillagé. Style Louis XV, XIXème siècle.  
H. : 75 cm. L. : 49 cm

3 000 - 5 000€



### 237

Paire de groupes en bronze doré à décor d'oiseau et nid dans un entourage de feuillages. Style Louis XV, dans le goût de Jean-Jacques Caffieri.  
H. : 28 cm. L. : 21 cm. P. : 18 cm.

1 200 - 1 500€



### 238

Groupe en terre cuite polychromée représentant un jeune garçon allongé appuyé sur un arrosoir. Fin du XVIIIème ou début du XIXème siècle. (Accidents, polychromie usée).  
H.: 65 L.: 68 P.: 45 cm

1 500 - 2 000€





239



240

**239**

Verseuse tripode en argent uni, le manche latéral en bois, chiffrée postérieurement.  
Maître Orfèvre illisible.  
Paris, 1789 (le bouton tordu, le manche accidenté).  
Poids brut : 559 g, H. : 22 cm.  
500 - 600 €

**240**

Chocolatière tripode en argent uni, gravé d'armoiries timbrées d'une couronne de marquis, le manche en bois laqué noir (petits accidents).  
Paris, 1753/1754.  
Orfèvre : Louis VIGNE ou VIGNEZ, reçu Maître en 1736.  
H. : 27 cm. Poids : 897 g.  
800 - 1 000 €

**241**

Petite verseuse tripode en argent uni, le manche latéral en bois, chiffrée postérieurement. Maître Orfèvre : ID ou PD, un cœur. Province, XVIIIème siècle. Peut-être le poinçon de charge pour Montpellier 1781-1789. Le couvercle non poinçonné. (restaurations).  
Poids brut : 397 g. H. : 19 cm.  
500 - 600 €



241



**242**

Louche en argent, modèle filet coquille, la spatule gravée d'armoiries timbrées d'une couronne de marquis.  
Paris, 1780 (bosses).  
Orfèvre : Claude Auguste AUBRY, reçu Maître en 1758 .  
L.: 36 cm. Poids : 275 g.  
120 - 150 €



**243**

Cuiller à ragoût en argent, modèle uni-plat, la spatule gravée d'armoiries de jeune fille timbrées d'une couronne comtale.  
Valognes, Juridiction de Caen, 1783.  
Orfèvre : Hugues LE FORESTIER, reçu Maître en 1740.  
Garde en 1784.  
L.: 30,7 cm. Poids : 150 g.  
200 - 300 €



## 244

Partie de ménagère de couverts à dessert en vermeil à riche décor en bas-relief de femmes drapées à l'antique, amours, coquilles, masques, rinceaux, etc sur fond amati, comprenant :

12 couteaux à fruit, les lames en vermeil partiellement décorées en bas relief sur fond amati de femmes drapées à l'antique tenant une aiguière et une coupe; six fourchettes ; 4 cuillers à compote, le cuilleron en forme de coquille ; deux louches ; deux louchettes à crème; un couvert de service (fourchette à trois dents et couteau lame vermeil) et une paire de ciseaux à raisin.

Londres, 1889. Orfèvre : Frédéric Elkington.

Poids net : 1260 g.

Poids brut : 2520 g.

400 - 600 €





## 245

Commode en marqueterie de paysages, la façade à ressaut ouvrant à trois tiroirs, les montants à pan coupé terminés par des pieds cambrés soutenant un dessus de marbre Campan rouge, la scène centrale animée de personnages, flanquée de figures de guerriers, surmontée d'une frise de poste ; le tablier orné d'un masque de Mercure.

Estampille et marque de la maison Krieger dans le bronze (sur la chute de gauche).  
Style Transition Louis XV-Louis XVI.

H : 88 cm, L : 123 cm, P : 53 cm

10 000 - 15 000€

Cette commode reprend presque à l'identique, avec quelques variations dans la marqueterie, une commode réalisée dans les années 1770 et présentant une même répartition de la marqueterie de ruines animées au panneau central, flanqué de personnages sur des piédestaux de part et d'autre, ainsi que le même décor de bronze jusque dans le moindre détail. Cette commode, non estampillée, mais très proche des productions de Gilbert, Macret, De Loose, Schlichtig ou RVLC, a été vendue chez Christie's, le 17 juin 1987, lot 59 puis chez Ader, collection Hussein Pacha, le 14 mars 1993, lot 165.







**246**

Secrétaire de pente de forme mouvementée en marqueterie d'écaille rouge et laiton à décor de rinceaux feuillagés, belle ornementation de bronzes dorés, chutes à tête d'enfants ailés, encadrements, sabot et galerie ; signé sur la serrure de Berthet, 198 rue du Temple à Paris.

Fin du XIXe siècle.

H. : 85 cm, L. : 60 cm, P. : 42 cm.

2 000 - 3 000 €



**247**

Deux fauteuils en hêtre teinté et sculpté à décor de coquille et feuillages.

L'un d'époque Louis XV. (Restaurations).

L'autre de style.

Recouvert de fragments de tapisserie du XVIIIe siècle.

H. : 95 cm, L. : 64,5 cm.

600 - 800 €



**248**

Commode en bois d'olivier mouluré ouvrant à trois tiroirs, les montants arrondis terminés par des sabots réunis par un tablier festonné ; les poignées à figures de comédiens.

Travail provincial d'époque Louis XV.

H. : 85 cm. L. : 125 cm. P. : 68 cm.

2 000 - 3 000 €



249

Meuble d'appui en bois de rose ouvrant à un tiroir et deux portes ornée de trophées d'instruments agraires découvrant quatre tiroirs, les montants à cannelures et asperges, la ceinture à décor de rinceaux de feuillages ; dessus de marbre blanc.

Style Louis XVI, XIXe siècle. (Petits accidents).

Estampille de Grohé à Paris.

H. : 116 cm. L. : 152 cm. P. : 59 cm.

12 000 - 15 000 €

Guillaume Grohé (1808-1885) s'associa avec son frère Jean-Michel en 1847. Ils étaient fournisseur de l'impératrice Eugénie et après 1862 de la reine Victoria. Le duc d'Aumale leur confia l'ameublement du château de Chantilly. Il participa à de nombreuses expositions et fut vice-président de l'Exposition Universelle de 1878, dont le rapport relève à son sujet : « Il est le maître incontesté de l'ébénisterie moderne, on a épuisé à son égard toute les formes de l'éloge, comme il a épuisé toutes les formes de récompense. »





**250**

Miroir en bois doré à décor de feuillages, rocailles, agrafes, fleurs et masque d'homme.

Epoque Louis XV (restauration).

H. : 202 cm. L. : 105 cm.

3 000 - 4 000 €



**251**

Bas d'armoire en palissandre et bois de violette ouvrant à deux vantaux découvrant sept tiroirs sur quatre rangs, les montants arrondis reposant sur des pieds découpés ; dessus de marbre rouge du Languedoc (réparé).

Epoque Régence.

H. : 81 cm, L. : 66 cm, P. : 45 cm.

2 000 - 2 500 €



**252**

Console en bois redoré à décor ajouré de vase de fleurs et feuillages, les montants galbés réunis par une entretoise à ruban et fleurs.

Epoque Louis XV.

Dessus de marbre blanc.

H. : 92 cm, L. : 100 cm, P. : 59 cm.

3 000 - 4 000 €





253

Commode en bois fruitier et loupe de forme mouvementée en façade et sur les côtés ouvrant à trois tiroirs, les montants arrondis reposant sur des pieds découpés ; plateau à décor de réserves et croix de Malte ; ornementation de bronzes vernis à sphinges adossées et masques feuillagés.

Attribuée à Thomas Hache (1664-1747).

Epoque Louis XV.

H. : 85 cm. L. : 135 cm. P. : 70 cm.

6 000 - 8 000 €

Le principal argument pour une attribution à Thomas Hache de cette commode réside dans le traitement des réserves notamment sur le plateau et plus précisément encore sur les côtés, ornés d'un grand losange à double bordure circonscrit dans un rectangle et surmonté d'une bande rectangulaire également à bordure de bois foncé. Cette répartition se retrouve sur une commode de même forme attribuée à Thomas Hache et illustrée dans P. et F. Rouge, *Le génie des Hache*, Dijon, 2005, p.216. Mentionnons également la présence fréquente de mascarons feuillagés au tablier sur de nombreuses commodes de Thomas Hache.





## 254

Pendule en bronze patiné et doré, à décor d'enfants, le cadran surmonté d'un coq, la base à décrochement et frise d'entrelacs.

Cadran signé de la maison Marnyhac.

Style Louis XVI.

H. : 57 cm, L. : 39 cm, P. : 18 cm.

La maison Marnyhac, fondée par Charles de Marnyhac, était notamment installée dans une boutique au 1 rue de la Paix à Paris.

3 000 - 4 000 €

## 255

Pendule en bronze doré en forme de vase à décor de serpents entrelacés et têtes de satyre, guirlandes et piédouche feuillagé à frise de feuilles de laurier ; partiellement relaqué en bleu sur les côtés ; reposant sur un socle réalisé vers 1840 à décor de guirlandes et frise de perles (remplacement).

Attribuée à Robert Osmond, bronzier reçu maître en 1746.

Epoque Louis XVI (pour la pendule).

Le cadran et le mouvement d'époque postérieure.

H. : 66 cm. L. : 34 cm. P. : 24 cm.

10 000 - 15 000€

Ce modèle de pendule, traditionnellement attribué à Robert Osmond (1711-1789), se rencontre habituellement avec un simple socle en marbre blanc. Le socle d'origine de notre exemplaire a été remplacé dans la première moitié du XIXe siècle, par la base actuelle, beaucoup plus ambitieuse. On répertorie plusieurs exemplaires de cette pendule, l'une illustrée dans *H. Ottomeyer et P. Pröschel, Vergoldete Bronzen*, Munich, 1986, p.196 ; une autre, présentant un piédouche identique, avec un mouvement de Julien Le Roy, a été vendue à Paris chez Sotheby's le 29 mars 2007, lot 54 ; une troisième est aujourd'hui conservée au château de Chantilly ; une quatrième signée de Causard faisait partie de l'ancienne collection Lagerfeld, vente Christie's Monaco, le 28 avril 2000, lot 286. Le dessin de cette pendule figure dans le recueil de modèles conservé à la bibliothèque Doucet sous le n°143.







**256**

Garniture de cheminée composée d'une pendule à décor de Vénus et l'amour et de deux cassolettes en marbre blanc et bronze doré à têtes de bélier.

Style Louis XVI.

H. (pendule) : 31 cm.

600 - 800€



**257**

Cartel en marqueterie d'écaille et laiton gravé, à décor de rinceaux, le cadran à cartouches émaillés bleu dans un entourage de feuillages et surmonté d'une figure d'enfant.

Le cadran signé Amourette à Abbeville.

Estampille de Joseph de Saint Germain reçu maître en 1750 et JME.

Epoque Louis XV (accidents et manques ; restauration au dôme).

H. : 59 cm. L. : 29,5 cm. P. : 11 cm.

800 - 1 200€



**258**

Pendule portique à complication, indiquant le jour de la semaine et le quantième du mois, à quatre colonnes en marbre noir et bois noirci, le fronton triangulaire à décor de sphinges.

Le cadran signé Thiery à Paris, probablement pour Jean-Baptiste Thiery.

Début du XIXe siècle.

H. : 42 cm. L. : 26 cm. P. : 13 cm.

600 - 800€



**259**

Pendule en marbre bleu Turquin et bronze doré, de forme portique, le mouvement squelette et le cadran à chiffre romains et arabes signé de Louis Henri Mesureur, horloger né en 1748.

Début du XIXe siècle.

H. : 50 cm. L. : 26 cm. P. : 10 cm.

800 - 1 200€



## COLLECTION DE M. X SUR LA MARINE



260

### 260

Belle épée d'officier supérieur de marine. Fusée entièrement filigranée d'argent. Monture en fer en partie doré sur fond amati. Pommeau à décor de figures féminines. Garde à une branche, à pas d'âne et coquille bi-valve à décor de Neptune, d'Hercule et de Mars. lame triangulaire gravée sur fond d'or au tiers. Fourreau en bois recouvert de galuchat, à trois garnitures en acier ciselé sur fond d'or en suite.

B.E. Epoque Louis XV. (manque un anneau, cassure à la base du fourreau).

1 500 - 2 000 €



261

### 261

Paire de pistolets à silex d'officier de marine. Canons ronds à balles forcées, à bourrelets aux bouches et à pans aux tonnerres. Platines signées, sur l'une, « Chaumont » et, sur l'autre, « A Tulle » et chiens col de cygne à corps plats. Garnitures en fer découpé. Crosses en noyer sculpté autour des queues de culasse. Crochets de ceinture en fer.

B.E. Vers 1760/1780. (légers fêles aux crosses).

1 200 - 1 500 €

### 262

Pistolet de marine modèle 1779 1er type. Canon rond, poinçonné au tonnerre. Platine gravée « Mre Rle de Tulle », à corps plat dite « rognée ». Garnitures en laiton poinçonné. Crochet de ceinture. Baguette en fer (postérieure). Crosse en noyer.

B.E.

1 200 - 1 500 €



262

### 263

Pistolet d'officier de marine genre 1779. Canon rond (peau d'orange), à méplats au tonnerre, marqué « Tordu Manie et Anvers ». Platine et chien à corps ronds. Bassinet en fer. Garnitures, crochet de ceinture et baguette en fer. Belle crosse en noyer clair sculpté d'une tête de chien de mer.

B.E.

800 - 1 200 €



263

### 264

Sabre court révolutionnaire troupe, de marine. Poignée recouverte de basane avec filigrane. Monture en laiton. Garde à une branche et deux demi oreillons. Belle large lame gravée au tiers et marquée au talon de « Cassagnard Md Fourbisseur à Nantes », à dos plat et contre tranchant. Fourreau en cuir à deux garnitures en laiton découpé.

A.B.E. d'usage. Vers 1790.

500 - 600 €



266

## 265

Pistolet double, à silex, d'officier de marine. Canons en table en bronze, ronds, à méplats aux tonnerres. Platines en bronze et chiens cols de cygne à corps ronds. Garnitures en laiton découpé. Crosse en noyer sculpté autour de la queue de culasse.

A.B.E. d'usage. Vers 1780/1800. (petits manques au fût, ainsi qu'une clavette).

600 - 800 €

## 266

Sabre d'officier de marine genre des commissaires des guerres. Poignée en galuchat avec filigrane. Monture en laiton ciselé et doré. Garde à une branche, à deux oreillons ornés d'ancres. Lame courbe à dos plat gravée, dorée et bleuie au tiers, décorée au trait.

B.E. Epoque Révolution-Ier Empire.

800 - 1 200 €



269

## 267

Pistolet d'officier de marine. Canon en bronze, à pans, poinçonné (Saint Etienne). Platine à corps plat en bronze. Chien col de cygne à corps plat en fer. Garnitures en laiton découpé. Crosse en noyer finement quadrillé. Baguette en bois à embout en laiton.

B.E. Epoque Ier Empire.

800 - 1 000 €

## 269

Pistolet d'officier de marine. Canon rond en bronze, à bourrelet à la bouche, à pans au tonnerre. Platine en bronze à corps rond. Chien col de cygne en fer. Garnitures en laiton. Calotte en tête d'aigle. Crosse en noyer. Baguette en bois.

B.E. Vers 1800.

800 - 1 000 €



268

## 268

Sabre d'officier de marine. Poignée en bois quadrillé. Monture en laiton doré. Garde à une branche et deux oreillons ornés d'ancres sur fond amati. Lame droite gravée, dorée et bleuie au tiers.

B.E. Epoque Directoire-Ier Empire.

Avec un fourreau en cuir (cassure), à trois garnitures en laiton décoré au trait, non conforme.

600 - 800 €

## 270

Epée de commissaire des guerres de la marine. Monture en laiton argenté. Fusée entièrement filigranée. Pommeau en urne. Garde à une branche. Clavier à jours à motif de feuilles de vigne et de raisin. Lame à arête médiane gravée au tiers. Fourreau en cuir à chape en laiton argenté (manque la bouterolle).

Epoque Ier Empire.

600 - 800 €



271

### 271

Épée d'officier de marine type Prairial An XII. Fusée filigranée d'argent (détendu). Monture en laiton doré et ciselé. Garde à une branche, deux quillons droits et clavier à l'ancre. lame droite à méplat médian, gravée, dorée et bleuie au tiers.

A.B.E. Epoque Ier Empire.

Fourreau en cuir à deux garnitures en laiton de la III<sup>e</sup> République.

700 - 800 €

### 276

Sabre d'abordage modèle 1833. Monture en fer noirci. Garde à coquille. lame cintrée à dos plat, gravée « Mre Rle de Châtellerault 1831 ». Fourreau en cuir à deux garnitures en laiton.

B.E.

400 - 500 €

### 272

Épée d'officier de marine modèle 1816. Fusée à plaquettes de nacre rainurée. Monture en laiton doré ciselé. Pommeau et clavier à l'ancre. lame triangulaire gravée au tiers. Fourreau en cuir à deux garnitures en laiton gravé.

A.B.E. (restes de dorure).

200 - 300 €



277

### 273

Pistolet attribué à la marine modèle 1822 T bis. Canon rond à méplat au tonnerre, avec bon marquage, poinçonné et daté « 1830 ». Queue de culasse marquée « 1822 T bis ». Platine gravée « Mre Rle de St Etienne ». Garnitures en laiton poinçonné. Crochet de ceinture et baguette en fer.

T.B.E.

400 - 600 €

### 277

Pistolet de marine modèle 1837. Canon rond à méplat au tonnerre daté « 1839 » et poinçonné. Platine gravée « Mre Rle de Tulle ». Garnitures en laiton poinçonné. Calotte poinçonnée de l'ancre. Crochet de ceinture. Baguette en fer sur étrier.

T.B.E.

600 - 800 €

### 274

Sabre briquet de marine. Poignée en bronze frappé de l'ancre et de « Versailles ». Garde à une branche. lame courbe à dos. Fourreau en cuir à chappe en laiton frappée de l'ancre (manque la bouterolle).

B.E. Vers 1830.

100 - 150 €



275

### 275

Sabre d'officier de garde côte de la garde nationale. Monture en bronze. Garde à chaînette (postérieure). Poignée arrondie à deux quillons droits boulés, à pans et un oreillon ciselé d'une ancre. lame fortement courbée à dos plat, contre tranchant et pans creux.

B.E. S.F. Epoque Monarchie de Juillet (1830-1850).

400 - 600 €



279



280

### 278

Sabre d'officier des gardes côtes de la garde nationale. Poignée en corne avec filigrane. Monture en laiton. Garde à chaînette, croisière ornée de l'ancre, à deux quillons enroulés ornés d'étoiles. Forte lame cintrée à dos plat et contre tranchant. Fourreau en cuir à trois garnitures en laiton découpé et uni.

B.E. Epoque Monarchie de Juillet (1830/1850).

400 - 600 €

### 279

Sabre d'officier supérieur de marine modèle 1837 de l'Ecole Navale. Poignée en corne. Monture en laiton ciselé et doré. Belle garde à coquille à jours, ornée de l'ancre. Lame cintrée à dos rond et contre tranchant. Fourreau en cuir (accident), à trois garnitures en laiton doré. Belle chape à l'ancre et bouterolle ciselée, avec son ceinturon bleu à quatre raies dorées et ses deux suspentes. Boucle à l'ancre dorée. Dragonne dorée.

A.B.E. Vers 1848/1852.

500 - 600 €

### 280

Sabre d'officier de marine modèle 1837. Poignée en corne. Monture en laiton ciselé. Garde ajourée. Lame légèrement cintrée à dos rond et gouttières. Fourreau en cuir à trois garnitures en laiton. Bouterolle surmontée d'une ancre.

B.E. Epoque III<sup>e</sup> République.

Avec son ceinturon à boucle à l'ancre en laiton doré, ses deux suspentes et sa dragonne.

200 - 300 €

### 281

Belle épée d'officier supérieur de marine modèle 1837. Fusée à plaquettes de nacre avec filigrane. Monture en laiton doré ciselé. Clavier à l'ancre sous couronne. Lame droite à arête médiane, gravée.

B.E. S.F. Epoque Louis-Philippe.

150 - 250 €

### 282

Sabre d'officier supérieur de marine modèle 1837. Poignée en corne. Monture en laiton ciselé doré. Garde à l'ancre ajourée, ciselée sur les deux faces. Lame droite, à contre tranchant et gouttières. Fourreau en cuir, (cassure), à trois belles garnitures en laiton doré et ciselé.

Avec sa ceinture bleue à deux raies or, à boucle à l'ancre, ses suspentes et une dragonne.

B.E. Epoque III<sup>e</sup> République.

600 - 700 €

### 283

Epée d'officier de marine modèle 1837. Fusée en corne avec filigrane (postérieur). Monture en laiton ciselé et doré. Lame droite à arête médiane.

B.E. S.F. Epoque III<sup>e</sup> République.

180 - 200 €

### 284

Sabre d'officier de marine modèle 1837. Poignée en corne. Monture en laiton ciselé en partie doré. Garde à l'ancre à jours. Lame cintrée à dos rond, contre tranchant et pans creux.

B.E. S.F. Epoque III<sup>e</sup> République.

150 - 180 €

### 285

Epée d'officier d'infanterie de marine modèle 1837. Fusée en corne avec filigrane. Monture en laiton ciselé. Garde à une branche. Clavier à l'ancre couronnée. Lame à arête médiane. Fourreau en tôle de fer à un bracelet.

A.B.E. Epoque Second Empire.

150 - 200 €

### 286

Epée d'officier de marine modèle 1837-53. Poignée en corne avec filigrane (postérieur). Monture en laiton ciselé et doré. Clavier à l'ancre.

A.B.E.S.F. Epoque Second Empire.

150 - 200 €



**287**

Sabre d'officier d'infanterie de marine modèle 1854. Poignée en corne (manque le filigrane). Monture en laiton ciselé et doré. Lame droite à six gouttières. Fourreau en tôle de fer à deux anneaux.

Avec une dragonne.

B.E. Epoque III<sup>e</sup> République.

300 - 400 €

**288**

Revolver de marine modèle 1858 T, à percussion centrale, six coups, calibre 12 mm. Canon rond, à méplat au tonnerre, poinçonné et daté « 1858 ». Carcasse gravée « Mre Imple de ... ». Queue de détente, canon, barillet et crosse au même numéro. Plaquettes de crosse en noyer numérotées. Bague en fer. Calotte poinçonnée de l'ancre.

B.E.

2 000 - 2 500 €

**289**

Baïonnette Gras modèle 1874 gravée « Mre d'Armes de Saint Etienne 1883 ». Fourreau en tôle de fer bronzé.

B.E.

60 - 80 €

**290**

Épée d'officier subalterne d'infanterie de marine modèle 1887. Fusée filigranée. Monture en laiton nickelé. Clavier à l'ancre. Lame droite. Fourreau en métal à un bracelet (coups).

B.E.

180 - 200 €

**291**

Épée d'officier subalterne de l'infanterie de marine modèle 1887. Fusée filigranée. Monture en laiton nickelé. Garde ornée de l'ancre en laiton. Lame triangulaire. Fourreau en tôle de fer à un bracelet.

A.B.E.

200 - 250 €

**292**

Sabre d'officier volontaire à garde tournante. Poignée recouverte de bésane avec filigrane. Monture en laiton. Garde à deux branches à jours. Lame cintrée à dos plat (oxydation).

S.F. Epoque Révolutionnaire.

200 - 250 €

**293**

Forté épée écossaise dite Broadsword. Poignée recouverte de galuchat. Monture en panier, en fer ajouré. Large lame droite à dos plat et gouttières, marquée « Ferara ».

S.F. Avec un protège fourreau ancien en cuir à deux pressions.

E.M. XIX<sup>e</sup> siècle. (composite).

150 - 250 €

**294**

Sabre de cavalerie légère modèle An XI. Poignée recouverte de bésane avec ses deux olives. Monture en laiton. Garde à une branche, (deux sont coupées et une cassure), à deux oreillons en navette. Lame courbe, à dos plat, contre tranchant et pans creux, gravée « Manufacture de Solingen K.S. et Cie ». Lourds fourreaux en tôle de fer à deux bracelets (un avec l'anneau coupé, coups).

Epoque I<sup>er</sup> Empire.

Avec une dragonne en cuir III<sup>e</sup> République.

Porte une annotation sur une plaquette de bois accrochée « Mr Jean Demon 2 rue Rabelais, Perpignan. Souvenir de la guerre 1914/18. Sabre de brigadiers des hussards des Armées Impériales, trouvé à (?) Vosges, en novembre 1915 en creusant des tranchées. J.D. »

300 - 400 €

**295**

Dague dite main-gauche de style XVI<sup>e</sup> siècle. Poignée en fer à godrons. Coquille à deux longs quillons droits. Lame à dos cranté.

Fabrication ancienne.

150 - 250 €

**296**

Baïonnette anglaise modèle 1907. Poignée à plaquettes de bois. Lame avec marquage. Fourreau en cuir à deux garnitures en fer. Gousset blanchi.

50 - 60 €

**297**

Revolver U.S. type Colt à percussion, à poudre noire, six coups, calibre .44. Canon à pans. Barillet gravé. Carcasse en laiton. Plaquettes de crosse en noyer. B.E. Fabrication moderne Uberti.

100 - 150 €

**298**

Revolver Hammerless, vers 1880-1900.

100 - 150 €

## MAISON DU ROI (1814)



**299**

Pistolet de garde du corps du Roi 1er modèle 1814. Canon rond à méplats au tonnerre, bleui et marqué « Gardes du Corps du Roi », poinçonné sur fond d'or au tonnerre. Platine gravée « Maubeuge Manufre Rle ». Garnitures en laiton découpé et ciselé. Calotte aux Armes de France. Crosse en noyer clair poinçonné. Baguette en fer.

T.B.E.

6 000 - 8 000 €





# CONDITIONS GÉNÉRALES

Leclere maison de ventes est une société de ventes volontaires de meubles aux enchères publiques régie par la loi du 10 juillet 2000 et agréée sous le numéro 2006-602. En cette qualité Leclere maison de ventes agit comme mandataire du vendeur qui contracte avec l'acquéreur. Les rapports entre Leclere maison de ventes et l'acquéreur sont soumis aux présentes conditions générales :

la vente se fera expressément au comptant. Le plus offrant et le dernier enchérisseur sera l'adjudicataire et aura l'obligation de payer comptant. Les acquéreurs paieront en sus des enchères les frais suivants par lot : 25,8% TTC.

Conformément aux dispositions de l'article L. 321-17 du code de commerce, l'action en responsabilité de l'OVV se prescrit par cinq ans à compter de la prisée ou de la vente aux enchères publiques.

## CONSEILS AUX ACHETEURS

Attribué à : signifie que l'œuvre a été exécutée pendant la période de production de l'artiste mentionné et que des présomptions désignent celui-ci comme l'auteur vraisemblable ou possible sans certitude.

Entourage de : le tableau est l'œuvre d'un artiste contemporain du peintre mentionné qui s'est montré très influencé par l'œuvre du maître.

Atelier de : sorti de l'atelier de l'artiste, mais réalisé par des élèves sous sa direction.

Dans le goût de : l'œuvre n'est plus d'époque.

Les indications données par Leclere maison de ventes sur l'existence d'une restauration ou d'un accident affectant le lot, sont exprimées pour faciliter son inspection par l'acquéreur potentiel et restent soumises à son appréciation personnelle. L'absence d'indication d'une restauration d'un accident dans le catalogue, les rapports ou verbalement, n'implique nullement qu'un bien soit exempt de tout défaut présent, passé ou réparé. Inversement, la mention de quelque défaut n'implique pas l'absence de tous autres défauts. Les dimensions ne sont données qu'à titre indicatif.

Une exposition ayant lieu au préalable, permettant aux acquéreurs de se rendre compte de l'état des biens mis en vente, il ne sera admise aucune réclamation une fois l'adjudication prononcée. Les éventuelles modifications au catalogue seront annoncées verbalement pendant la vente et notées sur le procès verbal.

## ORDRE D'ACHAT

Pour les personnes ne pouvant assister à la vente, un formulaire d'ordre d'achat inclus dans le catalogue est à remplir. Leclere maison de ventes agira pour le compte de l'enchérisseur, selon les instructions contenues dans le formulaire d'ordre d'achat. Les ordres d'achat sont une facilité pour les clients, Leclere maison de ventes n'est pas responsable d'avoir manqué d'exécuter un ordre par erreur ou pour tout autre cause.

## REGLEMENT

- En espèces : jusqu'à 1 000 euros frais et taxes compris pour les personnes qui ont leur domicile fiscal en France et pour les professionnels, quelle que soit leur domicile fiscal, et jusqu'à 15 000 euros frais et taxes compris lorsque le débiteur justifie qu'il n'a pas son domicile fiscal en France et n'agit pas pour les besoins d'une activité professionnelle.

- Par chèque ou virement bancaire.

Les chèques tirés sur une banque étrangère ne seront autorisés qu'après l'accord préalable de Leclere maison de ventes. Il est demandé aux acheteurs de fournir une lettre accreditive de leur banque pour une valeur avoisinant leur intention d'achat.

Tous frais et taxes bancaires (frais, transferts, virements...) seront à la charge de l'acquéreur.

## DEFAUT DE PAIEMENT

Conformément à l'article 14 de la loi n° 2000-642 du 10 juillet 2000, à défaut de paiement par l'adjudicataire, après mise en demeure restée infructueuse, le bien est remis en vente à la demande du vendeur sur folle enchère de l'adjudicataire défaillant ; si le vendeur ne formule pas cette demande dans un délai d'un mois à compter de l'adjudication, la vente est résolue de plein droit, sans préjudice de dommages et intérêts dus par l'adjudicataire défaillant.

## RETRAIT DES ACHATS

Les objets ne pourront être délivrés qu'après paiement intégral du prix de l'adjudication frais compris. Dès l'adjudication, les achats seront sous l'entière responsabilité de l'adjudicataire. L'acquéreur sera lui-même chargé de faire assurer ses acquisitions, et Leclere maison de ventes décline toute responsabilité quant aux dommages que l'objet pourrait encourir et ceci dès l'adjudication prononcée. Les achats qui n'auront pas été retirés dans les dix jours de la vente pourront être transportés dans un lieu de conservation aux frais de l'adjudicataire.

En raison des règles applicables aux ventes aux enchères se tenant à l'Hôtel Drouot, tout objet adjudiqué et, après complet paiement, non retiré au plus tard le lendemain de la vacation avant 10 heures, est descendu au troisième sous-sol au service de magasinage de l'Hôtel des ventes (Tél. +33 (0)1 48 00 20 18).

Les frais sont à la charge du propriétaire de l'objet et payables directement auprès de la société DROUOT ENCHERES .



# AGENDA

**18.03.16 PEINTRES DU MIDI**

Marseille

**19.03.16 VINS & SPIRITUEUX**

Marseille

**25.03.16 ARTS ASIATIQUES**

Marseille

**30.03.16 BIJOUX & MONTRES**

Paris - Drouot

**31.03.16 DESSINS ANCIENS & MODERNES**

Paris - Drouot

**01.04.16 ESTAMPES ANCIENNES ET MODERNES**

Paris - Drouot

**06.04.16 MONTRES**

Paris - Drouot

**10.04.16 AUTOMOBILES DE COLLECTION / MOTORCARS**

Paris - Drouot

**11.04.16 POST-WAR & CONTEMPORAIN**

Paris - Drouot

**18.04.16 MAÎTRES ANCIENS**

Paris - Drouot

**19.04.16 CORSE : LIVRES, MANUSCRITS...**

Marseille

**22.04.16 ART RUSSE**

Paris

**26.04.16 MARINE ET VOYAGES**

Marseille

**29.04.16 VERRE ART NOUVEAU - ART DECO**

Paris - Drouot



vendu  
**62 800€**  
08 décembre 2015

Exceptionnel miroir à la gloire d'Alexandre III, de la fin du XIXe siècle, de forme chantournée, orné des armes impériales, du collier de l'Ordre de Saint André, et Bonnefoy et Boex, breveté à Bruxelles.  
Verre églomisé, bois stucqué, doré et argenté.  
157,5 x 99,5 cm.

## À NOTER

### PEINTRES DU MIDI

18 mars 2016 à Marseille



**Jean-Baptiste Olive**

*Pêcheurs sur les rochers devant l'îlot de Gaby.*

Huile sur toile.

Signée en bas à gauche.

33,5 x 47 cm.

## CONFERENCE

Conférences à la Maison de ventes à Marseille  
à 18h00

Entrée libre.

**07.03.16 LE MOBILIER NATIONAL ET LES GOBELINS**

Conférence de Marc Bayard

**21.03.16 L'AMOUR DE L'ART  
EROTIQUE DE L'ARTISTE ET DU SPECTATEUR  
AU XVIIÈ SIÈCLE**

Conférence et signature de Lise Wajeman



*La comtesse Greffulhe, née Elisabeth de Caraman-Chimay (1860-1952), portant la robe aux lis créée pour elle par la maison Worth.*

Photographie de Paul Nadar (1856-1939). 1896.

Galliera, musée de la Mode de la Ville de Paris.

**PARIS /**

**Palais Galliera, musée de la Mode**

---

## À LA RECHERCHE DE LA REINE DE PARIS

---

**A**vec « La Mode retrouvée », le palais Galliera, musée de la mode, propose une somptueuse exposition de la garde-robe de la comtesse Greffuhle, reine de Paris et muse de Proust.

C'est bien davantage qu'une exposition de mode que propose le palais Galliera, parce qu'Élisabeth, comtesse Greffuhle, fut bien davantage qu'une élégante, mais une idole baudelairienne qui fascina le tout-Paris au moment où Paris fascinait la planète. À l'instar de son cousin, le célèbre Henri de Montesquiou, dandy ultime qui inspira à Huysmans le personnage de Des Esseintes, la comtesse fit de sa propre personne une œuvre d'art. Ses poses sont calculées, son poignet cassé de manière à suggérer le cou d'un cygne ; elle entretient son mystère, ne serait-ce qu'en usant des voiles à ses chapeaux ; ou encore, elle manie son regard avec précision, préférant, en présence d'une foule, le laisser partir dans la vague pour le fixer à l'envi, se servant de ses yeux, selon ses propres termes, comme de « deux hameçons noirs ». Et ce chef d'œuvre accompli, donc, capte tous les regards de son temps, si bien qu'en la cherchant elle, c'est toute une époque – et non des moindres – qui revit autour du culte qu'elle suscita. Et c'est donc toute une époque que l'exposition fait revivre selon un prisme singulier mais tellement évocateur, montrant des mœurs, des traces, des échos, de la mirifique comtesse, qu'il s'agisse de croquis, d'encres, de tableaux, de photographies, de films, d'extraits de lettres, de poèmes, de romans, de musiques, et puis surtout, de ses robes au luxe souvent invraisemblable, et qui rayonnent encore bien après qu'a disparu le corps qu'elles magnifiaient.

### **Muse, mécène, ambassadrice**

Si elle fit d'elle-même une œuvre d'art, la comtesse eut un rôle cardinal dans l'art de son temps et ce, de toutes les manières possibles. Ayant bénéficié d'une éducation très poussée en la matière, excellente pianiste, elle fonde en 1890 une société de

promotion des musiciens français. Gabriel Fauré lui dédiera l'une de ses pièces les plus connues : Pavane, mais son salon accueille également Debussy, Ravel et César Franck. Elle contribue à faire connaître Wagner aux Français et c'est elle qui, en 1902, fait jouer la première du Crépuscule des dieux. En 1909, elle fait la connaissance de Daghilev qui, avec son soutien, lancera les fameux ballets russes, lesquels permettront bientôt à un autre compositeur révolutionnaire de s'illustrer : Stravinsky. Si elle impressionna terriblement Proust qui en fit le principal modèle de la duchesse de Guermantes, c'est en la présence de l'inspiratrice, en 1947, alors que le génie de son admirateur de jeunesse est célébré partout, qu'on inaugure une exposition Marcel Proust à la BNF. La comtesse est alors âgée de 87 ans... Elle mourra cinq ans plus tard, mais auparavant, elle aura également organisé avec son cousin Montesquiou la première rétrospective du peintre Gustave Moreau (1906), et se sera rendu à Londres avec Rodin, en 1914, comme ambassadrice de l'art français. En dehors de l'art, elle aura même su soutenir la science dans les personnes d'Édouard Branly ou des époux Curie au début du XX<sup>ème</sup> siècle. Ce n'est donc pas seulement par sa beauté qu'elle aura accru le rayonnement des arts, mais autant par son argent, par ses salons que par une intelligence et un goût remarquablement éclairés.

### **Maîtresse de la mode**

En ce qui regarde sa propre mise en scène, la comtesse Greffuhle, peut être considérée comme une véritable artiste. Une « femme de mode », écrit-elle, « s'occupe de la mode pour ne pas la suivre. » et, en effet, même si ses robes sont griffées Worth, Fortuny, Babani, des sœurs Callot, Jenny, Nina Ricci ou Lanvin, c'est elle qui exige et qui ordonne. Dans le testament qu'elle rédige en 1892 (âgée de 32 ans), elle élabore même avec précision sa tenue mortuaire. De manière générale, elle privilégie un vert menaçant qui s'associe à merveille avec la teinte auburn de sa chevelure, le vieux rose, le lilas : ces cou-

leurs trop mûres si typiques du raffinement excessif, exaspéré, de la fin du XIX<sup>ème</sup> siècle ; et puis les gazes, les mousselines, les dentelles, qui, par leur caractère vaporeux, contribuent à son art consommé d'apparaître et de disparaître ; enfin le noir, omniprésent, servant d'écrin aux flammes. Flammes des fils métalliques, des paillettes irisées, des perles, du strass : éclat et contraste wagnérien des toilettes.

## **Autant de robes, autant d'époques**

Au fil des robes, ce sont aussi les époques qui valsent. À la fin du siècle et à la Belle Époque, on recherche des motifs et des géométries de la Renaissance. Fortuny, que Proust évoque également dans *La Recherche*, retrouve l'éclat merveilleux de textiles anciens. La maison Vitaldi Babani s'en inspire et travaille également sur des kimonos somptueux et des figures diverses en provenance de l'antiquité orientale. Du luxe hiératique, empesé, flamboyant de ce temps, on passe, dans les Années folles, à une irrésistible et brillante légèreté. Les robes se font plus courtes, décolletées, gazeuses, féériques, sur des tons beiges, chair, ivoire. Le vêtement s'affirme aussi paysage ethnographique, et aux chinoiserries s'ajoute un goût pour l'Égypte antique revigoré par la découverte de la tombe de Toutankhamon en 1922. Les années trente redeviennent plus austères, mais aussi plus épurées et plus majestueuses, en témoignent les robes du soir de Jeanne Lanvin. La fantaisie reparaît par touches, ainsi ces plumes d'autruche dont Nina Ricci orne ses ensembles. Par ces créations d'excellence, la haute couture, plus que jamais, s'affirme à la manière d'un art à part entière et épouse, par le textile, les atmosphères et les innovations qui triomphent en peinture, en littérature, en musique, révélant avec brio l'âme d'une époque.

## **Les monuments du règne**

L'exposition met en scène, comme les balises prodigieuses du parcours, les robes-monuments qui, en quelque sorte, édifient la légende de la reine de Paris. Tout d'abord ce manteau d'apparat typique de Boukhara, un « khalat », que le tzar Nicolas II, lui offre en 1896, à l'occasion d'une visite à Paris. Après l'avoir fait reprendre par son couturier Worth, le manteau devient une fantastique cape du soir dans laquelle la comtesse se fait photographier en madone, par Paul Nadar (le fils de Félix). L'in vraisemblable robe byzantine de Worth et Mati brille encore de tous ses feux. La comtesse la porta en 1904, au mariage de sa fille (dont elle vola manifestement la vedette). Cette robe de brocart d'argent couverte de borderies à reflets nacrés rehaussés d'or et de perles, puis ourlée d'une bande de zibeline, exhibe un faste fabuleux, impérial, antique... Voici encore un vêtement littéralement féérique : c'est une robe de Beauchez, de velours bleu nuit et qu'étoilent perles, paillettes et fils métalliques, et qui dut faire ressembler la comtesse Greffulhe à une véritable allégorie. Enfin, sur la musique de Fauré et Wagner, entre les portraits d'elle que firent Nadar et Otto, on découvre, étendue, une robe de lilas à motifs d'orchidées, splendide, auro-rale, sensuelle. Elle habilla Élisabeth le 30 mai 1894, lors d'un garden party mythique organisée dans les jardins versaillais de Montesquiou et au cours de laquelle la grande Sarah Bernhardt récitait Verlaine.

La comtesse Greffulhe, née Elisabeth de Caraman-Chimay (1860-1952), portant la robe aux lis créée pour elle par la maison Worth. Photographie de Paul Nadar (1856-1939). 1896. Galliera, musée de la Mode de la Ville de Paris. Dimensions : avec cadre : 52,5 x 40 cm ; image seule : 29 x 16,8 cm.

La comtesse Greffulhe, née Elisabeth de Caraman-Chimay (1860-1952), portant la robe aux lis créée pour elle par la maison Worth. Photographie de Paul Nadar (1856-1939). 1896. Galliera, musée de la Mode de la Ville de Paris. Dimensions : avec cadre : 52,5 x 40 cm. ; image seule : 29 x 16,8 cm

Puis l'exposition s'achève autour de la robe au lys de Worth, cette robe évoquant la fleur fétiche de la comtesse, fleur à quoi la comparait Montesquiou dans un poème. Nadar l'a immortalisée dans cette robe en train d'arranger des lys dans un vase. Proust réclama en vain cette photographie à sa muse dédaigneuse. Et c'est ainsi, dans la jeunesse éternelle de cette image, de cette apogée passée, que se conclut l'exposition, la comtesse à jamais résumée à sa gloire certes fugace, mais qui se montra si irrésistiblement hégémonique, qu'il est difficile, aujourd'hui encore, au visiteur, de ne pas sortir du palais Galliera à son tour complètement fasciné.



*Charles Frédéric Worth (1825-1895). Robe byzantine portée par la Comtesse Greffulhe pour le mariage de sa fille, 1904.*  
Galliera, musée de la Mode de la Ville de Paris.

### **INFORMATIONS PRATIQUES :**

**La mode retrouvée.**

**Les robes trésors de la comtesse Greffulhe**

Palais Galliera, musée de la Mode la ville de Paris  
3 rue Léonce Reynaud, 75116 Paris

**Du 7 novembre 2015 au 20 mars 2016**

*Du mardi au dimanche de 10h à 18h. Nocturne les jeudis jusqu'à 21h. Fermé les lundis et les jours fériés.*





---

**PARIS-DROUOT**  
**Dimanche 10 avril 2016**

---

AUTOMOBILES ANCIENNES ET  
DE COLLECTION

Pour obtenir des informations sur cette vente, veuillez contacter Maxime Lépissier  
au 06 17 69 84 46 - [maxime@leclere-mdv.com](mailto:maxime@leclere-mdv.com)





---

**PARIS-DROUOT**

**En préparation Avril 2016**

---

MAÎTRES ANCIENS :  
PEINTURES  
ET SCULPTURES

**Si vous souhaitez inclure des lots dans cette vente veuillez contacter Grégoire Lacroix  
au 06 26 52 20 85 - [glacroix@leclere-mdv.com](mailto:glacroix@leclere-mdv.com)**

A l'occasion de la semaine du dessin à Paris, LECLERE-Maison de ventes présente deux ventes :

---

## PARIS-DROUOT

**Jeudi 31 mars 2016**

---

## DESSINS ANCIENS & MODERNES

Salle 15

---

## PARIS-DROUOT

**Vendredi 01 avril 2016**

---

## ESTAMPES ANCIENNES & MODERNES

Salle 2

**Joan Miró (1893-1983)**

La Commedia dell'Arte V. 1979.

Eau-forte et aquarelle.

Impression en couleurs et à pleine page.

565 x 756 mm (feuille).

Superbe épreuve sur vélin d'Arches, signée et numérotée à la mine de plomb. Tirage à 30 épreuves.

Publiée par Maeght (Barcelone) et imprimée par Joan Barbara (Barcelone).

*(détail)*

**Pour inclure des lots ou obtenir des informations sur ces ventes, veuillez contacter  
Thomas Morin au 06 24 85 00 56 - morin@leclere-mdv.com**





**ART ANCIEN**

Grégoire Lacroix  
glacroix@leclere-mdv.com

**ART MODERNE**

Thomas Morin  
morin@leclere-mdv.com

**SCULPTURES**

Romain Rudondy  
rudondy@leclere-mdv.com

**POST WAR & CONTEMPORAIN****ART URBAIN**

Adrien Lacroix  
lacroix@leclere-mdv.com  
Assisté de Thomas Durand  
durand@leclere-mdv.com

**DESIGN**

Romain Coulet  
coulet@leclere-mdv.com

**ART NOUVEAU - ART DÉCO**

Romain Rudondy  
rudondy@leclere-mdv.com

**MOBILIER ANCIEN - OBJETS D'ART**

Yonathan Chamla  
chamla@leclere-mdv.com

**TAPIS**

Yohann Gissingier  
gissingier@leclere-mdv.com

**BIJOUX**

Delphine Orts  
orts@leclere-mdv.com

**MONTRES**

Yonathan Chamla  
chamla@leclere-mdv.com

**MODE & VINTAGE**

Julia Germain  
germain@leclere-mdv.com

**VINS & SPIRITUEUX**

Rémi Synadinos  
synadinos@leclere-mdv.com

**AUTOMOBILES DE COLLECTION - MOTORCARS**

Maxime Lepissier  
maxime@leclere-mdv.com  
Bruno de La Villesbrunne  
bruno@leclere-mdv.com

**ARTS D'ASIE**

Romain Verlomme-Fried  
verlommefried@leclere-mdv.com

**ART RUSSE**

Ivan Birr  
birr@leclere-mdv.com

**LIVRES & MANUSCRITS**

Guillaume Raoux  
raoux@leclere-mdv.com

**PHOTOGRAPHIES**

Romain Coulet  
coulet@leclere-mdv.com

**GRAPHISME**

Carole Silvestri  
silvestri@leclere-mdv.com

**PHOTOGRAPHE**

Timothé Leszczynski  
timothe@leclere-mdv.com

# LECLERE

MAISON DE VENTES AUX ENCHERES

**PARIS** 22, rue Chauchat 75009 Paris

**MARSEILLE** 5, rue Vincent Courdouan 13006 Marseille

**T.** +33 (0)4 91 50 00 00 - **F.** +33 (0)4 91 67 36 59 - **E.** contact@leclere-mdv.com

Catalogues / résultats / live / actualités sur [www.leclere-mdv.com](http://www.leclere-mdv.com)





