

l'estampe  
originale  
publiée  
par  
le Journal des  
artistes

Hautree



**D**  
Drouot

**LECLERE**  
MAISON DE VENTES AUX ENCHERES



# LECLERE

MAISON DE VENTES AUX ENCHERES

## **PARIS**

22, rue Chauchat 75009 Paris

## **MARSEILLE**

5, rue Vincent Courdouan 13006 Marseille

**T.** +33 (0)4 91 50 00 00

**F.** +33 (0)4 91 67 36 59

**E.** [contact@leclere-mdv.com](mailto:contact@leclere-mdv.com)

Catalogues / résultats / live / actualités sur [www.leclere-mdv.com](http://www.leclere-mdv.com)

# ESTAMPES ANCIENNES & MODERNES

Différentes collections françaises et européennes  
Dont l'étonnante collection de M. Georges Jauffret constituée dans le Sud de la France  
ces quarante dernières années

Vendredi 1er avril 2016 à 14h30 / DROUOT Salle 2

Expositions

Jeudi 31 mars de 11h00 à 21h00 - Vendredi 1er avril de 11h00 à 12h00  
et sur rendez-vous dans nos bureaux parisiens

Commissaires-priseurs

Damien Leclere - Delphine Martin-Orts

---

Responsable département

Ghislaine Jahidi

tél. +33 (0)6 68 01 65 17 / jahidi@leclere-mdv.com





ESTAMPES ANCIENNES





01

### 01 - COSTUMES ET PORTRAITS DES MEMBRES DES GRANDES COURS D'EUROPE

Bel ensemble de 98 gravures au burin et à l'eau-forte, du début du XVIIIe siècle. Dimensions moyennes : 270 x 200 mm (trait carré). Belles épreuves, rehaussées à l'aquarelle et à la gouache, et enluminées à l'or et à l'argent. Belle fraîcheur de coloris. Petites marges, ou marges rognées au trait carré. Quelques annotations à la plume, et restaurations aux dos pour certaines. **Ens. 98 pl.**

20 000 - 30 000€

### 02 - PORTRAITS DE PEINTRES CÉLÈBRES

Bel ensemble de 70 gravures au burin et pointillé, la plupart du XVIIe siècle. Dimensions moyennes : 265 x 175 mm (feuilles). Très belles et fraîches épreuves sur vergé, anciennement reliées et numérotées à la plume.

10 000 - 12 000€



ROBERTUS VAN HORCK.

*Combiner des fortifications par le dessin de la Ma<sup>je</sup> en Flandre en petites figures, tres-  
bons effaits des amateurs et grand usage pour les routes et dans la ville d'Anvers. L'art de peindre  
le corps peint.*



JACO CALLOT

*Créateur de gravures, fut né en la ville de Nancy, son père étoit un communément maître graveur, mais  
volant, et il ne s'attacha à son métier que par nécessité, et non par inclination, et son père, en quelle il  
le vit, le comprit, et le fit aller à Paris, où il se fit un grand renom par ses ouvrages, et  
le grand succès de ses ouvrages, et même de la gravure, et pendant des années il étoit en la ville de  
Paris, et mourut l'an 1692 de 62 de son âge. Maître de la gravure, l'an 1692 de son âge.*



IVSTO CLIVENSI ANTVERPIANO  
PICTORI.

*Dextra nec arsitur inter te Musa silebit  
Belgas, pudare non leat, Iusto, decus.  
Quam propria, nati tam felix arte fuisset,  
Alansisset sanum si misero cerebrum.*

De 1660.

De 1660.



IOHANNES VAN BALEN

*Bon peintre en petit et en grand, il a été quelque temps en  
Italie, à prix, son Commentaire, après son Père Hendrick van  
Balen. Il fut né en Anvers l'an 1611, ou il se tint le plus.*

*Van Balen peint. De 1660. L'art de peindre.*





03

**03 - Divers paysages par Della Bella, Pérelle, Silvestre, Swanevelt**

**Stefano Della Bella (1610-1664) : Diverses paysages Mis en lumière par Israël Dédié à Monseigneur et très-illustre prince Louis de Bourbon duc d'Anguien.** Suite de 7 eaux-fortes (sur 12). Dimensions moyennes : 12 x 255 mm (c. de pl.) ; 213 x 290 mm (feuilles). De Vesme n°757, 758, 759, 760, 761, 765, 767. Belles épreuves sur vergé filigrané, de la série incomplète. Grandes marges. Tirage XVIIIe.



04

**Israël Silvestre (1621-1691) : Ponte Logano vicina Tivoli.** Eau-forte. 67 x 150 mm (c. de pl.) ; 160 x 260 mm (feuille). Très belle épreuve sur vergé filigrané. Grandes marges. Tirage d'époque. On joint du même : [paysage romain]. Eau-forte. 68 x 155 mm (c. de pl.). Bonne épreuve sur vergé. Filets de marges. Tirage d'époque.

**Herman van Swanevelt (c. 1603-1655) : La Grande cascade.** Eau-forte. 298 x 239 mm (trait carré). Hollstein n°101. Bonne épreuve sur vergé filigrané, rognée au trait carré.

**Anonyme : 6 paysages au format vignette.** Eaux-fortes. Belles épreuves sur vergé.

**Gabriel Pérelle (1603-1677) : Recueil de cent quatre-vingt-deux Paysages et Marines ornées de figures et ruines, composées, dessinées, et gravées par Pérelle.** Album complet d'un tirage tardif sur vélin. Reliure XIXe. Dimensions du recueil : 440 x 270 mm. Cachet de collection : Charles Joseph Guillemain (Lugt 4764).

**Ens. 17 pièces**

**400 - 500 €**

**04 - Réunion de 3 recueils, par ou d'après Le Brun, Bracci, Raphaël**

**Charles Le Brun (1619-1690) : Les différents Caractères de Testes, Composés par Mr Le Brun Peintre du Roi, Nécessaires aux Amateurs de Sculpture et Peinture.** In-octavo oblong de 20 eaux-fortes édité par Jean-François Daumont. Bonnes épreuves sur vergé crème ou vergé azuré de la série complète et reliée. Toutes marges. Tirage fin XVIIIe.

**Maestro del Dado (c.1512-1570) : La Favola di Psiche, disegnata da Raffaello Sanzio da Urbino, e intagliata a bulino in trentadue messi fogli reali da intagliatori antichi, colla spiegazione in ottava rima sotto di ciascuna stampa, in Roma presso Carlo Rossi, l'anno 1774.** In-folio oblong de 32 planches gravées au burin d'après Raphaël. Très belles épreuves sur vergé fort, anciennement reliées, de la série complète. Toutes marges. Tirage fin XVIIIe.

**Antoine Cardon (1739-1822) : 29 Vues de Naples.** 1764. Suite de 15 eaux-fortes (sur 29) d'après Giuseppe Bracci. 150 x 260 mm (c. de pl.) ; 190 x 290 m (feuilles). Belles épreuves sur vergé, anciennement reliées, de la série incomplète. Toutes marges.

**300 - 400 €**



05

**05 - JACQUES CALLOT (1592-1635)**

*Le Marché d'esclaves.* c. 1619-1629. Eau-forte. 120 x 220 mm (trait carré). Lieure n°369. Très belle épreuve sur vergé, du 1<sup>er</sup> état (sur 6), avant la vue de Paris et divers travaux dans le ciel et les personnages. Filets de marge.

2 000 - 3 000 €

**06 - AGOSTINO CARRACCI (1557-1602)**

*Un chien.* Burin. 122 x 156 mm (c. de pl.). Bartsch n° 259 (149) ; 3901. 094 S3. Bonne épreuve sur vergé du 3e état (sur 4), signée dans la planche en bas à droite «A. Caraza F». Rousseurs, déchirure dans le coin supérieur droit ; petits manques dans le ciel. Épreuve contrecollée sur vergé et rognée au coup de planche. Rare.

300 - 400 €



06



**07 - ANTONIO CANAL, DIT CANALETTO (1697-1768)**

*Al dolo*. c. 1744. Eau-forte. 300 x 432 mm (c. de pl.) ; 368 x 500 mm (feuille). Bromberg n°4. Très belle épreuve sur vergé filigrané du 2<sup>e</sup> état (sur 3). Filigrane : 3 croissants de lune (Bromberg n°5). Au dos : cachet de collection du peintre Jules Michelin (Lugt 1490). Pli vertical médian habituel. Grandes marges. Tirage d'époque.

4 000 - 5 000 €



**08 - ANTONIO CANAL, DIT CANALETTO (1697-1768)**

*Alle porte Del dolo.* c.1742. Eau-forte. 302 x 432 mm (c. de pl.) ; 319 x 447 mm (feuille). Bromberg n°5. Belle épreuve sur vergé non filigrané de l'état définitif, avec la mention gravée « FFI ». Légère oxydation du feuillet. Petites marges. Tirage posthume.

1 000 - 1 200 €



**09 - ANTONIO CANAL, DIT CANALETTO (1697-1768)**

*Prà Della Valle.* Eau-forte. 300 x 430 mm (c. de pl.) ; 360 x 485 mm (marges). Bromberg n°8. Belle épreuve de l'état définitif sur vergé filigrané « R », avec la mention gravée « E3 ». Pli vertical médian habituel. Bonnes marges. Tirage Remondini.

1 500 - 2 000 €



**10 - NICOLAS COCHIN L'ANCIEN (1610-1686)**

*Plan de la ville de La Motte en Lorraine [4 novembre 1645]*. Eau-forte gravée d'après Sébastien de Beaulieu (c. 1612-1674). 214 x 600 mm (c. de pl.) ; 640 x 245 mm (feuille). Inventaire du Fonds Français n°672. Plaque pour *Les glorieuses conquêtes de Louis le Grand, du Chevalier de Beaulieu*. Très belle épreuve avec encadrement sur vergé fort filigrané et montée sur onglet. Dans le cartouche en bas au centre : « Par le Sr de BEAULIEU Ingénieur et Géographe ord. du Roy avec Privil. De Sa ma.té 1645 ». Pli médian normal. Grandes marges. Tirage tardif.

200 - 300 €



**11 - CORNELIS CORT (C. 1533-1578)**

*Lamentation de la peinture ou Le peintre de la vérité*. Burin. c. 1579. 340 x 545 mm (trait carré). Bartsch et Bierens de Haan n° 221. Cette gravure illustre un poème du peintre Federico Zuccaro : *Lamento della pittura sull' onde venete* («Lamentation de la peinture sur les ondes vénitiennes»). Belle épreuve sur vergé, rognée au trait carré. Courte déchirure, petit manque et pli cassé dans le coin supérieur gauche. Plaque publiée après la mort de l'artiste.

300 - 400 €

**12 - LOUIS COSSIN (1626-1704)**

*Composition allégorique en l'honneur de Louis XIV*. 1679. Burin. 365 x 258 mm (c. de pl.). Inventaire du Fonds Français n°98-111. Gravure pour la thèse de Louis Charles de la Tour d'Auvergne, prince de Turenne : *Ludovico magno theses ex universa philosophia dicat et consecrat Ludovicus a Turre-Arverninae, princeps Turennius*. Très belle épreuve sur vergé filigrané, rognée au coup de planche.

On joint : **Jean Daullé (1703-1763), *Portrait de Hyacinthe Rigaud peignant son épouse, d'après lui-même***. 1742. Burin d'après Hyacinthe Rigaud. 470 x 344 mm (c. de pl.) ; 480 x 350 mm (marges). Delignières n° 69 ; Inventaire du Fonds Français n°51. Morceau de réception à l'Académie Royale. Très belle épreuve sur vergé, du 5e état (sur 5). Une forte épidermure dans le sujet, à la base du pilastre droit. Petites marges.

Ens. 2 pl.

400 - 500 €



12



**13 - STEFANO DELLA BELLA (1610-1664)**

*La mort sur un champ de bataille.* c. 1646–1647. Eau-forte et burin. 224 x 300 mm (c. de pl.). De Vesme n°93. Belle épreuve sur vergé mince filigrané, du 3e état (sur 4), rognée au coup de planche. Quelques plis de séchages verticaux.

500 - 600 €



**14 - STEFANO DELLA BELLA (1610-1664)**

Divers sujets gravés à l'eau-forte, dont : *L'Entrée de l'ambassadeur de Pologne* ; *Une nymphe tenant un gros chien par le collier* ; *Le temple de la Concorde et le Forum Romanum* ; 2 planches issues de la série des *Varii Capricci militari* ; *Saint Omer*. De Vesme n° 47, 208, 258, 253, 280, 714, 769, 835, 878. Belles ou bonnes épreuves sur vergé, la plupart en tirage tardif et les marges rognées. **Ens. 9 pl.**

300 - 400 €



15

**15 - VIVANT DENON (1747-1825)**

[Scène antique]. 1791. Eau-forte. 198 x 284 mm (c. de pl.) ; 200 x 294 mm (feuille). Non reproduite dans le catalogue raisonné de Fizelière. Bonne épreuve, contrecollée sur vergé, signée et datée dans la planche. Feuille très oxydée ; un accident dans le sujet. Filet de marges.

*Pasticcio dans le goût de Bassan.* Eau-forte. 200 x 138 mm (c. de pl.), Fizelière n°102 ; Inventaire du Fonds Français n°17. Bonne épreuve sur vergé, rognée au coup de planche.

*La vieille proxénète.* Eau-forte. 85 x 135 mm (c. de pl.). Fizelière n°304 ; Inventaire du Fonds Français n°100. Belle épreuve sur vélin fort. Grandes marges. Tirage tardif.

Ens. 3 pl.

200 - 300 €



16

**16 - ETIENNE DUPÉRAC (1525-1604)**

*Naumachie dans un amphithéâtre romain.* c. 1575. Eau-forte. 315 x 460 mm (c. de pl.) ; 407 x 561 mm (feuille). Robert-Dumesnil n°45 ; Huelsen n°36. Planche de la série *Speculum Romanae Magnificentiae*. Très belle épreuve sur vergé. Rousseurs éparses. Menus accidents et empoussiérage sur les bords du feuillet. Plis médian normal. Toutes marges.

600 - 800 €



17

**17 - JEAN-HONORÉ FRAGONARD (1732-1806)**

*L'Armoire.* 1778. Eau-forte. 344 x 465 mm (trait carré), 380 x 480 mm (feuille). Inventaire du Fonds Français n°22 ; Wildenstein n°XXIII. Belle épreuve oxydée, contrecollée sur vélin, du second tirage effectué par Naudet vers 1810. Petites marges.

400 - 500 €

**18 - PIETER STEVENS VAN GUNST (C. 1658/9-1732) (D'APRÈS)**

*Portrait du roi de Suède Charles XII.* c. 1698. Burin d'après l'œuvre de Pieter Stevens van Gunst. 600 x 450 mm (feuille). Très belle épreuve sur vergé, édité par M. Marrebeck. Petites marges. Cadre.

500 - 600 €



**19 - WILLIAM HOGARTH (1797-1864)**

***La Carrière du Roué (planches II et III).*** 1735. Suite de 2 eaux-fortes et burins (sur 8). 410 x 360 mm (c. de pl.) ; 450 x 580 mm (feuilles). Paulson n°133 et 134. *Le lever du roué (entouré d'artistes et de professeurs, 4e état (sur 4) ; L'Orgie, 3e état (sur 3).* Bonnes épreuves sur vergé fort, oxydées. Tirage posthume.

1 500 - 1 600€





**20 - WILLIAM HOGARTH (1797-1864)**

*Les fidèles endormis.* 1736. Eau-forte et burin. 228 x 288 mm (c. de pl.) ; 265 x 209 mm (feuille). Paulson n°140. Belle épreuve sur vergé, du 4e état (sur 4). Petites marges.

800 - 900 €

**21 - WILLIAM HOGARTH (1797-1864)**

*L'Homme de main.* 1763. Eau-forte et burin. 380 x 280 mm (c. de pl.) ; 444 x 318 mm (feuille). Paulson n°215. Belle épreuve sur vergé du 7e état (sur 8), avant l'effacement du prix. Légère oxydation à l'ouverture d'un ancien montage. Bonnes marges.

500 - 600 €

**22 - WILLIAM HOGARTH (1797-1864)**

*La Société des Entrepreneurs de Pompes Funèbres.* 1736-1737. Eau-forte et burin. 259 x 179 mm (c. de pl.) ; 187 x 268 mm (feuille). Paulson n°144. Belle épreuve sur vergé, du 2e état (sur 2). Petites marges.

500 - 600 €

20



21



22



**23 - WILLIAM HOGARTH (1797-1864)**

*Les quatre parties du jour.* 1738. Suite de 4 eaux-fortes et burins (sur 4). Dimensions moyennes : 490 x 410 mm (c. de pl). Paulson n°152, 153, 154, 155. Le Matin, 2e état (sur 2) ; Le Midi, 2e état (sur 2) ; Le soir, 2e état (sur 3), avant l'effacement du prix ; La Nuit, 2e état (sur 2). Très belles épreuves sur vergé, rognées au coup de planche et contrecollées sur vélin.

4 000 - 4 500 €





**24 - WILLIAM HOGARTH (1797-1864)**

*Avant ; Après.* 1736. Suite de 2 eaux-fortes et burins. Respectivement : 333 x 408 mm et 328 x 528 mm (c. de pl.) ; 359 x 474 mm et 360 x 475 mm (feuilles). Paulson n°141 et 142. Bonnes épreuves sur vélin, oxydée et le prix légèrement effacé, des 3<sup>e</sup> états (sur 3). Tirage XIX<sup>e</sup>.

1 000 - 1 200 €



DAVID spiritu DEI afflatus, Beatitudines  
iusti viri describit. Impiorum quoque &  
infidelium interitum praedicit.

PSALM. I.



David parlant par le saint esprit.  
Du bien beaux-cœurs, doct les beatitudes:  
Et du mauvais recite qu'il perit.  
Car en malice il amis ses estudes.

K 3

IUDITH, Holoferne ebrietate sopito, & pu-  
ella ostium observante, caput eius praefica-  
dit, & ciuibus suis desert.

IUDITH XIII.



Holoferne yvre comme une beste  
S'endors, la fille est au guet à la porte:  
A luy dormant l'Inch treuche la teste,  
Qu'en Bebulie à ses caoyens porte.

DAVID Saulis armis reiectis, ac solius Dei  
potentia confusus, lapide funda iacto Goli-  
ath interficit. Philisthæos in fugam vertit.

I. REGVM XVII.



David occit Goliath d'une pierre,  
Sans estre armé, en Dieu se confiant.  
Par un enfant le geant mis par terre,  
Des Philistins l'ost retourne fuyant.

DAVID nuntiatur Philisthæos Ceilam op-  
pugnasse, & areas diripiisse: qui consulto  
bis Domino, Ceilam à Philisthæis liberat.

I. REGVM XXIII.



On a nommé au preux David, comment  
Des Philistins Ceile est assailli:  
Ayant de Dieu prins conseil doublement,  
La delivra faysant sur eux saillie.

F 3

## 25 - HANS HOLBEIN LE JEUNE (1497-1543) (d'après)

*Icones historiarum veteris testamenti.* À Lyon, chez Jean Frelon, 1547. Un petit vol. in -12°, orné de 98 bois gravés, d'après des dessins d'Holbein le jeune. Folios soigneusement lavés et remarquables. Reliure fin XIXe en plein maroquin bleu nuit ; encadrements à la roulette sur les plats, le plat supérieur orné de fleurettes aux écoinçons. Dos à imitation de caissons, orné de même. Tranches dorées. Provenance : ex-libris Mexborough.

800 - 1 000 €



**26 - GIAMBATTISTA PIRANESI (1720-1778)**

*Sustruzioni di Clodio nella sua villa sul monte Albano.* 1764. Eau-forte. 195 x 289 mm (c. de pl.) ; 395 x 535 mm (feuille). Focillon n°501. Très belle épreuve, bien contrastée, sur vergé fort filigrané, signée dans le cartouche : « Piranesi F. » Filigrane : fleur de lys inscrite dans un double cercle (Robinson n°38). Rousseurs claires éparses. Très bon état. Toutes marges. Edition romaine.

200 - 300 €



*VUES DE ROME*

**27 - GIAMBATTISTA PIRANESI (1720-1778)**

*Il castel dell'acqua marcìa.* Eau-forte. 400 x 600 mm (c. de pl.) ; 550 x 780 (feuille). Hind n°34. Belle épreuve sur vergé non filigrané, du 1<sup>er</sup> état (sur 6), avant le changement du titre, et l'ajout du prix et de l'adresse. Rousseurs éparses. Pli médian habituel. Toutes marges.

*Veduta del Sepolcro di Cajo Cestio.* 1755. Eau-forte. 410 x 550 mm (c. de pl.) ; 510 x 745 mm (feuille). Hind n°35. Bonne épreuve sur vergé mince, non filigrané, du 4<sup>e</sup> état (sur 6), signée dans la planche « Piranesi Del. Inc. », avec l'adresse de l'auteur et le prix effacé ; et l'ajout des numéros « 26.1 » et « 110 » dans la marge inférieure. Nombreuses rousseurs éparses. Grandes marges. 1<sup>er</sup> tirage parisien.

*Piramide di C. Cestio.* 1756. Eau-forte. 395 x 535 mm (c. de pl.) ; 530 x 755 mm (feuille). Hind n°36. Belle épreuve sur vergé filigrané, du 1<sup>er</sup> état (sur 3), signée dans la planche « piranesi f. », avec l'adresse de l'auteur : « presso l'autore ». Filigrane : fleur de lys inscrite dans un double cercle (Robinson n°35). Pli médian habituel. Petites déchirures en pied et dans les marges latérales, renforcées au dos. Grandes marges. Edition romaine.

**Ens. 3 pl.**

500 - 600 €



## 28 - GIAMBATTISTA PIRANESI (1720-1778)

*Veduta del Tempio di Giove Tonante.* Eau-forte. 1756. 400 x 598 mm (c. de pl.) ; 550 x 795 mm (feuille). Hind n°44. Bonne épreuve sur vergé filigrané, du 1<sup>e</sup> état (sur 6), avant l'adresse et le prix, signée dans la planche « Piranesi Archit. dis. et inc. ». Filigrane : fleur de lys inscrite dans un cercle unique. Pli médian habituel. Petits manques et épidermures dans le sujet. Petites déchirures en tête et en pied du feuillet. Auréoles d'oxydation dans les marges et le sujet. Toutes marges. Edition romaine.

*Veduta del Tempio di Cibele a Piazza della Bocca della Verità.* Eau-forte. 1758. 400 x 600 mm (c. de pl.) ; 550 x 790 mm (feuille). Hind n°47. Belle épreuve sur vergé non filigrané, du 1<sup>er</sup> état (sur 5), avant l'adresse et le prix, et différents travaux dans le ciel. Signée dans la planche « Piranesi Archit. dis. et inc. » Pli médian habituel. Quelques petits manques et épidermures dans le sujet. Menus accidents en tête et en pied du feuillet. Très légère oxydation générale et nombreuses rousseurs marginales. Grandes marges.

Ens. 2 pl.

400 - 500 €

## 29 - GIAMBATTISTA PIRANESI (1720-1778)

*Rovine del Sisto, o sia della gran sala delle terme Antoniniane.* 1765. Eau-forte. 430 x 655 mm (c. de pl.) ; 506 x 715 mm (feuille). Hind n°77. Très belle épreuve sur vergé fort filigrané, lavée et anciennement restaurée, du 1<sup>er</sup> état (sur 4), avant l'ajout du numéro en haut à droite. Signée dans la planche, à l'intérieur du cartouche : « Cavaliere Piranesi F. » Filigrane : fleur de lys inscrite dans un double cercle (Robinson n°36 ou 36 bis). Quelques rousseurs claires. Pli médian habituel. Grandes marges. Edition romaine.

300 - 400 €

## 30 - GIAMBATTISTA PIRANESI (1720-1778)

*Veduta della Piazza, e Basilica di S. Giovanni in Laterano.* 1775. Eau-forte et burin. 490 x 705 mm (c. de pl.) ; 545 x 787 mm (feuille). Hind n°117. Très belle épreuve, bien contrastée, sur vergé fort filigrané, du 1<sup>er</sup> état (sur 4), avant l'ajout des différents numéros dans le cartouche et les marges. Signée dans la planche « Cavaliere Piranesi F. » Filigrane : fleur de lys inscrite dans un double cercle (Robinson n°36 bis). Pli médian habituel. Léger empoussiérage et rousseurs marginales ; quelques petits manques dans les marges. Traces de frottement le long du pli médian. Courte déchirure sur le bord gauche du feuillet, renforcée au dos par un adhésif. Grandes marges. Edition romaine.

500 - 600 €





31

## ANTIQUITÉS DE ROME

### 31 - GIAMBATTISTA PIRANESI (1720-1778)

*Veduta di altra parte della Camera sepolcrale di L'Arrunzio.* 1756. Eau-forte. 397 x 600 mm (c. de pl.) ; 547 x 780 mm (feuille). Focillon n°232. Belle épreuve sur vergé filigrané, signée dans la planche « Piranesi Architetto diseg. e sculp. » Filigrane : fleur de lys inscrite dans un cercle unique. Très nombreuses rousseurs marginales. Courte déchirure dans la marge gauche. Pli médian habituel. Toutes marges. Edition romaine.

*Camera Sepolcrale.* Eau-forte. 400 x 600 mm (c. de pl.) ; 550 x 780 mm (feuille). Focillon n° 238. Belle épreuve sur vergé filigrané, signée dans la planche « Piranesi Architetto dis. E scul ». Filigrane : fleur de lys inscrite dans un cercle unique. Nombreuses rousseurs éparses. Pli médian habituel. Toutes marges. Edition romaine.

Ens. 2 pl.

400 - 500 €

### 32 - GIAMBATTISTA PIRANESI (1720-1778)

*Veduta di un Sepolcro antico.* Eau-forte. 395 x 595 mm (c. de pl.) ; 785 x 545 mm (feuille). Focillon n°261. Belle épreuve sur vergé filigrané, signée dans la planche « Piranesi Architetto dis. E scul ». Filigrane : fleur de lys inscrite dans un cercle unique. Pli médian habituel. Toutes marges. Edition romaine.

*Veduta del sepolcro della famiglia Plauzia.* Eau-forte. 395 x 600 mm (c. de pl.) ; 550 x 778 mm (feuille). Focillon n°297. Belle épreuve sur vergé, non filigrané. Rousseurs éparses. Pli médian habituel. Toutes marges.

Ens. 2 pl.

300 - 400 €



### 33 - FRANÇOIS PIRANESI (1758-1810)

*Grand Frontispice du Premier Volume des Antiquités de Pompeia.* Eau-forte. Très belle épreuve sur vergé fort, signée dans la planche «François Piranesi fecit». 835 x 625 mm (c. de pl.) ; 920 x 655 mm (feuille). Pli médian habituel. Nombreuses rousseurs claires. Grandes marges.

300 - 400 €





**34- JEAN-CLAUDE RICHARD, ABBÉ DE SAINT-NON (1727-1791)**

Réunion de 4 gravures d'après Fragonard, Jean-Baptiste le Prince, Hubert Robert :

*Le Petit parc.* c.1765. Eau-forte d'après Fragonard. 156 x 109 mm (c. de pl.). Le Blanc n°15. Bonne épreuve sur vergé mince, rognée au coup de planche.

*L'Escalier de la Gerbe dans les jardins de la Villa d'Este.* 1764. Eau-forte d'après Fragonard. 132 x 170 mm (trait carré). Bonne épreuve sur vergé, rognée au trait carré.

*La lessive.* Eau-forte d'après Jean-Baptiste le Prince. 135 x 189 mm (c. de pl.) ; 176 x 254 mm (feuille). Très belle épreuve sur vergé. Bonnes marges.

*Élévation d'un temple antique que bon croit estre celui de Jupiter Serapis à Pouzzoles près de Naples.* 1762. Eau-forte d'après Hubert Robert. 235 x 323 mm (c. de pl.) ; 315 x 470 mm (feuille). Bonne épreuve sur vergé filigrané. Marque d'oxydation à l'ouverture d'un montage. Rousseurs éparses.

On joint du même : 3 pastorales. Eaux-fortes au format vignette, d'après Jean-Baptiste Le Prince et François Boucher. Bonnes épreuves sur vergé. Bonnes marges.

On joint encore : **Pierre Viel (1755-1810), Six Paysages d'après nature.** Eaux-fortes. 90 x 131 mm (c. de pl.) ; 124 x 202 mm (feuille). Suite complète, éditée par Jacques-François Chéreau. Très belles épreuves sur vergé, anciennement reliées. Toutes marges.

**Ens. 13 pl.**

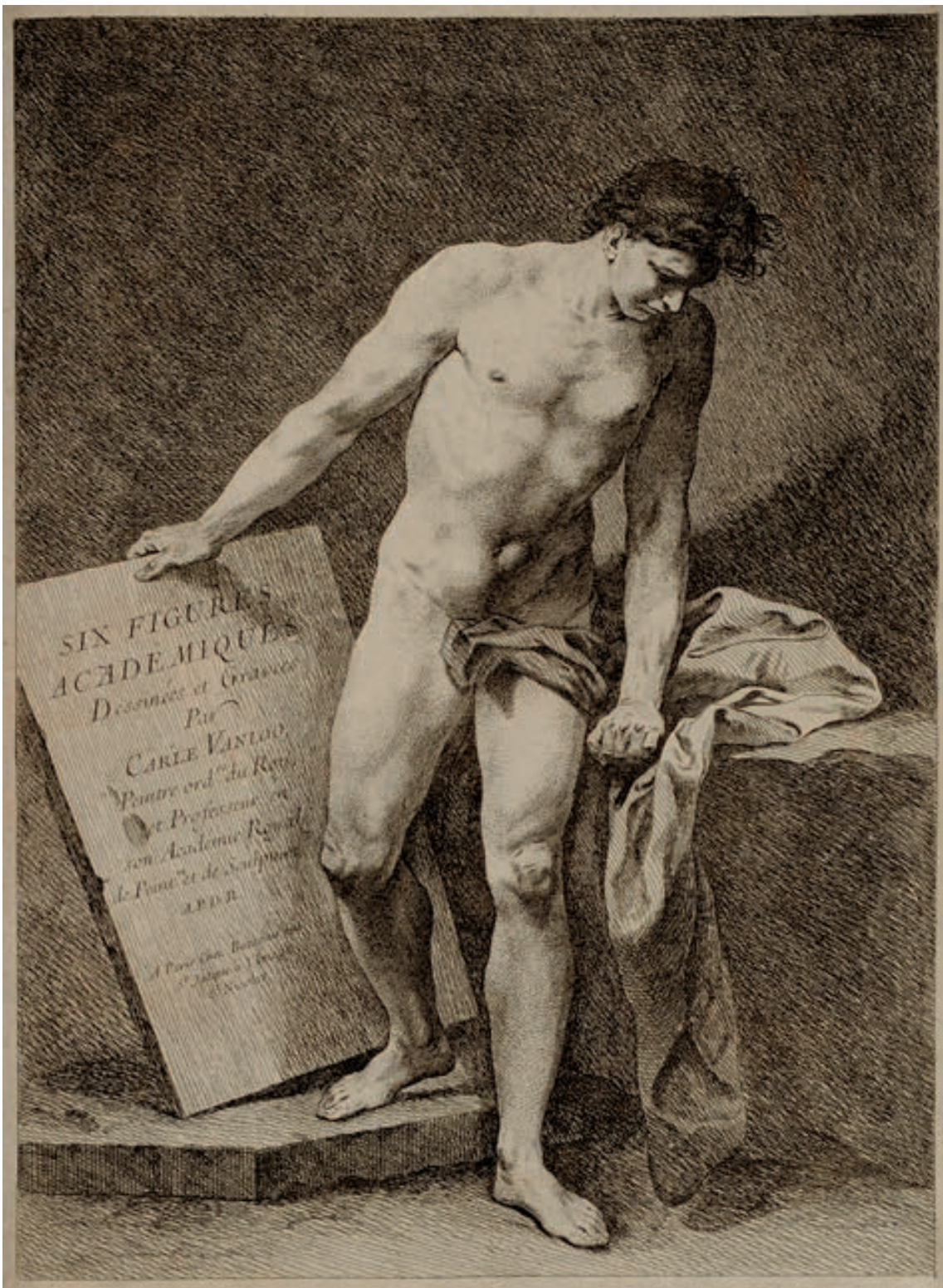
**300 - 400 €**



**35- PIERRE SUBLEYRAS (1699-1749)**

*Le serpent d'airain.* 1727. Eau-forte. 200 x 242 mm (c. de pl.). Robert-Dumesnil n°2. Bonne épreuve sur vergé fort filigrané, rognée au coup de planche. Filigrane : fleur de lys dans un double cercle.

**150 - 200 €**



**36 - CARLE VANLOO (1705-1765)**

*Six figures académiques, dessinées et gravées par Carle Vanloo.* 1742-1743. Suite de 5 eaux-fortes (sur 6). Dimensions au trait carré : 373 x 272 mm ; 268 x 382 mm ; 379 x 273 mm ; 375 x 275 mm ; 274 x 381 mm. Baudicour n°1, 2, 3, 5 et 6. Très belles épreuves sur vergé filigrané de la série incomplète. 4 épreuves avec petites marges, 1 épreuve rognée au trait carré.

400 - 500 €





**37 - JOHANNES WIERIX (1549-1620)**

**Ruyn.** 1577. Burin. Sixième et dernière planche de la suite des *Âges de la Vie*, d'après Hans Vredeman de Vries. 208 x 270 mm (trait carré). Hollstein n° 1994/1. Très belle épreuve sur vergé mince filigrané du 1er état (sur 2), rognée au trait carré.

500 - 600 €





ESTAMPES MODERNES  
AVANT 1920





### 38 - L'ESTAMPE ORIGINALE

Exceptionnel ensemble des 9 livraisons de *L'Estampe originale*, éditées par André Marty, contenant 84 estampes par divers artistes, dont : **Émile Bernard, Albert Besnard, Pierre Bonnard, Félix Bracquemond, Eugène Carrière, Jules Chéret, Eugène Delâtre, Maurice Denis, Henri Fantin-Latour, Georges de Feure, Paul Gauguin, Eugène Grasset, Paul César Helleu, Hermann-Paul, Henri-Gabriel Ibels, Auguste Lepère, Maximilien Luce, Maxime Maufra, Camille Pissarro, Pierre Puvis de Chavannes, Paul Ranson, Odilon Redon, Pierre-Auguste Renoir, Félicien Rops, Ker-Xavier Roussel, Henri Rivière, Pierre Roche, Auguste Rodin, Armand Séguin, Paul Sérusier, Paul Signac, Henri de Toulouse-Lautrec, Félix Vallotton, Édouard Vuillard, James McNeill Whistler**. 8 albums complets, avec leurs couvertures, de janvier 1893 à décembre 1894 ; l'album de clôture de mars 1895 contient uniquement 4 planches sur 13. Très belles et fraîches épreuves, signées et numérotées et portant le cachet sec de la revue (Lugt 819). Tirages à 100 exemplaires. **Ens. 84 pl.**

140 000 - 160 000 €

C'est en mars 1893 qu'André Marty, directeur du *Journal des Artistes*, publie le premier album de *L'Estampe originale*. En l'espace de deux ans (1893-1895) et à raison d'une livraison par trimestre, 93 planches seront réalisées, et 74 artistes mobilisés. La vocation de cette publication est simple : promouvoir l'art de l'estampe originale et lui faire gagner ses lettres de noblesse afin que, de mineur, il soit reconnu comme discipline artistique à part entière.

Certes, l'entreprise n'est pas pionnière. En mai 1888, la Société de l'Estampe originale avait initié un mouvement similaire, hélas peu couronné de succès. La spécificité et la réussite du projet d'André Marty tiennent à la richesse des courants et techniques représentés : au sein des albums de *L'Estampe originale*, des artistes traditionnels et aguerris au métier de graveur (à l'instar d'Auguste-Lepère ou Félix Bracquemond) côtoient les avant-gardes les plus brûlantes (les Nabis, l'École de Pont-Aven, l'Art Nouveau, etc.). Outre des lithographies en couleurs, des bois gravés et des gravures en taille douce, l'éditeur n'hésite pas à montrer des curiosités et expérimentations techniques (telles que les fameuses « gypsographies » de Pierre Roche).

Étrangère aux querelles d'écoles et de catégories, *L'Estampe originale* offre ainsi un vaste panorama des différents courants artistiques de la fin du XIXe siècle. Dans l'avant-propos qu'il signe pour le premier portfolio d'estampes, le critique d'art Roger Marx résume avec justesse la mission que s'était assignée André Marty : « faire de ces albums trimestriels la tribune des talents personnels et nouveaux, constituer du même coup et tenir à jour un répertoire digne de porter devant l'histoire témoignage pour l'art de notre temps ».



Flaubert

Henri de Toulouse-Lautrec (1864-1901). *Au café-concert*. 1894





Paul Gauguin (1848-1903). *Mana'o Tuparau*. 1894.



Henri de Toulouse-Lautrec (1864-1901). *Couverture pour la première année de L'Estampe originale*. 1893.





### 39 - PORTRAITS DES SOUVERAINS FRANÇAIS

Première moitié du XIXe. Bel ensemble de 63 lithographies, dont un nombre important par Nicolas-Eustache Maurin (1799-1850). Dimensions moyennes : 490 x 320 mm (feuilles). Très belle épreuves sur vélin, rehaussées à l'aquarelle et à la gouache, très fraîches de coloris.

10 000 - 12 000 €



#### 40 - DIVERS PAYSAGES

Divers sujets champêtres et marines par : **Adolphe Appian** (*Avant la pluie. Village de Villeneuve ; Sous-Bois*) ; **Charles Daubigny** (*Le berger et la bergère*), **Alfred-Alexandre Delauney** (ensemble de 7 paysages), **Maxime Lalanne** (*les Bords de la seine à Besons ; Les Bords de la seine près d'Argenteuil*), **Ludovic Napoléon Lepic** (*Marée basse avec filets séchant ; Les patineurs ; Marine, trois barques au soleil couchant*). **Jules Michelin**. Eaux-fortes, pointes sèches. Belles ou très belles épreuves, tirées sur vergé ou sur vélin, certaines manquant de conservation. **Ens. 16 pl.**

500 - 600 €



#### 41 - INCUNABLES LITHOGRAPHIQUES

Un lot d'incunables lithographiques par **Strixner, Mannlich et Piloty**. 12 planches issues des *Œuvres lithographiques contenant un choix de dessins d'après les grands maîtres de toutes les écoles, tiré des musées de sa majesté le roi de Bavière* (Munich, Stuntz Editeur, 1811-1816). On joint : **Auguste Raffet** (1804-1860), suite de 18 lithographies à sujets militaires. On joint encore 2 lithographies de **Charles Philibert de Lasteyrie du Saillant** (1759-1849) : *Portrait de la compositrice Sophie Gail ; Cavalier*. **Ens. 32 pl.**

300 - 400 €

#### 42 - L'ESTAMPE MODERNE

Divers sujets par ou d'après **Henri Guinier** (*Nuit douce*), **Charles Huard** (*Pêcheurs à la ligne*), **Ernest Laurent** (*Soir d'octobre*), **Auguste Lepère** (*Loups de mer*), **Luc Olivier Merson** (*Salomé*), **Manuel Robbe** (*Menuet d'automne*). Lithographies, zincographies. Dimensions moyennes des feuilles : 406 x 305 mm. Bonnes épreuves de l'édition courante sur vélin, tirée à 2000 exemplaires, avec le timbre sec de la revue (Lugt 2790). **Ens. 6 pl.**

300 - 400 €



#### 43 - FRANCK BOGGS (1855-1926)

**La conciergerie.** Eau-forte. 197 x 119 mm (c. de pl.) ; 500 x 325 (feuille). Très belle épreuve sur vergé Rives, signée dans la planche.

**Pont Sully, Paris.** Eau-forte. 195 x 500 mm (c. de pl.) ; 362 x 546 mm (feuille). Très belle épreuve d'essai sur vélin fort, signée dans la planche. Toutes marges.

On joint : **Gustave Leheutre (1861-1932), Rue de la Synagogue, à Troyes.** 1920. Eau-forte. 125 x 220 mm (c. de pl.) ; 326 x 245 mm (feuille). Delteil n°128. Très belle épreuve sur vergé crème du 4e état (sur 4), titrée et signée dans la planche. Tirage à 400 épreuves. **La rue du petit gars, à Tours.** 1909. Eau-forte. 220 x 125 mm (c. de pl.) ; 326 x 245 mm (feuilles). Delteil n°89. Très belle épreuve sur vergé crème, du 3e état (sur 3), signée dans la planche.

Ens. 4 pl.

300 - 400 €



#### 44 - EUGÈNE BLÉRY (1805-1887)

Ensemble de 5 paysages :

**Au Ravin de la Faille (Auvergne).** 1846. Eau-forte. 128 x 203 mm (c. de pl.) ; 274 x 360 mm (feuille). Beraldi n°61. Belle épreuve sur chine appliqué sur vélin. Rousseurs claires éparées. Toutes marges.

**Près St-Rambert (Bujey).** 1846. Eau-forte. 200 x 120 mm (c. de pl.) ; 375 x 255 mm (feuille). Beraldi n°63. Belle épreuve sur chine appliqué sur vélin. Rousseurs éparées. Toutes marges.

**À St-Julien Près Bonneville (Jura).** 1838. Eau-forte 288 x 205 (c. de pl.) ; 435 x 287 mm (feuille). Beraldi n°84. Belle épreuve sur chine appliqué sur vélin. Nombreuses rousseurs éparées. Toutes marges.

**Sur nature.** 1846. Eau-forte. 246 x 178 mm (c. de pl.) ; 445 x 314 mm (feuille). Belle épreuve sur chine appliqué sur vélin. Nombreuses rousseurs éparées dans les marges. Bords du feuillet oxydés. Toutes marges.

[Sans titre]. 1849. Eau-forte. 120 x 197 mm (c. de pl.) ; 220 x 315 mm (feuille). Belle épreuve sur chine appliqué sur vélin, signée et datée dans la planche. Toutes marges.

500 - 700 €





45

**45 - RODOLPHE BRES DIN (1822-1885)**

*Le ruisseau des gorges.* 1871. Report lithographique de l'eau forte. 113 x 147 mm (sujet). Van Gelder n°130. Bonne épreuve sur chine appliqué, signée dans la planche dans le coin inférieur gauche. Bords du feuillet rognés et légèrement empoussiérés. Petites marges.

200 - 300 €

**46 - RODOLPHE BRES DIN (1822-1885)**

*Le Bon Samaritain.* 1861. Lithographie à la plume et roulette. 566 x 445 mm (sujet) ; 732 x 574 mm (feuille). Van Gelder n°100. Belle épreuve sur double chine appliqué sur vélin. Tirage de 1868 sur la pierre de report, le titre ajouté en capitales, et l'adresse de Lemer cier à droite. Très courte déchirure sur le bord inférieur droit du sujet. Toutes marges.

3 000 - 4 000 €

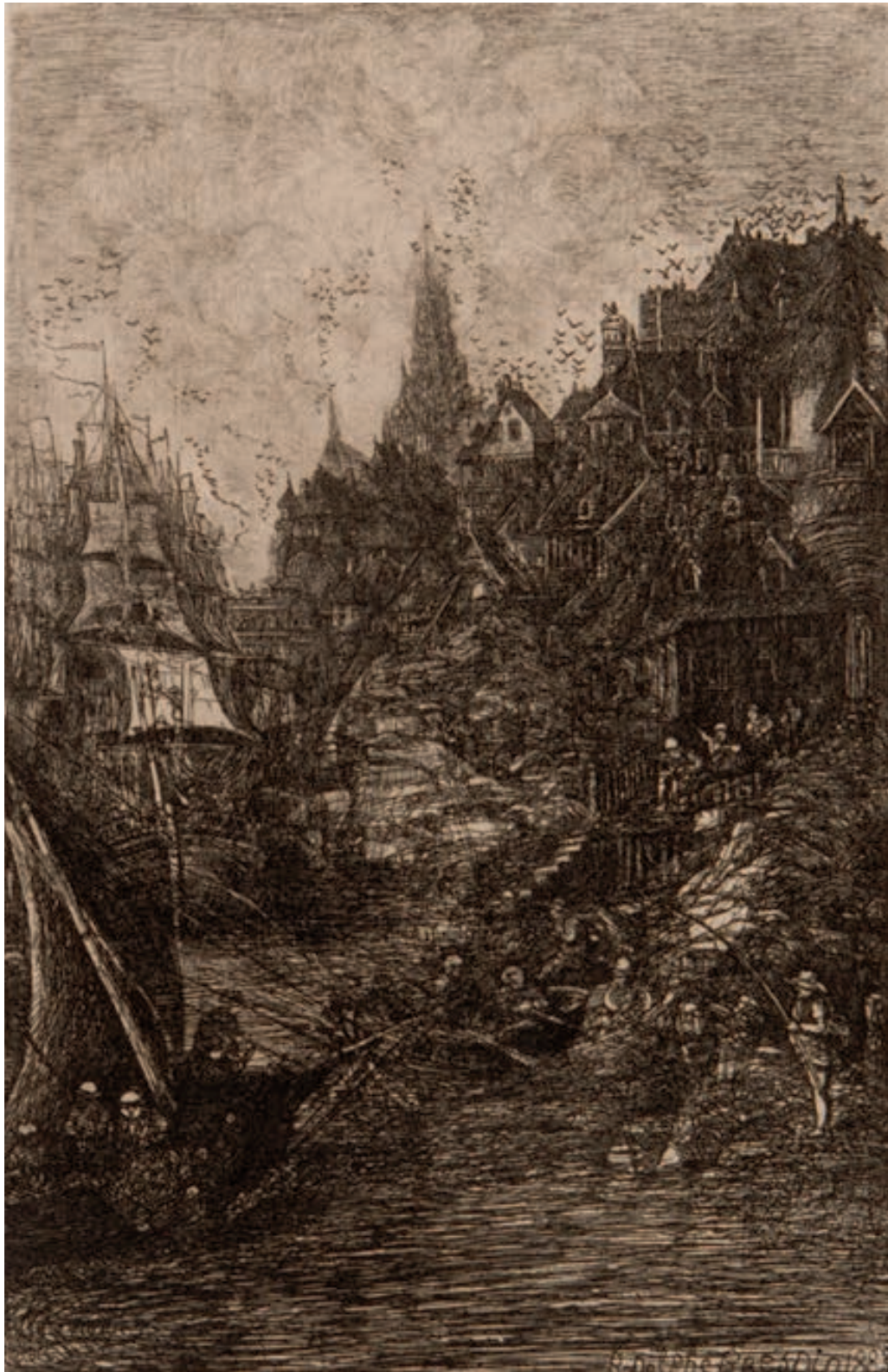
**47 - RODOLPHE BRES DIN (1822-1885)**

*L'Apothéose de Sir Georges Etienne Cartier.* 1874. Lithographie à la plume. 507 x 337 mm (sujet). Van Gelder n°140 ; Préault n°14. « L'un des rares témoignages de l'activité artistique de Bresdin au Canada » (Préault). Épreuve très oxydée, les marges rognées. Nombreux accidents : plusieurs manques, déchirures et épidermures dans le sujet. Rare.

300 - 400 €



46



**48 - RODOLPHE BRES DIN (1822-1885)**

*Mon rêve. Version I.* 1883. Eau-forte. 217 x 137 mm (c. de pl.) ; 318 x 226 mm (feuille). Van Gelder n°149. Très belle et fraîche épreuve d'essai du 1<sup>er</sup> état (sur 2), avant la lettre, annotée en pied par l'artiste à la mine de plomb : « noir nature ». Quelques taches d'oxydation. Grandes marges. Rare.

3 000 - 4 000 €





49

#### 49 - FÉLIX BUHOT (1847-1898)

**La place Pigalle.** Eau-forte. 242 x 340 mm (c. de pl.) ; 316 x 440 mm (feuille). Bourcard-Goodfriend n°129. Très belle épreuve sur vergé crème, timbrée et annotée par l'artiste « Épreuve à consulter pour les papiers – tirer un peu plus gras – chercher le ton du fond ». Feuille oxydée. Grandes marges.

1 500 - 2 000€

#### 50 - FÉLIX BUHOT (1847-1898)

**Un grain.** 1874. Eau-forte. 160 x 242 mm (c. de pl.) ; 190 x 275 mm (feuille). Bourcard-Goodfriend n°122. Belle épreuve sur vélin du 3e état (sur 4 selon Bourcart), avec l'adresse de Cadart, du tirage exécuté pour *l'Illustration Nouvelle* (1875). Signée et datée dans la planche «Trouville 4 août 1874 Tohub» [signature à l'envers]. Bonnes marges.

**L'Hiver à Paris, ou La Neige à Paris.** 1879. Eau-forte, aquatinte, vernis mou et roulette. 240 x 350 mm (c. de pl.) ; 295 x 430 mm (feuille). Bourcard-Goodfriend n°128. Belle épreuve sur vergé mince du 3e état (sur 5), du tirage exécuté pour *l'Art* (1881), signée et datée dans la planche. Papier légèrement oxydé. Grandes marges.

**Le petit enterrement.** 1878. Eau-forte, aquatinte et roulette. 87 x 112 mm (c. de pl.) ; 235 x 305 mm (feuille). Bourcard-Goodfriend n°154. Belle épreuve du 2e état (sur 2) sur vergé mince, monogrammée dans la planche. Toutes marges.

**Les gardiens du logis.** 1876. Eau-forte, pointe sèche, aquatinte et roulette. 85 x 115 (c. de pl.) ; 220 x 310 mm (feuille). Bourcard-Goodfriend n°76. Bonne épreuve du 2e état (?) sur vélin. Forte oxydation à l'ouverture d'un ancien montage. Toutes marges.

Ens. 4 pl.

400 - 500€



**51 - MARY CASSATT (1844-1926)**

*Tea*. c. 1890. Pointe sèche. 183 x 157 mm (c. de pl.) ; 322 x 255 mm (feuille). Breeskin n°133. Très belle et fraîche épreuve sur japon du 2e état (sur 5), signée à la mine de plomb. Toutes marges. Rare.

2 000 - 3 000 €



52

**52 - EUGÈNE CARRIÈRE (1849-1906)**

*Buste de jeune fille.* 1890. Lithographie à la manière noire. 302 x 242 mm (sujet) ; 634 x 449 (feuille). Deltail n°12. Très belle épreuve d'essai sur chine appliqué, signée et dédiée à la mine de plomb : « Essai de lithographie à l'ami Louis Deville. Eugène Carrière ». Nombreuses rousseurs claires éparses. Toutes marges. Tirage définitif à 50 épreuves environ.

300 - 400 €

**53 - PAUL CÉZANNE (1839-1906)**

*Paul Guillaumin au Pendu.* 1873. Eau-forte. 155 x 113 mm (c. de pl.) ; 172 x 202 mm (feuille). Cherpin n° 2. Bonne épreuve sur vergé crème d'un tirage tardif. Bonnes marges.

*Entrée de ferme rue Rémy (Auvers); ou Paysage à Auvers.* 1873. Eau-forte. 133 x 112 mm (c. de pl.) ; 330 x 251 mm (feuille). Cherpin n° 5. Frontispice pour Paul Cézanne (Paris, Bernheim, 1914-1915). Belle épreuve en brun bistré sur vélin fort. Marque d'oxydation à l'ouverture d'un ancien montage. Forte pliure en pied. Bonnes marges.

On joint : *Armand Guillaumin (1841-1927), Chemin creux aux hautes-Bruyères (vallée de la Bièvres).* 1873. Eau-forte. 128 x 93 mm (c. de pl.) ; 360 x 274 mm (feuille). Kraemer n°6. Belle épreuve sur papier vergé, signée à la mine de plomb. Dedicacée dans la planche en bas à droite : «AU DOCTEUR GA-CHET». Marque d'oxydation à l'ouverture d'un ancien montage. Toutes marges.

Ens. 3 pl.

600 - 800 €



53





**54 - THÉODORE CHASSÉRIAU (1819-1856)**

*Othello* | *Quinze esquisses à l'eau-forte*. 1844. Eau-forte, burin, pointe sèche, roulette et aquatinte. 362 x 265 mm (c. de pl.) ; 388 x 360 mm (feuilles). Bibl. : Jay M. Fisher, *Théodore Chassériau, Illustrations for Othello*, cat. d'exposition, The Baltimore Museum of Art, 1980. Suite complète des 15 planches commandées à l'artiste par Eugène Piot. Très belles et rares épreuves sur chine collé sur vélin fort du premier tirage exécuté pour *Le Cabinet de l'Amateur et de l'Antiquaire* (1844). Rousseurs éparses. Toutes marges.

Ens. 15 pl.

3 000 - 3 500 €



**55 - THÉODORE CHASSÉRIAU (1819-1856)**

**Planche n°14 pour la série *Othello* (Acte V, Scene II).**  
1844. Eau-forte, burin et roulette. 362 x 265 mm (c. de pl.) ; 388 x 360 mm (feuille). Bibl. : Jay M. Fisher, *Théodore Chassériau, Illustrations for Othello*, cat. d'exposition, The Baltimore Museum of Art, 1980. Très belle et rare épreuve du 1<sup>er</sup> état (sur 2) avant la lettre, sur chine collé sur vélin fort. Oxydation à l'ouverture d'un ancien montage. Toutes marges.

500 - 600 €



**56 - THÉODORE CHASSÉRIAU (1819-1856)**

*Vénus anadyomène*. c.1842. Lithographie d'Auguste Bry, d'après la peinture de Chassériau. 310 x 256 mm (sujet) ; 403 x 306 mm (feuille). Beraldi n°25. Très belle épreuve sur vélin crème, du 2<sup>e</sup> tirage, avec l'adresse de Goupil et Vibert. Rousseurs. Bonnes marges.

300 - 400 €





**57 - CAMILLE COROT (1796-1875)**

*Une famille à Terracine*. 1871. Autographie. 267 x 405 mm (sujet) ; 400 x 567 mm (feuille). Melot n°29. Belle épreuve de l'état définitif en bistre sur bulle fixé sur vélin blanc fort, avec l'adresse de Lemercier. Timbre sec en pied : « Dessins originaux / édités / Rue Lafayette, 113 / Paris ». Nombreuses rousseurs éparses. Toutes marges.

3 500 - 4 000 €



**58 - HONORÉ DAUMIER (1808-1879)**

*L'Âne et les deux voleurs.* 1862. Lithographie. 270 x 210 mm (sujet) ; 450 x 315 mm (feuille). Delteil n°3253. Très belle et fraîche épreuve sur chine appliqué sur vélin blanc, du 4<sup>e</sup> état (sur 4), avec l'adresse de Bertauts et le numéro 75 en haut à droite. Tirage exécuté pour les *Souvenirs d'Artistes*. Toutes marges.

On joint : *Le pain de sucre effrayé à l'idée qu'il faudra sucrer non seulement les verres d'eau, mais probablement aussi les discours.* 1867. Lithographie. 240 x 195 mm (sujet) ; 347 x 273 mm (feuille). Delteil n°3558. Belle épreuve sur vélin mince, du 2<sup>e</sup> état (sur 2), avec le visa de censure du préfet de police, et le certificat de tirage à la plume et à l'encre daté et signé par Destouches. Adresses de Destouches et A. de Vresse. Au dos : cachet de collection « R. G. D » (non identifié). Toutes marges.

**Ens. 2 pl.**

**300 - 400 €**

**59 - EDGAR DEGAS (1834-1917)**

*Femme nue debout à sa toilette.* c. 1890. Lithographie. 360 x 265 mm (sujet) ; 500 x 287 mm (feuille). Delteil n°65 ; Stogdon n°16. Superbe épreuve sur vélin fort du 3<sup>e</sup> état (sur 4), signée à la mine de plomb. Très légère oxydation à l'ouverture d'un ancien montage. Toutes marges. De toute rareté.

**20 000 - 30 000 €**







**60 - EUGÈNE DELACROIX (1788-1863)**

*Tigre royal.* 1829-1830. Lithographie. 325 x 462 mm (sujet) ; 543 x 708 (feuille). Delteil-Strauber n°80. Très belle épreuve sur vélin fort de l'état définitif avec l'adresse de H. Gaugain. Déchirure en tête du feuillet. Rousseurs éparses. Toutes marges.

*Lion de l'Atlas.* 1829-1830. Lithographie. 329 x 462 mm (sujet) ; 545 x 706 mm (feuille). Delteil-Strauber n°79. Très belle épreuve sur vélin fort de l'état définitif avec l'adresse de H. Gaugain. Rousseurs éparses. Toutes marges.

Ens. 2 pl.

2 000 - 3 000 €



**61 - EUGÈNE DELÂTRE (1864-1938)**

*Portrait d'Auguste Delâtre.* 1894. Eau-forte et aquatinte en couleurs. 285 x 230 mm (c. de pl.) ; 503 x 320 mm (feuille). Très belle épreuve signée et numérotée n°70 au crayon bleu. Dédicace en pied : «à M. Valère Bernard/ bien amicalement». Cachet de collection (initiales ED, non répertoriées dans le Lugt). Feuille oxydée. Toutes marges.

600 - 800 €

## 62 - MAURICE DENIS (1879-1943)

*Les attitudes sont faciles et chastes (Suite Amour, pl. 2).* 1911. Lithographie. Impression en couleurs. 410 x 215 mm (sujet) ; 530 x 405 mm (feuille). Cailler n°109. Belle épreuve sur vélin mince pour l'album *Amour*, édité par Ambroise Vollard (1911). Légère marque d'oxydation à l'ouverture d'un ancien montage. Toutes marges. Tirage à 100 épreuves.

800 - 1000 €

## 63 - HENRI FANTIN-LATOURE (1836-1904)

Réunion de 9 planches lithographiées, illustrant les œuvres de Wagner, Berlioz, etc. :

*Immortalité ; Lohengrin : Acte III. Scène d'amour ; Tristan et Iseult : Acte II. Signal dans la nuit ; Parsifal : Acte II. - Évocation de Kundry.* 1886. Dimensions moyennes : 230 x 150 mm (sujets) ; 317 x 245 mm (feuilles) ; Hédiard-Mason n°61, 66, 67 et 73. Bonnes épreuves sur vélin des états définitifs. N° 61, 67 et 73 issues du tirage exécuté pour Adolphe Julien, *Richard Wagner, sa vie et son œuvre* (Paris, Librairie de l'Art, 1886). N°66 avec l'adresse de Lemerrier, issue du tirage de *L'Art*. Rousseurs éparses. Toutes marges.

*La Damnation de Faust : apparition de Marguerite ; Sara la baigneuse.* 1888. Respectivement : 230 x 153 mm et 233 x 152 mm (sujets) ; 445 x 305 mm et 323 x 258 mm (feuilles). Hédiard-Mason n°83 et 84. Bonnes épreuves des états définitifs sur chine appliqué sur vélin. La première avec l'adresse de Lemerrier, du tirage de *L'Art*. La seconde issue du tirage effectué pour Adolphe Julien, *Hector Berlioz, sa vie et son œuvre* (Paris, Librairie de l'Art, 1888). Toutes marges.

*Roméo et Juliette. Confidences à la nuit.* 1903. 260 x 175 mm (sujet) ; 364 x 276 mm (feuille). Hédiard-Mason n° 176. Belle épreuve sur chine appliqué sur vélin de l'état définitif, signée dans la pierre. Tirage pour l'Album du centenaire de Berlioz (Paris, Imp. Clot, 1903). Rousseurs claires et salissures marginales. Grandes marges.

*Le mage Balthazar et Fatime.* 1891. 207 x 145 mm (sujet) ; 310 x 217 mm (feuille). Hédiard-Mason n° 97. Belle épreuve sur chine appliqué sur vélin de l'état définitif avec l'adresse de Lemerrier. Illustration pour Ch. Grandmougin, *l'Enfant Jésus, Mystère en 5 tableaux* (Paris, Rouam, 1892). Toutes marges.

*Étude pour Ève.* 1898. 177 x 121 mm (sujet) ; 304 x 220 mm (feuille). Hédiard-Mason n°147. Bonne épreuve de l'état définitif sur chine appliqué sur vélin, avec l'adresse de Lemerrier. Tirage de la *Revue de l'Art Ancien et Moderne* (janvier 1899). Rousseurs éparses. Toutes marges.

600 - 800 €



62



63



**64 - JEAN-LOUIS FORAIN (1852-1931)**

*Le bain.* Lithographie. 380 x 300 mm (sujet) ; 555 x 440 mm (feuille). Guérin n°54. Très belle épreuve sur vergé crème, signée et justifiée à la mine de plomb. Toutes marges. Tirage à 12 épreuves.

800 - 1 000 €



**65 - FERNAND FAU (1858-1919)**

*Salon des Cent.* Affiche artistique de *La Plume*. 1895. Lithographie (des presses de Chamerot et Renouard, Paris). Impression en couleurs. 635 x 410 mm (feuille). Bonne épreuve.

300 - 400 €



**66 - THÉODORE GÉRICAUT (1791-1824) (D'APRÈS)**

*The Flemish Farrier.* 1821. Lithographie de Charles Joseph Hullmandel (1789-1850) d'après Géricault. 225 x 310 mm (sujet) ; 383 x 549 mm (feuille). Delteil n°33. L'une des 12 lithographies publiées à Londres par Géricault. Très belle épreuve sur vélin de l'état unique, avec l'adresse de Rodwell & Martin New Bond. Toutes marges.

300 - 400 €

**67 - CHARLES HEYMAN (1881-1915)**

Bel ensemble de 5 eaux-fortes et pointes sèches, annotées avec des consignes d'impression :

*Le vieux Charonne.* 1911. 216 x 150 mm (c. de pl.) ; 280 x 190 mm (feuille). Sanchez-Seydoux n°97. Très belle épreuve du 1er état (sur 2), signée et annotée à la mine de plomb : « retrousser légèrement sans toucher au fond ».

*La rue des Entrepreneurs.* 1911. 220 x 130 mm (c. de pl.) ; 280 x 195 mm (feuille). Sanchez-Seydoux n° 92. Très belle épreuve du 2e état (sur 3), signée et annotée à la mine de plomb : « Retrousser au chiffon dur »

*Faubourg Saint Antoine.* 1909. 220 x 150 mm (c. de pl.) ; 287 x 190 mm (feuille). Sanchez-Seydoux n° 88. Très belle épreuve du 1er état (sur 2), signée et annotée à la mine de plomb : « Léger coup de chiffon dur »

*La Rue du Haut-Pavé (2e planche retenue).* 1911. 226 x 146 mm (c. de pl.) ; 280 x 190 mm (feuille). Sanchez-Seydoux n°82. Très belle épreuve du 1er état (sur 2), avant effaçage des personnages au premier plan, signée et annotée à la mine de plomb : « Retrousser au chiffon dur sans toucher au fond »

*Porte de Billancourt.* 1909. 200 x 150 mm (c. de pl.) ; 280 x 190 mm (feuille). Sanchez-Seydoux n°93. Très belle épreuve du 3e état (sur 4), signée et annotée à la mine de plomb : « Retrousser au chiffon dur jusqu'à la hauteur des 2 traits au crayon sans toucher au fond »

600 - 700 €



**68 - PAUL HUET (1863-1869)**

*L'inondation dans l'île Seguin.* 1833. Eau-forte. 285 x 370 mm (c. de pl.) ; 362 x 511 mm (feuille). Delteil n°8. Belle épreuve sur chine appliqué du 2<sup>e</sup> état (sur 3, selon Delteil), signée dans la planche. Timbre sec : Rittner et Goupil éditeurs Paris (Lugt 2140). Nombreuses rousseurs. Toutes marges.

150 - 180 €



69



70

#### 69 - CHARLES-ÉMILE JACQUE (1813-1894)

Un très fort lot de gravures à l'eau-forte dont : *La mort au violon* ; *Liseurs (effet de lumière)* ; *Un truand* ; divers paysages ; etc. Bonnes ou belles épreuves sur japon et sur vélin, certaines manquant de conservation. Quelques épreuves signées à la mine de plomb. **Ens. 100 pl.**

On joint du même : *Militairiana* (Paris, Aubert & Cie Editeur, c. 1840). Album grand in-quarto composé de 22 planches lithographiées.

300 - 400 €

#### 70 - LOUIS LEGRAND (1863-1951)

*Battersea Park*. 1894. Pointe sèche. 290 x 130 mm (c. de pl.) ; 500 x 323 mm (feuille). Inventaire du Fonds Français n° 46. Très belle épreuve sur vergé du 1er état, avant la réduction du cuivre, signée à la mine de plomb. Toutes marges.

150 - 180 €



**71 - AUGUSTE LEPÈRE (1849-1918)**

*Le Pont-Neuf, Paris.* 1913. Lithographie. 347 x 440 mm (sujet) ; 459 x 575 (feuille). Texier-Bernier n°615. Très belle épreuve sur japon du 1<sup>er</sup> état (sur 2), avec la remarque en bas à droite ; signée et numérotée 5/6 à la mine de plomb. Toutes marges.

*Le Grand Marché aux pommes.* 1891. Eau-forte. 320 x 465 mm (c. de pl.) ; 415 x 580 mm (feuille) Lotz-Brissonneau n°35. Très belle épreuve sur japon de l'état définitif du tirage de 1917, signée, datée et numérotée à la mine de plomb 18/150. Toute marges.

Ens. 2 pl.

500 - 600 €

**72 - MAXIMILIEN LUCE (1858-1941)**

*Saint-Tropez.* 1897. Lithographie. 259 x 395 mm (sujet) ; 498 x 688 mm (feuille). Impression en couleurs. Inventaire du Fonds Français n° 30. Très belle épreuve sur chine collé et vélin crème filigrané WBW, signée au crayon bleu. Numérotée « 13 » et paraphée à la plume et à l'encre par l'éditeur Gustave Pellet (Lugt 1190 ; 1194). Léger empoussiérage sur les bords du feuillet. Toutes marges. Tirage définitif à 60 épreuves.

800 - 1 000 €



**73 - MAXIMILIEN LUCE (1858-1941)**

**[Paysage].** Lithographie à la plume et au lavis, avec quelques retouches au crayon. Impression en bistre. 253 x 420 mm (sujet). Non répertoriée dans l'inventaire du Fonds Français. Très belle épreuve contrecollée sur vélin fort, signée à la mine de plomb. Quelques rousseurs.

500 - 600 €







74

**74 - CHARLES MERYON (1821-1868)**

*Le Stryge*. 1853. Eau-forte et burin. 173 x 130 mm (c. de pl.) ; 492 x 320 mm (feuille). Delteil n°23 ; Schneiderman n°27. Planche I de la série des *Eaux-fortes sur Paris*, édité par l'artiste (1852-1854). Belle épreuve du 6e état (sur 8), avant le titre gravé, avec l'adresse de Delâtre. Toutes marges.

800 - 1000 €

**75 - CHARLES MERYON (1821-1868)**

*Galerie Notre-Dame*. 1853. Eau-forte et burin. 285 x 176 mm (c. de pl.) ; 493 x 323 mm (feuille). Delteil n°26 ; Schneiderman n°29. Planche IV de la série des *Eaux-fortes sur Paris*, édité par l'artiste (1852-1854). Très belle épreuve sur vergé filigrané, du 3e état (sur 5) selon Delteil, du 4e état (sur 6) selon Schneiderman, avant l'ajout du monogramme en haut à gauche, et des sept oiseaux entre les colonnettes. Toutes marges.

1 500 - 2 000 €







**76 - EDVARD MUNCH (1863-1944)**

*Consolation.* 1894. Eau-forte. 218 x 320 mm (c. de pl.) ; 396 x 570 mm (feuille). Woll n°6. Superbe épreuve sur vélin, du 4° état (sur 6), signée et datée à la mine de plomb « 96 ». Grandes marges.

30 000 - 50 000 €



77

**77 - CAMILLE PISSARRO (1830-1903)**

*La Charrue*, 1898-1901. Lithographie. Impression en couleurs. 215 x 150 mm (sujet). Delteil n° 194-3. Frontispice pour *Les Temps nouveaux*. Très belle épreuve sur vélin glacé du 3<sup>e</sup> état (sur 3), signée dans la pierre, du tirage exécuté pour *Les Temps nouveaux*. Cachet de l'atelier C. Pissarro en bas à gauche (Lugt 2031a). Toutes marges.

1 800 - 2 000 €

**78 - CAMILLE PISSARRO (1830-1903)**

*Jardins de Kew*. 1893. Eau-forte et vernis mou. 163 x 192 mm (c. de pl.). Delteil n°106. Très belle épreuve du 2<sup>e</sup> état (sur 2), timbrée et numérotée 1/6. Timbre de la signature apposée par Rodo Pissarro : « C. P. » (Lugt 613e). Tirage posthume.

800 - 1 000 €

**79 - CAMILLE PISSARRO (1830-1903)**

*Paysanne les mains sur les hanches ou Paysanne sous un arbre*. c. 1900. Aquatinte sur zinc. 187 x 122 mm (c. de pl.) ; 250 x 164 mm (feuille). Delteil n°195. Très belle épreuve, éditée et imprimée par Lucien Pissarro. Timbre de la signature apposée par Rodo Pissarro : « C. P. » (Lugt 613e). Très rare.

1 000 - 1 500 €



78



79

**80 - CAMILLE PISSARRO (1830-1903)**

*Quai de Rouen (Grand pont).* 1896. Lithographie. 214 x 300 mm (sujet) ; 302 x 440 mm (feuille). Delteil n° 172. Très belle épreuve sur Ingres crème appliqué, sur vélin fort, timbrée et justifiée à la mine de plomb. Timbre de la signature apposée par Rodo Pissarro : « C. P. » (Lugt 613e). Toutes marges. Tirage posthume à 12 épreuves.

1 000 - 1 500 €



**81 - CAMILLE PISSARRO (1830-1903)**

*Effet de pluie.* 1879. Eau-forte. 159 x 213 mm (c. de pl.) ; 345 x 257 mm (feuille). Delteil n°24. Très belle épreuve du 6° état (sur 6), justifiée à la mine de plomb. Timbre de la signature apposée par Rodo Pissarro : « C. P. » (Lugt 613e). Tirage posthume à 14 épreuves.

2 000 - 3 000 €



**82 - CAMILLE PISSARRO (1830-1903)**

*Paysanne portant une corbeille.* c. 1900. Aquatinte. 115 x 125 mm (c. de pl.) ; 150 x 192 mm (feuille). Delteil n°196. Très belle épreuve sur papier pelure, timbrée « C. P. » à l'encre brune, imprimée par Lucien Pissarro. Timbre de la signature apposée par Rodo Pissarro : « C. P. » (Lugt 613e). Non reproduit dans le catalogue raisonné de Delteil et Jean Cailac. Rarissime.

1 000 - 1 500 €







**83 - CAMILLE PISSARRO (1830-1903)**

Rare ensemble de 5 bons à tirer :

*Église et ferme d'Eragny ; Mendiants ; Paysannes à l'herbe ; Marché de Gisors (rue Cappeville) ; Baigneuses gardiennes d'oies.* Eaux-fortes en couleurs. Delteil n°96, 110, 111, 112, 119. Superbes épreuves, très fraîches de coloris, portant l'inscription manuscrite « bon à tirer à onze épreuves ». Timbre de la signature apposée par Rodo Pissarro : « C. P. » (Lugt 613e). Tirage posthume de 1930.

**12 000 - 18 000€**

**84 - ADOLPHE MARTIAL POTÉMONT (1827-1883)**

*Annuaire des Beaux-Arts. Notes et eaux-fortes.* 1875. Album complet des 32 planches gravées à l'eau-forte. Dimensions des feuilles : 325 x 245 mm. Très belles et fraîches épreuves sur papier vergé. Quelques épreuves légèrement oxydées. Autrement excellent état. Toutes marges.

Ens. 32 pl.

300 - 400 €



**85 - ODILON REDON (1840-1916)**

*Oannès (Tentation de Saint-Antoine, pl. XIV).* 1896. Lithographie. 277 x 215 mm (sujet) ; 555 x 383 mm (feuille). Mellerio n°147. Planche XIV pour la *Tentation de Saint-Antoine*, troisième série éditée par Ambroise Vollard (1896). Très belle épreuve sur chine appliqué sur vélin fort, imprimée par Blanchard, avec le texte de Flaubert : « Oannès : moi, la première conscience du chaos, j'ai surgi de l'abîme pour durcir la matière, pour régler formes ». Légère oxydation à l'ouverture d'un ancien montage. Quelques rousseurs. Toutes marges. Tirage de l'édition à 50 épreuves.

600 - 800 €



**86 - ODILON REDON (1840-1916)**

*L'Aile*. 1893. Lithographie. . 318 x 244 mm (sujet) ; 595 x 450 mm (feuille). Mellerio n°122. Très belle épreuve sur chine appliqué sur vélin fort. Trace de pli dans l'angle inférieur gauche, quelques taches et salissures dans les marges. Toutes marges. Tirage de l'édition à 25 épreuves.

5 000 - 7 000 €





**87 - ODILON REDON (1840-1916)**

*Tête d'enfant avec des fleurs.* 1900. Lithographie. 250 x 211 mm (sujet) ; 634 x 56 mm (feuille). Mellerio n°169. Très belle épreuve sur chine appliqué sur vélin fort, signée à la mine de plomb. Toutes marges. Tirage de l'édition à 50 épreuves.

7 000 - 10 000 €

**88 - ODILON REDON (1840-1916)**

*Portrait de Pierre Bonnard.* 1902. Lithographie. 350 x 230 mm (feuille). Mellerio n° 191. Belle épreuve d'essai sur chine volant, non signée.

400 - 600 €



88

**89 - MARIUS REINAUD (1795-1868)**

Ensemble de 8 paysages gravés à l'eau-forte d'après François Granet. 1813. 297 x 431 mm (feuillet). Très belles ou belles épreuves sur chine appliqué sur vélin. 1 épreuve sur vergé. Nombreuses rousseurs éparses. Toutes marges.

250 - 350 €



89



**90 - AUGUSTE RODIN (1840-1917)**

*La Ronde.* 1883-1884. Eau-forte et pointe sèche. 232 x 282 mm (c. de pl.) ; 336 x 246 mm (feuille). Deltail n°5. Très belle épreuve sur japon, imprimée en bistre, du 2e état (sur 3), signée à la mine de plomb. Timbre bleu de la collection G. von Rath (Lugt 2772). Toutes marges. Rare.

2 000 - 3 000 €



**91 - ALFRED SISLEY (1839-1899)**

*Bords de rivières* ou *Les oies*. 1897. Lithographie. Impression en couleurs. 214 x 320 mm (sujet) ; 426 x 569 (feuille). Delteil n°6 ; Johnson n°141. Très belle épreuve sur chine collé sur vélin fort, très fraîche de coloris, signée à la mine de plomb. Toutes marges. Tirage à 100 épreuves pour *L'Album d'estampes originales de la galerie Volland* (1897).

4 000 - 6 000 €



**92 - PIERRE-AUGUSTE RENOIR (1841-1919)**

*Enfants jouant à la balle.* c. 1900. Lithographie. Impression en 10 couleurs. 585 x 505 mm (sujet) ; 762 x 622 mm (feuille). Deltail-Stella n°32. Très belle épreuve sur vergé signée dans la pierre en bas à droite. Légère oxydation à l'ouverture d'un ancien montage ; petits plis de manipulation. Deux petits manques sur le bord gauche du feuillet. Toutes marges. Tirage à 200 épreuves.

8 000 - 9 000€



93



94

### 93 - HENRI RIVIÈRE (1864-1951)

*Les pins dans la pluie, ou Arbres sous l'averse.* 1907. Eau-forte et roulette. 228 x 342 mm (c. de pl.) ; 306 x 435 mm (feuille). Très belle et rare épreuve sur vergé, de l'état définitif, monogrammée et datée dans la planche. Rousseurs éparses. Marque d'oxydation à l'ouverture d'un ancien montage. Toutes marges. Tirage à 25 épreuves.

600 - 800 €

### 94 - MARCEL ROUX (1878-1922)

*L'avare.* 1905. Eau-forte et aquatinte. 180 x 260 mm (c. de pl.), 448 x 583 mm (feuille). Planche n°7 des *Danses macabres* (Suite II). Très belle épreuve sur vélin fort, annotée «Tirage d'essai» et monogrammée à la mine de plomb. Toutes marges. Tirage définitif à 50 épreuves.

*Démon guettant.* 1907. Eau-forte et aquatinte. 215 x 360 mm (c. de pl.) ; 448 x 583 mm (feuille). Très belle épreuve sur vélin fort, signée et numérotée à la mine de plomb. Toutes marges. Tirage à 100 exemplaires.

*Tentation d'Ève.* Bois gravé. 420 x 215 mm (sujet) ; 500 x 327 mm (feuille). Très belle épreuve sur vélin d'Arches, signée et numérotée à la mine de plomb. Tirage à 50 épreuves.

On joint : **Adolphe Apoux, Fantaisies lunaires.** c. 1880. Ensemble de 6 eaux-fortes et aquatintes, réunies en album. 192 x 140 mm (c. de pl.) ; 310 x 227 mm (feuille). Belles épreuves sur vélin, oxydées, avec l'adresse de Delâtre. Toutes marges.

Ens. 9 pl.

400 - 500 €

### 95 - PAUL SIGNAC (1863-1935)

[2 vues du port de Saint-Tropez]. c. 1895. Lithographies. Respectivement : 305 x 470 mm et 312 x 470 mm (feuilles). Non répertoriées dans le catalogue de Kornfeld et Wick. Intéressantes épreuves sur vergé, non signées, préparatoires à des aquarelles (l'artiste s'en servait comme base). Une version aquarellée de la seconde épreuve est conservée à la Fondation de l'Hermitage sous le titre : *Saint-Tropez, le chantier naval et le phare.*

Ens. 2 pl.

300 - 400 €



95



**96 - THÉOPHILE ALEXANDRE STEINLEN (1859-1923)**

*Intérieur de tramway.* 1896. Lithographie. 263 x 346 mm (sujet) ; 477 x 600 mm (feuille). Crauzat n°173. Très belle épreuve sur chine, signée au crayon rouge et justifiée. Toutes marges. Tirage à 30 épreuves.

1 200 - 1 800 €



**97 - SUZANNE VALADON (1865-1938)**

*Grand-mère et enfant.* 1908. Pointe sèche. 235 x 210 mm (c. de pl.) ; 470 x 370 mm (feuille). Pétridès, n° E 18. Très belle épreuve sur vélin Rives, du tirage à 75 exemplaires non numérotés, exécuté pour Daragnès en 1932. Signée à la mine de plomb. Toutes marges.

400 - 500 €

**98 - SUZANNE VALADON (1865-1938)**

*Deux nus s'essuyant.* 1895. Eau-forte et vernis mou. 298 x 195 mm (c. de pl.) ; 423 x 313 (feuille). Roger-Marx n°5 ; Pétridès n°E8. Très belle épreuve sur vergé du 1<sup>er</sup> tirage, signée à la mine de plomb. Légère oxydation générale. Grandes marges. Rare.

800 - 1 000 €

**99 - SUZANNE VALADON (1865-1938)**

*Deux nus s'essuyant.* 1895. Eau-forte et vernis mou. 298 x 195 mm (c. de pl.) ; 423 x 313 (feuille). Roger-Marx n°5 ; Pétridès, n° E 8. Très belle épreuve sur vélin Rives, du tirage à 75 exemplaires non numérotés, exécuté pour Daragnès en 1932. Signée à la mine de plomb. Toutes marges.

500 - 600 €



99



**100 - SUZANNE VALADON (1865-1938)**

*Adèle préparant le tub et Ketty aux bras levés.* 1905. Eau-forte. 240 x 275 mm (c. de pl.) ; 470 x 370 mm (feuille). Petrides n°E21. Très belle épreuve sur vélin Rives du tirage à 75 exemplaires non numérotés, exécuté pour Daragnès en 1932. Signée à la mine de plomb. Toutes marges.

500 - 600 €





101

**101 - SUZANNE VALADON (1865-1938)**

*Christiane*. 1905. Eau-forte. 302 x 237 mm (c. de pl.) ; 408 x 313 mm (feuille). Pétridès n°E11. Très belle épreuve sur vergé du 1<sup>er</sup> tirage, signée à la mine de plomb. Trace d'oxydation à l'ouverture d'un montage. Grandes marges. Rare.

1 200 - 1 800 €

**102 - SUZANNE VALADON (1865-1938)**

*Christiane*. 1905. Eau-forte. 302 x 237 mm (c. de pl.) ; 470 x 368 mm (feuille). Pétridès n°E11. Très belle épreuve sur vélin Rives, signée à la mine de plomb, issue de l'édition exécutée pour Daragnès en 1932. Grandes marges. Tirage à 75 épreuves non numérotées.

800 - 1 200 €



**103 - FÉLIX VALLOTTON (1865-1925)**

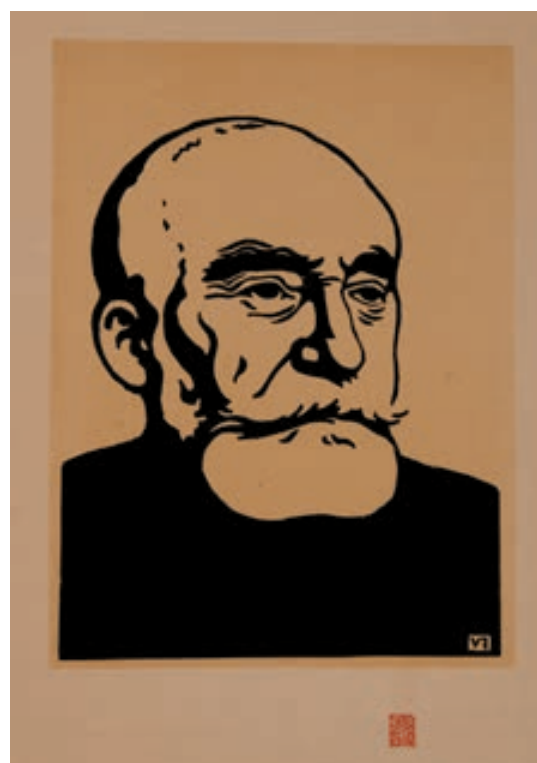
*L'averse.* 1894. Zincographie sur papier jaune safran. 225 x 315 mm (sujet) ; 321 x 500 mm (feuille). Vallotton-Goerg n°51b. L'une des 7 zincographies de la série *Paris intense* (1893-1894), éditée par L. Joly. Belle épreuve, numérotée à la mine de plomb en bas à gauche n°1. Tirage à environ 100 épreuves. Toutes marges.

600 - 800 €

**104 - FÉLIX VALLOTTON (1865-1925)**

*Portrait de Puvis de Chavannes.* 1898. Bois gravé. 180 x 132 mm (sujet) ; 296 x 209 mm (feuille). Vallotton-Goerg n°200 b. Belle épreuve sur vélin avec fond jaune pour la revue *The Studio*, monogrammée dans le bois. Timbre rouge de la revue en bas à droite. Toutes marges.

200 - 300 €







105

**105 - ÉDOUARD VUILLARD (1868-1940)**

*L'avenue (Paysages et intérieurs, pl. 2)*. 1899. Lithographie. Impression en 6 couleurs. 313 x 405 mm (sujet) ; 442 x 560 mm (feuille). Roger-Marx n°33. L'une des 12 planches de l'album *Paysages et intérieurs*, édité par Ambroise Vollard (1899). Très belle épreuve d'essai sur chine volant, avant l'effaçage des croix de pointure, non signée. Salissures et menus accidents sur les bords du feuillet. Toutes marges. Tirage à 100 exemplaires.

4 000 - 5 000 €

**106 - ÉDOUARD VUILLARD (1868-1940)**

*L'âtre (Paysages et intérieurs, pl. 8)*. 1899. Lithographie. Impression en 5 couleurs. 340 x 275 mm (sujet) ; 399 x 328 mm (marges). Roger-Marx n°39. L'une des 12 planches de l'album *Paysages et intérieurs*, édité par Ambroise Vollard (1899). Très belle épreuve d'essai sur chine volant, avant l'effaçage des croix de pointure ; l'une des rares signées à la mine de plomb. Bonnes marges. Tirage à 100 exemplaires.

5 000 - 6 000 €



107

**107 - ÉDOUARD VUILLARD (1868-1940)**

*Sur le pont de l'Europe (Paysages et intérieurs, pl. 9)*. 1899. Lithographie. Impression en 4 couleurs. 307 x 350 mm (sujet) ; 355 x 450 mm (feuille). Roger-Marx n°40. L'une des 12 planches de l'album *Paysages et intérieurs*, édité par Ambroise Vollard (1899). Très belle épreuve d'essai sur chine volant, avant l'effaçage des croix de pointure, non signée. Toutes marges. Tirage à 100 exemplaires.

4 000 - 5 000 €

**108 - ÉDOUARD VUILLARD (1868-1940)**

*Sur le pont de l'Europe (Paysages et intérieurs, pl. 9)*. 1899. Lithographie. Impression en 4 couleurs. 307 x 350 mm (sujet) ; 335 x 395 mm (feuille). Roger-Marx n°40. L'une des 12 planches de l'album *Paysages et intérieurs*, édité par Ambroise Vollard (1899). Très belle épreuve d'essai sur chine volant, la croix de pointure de gauche apparente, non signée. Bonne marges. Tirage à 100 exemplaires.

3 500 - 4 000 €

**Édouard Manet (1832-1883)**



Marrut





## LITHOGRAPHIES

**109**

**Les courses.** c.1865-1872. 512 x 385 mm (sujet) ; 552 x 720 mm (feuille). Guérin n°72. Très belle épreuve sur chine appliqué sur vélin fort, du 2<sup>e</sup> tirage (exécuté en 1884), avec l'adresse de Lemercier. Quelques rousseurs claires. Quelques très courtes déchirures sur les bords du feuillet. Une déchirure dans la marge droite, renforcée au dos par un adhésif. Toutes marges. Tirage à 50 épreuves, selon Bateau.

8 000 - 9 000 €

**110**

**Le Gamin.** c.1868-1874. 288 x 230 mm (sujet) ; 642 x 489 mm (feuille). Guérin n°71. Très belle et fraîche épreuve sur bulle rosâtre appliqué sur vélin, du 2<sup>e</sup> tirage (1874), avec l'adresse de Lemercier. L'une des trois lithographies tirées du vivant de l'artiste. Très grandes marges. Tirage à 100 épreuves (ou moins, selon Bateau).

2 500 - 3 000 €





111

**111**

*L'exécution de Maximilien du Mexique.* 1868. 331 x 430 mm (sujet) ; 550 x 720 mm (feuille).  
Guérin n°73. Très belle épreuve sur chine appliqué sur vélin fort, du 2<sup>e</sup> tirage (exécuté en 1884), avec  
l'adresse de Lemercier. Rousseurs claires éparses. Toutes marges. Tirage à 50 épreuves selon Bateau.

10 000 / 12 000 €

**112**

*L'exécution de Maximilien du Mexique.* 1868. 331 x 430 mm (sujet) ; 420 x 506 mm (support).  
Guérin n°73. Très belle épreuve, rognée au trait carré et contrecollée sur vélin.

8 000 - 9 000 €



**113**

***Guerre civile.*** c. 1871-1873. 400 x 510 mm (sujet) ; 450 x 589 mm (feuille). Guérin n°75. Très belle épreuve sur chine appliqué sur vélin fort, du 2<sup>e</sup> tirage (1874), avec l'adresse de Lemercier. L'une des trois lithographies tirées du vivant de l'artiste. Bonnes marges. Tirage à 100 épreuves (ou moins selon Bateau).

**10 000 - 12 000€**



114



115

**114**

***La barricade.*** 1871. 466 x 334 mm (sujet) ; 723 x 552 mm (feuille). Guérin n°76. Très belle épreuve sur chine appliqué sur vélin fort du 2<sup>e</sup> tirage (exécuté en 1884), avec l'adresse de Lemerrier. Courte déchirure dans la marge droite. Menus accidents et trace d'oxydation en tête et pied du feuillet. Rousseurs éparses. Toutes marges. Tirage à 50 épreuves, selon Bareau.

8 000 - 9 000 €

**115**

***Berthe Morisot (deuxième planche).***1872. 221 x 165 mm (sujet) ; 448 x 316 mm (feuille). Guérin n°78. Très belle et fraîche épreuve sur bulle rosâtre appliqué sur vélin, du 2<sup>e</sup> tirage (exécuté en 1884), avec l'adresse de Lemerrier. Toutes marges. Tirage à 50 épreuves, selon Bareau.

2 500 - 3 000 €

**116**

***Berthe Morisot (deuxième planche).***1872. 221 x 165 mm (sujet) ; 450 x 316 mm (feuille). Guérin n°78. Très belle épreuve sur bulle rosâtre appliqué sur vélin, du 2<sup>e</sup> tirage (exécuté en 1884), avec l'adresse de Lemerrier. Quelques rousseurs éparses. Toutes marges. Tirage à 50 épreuves, selon Bareau.

2 000 - 2 500 €

## EAUX-FORTES ET POINTES SÈCHES

**N. B. : sauf mention contraire, toutes les eaux-fortes sont issues du tirage posthume d'Alfred Strölin (1905) à 100 épreuves.**

**117**

**L'infante Marguerite (d'après Velasquez).** 1860. 230 x 190 mm (c. de pl.) ; 450 x 329 mm (feuille). Guérin n°6. Belle épreuve sur chine appliqué, la lettre effacée. Marque d'oxydation à l'ouverture d'un ancien montage ; quelques manques dans le bord inférieur du feuillet. Grandes marges.

400 - 450 €

**118**

**Les petits cavaliers (d'après le tableau anciennement attribué à Velasquez).** 1860. 390 x 249 mm (c. de pl.) ; 323 x 445 mm (feuille). Guérin n°8. Très belle épreuve sur chine appliqué de l'état définitif, la lettre effacée. Toutes marges.

800 - 1 000 €

**119**

**Le Guitarero.** 1861. 299 x 245 mm (c. de pl.) ; 448 x 325 mm (feuille). Guérin n° 16. Très belle épreuve sur chine appliqué du 5<sup>e</sup> état (sur 5), avec l'adresse de Delâtre effacée. Toutes marges.

800 - 1 000 €



117



118



119



120



121



123



124

**120**

*Le Garçon et le chien.* 1861. 202 x 142 mm (c. de pl.) ; 449 x 325 mm (feuille). Guérin n°17. Très belle épreuve chine appliqué du 2<sup>e</sup> état (sur 2), la lettre effacée. Toutes marges.

**600 - 800 €**

**121**

*Les Gitanos.* 1862. 317 x 239 mm (c. de pl.) ; 535 x 353 mm (feuille). Guérin n°21. Très belle épreuve avant la lettre, sur chine appliqué sur vergé de Hollande, du tirage de luxe effectué par Cadart en 1862 pour l'album de la Société des Aquafortistes. Filigrane : « HP Hallines ». Toutes marges. Tirage à 25 épreuves.

**1 000 - 1 200 €**

**122**

*Les Gitanos.* 1862. 317 x 239 mm (c. de pl.) ; 451 x 326 (feuille). Guérin n°21. Très belle épreuve sur chine appliqué de l'état définitif, avec la lettre effacée. Grandes marges.

**800 - 1 000 €**

**123**

*Le buveur d'eau ou La régalade.* 1861. 235 x 160 mm (c. de pl.) ; 448 x 325 mm (feuille). Guérin n°22. Très belle épreuve sur chine appliqué, la lettre effacée. Grandes marges.

**600 - 800 €**

**124**

*Lola de Valence.* 1862. 265 x 185 mm (c. de pl.) ; 450 x 326 mm (feuille). Guérin n°23. Très belle épreuve sur chine appliqué du 3<sup>e</sup> état (sur 3), la lettre effacée, excepté le quatrain de Baudelaire. Toutes marges.

**800 - 1 000 €**



125



126

**125**

***Le Bailarin (Mariano Camprubi)***. 1862. 295 x 200 mm (c. de pl.) ; 452 x 325 mm (feuille). Guérin n°24. Très belle épreuve sur chine appliqué. Toutes marges.

800 - 1 000 €

**126**

***Baudelaire de profil en chapeau (première planche)***. 1862. 130 x 75 mm (c. de pl.) ; 451 x 326 mm (feuille). Guérin n°30. Très belle et fraîche épreuve sur chine appliqué. Toutes marges.

200 - 300 €



127

**127**

***Le Torero mort***. 1864. 157 x 224 mm (c. de pl.) ; 324 x 451 mm (feuille). Guérin n°33. Très belle et fraîche épreuve sur chine appliqué du 6<sup>e</sup> état (sur 6). Toutes marges.

600 - 800 €

**128**

***Olympia (première planche)***. 1865. 88 x 180 mm (c. de pl.) ; 320 x 450 mm (feuille). Guérin n°39. Très belle épreuve sur chine appliqué du 6<sup>e</sup> état (sur 6). Toutes marges.

500 - 700 €



128

**129**

***Olympia (deuxième planche)***. 1865. 162 x 239 mm (c. de pl.) ; 315 x 450 mm (feuille). Guérin n°40. Très belle épreuve sur chine appliqué du 3<sup>e</sup> état (sur 3), la signature effacée. Toutes marges.

600 - 800 €



**130**

*Le philosophe.* 1865. 317 x 236 mm (c. de pl.) ; 450 x 325 mm (feuille). Guérin n°43. Très belle et fraîche épreuve sur chine appliqué. Toutes marges.

800 - 1 000 €

**131**

*L'acteur tragique (Rouvière dans le rôle d'Hamlet).* 1865. 367 x 220 mm (c. de pl.) ; 450 x 325 mm (feuille). Guérin n°44. Très belle épreuve sur chine appliqué sur vergé du 2<sup>e</sup> état (sur 2). Toutes marges.

800 - 1 000 €

129



130



131





132



133



134

**132**

*Le fumeur.* 1866. 172 x 159 mm (c. de pl.) ; 450 x 323 mm (feuille). Guérin n°49. Belle épreuve sur chine appliqué du 2<sup>e</sup> état (sur 2). Toutes marges.

500 - 600 €

**133**

*Berthe Morisot.* 1872. 120 x 790 mm (c. de pl.) ; 450 x 328 mm (feuille). Guérin n°59. Très belle épreuve sur chine appliqué du 2<sup>e</sup> état (sur 2). Toutes marges.

600 - 800 €

**134**

*Edgar Poe.* 190 x 150 mm (c. de pl.) ; 448 x 321 mm (feuille). Guérin n°55. Belle épreuve sur chine appliqué. Toutes marges.

400 - 500 €



**135**

*Les chats*. 1868. 220 x 180 mm (c. de pl.) ; 328 x 450 mm (feuille). Guérin n° 52. Très belle et fraîche épreuve sur chine appliqué. Toutes marges.

500 - 600 €



**136**

*Théodore de Banville, tourné à gauche*. 1874. 238 x 160 mm (c. de pl.) ; 450 x 325 mm (feuille). Guérin n° 61. Très belle et fraîche épreuve sur chine appliqué. Toutes marges.

600 - 800 €



**137**

*Chapeau et guitare (frontispice pour le cahier de quatorze eaux-fortes)*. 1874. 230 x 218 mm (c. de pl.) ; 452 x 325 mm (feuille). Guérin n°62. Très belle et fraîche épreuve sur chine appliqué du 3<sup>e</sup> état (sur 3), la lettre effacée. Toutes marges.

500 - 600 €



138

*Jeanne : le printemps*. 1882. 245 x 180 mm (c. de pl.) ; 445 x 325 mm (feuille). Guérin n° 66. « C'est la dernière eau-forte de Manet qui est mort en 1883 » (Guérin). Très belle et fraîche épreuve sur chine appliqué. Toutes marges.

600 - 800 €

# Salon des Cent



Henri de Toulouse-Lautrec (1864-1901)

31 rue Bonaparte

# EXPOSITION INTERNATIONALE



**139**

*May Belfort au Bar Achille.* 1895. Lithographie au crayon. Impression en vert olive foncé. 565 x 415 mm (feuille). Wittrock n°119. Très belle et rare épreuve sur vélin de l'état unique, non signée. Tirage à 25 épreuves.

**4 000 - 6 000 €**



140

**140**

**Emilienne d'Alençon.** 1898. Lithographie au crayon. 390 x 410 mm (feuille). Wittrock n° 253. Très belle épreuve sur chine crème de l'état unique, issue de la 1<sup>ère</sup> édition publiée avant 1906. Tirage à environ 400 épreuves.

1 000 - 1 500 €

**141**

**Emilienne d'Alençon.** 1898. Lithographie au crayon. 390 x 410 mm (feuille). Wittrock n° 253. Très belle épreuve sur simili japon de l'état unique, issue de la 1<sup>ère</sup> édition publiée avant 1906. Légère oxydation de la feuille. Tirage à environ 400 épreuves.

1 000 - 1 500 €

**142**

**Marie Louise Marsy.** 1898. Lithographie au crayon avec grattoir. 392 x 318 mm (feuille). Wittrock n°260. Très belle épreuve de l'état unique sur simili japon, issue de la 1<sup>ère</sup> édition publiée avant 1906. Tirage à environ 400 épreuves.

1 000 - 1 500 €

**143**

**Sarah Bernhardt.** 1898. Lithographie au crayon. 392 x 320 mm (feuille). Wittrock n°249. Très belle épreuve sur vélin de l'état unique, de la 1<sup>ère</sup> édition publiée avant 1906. Tirage à environ 400 épreuves.

1 000 - 1 500 €



142



143



Kleinman  
Flanston

Dr. Hark



144

**144**

***La Troupe de Mademoiselle Églantine.*** 1896. Lithographie au pinceau, au crachis et au crayon. Impression en 3 couleurs. 606 x 792 mm (feuille). Wittrock n°P21. Belle épreuve sur vélin, oxydée, contrecollée sur carton et légèrement rognée. Traces de plis verticaux et horizontaux. Infimes manques dans les coins de la feuille.

**6 000 - 8 000 €**

**145**

***Miss Ida Heath, danseuse anglaise.*** 1894. Lithographie au crayon et au pinceau, avec grattoir. 375 x 279 mm (feuille). Wittrock n°64. Très belle et rare épreuve sur vélin de l'état unique, signée à la mine de plomb et dédicacée à « Kleinmann », avec le timbre rouge de l'artiste (Lugt 1338). Tirage à 40 épreuves.

**10 000 - 15 000 €**





146

**146**

***Lender de face, dans Chilpéric.*** 1895. Lithographie au crayon et au crachis. 515 x 395 mm (feuille). Wittrock n°104. Très belle et rare épreuve sur vélin de l'état unique, avec le timbre rouge de l'artiste (Lugt 1338), et justifiée au crayon rouge. Timbre sec : « Ed. Kleinmann, 8 rue de la Victoire, Paris » (Lugt 1573). Tirage à 25 épreuves.

4 000 - 6 000 €

**147**

***Anna Held.*** 1898. Lithographie au crayon. 390 x 315 mm (feuille). Wittrock n°251. Très belle épreuve de l'état unique sur chine volant crème, de la 1<sup>ère</sup> édition publiée avant 1906. Tirage à environ 400 épreuves.

800 - 1 000 €

**148**

***La modiste, Renée Vert.*** 1893. Lithographie au pinceau et au crachis. Impression en deux couleurs. 520 x 330 mm (feuille). Wittrock n°4. Très belle épreuve sur vélin du 2<sup>e</sup> état (sur 2), avec le monogramme de l'artiste, issue de la seconde édition à 50 exemplaires.

1 500 - 2 000 €

**149**

***Lugné-Poë et Bady, dans Au-dessus des Forces Humaines.*** 1894. Lithographie au crayon noir avec grattoir. 440 x 300 mm (feuille). Wittrock n°48. Très belle épreuve sur simili japon, hors tirage, avec le timbre rouge de l'artiste (Lugt 1338). Quelques salissures. Tirage définitif à environ 400 épreuves.

1 500 - 2 000 €



147



148



149



150

*La Passagère du 54, ou Promenade au Yacht.* 1896. Lithographie au pinceau, au crayon et au crachis. Impression en 7 couleurs. 608 x 410 mm (feuille). Wittrock, n° P20. Affiche commandée par *La Plume* pour le Salon des Cent. Superbe épreuve sur vélin du 3<sup>e</sup> état (sur3), très fraîche de coloris, avec la lettre.

25 000 - 35 000 €



An abstract artwork featuring a textured, yellowish-gold background. Overlaid on this are various black ink strokes: a thick horizontal line near the top, a large circle on the right containing a small scribble, a series of vertical, slightly curved strokes on the left, and several other thick, expressive lines and scribbles scattered throughout. The overall style is gestural and expressive, characteristic of modernist printmaking.

ESTAMPES MODERNES  
APRÈS 1920



### 151 - VARIA

Un fort lot par ou d'après : **Valerio Adami, Paul Aizpuri, Jean-Michel Atlan, Michel Ciry, Albert Decaris ; Léonor Fini, Edouard Goerg, Henri Hayden, Jean Hélon, Félix Labisse, André Lansky, Jean Lurçat, André Masson, Zoran Music, Pierre Yves Trémois, Raoul Ubac, Antonucci Volti.** Lithographies en couleurs ; sérigraphies ; burin ; pointe sèche, eau-forte. Belles épreuves sur vélin, la plupart signées et justifiées, certaines manquant de conservation. **Ens. 24 pl.**

1 500 - 1 800 €

### 152 - PIERRE ALECHINSKY (1927)

*Aalborg.* 1974. Lithographie. Impression en couleurs. 835 x 595 mm (feuille). Très belle épreuve sur vélin, signée et numérotée à la mine de plomb. Tirage à 120 épreuves.

[**Composition abstraite**]. Lithographie et eau-forte centrale en médaillon. Impression en couleurs et à pleine page. 754 x 554 mm (feuille). Epreuve d'artiste, signée, datée et dédicacée à la mine de plomb.

Ens. 2 pl.

400 - 500 €



### 153 - PIERRE BONNARD (1867-1947) (D'APRÈS)

*Dans l'encoignure.* 1940. Lithographie. Impression en couleurs. 700 x 360 mm (sujet) ; 780 x 550 mm (feuille). Très belle épreuve sur vélin Rives, justifiée à la mine de plomb : «HC X/L». Timbre sec : Maeght Éditeur. Courtes déchirures en pied. Toutes marges. Tirage définitif à 400 épreuves.

600 - 800 €

### 154 - PIERRE BONNARD (1867-1947) (D'APRÈS)

*Le marché des poissons.* Lithographie. Impression en couleurs. 432 x 612 mm (sujet) ; 560 x 760 mm (feuille). Très belle épreuve sur vélin Rives, numérotée à la mine de plomb. Timbre sec : Maeght Éditeur. Très légère oxydation à l'ouverture d'un ancien montage. Ancienne trace de colle dans le coin supérieur gauche. Toutes marges. Tirage à 340 épreuves.

300 - 400 €



**155 - PIERRE BONNARD (1867-1947)**

*Femme debout dans sa baignoire.* 1925. Lithographie. 300 x 210 mm (sujet) ; 495 x 330 mm (feuille). Roger-Marx n°81. Très belle épreuve sur vélin de l'état définitif, signée à la mine de plomb et numérotée 78/100. Timbre sec de la Galerie des Peintres-Graveurs (Lugt 1057b). Toutes marges.

**800 - 1 000 €**





157

**156 - GEORGES BRAQUE (1882-1963)**

*Hésiodos et Mousa*. 1932. Eau-forte. 368 x 298 mm (c. de pl.) ; 537 x 380 mm (feuille). Vallier n°20a. L'une des 16 planches illustrant *La Théogonie d'Hésiode*, publiée par Ambroise Vollard (1932). Très belle épreuve sur vélin de Hollande Van Gelder, avec les remarques, signée à la mine de plomb. Toutes marges. Tirage initialement prévu à 50 épreuves.

1 000 - 1 200 €

**157 - MARC CHAGALL (1887-1985)**

*L'homme au parapluie*. c. 1926-1927. Eau-forte. 364 x 295 mm (c. de pl.) ; 560 x 410 m (feuille). Kornfeld n°73C. Très belle épreuve, signée et numérotée en chiffres romains à la mine de plomb VIII/XXV. Publiée en 1963. Tirage total à 75 épreuves.

1 500 - 2 500 €





**158 - MARC CHAGALL (1887-1985)**

*Les femmes et le secret.* c. 1927-1930. Eau-forte. 295 x 232 mm (c. de pl.) ; 389 x 299 mm (feuille). Planche n°80 des *fables de La Fontaine*. Très belle épreuve sur vélin signée à la mine de plomb. Toutes marges.

800 - 1 000 €

**159 - EDGAR CHAHINE (1874-1947)**

*La rieuse.* 1923. Pointe sèche. 150 x 220 mm (c. de pl.) ; 285 x 229 mm (feuille). Tabanelli n°384. Belle épreuve sur vélin du 2e état (sur 2), publié dans *Byblis*, et signée à la mine de plomb. Grandes marges.

On joint : *Colline Poggio.* 1906. Eau-forte et pointe sèche. 210 x 157 mm (c. de pl.) ; 304 x 225 mm (feuille). Tabanelli n°188. Belle épreuve sur vergé filigrané Ch Wittmann, non signée, du tirage effectué pour la *Revue de l'Art* (1907). Bonnes marges.

200 - 250 €



**160 - ROBERT COMBAS (1959)**

*Affiches de peintres.* 1993. Lithographie. Impression à pleine page. 120 x 795 mm. Belle épreuve sur vélin, signée, datée et numérotée à la mine de plomb. Feuille racornie en tête. Trace d'humidité le long du bord gauche. Tirage à 90 épreuves.

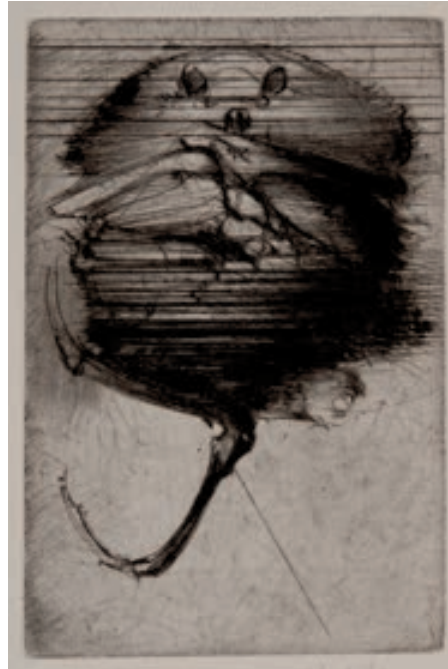
300 - 400 €



**161 - GUILLAUME CORNELIS VAN BEVERLOO, DIT CORNEILLE (1922-2010)**

*Femmes et oiseau rouge.* 1968. Lithographie. Impression en couleurs. 645 x 495 mm (feuille). Donkersloot-Van den Berghe n°209. Belle épreuve sur vélin d'Arches, signée, datée et numérotée à la mine de plomb. Toutes marges. Tirage à 30 épreuves.

200 - 300 €



**162 - MIODRAG DJURIC, DIT DADO (1933-2010)**

**[Sans titre]**. 1985-1986. Suite de 5 eaux-fortes et pointes sèches. 150 x 236 mm (c. de pl.) ; 385 x 260 mm (feuille). Parfaites épreuves sur vélin, signées et datées à la mine de plomb. Toutes marges.

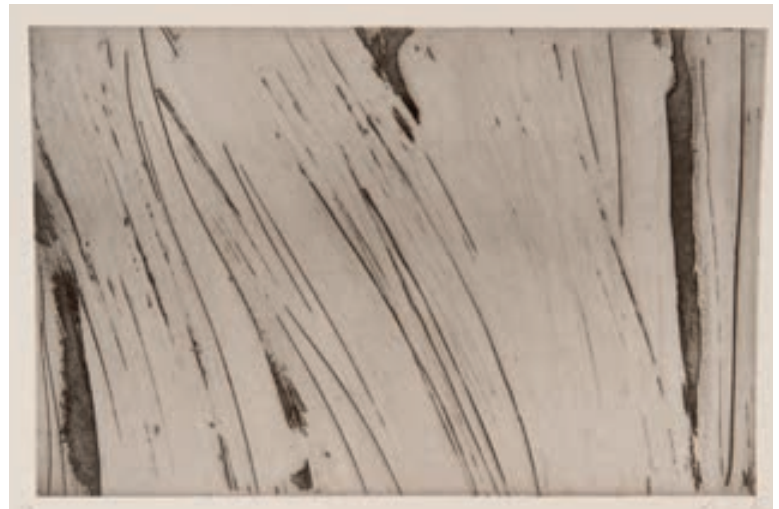
1 000 - 1 200 €

162

**163 - OLIVIER DEBRÉ (1920-1999)**

*Signe-paysage (projet pour Toutes les aubes conjuguées)*. 1978. Eau-forte et aquatinte. 322 x 495 mm (c. de pl.) ; 500 x 655 mm (feuille). Pernoud n°149. Très belle épreuve sur vélin d'Arches, justifiée «E.A.», signée et dédicacée à la mine de plomb : «A Christian Labbaye». Éditée par les Amis du Musée d'Art Moderne de la Ville de Paris. Nombreuses rousseurs claires éparses. Toutes marges. Tirage définitif à 100 épreuves.

200 - 300 €



163

**164 - OLIVIER DEBRÉ (1920-1999)**

*Signe-personnage, projet pour la galerie Nord*. 1979. Lithographie. Impression en couleurs. 500 x 655 mm (feuille). Pernoud n°383. Très belle épreuve sur vélin d'Arches, signée et numérotée à la mine de plomb. Toutes marges. Tirage à 50 épreuves.

300 - 400 €



164

**165 - OLIVIER DEBRÉ (1920-1999)**

*Signe-paysage*. 1985. Sérigraphie. Impression en couleurs. 755 x 560 mm (feuille). Pernoud n°422. Très belle épreuve sur vélin d'Arches, justifiée «E. A.» et signée à la mine de plomb. Éditée par le Musée d'Art contemporain de dunkerque. Quelques courtes marques rectilignes dans la marge de droite. Toutes marges. Tirage définitif à 120 épreuves.

300 - 400 €



165



**166 - SONIA DELAUNAY (1895-1979)**

**[Composition géométrique].** Lithographie. Impression en couleurs. 470 x 315 mm (sujet) ; 598 x 420 mm (feuille). Belle épreuve sur vélin d'Arches, signée et numérotée à la mine de plomb. Très légère marque d'oxydation à l'ouverture d'un ancien montage. Toutes marges. Tirage à 75 épreuves.

**600 - 800 €**



**167 - FRED DEUX (1924-2015)**

**Le petit double.** 1989. Aquatinte, pointe sèche et roulette. 554 x 365 mm (c. de pl.) ; 800 x 600 mm (feuille). Pernoud-Noel n° 254/5. Planche n°5 de la série *Ombres portées*. Parfaite épreuve sur vélin d'Arches, signée et numérotée à la mine de plomb. Légère marque d'oxydation à l'ouverture du montage. Toutes marges. Tirage à 70 épreuves.

**200 - 300 €**

### 168 - PIERRE DUBREUIL (1891-1970)

Ensemble de 4 gravures au burin :

**[Les deux modèles].** c. 1960. 155 x 198 mm (c. de pl.) ; 253 x 326 mm (feuille). Parfaite épreuve sur vélin rives, signée et numérotée à la mine de plomb. Timbre sec : Jacquart éditeur Paris. Toutes marges. Tirage à 40 épreuves.

**La fontaine sur le port.** 1929. 113 x 143 mm (c. de pl.) ; 250 x 325 mm (feuille). Inventaire du Fonds Français n°4. Parfaite épreuve sur vélin, signée, titrée et numérotée à la mine de plomb. Toutes marges. Tirage à 30 épreuves.

**Le navire dans la passe.** 1929. 119 x 143 mm (c. de pl.) ; 251 x 326 mm (feuille). Inventaire du Fonds Français n°1. Parfaite épreuve sur vélin, signée, titrée et numérotée à la mine de plomb. Timbre sec : Jacquart éditeur Paris. Au dos : quelques taches d'oxydation. Toutes marges. Tirage à 30 épreuves.

**Navire dans la passe.** 102 x 137 mm (c. de pl.) ; 250 x 325 mm (feuille). Parfaite épreuve sur vélin rives, signée et numérotée à la mine de plomb. Toutes marges. Tirage à 30 épreuves.

400 - 500 €



### 169 - ANDRÉ DUNOYER DE SEGONZAC (1884-1974)

**Les Demoiselles de la Marne.** 1921. Pointe sèche. 285 x 420 mm (c. de pl.) ; 368 x 517 mm (feuille). Lioré-Cailleur n°37. Très belle et fraîche épreuve sur vélin, du 3<sup>e</sup> état (sur 3), signée à la plume et à l'encre. Numérotée 59 au composteur. Dédicace en pied : « Pour Paule Cailac/ Avec l'affectueuse amitié d'/ A. D. de Segonzac ». Toutes marges.

300 - 400 €



### 170 - ANDRÉ DUNOYER DE SEGONZAC (1884-1974)

**La ferme à l'aire l'après-midi.** 1926. Eau-forte. 266 x 327 mm (c. de pl.) ; 322 x 500 mm (feuille). Lioré-Cailleur n°158. Très belle épreuve sur japon du 2<sup>e</sup> état (sur 2), légèrement oxydée, signée et justifiée à la mine de plomb « épreuve d'artiste ». Toutes marges. Tirage définitif à 60 épreuves.

300 - 400 €



**171 - ANDRÉ DUNOYER DE SEGONZAC (1884-1974)**

*Le Champion.* 1930. Eau-forte. 345 x 280 mm (c. de pl.) ; 460 x 620 mm (feuille). Lioré-Cailler n° 382. Très belle épreuve sur japon, signée et numérotée à la mine de plomb. Toutes marges. Tirage à 30 épreuves.

300 - 400 €



**172 - CHARLES DUFRESNE (1876-1938)**

*Le marin.* c. 1921. Eau-forte et aquarelle. 320 x 396 mm (c. de pl.) ; 355 x 435 mm (feuille). Dufresne n°40. Très belle épreuve sur vergé, titrée, signée et numérotée à la mine de plomb. Bonnes marges. Tirage à 40 épreuves.

800 - 1 000 €



**173 - RAOUL DUFY (1877-1953)**

*La Danse.* c. 1910. Bois gravé. 313 x 318 mm (sujet) ; 493 x 479 mm (feuille). Très belle épreuve sur chine volant, signée à la mine de plomb. Toutes marges.

500 - 600 €



**174 - RAOUL DUFY (1877-1953)**

*La baigneuse devant le port de Saint Adresse.* c. 1920. Lithographie. 515 x 360 mm (sujet) ; 628 x 510 mm (feuille). Belle épreuve, signée à la mine de plomb et dédiée à Jackowski. Menus accidents sur les bords du feuillet. Toutes marges.

500 - 600 €



**175 - RAOUL DUFY (1877-1953)**

*Martigues.* Eau-forte. 279 x 211 mm (c. de pl.) ; 380 x 281 mm (feuille). Belle épreuve sur vélin, non signée. Toutes marges.

On joint : **Albert Marquet (1875-1947) : [Paysage].** Lithographie à la plume. 129 x 196 mm (sujet) ; 270 x 350 mm (support). Belle épreuve contrecollée sur vélin fort.

**Ens. 2 pl.**

300 - 400 €

**177 - MAX ERNST (1891-1976)**

*Maximiliana, ou l'exercice illégal de l'astronomie.* 1964. Eau-forte. 328 x 530 mm (c. de pl.) ; 405 x 615 mm (feuille). L'une des 33 eaux-fortes illustrant le livre d'Iliaszd, *Maximiliana ou l'exercice illégal de l'astronomie* (Paris, Le Degré Quarante et Un, 1964). Très belle épreuve d'essai sur japon, signée à la mine de plomb. Toutes marges. Tirage définitif à 60 épreuves.

1 000 - 1 200 €



**176 - RAOUL DUFY (1877-1953)**

*Les Régates.* Lithographie. 340 x 490 mm (sujet). 470 x 622 mm (feuille). Belle épreuve sur simili japon, signée et numérotée à la mine de plomb. Tirage à 33 épreuves.

800 - 1 000 €





178

**178 - MAURICE ESTÈVE (1904-2001)**

**[Composition abstraite].** Lithographie. Impression en couleurs. 500 x 340 mm (sujet) ; 556 x 375 mm (feuille). Belle épreuve sur vélin, justifiée «E.A.» et signée à la mine de plomb. Timbre sec : Guilde de la Gravure. Feuille oxydée. Trace de mouillure en pied. Toutes marges.

400 - 500 €

**179 - HANS HARTUNG (1904-1989)**

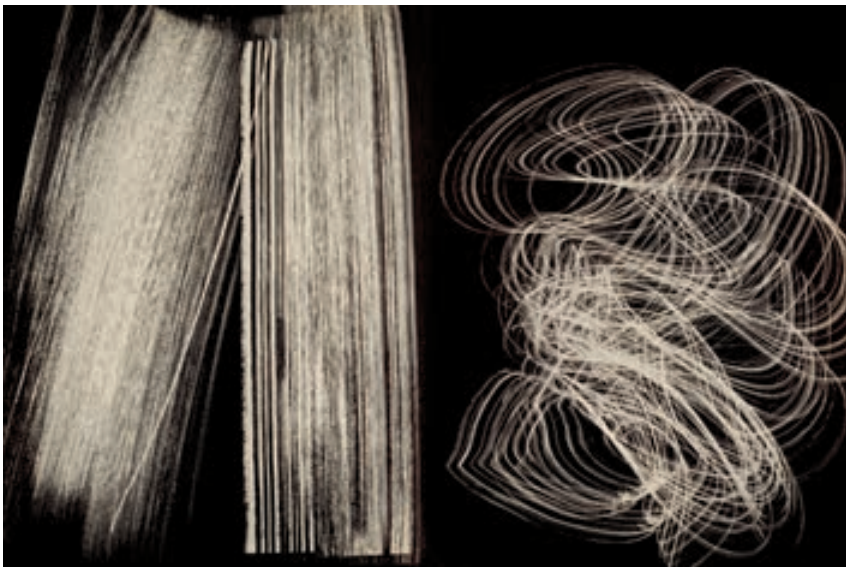
**Farandoles.** 1971. Ensemble de 15 lithographies, à double pages remplies, illustrant un poème de Jean Proal (Barcelone, Ediciones Poligrafa S. A., 1971.). Dimensions du recueil : 530 x 407 mm. L'un des tirages numéroté à 1000 exemplaires, sans la suite des 5 lithographies à grandes marges tirées à part. Ensemble très frais.

1 500 - 2 000 €

**180 - KIYOSHI HASEGAWA (1891-1980)**

**Arbre et église de village.** 1959. Eau-forte. 333 x 240 mm (c. de pl.) ; 517 x 382 mm (feuille). Reifushobo n° 313. Très belle et fraîche épreuve sur vélin Rives, signée et numérotée à la mine de plomb. Toutes marges. Tirage à 100 épreuves.

1 500 - 1 800 €



179



180



181



183



182

#### 181 - VASSILY KANDINSKY (1866-1944) (D'APRÈS)

*Jaune-rouge-bleu*. 1925. Lithographie. Impression en couleurs. 345 x 545 mm (sujet) ; 437 x 622 mm (feuille). Très belle épreuve sur vélin d'Arches, numérotée à la mine de plomb. Timbre sec : Maeght Éditeur. Quelques traces de plis de manipulation dans la marge gauche. Toutes marges. Tirage à 300 épreuves.

300 - 400 €

#### 182 - JEAN-ÉMILE LABOUREUR (1877-1943)

Bel ensemble de cartes de vœux : *L'embarquement*, *Le croquis sur le port*, *Carte à la Tour Eiffel* ; *Le chemin côtier* ; *La pêcheuse au crabe* ; *La chasse aux papillons*. ; *L'auto sous la pluie* ; *L'araignée aux fleurs* ; *Les nouveaux timbres* ; *Cocagne* ; *L'exposition fermée* ; *Le colleur d'affiches*. 1922-1937. Eaux-fortes et burins. Laboureur n°246, 269, 290, 333, 383, 427, 443, 473, 483, 497, 509, 533. Très belles épreuves, signées ou annotées à la mine de plomb. **Ens. 14 pl.**

500 - 600 €

#### 183 - CHARLES LAPICQUE (1898-1988)

*Montagne en haute Provence*. 1976. Lithographie. Impression en couleurs. 515 x 360 mm (sujet) ; 640 x 470 mm (feuille). Balanci - Blache n°503. Belle épreuve sur vélin Rives, signée et numérotée à la mine de plomb. Taches d'humidité et légères traces d'adhésif sur les bords du feuillet. Toutes marges. Tirage à 125 épreuves.

**[Composition abstraite]**. Lithographie. Impression en couleurs. 510 x 690 mm (sujet) ; 600 x 893 mm (feuille). Belle épreuve sur vélin d'Arches, signée et justifiée à la mine de plomb «E.A. 15/30». Nombreuses rousseurs claires éparses. Marques de plis dans les marges, salissures et usures dans les coins. Toutes marges.

**Ens. 2 pl.**

300 - 400 €

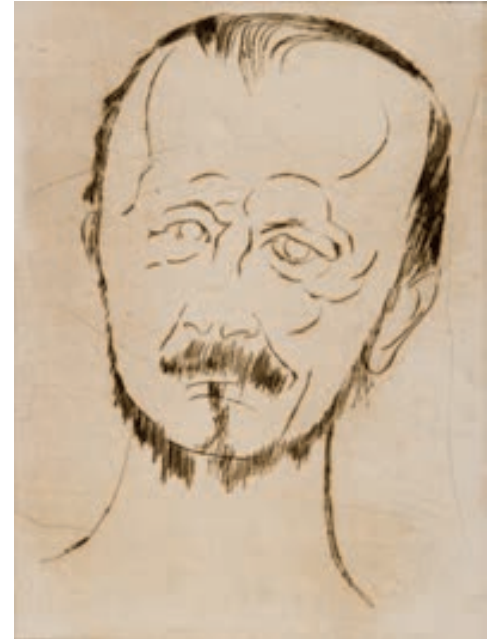




**184 - GEORGES MANZANA-PISSARRO (1871-1961)**

Ensemble de 3 eaux-fortes et aquatintes : *Femmes causant au bord de l'eau*, 113 x 160 mm (c. de pl.), 223 x 302 mm (feuille) ; *La femme au zèbre*, 128 x 110 mm (c. de pl.), 223 x 302 mm (feuille) ; *La femme au singe*, 155 x 130 mm (c. de pl.), 223 x 302 mm (feuille). Belles épreuves sur vergé, signées et titrées à la mine de plomb. Toutes marges.

300 - 400 €



**185 - LOUIS MARCOUSSIS (1878-1941)**

*Portrait de Gérard de Nerval*. 1937. Pointe sèche. 367 x 266 mm (c. de pl.) ; 450 x 317 mm (feuille). Milet n°188. Très belle épreuve de l'état définitif, non signée. Tirage indéterminé.

600 - 800 €

**186 - LOUIS MARCOUSSIS (1878-1941)**

*Planches de Salut*. 1930. Eau-forte et Burin. 318 x 405 mm (c. de pl.) ; 203 x 240 mm (feuille). Milet n° 66. Frontispice pour l'album *Planches de Salut*, édité par Jeanne Bucher (Paris, 1931). Très belle épreuve de l'état définitif sur chine appliqué sur vélin fort, signée à la mine de plomb, non justifiée. Toutes marges.

*Planches de Salut, 8*. 1930. Eau-forte et burin. 200 x 238 mm (c. de pl.) ; 305 x 425 mm (feuille). Milet n° 75. Planche 8 de l'album *Planches de Salut*, édité par Jeanne Bucher (Paris, 1931). Très belle épreuve sur chine appliqué sur vélin, signée et justifiée à la mine de plomb « épreuve d'artiste 2/6 ». Toutes marges.

Ens. 2 pl.

300 - 400 €





**187 - HENRI MATISSE (1869-1954)**

*Nu assis, bras gauche sur la tête.* 1926. Lithographie. 444 x 435 mm (sujet) ; 460 x 560 (feuille). Duthuit n°473. Très belle épreuve sur japon, signée et justifiée à la mine de plomb. Légère trace d'oxydation à l'ouverture d'un ancien montage. Toutes marges. Tirage à 50 épreuves.

3 000 - 4 000 €

**188 - HENRI MATISSE (1869-1954)**

*Le repos du modèle.* 1922. Lithographie. 222 x 304 mm (sujet). 321 x 486 mm (feuille). Duthuit n°416. Très belle épreuve sur chine volant du 2e tirage, après réduction du sujet, signée à l'envers dans la pierre en haut à droite. Signée et justifiée à la mine de plomb. Toutes marges. Timbre sec : Galerie des peintres graveurs. Tirage à 50 épreuves.

1 000 - 1 200 €





**189 - JOAN MIRÓ (1893-1983)**

*La Commedia dell'Arte V*. 1979. Eau-forte et aquatinte. Impression en couleurs et à pleine page. 565 x 756 mm (feuille). Dupin et Lelong-Mainaud n°1110. Superbe épreuve sur vélin d'Arches, signée et numérotée à la mine de plomb. Publiée par Maeght (Barcelone). Imprimée par Joan Barbara (Barcelone). Tirage à 30 épreuves.

3 000 - 5 000 €



**190 - JOAN MIRÓ (1893-1983)**

*Les oiseaux.* 1974. Lithographie. Impression en couleurs. 444 x 610 mm (feuille). Leiris-Mourlot, tome III, p. 31. ; Cramer, n°1045. Très belle et fraîche épreuve sur vélin fort, signée et justifiée à la mine de plomb en chiffres romains. Lithographie réalisée pour *Joan Miró, Lithographe II* (1975). Tirage à 80 épreuves.

2 000 - 3 000€

**191 - MAX PAPART (1911-1994)**

[Composition abstraite]. Aquatinte et carborundum. 480 x 625 mm (c. de pl.) ; 765 x 567 mm (feuille). Très belle épreuve sur japon, justifiée « Épreuve d'essai réservée à l'artiste » et signée à la mine de plomb. Deux courtes déchirures en tête et en pied. Toutes marges.

300 - 400€

**192 - MAX PAPART (1911-1994)**

*Forme I.* Aquatinte et gaufrage. 660 x 460 mm (c. de pl.) ; 755 x 531 mm (feuille). Très belle épreuve sur vélin d'Arches, justifiée « Épreuve d'artiste » et signée à la mine de plomb. Nombreuses rousseurs éparses. Tache d'oxydation dans le coin inférieur gauche. Toutes marges.

300 - 400€



191



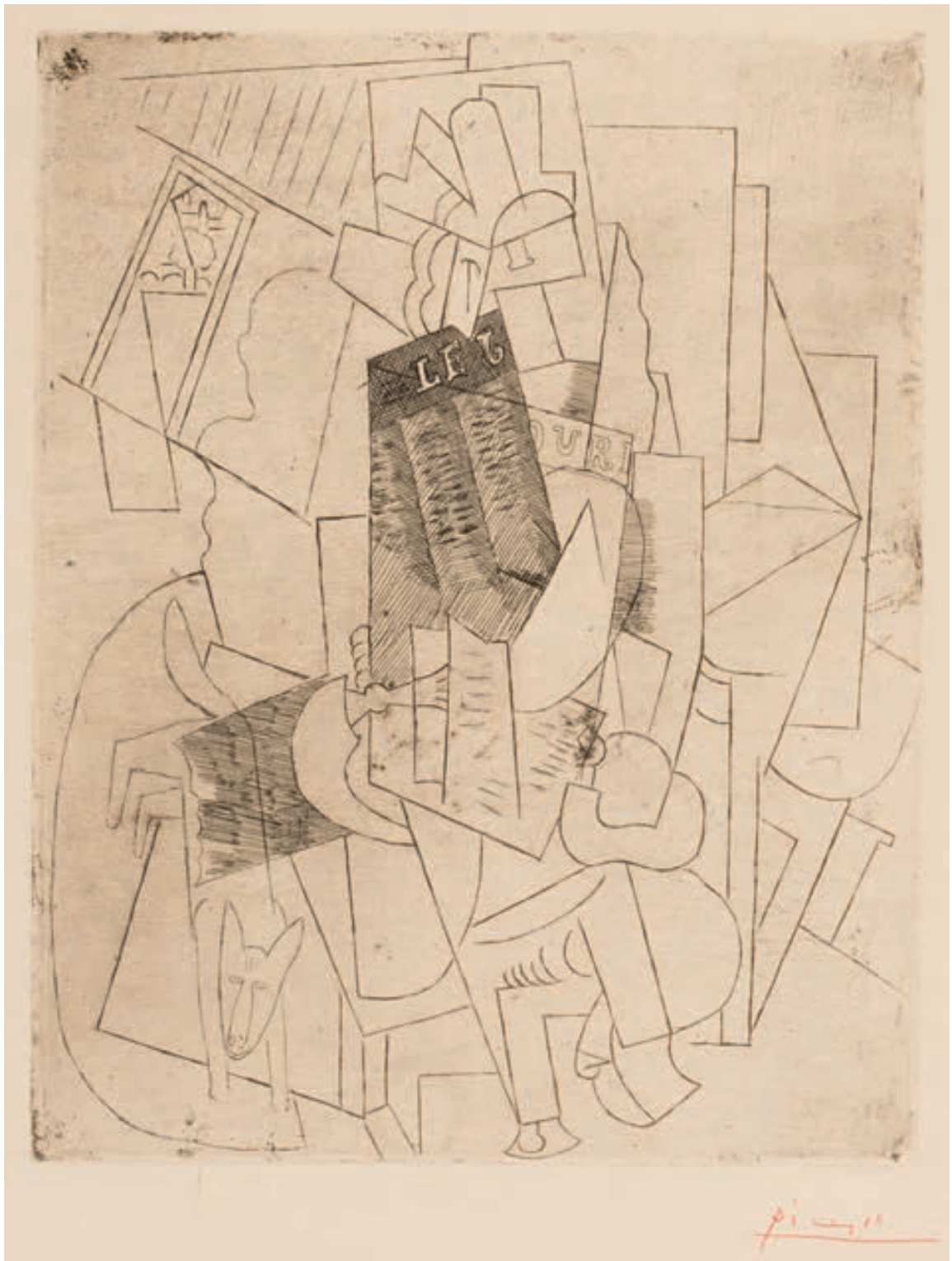
192



**193 - PABLO PICASSO (1881-1973)**

*Les Trois Grâces, II*. 1922-1923. Eau-forte. 326 x 198 mm (c. de pl.) ; 464 x 323 mm (feuille). Bloch n°59. Très belle épreuve sur vélin Rives, signée et justifiée à la mine de plomb. Bords de la feuille insolée. Quelques rousseurs claires. Légère oxydation à l'ouverture d'un montage. Toutes marges. Tirage à 100 épreuves.

6 000 - 8 000€



**194 - PABLO PICASSO (1881-1973)**

*L'homme au chien (Rue Schœlcher)*. 1915. Eau-forte. 280 x 220 mm (c. de pl.) ; 460 x 290 mm (feuille). Bloch n°28. Très belle épreuve sur japon, de l'édition de 1947, signée au crayon rouge. Toutes marges.

10 000 - 15 000€



**195 - PABLO PICASSO (1881-1973)**

*Le Singe.* 1941-1942. Pointe sèche, roulette et aquatinte au sucre. 415 x 315 (c. de pl.) ; 441 x 330 mm feuille). Bloch n°339 ; Cramer n°37. L'une des 31 planches illustrant *L'Histoire naturelle* de Buffon, édité par Martin Fabiani (1942). Belle épreuve sur vergé fort non signée. Toutes marges.

800 - 1 000 €



**196 - PABLO PICASSO (1881-1973)**

*L'Âne.* 1941-1942. Pointe sèche et aquatinte au sucre. 415 x 315 (c. de pl.). Bloch n°329 ; Cramer n°37. L'une des 31 planches illustrant *L'Histoire naturelle* de Buffon, édité par Martin Fabiani (1942). Belle épreuve sur vélin filigrané « Volland », sans titre et non signée. Grandes marges.

600 - 800 €



**197 - PABLO PICASSO (1881-1973)**

*Six Contes Fantastiques.* 1944. Burin. 350 x 266 mm (feuille). Bloch n° 368. Belle épreuve sur vergé, oxydée et non signée.

800 - 1 000 €



**198 - PABLO PICASSO (1881-1973) (D'APRÈS)**

*Bacchanale II.* 1955. Collotype et pochoir. 385 x 515 mm (feuille). Bonne épreuve sur vélin, imprimée par Mourlot (Paris). Cachet de la signature en bas à droite. Oxydation générale du papier.

600 - 800 €



**199 - PABLO PICASSO (1881-1973) (D'APRÈS)**

*Bacchanale.* 1957. Collotype et pochoir. 410 x 538 mm (feuille). Bonne épreuve sur vélin, imprimée par Mourlot (Paris). Cachet de la signature en bas à droite. Epreuve oxydée. Nombreuses mouillures dans le coin supérieur droit.

600 - 800 €



**200 - PABLO PICASSO (1881-1973)**

*Sueño y Mentira de Franco*. 1937. Recueil in-folio (590 x 405 mm), édité par l'artiste. Couverture rempliée en papier carton, avec l'étiquette du titre collée sur le plat supérieur. Recueil, comportant 2 eaux-fortes et aquatintes. 319 x 420 mm (c. de pl.) ; 382 x 570 mm (feuille). Bloch n° 297 et 298. Très belles et fraîches épreuves sur chine appliqué et japon, signées et justifiées en chiffres romains. Toutes marges. Tirage à 30 épreuves.

15 000 - 20 000€





201



202

**201 - MARIO PRASSINOS (1916-1985)**

**[Composition abstraite en noir et blanc].** Eau-forte. 230 x 300 mm (c. de pl.) ; 390 x 536 mm (marges). Très belle épreuve sur vélin, signée et numérotée à la mine de plomb. Toutes marges. Tirage à 60 épreuves.

**[Sans titre].** Eau-forte et aquarelle. Impression en couleurs. 600 x 420 mm (c. de pl.) ; 765 x 565 mm (marges). Très belle épreuve sur vélin, signée et numérotée à la mine de plomb. Timbre sec : l'Œuvre gravée. Toutes marges. Tirage à 95 exemplaires.

**[Sans titre].** 1967. Lithographie. 445 x 610 mm (feuille). Très belle épreuve signée et numérotée à la mine de plomb. Tirage à 90 épreuves.

**Ens. 3 pl.**

**300 - 400 €**

**202 - GEORGE ROUAULT (1871-1958)**

**L'écuycère assise.** 1927. Lithographie. 320 x 220 mm (sujet) ; 500 x 330 mm (feuille). Chapon et Rouault n°326. Plaque de la série des *Saltimbanques*. Très belle épreuve de l'état définitif sur vélin, signée à la mine de plomb. Légère oxydation générale. Toutes marges. Tirage à 50 épreuves.

**400 - 600 €**

**203 - GEORGE ROUAULT (1871-1958)**

**Le pitre.** 1926. Lithographie. 550 x 330 mm (feuille). Rouault et Chapon n°317, I. Très belle épreuve sur vélin fort, signée et justifiée à la mine de plomb. Timbre sec : « Galerie des peintres graveurs Paris ». Dos fortement oxydé. Tirage à 100 épreuves.

**1 200 - 1 800 €**



203



**204 - LÉOPOLD SURVAGE (1879-1968)**

*Le joueur de balle.* 1927. Lithographie. Impression en couleurs. 535 x 381 mm (sujet) ; 763 x 570 mm (feuille). Belle épreuve sur vélin d'Arches, signée et numérotée à la mine de plomb. Marques de plis transversaux. Toutes marges. Tirage à 120 épreuves.

400 - 500 €



**205 - MAURICE UTRILLO (1883-1955)**

*Notre-Dame de Paris.* 1925. Lithographie. 170 x 223 mm (sujet). Fabris n°66. Très belle épreuve sur chine volant, signée et justifiée à la mine de plomb. Tirage à 100 épreuves.

800 - 1 000 €



**206 - KEES VAN DONGEN (1877-1968)**

*Jeune femme au chien.* 1925. Pochoir. 260 x 200 mm (feuille). Juffermans JB5. L'un des 8 fac-similés en couleurs paru dans Edmond des Courières, *Van Dongen* (Paris, Henry Floury Éditeur, 1925). Belle épreuve sur vélin de l'édition courante, signée dans la planche, non numérotée. Légère oxydation du papier.

400 - 600 €



**207 - KEES VAN DONGEN (1877-1968)**

*Portrait de femme.* 1925. Pochoir. 260 x 200 mm (feuille). Juffermans JB5. L'un des 8 fac-similés en couleurs paru dans Edmond des Courières, *Van Dongen* (Paris, Henry Floury Éditeur, 1925). Belle épreuve sur vélin de l'édition courante, signée dans la planche, non numérotée.

400 - 600 €



**208 - KEES VAN DONGEN (1877-1968)**

*Espagnole.* 1925. Pochoir. 260 x 200 mm (feuille). Juffermans JB5. L'un des 8 fac-similés en couleurs paru dans Edmond des Courières, *Van Dongen* (Paris, Henry Floury Éditeur, 1925). Belle épreuve sur vélin de l'édition courante, signée dans la planche, non numérotée. Marque d'oxydation sur le bord gauche du feuillet.

400 - 600 €



**209 - KEES VAN DONGEN (1877-1968)**

*Rimmel (Femme se maquillant)*. 1920. Procédé photomécanique et coloris au pochoir. 325 x 250 mm (feuille). Juffermans JM 1. Planche parue dans les Feuilletts d'art (deuxième série, n°5, 1920). Belle épreuve sur vélin, signée dans la planche, non numérotée. Légère oxydation du papier. Traces de plis sur le bord droit du feuillet.

1 000 - 1 200€



**210 - KEES VAN DONGEN (1877-1968)**

*Gîtane*. c. 1929. Bois gravé. 443 x 323 mm (feuille). Juffermans p. 179. Très belle épreuve de l'état unique, signée dans la pierre et annotée au crayon rouge « Maria Ricotti ». Très rare.

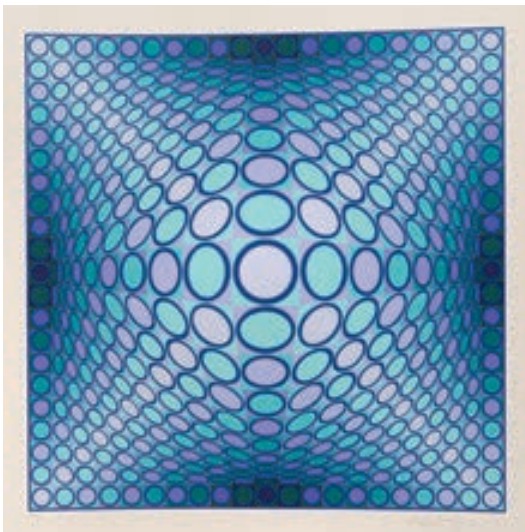
2 000 - 3 000 €



**211 - BRAM VAN VELDE (1895-1981)**

**[Composition abstraite sur fond beige].** 1974. Lithographie. Impression en 6 couleurs. 240 x 310 mm (sujet) ; 357 x 463 mm (feuille). Mason-Putman n° 145. Épreuve sur japon, signée et numérotée à la mine de plomb. Quelques traces d'usure sur les bords du feuillet. Tirage à 120 épreuves.

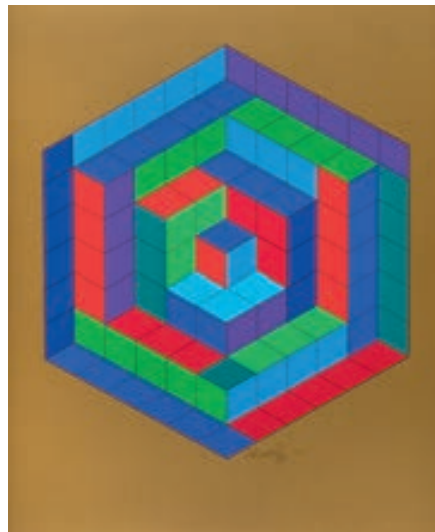
200 - 300 €



**212 - VICTOR VASARELY (1906-1997)**

**[Damiers violets et bleus].** Sérigraphie. Impression en couleurs. 680 x 612 mm (sujet) ; 470 x 370 mm (feuille). Très belle épreuve signée et numérotée à la mine de plomb. Quelques rousseurs claires éparses. Toutes marges. Tirage à 65 épreuves.

300 - 400 €



**213 - VICTOR VASARELY (1906-1997)**

**[Hexagone sur fond doré].** Sérigraphie. Impression en couleurs et à pleine page. 600 x 493 mm (feuille). Belle épreuve signée et numérotée à l'encre. Tirage à 340 épreuves.

200 - 300 €



**214 - VICTOR VASARELY (1906-1997)**

**[Zoo].** Sérigraphie. Impression en couleurs. 650 x 430 mm (sujet) ; 840 x 595 mm (feuille). Très belle épreuve signée et numérotée à la mine de plomb. Traces de plis dans le coin supérieur gauche. Toutes marges. Tirage à 175 épreuves.

300 - 400 €



216



215

**215 - JACQUES VILLON (1875-1963)**

*Portrait de Paul Valéry.* 1955. Lithographie. Impression en couleurs. 308 x 226 mm (sujet) ; 380 x 280 mm (feuille). Ginest-Pouillon n°55. Très belle épreuve sur vélin crème, signée et numérotée à la mine de plomb. Légère oxydation à l'ouverture du montage. Toutes marges. Tirage à 80 épreuves.

On joint : *L'aide gracieuse.* 1907. Eau-forte et pointe sèche. 197 x 145 mm (c. de pl.) ; 252 x 225 mm (feuille). Ginest-Pouillon n°202. Très belle épreuve de l'état définitif, signée à la mine de plomb. Bonnes marges. Tirage définitif à 30 épreuves.

Ens. 2 pl.

300 - 400 €

**216 - JACQUES VILLON (1875-1963)**

*Port de Marseille.* c.1922-1923. Aquatinte et roulette d'après Albert Marquet. 430 x 530 mm (c. de pl.) ; 550 x 750 mm (feuille). Ginest-Pouillon n°640. Très belle épreuve d'essai en noir, numérotée et signée à la mine de plomb par Marquet. Signée dans la planche par Villon. Quelques rousseurs. Toutes marges. Tirage à 19 épreuves. Cadre.

400 - 600 €

**217 - MAURICE DE VLAMINCK (1876-1958) (D'APRÈS)**

*Le Hameau près de Verneuil.* Collotype en couleurs et pochoir. 450 x 540 mm (feuille). Timbre sec de l'éditeur Guy Spitzer en bas à gauche. Épreuve signée et numérotée à la mine de plomb. Tirage à 250 exemplaires. Cadre.

300 - 400 €



217



**218 - JACQUES VILLON (1875-1963)**

*Globe céleste, le ciel.* 1944. Eau-forte. 282 x 206 mm (c. de pl.) ; 445 x 309 mm (feuille). Ginest-Pouillon n° E. 479. Belle épreuve sur vélin, signée et numérotée à la mine de plomb. Légère marque d'oxydation à l'ouverture d'un ancien montage. Toutes marges. Tirage à 95 épreuves.

**On joint :** *Minne étendue sur le dos près d'un poêle ; Minne et les chats buvant.* c. 1910. Réunion de 2 eaux-fortes et aquatintes. Respectivement : 170 x 250 mm et 250 x 170 mm (c. de pl.) ; 320 x 233 mm et 320 x 233 (feuilles). Ginest-Pouillon n° E. 199 et E. 191. Bonnes épreuves sur japon, signées, titrées et numérotées à la mine de plomb. Quelques marques d'adhésif sur les bords des feuillets. Bonnes marges. Tirage à 30 épreuves.

**On joint encore :** *Le tank abandonné.* Eau-forte. 188 x 278 mm (c. de pl.) ; 284 x 377 mm (feuille). Ginest-Pouillon n° E. 460. Bonne épreuve sur vélin Rives, du tirage exécuté pour la Guilde de la Gravure (1970). Léger empoussiérage et traces de plis sur les bords du feuillet. Tirage à 60 épreuves.

**Ens. 4 pl.**

**300 - 400 €**

# INDEX

ADAMI : LOT 151  
AIZPURI : LOT 151  
ALECHINSKY : LOT 152  
AURIOL : LOT 38  
APOUX : LOT 94  
APPIAN : LOT 40  
BERNARD : LOT 38  
BESNARD : LOT 38  
BLACHE : LOT 38  
BLÉRY : LOT 44  
BOGGS : LOT 43  
BONNARD : LOTS 38, 153 À 155  
BRACQUEMOND : LOT 38  
BRAQUE : LOT 156  
BRESLIN : LOTS 45 À 47  
BOUTET : LOT 38  
BUHOT : LOTS 49 ET 50  
CALLOT : LOT 5  
CANALETTO : LOTS 7 À 10  
CARDON : LOT 4  
CARRACCI : LOT 6  
CARRIÈRE : LOTS 38 ET 52  
CASSATT : LOT 51  
CÉZANNE : LOT 53  
CHAGALL : LOTS 157 ET 158  
CHAHINE : LOT 159  
CHARPENTIER : LOT 38  
CHASSÉRIAU : LOTS 54 À 56  
CHÉRET : LOT 38  
CIRY : LOT 151  
COCHIN : LOT 10  
COMBAS : LOT 160  
CORNEILLE : LOT 161  
COROT : LOT 57  
CORT : LOT 11  
COSSIN : LOT 12  
DADO : LOT 162  
DAULLÉ : LOT 11  
DAUMIER : LOT 58  
DEBRÉ : LOTS 163 À 165  
DECARIS : LOT 151  
DEGAS : LOT 59  
DELACROIX : LOT 60  
DELÂTRE : LOTS 38 ET 61  
DELAUNAY : LOT 168  
DELAUNEY : LOT 40  
DELLA BELLA : LOTS 13, 14  
DENIS : LOTS 62, 38  
DENON : LOT 15  
DEUX : LOT 167  
DILLON : LOT 38  
DUEZ : LOT 38  
DUNOYER DE SEGONZAC : LOTS 169 À 171  
DUFY : LOTS 173 À 176  
DULAC : LOT 38  
DUPÉRAC : LOT 16  
ERNST : LOT 177  
ESTÈVE : LOT 178  
EUSTACHE : LOT 39

FANTIN-LATOURE : LOTS 38 ET 63  
FEURE : LOT 38  
FINI : LOT 151  
FORAIN : LOT 64  
FRAGONARD : LOT 18  
FAU : LOT 65  
GANDARA : LOT 38  
GAUGUIN : LOT 38  
GÉRICHAULT : LOT 66  
GOENEUTTE : LOT 38  
GOERG : LOT 151  
GRASSET : LOT 38  
GROUX : LOT 38  
GUÉRARD : LOT 38  
GUINIER : LOT 42  
GUILLAUMIN : LOT 53  
GUILLOUX : LOT 38  
HARTUNG : LOT 179  
HASEGAWA : LOT 180  
HAYDEN : LOT 151  
HEYMAN : LOT 67  
HELLEU : LOT 38  
HÉLION : LOT 151  
HERMANN-PAUL : LOT 38  
HOGARTH : LOTS 4 À 24  
HOLBEIN : LOT 25  
HOUDARD : LOT 38  
HUARD : LOT 42  
HUET : LOT 68  
IBELS : LOT 38  
JACQUE : LOT 69  
JOSSOT : LOT 38  
KANDINSKY : LOT 181  
LABISSE : LOT 151  
LABOUREUR : LOT 182  
LACOSTE : LOT 38  
LALANNE : LOT 40  
LANSKOY : LOT 151  
LAPICQUE : LOT 183  
LAURENT : LOT 42  
LE BRUN : LOT 4  
LEGRAND : LOT 70  
LEPÈRE : LOTS 38, 42 ET 71  
LEPIC : LOT 40  
LUCE : LOTS 38, 72 ET 73  
LUNOIS : LOT 38  
LURÇAT : LOT 151  
MANET : LOTS 109 À 138  
MANZANA-PISSARRO : LOTS 38 ET 184  
MARCOUSSIS : LOTS 185 ET 186  
MARTIN : LOT 38  
MASSON : LOT 151  
MATISSE : LOTS 187 ET 188  
MAESTRO DEL DADO : LOT 4  
MANNLICH : LOT 41  
MAUFRA : LOT 38  
MERSON : LOT 42  
MERYON : LOTS 74 ET 75  
MICHELIN : LOT 40  
MIRÓ : LOTS 189 ET 190  
MUNCH : LOT 76  
MUSIC : LOT 151  
NICHOLSON : LOT 38

PAPART : LOTS 191 ET 192  
PENNELL : LOT 38  
PÉRELLE : LOT 3  
PILOTY : LOT 41  
PIRANESI : LOTS 26 À 33  
PICASSO : LOTS 193 À 200  
PISSARRO : LOTS 38, 77 À 83  
POTÉMONT : LOT 84  
PRASSINOS : LOT 201  
PROUVÉ : LOT 38  
PUVIS DE CHAVANNES : LOT 38  
RAFFAELLI : LOT 38  
RACHOU : LOT 38  
RAFFET : LOT 41  
RANFT : LOT 38  
RANSON : LOT 38  
REDON : LOTS 38, 85 À 88  
REINAUD : LOT 89  
RENOUARD : LOT 38  
RENOIR : LOTS 38 ET 92  
RICKETTS : LOT 38  
RIVIÈRE : LOTS 38 ET 93  
ROBBE : LOT 42  
ROTHENSTEIN : LOT 38  
ROUAULT : LOTS 202 ET 203  
ROCHE : LOT 38  
RODIN : LOTS 38 ET 90  
ROPS : LOT 38  
ROUSSEL : LOT 38  
ROUX : LOT 94  
SAINT-NON : LOT 34  
SÉGUIN : LOT 38  
SÉRUSIER : LOT 38  
SHANNON : LOT 38  
SIGNAC : LOTS 38 ET 95  
SILVESTRE : LOT 3  
SISLEY : LOT 91  
SOMM : LOT 38  
SCHWABE : LOT 38  
STEINLEN : LOT 96  
STRIXNER : LOT 41  
SUBLEYRAS : LOT 35  
SURVAGE : LOT 204  
SWANEVELT : LOT 3  
TOULOUSE-LAUTREC : LOTS 38, 139 À 150  
TRÉMOIS : LOT 151  
UBAC : LOT 151  
UTRILLO : LOT 205  
VALADON : LOTS 97 À 102  
VALLOTTON : LOTS 38, 103 ET 104  
VAN DONGEN : LOTS 206 À 210  
VAN LOO : LOT 36  
VAN RYSELBERGHE : LOT 38  
VAN VELDE : LOT 211  
VASARELY : LOTS 213 À 214  
VIGNON : LOT 38  
VILLON : LOTS 215, 216 ET 218  
VLAMINCK : LOT 217  
VUILLARD : LOTS 38, 105 À 108  
WAGNER : LOT 38  
WHISTLER : LOT 38  
WIERIX : LOT 37  
WILLETTE : LOT 38



**ART ANCIEN**

Grégoire Lacroix  
glacroix@leclere-mdv.com

**ART MODERNE**

Thomas Morin  
morin@leclere-mdv.com

**SCULPTURES**

Romain Rudondy  
rudondy@leclere-mdv.com

**POST WAR & CONTEMPORAIN****ART URBAIN**

Adrien Lacroix  
lacroix@leclere-mdv.com  
Assisté de Thomas Durand  
durand@leclere-mdv.com

**DESIGN**

Romain Coulet  
coulet@leclere-mdv.com

**ART NOUVEAU - ART DÉCO**

Romain Rudondy  
rudondy@leclere-mdv.com

**MOBILIER ANCIEN - OBJETS D'ART**

Yonathan Chamla  
chamla@leclere-mdv.com

**TAPIS**

Yohann Gissingner  
gissingner@leclere-mdv.com

**BIJOUX**

Delphine Orts  
orts@leclere-mdv.com

**MONTRES**

Yonathan Chamla  
chamla@leclere-mdv.com

**MODE & VINTAGE**

Julia Germain  
germain@leclere-mdv.com

**VINS & SPIRITUEUX**

Rémi Synadinos  
synadinos@leclere-mdv.com

**AUTOMOBILES DE COLLECTION - MOTORCARS**

Maxime Lepissier  
maxime@leclere-mdv.com

**ARTS D'ASIE**

Romain Verlomme-Fried  
verlommefried@leclere-mdv.com

**ART RUSSE**

Ivan Birr  
birr@leclere-mdv.com

**LIVRES & MANUSCRITS**

Guillaume Raoux  
raoux@leclere-mdv.com

**PHOTOGRAPHIES**

Romain Coulet  
coulet@leclere-mdv.com

**GRAPHISME**

Carole Silvestri  
silvestri@leclere-mdv.com

**PHOTOGRAPHE**

Timothé Leszczynski  
timothe@leclere-mdv.com

# LECLERE

MAISON DE VENTES AUX ENCHERES

**PARIS** 22, rue Chauchat 75009 Paris

**MARSEILLE** 5, rue Vincent Courdouan 13006 Marseille

**T.** +33 (0)4 91 50 00 00 - **F.** +33 (0)4 91 67 36 59 - **E.** [contact@leclere-mdv.com](mailto:contact@leclere-mdv.com)

Catalogues / résultats / live / actualités sur [www.leclere-mdv.com](http://www.leclere-mdv.com)



# ORDRE D'ACHAT

## ESTAMPES

Vente Vendredi 1er avril 2016 à 14h30 / DROUOT Salle 2

NOM : .....

PRENOM : .....

ADRESSE : .....

VILLE : .....

TEL. (DOMICILE) : ..... TEL. (PORTABLE) : .....

E-MAIL : ..... FAX : .....

**ORDRE D'ACHAT**

Après avoir pris connaissance des conditions de vente décrites dans le catalogue, je déclare les accepter et vous prie d'acquiescer pour mon compte personnel aux limites indiquées en euros, les lots que j'ai désignés ci-dessous. (Les limites ne comprenant pas les frais).

**ENCHERE PAR TELEPHONE**

Je souhaite enchérir par téléphone le jour de la vente sur le(s) lot(s) ci-après.

Tél. : .....

| LOT N° | DESCRIPTION DU LOT | LIMITE EN € |
|--------|--------------------|-------------|
|        |                    |             |
|        |                    |             |
|        |                    |             |
|        |                    |             |

### REFERENCES BANCAIRES OBLIGATOIRES A NOUS COMMUNIQUER

Ci-joint mon Relevé d'Identité Bancaire (R.I.B.)

Je n'ai pas de R.I.B., je vous précise mes références bancaires:

Code banque:                      Code guichet:                      N° de compte:                      Clé:

Les ordres d'achat doivent impérativement nous parvenir au moins 24 heures avant la vente.

A renvoyer à: LECLERE Maison de Ventes aux enchères

5, rue Vincent Courdouan 13006 Marseille - Fax: 04 91 67 36 59

Je confirme mes ordres ci-dessus et certifie l'exactitude des informations qui précèdent.

### DATE ET SIGNATURE :

**LECLERE**  
MAISON DE VENTES AUX ENCHERES

Les informations recueillies sur les formulaires d'enregistrement et/ou d'ordre d'achat sont obligatoires pour participer à la vente puis pour la prise en compte et la gestion de l'adjudication par Leclere MDV. Elles sont aussi destinées à vous présenter les autres offres de Leclere MDV ou, sauf si vous cochez les cases ci-dessous, de ses partenaires.

Je ne souhaite pas que la maison de vente aux enchères m'adresse ses offres.

Je ne souhaite pas que les partenaires de la maison de vente aux enchères m'adressent leurs offres.

Vous pouvez connaître et faire rectifier les données vous concernant, ou vous opposer pour motif légitime à leur traitement ultérieur, en adressant une demande écrite accompagnée d'une copie de votre pièce d'identité à la maison de ventes, 5 rue Vincent Courdouan 13006 Marseille ou par email à [contact@leclere-mdv.com](mailto:contact@leclere-mdv.com)

Leclere MDV est adhérent au Registre central de prévention des impayés des commissaires-priseurs auprès duquel les incidents de paiement sont susceptibles d'inscription. Les droits d'accès, de rectification et d'opposition pour motifs légitimes sont à exercer par le débiteur concerné auprès du Symev, 15 rue Freycinet 75016 Paris.

# CONDITIONS GÉNÉRALES

Leclere maison de ventes est une société de ventes volontaires de meubles aux enchères publiques régie par la loi du 10 juillet 2000 et agréée sous le numéro 2006-602. En cette qualité Leclere maison de ventes agit comme mandataire du vendeur qui contracte avec l'acquéreur. Les commissaires priseurs habilités sont Damien Leclere, Delphine Orts et Yonathan Chamla. Les rapports entre Leclere maison de ventes et l'acquéreur sont soumis aux présentes conditions générales :

la vente se fera expressément au comptant. Le plus offrant et le dernier enchérisseur sera l'adjudicataire et aura l'obligation de payer comptant. Les acquéreurs paieront en sus des enchères les frais suivants par lot : 25,8% TTC.

Conformément aux dispositions de l'article L. 321-17 du code de commerce, l'action en responsabilité de l'OVV se prescrit par cinq ans à compter de la prise en compte de la vente aux enchères publiques.

## CONSEILS AUX ACHETEURS

Attribué à : signifie que l'œuvre a été exécutée pendant la période de production de l'artiste mentionné et que des présomptions désignent celui-ci comme l'auteur vraisemblable ou possible sans certitude.

Entourage de : le tableau est l'œuvre d'un artiste contemporain du peintre mentionné qui s'est montré très influencé par l'œuvre du maître.

Atelier de : sorti de l'atelier de l'artiste, mais réalisé par des élèves sous sa direction.

Dans le goût de : l'œuvre n'est plus d'époque.

Les indications données par Leclere maison de ventes sur l'existence d'une restauration ou d'un accident affectant le lot, sont exprimées pour faciliter son inspection par l'acquéreur potentiel et restent soumises à son appréciation personnelle. L'absence d'indication d'une restauration d'un accident dans le catalogue, les rapports ou verbalement, n'implique nullement qu'un bien soit exempt de tout défaut présent, passé ou réparé. Inversement, la mention de quelque défaut n'implique pas l'absence de tous autres défauts. Les dimensions ne sont données qu'à titre indicatif.

Une exposition ayant lieu au préalable, permettant aux acquéreurs de se rendre compte de l'état des biens mis en vente, il ne sera admis aucune réclamation une fois l'adjudication prononcée. Les éventuelles modifications au catalogue seront annoncées verbalement pendant la vente et notées sur le procès verbal.

## ORDRE D'ACHAT

Pour les personnes ne pouvant assister à la vente, un formulaire d'ordre d'achat inclus dans le catalogue est à remplir. Leclere maison de ventes agira pour le compte de l'enchérisseur, selon les instructions contenues dans le formulaire d'ordre d'achat. Les ordres d'achat sont une facilité pour les clients, Leclere maison de ventes n'est pas responsable d'avoir manqué d'exécuter un ordre par erreur ou pour tout autre cause.

## REGLEMENT

- En espèces : jusqu'à 1 000 euros frais et taxes compris pour les personnes qui ont leur domicile fiscal en France et pour les professionnels, quelle que soit leur domicile fiscal, et jusqu'à 15 000 euros frais et taxes compris lorsque le débiteur justifie qu'il n'a pas son domicile fiscal en France et n'agit pas pour les besoins d'une activité professionnelle.

- Par chèque ou virement bancaire.

Les chèques tirés sur une banque étrangère ne seront autorisés qu'après l'accord préalable de Leclere maison de ventes. Il est demandé aux acheteurs de fournir une lettre accreditive de leur banque pour une valeur avoisinant leur intention d'achat.

Tous frais et taxes bancaires (frais, transferts, virements...) seront à la charge de l'acquéreur.

## DEFAUT DE PAIEMENT

Conformément à l'article 14 de la loi n° 2000-642 du 10 juillet 2000, à défaut de paiement par l'adjudicataire, après mise en demeure restée infructueuse, le bien est remis en vente à la demande du vendeur sur folle enchère de l'adjudicataire défaillant ; si le vendeur ne formule pas cette demande dans un délai d'un mois à compter de l'adjudication, la vente est résolue de plein droit, sans préjudice de dommages et intérêts dus par l'adjudicataire défaillant.

## RETRAIT DES ACHATS

Les objets ne pourront être délivrés qu'après paiement intégral du prix de l'adjudication frais compris. Dès l'adjudication, les achats seront sous l'entière responsabilité de l'adjudicataire. L'acquéreur sera lui-même chargé de faire assurer ses acquisitions, et Leclere maison de ventes décline toute responsabilité quant aux dommages que l'objet pourrait encourir et ceci dès l'adjudication prononcée. Les achats qui n'auront pas été retirés dans les dix jours de la vente pourront être transportés dans un lieu de conservation aux frais de l'adjudicataire.

En raison des règles applicables aux ventes aux enchères se tenant à l'Hôtel Drouot, tout objet adjugé et, après complet paiement, non retiré au plus tard le lendemain de la vacation avant 10 heures, est descendu au troisième sous-sol au service de magasinage de l'Hôtel des ventes (Tél. +33 (0)1 48 00 20 18). Les frais sont à la charge du propriétaire de l'objet et payables directement auprès de la société DROUOT ENCHERES.

# AGENDA

**18 mars PEINTRES DU MIDI**

Marseille

**19 mars VINS & SPIRITUEUX**

Marseille

**24 mars MODE & ACCESSOIRES VINTAGE**

Vente ONLINE

**30 mars BIJOUX**

Paris - Drouot

**31 mars DESSINS**

Paris - Drouot

**6 avril MONTRES**

Paris - Drouot

**10 avril AUTOMOBILES DE COLLECTION**

Paris - Drouot

**11 avril POST-WAR & CONTEMPORAIN**

Paris - Drouot

**18 avril MAÎTRES ANCIENS**

Paris - Drouot

**19 avril CORSICA**

Marseille

**22 avril ART RUSSE**

Paris - Drouot

**26 avril MARINE & VOYAGES**

Marseille

**29 avril ART NOUVEAU - ART DECO**

Paris - Drouot

**13 mai MOBILIER ANCIEN & OBJETS D'ART**

Marseille

**6 juin ART IMPRESSIONNISTE & MODERNE**

Paris - Drouot

**7 juin DESIGN**

Marseille

vendu  
**430 000€**  
30 novembre 2015



## BANKSY (1974)

Barcode Leopard, 2002 Aérosol et acrylique sur toile

84 x 91,5 cm

# CONFERENCE

Conférences à la Maison de ventes à Marseille  
à 18h00 - Entrée libre.

**11 avril L'ANTIQUITÉ TARDIVE EN PROVENCE  
(IVE-VIE SIÈCLE)**

**Naissance d'une chrétienté**

Conférence et signature de Jean Guyon  
Historien et archéologue

**10 mai PIERRE PUGET**

**Sculpteur, peintre et architecte**

Conférence et signature de Marie-Paule Vial  
et Luc Georget  
Conservateurs du Patrimoine

**21 mai L'HISTOIRE DE L'ART**

**Objet, sources et méthodes**

Conférence et signature de Guillaume Glorieux  
Historien de l'art



**PARIS-DROUOT**  
**Dimanche 10 avril 2016**

**AUTOMOBILES ANCIENNES ET  
DE COLLECTION**



Ugo Mulas, Jasper Johns, Provino, New York, 1967, 60 x 50 cm, Galleria Lia Rumma, Milano-Napoli.

## PARIS / Fondation Cartier-Bresson

# UGO MULAS :

## De l'intimité de la création artistique aux mystères du procédé photographique

Ugo Mulas (1928-1973), photographe italien dont l'œuvre est encore peu connue en France, est pourtant une figure importante de la photographie d'après-guerre qui a consacré une attention particulière à « l'acte photographique ». À la fin de sa vie, il publie un livre intitulé *La Photographie* qui vient d'être traduit en français et publié par les éditions du Point du jour, à Cherbourg, où l'exposition a été montée avant de rejoindre Paris. La Fondation Henri Cartier-Bresson a donc pris le relais et présente une soixantaine de clichés de ce photographe en choisissant de montrer une facette bien précise de son art : l'étude du lien qui unit le créateur à son travail, l'élargissant à une réflexion sur la pratique photographique elle-même. Car si Mulas se révèle un excellent portraitiste, son travail va au-delà et questionne le rapport des artistes à leur œuvre et au monde qui les entoure. On pourra ainsi admi-

rer plusieurs clichés d'artistes des années 60, personnalités aujourd'hui célèbres de Duchamp à Andy Warhol en passant par Calder ou Lichtenstein, ainsi que certaines Verifiche de l'artiste véritables « analyses de l'opération photographique ».

### L'autodidacte

Originaire de la région de Brescia, Ugo Mulas s'oriente vers des études de droit et étudie le graphisme aux Beaux-Arts de Milan. Il côtoie les milieux culturels de la ville et commence par photographier ses amis au bar Jamaica, repaire de jeunes artistes et intellectuels et à s'essayer aux paysages avec des vues assez sombres et saisissantes de la banlieue milanaise. Il passe rapidement professionnel et travaille pour différents journaux et revues, réalisant des photos de mode, de publicité, d'affiches... En 1954, il couvre la Biennale Internationale de Venise et produit son premier reportage en tant que photographe officiel. Il sera fidèle à cette manifestation jusqu'en 1972, photographiant des artistes incontournables comme Giacometti souriant derrière ses mains à l'annonce du Grand Prix ou Max Ernst pris incognito dans la foule d'un vaporetto.

### Les ateliers d'artistes

En 1964, Ugo Mulas rencontre l'un des marchands d'art les plus influents de l'époque, l'Américain Leo Castelli qui lui ouvre les portes des ateliers new-yorkais : il accède à ces artistes émergents, précurseurs du mouvement Pop, qu'il va immortaliser

dans leur acte créateur en exploitant néanmoins ces reportages photos de façon critique et subjective. Cette série de portraits fera l'objet d'un livre *New York, the New Art Scene* publié en 1967. Chaque approche est unique avec un angle de vue choisi par Mulas qui s'applique à construire un véritable récit photographique et l'on s'amuse à suivre dans la juxtaposition des clichés cette relation intrigante où l'artiste devient le modèle.

L'acte créateur est ainsi mis en scène avec un parti pris qui fait ressortir à la fois la personnalité du sujet et les intentions de Mulas. Il joue avec les ombres dans l'atelier de Jasper Johns qu'il photographie légèrement en hauteur de manière à ce qu'on ait l'impression que l'ombre projetée sur la toile est le véritable protagoniste de l'image. Pour Barnett Newman, l'artiste est immobile face à une toile blanche, tiré à quatre épingles dans son costume noir avec cravate, la concentration extrême qui transparait suggérant son travail minimaliste de la couleur. Ugo Mulas s'imprègne donc de la personnalité des créateurs pour rendre compte de leur singularité : « je voulais donner une idée du personnage par le résultat de son travail », écrit-il, « comprendre lequel de ses gestes et attitudes sont déterminants quant au résultat final ». Pour Marcel Duchamp, qui se retire de la scène artistique, il saisit son silence, son refus de créer : outre les poses auprès d'œuvres anciennes, il fait un cliché du peintre assis, penché sur une table à étudier une photo de lui-même jouant aux échecs.

Dans un cadrage serré, Frank Stella est photographié en train de tracer ses immenses bandes noires, avec une application toute méticuleuse, Andy Warhol se cache derrière ses lunettes noires au milieu de fleurs qui jonchent son atelier et Robert Rauschenberg apparaît dans un « joyeux bazar » d'appareils électroménager, de toiles, de téléviseurs, d'échelles... La mise en scène du photographe va jusqu'à faire de Roy Lichtenstein un personnage de ses propres bandes dessinées qui s'exprime avec une bulle.

On a l'impression de passer de l'autre côté de la scène, de toucher un peu à la substance créatrice : on s'amuse ainsi avec Alexandre Calder photographié à Saché alors qu'il conçoit ses mobiles dans des séances qui laissent imaginer la complicité entre le photographe et son modèle.

Ugo Mulas s'intéresse également à la « néo avant-garde » italienne avec Michelangelo Pistoletto ou Lucio Fontana qu'il va photographier à Comabbio en 1968. Il demande à son ami de constituer une véritable mise en scène de son procédé artistique : alors que l'artiste s'apprête à lacérer un tableau, il décompose son travail en une série de clichés qu'il intitule « l'attente ». Dans la première image où Fontana observe la toile, immense carré blanc, la lame au poing, l'on ressent toute la tension du moment, instant crucial avant le duel dans lequel l'artiste sort vainqueur, tailladant avec précision la toile dans un dernier cliché. De ces quatre photos, on ne peut qu'admirer le choix des cadrages et le traitement de la lumière qui accentue l'impression théâtrale ; une décomposition obligée pour donner à voir l'univers mental d'un créateur.

## Réflexions sur la pratique photographique

En effet, comment accepter la fixité de l'acte photographique alors même qu'il s'inscrit dans un moment temporel ? Peu à peu, on voit que le photographe se fait plus discret pour traduire l'esprit et la démarche des artistes et évolue vers un travail de plus en plus épuré. Faisant de la photo la seule garante du processus artistique, l'art d'Ugo Mulas s'oriente vers une approche plus conceptuelle : ainsi son *Autoportrait* pour Lee Friedlander, met en cause l'appareil, qui cache presque totalement le photographe qui ne devient plus qu'une ombre. Dans sa série des *Verifiche*, la photographie dépasse la documentation neutre d'une œuvre d'art. Ces clichés ont « pour thème la photographie elle-même » et cherchent à en « identifier les éléments constitutifs et leur valeur propre », selon Ugo Mulas.

Entre 1968 et 1972, l'artiste revient donc sur sa démarche artistique et s'interroge sur ce que veut dire « être photographe ». Il pousse sa réflexion vers les actions techniques, le cadrage, le temps de pose, les tirages, l'objectif... allant jusqu'à la racine de l'activité photographique. Son *Hommage à Niepce* considéré comme l'inventeur de la photographie, pose la question de la matière photographique comme matière sensible : la photo représente une planche contact vierge, le film tout noir avec l'amorce de la pellicule, seule partie à avoir été exposée à la lumière, qui tranche par sa blancheur. En posant un regard analytique sur les limites de l'art photographique, l'artiste interroge la pellicule « l'élément clé de mon métier » dit-il, et produit finalement un manifeste contre l'instant décisif.

La dernière *Verifica*, quant à elle, est un hommage à Marcel Duchamp, l'artiste ayant choisi de placer sa pellicule sous une vitre brisée en référence au *Petit verre*. Ugo Mulas voit le potentiel du protocole photographique dans l'image elle-même, théorie qui transparait dans son exposition *Vitalità del Negativo* à Rome en 1970.

De ses relations avec le milieu artistique pour réaliser des documents d'art, on le voit finalement évoluer vers des « rapports d'activité » et finir sur des « actions photographiques » esquissant l'idée que la photographie réside finalement dans son support technique. L'exposition nous permet un peu de revoir notre histoire de l'art moderne au XXe siècle, mais les réflexions sur le processus photographique donnent l'impression d'un vaste laboratoire expérimental qui fait bien plus que de clore les réflexions d'Ugo Mulas sur son propre art ; il ouvre l'art photographique à une modernité esthétique étonnante.

### INFORMATIONS PRATIQUES :

#### Ugo Mulas « La Photographie »

À la Fondation Henri Cartier-Bresson  
2 Impasse Lebourg / 75014 Paris.

Jusqu'au 24 avril 2016

Du mardi au dimanche de 13h00 à 18h30  
Samedi de 11h00 à 18h45



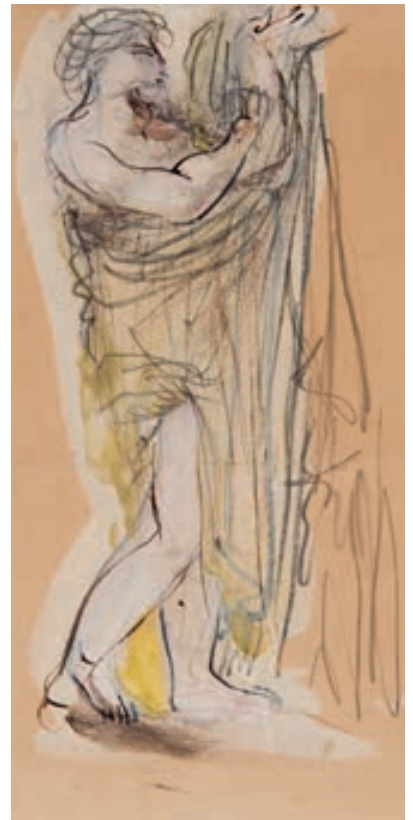
Giovanni Boldini



Giovanni Battista Tiepolo



Edgar Degas



Auguste Rodin : 13 dessins



Odilon Redon



Alois Zötl

PROCHAINEMENT  
DESSINS

**Jeudi 31 mars 2016**

DROUOT-Paris, Salle 15

**Dessins anciens :**

Grégoire Lacroix

06 26 52 20 85 / glacroix@leclere-mdv.com

**Dessins modernes :**

Thomas Morin

06 24 85 00 56 / morin@leclere-mdv.com

PROCHAINEMENT

# POST-WAR & CONTEMPORAIN

**Lundi 11 avril 2016**

DROUOT-Paris, Salle 1



**Willem de Kooning**

Sans titre, 1974

Huile sur papier journal marouflé sur toile

Diptyque : 73 x 58 cm (chaque)

120 000 - 150 000 €

**Responsable du département :**

Adrien LACROIX / +33 (0)6 03 32 37 77 / [lacroix@leclere-mdv.com](mailto:lacroix@leclere-mdv.com)



PROCHAINEMENT  
MAÎTRES  
ANCIENS

**Lundi 18 avril 2016**

DROUOT-Paris, Salle 5

**Pour inclure des lots dans cette vente,  
veuillez contacter le responsable du département :**

Grégoire Lacroix  
06 26 52 20 85  
glacroix@leclere-mdv.com

*Les bustes en porphyre d'empereurs romains sont les objets d'art les plus coûteux au XVII<sup>e</sup> siècle. Recherchés par les souverains et les cardinaux, ils sont aujourd'hui dans les plus grands musées du monde. Le dernier apparu en vente en 1990 fut acheté pour la Galerie des Glaces de Versailles.*

Tête en porphyre de l'empereur Caligula.  
Rome, 1<sup>ère</sup> moitié du XVII<sup>e</sup> siècle.





Flanck  
1910