



Thierry de MAIGRET

Commissaire Priseur



Vendredi 15 Novembre 2013

DESSINS ANCIENS

ARCHEOLOGIE

Collection Charles BOUCHÉ

(2^{ème} vente)

INSTRUMENTS DE MUSIQUE

GRAVURES

ARTS DU JAPON

ART PRECOLOMBIEN

ART ISLAMIQUE





DESSINS ANCIENS :
Index des artistes en page 78

Thierry de MAIGRET

Ancienne Etude A. ADER

Commissaire Priseur



5, rue de Montholon - 75009 Paris - Tél. 01 44 83 95 20 - Fax 01 44 83 95 21

Société de vente volontaire aux enchères publiques - Agrément n° 2002 - 280

INSTRUMENTS de MUSIQUE - GRAVURES

DESSINS ANCIENS

ARTS du JAPON - ART PRECOLOMBIEN - ART ISLAMIQUE

ARCHEOLOGIE

Collection Charles BOUCHÉ (2^{ème} vente)

et à divers

D

Drouot

VENTE AUX ENCHÈRES PUBLIQUES

HÔTEL DROUOT - Salle 6

9, rue Drouot - 75009 PARIS

Vendredi 15 Novembre 2013, à 13 heures 45

Assisté par les Experts :

Dessins anciens et du XIX^{ème} siècle

René MILLET Expertise

12, rue Rossini - 75009 Paris

Tél. : 01 44 51 05 90 - Fax : 01 44 51 05 91

Archéologie

Daniel LEBEURRIER

9, rue de Verneuil - 75007 Paris

Tél/ Fax : 01 42 61 37 66

Contact à l'Etude : Guillaume EUVRARD - geuvrard@tdemaigret.fr



DrouotLIVE[®]

EXPOSITIONS PUBLIQUES :

Jeu

Téléphone pendant l'exposition et la vente : 01 48 00 20 06

DESSINS ANCIENS ET DU XIX^{ème} SIECLE

René MILLET Expertise (lots 17 à 161)

12, rue Rossini - 75009 Paris

Tél. : 01 44 51 05 90 - Fax : 01 44 51 05 91

expert@rmillet.net

ARCHEOLOGIE

Daniel LEBEURRIER (lots 170 à 293)

9, rue de Verneuil - 75007 Paris

Tél/ Fax : 01 42 61 37 66

galeriegilgamesh@hotmail.fr

INSTRUMENTS DE MUSIQUE

Odile VEROT (lots 1 à 5)

193, rue de l'Université - 75 007 PARIS

Tél. 06 85 83 71 10

Mail : verot.expert.musique@wanadoo.fr

GRAVURES

Sylvie COLLIGNON (lots 6 à 16)

45, rue Sainte Anne - 75001 Paris

Tel : 01 42 96 12 17/ 01 42 96 12 36

collignonsylvie@cegetel.net

ART DU JAPON

Hugues SERVE-CATELIN (lots 162 à 166)

20, rue du Vexin - 78440 Lainville en Vexin

Tél : 06 08 01 21 89

decatelin@orange.fr

ART PRECOLOMBIEN

Jacques BLAZY (lot 167)

259, boulevard Raspail - 75014 Paris

Tel. 01 43 35 28 05

ART ISLAMIQUE

Marie Christine DAVID (lots 168 et 169)

21, rue du Faubourg Montmartre - 75009 Paris

Tél : 01 45 62 27 76 - Fax : 01 48 24 30 95



CORRESPONDANTS REGION OUEST

Cabinet Romane PETROFF et Louis RANÇON

Louis RANÇON : 12, rue de la Visitation - 35000 RENNES - Tél. : 02 23 20 05 18

Romane PETROFF : 31-33, rue de l'Horloge - 22100 DINAN - Tél. : 06 09 10 24 36

INSTRUMENTS DE MUSIQUE

- | | | | | | |
|---|---|-------------|---|---|-----------------|
| 1 | Violon d'étude 356 mm. Dos en deux parties. Vernis or. Bon état
Avec archet d'étude | 200 / 300 € | 4 | Violon 362 mm. Porte étiquette : « Anno 17... Carlo Bergonzi / fece in Cremona ». Dos en 1 partie. Fente à la table d'harmonie | 50 / 100 € |
| 2 | Violon 359 mm vernis orange ; Porte étiquette : « Repassé, Egalisé et Fini sous la direction de / Gustave Bernardel / passage Saulnier à Paris » ; Dos en 1 partie, diapason : 19,60 | 200 / 300 € | 5 | Violoncelle portant au dos la marque au fer : « BOIVIN ». Vernis roux foncé
Longueur : 703 mm (Restaurations et accidents) | 5 000 / 7 000 € |
| 3 | Archet portant la marque au fer : « SARASATE Maître » ; Baguette Pernambouc. Hausse et bouton ébène / maillechort. Poids : | 150 / 200 € | | | |

Voir la reproduction et le détail page 1



- 6 **J. CLARCK**
TROIS VOITURES RUSSES (le repos de l'Isvochiko ou Cocher russe) N° 1
 Public vehicle for summer (le Drochki ou la Voiture Publique d'Été) N° 5
 Russian courier conveying dispatches (le Courrier russe portant ses dépêches) N° 8
 Trois planches gravées par Clarck et Dubourg d'après Mornay.
 Aquatinte avec rehauts de couleurs. Belles épreuves légèrement jaunies. 24,5 x 34,5 cm (encadrées)

200 / 300 €

Voir la reproduction de l'une



6



7



8

- 7 **Michel - François DAMAME - DEMARTRAIS**
MONTAGNES DE GLACE SUR LA NEVA -
VUE DU PONT D'ANICHKOFF SUR LA
FONTALKA
VUE DE ST PETERSBOURG VERS L'ORIENT -
VUE DE LA PERSPECTIVE DE NEVSKY
VUE DU PALAIS IMPERIAL DU COTE DE LA
NEVA.

A vue : 36 x 56, 5 cm. Aquatinte. Très belles épreuves, légèrement jaunies. Quelques traces de plis. On joint : SCENE DE FOIRE RUSSE. 33,5 x 50,5 cm. Lithographie. Légères rousseurs.

Ensemble six planches encadrées 1 000 / 1 500 €

Voir la reproduction de l'une

- 8 **Jean - Baptiste MADOU**
VUE PERSPECTIVE DE LA PLACE ROYALE à Bruxelles, dessiné par C. Janssens, figures par Madou. Gravé par Gibèle. Se vend chez J.L. Van Bever.
VUE DE LA PORTE GUILLAUME à Bruxelles, dessiné par J.B. de Noter.

A vue : 63 x 87 cm. Gravure avec des rehauts de couleurs. Belles épreuves. Quelques traces de plis ondulés et rousseurs

A la Place Royale, la Vue de la Porte Guillaume est très insolée. Marges du cuivre.

Ensemble deux planches encadrées 300 / 500 €

Voir la reproduction de l'une

- 9 **Joseph VERNET d'après**
LE PORT ET LA VILLE DU HAVRE, vu du pied de la tour de François 1^{er}
LE PORT DE LA ROCHELLE, vu de la Petite Rive. Deux planches de la série des Ports de France gravés par C.N. Cochin et J.Ph. Le Bas.
 52 x 73 cm. Eau - forte et burin. Epreuves coupées au sujet, avant la marque du cuivre, légèrement jaunies, rousseurs et taches, quelques manques et accidents. Sans doute collées. Encadrées 100 / 200 €

- 10 **Jean - François JANINET**
NINA ou LA FOLLE PAR AMOUR
 Gravé d'après Claude Hoin. Gravure imprimée en couleurs au repérage. Epreuve avant la lettre, légèrement jaunie, petites rousseurs. Marge du cuivre
 Sujet : 32 x 23, 5 cm - à vue : 36 x 26, 5 cm (encadrée)
 Scène historique par SERGENT MARCEAU : 23 x 15, 5 cm (encadrée)
 Ensemble de deux planches 150 / 200 €

- 11 **Charles - Melchior DESCOURTIS**
LE TAMBOURIN - FOIRE DE VILLAGE -
NOCE DE VILLAGE.
 Trois planches de la série de quatre d'après Taunay. Gravure imprimée en couleurs au repérage. Epreuves avec la lettre, un peu insolées, quelques rousseurs. Marges du cuivre.
 Sujet : 31 x 23, 2 cm (encadrées) 500 / 700 €



13

- 12 **Alfred DE DREUX d'après**
 UN APRES - DINER, Bois de Boulogne - UNE
 CAVALCADE, forêt de Compiègne.
 Deux lithographies par Gilbert. Epreuves avec
 rehauts de coloris, légèrement jaunies, quelques
 rousseurs. Bonnes marges
 43 x 55 cm (cadres) 250 / 300 €

- 13 **Philibert - Louis DEBUCOURT**
 LE MENUET DE LA MARIÉE - LA NOCE AU
 CHATEAU
 Deux pendants (Fenaille 8, 21)
 Gravure en couleurs au repérage. Belles épreuves un
 peu jaunies, la Noce au Château a des rousseurs
 prononcées dans les bords et le bas.
 A vue : 36 x 25 cm (encadrées) 250 / 350 €
Voir la reproduction de l'une

- 14 **Charles - Melchior DESCOURTIS**
 LA RIXE - LE TAMBOURIN - FOIRE DE
 VILLAGE - NOCE DE VILLAGE
 Série des quatre planches d'après Nicolas - Antoine
 Taunay.
 Gravure imprimée en couleurs au repérage. Très belles
 épreuves avant la lettre, légèrement jaunies. Légères
 rousseurs et taches. Marges du cuivre.
 Sujet : 31 x 23, 2 cm - A vue : 37 x 27, 5 cm (encadrées)
 600 / 1 000 €
Voir la reproduction de l'une

- 15 **Jean - François JANINET**
 L'INDISCRETION
 D'après N. Lavreince. (Portalis et Béraldi 41)
 Gravure imprimée en couleurs au repérage. Epreuve
 avant la lettre, avec le nom de l'artiste à la pointe en
 bas à droite. Petites rousseurs, marge du cuivre
 36 x 28,5 cm (encadrée) 100 / 150 €
Voir la reproduction



14

- 16 **Giuseppe VASI**
 DEUX GRANDES VUES DE ROME : Le Campo
 Vaccino et Vue de Sainte Marie Majeure
 Eau - forte. Belles épreuves légèrement jaunies,
 quelques rousseurs, l' une avec des accidents dans le
 bas du sujet, taches d'humidité et quelques déchirures
 dans les bords, des éraflures dont l'une avec un
 accident dans l'arc romain.
 Bonnes marges tendues, encadrées
 101 x 69 cm 300 / 500 €



15

DESSINS ANCIENS et du XIX^{ème} siècle



17

- 17 **Jacopo PALMA II GIOVANE** (Venise 1544 - 1628)
Saint François portant les stigmates
 Plume et encre brune, lavis brun
 30 x 17,5 cm 2 000 / 3 000 €
Voir la reproduction

- 18 **Pietro TESTA** (Lucques 1611 - Rome 1650)
Dieu le Père
 Plume et encre brune. Au dos, Vénus et Adonis, plume
 et encre brune
 24,5 x 18 cm 400 / 600 €

- 19 **Ecole HOLLANDAISE du XVI^{ème} siècle, entourage
 de Frederik SUSTRIS**
Jupiter et Vénus
 Plume et encre brune, lavis brun. Porte en bas à droite
 le cachet de la collection Flury - Hérard n° 441 (Lugt
 n° 1015)
 27 x 24,5 cm 500 / 600 €

- 20 **Ecole FRANCAISE du XVII^{ème} siècle**
*Remise d'une supplique au pape par des cardinaux,
 dans une guirlande de fleurs*
 Aquarelle et lavis gris
 43 x 31,5 cm 1 000 / 1 500 €
Voir la reproduction

- 21 **Ecole FRANCAISE du XVII^{ème} siècle**
Cortège et chars de divinités antiques
 Plume et encre brune, lavis brun
 22 x 34,5 cm 600 / 800 €

- 22 **Ecole FRANÇAIS vers 1750, entourage d'Edme
 BOUCHARDON**
Les trois Grâces
 Sanguine
 20,5 x 21,5 cm, ovale 200 / 300 €



20

- 23 **Michel II CORNEILLE**
 (Paris 1642 - 1708)
Trois chasseurs dans une barque
 Plume et encre brune, lavis gris. Porte en bas à droite le cachet d'une collection non identifiée (Lugt n°416a)
 20 x 27,5 cm 2 000 / 3 000 €
Voir la reproduction



23

- 24 **Gabriel de SAINT AUBIN**
 (Paris 1724 - 1780)
Elégante assemblée devant Saint Pierre de Rome
 Pierre noire
 11 x 17 cm 3 000 / 5 000 €
Voir la reproduction

- 25 **Etienne JEURAT**
 (Vermenton 1699 - Versailles 1789)
La Résurrection de Lazare
 Pierre noire et rehauts de blanc sur papier beige. Signé et daté en bas à gauche sur la pierre *Jeaurat / 1781*
 30,5 x 47,5 cm 600 / 800 €
Voir la reproduction

- 26 **Jacques REATTU**
 (Arles 1760 - 1833)
La Calomnie d'Apelle d'après Raphaël
 Plume et encre noire, lavis brun et rehauts de blanc. Annoté à la plume au dos
 17 x 36 cm 600 / 800 €

Notre dessin est une reprise d'un sujet exécuté par l'atelier de Raphaël, conservé au Louvre, et repris ensuite par d'autres artistes comme Denon, Caron... (Voir catalogue de l'exposition *Raphaël et l'Art français*, Paris, Galeries nationales du Grand Palais, 1983, p. 428, reproduits).



24

- 27 **Ecole FRANCAISE du XVIII^{ème} siècle**
Vénus et les Amours
 Pierre noire et rehauts de blanc sur papier beige
 27,5 x 32,5 cm 200 / 300 €

- 28 **Ecole FRANCAISE du XVIII^{ème} siècle**
Apothéose de Saints
 Plume et encre brune, lavis brun et gris, rehauts de blanc sur papier beige. Au dos Putto, pierre noire et rehauts de blanc, annoté en bas à droite à la plume *Pistoi Rubensi Cenzi (?)*
 25 x 38 cm 200 / 300 €

- 29 **Ecole FLAMANDE du XVIII^{ème} siècle**
Scène de martyre
 Pierre noire. Porte en bas à droite le cachet d'une collection non identifiée (Lugt n° 3082)
 26 x 21 cm 200 / 300 €



25



30

- 30 Claude Louis CHATELET**
 (Paris 1753 - 1794)
Vue de Lantanzaro
 Plume et encre noire et grise, aquarelle.
 Porte une ancienne étiquette au dos
Chatelet Devit. Porte au verso deux
 anciennes étiquettes
 16,5 x 25,5 cm 2 000 / 3 000 €
Voir la reproduction



31

- 31 Jean-Baptiste LEPRINCE**
 (Metz 1734 - Saint Denis du Port 1781)
Les bucherons
 Un cavalier abreuvant son cheval dans une
 rivière
 Paire de dessins, plume et encre brun, lavis
 brun et gris, sur traits à la pierre noire.
 Signés en bas à gauche *LePrince*
 26,5 x 35 cm 800 / 1 200 € la paire
Voir la reproduction de l'une

- 32 Louis François Baron LEJEUNE**
 (Strasbourg 1775 - Toulouse 1848)
Vue de Toulouse prise des hauteurs de Pesch
David
 Plume et encre grise, lavis brun. *Vue de*
Toulouse 28 octobre 1832 prise des hauteurs
de Pesch David
 Au dos, Etude de paysage, pierre noire
 32,5 x 46,5 cm 1 000 / 1 200 €
Voir la reproduction

- 33 Ecole FRANCAISE du XVIII^{ème} siècle**
Scène de sacrifice
 Plume et encre noire, lavis brun
 27 x 38 cm 300 / 400 €

- 34 Louis Félix de LA RUE**
 (Paris 1730 - 1765)
Apollon et les Nymphes
 Plume et encre noire, lavis brun et gris
 15 x 23,5 cm 400 / 600 €

- 35 Charles PARROCEL**
 (Paris 1688 - 1752)
Cavalier et son cheval, trois hommes en
discussion
 Pierre noire et rehauts de pastels
 24,5 x 18 cm 300 / 400 €



32

- 36 Attribué à Jacques Philippe LEBAS**
 (1707 - 1783)
Scène de place villageoise
 Pierre noire et lavis gris
 23 x 36 cm 800 / 1 000 €



37

37 Ecole FRANCAISE du XVII^{ème} siècle, atelier de Adam Frans van der MEULEN

Le passage du Rhin

Pierre noire

48 x 95 cm

3 000 / 4 000 €

Voir la reproduction

Provenance :

Vente collection Marcel Jeanson, Paris, Hôtel Drouot, 6 juillet 2001, (Etude Tajan), n° 99, reproduit.

Dans le cadre de la guerre de Hollande, le passage du Rhin est considéré comme un des événements les plus marquants du règne de Louis XIV. Tout au début des offensives, le roi décida de franchir le Rhin en dépit des avis négatifs émis par Condé et Turennes. Les troupes françaises traversèrent donc le fleuve le 12 juin 1672, près de Tolhuys (aujourd'hui faubourg de Nimègue). Surpris par cette audace, les Hollandais proposèrent la paix et cédèrent plusieurs territoires.

Le passage du Rhin fut à l'époque un thème largement exploité iconographiquement, notamment par Le Brun. Les écrivains établirent notamment un parallèle avec le passage du Graniqne d'Alexandre le Grand. Van der Meulen lui-même devait réaliser plusieurs compositions de ce sujet, dont une conservée au Musée de Caen (voir I. Richefort, *Adam François van der Meulen, peintre flamand au service de Louis XIV*, Rennes, 2004, cat. n° 92, reproduit p. 90). Il semblerait qu'il n'ait pas assisté à l'évènement mais se soit rendu sur les lieux quelques temps plus tard.

Notre dessin provient de la collection de Marcel Jeanson et faisait parti d'un recueil dont la plupart des dessins, en rapport avec des tapisseries et autres objets produits aux Gobelins, furent exécutés dans les années 1670 - 1690. La plupart de ses dessins provenaient de l'atelier de van der Meulen.



38

- 38 Franz KAISERMAN**
 (Yverdon 1765 - Rome 1833)
Personnages dans des ruines
 Plume et encre noire, lavis gris, brun et noir
 sur traits à la pierre noire
 37 x 54 cm 1 500 / 2 000 €
Voir la reproduction

- 39 Ecole FRANCAISE du XVIII^{ème} siècle,**
entourage de Jean Honoré
FRAGONARD
Scène de sacrifice
 Plume et encre noire, lavis gris et brun
 60 x 89 cm 1 500 / 2 000 €
Voir la reproduction



39

- 40 Louis Félix de LA RUE**
 (Paris 1730 - 1765)
Les Vestales
 Plume et encre noire et grise, lavis gris.
 Signé et daté en bas à gauche *L. F. Delarue*
fecit anno 1764
 45,5 x 61 cm 2 000 / 3 000 €
Voir la reproduction

- 41 Ecole ALLEMANDE du XVIII^{ème} siècle**
Vase aux chiens
 Plume et encre noire, lavis gris et brun,
 rehauts de blanc et aquarelle. Porte une
 ancienne étiquette de vente au dos du
 montage et le n° 2917
 41 x 25 cm 400 / 600 €

- 42 Auguste PUGIN**
 (? 1762 - Londres 1832)
La place Louis XV vue depuis le pont
 Pierre noire. Gravure collée au dos du
 montage
 32 x 27 cm 500 / 700 €

- 43 Ecole FRANCAISE du XVIII^{ème} siècle,**
entourage de Louis Jean DESPREZ
L'intérieur de saint Pierre de Rome avec le
baldaquin du Bernin
 Plume et encre noire, lavis gris et aquarelle
 40 x 26 cm 300 / 400 €



40

- 44 Charles François de LATRAVERSE**
 (Paris 1726 - vers 1780)
Bacchanale
 Lavis noir et gris, sanguine
 18,5 x 13,2 cm 300 / 400 €



45

45 Louis Félix de LA RUE (Paris 1730 - 1765)

Le Triomphe de Bacchus

Le Triomphe de Flore

Plume et encre grise, lavis gris et aquarelle

35 x 50,5 cm

2 000 / 3 000 €

Voir les reproductions

Provenance :

Vente anonyme, Paris, Hôtel Drouot, 23 juin 1920, (Me Bignon), n° 96 et 97 ;

Vente collection Marcel Jeanson, Paris, Hôtel Drouot, (Etude Tajan), 6 juillet 2001, n° 95, reproduit.

46 Louis Félix de LA RUE (Paris 1730 - 1765)

Deux Bacchanales

Paire de dessins, plume et encre noire, lavis brun. Sur leurs montages d'origine

26,5 x 42 cm

2 000 / 3 000 € la paire

Voir les reproductions



46



47

47 Louis Gabriel MOREAU dit L'AÎNE (Paris 1740 - 1806)

La chaumière

Promeneurs et chien sur un pont en bois

Paire de dessins, plume et encre noire, aquarelle

11 x 13,8 cm

2 000 / 3 000 €

Voir les reproductions

48 Simon Mathurin LANTARA (Oncy près Milly 1729 - Paris 1778)

Deux pêcheurs près des falaises

Pêcheurs près de ruines et d'un moulin

Paire de dessins, pierre noire et rehauts de blanc sur papier bleu

33,5 x 29 cm

1 200 / 1 500 € la paire

Voir les reproductions



48



49

- 49 **Victor Jean NICOLLE** (Paris 1754 - 1826)
Promeneur se reposant près des ruines d'un obélisque
Promeneurs dans les ruines d'un temple
 Paire de dessins, plume et encre brune, lavis gris et brun, aquarelle. Signés en bas à gauche, sur l'obélisque pour un, sur la pierre pour l'autre **V. I. NICOLLE**
 13 x 18,5 cm 1 800 / 2 000 € la paire
Voir les reproductions

- 50 **Victor Jean NICOLLE** (Paris 1754 - 1826)
Soldats au bord d'une rivière près d'une tour
 Plume et encre brune et grise, lavis gris et brun, aquarelle
 D : 27 cm 2 000 / 3 000 €
Voir la reproduction

- 51 **Victor Jean NICOLLE** (Paris 1754 - 1826)
Vue de la Strada Maggiore de Marino a 12 milles de Rome
 Plume et encre brune, aquarelle
 D : 6,8 cm 300 / 400 €

- 52 **Alessandro MAURO**
 (Actif en Italie entre 1711 et 1748)
Etude pour un maître - autel
 Plume et encre brune, lavis gris et brun
 49 x 35 cm 600 / 800 €

Alessandro Mauro appartient à une célèbre dynastie de scénographes de Venise, qui se spécialisèrent au XVII^{ème} et XVIII^{ème} siècles dans les spectacles et les « Apparati » de fêtes.

Lui-même travailla surtout à Vienne où il fut nommé peintre de la cour puis à Dresde où il décora entre autres la Redoute et l'Opéra entre 1717 et 1719. A partir de 1720, il travailla principalement à Rome et Venise. Il réalisa plusieurs galères dans un baroque exubérant, pour des régates vénitienes ou le mariage de l'Electeur de Saxe. On connaît par la gravure, un certain nombre de ses travaux pour des décors éphémères notamment pour des cérémonies religieuses.

- 53 Lot de trois dessins :
Ecole FRANCAISE du XVIII^{ème} siècle
L'arrestation d'un prisonnier sous la révolution
 Plume et encre noire, lavis brun sur papier bleu.
 D : 8 cm
Ecole FRANCAISE du XVIII^{ème} siècle
Projet de monument funéraire
 Plume et encre noire, lavis brun, pierre noire et sanguine. 42 x 28 cm. Etude au dos
Ecole FLAMANDE
Le Christ transfiguré apparaissant aux Apôtres
 Plume et encre noire. 15 x 18 cm 400 / 600 € les trois

- 54 **Jean - Baptiste Antoine TIERCE**
 (Rouen 1737 - Florence 1790)
Vue du Ponte Milvio
 Plume et encre noire, lavis brun
 31 x 62,5 cm 300 / 400 €



50



55

55 Alexandre de GISORS (Paris 1762 - 1835)

Projet à la gloire du roi, en face de la statue d'Henri IV sur le Pont Neuf

Plume et encre noire et grise, aquarelle. 24,5 x 43 cm

4 000 / 7 000 €

Voir la reproduction

Provenance :

Collection Rahire (étiquette au revers du montage).

Expositions :

Les architectes de la Liberté - 1789 - 1799, Paris, Ecole Nationale Supérieure des Beaux Arts, 1989 - 1990, reproduit p. 56 ;

Dessins et peintures, Paris, Galerie de Staël, 1990, n° 11.

Bibliographie :

E. Joyant, « Les Gisors architectes », Bulletin de la Société de l'Histoire de l'Art français, 1937, p. 273, reproduit ;

Mark K. Deming, « Louis XVI en l'Île, contribution à l'étude des places royales parisiennes à la fin de l'Ancien Régime », La Revue de l'Art, n° 83, 1989, p. 89, reproduit fig. 7.



56

56 Louis Jean DESPREZ

(Auxerre 1743 - Stockholm 1804)

Vue de la place de l'Obélisque à Catane

Plume et encre noire, aquarelle

20,5 x 31 cm

2 000 / 3 000 €

Voir la reproduction et le détail page 4

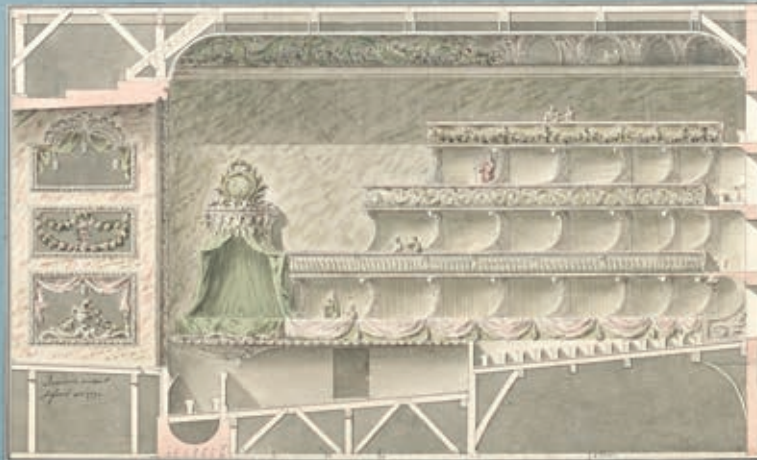
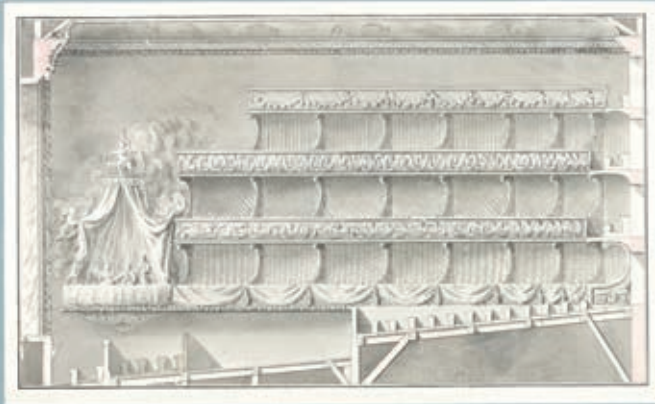
57 Ecole FRANCAISE vers 1750

L'Adoration des bergers

Lavis gris et noire sur trait à la pierre
noire

21 x 29 cm

600 / 800 €



58

58 Gabriel Pierre Martin DUMONT (Paris 1720 - 1791)
Deux projets de loges de théâtre, deux dessins sur le même montage

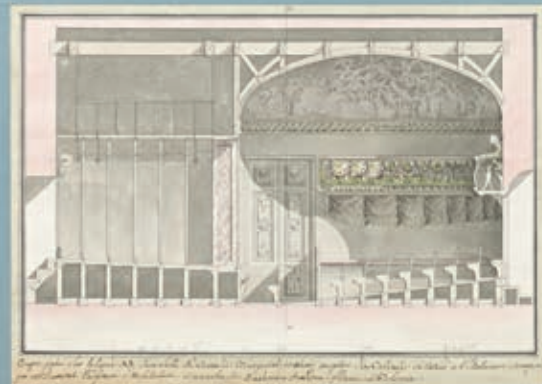
Coupe d'une salle de théâtre, deux dessins sur le même montage

Paire de dessins, plume et encre noire et grise, lavis gris, rehauts d'aquarelle. Un signé et daté en bas à gauche Dumont invenit / et fecit en 1770, l'autre par Dumont. Annotés en bas à la plume

20,5 x 33,5 cm et 23,5 x 39 cm, 21 x 27 cm et 24,5 x 35 cm

4 000 / 6 000 € les deux

Voir la reproduction



58



59

- 59 Ecole FRANCAISE vers 1760**
Portrait d'un jeune homme au chapeau
 Pierre noire et sanguine. Porte une inscription au dos
Vincent
 43,5 x 35,5 cm 600 / 800 €

Voir la reproduction



60

- 60 Jean Baptiste Marie PIERRE (Paris 1714 – 1789)**
Portrait de Mademoiselle La Chantrie de l'Opéra
 Sanguine, Titré en bas à gauche à la plume de la
 Chantrie
 40,5 x 28 cm

Bibliographie :

N. Lesur et O. Aaron, *Jean-Baptiste Marie Pierre 1714 – 1789, premier peintre du roi*, Paris, 2009, n° D. 402, reproduit.

On y joint

Ecole FRANCAISE du XIX^{ème} siècle

Portrait de Mademoiselle de Chantrie

Contre-épreuve de sanguine, Porte des traces
 d'inscription en bas

37 x 33 cm

2 000 / 3 000 € les deux

Voir la reproduction



61

- 61 Jean-Baptiste OUDRY (Paris 1686 - 1755)**
Etude pour un oiseau
 Pierre noire et rehauts de blanc sur papier bleu. Porte
 une inscription en bas à gauche à la plume sur le
 montage *Oudry*
 31 x 22,5 cm 4 000 / 5 000 €

Voir la reproduction

- 62 Johan Georg WILLE (Bieberthal 1715 - Paris 1808)**
La chouette
 Plume et encre noire, lavis gris et brun sur traits à la
 pierre noire. Signé et daté en haut à la plume *Del par J.*
G. Wille dans la 90^{ème} année / De son âge 1805
 10,5 x 13 cm 300 / 400 €



63

63 Louis CARROGIS dit CARMONTELLE (Paris 1717 - 1806)

Portrait de l'abbé Antoine Eustache d'Osmond

Pierre noire, plume et encre grise, lavis gris et aquarelle

22,5 x 16 cm

4 000 / 6 000 €

Voir la reproduction

Antoine Eustache d'Osmond (Saint Domingue 1754 - Nancy 1823) était le troisième fils du marquis d'Osmond. Il vint en France pour ses études, puis entra dans les ordres. En 1785, il est sacré évêque de Comminges, succédant à son oncle. Emigré en Espagne et en Angleterre pendant la révolution, il rentra en France en 1802 et servit l'empire. Il fut ainsi nommé évêque concordataire de Nancy et aumônier de Louis Bonaparte et de la reine Hortense. Nommé archevêque de Florence, il ne put prendre possession de son archidiocèse, le pape ne l'ayant pas investi. Il fut aussi titré baron puis comte.



64



65

- 64 Anicet LEMONNIER** (Rouen 1743 - Paris 1824)
Figure d'Oriental
Une musicienne de dos
 Pierre noire et rehauts de blanc sur papier beige.
 40,5 x 23,5 cm et 37 x 25,5 cm 2 000 / 3 000 € les deux
Voir les reproductions

- 65 Jean Baptiste Marie PIERRE** (Paris 1714 - 1789)
Suzanne et les vieillards
 Plume et encre brune, lavis brun. Signé en bas à gauche
 Pierre
 30 x 20,5 cm 2 000 / 3 000 €
Voir la reproduction

Provenance :
 Vente collection Georges Denoinville, Paris, Hôtel Drouot, 9 - 10
 mars 1923, n°157, reproduit, (1 255 ff) ;
 Vente anonyme, Paris, Hôtel Drouot, 22 mars 1991, (Mes Ader,
 Picard et Tajan), n° 145.

Bibliographie :
 M. Halbout, J. B. M. Pierre, vie et œuvre, essai de catalogue des
 peintures et des dessins, thèse à l'École du Louvre, 2 vol. Paris,
 1970 ;
 N. Lesur et O. Aaron, Jean-Baptiste Marie Pierre 1714 - 1789,
 premier peintre du roi, Paris, 2009, n° D. 409, reproduit.



66

66 **Louis François CASSAS** (Azay le Ferron 1756 - Versailles 1827)
Vue de Rome depuis les jardins du Palazzo Corsini
Huile sur papier marouflé sur toile
55,5 x 77,5 cm

5 000 / 8 000 €

Voir la reproduction



67

- 67 **Alfred de DREUX** (Paris 1810 - 1860)
Chevaux tirant une carriole, études pour un cavalier et des chevaux

Crayon noir. Annoté en bas à gauche *Etude de jeunesse de mon/ grand oncle Alfred de dreux / mars. 1912* et en bas à droite *A mon cher ami Flaghae (?) / André de Fouquières*

22 x 29,5 cm 600 / 800 €

Voir la reproduction

- 68 **Pierre Alexandre PARISOT**

(Paris 1750 - Moscou 1820)
Un équipage devant un château

Plume et encre grise, lavis gris. Signé en bas à droite *P. A. Parisot fecit*

24x 41 cm 1 000 / 1 200 €

Voir la reproduction



68

- 69 **Ecole FRANCAISE du début du XIX^{ème} siècle**

Le théâtre de marionnettes

Plume et encre noire et grise, lavis gris sur traits à la pierre noire

20 x 32 cm 1 200 / 1 500 €

Voir la reproduction

- 70 **Louis François Baron LEJEUNE**

(Strasbourg 1775 - Toulouse 1848)

Les ormes et un chêne vert dans les Pyrénées Haute Garonne

Plume et encre grise, lavis brun. Situé et daté en bas *Dans les Pyrénées hte Garonne, A Toulouse 20 octobre 1832* Les ormes et un chêne vert. Au dos, *Etude de paysage*, pierre noire

32,5 x 46,5 cm 800 / 1 200 €

Voir la reproduction



69

- 71 **Claude Louis DESRAIS** (Paris 1746 - 1816)

Portrait du général Dumonceau

Portrait du général Dupont

Paire de dessins, plume et encre noire, lavis noir, gris et brun. Titrés en bas

30 x 22 cm 500 / 600 € la paire

- 72 **Pierre Alexandre WILLE** (Paris 1748 - 1821)

Tête d'homme de face, tête de femme de profil

Plume et encre brune. Signé et daté à droite *P. A. Wille filius / 1778*. Porte en bas à gauche le cachet *HMR* et le n° 14

30 x 25 cm 1 000 / 1 500 €



70

- 73 **Michel Gislain STAPLEAUX**

(Bruxelles 1799 - Gien 1881)

Portrait d'une jeune femme portant un turban

Crayon noir, gouache, aquarelle et encre noire. Signé, situé et daté en bas à gauche *Michel Stapleaux / Florence 1835*

31 x 23,5 cm 300 / 400 €



74

74 Ecole FRANCAISE du XIX^{ème} siècle

Entrée de la Garde impériale à Paris porte de la Villette le 27 novembre 1807
Aquarelle et rehauts de blanc. 41 x 56 cm

3 000 / 4 000 €

Voir la reproduction



75

75 Jean Aimé MOUTIER et Alexandre Jacques MALPIECE (Paris 1789 - 1864)

Vue du Monument à la mémoire du duc de Berry

Lavis gris et aquarelle. Annoté en bas à droite *Moutier et Malpiece*. Titré en bas *Vue du Monument à la mémoire de S. A. R. Mgr le Duc de Berry*. 30 x 45 cm

2 000 / 3 000 €

Voir la reproduction



76

76 **Jean Jacques de BOISSIEU** (Lyon 1736 - 1810)

Paysage imaginaire

Plume et encre grise, lavis gris et aquarelle. Monogrammé et daté en bas à droite *DB / 1792*. 21 x 42,5 cm 5 000 / 8 000 €

Voir la reproduction

77 **Alexandre Denis ABEL de PUJOL** (Valenciennes 1787 - Paris 1861)

Etude pour un homme barbu portant un vêtement drapé

Pierre noire et rehauts de blanc sur papier beige. 22,5 x 24,5 cm

800 / 1 000 €

Voir la reproduction

78 **Louis LAFITTE** (Paris 1770 - 1828)

Allégorie du rétablissement du commerce avec l'Angleterre

Plume et encre noire, lavis gris. Annoté sur le bateau *London*. 24 x 46,5 cm

800 / 1 200 €

Voir la reproduction



77



78



79

- 79 **Giulio III QUAGLIO** (Laino 1764 - Munich 1801)
Vue de l'intérieur d'une forteresse
 Plume et encre noire et grise, lavis gris. Signé en bas au centre Julius / Quaglio. 29,5 x 22,5 cm 1 000 / 1 500 €
Voir la reproduction

Provenance : Vente anonyme, Londres, Sotheby's, 11 juillet 2001, n° 241, reproduit.

Giulio III Quaglio était issu d'une famille de peintres et de décorateurs notamment de théâtre qui travaillèrent dans plusieurs pays d'Europe. Lui-même fut architecte, peintre et surtout un des décorateurs de théâtre parmi les plus prisés à la fin du XVIII^{ème} siècle. Il travailla à Munich et Mannheim.

- 81 **Giacomo QUARENghi**
 (Valle Imagua 1744 - Saint Petersburg 1817)
Scène avec un prisonnier à l'intérieur d'un bâtiment
 Plume et encre noire et grise, lavis brun et gris, rehauts d'aquarelle
 58,5 x 73,5 cm 3 000 / 4 000 €
Voir la reproduction

Elève de Raphaël Mengs, Giacomo Quarenghi se consacra ensuite principalement à l'architecture. Il travailla d'abord à Vienne où il réalisa une salle à manger pour le duc de Modène. Il s'établit ensuite définitivement à Saint Petersburg en 1779. Il y connut un véritable engouement et fut un des principaux créateurs du classicisme russe largement inspiré par Palladio. Il réalisa entre autres la Banque, le Théâtre de l'Ermitage, le clocher de Saint Vladimir, travailla à Tsarskoïe Selo et à l'Institut Smolny. Il fut nommé architecte à la cour par Paul 1er et membre d'honneur par l'Académie impériale russe.



81



80

- 80 **Jean Michel MOREAU dit LE JEUNE**
 (Paris 1741 -1814)
Projet de monument

Plume et encre noire, aquarelle. Annoté en bas *J M Moreau le Jeune de l'accadémie Royale de peinture et sculpture en 1782 / Paris*

29,5 x 22 cm

1 200 / 1 500 €

Voir la reproduction



82



83



84

82 Ecole FRANCAISE de la fin du XVIII^{ème} siècle

*V'la le chaudronnier !
V'la la mort aux rats !
A la fraîche ! v'la l'coco !
Mes saucisses et mon boudin
Haricots tendres ! Haricots
A la lanterne magique
V'la le café ! v'la le café
Mes colifichets, colifichets !
A la barque ! Mes limandes*

Série de neuf dessins, plume et encre noire, aquarelle.
Titrés en bas. 18,5 x 11 cm 1 000 / 1 500 € les neuf

Voir la reproduction

83 Ecole FRANCAISE de la fin du XVIII^{ème} siècle

*V'la les moulins à vent, les enfants
Il arrive le maquereau
Pois ramés, pois écossés
Mes pêches, mes pêches au vin
A la goutte qui veut boire
A l'oie, ma belle oie
Chiffons à vendre*

Plume et encre noire, aquarelle
15,5 x 9 cm

800 / 1 200 € les sept

Voir la reproduction

84 Pierre Alexandre WILLE (Paris 1748 - 1821)

La demande en mariage
Sanguine. 31,5 x 25,5 cm

3 000 / 4 000 €

Voir la reproduction



85

85 Johann Eleazar ZEIZIG dit SCHENAU (Gross Schonau 1757 - Dresde 1806)

L'heureuse famille

La scène de ménage

Paire de dessins, plume et encre noire, lavis gris, aquarelle. Un signé en haut à gauche Schenau

31,5 x 25,5 cm

2 000 / 3 000 € la paire

Voir les reproductions



86

86 Etienne BERICOURT (Actif dans la deuxième moitié du XVIII^{ème} siècle)

Deux scènes de Carnaval

Paire de dessins, plume et encre grise, aquarelle. 39,5 x 53,5 cm

4 000 / 6 000 € la paire

Voir la reproduction

- 87 **Ecole ANGLAISE de la fin du XVIII^{ème} siècle**
Une bergère et son galant
 Plume et encre noire, lavis gris et aquarelle
 18 x 21,2 cm 200 / 300 €
- 88 **Ecole FLAMANDE du XVIII^{ème} siècle**
Deux bergers se reposant sous les arbres
 Aquarelle
 16,4 x 21,4 cm 200 / 300 €
- 89 **Ecole FRANCAISE de la fin du XVIII^{ème} siècle**
Promeneurs et lavandières près d'un grand aqueduc dans la campagne italienne
 Plume et encre brune et grise, lavis gris
 37 x 53 cm 400 / 600 €
- 90 **Jean Henri Alexandre PERNET** (Paris vers 1763 - ?)
Promeneurs dans un parc de villa imaginaire
 Plume et encre grise, lavis brun et aquarelle
 24 x 40 cm 600 / 800 €
- 91 **Nicolas Guy BRENET** (Paris 1728 - 1792)
Académie d'homme debout
 Pierre noire et rehauts de blanc sur papier beige. Porte une inscription et une date au dos à la plume *Perrin 16 mars 1776 Figure des Médailles, concours de quartier*
 52,5 x 43 cm 400 / 600 €
 Nicolas Guy Brenet fut peintre et graveur. Elève de Boucher, il se rendit à Rome en 1756 et fut reçu à l'Académie de peinture en 1769. Il exposa au Salon dès 1763 comme peintre d'histoire et est considéré comme un des meilleurs dans ce genre pour la seconde moitié du XVIII^{ème} siècle. On relève dans ses œuvres l'influence de Guido Reni, Poussin, Lesueur et Errard. Il est généralement considéré comme un précurseur de David mais aussi du style « troubadour », notamment avec l'exploitation de sujets tirés du Moyen-Age dans les années 1770 - 1775.
- 92 **Ecole FRANCAISE du XIX^{ème} siècle**
Portrait d'une femme, crayon noir, rehauts de blanc et d'aquarelle sur papier beige. 24,5 x 16,5 cm
Portrait d'un homme, crayon noir sur papier beige. 25 x 16 cm
Portrait d'une jeune fille de profil, crayon et rehauts de blanc sur papier beige. 24 x 16 cm
 100 / 150 € les trois
- 93 **Ecole FRANCAISE du XIX^{ème} siècle**
Portrait d'homme, lavis noir et gris. Signé en bas à droite *W Beroïn* (?), titré au centre *Rae...* 24 x 19 cm
Portrait d'une jeune femme, sanguine. 35,5 x 24 cm
Ecole FRANCAISE du XX^{ème} siècle
Une jeune femme, crayon noir et aquarelle. 27 x 22 cm
Académie de femme, crayon noir. Porte en bas à droite une signature *M. Dany* (?). 37 x 23 cm,
 On y joint : **XX^{ème} siècle**, *Portrait de femme de profil*, photographie rehaussée de crayon noir (?). Porte une signature en bas à droite. 19 x 14,5 cm, ovale.
 100 / 150 € les cinq
- 94 **Pierre Alexandre WILLE** (Paris 1748 - 1821)
Les mendiants
 Plume et encre brune, lavis brun. Signé et daté en bas à gauche *P. A. Wille Filius / 1806*
 24 x 26 cm 1 000 / 1 200 €
Voir la reproduction
- 95 **Gabriel Hippolyte LEBAS** (Paris 1812 - 1880)
Trois élégantes près d'un bassin
 Lavis noir et brun, rehauts de blanc et aquarelle. Signé en bas à gauche *Hip Lebas*
 33 x 50 cm 400 / 600 €
- 96 **Ecole FRANCAISE du XIX^{ème} siècle, entourage de Pierre REVOIL**
Jeune homme en costume Renaissance près de la chaumière d'une vieille femme, sujet troubadour
 Plume et encre noire, lavis noir, gris et brun, rehauts de blanc
 55 x 43 cm 400 / 600 €
- 97 **Ecole FRANCAISE du XIX^{ème} siècle**
Quatre caricatures zoomorphiques
 Plume et encre noire, aquarelle
 21,4 x 16 cm 600 / 800 € les quatre
- 98 **Ecole FRANCAISE du XIX^{ème} siècle, ISABELLI**
Jeune italienne sous les arcades d'une villa
 Plume et encre grise, aquarelle. Signé en bas à droite *Isabelli*
 18 x 26,5 cm 200 / 300 €
- 99 **Hippolyte LECOMTE** (Puisseaux 1781 - Paris 1857)
Le tir à l'arc, sujet troubadour
 Plume et encre grise. Signé et daté en bas au centre *Hte Lecomte. 1810*
 30,5 x 39 cm 300 / 400 €

- 100 **Maxime LALANNE** (Bordeaux 1827 - Nogent sur Marne 1886)
Petite fille et ses jouets
Plume et encre grise, aquarelle. Signé en bas à gauche
M Lalanne
13 x 9,5 cm 300 / 400 €
- 101 **Ecole FRANCAISE du XIX^{ème} siècle**
Caricature d'homme de profil, plume et encre noire, 10,4 x 5,7 cm
Une danseuse de dos, crayon noir, aquarelle et rehauts de blanc sur papier beige, 25,5 x 18 cm
Une branche de rosier, reproduction rehaussée, découpée et collée ?, 24 x 19 cm
Branche de rosier, aquarelle, 29 x 21,5 cm, au verso,
Branche de feuilles, aquarelle
Bateau sur le lac du Bourget, aquarelle. Situé et daté en bas à droite *Lac du Bourget. 20 7let /1861*. 14 x 27 cm
Pêcheurs près d'un torrent, gouache. Au verso *Vue d'un village de montagne*, gouache. 16 x 17,5 cm,
Chasseurs et chiens, crayon noir, 19,5 x 25 cm
Un cavalier, aquarelle, 22,5 x 28,5 cm
100 / 150 € les huit
- 102 **Ecole FRANCAISE du XIX^{ème} siècle**
Les passagers de la diligence, lavis gris sur traits à la pierre noire sur papier beige. 18 x 25 cm
Portrait d'homme, aquarelle et crayons. 21 x 15,5 cm
Un pope et un paysan et *Le traîneau*, paire d'aquarelles sur traits de crayon noir. 17,5 x 26 cm
Napoléon III à cheval, aquarelle et rehauts de blanc sur papier beige. 18 x 14 cm 200 / 300 € les cinq
- 103 **Henry MONNIER** (Paris 1799 - 1877)
La conversation
Plume et encre noire, lavis noir et gris, rehauts de blanc sur papier beige. Signé et daté en bas à gauche
Henry Monnier 1874. Daté en bas à droite *20 mai 74*
13,5 x 11,5 cm 200 / 300 €
- 104 **Jean Louis FORAIN** (Reims 1852 - Paris 1931)
Couple regardant la vitrine d'un chapelier
Fusain et lavis noir. Signé en bas à droite *Forain*. Titré en bas *C'est drôle je ne vois pas le mien / Il ne se porte / encore / qu'en breloque*
40,5 x 27,5 cm 300 / 400 €
- 105 **Ecole ANGLAISE du XIX^{ème} siècle**
The true victims of war
Plume et encre noire, aquarelle. Titré en bas et annoté en bas à droite *feuille... / Valaques de ... /*
14,5 x 23,5 cm 100 / 150 €
- 106 **Gustav Adolf MOSSA** (Nice 1883 - 1971)
Un cheval
Aquarelle. Signé en bas à droite *AG. Mossa*. Porte en bas à gauche le cachet d'atelier (ne figure pas dans le Lugt)
19 x 24,5 cm 200 / 300 €
- 107 **Jules HEBERT** (Genève 1812 - Plainpalais 1897)
Une italienne
Crayon noir. Signé en bas à droite *Hebert*
32,5 x 25,5 cm 200 / 300 €
- 108 **Ecole FRANCAISE du XIX^{ème} siècle**
Troupeau près d'un château, pierre noire, plume et encre grise, lavis brun. 19,5 x 29,5 cm
Portrait d'une jeune fille, aquarelle. 32 x 25 cm
Un vase de fleurs, aquarelle. 33 x 23 cm
On y joint : **Ecole FRANCAISE du XX^{ème} siècle**,
Fleurs et papillon, aquarelle. 23 x 15 cm
Portrait d'homme en pied et de profil, plume et encre noire, lavis noire. Signé en bas à droite *Siss (?)*.
46 x 30 cm
Portrait d'homme profil, crayon noir. Signé et daté en bas à droite *L Bassani(?) / 10 aprile 1913*. 45,5 x 33 cm.
200 / 300 € les six
- 109 **Ecole FRANCAISE en 1810**
Allégorie de la mort
Plume et encre noire et brune sur papier bleu. Dédicacé et daté en bas *A la mémoire de J. A. Tonnelier / mort le 29 mai 1810*. Porte en bas à droite le cachet de la collection Casimir de Woznicki (Lugt n° 1652a)
13 x 15,5 cm, ovale 200 / 300 €
- 110 **Ecole FRANCAISE du XIX^{ème} siècle, entourage de Anne Louis GIRODET - TRIOSON**
Une femme et son enfant dans un naufrage
Lavis brun et noir, rehauts de blanc
15,5 x 19 cm 500 / 700 €



111

- 111 Attribué à Pierre Joseph REDOUTE (1759 - 1840)
Bouquet de pensées et myosotis
 Aquarelle. Porte en bas à droite une signature P. J. Redouté
 21 x 15 cm

1 200 / 1 500 €

Voir la reproduction



112

- 112 Victor François Eloi BIENNOURY
 (Bar sur Aube 1823 - Paris 1893)
Charlemagne pour l'église Saint Victor
 Pierre noire et rehauts de blanc sur papier gris. Situé et
 signé en bas à droite Paris / V. Biennoury
 58,6 x 40,4 cm

800 / 1 000 €

Voir la reproduction



113

- 113 François BOUCHOT (Paris 1800 - 1842)
Hermès et Bacchus
 Pierre noire. Signé et daté en bas à gauche Bouchot
 1826. 22,5 x 17,5 cm

800 / 1 000 €

Voir la reproduction



114

- 114 Hippolyte Louis Emile PAUQUET (Paris 1797 - ?)
Le petit concert
 Plume et encre noire et grise, Lavis gris, brun et noir,
 aquarelle. Signé en bas à droite H. Pauquet Delvit.
 Annoté en bas à gauche D... pinxit
 40,5 x 32,5 cm

1 000 / 1 200 €

Voir la reproduction



115

115 Victor François Eloi BIENNOURY

(Bar sur Aube 1823 - Paris 1893)

Le Chris et la Couronne d'épines

Crayon noir et rehauts de blanc sur papier bleu. Signé en, bas à droite *V. Biennourry*

45 x 28,5 cm

1 500 / 2 000 €

Voir la reproduction



116

116 Edgard MAXENCE

(Nantes 1871 - La Bernerie en Retz 1954)

Portrait de femme de profil

Crayon noir et rehauts de blanc et d'aquarelle. Daté et signé en haut à droite *septembre 1910 / E Maxence*

49,5 x 34,5 cm

2 000 / 3 000 €

Voir la reproduction



117

117 Ecole ITALIENNE du XVIII^{ème} siècle

Saint Sébastien

Plume et encre noire et brune, lavis gris

41x 23 cm

600 / 800 €

Voir la reproduction



118

118 Eugène Louis LAMI (Paris 1800 - 1890)

Trois élégants en costume XVIII^{ème} siècle

Aquarelle sur traits de crayon noir

17 x 14 cm

1 000 / 1 500 €

Voir la reproduction

Nous remercions Madame caroline Imbert pour la confirmation de l'attribution de ce dessin.



119



120

119 Jean Demosthène DUGOURG

(Versailles 1749 - Paris 1825)

Elégante compagnie en promenade à cheval ou en voiture, dans une forêt

Plume et encre noire, lavis brun

30 x 46,5 cm

3 000 / 4 000 €

Voir la reproduction

120 Ecole du XIX^{ème} siècle, suiveur de JUNG

Le Tsar Alexandre 1^{er} de Russie à la parade

Plume et encre grise, aquarelle

26 x 34,5 cm

800 / 1 200 €

Voir la reproduction



121

121 Jean Baptiste LALLEMAND

(Dijon 1710 - Paris 1803)

Le marchand d'orviétan

Plume et encre grise, lavis gris sur traits à la pierre noire

1 500 / 2 500 €

Voir la reproduction



122

122 **Auguste GARNERAY** (Paris 1785 - 1824)
Portrait de Mesdemoiselles d'Issoudin et de Vierzon, de Charrette et de Faucigny Lucinge jeunes filles.

Aquarelle. 30 x 23 cm

Portrait de Charlotte comtesse d'Issoudin et Louise comtesse de Vierzon dans le parc de Bagatelle

Aquarelle. Signé et daté en bas au centre
Aug.t GARNERAY / 1816. 26 x 37 cm

5 000 / 8 000 € les deux

Voir les reproductions



122

- 123 Nicolas Bernard LEPICIE** (Paris 1735 - 1784)
La chiffonnière
Plume et encre grise, lavis gris et brun. Porte en bas à droite sur le montage le cachet d'un monteur français du XVIII^{ème} *ARD* (Lugt n° 172)
27 x 21,5 cm 400 / 600 €
- 124 Ecole FRANCAISE du XVIII^{ème} siècle**
Académie d'homme assis sur un bloc de pierre
Pierre noire et rehauts de blanc sur papier beige. Anciennement attribué à de Troy
47,5 x 39,5 cm 200 / 300 €
- 125 Jean Michel MOREAU le JEUNE**
(Paris 1741 - 1814)
Réunion de trois philosophes
Plume et encre noire, lavis gris et rehauts de blanc
28,2 x 17 cm 200 / 300 €
- 126 Alexandre Denis ABEL de PUJOL**
(Valenciennes 1787 - Paris 1861)
Les enfants de Joseph bénis par Jacob
Pierre noire et rehauts de blanc, lavis noir. Titré et daté en bas *Les enfants de Joseph bénis par Jacob 1810*
22,5 x 29,5 cm 600 / 800 €
- 127 Ecole FRANCAISE de la fin du XVIII^{ème} siècle**
Figure de triton
Sanguine
41,5 x 30 cm 200 / 300 €
- 128 Charles de BROU** (Bruxelles 1811 - 1877)
La Vierge veillant sur le sommeil de l'Enfant Jésus
Aquarelle et rehauts d'or. Signé et daté en bas à gauche *C de Brou 1841*
30 x 25 cm 400 / 600 €
- 129 Attribué à Pierre Adrien PARIS** (1745 - 1819)
Berger et nymphe sur un pont
Contre-épreuve de pierre noire
38 x 23,5 cm 200 / 300 €
- 130 Guillaume BOICHOT**
(Chalon sur Saône 1735 - Paris 1814)
Apollon
Plume et encre noire, lavis brun sur traits à la pierre noire. Porte en bas à gauche sur le montage l'inscription *Boichot*
22,2 x 10,5 cm 400 / 600 €
- 131 Albert BESNARD** (Paris 1849 - 1934)
Etude pour un portrait de Réjane
Crayon noir Signé en bas à droite *ABesnard*
Annoté et signé en bas à gauche *premier croquis / pour le portrait de mme Réjane ABesnard*
28 x 19 cm 200 / 300 €
- 132 Gus BOFA** (Paris 1883 - ? 1968)
La danseuse pentagone
Aquarelle. Signé et titré en bas *G. Bofa La danseuse pentagone*
20,5 x 29,5 cm 400 / 600 €
- 133 THIERRY** (Actif vers 1900)
La Porte Saint Martin à Paris
Aquarelle. Signé en bas à gauche Thiery et dédié en bas à droite a *Mr le Comte des Isnards*
15,5 x 20,5 cm 200 / 300 €
- 134 Ecole FRANCAISE du XX^{ème} siècle**
Un cheval. Toile. 29 x 39,5 cm
On y joint : *Un cheval courant avec un chien*.
Chromo. 38 x 50 cm 100 / 150 € les deux
- 135 Joseph Charles BEUZON** (Actif au XX^{ème} siècle)
Chasse à l'hippopotame
Aquarelle. Signé en bas à gauche *J. Beuzon*. 25,8 x 16,8 cm
On y joint : **Fortuné MEAULLE**
(Angers 1844 - 1901)
Le départ des soldats
Plume et encre noire, lavis gris et rehauts de blanc sur papier beige. Annoté en bas sur le montage *Fortuné MEAULLE / 1844*. 33 x 28,5 cm
600 / 800 € les deux



136



137

- 136 Constantin GUYS** (Flessingue 1802 - Paris 1892)
Deux femmes. Lavis noir et brun. 14,2 x 11,5 cm
Un couple au bal. Lavis noir et gris. 29 x 22,5 cm
 1 000 / 1 500 € les deux
Voir la reproduction

- 137 Constantin GUYS** (Flessingue 1802 - Paris 1892)
Deux officiers
 Lavis noir et brun
 27,5 x 20,5 cm 800 / 1 200 €
Voir la reproduction

Exposition :
 Constantin Guys, Paris, Bibliothèque Historique, 9 octobre 1988
 (selon une inscription au dos) .

- 138 Constantin GUYS** (Flessingue 1802 - Paris 1892)
L'équipage
 Lavis brun, gris et noir
 20,5 x 31 cm 800 / 1 200 €
Voir la reproduction

- 139 Constantin GUYS** (Flessingue 1802 - Paris 1892)
Deux prostituées en Crimée. Lavis noir et gris. Titré au dos. 18,5 x 23 cm
Le cabaret. Plume et encre grise, lavis gris.
 17 x 22,5 cm 1 000 / 1 500 € les deux
Voir la reproduction



138



139

- 140 **Constantin GUYS** (Flessingue 1802 - Paris 1892)
Jeune femme
Lavis gris et noir. Porte une ancienne étiquette de vente n° 40. 21,5 x 12,5 cm
Une élégante portant une ombrelle
Lavis gris. 15,5 x 9 cm 1 000 / 1 500 € les deux
- 141 **Constantin GUYS** (Flessingue 1802 - Paris 1892)
Deux femmes. Lavis gris. 22,5 x 17,5 cm
Deux femmes. Plume et encre noire, lavis gris. Porte sur le montage une ancienne étiquette de vente n° 40. 21 x 18,5 cm 800 / 1 200 € les deux
- 142 **Constantin GUYS** (Flessingue 1802 - Paris 1892)
Deux élégantes. Plume et encre noire, lavis gris. 19 x 13,5 cm
Une femme portant une crinoline. Plume et encre noire, aquarelle. 21 x 17 cm 1 000 / 1 500 € les deux
- 143 **Constantin GUYS** (Flessingue 1802 - Paris 1892)
Élégantes au balcon d'une loge
Plume et encre noire, lavis noir et gris
17 x 28 cm 800 / 1 200 €
- 144 **Albert Ernest CARRIER BELLEUSE**
(Anizet le Château 1824 - Sèvres 1887)
Projet d'ornement, pierre noire sur papier bleu. Monogrammé en bas à droite *CB.* 18 x 34 cm
Projet décoratif, pierre noire. 33 x 18 cm
Projet d'ornement, crayon noir et aquarelle. 21 x 26 cm
Euterpe jouant de la lyre, crayon noir Annoté en bas à droite *G. Guy aretin.* 49 x 40 cm
500 / 700 € les quatre
- 145 **Albert Ernest CARRIER BELLEUSE**
(Anizet le Château 1824 - Sèvres 1887)
Projet de candélabre, pierre noire, plume et encre noire. 19,5 x 14,5 cm. Ovale
Projet d'ornement, pierre noire. 16 x 13 cm
Un bougeoir, pierre noire. 17 x 9 cm
Deux études pour Vénus, deux dessins, pierre noire. 12,5 x 8 cm
Portrait de femme, crayon noir. 15,5 x 11 cm
Un ange, sanguine sur papier bleu. 12 x 7,5 cm
Projet de décor, crayon noir. 9 x 13 cm
200 / 300 € les huit
- 146 **Albert Ernest CARRIER BELLEUSE**
(Anizet le Château 1824 - Sèvres 1887)
Deux obélisques, crayon noir. 20,5 x 25,5 cm
Obélisques, deux dessins. Annotés. 43 x 27 cm
Ornement pour une façade de la rue Bergère à Paris, crayon noir. Annoté en bas à gauche *rue Bergère.* 48 x 53 cm
Projet de fontaine, pierre noire et rehauts de blanc. 46 x 41 cm. Forme découpée
Façade à horloge, pierre noire et rehauts de blanc sur papier calque. 27 x 18 cm
Projet d'ornement, crayon noir. 23 x 29 cm
Projet de sarcophage, plume et encre noire, crayon noir. 23 x 17 cm 200 / 300 € les huit
- 147 **Albert Ernest CARRIER BELLEUSE**
(Anizet le Château 1824 - Sèvres 1887)
Projet de décor de plafond avec nuée d'anges, pierre noire sur papier bleu. 23,5 x 36 cm
Un hallebardier, crayon noir et sanguine sur papier bleu. 30,5 x 19 cm
Etudes de figures diverses, crayon noir sur papier beige. 28 x 21 cm
Etude d'une figure drapée assise, crayon noir. 30,5 x 21,5 cm 500 / 700 € les quatre
- 148 **Ecole FRANCAISE du début du XIX^{ème} siècle**
Ruines d'une maison antique
Plume et encre noire, lavis gris et rehauts de blanc, aquarelle
24 x 34,5 cm 200 / 300 €
- 149 **ANGELIQUE** (Active au début du XIX^{ème} siècle)
La Trinité des Monts
La porta del Popolo
Paire de dessins, plume et encre brune, lavis brun. Un signé et daté en bas à gauche *Angélique, Rome, 6 mai,* l'autre annoté en bas à gauche sur le montage *porte du peuple par Melle joie (?).* Porte en bas les n°s 106 et 108
16,5 x 13,5 cm 200 / 300 € la paire
- 150 **FETIS** (Actif au XIX^{ème} siècle)
Intérieur d'église
Plume et encre noire et grise, lavis gris. Signé et daté en bas à gauche *fetis fecit / 1815*
29 x 42,5 cm 300 / 400 €
- 151 **Jean Baptiste Amédée COUDER** (Actif au XIX^{ème} siècle)
Projet décoratif d'une porte avec un rideau
Plume et encre grise et brune, rehauts de blanc et aquarelle. Signé en bas à droite à la plume *Amédée Couder*
65,5 x 41,5 cm 1 200 / 1 500 €
Voir la reproduction
- 152 **Ecole FRANCAISE du début du XIX^{ème} siècle**
Monument au Pape Léon X
Aquarelle
19,3 x 27,7 cm 400 / 600 €
- 153 **Louis François Baron LEJEUNE**
(Strasbourg 1775 - Toulouse 1848)
Vue du château de Saint Béal
Plume et encre grise, lavis brun. Situé et daté en bas *Vue du château de Saint Béal / le 20 sept. 1833.* Au dos, *Etude de paysage,* pierre noire
32,5 x 46,5 cm 600 / 800 €

- 154 Ecole FRANCAISE du XIX^{ème} siècle**
Restes d'un album amicorum, huit dessins environ :
Vue d'un village, études d'animaux, scène mythologique...
Crayon noir, lavis. 24,5 x 34 cm
On y joint : **Ecole FRANCAISE du XIX^{ème} siècle**
Vierge à l'Enfant entourés d'anges, crayon noir sur papier calque. 22 x 30 cm
Scène galante dans le goût d'Antoine Watteau, sanguine. 26 x 33,5 cm
Paysage, crayon noir. 13 x 20 cm
Un bateau, crayon noir. Monogrammé en bas à droite H. B. 20 x 24,5 cm
Un château fort dans la montagne, crayon noir. 28 x 21,5 cm
Un oiseau, aquarelle et gouache. Titré en bas à droite golden phemont of the ganges. 22 x 16 cm,
Vue d'un port, lavis brun, 14 x 19,8 cm
Un cheval, lavis noir et gris, crayon noir, 19,5 x 16 cm
Paysage aux arbres, crayon noir. Annoté en bas à droite. 21 x 27,5 cm
Paysage au grand arbre, crayon noir, 18,5 x 25,5 cm
Ecole AUTRICHIENNE en 1836. Saint Thadée, crayon noir. Annoté en bas *Ant. Van Dyck pinxi / Del. Wien. 1836.* 17 x 11,5 cm - *Saint Jacques le Majeur*, crayon noir. Annoté en bas *Ant. Van Dyck pinxi / Del. Wien. 1836.* 17 x 14 cm 200 / 300 € les treize
- 155 Ecole FRANCAISE du XIX^{ème} siècle. La caserne et Dans le train**, deux sujets humoristiques. Plume et encre noire, crayons de couleurs, plume et encre brune. Annotés en bas. 18,5 x 22,5 cm
H. DAYLEN (?), *Le marché aux poissons*, aquarelle. Signé et daté en bas à droite *h. Daylen / ... / 1839.* 16,5 x 24,5 cm
Eugène LADREYT (Sauzel 1832 - ? 1898). *Scène de la vie militaire, sujet humoristique*, crayon noir et aquarelle. Signé en bas à droite *E. Ladreyt.* 27 x 20,5 cm
Promeneurs près d'un lac avec pêcheurs et Cavaliers près d'une ferme, paire de dessins, plume et encre noire et brune. 18,5 x 23 cm
Deux cavaliers, crayon noir. Annoté *M. Gentil* en bas. 14,5 x 21 cm,
Un brigand italien, crayon noir et rehauts de blanc sur papier beige. 26,5 x 21,5 cm
Le jeune chasseur, lavis brun et rehauts de blanc. 28 x 22,5 cm
Sainte Thérèse du Bernin, lavis brun. 19 x 35 cm
Jeune femme balayant, plume et encre noire, lavis noire. 22,5 x 19 cm 150 / 200 € les onze
- 156 Victor François Eloi BIENNOURY**
(Bar sur Aube 1823 - Paris 1893)
Etude pour une figure de prophète pour l'église Saint Séverin
Pierre noire sur papier beige, mise au carreau à la sanguine. Signé en bas droite *V. Biennoury*. Porte en bas à droite le cachet d'une collection non identifiée (Lugt n° 3082)
39,7 x 25,7 cm 500 / 700 €
- 157 Victor François Eloi BIENNOURY**
(Bar sur Aube 1823 - Paris 1893)
Etude pour une figure de prisonnier pour l'église Saint Severin
Pierre noire et rehauts de blanc sur papier bleu. Signé en bas à droite *V. Biennoury*. Porte en bas à droite le cachet d'une collection non identifiée (Lugt n° 3082)
45,5 x 28,5 cm 800 / 1 200 €
- Victor Biennoury entra à l'Ecole des Beaux-Arts en 1839 à l'âge de dix-sept ans dans l'atelier de Drolling fils. Il devait s'y lier avec le graveur Charles Normand. En 1842, il obtint le Grand Prix de Rome pour son *Samuel sacrant David*. Cette même année il exposa pour la première fois au Salon. A son retour d'Italie il prit rapidement place parmi les peintres officiels. Il fut apprécié comme portraitiste et son talent décoratif lui valut également de nombreuses commandes de décors muraux. Il travailla ainsi en 1860 à quatre-vingt-dix-sept décors pour les appartements d'Eugénie aux Tuileries et à ceux de la bibliothèque de Napoléon III. Son travail disparut dans l'incendie de la Commune. Il fit aussi de nombreux décors d'églises dont ceux de la Chapelle Saint Pierre et Saint Paul à Saint Séverin de Paris en 1852. Il travailla ensuite à la Porte de la Miséricorde et au plafond de l'église de Saint Eustache, sur des décors pour la chapelle du lycée Louis le Grand, des églises Saint Roch et saint Etienne du Mont. Il reçut aussi des commandes pour des églises de provinces au Havre, à Besançon et Tarbes.
- 158 Ecole FRANCAISE du début du XIX^{ème} siècle**
Etude de volumes
Plume et encre noire, lavis gris. Annoté en haut à la plume
41 x 56 cm 100 / 150 €
- 159 Ecole FRANCAISE du XIX^{ème} siècle, entourage de Jean François MILLET**
Paysage aux grands arbres
Crayon noir sur papier gris
47 x 32 cm 200 / 300 €
- 160 Ecole FRANCAISE du début du XIX^{ème} siècle**
Une fête officielle
Gouache et lavis gris sur traits gravés. Porte une signature en bas à droite *J Swebach*
42 x 68 cm 500 / 700 €
- 161 François Auguste BIARD**
(Lyon 1799 - Les Plâtreries 1882)
Chez les Incas
Crayon noir. Signé et daté en bas à gauche *Biard 1834*
15,5 x 22 cm 300 / 400 €

JAPON



163 (détail)

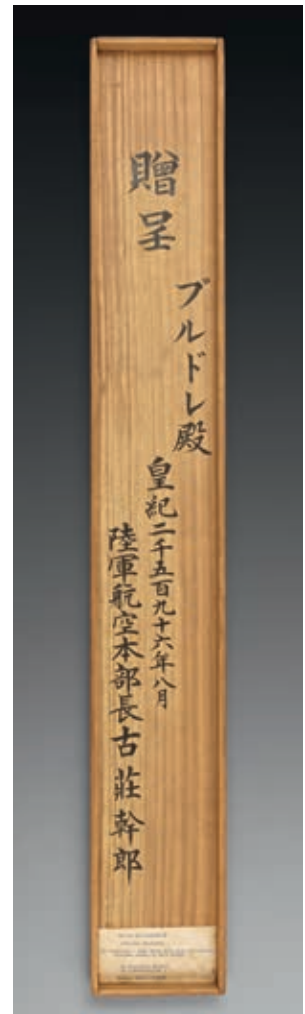
- 162 Bokuto** (tanto de médecin)
Ensemble monobloc, en bois verni a décor en relief d'insectes en nacre, corne, ivoire.
Long. : 44 cm TBE. XIX^{ème} siècle 400 / 600 €
Voir la reproduction

- 163 Grand sabre Japonais** (tachi) en ivoire
A décor sculpté de personnages et de samurais.
Long. : 101 cm. Lame : 66,5 cm (lame ancienne)
Fin XIX^{ème} siècle 1 000 / 1 200 €
Voir les reproductions

- 164 Sabre d'officier Japonais** (model 1934/94)
Montures militaire de type Tachi a deux anneaux de bélière. Fourreau en fer laqué. Poignée tressée marron, dragonne d'officier. Lame a gorges de : ????. La soie porte le poinçon de l'arsenal de TOKYO (Tokyo rikugun zoheïsho 1923/1937)
Cette monture est très rare en occident, tous ces sabres seront modifiés en 1938 par la suppression d'un anneau de bélière.
L'ensemble est présenté dans sa boîte d'origine sur le couvercle de laquelle est inscrit : *Commemoration* et à l'intérieur : *offert à Mr BOURDELET par MIKIRO-FUKURO de l'armée de l'air avec la date : au mois d'aout de l'ère Imperial 2596 (1936)*
XX^{ème} siècle (TBE) 2 000 / 2 500 €
Voir les reproductions

FUKURO-MIKIRO a été président du conseil d'administration de la fondation NIHONTO TANREN KAÏ du 21 septembre 1935 au 23 mars 1936

- 165 PEINTURE** sous verre représentant un samourai en armure. 87 x 46,5 cm 150 / 200 €
- 166 HOATE** en fer patiné à très grand menton, gorgerin à cinq lamelles articulés et laqué noir, lacé bleu en sugake, intérieur laqué rouge. 600 / 800 €



164 (détail)

ART PRECOLOMBIEN - ISLAM

167 Culture Maya - Mexique

Tête de dignitaire aux yeux clos portant un collier de perles de jade. Le visage est entouré par d'imposants disques d'oreille et le crâne est surmonté d'une divinité solaire à l'aspect grotesque. Revers plat avec trace de sciage vertical, présence aussi de deux trous de suspension dans la partie supérieure du pectoral.

Jade gris-vert gravé à surface brillante.

Classique 550-950 après J-C. H : 10 cm - L : 7,3 cm

5 000 / 7 000 €

Voir la reproduction

168 Petit pot en laiton à décor incisé et incrusté d'argent.

Sur la panse, décor de médaillons polylobés inscrits alternés de médaillons d'arabesques fleuronées sur fond argenté et de médaillons quadrillés rehaussé de points argentés. L'ensemble se détache sur un fond hachuré

Proche Orient, seconde moitié du XIX^{ème} siècle. Haut : 9,5 cm

200 / 300 €

169 Deux carreaux aux fauconniers.

Céramique moulée à décor polychrome sur fond bleu de deux cavaliers, tenant un faucon sur le poignet, dans un paysage architecturé. Bordures florales sur fond blanc.

Iran qâdjâr, fin XIX^{ème} siècle. Dim. : chacun : 19 x 12 cm

300 / 500 €



167

ARCHÉOLOGIE
EGYPTE

Collection Charles Bouché (1928-2010) 2^{ème} vente (lots 170 à 196)



170 Sarcophage en forme de naos rectangulaire surmonté d'une Sekhmet assise sur un trône. Elle serre son poing gauche. Elle est parée d'un disque solaire orné d'un uraeus. Cette pièce n'a jamais été ouverte et renferme vraisemblablement la momie d'un ichneumon.

Bronze à patine verte lisse.

Égypte, Basse Époque, 664-332 av. J.-C.

H. : 20,3 cm ; L. : 22,5 cm. 18 000 / 20 000 €

Voir la reproduction

Acheté à l'Hôtel Drouot le 3 novembre 1972 (n°33)

171 Importante statuette de Thot anthropomorphe à tête d'ibis. Les oreilles humaines sont indiquées. Sa tête est sommée de la couronne Atef et des cornes de Khnoum. Son pagne strié est retenu par une ceinture. Il possède deux bracelets de bras finement gravés. Le socle est inscrit sur deux côtés.

Bronze à patine verte lisse. Sommet de la couronne et bout du bec manquants.

Égypte, Basse Époque à Période ptolémaïque, 664 - 30 avant J.-C.

H. : 22 cm. 12 000 / 15 000 €

Voir la reproduction



172 Statuette du dieu Horus anthropomorphe. Il est représenté debout dans l'attitude de la marche, la tête coiffée des couronnes de Basse et Haute Égypte. Il porte un pagne tripartite strié.
Bronze à patine marron partiellement croûteuse.
Égypte, Basse Époque, 664-332 av. J.-C.
H. : 16 cm.

7 000 / 9 000 €

Voir la reproduction

Ancienne collection Courtois.
Acheté dans les années 1950 chez Platt.



173 Statuette d'Imhotep portant un large collier ousekh terminé par des têtes de faucon et noué dans le dos. Il est vêtu d'un long pagne strié et tient sur ses genoux, des deux mains, un rouleau de papyrus inscrit sur trois registres de hiéroglyphes mentionnant Imhotep.

Bronze à patine vert rouge.

Égypte, Basse Époque, 664-332 av. J.-C.

H. : 18,5 cm.

20 000 / 25 000 €

Voir la reproduction

Un exemplaire similaire au Musée du Louvre (n° inv. E3640).





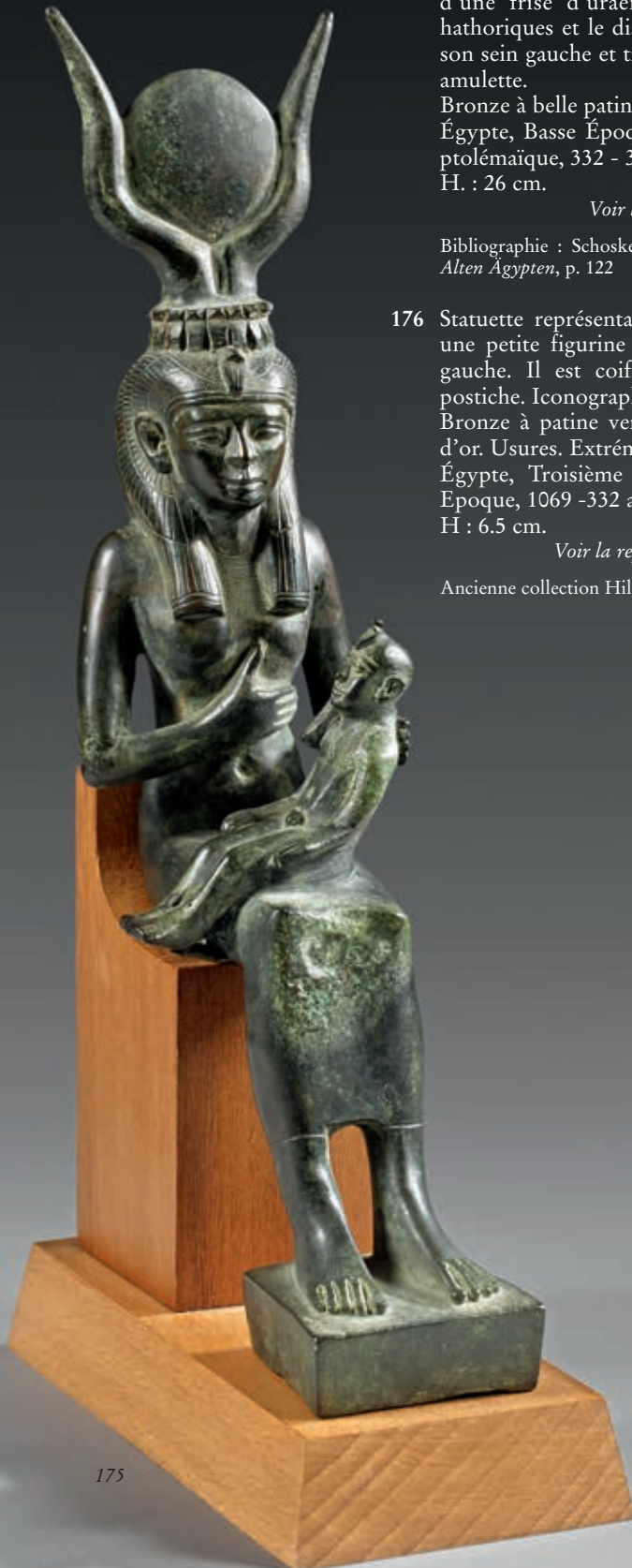
- 174 Statuette d'Osiris momiforme. Il porte le sceptre et le flagellum, et est paré de la couronne Atef, la barbe postiche tressée et un large collier ousekh. Bronze à patine marron lisse. Trace d'incrustation d'or dans l'œil gauche. Cassure au niveau des mollets. Égypte Basse Époque ou Période ptolémaïque, 664 - 30 avant J.-C.
H. : 31 cm. 18 000 / 20 000 €

Voir les reproductions

Ancienne collection Monier, avant 1985.

Bibliographie : Schoske, S., Wildung, D., Gott und Götter im Alten Agypten, p. 93





175

175 Statuette d'Isis représentée allaitant Harpocrate-Horus. Sa perruque finement gravée est surmontée d'une frise d'uraei qui soutient les deux cornes hathoriques et le disque solaire. Elle porte sa main à son sein gauche et tient un Harpocrate nu paré d'une amulette.

Bronze à belle patine verte lisse sombre.

Égypte, Basse Époque, 664-332 av. J.-C. ou Période ptolémaïque, 332 - 30 av. J.-C.

H. : 26 cm.

20 000 / 30 000 €

Voir la reproduction

Bibliographie : Schoske, S., Wildung, D., *Gott und Götter im Alten Ägypten*, p. 122

176 Statuette représentant un pharaon agenouillé tenant une petite figurine de la déesse Mâat dans la main gauche. Il est coiffé du némès et porte la barbe postiche. Iconographie peu fréquente.

Bronze à patine verte lisse. Les yeux sont incrustés d'or. Usures. Extrémité de l'uraeus manquant.

Égypte, Troisième période intermédiaire ou Basse Époque, 1069 -332 av. J.-C.

H : 6,5 cm.

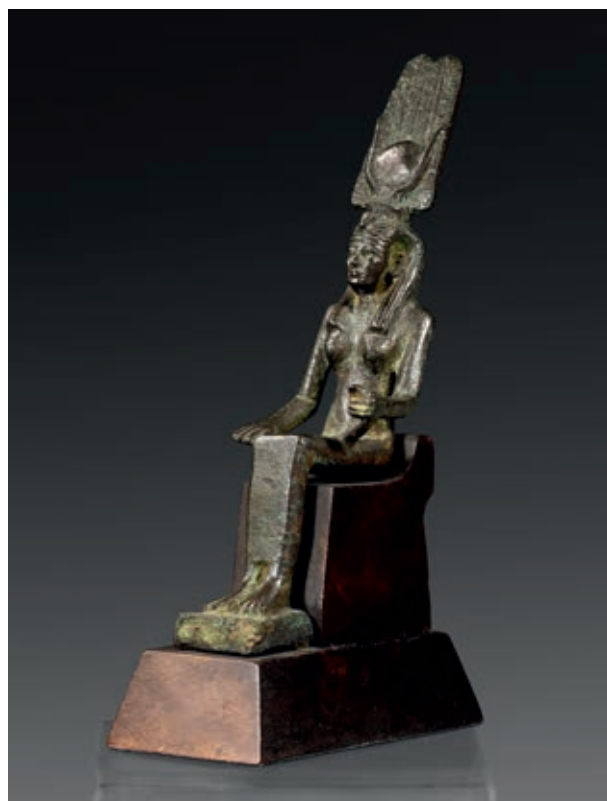
2 500 / 3 000 €

Voir la reproduction page 47

Ancienne collection Hilton Price, vente de 1897, Londres



176



177

- 177 Statuette représentant Isis Hathor la tête surmontée du disque solaire, des cornes de vache et des deux plumes d'autruche (représentation rare). Elle tenait un sceptre de la main gauche et avait le bras droit tendu le long du corps.

Bronze à patine verte lisse.

Égypte, Basse Époque, 664-332 av. J.-C.

H. : 15,5 cm. 8 000 / 9 000 €

Voir la reproduction

Ancienne collection Michailidis, avant 1920.

- 178 Statuette reliquaire représentant Horus sous la forme d'un faucon, coiffé du pschent et dressé sur un socle rectangulaire mouluré destiné à contenir une momie d'oiseau. La face avant est gravée d'une inscription hiéroglyphique.

Bronze à patine sombre légèrement croûteuse.

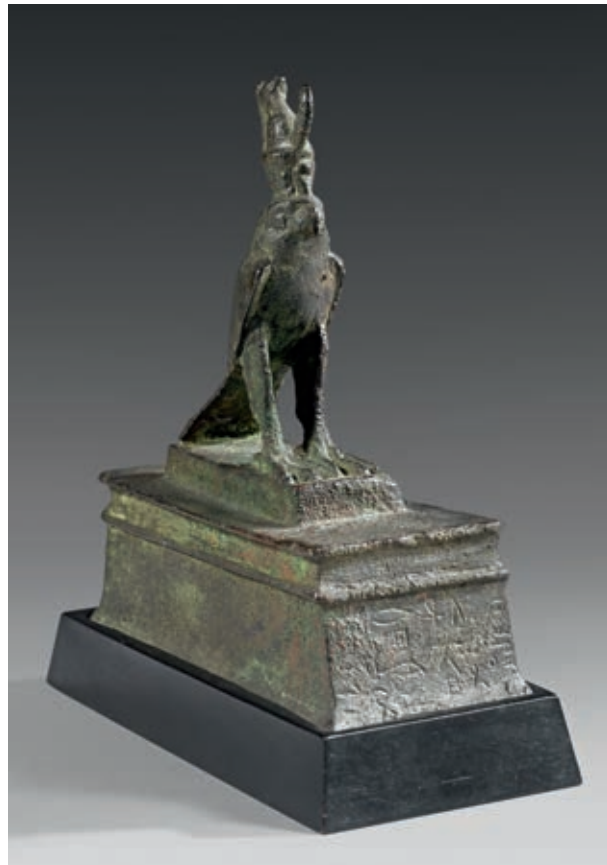
Couvercle manquant.

Égypte, Basse Époque, 664-332 av. J.-C.

H. : 16 cm. 7 000 / 9 000 €

Voir la reproduction

Ancienne collection Jean Sauphar.



178



179 Statuette de Mout. Elle est représentée debout dans l'attitude de la marche, le bras gauche en avant. Sa tête est surmontée de la double couronne. Elle porte la perruque tripartite gravée d'une dépouille de vautour. Bronze à patine vert sombre lisse.

Égypte, Troisième Période Intermédiaire, 1069-664 av. J.-C.

H. : 21 cm.

12 000 / 15 000 €

Voir la reproduction

Bibliographie :

Angers, Musée Pincé, *Collections égyptiennes*, 1990, p. 48 - 49, fig. 12

180 Statuette d'Horus sur un crocodile. Il est représenté debout le bras droit levé tenant certainement un harpon. La tête est surmontée de la double couronne. Bronze à patine vert sombre. Les yeux sont incrustés d'argent. L'incrustation de la couronne et le bras gauche manquent.

Égypte, Basse Époque, 664-332 av. J.-C. ou Période ptolémaïque, 332 - 30 av. J.-C.

H. : 16 cm.

15 000 / 20 000 €

Voir la reproduction



- 181 Statuette du dieu Thot. Il est représenté debout dans l'attitude de la marche, la tête coiffée de la couronne atef. Il tend le bras gauche. Il est à noter la présence d'une ceinture remontant très haut dans le bas du dos. Bronze à patine vert clair. Bout du bec et extrémité de la couronne cassés. Égypte, Basse Époque, 664-332 av. J.-C. H. : 15 cm.

7 000 / 9 000 €

Voir la reproduction

Ancienne collection A.H. Méramedjian. Acheté à l'hôtel des ventes Drouot le 5 juin 1957 (n°111). Puis collection Michailidis, avant 1920.

- 182 Statuette de la déesse Neith. Elle est représentée debout dans l'attitude de la marche, la main gauche en avant tenant le reste d'un sceptre. Elle porte une longue robe ainsi qu'un fin collier. Base inscrite de hiéroglyphes sur quatre faces. Bronze à patine vert sombre lisse. Omphale de la couronne en partie manquant. Égypte, Basse Époque ou Période ptolémaïque, 664 - 30 avant J.-C. H. : 22 cm

12 000 / 15 000 €

Voir la reproduction

Des exemplaires au Metropolitan Museum (N° inv. 08.202.9)

et au Musée du Louvre (n° inv. E3730).



- 183 Fine statuette d'Anubis anthropomorphe. Il est représenté debout dans l'attitude de la marche, les bras le long du corps. Il porte une perruque et un pagne à devantail striés. Bronze à patine vert foncé lisse. Socle en marbre rouge.
Égypte, Période ptolémaïque, 332 - 30 av. J.-C.
H. : 13 cm

8 000 / 12 000 €

Voir la reproduction page 50

Acheté à l'hôtel des ventes de Drouot les 17-19 mai 1911 n°316. Reproduit dans le catalogue. Ancienne collection J.A. Durigetto.
Un exemplaire similaire au Metropolitan Museum (N° inv. 04.2.427)

- 184 Statuette du dieu Sobek sous sa forme anthropomorphe à tête de crocodile. Il est coiffé d'une perruque tripartite striée et porte un pagne à devantail. Il est dans l'attitude de la marche, les bras le long du corps. La tête est surmontée des doubles cornes d'Amon. Bronze à patine marron verte lisse.
Égypte, Basse Époque ou Période ptolémaïque, 664 - 30 avant J.-C.
H. : 13 cm.

8 000 / 10 000 €

Voir la reproduction

Ancienne collection Monier.

- 185 Statuette représentant Sekhmet anthropomorphe debout les bras le long du corps. Elle porte une longue perruque tripartite striée sommée par un large disque solaire.
Bronze à patine marron lisse. Pieds ressoudés.
Égypte, Troisième Période Intermédiaire, 1069-664 av. J.-C. ou Basse Époque, 664-332 av. J.-C.
H. : 11,2 cm.

4 000 / 6 000 €

Voir la reproduction

Bibliographie : Schoske, S., Wildung, D., Gott und Götter im Alten Ägypten, p. 60.

- 186 Statuette du dieu Ptah. Il est représenté debout tenant le sceptre ouas dont la tête de Seth est restée intacte. La base est inscrite de hiéroglyphes sur ses quatre faces.
Bronze à patine marron lisse. Les yeux portent les traces d'incrustation d'or ou d'argent.
Égypte, Basse Époque, 664-332 av. J.-C., probablement saïte.
H. : 13,5 cm.

5 000 / 6 000 €

Voir la reproduction

Un exemplaire similaire au Musée du Louvre (n° inv. E3749).





187 Statuette du jeune Horus. Les bras sont ornés de bracelets dorés. Il porte un autre bracelet au niveau du poignet droit. La base est gravée d'une inscription hiéroglyphique sur quatre faces.

Bronze à patine marron. Corrosion au niveau du socle.
Égypte, Basse Époque ou Période ptolémaïque, 664 - 30 avant J.-C.

H. : 23 cm.

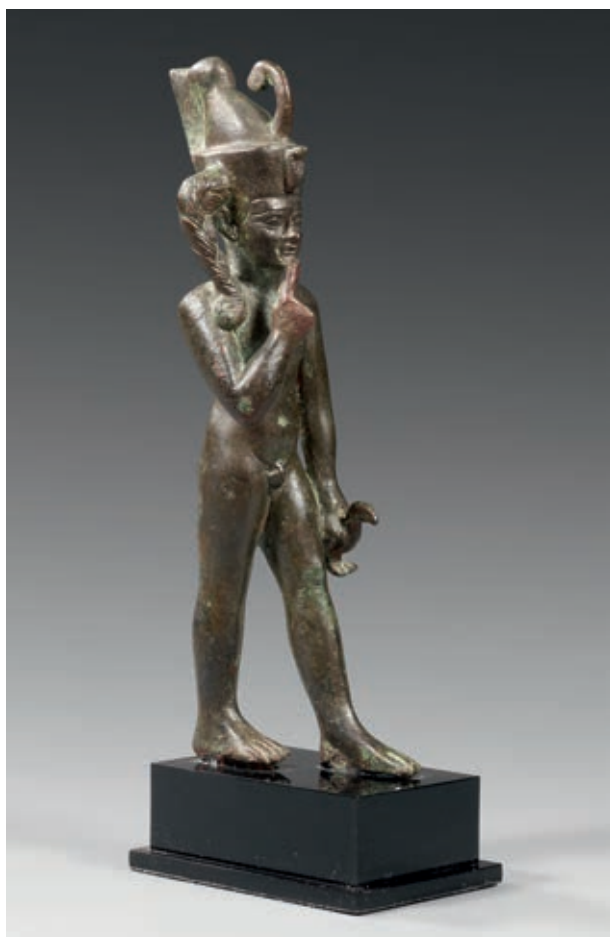
25 000 / 30 000 €

Voir les reproductions

Ancienne collection Sevadjian.

Acheté à Drouot, 1 - 3 juin 1927 (n°65)





188

188 Très rare statuette représentant Harpocrate, nu, debout dans l'attitude de la marche. Il tend son index droit vers sa bouche. De la main gauche il tient un oiseau par les ailes. Une amulette cœur Ib est gravée sur sa poitrine.

Bronze à patine verte lisse. Intacte.

Égypte, Basse Époque, 664-332 av. J.-C.

H : 17 cm

7 000 / 9 000 €

Voir la reproduction

189 Rare statuette panthée rassemblant sur un corps humain une large variété de divinités. La tête principale représente Anubis, ceint de la couronne hatef. Il brandit dans ses mains deux uraei. Son sexe érigé se termine par une tête zoomorphe. De ses rotules sortent deux uraei. Il est tétraptère et est affublé d'une queue de faucon au dos. Au dos, une tête de Khnoum bélier est surmontée d'un disque solaire et d'une tête de Bès couronnée par deux plumes d'autruche.

Ce panthée marche sur des animaux maléfiques liés au dieu Seth : crocodiles, scorpions et chacals, entourés par le serpent Ouroboros. Cet exemplaire est une version d'un syncrétisme poussé à l'extrême. Une grande partie du Panthéon égyptien s'y trouve. Anubis, Bès, Khnoum, Horus ne font qu'un pour lutter contre les forces du mal et offrent leur protection au possesseur de l'objet.

Bronze à patine noire, une aile recollée.

Égypte, période ptolémaïque, 332-30 av. J.C.

H. 14 cm.

15 000 / 20 000 €

Voir la reproduction

Schoske S. Wildung D., *Gott und Götterim Alten Ägypten*, Mayence, 1933, fig. 119, p. 180.



189

190 Statuette de Nephtys allaitant Horus. La divinité, sous la forme d'Isis lactans assise, est parée de la longue perruque tripartite est couronnée par le hiéroglyphe du nom de Nephtys, et d'un large collier gravé. Elle porte la main droite à son sein. Iconographie très rare. Bronze à patine marron lisse. Pieds de l'Harpocrate manquants.

Égypte, aurait été trouvée à Dessouk, Troisième Période Intermédiaire, 1069-664 av. J.-C.

H. : 15,5 cm. 6 000 / 8 000 €

Voir la reproduction

Ancienne collection Michailidis, avant 1920.

Publiée dans *Le bulletin de l'Institut d'Égypte*, tome XXXVII planche XVII, session 1954 - 1955.

Un exemplaire similaire, mais sans Horus, au musée du Caire (n° inv. 38926).



190



191

191 Statuette représentant Isis allaitant. Elle porte sa main à son sein gauche et tient Harpocrate-Horus sur ses genoux. Elle est coiffée de la couronne hathorique ornée d'une frise d'uraei et surmontant une dépouille de vautour. Elle a des traits de visages africains. Bronze à patine noire lisse (probablement nettoyé au XIX^{ème} siècle). Le pied gauche d'Harpocrate est manquant.

Égypte, Troisième période intermédiaire ou Basse-Époque, 1069-332 av. J.-C.

H : 27 cm 12 000 / 15 000 €

Voir la reproduction



192

192 Statuette de Sekhmet assise portant une longue robe moulante et une longue perruque tripartite. Elle est assise sur un trône peint d'écailles et au dos d'un nœud végétal. A ses pieds, elle terrasse deux têtes de captifs étrangers. Au sommet du crâne, un trou servait à recevoir une couronne.

Faïence verte à rehauts noirs Possibilité d'infimes reprises à la glaçure.

Égypte, Troisième période Intermédiaire, 1069-664 av. J.C. ou période saïte, 664-525 av. J.-C.

H : 18,8 cm 15 000 / 20 000 €

Voir la reproduction

193 Rare base de statue inscrite sur une bande « Dire les paroles pour Rê, Horus, Osiris, vie, prospérité, santé ».

Faïence vert clair. Infimes chocs.

Égypte, Période ptolémaïque, 332 - 30 av. J.-C.

L. : 12,5 cm ; Lg. : 5,8 cm ; H. : 2,9 cm

1 000 / 1 200 €

Voir la reproduction



193

194 Statuette de Thot anthropomorphe à tête d'ibis. Il porte une fine perruque tripartite et un pagne striés. Il est dans l'attitude de la marche, les deux bras le long du corps. Une colonne dorsale supporte la pièce.

Faïence vert clair. Petit choc au bras droit, et main droite probablement restaurée ?

Égypte, Période ptolémaïque, 332 - 30 av. J.-C.

H. : 13,2 cm.

10 000 / 12 000 €

Voir la reproduction

Bibliographie : Schoske, S., Wildung, D., *Gott und Götter im Alten Ägypten*, p. 16.





195



195



195

- 195 Statue stélophore acéphale portant un pagne à pans. Elle est gravée d'une longue inscription hiéroglyphique sur la stèle et la base, ainsi que sur la colonne dorsale. Cette inscription est un appel à Ptah, patron de Memphis, le priant d'accorder des offrandes alimentaires au propriétaire de la stèle, un prêtre memphite nommé Padiaset, dont le signalement est suivi par la mention de son ascendance. La colonne de l'appui dorsal mentionne à nouveau le propriétaire, alors que celles sur les tranches de la stèle signalent chacun un fils : Ptahchepses à droite et Ptahhotep à l'opposé, le premier étant explicitement présenté comme le/un dédicant du monument. Il est assez rare de trouver une statue stélophore à cette période. Grano-diorite. Petit éclat à la base. Égypte, XXVI^{ème} dynastie, 664 - 525 av. J.-C.
 H. : 21 cm ; L. : 8,2 cm ; P. : 11 cm
 En cours de publication 30 000 / 40 000 €

Voir la reproduction



196 Statuette du dieu Amon. Il est debout dans l'attitude de la marche. Il est couronné des deux plumes d'autruche et du disque solaire et porte un large collier. Il porte un pagne strié à devanteau ainsi qu'une barbe postiche.
Bronze à patine brun noir.
Égypte, Basse Époque, 664-332 av. J.-C.
H. : 18,8 cm.

6 000 / 8 000 €

Voir la reproduction

Étiquette ancienne de vente n°240





197



198

ET À DIVERS

- 197 Isis allaitant Harpocrate-Horus. Elle est vêtue d'une longue robe fourreau, et tend son sein. Bronze à patine noire. Une extrémité de corne hathorique manquante, siège en plomb moderne. Égypte, Basse Époque à Période ptolémaïque, 664 - 30 avant J.-C.
H. : 13,6 cm. 800 / 1 200 €

Voir la reproduction

- 198 Masque de sarcophage de jeune homme, la coiffure composée de fines mèches droites. Stuc sur tissu peint en brun et noir. Manque au bout du nez, petits chocs. Égypte, période romaine, IIe siècle ap. J.-C.
H. : 18 cm. 4 500 / 5 000 €

Voir la reproduction

- 199 Emblème posé sur une fleur de papyrus et encadré par deux plumes Mâat dont il ne subsiste que celle de droite. Au centre est inscrit dans un cartouche Ramsès II (Ousert Maat Ré). Albâtre. Fin dépôt calcaire. Égypte, Nouvel Empire, règne de Ramsès II, 1279-1213 av. Jésus-Christ.
H : 17 cm 6 000 / 8 000 €

Voir la reproduction



199



200

201

202

203

- 204 Oushebti portant les instruments aratoires en relief et la barbe postiche, la perruque lisse. Il porte une inscription ventrale au nom de Hor-Ankh né de Nefer-Iyi. Faïence verte. Petits chocs.
Égypte, Basse Époque, 664-332 av. J.-C.
H. : 10,5 cm. 300 / 400 €

Voir la reproduction

- 205 Oushebti portant les instruments aratoires en relief, la barbe postiche. Il porte une inscription en T au non de Pa-Khonsou né de Di-ousir.
Faïence verte. Recollé.
Égypte, Basse Époque, 664-332 av. J.-C., XXVI^{ème} dynasties, 664-525 av. J.-C.
H. : 12, 8 cm. 300 / 400 €

Voir la reproduction

- 206 Oushebti portant les instruments aratoires en relief, la barbe postiche, la perruque lisse. Il porte une inscription ventrale au nom de Hor-Ankh né de Nefer-Iyi. Faïence verte. Petits chocs.
Égypte, Basse Époque, 664-332 av. J.-C.
H. : 10,3 cm. 300 / 400 €

Voir la reproduction

- 207 Figurine d'Osiris momiforme. Il porte le sceptre et le flagellum. Bronze à patine verte légèrement croûteuse.
Égypte, Basse Époque, 664-332 avant Jésus-Christ.
H : 12 cm 300 / 500 €

- 200 Statuette représentant une concubine sur un lit. Elle est nue les bras le long du corps. Elle est parée d'une large perruque, de deux boucles d'oreilles et d'un pain de parfum.
Terre-cuite ocre. Deux pieds manquants, recollée, chocs. Égypte, Nouvel Empire, 1550-1069 av. J.-C.
L. : 16,5 cm. 500 / 600 €

Voir la reproduction

- 201 Oushebti portant les instruments aratoires et le panier en relief. Il est orné de la barbe postiche et de la perruque lisse. Il porte une inscription hiéroglyphique en colonne ventrale et dorsale au nom de Ptachepses.
Belle faïence bleu turquoise. Eclat à la base du pied, recollé. Petit éclat à la colonne dorsale recollé.
Égypte, Saqqarah, XXVI^{ème} dynastie, 664 - 525 av. J.-C. H. : 12,5 cm. 1 000 / 1 200 €

Voir la reproduction

- 202 Lot de deux personnages masculins de barque ou de maquette funéraire. Ils portent un pagne court et une perruque boule.
Bois avec reste de polychromie ocre, blanche et noire.
Bras et pieds manquants.
Égypte, Nouvel Empire, 1550-1069 av. J.-C.
H. : 23 x 15 cm. 500 / 700 €

Voir la reproduction

- 203 Shaouabti présenté les bras croisés. Il porte la perruque à pans.
Bois. Usures au visage et petits chocs, restes de bitume.
Égypte, Nouvel Empire, XIX^{ème} dynastie, 1292 - 1185 avant J.-C. H. : 20,7 cm. 400 / 600 €

Voir la reproduction



204

205

206

208 Lot de deux vases canopes dont un orné d'une tête de faucon (Khebesenouf protecteur des intestins), et l'autre orné d'une tête humaine (Amset protecteur du foie).
Albâtre. Complements à la base de la tête d'Amset, et collage et éclat au bec à la tête de Khebesenouf. Les deux ont subi un percement vertical.
Égypte, Troisième Période Intermédiaire, 1069-664 av. J.-C. pour les couvercles ; et probablement moderne pour les jarres.
H. totale : 35,5 et 37,2 cm. H. des bouchons : 13,5 cm. 6 000 / 8 000 €

Voir la reproduction



209 Importante boîte de vases canopes en forme de naos. Il est peint sur les quatre faces. Sur les deux grands côtés, un pharaon portant la couronne bleue Khépresh est agenouillé et lève le bras. Devant lui trois Anubis font de même. Sur l'autre face, des dieux hiéracophales (probablement Horus). Les deux cartouches ne sont pas inscrits et les formules d'incantations autour des divinités sont laissées de même. Sur les petits côtés : au devant, un faucon est peint sur un naos, devant lui est peint un lapin sur une colonnette papyriforme. Il reçoit des eaux lustrales provenant de vases, tendus par une figure hiéracocéphale anthropomorphe et par un Thot. Au dos, un faucon Horus les ailes déployées semble tenir des sceptres ouas surmontés de la plume de Maat. Bois avec restes de polychromie rose, noire, rouge et bleue. Usure, petits accidents et manques. Plaque du couvercle manquante.

Égypte, Période ptolémaïque, 332 - 30 avant J.-C. ou romaine
 H. : 56 cm.; L. : 54 cm. ; l. 35,5 cm.

12 000 / 20 000 €

Voir les reproductions







210

- 210 Oushebtî anépigraphe portant les instruments aratoires en relief, la barbe postiche, la perruque lisse. Faïence verte. Égypte, Basse Époque, 664-332 av. J.-C. H. : 10 cm. 300 / 400 €

Voir la reproduction



211

- 211 Oushebtî portant la longue perruque tripartite. Les instruments aratoires sont peints en noir. Une colonne d'inscription ventrale subsiste. Terre-cuite brune avec restes d'engobe blanc et de pigments rouge et noir. Recollé en trois morceaux, pieds manquants. Égypte, Nouvel Empire, 1550-1069 av. J.-C. H. : 16,3 cm. 300 / 500 €

Voir la reproduction



212

- 212 Oushebtî portant la perruque tripartite serrée par un bandeau. Les instruments aratoires et la colonne ventrale d'inscriptions sont peints en noir. Le texte dit : « Osiris Père divin d'Amon, Panebenkemetnekht juste de voix ». Faïence bleu turquoise à rehauts noirs. Petit éclat au visage et à l'angle du pied. Égypte, Deuxième cachette de Deir el-Bahari, XXI^{ème} dynastie, 1069 - 945 av. J.-C. H. : 10,5 cm. 400 / 600 €

Voir la reproduction

Bibliographie : Aubert, L., *Les statuettes funéraires de la Deuxième Cachette à Deir el-Bahari*, 1998, p. 63 et pl. VI.



213

- 213 Oushebtî portant les instruments aratoires en relief, la barbe postiche, la perruque lisse. Il porte une inscription ventrale au nom de Hor-iou né de Takhâ-Seth. Faïence verte. Petits chocs, recollé. Égypte, Basse Époque, 664-332 av. J.-C. H. : 10,5 cm. 300 / 400 €

Voir la reproduction



- 214 Lot comprenant une amulette de Bès et une égide à tête de Bastet.
 Faïence vert à rehauts noirs pour un, et faïence verte pour l'autre. Un éclat à l'égide.
 Égypte, Troisième Période Intermédiaire, 1069-664 av. J.-C. et Basse Époque, 664-332 av. J.-C.
 H. : 3,5 cm et 4,5 cm. 100 / 200 €
Voir la reproduction
- 215 Horus faucon sommé d'un disque solaire.
 Faïence bleu turquoise. Traces de colle.
 Égypte, Troisième Période Intermédiaire, 1069-664 av. J.-C. H. : 3 cm. 150 / 200 €
Voir la reproduction
- 216 Bès grimaçant coiffé de hautes plumes (élément de mobilier ?) finement exécuté.
 Bronze à patine marron lisse.
 Égypte, Période ptolémaïque ou romaine. H. : 5,5 cm. 200 / 300 €
Voir la reproduction
- 217 Œil oudjat bifacial.
 Faïence bleu turquoise à rehauts noirs.
 Égypte, Troisième Période Intermédiaire, 1069-664 av. J.-C. L. : 4 cm. 300 / 400 €
Voir la reproduction
- 218 Scarabée. Deux figurines de Seth opposées sur son plat.
 Faïence bleu turquoise. Traces de colle.
 Égypte, Nouvel Empire, 1550-1069 av. J.-C. ou Troisième Période Intermédiaire, 1069-664 av. J.-C.
 L. : 2 cm. 100 / 200 €
Voir la reproduction
- 219 Œil oudjat.
 Faïence bleu turquoise à rehauts noirs.
 Égypte, Troisième Période Intermédiaire, 1069-664 av. J.-C. L. : 3,5 cm 200 / 300 €
Voir la reproduction
- 220 Horus faucon sommé de la couronne de Haute et Basse Égypte.
 Faïence turquoise à poids noirs.
 Égypte, Troisième Période Intermédiaire, 1069-664 av. J.-C. H. : 4 cm. 200 / 300 €
Voir la reproduction



221

- 221 Grand papyrus inscrit sur plusieurs registres en caractères hiéroglyphiques d'un extrait du Livre des Morts au nom de «Inarof ». Papyrus et encre. Dépôt calcaire, lacunes visibles.
Égypte, Période ptolémaïque, 332 - 30 av. J.-C. Dim. : 26 x 63 cm. 6 500 / 7 000 €
Voir la reproduction

- 222 Oushebti contremaître portant les instruments aratoires légèrement en relief, la perruque peinte en noir et une colonne d'inscriptions ventrale sur le pagne. Il est inscrit au nom d'Amenemhatpamecha. Faïence bleu turquoise et noire.
Égypte, Troisième Période Intermédiaire, XXI^{ème} dynastie, 1069 - 945 av. J.-C. H. : 12 cm. 3 500 / 4 000 €
Voir la reproduction

Bibliographie : Aubert, L., *Les statuettes funéraires de la Deuxième Cachette à Deir el-Bahari*, 1998, p. 52 et pl. I.

- 223 Vase à panse biconique et petite lèvre biaisée. Serpentine. Petit rebouchage et fêlure, lèvre retaillée ?
Égypte. Nouvel Empire, 1550-1069 av. J.-C. H. : 15 cm. 1 500 / 2 000 €
Voir la reproduction

Un exemplaire similaire dans *Catalogue des objets de toilette égyptiens au Musée du Louvre*, Édition des Musées nationaux, p. 132 - 133. Ancienne collection d'un ingénieur chimiste français, années 1930.



222



223

- 224 Lot comprenant un cachet circulaire sommé de deux têtes de coq opposées ; et une pendeloque à deux protomes opposés. Bronze à patine croûteuse. Iran, Luristan, Âge du Fer III, 750 - 550 avant J.-C. H. : 5,3 x 6,5 cm. 200 / 400 €
Voir la reproduction
- 225 Bracelet ouvert terminé par deux félins couchés, la tête tournée, et la gueule ouverte. Bronze à patine vert marron lisse. Iran, probablement Luristan, fin Âge du Fer III - début de la période achéménide. 450 / 500 €
Voir la reproduction
- 226 Torque ouvert terminé par des têtes de serpent. Les écailles sont indiquées par des motifs de vagues incisées, et les têtes sont relativement réalistes. Argent en partie corrodé. Iran, période parthe ou sassanide ? Diam. : 14,5 cm. 500 / 600 €
Voir la reproduction
Ancienne collection belge, acquise avant 1970.
- 227 Idole porte-épingle en forme de félins affrontés. Une tige d'épingle relie la figurine à la pseudo-bouteille à haut col. Bronze à patine verte. Restaurations. Iran, Luristan, Âge du Fer I ou II. H. : 34,5 cm. 300 / 400 €
Voir la reproduction
- 228 Petite figurine de caprin unicorne. Bronze à patine verte lisse. Iran, période islamique. L. : 6,5 cm. 200 / 400 €
Voir la reproduction
- 229 Lot de trois pendeloques en forme de coq. Bronze à patine croûteuse vert sombre. Iran, Luristan, Âge du Fer II ou Âge du Fer III, 950 - 550 avant J.-C. H. : 3,2 cm ; 4,1 cm ; 5 cm. 200 / 400 €
Voir la reproduction
- 230 Statuette d'Ibis marchant. Bronze à patine marron lisse. Égypte, Basse Epoque ou Période ptolémaïque, 664 - 30 avant J.-C. L. : 16 cm. 2 000 / 3 000 €
Voir la reproduction
- 231 Lot comprenant une tête d'épingle en forme de cheval ailé stylisé ; et un passant ovalaire sommé d'une tête d'ibex de face, attaqué par deux figures félines. Bronze à patine verte légèrement terreuse. Manque la tige de fer. Iran du Nord et Luristan, Âge du Fer II, 950 - 750 avant J.-C. L. : 6 cm ; 7 cm. 200 / 400 €
Voir la reproduction



224

228

229

231



232



233



234

- 232** Lécythe à fond blanc au décor présentant un personnage masculin emmitoufflé dans un long manteau rouge devant probablement une stèle. Terre cuite ocre à vernis noir (recollé, manques visibles). Grèce, atelier attique, vers 430 avant J.-C.
H : 35 cm 800 / 1 200 €

Voir la reproduction

- 233** Large disque tronconique en tôle repoussée présentant trois bandes de triangles sommés de points entourant un omphalos. Tôle d'alliage cuivreux. Restaurations et manques à la bordure.
Iran du Nord ou Transcaucasie, début du Ier millénaire av. J.-C. Diam. : 28 cm. 600 / 800 €

Voir la reproduction

Ancienne collection belge, acquise avant 1970.

- 234** Collier composé de perles biconiques ajourées, de perles globulaires striées, de perles triangulaires, et de quatre pendeloques en forme de cloche. Ces objets rappellent les exemplaires en métal.
Fritte bleu. Usure et petits chocs.
Iran du Nord, Âge du Fer II. 600 / 800 €

Voir la reproduction

Ancienne collection belge, acquise avant 1970.

- 235** Fragment tripode pliable représentant un buste, les cheveux ras et la tête sommée d'un chignon.
Bronze à patine verte sombre.
Fin du II^{ème} - III^{ème} siècle H : 7,7 cm 1 000 / 1 500 €

Voir la reproduction page 71



235



236

- 236 Grand fragment de loutérian estampé sur la base d'un quadrigue passant à droite avec un aurige. Une gorgone ailée courant est placée entre des colonnes doriques, et alterne avec le quadrigue.
Terre-cuite à gros dégraissant.
Sicile, deuxième moitié du VIe siècle av. J.-C.
H. : 29 cm. 2 000 / 2 500 €

Voir la reproduction

- 237 Figurine péplophore debout portant un haut kalatos et se tenant un sein.
Terre-cuite ocre à engobe blanc. Restaurations et manques visibles.
Grèce, Béotie, Ve siècle avant J.-C.
H. : 24 cm 200 / 300 €

Voir la reproduction

- 238 Tête féminine coiffée de mèches ondulantes se rassemblant en un chignon sommital.
Terre-cuite orange. Usures et petit choc au bout du nez.
Grande Grèce, période hellénistique.
H. : 7,3 cm. 200 / 300 €

Voir la reproduction

- 239 Figure péplophore debout portant un long manteau et une couronne végétale sous un voile.
Terre-cuite ocre. Accidents visibles, dépôt calcaire.
Asie mineure ? Période hellénistique.
H. 35 cm. 500 / 700 €

Voir la reproduction

Porte une étiquette ancienne n°312.



237

238

239



240

241

242

- 240 Étonnante cruche à col trompette, panse légèrement cannelée, anse en ruban et pied tronconique à triple moulures. Verre bleu irisé (restaurations au col). III^{ème} - IV^{ème} siècle.

H : 15,5 cm

1 000 / 1 500 €

Voir la reproduction

- 241 Vase fusiforme à lèvre oblique, orné d'un décor de chevrons et de bandes blanches sur fond bleu sombre, lèvre cassée. Pâte de verre bleu et blanche sur noyau. Période hellénistique, III^{ème} - II^{ème} siècle avant Jésus-Christ.

H : 13,7 cm

500 / 800 €

Voir la reproduction

- 242 Bouteille à panse globulaire écrasée, haut col concave et lèvre en bourrelet. Verre bleuté à belle irisation nacré. Art romain, I - II^{ème} siècle.

H : 12,3 cm

100 / 200 €

Voir la reproduction



243

243

244

245

246

247

- 243 Lot comprenant un vase à panse tubulaire et large lèvre horizontale peinte d'une ligne en zigzag, et un vase à haut col et panse globulaire orné de motifs de triangles hachurés. Iran, II^e millénaire.

H. : 12 et 14 cm.

600 / 800 €

Voir la reproduction

Ancienne collection belge, acquise avant 1970.

- 244 Lot comprenant une pyxide tubulaire à couvercle tronconique, et un gobelet tubulaire légèrement concave présentant trois protubérances. Les pièces sont ornées de motifs géométriques composés de bandes, de méandres, de points ou de carrés à motifs de croix et svastika.

Terre-cuite noire à incrustations en pâte blanche (poudre d'os ?). Iran, fin de l'Âge du Bronze, début de l'Âge du Fer, vers 1400 - 1200 av. J.-C.

H. : 6,5 et 7,5 cm.

1 000 / 1 500 €

Voir la reproduction

Ancienne collection belge, acquise avant 1970.



248

249

250

251

252

- 245 Lot comprenant une grosse fusaïole biconique gravée de motifs géométriques incrustés de pâte blanche, et une fiole à haut col et haut piedouche.

Terre-cuite grise et terre-cuite rose. Accidents pour la fiole. Probablement Anatolie, Âge du Bronze pour la fusaïole ; et période hellénistique pour la fiole.

50 / 100 €

Voir la reproduction

- 246** Vase à bec verseur en gouttière présentant un coude à quatre moulures. La panse est tronconique, sans lèvre, et le fond est plat.
Terre-cuite orange.
Iran du Nord, région de Marlik, Âge du Fer II.
L. : 20 cm. 1 500 / 1 600 €
Voir la reproduction page 72
Un exemplaire similaire au Musée du Louvre (n° inv. : AO 25515).
Ancienne collection belge, acquise avant 1970.
- 247** Petit rhyton en forme de cheval.
Terre-cuite beige légèrement lustrée. Intact.
Azerbaïdjan iranien, période parthe.
H. : 12 cm. 800 / 1 000 €
Voir la reproduction page 72
Ancienne collection belge, acquise avant 1970.
Un exemplaire similaire au Met. (N° inv. 1988.102.33)
- 248** Miroir discoïde emmanché dans un pommeau légèrement concave à base élargie.
Alliage cuivreux à patine verte croûteuse. Grattages.
Ivoire à patine miel. Petits éclats et petits collages.
Égypte, Moyen Empire ou Nouvel Empire, 2065-1069 av. J.-C.
H. : 23,2 cm. 800 / 1 000 €
Voir la reproduction page 72
- 249** Pointes de flèches à ailettes. La taille est à retouches débordantes.
Obsidienne.
Iran, Âge du Bronze.
H. : de 2,5 à 3,2 cm. 250 / 300 €
Voir la reproduction page 72
Ancienne collection belge, acquise avant 1970.
- 250** Pointes de flèches à ailettes. La taille est à retouches débordantes.
Obsidienne.
Iran, Âge du Bronze.
H. : de 2,4 à 3,4 cm. 250 / 300 €
Voir la reproduction page 72
Ancienne collection belge, acquise avant 1970.
- 251** Hache à collet à section rectangulaire soulignée aux extrémités par trois moulures. La fine lame se termine en éventail.
Bronze à patine marron lisse, partiellement corrodé.
Iran, Élam ?, Âge du Fer I ou II.
L. : 11 cm. 300 / 400 €
Voir la reproduction page 72
Ancienne collection belge, acquise avant 1970.
- 252** Pointes de flèches à ailettes. La taille est à retouches débordantes.
Obsidienne.
Iran, Âge du Bronze.
H. : de 2,5 à 3,8 cm. 250 / 300 €
Voir la reproduction page 72
Ancienne collection belge, acquise avant 1970.
- 253** Idole porte-épingle représentant deux félins affrontés rugissant, une épingle à tête moulurée, et une pseudo-bouteille à haut col, le tout rassemblé.
Bronze à patine légèrement croûteuse. Un bout de queue de lion manquant.
Iran, Âge du Fer II ou III.
H. : 12,5cm ; 15 cm ; 21 cm. 1 200 / 1 500 €
Voir la reproduction
Ancienne collection belge, acquise avant 1970.



- 254** Situle à anse mobile et fond plat. La panse est tubulaire à lèvres légèrement saillante. Les attaches de l'anse sont en forme d'aigle aux ailes déployées.
Bronze à patine verte lisse. Dépôt terreux, restauration antique sur la lèvre.
Iran, Luristan, Âge du Fer III. 1 200 / 1 500 €
H. : 20 cm, avec l'anse. *Voir la reproduction page 73*
Ancienne collection belge, acquise avant 1970.
Un modèle similaire trouvé dans le site de Shamzhi Mumah.
- 255** Épée à lame triangulaire à manche anciennement incrusté terminé en éventail. L'attache du manche est soulignée par une épaisse moulure en forme de croissant, qui semble serrer la nervure centrale de la lame.
Bronze à patine verte légèrement croûteuse. Petits chocs au tranchant et incrustations disparues.
Iran du Nord, Âge du Fer II ou III. 1 000 / 1 200 €
L. : 42,5 cm. *Voir la reproduction page 73*
Ancienne collection belge, acquise avant 1970.
- 256** Lot comprenant un fin couteau à poignée pleine terminée en éventail, une fine pointe de lance à épaisse nervure et douille terminée par une moulure, et une pointe de lance foliacée à tige courbée, dont la lame se resserre au niveau d'une double moulure. Rares types.
Bronze à patine verte lisse.
Iran, Âge du Fer III et période achéménide. 400 / 500 €
L. : 29, 2 cm ; 34, 2 cm ; 29,5 cm. *Voir la reproduction page 73*
Ancienne collection belge, acquise avant 1970.
- 257** Importante épée à lame triangulaire et large nervure centrale. La poignée moulurée se termine en un large éventail.
Bronze à patine verte légèrement croûteuse. Restes de bois dans le pommeau.
Iran du Nord, région de Marlik, Âge du Fer II. 1 000 / 1 200 €
L. : 48 cm. *Voir la reproduction page 73*
Un exemplaire similaire, Meier-Arendt, Walter, Archäologische Reihe Bronzen und Keramik aus Luristan, Museum für Vor- und Frühgeschichte, Frankfurt am Main, p. 63.
Ancienne collection belge, acquise avant 1970.
- 258** Lot comprenant une épingle surmontée par une pomme de pin et une bague à chaton circulaire inscrite en grec sur quatre lignes.
Argent partiellement doré pour l'épingle ; et bronze à patine marron lisse pour la bague.
Iran et byzantin, période sassanide. 300 / 400 €
L. : 12 cm ; D. : 2,5 cm. *Voir la reproduction page 73*
Ancienne collection belge, acquise avant 1970.
- 259** Rare dague de type akinakès. Elle est sommée d'un motif en croissant terminée par deux têtes zoomorphes. Modèle extrêmement rare.
Fer corrodé.
Iran, art scythe, V^e - IV^e siècle av. J.-C. 300 / 400 €
Voir la reproduction page 73
Ancienne collection belge, acquise avant 1970.
- 260** Lot de cinq pointes de flèche à pédoncule et ailettes, dont une à très long pédoncule et épaisse nervure médiane, et trois à très large lame « types rares ».
Bronze à patine verte légèrement croûteuse.
Iran du Nord et Transcaucasie, fin de l'Âge du Bronze et Âge du Fer. L. : de 6 cm à 17,5 cm. 500 / 700 €
Voir la reproduction page 73
Ancienne collection belge, acquise avant 1970.
- 261** Lot de deux gobelets tronconiques en verre irisé bleuté et translucide, l'un d'eux à une lèvre manquante Rome, III^{ème} - IV^{ème} siècle. 100 / 200 €
H : 7 et 12,2 cm
- 262** Lot de deux statuettes péplophores assises coiffées d'une large stéphané
Terre cuite ocre à dépôt terreux (une recollée) XIX^{ème} siècle, dans le goût des productions archaïsantes 50 / 100 €
H : 10 cm
- 263** Intaille ovale ornée d'une femme debout marchant sur un animal.
Inscription en palavi dans le champ. 200 / 300 €
Iran, art Sassanide. Long : 2,7 cm
- 264** Statuette représentant l'Hercule Farnèse portant sur le bras gauche la léontée. Il est ceint d'un bandeau.
Bronze à patine marron lisse, pied et bras manquants Art romain, I^{er} - II^{ème} siècle. H : 8 cm 600 / 800 €
- 265** Ensemble de deux têtes de bovidés parées d'un médaillon sur le front
Terre cuite beige (manques visibles et collages)
Grande Grèce, IV^{ème} - III^{ème} siècle avant Jésus-Christ. 300 / 400 €
H : 14.5 cm
- 266** Hache polie bipenne
Pierre grise recollée
Europe du Nord, fin du Néolithique 200 / 300 €
L : 16 cm
- 267** Intaille ovale montée en bague. Elle représente un athlète debout nu.
Agate marron et blanche. Monture en or moderne.
Production romaine, fin de la période républicaine, I^{er} siècle avant Jésus-Christ. 3 000 / 4 000 €
H : 1.9 cm
- 268** Buste féminin drapé serré à la taille par une ceinture. Il s'agit probablement d'une statue de Diane.
Marbre à patine légèrement calcaire. 500 / 700 €
- 269** Lot comprenant un embout tubulaire terminé par une tête de bovidé (cornes époutées), une statuette de bovidé, deux anneaux, un bracelet ouvert, un bracelet spiralé, une fibule à arc et ressort visible, une fibule à navicella et deux fibules sanguisuga (dont une à long porte ardillon), un disque en tôle percée, et des « ressorts » biconiques.
Bronze à patine verte croûteuse. Accidents, ardillons manquants, usures. 300 / 500 €
Atelier étrusque, VI^e - V^e siècle av. J.-C.



270

270 Amphore à figures noires de type B ornée de deux tableaux. Sur la face A, Thésée et le minotaure entre deux hommes imberbes dans de larges manteaux. Sur la face B, un héros nu entre deux personnages. À la base de la panse, une frise de dents de loups. Inscription de trois lettres grecques en rouge sous le pied, qui correspond peut-être au nom du propriétaire ou du potier

Terre-cuite orange à vernis noir. Usures et petits éclats.

Grèce, 550 - 500 avant J.-C.

H. : 32 cm.

2 000 / 3 000 €

Voir les reproductions

271 Statuette de chatte. Bastet momifiée

Bronze sur base de bois

Egypte, d'après l'antique (?)

Haut. : 29 cm

2 000 / 3 000 €



270

272 Statue féminine acéphale portant un long chiton talaire. Elle est légèrement déhanchée et retient son drapé du bras gauche.

Marbre. Usures, chocs et manques visibles.
Grèce, période hellénistique.

H. : 49,5 cm. 3 000 / 4 000 €

Voir la reproduction



- 273 Herminette taillée de forme ovale. Jaspe parme. Mali, Néolithique. H. 17 cm. 140 / 170 €
Voir la reproduction
- 274 Très grand et beau biface amygdaloïde. Grès lustré marron. Afrique du Nord, Acheuléen ancien. H. : 29 cm. 580 / 600 €
Voir la reproduction
- 275 Hache polie. Pierre verte. Tranchant recollé. Papouasie. H. : 21 cm. 90 / 110 €
Voir la reproduction
- 276 Hache polie à section rectangulaire. Silex marron. Éclat au tranchant. Danemark, Néolithique. L. : 20 cm 400 / 450 €
Voir la reproduction
- 277 Petite hache polie à section rectangulaire. Le tranchant a peut-être été retaillé dans l'Antiquité. Silex orange nuagé. Danemark, Néolithique. L. : 12 cm. 140 / 170 €
Voir la reproduction
- 278 Biface amygdaloïde. Grès marron lustré. France (?), Acheuléen ancien. L. : 21 cm. 170 / 200 €
Voir la reproduction
- 279 Biface amygdaloïde dont la pointe est légèrement désaxée. Beau travail de retouche. Jaspe marron à inclusions. Afrique. Acheuléen. L. : 16 cm. 170 / 200 €
Voir la reproduction
- 280 Important biface amygdaloïde. Grès marron lustré. Afrique du Nord, Acheuléen ancien. L. : 23 cm. 170 / 200 €
Voir la reproduction
- 281 Hache taillée en partie polie de forme ovale. Agate rose nuagée. Mali, Néolithique. L. : 15,5 cm. 140 / 170 €
Voir la reproduction
- 282 Belle hache polie. Roche verte (serpentine ?). Papouasie. L. : 20 cm. 250 / 300 €
Voir la reproduction
- 283 Couteau sur lame légèrement retouchée. Silex marbré marron. France, Grand Pressigny, Néolithique. L. : 22 cm. 230 / 250 €
- 284 Pointe de flèche foliacée en forme de feuille de laurier. Silex blanc gris. Amérique du Sud. L. : 12 cm. 120 / 150 €
- 285 Hache polie à section rectangulaire. Silex gris lustré. Danemark, Néolithique. L. : 20 cm. 350 / 400 €
- 286 Hache taillée partiellement polie à section rectangulaire. Silex orange. Éclat au talon, et tranchant peut-être repris dans l'Antiquité. Danemark, Néolithique. L. : 16, 5 cm. 230 / 250 €
- 287 Hache-marteau à talon piqueté. Pierre grise. Usures. Pologne, Chalcolithique. L. : 12 cm. 290 / 320 €
- 288 Hache taillée. Agate grise. Mali, Néolithique. L. : 16 cm. 140 / 160 €
- 289 Lot de trente-deux pointes de flèches dont certaines à pédoncule et ailettes, certaines bifides, des triangulaires, des foliacées, et certaines crantées. Jaspe, et silex rouge, jaune et beige. Afrique, Sub-saharien. L. : de 2,2 à 5 cm. 140 / 160 €
- 290 Lot de vingt-cinq pointes de flèches, la plupart à ailettes et pédoncule. Trois sont crantées, deux sont triangulaires, et deux sont foliacées. Quartz laiteux. Afrique du Nord, Néolithique. L. : de 2,2 à 4,3 cm. 90 / 110 €
- 291 Dix grandes pointes de flèches dont deux à ailettes, quatre à pédoncule et ailettes, trois à pédoncule, et une foliacée denticulée. Silex. Afrique du Nord, Néolithique. L. : 3,7 à 6,4 cm. 80 / 100 €
- 292 Lot de six lames. Verre libyque jaunâtre. Afrique du Nord, Néolithique. L. : de 4,2 à 6 cm. 170 / 200 €
- 293 Lot de deux petits bifaces amygdaloïdes. Jaspe à inclusions. Afrique, Acheuléen récent. L. : 10 et 12 cm. 120 / 150 €



INDEX

- ABEL de PUJOL Alexandre Denis (77, 126)
ANGELIQUE (149)
BERICOURT Etienne (86)
BESNARD Albert (131)
BEUZON Joseph Charles (135)
BIARD François Auguste (161)
BIENNOURY Victor François Eloi (112, 115, 156, 157)
BOFA Gus (132)
BOUCHOT François (113)
BOICHOT Guillaume (130)
BOISSIEU Jean Jacques de (76)
BRENET Nicolas Guy (91)
BROU Charles de (128)
CARMONTELLE Louis CARROGIS dit (63)
CARRIER BELLEUSE Albert Ernest (144, 145, 146, 147)
CASSAS Louis François (66)
CHATELET Claude Louis (30)
CORNEILLE Michel II (23)
COUDER Jean Baptiste Amédée (151)
DESPREZ Louis Jean (56)
DESRAIS Claude Louis (71)
DREUX Alfred de (67)
DUGOURG Jean Démosthène (119)
DUMONT Gabriel Pierre Martin (58)
Ecole ANGLAISE de la fin du XVIII^{ème} siècle (87)
Ecole ANGLAISE du XIX^{ème} siècle (105)
Ecole ALLEMANDE du XVIII^{ème} siècle (41)
Ecole FRANCAISE du XVII^{ème} siècle (20, 21, 37)
Ecole FRANCAISE du XVIII^{ème} siècle (22, 27, 28, 33, 39, 43, 57, 59, 82, 83, 89, 124, 127)
Ecole FRANCAISE du début du XIX^{ème} siècle (69, 74, 92, 93, 96, 97, 98, 101, 102, 108, 109, 110, 148, 152, 154, 155, 158, 159, 160)
Ecole FRANCAISE du XX^{ème} siècle (134)
Ecole FLAMANDE du XVIII^{ème} siècle (29, 88)
Ecole HOLLANDAISE du XVI^{ème} siècle (19)
Ecole ITALIENNE du XVIII^{ème} siècle (117)
FETIS (150)
FORAIN Jean Louis (104)
GARNERAY Auguste (122)
GISORS Alexandre de (55)
GUYSS Constantin (136, 137, 138, 139, 140, 141, 142, 143)
HEBERT Jules (107)
JEAURAT Etienne (25)
KAISERMAN Franz (38)
LAFITTE Louis (78)
LALANNE Maxime (100)
LALLEMAND Jean Baptiste (121)
LAMI Eugène Louis (118)
LANTARA Simon Mathurin (48)
LA RUE Louis Félix de (34, 40, 45, 46)
LATRAVERSE Charles François de (44)
LEBAS Gabriel Hippolyte (95)
LECOMTE Hippolyte (99)
LEJEUNE Louis François Baron (32, 70, 153)
LEMONNIER Anicet (64)
LEPRINCE Jean-Baptiste (31)
LEPICIE Nicolas Bernard (123)
MALPIECE Alexandre Jacques (75)
MAURO Alessandro (52)
MAXENCE Edgard (116)
MONNIER Henry (103)
MOREAU dit L'AÎNE Louis Gabriel (47)
MOREAU dit LE JEUNE Jean Michel (80, 125)
MOSSA Gustav Adolf (106)
MOUTIER Jean Aimé (75)
NICOLLE Victor Jean (49, 50, 51)
OUDRY Jean-Baptiste (61)
PALMA Il GIOVANE Jacopo (17)
PARISOT Pierre Alexandre (68)
PARROCEL Charles (35)
PAUQUET Hippolyte Louis Emile (114)
PERNET Jean Henri Alexandre (90)
PIERRE Jean Baptiste Marie (60, 65)
PUGIN Auguste (42)
QUAGLIO Giulio III (79)
QUARENGHI Giacomo (81)
REATTU Jacques (26)
SAINT AUBIN Gabriel de (24)
STAPLEAUX Michel Gislain (73)
TESTA Pietro (18)
THIERRY (133)
TIERCE Jean - Baptiste Antoine (54)
WILLE Johan Georg (62)
WILLE Pierre Alexandre (72, 84, 88)
ZEIZIG dit SCHENAU Johann Eleazar (85)

CONDITIONS DE LA VENTE

La vente se fera expressément au comptant.

Une exposition préalable permettant aux acquéreurs de se rendre compte de l'état des objets mis en vente, il ne sera admis aucune réclamation, une fois l'adjudication prononcée.

L'adjudicataire sera le plus offrant et dernier enchérisseur, et aura pour obligation de remettre son nom et adresse. Il devra acquitter, en sus de l'enchère, par lot, les frais et taxes suivants : **23,92% (frais 20% - T.V.A. à 19,60%)**.

Dès l'adjudication prononcée, les achats sont sous l'entière responsabilité de l'adjudicataire, le magasinage et le transport de l'objet n'engagent pas la responsabilité de la Société de Vente Volontaire aux enchères publiques.

Les indications portées au catalogue engagent la responsabilité de la Société de Vente Volontaire aux enchères publiques, compte tenu des rectifications annoncées au moment de la présentation de l'objet et portées au procès verbal de la vente. Les dimensions, les poids et les estimations ne sont donnés qu'à titre indicatif. Le réentoilage, parquetage ou doublage sont considérés comme une mesure conservatoire et non comme un vice.

Aucun lot ne sera remis aux acquéreurs avant acquittement de l'intégralité des sommes dues. En cas de paiement par chèque par l'adjudicataire, le transfert de propriété de l'objet n'aura lieu qu'après encaissement du chèque. Le paiement par chèque sans provision ou le défaut de paiement n'entraîne pas la responsabilité de la Société de Vente et en conséquence la délivre de l'obligation de paiement au vendeur. En cas de paiement par chèque non certifié, le retrait des objets pourra être différé jusqu'à encaissement. A défaut de paiement par chèque ou en espèces, l'objet pourra être remis en adjudication sur folle enchère, immédiatement ou à la première opportunité.

En cas de contestation, au moment de l'adjudication, c'est-à-dire s'il est établi que deux ou plusieurs enchérisseurs ont simultanément porté une enchère équivalente, soit à haute voix, soit par signe, et réclament en même temps cet objet après le prononcé du mot "adjudgé", le dit objet sera immédiatement remis en adjudication au prix proposé par les enchérisseurs et tout le public sera admis à enchérir à nouveau.

La Société de Vente et les Experts se réservent la faculté, dans l'intérêt de la vente, de réunir ou de diviser les numéros du catalogue

CONSEILS AUX ACHETEURS

La vente sera conduite en euros. Le règlement des objets, ainsi que celui des taxes s'y appliquant, sera effectué dans la même monnaie.

Les chèques tirés sur une banque étrangère ne seront autorisés qu'après accord préalable de la Société de Vente. Pour cela il est conseillé aux acheteurs d'obtenir, avant la vente, une lettre accréditive de leur banque pour une valeur avoisinant leur intention d'achat, qu'ils transmettront à la Société de Vente.

Le paiement en espèces est limité, taxes et frais compris, à 3 000 € pour les particuliers français et les professionnels, à 15 000 € pour les particuliers étrangers sur justificatifs de leur identité, de la provenance des fonds et de leur déclaration des sommes auprès de l'administration des douanes, décret n°2010 - 662 du 16 juin 2010.

Les achats volumineux adjugés qui n'auront pas été retirés le lendemain de la vente avant 10 heures en salle, seront entreposés au magasinage de l'hôtel Drouot ; les frais de stockage dus par l'acquéreur devront être réglés au magasinage de l'hôtel Drouot avant enlèvement des lots et sur présentation du bordereau acquitté.

ORDRES D'ACHAT

La Société de Vente et l'Expert peuvent exécuter tout ordre d'achat sans aucun frais supplémentaire, il convient d'en faire la demande par écrit, **24 heures avant la vacation, à l'aide du formulaire inclus dans le présent catalogue, dûment complété et accompagné d'un chèque, relevé d'identité bancaire ou coordonnées bancaires.**

La Société de Vente agira pour le compte de l'enchérisseur, selon les instructions contenues dans le formulaire d'ordre d'achat, ceci afin d'essayer d'acheter le ou les lots au prix le plus bas possible et ne dépassant, en aucun cas, le montant maximum indiqué par l'enchérisseur.

Enchères par téléphone ; l'acheteur désireux de se faire appeler pendant la vente utilisera le formulaire selon les conditions énoncées ci-dessus.

Les ordres d'achat sont une facilité pour les clients. La Société de Vente n'est pas responsable pour avoir manqué d'exécuter un ordre par erreur, ou pour toute autre cause.

DEFAUT DE PAIEMENT

A défaut de paiement du montant de l'adjudication et des frais, une mise en demeure sera adressée à l'acquéreur par lettre recommandée avec avis de réception aux frais de l'acquéreur.

A expiration du délai de un mois après cette mise en demeure et à défaut de paiement de la somme due, il sera perçu sur l'acquéreur et pour prise en charge des frais de recouvrement un honoraire complémentaire de 10% du prix d'adjudication, avec un minimum de 250 Euros.

L'application de cette cause ne fait pas obstacle à l'allocation de dommages-intérêts et aux dépens de la procédure qui serait nécessaire, et ne préjuge pas de l'éventuelle mise en œuvre de la procédure de folle enchère.

Folle enchère : à défaut de paiement par l'adjudicataire, après mise en demeure restée infructueuse, le bien est remis en vente à la demande du vendeur sur folle enchère de l'adjudicataire défaillant : si le vendeur ne formule pas cette demande dans un délai d'un mois à compter de l'adjudication, la vente est résolue de plein droit, sans préjudice de dommage. Intérêts dus par l'adjudicataire défaillant.

Photos : Studio Sebert

Conception et Réalisation : Thierry de MAIGRET - Guillaume EUVRARD et 2GCA'paris

