

Thierry de MAIGRET

Commissaire Priseur

A R C H É O L O G I E
A R T d u J A P O N



Mercredi 27 Mars 2013

Thierry de MAIGRET

Ancienne Etude A. ADER

Commissaire Priseur



5, rue de Montholon - 75009 Paris - Tél. 01 44 83 95 20 - Fax 01 44 83 95 21

Société de vente volontaire aux enchères publiques - Agrément n° 2002 - 280

contact@thierrydemaigret.com - www.thierrydemaigret.com

**ART du JAPON
ARCHÉOLOGIE**



VENTE AUX ENCHÈRES PUBLIQUES

HÔTEL DROUOT - Salle 2

9, rue Drouot - 75009 PARIS

Mercredi 27 Mars 2013, à 13 heures

Experts :

ART du JAPON
Hugues SERVE-CATELIN
20 rue du Vexin - 78440 Lainville en Vexin
Tél. : 06 08 01 21 89
decatelin@orange.fr

ARCHEOLOGIE
Daniel LEBEURRIER
9, rue de Verneuil - 75007 Paris
Tél. / Fax : 01 42 61 37 66
galeriegilgamesh@hotmail.fr

Contact à l'Étude : Stephanie Buhot - mollier@tdemaigret.fr

En collaboration avec ROSSINI, Maison de ventes aux enchères pour les lots 223 à 257.



DrouotLIVE^h

Possibilité d'enchérir en direct sur www.drouotlive.com
Résultats visibles sur www.thierrydemaigret.com

EXPOSITIONS PUBLIQUES :

Mardi 26 Mars 2013 de 11 heures à 18 heures - Mercredi 27 Mars 2013 de 11 heures à 12 heures

Téléphone pendant l'exposition et la vente : 01 48 00 20 02

1^{ère} de couverture : lot n°76 - 4^{ème} de couverture : lot n°248

ART du JAPON



TSUBA



1



2



3



4



5



6

- 1 **Tsuba** en shakudo sur fond de nanako, à décor en nunome-zogan de fleurs et feuillages
Mimi à décor de feuillages en taka-zogan (école OMORI)
H : 7,2 cm 700 / 800 €

Voir la reproduction

- 2 **Tsuba** en shakudo sur fond de nanako, à décor en taka-zogan de shishi et pivoines or
H : 7 cm 700 / 800 €

Voir la reproduction

- 3 **Daisho de tsuba** en shakudo sur fond de nanako, à décor de dragon dans les flots.
Signé : *MITSU-TAKA*
H : 7,8 cm et 6,2 cm 800 / 1 000 €

Voir la reproduction

- 4 **Tsuba** de tachi en shakudo, à décor de vagues or
Mimi or.
H : 8,2 cm 1 800 / 2 000 €

Voir la reproduction

- 5 **Tsuba** en shakudo sur fond de nanako, à décor en taka-zogan d'insectes et feuillages or
Mimi formé de 2 dragons (école GOTO)
H : 7,8 cm 1 800 / 2 000 €

Voir la reproduction

- 6 **Tsuba** en fer, à décor en ajouré et nunome-zogan de branches et fleurs.
Signé : *TOSA MYOCHIN-KI MUNE-YOSHI*, fait à l'âge de 76 ans
H : 8,3 cm 1 800 / 2 000 €

Voir la reproduction

Accompagné d'un certificat Japon



7



8



9



10



11



12

- 7 **Tsuba** en shakudo sur fond de nanako, à décor en taka-zogan d'un masque, d'instruments et feuilles or
H : 7,5 cm 1 800 / 2 000 €

Voir la reproduction

Accompagné d'un certificat Japon

- 8 **Tsuba** en fer, à décor en nunome-zogan or de personnages Mimi cerclé or.
Signé : *MOGARASHI NYUDO SOTEN HIKONE-JU*
H : 7,7 cm 1 300 / 1 500 €

Voir la reproduction

- 9 **Tsuba** en shakudo sur fond de nanako, à décor en iroe-zogan de samurai
Signé : *HIKONE-JU NYUDO SOTEN SEI*
H : 7,8 cm 1 800 / 2 000 €

Voir la reproduction

- 10 **Tsuba** en shakudo sur fond de nanako, à décor en taka et iroe-zogan de fleurs et shishi. (MINO-GOTO)
H : 8 cm 1 800 / 2 000 €

Voir la reproduction

- 11 **Tsuba** en fer, à décor en kin et gin-zogan d'une branche et de fleurs. (KYO-SHOAMI)
H : 8,4 cm 1 800 / 2 000 €

Voir la reproduction

Accompagné d'un certificat Japon

- 12 **Tsuba** en shakudo sur fond de nanako, à décor en ajouré de fleurs (KIRI) et de dragons formant le mimi.
H : 7,8 cm 1 800 / 2 000 €

Voir la reproduction

Accompagné d'un certificat Japon



- 13 **Daisho de tsuba** en shibuichi ciselé en katakiribori de KANZAN, JITOKU et un tigre
Signé : *SHIRUKEN*
H : 8,5 et 7,4 cm 3 500 / 4 000 €

Voir la reproduction
Accompagné d'un certificat Japon

- 14 **Tsuba** en shakudo sur fond de nanako, à décor en taka et iroe-zogan de samurai
H : 8,4 cm 2 500 / 3 000 €

Voir la reproduction et page 7

- 15 **Tsuba** en shakudo sur fond de nanako, à décor en taka et iroe-zogan d'un personnage près d'une cascade
Signé : *HIRO-KATSU*
H : 6,5 cm 800 / 1 000 €

Voir la reproduction
Accompagné d'un certificat Japon

- 16 **Daisho de tsuba** en shakudo, ciselé et repercé, à décor de dragons dans les flots (école Mito).
H : 7,8 et 7,4 cm 2 000 / 2 500 €

Voir la reproduction
Accompagné d'un certificat Japon

- 17 **Tsuba** en shakudo sur fond de nanako, à décor en taka et iroe-zogan de Kiri, branche et fleurs
Signé : *GOTO DENJO* 2 500 / 3 000 €

Voir la reproduction

- 18 **Tsuba** en fer à décor en nunome-zogan de personnages
Style JAKUSHI
H : 8,5 cm 1 500 / 1 800 €

Voir la reproduction
Accompagné d'un certificat Japon



19 **Tsuba** en shakudo sur fond de nanako, à décor en taka et iroe-zogan de Toba sur sa mule sous les bambous.
Ecole HAMANO
H : 7,6 cm 1 200 / 1 500 €

Voir la reproduction
Accompagné d'un certificat Japon

20 **Fuchi-kashira** en shakudo sur fond de nanako, à décor de grues sous la pluie
Signé : *TAKASE-EIJU* (Hide-toshi) fait à l'âge de 63 ans
1 300 / 1 500 €

Voir la reproduction

21 **Fuchi-kashira** en shibuichi, à décor en taka et iroe-zogan de samurai à cheval
Signé : *TOKU-HISA* (école HAMANO)
800 / 1 000 €

Voir la reproduction

22 **Fuchi-kashira** en shibuichi, à décor en taka et iroe-zogan de personnages.
Signé : *NINJO YOSHI-MITSU* (école HAMANO)
800 / 1 000 €

Voir la reproduction

23 **Fuchi-kashira** en shakudo sur fond de nanako, à décor en taka et iroe-zogan d'un samurai près des flots.
Signé : *NYUZAN NYUDO YOSHI-TOMO*
800 / 1 000 €

Voir la reproduction

24 **Fuchi-kashira** en shakudo sur fond de nanako, à décor en taka et iroe-zogan de fleurs et insectes (Ecole GOTO)
700 / 900 €

Voir la reproduction

25 **Fuchi-kashira** en shakudo sur fond de nanako, à décor en taka-zogan de poissons or et argent.
Signé : *SUZUKI-KANJI*
800 / 1 000 €

Voir la reproduction
Accompagné d'un certificat Japon

26 **Fuchi-kashira** en shakudo, à décor en taka et iroe-zogan de Shoki et d'un Oni
Signé : *TOSHI-NAGA* (NARA)
800 / 1 000 €

Voir la reproduction

27 **Ensemble de monture** pour wakisashi ou tanto, en shakudo sur fond de nanako, à décor en taka et iroe-zogan, d'un danseur de Sambaso, d'instruments et de feuillage
1 200 / 1 500 €

Voir la reproduction

28



29



- 28 **Lot de six tsuba** en fer de divers décors dont une en masame signée : *MYOCHIN KI MUNE SADA*
600 / 800 €
Voir la reproduction
- 29 **Lot de six tsuba** en fer de divers décors dont une grande heianjo
600 / 800 €
Voir la reproduction
- 30 **Lot de six tsuba** en fer (forme et décor divers)
400 / 500 €
- 31 **Tsuba** en shakudo, à décor en Taka et iro-e-zogan de personnages sur fond de paysage.
Diam : 7,9 cm
250 / 350 €
- 32 **Lot de six tsuba** et pièces détachées (same, fuchi, kurigata)
50 / 60 €



14

SABRES

- 33 **Lame de katana** avec un fourreau
Long : 73,4 cm, ubu, 1 mekugi-ana
Signée : *HIZEN KUNI* (oxydation)
300 / 400 €
- 34 **Lame de katana** avec un fourreau
Long : 71,2 cm, ubu, 1 mekugi-ana (oxydation)
300 / 400 €
- 35 **KATANA**
Lame de 72 cm, ubu, 1 mekugi-ana
Montures : tsuba en fer, à décor en hira-zogan de feuillages
Fuchi-kashira en fer, menuki Dragons
Saya en bois laqué brun rouge
800 / 900 €
- 36 **Grand KATANA**
Lame de 75,2 cm, ubu, 1 mekugi-ana
Signée : *IGA no KAMI FUJI-WARA KIN-MICHI*
Datée : KANEI 15^{ème} année (1638)
Montures : Fuchi-Kashira en sentoku, tsuba fer
Menuki à décor de plantes
Saya en bois laqué noir
1 200 / 1 500 €
- 37 **Grand KATANA**
Lame de 75,4 cm, suriage 3 mekugi-ana
Signée : *IZUMI no KAMI MINAMOTO MORI-KUNI TSUKURU* (Shinto vers 1650)
Montures : Fuchi-kashira en sentoku à décor d'un MON (SAKAI)
Tsuba en fer de type Tembo
Menuki or, à décor de feuillages
Saya en bois laqué brun
1 800 / 2 000 €
- 38 **Grand KATANA**
Lame de 75,5 cm, ubu, 1 mekugi-ana
Signée : *KANE-NAGA*
Montures : Fuchi-kashira en fer à décor en Hira-zogan argent de fleurs (Kiri)
Tsuba en fer à décor en Taka-zogan de deux pêcheurs tirant une barque.
1 000 / 1 200 €
- 39 **DAISHO**
Katana : lame de 68,1 cm, à gorge Suriage 2 mekugi-ana
Signée : *BISHU OSA-FUNE SUKE-SADA*
Wakizashi : lame de 52,5 cm, ubu , 3 mekugi-ana
Signée : *SOSHU HISA- ...*
Montures : Fuchi-kashira,saya-jiri en cuivre
Tsuba en fer, forme de chrysanthème
Manque le kozuka
1 800 / 2 000 €
- 40 **Lame de Wakizashi** en shira-saya
Long : 44,5 cm, ubu, 1 mekugi-ana
Signée : *NAGA-MITSU*
200 / 300 €
- 41 **Deux lames de wakizashi**
Long : 53 et 37 cm
Une signée : *MORI-TAKA*
300 / 350 €
- 42 **Lot de trois sabres**
Un petit wakizashi (handachi)
Un tanto Aikuchi
Un tanto montures en os
250 / 350 €



43 TANTO aikuchi

Lame polie en shira-saya, forme hira-zukuri, nagasa de 30 cm, nakago, ubu avec 2 mekugi-ana. Trempe en gunome-midare.

Signée : *FUJI-WARA UJI-FUSA* (fin XVI^{ème} siècle, province Mino)

Montures : saya en bois laqué imitant des craquelures

Kozuka à décor en taka-zogan de chevaux

Tsuka avec menuki à motif de Shishi 2 500 / 3 000 €

Voir la reproduction

44 KATANA

Lame de 72,5 cm, trempe Gunomé-midaré Nakago ubu, 1 mekugi-ana

Signée : *HIZEN SAGA JÛ TADA-KIYO SAKU*

Montures : Fuchi-Kashira en shibuichi à décor en taka et iroe-zogan, de maisons, branches et feuillages.

Menuki en shakudo représentant des fagots.

Tsuba en fer à décor de vagues, signé : Masa-Haru saku

Saya en laque nashi-ji noir, ko-jiri en fer à décor de feuilles. 2 500 / 3 000 €

Voir la reproduction

45 KATANA Handachi

Lame à gorges de 75 cm (non signée). Trempe suguha

Nakago ubu, 2 mekugi-ana

Montures en suaka, Aoi-gata tsuba en shakudo (avec un shira-saya et tsunagi)

1 000 / 1 500 €

Voir la reproduction

46 LAME DE KATANA en shira-saya, Nagasa : 67,5 cm,

ubu, 3 mekugi-ana. Trempe : suguha

Signée : *BISHU OSA FUNE SUKE-SADA* et

Datée : 8^{ème} mois, 6^{ème} année de TENSHO (1578)

1 000 / 1 500 €

Voir la reproduction



47 KATANA

Lame de 72,3 cm, ubu, 1 mekugi-ana. Trempe Choji
Signée : *KANE-SADA*

Montures : en shakudo à décor de vagues.

Tsuba Mokko-gata à décor en taka-zogan d'une grue au-dessus des flots.

Saya en bois laqué Nashi-ji brun-rouge (avec un shira-saya et tsunagi) 1 800 / 2 200 €

Voir la reproduction

48 LAME de KATANA en shira-saya

Nagasa de 68,5 cm suriage, 2 mekugi-ana, non signée.
Trempe Suguha (défaut dans le shinogi-ji). 500 / 700 €

Voir la reproduction

49 LAME de KATANA en shira-saya

Nagasa : 79,6 cm avec un sori très prononcé. Lame ubu,
1 mekugi-ana. Trempe : ko-gunomé 2 500 / 3 000 €

Voir la reproduction

50 DAISHO de montures

Saya en bois, annelé et laqué noir

Fuchi-Kashira en shakudo, à décor en Taka-zogan or de
Phenix et de feuilles en shakudo .

Tsuba en fer à décor en taka-zogan d'un tigre dans les
bambous.

(Manque un Kozuka et un Kogai) 1 800 / 2 200 €

Voir la reproduction



51 KATANA

Lame de 69,5 cm, ubu, 1 mekugi-ana. Face omote avec une gorge, face ura avec Bonji

Signée : *BINGO FUKUYAMA SUKE-YOSHI*

Datee : 8^{me} mois 2^{me} année de Meiji (1869)

Montures : Tsuba type Sukashi en fer à décor de KIRI (paulownia) Fuchi-kashira en shakudo sur fond de nanako à décor d'oiseaux (Ho-ho), menuki or à décor de Dragon. Saya laqué noir.

Avec shira-saya et tsunagi 2 500 / 3 000 €

Voir la reproduction

52 TACHI

Lame de 81 cm, nakago ubu, 1 mekugi-ana Trempe ko-gunome, choji. Fort sori : 3,5 cm

Montures : en suaka, tsuba Aoi-Gata en fer, Menuki : Dragons 1 800 / 2 500 €

Voir la reproduction



53 KATANA

Lame de 63 cm, suriage, 2 mekugi-ana

Signée : *KASHU JU KANE-WAKA*

XVII^{me} siècle

Montures : Saya en laque marbré rouge et noir

Tsuba en fer type Soten à décor de personnages

Fuchi-kashira en shakudo à décor en taka-zogan de Mon or

Menuki en shakudo à décor de Shishi. 3 000 / 3 500 €

Voir la reproduction

54 SHOWA réglementaire de sous-officier (armée de terre)

Lame et fourreau au même numéro

Lame de : 67 cm 400 / 500 €

Voir la reproduction

55 SHOWA MARINE d'officier model 1937

Lame de 65,5 cm, non signée, ubu 1 mekugi-ana

Saya à deux anneaux, recouvert de Same. 800 / 900 €

Voir la reproduction

56 SHOWA réglementaire d'officier (armée de terre)

Lame de 66 cm

Signé : *KANE-HISA* et daté : Showa 18 (1943). Arsenal :

SEKI 800 / 900 €

Voir la reproduction



57

57 LAME de KATANA en shira-saya

Lame à gorges de 70,8 cm, ubu, 1 mekugi-ana.

Trempe : gunome-choji

Signée : AWATAGUCHI OMI NO KAMI TADA-
TSUNA (omote) ASAISHI (ura) 10 000 / 12 000 €

Voir la reproduction et le détail

TADA-TSUNA II, communément appelé MANDAYU, grand
forgeron de la période shinto, actif dans les années 1680



57 (détail)



58

- 58 **Grande flèche** votive en shira-saya à décor ajouré d'un dragon
 Signée : *UME-TADA MYOJU*
 Long du fer : 13 cm - Larg. : 9 cm - Long totale : 54,3 cm
 3 500 / 4 000 €
Voir la reproduction et le détail page 81

- 59 **YARI** fer triangulaire, monté dans un bambou (bambou fendu)
 250 / 350 €
Voir la reproduction

- 60 **JUMONJI-YARI** en shira-saya
 Ligne de trempe : suguha, nakago ubu, 1 mekugi-ana
 Signé : *HEINJO SHIMOSAKA KANE-TSUGU* (début Edo)
 Long : 19 - Larg. : 14,8 cm 900 / 1 000 €
Voir la reproduction

- 61 **YARI** en shira-saya, fer a 3 pans
 Long : 10,4 cm
 Ubu, 1 mekugi-ana
 Signé : *KANE-SHIGE SAKU* 600 / 900 €
Voir la reproduction

- 62 **Quatre flèches** votives ajourées de fleurs de cerisier avec présentoir en bois naturel.
 En l'état (oxydation) 600 / 800 €
Voir la reproduction

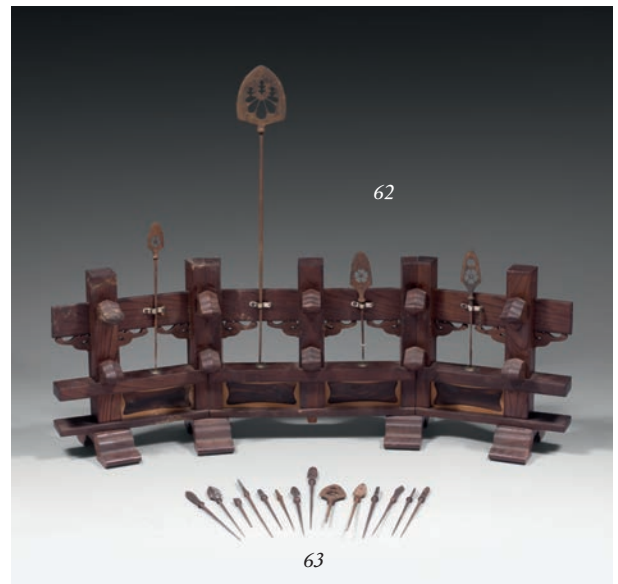
- 63 **LOT de 14 pointes de flèches** de diverses formes.
 (Plusieurs signées)
 En l'état (oxydation) 600 / 800 €
Voir la reproduction



59

60

61



62

63



64



65

CASQUES - MASQUES

- 64 CASQUE de type KAWARI en fer patiné à deux plaques en forme d'aile (Eboshi), à décor en nunome-zogan or et argent, d'un dragon dans les nuages et de deux armoiries
Familles : Ashikaga et Tokugawa
Signé : *MYOCHIN MUNE-HIDE*
Shikoro à cinq lamelles, lacé bleu en sugake
9 000 / 12 000 €

Voir la reproduction

- 65 CASQUE de type KAWARI en fer patiné à six lamelles de forme SHIINARI, à décor en Nunomé-zogan or et argent, d'un dragon dans les nuages.
Shikoro à cinq lamelles laquées brun et lacé bleu.
15 000 / 16 000 €

Voir la reproduction



- 66 **HOATE** en fer patiné à très grand menton, gorgerin à cinq lamelles articulées et laqué noir, lacé bleu en sugake, intérieur laqué rouge. 1 200 / 1 500 €

Voir la reproduction

- 67 **MASQUE** en fer patiné de type Resseï. Gorgerin à trois lamelles laque noir, lacé bleu en sugake. Intérieur laqué rouge. 1 300 / 1 500 €

Voir la reproduction

- 68 **MASQUE** en fer laqué noir (accidents au laque). Gorgerin en kittsuke-kozane lacé bleu, beige et blanc. Intérieur laqué rouge. 600 / 700 €

Voir la reproduction

- 69 **MASQUE** de type Resseï, laqué brun en sabi-nuri. Gorgerin à cinq lamelles en nuinobe, également laqué brun en sabi-nuri, lacé bleu. Intérieur laqué rouge. 900 / 1 000 €

Voir la reproduction

- 70 **MASQUE** en fer patiné de type Resseï, dents argent et lèvres supérieures très proéminentes. Gorgerin à trois lamelles lacé bleu en sugake, intérieur laqué rouge. 1 300 / 1 500 €

Voir la reproduction

- 71 **MASQUE** d'une seule pièce en fer patiné de type Ryubumen. Gorgerin à trois lamelles laqué noir et lacé bleu en sugake. Intérieur laqué rouge. 1 300 / 1 500 €

Voir la reproduction

- 72 **CASQUE** en fer patiné à douze lamelles avec shinodare en cuivre patiné. La visière et les fukigaeshi (oreilles) sont recouvertes de cuir estampé. Ko-manju shikoro à trois lamelles, lacé bleu en sugake
Porte une armoirie de la famille Watabayashi.

3 500 / 4 000 €

Voir la reproduction

- 73 **CASQUE KAWARI** en fer laqué rouge en forme de coiffe.
Shikoro à cinq lamelles en Kittsuke-kozane laqué or et lacé orange

3 500 / 4 000 €

Voir la reproduction

- 74 **CASQUE** en fer patiné à douze lamelles de type TOPPAI avec za-boshi
Shikoro à cinq lamelles, lacé bleu en kebiki
Atelier : Kaga

1 500 / 1 800 €

Voir la reproduction



72



73



74

ARMURES

- 75 ARMURE complète. Cuirasse de type YOKOHAGI-DO en Kittsuke-kozané laqué brun foncé. Les sodé, shikoro, yodarekake, kusazuri, kote, suneate. Laquée en alternance brun foncé et or. Ensemble laqué bleu marine. Casque de type SUJI-BACHI avec Sô-fukurin et igaki à 24 lamelles laquées brun foncé. Maedate en bois laqué or. Masque de type Ressëi laqué rouge. Cette armure porte sur les fukigaeshi et les kanamo. Les armoiries « MITSU-TOMOE », portées par plusieurs famille de Daimyo

13 000 / 15 000 €

*Voir la reproduction et page 2
Avec sa caisse de transport aux
mêmes armoiries*





76 ARMURE complète. Cuirasse de type TACHI-DO : les Sode, shikoro, yodarekake et kusazuri sont en kittsuke-kosane laqué rouge et lacé bleu. Casque à 62 lamelles type Suji-bachi laqué nashiji brun avec un maedate en bois laqué représentant un Oni. Masque de type Ressai en fer laqué rouge.

Cette armure porte en hira-maki de laque or les armoiries (Sagari-fuji) Glycines descendantes, portées par plusieurs grandes familles de Daimyo

18 000 / 20 000 €

*Voir la reproduction, page 2
et le détail en 1^{re} de couverture
Avec sa caisse de transport*

77 ARMURE complète. Cuirasse de type TATEHAGI-DO en fer patiné à décor en Uchidashi d'un Bonji (Amida)
Signé : KASHU JU MUNE-NAO fukurin et kanamono en shakudo.
Sode et kusazuri en kittsuke-kozané lacé bleu. Kote, Haidaté, Suneaté en fer patiné. Casque en fer patiné de type ZA-BOSHI à 16 lamelles
Signé : KASHU JU MUNE-NAO Maedaté en métal doré. Masque en fer patiné de type Ryu-bu
Cette armure porte sur, les fukigaeshi, le dô et les Koté, les armoiries de la famille Ii (Maru ni Tachibana)

13 000 / 15 000 €

Voir la reproduction

Avec sa caisse de transport





78 ARMURE complète. Cuirasse de type MOGAMI-DO en fer laqué brun et lacé en sugaké bleu. Casque de type EBOSHI en fer laqué brun avec Maedate en bois laqué or. Masque de type Ryu-bu en fer laqué brun

Cette armure porte sur les Fukigaeshi les armoiries de la famille NARITA 12 000 / 15 000 €

Voir la reproduction et page 2

Avec sa caisse de transport aux mêmes armoiries



79



80



81

- 79 **ARMURE** complète. Cuirasse de type MOGAMI-DO en fer patiné, lacé en sugaké bleu. (Accidents au laçage). Casque de type HOSHI-BACHI en fer patiné à 16 lamelles.
Intérieur laqué or et signé : *MYOCHIN MUNE-MITSU* et Daté BUNKYU 3 (1864)
Masque en fer patiné de type Resseï
Cette armure porte sur les armoiries de la famille **SAKAÏ**
8 000 / 9 000 €

Voir la reproduction

Avec sa caisse de transport aux mêmes armoiries

- 80 **ARMURE** complète. Cuirasse de type MOGAMI-DO, fukurin et kanamono en Shakudo. Ensemble laqué brun-noir et lacé en sugake bleu et orange. Kote, Haidate, Suneate et tabi en fer patiné. Casque de type HOSHI-BACHI à 16 lamelles (tehen en fer)
Signé : *MYOCHIN MUNE-NAO*
Masque en fer patiné de type Ryu-bu avec Yadome
Les fukigaeshi et les kote portent le même Mon (armoiries)
7 000 / 10 000 €

Voir la reproduction

Avec sa caisse de transport

- 81 **DO** de type YOKOHAGI-DO et tsubo Sodé (épaulières). Le Do en fer patiné à décor en katakiri et nunomé-zogan or et argent, de **Fudô** sous une cascade (sur le devant) et de 3 kanji en katakiri sur le dos.
1 500 / 2 000 €

Voir la reproduction



83

- 82 ARMURE d'enfant de type Ô-YOROÏ en kittsuké-kosané lacé orange. Casque en fer patiné de type HOSHI-BACHI à 20 lamelles. Masque en fer patiné de type Ryu-bu 800 / 900 €
Avec sa caisse de transport aux armoiries de la famille Fuji i

DIVERS

- 83 SUZURIBAKO en laque Fundame à décor sur fond nashiji et en taka-maki de deux pins. Intérieur à décor de grues au bord de l'eau. 25 x 23 cm 2 500 / 3 000 €

Voir la reproduction et le détail

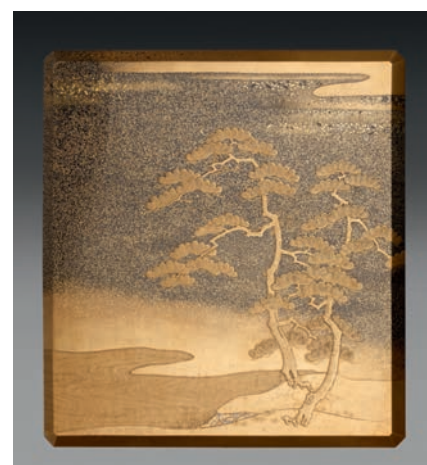
Avec boîte de transport

- 84 INRO à 4 cases en laque Fundame, à décor en hira-maki, taka-maki et kirikane d'un paysage.
Signé : HAKU-UNSAÏ
Netsuke en bois laque représentant un masque.
Ojime en corne brune
H : 9 cm 1 200 / 1 500 €

Voir la reproduction

- 85 PEINTURE sous verre représentant un samuraï en armure. 87 x 46,5 cm 200 / 250 €

- 86 Catalogue de la vente Charles GILLOT
Paris 1904, reliure d'éditeur demi toile. (298 pages)
32 x 25 cm 30 / 50 €



83 (détail)



84



87

- 87 **HOKKAI** Paire de boîtes de transport en bois laqué noir, ferrures en métal ciselé et doré.
H : 45 - Diam : 40 cm 350 / 400 €
Voir la reproduction

- 88 **DRAGON** (okimono) en bois naturel, entièrement articulé.
Long : 70 cm 700 / 1 000 €
Voir la reproduction
Avec une ancienne boîte de transport



88

- 89 **KATANA-KAKE** en bois laqué à deux sabres, à décor en taka et hira maki de laque d'or de branches et de fleurs de cerisier sur une face et du Mon (AOI) sur fond de laque noire sur l'autre.
Larg. : 54 cm 800 / 1 000 €
Voir la reproduction et le détail page 81

- 90 **MAEDATE** (ornement frontal de casque) en bois laqué type Byakudan représentant un tigre
XIX^{ème} siècle
H : 26 cm 2 500 / 3 000 €
Voir la reproduction

- 91 **Paire de vases** en bronze à décor dans des cartouches de samouraï, arbres et oiseaux, les anses en forme de dragon.
H : 41 cm 500 / 600 €
Voir la reproduction

- 92 **Vase** en bronze à patine brune à décor de phénix et d'oiseaux. Anses (amovibles) à décor de dragons, le couvercle est surmonté d'un aigle (accident)
H : 60 cm 250 / 300 €
Voir la reproduction



89



90

- 93 Paire de vases en bronze à patine brune à décor en taka et nunome-zogan de plantes et de fleurs
H : 33 - Diam : 13 cm 600 / 900 €
Voir la reproduction

- 94 UTSUBO. Carquois laqué noir avec le Mon or de la famille
KATA-HARA (caractère MOKE) 700 / 800 €
Voir la reproduction
Avec le porte arcs et carquois

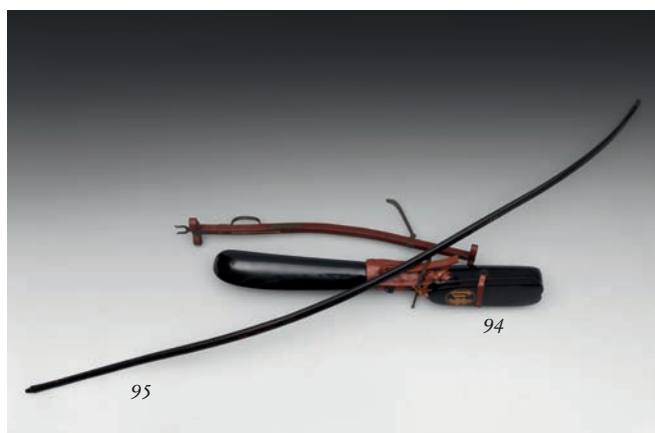
- 95 ARC en bois laqué noir
Signé : YOSHI- (?)
Daté : TENPO 11 ANNEE du RAT (1840)
L : 213,5 cm 200 / 250 €
Voir la reproduction

- 96 SELLE en bois laqué et incrusté de nacre (AOGAÏ)
400 / 500 €
Voir la reproduction

- 97 KAKEMONO
Grande peinture, représentant un tigre près d'une cascade
240 x 115 cm 600 / 700 €
Voir la reproduction
Avec sa boîte



91 92 93



94 95



97



96



- 98 **SASHIMONO** : Deux étendards de guerre en soie présentés encadrés sous verre
XVIII^{ème} siècle
147 x 34 cm (sans le cadre)
1 000 / 1 200 €

Voir les reproductions

Provenance : Musée d'Histoire de HACHIOJI (Tokyo)

- 99 **PAIRE de JIMBAORI** (vestes d'armes) en drap noir avec une armoirie en blanc « non identifiée »
600 / 700 €

- 100 **JIMBAORI** (veste d'armes) en drap beige et brocard, porte au dos les armoiries de la famille : OKAMURA
300 / 350 €

- 101 **JIMBAORI** (veste d'armes) en drap rouge et brocard, porte au dos les armoiries de la famille : OYAMA
300 / 350 €

- 102 **MORS** en fer patiné 150 / 180 €

- 103 **POUPEES** représentant l'Empereur et l'Impératrice, les visages et les mains en bois laqué blanc (Avec une boîte de transport)
On y joint **une grande poupée** représentant un acteur de Kabuki.
180 / 200 €

- 104 **KAKEMONO** Peinture représentant un sabre
200 x 47 cm 80 / 100 €

- 105 **DRAPEAU** militaire Japonais : disque rouge sur fond blanc.
XX^{ème} siècle
170 x 112 cm 40 / 50 €

ARCHÉOLOGIE

Provenant de collections anciennes



Collection B... Acquis avant 1920
(lots 106 à 134)



106

- 106 **Figurine péplophore** serrant son manteau de la main gauche, elle est coiffée en côtes de melon serré par un chignon
Terre cuite beige, restes de pigments roses (infimes chocs et dépôts calcaires)
Grèce, atelier de Tanagra ?, période hellénistique
H : 19,5 cm 2 000 / 4 000 €
Voir la reproduction

- 108 **Lot de deux Eros voletants.** L'un porte une coiffe phrygienne et est à demi nu. L'autre est couvert d'un voile.
Terre cuite ocre à engobe blanc et pigments bleu et rose. (Eclats et manque).
XIX^{ème} siècle dans le goût des productions hellénistiques de Tanagra
H : 13 cm 200 / 300 €
Voir la reproduction

- 109 **Figure péplophore** debout serrant son manteau au niveau du cou, elle porte un éventail de la main gauche.
Terre cuite ocre, engobe blanc et rehauts rouges et bleus (tête et éventails recollés, restaurations)
XIX^{ème} siècle, dans le goût des productions hellénistiques
H : 25 cm 300 / 400 €
Voir la reproduction

- 110 **Figurine péplophore** debout tenant son manteau des deux mains
Terre cuite ocre (restaurations et manques à la base)
XIX^{ème} siècle, dans le goût des productions hellénistiques
H : 17,3 cm 100 / 200 €
Voir la reproduction

- 111 **Lot de deux statuettes péplophores** assises coiffées d'une large stéphané
Terre cuite ocre à dépôt terreux (une recollée)
XIX^{ème} siècle, dans le goût des productions archaïsantes
H : 10 cm 50 / 100 €
Voir la reproduction



108

109

110
111



112

112 Pyxide quadripode à panse globulaire écrasée, gravée de chevrons. Le couvercle, l'anse et la panse sont percées afin d'y recevoir un cordage.

Terre cuite orange (dépôt calcaire, petit éclat au pied)

Chypre, Age du Bronze Moyen, vers 1600 avant Jésus-Christ

Diam : 9.5 cm

1 000 / 1 500 €

Voir la reproduction

113 Aryballe orné d'une frise de languette sur la lèvre et l'épaule, elle présente un décor de quadruples palmettes encadrées par deux sphinges

Terre cuite grise à vernis noir

Atelier Corinthien Moyen. (Usures)

H : 16 cm

1 500 / 2 000 €

Voir la reproduction

114 Lécythe à fond blanc au décor présentant un personnage masculin emmitoufflé dans un long manteau rouge devant probablement une stèle

Terre cuite ocre à vernis noir (recollé, manques visibles)

Grèce, atelier attique, vers 430 avant Jésus-Christ.

H : 35 cm

1 000 / 1 500 €

Voir la reproduction

Porte une étiquette ancienne n°1032 et des inscriptions n°130AK46



113



114



115

- 115 **Fragment tripode** pliable représentant un buste la tête, les cheveux ras sommés d'un chignon.
Bronze à patine verte sombre
Fin du II^{ème} - III^{ème} siècle
H : 7,7 cm 1 500 / 2 000 €
Voir la reproduction

- 116 **Un lot comprenant une amulette** représentant un personnage ithyphallique en bronze, **une amulette phallus** en faïence verte, **une amulette** en forme de lune en verre translucide bleu
On y joint un **poinçon en os** et **une tête de grotesque** en bois
Epoque romaine, I^{er} siècle avant et II^{ème} siècle après Jésus-Christ
H : 1 à 9,6 cm 100 / 200 €

- 117 **Fiole à panse globulaire**, col droit et deux anses, verre bleu avec légère irisation (intact)
Art romain, I^{er} siècle après Jésus-Christ
H : 7,8 cm
On y joint **une fiole** à deux anses et panse piriforme en verre bleu (manques à la panse)
I^{er} - II^{ème} siècle
H : 11,5 cm 1 500 / 2 000 €
Voir la reproduction

- 118 **Amphore à poisson**
Terre cuite beige
Afrique du Nord, IV^{ème} siècle après Jésus-Christ
H : 24 cm
On y joint **une cruchette** à fond plat, terre cuite beige, (dépôt calcaire, lèvres recollées) 50 / 100 €



117

119 Figurine de taureau Apis marchant, portant le disque solaire paré de l'aureus. Il est finement gravé d'un collier, du disque solaire ailé et d'un tapis de selle. Il est à noter une trace d'inscription hiéroglyphique à la base.
Bronze à patine verte crouteuse
Égypte, Basse Époque
Long : 8,5 cm

1 500 / 2 500 €

Voir la reproduction





120

121

122

- 120 Lot de trois lampes à huile** à canal, ornées d'un médaillon d'un arbre, d'une rosette et d'un chien passant à droite
 Terre cuite orange
 Atelier d'Afrique du Nord
 VII-IX^{ème} siècle après Jésus-Christ
 Long : 11,5 à 12 cm 100 / 200 €
Voir la reproduction

- 121 Lot comprenant**
 Une cruche à panse globulaire et lèvre aplatie en terre cuite grise
 Anatolie, région de Yortan
 Age du Bronze Moyen, vers 2500 - 2300 avant Jésus-Christ
 Une lampe à huile trilobée en terre cuite beige
 Atelier d'Afrique du Nord, Période Carthaginoise
 H : 11 et 5,5 cm 50 / 100 €
Voir la reproduction

- 122 Lampe à huile** à bec en volute, ornée d'un médaillon représentant un Eros assis jouant avec un lapin
 Terre cuite beige à vernis brun
 Atelier italien, II^{ème} siècle après Jésus-Christ
 Long : 10.3 cm 100 / 120 €
Voir la reproduction



123

124

- 123 Lampe à huile** à double bec à canal ornée au niveau de l'anse d'un motif de cordage et inscrite sur le bandeau (illisible)
 Terre cuite ocre beige
 IV^{ème} - VI^{ème} siècle
 Long : 17 cm 200 / 300 €
Voir la reproduction

- 124 Lampe à huile** à double bec, à volutes et médaillon percé de quatre trous
 Bronze à patine verte, anse manquante
 II^{ème} siècle après Jésus-Christ
 Long : 13 cm 300 / 400 €
Voir la reproduction

- 125 Figurine de péplophore** debout
 Terre cuite ocre (manques collages et restaurations)
 XIX^{ème} siècle, dans le goût des productions hellénistiques
 H : 21,7 cm 50 / 100 €

- 126 Lot comprenant dix-huit pions** en verre, quatorze poids discoïdes en marbre, un poids discoïde inscrit en terre cuite, un poids quadrangulaire en plomb inscrit, un poids monétaire en cuir, une balle de fronde en plomb.
 Orient, Epoque Phénicienne ou Hellénistique et un exemplaire période islamique 100 / 200 €



134^{bis}

127

128



129

130

131

- 127 Bague gravée sur son plat d'un œil Oudjat stylisé**
 Jaspe rouge (infime éclats)
 Egypte, Basse Epoque 664 - 332 avant Jésus-Christ
 Diam : 2 cm 500 / 800 €

Voir la reproduction

- 128 Intaille ovale ornée d'une femme debout marchant sur un animal. Inscription en palavi dans le champ.**
 Iran, art Sassanide
 Long : 2,7 cm 200 / 300 €

Voir la reproduction

- 129 Etonnante cruche à col trompette, panse légèrement cannelée, anse en ruban et pied tronconique à triple moulures.**
 Verre bleu irisé (restaurations au col)
 III^{ème} - IV^{ème} siècle
 H : 15,5 cm 1 500 / 2 000 €

Voir la reproduction

- 130 Vase fusiforme à lèvres oblique, orné d'un décor de chevrons et de bandes blanches sur fond bleu sombre, lèvres cassées.**
 Pâte de verre bleu et blanche sur noyau.
 Période hellénistique, III^{ème} - II^{ème} siècle avant Jésus-Christ
 H : 13,7 cm 800 / 1 200 €

Voir la reproduction

- 131 Bouteille à panse globulaire écrasée, haut col concave et lèvres en bourrelet**
 Verre bleuté à belle irisation nacrée
 Art romain, I - II^{ème} siècle. H : 12,3 cm 150 / 200 €

Voir la reproduction

- 132 Intaille ovale inscrite**
 Jaspe rouge
 Période islamique
 Long : 2 cm
 On y joint un scellement de jarre estampé de signes cunéiformes en terre marron. Long : 3.3 cm 100 / 200 €

- 133 Lot comprenant un bracelet en verre, une bague, une boucle de ceinture, cinq fibules, une base de statue, un anneau, une attache de cape, un fragment d'épée**
 France, Italie de l'Age du Bronze à la période romaine
 50 / 100 €

- 134 Lot de deux gobelets tronconiques en verre irisé bleuté et translucide, l'un d'eux à une lèvre manquante**
 Rome, III^{ème} - IV^{ème} siècle
 H : 7 et 12,2 cm 100 / 200 €

- 134^{bis} Intaille ovale montée en bague. Elle représente un athlète debout nu.**
 Agate marron et blanche. Monture en or moderne.
 Production romaine, fin de la période républicaine, I^{er} siècle avant Jésus-Christ. H : 1.9 cm 4 000 / 5 000 €

Voir la reproduction

Le lot n'appartient pas à la collection

Collection Monsieur K... acquise entre 1990 et 2008

(lots 135 à 210)

135 Double balsamaire à anse pont. Ornementation de rubans sur les angles et de filets sur la panse. Verre vert partiellement irisé. (Anse recollée et petits éclats)

Production romaine, IV^{ème} - V^{ème} siècle.

H : 15.5 cm.

2 500 / 3 000 €

Voir la reproduction

136 Balsamaire double tubulaire à anse pont ornée de rubans
Verre brin irisé

Orient, II^{ème} - III^{ème} siècle. H : 13.5 cm.

1 200 / 1 500 €

Voir la reproduction

137 Balsamaire double tubulaire sans anse.

Verre vert irisé.

Orient, II^{ème} - III^{ème} siècle. H : 11 cm.

1 200 / 1 500 €

Voir la reproduction

138 Balsamaire double tubulaire ornée de deux anses et de filets.

Verre turquoise. (Restaurations en haute de la panse)

Production romaine, II^{ème} - III^{ème} siècle.

H : 13.8 cm.

1 500 / 2 000 €

Voir la reproduction

139 Cruche à panse ovoïde sur piedtronconique, col concave et lèvre légèrement moulurée.

Verre violine irisé et anse bleues.

Période romaine, IV^{ème} siècle.

H : 11.5 cm.

1 500 / 2 000 €

Voir la reproduction

Un exemplaire similaire au musée du Louvre n° AO 2232

140 Balsamaire à panse globulaire et haut col.

Verre turquoise à irisations nacrées.

Production romaine, I^{er} - II^{ème} siècle.

H : 11.5 cm.

1 200 / 1 500 €

Voir la reproduction

141 Balsamaire à panse rectangulaire et haut col souligné par une lèvre en bourrelet.

Verre bleuté partiellement irisé.

Italie ou Rhénanie, II^{ème} - III^{ème} siècle.

H : 11.7 cm.

300 / 400 €

Voir la reproduction

Un exemplaire similaire au musée du Louvre n° MND 986



135



136



137



138

142 **Fiolo à panse tronconique, haut col et petite lèvre oblique.**
 L'épais fond est concave.
 Verre vert partiellement irisé
 Production romaine, IV^{ème} siècle.
 H : 13.5 cm.

600 / 1 000 €

Voir la reproduction

143 **Fiolo à panse globulaire, petit col droit et lèvre saillante.**
 Verre bleu irisé type « gold band ».
 (Restauration à la panse)
 Production romaine, I^{er} siècle.
 H : 6 cm.

2 000 / 2 500 €

Voir la reproduction

Un exemplaire similaire dans : Sotheby's, vente du 20 novembre 1987,
 p. 29, lot 47



139



140



141



142



143



144 145 146 147

- 144 **Gobelet à fond plat et panse tronconique.**
Verre bleuté à belles irisations nacrées.
Production romaine, III^{ème} - IV^{ème} siècle.
H : 6.5 cm. 400 / 500 €

Voir la reproduction

- 145 **Fiole à panse globulaire large pied discoïde et lèvres largement ouverte.** Il est orné de deux anses.
Verre bleuté à irisations nacrées. Petits éclats aux anses.
Production romaine, III^{ème} - IV^{ème} siècle.
H : 9 cm. 1 200 / 1 500 €

Voir la reproduction

- 146 **Fiole à panse globulaire présentant des languettes saillantes.**
Verre bleuté à irisation nacrée. Production romaine, II^{ème} siècle. H : 6.5 cm. 300 / 400 €

Voir la reproduction

- 147 **Biberon à panse globulaire petit pied annulaire et anse bifide pincée.**
Verre verdâtre partiellement irisé.
Production romaine, III^{ème} - IV^{ème} siècle.
H : 7.5 cm. 1 500 / 2 000 €

Voir la reproduction

- 148 **Coupelle à pied annulaire, panse convexe et lèvres en bourrelet.**
Verre bleu ciel translucide partiellement irisé. Production romaine, I^{er} - II^{ème} siècle. D : 11 cm. 600 / 800 €

Voir la reproduction

- 149 **Coupelle à pied annulaire, panse convexe et lèvres en bourrelet.** Verre verdâtre translucide partiellement irisé.
Production romaine, I^{er} - II^{ème} siècle. D : 9.5 cm. 600 / 800 €

Voir la reproduction

- 150 **Bol à pied annulaire, panse convexe et lèvres en bourrelet.** Verre bleuté translucide partiellement irisé. Production romaine, I^{er} - II^{ème} siècle. D : 13 cm. 600 / 800 €

Voir la reproduction

- 151 **Gobelet à panse à profondes dépressions sur pied annulaire.**
Verre translucide légèrement verdâtre. Production romaine, I^{er} - III^{ème} siècle. H : 8.7 cm. 500 / 700 €

Voir la reproduction

- 152 **Coupelle moulée présentant six points dans le fond et des languettes légèrement saillantes.** Verre verdâtre. Production romaine, III^{ème} - IV^{ème} siècle. Porte une étiquette du XIX^{ème} siècle numéro « 29 »
D : 8.7 cm. 600 / 800 €

Voir la reproduction

- 153 **Coupelle sur pied annulaire, panse oblique et lèvres à double bourrelet.** Verre bleu roi à légère irisation. Production romaine, I^{er} siècle. D : 5.2 cm. 1 200 / 1 500 €

Voir la reproduction

Un exemplaire similaire dans : *Trasparenze imperiali Vetri romani dalla Croazia*, Milan, 1997, p 174

- 154 **Gobelet tronconique à lèvres légèrement concave.**
Verre verdâtre irisé. Production romaine, I^{er} siècle. H : 9.5 cm. 400 / 500 €

Voir la reproduction





155



156

- 155 **Cruche** à panse tronconique et fond en goutte. Le haut col légèrement concave est surmonté d'une lèvre oblique surmontée par un bourrelet.
Verre translucide légèrement violine.
Période romaine, II^{ème} - III^{ème} siècle.
H : 19 cm. 1 500 / 2 000 €

Voir la reproduction

- 156 **Cruche** à deux anses, panse globulaire légèrement écrasée, large col et lèvre à double moulures.
Verre violine irisé, anses bleues.
Production romaine, II^{ème} - III^{ème} siècle.
H : 10 cm. 1 500 / 2 000 €

Voir la reproduction

- 157 **Cruche** à panse lenticulaire en forme de coquillage, haut col et lèvre souligné par trois moulures. Une seule anse latérale (modèle rare).
Verre bleuté à anses bleues.
Production romaine, III^{ème} siècle.
H : 10 cm. 2 000 / 2 500 €

Voir la reproduction



157



158 159 160 161 162 163

- 158 **Fiolo** à panse campaniforme écrasée et très haut col serré à la base. Verre verdâtre partiellement irisé. Production romaine, II^{ème} - III^{ème} siècle. H : 15 cm.

250 / 300 €

Voir la reproduction

Exemplaire similaire dans : *Les verres antiques d'Arles*, Paris, 2010, p. 182, fig. 346.

- 159 **Fiolo** balsamaire à panse tronconique et col droit. Verre bleuté à belles irisations nacrées. Production romaine, II^{ème} - III^{ème} siècle. H : 8.5 cm.

300 / 400 €

Voir la reproduction

- 160 **Fiolo** à panse campaniforme écrasée et très haut col serré à la base. Verre verdâtre. Restes de substance noire à l'intérieur. Production romaine, II^{ème} - III^{ème} siècle. H : 19 cm.

400 / 500 €

Voir la reproduction

Exemplaire similaire dans : *Les verres antiques d'Arles*, Paris, 2010, p. 186, fig. 358.



164 165

- 161 **Balsamaire** à panse cubique et haut col. Le verre est peint de rosettes bleues, jaunes et rouges et d'écoinçons sur la panse (rare). Une frise orne le col. Verre verdâtre peint. (Panse cassée avec un petit manque). Egypte, II^{ème} - III^{ème} siècle. H : 8 cm.

1 000 / 1 500 €

Voir la reproduction

- 162 **Fiolo** à panse globulaire et haut col droit serré à la base. Des lignes parallèles sont gravées sur la panse et le col. Verre bleuté légèrement irisé. (Lèvre manquante) Production romaine, I^{er} - II^{ème} siècle. H : 18.5 cm.

500 / 700 €

Voir la reproduction

- 163 **Fiolo** à panse piriforme et col en trompette souligné à la base par une épaisse moulure. L'intérieur de la panse possède un bourrelet délimitant la moitié. Il peut s'agir d'un vase pharmaceutique. Verre verdâtre partiellement irisé. Production romaine, III^{ème} - IV^{ème} siècle. H : 9 cm.

500 / 700 €

Voir la reproduction

- 164 **Coupe** à godrons. Verre jaune irisé. (Restaurations et collages visibles) Production romaine, II^{ème} - III^{ème} siècle. D : 12.7 cm.

100 / 200 €

Voir la reproduction

- 165 **Vase** à panse globulaire présentant de légères dépressions et col oblique. Verre turquoise légèrement irisé et anses bleues. Lèvre recollée. Orient, III^{ème} - IV^{ème} siècle. H : 7.5 cm.

1 500 / 2 000 €

Voir la reproduction



166 167 168



169

- 166 Gobelet tronconique à base discoïde saillante.** Il possède un bourrelet saillant autour du col.
Verre bleuté irisé. (Dépôt terreux)
Production romaine, IV^{ème} - V^{ème} siècle.
H : 10.5 cm. 250 / 300 €

Voir la reproduction

- 167 Gobelet tubulaire à base renflée et lèvre ouverte.**
Verre bleuté irisé. Production romaine, I^{er} - II^{ème} siècle.
H : 9.5 cm. 500 / 700 €

Voir la reproduction

- 168 Gobelet à paroi tronconique et piédouche.**
Verre bleuté légèrement irisé.
Production romaine, III^{ème} - IV^{ème} siècle.
H : 11.5 cm. 350 / 400 €

Voir la reproduction

- 169 Rare amphore à quatre anses, panse tronconique, piédouche et haut col droit.**
Verre bleuté. (Restaurations au col, petites fêlures à la panse). Production romaine, III^{ème} siècle.
H : 19 cm. 4 000 / 5 000 €

Voir la reproduction

- 170 Rare large coupelle moulée à décor de rosette.**
Verre vert irisé. (Restaurations et collages).
Production parthe, 206 avant Jésus-Christ - 224 après Jésus-Christ. D : 17.5 cm. 3 500 / 4 000 €

Voir la reproduction



170



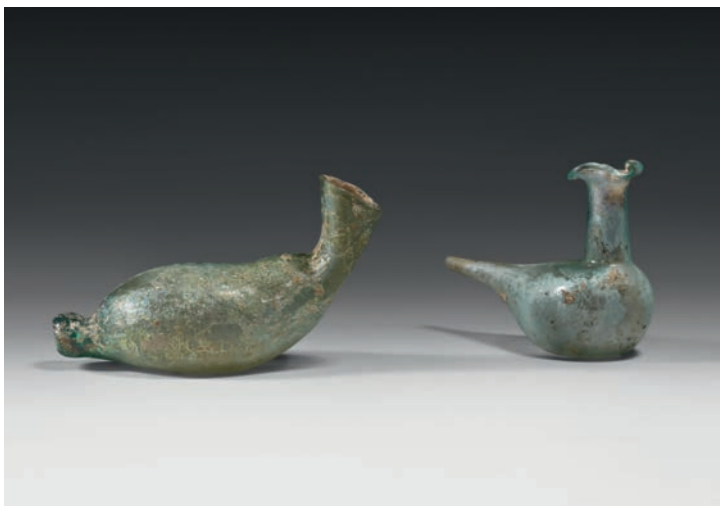
171

172

- 171 **Coupelle** ou couvercle hémisphérique.
Verre bleu à belles irisations nacrées.
II^{ème} - III^{ème} siècle.
D : 5.2 cm. 600 / 800 €
Voir la reproduction

- 172 **Bol** hémisphérique à fond plat. Le milieu de la panse est souligné par une double ligne incisée.
Verre marron jaune irisé. (Une petite fêlure).
Production romaine, II^{ème} - III^{ème} siècle.
D : 10.7 cm. 1 200 / 1 500 €
Voir la reproduction

- 173 **Askos** à fond en bouton.
Verre bleuté partiellement irisé
Production romaine, I^{er} - II^{ème} siècle.
L : 13 cm. 400 / 600 €
Voir la reproduction



173

174

- 174 **Biberon** aviforme à haut col et lèvres trilobées.
Verre bleuté partiellement irisé
Production romaine, I^{er} siècle.
L : 10 cm. 1 500 / 2 000 €
Voir la reproduction

- 175 **Rare dé cubique** à jouer.
Pâte de verre turquoise, bleue marine et blanche. (Petits éclats).
Orient, période romaine
H : 1.5 cm 1 500 / 2 000 €
Voir la reproduction

- 176 **Pion tronconique** à sommet pointu.
Pâte de verre bleue à superbe irisation nacrée.
Orient, période islamique.
H : 3.2 cm 500 / 700 €
Voir la reproduction



175

176

- 177 **Gobelet** à panse moulée tubulaire sommée d'une haute lèvre à deux moulures.
Verre translucide verdâtre. (Petites restaurations à la lèvre, restes de pigments roses à l'intérieur du vase).
Période romaine, IV^{ème} siècle.
H : 10 cm. 300 / 400 €
Voir la reproduction

- 178 **Gobelet** à panse moulée présentant un décor végétal.
Verre bleu
Production romaine, III^{ème} - IV^{ème} siècle.
H : 5.5 cm. 1 500 / 2 000 €
Voir la reproduction



177

178



179

180

181

182

183

- 179** Cruche à panse tubulaire gravée de lignes parallèles et présentant une large anse ruban trifide.
Verre bleuté. (Fêlure).
Production romaine, I^{er} - II^{ème} siècle.
H : 13 cm. 1 000 / 1 500 €

Voir la reproduction

- 180** Cruche à anse trifide, panse globulaire et haut col droit terminé par un bourrelet. Il est orné de filets. Verre verdâtre légèrement irisé. Production romaine, II^{ème} - III^{ème} siècle. H : 11 cm. 700 / 900 €

Voir la reproduction

- 181** Fiole à panse tubulaire, petit col terminé par un bourrelet saillant.
Verre verdâtre à belles irisations métalliques.
Production romaine, II^{ème} - III^{ème} siècle.
H : 11.5 cm. 100 / 200 €

Voir la reproduction

- 182** Vase à panse tronconique, fond plat, col tronconique et lèvre moulurée.
Verre irisé verdâtre. Production romaine, II^{ème} - III^{ème} siècle. H : 11.5 cm. 500 / 700 €

Voir la reproduction

- 183** Fiole tronconique à col concave et lèvre en bourrelet.
Verre verdâtre irisé. (Petites fêlures).
Production romaine, II^{ème} - III^{ème} siècle.
H : 15.5 cm. 700 / 900 €

Voir la reproduction

- 184** Fiole à panse biconique moulée présentant des languettes.
Verre verdâtre irisé. Production romaine, I^{er} siècle.
H : 6.5 cm. 800 / 1 000 €

Voir la reproduction

Un exemplaire similaire au musée du Louvre n° Myrina 516



184



185

186

- 185 Gourde** à panse lenticulaire et fond pointu terminée par une lèvre en bourrelet. Elle possède deux anses.
Verre irisé bleu - vert
Production romaine, II - III^{ème} siècle
H : 12 cm

Voir la reproduction

- 186 Haut gobelet** tubulaire sur piédouche.
Verre vert à superbe irisation argentée.
Production romaine, III^{ème} siècle.
H : 12.2 cm.

Voir la reproduction



189

190

191



187

188

- 187 Fiole** moulée en forme de datte à petit col concave.
Verre marron jaune à irisation partielle. (Petite restauration à la panse).
Production romaine, I^{er} - II^{ème} siècle.
H : 7.3 cm.

Voir la reproduction

2 000 / 2 500 €

- 188 Fiole** moulée en forme de datte.
Verre irisé jaune.
Production romaine, I^{er} - II^{ème} siècle.
H : 7.5 cm.

Voir la reproduction

1 800 / 2 000 €

- 189 Cruche** miniature à pied discoïde, haut col ouvert et large anse. Un épais filet entoure la lèvre.
Verre bleuté à épaisse irisation blanche. (Restauration à la lèvre).
Production romaine, III^{ème} - IV^{ème} siècle.
H : 7 cm.

Voir la reproduction

500 / 600 €

- 190 Vase** globulaire à panse à dépressions, petit col droit et deux anses bleues.
Verre jaune marron irisé et anses bleues.
Production romaine, III^{ème} siècle.
H : 6.5 cm.

Voir la reproduction

2 500 / 3 000 €

Ancienne collection Plarts.

- 191 Vase** moulé à panse ovoïde annelée et deux petites anses.
Verre violine avec irisation partielle. (Col recollé à la base des anses).
Orient, III^{ème} siècle.
H : 9 cm.

Voir la reproduction

1 500 / 2 000 €

192 **Fiole à panse globulaire, haut col et lèvres oblique.**
Verre violine intense. (Petites fêlures à la panse).
Production romaine, I^{er} - II^{ème} siècle.

H : 9.5 cm.

1 200 / 1 500 €

Voir la reproduction

193 **Vase à panse globulaire et haut col présentant deux anses bleues.**

Verre violine partiellement irisé.

Production romaine, II^{ème} - III^{ème} siècle.

H : 7.5 cm.

1 200 / 1 500 €

Voir la reproduction

194 **Vase à panse globulaire moulé et haut col présentant deux anses jaunes.**

Verre violine partiellement irisé.

Production romaine, II^{ème} - III^{ème} siècle.

H : 6.5 cm.

1 200 / 1 500 €

Voir la reproduction

195 **Vase à panse globulaire à haut col et lèvres oblique. Il est orné d'un filet blanc sur la panse.**

Verre violine légèrement irisé.

Production romaine, I^{er} siècle.

H : 11.5 cm.

1 000 / 1 500 €

Voir la reproduction

Exemplaire similaire dans : *The Constable-Maxell Collection of Ancient Glass*, Sotheby's, Londres, juin, 1979, p.44, fig. 50, p.46, fig. 55



192



193



194



195



196

197

198

- 196** **Fiolle** à panse globulaire et haut col serré à la base.
Verre bleu irisé. Production romaine, I^{er} - II^{ème} siècle.
H : 16 cm. 200 / 300 €
Voir la reproduction

- 197** **Vase** à panse globulaire, petit col concave et large lèvre verticale. La panse est ornée de petits bourrelets pincés disposés en ligne. Verre bleuté partiellement irisé.
Production romaine, III^{ème} - V^{ème} siècle.
H : 11 cm. 500 / 700 €
Voir la reproduction

- 198** **Vase** sur haut piédouche présentant un haut col terminé par une lèvre en trompette. Elle est soulignée par de fins filets. Verre translucide jaunâtre partiellement irisé.
Production romaine, III^{ème} - IV^{ème} siècle.
H : 15.5 cm. 800 / 1 000 €
Voir la reproduction



206

207

208



- 199** **Oenochoé** à panse globulaire, haut col et lèvre pincée.
Verre verdâtre. Dépôt terreux et irisations, (fêlures et petites restaurations à la panse). Production romaine, III^{ème} siècle. H : 16 cm. 1 000 / 1 500 €
Voir la reproduction

Un exemplaire similaire au musée du Louvre n° AO 1974

- 200** **Cruche** à panse piriforme, pied tronconique et petite lèvre ouverte.
Verre translucide à irisations laiteuses. (Restaurations à la lèvre). Orient, V^{ème} - VI^{ème} siècle.
H : 12 cm. 500 / 700 €
Voir la reproduction

- 201** **Fiolle** à panse globulaire et fond concave. Elle présente un large col souligné par un épais bourrelet saillant. Verre irisé verdâtre. Production romaine, V^{ème} - VI^{ème} siècle.
H : 5.7 cm. 200 / 300 €
Voir la reproduction

- 202** **Fiolle** miniature à panse tronconique et large lèvre ouverte. Verre vert partiellement irisé.
Production romaine, II^{ème} - III^{ème} siècle
H : 2 cm. 100 / 150 €
Voir la reproduction

- 203** **Vase** à panse globulaire, haut col et lèvre en bourrelet.
Verre à épaisse irisation blanche nacré craquelée.
V^{ème} - VII^{ème} siècle. H : 8 cm. 200 / 300 €
Voir la reproduction

- 204** **Vase** à haut col et panse tronconique
Verre irisé vert.
Production romaine, IV^{ème} - V^{ème} siècle
H : 13 cm. 200 / 300 €
Voir la reproduction

205 Lot comprenant deux vases à panse cannelée dont un à lèvre tronconique rentrante.
Verre laiteux avec léger dépôt terreux. (Fêlure à la base d'un des deux).
Syrie, période islamique
H : 7.4 cm et 7.8 cm

150 / 200 €

Voir la reproduction

206 Vase à panse moulée à décor de nid d'abeille. Il présente un col concave terminé par un épais bourrelet.
Verre vert irisé
Orient, III^{ème} siècle. H : 12 cm.

2 000 / 2 500 €

Voir la reproduction

Ancienne collection Plarts

207 Vase à panse moulée à décor de nid d'abeille. Il présente un col concave terminé par un épais bourrelet.
Verre vert bleuté sans irisation.
Orient, III^{ème} siècle. H : 9 cm.

700 / 900 €

Voir la reproduction

208 Fiolo à panse ovoïde moulée en nid d'abeille. Il possède un col droit et une large lèvre oblique.
Verre vert irisé à dépôt terreux.
Syrie, III^{ème} siècle.
H : 8.5 cm.

800 / 1 000 €

Voir la reproduction

209 Aryballe à panse globulaire et deux anses maintenant une chaîne en bronze.
Verre jaune et anses vertes. (Petite fêlure à la panse).
Orient, II^{ème} - III^{ème} siècle.
H : 8 cm.

2 500 / 3 000 €

Voir la reproduction

210 Aryballe à panse globulaire et deux anses maintenant une chaîne en bronze. Un bouchon en bronze est retenu par la chaîne.
Verre verdâtre à légère irisation. (Petite fêlure et collage à la panse)
Orient, II^{ème} - III^{ème} siècle.
H : 7.8 cm.

2 500 / 3 000 €

Voir la reproduction.



209



210

Collection de Monsieur D... à Paris

(lots 211 à 222)



211

211 **Triple tête féminine** provenant d'une statuette d'Hekate
Marbre. (Usures).

Atelier grec ou oriental, II^{ème} - III^{ème} siècle

H : 7 cm

800 / 1 200 €

Voir la reproduction

212 **Lot comprenant une tête d'Eros en bas-relief et une tête de lion** (tous deux éléments de mobilier)

Bronze à patine verte

Gaule, II^{ème} - III^{ème} siècle

H : 2 cm (Eros) et 2.2 cm (lion)

200 / 300 €

213 **Statuette Vénus anadyomène pudique** tenant de la main droite son drapé et de la gauche sa natte.

Albâtre gypseux (usures et dépôts calcaires bruns).

Ateliers orientaux, Syrie ? II^{ème} - III^{ème} siècle.

H : 23.5 cm hors socle

3 000 / 4 000 €

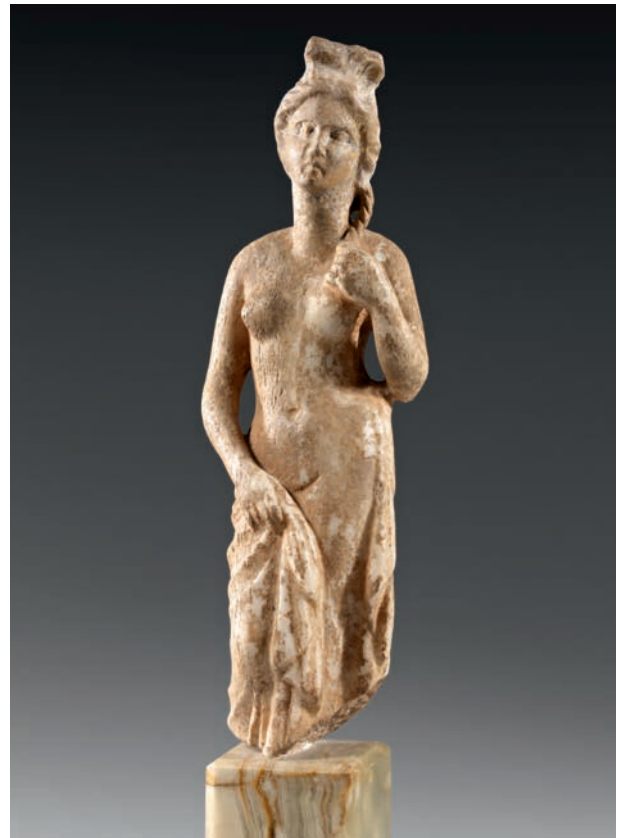
Voir la reproduction

214 **Lot comprenant un petit lécythe aryballistique miniature et une tête féminine** portant un haut kalatos voilé.

Terre cuite à vernis noir et terre cuite rose, petites usures
Grande Grèce IV^{ème} siècle avant Jésus-Christ.

Chypre IV^{ème} siècle avant Jésus-Christ

H : 5.4 (tête féminine) - 5 cm (petit vase) 150 / 200 €



213

215 Tête masculine imberbe portant une épaisse couronne végétale. Il est coiffé de boucles. Il peut s'agir d'un des portraits de Lagides (Ptolémée IV)

Marbre. Egypte II^{ème} - I^{er} siècle avant Jésus-Christ
(Petites usures et chocs au nez)

H : 11 cm

10 000 / 12 000 €

Voir la reproduction

Provenance galerie de Serres, Paris



ROSSINI
Maison de Ventes aux Enchères

7, rue Drouot - 75009 Paris
Tél. : 01 53 34 55 00

Thierry de MAIGRET

Commissaire Priseur

5, rue de Montholon - 75009 Paris
Tél. : 01 44 83 95 20



Succession de Monsieur et Madame ...
(lots 223 à 257)

223 Mors de cheval à barre rigide présentant deux chevaux unicornes, la tête courbée.
Bronze à patine noire. (Particulièrement crouteuse).
Iran, Luristan, Age du Fer II, 950-650 avant Jésus-Christ
H : 10 - Long : 14 cm 2 500 / 3 000 €

Voir la reproduction

224 Importante épingle à section quadrangulaire, orné d'un protome d'ibex, attaqué dans le dos par un félin.
Bronze à patine verte lisse
Iran, Luristan, Age du Fer II, 950-650 avant Jésus-Christ
Long : 27 cm 600 / 800 €

Voir la reproduction

225 Petite idole porte épingle, présentant deux capridés, débout opposés
Bronze à patine marron lisse
Iran, début de l'Age du Fer II, 950-650 avant Jésus-Christ
H : 7 cm 200 / 300 €

Voir la reproduction

226 Petite idole porte-épingle, présentant deux lions affrontés rugissants
Bronze à patine verte crouteuse
Iran, Luristan, Age du Fer II, 950-650 avant Jésus-Christ
H : 8.7 cm 400 / 600 €

Voir la reproduction

227 Idole porte épingle au maître des animaux, présentant trois têtes janiformes

Bronze à patine verte crouteuse (restaurations)

Iran, Luristan, Age du Fer II ou III, 950-550 avant Jésus-Christ

H : 19 cm

On y joint **un support d'idole** en forme de pseudo bouteille à haut col

Bronze à patine marron lisse

Luristan, Age du fer

400 / 500 €

Voir la reproduction

228 Idole porte épingle, représentant deux ibex affrontés, dans leur dos sont placés deux petits protomes de chevaux. Les cornes présentent un rare décor d'anneaux et les queues sont constituées par un fil torsadé

Bronze à patine verte

Iran, Luristan, Age du Fer II, 950-650 avant Jésus-Christ

H : 15 cm

2 000 / 2 500 €

Voir la reproduction



223



224



225



227



226



228



229

230

231

- 232 Aiguisoir** à manche en forme de protome d'ibex, les oreilles démesurées et les yeux en triangle (iconographie rare)
 Bronze à patine grise (petit défaut de fonte)
 Pierre à aiguiser rapportée
 Iran, Luristan, Age du Fer I ou II, 1200-650 avant Jésus-Christ
 Long : 17 cm

1 500 / 1 800 €

Voir la reproduction

- 229 Applique** en forme de tête de hibou, ornée d'une large collerette
 Bronze à patine noir argentée ou étannée, fin dépôt terreux.
 Steppes, Ordos, V^{ème} - III^{ème} siècle avant Jésus-Christ
 H : 3.5 cm

400 / 600 €

Voir la reproduction

- 230 Figurine de faon** stylisé, le cou très allongé.
 Bronze creux à patine marron lisse (petit manque à la patte antérieure droite)
 Steppes, Ordos, IV^{ème} - III^{ème} siècle avant Jésus-Christ
 Long : 8 cm

600 / 800 €

Voir la reproduction

- 231 Manche** (probablement d'aiguisoir) légèrement coudé, terminé par une tête de bouquetin
 Bronze à patine marron lisse (fêlures à la base et léger dépôt terreux)
 Iran, Luristan, Age du Fer I ou II, 1200-650 avant Jésus-Christ.
 H : 8 cm

500 / 700 €

Voir la reproduction

- 233 Hache** à collet à lame en éventail, gravée d'un motif en forme d'aile. Le collet aux extrémités concaves, soulignées par un bourrelet, présente un décor en forme d'œil qui recevait le tenon
 Alliage cuivreux à patine marron lisse
 Iran, désert de Lut, fin du III^{ème} millénaire avant Jésus-Christ
 Long : 20.5 cm

1 200 / 1 500 €

Voir la reproduction



232



233

- 234 Paire de passant de harnachement, composé d'un anneau sommé d'une tête d'ibex, attaqué par deux félins, sous les cornes cannelées sont placés des têtes de génies cornus.

Bronze à patine verte lisse

Iran, Luristan, Age du Fer II, 950-650 avant Jésus-Christ
Long : 9 cm 3 000 / 4 000 €

Voir la reproduction

- 235 Grand passant de harnachement présentant un anneau sommé d'une grande tête d'ibex, attaqué de part et d'autre de félins, l'anneau est divisé par des rayons.

Bronze à patine verte lisse

Iran, Luristan, Age du Fer II, 950-650 avant Jésus-Christ
H : 9 cm 1 000 / 1 500 €

Voir la reproduction

- 236 Lot comprenant une épingle à tête globulaire bioconique et une épingle ajourée ornée d'un maître des animaux entre deux félins ailés

Bronze à patine verte lisse (une tête d'épingle probablement ressoudé)

Iran, Luristan, Age du Fer I, 1200-950 avant Jésus-Christ
Long : 13.6 et 18 cm 200 / 400 €



234

235



237

- 237 Situle à fond pointu, orné d'une rosette rayonnante, la panse est gravée de deux taureaux affrontés, la queue levée. La scène est encadrée par une frise de demis doubles oves et d'une bande de doubles tresses.

Bronze à patine marron lisse (légère restauration)

Iran, Luristan, IX^{ème} - VIII^{ème} siècle avant Jésus-Christ.
H : 13 cm 2 500 / 3 000 €

Voir la reproduction

- 238 Anneau passant de brides, présentant en son milieu une figurine féminine nue se tenant le sein droit.

Bronze à patine marron lisse

Iran, art élamite ? , début du I^{er} Millénaire avant Jésus-Christ.

Diam : 9.8 cm 200 / 300 €

- 239 Miroir discoïde, présentant une plaque sur laquelle est posée une autre plaque repoussée en bas-relief, elle représente une Athéna de trois-quarts gauche

Bronze fragmentaire (importants manques)

Grèce ou Grande Grèce, IV^{ème} - III^{ème} siècle

H : 10.5 cm 100 / 120 €

- 240 Médaille discoïde, orné d'une tête de gorgone grimaçant en haut relief

Bronze à patine marron, les yeux sont incrustés d'argent
Dans le goût des productions romaines impériales

Diam : 14 cm 300 / 400 €

241 Grand Hercule juvénile, les cheveux coiffés de grosses mèches. Il brandit le bras droit
Bronze à patine marron lisse, socle en plomb soudé d'époque ?
Italie, Etrurie, V^{ème} - IV^{ème} siècle avant Jésus-Christ.
H : 16,5 cm 2 800 / 3 000 €

Voir la reproduction

242 Hercule nu imberbe, levant sa massue et tenant la léonté stylisée du bras gauche. Il est coiffé au bol.
Bronze à patine verte lisse
Italie, Etrurie, V^{ème} siècle avant Jésus-Christ
H : 10 cm 300 / 400 €

Voir la reproduction

243 Hercule nu, les cheveux finement gravé, il brandit le bras droit
Bronze à patine verte lisse (bras et pieds gauche manquant)
Italie, Etrurie, V^{ème} - IV^{ème} siècle avant Jésus-Christ
H : 11 cm 2 000 / 2 500 €

Voir la reproduction

244 Orant nu marchant, la coiffure au bol. Il a la main gauche tendu vers l'avant.
Bronze à patine noir lisse
Italie, Etrurie, V^{ème} siècle avant Jésus-Christ
H : 10,5 cm 300 / 500 €

Voir la reproduction

245 Dieu Lare à demi nu, portant sa toge sur le bras gauche et tenant une pyxide. Il est lauré.
Bronze à patine verte lisse (main droite manquante)
Etrurie, IV^{ème} - III^{ème} siècle avant Jésus-Christ
H : 14 cm 2 000 / 2 500 €

Voir la reproduction



246 **Vénus anadyomène** impudique diadémée, elle est en léger contrapposto et tord sa mèche gauche
Bronze à patine marron lisse (main droite et pied manquant)
Art romain I^{er} - II^{ème} siècle après Jésus-Christ
H : 8.8 cm 800 / 1 000 €

Voir la reproduction

247 **Fine tête d'Hermès** juvénile, légèrement de trois-quarts gauche. Les fines mèches de cheveux sont ceintes d'un bandeau.
Bronze à patine verte, légèrement crouteuse (une ailette en partie manquante)
Art romain, I^{er} siècle avant - I^{er} après Jésus-Christ
H : 6.2 cm 700 / 900 €

Voir la reproduction

248 **Statuette de Mars** cuirassé dans l'attitude de la course, son épaisse chevelure et couverte par un casque corinthien. Sa cuirasse anatomique laisse paraître une jupe à languettes finement gravées. Son visage n'est pas sans rappeler celui d'Alexandre Le Grand.
Bronze à patine vert marron lisse (Bras gauche, main droite et pied gauche manquant)
Art romain, I^{er} - II^{ème} siècle. H : 12 cm 4 000 / 5 000 €

Voir la reproduction et en 4^{ème} de couverture

249 **Dieu Mars** nu et casqué, il devait tenir une lance de la main gauche. Sa musculature est bien détaillée et son déhanchement est proche des canons polyclétéen.
Bronze à patine noir (éclat au cimier)
Art romain, I^{er} - II^{ème} siècle. H : 11.2 cm 2 500 / 3 000 €

Voir la reproduction



246



247



248



249



250



251

250 Harpocrate debout posé sur une base inscrite sur deux côtés. Il tend son doigt à la bouche et est coiffé de la couronne Hemhem, de l'uraeus et de la mèche de l'enfance.

Bronze à patine marron lisse

Egypte, Basse Epoque, 664-332 avant Jésus-Christ

H : 22.2 cm

7 000 / 8 000 €

Voir la reproduction

251 Taureau Apis marchant, portant le disque solaire orné d'un uraeus. Il est finement gravé d'un lourd collier à plusieurs rangées, d'un disque solaire ailé et d'un tapis de selle.

Bronze à patine verte lisse (manque à la base)

Egypte, Basse Epoque, 664-332 avant Jésus-Christ

Long : 11.5 cm

4 000 / 5 000 €

Voir la reproduction

252 Fragment de stèle représentant en bas-relief un dépôt d'offrandes, composé de fagots de fleurs de lotus

Calcaire

Egypte, Probablement Nouvel Empire, 1550-1069 avant Jésus-Christ

H : 9.5 cm

300 / 400 €



253

- 253 Grand Hercule** debout, vêtu d'une tunique courte dont un pan repose sur le bras gauche
Bronze à patine verte crouteuse
Italie, Etrurie, V^{ème} - IV^{ème} avant Jésus-Christ
H : 16 cm 2 500 / 3 000 €

Voir la reproduction

- 254 Huit bractées** représentant pour cinq, des têtes d'éphèbes de trois-quarts gauche et pour trois, des têtes masculines coiffées d'un bonnet
Tôle d'or (petits écrasements)
Atelier grec, région de la mer noire, IV - III siècle avant Jésus-Christ
H : 3 et 2.7 cm 1 800 / 2 000 €

Voir la reproduction



254

- 255 Belle attache** d'anses de chaudron ou de situle en forme de tête d'Achéloos (dieu fleuve). Il est barbu, légèrement souriant, et sommé d'un double anneau de suspension.
Bronze à patine marron légèrement crouteuse.
Etrurie, VI^{ème} - V^{ème} siècle avant Jésus-Christ
H : 8 cm 800 / 1 000 €

Voir la reproduction

- 256 Orant** nu imberbe, tenant une patère de la main droite
Bronze à patine noire (le bras gauche et le pied droit manquant). Italie, Etrurie, V^{ème} - IV^{ème} avant Jésus-Christ
H : 13.7 cm 1 800 / 2 000 €

Voir la reproduction

- 257 Acrobate** vêtu d'une tunique courte, un anneau de suspension est placé sur son ventre
Bronze à patine verte légèrement crouteuse (pieds et main en partie manquante). Italie, Etrurie, V^{ème} - IV^{ème} siècle avant Jésus-Christ. H : 6.7 cm 2 000 / 3 000 €

Voir la reproduction



Ancienne collection R.B. constituée entre 1950 et 2008

(lots 258 à 333)



- 258 Hache** à talon à large lame en éventail du type de Tréhoul
Bronze à patine vert sombre lisse
France, proviendrait d'Attichy (Oise), Age du Bronze
Moyen final- début de l'Age du Bronze Final, 1250-750
avant Jésus-Christ. L : 16.8 cm 400 / 500 €

Voir la reproduction

Ancienne collection Evrard, achetée à la galerie Bouché, Paris, 1979

- 259 Hache** à talon à lame à nervure centrale et anneau latéral
de type breton.
Bronze à patine verte (talon et lame légèrement égrenés)
France, Age du Bronze Final, 1250-750 avant Jésus-
Christ. L : 17.2 cm 300 / 400 €

Voir la reproduction

Achetée à la Maison Platt, paris, en 1993.

- 260 Hache** à talon du type de Haguenuau
Bronze à patine verte lisse
France, dragage de la Saône vers Châlons-sur-Saône, Age
du Bronze Moyen, 1500-1250 avant Jésus-Christ
L : 19 cm 400 / 600 €

Voir la reproduction

Achetée chez Duclerq, Neuville, 1963

- 261 Hache** à douille de type breton à anneau latéral.
Bronze à patine verte
France, Age du Bronze Final III, 950-750 avant Jésus-
Christ. L : 13 cm
On y est joint un couteau à soie France l'Age du Bronze
final, dragage de la Saône, L : 15 cm

300 / 500 €

Voir la reproduction

Ancienne collection Colombo à Trévoux

- 262 Hache** plate de forme trapézoïdale à lame convexe.
Bronze à patine marron verte croûteuse.
France, proviendrait de Vernon dans l'Eure, Age du
Bronze Ancien, 1800-1500 avant Jésus-Christ
L : 16 cm 400 / 600 €

Voir la reproduction

Achetée chez Couet à Saint-Malo en 1976.

- 263 Hache** à rebords de type de Salez
Bronze à patine verte légèrement croûteuse
France, dragage du Rhône près de Vienne, Age du Bronze
Ancien, 1800-1250 avant Jésus-Christ
L : 14.6 cm 300 / 500 €

Voir la reproduction

Ancienne collection de Varax

Achetée à la galerie Bouché, Paris, 1982.

- 264 Rare hache** à rebords et lame discoïde de type Morges.
Bronze à belle patine verte lisse
France, proviendrait de Reventin (Isère), Age du Bronze
Ancien, 1800-1500 avant Jésus-Christ
L : 16 cm 800 / 1 000 €

Voir la reproduction

Ancienne Collection Evrard, achat à la galerie Bouché, Paris, en 1960.

- 265 Hache** à ailerons médians et lame rectiligne.
Bronze à patine verte croûteuse
France, proviendrait de la Saône, Age du Bronze Final I,
1250-1150 avant Jésus-Christ
L : 15 cm 300 / 500 €

Voir la reproduction

Achetée chez Duclerq, Neuville, 1971

- 266 Hache** à ailerons terminaux avec anneau latéral.
Bronze à belle patine verte lisse
France, Age du Bronze Final III, 950-750 avant Jésus-
Christ
L : 15 cm 350 / 450 €

Voir la reproduction

Achetée à la galerie Robin, Paris, 1969.

- 267 Hache** polie type armoricain.
Pierre verte.
France, proviendrait de Bracieux (Loir et Cher),
Néolithique
L : 17 cm 800 / 900 €

Ancienne collection Ludovic Guignard à Blois 1881.

Achetée à la galerie Bouché à Paris en 1981.

- 268 Lot** comprenant un **nucléus** dit livre de beurre et une
lame. On y joint une hache taillée en silex marron,
Néolithique final campinien, proviendrait de Houcques
(Loir et cher)
Silex marron-beige
France, Indre et Loir, Grand Pressigny, Néolithique
L : 27.5 cm et 18.5 cm ; et 16 cm. 400 / 500 €

- 269 Lot** comprenant un **biface** sub-cordiforme et une **pièce**
bifaciale.
Silex marron et beige.
France, Acheuléen Final, proviendrait de la Beauce et
Moustérien de tradition acheuléenne, provenant de Blois
pour le second.
H : 14 cm ; 8.5 cm 400 / 600 €



270 Lot de deux fibules dont une à sanguisuga et une à navicella.
Bronze à patine marron verte. (Porte ardillon et ardillon manquant pour la première.)
Italie du Nord, VIII^{ème} - VII^{ème} siècle avant Jésus-Christ
L : 9 cm et 17 cm 1 000 / 1 200 €
Voir la reproduction

271 Lot comprenant une fibule à porte ardillon en disque et arc gravé de lignes et une **fibule** à arc plat gravé de bandes.
Bronze à patine verte lisse et marron (Petits éclats au disque pour la première et ardillon manquant pour la seconde.). Italie du nord, période villanovienne, IX^{ème} siècle avant Jésus-Christ, et Grèce, Béotie, période géométrique.
L : 13.2 cm et 12.3 cm 400 / 600 €
Voir la reproduction

272 Fibule à ressort visible, à arc souligné par deux larges bourrelés discoïdes et porte-ardillon terminé par un globule. Bronze à patine vert marron
France, période de la Tène final, 250-1^{er} siècle avant Jésus-Christ. L : 5.1 cm 50 / 100 €
Voir la reproduction

273 Epingle à tête discoïde et base en collerette
Bronze à patine verte légèrement croûteuse
France, Age du Bronze Final I-II, 1250-950 avant Jésus-Christ. L : 20 cm 400 / 500 €
Voir la reproduction

Ancienne collection Emile et Claude Taté
Ex vente Poulain à paris en 1990

274 Lot de deux épingles dont une à tête discoïde et base renflée gravée (type de Courtavant) et l'autre à tête tronconique et base cannelée
Bronze à patine marron lisse (une pointe manquante)
France, proviendrait des dragages de la Saône à Anse pour la seconde ; Age du Bronze Moyen et Age du Bronze Final I. L : 23.5 et 7.9 cm 300 / 500 €
Voir la reproduction

275 Cachet ajouré en forme de pied droit.
Bronze à patine verte.
II^{ème} - III^{ème} siècle. L : 4,8 cm. 50 / 100 €
Voir la reproduction

276 Pendentif en forme de petite tête coiffée d'un bonnet phrygien.
Bronze à patine verte.
Italie du Nord ? V^{ème} - IV^{ème} siècle avant Jésus-Christ
H : 3.4 cm 250 / 350 €
Voir la reproduction

277 Plaque boucle circulaire à décor incrusté d'argent de motifs floraux géométrisés. Les trois rivets en bossette sont plaqués d'or
Fer et argent (une bossette manquante, petites restaurations)
France, proviendrait de Rethel (Ardennes), période mérovingienne VII^{ème} siècle
L : 6.2 cm ; 4.7 cm 500 / 700 €
Voir la reproduction

Acheté à la galerie Bouché à Paris en 1980

278 Figurine d'Eros tenant une patère dans la main gauche.
Bronze à patine verte (main droite manquante et petite usure.) Production romaine, I^{er} - II^{ème} siècle
H : 4.6 cm 500 / 600 €
Voir la reproduction

Achat à la galerie Néros en 1956

S. Boucher, « Bronzes romains figurés », Lyon, 1973, P 3.4.5.6

279 Lot comprenant une **fibule** aviforme à ardillon coudé, une **fibule** aviforme à large queue triangulaire et une **losangique** à décor émaillé vert et rouge.
Bronze à patine marron lisse, (petits éclats aux émaux.)
Europe de l'ouest, II^{ème} - III^{ème} siècle
L : de 4.5 cm à 5.1 cm 250 / 300 €
Voir la reproduction

280 Poignard à lame foliacée et large manche (type II)
Silex gris
Danemark, Chalcolithique. L : 13.5 cm 600 / 800 €
Voir la reproduction

Acheté chez Pignatelli à Paris en 1961



280



- 281** Lot comprenant sept pointes de flèches à pédoncule et ailettes, cinq pointes de flèches à ailettes, trois pointes de flèches à pédoncule, une lame et deux pointes atériennes et une pointe en feuille de laurier.
Silex. Afrique du Nord, Néolithique ou Afghanistan, Age du Bronze. L : de 1 cm à 5.4 cm 200 / 400 €
- 282** Skyphos à décor de dents de loup et de bandes ocre et noirs. Terre cuite beige (usure au vernis, restauration à la lèvre). Atelier proto-corinthien, VII^{ème} siècle avant Jésus-Christ. D : 11 cm - H : 7 cm 300 / 500 €
Voir la reproduction
Ancienne collection Camparelli, 1961.
- 283** Oenochoé à bec trilobé et panse globulaire sur pied annulaire. Elle possède un décor sur le col et l'épaule de lignes et de motifs géométriques.
Terre cuite beige à vernis noir (petites rayures, dépôts calcaires et lèvre recollée)
Proto-Corinthien, production Italie du sud, fin VII^{ème} siècle avant Jésus-Christ. H : 10.8 cm 400 / 500 €
Voir la reproduction
- 284** Lot de deux skyphos miniatures à décor de chevrons et de bandes ou de chiens passants à gauche.
Terre cuite beige (recollé et restauré.)
Atelier corinthien, début VI^{ème} siècle avant Jésus-Christ
H : 3.9 cm 500 / 700 €
Voir la reproduction
Ancienne collection Camparelli, 1961.
- 285** Petit alabastré à décor alterné de languettes, points, lignes et bandes bistre.
Terre cuite beige sombre à vernis noir (recollé et ciré, légère usure.)
Italie du Nord, atelier étrusco-corinthien, première moitié du VI^{ème} siècle avant Jésus-Christ
H : 7.3 cm 150 / 200 €
Voir la reproduction



287

- 286** Lot comprenant un fragment coupe à bords verticaux souligné par une lèvre en bourrelet.
Terre cuite ocre.
France, proviendrait de Provins, III^{ème} siècle
On y est joint une passoire à vin en bronze. Proviendrait du dragage de la Saône. Fond disparu.
D : 15 cm, L : 31 cm, L : 9.5 cm 200 / 300 €
Acheté en 1973 chez Duclerq, antiquaire.
- 287** Kyathos avec une anse en forme d'idole aux yeux, les bras levés. Terre cuite beige à engobe rouge et noire (égrenures.). Italie du sud, atelier dauno-messapien, sub-géométrique II, 525-475 avant Jésus-Christ
H : 15.8 cm ; D : 16.5 cm 600 / 800 €
Voir la reproduction
Acheté à la galerie Gudéa à Paris en 1994.
- 288** Lampe à huile à bec rond et trait droit présentant un médaillon orné d'un chien attaquant un sanglier sur le flan. Elle porte une marque de potier MNOVIVSI.
Terre cuite beige à engobe brun (usures à l'engobe.)
Afrique du Nord, III^{ème} siècle. L : 10 cm 100 / 200 €
- 289** Lampe à huile à deux becs pincés en terre cuite beige à rehaut ocre. Elle est posée sur une coupelle à large marli.
Terre cuite beige et orange.
Afrique du Nord, atelier carthaginois, V^{ème} siècle avant Jésus-Christ. D : 9 cm 200 / 300 €
- 290** Bol hémisphérique à décor végétal alterné de languettes entourant une rosette. Terre cuite, type sigillée, (cassé-recollé.) Grèce, Megara, III^{ème}-II^{ème} siècle avant Jésus-Christ. Diam : 12.5 cm ; H : 6 cm 200 / 300 €
Ancienne collection de Vicune dans l'Isère
- 291** Idole féminine stylisée levant les bras et portant un polos orné d'une volute. Deux tresses tombent sur les épaules.
Terre cuite beige rose avec rehauts à l'ocre rouge.
Grèce, Béotie, milieu du VI^{ème} avant Jésus-Christ
H : 17.5 cm 1 200 / 1 500 €
Ex collection Henri Bijorne
Ex vente Drouot en 1987



292

292 Ensemble de deux têtes, l'une masculine dont la coiffure est serrée par un bandeau et l'autre féminine portant un haut polos.

Terre cuite orange à dégraissant noir.

Atelier étrusco-campanien, région de Capoue, V^{ème}- IV^{ème} siècle avant Jésus-Christ

H : 9.1 cm et 14.8 cm

500 / 700 €

Voir la reproduction



293

293 Tête féminine coiffée d'un haut cimier sans casque (Athéna ?). Le style est archaïsant.

Terre cuite rose, (petites usures et dépôts terreux.)

Grande Grèce, Sicile, début V^{ème} siècle avant Jésus-Christ

H : 8.6 cm

500 / 700 €

Voir la reproduction

Achetée à la galerie Borowski en 1989.



294

294 Tête barbue couronnée. Il peut s'agir d'un Dionysos.

Terre cuite beige.

Grande Grèce, atelier de Tarente, début du V^{ème} siècle avant Jésus-Christ

H : 9 cm

300 / 500 €

Voir la reproduction



295

295 Statuette de mater déesse nourricière portant à ses seins deux bébés. Elle est assise dans un fauteuil à haut dossier en rotin. Ses cheveux ondulants sont rassemblés en un chignon sommital.

Terre cuite blanche de l'Allier (tête recollée et petit dépôt calcaire)

France, production romaine, II^{ème}-III^{ème} siècle

H : 16 cm

800 / 900 €

Voir la reproduction



- 296** **Vénus anadyomène.** Elle tord sa mèche de la main droite et tient un drapé de la gauche.
Terre cuite blanche de l'Allier (un coude recollé.)
France, production romaine, II^{ème} - III^{ème} siècle
H : 13.5 cm 600 / 800 €

Voir la reproduction

- 297** **Buste d'enfant** tenant un lapin contre lui. Il est coiffé d'épaisses mèches rassemblées en chignon frontal.
Terre cuite de l'Allier (socle et tête recollés.)
Deux étiquettes indiquant « Clermont-Ferrand 1894 » et « Gallo-romain TAE Clermont »
France, I^{er} - III^{ème} siècle. H : 9.6 cm 1 200 / 1 500 €

Voir la reproduction

Les dossiers de l'archéologie, 1975, p 100
Les dossiers de l'archéologie, 1984, p 96 fig 17
Musée de St Germain en Laye

- 298** **Coré péplophore** debout vêtue d'un long manteau qu'elle tient sur sa poitrine. Sa chevelure composée de deux grosses mèches tombe sur ses épaules.
Terre cuite beige, avec des traces de pigment rouge
Grande Grèce, Atelier probablement sicilien, Début du V^{ème} siècle avant Jésus-Christ
H : 15 cm 600 / 800 €

Voir la reproduction

Achetée à la galerie Antonovitch, Paris, 1988.

- 299** **Statuette péplophore** assise sur un oiseau.
Terre cuite beige, fin dépôt calcaire.
Sicile ? Proche des productions rhodiennes
Fin VI^{ème} siècle avant Jésus-Christ
H : 9.5 cm - L : 10 cm 500 / 600 €

Voir la reproduction

- 300** **Statuette** représentant un banqueteur tenant un canthare et accoudé à un coussin (iconographie rare).
Terre cuite beige avec restes de polychromie rouge, dépôts calcaires.
Atelier rhodien ? VI^{ème} - V^{ème} siècle avant Jésus-Christ
L : 9 cm. 250 / 300 €

Voir la reproduction

Higgins R.A., *catalog of the terracotas in the department of Greek and Roman antiquities*, British Museum, Londres, 1970, vol I, pl 170.

- 301** **Vase à étrier** à panse globulaire présentant un décor de bandes et lignes alternées.
Terre cuite beige, dépôt calcaire.
Grèce, Mycénien IIIB, 1300-1250 avant Jésus-Christ
H : 10 cm. 800 / 1 000 €

Voir la reproduction

- 302** **Vase à étrier** à panse globulaire sur haut piédouche. La panse et le pied sont ornés de bandes et lignes alternées.
Étiquette ancienne indiquant « vase de l'époque mycénienne cf British Museum from BALYIOs Rhodes. Acheté Rhodes 1905 »
Terre cuite beige à vernis noir (restauration à la panse et usures au vernis.)
Grèce, Mycénien IIIB (1300-1250 avant Jésus-Christ)
H : 21 cm 1 500 / 1 800 €

Voir la reproduction

Ex vente Piasa, Paris, 1997.

- 303** **Figurine de dauphin**, la queue recourbée et les yeux globuleux.
Terre cuite à engobe blanc et pigment rose (petits chocs)
Grande Grèce, atelier de Canosa, IV^{ème} - III^{ème} siècle avant Jésus-Christ. L : 11.7 cm 800 / 1 000 €

Voir la reproduction

Acheté à la galerie Koutoulakis, Paris en 1983



301

302



303

304



307

304 Figurine de colombe.

Terre cuite ocre à engobe blanc et traces de pigment rouge
Grande Grèce, atelier de Canosa, IV^{ème}-III^{ème} siècle avant
Jésus-Christ

L : 9.1 cm

500 / 600 €

Voir la reproduction

Acheté à la galerie Koutoulakis, Paris en 1992

305 Lot de deux alabastrons à fond pointu donc un est cannelé en creux et l'autre à paroi lisse.

Terre cuite grise (recollé, petits chocs pour la première.)

Etrurie, VI^{ème} siècle avant Jésus-Christ. L : 23 cm et 12 cm

400 / 600 €

306 Lampe à huile à médaillon ouvert.

Terre cuite orange à vernis noir, (petit choc.)

Grèce, atelier attique ? V^{ème} - IV^{ème} siècle avant Jésus-
Christ. D. 6,1 cm

250 / 350 €

Ancienne collection Caparelli en 1961.

307 Fragment d'antéfixe représentant probablement une tête de ménade.

Terre cuite beige à engobe brun, (recollé et restauré, petits éclats, restes de polychromie noire et bistre.)

Italie, région du Latium fin du VI^{ème} siècle avant Jésus-
Christ. H : 22 cm

3 000 / 4 000 €

Voir la reproduction

Acquis à Drouot en 1987 Etude Renaud en 1985.

308 Ex voto représentant une tête masculine imberbe, les yeux en amande exorbités. L'oreille et l'œil gauches sont particulièrement mis en valeur.

Calcaire. France, proviendrait de la région de Vichy, I^{er}-
II^{ème} siècle. H : 40 cm

2 500 / 3 500 €

Voir la reproduction

309 Fragment de statuette représentant un buste de coré dont la coiffure composée de longues mèches tombant sur les épaules et ceint d'un haut polos (proche des productions dédaliques).

Terre cuite rose. Grande Grèce, Calabre, fin VII^{ème} avant
Jésus-Christ. H : 6 cm

300 / 400 €

310 Lot comprenant une assiette à marli légèrement convexe estampée d'une encre marine

Trace d'étiquette ancienne inscrite « 11-11 » et un
fragment de sigillée présentant un Hercule tenant la massue et une ménade dansant marqué au revers
« ... Dubon de Cros à Clermont 1f .. »

Terre cuite sigillée

Production gallo-romaine, I^{er} siècle. L'assiette
proviendrait de Fourvière à Lyon. D : 15 cm

400 / 500 €

Galerie Girardin à Lyon, 1985

311 Jatte à large lèvre débordante pourvue d'un bec verseur et d'une cannelure

Terre cuite commune beige.

France, trouvée dans les dragages de la Saône vers saint-
Bernard, production romaine, II^{ème}- III^{ème} siècle

D : 29 cm

500 / 700 €

Ancienne collection Colombo à Trévoux, 1972.



308



312

312 Statuette ex voto d'orante stylisée. Elle porte un manteau présentant un haut capuchon conique.
Bronze à patine verte lisse. Dépôt calcaire.
Espagne, art ibère, V^{ème}- IV^{ème} siècle avant Jésus-Christ
H : 7.5 cm 1 000 / 1 200 €

Voir la reproduction

Achetée chez Roudillon le Corneur à Paris en 1956



313

313 Ex voto représentant d'orante stylisée portant un bonnet pointu.
Bronze à patine verte avec léger dépôt calcaire
Espagne, art ibère, V^{ème} siècle avant Jésus-Christ
H : 7.1 cm 800 / 1 000 €

Voir la reproduction

G. Nicolini, *Les bronzes figurés des sanctuaires ibériques*, Paris, 1969, fig. 145

Achetée chez Roudillon le Corneur à Paris en 1956



314

314 Lot de deux ex-votos filiformes, l'un masculin et l'autre féminin.
Bronze à patine verte sombre lisse, (pied manquant pour l'ex-voto féminin.)
Etrurie, VI^{ème} siècle avant Jésus-Christ
H : 9.4 cm et 4.6 cm 1 000 / 1 200 €

Voir la reproduction



315

316

317

315 Figurine filiforme d'un hoplite nu (ex-voto).
Bronze à patine verte. Pieds et bras gauche manquants.
Etrurie, seconde moitié du V^{ème} siècle avant Jésus-Christ
H : 5.9 cm 400 / 600 €

Voir la reproduction



318

319

- 316 Figurine féminine** portant une longue tunique.
Bronze à patine verte (corrosions et usures.)
Italie, atelier étrusque, V^{ème}- IV^{ème} siècle avant Jésus-Christ
H : 13 cm 1 000 / 1 200 €

Voir la reproduction

Ancienne collection Arden de Tisac
Ancienne vente Boisgirard 3/12/1979 n° 31 bis
Acheté chez Freimont à Saint-Ouen en 1955.

- 317 Figurine d'Hercule** nu et imberbe. Il brandit sa massue et tient sur l'épaule gauche la léonté.
Bronze à patine verte lisse. Etrurie, IV^{ème} - III^{ème} siècle avant Jésus-Christ. H : 8.6 cm 500 / 700 €

Voir la reproduction

- 318 Statuette ex-voto** représentant un orant nu coiffé d'un bonnet et paré d'un bouclier circulaire et d'un couteau.
Bronze à patine marron. Espagne, art ibère, V^{ème} - IV^{ème} siècle avant Jésus-Christ. H : 10 cm 3 000 / 4 000 €

Voir la reproduction

Ancienne Collection R. Duperrier
Ex vente De Ricqlès, Paris 1999
G. Nicolini, *Les bronzes figurés des sanctuaires ibériques*, Paris, 1969, planche XIX 1.4

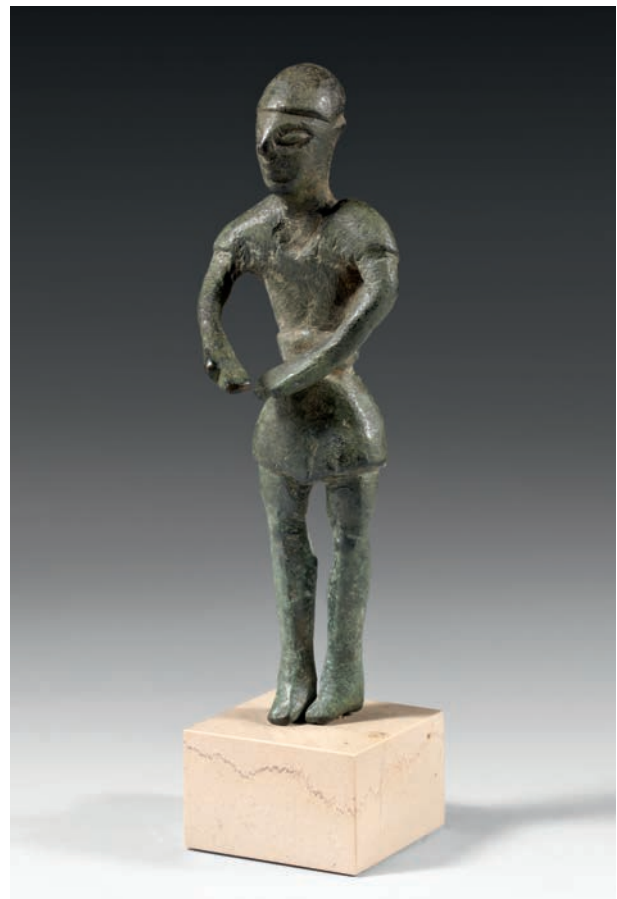
- 319 Statuette ex-voto** représentant une orante a priori nue, les bras tendus.
Bronze à patine marron verte lisse. Espagne, art ibère, IV^{ème} siècle avant Jésus-Christ. H : 10.5 cm 3 000 / 3 200 €

Voir la reproduction

- 320 Statuette d'orant** vêtu d'une tunique courte, les bras croisés sur le ventre.
Bronze à patine vert sombre lisse. Espagne, art ibère, IV^{ème} siècle avant Jésus-Christ. H : 10.9 cm 1 500 / 1 800 €

Voir la reproduction

Achetée chez Roudillon le Corneur à Paris en 1956



320



321

321 Figurine de Mercure de type «gaulois». Il est vêtu d'une tunique, d'un tablier noué dans le dos et de petites chausses et porte les deux ailettes dans les cheveux. Il est dans l'attitude de la marche et est posé sur un socle tubulaire concave.

Bronze à patine marron lisse (base du socle manquant).
France, production romaine, I^{er} - III^{ème} siècle
H : 9.3 cm 1 500 / 2 000 €

Voir la reproduction

Vente Ader Tajan, Paris en 1993.

322 Figurine d'Hercule debout à demi nu portant le drapé et la massue sur le bras gauche. Il est lauré. Une petite figurine de sanglier est accolée à son pied droit (le sanglier d'Erymanthe). Iconographie rare.

Bronze à patine marron
Europe de l'Ouest, I^{er} av - II^{ème} après Jésus-Christ.
H : 8 cm 1 500 / 2 000 €

Voir la reproduction et le détail

Acheté chez Néros, à Paris en 1956.

323 Statuette de cavalier portant un casque et une tunique courte serrée à la taille

Bronze à patine marron verte
Espagne, art celtibère, III^{ème} siècle avant Jésus-Christ
H : 8.1 cm 1 200 / 1 500 €

Voir la reproduction

Ex vente de Ricqlès, Paris, 1997

G. Nicolini, « *Les bronzes figurés des sanctuaires ibériques* », Paris, 1969

324 Fibule à arc finement gravé de motifs géométriques et porte-ardillon à plateau carré.

Bronze à patine verte en partie nettoyé (petits chocs, ardillon manquant)
Espagne, IV^{ème} siècle avant Jésus-Christ
L : 6 cm 250 / 300 €

Voir la reproduction

Ancienne collection R. Duperrier, Paris, 1976.



322



322 (détail)

- 325 **Rare bracelet ouvert**, terminé par un système de charnières à trois anneaux. Le corps du bracelet est composé d'une partie annelée et terminé par une zone de boutons saillants.

Bronze à patine verte légèrement crouteuse.

Espagne, art ibère, IV^{ème} - III^{ème} siècle avant Jésus-Christ.

L : 7.8 cm, H : 6.1 cm 250 / 300 €

Voir la reproduction

- 326 **Bracelet ouvert** terminé par des têtes de dragons stylisées
Bronze à patine marron verte
Arménie, Royaume d'Ourartou, VIII^{ème} siècle avant Jésus-Christ. D : 7.3 cm 300 / 500 €

Voir la reproduction

Bibliographie : R. Merhav, *Urartu, a Bronze working center*, Jérusalem, 1993.

Ex vente Arcole, Paris, 1993.

- 327 **Bracelet fermé** gravé de fines moulures alternées avec des moulures géométriques plus épaisses.

Bronze à belle patine verte lisse

France, proviendrait des dragages de la Saône, Période de l'Hallstatt Ancien ou Moyen. D : 9.5 cm 250 / 350 €

Voir la reproduction

Acheté à la galerie Bouché en 1960

- 327^{bis} **Bracelet fermé** à épais godrons carénés.

Tôle d'alliage cuivreux.

France, Age du Fer I, Hallstatt, 750-450 avant Jésus-Christ.

D : 13 cm 800 / 1 000 €

Voir la reproduction

- 328 **Bracelet fermé** gravé de motifs géométriques hachurés et striés. Bronze à patine verte lisse
France, Age du Bronze Final III, 950-750 avant Jésus - Christ

D : 8.7 cm 700 / 900 €

Voir la reproduction

Ancienne collection Blanchet-Crignon

Ex vente Martin à Versailles en 2000.

- 329 **Bracelet ouvert** légèrement gravé de motifs géométriques. Le bracelet était fermé par une perle à double moulure.

Bronze à patine verte (petit éclat, défaut de fonte et restaurations)

France, Tène final, 250 - 1^{er} siècle avant Jésus-Christ

D : 7.8 cm

On y joint un bracelet annulaire guilloché en bronze.

Proviendrait de la Drome, Tène final 400 / 500 €

Voir la reproduction

Ancienne collection Blanchet-Crignon

Ex vente Martin à Versailles en 2000

- 330 **Double boucle** à crochet en forme de tête de cheval stylisée.

Bronze à patine verte.

Ombrie, V^{ème} - IV^{ème} siècle avant Jésus-Christ

H : 12 cm 700 / 1 000 €

Voir la reproduction

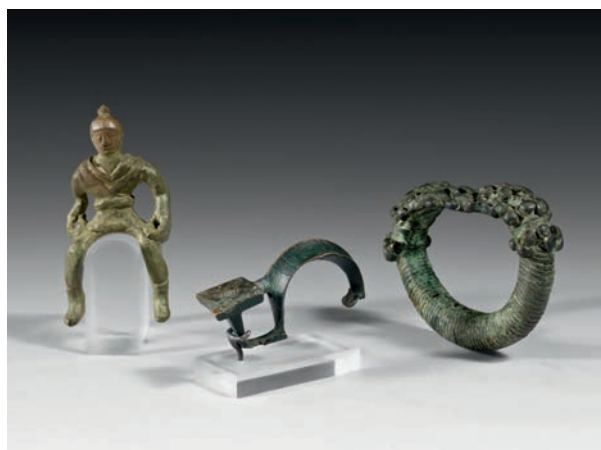
- 331 **Pied de ciste** en forme de lion couché à gauche. Il est inscrit en dessous « OVVI ». Des motifs de chevrons entrecroisés sont gravés à la base.

Bronze à patine marron (infimes chocs.)

Etrurie, IV^{ème} siècle avant Jésus-Christ

H : 7.1 cm 1 200 / 1 500 €

Voir la reproduction



323

324

325



326

327

328

329

329

327 bis



330

331



332

332 Pendentif à double protomés de taureaux opposés.

Bronze, traces d'anneaux de fer.

Italie du sud, Picénien IV A (d'après une chronologie de D.G Lollini), VII^{ème} - VI^{ème} siècle avant Jésus-Christ

L : 7.5 cm

1 500 / 2 000 €

Voir la reproduction

333 Bouteille rectangulaire moulée à col droit, lèvre verticale et deux anses ruban.

Verre bleu légèrement irisé (petit manque à un angle de la base et fêlure)

France, proviendrait de Saintes, Charente, I^{er} - II^{ème} siècle après Jésus-Christ.

H : 15.5 cm

3 000 / 4 000 €

Voir la reproduction

Achetée chez Lebrau à Paris en 1975



333

Collection Monsieur G... , Paris avant 1950 et restée dans la famille
(lots 334 et 347)

- 334 Shaouabti** portant la perruque tripartite, la barbe postiche et le collier ousekh. Il est inscrit sur une colonnette ventrale au nom de Minmosé, premier prophète d'Onouris.
Terre cuite polychrome. (Cassé collé. Restaurations au niveau du coude droit).
Egypte, Nouvel Empire, XIX^{ème} dynastie, 1292-1185 avant Jésus-Christ.
H : 21 cm

1 200 / 1 500 €

Voir la reproduction

Minmosé fut un personnage important car il eut comme titre : scribe royal, prêtre lecteur du seigneur des deux terres, chambellan de Shou et Tefnout, prince héréditaire, trésorier royal de Basse Egypte. Sa tombe fut découverte par Amélineau à Abydos en 1895-1896.

J.F Aubert et L. Aubert, *Statuettes égyptiennes, chaouabtis et ouchebtis*, Paris, 1973, p 104

- 335 Oushebti** portant la barbe postiche et la perruque tripartite. Il est inscrit en T au nom de Padiaset.
Faïence verte bichrome.
Egypte, début de la XXVI^{ème} dynastie, 664-525 avant Jésus-Christ.
H : 7.8 cm

200 / 300 €

Voir la reproduction



334

358



335

336

337

367

- 336 Oushebti** portant la barbe postiche et la perruque tripartite. Il est inscrit en T au nom de Padiaset.
Faïence verte bichrome.
Egypte, début de la XXVI^{ème} dynastie, 664-525 avant Jésus-Christ.
H : 8 cm

200 / 300 €

Voir la reproduction

- 337 Oushebti** portant la barbe postiche et la perruque tripartite. Il est inscrit en T au nom de Padiaset.
Faïence verte bichrome.
Egypte, début de la XXVI^{ème} dynastie, 664-525 avant Jésus-Christ.
H : 7.5 cm

200 / 300 €

Voir la reproduction



338

338 Fragment de bas-relief représentant un buste masculin de profil droit. Au-dessus sont placées des offrandes (un large collier).

Calcaire lithographique. (Recollé et petits manques).

Egypte, Ancien Empire, V^{ème} - VI^{ème} dynasties, environ 2475-2195 avant Jésus-Christ.

H : 14 cm

2 000 / 2 500 €

Voir la reproduction



339

339 Fragment de bas-relief représentant un porteur d'offrande. Il porte une coiffure boule. Il est torse nu et devait tenir un objet indéterminé. Les détails sont finement gravés.

Calcaire lithographique. Restes de polychromie rouge et noir sur un fond bleu. Pigments rouges et noirs probablement rechargés postérieurement.

Egypte, Ancien Empire, 2670-2195 avant Jésus-Christ.

H : 22 cm

5 000 / 6 000 €

Voir la reproduction

Ancienne collection G. à Paris avant 1940



340

340 Fragment de profil féminin droit.

Calcaire. (Usures et manques visibles).

Egypte, Nouvel Empire, période ramesside, 1292-1069 avant Jésus-Christ.

L : 17 cm

3 000 / 4 000 €

Voir la reproduction



- 341 Stèle cintrée représentant sur le registre supérieur un disque solaire ailé d'où sort deux urei. Sur le registre médian, le dieu Ra hiéracocéphale debout, Osiris assis et Isis et Nephthys reçoivent d'un dédicant des offrandes sur une table devant eux. Cinq bandes de hiéroglyphes présente le texte de dédicace : « [Proscynème à Osiris] qui préside à l'Occident, le grand dieu, maître d'Abydos, pour qu'il donne une offrande funéraire composée de pain, bière, viande, volaille, toute bonne chose pure, toute chose douce et agréable et pour qu'il donne un enterrement excellent dans le beau désert occidental de behedet, au serviteur d'Horus serviteur de la Dorée, le prophète d'Osiris qui préside à la chapelle divine, le prophète d'isis-scorpion qui réside à Behedet, le scribe du nome, troisième phylè, scribe du temple d'Horus Behedety, quatrième phylè, le prophète d'Isis, prophète d'Horus - Chou, Pacheriiset fils de détenteur des mêmes titres, Nakhtor, né de la dame Taperet ».
- Calcaire lithographique. Cassée collée avec des restes de pigments rouges. Partie droite au 5^{ème} manquante.
- Egypte, provenant certainement de l'ancienne nécropole d'Edfou Nag el Hassaïa, début de la période Ptolémaïque, 332-30 avant Jésus-Christ.
- H : 41 cm

8 000 / 12 000 €

Voir la reproduction

Publiée par S. Cauville, *une stèle de Nag El-Hassaïa*, Revue d'Égyptologie, Le Caire/Paris, 1982-1983



342

343

342 Figurine de dédicante agenouillée, les bras le long du corps.

Terre cuite ocre. (Usures et restaurations).

Egypte, Ancien Empire, 2670-2165 avant Jésus-Christ.

H : 7 cm

800 / 1 200 €

Voir la reproduction



349

357

344

343 Clou de fondation tronconique estampé sur le plat de trois lignes d'inscriptions hiéroglyphiques au nom de Imen Em Eb.

Terre cuite orange.

Egypte, Nouvel Empire, 1550-1069 avant Jésus-Christ.

H : 11.3 cm

300 / 500 €

Voir la reproduction

344 Fragment de bas-relief représentant le signe hiéroglyphique en forme de chouette.

Calcaire lithographique avec nombreux restes de pigments bleus, rouges et ocres. (Usures et éclats).

Egypte, Nouvel Empire, 1550-1069 avant Jésus-Christ.

H : 9 cm

1 500 / 2 000 €

Voir la reproduction

345 Amulette finement gravée représentant une triade avec Harpocrate entouré d'Isis et de Nephtys.

Faïence vert clair. (Infimes éclats).

Egypte, Période Ptolémaïque, 332-30 avant Jésus-Christ.

H : 4 cm

1 000 / 1 500 €

Voir la reproduction

346 Amulette présentant deux faucons accolés portant le disque solaire.

Faïence bleue turquoise. (Une bélière de suspension manquante).

Egypte, Basse Epoque, 664-332 avant Jésus-Christ.

H : 3.2 cm

500 / 800 €

Voir la reproduction

347 Hache polie.

Pierre verte. (Talon piqueté).

France, Néolithique

H : 8 cm

50 / 100 €

Voir la reproduction page 80



345

346

A Divers amateurs



348

- 348 Taureau Apis** marchant. Il est coiffé d'un disque solaire posé entre ses cornes.
Bronze à patine croûteuse. Pattes avant et base restaurées.
Égypte, de la Basse Époque, 664-332 avant Jésus-Christ à la période romaine, 32 avant Jésus-Christ - 395 après Jésus-Christ. L : 12 cm 1 500 / 2 500 €
Voir la reproduction

- 349 Fragment** représentant un élément d'un zodiaque montrant le signe de la balance et une partie du signe du scorpion
Faïence bleu-gris et jaune et turquoise au revers.
Égypte, période ptolémaïque ou romaine H : 7 cm 1 000 / 1 200 €
Voir la reproduction



350

- 350 Figurine** populaire agenouillée portant son sexe sur les épaules.
Calcaire. (Usures).
Égypte, Basse Époque, 664-332 avant Jésus-Christ.
H : 10.5 cm 1 000 / 1 500 €
Voir la reproduction

350^{bis}

- 350^{bis} Figurine** populaire d'un personnage assis ithyphallique. Il porte la mèche de l'enfance.
Calcaire avec importants restes de polychromie rouge. (Petits chocs).
Égypte, Basse Époque, 664-332 avant Jésus-Christ.
L : 10 cm 700 / 800 €
Voir la reproduction



351 Tête de chat Bastet

Bronze à patine marron, petits chocs au nez et aux oreilles
 Egypte, Basse Epoque
 H : 6 cm 4 000 / 5 000 €

Voir la reproduction

Soclée par Inagaki dans les années 30.

352 Taureau Apis portant le disque solaire entre ses cornes.

Bronze à patine verte croûteuse.
 Egypte, Basse Epoque, 664-332 avant Jésus-Christ.
 L : 5 cm 400 / 500 €

Voir la reproduction

353 Osiris momiforme portant le sceptre et le flagellum.

Bronze à patine marron lisse. (Extrémité des plumes manquantes).
 Egypte, Basse Epoque, 664-332 avant Jésus-Christ.
 H : 13.2 cm 400 / 500 €

Voir la reproduction

354 Statuette d'Isis allaitant Horus.

Bronze à patine noire. (Pieds et une corne manquants).
 Egypte, Basse Epoque, 664-332 avant Jésus-Christ.
 H : 10.5 cm 400 / 500 €

Voir la reproduction

355 Grand shaouabti de contremaître portant les instruments aratoires en relief et la perruque à méchettes. Il est anépigraphe.
 Calcaire. (Petits chocs, pied manquant).
 Egypte, Nouvel Empire, XVIII^{ème} ou XIX^{ème} dynastie, 1550-1185 avant Jésus-Christ.
 H : 23 cm 3 500 / 4 000 €

Voir la reproduction

356 Figurine d'Osiris momiforme. Il porte le sceptre et le flagellum.
 Bronze à patine verte légèrement croûteuse.
 Egypte, Basse Epoque, 664-332 avant Jésus-Christ.
 H : 12 cm 400 / 600 €

357 Vase à kohol à panse globulaire à large lèvres horizontale, pied discoïde.
 Serpentine. (Petits chocs).
 Egypte, Nouvel Empire, 1550-1069 avant Jésus-Christ.
 H : 5.8 cm 700 / 800 €

Voir la reproduction page 70

358 Shaouabti portant la longue perruque tripartite, le collier ousekh, les instruments aratoires peints et une colonne ventrale inscrite.
 Faïence bleue et noire.
 Egypte, Nouvel Empire, 1550-1069 avant Jésus-Christ.
 H : 14.5 cm 1 500 / 2 000 €

Voir la reproduction page 67



355

359 Emblème posé sur une fleur de papyrus et encadré par deux plumes Mâat dont il ne subsiste que celle de droite. Au centre est inscrit dans un cartouche Ramsès II (Ousert Maat Ré).

Albâtre. Fin dépôt calcaire.

Egypte, Nouvel Empire, règne de Ramsès II, 1279-1213 avant Jésus-Christ.

H : 17 cm

8 000 / 12 000 €

Voir la reproduction

Acheté chez Khawan au Caire en 1976



360 **Plaque décorative de mobilier ?** représentant Mercure à demi nu coiffé du pétase accolé à une parèdre elle aussi à demi nue.
Ivoire. (Restaurations et manques visibles).
Orient, période hellénistique, III^{ème} et II^{ème} avant Jésus-Christ. - I^{er} après Jésus-Christ.
H : 9 cm

10 000 / 12 000 €

Voir la reproduction



360

361 **Figurine de lion** debout marchant. Il est rugissant. La crinière est particulièrement épaisse très finement incisée. La musculature des pattes est tout particulièrement soulignée par des motifs de gouttes. Le revers des pattes montre un rivetage qui laisse supposée que cette pièce faisait partie d'un ensemble.
Argent corrodé. Orient, période achéménide, 559-330 avant Jésus-Christ.
L : 6.3 cm

8 000 / 10 000 €

Voir la reproduction et le détail en page 25



361



362

363

- 362 Idole porte épingle au maître des animaux.** Il représente un personnage imberbe les yeux et le nez fortement soulignés maîtrisant deux griffons. De leurs cous sortent des têtes de coqs. On y est joint **une longue pseudo bouteille** soulignée par trois moulures. Bronze à patine marron. (Nettoyée).
Iran, Luristan, Age du Fer II ou III, 800-550 avant Jésus-Christ. H totale : 31.5 cm 2 500 / 3 000 €
Voir la reproduction
- 363 Fine idole porte épingle** présentant un maître des animaux à trois têtes janiformes. Il maîtrise un griffon d'où sort des têtes de coq. Des cuisses sortent des petites têtes de chien. La pseudo bouteille est finement modelée d'un décor de palmettes sur l'épaule. Bronze à patine marron. (Nettoyée).
Iran, Luristan, Age du Fer III, 650-50 avant Jésus-Christ.
H : 42 cm 2 500 / 3 500 €
Voir la reproduction et le détail





364

- 364 Tête féminine** coiffée d'une épaisse couronne végétale composée de feuilles de vignes et de raisins, il s'agit d'une bacchante
 Marbre blanc à gros cristaux
 Production romaine I^{er} siècle avant Jésus-Christ - II^{ème} siècle après Jésus-Christ, d'après un original hellénistique
 H : 14 cm 2 000 / 3 000 €

Voir la reproduction

- 365 Amulette** représentant une concubine nue, les bras le long du corps. Elle est à rapprocher du corpus de celles d'heureuse maternité.
 Faïence blanche à rehauts noirs. (Usures et jambes manquantes).
 Egypte, productions probablement rhodiennes, Troisième Période Intermédiaire, 1069-664 avant Jésus-Christ. H : 5.5 cm 250 / 300 €



366

- 366 Acrotère** provenant d'un angle de couvercle de sarcophage. Il représente une tête masculine grimaçante. Deux mèches en rouleau couvrent les tempes.
 Calcaire beige, (chocs visibles et sciage à la base du cou).
 France, II^{ème}- III^{ème} siècle
 H : 22.5 cm 1 500 / 1 800 €

Voir la reproduction

- 367 Oushebti** portant les instruments aratoires en relief, la barbe postiche et la perruque tripartite striée. Il est inscrit sur une colonne ventrale.
 Faïence verdâtre. (Cassé collé, manque au pied).
 Egypte, Basse Epoque, 664-332 avant Jésus -Christ.
 H : 12 cm 350 / 400 €

Voir la reproduction page 67



368

369

- 368 Petite tête** représentant une jeune ménade ou un Bacchus ?
 Marbre, dépôts calcaire.
 Italie ? II^{ème}- III^{ème} siècle
 H : 11 cm 1 000 / 1 200 €

Voir la reproduction

- 369 Tête masculine** imberbe de trois-quarts en haut relief présentant un personnage à la chevelure bouclée. Il s'agit très probablement d'un décor de sarcophage.
 Marbre. (Traces de corrosion, usures).
 Italie ? III^{ème}- début du IV^{ème} siècle
 H : 10 cm 1 500 / 2 000 €

Voir la reproduction



370



371

- 370 Lot comprenant deux têtes de kylix.
Marbre blanc.
Anatolie, Age du Bronze Ancien, 3000-2500 avant Jésus-Christ.
H : 1.5 cm 400 / 500 €

Voir la reproduction

- 371 **Drapé acéphale féminin**, portant un long himation, dégrafé de l'épaule gauche, elle est accolée à une colonne (peut-être un pilier hermaïque)
Marbre grec avec léger dépôt calcaire (bras manquant, usures)
Grèce ? III^{ème} ou II^{ème} siècle avant Jésus-Christ
H : 22 cm 3 000 / 4 000 €

Voir la reproduction

- 372 **Torse masculin** à demi nu portant un manteau agrafé sur l'épaule droite. Il tient une coupe sous son bras gauche. Une guirlande de fleurs tombe en bandoulière sur le torse. Il s'agit probablement d'un Bacchus jeune.
Marbre avec importante usure (probablement fluviale)
Art romain, II^{ème}- III^{ème} siècle
H : 28.5 cm 2 000 / 3 000 €

Voir la reproduction

- 373 **Ensemble de deux têtes de bovidé** parées d'un médaillon sur le front
Terre cuite beige (manques visibles et collages)
Grande Grèce, IV^{ème}- III^{ème} siècle avant Jésus-Christ.
H : 14.5 cm 400 / 500 €



372



- 374 Lot de deux haches polies.**
Pierre verte
Probablement Polynésie.
L : 6.5 cm et 6 cm 100 / 150 €
Voir la reproduction
- 374^{bis} Pièce bicéfale oblong**
Silex marron
Egypte, inscrit comme provient de Touck
Paléolithique moyen
L : 21 cm 200 / 300 €
Voir la reproduction
- 375 Hache à talon de type normand.**
Bronze à patine verte croûteuse
France, Age du Bronze récent, 950-750 avant Jésus-Christ.
L : 16 cm 180 / 200 €
Voir la reproduction
- 376 Belle herminette à lame polie et corps piqueté.**
Basalte.
Niger ?, Néolithique. L : 18.5 cm 200 / 300 €
Voir la reproduction
- 376^{bis} Hache polie bipenne**
Pierre grise recollée
Europe du Nord, fin du Néolithique
L : 16 cm 300 / 400 €
Voir la reproduction
- 377 Statuette représentant l'Hercule Farnese** portant sur le bras gauche la léontée. Il est ceint d'un bandeau.
Bronze à patine marron lisse, pied et bras manquants
Art romain, I^{er} - II^{ème} siècle. H : 8 cm 800 / 1 000 €
- 378 Masque de résille de momie** représentant une tête de face parée d'une barbe postiche.
Faïence jaune, verte, bleue et rouge.
Egypte, période romaine, 30-395 après Jésus-Christ.
L : 9.5 cm 500 / 700 €
- 379 Skyphos** à anses horizontales et petit piédouche annulaire. Il est orné sur une face d'une colombe entre deux volutes.
Terre cuite ocre à vernis noir, rehauts blancs et jaunes
Grande Grèce, atelier de Gnathia, IV^{ème}-III^{ème} siècle avant Jésus-Christ.
Porte une étiquette du début du XX^{ème} siècle « 25 »
Diam max : 13 cm 300 / 400 €
- 380 Figurine féminine** tenant un éventail et coiffée d'un bonnet
Terre cuite beige (restaurations et collages)
XIX^{ème} siècle, dans le goût de la période hellénistique
H : 39 cm 300 / 500 €
- 381 Tête anthropomorphe.**
Terre cuite ocre
Europe de l'est, début du III^{ème} millénaire avant Jésus-Christ. H : 5.5 cm 300 / 400 €
- 382 Masque** de cuve de sarcophage au Némès peint en bleu, bois stuqué et polychromé en noir et bleu (Recollé, usures et accidents visibles)
Egypte, Basse Epoque
H : 27 cm 200 / 300 €
- 383 Petite figurine** péplophore assise, voilée.
Terre cuite beige avec restes de pigment rouge soulignant les bordures du vêtement
Grèce, fin VI^{ème} siècle - début V^{ème} siècle avant Jésus-Christ. H : 6.3 cm 150 / 200 €
- 384 lot de 10 fusaïoles rhomboïdales.**
Pâte de verre bleue, rouge et noire.
Monde romain, II^{ème} - V^{ème} siècle 150 / 200 €
- 385 Plaque boucle** de ceinture ajourée représentant un animal hybride (griffon ailé).
Bronze à patine verte.
Iran, période parthe ou sassanide, 247 avant Jésus-Christ. - 651 après Jésus-Christ.
L : 6 cm 150 / 200 €
- 386 Kyathos** à anse à double pointes.
Impasto. Une anse recollée.
Italie, atelier villanovien, VII^{ème} siècle avant Jésus-Christ.
H : 8.5 cm 100 / 150 €
- 387 Lot de deux pendeloques** à doubles spirales. La tige est à section circulaire.
Bronze à patine verte dorée. Cassées, léger dépôt terreux.
Europe de l'est, Age du bronze, VIII^{ème}-VII^{ème} siècle avant Jésus-Christ. L : 5 cm et 6.5 cm 200 / 300 €
- 388 Figurine de rongeur** mangeant un fruit.
Bronze à patine verte.
Production romaine
L : 5.3 cm 400 / 500 €
- 389 Biface amygdaloïde.**
Grès marron.
Afrique du Nord, Paléolithique inférieur
H : 17 cm 50 / 100 €
- 390 Mars Ultor** imberbe coiffé du casque corinthien.
Bronze à patine verte. Usures. Pieds et bras manquants.
Production gallo-romaine. H : 7.5 cm 200 / 300 €



89



58

CONDITIONS DE LA VENTE

La vente se fera expressément au comptant.

Une exposition préalable permettant aux acquéreurs de se rendre compte de l'état des objets mis en vente, il ne sera admise aucune réclamation, une fois l'adjudication prononcée.

L'adjudicataire sera le plus offrant et dernier enchérisseur, et aura pour obligation de remettre son nom et adresse. Il devra acquitter, en sus de l'enchère, par lot, les frais et taxes suivants : **23,92% (frais 20% - T.V.A. à 19,60%)**.

Dès l'adjudication prononcée, les achats sont sous l'entière responsabilité de l'adjudicataire, le magasinage et le transport de l'objet n'engagent pas la responsabilité de la Société de Vente Volontaire aux enchères publiques.

Les indications portées au catalogue engagent la responsabilité de la Société de Vente Volontaire aux enchères publiques, compte tenu des rectifications annoncées au moment de la présentation de l'objet et portées au procès verbal de la vente. Les dimensions, les poids et les estimations ne sont donnés qu'à titre indicatif. Le réentoilage, parquelage ou doublage sont considérés comme une mesure conservatoire et non comme un vice.

Aucun lot ne sera remis aux acquéreurs avant acquittement de l'intégralité des sommes dues. En cas de paiement par chèque par l'adjudicataire, le transfert de propriété de l'objet n'aura lieu qu'après encaissement du chèque. Le paiement par chèque sans provision ou le défaut de paiement n'entraîne pas la responsabilité de la Société de Vente et en conséquence la délivre de l'obligation de paiement au vendeur. En cas de paiement par chèque non certifié, le retrait des objets pourra être différé jusqu'à encaissement. A défaut de paiement par chèque ou en espèces, l'objet pourra être remis en adjudication sur folle enchère, immédiatement ou à la première opportunité.

En cas de contestation, au moment de l'adjudication, c'est-à-dire s'il est établi que deux ou plusieurs enchérisseurs ont simultanément porté une enchère équivalente, soit à haute voix, soit par signe, et réclament en même temps cet objet après le prononcé du mot "adjudé", le dit objet sera immédiatement remis en adjudication au prix proposé par les enchérisseurs et tout le public sera admis à enchérir à nouveau.

La Société de Vente et les Experts se réservent la faculté, dans l'intérêt de la vente, de réunir ou de diviser les numéros du catalogue

CONSEILS AUX ACHETEURS

La vente sera conduite en euros. Le règlement des objets, ainsi que celui des taxes s'y appliquant, sera effectué dans la même monnaie.

Les chèques tirés sur une banque étrangère ne seront autorisés qu'après accord préalable de la Société de Vente. Pour cela il est conseillé aux acheteurs d'obtenir, avant la vente, une lettre accreditive de leur banque pour une valeur avoisinant leur intention d'achat, qu'ils transmettront à la Société de Vente.

Le paiement en espèces est limité, taxes et frais compris, à 3 000 € pour les particuliers français et les professionnels, à 15 000 € pour les particuliers étrangers sur justificatifs de leur identité, de la provenance des fonds et de leur déclaration des sommes auprès de l'administration des douanes, décret n°2010 - 662 du 16 juin 2010.

Les achats volumineux adjugés qui n'auront pas été retirés le lendemain de la vente avant 10 heures en salle, seront entreposés au magasinage de l'hôtel Drouot ; ils demeurent sous l'entière responsabilité de l'adjudicataire. Les frais de stockage dus par l'acquéreur devront être réglés au magasinage de l'hôtel Drouot avant enlèvement des lots et sur présentation du bordereau acquitté. Les objets de petit volume peuvent être gardés à l'étude pendant 15 jours après la vente. Au-delà, des frais de garde de 3 € par jour et par objet

L'expédition des lots est une facilité accordée par la SVV aux clients, la SVV n'est pas responsable du transport des lots. L'envoi des lots ne se fera qu'à la demande expresse de l'adjudicataire après la vente accompagnée d'une lettre de décharge de responsabilité, et est à ses frais.

La TVA incluse dans la marge pourra être remboursée aux acheteurs non-résidents de l'union européenne après envoi à la SVV du document douanier d'exportation, exemplaire n°3, visé par les douanes, et ce dans le délai de deux mois après la vente.

ORDRES D'ACHAT

La Société de Vente et l'Expert peuvent exécuter tout ordre d'achat sans aucun frais supplémentaire, il convient d'en faire la demande par écrit, **24 heures avant la vacation, à l'aide du formulaire inclus dans le présent catalogue, dûment complété et accompagné d'un chèque, relevé d'identité bancaire ou coordonnées bancaires.**

La Société de Vente agira pour le compte de l'enchérisseur, selon les instructions contenues dans le formulaire d'ordre d'achat, ceci afin d'essayer d'acheter le ou les lots au prix le plus bas possible et ne dépassant, en aucun cas, le montant maximum indiqué par l'enchérisseur.

Enchères par téléphone ; l'acheteur désireux de se faire appeler pendant la vente utilisera le formulaire selon les conditions énoncées ci-dessus.

Les ordres d'achat sont une facilité pour les clients. La Société de Vente n'est pas responsable pour avoir manqué d'exécuter un ordre par erreur, ou pour toute autre cause.

DEFAUT DE PAIEMENT

A défaut de paiement du montant de l'adjudication et des frais, une mise en demeure sera adressée à l'acquéreur par lettre recommandée avec avis de réception aux frais de l'acquéreur.

A expiration du délai de un mois après cette mise en demeure et à défaut de paiement de la somme due, il sera perçu sur l'acquéreur et pour prise en charge des frais de recouvrement un honoraire complémentaire de 10% du prix d'adjudication, avec un minimum de 250 Euros.

L'application de cette cause ne fait pas obstacle à l'allocation de dommages-intérêts et aux dépens de la procédure qui serait nécessaire, et ne préjuge pas de l'éventuelle mise en œuvre de la procédure de folle enchère.

Folle enchère : à défaut de paiement par l'adjudicataire, après mise en demeure restée infructueuse, le bien est remis en vente à la demande du vendeur sur folle enchère de l'adjudicataire défaillant : si le vendeur ne formule pas cette demande dans un délai d'un mois à compter de l'adjudication, la vente est résolue de plein droit, sans préjudice de dommage. Intérêts dus par l'adjudicataire défaillant.

Photos : Studio Sebert

Conception et Réalisation : Thierry de MAIGRET - Stéphanie BUHOT - 2GCA'pari.s

Thierry de MAIGRET

Commissaire Priseur



Société de vente volontaire aux enchères publiques - Agrément n° 2002 - 280

ORDRE D'ACHAT / ABSENTEE BID FORM

ART du JAPON
ARCHÉOLOGIE

PARIS-HÔTEL DROUOT
Vente le Mercredi 27 Mars 2013
A 13 heures - Salle 2

nom et
prénom
name and
first name

A renvoyer à / Please Mail to :
Thierry de MAIGRET

adresse
address

5, rue de Montholon - 75009 Paris - France
Tél. : 01 44 83 95 20 - Fax : 01 44 83 95 21
mollier@tdemaigret.fr

Tél. Bur. / Off. _____
Dom. / Home _____
Fax : _____

Après avoir pris connaissance des conditions de vente décrites dans le catalogue, ainsi que des conseils aux acheteurs, je déclare les accepter et vous prie d'acquérir pour mon compte personnel aux limites indiquées en euros, les lots que j'ai désignés ci-dessous. (Les limites ne comprenant pas les frais légaux).

Cet ordre d'achat ne sera valable qu'accompagné d'un chèque, d'un RIB ou de coordonnées bancaires.

I have read conditions of sale and the guide to buyers and agree to abide by them. I grant your permission to purchase on my behalf the following items within the limits in euros. (These limits do not include fees and taxes).

LOT	DESCRIPTION DU LOT <i>LOT DESCRIPTION</i>	LIMITE EN EUROS <i>EUROS LIMITS</i>	VOUS ONT ÉTÉ ADJUGÉS <i>PRICE REALIZED</i>
Signature obligatoire <i>Required signature</i>		Date	Total adjugé / <i>Total realized</i>
			Frais légaux / <i>Fees & Taxes</i>
			TOTAL GÉNÉRAL



Nota : Sans indication de votre part, si l'enchère dans la salle est la même que votre commission, l'adjudication se fera dans la salle.

PROGRAMME DES VENTES

Hôtel Drouot, 27 février 2013, salle 1
ANIMALIERS - CHASSE - VENERIE

Hôtel Drouot, mercredi 6 mars 2013, salle 10
MEUBLES et OBJETS d'ART

Hôtel Drouot, mercredi 13 mars 2013, salle 7
MEUBLES et OBJETS d'ART

Hôtel Drouot, mercredi 20 mars 2013, salle 1
TABLEAUX MODERNES
ART NOUVEAU - ART DECO

Hôtel Drouot, vendredi 22 mars 2013, salle 4
TABLEAUX - ORFÈVREURIE - MEUBLES et OBJETS d'ART
Succession Ambrosius

Hôtel Drouot, mercredi 27 mars 2013, salle 2
ARCHEOLOGIE - ARTS du JAPON

Hôtel Drouot, mardi 2 avril 2013, salle 8
GRANDS VINS & SPIRITUEUX

Hôtel Drouot, vendredi 5 avril 2013, salle 15
MEUBLES et OBJETS d'ART

Hôtel Drouot, mercredi 10 avril 2013, salle 1
DESSINS et TABLEAUX ANCIENS - MEUBLES et OBJETS d'ART

Hôtel Drouot, vendredi 12 avril 2013, salle 2
LETTRES - AUTOGRAPHES

Hôtel Drouot, jeudi 18 et vendredi 19 avril 2013, salle 1
ARMES ANCIENNES et SOUVENIRS HISTORIQUES

Hôtel Drouot, mercredi 24 avril 2013, salle 5
MEUBLES et OBJETS d'ART

Hôtel Drouot, mai 2013
CÉRAMIQUES

Hôtel Drouot, mercredi 29 mai 2013, salle 3
BIJOUX et ORFÈVREURIE

Hôtel Drouot, mercredi 5 juin 2013, salles 5 & 6
TABLEAUX ANCIENS - MEUBLES et OBJETS d'ART
des XVII^{ème}, XVIII^{ème} et XIX^{ème} siècles

Hôtel Drouot, mercredi 19 juin 2013, salle 10
ART ASIATIQUES

Hôtel Drouot, vendredi 28 juin 2013, salle 10
TABLEAUX MODERNES
ART NOUVEAU - ART DECO

CORRESPONDANTS REGION OUEST :

Cabinet Romane PETROFF et Louis RANÇON

Louis RANÇON : 12, rue de la Visitation - 35000 Rennes - Tél. : 02 23 20 05 18

Romane PETROFF : 31-33, rue de l'Horloge - 22100 Dinan - Tél. : 06 09 10 24 36

