

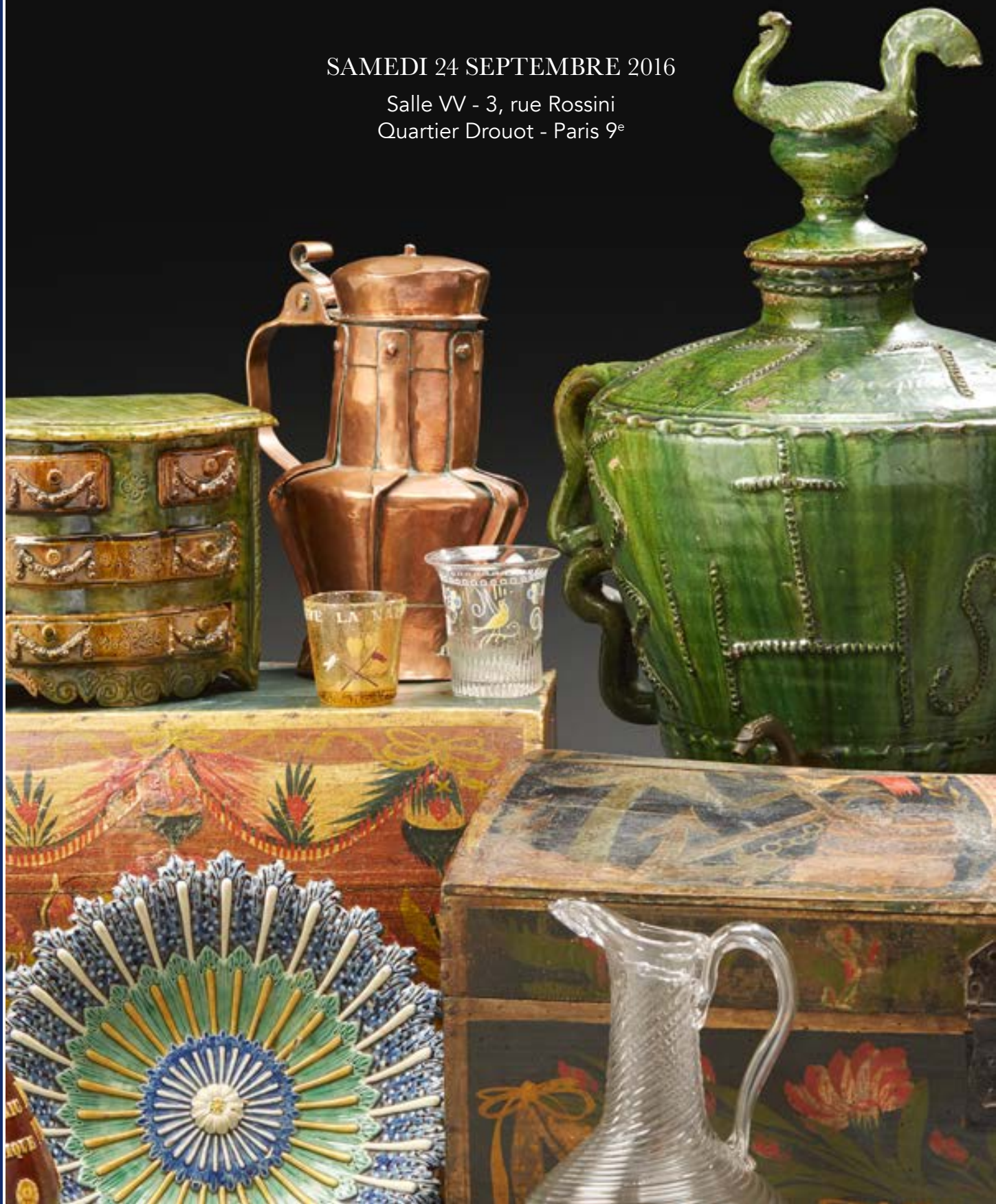
DELON-HOEBANX

MAISON DE VENTES AUX ENCHÈRES

Collection Michèle et Claude LEMAITRE
ART POPULAIRE NORMAND

SAMEDI 24 SEPTEMBRE 2016

Salle W - 3, rue Rossini
Quartier Drouot - Paris 9^e





DELON-HOEBANX

MAISON DE VENTES AUX ENCHÈRES

**COLLECTION MICHÈLE
ET CLAUDE LEMAITRE**

**ART POPULAIRE
NORMAND**

Samedi 24 septembre 2016 à 14h

Salle W (Quartier Drouot),
au 3, rue Rossini 75009 Paris.

EXPOSITIONS PUBLIQUES

Vendredi 23 septembre 2016 de 11h à 18h
Samedi 24 septembre 2016 de 11h à 12h30

CONTACT POUR CETTE VENTE

Xavier HOEBANX
06 22 34 41 05
hoebanx@delon-hoebanx.com

*Catalogue visible sur delon-hoebanx.com et auction.fr
Vous pouvez enchérir en live sur drouotlive.com*

AUCTION^{FR}
VENTES AUX ENCHÈRES D'OBJETS D'ART

Drouot^{live}

VEUILLEZ CONSULTER LES CONDITIONS DE VENTE

CONTACTS ÉTUDE



Guillaume DELON
Commissaire-Priseur habilité
06 61 65 04 34
delon@delon-hoebanx.com



Xavier HOEBANX
Directeur Associé
06 22 34 41 05
hoebanx@delon-hoebanx.com



Marie de VILLEFRANCHE
Associée
06 87 34 05 61
villefranche@delon-hoebanx.com

198, boulevard Pereire 75017 Paris
Tél. : 01 47 64 17 80 - Fax : 09 70 62 79 28
www.delon-hoebanx.com
Déclaration n°074-2015



PHOTOGRAPHE

Jon MILLS
06 14 76 01 41 - contact@jon-mills.com



SOMMAIRE

Préface de Claude Lemaitre	5
I - Verrerie	7
Pichets et carafes	8
Gobelets en verre gravés et émaillés	31
Objets divers usuels et de décoration	20
II - Dinanderie	32
III - Malles et boîtes peintes	36
IV - Céramique	38
Noron	40
Nehou	41
Saint-Désir de Lisieux	41
Martincamp	42
Pré d'Auge	42
Rare commode	44
Cruches, pichets et brocs	46
Fontaines, bouteille	54
Le lait, les aliments	58
Porte-cuillères	68
Le confort	70
Plats à barbe	72
Pièces rares : tirelires, jouets etc	73
IV - Céramique de luxe Lexovienne	81
Bibliographie	93
Typologie Céramique du Pré d'Auge	94



PASSION CERAMIQUE

Passionné d'archéologie française, j'ai été d'instinct attiré par la production de la céramique domestique des ateliers de la région de Lisieux connus sous le vocable « Poteries du Pré d'Auge ».

Pourquoi le Pré d'Auge ?

Traditionnellement les passionnés de céramique populaire ont attribué l'appellation « Pré d'Auge » à des pièces de glaçure la plus généralement verte sans qu'a priori ils n'aient possédé la connaissance permettant d'attribuer avec certitude la localisation des lieux de production.

Cependant, le rôle des vingtièmes⁽¹⁾ de 1777 fait ressortir dans une note d'introduction que « *les habitants (de prédauge) n'ont d'autres occupations que celles de labourer les terres, d'élever quelques bestiaux et de travailler à la plus grande partie à faire des pots de terre qu'ils vendent par Lizieux, Pont l'Evêque, Honfleur et le Havre, ainsi qu'aux paroisses voisines* ».

Bien qu'à cette époque il n'y avait pas de manufacture au sens littéral du terme, la paroisse du Pré d'Auge était l'épicentre d'un groupe très important de potiers ainsi que les paroisses voisines de Manerbe, St Ouen le Pin et plus tardivement St Désir de Lisieux.

Outre les céramiques domestiques, il faut signaler la présence importante de briquetiers et tuiliers au sein de ces mêmes familles.

Toute cette production potière, naguère très présente en milieu augeron, ne doit pas occulter un aspect particulier comprenant de la céramique de luxe et des productions architecturales dont les éléments les plus significatifs sont représentés par les épis de faîtage destinés à couronner les toitures des manoirs augerons, sans oublier la réalisation de pavages polychromes connus sous le nom de « pavés Joachim ou pavés de Lisieux » dont la renommée atteint les édifices royaux comme Versailles et le château de Marly au XVII^{ème} siècle.

Avec cette production, nous sommes en présence d'un véritable atelier entre les mains de la famille Vattier qui produisit en outre une céramique de luxe trop Long. temps confondue avec les productions du célèbre Bernard Palissy.

Avant de revenir à la production la plus courante liée aux besoins domestiques et aux activités rurales (laiterie, travaux des champs, etc...), notons les courants artistiques qui relient le Pré d'Auge à la production d'Avon-Fontainebleau tel qu'on le ressent à la lecture de l'inventaire après décès de la boutique de Claude Berthelemy en 1620 et que le confirme le rapprochement de l'élément terminal de l'épi de faîtage « Dragon » (lot 249) du château du Plessis Bouquelon dans l'Eure avec les aiguères de Francesco Bordoni (1580-1654) en 1603 à la demande d'Henri IV destinées à orner le bassin dit « du Tibre » au château de Fontainebleau, dont un exemplaire est conservé au Musée du Louvre.

Depuis l'important travail d'Isabelle Perrin sur la production de Bernard Palissy, il est enfin possible de réintroduire dans les productions du Pré d'Auge une céramique de luxe indument attribuée, par esprit mercantilisme, à notre célèbre potier par les brocanteurs du XIX^{ème} siècle.

La céramique à usage domestique répondit à tous les besoins exprimés par les habitants tant sur le plan de l'alimentation (cuire, manger, boire, conserver) que sur celui de l'hygiène, du confort et des soins, sans oublier les activités quotidiennes (l'entretien du linge, le rangement, l'éclairage, l'écriture, le jardinage et les activités paysannes).

Ces poteries d'usage courant pourraient paraître banales si ce n'est que d'une façon innée les potiers leur donnèrent un esthétisme certain, voire une résonance exceptionnelle complétée par des glaçures aux couleurs éclatantes vertes, jaunes, ocres qui retiennent l'attention de l'amateur d'art populaire.

On ne peut ignorer parmi cette céramique des pièces exceptionnelles où s'exprime l'intelligence des potiers qui nous laissent des témoignages de leur incontestable talent que vous découvrirez dans cette collection.

Je ne peux conclure cette introduction que par le rappel des célèbres vers de Lamartine :

« *Objets inanimés, avez-vous donc une âme qui s'attache à notre âme et la force d'aimer ?* »

C'est le cas des poteries du Pré d'Auge, dont nous nous séparons aujourd'hui et qui ont charmé notre vie.

Claude LEMAITRE

Vice-Président de la Société Historique de Lisieux
Chevalier des Arts et des Lettres

⁽¹⁾ Le vingtième est un impôt royal direct créé en 1749 pour remplacer le dixième, mis en place en 1710



Le verre, la matière magique et fascinante par sa fragilité, témoin de la vie quotidienne, présence d'un patrimoine normand que Michèle Lemaitre a collecté durant de nombreuses années.

Cette collection de grande qualité et de diversité reflète sa personnalité pleine de goût et de délicatesse que vous découvrez aujourd'hui.

Mais Michèle Lemaitre, attirée par l'art populaire, a également réuni des coffrets normands en bois peint dit « de Rouen », de toutes tailles et de décor parfois exceptionnels.

Quelques belles pièces de dinanderie ne laissent pas indifférent également.

La joie de la découverte et l'enthousiasme sont les motivations qui valorisent les collections, comme celle qui est présentée.

Merci pour toutes les années d'émotion partagées.

M-T. GRANDVINCENT





1

Pichet

en verre translucide à corps annelé, anse pleine. Epoque début du XIXème siècle.

H : 22,5 cm

40 / 60 €

2

2

Pichet

en verre translucide à Large ouverture à décor d'une frise à la partie basse et d'un cordonnet horizontal médian. Epoque début XIXème siècle.

H : 20 cm

(une petite bulle éclatée sur le dessus du col)

60 / 80 €

3

3

Pichet

en verre bleu turquoise translucide moulé de filets au col et côtes à la base, anse creuse. Début XIXème siècle.

H : 20,5 cm

80 / 120 €

4

Pichet

en verre translucide sur talon plan. Décor d'un important filet au col, anse creuse. Circa 1800.

H : 18 cm

(quelques petits manques aux filets)

80 / 120 €



5

Petit pichet

en verre à base renflée, corps côtelé, col à large ouverture, bleu translucide.

Epoque XIXème siècle.

H : 9 cm

40 / 60 €

6

Beau pichet

en verre translucide à côtes spiralées, col décoré d'un filet.

Epoque XVIIIème siècle.

H : 18 cm

150 / 200 €

7

Petit pichet

en verre moulé légèrement teinté, base à décor annelé jusqu'à mi-panse.

H : 9 cm

40 / 60 €

8

Pichet

en verre translucide uni, anse creuse repliée en crosse.

Epoque XVIIIème siècle.

H : 20 cm

100 / 150 €

9



10



10



9

Rare pichet

en verre de teinte ambre, corps piriforme sur talon plat, col orné d'un important filet descendant en spirale sur l'ensemble du col.

Rare en teinte colorée. Normandie. Epoque XVIIIème siècle.

H : 32,5 cm - Diam. talon : 11 cm
(petit frottement sur la panse)

400 / 600 €

10

Deux pichets

en verre normand dont l'un porte l'inscription "SUZANNE GAUTHIER ALENÇON 1926"

H : 26,5 et 29 cm
(cassure à la jonction col/anse pour l'un)

40 / 60 €

11

Magnifique pichet normand

en verre translucide piriforme sur un talon plat, côtes torsées, anse creuse, col ourlé. Pièce puissante. Normandie.

Epoque XVIIIème siècle.
H : 32 cm - Diam. base : 12 cm

400 / 600 €

12

Exceptionnel pichet Normand

en verre translucide au corps piriforme sur un talon plat, belle anse creuse, col ourlé.

Très beau modèle. Normandie. Epoque XVIIIème siècle.

H : 33,5 - Diam. au talon : 13 cm

400 / 600 €

13

Magnifique pichet normand

en verre translucide piriforme sur un talon plat, côtes torsadées au relief très accentué. Très beau modèle. Normandie.

Epoque XIXème siècle.

H : 27,5 cm

400 / 600 €

14

Deux carafes de table

chacune gravée sur la panse d'un B surmonté d'une couronne de Marquis au chiffre de la famille de Brevedent (Famille normande).

Epoque XIXème siècle.
H : 29 cm (avec bouchons)

100 / 150 €



14



15
Carafe

en verre sur
piédouche de forme
bulbe, col évasé avec
filet de couleur verte,
bulbe et piédouche
reliés par un disque
vert comme au col.

H : 22,5 cm

40 / 60 €



DELON-HOEBANX / 11



16

Pichet de belle qualité

en verre bleu puissant uni, col ourlé, anse creuse.
Epoque XVIIIème siècle.

H : 20 cm

250 / 300 €

17

Pichet

en verre bleu laiteux uni à col ourlé, anse creuse.
Rare colori.

Epoque XVIIIème siècle

H : 19 cm

200 / 250 €

18

Pichet

en verre translucide bleu très clair à décor de côtes verticales, anse creuse repliée en crossette.

Epoque fin XVIIIème siècle.

H : 22 cm

150 / 200 €

19

Élégant pichet

en verre translucide piriforme à côtes façon melon, anse creuse.

Epoque XVIIIème siècle.

H : 20,5 cm

150 / 200 €

20

Pichet

en verre de teinte bleue translucide à décor de côtes verticales, anse creuse.
Epoque XVIIIème siècle.

H : 20 cm

(petite déformation, aspect gauche)

100 / 150 €

21

Pichet

en verre bleu translucide à décor de côtes spiralées, anse creuse.

Epoque 1800.

H : 22,5 cm.

100 / 150 €

22

Pichet

en verre bleu à côtes spiralées, anse creuse, jolie teinte bleue.

Epoque début XIXème siècle.

H : 21,5 cm

200 / 300 €

23

Pichet

en verre d'une jolie teinte ambre. Jolie décor de côtes torsadées, anse creuse.
Epoque XIXème siècle.

H : 20,5 cm

100 / 150 €

18



19



20



21



22



23





24

Pichet

en verre uni de teinte aubergine, anse creuse, piriforme, col ourlé.

Epoque XVIIIème siècle.

H : 18,5 cm

(petit choc à l'extrémité du bec)

250 / 300 €

25

Pichet

en verre uni de teinte aubergine, anse creuse, très joli col ourlé et souligné de deux larges filets, très beau modèle.

Epoque XVIIIème siècle.

H : 18,5 cm

300 / 350 €

26

Superbe pichet

en verre de teinte bleue cobalt piriforme, col très prononcé souligné d'un petit ourlet suivi de cinq filets.

Epoque XVIIIème siècle.

H : 17,5 cm

300 / 350 €



27

Rare petit pichet

en verre (blanc de lait) sur talon plat, corps de forme globulaire rehaussé d'un décor en relief tacheté multicolore, col ourlé blanc suivi d'un petit filet en spirale. Epoque début XIXème siècle.

H : 13,5 cm

200 / 250 €

28

Exceptionnel pichet

en verre d'une puissante élégance monté sur talon plat rehaussé d'un décor sur l'ensemble d'un joli moucheté multicolore, anse très nerveuse creuse au joli replié, application d'un filet translucide en spirale. Travail de maître verrier.

H : 16,5 cm

800 / 1 000 €

29

Pichet miniature

sur talon en verre, corps piriforme à décor tacheté jaune et rouge. Epoque XIXème siècle.

H : 9,5 cm

80 / 120 €

30

Joli petit pichet

en verre translucide sur talon de teinte saumonée. Un filet au col de cinq tours sur lequel s'applique l'anse. Petit modèle, peu courant. Epoque XIXème siècle.

H : 14,5 cm

100 / 150 €

31

Gobelet normand

en verre à bord évasé. Fond et base lisses, décor de deux bouquets champêtres et d'un oiseau tenant un rameau en son bec.

Maxime "J'AIME LA BEAUTÉ".

Circa 1800.

H : 9,5 cm

350 / 400 €

34

Gobelet normand

en verre à bord droit. Fond étoilé, base côtelée, décor de deux fleurs, d'un oiseau branché.

Maxime "VIVE LE BON VIN".

Circa 1800.

H : 7,5 cm

300 / 350 €

37

Gobelet normand

en verre à bord évasé. Fond étoilé, base côtelée, décor fleurettes et volatiles branché et lettre R.

Circa 1800.

H : 9,5 cm

250 / 300 €

40

Gobelet normand

en verre à bord évasé. Fond étoilé, base côtelée, frise horizontale de fleurettes et lettre C.

Circa 1800.

H : 9,5 cm

200 / 250 €

43

Gobelet tronconique

en verre au décor de deux jolies fleurs accompagnées d'une rare maxime "VIVE MA CATIN" et daté 1763.

Epoque XVIIIème siècle.

H : 7,5 cm

300 / 350 €

Catin : terme d'affection adressé à une fille de la campagne

32

Gobelet normand

en verre à bord évasé. Fond étoilé, base côtelée légèrement oblique. Joli décor floral entourant un couple coq et poule en vis-à-vis et accompagné de la maxime "TIENS PREND MON CŒUR ET DONNE MOI LE TIEN".

Circa 1800.

H : 9 cm

35

Gobelet normand

en verre évasé au bord. Fond et base lisse à décor patriotique de deux drapeaux tricolores croisés et d'une étoile à cinq branches. Devise "LIBERTÉ, EGALITÉ, FRATERNITÉ".

Epoque XIXème siècle.

H : 9 cm

300 / 350 €

38

Gobelet à anse

en verre translucide à bordure bleue cobalt décor gravé de la lettre R dans un écusson. Décor gravé sur l'ensemble de petits grains.

Normandie Tanville Orne.

Epoque début XIXème siècle.

H : 8,5 cm (un infime éclat sur le filet bleu, bouchage à l'étain sur le fond pour la sauvegarde utilitaire de l'objet)

150 / 200 €

41

Rare luminion

en verre bleu tronconique à décor révolutionnaire composé d'un fanion blanc croisé avec un fanion rouge, d'un cœur blanc et de la devise "VIVE LA NATION".

Epoque XVIIIème siècle.

H : 6,5 cm

250 / 300 €

44

Gobelet tronconique

en verre à décor de bouquets et maxime "VIVE MON CŒUR 1762".

Epoque XVIIIème siècle.

H : 6,5 cm

350 / 400 €

33

Gobelet normand

en verre à bord droit. Fond étoilé, base côtelée, décor de deux belles fleurs entourant un cœur flamboyant avec la maxime "JE TE DONNE CE CŒUR FIDÈLE".

Circa 1800.

H : 8,5 cm (saute d'émail sur un pétale bleu)

350 / 400 €

36

Gobelet normand

en verre à bord évasé. Fond étoilé, base à fines côtes, décor de deux fleurs et oiseau jaune branché. Lettre M.

Circa 1800.

H : 9 cm

250 / 300 €

39

Grand gobelet normand

en verre translucide gravé au bord d'une frise drapée de petits grains en épi sur le corps du verre agrémenté de la maxime "BOI TOUT" dans un cartouche décoré.

Epoque début XIXème siècle.

H : 10 cm

150 / 200 €

42

Rare luminion

en verre jaune tronconique à décor révolutionnaire composé d'un fanion blanc croisé avec un fanion rouge, d'un cœur blanc et de la devise "VIVE LA NATION".

Epoque XVIIIème siècle.

H : 6,5 cm

250 / 300 €

45

Gobelet tronconique

en verre au décor floral, oiseau branché blanc et très belle lettre C.

Epoque XVIIIème siècle.

H : 6 cm

300 / 350 €

31

32

33

34

35



36

37

38

39

40



41

42

43

44

45





46

46

46
Ensemble de quatre verres à jambe
 comprenant :

- Un grand verre tulipe à décor gravé, feuillage et grains de riz. H : 20 cm.
- Un verre tulipe gravé "SOUVENIR". H : 14,5 cm
- Un verre cristal gravé et doré "AMITIÉ"

H : 15 cm
 - Un verre cristal gravé rubans, musique, lettre H. H : 15 cm
 Époque XIXème siècle.

30 / 50 €

47
Ensemble de deux verres
 comprenant :

- Un verre à jambe en cristal taillé Charles X. H : 16 cm
- Un gobelet à bord évasé en cristal taillé Charles X. H : 10,5 cm

(infimes éclats au talon)

30 / 50 €

48
Ensemble de quatre verres à jambe
 comprenant :

- Une paire de verres gravés et taillés à décor végétal. H : 11,5 cm
- Un verre en cristal gravé, rubans, musique, lettre F. H : 15 cm
- Un verre taillé et gravé de deux oiseaux sur un tertre et au patronyme de "ALEXANDRINE LEMERCIER 1858".

H : 14,5 cm

30 / 50 €



47

48

48



49

Deux grands verres tronconiques

sur large pied, jambe avec bulle dans chaque verre. Epoque XVIIIème siècle.

H : 18,5 cm et 17 cm

(infime réseau de craquelures dans le plus grand verre)

80 / 100 €

50

Trois petits verres

à jambe sur piédouche. Epoque XVIIIème siècle. H : 13,5 ; 11,5 et 11,5 cm

100 / 200 €

51

Deux verres à jambe comprenant :

- Un verre Louis XVI, jambe et haut taillés à facettes. H : 13 cm
 - Une coupe à effet plissé et jambe appliquée de quatre petites fleurettes dorées, filets dorés au col et au bord du pied. H : 12,5 cm
- Epoque XVIIIème siècle.

100 / 120 €

52

Un petit cruchon

en verre taillé à facettes avec rehauts de guirlandes de fleurs or. Epoque Louis XVI.

H : 17 cm

80 / 100 €

51

52

53

Deux verres à jambe

sur large pied avec décor au col de frise gravée. Epoque XVIIIème siècle. H : 11,5 cm (verre irisé, craquelé)

60 / 80 €





54

Carafon dit “PISSE MENU”

en verre tacheté multicolore reposant sur quatre pieds travaillés à la pince.

Le Plessis Dorin, Perche.
Epoque XIXème siècle.

H : 20 cm (peut-être un petit manque au bout du bec ?)

150 / 180 €

55

Carafon dit “PISSE MENU”

en verre tacheté multicolore reposant sur quatre pieds travaillés à la pince avec variantes de teintes de couleurs.

Epoque XIXème siècle.

H : 21 cm

150 / 180 €

56

Petit panier ansé

en verre blanc de lait à décor extérieur tâché polychrome, ceinture et piètement travaillés à la pince et filets avec très légères variantes.

Epoque XIXème siècle.

H : 17,5 cm

80 / 120 €

57

Petit panier ansé

en verre blanc de lait à décor extérieur tache polychrome, ceinture et piètement travaillés à la pince et filet et avec variantes de tailles et de couleurs.

Epoque XIXème siècle.

H : 15,5 cm

80 / 120 €

58

Petit panier ansé

en verre blanc de lait à décor extérieur tache polychrome, ceinture et piètement travaillés à la pince et filets. Normandie, Seine maritime, Vallée de la Bresle.

Epoque XIXème siècle.

H : 17 cm

80 / 120 €

59

Petit panier ansé

en verre translucide, intérieur blanc, corps extérieur tache. Epoque XIXème siècle.

H : 15 cm

80 / 120 €



60

Paire de vases

en verre à base teintée ambre, applications de décors travaillés à la pince, col résille étiré repose sur quatre pieds repinçés. Travail du début du XXème siècle.

H : 18,5 cm (une anse manquante et un éclat sur l'un des deux)

On y joint : **Une carafe**

travail populaire à décor tacheté multicolore.

H : 17 cm

30 / 50 €

61

Vase

en verre multicolore sur piètement travaillé à la pince, col en couronnement de verre étiré.

Travail de la Bresle.

Epoque fin XIXème siècle.

H : 17 cm

40 / 60 €





62

62
Ensemble de verrerie

à décor tacheté comprenant un pichet normand, un panier à dragées, un petit pendentif et deux poissons. Attribué à la Verrerie de Gamache, quartier Sainte Marguerite. Travail du début du XXème siècle.

40 / 60 €

63
Jolie base d'huilier

en verre translucide agrémentée de filets de verre bleu, anses très détachées terminées par un poucier travaillé à la pince. Normandie. Epoque XVIIIème siècle.

H : 9 cm - Larg. aux anses : 20 cm - Diam. interne des deux réceptacles : 7,3 cm

On y joint : **un des bouchons d'origine.** en l'état (minuscule fêlé sur un réceptacle et manque à un poucier)

300 / 350 €

64
Guédoufle

en verre translucide sur pied. Travail populaire normand. Epoque début XIXème siècle.

H : 22,5 cm
Diam. base : 9,5 cm

80 / 100 €

65
Guédoufle

en verre épais translucide sur un large pied, jambe annelée, récipients bulbes torsadés. Normandie. Epoque XIXème siècle.

H : 24,5 cm - Base : 12,5 cm

100 / 150 €

66
Grand verre tronconique

gravé finement de volutes. Epoque XIXème siècle.

H : 28,5 cm

40 / 60 €

67
Cloche

en verre évasée à base renflée, la lèvre est repliée. Anneau en verre de suspension. Epoque XVIIIème siècle.

H : 24 cm - Diam. base : 20 cm

80 / 100 €

68
Lampe à huile

en verre épais sur base circulaire. Epoque XIXème siècle.

H : 28 cm - Diam. base : 12 cm

40 / 60 €



63



64



65



66



67



68

69

Ensemble de trois pièces

Deux pots à confiture en verre soufflé et d'une bouteille à truffes en verre noir. Epoque XVIIIème siècle.

Diam. pots au col : 12 et 9,5 cm

H bouteille : 17 cm

60 / 80 €



69

70

Ensemble de trois petites pièces

comprenant une petite buire, un très petit abreuvoir à oiseaux en verre blanc et un très joli petit verre à double paroi sur piédouche.

H buire : 11,5 cm - H abreuvoir : 10 cm - H verre : 7,5 cm

40 / 60 €



70

71

71

Bocal vertical et son couvercle

en verre soufflé à bord ourlé, prise en forme de boule. Epoque XIXème siècle.

H : 29 cm avec couvercle

Diam. corps : 13 cm

60 / 80 €



72

Confiturier couvert

en verre translucide, base et couvercle taillés à facettes. Epoque XIXème siècle.

Diam. au couvercle : 15 cm

80 / 120 €

72



73

Deux petites coupelles

sur pied plat, verre translucide, bordures évasées.

Epoque XIXème siècle.

Diam. : 11,3 et 10 cm

30 / 50 €

73



74

Souris compte-gouttes

en verre sur quatre pattes,
yeux en verre rouge.
Normandie.
Epoque XIXème siècle.

Long. : 11,5 cm

H : 7,5 cm

(très bon état)

140 / 180 €

75

Souris compte-gouttes

en verre sur quatre pattes,
yeux en verre rouge.
Normandie.
Epoque XIXème siècle.

Long. : 9 cm

H à la queue : 9 cm

(manque à la queue, petit choc au
museau)

80 / 100 €

76

Petit saleron plat de table

en verre bleu cobalt,
bord évasé.
Epoque XIXème siècle.

Diam. au col : 7 cm

H : 2,8 cm

(bulle éclatée au fond du
saleron)

40 / 60 €

77

Superbe bénitier

en verre translucide travaillé
à la pince à la "façon de
Venise", dossierer pyramidal
ajouré.

Normandie.

Epoque XVIIIème siècle.

H : 23 cm - Larg. maxi : 10 cm

(Petite restauration)

300 / 500 €



78

Tire lait

légèrement teinté vert.
Epoque début XIXème siècle.

Long. : 25,5 cm

(fêle sous la base)

On y joint un très petit **objet de
laboratoire** en verre.

H : 7 cm

30 / 50 €

79

Objet de maîtrise

en verre figurant une trompette, corps
à enroulement.

Epoque XVIIIème siècle.

Long. : 29 cm

(très bel état)

200 / 250 €

80

Pipette de chais

en verre épais translucide.
Epoque XIXème siècle.

Long. : 41,5 cm

(petits manques à chaque extrémité)

30 / 50 €



81
Petit verre à deux anses

à fruits ou sorbet.
Travail façon Venise.
Epoque XVIIIème siècle.
Larg. aux anses : 9,5 cm
H : 4,5 cm

300 / 350 €

82
Petit verre à deux anses

à fruits ou sorbet travaillé à petites
cotes, légère teinte.
Epoque XVIIIème siècle.
Larg. aux anses : 7 cm
H : 6,5 cm

300 / 350 €



83
Ensemble de petits objets

en verre comprenant
trois flacons "bouteilles" et trois
entonnoirs.

30 / 50 €

84
Abreuveur

en verre à oiseaux conique surmonté
d'un oiseau travaillé à la pince.
Epoque fin XVIIIème - début XIXème
siècle.
H : 19 cm

50 / 100 €

85
Abreuveur

en verre à oiseaux conique surmonté
d'un oiseau, le haut garni d'un filet de
verre spiralé.
Epoque fin XVIIIème - début XIXème
siècle.
H : 24,5 cm

80 / 120 €

86
Elégant abreuveur

en verre à oiseaux de forme conique
effilée surmonté d'un oiseau coloré d'où
part une petite spirale colorée.
Epoque fin XIXème siècle.
H : 23 cm

100 / 150 €

87
Mangeoire de cage à oiseaux

en verre teinté améthyste.
Epoque début XIXème siècle.
H : 16 cm
(éclat au bouton sous la base)

50 / 80 €

88
Trois petites assiettes

en verre soufflé avec effet spiralé, deux
à bordures filet rouge, une à bordure
filet bleu clair.
Diam. : 16,5 et 17,5 cm pour les assiettes
à filet rouge
Diam. : 18 cm pour l'assiette à filet bleu

40 / 60 €



89

Réunion de deux intéressants flacons

en verre moulé. Sur l'un, double décor d'allégories sur une face et bouquet floral dans un médaillon, le deuxième médaillon restant libre pour une éventuelle étiquette. Le second flacon plat de forme lyre à décor de style baroque. A rapprocher des productions de Bernard PERROT.

H : 12,5 cm pour le premier flacon

H : 11,5 cm pour le second flacon

(un petit trou à la base de chaque flacon ainsi qu'un éclat au col du flacon plat)

100 / 120 €



90

Deux vases

en verre bleu moulé, un à forme cornet l'autre à forme col ondulé.

Epoque fin XIXème - début XXème siècle.

H : 12 et 16 cm

30 / 50 €

91

Vase

en verre tacheté multicolore, cornet sur talon plat.

H : 25 cm - Diam. base : 9 cm - Diam. col : 10 cm
(travail populaire d'atelier)

50 / 80 €

91



90



90



92



93





92

Réunion de trois lumignons

en verre moulé vert, violet et aubergine.

Epoque XVIIIème siècle.

H : 7 cm - 6 cm - 7 cm

80 / 120 €

93

Ensemble de verrerie médicale

comprenant un pilulier et deux pots à onguent, verre teinté translucide.

Epoque XVIIIème siècle.

H : 5 cm - 7 cm - 12 cm

200 / 250 €

94

Très rare saleron

en verre opalin dit "blanc de lait" à décor étiré de taches de couleur bleu et rouge, coupelle dentelée et pied largement évasé. Nivernais.

Epoque fin XVIIème siècle.

Parfait état

H : 10 cm - Diam. coupelle : 7 cm

800 / 900 €



95

Gourde

en verre épais légèrement teinté. Application sur les flancs de deux rubans travaillés à la pince, de trois pastilles bleues sur chaque face, filet au col translucide. Normandie. Epoque XVIIIème siècle.

H : 21 cm - Diam. moyen : 17 cm (quelques petits manques aux rubans)

500 / 600 €

96

Joli petit flacon

en verre de teinte bleu/vert dont la panse est totalement entourée d'un filet.

Epoque XVIIIème siècle.
H : 14 cm
(deux infimes manques au filet)

100 / 150 €

97

Gourde annulaire

en verre. Application de deux rubans sur les flancs crotés à la pince. Quatre pastillages sur chaque face de fleurs de lys.

France.
Epoque XVIIIème siècle.
H : 17 cm - Diam. moyen : 14 cm (verre irisé)

350 / 400 €

98

98

Gourde annulaire

en verre légèrement verdâtre avec applications de douze pastillages à l'image de masques humains.

Normandie.
Epoque XVIIIème siècle.
H : 17 cm - Diam. moyen : 14 cm

500 / 600 €

99

Bouteille oignon

à cul rentrant, pause globulaire teinte vert foncé, goulot annelé, pièce moulée.

France.
Epoque XVIIIème siècle.
H : 19,5 cm - Diam. base : 13 cm

150 / 200 €

100

Superbe bouteille oignon

en verre soufflé d'une rare teinte bleu intense, col rehaussé d'un filet de couleur verte.

Epoque XVIIème siècle.
H : 16 cm - Diam. base : 13 cm (tout petit éclat au filet du col)

400 / 500 €

101

Bouteille globulaire

en verre translucide à col court terminé par un bourrelet de verre, cul rentrant, élégants mouvements de soufflages sur toute la panse.

Epoque XVIIIème siècle.
H : 18,5 cm - Diam. panse : 17,5 cm

150 / 200 €

102

Ensemble de trois verreries

comprenant :
- Une bombonne de teinte ambrée. H : 27,5 cm
- Une bouteille à calvados, vert foncé, jolie bullage intercalaire.
Epoque XVIIIème siècle, Normandie, vers 1730.
H : 33,5 cm
- Une gourde de teinte bronze, jolie application crantée au col. H : 23,5 cm

80 / 120 €

99



100



101



102



102



102



DINANDERIE





103

Rare et importante fontaine

en cuivre composée à la fabrication de trois parties emmanchées entre elles et soudées à l'étain. Piédouche évasé en jupe, anses de préhension anneaux en laiton fondu, robinet en gueule de dauphin. L'intérieur est compartimenté pour recevoir différentes matières filtrantes (sables, graviers, éponges). Cette fontaine comporte deux sortes de poinçons : un de contrôle au C couronné correspondant à la taxe (Paris 1745-1748), un autre représente trois lettres L,DV correspondant au dinandier ayant exécuté cette fontaine. Le V peut être attribué sans garantie à la ville de Villedieu-les-Poêles. France. Belle pièce de dinanderie. Epoque XVIIIème siècle.

H : 107 cm - Diam. au corps : 56 cm

1 000 / 1 500 €





104

Rare coquemar

en cuivre rouge largement épaulé à mi-hauteur, renforcé sur la hauteur de cinq bardages rivés aux extrémités, couvercle dôme emboîtant la base et articulé par un poucier en volute, sur le plat intérieur du couvercle se trouvent trois points en triangle faits au pointeau rappelant un symbole maçonnique.

Epoque XVIIIème siècle, France.

H : 28,5 cm

250 / 300 €

105

Réchaud de table

de forme rectangulaire en cuivre rouge monté sur quatre pieds en bronze moulé, grille en bronze moulé, poignée en bois d'origine France. Epoque XVIIIème siècle.

Long. : 25,5 cm - Larg. : 18,3 cm
H : 14 cm

100 / 150 €

106

Chocolatière piriforme

en cuivre rouge montée sur un piètement tripode en bronze joliment mouluré, couvercle plat emboîtant la base reperlé pour le mousoir. Corps assemblé à dents de loup.

Manche en bois tourné. Epoque XVIIIème siècle.

H au couvercle : 24,5 cm

150 / 180 €

107

Platine de repassage

circulaire en laiton rivée à trois places sur un trépied en fer forgé, anneau de suspension, patine d'usage.

Normandie, Pays d'Auge, Epoque XVIIIème siècle.

Pièce de référence pour pressophiles.

H : 21 cm - Diam. : 47,5 cm

250 / 300 €



108

Bassin

en cuivre rouge à base godronnée reposant sur quatre pieds griffés en laiton, préhension latérale par deux anneaux soutenus dans la gueule de deux lions en laiton, France. Epoque XVIIIème siècle.

Long. bassin : 35,5 cm - Larg. : 29,5 cm

H : 18 cm

250 / 300 €



109

Pichet

en étain type à épaulement, anse droite, magnifique pièce dite "Pot de Lisieux".

Poinçon de Nicolas PREAUX (symbole serpenteaire) et poinçon contrôle au C couronné pour Lisieux.

Epoque XVIIIème siècle.

H au col : 30 cm

250 / 300 €



110

Pichet

en étain type à épaulement, anse terminée en crossette.

Lisieux, poinçon de Nicolas PREAUX (symbole serpenteaire) légèrement effacé.

Epoque XVIIIème siècle.

H au col : 26,5 cm

250 / 300 €



111

Superbe pichet

en étain de type balustre, pucier à glands de chêne, anse terminée en crossette,

corps souligné de filets, pied en jupe. Excellent état pour cette pièce de Nicolas PREAUX (poinçon au serpenteaire) contrôle au C couronné Lisieux.

Epoque XVIIIème siècle.

H au col : 24 cm

250 / 300 €



MALLES ET BOÎTES PEINTES

112



112

Petite malle normande

à couvercle bombé à décor sur fond ivoire de fleurs rouges et blanches, aux feuilles noires, un oiseau au couvercle (possède sa clef).
Epoque début XIXème siècle.

Long. : 23,5 cm - Larg. : 12,5 cm

H : 14,5 cm

250 / 300 €

113



113

Petite malle normande

à couvercle bombé à décor sur fond sombre de fleurs et bouquets rouges et blancs.
Epoque XIXème siècle.

Long. : 26 cm - Larg. : 15 cm

H : 13,8 cm

(état d'usage, décors effacés)

150 / 200 €

114



115



116



118



121



120



114

Petite malle normande

à couvercle bombé à décor sur fond bleu de fleurs et d'oiseaux en façade.

Epoque XIXème siècle.

Long. : 26 cm - Larg. : 16 cm

H : 17 cm

200 / 220 €

118

Petite malle normande

à couvercle bombé décor sur fond mordoré de fleurs et oiseau sur couvercle. Epoque début du XIXème siècle.

Long. : 20,5 cm - Larg. : 10,5 cm

H : 12,5 cm

(décor légèrement passé)

200 / 220 €

120

Boîte normande

à décor de fleurs blanches et rouges.

Epoque début XIXème siècle.

Long. : 14,2 cm - Larg. : 9,2 cm

H : 5 cm

150 / 200 €

121

Boîte normande

à décor de fleurs tricolores sur fond bleu, cœur sur le couvercle.

Epoque début XIXème siècle.

Long. : 14,8 cm - Larg. : 10 cm ;

H : 7,2 cm

150 / 200 €

122

Exceptionnel coffret de mariage

en bois de hêtre à couvercle bombé et décor peint. Serrure encastrée avec système à morillon (possède sa clef). Le décor présente sur chaque côté un joli bouquet polychrome, en façade une guirlande enrubannée, ponctuée de fleurs. Le dessus du couvercle présente en décor chargé de symboles, au centre s'élève une colonne effilée enrubannée sommée du N Napoléonien. De part et d'autre, le drapeau tricolore et le drapeau à l'aigle impérial sur fond rouge. Au sol sont représentés

115

Boîte normande

(petit modèle) à décor de fleurs et d'oiseaux.

Epoque XIXème siècle.

Long. : 10,5 cm - Larg. : 6 cm ;

H : 3,5 cm

100 / 150 €

119

Jolie malle normande

à couvercle bombé à décor sur fond mordoré de fleurs tricolores, en façade de tulipes et roses et drapé sur le dessus, deux oiseaux et une corbeille de fleurs.

Epoque fin XVIIIème siècle.

Long. : 47,5 cm - Larg. : 33,5 cm ;

H : 29 cm

800 / 1 000 €

116

Boîte normande

à décor sur fond bleu de fleurs et l'oiseau au couvercle. Epoque début XIXème siècle.

Long. : 17,5 cm - Larg. : 12,5 cm

H : 6,7 cm

(charnières à revoir)

150 / 200 €

117

Boîte normande

(très petit modèle) à décor de fleurs.

Epoque XIXème siècle.

Long. : 9,2 cm - Larg. : 5 cm

H : 3,6 cm

100 / 150 €



119



122

de gauche à droite une ancre de marine, un tonneau et une malle et une baleine, un oiseau sur un bouquet floral à droite regardant dans la direction du coq perché sur l'ancre. A noter deux noms sur la colonne : TOULON et ARCOLE. Cette malle a sans aucun doute appartenu à un marinier. Etiquette à l'intérieur du couvercle de revendeur à Rouen, rue du Bac. Epoque début XIXème siècle.

H : 32 cm - Long. : 70 cm - Larg. : 36 cm

1 500 / 1 800 €



(Lots 209, 139 et 201)

38 / 24 SEPTEMBRE 2016



123

Pichet

en grès vernissé de Noron, la poterie dit "don d'amitié". Il s'agit ici d'un présent de mariage au patronyme de ALDRIC FERET et ANGELIQUE MARIE, entouré de laurier et de chêne et surmonté d'une étoile.

Très jolie pièce parfaitement réussie.
Normandie, Bessin, Noron la poterie - Le Tronquay, Calvados.

Epoque première moitié du XIXème siècle.

H : 26,5 cm

600 / 800 €



124

Très petit pichet

en grès vernissé brun.
Noron la poterie.
Epoque fin XIXème - début
XXème siècle.

H : 9,5 cm

(à l'image des miniatures)

30 / 50 €

125

Pichet

en grès sombre vernissé, col
à bavette, talon, panse et
col soulignés par un perlé.
Normandie.

Nehou (Manche).

Epoque XVIIIème siècle.

H : 22,5 cm

100 / 150 €



126

Grand pichet

en terre vernissé à glaçure
verte totale. Forme ovoïde,
deux filets à l'épaulement.
Saint Désir de Lisieux.

Epoque XIXème siècle.

H : 27 cm

100 / 150 €

127

Petit pichet

en terre glaçurée verte à
décor de cercles doublés.
Saint Désir de Lisieux.
Epoque fin XIXème siècle.

H : 17 cm

100 / 150 €





128

Pichet

en grès à corps pansé et bec pincé.
Belles nuances de vernis, col souligné
de traits superposés.
Normandie. Martincamp.
Epoque début XIXème siècle.
H : 18,5 cm
(joli petit modèle)

150 / 180 €

129

Pichet

en grès à corps pansé et bec pincé, vernis
mordoré. Normandie. Martincamp.
Epoque début XIXème siècle.
H : 18,5 cm
(petit éclat à l'intérieur du bec)

100 / 150 €

*Exposition "Terres vernissées et grès de France du
XIVème au XXème siècle" Saint-Nectaire, Puy-de-
Dôme, 1er juillet au 9 septembre 1984.*

130

Pièce unique : vase à vernis orangé

portant l'inscription "OFFERT À MME
AMEDE TISSOT PAR M. LEPETIT,
PREMIER PRODUIT DE LA FAÏENCIE
DU PRÉ D'AUGE. JUIN 1879" Signé
sur le fond LEPETIT LISIEUX, décor
de feuillages entourant le texte et
initiales au dos DT entrelacées.
Cette pièce est issue de la Faïencerie
du Pré d'Auge, tentative de relance
de la fin du XIXème siècle qui ne
connaîtra jamais le succès escompté
ce qui entraînera rapidement la
fermeture de cette faïencerie.
H : 21,5 cm (égrenures au talon)

2 000 / 2 500 €

*Exposition "Terres vernissées et grès de
France du XIVème au XXème siècle" Saint-
Nectaire, Puy-de-Dôme, 1er juillet au 9
septembre 1984.*

*Les céramiques du Pré d'Auge "Musée de
Lisieux" 800 ans de production.*

131

Aiguière

en terre rouge vernissée au décor perlé blanc
au talon, épaulement et col, anse volutée et
décorée. Initiales EP entrelacées au-dessus
de l'inscription LISIEUX, le tout entouré d'un
décor végétal. Signé au cachet en creux
"Faïence du pré d'auge. Lisieux déposé".
Dans un cartouche central les monogrammes
AT et LP (Amédée Tissot et Lepetit) et la
devise OHM NUNE (Jadis. Maintenant).
Pièce issue de la Faïencerie du Pré d'Auge,
tentative de relance de la fin du XIXème
siècle, qui ne connaîtra jamais le succès
escompté ce qui entraînera rapidement la
fermeture de cette faïencerie.
Epoque fin XIXème siècle.
H : 27 cm
(égrenures au talon)

800 / 1 200 €

*Les céramiques du Pré d'Auge "Musée de Lisieux"
800 ans de production.*



130



131



130



131



132

Exceptionnelle commode modelée à l'image du mobilier d'époque Louis XV.

La façade est galbée et à ressauts, le plateau est chantourné et à gorge en bordure. Cette façade est agrémentée de trois rangs de quatre tiroirs, deux petits en tête. De teinte ocre, ces tiroirs avec poignées en guirlandes et boutons sont à l'image des poignées en bronze des meubles XVIIIème siècle. Entre chaque poignées des deux grands tiroirs des petits cercles en creux sont disposés en composition florale, que l'on retrouve sur le centre des panneaux latéraux. Ces panneaux sont soulignés d'un encadrement perlé dans lesquels, en partie basse, apparaissent deux palmettes croisées. Les deux traverses latérales chantournées présentent une coquille en décor, la traverse de façade aussi chantournée est décorée de volutes qui suivent la découpe. Les pieds avant sont décorés d'une suite de "S" superposés, gravés en pointillé. Le corps de la commode est entièrement vernissé vert sauf l'arrière et le fond.

Pièce exceptionnelle réalisée par un maître potier.

Epoque XVIIIème siècle.

H : 19 cm - Larg. : 23,5 cm - Long. : 16,5 cm

(le tiroir central présente une petite restauration à l'extrémité droite et l'intérieur est cramponné à cinq endroits)

25 000 / 30 000 €

Un modèle proche se trouve au Musée des Arts Décoratifs de Paris.

Ancienne collection Caron.

Les céramiques du Pré d'Auge "Musée de Lisieux" 800 ans de production.







133



134

133

Pichet ovoïde

à glaçure verte sur la totalité de la pièce, anse creuse. Joli modèle. Epoque XIXème siècle.

H : 27 cm (égrenures d'usage au talon)

300 / 350 €

Exposition "Terres vernissées et grès de France du XIVème au XXème siècle" Saint-Nectaire, Puy-de-Dôme, 1er juillet au 9 septembre 1984

134

Pichet ovoïde

à glaçure verte partielle sur la bavette et au col, anse creuse. Epoque XIXème siècle.

H : 22,5 cm

(fêle à la base de l'anse et petits éclats au col)

100 / 150 €

135

Pichet ovoïde

à glaçure manganèse et trace de vert, anse creuse. Epoque XIXème siècle.

H : 19 cm

(deux éclats au col)

150 / 200 €

136

Pichet ovoïde

à glaçure totale. Une attache d'autre pièce au bas de l'anse. Epoque XIXème siècle.

H : 18,5 cm

(petit choc sur l'intérieur de la gouttière, défaut d'email à la base)

150 / 200 €

137

Pichet ovoïde

à glaçure partielle sur l'avant de la panse, anse en gouttière, marque de potier au bas de l'anse rappelant les pétales d'une fleur. Epoque XIXème siècle.

H : 14 cm

200 / 250 €

138

Pichet ovoïde

à glaçure verte sur la totalité de la pièce, trois bandes verticales à décor de cupules. Epoque XVIIIème.

H : 32,5 cm

(pièce accidentée, partie du corps fêlé et recolé, éclats au col)

150 / 200 €

139

Exceptionnel pichet ovoïde

à glaçure orangée et décor au barolet de soleils, perlé et boucles verticales géométriques. Anse creuse. Epoque XVIIIème siècle.

H : 24,5 cm (col manquant, égrenures au talon)

300 / 350 €

Ce type de décors n'était jusqu'alors connu que sur des plats à barbe et des porte-cuillères. Ce pichet est le seul connu dans ce type à ce jour.

Les céramiques du Pré d'Auge "Musée de Lisieux" 800 ans de production.

140

Pichet ovoïde

à glaçure verte sur la totalité de la pièce, anse creuse, avec pour particularité une bande verticale descendant du col jusqu'au centre de la pièce figurant trois lignes parallèles de points têtes d'épingles. Epoque XVIIIème siècle. Marque de potier figurant un V en base de l'anse.

H : 29 cm (égrenure au col)

300 / 350 €



135



136



137



138



139



140



141

141

Rare et spectaculaire cruche

au corps puissant, émaillage partiel, joli col, trois boucles à application digitée. Epoque XVIIIème siècle.

H : 42 cm

1 000 / 1 500 €

142

Cruche

avec très généreuse dispersion de glaçure verte, trois belles boucles digitées, anse puissante. Epoque XVIIIème siècle.

H : 31 cm (égrenures autour du col)

400 / 450

143

Cruche à col large

vernis partiel sur la panse et le col joliment souligné, anse creuse. Epoque XIXème siècle. H : 29 cm (bel état)

350 / 400 €

Les céramiques du Pré d'Auge "Musée de Lisieux" 800 ans de production.



142

48 / 24 SEPTEMBRE 2016

143

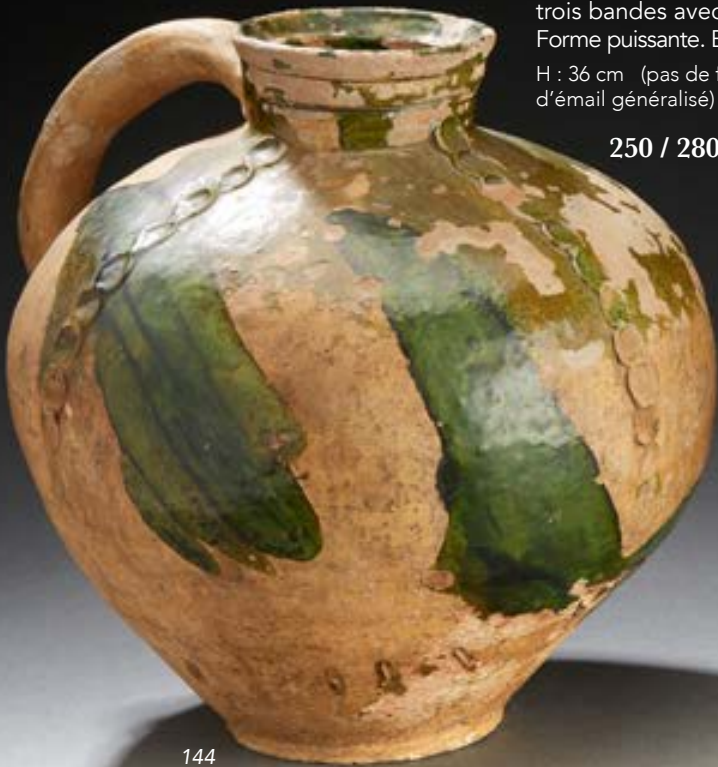
144

Cruche à col ouvert

au galbe très important, col souligné,
trois bandes avec applications digitées.
Forme puissante. Epoque XVIIIème siècle.

H : 36 cm (pas de fêles mais manque
d'émail généralisé)

250 / 280 €



145

Superbe cruche à col ouvert

à anse creuse puissante, émail partiel sur l'ensemble de
la pièce, application de trois bandes digitées.

Rare dans cette typologie.

Epoque XVIIIème siècle.

H : 38 cm

1 000 / 1 500 €

*Les céramiques du Pré d'Auge "Musée de Lisieux" 800 ans de
production.*

Ancienne collection Cottin.

146

Cruche à panse très large

anse creuse, application de trois bandes verticales
digitées. Cette pièce présente un col particulièrement
court. Modèle jamais rencontré à ce jour.

Epoque XVIIIème siècle.

H : 33,5 cm (quelques éclats au col)

1 000 / 1 500 €

*Les céramiques du Pré d'Auge "Musée de Lisieux" 800 ans de
production.*



147

Jolie cruchon

totallement vernissé d'un joli vert, col droit proLong.é sur la hauteur, ponctué de trois boucles en applique et crantées descendant sur le corps.

Epoque XVIIIème siècle.

Marque de potier sous l'anse.

H : 18 cm (anse refaite, petite égrenure au talon, col cassé, recollé)

150 / 200 €



148

Petit pichet à col serré

de forme globulaire, anse en gouttière, col vertical surélevé, émail partiel.

Epoque XVIIIème siècle.

H : 14,5 cm (manques au col)

150 / 200 €

Exposition "Terres vernissées et grès de France du XIVème au XXème siècle" Saint-Nectaire, Puy-de-Dôme, 1er juillet au 9 septembre 1984.



149

Très petite cruche à col resserré

anse en gouttière, émaillée sur la bavette. Marque de potier sous l'anse : une lettre C dans un cercle. Epoque XVIIIème siècle.

H : 12,5 cm (manque à l'avant du col)

150 / 200 €



150

Cruche

en émail partiel sur le corps et le col, anse creuse, le col est superbement souligné.

Epoque XVIIIème siècle.

H : 27 cm (petites égrenures au col)

350 / 380 €



151

Cruche

en terre brute sans aucun émailage, anse creuse, col bien dessiné et souligné.

Epoque XIXème siècle.

H : 23 cm (manque au col)

80 / 100 €



152

Cruche

à émail partiel sur le corps et le col, anse creuse, le col est joliment souligné, trois fines boucles crantées.

Epoque XVIIIème siècle.

Marque de potier PV.

H : 28 cm (choc sur la panse et anse décollée à la base)

250 / 300 €





153

Pichet ovoïde

de très grande taille avec trois bandes verticales crantées.

Epoque XVIIIème siècle.

H : 39 cm

(manque d'émail en bas de l'anse)

400 / 450 €

154

Très grand broc

entièrement vernissé de forme très haute, trois bandes appliquées crantées. Bec verseur et col soulignés. Rare.

Epoque XVIIIème siècle.

H : 41,5 cm

(anse refaite et sautes d'émail sur le bas de la pièce)

400 / 600 €



155

Petit broc tronconique

d'un joli émailage vert tendre, coulure de manganèse, anse en gouttière appliquée au pouce sur le col. Cette pièce possède son couvercle dont le dessin de la pointe s'ajuste parfaitement au col du broc. Marque de potier sur le bouton .
Epoque XIXème siècle.

H avec bouton : 13 cm

400 / 500 €





156

Broc entièrement émaillé

forme ovalisée, anse creuse, col souligné.
Epoque XVIIème siècle.

H : 18 cm.

(éclats au col et sur l'anse. Restauration sur la panse)

150 / 180 €



157

Très petit broc émaillé

entièrement vernissé, anse en
gouttière appliquée au pouce sur le
col, marque de potier en creux "Marguerite" à la
base. Epoque XIXème siècle.

H : 8 cm (éclats au col, anse et base)

200 / 250 €

*Exposition "Terres vernissées et grès de France du
XIVème au XXème siècle" Saint-Nectaire, Puy-de-
Dôme, 1er juillet au 9 septembre 1984.*

Magnifique corps de fontaine

de forme tronconique renversée. À la base, l'épaule et au col, une bande horizontale de pastillage digité. Quatre anses verticales superposées deux par deux à double rainures et de forme sinueuse. Sur le dessus du corps, en relief, apparaît la date de 1771 à décor de bande crantée. Parmi ces chiffres, l'inscription en creux avant cuisson "1771 JAY ETTE FAITTE PAR JACQUES VATIER DU PRE DAUGE"

Deux bandes verticales ondées et crantées encadrent le symbole religieux JESUS HONNIUM SALVATOR surmonté d'une croix. Cette fontaine est sommée d'un bouchon circulaire à la base s'emboîtant dans le col et figurant un gallinacé modelé. La base circulaire de ce bouchon reprend le même décor cranté que le col de la fontaine.

Bel émaillage vert en totalité. Rare pièce possédant son bouchon.

La Famille Vatieur fût la plus célèbre du Pré d'Auge.

Epoque XVIIIème siècle.

H au bouchon : 52 cm - Larg. aux anses : 43 cm

(petit manque à l'extrémité de la queue, éclat sous l'aile gauche, usure d'émail sur le dessus du col, non visible, le bouchon posé)

18 000 / 22 000 €

Exposition "Terres vernissées et Grès de France du XIVème au XXème siècle" Saint-Nectaire, Puy-de-Dôme, 1er juillet au 9 septembre 1984.

Les céramiques du Pré d'Auge "Musée de Lisieux" 800 ans de production.

Ancienne collection Caron.







159

Important corps de Fontaine

sphéroïdal à col court. De part et d'autre, deux anses en gouttière doublées. Décor de cordonnet à l'épaule et au-dessus la lettre M en relief cranté. Sur le centre de la panse de même manière le monogramme du Christ I.H.S à l'arrière, deux pattes en relief percées de deux trous pour fixation (d'origine).

Bel émailage total vert nuancé. À noter, un décor de trois points formant un triangle répété autour des lettres.

Epoque XVIIIème siècle.

H : 36 cm - Diam. aux anses : 46 cm

5 000 / 6 000 €

160

Superbe bouteille

à panse globulaire à Long. col avec un décor incisé ondé, le goulot avec un petit bec verseur est souligné d'un feston digité ce qui lui donne une belle élégance.

Epoque XVIIème - XVIIIème siècle.

Seul modèle connu.

H : 28,5 cm

(sautes d'émail et égrenures d'usage au talon)

2 500 / 3 000 €

Les céramiques du Pré d'Auge "Musée de Lisieux" 800 ans de production.





161

**Exceptionnelle et superbe
chêne à lait.**

anse en gouttière et prise en
opposition, trois bandes digitées,
vernissage partiel extérieur et total à
l'intérieur.

Epoque XVIIIème siècle.

H au col : 34 cm - Diam. moyen : 42 cm

1 200 / 1 500 €

162

Belle chêne à lait

émail partiel à teinture nuancée,
anse prononcée et prise crantée en
opposition, trois boucles verticales
digitées.

Epoque XIXème siècle.

H au col : 28,5 cm - Diam. moyen : 32 cm

800 / 1 000 €

163

Très grand pot à conserves

de forme globulaire vernissé
intérieurement et belles couleurs
extérieures. Préhension par deux
boutons importants (l'un manquant)
sur chaque face, large application de
pâte digitées en forme de T.

Epoque XVIIIème siècle.

H : 30,5 cm - Diam. col : 26 cm

(sautes d'émail intérieur)

350 / 400 €



163

164

Petit pot tronconique à conserves

à bord incurvé, glaçure d'une teinte ocre au naturel.

Epoque XIXème siècle.

H : 12 cm - Diam. au col : 13,5 cm

150 / 180 €

Ancienne collection Cottin.

165

Pot à conserves

de forme globulaire à bord incurvé, traces de glaçure verte. Rare.

Epoque XIXème siècle.

H : 13,5 cm - Diam. au col : 10 cm

(choc et éclats d'usage)

150 / 200 €

166

Rare petite jatte à crème

sous émail. Forme jouet d'enfant ? Dinette?

Epoque XIXème siècle.

H : 7,5 cm - Diam. au bord : 15,5 cm

(manque sur le rebord)

100 / 150 €





167

Rare modèle de porte-dîner de forme basse

vernissage intérieur et coulures externes, anse ronde et creuse en étrier.

Epoque XVIIIème siècle.

Pièce peu courante, une dizaine d'exemplaires recensés.

H. à la anse : 17 cm - Diam. : 24,5 cm

800 / 1 200 €

Exposition "Terres vernissées et grès de France du XIVème au XXème siècle" Saint-Nectaire, Puy-de-Dôme, 1er juillet au 9 septembre 1984.

168

Porte-dîner de forme haute

anse en gouttière en étrier sur le dessus, jolie glaçure intérieure.

Epoque XIXème siècle.

H à la anse : 23,5 cm - Diam. : 16,5 cm

(Très bel état)

250 / 280 €



169

Coquemar

en terre brute à anse creuse. Pièce décorée ultérieurement de trois branches de lunaire (monnaie du pape).

Epoque XIXème siècle.

H : 23,5 cm - Diam. col : 18,5 cm

50 / 80 €

Exposition "Terres vernissées et grès de France du XIVème au XXème siècle" Saint-Nectaire, Puy-de-Dôme, 1er juillet au 9 septembre 1984.

170

Pot de chambre

de forme globulaire, anse creuse, vernissage intérieur irisé.

Epoque XIXème siècle.

H : 17,5 cm - Diam. col : 18,5 cm

(un trou percé au fond du pot)

50 / 80 €

171

Joli coquemar

au col souligné, anse creuse, vernissé totalement à l'intérieur, belles couleurs extérieures.

Epoque XIXème siècle.

H : 23,5 cm - Diam. col : 18 cm

250 / 300 €

172

Faisselle

totalemment vernissée intérieur et extérieur, trous d'écoulement carrés, bordure oblique à bordure incurvée.

Epoque XIXème siècle.

H : 13 cm - Diam. au col : 15,5 cm

250 / 300 €

173

Faisselle

à bordure renforcée reposant sur trois pieds, vernissage intérieur, trous ronds.

Belle pièce.

Epoque début XIXème siècle.

H : 10,5 cm - Diam. : 13,5 cm

250 / 300 €

174

Faisselle

en terre émaillée totalement à l'intérieur et coulures externes, trous d'écoulement ronds, lèvre arrondie au bord.

Epoque XIXème siècle.

H : 12 cm - Diam. au bord : 14 cm

(manque de matière au fond interne, un éclat au bord)

200 / 250 €



175

Petit coquemar

de forme globulaire de taille plus importante, très bel émaillage intérieur et extérieur, belle pièce. Epoque XIXème siècle.

Bel état.

H : 13 cm - Diam. au col : 10 cm

150 / 200 €

176

Petit coquemar

de forme globulaire, glaçure intérieure, forme très joliment prononcée, anse en gouttière. Epoque XIXème siècle.

H : 10 cm - Diam. col : 8,5 cm

(petit éclat au col)

100 / 150 €

177

Petit coquemar

de forme globulaire, glaçure partielle, anse en gouttière. Epoque XIXème siècle.

H : 9 cm - Diam. au col : 7,5 cm

(chocs sur la panse)

80 / 120 €



178

Deux pots à conserves

de forme globulaire à bord ourlé vernissé vert à l'intérieur.

Epoque XIXème siècle.

Le petit : H : 10 cm

Diam. au col : 9 cm

(accidenté, grand éclat recollé)

Le grand : H : 12 cm

Diam. au col : 12,5 cm

(bel état)

150 / 200 €

179

Gourde de forme lenticulaire

bombée et fond plat, goulot prononcé, rainurage médian et passants doublés en opposition, vernissage vert très clair.

Deux fois la marque de potier à la marguerite à la base de chaque passant près du goulot.

Epoque fin XVIIème - début XVIIIème siècle.

Diam. : 21 cm - Epaisseur : 10,5 cm

600 / 800 €



179



180

180

Bouteille haute

entièrement vernissée verte, épaulée sur le haut, petit goulot.

Modèle très rare au Pré d'Auge mais plus courant dans l'Eure (Brissard).

H : 31 cm - Diam. à la base : 9,5 cm

250 / 300 €



181

182

181

Gourde lenticulaire

fond plat, dessus largement bombé, rainurage médian, deux petits passants en gouttières terminés par application de doigt, goulot également marqué au doigt trois fois, émaillage partiel autour du goulot.

Epoque XIXème siècle.

Diam. : 21 cm - Epaisseur : 9 cm

(petites égrenures au goulot)

400 / 450 €

182

Gourde lenticulaire

fond plat, dessus légèrement bombé, rainurage médian, deux petits passants en gouttières terminés par application de doigt, goulot également marqué au doigt trois fois. Très joli modèle au vernissage intense.

Epoque XIXème siècle.

Diam. : 14,5 cm - Epaisseur : 7 cm

400 / 450 €

183

Rare récipient à double paroi

destiné à recevoir de l'eau chaude pour conserver au chaud les aliments.

Bel émaillage total intérieur et couleurs externes, anse ronde et creuse. Très bel état. Epoque fin XVIIIème - début XIXème siècle.

Diam. : 20,5 cm ; H : 17,5 cm

1 500 / 2 000 €

Les céramiques du Pré d'Auge "Musée de Lisieux" 800 ans de production.



184

Assiette en forme d'écuelle

à bords inclinés, bel émailage, manganèse intérieur, traces de glaçage vert extérieur. Rare. Début XIXème siècle.

H : 4,5 cm - Diam. : 18,5 cm
(petit manque intérieur au bord)

200 / 250 €

Exposition "Terres vernissées et grès de France du XIVème au XXème siècle" Saint-Nectaire, Puy-de-Dôme, 1er juillet au 9 septembre 1984.



185

Très rare petite écuelle

à oreilles, vernissage intérieur et sur les deux préhensions.

Belle pièce rare à rencontrer.

Epoque XVIIIème siècle.

Diam. col : 12 cm - Diam. aux oreilles : 17 cm
H : 5 cm

(petite usure à une oreille)

300 / 350 €



186

Écuelle

à bord droit extérieur, incurvé à l'intérieur, vernissage total intérieur, couleurs extérieures.

Très rare modèle.

Epoque XVIIIème siècle.

H : 4,5 cm - Diam. : 17,5 cm

250 / 300 €



187

Petite écuelle

incurvée sur le bord, émail total à l'intérieur.

Porte sur le fond extérieur le chiffre 12 en creux.

Epoque XIXème siècle.

H : 7,5 cm - Diam. : 17 cm

250 / 300 €



188

Petite écuelle incurvée

sur le bord, émail total à l'intérieur.

Epoque XVIIIème - XIXème siècle.

H : 4,5 cm - Diam. : 12,5 cm

On y joint **un modèle similaire**

accidenté recollé.

H : 6 cm - Diam. : 14 cm

250 / 300 €



1



189

Superbe et grand lèchefrite

avec une très jolie glaçure intérieure, déversant de chaque côté, préhension à anses doublées en gouttières, marque de potier "1".

Epoque XIXème siècle.

Long. : 58,5 cm - Larg. : 30 cm ;

Epaisseur : 5,5 cm

500 / 600 €

190

Couvercle circulaire

de forme bombé, boutons de préhension, décor ondé sur tout le dessus.

Epoque XIXème siècle.

Diam. intérieur : 17,2 cm

Diam. extérieur : 19,5 cm

H au bouton : 6,5 cm

(fêles et égrenures)

100 / 150 €

191

Deux petits couvercles

l'un circulaire, l'autre de forme casquette pour petit broc tronconique. Vernissé vert à l'extérieur.

Epoque XIXème siècle.

Diam. intérieur : 5 cm - Diam. extérieur : 8 cm

Diam. intérieur casquette : 5 cm

Diam. extérieur casquette : 8 cm

(usures d'usage)

80 / 120 €





192

Exceptionnel plat lèchefrite

de forme rectangulaire avec un bec verseur de chaque côté (fortement prononcés). La façade et les deux côtés sont soulignés d'une double gorge très accentuée. A l'arrière, un rebord plat remonte d'une façon verticale légèrement inclinée vers l'arrière décoré sur toute sa longueur de petites marques crantées. Partant de ce rebord avec la même inclinaison, deux poignées rondes et creuses au décor annelé. Très belle glaçure verte. Ce rebord porte sur la partie intérieure le patronyme du potier "JEAN AUBERT POTIER DU PRÉDAUGE, 1757" (voir photo) Epoque XVIIIème siècle.

Pièce unique.

Larg. : 41 cm ; P : 23 cm au corps / 29,5 cm avec les poignées
H aux poignées : 12,5 cm

(petit éclat sur une poignée et manque embout sur l'autre)

6 000 / 8 000 €

Les céramiques du Pré d'Auge "Musée de Lisieux" 800 ans de production.





193

Exceptionnel et fabuleux gîte à pâté

de forme étirée et légèrement violonée. La base reçoit à chaque extrémité un joli bouton tourné. Le rebord en gorge pour recevoir le couvercle. Celui-ci reçoit un bouton au centre ; la tête du lièvre proéminente, façon mascotte d'un bout de couvercle, les oreilles très longues et rabattues bien à plat, la queue en boucle termine élégamment le couvercle (avec trou sous la queue). Texte important sur le couvercle : " JAY SOUSIGNE JEAN AUBERT POTIER FILS JACQUES DU PREDAUGE" et en vis-à-vis : "FAIT CE PREMIER DEUX 1750 MOI MIL SEPT SENT CIN QUANT". Pièce totalement émaillée de couleur verte sauf l'intérieur du couvercle. Cette pièce laisse penser qu'elle a été réalisée pour commémorer ce demi-siècle. Epoque XVIIIème siècle.

H au bouton : 12 cm - Long. : 43,5 cm

(quelques infimes éclats)

12 000 / 15 000 €





194

Plat rond

à bord arrondi entièrement vernissé à l'intérieur.
Epoque fin XVIIIème siècle.

H : 7,5 cm

(rayures à l'intérieur et usure de l'émail)

350 / 400 €

195

Plat rond

à bord arrondi entièrement vernissé à l'intérieur.
Epoque fin XVIIIème siècle.

H : 7,5 cm - Diam. : 31,5 cm

(bel état).

500 / 600 €

196

Egouttoir

à glaçure verte, poignée tubulaire et préhension opposée digitée, perforations carrées.

Epoque XIXème siècle.

Pièce nerveuse avec belle couverte.

H : 10 cm - Diam. : 27,5 cm

300 / 400 €

197

Porte-cuillères

de forme cylindrique, col souligné par un bourrelet, belle glaçure ocre avec coulures vertes, sans anse.
Epoque XVIIIème siècle.

H : 11 cm - Larg. hors tout : 23 cm

600 / 700 €

198

Porte-cuillères

à double récipient de forme sphéroïdale à pied débordant. Profil proche des petits coquemars. Belle glaçure brun roux jaspé, sans anse.
Epoque XVIIIème siècle.

H : 12,5 cm - Larg. hors tout : 21 cm

700 / 800 €

Ancienne collection Cottin.



199

Porte-cuillères

de forme cylindrique muni d'une anse en gouttière très détachée. Décor au cornet d'un feston perlé jaune sur fond orangé.

Epoque XVIIIème siècle.

H : 11,5 cm - Long. hors tout : 20,5 cm

700 / 800 €



200

Porte-cuillères

de forme cylindrique muni d'une anse à double rainure et double ressaut. Décor au cornet d'une suite d'arcatures surmontant des fleurettes perlées jaunes sur fond orangé.

Epoque XVIIIème siècle.

800 / 1 000 €



201

Porte-cuillères

de forme cylindrique muni d'une anse médiane en gouttière, décor de soleils et de boucles verticales alternés de perles, décor au cornet jaune sur fond orangé.

Epoque XVIIIème siècle.

H : 12 cm - Larg. hors tout : 20 cm

800 / 1 000 €

Modèle très proche en décor du rare pichet de cette vente au n°139.



202

Porte-cuillères

de forme cylindrique muni d'une anse à double rainure, décor de soleils recto, verso et boucles verticales ponctuées de perles de couleur brune sur fond jaune.

Epoque XVIIIème siècle.

H : 12,5 cm - Larg. hors tout : 21 cm

(petit fêle infime à l'intérieur d'un bac, rétraction de cuisson à l'anse)

800 / 1 000 €

Les céramiques du Pré d'Auge "Musée de Lisieux" 800 ans de production.



203

Exceptionnelle chaufferette

tronconique munie d'un bouton sur chaque côté, bourrelet à l'ouverture et fentes ouvertes en trous de tirelire pour la diffusion de la chaleur, glaçure sur le dessus de la pièce.

Pièce rare, deux pièces connues.

Epoque XVIIIème siècle.

H : 11 cm - Diam. : 23 cm

(un éclat sur chaque bouton)

1 000 / 1 500 €

Exposition "Terres vernissées et grès de France du XIVème au XXème siècle" Saint-Nectaire, Puy-de-Dôme, 1er juillet au 9 septembre 1984.

Les céramiques du Pré d'Auge "Musée de Lisieux" 800 ans de production.



204

Réchaud de table

sur piédouche muni de deux anses opposées en gouttières. Partie du fourneau percée de trous losangiques, le cendrier de deux trous triangulaires opposés pour évacuer la cendre, trois tenons de support pour recevoir les plats. Intérieur partiellement vernissé.

Epoque fin XVIIIème siècle.

H aux tenons : 13 cm - Diam. : 14 cm

(fêlé, recollé)

300 / 380 €

Les céramiques du Pré d'Auge "Musée de Lisieux" 800 ans de production.



205

Braisière

de forme tronconique à la base repliée vers le haut, anse bien détachée du corps en gouttière, glaçure intérieure et sur l'anse et le bord extérieur.

Epoque XVIIIème siècle.

H : 9 cm

Diam. total : 18 cm hors anse

(un fêlé)

350 / 400 €

Les céramiques du Pré d'Auge "Musée de Lisieux" 800 ans de production



206

Bassinoire

entièrement vernissée, reperlée de trous de tirelire et petits trous ronds entourés de marques au clou. Particularité de décor sur la poignée "décor de banc de poissons" gravé et à l'amortissement les lettres en creux CL (la bassinoire de Claude Lemaître ?).

Epoque XVIIIème siècle.

Long. avec poignées : 36 cm ; H : 13,5 cm

(sautes d'émail et manque à la poignée)

350 / 400 €



207

Bassinoire

avec belle glaçure et manche très souligné. Le décor se compose sur le milieu de la panse d'une poursuite de petits cercles en creux au clou, le dessus de fente en forme de bases de clefs au nombre de quatorze, perlé autour du trou central. Pièce de grande taille et de superbe qualité au décor très précis.

Epoque XVIIIème siècle.

Diam. : 27 cm - Long. avec prise : 40,5 cm ; H : 14 cm

800 / 1 200 €





208

Exceptionnelle chaufferette

à base tronconique repliée vers le centre. Orifice central muni d'une gorge. Trous de tirelire concentriques. Deux anses en gouttière en opposition très importantes et largement détachées. Glaçure sur le dessus de la pièce.

Pièce rarissime et relativement bien conservée. Seul exemplaire connu.

Epoque XVIIIème siècle.

H au col : 12,5 cm - Diam. au corps : 21 cm - Long. aux anses : 30,5 cm

(manques à la gorge)

On y joint : **un couvercle.**

1 500 / 1 800 €

Les céramiques du Pré d'Auge "Musée de Lisieux" 800 ans de production.



209



211



210

209

Plat à barbe

de forme circulaire à aile Large et concave entaillée d'une découpe pour le passage du cou, deux trous de suspension, décor au cornet au fond du plat d'une étoile perlée et sur l'aile de six arcatures perlées. Egalement, une suite de perles sur la lèvre. Teinte jaune sur fond orangé.

Epoque XVIIIème siècle.

H : 8 cm - Diam. hors tout : 24,5 cm

1 000 / 1 200 €

Exposition "Terres vernissées et grès de France du XIVème au XXème siècle" Saint-Nectaire, Puy-de-Dôme. 1er juillet au 9 septembre 1984.

210

Plat à barbe

de forme circulaire à aile légèrement relevée et concave, lèvre renforcée, entaille pour le cou.

Jolie glaçure verte, une aile réparée anciennement. La particularité de ce plat est qu'il présente un texte sur deux lignes précisant l'appartenance de cette pièce.

Texte : " CE PLA A BARBE APARTIENT A PIERE GAILLARD DELA COMEUNE DE LA BOSIÈRE FAITTE AU PREDAUGE CE NEUFE DE MEE MILE HUIT CANT TRANTT SETTE"

Pierre Gaillard était cultivateur et marié à une fille Vattier dont le père était propriétaire potier au Pré d'Auge.

Pièce unique.

Epoque XIXème siècle, 1837.

H : 6 cm - Diam. : 22,5 cm

3 000 / 4 000 €



210

211

Plat à barbe de forme

circulaire à aile concave fortement relevée, bourrelet au bord, entaille pour le cou. Deux trous d'accrochage.

Décor au cornet d'un emblème solaire au centre entouré de fleurs perlées et sur l'aile d'un décor entier façon fougère.

Epoque XVIIIème siècle.

H : 8 cm - Diam. : 27 cm

(une réparation ancienne sur l'aile)

800 / 1 000 €

212

Rare bouquetière

de forme globulaire à large col posant sur un piédouche évasé, deux tubulures latérales très évasées à l'extrémité, décor sur chaque face en creux au clou d'un décor naïf. Epoque XVIIIème siècle.

H : 10 cm - Larg. : 17 cm

(manque au col et éclats au talon)

400 / 600 €



213

Rare bouquetière

au corps globulaire à trois tubulures, une centrale et deux en oblique sur les côtés.

Bel émaillage orangé ponctué de taches de manganèse.

Epoque XIXème siècle.

H : 14 cm - Larg. : 16,5 cm

(éclats au talon et sur une tubulure)

350 / 400 €



214

Rare canard

pour faire boire les malades, anse en gouttière, glaçure intérieure et sur la tubulure. Forme rappelant celle des petits coquemars. Epoque XVIIIème siècle.

H : 8 cm - Long. avec bec : 15 cm (éclats)

600 / 800 €

Exposition "Terres vernissées et Grès de France du XIVème au XXème siècle" Saint-Nectaire, Puy-de-Dôme, 1er juillet au 9 septembre 1984.

Les céramiques du Pré d'Auge "Musée de Lisieux" 800 ans de production.



215

Rare petite verseuse

à corps globulaire, col évasé, anse tubulaire annelée façon bois tourné, glaçure verte en totalité. Epoque XVIIIème siècle.

H : 10 cm - Long. : 16,5 cm (minuscule usure au bec verseur, manque d'émail sur l'anse et la pause dû à des attaches de four)

800 / 1 200 €

Exposition "Terres vernissées et Grès de France du XIVème au XXème siècle" Saint-Nectaire, Puy-de-Dôme, 1er juillet au 9 septembre 1984.



216

Assiette plate

à bord intérieur incurvé et joliment souligné.
Vernissage intérieur vert.
Epoque XVIIIème siècle.
H : 3,5 cm - Diam. : 21 cm
(beau document cassé et recollé)

40 / 60 €

217

Trois pièces documentaires comprenant :

- Partie d'un récipient à double paroi.
Epoque XVIIème siècle.
 - Une partie basse d'un bougeoir vernissé, modèle à disque, cassé au niveau du bidet.
 - Une lampe à huile sur pied circulaire.
Epoque XVIIème siècle.
- H : 13,5 cm (recollé)
H : 16,5 cm (restaurée)

Les céramiques du Pré d'Auge "Musée de Lisieux" 800 ans de production.

50 / 100 €



216



217



217



218

Bouillote

sphérique ou moine totalement vernissée, petit goulot au centre. Epoque XIXème siècle.
H : 15 cm - Diam. : 22 cm
(fêle important)

150 / 180 €

Les céramiques du Pré d'Auge "Musée de Lisieux"
800 ans de production.

219

Très jolie bouillote

cylindrique munie à chaque extrémité d'un bouton
goulot sur le dessus ceinturé de cinq empreintes
marquées au pouce. Bel émailage total.
Epoque XVIIIème siècle.
Long. : 28,5 cm - Diam. : 10 cm
(on y joint un support en bois de chêne)

250 / 300 €



220

Tirelire

de forme meule de foin, bouton en forme de chapeau aux bords relevés, fente Large disposée verticalement. La glaçure de couleur ocre au naturel recouvre la presque totalité de la tirelire. Epoque XVIIIème - XIXème siècle.

H : 13 cm - Diam. : 12 cm

(infime égrenure sur le haut du bouton)

1 000 / 1 200 €



221

Tirelire

de forme ruche séparée par le milieu d'une bande horizontale appuyée de traits obliques en creux, sur la partie haute, un décor en triangle au clou, la fente et le bouton soulignés de petits traits hachurés. Belle glaçure verte totale sur la partie haute et coulures sur le bas. Epoque XVIIIème siècle.

H : 12,5 cm - Diam. : 13,5 cm

(un éclat à l'arrière du bouton)

1 200 / 1 800 €



222

Tirelire

de forme globulaire, bouton circulaire, fente oblique, la totalité de la partie haute est couverte d'une belle glaçure ocre ponctuée de taches manganèses.

Epoque XVIIIème - XIXème siècle.

H : 13 cm - Diam. : 12 cm

1 000 / 1 200 €



223

Exceptionnelle platine de repassage apode

de forme bombée, le bord souligné d'un bourrelet, totalement glaçurée verte à l'extérieur. Deux trous d'accrochage d'origine.

Ce modèle apode est destiné à être posé sur un trépied en métal. Epoque XVIIIème siècle.

H : 8 cm - Diam. : 38 cm

(petite craquelure de cuisson au bord intérieur)

4 000 / 6 000 €

Pièce similaire au château-musée de Martainville (76)



224

Belle et importante chatière de toiture

Elle repose sur un Large bandeau, plat percé aux quatre angles pour fixation. Ouverture arrondie en façade avec petit bourrelet en pourtour. Le dessus présente un joli décor de huit bandeaux digités partant d'un point central pour former une étoile. Epoque XVIIIème siècle.

H : 26,5 cm - Larg. à la base : 42 cm

(réparation au bandeau, un angle de la base recollé ainsi qu'une partie avant de la base)

1 500 / 2 000 €



225

Exceptionnel bénitier de chevet

avec comme décor au dossier la Vierge tenant l'Enfant Jésus sur son bras droit inspiré des vierges italiennes du XVIème siècle.

Très belle glaçure verte sur l'ensemble.

Epoque Henri IV.

H : 18,5 cm

(petit éclat sur le côté de la vierge)

2 500 / 3 500 €

Exposition "Terres vernissées et grès de France du XIVème au XXème siècle" Saint-Nectaire, Puy-de-Dôme, 1er juillet au 9 septembre 1984.

Les céramiques du Pré d'Auge "Musée de Lisieux" 800 ans de production.

226

Abreuvoir à gallinacés

réservoir en terre du Pré d'Auge, glaçure brune de forme toupie avec goulot à une extrémité (accidenté) et bouton à l'autre extrémité. Il repose sur une base à trois ouvertures en terre vernissée de Saint Désir. Epoque XIXème siècle.

H : 44 cm

(un trou bouché sur la panse, éclats sur la base)

100 / 120 €

227

227

Très rare passoire miniature

entièrement vernissée, prise en terre pleine, préhension digitée à l'avant. Réduction du modèle des passoires traditionnelles.

Epoque XVIIIème - XIXème siècle.

Long. : 15,5 cm - Diam. : 9,5 cm

500 / 800 €

Exposition "Terres vernissées et grès de France du XIVème au XXème siècle" Saint-Nectaire, Puy-de-Dôme. 1er juillet au 9 septembre 1984.

Les céramiques du Pré d'Auge "Musée de Lisieux" 800 ans de production.

228

Rare petit sifflet

vernissé en forme d'oiseau stylisé.

Epoque XIXème siècle.

Long. : 8 cm

150 / 200 €

Les céramiques du Pré d'Auge "Musée de Lisieux" 800 ans de production.



229

Ensemble de sept billes

avec et sans vernis.

Epoque XVIIIème siècle.

60 / 80 €

230

Trois tuiles de couverture de toit

vernissées à l'extrémité.

Epoque XVème - XVIème siècle.

Long. : 29 cm - Larg. : 18 cm

60 / 80 €

Provenance : Manoir du Pays d'Auge.







231

Rarissime arrosoir

à panse ventrue, anse ronde et creuse et col court légèrement recouvert. Pomme cylindrique terminée en cône et percée de nombreux petits trous. Emaillage partiel sur la pomme et sur l'anse. Base de la pomme appuyée d'un décor digité sur le pourtour.

Epoque XIXème siècle.

A ce jour, trois pièces connues.

H : 30,5 cm

(petit manque)

3 500 / 4 500 €

Exposition "Terres vernissées et Grès de France du XIVème au XXème siècle" Saint-Nectaire, Puy-de-Dôme, 1er juillet au 9 septembre 1984.

232

Grand plat égouttoir

circulaire avec bourrelet de renfort en bordure, de forme concave et percé de très nombreux trous ronds, glaçure verte sur tout l'intérieur et coulures extérieures.

Seule pièce connue à ce jour.

Epoque XIXème siècle.

H : 7 cm - Diam. : 39 cm

(éclats sur le pourtour)

2 000 / 3 000 €



233

Marotte anthropomorphe

constituée sur une base circulaire débordante d'un fût vertical soutenant lui-même une tête humaine schématisée, le cou est souligné d'un trait oblique incisé. Le fût comporte une ouverture rectangulaire. Le visage présente en léger relief les yeux, les sourcils, la bouche totalement percée, soulignée de ses lèvres, le nez a disparu, les oreilles sont représentées par des traits incisés circulaires. Couverte d'ocre sur le visage et large coulure verte à l'arrière.

Epoque XVIIIème siècle.

H : 32 cm

(éclats à la base - manque le sourcil gauche et la lèvre inférieure)

3 000 / 5 000 €

Exposition "Terres vernissées et Grès de France du XIVème au XXème siècle" Saint-Nectaire, Puy-de-Dôme, 1er juillet au 9 septembre 1984.

Les céramiques du Pré d'Auge "Musée de Lisieux" 800 ans de production.



234

Élément d'épi de faitage

en forme de couronne, base de la paroi débordante et supportant le décor végétal en relief.

Décor en haut relief de quatre fleurs de lys et de quatre melons verts, dits de Lisieux.

À l'origine les melons étaient complétés de feuilles dont une seule subsiste.

Intéressant document du début du XVI^{ème} siècle, époque Henri IV. Pièce polychrome.

H : 15,5 cm - Diam. : 32 cm de melon à melon

(reste deux melons et une fleur de lys)

300 / 600 €

Exposition "Terres vernissées et Grès de France du XIV^{ème} au XX^{ème} siècle" Saint-Nectaire, Puy-de-Dôme, 1^{er} juillet au 9 septembre 1984.



235

Élément intermédiaire

circulaire à décor de quatre têtes de femmes, décor typique d'architecture renaissance, séparées par quatre ouvertures à arcades dont l'une est fermée d'origine, décors ourlés en pourtour de la partie basse.

Vernissage vert sur l'ensemble.

Epoque XVI^{ème} siècle.

H : 21 cm - Diam. : 21,5 cm

(éclats et sautes d'émail)

500 / 800 €



236

Morceau de base d'un épi de faitage

à décor de tête renaissance et fond jaspé polychrome. Epoque XVII^{ème} siècle.

H : 16 cm - Long. : 27 cm

(consolidé au plâtre pour sauvegarde)

300 / 600 €



237

Élément d'épi de faitage

intermédiaire de section carrée à décor sobre (bandeaux verticaux, créneaux)

Polychromie ocre et jaune.

Atelier Vatiér.

Epoque XVII^{ème} siècle.

H : 33 cm

(nombreux manques et accidents)

2 000 / 3 000 €

Ancienne collection Cottin.

239

Élément d'épi de faitage

en forme de vase avec décor de godrons à la base, le haut est décoré d'un ensemble de cinq volutes, au centre un décor de lignes en zig-zag incisé et au-dessus, un décor de frise également incisé.

Epoque XVII^{ème} siècle.

H : 35,5 cm - Diam. base : 15 cm

(manques et restaurations anciennes)

300 / 600 €

238

Élément d'épi de faitage terminal

de forme sphérique avec décor de fond d'aspect spongieux, destiné à accueillir un volatile de type rapace. Sur cet élément documentaire, il ne reste que les serres du rapace.

Début XVII^{ème} siècle, époque Henri IV.

Diam. : 15,5 cm

100 / 150 €

240

Plat ovale à épices

composé d'un grand saleron central émaillé vert et de quatre petits salerons jaspés alternés de huit cornes d'abondance très fines de décor et de quatre fleurs bleues épanouies. Revers jaspé sombre sur piédouche. Epoque XVII^{ème}.

H : 5,5 cm - Long. : 34 cm - Larg. : 26 cm

(cassé en deux parties et recollé)

1 000 / 1 800 €

237



239



238



240





241

Très important plat ovale

à décor naturaliste en fort relief dit "Maître du dragon". Il présente sur un fond feuillagé et fleuri une quantité de coquillages divers, serpent, lézards, poissons, grenouilles, libellule, nid d'oiseau, scarabées, écrevisses.

Au bas du marli dans un décor d'eau ondéee figurant quatre grenouilles, quatre poissons. Sur le tertre central, une importante couleuvre lovée est entourée de feuillages et coquillages.

Le fameux dragon figure sur le marli. Très belle polychromie. Revers jaspé cobalt et manganèse. Pièce rarissime.

Début XVII^e siècle, époque Henri IV.

H : 7 cm - Long. : 52,5 cm - Larg. : 40,5 cm

(un fêle sur la hauteur du marli - un trou d'accrochage d'origine. Deux trous reperçés)

15 000 / 18 000 €

Même modèle au Louvre, sortie du même moule.

Ancienne collection Sauvageot

242

Très intéressant document atypique en deux parties.

Base en forme de cloche à décor de fond granité bleu et manganèse. Il était à l'origine orné de trois pigeons dont il ne reste qu'un exemplaire d'une belle teinte unie brun clair. Une frise de piastres jaunes tout autour de la base.

Il ornait le pigeonnier du Château de Fumichon (Pays d'Auge).

Epoque Henri IV.

H : 44,5 cm - Diam. base : 46 cm

(base cassée verticalement en deux parties)

1 500 / 2 000 €

Les céramiques du Pré d'Auge

"Musée de Lisieux" 800 ans de production.





243

Élément d'épi de faîtage

destiné à être posé sur la base. Forme tubulaire s'évasant à la base sur laquelle reposent quatre pigeons dressés, au sol entre chaque pigeon, une volute de terre. Le haut de la tubulure est orné d'un double rang de créneaux.

Diverses polychromies brunes. Atelier Vatieur.

Epoque XVIIème siècle.

H : 36,5 cm

(accidents et restaurations anciennes)

1 000 / 1 200 €

Ancienne collection Cottin.



244

Morceau de base d'un épi de faîtage

décoré sur une face d'une superbe tête bouclée surmontée d'un diadème, le cou paré d'une fraise. Décor d'ailes aux angles. Décor du fond jaspé à la base d'une frise de piastres jaune, accompagné de son manchon supérieur.

Epoque Henri IV.

H de l'ensemble : 30 cm

(manque de son côté droit et l'angle avant gauche)

800 / 1 200 €



245

Plat ovale

sur petit piédouche. Décor alterné en brun vert et blanc d'un motif végétal. Le centre représente le Christ debout dans le Jourdain recevant l'eau du baptême par Saint Jean-Baptiste. Sur le côté du Christ, trois anges assistent à la scène. Au-dessus du Christ, deux angelots sous la colombe du Saint-Esprit. Personnages en fort relief, belle polychromie. Revers jaspe bleu et manganèse. Epoque XVIème siècle.

H : 5 cm - Long. : 33 cm - Larg. : 28,5 cm (important éclat au marli - manque sur piédouche)

1 500 / 2 000 €



246

Plat ovale

à bordure décorée de baguettes jaunes alternées de fleurs sur tiges. Le centre présente une femme dénudée allongée sur un drapé bleu et donnant le sein à un petit faune, un autre joue du tambourin et le troisième est monté sur un bouc le tout sur un fond de décor végétal.

Revers jaspé polychrome et muni d'une patte d'accrochage en terre et d'origine.

Epoque XVIème siècle.

H : 3,5 cm - Long. : 30 cm - Larg. : 25 cm (infimes usures sur le corps de la femme sans gravité, léger fêlé au marli)

1 500 / 2 000 €

Les céramiques du Pré d'Auge "Musée de Lisieux" 800 ans de production



247

Coupe

sur piedouche circulaire à décor rayonnant.

Bordure denticulée, décor intérieur de baguettes alternées blanches et jaunes. Fond de feuillage vert et au centre sur fond bleu, décor de petites baguettes blanches rayonnantes entourant une fleur blanche en fort relief.

Le revers est jaspé de teinte verte, ocre et manganèse.

Epoque XVII^{ème} siècle.

H : 7,5 cm - Diam. : 29 cm

(cassé en deux et recollé)

2 000 / 2 500 €

248

Exceptionnel épi de faitage

complet composé de sept éléments.

La base pyramidale est ornée d'une tête de femme renaissance encadrée d'une large collerette, deux anses plates, le deuxième élément présentait quatre têtes de chérubins à l'écharpe, les anses sont refaites au plâtre, le fond bleu de l'ovoïde est d'un bleu intense. Le cinquième est un manchon moderne orné de croissants. Le sixième est une couronne de pommes et de lys blancs. Le dernier élément présente un triton à barbe effilée et queue de poisson. Il tenait dans une main, un élément manquant aujourd'hui. Seule pièce connue représentant un triton.

Epoque XVI^{ème} siècle.

H : 145 cm
(queue cassée et recollée, manque la glaçure de la queue -manques les feuilles des lys).

8 000 / 12 000 €







249

Dragon polychrome

constituant l'élément terminal d'un épi de façtage.
Particulièrement expressif : tête tournée vers l'arrière, gueule ouverte, l'épine dorsale très prononcée avec la queue qui remonte en s'enroulant sur le dos de l'animal fantastique.
Pièce de grande qualité laissant apparaître les plissements de peau sur l'ensemble du corps.
Seul exemplaire connu dans la production du Pré d'Auge. Les autres éléments de cet épi de façtage sont dispersés.
Epoque Henri IV.

H : 26,5 cm - Long. : 38,5 cm

(manque patte arrière gauche, les griffes des pattes avant et une oreille)
Sera joint le bulletin n°31 de juin 2007 sur les plats décorés et les épis de façtage.

8 000 / 10 000 €

Provient du Château du Plessis Bouquelon entre le marais Vernier et Pont Audemer.

*Les céramiques du Pré d'Auge "Musée de Lisieux"
800 ans de production.*



*Aiguière de Bordoni
Fontainebleau*



BIBLIOGRAPHIE DE CLAUDE LEMAITRE

LEMAITRE Claude, « Les poteries du pré d'auge », L'estampille n°141, Janvier 1981, pp. 31-39.

LEMAITRE Claude et VERDIER Roger, Les terres vernissées et les grès de France du XIVème au XXème siècle, Saint-Nectaire, 1er Juillet – 9 septembre 1984. (Saint Martin de la Lierre, juin 1985).

LEMAITRE Claude, Les porte-cuillères, une production originale des potiers du pré d'auge, PA 40 N°5, mai 1990, pp. 13-15.

LEMAITRE Claude, Typologie des pichets du pré d'auge, BSHL, N°32, 1990-1991.

LEMAITRE Claude, « Productions potières domestiques des ateliers de la région de Lisieux », cat. Expo. La céramique en Normandie centrale, Potiers, tuiliers, briquetiers, bull. n°38 publié par le Foyer Rural du Billot, juin 1992.

LEMAITRE Claude, Techniques potières des ateliers du pré d'auge au XIXème siècle, suivi de Essai de restitution d'un four d'auge d'après MORIERE, Histoire et traditions populaires du Billot, n°40, décembre 1992.

LEMAITRE Claude, Les ateliers de poterie de l'arrondissement de Lisieux et l'enquête des préfets sous le Premier Empire, BSHL, N°36, Septembre 1996.

LEMAITRE Claude, La faïence du pré d'auge, une tentative avortée, bulletin du Foyer Rural du Billot, N°56, décembre 1996.

LEMAITRE Claude, Le rôle des Vattiers et de Dominique Georges dans l'ornementation des églises du pré d'auge au XVIIIème siècle, bulletin du du Foyer Rural de Billot, N°58, mai 1997.

LEMAITRE Claude, A propos des collections d'Arthème Pannier et de la décoration de l'église du pré d'auge, bulletin du Foyer Rural du Billot, N°66, juin 1999.

LEMAITRE Claude, Les céramiques du pré d'auge in L'exploitation ancienne des roches dans le Calvados, Histoire et archéologie, publication du service départemental d'archéologie du Calvados, CAEN 1999.

LEMAITRE Claude, Le pré d'auge, l'art de la terre vernissée du Moyen-Age à l'an 1000, cat. Exp. Musée national de la céramique, Sèvres, 1er octobre 1999 – Janvier 2000.

LEMAITRE Claude, La céramique domestique des ateliers du pré d'auge et de la région de Lisieux. Pots à cuire, soupières..., bulletin du Foyer Rural du Billot, N°80, décembre 2000.

LEMAITRE Claude, Une réussite sociale : les potiers de Saint-Désir, de Lisieux et d'Ouilly-le-Vicomte, Histoire et traditions populaires, bulletin du Foyer Rural du Billot, N°77, Mars 2002.

LEMAITRE Claude, La céramique domestique des ateliers de la région de Lisieux : les terrines à pâté, Histoire et traditions populaires, bulletin du Foyer Rural du Billot, N°81, mars 2003.

LEMAITRE Claude, La vaisselle de table : les réchauds et réchauffoirs, Histoire et traditions populaires, bulletin du Foyer Rural du Billot, N°83, septembre 2003.

LEMAITRE Claude, « Notes sur le palais épiscopal de Lisieux », Bulletin société historique de Lisieux, N°31, Fascicule 1, 1990-1991.

LEMAITRE Claude, « NOVIOMAGUS LEXOVIORUM », Réflexions sur les origines de Lisieux », Bulletin société historique de Lisieux, N°35, juin 1996.

LEMAITRE Claude, « La circulation de l'eau à Lisieux à l'époque gallo-romaine », Bulletin société historique de Lisieux, N°47, Décembre 2000.

LEMAITRE Claude, « La colonne votive de Lisieux », Bulletin société historique de Lisieux, N°67, premier semestre 2000.

LEMAITRE Claude, « Les épis de faitage du Pré d'Auge », La céramique du pré d'auge, 800 ans de production, exposition Musée de Lisieux, église Saint Jacques, 3e trimestre 2004.

LEMAITRE Claude, Le pan de bois Lexovien – Promenade dans les rues de Lisieux avec le Baron de Moidrey, Société historique de Lisieux, Editions Charles Corlet, 2012.

LES CRITÈRES D'IDENTIFICATION DE LA CÉRAMIQUE DOMESTIQUE DU PRÉ D'AUGE

Sauf une marque indiquant un lieu d'attribution, l'identification d'une poterie ne peut se faire que sur un ensemble de critères; un seul est rarement déterminant

Pour les productions de la région de Lisieux, nous avons retenu les suivants:

- a.- la nature des terres et leur composition chimique
- b.- les formes
- c.- la morphologie des éléments de préhension, des cols et des lèvres
- d.- les glaçures
- e.- les éléments décoratifs
- f.- les marques estampées et les inscriptions avant cuisson.

A.- LA NATURE des TERRES et leur COMPOSITION CHIMIQUE

Il semble que les degrés de cuisson atteints par les poteries lexoviennes n'aient guère dépassés 1000° et que les argiles utilisées soient impropres à la fabrication des grès.

La porosité qui en résulte oblige dans certains cas à glaçurer les pièces pour les rendre moins perméables. La cuisson donne aux pièces une couleur allant du blanc ocré au rouge.

Des analyses chimiques ont été conduites par le Laboratoire de Céramologie de Caen, mais les résultats ne peuvent être développés dans le cadre de cet article.

B.-LES FORMES

Quarante-six formes ont été répertoriées - planches I à VI. Ce chiffre est bien supérieur à celui de l'énumération de MORIERE qui relevait dix-sept récipients plus beaucoup de platerie . Les pièces connues par un seul exemplaire ont été écartées du présent inventaire.

- Pichets	: 2 types	- n° 1	- Planche I
		- n° 2	- Planche I
- Cruches	: 1 type	- n° 3	- Planche I
- Broc	: 1 type	- n° 4	- Planche I
- Pot à cuisson:	: 1 type	- n° 5	- Planche I
- Couvercle	: 2 types	- n° 6	- Planche I
		- n° 28	- Planche IV
- Porte-dîner	: 2 types	- n° 7 haut	- Planche I
		- n° 8 bas	- Planche I
- Assiette	: 1 type	- n° 9	- Planche II
- Plat	: 1 type	- n° 10	- Planche II
- Bol	: 1 type	- n° 11	- Planche II
- Ecuelle	: 1 type	- n° 12	- Planche II
- Pot à conserve	: 2 types	- n° 13	- Planche II
		- n° 14	- Planche II
- Porte-cuillers	: 1 type	- n° 15	- Planche II ⁴ - Gourde
: 1 type	- n° 16	- Planche II	
- Tirelire	: 1 type	- n° 17	- Planche II
- Plat à barbe	: 1 type	- n° 18, 18b.	- Planche II ⁵
- Lèchefrite	: 2 types	- n° 19, 20	- Planche III
		- n° 21	
- Cuit-pommes	: 1 type	- n° 22	- Planche III
- Réchaud de table	: 1 type	- n° 23	- Planche III
- Terrine à pâté	: 1 type	- n° 24, 25	- Planche III ⁶
- Bassinoire	: 2 types	- n° 26, 26 b	- Planche IV
		- n° 27	- Planche IV

- Chaufferette	: 2 types	- n° 28	- Planche IV à mains
- Chaufferette	: 2 types	- n° 29	- Planche IV à mains
		- n° 30	- Planche IV à pieds
		- n° 31	- Planche IV à pieds ⁷
- Bouillotte	: 2 types	- n° 32	- Planche IV
		- n° 33	- Planche IV
- Fontaine-lavabo	: 2 types	- n° 34	- Planche V
		- n° 35	- Planche V
- Canard	: 1 type	- n° 36	- Planche V
- Plat-bassin	: 1 type	- n° 37	- Planche V
- Urinal	: 1 type	- n° 38	- Planche V
- Vase de nuit	: 1 type	- n° 39	- Planche V
- Chane à lait	: 1 type	- n° 40	- Planche VI
- Passoire	: 1 type	- n° 41	- Planche VI
- Poêle à lait	: 3 types	- n° 42	- Planche VI
		- n° 43	- Planche VI
		- n° 44	- Planche VI
- Egouttoir fromage	: 1 type	- n° 45	- Planche VI
- Pot de fleur	: 1 type	- n° 46	- Planche VI

Nombre de ces productions existent en différentes dimensions: notamment les Pichets et cruches n° 1,2, 3. les pots à cuisson n° 5 et les porte-dîner n° 7 où l'on peut compter jusqu'à une dizaine de tailles différentes.

Certaines formes, comme le pot à cuisson n° 5, la chane à lait n° 40,appartiennent à la même forme de base. C'est la taille qui définit la fonction.

Il en est de même pour l'assiette n° 9 et la poêle à lait n° 42, le bol n° 11 et la poêle à lait n° 43.

Nous n'avons pas retrouvé dans les quarante-six formes présentées les casseroles, les tasses, les soupières et les cafetières énumérées par JulesMORIERE, mais peut-être n'avons nous pas su les reconnaître.

C.- LA MORPHOLOGIE des ELEMENTS de PREHENSION, des COLS et des LEVRES Pl.VII

L'achèvement d'un pichet, d'un pot à cuisson ou de tout autre récipient est marqué par le tournage du col et du bord, la pose des éléments de préhension

Par son tour de main, le potier imprime un profil particulier caractéristique à la fois de son habileté et de son savoir. Ce savoir est un acquis collectif de tout un centre de production. Il y a là une constante précieuse pour l'étude de la morphologie des poteries exécutées sur des longues durées.

Le classement des détails morphologiques des productions des ateliers de la région de Lisieux aux XVIIIe et XIXe siècles révèle un certain nombre de phénomènes qu'il apparaît intéressant de souligner.

Le profil des anses - n° 1, 2 et 3 Planche VII, leur attache en prise directe avec le col ou le bord sont des indices assez caractéristiques des techniques des potiers de la région de Lisieux.

Les cols du pichet n° 1 et de la cruche n° 2 présentent des profils qui semblent bien marquer une évolution n° 22 à 26, pl. VII et 28 à 32, pl. VIII alors que ceux du pichet n° 2 et du bec n° 3 et du broc n° 4 restent figés - n° 27 et 35, pl. VIII.

D'autres pièces présentent un profil de lèvre qui leur est propre ou qui ne concerne que deux types de récipients; par exemple les pots à cuisson n° 5:fig. 36 à 38 pl. VIII. La chane à lait n° 40: fig. 39 et 40 pl. VIII,l'assiette n° 9 et la poêle à lait n° 42: n° 58 et 59 pl. VIII.

Par contre, les profils de lèvres à parement interne concave n° 41 à 49 ou éversées, n° 65 à 69, pl. VIII se retrouvent sur de nombreux types de récipients.

C.1.- Les éléments de préhension Pl. VII

Formes

C.1.1.- les anses

anse canal simple et double type 1 et 2	
anse canal simple sur les petits récipients	n° 4, 7, 16, 22, 28,36
anse canal double sur les fontaines	n° 34, 35
anse tubulaire type 3	
anse tubulaire sur les récipients importants	n° 1, 2, 3, 5, 8, 39,40

C.1.2.- les boutons

boutons latéraux types 4 et 7	n° 13, 25, 29
boutons sommitaux types 8, 9, 10	n° 6, 28
boutons sommitaux types 11, 12	n° 17
boutons sommitaux types 13, 14	n° 24, 25

C.1.3.- les poignées

poignée type 15a, 15 b	n° 19 (XVIe s.)
poignée type 16	n° 20 (XVIIIe s.)
poignée type 17	n° 26, 26 b, 41
poignée type 18	n° 27 (XIXe s.)
poigné canal types 19 et 20	n° 37, 38

C.1.4.- les bordures de préhension digitées

type 21	n° 40, 41, 45, 46
---------	-------------------

C.2. Les cols de pichet et de cruche Planches VII et VIII

types 22, 23	XVIe - XVIIe siècles	n° 1
type 24	fin XVIIe début XVIIIe siècles	n° 1
type 25	XVIIIe siècle	n° 1
type 26	XIXe siècle	n° 1
type 27	XVIIIe siècle	n° 2
types 28 et 29	XVIIIe siècle	n° 3
types 30, 31, 32	XIXe siècle	n° 3
type 35	XVIIe (?) - XVIIIe siècles	n° 4

C.3. Les goulots de gourdes et de bouteilles Pl. VIII

type 33	n° 32 et 33
type 34	n° 16

C.4 Les lèvres de pots à cuisson et de chanes à lait Pl. VIII

type 36	XVIe siècle	n° 5
type 37	XVIIe siècle	n° 5
type 38	XVIIIe-XIXe siècles	n° 5
types 39 et 40	XVIIIe siècle	n° 40

C.5 Les lèvres à parement externe droit et parement interne concave Pl.VIII

type 41		n° 7
types 42, 43, 44, 45, 46, 47, 48, 49		n° 8, 11,13, 36, 43, 45

C.6. Les lèvres de récipients à braises et cuit-pommes. à parement interne obliques

		Pl. VIII
types 50 et 52		n° 26, 28,29
type 51	XIXe siècle	n° 37
types 53		n° 31
types 54 et 55		n° 22 et 23

C.7 Bords droits et obliques sans lèvre types 56 et 57 XIX ^e siècle	n° 12 et 21
C.8 Les lèvres à parement externe convexe et parement interne concave ⁸ types 58 et 59 XVII ^e -XVIII ^e siècles	PI. VIII n° 9 et 42
C.9 Lèvres à bord rentrant PI. VIII types 60 et 61	n° 10 et 18
C.10 Lèvre à bandeau externe droit PI. VIII type 62	n° 45
C.11 Lèvre à bandeau externe droit et mouluré PI. VIII type 63.0	n° 15
C.12 Lèvre éversée types 64, 65, 66, 67, 68 et 69	n° 14, 39, 44, 45 et 46

D LES GLACURES

Les poteries de la région de Lisieux restant poreuses après cuisson il y avait nécessité de les imperméabiliser en les glaçant.

Pour cela, les potiers utilisaient encore au milieu du XIX^e siècle un procédé déjà en usage au XII^e siècle⁹.

J. Morière rapporte le procédé:

" Les poteries du Préd'Auge sont vernies avant toute cuisson. L'enduit vitreux employé se prépare de la manière suivante: on met des lingots de plomb dans une chaudière en fonte que l'on place sur le feu; quand le plomb est en fusion, on l'agite pendant deux heures avec une spatule en fer, en maintenant la même température et en y mélangeant un sable très fin; on y ajoute ensuite de la limaille de cuivre provenant de fabriques d'épingles... La limaille de cuivre donne le beau vernis vert que l'on admire dans les poteries de Lisieux".

La fabrication de la glaçure devait exiger l'emploi de quantités importantes de plomb, dépassant la simple récupération de plomb usagé. Il est symptomatique de relever qu'au recensement de 1836 Pierre-Joachim Vattier était marchand de plomb au village de *La Croix de Pierre*¹⁰.

La limaille de cuivre provenait des fabriques d'aiguilles locales. Il existe à Manerbe un chemin dit *Le Chemin des Epingles* qui traversait le *Chemins des Potiers*¹¹.

Sur la céramique lexovienne, la glaçure plombifère utilisée donne des tons jaunes à jaunâtre. Par adjonction de peroxyde de manganèse, elle devenait brun-violacé et par celle de cuivre, verte.

La glaçure des pièces s'effectuait soit sur la face externe soit la face interne. Certaines n'étaient glaçurées que partiellement, voire pas du tout, d'autres beaucoup plus rares, sur les deux faces.

d.1 Glaçure externe partielle

Sur les pichets et cruche n°1, 2, 3, sur le col et le haut de la panse pour éviter que le liquide en versant, ne pénètre la surface de la panse.

d.2 Glaçure externe totale

Sur les pichets et broc n° 2 et 4, les terrines à pâté n° 24 et 25, les bouillottes n° 32 et 33, les fontaines n° 34 et 35, sur les porte cuillers n° 15 et sur les grands modèle de gourde n° 16.

d.3 Glaçure interne

Glaçure interne totale sur toutes les autres productions destinées soit à l'alimentation soit à la laiterie ou à l'hygiène.

d.4 Glaçures sur les faces interne et externe sur les moule à fromage n° 46

d.5 Absence de glaçure

Sur les chauffelette n° 30 et parfois sur les pots de fleurs n° 46, les pots n° 5, les pichets n° 1, les poêles à lait n° 44.

L'absence de glaçure concerne des pièces tardives illustrant peut-être l'enseignement des dangers de l'utilisation du plomb pour la santé. Certaines pièces recevaient une glaçure dans un but décoratif procédé souligné par J.Morière : porte-cuillers n° 15; réchaud n° 23; bassinoires n° 26 et 27; chauffelettes n°28 et 29

E.- LES ELEMENTS DECORATIFS

L'élément principal de la décoration des poteries de la région de Lisieux est la glaçure aux effets accentués par des coulures sur la face externe des poteries lors de la cuisson.

Toutefois, les décors ne manquent pas:

	Formes
_ Pastillages digités verticaux et obliques	n° 1, 3, 13, 40
_ Bandeaux d'appliques estampés	n° 2, 4, 35
_ Décors gravés	n° 6, 15, 24, 26b
_ Décors en reliefs d'appliques modelés ou moulés	n° 34 et 35
_ Décors barbotinés	n° 18 et 18b

Les décors à la barbotine utilisent une terre blanche contrastant avec la couleur rouge de la poterie. Ils se rencontrent sur les porte-cuillers n° 15, les plats à barbe n° 18 et 18b . Un pichet de la forme n° 2, porte exceptionnellement un décor de ce type.

Tous ces décors semblent abandonnés au XIXe siècle. Toutefois, on peut citer une fontaine du Pré d'Auge conservée au Musée de la Reine Béangère, au Mans, datée de 1831 signée J.B. Vesques portant un décor de bandeaux d'applique estampé représentant des coeurs sous des arcades.

Il nous faut encore évoquer les décors à la barbotine réalisés par Lepetit, potier décorateur, à partir de juin 1879, sur des productions estampillées *Faïence du Pré d'Auge* , notamment sur des vases portant la mention *Souvenir de Trouville* . Cette production est sans aucun rapport avec les productions traditionnelles des ateliers lexoviens.

F.- LES MARQUES ESTAMPEES et les INSCRIPTIONS AVANT CUISSON

Un certain nombre de formes portent des marques apposées par les potiers avant cuisson; il s'agit souvent de poinçons cruciformes, de marguerites mais aussi de lettres. La présence de lettres peut correspondre aux initiales du destinataire: *MG* sur un écritoire du Musée de la Reine Béangère signé *Nicollas Le Vasseur* et daté 1740 ; *CL* sur la bassinoire n° 26b .

Les formes les plus fréquemment concernées sont:

Les pichets forme n° 1, plus rarement ceux de la forme n° 2, du broc n° 4 et du pot à cuisson n° 5. Une fontaine richement décorée de reliefs d'applique du Musée céramique de Rouen, porte une marque rayonnante étrangère au décor qui doit être la "signature" du potier.

L'usage de ce marquage connu au moins depuis le XIVe siècle - site du Centre hospitalier de Lisieux - est attesté pour la fin du XVIIe siècle sur un pot à cuisson, forme n° 5, du Musée de Normandie, à Caen.

Toutefois, on peut noter la présence d'une marguerite identique sur un pichet 7forme n° 2, une cruche n° 3, d'un plat n° 10, découverts lors de travaux dans une maison du hameau de la Croix de Fer .

Des chiffres estampés ont été relevés sur des productions du XIXe siècle, 32 sur une bassinoire n° 27; 1, 3P2 sur des lèche-frites n° 21.

Il reste maintenant à évoquer les inscriptions avant cuisson. Il s'agit le plus souvent du nom du potier apposé sur des pièces exceptionnelles. A titre d'exemples, citons-en quelques unes:

Sur un plat à barbe n° 18c	C.D.V 1759
Sur une terrine à pâté n° 24	Au Préd'Auges 1786 Jacques Bocage
Sur des lèche-frites n° 19 et 20	A Guillaume Satié Pierre Vattier 1725 Jean Aubert potier du Pré d'Auge FF 1757
Sur la fontaine n° 34	Fait par moi F. Vincent potier de Manerbe
Sur la fontaine n° 35	1771 Jay été faite par Jacques Vattier du Prédauge

la marque la plus récente semble être celle figurant sur une chaufferetteproche de la forme n° 30
Bellière Ferdinand 1886

Enfin on ne peut manquer d'évoquer l'inscription portée sur une dame-jeanne engrés haute de 36 cm.:
Appartenante à Mr le Curé du Pray Dauge 1723

dont la panse est ornée de trois bandes d'applique verticales. La forme, lamatière, la graphie, notamment celle de la lettre P, l'orthographe Pray Dauge évoquent une origine étrangère à la région lexovienne. Il s'agit vraisemblablement d'une pièce originaire du Cotentin, peut-être de Vindefontaine.

CONCLUSION

Ces quelques pages et les dessins qui les accompagnent n'ont d'autres ambitions que d'évoquer succinctement les productions potières domestiques dela région de Lisieux aux XVIIIe et XIXe siècles.

Claude LEMAITRE
Avril 1992

¹ DEVILLE, 1927

² COTTIN, F. 1953.

³ MORIERE, 1850

⁴ avec ou sansanses

⁵ déc. barbotine

⁶ lièvresstylisés

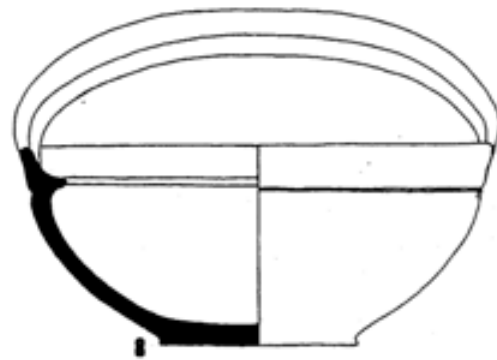
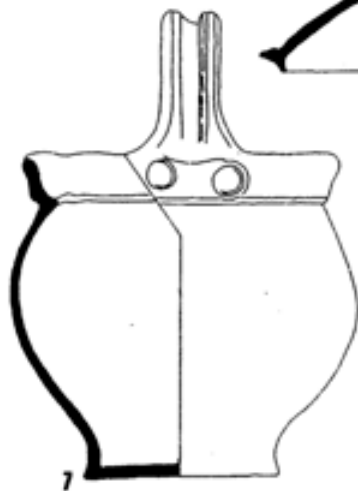
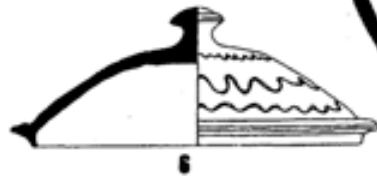
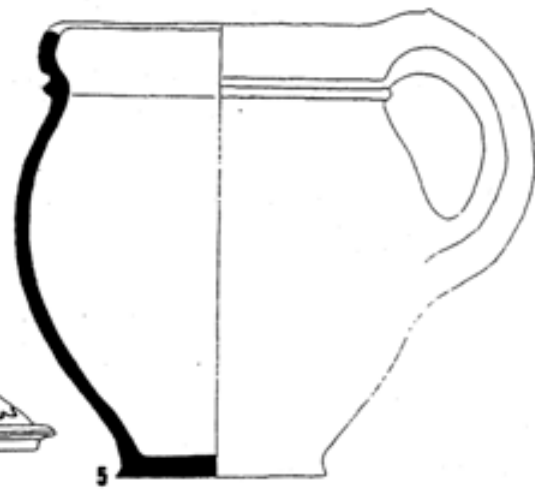
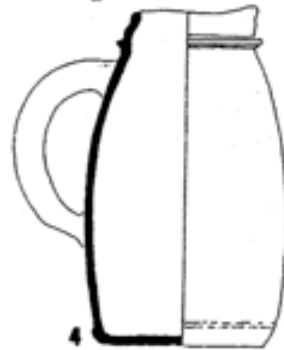
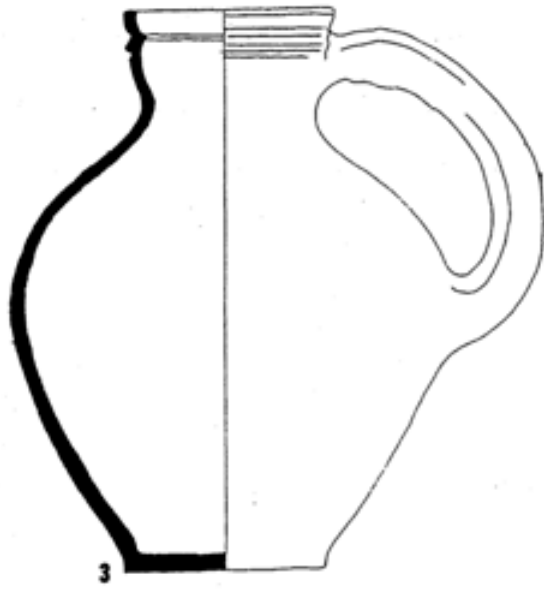
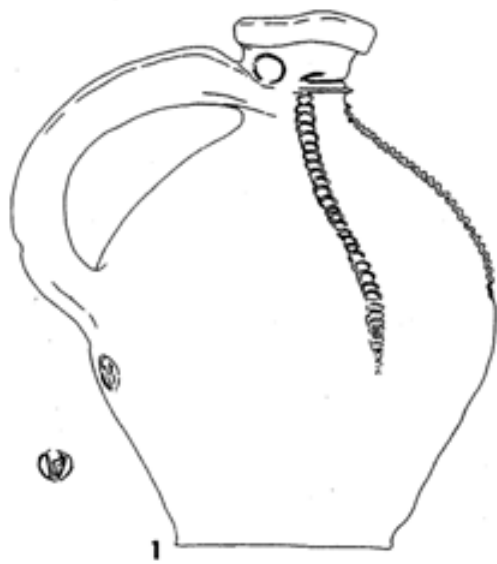
⁷ Doit être placée dans une boîte en bois.

⁸ Sur jattes et assiettes.

⁹ deBOUARD, 1978, p. 28.

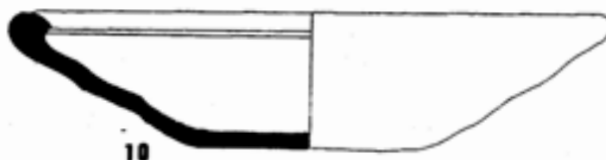
¹⁰ RAULT, 1972.

¹¹ RAULT, 1972.





9



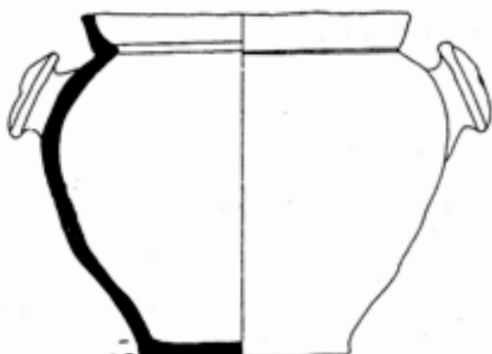
10



11



12



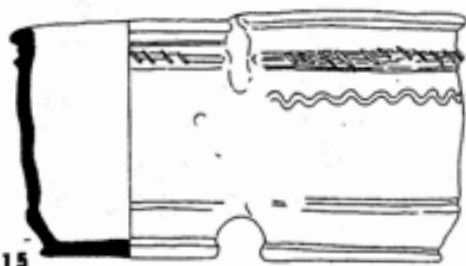
13



14



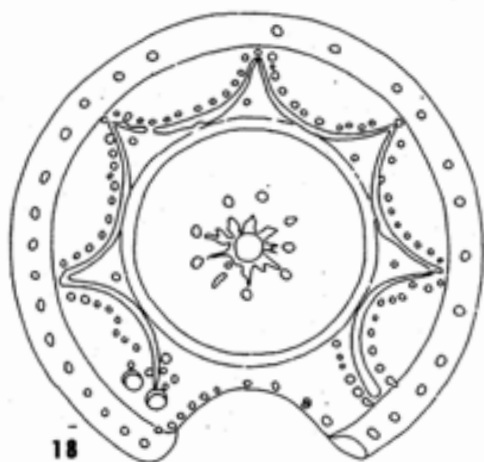
16



15



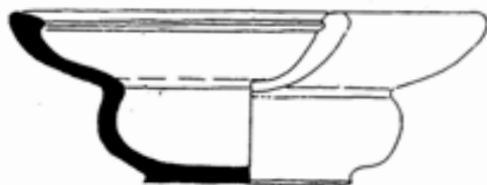
17



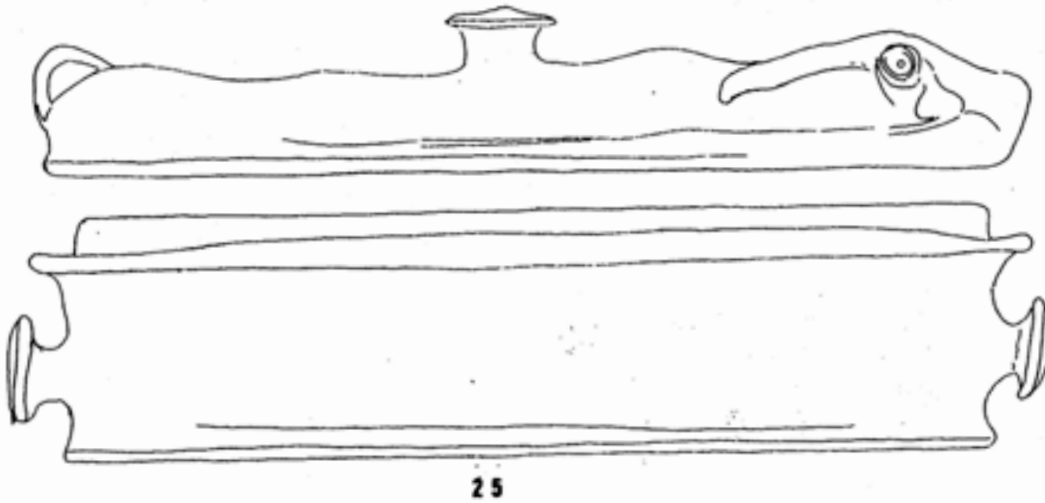
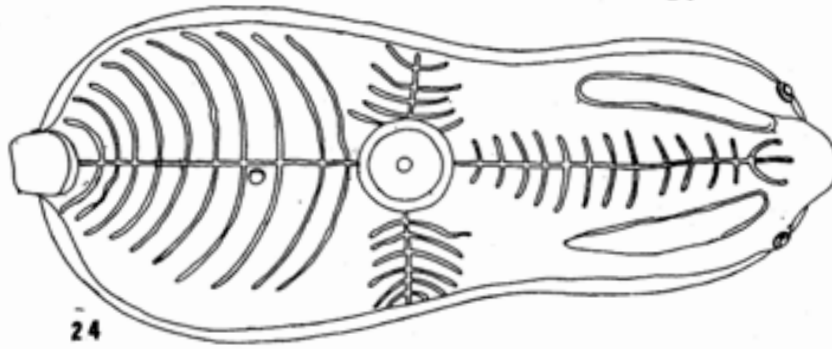
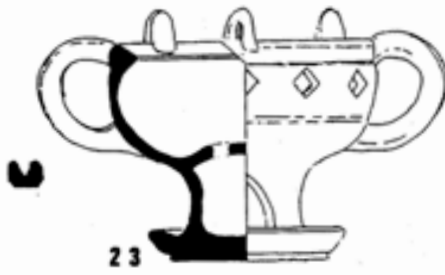
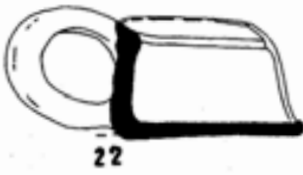
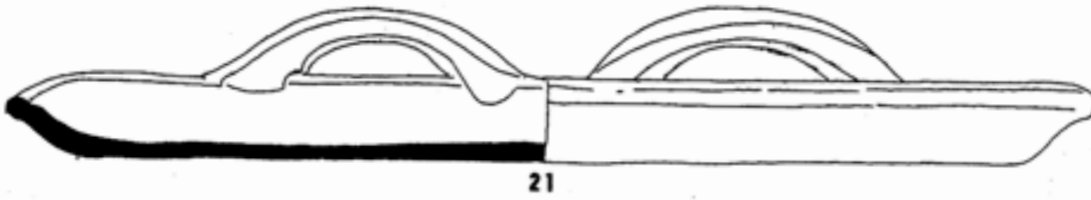
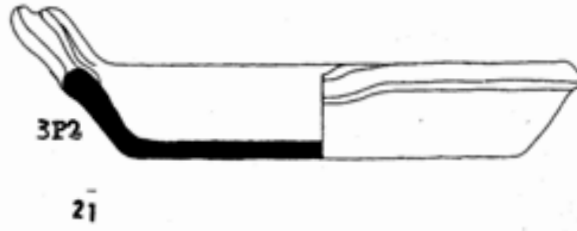
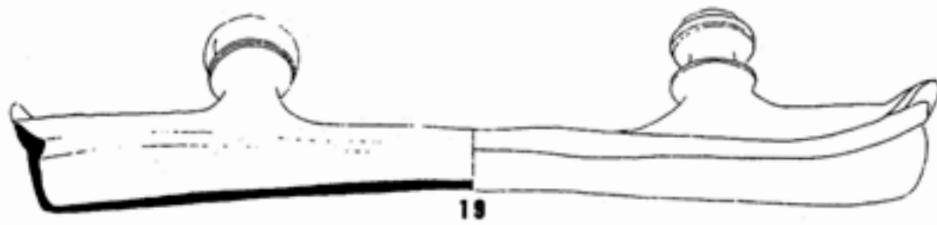
18

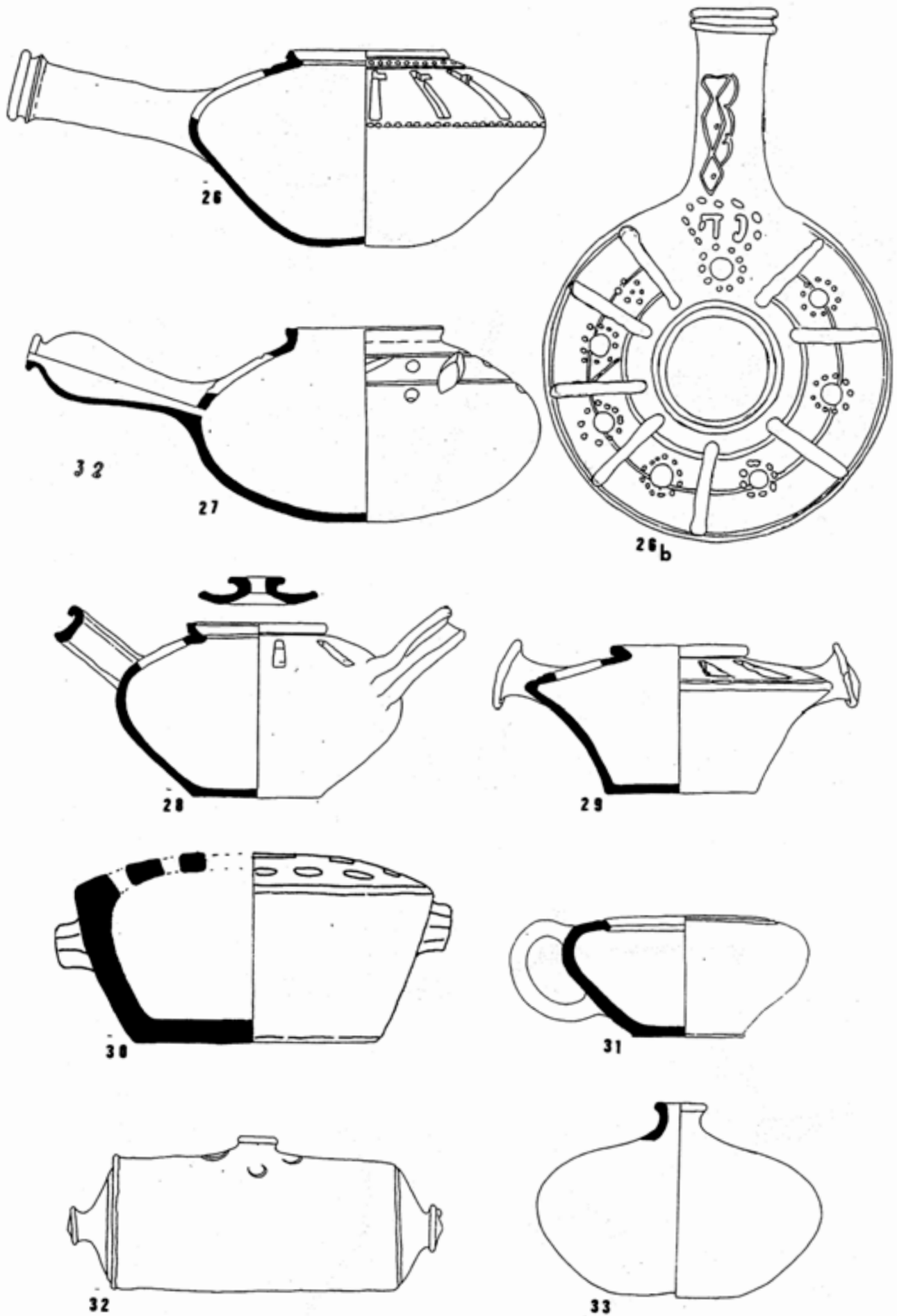


18b



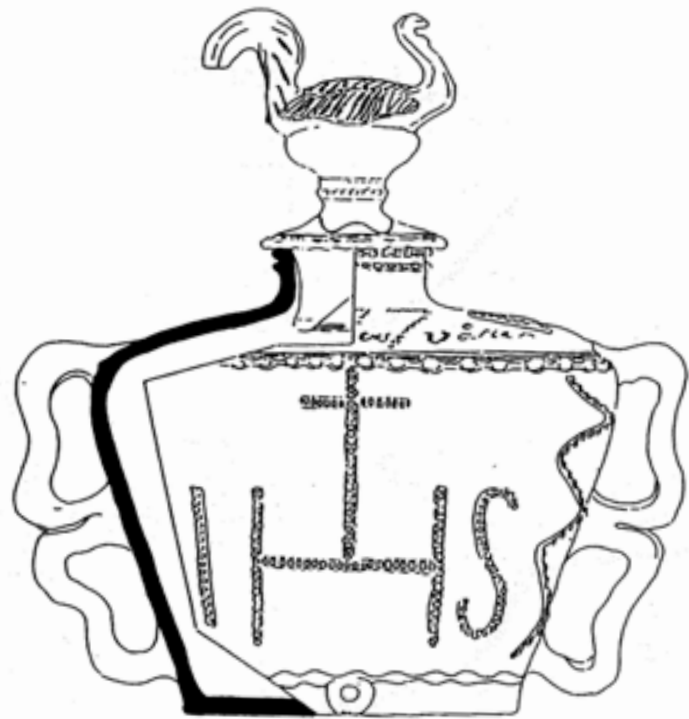
18





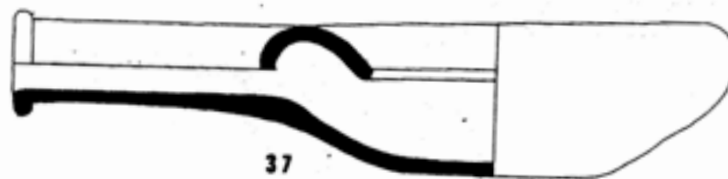


34
FAIT
PAR MOY
VINCENT
POTIER DE MANERBE



35

35
cote
ste faite par Jacques Walter
du p^r d'auge



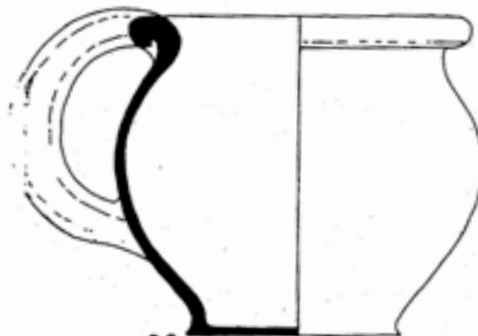
37



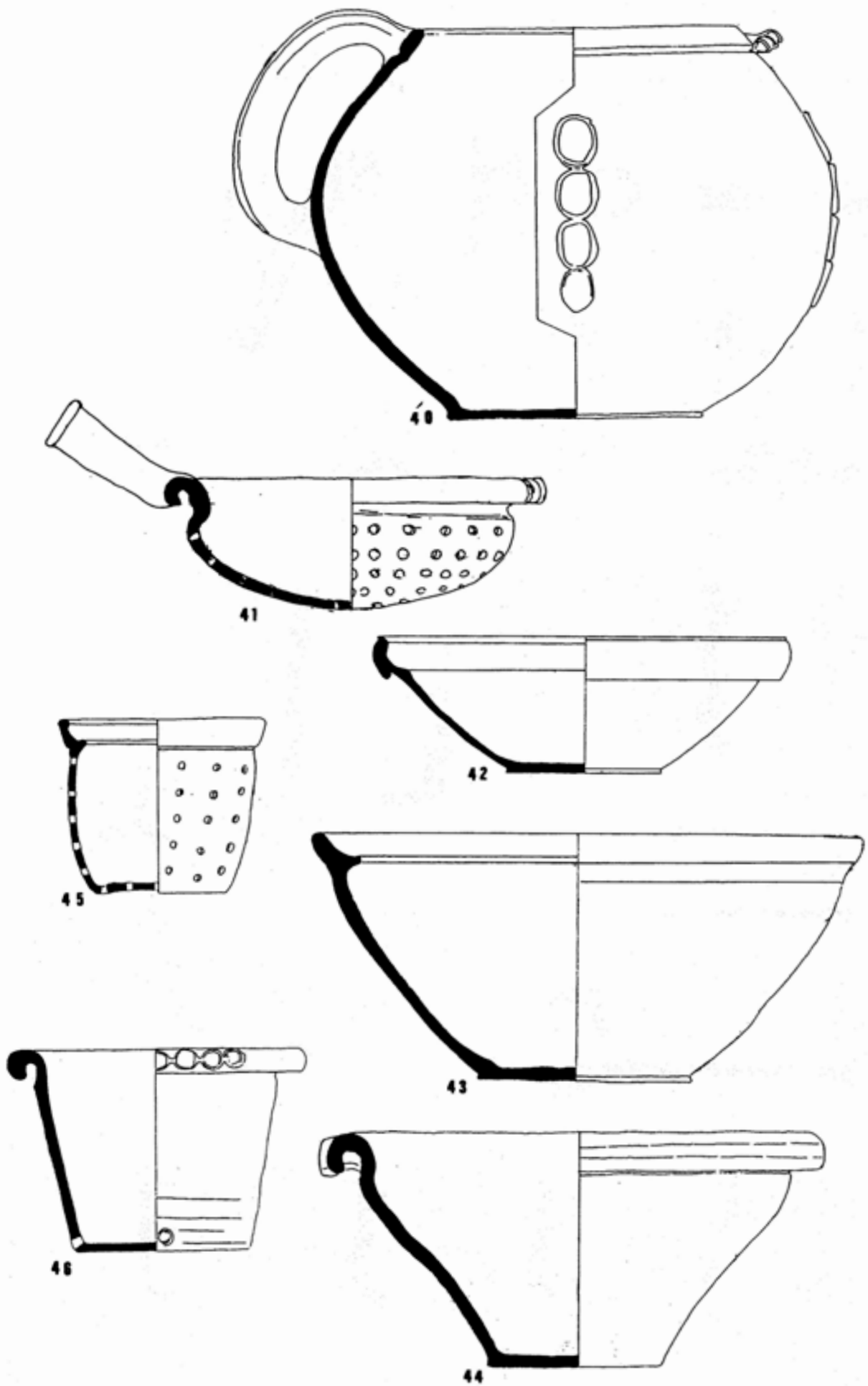
36

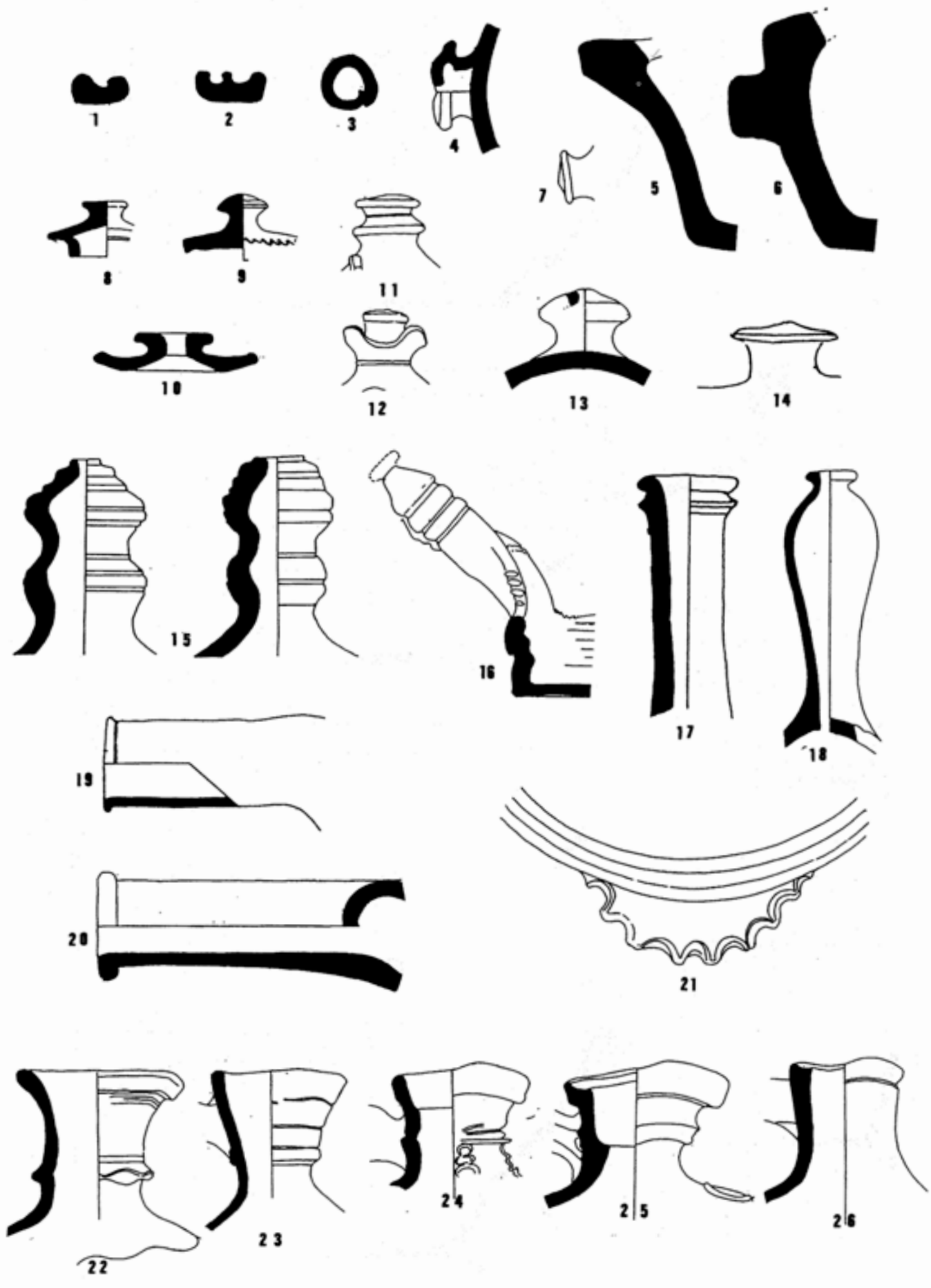


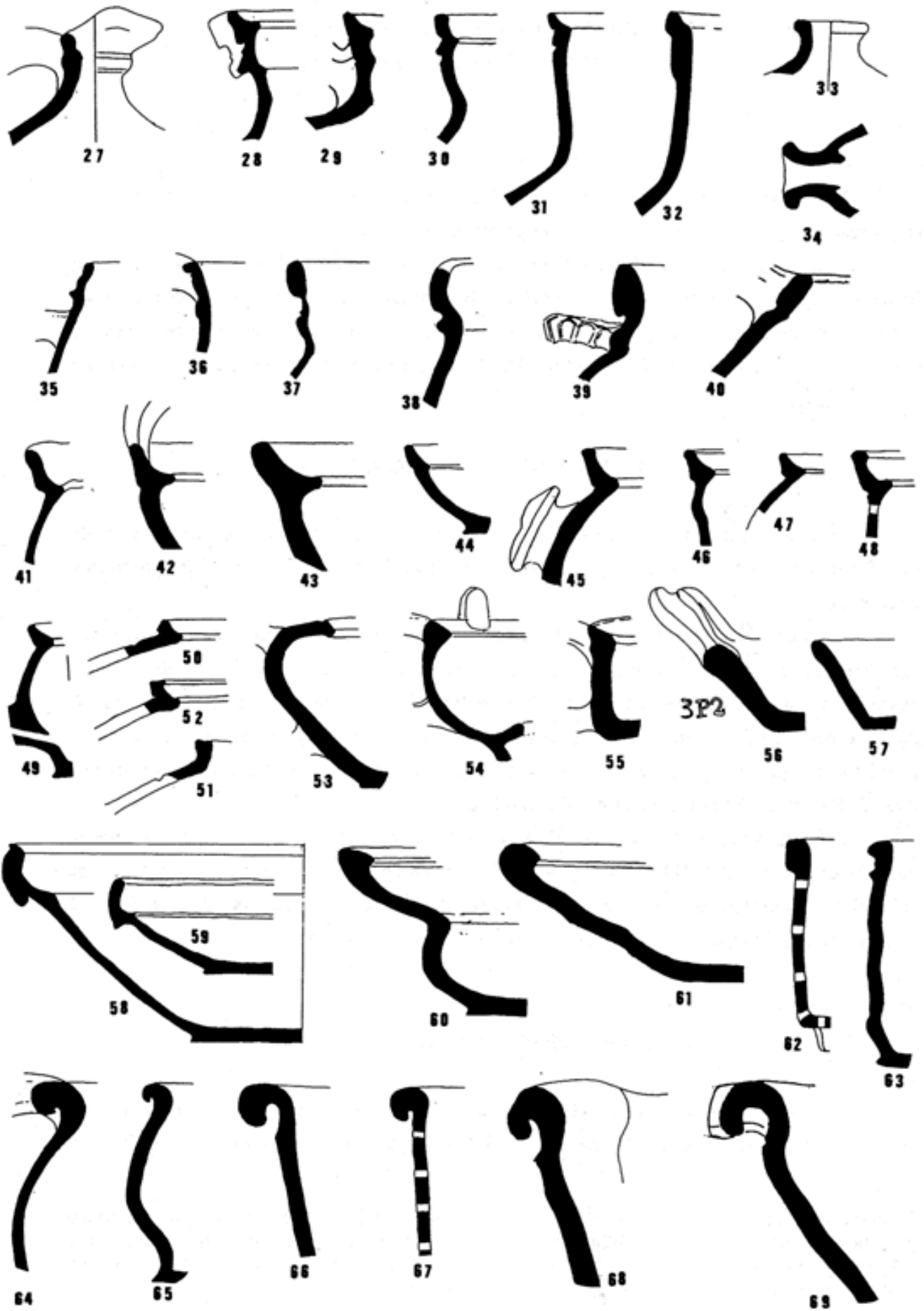
38



39







BELLES ENCHÈRES

7 JUIN 2016



Adjugé 242 250 €^{TTC}



Adjugée 7 250 €^{TTC}



Adjugée 15 300 €^{TTC}



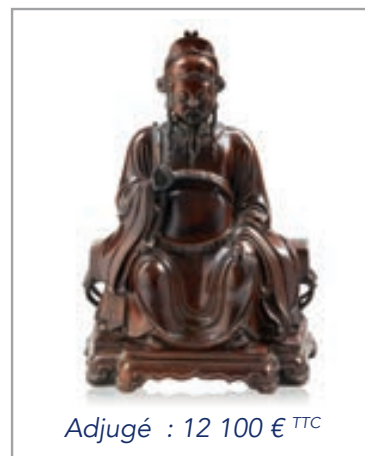
Adjugée 56 100 €^{TTC}



Adjugée : 40 800 €^{TTC}



Adjugée 10 200 €^{TTC}



Adjugé : 12 100 €^{TTC}



Adjugée 9 200 €^{TTC}



Adjugée 54 800 €^{TTC}

DELON-HOEBANX

ORDRE D'ACHAT / ABSENTEE BID FORM

Collection Michèle et Claude LEMAITRE : Art populaire Normand

Samedi 24 septembre 2016 à 14h - Salle VV au 3, rue Rossini - Quartier Drouot, Paris 9^e

À renvoyer avant le vendredi 23 septembre à 18h par mail à contact@delon-hoebanx.com, fax au (+33) 9 70 62 79 28, ou par courrier au 198, boulevard Pereire 75017 Paris



ORDRE D'ACHAT/ ABSENTEE BID

TÉLÉPHONE

NOM / NAME : _____

PRÉNOM / FIRST NAME : _____

ADRESSE / ADDRESS : _____

CODE POSTAL / ZIP CODE : _____ VILLE / CITY : _____

TÉLÉPHONE 1 : _____ TÉLÉPHONE 2 : _____

MAIL : _____ @ _____

Je déclare avoir pris connaissance des conditions de ventes décrites dans le catalogue, je les accepte et vous prie d'acquiescer pour mon compte personnel aux limites indiquées en euros, les lots que j'ai désignés ci-dessous.

I have read conditions of sale printed in this catalogue and agree to abide by them. I grant your permission to purchase on my behalf the following items within the limits in euros.

N°	DESCRIPTION DU LOT / LOT DESCRIPTION	LIMITE EN € / MAX. € PRICE

ATTENTION :

- Les limites ne comprenant pas les frais légaux.
- La demande d'une ligne téléphonique implique que l'enchérisseur est preneur à l'estimation basse en cas de mauvaise liaison téléphonique
- Les ordres d'achat ne seront pris en compte qu'accompagnés d'une copie de votre pièce d'identité et d'un RIB.
- Merci de bien vouloir prendre en compte les conditions de magasinage si vous enchérissez pour un lot encombrant.

PLEASE NOTE :

- These limits do not include fees and taxes.
- The telephone bidder agrees to bid up to the low estimate in case of poor reception
- No bids will be accepted without a copy of your ID and of your IBAN and BIC.
- Could you please refer to the conditions of storage if you bid on a cumbersome lot.

DATE & SIGNATURE OBLIGATOIRE

REQUIRED DATED SIGNATURE

CONDITIONS GÉNÉRALES DE VENTE

Le droit français régit les conditions générales de la vente et tout ce qui s'y rapporte. Les acheteurs ou les mandataires de ceux-ci acceptent que toute action judiciaire relève de la compétence exclusive des tribunaux français (Paris). Les diverses dispositions des conditions générales de vente sont indépendantes les unes des autres. La nullité de l'une quelconque de ces dispositions n'affecte pas l'applicabilité des autres. Le fait de participer à la présente vente aux enchères publiques implique que tous les acheteurs ou leurs mandataires, acceptent et adhèrent à toutes les conditions ci-après énoncées. La vente est faite au comptant et conduite en euros.

GARANTIES ET INDICATIONS

La société Delon-Hoebanx et les Experts ont établis les indications figurant au catalogue, sous réserve des rectifications, notifications et déclarations annoncées au moment de la présentation du lot et portées au procès-verbal de la vente. Les dimension, couleurs des reproductions et informations sur l'état de l'objet sont fournies à titre indicatif.

Toutes les indications relatives à un incident, un accident, une restauration ou une mesure conservatoire affectant un lot sont communiquées afin de faciliter son inspection par l'acheteur potentiel et restent soumises à l'entière appréciation de ce dernier.

Tous les lots sont vendus dans l'état où ils se trouvent au moment précis de leur adjudication avec leur possible défauts et imperfections. Aucune réclamation ne sera admise une fois l'adjudication prononcée, une exposition préalable ayant permis aux acquéreurs l'examen des œuvres présentées.

En cas de « double enchères », c'est à dire s'il est établi que deux ou plusieurs enchérisseurs ont simultanément porté une enchère équivalente, soit à haute voix, soit par signe et réclament en même temps le lot après le prononcé du mot adjudgé, le dit lot sera remis aux enchères et tout le public présent sera admis à enchérir de nouveau.

ORDRE D'ACHAT TELEPHONIQUE

La société Delon-Hoebanx prend en compte et exécute gracieusement les enchères téléphoniques pour les lots aux estimations basses supérieures à 300 euros.

A ce titre, nous n'assumerons aucune responsabilité si la liaison téléphonique est interrompue, n'est pas établie ou tardive. Bien que Delon-Hoebanx soit prêt à enregistrer les demandes d'ordres téléphoniques au plus tard jusqu'à la fin des horaires d'expositions, elle n'assumera aucune responsabilité en cas d'inexécution au titre d'erreurs ou d'omissions en relation avec les ordres téléphoniques.

Toutes demandes d'enchères par voie téléphonique impliquent que le demandeur est preneur à l'estimation basse en cas de mauvaise liaison, absence ou autre incident.

HONORAIRES À LA CHARGE DE L'ACHETEUR

En sus du prix d'adjudication ou du prix au marteau, une commission d'adjudication sera à la charge de l'adjudicataire. Elle sera de **20,83% HT** soit **25% TTC**

Donc le prix à payer sera le prix marteau additionné aux frais de vente (25% TTC).

ex : Pour une adjudication de 1000 euros, l'acheteur devrait payer 1250 euros TTC.

LA SORTIE DU TERRITOIRE FRANÇAIS

La sortie d'un lot de France peut être sujette à une autorisation administrative.

L'obtention du document concerné ne relève que de la responsabilité du bénéficiaire de l'adjudication du lot concerné par cette disposition.

Le retard ou le refus de délivrance par l'administration des documents de sortie du territoire, ne justifiera ni l'annulation de la vente, ni un retard de règlement, ni une résolution.

Si notre Société est sollicitée par l'acheteur ou son représentant, pour faire ces demandes de sortie du territoire, l'ensemble des frais engagés sera à la charge totale du demandeur. Cette opération ne sera qu'un service rendu par Delon-Hoebanx.

EXPORTATION APRES LA VENTE

La TVA collectée au titre des frais de vente ou celle collectée au titre d'une importation temporaire du lot, peut être remboursée à l'adjudicataire dans les délais légaux sur présentation des documents qui justifient l'exportation du lot acheté.

PREEMPTION DE L'ETAT FRANÇAIS

L'Etat français dispose, dans certains cas définis par la loi, d'un droit de préemption des œuvres vendues aux enchères publiques.

Dans ce cas, l'Etat français se substitue au dernier enchérisseur sous réserve que la déclaration de préemption formulée par le représentant de l'état dans la salle de vente, soit confirmée dans un délai de quinze jours à compter de la vente.

Delon-Hoebanx ne pourra être tenu responsable des décisions de préemptions de l'Etat Français.

RESPONSABILITE DES ENCHERISSEURS

En portant une enchère sur un lot par une quelconque des modalités de transmission proposées par Delon-Hoebanx, les enchérisseurs assument la responsabilité personnelle de régler le prix d'adjudication de ce lot, augmenté de la commission d'adjudication et de tous droits ou taxes exigibles. Les enchérisseurs sont réputés agir en leur nom et pour leur propre compte, sauf convention contraire préalable à la vente et passée par écrit avec Delon-Hoebanx.

En cas de contestation de la part d'un tiers, Delon-Hoebanx pourra tenir l'enchérisseur pour seul responsable de l'enchère en cause et de son règlement.

CONDITIONS GÉNÉRALES DE VENTE

DEFAUT DE PAIEMENT

Conformément à l'article 14 de la loi n°2000 - 6421 du 10 juillet 2000, à défaut de paiement par l'adjudicataire, après mise en demeure restée infructueuse, le bien est remis en vente à la demande du vendeur sur folle enchère de l'adjudicataire défaillant ; si le vendeur ne formule pas cette demande dans un délai d'un mois à compter de l'adjudication, la vente est résolue de plein droit, sans préjudice de dommages et intérêts dus par l'adjudicataire défaillant.

Dans ce cas, Delon-Hoebanx se réserve le droit de demander à l'acheteur défaillant :

- des intérêts au taux légal,
- le remboursement des coûts supplémentaires engagés par sa défaillance, avec un minimum de 250 €,
- le paiement du prix d'adjudication ou :
 - la différence entre ce prix et le prix d'adjudication en cas de revente s'il est inférieur, ainsi que les coûts générés pour les nouvelles enchères.
 - la différence entre ce prix et le prix d'adjudication sur folle enchère s'il est inférieur, ainsi que les coûts générés pour les nouvelles enchères.

Delon-Hoebanx se réserve également le droit de procéder à toute compensation avec les sommes dues par l'adjudicataire défaillant.

L'opérateur de vente volontaire est adhérent au Registre central de prévention des impayés des Commissaires priseurs auprès duquel les incidents de paiement sont susceptibles d'inscription.

Les droits d'accès, de rectification et d'opposition pour motif légitime sont à exercer par le débiteur concerné auprès du Symev 15 rue Freycinet 75016 Paris.

PROPRIÉTÉ INTELLECTUELLE

La vente d'un lot n'emporte pas cession des droits de reproduction ou de représentation dont il constitue le cas échéant le support matériel.

PAIEMENT DU PRIX GLOBAL

Delon-Hoebanx précise et rappelle que la vente aux enchères publiques est faite au comptant et que l'adjudicataire devra immédiatement s'acquitter du règlement total de son achat et cela indépendamment de son souhait qui serait de sortir son lot du territoire français.

Le règlement pourra être effectué comme suit :

- **en ligne sur notre site www.delon-hoebanx.com**
- en espèces dans la limite de 1 000 € pour les résidents français et 15 000 € pour les étrangers
- par chèque bancaire ou postal avec présentation obligatoire de deux pièces d'identité en cours de validité,
- par carte bancaire Visa ou Master Card,
- par virement bancaire en euros aux coordonnées comme suit :

DOMICILIATION : BNP PARIBAS PARIS CENTRE AFF
CODE BANQUE : 30004 - CODE AGENCE : 03120
NUMÉRO DE COMPTE : 00010630680 - CLÉ RIB : 16
IBAN : FR76 3000 4031 2000 0106 3068 016
BIC : BNPAFRPPXXX

DELIVRANCE DES ACHATS, MAGASINAGE ET TRANSPORT

Delon-Hoebanx ne remettra ses achats à l'adjudicataire qu'après encaissement de l'intégralité du prix global.

L'acheteur peut faire assurer ses lots dès leurs adjudications puisque dès ce moment, les risques de perte, vol, dégradations ou autres sont sous son entière responsabilité.

Delon-Hoebanx décline toute responsabilité quant aux dommages eux-mêmes ou à la défaillance de l'adjudicataire de couvrir ses risques contre ces dommages.

Les adjudicataires doivent retirer leurs lots le plus rapidement possible. Ceux qui ne les auront pas récupéré le soir même avant 19h auront un coût forfaitaire de transport égale à :

- 5 euros pour les petits objets
- 15 euros pour les objets de taille moyenne
- 30 euros pour les grands objets
- 100 euros pour les objets encombrants

L'ensemble des objets seront stockés à partir du lendemain de la vente, 14h, à notre bureau, à l'adresse suivante :

DELON - HOEBANX
198 Boulevard Pereire
75017 Paris

A titre commercial, Delon-Hoebanx offre à ces acheteurs le magasinage de ces lots. A partir du 15ème jour suivant la vente les frais de magasinage suivant seront à la charge de l'acheteur :

- Objets : 20€ HT + 5€ HT par semaine.
- Objets encombrants : 50€ HT + 10€ HT par semaine.

La manutention et le magasinage n'engagent pas la responsabilité de Delon-Hoebanx.

Delon-Hoebanx n'est pas responsable de la charge des transports après la vente. Si elle accepte de s'occuper du transport à titre exceptionnel, sa responsabilité ne pourra être mise en cause en cas de perte, de vol ou d'accidents qui reste à la charge de l'acheteur.

PROCHAINES VENTES EN PRÉPARATION

Arts Décoratifs du XXe

JEUDI 27 OCTOBRE

Quartier Drouot - Salle Rossini



Bijoux, Horlogerie, Argenterie, Objets de vitrine

JEUDI 24 NOVEMBRE

Quartier Drouot - Salle VV



POUR INCLURE VOS LOTS DANS NOS CATALOGUES, N'HESITEZ PAS À NOUS CONTACTER

DELON-HOEBANX

MAISON DE VENTES AUX ENCHÈRES