

DE BAECQUE
VENTES AUX ENCHÈRES
DE BAECQUE | D'OUINCE | SARRAU



OBJETS *de* HASARD

DROUOT - 16 MARS 2016



Mercredi 16 mars 2016 à 14 h

Hôtel Drouot - Salle 4
9, rue Drouot 75009 Paris

OBJETS *de* HASARD

EXPOSITION PUBLIQUE

Mardi 15 mars 2016 de 11 h à 18 h
Mercredi 16 mars 2016 de 11 h à 12 h

RENSEIGNEMENTS

paris@debaecque.fr
01 42 46 52 02

Le catalogue et toutes les photographies sont consultables en ligne :

www.debaecque.fr



IMPRESSION / Arlys +33 (0)1 34 53 62 69
PHOTOS / Boris Veignant

EXPERTS

ARCHÉOLOGIE

Daniel LEBEURRIER (DL)

01 42 61 37 66

ARTS PREMIERS

Afrique, Océanie, Amériques,
Africanisme et documentation
Histoire naturelle

AES (AES)

01 42 46 52 02

mlta@amrouche.com

ARTS PRÉCOLOMBIENS

Jacques BLAZY (JB)

01 43 35 28 05

ARTS ISLAMIQUES

Alexis RENARD (AR)

01 44 07 33 02

MARINE

Bruno PETITCOLLOT (BP)

06 09 61 92 18

www.la-rose-des-vents.com

ARTS POPULAIRES

Martine HOUZE (MH)

01 45 66 79 85



74 (détail)



1

Oushebti portant les instruments aratoires en relief, la barbe postiche tressée. Il porte une inscription ventrale en T

Faïence blanche déglazurée, traces de colle aux pieds
Égypte, Basse Époque, XXX^e dynastie
H. 13,2 cm 300 / 400 €

2

Oushebti portant les instruments aratoires en relief la barbe postiche et le némès strié. Il est inscrit sur 7 lignes horizontales

Faïence blanche déglazurée
Égypte, XXX^e dynastie, 380-341 av. J.-C.
H. 17,2 cm
Petits chocs 200 / 300 €

3

Coupe hémisphérique sur pied annulaire à vernis noir et décor estampé de joueur d'aulos chevauchant un dauphin

Terre cuite ocre à vernis noir
Campanie, IV^e-III^e siècle av. J.-C.
H. 6 cm - D. 14,5 cm DL
Deux petites restaurations à la lèvre 200 / 300 €

4

Buste d'Aphrodite anadyomène acéphale levant le bras droit

Marbre blanc à gros cristaux (repolissage possible)
Art romain, II^e-III^e siècle ap. J.-C.
H. 11 cm DL 400 / 600 €

5

Coupe sur piédouche à décor de méandre sur le marli
Terre cuite beige à vernis noir

Étrurie, 320-280 av. J.-C.
H. 5,5 cm - D. 15 cm DL
Éclat à la lèvre et dépôt calcaire 200 / 300 €

6

Tête masculine portant un némès strié

Diorite
Égypte, XII^e dynastie, vers 1900 avant J.-C.
H. 8 cm DL

Les traits du visage sont réalistes malgré la présence d'importantes oreilles. Il peut s'agir d'une tête de dignitaire assis en tailleur, tout comme l'exemplaire du Kunsthistorisches Museum de Vienne (ÄS 35)

Bibliographie :
Égypte 2000 v. Chr., Die Geburt des Individuums, Munich, 2000, n°47, p. 119
Accident et usure 3 000 / 4 000 €

7

Vase à panse ovoïde à petites lèvres horizontales et deux anses funiculaires

Diorite
Égypte, Période Thinite
Porte un numéro d'inventaire « 235 »
H. 9,7 cm DL
Éclats à la lèvre et au pied, une anse manquante
500 / 800 €



13

8

Shaouabti portant les instruments aratoires incisés et dans le dos le sac mis de travers ; il est inscrit sur cinq lignes et une colonne dorsale

Bois, dépôt de pigment bleu en incrustation

Égypte, Nouvel Empire, XVIII^e dynastie,

H. 20,5 cm DL

Pieds manquants et trace de colle à la base

800 / 1 200 €

9

Oushebti portant les instruments aratoires en relief et une inscription ventrale en T illisible

Faïence verte sombre

Égypte, Basse Époque

H. 11 cm DL

300 / 400 €

10

Oushebti inscrit sur une colonne ventrale et portant les instruments aratoires en relief et la barbe postiche
Faïence et terre cuite

H. 12,5 cm DL

Égypte, Basse Époque, 664 - 332 av. J.-C.

Petit choc et pieds manquants

200 / 400 €

11

Élément de flacon à col en forme de bouton floral

Faïence bleue

Égypte, Nouvel Empire

H. 5,1 cm DL

300 / 500 €

12

Fragment de masque de sarcophage féminin, les cheveux sont représentés par de petites boucles encadrant le visage, le style est réaliste et proche de l'hellénisme

Marbre blanc

Liban, période phénicienne, IV^e siècle av. J.-C

H. 17 cm DL

Bibliographie :

Les phéniciens, Milan, 1998, n°298

Petits chocs

5 000 / 8 000 €

13

Tête juvénile coiffée de mèches ondulantes

Marbre blanc

D'après l'art Romain de la période des Sévère, XVIII^e ou XIX^e siècle

H. 30 cm (sans le piédouche) DL

Extrémité du nez restaurée, des petits chocs et nettoyage probablement à l'acide 3 000 / 5 000 €



14

École du XX^e siècle, vers 1940

Académie de femme noire assise

Huile sur toile, signée « Stephan » en bas à droite

H. 73 cm - L. 59,5 cm

Craquelures et petits manques 200 / 400 €

15

Pagaie

Îles Trobriand, Aire Massim, Papouasie Nouvelle-Guinée

L. 161 cm AES

La hampe s'ouvre en une longue pôle foliacée étirée, la prise est sculptée d'un oiseau stylisé que parcourent lignes courbes et cercles concentriques

200 / 300 €

16

Pagaie

Papouasie, Nouvelle-Guinée

L. 155 cm AES

Manche brisé, restauration indigène sur la pôle : 3 points de suture servent de renfort

200 / 400 €

17

Défense brute (I/A pré-convention)

L. 189 cm - Poids 17,5 kg

Cites K_20150223_0931925

Manques 6 000 / 8 000 €

18

Défense brute (I/A pré-convention)

L. 183 cm - Poids 18 kg

Cites K_20150223_0931918

Petits manques 6 000 / 8 000 €

19

Défense sculptée à décor d'éléphant (I/A pré-convention)

L. 152 cm - Poids 4,8 kg

Cites K_20150223_0931913

Accidents 1 200 / 1 500 €

20

Défense sculptée à décor d'éléphants (I/A pré-convention)

L. 149 cm - Poids 4,8 kg

Cites K_20150223_0931905

Petits accidents 1 000 / 1 200 €

21

Défense polie (I/A pré-convention)

L. 90 cm - Poids 4 kg

Cites K_20150223_0931896

Ajout d'un morceau de bois à l'intérieur 2 000 / 3 000 €

22

Défense polie (I/A pré-convention)

L. 90 cm - Poids 4 kg

Cites K_20150223_0931814

Ajout d'un morceau de bois à l'intérieur 2 000 / 3 000 €

22 bis

Arbalète Gabon

H. 8 cm L. 114 cm P. 58 cm AES

Arbalète, probablement Fang, consituée d'un arc et d'un manche en bois, ce dernier étant superbement ouvragé. Le mécanisme est quant à lui constitué d'une plaque d'ivoire. 150 / 200 €



17

15

16

14

20

19

21

22

23

Statuette Yorouba, ibeji
Nigeria
H. 27 cm AES 150 / 200 €

24

Statuette Yorouba, ibeji
Nigeria
H. 28 cm AES 200 / 300 €

25

Statuette Yorouba, ibeji
Nigeria
H. 27 cm AES 100 / 150 €

26

Masque Salampasu
République Démocratique du Congo
H. 51 cm AES
Provenance :
Ancienne collection Luisa Mueller, Bruxelles,
Kapandji Morhange, 30 novembre 2012, lot 221
Masque Salampasu traditionnel figurant un visage
anthropomorphe aux dents acérées, une barbe en
rotin est attachée au menton
2 000 / 3 000 €

27

Statuette Baoulé
Côte d'Ivoire
H. 39 cm AES
Provenance :
- Marie-Ange Ciolkowska, dans les années 1980
(tradition familiale)
Statuette féminine se tenant debout selon une
posture caractéristique de l'art baoulé, la coiffe
ouvragée se termine par une tresse, en partie
disparue aujourd'hui. Représentant une épouse de
l'au-delà, cette effigie, choyée par son propriétaire,
devenait sa confidente
Fentes, accidents en surface, légers manques
600 / 800 €

28

Masque Dan-Toura
Côte d'Ivoire / Libéria
H. 26 cm AES
Masque Dan-Toura le visage présentant encore des
traces de pigments rouges est encadré par une paire
de cornes. Très belle ancienneté 200 / 300 €

29

Statuette Baoulé
Côte d'Ivoire
H. 53 cm AES
Statuette féminine de grande dimension représentant
une épouse de l'au-delà. Les détails sont réalisés
avec grande finesse, de style tardif
Surface patinée, fente au socle, accident à la coiffe
200 / 300 €

30

Statuette Lobi
Burkina Faso
H. 14 cm AES
Statuette anthropomorphe Lobi de petite dimension
présentant une exceptionnelle patine d'usage
Style ancien 100 / 150 €

31

Masque miniature Ibibio à mâchoire articulée
Nigeria
H. 18,2 cm AES 100 / 150 €

32

Battoir à tapa
Îles Tonga
L. 31 cm AES
Manche conique et extrémité de section carrée
s'élargissant, les surfaces présentent des stries
Ce type d'objet servait à battre l'écorce de certains
arbres afin de réaliser une étoffe ou tapa
200 / 300 €

33

Bracelet Bamoun, Cameroun
Ivoire à patine crème à caramel
Travail de la fin du XIX^e-début du XX^e siècle
D. 7,5 cm - L. 9,3 cm AES
Rare bracelet Bamoun à cabochon sommital. Ce type
de parure, ouverte et ornée d'un important époinement,
était réservé aux seules femmes de hauts dignitaires
Très belle patine ancienne, petit diamètre interne
300 / 500 €



34

Paire de bracelets Nupe (?), Nigeria

Ivoire à patine miel, métal

Travail de la fin du XIX^e-début du XX^e siècle

D. 9,5 cm - H. 4,3 cm

D. 9,5 cm - H. 4,5 cm AES

Remarquables bracelets à patine chaude, ornés de motifs géométriques faits d'une myriade de minuscules pointes de métal traçant une frise géométrique

500 / 600 €

35

Bracelet Tikar, Bamoun, Cameroun

Ivoire à patine brune à brun rouge

Travail de la fin du XIX^e-début du XX^e siècle

D. 9,7 cm - 5,8 cm AES

Ample bracelet manchette orné d'une frise de batraciens stylisés, caractéristiques de l'iconographie camerounaise
Très belle patine interne brun rouge

150 / 200 €

36

Bracelet pang, Grassland, Cameroun

Ivoire à patine crème à caramel

Travail de la fin du XIX^e-début du XX^e siècle

D. 9 cm - H. 2,8 cm AES

Bracelet jonc dont la matière marbrée est soutenue par une belle teinte chaude

60 / 80 €

37

Bracelet Baoule, Côte d'Ivoire (?)

Ivoire à patine miel à caramel

Travail de la fin du XIX^e-début du XX^e siècle

D. 9,5 cm - H. 5,7 cm AES

Bracelet à panse sphérique et patine chaude

100 / 200 €

38

École des années 1930

Portrait de femme noire de profil

Huile sur toile

H. 59 cm - L. 50 cm

1 000 / 1 500 €

39

Petit récipient orné d'une grenouille

Colombie (?), Amérique du Sud, Période coloniale (début du XX^e siècle ?)

Vase en forme de feuille repliée surmontée d'un batracien aux pattes prêtes à bondir

Céramique brun foncé à surface brillante

H. 9 cm - L. 25 cm JB

Provenance :

Ancienne collection René Gaffé

150 / 200 €

40

Masque Lobi

Burkina Faso

H. 16 cm AES

Petit masque en bois recouvert de multiples couches de peinture, les paupières inférieures sont creusées pour permettre au danseur de voir, présence d'un lien au revers

Belle ancienneté

200 / 300 €

41

Masque Baoulé kpan

Côte d'Ivoire

H. 28 cm AES

Beau et rare masque kpan baoulé. Visage ovale scarifié, surmonté d'une paire de cornes. Belle sculpture au revers du masque. Le sabot est particulièrement profond. Un mors est encore présent. Traditionnellement recouverts de couleur rouge, ces masques apparaissaient au cours de la danse goli. Les yeux n'étant pas percés, le danseur regardait à travers l'orifice figurant la bouche

500 / 800 €

42

Statuette Lamba-Losso

Togo

H. 20,5 cm AES

Statuette en bois figurant un personnage humain particulièrement stylisé. Les membres sont puissants, le visage schématique expressif. Des scarifications recouvrent partiellement son corps et des liens sont fixés à ses genoux

Belle ancienneté

200 / 300 €



43
Statuette Ashanti
 Ghana
 H. 40,5 cm AES

De style réaliste, cette figure féminine se tient debout, les mains sur le ventre. Le visage expressif dégage une grande douceur, patine noire
 Petits éclats 200 / 300 €

44
Buste Songyé
 République Démocratique du Congo
 H. 19 cm AES

Buste Songyé dont la base devait à l'origine être recouverte d'une jupe en cuir. Attitude caractéristique de cette ethnie, les bras sont pliés à angle droit au niveau des coudes et les mains se rejoignent à l'ombilic
 Belle patine et présence d'un collier et d'yeux en métal 500 / 800 €

45
Poupée Ashanti, Akuaba
 Ghana
 H. 18,5 cm AES
 Symbole de fertilité, ces poupées étaient portées à la ceinture par les femmes désireuses d'avoir des enfants 200 / 300 €

46
Torse fétiché Ewe
 Togo
 H. 45,5 cm AES
 Superbe fragment de statuette Ewe de grande dimension. Présentant une coiffe à multiples tresses, de grands yeux en grain de café, un nez court et une bouche exprimant la moue. Les épaules sont charpentées. Sculptée à partir d'un bois dense, cette œuvre présente en surface le résultat des nombreuses libations dont elle a fait l'objet
 Voir le catalogue de l'exposition *Vaudou* (2011) à la fondation Cartier pour plus d'information sur les fétiche Ewe 500 / 600 €

47

Masque Pendé

République Démocratique du Congo

H. 24 cm AES

Masque classique du peuple Pendé présentant un front bombé, de lourdes paupières, un nez légèrement en trompette, une bouche dentée, et une polychromie alliant ocre, blanc et noir

300 / 400 €

48

Statuette féminine Ewe

Togo

H. 56 cm AES

Statuette féminine Ewe dont les bras sont articulés. Une forte présence se dégage de son visage aux yeux grands ouverts. Le corps est recouvert de pigments rouges tandis que les ornements sont rehaussés de jaune à points noirs. Des tatouages ou scarifications sont figurés

Belle ancienneté 200 / 300 €

49

Statuette Baoulé

Côte d'Ivoire

H. 36 cm AES

Effigie baoulé féminine représentée debout selon les canons propres à cet art, une polychromie rouge et noire sur la coiffe recouvre l'objet

Belle patine d'usage 200 / 300 €

50

Statuette Wurkun

Nigeria

H. 44 cm AES

Caractéristique de cette ethnie, le visage est très proche des bustes bien connus des Wurkun. La présence de jambes est en revanche particulièrement rare

200 / 300 €

51

Cimier Ekoï

Nigeria

H. 29,5 cm AES

Tête anthropomorphe présentant une très belle coiffure en partie constituée d'éléments rapportés. Elle était à l'origine fixée sur un costume permettant de la porter sur le sommet du crâne

200 / 300 €

52

Masque buffle Baoulé

Côte d'Ivoire

H. 55 cm AES

Masque buffle particulièrement stylisé. Ici la tête de l'animal prend la forme d'un cylindre coiffé d'une paire de cornes. Deux appendices quadrangulaires symbolisent les mâchoires de l'animal

200 / 300 €

53

Couple de statuettes Lamba-Losso

Togo

H. 29 et 30,5 cm AES

Couple de statuettes en bois de forme phallique présentant un caractère anthropomorphe. Sculptés à partir d'une essence particulièrement dense, les visages sont traités schématiquement : deux orifices figurent les yeux tandis que deux entailles forment le nez et la bouche. Des scarifications encadrent la bouche de la plus grande statue

300 / 400 €



54

Parturiente assise sur un petit trône
 Culture Nayarit, Mexique occidental
 Protoclassique, 100 av. J.-C. - 250 apr. J.-C
 Céramique brun rouge fortement oxydé de noir, surface brillante
 Femme enceinte, les mains ramenées sur le ventre dans une position d'accouchement. Elle est nue, portant un simple collier pastillé. Belle tête au crâne fortement déformé vers l'arrière, à la coiffure finement incisée. Trois petites encoches horizontales soulignent les yeux et la bouche sur les côtés. Présence d'oreilles supportant de nombreuses boucles
 H. 25 cm JB
 Bon état 700 / 800 €

55

Récipient tubulaire à décor peint
 Culture Nazca, Côte Sud du Pérou, 300-600 apr. J.-C
 Céramique à engobe blanc crème et peinture ornementale brun rouge soulignée au trait noir. Forme cylindrique à col évasé, décorée au centre de deux monstres marins, le registre inférieur peint d'une végétation luxuriante, la partie supérieure présente un motif scalaire répétitif
 H. 24 cm - D. 10,5 cm JB
 Usure de surface, petits éclats 200 / 250 €

56

Vase-siffleur anthropomorphe à double corps
 Culture Vicus, Pérou, Intermédiaire ancien, 100 av. J.-C. - 400 apr. J.-C
 Céramique brune fortement oxydée de noir et peinture ornementale blanc crème
 Le premier récipient représente un homme nu, sexe apparent, débout. Il est relié à un second récipient de forme simple par un petit tube cylindrique dans la partie basse et par une anse arquée et plate dans la partie supérieure. Nombreuse perforations sur la nuque du personnage permettant de faire fonctionner le sifflet
 H. 22 cm - L. 28 cm JB
 Usure de surface, bon état général 300 / 400 €

57

Femme accroupie
 Culture Nayarit, Mexique occidental
 Protoclassique, 100 av. J.-C. - 250 apr. J.-C
 Céramique à engobe brun rouge et peinture ornementale noire, présence d'un important dépôt calcaire
 Femme assise, le genou gauche relevé, le bras reposant dessus, elle est enceinte, la main droite reposant sur le ventre ; autour du cou présence d'un imposant collier, tête au nez proéminent supportant une nariguera. Le front est couvert d'un bandeau pastillé à décor simple
 H. 16,5 cm JB
 Altérations de surface dues à l'humidité 300 / 400 €



58

Parturiente

Culture Nayarit, Mexique occidental
 Protoclassique, 100 av. J.-C. - 250 apr. J.-C
 Céramique creuse à engobe rouge orangé et avec
 un fort dépôt calcaire

Femme assise dans une position d'accouchement,
 elle est nue, les mains posées sur le ventre. La poitrine
 soulignée en fort relief. Décoration ornementale en
 relief sur les épaules ainsi qu'un collier à trois rangs fixé
 autour du cou. Tête classique dans la culture Nayarit
 aux yeux ouverts par incisions horizontales encadrant
 un long nez droit. Déformation rituelle du crâne vers le
 haut, la coiffure supportant un bandeau frontal pastillé
 H. 16,5 cm JB

Provenance :

- D' Jean Audouin, Nantes
- Galerie Argos, Nantes
- Collection privée, acquis le 26 janvier 1961
- Par descendance au propriétaire actuel

Bon état

800 / 900 €

59

Parturiente

Culture Nayarit, Mexique occidental
 Protoclassique, 100 av. J.-C. - 250 apr. J.-C
 Céramique creuse à engobe brun orangé avec un
 important dépôt calcaire

Femme accroupie aux cuisses écartées dans une position
 d'accouchement. Elle est nue, la poitrine soulignée en
 fort relief, les mains posées sur le ventre. Présence d'un
 imposant collier à trois rangs surmonté d'une tête fine aux
 yeux ouverts par incision encadrant un long nez aquilin.
 Déformation rituelle du crâne vers le haut, orné d'une
 coiffure simple retenue par un bandeau en léger relief
 H. 30 cm JB

Provenance :

- D' Jean Audouin, Nantes
- Galerie Argos, Nantes
- Collection privée, acquis le 26 janvier 1961
- Par descendance au propriétaire actuel

Usure de surface, bon état général 1 200 / 1 500 €



60

61

60

Statue anthropomorphe féminine

Culture Veracruz (?), Côte du golfe,
Mexique Classique, 550-950 ap. J.-C

Pierre volcanique grise à surface rugueuse

Forme cubique représentant le torse d'une femme aux traits stylisés. Poitrine de forme carrée où les bras entourent deux petits seins soulignés en léger relief. Tête aux yeux en grain de café couverte d'une coiffe simple ornée de cercles et encadrant le visage

H. 35 cm JB

1 200 / 1 500 €

61

Stèle anthropomorphe

Culture Toltèque, région de Tula, État d'Hidalgo
Mexique postclassique 900-1200 ap. J.-C

Pierre calcaire gris blanc

Personnage debout, la main droite posée sur le ventre. Tête dans les épaules, au contour circulaire, légèrement penchée vers la droite. D'importantes boucles d'oreille circulaires encadrent les joues. Revers plat, le fessier juste souligné en léger relief

H. 85 cm JB

2 000 / 3 000 €

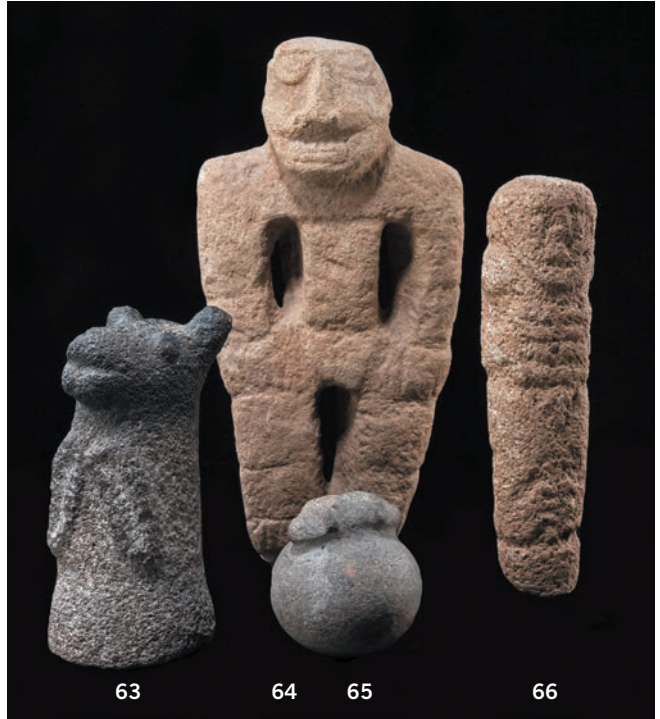


62
Guerrier debout

Culture Nayarit, Mexique occidental
Protoclassique, 100 av. J.-C. - 250 apr. J.-C
Céramique creuse à engobe brun rouge et peinture ornementale blanc crème, surface brillante
Homme debout, torse nu, vêtu d'une simple culotte. Les membres inférieurs exagérément agrandis et les bras atrophiés, la main gauche tient une masse d'arme. Tête très classique dans la culture Nayarit au visage expressif, les oreilles décorées par de nombreux anneaux, le crâne couvert d'une coiffe simple à trois chignons
H. 48,5 cm JB

Provenance :
- D^r Jean Audouin, Nantes
- Galerie Argos, Nantes
- Collection privée, acquis le 26 janvier 1961
- Par descendance au propriétaire actuel

Bon état 4 000 / 5 000 €



63

Petite sculpture zoomorphe

État du Michoacan (?) ou d'époque Aztèque (?)
1400-1521 apr. J.-C

Pierre volcanique grise à surface légèrement rugueuse. Certainement le pilon d'un mortier en forme d'animal aux oreilles dressées et aux yeux globuleux, peut-être un daim (?)

H. 22,5 cm JB

Bon état de conservation

800 / 900 €

64

Homme debout

Culture Diquis, sud de la côte pacifique du Costa Rica
Période VI, 1000-1550 ap. J.-C

Homme debout aux bras détachés du tronc et aux jambes séparées par une large encoche verticale. Tête aux traits grossiers soulignés par gravures. Long nez busqué aux narines dilatées ; sur les côtés, présence des oreilles

Pierre volcanique grise à surface rugueuse

H. 38 cm - L. 20 cm JB

Cf. *Precolumbian Art of Costa Rica*, Abrams, Inc., 1981, page 220, n°244, pour un exemplaire de la même culture

600 / 800 €

65

Pilon

Culture Taïno, République Dominicaine (?)

1200-1500 apr. J.-C. (?)

Pierre dure, certainement un basalte de couleur gris anthracite

Forme globulaire surmontée de deux têtes stylisées opposées l'une à l'autre

H. 10,5 cm - D. 9 cm JB

Bon état 200 / 250 €

66

Petite stèle anthropomorphe

Culture Nicoya, Costa Rica

Vers le X^e siècle apr. J.-C

Pierre volcanique brun gris à surface rugueuse, forme cylindrique, décorée dans la partie supérieure d'un personnage aux traits effacés

H. 28 cm JB

Usure de surface très visible 250 / 300 €

67

Guerrier debout

Culture Nayarit, Mexique occidental

Protoclassique, 100 av. J.-C. - 250 apr. J.-C

Céramique creuse à engobe brun rouge oxydé de noir

Homme nu debout, le sexe apparent, le corps puissant, tenant dans la main droite un propulseur.

Petite tête dégagée du tronc au visage expressif : yeux ouverts en grain de café entourant un long nez aquilin aux narines dilatées, bouche soulignée par une incision horizontale, coiffure simple à crête médiane supportant quatre chignons en léger relief

H. 48,5 cm JB

Provenance :

- D^r Jean Audouin, Nantes

- Galerie Argos, Nantes

- Collection privée, acquis le 26 janvier 1961

- Par descendance au propriétaire actuel

Usure de surface, bon état 3 500 / 4 000 €





68

Femme debout

Culture Nayarit, Mexique occidental
 Protoclassique, 100 av. J.-C. - 250 apr. J.-C
 Céramique creuse brun orangé à engobe brillant
 avec traces de peinture noire

Grand personnage féminin nu, la poitrine soulignée
 en fort relief, les mains fixées sur le ventre. Épaules
 lourdes décorées d'un simple collier à trois rangs.
 Tête très représentative de la culture Nayarit : yeux
 ouverts en grain de café, les oreilles sont décorées,
 chevelure simple incisée avec présence d'une natte
 retombant sur le dos de la statuette

H. 53,5 cm JB

Provenance :

- D' Jean Audouin, Nantes
- Galerie Argos, Nantes
- Collection privée, acquis le 26 janvier 1961
- Par descendance au propriétaire actuel

Usure de surface, bon état, petits éclats visibles sur
 l'oreille de gauche 4 000 / 5 000 €

69

Figurine féminine

Culture Colima, Mexique occidental
 Protoclassique, 100 av. J.-C. - 250 apr. J.-C
 Céramique à engobe brun clair légèrement oxydé
 de noir

Femme debout vêtue d'un simple cache-sexe pastillé,
 la poitrine est nue avec présence d'un collier simple
 retombant sur celle-ci. Tête très représentative de la
 culture Colima avec présence de nattes latérales et
 d'un bandeau simple enserrant le crâne d'où part
 une longue natte fixée dans le dos de la statuette

H. 14 cm JB

150 / 200 €

70

Petite Vénus

Culture Chupicuaro, État de Guanajuato, Mexique
 Occidental

Protoclassique, 100 av. J.-C. - 250 apr. J.-C
 Céramique à engobe beige clair, légèrement vernissé,
 peinture ornementale de couleur rouge

Femme debout nue, elle porte un imposant collier
 pastillé et des bracelets sur les poignets, tête au crâne
 déformé rituellement vers le haut montrant un long nez
 entouré sur les côtés de boucles d'oreille circulaires

H. 7,4 cm JB

Bon état

40 / 50 €



71

73

75

74

72

76

77

78

79



71

Massue, sali

Îles Fidji

L. 107 cm AES

Provenance :

Michel Thieme, Amsterdam

Massue fidjienne sali de dimension imposante présentant un long manche cylindrique, se terminant par une épaisse « lame » gravée de motifs géométriques. Un éperon est sculpté sur le bord supérieur de la lame. Ce type de massue, très lourde et donc peu maniable, ne servait probablement pas lors de combats mais lors de cérémonies importantes, telles que le meke meke (ou danse des massues)

Voir Carlier, J.-E., 2005, fig. 120 pour une massue comparable

6 000 / 8 000 €

72

Massue Kanak à bec d'oiseau

Nouvelle-Calédonie

L. 87 cm AES

Très élégante, bien proportionnée, la projection courbe à l'arrière est particulièrement volumineuse. L'œil est en fort-relief. L'essence du bois présente une coloration à deux tons

Traditionnellement surnommée massue à tête d'oiseau, ce type de casse-tête est caractéristique de Nouvelle-Calédonie. Il est connu de longue date puisqu'il a déjà été observé par Cook en 1778 (voir Sarasin, p.176), et était réputé pour son efficacité au combat

Épointée, présence de fentes 5 000 / 7 000 €

73

Pagaie cérémonielle

Buka, Îles Salomon

L. 159,5 cm AES

Belle pagaie en bois rehaussée d'un décor polychrome. Ce type de pagaie pouvait être utilisée lors d'évènements importants tels que chasses aux têtes, cérémonies, etc. Le personnage représenté est kokorra, l'esprit de la région

Belle ancienneté 1 000 / 1 500 €

74

Bâton de combat Maori, Taiaha

Nouvelle-Zélande

L. 189 cm AES

Superbe bâton de combat Maori. Le long manche, aplati à la base, se termine par une double tête de Tiki de belle dimension dont la langue forme une « lame ». Très bel exemplaire. Têtes légèrement abîmées, yeux incrustés d'haliotis

Rayures sur le manche 4 000 / 5 000 €

Voir détail page 2

75

Pagaie de cérémonie

Îles Australes

L. 110 cm AES

Pagaie de cérémonie entièrement gravée de motifs géométriques, le pommeau quant à lui est sculpté d'une série de personnages humains dont les visages sont en relief

1 500 / 2 000 €



80

76

Pagaie Maori

Nouvelle-Zélande

L. 137 cm AES

Provenance :

Fraysse, 3 mai 2012, lot 58

Rare pagaie Maori entièrement sculptée de motifs géométriques traditionnels et de figures de Tiki. Le pommeau prend également la forme d'une tête de Tiki. Incrustations d'haliotis dans les yeux

2 500 / 3 000 €

77

Plat Boiken

Papouasie, Nouvelle-Guinée

D. 44,5 cm AES

Plat en bois dont le revers est sculpté d'une figuration anthro-zoomorphe, le nom Tabona y est gravé

400 / 600 €

78

Masque

Îles Schouthen, Papouasie, Nouvelle-Guinée

H. 36 cm AES

Ancien masque des îles Schouten rehaussé d'un décor peint. Les yeux percés sont en forme d'amande, le nez est bombé et à larges ailettes. Une partie de son costume d'origine est conservée Belle ancienneté

Voir Sotheby's, 15 mai 1991, lot 17 pour un exemplaire tout à fait comparable

3 500 / 4 000 €

79

Couteau Lobala

République Démocratique du Congo

L. 54 cm AES

Rare couteau Lobala représentant un personnage stylisé, les bras levés. La lame est ornée de gravure, la poignée est recouverte de cuir

300 / 500 €

80

Frise sculptée horizontale, kobo-kobor

Nouvelle-Irlande

L. 280 cm AES

Provenance :

- Edmond Bomsel, Paris

- Par descendance au propriétaire actuel

Grande frise malagan composée de multiples figures anthropomorphes et zoomorphes imbriquées.

Comme l'attestent des lettres échangées entre les deux hommes, Edmond Bomsel était un bibliophile proche d'André Breton et des milieux artistiques en particulier celui des surréalistes. Il dirigea avec Léon Pierre-Quint les éditions du Sagittaire, notamment entre 1944 et 1951 D'après Michael Gunn (2007), la frise horizontale kobo-kobor est l'œuvre malagan la plus significative d'un clan. Elles sont habituellement sculptées de façon symétrique à partir d'un foyer central, comme c'est le cas ici. Les extrémités sont sculptées de représentations de poisson à grande bouche, symbolisant la mort, tandis que le reste de la sculpture est formé d'une multitude d'oiseaux imbriqués. Les corps de plusieurs personnages, ayant malheureusement perdus leurs têtes, font également partie de la composition. Une frise très proche, collectée entre la fin du XIX^e et le début du XX^e siècle, est conservée à l'Ethnologisches Museum de Berlin (inv.VI57383).

Voir Michael Gunn (op.cit., pl.77)

10 000 / 12 000 €



détail du 80

81

Hochet

Colombie Britannique, Amérique du Nord
L. 28,5 cm AES

Provenance : Ancienne collection Jan Lundberg, Malmo
Rare hochet de chaman constitué d'un manche en bois recouvert d'une bandelette de cuir et d'une sonnaile en cuivre. Cette dernière est ornée de la représentation d'un visage anthropomorphe gravé de motifs caractéristiques de la côte Nord-Ouest. Les yeux sont sertis de disques d'haliotis

Voir Sotheby's, 22 mai 2013, lot 125 pour un exemplaire similaire
4 000 / 6 000 €

82

Spatule à chaux

Îles Trobriand, Papouasie, Nouvelle-Guinée
L. 53 cm AES

Provenance : Charles Zollman
Spatule à chaux de grande dimension dont le manche représente trois paires de personnages assis dos à dos. Des restes de chaux sont présents dans les interstices
300 / 500 €

83

Sculpture représentant un porteur de masque Iroquois
Amérique du Nord

H. 10 cm - L. 19 cm - P. 10 cm AES
Petit personnage représentant un chaman iroquois portant un masque
100 / 150 €

84

Collection de leurres eskimo en ivoire

Amérique du Nord
H. 3 à 17 cm AES

Provenance : Ancienne collection Georges Goven
Exceptionnelle collection de vingt-quatre leurres eskimo en ivoire pour la pêche vraisemblablement d'époque Punuk (600 après J.-C.), accompagnés de deux labrets et d'un polissoir
Encadrement contemporain de qualité
5 000 / 6 000 €

85

Cordage en fibre tressée

Polynésie
L. 140 cm AES
150 / 200 €

86

Pointe de harpon en os

Terre de Feu, Chili
L. 43 cm AES
Imposante pointe de harpon en os de baleine. Ce type de pointe était fixée sur un manche à l'aide de cordelettes de cuir
Petite restauration à la pointe
600 / 800 €

87

Ornement kap kap

Îles Salomon
D. 16 cm AES
Provenance : Suzanne Bastien, Port-Vila (Vanuatu)
Suzanne Bastien était une proche de Michoutouchkine, un célèbre collectionneur d'art océanien
Ornement constitué d'un disque taillé dans une coquille de bénitier géant sur lequel est apposé une plaque d'écaille de tortue ajourée de motifs géométriques
500 / 700 €

88

Ornement Tema

Îles Salomon
D. 13 cm AES
Provenance : Suzanne Bastien, Port-Vila (Vanuatu)
Suzanne Bastien était une proche de Michoutouchkine, un célèbre collectionneur d'art océanien
Ornement constitué d'un disque taillé dans une coquille de bénitier géant sur lequel est apposé une plaque d'écaille de tortue figurant un oiseau frégate
400 / 500 €

89

Poignard en os de casoar
Papouasie, Nouvelle-Guinée
L. 24 cm AES

Poignard classique de Nouvelle-Guinée sculpté à partir d'un os d'oiseau. Celui-ci présente encore ses ornements (petits manques) en fibres tressées, en plumes de casoar et en coquillages
250 / 300 €

90

Trois phoques et un ours en pierre dure signée en esquimau

Amérique du Nord
L. 36cm - L. 9,5cm - L. 18,5 cm - L. 11cm AES
Accidents
Collection de quatre animaux sculptés en pierres dures. Signés, vers 1960
300 / 500 €

91

Maquette de kayak eskimau

Amérique du Nord
L. 98 cm AES
Maquette de kayak figurant un eskimau avec son équipement de pêche. Il est rare que l'équipement soit encore complet
Belle dimension
Socle moderne en cornes de cervidé
1 300 / 1 600 €

92

Couteau

Laponie
L. 30 cm AES
Couteau lapon dont le manche en os courbe est gravé de paysages, d'un animal et d'un buste
Très ancienne lame en fer
1 300 / 1 500 €





93

Monolithe, atal

Cross River, Nigeria

H. 97 cm AES

Provenance :

- Francis Mazière
- Collection privée
- Par descendance au propriétaire actuel

Pierre phallique présentant des traits anthropomorphes, tels que des yeux en amande, des arcades sourcilières marquées se prolongeant par un nez court, une bouche lippue et un ombilic en saillie. Le reste de l'œuvre est recouvert de motifs abstraits

Les monolithes de la région de la Cross River sont particulièrement rares et datent pour la plupart d'avant le XV^e siècle

3 000 / 3 500 €

94

Tête en pierre janus

Îles de la Société, Polynésie

H. 60 cm AES

Provenance :

- Francis Mazière
- Collection privée
- Par descendance au propriétaire actuel

Rare tête anthropomorphe janus en pierre dont le long cou, probablement scié, était destiné à être planté dans le sol. Figurant très certainement une déité, ce type de monolithe pouvait être observé aux abords des marae, plateforme sacrée dédiée aux activités religieuses

1 000 / 1 500 €

95

Masque Tchokwé pwo

Angola

H. 26,5 cm AES

Masque Tchokwé classique présentant un visage féminin scarifié : une croix sur le front, une série de lignes pointillées aux tempes et sur les joues. La bouche dentée est légèrement ouverte. Ce type de masque représente l'ancêtre féminin du lignage. Le danseur, masculin, était entièrement revêtu d'un costume et exécute des mouvements discrets et gracieux évoquant les bonnes manières et la fécondité. Le masque pwo formait une paire avec le fameux masque masculin cihongo. Présence de la coiffe tressée d'origine

4 000 / 6 000 €



95

D'une collection d'ibeji Yorouba

Il naît chez les Yorouba quatre fois plus de jumeaux que dans le reste du monde (Picton, J. in RMN, 2000, p. 49). Ces enfants supposés détenir des pouvoirs spéciaux mais naissant bien souvent de manière prématurée, le taux de mortalité infantile est élevé. À la mort d'un ou des deux jumeaux, il convient de consulter un devin afin de leur permettre de continuer à interagir. Bien souvent, le devin ordonne de réaliser une statuette remplaçant l'enfant décédé. La mère s'occupera de cette effigie de bois comme elle le ferait avec ses propres enfants. La statuette sera habillée, nourrie et choyée. Ces sculptures pouvaient également être prescrites aux femmes stériles, désireuses d'enfanter. La grande diversité des figures ibeji, révélant l'habileté des sculpteurs yorouba et la richesse des styles régionaux, explique pourquoi ces œuvres font l'objet de collection depuis le tout début du XX^e siècle.

96

Paire de statuettes Yorouba, ibeji

Nigeria

H. 31,5 et 32 cm AES

2 000 / 3 000 €



96

97

Masque heaume Janus

Burkina Faso

H. 54 cm AES

Masque heaume présentant de part et d'autre deux visages anthropo-zoomorphes. Coiffées d'une paire d'oreilles et de cornes d'antilope, les faces planes de forme ovale figurent un nez court, de petits yeux quadrangulaires et de larges mâchoires. Présence de restes de polychromie noire, ocre, blanche et bleu indigo. Des percements destinés à recevoir un costume et divers ornements ont été appliqués sur la crête médiane et autour de l'espace destiné à recevoir la tête du danseur 1 000 / 1 500 €

98

Bouclier de parade, qauata

Îles Salomon

L. 155 cm AES

Élégante massue au long manche cylindrique se terminant par une large pâle. Un décor géométrique y est gravé. Ce type de massue était utilisé lors de danses imitant le combat 400 / 600 €

99

Massue, toroira

Îles Salomon

L. 145 cm AES

Casse-tête caractéristique des Îles Salomon, de forme évasée et renflée en son centre. Ce rare exemplaire présente cependant un détail exceptionnel : la présence d'un petit personnage stylisé sculpté sur l'une de ses faces. La figure de l'autre face est manquante 2 000 / 2 500 €

100

Massue

Golf Huon, Papouasie, Nouvelle-Guinée

L. 127 cm AES

Rare massue du Golfe Huon gravée de deux visages anthropomorphes et d'un poisson. Cet exceptionnel décor est accompagné de gravures géométriques rehaussées de blanc de chaux 1 500 / 2 000 €

101

Masque Ibibio

H. 21 cm AES

Manque la mâchoire inférieure

Masque Ibibio de superbe qualité et présentant une très belle patine d'usage
Belle patine, très belle facture
Nigeria 500 / 700 €

102

Figure de reliquaire Kota

Gabon

H. 57 cm AES

Figure de reliquaire Kota formée d'une âme de bois recouverte d'un placage de métal. Le sculpteur a ici utilisé deux types de cuivre, ainsi qu'un décor formé de deux paires d'agrafes en fer sous les yeux. De typologie classique, cette figure se distingue néanmoins par la qualité de son décor, notamment les gravures du métal, ainsi que par son équilibre Belle oxydation du cuivre. La surface métallique a été en partie nettoyée, le bois verni 3 000 / 5 000 €

103

Masque Ibo

Nigeria

H. 23 cm AES

Masque Ibo de grande ancienneté se distinguant par la manière de figurer les scarifications traditionnelles de cette ethnie à l'aide de séries de cordelettes 250 / 300 €

104

Masque Dan

Côte d'Ivoire / Libéria

H. 29,5 cm AES

Masque Dan de typologie classique. Le visage est concave, les yeux en amande, une arête en saillie barre le front, les dents sont figurées par des plaques de métal. Coiffe en tissu. Style tardif 200 / 400 €

105

Bracelet en pierre

Sahara

D. 9,5 cm AES

Datant du néolithique, ce bracelet est sculpté dans une pierre noire veinée de blanc 120 / 150 €

106

Paire de statuettes Yorouba, ibeji

Nigeria

H. 33 et 33 cm AES

200 / 300 €

107

Torque en bronze

République Démocratique du Congo

H. 6 cm - L. 21 cm - P. 15,5 cm AES 400 / 700 €

108

Masque

Népal

H. 21 cm AES

Masque anthropomorphe népalais de belle facture présentant un visage ovale dont les yeux sont percés d'orifices circulaires. Très belle patine laissant apparaître de belles matières 500 / 800 €

109

Lance-pierre Baoulé

Côte d'Ivoire

H. 20 cm AES

80 / 120 €



97

99

98

100

102

103

101

105

108

104

106

107

109

110

Statue

Malekula, Vanuatu

H. 93 cm AES

Provenance :

- Collection Bottet (inv. Nouvelles-Hébrides, n°34)

- Loudmer, 9 décembre 1989, lot 56

Statue longiligne figurant un personnage debout sans bras reposant sur une paire de jambes fuselées. Le visage allongé est rehaussé de pigments. Une jupe en fibre est encore fixée à sa taille

Bien que les sculptures en fougères nous soient familières, les œuvres figuratives en bois du Vanuatu sont rares

Publication : Amrouche, M.-L. et P., *Collection Bernard et Bertrand Bottet*, Ecuellas, 2013, p. 249

3 000 / 5 000 €

111

Trois Kriss

Indonésie

L. 34 - 47 et 43 cm AES

Ensemble de trois kriss indonésiens dont la poignée s'apparente à une figure aviaire. Deux d'entre eux sont en ivoire, tandis que leur fourreau est recouvert de métal ciselé. Les lames sont sinusoïdales. Le troisième kriss présente un manche similaire mais réalisé dans une pièce de bois. La lame est droite, le fourreau se termine par une succession d'éléments sculptés en os et en bois

600 / 800 €

112

Trois Kriss

Indonésie

L. 39 - 49 et 45 cm AES

Ensemble de kriss indonésiens Deux d'entre eux présentent un manche anthropo-zoomorphe en ivoire finement sculpté. Les fourreaux en bois sont en partie recouverts de plaques de métal ciselé. L'un présente une lame droite, l'autre est sinusoïdale. Le manche du troisième exemplaire est en bois et sculpté de motifs abstraits évoquant le monde floral. La lame est particulièrement sinusoïdale. Le fourreau en bois est recouvert d'un placage décoratif et est enchâssé dans une gaine de cuivre

600 / 800 €

113

Collection de sept flèches

Afrique

H. 65 - 64 - 62 - 63 - 58 - 67 et 65 cm

Collection de sept flèches africaines fixées sur un panneau de bois recouvert d'une vannerie

Montage d'époque coloniale 350 / 500 €

114

Pagaie

Nouvelle-Guinée

Pagaie sculptée en bois mi-lourd, patine brun-rouge. Un décor géométrique en relief est sculpté à la base de la pale. Belle ancienneté, quelques accidents liés à l'usage.

L. 165 cm 700 / 1 000 €

115

Cimier Yorouba, egungunl

Nigeria

H. 40 cm AES

Tête anthropomorphe recouverte d'une patine croûteuse, juchée sur un long cou cylindrique. Elle était à l'origine fixée sur un costume permettant de la porter sur le sommet du crâne 200 / 300 €

116

Masque Dan

Libéria

H. 23 cm AES

Beau masque Dan à scarification frontale. Des plaques de métal sont appliquées sous les yeux, tandis que d'autres figurent les dents. Le style de ce masque s'apparente aux productions originaires du Libéria

900 / 1 200 €

117

Statuette Baoulé, asie usu

Côte d'Ivoire

H. 56,5 cm AES

Provenance : Delorme & Collin du Bocage, 31 mai 2010, lot 88
Belle statuette masculine Baoulé de grande dimension, représentée debout, les bras le long du corps, les mains posées autour du nombril. La tête est surmontée d'une haute coiffe finement ouvragée. La patine croûteuse recouvrant l'objet atteste qu'il s'agit de la représentation d'un esprit ou asie usu

3 000 / 5 000 €

118

Masque Punu

Gabon

H. 40 cm AES

Ancien masque Punu présentant un visage au front bombé et aux traits stylisés rehaussés de pigments noirs et rouges. Une coiffe à crête encadrée de deux tresses latérales surmonte la face. Belle taille du revers du masque laissant apparaître des traces d'outils

Surface piquetée d'anciennes galeries d'insectes, fentes, et manque au dos 500 / 800 €



114

110

113

112

111

118

115

112

112

111

117

116

119

121

120

122

119

Massue

Île Fidji

L. 83 cm AES

Arme de combat contondante en bois brun à patine brillante dont l'extrémité est recourbée. L'intérieur de l'arc présente un décor gravé, la partie extérieur un éperon menaçant 300 / 500 €

120

Massue knobkerrie Zulu

Afrique du Sud

L. 49,5 cm AES

Bois dur à patine brun foncé noir brillante

La tête godronnée s'épointe en son sommet et surmonte un manche cylindrique

Belle patine brillante

D'origine afrikaans (knop signifie nœud ou boule, kierie, canne), ce terme désigne un bâton lancé contre un animal, ou utilisé pour frapper un ennemi 200 / 300 €

121

Massue

Île Fidji

L. 102 cm AES

Arme de combat contondante en bois clair dont l'extrémité est recourbée. L'intérieur de l'arc présente un décor gravé, la partie extérieur un éperon menaçant 400 / 600 €

122

Massue Kanak

Nouvelle-Calédonie

L. 69,5 cm AES

Provenance : Michel Thieme, Amsterdam

Massue Kanak de grande ancienneté présentant une typologie rare. Présence sur le manche de tissu de traite, de cordelettes en fibres tressés, et de gravures 800 / 1 200 €

123

Masque Yorouba, Epa

Nigeria

H. 98 cm AES

Masque Yorouba figurant un personnage féminin agenouillé tenant entre ses bras deux enfants. Ce groupe surmonte le masque heaume anthropomorphe 400 / 600 €

124

École du XX^e siècle

Académie d'homme noir au sabre

Huile sur toile

H. 79 cm - L. 45 cm

1 500 / 2 000 €

125

Masque Guéré/Wobé

Libéria

H. 28 cm AES

Bel exemplaire de masque Guéré/Wobé aux traits exubérants. Les yeux en grain de café, le large nez épaté, la bouche entrouverte sont représentés en relief. Deux appendices tubulaires sculptés dans la masse encadrent le visage. Le front est bombé et séparé en deux par une arête médiane. Les détails du visage en saillie sont rehaussés d'une polychromie blanche et rouge 500 / 700 €

126

Couteau Gudji

Éthiopie

L. 50 cm AES

Longue lame de fer recourbée. Le manche composite est réalisé à l'aide d'éléments en ivoire et de bagues de bois

Très belle patine de l'ivoire, allant de tonalité crème à caramel 200 / 300 €

127

Statuette Dagari, kpin-sebla

Ghana / Burkina Faso

H. 65 cm AES

Statuette phallique Dagari figurant un personnage anthropomorphe masculin schématisé. Les traits du visage sont signifiés par quelques intailles. Ce type d'objet représentait le support des esprits protecteurs de la lignée

Très belle patine d'usage 250 / 300 €

128

Sceptre Choco

Colombie

L. 45 cm AES

Rare sceptre orné de deux têtes stylisées et surmontées d'une représentation de poisson. Le style des visages s'apparente à la culture Choco de Colombie

Belle ancienneté 350 / 500 €

129

Couteau Ogaden

Éthiopie

L. 30 cm AES

Lame en fer recourbée dont le manche est en ivoire marin. Le fourreau en cuir présente une inscription cousue à l'aide de bandelettes de cuir : 1890

200 / 300 €



130

Statuette Yorouba, ibeji

Nigeria

H. 26,5 cm AES

60 / 80 €

131

Paire de statuettes Yorouba, ibeji

Nigeria

H. 29 et 29,5 cm AES

150 / 200 €

132

Herminette

Papouasie, Nouvelle-Guinée

L. 50 cm AES

Herminette à manche en bois sombre présentant des cannelures à ses extrémités. Une belle pierre biseautée présentant des pigments rouges y est attachée à l'aide de fibres végétales 200 / 300 €

133

Bouclier de parade, qauata

Îles Salomon

L. 167 cm AES

Élégante massue au long manche cylindrique se terminant par une large pâle. Un décor géométrique y est gravé. Ce type de massue était utilisé lors de danses imitant le combat

Très belle patine, rebouchage 1 000 / 1 500 €

134

Bouclier de parade, qauata

Îles Salomon

L. 126 cm AES

Élégante massue au long manche cylindrique se terminant par une large pâle. Un décor géométrique y est gravé. Ce type de massue était utilisé lors de danses imitant le combat

Très belle patine, pointe restaurée 600 / 800 €

135

Casse-tête Kanak

Nouvelle-Calédonie

L. 72,5 cm AES

Provenance :

Thierry de Maigret, 17 avril 2014, lot 16

Massue Kanak, surnommée bec d'oiseau, constituée d'un manche cylindrique se terminant par une tête en forme d'oiseau

Fentes, manque, deux percements sur le côté droit, légèrement épointée 600 / 800 €

136

Massue, Vanikau

Îles Fidji

L. 112 cm AES

Provenance :

- Claude Meyer, Paris

- Pierre Bergé, 13 février 2013, lot 6

Cette massue de forme cylindrique se termine par un traitement intentionnellement non-ouvré conservant la forme de la racine ayant servi à la réalisation de l'arme. Le sculpteur a voulu mettre en évidence la beauté naturelle de la pièce de bois qu'il travaillait

Patine plus claire au sommet, poignée gravée, belle patine

Étiquette sur le pommeau « Collection Meyer »

1 000 / 1 500 €



détail du 137

137

Massue

Îles Tonga

L. 83 cm AES

Provenance : Claude Meyer, selon une information orale
Rare massue entièrement gravée de motifs géométriques. Incrustation sur le pommeau d'une étoile en ivoire de cachalot

D'après l'étude de Mills (2009), cette massue s'apparente au groupe G1, typologie qui ne représente que 4,7% de l'ensemble des massues tongiennes

1 700 / 2 000 €

Voir détail en 4^e de couverture

138

Massue phallique Kanak

Nouvelle-Calédonie

L. 79 cm AES

700 / 1 000 €

139

Canari Mossi, Burkina-Faso

H. 35 cm AES

Provenance : Ancienne collection Alin Avila et Fumihiko Harada
Terre cuite à engobe brun rouge

Jarre à bel engobe brun rouge, la panse globulaire ornée d'un décor géométrique incisé

Petits accidents et manques 200 / 300 €

140

Massue, Sali

Île Fidji

L. 105 cm AES

Arme de combat contondante en bois brun à patine brillante dont l'extrémité est recourbée. L'intérieur de l'arc présente un décor gravé, la partie extérieure un éperon menaçant. La surface, parcourue de légers sillons, indique que cette massue fut certainement sculptée à l'aide d'outils anciens

Très belle patine brillante 2 000 / 3 000 €



133

134

137

136

138

135

139

140

141

Deux Flags

Ghana

H. 98 cm - L. 122 cm et H. 87 cm - L. 134 cm AES

Drapeaux réalisés en patchwork caractéristique de la production artistique ghanéenne. Un exemplaire représente trois personnages, l'un d'entre eux brandit un sabre et semble provoquer le second tandis que le dernier, assis, regarde la scène. L'autre représente deux personnages tenant ce qui semble être un porte-voix

Belle fraîcheur des coloris

Présence de taches 400 / 600 €

142

Gustave PIMIENTA (1888-1982)

Buste de mauritanien

Terre cuite

Modèle du bronze Orphée

H. 44 cm - L. 35 cm - P. 28 cm AES

Petits accidents 700 / 1 000 €

143

Tête de mannequin Tao Tao

Peuple Toraja, Sulawesi

H. 47 cm AES

Tête expressive juchée sur un long cou cylindrique. Les traits doux du visage dégagent une présence forte. Les yeux sont incrustés d'os. Ce type de tête était fixé à l'origine sur un mannequin funéraire censé représenter le défunt

300 / 500 €

144

Panier Tutsi

Rwanda

H. 38 cm AES

Panier en vannerie. Le contenant, de forme cylindrique évasée, est décoré de frises géométriques. Le couvercle en forme d'entonnoir est caractéristique de ce type de panier

100 / 200 €

145

Masque Yorouba, epa

Nigeria

H. 49,5 cm AES

Masque heaume janus surmonté de la représentation d'un bélier et recouvert d'une vive polychromie ocre, noire et blanche

300 / 500 €

146

Paire de mocassins

Amérique du Nord

L. 25 cm AES

Paire de mocassins Blackfoot en cuir fermant par un lacet. Décor géométrique en perles blanche, rouge, verte et jaune

300 / 500 €

147

Paire de mocassins, Indiens des Plaines, États-Unis

Cuir, daim, cotonnade, quill teinté orangé, rose, violet, jaune, état d'usage

L. 26 cm AES

Paire de mocassins en daim, l'empeigne ornée d'un travail en quill polychrome, la semelle en cuir dur

Belle ancienneté 300 / 500 €

148

Paire de mocassins, Indiens des Plaines, États-Unis

Cuir, daim, cotonnade, perles de rocaïlle bleues, jaunes, vertes, roses et blanches, état d'usage

L. 25 cm AES

Ornés sur l'empeigne d'un bandeau brodé de perles de rocaïlle polychromes

300 / 500 €

149

Statuette Ewe

Ghana

H. 19 cm AES 50 / 80 €

150

Statuette Bembe

Bois à patine brune, pigments noirs, accidents et manques

Personnage masculin aux jambes disjointes et fléchies, les mains ramenées contre l'abdomen orné de marques rituelles. La tête légèrement tournée vers la droite est percée au regard et aux oreilles

République Démocratique du Congo

H. 23 cm 200 / 300 €



151

Statuette Yorouba, ibeji

Nigeria

H. 26 cm AES

50 / 80 €

152

Massue

Niue

L. 94 cm AES

Massue en bois blond très dense, poignée cylindrique avec orifice pour dragonne. Ligne générale incurvée et effilée avec nervures latérales 300 / 500 €

153

Lance

Îles Kiribati (Îles Gilbert)

L. 109 cm AES

Lance bardée de dents de requin attachées à la hampe par de fines cordelettes de fibres tressées. Les insulaires des Kiribati sont passés maîtres dans l'élaboration de ce type d'arme de combat au tranchant acéré 1 000 / 1 500 €



154

Pendentif Pendé, ikhoko

République Démocratique du Congo

H. 5,5 cm AES

150 / 200 €

155

Coupe-papier figurant un profil en bakélite surmontant une lame en ivoire

Signé Émile Adolphe Monier (1883-1970) et Gerbe d'or
L. 12,5 cm AES

Cet objet aurait été réalisé pour l'exposition coloniale de 1931

100 / 150 €

156

École du début du XX^e siècle

Portrait d'homme noir

Huile sur toile, signée en bas à droite

H. 60,5 cm - L. 51 cm

1 200 / 1 500 €

157

Roger R. NIVELT (1899-1962)

Académie de femme noire de dos, 1926

Huile sur panneau, signée et datée en bas à droite

H. 45,5 cm - L. 30,5 cm

300 / 500 €

158

École coloniale, vers 1940

Buste de femme portant une coiffure traditionnelle d'Afrique de l'Ouest (Peulh ?)

Bois exotique

H. 69 cm - L. 24 cm - P. 28,5 cm

600 / 800 €

159

CUSENIER et LECOQ

Vase balustre en céramique émaillée à décor de gazelles

Signé

H. 39 cm - D. 16 cm

Usure au col

150 / 200 €

160

Trois masques en céramique. L'un est signé. Tous trois représentent des portraits d'africains

Vers 1950

H. 30 - 29 et 29 cm AES

300 / 500 €

161

Pendentif en dent de cachalot, tabua

Îles Fidji

L. 17 cm AES

Dent de cachalot dont les percements aux extrémités étaient destinés à recevoir un cordon en fibres de coco tressées

300 / 500 €

162

ARMOGRES, Juillet 1955

Plat en grès émaillé à décor en relief d'une tête d'homme coiffé de plumes.

Marque en creux au dos : « Mission de Céramexport »

D. 32,5 cm

100 / 200 €

163

Paire de pattes de buffle montées en cendrier

H. 16 cm - D. 8,5 cm AES

80 / 120 €

164

Paire de sièges de cinéma de plein air en métal patiné, le dossier et l'assise composés d'une plaque de métal, le piètement tubulaire Ghana, années 1950-1960

H. 82 cm

200 / 400 €

156



160

158

162

159

161

163



165

165
Stephen CHAUVET, *L'île de Pâques et ses mystères*,
 Paris, éditions Tel, 1935 70 / 100 €

166
Jules DUMONT-D'URVILLE, *Voyages pittoresques
 autour du Monde*, 2 vol., Paris, Furne, 1842
 200 / 250 €

167
Lot de cinq ouvrages sur les Pôles :
 - Émile Petitot, *Les Grands Esquimaux*, Paris, Plon, 1887
 - R. P. Duchaussons, *Aux glaces polaires, indiens et
 esquimaux*, Paris, éditions Spes, 1935
 - Jean Gabus, *Vie et coutumes des esquimaux Caribous*,
 Paris, Payot, 1944
 - E. Wyss-Dunant, *Sur les hauts plateaux Groenlandais*,
 Paris, Payot, 1939
 - Jean Charcot, *Autour du Pôle Sud*, Paris, Flammarion,
 1910 100 / 150 €

168

Lot de cinq ouvrages :

Bureau of American Ethnology, Bulletin, années
 1910, 1926, 1927, 1929, 1932, Washington,
 Government Printing Office

100 / 150 €

169

Catalogue d'exposition, *El arte indigena del Norte
 America, Mexico*, s.n., 1945 40 / 70 €

170

Lot de trois ouvrages sur la culture Tlingit et le
 Nord Canada :

- Norman Feder, *American Indian Art*, New York,
 Harry A. Abrams, 1995

- Frederick J. Dockstader, *Indian Art in America*,
 New York, Promontory Press, 1974

- Douglas C. Ewing, *Pleasing the spirits*, New York,
 Ghylen Press, 1982 60 / 100 €

171

Théodore ROOSEVELT, *Mes chasses en Afrique*,
 Paris, Hachette, 1910 60 / 100 €

172

Catalogue de la vente Vérité, 17 et 18 juin 2006, Paris,
 Enchères Rive Gauche, Hôtel Drouot 100 / 150 €

173

P. A. MONFAT, *Les Samoa ou l'archipel des navigateurs*,
 Lyon, Emmanuel Vitte, 1890 50 / 80 €

174

Lot de trois ouvrages sur la Nouvelle-Calédonie et
 la Nouvelle-Guinée :

- Maurice Leenhardt, *Gens de la grande Terre*, Paris,
 Gallimard, 1937

- André Dupeyrat, *21 ans chez les papous*, Paris, éditions
 du Vieux Colombier, 1952, exemplaire dédicacé

- Hugo Adolphe Bernatzik, *Canaques et papous*, Paris,
 Société nouvelle des éditions Self, 1952 50 / 80 €



179

175

Lot de quatre ouvrages sur l'Amazonie et l'Indonésie :

- Marquis de Wavrin, *Le Mystère de l'Orenoque*, Paris, Payot, 1939
- Eric Mjoberg, *Bornéo, l'île des chasseurs de têtes*, 1934
- Roger Courteville, *Avec les indiens inconnus de l'Amazonie*, Paris, Amiot-Dumont, 1951
- Joseph Grelier, *La route du poison*, Paris, La Table ronde, 1959 80 / 120 €

176

Jean GUIART, *L'Océanie*, Paris, Gallimard, collection l'Univers des formes, 1963 70 / 100 €

177

Lot de deux ouvrages :

- Henri Coupin, *Les bizarreries des races humaines*, Paris, Vuibert et Nony, 1905
- Thor Heyerdahl, *L'expédition du Kon-tiki*, Paris, Albin Michel, 1951 40 / 60 €

178

Lot de neuf magazines :

- *The World of Tribal Arts*, Numéros Automne 1994, Hiver 1994, Printemps 1995, Hiver 1995, Hiver 1996, Printemps 1996, Printemps 1997 et Hiver 2000
- *Tribal*, Numéro Hiver 2003 350 / 400 €

179

Paire de chandeliers d'inspiration Mamelouke à décor de cartouches calligraphiques et de médaillons à décor d'arabesques

Trois métaux (laiton incrusté d'argent regravé et de cuivre)

Égypte, fin du XIX^e-XX^e siècle

H. 41 cm AR 800 / 1 000 €

180

Deux paires de boucles de ceinture en métal argenté, l'une à décor floral ; l'autre à décor en nacre d'oiseaux et fermoir représentant un oiseau bicéphale couronné Grèce ou Balkans, XIX^e siècle

L. 18 et 12 cm AR 300 / 500 €



181

Rare paire d'ornements de coiffe dits Khoras Kbach ou Khoras Amara

Or martelé, gravé et repercé, fil d'or, cabochons d'améthyste, émeraudes facettées, pierres rouges, quartz et perles baroques

Les éléments rattachés par des chaînettes à la boucle principale s'accrochent grâce à un petit crochet à la coiffe afin de faire pendre la boucle au niveau des oreilles. Ce type de boucles ou ornements de coiffe est souvent associé aux mariées, leur nom Khoras Kbach, littéralement «tête de bélier», évoque la forme des cornes de l'animal, le nom Khoras Amara quant à lui signifie «boucles très ouvragées»

Nord du Maroc, XVIII^e siècle

H. totale 20,5 cm - D. boucle 9 cm

Poids brut 59 et 60,5 g AR

Pour un exemple conservé dans la collection Khalili, mais dont les chaînettes sont manquantes, voir : Spink, M. (2013) *The Nasser D. Khalili Collection of Islamic Art - The Art of Adornment - Jewellery of the Islamic lands*, Londres : *The Nour Foundation*, Tome II, p. 650, Fig. 542.

Une autre paire d'ornements est conservée dans les collections du Metropolitan Museum of Art de New York (Inv. 65.265.1). La taille impressionnante de ces bijoux peut inciter à les confondre avec des bracelets, ce qui est le cas dans le descriptif du Metropolitan Museum

Une paire également incomplète est conservée dans les collections du Musée du Quai Branly à Paris (Inv. 74.1961.10.52.1-2)

Enfin, une paire complète est conservée dans les collections du Victoria and Albert Museum à Londres (Inv. 1301&A-1903), ainsi qu'une autre paire au musée d'Israël (B69.0371(a-b)).

4 000 / 6 000 €



182

182

Plat Iznik au bouquet entouré de feuilles saz

Pâte siliceuse à décor peint en polychromie sous glaçure incolore transparente

Turquie, Iznik, fin du XVI^e siècle, empire Ottoman

D. 25,5 cm AR

Trou de suspension bouché au marli, petite restauration au marli 2 000 / 3 000 €

183

Carreau en céramique siliceuse à décor de feuille saz et de fleurs composites en vert, aubergine, et blanc sur fond cobalt

Empire Ottoman, fin du XVI^e siècle

H. 25 cm - L. 25 cm AR

Cassé, collé

150 / 300 €

184

Lot comprenant :

- **Suite de quatre carreaux** en terre cuite émaillée à décor moulé et polychrome de rinceaux feuillagés dans un motif géométrique dit « cuenca et arista »

Espagne, XVI^e-XVII^e siècle

H. 14 cm - L. 14 cm par carreau AR

Dans un cadre

Petits accidents

- **Suite de quatre carreaux** en terre cuite émaillée à décor moulé et polychrome de fleurettes bleues dans un motif dit « cuenca et arista »

Espagne, XVI^e-XVII^e siècle

H. 14 cm - L. 14 cm par carreau AR

Dans un cadre

Petits accidents

- **Suite de quatre carreaux** en terre cuite émaillée à décor moulé et lustré de rinceaux feuillagés

Espagne, XVI^e siècle

H. 15 cm - L. 13,5 cm par carreau AR

Dans un cadre

Petits accidents

- **Suite de quatre carreaux** en terre cuite émaillée à décor moulé et polychrome de rinceaux feuillagés dans un motif dit « cuenca et arista »

Espagne, XVI^e-XVII^e siècle

H. 13,5 cm - L. 13,5 cm par carreau AR

Dans un cadre

Petits accidents

1 200 / 1 500 €



184



185



185

Maquette d'instruction d'un vaisseau en bois naturel, coque et gréement en acajou, bouteilles, château et proue en acacia, buis et ébène, liston en laiton. Ces différentes essences faisant ressortir les sculptures et motifs sans ajout de peinture

La carène se sépare en quatre parties horizontales : deux, majeures au niveau de la flottaison et deux autres correspondant à la batterie et au pont inférieur

La coque est percée pour 100 canons dont 18 à barbette et deux de fuite

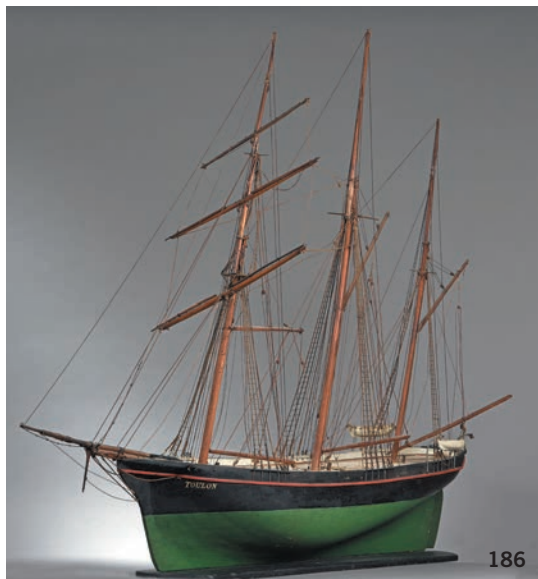
L'ensemble est très riche en détails, gréement comme accastillage et aménagements

Vers 1800

H. 57 cm - L. 71 cm BP

10 000 / 12 000 €

Voir détail en 3^e de couverture



186

186

Maquette du trois-mâts *Toulon* en bois peint, coque bordée sur cloisons et couples, peinte en vert pour les ouvres vives, en noir au dessus

Gréement dormant de trois-mâts barque en bois et fil tressé

L'absence d'aménagement du pont, à l'exception de deux canots, et la présence d'un passage de sangle sous le beaupré, le soin apporté à la finition de la carène, font envisager que cette maquette était prévue pour être vue par-dessous à l'image des modèles votifs

France, vers 1900

H. 109 cm - L. 160 cm BP

1 200 / 1 500 €



187

187

Maquette navigante motorisée d'un cotre en acajou et frêne, coque vernie bordée à virures, pont à fausses lattes

Gréement Marconi démontable pour le transport

Claire-voie de pont donnant accès à un moteur ruban d'horlogerie avec passage de tirette d'embrayage (absente)

Première moitié du XX^e siècle

H. 97 cm - L. 115 cm BP

Gréement respectueusement restauré

1 200 / 1 500 €

188

Serrure de porte avec verrou de nuit et ses deux clefs

Début du XIX^e siècle

H. 11 cm - L. 16,6 cm MH 50 / 100 €

189

Compas d'épure en fer forgé à platines carrées prolongées par un cœur terminé par un autre cœur XVIII^e siècle

L. 79,5 cm MH 200 / 400 €

190

Heurtoir en fer forgé. Modèle en anneau, rehaussé de denticules et d'un bouton de fleur. Platine ajourée à décor d'un cœur et de rinceaux feuillagés Complet de son écrou

XVIII^e siècle, époque Régence

H. totale 48,7 cm MH 50 / 100 €

191

Mors en fer forgé, à deux coquilles en bronze, complété d'une gourmette

XVIII^e siècle

L. 34 cm MH 50 / 100 €

192

Compas d'épure en fer forgé dont l'axe permettant la rotation des branches est pourvu de deux platines circulaires prolongées par des fines coupures. Deux chanfreins facilitent la prise pour ouvrir les branches

Époque Louis XVI

L. 80,5 cm MH 200 / 400 €

193

Trois mâche-bouchons, modèles crocodile, serpent et feuillage

XIX^e siècle MH 100 / 150 €

194

Deux mâche-bouchons, modèle de R. Testu à Paris à roue excentrée et modèle serpent

XIX^e-XX^e siècle MH 50 / 100 €

195

Heurtoir en fer forgé. Anneau à boucle de gibecière et nœud terminé par une palmette ajourée et surmonté de trois rives moulurées

Complet de son écrou

XVIII^e siècle

H. 22,8 cm MH 50 / 100 €

196

Crémaillère à dents en fer forgé, amortie par un quadrilobe torsadé et surmontée d'une tête d'oiseau France, fin du XV^e siècle

H. 117 cm MH

Réparation ancienne au sommet de la crémaillère 200 / 400 €

197

Outil combiné en fer forgé, composé d'une tenaille dont une des mâchoires se termine par une tête à marteau et l'autre par une panne. Les branches sont prolongées par une pince à levier et un arrache-clou Allemagne du sud, XVII^e-XVIII^e siècle

L. 20,3 cm MH 200 / 400 €

198

Heurtoir en fer forgé. Anneau en boucle de gibecière agrémenté d'une feuille d'acanthé et d'un nœud surmonté d'un vase mouluré

XVIII^e siècle

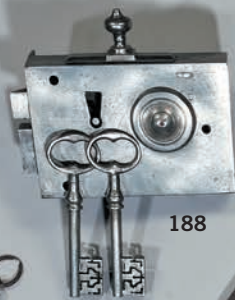
H. 22,5 cm MH 50 / 100 €

199

Compas d'épure en fer forgé dont l'axe permettant la rotation des branches est pourvu de deux platines carrées traitées en tas de sable prolongées par un fleuron. La prise permettant l'ouverture des branches est découpée et repercée d'un cœur

XVIII^e siècle

L. 69,5 cm MH 200 / 400 €



188



191



190



189

192

199

197

195

198

193

193

196

194



200

Briquet de table en fer forgé. Modèle à poignée horizontale, monté sur quatre pieds, avec petite douille sur le côté du bassinnet. Il comporte un logement pour le silex et l'amadou, fermé par un portillon à loquet

XVIII^e siècle

L. 20,5 cm MH 300 / 500 €

201

Tabatière en fer forgé, de forme rectangulaire à pans coupés, au poinçon d'un lion couronné au revers du couvercle

XVIII^e siècle

L. 9 cm MH

Fond perforé 40 / 60 €

202

Râpe à tabac en fer forgé, avec son râpoir. Sur le couvercle orné de deux branchages, le nom « P. VALANTIN BRANCHE »

Sous le couvercle une marque estampée peu lisible
XVIII^e siècle

L. 16,4 cm MH 400 / 500 €

203

Tabatière maçonnique en corne brune à décor de motifs en métal incrusté : temple, pélican, glaives entrecroisés, équerre et compas, niveau

XIX^e siècle

L. 10,2 cm MH

Charnières accidentées 20 / 40 €

204

Médaille de forme ovale en métal orné d'un écu armorié

XIX^e siècle

L. 5,8 cm MH 50 / 80 €

205

Sceau à cacheter rotatif en fer forgé, à deux ailerons gravés. Matrice à deux faces gravées en intaille : chiffre et armoiries

XVIII^e siècle

L. 5 cm MH 100 / 200 €

206

Sceau à cacheter rotatif en fer forgé, à deux ailerons. Matrice à trois faces gravées en intaille : chiffre, armoiries et phénix avec la devise « TOUJOURS MOI MÊME »

XVIII^e siècle

L. 6,3 cm MH 100 / 200 €

207

Sceau à cacheter rotatif en fer forgé, à décor floral gravé et damasquiné d'argent. Matrice à trois faces gravées en intaille : chiffre, armoiries, saynète figurant un garde forestier marquant un arbre et accompagné de la devise « IE LES MARQUE TOUS »

XVIII^e siècle

L. 8,2 cm MH 200 / 400 €

208

Cinq sceaux à cacheter dont trois modèles incomplets
XVIII^e et XIX^e siècle MH 100 / 200 €

209

Deux étuis à aiguilles en fer forgé, facetté et gravé ; l'un rehaussé de laiton

XVIII^e siècle

L. 8,3 et 7,8 cm MH 50 / 100 €

210

Étui à cire au couvercle articulé se libérant à l'aide d'un bouton-poussoir, en fer forgé à décor damasquiné d'argent de deux médaillons : l'un, orné d'un homme assis s'appuyant sur une canne et l'autre, figurant deux amours assis sur un guéridon ; matrice ovale vierge

Italie, XVII^e siècle

L. 8,6 cm MH 300 / 500 €

211

Deux bibelots

Un pyrogène figurant un cochon, un étui à rouge à lèvres en forme de cochon

Fin du XIX^e siècle

L. 6,5 et 5 cm MH 20 / 40 €

212

Nécessaire de couturière dans son écrin, contenant une paire de ciseaux et un dé

Vers 1900

L. 14,3 cm MH 40 / 80 €



213

Trois pièces : fourchette pliante à trois dents, en fer forgé ; marteau complété d'un sifflet et d'un poinçon (dont il manque l'étui) ; une clef de coffrefort à trois forures

XVIII^e siècle MH

130 / 150 €

214

Étui à ciseau en fer forgé, affectant la forme d'un cœur, au couvercle indépendant doté de quatre passants. Décor gravé de deux médaillons ornés d'une figure allégorique de la Victoire et d'un buste d'homme posé sur un socle, le tout rehaussé de rinceaux feuillagés

France, XVIII^e siècle

L. 9,1 cm MH

200 / 400 €

215

Étui à ciseau en fer forgé, au chapeau à pans coupés et couvercle articulé. Décor gravé de deux médaillons ornés d'une figure allégorique de la Victoire et d'un buste d'homme posé sur un socle, le tout rehaussé de rinceaux feuillagés

France, XVIII^e siècle

L. 10,3 cm MH

200 / 400 €

216

Étui à ciseau en fer forgé, affectant la forme d'un cœur, au couvercle articulé. Décor gravé d'une corbeille et de motifs floraux

France, XVIII^e siècle

L. 10,7 cm MH

200 / 400 €



217

217

Coffret au couvercle en chanfreins. Sur âme probablement en chêne, garniture de cuir confortée par des frettes ponctuées de rosaces en forme de fleurs. Il est doté de trois morillons et de deux poignées en étrier, l'une située sur le couvercle, l'autre sur le côté droit. L'intérieur est habillé de vélin rouge

France, XV^e-XVI^e siècle

H. 7,5 cm - L. 12,5 cm - P. 11,5 cm MH

1 000 / 1 500 €

218

Rare abîme à bougies

Terre rosée vernissée verte à l'intérieur et décor double face à l'engobe blanc de trois rosaces stylisées et de quatre fleurs de lys dont deux circonscrites à l'extérieur. En partie haute, sur un bandeau, est gravée en sgraffiato une inscription en lettres gothiques et en ronde « "deruisfaictaplar (z)aflourencrenonier" "monbonamy" ». Bassin très étroit, au rebord évasé, doté de deux anses verticales et conforté par un piétement à deux renforts digités

Picardie, probablement Beauvaisis, XVI^e ou début du XVII^e siècle

H. 25,7 cm - L. 65 cm - P. 15,5 cm MH
Ce récipient était destiné à fabriquer les bougies « à la plongée ». Les mèches de coton fixées sur une baguette de bois étaient trempées dans la cire et remontées doucement. Selon le degré de chauffe, le nombre de bains pouvait varier

Éclats et manques

1 000 / 1 500 €

Voir détail en 2^e de couverture



218

219

Baromètre à eau en verre à décor de filets pincés

Début du XIX^e siècle

H. 31,3 cm MH

150 / 250 €

220

Lampe Normande Pigeon en laiton, figurant sous le n^o 17 du catalogue, avec son verre d'origine

Vers 1920

H. 23 cm MH

40 / 60 €

221

Deux gourdes annulaires en verre, l'une rehaussée de six filets pincés, l'autre de quatre filets et quatre pastilles à décor quadrillé

XVIII^e et XIX^e siècle

H. 21,5 et 20 cm MH

Une pastille accidentée

40 / 60 €

222

Deux lampes à huile sur pied en verre, la plus grande dotée d'une anse à poucier

XIX^e siècle

H. 15 et 22 cm MH

40 / 60 €

223

Ventilateur sur colonne « Le Zéphir » en métal doré à décor Art Nouveau

Modèle breveté Suisse et étranger

Vers 1900

H. 32,5 cm MH

50 / 100 €



224

Gobe-mouches en verre, modèle breveté de marque EP, en forme de bouteille avec récipient métallique pour contenir un insecticide
Début du XX^e siècle
H. 23,5 cm MH 20 / 40 €

225

Lanterne pliante en laiton à décor en repoussé
Sur la poignée, poinçon d'un affût de canon
XVIII^e siècle
H. 13,7 cm MH 50 / 100 €

226

Chope en verre à décor floral gravé entourant une mention amoureuse en allemand et la date 1762
Pays alémanique, XVIII^e siècle
H. 10 cm MH 40 / 60 €

227

Plaque de carrosse armoriée en laiton : d'azur au chevron d'or, accompagné de trois champignons d'argent
XVIII^e siècle
L. 10,2 cm MH 100 / 150 €

228

Deux pipettes à vin en verre, l'une avec poignée ansée
XIX^e siècle
L. 45,5 et 37,5 cm MH 40 / 60 €

229

Biberon de forme limande, fabriqué par la V^e CONOR BAUDART & C^e, avec sa tétine montée sur un pas de vis en verre
Début du XX^e siècle
L. 27 cm MH 20 / 40 €



230

Râpe à tabac armoriée en bois de sainte Lucie sculpté en épargne, avec râpoir. Sur le couvercle armoiries non identifiées dans un décor floral. Au revers, un serpent sur un tertre fleuri et la devise « SE REJOINDRE OU MOURIR »

XVIII^e siècle

L. 7,3 cm MH

Deux éclats

1 000 / 1 500 €

231

Trois crucifix en bois ébousiné avec Christ en os

XIX^e siècle

H. 33,5 à 37,5 cm MH

50 / 100 €

232

Trois crucifix :

- Un modèle en laiton sur socle circulaire, XVIII^e siècle

- Un autre en bois polychrome

- Le dernier, en bois avec Christ en étain, XIX^e siècle

H. 29,5 à 38 cm MH

50 / 100 €



233

Fer à oublies en fer forgé et gravé, à palettes circulaires. Armoiries entourées d'une frise de personnages sous une arcature : alternance de deux angelots et d'un homme tenant un arc et portant un carquois. Frise de médaillons contenant un aigle, un ours et des têtes féminines de profil
Probablement Suisse, XVII^e siècle

D. 15,8 cm MH

200 / 250 €

234

Fer à hosties en fer forgé et gravé, à palettes rectangulaires à quatre hosties ornées de la crucifixion et du Christ ressuscité

XVIII^e siècle

L. 19 cm MH

50 / 100 €

235

Statuette de la Vierge en terre vernissée brun noir rehaussée à l'engobe jaune et orangée
Savoie, Marnaz, début du XX^e siècle

H. 17 cm MH

50 / 100 €



236

Deux canivets sur papier, ornés de « S. Bernardus » et « S. Barbara » dans un cartouche chantourné, sur fond de résille agrémentée de motifs végétaux polychromes

XVIII^e siècle

H. 15,3 et 14,8 - L. 10 et 9,3 cm MH 150 / 200 €

237

Deux canivets et une croix :

- Les canivets représentant sainte Madeleine et saint Antoine, XIX^e siècle

Accidents

- Croix reliquaire à paperolles, XIX^e-XX^e siècle MH 50 / 100 €

238

Croix reliquaire de Caravaca en laiton doré, en deux parties articulées, l'une repercée d'oculi, l'autre illustrant le miracle de la sainte Croix

Espagne, XVIII^e-XIX^e siècle

L. 16,6 cm MH

Bélière déformée 50 / 100 €

239

Médaillon reliquaire dans son étui en chagrin, contenant une vierge à l'enfant en pâte à hosties entourée de paperolles

XVIII^e siècle

L. 7 cm MH 50 / 100 €

240

Chapelet de religieuse

Grains formés de petites noix de fruits exotiques, d'une vanité en os avec crâne d'Adam, d'une croix reliquaire en laiton et ébène et d'une châtelaine en laiton estampée d'une médaille religieuse

XIX^e siècle

L. 104 cm MH 100 / 200 €

241

Chapelet de religieuse

Grains formés de petites noix de fruits exotiques, d'une vanité en os avec crâne d'Adam, d'une croix en laiton et ébène et d'une châtelaine en laiton estampée d'une médaille religieuse

XIX^e siècle

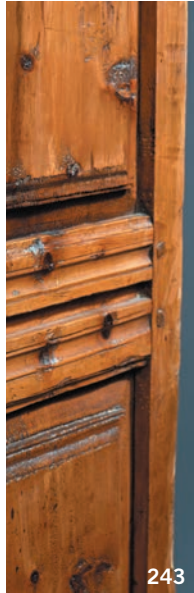
L. 85 cm MH 50 / 100 €

242

Crucifix avec Christ en bois polychrome

XIX^e siècle

H. 60,5 cm MH 50 / 100 €



243

243

Rare petite armoire en bâtière en pin cembro, ouvrant à deux portes sans dormant. Chacune d'elles comporte un panneau à deux tables saillantes sculptées de motifs bilobés. Les flancs présentent une structure à deux panneaux. Au-dessus, est ménagé un logement fermé par un portillon et coiffé d'une bâtière composée d'ais fixés par des clous

Queyras, Molines, XVIII^e siècle

H. 179 cm - L. 143 cm - P. 41 cm

MH

Portillon refait 4 000 / 6 000 €



245

244

Petite armoire en noyer ouvrant à deux vantaux à faux dormant. Ceinture découpée, pieds cambrés. Doucine cachant un casier secret
Marquée « Pierre Guérin »

Début du XIX^e siècle

H. 167 cm - L. 121 cm - P. 58 cm

MH

Petits accidents 100 / 200 €



246

245

Berceau en pin cembro, sculpté de rosaces, d'ondes, des initiales IM et de la date 1859

Savoie, XIX^e siècle

L. 77,5 cm - L. 31 cm MH

100 / 200 €

246

Deux tables de cordonnier en pin, ouvrant à un tiroir ; l'une est rehaussée de coups d'ongles

Espagne, XIX^e-XX^e siècle

H. 51 cm - L. 64 cm - P. 42 cm

H. 47 cm - L. 59 cm - P. 38 cm MH

100 / 200 €



247

247

Rare tire-bouchon en acier et bronze. Monté sur une entretoise coulissant dans une cage rectangulaire terminée par une couronne ajourée rehaussée de rangs perlés, la mèche à vis d'Archimède est actionnée par une poignée en forme d'anneau de clef fixée au sommet d'un filetage à quatre filets spiralés
Époque Louis XVI

L. 17,3 cm MH

2 000 / 3 000 €



248

248

Rare moulin à épices

PEUGEOT Frères à Valentigney

Modèle dit de comptoir de taille A 000, doté d'une noix possédant 44 dents, tiroir en hêtre avec son étiquette
H. 23 cm MH

Réf. Bulletin n° 136, 1^{er} trimestre 2015, de l'Association Internationale des Collectionneurs de Moulins à Café, article consacré à l'histoire du Triple 000, p. 13. Ce modèle A en taille 000 ne figure dans aucun catalogue Peugeot Frères et, à ce jour, seuls deux spécimens sont connus dont celui-ci. Christian Monnier privilégie l'hypothèse que ce modèle serait une commande spéciale, certainement pour une denrée spécifique aux grains plus petits que le café.

3 500 / 4 000 €



249

Bilboquet en bois

XIX^e-XX^e siècle

H. 30 cm

Fentes

30 / 50 €

250

Boîte en peau parcheminée et moulée, finement gravée à l'aiguille. De forme rectangulaire au couvercle bombé à pans coupés décoré de rinceaux fleuris animés d'oiseaux et de chiens. En façade, un personnage salue d'une révérence un couple se tenant la main entouré de musiciens. Au revers, deux oiseaux huppés sous des corolles de fleurs. Sur les côtés, sont dessinés deux canidés, l'un accompagné des mentions « coyote » et « gayinero ». Sur le fond, longue inscription gravée en espagnol « dio Roblido asy (fyr marme ?) ne puedo gete semos vuestros servi dores Andres y (pedro ?) Robic do 1670 »

Cette boîte provient d'Amérique, nous la pensons du XVIII^e siècle

H. 8,7 cm - L. 20,8 cm - P. 7,8 cm MH 500 / 700 €

251

251

Coffret en cuir. Le couvercle, doté d'une poignée en cé, est fretté de trois bandes de fer dont deux font office de charnières et une autre de moraillon pour la serrure à bosse. L'intérieur est garni de toile forte (troué en façade sous le couvercle)

Espagne, XVI^e-XVII^e siècle

H. 8,4 cm - L.13,6 cm - P. 9 cm MH 400 / 500 €

252

Allumoir électrique « L'Éclair »

Sur une boîte en acajou, un gentilhomme en habit du XVIII^e siècle, porte une mèche dans une main et un éteignoir dans l'autre

Fin du XIX^e siècle

H. 36,5 cm MH

300 / 500 €

253

Écritoire en bois fruitier teinté, sculpté d'un agneau, d'une brebis et d'un bélier sur une terrasse bordée d'une barrière

Forêt Noire

H. 21 cm - L. 36 cm MH

50 / 100 €

254

Statuette d'un jeune rémouleur en régule

Fin du XIX^e siècle

H. 22 cm - L. 26,5 cm MH 50 / 100 €

255

Tabatière figurant un lion fortement membré en buis sculpté avec traces de polychromies

XVIII^e-XIX^e siècle

L. 10,8 cm MH 100 / 200 €

256

Tabatière en corozo, ornée sur le couvercle d'un soldat de l'Empire faisant ses adieux à une famille bretonne. Au revers, un troubadour jouant du luth

XIX^e siècle

L. 9,3 cm MH

Côtés recollés 30 / 60 €

257

Tabatière en corozo, figurant un ecclésiastique coiffé d'un tricorne, yeux en verre soufflé

XIX^e siècle

H. 9,6 cm MH 100 / 200 €

258

Statuette de la Vierge à l'Enfant en merisier sculpté, le voile constellé de motifs floraux

XVIII^e-XIX^e siècle

H. 20,5 cm MH 100 / 200 €

259

Cloche de bovin en bronze, marquée APESY, rehaussée de deux Vierges et d'un soleil. Avec son collier en cuir à boucle en laiton et le nom « M CHARNOZ »

Savoie

D. 15,8 cm MH 50 / 100 €

260

Cloche de bovin, ornée de motifs floraux, de bovins, d'un Christ en croix, d'un chasseur et d'un joueur de cor des Alpes, de marque OBERTINO C^{ie} Fondateurs Labergement STE Marie (Doubs)

Avec son collier en cuir

D. 19,4 cm MH 40 / 60 €

261

Sonnaille en tôle de fer marquée MD Chamonix 9 Avec son collier à boucle chantournée et découpée

L. ouverture 17,4 cm MH 40 / 60 €



262

Cloche de bovin en bronze, ornée de motifs floraux, de marque OBERTINO et C^{ie}, La Sarraz, Suisse

Avec son collier en cuir

D. 20,4 cm MH 40 / 60 €

263

Lampe à suif d'atelier en fer forgé. Réservoir cylindrique de peu de hauteur reposant sur quatre pieds. La lampe est posée sur deux hampes, l'une munie de chaînettes auxquelles sont appendues une spatule et un tire-mèche

XIX^e siècle

H. 48,5 cm MH

Modèle similaire reproduit in *Fer Forgé* par André Mercuzot p. 192 : « Ce type de lampe, excessivement rare, provient de l'Yonne »

200 / 400 €

264

Poids de romaine au crochet marqué «POIDS DE MONTPELLIER», la date 1768 et le chiffre 550

H. 25,5 cm MH 50 / 100 €

265

Poids de romaine à pans coupés, au crochet marqué «POIDS DE DEMI MARC», les dates 1703 1773 1788 1789 et le chiffre 344

H. 24 cm MH 50 / 100 €



266

Poids de romaine à pans coupés, au crochet avec les dates 1702 1713 1756 et le chiffre 280

H. 27 cm MH 50 / 100 €

267

Poids de romaine à pans coupés, estampé d'une croix et portant les dates 1646 1646 1792 1797

XVII^e siècle
H. 17 cm MH 50 / 100 €

268

Poids de romaine tronconique à pans coupés, estampé de blasons et d'un chiffre

XVII^e siècle
H. 22,5 cm MH 50 / 100 €

269

Deux bombardes de feu d'artifice en fonte de fer

- L'une marquée COPPONEX et datée 1859
Savoie XIX^e siècle
- L'autre, du XVII^e siècle, est de forme balustre
H. 17 et 19,8 cm MH 50 / 100 €

270

Balance de meunier à fléau et chape en fer forgé avec aiguille en bronze. Complétée de deux plateaux en cuivre

XVIII^e siècle
L. 45 cm MH 200 / 400 €

271

Maquettes de monuments lyonnais et parisiens

en bois d'essences diverses, réalisées par Antoine Brun (1832-1900). Une soixantaine de blocs d'immeubles sont numérotés au crayon. Parmi eux le dôme de l'Hôtel-Dieu, le Palais de Justice à Lyon, des pavillons du Louvre et des immeubles de la rue de Rivoli à Paris

Vers 1870

H. 5,5 à 13 cm MH

Antoine Brun exerce le métier d'agriculteur et, occasionnellement, de sabotier à Sainte-Consorre. Fasciné par la grande ville de Lyon et ses monuments, il abandonne progressivement ses activités pour se vouer à la sculpture de plans relief sur bois. Sa principale œuvre sera la reconstitution de la ville de Lyon. En 1882, la Société des Amis des Arts et Métiers lui décerne un diplôme de mérite et, en 1895, il crée un musée dans son village avec le projet d'y reconstituer les 500 plus beaux bâtiments du monde. Il reste de son œuvre à peine 170 maquettes dont l'amphithéâtre d'Arles, le palais des doges de Venise, le Palais d'hiver de Saint Petersburg, le Palais du gouverneur à Saïgon, l'Hôtel de ville de New-York

200 / 400 €

272

Statue équestre d'un militaire sur socle ovale rehaussé d'arcatures, en bois sculpté et teinté

Vers 1850

H. 28 cm MH 50 / 100 €



273

Sèche-cheveux en tôle de fer, sur piétement tripode en fonte de fer ouvragé. Modèle fonctionnant au gaz et soufflerie à manivelle de « CH POINCET PARIS 53 RUE STE ANNE »

Serait le premier modèle de sèche-cheveux chauffant Vers 1890

H. 135 cm MH

400 / 500 €



274

Six chaises Windsor, assise en orme, dossier à cintre de frêne et barreaudage en hêtre, pieds divergents en hêtre tourné. Estampées et datées « ENIS KER MAKER YCOM 38 ou WL HIGH WYCOMBE 1939 »

Angleterre, High Wycombe

H. 85 cm - L. 37 cm - P. 45,5 cm MH 250 / 300 €

275

Pèse-fil

Secteur en laiton portant la mention de 8 médailles et le nom du balancier NAUDIN à Rouen, sur socle en fonte avec colonne surmontée d'un vase Médicis Époque Napoléon III

H. 42,8 cm MH

50 / 80 €



279

Seau à eau bénite en bronze, rehaussé de filets et doté d'une anse en étrier

XVII^e siècle

H. 11,2 cm - D.11 cm MH

400 / 600 €

280

Mortier en bronze à patine brune. Corps quasi cylindrique au rebord évasé souligné d'une frise fleurdelisée. Corps doté de six contreforts clavetés et de deux prises à tête grotesque

On joint un pilon

France, XVII^e siècle

H. 8,7 cm - D. 13,6 cm MH

Sous une des prises, fissure

200 / 400 €

281

Mortier en bronze à patine médaille. Corps tronconique au rebord en encorbellement et pied mouluré. Sur la paroi, cinq cariatides à gaine feuillée séparant deux têtes d'homme de profil et des médaillons

On joint un pilon

Le Puy, XVII^e siècle

H. 10,6 - D. 15,9 cm MH

300 / 500 €

282

Mortier en bronze à patine brune. Corps tronconique au rebord en encorbellement souligné d'un rang de rosettes et pied mouluré. Sur la paroi, cinq cariatides à gaine feuillée séparant deux têtes d'homme de profil et des médaillons

Le Puy, XVII^e siècle

H. 10,7 cm - D. 15,9 cm MH

Petite ébréchure au rebord

200 / 400 €

283

Trois lanternes en tôle, à corps cylindrique et chapeau tronconique, l'une dotée d'un verre bombé (cassé)

XIX^e siècle

H. 35 à 18 cm MH

Manque anneaux de prises sur deux d'entre elles
50 / 100 €

284

Deux fers à repasser monoblocs, en fer forgé, l'un à poignée à simple retour, l'autre à poignée en étrier, terminées par un enroulement

XVIII^e siècle

L. 22,7 et 18,5 cm MH

50 / 100 €

276

Partie de groupe sculpté représentant un jeune homme en régule

France, fin du XIX^e - début du XX^e siècle

H. 44 cm

Probablement un élément de fontaine 50 / 100 €

277

Balance d'herboriste sur piétement en hêtre tourné du XIX^e siècle, balance à fléau en fer forgé dotée de plateaux en laiton insculpés de quatre poinçons : 1770, 1766 avec fleur de lys, A S couronné

XVIII^e siècle

H. Totale 170 cm MH

200 / 400 €

278

Lampe à huile de bateau fluvial dans une sphère en fil de fer, dont le réservoir est articulé dans un anneau, lui-même suspendu à trois anneaux. Ce dispositif assure l'horizontalité de la lampe quelle que soit la position de la sphère

Début du XX^e siècle

D. 15 cm MH

50 / 100 €



285

Briquet de comptoir d'estaminet de marque
OLDTIMER, en métal chromé
H. 25 cm MH 30 / 60 €

286

Mesure à grain en châtaignier, avec fond en sapin
Marques au feu : Initiales AHB dans un écu, un écu
à deux chevrons et la date 1768
Alpes, XVIII^e siècle
D. 38,3 cm MH 50 / 100 €

287

Lampe à huile de four de boulanger en fer forgé,
en forme de demi-cylindre doté d'une poignée. La
vis de serrage du couvercle est surmontée d'un coq
XIX^e siècle
L. 21,8 cm MH 50 / 100 €

288

Puisette en bronze rehaussée de filets, les attaches
de l'anse en fer forgé torsadé figurant de deux têtes
humaines
XVI^e siècle
H. 17 cm MH
Manque un bec verseur et l'autre anciennement
obstrué 100 / 200 €

289

Marotte en terre cuite
Ménigoutte, XIX^e-XX^e siècle
H. 27 cm MH 100 / 200 €

290

Piéta en terre cuite peinte en polychromie, la vierge
coiffée d'une couronne en fil de fer
XIX^e siècle
H. 29 cm MH
Manque pieds et bras du Christ 100 / 200 €

291

Presse-papiers
Rose en cuir, finement découpée, sur bloc de chêne
Vers 1900 MH 30 / 60 €

292

Pipe en bruyère sculptée d'un masque de faune
sur le fourneau et d'un chien de chasse allongé sur
le tuyau
XIX^e siècle MH
Manque petit embout 50 / 100 €



293

Planche à calandrier en chêne, sculptée de rosaces, cœurs et résilles. La poignée découpée en forme de cheval
Avec son rouleau autour duquel on enroulait le linge
Scandinavie, XIX^e siècle

L. 67 cm MH

Fentes 100 / 200 €

294

Planche à calandrier en hêtre sculpté de rosaces diversement combinées et de motifs floraux polychromes. La poignée découpée en forme de cheval

Suède, XIX^e siècle

L. 63,5 cm MH 100 / 200 €

295

Haut de quenouille en bois découpé et gravé de motifs géométriques et daté 1935 MH

20 / 40 €

CONDITIONS DE VENTE ET ENCHÈRES

DE BAEQCUE et associés est une société de ventes volontaires de meubles aux enchères publiques régie par la loi du 10 juillet 2000. En cette qualité la **SVV DE BAEQCUE et associés** agit comme mandataire du vendeur qui contracte avec l'acquéreur.

Les rapports entre la **SVV DE BAEQCUE et associés** et l'acquéreur sont soumis aux présentes conditions générales d'achat qui pourront être amendées par des avis écrits ou oraux qui seront mentionnés au procès-verbal de vente.

1 - Le bien mis en vente

a) Les acquéreurs potentiels sont invités à examiner les biens pouvant les intéresser avant la vente aux enchères, et notamment pendant les expositions. La **SVV DE BAEQCUE et associés** se tient à la disposition des acquéreurs potentiels pour leur fournir des rapports sur l'état des lots.

b) Tous les biens sont vendus tels quels dans l'état où ils se trouvent au moment de la vente avec leurs imperfections ou défauts. Aucune réclamation ne sera possible relativement aux restaurations d'usage et petits accidents. Il est de la responsabilité des futurs enchérisseurs d'examiner chaque bien avant la vente et de compter sur leur propre jugement aux fins de vérifier si chaque bien correspond à la description. Le rentoilage, le parquetage ou le doublage constituant une mesure conservatoire et non un vice, ne seront pas signalés. Les dimensions sont données à titre indicatif.

c) Les indications données par la **SVV DE BAEQCUE et associés** sur l'existence d'une restauration, d'un accident ou d'un incident affectant le lot, sont exprimées pour faciliter son inspection par l'acquéreur potentiel et restent soumises à son appréciation personnelle ou à celle de son expert. L'absence d'indication d'une restauration, d'un accident ou d'un incident dans le catalogue, les rapports, les étiquettes ou verbalement, n'implique nullement qu'un bien soit exempt de tout défaut présent, passé ou réparé. Inversement la mention de quelque défaut n'implique pas l'absence de tous autres défauts.

d) Les estimations sont fournies à titre purement indicatif et elles ne peuvent être considérées comme impliquant la certitude que le bien sera vendu au prix estimé ou même à l'intérieur de la fourchette d'estimations.

Les estimations ne sauraient constituer une quelconque garantie.

Les estimations peuvent être fournies en plusieurs monnaies ; les conversions peuvent à cette occasion être arrondies différemment des arrondissements légaux.

2 - La vente

a) En vue d'une bonne organisation des ventes, les acquéreurs potentiels sont invités à se faire connaître auprès de la **SVV DE BAEQCUE et associés**, avant la vente, afin de permettre l'enregistrement de leurs données personnelles.

La **SVV DE BAEQCUE et associés** se réserve de demander à tout acquéreur potentiel de justifier de son identité ainsi que de ses références bancaires.

La **SVV DE BAEQCUE et associés** se réserve d'interdire l'accès à la salle de vente de tout acquéreur potentiel pour justes motifs.

b) Toute personne qui se porte enchérisseur s'engage à régler personnellement et immédiatement le prix d'adjudication augmenté des frais à la charge de l'acquéreur et de tous impôts ou taxes qui pourraient être exigibles. Tout enchérisseur est censé agir pour son propre compte sauf dénonciation préalable de sa qualité de mandataire pour le compte d'un tiers, acceptée par la **SVV DE BAEQCUE et associés**.

c) Le mode normal pour enchérir consiste à être présent dans la salle de vente.

Toutefois la **SVV DE BAEQCUE et associés** pourra accepter gracieusement de recevoir des enchères par téléphone d'un acquéreur potentiel qui se sera manifesté avant la vente.

La **SVV DE BAEQCUE et associés** ne pourra engager sa responsabilité notamment si la liaison téléphonique n'est pas établie, est établie tardivement, ou en cas d'erreur ou d'omissions relatives à la réception des enchères par téléphone.

d) La **SVV DE BAEQCUE et associés** pourra accepter gracieusement d'exécuter des ordres d'enchérir qui lui auront été transmis avant la vente et que la **SVV DE BAEQCUE et associés** aura accepté.

Si la **SVV DE BAEQCUE et associés** reçoit plusieurs ordres pour des montants d'enchères identiques, c'est l'ordre le plus ancien qui sera préféré.

La **SVV DE BAEQCUE et associés** ne pourra engager sa responsabilité notamment en cas d'erreur ou d'omission d'exécution de l'ordre écrit.

e) Dans l'hypothèse où un prix de réserve aurait été stipulé par le vendeur, la **SVV DE BAEQCUE et associés** se réserve de porter des enchères pour le compte du vendeur jusqu'à ce que le prix de réserve soit atteint. En revanche, le vendeur ne sera pas admis à porter lui-même des enchères directement ou par mandataire.

Le prix de réserve ne pourra pas dépasser l'estimation basse figurant dans le catalogue.

f) La **SVV DE BAEQCUE et associés** dirigera la vente de façon discrétionnaire tout en respectant les usages établis.

La **SVV DE BAEQCUE et associés** se réserve de refuser toute enchère, d'organiser les enchères de la façon la plus appropriée, de déplacer certains lots lors de la vente, de retirer tout lot de la vente, de réunir ou de séparer des lots.

En cas de contestation la **SVV DE BAEQCUE et associés** se réserve de désigner l'adjudicataire, de poursuivre la vente ou de l'annuler, ou encore de remettre le lot en vente.

g) Sous réserve de la décision de la personne dirigeant la vente pour la **SVV DE BAEQCUE et associés**, l'adjudicataire sera la personne qui aura porté l'enchère la plus élevée pourvu qu'elle soit égale ou supérieure au prix de réserve, éventuellement stipulé.

Le coup de marteau matérialisera la fin des enchères et le prononcé du mot « adjugé » ou tout autre équivalent entraînera la formation du contrat de vente entre le vendeur et le dernier enchérisseur retenu.

L'adjudicataire ne pourra obtenir la livraison du lot qu'après règlement de l'intégralité du prix.

En cas de remise d'un chèque ordinaire, seul l'encaissement du chèque vaudra règlement.

3 - Les incidents de la vente

a) Dans l'hypothèse où deux personnes auront porté des enchères identiques par la voix, le geste, ou par téléphone et réclament en même temps le bénéfice de l'adjudication après le coup de marteau, le bien sera immédiatement remis en vente au prix proposé par les derniers enchérisseurs, et tout le public présent pourra porter de nouvelles enchères.

b) Pour faciliter la présentation des biens lors des ventes, la **SVV DE BAEQCUE et associés** pourra utiliser des moyens vidéos. En cas d'erreur de manipulation pouvant conduire pendant la vente à présenter un bien différent de celui sur lequel les enchères sont portées, la **SVV DE BAEQCUE et associés** ne pourra engager leur responsabilité, et sera seul juge de la nécessité de recommencer les enchères.

c) Pour faciliter les calculs des acquéreurs potentiels, la **SVV DE BAEQCUE et associés** pourra être conduit à utiliser à titre indicatif un système de conversion de devises.

Néanmoins les enchères ne pourront être portées en devises, et les erreurs de conversion ne pourront engager la responsabilité de la **SVV DE BAEQCUE et associés**.

4 - Prémption de l'État français

L'État français dispose d'un droit de prémption des œuvres vendues conformément aux textes en vigueur.

L'exercice de ce droit intervient immédiatement après le coup de marteau, le représentant de l'État manifestant alors la volonté de ce dernier de se substituer au dernier enchérisseur, et devant confirmer la prémption dans les 15 jours. La **SVV DE BAEQCUE et associés** ne pourra être tenu pour responsables des conditions de la prémption pour l'État français.

5 - Exécution de la vente

a) En sus du prix de l'adjudication, l'adjudicataire (acheteur) devra acquitter les frais de vente suivants : **20 % HT** [24 TTC (TVA 20 %) - pour les livres : 21,10 TTC (TVA 5,5%)] - pour les lots suivis d'un astérisque : frais judiciaire : **12% HT** (14,4% TTC), paiement à l'ordre de M^{me} Muriel Berlinghi Domingo, commissaire-priseur judiciaire. Le paiement du lot aura lieu au comptant, pour l'intégralité du prix, des frais et taxes, même en cas de nécessité d'obtention d'une licence d'exportation.

L'adjudicataire pourra s'acquitter par les moyens suivants :
- en espèces jusqu'à 3 000 € frais et taxes compris pour les ressortissants français et 7 600 € pour les ressortissants étrangers sur présentation de leurs papiers d'identité.
- par chèque ou virement bancaire.

b) La **SVV DE BAEQCUE et associés** sera autorisée à reproduire sur le procès verbal de vente et sur le bordereau

d'adjudication les renseignements qu'aura fournis l'adjudicataire avant la vente.

Toute fausse indication engagera la responsabilité de l'adjudicataire.

Dans l'hypothèse où l'adjudicataire ne sera pas fait enregistrer avant la vente, il devra communiquer les renseignements nécessaires dès l'adjudication du lot prononcée.

Toute personne s'étant fait enregistrer auprès de la **SVV DE BAEQCUE et associés** dispose d'un droit d'accès et de rectification aux données nominatives fournies à la **SVV DE BAEQCUE et associés** dans les conditions de la Loi du 6 juillet 1978.

c) Il appartiendra à l'adjudicataire de faire assurer le lot dès l'adjudication. Il ne pourra recourir contre la **SVV DE BAEQCUE et associés**, dans l'hypothèse du vol, de la perte ou de la dégradation de son lot, après l'adjudication.

d) Le lot ne sera délivré à l'acquéreur qu'après paiement intégral du prix des frais et des taxes.

Dans l'intervalle la **SVV DE BAEQCUE et associés** pourra facturer à l'acquéreur des frais de dépôt du lot, et éventuellement des frais de manutention et de transport.

À défaut de paiement par l'adjudicataire, après mise en demeure restée infructueuse, le bien est remis en vente à la demande du vendeur sur folle enchère d'adjudicataire défaillant ; si le vendeur ne formule pas cette demande dans un délai d'un mois à compter de l'adjudication, la vente est résolue de plein droit, sans préjudice de dommages-intérêts dus par l'adjudicataire défaillant.

En outre, la **SVV DE BAEQCUE et associés** se réserve de réclamer à l'adjudicataire défaillant, à son choix :

- des intérêts au taux légal majoré de cinq points.

- le remboursement des coûts supplémentaires engendrés par sa défaillance,

- le paiement de la différence entre le prix d'adjudication initial et le prix d'adjudication sur folle enchère s'il est inférieur, ainsi que les coûts générés par les nouvelles enchères.

La **SVV DE BAEQCUE et associés** se réserve également de procéder à toute compensation avec des sommes dues à l'adjudicataire défaillant.

La **SVV DE BAEQCUE et associés** se réserve d'exclure de ses ventes futures, tout adjudicataire qui aura été défaillant ou qui n'aura pas respecté les présentes conditions générales d'achat. Il est vivement demandé aux adjudicataires de procéder à un enlèvement le plus rapide possible de leurs achats, afin de limiter les frais de stockage qui sont à leur charge.

L'entreposage des lots ne saurait engager en aucune façon la responsabilité de la **SVV DE BAEQCUE et associés**.

Pour les ventes à Drouot, les objets sont à retirer au magasinage de l'Hôtel Drouot, dont les frais sont à la charge des acheteurs.

Tout lot non vendu et, non retiré dans le mois qui suit la vente, sera placé au garde-meuble.

Frais à la charge du propriétaire.

6 - Propriété intellectuelle - reproduction des œuvres

La **SVV DE BAEQCUE et associés** est propriétaire du droit de reproduction de leur catalogue. Toute reproduction de celui-ci est interdite et constitue une contrefaçon à son préjudice.

En outre la **SVV DE BAEQCUE et associés** dispose d'une dérogation légale lui permettant de reproduire dans son catalogue le droit de reproduction ne serait pas tombé dans le domaine public.

Toute reproduction du catalogue de la **SVV DE BAEQCUE et associés** peut donc constituer une reproduction illicite d'une œuvre exposant son auteur à des poursuites en contrefaçon par le titulaire des droits sur l'œuvre.

La vente d'une œuvre n'emporte pas au profit de son propriétaire le droit de reproduction et de représentation de l'œuvre.

7 - Indépendance des dispositions

Les dispositions des présentes conditions générales d'achat sont indépendantes les unes des autres. La nullité de quelque disposition ne saurait entraîner l'inapplicabilité des autres.

8 - Compétences législative et juridictionnelle

La loi française seule régit les présentes conditions générales d'achat.

Toute contestation relative à leur existence, leur validité, leur opposabilité à tout enchérisseur et acquéreur, et à leur exécution sera tranchée par le tribunal compétent du ressort de Paris (France).

DE BAECQUE

VENTES AUX ENCHÈRES

DE BAECQUE | D'OUINCE | SARRAU

VENTES EN PRÉPARATION à l'Hôtel DROUOT

Mobilier et objets d'arts - Tableaux anciens et modernes

MERCREDI 20 AVRIL 2016, SALLE 5

Clôture du catalogue : 15 mars 2016



Fontaines en plomb doré en partie XVIII^e siècle provenant du Palais Rose de Boni de Castellane à Paris

Pour inclure des lots, merci de contacter le 01 42 46 52 02

EXPERTISES ET ESTIMATIONS GRATUITES ET CONFIDENTIELLES

Tous les lundis sans rendez-vous, à Lyon ou à Paris, ou d'après des photographies par courrier ou par e-mail : estimation@debaecque.fr, ou à domicile sur rendez-vous

EXPERTISES – ESTIMATIONS – INVENTAIRES – VENTES AUX ENCHÈRES



70, rue Vendôme - 69006 Lyon
T. +33 (0)4 72 16 29 44 - F. 04 72 16 29 45
contact@debaecque.fr
Agrément N°2002-648 LYON 509 647 186

LYON  **PARIS**

www.debaecque.fr

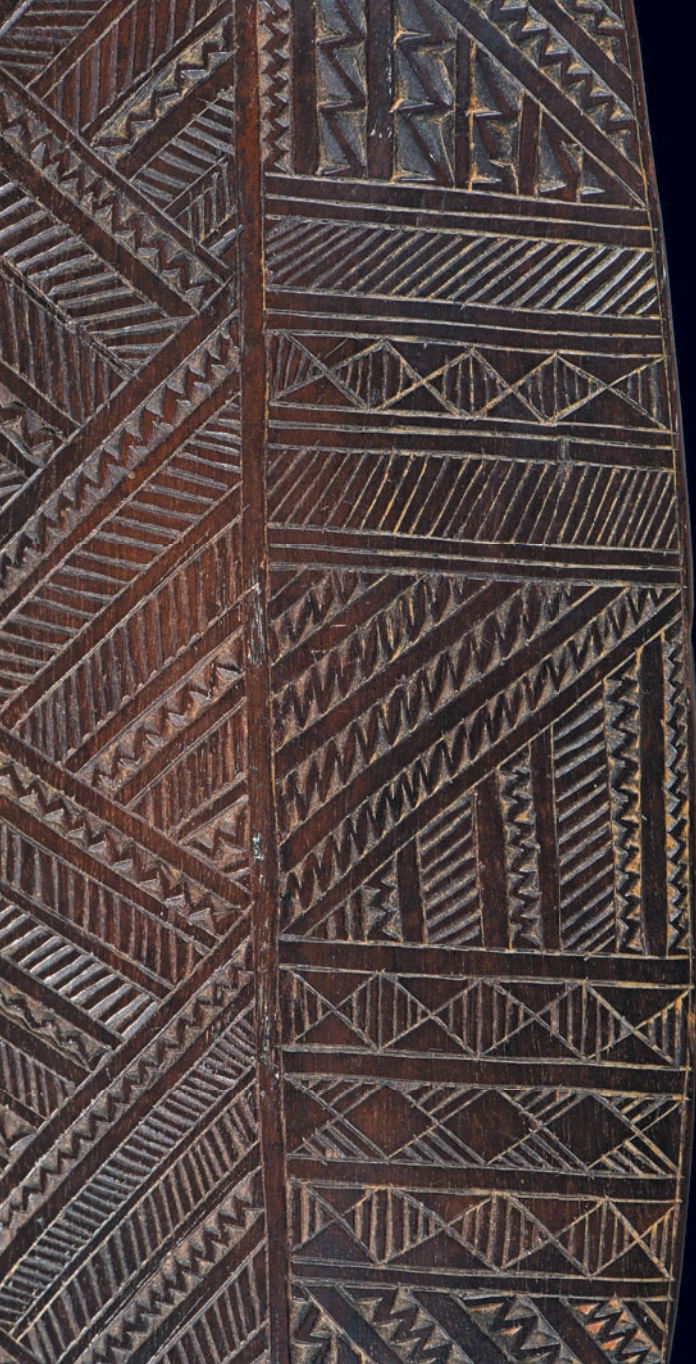
Paris 75006-132, boulevard Raspail
T. +33 (0)1 42 46 52 02 - F. 01 40 46 83 65
paris@debaecque.fr
CP habilités E. de BAECQUE - G d'OUINCE - J.-M. SARRAU







Lot 185



Lot 137

MERCREDI 16 MARS 2016

EXPERTISES ET ESTIMATIONS GRATUITES ET CONFIDENTIELLES

Tous les lundis sans rendez-vous, à Lyon ou à Paris, ou d'après des photographies par courrier ou par e-mail : estimation@debaecque.fr, ou à domicile sur rendez-vous

EXPERTISES – ESTIMATIONS – INVENTAIRES – VENTES AUX ENCHÈRES



70, rue Vendôme - 69006 Lyon
T. +33 (0)4 72 16 29 44 - F. 04 72 16 29 45
contact@debaecque.fr
Agrément N°2002-648 LYON 509 647 186

LYON  PARIS

www.debaecque.fr

Paris 75006 - 132, boulevard Raspail
T. +33 (0)1 42 46 52 02 - F. 01 40 46 83 65
paris@debaecque.fr
CP habilités E. de BAECQUE - G d'OUINCE - J.-M. SARRAU



DE BAECQUE