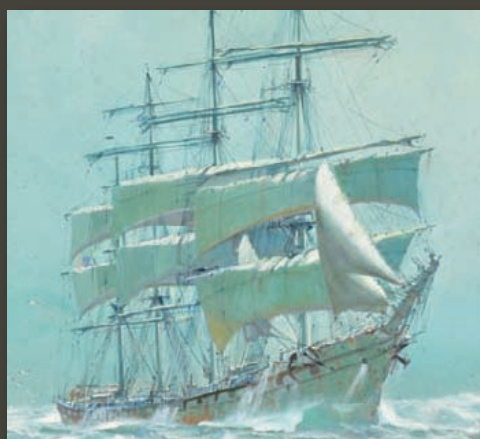


F r a n ç o i s e
DEBURAUX
Maison de ventes aux enchères

MARINE & SCIENCES

Collections



LUNDI 29 OCTOBRE 2012

Bruno PETITCOLLOT - Expert

MARINE & SCIENCES

LUNDI 29 OCTOBRE 2012
17 heures - salle VV

QUARTIER DROUOT
3, RUE ROSSINI - 75009 PARIS

Commissaire-priseur habilité : Maître Françoise DEBURAUX

Expositions publiques

Samedi 27 octobre de 10 h à 19 h
Lundi 29 octobre de 10 h à 15 h

Téléphone pendant l'exposition et la vente
33 (0)1 42 24 72 22

Catalogue visible sur :

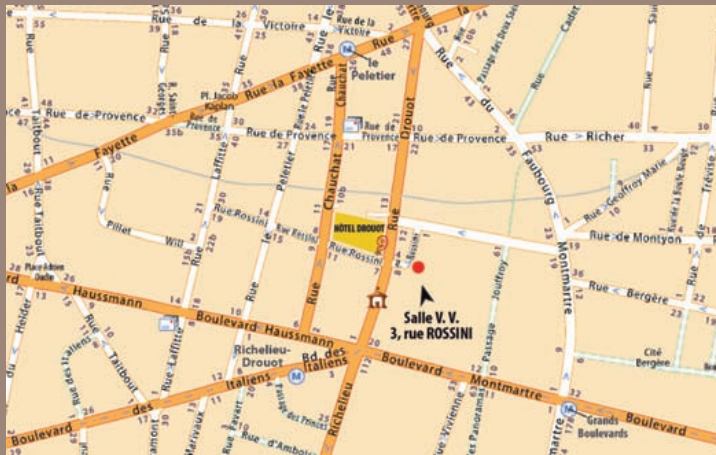
www.deburaux-associes.fr
www.interencheres.com/58001

Expert : Bruno PETITCOLLOT

21, rue Liancourt - 75014 PARIS
tél.: 01 43 35 03 06
courriel : bpetitcollot@magic.fr
sites internet : www.la-rose-des-vents.com
et : www.marin-marie.info

MARINE & SCIENCES

17 heures - salle VV



Plan d'accès à la Salle V.V.
3, rue Rossini, 75009 Paris

Cocktail sur place samedi 27 octobre à 18 h

GRANDS COUREURS ET PLAISANCIERS



L'hiver débute, comme l'année dernière, par une dispersion ayant pour origine principale deux collections et la deuxième partie de la collection d'un amateur normand.

Ces objets et tableaux, petits et grands, marins ou scientifiques, liés par le fil secret des passions de ces amateurs, le souci de conservation dont ils ont été l'objet, créent cette ambiance particulière, cette intimité, qui rappelle l'appartement, la maison ou le bureau qu'ils ont animés de leur présence.

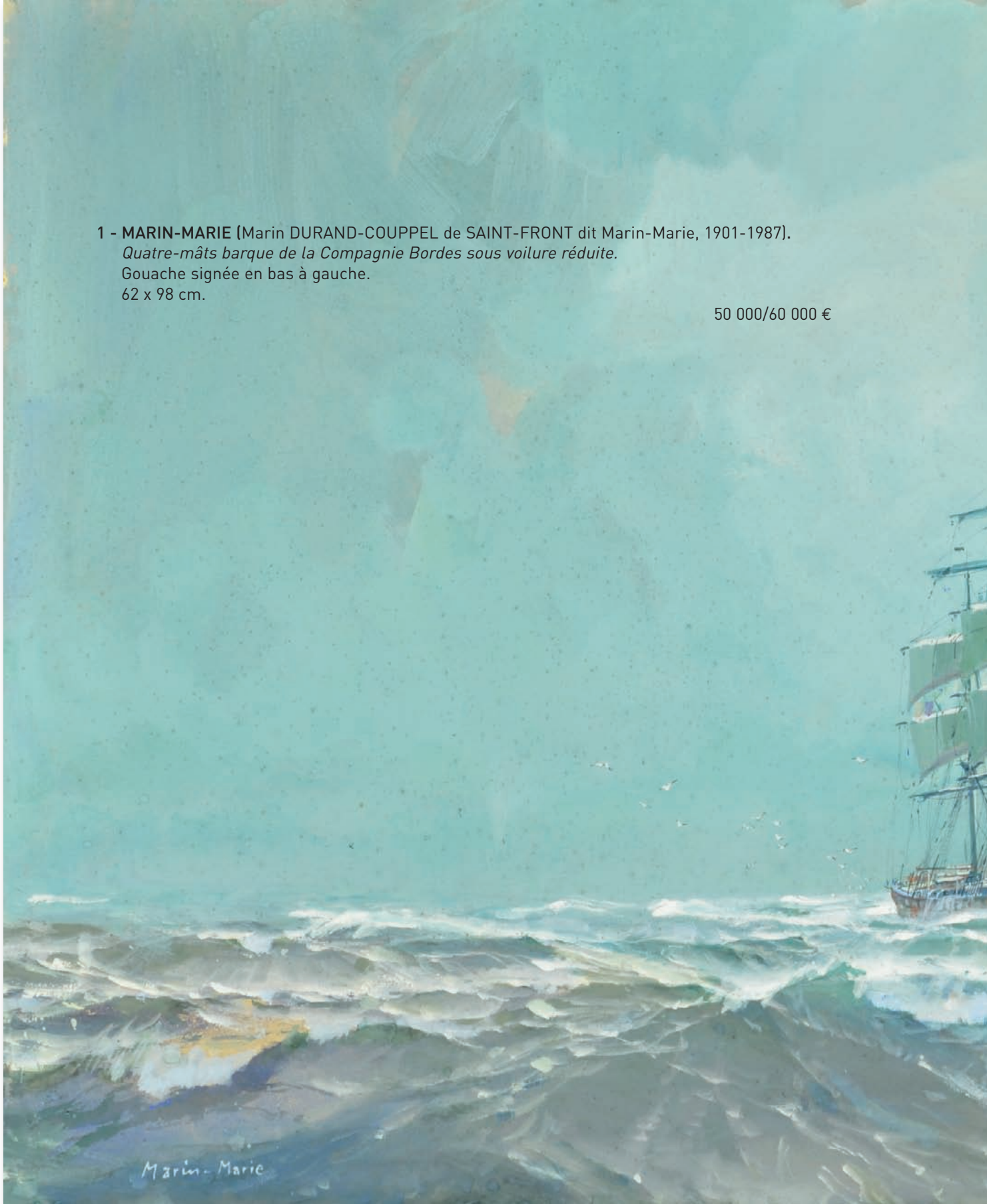
Pour cette raison, ces ventes que nous surnomons « Collections » sont volontairement limitées afin de nous laisser le temps d'apprécier le passé de ces objets et de participer éventuellement à leur transmission.

Prochaine vente classique de marine :

Samedi 15 décembre 2012

Salle VV

Clôture du catalogue : 20 novembre 2012



1 - **MARIN-MARIE** (Marin DURAND-COUPPEL de SAINT-FRONT dit Marin-Marie, 1901-1987).
Quatre-mâts barque de la Compagnie Bordes sous voilure réduite.
Gouache signée en bas à gauche.
62 x 98 cm.

50 000/60 000 €



*M*arin-Marie n'a que peu utilisé ce grand format de papier (double raisin légèrement rogné) compte-tenu de la difficulté de lisser la matière (gouache très diluée) sur une telle largeur.

Ce quatre-mâts de la Compagnie Bordes (qui en aura armé 23 entre 1895 et 1912 et qui navigueront au commerce jusqu'en 1927) représentait pour Marin-Marie ce qu'il y avait de plus beau et de plus performant comme voiliers, est-ce pour cette raison qu'il a choisi ici de le représenter sur un papier de 98 cm ?

Les "réserves" sur la mer laissant apparaître des trouées de lumières ajoutent un relief saisissant à celle-ci. La communion entre la forte mer et la réduction de voilure montre que le peintre, au-delà de son talent, était un grand marin.



2 - MARIN-MARIE.

Grands Coureurs et Plaisanciers. Livre d'Or du Yachting.

Texte et illustrations de Marin-Marie.

Paris, Bernard Klein, 1957.

In-folio, en feuilles, couverture illustrée, sous étui d'édition.

31 x 42 cm.

23 gravures originales et 8 planches en couleur réalisées par procédé Jacomet.

Tirage limité à 195 exemplaires numérotés. Un des 100 sur vélin de Hollande spécial.

Exemplaire d'une remarquable fraîcheur.

10 000/12 000 €



3 - MARIN-MARIE.

Départ de régate.

Les cotres se présentent devant la ligne en présence du canot des commissaires de course. Lithographie originale contresignée et accompagnée d'un envoi de l'auteur. 48 x 73 cm.

1 400/1 600 €

Cette scène a été choisie par Marin-Marie pour couvrir son ouvrage « Grands Coureurs et Plaisanciers »

4 - MARIN-MARIE

Le paquebot Colombie.

Affiche d'agence de la CGT. 39 x 55 cm

500/700 €

Le Colombie, Cie Générale Transatlantique, 1931-1964.





5 - Édouard ADAM (Victor Charles Édouard Adam, 1868-1938).

Le cargo norvégien BERGANGER sortant du Havre.

Huile sur toile signée V. ADAM et datée 32.

58,5 x 90 cm.

3 600/3 800 €

Le Berganger sera coulé le 2 juin 1942 par un sous-marin allemand dans l'Atlantique nord.



6 - École française 19^e siècle.

Brick de commerce par gros temps.

Huile sur toile signée LEHELLEZ
en bas à droite.

66 x 82 cm.

1 500/2 000 €

7 - Demi-coque voilée, présentée navigante
en « diorama ».

*Quatre-mâts barque de la Compagnie
Bordes en remorque.*

France vers 1900.

Dimensions intérieures : 36 x 59 cm.

550/600 €





9 - Sculpture en terre cuite naturelle.
La goémonière.
 Signature non déchiffrée.
 Hauteur : 27 cm.
 Minime éclat. 500/700 €

Le goémon récolté était cuit dans des fours en pierre. On obtenait ainsi des pains de soude entrant dans la fabrication du verre. Avec la découverte de l'iode en 1811, le goémon devint la matière première pour la fabrication de la teinture d'iode. En dehors de ces utilisations industrielles, le goémon était largement utilisé comme engrais dans les potagers.



8 - Dent de cachalot (*Physeter macrocephalus*).
 Socle en bois tourné.
 Hauteur de la dent : 21 cm. 350/400 €



10 - Statuette en Ivoire de Dieppe.
Vierge à l'enfant.
 Hauteur totale : 9 cm.
 France, 19ème siècle. 180/200 €



11 - Sabre de marine réglementaire modèle 1833 dit « d'abordage » ou « cuiller à pot ».
Lame gravée d'une ancre sur le plat.
Fourreau en cuir noirci (restauration à reprendre).

12 - Hache de bord dite « d'abordage ».
Fer fixé par deux attelles clouées sur le manche.
Crochet de ceinture vissé.
Modèle Restauration.
Longueur du fer : 33 cm.
Longueur totale : 54,5 cm.
1 000/1 200 €

13 - Poignard de Marine réglementaire.
Modèle 1833, deuxième type. Garde frappée d'une ancre. Fourreau en fer.
300/400 €

14 - Pique d'abordage de Marine.
Modèle réglementaire 1833.
Hampe en bois noirci (refaite).
Longueur : 217 cm.

400/600 €



15 - Coffre en fer lardé dit « de corsaire ».
Façade à fausse entrée de serrure avec traces de polychromie d'époque. Pattes de fermeture par barre et deux fortes poignées latérales.
Serrure en couvercle agissant sur 6 pènes, la serrure à ressort partiellement dissimulée par une plaque gravée et repercée.
Hauteur : 33 cm. Largeur : 62 cm.
Allemagne, Région de Nuremberg.
Début 18^e siècle.

2 200/2 500 €



16 - Maquette navigante.

Le sloop Ira.

Coque et pont en bois peint en rouge pour les œuvres vives et laqué en blanc pour les œuvres mortes.

Espars en acajou, voiles en tergal, gréement textile.

Longueur : 164 cm. Hauteur : 233 cm.

Milieu 20^e siècle.

On y joint les plans du bateau.

1400/1 600 €



17 - Bateau de bassin en bois peint.

Modèle des Établissements

Vogu'enmer. Coque bleue et blanche.

Grand voile d'origine.

Longueur : 46 cm. Hauteur : 76 cm.

200/300 €

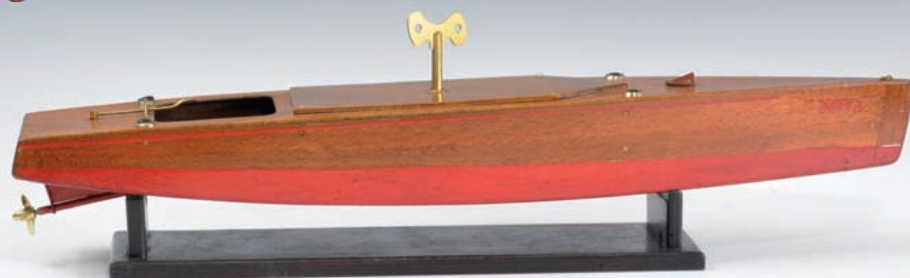
18 - Canot jouet de bassin Nova en bois naturel et peint sous la flottaison pour les œuvres vives.

Pont en bois verni inscrit : « navigable made in France ».

Mécanisme à ressort.

Longueur : 59 cm.

350/400 €





19 - Léon HAFFNER (1881-1972. Nommé peintre officiel de la Marine en 1918).
Goélettes en régate, bâbord amure.
 Gouache au pochoir signée en bas à droite.
 43 x 84 cm.

700/800 €



20 - Léon HAFFNER.

Régates.

Deux gouaches au pochoir formant pendant.

Signées, l'une numérotée.

31 x 43 cm chacune.

1 200/1 500 €

MARSEILLE & SA PLAISANCE

21 - Maquette du sloop houari de régates marseillais « Ondine ».

Coque et pont bordés et pointés sur couples et membrures.

Espars en bois, gréement textile et métallique, voiles en coton. Lest en fonte.

Longueur de la coque : 114 cm.

Longueur hors tout : 230 cm.

Hauteur : 202 cm.

France, vers 1880.

3 000/4 000 €



22 - Maquette de chantier du sloop de régates marseillais « Bébé »

en bois naturel.

Coque, en plusieurs essences de bois, bordée et pointée sur membrures.

Pont pointé sur barreaux et cloisons, aménagement intérieur. Accastillage et barre en laiton.

Longueur : 121 cm. Maître-bau : 45cm. Hauteur : 31cm. France, vers 1880.

3 000/4 000 €



23 - Maquette du cuirassé d'escadre à éperon « Le Bretagne » en zinc peint.

Modèle de type Marklin à chaudière à vapeur vive.

Marquée : S. Roby. 90, sur bâbord, devant l'hélice.

Longueur : 104 cm.

Présentée soclée sous grand pavois.

Excellent état à l'exception de trois écaillures, malle de transport.

France, vers 1900.

12 000/15 000 €

Les modèles à vapeur vive de cette dimension sont extrêmement rares. Le succès des maquettes de cuirassés à éperons des établissements Radiguet ont sans doute inspirés la firme Marklin mais il semble que cette fabrication en grandes dimensions ne se soit traduite que par la construction de quelques prototypes, d'une qualité de réalisation remarquable.

Avant la découverte du modèle similaire du Lorraine par l'étude Binoche et de Maredsous en 2010, les amateurs n'avaient pas de référence : « Rare cuirassé d'escadre à vapeur vive. Grand modèle à éperon (1m05). Avec deux mâts, deux cheminées et deux hélices. Bel état d'origine, complet de tous ses éléments (sauf cinq petits canons, l'ancre). Peinture d'origine (écaillures et usures d'usage et traces de brûlure). Début XX^e. Consultant technique : J.P. Lelièvre. Vendu 61 000 € ». Cet exemplaire ne semble pas avoir d'équivalent dans les collections tant publiques que privées.





24 - Auguste Henri MUSIN (1852-1923).

Trois-mâts prenant son pilote par gros temps.

Huile sur toile signée en bas à droite.

24 x 49 cm.

2 500/3 000 €



25 - CLAUDIUS (1844-1919).

« Hardy courage ! ».

Phare-horloge et sa garniture
en régule et laiton.

Sauveteur sur la terrasse d'un
phare accompagné de deux vases
à attributs maritime.

Hauteur : 71 cm.

1 400/1 600 €



26 - Tronc des Sauveteurs marins anglais en tôle peinte.

Tirelire avec condamnation à clef.

Marqué : « Contributions for the Royal National Life Boat Institution ».

Angleterre, milieu 20^e siècle.

250/300 €

27 - X. RAPHANEL.

« Sauveteur ».

Régule à patine brune signé et titré sur la terrasse.

Hauteur : 70 cm.

France, début 20^e siècle.

500/700 €

28 - École 19^e siècle.

Frégate par gros temps.

Huile sur toile.

71 x 91 cm.

1 200/1 500 €





- 29 - **Demi-coque de cargo** en bois peint monté sur support mural en acajou naturel.
La carène est rehaussée de ses tracés de tôlerie aux feuilles numérotées surmontant une règle graduée.
Début 20^e siècle.
Largeur totale : 150 cm.

1 100/1 300 €



- 30 - **Demi-coque de cargo** en bois peint monté sur support mural en chêne naturel.
La carène est rehaussée de ses tracés de tôlerie aux feuilles numérotées.
Début 20^e siècle.
Largeur totale : 185 cm.

1 100/1 300 €



- 31 - **Demi-coque de bateau de plaisance** en bois lamellé.
Longueur : 96 cm.
Milieu 20^e siècle.

600/800 €



32 - Sextant en laiton, limbe et vernier divisés sur argent.
Coffret avec trois optiques, filtres et jeu de cales.
Signé Lorieux Ponthus succsr. à Paris.
France vers 1900. 900/1 100 €



33 - Mini globe terrestre.
Monture polaire.
Pied en bois tourné noir.
Signé J. FOREST.
Diamètre : 7 cm.
Hauteur : 15,5 cm.

350/400 €



34 - Mini globe terrestre.
Monture polaire. Pied en acajou.
Signé MOTHEREAU, Fabt, cité des Plantes 6 à Paris.
Diamètre : 8 cm. Hauteur : 15,7 cm. 350/400 €

35 - Microscope composé en laiton.
Coffret avec 8 objectifs, deux oculaires, loupes...
Pince entomologique. Préparations.
France fin 19^e siècle.
Hauteur en position repliée : 25,5 cm. 700/900 €



36 - Baromètre de marine à mercure.

Canne en acajou avec potence de cloison à cardan.
Pression atmosphérique en millimètres et thermomètre en degrés centigrades divisés sur verre églomisé.
Signé ISELI, marqué AG
[Approvisionnement Généraux de la Marine] et accompagné de l'ancre accréditive.

5 000/6 000 €

*(Iseli, deuxième moitié du 19^e siècle,
149 Faubourg Saint-Germain, Paris)*

La suspension à « cardan » est nommée ainsi en mémoire de l'inventeur Italien Girolamo Cardano, qui a décrit le système en détail, sans toutefois en revendiquer la paternité.

Gerolamo Cardano, Hieronymus Cardanus en latin ou encore Jérôme Cardan en français (Pavie, 24 septembre 1501 - Rome, 21 septembre 1576), est un mathématicien, un philosophe, un astrologue, un inventeur et un médecin italien.

37 - Baromètre de salon à mercure.

Support mural en placage d'acajou.
Indice divisé sur laiton avec index mobile latérale.
Deux thermomètres (alcool et mercure) en façade.
France, 18^e siècle. 450/500 €





38 - Cadran solaire équatorial de table en laiton.

Platine octogonale avec boussole et décors géométrique, rinceaux... Portant couronne horaire avec index de latitude et perpendiculaire.
Fond de boussole sur rouelle accessible par le dos du cadran.
Allemagne, début 18^e siècle.
Largeur : 8,8 cm.

1 000/1 200 €



39 - Cadran solaire en ivoire.

Modèle diptyque à fil axe (absent).
Boussole avec rose en papier gravé.
Dieppe, fin 17^e siècle.
3,3 x 3,8 cm.

1 300/1 500 €



40 - Cadran solaire diptyque en bois et ivoire.

Couvercle à rouelle horaire, à l'intérieur : cadran horizontal à fil-axe.
Allemagne vers 1700.
2,8 x 4,4 cm.

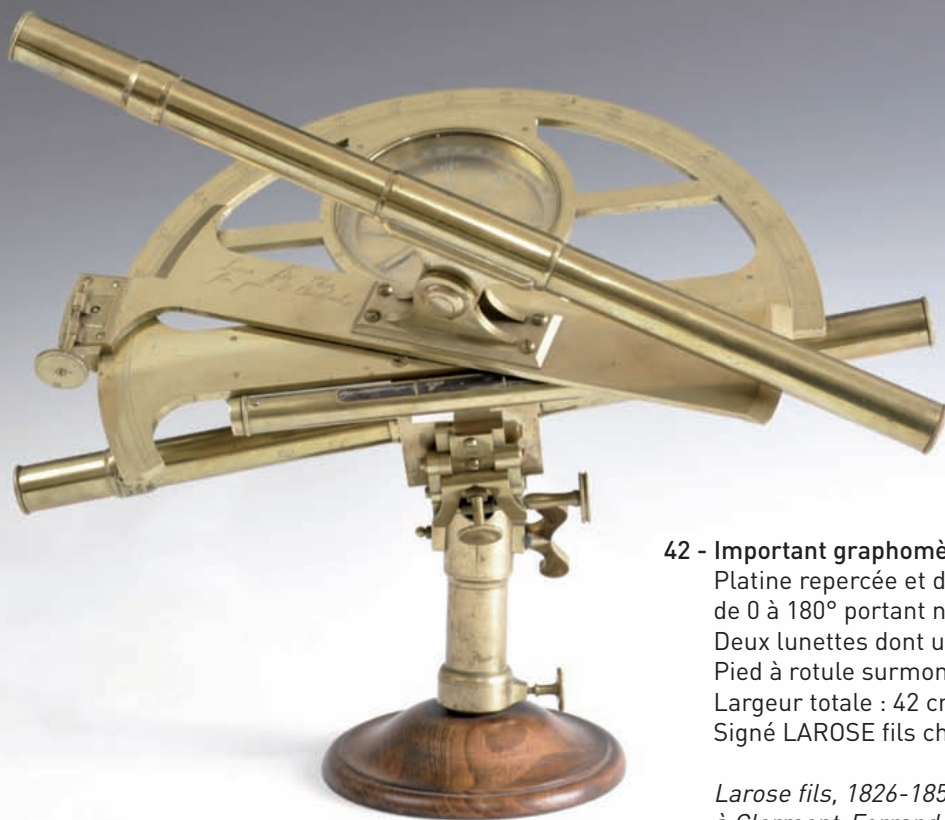
800/1 000 €



41 - Cadran solaire équatorial de table en laiton.

Platine octogonale à trois vis calantes, boussole et deux niveau à bulle.
Cercle équatorial divisé en heures par quart d'heure, inclinable de 0 à 90°.
Signé Victor LADOIS près l'Observatoire Royal, Paris, accompagné du rappel des latitudes de six villes.
France, 19^e siècle.
Diamètre : 11,5 cm.

1 000/1 100 €



42 - Important graphomètre en laiton.

Platine repercée et divisée deux fois de 0 à 180° portant niveau à bulle.

Deux lunettes dont une sur l'alidade mobile.

Pied à rotule surmonté d'un micromètre circulaire.

Largeur totale : 42 cm.

Signé LAROSE fils chez son père à Clermont. 1 200/1 500 €

Larose fils, 1826-1852, rue de la Treille à Clermont-Ferrand.

43 - Graphomètre en laiton.

Platine gravée et repercée à décor de feuillages.

Limbe divisé par transversales de 0 à 180°.

Signé DELIURE à Paris.

Diamètre : 24,5 cm.

800/1 000 €

Jean-Baptiste Nicolas Deliure, actif en 1695 - 1736 date à laquelle Jean-Baptiste Bion, fils de Nicolas, reprend le fond.





44 - Quart de cercle en laiton.

Importante platine à deux lunettes
dont une sur alidade réticulée.

Limbe divisé par transversale et grande boussole
avec aiguille en acier bleui.

Signé LANGLOIS à Paris aux Galeries du Louvre.

Rayon utile : 21 cm.

1 500/2 000 €

*Claude Langlois, actif en 1720-1756. Aux Galeries
du Louvre en 1735. Auteur de quarts de cercle
pour l'Observatoire de Paris.*

45 - Compas en bois et fer forgé.

Embrèvement à vis.

Rayon : 53 cm.

Fin 18^e siècle.

200/250 €





46 - Cercle d'arpentage en laiton.

Platine à deux nivelles et deux lunettes dont une à réglage azimutal par crémaillère tangente.

Base sur vis calantes et frein à micromètre.

Signé HUETTE, opticien quai de l'Horloge, n° 75 à Paris.

France, début 19^e siècle.

Largeur totale : 31,5 cm.

1 000/1 200 €

47 - Double décimètre en acier.

Lame divisée alternativement par décimètre et double décimètre par un rivet en laiton et un orifice. Poignées en laiton

et monogramme FF en extrémité.

France vers 1800.

150/200 €





- 48 - Télescope en laiton et bronze.** Modèle grégorien à déplacement du petit miroir par vis tangente. Focale d'environ 42 cm. Corps gainé de veau brun, piétement tripode pliant. Bouchons oculaire et objectif. Signé GONICHON, rue des Postes à Paris.
1 200/1 500 €

Jean Baptiste Charles GONICHON, vers 1733-173, beau-frère de Claude Paris, Paris, place des Victoires et rue des Postes.

- 49 - Longue-vue à cinq tirages en laiton,** corps gainé de cuir noir. Signée RADIGUET et fils, 15 boulevard des Filles du Calvaire à Paris. Longueurs : 30/130 cm. France, fin 19^e siècle.
200/250 €



- 50 - Télescope en bronze et laiton.** Piétement à rotule tripode, pliant. Focale d'environ 42 cm. Petit miroir absent. France, 18^e siècle.
600/800 €



- 51 - Paire de jumelles en laiton,** gainée de veau brun. Oculaire prismatique à trois grossissements : campagne, théâtre et marine. Pare-soleil. France vers 1900. Signée SECRETAN à Paris. Étui en cuir doublé de velours.
200/220 €

Paul Victor Secretan, héritier de la troisième génération de l'Atelier de Marc Secretan et Noël Lerebourg, place du Pont-Neuf à Paris.



52 - Globe terrestre.

Sphère montée par l'intermédiaire d'un demi-cercle méridien en laiton gradué sur un pied en bois noir.
 Signé J. FOREST à Paris.
 Diamètre : 28 cm.
 Hauteur : 58 cm.

600/800 €



53 - Globe terrestre en bois et papier

gravé et colorié sur un pied en bois noir tourné.
 Demi-méridien en laiton gradué.
 Siglé d'un écusson avec des angelots ouvrant un livre.
 Diamètre de la sphère : 15 cm.
 Hauteur : 32,5 cm.
 France, 1^{re} moitié du 20^e siècle.

400/600 €



54 - Globe terrestre.

Sphère sur un cercle méridien en laiton gradué sur pied tripode en acajou.
 Table équatoriale en papier.
 Signé E. BERTAUX éditeur, G.Thomas, suc. 11 rue du Sommerad Paris.
 Diamètre total : 34 cm.
 Hauteur : 36 cm.
 Piètement actualisé.

900/1 100 €



55 - Globe terrestre.

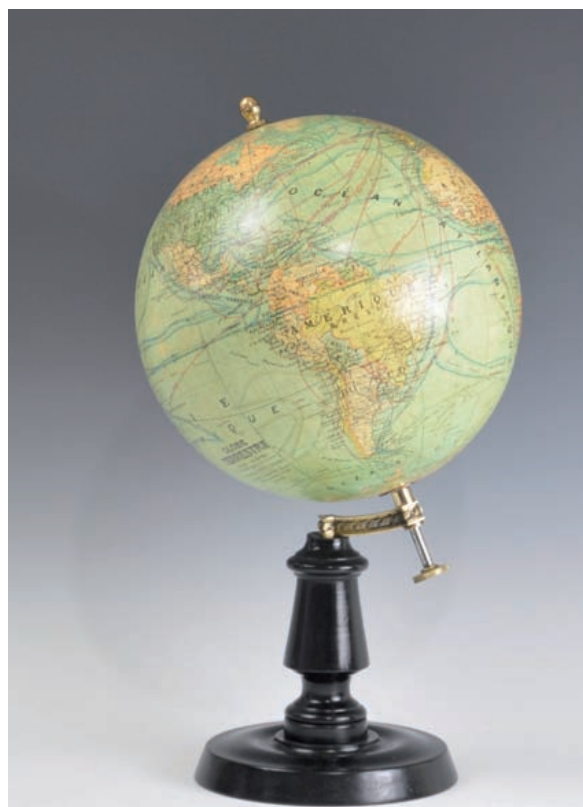
Cercle équatorial et méridien en laiton gradué, reposant sur un pied tulipe en bois noirci.

Signé M. VIVIEN de SAINT-MARTIN à Paris.

Diamètre total : 36,5 cm.

Hauteur : 56 cm.

1 400/1 600 €



57 - Globe terrestre de table.

Pied en bois tourné avec monture polaire inclinée.

Signé J. FOREST, géographe.

Diamètre : 23 cm.

Hauteur : 44 cm.

350/400 €



56 - Lunette de poche en laiton.

Cinq tirages et pare-soleil, corps recouvert de cuir, liseré d'un tressage en fil.

Oculaire à guichet et bouchon objectif.

Repliée : 17,5 cm.

Focale : environ 60 cm.

Fin 19^e siècle. 150/180 €



58 - Lunette de parquet en laiton sur pied tripode en chêne.

Optique à un tirage.

Corps gainé d'un tressage en fil noirci.

Oculaire à guichet.

Focale utile : environ 80 cm.

France vers 1900.

600/800 €



59 - Table à jeux en acajou et placage d'acajou, à combinaisons ménageant une écritoire et une coiffeuse. Plateau incrusté de laiton à motifs géométriques et volutes. Tiroir en ceinture indépendant. Pieds cannelés à sabot. 76 x 44 (fermée) x 70 cm. 1 500/1 700 €

60 - Écritoire de voyage en loupe de frêne corné de laiton. Sous-main incliné gainé de cuir teinté. 18 x 25,5 x 50 cm. Angleterre, 19^e siècle. 400/600 €



61 - Malle en camphrier.
Serrure, renfort et poignées latérales
en laiton.
51 x 50 x 104 cm. 700/900 €



62 - Table plateau en acajou à bords ajourés,
relevables dite « Buttlér Tray ».
Piétement en « X ».
75 x 88,5 cm. 500/600 €

63 - Fauteuil de salon de paquebot
en acajou.
Pied en fonte peinte à trois branches avec
pièce de fixation au pont.
Début 20^e siècle. 500/600 €





65 - Télégraphe de passerelle
 en bronze et laiton.
 Allures peintes sur cadran laqué.
 Signé J.C KROHN & SON. A.S.
 BERGEN. NORWAY.
 Hauteur : 76 cm.
 Norvège, début 20^e siècle.
 1 000/1 200 €

64 - Paquebot « France ».
 Cendrier « cheminée qui fume ».
 Modèle en pâte bleue.
 Longueur : 18 cm. 250/300 €



66 - Bureau de campagne en acajou.
 Intérieur gainé de cuir noir avec sous-main pour buvard.
 Encrier et accessoires en laiton.
 Présentoir à courriers, enveloppes... à relevage automatique.
 Angleterre, fin 19^e siècle.
 1 300/1 500 €



67 - Roue de barre en bois avec traces
de polychromie.
Diamètre : 88 cm. 150/200 €

Prochaine vente :
Marine & Sciences

Samedi 15 décembre 2012
Salle VV

Clôture du catalogue le 20 novembre

Nom et prénom / *Name and first name*

Adresse / *Address*

Tél. Bureau / *Office*

Tél. Domicile / *Home*

E-mail

Après avoir pris connaissance des conditions de vente décrites dans le catalogue, je déclare les accepter
I have read the conditions of sale printed in this catalogue and agree to abide by them.

☐ **ORDRE D'ACHAT / ABSENTEE BID FORM**

Je vous prie d'acquiescer pour mon compte personnel, aux limites indiquées en euros, le ou les lots que j'ai désignés ci-dessous.
(Les limites ne comprenant pas les frais légaux).
*I grant you permission to purchase on my behalf the following items within the limits indicated in euros.
(These limits do not include buyer's premium and taxes).*

☐ **ORDRE TÉLÉPHONIQUE/ TELEPHONE BID FORM**

Je souhaite enchérir par téléphone le jour de la vente sur les lots ci-après.
Me joindre au :

Références bancaires obligatoires :
Required Bank reference:

LOT N°	DESCRIPTION DU LOT / <i>LOT DESCRIPTION</i>	LIMITES EN EUROS / <i>MAXIMUM EUROS PRICE</i>
.....
.....
.....
.....
.....
.....
.....
.....
.....
.....

Signature obligatoire :
Required signature

Date :

CONDITIONS DE VENTE :

La vente est faite au comptant
Une exposition préalable permet aux acquéreurs de se rendre compte de l'état des biens mis en vente.
Les dimensions sont données à titre indicatif.
L'adjudicataire aura l'obligation de remettre ses noms et adresse et de payer sans délai.
Il devra acquiescer en sus du montant des enchères et par lot : 22 % TTC
Dès l'adjudication prononcée, les objets sont sous l'entière responsabilité de l'adjudicataire. Le magasinage n'engage pas la responsabilité du Commissaire-priseur à quelque titre que ce soit. Les éventuels frais de magasinage sont à la charge des acheteurs.
En cas de paiement par chèque, la délivrance des objets pourra être différée jusqu'à l'encaissement.

*The payment of the acquired objects must be made immediately.
A preliminary exposure makes it possible to the purchasers to realize of the state of the goods put on sale.
Dimensions are given as an indication.
The purchaser will have the obligation to give his names and addresses and to pay without delay.
He will have to pay 22 % VAT included in addition to the biddings
As of the pronounced adjudication, the objects are under the whole responsibility of the contractor. Storing does not engage the responsibility for the Appraiser to some title that it is. The possible storage costs are the responsibility of the purchasers.
In the event of payment by cheque, the delivery of the objects could be deferred to the cashing.*

