

F r a n ç o i s e
DEBURAUX

Maison de ventes aux enchères



SAMEDI 16 JUIN 2012

SAMEDI 16 JUIN 2012

14h30

HÔTEL DES VENTES DE BOURGOGNE

10, RUE DE LA FORÊT - 58500 CLAMECY

BIJOUX
TABLEAUX ANCIENS ET MODERNES
VINS - ART DE LA TABLE
MOBILIER - OBJETS D'ART

Commissaire-priseur habilité : Maître Françoise Deburaux

Expositions publiques

Vendredi 15 juin de 11h à 19h,
suivie d'un cocktail jusqu'à 20h

Samedi 16 juin de 10h à 12h

Téléphone pendant l'exposition et la vente

33 (0)3 86 27 04 06

Catalogue visible sur :

www.deburaux-associes.fr
www.interencheres.com/58001

EXPERTS

BIJOUX

Maxence Martin
Tél : 06 08 55 28 84

TABLEAUX ANCIENS

Alexis Bordes
Tél : 01 47 70 43 30
expert@alexis-bordes.com

TABLEAUX MODERNES

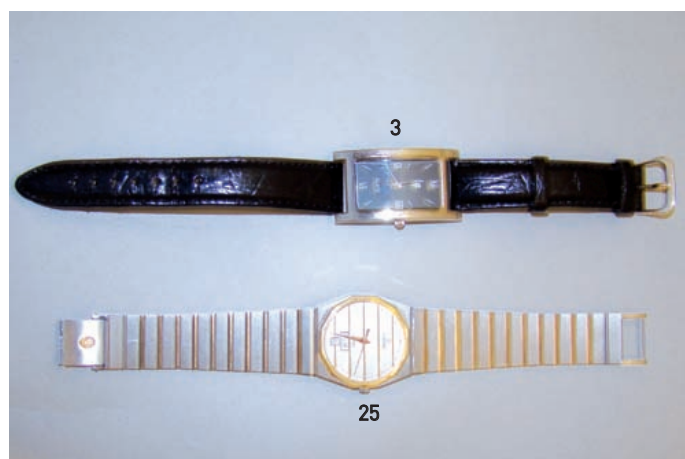
Noé Willer
Tél : 01 53 43 80 90
art.conseil.w@wanadoo.fr

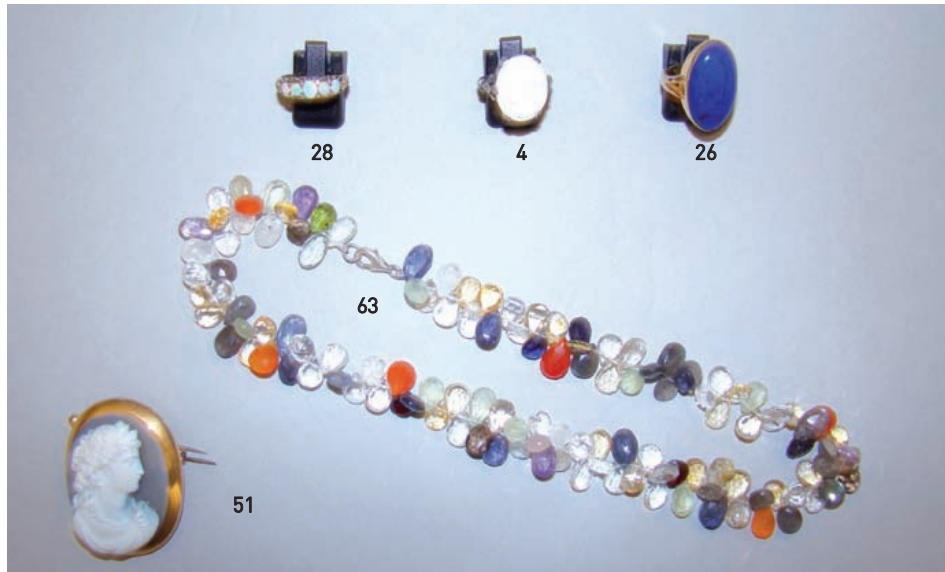
BIJOUX



- 1 **BAGUE EN ARGENT** sertie d'une topaze bleue dans un entouragement d'émeraudes
Poids brut : 7,8 g 100/120 €
- 2 **COLLIER CAOUTCHOUC** réhaussé de cinq perles de culture d'eau douce, fermoir argent
Poids brut : 9g 60/80 €
- 3 **BRACELET MONTRE LIP** en acier, mouvement quartz, bracelet cuir 130/150 €
- 4 **BAGUE EN ARGENT** ornée d'un camée, profil de femme à l'antique. Circa 1910
Poids brut : 3,4 g 130/150 €
- 5 **EPINGLE DE CRAVATE** trèfle en or jaune sertie de perles boutons et de roses dans un écrin
Poids brut : 1,7 g 80/120 €

- 6 **ALLIANCE EN ARGENT** ornée de rubis et pierres rouges calibrées, époque 1920
Poids brut : 1,6 g 70/80 €



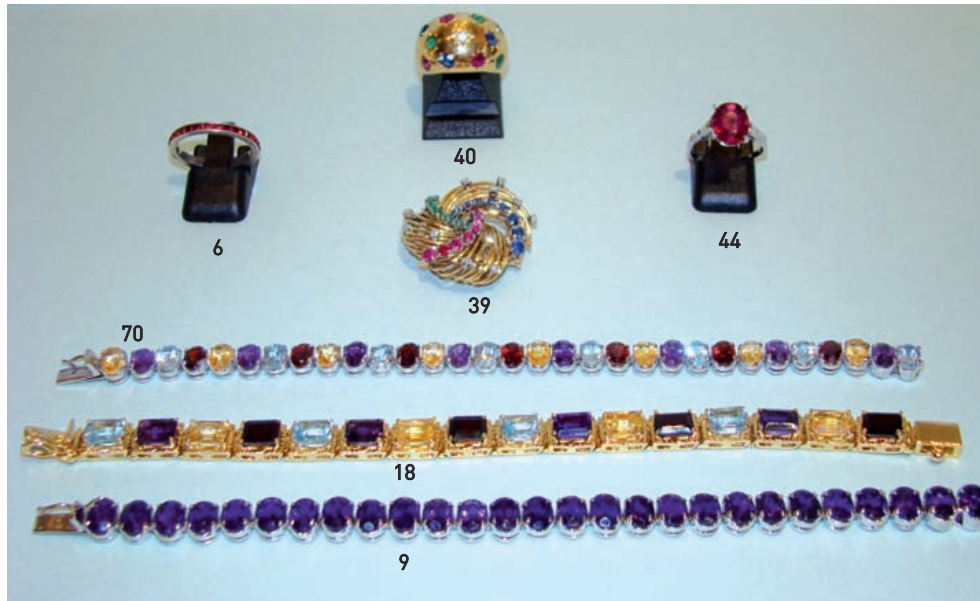


- | | |
|---|---|
| <p>7 PENDENTIF TETE DE CHIEN en or et bois.
Travail du XIXème
Poids brut : 9,8 g 150/200 €</p> <p>8 SAUTOIR MAILLE ARGENT orné de perles de culture d'eau douce
Poids brut : 41,8 g 130/150 €</p> <p>9 BRACELET LIGNE en argent serti d'améthystes
Poids brut : 21,8 g 150/200 €</p> <p>10 BAGUE EN OR JAUNE sertie d'un diamant
Poids brut : 2,9 g 200/250 €</p> | <p>11 LOT DE TROIS PENDENTIFS en or ornés de corail
Poids brut : 3,6 g 200/250 €</p> <p>12 PAIRE DE BOUCLE D'OREILLES croissant de lune en or jaune serties de roses, travail fin XIXème
Poids brut : 2,1 g 200/250 €</p> <p>13 PAIRE DE DORMEUSES en or serties d'une perle de culture poire
Poids brut : 2,7 g 150/200 €</p> <p>14 BROCHE EN OR profil de femme (épingle métal), époque 1900
Poids brut : 3,4 g 130/150 €</p> |
|---|---|





- | | | | | | |
|----|---|-----------|----|--|-----------|
| 15 | BAGUE CROISEE en or sertie de diamants et roses, époque 1900
Poids brut : 3,8 g | 150/200 € | 24 | CHAINE EN PLATINE réhaussée d'un pendentif religieux en or gris sertie d'une nacre gravée et de roses
Poids brut : 2,1 g | 300/500 € |
| 16 | MEDAILLE RELIGIEUSE en or et émail bleu
Poids brut : 2,3 g | 150/200 € | 25 | BRACELET MONTRE CONCORD en or et acier guichet dateur à 18h, mouvement quartz
Poids brut : 78,3 g | 600/700 € |
| 17 | BAGUE FLEUR en or et platine sertie d'un pavage de diamants, époque 1940 | 350/400 € | 26 | BAGUE CHEVALIERE en or jaune sertie clos d'un cabochon de lapis lazuli
Poids brut : 13,3 g | 550/600 € |
| 18 | BRACELET ARTICULE en vermeil serti de pierres fines (topazes, améthystes, citrines, grenats)
Poids brut : 30,7 g | 250/300 € | 27 | COLLIER de trois rangs de perles de culture orné d'un fermoir en or
Poids brut : 62,6 g | 550/650 € |
| 19 | COLLIER CORDON DE SOIE orné d'un pendentif en or sertie d'une perle de culture des mers du Sud, taille poire de 10,8 de diamètre
Poids brut : 4,3 g | 200/300 € | 28 | BAGUE RIVIERE en or 9 cts sertie de cabochons d'opales et de roses. Travail fin XIXème
Poids brut : 3 g | 600/800 € |
| 20 | BAGUE EN OR GRIS sertie d'une aigue marine
Poids brut : 5,1 g | 300/350 € | 29 | SAUTOIR de perles de culture fermoir en or
Poids brut : 47,5 g | 300/400 € |
| 21 | EPINGLE DE CHASSE en or et platine réhaussée de deux crocs de cerf
Poids brut : 9 g | 300/400 € | 30 | BAGUE EN OR GRIS sertie d'une aigue marine, circa 1950
Poids brut : 8,9 g | 400/600 € |
| 22 | CHAINE EN ARGENT ornée d'un pendentif en or gris réhaussé d'une perle de culture de Tahiti
Poids brut : 5,5 g | 300/350 € | 31 | BRACELET ARTICULE en or à motifs losangiques ajourés réhaussés de rubis et de roses, époque 1920
Poids brut : 11,3 g | 500/600 € |
| 23 | BAGUE CROISEE en or gris sertie de cabochons de corail
Poids brut : 3,7 g | 250/300 € | | | |



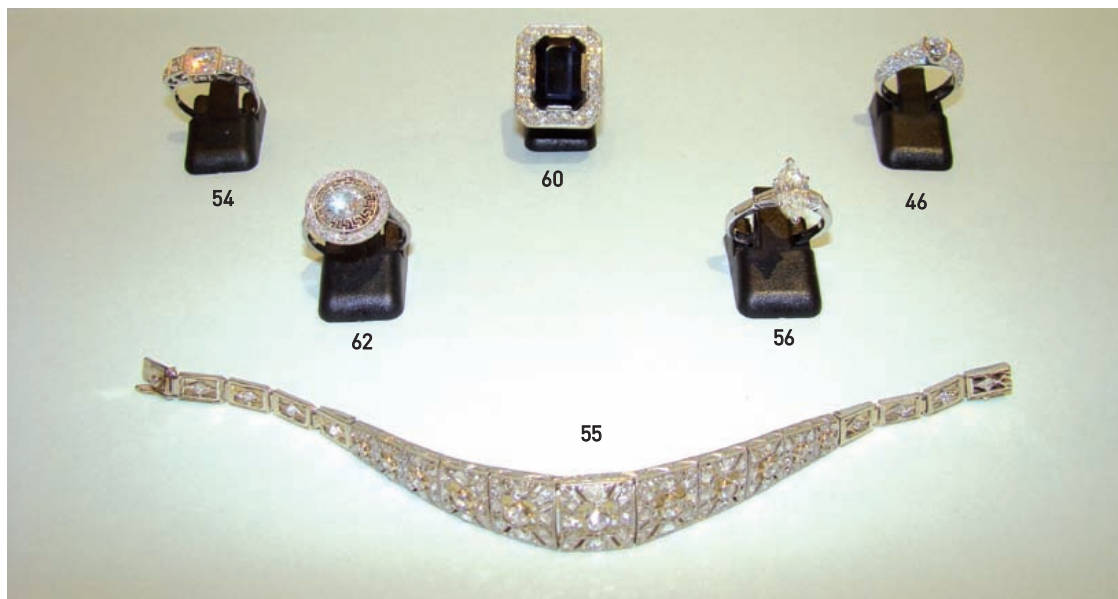
32 BAGUE EN OR GRIS 9 cts sertie d'un émeraude de 2 cts environ épaulée de diamants
 Poids brut : 3,7 g 700/800 €

34 BAGUE EN OR GRIS sertie d'une perle de culture de Tahiti dans un entourage d'émeraudes alternées de diamants
 Poids brut : 5,9 g 600/800 €

33 PAIRE DE BOUCLE D'OREILLES FLEURS en or gris serties de diamants
 Poids brut : 2,6 g 800/1 000 €

35 COLLIER EN OR GRIS orné de perles de culture
 Poids brut : 7,2 g 500/600 €



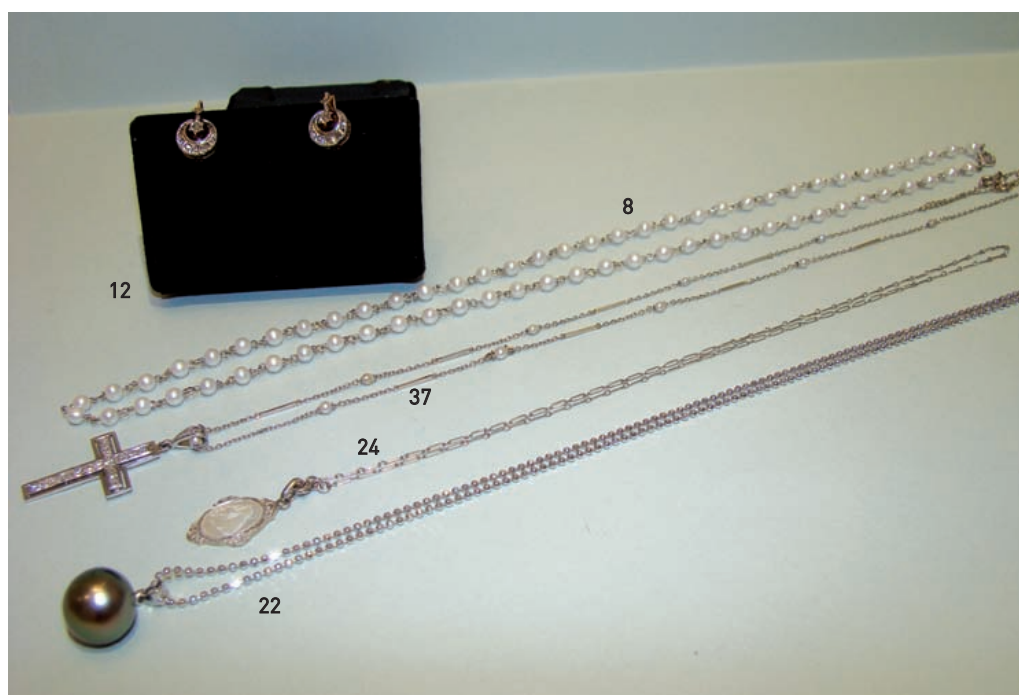


36 BAGUE EN OR GRIS sertie clos de trois saphirs roses alternés de deux diamants TA
 Poids brut : 15,5 g 600/800 €

38 BAGUE EN OR GRIS sertie clos de trois saphirs alternés de deux diamants TA
 Poids brut : 15,1 g 800/1 200 €

37 CHAINE BATONNETS en or gris et perles fines ornée d'une croix en platine sertie de diamants
 1 000/1 500 €

38BIS BAGUE CHEVALIERE en or sertie d'un saphir épaulé de diamants taille princesse
 Poids brut : 19 g 1 500/2 000 €





39 CLIP TOURBILLON en or serti de diamants, rubis, émeraudes evt saphirs, circa 1950
Poids brut : 14,3 g 600/800 €

40 BAGUE JONC en or sertie étoilée d'un diamant, saphirs, rubis et émeraudes
Poids brut : 9,8 g 800/1 200 €

41 COLLIER DE PERLES de culture de Tahiti en chute 1 800/2 000 €

42 BAGUE CHEVALIERE en or gris sertie d'un saphir dans un entourage de diamants
Poids brut : 28,1 g 1 300/1 500 €

43 BROCHE LAPIN en or gravé ornée de diamants brillantés et baguettes réhaussée de deux rubis, circa 1960
Poids brut : 13 g 800/1 200 €

44 BAGUE EN OR GRIS sertie d'un rubis de 4,30 cts épaulé de diamants baguettes
Poids brut : 3,5 g 2 000/2 500 €





45 **PAIRE DE BOUTONS D'OREILLES** en or sertis de diamants TA poire, époque 1900
Poids brut : 4,8 g 800/1 200 €

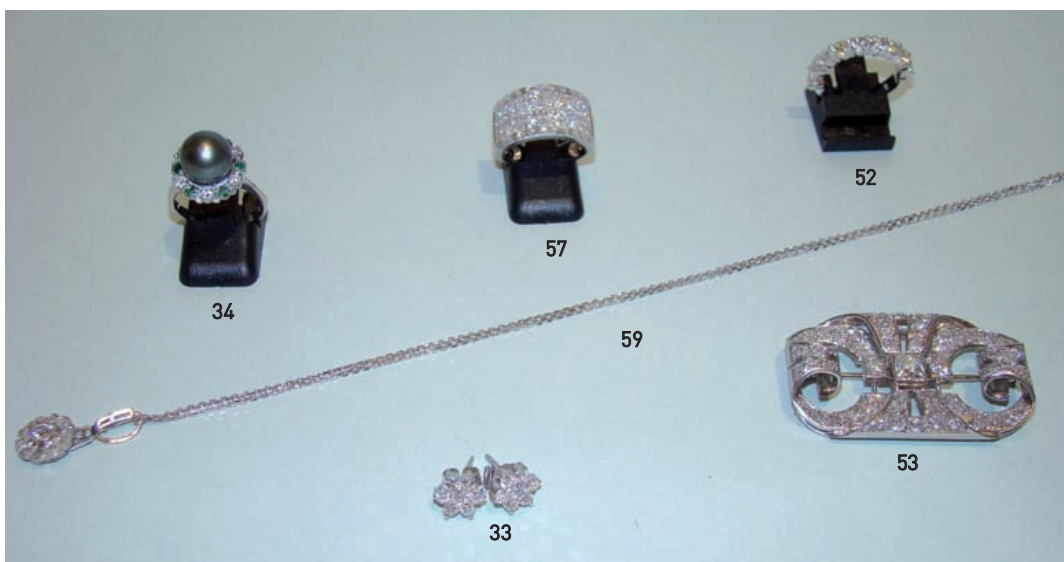
46 **BAGUE EN OR GRIS** sertie d'un diamant de 0,50 cts épaulée d'un pavage de diamants
Poids brut : 4 g 1 700/1 800 €

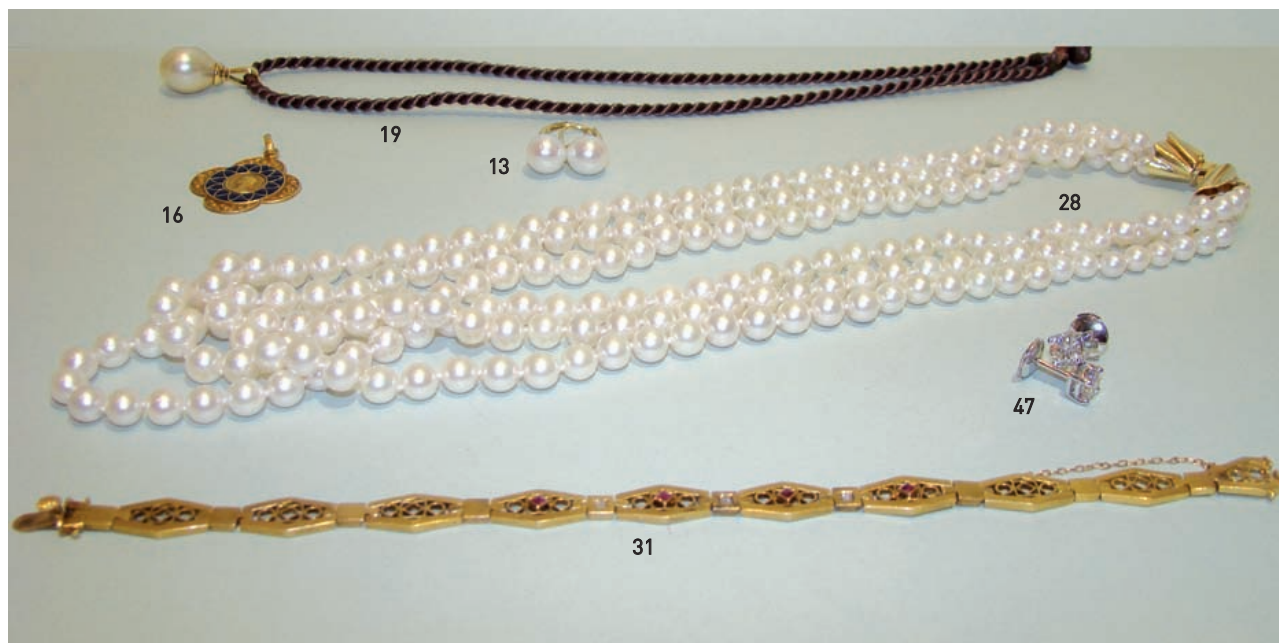
47 **PAIRE DE PUCES D'OREILLES** en or gris serties d'un diamant pour un poids total de 1,20 cts
Poids brut : 2,5 g 3 000/3 500 €

49 **BRACELET ARTICULE** deux ors réhaussé de diamants
Poids brut : 21,6 g 1 400/1 800 €

50 **BAGUE MARGUERITE** en or gris 9 cts, sertie d'une tanzanite de 5,50 cts environ dans un entourage de diamants
Poids brut : 6,4 g 2 000/2 500 €

51 **BROCHE EN OR** ornée d'un camée agate profil de femme à l'antique (épingles métal), travail du XIXème
800/1 200 €





- | | | | | | |
|----|--|---------------|----|--|---------------|
| 52 | DEMI-ALLIANCE en or gris sertie de diamants pour 2 cts
Poids brut : 4,9 g | 3 200/3 400 € | 58 | BAGUE EN OR sertie clos d'une émeraude dans un entourage de diamants
Poids brut : 5,9 g | 3 000/3 500 € |
| 53 | BROCHE AGRAPHE en or gris et platine sertie de diamants TA et de roses, circa 1930
Poids brut : 21,7 g | 3 000/3 500 € | 59 | CHAINE EN OR GRIS réhaussée d'un pendentif marguerite serti d'un diamant TA et de roses, époque 1900
Poids brut : 4,4 g | 800/900 € |
| 54 | BAGUE EN OR GRIS ornée en gradins de diamants, circa 1930
Poids brut : 3 g | 2 500/3 000 € | 60 | BAGUE EN PLATINE sertie d'un important saphir réhaussé de diamants, époque 1920
Poids brut : 7,5 g | 3 000/3 500 € |
| 55 | BRACELET ARTICULE en or gris à motif de fleurettes ajourées serties de diamants TA et de roses, époque 1900
Poids brut : 14,7 g | 3 000/3 500 € | 61 | PAIRE DE CLIPS D'OREILLES en or jaune ornés d'une perle mabé
Poids brut : 10,4 g | 500/600 € |
| 56 | BAGUE EN OR GRIS sertie d'un diamant taille navette de 1,46 cts épaulé de deux diamants tapers
Poids brut 3,5 g | 5 400/5 800 € | 62 | BAGUE COUSSIN en platine sertie d'un diamant TA dans un entourage de diamants et d'un motif à décor ajouré de grecques. Epoque 1910
Poids brut : 5,8 g | 2 500/3 000 € |
| 57 | BAGUE BANDEAU en or ornée d'un pavage de diamants taille princesse, épaulé de deux lignes de diamants baguettes
Poids brut : 8,2 g | 3 00/3 500 € | 63 | COLLIER DE PIERRES FINES
Taille briolette, fermoir argent | 200/250 € |



73

- | | | | | |
|----|--|---------------|----|---|
| 64 | BAGUE CHEVALIERE TANK en or gris et platine sertie d'un diamant TA épaulé de deux lignes de roses, époque 1940
Poids brut : 15,2 | 1 200/1 500 € | 69 | COLLIER DE PERLES de culture d'eau douce tutti
200/250 € |
| 65 | PAIRE DE PENDANTS D'OREILLES en or jaune 18 et 9 cts, ornés de roses et d'un onyx taille poire en pampille
Poids brut : 7,1 g | 350/450 € | 70 | BRACELET LIGNE en argent serti de topazes, améthystes, citrines, grenats
Poids brut : 17,7 g |
| 66 | BAGUE MARQUISE en or et platine sertie d'un pavage de diamants TA et de roses. Epoque 1900
Poids brut : 4,7 g | 600/800 € | 71 | COLLIER MAILLE ARGENT réhaussé de perles de culture d'eau douce, onyx, améthystes et quartz rose.
Poids brut : 64 g |
| 67 | COLLIER DE CINQ RANGS DE CORAIL , fermoir en or gris
Poids brut : 42 g | 500/550 € | 72 | BRACELET MONTRE de la maison FRED, mouvement quartz, guichet dateur à 18h, bracelet cuir usagé, étui
600/800 € |
| 68 | BAGUE CHEVALIERE en argent sertie clos d'une importante citrine
Poids brut : 16 g | 150/200 € | 73 | MONTRE SAVONETTE en or BAUME ET MERCIER
Poids brut : 41,1 g |
| | | | 74 | BAGUE RIVIERE en or sertie de saphirs épaulés de diamants, poids brut : 3,2 g
150/180 € |

TABLEAUX ANCIENS



- 75** **ECOLE FRANCAISE D'EPOQUE LOUIS XV**
« *La Bergère endormie auprès du berger dans un paysage à la chaumière animé de moutons et de vaches* »
»
Grisaille intégrée au dessus d'un trumeau en bois rechampi et doré à décor de pilastres, guirlandes de fleurs et feuillage

3 000/4 000 €



76

- 76** **ECOLE FRANCAISE D'EPOQUE LOUIS XV**
 « *Le joueur de flageolet et la jeune bergère* »
 89 x 100 cm
 « *Le berger séduisant la bergère dans un paysage animé de moutons et d'une ferme au bord d'une rivière* »
 89,8 x 145 cm
 « *La déclaration d'amour dans un pays* »
 Les trois : 8 000/10 000 €

- 77** **ELEMENT DE BOISERIE** formant trumeau en bois rechargé et doré à décor de faisceaux et de feuillages rocaille
 114 x 57 cm
 800/1 000 €



[Détail du lot n° 77]



77 BIS Vincenz LECKERBETIEN dit MANCIOLLA (?-1650)

Entrée triomphale d'Alexandre le Grand

Huile sur toile

104,5 x 141 cm

10 000/15 000 €

TABLEAUX MODERNES



78

78 **ECOLE FRANCAISE DU XIXEME SIECLE**
Portrait d'homme de qualité
Huile sur toile
63 x 53 cm 600/700 €

79 **ECOLE ITALIENNE DU XIXEME SIECLE**
La place Saint Marc vue du grand canal
Huile sur toile
26 x 37 cm
Rentoilage.
1 500/2 000 €



80

80 **Paul Louis BOUCHARD (1853-1937)**
Homme au chapeau
Huile sur panneau
33 x 26 cm
(annotation au dos : « Raoul Larche peint par
Paul Louis Bouchard » 300/500 €



81 Yves BRAYER (1907-1990)
Chevaux en Camargue
Aquarelle, signée en bas à droite
50 x 62 cm 2 000/2 500 €



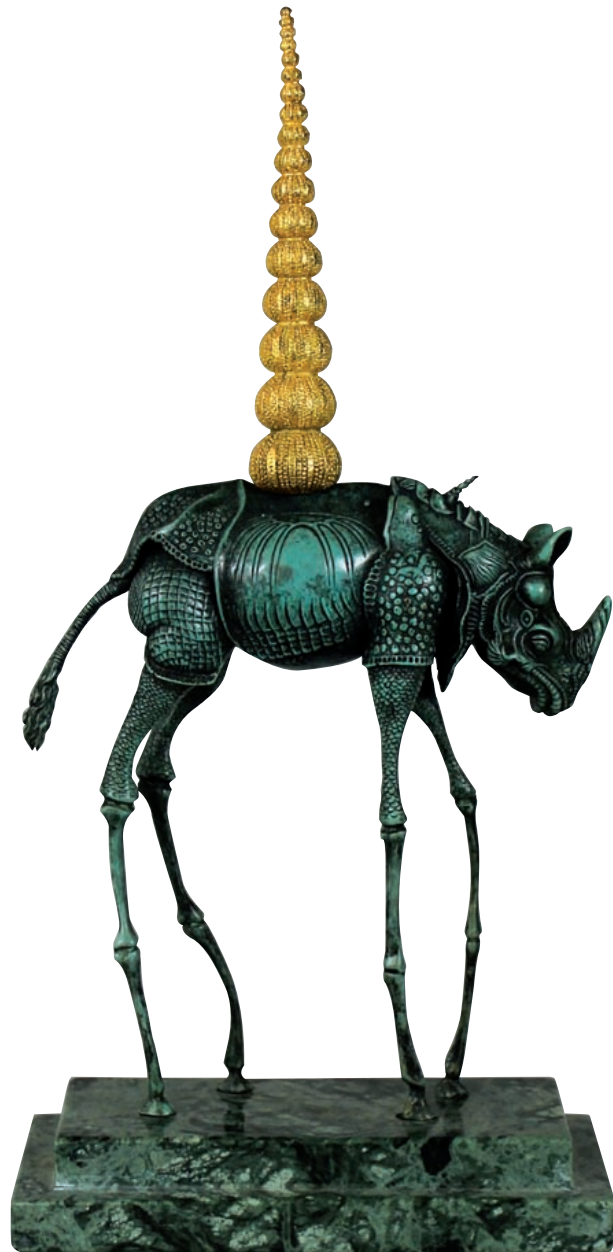
83

82 **Marcel COSSON (1878-1956)**
Le foyer de l'opéra
 Huile sur panneau, signée en bas à gauche
 22 x 26,5 cm 2 500/3 000 €

83 **Marcel COSSON (1878-1956)**
La loge des ballerines
 Huile sur panneau, signée en bas à droite
 23 x 34 cm 2 000/2 500 €



82



84 **Salvador DALI (1904-1989)**
Rhinocéros Cosmique
Bronze à patine verte, pyramide dorée à la
feuille d'or
Signé et numéroté 281/350
Hauteur : 36 cm
Catalogue raisonné page 71 par Messieurs
Descharnes. 2 500/3 000 €



85

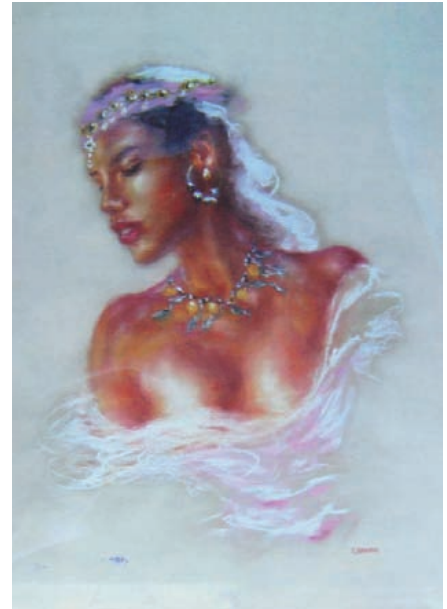
85 Catherine DAMMERON (XX)
Jeune Orientale sur un sofa
 Pastel signé en bas à droite
 61 x 65 cm



86

86 Catherine DAMMERON (XX)
Les musiciennes du desert
 Pastel signé en bas à droite
 50 x 39 cm

600/800 €



87

87 Catherine DAMMERON (XX)
Beauté orientale au collier
 Pastel signé en bas à droite
 65 x 53 cm

800/1 000 €

88 Catherine DAMMERON (XX)
Jeune orientale aux anneaux
 Pastel signé en bas à droite
 29 x 22 cm

200/300 €

89 Catherine DAMMERON (XX)
Nature morte au petit déjeuner
 Pastel signé en bas à droite
 23 x 30 cm

300/400 €



88



89



90

90 **Edouard Bernard DEBAT-PONSAN (1847-1913)**

Paysanne et son troupeau

Huile sur panneau, signée en bas à gauche

19 x 27 cm

1 500/1 800 €

91 **GILBERT**

Marine

Deux huiles sur panneaux de bois signées en
bas à gauche pour l'un et droite pour l'autre

16,5 x 34,5 cm

3 000/4 000 €

92 **Betty GUY (XX)**

Vue de Paris

Aquarelle et encre, signé en bas à gauche

27 x 37 cm

150/200 €

93 **E. GUYONNET**

Nature morte aux fleurs

Huile sur toile, signée en bas à droite

60 x 50 cm

80/100 €



94 **Louis HAYET (1864-1940)**
Fête du 14-Juillet à Ménilmontant
Huile sur toile
Signée en bas à droite
20 x 28,5 cm 7 500/8 500 €



95

- 95 Paul César HELLEU (1859-1927)**
Portrait d'une élégante
 Gravure à la pointe sèche, signée en bas à droite
 42 x 31 cm 500/600 €

- 96 Paul HUET (1803-1869)**
 « *Devant l'orage, 1838 (Apt)* »
 Dessin à la plume
 Cachet d'atelier en bas à droite
 23 x 35 cm 400/600 €

- 97 Paul HUET (1803-1869)**
 « *L'ivresse de Silène* », 1842
 Dessin à la plume.
 Cachet d'atelier en bas à droite
 20 x 30 cm 400/600 €

- 98 Paul HUET (1803-1869)**
 « *Première pensée des environs d'Antibes* ».
 Annoté au dos : "Exposé en 1855 tableau appartenant à la société des anciens élèves de Centrale"
 22 x 35 cm
 Légère griffure. 400/600 €

- 99 Vasyl KHMELUK (1903-1986)**
Paysage à l'étang
 Huile sur panneau, signée en bas à gauche, datée 60
 60 x 80 cm
 Figure dans les archives de l'artiste par Mr Noé Willer 3 000/3 500 €



99

100 **Pierre KLEMCZYNSKI (1910-1991)**
Nature morte et vase de fleurs
Huile sur toile, signée en bas à droite
33 x 24 cm 350/450 €

101 **Pierre KLEMCZYNSKI (1910-1991)**
Nature morte au vase de roses orange
Huile sur toile, signée en bas à droite
24 x 33 cm 350/450 €

102 **Pierre KLEMCZYNSKI (1910-1991)**
Place du tertre
Huile sur toile, signée en bas à gauche
500/600 €

103 **Charles KVAPIL (1884-1957)**
Baigneuse
Encre, signée au dos du cachet
29 x 22 cm 250/300 €



104 **Piotr Petrovich KONTCHALOVSKI (1876-1956)**

Sous-bois en automne, chasseur et son chien en Kutaisi (Georgie)

Huile sur toile, signée en bas à droite et datée 1933

Contresignée, numérotée 1078 et datée 1933 au dos

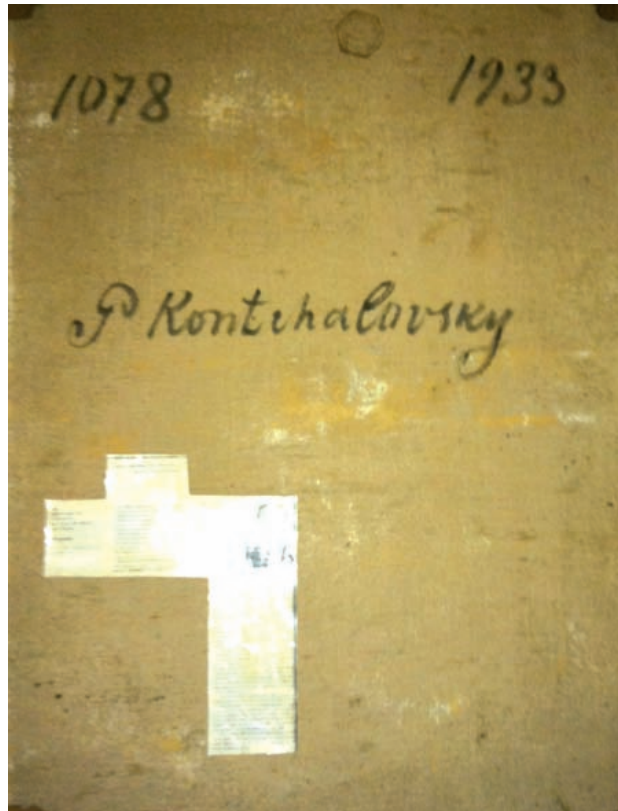
81 x 63 cm

140 000/160 000 €

Provenance : Ce tableau appartient à la famille d'un diplomate en poste à Moscou entre 1932 et 1935. Cette œuvre est restée depuis dans la famille.

Précision : il n'y avait pas de relation diplomatique entre la France et la Russie avant 1932.





Dos du tableau

Les arbres font partie de ses sujets de prédilection : « j'ai vraiment voulu créer un paysage vivant dans lequel les arbres ne poussent pas simplement dans le vide, comme c'est souvent le cas dans l'art contemporain, mais plantés dans le sol pour que le spectateur puisse voir leurs racines, comme dans les œuvres des maîtres anciens. » Cette toile illustre l'approche artistique de Konchalovsky.

Selon la critique d'art, Evguénia Petrova « Aucun autre peintre russe n'a représenté mieux que lui une branche de lilas, les chênes, les ormes ou les pins... »

Dans l'ouvrage de V.Turchin, Petr Konchalovsky, Moscow, 2008, on retrouve page 318 une œuvre de 1955 avec un chien s'abreuvant.

Dans le même ouvrage, page 259, l'œuvre intitulée « Automne », de 1933 également, est très proche de la nôtre.

En automne 1933, Konchalovsky séjourne en Kutaisi, lieu où il réalisa cette œuvre.

Il a peint de nombreux portraits tels que S.S.Prokofiev, V.V.Sofronitsky, A.O.Stepanova, N.S.Golovanov, V.E.Mejerhold, A.N.Tolstoy, K.S.Simonov, V.G.Dulova, A.Dovzhenko, S.J.Marshak, B.N.Jakovlev, A.I.Hachaturjan, Z.A.Doluhanova, A.Korto, K.Zekki, Albert Sanchez...

KONTCHALOVSKI par Mr Vladimir Hoffmann

Piotr Petrovitch Kontchalovski est né le 21 février 1876 à Slavianska, un village près de Karkhov (actuellement en Ukraine). Son père étant éditeur d'art, la fibre artistique se révèle de façon précoce chez le jeune adolescent. En 1889, il a alors 13 ans, sa famille s'installe à Moscou, où leur maison devient rapidement un lieu fréquenté par des peintres célèbres comme Serov, Vrubel et Sourikov. C'est d'ailleurs la fille de ce dernier que Kontchalovski épouse quelques années plus tard. D'abord élève de l'Ecole de peinture, de sculpture et d'architecture de Moscou, en 1899, il entre à l'Académie des Beaux Arts de Saint Petersburg où il suit les cours de Savinsky, Zaleman et Kovalevsky. Il est diplômé en 1907. Entre temps, de 1896 à 1898, comme beaucoup de jeunes peintres de sa génération, il effectue un séjour à Paris où il fréquente l'Académie Julian. A son retour, Konchalovsky adopte une technique postimpressionniste.

En Russie, comme ailleurs, les premières années du vingtième siècle sont le champ d'intenses recherches dans le domaine de l'art. Cézannisme, futurisme, suprématisme en sont les maîtres mots. Kontchalovsky y adhère avec conviction et énergie. En 1909, il est l'un des fondateurs du fameux « Valet de Carreau », qui regroupe les ténors de l'avant-garde, à commencer par Larionov, Gontcharova, Lentulov, Machkov et Kuprin.



Portrait de Sergueï Prokofiev dans un sous-bois en 1934.

Ses toiles d'alors renvoient au cubisme, au fauvisme et au primitivisme. Il participe également à l'« Union de la Jeunesse » de Saint Petersburg, constituée à l'initiative de la poétesse Elena Gouro et de son mari le peintre et musicien Mikhail Maliutin, et, par intervalles de 1911 à 1922, au « Monde de l'Art ». Dans les années de la Révolution, il enseigne dans les Ateliers artistiques libres et les Ateliers de technique et d'art de Moscou, VkhuteMas. En 1925, il prend part à l'« Exposition internationale des arts décoratifs et industriels modernes » à Paris, où la présence du pavillon russe marque le renouvellement des relations diplomatiques entre la France et l'URSS.

L'idéologie révolutionnaire, sous l'impulsion de Lounatcharski, dans un premier temps, a soutenu les avant-gardistes, « révolutionnaires » en Art, comme la Révolution l'est en société. Cependant, à partir de la fin des années vingt, elle effectue un virage à 180 degrés, en faveur d'une nouvelle ligne réactionnaire : selon l'idéologie marxiste-léniniste, l'art doit être au service du peuple, chanter les louanges de l'Homme nouveau et être compréhensible de lui. En clair, l'art doit être réaliste et social, ce qui conduit au Réalisme socialiste. En 1931, une exposition « pédagogique » est organisée à la galerie Tretiakov, sous le titre de « L'art à l'époque du capitalisme » destinée à mettre en évidence les errements du passé. En 1932, il travaille pour le Théâtre du Bolchoï.

Voyant leur liberté de création contrainte, beaucoup de peintres, parmi les plus éminents, s'exilent; d'autres,

et non des moindres, décident de rester. Kontchalovski, est de ceux-là. Il adhère à l'Association des Peintres de la Russie Révolutionnaire, Akhrr, fondée dès 1922, que rejoignent également Koustodiev, Maliavine, Mashkov, Petrov-Vodkine, Yuon et Arkhipov.

Chacun dans son langage, s'adapte aux directives nouvelles, avec plus ou moins de bonheur. Petrov-Vodkine est l'un de ceux qui y réussit le mieux. L'art de Kontchalovski s'assagit mais conserve ses qualités de coloriste, son énergie, son amplitude. Son portrait de l'écrivain Alexis Tolstoï, invité à sa table en témoigne. Ses natures mortes, baignées de soleil, dont les fameux "lilas" de 1933 de la galerie Tretiakov, et ses paysages reflètent une joie de vivre, le bonheur d'exister qui dès lors le caractérisent. Le dramatisme est rarement présent, comme dans le portrait de Meyerhold.

Kontchalovski devient l'un des maîtres les plus représentatifs de la peinture dite soviétique. Le prix Staline lui est décerné en 1943 ; trois ans plus tard, il est nommé Artiste du peuple. Il décède en 1956 et est enterré au cimetière Novodievitche, près de Moscou.

Le tableau « Sous-bois en automne, le chasseur et son chien » est daté de 1933. Kontchalovski est à cette époque en pleine possession de ses moyens picturaux, sa palette est colorée et généreuse. Le chien précédant son maître vient s'abreuver à la mare : une joie interne et paisible se dégage de ce paysage aux tonalités automnales pleines de subtilité.



105 André LANSKOY (1902-1976)

Composition

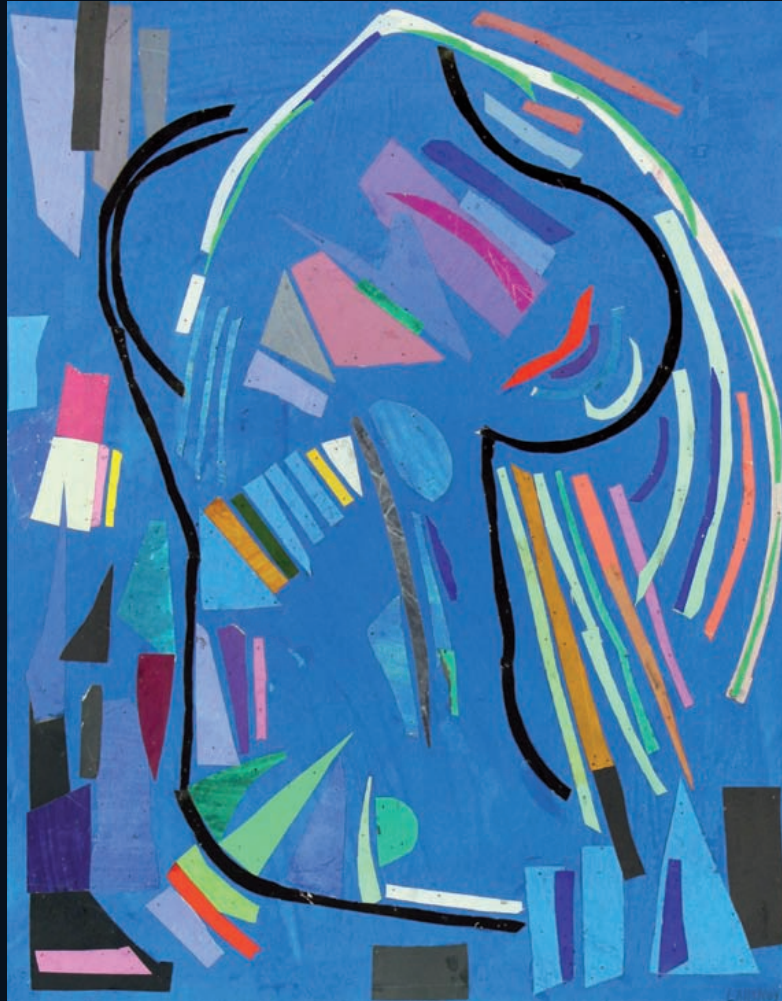
Huile sur toile, signée en bas à gauche,

Titree et datée au dos « La pluie soudaine 64 »

73 x 60 cm

Un certificat de Mr André Schoeller sera remis à
l'acquéreur.

34 000/36 000 €



106 **André LANSKOY (1902-1976)**
Composition sur fond noir pour le Journal d'un fou
Gouache et collages, signé en bas à droite
65 x 50 cm 6 500/8 000 €

Provenance : ancienne Galerie Cavallero (Cannes)
Nous remercions le cabinet Schoeller de nous avoir
aimablement confirmé l'authenticité de cette œuvre.
Un certificat pourra être délivré à la charge de
l'acquéreur.



107

107 Gustave LINO
Eglise des Zitelle à Venise
 Huile sur toile signée en bas à droite
 61 x 46 cm 1 600/1 800 €

108 E. MOROT
Moulin au bord de l'eau, et Pêcheur
 Deux huiles sur panneau de bois signées en
 bas à droite
 15 x 20,5 cm 1 500/2 000 €

108 BIS Marguerite PORTIER (1893-?)
Esquisse
 Huile sur toile marouflée sur carton, signée en
 bas à droite
 12,4 x 17,5 cm 200/300 €

109 Hippolyte Victor SEBRON (1801-1879)
Le Canal
 Huile sur toile signée en bas à gauche
 17x27,5cm 800/1 200 €

110 Lucien SIMON (1861-1945)
Le cirque en pays bigouden
 Huile sur toile
 31,5 x 45 cm 8 000/9 000 €



110



111

111 **Francis SMITH (1881-1961)**
La sortie de l'église
 Huile sur panneau signée en bas à gauche
 50 x 65 cm

7 500/8 000 €

112 **Maurice VAGH-WEINMANN (1899-1966)**
Ferme hongroise
 Huile sur toile signée en bas à droite
 43 x 55 cm

400/500 €



112



113

- | | | | |
|-----|--|-----|--|
| 113 | <p>Louis VALTAT (1869-1952)
 <i>« Vue prise de mon jardin »</i>
 Acquarelle et crayon, monogrammé en bas à droite, contresigné et titré au dos.
 20 x 26 cm</p> <p style="text-align: right;">1 500/2 000 €</p> | 116 | <p>VERON
 <i>Cour d'eau</i>
 Huile sur panneau signée en bas à gauche
 11 x 20 cm</p> <p style="text-align: right;">1 500/2 000 €</p> |
| 114 | <p>P. VALENTIN
 <i>Nature morte de Chrysantèmes</i>
 Huile sur toile signée en bas à droite
 64 x 79 cm</p> <p style="text-align: right;">2 500/3 000 €</p> | 117 | <p>François Étienne VILLERET (c.1800-1866)
 <i>Vue animée de l'église de Marrissol</i>
 Aquarelle signée en bas à gauche
 24 x 17,5 cm
 Rousseurs</p> <p style="text-align: right;">1 000/1 500 €</p> |
| 115 | <p>Eugène VERBOECKHOVEN (1798/99-1881)
 ATTRIBUE A
 <i>Paysage avec vaches et bouc</i>
 Huile sur panneau de bois
 24,7 x 28,4 cm</p> <p style="text-align: right;">500/800 €</p> | 118 | <p>Félix ZIEM (1821-191 - SUIVEUR DE
 <i>Vue de Venise</i>
 Huile sur sur panneau
 14 x 18,5 cm</p> <p style="text-align: right;">1 500/2 000 €</p> |

VINS

- | | | | | | |
|-----|--|-----------|-----|--|-----------|
| 119 | 12 Bouteilles de Chateau Grand Mayne
SAINT EMILION 1972 | 100/120 € | 131 | 3 Bouteilles de Château Brane Cantenac 1924
(BE) | 40/280 € |
| 120 | 12 Bouteilles de Chateau Pontet Canet,
PAUILLAC Medoc 1985 | 280/320 € | 132 | LOT DE 2 Bouteilles dont 1 vieux vin blanc
(Sauternes?) et 1 autre circa 1910 | 50/80 € |
| 121 | 24 Bouteilles de Chateau Tertre Daugay,
SAINT EMILION 1985 | 350/400 € | 133 | 6 Bouteilles de Château Calon Ségur, SAINT
ESTEPHE 1925 (HE) | 400/450 € |
| 122 | 18 Bouteilles de Chateau Branaire duluc
ducru, SAINT JULIEN Medoc 1986 | 500/550 € | 134 | 1 Bouteille de Clos Fourtet 1926 | 70/80 € |
| 123 | 1 Bouteille de CARBONNIEUX, rouge, 1916
(BE) | 100/120 € | 135 | 2 Bouteilles de Château Grand Puy Lacoste
1963 | 60/80 € |
| 124 | 1 Bouteille de BANYULS, GC « cuvée président
Henry Vidal » 1952 | 40/50 € | | | |
| 125 | 1 Bouteille de BANYULS, GC Dry « Cuvée
Viviane le Roy » 1950 | 40/50 € | | | |
| 126 | LOT DE 2 BOUTEILLES :
1 CERTON, Reine Pedauque, 1938
1 CHAMBERTIN Drouin (Mill. illisible) (B) | 100/120 € | | | |
| 127 | 1 Bouteille de SUDUIRAUT, 1966 | 50/60 € | | | |
| 128 | 6 Bouteilles de Vouvray 1947 | 100/120 € | | | |
| 129 | 1 Bouteille de COUTET, 1928 (ME) | 80/120 € | | | |
| 130 | 3 Bouteilles de Cos Estournel 1911 (BE) | 300/400 € | | | |

MOBILIER - OBJETS D'ART

136 **BACCARAT, DEUX VERRES A COGNAC** en cristal 150/200 €

137 **BACCARAT, Grand vase cornet**, H : 39 cm 200/300 €



137

138 **SAINT LOUIS, Cendrier** en cristal 40/80 €

139 **DAUM, COUPE** sur talon en verre fumé à motifs géométriques gravés à l'acide, circa 1930

H : 9,5 ; diam : 17 cm
Petites égrenures au col 50/60 €

140 **CARAFE** tronconique en cristal taillé (cristallerie de Nancy) sur fond rose
H : 39,5 cm 50/60 €

141 **CATALOGNE, ALBARELLO EN FAIENCE** à décor camaïeu bleu de semis de fleurs stylisés et l'inscription dans une réserve « Cort, Perou » pour écorce du Pérou
Travail du XVIIIème siècle
Morceaux recollés au col 600/800 €

142 **GRAND MIROIR** rectangulaire en bois doré et stucké, décor de palmettes et rosaces
Epoque Restauration
(petits accidents) 600/800 €

143 **SERVICE A THE CAFE** en argent, modèle à pans et prise en bois comprenant théière, verseuse, pot à lait et sucrier couvert.
Poids brut : 1,100 Kg 800/1 200 €

144 **SERVICE A THE** en argent, maître orfèvre Tétard, motif feuillagé comorenant trois pièces théière pot à lait et sucrier couvert.
Poids : 1,770 Kg 1 200/1 400 €

145 **CHINE, DEUX PLATS** en porcelaine, décor blanc bleu 300/400 €

146 **SECRETAIRE A ABATTANT** en placage de bois de rose et marqueterie découvrant six tiroirs et des casiers, montants à cannelures simulées, pieds cambrés, dessus de marbre à galerie ajourée
Epoque Louis XVI
(Petits accidents de placage, plateau probablement) 1 300/1 800 €



146

- 147 CONSOLE** de style Louis XV en bois doré et sculpté
H : 91 cm ; P : 53 cm 800/900 €
- 148 TABLE** légèrement ovale en acajou et placage d'acajou moucheté, pieds fuselés cannelés
L : 140 cm
Accidents au placage
On y joint SIX CHAISES en acajou à dossiers ajourés et fond de canne 600/800 €
- 149 COMMODE** à façade galbée en bois de placage souligné de filets de marqueterie ouvrant à deux tiroirs sans traverse, ornements de bronzes dorés de style rocaille, dessus de marbre brèche
H : 85 ; l : 129 ; p : 59 cm 600/800 €
- 150 LUSTRE** en métal avec chutes de perles 200/250 €
- 151 MEUBLE SCRIBAN** en bois naturel et bois de placage
Travail anglais du XIXème siècle
H : 108 cm 400/500 €
- 152 GUERIDON** en acajou et placage d'acajou à fût colonne sur base tripode, dessus de marbre gris Sainte Anne
Travail du XIXème siècle 500/700 €
- 153 PAIRE D'APPLIQUES** en bronze doré de style rocaille
H : 52 cm 400/600 €
- 154 PENDULE BORNE** en albâtre, ornementation et décors en bronze doré
Première moitié du XIXème siècle 600/800 €
- 155 LALIQUE FRANCE, PENDULE** « Iris » en verre moulé
H : 16 cm 250/300 €



DEBURAUX

Maison de ventes aux enchères

Mardi 12 juin 2012

14 h - Salle VV

Quartier **Drouot**

3, rue rossini - 75009 **Paris**

**CYNÉGÉTIQUE
BIBLIOTHÈQUE MILITAIRE
DOCUMENTS & SOUVENIRS HISTORIQUES
DÉCORATIONS & INSIGNES
ARMES ANCIENNES**

Expert : Francis LOISEL

33, rue Fontenelle - 76600 LE HAVRE

Tél. : 06 10 61 49 25

francisloisel.exp@orange.fr

Expositions publiques

Lundi 11 juin de 10h30 à 18h30

Mardi 12 juin de 10h à 12h

Téléphone pendant l'exposition et la vente 33 (0)1 42 46 78 44

Catalogue visible sur :

www.deburaux-associes.fr et www.interencheres.com/58001

Email : ventes@deburaux-associes.fr - Tél. : 01 42 24 72 22 - Fax : 01 42 24 77



DEBURAUX

Maison de ventes aux enchères

MARINE & SCIENCES

Dimanche 10 juin 2012 - 15 H

Salle VV - quartier Drouot - 3 rue Rossini - Paris 9^e

Collections de M.M. G. et L. (1^{re} partie)



Bâton de Jacob par Gerard Hulst Van Keulen

Marin-Marie



DEBURAUX & ASSOCIES

Commissaire priseur de vente volontaire

Email : ventes@deburaux-associés.fr

Tél. : 01 42 24 72 22 - Fax : 01 42 24 77 11



Expositions publiques
Vendredi 8 juin de 14 h à 20 h
Samedi 9 juin de 10 h à 20 h
Dimanche 10 juin de 10 h à 12 h
Téléphone pendant
l'exposition et la vente : 01 42 46 78 44
Email : ventes@deburaux-associés.fr

Bruno PETITCOLLOT

expert

bpetitcollot@magic.fr

01 43 35 03 06

www.la-rose-des-vents.com
et www.marin-marie.info

Conditions de la vente

Les conditions générales de la vente et tout ce qui s'y rapporte sont régis uniquement par le droit français. Les acheteurs ou les mandataires de ceux-ci acceptent que toute action judiciaire relève de la compétence exclusive des tribunaux français (Paris).

Les diverses dispositions des conditions générales de vente sont indépendantes les unes des autres.

La nullité de l'une quelconque de ces dispositions n'affecte pas l'applicabilité des autres.

Le fait de participer à la présente vente aux enchères publiques implique que tous les acheteurs ou leurs mandataires, acceptent et adhèrent à toutes les conditions ci-après énoncées.

La vente est faite au comptant et conduite en euros.

Un système de conversion de devises pourra être mis en place lors de la vente. Les contre-valeurs en devises des enchères portées dans la salle en euros sont fournies à titre indicatif.

DEFINITIONS ET GARANTIES

Les indications figurant au catalogue sont établies par Deburaux & Associés et les Experts, sous réserve des rectifications, notifications et déclarations annoncées au moment de la présentation du lot et portées au procès-verbal de la vente.

Les dimensions, couleurs des reproductions et informations sur l'état de l'objet sont fournies à titre indicatif.

Toutes les indications relatives à un incident, un accident, une restauration ou une mesure conservatoire affectant un lot sont communiquées afin de faciliter son inspection par l'acheteur potentiel et restent soumises à l'entière appréciation de ce dernier.

Cela signifie que tous les lots sont vendus dans l'état où ils se trouvent au moment précis de leur adjudication avec leurs possibles défauts et imperfections.

Aucune réclamation ne sera admise une fois l'adjudication prononcée, une exposition préalable ayant permis aux acquéreurs l'examen des œuvres présentées.

Pour les lots dont le montant de l'estimation basse dépasse 2 000 € figurant dans le catalogue de vente, un rapport de condition sur l'état de conservation des lots pourra être communiqué gracieusement sur demande. Les informations y figurant sont fournies à titre indicatif uniquement. Celles-ci ne sauraient engager en aucune manière la responsabilité de Deburaux & Associés et les Experts.

En cas de contestation au moment des adjudications, c'est à dire s'il est établi que deux ou plusieurs enchérisseurs ont simultanément porté une enchère équivalente, soit à haute voix, soit par signe et réclament en même temps le lot après le prononcé du mot adjugé, le dit lot sera remis en adjudication au prix proposé par les enchérisseurs et tout le public présent sera admis à enchérir de nouveau.

LES ENCHERES TELEPHONIQUES

La prise en compte et l'exécution des enchères téléphoniques est un service gracieux rendu par Deburaux & Associés.

A ce titre, notre société n'assumera aucune responsabilité si la liaison téléphonique est interrompue, n'est pas établie ou

tardive. Bien que Deburaux & Associés soit prêt à enregistrer les demandes d'ordres téléphoniques au plus tard jusqu'à la fin des horaires d'expositions, elle n'assumera aucune responsabilité en cas d'inexécution au titre d'erreurs ou d'omissions en relation avec les ordres téléphoniques.

FRAIS A LA CHARGE DE L'ACHETEUR

L'acheteur paiera à Deburaux & Associés, en sus du prix d'adjudication ou prix au marteau, une commission d'adjudication de 20 % HT soit 23,92 % TTC.

Pour les ventes cataloguées, des frais spécifiques pourront être appliqués pour les adjudications supérieures ou égales à 100001 €. Ils seront le cas échéant annoncés dans le catalogue.

Taux de TVA en vigueur 19,6 %

Prix global = prix d'adjudication (prix au marteau) + commission d'adjudication.

IMPORTATION TEMPORAIRE

Les acquéreurs des lots marqués d'un astérisque (*) devront s'acquitter, en sus des frais de vente, de la TVA, des droits et des taxes pour importation temporaire.

LA SORTIE DU TERRITOIRE FRANÇAIS

La sortie d'un lot de France peut être sujette à une autorisation administrative.

L'obtention du document concerné ne relève que de la responsabilité du bénéficiaire de l'adjudication du lot concerné par cette disposition.

Le retard ou le refus de délivrance par l'administration des documents de sortie du territoire, ne justifiera ni l'annulation de la vente, ni un retard de règlement, ni une résolution.

Si notre Société est sollicitée par l'acheteur ou son représentant, pour faire ces demandes de sortie du territoire, l'ensemble des frais engagés sera à la charge totale du demandeur. Cette opération ne sera qu'un service rendu par Deburaux & Associés.

EXPORTATION APRES LA VENTE

La TVA collectée au titre des frais de vente ou celle collectée au titre d'une importation temporaire du lot, peut être remboursée à l'adjudicataire dans les délais légaux sur présentation des documents qui justifient l'exportation du lot acheté.

PREEMPTION DE L'ETAT FRANÇAIS

L'Etat français dispose, dans certains cas définis par la loi, d'un droit de préemption des œuvres vendues aux enchères publiques.

Dans ce cas, l'Etat français se substitue au dernier enchérisseur sous réserve que la déclaration de préemption formulée

par le représentant de l'état dans la salle de vente, soit confirmée dans un délai de quinze jours à compter de la vente. Deburaux & Associés ne pourra être tenu responsable des décisions de préemptions de l'Etat Français.

RESPONSABILITE DES ENCHERISSEURS

En portant une enchère sur un lot par une quelconque des modalités de transmission proposées par Deburaux & Associés, les enchérisseurs assument la responsabilité personnelle de régler le prix d'adjudication de ce lot, augmenté de la commission d'adjudication et de tous droits ou taxes exigibles. Les enchérisseurs sont réputés agir en leur nom et pour leur propre compte, sauf convention contraire préalable à la vente et passée par écrit avec Deburaux & Associés.

En cas de contestation de la part d'un tiers, Deburaux & Associés pourra tenir l'enchérisseur pour seul responsable de l'enchère en cause et de son règlement.

DEFAUT DE PAIEMENT

Conformément à l'article 14 de la loi n° 2000 - 6421 du 10 juillet 2000, à défaut de paiement par l'adjudicataire, après mise en demeure restée infructueuse, le bien est remis en vente à la demande du vendeur sur folle enchère de l'adjudicataire défaillant ; si le vendeur ne formule pas cette demande dans un délai d'un mois à compter de l'adjudication, la vente est résolue de plein droit, sans préjudice de dommages et intérêts dus par l'adjudicataire défaillant.

DEBURAUX & ASSOCIES SE RESERVE LE DROIT DE RECLAMER A L'ADJUDICATAIRE DEFAILLANT :

- des intérêts au taux légal
- le remboursement des coûts supplémentaires engagés par sa défaillance, avec un minimum de 200 €
- le paiement du prix d'adjudication

ou :

- la différence entre ce prix et le prix d'adjudication en cas de revente s'il est inférieur, ainsi que les coûts générés pour les nouvelles enchères
- la différence entre ce prix et le prix d'adjudication sur folle enchère s'il est inférieur, ainsi que les coûts générés pour les nouvelles enchères.

Deburaux & Associés se réserve également le droit de procéder à toute compensation avec les sommes dues par l'adjudicataire défaillant.

ENLEVEMENT DES ACHATS, MAGASINAGE TRANSPORT ET ASSURANCE

Deburaux & Associés ne remettra les lots vendus à l'adjudicataire qu'après encaissement de l'intégralité du prix global.

Il appartient à l'adjudicataire de faire assurer les lots dès leur adjudication puisque dès ce moment, les risques de perte, vol, dégradations ou autres sont sous son entière responsabilité. Deburaux & Associés décline toute responsabilité quant aux dommages eux-mêmes ou à la défaillance de l'adjudicataire de couvrir ses risques contre ces dommages.

Il est conseillé aux adjudicataires de procéder à un enlèvement rapide de leurs lots.

A partir du 15ème jour suivant la vente, des frais de stockage et des frais fixes de transfert de nos locaux vers notre entrepôt seront facturés au moment du retrait des lots aux conditions suivantes :

A PARTIR DU 15EME JOUR

FRAIS DE STOCKAGE PAR LOT ET PAR SEMAINE

Objets : 3 € HT

Tableaux : 3 € HT

Meubles : 10 € HT

FRAIS FIXES DE TRANSFERT PAR LOT

Objets : 10 € HT

Tableaux : 10 € HT

Meubles : 40 € HT

La manutention et le magasinage n'engagent pas la responsabilité de Deburaux & Associés.

Deburaux & Associés n'est pas responsable de la charge des transports après la vente. Si elle accepte de s'occuper du transport à titre exceptionnel, sa responsabilité ne pourra être mise en cause en cas de perte, de vol ou d'accidents qui reste à la charge de l'acheteur.

ENVOI PAR VOIE POSTALE DES ACHATS

Deburaux & Associés propose à ses clients plusieurs forfaits pour l'emballage et l'envoi des lots acquis par voie postale.

Pour tout coli inférieur à 2kg : 35 € TTC

Pour les colis pesant entre 2kg et 5kg : 50 € TTC

Pour les colis supérieurs à 5kg : sur devis

Pour les colis dont la valeur dépasse 1500 € (prix d'adjudication), un devis sera établi sur demande de l'acquéreur.

EN AUCUN CAS DEBURAUX & ASSOCIES NE PEUT ETRE TENU RESPONSABLE DE L'ETAT DES LOTS APRES EXPEDITION.

PROPRIETE INTELLECTUELLE

La vente d'un lot n'emporte pas cession des droits de reproduction ou de représentation dont il constitue le cas échéant le support matériel.

PAIEMENT DU PRIX GLOBAL

Deburaux & Associés précise et rappelle que la vente aux enchères publiques est faite au comptant et que l'adjudicataire devra immédiatement s'acquitter du règlement total de son achat et cela indépendamment de son souhait qui serait de sortir son lot du territoire français (voir « La sortie du territoire français »).

Le règlement pourra être effectué comme suit :

- en espèces dans la limite de 3 000 € (résidents français)
- par chèque bancaire ou postal avec présentation obligatoire d'une pièce d'identité en cours de validité
- par carte bancaire Visa ou Master Card
- par virement bancaire en euros aux coordonnées comme suit :

DOMICILIATION : **BNPPARB PARIS A CENTRALE (00828)**

CODE BANQUE : **30004**

CODE GUICHET : **00828**

NUMÉRO DE COMPTE : **00010960280**

CLÉ RIB : **76**

IBAN : **FR76 3000 4008 2800 0109 6028 076**

CODE SWIFT : **BNPAFRPPAC**

