

AUCTIONART

rémy le fur & associés

ARTS D'ASIE 亞洲藝術

MERCREDI 11 JUIN 2014 À 14H

DROUOT RICHELIEU, SALLE 2
9, RUE DROUOT - 75009 PARIS

EXPERTS

CABINET PORTIER ET ASSOCIÉS

Thierry Portier et Alice Jossaume

26 bd Poissonnière - 75009 Paris

Tél. : + 33 (0) 1 48 00 03 41

Fax : + 33 (0) 1 48 00 02 64

contact@cabinetportier.com

鑒定專家 PORTIER 遠東藝術專家鑒定辦公室

CONTACT ÉTUDE

Olivier Valmier : +33 (0)1 40 06 06 08 - o.valmier@auctionartparis.com

EXPOSITIONS PUBLIQUES À L'HÔTEL DROUOT

Mardi 10 juin de 11h à 18h

Mercredi 11 juin de 11h à 12h

CATALOGUE DE VENTE SUR INTERNET

www.AuctionArtParis.com



SUIVEZ LA VENTE AUX ENCHÈRES EN DIRECT SUR

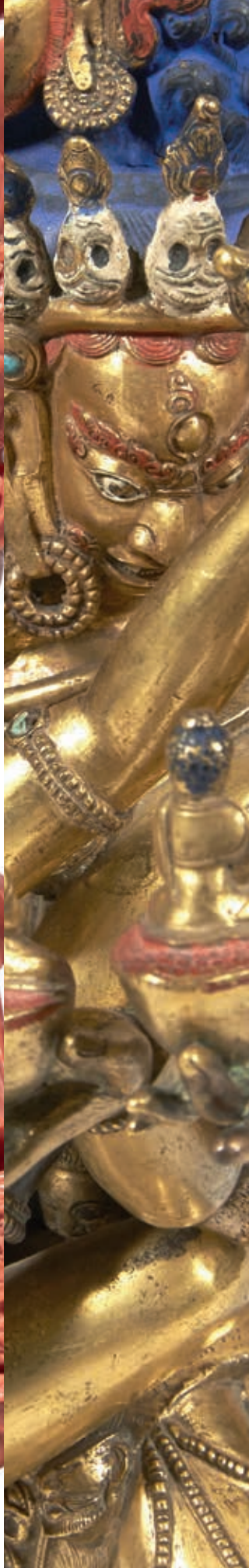
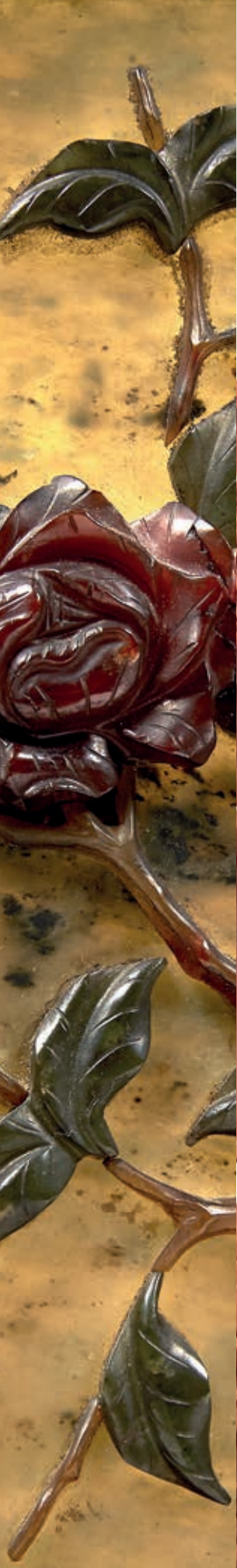
DrouotLIVE

LES LOTS PORTANT LA MENTION ❖ SERONT PORTÉS AU PROCÈS VERBAL DE LA SCP RÉMY LE FUR

9, rue de Duras - 75008 Paris | tél. : +33 (0)1 40 06 06 08 | fax : +33 (0)1 42 66 14 92

SVV agrément N° 2008-650 - www.AuctionArtParis.com - contact@auctionartparis.com

Rémy Le Fur & Olivier Valmier commissaires-priseurs habilités







1

CHINE - ROYAUMES COMBATTANTS (480 - 221 AV. JC.)

Vase de forme "dou"

en bronze à patine verte, rouge et bleu, à décor incisé sur la panse de motifs géométriques formant cigales stylisées, l'épaulement orné d'une frise de cigale géométrique incisée.

Deux anses en forme de chilong supportant des anneaux mobiles tenant une chaîne.

Le couvercle orné de deux anses mobiles.

H. : 30 cm

Provenance :

collection française, acquis à Paris dans les années 1960

15 000 / 20 000 €







2

CHINE - EPOQUE HAN (206 AV. JC - 220 AP. JC)

Fibule en bronze à patine brune à décor incrusté d'or et argent de motifs géométriques. (Manque le crochet). On y joint une plaque de ruyi en néphrite céladon à décor sculpté d'un pavillon au bord de l'eau. 8 cm Lg. : 9,5 cm

300 / 500 €

3

CHINE - XIXE SIÈCLE

Deux boucles de ceinture en bronze doré à décor ciselé et ajouré de dragons. Lg. : 7 et 6,5 cm

600 / 800 €

4

CHINE - XIXE SIÈCLE

Deux plaques de ruyi en néphrite blanche à décor sculpté de pêches, de chauves souris et de citron digité. Lg. : 11,5 et 12 cm

500 / 600 €

5

CHINE XIX - XXE SIÈCLE

Moulin à prière en argent à incrustation de turquoise, corail et verre.

(manques)

Poids brut : 144 g

L. : 21 cm

120 / 150 €

6

CHINE - XXE SIÈCLE

Deux poissons en argent articulé (petits accidents et manques), l'un orné d'un élément triangulaire serti de paillons (manques).

Poids brut : 148 g

L. : 26 et 14 cm

80 / 120 €

7

BOÎTE À GRILLONS CYLINDRIQUE

en argent ajourée de rinceaux feuillagés et d'un chameau.

Poids brut : 120 g

L. : 17 cm

80 / 120 €

8

CHINE XIXE - XXE SIÈCLE

Boîte ronde couverte à incrustation de corail (manque)

H. : 6 cm

80 / 120 €

9

CHINE - XIX - XXE SIÈCLE

Rince-pinceaux en jadéite de forme triangulaire.

L. : 6 cm

200 / 300 €





10

CHINE - EPOQUE MING (1368 - 1644)

Deux presse - papiers en cristal de roche, l'un en forme de tigre couché, l'autre représentant un ours assis.

H. : 2 cm ; 4 cm

On y joint deux ornements de chapeau pour les plumes en néphrite céladon. XIXe siècle.

Lg. : 7 cm ; 8 cm

600 / 800 €

11

CHINE - XIXE SIÈCLE

Petit brûle - parfum tripode en or (18kt), la panse à décor en relief de feuillages, deux anses en forme de tresses s'élevant du bord.

Poinçon sur la base : Liheng.

H. : 3 cm

On y joint un petit brûle - parfum en bronze de patine jaune.

XXe siècle.

H. : 2,8 cm

1 200 / 1 500 €

12

CHINE, XIXE SIÈCLE

Cinq cachets,

- Deux en bronze doré, surmonté d'une chimère. Dynastie Ming (1368 - 1644) et Qing(1616 - 1912).

H. : 2,8 cm ; 3,1 cm

- Un en bronze de patine verte, surmonté d'une tortue.

Dynastie Ming (1368 - 1644)

H. : 2,5 cm

- Un en stéatite brune, gravé sur le côté "Ku gua he shang".

Un autre surmonté d'une chimère.

(Petits accidents).

Lg. : 4,5 cm

800 / 1 200 €





13

14

15



16



17

13

CHINE DYNASTIE QING - XIXE SIÈCLE

Pot à pinceaux en huanghuali circulaire, les parois très légèrement incurvées, la base faite d'une pièce de bois de même essence.

H. : 16.5 cm

2 000 / 3 000 €

14

CHINE DYNASTIE QING - XIXE SIÈCLE

Pot à pinceaux en huanghuali circulaire, la base faite d'une pièce de bois de même essence.

H. : 14 cm

2 000 / 3 000 €

15

CHINE DYNASTIE QING - XIXE SIÈCLE

Pot à pinceaux en huanghuali circulaire, la base fermée d'une pièce de bois différente de même essence.

H. : 13 cm

2 000 / 3 000 €

16 ❖

CHINE - XVIIIÈ SIÈCLE

Statuette de Kubera en bronze à patine, assis en rajalilasana, tenant dans sa main gauche le nakula crachant des bijoux.

(Accident sur la coiffe).

H. : 14 cm

1 500 / 2 000 €

17

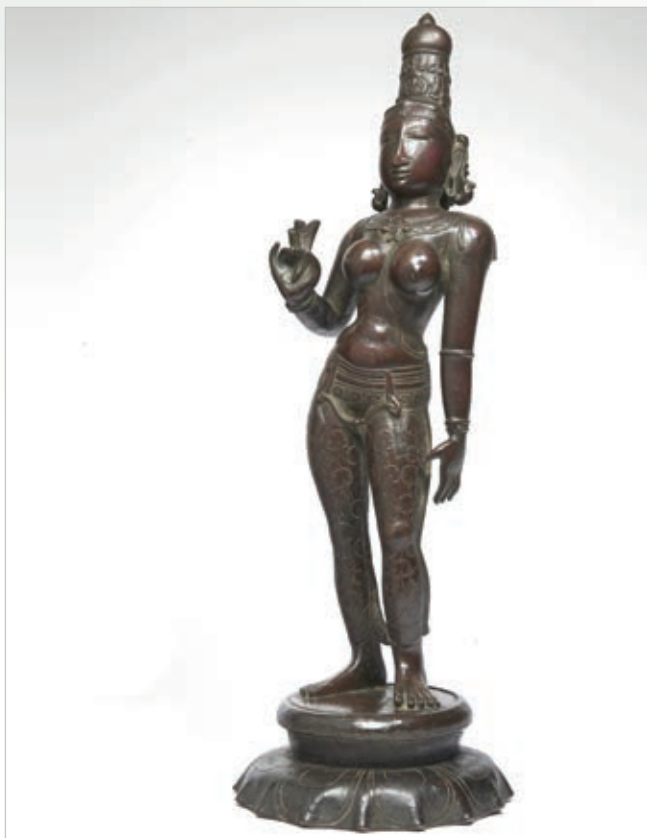
CHINE - EPOQUE GUANGXU (1875 - 1908)

Vase de forme "fanghu" en porcelaine émaillée rouge flammée. Au revers de la base, la marque à six caractères de Guangxu.

(Une anse restaurée, petit trou au fond).

H. : 31 cm

2 000 / 3 000 €



18

INDE DU SUD - XVIIÈ SIÈCLE

Fin de l'époque Vijayanagara

Statuette de Parvati debout sur le lotus en léger tribhanga en bronze à patine brune tenant dans la main droite une fleur.

H. : 61 cm

Provenance :

Collection particulière française de l'est de la France

8 000 / 12 000 €





19

CHINE - XVIIIÈME SIÈCLE (PLATEAU)

Console en laque rouge à décor incisé sur le plateau de dragons et phénix s'affrontant et pourchassant la perle sacrée parmi les nuages sur fond rouge, les côtés ornés de frises de grecques formant svastika et caractères "shou" stylisés. 81 x 202 x 55 cm

Provenance :

Collection parisienne

15 000 / 20 000 €



20

21



22

20

CHINE - EPOQUE MING (1368 - 1644)

Deux kendi en porcelaine blanche décorée en bleu sous couverte de barrière fleurie et pavillons sous les arbres. Verseur en métal.

H. : 20 et 20,5 cm

2 000 / 3 000 €

21

CHINE - XIXE SIÈCLE

Pot à pinceaux en zitan, tronc d'arbre évidé, les côtés légèrement irréguliers.

H. : 14.3 cm

2 000 / 3 000 €

22

CHINE - XIXE SIÈCLE

Panneau de forme rectangulaire en hongmu à décor sculpté en relief d'un dragon pourchassant la perle sacrée parmi les nuages. Dim. 116 x 76 cm

Provenance :

Collection parisienne depuis la fin du XIXe siècle. Rapporté de Chine par un ancêtre.

1 000 / 1 200 €



23

23

CHINE - XIXE SIÈCLE

Fragment de peinture, encre et couleurs sur soie illustrant le sujet des 100 daims sous les pins et montagnes. Signature apocryphe de Shenquan. (Taches d'humidité et accidents et restaurations)
30 x 127 cm

Provenance :

Collection parisienne

800 / 1 200 €



24

CHINE - EPOQUE MING (1368 - 1644)

Vase de forme meiping en grès émaillé bleu turquoise à décor réticulé de personnages sous les arbres en fleurs, et de pétales stylisés. (Restaurations).
H. : 33 cm

Provenance :

Collection particulière parisienne

1 500 / 2 000 €

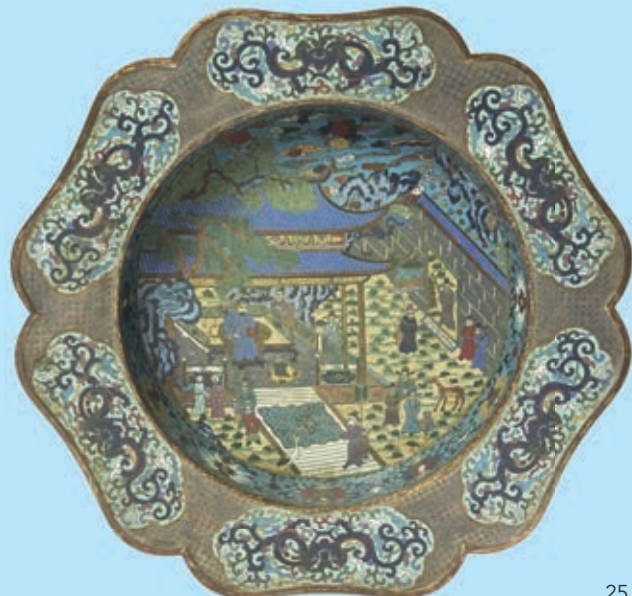
24

25

CHINE - XVIII SIÈCLE

Bassin de forme lobée en bronze doré et émaux cloisonnés décoré en polychromie d'un médaillon d'un dignitaire dans un pavillon entouré de personnages, daim et grue, entouré de médaillons de dragons stylisés lotus bouddhiques et rinceaux stylisés. Au revers de la base la marque apocryphe de Chingtai.
Lg. : 46,5 cm

2 000 / 3 000 €



25



26

CHINE - EPOQUE MING (1368 - 1644)

Grande statue de Guanyin
en fonte de fer, assise en rajalilasana sur un rocher, la
main droite posée sur son genou droit relevé.
La coiffe ramassée en un haut chignon.
Au revers, une inscription.
Daté de l'année wushen de Chenghua (1488).
(restaurations)
H. : 90 cm

Provenance :
collection particulière parisienne

8 000 / 12 000 €



27

27

27

27

27

CHINE - XVIIIÈME SIÈCLE

Quatre peintures religieuses, encre et couleurs sur papier représentant Bouddha et des divinités bouddhistes.

(Accidents et manques, moisissures, l'un particulièrement abimé)

Encadrés sous verre

Dimension à vue : 57.5 x 27 cm

1 000 / 1 500 €

28

CHINE - MARQUE ET ÉPOQUE JIAJING (1522 - 1566)

Jarre à glaçure blanche, la panse à décor incisé de lotus dans des rinceaux fleuris, frise de pétales stylisés autour du pied et têtes de ruyi au col, sous une glaçure blanche crémeuse, marque à six caractères dans un double cercle en bleu sous couverte à la base (Égrenure au pied et petits fêles

H. : 15,5 cm

4 000 / 6 000 €

28B

CHINE, PÉRIODE WANLI, DYNASTIE MING

Vase de forme balustre en porcelaine blanche à décor émaillé en bleu sous couverte d'oiseaux fohang évoluant parmi des fleurs et rinceaux de lotus, la base ornée de pétales stylisés et le col parcouru de six anses annelées terminés par des têtes de lions.

(Anciennement percé pour l'électricité, petites égrenures et fêle sur la panse).

H. : 41 cm

5 000 / 6 000€



28



28B



29



30



31

29

TIBET - EPOQUE JIAQING (1796 - 1820)

Groupe en bronze à patine brune, divinité à trois têtes
Samvara assis sur le lotus avec Cakti en yabyum.
H. : 17,5 cm

Provenance :

collection familiale française depuis la fin du XIXe siècle

2 500 / 3 000 €

30

CHINE - XIXE SIÈCLE

Ecran en néphrite verte à décor sculpté et laqué or de pavillons sous les pins dans un paysage montagneux au clair de lune. Support en bois.
H. : 20 cm

1 200 / 1 500 €

31

CHINE - PÉRIODE TRANSITION, XVIIIÈ SIÈCLE

Paire de potiches balustres en porcelaine décorée en bleu sous couverte et émaux polychromes dit "wucai" de médaillons ornés de phénix et dragons parmi les pivoines. L'épaulement orné de pivoines dans leur feuillage et rinceaux.

(Col de l'un restauré, l'autre fêlé).

Couvercles en bois.

H. : 32,5 cm

2 000 / 3 000 €

32

CHINE, XVIIIÈ SIÈCLE, DYNASTIE QING

Plat de la famille verte à décor de pivoines.
(Égrenures et fêle)

D : 38 cm

Provenance :

ancienne collection particulière parisienne

600 / 800 €



32

33

TIBET - XIXE SIÈCLE

Statuette d'Hevajra à quatre têtes debout sur des corps humain avec Cakti en yabyum, en bronze à patine brune.
H. : 30,5 cm

Provenance :

collection particulière française

5 000 / 6 000 €





34



35

34

CHINE - EPOQUE MING (1368 - 1644)

Groupe en bronze à patine brune, Samantabhadra assis en rajalilasana sur le dos d'un éléphant couché.

(Trous, accidents).

H. : 31 cm

Provenance :

collection particulière parisienne

5 000 / 7 000 €

35

CHINE - XIXE SIÈCLE

Boîte en forme de pêche en laque rouge sculpté à décor sur le couvercle d'un lettré avec deux enfants dans une réserve en forme de chauves - souris, entourés de pêches de longévité. (Petits accidents).

D. : 16,5 cm

Provenance :

collection particulière

3 000 / 4 000 €



36

36

CHINE - EPOQUE MING (1368 - 1644)

Statuette de guanyin assise en bronze à patine brune.

H. : 23 cm

Provenance :

collection particulière parisienne

600 / 800 €

CHINE, DYNASTIE QING, XVIII SIÈCLE

Cabinet en bois laqué rouge Huaqi

Ouvrant à deux vantaux et trois en ceinture surmontés d'un casier ouvert au cadre découpé, la traverse mouvementée à décor en façade d'oiseaux et pivoines, papillons et prunus sur les côtés, papillons et pivoines et à l'intérieur du casier, le dos laqué noir.

H. : 128.5 cm - L. : 88.5 cm - P : 48 cm

Provenance :

collection particulière parisienne.

Bibliographie : un cabinet à décor similaire et légèrement plus grand est reproduit dans Michel Beurdeley, "Chinese furniture, Tokyo, 1979, pl.175"

8 000 / 12 000 €





38



39



38



38

CHINE - XVIIIÈME SIÈCLE

Bol polylobé en bronze doré laqué à décor sculpté à l'extérieur d'un dragon et phénix autour d'une perle sacrée parmi les nuages en relief. Au revers de la base, la marque en mandchou. Intérieur laqué noir.
(Accidents).
D. : 19 cm

Provenance :

collection particulière française

4 000 / 6 000 €

39

CHINE - FIN XVIIIÈME SIÈCLE

Peinture à l'encre et couleur sur soie, représentant deux femmes et deux enfants sous des platanes dans un jardin. Une femme tient un ruyi, un enfant porté par une autre femme tient une branche d'oranges, l'autre enfant porte un plateau dans lequel est posé un éléphant blanc en jade.
Porte signature apocryphe de Qiu Ying.
(Manques, restaurations et taches).
96 x 38,5 cm

600 / 800 €





40

TIBET - FIN XIXE SIÈCLE

Important groupe en bronze doré et polychromie, Yamantaka à sept têtes et seize bras, debout en yab-yum avec sa Sakti sur un socle en forme de lotus, tenant dans ses mains des kapalas sur lesquelles sont assis des bouddhas et des animaux. (légères altérations de la polychromie)
H. : 48 cm

Provenance :

collection particulière parisienne

8 000 / 10 000 €



41

41

CHINE - XIXE SIÈCLE

Porte - pinceaux (bitong) en gourde moulée de forme hexagonale, à décor en relief de quatre métiers nobles : pêcheurs, bûcherons, fermiers et lettrés (yu qiao geng du), laqué noir à l'intérieur.

Marque apocryphe de Qianlong à quatre caractères zuanshu sur la base.

H. : 13 cm

2 000 / 3 000 €



42

42

CHINE - XIXE SIÈCLE

Petit porte-pinceau (bitong) en bambou à décor sculpté en haut relief de pins et pruniers fleuris.

H. : 10,7 cm

400 / 600 €



43

43

CHINE - EPOQUE MING (1368 - 1644)

Brûle-parfum rectangulaire en stéatite brune, à décor de frises de grecques et nuages stylisés au bord ; orné dans deux réserves de paysages montagneux et de chauve-souris parmi des nuages, deux anses en forme de chimères.

Lg. : 16,5 cm

800 / 1 000 €

44

CHINE - XIXE SIÈCLE

Statuette en bambou représentant Guanyin assis en lalitasana sur un rocher, tenant un vase et une branche de saule pleureur.

(Petit manque à un doigt)

H. : 13 cm

600 / 800 €



44



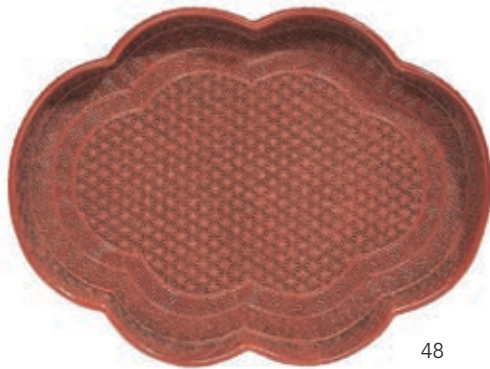
45



46



47



48



49

45

CHINE - VERRE DE PÉKIN - XXE SIÈCLE

Vase en verre bleu translucide, la panse côtelée délimitée à col orné de feuilles. Marque apocryphe de Qianlong sur la base.

H. : 22,5 cm

1 500 / 2 000 €

46

CHINE - VERRE DE PÉKIN - XXE SIÈCLE

Vase en verre jaune de forme "gu", à décor en relief de masques de taotie et de feuilles de bananiers. Marque apocryphe de Qianlong sur la base.

H. : 21,5 cm

1 200 / 1 500 €

47

CHINE - VERRE DE PÉKIN - XIXE SIÈCLE

Vase bouteille en verre translucide brun imitant l'agate. (Col rodé).

H. : 21 cm

1 200 / 1 500 €

48

CHINE - XIXE SIÈCLE

Petit plateau ploylobé en porcelaine rouge et noir à décor de motifs géométriques incisés finement à l'imitation du laque.

Chine XIXe siècle

17.4 x 13 cm

400 / 500 €

49

CHINE - XXE SIÈCLE

Vase de forme meiping en porcelaine émaillée rouge tacheté de jaune.

H. : 19 cm

200 / 300 €



50



50



50

50

CHINE - EPOQUE QING (1644 - 1911)

Dague à simple tranchant en acier, la lame damasquinée de dragons, la poignée en néphrite à décor en relief d'un chilong et une frise de grecques à l'extrémité. La garde et le fourreau en métal doré, orné en or filigrané de rinceaux et de fleurs stylisées avec incrustations de perles de rubis et cabochons de saphirs.

(Il manque une incrustation de rubis sur la poignée).

L. : 25 cm

18 000 / 20 000 €

51

CHINE - XIXE SIÈCLE

Bol cylindrique en grès émaillé craquelé, monture européenne en bronze doré.

H. : 8,3 cm

350 / 400 €



51





53

52

CHINE - EPOQUE DAOGUANG (1821 - 1850)

Grand panneau en soie rouge à décor brodé d'immortels, de dragons, et de textes pour féliciter un fonctionnaire de sa promotion. Daté de la 22e année de Daoguang, 1872. 427 x 276 cm

1 200 / 1 500 €

53

CHINE - XXE SIÈCLE

Paire d'écrans de forme rectangulaire, les plaques en serpentine céladon à décor incrusté en serpentine et stéatite d'oiseaux posés sur des branches de fleurs. (Très petits manques et socle recollé).

Dim. plaque 20 x 28 cm

H. totale : 52 cm

2 000 / 3 000 €

54 NON VENU

55

CHINE - EPOQUE KANGXI (1662 - 1722)

Petite statuette de personnage debout tenant une tablette en bronze doré.

H. : 10,5 cm

800 / 1 000 €



55



56

CHINE - XIXE SIÈCLE

Flacon tabatière de forme balustre en verre rouge et jaune imitant le réalgar. Bouchon en verre rouge.

H. : 5,5 cm

200 / 250 €

57

CHINE - XIXE SIÈCLE

Deux petits pots en porcelaine à décor en bleu sous couverte, l'un couvert et orné de courges et feuillages, l'autre décoré de fleurs et papillons dans deux réserves, avec marque apocryphe de Kangxi.

H. : 7,5 cm ; 7,6 cm

300 / 400 €

58

CHINE

Ensemble de deux flacons tabatières de forme écusson aplatie en ambre, sculptés de masques de chimères avec anneaux sur les côtés.

(Infimes petits éclats en bordure du col de l'une, l'autre avec meulage sur une bordure de col).

H. : 6 et 6,4 cm

300 / 350 €

59

CHINE - XXE SIÈCLE

Ensemble de trois flacons de tabatière, l'un en porcelaine émaillée en bleu et rouge sous couverte, l'un en cristal rutilé orangé, l'un en pierre.

(Petites égrenures en bordure de col de l'une).

H. : 6 à 6,8 cm

300 / 400 €

60 NON VENU

61

CHINE - XIXE SIÈCLE

Flacon tabatière en améthyste en forme de pêche de longévité.

Bouchon en corail.

H. : 4,5 cm

Provenance :

Collection Lu Xiaoguang

150 / 200 €

62

CHINE - EPOQUE RÉPUBLIQUE

Vase pansu à col resserré en porcelaine à décor bleu blanc

H. : 36.5 cm

1 000 / 1 500 €

63

CHINE - XXE SIÈCLE

Guéridon en bois naturel, le dessus avec une plaque en cuivre et émaux cloisonnés à décor de double vajra sur fond bleu turquoise. Les pieds en forme de lingzhi.

(Petits accidents sur le cloisonné).

H. : 51 cm D. : 41 cm

300 / 400 €



64



64



65

64

CAMBODGE, KHMER, X - XIIÈME SIÈCLES.

Paire d'anneaux de palanquin en bronze à décor de têtes de Garuda.

H. : 25 et 24,5 cm - Lg. : 16,5 cm

Provenance :

Hôtel Drouot. Etude Boisgirard. Experts : MM. Moreau - Gobard & Ansas

600 / 800 €

65

INDE - EPOQUE PALA SENA, XI / XIIÈME SIÈCLE

Bas - relief en dolomite noire, bouddha Sakyamuni assis en padmasana sur le lotus, les mains en bhūmisparsa mudra, entouré de six personnages représentant les étapes de la vie de bouddha. (Accidents).

50 x 24 cm

6 000 / 8 000 €



66

PAKISTAN, GANDHARA, II - IVÈME SIÈCLE.

Tête de bodhisattva au turban préformé en schiste gris foncé.

H. : 28 cm - H. sociée : 36 cm

Provenance :

- Collection parisienne
- Jimmy Koo. Singapour.

5 000 / 6 000 €

67

GANDHARA - II AU IVÈME SIÈCLE

Petite tête de bouddha en schiste gris, la coiffe à longues ondulations est surmontée de l'ushnisha.

H. : 14,5 cm

1 000 / 1 500 €

68

PAKISTAN, GANDHARA, II - IVÈME SIÈCLE.

Tête de divinité en terre cuite.

H. : 27 cm

Provenance :

Ancienne collection particulière anglaise (Londres).

2 000 / 2 500 €

69

CAMBODGE - PÉRIODE KHMÈRE, ANGKOR VAT, XIIÈME SIÈCLE

Importante tête de divinité masculine en grès gris, les yeux mi-clos, la coiffe surmontée d'un chignon conique orné de quatre rangées de frises de fleurs. (Accidents).

H. : 40 cm

8 000 / 12 000 €

70

CAMBODGE - PÉRIODE KHMÈRE

ANGKOR VAT, XIIe siècle

Statue de Shiva debout en grès gris, les yeux mi-clos, la coiffe ornée d'une tiare de forme conique ouvragée. Il est vêtu d'un dhoti plissé.

(Restaurations à la tête).

Socle de bois

H. : 41,5 cm (hors socle)

Provenance :

Collection formée en Indochine dans les années 50 et dans la famille depuis.

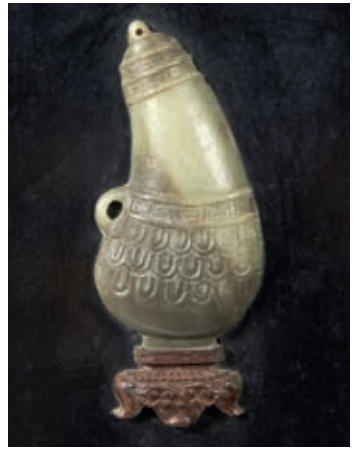
Bibliographie :

Cette sculpture est à rapprocher d'une figure similaire publiée dans l'ouvrage de Madeleine Giteau, *Khmer Sculpture and the Angkor Civilization*, New York, 1965

10 000 / 12 000 €



70



CHINE, DYNASTIE QING - XIXE SIÈCLE

Paravent à 6 feuilles :

En bois exotique à décor en partie supérieure de dragons affrontés et d'un cartouche orné de chauve-souris et de lotus dans des encadrements.

La partie inférieure laquée noire est incrustée de néphrite à décor de cigale, de brûle-parfum, Kiribati, de vases fleuris de dragons, de chauve-souris, d'agate, agrémentées de corbeilles de fruits, de vase et brûle-parfum en cloisonné, et d'ivoire teinté.

La face arrière, en laque rouge et vert, est compartimentée et présente des dragons s'affrontant et vases fleuris.

(Fentes, très petits manques)

190.5x37 cm

Provenance :

collection particulière belge

20 000 / 30 000 €





72

72

CHINE - XIXE SIÈCLE

Ornement de forme ronde en bois laqué polychrome et incrusté de néphrite, serpentine, malachite et sodalite de paysans traversant un pont avec un buffle, des lettrés et enfants sur une terrasse.

(Petits manques).

Cadre en loupe.

H. : 111 cm

Provenance :

collection particulière de l'Est de la France

3 000 / 4 000 €

73

CHINE - XIXE SIÈCLE

Brûle parfum tripode et couvert en bronze et émaux cloisonnés à fond bleu décoré en polychromie de caractères fleurs et rinceaux. Les pieds sont en forme de tête de chiène, la prise du couvercle à décor de dragon parmi les nuages.

H. : 45 cm

1 500 / 2 000 €



73

74

CHINE - XXIÈME SIÈCLE

Groupe en corail rouge, jeune femme debout sur un prunier en fleurs.

Socle en bois sculpté.

H. : 31.5 cm

30 000 / 35 000 €





75

75

CHINE - XVIIIe / XIXe SIÈCLE

Brûle - parfum tripode en bois laqué noir et rouge à décor sculpté d'une frise de masques de taotie sur la panse, l'épaule orné d'une frise de têtes de ruyi, deux anses en forme de chimères. Les pieds en forme de têtes de chimères. Socle et couvercle en bois.

(Petits éclats et restaurations).

H. : 14,5 cm

2 000 / 3 000 €



76

76

TANKA

Détrempe sur toile, Kubera assis sur une chimère blanche, tenant dans sa main gauche le nakula crachant des joyaux, entouré de neuf divinités tenant le nakula.

XVIIIe / XIXe siècle

Encadré sous verre.

58,5 x 34,5 cm

1 500 / 2 000 €

77 ❖

CHINE - XVIIIe SIÈCLE

Peinture, encre et couleurs sur soie représentant neuf immortels sur la mer accueillant Nanji Xian Wen assis sur sa grue.

Signature apocryphe de Qian Xuan.

(griffures)

113 x 53,5 cm

1 000 / 1 500 €



77



78

78

CHINE - DÉBUT XIXE SIÈCLE

Sceptre "ruyi" en bois avec trois plaques en néphrite céladon et rouille à décor sculpté de chauves - souris parmi les pêches de longévitité et grenades. (Petit éclat).

L. 54 cm

Provenance :

collection familiale française depuis la seconde moitié du XIXe siècle

4 000 / 6 000 €

79

CHINE - XVIIIÈ SIÈCLE

Statuette d'Amitayus en bronze doré, assis en padmasana sur un socle, les mains en dhyana mudra (geste de la méditation).

(Manque le kalasa et la mandorle)

H. : 10 cm

Provenance :

ancienne collection Lu-Xiagüang

800 / 1 200 €



79



80



81

80

THAILANDE - XVIIIÈME SIÈCLE

Tête de bouddha en bronze à patine brune. La coiffe bouclée est surmontée de l'ushnisha.

(Il manque la flamme).

H. : 38 cm

4 000 / 6 000 €

81

CHINE - ÉPOQUE MING (1368 - 1644)

Statuette de Guanyin assis en padmasana en bronze laqué or, les mains en vitarka mudra, la coiffe ornée d'une haute couronne.

(usures et petits manques)

H. : 27 cm

1 500 / 2 000 €

82

CHINE - XXIÈME SIÈCLE

Vase couvert à anse en pierre dure verte à décor sculpté de masques de taotie et frises de feuilles de bananiers. (Socle en bois accidenté)

H. : 22 cm

800 / 1 200 €



82



83

83

CHINE - XIXE SIÈCLE

Paire de vases de forme balustre en porcelaine décorée en émaux polychromes d'un dignitaire sur une terrasse accompagné d'immortels et enfants regardant des personnages et immortels en barque. Les anses en forme de deux chimères s'affrontant, l'épaulement orné de chilong en relief.

H. : 61,5 cm

4 000 / 6 000 €

84

CHINE - XIXE SIÈCLE

Vase de forme balustre en porcelaine blanche décorée en émaux polychromes de médaillons de cavaliers sur fond de pêches, phénix et fleurs.

H. : 59,2 cm

1 000 / 1 200 €

85

CHINE - XXIÈME SIÈCLE

Vase à panse basse en porcelaine blanche décorée en émaux polychromes de chauves souris parmi les nuages. Au revers de la base la marque apocryphe de Guangxu.

H. : 32,5 cm

3 000 / 4 000 €

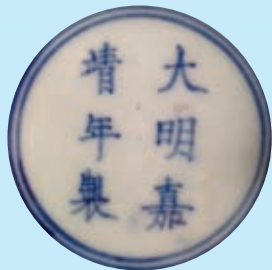


84



85

COLLECTION PARISIENNE DE Mme M.



86

86 ❖

CHINE - EPOQUE JIAJING (1522 - 1566)

Jarre de forme hexalobée en porcelaine décorée en bleu sous couverte de couples d'oiseaux et canards parmi les lotus et fleurs sur la panse, l'épaule orné de dragons et phénix alternés. Au revers de la base, la marque Jiajing à six caractères. (Restauration au col et fêlures de cuisson).
H. : 25,5 cm

Provenance :
collection particulière parisienne

4 000 / 6 000 €

87 ❖

CHINE - XVIIE SIÈCLE

Vase de forme double gourde en porcelaine émaillée turquoise, manganèse et brun et à décor incisé dit "fahua" de fleurs de lotus dans leurs rinceaux. (Restauration au col).
H. : 34 cm

Provenance :
- collection particulière parisienne
- Galerie F. Langweil.

3 000 / 4 000 €



87



88

88 ❖

CHINE - EPOQUE WANLI (1573 - 1620)

Vase de balustre à rétrécissement en partie inférieure en porcelaine décorée en bleu sous couverte de phénix parmi les nuages, la partie inférieure décorée de chevaux galopant au - dessus des flots, le col orné de cerisiers et bambous.

(Col coupé, petites étoiles à l'intérieur).

H. : 40,5 cm

Provenance :

collection particulière parisienne

1 000 / 1 500 €

89 ❖

CHINE - EPOQUE KANGXI (1662 - 1722)

Petit pot à col étroit en porcelaine décorée en bleu sous couverte de médaillons ornés de caractères "shou" stylisés et phénix aux ailes déployées sur fond de pivoines dans leur feuillage, la partie inférieure ornée de frise de cigales stylisées comportant des symboles yin et yang en guise d'yeux.

(Col coupé, fêlure de cuisson).

H. : 20 cm

Provenance :

collection particulière parisienne

500 / 600 €

90 ❖

CHINE - PÉRIODE TRANSITION, XVIIIÈME SIÈCLE

Bas de vase bouteille en porcelaine décorée en bleu sous couverte de quatre médaillons ornés des quatre métiers nobles (pêcheur, paysan, lettré et bûcheron - yu qiao geng du) parmi les fleurs de lotus, grenades et pêches de longévité.

(Col coupé et restauré, couvercle rapporté).

H. : 20 cm

Provenance :

collection particulière parisienne

800 / 1 200 €



89



90



91 ❖

91

CHINE - EPOQUE KANGXI (1662 - 1722)

Couple de chimères formant porte - baguettes d'encens en porcelaine émaillée bleu turquoise et manganèse. (Restaurations et accidents).

H. : 19 cm Monture en bronze doré, à quatre pieds en forme de dauphins, signée A. Risler et Carré, Paris.

Provenance :

collection particulière parisienne

600 / 800 €



92

92 ❖

CHINE - XVIIÈME SIÈCLE

Jarre de forme balustre à quatre anses en porcelaine décorée en émaux polychromes de quatre médaillons polylobés ornés de pivoines, oiseaux et lotus sur fond de croisillons. L'épaule ornée de chimères et sapèques. (Restaurations au col et anses).

H. : 27 cm

Provenance :

collection particulière parisienne

300 / 400 €



93

93 ❖

CHINE - PÉRIODE TRANSITION, XVIIIÈME SIÈCLE

Pot couvert en porcelaine décorée en bleu sous couverte et émaux polychromes dit "wucai" d'enfants jouant dans un jardin près d'un dignitaire. (Restaurations).

H. : 20 cm

Provenance :

collection particulière parisienne

500 / 600 €

94 ❖

GOA - XVIIIÈME SIÈCLE

Statuette figurant Saint Jean - Baptiste et l'enfant Jésus en ivoire à traces de polychromie debout portant un livre. (Restaurations).

H. : 18 cm

Provenance :

collection particulière parisienne

1 500 / 2 000 €

95 ❖

CHINE - FIN EPOQUE MING (1368 - 1644)

Ornement en ivoire à patine jaune, forme de chimère assise jouant avec des balles de rubans.

H. : 6,5 cm

Provenance :

collection particulière parisienne

200 / 300 €



94

95

96

96 ❖

GOA - XVIIIÈME SIÈCLE

Groupe en ivoire à patine jaune, représentant la Sainte Famille surmontée du Saint Esprit. (Gerces et restaurations).

H. : 14 cm

Provenance :

collection particulière parisienne

2 000 / 3 000 €

97 ❖

CHINE - EPOQUE KANGXI (1662 - 1722)

Jarre couverte de forme balustrade en porcelaine décorée en émaux polychromes de dragons ailés pourchassant la perle sacrée parmi les nuages et chevaux galopant, l'épaulement orné d'une frise de fleurs parmi les rinceaux. (Col restauré, fêlure restaurée sur le bas).

H. : 32 cm

Provenance :

collection particulière parisienne

700 / 800 €



97

98

CHINE - XVIIIÈ SIÈCLE

Porte - robe en huanghuali, les côtés en forme de bourgeons de lotus stylisés et ajourés de phénix et rinceaux stylisés, le piètement surmonté de feuillage stylisé. Dim. 185,5 x 190 x 48 cm

Provenance :

collection particulière belge

10 000 / 15 000 €







99

TANKA

Détrempe sur toile, bouddha assis en dhyanasana sur un lotus tenant une tige de lotus et un bol à aumônes, entouré d'une scène de temple. (Usures). Encadré sous verre.

XIXe siècle
78 x 53,5 cm

1 000 / 1 200 €

100

CHINE - XIXE SIÈCLE

Pupitre en zitan, les côtés ornés de deux têtes de dragons s'affrontant.

Dim. plié 28 x 31 cm

2 000 / 3 000 €

99

100B

CHINE - FIN DE LA DYNASTIE QING

6 fibules en néphite céladon à décor sculpté en relief et têtes de chimères.
de 8.5 à 9.5 cm

Provenance :

Collection depuis la fin du XIXe siècle d'une famille française installée en Chine. Les fibules ont été rapportées en 1945 par un membre de la famille, anciennement en poste à Shangai.

3 000 / 4 000 €

100T

CHINE - FIN DE LA DYNASTIE QING

6 fibules en néphite céladon à décor sculpté en relief et têtes de chimères.
de 8.5 à 9.5 cm

Provenance :

Collection depuis la fin du XIXe siècle d'une famille française installée en Chine. Les fibules ont été rapportées en 1945 par un membre de la famille, anciennement en poste à Shangai.

3 000 / 4 000 €



100



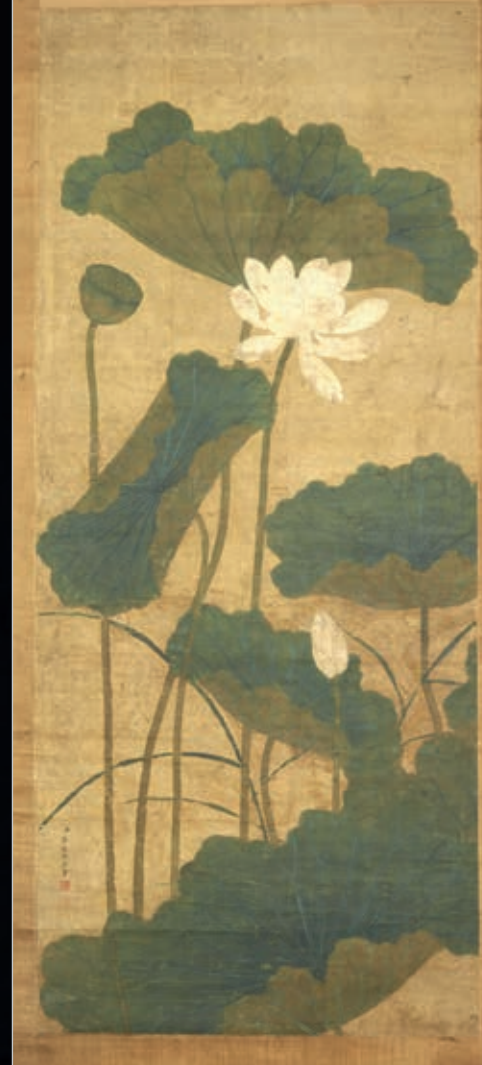
101

101

CHINE - XIXE SIÈCLE

Partie de peinture polychrome sur soie, deux jeunes femmes regardant avec deux enfants une vasque à poissons. Signé Yue Fen Nü Shi imitant Yun Bing. Encadrée sous verre
D. : 27 cm

500 / 600 €



102

102

CHINE - XVIIIÈ SIÈCLE

Peinture à l'encre et couleur sur soie, représentant des fleurs et feuilles de lotus. Porte la signature et cachets apocryphe de Jiang Tingxi.
(Nombreuses restaurations).
129 x 57 cm

1 000 / 1 500 €

103

CHINE - XXE SIÈCLE

Statuette de Guanyin en néphrite céladon, assise en rajalilasana sur un socle en forme de lotus posé sur les flots, tenant dans sa main gauche un ruyi et dans sa main droite un rosaire. (Egrenures).
H. totale : 29 cm

3 000 / 4 000 €



103



104

104

CHINE - XIXE SIÈCLE

Album de 20 pages représentant la vie de Confucius composé en deux parties de calligraphies (encre dorée) et d'encres de couleur sur soie.

Peinture signée apocryphement : Jiao Bingzhen

Calligraphie comportant la signature apocryphe de Chen Bang Yan

(taches et usures, accidents)

Dim. de peinture : 27 x 31 cm

Provenance :

collection particulière française depuis la fin du XIXe siècle

3 000 / 5 000 €



105



105

105

CHINE - EPOQUE MING (1368 - 1644)
Statuette de boudha assis sur le lotus en
bronze à patine brune et traces de laque d'or.
H. : 26,5 cm

2 000 / 3 000 €

106

CHINE - XIXE SIÈCLE
Cadre en bois mouluré et sculpté de nuages et
de chauve - souris.
62.5 x 39.5 cm

600 / 800 €

106

107



108

107

CHINE - XIXE SIÈCLE

Boîte de forme ronde en laque rouge à décor sculpté de deux enfants sous un arbre en fleurs.

(Eclats)

D. : 10 cm

200 / 250 €

108

TIBET - XIXE SIÈCLE

Statuette de bouddha Cakyamuni en bronze et bronze doré, assis sur le lotus.

H. : 17,5 cm

Provenance :

collection familiale française depuis la fin du XIXe siècle

3 000 / 4 000 €

109

CHINE - CANTON - XIXE SIÈCLE

Porte pinceaux bitong en ivoire à patine jaune, à décor sculpté et ajouré de personnages dans un palais immortels et musiciens. (petites gerces).

H. : 12,4 cm

Provenance :

collection particulière française

2 500 / 3 000 €



109



110

110

CHINE - XIXE SIÈCLE

Boîte ronde couverte en argent et vermeil à décor ciselé en relief d'un dragon marchant parmi des nuages sur le couvercle, le pourtour orné de fleurs et oiseaux.

D. : 8 cm

800 / 1 000 €

111

CHINE - FIN XIXE SIÈCLE

Lave - pinceaux en argent et vermeil en forme de pêche de longévité, à décor en relief et ciselé de chauves - souris parmi des nuages et le catactère "shou" (longévité) agrémenté d'une anse en ronde - bosse de deux pêches de longévité et feuillages.

Lg. : 19 cm

3 000 / 5 000 €

112

CHINE - EPOQUE QING (1644 - 1911)

Vase en argent et vermeil de forme balustre, à décor en relief de grecques et ruyi stylisé, le col est rehaussé de deux anses en forme de phénix.

Marque "Zi sun yong bao" sur la base.

H. : 23,5 cm

6 000 / 8 000 €



112



111



113

INDE - XVIIIÈME SIÈCLE

Petit temple en pierre à décor d'acanthes en partie supérieure et de niches couvertes en partie inférieure.
(petits manques)

H. : 65 cm - L. : 37 cm

Provenance :

collection particulière parisienne

4 000 / 6 000 €



113B

INDE DU SUD XII / XIIIÈ SIÈCLES.

Bas relief en granit sculpté
figurant Parvati debout. La coiffe sur montée d'un haut
chignon est orné d'un diadème. (manques)
H. : 142 cm

Provenance :

collection particulière parisienne

40 000 / 50 000 €

114

CAMBODGE, KHMER, XIÈME SIÈCLE

Partie de bas - relief en grès figurant deux adorant assis en anjali mudrâ ou mudrâ du salut et de la considération, les deux mains paumes jointes, doigts tendus, tenant un bouton de fleur de lotus..

H. : 30,5 cm - Lg. : 42 cm
Hauteur soclé : 41,5 cm

Provenance :

Philippe Alvarez / GTI.

3 000 / 4 000 €

115

PARTIE DE SCÈNE

en grès brun sculpté figurant une divinité masculine (Indra?) assise sous une mandorle en majesté, le bras droit levé.

Cambodge, Khmer, X - XIIème siècles.

H. : 40 cm - Lg. : 27 cm - P. : 9 cm
Hauteur soclée : 48,5 cm

Provenance :

Philippe Alvarez / GTI.

3 000 / 4 000 €

116

GARUDA JANUS EN GRÈS ROSE.

Cambodge, Khmer ou Vietnam, Cham, X - XIIème siècles.

H. : 40 cm - soclé : 51,5 cm

Provenance :

Philippe Alvarez / GTI.

1 500 / 1 800 €

117

ANTÉFIXE

en grès sculpté figurant une divinité masculine assise sous une mandorle, tenant une massue dans sa main droite. Cambodge, Khmer, Angkor Vat, X - XIIème siècles. Porte le numéro « 105 » à l'encre.

H. : 25,5 cm - Lg. : 27 cm - P. : 9 cm
H. : soclée : 35 cm

Provenance :

Collection d'un diplomate. Hôtel Drouot. Etude Oger - Dumont.

1 000 / 1 200 €

118

TÊTE DE SHIVA COIFFÉE DU CHIGNON DE L'ASCÈTE,

en grès gris beige tacheté de brun.

Cambodge, Khmer, Bayon, XII - XIIIème siècles.

H. : 26 cm

Provenance :

Philippe Alvarez / GTI.

2 000 / 2 500 €

119

CAMBODGE, POST - BAYON, XIII - XVIÈME SIÈCLES.

Tête de Bouddha en grès beige.

H. : 17 cm - H. soclée : 22 cm

Provenance :

Singapour. Shang Antiques.

500 / 600 €

120

CAMBODGE, KHMER, BAYON, XII - XIIIÈME SIÈCLES.

Tête de divinité coiffée d'un chignon, en grès brun - rose.

H. : 11 cm
H. soclée : 16 cm

Provenance :

P. Vachajitpan.

600 / 800 €

121

CAMBODGE, KHMER, X - XIIÈME SIÈCLES.

Tête de Bouddha en grès beige.

H. : 20,5 cm - H. soclée : 26 cm

1 200 / 1 500 €



114



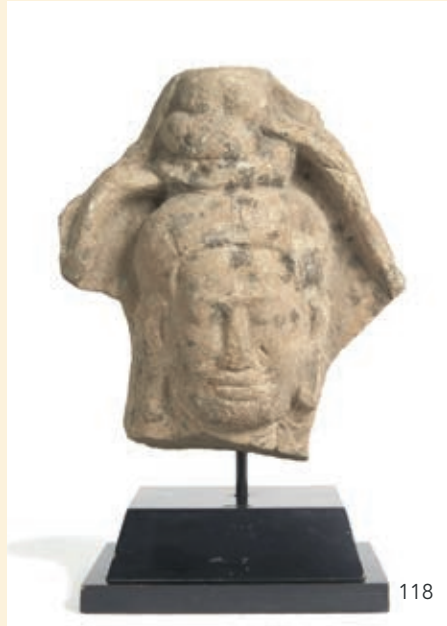
115



116



117



118



119



120



121



122



123



124



125

122

INDE - PÉRIODE MÉDIÉVALE, XE / XIIIÈ SIÈCLE

Partie de bas - relief en grès brun, représentant une divinité debout, le bras gauche levé, le bras droit posé sur sa cuisse droite.

H. : 32 cm

Provenance :

collection particulière parisienne

400 / 500 €

123

INDONESIE, BALI OU JAVA, XII - XIIIÈME SIÈCLES

Stèle relief en andésite grise sculptée figurant une divinité féminine debout parée tenant ses attributs.

H. : 53,5 cm – Lg. : 26 cm – P. : 20 cm

Provenance :

Ancienne collection privée canadienne. Galerie Eftis Paraskevides.

1 000 / 1 200 €

124

INDONESIE, JAVA EST, XVIIÈ. SIÈCLE

Stèle relief en andésite grise sculptée figurant Shiva barbu paré (style de Prambanan) debout portant le trident (trishula) dans la main droite et le vase (kendi) de la main gauche.

H. : 47,5 cm – Lg. : 27 cm – P. : 18 cm

Provenance :

Hôtel Drouot. Etude Lombraïl & Teuqram. Expert : Moreau - Gobard.

1 000 / 1 200 €

125

THAÏLANDE, SUKHOTHAÏ (?), XVI - XVIIIÈME SIÈCLES

Tête de bouddha en grès rose à traces de laque rouge.

H. : 18 cm - H. avec socle : 24 cm

Provenance :

Hôtel Drouot. Etude Pierre Bergé & Associés.

400 / 500 €



126

CAMBODGE - PÉRIODE KHMÈRE, BAYON, XIII^e / XIII^e SIÈCLE

Important torse de divinité féminine en grès gris, orné d'un collier richement décorée, et portant un dhoti orné de fleurs et pompons.

H. : 79 cm

8 000 / 12 000 €



127

127

NEPAL - DÉBUT XXE SIÈCLE

Grande statuette de Garuda en cuivre à patine brune, debout sur un démon à queue de serpent allongée sur un socle en forme de lotus, les ailes déployées, faisant de ses mains le geste de l'enseignement (varada mudra).
H. : 43 cm

Provenance :

collection particulière parisienne

4 000 / 6 000 €

128

CHINE - XIXE SIÈCLE

Boîte de forme ronde en bois laqué rouge sculpté de deux dragons parmi les lingzhi sur fond de croisillons. (Petits accidents).
D. : 8 cm

Provenance :

collection familiale française depuis la seconde moitié du XIXe siècle

400 / 600 €

129

CHINE - EPOQUE MING (1368 - 1644)

Ruyi en bronze à patine brun verte incrusté de motifs géométriques archaisants.
L. : 37,2 cm

5 000 / 6 000 €



128

130

NGUYEN PHAN CHANH (VIETNAM 1892 - 1984)

Femme dans une rizière / Repiqueuse de riz.

Peinture en hauteur.

Encre et gouache sur soie (contrecollée).

Signée « N. Phan Chanh » et datée 1936 en bas à droite avec cachet rouge de l'artiste.

Inscription (poème ou signature) et cachet rouge en haut à droite.

Encadrée sous verre avec baguette en bois doré patiné imitant le bambou (encadrement ancien, non décastrée).

Dimensions à vue : 65 x 45 cm

Cadre : 69,8 x 49,7 cm

Provenance :

Collection particulière parisienne

Ancienne collection particulière française (Cannes).

5 000 / 6 000 €



129

湯

陽
陽
陽
陽



陽
陽
陽
陽



131

CHINE - EPOQUE KANGXI (1662 - 1722)

Coupe en forme de coquille saint jacques en porcelaine blanche décorée en émaux polychromes

Lg. : 19 cm

300 / 400 €

132

CHINE - EPOQUE KANGXI (1662 - 1722)

Couple de chimères assises sur des terrasses, formant porte baguettes d'encens en porcelaine émaillée verte, jaune et manganèse.

(Il manque la boule du mâle, et restaurations).

H. : 21 cm

150 / 200 €

133

CHINE - EPOQUE KANGXI (1662 - 1722)

Paire de petites potiches balustres en porcelaine blanche décorée en émaux polychromes de papillons volant au dessus de rocher fleuris.

(Fêlure à l'une et les couvercles sont en bois)

H. : 17 cm

300 / 500 €

134

CHINE - XIXE SIÈCLE

Petite table de forme rectangulaire en suanzhimu.

16,5 x 60 x 30,5 cm

300 / 400 €

134B

CHINE - EPOQUE KANGXI (1662 - 1722)

Bas de vase "yenyen" en porcelaine blanche décorée en émaux polychromes de phénix, oiseau et rocher fleuri de pivoines. (Fond percé et manque).

H. : 22 cm

500 / 700 €

136

135

CHINE - EPOQUE KANGXI (1662 - 1722)

Petite potiche balustre rectangulaire en porcelaine blanche décorée en émaux polychromes de la famille verte de médaillons de kilin et oies.

(Prise du couvercle restaurée).

H. : 25,5 cm

400 / 600 €

136

CHINE - EPOQUE QIANLONG (1736 - 1795)

Potiche de forme balustre en porcelaine blanche décorée en émaux polychromes d'une terrasse fleurie sous un saule. (éclat au col)

H. : 28 cm

250 / 300 €

137

CHINE - EPOQUE KANGXI (1662 - 1722)

Boite cylindrique en porcelaine blanche décorée en émaux polychromes de la famille verte d'un personnage et serviteurs sur une terrasse et enfants sur une terrasse.

D. : 10 cm

150 / 200 €

138

CHINE - EPOQUE KANGXI (1662 - 1722)

Verseuse rectangulaire en porcelaine blanche décorée en émaux polychromes de la famille verte de paysages lacustres et fleurs. L'anse est décorée de façon à imiter la vannerie.

(ebréchures).

H : 19 cm – L : 14 cm

300 / 500 €

139

CHINE - XIXE SIÈCLE

Deux statuettes en porcelaine émaillée polychrome, personnage assis tenant un livre et guanyin assise un enfant sur les genoux.

(Manques).
H. : 21,5 cm

150 / 200 €



142

140

CHINE - XXE SIÈCLE

Paire de verseuses couvertes en porcelaine blanche décorée en émaux polychromes de dragons parmi les nuages.

Au revers de la base la marque apocryphe de Wanli.
(Il manque un couvercle).
H. : 14,5 cm

200 / 300 €



143

141

CHINE - EPOQUE KANGXI (1662 - 1722)

Quatre assiettes et une coupe en porcelaine blanche décorée en émaux polychromes de la famille verte de rochers fleuris, pivoines, oiseau près d'un saule et chrysanthèmes.

(Fêlures restaurations et manques)

150 / 200 €

142

CHINE - EPOQUE KANGXI (1662 - 1722)

Paire de coupes en porcelaine blanche décorée en émaux polychromes de la famille verte de pivoines et cerisiers en fleurs.

D. : 31 cm

1 500 / 2 000 €



144

143

SANSON - XXE SIÈCLE

Paire de flacons de forme hexagonale en porcelaine blanche décorée en émaux polychromes de sujets mobiliers, jeunes femmes et fleurs.

(Restauration à l'un).

Marque Sanson

H. : 18 cm

600 / 800 €

144

CHINE - XXE SIÈCLE

Plaque rectangulaire en porcelaine blanche décorée en émaux polychrome d'un couple de grues sur un rocher au bord de l'eau sous un pin.

H. : 37,5 cm

2 000 / 3 000 €



145



146

145

CHINE - FIN XIXE SIÈCLE

Vase de forme balustre en porcelaine décorée en émaux polychromes dans le style de la famille verte de singes parmi les pivoines et singe sur un cheval (mashang fenghou).

(Col coupé).

H. : 42 cm

400 / 600 €

146

CHINE - XIXE SIÈCLE

Vase de forme quadrangulaire en porcelaine émaillée noir décorée en émaux polychromes de personnages, jeune femme et serviteurs.

Au revers de la base la marque apocryphe de Kangxi.

Socle bois.

H. : 39,5 cm

600 / 800 €

147

CHINE - XIXE SIÈCLE

Paire de potiches couvertes en porcelaine émaillée polychrome dans le style de la famille verte, à décor de phénix perché sur une branche fleurie, d'un faisan.

(Un fêle en forme d'étoile sur la panse de l'un).

H. : 27 cm

1 000 / 1 500 €

148

CHINE - FIN XIXE SIÈCLE

Jatte de forme ovale en porcelaine décorée en émaux polychromes de médaillons de personnages et jeunes femmes dans des jardins et palais sur fond de fleurs.

H. : 16 cm - L. 34 cm

800 / 1 000 €



147



148



149



150



151



152



153

149

CHINE - DÉBUT XXIÈME SIÈCLE

Vase de forme cylindrique en porcelaine décorée en émaux polychromes dans le style de la famille rose d'un dignitaire sur son cheval accompagné de servantes.

H. : 45 cm

200 / 300 €

150

CHINE - XXIÈME SIÈCLE

Vase de forme balustre en porcelaine blanche décorée en émaux polychromes de pêches et lingzhi et en relief à l'épaule de deux dragons en relief. Au revers de la base la marque apocryphe de Jiajing.

H. : 44,5 cm

500 / 600 €

151

CHINE - XXIÈME SIÈCLE

Vase de forme balustre en porcelaine blanche décorée en émaux polychromes de frises de rinceaux stylisés.

H. : 36 cm

400 / 500 €

152

CHINE - XXIÈME SIÈCLE

Coupe lobée en porcelaine blanche décorée en bleu et rouge sous la couverte d'un dragon parmi les nuages. Au revers de la base la marque apocryphe de Daoguang.

D. : 28 cm

300 / 400 €

153

CHINE - XIX - XXIÈME SIÈCLE

Paire de vases à pans coupés en porcelaine émaillée verte, jaune et manganèse à décor de motifs géométriques, Porte une marque apocryphe Qianlong.

H. : 30 cm

400 / 500 €



154

156



158

154

CHINE (COMPAGNIE DES INDES)

Suite de six assiettes en porcelaine à décor polychrome des émaux de la famille rose de bouquets de fleurs, l'aile décorée de branches fleuries et galons à fond bleu turquoise.

Epoque Qianlong (1736 - 1795).

(Egrenures)
D. : 22,6 cm

200 / 300 €

155

CHINE (COMPAGNIE DES INDES)

Suite de quatorze assiettes en porcelaine à bord contourné à décor polychrome des émaux de la famille rose de bouquets de fleurs au centre, l'aile décorée de guirlande de fleurs autour d'un filet or.

Epoque Qianlong (1736 - 1795).

(fêlure et clats).
D. : 23 cm

600 / 800 €

156

CHINE - EPOQUE QIANLONG (1736 - 1795)

Ensemble de sept assiettes en porcelaine, dont cinq décorées en émaux polychromes de la famille rose et trois Imari de paniers fleuris de pivoines, pruniers en fleurs, et pivoines.

D. : 22,5 cm

200 / 300 €

157

CHINE (COMPAGNIE DES INDES)

Suite de trois assiettes en porcelaine à décor polychrome des émaux de la famille rose au centre de saule en brun et or et sur l'aile de lambrequins et galon à fond rose.

Epoque Qianlong (1736 - 1795).

(Une fêlure, éclats et usures)
D. : 23 cm

60 / 80 €

158

CHINE - EPOQUE QIANLONG (1736 - 1795)

Crémier en porcelaine blanche décorée en grisaille d'un couple enlacé près d'un saule.

H. : 12 cm

300 / 400 €

159

CHINE - EPOQUE KANGXI (1662 - 1722)

Présentoir de forme rectangulaire à pans coupés et paire de coupes en porcelaine décorée en bleu sous couverte, rouge de fer et émail or de pivoines dans leur feuillage et médaillons ornés de fleurs. (Fêlures sur les coupes).

L. 34 et 22,5 cm

400 / 600 €



160

160

MALAISIE, SARAWAK / INDONÉSIE, BORNÉO, XIXÈME SIÈCLE

Gongle en bronze ou laiton
à décor de trois dragons en relief, avec chaîne de suspension.
D. : 44,5 cm

Provenance :

Hôtel Drouot. Etude De Quay & Lombrail.

Bibliographie :

CHIN, Lucas : Culturation Heritage of Sarawak. Kuching (Sarawak). Sarawak Museum. 1980. p.44 ill.6.4.

400 / 500 €

161

CHINE - XXE SIÈCLE

Ensemble de trois peintures,
- Tchitrec de paradis perché sur une branche de prunier fleuri. 54x25 cm
- Encre et couleur sur papier, représentant une scène du roman Hong lou meng, porte signature apocryphe Jiang Lian.

(Manques et restaurations).

Dim. 108 x 26.5 cm

- Encre et couleur sur soie, représentant des lettrés dans un jardin, avec une calligraphie de Chun ye yan tao li yuan xu au dessus.

(Taches).

91 x 24,5 cm

600 / 800 €

162

CHINE - XIXE SIÈCLE

Peinture à l'encre et couleur sur soie, représentant trois femmes entourées d'un homme assis.

Porte la signature apocryphe de Su Hanchen.

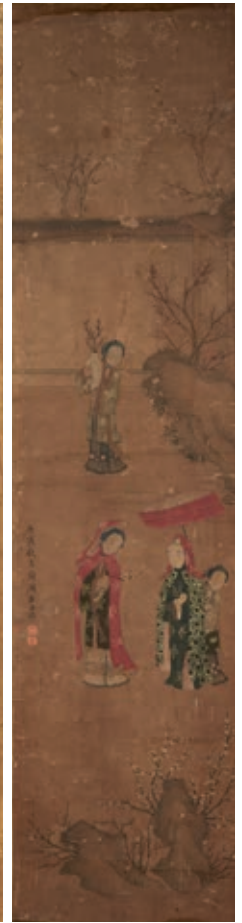
(Taches).

85 x 40,5 cm

600 / 800 €



161



161



161



162



163



164



165

163

CHINE - XIXE SIÈCLE

Brûle parfum en bronze tripode à deux anses à patine brune, incrusté d'argent de motifs géométriques.

Marque Shisou.

H. : 10,5 cm

800 / 1 000 €

164

CHINE

Dans le style de l'époque Han

Cachet carré en bronze à patine verte, la prise en forme de chilong forme un anneau, sur la base, inscription " Hu ben zhong lang jiang yin".

Lg. : 4,8 cm

800 / 1 000 €



166

165

CHINE - XIXE SIÈCLE

Pain d'encre en forme de table, à décor sculpté en relief et teinté d'une peinture qui représente un lettré dans un pavillon. Sur la base, une inscription apocryphe datée de l'époque QianL. :

(Usures, manques sur les pieds).

Lg. : 21,5 cm - H. : 5 cm

500 / 800 €

166

CHINE - XXE SIÈCLE

Boîte en laque noire de forme circulaire, à décor laqué or en léger relief de chauves - souris parmi des nuages et caractères "shou" (longévité). Marque apocryphe de Yongzheng à l'intérieur du couvercle.

(Eclats, usures et restaurations).

D. : 27 cm - H. : 13,5 cm

300 / 400 €

167

CHINE - EPOQUE HAN (206 AV. JC - 220 AP. JC)

Vasque ronde en bronze à patine brune, décoré de cercles concentriques et orné de deux anses en forme de masque de chimères.

Il est gravé d'un pictogramme.

D. : 24,5 cm

600 / 800 €



167

168

CHINE - XIXE SIÈCLE

Cinq peintures, encre et couleurs sur soie représentant des scènes érotiques.

(accidents et manques)

20 x 17 cm

400 / 600 €



168



169

169

CHINE - XIXE SIÈCLE

Peinture à l'encre sur papier, représentant un aigle perché sur rocher.

Signé Wang Fengyi.

(restaurations, manques et taches)

168 x 91 cm

1 000 / 1 200 €



170

170

CHINE, XIXE SIÈCLE

Encre et couleurs sur papier représentant des voyageurs dans une montagne embrumée.

Signature apocryphe de Wen Boren (grosses taches d'humidité, pliures)

102 x 115 cm

Provenance :

collection particulière parisienne

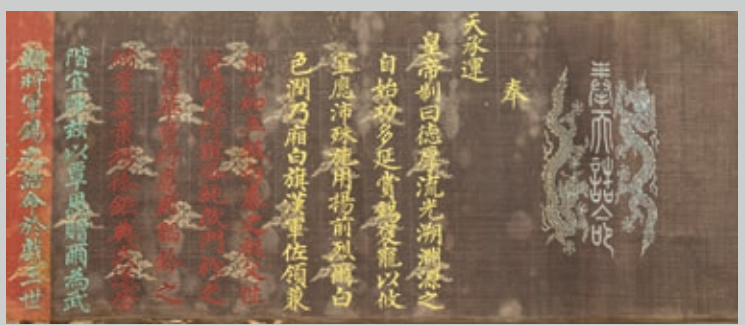
400 / 500 €



171



172



173

171

CHINE - XIXE SIÈCLE

Vase de forme rectangulaire en métal laqué rouge et noir à décor sculpté de personnages sur des terrasses près d'une rivière, le col orné de fleurs de lotus et pruniers sur fond de feuillage.

Au revers de la base, la marque apocryphe de QianL. :

Socle en bois.

H. : 23 cm

1 500 / 2 000 €

172

CHINE - XIXE SIÈCLE

Vitrine étagère en bois naturel ouvrant à une porte, les pieds et les côtés à décor sculpté de bambous dans leur feuillage. Le fronton à décor ajouré de bambous entrelacés. Dim. 208,5 x 76 x 34 cm

Provenance :

collection particulière parisienne

2 000 / 3 000 €

173

CHINE - XVIIIÈ SIÈCLE

Edit de l'empereur Jia Qing, écrit en manchou et caractères chinois, donné au ministre Bai Tai en récompense de son travail, s'en suit la version en mandchou.

Encre de six couleurs sur tissu.

Daté 1799

(Taches et accidents, coupé)

276 x 31 cm

800 / 1 200 €



174

174

CHINE - XIXE SIÈCLE

Deux boîtes à cachets de forme rectangulaire en bois laqué or à décor de dragons et phénix s'affrontant. (Accidents, manques).

27 x 32 x 21 cm et 22 x 30 x 15 cm

1 000 / 1 500 €



174

175

CHINE - XVIIIÈ SIÈCLE

Peinture à l'encre et couleurs sur soie, représentant des lettrés de la dynastie Song dans le Jardin de l'Ouest (Xi Yuan Ya Ji). Signé FU Shan.

Porte un texte sur papier en haut, daté de 1782.

(Manques, restaurations, accidents, marouflée sur carton).

172 x 105 cm

3 000 / 4 000 €



175

176

CHINE - XXE SIÈCLE

Paravent à quatre feuilles en bois laqué brun noir décoré sur une face avec des incrustations d'os teinté et nacre de personnages, immortels et serviteurs sous les pins et arbres en fleurs sur l'autre de caractères.

H. : 199 cm, larg d'une feuille 55 cm

1 500 / 2 000 €



176



177



177



177



178

177

CHINE - XXE SIÈCLE - XU SHIQI (1900 - 1993)
Ensemble de 3 peintures, encre et couleurs sur papier
figurant des lettrés et grues dans des paysages
montagneux..

85x39 cm ; 88 x 37 cm ; 61 x37 cm

300 / 400 €

178

SHAN YIJIAN (1876 - 1944)

Encre sur papier, représentant un enfant derrière une porte
sous un arbre.

Daté 1936
(taches et pliures).

64 x 33 cm

200 / 300 €



179



180



180



181

179 ❖

JAPON - XIXE SIÈCLE

Encre et couleur sur soie représentant un pêcheur tenant une carpe sous son bras.

Signé

(taches)

122 x 53 cm

300 / 400 €

180

CHINE - XXE SIÈCLE

Lot de deux peintures polychromes sur papier représentant des chats avec des papillons.

L'un signé Jing Hui

L'autre signé Hu ZiXuan

(Pliures, taches)

Provenance :

collection particulière parisienne

400 / 600 €

181

CHINE - XXE SIÈCLE

Peinture à l'encre et couleur sur soie, représentant Budai debout baillant.

Signature apocryphe de Luo Ping.

(Restaurations et manques).

H. : 74 cm

400 / 600 €

182

CHINE - XXE SIÈCLE

Encre et couleurs sur papier représentant un paysage montagneux et cascade.

Signature apocryphe de Huang Jun Bi.

(bon état général)

113 x 54 cm

Provenance :

collection particulière parisienne

200 / 300 €

183

CHINE - XXE SIÈCLE

Encre et couleurs sur papier représentant un paysage montagneux et scènes lacustres.

Signature apocryphe de Zhang Daqian

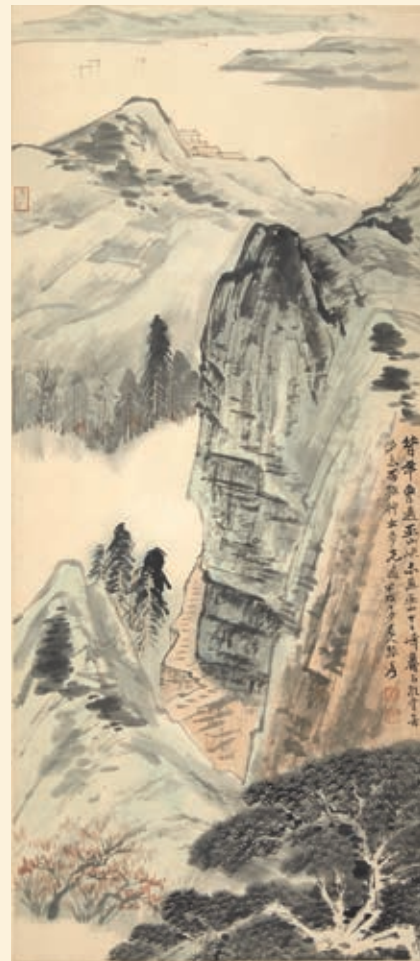
(bon état général)

91 x 40 cm

Provenance :

collection particulière parisienne

200 / 300 €



184

CHINE - DÉBUT XXE SIÈCLE

Encre et couleurs sur papier représentant trois grenouilles.

Signé Chen kanghou (1866 - 1937).

(taches)

32 x 65 cm

Provenance :

collection particulière parisienne

200 / 300 €



185



186

185
THAÏLANDE - XIXE SIÈCLE

Scènes d'enfer.
Gouache sur toile
(accidents)
60 x 80 cm

Provenance :
collection particulière parisienne
200 / 300 €

186
CHINE - XXE SIÈCLE

Collier de chamane en soie et pierres dures dont corail, turquoises et ornements en argent incrusté.
400 / 600 €

187
CHINE - XIXE SIÈCLE

Vase bouteille
en porcelaine blanc bleu à décor de nuées et de frises de ruyi au col bouchon en métal argenté, (rodé et accident).
H. : 20 cm

Provenance :
collection particulière française
400 / 500 €

188
CHINE - XIXE SIÈCLE

Vase de forme gourde en porcelaine bleue décorée en réserve blanche d'un cerisier en fleurs. Le col est orné de deux anses en forme de dragon.
Au revers de la base la marque apocryphe de Kangxi. (Ebréchures et fond percé).
H. : 22 cm

Provenance :
collection particulière française
500 / 600 €

189
CHINE - XXE SIÈCLE

Vase de forme yuhuchuping en porcelaine blanche décorée en bleu sous couverte de deux oiseaux sur la branche d'un cerisier en fleurs.
H. : 27 cm
2 000 / 3 000 €



187



188

189



190

CHINE, FIN DE LA DYNASTIE QING

Paire de bracelets en jade montés en boîte en métal argenté et incrustations de pierres dures.

D. : 7.5 cm - H. : 8.8 cm

Poids : 150 grammes

800 / 1 200 €

191

CHINE - XIX - XXE SIÈCLE

Groupe en nephrite brune ajourée et décorée de 3 personnages dans une montagne. Socle en bois exotique sculpté.

(restauration ancienne)

H. : 19.5 cm

400 / 600 €

192

CHINE - XIXE SIÈCLE

Coupe en néphrite céladon à décor en relief de vignes et oiseaux.

D. : 15,4 cm

500 / 600 €

193

CHINE - DYNASTIE QING

anneau d'archer en jadéite

200 / 300 €



195

194

CHINE - XIX - XXE SIÈCLE

Ensemble comprenant trois sujets en nephrite céladon figurant deux loires (L. : 5.5 cm), un cerf couché (L. : 4 cm) et une chimère couchée (L. : 4.5 cm).

300 / 400 €

195

CHINE - XXE SIÈCLE

Petite théière en porcelaine émaillée jaune, décorée en émaux polychromes de médaillons de calligraphies et paysage sur fond de fleurs et rinceaux. Au revers de la base une marque apocryphe de QianL. :

H. : 10 cm

4 000 / 5 000 €



204

196

CHINE - XXE SIÈCLE

Vase yuhuchuping en porcelaine émaillée rouge sang de boeuf.

H. : 36 cm

500 / 600 €

197

Chine - XIXe siècle

Vase de forme balustre en porcelaine émaillée bleu turquoise à décor moulé sous la couverte de fleurs de lotus dans leurs rinceaux. Deux anses en forme de chilong stylisés.

Marque apocryphe de Qianlong moulée.

H. : 24 cm

600 / 800 €

198

CHINE - XIX - XXE SIÈCLE

Vase balustre en porcelaine à glaçure aubergine. (manques à la glaçure au niveau du pied)

H. : 43.5 cm

600 / 800 €

199

CHINE - XXE SIÈCLE

Vase de forme balustre en grès émaillé bleu turquoise.

H. : 29,5 cm

200 / 300 €

200

CHINE - XIXE SIÈCLE

Grand vase pansu en porcelaine céladon et à col étroit évasé à l'extrémité, à décor en léger relief de rinceaux et de pivoinies, et, motifs géométriques.

(col restauré)

H. : 60 cm

800 / 1 000 €

201

CHINE - XIXE SIÈCLE

Paire de vases "gu" en grès émaillé bleu turquoise à décor en relief sous la couverte de caractères stylisés. (Manques d'émail)

H. : 34,5 cm

300 / 400 €

202

CHINE - XIX - XXE SIÈCLE

Vase en porcelaine blanc bleu de forme balustre à panse renflée à décor de cinq lettré dans un paysage lisant un rouleau. (couvercle et socle accidenté en bois sculpté).

Marque Qianlong apocryphe au dos.

H. : 35 cm - H. : avec socle et bouchon : 46 cm

400 / 500 €

203

CHINE - XXE SIÈCLE

Petit brûle parfum tripode en grès émaillé céladon bleu craquelé, le bord orné de deux anses quadrangulaires.

Lg. : 10 cm

200 / 300 €

204

CHINE - XIX - XXE SIÈCLE

Vase en porcelaine blanc bleu à décor de dragons à cinq griffes pourchassant la perle d'immortalité.

H. : 33 cm

Provenance :

étiquette collection IMBERT

800 / 1 200 €

205

CHINE - XXE SIÈCLE

Coupe de forme polylobée en porcelaine émaillée rouge flammée.

D. : 21 cm

200 / 300 €

206

CHINE - EPOQUE QIANLONG (1736 - 1795)

Deux petites jardinières avec bonzai en porcelaine émaillée blanc de Chine. Oiseaux posés sur un cerisier en fleurs. (Accident)

150 / 200 €



196



197



198



199



200



201



202



203



204



207

207

CHINE, DÉBUT XIXE SIÈCLE

Encre et couleurs sur papier maroufflé sur toile représentant une femme mandchoue tenant un éventail et un foulard, dans un paysage lacustre.
(taches, accidents)
221 x 107 cm

Provenance :

ancienne collection CT LOO

1 500 / 2 000 €

208

CHINE - XIXE SIÈCLE

Encre et couleurs sur papier représentant une femme âgée assise.
(pliures et taches, petits accidents).
134 x 55 cm

300 / 500 €

209

CHINE - XIXE SIÈCLE

Encre et couleurs sur papier représentant un homme assis sur fond argenté.
(taches)
160 x 87 cm

600 / 800 €



208



209



210

210

CHINE - XIXE SIÈCLE

Encre et couleurs sur soie représentant un homme assis.
(accidents, restaurations et manques).
118 x 68 cm

200 / 300 €

211

CHINE - ATTRIBUÉ À JIANG ZHAOHE (1904 - 1986)

Encre et couleurs sur papier représentant une femme assise prenant son enfant dans ses bras sous des branches de jasmin d'hiver.
Titre : Ying chun tu
Daté 1965
(quelques taches)
125 x 66 cm

Provenance :

- collection particulière parisienne de Monsieur X depuis 2012

- acheté à Paris à un collectionneur en 1993

10 000 / 15 000 €



迎春
一九六五年七月
画





212

CHINE - XXE SIÈCLE

Collier en racine de rubis et pendentif ruyi ajouré en jade épinard.

400 / 600 €

213

CHINE - XXE SIÈCLE

Petit rosaire en pierre dure et perles de bois et deux gouttes d'agate.

120 / 150 €

214

CHINE - XXE SIÈCLE

Ensemble de quatre pendentifs en bois, serpentine et jadéite, à décor d'oiseaux, bambous et fleurs.

Provenance :

collection particulière du nord de la France

600 / 800 €

215

CHINE - XXE SIÈCLE

Pendentif en jadéite vert pomme en forme de chauve-souris et sapèque. Montée en broche en argent. L. 5 cm

On y joint un collier formé par des noyaux d'olives sculptés en forme de Luohan et billes d'agate sculptées.

On y joint deux pendentifs, l'un en néphrite céladon en forme de chrysanthème, l'autre en jadéite en forme de deux fruits accolés.

D. : 4,5 cm H. : 4 cm

400 / 500 €



216

CHINE - XXE SIÈCLE

Collier formé par des chaînettes en ivoire et noyaux d'olives sculptés de personnages. Netsuke en os en forme de Sennin formant pendentif.

(Accidents).

300 / 400 €

217

CHINE - XIXE SIÈCLE

Collier de mandarin composé de 108 perles d'os et perles en cuivre émaillé.

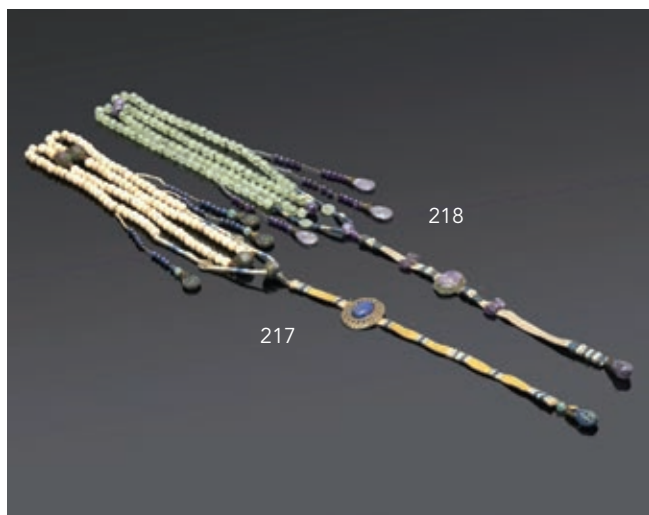
800 / 1 200 €

218

CHINE - XXE SIÈCLE

Collier de mandarin composé de 108 perles de serpentine céladon et billes d'améthyste.

600 / 800 €





219

CHINE - XXIÈME SIÈCLE

Couple de phénix en jadéite céladon et vert pomme, posés sur un rocher et tenant des branches de cerisiers en fleurs. Socle en bois. (petits manques)
H. : 16 cm

1 000 / 1 200 €

220

CHINE - XXIÈME SIÈCLE

Couple de paons posés en jadéite vert pomme, tenant dans leurs becs des branches de pivoines. Socles en bois. (petits manques).
H. : 13 cm

1 000 / 1 500 €

221

INDE - XXIÈME SIÈCLE

Dague en néphrite céladon, la poignée en forme de tête d'éléphant à la trompe relevée.
L. 38 cm

Provenance :

collection particulière parisienne

2 000 / 3 000 €



221



222



222



223



224

222

CHINE - XVIIIÈ SIÈCLE

Deux peintures fixées sous verre, l'une représentant dans une réserve en forme de citron digité d'un personnage dans une barque en forme de racine sur fond de croisillons, l'autre d'une jeune femme européenne et sa servante dans un jardin devant un palais.

(Verre cassé du premier).

28,5 x 24 cm et 35 x 24 cm

Cadres en bois.

1 500 / 2 000 €

223

CHINE - XXIÈ SIÈCLE

Petit vase bouteille en bronze et émaux cloisonnés à fond bleu décoré en émaux polychromes de fleurs et feuillages.

H. : 21,5 cm

150 / 200 €

224

CHINE - XIXÈ SIÈCLE

Paire de vases balustres en porcelaine émaillée jaune décorée en émaux polychromes et dans des réserves blanches de médaillons de paons, phénix papillons et oiseaux sur fond de fleurs et rinceaux.

(Eclats et manques).

H. : 60,5 cm

1 500 / 2 000 €



225

225

CHINE - XXE SIÈCLE

Jeu d'échecs en ivoire à patine jaune, et teinté rouge
personnages sur des boules de Canton. H. : du roi 16 cm
Echiquier en bois laqué noir et or à décor de paysage.
Dim boîte fermée : H : 8cm – L : 42.5 cm – l : 21 cm

1 500 / 2 000 €

226

CHINE - XIXE SIÈCLE

Paire de paniers à pique - nique en
vannerie à quatre compartiments et
de forme octogonale. La prise en bois
à décor sculpté de dragons parmi les
nuages.
H. : 99 cm L. 52 cm

Provenance :

collection particulière parisienne

3 000 / 5 000 €



226



227

BIRMANIE / MYANMAR, DÉBUT - MILIEU XXÈME SIÈCLE

Grand tenture murale brodée (kalaga).
 Décor en fil couché au point de Boulogne de personnages et animaux en relief dans des médaillons enrichi de sequins, cabochons de verre, perles discoïdales et fils métalliques sur fond de coton polychrome.
 H. : 93,5 cm – Lg. : 120,5 cm

Provenance :
 Ancienne collection Beurdeley. Hôtel Drouot.
 Etude Renaud.

200 / 250 €

228

THAÏLANDE, ECOLE DE BANGKOK, STYLE RATANAKOSIN, XIXÈME SIÈCLE.

Grand Bouddha Shakyâmuni paré (jambupati) en bois doré, représenté debout de face, la main droite levée dans le geste d'absence de crainte (abhaya mudrâ), la main gauche baissée le long du corps, vêtu de vêtements princiers très détaillés, dhoti tenue par une large ceinture, cape couvrant le dos et laissant les épaules et le torse découverts, riches ornements de bijoux (pectoraux, de ceinture et d'oreilles (amovibles)) en laiton doré incrusté de miroir et verroteries. Usnîsha à cinq degrés surmonté d'une flamme (ramsi) amovible.
 H. : 185 cm
 Hauteur avec socle : 209 cm

Provenance :
 Hôtel Drouot

3 000 / 5 000 €

229

INDONESIE, BALI, XIX - XXÈME SIÈCLES

Statue de Garuda en bois sculpté polychrome.
 H. : 52 cm – Lg. : 20 cm – P. : 38 cm

Provenance :
 Salle Rossini.

200 / 300 €

230

INDE DU SUD, ORISSA OU TAMIL NADU, XVIII - XIXÈME SIÈCLES

Panneau de char de procession de temple (râtha) en bois sculpté et raviné figurant une divinité féminine portant sur ses mains levées deux petits personnages.
 H. : 62 cm – Lg. : 30 cm – P. : 11 cm

Provenance :
 Hôtel Drouot. Etude Libert.

300 / 400 €

228

231

INDE DU SUD, XVII - XVIIIÈME SIÈCLES

Panneau de char de procession de temple (râtha) en bois sculpté et raviné figurant Matsya, première des dix incarnations (avatâras) de Vishnu, divinité mi - homme mi - poisson à quatre bras.
 H. : 41 cm – Lg. : 30 cm – P. : 11 cm

Provenance :
 Hôtel Drouot.

200 / 300 €

232

THAÏLANDE, XVIII - XIXÈME SIÈCLES

Statue ex - voto de moine bouddhiste portant le bol à aumônes, en bois raviné anciennement laqué.
 H. : 94 cm
 Hauteur avec socle : 105 cm

Provenance :
 Ancienne collection particulière française.

400 / 600 €

233

THAÏLANDE, XIXÈME SIÈCLE

Chofa Hong / Hamsa extrémité de toit en bois sculpté et raviné figurant l'oiseau mythique ou cygne / oie (thāi : Hong / skrit : Hamsa), animal véhicule (vâhana) du dieu Brahmâ.
 H. : 138 cm - avec socle : 163,5 cm

Provenance :
 Ancienne collection Beurdeley. Hôtel Drouot.
 Etude Renaud.

500 / 600 €

234

CHINE - XVIIIÈME SIÈCLE

Statuette de bouddha debout en bronze à patine brune et traces de laque. (Manques restaurations).
 H. : 38 cm

200 / 300 €

235

THAÏLANDE, RÉGION DE CHANG MAÏ, XIXÈME SIÈCLE

Chofa Makara, extrémité de toit en bois sculpté et raviné, autrefois laquée rouge, et partiellement incrustée de plaques de mica en losanges figurant les écailles du dragon Makara, animal véhicule (vâhana) des dieux Varuna et Gangâ.
 H. : 140 cm – avec socle : 161 cm

Provenance :
 Ancienne collection Beurdeley. Hôtel Drouot.
 Etude Renaud.

800 / 1 000 €



229



230



231



233



232



234



235



236



237



236

236

JAPON - EPOQUE MEIJI (1868 - 1912)

Cabinet en bois exotique noirci richement sculpté et ajouré, comportant étagères et vantaux en laque, à décor incrusté d'ivoire à décor d'oiseaux branchés.

(petits manques)

H. : 211 cm - L. : 150 cm - P. : 45 cm

6 000 / 8 000 €

237

JAPON - EPOQUE MEIJI (1868 - 1912)

Brûle - parfum en bronze à patine brune en forme d'éléphant debout, la tête tournée vers la gauche, son dos formant couvercle. Le couvercle ajouré d'un dragon parmi les nuages.

L. : 23 cm

Provenance :

collection particulière parisienne

600 / 800 €



238

240

238

JAPON - XVIIIÈME SIÈCLE

Butsudan en bois laqué noir à l'extérieur, ouvrant à deux portes sur une statuette de Senju - kannon en bois laqué or, debout sur le lotus épanoui devant une mandorle ; tenant ses divers attributs à l'aide de ses différents bras, ses deux mains jointes en prière devant elle, deux autres tenant un bol.

(Usures et petits manques).

H. : 26 cm

400 / 600 €

239

JAPON - EPOQUE MEIJI (1868 - 1912)

Petit meuble de forme rectangulaire en laque noir à décor en hira maki - e d'or et argent de fleurs de prunus feuillagées et du "Naga - to omo - daka", armoiries de la famille des Mōri de Hagi et de Kiyosuye, dans la province de Naga - to ; ouvrant par un tiroir en partie inférieure, en laque nashiji à l'intérieur, le tout surmonté d'un plateau. (Quelques infimes petits chocs en bordure, et de laque).

Dim : 20,8 x 22,8 x 16,2 cm

400 / 500 €

240

JAPON - EPOQUE MEIJI (1868 - 1912)

Okimono en ivoire représentant un paysan debout, tenant un éventail. Signé dans un cartouche en laque rouge Masayuki.

(Manque un bâton).

H. : 10,2 cm

200 / 250 €



242

243

239

241

241

JAPON - EPOQUE MEIJI (1868 - 1912)

Okimono en ivoire représentant un pêcheur debout, tenant une palme, une pieuvre sur l'épaule, un enfant assis à ses pieds.

H. : 12,3 cm

600 / 800 €

242

JAPON - EPOQUE MEIJI (1868 - 1912)

Okimono en ivoire représentant une jeune femme debout tenant une cage. (Accidents aux tiges).

H. : 13,5 cm

600 / 800 €

243

JAPON - EPOQUE MEIJI (1868 - 1912)

Okimono en ivoire, jeune debout, un enfant perché sur son dos, tirant un jouet à roulette surmonté d'un personnage.

H. : 12,7 cm

600 / 650 €

244

JAPON - EPOQUE MEIJI (1868 - 1912)

Vase de forme cylindrique en faïence de satsuma, décoré en émaux polychromes de médaillons de paysage montagneux et arbres en fleurs sur fond de fleurs et motifs géométriques. Au revers de la base le cachet Kinkozan.

H. : 21 m

400 / 600 €



245

JAPON - XVIIIÈ SIÈCLE

Deux statuettes de jeunes femmes debout en porcelaine, le kimono décoré en bleu sous couverte, rouge de fer et émail or de fleurs de pruniers en fleurs. (Fêlure sur l'une).

H. : 32,5 cm

Montées en métal en bougeoirs en forme de tige de bambous.

Provenance :

collection particulière française

3 000 / 4 000 €



246



246

246

JAPON - EPOQUE MEIJI (1868 - 1912)

Paire de coupes en forme de chrysanthème en faïence de satsuma décoré en polychromie et émail or d'un médaillon de scène à personnages entouré de médaillons de motifs géométriques.

D. : 47,5 cm

700 / 800 €

247

JAPON - EPOQUE EDO (1603 - 1868)

Paire de coffrets de forme rectangulaire et plateau intérieur, en laque noir décoré en hira maki - e de laque or de môn et rinceaux.

Les angles et ouverture ornés de plaques en cuivre doré et ciselé de fleurs.

(Accidents et restaurations).

39 x 62 x 43 cm

3 000 / 5 000 €



247



248

248 ❖

CHINE - FIN XIXE SIÈCLE

Porte - cartes de forme polylobé en ivoire à décor sculpté d'un médaillon de personnages parmi les pivoines.

(Petits éclats).

H. : 11 cm

300 / 400 €

249 ❖

JAPON - EPOQUE MEIJI (1868 - 1912)

Okimono en ivoire, paysan debout portant un panier rempli d'iris, accompagné d'un enfant avec une tortue.

(Eclats).

H. : 23,2 cm

300 / 400 €

250 ❖

HONG KONG - XXE SIÈCLE

Statuette de dignitaire debout en ivoire, tenant une épée.

(Accident au chapeau).

H. : 32 cm

150 / 200 €

251 ❖

JAPON - EPOQUE MEIJI (1868 - 1912)

Okimono en ivoire marin, pêcheur debout portant un poisson et un panier de poissons. Signé dans un cartouche en laque rouge Kenka.

(Manques).

H. : 26,5 cm

300 / 500 €



249



250



251



252

252

JAPON, FIN DE L'ÉPOQUE EDO

Paravent à six feuilles à décor chinois encre pigment et feuille d'or sur papier représentant des femmes de cour se ouvrant à diverse activités sur ne terrasse reliant deux pavillons surplombant un paysage montagneux parcouru de nuages cotonneux dorés. Le revers est décoré d'un papier à décor de croisillons.

141 x 54 cm

4 000 / 5 000 €

252B

VIETNAM - XXIÈME SIÈCLE

Deux têtes de jeunes femmes en bronze à patine brune. H. : 24 et 25 cm

300 / 400 €



252B

253

CHINE - FIN XIXÈME SIÈCLE

Pipe à opium en ivoire, la tige de forme carré à décor de poème "fu shou kang ning", l'embout en forme de poing.

L. : 45 cm

800 / 1 000 €

254

CHINE - FIN XIXÈME SIÈCLE

Pipe à opium en bambou, les embouts en ivoire, la plaque en argent ciselé des trois dieux étoiles "Fu Lu Shou Xing".

L. : 58 cm

400 / 500 €



253

255

CHINE - XIXÈME SIÈCLE

Peinture à l'encre et couleurs sur soie représentant les trois fleurs du printemps : pivoines, rhododendron et lilas.

Signé : Danqing et daté 1881.

(pliures et taches)

65 x 31 cm

Provenance :

collection particulière parisienne

400 / 500 €



254



255



256



260



257



258



260



259

256

JAPON - ÉPOQUE MEIJI

Paravent 4 feuilles, encre et couleurs sur papier, représentant un lettré sur le cheval entouré de ses serviteurs dans un paysage automnal.

(accidents, restaurations et manques, taches)

Dimension d'une feuille : 86.5 x 45 cm

2 000 / 3 000 €

257 ❖

JAPON - XIXE SIÈCLE

Encre et couleurs sur papier une grue debout près d'un bambou.

Ancienne signature effacée.

Signé de façon apocryphe

128 x 60 cm

200 / 300 €

258

ANDO HIROSHIGE (1797 - 1858)

Oban Tate-e de la série "Meisho Edo Hyakkei", planche "Suidobashi Surugadai", une carpe suspendue en haut d'un mât surplombant une rivière. Signé Hiroshige ga. (Marges coupées).

1 000 / 1 200 €

259

KORYUSAI (1735 - 1790)

Chuban Tate-e, enfant capturant une énorme carpe dans un bassin. Signé Koryusai ga. (Trous de ver).

26 x 19 cm

1 200 / 1 500 €



263

260

TOTOYA HOKKEI (1780 - 1850)

Surimono, shikishiban, de la série "Enoshima kiko jurokuban tsuzuki", journal d'un voyage à Enoshima, planche "Kanagawa".

Signé Hokkei.

On y joint : par Utagawa Kuniyoshi (1798 - 1861), un Oban Tate - e, personnage tuant des salamandres. Signé Kuniyoshi ga. (Coupe).

On y joint : un tirage en aizuri - e de la carpe koi par Hiroshige. Tirage Meiji

On y joint : Deux encres sur papier, esquisses d'après Utamaro et Hokusai représentant des jeunes femmes. Dim. 26,5 x 37 cm On y joint un papier découpé.

600 / 800 €

261

UTAGAWA TOYOHIRO (MORT EN 1829)

Surimono, langouste formant barque de richesse.

Signé Toyohiro ga.

500 / 600 €

262

CHINE - JAPON - FIN XIXE SIÈCLE

Deux encres polychromes sur soie, couple d'hommes dans un jardin et chuppa chousps. Dim. 30 x 30 et 28 x 22 cm

Provenance :

collection particulière parisienne

150 / 200 €

263

JAPON - EPOQUE MEIJI (1868 - 1912)

Sageju en laque noir décoré en hira maki - e de laque or sur le dessus de Fukurukuju, Ebisu et Hotei jouant de la musique, les côtés ornés de feuilles d'érable et cerisier et motifs de brocard.

(Petits éclats).

28 x 28 x 15,5 cm

Provenance :

collection particulière parisienne

800 / 1 000 €

264

JAPON - XIXE SIÈCLE

Hokkei de forme octogonale en laque brun décoré en hira maki - e de laque or et argent de pivoines et rinceaux et môn.

(Usures sur le couvercle et petits accidents).

H. : 47 cm

Provenance :

collection particulière parisienne

800 / 1 200 €



264



265



266

265

JAPON - XIXE SIÈCLE

Plaque en porcelaine figurant une dame de qualité montant à cheval entourée de sa cour.
29 x 52.5 cm

600 / 800 €

266

JAPON - XIXE SIÈCLE

Grand plat en porcelaine décorée en émaux polychromes d'un couple d'oiseaux posés sur des branches fleuries, l'aile décorée de médaillons de fleurs sur fond vert. Au revers de la base, la marque "fuku".

D. : 59 cm

400 / 600 €



268



267

267

JAPON - XVIII / XVIII SIÈCLE

Oban tate - e représentant deux courtisanes, dont l'une assise jouant du samisen avec un homme aveugle, l'autre, lascive, accoudée à une table, fixant l'homme d'un regard langoureux.

Encadrée sous verre.

H. : à vue 42,2 cm

600 / 800 €

268

JAPON - EPOQUE MEIJI (1868 - 1912)

Paire de vases en cuivre et émaux cloisonnés à fond bleu décoré en polychromie d'oiseaux et arbres en fleurs. H. : 35 cm

1 000 / 1 500 €

269

JAPON, EPOQUE MEIJI

Paire de vases pansu à large col évasé et mouvementé, à décor de laque rouge et noir.

H. : 70.5 cm

1 500 / 2 000 €



269



270

270

CHINE - XXE SIÈCLE

Groupe en ivoire figurant trois jeunes femmes parmi les nuages

H. : 26,5 cm

2 000 / 3 000 €

271

JAPON - EPOQUE MEIJI (1868 - 1912)

Okimono en ivoire à patine jaune, jeune femme debout tenant une pivoine dans une main et un éventail dans l'autre. Signé Bun. (éventail restauré).

H. : 28 cm

1 000 / 1 200 €



271

272

JAPON - XIXE SIÈCLE

Okimono, personnage gravant des oeufs
H. : 6,5 cm

600 / 800 €

273

JAPON, XIXE SIÈCLE

Okimono, crapaud piétiné par un orchestre de sept grenouilles.
H. : 7 cm

250 / 300 €

274

JAPON - EPOQUE MEIJI (1868 - 1912)

Okimono en ivoire figurant un personnage tenant un panier de fruits chahuté par 4 singes voleurs.
H. : 18,5 cm

300 / 400 €

275

JAPON - EPOQUE MEIJI (1868 - 1912)

Okimono en ivoire, personnage tenant une lanterne effrayé par un crapaud caché sous une feuille de lotus. Signé Bokutoshi.

H. : 14,5 cm

Okimono en ivoire, peintre assis s'adonnant à la peinture.
L. : 6,5 cm

300 / 500 €





276



277



278

276

JAPON - EPOQUE MEIJI (1868 - 1912)

Okimono en ivoire du Japon à patine jaune
personnage debout portant des radis et un oiseau.
H. : 19 cm

500 / 600 €

277

JAPON - EPOQUE MEIJI (1868 - 1912)

Okimono en dent d'hippopotame enfant debout à
coté de kinko sortant des flots sur sa carpe. Signé
Hisayuki.
H. : 15 cm

350 / 400 €

278

JAPON - EPOQUE MEIJI (1868 - 1912)

Okimono en ivoire du Japon pêcheur debout sur
des plots attrapant un poisson. Signé Gyokuzan.
H. : 20 cm

600 / 700 €

279

CHINE - XXE SIÈCLE

Deux groupes en ivoire à patine jaune,
personnages sous un pin.
Marque apocryphe de QianL. : Hongkong.
H. : 21,5 cm

800 / 1 200 €



279





280

CHINE - XIXE SIÈCLE

Boîte de forme rectangulaire en ivoire à patine jaune à décor sculpté de médaillons de scènes à personnages frise de fleurs de cerisier. Canton. L. : 24,5 cm

800 / 1 000 €

281

CHINE - XIXE SIÈCLE

Boîte rectangulaire en ivoire à patine jaune, à décor sculpté et ajouré de médaillons de scènes à personnages sur fond de motifs géométriques et fleurs et rinceaux. L. : 23,7 cm

800 / 1 000 €

282

JAPON - XXE SIÈCLE

Petit brûle parfum couvert et tripode en ivoire à patine jaune, à décor sculpté de médaillons de dragons. H. : 21 cm

300 / 400 €

283

JAPON - XXE SIÈCLE

Brûle parfum couvert et tripode à décor sculpté et ajouré de personnages dans les jardine d'un palais. H. : 20,5 cm

900 / 1 000 €

284

JAPON - EPOQUE MEIJI (1868 - 1912)

Poignard, le fourreau et la poignée en ivoire à décor sculpté en relief de peronnages. Kozuka en ivoire. L. : 36 cm

600 / 800 €

285

JAPON - EPOQUE EDO (1603 - 1868)

Deux manju en ivoire et ivoire marin à décor sculpté de feuilles d'érable dans une rivière et dragon. Le dernier signé Gyokuhosai.

300 / 400 €

286

JAPON - XXE SIÈCLE

Ensemble comprenant un petit poignard en os, un coupe papier en ivoire de Canton et un manche d'ombrelle en ivoire à décor de dragon.

200 / 250 €

287

JAPON - XXE SIÈCLE

Statuette de personnage debout en ivoire à patine jaune, tenant à la main des tablettes. H. : 24 cm

300 / 350 €

288

JAPON - XXE SIÈCLE

Statuette de jeune femme en ivoire à patine jaune, tenant un outil et portant un panier de fleurs. H. : 22,5 cm

550 / 600 €

289

JAPON - EPOQUE MEIJI (1868 - 1912)

Okimono en ivoire du Japon à patine jaune, personnage debout portant un enfant. Signé Gyokusai. H. : 20 cm

400 / 450 €

290

JAPON - EPOQUE MEIJI (1868 - 1912)

Okimono en ivoire du Japon chasseur debout portant son fusil entouré de deux singes. Signé Issho. H. : 19 cm (Petit manque au fusil).

500 / 600 €

291

JAPON - EPOQUE MEIJI (1868 - 1912)

Okimono en ivoire marin du Japon pêcheur debout portant des harpons un panier de coquillages à ses pieds. H. : 24 cm Signé Gyokuyuki.

400 / 500 €



282



283



284



286



285



285



286



286



287



288



289



290



291

292

JAPON - EPOQUE MEIJI (1868 - 1912)

Okimono en ivoire du Japon à patine jaune, jeune femme debout portant deux poissons. Signé Gyokusan. H. : 35 cm

1 400 / 1 600 €

293

JAPON - EPOQUE MEIJI (1868 - 1912)

Okimono en ivoire marin du Japon, jeune femme debout portant un bouquet de fleurs. Signé Gyokuyuki. H. : 29 cm

500 / 600 €

294

JAPON - XXE SIÈCLE

Statuette de jeune femme debout tenant un éventail rigide et une pivoine. H. : 36 cm

800 / 1 000 €

295

CHINE - XXE SIÈCLE

Statuette de guanyin debout en bois à patine brune. (éclats) H. : 31 cm

100 / 150 €

296

JAPON - XXE SIÈCLE

Statuette de jeune femme debout en ivoire à patine jaune tenant une épée et une lance. H. : 26,5 cm

400 / 600 €

297

JAPON - XXE SIÈCLE

Statuette de jeune femme debout en armure, la main sur le pommeau de son épée. H. : 28 cm

600 / 700 €

298

JAPON - EPOQUE MEIJI (1868 - 1912)

Okimono en ivoire du Japon à patine jaune kannon debout. Signé Isshosai Gyokumasa. H. : 23 cm

700 / 800 €



292



293



294

299

CHINE - XXE SIÈCLE

Groupe en ivoire à patine jaune, personnage debout devant un enfant assis tenant des fleurs. H. : 24 cm

700 / 800 €

300

JAPON - EPOQUE MEIJI (1868 - 1912)

Okimono en ivoire du Japon à patine jaune, jeune femme debout portant un panier de coquillages et tenant une fleur. H. : 19,5 cm

500 / 550 €

301

JAPON - XXE SIÈCLE

Groupe en ivoire à patine jaune, jeune femme assise devant une servante lui versant du thé. H. : 23 cm

500 / 600 €



295



296



297



298



299



300



301

302

CHINE - XXE SIÈCLE

Statuette de pêcheur debout en ivoire, portant deux poissons.
H. : 30 cm

500 / 600 €

303

CHINE - XXE SIÈCLE

Statuette de jeune femme debout en ivoire à patine jaune, tenant un éventail rigide et des chrysanthèmes. H. : 25,5 cm

700 / 800 €

304

JAPON - XXE SIÈCLE

Deux groupes en ivoire à patine jaune, enfant sur le dos d'un éléphant. H. : 7,5 cm

400 / 500 €

305

JAPON - EPOQUE MEIJI (1868 - 1912)

Okimono en ivoire à patine jaune jeune femme debout portant un enfant. Signé Meiko.

2 200 / 2 500 €

306

JAPON - XXE SIÈCLE

Statuette de personnage debout en ivoire à patine jaune, portant une branche chargée de pêches de longévité. H. : 30 cm

600 / 700 €

307

JAPON - EPOQUE MEIJI (1868 - 1912)

Okimono en ivoire du Japon à patine pêcheur debout portant un panier et tenant sa canne. H. : 21 cm

700 / 800 €

308

JAPON - EPOQUE MEIJI (1868 - 1912)

Okimono en ivoire marin du Japon, Sarumawashi debout portant un singe sur le dos un autre à ses pieds. Signé Masahiro. H. : 21 cm

400 / 500 €

309

JAPON - EPOQUE MEIJI (1868 - 1912)

Okimono en dent d'hypopotame à patine jaune personnage debout, portant une singe et un oiseau. H. : 20,5 cm

450 / 500 €



302



303



304



305



304



306

310

JAPON - XXE SIÈCLE

Groupe en ivoire à patine jaune, immortel sur un cheval à côté d'un serviteur portant une ombrelle. H. : 17 cm

400 / 500 €

311

JAPON - XIXE SIÈCLE

Okimono en ivoire figurant un personnage debout sur un rocher tenant un bouquet de pivoines et un bâton d'une main, et, de l'autre main, un ciseau. (socle accidenté)

H. : 35 cm

600 / 800 €

312

JAPON - XXE SIÈCLE

Statuette de jeune femme debout tenant un éventail rigide et une branche de magnolia. Marque apocryphe Daminng. H. : 52 cm

1 000 / 1 200 €



312



311



307



308



309



310

313

JAPON - EPOQUE MEIJI (1868 - 1912)

Okimono en ivoire marin du Japon, pêcheur debout un oiseau posé sur un panier devant lui. H. : 25,5 cm

500 / 550 €

314

JAPON - EPOQUE MEIJI (1868 - 1912)

Okimono en ivoire marin du Japon Fukurukuju debout sur un rocher. H. : 30,5 cm

300 / 350 €

315

JAPON - EPOQUE MEIJI (1868- 1912)

Okimono en ivoire marin du Japon, paysan debout tenant une houe, un enfant sur le dos un autre à ses pieds. Signé Gyokutoshi. H. : 28 cm

250 / 300 €

316

JAPON - EPOQUE MEIJI (1868 - 1912)

Okimono en ivoire marin du Japon, personnage debout à coté d'un enfant. H. : 28,5 cm

500 / 600 €



AUCTIONART
rémy le fur & associés

TABLEAUX MODERNES



Un secret de plus de
20 ans bientôt révélé !

VENDREDI 20 JUIN 2014 À 14H
DROUOT RICHELIEU - SALLE 6



CONDITIONS DE VENTE

La vente sera faite expressément au comptant : l'adjudicataire s'engage à régler personnellement et immédiatement le prix de l'adjudication prononcée ainsi que les frais de ventes et taxes suivants : 20 % HT + TVA sur commission (TVA sur commission : 1,1 % pour les livres et 4 % pour les autres catégories)

Les lots portant la mention ❖ seront portés au procès verbal de la SCP Rémy Le Fur : Frais acquéreur : 14.40% TTC

Pour les lots hors CEE (indiqués par ♦ au catalogue), il convient d'ajouter la TVA à l'import (5,5 % de l'adjudication et 20 % pour les bijoux). La TVA sur commission ainsi que TVA à l'import peuvent être rétrocédées à l'acquéreur sur présentation d'un justificatif d'exportation hors CEE.

Moyens de paiement :

- espèce (sur présentation d'une pièce d'identité) :

Jusqu'à 3 000 € frais et taxes comprises lorsque le débiteur a son domicile fiscal en France ou agit pour les besoins d'une activité professionnelle. Jusqu'à 15 000 € frais et taxes comprises lorsque le débiteur justifie qu'il n'agit pas son domicile fiscal en France et n'agit pas pour les besoins d'une activité professionnelle.

- chèque,

- virement,

- cartes de crédit (visa et mastercard).

En cas de paiement par chèque ou par virement, le retrait des objets sera différé jusqu'à l'encaissement. Dans ce cas, AuctionArt se réserve le droit de facturer des frais de magasinage, transport et manutention.

Une exposition préalable permettant aux acquéreurs de se rendre compte de l'état des objets mis en vente, il ne sera admise aucune réclamation une fois l'adjudication prononcée. Les indications portées au catalogue engagent la responsabilité du Commissaire-Preneur habilité compte tenu des rectifications annoncées au moment de la vente et portées au procès-verbal de la vente.

Les dimensions, les poids et les estimations sont indiqués à titre indicatif et ne sauraient constituer une quelconque garantie.

Le réentoilage, parquetage ou doublage sont considérés comme une mesure conservatoire et non comme un vice.

Les rapports de condition sont à la disposition de ceux qui en feront la demande pendant la durée de l'exposition.

Dès l'adjudication, l'objet sera sous l'entière responsabilité de l'acquéreur qui sera lui-même chargé de faire assurer ses acquisitions. AuctionArt décline toute responsabilité quant aux dommages que l'objet pourrait encourir, et ce dès l'adjudication prononcée.

L'ordre du catalogue sera suivi.

DÉFAUT DE PAIEMENT

A défaut de paiement du montant de l'adjudication et des frais, une mise en demeure sera adressée à l'acquéreur par lettre recommandée avec avis de réception aux frais de l'acquéreur.

A l'expiration du délai d'un mois après cette mise en demeure et à défaut de paiement de la somme due, il sera perçu sur l'acquéreur et pour prise en charge des frais de recouvrement un honoraire complémentaire de 10% du prix d'adjudication, avec un minimum de 250 €.

L'application de cette cause ne fait pas obstacle à l'allocation de dommages-intérêts et aux dépens de la procédure qui serait nécessaire, et ne préjuge pas de l'éventuelle mise en oeuvre de la procédure de folle-enchère.

Folle enchère : à défaut de paiement par l'adjudicataire, après mise en demeure restée infructueuse, le bien est remis en vente à la demande du vendeur sur folle enchère de l'adjudicataire défaillant : si le vendeur ne formule pas cette demande dans un délai d'un mois à compter de l'adjudication, la vente est résolue de plein droit, sans préjudice de dommages. Intérêts dus par l'adjudicataire défaillant.

ORDRES D'ACHAT & ENCHÈRES PAR TÉLÉPHONE

AuctionArt agira pour le compte de l'enchérisseur afin d'essayer d'acheter le ou les lots dans les meilleures conditions possible et ne dépassant, en aucun cas, le montant maximum fixé.

Les ordres d'achat et les demandes d'enchères par téléphone doivent nous parvenir par écrit et, au plus tard 24h avant la vente. Afin de garantir votre ordre, il convient de nous fournir un relevé d'identité bancaire, vos coordonnées bancaires, avec le numéro de téléphone de votre banque et le nom du responsable de votre compte, un chèque en blanc à l'ordre d'AuctionArt ou votre numéro de carte de crédit via le formulaire joint. Les ordres d'achat et enchères par téléphone étant de simples facilités, elles ne peuvent engager, en cas d'inexécution ou de mauvaise exécution, la responsabilité d'AuctionArt à quelque titre que ce soit.

Dans le cas où plusieurs ordres d'achats seraient identiques, le premier reçu sera préféré.

PHOTOGRAPHIES : Stéphane Briolant - stephane@briolant.com

CONCEPTION/RÉALISATION : BRING! Communication - www.bring-communication.com - **IMPRIMERIE ARLYS** - 01 34 53 62 69

AUCTIONART

rémy le fur & associés

ORDRE D'ACHAT / ABSENTEE BID FORM

NOM / NAME _____
 PRÉNOM / FIRST NAME _____
 ADRESSE / ADDRESS _____

ARTS D'ASIE

Mercredi 14 juin 2014
 Drouot Richelieu - Salle 2

TÉLÉPHONE / PHONE PORTABLE / MOBILE _____
 FIXE / HOME _____
 FAX _____

- ORDRE D'ACHAT FIXE / ABSENTEE BID
 ORDRE D'ACHAT PAR TÉLÉPHONE / TELEPHONE BID

RÉFÉRENCES BANCAIRES OBLIGATOIRES RIB / REQUIRED BANK REFERENCES (SWIFT-IBAN) :

DATE

CARTE DE CREDIT / CREDIT CARD :

EXPIRE FIN / EXPIRATION

LOT N°	DESCRIPTION DU LOT / LOT DESCRIPTION	LIMITE EN € MAXIMUM PRICE IN €

Ordre d'achat téléphonique : Tout demande d'enchère téléphonique suppose un ordre d'achat fixe à l'estimation basse plus une enchère, au cas où la communication serait impossible ou pour toute autre raison. La SVW AuctionArt & Associés se charge d'exécuter gracieusement les ordres d'achat qui lui sont confiés et ne peut être tenue pour responsable en cas de non-exécution.

Après avoir pris connaissance des conditions de ventes décrites dans le catalogue, je déclare les accepter et vous prie d'acquiescer pour mon compte aux limites indiquées en euros, les lots que j'ai désignés ci-dessus (les limites ne comprenant pas les frais légaux). I have read conditions of the sale and agree to abide by them. I grant your permission purchase on my behalf the following items within the limits in euros (these limits do not include fees and taxes).

Date :
 Signature obligatoire / Required signature

Les ordres d'achat doivent impérativement nous parvenir au moins 24 heures avant la vente.
 To allow time for processing, absentee bids should be received at least 24 hours before the sale begins.







AUCTIONART
rémy le fur & associés

TABLEAUX MODERNES

VENDREDI 20 JUIN 2014 À 14H

DROUOT RICHELIEU - SALLE 6