



**ART D'APRÈS-GUERRE
ET CONTEMPORAIN**

Vendredi 17 mai 2024











ART D'APRÈS-GUERRE ET CONTEMPORAIN



VENTE AUX ENCHÈRES PUBLIQUES

À Drouot, salles 5-6
9, rue Drouot 75009 Paris
Vendredi 17 mai 2024 à 14 h

EXPOSITION PUBLIQUE

À Drouot, salles 5-6
9, rue Drouot 75009 Paris

Jeudi 16 mai de 11 h à 20 h
Vendredi 17 mai de 11 h à 12 h

Téléphone pendant l'exposition :
01 48 00 20 05

Catalogue visible sur
www.ader-paris.fr

Enchérissez en direct sur
www.drouotlive.com

DROUOT
DIGITAL
Live



COMMISSAIRES-PRISEURS



David NORDMANN



Xavier DOMINIQUE

RESPONSABLES DE LA VENTE



Camille MAUJEAN
Responsable du
département Tableaux
modernes et contemporains
camille.maujean@ader-paris.fr
Tél.: 01 78 91 10 07



Marion BERTELLO
Rapports de condition
mbertello@ader-paris.fr
Tél.: 01 78 91 10 11



Lucas DANEL
Ordres d'achat
lucas.danel@ader-paris.fr
Tél. : 01 53 40 77 10

1

HENRI MATISSE (1869-1954)

Vase de fleurs, 1941

Encre de Chine.

Signée et datée en bas à droite.

(Manque de papier dans un angle).

52x40 cm

Provenance :

Collection Gaston Diehl. Don de l'artiste pour la naissance de sa fille Joëlle Diehl en 1945.

Nous remercions Monsieur Georges Matisse d'avoir confirmé l'authenticité de cette œuvre et pour les informations qu'il nous a transmises.

30 000/40 000 €

Dans une lettre adressée par Gaston Diehl à Henri Matisse le 16 décembre 1945, le jour de la naissance de sa fille Joëlle, il lui écrit cette demande : « j'aurais souhaité, comme en heureux présage, de dessin de mon nouvel enfant, pouvoir reproduire le réduisant, sur la lettre de faire-part de naissance quelque magnifique dessin de vous » (Archives Matisse).

Le 26 décembre 1945, Henri Matisse lui répond:

« Cher Monsieur,

Je vous adresse mes félicitations ainsi que mes meilleurs vœux pour vous et votre famille pour l'année qui vient.

Par ce même courrier j'expédie une boîte contenant le dessin que vous me demandez et j'espère qu'il vous plaira.

Veillez croire, Cher Monsieur, à l'expression de mes sentiments les meilleurs. HENRI MATISSE »

(Archives INHA).

Gaston Diehl et son épouse choisiront cette œuvre pour illustrer le faire-part de naissance de leur fille Joëlle.



Henri Matisse 41

© Succession H. Matisse



2

FERNAND LÉGER (1881-1955)
La Ville, étude, vers 1955

Gouache et encre de Chine sur papier.
Non signée.
42 x 32 cm

Provenance :

- Atelier Fernand Léger.
- Collection Nadia Léger.
- Collection Wanda Grabowska.
- Collection Gaston Diehl. Par descendance.

Exposition :

Musée Fernand Léger, Biot, n° G289/5 (étiquette au dos sur le montage).

Nous remercions le Comité Léger pour les informations qu'il nous a transmises.
Un certificat de Comité Léger pourra être remis à charge de l'acquéreur.

Un certificat de Madame Irus Hansma sera remis à l'acquéreur.

12000/15000 €



3

ROGER BISSIÈRE (1886-1964)

Fenêtre ouverte au bouquet de fleurs

Huile sur toile.
Signée en bas à droite.
(Rentoilée).
123x64 cm

Provenance :

Collection Gaston Diehl. Par descendance.

Un certificat de Madame Isabelle Bissière sera remis à l'acquéreur.

4 000/6 000 €



4

ALFRED MANESSIER (1911-1993)

Le Port au clair matin ou Le Bout de l'estacade [du Crotoy], 1943

Huile sur toile.
Signée et datée en bas à gauche.
Titrée au dos.
65x81 cm

Provenance :

Collection Gaston Diehl, acquis auprès de l'artiste le 27 juin 1945. Par descendance.

Bibliographie :

Bernard Ceysson, Jean-Marie Lhôte, Christine Manessier, *Manessier - Lumières du Nord*, Tournai, Éditions La Renaissance du Livre, 2000, reproduit p.40.

Nous remercions Madame Christine Manessier d'avoir confirmé l'authenticité de cette œuvre et pour les informations qu'elle nous a transmises.

Il s'agit d'un rare tableau où l'artiste, Alfred Manessier, s'est représenté.

10000/15000€



5

GUSTAVE SINGIER (1909-1984)
La Femme au coq, 1943

Huile sur toile.
Signée et datée en bas à droite.
Signée, datée et titrée au dos (illisible).
(Restauration).
100x81 cm

Provenance :

Collection Gaston Diehl. Par descendance.

Exposition :

Résistance - Déportation 1933-1945, musée de l'Ordre de la Libération, Paris, 20 avril - 20 juin 1980, n° 118.

L'œuvre sera incluse au Catalogue raisonné de l'œuvre de Gustave Singier actuellement en préparation par Monsieur Philippe Leburgue et Madame Martine Jeannet.

6 000/8 000 €



6
ALFRED MANESSIER (1911-1993)
Presqu'île, 1958

Huile sur toile.
Signée et datée en bas à droite.
Titrée et dédiée « A Diehl » au dos sur le châssis.
58x130cm



Provenance :

Collection Gaston Diehl, acquis directement auprès de l'artiste. Par descendance.

Bibliographie :

Vie protestante, 15 mars 1974, en illustration d'un article intitulé : *Exposition Manessier à Neuchâtel*.

Nous remercions Madame Christine Manessier d'avoir confirmé l'authenticité de cette œuvre et pour les informations qu'elle nous a transmises.

25 000/30 000 €

7

BALTASAR LOBO CASUERO [ESPAGNOL] (1910-1993)

Torse à la draperie, 1972

Épreuve en bronze à patine brune.
Signée et numérotée « 5/8 » à l'arrière.
Marque du fondeur « Susse Fondeur Paris » à l'arrière.
Socle en marbre noir.
35x22x13 cm

Provenance :

Collection Gaston Diehl. Par descendance.

Expositions :

- *Lobo*, Musée Toulouse Lautrec, Albi, 1978, un exemplaire similaire exposé.
- *Baltasar Lobo*, Galerie Appel und Fertsch, Francfort, 1980, un exemplaire similaire exposé.
- *Lobo*, Caisse d'épargne provinciale de Zamora, 1984, un exemplaire similaire exposé.
- *Baltasar Lobo*, Galerie Kutter, Luxembourg, 1988, un exemplaire similaire exposé.
- *Baltasar Lobo*, Galerie Freites, Caracas, 1993, un exemplaire similaire exposé.

Bibliographie :

- Joseph-Emile Muller, *Lobo Catalogue raisonné de l'œuvre sculpté*, Lausanne, La Bibliothèque des Arts, 1985, n° 369, un exemplaire similaire reproduit.
- *Baltasar Lobo, Catalogue raisonné des sculptures, Volume II*, Madrid, Éditions Turner, 2021, n° 7205, un exemplaire similaire reproduit p. 335.

10000/15000€



8

OSWALDO VIGAS [VÉNÉZUÉLIEN] (1923-2014)
Iracunda, Furibonde, 1966

Huile sur toile.

Signée en bas à gauche.

Signée, datée, située et dédicacée au dos : « Avec toutes les amitiés pour notre ami Gaston Diehl / VIGAS / Caracas 7/12/77 ».

100x80cm

Provenance :

Collection Gaston Diehl. Par descendance.

Exposition :

Gaston Diehl (1912-1999), Un homme, une empreinte, Venezuela Art Promotion, Fondation National des Arts Graphiques et Plastiques, Hôtel Salomon de Rothschild, Paris, 24 - 31 décembre 2000.

Bibliographie :

Gaston Diehl, *Oswaldo Vigas*, Caracas, Éditions Armitano, 1993, n°85, reproduit p.119.

Cette œuvre datée au dos de 1966 sera offerte et dédicacée à Gaston Diehl en 1977.

60 000/80 000€

Nommé directeur de l'Institut Franco-Vénézuélien et attaché culturel à Caracas en 1950, Gaston Diehl permettra la reconnaissance artistique en Europe des artistes comme Jesús-Rafael Soto, Carlos Cruz-Diez et Oswaldo Vigas. Il publiera pour ce dernier une monographie en 1993



9

JESÚS-RAFAEL SOTO [VÉNÉZUÉLIEN] (1923-2005)
Tès todo negro, 1976

Acrylique sur panneau et tiges de métal laqué.
Signée, datée et titrée au dos.
60x60x12,5 cm

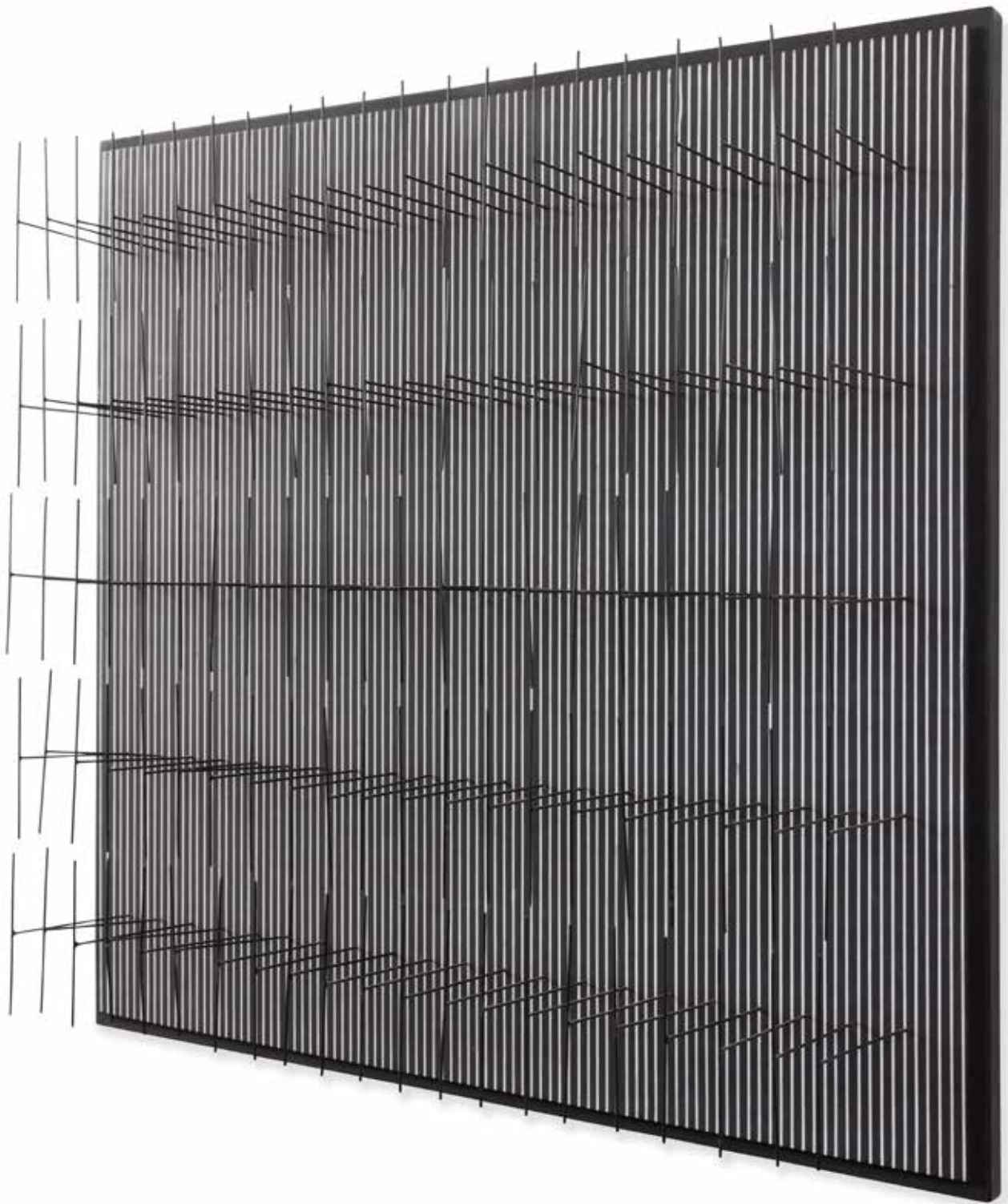
Provenance :

Collection Gaston Diehl. Par descendance.

Exposition :

Gaston Diehl (1912-1999), Un homme, une empreinte, Venezuela Art Promotion, Fondation National des Arts Graphiques et Plastiques, Hôtel Salomon de Rothschild, Paris, 24 - 31 décembre 2000.

60 000/80 000 €





Taille réelle

10
ASGER JORN [DANOIS] (1914-1973)
Spring, 1939

Huile sur isorel.
Trace de signature en haut à gauche.
10,5x7,3 cm

Provenance :
Collection particulière, Paris 6^e.

Bibliographie :
Guy Atkins, *Jorn in Scandinavia 1930-1953*, Londres, Éditions Lund Humphries, 1968, n° 113, reproduit p. 328.

Il s'agit de l'étude pour *Springtime*, 1939, 125,5x87 cm, reproduit in Guy Atkins, *Jorn in Scandinavia 1930-1953*, Londres, Éditions Lund Humphries, 1968, p. 115. 3000/5000€



Taille réelle

11
ASGER JORN [DANOIS] (1914-1973)
The Tortoise II, 1939

Huile sur isorel.
Signée et datée en bas à droite.
10x7,2 cm

Provenance :
Collection particulière, Paris 6^e.

Bibliographie :
Guy Atkins, *Jorn in Scandinavia 1930-1953*, Londres, Éditions Lund Humphries, 1968, n° 114, reproduit p. 328. 3000/5000€



12
ASGER JORN [DANOIS] (1914-1973)
Composition à la cruche et à la bobine, 1936

Gouache.
Signée et datée en bas à droite.
(Pli).
13 x 18 cm

Provenance :
Collection particulière, Paris 6°.

4 000/6 000 €

13

SONJA FERLOV MANCOBA [DANOISE] (1911-1984)
Kvinde (Femme), 1958

Épreuve en bronze à patine brune.
Monogrammée sous la base et numérotée « NR5 ».
38x20x11 cm

Provenance :

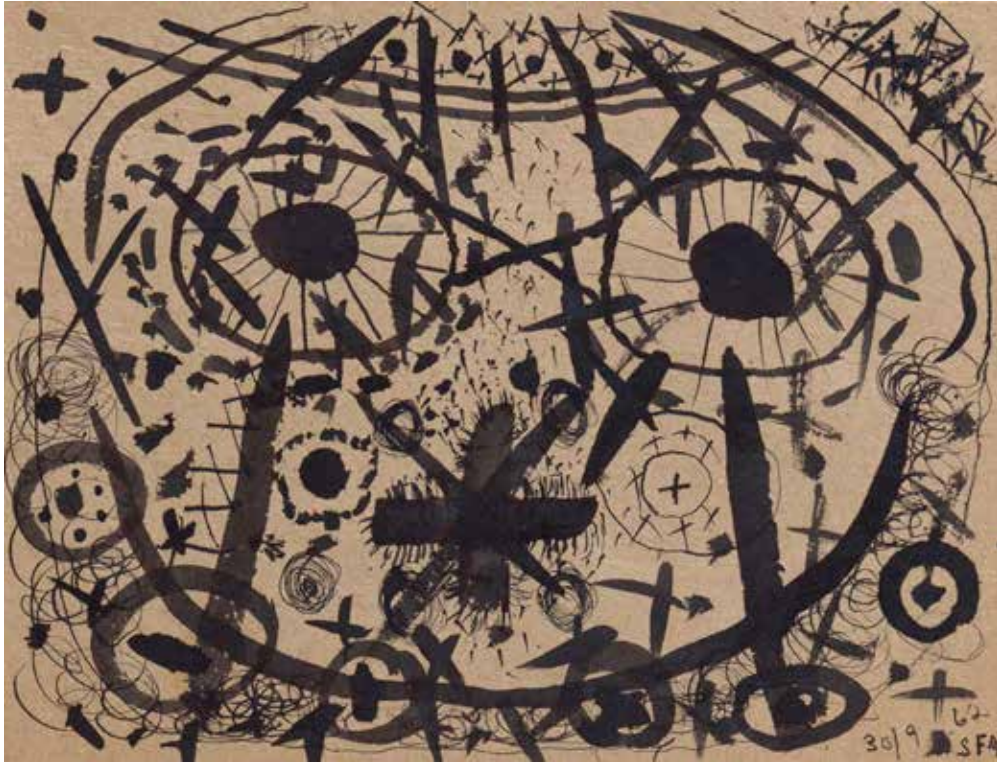
Collection particulière, Paris 6°.

Expositions :

- *Sonja Ferlov Mancoba, Alberto Giacometti*, Sophienholm, Lyngby, 1980, catalogue, un exemplaire similaire reproduit p. 51.
- *Sonja Ferlov Mancoba : sculptures, dessins, collages*, Centre Pompidou, Paris, 26 juin - 23 septembre 2019, catalogue, n° 23, un exemplaire similaire reproduit p. 95.

15 000/20 000€





14
SONJA FERLOV MANCOBA [DANOISE] (1911-1984)
Tête, 1962

Encre.
Monogrammée et datée en bas à droite.
15,5x21 cm

Provenance :
Collection particulière, Paris 6°.

1 500/2 000 €



15

SONJA FERLOV MANCOBA [DANOISE] (1911-1984)
Personnage, 1963

Encre, lavis d'encre, aquarelle et mine de plomb.
Monogrammée et datée en bas à droite.
25,5x19,5cm

Provenance :
Collection particulière, Paris 6°.

1 500/2 000 €

16
THANOS TSINGOS [GREC] (1914-1965)
Fleurs, 1960

Huile sur toile.
Signée en bas à droite.
(Petites restaurations).
89 x 130 cm

Provenance :
Collection particulière, Paris 6^e.

Exposition :
Tsingos, Musée national d'art moderne, Centre
Georges Pompidou, 24 septembre - 17 novembre
1980, catalogue, n° 34, reproduit p. 15 (étiquette au
dos).

12000/15000€





17
THANOS TSINGOS [GREC] (1914-1965)
Fruits, légumes et écrevisse, 1960

Huile sur toile.
Signée en bas gauche.
(Petites restaurations).
130x97 cm

Provenance :
Collection particulière, Paris 6°.

10000/12000€







18
THANOS TSINGOS [GREC] (1914-1965)
Fleurs, 1960

Huile sur toile.
Signée et datée en haut à gauche.
(Restaurations).
60x30 cm

Provenance :
Collection particulière, Paris 6°.

3 000/4 000 €



19
THANOS TSINGOS [GREC] (1914-1965)
Fleurs rouges et noires, 1960

Huile sur toile.
Signée et datée en bas à droite.
(Restaurations).
92x73 cm

Provenance :
Collection particulière, Paris 6^e.

8 000/10 000 €



20

YOULA CHAPOVAL (1919-1951)

Sans titre (Nature morte à la tasse à café et à la poire), 1946

Huile sur toile.

Signée et datée en bas à droite.

50x61 cm

Provenance :

- Madame Bella Chapoval-Moisesco, sœur de Youla Chapoval.
- Collection Madame et Monsieur Moisset, France.

Bibliographie :

Évelyne et Marie-Laure Moisset, *Youla Chapoval, Catalogue raisonné de l'œuvre peint*, Paris, Les Éditions de l'amateur, 2015, n° 113, reproduit p. 135.

5 000/6 000 €



21
YOULA CHAPOVAL (1919-1951)
Bol et moulin à café, 1947

Huile sur toile.
Signée et datée en bas à droite.
(Restaurations).
54x65,5 cm

Provenance:

- Madame Bella Chapoval-Moisesco, sœur de Youla Chapoval.
- Collection Madame et Monsieur Moisset, France.

Expositions:

- *Youla Chapoval: 1919-1951*, Musée d'Art moderne de la Ville de Paris, octobre - novembre 1946, catalogue, n° 17 (étiquette au dos sur le châssis).
- *Youla Chapoval*, Musée d'Art moderne, Villeneuve-d'Ascq, mars - mai 1991, n° 11, reproduit p. 24.

Bibliographie:

Évelyne et Marie-Laure Moisset, *Youla Chapoval, Catalogue raisonné de l'œuvre peint*, Paris, Les Éditions de l'amateur, 2015, n° 253, reproduit p. 199.

6 000/8 000 €

22

YOULA CHAPOVAL (1919-1951)
Sans titre (Nature morte), 1946-47

Huile sur toile contrecollée sur papier.
Signée et datée en bas à droite.
(Restauration).
92 x 92 cm

Provenance :

- Madame Bella Chapoval-Moisesco, sœur de Youla Chapoval.
- Collection Madame et Monsieur Moisset, France.

Exposition :

Youla Chapoval: 1919-1951, Musée d'Art moderne de la Ville de Paris, octobre - novembre 1964, catalogue, n°7
(étiquette au dos sur le châssis).

Bibliographie :

Évelyne et Marie-Laure Moisset, *Youla Chapoval, Catalogue raisonné de l'œuvre peint*, Paris, Les Éditions de l'amateur, 2015, n° 151, reproduit p. 151.

10 000/15 000 €





23
YOULA CHAPOVAL (1919-1951)
Boules de couleurs, vers 1949

Huile sur toile.
Timbre de la signature en bas à droite.
Titrée au dos.
50x61 cm

Provenance :

- Madame Bella Chapoval-Moisesco, sœur de Youla Chapoval.
- Collection Madame et Monsieur Moisset, France.

Expositions :

- *Youla Chapoval: 1919-1951*, Musée d'Art moderne de la Ville de Paris, octobre - novembre 1964, catalogue, n° 38 (étiquette au dos sur le châssis).
- *Youla Chapoval*, Musée d'Art moderne, Villeneuve-d'Ascq, mars - mai 1991, n° 33.

Bibliographie :

Évelyne et Marie-Laure Moisset, *Youla Chapoval, Catalogue raisonné de l'œuvre peint*, Paris, Les Éditions de l'amateur, 2015, n° 483, reproduit p. 299.

10000/15000 €



24
YOULA CHAPOVAL (1919-1951)
Nacre, 1951

Huile sur toile.
Non signée.
Datée et titrée au dos.
38x61 cm

Provenance :

- Collection Madame et Monsieur Gérard Worms, amis de Chapoval. Acquis directement auprès de l'artiste.
- Vente M^e Digard, Hôtel Drouot, Paris, 29 juin 2011. Acquis par l'actuel propriétaire lors de cette dernière.

Bibliographie :

Évelyne et Marie-Laure Moisset, *Youla Chapoval, Catalogue raisonné de l'œuvre peint*, Paris, Les Éditions de l'amateur, 2015, n° 668, reproduit p.385.

4 000/5 000 €



24 bis
DEVRIM NEJAD [TURC] (1923-1995)
Autoportrait, 1948

Huile sur toile.
Signée en bas à droite.
Signée, datée et titrée au dos.
73x60 cm

Un certificat de Madame Devrim Nejad, en date du 2 février 2022, sera remis à l'acquéreur.

8 000/10 000€



25

GEER VAN VELDE [NÉERLANDAIS] (1898-1977)
Femme, vers 1937

Huile sur toile.
Monogrammée en bas à droite.
(Craquelures).
92x73 cm

Une attestation d'authenticité indiquant le numéro d'inscription aux Archives Geer van Velde et mentionnant l'inclusion au Catalogue raisonné en préparation, établie par Pierre François Moget, ayant-droit et expert de l'artiste, en date du 28 mars 2024, sera remise à l'acquéreur.

15 000/20 000 €



26
GEER VAN VELDE [NÉERLANDAIS] (1898-1977)
La Ville, vers 1935

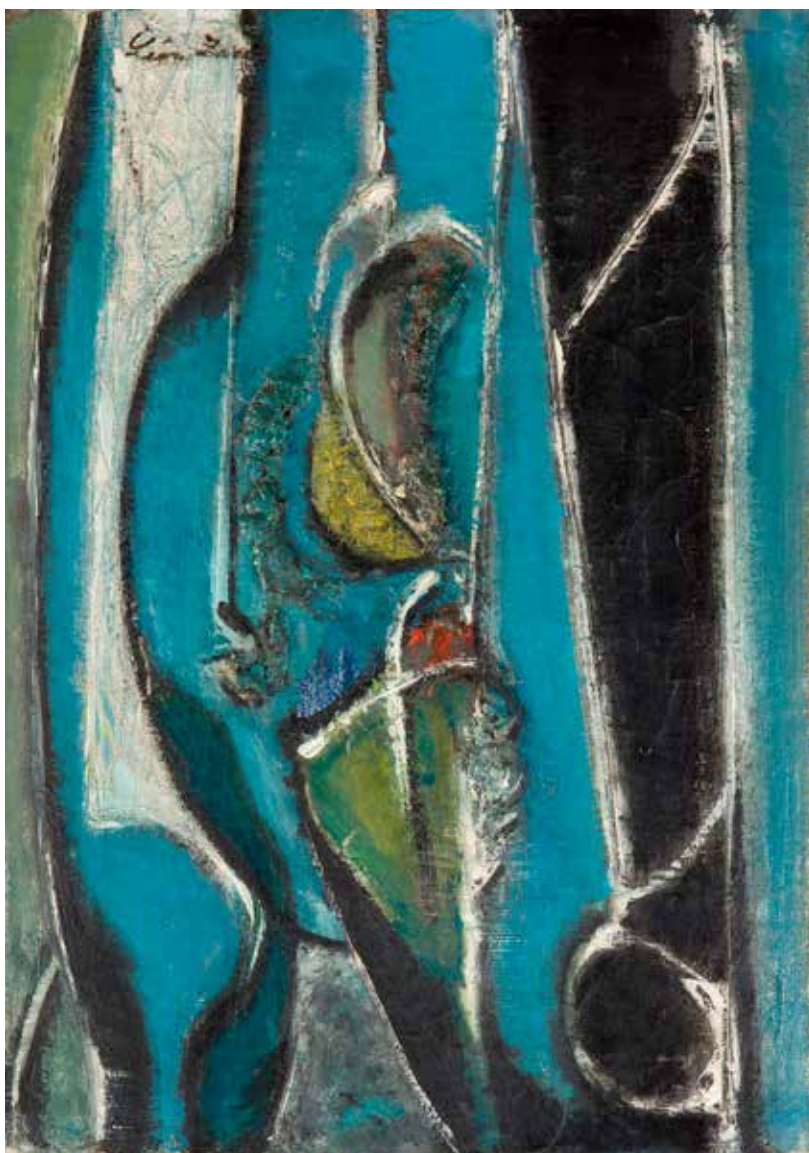
Gouache.
Cachet du monogramme en bas à droite.
35,5x45,6 cm

Provenance :

Vente Versailles enchères, Versailles, M^{es} Perrin Royère Lajeunesse, 26 avril 2009, n° 73.

Un certificat d'authenticité indiquant le numéro d'inscription aux Archives Geer van Velde, établi par Pierre François Moget, ayant-droit et expert de l'artiste, en date du 28 mars 2024, sera remis à l'acquéreur.

4 000/6 000 €



27
LÉON ZACK (1892-1980)
Composition, vers 1947

Huile sur toile.
Signée en haut à gauche.
55x38 cm

Provenance :
Collection particulière, Paris.

Bibliographie :
Pierre Cabanne, Florent Zack, Irène Zack et Alain Pizerra, *Léon Zack, Catalogue de l'œuvre peint*, Paris, Les Éditions de l'Amateur, 1993, n° 196, REF. 2706, reproduit p. 116.

2000/3000€

28

JEAN-MICHEL ATLAN (1913-1960)
Sans titre, 1947

Huile sur isorel.
Signée et datée en bas à droite.
50x73 cm

Provenance :

- Galerie Maeght, Paris.
- Galerie Claude Bernard, Paris.
- Vente M^e Briest, Hôtel Drouot, Paris, 18 mars 1988, n° 386.
- Galerie Daniel Besseiche, Paris.
- Collection particulière, Paris. Acquis auprès de la précédente.

Exposition:

Atlan, Galerie Enrico Navarra, Paris, avril - juin 1989, catalogue, reproduit p. 21.

Bibliographie :

- *Atlan premières périodes 1940-1954*, Paris, Éditions Adam Biro, 1989, reproduit p. 156.
- Denise Atlan, Camille Atlan et Jacques Polieri, *Atlan: Catalogue raisonné de l'œuvre complet*, Paris, Éditions Gallimard, 1996, n° 70, reproduit p. 182.

Un certificat de Madame Camille Atlan, en date du 25 avril 1988, sera remis à l'acquéreur.

25 000/30 000 €



29

NICOLAS DE STAËL (1914-1955)
Étude de Fleurs, 1954

Feutre noir sur papier.
Timbre de la signature en bas à droite.
(Déchirure restaurée sur le bord supérieur).
53,8x41,7 cm

Provenance :

- Galerie Jeanne Bucher, Paris.
- Collection particulière.

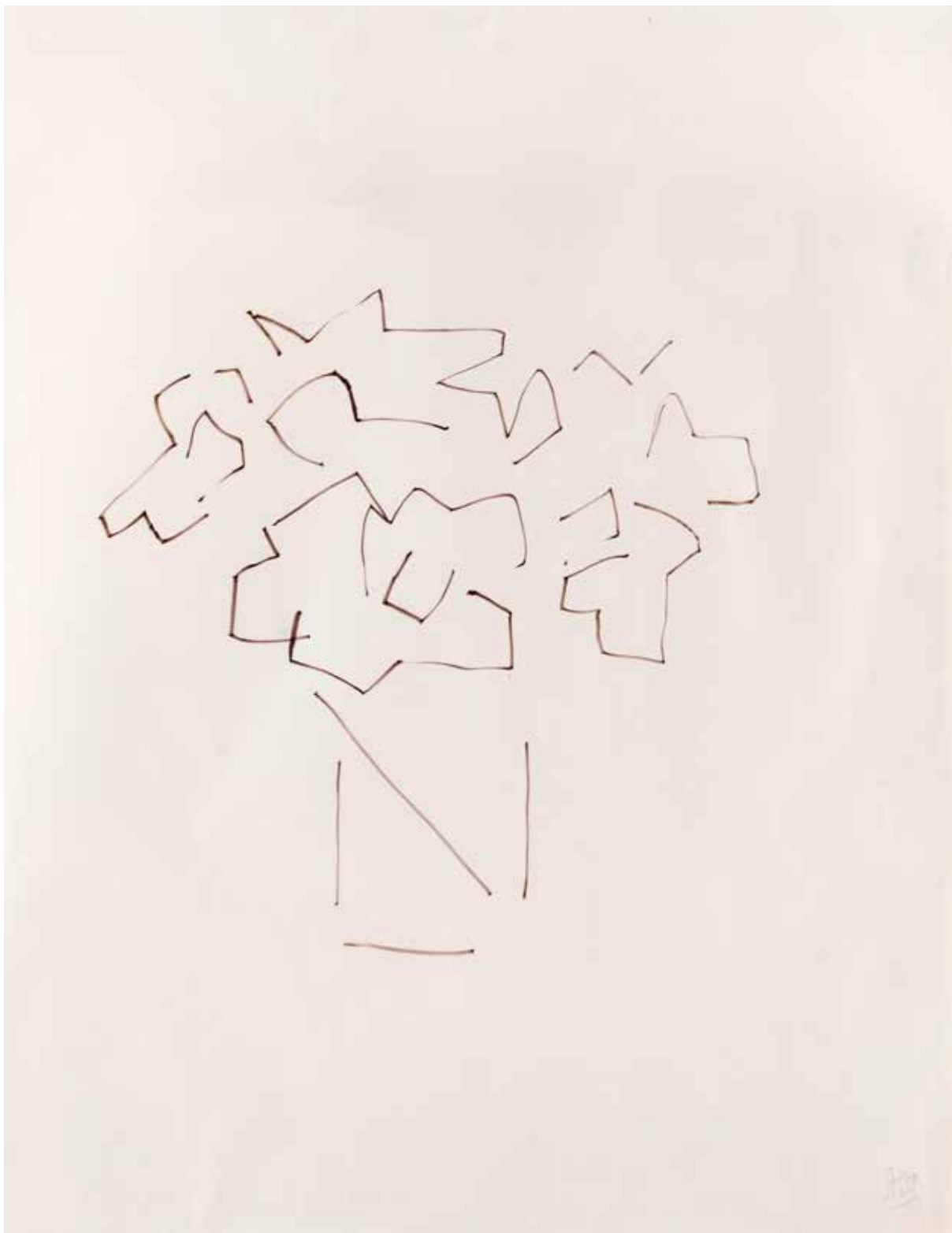
Expositions :

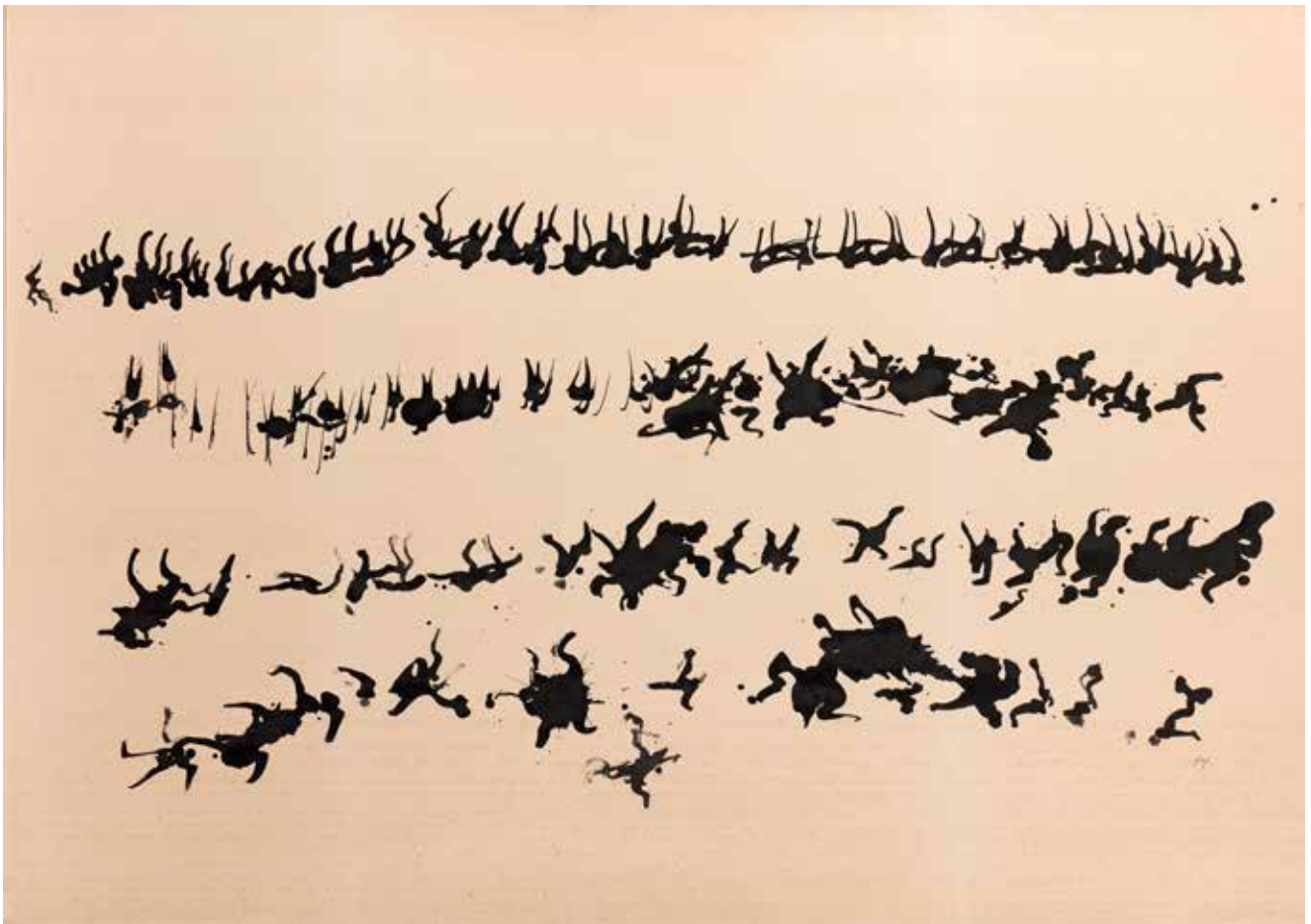
- *123 dessins de Nicolas de Staël*, Galerie Jeanne Bucher, Paris, 19 avril - 26 mai 1979, n° 37, catalogue, intitulé *Fiesole*, reproduit.
- *Nicolas de Staël*, Ginza Art Center, Tokyo, 3 juin - 30 juin 1982, catalogue, n° 18, reproduit.
- *Nicolas de Staël, Malerier og tegninger 1945 - 1955*, Stavanger, Stavanger Faste Galleri, mai - août 1983; Århus, Århus Kunstbygning, Århus Kunstforening af 1847, septembre 1983; Copenhague, Nikolaj Københavns Kommunes, Udstillingsbygning, octobre 1983, catalogue, n° 17, reproduit.

Bibliographie :

Françoise de Staël, *Nicolas de Staël, Catalogue raisonné des Œuvres sur Papier*, Lausanne, Éditions Ides et Calendes, 2013, n° 1046, reproduit p. 435.

12000/15000€





30
HENRI MICHAUX (1899-1984)
Composition, 1956

Encre de Chine sur papier.
Monogrammée en bas à droite.
75 x 104 cm

Provenance :

- Galerie René Drouin, Paris.
- Collection particulière, Paris. Acquis directement auprès de cette dernière.

Expositions :

- *Dubuffet, Michaux, Wols*, Galerie Paul Facchetti, Paris, 1957, catalogue, reproduit (4e de couverture).
- Musée Palais des Beaux-Arts, Galerie Aujourd'hui, Bruxelles, 1957.
- *Henri Michaux*, Musée national d'art moderne, 12 février - 4 avril 1965.

Bibliographie :

Franck Leibovici, *Henri Michaux: voir - une enquête*, Paris, 2014, reproduit p.374.

Cette œuvre sera incluse au Catalogue raisonné en préparation par Micheline Phankim, Rainer Michael Mason et Franck Leibovici.

15 000/20 000 €



31
HENRI MICHAUX (1899-1984)
Composition, 1958

Encre de Chine sur papier.
Monogrammée en bas à droite.
Datée au dos.
74x105 cm

Provenance :

- Galerie René Drouin, Paris.
- Collection particulière, Paris. Acquis directement auprès de cette dernière.

Expositions :

- *Rétrospective Henri Michaux*, Musée national d'art moderne, Centre Georges Pompidou, 15 mars - 14 juin 1978 (étiquette au dos sur le montage).
- *Henri Michaux. De l'autre côté*, Guggenheim Bilbao, 2 février - 13 mai 2012.

Cette œuvre sera incluse au Catalogue raisonné en préparation par Micheline Phankim, Rainer Michael Mason et Franck Leibovici.

15 000/20 000 €



32

HENRI MICHAUX (1899-1984)
Sans titre (dessin mescalinen), 1956

Encre de Chine sur papier.
Monogrammée en bas à droite.
Datée au dos.
31,5x24 cm

Expositions :

- *Rétrospective Henri Michaux*, Musée national d'art moderne - Centre Pompidou, 15 mars - 14 juin 1978, catalogue, reproduit p. 105.
- *Habiter poétiquement le monde*, Musée d'art moderne, d'art contemporain et d'art brut, Lille, 25 septembre 2010 - 30 janvier 2011.

Bibliographie :

- *Henri Michaux, L'Infini turbulent*, Paris, 1957, reproduit p. 48 - 6^e dessin.
- Kurt Leonhard, *Henri Michaux*, Paris, 1967, reproduit p. 67.
- Peter Weibel, *Michaux Meskalin*, Paris, 1998, reproduit p. 21.
- Franck Leibovici, *Henri Michaux: voir - une enquête*, Paris, 2014, reproduit p. 218.

Cette œuvre sera incluse au Catalogue raisonné actuellement en préparation par Madame Micheline Phankim, Monsieur Rainer M. Mason et Monsieur Franck Leibovici.

15 000/20 000 €



33
HENRI MICHAUX (1899-1984)
Sans titre (dessin mescalinién), 1956

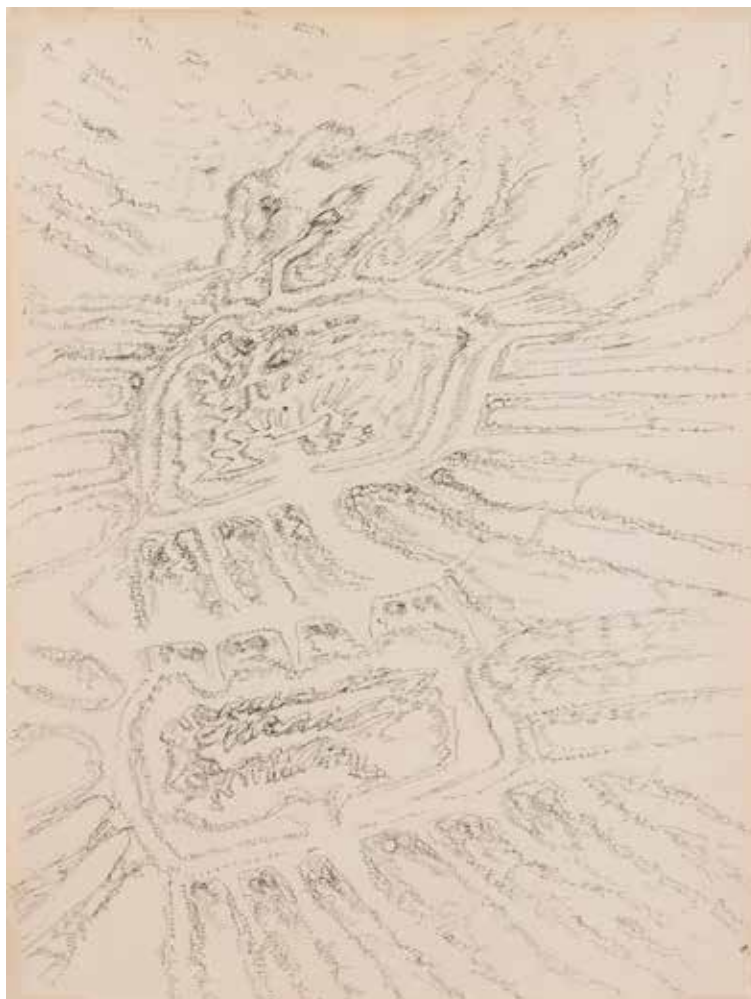
Encre de Chine sur papier.
Monogrammée en bas à droite.
Datée au dos.
31,5x24 cm

Expositions :

- *Description d'un trouble*, Librairie-Galerie La Hune, Paris, janvier 1956.
- *Habiter poétiquement le monde*, Musée d'art moderne, d'art contemporain et d'art brut, Lille, 25 septembre 2010 - 30 janvier 2011.

Cette œuvre sera incluse au Catalogue raisonné actuellement en préparation par Madame Micheline Phankim, Monsieur Rainer M. Mason et Monsieur Franck Leibovici.

15 000/20 000 €



34

HENRI MICHAUX (1899-1984)
Sans titre (dessin mescalinien), 1956

Encre de Chine sur papier.
Monogrammée en bas à droite.
31,5x24 cm

Exposition :

Habiter poétiquement le monde, Musée d'art moderne, d'art contemporain et d'art brut, Lille, 25 septembre 2010 - 30 janvier 2011.

Cette œuvre sera incluse au catalogue raisonné actuellement en préparation par Madame Micheline Phankim, Monsieur Rainer M. Mason et Monsieur Franck Leibovici.

15 000/20 000 €



35
PIERRE ALECHINSKY (NÉ EN 1927)
La Vague, 1954

Encre, lavis d'encre et aquarelle.
Signée, datée et titrée en bas à droite.
31,5x59 cm

Expositions :

- *Groupe Phase*, Galerie Parnass, Wuppertal, 5 - 30 décembre 1958.
- *Treffpunkt Parnass Wuppertal, 1949-1965*, Von der Heydt-Museum, Wuppertal, 31 mai - 7 juillet 1980, catalogue, n°302, reproduit p. 142.

3 000/5 000 €



36
JEAN BAZAINE (1904-2001)
Paysage du Midi, 1943

Aquarelle.
Signée et datée en bas à droite.
51 x 34 cm

Exposition :
Galerie Louis Carré, Paris (étiquette au dos du montage).

Un certificat établi par Monsieur Jean-Pierre Greff, expert pour l'œuvre de Bazaine, en date du 2 avril 2024, sera remis à l'acquéreur.

4 000/5 000 €



37
JEAN BAZAINE (1904-2001)
Composition, 1946

Gouache.
Signée et datée en bas à droite.
27,5x37 cm

Provenance :
Galerie Galanis-Hentschel, Paris (étiquette déchirée au dos sur le montage).

Un certificat établi par Monsieur Jean-Pierre Greff, expert pour l'œuvre de Bazaine, en date du 2 avril 2024, sera remis à l'acquéreur.

3000/4000€



*Alfred Manessier dans son atelier d'Émancé
où on l'on voit notre tableau sur le chevalet au fond à droite
© François Walch, neveu d'Alfred Manessier*

38
ALFRED MANESSIER (1911-1993)
Passion espagnole III, 1972

Huile sur toile.
Signée et datée en bas à gauche.
Monogrammée, datée et titrée au dos sur le châssis.
81 x 100 cm

Un certificat de Madame Christine Manessier, en date du 18 janvier 2024, sera remis à l'acquéreur.

15 000/20 000 €





39
JEAN BERTHOLLE (1909-1996)
Composition, 1956

Huile sur toile.
Signée et datée en bas à gauche.
146x97 cm

Exposition :
Galerie Roque, Paris (inscription sur la toile et étiquette déchirée au dos).

6000/8000€



40
JEAN DEYROLLE (1911-1967)
Composition n°331, 1962

Gouache sur papier contrecollé sur toile.
Signée et numérotée en bas à droite.
Datée au dos sur une étiquette de l'artiste.
87,5x62 cm

Provenance :

Vente Bruun Rasmussen, 1996, Nell & Bernard's Robert : vente aux enchères rétrospective de Robert Jacobsen : sculptures, poupées, peintures, gouaches et gravures appartenant à la fille et au gendre de l'artiste, Nell Bernard & Bernard Leauté (tampon au dos sur châssis).

3 000/5 000 €



41
LÉON ZACK (1892-1980)
Composition

Huile sur toile.
Signée en bas à droite.
27 x 19 cm

Provenance :

- Vente caritative au profit de la Commission Centrale de l'Enfance, Galerie La Boétie.
- Collection Henri Adam, organisateur de cette dernière.

1 500/2 000 €



42

HENRI GOETZ [FRANCO-AMÉRICAIN] (1909-1989)
Composition, 1953

Huile sur toile.
Signée et datée en bas à droite.
(Restaurations).
65,5x81 cm

Provenance :

- Collection Camille Renault (sa marque au dos).
- Collection particulière, Paris.

Bibliographie :

Frédéric Nocera, *Henri Goetz, Catalogue raisonné, Peintures - œuvres sur papier, Tome I, 1930-1960*, Paris, Éditions Garnier Nocera, n° 529, reproduit p. 224.

2 500/3 000 €



43
FRÉDÉRIC BENRATH (1930-2007)
Les Nuits blanches, 1958

Huile sur toile.
Signée, datée et titrée au dos.
97 x 130 cm

2 500/3 000 €



44
HUGUETTE ARTHUR BERTRAND (1920-2005)
Barroco 3

Encre, lavis d'encre et gouache.
Signée et titrée en bas à droite.
31,5x23,5 cm

Exposition:
Treffpunkt kunst, Saarlouis, Allemagne, 1988-1989.

600/800 €

45
PIERRE DMITRIENKO (1925-1974)
Composition, 1955

Huile sur toile.
Signée et datée en bas à droite.
73x92cm

5 000/8 000€





46

IAROSLAV SOSSOUNTZOV SERPAN [RUSSE] (1922-1976)
Ohoo, 1958

Huile sur toile.
Signée en bas à gauche.
Signée, datée, titrée, numérotée et située au dos.
60x81 cm

Provenance :
Galerie Stadler, Paris (étiquette au dos sur le châssis).

2500/3000€



47

ALEXANDRE ISTRATI [ROUMAIN] (1915-1991)
Espace infini, 1960

Huile sur toile.
Signée et datée en bas à droite.
Signée, datée, titrée et située au dos.
81 x 116 cm

Provenance :

Vente Artcurial, Paris, 20 octobre 2014, n° 13.

Exposition :

Peintres d'aujourd'hui. France - Italie, Galleria civica d'Arte moderna, Turin, septembre - novembre 1961, catalogue, n°160 (étiquette au dos sur le châssis).

3 000/4 000 €



48
LOUIS NALLARD (1918-2016)
Les Raisins de Tigirt, 1961

Huile sur toile.
Signée en bas à gauche.
Datée et titrée au dos.
54x81 cm

2 500/3 000 €

49
LOUIS NALLARD (1918-2016)
Les Grandes falaises, 1980

Huile sur toile.
Signée et datée en bas à gauche.
Titree au dos sur le châssis.
90x100 cm

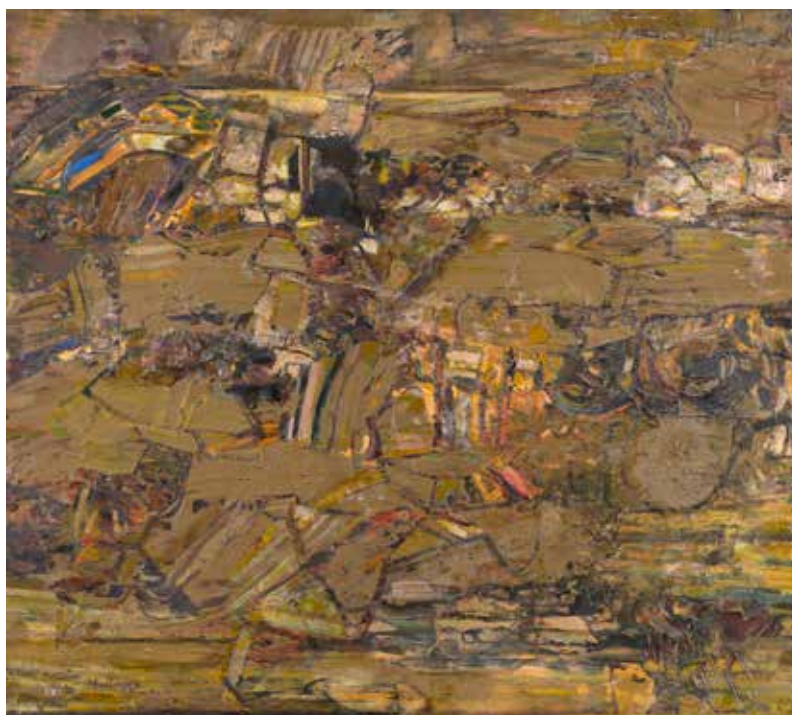
Provenance :

Galerie Jeanne Bucher, Paris (étiquette au dos sur le châssis).

Bibliographie :

Pierre Descargues, *Louis Nallard*, Neuchâtel, Éditions Ides et Calendes, 1999, reproduit p. 75.

2 000/2 500 €





50
LOUIS NALLARD (1918-2016)
Le Train de nuit, 1988

Huile sur toile.
Signée et datée en bas à droite.
Signée, datée et titrée au dos sur le châssis.
160x180 cm

Provenance :

- Galerie Jeanne Bucher, Paris.
- Galerie Borzo, Hertogenbosch (étiquettes au dos sur le châssis).

3 000/5 000 €

51

CHU TEH-CHUN [CHINOIS] (1920-2014)
N° 142, 1963

Huile sur toile.
Signée en bas à droite.
Signée, datée et numérotée au dos.
146x114 cm

Provenance :

- Galerie Arlette Gimaray, Paris (étiquette au dos sur le châssis).
- Vente M^{es} Dumousset-Deburaux, 9 novembre 1989, n°27.
- Vente M^{es} Champin-Lombrail-Gautier, Enghien-les-Bains, 4 avril 1990, n°15.
- Vente M^e Gabrielle Ionesco, Hôtel des ventes de Neuilly, 3 juillet 1990, n° 158. Acquis lors de cette dernière par l'actuelle propriétaire.

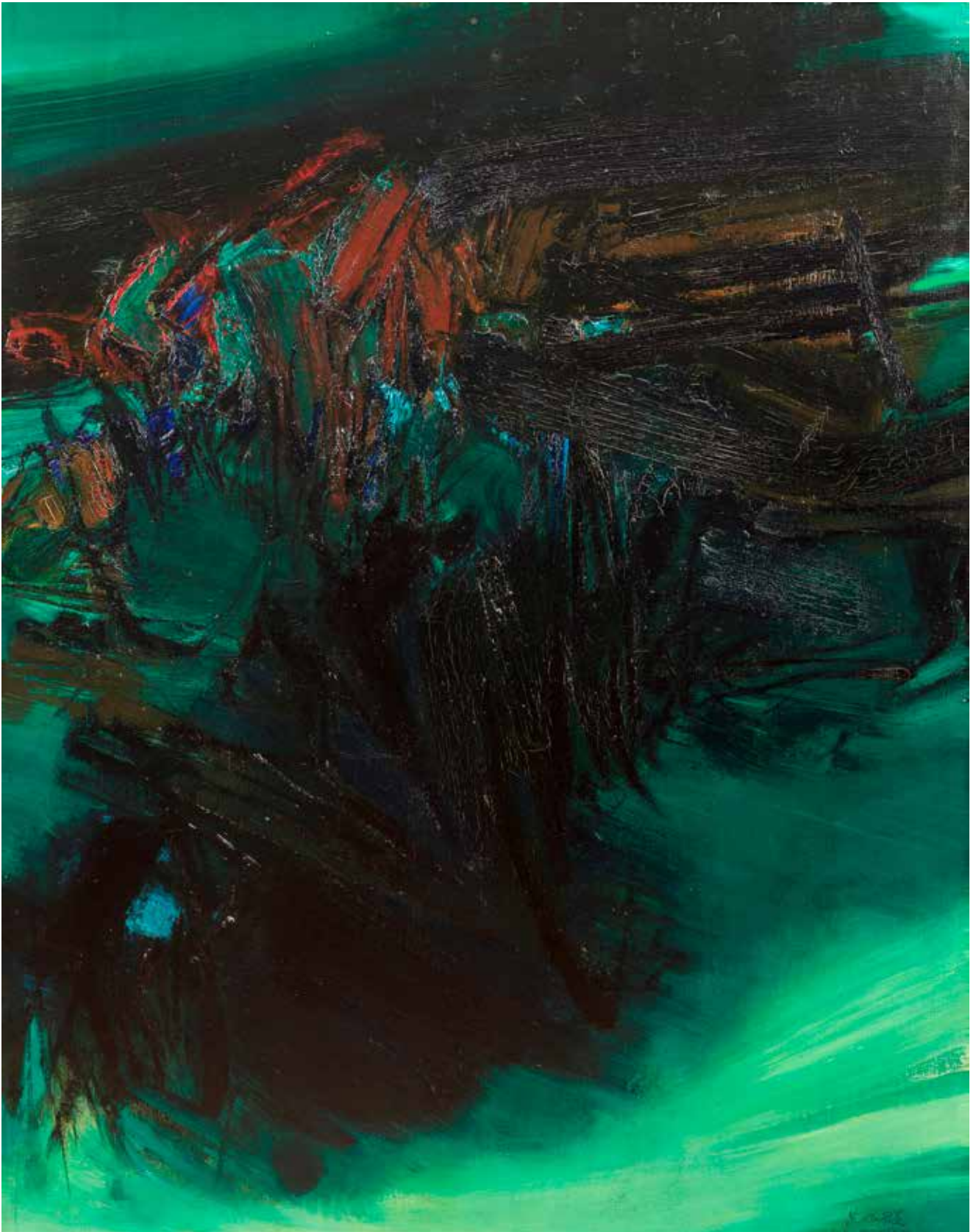
Exposition :

Galerie Legendre, Paris, 1963.

Cette œuvre figure dans les archives de la Fondation Chu Teh Chun (<https://chu-teh-chun.org>) et sera publiée dans le Catalogue raisonné de Chu Teh-Chun en cours de préparation.

Un certificat de la Fondation Chu Teh-Chun sera remis à l'acquéreur.

500 000/800 000 €





52

ROGER-EDGAR GILLET (1924-2004)

Composition, 1961

Huile sur toile.

Signée et datée en bas à droite.

100x73 cm

Provenance :

Collection Gildo Caputo, co-directeur de la Galerie de France, Paris (annotation au dos sur le châssis).

Cette œuvre est référencée dans les archives numériques du Fonds Gillet.

Nous remercions Madame Marion Gillet Guigon pour les informations qu'elle nous a transmises.

Un certificat de Madame Marion Gillet Guigon pourra être délivré à la demande et à la charge de l'acquéreur.

2500/3000€

«C'est un des premiers portrait de Gillet, définis parfois sous le terme de «figures voilées». Ils font la charnière entre abstraction et figuration car ensuite, selon son expression, Gillet «tyranniser le portrait» pendant 40 ans et exposera à la galerie Ariel de son ami et marchand Jean Pollak.» Marion Gillet Guigon

53

MICHEL MACRÉAU (1935-1995)

Les Bras levés, 1975

Huile et technique mixte sur toile.

Signée et datée au dos.

33 x 19 cm

Provenance :

Collection Cérés Franco, Paris.

Nous remercions le Comité Michel Macréau d'avoir authentifié cette œuvre, elle sera incluse au Catalogue raisonné de l'artiste actuellement en préparation. Un certificat pourra être remis à la charge et à la demande de l'acquéreur.

2500/3000€



54
JEAN-MICHEL ATLAN (1913-1960)
Composition, 1957

Détrempe à l'huile sur carton.
Signée en bas à droite.
74,5x103,6 cm

Provenance :

- Galerie 65, Cannes.
- Collection Joseph H. Hirshorn, New York.
- Fondation Joseph H. Hirshorn, Washington.
- Vente Sotheby's, Londres, 1993, n° 301.
- Collection particulière, Suisse.

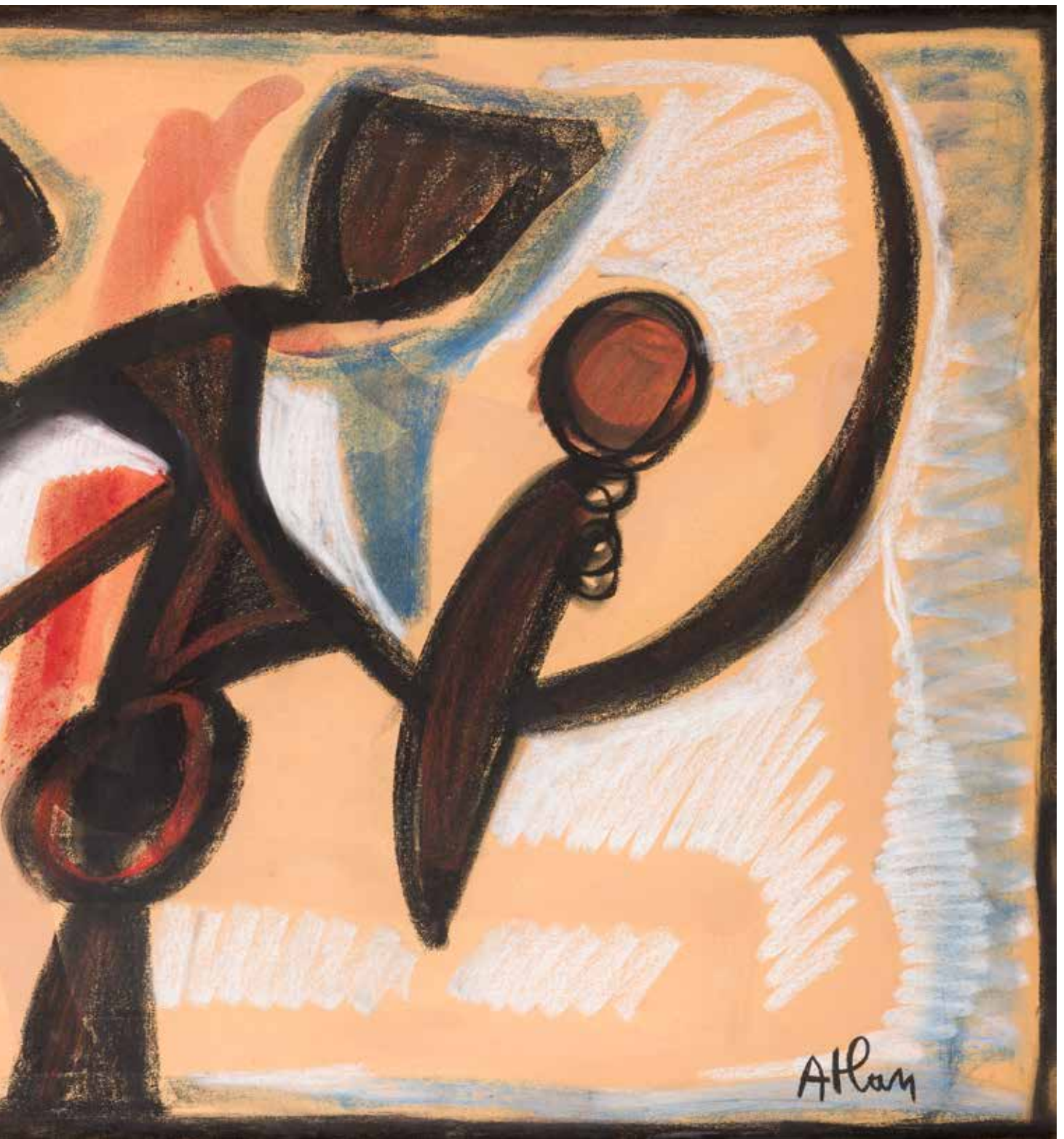
Bibliographie :

Jacques Polieri, *Atlan : Catalogue raisonné de l'œuvre complet*, Paris, Éditions Gallimard, 1996, n° 893, reproduit p. 406.

« Le point le plus important ici est un changement complet des moyens d'expression, non pas tant par les thèmes que, plus particulièrement, par le support... »
Catalogue raisonné, p. 403.

10000/15000€







55
JEAN-MICHEL ATLAN (1913-1960)
Composition, 1954

Pastel sur papier fort.
Signé et daté en bas à gauche.
33 x 25,6 cm

Provenance :
Collection particulière, Tokyo.

Bibliographie :
Jacques Polieri, *Atlan : Catalogue raisonné de l'œuvre complet*, Paris, Éditions Gallimard, 1996, n° 1248, reproduit p. 497.

5 000/6 000 €



56

JACQUES DOUCET (1924-1994)

Sans titre

Gouache sur papier contrecollé sur toile.
Signée en bas à droite.
50x65 cm

Exposition :

Jacques Doucet. Un pays gagné sur l'imaginaire, Galleria Rinaldo Rotta, Gênes, 1981.

3 000/5 000 €



57

JACQUES DOUCET (1924-1994)
Sans titre, 1981

Gouache.
Signée en bas à droite.
65x44 cm

Provenance :

- Galerie de Luxembourg, Luxembourg, 1984.
- Collection particulière, Belgique.
- Vente de Vuyst, Lokeren, 7 mars 2015, n° 507.

Exposition :

Peintures sur papier de Jacques Doucet, Galerie de Luxembourg, Luxembourg, février 1984.

Bibliographie :

Andrée Doucet, *Jacques Doucet : Catalogue raisonné, Parcours 1977-1994, Tome III*, Paris, Éditions Galilée, 1999, n° 1340, reproduit p. 66.

1 500/2 000 €

58

JACQUES DOUCET (1924-1994)
Jorn, si le soleil seul nous..., 1985

Huile sur toile.
Signée en bas à droite.
Signée et titrée au dos.
162x130 cm

Provenance :

- Collection Jean Pollak. Don de l'artiste.
- Vente Artcurial, Collection Jean Pollak, Paris, 25 octobre 2011, n° 3A (étiquette au dos sur le châssis).
- Collection de Monsieur R., Paris 6e.

Expositions :

- *Peintures de Jacques Doucet*, Galerie Ariel, FIAC, Grand Palais, Paris, 5 - 13 octobre 1985 (étiquette au dos sur le châssis).
- *Peintures de Jacques Doucet*, Galerie Ariel, Paris, novembre - décembre 1985, reproduit sur la carte dépliant de la FIAC et de l'exposition.

Bibliographie :

- *Jacques Doucet*, monographie, collection « L'Art se raconte », Éditions SMI, Galerie Ariel, 1985, reproduit p. 104.
- Andrée Doucet, *Jacques Doucet, Parcours 1977-1994, Catalogue raisonné, Tome III*, Paris, Éditions Galilée, 1999, n° 1465, reproduit p. 91.

13 000/15 000 €



59

MICHEL MACRÉAU (1935-1995)
Emblème et soldats, 1963

Technique mixte sur toile.
Signée en haut sur la gauche.
130x81 cm

Provenance :

- Collection Raymond Cordier.
- Collection Jean-Dominique Jacquemond.
- Collection particulière, Paris. Acquis directement auprès du précédent.

Exposition :

Macréau, Centre d'Art Contemporain, Istres, 17 janvier - 9 mars 1997, catalogue, reproduit.

Nous remercions le Comité Michel Macréau d'avoir authentifié cette œuvre, elle sera incluse au Catalogue raisonné de l'artiste actuellement en préparation. Un certificat pourra être remis à la charge et à la demande de l'acquéreur.

25 000/30 000 €







© Chantal Marfaing - Archives André Marfaing.

60

ANDRÉ MARFAING (1925-1987)
Sans titre, 1974

Acrylique sur toile.
Signée et datée en bas à gauche.
130x89cm

Provenance :

- Vente M^e Wapler, Hôtel Drouot, Paris, 18 juin 1993.
- Collection particulière, Montreuil. Acquis lors de cette dernière.

Expositions :

- Galerie Ariel, Paris, 1975 (mention manuscrite au dos sur le châssis).
- *Hommage*, Galerie Ariel, Paris, 1987.

Bibliographie :

- *Marfaing*, Ariel 34, Galerie Ariel, Paris, 1975, catalogue, reproduit.
- *Cimaise*, n° 123-124, mai - octobre 1975, reproduit p. 48.
- Pierre Cabanne, *Marfaing*, Paris, Les Éditions de l'Amateur, 1991, reproduit p. 132.
- *André Marfaing, peintures/paintings 1948-1986*, Paris, Éditions Skira, 2023, n° 1052, reproduit p. 171.

Notre tableau figure sur le photographie d'André Marfaing marchant dans son atelier, prise par sa femme Chantal en 1974. Cette photographie illustre la couverture du catalogue raisonné de l'artiste.

60 000/80 000€



61
ANDRÉ MARFAING (1925-1987)
Composition, 1964

Encre et lavis d'encre.
Signée en bas à gauche.
105x75 cm

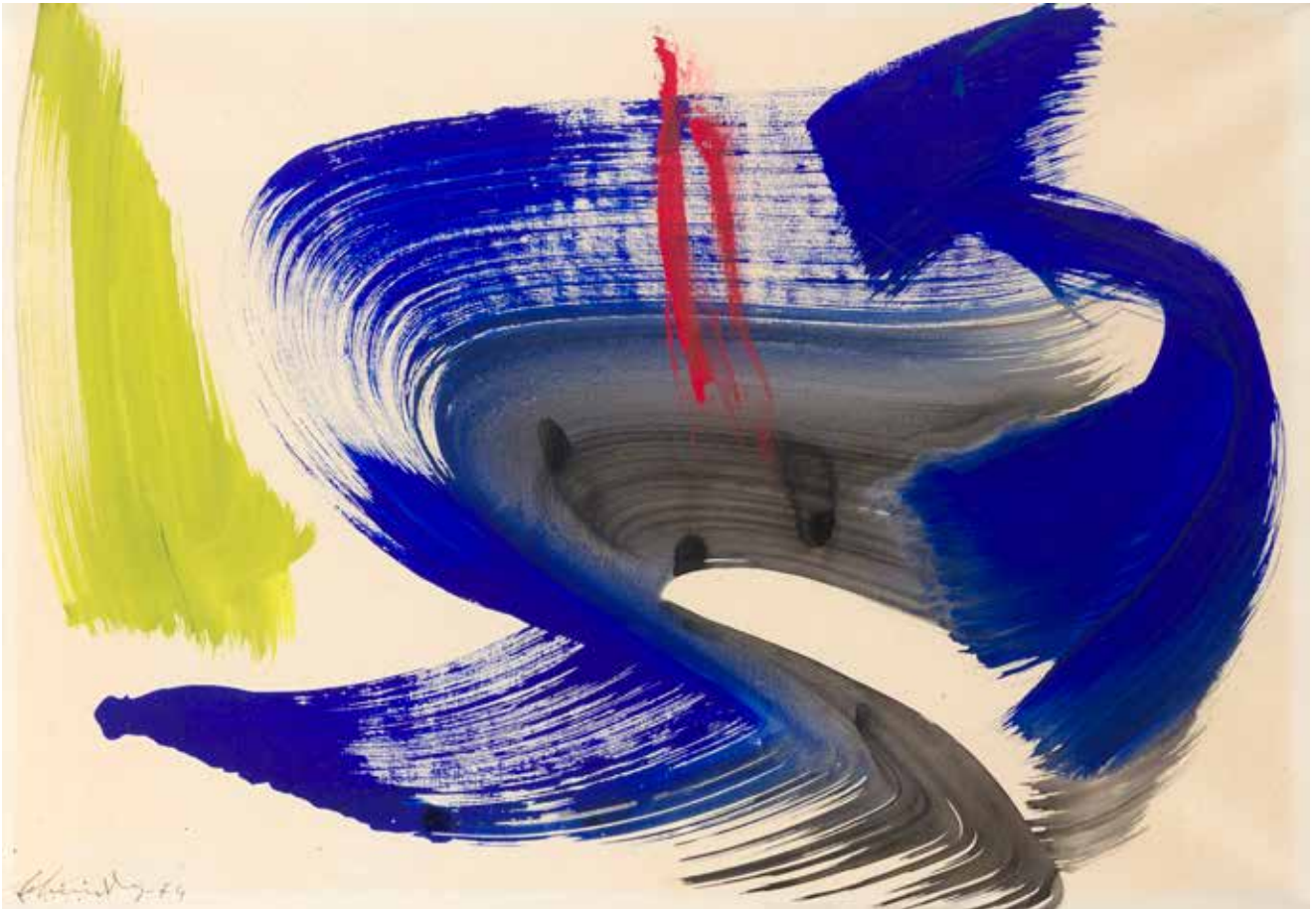
Exposition :
Galerie Ariel, Paris (étiquette au dos sur le montage).

Cette œuvre est référencée dans les archives André Marfaing.

Nous remercions Madame Marie Marfaing pour les informations qu'elle nous a transmises.

15 000/20 000 €





62
GÉRARD SCHNEIDER (1896-1986)
Composition, 1974

Acrylique sur papier.
Signée et datée en bas à gauche.
(Papier insolé et rousseurs).
51 x 73 cm

Provenance :

- Galerie Beaubourg, Paris.
- Vente Lombrail-Teuquam, Hôtel Drouot, Paris, n° 125, 18 mars 2016.

Cette œuvre est répertoriée dans le Catalogue raisonné de Gérard Schneider sous le n° GS-P-74-050 (<https://www.gerardschneider-catalogueraisonne.com/fr/>).

6 000/8 000 €



63
BRAM VAN VELDE [NÉERLANDAIS] (1895-1981)
Composition, 1977

Gouache.
Signée en bas à droite.
(Trous de punaise dans les angles).
24 x 18 cm

Provenance :

- Galerie Laurentin, Paris (étiquette au dos).
- Collection particulière, Amsterdam.

Cette œuvre est la gouache de départ pour la lithographie, Sans titre, 1977 | 6 couleurs, 25,4 x 18,8 cm, 190 épreuves sur vélin d'Aches, justifiées et signées | éditeur : Prent 190, Amsterdam [Mason-Putman 264].

Nous remercions Monsieur Rainer Michael Mason, Archives Bram Van Velde, pour les informations qu'il nous a transmises par email.

6 000/8 000 €



64
MAURICE ESTÈVE (1904-2001)
Ramblas de las flores, 1968

Encre, aquarelle et collage de papier journaux.
Signée et datée en bas à gauche.
50x70 cm

Exposition :
Collages Estève, Musée Estève, Bourges, 1999, catalogue, n° 122, reproduit p.82.

Cette œuvre est référencée dans les archives Estève sous le n° 122 C 1968.

4 000/6 000 €



65
OLIVIER DEBRÉ (1920-1999)
Brun-rouge aux taches vives des tilleuls d'été, 1992

Huile sur toile.
Signée, datée et titrée au dos.
24x36 cm

Provenance :
Galerie Louis Carré, Paris (étiquette au dos sur le châssis).

Un certificat de Mme Sylvie Debré-Huerre, en date du 24 novembre 2015, sera remis à l'acquéreur.

8 000/10 000 €

66

SIMON HANTAÏ (1922-2008)
Aquarelle, 1971

Aquarelle sur toile pliée en tondo.
Numérotée «A-3-1-285» au dos.
Diamètre : 65 cm

Provenance :

- Galerie Jean Fournier, Paris.
- Collection Parouïr-Beglarian. Acquis auprès de la précédente le 12 juin 1984.

Un certificat des Archives Simon Hantaï, en date du 22 mars 2024, sera remis à l'acquéreur.

40 000/60 000 €



67

EUGÈNE LEROY (1910-2000)
Sans titre (*Printemps noir*), 1966

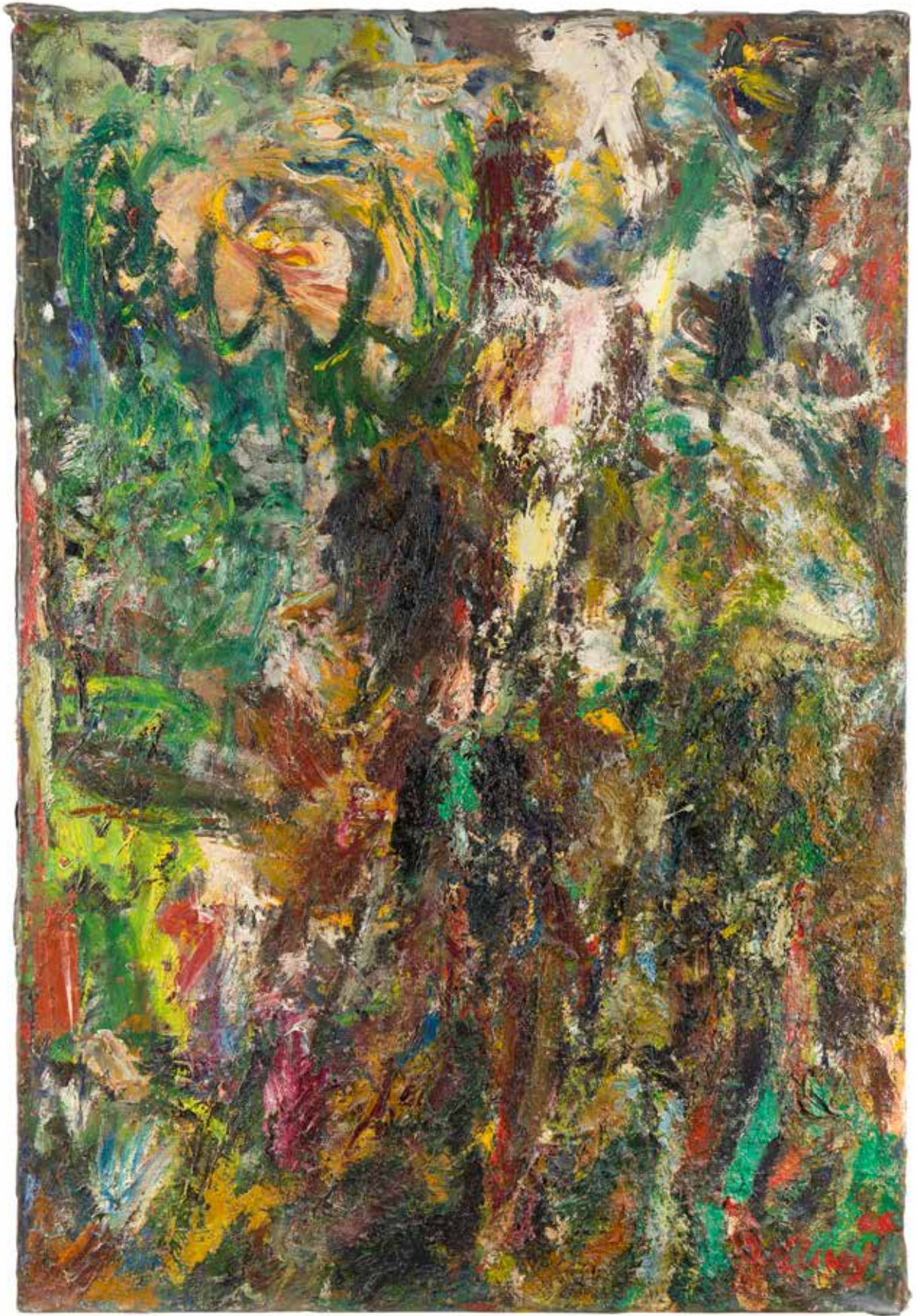
Huile sur toile.
Signée et datée en bas à droite.
195x130 cm

Provenance :

- Vente Tajan, Drouot Montaigne, Paris, 3 octobre 1997, n° 30.
- Vente M^e Cornette de Saint Cyr, Drouot Montaigne, Paris, 4 avril 2011, n° 58.
- Collection particulière, Gard. Acquis par l'actuel propriétaire lors de cette dernière.

Un certificat de Monsieur Jean-Jacques Leroy sera remis à l'acquéreur.

80 000/120 000 €





68
PIERRE JACOB DIT TAL COAT (1905-1985)
Composition, 1963

Huile sur toile.
Monogrammée en bas à droite.
41 x 33 cm

Provenance :

- Galerie Maeght, Paris.
- Galerie Berthet-Aittouarès, Paris.
- Collection particulière, Paris.
- Vente M^e Blanchet, Hôtel Drouot, Paris, 4 mars 2011, n° 64.

Expositions :

- Galerie Maeght, Paris.
- *Tal Coat: Les ruisseaux vont au ciel...*, Galerie Berthet-Aittouarès, Paris, 3 mars - 30 avril 1994.

Cette œuvre figure au Catalogue raisonné en ligne de Pierre Tal Coat.

12 000/15 000 €

69

PIERRE JACOB DIT TAL COAT (1905-1985)
Sans titre, 1979-81

Huile sur panneau.
Monogrammée en bas à droite.
25,5x13 cm

Exposition :

Tal Coat, œuvres des 20 dernières années, 1965-1985,
Galerie Jacques Benador, Genève, mars 1997, n° 6
(étiquette au dos).

Cette œuvre figure au catalogue raisonné en ligne de
Pierre Tal Coat.

4 000/6 000 €



70

ANGEL ALONSO [FRANCO-ESPAGNOL] (1923-1994)
Sans titre, 1980

Technique mixte sur panneau.
Située « Genainvilliers » au dos.
21 x 60 cm

Provenance :

Collection particulière, Paris.

Nous remercions le Comité Alonso d'avoir confirmé
l'authenticité de cette œuvre.

L'œuvre est référencée dans les archives Angel Alonso
sous le n°198002220.

Un certificat pourra être remis à la charge et à la
demande de l'acquéreur.

3 000/4 000 €





71
ANTONI TÀPIES [ESPAGNOL] (1923-2012)
Croix, 1973

Gouache et crayon sur carton.
Signée en bas à droite.
62,5x76,5 cm

Provenance :

- Galerie Maeght, Paris.
- Collection Monsieur et Madame Adrien Maeght, Paris.
- Vente Versailles Enchères, M^{es} Perrin-Royère-Lajeunesse, Versailles, 24 avril 2005, n° 106.

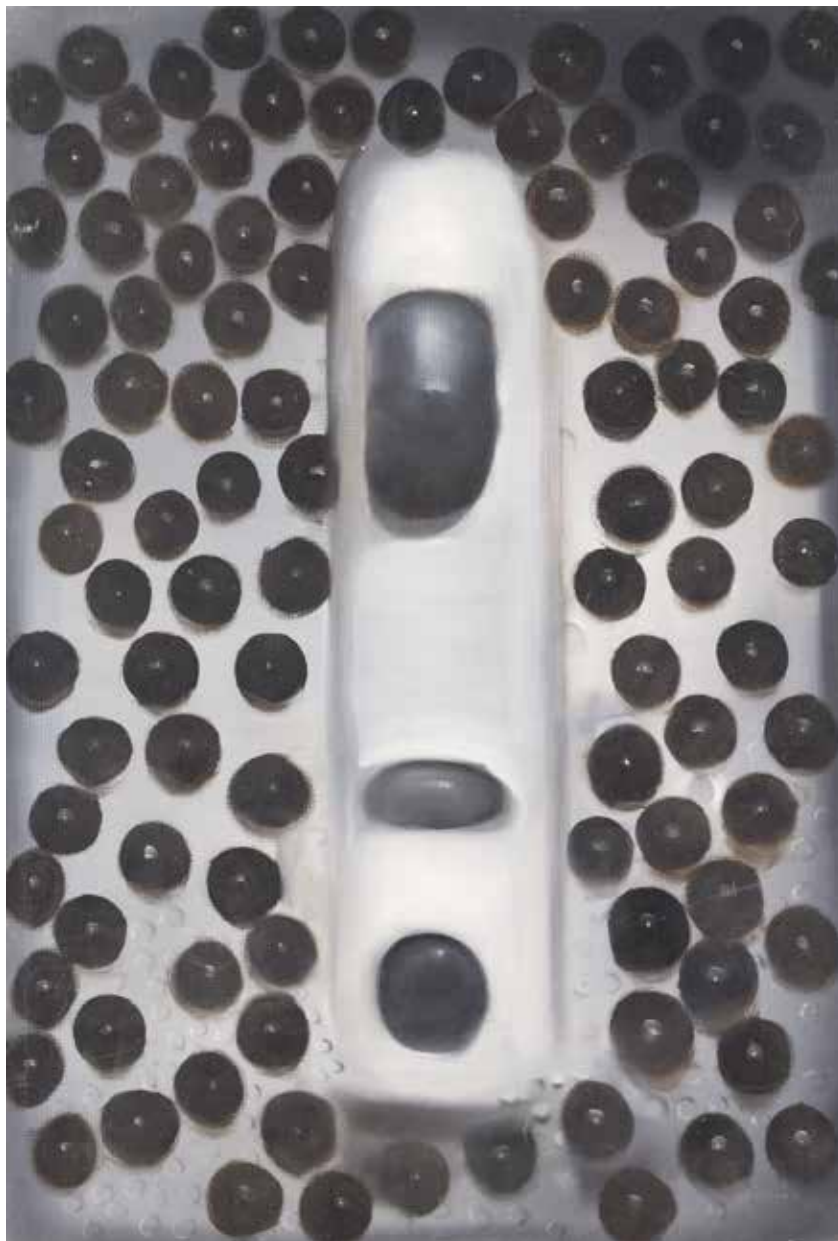
Expositions :

- *Tàpies - Œuvres sur papier, 1952-1977*, Musée de l'Abbaye de Sainte-Croix, Les Sables d'Olonne, 15 avril - 18 juin 1978, n° 35 (étiquette au dos sur le montage).
- *Antoni Tàpies, Handzeichnungen - Gouachen - Collagen 1944-1976*, Kunsthalle Bremen, 4 septembre - 23 octobre 1977; Staatliche Kunsthalle Baden-Baden, 12 novembre 1977 - 15 janvier 1978; Kunstmuseum Winterthur, 27 janvier - 12 mars 1978, n° 100 (étiquette au dos sur le montage).
- Galerie Maeght, Zurich (étiquette au dos sur le montage).
- Fondation Maeght, Saint-Paul de Vence (étiquette au dos sur le montage).
- *Tàpies. Peinture 1965-1980*, Galerie Adrien Maeght, Paris, 1985.

Bibliographie :

Antoni Tàpies, Anna Agusti, *Tàpies. Catalogue raisonné, Volume 3, 1969-1975*, Paris, Éditions Cercle d'Art, 1992, n° 2637, reproduit p. 342.

8 000/12 000 €



72
AGUSTÍN FERNÁNDEZ [CUBAIN] (1928-2006)
Composition

Huile sur toile.
Signée à la mine de plomb au dos sur le châssis.
73x50cm

6 000/8 000 €



73
MARIO PRASSINOS (1916-1985)
Prétextat, 1964

Huile sur toile.
Signée et datée en bas vers la gauche.
Datée et située au dos.
92x73 cm

Provenance :

- Atelier de l'artiste.
- Galerie Guislain - Etats d'Art, Paris. Acquis directement auprès de Madame Yo Prassinos, veuve de l'artiste.

Exposition :

Mario Prassinos, Œuvres de 1950 à 1970, Salons de la Malmaison, Cannes, 11 juillet - 20 septembre 1987, catalogue, reproduit p. 48.

4 000/6 000 €



74

MARIO PRASSINOS (1916-1985)

La Broussaille, 1981-82

Huile sur toile.
Signée, datée, titrée et située au dos.
130x162 cm

Provenance :

- Atelier de l'artiste.
- Galerie Guislain - Etats d'Art, Paris. Acquis directement auprès de Madame Yo Prassinos, veuve de l'artiste.

Bibliographie :

Catherine Prassinos, *Mario Prassinos*, Arles, Éditions Actes Sud, 2005, reproduit p. 214.

8 000/10 000 €

75
JEAN HÉLION (1904-1987)
Chanson pour la Rue, 1965

Huile sur médium Rembrandt.
Signée et datée en haut à droite.
Signée, datée et titrée au dos.
90,5x125 cm

Provenance :

- Galerie Cazeau-Béraudière, Paris.
- Collection particulière, Paris. Acquis auprès de la précédente en 1985.
- Galerie David Lévy & Associés, Paris.
- Collection particulière, Paris.

L'œuvre est référencée dans l'inventaire des archives Jean Hélion sous le n° P.574 (tampon au dos).

L'œuvre est enregistrée dans le catalogue raisonné en ligne <https://associationjeanhelion.fr>.

Un certificat de Madame Jacqueline Hélion, en date du 22 novembre 2018, sera remis à l'acquéreur.

20 000/30 000 €





76

ÉMILE GILIOLI (1911-1977)
Le Royaume des cieux, [1953]

Épreuve en bronze poli.
Signée et numérotée « 00/3 » sur la base.
Marque « Susse Fondateur » Paris.
200x82x46,5 cm

Provenance :

Collection particulière, Neuilly-sur-Seine. Acquis directement auprès de la veuve de l'artiste.

Bibliographie :

Ionel Jianou, Hélène Lassalle, *Gilioli*, Paris, Arted Éditions d'art, 1971, le plâtre reproduit, non paginé.

15 000/20 000 €





77
ÉMILE GILIOLI (1911-1977)
Pont Fantastique, [1960]

Épreuve en bronze poli.
Signée et numérotée « 1/6 ».
Base en marbre noir (petits éclats sur la base).
51 x 42 x 12,5 cm (au total)

Provenance :

Collection particulière, Neuilly-sur-Seine. Acquis directement auprès de la veuve de l'artiste.

Œuvre en rapport :

Pont Fantastique, 1960, marbre blanc, 52 cm, reproduit in *Gilioli*, Galerie Veranneman, Bruxelles, 7 - 29 mai 1971.

3 000/5 000 €



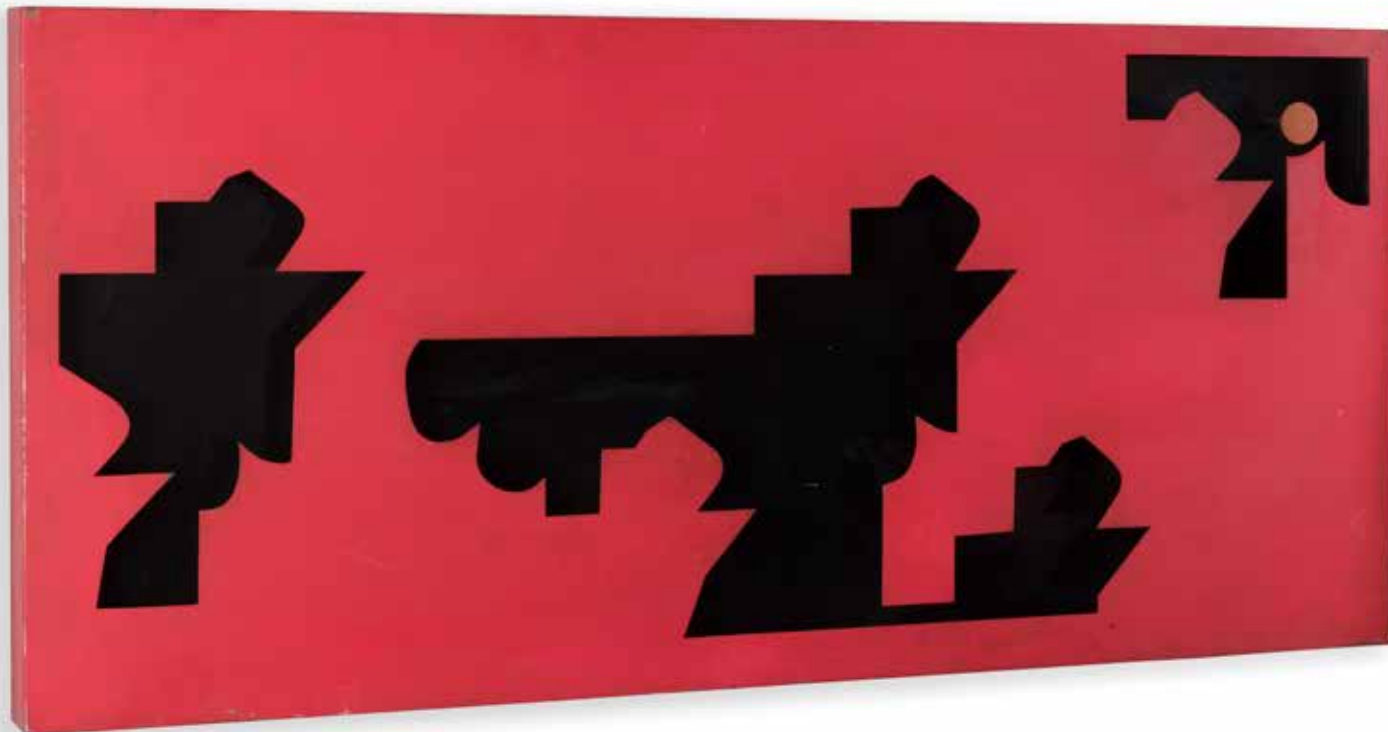
78
ÉMILE GILIOLI (1911-1977)
Composition

Épreuve en bronze poli.
Signée et numérotée « 3/5 ».
Base en marbre noir (infimes rayures).
48,5x27,5x20 cm

Provenance :

Collection particulière, Neuilly-sur-Seine. Acquis directement auprès de la veuve de l'artiste.

3 000/5 000 €



79
ÉMILE GILIOLI (1911-1977)
Jeunesse, vers 1967 -1968

Relief en tôle découpée et peinte.
Cachet de l'atelier au dos.
59,5x130,5x6,5cm

Provenance :
Vente Millon, Paris, 28 mars 2014, n°99.

Œuvre en rapport :
Jeunesse, tapisserie de Beauvais tissée en 1969 reproduite in *Gilioli*, Galerie Veranneman, Bruxelles, 7 mai - 29 mai 1971, p. 111 ; *Gilioli, 1911-1977*, Fondation Coubertin, Saint-Rémy-lès-Chevreuse, 9 septembre - 15 novembre 1998, n° 42, catalogue, p. 39.

2000/3000€



80
ÉMILE GILIOLI (1911-1977)
La Fleur blanche, vers 1960

Marbre blanc - Taille directe.
Signée.
26,5x29x31 cm

Provenance :
Collection particulière, Neuilly-sur-Seine.

Bibliographie :
Ionel Jianou, Hélène Lassalle, *Gilioli*, Paris, Arted Éditions d'art, 1971, un exemplaire en bronze reproduit, non paginé.

7 000/8 000 €



81
ALICIA PENALBA [ARGENTINE] (1918-1982)
Petit fruit, 1970

Épreuve en bronze patiné et doré.
Signée sous la base.
Numérotée « 1/12 ».
Cachet du fondeur Valsuani.
10,5 x 14 x 15 cm

Provenance :

- Galerie Alice Pauli, Lausanne.
- Collection de Monsieur et Madame Grodtmann, Suisse.

Cette œuvre est enregistrée dans les archives du Penalba Research Center.
Nous remercions Monsieur Richard Oudenhuisen, pour les informations qu'il nous a transmises.

3 500/4 000 €



82
Loïc LE GROUMELLEC (NÉ EN 1958)
Mégalithe, 1996

Laque sur toile montée sur panneau.
Signée, datée et titrée au dos.
40x24,5 cm

2500/3000€

83

EDUARDO CHILLIDA [ESPAGNOL] (1924-2002)
Oxyde 54, 1980

Argile chamottée et oxyde de cuivre.
Monogrammée dans l'argile.
31 x 26 x 11,5 cm

Provenance :

Collection Parouïr-Beglarian. Par descendance.

Exposition :

Chillida, Lurrak. Terres de grand feu, Galerie Maeght, Paris, 27 novembre 1980 - 15 janvier 1981.

Bibliographie :

- Bernard Noël, *Ajours de terre*, in *Derrière le Miroir*, n° 242, Paris, Éditions Maeght, 1980, p. 3.
- *Eduardo Chillida: Catalogue raisonné of Sculpture, Volume 2*, Éditions Nerea, 2016, n° 1980035, reproduite p. 255.

120 000/150 000 €





84
JOHN CHRISTOFOROU [GREC] (1921-2014)
L'Ange rouge et noir, 1962

Huile sur toile.
Signée et datée en haut à droite.
Datée et titrée au dos.
146x114cm

Œuvre en rapport:

Letter from an Angel, 1962, huile sur toile, 162x130cm, reproduit in Marilena Karra, Gérald Gassiot-Talabot, John Christoforou, André Parinaud, *Christoforou*, Paris, Éditions Somogy, 2007, pp.72-73.

4 000/6 000 €



85
PIERRE WEMAÈRE (1913-2010)
Sans titre, 1978

Huile et acrylique sur toile.
Signée et datée en bas à droite.
Signée, datée et dédiée au dos.
50x65cm

Ce tableau a été authentifié par le Comité Pierre Wemaère.

2500/3000€

86

CARMELO ARDEN-QUIN [URUGUAYEN] (1913-2010)
Composition, 1951

Huile sur isorel découpé.
Signée et datée au dos.
50x35x1,5 cm

Provenance :

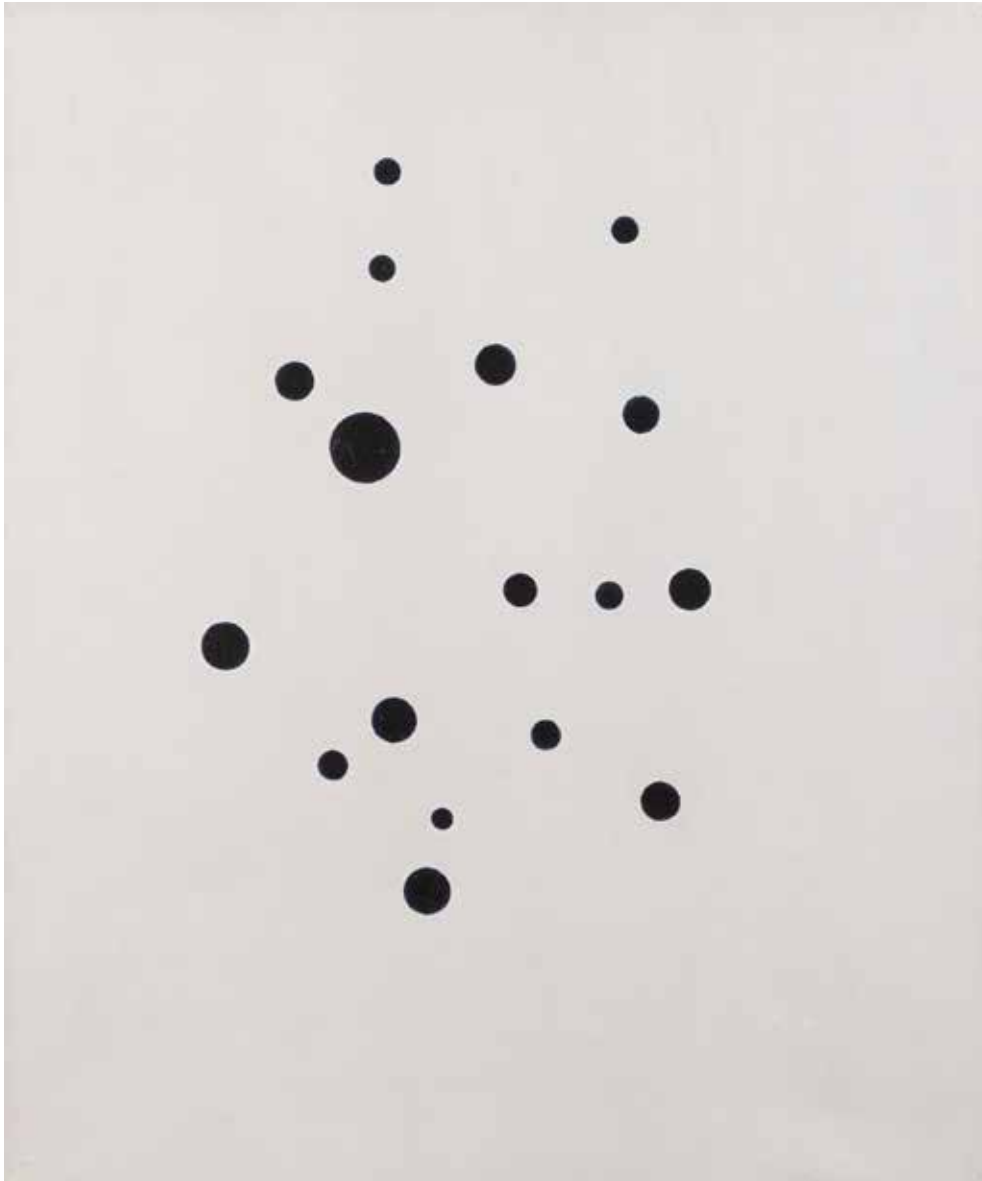
- Vente caritative au profit de la Commission Centrale de l'Enfance, Galerie La Boétie, 1952 (étiquette au dos).
- Collection Henri Adam, organisateur de cette dernière.

Œuvre en rapport :

Lignes et Plans I, laque polie sur bois, 1950, 31,5 x 26 cm, reproduit in Shelley Goodman, *Carmelo Arden Quin : When Art Jumped out of Its Cage, The Madi, Museum and Gallery*, Dallas, 2004, non paginé.

Cette œuvre fait partie de la série *Lignes et Plans*, initiée en 1950.

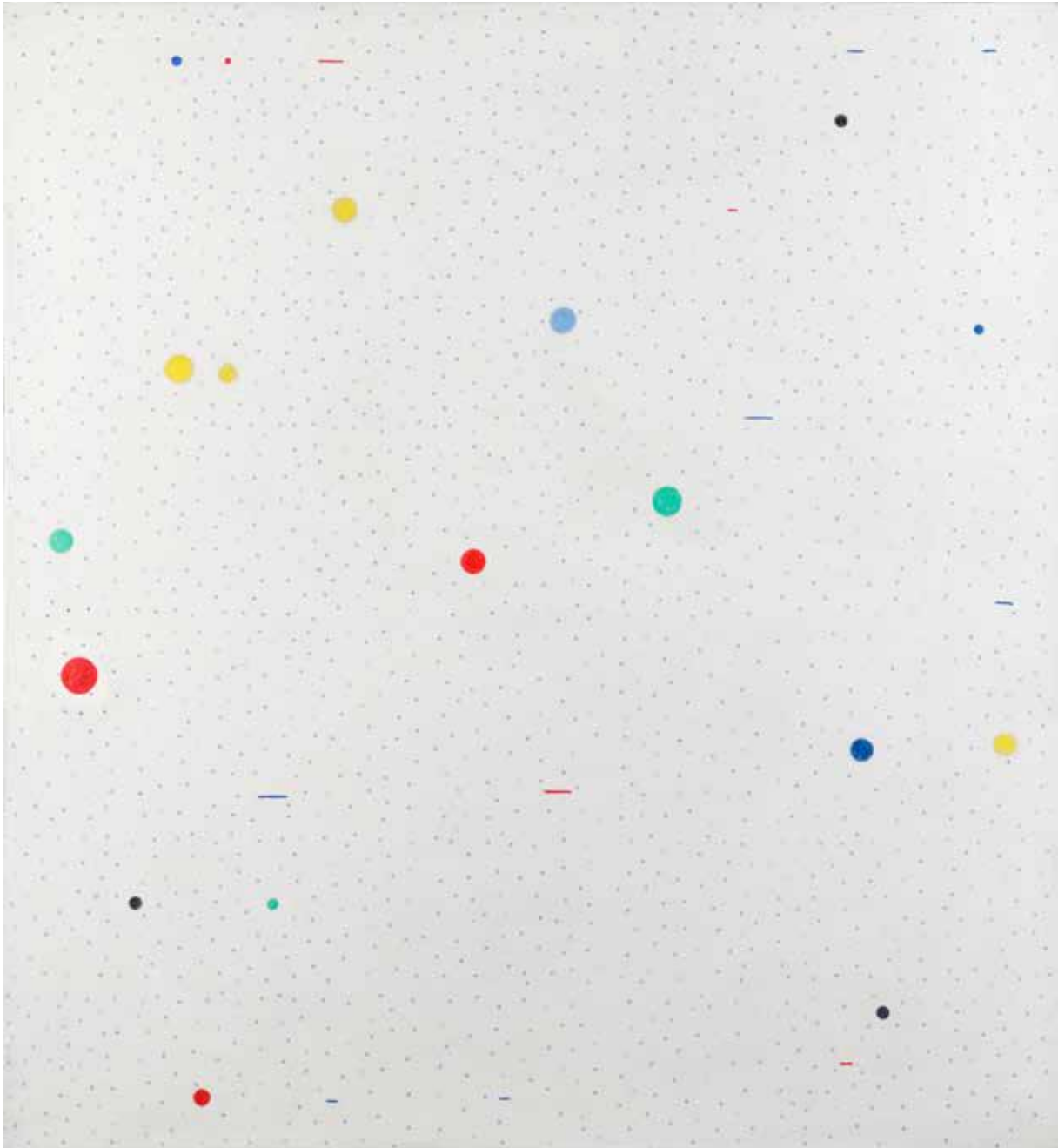
15 000/20 000 €



87
GEORGES KOSKAS (1926-2013)
Points, 1951

Huile sur toile.
Signée, datée et titrée au dos sur le châssis.
(Petites restaurations).
55 x 46 cm

3 000/5 000 €



88
GEORGES KOSKAS (1926-2013)
Points couleurs fond blanc, Brooklyn, 1954

Huile sur toile.
Signée, datée et titrée au dos.
(Petite restauration).
83x76,5cm

5 000/8 000 €

89
AUGUSTE HERBIN (1882-1960)
Nuage, 1955

Huile sur toile.
Signée, datée et titrée en bas à gauche.
(Craquelures).
89 x 116 cm

Provenance :

- Collection Larivière, Montréal.
- Galerie Melki, Paris (étiquette au dos sur le châssis).
- Collection particulière, Neuilly-sur-Seine.

Expositions :

- Galerie Denise René, Paris, 1955, n° 14.
- Galerie Melki, Paris, 1987.

Bibliographie :

- *Art International*, n° 19, février 1975, reproduit pp. 42-43.
- *Réalités Nouvelles*, n° 9, 1955, reproduit en couverture.
- Geneviève Claisse, *Herbin. Catalogue raisonné de l'œuvre peint*, Paris, Éditions du Grand-Pont - La Bibliothèque des Arts, 1993, reproduit p. 56.

50000/60000€







90

GENEVIÈVE CLAISSE (1935-2018)
Formes en mouvement, 1954

Huile sur toile.
Signée et datée en bas à droite.
Titrée et datée au dos sur le châssis.
(Restaurations).
54 x 73 cm

Provenance :
Collection particulière, Normandie. Ami de l'artiste.

Un certificat de Monsieur Laurent Claisse sera remis à l'acquéreur.

6 000/8 000 €



91
GENEVIÈVE CLAISSE (1935-2018)
Composition, 1955

Gouache.
Signée et datée en bas à gauche.
49x61,5 cm

Provenance :
Collection particulière, Normandie. Ami de l'artiste.

Un certificat de Monsieur Laurent Claisse sera remis à l'acquéreur.

2000/3000 €



92
GENEVIÈVE CLAISSE (1935-2018)
Composition n°4, 1957

Gouache.
Signée et datée en bas à droite.
(Usures dans les angles).
50x65 cm

Provenance :
Collection particulière, Normandie. Ami de l'artiste.

Un certificat de Monsieur Laurent Claisse sera remis à l'acquéreur.

2000/3000 €



93
GENEVIÈVE CLAISSE (1935-2018)
Procès, 1959

Gouache.
Signée et datée en bas à droite.
Titree en bas à gauche.
58x33 cm

Un certificat de Monsieur Laurent Claisse sera remis à l'acquéreur.

2000/3000€



94

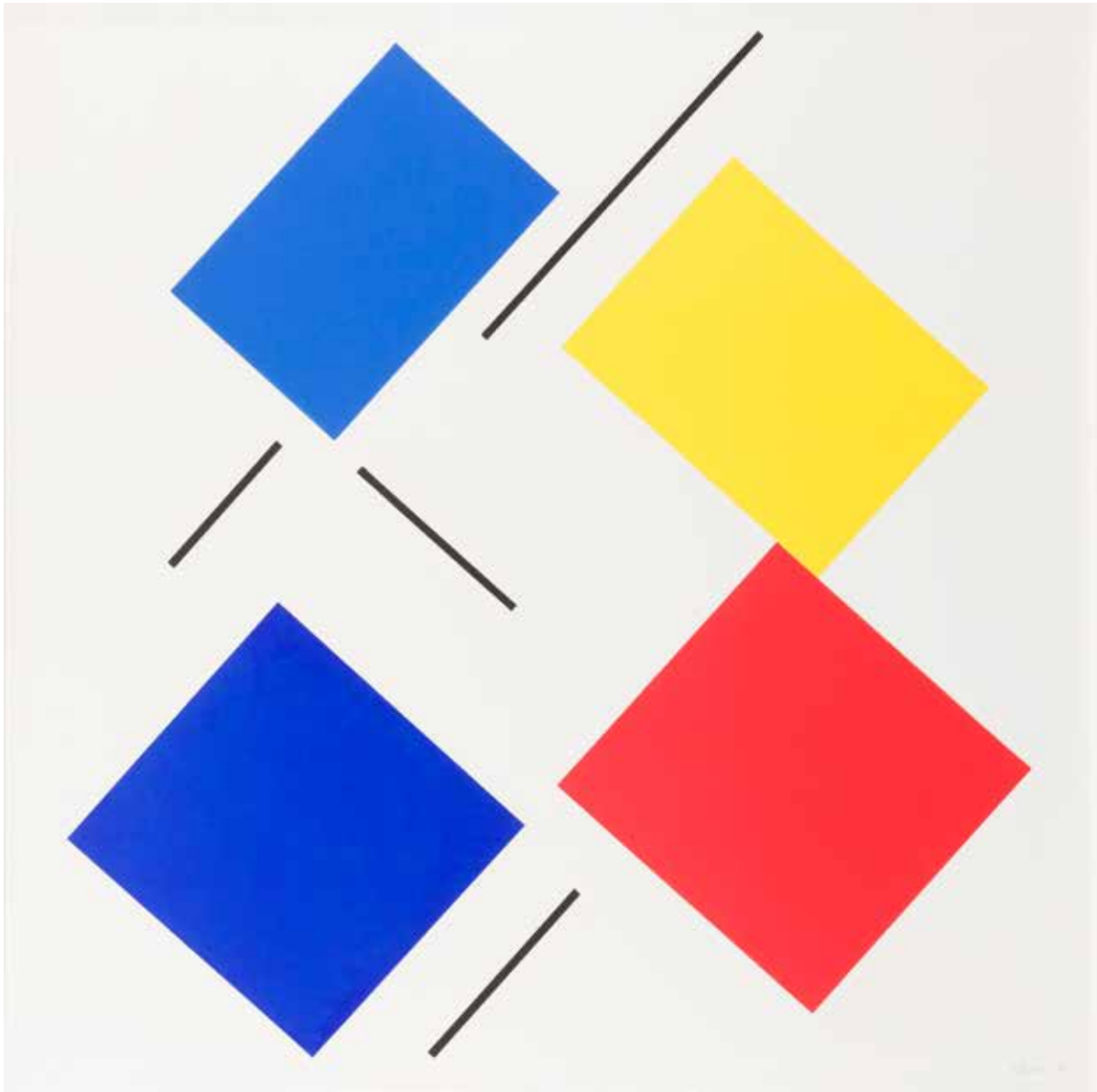
GENEVIÈVE CLAISSE (1935-2018)
Champs dans l'espace-temps, 1993

Huile sur toile.
Signée et datée en bas à droite.
Signée, datée et titrée au dos.
100x100 cm

Provenance :
Collection particulière, Normandie. Ami de l'artiste.

Un certificat de Monsieur Laurent Claisse sera remis à l'acquéreur.

6 000/8 000 €



95

GENEVIÈVE CLAISSE (1935-2018)
Rock Corneille, 1996

Acrylique sur toile.
Signée et datée en bas à droite.
Signée, datée et titrée au dos.
80x80 cm

Provenance :
Collection particulière, Normandie. Ami de l'artiste.

Un certificat de Monsieur Laurent Claisse sera remis à l'acquéreur.

6 000/8 000 €



96
RICHARD MORTENSEN [DANOIS] (1910-1993)
Composition, 1957

Huile sur toile.
Signée et datée au dos.
18x14 cm

Provenance :
Vente M^e Binoche, Hôtel Drouot, Paris, 15 mars 2020, n° 59 (étiquette au dos).

1 500/2 000 €



97

CHARLES CECIL POLLOCK (1902-1988)

Sans titre [Pulse], 1974

Acrylique sur toile.
Monogrammée et datée au dos.
81 x 54 cm

Cette œuvre est enregistrée dans les Archives de l'artiste.

5 000/8 000 €



98
AMÉDÉE CORTIER [BELGE] (1921-1976)
Composition

Huile sur toile.
Signée en bas à droite.
Signée au dos.
(Craquelures).
46x61 cm

Provenance :
Collection particulière, Neuilly-sur-Seine.

2500/3000 €

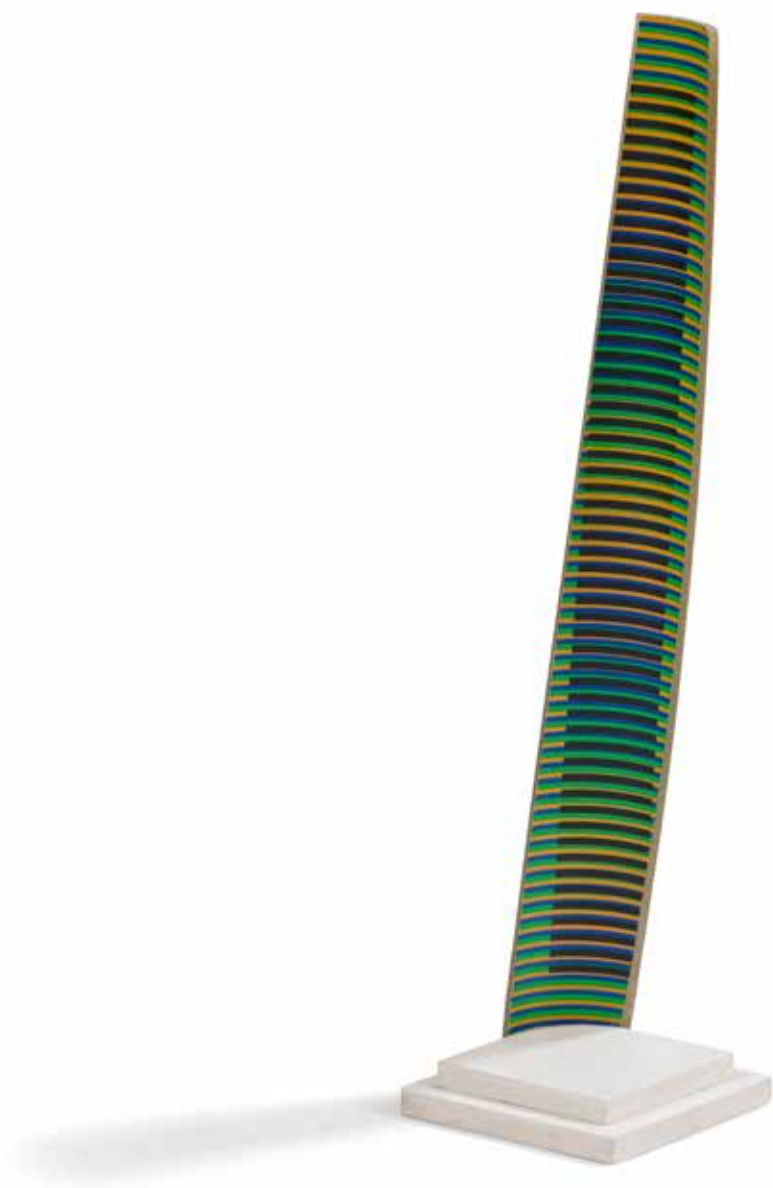


99
ODE BERTRAND (NÉE EN 1930)
Composition, série Sceau, 1990

Acrylique sur toile.
Signée et datée au dos.
130x97 cm

Provenance :
Collection particulière, Neuilly-sur-Seine.

1 500/2 000 €



100

CARLOS CRUZ-DIEZ [VÉNÉZUÉLIEN] (NÉ EN 1923)

Composition, 1995

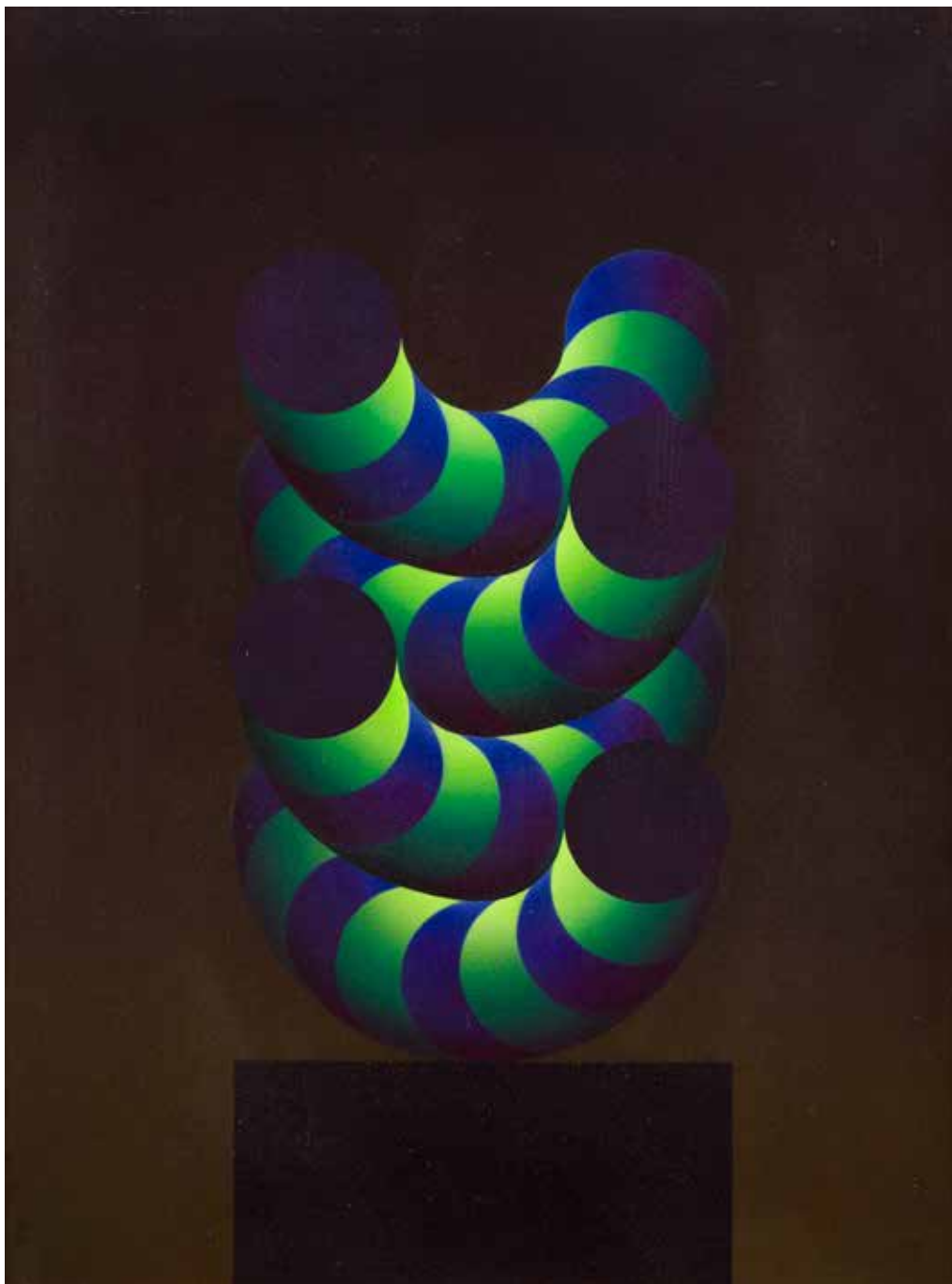
Sculpture en bois peint, plexiglas et papier lithographié.

Signée, datée et dédiée sous la base.

(Restaurations à la base).

Hauteur: 41 cm

3 000/5 000 €



101
JULIO LE PARC [ARGENTIN] (NÉ EN 1928)
Modulation

Acrylique sur toile.
Signée au dos (effacée).
81 x 60 cm

Œuvre en rapport:

Julio Le Parc, Éditions Le Canoë & Exils, 2019, des œuvres similaires reproduites, non paginé.

15 000/20 000 €

102

PETER SAUL [AMÉRICAIN] (NÉ EN 1934)
Composition (Série Washing Machine), 1959

Huile sur toile.
Signée en bas à gauche.
110x90cm

Provenance :

Collection particulière, Paris.

L'œuvre est répertoriée et illustrée dans un journal tenu par Peter Saul entre juin 1956 et 1964.

Face à la photographie de l'œuvre, il est inscrit de sa main: «Wanted to «find» the outline of the machine in the act of painting because so many people said the box-shape was "arbitrary" or not arrived at in terms of painting-hence the de Kooning loopy edge in top right. Sevres green with lots of white was the excitement to begin. I found an orange background was no good, switched to white. A la Beckett again. Not bad, it improves as the paint dries. It doesn't look like a washing machine, even to me, nor does it really work spontaneously – but in terms of colour and technique it expresses the slush, slush, slush of cold shirts and [...] dirty water. Very OXYDOL, TIDE.»

40 000/60 000€



103

MARK TOBEY [AMÉRICAIN] (1890-1976)
Composition, 1968

Tempéra sur papier.
Signée et datée en bas à droite.
98,5x49 cm

Provenance :

- Galerie Alice Pauli, Lausanne.
- Collection Parouïr-Beglarian. Acquis auprès de la précédente en 1980.

Nous remercions Monsieur Achim Moeller, directeur général du Mark Tobey Project LLC, d'avoir confirmé l'authenticité de cette œuvre. Elle est enregistrée dans les archives de Mark Tobey sous le numéro MT [424-03-28-24]. Une attestation d'enregistrement, en date du 28 mars 2024, sera remis à l'acquéreur.

25 000/30 000 €





104
MARK TOBEY [AMÉRICAIN] (1890-1976)
Composition, 1943

Tempéra sur papier contrecollé sur carton.
Signée et datée en bas à droite.
25 x 17,5 cm

Provenance :
Virginia Lust Gallery, New York (étiquette au dos sur le montage).

Nous remercions Monsieur Achim Moeller, directeur général du Mark Tobey Project LLC, d'avoir confirmé l'authenticité de cette œuvre. Elle est enregistrée dans les archives de Mark Tobey sous le numéro MT [423-03-28-24]. Une attestation d'enregistrement, en date du 28 mars 2024, sera remis à l'acquéreur.

5 000/6 000 €



105
SOL LEWITT [AMÉRICAIN] (1928-2007)
Composition, 1972

Collage.
Signé et daté en bas à droite.
35x26,5 cm

Provenance :
Collection de Madame N., Paris 6^e.

3 000/5 000 €

106

FERNANDO ZOBEL DE AYALA [PHILIPPIN] (1924-1984)
Aquarelle n°2, 1976

Aquarelle.
Signée, datée, située et annotée en bas à gauche.
18,5x57 cm

Provenance :

- Galerie Jacob, Paris (tampon et étiquette sur un fragment du dos de l'encadrement).
- Vente M^e Francis Briest, Hotel Drouot, Paris, 12 octobre 1990, n°307.
- Collection particulière, Paris. Acquis lors de cette dernière.

6 000/8 000€





107
LAXMAN PAI [INDIEN] (1926-2021)
Les Arbres, 1958

Huile sur isorel.
Signée et datée en bas à droite.
38x61 cm

Provenance :

Succession de Madame X, Paris, propriétaire de la Galerie Prismes, Paris VIe. Œuvre acquise directement auprès de l'artiste par cette dernière.

4000/6000€



108

LAXMAN PAI [INDIEN] (1926-2021)
Bateau à vapeur, 1958

Huile sur isorel.
Signée et datée en bas à droite.
Signée au dos.
38x61 cm

Provenance :

Succession de Madame X, Paris, propriétaire de la Galerie Prismes, Paris VIe. Œuvre acquise directement auprès de l'artiste par cette dernière.

4 000/6 000 €

109

MONIQUE FRYDMAN (NÉE EN 1943)
Sans titre, 1988

Pigments et pastels sur toile de coton.
Signé et daté au dos.
186x196 cm

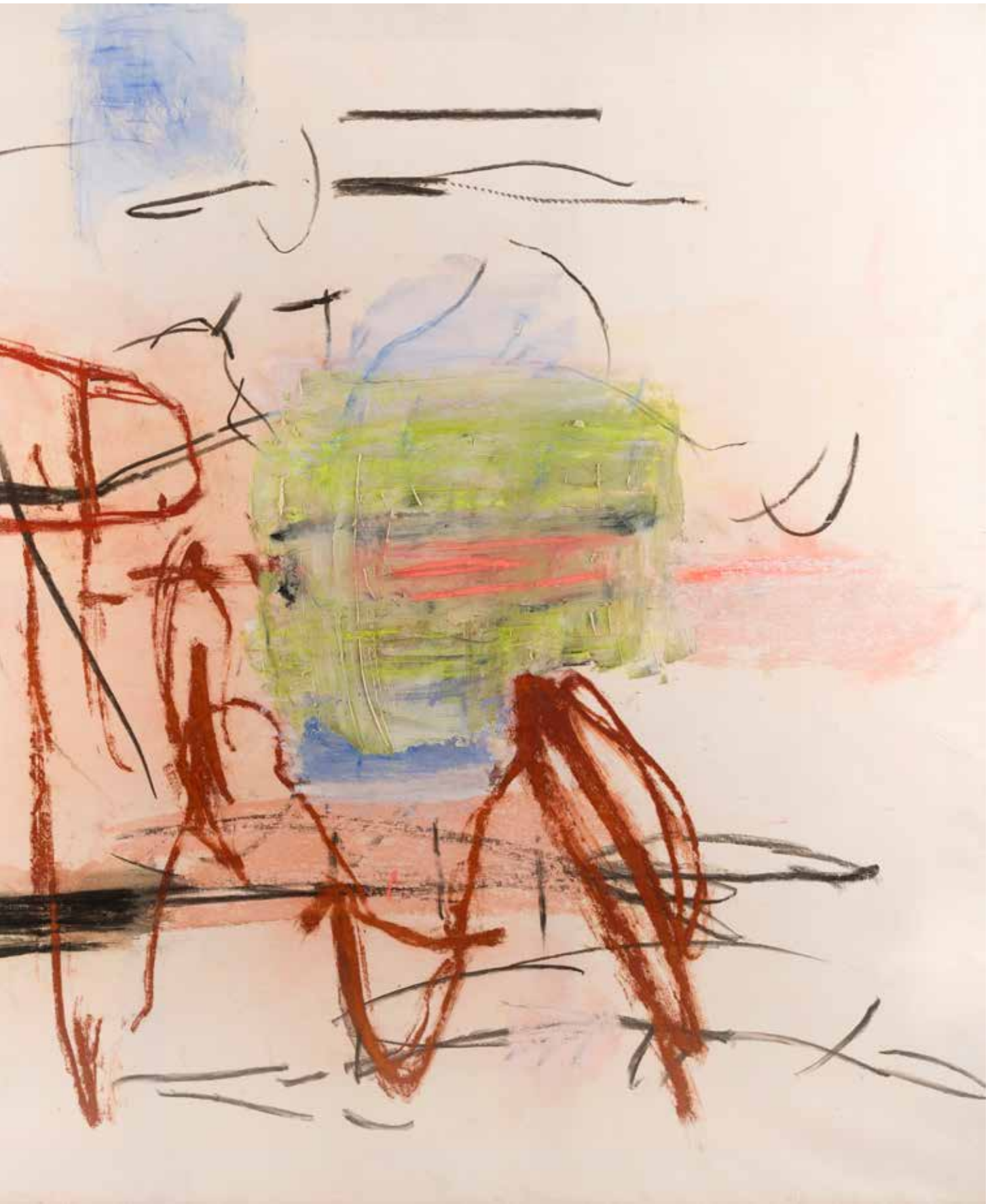
Provenance :

- Galerie Baudoin Lebon, Paris (étiquette au dos sur le châssis).
- Galerie Jacques Elbaz, Paris (étiquette au dos sur le châssis).

Expositions :

- *Monique Frydman*, Galerie Baudoin Lebon, Paris, 8 octobre - 10 novembre 1988, catalogue, reproduit p.62.
- FIAC 88, Paris, 22 - 30 octobre 1988. 15000/20000€



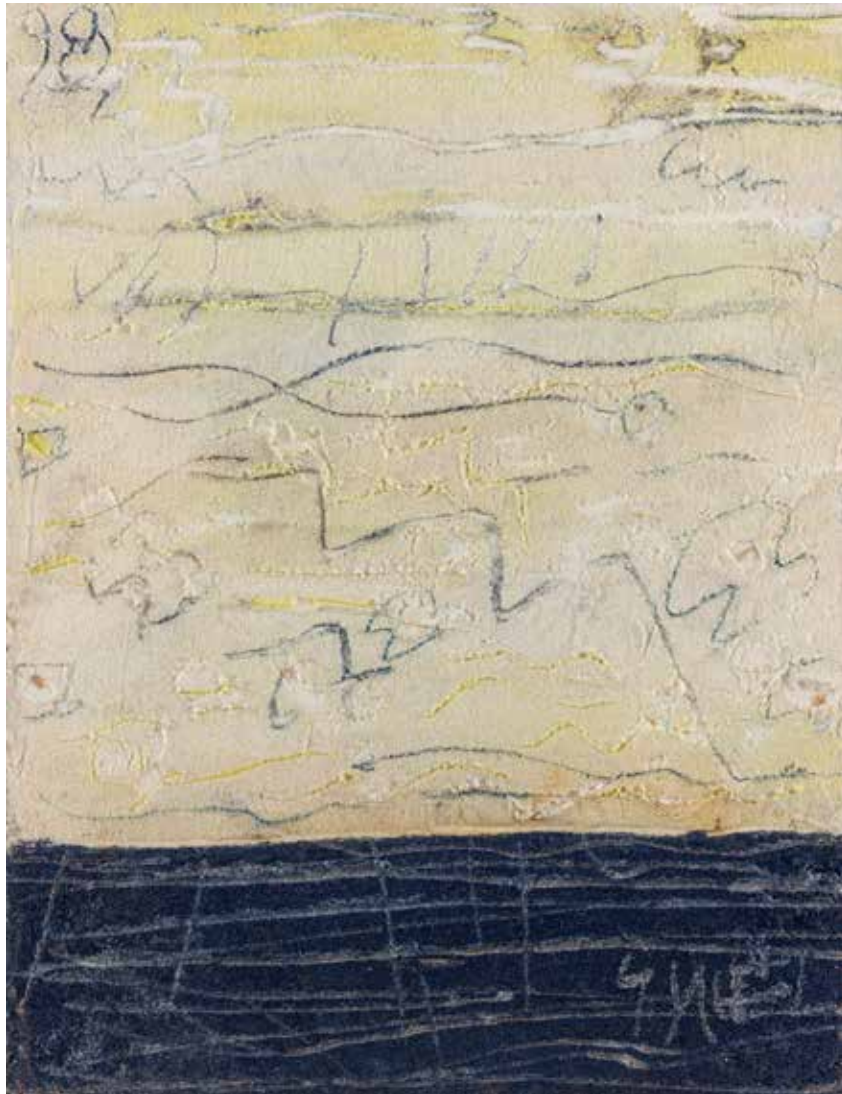




110
GEORGES NOËL (1924-2010)
Pierre de rêve, 1998

Huile et sable sur toile.
Signée et datée dans la composition.
Signée, datée et titrée au dos.
35x24 cm

1 200/1 500 €



111
GEORGES NOËL (1924-2010)
Hamanatsuri I, 1998

Huile et sable sur toile.
Signée et datée dans la composition.
Signée, datée et titrée au dos.
35x27 cm

1 200/1 500 €



112
ANDRÉ VALENSI (1947-1999)
Sans titre, 1973

Acrylique sur bâches libres et cousues.
Signée et datée sous la couture en bas à droite.
235x215 cm

10000/15000€



113

FRANÇOIS ROUAN (NÉ EN 1943)

Éclat - Tête - Esquille, 1989

Peinture à la cire sur papier monté sur toile
Signée, datée et située « Laversine, 989 » en pied.
Signée, datée, titrée et située au dos.
126x85 cm

Provenance :

- Galerie Daniel Templon, Paris (étiquette au dos sur le châssis).
- Collection de Madame N., Paris 6e. Acquis auprès de cette dernière.

4 000/6 000 €

114

GÉRARD SCHLOSSER (1931-2022)
Il est psychiatre, 1996

Acrylique sur toile sablée.
Signée, datée et titrée au dos.
130x130 cm

Provenance :

- Galerie Étienne Sassi, Paris.
- Collection particulière.
- Vente M^e Cornette de Saint-Cyr, Drouot Montaigne, Paris, 11 octobre 2003, n° 103.
- Collection particulière, Luxembourg.

Expositions :

- *Gérard Schlosser*, Galerie Étienne Sassi, Paris, 1996.
- *Schlosser*, Villa Tamaris, La Seyne-sur-Mer, 1999, catalogue, reproduit p. 37.

Bibliographie :

Olivier Kaepelin, Pearl Huart-Cholley, *Gérard Schlosser, catalogue raisonné de l'œuvre peint 1948-2019*, Paris, Éditions Mare & Martin, 2020, n° 632, reproduit p. 218.

Cette œuvre porte le numéro d'inventaire C2_09_04.

20 000/30 000 €







115
ARMAND FERNANDEZ DIT ARMAN (1928-2005)
Shooting colors, vers 1990

Huile et aquarelle sur papier japon.
Signée en pied.
131x93cm

7 000/9 000 €

116

CÉSAR BALDACCINI DIT CÉSAR (1921-1998)

Free time

Accumulation et collage.
Signée en bas à droite.
Dans son emboîtement d'origine.
76,5x66,5x7,5 cm

5 000/8 000 €



117

POL BURY [BELGE] (1922-2005)

Volume miroir M-G, vers 1996

Épreuve en acier inoxydable poli miroir.
Signée, numérotée « 1/8 » et annotée « M.G » sur la tranche de la base.
18x40x20 cm

Provenance :

Collection particulière, Neuilly-sur-Seine.

Cette œuvre est enregistrée dans le catalogue raisonné en ligne de l'artiste sous la référence VM G.

2 000/3 000 €

118

ROBERT COMBAS (NÉ EN 1957)

Le Petit punk, une espèce de petit-fils de Dubuffet. D'ailleurs son surnom, c'est « armoire à pharmacie », 1982

Acrylique sur carton.
Signée et datée en bas à droite.
106x74 cm

Exposition :

Robert Combas: Rétrospective, Musée d'Abbaye de Sainte-Croix, Les Sables d'Olonne, février - mai 1985, Gemeenle Museum, Helmond, Pays-Bas, 12 octobre - 15 décembre 1985, Musée d'Art et d'Industrie, Saint-Étienne, 10 janvier - 28 février 1986, catalogue, reproduit.

Bibliographie :

Monographie Combas, texte de Bernard Marcadé, Paris, Éditions de la Différence, 1991, reproduit p.236.

Cette œuvre est enregistrée dans les archives de l'atelier Robert Combas.

20 000/30 000€





119
NIKI DE SAINT PHALLE (1930-2002)
Nana vase, [1984]

Épreuve en résine laquée.
Signée du cachet «Niki» et numérotée «37/150» sous la base.
Tampon «R.HALIGON - Plastiques d'art» au revers.
Hauteur : 46,5 cm

20 000/30 000€





120
JACQUES MARTINEZ (NÉ EN 1944)
Sans titre, 1989

Ciment, cadre doré et tôle ondulée assemblés.
Signé et daté au dos.
110x89cm

Provenance :
Acquis directement auprès de l'artiste par l'actuel propriétaire.

1 200/1 500 €



121

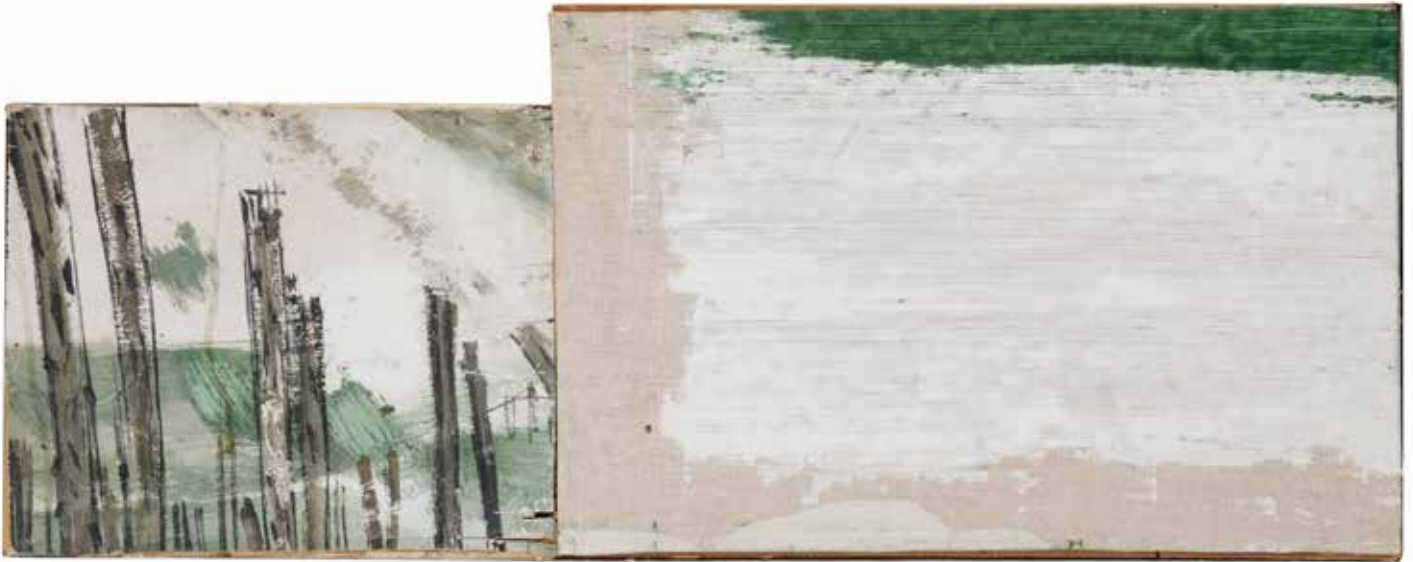
LOUIS CANE (NÉ EN 1943)
Peinture française, 1990

Huile sur toile.
 Signée, datée et titrée au dos.
 130x97 cm

Œuvre en rapport :

Louis Cane, *Peinture abstraite*, huile sur toile, 1990, 130 x 97 cm reproduit in Louis Cane, *Louis Cane : Peintures, 1967-2005*, Paris: Différence Galerie 14, 2006, reproduit p. 297.

2000/3000€



122

PIERRE BURAGLIO (NÉ EN 1939)

Duo, 1996-2001

Technique mixte sur panneaux assemblés.
Signée, datée et titrée au dos sur le châssis.
(Manques et accident).
27 x 89 cm

Nous remercions Monsieur Pierre Buraglio d'avoir confirmé l'authenticité de cette œuvre.

2 500/3 000 €



123
PIERRE BURAGLIO (NÉ EN 1939)
Mur Mitoyen, tabouret, 2016

Collage de gouache, huile sur carton et métal.
Monogrammé, daté et titré au dos.
55,5x39 cm

Provenance :
Galerie Jean Fournier, Paris (étiquette au dos).

Nous remercions Monsieur Pierre Buraglio d'avoir confirmé l'authenticité de cette œuvre.

1 500/2 000 €



124
PHILIPPE COGNÉE (NÉ EN 1957)
Vanité I, 2008

Encaustique sur toile montée sur panneau.
Signée et datée au dos.
Monogrammée et datée sur la toile à l'arrière.
33x46 cm

Provenance :

- Galerie Alice Pauli, Lausanne (étiquette au dos).
- Galerie Claude Bernard, Paris (étiquette au dos).

4 000/6 000 €

125
JOHN PERELLO DIT JONONE [AMÉRICAIN] (NÉ EN 1963)
Dropped, 2012

Acrylique et encre sur toile.
Signée et datée au dos.
198x130 cm

20 000/30 000 €



INDEX DES ARTISTES

A

Pierre ALECHINSKY	35
Angel ALONSO	70
Carmelo ARDEN-QUIN	86
ARMAN	115
Huguette ARTHUR BERTRAND	44
Jean-Michel ATLAN	28, 54 et 55

B

Jean BAZAINE	36 et 37
Frédéric BENRATH	43
Jean BERTHOLLE	39
Ode BERTRAND	99
Roger BISSIÈRE	3
Pierre BURAGLIO	122 et 123
Pol BURY	117

C

Louis CANE	121
CÉSAR	116
Youla CHAPOVAL	20 à 24
Eduardo CHILLIDA	83
John CHRISTOFOROU	84
CHU Teh-Chun	51
Geneviève CLAISSE	90 à 95
Philippe COGNÉE	124
Robert COMBAS	118
Amédée CORTIER	98
Carlos CRUZ-DIEZ	100

D

Olivier DEBRÉ	65
Jean DEYROLLE	40
Pierre DMITRIENKO	45
Jacques DOUCET	56 à 58

E-F

Maurice ESTÈVE	64
Sonja FERLOV MANCOBA	13 à 15
Agustín FERNANDEZ	72
Monique FRYDMAN	109

G

Émile GILIOLI	76 à 80
Roger-Edgar GILLET	52
Henri GOETZ	42

H

Simon HANTAÏ	66
Jean HÉLION	75
Auguste HERBIN	89

I-J

Alexandre ISTRATI	47
Asger JORN	10 à 12
JONONE	125

K-L

Georges KOSKAS	87 et 88
Loïc LE GROUMELLEC	82
Julio LE PARC	101
Fernand LÉGER	2
Eugène LEROY	67
Sol LEWITT	105
Baltasar LOBO CASUERO	7

M

Michel MACRÉAU	53 et 59
Alfred MANESSIER	4, 6, 38
André MARFAING	60 et 61
Jacques MARTINEZ	120
Henri MATISSE	1
Henri MICHAUX	30 à 34
Richard MORTENSEN	96

N-P

Louis NALLARD	48 à 50
Devrim NEJAD	24bis
Georges NOËL	110 et 111
Laxman PAI	107 et 108
Alicia PENALBA	81
Mario PRASSINOS	73 et 74
Charles Cécil POLLOCK	97

R-S

François ROUAN	113
Peter SAUL	102
Gérard SCHLOSSER	114
Gérard SCHNEIDER	62
Iaroslav Sossountzov SERPAN	46
Gustave SINGIER	5
Jesùs-Rafael SOTO	9
Nicolas de STAËL	29

T

TAL COAT	68 et 69
Antoni TAPIÈS	71
Mark TOBEY	103 et 104
Thanos TSINGOS	16 à 19

V-Z

André VALENSI	112
Bram VAN VELDE	63
Geer VAN VELDE	25 et 26
Oswaldo VIGAS	8
Pierre WEMAËRE	85
Léon ZACK	27 et 41
Fernando ZOBEL DE AYALA	106



ADER

Nordmann & Dominique

ADER, Société de Ventes Volontaires

3, rue Favart 75002 Paris

www.ader-paris.fr - contact@ader-paris.fr

Tél.: 01 53 40 77 10 - Fax: 01 53 40 77 20

COMMISSAIRES-PRISEURS ET INVENTAIRES

David NORDMANN

david.nordmann@ader-paris.fr

Xavier DOMINIQUE

xavier.dominique@ader-paris.fr

RDV: Mélissa NUNEZ

mnunes@ader-paris.fr

Tél.: 01 78 91 10 12

DÉPARTEMENTS

Art moderne et contemporain

Tableaux et dessins

Xavier DOMINIQUE

xavier.dominique@ader-paris.fr

Tél.: 01 78 91 10 09

Camille MAUJEAN

camille.maujean@ader-paris.fr

Tél.: 01 78 91 10 07

Art Nouveau

Art Déco

Design

Xavier DOMINIQUE

xavier.dominique@ader-paris.fr

Tél.: 01 78 91 10 09

Mobilier

Objets d'art

Argenterie - Orfèvrerie

Lettres et manuscrits autographes

Marc GUYOT

marc.guyot@ader-paris.fr

Tél.: 01 78 91 10 11

Dessins anciens

Miniatures

Camille MAUJEAN

camille.maujean@ader-paris.fr

Tél.: 01 78 91 10 07

Tableaux anciens

Clémentine DUBOIS

clementine.dubois@ader-paris.fr

Tél.: 01 78 91 10 06

Estampes

Livres

Militaria

Judaïca

Vins et alcools

Élodie DELABALLE

elodie.delaballe@ader-paris.fr

Tél.: 01 78 91 10 16

Bijoux et montres

Haute Joaillerie

Objets de vitrine

Christelle BATAILLER

christelle.batailler@ader-paris.fr

Tél.: 01 78 91 10 17

Art d'Orient

Art d'Extrême-Orient

Art Russe - Archéologie

Photographies - Livres Photos

Magdalena MARZEC

magda.marzec@ader-paris.fr

Tél.: 01 78 91 10 08

Numismatique, Philatélie

Or et métaux précieux

Victor DUMONT

victor.dumont@ader-paris.fr

Tél.: 01 78 91 10 03

Ventes classiques

Verrerie

Anne-Lise PERNIN

alpernin@ader-paris.fr

Tél.: 01 78 91 10 03

ADMINISTRATION

Vendeurs

Christelle BATAILLER

christelle.batailler@ader-paris.fr

Tél.: 01 78 91 10 17

Acheteurs

Mélissa NUNEZ

mnunes@ader-paris.fr

Tél.: 01 78 91 10 12

Ordres d'achat

Lucas DANIEL

lucas.daniel@ader-paris.fr

01 53 40 77 10

LOGISTIQUE

Envois

Charles MANIL

charles.manil@ader-paris.fr

Magasinage

Amand JOLLOIS - Cyril VILMOUTH

Photographies

Élodie BROSSETTE - Antoine GRÉDAI -

Édouard ROBIN - Philippe FRAYSSEIX

Création graphique

Agathe IMBAULT

BUREAUX ANNEXES

Paris 16

Emmanuelle LECLERC

Sylvie CREVIER-ANDRIEU

20, avenue Mozart

75016 Paris

emmanuelle.leclerc@ader-paris.fr

Tél.: 01 78 91 00 56

Neuilly

Maguelone CHAZALLON

20, rue de Chartres

92200 Neuilly-sur-Seine

m.chazallon@ader-paris.fr

Tél.: 01 78 91 10 00

CONDITIONS DE VENTE

La société à responsabilité limitée ADER est un opérateur de ventes volontaires de meubles aux enchères publiques régi par les articles L. 321-4 et suivants du Code de commerce. En cette qualité ADER agit comme mandataire du vendeur qui contracte avec l'adjudicataire par son intermédiaire. Les rapports entre ADER et l'enchérisseur sont soumis aux présentes conditions générales d'achat (ci-après, les « CGA »).

ACCEPTATION, OPPOSABILITÉ ET MODIFICATION DES CGA

Les CGA sont applicables sans restriction ni réserve à la relation entre ADER et tout enchérisseur. Les CGA sont communiquées préalablement à la vente sur le site Internet d'ADER, ainsi qu'au sein du catalogue de la vente concernée. L'enchérisseur déclare avoir pris connaissance des CGA et les accepte sans réserve en portant une enchère, quel qu'en soit le moyen. Les CGA applicables à la relation entre les parties sont celles en vigueur au moment de la vente concernée en tenant compte des éventuelles modifications écrites ou orales émises avant et pendant la vente et qui sont reportées au sein du procès-verbal de vente.

AVANT LA VENTE

1. Indications relatives aux lots

Les notices d'information contenues dans le catalogue sont établies, en l'état des connaissances au jour de la vente et avec toutes les diligences requises, par ADER et l'expert qui l'assiste le cas échéant, sous réserve des notifications, déclarations, rectifications, annoncées verbalement au moment de la présentation du lot et portées au procès-verbal de vente.

1.1 État des lots et constats d'état ou de conservation

Les lots sont vendus dans l'état dans lequel ils se trouvent au moment de la vente et il relève ainsi de la responsabilité des futurs enchérisseurs d'examiner chaque lot avant la vente et notamment lors des expositions. L'absence de mention dans le catalogue n'implique aucunement que le lot soit en parfait état de conservation ou exempt de dommages, accidents, incidents ou restaurations. Seule l'existence de réparations, ainsi que de restaurations, manques et ajouts significatifs dont le lot peut avoir fait l'objet, a vocation à être indiquée. Les dimensions et poids des lots sont donnés à titre indicatif. De même, la mention de défauts ou de dégradations n'implique pas l'absence d'autres défauts. Des constats d'état ou de conservation des objets peuvent être établis gracieusement sur demande et par commodité, ADER ou ses experts n'étant pas des restaurateurs ces rapports de condition ne sauraient remplacer la consultation de professionnels.

1.2 Œuvres d'art et objets de collection

ADER rappelle que l'emploi du terme « attribué à » suivi d'un nom d'artiste garantit que l'œuvre ou l'objet a été exécuté pendant la période de production de l'artiste mentionné et que des présomptions sérieuses désignent celui-ci comme l'auteur vraisemblable. « Entouré de » signifie que l'œuvre ou l'objet est le travail d'un artiste contemporain de l'artiste mentionné qui s'est montré très influencé par l'œuvre du maître. L'emploi des termes « atelier de » suivis d'un nom d'artiste garantit que l'œuvre a été exécutée dans l'atelier du maître cité mais réalisée par des élèves sous sa direction. Les expressions « dans le goût de », « style », « manière de », « genre de », « d'après », « façon de » ne confèrent aucune garantie particulière d'identité d'artiste, de date de l'œuvre ou d'école. Les biens d'occasion ne bénéficient pas de la garantie légale de conformité visée à l'article L. 217-2 du Code de la consommation.

1.3 Provenance

ADER rappelle que les mentions concernant la provenance d'un lot sont fournies sur indication du vendeur et ne sauraient entraîner la responsabilité d'ADER. Si le vendeur a requis la confidentialité ou si l'identité des précédents propriétaires est inconnue du fait de l'ancienneté du lot, aucune indication relative à la provenance n'est portée au sein de la présentation du lot au catalogue.

1.4 Modifications des informations

Les informations figurant au catalogue peuvent faire l'objet de modifications ou de rectifications jusqu'au moment de la vente. Ces changements sont portés à la connaissance du public par une annonce faite par le commissaire-priseur habilité au moment de la vente et par un affichage approprié en salle. Ces modifications sont consignées au procès-verbal de vente.

1.5 Lot suivi d'un °

Les lots suivis d'un ° sont vendus par ADER ou par un membre d'ADER, par un expert sollicité par ADER ou par tout partenaire d'ADER.

1.6 Illustration des lots

Les photographies des lots mis en vente figurant au catalogue et sur le site Internet d'ADER, ainsi que sur les plateformes des opérateurs intermédiaires d'ADER n'ont pas de valeur contractuelle supérieure à la description opérée dans le catalogue. Les photographies sont données à titre indicatif impliquant que les couleurs des œuvres ou objets reproduits dans le catalogue sont susceptibles de différer des couleurs réelles ou de comporter des différences résultant, de manière non exhaustive, de l'adaptation technique, de la qualité photographique ou encore du support de reproduction.

1.7 Montres et articles d'horlogerie

Les articles d'horlogerie et les montres peuvent comporter des pièces qui ne sont pas d'origine. Les restaurations, caractéristiques techniques, numéros de série, dimensions et poids sont donnés à titre indicatif. ADER n'apporte aucune garantie que la montre ou l'article d'horlogerie est en état

de fonctionnement. Il appartient à tout enchérisseur de procéder lui-même à l'analyse du fonctionnement et/ou d'une éventuelle restauration et/ou de l'étanchéité de tels objets. Les frais relatifs aux restaurations, révisions, aux réglages et à l'étanchéité sont à la charge exclusive de l'adjudicataire.

1.8 Pierres et bijoux

L'indication d'une date entre « [] » correspond à celle de création du modèle et non à celle de réalisation du bijou. Les pierres et bijoux présentés à la vente peuvent avoir fait l'objet de traitements destinés uniquement à les mettre en valeur (notamment, et de manière non limitative: huilage des émeraudes, traitement thermique des rubis et saphirs, blanchissement des perles, etc.) n'altérant en rien leur qualité. Les pierres présentées sans certificat de laboratoire sont vendues sans garantie aucune d'un éventuel traitement. Lorsqu'il est indiqué qu'une pierre ou qu'un bijou est accompagné d'un certificat, les enchérisseurs sont invités à solliciter ADER afin que leur soit communiqué ce document, lequel fait foi sur tout autre document contradictoire. Il est précisé que l'origine des pierres et la qualité (comprenant notamment, et de manière non limitative, la couleur et la pureté) reflètent l'opinion du laboratoire qui émet le certificat. Toute opinion différente issue d'un autre laboratoire ne saurait entraîner la nullité de la vente et ne saurait engager la responsabilité d'ADER et de l'expert de la vente.

2. Estimations des lots

ADER rappelle que les estimations sont fondées sur l'état, la rareté, la qualité et la provenance des lots et sur les prix récemment atteints aux enchères pour des biens similaires. Les estimations peuvent changer. Les estimations sont ainsi fournies à titre purement indicatif et elles ne peuvent être considérées comme impliquant la certitude que le lot soit vendu au prix estimé ou à l'intérieur de la fourchette d'estimations. Les estimations ne sauraient ainsi constituer une quelconque garantie. Les estimations ne comprennent ni les frais de vente ni aucune taxe ou frais applicables.

3. Retrait de tout lot

ADER peut librement retirer un lot à tout moment avant la vente ou pendant la vente aux enchères. Cette décision de retrait n'engage en aucun cas la responsabilité d'ADER à l'égard de tout enchérisseur.

4. Exposition publique préalable à la vente et catalogue

ADER est libre d'organiser des expositions publiques préalablement à la vente et dont les modalités sont précisées sur le catalogue ou sur tout support de la vente concernée. Tout enchérisseur est invité à examiner les lots préalablement à la vente. Les lots y sont exposés afin de respecter leur sécurité. Toute manipulation effectuée par un enchérisseur non supervisée d'ADER se fait à ses risques et périls. Pour certaines ventes, ADER propose à tout éventuel enchérisseur un catalogue de la vente sous forme imprimée dont le prix est fixé à 18,96 euros HT soit 20 euros TTC, seuls les règlements en espèces étant acceptés. Le catalogue est une œuvre protégée par le droit d'auteur. Toute reproduction, représentation, adaptation et/ou modification du catalogue ou de ses éléments est strictement interdite sauf autorisation écrite et expresse d'ADER.

LA VENTE

1. Enregistrement et accès à la vente

En vue d'une bonne organisation de la vente et préalablement à celle-ci, les enchérisseurs sont invités à se faire connaître auprès d'ADER, en lui communiquant un justificatif d'identité, ainsi que des références bancaires. ADER se réserve le droit de solliciter un dépôt de garantie, dont le montant est restitué dans les soixante-douze (72) heures après la vente si le lot n'a pas été adjugé à l'enchérisseur. ADER se réserve le droit d'interdire l'accès à la vente à tout enchérisseur pour justes motifs, notamment et de manière non limitative, en raison de l'inscription de l'enchérisseur au fichier TEMIS.

L'enchérisseur est réputé s'inscrire et enchérir pour son propre compte. S'il enchérit pour autrui, l'enchérisseur doit indiquer à ADER qu'il est dûment mandaté par un tiers pour lequel il communique une pièce d'identité et les références bancaires. Toute fausse indication engage la responsabilité de l'enchérisseur. Si l'enchérisseur agit en tant qu'agent pour un mandant occulte il accepte expressément d'être tenu personnellement responsable de payer le prix d'achat et toutes autres sommes dues.

ADER étant soumise aux obligations en matière de lutte contre le blanchiment de capitaux et le financement du terrorisme, elle se réserve le droit de demander à tout enchérisseur de justifier de son identité au moyen d'un document probant et ce, conformément aux dispositions du Code monétaire et financier. À défaut de communiquer de tels documents ou si la vérification de ces documents s'avère impossible, l'enchérisseur ne peut s'inscrire à la vente.

2. Modalités des enchères

2.1. Enchères en salle

ADER rappelle que le mode usuel pour enchérir consiste à être présent en salle pendant la vente, à moins que la vente ne soit réalisée de manière totalement dématérialisée (vente online). ADER ne peut engager sa responsabilité pour tout autre mode de passation des enchères notamment si une erreur qu'elle soit d'ordre technique ou non, une omission ou une difficulté de liaison ou de connexion existait.

2.2 Ordres d'achat ferme et enchères téléphoniques

ADER se propose d'exécuter gracieusement (i) des ordres d'achat ferme et (ii) des enchères téléphoniques, selon les instructions de l'enchérisseur. L'enchérisseur adresse sa demande à ADER en renseignant le formulaire prévu à cet effet en fin de catalogue accompagné (i) d'un document d'identification (carte d'identité recto-verso pour les personnes physiques, extrait Kbis pour les personnes morales) et (ii) de coordonnées postales, électroniques et téléphoniques et ce, au plus tard vingt-quatre (24) heures avant la vente. Toute demande d'ordre d'achat ferme ou d'enchères téléphoniques doit avoir reçu

une confirmation de ADER pour être exécutée. ADER se réserve le droit de ne pas accepter un ordre d'achat notamment, et de manière non limitative, si l'enchérisseur ne propose pas de garanties suffisantes. Dans certains cas, la prise en compte d'un ordre d'achat ou d'une enchère téléphonique peut être conditionnée à un dépôt de garantie. Les offres illimitées ou d'«achat à tout prix» ne sont pas acceptées, l'enchérisseur est tenu de donner un montant maximal. Dans le cas de plusieurs ordres d'achat identiques, la priorité est donnée à celui reçu en premier. ADER décline toute responsabilité en cas d'erreurs éventuelles, d'insuccès si la liaison téléphonique ne peut être établie ou de non réponse suite à une tentative d'appel. ADER peut enregistrer les communications et peut les conserver jusqu'au règlement des éventuelles acquisitions.

2.3. Enchères en ligne par des plateformes tierces

ADER peut proposer d'enchérir en ligne par le biais de tout site Internet de plateformes d'opérateurs intermédiaires relayant la vente. Ces sites Internet constituent des plateformes techniques permettant de participer à distance par voie électronique aux ventes aux enchères publiques ayant lieu dans des salles de ventes. L'utilisateur souhaitant participer à une vente aux enchères en ligne via ces sites Internet doit prendre connaissance et accepter, sans réserve, les conditions d'utilisation de ces plateformes, qui sont indépendantes et s'ajoutent aux présentes conditions générales d'achat, impliquant notamment des frais additionnels liés à leur utilisation.

2.4 Vente online

ADER organise des ventes online par le biais de plateformes d'opérateurs intermédiaires. L'utilisateur souhaitant participer à une vente aux enchères en ligne via ces sites Internet doit prendre connaissance et accepter, sans réserve, les conditions d'utilisation de ces plateformes, qui sont indépendantes et s'ajoutent aux présentes conditions générales d'achat, et notamment vérifier l'application de tout frais éventuel pour l'utilisation de ces sites Internet tiers.

DÉROULEMENT DE LA VENTE

1. Pouvoir discrétionnaire du commissaire-priseur habilité et conduite de la vente

Le commissaire-priseur habilité organise et dirige les enchères de façon discrétionnaire, la conduite de la vente suit l'ordre de la numérotation du catalogue et les paliers d'enchères sont à sa libre appréciation. Le commissaire-priseur habilité veille au respect de la liberté des enchères et à l'égalité entre les enchérisseurs. Il dispose de la faculté discrétionnaire de refuser toute enchère, de retirer un lot de la vente et de désigner l'adjudicataire, c'est-à-dire le plus offrant et le dernier enchérisseur, une fois le terme «adjudgé» prononcé. Les enchères en salle prennent sur toute autre enchère.

Le commissaire-priseur dispose de la faculté discrétionnaire de déplacer, de réunir ou de séparer des lots ou de retirer des lots de la vente. En aucun cas la responsabilité d'ADER ne peut être engagée en cas de retrait de tout lot au cours de la vente, et notamment vis-à-vis des enchérisseurs ayant effectué une demande d'ordre d'achat ferme ou d'enchère téléphonique.

En cas de contestation au moment de l'adjudication, c'est-à-dire s'il est établi que deux ou plusieurs enchérisseurs ont simultanément porté une enchère équivalente, soit à haute voix, soit par signe, et réclament en même temps cet objet après le prononcé du mot «adjudgé», ledit objet est immédiatement remis en vente au dernier prix proposé par les enchérisseurs et tout le public présent est admis à enchérir à nouveau.

2. Conduite de la vente

La vente se fait expressément au comptant et est conduite en euros. ADER peut toutefois offrir, à titre indicatif, la retranscription des enchères en devises étrangères. En cas d'erreur de conversion de devises, la responsabilité d'ADER ne peut être engagée, seul le prix en euros faisant foi. L'accès aux lots lors de la vente est strictement interdit.

3. Prix de réserve

Le prix de réserve s'entend du prix minimum confidentiel au-dessous duquel le lot ne sera pas vendu. Le prix de réserve ne peut dépasser l'estimation basse figurant au catalogue ou modifiée publiquement avant la vente et le commissaire-priseur habilité est libre de débiter les enchères en dessous de ce prix et de porter des enchères pour le compte du vendeur. En revanche, le vendeur ne peut porter aucune enchère pour son propre compte ou par le biais d'un autre mandataire.

4. Prémption

Les articles L. 123-1 et L. 123-2 du Code du patrimoine autorisent, dans certains cas, l'État ou à la BNF à exercer un droit de prémption, c'est-à-dire la faculté pour l'État ou la BNF de se substituer à l'adjudicataire, sur les œuvres d'art mises en vente publique ou à l'occasion de ventes de gré à gré après une vente aux enchères publiques préalable infructueuse. Le représentant de l'État présent lors de la vacation formule sa déclaration auprès du commissaire-priseur habilité juste après la du marteau. La décision de prémption doit ensuite être confirmée dans un délai de quinze (15) jours. Par ailleurs, et conformément à l'article R. 123-7 du Code de commerce, le droit de prémption peut être exercé par voie électronique. En pareille situation, la décision de prémption doit être confirmée dans un délai de quatre (4) heures à compter de la réception du résultat par le représentant de l'État. En aucun cas, ADER ne peut assumer une quelconque responsabilité du fait des décisions administratives de prémption.

EXÉCUTION DE LA VENTE

Dans l'hypothèse où l'adjudicataire ne se serait pas fait enregistrer avant la vente, il doit communiquer les renseignements nécessaires dès l'adjudication du lot prononcée.

1. Obligation de paiement

L'adjudication opère transfert de propriété et oblige l'adjudicataire au

paiement intégral du prix d'adjudication, ainsi que de l'ensemble des frais et taxes précisés ci-après. Le paiement doit être effectué immédiatement après la vente selon les modalités précisées à l'Article 3 de la présente section et ne peut en aucun cas être différé, quand bien même l'adjudicataire souhaite exporter le lot et est dans l'attente de l'obtention d'une licence d'exportation. Aucun lot n'est remis à l'adjudicataire avant l'acquiescement de l'intégralité des sommes dues.

2. Frais de vente

En sus du prix d'adjudication, c'est-à-dire du «prix marteau», l'adjudicataire doit acquiescer des frais de :

- 25% HT (soit 30 % TTC), exception faite des ventes de livres pour lesquelles les frais sont de 25 % HT (soit 26,4 % TTC) pour les adjudications jusqu'à 500 000 €
 - 20% HT (soit 24 % TTC), exception faite des ventes de livres pour lesquelles les frais sont de 20 % HT (soit 21,1 % TTC) sur la partie du prix d'adjudication entre 500 001 € et 1 000 000 €
 - 15% HT (soit 18 % TTC), exception faite des ventes de livres pour lesquelles les frais sont de 15 % HT (soit 15,8 % TTC) sur la partie du prix d'adjudication supérieure à 1 000 001 €
- Pour les ventes judiciaires, les frais de vente sont fixés par la loi et s'élèvent à 11,9% HT (soit 14,28% TTC, le lot est suivi du signe #
- Lorsque l'adjudicataire a enchéri sur une plateforme tierce, ADER facture à l'adjudicataire les frais additionnels dus par elle à la plateforme pour l'utilisation de celle-ci, selon la plateforme utilisée :
- plateforme drouot.com (drouot live) : 1,5 % HT (soit 1,8% TTC) du prix d'adjudication ;
 - plateforme Interenchères : 3% HT (soit 3,6% TTC) du prix d'adjudication ;
 - plateforme Invaluable : 2,5% HT (soit 3% TTC) du prix d'adjudication.

ADER étant sous le régime fiscal de la marge prévu à l'article 297A du Code général des impôts, elle ne peut délivrer aucun document faisant ressortir la TVA. Les lots en provenance d'une zone en dehors de l'Union européenne, et dont la présentation est précédée par le symbole «*», sont soumis à des frais additionnels pouvant être rétrocédés à l'adjudicataire sur présentation des documents douaniers d'exportation hors Union Européenne dans un délai de trois mois. Ces frais sont de 5.5% sur le prix de l'adjudication. Les lots dont la présentation est précédée par le symbole «**» sont soumis à des frais additionnels de 20% sur le prix de l'adjudication. L'adjudicataire justifiant d'un numéro de TVA intracommunautaire et d'un document prouvant la livraison dans son Etat membre de l'Union européenne peut obtenir le remboursement de la TVA sur les commissions.

La répartition entre prix d'adjudication et commissions peut être modifiée par convention particulière entre le vendeur et ADER, sans conséquence pour l'adjudicataire.

3. Paiement

L'adjudicataire peut effectuer son règlement par les moyens suivants :

- en espèces: jusqu'à 1.000 euros frais et taxes compris pour les particuliers français et pour les commerçants français ou étrangers, jusqu'à 15.000 euros frais et taxes compris pour les ressortissants étrangers non commerçants sur présentation de leur pièce d'identité avec une adresse à l'étranger ;
 - par carte bancaire Visa ou Mastercard – les règlements par carte bancaire American Express ne sont pas acceptés ;
 - par virement bancaire, les éventuels frais additionnels de transfert étant à la seule charge de l'adjudicataire sur le compte suivant : CAISSE DES DEPOTS ET CONSIGNATIONS - 56, rue de Lille – 75356 PARIS CEDEX 07 SP - RIB : 40031 00001 000042 3555k 89 - IBAN : FR72 4003 1000 0100 0042 3555 k89 - BIC : CDCGFRPPXXX.
 - par paiement bancaire «3D Secure» sur le site d'ADER à l'adresse URL suivante : <http://paiement.ader-paris.fr/adjudication.php>.
- Les règlements par chèque ne sont pas acceptés.

Le paiement doit être réalisé au seul nom de l'adjudicataire. ADER rappelle qu'aucun paiement ne peut être réalisé pour un tiers et qu'aucune modification de l'identité de l'adjudicataire ne peut intervenir postérieurement à la vente aux enchères publiques. Aucun fractionnement du paiement n'est accepté.

4. Défaut de paiement

Conformément à l'article L. 321-14 du Code de commerce, à défaut de paiement par l'adjudicataire, et après mise en demeure restée infructueuse adressée à l'adjudicataire par lettre recommandée avec accusé de réception, le bien est remis en vente à la demande du vendeur sur réitération des enchères. Si le vendeur ne formule pas cette demande dans un délai de trois (3) mois à compter de l'adjudication, ADER a mandat d'agir en son nom et pour son compte et peut, selon son choix :

- notifier à l'adjudicataire défaillant la résolution de plein droit de la vente, sans préjudice des éventuels dommages-intérêts. L'adjudicataire défaillant demeure redevable des frais de vente ;
- poursuivre l'exécution forcée de la vente et le paiement du prix d'adjudication et des frais de vente, pour son propre compte et/ou pour le compte du vendeur, montant auquel s'ajoutent quarante euros de frais de recouvrement par lot.

En tout état de cause, l'adjudicataire défaillant ne peut invoquer la résolution du contrat pour se soustraire aux obligations qui sont les siennes.

ADER se réserve le droit d'exclure des ventes futures tout adjudicataire ou représentant de tout adjudicataire qui a été défaillant ou qui n'a pas respecté les présentes conditions générales d'achat. ADER se réserve le droit d'inscrire l'adjudicataire défaillant ou son représentant à la liste noire des mauvais payeurs de DROUOT SI, lui interdisant ainsi d'utiliser les services de la plateforme Drouot.com. Par ailleurs, ADER est adhérente au Service

TEMIS permettant la consultation et l'alimentation du fichier des restrictions d'accès aux ventes aux enchères. ADER se réserve le droit d'inscrire au fichier TEMIS l'adjudicataire défaillant ou son représentant, ayant pour conséquence de limiter la capacité d'encherir de l'adjudicataire défaillant auprès des opérateurs de ventes volontaires adhérents et de lui interdire l'utilisation de la plateforme Interencheres. ADER se réserve également le droit de procéder à toute compensation de la créance due avec les sommes éventuellement dues à l'adjudicataire défaillant.

5. Délivrance des lots

Tout lot ne peut être délivré à l'adjudicataire qu'après paiement intégral du prix, des frais et des taxes. Sous réserve de la présentation de l'autorisation de délivrance du service comptable d'ADER attestant du complet paiement du prix, les lots peuvent être délivrés au cours ou à l'issue immédiate de la vacation en salle de vente aux enchères. Les lots doivent être retirés dans les plus brefs délais après leur règlement intégral. Les frais de gardiennage sont, en ce cas, à la charge de l'adjudicataire.

Les lots non retirés à l'issue de la vacation considérée sont entreposés au Magasinage de l'hôtel Drouot, au sein d'un autre lieu non géré par ADER ou à l'étude ADER, le choix étant laissé à la discrétion d'ADER.

Hors conditions particulières applicables aux ventes ayant lieu à l'hôtel Drouot ou dans tout autre lieu de vente non directement géré par ADER, et à compter du quatorzième (14^e) jour après la vente, le lot acheté réglé ou non réglé restant à l'étude ou dans l'entrepôt de stockage de l'étude, fait l'objet de la facturation journalière suivante :

- un (1) euro HT pour les très petits lots, à savoir les bijoux, les livres, les œuvres sur papier non encadrées dont la taille est inférieure au format A4;
 - cinq (5) euros HT pour les petits lots, à savoir les tableaux mesurant moins de 1,5 x 1,5 m, les lots légers et de petit gabarit;
 - dix (10) euros HT pour les moyens lots, à savoir les tableaux mesurant plus de 1,5 m, les lots lourds et de petit gabarit;
 - quinze (15) euros HT pour les grands lots, à savoir les lots lourds et de grand gabarit;
 - vingt (20) euros HT pour les lots volumineux, à savoir les lots imposants ou composés de plusieurs lots présentant ensemble un aspect volumineux,
- la qualification des lots au sein de l'une de ces catégories est laissée à la discrétion d'ADER.

Pour tout lot adjudgé, réglé ou non, demeurant stocké dans un autre lieu que tout lieu géré directement par ADER dont le choix est laissé de manière discrétionnaire à ADER, notamment et de manière non limitative, le Magasinage de l'hôtel Drouot, l'adjudicataire fait son affaire des frais liés au stockage et aux éventuelles pénalités de retard s'inférant des conditions particulières qui lui est applicable et ne peut en tenir rigueur à ADER.

6. Transport des lots – transfert de propriété et des risques

ADER n'effectue aucun emballage ni envoi. Toutes les formalités et transports restent à la charge exclusive de l'adjudicataire, quelle que soit sa qualité, celui-ci devant se rapprocher de toute société de transport de son choix. Les sociétés de transport n'étant pas les préposées d'ADER, cette dernière ne peut être responsable de leurs actes ou omissions. L'adjudicataire ayant opté pour un envoi de ses achats par une société de transport adhère aux conditions générales de ce prestataire et écarte la possibilité d'engager la responsabilité d'ADER en cas de préjudice subi dans le cadre de cette prestation de services. La liste des transporteurs suivants est donnée à simple titre indicatif :

- MBE MONTRouGE: mbe2561@mbefrance.fr - +33 (0)1 84 19 39 33;
- THE PACKENGERS: hello@thepackers.com;
- GOLDEN TRANSPORTS: fine.art@golden-transport.com - +33 (0)1 88 29 05 29;
- ART REGIE TRANSPORTS: benoit.dartigues@artregietransport.com - +33 (0)1 58 61 37 33;

Le transfert de propriété ainsi que le transfert des risques s'opèrent au prononcé du terme « adjudgé » par le commissaire-priseur habilité, de telle sorte que l'adjudicataire est lui-même chargé de faire assurer ses acquisitions. ADER décline toute responsabilité quant aux dommages que le lot pourrait encourir, et ceci dès l'adjudication prononcée. ADER ne peut assumer une quelconque responsabilité en l'absence de prise de disposition à cet effet.

Le transfert des risques sur les lots s'opère au moment de l'adjudication lorsque l'adjudicataire revêt la qualité de professionnel, de telle sorte que la responsabilité de ADER ne peut être reconnue en cas de perte ou de dommages causés sur le ou les lots. Le transfert des risques à l'adjudicataire consommateur ou non-professionnel s'opère lorsque celui-ci ou un tiers désigné par ses soins (et notamment, et de manière non exhaustive, un transporteur) prend physiquement possession des lots. Le transport des lots doit être effectué aux frais et sous l'entière responsabilité de l'adjudicataire.

7. Éventuel droit de rétractation du client consommateur pour l'achat d'un lot appartenant à un vendeur professionnel dans le cadre de ventes entièrement dématérialisées

L'adjudicataire consommateur est informé qu'il dispose d'un droit de rétractation lorsque (i) le vendeur est un professionnel – entendu comme toute personne physique ou morale, publique ou privée, qui agit à des fins entrant dans le cadre de son activité commerciale, industrielle, artisanale, libérale ou agricole – et (ii) que la vente est entièrement dématérialisée, en ce qu'elle se tient sans que quiconque n'ait la capacité d'assister à la vente en personne. Lorsque ce droit s'applique, l'adjudicataire consommateur dispose d'un délai de quatorze (14) jours suivant le lendemain de livraison ou de la délivrance du lot pour exercer ce droit. Les lots pouvant bénéficier d'un droit de rétractation éventuel sont identifiés par le symbole « # ».

CITES ET EXPORTATION DES BIENS CULTURELS

1. Biens culturels

L'exportation hors de France ou l'importation dans un autre pays d'un lot

peut être affectée par les lois du pays vers lequel il est exporté ou importé. L'exportation de tout lot hors de France ou l'importation dans un autre pays peut être soumise à l'obtention d'une ou plusieurs autorisation(s) d'exporter ou d'importer. Certaines lois peuvent interdire l'importation ou interdire la revente d'un lot dans le pays dans lequel il a été importé. L'exportation d'un lot revêtant la qualité de bien culturel, en dehors du territoire douanier français est subordonnée à l'obtention d'un certificat délivré par les services compétents du Ministère de la Culture, dans un délai maximum de quatre (4) mois à compter de la demande, sous réserve des exceptions figurant au sein du Code du patrimoine. Les services du Ministère de la Culture peuvent refuser la délivrance d'un tel certificat ou rejeter une telle demande lorsque le bien culturel considéré est notamment susceptible de présenter le caractère d'un trésor national. En tout état de cause, la responsabilité d'ADER ne saurait être engagée en cas de refus ou de retard de délivrance de certificat. La demande, la suspension ou le refus d'octroi de certificat est sans incidence aucune sur l'obligation de paiement à la charge de l'adjudicataire, lequel est redevable de ces sommes envers ADER et notamment au titre des frais engagés. Sous certaines conditions laissées à la discrétion d'ADER, ADER peut effectuer les formalités de demande de certificat d'exportation pour le compte de l'adjudicataire et est susceptible de facturer l'ensemble des frais afférents à l'adjudicataire. En cas de suspension, de rejet de la demande ou de refus de délivrance du certificat, ADER n'est pas redevable du remboursement de telles sommes à l'adjudicataire.

2. Réglementation Cites

La réglementation internationale du 3 mars 1973, dite Convention de Washington a pour objet la protection de spécimens et d'espèces dits menacés d'extinction. L'exportation ou l'importation de tout lot fait ou comportant une partie (quel qu'en soit le pourcentage) en ivoire, écailles de tortues, peau de crocodile, corne de rhinocéros, os de baleine, certaines espèces de corail et en palissandre, etc. peut être restreinte ou interdite. Il appartient, sous sa seule responsabilité, à l'adjudicataire de prendre conseil et de vérifier la possibilité de se conformer aux dispositions légales ou réglementaires qui peuvent s'appliquer à l'exportation ou l'importation d'un lot, avant même d'encherir. Des informations supplémentaires relatives à la réglementation applicable à certains lots peuvent être indiquées sur la fiche de présentation dudit lot. Dans certains cas, le lot concerné ne peut être transporté qu'assorti d'une confirmation par expert, aux frais de l'adjudicataire, de l'espèce et ou de l'âge du spécimen concerné. ADER peut, sur demande, assister l'adjudicataire dans l'obtention des autorisations et rapport d'expert requis. Ces démarches sont conduites aux seuls frais de l'adjudicataire. Cependant, ADER ne peut garantir que les autorisations soient délivrées. En cas de refus de permis ou de délai d'obtention de celui-ci, l'adjudicataire reste redevable de la totalité du prix d'achat du lot. Un tel refus ou délai ne saurait en aucun cas justifier le retard du paiement ou l'annulation de la vente.

PROPRIÉTÉ INTELLECTUELLE

ADER est seule titulaire du droit de reproduction sur son catalogue et son contenu. Toute reproduction de celui-ci est interdite et constitue une contrefaçon à son préjudice. Toute reproduction du catalogue d'ADER peut également constituer une reproduction illicite d'une œuvre exposant son auteur à des poursuites en contrefaçon par le titulaire des droits d'auteur sur l'œuvre. La vente d'une œuvre n'empêche pas au profit de son nouveau propriétaire le droit de reproduction et de représentation de l'œuvre.

DONNÉES PERSONNELLES

L'enchérisseur est informé qu'ADER, en sa qualité de responsable de traitement, collecte et traite des données personnelles dans le cadre de l'exécution d'un contrat avec l'enchérisseur, ayant pour objet la gestion des ordres d'achat ferme ou téléphonique, ainsi que la gestion des enchères et des adjudications. L'enchérisseur dispose d'un droit d'accès, de suppression, de rectification, de limitation et d'opposition de traitement et d'un droit à la portabilité sur ses données personnelles. L'enchérisseur est invité à consulter la politique de protection des données personnelles accessible depuis l'onglet « Confidentialité » en pied de page du site Internet d'ADER. L'enchérisseur s'engage à fournir des renseignements à jour et est responsable de toute fausse déclaration.

LUTTE CONTRE LE BLANCHIMENT D'ARGENT ET LE FINANCEMENT DU TERRORISME

Conformément à l'article L. 561-2, 14° du Code monétaire et financier, les obligations relatives à la lutte contre le blanchiment de capitaux et le financement du terrorisme sont applicables à ADER en sa qualité d'opérateur de ventes volontaires lorsque celle-ci procède à une transaction ou une série de transactions liées d'un montant égal ou supérieur à 10.000 euros. L'adjudicataire ou son mandant s'engage à fournir spontanément et de bonne foi l'ensemble des documents permettant l'établissement de leur identité. En fonction des circonstances, ADER peut être soumise à une obligation de vigilance renforcée, l'adjudicataire ou son mandant s'engageant alors à répondre à toute interrogation permettant à ADER de se conformer à ses obligations légales.

LOI APPLICABLE ET ATTRIBUTION DE COMPÉTENCE JURIDICTIONNELLE

Conformément aux dispositions de l'article L. 321-17 du Code de commerce, l'action en responsabilité à l'encontre d'un opérateur de ventes volontaires se prescrit par cinq ans à compter de la prise ou de la vente aux enchères publiques. ADER rappelle à ses clients l'existence du Recueil des obligations déontologiques des opérateurs de ventes volontaires pris par arrêté ministériel du 30 mars 2022. Ce recueil est disponible sur le site du Conseil des maisons de vente. ADER informe également ses clients de la possibilité de recourir à une procédure extrajudiciaire de règlement des litiges en saisissant le commissaire du Gouvernement près le Conseil des maisons de vente, en ligne ou par courrier avec accusé de réception. Seule la loi française régit les présentes conditions générales d'achat. Tous les litiges auxquels le présent contrat pourrait donner lieu, et à défaut de conciliation préalable, concernant tant sa validité, son interprétation, son exécution, sa résiliation, leurs conséquences et leurs suites sont soumis exclusivement aux tribunaux compétents de PARIS (FRANCE).













