

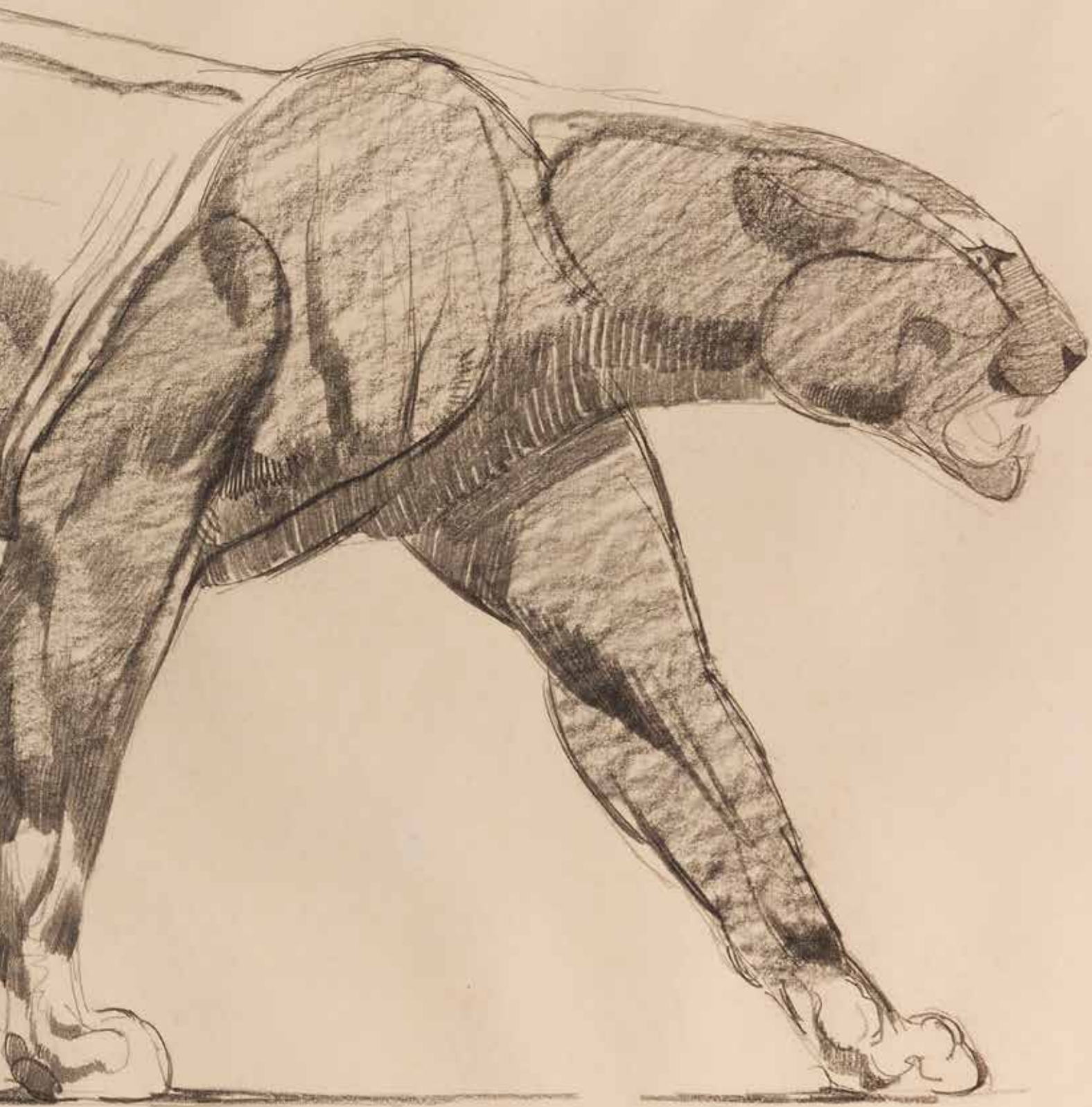


ADER
Nordmann & Dominique

DESSINS ANCIENS

Mardi 21 novembre 2023









EXPERTS

Cabinet de BAYSER

Patrick et Augustin de Bayser

Membres du SFEP

69, rue Sainte-Anne 75002 PARIS

expert@debayser.com

Tél : 01 47 03 49 87

DESSINS ANCIENS



VENTE AUX ENCHÈRES PUBLIQUES

*À l'hôtel des ventes Drouot Salle 6
9, rue Drouot 75009 Paris
Mardi 21 novembre 2023 à 14 h*

EXPOSITION PUBLIQUE

*À l'hôtel des ventes Drouot Salle 6
9, rue Drouot 75009 Paris*

Samedi 18 novembre de 11 h à 18 h

Lundi 20 novembre de 11 h à 18 h

Mardi 21 novembre de 11 h à 12 h

Téléphone pendant l'exposition :

01 48 00 20 06

**Catalogue visible sur
www.ader-paris.fr**

**Enchérissez en direct sur
www.drouotlive.com**

DROUOT
DIGITAL
Live



COMMISSAIRES- PRISEURS



David NORDMANN



Xavier DOMINIQUE

RESPONSABLES DE LA VENTE



Camille MAUJEAN
Responsable du
département dessins anciens
et modernes

camille.maujean@ader- paris.fr
Tél.: 01 78 91 10 07



Marion BERTELLO
Rapports de condition
mbertello@ader- paris.fr
Tél.: 01 78 91 10 11



Tanguy FARAMIN
Ordres d'achat
tanguy.faramin@ader- paris.fr
Tél.: 01 78 91 10 18



1

1
**ÉCOLE DES ANCIENS PAYS- BAS DU XVI^E
 SIÈCLE**

La Chute de Jéricho

Plume et encre brune, lavis brun et de sanguine,
 sur traits de crayon noir.

(Pliures centrales horizontales et verticales,
 légèrement insolé et rousseurs, petites taches,
 angle supérieur gauche manquant).

14, 8 x 15,7 cm

1 200/1 500€

2
**ATELIER DE FEDERICO ZUCCARO
 (1542 OU 1543 SANT'ANGELO IN VADO - 1609)**
***Étude en rapport avec un des groupes de
 la coupole de Florence: les Anges avec les
 Instruments de la Passion***

Plume encre brune et lavis brun.

(Pliures centrales verticale et horizontale,
 légèrement insolé, petites taches).

28,5 x 41,5 cm en forme de trapèze

1 200/1 500€



2



3

**ENTOURAGE DE FRANCESCO MORANDINI DIT IL POPPI
(POPPI 1544 - FLORENCE 1597)**

Saint Jean-Baptiste prêchant dans le désert d'après Andrea del Sarto

Crayon noir et estompe.

Ancienne attribution à Andrea Del Sarto, en bas au centre dans la marge à la plume et encre brune.

Dessin doublé, petite pièce de papier ajoutée en bas au centre (sur le pied).
(Pliures centrales horizontales, insolé, rousseurs, épidermures, tache en bas à droite).

42x36,8 cm

Provenance :

Ancienne collection de P.H Lankrink, son cachet en bas à droite (L.2090).

Notre dessin a été exécuté d'après l'une des fresques du cloître du Scalzo. Francesco Morandini dit Il Poppi, exécuta un ensemble de copies d'après les figures du cloître, réunies dans un album conservé aux Offices (voir : A. Giovannetti, *Francesco Morandini detto Il Poppi*, Editions Edifer, 1995, n°D2, fig.115 à 127).

2000/3000€



4

4
**ÉCOLE DE CRISTOFORO RONCALLI, DIT IL
POMARANCIO**
Apollon entouré d'amours
Plume, encre brune et rehauts de craie blanche.
Annotations «Pomarancio» au dos.
26 x 19,5 cm 300/400 €



5

5
ÉCOLE ITALIENNE DU XVI^E SIÈCLE
Étude d'homme en buste
Sanguine.
Au verso : Étude d'après Raphael annotée
«Salviati»
27 x 19 cm 800/1 200 €



6

6
ÉCOLE VÉNITIENNE DU XVI^E SIÈCLE
La Déposition du Christ

Plume et encre brune sur traits de crayon noir.
 (Légèrement insolé, petites taches, petit manque en bas à gauche).
 17,2x32,3 cm

Provenance :

Vente Christie's, Paris, Le cabinet de curiosités de Jacques et Galila Hollander, 16 octobre 2013, n°26.
 1 200/1 500 €

7
ÉCOLE ALLEMANDE VERS 1600
Amour sur un dauphin

Plume et encre bleue.
 14,2x19,8 cm

Provenance :

- Collection Fillon.
 - Vente anonyme, M^{es} Beaussant- Lefèvre, Hôtel Drouot, Paris, 27 octobre 1999. 300/400 €



7

8
FRANCESCO BRIZIO (BOLOGNE 1574 - 1623)
Saint François recevant les stigmates

Plume et encre brune, lavis brun et rehauts de gouache blanche sur papier anciennement bleu.
 (Légèrement insolé, traces de restauration, petites taches).
 20,9x9 cm

Provenance :

- Walter Gay, selon une inscription au verso.
 - Galerie Tarantino, salon du Dessin, 2018.
 600/800 €



8



9

9
SINIBALDO SCORZA
(VOLTAGGIO 1589 - GÈNES 1631)
Narcisse et trois études de lévriers
 Plume encre brune.
 Signée en bas à droite.
 (Dessin doublé).
 Marque non identifiée (L.630)
 10x24,4 cm

1 000/1 500 €



10

10
PIETRO DAMINI
(CASTELFRANCO VENETO 1592 - PADOVA 1631)
Le Christ Pantocrator
 Plume et encre brune sur tracé de crayon noir.
 14x20 cm

Provenance :

- Ancienne collection Zatzka L. (L.2672).
- Ancienne collection Comte Gianazzi (L.n.c.).
- Ancienne collection de Monsieur S.
- Vente anonyme, Hôtel Drouot, Paris, Solanet 14 mars 1990, n°94.
- Vente anonyme, Hôtel Drouot, Paris, Millon, 12 avril 2016, n°80, comme Maffei.

Bibliographie :

Bert W. Meijer, *Il disegno veneziano, 1580- 1650*,
 Ricostruzioni storico- artistiche, p141- 142, note n°3,
 fig.7, p.157. 600/800 €

11
VINCENZO DANDINI (FLORENCE 1607 - 1675)
Deux études de draperie
 Sanguine, papier avec filigrane florentin.
 L'une monogrammée en bas à droite.
 42,2x23,6 cm et 23,5 x 18,3 cm.

Provenance :

- Collection Dandini, Florence.
- Collection Giovanni Targion : Tozzen (1712- 1783), Florence.
- Carmen Hertz comtesse Finckenstein (1889- 1971), Ascona.
- Famille Norddeutschlard.
- Vente Karl & Faber, 10 novembre 2017, Munich, n°128.

Nous remercions le Dr. Sandro Bellesi, Florence, pour
 la confirmation de l'authenticité sur la base d'une
 photographie numérique. 1 000/1 500 €



11

12

ÉCOLE ITALIENNE DU XVII^E SIÈCLE

Tête de Dante ?

Pierre noire.

(Quelques taches).

Monogramme de collectionneur en bas à droite «SR?».

17 x 13,5 cm

500/600€



12

13

ÉCOLE ITALIENNE DU XVII^E SIÈCLE,

ENTOURAGE DE GUIDO RENI

Tête d'homme regardant vers le haut

Pierre noire sur papier chamois.

Trace de cachet de cire rouge en bas à droite.

Diverses annotations au verso, petites esquisses de drapés.

(Petites taches et petites pliures).

25,5 x 17,5 cm

800/1200€



13



15

15
ÉCOLE NAPOLITAINE DU XVII^E SIÈCLE
Le Christ et des apôtres
 Plume, encre brune et lavis brun sur traits de
 crayon noir.
 (Rousseurs).
 15,5x14 cm

300/400€



16

16
ÉCOLE NAPOLITAINE DE LA FIN XVII^E SIÈCLE
Allégorie
 Plume, encre brune et lavis bistre.
 (Manque de papier dans l'angle supérieur
 gauche).
 15,5x10,5 cm

300/400€



17

17
ÉCOLE BOLONAISE DU XVII^E SIÈCLE
Feuille d'études recto- verso :
 - Paysage animé fluvial et boisé
 Plume et encre brune.
 Annoté en bas à droite « F. Bolognese »
 - Académie d'homme en pied
 Sanguine.
 (Légèrement insolé, petites taches).
 23,5x40,2 cm

Provenance :
 Vente anonyme, Hôtel Drouot, Paris, 27 mars 2014,
 n°26. 800/1 200€



17

18

ÉCOLE BOLONAISE DU XVII^E SIÈCLE

Paysage fluvial animé

Plume et encre brune.

(Déchirure restaurée sur le bord gauche, petites pliures en bas à droite).

7,8x16 cm

Provenance :

- Ancienne collection Ralf Holland (1917 - 2012).
- Louis Meier, Londres.
- Vente Sotheby's, Londres, The Ralf Holland Collection, 5 juillet 2013, n°427.

Exposition :

Newcastle, 1974, n°71 comme Salvador Rosa. 500/600€



18

19

ÉCOLE ITALIENNE DU XVII^E SIÈCLE

Jésus enfant endormi sur la croix, dans un paysage

Gouache.

7x10 cm

500/600€



19

20

ÉCOLE DU NORD DU XVII^E SIÈCLE

L'Enterrement d'une Sainte

Gouache sur fond gravé agrandie sur les bords.

17,5x25 cm

400/500€



20



21

21
**ATTRIBUÉ À JACOB MARREL (FRANKENTHAL
1613/1614 - FRANCFORT- SUR- LE- MAIN 1681)**

Tulipe

Aquarelle.

(Tache dans les angles).

33x21 cm

2000/3000€



22

22
HERMAN HENSTENBURG (HOORN 1667 - 1726)
***Bouquet sur un entablement avec fourmis et
escargot***

Aquarelle gouachée sur vélin.

Signée en bas à gauche.

(Quelques écaillures).

30x24,5 cm

1500/2000€



23

23
JONAS HUMBACH (AUGSBOURG 1624 - 1693)
Une paire de paysages aux ruines
 Pierre noire et rehauts de craie blanche sur papier beige.
 (Pliures, petites taches, usures et petit trou en bas à droite sur l'un d'eux).
 13,2x15 cm

Provenance :
 Vente Henri Godts, le 22 mars 2016, lot n°34.
 600/800€

25
ÉCOLE ALLEMANDE DU XVII^E SIÈCLE
Paire : Bataille de Constantin Raphaël - La Bataille de Tullus Hostilius d'après Arpino
 Deux gouaches sur vélin montées sur panneau.
 (Ecaillures).
 13 x 16,5 cm.
 Cadres anciens en bois doré.

2000/3000€



25



23

24
ÉCOLE FLAMANDE DU XVII^E SIÈCLE
Personnage dans une église
 Aquarelle gouachée, plume et encre.
 (Manques et restaurations).
 23x35,5 cm 800/1000€



24



25



26

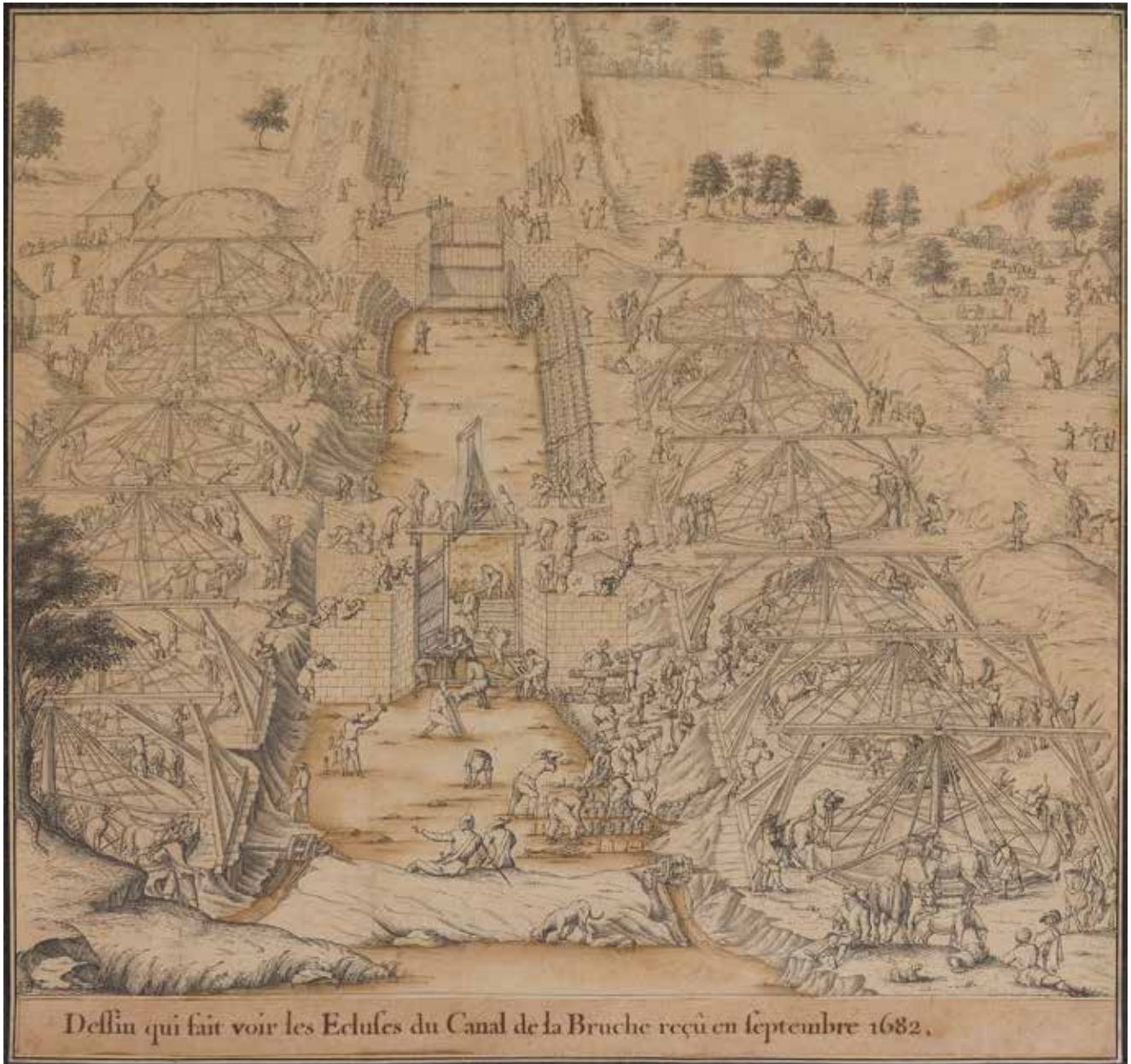
ATTRIBUÉ À FRIEDRICH BRENTEL (LAUINGEN 1580 - STRASBOURG 1651)

L'Embarquement

Gouache sur vélin monté sur panneau.

6,5x12,5cm

3 000/4 000€



27

ATTRIBUÉ À ISRAËL SILVESTRE (NANCY 1621 - PARIS 1691)

Dessin qui fait voir les écluses du canal de la Bruche reçu en septembre 1682

Plume, encre de Chine, lavis gris et lavis brun.

Marge pour le titre.

Cachet de la collection Calando en bas gauche (L. 837).

(Pliures, doublé, taches).

32,5x35,5 cm

3 000/4 000 €



28

28

ÉCOLE FRANÇAISE DU XVII^E SIÈCLE
Académie d'homme nu pour un atlante

Sanguine.

Trace de signature en bas à gauche «dab».

(Pliures, petites déchirures sur les bords).

43x25,5 cm

400/600 €

29

BERNARD VAILLANT (LILLE 1625 - LEYDE 1698)

L'Automne, 1690

Gouache sur vélin montée sur panneau.

Signée et datée.

Dans un cadre ancien en laiton.

18x27 cm

1 000/1 500 €



29



30

**JEAN DE SAINT - IGNY
(ROUEN 1595 - 1649)**

Jeune homme au chapeau

Sanguine.

18,5x14 cm

Provenance :

- Proviendrait probablement d'un album issu du fonds de l'atelier de Jean de Saint-Igny.
- Ancienne collection de Sir James Tylney (ou Tilney) Long (1736-1894), 7th Baronet, Wanstead House Essex.
- Vente Christie's, Londres, 26 mars 1974, n°109, comme provenant de la collection du révérend Geoffrey Bennett.
- Ancienne collection Mrs. Orey, New York, acheté, en 1988, à cette dernière par Jan et Marie-Anne Krugier-Poniatowski.
- Ancienne collection Jan et Marie-Anne Krugier-Poniatowski, Genève.

Expositions :

- Madrid, Museo Thyssen-Bornemisza, *Miradas sin Tiempo – Dibujos, Pinturas y Esculturas de la Coleccion Jan y Marie-Anne Krugier-Poniatowski*, Madrid 2000, p. 122, n° 45 ; reproduit en couleur, p. 123 (comme Jacques de Bellange).

Bibliographie :

- C. Comer, *Studies in Lorraine Art, ca. 1580- ca. 1625*, thèse de doctorat, Université de Princeton (reproduction d'après microfilm par University Microfilms International), n° 87, p. 262 (comme Jacques de Bellange).
- *Linie, Licht und Schatten - Meisterzeichnungen und Skulpturen der Sammlung Jan und Marie-Anne Krugier-Poniatowski*, exh. cat., Berlin 1999, p. 395, reproduit (comme Jacques de Bellange).
- *The Timeless Eye - Master Drawings from the Jan and Marie-Anne Krugier-Poniatowski Collection*, exh. cat., Berlin 1999, p. 396, reproduit (comme Jacques de Bellange).
- J. Thuillier, *Jacques de Bellange*, catalogue de l'exposition, Musée des Beaux-Arts de Rennes (16 février - 14 mai 2001), Rennes 2001, p. 323 (comme Jean de Saint-Igny), non reproduit.

Notre feuille provient d'un ensemble de dessins, longtemps donné à Bellange, et rendu à Saint-Igny par Jacques Thuillier. Plusieurs feuilles issues de cet ensemble sont maintenant conservées dans des musées. (voir : J. Thuillier, *Jacques de Bellange*, catalogue de l'exposition, Musée des Beaux-Arts de Rennes (16 février - 14 mai 2001), Rennes 2001, p. 320).

3 000/4 000 €

31

NICOLAS LAGNEAU (ACTIF EN FRANCE AU XVII^E SIÈCLE)

Portrait d'un vieil homme barbu

Pierre noire, sanguine et estompe.

33x35 cm

Anciennes étiquettes au verso de l'encadrement.

(Légèrement insolé, quelques épidermures et petites taches).

Provenance :

- Ancienne collection Mahérait.
- Ancienne collection Huchon, sa vente les 10 et 11 juin 1903, Paris, lot n°6.
- Galerie Georges Petit, vente de bienfaisance, le 14 décembre 1916, n°76 (don de madame Louis Stern).
- Ancienne collection Henri Leroux, vente le 23 mars 1968, n°14.
- Ancienne collection A. Kahn- Wolf, selon une étiquette au verso.
- Vente anonyme, Hôtel Drouot, Piasa, le 31 mars 2014, n°35.

3 000/4 000 €





32

32
ÉCOLE NAPOLITAINE DU XVIII^E SIÈCLE
L'Érection de la croix

Plume, encre brune sur traits de crayon noir.
(Taches, pliures).

26x19,5cm

300/400€

33
ÉCOLE NAPOLITAINE DU XVIII^E SIÈCLE
L'Adoration de l'Eucharistie

Plume, encre brune et lavis brun sur traits de
crayon noir.

26x16,5cm

300/400€

34
ÉCOLE NAPOLITAINE DU XVIII^E SIÈCLE
Étude de Saint dans une niche

Plume et encre brune, lavis bistre.

28x16,5cm

300/400€



33



34

35

ÉCOLE NAPOLITAINE DU XVIII^E SIÈCLE
SUIVEUR DE SOLIMENA

La Libération de Saint Pierre avec Vision du Christ et la Vierge

Plume, encre brune et lavis brun.

15x18,5 cm 300/400 €



35

36

ÉCOLE NAPOLITAINE DU XVIII^E SIÈCLE
Marie-Madeleine pénitente

Plume, encre brune et lavis brun sur traits de crayon noir.

15x11,5 cm 300/400 €

37

ÉCOLE ROMAINE DU XVIII^E SIÈCLE
Projet de tombeau papal

Plume, encre brune, lavis gris.

28,5x15,5 cm 300/400 €



36



37



38

38
ATTRIBUÉ À DOMENICO PIOLA
(GÈNES 1624 - 1703)
Sainte Véronique avec deux anges et le voile
Plume, encre brune et lavis brun sur traits de crayon noir.
31 x 35 cm 600/800 €



39

39
ATELIER DE MICHELANGELO MAESTRI
(ROME 1741 - 1812)
Le Triomphe de Bacchus et le triomphe de l'Amour
Paire de gouaches sur traits gravés.
36 x 52,5 cm
Cadres d'origine. 1 200/1 500 €



40

40
ATTRIBUÉ À MICHELANGELO MAESTRI
(ROME 1741 - 1812)
Académie d'homme
Sanguine.
Annotée en bas à gauche: « uno di Primi nudi m.a.m ».
25,5 x 38,5 cm 600/800 €



41

41
ÉCOLE DU NORD DU DÉBUT XVIII^E SIÈCLE
Paysage de ruine en Italie

Lavis gris.
(Pliures et taches).
Cachet de la collection Dhikeos en bas à droite
(L. 3529).
17 x 24 cm 300/400 €



43

43
ÉCOLE FLAMANDE DU XVIII^E SIÈCLE
Le Bain de Diane

Plume et encre brune sur traits de crayon noir,
lavis brun.
23 x 28 cm 300/400 €

42
MARTINUS SCHOUMAN
(ACTIF AUX PAYS-BAS ENTRE 1770 ET 1848)
Paire de Marines

Plume, encre brune et lavis gris.
Signées en bas à droite.
(Légèrement insolés et taches).
17x25 cm chaque 600/800 €



42



42



44

44
**MARTIN DRÖLLING (OBERHERGHEIM 1752 -
PARIS 1817)**

Étude de jeune femme en pied

Pierre noire et estompe.

Annotée « Drolling » au verso.

(Légèrement insolé, petites taches).

36,4 x 23,3 cm

400/600 €

45

ÉCOLE ALLEMANDE DU XVIII^E SIÈCLE

Portrait de jeune fille au nœud bleu

Pastel.

Dans un cadre ovale à nœud.

46 x 38 cm

800/1 000 €

46

ÉCOLE FRANÇAISE DU XVIII^E SIÈCLE

Portrait de jeune femme en buste

Pastel et sanguine.

13,5 x 10,5 cm

500/600 €



45



46

47
ÉCOLE FRANÇAISE DU XVIII^E SIÈCLE
Portrait de jeune fille

Pastel.
39,5x31,5

200/300€



47

48
ÉCOLE FRANÇAISE DU XVIII^E SIÈCLE,
ENTOURAGE DE CLAUDE HOIN (DIJON 1750-
1817)

Portrait de femme en buste
Pastel sur papier marouflé sur toile.
(Pliures).

53x43 cm

2000/3000€



48



49

49

JOSEPH BOZE (MARTIGUES 1745 - PARIS 1826)

Jeune femme en buste

Pastel de forme ovale.

Signé en bas à droite

17,5x14cm

1000/1500€



50

50

AUGUSTIN DE SAINT- AUBIN (PARIS 1736 - 1807)

Portrait de femme de profil.

Crayon noir, estompe et rehauts, touche de sanguine et crayon bleu.

14x11 dans un ovale

600/800€



51



51



51

51

**ATTRIBUÉ À AUGUSTIN DE SAINT-AUBIN
(PARIS 1736 - 1807)**

Montage comprenant trois feuilles avec des études de femmes

Crayon noir.

(Insolé, taches)

14x9,6 cm chacune

18x35,5 cm (dimensions du montage)

Provenance :

Collection du marquis de Varennes, sa vente du 12 mai 1922, n° 132, reproduit.

600/800 €

52

**ATTRIBUÉ À JEAN RESTOUT
(ROUEN 1692 - PARIS 1768)**

Étude de pied et de main

Trois crayons.

15x24 cm

800/1 200 €



52

53

ATTRIBUÉ À JEAN-BAPTISTE DESHAYES DE COLLEVILLE (ROUEN 1729 - PARIS 1765)

Jeune femme tenant une boîte sur les genoux

Pierre noire, estompe et craie blanche sur papier beige.

(Petites taches).

38,5x26,5 cm

600/800 €



53



54

FRANÇOIS BOUCHER (PARIS 1703 - 1770)

Enfant assis le bras tendu

Pierre noire et rehauts de craie blanche sur papier anciennement bleu.

(Insolé, petites taches, petite pliure sur le bord gauche).

23,6x29 cm

On peut rapprocher notre dessin du jeune homme le bras tendu à droite de « La Halte à la source ou le départ du marché » daté de 1765, et conservé à Boston au Museum of Fine Arts.

Nous remercions aimablement M. Alastair Laing de nous avoir confirmé l'authenticité de ce dessin d'après une photographie et pour les informations afférentes.

12000/15000€





55

55
ATTRIBUÉ À FRANÇOIS BOUCHER
(PARIS 1703 - 1770)
Copie d'après un maître ancien - Étude pour
un massacre des Innocents

Contre-épreuve de sanguine.

36 x 50 cm

On joint ÉCOLE FRANÇAISE du XVIII^e siècle

Étude d'homme nu

Sanguine.

(Collé en plein, manques, taches, déchirures).

28 x 19 cm

ÉCOLE FRANÇAISE de la fin du XVIII^e siècle

Étude de sculptures du Palazzo Mattéi

Contre-épreuve au crayon noir.

21 x 30 cm

200/300 €



55

56
ÉCOLE FRANÇAISE VERS 1700
La Danse au village, projet d'éventail

Gouache sur papier tendu sur bois

24 x 46 cm

Traces des baleines, importante déchirure
centrale horizontale, écailllements et
épidermures, taches

1 200/1 500 €



56



57

JOSEPH VERNET (AVIGNON 1714 - PARIS 1789)

Pêcheurs et deux femmes au bord d'une cote

Lavis gris sur traits de crayon noir.

Dessin doublé.

Annoté en bas à droite sur le montage « J.Vernet »

Marque non identifiée en bas à droite sur le montage (L.172).

(Légèrement insolé, petites épidermures, petites taches).

30x44,8 cm

Nous remercions Mme Emilie Beck de nous avoir aimablement confirmé l'authenticité de ce dessin.

4 000/6 000 €



58

58
SIMON MATHURIN LANTARA
(ONCY- SUR- ECOLE 1729 - PARIS 1778)
Paire: Sous bois - Rivière
 Pierre noire.
 L'un signé.
 (Insolés et collés en plein).
 Diamètre: 14 cm

400/600€



58

60
ÉCOLE FRANÇAISE DU XVIII^E SIÈCLE
La Cantinière
 Aquarelle, plume et encre noire.
 (Rousseurs).
 21 x 16,7 cm

300/400€

59
HUBERT FRANÇOIS GRAVELOT
(PARIS 1699 - 1773)
Le Départ pour la guerre, scène d'opéra
 Aquarelle sur traits de crayon noir.
 (Légèrement insolé, petites taches).
 15,2 x 26,7 cm

600/800€



59



60

61

ÉCOLE FRANÇAISE DU XVIII^E SIÈCLE

Tête de dieu Fleuve

Sanguine.

27 x 20 cm

On joint une école française XVIII^e siècle, tête d'homme sanguine annotée (40 x 26,5 cm).

400/500 €



61

62

ÉCOLE FRANÇAISE DU XVIII^E SIÈCLE

Les Saltimbanques

Gouache.

5,5 x 9,5 cm

200/300 €



62

63

**ENTOURAGE D'ALEXANDRE- FRANÇOIS
DESPORTES (CHAMPIGNEULLE 1661 - PARIS
1743)**

Études de poules

Pierre noire et pastel.

Fausse signature Charles- Emile Jacque en bas à gauche.

13,5 x 21 cm

600/800 €



63



64

64

**ENTOURAGE D'HUBERT ROBERT
(PARIS 1733 - 1808)**

Jeux de colin- maillard

Plume, encre de Chine sur traits de crayon noir,
lavis brun.

17,6x22,5cm

Provenance : Vente Sotheby's, Monaco, 1^{er}
décembre 1989, Album Ganay, n°47.

600/800€

65

**JEAN DUPLESSIS- BERTAUX
(PARIS 1747 - 1818)**

Portrait présumé de Mirabeau

Crayon.

Signé.

5x5cm

300/400€

66

**ATTRIBUÉ À CARLE VERNET
(BORDEAUX 1758 - PARIS 1836)**

Portrait d'homme de profil

Aquarelle et crayon noir.

Annotée en bas à gauche « Carle Vernet ».

30x22cm

200/300€



65



66

67

NICOLAS WICART (UTRECHT 1748 - 1815)

Paire de paysages fluviaux animés

Plume et encre grise, lavis gris.

Signée en bas à gauche.

29x40,5 cm chaque

1 200/1 500€



67

68

JEAN- BAPTISTE JOSEPH WICAR

(LILLE 1762 - ROME 1834)

Portrait de Pierre de Cortone, 1790

Crayon noir et estompe.

Signé et daté en bas à droite.

22,5x18 cm

600/800€



67

69

JEAN- BAPTISTE ISABEY

(NANCY 1767 - PARIS 1855)

Portrait- charge de Rodolphe

Encre et lavis d'encre.

Signée en bas à droite et titrée en bas à gauche

«Rodolphe».

(Petites taches dans les coins).

27,5x20,5 cm

1 000/1 500€



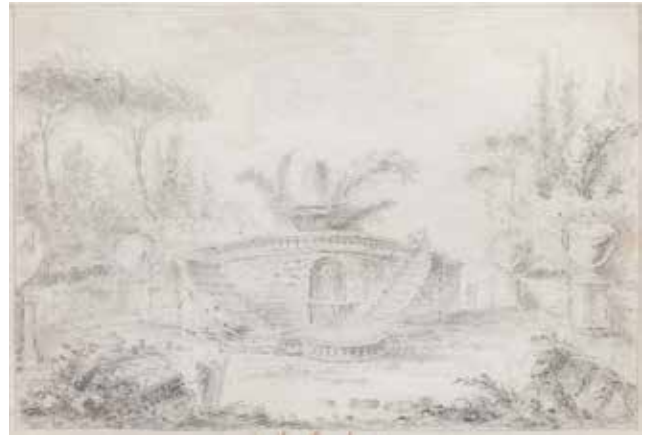
68



69



70



70



70



70



70

70
**ÉCOLE FRANÇAISE DE LA FIN DU XVIII^e
 SIÈCLE**

Parcs et fabriques de jardin en Italie: 5 dessins.
 Crayon noir.
 13x20 cm chaque

600/800 €

72
**JEAN- ANTOINE CONSTANTIN DIT CONSTANTIN
 D'AIX (MARSEILLE 1756 - AIX-EN-PROVENCE
 1844)**

Le Repos
 Encre grise et lavis brun.
 (Légèrement insolé).
 28x37 cm

1 000/1 500 €

71
**ATTRIBUÉ À DOMINIQUE VIVANT-DENON
 (CHALON-SUR-SAÔNE 1747 - PARIS 1825)**

Femmes au balcon
 Encre brune, lavis brun et rehauts de gouache
 blanche.
 18x13 cm chaque

500/600 €



71



72



73

73
JACQUES- HENRI JULLERAT
(MOUTIERS 1777 - BERNE 1860)
La Vue animée du Trophée de Marius près de
la Porte Majeure

Aquarelle sur traits de crayon noir.
 Signée, située et datée dans le bas « Rome le 18
 mars 1840 ».
 (Insolé, traces d'un ancien montage et traces de
 colle sur les bords).
 29,5x43,5cm

600/700€

74
XAVIER DELLA GATA (ACTIF À NAPLES, DE 1777
AU DÉBUT DU XIX^E SIÈCLE)
Le Marchand à l'étalage

Aquarelle.
 12x18 cm

300/500€



74



75

ÉCOLE NÉOCLASSIQUE VERS 1800

Artiste dessinant dans les jardins de la villa Borghèse; dans le fond le Vatican

Plume et encre noire sur traits de crayon noir et lavis bistre.

Annotée en bas à gauche «Molitor».

(Légèrement insolé, quelques rousseurs, collé en plein sur un montage ancien).

43x54 cm

3 000/4 000 €



76

76
ÉCOLE ANGLAISE DU XIX^E SIÈCLE.
L'Abbesse de Sainte Hélène visitant sir John et lady Crosby
 Aquarelle gouachée contrecollée.
 71 x 50 cm 400/600 €



77

78
ÉCOLE ANGLAISE DU XIX^E SIÈCLE
Femme de dos
 Plume et encre noire, lavis brun et rehauts de gouache blanche.
 Datée en bas à gauche 1837.
 (Pliures).

77
ÉCOLE INDO-ANGLAISE DU XIX^E SIÈCLE
Personnage sur des échasses jouant de la flûte
 Aquarelle.
 21 x 17 cm 600/800 €

On joint:
ÉCOLE FRANÇAISE du XIX^e siècle
 Portrait d'homme
 Lavis et aquarelle.
 Daté « 1834 » en bas à droite
 24 x 19 cm
 15 x 10,5 cm 150/200 €



78



78



79
ÉCOLE ALLEMANDE DU XIX^e SIÈCLE
Portrait d'homme, 1854
Pastel.
Signé indistinctement en bas à gauche et daté «1854».
50x38cm

1 500/2 000 €



80

80
ÉCOLE NÉOCLASSIQUE ITALIENNE
Sapho

Plume, encre brune et lavis gris.
 (Déchirures restaurées).
 111x76 cm

Provenance :
 Hazlitt, Godden & Fox Ltd, Londres. 1 000/1 500€

81
ÉCOLE NÉOCLASSIQUE
Bacchanales

Plume et encre noire lavis gris et gouache
 blanche sur papier préparé en gris-vert.
 (Petites déchirures, manques et restaurations).
 27 x 42 cm 300/400€



81



82

82
ÉCOLE DU BARON GROS
Étude de personnages

Plume et encre brune.

43 x 32 cm

On joint D'après Anne-Louis GIRODET

Les funérailles d'Atala

Crayon noir.

Monogrammé et daté en bas à droite CH 8 bre
 1813.

(Rousseurs).

44 x 59 cm

Claude Ferdinand GAILLARD (1834-1887)

Tête d'homme

Crayon noir.

Cachet d'atelier en bas à droite.

33 x 29 cm

ÉCOLE FRANCAISE vers 1820

Portrait de femme

Pierre noire et rehauts de craie blanche.

(Accidents).

50 x 34 cm

300/400€

83

ÉCOLE FRANÇAISE DU XIX^E SIÈCLE
Portrait présumé de Georges Sand, habillée en grecque

Aquarelle gouachée.

24 x 18 cm

500/600€



82



83



84

THÉODORE CHASSERIAU (SAINT- DOMINGUE 1819 - PARIS 1856)

Deux études de figures

Crayon noir et rehauts de craie blanche sur papier mi- teinte.

(Petites pliures et petites taches).

31 x 27,5 cm

On peut rapprocher la figure de gauche de notre dessin du tableau intitulé « La Paix protectrice des Arts et travaux de la Terre », où la figure centrale est très proche de notre esquisse. On connaît deux autres dessins préparatoires à la même figure conservés au musée du Louvre (voir: L. A. Prat, *L'Inventaire général des dessins de Théodore Chasseriau*, Musée du Louvre, Paris, 1988, n°487-488, reproduits p. 233).

L'autre étude est une première pensée non retenue pour la femme assise au centre du Tepidarium, conservé au musée d'Orsay, L.A. Prat, opus cité supra, n°652v, p. 297, reproduit).

4 000/6 000 €

LÉON COGNIET (PARIS 1794 - 1880)***Album comprenant 116 portraits faits d'après ses confrères pendant les séances de l'Institut en 1848***

Reliures à filets

26x35cm

Reliure accidentée (manque la tranche)

Chaque feuille est collée aux quatre coins (petites pliures)

Page 1: trois vignettes dont un portrait de Meissonnier au crayon noir plume et encre brune

Page 2: deux vignettes dont un portrait de David D'Angers et de Picot à la plume et encre brune

Page 3: trois vignettes dont un portrait de Meissonnier, un du Prince Napoléon et un de R. Fleury à la plume et encre brune

Page 4: une feuille avec un portrait de Granet et de Pradier à la plume et encre brune

Page 5: une feuille avec un portrait de E. Delacroix à la plume et encre brune

Page 6: deux feuilles avec un portrait de Hittorff et un de Flandrin à la plume et encre brune

Page 7: une feuille avec un portrait de Gatteaux à la plume et encre brune

Page 8: deux feuilles avec un portrait de Robert Fleury et un de Nanteuil à la plume et encre brune

Page 9: une feuille avec un portrait de Rambuteau à la plume et encre brune, lavis brun

Page 10: trois vignettes avec un portrait de Peletier et un d'Augustin Hesse à la plume et encre brune

Page 11: deux feuilles avec un portrait de Balthard et un de Coudère à la plume et encre brune

Page 12: deux feuilles avec un portrait de Raoul Rochette à la plume et encre brune

Page 13: deux feuilles avec un portrait de Reynaud au crayon noir et à la plume et encre brune

Page 14: une feuille avec un portrait de Ramey et un de Nanteuil à la plume et encre brune

Page 15: deux feuilles avec deux portraits de H. Vernet à la plume et encre brune

Page 16: une feuille avec cinq études de têtes à la plume et encre brune

Page 17: une feuille avec six études de têtes dont un portrait de Nanteuil et de Ramey (?) à la plume et encre brune

Page 18: une feuille avec sept études de têtes dont un portrait de Berlioz à la plume et encre brune

Page 19: une feuille avec deux études de têtes à la plume et encre brune

Page 20: une feuille avec trois études de têtes dont un portrait de Turpin De Crissé et de David d'Angers à la plume et encre brune

Page 21: une feuille avec huit études de têtes dont deux portraits de Rossini à la plume et encre brune

Page 22: une feuille avec quatre études de têtes dont un portrait de Pastoret à la plume et encre brune

Page 23: une feuille avec trois études de têtes à la plume et encre brune

Page 24: deux vignettes avec un portrait de monsieur Lacombe à la pierre noire

Page 25: une feuille avec cinq études de têtes dont un portrait de Nanteuil à la plume et encre brune

Page 26: deux feuilles avec cinq études de têtes à la plume et encre brune

Page 27: deux feuilles dont un portrait de Halévy, un de Pastoret et un de Fontaine à la plume et encre brune

Page 28: quatre vignettes dont un portrait d'Ingres, un du duc D'Aumale et un de Gatteaux à la plume et encre brune et au crayon noir

Page 29: deux feuilles dont un portrait de H. Vernet, daté en en bas à droite du 10 août 1848 ; plume et encre brune et au crayon noir

Page 30: deux feuilles avec quatre études pour le portrait du prince Napoléon à la plume et encre brune

Page 31: quatre vignettes dont un portrait de Gilbert et un de David D'Angers à la plume et encre brune

Page 32: deux vignettes dont un portrait d'Augustin Hesse et de Auber ou de Heim (?) à la plume et encre brune

Page 33: deux vignettes dont un portrait de A. Thomas (?) à la plume et encre brune

Page 34: recto: trois vignettes dont un portrait de Laisne, verso: une feuille avec cinq études de têtes dont un portrait de Gilbert à la plume et encre brune

Page 35: deux feuilles d'études de têtes au crayon noir et plume et encre brune

Page 36: une feuille avec une étude de tête à la plume et encre brune

Page 37: une feuille d'étude avec deux têtes à la plume et encre brune

Page 38: une feuille d'étude avec un nu féminin et deux portraits

Page 39: une feuille avec un portrait de Miller, un de Paulin et un autre de Delaunay

Page 40: recto: deux feuilles avec trois études de tête à la plume et encre brune et au verso une feuille avec trois études de têtes dont un portrait de Cherubini à la plume et encre brune

Page 41: recto: une feuille d'étude avec trois têtes dont un portrait de Pastoret et au verso une feuille avec deux études de têtes (encre ferro-gallique)

Page 42: deux feuilles avec deux portraits à la plume et encre brune

Page 43: recto: trois vignettes dont un portrait de Gilbert au crayon noir et à la plume et encre brune et au verso une feuille avec deux études de têtes

Page 44: deux feuilles avec quatre études de têtes dont un portrait de Lambert au crayon noir

Page 45: recto: trois vignettes avec quatre études de têtes dont un portrait de Lefuel au crayon noir et à la plume et encre brune et au verso: une feuille avec deux études pour le portrait de Géricault

Page 46: recto: quatre vignettes avec six études de têtes dont un portrait de David d'Angers, et un de Nanteuil à la plume et encre brune et au crayon noir et au verso, une feuille avec un portrait au crayon noir

Page 47: recto: deux feuilles avec sept études de têtes et trois esquisses de bras à la plume et encre brune et au verso une feuille avec un personnage accoudé à la plume et encre brune

Page 48: recto: quatre vignettes avec huit études de têtes dont un portrait de David d'Angers à la plume et encre brune et crayon noir et au verso deux vignettes dont un portrait de Géricault à la plume et encre brune sur traits de crayon noir

Page 49: recto: trois vignettes avec cinq études de têtes dont un portrait de Gilbert et un de H.Vernet à la plume et encre brune et lavis brun et au verso une feuille avec un portrait de Léon Cogniet à la plume et encre brune

Page 50: six vignettes avec six études de têtes dont un portrait présumé de Simart

Page 51: cinq vignettes avec dix études de têtes dont un portrait de Berlioz à la plume et encre brune

Page 52: une feuille avec un portrait à la plume et encre brune, lavis brun

Page 53: une feuille avec un aigle annoté en bas à gauche au crayon noir « Léon Cogniet »

5000/6000€





86

86
ÉCOLE ROMANTIQUE
Le Coucher

Lavis d'encre et rehauts de gouache
 blanche.
 27 x 22 cm

500/600€



87

87
JEAN- BAPTISTE CARPEAUX
(VALENCIENNES 1827 - COURBEVOIE 1875)
Étude de tête pour Ugolin

Crayon noir et craie blanche sur papier
 gris.

Inscription postérieure dans le bas :
 « Dessin de J. B. Carpeaux fait chez moi
 aux C.G. en 1862 ou 63 pour m'indiquer sa
 première idée de la tête de l'Ugolin ».
 Dedicacé « Sar... » / A mon cher Léo Coulon
 en souvenir de notre ami commun JS ».
 (Quelques rousseurs, bords irrégulier).
 30x23 cm

2000/3000€



88



90



89



91

88
**ÉCOLE FRANÇAISE VERS 1800 D'APRÈS
 WOUVERMANS**
Halte des cavaliers près d'une fontaine
 Fixé sous verre maintenu par une toile.
 (Accident au centre).
 8,5x10,5 cm 300/400€

90
DANS LE GOÛT D'ANTOINE WATTEAU
Le Débarquement à l'île de Cythère
 Aquarelle.
 18x27 cm 150/200€

89
**ÉCOLE FRANÇAISE DÉBUT XIX^E SIÈCLE D'APRÈS
 FRAGONARD**
Parc animé
 Crayon noir.
 (Insolé, pliures).
 Dans un cadre en bois sculpté.
 20x24 cm 300/400€

91
ÉCOLE FRANÇAISE DU XIX^E SIÈCLE
Cavaliers orientaux
 Fixé sous verre.
 4,5x7 cm 200/300€



92



93

92

ÉMILE SIGNOL

(PARIS 1804 - MONTMORENCY 1892)

Leonidas et ses trois cents spartiates aux Thermopyles, 1887

Encre et aquarelle.

Signée et datée en bas à droite.

55x71 cm

Exposition :

Paris, Salon des Artistes français, 1887, n°3456.

1 000/1 500 €

93

EUGÈNE FROMENTIN

(LA ROCHELLE 1820- 1876)

Le Centaure

Crayon noir.

(Insolé et collé en plein).

45x36 cm

Provenance :

- Vente Eugène Fromentin, 30 janvier- 3 février, 1877, Paris, (L.957, n°421).

- Bernheim- Jeune, étiquette au dos du montage.

1 200/1 500 €



94



94



95



95



95



95



95



95



95



95



95



96



96

94
ÉCOLE FRANÇAISE DU XIX^E SIÈCLE
Étude de costumes du Moyen- Âge
 Crayon noir et aquarelle.
 Annoté en bas au centre «Paul Delaroche».
 Montage double face.
 24x30cm

200/300€

96
ÉCOLE FRANÇAISE DU XIX^E SIÈCLE
Carnet de voyage
 Mine de plomb.
 11,5x16cm

400/500€

95
ÉCOLE FRANÇAISE DEBUT DU XIX^E SIÈCLE
Costumes de Hongrie, vers 1805- 09
 Recueil d'aquarelles d'un captif français.
 Page de titre légendée.
 (Petites déchirures à la couverture).
 29x22cm (ouvrage)

600/800€



97

97
ÉCOLE FRANÇAISE DU XIX^E SIÈCLE
Scène de construction
 Plume et encre brune.
 Mise au carreau.
 (Coupé sur les bords).
 20x23 cm

On joint:
ÉCOLE ROMANTIQUE
 Chapelle en ruine
 Crayon noir.
 27x20 cm

100/150€

98
ÉCOLE FRANÇAISE VERS 1800
Ruine antique protégée par une charpente
 Plume et encre brunes, lavis brun et gouache
 blanche.
 17x11,5 cm

400/600€



98



97

99
ALFRED DE CURZON
(MIGNÉ-AUXANCES 1820 - VIENNE 1895)
Vue animée de Picinisco

Aquarelle sur traits de crayon noir.
 Signée, située et datée en bas à droite du « 18
 septembre 1852 ».
 Au verso de l'encadrement, ancienne étiquette :
 « Alfred de Curzon, 1er Grand Prix de Rome
 (1820- 1895), n°1573 ».
 26,3x43 cm

Bibliographie :

H. de Curzon, *Alfred de Curzon, peintre (1820- 1895),
 Sa vie et son œuvre, d'après ses souvenirs, lettres,
 ses contemporains*, Paris, 1914, tome 2, n°1573.
 800/1 200€



99

100

RODOLPHE BRESLIN

(MONTRELAIS 1822 - SÈVRES 1885)

Ville au pont de pierre, vers 1865

Plume et encre noire sur calque
(Taches et insolation).

8x11 cm

Provenance :

Vente M^e Laurin, Hôtel Drouot, salle n^o6,
Paris, 16 juin 1967, n^o107.

1 000/1 500 €



100

101

LOUIS DÉSIREE THIENON

(PARIS 1812 - c.1884)

Vue de la cour du Palais de justice à Rouen, 1876

Plume, encre grise et aquarelle
gouachée.

Signée, datée et située en bas à
gauche.

(Légèrement insolé et rousseurs)

25,5x34 cm

600/800 €



101

102

CHARLES SELLIER

(NANCY 1830 - 1882)

Étude pour Ecorcherie près du Tibre, vers 1861

Fusain et craie blanche.

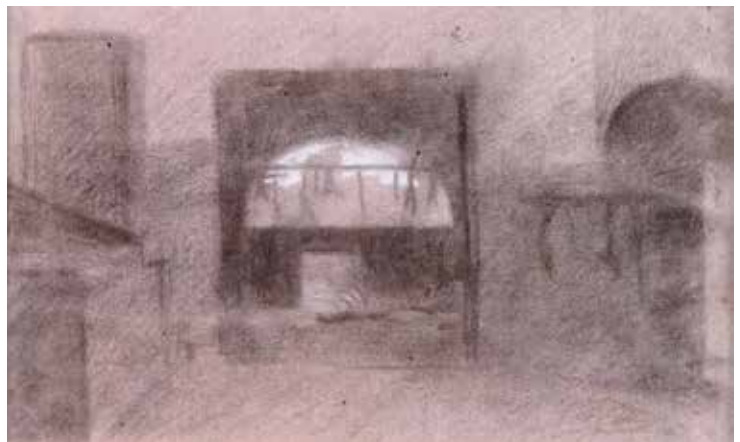
Signé en bas à droite.

21,5x35, 5 cm

Œuvre en rapport :

Tableau de même sujet au Musée
de l'Ermitage à Saint Pétersbourg.

1 000/1 500 €



102



103

103

**ROSINE- ANTOINETTE DELAPORTE- BESSIN
(PARIS 1807 - 1876)**

*Bouquet de primevères auricules dans un
vase sur un entablement, 1846*

Gouache sur vélin.

Signée et datée «1846» en bas à droite.

36,5x27,5 cm

800/1 000 €

104

DE VOS (ACTIF AU DÉBUT DU XIXÈME)

Nature morte automnale

Aquarelle sur traits de crayon noir.

Signée et datée en bas à gauche de «1803».

(Légèrement insolé, petites taches).

30,2x31 cm

400/600 €



104



105
LELONG (ACTIF AU DÉBUT DU XIX^e)
Trois natures mortes
Gouache.
14,5x20,5 chaque

1 200/1 500 €



106

106
EDMOND PIERRE A. HÉDOUIN
(BOULOGNE-SUR-MER 1820 – PARIS 1889)
Le Faucheur, 1853

Crayon.

Signé, daté et dédié «à mon meilleur ami
Philippe de Chennevières 1879».

40x26 cm

Provenance :

Collection Philippe de Chennevières, son cachet en
bas à gauche (L. 2072). 200/300 €

107
FÉLIX PHILIPPOTEAUX (PARIS 1815 - 1884)
*Étude pour «Le capitaine Lelièvre défend la
ville de Mazagran» -*

Étude pour «Le Duc d'Orléans accorde...»

Crayon noir et rehauts de craie blanche /

Mine de plomb, plume et encre brune.

Cachet de l'atelier en bas à gauche.

19x27,5 cm et 33,5x18 cm 400/500 €



107



108

108
ATTRIBUÉ À EMERIC ESSEX VIDAL
(BRENTFORD 1791 - BRIGHTON 1861)
Bateaux dans la baie de Rio
 Aquarelle et rehauts de gouache.
 (Traces d'encollement particulièrement dans le ciel).
 32x46 cm

Vidal est le descendant de huguenots ayant fui la révocation de l'Édit de Nantes en 1685. Il voyage en Amérique du Sud et particulièrement au Brésil entre 1818 et 1835. 1 500/2000€

109
FRÉDÉRIC ROUX
(MARSEILLE 1805 - LE HAVRE 1874)
Le Normandie en sauvetage devant le Havre, 1845
 Aquarelle gouachée.
 Signée et datée en bas à droite.
 45x65 cm

800/1 000€



109



110
ÉCOLE DU XIX^E SIÈCLE
Vues de La Valette, Malte
4 aquarelles et gouaches.
53x75,5 cm

4 000/6 000 €





111



111



112



113

111
CONSTANTIN GUYS
(FLESSINGUE 1802 - PARIS 1892)
Femme au tablier - Élégnantes au Bois de Boulogne
 2 encres, lavis d'encre et aquarelle.
 23x17 cm chacune

Provenance :
 - Vente M^e Audap, Hôtel Drouot, Salle n°10, Paris, 5 mai 1971, n°105, reproduit au catalogue.
 - Collection de Monsieur G., Paris. 1 200/1 500 €

112
CONSTANTIN GUYS
(FLESSINGUE 1802 - PARIS 1892)
Escouade anglaise
 Encre et aquarelle.
 10,5x7,5 cm 400/500 €

113
CONSTANTIN GUYS
(FLESSINGUE 1802 - PARIS 1892)
La Voiture à cheval
 Lavis d'encre.
 10x16,5 cm

Provenance :
 Vente M^e Rheims, Palais Galliera, Paris, 12 février 1969, n°38. 400/600 €

114

CONSTANTIN GUYS
(FLESSINGUE 1802 - PARIS 1892)

A l'opéra, l'entracte

Plume, encre brune et lavis brun.
17x25 cm

Provenance :

- Vente M^e Rheims, Palais Galliera,
Paris, 28 juin 1962, n°199, reproduit au
catalogue.

- Collection de Monsieur G., Paris.

600/800€



114

115

CONSTANTIN GUYS
(FLESSINGUE 1802 - PARIS 1892)

Sortie de l'Opéra

Encre et lavis d'encre.
18x27 cm

Provenance :

Vente M^e Audap, Hôtel Drouot, Salle n°
10, Paris, 5 mai 1971, n°107.

400/500€



115

116

ÉCOLE FRANÇAISE DU XIX^E SIÈCLE
Réunion d'artistes dans un intérieur

Huile sur carton.

Non signée.

29x39 cm

800/1 200€



116



117

JEAN- BAPTISTE CAMILLE COROT (PARIS 1796- 1875)

Le Repos dans la campagne romaine

Plume, encres brune et grise sur papier ligné.

Cachet de la vente d'atelier en bas à gauche (L. 460a).

17x28 cm

Provenance :

Vente M^e Rheims, Hôtel Drouot, salle n°5, Paris, 22 juin 1962, n°132, reproduit en quatrième de couverture au catalogue.

3000/4000€



118

JEAN- FRANÇOIS MILLET (1814 HAMEAU DE GRUCHY - BARBIZON 1875)

Paysage près de Dyane, vers 1866

Plume et encre brune sur traits de crayon noir.

Annotée « Coustat » (Dyane) en bas à droite

(Rousseurs, pliure à gauche).

21,5x28,5 cm

Provenance :

Cachet de la vente d'atelier en bas à droite (L.1460).

On connaît plusieurs dessins situés à Dyane exécutés lors de ce voyage (voir N. Roux, « Jean- François Millet Voyages en Auvergne et Bourbonnais 1866- 1868 », Clermont- Ferrand, 2002, Editions Skira, n° 25 à 28, reproduit p. 50 à 53). Le hameau est à environ 10 kilomètres du Mont- Doré, au pied du col de Dyane, appelé aujourd'hui col de la Croix- Morand.

6000/8000 €



119

119

THÉODORE ROUSSEAU
(PARIS 1812 - BARBIZON 1867)

Grand chêne au bord du chemin

Crayon noir.

Cachet de l'atelier en bas à gauche (L. 2437)

(Rousseurs).

13x20 cm

800/1 200€

120

HENRI JOSEPH HARPIGNIES
(VALENCIENNES 1819 - SAINT- PRIVÉ 1916)

La Vallée de l'Aumance, 1873

Aquarelle.

Signée, datée et dédiée « à l'ami Dubufe » en
bas à gauche.

Située en bas à droite.

28x48 cm

Provenance :

Vente M^e Bellier, Hôtel Drouot, 28 janvier 1955, n° 24.

Nous remercions Monsieur Jean- Pierre Cappoen
d'avoir confirmé l'authenticité de cette œuvre et pour
les informations qu'il nous a transmises.

2000/3000€



120

121

HENRI JOSEPH HARPIGNIES
(VALENCIENNES 1819 - SAINT- PRIVÉ 1916)
Vue de Chartres prise de Oisème, 1888

Aquarelle sur traits de crayon noir.
Signée, datée, située en bas à gauche « 88/
Oisème ».

Annotée au verso de l'encadrement « Vue
prise à Oisème près de Chartres/1888 ».
27 x 18,5 cm

Provenance :

Vente Ancienne Collection Arnold & Tripp,
Me Henri Baudoin, Paris, 9 février 1934, non
reproduit.

Nous remercions Monsieur Jean- Pierre Cappoen
pour les informations qu'il nous a transmises.

2000/3000€

122

JEAN-ACHILLE BENOUVILLE
(PARIS 1815- 1891)

Paysage à l'arbre

Encre.

Cachet de l'atelier en bas à gauche (L.228b).
27 x 37 cm 300/400€



121



122



123

123

PAUL HUET (PARIS 1803- 1869)

Barques au bord de l'eau

Aquarelle gouachée.

Cachet de l'atelier en bas à gauche (L.1268).

22x14 cm

Provenance :

Vente M^e Rheims, Hôtel Drouot, salle n°10, Paris, 15

mai 1972, n°134.

400/600 €

124

FÉLIX ZIEM (BEAUNE 1821 - PARIS 1911)

Etude pour Barque et voilier, coucher de soleil
- Petit Palais, 1886

Plume, encre grise, lavis gris et crayon noir.

(Tâches, insolée, trous).

23x33 cm

300/400 €



124

125

JOHAN- BARTHOLD JONGKIND
(LATTROP 1819 - SAINT- EGRÈVE 1891)
Environs de Nevers, 1870

Aquarelle.

Signée, datée et située en bas à droite.
(Gouache blanche partiellement oxydée).
14,5x23 cm

Expositions:

- *Jongkind*, Galerie Schmit, Paris, 4 mai - 4 juin 1966, n°98 (étiquette au dos).{CR- « J.- B. JONGKIND 1819/1891 », Musée Mainssieux, Voiron, 27 septembre - 27 décembre 1997.
- *Johan Barthold Jongkind (1819- 1891), Joséphine Fesser (1819- 1891), une amitié nivernaise 1861- 1891*, Palais Ducal, Nevers, 1er juillet - 17 septembre 2006.
- *Johan Barthold Jongkind et le paysage aujourd'hui*, Charenton- le- Pont, Espace Art et Liberté, 8 - 31 mars 2007.

Bibliographie:

- F. Auffret, *Johan Barthold Jongkind (1819- 1891), héritier, contemporain et précurseur*, 2004. reproduit p.321.
- Revue *La Loire et ses terroirs*, article de F. Auffret : « La Loire, l'Allier, la Nièvre dans l'oeuvre de Johan Barthold Jongkind », juin 2006, n° 57, p.52.

Nous remercions le comité Jongkind-Paris-La Haye de nous avoir aimablement confirmé l'authenticité de cette aquarelle qui est référencée sous le n° G00329.

1 500/2000 €



125

126

JOHAN- BARTHOLD JONGKIND
(LATTROP 1819 - SAINT- EGRÈVE 1891)
Les Chardons

Aquarelle.

Cachet de l'atelier en bas à droite (L. 1401).
(Dessin restauré, traces de rousseurs).
20x31 cm

Expositions:

- *Jongkind*, La Côte- Saint- André, 29 mars - 21 avril 1991, puis Aix-les-Bains du vendredi 6 septembre - 20 octobre 1991.
- *Johan Barthold Jongkind (1819- 1891), Joséphine Fesser (1819- 1891), une amitié nivernaise 1861 - 1891*, Palais Ducal, Nevers. Samedi 1er juillet au dimanche 17 septembre 2006, non cataloguée.

Nous remercions le comité Jongkind-Paris-La Haye de nous avoir aimablement confirmé l'authenticité de cette aquarelle qui est référencée sous le n° G01388.

1 200/1 500 €



126

127

JOHAN- BARTHOLD JONGKIND
(LATTROP 1819 - SAINT- EGRÈVE 1891)
Paris, l'église Saint-Médard et la rue
Mouffetard, 1868

Huile sur toile montée sur carton.
Cachet de l'atelier en bas à gauche (L. 1401).
(Usures et petits manques).
14 x 17 cm

Exposition :

- *Jongkind*, Galerie Brame et Lorenceau, Paris, 1er juin - 5 juillet 1996, n°44 (étiquette au dos).
- Centre d'Art et d'Animation «Raymond du Puy», Le Vieux Poët - Laval (Drôme), 12 juillet- 15 septembre 1996.° 44 - Souvenir de l'Eglise.

Cette huile sur toile est un souvenir de 1868. On connaît une toile de ce motif datée du 28 avril 1868 [CJKPLH H0380] ainsi qu'une aquarelle de ce motif datée du 28 avril 1868 [CJKPLH G00288]. Une toile de ce motif, datée de 1871, est conservée au Norton Simon Art Foundation, Pasadena (inv n° M1968.07.P). [CJKPL H0420].

Une petite toile du même motif est datée, Jongkind 1890 St Médard Paris, coll. Part. [CJKPLH H0504].

Nous remercions le comité Jongkind-Paris-La Haye de nous avoir aimablement confirmé l'authenticité de cette aquarelle qui est référencée sous le n°H0829.
1 200/1 500€

128

JOHAN- BARTHOLD JONGKIND
(LATTROP 1819 - SAINT- EGRÈVE 1891)
La Côte St. André - Marmans, chez Colon
aubergiste, canton Royan, Isère, 1882

Fusain, aquarelle et rehauts de gouache double face.
Cachet de l'atelier (L. 1401) et daté sur chaque face.
Légué sur l'une.
23 x 15 cm

Nous remercions le comité Jongkind-Paris-La Haye de nous avoir aimablement confirmé l'authenticité de cette aquarelle qui est référencée sous le n° G02245.
1 200/1 500€

129

JOHAN- BARTHOLD JONGKIND
(LATTROP 1819 - SAINT- EGRÈVE 1891)
Promenade au parc, 1887

Plume et encre brune, aquarelle sur traits de crayon noir.
Cachet de l'atelier en bas à gauche (L. 1401).
Datée en bas à droite.
Croquis de personnages au dos.
(Pièce ajoutée en bas à gauche).
12 x 20 cm

Exposition: Jongkind, des Pays- Bas au Dauphiné, Musée Hector Berlioz, la Côte- Saint- André, 21 juin - 31 décembre 2009.

Nous remercions le comité Jongkind-Paris-La Haye de nous avoir aimablement confirmé l'authenticité de cette aquarelle qui est référencée sous le n°G01761D.
1 000/1 500€

130

JOHAN- BARTHOLD JONGKIND
(LATTROP 1819 - SAINT- EGRÈVE 1891)
Maison et voilier

Crayon et lavis d'encre.
Cachet de l'atelier deux fois en bas à droite des sujets (L. 1401).
36 x 27 cm

Exposition :

- *Jongkind*, La Côte- Saint- André, 29 mars - 21 avril 1991, puis Aix- les- Bains, 6 septembre - 20 octobre 1991.
- *Jongkind*, Galerie Brame & Lorenceau, Paris, 1er juin - 5 juillet 1996.
- Centre d'Art et d'Animation «Raymond du Puy», Le Vieux Poët- Laval (Drôme), 12 juillet- 15 septembre 1996.

Nous remercions le comité Jongkind-Paris-La Haye de nous avoir aimablement confirmé l'authenticité de cette aquarelle qui est référencée sous le n° G00880.
1 000/1 500€

131

JOHAN- BARTHOLD JONGKIND
(LATTROP 1819 - SAINT- EGRÈVE 1891)
Femme à la lessive - Petit croquis de ville, 1849

Mine de plomb et aquarelle.
Cachet de l'atelier en bas à gauche (L1401).
(Coin manquant en haut à gauche).
16,5 x 20 cm

Exposition :

Jongkind, Galerie Schmit, Paris, 1966.

Nous remercions le comité Jongkind-Paris-La Haye de nous avoir aimablement confirmé l'authenticité de cette aquarelle qui est référencée sous le n° G00048.
600/800€



127



128



128



129



130



131

132

MARIE JOSÉPHINE FESSER
(NAMUR 1819 - LA CÔTE- SAINT- ANDRÉ 1891)
Marine, 1888

Aquarelle gouachée sur traits de crayon noir.
Signée et datée en bas à gauche.
(Manques dans les angles, taches).

15 x 25 cm 400/600 €

133

MARIE JOSÉPHINE FESSER
(NAMUR 1819 - LA CÔTE- SAINT- ANDRÉ 1891)
*Paris, l'église Saint Médard et la rue
Mouffetard, 1868*

Aquarelle.
Non signée.

11 x 19 cm 300/400 €

134

MARIE JOSÉPHINE FESSER
(NAMUR 1819 - LA CÔTE- SAINT- ANDRÉ 1891)
Hiver, charrette sur le chemin, 1885

Huile sur panneau.
Signée et datée en bas à gauche.

16 x 21 cm 500/600 €

135

MARIE JOSÉPHINE FESSER
(NAMUR 1819 - LA CÔTE- SAINT- ANDRÉ 1891)
Le Troupeau, environs de Nevers, 1889

Aquarelle gouachée.
Signée, datée et située en bas à droite.
(Petites taches).

15 x 24 cm 300/400 €

136

MARIE JOSÉPHINE FESSER
(NAMUR 1819 - LA CÔTE- SAINT- ANDRÉ 1891)
Chemin près de Grenoble, 1888

Aquarelle, crayon noir et rehauts de gouache.
Signée et datée en bas à droite.

15 x 24 cm

Une toile de Jongkind du même motif est reproduite
in Stein 2003, n°833. 400/600 €

137

MARIE JOSÉPHINE FESSER
(NAMUR 1819 - LA CÔTE- SAINT- ANDRÉ 1891)
Vue de la ville de Delft, 1889

Aquarelle et rehauts de gouache.
Signée, datée et située «Hollande» en bas à
gauche.

15 x 24 cm

Il s'agit d'une copie de l'aquarelle de Jongking, elle-
même datée de 1888 (Voir Stein 2003, 872) [CJK PLH
H0520]. 400/600 €



132



135



133



136



134



137



138

138

JEAN- LOUIS FORAIN (REIMS 1852 - PARIS 1931)

La Parisienne vers 1910

Aquarelle sur traits de crayon noir

Monogrammée en bas à droite

47 x 25 cm

Provenance :

Chez Hazzlit Gooden and Fox selon l'étiquette

d'exposition au verso: «Stéfanie Maison London».

1 200/1 500 €

139

GEORGES BOTTINI (PARIS 1874 - VILLEJUIF 1907)

La Parisienne

Lavis gris sur traits de crayon noir.

Signé en bas à droite.

(Petites taches).

23,8x13,8 cm

300/400 €



139



140

140
LOUIS MAURICE BOUTET DE MONVEL
(ORLÉANS 1850 - PARIS 1913)
Portrait présumé de son fils Roger
 Aquarelle sur trait de crayon noir et rehauts de gouache
 Signée en bas à gauche au crayon noir.
 (Légèrement insolé et petites taches).
 42,6x25,2cm 1 500/2000€



141

141
ÉCOLE FRANÇAISE DÉBUT XX^e SIÈCLE
Au café
 Aquarelle, crayon noir et gouache blanche.
 Monogrammée «BM».
 38x30,5cm 300/400€

142
RAYMOND COX (NANTES 1856- 1921)
La Terrasse à Versailles, vers 1891
 Aquarelle et crayon noir.
 Signée et située en bas à droite.
 39x62cm

Exposition :
 Salon des artistes français, Palais des Champs Elysées,
 Paris, 1891, n° 1838. 600/800€



142



143
EDGAR DEGAS (PARIS 1834 - 1917)
Enfant sur un poney
Crayon noir sur papier calque contrecollé.
Cachet de la succession au verso (L657).
23,5x16 cm

Provenance :
Vente M^e Rheims, Hôtel Drouot, Paris, salle n°9, 19 décembre 1956, n°141.

3000/5000€

144

EDGAR DEGAS (PARIS 1834 - 1917)

Étude de chevaux vue de dos, esquisse de cavalier

Crayon noir sur papier calque contrecollé.
Cachet de la succession en bas à gauche
(L657).

(Papier anciennement gondolé).

21,5x15,5 cm

Provenance :

Vente M^e Rheims, Hôtel Drouot, Paris, salle n°7, 16
mars 1966, 16/03/1966, n°129, reproduit planche I.
3 000/5 000 €



144

145

EDGAR DEGAS (PARIS 1834 - 1917)

Portrait d'homme au béret d'après un maître ancien

Crayon noir et estompe.

(Traces de rousseurs et de restauration en
haut à gauche).

Cachet de la succession Degas (quasiment
effacé) au verso (L. 657) et numéroté «1702»
au crayon bleu au verso.

19x14,5 cm

Provenance :

Collection Paul Brame, Paris.

Bibliographie :

Reproduit dans le catalogue des œuvres de Degas,
Paris, 1949. 800/1 200 €



145



146

PIERRE PUVIS DE CHAVANNE (LYON 1824 - PARIS 1898)

Projet de peinture murale «Ludus pro Patria»

Sanguine.

Signée en bas à gauche

23,5x30,5 cm

Notre dessin est préparatoire à la décoration «Ludus pro Patria» ou «Jeunes Picards s'exerçant à la lance» datée de 1888 et conservée dans le musée de Picardie à Amiens. L'esquisse représente la partie gauche de la décoration avec des jeunes tenant des lances (voir: Aimé Brown Price, *Pierre Puvis de Chavannes, catalogue raisonné*, Yale University Press, New Haven et Londres, 2010, Tome II, p.248, fig.274)

Nous remercions M. Bertrand Puvis de Chavannes de nous avoir aimablement confirmé l'authenticité de ce dessin d'après une photographie. 3 000/5 000 €



147
GUSTAVE MOREAU (PARIS 1826- 1898)
Œdipe et le Sphinx, 1864
Plume et encre brune sur papier calque.
Signée, datée et légendée.
(Petites pliures en bas à gauche).
25x16 cm

Provenance :

- Collection J. Deseglise (son cachet).
- Vente M^e Rheims, Hôtel Drouot, Paris, salle n°8, 21 décembre 1962,
n°71.

On connaît deux autres calques très proche du notre, datés également
de mai 1864, et conservés au Musée Gustave Moreau (Des.1692;
Des.1669).

5 000/6 000 €



148

ALFRED SISLEY (PARIS 1839 - MORET- SUR- LOING 1899)

Chemin dans la campagne

Crayons de couleur et crayon noir.

Porte la mention « Étude pour le tableau N°631 de l'ouvrage de Daulte sur Sisley en 1886 ».

Signature rapportée en bas à droite.

9x16cm

Provenance :

Vente M^e Rheims, Hôtel Drouot, salle n°8, Paris, 21 décembre 1962, n°79.

3 000/4 000 €



149

ALFRED SISLEY (PARIS 1839 - MORET-SUR-LOING 1899)

Inondation à Moret-sur-Loing, 1889

Crayon noir.

Légendé en tête.

(Légèrement insolé).

15x18 cm

Provenance:

- Collection Émile- Joseph Rignault (son cachet L. 2218).
- Vente M^e Laurin, Palais Galliera, Paris, 6 décembre 1966, n°168.
- Collection de Monsieur G., Paris.

2000/3000€



150

150
HENRI FANTIN-LATOURE (GRENOBLE 1836 - BURÉ 1904)

Etude de femme nue

Crayon noir sur calque.

Cachet de l'artiste en bas à gauche (L. 919e).

(Déchirure et pliure).

19,5 x 12 cm

400/600 €

151

CHARLES MILCENDEAU (SOULLANS 1872 - 1919)

Paysan assis appuyé sur sa canne

Fusain et crayon noir sur papier beige.

Signé et daté en bas à droite de « 1896 ».

(Petites taches et petites pliures).

49 x 32 cm

1 000/1 500 €

152

CHARLES MILCENDEAU (SOULLANS 1872 - 1919)

Femme en buste, 1896

Sanguine et crayon noir.

Signée et datée en bas à droite.

32,5 x 25 cm

300/400 €



151



152



153

153
LÉON AUGUSTIN LHERMITTE
(MONT-SAINT-PÈRE 1844 - PARIS 1925)

Portrait de paysanne

Fusain et craie blanche sur papier bruni.

Signé en haut à gauche.

37,5x29,5 cm

3 000/5 000 €



154

154
FRANÇOIS JOSEPH GUIGUET
(CORBELIN 1860 - 1937)

Portrait d'enfant

Mine de plomb.

Cachet de collection en haut à droite.

15x18,5 cm

Exposition :

François Guiguet dans les collections privées de la région dauphinoise et lyonnaise, Musée François Guiguet, Corbelin, 6 juin - 23 août 1999, n°34

(étiquette au dos du montage).

200/300 €



155

155
GEORGE DESVALLIÈRES
(PARIS 1861 - 1950)

Tête d'enfant, vers 1904

Crayon noir sur papier jaune.

Cachet des initiales en bas à droite (L. 3162).

17x15,5 cm

Provenance :

Galerie Prouté, Paris. Acquis directement auprès de cette dernière par l'actuel propriétaire.

Bibliographie :

Catherine Ambroselli de Bayser, avec la collaboration de Thomas Lequeu et Priscilla Hornus, *George Desvallières, Catalogue Raisoné de l'œuvre complet*, Paris, Somogy, 2015, Tome II, p. 239, n°1071.

200/300 €

156
ÉCOLE FRANÇAISE DU XIX^e SIÈCLE
Pêcheur, 1897

Aquarelle gouachée.

Monogrammée «ES» et datée en bas à gauche.

Esquisse à l'huile au verso.

24,5x50 cm

400/500 €



156



157

157
EMMANUEL MEURIS
(LIEGI 1894 - FRAIPONT 1969)
Vue de Monaco - Environs de Monaco

2 gouaches.

Signées.

29 x 44 cm chacune

300/500 €



157

158
EMMANUEL MEURIS
(LIEGI 1894 - FRAIPONT 1969)
Cannes, La Croisette

Gouache.

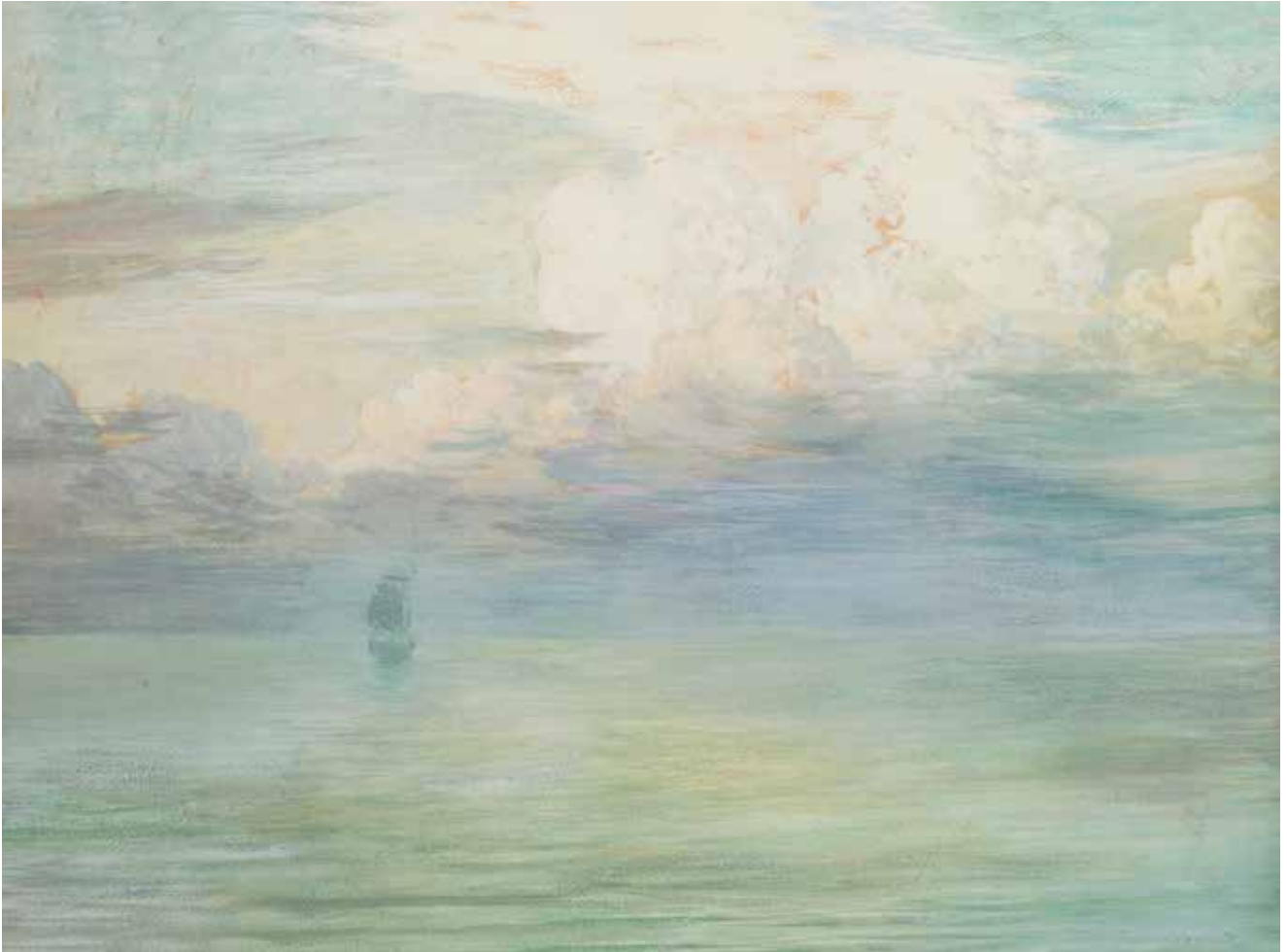
Signée en bas à droite.

31 x 46 cm

300/500 €



158



159

RENÉ MENARD (PARIS 1862 - 1930)

Marine nuageuse

Gouache sur traits de crayon noir sur papier beige.

Signée en bas à droite

55x73 cm

2000/3000 €

160

LEONETTO CAPIELLO (LIVOURNE 1875 - GRASSE 1942)

Portrait de Cécile Sorel dans « Les antivel » à l'Odéon

Gouache et pastel sur trait de crayon noir.

Signée et datée en bas à gauche de « 99 ».

Ancienne étiquette au verso de l'encadrement de la galerie Paul Prouté, n°88, reproduit.

(Trace de restauration sur le haut).

26x33 cm

4 000/6 000 €





161

161
ANDRÉ SAGLIO DIT JACQUES DRESA
(VERSAILLES 1869 - PARIS 1929)

Les Giroflées roses

Huile sur carton.

Signée en bas à gauche.

Selon une indication au verso : ancienne collection René- Xavier Prinnet, « se trouvait dans la bibliothèque de Bourbonne venant de la Dresarde ».

46x30,5 cm

1 000/1 500 €

162

EDMOND HOYOIS
(LA COUTURE 1882 - 1981)

Portrait de chat angora

Pastel

Signé en haut à droite

26x33,5 cm

1 000/1 200 €



162



163

ARISTIDE MAILLOL (BANYULS- SUR- MER 1861 - 1944)

Nu féminin allongé

Crayon noir sur toile de lin.

(Petites taches).

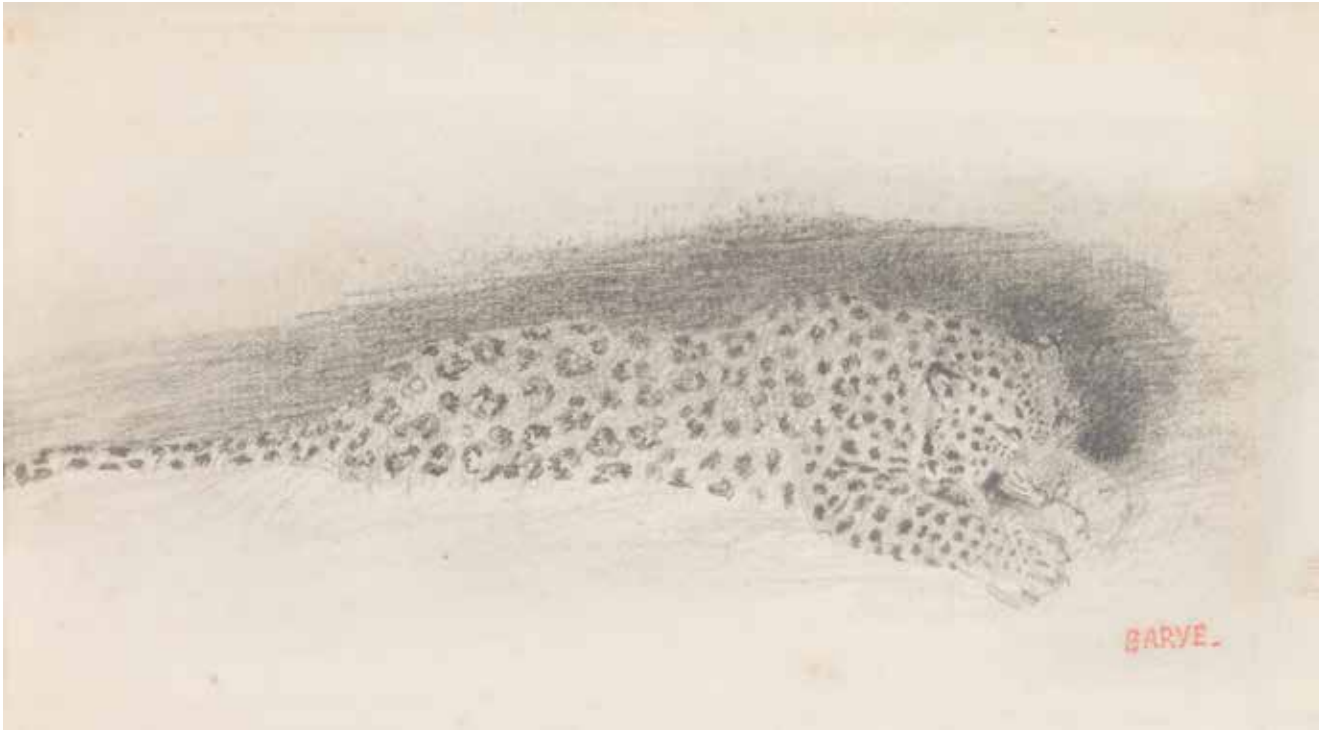
22x32 cm

Provenance :

Cachet de la vente de l'atelier en bas à droite (L.1852b).

On joint un certificat d'authenticité de Dina Vierny daté du 25 juillet 2008.

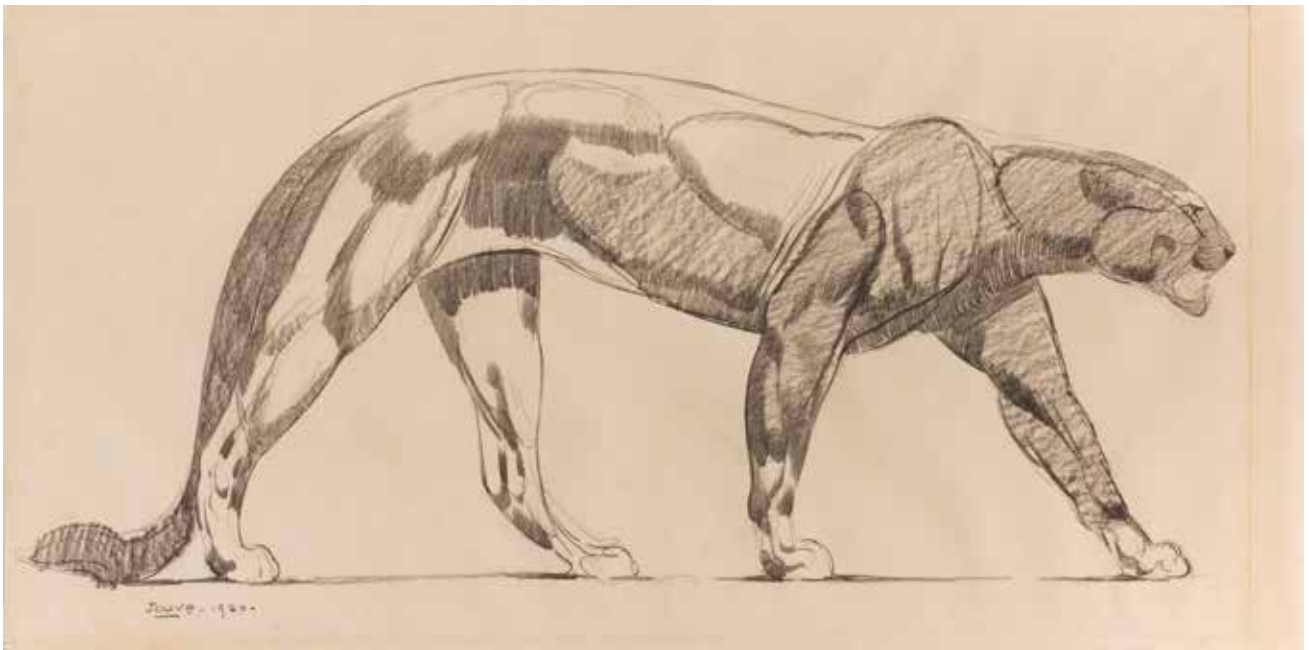
1 500/2 000 €



164
ANTOINE-LOUIS BARYE (PARIS 1795 - 1875)
Léopard
Crayon noir et estompe.
Cachet de l'atelier en bas à droite (L. 220).
10x18 cm

Provenance :
Vente succession Chéron, Maître Rheims, Hôtel Drouot, 17 mai 1956, n°143.

3 000/5 000 €



165

PAUL JOUVE (MARLOTTE 1878 - PARIS 1973)

Étude de panthère, 1920

Pierre noire.

(Légèrement insolé, tendu sur les bords).

Signée et datée en bas à gauche.

29 x 58,5 cm (bande de papier ajoutée sur le bord droit 2,5 cm)

Nous remercions M. Dominique Suisse de nous avoir aimablement confirmé l'authenticité de ce dessin d'après une photographie.

5 000/6 000 €

INDEX DES ARTISTES

B

Antoine-Louis BARYE	164
Jean-Achille BENOUVILLE	122
Georges BOTTINI	139
François BOUCHER	54 et 55
Louis Maurice BOUTET DE MONVEL	140
Joseph BOZE	49
Friedrich BRENTEL	26
Rodolphe BRESLIN	100
Francesco BRIZIO	8

C

Leonetto CAPPIELLO	160
Jean-Baptiste CARPEAUX	87
Théodore CHASSERIAU	84
Léon COGNIET	85
Jean-Antoine Constantin dit CONSTANTIN d'AIX	72
Jean-Baptiste Camille COROT	117
Raymond COX	142
Alfred de CURZON	99

D

Pietro DAMINI	10
Vincenzo DANDINI	11
Edgar DEGAS	143 à 145
Rosine-Antoinette DELAPORTE-BESSIN	103
Xavier DELLA GATA	74
Jean-Baptiste DESHAYES DE COLLEVILLE	53
Entourage d'Alexandre-François DESPORTES	63
George DESVALLIÈRES	155
Martin DRÖLLING	44
Jean DUPLESSIS-BERTAUX	65

F

Henri FANTIN-LATOURE	150
Marie Joséphine FESSER	132 à 137
Jean-Louis FORAIN	138
Eugène FROMENTIN	93

G

Hubert François GRAVELOT	59
ÉCOLE du Baron GROS	82
François Joseph GUIGUET	154
Constantin GUYS	111 a 115

H

Henri Joseph HARPIGNIES	120 et 121
Edmond Pierre A. HÉDOUIN	106
Herman HENSTENBURG	22
Edmond HOYOIS	162
Paul HUET	123
Jonas HUMBACH	23

I-J

Jean-Baptiste ISABEY	69
Johan-Barthold JONGKIND	125 à 131
Paul JOUVE	165
Jacques-Henri JUILLERAT	73

L

Nicolas LAGNEAU	31
Simon Mathurin LANTARA	58
Sébastien LECLERC	27
LELONG	105
Léon Augustin LHERMITTE	153

M

MICHELANGELO MAESTRI	39 et 40
Aristide MAILLOL	163
Jacob MARREL	21
René MENARD	159
Emmanuel MEURIS	157 et 158
Charles MILCENDEAU	151 et 152
Jean-François MILLET	118
Francesco MORANDINI dit il POPPI	3
Gustave MOREAU	147

P

Félix PHILIPPOTEUX	107
Domenico II PIOLA	38
Pierre PUVIS DE CHAVANNE	146

R

Jean RESTOUT	52
Entourage d'Hubert ROBERT	64
Cristoforo RONCALLI, dit il Pomarancio	4
Théodore ROUSSEAU	119
Frédéric ROUX	109

S

André SAGLIO	161
Augustin de SAINT-AUBIN	50 et 51
Jean de SAINT IGNY	30
Martinus SCHOUVAN	42
Sinibaldo SCORZA	9
Charles SELLIER	102
Émile SIGNOL	92
Alfred SISLEY	148 et 149

T-V

Louis Désirée THIENON	101
Bernard VAILLANT	29
Joseph VERNET	57
Attribué à Carle VERNET	66
Emeric Essex VIDAL	108
Dominique VIVANT-DENON	71
DE VOS	104

W-Z

Dans le goût d'Antoine WATTEAU	90
Jean-Baptiste Joseph WICAR	68
Nicolas WICART (1748 - 1815)	67
Félix ZIEM	124
ZUCCARO	2

BARVE.



ADER

Nordmann & Dominique

ADER, Société de Ventes Volontaires
3, rue Favart 75002 Paris
www.ader-paris.fr - contact@ader-paris.fr
Tél.: 01 53 40 77 10 - Fax: 01 53 40 77 20

COMMISSAIRES-PRISEURS ET INVENTAIRES

David NORDMANN
david.nordmann@ader-paris.fr
Xavier DOMINIQUE
xavier.dominique@ader-paris.fr

RDV: Mélissa NUNEZ
mnunes@ader-paris.fr
Tél.: 01 78 91 10 12

DÉPARTEMENTS

Art moderne et contemporain

Tableaux et dessins

Xavier DOMINIQUE
xavier.dominique@ader-paris.fr
Tél.: 01 78 91 10 09
Camille MAUJEAN
camille.maujean@ader-paris.fr
Tél.: 01 78 91 10 07

Art Nouveau

Art Déco

Design

Xavier DOMINIQUE
xavier.dominique@ader-paris.fr
Tél.: 01 78 91 10 09

Mobilier

Objets d'art

Argenterie - Orfèvrerie

Lettres et manuscrits autographes

Marc GUYOT
marc.guyot@ader-paris.fr
Tél.: 01 78 91 10 11

Dessins anciens

Miniatures

Camille MAUJEAN
camille.maujean@ader-paris.fr
Tél.: 01 78 91 10 07

Tableaux anciens

Clémentine DUBOIS

clementine.dubois@ader-paris.fr
Tél.: 01 78 91 10 06

Estampes

Livres

Militaria

Judaïca

Vins et alcools

Élodie DELABALLE
elodie.delaballe@ader-paris.fr
Tél.: 01 78 91 10 16

Bijoux et montres

Haute Joaillerie

Objets de vitrine

Christelle BATAILLER
christelle.batailler@ader-paris.fr
Tél.: 01 78 91 10 17

Art d'Orient

Art d'Extrême-Orient

Art Russe - Archéologie

Photographies - Livres Photos

Magdalena MARZEC
magda.marzec@ader-paris.fr
Tél.: 01 78 91 10 08

Numismatique, Philatélie

Or et métaux précieux

Victor DUMONT

victor.dumont@ader-paris.fr
Tél.: 01 78 91 10 03

Ventes classiques

Verrerie

Anne-Lise PERNIN
alpernin@ader-paris.fr
Tél.: 01 78 91 10 03

ADMINISTRATION

Vendeurs

Christelle BATAILLER
christelle.batailler@ader-paris.fr
Tél.: 01 78 91 10 17

Acheteurs

Mélissa NUNEZ
mnunes@ader-paris.fr
Tél.: 01 78 91 10 12

Ordres d'achat

Tanguy FARAMIN
tanguy.faramin@ader-paris.fr
Tél.: 01 78 91 10 18

LOGISTIQUE

Envois

Charles MANIL
charles.manil@ader-paris.fr

Magasinage

Amand JOLLOIS - Cyril VILMOUTH

Photographies

Élodie BROSSETTE - Antoine GRÉDAI -
Édouard ROBIN - Philippe FRAYSSEIX

Création graphique

Agathe IMBAULT-OUALLET

BUREAUX ANNEXES

Paris 16

Emmanuelle LECLERC
Sylvie CREVIER-ANDRIEU
20, avenue Mozart
75016 Paris
emmanuelle.leclerc@ader-paris.fr
Tél.: 01 78 91 00 56

Neuilly

Maguelone CHAZALLON
20, rue de Chartres
92200 Neuilly-sur-Seine
m.chazallon@ader-paris.fr
Tél.: 01 78 91 10 00

CONDITIONS DE VENTE

La vente se fera expressément au comptant.

Aucune réclamation ne sera recevable dès l'adjudication prononcée, les expositions successives permettant aux acquéreurs de constater l'état des objets présentés.

L'adjudicataire sera le plus offrant et dernier enchérisseur, aura pour obligation de remettre ses nom et adresse. En cas de contestation au moment des adjudications, c'est-à-dire s'il est établi que deux ou plusieurs enchérisseurs ont simultanément porté une enchère équivalente, soit à haute voix, soit par signe, et réclament en même temps cet objet après le prononcé du mot « adjugé », ledit objet sera immédiatement remis en adjudication au prix proposé par les enchérisseurs et tout le public sera admis à enchérir à nouveau.

Les éventuelles modifications aux conditions de vente ou aux descriptions du catalogue seront annoncées verbalement pendant la vente et notées sur le procès-verbal.

Catalogue : 20€ dont TVA à 5,5 % au titre du droit d'auteur. Les images sont propriété exclusive d'ADER.

Toute reproduction ou diffusion nécessite une autorisation écrite de la maison de ventes.

Frais de vente et paiement :

L'adjudicataire devra acquitter, en sus du montant de l'enchère, par lot, les frais et taxes suivants :

- 28 % TTC (20 % de TVA) sauf pour le vin et les livres 25 % TTC (5,5 % de TVA sur les livres).
 - 1,8 % TTC (20 % de TVA) du prix d'adjudication pour des enchères via Drouot Live ; 3,60 % TTC (20 % de TVA) du prix d'adjudication pour les enchères via Interenchères ; 3 % TTC (20 % de TVA) du prix d'adjudication pour les enchères via Invaluable.
 - 5,5 % de frais additionnels au titre de la taxe à l'importation temporaire, pour les lots dont le numéro est précédé d'un astérisque (*).
- Dans certains cas, ces frais pourront faire l'objet d'un remboursement à l'acheteur.

Le paiement devra être effectué immédiatement après la vente :

- en espèces (euros) jusqu'à 1 000€ pour les ressortissants français ou jusqu'à 15 000€ pour les ressortissants étrangers (sur présentation d'un passeport et d'un justificatif de domicile)
- par carte bancaire (Visa, Mastercard)
- par paiement « 3D Secure » sur le site www.ader-paris.fr
- par virement bancaire en euros à l'ordre de ADER

Caisse des dépôts et consignations - 56, rue de Lille 75356 PARIS Cedex 07 SP

RIB : 40031 00001 000042 3555K 89 - IBAN : FR72 4003 1000 0100 0042 3555 K89 - BIC : CDCGFRPPXXX

Le règlement par chèque n'est plus accepté.

Ordres d'achat :

Un enchérisseur ne pouvant assister à la vente devra remplir le formulaire d'ordre d'achat inclus dans ce catalogue et le signer.

ADER agira pour le compte de l'enchérisseur, selon les instructions contenues dans le formulaire d'ordre d'achat, ceci afin d'essayer d'acheter le ou les lots au prix le plus bas possible et ne dépassant, en aucun cas, le montant maximum indiqué par l'enchérisseur.

Ledit formulaire devra être adressé et reçu à la maison de vente au plus tard 24 heures avant le début de la vente.

Les ordres d'achat ou les enchères par téléphone sont une facilité pour les clients. ADER ne saurait être tenue responsable pour avoir manqué d'exécuter un ordre par erreur ou pour toute autre cause. Merci de vérifier après envoi que votre ordre d'achat a été dûment enregistré.

La maison de ventes se réserve le droit de ne pas enregistrer l'ordre d'achat s'il n'est pas complet ou si elle considère que le client n'apporte pas toutes les garanties pour la sécurité des transactions ; et ce, sans recours possible.

Pour garantir la bonne volonté de l'acheteur, une consignation pourra être demandée avant la vente qui ne sera validée qu'en cas d'adjudication.

Drouot Live et Interenchères étant des services indépendants, ADER décline toute responsabilité en cas de dysfonctionnement. Le coût supplémentaire lié aux achats sur internet est détaillé sur chacun des sites et dans les conditions de vente.

Transports des lots / Exportation :

Dès l'adjudication prononcée, les achats sont sous l'entière responsabilité de l'adjudicataire.

Aucun lot ne sera remis aux acquéreurs avant acquittement de l'intégralité des sommes dues.

Les achats de petit volume seront transportés chez ADER, 3 rue Favart 75002 Paris, où ils seront gardés en dépôt à titre gracieux pendant 14 jours. Les frais et les critères qui s'appliquent relèvent de Drouot qui se charge de la délivrance.

L'étude est ouverte du lundi au vendredi, de 9h à 18h.

Les achats volumineux seront entreposés au magasinage de Drouot, 6 bis, rue Rossini 75009 Paris, qui sera chargé de la délivrance.

Les acheteurs concernés par une exportation pourront récupérer la TVA sur les honoraires d'achat à la condition qu'un justificatif de douane en bonne et due forme soit remis à ADER et que le nom de la maison de ventes y soit mentionné en tant qu'exportateur. Le bordereau d'adjudication est dû intégralement ; la TVA est remboursable par la suite sur présentation des références du compte bancaire.

L'envoi des lots achetés peut être organisé par ADER à la charge et sous la responsabilité de l'acheteur.

Ceci est un service rendu par ADER qui se réserve la possibilité d'y renoncer si les conditions légales ou pratiques présentent le moindre risque. Les délais ne sont pas garantis et sont tributaires de l'activité de la maison de ventes.

Le coût de l'emballage et de l'expédition est à la charge de l'acheteur. Le règlement doit être effectué à l'ordre d'ADER.

Les acheteurs sont invités à organiser eux-mêmes le transport de leurs achats si ces conditions ne leur conviennent pas.

L'étude ADER ne procède pas aux envois de bijoux ; les acheteurs sont invités à organiser eux-mêmes le transport de leurs achats.

Défaut de paiement :

À défaut de paiement par l'adjudicataire de la totalité des sommes dues, dans le mois qui suit la vente, et après une seule mise en demeure restée infructueuse, ADER entamera une procédure de recouvrement. L'acheteur sera susceptible d'inscription au Fichier des restrictions d'accès aux ventes aux enchères (Fichier TEMIS – www.temis.auction) mis en œuvre par la société Commissaires-Priseurs Multimédia (CPM – 37, rue de Châteaudun, 75009 Paris) et l'ensemble des dépens restera à sa charge. À compter d'un mois après la vente et à la demande du vendeur, la vente pourra être annulée sans recours possible.



