

 **ADER**
Nordmann & Dominique

CÔTÉ XX^e

Jeudi 12 et vendredi 13 octobre 2023





**CABINET D'EXPERTISE
EMMANUEL EYRAUD**

Emmanuel EYRAUD
Membre de la Compagnie Nationale des Experts
Hélène PIROT
Valentin SCHNEIDER

27, rue Saint-Dominique 75007 PARIS
eyraud.expert@free.fr
Port. : 06 07 83 62 43
Tél. : 01 45 54 97 51



EXPERT
POUR LES LOTS 50 ET 219 À 239

Alain WEILL
alainweill@wanadoo.fr



CÔTÉ XX^e



Responsables de la vente :

Xavier DOMINIQUE

xavier.dominique@ader-paris.fr

Anne-Lise PERNIN

alpernin@ader-paris.fr

Tél. : 01 78 91 10 09

Téléphone pendant l'exposition :

01 48 00 20 01

Catalogue visible sur

www.ader-paris.fr

Enchérissez en direct sur

www.drouotlive.com

DROUOT.com

 Live

En 1^{re} de couverture sont reproduits les lots
1, 141, 223, 101 et 47.

En 3^e de couverture est reproduit le lot 223.

Vente aux enchères publiques

À Drouot, salles 1 & 7

9, rue Drouot 75009 Paris

Jeudi 12 et vendredi 13 octobre 2023 à 14 h

Exposition publique

À Drouot, salles 1 & 7

9, rue Drouot 75009 Paris

Mercredi 11 octobre de 11 h à 18 h

Jeudi 12 octobre de 11 h à 12 h

Vendredi 13 octobre de 11 h à 12 h

Partie 1 – Jeudi 12 octobre

Lots 1 à 239

Art nouveau – Art déco –

Années 1930-40 – Affiches Art déco

Partie 2 – Vendredi 13 octobre

Lots 240 à 460

Années 1950 – Années 1960-70 – Design



1

ÉMILE GALLÉ (1846-1904)

Marguerites; technique de décor inversée

Vase balustre; le pied en débordement, le col annelé. Épreuve en verre multicouche; le décor titre dégagé à l'acide laissant ainsi entrevoir les pétales vert anis sur un fond bleu nuancé de vert et de rouge. Le décor entièrement et finement repris en gravure à froid. La base montée et collée sur un socle ancien en laiton ouvragé. Vers 1900. Le pourtour de la base n'a pas pu être examiné. Signé GALLÉ, en gravure sous l'épaule. H. 30 cm

2500/3500€



2
ÉTABLISSEMENTS GALLÉ (1904-1936)
Vol de papillons parmi des véroniques en épis
Très haut vase piriforme sur piedouche. Épreuve en verre multicouche au décor titre dégagé à l'acide et traité mauve et vert sur fond gris-blanc nuancé d'ocre vers le col. Un éclat sous le pourtour de la base; non visible le vase posé. Signé GALLÉ, en relief gravé en camée à l'acide sur une des fleurs. H. 69,5 cm 500/600€



3
ÉTABLISSEMENTS GALLÉ (1904-1936)
Petits géraniums
Vase ovoïde à col annulaire. Épreuve en verre multicouche au décor titre dégagé à l'acide et traité rouge et grenat sur fond jaune légèrement opalescent. Signé GALLÉ, en réserve gravé en camée à l'acide sur une des fleurs. H. 16 cm 500/800€



4

ÉTABLISSEMENTS GALLÉ (1904-1936)

Pensées sauvages

Vase oignon; la base renflée, le col cheminée. Épreuve en verre multicouche au décor titre dégagé à l'acide et traité brun et mauve sur fond gris-blanc nuancé de jaune par endroits. Signé *GALLÉ*, en réserve gravé en camée à l'acide sur la base. H. 44 cm

1 000 / 1 500 €



5



6



7



8

5
ÉTABLISSEMENTS GALLÉ (1904-1936)
Vipérines
 Vase sur talon à col cheminée. Épreuve en verre multicouche au décor titre dégagé à l'acide et traité bleu et vert sur fond gris-blanc nuancé de vert au col. Signé GALLÉ, en réserve gravé en camée à l'acide sur la base. H. 9 cm 100/200€

7
ÉTABLISSEMENTS GALLÉ (1904-1936)
Glycines
 Vase sur talon à col cheminée. Épreuve en verre multicouche au décor titre dégagé à l'acide et traité parme sur fond gris-blanc. Signé GALLÉ, en réserve gravé en camée à l'acide sur la base. H. 8,5 cm 100/150€

6
ÉTABLISSEMENTS GALLÉ (1904-1936)
Clématites
 Vase en gourde méplate; le col barquette pincé à ses extrémités. Épreuve en verre multicouche au décor titre dégagé à l'acide et traité prune sur fond beige. Signé GALLÉ, à deux reprises, en réserve gravé en camée à l'acide sur la base. H. 15 cm 250/350€

8
ÉTABLISSEMENTS GALLÉ (1904-1936)
Primevères officinales
 Vase piriforme à col soliflore. Épreuve en verre multicouche au décor titre dégagé à l'acide et traité ambre sur fond ocre. Signé GALLÉ, en réserve gravé en camée à l'acide sur la base. H. 13,5 cm 150/200€



9
ÉTABLISSEMENTS GALLÉ (1904-1936)
Vol d'une libellule au-dessus d'un marais aux sagittaires et aux nénuphars
 Vase balustre; la base à un gradin, le col annulaire. Épreuve en verre multicouche au décor titre dégagé à l'acide et traité ambre sur fond gris-blanc très légèrement nuancé de bleu par endroits. Une très légère reprise à la roue d'origine sur l'épaule. Signé GALLÉ, à deux reprises, en réserve gravé en camée à l'acide sur la base. H. 29 cm 800/1 200€



10
ÉTABLISSEMENTS GALLÉ (1904-1936)
Mûrier en fleurs
 Vase piriforme méplat à col évasé. Épreuve en verre multicouche au décor titre dégagé à l'acide et traité rouge sur fond jaune. Signé GALLÉ, à deux reprises, en réserve gravé en camée à l'acide sur la base. H. 25,7 cm 700/1 000€



11
ÉTABLISSEMENTS GALLÉ (1904-1936)
Paysage lacustre
Vase balustre à col annulaire. Épreuve en verre multicouche au décor titre dégagé à l'acide et traité brun et vert sur fond gris-blanc nuancé de rose. Signé GALLÉ, en relief gravé en camée à l'acide sur une des fleurs. H. 31,5 cm
500/800€



12
ÉTABLISSEMENTS GALLÉ (1904-1936)
Onagres
Important vase balustre à petit col annulaire. Épreuve en verre multicouche au décor titre dégagé à l'acide et traité ambre et mauve sur fond gris-blanc; la surface dite polie au feu. Le col coupé et repris à la meule postérieurement. Signé GALLÉ, en relief gravé en camée à l'acide sur une des fleurs. H. 39 cm
1 000/1 500€

13

DAUM NANCY

Au gui l'an neuf

Paire de verres à liqueur; chacun monté sur une base en argent. Épreuves en verre, teinté vert dans la masse; les décors dégagés à l'acide et rehaussés à l'or sur des fonds givrés; les boules de gui à l'émail blanc. Les pourtours frottés à l'or. Chaque verre signé *DAUM Nancy à la Croix de Lorraine*, à l'or au revers. H. 5,5 cm

200/300€

14

DAUM NANCY

Les Chardons

Vase soliflore sur talon. Épreuve en verre multicouche au décor titre dégagé à l'acide et aux émaux polychromes et à l'or. Non signée, signature probablement effacée. H. 11 cm

150/200€

15

DAUM NANCY

Paysage lacustre

Vase miniature évoquant un œuf. Épreuve en verre multicouche au décor titre dégagé à l'acide et aux émaux polychrome. Signé *DAUM Nancy à la Croix de Lorraine*, sous la base. H. 4,5 cm

300/500€

16

DAUM NANCY

Branches de pommier en fleurs

Paire de salerons de section ovale sur des bases en argent aux motifs floraux. Épreuves en verre au décor titre dégagé à l'acide et aux émaux polychromes et à l'or. Les bordures frottées à l'or. Chacun signé *DAUM Nancy à la Croix de Lorraine*, à l'or sous la base; chaque base au poinçon de titre. H. 3 cm – L. 5 cm

80/120€

17

DAUM NANCY

Vigne vierge

Gobelet monté en veilleuse, la base probablement postérieure. Épreuve en verre multicouche au décor dégagé à l'acide et polychromé aux poudres de vitrification sur fond gris-blanc. La base et le dessus ouvragé aux motifs de pampres de vigne, en laiton. Signé *DAUM Nancy à la Croix de Lorraine*, en réserve gravé en camée à l'acide. H. 18 cm

100/200€

18

DAUM NANCY

Violettes

Coupe circulaire sur talon. Épreuve en verre multicouche au décor titre dégagé à l'acide et aux émaux polychromes. Infimes égrenures en pourtour du talon. Signé *DAUM Nancy à la Croix de Lorraine*, en réserve gravé en camée à l'acide. H. 3 cm – L. 5,2 cm

300/500€

19

DAUM NANCY

Violettes

Vase quadrangulaire. Épreuve en verre multicouche au décor titre dégagé à l'acide et aux émaux polychromes sur fond gris-blanc légèrement givré. Signé *DAUM Nancy à la Croix de Lorraine*, en réserve gravé en camée à l'acide. H. 11,8 cm – L. 5,2 cm – L. 5,2 cm

1 500/2 000€

20

DAUM NANCY

Crêtes de coq

Vase à long col soliflore. Épreuve en verre multicouche au décor titre dégagé à l'acide et traité noir sur fond marmoréen ocre rouge et ocre jaune. Signé *DAUM Nancy à la Croix de Lorraine*, en réserve gravé en camée à l'acide sur la base. H. 22,5 cm

400/600€

21

DAUM NANCY

Bord de mer animée de voiliers; des pins parasols au premier plan

Vase balustre sur piédouche. Épreuve en verre multicouche au décor titre dégagé à l'acide et traité brun et noir sur fond marmoréen ocre-rouge et ocre-jaune. Signé *DAUM Nancy à la Croix de Lorraine*, en réserve gravé en camée à l'acide sur la base. H. 16,5 cm

400/600€

22

DAUM NANCY

Fleurs de prairie

Boîte balustre et circulaire; le couvercle en vermeil non garanti d'origine. La base en verre multicouche au décor titre dégagé à l'acide sur des polychromies intercalaires. La base signée *DAUM Nancy à la Croix de Lorraine*, en gravure sous la base; le couvercle au poinçon de titre. H. 5 cm – D. 8 cm

100/150€



13



14



15



16



17



18



20



19



21



22

23

DAUM NANCY

Femme antique, 1905-1906

Sculpture. Épreuve en pâte de verre monochrome. Édition ancienne. Signée et située DAUM Nancy en intaille sous la base. H. 24,5 cm

Collections publiques :

The Chrysler Museum of Art, Norfolk, USA – Une autre épreuve de notre sculpture en pâte de verre est conservée dans cette institution.

Bibliographie :

Noël Daum – *La pâte de verre* – Éditions Denoël, Paris, 1984. Modèle identique reproduit page 107. 500/800€

24

LEGRAS – CRISTRALLERIE DE SAINT-DENIS

Orchidées ophrys

Important vase boule à col mouvementé. Épreuve en verre teinté vert ; le décor titre réalisé aux émaux polychromes sur fond de branchages à l'or. Le col frotté et poudré à l'or. H. 26 cm – D. 30 cm 200/300€

25

LEGRAS – CRISTALLERIE DE SAINT-DENIS

Branchages feuillus en akènes

Vase piriforme à deux anses détachées, modelées et collées à chaud. Épreuve en verre multicouche au décor titre dégagé à l'acide et traité vert sur fond gris nuancé. Signé LEGRAS, en réserve gravé en camée à l'acide. H. 28,5 cm 250/350€

26

DE VEZ – CAMILLE TRUTITÉ DE VARREUX (1872-1942) (DIT)

Paysage de bords de mer aux îlots ; des pins parasols au premier plan

Vase balustre ; le col étranglé et annulaire. Épreuve en verre multicouche au décor dégagé à l'acide et traité vert sur un fond opalescent et aux riches irisations. Signé DEVEZ, en réserve gravé en camée à l'acide. H. 14,5 cm

300/500€

27

CHARLES SCHNEIDER (1881-1953)

Vase balustre à petit col. Épreuve en verre aux colorations intercalaires. Décor d'applications, en verre bleu, modelées et collées à chaud. Circa 1920-24. Signé SCHNEIDER vers la base. H. 15,5 cm 200/300€

28

GEORGES DESPRET (1862-1952)

Clématites integrifolia, œuvre traitée dans le goût d'Albert Dammouse (1848-1926)

Coupe creuse. Épreuve en pâte de verre polychrome ; le décor floral en frise. Défauts de cuisson et cheveu. Signé DESPRET et porte le numéro 845 sous la base. H. 7 cm – D. 16,5 cm 500/800€

29

ERNEST LEVEILLÉ (1841-1913) – COLLECTION JANINE BLOCH-DERMANT

Évocation Renaissance

Aiguière à une anse détachée modelée et collée à chaud et reposant sur piedouche. Épreuve en verre très légèrement fumé et craquelé au décor en inclusions de nuées rouges et de parties de feuille d'or éclatée. La panse est enrichie d'un boudin circulaire en verre modelé et collé à chaud. H. 25 cm

Provenance :

Succession Janine Bloch-Dermant.

Bibliographie :

Janine Bloch-Dermant – *L'Art du verre en France – 1860-1914* – Éditions Denoël/Edita, Paris, 1974. Variante reproduite page 31. 600/800€



24



25



26



27



28



23



29

30

FERNAND RUMÈBE (1875-1952)

Vase balustre sur talon; le col en trompette et évasé. Épreuve en grès porcelaineux à couverture mauve nuancé. Petits éclats vers et sous la base. Monogrammé *F. R.* et numéroté *9.15.0* sous la base. H. 18 cm 100/150€

31

GRÈS DE BRETEUIL (SOCIÉTÉ FONDÉE PAR ALFRED PILLARD-SOULAIN) – PÉRIODE ARMAND ROUSSEAU

Masque Nô

Masque d'applique. Épreuve en grès émaillé. Un petit éclat et manque sous le menton. Signé du cachet *BRETEUIL Eure AR* à l'intérieur. H. 22 cm – L. 17 cm 600/800€

32

HENRI SIMMEN (1880-1963)

Vase tronconique à col soliflore. Épreuve en grès émaillé rouge de cuivre à trainées bleu-vert. Travail des années 1910. Signé *H. SIMMEN*, sous la base. H. 9,5 cm 300/500€

33

EUGÈNE LION (1867-1945)

Important vase; la panse renflée, le col de type *Cheminée*. Épreuve en grès émaillé polychrome; la panse traitée beige, le col coloré brun et présentant un décor de coulures plus sombres en chute. Un collé de four sur le col. Signé *LION*, en lettres cursives incisées sous la base. H. 42 cm 250/350€

34

EDMOND LACHENAL (1855-1948)

Tête d'arabe au turban, la conception du modèle attribuée à Paul Loiseau-Rousseau (1861-1927)

Bouquetière d'applique. Épreuve en céramique émaillée polychrome. Vers 1900. Signée du cachet en creux *LACHENAL* au dos. H. 20 cm 150/250€

35

MANUFACTURE NATIONALE DE SÈVRES Renoncules, 1900

Élégant vase soliflore. Épreuve en porcelaine émaillée polychrome enrichie à l'or au four. Époque Art nouveau. Infimes usures de glaçure sur le pourtour du col. Porte le cachet triangulaire daté *1900* sous la base. H. 23,5 cm 300/500€

36

MAISON CHRISTOFLE ORFÈVRE

Feuille de paulownia

Importante coupe vide-poche à la forme titre; les pieds simulant des sections de bambou. Épreuve en métal argenté. Marquée du cachet *CHRISTOFLE* au revers. H. 6,5 cm – L. 29 cm – L. 26 cm 150/200€



36



35



31



32



34



33



30



37

MAISON CHRISTOFLE ORFÈVRE

Pavot, le modèle présenté à l'Exposition Universelle, Paris, 1900

Lampe à pétrole. Le pied, aux motifs de branches feuillagées, en bronze finement ciselé et à double patine ; brun, or. Le réceptacle, aux motifs titre, en bronze patiné brun. Le réservoir en verre ambré et soufflé. Époque Art nouveau. Complète de son système d'éclairage à mèche. H. 59 cm

Bibliographie :

The Paris Salon 1895-1914, vol. V Objets d'art & Metalware – Alastair Duncan, Antique Collector's club, Woodbridge, 1999. Modèle identique, figurant à l'Exposition Universelle, Paris, 1900, reproduit page 186. 1 000 / 1 500 €



38

HENRI HUSSON (1852-1914)

Lierre, circa 1908/10

Coupe circulaire au pourtour mouvementé. Épreuve en dinanderie de cuivre montée au marteau et argentée. Décor d'argent coulé et travaillé à chaud. Le rinceau végétal du pourtour en ronde-bosse et en applications. Porte le poinçon de dinandier *H. H.* dans le décor central et signée *H. HUSSON* incisé au revers. D. 19 cm

Bibliographie et œuvres en rapport :

The Paris Salons 1895-1914, Volume IV, Ceramics & Glass – Alastair Duncan, Éditions Antique Collectors' Club, Woodbridge, Suffolk, U.K., 2012. Œuvres en rapport reproduites page 322. 800/1 200 €

39

LIBERATO ZOLA (ACTIF ENTRE 1914 ET 1932)

Paire de hauts vases piriformes à facettes. Épreuves en dinanderie de laiton réalisées sur la base d'obus. Chacun signé *L. ZOLA* et daté 1919, gravés vers la base. H. 39 cm 100/200 €





40
LOUIS MAJORELLE (1859-1926)
(ATTRIBUÉ À)
Feuilles de châtaignier, vers 1900
 Pare-feu en fer forgé. L'encadrement
 mouvementé et en volutes. Le décor titre
 en aluminium et en découpe aux angles.
 H. 76 cm – L. 66 cm 300/500€

41
TRAVAIL ART NOUVEAU
Les Fougères
 Barre foyère en fer forgé patiné. Les
 parties latérales en doubles enroulements
 aux motifs titre traités en tôle découpée,
 ouvragée et patinée; la barre centrale
 au décor géométrique. Complète de ses
 jambages arrière. Vers 1900. Oxydations.
 H. 58 cm – L. 105 cm 600/800€





42

PAUL PAULIN (1852-1937)

Le Repos au bord de l'étang

Encrier au motif titre en ronde-bosse. Épreuve en bronze à patine brune. Fonte d'édition ancienne d'époque Art nouveau. Complet de son godet en verre. Signé et daté *Paul PAULIN 1903* sur le tertre à l'arrière. L. 33 cm 500/800€

43

JULES DESBOIS (1851-1935)

Profils féminins

Gourde méplate au décor titre en réserve sur chacune des faces. Épreuve en bronze; possiblement argenté ou doré à l'origine. L'anse traitée dans le goût végétal. Signée *J. DESBOIS* sur la tranche et porte le cachet *SIOT-DECAUVILLE Paris* au revers. H. 18 cm

On y joint:

ALEXANDRE CLERGET (1856-1931)

Élégante en robe longue

Loupe de lecture. Épreuve en bronze; possiblement argenté ou doré à l'origine. L'anse traitée dans le goût végétal. Signée *A. CLERGET* sur la prise. H. 15 cm 1 200/1 500€

44

LÉON KANN (1859-1925) – 3 ŒUVRES

Ensemble composé d'un pot couvert à décor floral en relief, d'une chope au décor de muguet en relief, d'une coupe au décor floral en relief.

Épreuves en bronze; possiblement doré à l'origine. Chaque pièce signée *L. KANN*. H. pot couvert: 16 cm – H. chope: 9,5 cm – D. coupe: 13,5 cm 200/300€



43



44



45
ÉMILE GALLÉ (1846-1904)

Liserons

Rare boîte circulaire en noyer; les pourtours de la base et du couvercle moulurés et en ressaut. Le couvercle au décor titre réalisé en marqueterie de bois précieux et indigènes.

Signée GALLÉ en marqueterie sur le plateau.

H. 6,5 cm – L. 19,5 cm

300/500 €

46

ÉTABLISSEMENTS GALLÉ (1904-1936)

Série Les Chats

Suite de quatre tables gigognes. Les piètements en volutes réalisés en hêtre teinté, chantourné et découpé. Les trois plateaux rectangulaires et le plateau carré de la plus petite table aux décors sur le thème titre tous différents et réalisés en marqueterie de bois précieux et indigènes. État d'usage, accidents et manques, notamment une partie de marqueterie sur un des chats lapant. La plus grande table marquée GALLÉ, en marqueterie sur le plateau. Dimensions de chaque table : 71 x 58 x 38 cm – 67,5 x 47,5 x 37 cm – 65 x 42 x 36 cm – 63 x 35,5 x 35,5 cm

Bibliographie :

Alastair Duncan et Georges de Bartha – *Gallé Furniture* – Éditions Antique Collectors' Club, Woodbridge, Suffolk, U.K., 2012. Variante de décor reproduite page 214 (ill. 199).

1 000/1 500 €



détail lot 46



47

ÉMILE GALLÉ (1846-1904)

***La Berce des prés*, circa 1902/03**

Exceptionnelle commode, dite *Sauteuse*, en placage de frêne et en hêtre sculpté et teinté. Le corps suspendu reçoit les deux tiroirs au décor en façade, de *Berces des prés* bordant un marais présentant des nénuphars et animé d'une grenouille, réalisé en marqueterie de bois précieux et indigènes. La ceinture ajourée et sculptée reprend le thème décoratif des ombellifères. Les quatre jambages d'angle sont traités et sculptés dans le goût arborescent. Le dessus est constitué d'un plateau chantourné en débordement. Le dos panneauté est exécuté en noyer. État et restaurations d'usage, partie centrale de la ceinture ajourée refaite. Signée GALLÉ en lettres japonisantes verticales dans le décor en marqueterie. H. 84 cm – L. 107 cm – P. 63 cm

Bibliographie :

Alastair Duncan et Georges de Bartha – *Gallé Furniture* – Éditions Antique Collectors' Club, Woodbridge, Suffolk, U.K., 2012. Le dessin préparatoire et le calque d'exécution du décor en marqueterie de ce modèle de commode, deux documents conservés au Musée d'Orsay, sont reproduits page 330. 4 000 / 6 000 €



48
**TRAVAIL ART NOUVEAU DANS LE GOÛT
 D'ÉDOUARD DIOT**

Vitrine de salon en noyer nervuré, mouluré et sculpté. La façade s'ouvre par une porte vitrée; les parties latérales fixes également vitrées.

Le fronton aux écoinçons de motifs feuillagés sculptés. L'intérieur au fond (re)tapissé de velours et recevant des tablettes en verre clair.

H. 169 cm – L. 82 cm – P. 38 cm 800/1 200 €



49
**MAURICE BIAIS (1875-1926) POUR LA
 MAISON MODERNE (ATTRIBUÉ À)**

Banquette en chêne nervuré, mouluré, sculpté et teinté. Les montants du dossier sommés d'un décor sculpté de fruits et réunis par une barre de laiton prévue pour recevoir un coussin appui-tête. Jambages avant, formant base des montants, reliés aux pieds arrière par un arc-boutant. Manchettes d'accotoirs en spatule. Vers 1902. Garniture non d'origine au cloutage trèfle, un pied arrière restauré (greffe). H. 115 cm – L. 162 cm – P. 70 cm

Bibliographie et œuvre en rapport :

Alastair Duncan – *The Paris Salons 1895-1914, volume III : furniture* – Éditions Antique Collectors' Club, USA, 1998. Une version fauteuil de notre banquette, sans motifs sculptés de fruits, figurant sur une photographie d'archive reproduite page 68.

500/800 €

ALPHONSE MUCHA (1860-1939)

Exposition internationale de Saint-Louis, 30 avril-30 novembre 1903 – Variante avec indication du Commissariat Général du Gouvernement Français

Chromolithographie. Non entoilée. Imp. F. Champenois, Paris. Signée et datée en bas à droite. 106x77 cm

(Bon état. Plis marqués, déchirure franche en bas au milieu, défauts aux marges. Couleurs très fraîches. Très rare. Contrairement aux affiches commerciales pour des marques comme Job, Moët & Chandon ou des bicyclettes, cette affiche devait sensibiliser d'éventuels exposants français. Petite cible, donc petit tirage, il y en eut un second, indiquant à qui s'adresser. Cruelle omission de la première! La nôtre porte un tampon en haut à gauche avec la date du 4 février 1904 – probablement la date de réception. C'était probablement trop tard, l'exposition devant ouvrir le 30 avril. Elle est donc restée pliée!).

Bibliographie:

Jack Rennert, Alain Weill - *Alphonse Mucha: Toutes les Affiches et Panneaux* – Éditions

Henri Veyrier, Paris, 1984. Notre affiche reproduite p. 130-131 sous le numéro 87, variante 1.

8000/12000€



51
WILHELM KRALIK SOHN (ATTRIBUÉ À)
Paire de vases ; les bases renflées, les cols trilobés. Épreuves en verre aux riches effets d'irisation et simulant des coulures en chute des cols. Vers 1900. H. 33 cm 150/250€

52
LOETZ (JOHANN LOETZ WITWE, DIT) GLASFABRIK – 2 ŒUVRES
Phaenomen genre
Deux vases ; l'un piriforme à panse cabossée, l'autre soliflore. Épreuves en verre aux riches irisations. Un petit éclat sur le col du vase piriforme, le col probablement rodé sur le vase soliflore. H. 11 cm et H. 11,5 cm 200/300€

53
CRISTAL DE BOHÈME DANS LE GOÛT DES ŒUVRES DE JOSEF HOFFMANN (1870-1956) RÉALISÉES PAR LUDWIG MOSER
Pot couvert. Épreuve en cristal teinté pourpre taillé en facettes. Égrenures au pourtour de la bordure intérieure de la base. H. 23,5 cm 200/300€

54
MARGARETE HEYMANN-LOEBENSTEIN (1899-1990) & HAËL WERKSTÄTTEN – BAUHAUS MOVMENT
Triples lignes polychromes
Partie de service en faïence émaillée blanc au décor de bandes polychromes et composée d'une théière, d'un pot à lait, d'un sucrier couvert, de cinq tasses et de douze sous-tasses. Éclats et égrenures sur quelques sous-tasses et tasses. Chaque pièce marquée du cachet de la manufacture et numérotée du modèle 76/85 au revers. 500/800€

55
TRAVAIL 1900 PROBABLEMENT ÉTRANGER
Plumes de paon
Face-à-main double face en argent. Enrichi de cabochons en aventurine figurant le cœur des fleurs. Miroir biseauté sur chacune des faces. Porte à deux reprises le poinçon de garantie. H. 31 cm 500/800€



54



51



55



52



53



56

**56
TRAVAIL ARTS AND CRAFTS – ANGLETERRE
1900**

Pied fumeur en laiton patiné. La base triangulaire aux motifs de carrés repoussés. Complet de son cendrier, son porte-allumettes et son chandelier.
H. 86 cm 100/200€



57

**57
TRAVAIL JUGENDTIL**

Paire de pieds de lampe ; les bases quadrilobées. Épreuves en bronze patiné. Vers 1900. Usures aux patines, oxydations. H. totale : 35 cm
200/300€



58

**58
TRAVAIL JUGENDTIL DANS LE GOÛT
D'AUGUST ENDELL (1871-1925)**

Lanterne dans l'esprit onirique. La monture en métal patiné or. Le cache-ampoule piriforme en verre à surface granitée. Vers 1900. H. 45 cm
250/350€



59

**59
TRAVAIL DES ANNÉES 1910-20**

Phare ou balise
Lampe d'appoint en cuivre et laiton. Le diffuseur cylindrique en verre dépoli. H. 34 cm
120/150€



60

60
GUSTAV SIEGEL (1880-1970) DESIGNER – MODÈLE SÉLECTIONNÉ PAR JOSEF HOFFMANN (1870-1956) – JACOB ET JOSEF KOHN WIEN FABRICANT/ÉDITEUR – COLLECTION JANINE BLOCH-DERMANT

Bat-729 dit aussi *Fledermaus 729* dit aussi *Chauve-souris*, le modèle conçu en [1905], au catalogue J. & J. Kohn à partir de 1906, choisi pour son stand à la *Kunstschau Wien* par Josef Hoffmann
 Paire de fauteuils en bois étuvé et bois tourné teintés acajou. Les accotoirs aux motifs de losanges et les dossiers aux motifs de barreaudages; les assises en forme. État et restaurations d'usage. Éditions anciennes. Chacun estampillé J.J. KOHN à l'intérieur de la ceinture. H. 73 cm – L. 56 cm – P. 51 cm

Provenance :

Succession Janine Bloch-Dermant.

Bibliographie :

Giovanni Renzi – *Il mobile moderno – Gebrüder Thonet Vienna – Jacob & Josef Kohn – Silvana Editoriale, Milan, 2008. Modèle identique répertorié, référencé et reproduit pages 164 et 165. 600/800 €*

61
**TRAVAIL ALLEMAND OU AUTRICHIEN
 VERS 1910**

Table ronde en chêne; ouvrant en son centre pour recevoir des allonges (non fournies). Le plateau à épaisse ceinture en retrait, le fût central de section carrée, les colonnes de style néoclassique. La base circulaire gainée de linoléum et ceinte d'un jonc en laiton. État d'usage. H. 76 cm – D. 100cm 600/800 €



61



62
SERRURIER & CIE – GUSTAVE SERRURIER-BOVY (1858-1910) & RENÉ DULONG (1860-1944)

Vestiaire (meuble d'antichambre) en chêne formant, au centre, porte-parapluies en console ouvrant par un tiroir. Les patères et la poignée du tiroir d'origine en bronze; le repose-parapluies d'origine en fonte émaillée. La console centrale complète de sa barre en laiton tubulaire et terminée par des écussons (logotype du créateur) et de sa plaque d'origine en zinc peint au décor de feuilles de marronnier. Époque Art Nouveau. État d'usage, le décor de la plaque en zinc fortement altéré. H. 188 cm – L. 95 cm – P. 30 cm

Bibliographie :

Françoise Bigot du Mesnil du Buisson et Etienne du Mesnil du Buisson – *Serrurier-Bovy, un créateur précurseur 1858-1910* – Éditions Faton, Dijon, 2008. Modèle identique reproduit page 141. 500/800 €



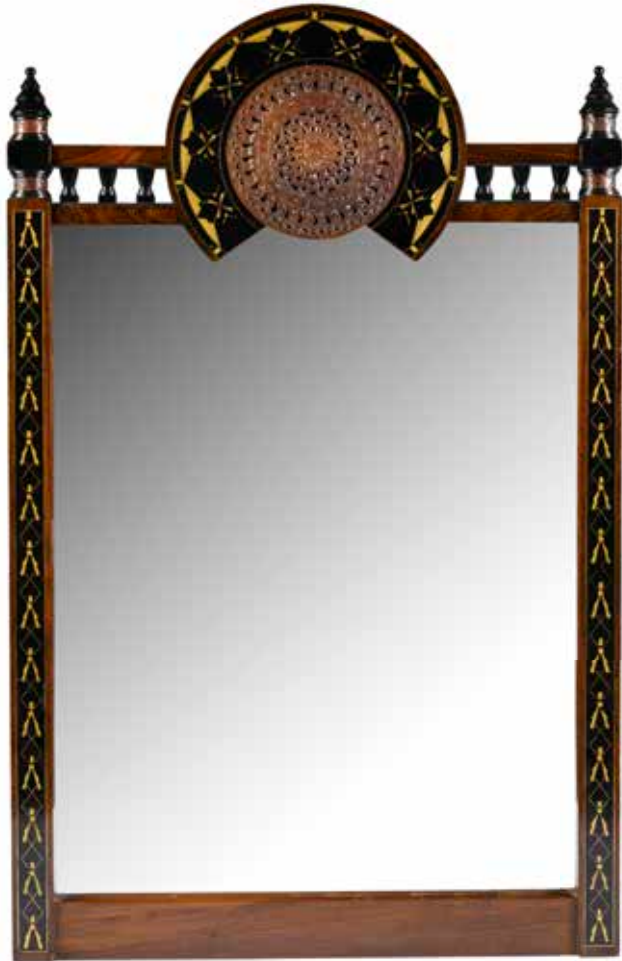
63
AESTHETIC MOVEMENT – ANGLETERRE VERS 1880

Étagère murale en bois noirci; à deux grandes et deux petites consoles, les extrémités se relevant. Le fond aux motifs géométriques et recevant un miroir central et quatre miroirs satellites biseautés. Les corbeaux géométriques aux motifs ajourés. Les montants sommés de parties tournées. État d'usage, petits manques épars. H. 103 cm – L. 65 cm – P. 13 cm 200/300 €

64

TRAVAIL MODERNE D'APRÈS CARLO BUGATTI (1856-1940)

Table d'appoint à deux plateaux en placage de bois exotique traitée dans le goût de l'Orient. Les pieds, le plateau supérieur, les joues et les colonnettes aux décors réalisés en marqueterie d'os, de bois clair et de bois noirci. Les parties latérales enrichies de disques en cuivre repercé. Accidents et manques. H. 51 cm – L. 60 cm – L. 43,5cm 300/500€



65

TRAVAIL MODERNE D'APRÈS CARLO BUGATTI (1856-1940)

Miroir à fronton en placage de bois exotique traité dans le goût de l'Orient. Les montants latéraux et le disque du fronton aux décors réalisés en marqueterie d'os, de bois clair et de bois noirci. Le fronton et les chapiteaux des montants enrichis de disques en cuivre repercé. Glace biseautée. Accidents et manques. H. 128 cm – L. 80 cm 300/500€

66

KETTERER MÜNCHEN MAISON DE VENTES AUX ENCHERES

Jugendstil Angewandte Kunst (Arts appliqués Art nouveau)

Ensemble de 26 catalogues de ventes spécialisées organisées entre 1981 à 1994.

On y joint 3 autres catalogues de maisons de ventes allemandes. 100/200€



67

**RENÉ LALIQUE (1860-1945) POUR COTY
PARFUMEUR**

Clématite, le modèle créé vers [1911]

Boîte à crème. Épreuve en verre blanc moulé-pressé et en partie satiné (Réf. *Marcilhac Coty - 2 - Clématite*). Marquée COTY sur la base et en pourtour du couvercle. H. 3 cm – D. 7 cm

80/120€

68

RENÉ LALIQUE (1860-1945)

Rampillon dit aussi *Cabochons et fleurettes*, le modèle conçu le [8 mars 1927], non repris après 1947

Vase cornet au décor en relief. Épreuve en verre opalescent moulé-pressé (réf. *Marcilhac 991*).

Signé R. LALIQUE France n° 991 sous la base.

H. 12,8 cm 400/600€

69

RENÉ LALIQUE (1860-1945)

Alaska, le modèle créé vers [1931], non continué après 1947

Cendrier. Épreuve en verre opalescent moulé-pressé; le sujet titre collé à chaud (Réf. *Marcilhac 325*). Un infime choc et un infime éclat à l'oreille gauche. Signé R. LALIQUE France au revers.

H. 8 cm – D. 10 cm 250/350€

70

**MAISON LALIQUE D'APRÈS UN MODÈLE
DE RENÉ LALIQUE (1860-1945)**

Bluets, le modèle conçu le [5 novembre 1936], non repris après 1951

Cendrier rectangulaire au décor en relief.

Épreuve en verre blanc moulé-pressé (réf. *Marcilhac 335*).

Signé LALIQUE France sous la base. L. 12,8 cm – L. 10,7 cm 50/100€

71

**MAISON LALIQUE D'APRÈS UN MODÈLE DE
RENÉ LALIQUE (1860-1945)**

Dahlia, le modèle créé le [9 avril 1931]

Flacon de la garniture de toilette. Corps en verre soufflé-moulé satiné, émaillé pour le cœur des fleurs. Bouchon en verre moulé-pressé satiné (réf. *Marcilhac 11-353*). Signé LALIQUE France

sous la base. H. 13 cm 120/150€

72

MAISON LALIQUE

Ariane (2 colombes)

Deux lampes de salon à deux éclairages dont une réglable en hauteur. Les sujets titre en cristal moulé-pressé et satiné, les montures en laiton, les abat-jours en tissu (tachés). Chaque lampe signée LALIQUE France sur la base. H. 44 cm et

+ ou – 50 cm 800/1200€

73

**MARC LALIQUE (1900-1977) POUR LALIQUE
FRANCE**

Dampierre, le modèle conçu en [1948]

Vase Médicis au décor titre en relief. Épreuve en cristal; en partie satiné. Signé LALIQUE France

sous la base. H. 12 cm 100/200€

74

MAISON LALIQUE - 4 ŒUVRES

- *Poisson*

Cendrier. Épreuve en cristal moulé-pressé. Signé LALIQUE France sous la base. H. 9 cm

- *Hirondelle*

Cendrier. Épreuve en cristal moulé-pressé. Signé LALIQUE France sous la base. H. 9 cm

- *Anémone ouverte*

Sujet décoratif. Épreuve en cristal moulé-pressé et émail noir. Signé LALIQUE France sur la tige.

H. 10 cm

- *Moineau*

Sujet décoratif. Épreuve en cristal moulé-pressé. Signé LALIQUE France sur la tige. L. 13 cm

150/200€



67



69



70



71



68



72



73



74

75
MAISON LALIQUE – 4 ŒUVRES
- *Femmes antiques*, le modèle créé initialement par Marc LALIQUE (1900-1977)
Suite de 3 verres à Whisky. Épreuves en cristal. Chaque verre signé LALIQUE France sous la base. H. 10 cm
- *Bison*, le modèle créé initialement par René LALIQUE (1860-1945)
Sujet décoratif. Épreuve en cristal. Signé LALIQUE France sous la base. H. 10 cm – L. 12 cm 200/300€

76
MAISON LALIQUE
Highland
Partie de service de verres de 14 pièces composée de 7 verres à whisky, 6 gobelets et 1 verre à liqueur. Épreuves en cristal soufflé-moulé. Égrenure sur un des verres à whisky. Chaque pièce gravée LALIQUE France au revers. H. 10,2 cm – 9,5 cm – 7 cm 200/300€

77
MARC LALIQUE (1900-1977) POUR MAISON LALIQUE
Honfleur
Service à dessert de 14 pièces et composé d'une suite de 6 assiettes à gâteau, de 6 coupes à glace, d'un plat à gâteau et d'une coupe creuse. Épreuves en cristal moulé-pressé et, en partie, satiné. Un infime défaut sur une coupe à glace. Chaque pièce signée LALIQUE France au revers. D. assiette: 21 cm – L. 15 cm – D. plat: 27,5 cm – D. coupe: 22 cm 400/600€

78
MARC LALIQUE (1900-1977) POUR MAISON LALIQUE
Janina
Miroir de type *Soleil* à poser. L'encadrement en cristal clair, le cerclage central en cristal bleu. Chevalet d'origine au dos en métal doré (oxydations). Signé LALIQUE France au dos du miroir. D. 25 cm
Important :
Ce modèle de miroir n'est plus édité depuis le milieu des années 1970. 700/1000€

79
MARC LALIQUE (1900-1977) POUR MAISON LALIQUE
Les Danseuses, le modèle créé vers [1950]
Pied de lampe; la base en bronze argenté. Épreuve en cristal moulé-pressé; le décor titre traité sous forme de deux hauts-reliefs. La base et le sommet aux motifs de semis floraux. Épreuve d'édition ancienne (réf. 11.452 du catalogue commercial d'époque). Signé LALIQUE France sous l'un des décors. H. sans douille: 36 cm 2000/3000€



75



76



77



78



79



80

FRANÇOIS ÉMILE DÉCORCHEMONT (1880-1971) – COLLECTION JANINE BLOCH-DERMANT

Vase cubique, le modèle créé en [1928] et diffusé jusqu'en [1929] réputé avoir été édité à 7 exemplaires
Vase quadrangulaire reposant sur un haut talon en gradins inversés. Épreuve en pâte de verre polychrome ; gris aux traînées ocres. Un décor géométrique en creux sur la partie basse de chaque face. Un éclat vers une arête, petites égrenures éparses. Marqué du cachet de l'artiste vers la base et de la mention *B 609* gravée sous la base. H. 17 cm – L. 16 cm – L. 16 cm

Provenance :

Succession Janine Bloch-Dermant.

Bibliographie :

Véronique Ayroles – *François Décorchemont – Maître de la pâte de verre* – Éditions Norma, Paris, 2006. Modèle référencé sous le n° 370 page 279, notre œuvre reproduite page 149, des variantes de couleur reproduites pages 148 et 159.

1 500/2 000 €



81



83



82

81
**CHARLES SCHNEIDER (1881-1953) –
 COLLECTION JANINE BLOCH-DERMANT**
 Important et épais pot flanqué de deux grosses
 anses en verre modelé et appliqué à chaud.
 Épreuve en verre légèrement teinté miel et au
 riche bullage. Signé *SCHNEIDER* vers la base.
 H. 16 cm – L. 25 cm

Provenance :
 Succession Janine Bloch-Dermant. 120/150 €

82
LE VERRE FRANÇAIS
Églantines, circa 1927-28
 Vase tulipe sur piédouche. Épreuve en verre
 multicouche au décor dégagé à l'acide et traité
 violet et écaille sur fond marmoréen rose et
 parme. Signé *LE VERRE FRANÇAIS*, en gravure
 sur la base. H. 22,7 cm 400/600 €

83
LE VERRE FRANÇAIS
Cardamines, circa 1924-27
 Vase cornet sur piédouche. Épreuve en verre
 multicouche au décor dégagé à l'acide et traité
 orange et écaille sur fond marmoréen jaune et
 orange. Signé *LE VERRE FRANÇAIS*, en gravure
 sur la base. H. 19,7 cm 400/600 €



84

LE VERRE FRANÇAIS

Mirettes, circa 1922-25

Paire d'importants vases cornet; les parties hautes renflées, les cols annulaires, les bases débordantes. Épreuves en verre multicouche; les décors dégagés à l'acide et traités orange et bleu sur des fond jaunes intenses. Chacun signé *LE VERRE FRANÇAIS* en gravure et au *berlingot* sur la base. H. 43cm 2000/3000€



85



86



87

85
LEGRAS – CRISTALLERIE DE SAINT-DENIS
Draperies Art déco
 Paire d'importants vases obus. Épreuves en verre multicouche; les décors titre traités chacun sur l'épaulement en frise dégagée à l'acide et brunie. Années 1930. Une longue fêlure traversant un vase de haut en bas. Chacun signé **LEGRAS**. H. 38cm 400/600€

87
LORRAIN
 Important vase ovoïde à col évasé. Épreuve en verre teinté orange en intercalaire et soufflé dans une monture en fer forgé patiné aux motifs géométriques. Signé **LORRAIN** sur la panse. H. 23 cm – D. 21 cm 250/350€

86
ADRIEN MAZOYER (1887-1950)
Fleurs stylisées
 Vase balustre à col évasé et annulaire. Épreuve en verre clair; le décor titre réalisé aux émaux ivoire. Vers 1925. Signé **MAZOYER** à l'émail noir vers la base. H. 18,5cm 100/150€

88

SABINO PARIS***Nus et champs de fleurs***

Vase de section oblongue et flanqué de prises figurant chacune un nu. Épreuve en verre blanc moulé-pressé; le décor floral vers la base. Traces résiduelles de patine ocre-rouge d'origine. Signé et situé *SABINO Paris*, à la pointe sous la base.

H. 19,5 cm – L. 24 cm 200/300€

89

ETLING (D'APRÈS) & CRISTAL DE SÈVRES – 2 ŒUVRES**- *Nu au drapé***

Statuette. Épreuve en verre blanc moulé-pressé et satiné. H. 21 cm

- *Nu au mouton, épreuve n° 379/2.000*

Statuette. Épreuve en verre cristal moulé-pressé et satiné. Marquée *Cristal de SEVRES et numérotée 379/2.000* sur la tranche en façade de la terrasse. H. 27 cm 250/350€

90

MULLER FRÈRES LUNÉVILLE***Faune et flore marines***

Grande coupe sur piédouche. Épreuve en verre, teinté vert d'eau, au décor titre très profondément gravé. Signée et située *MULLER Lunéville* sous la base. H. 10,5 cm – D. 25,5 cm 120/150€

91

PAUL NICOLAS (1875-1952) À NANCY – COLLECTION JANINE BLOCH-DERMANT

Rare coupe évasée sur talon. Épreuve en verre au décor intercalaire de filets traités bleu et de parties de feuille d'or éclatée. Vers 1932. Signée *P. NICOLAS NANCY* sous la base. H. 7 cm – L. 22 cm

Provenance :

Succession Janine Bloch-Dermant.

Bibliographie :

Janine Bloch-Dermant – *Le verre en France d'Émile Gallé à nos jours* – Les Éditions de l'Amateur, Paris, 1989. Notre coupe reproduite page 85. 150/200€

92

DEGUÉ – VERRERIE D'ART FONDÉE PAR DAVID GUÉRON (1892-1950)***Coquelicots stylisés***

Très important vase à large col annulaire et reposant sur une base circulaire. Épreuve en verre multicouche au décor dégagé à l'acide et traité rouge et bleu marine sur fond gris-blanc légèrement granité. Signé *DEGUÉ*, gravé sur la base. H. 45,5 cm 600/800€

93

ARTHUR PLEVA (1903-?) (MODÈLE DE) ET HEINRICH HOFFMANN (1875-1938) & HENRY SCHLEVOGT (1904-1984) VERRIERS – BOHÈME***Nus aux drapés, le modèle conçu en [1934]***

Vase balustre méplat; les décors titre en relief sur fond de quadrillage. Épreuve en verre teinté bleu dans la masse soufflé-moulé. Les cabochons issus du quadrillage achevés en polissage.

H. 24,5 cm

Bibliographie :

Collectif – *Art déco – Boemia 1918-1938* – Éditions Electa, Milano, 1996. Variante reproduite page 175. 100/150€

94

TRAVAIL DE MURANO DES ANNÉES 1920-30 ATTRIBUÉ À M.V.M. CAPPELIN

Vase bursiforme à deux anses détachées et collées à chaud; la base godronnée. Épreuve en verre très légèrement teinté. Les anses et le pourtour du col en verre bleu et collés à chaud. H. 14,5 cm – D. 12,5 cm 500/800€

95

TRAVAIL DE MURANO DES ANNÉES 1920-30 ATTRIBUÉ À M.V.M. CAPPELIN – 2 ŒUVRES

- Un vase balustre à deux petites applications latérales. Épreuve en verre teinté bleu. Les applications modelées et collées à chaud. H. 11,5 cm – D. 13 cm
- Un vase dans le goût *Renaissance*. Épreuve en verre fumé. Les applications modelées et collées à chaud. Traces blanchâtres à l'intérieur. H. 27,5 cm 500/800€

96

ATTRIBUÉ À M.V.M. CAPPELLIN & C° À MURANO (ACTIVE DE 1925 À 1932) – GIACOMO CAPPELLIN (1909-1945) FONDATEUR

Important vase à deux ailettes serpentant; modelées et collées à chaud. Épreuve en verre légèrement teinté rose-parme. H. 21 cm – D. 29 cm 300/500€





88



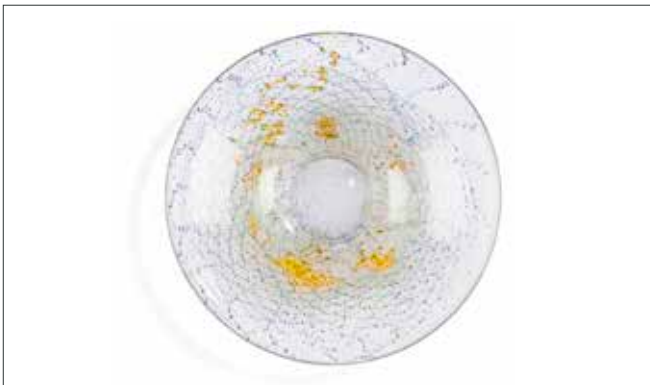
89



90



92



91



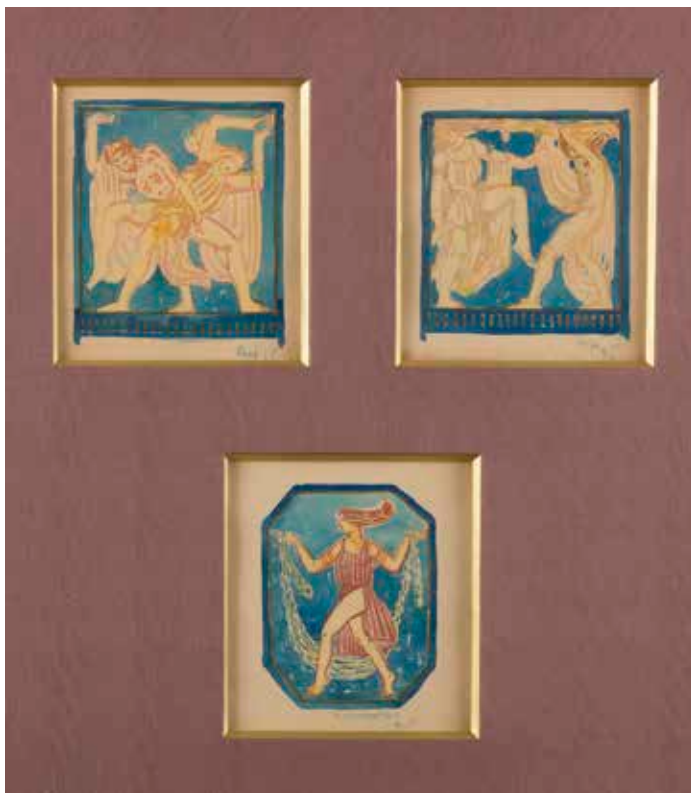
93



94



95



97

97
AUGUSTE HEILIGENSTEIN (1891-1976)
 – COLLECTION JANINE BLOCH-
 DERMANT

Scènes antiques, 1926

3 gouaches sur papier. Présentées dans un encadrement commun et sous marie-louise. Deux monogrammées et datées A. H. (19)26 en bas à droite, une signée et datée A. HEILIGENSTEIN 1926 en bas au centre. A vue: 12,5x12cm chaque

150/200€

98
ANDRÉ METTHEY (1871-1920) –
3 ŒUVRES

Motifs géométriques et floraux

Suite de 3 pots à fleurs. Épreuves en céramique émaillée polychrome. Chacun percé au centre au fond. Un cheveu vers la bordure sur l'un. Chacun signé du cachet monogramme A.M. au trèfle au revers.

H. 9 cm

200/300€



98

99
JEAN MAYODON (1893-1967) – COLLECTION
JANINE BLOCH-DERMANT

Scène mythologique, 1947

Vase ovoïde sur base circulaire. Épreuve en céramique émaillée polychrome; le décor titre traité noir sur un fond marbré or et beige. La base recouverte à l'or au four. Signé du cachet-monogramme et daté 1947 sous la base.

H. 19,5 cm

Provenance :

Succession Janine Bloch-Dermant.

800/1 200€

100
JEAN MAYODON (1893-1967) – COLLECTION
JANINE BLOCH-DERMANT

Scène mythologique, vers 1950

Vase piriforme à col soliflore. Épreuve en céramique émaillée polychrome; le décor titre traité noir sur un fond marbré or et vert. La base et le col à l'or au four. Signé du cachet-monogramme sous la base. H. 12,5 cm

Provenance :

Succession Janine Bloch-Dermant.

600/800€



99



100

101
JEAN MAYODON (1893-1967)
Scène mythologique
Vase ovoïde sur piédouche. Épreuve en
céramique émaillée polychrome; le décor
titre traité vert et noir sur fond mandarine.
La base recouverte à l'or au four. Signé du
cachet-monogramme sous la base. H. 23,5 cm
1000/1500€



101



102

**ÉDOUARD CAZAUX (1889-1974) – COLLECTION
JANINE BLOCH-DERMANT**

Visage double

Coupe anthropomorphe. Épreuve en céramique émaillée et couverte à l'or au four. Signée CAZAUX sous la base. H. 8 cm – L. 14 cm

Provenance :

Succession Janine Bloch-Dermant.

800 / 1 200 €

103

**ÉDOUARD CAZAUX (1889-1974) – COLLECTION
JANINE BLOCH-DERMANT**

L'Offrande à l'amour dit parfois Nu aux fleurs

Importante sculpture. Épreuve en terre cuite patinée. Édition ancienne. Accidents et manques au bouquet entre les mains du nu. Signée CAZAUX sous la terrasse. H. 73,5 cm – Terrasse : 21 x 22,5 cm

Provenance :

Succession Janine Bloch-Dermant.

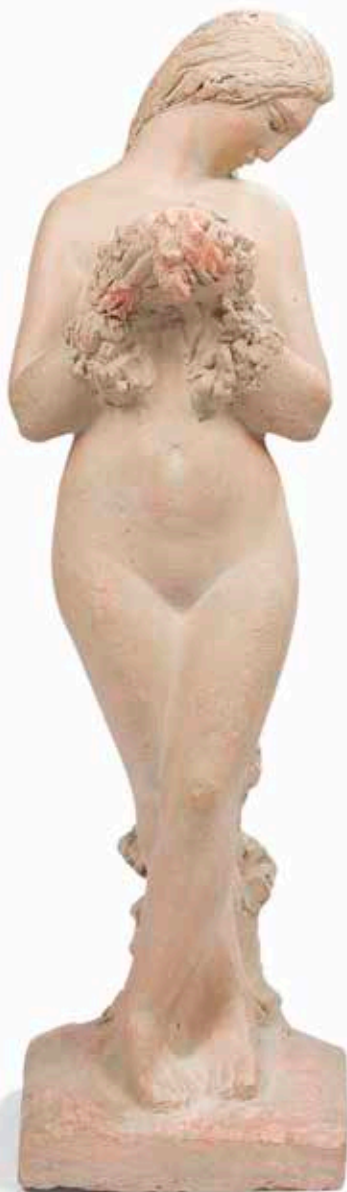
Exposition et œuvre en rapport :

Édouard Cazaux – Céramiste-sculpteur – Cauneille 1889 – 1974 La Varenne – Musée de Saint-Maur – Villa Medici, La Varenne Saint-Hilaire, du 7 octobre au 17 décembre 1989. Une terre cuite de plus petites dimensions fut présentée lors de cette manifestation sous le numéro 169 du catalogue (non reproduite dans cette publication).

Bibliographie et œuvre en rapport :

Collectif – *Édouard Cazaux ; céramiste-sculpteur Art déco* – Éditions Monelle Hayot, Paris, 1994. Le modèle préparatoire de notre modèle de sculpture reproduit page 50.

600 / 800 €





104
**FÉLIX ET MADELEINE MASSOUL (1872-1938)
ET (1873-1944)**

Écailles

Haut vase soliflore. Épreuve en céramique émaillée polychrome; bleu « mâle », bleu, vert. Signé *MASSOUL* sous la base. H. 25 cm
500/800€

105
ÉMILE LENOBLE (1875-1940)

Grand vase balustre; l'épaule souligné d'une arête, le col annulaire et évasé. Épreuve en céramique à l'épais émail bleu ne couvrant pas, volontairement, la base. Signé du cachet-monogramme, porte les numéro 116 en creux et 357 au pinceau sous la base. H. 32 cm
1 200/1 500€



106

RAOUL LACHENAL (1885-1956)

Haut pied de lampe balustre. Épreuve en céramique émaillée polychrome ; le corps traité gris, la base et le sommet blanc craquelé. Vers 1925-30. Signé *LACHENAL* en pourtour de la base. H. céramique seule : 26 cm 100/150€

107

RAOUL LACHENAL (1885-1956)

Cailloutis

Haut pied de lampe balustre. Épreuve en céramique émaillée polychrome au décor titre en frises horizontales. Vers 1925-30. Signé *Raoul LACHENAL* sous la base. H. céramique seule : 35 cm 100/150€

108

ATELIER LACHENAL

Motifs géométriques, le décor de Lucien Alexandre, pièce unique

Important pot couvert. Épreuve en céramique émaillée polychrome et craquelée. Vers 1925-30. Marqué *LACHENAL – ALEXANDRE* Pièce unique sous la base. H. 33 cm 120/150€

109

JACQUES & JEAN ADNET (1900-1984) & (1900-1995) CONCEPTEURS DU MODÈLE *Le Coq*

Important sujet décoratif. Épreuve en céramique émaillée blanc. Infime égrenure sur la crête. Signé *ADNET*, en creux sous la glaçure vers la base. H. 34 cm

Bibliographie :

La Maîtrise – Catalogue commercial de l'Atelier d'art des Galeries Lafayette, vers 1926. Modèle identique reproduit page 3. 400/600€

110

MANUFACTURE NATIONALE DE SÈVRES – LES MODÈLES CONÇUS PAR JOSEP JORDI GUARDIOLA (1869-1950)

Faune et nymphe sur capriné

Deux sculptures décoratives formant pendants. Épreuves en céramique émaillée polychrome. Chaque sujet marqué à deux reprises du cachet de la manufacture, dont l'un daté (L pour 1939), sur la terrasse et sous la base et chacun signé *JORDI* au revers. H. 24 cm – L. 26 cm – L. 14,5 cm et H. 25 cm – L. 25 cm – L. 13,5 cm 400/600€

111

CHARLES CATTEAU (1880-1966) & KERAMIS BOCH FRÈRES LA LOUVIÈRE

D. 681

Haut vase obus. Épreuve en céramique émaillée polychrome, le décor floral stylisé sur fond de bandes verticales. Signé du cachet circulaire de la manufacture et porte la référence du décor *D. 681* sous la base. H. 44 cm 120/150€



110

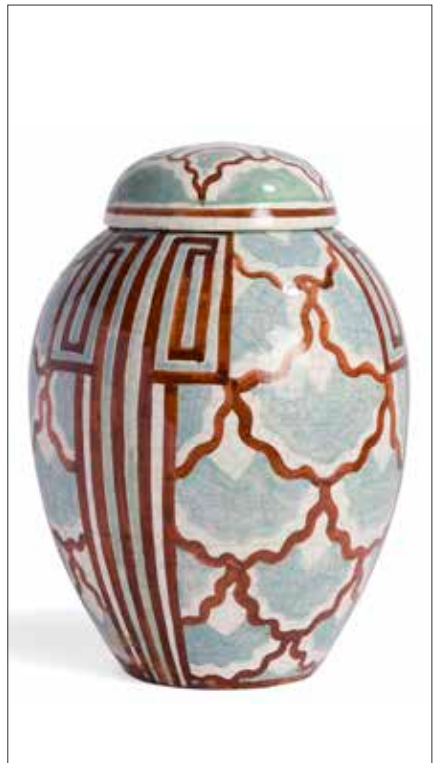




106



107



108



109



111



112

CHARLES CATTEAU (1880-1966) & BOCH FRÈRES

D. 943 dit les Daims; format exposition

Spectaculaire vase ovoïde; le col étroit, annulaire et en débordement. Épreuve en faïence au décor titre tournant réalisé aux émaux polychromes cloisonnés sur fond craquelé blanc. Percé au fond au centre pour être monté (anciennement) en pied de lampe, un petit éclat et manque sur le pourtour de la base. Signé *Ch. CATTEAU* et du cachet circulaire *BOCH Frères* et porte la référence de décor *D.943* sous la base. H. 52 cm

800/1200€



113
**CHARLES CATTEAU (1880-1966) & GRÈS
 KÉRAMIS LA LOUVIÈRE**
 D. 652

Vase ovoïde à très large col annulaire. Épreuve en grès émaillé polychrome au décor de monnaie-du-pape, en léger relief, sur fond brun, gris et vert foncé. Porte le cachet en creux Grès KÉRAMIS, le numéro de décor en creux D. 652 et le numéro de forme en creux 900 sous la base. H. 18 cm 150/200€



114
**CHARLES CATTEAU (1880-1966) & BOCH
 FRÈRES KERAMIS LA LOUVIÈRE**
 D. 2150

Haut vase de type *Bobine* à large col annulaire. Épreuve en faïence émaillée polychrome au décor d'une frise animalière au centre traitée dans le goût de la perse. Signé Ch. CATTEAU et du cachet BOCH Frères KERAMIS La Louvière et porte la référence de décor D. 2150 sous la base. H. 41 cm 1 200/1 500€

115

MANUFACTURE IMPÉRIALE ET ROYALE DE NIMY

Vase constructiviste. Épreuve en céramique émaillée gris clair et craquelée. Marqué du cachet circulaire de la manufacture et du tampon en creux *Made in Belgium* sous la base. H. 22 cm – L. 14 cm 500/800€

116

ROBJ PARIS (MAISON FONDÉE PAR JEAN BORN EN 1908)

Élégante aux roses

Pot couvert ou à coton; la partie basse figurant une robe, la partie haute évoquant une demi-figure. Épreuve en porcelaine émaillée polychrome. Marqué *ROBJ Paris Made in France* sous la base. H. 30,5 cm 150/200€

117

ALADIN LUXE – 4 ŒUVRES

- Élégante à la corbeille de roses

Pot couvert ou à coton. Épreuve en porcelaine émaillée polychrome et à l'or au four. Usures à la dorure des roses. Marqué *ALADIN Luxe* sous la base. H. 29 cm

- Élégante au brasero

Veilleuse brûle-parfum. Épreuve en porcelaine émaillée polychrome et à l'or au four. Usures à la dorure. Marquée *ALADIN Luxe* sous la base. H. 19 cm – L. 18 cm

- La Sortie du bain

Statuette. Épreuve en porcelaine émaillée polychrome et à l'or au four. Usures à la dorure. Marquée *ALADIN Luxe* sous la base. H. 38,5 cm

- Trois Élégantes à la fontaine

Base de brûle-parfum. Épreuve en porcelaine émaillée polychrome et à l'or au four. Manque le couvre bouchon, une fissure à l'arrière du cou d'une des élégantes. Marquée *ALADIN France* sous la base. H. 13 cm 300/500€

118

ARGILOR – 2 ŒUVRES

- Sortie de bain

Veilleuse. Le personnage en porcelaine émaillée polychrome. La terrasse, figurant un bassin, en placage de loupe et miroir. Époque Art déco. Marquée *ARGILOR* à l'arrière. H. 22 cm – L. 17 cm

- La Main sur l'épaule

Boîte hexagonale. La base en loupe; le couvercle sommé d'une demi-figure en porcelaine émaillée polychrome et à l'or. Époque Art déco. Petites usures à l'or. Marquée *ARGILOR* à l'arrière de la demi-figure. H. 16 cm 150/200€

119

TRAVAIL PROBABLEMENT ITALIEN DES ANNÉES 1925-30 DANS LE GOÛT DE ROBERT LALLEMANT (1902-1954)

Scènes du XVIII^e siècle

Vase constructiviste à ailettes. Épreuve en céramique émaillée au décor polychrome différent sur chacune de ses faces. Les arêtes soulignées de noir. Usures, sauts et éclats d'émail sur les arêtes et sur le pourtour du col. Porte un monogramme sous la base. H. 24 cm – L. 25 cm – L. 11 cm 150/200€

120

TRAVAIL D'ÉPOQUE ART DÉCO

Motifs géométriques et poudré

Très élégant étui à cigarettes en métal argenté. Le dessus au décor polychrome en laque émail rouge et laque émail noire dans des réserves à la façon d'un cloisonné; enrichi d'un poudré à l'évocation de la coquille d'œuf, le pourtour figurant des réserves argentées. Le revers en laque émail noire. Vers 1925-30. L'intérieur achevé doré. Usures à la dorure de l'intérieur. Porte un poinçon de Maître Orfèvre et marqué *Made in France* à l'intérieur. 11,5x8,5 cm 600/800€



115



118



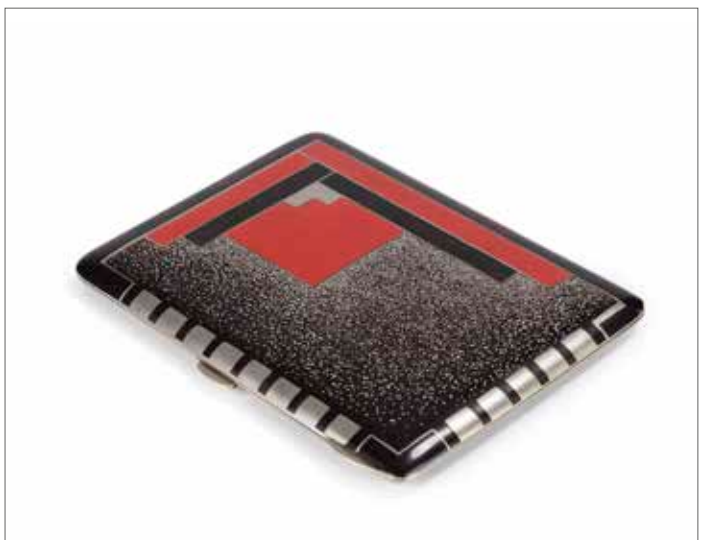
116



117



119



120



121

PAUL LOUIS MERGIER (1891-1981)

Femme à la cascade

Très important plateau octogonal ; le centre en décaissement. Épreuve en dinanderie de cuivre montée au marteau. Le décor titre réalisé à la patine au feu et en incrustations d'argent sur fond également patiné au feu. Vers 1930. Signé P. MERGIER sur l'avvers. 60x60 cm

1 500/2 000 €



122
FERNAND GRANGE (XX^e SIECLE)
La Course de lévriers
Haut vase obus à col plateau et annulaire.
Épreuve en dinanderie de laiton montée au marteau. Le décor titre traité en incrustations d'argent sur fond patiné mordoré. Vers 1930. Usures à la patine, un enfoncement vers la base. Signé *F. GRANGE* sous la base. H. 26,5 cm
500/800€



123
LAURENT LLAURENSSOU (1899-1959)
Motifs géométriques
Plateau circulaire. Épreuve en dinanderie de laiton montée au marteau. Le décor titre en incrustations d'argent sur fond patiné brun. Vers 1930. Fortes usures à la patine brune du fond. Signé *Laurent LLAURENSSOU* et porte un numéro 685 au revers. D. 40 cm
400/600€



124

124
ATTRIBUÉ À PRIMAVERA (ATELIER D'ART DU PRINTEMPS)

Motifs géométriques

Vase bouteille. Épreuve en bronze au décor titre traité aux émaux champlevés sur fond patiné brun tacheté. H. 23 cm 400/600€

125
TRAVAIL ART DÉCO COMMUNÉMENT PRÉSENTÉ SOUS LA PATERNITÉ D'ALBERT CHEURET (1884-1966)

Pendule électrique de table ou de bureau. Le manteau godronné en métal nickelé. Le cadran aux chiffres arabes, aiguilles de type *Éclair*. Vers 1925-30. Un soulèvement du nickelage à l'arrière. La cadran marqué 6 Volts – Br. 120.301 Swiss Made. H. 13 cm – D. 13 cm 500/800€

126
MAISON CHRISTOFLE ORFÈVRE – COLLECTION GALLIA

Paon, Cygne, Pélican, Chat, Lapin, Chien
 Suite de 12 porte-couteaux; deux par motif titre. Épreuves en métal argenté. Présentés dans leur coffret d'origine siglé à l'or *Orfèvrerie CHRISTOFLE*. Vers 1930. Accidents sur 3 porte-couteaux, coffret en état d'usage. La plupart marqués du cachet GALLIA. 150/200€

127

ÉDOUARD-MARCEL SANDOZ (1888-1971) SCULPTEUR & SUSSE FRÈRES ÉDITEUR

Lapin, une oreille dressée, le modèle créé en [1919]

Sculpture. Épreuve en bronze patiné brun. Fonte d'édition ancienne. Écrasement et fente à l'extrémité de l'oreille dressée, usures à la patine sur les arêtes. Signée Ed. M. SANDOZ et porte le cachet *SUSSE F^{es} Ed^{rs} Paris* à la base. H. 6,3 cm – L. 6,8 cm – L. 4 cm.

Bibliographie :

Félix Marcilhac - Sandoz sculpteur figuriste et animalier - Les Éditions de l'Amateur, Paris, 1993. Modèle identique reproduit page 372 et référencé sous le n° MAM18/1919-1. 800/1200€

128

ARISTIDE COLOTTE (1885-1959)

Tête de naïade à l'étoile de mer

Cachet. Épreuve en bronze doré. Vendu avec un écrin (peut-être non d'origine). Signé et situé *COLOTTE Nancy* vers la base. H. 9 cm 200/300€

129

GASTON CONTESSE (1870-1946) SCULPTEUR & MANUFACTURE NATIONALE DE SÈVRES Maternité, vers 1925

Groupe sculpté. Épreuve en biscuit. Salissures. Signé G. CONTESSE sur la terrasse, marqué du cachet de la manufacture sur la tranche de la terrasse. H. 37 cm – L. 35 cm – L. 14 cm

Bibliographie :

Les œuvres de la Manufacture de Sèvres 1738-1932, volume II, la sculpture moderne – Éditions de la manufacture, Sèvres, vers 1932. Une épreuve identique reproduite planche 41 sous le n° 1367. 500/800€



125



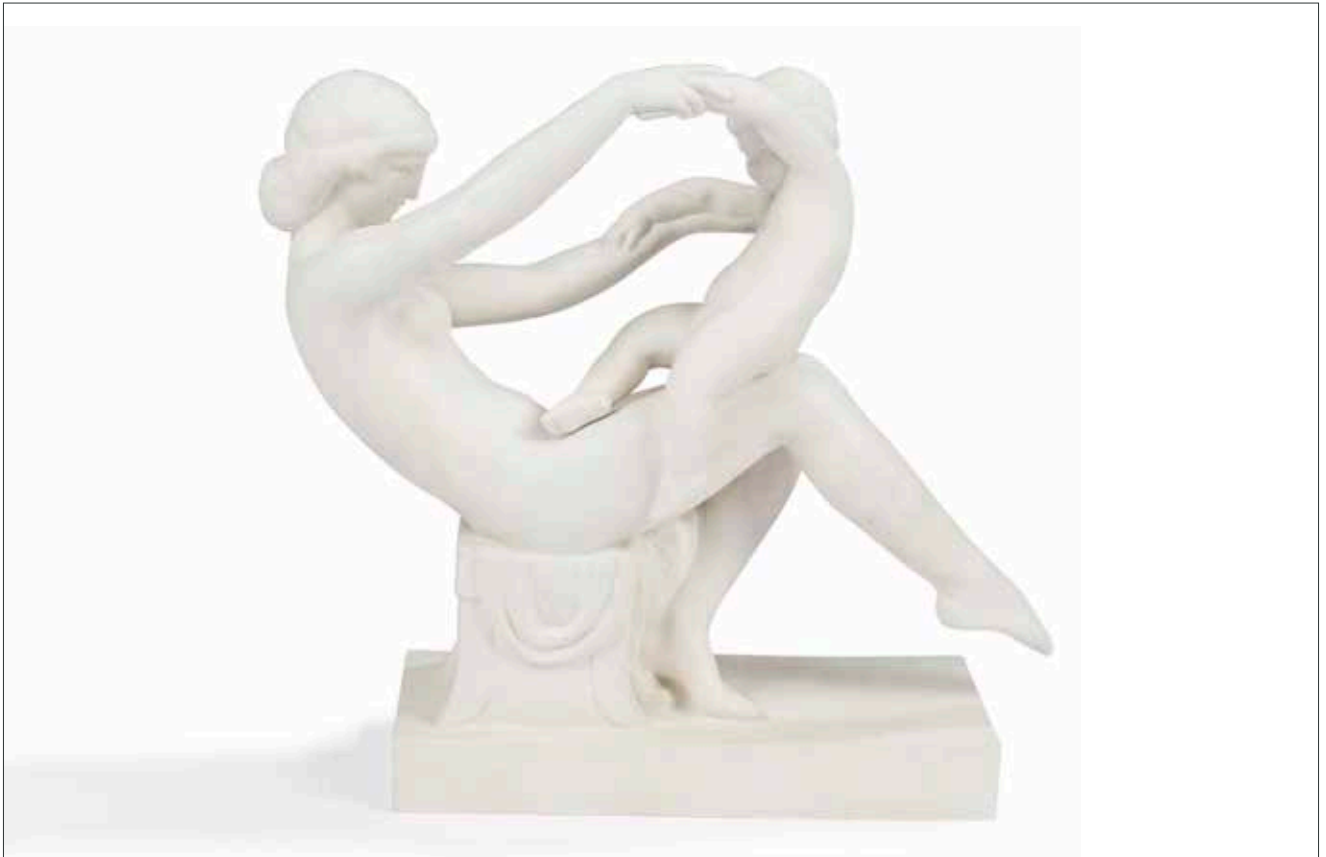
126



127



128



129

130

GILBERT PRIVAT (1892-1969)

La Pastorale, le modèle conçu vers [1933]

Important groupe sculpté formé d'un triptyque. Épreuve en plâtre. Édition ancienne des années 1930. Quelques accidents et manques sur la terrasse, la jambe droite du bébé cassée et recollée. Signé *Gilbert PRIVAT* sur la partie latérale de la terrasse de l'élément de droite. H. 70 cm – L. 88 cm – P. 20 cm

Musée et œuvre en rapport :

Le Musée des Années 30 de Boulogne-Billancourt – Une ébauche de maquette en terre cuite est conservée dans cette institution sous le numéro d'inventaire 94-53-91.

Bibliographie :

Odette Gilbert-Privat et Marie-Odile Lefèvre – *Gilbert Privat, sculpteur et peintre* – Éditions de l'Association des Amis du Musée des Années 30, Boulogne-Billancourt, 1997. Le modèle enregistré sous les numéros 1836 – LC 1751-1752-1753 à la référence 92 du catalogue raisonné, décrit pages 77 et 78 et reproduit page 79.

À noter :

Un modèle en plâtre fut confié par contrat du 15 septembre 1936 à la Manufacture Nationale de Sèvres pour l'édition en biscuit. 800/1 200 €

131

GILBERT PRIVAT (1892-1969)

Lavandière, 1949

Sculpture. Épreuve en plâtre. Accidents et manques sur la terrasse. Signée et datée *G. PRIVAT 1949* sur la partie latérale de la terrasse. H. 43 cm 200/300 €

132

FRANCE RAPHAËL (1877-1962)

Maternité

Groupe sculpté. Chêne, épreuve à la taille directe. Signé *France RAPHAËL* sur la partie gauche du tertre. H. 39 cm – L. 36 cm – P. 16 cm 150/200 €

133

MAURICE GUIRAUD-RIVIÈRE (1891-1947)

Tête de faune souriant dit communément Portrait de Vaslav Nijinski dans l'Après-midi d'un faune, le modèle créé vers [1912]

Sculpture. Épreuve en terre tamisée, fine et cuite. Édition ancienne et probable de la Manufacture de Sèvres, sans marque ni cachet. Deux légers éclats sur une arête à l'arrière du socle. Signée *M. GUIRAUD-RIVIÈRE* en façade sur le socle. H. 52 cm 500/800 €

134

ANDRÉ RIGAL (1888-1953)

Corbeille fleurie, vers 1925

Sculpture décorative. Pierre, rehauts or. Signée *André RIGAL* au dos. H. 25 cm – L. 53 cm – P. 32 cm 200/300 €

135

TRAVAIL ART DÉCO

Serpent

Pied de lampe. Épreuve en fer ouvragé et patiné. H. 32 cm – D. base: 21 cm 120/150 €

136

TRAVAIL D'ÉPOQUE ART DÉCO

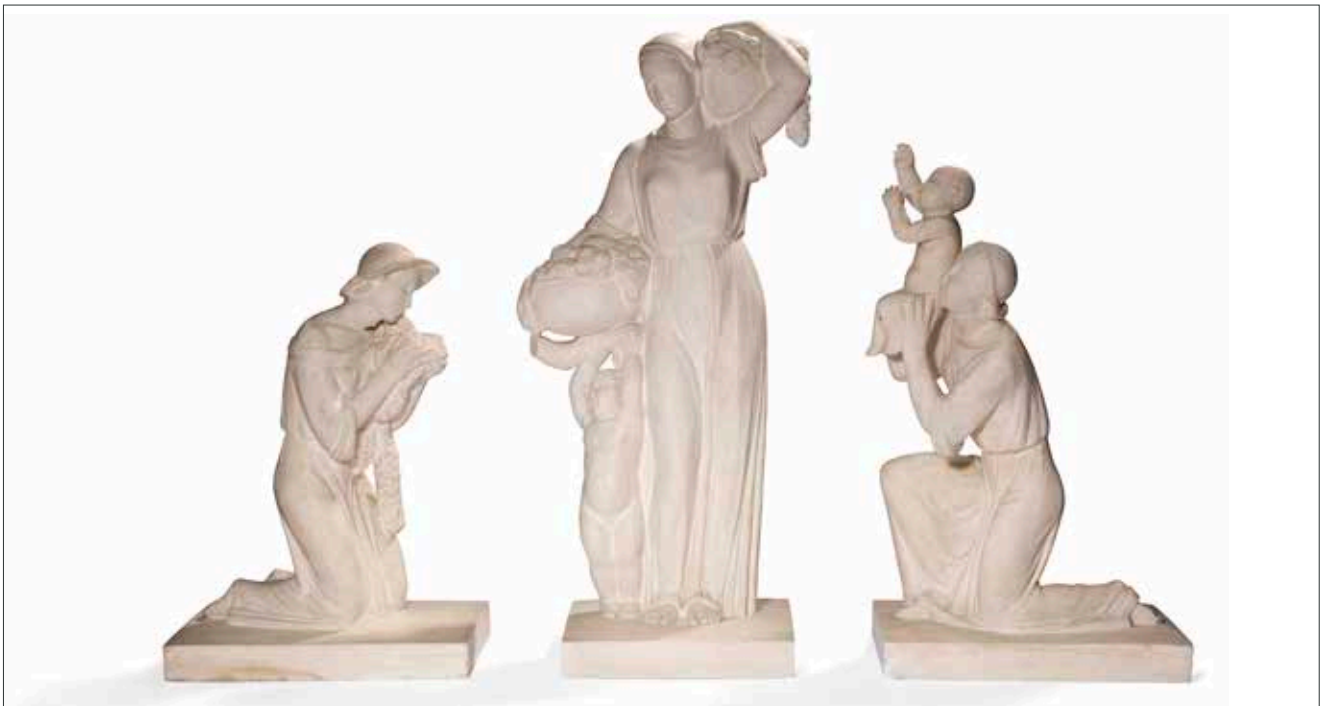
Pied de lampe en fer forgé patiné noir. La partie haute en goutte renversée constituée de lamelles vermiculées. La base en amande. Vers 1925. Vendu sans abat-jour. H. 34 cm – L. 24 cm 150/250 €



135



136



130



131



132



133



134



137
**TRAVAIL FRANÇAIS D'ÉPOQUE ART
DÉCO & CRISTALLERIE DE BACCARAT
(ATTRIBUÉ À)**

Rare lustre de section octogonale et à deux niveaux. La monture en bronze argenté. Chaque étage reçoit des pendeloques de cristal en chute. Le dessous entièrement fermé et constitué d'une corbeille de cristaux en forme de diamants. Vers 1925. Des cristaux manquants, argenterie très usagée. H. 55 cm – L. 65 cm – L. 45 cm

1 500/2 000 €

138
TRAVAIL DES ANNÉES 1930-50

Paire de vitrines basses en métal chromé. Chacune ouvrant par une porte vitrée et aux parties latérales également vitrées. Les fonds et les bases intérieures en miroir. Complètes de leurs crémaillères et équipées chacune de trois tablettes en verre clair. H. 115 cm – L. 65 cm – L. 25,5 cm

1 000/1 500 €





139

LOUIS SÛE (1875-1968) & ANDRÉ MARE (1885-1932) POUR LA COMPAGNIE DES ARTS FRANÇAIS
Commode 6 pieds, n° 509 du référencier

Grande commode ouvrant par six tiroirs, et réalisée en bois laqué gris clair et gris foncé. Les montants d'angle et centraux au décor sculpté de cannelures sur les chapiteaux et les réceptions. Chaque partie latérale au motif floral stylisé peint. Les prises sphériques en bois laqué. Circa 1922. État d'usage, sauts et manques de laque, griffures éparses, manque une prise de tiroir. H. 90 cm – L. 170 cm – P. 60 cm

Bibliographie:

Florence Camard – *Süe et Mare et la Compagnie des Arts Français* – Les Éditions de l'Amateur, Paris, 1993. Le croquis de notre modèle de commode reproduit page 284. 1 000/1 500 €

140

LOUIS SÛE (1875-1968) & ANDRÉ MARE (1885-1932) POUR LA COMPAGNIE DES ARTS FRANÇAIS

Armoire commode-penderie, n° 708 du référencier

Grande commode ouvrant par six tiroirs, et réalisée en bois laqué gris. La façade ouvrant par 6 tiroirs et une porte pleine en partie gauche et par une porte pleine (en simulant 2) en partie droite. Les montants d'angle au décor sculpté de cannelures sur les chapiteaux et les réceptions. Les prises-boutons en bois laqué. Circa 1922. État d'usage, sauts et manques de laque, griffures éparses, manque une prise de tiroir. Estampillée du cachet au feu de la *Compagnie des Arts Français* au dos. H. 150 cm – L. 153 cm – P. 47 cm

Bibliographie:

Florence Camard – *Süe et Mare et la Compagnie des Arts Français* – Les Éditions de l'Amateur, Paris, 1993. Le croquis de notre modèle de commode reproduit page 289. 400/600 €





141

LÉON BOUCHET (c.1880-1940)

Rare siège de poudreuse en frêne. Le dossier enveloppant et sculpté. Les pieds avant de type *Gaine*; les chapiteaux recevant des motifs géométriques en filets d'ébène. Les pieds arrière de type *Sabre*. Vers 1925. Galette en cuir non d'origine. H. 55 cm – L. 52 cm – P. 55 cm

Bibliographie :

L'Art vivant – N° 36 de 1926. Un modèle identique reproduit page 453.

2 000 / 3 000 €



142

RENÉ PROU (1887-1947) (ATTRIBUÉ À)

Paire de fauteuils en frêne. Les dossiers de type *Gondole* et polylobés. Les façades de montant d'accotoir évasées et terminées en enroulement. Les pieds avant fuselés, facettés et sommés de motifs géométriques en ressaut formant chapiteaux. Les pieds arrière de type *Sabre*. Les assises et les dos piqués (re)tapissés de velours. Vers 1926. H. 84 cm – L. 64 cm – P. 65 cm

Bibliographie :

Anne Bony – *René Prou ; entre modernisme et Art déco* – Éditions Norma, Paris, 2015. Un modèle identique reproduit pleine page 37.

1 500 / 2 000 €



143

TRAVAIL D'ÉPOQUE ART DÉCO

Élégante table d'appoint ovale à un plateau d'entrejambe en verre. Les pieds fuselés et cannelés; chacun terminé par un sabot façon ivoire. L'entablement, en placage d'ébène, reçoit un tiroir en ceinture orné d'un filet. Vers 1925. H. 73 cm – L. 52 cm – L. 43 cm
400/600€



144

**TRAVAIL D'ÉPOQUE ART DÉCO
ANCIENNEMENT ATTRIBUÉ À MAURICE
DUFRENE (1876-1955) OU À PAUL IRIBE
(1883-1935)**

Fruits stylisés, vers 1925
Cabinet bas en placage d'ébène de Macassar. La façade s'ouvre par deux portes pleines surmontées d'un grand tiroir. Le motif titre est décliné en marqueterie de bois précieux et indigène en bas des portes et au centre du tiroir. Les pieds fuselés en bois noirci et se prolongeant en montants cylindriques. H. 96 cm – L. 68 cm – P. 38 cm
600/800€



145

PAUL FOLLOT (1877-1941) (ATTRIBUÉ À)

Paire de fauteuils en palissandre nervuré, mouluré et sculpté. Les dossiers et les façades d'accotoir cannelés. Les chapiteaux des pieds avant fuselés en clochettes de muguet stylisées. Les accotoirs évasés. Circa 1920-25. Garniture (usagée) non d'origine. H. 88 cm – L. 166 cm – P. 66 cm

Bibliographie :

- *L'Art vivant* – N° 17 de 1925. Légère variante reproduite page 24.
- *Art et Décoration* – Septembre 1921. Variante version corbeille reproduite page 75.
- *Le Meuble* – Éditions du Chêne, Paris, 1941. Légère variante reproduite page 53. 300/500€



146

TRAVAIL D'ÉPOQUE ART DÉCO

Feuilles de palmier

Paire de jambages de console. Épreuves en bronze à patine brun-roux nuancé. Chaque pied à deux niveaux et terminé par un enroulement; les façades à l'effet d'un martelage. Les bases à un ressaut central; chacune et se prolongeant sur les enroulements des pieds. Vers 1925-30. Vendus sans plateau et sans les bases en marbre. Fortes oxydations et importantes traces vert-de-gris. H. 88,5 cm – L. 13 cm – P. 42 cm

1 000/1 500€

147

**TRAVAIL DES ANNÉES 1920 COMMUNÉMENT
PRÉSENTÉ SOUS LA PATERNITÉ D'ANDRÉ GROULT
(1884-1966)**

Suite de trois fauteuils de salon en placage de palissandre.
Les dossiers de type *Gondole* en ogive et soulignés d'un
jonc de palissandre. Les assises décrivant chacune un demi-
cercle, les pieds avant curvilignes se prolongeant en façades
d'accotoir terminés en virgule. Les ceintures en forme. Les
manchettes d'accotoir tapissées. Tapisseries de velours non
d'origine. H. 101 cm – L. 75 cm – P. 70 cm 2000/3000€





148
FRANCIS JOURDAIN (1876-1958) (ATTRIBUÉ À)
Suite de 4 chaises en noyer et placage de noyer.
Les pieds avant de type *Gaine*, les ceintures
légèrement cintrées en façade, les dossiers en
décaissement central au placage de loupe. Les
assises tapissées de velours de laine d'origine.
Vers 1925. État d'usage. H. 89 cm – L. 50 cm –
P. 47 cm 400/600 €



149

LOUIS MAJORELLE (1859-1926)

Élégant secrétaire en placage de bois exotique. Le corps suspendu et reposant sur quatre pieds reliés par une tablette d'entrejambe s'ouvre par un abattant central au motif floral en marqueterie de bois précieux et de nacre et par quatre niches et deux tiroirs latéraux. L'intérieur est muni de deux tiroirs et de quatre casiers, le sous-main (re)gainé de cuir. Vers 1920-25. État et restaurations d'usage, le cuir du sous-main non d'origine. Estampillé MAJORELLE Nancy à la coquille en marqueterie sur la partie latérale droite. H. 125 cm – L. 98 cm – L. 37 cm

1 000 / 1 500 €



150

TRAVAIL D'ÉPOQUE ART DÉCO

Phare parmi les flots

Exceptionnel cache-radiateur en fer forgé patiné. Le décor titre dans une réserve losangique au centre parmi des barres verticales à larges rainurages. La partie haute simulant un tressage. Le plateau en marbre de Sienne en retrait. Le bandeau de la base au large martelage. Vers 1925. Petits éclats sur le plateau de marbre.

H. 104 cm – L. 120 cm – P. 31 cm

1 000 / 1 500 €



151

LOUIS MAJORELLE (1859-1926)

Meuble de salon formant vitrine en acajou et placage d'acajou. Le corps quadrangulaire s'ouvre par une porte vitrée centrale (recevant deux tablettes en verre), par 4 tiroirs et 2 portes pleines. La façade présente deux grandes réserves décoratives en fer forgé patiné aux motifs floraux et une frise décorative en marqueterie de bois précieux et de nacre. Les boutons des tiroirs également en fer forgé patiné aux motifs floraux. Les quatre hauts pieds de type *Gaine* aux chapiteaux à gradins, sont réunis par une tablette d'entrejambe. Estampillé à la coquille MAJORELLE Nancy en marqueterie sur la partie latérale droite. H. 160 cm – L. 140 cm – P. 45 cm

2500/3500 €

152

TRAVAIL ART DÉCO

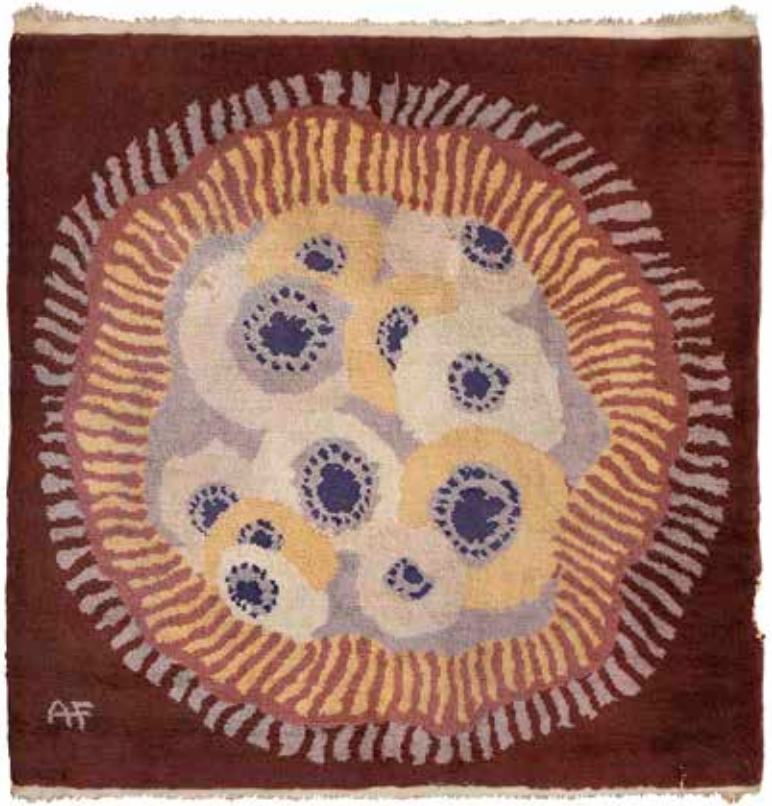
La Danse

Colonne à plateau tournant en marbre et marbre-onyx. La partie haute recevant un médaillon ovale en bronze figurant le décor titre. Vers 1925. Petits éclats et chocs épars. H. 111,5 cm – Plateau: 30x30 cm 800/1 200 €

153

TRAVAIL D'ÉPOQUE ART DÉCO

Rare fauteuil d'enfant de type *Corbeille* en hêtre mouluré, sculpté et teinté. Les montants tors et cannelés, la ceinture mouvementée en façade, le pourtour rainuré. Vers 1925. Tapisserie de cuir beige non d'origine. H. 55 cm – L. 55 cm – L. 55 cm 300/500 €



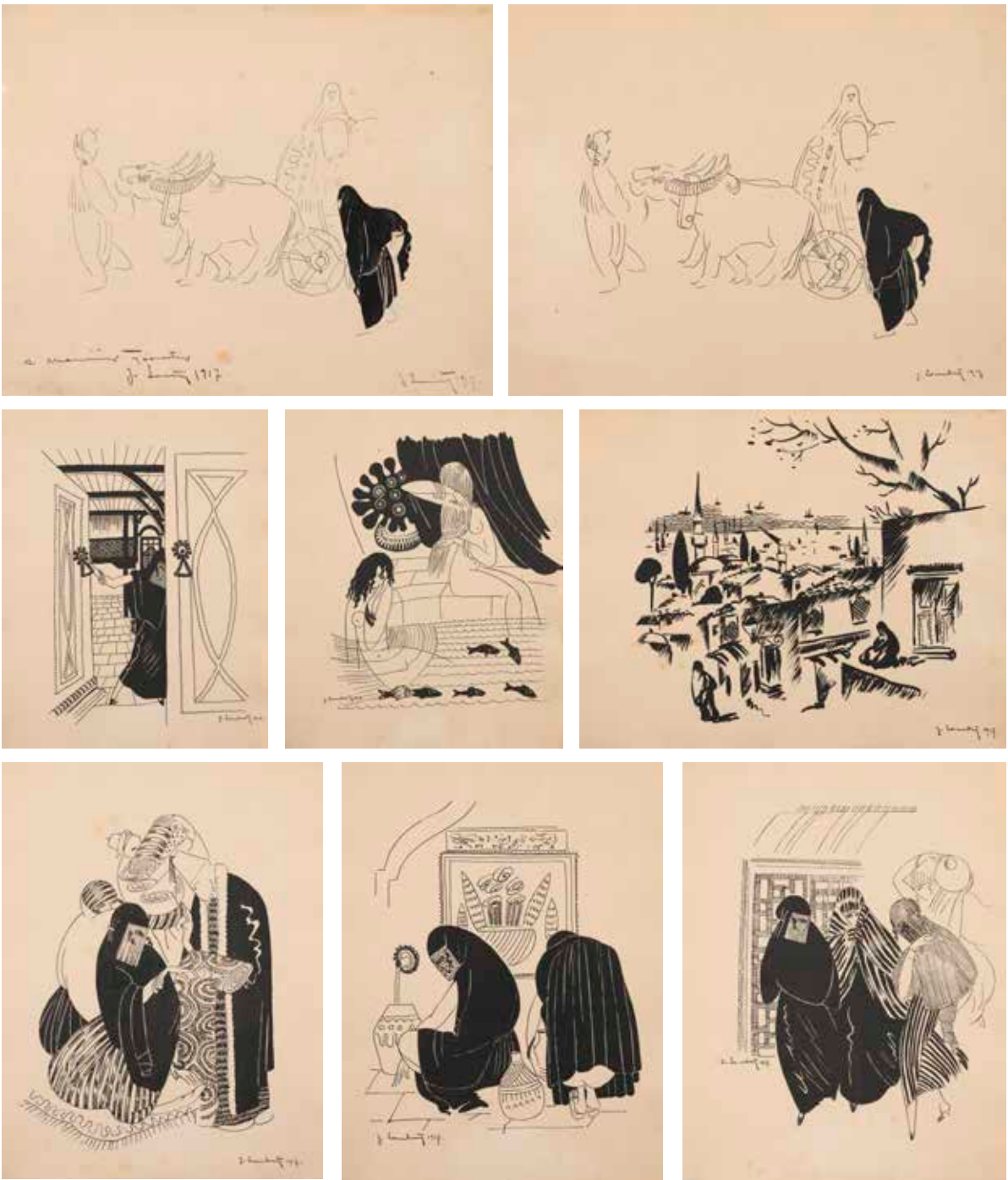
154

TRAVAIL D'ÉPOQUE ART DÉCO

Rosace stylisée, vers 1925

Tapis carré au point noué. Laines de couleur. Un manque, usures. Monogrammé A.F. dans la trame. 150 x150 cm 300/500 €





155

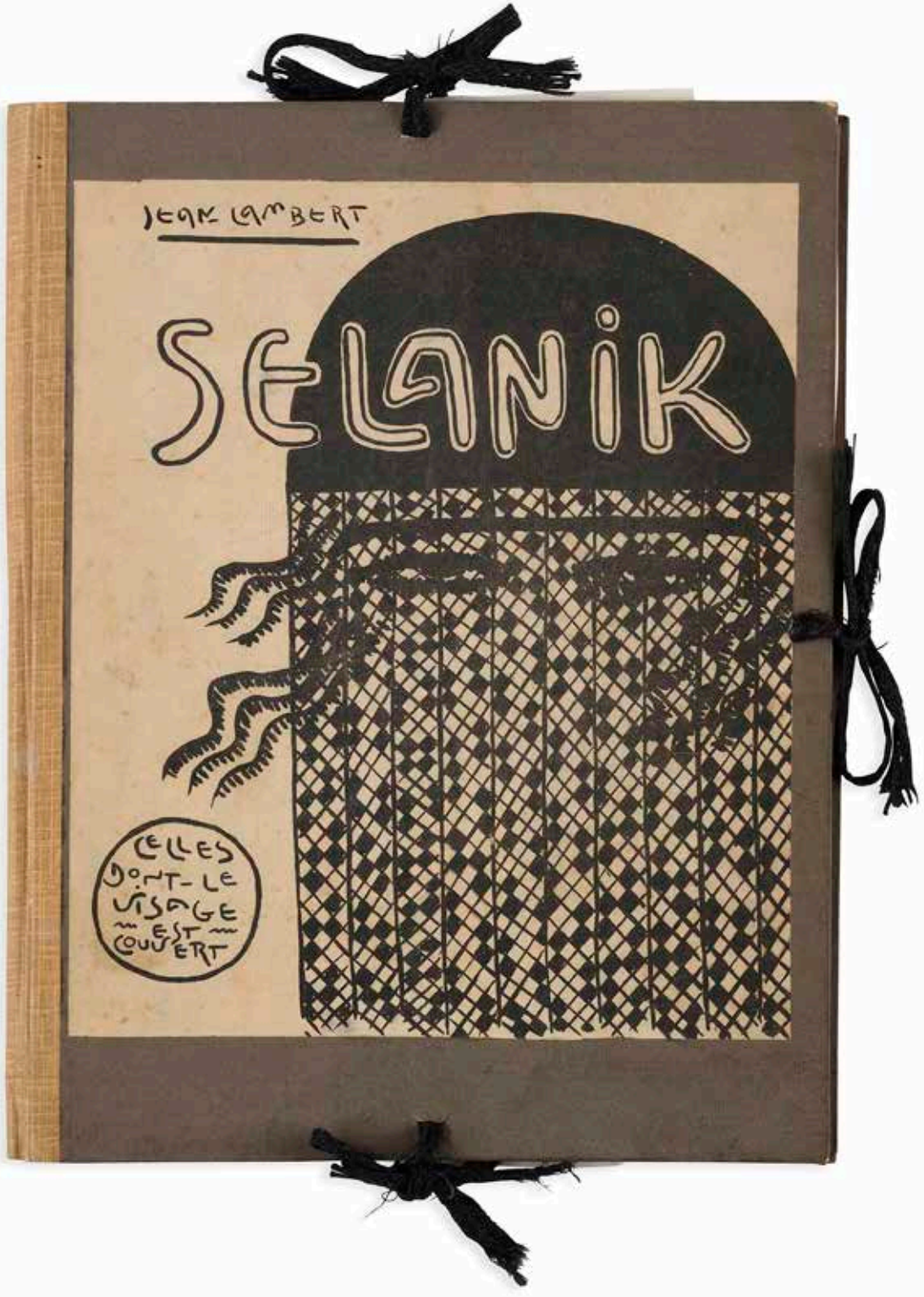
JEAN LAMBERT RUCKI (1888-1967)

Selanik (Celles dont le visage est couvert) & (Thessalonique), 1917, ouvrage numéroté 10, seul exemplaire connu de nous à ce jour

Recueil complet de ses 23 lithographies originales en noir et d'un dessin original à l'encre sur papier filigrané et réunis sous chemise cartonnée à lacets; le premier plat du recueil recevant également une lithographie originale. Rousseurs, marques d'usage, légères insulations.

Les lithographies, à l'exception d'une, signées et datées *J. Lambert 1917*, le dessin original dédié, signé et daté *J. Lambert 1917* à deux reprises, le recueil justifié N°10 en rouge sur un tirage à cinquante exemplaires à l'intérieur de la chemise cartonnée. Lithographies et dessins: 26,5x20,5 cm - Recueil: 29,5x22,5 cm

5 000/8 000 €



JEAN LAMBERT

SELANIK

CELLES
DONT-LE
VISAGE
EST
COUVERT



156

MARIUS-ERNEST SABINO (1878-1961)
(ATTRIBUÉ À)

Les Mains

Exceptionnel ensemble de 29 éléments-sculptures pouvant former une (ou plusieurs) composition(s) surréaliste(s). Années 1930.

Les éléments de raccord de moule restant à découper. Petits accidents et manques. L. d'une main : 19 cm

500/1000€

157

DAUM FRANCE - 3 ŒUVRES

- ***Feuilles de melon***

Bol à bordure mouvementée. Épreuve en pâte de cristal polychrome. Très petit éclat. Signé DAUM France sous la base. H. 7 cm – L. 15 cm

- ***Feuilles nervurées***

Carafe toupie. Épreuve en cristal incolore, l'anse en pâte de cristal polychrome et appliquée à chaud. Signée DAUM France vers la base. H. 30,5 cm

- ***Capucines***

Bonbonnière. Épreuve en cristal incolore, le couvercle en pâte de cristal polychrome. Signée DAUM France vers la base. H. 10 cm – D. 12 cm

200/300€



Lot 156 - photo non contractuelle

158

DAUM NANCY – 9 ŒUVRES

Important ensemble de pots à fleurs et cendriers; quadrangulaires ou circulaires. Épreuves en verre clair ou teinté vert d'eau dans la masse et très bullé. Un éclat sous une pièce quadrangulaire; non visible une fois posée. Chaque pièce signée *DAUM Nancy France à la Croix de Lorraine*, en gravure vers la base. Les pièces quadrangulaires: 16x15x15 cm – 6x15x15 cm – 9x14x9 cm – 6x7,5x7,5 cm – D. cendriers: 12 cm
300/500€



159

DAUM NANCY – 10 ŒUVRES

Important ensemble de 10 coupes creuses et circulaires. 3 grandes, 3 moyennes et 4 petites. 2 grandes en verre teinté miel dans la masse et très bullé (1 plus clair), 1 grand en verre clair, 3 moyennes en verre teinté vert d'eau dans la masse et très bullé, 2 petites en verre teinté miel dans la masse et très bullé, 2 petites en verre clair et très bullé. Chaque pièce signée *DAUM Nancy France à la Croix de Lorraine*, en gravure vers la base. D. grandes coupes: 35 cm - D. coupes moyennes: 25 cm - D. petites coupes: 12 cm
150/250€



160

PAUL BONIFAS (1893-1967) – 3 ŒUVRES

- Un haut vase de type *Calice* sur talon. Épreuve en céramique émaillée noir. Signé *BONIFAS* sous la base. H. 17 cm

- Une petite coupe sur talon. Épreuve en céramique émaillée noir. Signée *BONIFAS* sous la base. H. 5 cm – D. 9,5 cm

On y joint un pichet en céramique émaillée vert du même artiste, signé *BOAS* sous la base. H. 17 cm 400/600€

161

ALICE SORDET BONIFAS (1902-1975) – 5 ŒUVRES

- *Moineau*, le modèle conçu par *Wyss Pilet*

Sculpture. Épreuve en céramique émaillée.

Signée *LIFAS* à l'intérieur sous la base.

H. 13,5 cm

- Un vase sur talon à très large col annulaire. Épreuve en céramique émaillée noir. Signé *LIFAS* sous la base. H. 10 cm

- Une coupe à bordure rentrante. Épreuve en céramique émaillée noir. Signée *LIFAS* sous la base. H. 7 cm – D. 18,5 cm

- Une coupe de type *Écrou*. Épreuve en céramique émaillée céladon. Signée *LIFAS* sous la base. H. 6,5 cm – D. 14 cm

- Un chandelier à deux branches. Épreuve en céramique émaillée noir. Signé *LIFAS* sous la base. H. 22 cm – D. 19 cm 300/500€

162

PAUL BONIFAS (1893-1967) – 2 ŒUVRES

Deux coupes de type *Écrou*; l'une sur talon.

Épreuves en céramique émaillée noir. L'une signés *BONIFAS*, l'autre *BOAS* sous la base.

H. 9 cm – D. 16,5 cm - H. 7,5 cm – D. 16 cm 250/350€

163

JACQUES CHAILLOU (XX^e SIÈCLE) – POSSIBLEMENT POUR UN INTÉRIEUR DE JACQUES ADNET (1900-1984)

Motifs géométriques

Lampe de salon. Le cornet en céramique au décor gravé et patiné; l'intérieur recevant une vasque de chez *Luminator*. La base tronconique en bois teinté. Frottements et manques sur le pourtour supérieur. Signée *CHAILLOU* sous la base en bois. H. 26 cm 150/250€



165

164

MARJOLAINE & LUC LANEL (1897-1976) & (1893-1965)

Coupe circulaire sur très léger talon et à deux petites prises figurant des feuilles stylisées.

Épreuve en céramique émaillée polychrome; la coupe traitée jaune craquelé, les prises corail.

Signée *m. luc LANEL* sous la base. H. 7,5 cm – D. 17 cm 200/300€

165

JEAN BESNARD (1889-1958) – 2 ŒUVRES

Ensemble formé de deux pots cylindriques; l'un sur talon. Épreuves en céramique émaillée turquoise.

Chacun au décor différent réalisé à la molette et laissant apparaître, par endroits, la terre. Années 1930. Un léger éclat en

bordure du col sur le vase le plus haut. Un signé *J. BESNARD* et l'autre mogrammé *J. B.* sous la base. H. 6,5 cm & H. 7 cm 400/600€

166

MANUFACTURE NATIONALE DE SÈVRES

Nuée étoilée, le décor conçu par Marcel Prunier

Vase balustre à petit col annulaire. Épreuve en porcelaine émaillée; le décor titre à l'or au four.

Le col rehaussé de dorure au four. Marqué du cachet date (19)53 et du tampon circulaire

Décoré à SÈVRES, porte l'indication *M. PRUNIER 24-52 M* au revers. H. 24,5 cm 200/300€

167

LES ÉMAUX DE LONGWY – ÉPOQUE ART DÉCO

Fleurs stylisées

Grande coupe creuse circulaire et sur haut talon. Épreuve en céramique émaillée; le décor titre traité polychrome et à la façon d'un cloisonné sur un fond ivoire.

Vers 1925. Le fond ivoire taché sous la glaçure. Porte le cachet circulaire *Société des Faïenceries de LONGWY* sous la base.

H. 8 cm – D. 28,5 cm 100/150€



167



160



162



164



161



163



166



168

**168
FÉLIX GÊTE (1870-1959) &
C.A.B. (CÉRAMIQUE D'ART DE
BORDEAUX)**

Très important pied de lampe ovoïde. Épreuve en céramique à l'émaillage blanc en gouttelettes, formant des motifs d'écailles, sur fond terre rose. Vers 1930. Marqué *GÊTE* sous la base. H. céramique seule : 37 cm
500/800€



169

**169
GEORGES SERRÉ (1889-1956)
- 2 ŒUVRES**

- Une coupe circulaire à bordure rentrante. Épreuve en grès émaillée polychrome; le décor de croisillons gravé sous couverte. Monogrammée *G. S.* sous la base. H. 8 cm – D. 14 cm
- Une coupe bol. Épreuve en grès émaillée monochrome. Monogrammée *G. S.* sous la base. H. 9 cm
250/350€



170

**170
LOUIS DELACHENAL
(1897-1966)**

Coupe corolle. Épreuve en grès tendre émaillée. Signée des cachets *Louis DELACHENAL* et *Grès Tendre de Sèvres* sous la base. H. 6,5 cm – D. 10,5 cm
100/200€



171
HERMÈS PARIS
Station de table formant pendulette, éphéméride, thermomètre, baromètre et boussole
 Borne cubique pivotante en bronze chromé reposant sur une base carrée, à gradins. Le cerclage de chaque instrument traité doré. Altérations à la dorure. Signée *HERMÈS* Paris sur le cadran de la pendule. H. 9 cm – L. 9 cm – L. 9 cm
 1500/2000€

172
RAVINET-DENFERT ORFÈVRE
Gradins
 Suite de 12 porte-couteaux modernistes en argent. Chaque pièce marquée des poinçons de Maître Orfèvre et de titre. L. 7,3 cm – Poids total : 655 g
 800/1200€



173

MAISON CHRISTOFLE ORFÈVRE

Grand plateau de service des années 1930. Épreuve en métal argenté; les prises en palissandre. Rayures. Porte le cachet *CHRISTOFLE* au revers. L. 56,5 cm – L. 41 cm

250/350€

174

TRAVAIL MODERNISTE ALLEMAND VERS 1930 (BAUHAUS)

Deux bougeoirs; un grand, un moyen. Épreuves en bronze argenté. Les bases circulaires et à ressaut central reposant sur des pieds patins. Les fûts cylindriques enrichis de bagues-aiettes en parties hautes; 3 pour le grand, 2 pour le moyen. En grande partie désargenté. H. 42 cm & H. 27 cm

500/800€



175

MAISON CHRISTOFLE ORFÈVRE

Triade

Ménagère en métal argenté de 64 pièces composée comme suit:

- 6 fourchettes de table
 - 6 cuillères de table
 - 6 couteaux de table
 - 6 fourchettes à entremet
 - 6 cuillères à entremet
 - 6 couteaux à entremet
 - 6 fourchettes à poisson
 - 6 couteaux à poisson
 - 5 cuillères à dessert
 - 5 cuillères à moka
 - 6 pièces de service; une pelle à tarte, une cuillère à sauce, une grande cuillère, une grande fourchette, une cuillère à salade de fruit, un couteau à fromage.
- Les couteaux de table et à entremet, la pelle à tarte et le couteau à fromage marqués *Christofle France*. Chaque pièce porte le poinçon de Maître Orfèvre.

400/600€



176

**MAISON PUIFORCAT D'APRÈS UN MODÈLE
DE JEAN-ÉMILE PUIFORCAT (1897-1945)
(JEAN-ÉLISÉE PUIFORCAT, DIT)**

Très important plateau de service
moderniste oblong. Épreuve en
ébène de Macassar. Les prises,
fixées par des sphères, et
les centres des bordures
en métal argenté. État
d'usage. L. 70 cm – L. 40 cm
500/800€



177

JEAN AUGIS (XX^e)

Spirales, ressorts et demi-cylindre

Broche moderniste en argent. La plateforme
rectangulaire reçoit les motifs titre en
applications. Vers 1930-40. Signée *Jean AUGIS*
à la pointe, porte le poinçon de Maître Orfèvre
et la mention *Argent* au dos. 3,3x6,8 cm –
Poids: 28,83g 100/200€

178

JEAN DESPRÉS (1889-1980)

Élégant coffret à cigarettes en
métal argenté. La base et le
couvercle en débordement
à la surface présentant un large
martelage. La prise, excentrée,
formée d'une gourmette à
maillons plats en application. Signé
J. DESPRÉS, à la pointe sous la
base. H. 2,5 cm – L. 18,5 cm –
P. 9 cm 800/1 200€





179

JEAN DESPRÉS (1889-1980)

Vagues et agrafes curvilignes

Élégante broche rectangulaire moderniste en or jaune et or rose. La plateforme composée de trois vaguelettes à surface martelée aux motifs d'agrafes curvilignes, 3 grandes et 8 petites. Signée *J. DESPRÉS* à la pointe et porte les poinçons de Maître Orfèvre et de garantie au revers. 2,5x6 cm - Poids: 21,75 g

Provenance :

Succession X., Tonnerre.

2000/3000€



180

JEAN DESPRÉS (1889-1980)

Vagues et agrafes curvilignes

Bracelet articulé moderniste de type *Tank* en or jaune et or rose ; à huit plaques. Chaque plaque en vaguelette, au très fin martelage en surface et aux motifs de 3 agrafes curvilignes. Signé *J. DESPRÉS* à la pointe au revers de la plaque-fermoir et porte les poinçons de Maître Orfèvre et de garantie sur la languette interne du fermoir. L. 19 cm - Poids: 48,18 g

Provenance :

Succession X., Tonnerre.

3000/5000€



181

JEAN DESPRÉS (1889-1980)

Pendentif moderniste en argent et sa chaîne. Décor en applications, sur le pendentif, de motifs de forme libre et de barrettes sur fond martelé d'un côté. Signé *J. DESPRÉS* à la pointe à l'arrière du pendentif et porte les poinçons de Maître Orfèvre et de garantie sur l'anneau et le pendentif. Poids: 90 g

Provenance :

- Ancienne Collection avallonnaise de M. & Mme X., œuvre acquise par ceux-ci directement auprès de l'artiste.
- *Vente Arts Décoratifs et Sculptures du XX^e siècle* – Ader maison de ventes, Hôtel Drouot, 2 décembre 2016. Œuvre présentée sous le numéro 94 du catalogue.
- Collection particulière. Œuvre acquise lors de la précédente.

2000/2500€



182

JEAN DESPRÉS (1889-1980)

Paire de boutons de manchette en argent et or rose. Les platines à fond martelé reçoivent un décor de figures géométriques; triangles, rectangles et disques. Chaque bouton signé J. DESPRÉS à la pointe et porte les poinçons de Maître Orfèvre et de garantie au revers. Poids: 17,15 g

Provenance :

- Ancienne Collection avallonnaise de M. & Mme X., œuvres acquises par ceux-ci directement auprès de l'artiste.
- *Vente Arts Décoratifs et Sculptures du XX^e siècle* – Ader maison de ventes, Hôtel Drouot, 2 décembre 2016. Œuvre présentée sous le numéro 85 du catalogue.
- Collection particulière. Œuvre acquise lors de la précédente. 1 000 / 1 500 €



183

JEAN DESPRÉS (1889-1980)

Bague moderniste en or blanc et or jaune. L'anneau reçoit, sur tout son pourtour, un jonc circulaire. Porte les poinçons de M.O. et de garantie. Poids: 6 g

Provenance :

- *Côté XX^e* – Ader maison de ventes, Hôtel Drouot, 21 octobre 2016. Œuvre présentée sous le numéro 222 du catalogue.
- Collection particulière. Œuvre acquise lors de la précédente. 600 / 800 €



184

JEAN DESPRÉS (1889-1980)

Pendentif double face et chaîne en argent. Décor en applications, sur le pendentif, de motifs de forme libre sur fond martelé d'un côté et de doubles rangs perlés et du prénom *Annette* en application sur l'autre côté. Signé *J. DESPRÉS* à la pointe sur le côté du pendentif et porte les poinçons de Maître Orfèvre et de garantie sur un des anneaux de la chaîne. Poids: 93,30 g

Provenance :

- Ancienne Collection avallonnaise de M. & Mme X., œuvre acquise par ceux-ci directement auprès de l'artiste.
- *Vente Arts Décoratifs et Sculptures du XX^e siècle* – Ader maison de ventes, Hôtel Drouot, 2 décembre 2016. Œuvre présentée sous le numéro 93 du catalogue.
- Collection particulière. Œuvre acquise lors de la précédente. 2000/2500€

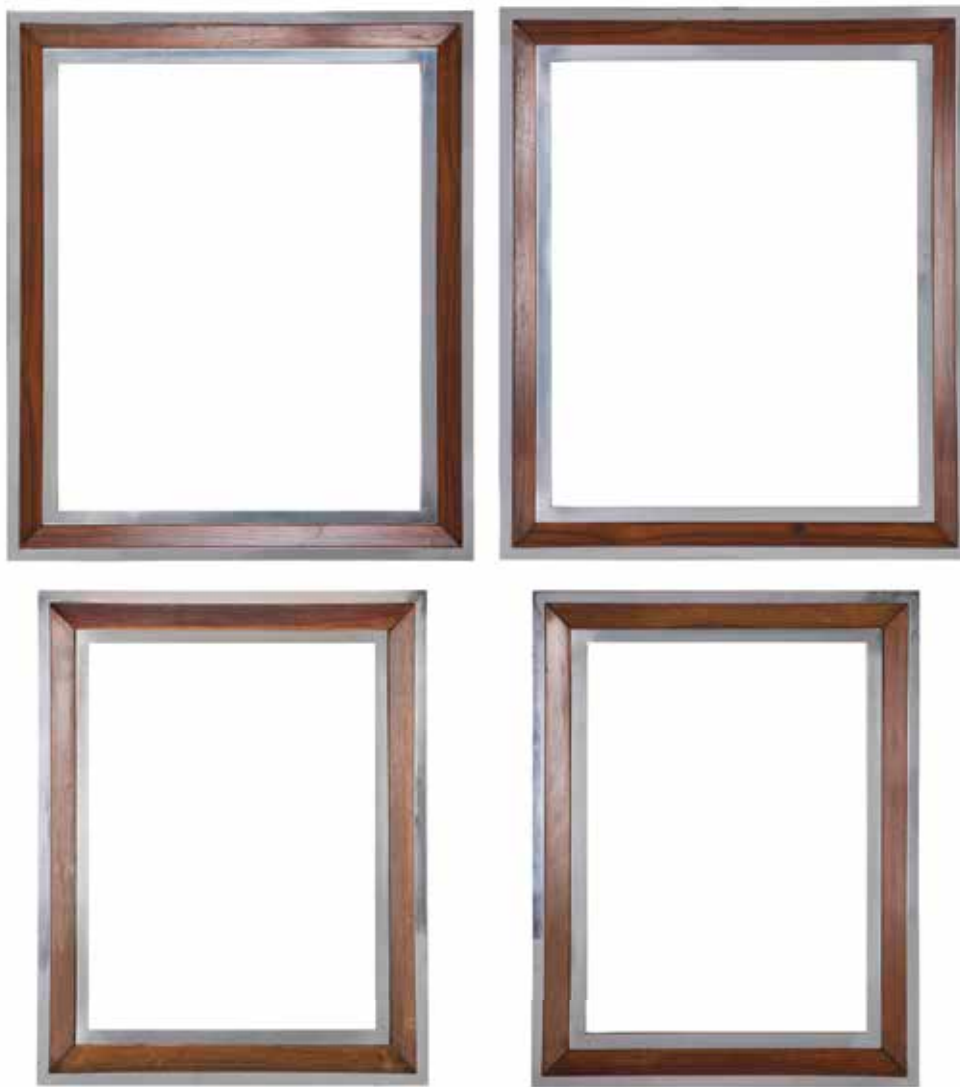
185

JEAN DESPRÉS (1889-1980)

Pendentif moderniste en argent et sa chaîne. La plaque rectangulaire, à une échancrure dans son angle supérieur gauche, reçoit un décor en application de formes libres et de rangs perlés sur fond à large martelage. Signé *J. DESPRÉS* à la pointe au revers de la plaque et frappé des poinçons de Maître Orfèvre et de garantie sur la bélière et sur le fermoir de la chaîne. Poids: 49,24 g

Provenance :

- *Côté XX^e* – Ader maison de ventes, Hôtel Drouot, 17 octobre 2018. Œuvre présentée sous le numéro 171 du catalogue.
- Collection particulière. Œuvre acquise lors de la précédente. 1 800/2000€



186

186

TRAVAIL DES ANNÉES 1930-50

Ensemble de quatre cadres modernistes formant deux paires. Métal chromé et palissandre. État d'usage. 48,5x38 cm & 54x46 cm 300/500 €

187

TRAVAIL DES ANNÉES 1930-50

Grand miroir de salon moderniste. L'encadrement en métal chromé et palissandre. État d'usage. 95,5x65,5 cm 300/500 €

188

**TRAVAIL DES ANNÉES 1950
COMMUNÉMENT ATTRIBUÉ À JACQUES
ADNET (1900-1984)**

Miroir de salon moderniste. L'encadrement à un ressaut central; sur âme de bois et en plaquettes de glace aurée. Les angles enrichis de cornières en cuivre fixées par des vis apparentes. 91x68 cm 500/800 €



187



188



189

MAX LE VERRIER (1891-1973)

Lion marchant, le modèle conçu en [1933]

Sculpture. Épreuve en fonte d'art; régule patiné noir. Édition ancienne. Manque la base en marbre noir qui accueillait la signature, rayures éparses, altérations à la patine. H. 26 cm – L. 56 cm

800/1200€

190

MICHEL DECOUX (1837-1924)

Deux panthères marchant

Groupe sculpté. Épreuve en bronze patiné brun nuancé. Fonte d'édition ancienne des années 1930. Terrasse à un gradin en marbre noir et marbre veiné. Éclats épars à la terrasse, usures et altérations à la patine. Signé *DECOUX* sur la terrasse, porte la mention *Bronze* sur chaque panthère. Terrasse comprise: H. 22 cm – L. 55 cm – L. 13 cm

1500/2000€

191

GEORGES LUCIEN GUYOT (1885-1973)

Ours assis

Sculpture. Épreuve en grès émaillé. Édition ancienne. Une restauration au museau. Signée GUYOT sur la terrasse. H. 26,5 cm 500/800€





192

HENRI PROSZYNSKI (1887-1969)

Chat

Sculpture. Chêne à la taille directe ; patiné. Signée PROSZYNSKI sur la tranche de la terrasse. H. 22 cm –
L. 45 cm – L. 22 cm

2000/3000 €



193

HENRI PROSZYNSKI (1887-1969)

Rapace stylisé

Sculpture. Chêne à la taille directe; patiné. Signée PROSZYNSKI sur la tranche de la terrasse. H. 34 cm –

L. 32 cm – L. 13 cm

1 500/2 000 €



194

PIERRE BOURET (1897-1972)

Alexandre Dumas, le modèle créé en [1958], épreuve numérotée 1/5

Portrait sculpté. Épreuve en bronze patiné noir, nuancé de vert antique par endroits. Fonte à la cire perdue. Édition ancienne. Terrasse d'origine en chêne teinté. Signée *BOURET*, justifiée 1/5 et porte le cachet *VALSUANI Cire perdue* sur le col à l'arrière, porte l'étiquette ancienne des Transport Atlantique avec les mentions du nom d'artiste et de titre sous la terrasse. Bronze seul: H. 45 cm – L. 33 cm – L. 33 cm – Avec socle: H. 52 cm – L. 33 cm – L. 33 cm

Provenance:

Pierre Bouret (1897-1972) sculpteur; une collection de famille – Vente Craït+Muller, Hôtel Drouot, le 30 mars 2018. Lot présenté sous le n° 108 du catalogue. 3 000 / 5 000 €



195

**DANS LE GOÛT DE GEORGES SAUPIQUE
(1889-1961)**

La Chouette de Minerve

Importante sculpture décorative. Épreuve
en plâtre peint noir. Accidents et manques.

H. 129 cm

1000/1500€



201

196

**TRAVAIL MODERNISTE VERS 1930 –
ANGLETERRE OU USA**

Pied de lampadaire à éclairage indirect en métal nickelé. La base à trois patins recevant des motifs géométriques en découpe. Le fût cylindrique recevant des bagues et des décaissements. Piqûres et enfoncements. H. 172 cm 300/500€

197

**TRAVAIL DES ANNÉES 1940-50 ATTRIBUÉ À
GENET & MICHON**

Paire d'appliques à deux bras de lumière chacune. Épreuves en laiton et bronze dorés. Les platines circulaires et gainées de vinyle ivoire recevant chacune un motif d'étoile, les bras sommés chacun de trois ailettes. Abat-jours tronconiques d'origine en rodhoïd. H. avec abat-jours: 46 cm 300/500€

198

TRAVAIL DES ANNÉES 1930

Lampe de travail en métal patiné vert antique et laiton. La base circulaire, le fût tronconique, l'abat-jour en pagode. H. 43 cm – D. 28 cm 100/200€

199

TRAVAIL MODERNISTE DES ANNÉES 1930

Lampadaire à éclairage indirect. Le fût en bois clair et enrichi d'ailettes en verre clair. La base tripode et le caisson cylindrique du sommet en placage d'ébène de Macassar. La diffusion de la lumière assurée par un disque de verre dépoli au centre. H. 178 cm 800/1200€

200

GALEY FRÈRES (ATTRIBUÉ À)

Lampe de travail. La base circulaire et le fût cannelé en métal patiné vert antique. L'abat-jour en tôle laquée crème et reposant sur un diffuseur en opaline blanche. Vers 1935-38. H. 55 cm 400/600€

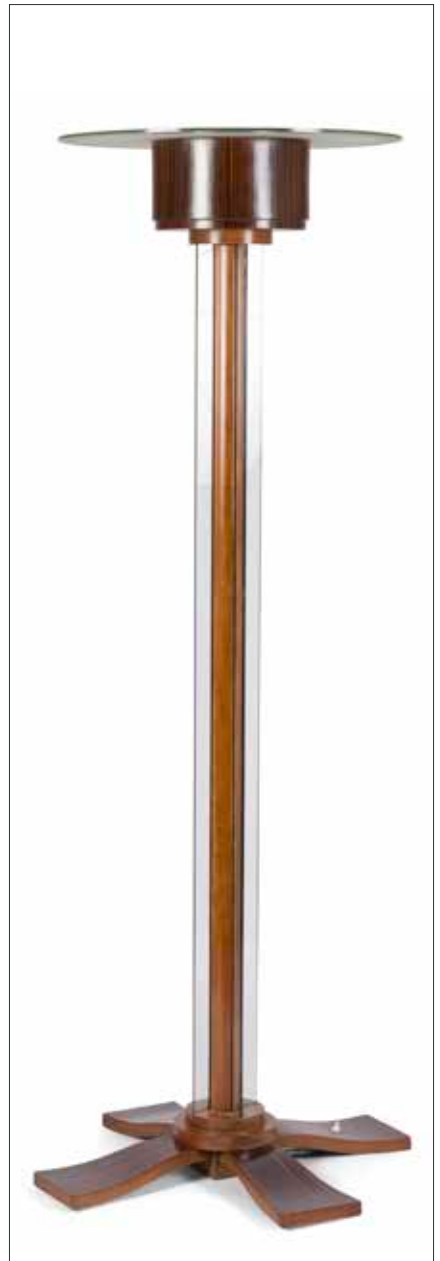
201

ÉTABLISSEMENTS PETITOT

Givre
Suite de 9 appliques (sans montures). Épreuves en verre opalescent moulé-pressé. Années 1930-40. Chaque applique signée *PETITOT France*, en relief à l'arrière. H. 29 cm 500/800€



197



199



196



200



198



202
TRAVAIL MODERNISTE DES ANNÉES 1930
Large pouf en placage de palissandre. Les joues terminées renversées. Le piètement en métal tubulaire nickelé de section carrée. Le sommier et le coussin (re)tapissés de velours. H. 39 cm – L. 75 cm – P. 53cm 500/800€



203
TRAVAIL MODERNISTE DES ANNÉES 1930
Table de salon en placage de palissandre. Les jambages terminés renversés et réunis par trois barres d'entretoise en métal nickelé. Le dessus en verre dépoli (remplacé et non d'origine). H. 55 cm – L. 94 cm – L. 40 cm 500/800€





204
**TRAVAIL DES ANNÉES 1930-50 DANS LE
 GOÛT DE JACQUES ADNET (1900-1984)**
 Suite de trois fauteuils modernistes entièrement
 tapissés. Les bases en placage de palissandre.
 H. 77 cm – L. 73 cm – P. 86 cm 1000/1500€

205
**TRAVAIL DES ANNÉES 1930 ATTRIBUÉ AU
 STUDIO ATHÉLIA**
 Table de salon moderniste en placage de
 palissandre. Les pieds d'angle en débordement
 reçoivent un épais plateau du dessus et un
 plateau d'entrejambe. Chaque face accueille une
 tirette en partie haute. Table fermée : H. 57 cm –
 L. 60 cm – l. cm 500/1000€





206

**MAISON DOMINIQUE – ANDRÉ DOMIN (1883-1962) & MARCEL GENEVRIÈRE (1885-1967) –
COLLECTION JANINE BLOCH-DERMANT**

Intéressant bureau cintré en placage de palissandre et à deux caissons. L'entablement présentant deux niches centrales côté travail et deux niches latérales côté visiteur. Chaque caisson s'ouvre par trois tiroirs et présente des angles tronqués en gradins. Prises articulées en bronze. Vers 1925. État d'usage, insolation du placage.
H. 75 cm – L. 156 cm – P. 62 cm

Provenance :

Succession Janine Bloch-Dermant.

Bibliographie :

- *L'Amour de l'art* – N°3 de mars 1926. Légère variante reproduite page 109.
- *Les Échos d'art* – N° 15 d'octobre 1926. Légère variante reproduite page 7.
- Félix Marcilhac – *Dominique* – Les Éditions de l'Amateur, Paris, 2008. Légère variante reproduite page 44. 800 / 1 200 €

207

MAISON DOMINIQUE – ANDRÉ DOMIN (1883-1962) & MARCEL GENEVRIÈRE (1885-1967)

Très élégant cabinet formant meuble vitrine en placage de marqueterie d'ébène de macassar. La façade ouvrant par deux portes surmontées d'une niche munie d'une porte vitrée à l'encadrement en laiton. Les pieds de type *Gaine*, à facettes en ressaut, sabotés de bronze doré et surmontés d'un chapiteau également en bronze doré. Plaque de serrure en bronze doré. Intérieur, équipé d'étagères et de tiroirs, réalisé en bois clair et en chêne. Circa 1945. État et restaurations d'usage. H. 151 cm – L. 62 cm – P. 35 cm

Provenance :

- Vente M^e Sadde Dijon, 19 octobre 2008, lot 189.
- Collection M. X., Rambouillet. Œuvre acquise lors de la précédente.

Bibliographie :

- Mobilier et Décoration* – Août, septembre, octobre 1945. Notre meuble provient d'un ensemble (vente citée en référence) qui comportait une enfilade dont le modèle est reproduit page 13. Notre cabinet présente les mêmes caractéristiques esthétiques et techniques que cette enfilade dont il formait la suite. 500 / 800 €





208

TRAVAIL MODERNISTE DES ANNÉES 1930

Divan d'appui en placage de loupe d'Amboine.

Les chevets épais et aux angles supérieurs arrondis. Complet de ses longs pans; celui de façade en placage de loupe d'Amboine.

H. 77 cm – L. 206 cm – P. 76 cm 500/800€

209

**ALFRED PORTENEUVE (1896-1949)
(ATTRIBUÉ À)**

Modèle identique ou variante présenté au Pavillon de l'Architecture privée, Exposition Internationale, Paris, 1937

Élégant lit de repos en frêne. Les chevets en ovales tronqués, la base-socle en retrait. L'assise recevant trois importants coussins tapissés de velours d'origine. H. 37 cm – L. 195 cm – P. 86 cm

Bibliographie :

Art et Décoration – N° 8 de 1937. Un modèle identique ou variante reproduit page 227.

800/1200€



210
**TRAVAIL MODERNISTE DES ANNÉES 1930
DANS LE GOÛT DE JOSEF CHOCHOL (1880-
1956) ET DU CUBISME TCHÈQUE**

Exceptionnelle et rare paire d'importants fauteuils de type *Cathédrale* en placage de palissandre. Les flancs en trapèze se prolongeant, après un angle rentrant, en joues latérales. Les assises, les fonds de dossier et les dos tapissés de cuir brun non d'origine. État d'usage, sauts et manques de placage épars, tapisseries non d'origine. H. 105 cm – L. 73 cm – P. 90 cm

2500/3500€







211

TRAVAIL DANS LE GOÛT MODERNISTE

Chaise longue en placage de palissandre. Le long siège en S reposant sur un pied cintré et accueillant un sommier attenant. État d'usage, accidents, manques et sauts de placage, tapisserie manquante. H. 84 cm – L. 160 cm – P. 64 cm

800 / 1 200 €



212

**TRAVAIL MODERNISTE DANS LE GOÛT DE
DJO-BOURGEOIS (1898-1937)**

Paire de fauteuils de type *Tambour* en chêne noirci et cerné. Les assises circulaires, les pieds de type *Gaine*, les ceintures très larges, les montants d'accotoir en retrait, les dossiers cintrés. Les galettes d'assise circulaires et amovibles (re)tapissées. Vers 1930. État d'usage, tapisserie non d'origine. Chaque siège porte le numéro 27504 au tas sous la ceinture. H. 74 cm – L. 52 cm – P. 52 cm

400/600€

213

LUCIEN ROLLIN (1906-1993) (ATTRIBUÉ À)

Élégant divan d'appui en palissandre. Les chevets ajourés de grandes réserves soulignées de joncs en ressaut et aux façades en biais. Les pieds patins longitudinaux. Sommier d'origine. Vers 1935. État d'usage, vendu sans matelas. H. 72 cm – L. 204 cm – P. 80 cm

Bibliographie et œuvre en rapport :

- *Nouveaux intérieurs Français*; 1933 – Éditions Charles Moreau, Paris, 1933. Variante en version lit reproduite planche 32.
- *Art et Industrie* – Juin 1933. Variante en version lit reproduite page 15.
- *Mobilier et Décoration* – Juin 1933. Variante en version lit reproduite page 224.

800/1 200€





214

TRAVAIL DES ANNÉES 1925-30

Siège moderniste d'appoint ou de coiffeuse.
La base en trapèze réalisée en placage de
palissandre. L'assise et le dossier amovibles
tapissés d'origine de soie bronchée aux motifs
Art déco. État d'usage. H. 52 cm – L. 47 cm –
P. 58 cm

200/300 €

215

**TRAVAIL DES ANNÉES 1930 – COLLECTION
JANINE BLOCH-DERMANT**

Élégante colonne de présentation en placage
de palissandre des Indes. Le fût quadrangulaire ;
sa partie basse achevée en cintre. La base en
doucine. État d'usage. H. 130 cm

Provenance :

Succession Janine Bloch-Dermant.

500/800 €



216

TRAVAIL MODERNISTE DES ANNÉES 1930

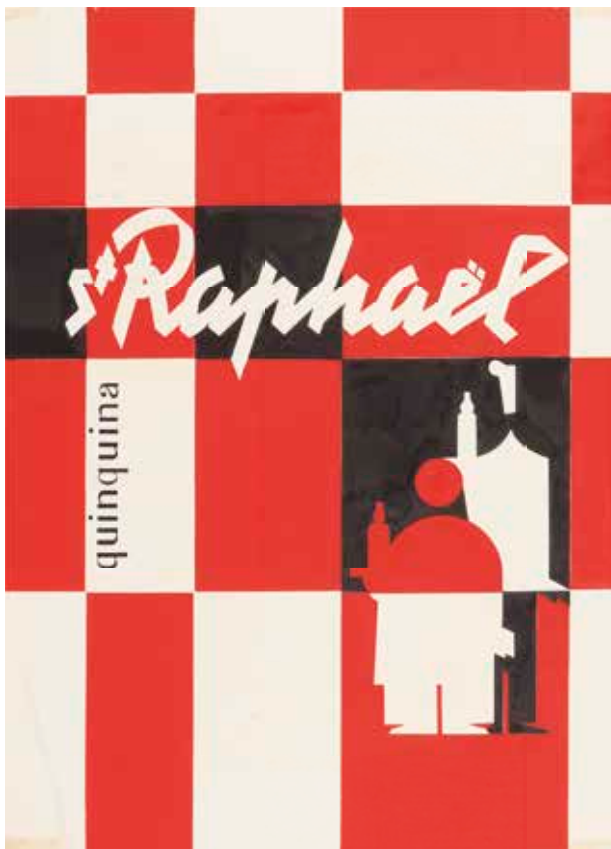
Importante table de salon lumineuse circulaire en placage de palissandre. À deux plateaux et reposant sur une base en doucine. Équipée d'origine d'un lampadaire au fût en métal tubulaire chromé. Manque l'abat-jour. H. 150 cm – D. 80 cm 400/600€

217

TRAVAIL MODERNISTE DES ANNÉES 1930

Paire de tables de milieu ou de présentation en placage de noyer. Les ceintures larges et accueillant chacune un plateau en ressaut. Les pieds d'angle et en gradins inversés sur leurs parties externes. H. 73 cm – L. 74 cm – L. 95 cm 800/1200€





218

CHARLES LOUPOT (1892-1962) POUR SAINT RAPHAËL

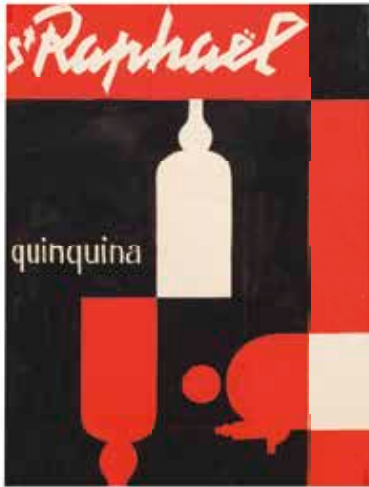
Maquettes et croquis pour Saint-Raphaël

127 gouaches, encres et collages et 24 bromures et clichés dans un album de 65 pages. 45x60 cm

Loupot crée l'agence *Les Arcs* quand il achète une maison dans la commune éponyme du var. Il y poursuit ses interminables recherches pour Saint Raphaël qu'il avait commencées avant la guerre. Ce recueil unique de 65 pages contient 127 maquettes et croquis gouachés/encre de chine et 24 bromures et clichés. Ils sont tous de petits formats. Un grand nombre de ces travaux n'ont jamais été utilisés – ils montrent l'inventivité de Loupot à chercher toujours de nouvelles déclinaisons des deux garçons de café et de la typographie qu'il a inventée. Une saga unique dans l'histoire de la publicité française.

Bibliographie :

Alain Weill - *Encyclopédie de l'affiche* - Éditions Hazan, Paris, 2011. Des maquettes de ce recueil reproduites pages 172 et 173. 8 000 / 12 000 €





219

ROBERT LEYNAERT

Chemin de fer du Nord - Malo les bains, la plage de Famille

Chromolithographie. Non entoilée. Imprimerie d'art du Nord Maritime. Signée en bas à droite. 100x61,5 cm
(Très bon état. Très rare. Un artiste dont nous ne savons rien qui s'exerce avec succès d'ailleurs, à faire une
affiche moderniste dans la ligne des chemins de fer du Nord).

500/800 €



220
PIERRE COMMARMOND (1897-1983)
Chemin du fer du Nord - Cayeux sur Mer, vers 1930
 Chromolithographie. Non entoilée. Imp. A. Valade, Amiens. Signée en bas à gauche. 100x62,5 cm (Bon état. Petites déchirures en haut et une sur les bords). 400/600€



221
LIBIS (1897-1985) (HERBERT BERTHOLD LIBISZEWSKI, DIT)
Plage de Lys-Chantilly, vers 1930
 Chromolithographie. Non entoilée. Imp. L. Danel, Lille. Signée en bas à droite. 100x62 cm (Bon état. Déchirure consolidée dans la marge en haut à droite. Une œuvre très prometteuse de cet artiste qui fit le gros de sa carrière en Suisse. À notre connaissance non répertoriée). 500/800€



222

CASSANDRE (1901-1968) (ADOLPHE MOURON, DIT)

Chemin de fer du Nord - L'étoile du Nord, 1927

Chromolithographie. Non entoilée. Imp. Hachard & Cie, Paris. Signée et datée en haut à gauche. 105x75 cm (Très bon état. Encrage exceptionnel).

Bibliographie :

Alain Weill - *Cassandre* - Édition Hazan, Paris, 2018. Notre affiche reproduite page 55 sous le numéro 51. 6 000/8 000 €

223

CASSANDRE (1901-1968) (ADOLPHE MOURON, DIT)

Chemin de fer du Nord - Nord express, 1927

Chromolithographie. Non entoilée. Imp. Hachard & Cie, Paris. Signée et datée en haut à droite. 105x75 cm (Bon état. Petite déchirure consolidée dans la marge en haut à droite).

Bibliographie :

Alain Weill - *Cassandre* - Édition Hazan, Paris, 2018. Notre affiche reproduite page 52 sous le numéro 48. 6 000/8 000 €

224

CASSANDRE (1901-1968) (ADOLPHE MOURON, DIT)

Chemin de fer du Nord - L'Oiseau bleu, 1929

Chromolithographie. Non entoilée. Imp. L. Danel, Lille. Signée et datée en haut à droite. 100x62 cm (Très bon état).

Bibliographie :

Alain Weill - *Cassandre* - Édition Hazan, Paris, 2018. Notre affiche reproduite page 56 sous le numéro 53. 1 800/2 200 €

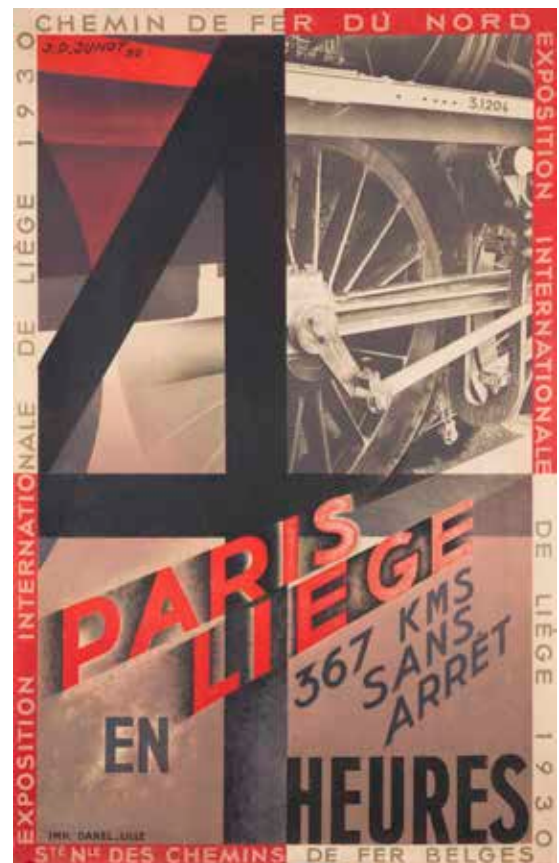




225
JEAN-PIERRE JUNOT
Chemin de fer du Nord - Train de plaisir, 15 août 1930
 Chromolithographie. Non entoilée. Imp. L. Danel, Lille.
 Signée en bas à droite. 100x62,5 cm
 (Bon état. De pur style art déco ! À notre connaissance, non répertoriée). 300/500€

226
JEAN-PIERRE JUNOT
Chemins de fer du Nord - Paris-Liège en 4 heures, 1930
 Chromolithographie. Non entoilée. Imp. Danel, Lille. Signée et datée en haut à gauche. 100x62 cm
 (Très bon état. L'une des toutes premières affiches photographiques modernistes françaises par un artiste dont on ne sait hélas rien. Il existe un affichiste suisse du nom de Jean-Paul Junot dont on ne sait rien non plus !). 800/1200€

227
BECQUET
Chemin de fer du Nord - Parisiens !! Pour vos envois sur le Nord...
 Chromolithographie. Non entoilée. Imp. L. Danel, Lille.
 Signée au centre à gauche. 100x62 cm
 (Très bon état. Affiche sans doute réalisée par un lithographe de l'imprimerie dans l'esprit moderniste de la compagnie. À notre connaissance, non répertoriée). 200/300€





228

LÉO MARFURT (1894-1977)

Exposition internationale d'Anvers, 1930

Chromolithographie. Non entoilée. Imp. Les Créations publicitaires, Bruxelles. Signée en bas à droite. 105x75 cm (Assez bon état. Déchirure en haut à droite, déchirures consolidées dans la marge droite, marges courtes).

Bibliographie:

Pierre Baudson, C. Marchand, R. Morini - *L'Art de l'affiche en Belgique* - Éditions C.G.E.R., Bruxelles, 1980. Notre affiche reproduite page 86 sous le numéro 81. 300/500€

229

HENRI MICHEL (1854-1930)

Exposition internationale, Liège, 1930

Chromolithographie. Non entoilée. Imp. Bénard S.A., Liège. Signée en bas à gauche. 110x74 cm (Assez bon état. Déchirures consolidées en haut à droite et dans les marges, couleurs fraîches).

Bibliographie:

Pierre Baudson, C. Marchand, R. Morini - *L'Art de l'affiche en Belgique* - Éditions C.G.E.R., Bruxelles, 1980. Notre affiche reproduite page 86 sous le numéro 82. 500/800€

230

ANONYME

Chemins de fer belges - Exposition internationale coloniale, maritime et d'art flamand, Anvers, 1930

Chromolithographie. Non entoilée. Imp. Goosens, Bruxelles. Non signée. 105x75 cm (Assez bon état. Déchirures consolidées dans la marge à droite). 200/400€



231

PIERRE ZENOBE (1905-1986)

Compagnie Nord Wagons-lits et cie P.L.M - Le nouveau train bleu, 1928

Chromolithographie. Non entoilée. Imp. «La Frégate» T. Burnand & Girardet, Paris. Signée et datée en haut à gauche. 100x65 cm (Très bon état. Un chef d'œuvre de l'affiche ferroviaire - devenu rare).

Bibliographie:

Florence Camard, Christophe Zagrodzki - *Le Train à l'affiche: les plus belles affiches ferroviaires françaises* - Éditions La Vie du rail, Paris, 1989. Affiche reproduite page 127 sous le numéro 274. 1000/1500€

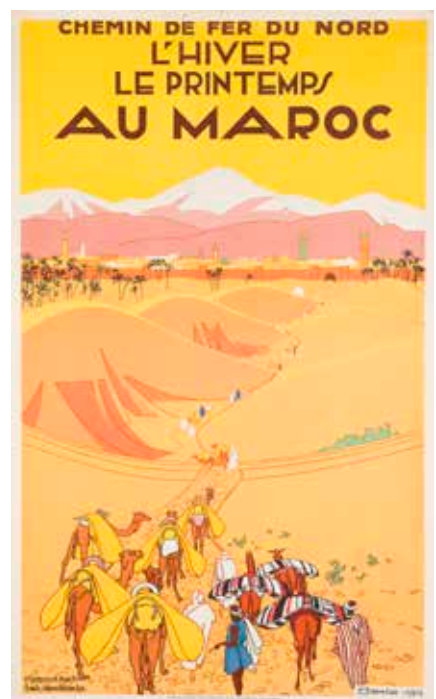


232

ROGER SOUBIE (1898-1984)

Chemins de fer du Nord - Fêtes du centenaire de l'application de l'hélice à la navigation en l'honneur de Frédéric Sauvage, Boulogne sur Mer, 1931

Chromolithographie. Non entoilée. Imp. Joseph Charles, Paris. Signée en bas à droite. 98,5x62 cm (Bon état. Déchirures en marges supérieures. Selon Artprice, cette affiche n'est pas passée en vente depuis 2011). 600/800€



233

GÉO DORIVAL (1879-1968) (GEORGES DORIVAL, DIT)

Chemin de fers du Nord - Mers-les-Bains, 1911

Chromolithographie. Non entoilée. Imp. Lucien Serre & Cie, Paris. Édition Union des Commerçants. Signée en bas à gauche. 100x62 cm

(Très bon état. Encrage exceptionnel. Il s'agit du premier tirage. La date étant indiquée sur la coque du bateau).

Bibliographie :

Jean-Charles Giroud - *Géo Dorival, Les affiches* - Patrick Cramer éditeur, Genève, 2009. Notre affiche reproduite page 150 sous les numéros 540 et 26-1. 300/500€

234

CAMILLE PAUL JOSSO (1902-1986)

Chemin de fer du Nord - Cie générale de transports et de tourisme au Maroc, 1929

Chromolithographie. Non entoilée. Imp. Lucien Serre et cie, Paris. Signée et datée vers le bas à gauche. 100x62,5 cm

(Bon état. Rare. Ne pas confondre avec le génial caricaturiste Gustave Jossot qui séjourna en Tunisie). 400/600€



235

H. DERCHE

Chemin de fer du Nord - L'hiver, le printemps au Maroc, 1929

Chromolithographie. Non entoilée. Sans imp. Située à Marrakech Bab Doukkala. Signée en bas à droite. 100x62 cm (Bon état. Petite déchirure consolidée en haut au centre).

Bibliographie :

Florence Camard, Christophe Zagrodzki - *Le Train à l'affiche : les plus belles affiches ferroviaires françaises* - Éditions La Vie du rail, Paris, 1989. Notre affiche reproduite page 109 sous le numéro 233. 500/800€

236

W. MIDELFART

La Norvège, 1931

Chromolithographie. Non entoilée. Imp. Hagen & Kornmann, Oslo.

Éd. Les chemins de fer de l'état norvégien. Signée en bas à droite. 100x62 cm

(Bon état. Déchirures dans la marge en haut à droite. Rare). 400/600€



237

237

GUSTAVE FRAIPONT (1849-1923)

Chemin de fer du Nord - Pierrefonds

Chromolithographie. Non entoilée. Imp. Affiches artistiques, Paris. Signée en bas au centre. 108x78 cm (Assez bon état. Déchirures consolidées dans le haut et sur le côté droit, marges).

Bibliographie:

Pierre Belvès - *100 ans d'affiches de Chemins de Fer* - Éditions La Vie du Rail, Paris, 1980. Une affiche proche et du même artiste reproduite page 50 sous le numéro 89.

150/200€

238

3 AFFICHES:

- PIERRE COMMARMOND (1897-1983)

Chemin de fer du Nord - Avesnes, 1930

Chromolithographie. Non entoilée. Imp. Lucien Serre, Paris. Signée et datée au centre à droite. 100x62 cm (Bon état).

- GUSTAVE FRAIPONT

Chemin de fer du Nord - Boulogne sur Mer

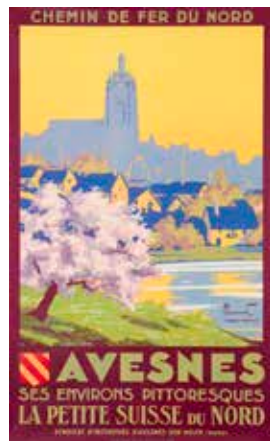
Chromolithographie. Non entoilée. Imp. Affiches artistiques, Paris. Signée en bas à gauche. 108x78 cm. (Importantes déchirures et importants manques).

- D'APRÈS CAMILLE JEAN-BAPTISTE COROT

Chemin de fer du Nord - Le Beffroi de Douai

2 chromolithographies. Imp. L. Danel. Non signée. 100x62 cm

100/200€



238

239

5 AFFICHES:

- ANONYME

Chemin de fer du Nord - Tournai

Chromolithographie. Non entoilée. Photographie Jules Messiam. Imp. L. Danel. Non signée. 100x62 cm

- A. LECLERCQ

Chemin de fer du Nord - Chantilly

Chromolithographie. Non entoilée. Imp. E. Dambly, Chantilly. Signée au centre à droite. 80x63 cm

- ANONYME

Chemin de fer du Nord - Cathédrale de Noyon

Chromolithographie. Non entoilée. Imp. L. Danel. Non signée. 100x62 cm

- ANONYME

Chemin de fer du Nord - Amiens, rue basse des Tanneurs

Chromolithographie. Non entoilée. Imp. L. Danel. Non signée. 100x62 cm

- ANONYME

Chemin de fer du Nord - Paysage Picard

Chromolithographie. Non entoilée. Imp. L. Danel. Non signée. 100x62

Bibliographie:

Pierre Belvès - *100 ans d'affiches de Chemins de Fer* - Éditions La Vie du Rail, Paris, 1980. Des affiches de cette même série de chemin de fer reproduites pages 52 et 53.

100/200€



239





ADER
Nordmann & Dominique

ADER, Société de Ventes Volontaires
3, rue Favart 75002 Paris
www.ader-paris.fr - contact@ader-paris.fr
Tél.: 01 53 40 77 10 - Fax: 01 53 40 77 20

COMMISSAIRES-PRISEURS ET INVENTAIRES

David NORDMANN
david.nordmann@ader-paris.fr
Xavier DOMINIQUE
xavier.dominique@ader-paris.fr

RDV: Mélissa NUNEZ
mnunes@ader-paris.fr
Tél.: 01 78 91 10 12

DÉPARTEMENTS

Art moderne et contemporain

Tableaux et dessins

Xavier DOMINIQUE
xavier.dominique@ader-paris.fr
Tél.: 01 78 91 10 09
Camille MAUJEAN
camille.maujean@ader-paris.fr
Tél.: 01 78 91 10 07

Art Nouveau - Art Déco

Design

Xavier DOMINIQUE
xavier.dominique@ader-paris.fr
Tél.: 01 78 91 10 09
Anne-Lise PERNIN
alpernin@ader-paris.fr
Tél.: 01 78 91 10 03

Mobilier, Objets d'art

Argenterie - Orfèvrerie

Lettres et manuscrits autographes

Marc GUYOT
marc.guyot@ader-paris.fr
Tél.: 01 78 91 10 11

Dessins anciens

Miniatures

Camille MAUJEAN
camille.maujean@ader-paris.fr
Tél.: 01 78 91 10 07

Tableaux anciens

Clémentine DUBOIS
clementine.dubois@ader-paris.fr
Tél.: 01 78 91 10 06

Estampes

Livres

Militaria

Judaïca

Vins et alcools

Élodie DELABALLE
elodie.delaballe@ader-paris.fr
Tél.: 01 78 91 10 16

Bijoux et montres, Haute Joaillerie

Objets de vitrine

Christelle BATAILLER
christelle.batailler@ader-paris.fr
Tél.: 01 78 91 10 17

Art d'Orient

Art d'Extrême-Orient

Art Russe - Archéologie

Photographies - Livres Photos

Magdalena MARZEC
magda.marzec@ader-paris.fr
Tél.: 01 78 91 10 08

Numismatique, Philatélie

Or et métaux précieux

Victor DUMONT
victor.dumont@ader-paris.fr
Tél.: 01 78 91 10 03

Ventes classiques

Verre contemporain

Anne-Lise PERNIN
alpernin@ader-paris.fr
Tél.: 01 78 91 10 03

ADMINISTRATION

Vendeurs

Christelle BATAILLER
christelle.batailler@ader-paris.fr
Tél.: 01 78 91 10 17

Acheteurs

Mélissa NUNEZ
mnunes@ader-paris.fr
Tél.: 01 78 91 10 12

Ordres d'achat

Anne-Lise PERNIN
alpernin@ader-paris.fr
Tél.: 01 78 91 10 03

LOGISTIQUE

Envois

Charles MANIL
charles.manil@ader-paris.fr

Magasinage

Amand JOLLOIS - Cyril VILMOUTH

BUREAUX ANNEXES

Paris 16

Emmanuelle LECLERC
Sylvie CREVIER-ANDRIEU
20, avenue Mozart
75016 Paris
emmanuelle.leclerc@ader-paris.fr
Tél.: 01 78 91 00 56

Neuilly

Maguelone CHAZALLON
20, rue de Chartres
92200 Neuilly-sur-Seine
m.chazallon@ader-paris.fr
Tél.: 01 78 91 10 00

Photographies

Élodie BROSSETTE - Antoine GRÉDAI -
Édouard ROBIN - Philippe FRAYSSEIX

Création graphique

Delphine GLACHANT

CONDITIONS DE VENTE

La vente se fera expressément au comptant.

Aucune réclamation ne sera recevable dès l'adjudication prononcée, les expositions successives permettant aux acquéreurs de constater l'état des objets présentés.

L'adjudicataire sera le plus offrant et dernier enchérisseur, aura pour obligation de remettre ses nom et adresse. En cas de contestation au moment des adjudications, c'est-à-dire s'il est établi que deux ou plusieurs enchérisseurs ont simultanément porté une enchère équivalente, soit à haute voix, soit par signe, et réclament en même temps cet objet après le prononcé du mot « adjugé », ledit objet sera immédiatement remis en adjudication au prix proposé par les enchérisseurs et tout le public sera admis à enchérir à nouveau.

Les éventuelles modifications aux conditions de vente ou aux descriptions du catalogue seront annoncées verbalement pendant la vente et notées sur le procès-verbal.

Catalogue : 20€ dont TVA à 5,5 % au titre du droit d'auteur. Les images sont propriété exclusive d'ADER.
Toute reproduction ou diffusion nécessite une autorisation écrite de la maison de ventes.

Frais de vente et paiement :

L'adjudicataire devra acquitter, en sus du montant de l'enchère, par lot, les frais et taxes suivants :

- 28 % TTC (20 % de TVA) sauf pour le vin et les livres 25 % TTC (5,5 % de TVA sur les livres).
 - 1,8 % TTC (20 % de TVA) du prix d'adjudication pour des enchères via Drouot Live ; 3,60 % TTC (20 % de TVA) du prix d'adjudication pour les enchères via Interenchères ; 3 % TTC (20 % de TVA) du prix d'adjudication pour les enchères via Invaluable.
 - 5,5 % de frais additionnels au titre de la taxe à l'importation temporaire, pour les lots dont le numéro est précédé d'un astérisque (*).
- Dans certains cas, ces frais pourront faire l'objet d'un remboursement à l'acheteur.

Le paiement devra être effectué immédiatement après la vente :

- en espèces (euros) jusqu'à 1 000€ pour les ressortissants français ou jusqu'à 15 000€ pour les ressortissants étrangers (sur présentation d'un passeport et d'un justificatif de domicile)
- par carte bancaire (Visa, Mastercard)
- par paiement « 3D Secure » sur le site www.ader-paris.fr
- par virement bancaire en euros à l'ordre de ADER

Caisse des dépôts et consignations - 56, rue de Lille 75356 PARIS Cedex 07 SP
RIB : 40031 00001 000042 3555K 89 - IBAN : FR72 4003 1000 0100 0042 3555 K89 - BIC : CDCGFRPPXXX

Le règlement par chèque n'est plus accepté.

Ordres d'achat :

Un enchérisseur ne pouvant assister à la vente devra remplir le formulaire d'ordre d'achat inclus dans ce catalogue et le signer.

ADER agira pour le compte de l'enchérisseur, selon les instructions contenues dans le formulaire d'ordre d'achat, ceci afin d'essayer d'acheter le ou les lots au prix le plus bas possible et ne dépassant, en aucun cas, le montant maximum indiqué par l'enchérisseur.
Ledit formulaire devra être adressé et reçu à la maison de vente au plus tard 24 heures avant le début de la vente.

Les ordres d'achat ou les enchères par téléphone sont une facilité pour les clients. ADER ne saurait être tenue responsable pour avoir manqué d'exécuter un ordre par erreur ou pour toute autre cause. Merci de vérifier après envoi que votre ordre d'achat a été dûment enregistré.

La maison de ventes se réserve le droit de ne pas enregistrer l'ordre d'achat s'il n'est pas complet ou si elle considère que le client n'apporte pas toutes les garanties pour la sécurité des transactions ; et ce, sans recours possible.

Pour garantir la bonne volonté de l'acheteur, une consignation pourra être demandée avant la vente qui ne sera validée qu'en cas d'adjudication.

Drouot Live et Interenchères étant des services indépendants, ADER décline toute responsabilité en cas de dysfonctionnement. Le coût supplémentaire lié aux achats sur internet est détaillé sur chacun des sites et dans les conditions de vente.

Transports des lots / Exportation :

Dès l'adjudication prononcée, les achats sont sous l'entière responsabilité de l'adjudicataire.

Aucun lot ne sera remis aux acquéreurs avant acquittement de l'intégralité des sommes dues.

Les achats de petit volume seront transportés chez ADER, 3 rue Favart 75002 Paris, où ils seront gardés en dépôt à titre gracieux pendant 14 jours. Les frais et les critères qui s'appliquent relèvent de Drouot qui se charge de la délivrance.

L'étude est ouverte du lundi au vendredi, de 9h à 18h.

Les achats volumineux seront entreposés au magasinage de Drouot, 6 bis, rue Rossini 75009 Paris, qui sera chargé de la délivrance.

Les acheteurs concernés par une exportation pourront récupérer la TVA sur les honoraires d'achat à la condition qu'un justificatif de douane en bonne et due forme soit remis à ADER et que le nom de la maison de ventes y soit mentionné en tant qu'exportateur. Le bordereau d'adjudication est dû intégralement ; la TVA est remboursable par la suite sur présentation des références du compte bancaire.

L'envoi des lots achetés peut être organisé par ADER à la charge et sous la responsabilité de l'acheteur.

Ceci est un service rendu par ADER qui se réserve la possibilité d'y renoncer si les conditions légales ou pratiques présentent le moindre risque. Les délais ne sont pas garantis et sont tributaires de l'activité de la maison de ventes.

Le coût de l'emballage et de l'expédition est à la charge de l'acheteur. Le règlement doit être effectué à l'ordre d'ADER.

Les acheteurs sont invités à organiser eux-mêmes le transport de leurs achats si ces conditions ne leur conviennent pas.

L'étude ADER ne procède pas aux envois de bijoux ; les acheteurs sont invités à organiser eux-mêmes le transport de leurs achats.

Défaut de paiement :

À défaut de paiement par l'adjudicataire de la totalité des sommes dues, dans le mois qui suit la vente, et après une seule mise en demeure restée infructueuse, ADER entamera une procédure de recouvrement. L'acheteur sera susceptible d'inscription au Fichier des restrictions d'accès aux ventes aux enchères (Fichier TEMIS – www.temis.auction) mis en œuvre par la société Commissaires-Priseurs Multimédia (CPM – 37, rue de Châteaudun, 75009 Paris) et l'ensemble des dépens restera à sa charge. À compter d'un mois après la vente et à la demande du vendeur, la vente pourra être annulée sans recours possible.





PROCHAINE VENTE

Arts Décoratifs et Sculptures du XX^e siècle
Vente de prestige

Drouot-Richelieu, salles 1-7

Vendredi 8 décembre 2023

CHEMIN DE FER DU NORD
A. MCASSANDRE

NORD EXPRESS

SOUTHERN RAILWAY = CHEMINS DE FER BELGES
DEUTSCHE REICHSBAHN GES. = POLSKIE KOLEJE PANSTWOWE

LONDRES BRUXELLES RIGA
PARIS LIEGE BERLIN VARSOVIE

COMPAGNIE DES WAGONS - LITS

The advertisement features a central illustration of a steam locomotive's front end, including the large flywheel and the smokestack emitting a plume of white steam. The locomotive is angled towards the right. From the right side of the locomotive, several blue lines radiate outwards, each ending in a small white bell icon, symbolizing the train's route. The background is a clear blue sky. The text is arranged in a structured, vintage style with various fonts and colors (red and white for the main title).