



ARTS DÉCORATIFS ET SCULPTURES
DU XX^e SIÈCLE

Vendredi 8 décembre 2023











**CABINET D'EXPERTISE
EMMANUEL EYRAUD**

Emmanuel EYRAUD
Membre de la Compagnie Nationale des Experts
Hélène PIROT
Valentin SCHNEIDER

27, rue Saint-Dominique 75007 PARIS
eyraud.expert@free.fr
Port. : 06 07 83 62 43
Tél. : 01 45 54 97 51

ARTS DÉCORATIFS ET SCULPTURES DU XX^e SIÈCLE



VENTE AUX ENCHÈRES PUBLIQUES

*À Drouot, salles 1-7
9, rue Drouot 75009 Paris
Vendredi 8 décembre 2023 à 14 h*

EXPOSITION PUBLIQUE

*À Drouot, salle 1-7
9, rue Drouot 75009 Paris

Jeudi 7 décembre de 11 h à 20 h
Vendredi 8 décembre de 11 h à 12 h*

Téléphone pendant l'exposition :
01 48 00 20 01

**Catalogue visible sur
www.ader-paris.fr**

**Enchérissez en direct sur
www.drouotlive.com**





COMMISSAIRES-PRISEURS



David NORDMANN



Xavier DOMINIQUE

RESPONSABLES DE LA VENTE



Anne-Lise PERNIN
alpernin@ader-paris.fr
Tél.: 01 78 91 10 03

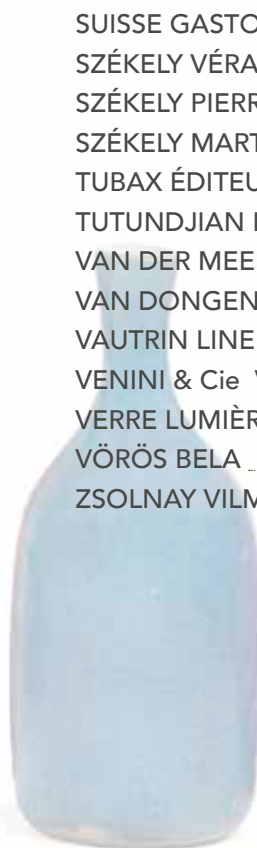
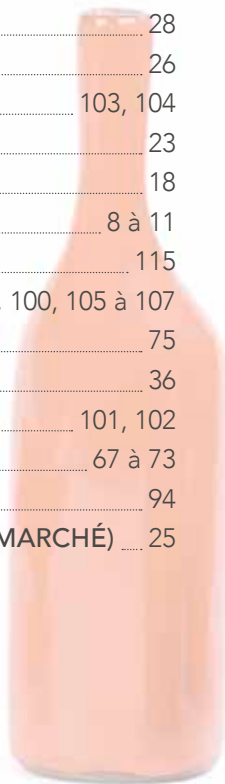


Victor DUMONT
Ordres d'achat
victor.dumont@ader-ep.com
Tél.: 01 78 91 10 03

INDEX DES ARTISTES

AGOSTINI FÉLIX	56, 57	DOAT TAXILE	5 à 7
ANDRÉ MAURICE	94	DOUCET JACQUES (ANCIENNE COLLECTION)	28
ARDI ÉDITEUR	121	DOULY-RAMIÉ SUZANNE	88
ARGY-ROUSSEAU GABRIEL	21	DRIVIER LÉON ERNEST	54
ATELIER 3 LISSIER	62	DROUET RENÉ	64
ATELIER MARTINE (ATTRIBUÉ À)	27	DUNAND JEAN	30, 31, 32
BERNT SYLVA	55	DUNAND PIERRE	58
BLOCH-DERMANT JANINE (COLLECTION)	5 à 7, 35	FRIEDEBERG PEDRO	108
BORDERIE ANDRÉ	76	GAILLARD LUCIEN-AMÉDÉE	15, 16
BRECY HENRI-ERNEST	4	GALLÉ ÉMILE	2
BUTHAUD RENÉ	52, 53	GARRIDO JUAN & PALOMA	122 à 124, 127, 128
CAPRON ROGER	80	GARRIDO DAMIÀN	125, 126
CATHELIN BERNARD	62	GILLET HENRI	4
CAZAUX ÉDOUARD	22	GORHAM MANUFACTURING COMPANY	13
CHALE ADO	113, 114, 116	GUARICHE PIERRE	93
CHAMBOST POL	79	GUYOT GEORGES LUCIEN	45 à 48
CHAUVIN JEAN-GABRIEL	37	HAMADA SHŌGI	95
COORD MARCEL	33	JEANCLOS GEORGES	109
COCTEAU JEAN	74	JOLLY MARIE-MADELEINE	74
COURNAULT ÉTIENNE	34	JOUBE PAUL	39 à 42
CROMPTON OSWALD	1	JOUBE GEORGES	77, 78
CULOT PIERRE	96, 97	KNOLL INTERNATIONAL ÉDITEUR	105 à 107
DA SILVA BRUHNS IVAN	38	LA COMPAGNIE DES ARTS FRANÇAIS	26
DELAHERCHE AUGUSTE	3	LALANNE CLAUDE	110 à 112
DESPRÉS JEAN	34	LALIQUE RENÉ	17, 20
DISDEROT ÉDITEUR	93	LELEU JULES	61, 65

LELEU ANDRÉ	61, 65	PORTANIER GILBERT	87
LELEU PAULE	65	PROU RENÉ	25
LELEU DÉCORATION	61, 65	RAMIÉ GEORGES	88
LERAT JEAN	98	RAPIN HENRI	24
LERAT JACQUELINE	98	ROUX-SPITZ MICHEL	59
LINOSSIER CLAUDIUS	60	RUELLAND JACQUES & DANI	81 à 86
LLORENS ARTIGAS JOSEP	51	SANDOZ ÉDOUARD-MARCEL	50
LURÇAT JEAN	89	SANT-VICENS (POTERIE)	89
MADÉLINE PHILIPPE	74	SCARPA CARLO	66
MADÉLINE-JOLLY (ATELIER)	74	SÉGOFFIN AMBROISE JOSEPH VICTOR	49
MADOURA (ATELIER)	67 à 73, 88	SÈVRES (MANUFACTURE NATIONALE DE)	4, 24
MAISON CARDEILHAC	14	SÛE LOUIS	26
MAISON CHRISTOFLE	117 à 120	SÛE & MARE	26
MANZANA-PISSARRO GEORGES	28	SUISSE GASTON	43
MARE ANDRÉ	26	SZÉKELY VÉRA	76
MARTIN RENÉ (DIT CISEAUX)	103, 104	SZÉKELY PIERRE	76
MAYODON JEAN	23	SZÉKELY MARTIN	117 à 121
MAZZUCOTELLI ALESSANDRO	18	TUBAX ÉDITEUR	92
METTHEY ANDRÉ	8 à 11	TUTUNDJIAN LÉON ARTHUR	90
MORTIER MICHEL	115	VAN DER MEEREN WILLY	92
NOGUCHI ISAMU	99, 100, 105 à 107	VAN DONGEN JEAN	29
NOLL ODILE	75	VAUTRIN LINE	91
OXNARD NADINE	36	VENINI & Cie VERRERIE D'ART	66
PERRIAND CHARLOTTE	101, 102	VERRE LUMIÈRE ÉDITEUR	115
PICASSO PABLO	67 à 73	VÖRÖS BELA	35
PINTON FRÈRES LISSIER	94	ZSOLNAY VILMOS	12
POMONE (ATELIER D'ART DU BON MARCHÉ)	25		



OSWALD CROMPTON (1876-1947)

Oswald Crompton, peintre, illustrateur et décorateur anglais au destin méconnu, est à l'origine d'une œuvre insoupçonnée, témoin de son savoir-faire pluridisciplinaire. Né en 1876 à Londres, d'un père cotonnier, il s'oriente vers des études artistiques au *Royal College of Art*, dès 1891. Élève remarquable, il fut recommandé par l'un de ses professeurs pour entrer à la *Royal Academy of Arts Schools*, où il se forma entre janvier 1898 et janvier 1903. Alors étudiant, il reçut de nombreux prix et participa à une multitude d'expositions. S'orientant vers une carrière de directeur d'école d'art, il ne mit pas fin à sa création et continua d'exposer ses œuvres – notamment des émaux très élaborés. Entre 1899 et 1932, il participa entre autres aux expositions de la *Royal Academy of Arts*, en 1908 et 1911, puis à la 10^e exposition de la *Arts & Crafts Exhibition Society* en 1912, à la Grosvenor Gallery de New Bond Street. S'ajoutent à cela ses contributions aux expositions de la *Royal Society of Miniature Painters, Sculptors and Gravers*, à laquelle il s'associa, puis du *Royal Institute of Oil Painters* et à la *Walker Art Gallery* de Liverpool.

À l'instar d'autres artistes de sa génération, Oswald Crompton s'intéressa à la technique des émaux, qui connut un regain d'intérêt dès les années 1880. Dans le contexte de la révolution industrielle et des expositions universelles, de nombreux artistes redécouvrirent cet art du passé. En France, des artistes comme Eugène Feuillâtre (1870-1916) ou Lucien Hirtz (1864-1928) travaillèrent l'émail en joaillerie. En Angleterre, musées et écoles d'art participèrent à la diffusion de cette technique. De nombreuses artistes femmes utilisèrent ainsi l'émaillage comme moyen d'expression artistique – notamment Edith Dawson, Ernestine Mills ou Phoebe Traquair – que vient compléter la figure incontournable, masculine cette fois, d'Alexander Fisher (1864-1936). Tous mus par un « retour vers le passé », et poursuivant un certain idéalisme, ces créateurs s'inspirèrent sans surprise de l'imagerie des mouvements symbolistes qui connurent au même moment leur apogée dans les arts et la littérature. On pense alors aux figures de Gustave Moreau (1826-1898), dont les œuvres poétiques furent traduites en émail par Paul Grandhomme (1851-1944), ou encore Armand Point (1861-1932) et sa colonie d'artiste Haute-Claire qui fut un lieu important du symbolisme français. Artiste anglais, Crompton hérita certainement de l'imaginaire des préraphaélites puis de l'influence du mouvement Arts & Crafts, et créa ainsi des émaux aux motifs symbolistes et fantastiques, rendus dans une palette de couleurs intenses.

Les médaillons présentés ici témoignent de la grande qualité de cet artiste oublié et de son univers créatif fécond, versé vers un onirisme assumé. Dans *The Spirits of Flame and Smoke*, Crompton représente littéralement un décor inspiré de l'élément *Feu*. En son centre sont figurées des créatures fantastiques aux ailes doubles semblant s'extraire d'un foyer et incarner ses flammes, lesquelles – suivant le processus de combustion – émettent une lumière orange, chaude, et produisent de la fumée. Cette fumée domine les éléments décoratifs du pourtour et semble elle-même incarnée par d'autres allégories féminines, qu'elle enveloppe. Le second médaillon figure quant à lui un décor inspiré de la mer et, en pendant du médaillon précédent, il illustre l'élément *Eau* – et portait probablement le titre de *The Spirits of Sea and Waves*. De la même manière, apparaissent en son centre des créatures fantastiques tourbillonnantes, aux ailes évoquant ici des nageoires, qui font naître – en réponse à ce mouvement – un décor de vagues incarné par d'autres allégories féminines, sur les éléments décoratifs périphériques.



OSWALD CROMPTON (1876-1947)

Oswald Crompton, an English painter, illustrator and decorative designer with a little-known destiny, is at the origin of an unsuspected work, testimony to his multidisciplinary craftsmanship. Born in 1876 in London, to a cotton spinner father, he moved towards artistic studies at the *Royal College of Art* in 1891. A remarkable student, he was recommended by one of his teachers to enter the *Royal Academy of Arts Schools*, where he trained between January 1898 and January 1903. While a student, he received numerous prizes and participated in a variety of exhibitions. Moving towards a career as an art school director, he did not put an end to his creation and continued to exhibit his works – notably very elaborate enamels. Between 1899 and 1932, he participated, among others, in the exhibitions of the *Royal Academy of Arts*, in 1908 and 1911, then in the 10th exhibition of the *Arts & Crafts Exhibition Society* in 1912, at the Grosvenor Gallery in New Bond Street. In addition to these are his contributions to exhibitions at the *Royal Society of Miniature Painters, Sculptors and Gravers*, whom he became an Associate, then at the *Royal Institute of Oil Painters and at the Walker Art Gallery* in Liverpool.

Like other artists of his generation, Oswald Crompton was interested in the enamel technique, which saw a renewed interest from the 1880s. In the context of the industrial revolution and universal exhibitions, many artists rediscovered this art of the past. In France, artists like Eugène Feuillâtre (1870-1916) or Lucien Hirtz (1864-1928) worked enamels in jewelry. In England, museums and art schools participated in the outreach of this technique. Many female artists thus used enamelling as a means of artistic expression – notably Edith Dawson, Ernestine Mills or Phoebe Traquair – complemented by the essential figure, male this time, of Alexander Fisher (1864-1936). All driven by a “return to the past”, and pursuing a certain idealism, these creators were unsurprisingly inspired by the imagery of the symbolist movements, which were at their peak in the arts and literature at the time. We think of the figures of Gustave Moreau (1826-1898), whose poetic works were translated into enamel by Paul Grandhomme (1851-1944), or even Armand Point (1861-1932) and his Haute-Claire artist colony that was an important location for French symbolism. An English artist, Crompton certainly inherited the imagination of the Pre-Raphaelites and subsequently the influence of the Arts & Crafts movement, and thus created enamels with symbolist and fantastical motifs, rendered in an intense color palette.

The medallions presented here show the great quality of this forgotten artist and his prolific creative universe, depicting an assumed fantasy. In *The Spirits of Flame and Smoke*, Crompton literally represents a decor inspired by the element *Fire*. At its center are depicted fantastical creatures with double wings appearing to emerge from a hearth and embody its flames, which – following the combustion process – emit a warm orange light and produce smoke. This smoke dominates the decorative elements of the edges and seems itself embodied by other feminine allegories, which it envelops. The second medallion features a decoration inspired by the sea and, as counterpart to the previous medallion, illustrates the element *Water* – and then could likely bear the title of *The Spirits of Sea and Waves*. In the same way, fantastic swirling creatures appear at its center, with wings here evoking fins, which creates – in response to this movement – a decor of waves embodied by other feminine allegories, on the surrounding decorative elements.





1
OSWALD CROMPTON (1876-1947)
The Spirits of Flame and Smoke & The Spirits of Sea and Waves, [L'Eau et le Feu],
vers 1900, pièces uniques

Exceptionnelle paire de médaillons circulaires à quartiers formant pendants.
Chaque œuvre recevant un décor titre réalisé aux émaux polychromes sur cuivre, les
fonds aux paillons colorés et à l'or, et décomposé en une partie centrale circulaire
concave enrichie de cinq cartouches trapézoïdaux convexes.



Chaque œuvre est enchâssée dans un encadrement néoclassique en cuivre aux motifs de laurier et agrémenté de petits cabochons également aux émaux sur cuivre; bleu à l'imitation de saphirs pour un cadre, rouge évoquant des rubis pour l'autre.

Très petits manques et accidents épars, manquent trois petits cabochons rubis sur un cadre. Un des cadres portant une étiquette ancienne en papier au dos avec les mentions manuscrites : N° 6 – Oswald CROMPTON – Shirley Cottage Whickham Road Croydon – 13 Amberley Street Sunderland (ancienne adresse barrée) – England – Title: *The Spirits of Flame & Smoke*.

Diamètre : 38 cm

10000/15000€

ÉMILE GALLÉ

Ouvrier du bonheur



2

ÉMILE GALLÉ (1846-1904)

Turquoise guérit & Cleonis pigra sur des chardons bleus

Rare vase parlant diabolo ; la partie basse achevée d'origine en facettage à la taille.

Épreuve en verre fumé gris légèrement violacé ; la maxime titre et le décor titre animé du coléoptère réalisés au émaux polychromes durs en plein et à l'or au four.

Circa 1890.

Signé du monogramme *E. G.* à la *Croix de Lorraine* dans un coléoptère et porte la mention *Je suis ouvrier du bonheur*, en gravure et rehaussé à l'or sous la base.

Hauteur : 22 cm

Provenance :

Collection particulière. Œuvre détenue dans la famille de l'actuelle propriétaire depuis son origine ; l'aïeule, première propriétaire du vase, proche de l'artiste.

Bibliographie :

Philippe Gardner – *Gallé* – Éditions Flammarion, Paris, 1977. Un modèle identique reproduit page 98.

3000/5000€



GRACE DARLING (1815-1842), UNE HÉROÏQUE GARDIENNE DE PHARE

Fille de gardien de phare, Grace Darling naît à Bamburgh, un petit village côtier situé au nord-est de l'Angleterre. Ses parents quittent le continent pour s'installer sur Brownsman Island, dans l'archipel des Îles Farne, et elle grandit entourée de ses huit frères et sœurs – dans un quotidien insulaire où la mer est omniprésente. William (1786-1865), le père, emmenait ses enfants en bateau entre les îles et c'est lors de ces sorties que Grace apprend, dès son plus jeune âge, à ramer et diriger un bateau. En janvier 1826, la famille déménage sur l'îlot de Longstone Rock dans un phare nouvellement érigé.

Le *Forfarshire* était un bateau à vapeur, construit en 1834 dans le but de relier hebdomadairement, par la côte de la mer du Nord, Hull dans le Yorkshire à Dundee en Écosse. Les navires à vapeur commençaient à se développer dans les années 1830 mais la technologie des chaudières était encore à ses balbutiements et les accidents très fréquents.

Le mercredi 5 septembre 1838 en début de soirée, le *Forfarshire* quitte Hull avec à son bord une soixantaine de passagers. Après quelques heures il rejoint la pleine mer qui commence à s'agiter et au cours de la nuit l'une des chaudières prend l'eau. L'équipage effectue des réparations, mais le lendemain les problèmes persistent, à tel point que le 6 septembre au soir le capitaine John Humble est contraint de faire hisser les voiles. Le *Forfarshire* est alors au niveau de l'archipel des Îles Farne. À ce moment-là, le temps change rapidement et des vents violents venus du Nord s'abattent sur le bateau, – il commence à dériver, les chaudières n'exerçant plus assez de pression pour maintenir le cap. Vers une heure du matin, le 7 septembre, le capitaine décide de faire demi-tour et de chercher un abri, mais la tempête s'intensifie. Par une pluie battante et dans la nuit noire, naviguer devient de plus en plus difficile et le bateau heurte le rocher Big Harcar Rock, à environ un mile du phare de Longstone. Le *Forfarshire* se divise en deux et commence à chavirer. Alors que le jour se lève, Grace voit au loin le naufrage et en informe son père. Ils décident ensemble d'y aller afin de chercher des survivants. La tempête faisant encore rage, ils ne peuvent utiliser le bateau de sauvetage et mettent alors à l'eau un canot à rames. Défiant la houle et les embruns, ils arrivent au niveau du rocher et Grace doit maintenir le canot stable pendant que son père fait embarquer les survivants. Ils y parviennent et sauvent plusieurs vies.

Cette nouvelle se répand activement en Angleterre et Grace devient une héroïne nationale, se distinguant par son courage et sa détermination.

3

AUGUSTE DELAHERCHE (1857-1940)

Grace Darling Norwege 18[3]8, très probablement pièce unique

Exceptionnel plat circulaire commémoratif à suspendre.

Épreuve en grès émaillé polychrome.

Le fond au décor du *Forfarshire*, bateau à vapeur, aux différentes épaisseurs d'émail.

L'aile au décor d'une frise composée de scènes animalières animées de rongeurs, de phoques, de poissons, d'un ours, de cétacés et de mouettes.

Le marli aux motifs de protubérances et marqué *Grace Darling Norwege 18[3]8*.

Signé du cachet écusson DELAHERCHE (lettres entrelacées) au revers.

Diamètre : 39,5 cm

2000/3000€



MANUFACTURE NATIONALE DE SÈVRES

Vase(s) d'Angers



Les cartons de la Manufacture Nationale de Sèvres; époque moderne
Éditions Ch. Massin, Paris, 1914

4

MANUFACTURE NATIONALE DE SÈVRES – HENRI GILLET (ACTIF À SÈVRES DE 1898 À 1927) CONCEPTEUR DU DÉCOR

Vase d'Angers, la forme conçue par Henri-Ernest Brecy vers [1897], nos épreuves réalisées en 1909

Paire de très importants vase balustres à monter; les cols légèrement évasés.
Épreuves en porcelaine (pâte dure); le décor de chaque vase traité polychrome sur fond marmoréen vert et rose.

Les pourtours des cols et des bases achevés à l'or.

Les fonds présentant chacun un large percement destiné à recevoir une monture; vases très probablement jamais montés.

Chaque vase marqué de deux cachets à l'intérieur du col; l'un triangulaire S 1909 et l'autre circulaire R. F. Décoré à SÈVRES 1909.

Hauteur: 58 cm

Bibliographie:

Sous la direction d'Alex Sandier, introduction de Georges Lechevallier-Chevignard – *Les cartons de la Manufacture Nationale de Sèvres; époque moderne* – Éditions Ch. Massin, Paris, 1914. La reproduction du dessin en couleurs de notre vase planche 22. 5000/8000€



TAXILE DOAT

Collection Janine Bloch-Dermant



5

TAXILE DOAT (1851-1938) - COLLECTION JANINE BLOCH-DERMANT

Python, colombes, dauphins, 1927

Vase rouleau reposant sur 4 pieds en découpe. Épreuve en biscuit de porcelaine partiellement émaillé; les décors titres dans des médaillons bleu de four.

Signé, daté et situé DOAT 1927 Sèvres sous la base. Hauteur: 16,5 cm

Provenance :

Succession Janine Bloch-Dermant.

Bibliographie :

Céramiques. Art Nouveau et Art Déco – I. Atelier Taxile Doat. II. Œuvres de Artigas, Buthaud, Cazaux, Chaplet, Dalpayrat, Dammouse, Decœur ... – Catalogue de la vente publique organisée par M^e Paul Renaud le vendredi 11 mai 1973 à l'Hôtel Drouot, Paris. Un modèle proche de notre vase rouleau, avec variantes de décor, est référencé sous le numéro 69 du catalogue, reproduit page 11 et décrit page 16.

1 000/2 000 €



6

TAXILE DOAT (1851-1938) - COLLECTION JANINE BLOCH-DERMANT

Médaillons aux figures antiques, 1927

Vase en forme de coloquinte. Épreuve en biscuit de porcelaine partiellement émaillé; les médaillons traités à la façon de camées parmi des pampres de vigne polychromes. Restaurations à l'anse.

Signé, daté et situé DOAT 1927 Sèvres sous la base. Hauteur: 10 cm – Diamètre: 13 cm

Provenance :

Succession Janine Bloch-Dermant.

1 000/2 000 €



7

TAXILE DOAT (1851-1938) - COLLECTION JANINE BLOCH-DERMANT

La Sculpture – La Peinture – La Comédie, 1926

Pot couvert; la base fuselée, le bouchon piriforme.

Épreuve en biscuit de porcelaine partiellement émaillé; les décors titres dans des médaillons traités à la façon de camées, la base et la partie haute aux motifs de frises.

Le sommet de la prise du couvercle restauré.

Signé, daté et situé *DOAT 1926 Sèvres* sous la base.

Hauteur: 25,5 cm

Provenance :

Succession Janine Bloch-Dermant.

Bibliographie:

Céramiques. Art Nouveau et Art Déco – I. Atelier Taxile Doat. II. Œuvres de Artigas, Buthaud, Cazaux, Chaplet, Dalpayrat, Dammouse, Decœur ... – Catalogue de la vente publique organisée par M^e Paul Renaud le vendredi 11 mai 1973 à l'Hôtel Drouot, Paris. Un modèle proche de notre pot couvert, avec variantes de décor et de bouchon, est référencé sous le numéro 73
2000 / 3000 €

ANDRÉ METTHEY

Or & Émail



8

ANDRÉ METTHEY (1871-1920)

Fleurs stylisées

Boîte circulaire; le couvercle légèrement bombé.
Épreuve en céramique émaillée, le décor titre traité polychrome sur fond céladon craquelé.

Les pourtours des bordures de la base et du couvercle et celle du bouton à l'or au four et craquelé.

Signée du cachet-monogramme A.M. au trèfle au revers.

Hauteur: 9,5 cm – Diamètre: 17 cm 300/500 €



9

ANDRÉ METTHEY (1871-1920)

Fleurs stylisées

Coupe circulaire.

Épreuve en céramique émaillée, le décor titre traité polychrome sur fond beige craquelé.

La bordure à l'or au four et craquelé.

Signée du cachet-monogramme A.M. au trèfle au revers.

Hauteur: 4 cm – Diamètre: 25,5 cm 300/500 €



10

ANDRÉ METTHEY (1871-1920)

Renoncules scélérates

Très haut vase balustre à deux anses détachées.

Épreuve en céramique émaillée, le décor traité polychrome sur fond ivoire craquelé.

Les pourtours du col et de la base à l'or au four et craquelé.

Infimes éclats sur le dessous du pourtour de la base.

Signé du cachet-monogramme A.M. au trèfle et porte des étiquettes anciennes, possiblement d'expositions, au revers.

Hauteur: 39 cm

2500/3500€



Portrait d'André Metthey par Jean Plumet in André Metthey par Henri Clouzot, Librairie des Arts Décoratifs, Paris, c. 1922

11

ANDRÉ METTHEY (1871-1920)

Fleurs traitées dans le goût Fauve

Ensemble de 4 pots à fleurs; 1 grand et 3 moyens.

Épreuves en céramique émaillée polychrome.

Les parties hautes présentant des bourrelets et aux motifs géométriques.

Chaque pot percé au fond au centre.

Un pot moyen présentant deux cheveux, éclat et manque à la base d'un autre pot moyen.

Deux pots moyens et le grand pot chacun signé du cachet-monogramme A.M. au trèfle au revers.

Hauteur grand pot: 21 cm – Hauteur pots moyens: 16 cm

On y joint trois soucoupes accidentées du même artiste.

800/1 200€





VILMOS ZSOLNAY

Botanique iridescente



12

MANUFACTURE VILMOS ZSOLNAY (1828-1920) À PÉCS

Fleur calice

Vase à l'évocation florale.

Épreuve en céramique émaillée polychrome et à l'éosine; aux forts effets d'irisation.

Avant 1900.

Marqué ZSOLNAY Pécs 5342 en creux et du cachet circulaire de la manufacture sous la base.

Hauteur: 20 cm

1 500 / 2 000 €



13

GORHAM MANUFACTURING COMPANY

Déclinaisons de dahlias

Rare paire de coupes chantournées.

Épreuves en argent 925/1.000.

Le décor titre traité en repoussé sur chaque aile chantournée.

Chaque plat porte le poinçon de Maître Orfèvre et marqué *Sterling* au revers.

Hauteur: 5,5 cm – Longueur: 38,5 cm – Largeur: 29 cm

Poids total: 1.473 g

1 500 / 2 000 €

14

MAISON CARDEILHAC – MAÎTRE ORFÈVRE À PARIS

Évocation fructivore

Très rare lampe d'ambiance organique.

La structure en métal argenté recevant des motifs décoratifs floraux.

La partie basse recevant un bloc hémisphérique en ébène de Macassar enchâssé.

La partie haute, diffusant la lumière, accueille quatre épaisses plaques en verre opaque moulé-pressé et aux protubérances en V.

Vers 1900-1920.

Marquée *CARDEILHAC Paris* et porte le poinçon de Maître Orfèvre sur la base.

Hauteur : 17,5 cm – Diamètre : 20,5 cm

2000/3000€



LUCIEN-AMÉDÉE GAILLARD

Canne & Ombrelle



15

LUCIEN-AMÉDÉE GAILLARD (1861-1942)

Tête de femme Sylvestre, vers 1900-1902

Pommeau de canne.

Argent.

Monté sur une canne en bois tourné et sculpté.

Enfoncement au bout du nez.

Porte les poinçons de Maître Orfèvre (illisible) et de garantie.

Hauteur: 9 cm – Longueur: 10,7 cm

Hauteur totale de la canne: 87,5 cm

Poids brut: 298 g

2000/3000€

16

LUCIEN-AMÉDÉE GAILLARD (1861-1942)

Les Coléoptères, circa 1906-1908

Exceptionnel manche d'ombrelle.

Le pommeau en argent figurant quatre scarabées stylisés recevant, enchâssé, un gros cabochon en pierre de Lune.

La partie basse de chaque insecte au décor incrusté de type *hira zogan*.

Le manche en corne blonde.

L'ombrelle composée de panneaux en soie aux motifs géométriques imprimés de la maison Bétaille rue Royale à Paris.

Le manche probablement équipé postérieurement de l'ombrelle, trous de xylophage sur la corne.

Signé L. GAILLARD en haut du manche en corne blonde.

Hauteur: 5,3 cm

Longueur manche corne blonde: 27,5 cm

Longueur ombrelle: 97 cm

Bibliographie et œuvres en rapport:

- *Art et Décoration* – Juin 1906. Une loupe à main de Lucien Gaillard au décor de coléoptères reproduite page 168.

- *Art et Décoration* – Juin 1907. Un ouvre-lettre de Lucien Gaillard au décor de coléoptères reproduit page 108.

- *Art et Décoration* – Juillet 1907. Un vase en bronze de Lucien Gaillard au décor de coléoptères reproduit page 10.

5 000/8 000€



RENÉ LALIQUE

Le Caméléon, 1900-1901



Art et Décoration, septembre 1901

17

RENÉ LALIQUE (1860-1945)

Le Caméléon, vers 1900-1901, très probablement pièce unique

Rare pommeau de canne.

Argent.

Monté sur une canne en bois tourné et sculpté.

Hauteur : 9,5 cm – Longueur : 10,3 cm

Hauteur totale de la canne : 89,5 cm

Poids brut de la canne : 322 g

Bibliographie :

- Art et Décoration – Septembre 1901. Notre pommeau ou un modèle identique reproduit page 91.

- The Paris Salon 1895-1914, Jewellery vol. II – Alastair Duncan, Antique Collector's club, Woodbridge, 1994. Notre pommeau ou un modèle identique reproduit page 36.

- Sigrid Barten – René Lalique, Schmuck und Objets d'art, 1890-1910 – Monographie und Werkkatalog – Prestel Verlag, Munich, 1977. Notre pommeau ou un modèle identique reproduit sous le numéro 1611 page 523.

30 000/50 000€



ALESSANDRO MAZZUCOTELLI

Hommage à Dagobert Peche



18

ALESSANDRO MAZZUCOTELLI (1865-1938)

Évocation de Dagobert Peche

Spectaculaire lampe de salon à deux lumières et réalisée en fer forgé patiné noir.

La base carrée aux motifs de crosses agrafées.

Le fût cylindrique aux décors géométriques ajourés.

Les supports d'ampoule en forme de clochettes cannelées.

Le sommet composé de feuilles de lierre en gerbe puis en chute.

Années 1910-1920.

Signée du cachet MAZZUCOTELLI sur la base.

Hauteur : 75,5 cm

Archives et œuvres en rapport :

Collection d'estampes « Achille Bertarelli », Municipalité de Milan – Les supports d'ampoule en clochettes cannelées et les éléments décoratifs en feuilles de lierre composant notre lampe à rapprocher de dessins de Mazzucotelli conservés dans cette institution sous les cotes MAZZUCOTELLI 3-41, 3-G6, 3-G8 et 3-G24.

2000/3000€

19

TRAVAIL D'EUROPE DU NORD VERS 1910

Table de milieu rectangulaire.

Le plateau en sorbier des oiseleurs présentant une gorge sur tout le pourtour et des motifs géométriques estampés sur le dessus.

La base en fonte peinte or aux motifs réticulés recevant un double piètement antiquisant ; chacun au décor de bagues en ressaut aux motifs géométriques.

Très probablement travail finlandais.

État d'usage, usures et manques à la peinture or, des marques sur la tranche du plateau.

Hauteur : 75,5 cm – Longueur : 120 cm – Largeur : 69,5 cm

1500/2000€

EUROPE DU NORD

Une table de milieu



RENÉ LALIQUE

Un service Thionville



20

RENÉ LALIQUE (1860-1945)

Thionville, modèle créé en [1924]

Partie de service de verres de 24 pièces composé d'une paire de carafes, de 5 coupes à Champagne, 5 verres à eau n°2, 6 verres à Bourgogne n°3 et 6 verres à Bordeaux n°4.

Les corps de carafe et les calices en verre soufflé, les bouchons de carafe et les jambes de verre en verre moulé-pressé (Réfs. Marcilhac 5092 à 5096).

Chaque pièce signée R. LALIQUE sous sa base.

Hauteur des carafes : 27 cm

Hauteurs des verres : 14 à 16 cm

1 500 / 2 000 €



21

GABRIEL ARGY-ROUSSEAU (1885-1953)

Lion chassant des gazelles, modèle créé en [1929]

Coupe évasée; la base circulaire.

Épreuve en pâte de verre polychrome; vert émeraude, bleu violacé et semi-translucide.

Le décor tournant titre en relief sur la base et se prolongeant en partie basse du cornet.

Petits défauts de cuisson vers la base.

Signé G. ARGY-ROUSSEAU sous la bordure du col.

Hauteur: 13,5 cm – Diamètre: 20,5 cm

Bibliographie:

Janine Bloch-Dermant – G. Argy-Rousseau, *catalogue raisonné des pâtes de verre* – Les Éditions de l'Amateur, Paris, 1990.

Modèle identique référencé sous le numéro 29.02 page 219.

2000/3000 €

ÉDOUARD CAZAUX

Le Cirque



22

ÉDOUARD CAZAUX (1889-1974)

Le Cirque (l'écuyère, le clown blanc, l'Auguste, le dompteur)

Vase balustre à col annulaire.

Épreuve en céramique émaillée; le décor tournant traité polychrome.

Années 1950.

Signé CAZAUX sous la base.

H. 32 cm

2000/3000€



23

JEAN MAYODON (1893-1967)

Baigneuses et cygnes, vers 1925

Important vase ovoïde sur talon et à petit col soliflore; monté postérieurement en pied de lampe.

Épreuve en céramique émaillée polychrome; le décor titre en haut-relief et traité gris, la végétation figurée en vert, sur fond entièrement à l'or au four.

Percé au fond au centre non d'origine à l'endroit du cachet-monogramme.

Hauteur: 34 cm

Bibliographie:

Gérard Landrot – *Mayodon* – Éditions Argus Valentines, Paris, 2004. Notre œuvre ou une œuvre identique figurant dans une vitrine, l'artiste assis à côté, sur une photographie prise vers 1925 et reproduite page 67.

2 000 / 3 000 €

HENRI RAPIN

La Manufacture de Sèvres

24

MANUFACTURE NATIONALE DE SÈVRES – HENRI RAPIN (1873-1939) CONCEPTEUR DU MODÈLE

Vase Rapin n°21, la forme conçue vers [1925]

Exceptionnelle paire de vases couverts à monter; les bases balustres, les couvercles bombés.

Épreuve en porcelaine (pâte siliceuse); émaillée dans un dégradé bleu de four au bleu céruléum. Les fonds présentant chacun un large percement destiné à recevoir une monture; potiches très probablement jamais montées. Nos œuvres réalisées en 1925.

Chaque vase marqué des cachets rectangulaires *S 1925 PS* et *Made in France* sous la base.

Hauteur: 49 cm

Exposition et œuvre en rapport:

Sèvres, élégance du 20^{ème} siècle – L'Exposition des Porcelaines de Sèvres du style Art Déco –Tokyo Metropolitan Teien Art Museum, Tokyo, du 2 octobre au 19 décembre 1993. Un vase identique à nos œuvres, présenté lors de cette manifestation sous le numéro 36 du catalogue.

Bibliographie et œuvres en rapport:

- *Les Échos d'Art* – N° 48 du juillet 1929. Deux vases *Rapin n°21* en porcelaine siliceuse, avec des décors de Beaumont et de Gensoli, reproduits page 16.
- *La Renaissance de l'Art français et des Industries de luxe* – Année 1929. Deux vases *Rapin n°21* en porcelaine siliceuse, avec des décors de Beaumont et de Gensoli, reproduits page 539.
- *Sèvres, élégance du 20^{ème} siècle – L'Exposition des Porcelaines de Sèvres du style Art Déco* – Catalogue de cette manifestation organisée au Tokyo Metropolitan Teien Art Museum, Tokyo (2 octobre – 19 décembre 1993), Éditions de la Fondation Culturelle de la Ville de Tokyo, Tokyo, 1993. Un vase identique à nos œuvres, référencé sous le numéro 36 et reproduit page 42. 8 000 / 12 000 €





RENÉ PROU

Une Villa Moderne au Pays basque



Les Échos d'Art, mars 1930

25

RENÉ PROU (1889-1947) DÉCORATEUR & POMONE (ATELIER D'ART DU BON MARCHÉ) ÉDITEUR

D'une entière décoration réalisée pour Une villa moderne au Pays basque, 1929-1930

Suite de quatre fauteuils modernistes en noyer.

Les pieds avant de section rectangulaire, les pieds arrière curvilignes, les accotoirs pleins en trapèze et soulignés de plaquettes en noyer.

Les dossierets sommés chacun d'une moulure en quart-de-rond en bois noir.

Les assises, les fonds de dossier, chaque face d'accotoir et les dos garnis et tapissés de velours, de laine brique d'origine.

État d'usage, garnitures et tapisseries très usagées.

Chaque siège marqué sur son jaconas d'un tampon à l'encre *Au Bon Marché - Tapisserie et ameublement Paris* et d'un second tampon à l'encre avec une série de numéros (différents pour les derniers 7, 9, 10, 22).

Hauteur: 78 cm – Longueur: 55,5 cm – Profondeur: 56 cm

Bibliographie:

Les Échos d'Art – N° 56 de mars 1930. Nos sièges figurant sur une photographie reproduite page 19 dans un article intitulé *Une villa moderne au Pays basque*. 3 000 / 5 000 €







Mobilier et Décoration, janvier 1926

26

SÛE & MARE - LOUIS SÛE (1875-1968) & ANDRÉ MARE (1885-1932) – LA COMPAGNIE DES ARTS FRANÇAIS

Buffet Exposition 1925, n°416 du référencier, modèle présenté dans le Pavillon Fontaine à l'Exposition des Arts Décoratifs et Industriels Modernes, Paris, 1925

Buffet en placage d'acajou flammé et en acajou.

La façade bombée s'ouvre par deux portes pleines surmontées par deux tiroirs.

Les jambages évoquant des consoles à doubles enroulements aux motifs de drapés en haut-relief.

La ceinture basse sculptée à la façon d'une cordelière.

Le dessus en marbre Portor achevé en bec de corbin.

Les prises de tiroir en forme de coquille Saint-Jacques et les entrées de serrure façon draperie réalisées en bronze doré par les Établissements Fontaine sur des modèles créés par Sûe & Mare.

Vers 1925.

État d'usage, sauts de placage, une fente sur la porte gauche, des greffes de placages vers le pivot et en partie basse de la porte droite.

Hauteur: 96 cm – Longueur: 184 cm – Profondeur: 71 cm

Bibliographie:

- *Mobilier et Décoration* – Janvier 1926. Un modèle identique reproduit page 9.

- Florence Camard - *Sûe et Mare et la Compagnie des Arts Français* - Les Éditions de l'Amateur, Paris, 1993. Notre meuble reproduit page 130, une variante reproduite page 129 (archive photographique du Pavillon Fontaine), le modèle référencé et reproduit page 284, les modèles des prises et des entrées de serrure reproduits page 252.

15 000 / 20 000 €





ATELIER MARTINE - MOBILIER HAUTE-COUTURE



27

ATELIER MARTINE (ATTRIBUÉ À)

Corbeilles à godrons creux stylisés, vers 1920

Exceptionnelle paire de tables basses ovales d'appoint, formant paire de bouts de canapé, en bois richement sculpté et argenté à la feuille d'origine.

Les bûts présentent chacun un pourtour sculpté en haut-relief de godrons creux; les bases en découpe traitées lisses et reposant sur d'importants pieds de type *Boule*.

Chaque meuble sommé d'une moulure en quart-de-rond et recevant un dessus composé d'un pavement de carreaux de galuchat légèrement teinté; chacun des plateaux composé de neuf rectangles, les perles des pavés centraux visibles et formant une figure géométrique.

État d'usage, usures et sauts à l'argenterie laissant entrevoir l'assiette rouge par endroits, fentes et petits accidents épars, très légers décolllements épars sur certains carreaux de galuchat.

Hauteur: 41,5 cm – Longueur: 52 cm – Largeur: 37 cm

25 000 / 35 000 €





COLLECTION JACQUES DOUCET

Georges Manzana-Pissarro



28

ANCIENNE COLLECTION JACQUES DOUCET (1853-1929) – GEORGES MANZANA-PISSARRO (1871-1961)

Lapins, paons, hermines et fleurs, vers 1913, très probablement pièce unique

Tapis.

Laines de couleur.

Signé MANZANA au point dans un angle du cartouche décoratif central et porte la marque M. P. 1 (Manzana-Pissarro exemplaire 1 ?) au point dans l'angle opposé, porte un bolduc ancien cousu au dos avec des mentions manuscrites (illisibles) à l'encre.

320 x 210 cm

Provenance :

- Collection Jacques Doucet (1853-1929). Œuvre acquise vers 1913.
- *Ancienne Collection Jacques Doucet – Mobilier Art déco provenant du Studio Saint-James à Neuilly* – Vente de Mes Audap, Godeau et Solanet, Hôtel Drouot, 8 novembre 1972. Notre œuvre présentée et décrite comme suit: *Tapis à fond brun. Décor de lapins blancs. [Contrefond] jaune orné de paons et plumes de paons. Bordure à décor de fleurs et d'hermines. Signé Manzana (avec une erreur dans les dimensions) sous le numéro 54 du catalogue.*
- Collection particulière.
- Collection particulière, États-Unis.
- Œuvre acquise par l'actuel propriétaire lors de la dispersion de la succession du précédent.

Archives :

Estampes, argenterie, arts décoratifs du XX^e siècle – Vente Ader, Hôtel Drouot, 19 mars 2008. Le projet de notre tapis avec mise aux carreaux (116,5 x 162,5 cm) présenté sous le numéro 170 du catalogue.

Expositions :

- *Tapisseries et tapis de Manzana-Pissarro* – Galerie A.-A. Hébrard, rue Royale, Paris, 1913. Notre tapis fut exposé lors de cette manifestation; possiblement acquis par Jacques Doucet à cette occasion.
- *Exposition des œuvres de Manzana-Pissarro – Tapisseries, Tapis, Meubles, Peintures décoratives, Verreries, Eaux-fortes, Lithographies, etc.* – Musée des Arts décoratifs, Palais du Louvre, Pavillon de Marsan, Paris, du 10 janvier au 15 février 1914. Notre tapis, appartenant déjà à Jacques Doucet (indication du catalogue) fut exposé lors de cette manifestation.

Bibliographie :

- *Journal des débats politiques et littéraires* – Numéro du jeudi 29 mai 1913. Notre tapis mentionné parmi les œuvres de Georges Manzana-Pissarro exposées chez A.-A. Hébrard, rue Royale.
- *Exposition des œuvres de Manzana-Pissarro – Tapisseries, Tapis, Meubles, Peintures décoratives, Verreries, Eaux-fortes, Lithographies, etc.* – Catalogue de l'exposition organisée au Musée des Arts décoratifs, Palais du Louvre, Pavillon de Marsan, Paris (10 janvier – 15 février 1914), Éditions du Musée des Arts décoratifs, Paris, 1914. Notre tapis, référencé sous le numéro 11 du catalogue, cité page 12 et noté *Appartient à M. Jacques Doucet.*

30 000 / 50 000 €





MANZANA



M.F.I.

JEAN VAN DONGEN

La Tortue



29

JEAN VAN DONGEN (1883-1970)

Tortue, le modèle conçu vers [1926], la version pour jardin présentée lors de la 37^{ème} exposition de la Société des Artistes Indépendants, Paris, 1926

Coupe anthropomorphe.

Épreuve en céramique émaillée vert.

Quelques infimes restaurations.

Signée Jean Van DONGEN sous la base.

Hauteur: 13,5 cm - Longueur: 34 cm – Largeur: 21,5 cm

Expositions et œuvres en rapport:

- 37^{ème} exposition de la Société des Artistes Indépendants – Palais de Bois, Porte Maillot, Paris, du 20 mars au 2 mai 1926. La version pour jardin de notre coupe fut exposée lors de cette manifestation.

- *Céramiques de Jean Van Dongen* – Galerie La Crémaillère, Paris, mai 1927. Une coupe tortue fut exposée lors de cette manifestation.

Bibliographie et œuvres en rapport:

- *Société des Artistes Indépendants – Catalogue de la 37^e exposition* – Palais de Bois, Porte Maillot, Paris (20 mars – 2 mai 1926). Un modèle très proche de notre coupe, référencé sous le numéro 1008.2, cité page 104.

- *Les Arts de la Maison – Automne & Hiver 1926 (MCMXXVI)*, Éditions Albert Morancé, Paris. Un modèle très proche de notre coupe reproduit planche XXXVI.

- *Nieuwe Rotterdamsche Courant (NRC)* – N° du 5 mai 1927. Une coupe tortue citée dans un article intitulé « *Jan van Dongen te Parijs* » portant sur l'exposition des céramiques de l'artiste à la galerie La Crémaillère, Paris.

- *De Sumatra Post* – N° du 9 juin 1927. Une coupe tortue citée dans un article intitulé « *Jean Van Dongen* » portant sur l'exposition des céramiques de l'artiste à la galerie La Crémaillère, Paris.

1 000 / 2 000 €



30

JEAN DUNAND (1877-1942)

Peau de serpent

Haut vase cornet à épaulement.

Épreuve en dinanderie de maillechort entièrement montée au marteau.

Le décor titre traité argent sur fond patiné brun nuancé de mordoré.

Complet de son intérieur en cuivre d'origine.

Travail des années 1920.

Altérations et usures éparses à la patine.

Signé *Jean DUNAND* et porte le poinçon circulaire du dinandier au revers.

Hauteur: 26,8 cm

15 000 / 20 000 €

JEAN DUNAND

N°5505 & N°5506

Des jumeaux d'exception —————



31

JEAN DUNAND (1877-1942)

Le modèle conçu vers [1912/14], notre épreuve réalisée en 1930 et pouvant former le pendant du lot suivant

Spectaculaire vase en obus étiré; le col annulaire en large débordement et terminé ourlé.

Épreuve en dinanderie de maillechort entièrement montée au marteau et patinée noir.

La surface achevée en un très fin et léger martelage.

Œuvre réalisée vers 1930.

Signé *Jean DUNAND* et porte le numéro 5055 au revers.

Hauteur: 52,5 cm

Provenance :

- *Important 20th century decorative art & Design* – Vente Christie’s, New York, 11 juin 1994. Notre œuvre présentée sous le n° 326 du catalogue.

- *Collection Claude et Simone Dray* - Vente Christie’s, Paris, 8 juin 2006. Notre œuvre présentée sous le n° 186 du catalogue.

- Galerie L’Arc en Seine, Paris.

- Collection particulière, Paris. Œuvre acquise auprès de la précédente.

Bibliographie et œuvres en rapport :

- *Conferencia* – N° 9 du 15 avril 1926. Œuvre à rapprocher reproduite page 445 dans un article titré *Le nouveau visage de l’art: Chez Monsieur Jean Dunand* sous la plume de Liliane Sarcey.

- *Art et Industrie* - N° 8 de mai-juin 1935. Œuvre à rapprocher reproduite page 14.

- *Jean Dunand/Jean Goulden* – Catalogue de l’exposition éponyme organisée de mai à juillet 1973 à la Galerie du Luxembourg, Paris, Éditions de la Galerie du Luxembourg, Paris, 1973. Œuvre à rapprocher reproduite page 63.

- Félix Marilhac – *Jean Dunand, vie et œuvre* – Les Éditions de l’Amateur, Paris, 1991. Des variantes et/ou notre vase reproduits pages 298 à 301. 80 000/ 120 000€





Mme DUNAND, au milieu de ses étoffes
Conférencià, avril 1926

32

JEAN DUNAND (1877-1942)

Le modèle conçu vers [1912/14], notre épreuve réalisée en 1930 et pouvant former le pendant du lot précédent

Spectaculaire vase en obus étiré; le col annulaire en large débordement et terminé ourlé.

Épreuve en dinanderie de maillechort entièrement montée au marteau et patinée noir.

La surface achevée en un très fin et léger martelage.

Œuvre réalisée vers 1930.

Le fond lesté au plomb à l'intérieur et obturé d'une pastille circulaire au centre du revers.

Signé *Jean DUNAND* et porte le numéro 5056 au revers.

Hauteur: 52,5 cm

Provenance :

- Collection Jean Dunand et consorts.
- *Arts décoratifs du 20^e siècle* - Vente Tajan, Paris, 4 mars 2004. Notre œuvre présentée sous le n° 42 du catalogue (Provenance: Succession Jean Dunand et consorts).
- Collection particulière, Paris. Œuvre acquise lors de la précédente.

Bibliographie et œuvres en rapport :

- *Conférencià* – N° 9 du 15 avril 1926. Œuvre à rapprocher reproduite page 445 dans un article titré *Le nouveau visage de l'art: Chez Monsieur Jean Dunand* sous la plume de Liliane Sarcey.
- *Art et Industrie* - N° 8 de mai-juin 1935. Œuvre à rapprocher reproduite page 14.
- *Jean Dunand/Jean Goulden* – Catalogue de l'exposition éponyme organisée de mai à juillet 1973 à la Galerie du Luxembourg, Paris, Éditions de la Galerie du Luxembourg, Paris, 1973. Œuvre à rapprocher reproduite page 63.
- Félix Marcellac – *Jean Dunand, vie et œuvre* – Les Éditions de l'Amateur, Paris, 1991. Des variantes 80 000/120 000€ et/ou notre vase reproduits pages 298 à 301.



MARCEL COARD

Ébène du Gabon & Parchemin verni



MARCEL COARD (1889-1974)**Exceptionnelle table de salon formant table de milieu; à un plateau d'entrejambe équipé de tirettes.**

Le bâti en placage d'ébène du Gabon sur âme d'acajou et présentant quatre pieds d'angle terminés en *Gaine*.

Le dessus, aux angles en épanouissement, gainé de parties en peau parcheminée vernie à l'assemblage évoquant une peau de fauve au sol et aux chutes sur la ceinture et sur les chapiteaux des pieds formant des réserves.

Le plateau d'entrejambe également paré de peau parcheminée vernie.

Les tirettes, à l'encadrement en ébène du Gabon, parcheminées en leur centre.

Une lingotière en bronze doré soulignant les découpes du plateau et les arêtes des chapiteaux de pied.

Le plateau d'entrejambe, les parties extérieures des pieds et les champs des tirettes soulignés d'un jonc doublement mouluré en bronze doré.

Chaque pied recevant une bague en bronze doré à la hauteur de sa réduction.

Vers 1925-1930.

État d'usage, petites taches et accidents épars aux parties en peau parcheminée.

Table tirettes rentrées: Hauteur: 62,5 – Longueur: 100,5 cm – Largeur: 61,5 cm

Table tirettes ouvertes: Hauteur: 62,5 – Longueur: 146 cm – Largeur: 61,5 cm

Provenance:

- *Art nouveau – Art déco* - Vente Piasa, Hôtel Drouot, Paris, le 16 juin 2000. Notre œuvre présentée sous le numéro 176.
- Collection particulière, Paris. Œuvre acquise lors de la précédente.

Bibliographie:

- *Art nouveau – Art déco* - Catalogue de la vente Piasa, Hôtel Drouot, Paris, le 16 juin 2000. Notre œuvre reproduite en couverture, en 4^e de couverture et page 49 sous le numéro 176.
- *Drouot 2000 - L'art et les enchères en France* – Recueil annuel édité et publié par La Compagnie des Commissaires-priseurs de Paris. Notre œuvre reproduite page 255.
- Amélie Marcilhac – *Marcel Coard décorateur* – Les Éditions de l'Amateur, Paris, 2012. Notre œuvre reproduite page 183.

150 000/200 000 €





34

ÉTIENNE COURNAULT (1891-1948) & JEAN DESPRÉS (1889-1980)

Personnage à la main levée, vers 1930, pièce unique

Exceptionnelle broche.

Épreuve en glace peinte, noir et anthracite, sur tain argent figurant le motif titre.

La partie en verre reçue par une platine en argent complète de son fermoir à épingle au dos et enchâssée, à chaque extrémité, dans une barrette aux angles tronqués également en argent.

Signée J. DESPRÉS à la pointe et porte les poinçons de Maître Orfèvre et garantie au revers.

Longueur : 5,7 cm

Poids brut : 18,8 g

Provenance :

- Nièce d'Étienne Cournault ; œuvre reçue en présent de son oncle.
- Par descendance, fille de la précédente, petite-nièce d'Étienne Cournault.

Exposition :

Étienne Cournault (1891-1948) – Musée de la Cour d'Or, Metz, du 25 juin au 24 octobre 1994.

Notre œuvre présentée lors de cette manifestation sous le numéro 92 du catalogue.

Bibliographie :

- *Collectif – Étienne Cournault (1891-1948)* – Catalogue de l'exposition organisée du 25 juin au 24 octobre 1994 au Musée de la Cour d'Or à Metz, Éditions La Cour d'Or – Éditions Serpenoise, Metz, 1994. Notre œuvre référencée sous le numéro 92 et reproduite page 135.

- *Collectif – Étienne Cournault (1891-1948) – La part du rêve* – Catalogue des expositions éponymes organisées à Nantes et Nancy en 2016, Éditions Snoeck, Gand, 2015. Notre œuvre reproduite page 67.

- Melissa Gabardi – *Jean Després, maestro orafo tra art deco e avanguardia* – Éditions Idea Books, Milano, 1999. Des œuvres de collaboration entre Étienne Cournault et Jean Després reproduites pages 44 à 53.

- Melissa Gabardi – *Jean Després – Bijoutier et orfèvre entre Art déco et modernité* – Éditions Norma/Les Arts Décoratifs, Paris, 2009. Des œuvres de collaboration entre Étienne Cournault et Jean Després reproduites pages 37 à 49.

12 000 / 15 000 €



BELA VÖRÖS

Jeune fille au bol



35

BELA VÖRÖS (1899-1983) – COLLECTION JANINE BLOCH-DERMANT

Jeune fille au bol dit aussi *Femme avec tasse*, modèle conçu en [1927]

Sculpture.

Épreuve en bronze patiné brun très sombre.

Fonte d'édition ancienne.

Monogrammée *B. V.* sur la terrasse, porte une étiquette ancienne avec les mentions manuscrites *Femme avec tasse - N° 6101* à l'intérieur sous la base.

Hauteur: 47,5 cm

Provenance :

Succession Janine Bloch-Dermant. Œuvre possiblement acquise lors de la vente de l'atelier du sculpteur organisée à Drouot Rive Gauche (actuel musée d'Orsay) le 25 juin 1979 sous le ministère de M^{es} Glück et Mercier.

Bibliographie :

Bela Vörös sculpteur; vente d'atelier – Catalogue de la vente du 25 juin 1979 organisée par Maîtres Antoine Glück et Étienne Mercier à Drouot Rive Gauche. Une épreuve en bronze du modèle de notre sculpture, d'une fonte à la cire perdue de Scuderi de 1960, référencée et reproduite sous le numéro 44 de cette publication non paginée. 3000/5000€



NADINE OXNARD - UNE AMÉRICAINE À PARIS



Mobilier et Décoration, juillet 1932



Mobilier et Décoration, juillet 1932



Bibliothèque en laque synthétique.

36

NADINE OXNARD (1904-1973)

Compositions, 1931-32, deux pièces uniques

Deux tapis; un rectangulaire, une galerie.

Laines de couleur.

Noués mains et réalisés à Kairouan.

Chaque tapis monogrammé O. N. dans la trame.

Tapis: 302 x 148 cm

Galerie: 575 x 111 cm

Provenance:

Collection X., petite-nièce de Nadine Oxnard.

Bibliographie:

Mobilier et Décoration – N° 7 de juillet 1932. Nos tapis photographiés in situ sur des images reproduites page 327 à 330 dans un article entièrement consacré à la décoration de Serge Rovinsky pour l'artiste Nadine Oxnard sous la plume de Georges Rémon.

Historique:

Nadine Oxnard, peintre américaine, est à l'origine d'une œuvre picturale marquée par la couleur, l'exotisme et un certain onirisme.

Installée à Paris, elle exposa notamment à la Galerie Jacques Bonjean en 1934, ainsi qu'à la *Quatrième exposition de l'Association des artistes modernes américains et anglais* de 1935 à la Galerie de Paris.

Toutefois, l'artiste reste essentiellement connue pour son goût des arts décoratifs.

Nadine Oxnard fit entre autres l'acquisition du bahut en laque noire, fruit de la collaboration entre Jean Dunand (1877-1942) et Émile-Jacques Ruhlmann (1879-1933), qui fut présenté à l'*Exposition Internationale des Arts Décoratifs Industriels et Modernes* de 1925. Par la suite, elle confia la décoration de son appartement parisien à l'architecte, peintre et décorateur Serge Rovinsky (1895-1945). Commande la plus importante du décorateur d'origine polonaise, cet aménagement, devenu célèbre, intégrait de nombreuses pièces mobilières uniques, caractérisées par leur raffinement et leur élégance, qu'il créa spécialement pour elle avec le concours de Jean Dunand et des Ateliers Charpentier. La peintre américaine participa elle-même à la décoration de son somptueux appartement, imaginant des tapis qu'elle fit exécuter à Kairouan, reflet de son attrait pour les couleurs et l'exotisme, qui s'intègrent parfaitement au décor [*singulièrement épris de couleur et de fine préciosité*] que Rovinsky conçut selon les désirs de sa cliente.

10 000 / 15 000 €





JEAN-GABRIEL CHAUVIN

Fleur d'eau



37

JEAN-GABRIEL CHAUVIN (1889-1976)

Fleur d'eau, d'après un modèle conçu en [1924], épreuve numérotée 5/5

Sculpture.

Épreuve en bronze à patine brun foncé et nuancé.

Fonte d'édition post mortem.

Base en résine noire.

Un infime choc sur une arête en partie haute.

Inscrite *CHAUVIN*, numérotée 5/5 et porte le cachet de fondeur de la *Fondation de COUBERTIN* à l'arrière à la base du bronze.

Hauteur bronze seul : 45 cm

Hauteur totale : 58 cm

Provenance :

Collection particulière, Neuilly-sur-Seine.

Bibliographie :

Christian Zervos - Chauvin – Éditions des Cahiers d'Art, Paris, 1960. Le plâtre de notre modèle de sculpture reproduit en pleine page 21.

5 000/8 000€

38

IVAN DA SILVA BRUHNS (1881-1980)

Motifs géométriques, vers 1924-1925

Grand tapis au point noué.

Laines de couleur (bleu, brun, beige); chaîne et trame en coton. Années 1930.

Un manque sur une bordure, une petite partie recousue à un angle.

Signé *DA SILVA BRUHNS* dans la trame et porte le monogramme de la *Manufacture de SAVIGNY* dans la trame sur le côté opposé.

179 x 128 cm

Bibliographie :

Art et Décoration – Septembre 1924. La maquette de notre modèle de tapis reproduite page 67.

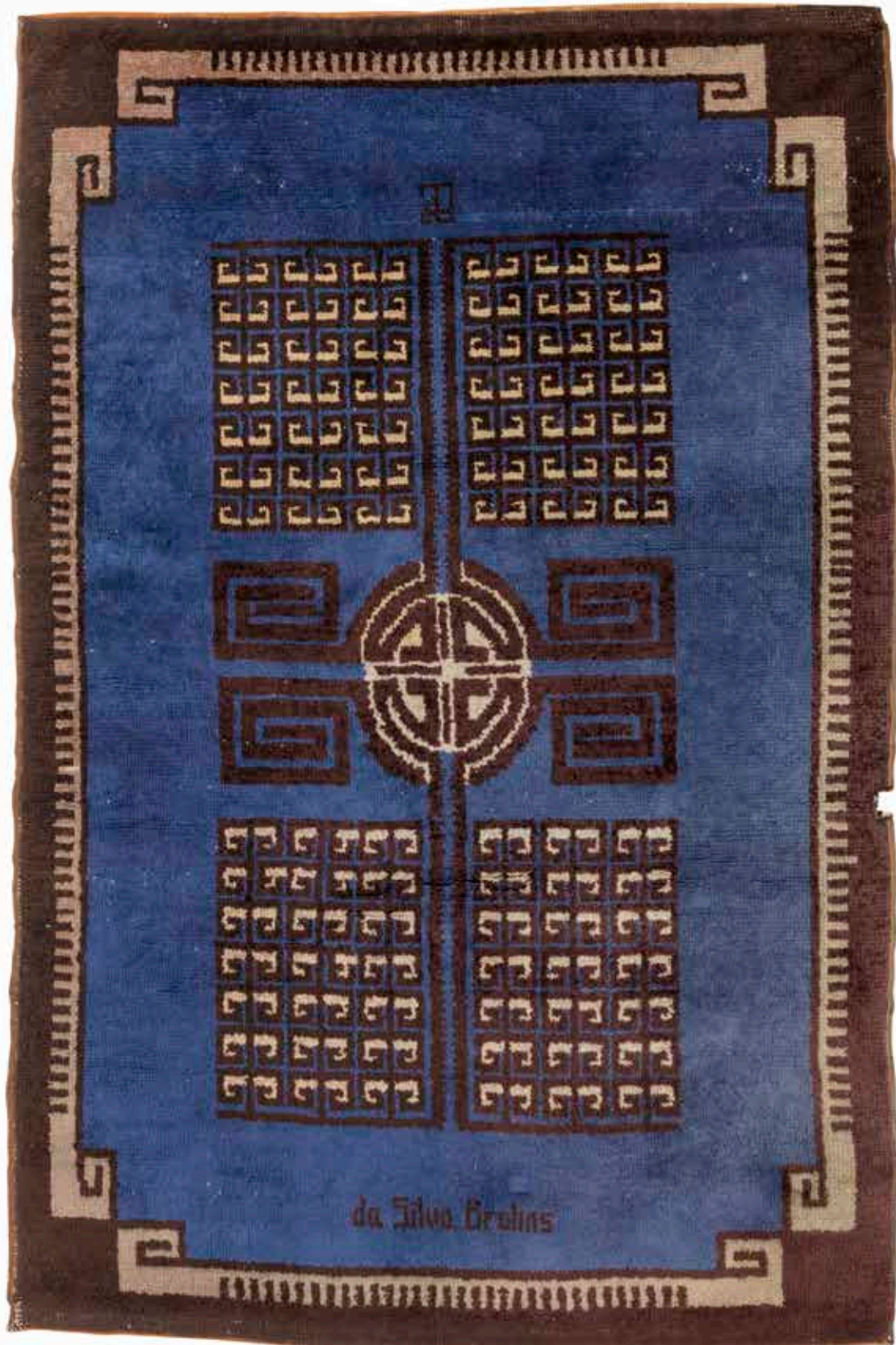
4 000/6 000€



Art et Décoration, septembre 1924

IVAN DA SILVA BRUHNS

Un tapis, 1924-1925



da Silva Bruhns



Paul Jouve et la petite panthère Marraghem
© Archives familiales

PAUL JOUVE - JEUNE PANTHÈRE À ROBE OCELLÉE



Paul Jouve et la petite panthère Marraghem
© Archives familiales





Paul Jouve et la panthère Marraghem bientôt adulte - © Archives familiales

39

PAUL JOUVE (1878-1973)

Jeune panthère (à robe ocellée) dite parfois Jeune ocelot, le modèle créé en [1934], une des 7 épreuves (dont 5 localisées) exécutées par Valsuani

Sculpture.

Épreuve en bronze à patine brune.

Fonte à la cire perdue.

Édition ancienne ante mortem.

Signée *JOUVE* sur la partie avant de la terrasse, porte le cachet *C. VALSUANI*

Cire perdue à l'arrière de la terrasse, porte

l'étiquette ancienne du garde-meubles

Médernac – 183 rue de Vanves Paris 14^{ème} (lieu d'entreposage de l'artiste) à l'intérieur sous la base.

Hauteur : 37 cm

Terrasse : 40,5 x 18 cm

Provenance :

Collection Mme X., Paris. Œuvre acquise auprès de la Galerie Colonna, quai Voltaire, Paris, en mars 1986. Une copie de la facture d'origine sera remise à l'acquéreur.

Remerciements :

Nous adressons nos plus vifs remerciements à l'ayant droit de l'artiste pour nous avoir confirmé l'authenticité de cette œuvre.

Important :

Notre épreuve figurera au catalogue raisonné de l'œuvre sculpté de Paul Jouve actuellement en préparation par Dominique Suisse.

Historique :

Il s'agit de la représentation de l'une des deux petites panthères que Jouve éleva dans son atelier. Celle-ci, nommée Marraghem, à la robe très ocellée, était originaire du Tchad. En grandissant, cette panthère s'avéra difficile à garder, aussi, l'artiste la donna au cirque Médrano, où elle termina son existence.

Toutes les épreuves en bronze de *La Jeune panthère* furent réalisées à la cire perdue, à partir de 1935, par la fonderie Valsuani, au fur et à mesure des expositions et des commandes. Sur les sept épreuves exécutées par Valsuani, cinq ont pu être localisées à ce jour. Par la suite, Jouve fit appel à la fonderie Godard pour en tirer deux nouvelles épreuves, numérotées respectivement 1/2 et 2/2. C'est un de ces deux exemplaires qui est aujourd'hui conservé dans les collections du Musée des Années 30, à Boulogne-Billancourt.

Collections publiques :

Musée des Années 30, Boulogne-Billancourt, France – Une autre épreuve de notre modèle de sculpture est conservée dans cette institution sous le numéro d'inventaire 2001.4.6.

Expositions :

- *Paul Jouve* - Hôtel du logis du Roy, Amiens, du 29 juin au 7 juillet 1935. Une autre épreuve de notre modèle de sculpture fut présentée lors de cette manifestation sous le n° 40 du catalogue.

- *Exposition Paul Jouve au Salon de la Société Nationale des Beaux-Arts, Paris, 1949* - Une autre épreuve de notre modèle de sculpture fut présentée lors de cette manifestation.

- *Paul Jouve* - Musée de la France d'Outre-Mer, Paris, du 16 avril au 8 mai 1955. Une autre épreuve de notre modèle de sculpture fut présentée lors de cette manifestation.

- *Paul Jouve* - Cercle Volney, 7, rue Volney Paris, du 13 décembre 1955 au 5 Janvier 1956. Une autre épreuve de notre modèle de sculpture fut présentée lors de cette manifestation.

- *Paul Jouve-Jean Després* - Atelier de Paul Jouve, Paris, du 7 au 11 juin 1967. Une autre épreuve de notre modèle de sculpture fut présentée lors de cette manifestation.

Bibliographie :

Félix Marcilhac - *Paul Jouve – Peintre sculpteur animalier* – Les Éditions de l'Amateur, Paris, 2005. Une autre épreuve de notre modèle de sculpture reproduite en couleurs pages 202 et 349.

80 000 / 100 000 €



40

PAUL JOUVE (1878-1973)

Panthère noire et ses petits, vers 1925

Dessin.

Crayon et estompe sur papier marouflé sur carton.

Œuvre présentée sous marie-louise et dans un encadrement moderne en placage d'ébène de Macassar.

Signé *JOUVE* en rouge en bas à gauche.

À vue : 42 x 64,5 cm

Avec encadrement : 73 x 95,5 cm

Provenance :

Offert par l'artiste au père de l'actuel propriétaire.

Remerciements :

Nous adressons nos plus vifs remerciements à l'ayant droit de l'artiste pour nous avoir confirmé l'authenticité de cette œuvre.

Bibliographie et œuvre en rapport :

Félix Marilhac - *Paul Jouve – Peintre sculpteur animalier* – Éditions de l'Amateur, Paris 2005. Des dessins sur le même thème et au même traitement reproduits pages 143 et 183.

10 000 / 15 000 €





41

PAUL JOUVE (1878-1973)

***Panthère noire*, le modèle créé en [1931], épreuve numérotée I/XI**

Eau-forte originale.

Rare épreuve sur Japon ancien.

Œuvre présentée dans un encadrement moderne en chêne clair.

Signée *JOUVE* et numérotée *I/XI* en bas à gauche, porte le timbre sec *P. JOUVE* en bas à droite.

Feuille seule : 38 x 46,5 cm

Avec encadrement : 52 x 61 cm

Provenance :

Offert par l'artiste au père de l'actuel propriétaire.

Remerciements :

Nous adressons nos plus vifs remerciements à l'ayant droit de l'artiste pour nous avoir confirmé l'authenticité de cette œuvre.

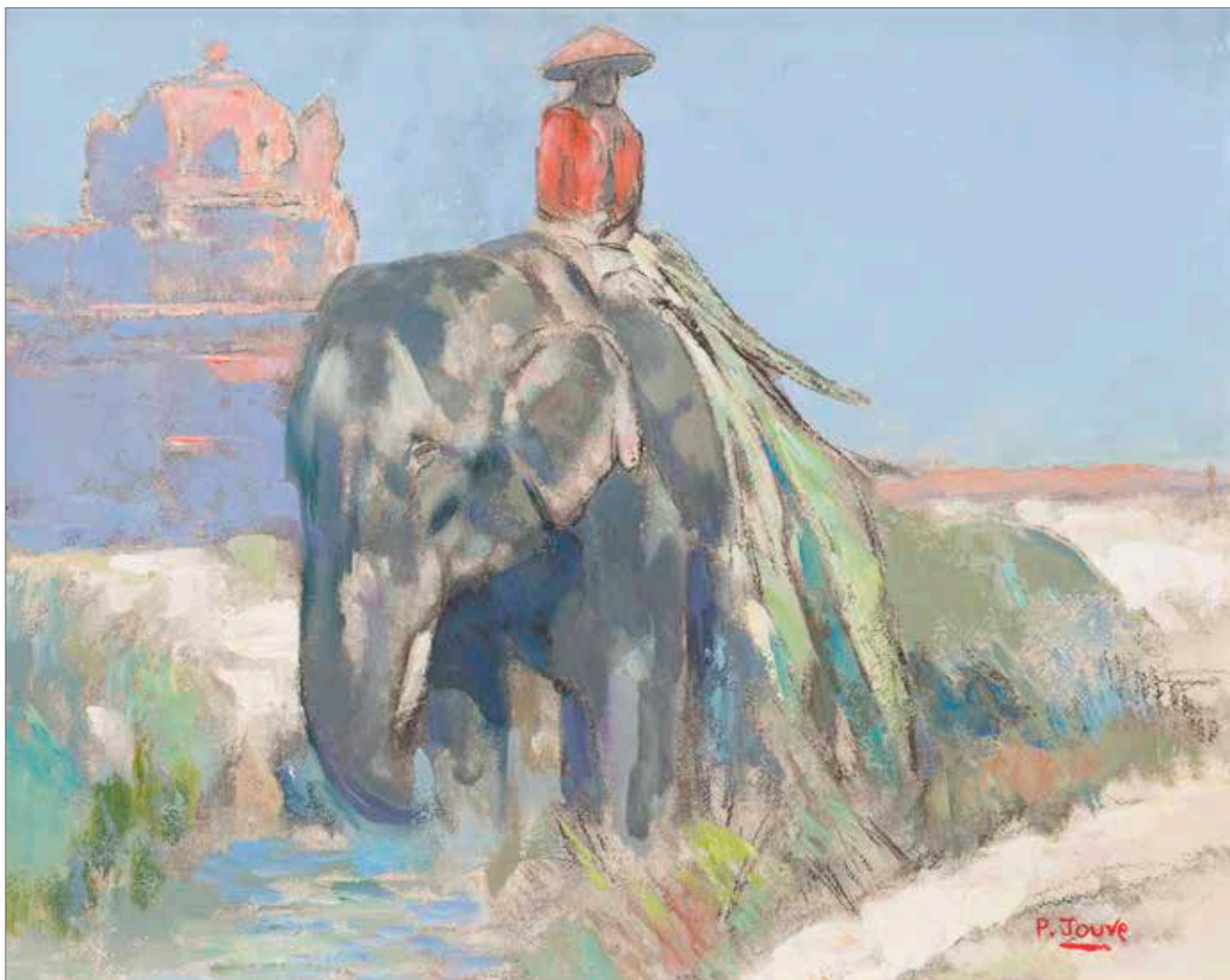
Historique :

Cette eau-forte fait partie d'une série de dix eaux-fortes et un frontispice, édités par les Éditions Apollo pour la Galerie Weill en 1931. Cette édition était composée d'une série d'épreuves sur papier japon nacré numérotée sur 100 exemplaires, et d'une série d'épreuves de luxe sur papier Japon ancien ; ces dix albums de luxe sur Japon ancien ont été numérotés de I à XI, notre eau-forte est la première des 11 épreuves de luxe.

Bibliographie :

Félix Marcilhac - *Paul Jouve – Peintre sculpteur animalier* – Les Éditions de l'Amateur, Paris, 2005. Le modèle de notre eau-forte reproduit page 209 et page 370 dans le catalogue des principales gravures.

3 000 / 5 000 €



42

PAUL JOUVE (1878-1973)

Éléphant et son cornac, vers 1923

Huile et pastel sur papier marouflé sur carton.

Œuvre présentée sous marie-louise et dans un encadrement moderne à la feuille d'argent.

Signée P. JOUVE, en rouge en bas à droite.

À vue : 36,5 x 45 cm

Avec encadrement : 54 x 61 cm

Provenance :

Offert par l'artiste au père de l'actuel propriétaire.

Remerciements :

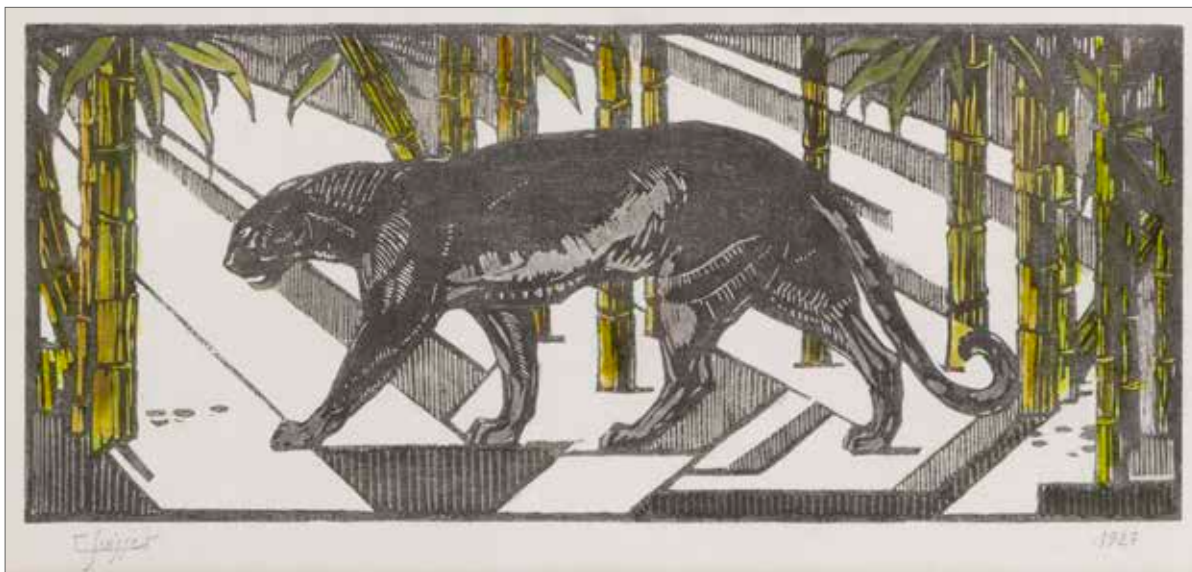
Nous adressons nos plus vifs remerciements à l'ayant droit de l'artiste pour nous avoir confirmé l'authenticité de cette œuvre.

Bibliographie et œuvres en rapport :

Félix Marilhac - *Paul Jouve – Peintre sculpteur animalier* – Éditions de l'Amateur, Paris 2005. Des œuvres à rapprocher et de la même période reproduites pages 124, 127, 128, 132, 133, 149 et 152. 5 000 / 8 000 €

GASTON SUISSSE

Panthère marchant parmi des bambous, 1927 _____



43

GASTON SUISSSE (1896-1988)

Panthère marchant parmi des bambous, 1927

Bois gravé rehaussé en polychromie par l'artiste.

Œuvre présentée sous marie-louise et dans un encadrement moderne en placage d'ébène de Macassar.

Signé *G. SUISSSE* au crayon en bas à gauche et daté 1927 au crayon en bas à droite.

À vue: 20 x 41,5 cm

Avec encadrement: 44 x 65,5 cm

Remerciements:

Nous adressons nos plus vifs remerciements à l'ayant droit de l'artiste pour nous avoir confirmé l'authenticité de cette œuvre.

Bibliographie:

Emmanuel Bréon – *Gaston Suisse – Splendeur du laque Art déco* - Somogy Éditions d'Art/Éditions Dominique Suisse, Paris, 2013. Notre œuvre reproduite page 105.

2 000 / 3 000 €



44

TRAVAIL DES ANNÉES 1930

Panthère noire et babouins dans une jungle luxuriante et stylisée

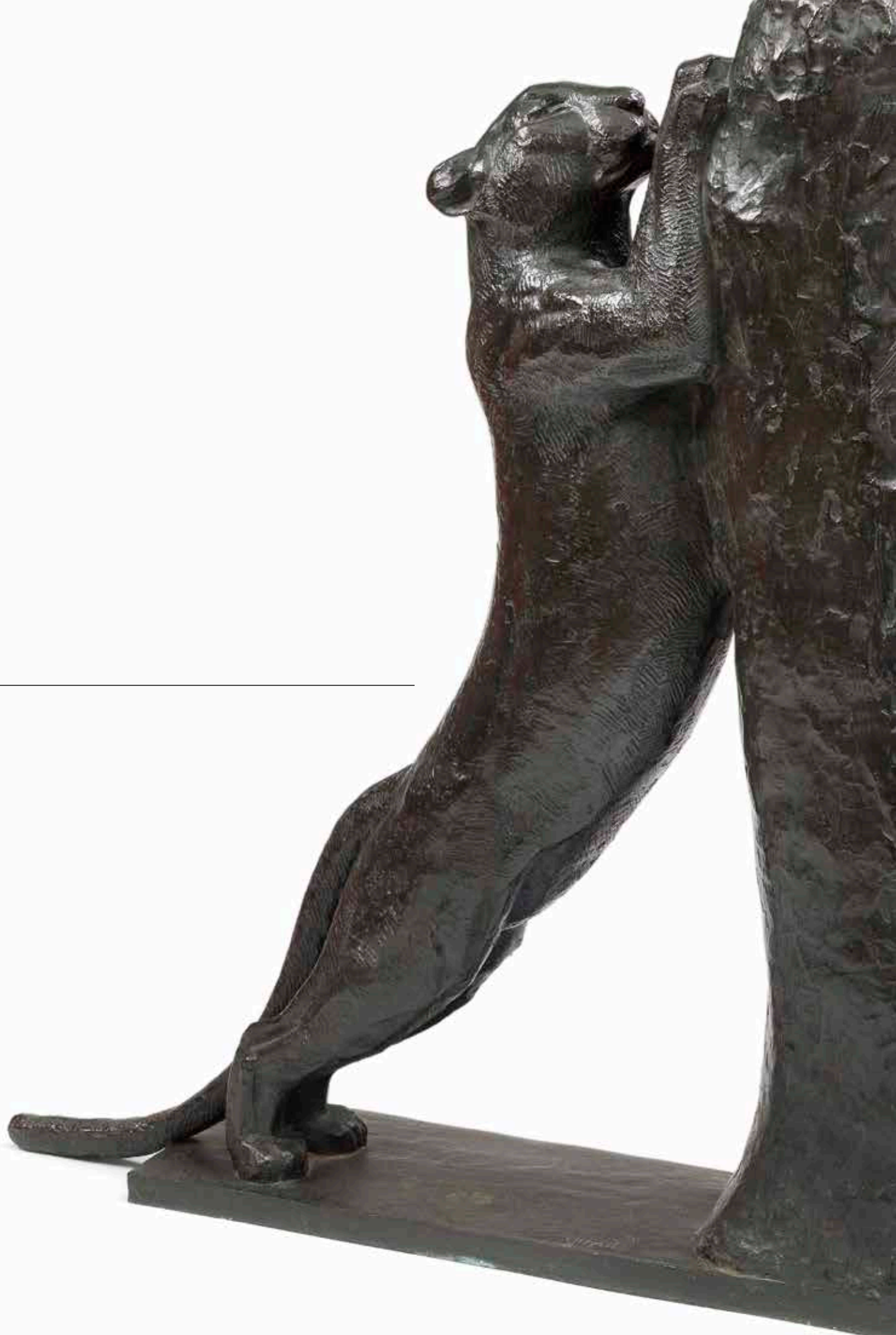
Grand panneau décoratif.

Technique mixte, feuille de cuivre, peinture or sur panneau.

177,5 x 185 cm

6 000 / 8 000 €

GEORGES-LUCIEN GUYOT - LA TENDRESSE DES FAUVES



45

GEORGES LUCIEN GUYOT (1885-1973)

Panthère aiguisant ses griffes, grand modèle, le modèle conçu vers [1927], épreuve portant un numéro 1

Sculpture.

Épreuve en bronze à patine noire.

Fonte à la cire perdue.

Édition ancienne ante mortem.

Signée G. GUYOT sur la terrasse, porte le cachet insculpté *SUSSE F^{rs} Ed^{rs} Paris* et la mention *Cire perdue* également sur la terrasse et le cachet circulaire *SUSSE Frères Éditeurs Paris* et le numéro 1 sur la tranche de la terrasse.

Hauteur: 77 cm – Longueur: 68,5 cm – Largeur: 17,5 cm

Provenance:

Collection X., Paris. Œuvre acquise par le grand-père de l'actuel propriétaire directement auprès de l'artiste. Le grand-père et la mère de l'actuel propriétaire furent des proches de Georges Lucien Guyot.

Important:

Nous adressons nos plus vifs remerciements à M. Pierre Dumonteil pour les informations qu'il nous a livrées au sujet de cette œuvre. Cette sculpture sera inscrite dans les Archives Georges-Lucien Guyot.

Exposition et œuvre en rapport:

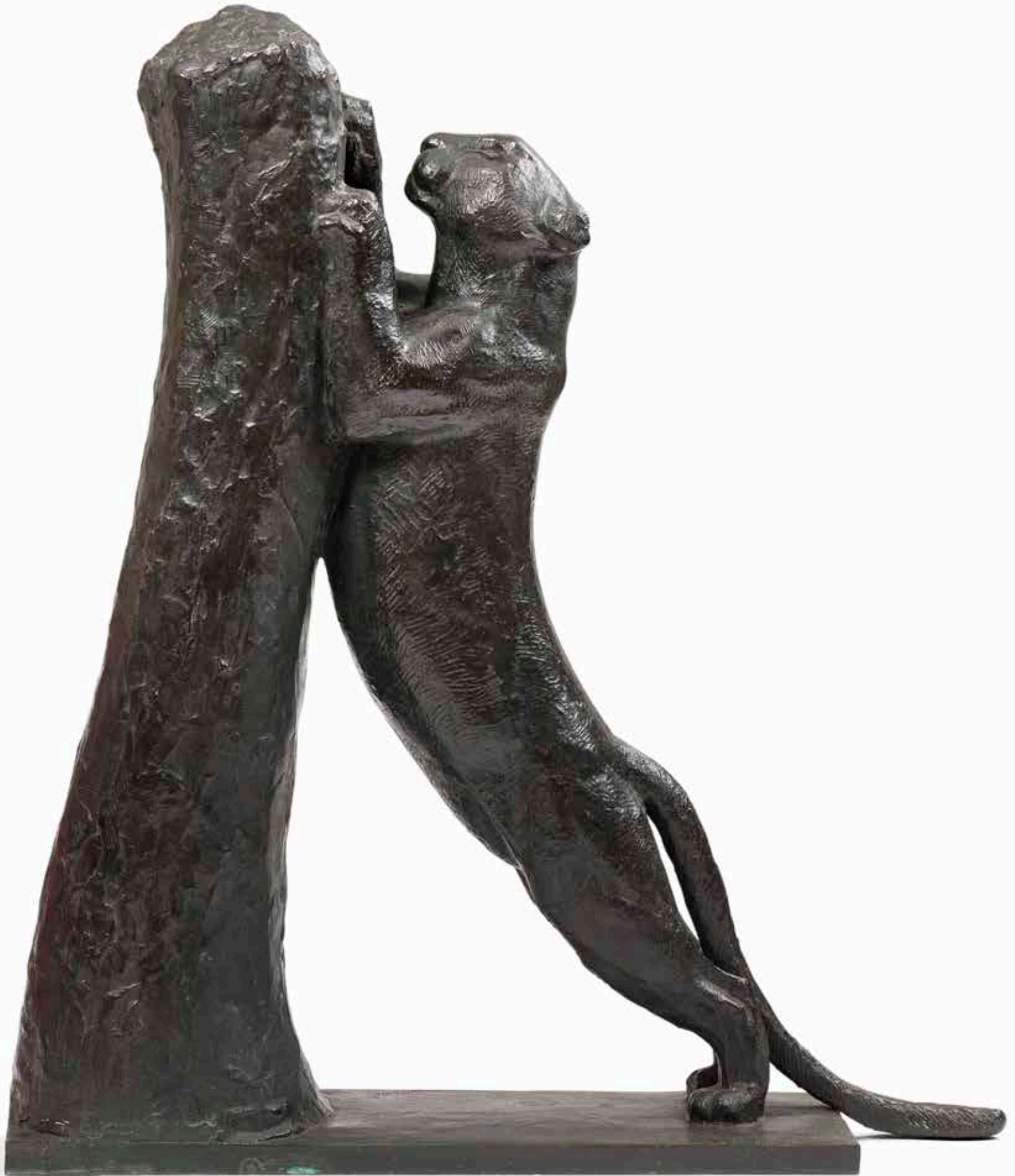
Georges-Lucien Guyot – Galerie Reflets de Paris, Hôtel du Parc, du 18 au 30 août 1955. Une autre épreuve de notre modèle fut exposée lors de cette manifestation.

Bibliographie et œuvres rapport:

- *Groupe des Douze* – Catalogue de l'exposition organisée à la Galerie Nicolas Bourriaud, Paris, du 5 juin au 18 juillet 2020. Une autre épreuve en bronze de notre modèle de sculpture reproduite page 26.

- *[Expo] Guyot* – Catalogue de l'exposition organisée à la Galerie Nicolas Bourriaud, Paris, du 10 juin au 17 juillet 2021. Une autre épreuve en bronze de notre modèle de sculpture reproduite pages 22 et 23.

30 000 / 50 000 €



GEORGES LUCIEN GUYOT (1885-1973)

La Caresse, dit aussi L'Accolade, le modèle conçu vers [1935], épreuve portant un numéro 6

Groupe sculpté.

Épreuve en bronze à patine noire.

Fonte à la cire perdue.

Édition ancienne ante mortem.

Signé G. GUYOT sur la partie droite à l'avant de la terrasse, porte le cachet insculpté *SUSSE Frères Ed^{rs} Paris* et la mention *Cire perdue* sur la partie gauche de la terrasse et le cachet circulaire *SUSSE Frères Éditeurs Paris* et le numéro 6 sur l'arrière de la terrasse.

Hauteur : 37 cm – Longueur : 41,5 cm – Largeur : 34,5 cm

Provenance :

Collection X., Paris. Œuvre acquise par le grand-père de l'actuel propriétaire directement auprès de l'artiste. Le grand-père et la mère de l'actuel propriétaire furent des proches de Georges Lucien Guyot.

Important :

Nous adressons nos plus vifs remerciements à M. Pierre Dumonteil pour les informations qu'il nous a livrées au sujet de cette œuvre. Cette sculpture sera inscrite dans les Archives Georges-Lucien Guyot.

Expositions et œuvres en rapport :

- *Exposition Universelle et Internationale de Bruxelles* – Plateau du Heysel, Bruxelles, du 27 avril au 25 novembre 1935. Une autre épreuve de notre modèle de sculpture fut exposée lors de cette manifestation, dans le cadre de la présentation du décor d'*Une chambre de jeune fille* par Eugène Printz.

- *Georges-Lucien Guyot (1885-1973)* – Galerie Dumonteil, Paris, du 28 mai au 30 juin 1997. Une autre épreuve en bronze de notre modèle de sculpture, référencée sous le numéro 25 du catalogue, exposée lors de cette manifestation.

Bibliographie et œuvres en rapport :

- Pierre M. Dumonteil – *Georges-Lucien Guyot, 1885-1973: dessins - peintures - sculptures* – Catalogue de l'exposition rétrospective à l'occasion du Cinquantenaire du « Taureau de l'Aubrac », Laguiolle, 1997. Une autre épreuve en bronze de notre modèle de sculpture, référencée sous le numéro 25 du catalogue, citée page 23 et reproduite page 2.

- *[Expo] Guyot* – Catalogue de l'exposition organisée à la Galerie Nicolas Bourriaud, Paris, du 10 juin au 17 juillet 2021. Une autre épreuve en bronze de notre modèle de sculpture reproduite pages 18 et 19.

- *100 sculptures animalières – Bugatti, Pompon, Giacometti...* – Catalogue de l'exposition organisée au musée des Années 30, Boulogne-Billancourt, du 13 avril au 28 octobre 2012, Éditions Somogy, Paris, 2012. Une autre épreuve en bronze de notre modèle de sculpture, intitulée *Couple de panthères*, reproduite page 54. 12 000 / 15 000 €



47

GEORGES LUCIEN GUYOT (1885-1973)

Cynocéphale en méditation, le modèle conçu vers [1954], épreuve numérotée 5/8
Sculpture.

Épreuve en bronze à patine noire.

Fonte à la cire perdue.

Édition limitée post mortem et réalisée dans les années 1980-1990.

Signée GUYOT sur un côté de la tranche de la terrasse, porte le cachet *Fonderie de La Plaine – Cire perdue* et numérotée 5/8 à l'arrière de la terrasse.

Hauteur: 46 cm – Longueur: 48,5 cm – Largeur: 24,5 cm

Provenance:

Collection X., Paris. Œuvre acquise par la mère de l'actuel propriétaire auprès de la Galerie Dumonteil, rue de l'Université à Paris. Le grand-père et la mère de l'actuel propriétaire furent des proches de Georges Lucien Guyot et acquièrent également des œuvres de son vivant.

Important:

Nous adressons nos plus vifs remerciements à M. Pierre Dumonteil pour les informations qu'il nous a livrées au sujet de cette œuvre. Cette sculpture sera inscrite dans les Archives Georges-Lucien Guyot.

Exposition et œuvre en rapport:

Georges-Lucien Guyot (1885-1973) – Galerie Dumonteil, Paris, du 10 mai au 30 juin 1990.

Une autre épreuve en bronze de notre modèle de sculpture, référencée sous le numéro 22 du catalogue, exposée lors de cette manifestation.

Bibliographie et œuvres en rapport:

- Guy Dornand – *Georges-Lucien Guyot* – Éditions Georges Girard, Paris, 1963. Une épreuve en plâtre de notre modèle de sculpture reproduite page 34.

- Pierre Dumonteil – *Un homme et des bêtes, le bestiaire de Georges Lucien Guyot* in *L'Estampille/L'Objet d'art* – N° 237 de juin 1990. Une autre épreuve en bronze de notre modèle de sculpture reproduite page 81.

- Pierre Dumonteil – *Georges-Lucien Guyot, 1885-1973: dessins - peintures - sculptures* – Catalogue de l'exposition rétrospective à l'occasion du Cinquantenaire du « Taureau de l'Aubrac », Laguiole, 1997. Une autre épreuve en bronze de notre modèle de sculpture, référencée sous le numéro 29 du catalogue, citée page 23.

- [Expo] *Guyot* – Catalogue de l'exposition organisée à la Galerie Nicolas Bourriaud, Paris, du 10 juin au 17 juillet 2021. Une épreuve en plâtre de notre modèle de sculpture reproduite pages 40 et 41.

20 000 / 30 000 €





48

GEORGES LUCIEN GUYOT (1885-1973)

Lion et lionne au repos

Dessin.

Fusain, pastel sec.

Signé G. GUYOT en bas à droite.

42 x 64,5 cm

Provenance :

Collection X., Paris. Œuvre acquise par le grand-père de l'actuel propriétaire directement auprès de l'artiste. Le grand-père et la mère de l'actuel propriétaire furent des proches de Georges Lucien Guyot.

1 500/2 000 €



49

AMBROISE JOSEPH VICTOR SÉGOFFIN (1867-1925)

Pastichette l'ocelot, le modèle créé en [1913], notre épreuve porte un numéro 4

Sculpture.

Épreuve en bronze à patine noire.

Fonte d'édition ancienne.

Signée A. J. Victor SÉGOFFIN, datée 1913, monogrammée A.J.V.S (en lettres entrelacées façon chiffre) et porte le numéro 4 sur la partie gauche du tertre, titrée *Pastichette* en façade du tertre, marquée *Ocelot* sur la partie droite du tertre, porte le cachet de ANDRO Fondateur sur l'arrière du tertre.

Hauteur: 27,5 cm

2500/3500€

ÉDOUARD-MARCEL SANDOZ

Lapin assis, grand format



50

ÉDOUARD-MARCEL SANDOZ (1888-1971)

Lapin assis, grand format, sur socle, modèle créé en [1921]

Sculpture.

Épreuve en bronze à patine médaille.

Fonte à la cire perdue.

Édition ancienne.

Signée *Ed. SANDOZ*, porte le cachet *SUSSE F^{es} Ed^{rs} Paris* insculpté, le cachet *SUSSE Frères Éditeurs Paris* et la mention *Cire perdue* sur la tranche de la terrasse.

Hauteur: 14,5 cm – Longueur: 12 cm – Largeur: 9 cm.

Bibliographie:

Félix Marcilhac - *Sandoz sculpteur figuriste et animalier* - Les Éditions de l'Amateur, Paris, 1993. Modèle identique reproduit page 374 et référencé sous le n° 662 (MAM18/1921-2).

2 500 / 3 500 €



51

JOSEP LLORENS ARTIGAS (1892-1982)

Sans titre, 1935

Vase boule à petit col soliflore.

Épreuve en céramique à couverte polychrome pommelée.

Des défauts de cuisson.

Signé, daté et situé ARTIGAS 1935 Paris sous la base.

Hauteur: 19 cm

2000/3000€

RENÉ BUTHAUD

Sirènes & Créatures terrestres



52

RENÉ BUTHAUD (1886-1986)

Les Sirènes, le modèle créé vers 1923-1926

Grande coupe circulaire et évasée sur talon.

Épreuve en céramique ; le décor titre traité en frise et émaillé noir sur fond terre.

Signée R. BUTHAUD, à l'émail noir sous la base.

Hauteur : 15,6 cm – Diamètre : 24,2 cm

Bibliographie :

Pierre Cruège, collaboration d'Anne Lajoix – *René Buthaud 1886-1986* – Les Éditions de l'Amateur, Paris, 1996.

Notre coupe reproduite page 105.

2000/3000€



53

RENÉ BUTHAUD (1886-1986)

Femme à l'éventail et au chapeau & Feuillages et clochettes

Vase piriforme sur talon tronconique.

Épreuve en céramique émaillée; les décors tirés sur chacune des faces et traités polychromes sur fond vert pâle.

Signé du monogramme *R. B.* (lettre entrelacées) sous la base.

Hauteur: 33,2 cm

3 000 / 5 000 €

LÉON ERNEST DRIVIER

Le Buste de Madame X.

54

LÉON ERNEST DRIVIER (1878-1951)

Mme X. dit aussi Buste de Mme X. dit parfois Buste de jeune fille, modèle créé vers [1930-1932]

Sculpture.

Épreuve en bronze à patine noire.

Édition ancienne.

Signée DRIVIER et porte le cachet Alexis RUDIER Fondateur Paris à la base à l'arrière.

Hauteur : 92 cm – Longueur : 56 cm – Profondeur : 35 cm

Collections publiques et œuvre en rapport :

Centre Pompidou, Paris – Une épreuve en bronze de notre modèle de sculpture conservée dans cette institution sous le numéro d'inventaire AM.523.S (achat de l'état en 1932); actuellement en dépôt permanent au Musée des années 30 / Espace Landowski, Boulogne-Billancourt.

Expositions :

- *La bande à Schnegg* – Musée Bourdelle, Paris, de juin à septembre 1974. Une épreuve en bronze de notre modèle de sculpture, référencée sous le numéro 66 du catalogue, exposée lors de cette manifestation.

- *Chaos and Classicism: Art in France, Italy and Germany, 1918-1936* – The Solomon R. Guggenheim Museum, New York, du 1^{er} octobre 2010 au 9 janvier 2011; Guggenheim Museo Bilbao, Bilbao, du 7 février au 15 mai 2011. Une épreuve en bronze de notre modèle de sculpture exposée lors de ces manifestations.

- *Encuentros con los años '30* – Nacional Centro de Arte Reina Sofia, Madrid, du 2 octobre 2012 au 7 janvier 2013. Une épreuve en bronze de notre modèle de sculpture exposée lors de cette manifestation.

Bibliographie :

- Louis Hautecoeur et Pierre Ladoue – *Musée National du Luxembourg, catalogue des peintures et sculptures* – Éditions des Musées nationaux, Paris, 1933. Une épreuve en bronze de notre modèle de sculpture citée page 77, et erronément citée en légende de la planche XXXI, sous une reproduction du buste de « Mademoiselle J. Jossonne », alors titrée « Mlle J. J. ».

- *Catalogue du Musée National d'Art Moderne* – Éditions des Musées nationaux, Paris, 1942. Une épreuve en bronze de notre modèle de sculpture citée page 21.

- Jean Cassou, Bernard Dorival, Geneviève Homolle – *Musée National d'Art Moderne: catalogue-guide* – Éditions des Musées nationaux, Paris, 1954. Une épreuve en bronze de notre modèle de sculpture, alors titrée « Buste de jeune fille » et datée 1932 citée page 127.

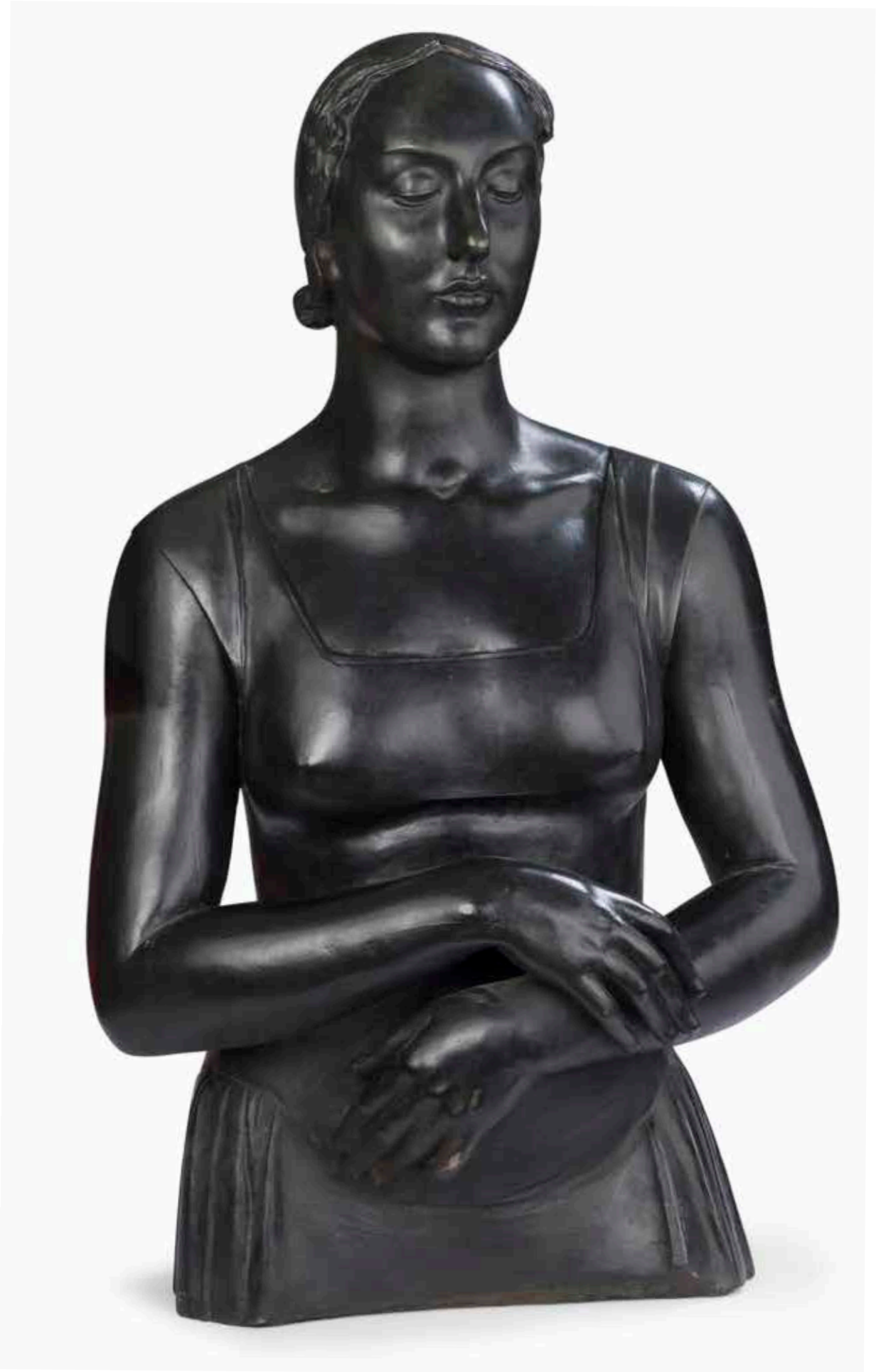
- *La bande à Schnegg* – Catalogue de l'exposition organisée au Musée Bourdelle, Paris (juin – septembre 1974), Éditions du Musée Bourdelle, Paris, 1974. Une épreuve en bronze de notre modèle de sculpture référencée sous le numéro 96 du catalogue, non paginé.

- *Chaos & Classicism: Art in France, Italy, and Germany, 1918 - 1936* – Catalogue de l'exposition itinérante organisée au Solomon R. Guggenheim Museum, New York, (11 octobre 2010 – 9 janvier 2011); au Guggenheim Museum Bilbao, Bilbao (21 février - 15 mai 2011), Éditions Solomon R. Guggenheim Foundation, New York, 2010. Une épreuve en bronze de notre modèle de sculpture, référencée sous le numéro 43 du catalogue, reproduite page 105 et citée page 174.

- *Encounters with the 1930s* – Catalogue de l'exposition organisée au Nacional Centro de Arte Reina Sofia, Madrid (2 octobre 2012 au 7 janvier 2013), Éditions La Fábrica, Madrid, 2012.

Une épreuve en bronze de notre modèle de sculpture reproduite page 70 et citée page 412.

20 000 / 30 000 €





Mobilier et Décoration, septembre-octobre 1958

55

SYLVA BERNT (1910-1995)

Sans titre

Pied de lampadaire.

Épreuve en bronze doré.

L'œuvre réalisée sous la direction d'André Arbus.

Édition ancienne des années 1950-60.

Monogrammé S. B. sur la base.

Hauteur sans douille : 155 cm

Exposition :

*Exposition universelle et internationale de Bruxelles – Pavillon de la France, Plateau du Heysel, Bruxelles, du 17 avril au 19 octobre 1958. Un lampadaire identique fut présenté lors de cette manifestation dans le cadre du décor de *L'appartement de collectionneur*.*

Bibliographie :

- *Mobilier et Décoration* – N°7 de septembre-octobre 1958. Un lampadaire identique reproduit page 4, dans un article de Claude Opole intitulé « *Le décor mural et le meuble français à l'Exposition de Bruxelles* ».

- Yvonne Brunhammer – *André Arbus, architecte-décorateur des années 40* – Éditions Norma, Paris, 1996. Un lampadaire identique reproduit page 376 sur une image d'archive montrant le Pavillon de la France à l'Exposition de Bruxelles de 1958.

5 000 / 8 000 €



FÉLIX AGOSTINI

Caracalla & Aigle



56

FÉLIX AGOSTINI (1910-1980)

***Caracalla*, le modèle créé en [1959]**

Très rare lampadaire à deux lumières.

Épreuve en bronze doré.

Les deux bras de lumière recevant un premier abat-jour oblong en rhodoïd et un second, garni de tissu, en V.

Édition ancienne des années 1960.

Usures et oxydations à la dorure, l'abat-jour oblong en mauvais état.

Signé *F. AGOSTINI* en partie haute de l'un des trois pieds.

Hauteur : 167 cm – Longueur : 66 cm – Largeur : 57,5 cm

Important :

Nous remercions Mme Dominique Kerguenne, fille de l'artiste, pour les informations qu'elle nous a livrées au sujet de cette œuvre.

Exposition :

Félix Agostini – Galerie J. Cusin, Mougins, du 4 août au 3 septembre 1961. Un modèle identique fut présenté lors de cette exposition et servit de modèle pour l'affiche dédiée.

Bibliographie :

Félix Agostini by Charles Paris, *Amour*, volume 2 – Catalogue commercial de la Maison Charles, Paris, 2016. Un dessin de notre modèle reproduit page 18 sur une affiche de la galerie J. Cusin à Mougins portant sur une exposition consacrée à l'artiste du 4 août au 3 septembre 1961.

10 000 / 15 000 €





57

FÉLIX AGOSTINI (1910-1980)

***Aigle*, le modèle créé en [1957]**

Pied de lampadaire à piètement tripode.

Épreuve en bronze doré.

Édition ancienne des années 1950-60.

Possiblement une restauration vers la base.

Signé *F. AGOSTINI* sous de l'un des trois pieds.

Hauteur : 138 cm

Important :

Nous remercions Mme Dominique Kerguenne, fille de l'artiste, pour les informations qu'elle nous a livrées au sujet de cette œuvre.

3 000 / 5 000 €

58

PIERRE DUNAND (1914-1996) POUR M. GÉNU-DELATTRE

***Poisson japonais*, vers 1950, très probablement pièce unique**

Secrétaire entièrement laqué; prune pour le bâti et la base, corail pour la façade.

Le corps quadrangulaire repose sur un piètement socle rectangulaire de type *Piédestal*.

La façade s'ouvre par deux vantaux pleins, en partie basse, surmontés d'un abattant puis d'un tiroir.

Le décor titre, traité en laque et à la feuille d'or, figure au centre à cheval entre l'abattant et les deux portes pleines.

L'abattant découvre un sous-main gainé de parchemin et un intérieur organisé en tiroirs et en niches.

État d'usage, petites taches éparses.

Signé *Pierre DUNAND* et marqué *M. GÉNU-DELATTRE* et en bas à droite du décor titre.

Hauteur : 148 cm – Longueur : 80 cm – Profondeur : 36 cm

6 000 / 8 000 €

PIERRE DUNAND

Les Poissons japonais



MICHEL ROUX-SPITZ

Ancienne collection de l'artiste



Mobilier et Décoration, mars 1951

59

MICHEL ROUX-SPITZ (1888-1957) – ANCIENNE COLLECTION MICHEL ROUX-SPITZ (POUR SA VILLA GREYSTONES À DINARD)

Deux tables d'appoint, l'une rectangulaire, l'autre carrée, en laque noire.

Les ceintures soulignées chacune par un jonc en ressort.

Les pieds d'angle de type Sabre.

Années 1930.

État d'usage, petits sauts de laque épars.

La table rectangulaire : Hauteur : 54,5 cm – Longueur : 59,5 cm – Largeur : 34,5 cm

La table carrée : Hauteur : 54,5 cm – Longueur : 32 cm – Largeur : 32 cm

Provenance :

- Collection personnelle de Michel Roux-Spitz. Œuvres réalisées pour sa Villa Greystones à Dinard.
- *Intérieurs parisiens* – Vente Morand & Morand, Hôtel Drouot, 24 mars 2017. Nos deux tables présentées sous le numéro 360 du catalogue.
- Collection particulière, Paris. Œuvres acquises lors de la précédente.

Bibliographie :

Mobilier et Décoration – N°2 de mars 1951. Nos tables visibles sur une photographie du grand salon reproduite pages 13 et 15 dans un très long article sur la Villa Greystones intitulé *L'imagination et la raison dans le domaine contemporain – Une villa au bord de mer à Dinard* sous la plume de René Chavance. 10 000/15 000€



CLAUDIUS LINOSSIER

Crosses, pois et losanges

60

CLAUDIUS LINOSSIER (1893-1953)

Frises de crosses et de pois dans des réserves losangiques concaves & Branchages stylisés en chute

Important vase ovoïde à très large col annulaire ; la base formant un léger talon.

Épreuve en dinanderie de cuivre entièrement montée au marteau.

Le décor de la frise titre réalisé à la patine au feu et en incrustations d'argent sur fond, également patiné au feu, rouge richement nuancé.

Les motifs de branchages stylisés en chute du col et exécutés en incrustations d'argent coulé.

Le fond entièrement achevé d'un cailloutis, rouge, argent et anthracite, formé richement au feu.

Vendu avec son socle d'origine exécuté en bois teinté et très probablement réalisé dans les ateliers d'André Sornay ; présentant des rayures.

Signé *Cl. LINOSSIER*, à l'outil sous la base.

Hauteur vase seul : 25 cm

Hauteur avec la base en bois : 27 cm

Provenance :

Collection particulière. Œuvre détenue dans la famille de l'actuelle propriétaire depuis son origine ; l'aïeul, premier propriétaire du vase, proche de l'artiste.

8 000 / 12 000 €



LELEU DÉCORATION

La ligne L



Mobilier et Décoration, décembre 1958

61

LELEU DÉCORATION – JULES & ANDRÉ LELEU (1883-1961) & (1907-1995) - LELEU DÉCORATION

*Président, série La Ligne L, modèle conçu
vers [1957-1958]*

Important bureau cintré en placage d'acajou
sur bâti en chêne et en bois exotique.

L'entablement ouvrant par trois tiroirs en
ceinture côté travail et recevant un plateau
entièrement gainé de cuir beige d'origine.
Les quatre doubles piètements en bronze à
patine canon de fusil; les réceptions et les
entretroises en bronze doré.

Une clé d'origine.

Fin des années 1950, années 1960.

État d'usage, le dessus en cuir très usagé,
manquent des vis pour la fixation des pieds,
sauts de placage.

Estampillé à deux reprises *J. LELEU* dans un
cartouche et *LELEU Paris Made in France*
et marqué à deux reprises du n° 29365 sous
l'entablement.

Hauteur: 78 cm - Longueur: 200 cm -

Profondeur: 90 cm

Bibliographie et œuvres en rapport :

- *Mobilier et Décoration* – N°9 de décembre 1958.

Un modèle identique reproduit page 5 dans un
article consacré à la Maison Leleu et titré *La Ligne L*
sous la plume de C. Prague.

- Françoise Siriex - *Leleu* - Éditions Monelle
Hayot, Château de Saint-Remy-en-l'Eau, 2007.

Variante avec caissons suspendus reproduites
pages 319 et 320.

8000/12000€





BERNARD CATHELIN

Hortensias au fond gris



62

BERNARD CATHELIN (1919-2004) PEINTRE-CARTONNIER & ATELIER 3 LISSIER À PARIS
Hortensias au fond gris [et à la table blanche],
le modèle créé en [1996], notre épreuve numérotée 5/6

Tapisserie de basse-lisse ; avec des parties en relief.
Laines de couleur.

Signée *CATHELIN* dans la trame en bas à gauche, porte la marque du lissier A3 dans la trame en bas à droite, complète de son bolduc manuscrit au dos et signé *Bernard CATHELIN* avec les mentions au feutre de cartonnier, de lissier, de titre, de dimensions et avec la numérotation 5/6.
220 x 110 cm

Expositions et œuvres en rapport :

- *Bernard Cathelin* – Galerie Artfrance, Paris, du 8 au 15 octobre 2003. Une tapisserie identique fut exposée lors de cette manifestation.

- *Bernard Cathelin* – Buschlen-Mowatt Gallery, Palm Desert, Californie, USA, février 2003. Une tapisserie identique fut exposée lors de cette manifestation.

Bibliographie :

Adam Biro – *Cathelin 1919-2004 – Tapisseries, Atelier 3* – Éditions Thalia, Paris, 2006. Notre modèle de tapisserie, référencé sous le numéro 36 dans le chapitre *Catalogue Raisonné*, reproduit pages 100 et 185. 1500/2000€

63

TRAVAIL DES ANNÉES 1930-1940

Rare lampadaire traité dans le goût surréaliste ;
le fût tors, la base carrée, l'épaisse coupe
d'éclairage hémisphérique.

Épreuve en plâtre peint.

Accidents, manques et restaurations.

Hauteur : 161 cm

Diamètre de la vasque : 41 cm

1000/1500€



RENÉ DROUET

Un siège signature



Mobilier et Décoration, août 1939

64

RENÉ DROUET (1899-1993)

Entrelacs, le modèle conçu vers [1938]

Suite de 6 chaises en fer forgé et doré.

Les pieds avant, mouvementés et sinueux, se prolongeant en montants de dossier; les pieds arrière, également mouvementés et sinueux, s'achevant en façade sous la forme d'enroulements. Les assises en trapèze et les dossiers en écusson tapissés de velours non d'origine.

Années 1940.

État d'usage, sauts et manques à la dorure, garnitures et tapisseries non d'origine.

Hauteur: 89,5 cm – Longueur: 49 cm – Profondeur: 50 cm

Bibliographie:

- *Mobilier et Décoration* – Août 1939. Modèle identique reproduit page 293.

- *Mobilier et Décoration* – Avril 1939. Modèle identique avec variante de galette de dossier reproduit page 128.

- *Plaisir de France* - Juillet 1939. Modèle identique reproduit pages 25, 26 et 27.

- Bruno Foucart et Jean-Louis Gaillemin - *Les Décorateurs des Années 40* - Éditions Norma, Paris, 1998. Modèle identique reproduit page 106. 8 000/12 000€





PAULE LELEU

Soleil

65

**PAULE LELEU (1906-1987) POUR LELEU DÉCORATION – JULES & ANDRÉ
LELEU (1883-1961) & (1907-1995)**

Soleil

Tapis circulaire.

Laines de couleur.

État d'usage, petites taches éparses.

Années 1960.

Signé *LELEU* dans la trame vers la bordure.

Diamètre : 225 cm

1 000 / 1 500 €



Carlo SCARPA

Série Macchi, modèle 4424

66

CARLO SCARPA (1906-1978) POUR VENINI & CIE VERRERIE D'ART

Macchi, modèle 4424, série initiée en [1942], des œuvres de cette série exposées lors de la Biennale de Venise de la même année

Coupe creuse de forme libre.

Épreuve en verre fumé soufflé.

Le motif géométrique polychrome en intercalaire.

Années 1940-1950.

Quelques petites bulles, rayures au revers.

Marquée du cachet *VENINI Murano Italia* à l'acide sous la base, porte une étiquette ancienne portant la mention manuscrite 100 également sous la base.

Hauteur : 7,5 cm – Longueur : 27 cm

Exposition et œuvre en rapport :

La XXIII^e Biennale d'Arte di Venezia – Une coupe de la série *Macchi* de 1942, proche de notre œuvre, fut exposée lors de cette manifestation.

Bibliographie :

- Marina Barovier – *Carlo Scarpa: i vetri di Murano 1927-1947* – Éditions Il Cardo, Venise, 1991. Une coupe de la série *Macchi* de 1942, proche de notre œuvre, référencée sous le numéro 60 du catalogue, reproduite page 109 et décrite page 161.
- Rosa Barovier Mentasti – *Venetian glass 1890-1990* – Éditions Aresenale, Verone, 1992. Une coupe de la série *Macchi* reproduite page 72 (ill. 61).
- *Gli Artisti di Venini: per una storia del vetro d'arte veneziano* – Catalogue de l'exposition organisée à la Fondation Giorgio Cini, San Giorgio Maggiore, Venise (1996), Éditions Electa, Milan, 1996. Une coupe de la série *Macchi* de 1942, proche de notre œuvre, référencée sous le numéro 124 du catalogue, reproduite page 109 et décrite page 193.
- *Italienisches Glas: Murano, Mailand 1930-1970* – Catalogue de l'exposition itinérante organisée au Kunstmuseum Düsseldorf im Ehrenhof, Glasmuseum Hentrich, Dusseldorf (10 novembre 1996 – 26 janvier 1997); au Corning Museum of glass, Corning, New York (17 avril-26 octobre 1997); à l'Hokkaido Museum of modern art, Sapporo (25 avril – 31 mai 1998); au Tokyo Metropolitan Teien art museum, Tokyo (6 juin – 26 juillet 1998); et au Shimonoseki city art museum, Shimonoseki (août – septembre 1998), Éditions Prestel, Munich, 1996. Une coupe de la série *Macchi* de 1942, proche de notre œuvre, reproduite page 83.
- Marino Barovier – *Carlo Scarpa – Glass of an architect* – Éditions Skyra/Art media, Milan, 1998. Des coupes de la série *Macchi* reproduites pages 184, 185 et 224, la série référencée et commentée page 224.
- Franco Deboni – *I vetri Venini, Catalogo 1921-2007, Volume 2* – Éditions Umberto Allemandi, Turin, 2007. Des coupes creuses de la série *Macchi* de 1942, proches de notre œuvre, référencées sous les numéros 108, 109 et 110 du catalogue, non paginé.
- Marino Barovier – *Carlo Scarpa, Venini 1932-1947* – Catalogue de l'exposition organisée à la Fondation Giorgio Cini, San Giorgio Maggiore, Venise (29 août – 29 novembre 2012), Éditions Skira, Milan, 2012. Un modèle identique à notre œuvre et son dessin préparatoire reproduits page 446.

12000/15000€



Pablo PICASSO

Et l'Atelier Madoura

67

PABLO PICASSO (1881-1973) & ATELIER MADOURA

Quatre profils enlacés, modèle créé en [1949]

Assiette ronde/carrée.

Empreinte originale limitée, éditée et réalisée à vingt-cinq exemplaires chez Madoura.

Épreuve en terre de faïence blanche, le décor aux engobes sous couverte ; vert, noir.

Porte les cachets en creux *Empreinte originale de PICASSO* et *MADOURA Plein Feu* au revers.

Diamètre : 26,8 cm

Bibliographie :

Alain Ramié - *Picasso, catalogue de l'œuvre céramique édité 1947-1971* - Éditions Madoura, 1988.

Modèle identique reproduit page 54 et référencé sous le numéro 86.

6 000 / 8 000 €





68

PABLO PICASSO (1881-1973) & ATELIER MADOURA

Corrida fond noir, le modèle créé le [25 septembre 1953]

Plat rectangulaire.

Réplique authentique limitée, éditée et réalisée à cinq cents exemplaires chez Madoura.

Épreuve en terre de faïence blanche, le décor aux engobes et gravé au couteau sous couverte; bleu, vert, rouge, blanc, fond noir.

Porte les cachets en creux *D'après PICASSO* et *MADOURA Plein Feu* au revers.

Longueur: 38 cm – Largeur: 31,5 cm

Bibliographie:

Alain Ramié - *Picasso, catalogue de l'œuvre céramique édité 1947-1971* - Éditions Madoura, 1988. Modèle identique reproduit page 108 et référencé sous le numéro 198. 4 000 / 6 000 €



69

PABLO PICASSO (1881-1973) & ATELIER MADOURA

Poisson chiné, modèle créé en [1952]

Grand plat ovale.

Empreinte originale limitée, éditée et réalisée à deux cents exemplaires chez Madoura.

Épreuve en terre de faïence blanche; le décor aux engobes sous couverte partielle au pinceau; grège, bleu, vert mat.

Porte les cachets en creux *Empreinte originale de PICASSO* et *MADOURA Plein Feu* et marqué *Édition PICASSO* au pinceau au revers.

Longueur: 42,5 cm – Largeur: 35 cm

Bibliographie:

Picasso, catalogue de l'Œuvre céramique édité 1947-1971 - Alain Ramié, éditions Madoura, 1988. Modèle identique reproduit page 94 et référencé sous le numéro 170.

6 000 / 8 000 €

70

PABLO PICASSO (1881-1973) & ATELIER MADOURA

***Chouette*, modèle créé en [1969], épreuve numérotée 207/250**

Vase tourné.

Réplique authentique limitée, éditée et réalisée à deux cent cinquante exemplaires, tous numérotés, chez Madoura.

Épreuve en terre de faïence blanche; le décor à l'engobe gravé à la mirette sous couverte partielle au pinceau; patine grise; brun, noir, blanc.

Restaurations à la queue.

Porte les cachets Édition *PICASSO* et *MADOURA Plein Feu* au revers et marqué Édition *PICASSO MADOURA* et numéroté 207/250 en gravure sur une partie à l'engobe noir également au revers.

Hauteur : 28,5 cm – Longueur : 20 cm

Bibliographie :

Picasso, catalogue de l'Œuvre céramique édité 1947-1971 - Alain Ramié, éditions Madoura, 1988.

Modèle identique reproduit page 290 et référencé sous le numéro 603.

4 000 / 6 000 €



71

PABLO PICASSO (1881-1973) & ATELIER MADOURA

Cruchon Hibou, modèle créé en [1955]

Pichet tourné.

Réplique authentique limitée, éditée et réalisée à cinq cents exemplaires réalisés chez Madoura.

Épreuve en terre de faïence blanche, le décor aux engobes, gravé au couteau sur émail blanc; noir, bleu, brun.

Porte les cachets en creux *D'après PICASSO et MADOURA Plein Feu* sous la base.

Hauteur: 26,5cm

Bibliographie:

Alain Ramié - *Picasso, catalogue de l'œuvre céramique édité 1947-1971* - Éditions Madoura, 1988. Modèle identique reproduit page 152 et référencé sous le numéro 293.

5000/8000€

72

PABLO PICASSO (1881-1973) & ATELIER MADOURA

Sujet poule, modèle créé en [1954]

Pièce de forme tournée.

Réplique authentique limitée, éditée et réalisée à cinq cents exemplaires chez Madoura.

Épreuve en terre de faïence blanche, décor à l'oxyde sur émail blanc; bleu.

Porte les cachets en creux *Édition PICASSO et Madoura Plein Feu* et la marque au pinceau *Édition PICASSO MADOURA* au revers.

Hauteur: 13,5cm – Longueur: 17,5cm – Largeur: 10,5cm

Bibliographie:

Picasso, catalogue de l'Œuvre céramique édité 1947-1971 - Alain Ramié, éditions Madoura, 1988. Modèle identique reproduit 133 et référencé sous le numéro 250.

3000/5000€





73

PABLO PICASSO (1881-1973) & ATELIER MADOURA

Petite chouette, modèle créé en [1949]

Pichet tourné.

Réplique authentique limitée, éditée et réalisée à deux cents exemplaires chez Madoura.

Épreuve en terre de faïence blanche, décor aux engobes, intérieur à la couverte beige, noir, vert.

Restaurations aux fixations de l'anse, rayures et usures éparses aux engobes.

Porte les cachets en creux *D'après PICASSO* et *Madoura Plein Feu* au revers.

Hauteur: 12 cm

Bibliographie:

Picasso, catalogue de l'Œuvre céramique édité 1947-1971 - Alain Ramié, éditions Madoura, 1988. Modèle identique reproduit page 53 et référencé sous le numéro 83.

1 000 / 1 500 €



74

JEAN COCTEAU (1889-1963) & ATELIER MADELINE-JOLLY - PHILIPPE MADELINE (1914-2002) & MARIE-MADELEINE JOLLY (1914-1992)

L'Après-midi d'un faune, modèle créé en [1958], exemplaire n° 26/40

Plat circulaire; de l'édition originale à 40 exemplaires.

Épreuve en terre blanche; crayons d'oxyde, noir et bleu; émaux, rouge, noir et vert.

Signé Jean COCTEAU à l'étoile sur l'avant et marqué Édition originale de Jean COCTEAU Atelier MADELINE-JOLLY et justifié 26/40 au revers.

Diamètre: 31,5 cm

Bibliographie:

Annie Guédras – *Jean Cocteau céramiques, catalogue raisonné* – Éditions Teillet-Dermit, Paris, 1989. Le modèle de notre œuvre référencé et reproduit sous le numéro 31 page 35.

2000/3 000€

ODILE NOLL

Ébène du Gabon



75

ODILE NOLL (1921-2014)

Coupe monoxyle à cuvette.

Épreuve en ébène du Gabon entièrement évidée et sculptée à la taille directe puis polie ; des parties traitées en arrachement.

Signée à l'intaille habituelle ONOLL sous la base.

Hauteur : 5,5 cm – Longueur : 33 cm – Largeur : 29 cm

2000/3000€



76

VERA SZÉKELY (1919-1995) & PIERRE SZÉKELY (1923-2001) & ANDRÉ BORDERIE (1923-1998)

Composition, vers 1952

Plat en trapèze ; creux et aux angles arrondis.

Épreuve en céramique émaillée polychrome ; le décor titre traité vert-de-gris pâle sur fond noir.

Signé du monogramme SZB dans une réserve ovale sans émail au revers.

Longueur : 39 cm – Largeur : 15 cm

Exposition :

Vera Székely – Galerie Thomas Fritsch-Artrium, Paris, du 15 octobre 2020 au 10 janvier 2021. Notre œuvre présentée lors de cette manifestation.

Bibliographie :

Daniel Léger - Vera Székely – Éditions Norma, Paris, 2020. Notre œuvre reproduite page 193 et décrite page 192.

6 000 / 8 000 €

77

GEORGES JOUVE (1910-1964)

Calice, grand format, le modèle conçu vers [1955]

Important vase sur piédouche.

Épreuve en céramique émaillée blanc, subtilement filigrané, à l'extérieur.

L'intérieur émaillé noir.

Années 1950.

Traces de calcaire au fond.

Signé *JOUVE* et du monogramme *A. P.* (aux lettres entrelacées) pour Apollon, marque dite à l'*Alpha*, et porte la lettre *H*, au revers en incision sous émail.

Hauteur : 26,5 cm - Diamètre : 24 cm

Bibliographie :

Préface de Pierre Bergé, textes de Philippe Jousse et de Norbert Pierlot - *Georges Jouve* - Éditions Jousse Entreprise, Paris, 2005. Modèles identiques et variantes en noir reproduits pages 53, 101 et 289. 6 000/8 000 €

78

GEORGES JOUVE (1910-1964)

Pomme aplatie, le modèle conçu vers [1955]

Vase pansu aplati à très petit col soliflore.

Épreuve en céramique émaillée noir.

Années 1950.

Infimes défaut de cuisson en pourtour du col.

Signé *JOUVE* et du monogramme *A. P.* (aux lettres entrelacées) pour Apollon, marque dite à l'*Alpha*, et porte la mention *VI*, au revers en incision sous émail.

Hauteur : 10 cm - Diamètre : 11 cm

Bibliographie :

Préface de Pierre Bergé, textes de Philippe Jousse et de Norbert Pierlot - *Georges Jouve* - Éditions Jousse Entreprise, Paris, 2005. Modèles identiques et variantes, dans différentes tailles et couleurs, reproduits pages 14, 20, 70, 71, 72, 73, 89, 99, 100, 285 et 288. 6 000/ 8 000 €



POL CHAMBOST

Noir



79

POL CHAMBOST (1906-1983)

1058, modèle conçu vers [1958]

Rare coupe de forme libre.

Épreuve en céramique émaillée noir.

Fin des années 1950 – années 1960.

Une gerce de cuisson sur l'avant.

Marquée *Poterie Pol CHAMBOST 1058 France* sous la base.

Hauteur : 7 cm – Longueur : 26 cm – Largeur : 24 cm

Bibliographie :

Philippe Chambost, Anne Lajoix, Émilie Bonaventure, Karine Lacquemant, Robert Deblander – *Pol Chambost : Sculpteur-Céramiste 1906-1983 (version augmentée)* – Somogy éditeur, Paris. Le modèle de notre coupe reproduit page 84.

1 000 / 1 500 €



80

ROGER CAPRON (1922-2006) À VALLAURIS

Damiers en frises; le grand modèle

Haut vase à oreilles.

Épreuve en céramique émaillée blanc, le décor titre décliné en frises formant des réserves sur fond noir. Années 1950.

Deux très petits sauts d'émail obturés postérieurement.

Signé et situé *CAPRON Vallauris* au revers.

Hauteur : 35,5 cm – Longueur : 34 cm

Bibliographie :

- Pierre Staudenmeyer – *Roger Capron, céramiste* – Éditions Norma, Paris, 2003. D'autres vases à oreilles, au décor proche de notre œuvre, reproduits pages 70 et 71.

- Laurence Bartoletti, Véronique de Bruignac-La Hougue, Dominique Forest, Anne Gros, Karine Lacquemant et Côme Remy – *Création en France, Arts décoratifs 1945-1965, répertoire alphabétique* – Éditions Gourcuff Gradenigo, Montreuil, 2009. Un vase à oreilles, au décor proche de notre œuvre, reproduit page 67.

4 000 / 6 000 €

JACQUES & DANI RUELLAND

Un couple à la terre, un couple à la ville



81

JACQUES & DANI RUELLAND (1926-2008) & (1933-2010) – 2 ŒUVRES

Bouteille(s)

Ensemble de deux vases soliflores.

Épreuves en céramique émaillée; vieux rose à l'extérieur (un vase légèrement plus clair), gris-blanc à l'intérieur.

Chaque vase signé *RUELLAND* sous sa base.

Hauteurs: 32 cm et 19,5 cm 2 500/3 500 €



82

JACQUES & DANI RUELLAND (1926-2008) & (1933-2010)

Coupe carrée légèrement creuse et reposant sur talon.

Épreuve en céramique émaillée noir.

Signée *RUELLAND* sur un côté du talon.

Hauteur: 6,5 cm – Longueur: 23 cm – Largeur: 23 cm

1 200/1 500 €



83

**JACQUES & DANI RUELLAND
(1926-2008) & (1933-2010)**

Bouteille

Vase à col soliflore à col très décentré.

Épreuve en céramique émaillée; rouge vermillon à l'extérieur, gris-blanc à l'intérieur.

Signé *RUELLAND* sous sa base.

Hauteur: 20 cm 1 200 / 1 500 €

84

**JACQUES & DANI RUELLAND
(1926-2008) & (1933-2010)**

Bouteille

Vase à col soliflore à col décentré.

Épreuve en céramique émaillée; bleu canard grumeleux, à l'extérieur, gris-blanc à l'intérieur.

Signé *RUELLAND* sous sa base.

Hauteur: 15 cm 800 / 1 200 €

85

**JACQUES & DANI RUELLAND
(1926-2008) & (1933-2010)**

Pomme aplatie

Pied de lampe.

Épreuve en céramique émaillée rouge.

Bague recevant l'électrification d'origine.

Présenté avec un abat-jour cylindrique non d'origine.

Non signé.

Hauteur céramique seule: 11 cm –

Diamètre: 14,5 cm

Hauteur avec abat-jour: 26 cm

2 000 / 3 000 €

86

JACQUES & DANI RUELLAND (1926-2008) & (1933-2010)

Grande bouteille

Rare et très important pied de lampe; le col très décentré.

Épreuve en céramique émaillée vert olive nuancé.

Bague recevant l'électrification d'origine.

Petites nuances brunes éparses dans l'émail.

Présenté avec un abat-jour cylindrique non d'origine.

Signé *RUELLAND* sous sa base.

Hauteur céramique seule : 36 cm

Hauteur avec abat-jour : 57 cm

4 000 / 6 000 €



GILBERT PORTANIER

Composition, vers 1964

87

GILBERT PORTANIER (1926-2023)

Composition, vers 1964

Exceptionnelle et importante coupe tournée, creuse et circulaire.

Épreuve en céramique émaillée; le fond terre sans couverte au décor de scarifications et de relief, des parties émaillées éparses, la large lèvre émaillée turquoise.

Signée G. PORTANIER au revers.

Hauteur: 12,5 cm – Diamètre: 43 cm

Bibliographie et œuvre en rapport:

Heinz Spielmann – *Gilbert Portanier Keramik, Mit Aphorismen und autobiographischen Notizen des Künstlers* – Éditions du Museum für Kunst und Gewerbe Hamburg et Justus Brinckmann Gesellschaft, Hambourg, 1985. Le décor de notre coupe, tant dans sa technique que dans son esthétique, à rapprocher de celui du pot couvert reproduit page 75 sous la référence 62.

1 500/2 000 €



L'ATELIER MADOURA

Suzanne & Georges



88

ATELIER MADOURA – SUZANNE DOULY-RAMIÉ (1905-1974) & GEORGES RAMIÉ (1901-1976)

Pied de lampe; conique et à une gouttière tournante.

Épreuve en céramique émaillée vert poudré.

Années 1960.

Présenté avec une électrification et un abat-jour non d'origine.

Marqué du cachet *MADOURA Plein Feu* sous la base.

Hauteur céramique seule : 35 cm

1 500 / 2 000 €



89

JEAN LURÇAT (1892-1966) PEINTRE CARTONNIER & SANT VICENS POTERIE

Bacchanales, épreuve numérotée 13/50

Grand plat oblong très légèrement creux.

Épreuve en céramique émaillée polychrome; le décor titre traité bleu roi et noir sur fond beige.

Années 1960.

Marqué *Dessin J. LURÇAT Sant Vicens K.H.* et numéroté 13/50 au revers.

Longueur: 54 cm – Largeur: 28 cm

1 500 / 2 000 €

LÉON ARTHUR TUTUNDJIAN

Œuvre céramique

90

LÉON ARTHUR TUTUNDJIAN (1905-1968)

Sans titre, vers 1953

Spectaculaire vase à panse trilobée reposant sur cinq pieds et à deux anses détachées en double anneaux.

Épreuve en céramique aux couches en superposition d'émail bleu laissant apparaître le fond terre par endroits.

Une fêlure possiblement de cuisson en partie basse.

Signé *TUTUNDJIAN*, en lettres incisées sous la base.

Hauteur : 62 cm – Largeur : 42 cm

À noter :

Léon Tutundjian et Gio Colucci participèrent à une exposition en binôme sur le thème de la céramique organisée par la Galerie des Éditions Kaza, 31 rue de Paradis, Paris 10, du 25 novembre au 24 décembre 1953. 5 000/8 000 €



LINE VAUTRIN

Soleil à pointes, rouge

91

LINE VAUTRIN (1913-1997)

Soleil à pointes n°2, modèle créé vers [1955]

Miroir sorcière à l'encadrement central circulaire en Talosel brun.

Le pourtour du cercle central et les pointes, également en Talosel brun, recevant des parties en miroir, au tain rouge-grenat, modelées et incrustées à chaud.

Sorcière d'origine.

Toile du dos d'origine.

Travail des années 1950-1960.

Signé *Line VAUTRIN X II* à chaud au dos.

Diamètre: 27,8 cm

Bibliographie:

Patrick Mauriès - *Line Vautrin* - Éditions Le Promeneur & Galerie Chastel-Maréchal, Paris 2004.

Modèles similaires et variantes de tailles et de couleurs reproduits en couverture et pages 70, 71,

76, 89, 105 et 115.

15 000 / 20 000 €



WILLY VAN DER MEEREN (1923-2002) DESIGNER & TUBAX ÉDITEUR***Boomerang*, le modèle créé en [1953]**

Suite de trois tables gigognes.

Les pieds en métal laqué noir.

Les dessus de forme titre et en bois laqué ; gris, jaune, rouge.

Années 1950.

État d'usage, sauts et usures de laque et rayures sur les plateaux.

Grande : Hauteur : 38,5 cm – Longueur : 53 cm – Largeur : 39 cm

Moyenne : Hauteur : 34,5 cm – Longueur : 42 cm – Largeur : 26 cm

Petite : Hauteur : 32 cm – Longueur : 42 cm – Largeur : 25 cm

Bibliographie :

Collectif – *Art nouveau & Design – Les arts décoratifs de 1830 à 1958* – Éditions

Racine, Bruxelles, 2005. Modèle identique, avec variantes pour les couleurs des

plateaux, reproduit page 178.

1 500 / 2 000 €



PIERRE GUARICHE

G14, 1952



93

PIERRE GUARICHE (1926-1995) DESIGNER & DISDEROT ÉDITEUR

G 14, le modèle conçu en [1952]

Paire d'appliques à double orientation.

Les platines murales circulaires en tôle laquée noir.

Les bras et les rotules en laiton verni.

Les caches-ampoules coniques et perforés en métal laqué; noir à l'extérieur, blanc à l'intérieur.

Interrupteurs d'origine.

Éditions anciennes des années 1950.

Hauteur maxi : 23 cm – Profondeur maxi : 27 cm

Bibliographie :

Delphine Jacob, Lionel Blaisse et Aurélien Jeaneau – *Pierre Guariche* – Éditions Norma, Paris, 2020. Modèle identique reproduit et référencé dans le répertoire des luminaires, une variante reproduite page 53.

1 500 / 2 000 €

MAURICE ANDRÉ

Nuit Sidérale

94

**MAURICE ANDRÉ (1914-1985) PEINTRE-CARTONNIER & PINTON FRÈRES LISSIER
À AUBUSSON**

***Nuit sidérale*, vers 1958-1960**

Tapiserie de lice.

Laines de couleur.

Signée *Maurice ANDRÉ* dans la trame en bas à droite, marquée du monogramme du lissier *PINTON Frères* dans la trame en bas à gauche, complète de son bolduc d'origine au dos avec les mentions de titre, de cartonnier, de lissier et de dimensions.

226 x 220 cm

Provenance :

Famille de l'artiste.

3000/5000€



SHŌGI HAMADA

Trésor National vivant du Japon



95

**SHŌGI HAMADA (1894-1978) – ÉLEVÉ AU RANG DE TRÉSOR NATIONAL VIVANT DU JAPON EN 1955 –
MOUVEMENT MINGEI**

Sans titre, notre œuvre exposée à la Galerie de France en 1962

Vase-bouteille quadrangulaire.

Grès, émail.

Porte au revers une étiquette manuscrite avec les indications: *HAMADA 1^{ère} expo à Paris – Galerie [de] France
Fg St-Honoré.*

Hauteur: 19,8 cm

1 500/2 000 €



96

PIERRE CULOT (1938-2011)

Architecture

Vase en deux parties.

Épreuve en grès émaillé; l'intérieur de chaque partie émaillé gris-vert.

Édition ancienne des années 1970.

Une restauration à la petite partie amovible.

Signé du cachet-monogramme sous la base de la plus grande partie.

Hauteur: 17,5 cm – Longueur: 18,5 cm –

Profondeur: 10 cm

1000/1500€

97

PIERRE CULOT (1938-2011)

Sans titre

Vase traité dans le goût du Japon; le talon carré, la panse quadrangulaire bombée, le col évasé.

Épreuve en grès émaillé; les coulures vertes sur fond beige.

Édition ancienne des années 1960-1970.

Une restauration au col.

Signé du cachet-monogramme sur la base.

Hauteur: 15 cm

500/800€

JACQUELINE & JEAN LERAT

Grès, engobes

98

JACQUELINE & JEAN LERAT (1920-2009) (1913-1992) – LA BORNE

Sans titre

Vase méplat; le col oblong.

Épreuve en grès, le décor aux engobes.

Vers 1970.

Signé *J. J. LERAT* vers la base.

Hauteur : 24,5 cm – Longueur : 27 cm

1500/2000€



ISAMU NOGUCHI

Lumière de papier



99

ISAMU NOGUCHI (1904-1988)

Akari 10 A, modèle conçu en [1951]

Lampe de parquet.

Papier washi collé sur brins de bambou.

Les trois pieds en métal laqué noir ; les sabots en plastique.

Le fond du lampion restauré à l'adhésif.

Marqué du tampon rouge (rond solaire et croissant de Lune) et de celui noir au fac-similé de la signature *I. NOGUCHI* en partie haute.

Hauteur : 126 cm – Longueur : 55 cm 1 000 / 1 500 €

100

ISAMU NOGUCHI (1904-1988)

Akari J1, modèle conçu en [1951]

Colonne lumineuse à suspendre.

Papier washi collé sur brins de bambou.

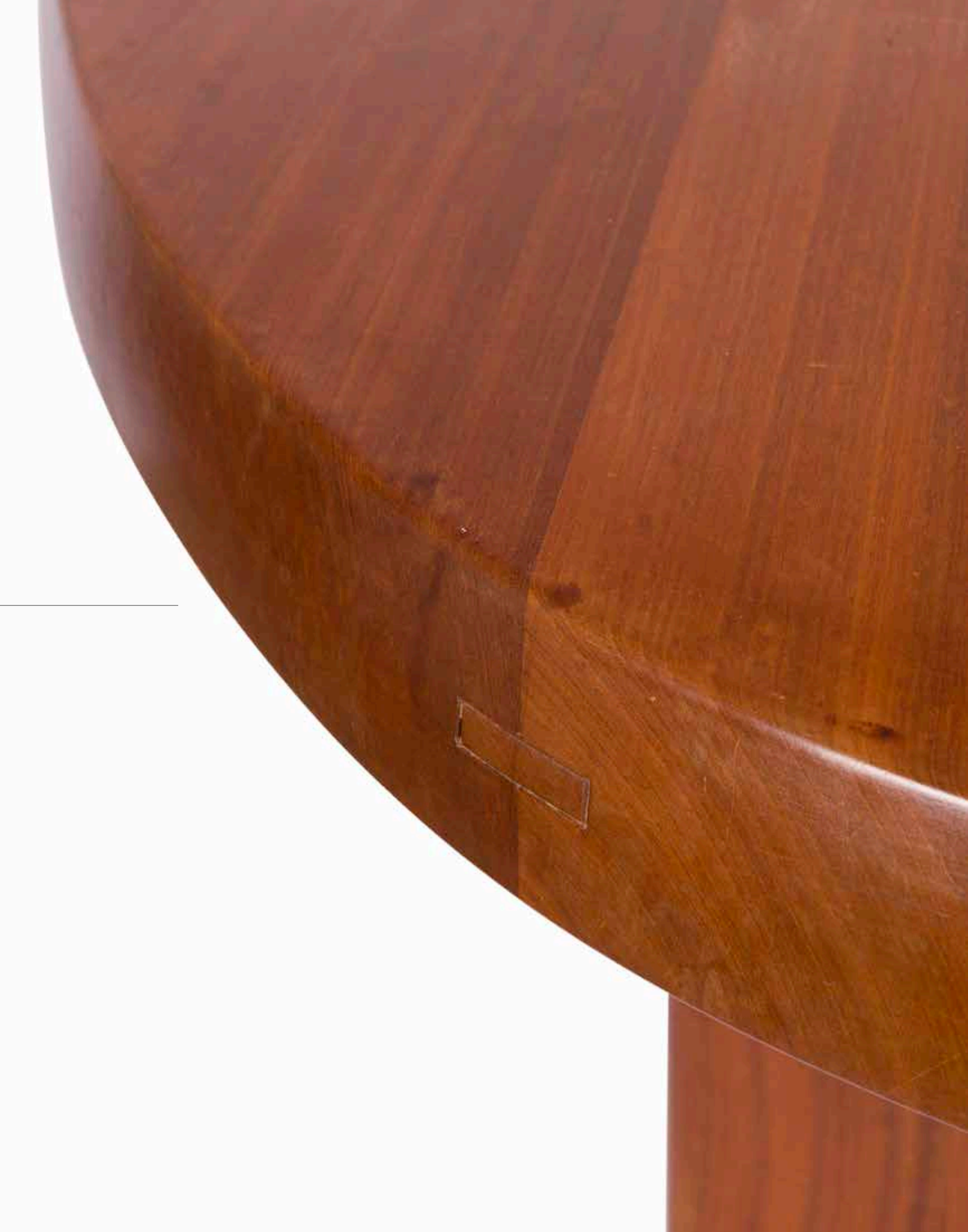
Le système d'accroche en métal laqué noir.

Marqué du tampon rouge (rond solaire et croissant de Lune) et de celui noir au fac-similé de la signature *I. NOGUCHI* en partie haute.

Hauteur : 175 cm – Longueur : 25 cm – Largeur : 25 cm 1 000 / 1 500 €



CHARLOTTE PERRIAND - FORME LIBRE







CHARLOTTE PERRIAND (1903-1999)

Forme libre dit communément
Feuille, le modèle conçu en [1953],
 l'édition par Steph Simon initiée
 en [1956]

Rare et importante table en sapelli.

Le très épais plateau de forme titre
 monté par assemblage et au pourtour
 chanfreiné présentant de fausses
 languettes et des bouchons circulaires
 pour masquer les tirefonds.

L'entablement reposant sur deux pieds
 cylindriques et un pied de type *Aile
 d'avion*; chacun monté par un tirefond
 boulonné.

Vers 1956-58.

État d'usage, taches sur le plateau,
 décoloration à la base de chaque pied.

Hauteur: 71 cm – Longueur: 236,5 cm

– Largeur: 108 cm

Épaisseur du plateau: 7,5 cm

Provenance:

- M. X., Paris; Œuvre achetée vers 1956-
 1958.

- Mme Y., Île-de-France. Œuvre acquise
 auprès du précédent.

Bibliographie:

- *Aujourd'hui; Art et Architecture* –
 N° 12 d'avril 1957. Un modèle identique
 reproduit page 91.

- *Aujourd'hui; Art et Architecture* – N° 12
 de mars-avril 1959. Un modèle identique
 reproduit pages 86, 87 et 88.

- Jacques Barsac – *Charlotte Perriand –
 L'œuvre complète, volume 3, 1956-1968*
 – Éditions Archives Charlotte Perriand/
 Norma, Paris, 2015. Modèles identiques,
 avec des variantes d'essence, reproduits
 pages 41, 83 (sous forme d'un dessin
 figurant sur un prospectus de la Galerie
 Steph Simon), 84-85, 86, 87 et 294.

- Jacques Barsac – *Charlotte Perriand –
 Un art d'habiter* – Éditions Archives
 Charlotte Perriand/Norma, Paris, 2005.

Modèles identiques, avec des variantes
 d'essence, reproduits pages 437 et 438-39.

- Yolande Amic – *Le mobilier français
 1945-1964; série Intérieurs* – Éditions Via/
 Les Éditions du Regard, Paris, 1983. Un
 modèle identique dans une autre essence
 reproduit page 67.

- Patrick Favardin – *Le Style 50; un moment
 de l'art français* – Éditions Sous le Vent-
 Vilo, Paris, 1987. Un modèle identique
 dans une autre essence reproduit page 67.

- Patrick Favardin - *Les Décorateurs des
 Années 40* - Éditions Norma, Paris, 2002.
 Modèle identique reproduit page 141.

80 000 / 120 000 €





102

CHARLOTTE PERRIAND (1903-1999)

Modèle dit communément *Méribel*, initialement conçu vers [1941], l'édition par Steph Simon initiée en [1956], notre série faisant suite à la table présentée sous le numéro précédent du catalogue

Suite de 7 chaises.

Les pieds cylindriques en frêne et réunis sous les assises grâce à des entretoises cruciformes.

Les bandeaux cintrés de dossier en frêne massif; les tranches supérieures profilées.

Les assises paillées.

Éditions anciennes.

État d'usage, les paillages très usés et accidentés, un paillage refait.

Hauteur: 75,5 cm – Longueur: 42 cm – Profondeur: 42 cm

Provenance:

- M. X., Paris; Œuvre achetée vers 1956-1958.
- Mme Y., Île-de-France. Œuvre acquise auprès du précédent.

Bibliographie:

- *Art & Décoration* – N°9 de 1948. Modèle identique reproduit page 9.
- Jacques Barsac – *Charlotte Perriand – L'œuvre complète, volume 2, 1940-1955* – Éditions Archives Charlotte Perriand/Norma, Paris, 2015. L'original du plan et de l'élévation de notre modèle de siège reproduit page 102, des modèles identiques reproduits page 161.
- Jacques Barsac – *Charlotte Perriand – L'œuvre complète, volume 3, 1956-1968* – Éditions Archives Charlotte Perriand/Norma, Paris, 2015. Modèles identiques reproduits pages 268, 333 et 336.
- Patrick Favardin – *Le Style 50 – Un moment de l'art français* – Éditions Sous le Vent-Vilo, Paris, 1987. Modèle identique reproduit page 23. 6 000 / 8 000 €





RÉSIDENCE LES AIRELLES, MÉRIBEL, 1962

Ciseaux





103

**MOBILIER REALISÉ POUR UN APPARTEMENT
DE LA RÉSIDENCE LES AIRELLES À MÉRIBEL
CONSTRUITE EN 1962 – TRAVAIL ATTRIBUÉ
À RENÉ MARTIN (1891-1977) DIT CISEAUX**

Table à gorges

Rare table de salle à manger en mélèze.

L'épais plateau, monté par assemblage et à tranche légèrement chanfreinée, présente deux gorges longitudinales.

Les pieds, de section oblongue, montés en biais.

État d'usage, petits manques épars notamment sur les pieds, chocs et rayures éparses, une restauration sur la fixation de deux pieds.

Hauteur: 75 cm – Longueur: 201 cm – Largeur: 76,5 cm

Provenance :

D'un ensemble mobilier provenant de la Résidence Les Airelles à Méribel construite en 1962. 5000/8000€





104

**MOBILIER REALISÉ POUR UN APPARTEMENT
DE LA RÉSIDENCE LES AIRELLES À MÉRIBEL
CONSTRUITE EN 1962 – TRAVAIL ATTRIBUÉ
À RENÉ MARTIN (1891-1977) DIT CISEAUX**

Banc à gorges

Paire de bancs en mélèze.

Les épaisses assises, montées par assemblage et à tranches légèrement chanfreinées, présentent chacune deux gorges longitudinales.

Les pieds, de section oblongue, montés en biais.

État d'usage, petits manques épars notamment sur les pieds, chocs et rayures éparses, notamment sur les assises.

Hauteur: 44 cm – Longueur: 201 cm – Largeur: 24 cm

Provenance :

D'un ensemble mobilier provenant de la Résidence Les Airelles à Méribel construite en 1962.

3 000/5 000 €







105

**ISAMU NOGUCHI (1904-1988) DESIGNER &
KNOLL INTERNATIONAL ÉDITEUR**

N°9, modèle conçu en [1947]

Lampe d'appoint.

Les montants fuselés en cerisier.

L'abat-jour cylindrique en chlorure de vinyle doublé
de papier aux motifs curvilignes.

Édition ancienne des années 1960-1970.

Hauteur: 40,5 cm – Diamètre: 18 cm 800/1200€



106

**ISAMU NOGUCHI (1904-1988) DESIGNER &
KNOLL INTERNATIONAL ÉDITEUR**

N°9, modèle conçu en [1947]

Lampe d'appoint.

Les montants fuselés en cerisier.

L'abat-jour cylindrique en chlorure de vinyle doublé
de papier froissé.

Édition ancienne des années 1960-1970.

Hauteur: 40,5 cm – Diamètre: 18 cm 800/1200€



107

ISAMU NOGUCHI (1904-1988) DESIGNER & KNOLL INTERNATIONAL ÉDITEUR

N°9, modèle conçu en [1947]

Paire de lampes d'appoint.

Les montants fuselés en cerisier.

Les abat-jours cylindriques en chlorure de vinyle.

Éditions anciennes des années 1960-1970.

Hauteur : 40 cm – Diamètre : 18 cm

1500/2000€

PEDRO FRIEDEBERG

Silla-Mano



108

PEDRO FRIEDEBERG (NÉ EN 1936)

La silla-Mano

Deux chaises-sculptures.

Épreuves en pièces d'acajou sculptées, assemblées et vernies.

État d'usage, rayures au verni, un accident recollé à la base de l'un des sièges.

Chaque siège signé *Pedro FRIEDEBERG* vers sa base.

Hauteur : 85,5 cm – Longueur : 44 cm – Profondeur : 50 cm

12000/15000 €



GEORGES JEANCLOS

Couple, 20 août 1979

109

GEORGES JEANCLOS (1933-1997)

Couple, 20 août 1979

Sculpture.

Épreuve en terre cuite non vernissée.

Petites restaurations et manques épars.

Signée et datée *JEANCLOS 20 août 1979* sur une extrémité de la base.

Hauteur: 23 cm – Longueur: 49 cm – Profondeur: 36 cm

Provenance:

Collection X., Paris.

Bibliographie et œuvres en rapport:

Jacques Sojcher - *Jeanclos* – Éditions Cercle d'Art, Paris, 2000. Des œuvres à rapprocher de notre

sculpture reproduites pages 51 à 57.

6 000/8 000€



CLAUDE LALANNE

Mimosa, Hortensia, Gui



110

CLAUDE LALANNE (1925-2019)

Mimosa, notre bijou en date du 13 mars 1989 et numéroté 123/250

Collier.

Bronze doré.

Édition Artcurial.

Présenté dans son écrin d'origine.

Signé du cachet C. LALANNE au revers d'une des feuilles; marqué du cachet ARTCURIAL et numéroté 123/250 au revers d'une autre feuille.

Hauteur: 19 cm – Longueur: 13 cm

Important:

Le certificat d'origine établi par Artcurial le 13 mars 1989 sera remis à l'acquéreur.

Provenance:

Collection particulière, Paris XVI.

10 000 / 15 000 €



111

CLAUDE LALANNE (1925-2019)

Hortensia, notre bijou en date du 2 novembre 1990 et numéroté 12/250

Bague.

Bronze doré, perle de culture.

Édition Artcurial.

Présentée dans son écrin d'origine.

Signée du cachet C. LALANNE au revers d'une des feuilles; marquée du cachet ARTCURIAL et numérotée 12/250 au revers de l'autre feuille.

Tour de doigt: 53 cm

Important:

Le certificat d'origine établi par Artcurial le 2 novembre 1990 sera remis à l'acquéreur.

Provenance:

Collection particulière, Paris XVI.

1 000 / 1 500 €



112

CLAUDE LALANNE (1925-2019)

Gui, notre miroir en date du 2 novembre 1990 et numéroté 36/450

Miroir de table; le dos à chevalet.

Bronze doré.

Miroir biseauté d'origine.

Édition Artcurial.

Avec son écrin d'origine.

Signé C. LALANNE, marqué ARTCURIAL et numéroté 36/450 sur la platine d'accroche du chevalet.

Hauteur: 22 cm – Longueur: 17 cm

Important:

Le certificat d'origine établi par Artcurial le 2 novembre 1990 sera remis à l'acquéreur

Provenance:

Collection particulière, Paris XVI.

10 000 / 15 000 €

ADO CHALE - GOUTTE D'EAU





113

ADO CHALE (NÉ EN 1928)

Goutte d'eau, le modèle conçu vers [1970], notre table réalisée vers 1975

Très importante table basse.

Les piètements en métal laqué noir.

Le plateau en bronze au motif titre en relief.

Restaurations d'usage assurées par les ateliers Ado Chale à Bruxelles.

Hauteur: 32 cm

Plateau: 157 x 153 cm

Provenance :

Collection Mme et M. X., Belgique. Œuvre acquise au milieu de années 1970. 30 000/50 000 €





114
ADO CHALE (NÉ EN 1928)
Marcassite

Table d'appoint.
Le piètement en fonte d'aluminium polie.
Le plateau en résine incrustée de parties
en marcassite.
Petits éclats épars sur le revers du pourtour
du plateau.
Hauteur: 72 cm
Plateau: 57,5 x 53,5 cm

Provenance:
Collection particulière, Paris. 12000/18000€



115

MICHEL MORTIER (1925-2015) DESIGNER & VERRE LUMIÈRE ÉDITEUR
10497, modèle conçu en [1972]

Lampe de salon.

Le pied en aluminium laqué blanc.

L'abat-jour en verre opalin.

Édition ancienne des années 1970.

Hauteur: 60 cm

Archives et œuvres en rapport:

Musée d'Art Moderne et Contemporain, Saint-Étienne Métropole – Plusieurs études et dessins du modèle de notre lampe, numérotés respectivement E126, E128 et E128 bis, sont conservés dans les collections de cette institution au sein du Fonds Michel Mortier sous les cotes *Inv. 91.16.6 (36), Inv. 97.16.6 (31), Inv. 97.16.923 et Inv. 97.16.924.*

Collections publiques et œuvre en rapport:

Musée des Arts Décoratifs, Paris – Un modèle similaire, au pied laqué chamois et erronément intitulé *Lampe [10576]*, est conservé dans les collections de cette institution sous le numéro d'inventaire 2013.53.2. 4 000 / 6 000 €

116

ADO CHALE (NÉ EN 1928)

Jade du Wyoming

Grande table de salle à manger.

Les piètements en fonte
d'aluminium polie.

Le plateau en résine incrustée de
parties en jade du Wyoming.

Petits éclats épars sur la tranche.

Signée *CHALE* sur la tranche du
pourtour.

Hauteur: 74 cm

Plateau: 209 x 100 cm

Provenance :

Collection particulière, Paris.

30 000 / 50 000 €





MARTIN SZÉKELY

Série Radius



117

MARTIN SZÉKELY (NÉ EN 1956) DESIGNER & MAISON CHRISTOFLE ORFÈVRE

Série Radius, initiée en [2006]

Vase soliflore.

Métal argenté, cristal.

Présenté dans son coffret d'origine.

Marqué *M. SZÉKELY* façon signature, porte le cachet *CHRISTOFLE* et le poinçon de Maître Orfèvre sous la base.

Hauteur: 18 cm

800 / 1200 €

118

MARTIN SZÉKELY (NÉ EN 1956) DESIGNER & MAISON CHRISTOFLE ORFÈVRE

Série Radius, initiée en [2006]

Vase soliflore sur pied.

Métal argenté, cristal.

Présenté dans son coffret d'origine.

Marqué *M. SZÉKELY* façon signature, porte le cachet *CHRISTOFLE* et le poinçon de Maître Orfèvre sous la base de la partie haute.

Hauteur: 39,5 cm

1000 / 1500 €



119

MARTIN SZÉKELY (NÉ EN 1956) DESIGNER & MAISON CHRISTOFLE ORFÈVRE

Série Radius, initiée en [2006]

Plateau rectangulaire aux extrémités relevées.

Métal argenté.

Présenté dans son coffret d'origine.

Marqué *M. SZÉKELY* façon signature, porte le cachet *CHRISTOFLE* et le poinçon de Maître Orfèvre en bordure.

Longueur: 31,5 cm – Largeur: 19 cm 1200/1500 €



120

MARTIN SZÉKELY (NÉ EN 1956) DESIGNER & MAISON CHRISTOFLE ORFÈVRE

Série Radius, initiée en [2006]

Important vase.

Métal argenté, cristal.

Présenté dans son coffret d'origine.

Marqué *M. SZÉKELY* façon signature, porte le cachet *CHRISTOFLE* et le poinçon de Maître Orfèvre sous la base de la partie haute.

Hauteur: 22 cm – Diamètre: 29 cm 2000/3000 €

121

MARTIN SZÉKELY (NÉ EN 1956) DESIGNER & ARDI ÉDITEUR

Séville, le modèle créé en [1992] à l'occasion de l'Exposition Universelle de Séville

Bougeoir à pique.

Fonte d'aluminium polie.

Marqué *Martin SZÉKELY (19)92* au revers.

Hauteur: 28 cm

Historique:

Ce modèle de bougeoir a été créé par Martin Székely à l'occasion de l'Exposition Universelle de Séville de 1992 et figurait dans la sélection d'objets réunis par Pierre Staudenmeyer pour la boutique de souvenirs du Pavillon français.

Bibliographie:

- Brigitte Fitoussi Collectif – *Martin Szekely, meublier-designer* – Action Française d'Action Artistique éditeur, Paris, 1995. Un modèle similaire reproduit page 82.

- Chloé Braunstein-Kriegel – *Les années Staudenmeyer / 25 ans de design en France* – Catalogue de l'exposition organisée au Passage de Retz, Paris, du 3 décembre 2009 au 15 janvier 2010,

Éditions Norma, Paris, 2009. Un modèle similaire reproduit page 503. 1 200/1 500€



JUAN & PALOMA GARRIDO

Orfèvres du XX^e siècle



122

JUAN & PALOMA GARRIDO (NÉ EN 1965) & (NÉE EN 1968) ORFÈVRES

Olds, une de nos épreuves numérotée 8/40

Paire de bougeoirs.

Épreuves en argent 925/1.000.

Un bougeoir signé *GARRIDO*, porte le poinçon 925/1.000 et numéroté 8/40 au revers, l'autre porte le poinçon de titre.

Hauteur: 29,5 cm

Poids: 1.982,50 g

Important:

Un certificat des Maîtres Orfèvres sera remis à l'acquéreur.

Bibliographie et œuvres en rapport:

Collectif – *Garrido orfebres (1994-2005)* – Éditions Litonor, 2005. Modèle très proche reproduit pages 82 et 83.

1 500/2 000 €



123

JUAN & PALOMA GARRIDO (NÉ EN 1965) & (NÉE EN 1968) ORFÈVRES

Double carré, modèle créé en [2004], notre épreuve numérotée 12/30

Centre de table.

Épreuve en argent 925/1.000.

Signé *GARRIDO* et porte le poinçon 925/1.000 sur une partie latérale du pied, numéroté 12/30 au revers.

Hauteur: 11 cm – Longueur: 34,5 cm – Largeur: 34,5 cm

Poids: 3.128,40 g

Important:

Un certificat des Maîtres Orfèvres sera remis à l'acquéreur.

Bibliographie:

Collectif – *Garrido orfebres (1994-2005)* – Éditions Litonor, 2005. Notre modèle de centre de table reproduit page 107 et référencé page 106.

1 500/2 000 €



124

JUAN & PALOMA GARRIDO (NÉ EN 1965) & (NÉE EN 1968) ORFÈVRES

Arc, modèle créé en [2004], notre épreuve numérotée 8/25

Vase constructiviste.

Épreuve en argent 925/1.000.

Signé *GARRIDO* et porte les poinçons 925/1.000 et *Sterling* vers la base et numéroté 8/25 au revers.

Hauteur: 29,5 cm

Poids: 2.404,50 g

Important:

Un certificat des Maîtres Orfèvres sera remis à l'acquéreur.

Bibliographie:

Collectif – *Garrido orfebres (1994-2005)* – Éditions Litonor, 2005. Notre modèle de vase reproduit page 109 et référencé page 109.

1 500 / 2 000 €



125

JUAN & PALOMA GARRIDO (NÉ EN 1965) & (NÉE EN 1968) ORFÈVRES

Oriental, modèle créé en [2001], notre épreuve numérotée 4/30

Centre de table.

Épreuve en argent 925/1.000.

Signé *D. GARRIDO* et porte le poinçon 925/1.000 et numéroté 4/30 au revers.

Hauteur: 10,5 cm – Diamètre: 30 cm

Poids: 1.056,90 g

Important:

Un certificat des Maîtres Orfèvres sera remis à l'acquéreur.

Bibliographie:

Collectif – *Damian Garrido – Un orfebre del siglo XX* – Éditions Gaez, 2002. Notre modèle de centre de table reproduit page 139 et référencé page 138.

1 200 / 1 500 €



126

JUAN & PALOMA GARRIDO (NÉ EN 1965) & (NÉE EN 1968) ORFÈVRES

Prisma, modèle créé en [2001], notre épreuve numérotée 12/40

Haute verseuse.

Épreuve en argent 925/1.000.

Signé *D. GARRIDO* et porte le poinçon 925/1.000 et numéroté 12/40 au revers.

Hauteur: 21 cm

Poids: 1.862,50 g

Important:

Un certificat des Maîtres Orfèvres sera remis à l'acquéreur.

Bibliographie:

Collectif – *Damian Garrido – Un orfebre del siglo XX* – Éditions Gaez, 2002. Notre modèle de verseuse reproduit et référencé page 85.

800 / 1 200 €



127

JUAN & PALOMA GARRIDO (NÉ EN 1965) & (NÉE EN 1968) ORFÈVRES

Marche carrée, notre épreuve numérotée 16/40

Centre de table.

Épreuve en argent 925/1.000.

Signé *GARRIDO* et porte le poinçon 925/1.000 en bordure au revers, numéroté 16/40 au centre au revers.

Hauteur: 10 cm – Longueur: 34,5 cm – Largeur: 34,5 cm

Poids: 1.929,80 g

Important:

Un certificat des Maîtres Orfèvres sera remis à l'acquéreur.

2000/3000€

128

JUAN & PALOMA GARRIDO (NÉ EN 1965) & (NÉE EN 1968) ORFÈVRES

***Eclipse*, modèle créé en [2005], notre épreuve numérotée 3/20**

Centre de table.

Épreuve en argent 925/1.000.

Signé *GARRIDO* et porte les poinçons *925/1.000* et *Sterling* sur une partie latérale du pied, numéroté *3/20* au revers.

Hauteur: 11,7 cm – Longueur: 44,5 cm – Largeur: 29 cm

Poids: 2.778,80 g

Important:

Un certificat des Maîtres Orfèvres sera remis à l'acquéreur.

Bibliographie:

Collectif – *Garrido orfebres (1994-2005)* – Éditions Litonor, 2005. Notre modèle de centre de table reproduit page 131 et référencé page 130. 2000/3000€









ADER

Nordmann & Dominique

ADER, Société de Ventes Volontaires
3, rue Favart 75002 Paris
www.ader-paris.fr - contact@ader-paris.fr
Tél.: 01 53 40 77 10 - Fax: 01 53 40 77 20

COMMISSAIRES-PRISEURS ET INVENTAIRES

David NORDMANN
david.nordmann@ader-paris.fr
Xavier DOMINIQUE
xavier.dominique@ader-paris.fr

RDV: Mélissa NUNEZ
mnunes@ader-paris.fr
Tél.: 01 78 91 10 12

DÉPARTEMENTS

Art moderne et contemporain

Tableaux et dessins

Xavier DOMINIQUE
xavier.dominique@ader-paris.fr
Tél.: 01 78 91 10 09

Camille MAUJEAN
camille.maujean@ader-paris.fr
Tél.: 01 78 91 10 07

Art Nouveau - Art Déco

Design

Xavier DOMINIQUE
xavier.dominique@ader-paris.fr
Tél.: 01 78 91 10 09

Anne-Lise PERNIN
alpernin@ader-paris.fr
Tél.: 01 78 91 10 03

Mobilier, Objets d'art

Argenterie - Orfèvrerie

Lettres et manuscrits autographes

Marc GUYOT
marc.guyot@ader-paris.fr
Tél.: 01 78 91 10 11

Dessins anciens

Miniatures

Camille MAUJEAN
camille.maujean@ader-paris.fr
Tél.: 01 78 91 10 07

Tableaux anciens

Clémentine DUBOIS
clementine.dubois@ader-paris.fr
Tél.: 01 78 91 10 06

Estampes

Livres

Militaria

Judaïca

Vins et alcools

Élodie DELABALLE
elodie.delaballe@ader-paris.fr
Tél.: 01 78 91 10 16

Bijoux et montres, Haute Joaillerie

Mode

Christelle BATAILLER
christelle.batailler@ader-paris.fr
Tél.: 01 78 91 10 17

Art d'Orient

Art d'Extrême-Orient

Art Russe - Archéologie

Photographies - Livres Photos

Magdalena MARZEC
magda.marzec@ader-paris.fr
Tél.: 01 78 91 10 08

Numismatique, Philatélie

Or et métaux précieux

Victor DUMONT
victor.dumont@ader-paris.fr
Tél.: 01 78 91 10 03

Ventes classiques

Verre contemporain

Anne-Lise PERNIN
alpernin@ader-paris.fr
Tél.: 01 78 91 10 03

ADMINISTRATION

Vendeurs

Christelle BATAILLER
christelle.batailler@ader-paris.fr
Tél.: 01 78 91 10 17

Acheteurs

Mélissa NUNEZ
mnunes@ader-paris.fr
Tél.: 01 78 91 10 12

Ordres d'achat

Victor DUMONT
victor.dumont@ader-ep.com
Tél.: 01 78 91 10 03

LOGISTIQUE

Envois

Charles MANIL
charles.manil@ader-paris.fr

Magasinage

Amand JOLLOIS - Lucas MARANDEL -
Cyril VILMOUTH

BUREAUX ANNEXES

Paris 16

Emmanuelle LECLERC
Sylvie CREVIER-ANDRIEU
20, avenue Mozart
75016 Paris
emmanuelle.leclerc@ader-paris.fr
Tél.: 01 78 91 00 56

Neuilly

Maguelone CHAZALLON-
CAUCHOIS
Commissaire-priseur
20, rue de Chartres
92200 Neuilly-sur-Seine
m.chazallon@ader-paris.fr
Tél.: 01 78 91 10 00

PHOTOGRAPHIES

Élodie BROSSETTE - Antoine GRÉDAI
Édouard ROBIN - Philippe FRAYSSEIX

CRÉATION GRAPHIQUE

Delphine GLACHANT

CONDITIONS DE VENTE

La vente se fera expressément au comptant.

Aucune réclamation ne sera recevable dès l'adjudication prononcée, les expositions successives permettant aux acquéreurs de constater l'état des objets présentés.

L'adjudicataire sera le plus offrant et dernier enchérisseur, aura pour obligation de remettre ses nom et adresse. En cas de contestation au moment des adjudications, c'est-à-dire s'il est établi que deux ou plusieurs enchérisseurs ont simultanément porté une enchère équivalente, soit à haute voix, soit par signe, et réclament en même temps cet objet après le prononcé du mot « adjugé », ledit objet sera immédiatement remis en adjudication au prix proposé par les enchérisseurs et tout le public sera admis à enchérir à nouveau.

Les éventuelles modifications aux conditions de vente ou aux descriptions du catalogue seront annoncées verbalement pendant la vente et notées sur le procès-verbal.

Catalogue : 20 € dont TVA à 5,5 % au titre du droit d'auteur. Les images sont propriété exclusive d'ADER.

Toute reproduction ou diffusion nécessite une autorisation écrite de la maison de ventes.

Frais de vente et paiement :

L'adjudicataire devra acquitter, en sus du montant de l'enchère, par lot, les frais et taxes suivants :

- 28 % TTC (20 % de TVA) sauf pour le vin et les livres 25 % TTC (5,5 % de TVA sur les livres).

- 1,8 % TTC (20 % de TVA) du prix d'adjudication pour des enchères via Drouot Live ; 3,60 % TTC (20 % de TVA) du prix d'adjudication pour les enchères via Interenchères ; 3 % TTC (20 % de TVA) du prix d'adjudication pour les enchères via Invaluable.

- 5,5 % de frais additionnels au titre de la taxe à l'importation temporaire, pour les lots dont le numéro est précédé d'un astérisque (*).

Dans certains cas, ces frais pourront faire l'objet d'un remboursement à l'acheteur.

Le paiement devra être effectué immédiatement après la vente :

- en espèces (euros) jusqu'à 1000€ pour les ressortissants français ou jusqu'à 15000€ pour les ressortissants étrangers (sur présentation d'un passeport et d'un justificatif de domicile)

- par carte bancaire (Visa, Mastercard)

- par paiement « 3D Secure » sur le site www.ader-paris.fr

- par virement bancaire en euros à l'ordre de ADER

Caisse des dépôts et consignations - 56, rue de Lille 75356 PARIS Cedex 07 SP

RIB : 40031 00001 000042 3555K 89 - IBAN : FR72 4003 1000 0100 0042 3555 K89 - BIC : CDCGFRPPXXX

Le règlement par chèque n'est plus accepté.

Ordres d'achat :

Un enchérisseur ne pouvant assister à la vente devra remplir le formulaire d'ordre d'achat inclus dans ce catalogue et le signer.

ADER agira pour le compte de l'enchérisseur, selon les instructions contenues dans le formulaire d'ordre d'achat, ceci afin d'essayer d'acheter le ou les lots au prix le plus bas possible et ne dépassant, en aucun cas, le montant maximum indiqué par l'enchérisseur.

Ledit formulaire devra être adressé et reçu à la maison de vente au plus tard 24 heures avant le début de la vente.

Les ordres d'achat ou les enchères par téléphone sont une facilité pour les clients. ADER ne saurait être tenue responsable pour avoir manqué d'exécuter un ordre par erreur ou pour toute autre cause. Merci de vérifier après envoi que votre ordre d'achat a été dûment enregistré.

La maison de ventes se réserve le droit de ne pas enregistrer l'ordre d'achat s'il n'est pas complet ou si elle considère que le client n'apporte pas toutes les garanties pour la sécurité des transactions ; et ce, sans recours possible.

Pour garantir la bonne volonté de l'acheteur, une consignation pourra être demandée avant la vente qui ne sera validée qu'en cas d'adjudication.

Drouot Live et Interenchères étant des services indépendants, ADER décline toute responsabilité en cas de dysfonctionnement. Le coût supplémentaire lié aux achats sur internet est détaillé sur chacun des sites et dans les conditions de vente.

Transports des lots / Exportation :

Dès l'adjudication prononcée, les achats sont sous l'entière responsabilité de l'adjudicataire.

Aucun lot ne sera remis aux acquéreurs avant acquittement de l'intégralité des sommes dues.

Les achats de petit volume seront transportés chez ADER, 3 rue Favart 75002 Paris, où ils seront gardés en dépôt à titre gracieux pendant 14 jours. Les frais et les critères qui s'appliquent relèvent de Drouot qui se charge de la délivrance.

L'étude est ouverte du lundi au vendredi, de 9h à 18h.

Les achats volumineux seront entreposés au magasinage de Drouot, 6 bis, rue Rossini 75009 Paris, qui sera chargé de la délivrance.

Les acheteurs concernés par une exportation pourront récupérer la TVA sur les honoraires d'achat à la condition qu'un justificatif de douane en bonne et due forme soit remis à ADER et que le nom de la maison de ventes y soit mentionné en tant qu'exportateur. Le bordereau d'adjudication est dû intégralement ; la TVA est remboursable par la suite sur présentation des références du compte bancaire.

L'envoi des lots achetés peut être organisé par ADER à la charge et sous la responsabilité de l'acheteur.

Ceci est un service rendu par ADER qui se réserve la possibilité d'y renoncer si les conditions légales ou pratiques présentent le moindre risque. Les délais ne sont pas garantis et sont tributaires de l'activité de la maison de ventes.

Le coût de l'emballage et de l'expédition est à la charge de l'acheteur. Le règlement doit être effectué à l'ordre d'ADER.

Les acheteurs sont invités à organiser eux-mêmes le transport de leurs achats si ces conditions ne leur conviennent pas.

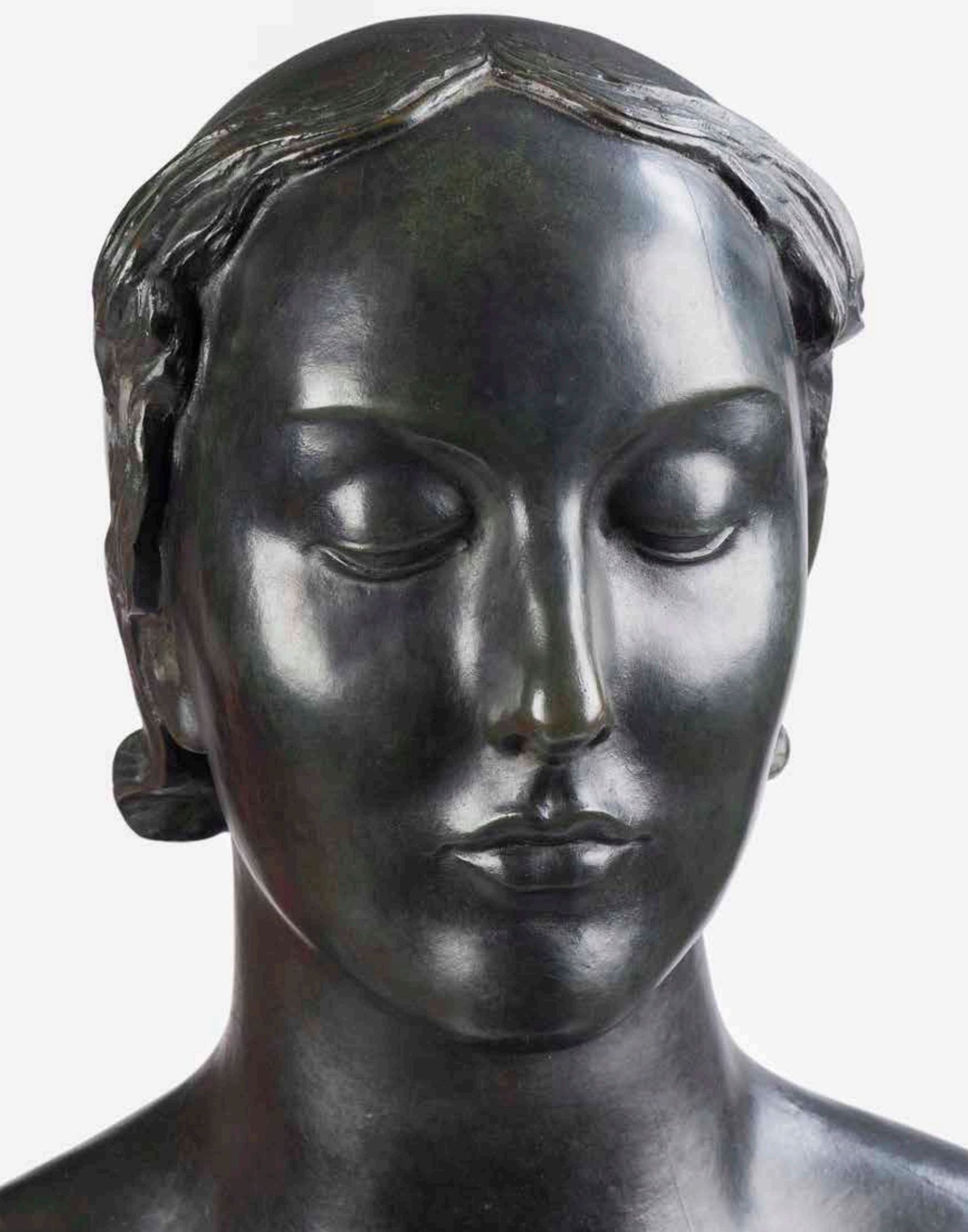
L'étude ADER ne procède pas aux envois de bijoux ; les acheteurs sont invités à organiser eux-mêmes le transport de leurs achats.

Défaut de paiement :

À défaut de paiement par l'adjudicataire de la totalité des sommes dues, dans le mois qui suit la vente, et après une seule mise en demeure restée infructueuse, ADER entamera une procédure de recouvrement. L'acheteur sera susceptible d'inscription au Fichier des restrictions d'accès aux ventes aux enchères (Fichier TEMIS – www.temis.auction) mis en œuvre par la société Commissaires-Priseurs Multimédia (CPM – 37, rue de Châteaudun, 75009 Paris) et l'ensemble des dépens restera à sa charge. À compter d'un mois après la vente et à la demande du vendeur, la vente pourra être annulée sans recours possible.

À noter :

La maison de ventes ou l'un de ses membres a un intérêt dans le lot précédé d'un #.





PROCHAINES VENTES

Côté XX^e

Vendredi 15 mars 2024

Arts Décoratifs et Sculptures du XX^e siècle

Vendredi 7 juin 2024



