



ART RUSSE

*Jeudi 16 mai 2024*





КАРТА ГЛАВНАГО  
САНИТАРНАГО ДИВИЗІОНА

**Гидрографический Планъ**  
**СТОЛИЧНАГО ГОРОДА**  
**С. ПЕТЕРБУРГА**

СНЯТЫЙ ПО МАСШТАБУ 1:25000

ПОДЪ НАЧАЛЬСТВОМЪ  
ГЕНЕРАЛЪ-МАЮРА  
ШУБЕРТА

1828.

ГРАВИРОВАНЪ  
ДРУГОМЪ  
ВОЕННО-ТОПОГРАФИЧЕСКОМЪ  
ДЕПЮ.

Détail du lot 46

---

**COMMISSAIRES-PRISEURS**

---



**David NORDMANN**



**Xavier DOMINIQUE**

---

**RESPONSABLES DE LA VENTE**

---



**Magdalena MARZEC**  
mmarzec@ader-paris.fr  
Tél. : 01 78 91 10 08



**Marie-Axelle COUPPÉ**  
macoupe@ader-paris.fr  
Tél. : 01 80 27 50 22

---

**EXPERT**

---

**Nicolas FILATOFF**  
**Compagnie d'Expertise en Antiquités, Objets d'Art et Oeuvres Contemporaines**  
russie.expertise.ngf@gmail.com  
Tél. : 07 82 55 60 60

# ART RUSSE



## VENTE AUX ENCHÈRES PUBLIQUES

**ADER Grange Batelière**  
**17, rue de la Grange Batelière 75009 Paris**

*Jeudi 16 mai à 14 h*

## EXPOSITION PUBLIQUE

**ADER Grange Batelière**  
**17, rue de la Grange Batelière 75009 Paris**

*Mardi 14 et mercredi 15 mai de 11 h à 18 h*  
*Jeudi 16 mai de 11 h à 12 h*

**Téléphone pendant l'exposition :**  
01 78 91 10 10

**Catalogue visible sur**  
**[www.ader-paris.fr](http://www.ader-paris.fr)**

**Enchérissez en direct sur**  
**[www.drouotlive.com](http://www.drouotlive.com)**  
**[www.interencheres.fr](http://www.interencheres.fr)**

**DROUOT**.com  
Live

**INTERENCHERES**  
RUE



Détail du lot 24



1

**NIKOLAI EGOROVICH SVERCHKOV (1817-1898)**  
**Affidavit (à l'arrêt) monté par Ch. Webber, 1864**

Huile sur toile.

Signée et datée en bas à gauche.

Un cartel sur le cadre indique « Affidavit / Né en 1861 par JAVELOT et DALHIA, vainqueur en 1864 du Derby universel et du grand prix de la société d'Encouragement à Bruxelles, Entraîné et Monté par TOM OSBORNE, vainqueur en 1866 de la coupe de DEAUVILLE et de plusieurs autres prix, Entraîné par J. BOLDRICK, Monté par Ch. WEBBER, appartenant à Mr. Hippolyte LUNEL ».

54 x 64 cm

Large cadre en bois et plâtre doré de l'époque avec cartel. Petits accidents au cadre.

Le Musée Goupil à Bordeaux conserve dans ses collections une carte de visite avec la photographie de ce tableau (N°774). Affidavit est un alezan appartenant à Hippolyte Lunel (1832-1906), spéculateur, financier, propriétaire d'une écurie jusqu'en 1868. Ce cheval a couru de 1864 à 1866 : deuxième en 1864 du Prix du Jockey-Club (Derby français) à Chantilly, il participe au Grand Prix de Bade en septembre 1864. En 1866, il est le premier vainqueur de la Coupe de Deauville, nouvellement créée (devenue le Grand Prix de Deauville en 1871).

*Dictionnaire du sport français* par Ned Pearson, Paris 1872.

Webber (Charles ?) est un jockey qui monte en 1866 le cheval Étoile Filante, appartenant à Hippolyte Lunel. Le Derby (Journal universel des courses et du sport) du 22 mai 1866 annonce que Tom Osborne n'est plus au service de Mr. H. Lunel et est remplacé par Boldrick.

Il existe également une lithographie d'Affidavit d'après Jonny Audy (1844-1882).

8 000 / 12 000 €



2

**ALEXEÏ PETROVITCH BOGOLIUBOV (1824-1896) [ATTRIBUÉ À]**

**Pont des Arts vu du Pont du Carrousel, vers 1885-1890**

Huile sur toile.

Non signée.

« A Bogoliouboff » inscrit à la pointe sur le châssis en haut à droite.

48 x 64 cm

*Ce tableau est à comparer avec une huile sur papier de Bogolioubov datée de 1889 avec le même sujet et la même composition, proposée chez Sotheby's le 7 juin 2010. L'œuvre était d'un plus petit format et comportait quelques différences par rapport au présent tableau (péniches, bâtiments du Louvre, la coupole de l'Institut...). Dans le même esprit, il a peint la tour Eiffel (qui comme le pont des Arts est un ouvrage métallique) en 1889, avec également la Seine au premier plan et à la tombée de la nuit (Musée Carnavalet). Le Musée Carnavalet possède aussi un tableau très proche, dû aux pinceaux de Stanislas Lépine (1835-1892) : le pont des Arts vu du pont Royal (vers 1884).*

10 000 / 15 000 €





3  
**ALEXEÏ STEPANOVITCH STEPANOV (1858-1923)**  
*Deux femmes sur une barque*  
 Huile sur toile montée sur carton.  
 Signée en bas à gauche.  
 41 x 60 cm

400 / 500 €

4  
**LEONID DEMIANOVITCH BLINOV (1867-1903)**  
*Saklia à Aloupka (Crimée)*  
 Huile sur carton.  
 Signée en bas à gauche. Titrée au dos.  
 24 x 43,5 cm

180 / 250 €





5  
**CONSTANTIN ALEXEEVITCH KOROVINE (1861-1939)**  
*Troïka sur un pont, c. 1930*  
Huile et gouache sur carton.  
Signée en russe *К. Корвинъ* en bas à droite.  
38 x 46 cm

12 000 / 18 000 €



6  
**CONSTANTIN ALEXEEVITCH KOROVINE (1861-1939)**  
*Troïka traversant un village, c. 1930*  
Huile et gouache sur panneau.  
Signée en français C. Korovine en bas à gauche.  
32 x 39 cm

10 000 / 15 000 €



7

**CONSTANTIN ALEXEEVITCH KOROVINE (1861-1939)**

*Traineau attelé, c. 1930*

Huile et gouache sur carton.

Signée en français C. Korovine et annotée Russie en bas à gauche.

32 x 41 cm

8 000 / 12 000 €



8  
**NIKOLAÏ DMITRIEVITCH MILLIOTTI (1874-1962)**  
*Portrait de jeune homme*  
Huile sur toile.  
Signée en haut à gauche et située Paris en haut à droite.  
80 x 65 cm

3 000 / 4 000 €



9

**PAVEL DMITRIEVITCH CHMAROFF (1874-1950)**

*Bord de mer*

Huile sur toile.

Signée en bas à gauche.

64 x 97,8 cm

2 000 / 3 000 €



10

**KONSTANTIN IVANOVITCH GORBATOV (1874-1945)**

*Bouquet de fleurs à la fenêtre*

Huile sur papier contrecollé sur toile.

Signée en bas à gauche.

(Petites craquelures).

61 x 44 cm

5 000 / 6 000 €



11

**KONSTANTIN IVANOVITCH GORBATOV (1876-1945)**

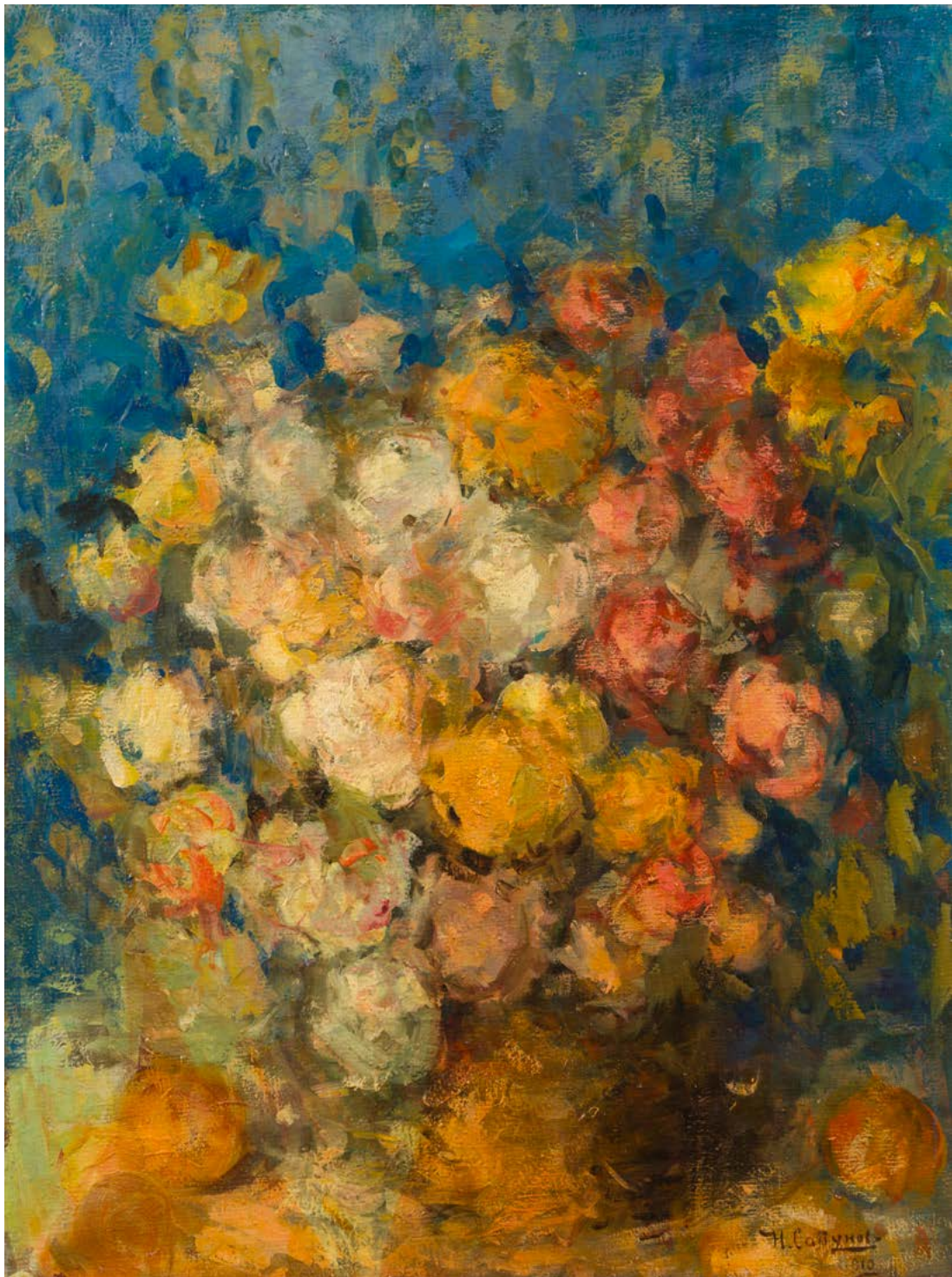
*Village de pêcheurs. Capri, circa 1930*

Huile sur toile.

Signée en bas à droite.

46,5 x 65 cm

20 000 / 30 000 €



12  
**NIKOLAÏ NIKOLAEVITCH SAPUNOV (1880-1912)**  
*Nature morte au vase de fleurs et oranges, 1910*  
Huile sur toile.  
Signée et datée en bas à droite.  
80,5 x 61 cm

4 000 / 6 000 €





13

**LÉON (LEV MAXIMOVITCH) SCHULMANN  
(GASPARD) (1883-1964)**

*Peintre sous la neige, 1907*

Huile sur panneau.

Signée, située Paris et datée en bas à droite.

Au dos, une étiquette sur le carton de montage indique à l'encre « N°4. Un artiste inconnu / Léon Schulmann » et à la mine de plomb, un prix de 250 f.

22 x 27,5 cm

Léon Schulmann est venu à Paris en 1905 et s'y est installé avec une incursion en Russie en automne 1907 et 1908. Le 24 décembre 1908, il épouse à Paris Eugénie Evlyn Gasper, une américaine de New-York, et utilise le nom francisé de sa femme pour signer « Léon Gaspar Schulman(n) », « Léon S. Gaspar » puis définitivement à partir de 1914 « Léon Gaspard ». La signature, la date et le lieu sont cohérents.

2 000 / 3 000 €

14

**ALEXANDRE ALEXANDROVITCH ROUBTZOFF  
(1884-1949)**

*Paysage près d'Oran, 1914*

Huile sur toile montée sur carton.

Signée et datée en bas à droite. Située Oran en bas à gauche.

17.5 x 28 cm

2 000 / 2 500 €





15

**GEORGES (GUEORGUY ALEXANDROVITCH) LAPCHINE (1885-1950)**

*Village de Russie en automne*

Huile sur toile.

Signée en bas à droite.

54,5 x 74 cm

4 000 / 6 000 €

17

**VLADIMIR (VLADIMIR KONSTANTINOVITCH)  
PETROFF (VERS 1890-APRÈS 1938)**

*Intérieur de la Mosquée bleue, 1930*

Huile sur toile marouflée sur carton.

Signée, située *Stamboul* et datée en bas à droite.

40 x 57 cm

Intérieur de la Mosquée bleue (Mosquée du Sultan Ahmet) avec un des quatre piliers massifs (celui de droite au fond) qui soutiennent la coupole.

800 / 1 200 €



18

**ANATOLA (ANATOLI SERGUEIEVITCH)  
SOUNGOUROFF (1911-1982)**

*Portrait de femme au sein nu et au tambourin*

Huile sur toile.

Signée en bas à gauche.

55 x 46 cm

400 / 600 €

19

**ANATOLA (ANATOLI SERGUEIEVITCH)  
SOUNGOUROFF (1911-1982)**

*L'Automne, 1980*

Huile sur toile.

Signée en bas à droite. Datée au dos.

55 x 46 cm

300 / 400 €





20

**ZENITTA TAZIEFF (1886-1984)**

**Nature morte, 1978**

Huile sur papier.

Signée et datée en haut à droite.

Au dos une esquisse de nu féminin à la mine de plomb.

(Trous de punaises).

61 x 48,5 cm

Zenitta Iliassovna Kloupt, veuve de Mohamet Sabir Tazieff, épouse en 1922 le poète liégeois [Jacques] Robert Vivier. Elle est la mère d'Haroun Tazieff.

150 / 200 €



21

**VASSYL (VASSILY MIKHAÏLOVITCH) KHMELUK (1903-1986)**

**Faisan, nature morte**

Huile sur toile.

Signée en bas à gauche.

24,5 x 33 cm

800 / 1200 €



22

**ANATOLY EVGUENIETCH POUTILINE (NÉ EN 1946)**

**Pause, 1984**

Huile sur toile.

Signée, datée et titrée au dos.

33 x 55 cm

**Provenance :**

Galerie Gorky, Paris.

200 / 300 €



23  
**VLADIMIR ALEXANDROVITCH BOUGRINE (1938-2001)**

«  *Icônes*  »

Quatre huiles sur toile.

Trois signées et datées en bas à droite, une datée 1980 et deux datées 1985.

73 x 60 cm ; 65 x 51 cm ; 55 x 46 cm et 74 x 51 cm

1 000 / 1 500 €

24

**OSCAR YAKOVLEVITCH RABINE (1928-2018)**

*Nature morte, 1988*

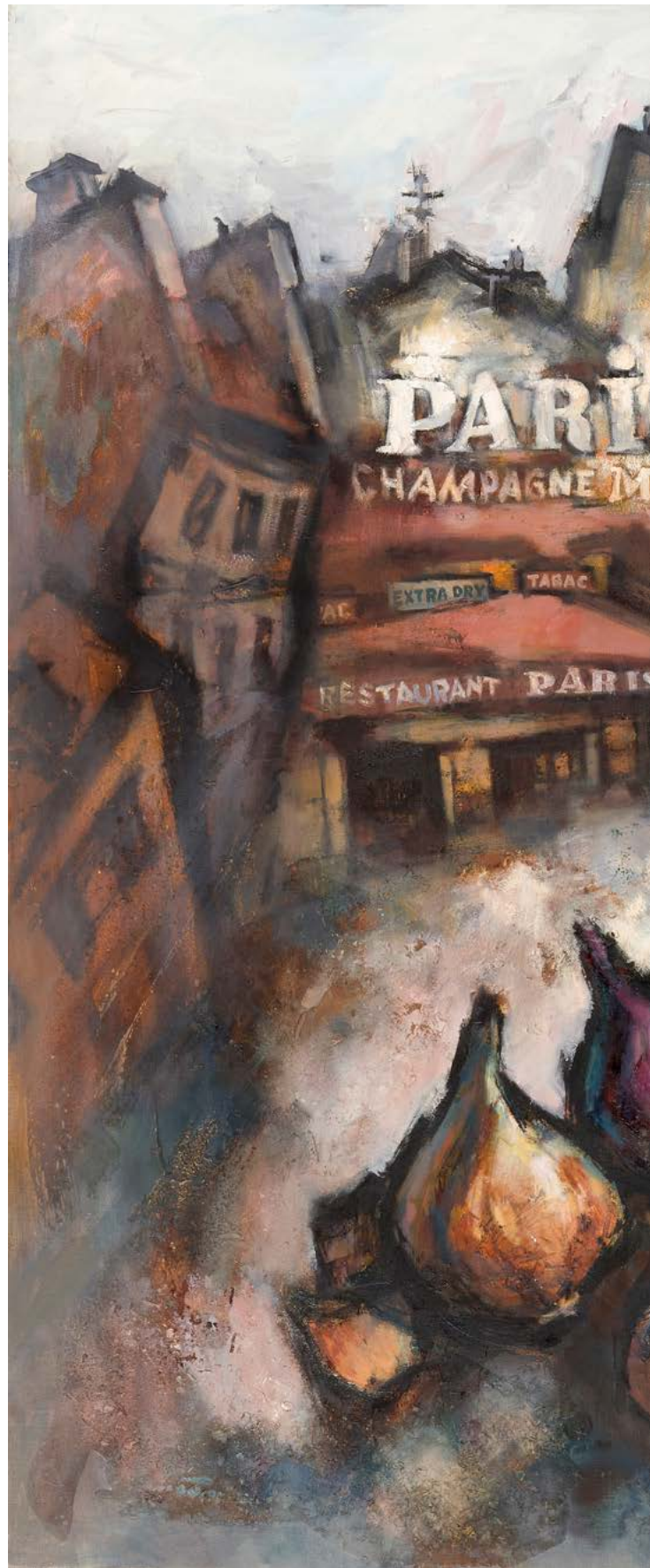
Huile sur toile.

Signée et datée en bas à droite. Titrée, datée et numérotée 976 au dos.

130 x 162 cm

Au premier plan, une nature morte avec en arrière-plan, une représentation symbolique de Montmartre.

30 000 / 50 000 €





OSCAR RABINE 1988

25

**OSCAR YAKOVLEVITCH RABINE (1928-2018)**

*Poète Sabguir à Paris, 1988*

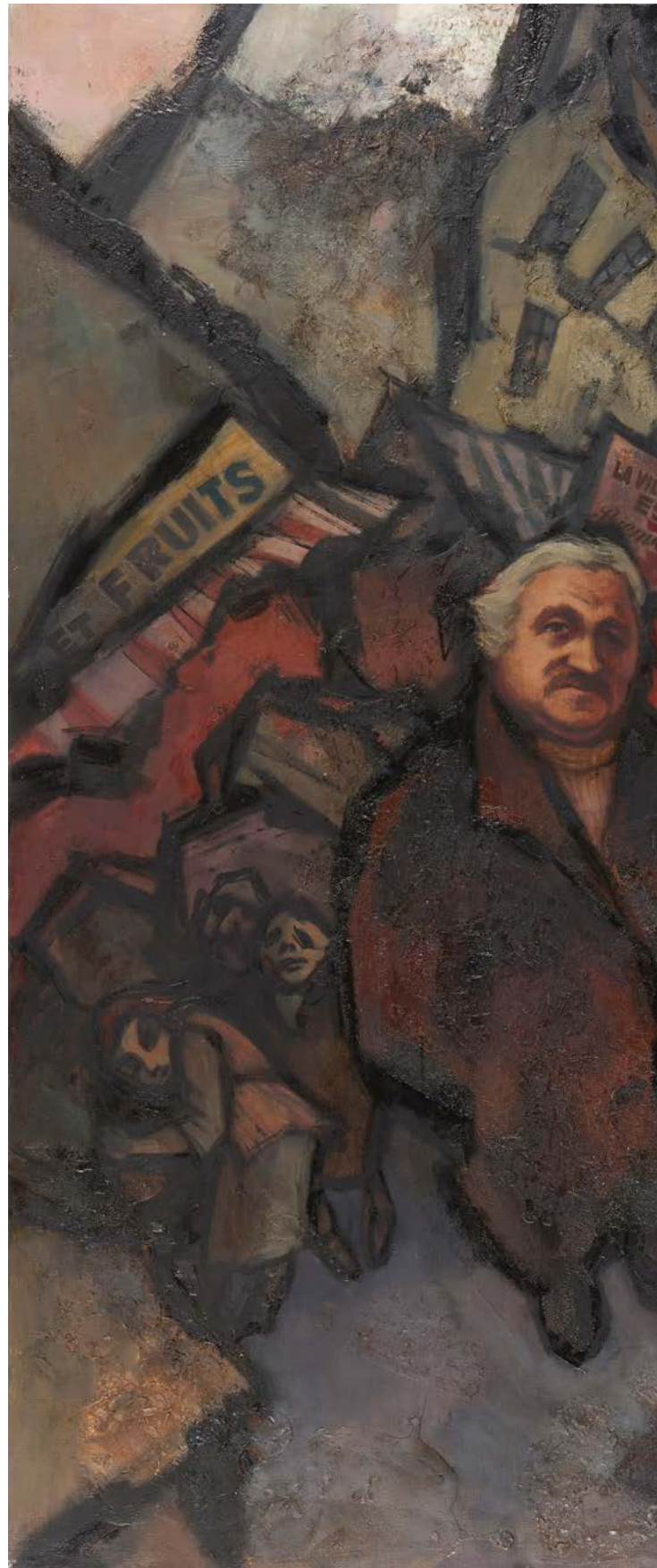
Huile sur toile.

Signée et datée en bas à droite. Titrée, datée et numérotée 973 au dos.

130 x 162 cm

Guenrikh Veniaminovitch Sapguir (1928-1999). Poète, écrivain, scénariste. À partir de 1944, il est un des participants de l'atelier littéraire et artistique d'Evgueny Kropivnitsky (beau-père d'Oscar Rabine) à Moscou et à partir de la fin des années 1950, du cercle étroit de poètes et d'artistes qui se forme autour de Kropivnitsky et de son élève Oscar Rabine, cercle connu sous le nom d'« école Lianozov ». Sapguir vient à Paris pour la première fois en novembre 1987. Il a en particulier, été photographié en 1988 en Normandie par William Brui.

30 000 / 50 000 €







OSCAR RABINE 1988

26

**FEDOR YAKOVLEVITCH ALEXEEV (1753-1824)**

***Le quai du Palais vu de la forteresse Saint-Pierre et Saint-Paul***

Aquarelle ovale sur papier.

Non Signée. Porte trois étiquettes au dos avec référence :

1 - le titre avec le nom du peintre en russe et en lettres latines « N. Brodsky ».

2 - « Ф. Я.Алексеев (1799) : ref. Русское искусство 18-го века. страница 291 » (F. Ya. Alexeev (1799) : ref. Art Russe du 18e siècle page 291).

3 - « Ф. Алексеев 1790 / Ref. Русский пейзаж стр. 457 / Алексеев монография » (F. Alexeev 1790 / Ref. Le paysage russe, p. 457 / Alexeev monographie).

12 x 15,5 cm à vue

Dans un important cadre du début du XIX<sup>e</sup> siècle en bronze doré.

Dim. du cadre : 28 x 31 cm

**Provenance :**

Collection Michel Brodsky.

F. Ya. Alexeev a peint en 1799 un grand tableau intitulé « Vue de la forteresse Pierre et Paul et du quai du Palais » (huile sur toile, 71,5 x 109 cm) qui se trouve désormais au Musée Russe à Saint-Pétersbourg. L'appellation indiquée sur l'étiquette au dos n'est pas exacte et fait référence à un tableau de 1794 qui se trouve à la Galerie Tretiakov à Moscou. Cette miniature diffère par certains détails du tableau du Musée Russe : le brick au premier plan, la position du canot par rapport à l'embarcadère de la forteresse, les personnages...

12 000 / 18 000 €





27

**ANONYME. PREMIÈRE MOITIÉ DU XIX<sup>E</sup> SIÈCLE.**

**Portrait de garçon**

Miniature sur os. Aquarelle et gouache.

6 x 4,8 cm

**Exposition :**

Au dos, étiquette d'exposition en 1985-1986 au Manège à Saint-Pétersbourg (alors Leningrad).

800 / 1 200 €

28

**VERA ALEXANDROVNA ORLOWA (1876-1964)**

**Portrait de jeune fille, 1915**

Aquarelle et gouache.

Signée en bas à droite et datée 1915 décembre sous l'épaule gauche.

23 x 19 cm

150 / 200 €

29

**DAVID OSSIPOVITCH WIDHOPFF (1867-1933)**

**Couple d'élégants dans la rue**

Encre.

Signée en bas à gauche.

(Déchirures et manques en marge).

65 x 50 cm

150 / 200 €

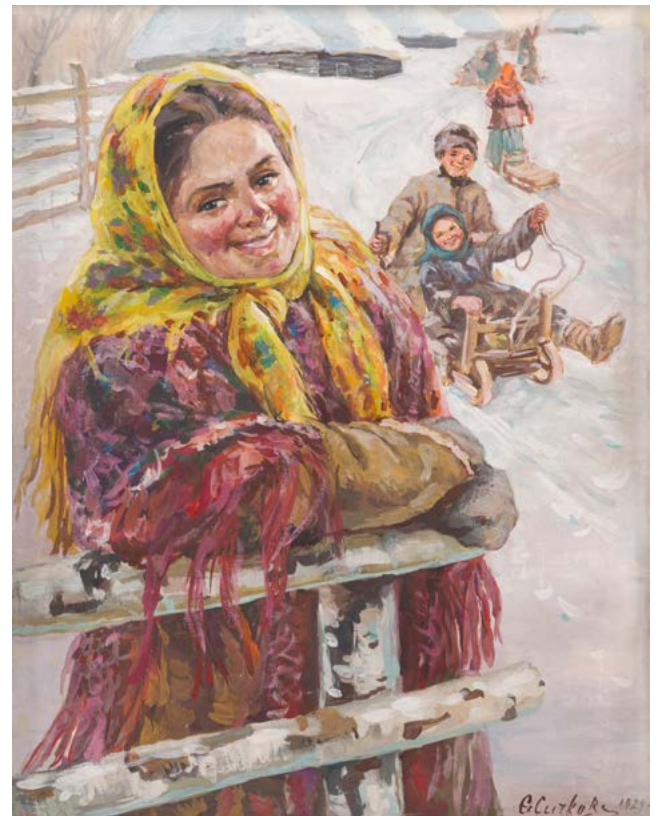


30  
**GEORGES FERDINAND BIGOT (1860-1927)**  
*Type de moujik*  
 Fusain.  
 Signé en bas à droite. Titré en bas au milieu.  
 28 x 22,5 cm  
 Est jointe une petite encre sur calque titrée en  
 haut à droite : Église et Maison d'un petit Village  
 de Russie. 15 x 13,5 cm 100 / 150 €

32  
**FEDOT VASSILIEVITCH SYTCHKOV (1870-1958)**  
*Paysanne à la barrière, 1929*  
 Aquarelle et gouache.  
 Signée et datée en bas à droite.  
 53,5 x 40,5 cm 600 / 800 €



31  
**FILIP ANDREEVITCH MALIAVIN (1869-1940)**  
*Profil de paysanne*  
 Crayons de couleurs et crayon.  
 Signée en bas à droite.  
 14 x 21 cm 300 / 400 €





33  
**ALEXANDRE EVGUENIEVITCH IACOVLEFF (1887-1938)**  
**ET LÉON LAUGIER (1879-1962) PEINTRE**

Personnage africain, 1928

Assiette en porcelaine peinte à bord chantourné.

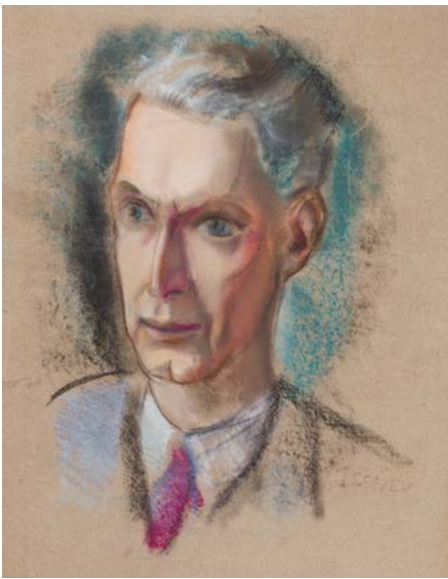
Signée et datée sur la face.

Signée, datée et dédiée au dos à Léon Laugier.

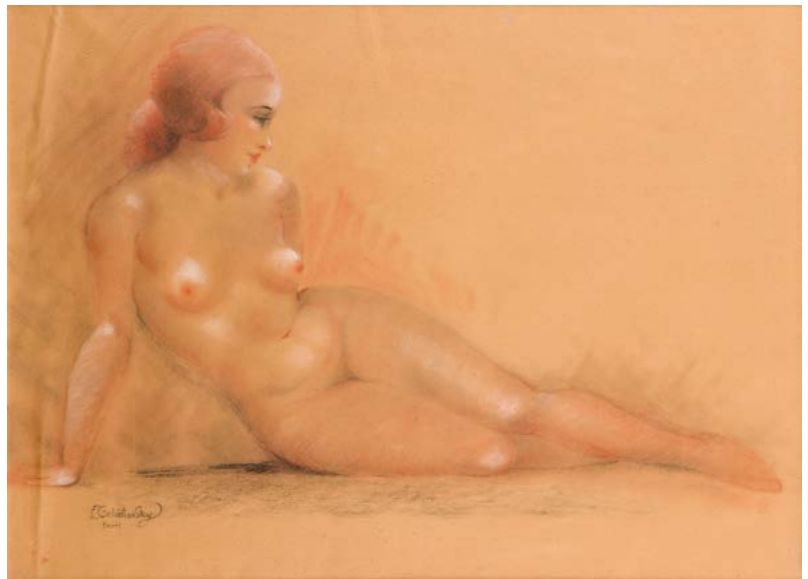
Diamètre : 23.5 cm

2 000 / 3 000 €





34  
**NICOLAS ALEXANDROVITCH ISSAIEV (1891-1977)**  
*Portrait d'homme*  
 Pastel.  
 Signé en bas à droite.  
 Étude de femme au dos.  
 (Pliure et petite déchirure en marge).  
 51,5 x 41 cm 150 / 180 €



35  
**LEV SMARAGDOVITCH TCHISTOVSKY (1902-1969)**  
*Nu étendu*  
 Trois crayons.  
 Signé en bas à gauche.  
 46 x 61 cm 2 000 / 3 000 €



36  
**VLADIMIR GRIGORIEVITCH WEISBERG (1924-1985)**  
*Nu assis de dos, 1970*  
 Aquarelle.  
 Monogrammée en bas à gauche et datée à droite.  
 21 x 28 cm

**Provenance :**  
 Collection Elfrida Filippi. Par descendance.  
 400 / 600 €



37  
**VLADIMIR GRIGORIEVITCH WEISBERG (1924-1985)**  
*Nu debout, 1968*  
 Aquarelle.  
 Datée en bas à gauche.  
 38,8 x 27 cm

**Provenance :**  
 Collection Elfrida Filippi. Par descendance.  
 400 / 600 €



38  
**LEV SMARAGDOVITCH TCHISTOVSKY (1902-1969)**  
*Femme alanguie*  
 Aquatinte.  
 Dans la marge inférieure à la mine de plomb :  
 justifiée 295/350 à gauche et signée à droite.  
 35 x 47 cm 200 / 300 €

39  
**ERNST IOSSIFOVITCH NEIZVESTNY (1925-2016)**  
*Cheval, 1968*  
 Eau-forte.  
 Monogrammée et datée dans la planche. Signée  
 en bas à gauche sur la marge à la mine de  
 plomb.  
 33 x 22 cm

**Provenance :**  
 Collection Elfrida Filippi. Par descendance.  
 150 / 200 €



40  
**VIATCHESLAV VASSILIEVITCH KALININE (1939-2022)**  
*Oiseau.*  
 Eau-forte.  
 Dans la marge, en bas à gauche, justifiée 3/15  
 et dédiée à Elfrida [Filippi]. Signée en bas à  
 droite.  
 23 x 44,5 cm

**Provenance :**  
 Collection Elfrida Filippi. Par descendance.  
 150 / 200 €









41

**SEBASTIÁN FERNÁNDEZ DE MEDRANO (1645-1705)  
JACOBUS HARREWIJN (1650-1727) [GRAVEUR]**

Carta Geographica de una moderna descripcion, de el IMPERIO de la RUSIA BLANCA, o gran DUCADO de MOSCOVIA, y de un viaje que un embajador de el CZAR de MOSCOVIA, hizo, atravesando toda la TARTARIA MAYOR, al IMPERADOR de la CHINA.

(„Carte géographique d'une description moderne de l'EMPIRE de RUSSIE BLANCHE, ou Grand-Duché de Moscovie, et d'un voyage qu'un ambassadeur du TSAR de MOSCOU fit, traversant toute la TARTARIE MAJEURE, chez l'EMPEREUR de CHINE »).  
Eau-forte.

En bas à gauche, un cartel agrémenté de dessins ethnographiques russes contient le titre. En bas à droite, un élément architectural surmonté de dessins ethnographiques chinois porte sous l'échelle le nom de l'auteur « Delineada por Alberto Fernandez Juakin Mienson Discipulo de al Autor » (Dessinée pour Alberto Fernandez Juakin Mienson disciple de l'auteur) et signé du graveur tout à droite.  
Anvers, 1709. [Imprimé par Henricus et Cornelius Verdussen].

29 x 42,5 cm

Sebastian de Medrano (ou de Mora), ingénieur militaire espagnol, général, directeur de l'Académie militaire de Bruxelles. Alberto Mienson (XVII - après 1722), professeur à l'Académie militaire de Bruxelles, colonel et ingénieur militaire. Jacobus Harrewijn, graveur bruxellois.

300 / 400 €



42

**FEDOR NIKOLAEVITCH GADAÏEV (1858-1896)  
20 tirages argentiques de la série des vues de  
Caucase. Entre 1894 et 1896.**

Montés sur un support en carton du photographe portant le titre général de la série. Chaque photographie est légendée en pied dans le cliché (certaines légendes ne sont plus lisibles).

12,2 x 16,8 cm (21,8 x 26,8 cm avec le support)

F. N. Gadaïev avait un atelier à Kislovodsk et à Piatigorsk. Il était le photographe officiel des stations thermales du Caucase. Il est principalement connu pour cette série des vues du Caucase dont il a publié un album en 1891.

300 / 400 €

43

**CARLE VERNET (1758-1836) [DESSINÉ PAR]  
PHILIBERT-LOUIS DEBUCOURT (1755-1832)  
[GRAVÉ PAR]**

**Adieux d'un Russe à une Parisienne**

Aquatinte rehaussée à l'aquarelle.

Éditée par Charles Bance, à Paris. S. d. [1814].

41 x 29 cm (sous verre). Planche n° 5 de la 1ère livraison d'une suite de 56 planches intitulée « Collection de costumes dessinés d'après nature par Carle Vernet ».

150 / 200 €

44

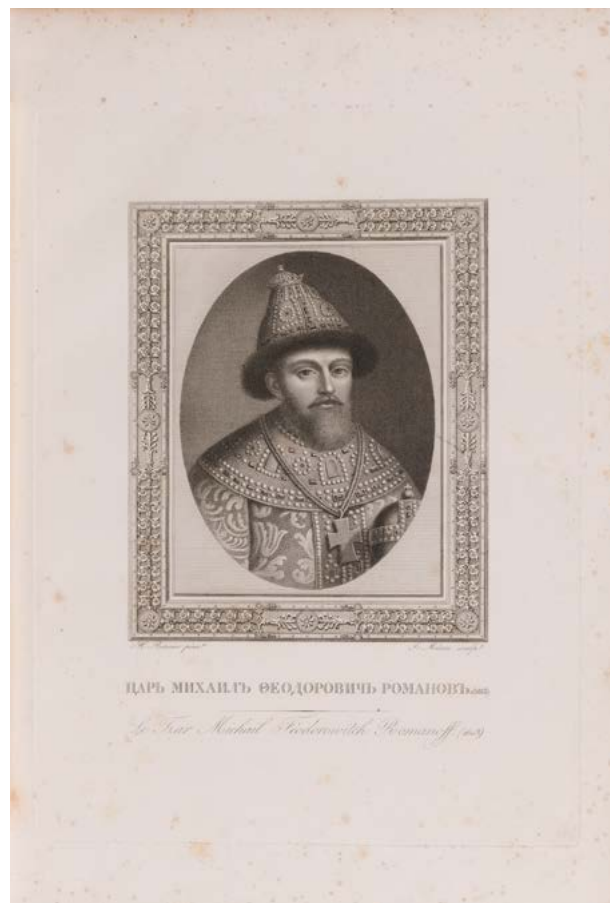
**ADRIEN PIERRE FRANÇOIS GODEFROY (1777-  
1865) [GRAVEUR]**

**Officiers de l'Armée russe**

Estampe colorisée de la série « Armées des Souverains Alliés » : année 1814 N°1.

Monogrammée dans la planche en bas à droite.  
28 x 40 cm (sous verre).

200 / 300 €



45

**JEAN HENRI BENNER (1776-1836)**

**Collection de vingt-quatre portraits de la Famille Impériale, peints par H. Benner, qui a obtenu de sa MAJESTÉ L'EMPEREUR la permission de faire graver ces portraits.**

Une grande partie de ces portraits ont été gravés par André-Joseph MÉCOU (1770-1837). D'autres graveurs ont également participé à ce travail : Charles JOHANNOT (1789-1824), Antoine Jean Baptiste COUPÉ (1782-1865) et Friedrich JOHN (1769-1843)

À Saint-Pétersbourg, chez M. Saint-Florent, Libraire. À Moscou, chez M. Rosenstrauch, au Magasin Cosmétique. [1817].

Les gravures ont été imprimées à Paris à l'imprimerie Chardon.

Est jointe la liste de souscription.

1 volume in folio.

Sur la page de garde du premier plat, une dédicace « Offert à Madame Briand / par l'auteur. / S-Pétersbourg le 6 may 1823 ».

1 500 / 2 000 €

46

**THEODOR FRIEDRICH VON SCHUBERT (1789-1865)**

***Plan détaillé de la capitale Saint-Pétersbourg, levé à l'échelle 1/4200 sous la direction du général-major Schubert, 1828***

Imprimé au dépôt topographique de l'Armée.  
Ce plan comporte 24 feuillets gravés sur cuivre numérotés de I à XXIV, disposés sur six colonnes et quatre lignes montés sur toile :  
I-II-III-IV-V-VI : chaque feuillet : 71 x 51 cm  
VII-VIII-IX-X-XI-XII : chaque feuillet : 51 x 51 cm  
XIII-XIV-XV-XVI-XVII-XVIII : chaque feuillet : 51 x 51 cm  
XIX-XX-XXI-XXII-XXIII-XXIV : chaque feuillet : 71 x 51 cm  
252,5 x 303,5 cm

Ce plan est basé sur les relevés topographiques exécutés dans les années 1820. De tous les plans de Saint-Pétersbourg jamais édités et accessibles au public, ce plan est celui qui est à la plus grande échelle. Il montre précisément les bâtiments, les cours, les trottoirs, les voies d'eau, les ruelles, la végétation. Ce fut la plus belle réalisation de cartographie urbaine au XIXe siècle en Russie.

8 000 / 12 000 €





**Гидрографический Планъ  
СТОЛИЧНАГО ГОРОДА  
С. ПЕТЕРБУРГА**

СНЯТЫЙ ПО МАСШТАБУ 1:50,000

ПОДЪ НАЧАЛЬНИКОМЪ  
ГЕНЕРАЛЪ-МАЮРА  
ШУБЕРТА

1828

ГРАВИРОВАНЪ  
ВЪ  
ВОЕННО-ТОПОГРАФИЧЕСКОМЪ  
ДЕПО.



47

**NIKITA YOUREVICH PRINCE TROUBETZKOY (1700-1767) [RESPONSABLE DE L'ÉDITION]**  
**JACOB VON STÄEHLIN (1709-1785) [RÉDACTEUR DE L'ÉDITION ALLEMANDE]**

Kronungs-Geschichte oder Umständliche Beschreibung des solennen Einzugs und der hohen Salbung und Krönung Ihre Kayserl. Majest. Der Allerdurchlauchtigsten, Grossmächtigsten Fürstin und Grossen Frauen Elisabeth Petrowna Kayserin und Selbstherrscherin aller Reussen...

(« Récit du Couronnement ou Description détaillée de l'entrée solennelle et du haut sacre et couronnement de Sa majesté Impériale Altesse Sérénissime, Princesse très puissante et Grande Dame Élisabeth Petrovna Impératrice et Autocrate de tous les Russes... »). [Le titre en allemand est légèrement différent du titre en russe].

Le frontispice, portrait d'Elisaveta Petrovna, est une gravure mezzo-tinto de Johann STENGLIN (1715-1770) d'après une œuvre de Louis CARAVAQUE (1684-1754). Les gravures sur cuivre sont signées d'Ivan Alexeevitch SOKOLOV (1717-1757), Grigory Anikievitch KATCHALOV (1711-1759), Christian Albert WORTMANN (1680-1760). Ces gravures ont été exécutées d'après des dessins du peintre et dessinateur Johann Elias GRIMMEL (1703-1759), de l'architecte Johann Jacob SCHUMACHER (1701-1767) et d'autres artistes.

Saint-Pétersbourg : Imprimerie de l'Académie Impériale des Sciences, 1745. Un frontispice, 76 pp. numérotées. 49 feuillets d'illustrations et plans.

Reliure en cuir fauve avec au premier plat le monogramme d'Élisabeth I et au quatrième plat l'aigle impériale. Les plats sont encadrés par une frise de fleurs et trèfles alternés avec des écoinçons au monogramme d'Elizabeth et à l'aigle impériale. Le dos porte entre les nerfs : la couronne, un abrégé du titre, deux sceptres croisés, le globe, l'aigle bicéphale puis de nouveau la séquence des symboles impériaux. Tous les décors de la reliure sont dorés.

Un oukaz manuscrit avec signature autographe d'Élisabeth est inséré entre deux pages de garde au début du volume.

Quelques taches et petits accidents à la reliure.

35 000 / 40 000 €

Une description très détaillée des gravures se trouve chez Dmitri Alexandrovitch Rovinsky «Подробный словарь русских гравированных портретов» (Dictionnaire détaillé des portraits russes gravés, Saint-Pétersbourg, 1889, t. II, pp. 28-31). Les travaux préparatoires pour l'édition de l'album du couronnement ont commencé déjà en 1742. En parallèle, étaient menés les travaux pour une édition en allemand (traduction d'un certain étudiant nommé Sellius) et également en français et en latin (ces deux dernières versions n'ont pas été réalisées). Il avait été prévu un tirage en russe de 600 exemplaires, puis un complément de 50 exemplaires pour remédier à des défauts. En septembre 1745, I. D. Schumacher a proposé au prince N. Ya. Troubetzkoy un nouveau tirage de 900 exemplaires, arguant de ce que les planches en cuivre pouvaient encore supporter jusqu'à 2000 exemplaires. (Сводный каталог русской книги гражданской печати XVIII века. 1725-1800. том II) [Catalogue général des livres laïques imprimés du XVIII<sup>e</sup> siècle. 1725- 800, Moscou, 1960, t. II, p. 330 N° 4789]. L'édition en allemand est répertoriée dans la série, mais sur les livres imprimés en langues étrangères avec un renvoi sur ce tome.



Il est d'usage de se référer à l'ouvrage de Youri Youlianovitch Bitovt, «Редкия русския книги и летучия издания XVIII века». М., 1905 [Livres rares et feuilles volantes du XVIII<sup>e</sup> siècle, Moscou, 1905] où cet album figure sous le numéro 1001, avec l'annotation : «Grande rareté. Il en a été imprimé sur papier ordinaire au prix de 7 roubles 50, sur papier d'Alexandrie au prix de 8 roubles 50 et en allemand également à 8 roubles 50. Quelques exemplaires destinés aux grands personnages ont été reliés en cuir avec sur le premier plat le monogramme doré de l'Impératrice et l'aigle impériale dorée sur le quatrième plat.»

Les autres descriptions de cet ouvrage sont des extrapolations de ces deux versions. Il appert que le tirage en allemand n'est pas connu. Il ne peut en tout état de cause être inclus dans les 900 exemplaires supplémentaires, qui d'ailleurs n'ont peut-être pas vu le jour. Les exemplaires en allemand étaient prévus dès le départ et sont soit inclus dans le nombre des 660 + 50 exemplaires, soit font l'objet d'un décompte particulier jusqu'à présent inconnu.

D'après certaines interprétations, les exemplaires en russe et en allemand auraient existé avec deux versions sur papier d'Alexandrie, toutes deux avec le dos aux symboles impériaux mais l'une avec les plats décorés et l'autre avec des plats simples. Le tirage sur papier ordinaire aurait eu une reliure simple sans décor.

Les exemplaires en allemand devaient être destinés aux étrangers, en particulier aux cours allemandes et il est peu probable que cette édition de campagne de communication soit dans une version dégradée. Il faut rappeler que d'une part, les grandes cours européennes traitaient avec une certaine condescendance la Cour de Russie qui en était réduite à chercher ses alliances matrimoniales parmi les nombreuses petites cours allemandes et d'autre part, Elizabeth I avait déjà désigné comme héritier son neveu, Peter Carl Ulrich von Holstein-Gottorp, futur Pierre III et pensait déjà aux alliances possibles. De plus, les Allemands jouaient un très grand rôle en Russie depuis le XVII<sup>e</sup> siècle.

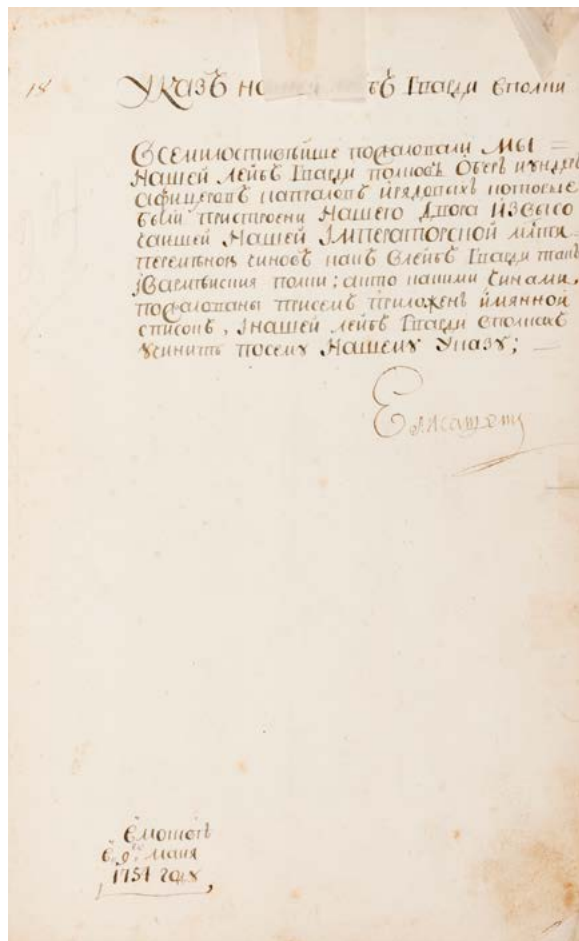
Quelques exemplaires en allemand sont conservés dans des bibliothèques prestigieuses, telles que la Morgan Library à New York (relié en maroquin rouge), l'Université d'Oxford, la Bibliothèque nationale de Finlande (Kansalliskirjasto), la Bibliothèque nationale de Russie à Saint-Pétersbourg ou la Bibliothèque National d'Autriche.

Quelques exemplaires de l'édition en allemand proposés en vente aux enchères :

- Vienne, le 29 novembre 1897, vente des doubles de la collection de Franz Ritter von Hauslab (1798-1883), n° 232.
- Hôtel Drouot, le 20 mai 1908, bibliothèque du comte Alfred Werlé (1838-1907), n° 464.
- Hôtel Drouot, le 21 avril 1923, vente de la bibliothèque du baron Maurice Charles Hugo de BETHMANN (1848-1922), n° 358.
- München, le 7 mai 1935, provenant de la bibliothèque des princes d'Öttingen Wallerstein à Maihingen, n°214.
- New York, Christie's, le 28 juin 2006, acquis par Lucien Goldschmidt en 1958 et présenté comme exemplaire personnel de l'Impératrice (ce qui est très certainement faux), n°297.
- Londres, Christie's, le 29 novembre 2012, avec une reliure en maroquin rouge sans les attributs impériaux, mais avec un ex-libris des princes du Lichtenstein, n°27.
- Hambourg, Ketterer Kunst, le 28 mai 2018, (avec une reliure en parchemin, absence du frontispice au portrait d'Elisaveta Petrovna et quelques déchirures et défauts), n°48.
- Monte-Carlo, le 26 avril 2019, dans une reliure du XIX<sup>e</sup> siècle, n° 418.







L'oukaz porte un numéro : 18.

Указъ нашей лейбъ Гварди вполки

Всемилоствѣйше пожаловали мы нашей лейбъ Гварди полковъ оберъ и унтеръ афицеровъ капраловъ ирядовыхъ которые были пристроени нашего двора извысочайшей нашей Императорской млсти переменною чиновъ какъ влейбъ Гварди такъ ивармѣискія полки ; акто какими чинами пожалованы присемъ приложень имянной списокъ , инашей лейбъ Гварди вполкахъ учинить посему нашему Указу ;

вмосквѣ  
в «9го» мая  
1754 года

*Oukaz aux régiments de notre Garde*

*Nous avons très gracieusement accordé aux officiers subalternes, sous-officiers, caporaux et hommes du rang de notre Garde présents lors de la construction de notre palais par notre très haute faveur impériale un changement de grade tant dans les régiments de la Garde que de l'armée.; et à qui quel grade est octroyé est dans la liste nominative jointe [La liste nominative est absente.], et qu'il soit fait d'après notre oukaz dans les régiments de notre Garde.*

À Moscou  
le 9 mai  
1754

Il pourrait s'agir de la Construction du Grand Palais de Peterhof.



48

**IVAN IVANOVITCH BETSKOY (1704-1795)**

***Les plans et les statuts des différents établissements ordonnés par sa Majesté Impériale Catherine II pour l'éducation de la jeunesse et l'utilité générale de son Empire***

Écrits en langue russe par M. Betsky et traduit en langue française, d'après les originaux, par Mr Clerc.  
Tome premier In-4. 173 pp.

À Amsterdam chez Marc-Michel Rey, 1775.

Frontispice et certaines vignettes gravées par Grigory Fedorovitch SREBRENITZY (1741-1779) en 1768 pour l'ouvrage de Betsky « Statuts pour l'éducation de deux cents demoiselles bien-nées » (en russe). Les autres vignettes sont dues à Stepan (Étienne) PANINE (1739-1775) : six provenant de l'ouvrage « Plan général de la Maison d'Éducation de Moscou » 1767 (en russe) et sept nouvelles et ainsi qu'à Dmitri Fedorovitch GUERASSIMOV (1739-1784) pour l'ouvrage « Fondation de la Maison d'Éducation » de 1763 (en russe).

D'autres vignettes figurent également dont certaines non signées.

1 000 / 1 500 €

49

**NICOLAS GUEORGUEVITCH DUC DE LEUCHTENBERG (1872-1929) [AUTEUR]**  
**VLADIMIR FEDOROVITCH KOZLIANINOV (1881-1959) [RÉDACTEUR]**  
**BORIS VASSILIEVITCH ZVORIKINE (1872-1942) [ILLUSTRATEUR]**

*Histoire du régiment des gardes à cheval*

12 volumes de planches et un volume de texte. Broché. Le premier plat est illustré par B. V. Zvorikine. 244 planches hors texte, 198 en noir et 46 en couleurs. Édition trilingue : russe-français-anglais. Édité par le prince Segueï Sergueevitch BELOSSELSKY-BELOZERSKY (1895-1978). Paris, 1961. Tirage 300 ex., (exemplaire N° 235). Dans son coffret (taché). 500 / 600 €



50

**JACQUES FERRAND (1943-2007)**

1 - Familles princières de Géorgie. Essai de reconstitution généalogique (1880-1983) de 21 familles reconnues princières par l'empire de Russie.

Publié par l'auteur. 1983. 286 pp.

2 - Les familles comtales de l'ancien empire de Russie en émigration.

Publié par l'auteur. 1983. 251 pp. 200 / 300 €

51

**JEAN COCTEAU (1889-1963)**  
**JOSEPH-PAUL IRIBE (1883-1935)**

*Vaslav Nijinsky*

Plaquette in-4° carrée de six vers de Jean Cocteau, chacun étant illustré par un dessin de Paul Iribe à la gloire de Nijinsky, le représentant dans deux ballets « Giselle » et « Schéhérazade ».

Société générale d'impression, Paris, 1910.

8 pages non numérotées, retenues par un cordon de soie.

Tirage à 1000 ex., un des 934 exemplaires sur Japon. 200 / 300 €



52

**LE DIT DE LA CAMPAGNE D'IGOR**

Livre agrémenté de 10 illustrations pleine page, de vignettes, cul-de-lampes et lettrines. Moscou, Academia, 1934. 52 pp. Tiré à 3300 ex.

En 1934, « Academia » édite deux versions de cet ouvrage : une version littérature et une version beaux-arts. C'est cette version qui est présentée. Pour les illustrations, il a été fait appel à Ivan Ivanovitch Golikov (1886-1937), le meilleur miniaturiste de Palekh en son temps.

200 / 300 €



53

**COUVERT DE VOYAGE. GRÈCE OTTOMANE, XVII<sup>E</sup> OU XVIII<sup>E</sup> SIÈCLE.**

Fourchette à deux dents en fer à filets en koftgari d'or entre lesquelles se trouve un élément décoratif en laiton doré monté sur une tige (accident et manque). La virole a probablement été remplacée ultérieurement. Couteau à lame en fer ou acier doux portant en or, sur une face, le christogramme « IC XC / NIKA » et, sur l'autre face, une croix, et un filet d'or sur le dos, le tout en koftgari . Les manches sont à six pans en argent (bas-titre) avec trace de dorure. L'étui en argent à six pans irréguliers possède un anneau latéral à charnière, avec un intérieur en bois. Cet étui est en argent décoré de motifs végétaux niellés ou gravés, dont un cartouche niellé contenant une inscription sur quatre lignes, le trois premières en grec et la dernière en turc (?). La chape rapportée en argent et vermeil.

Fer, argent, or, laiton, nielle.

Longueur : 20 cm (étui), 17,8 cm (couteau) et 17,5 cm (fourchette) ; poids brut total : 154 g

Un exemple d'étui de cette forme avec un couvert comprenant une fourchette à décor central entre les deux dents (mais sans autres éléments communs) se trouve dans le catalogue de Georg Laue « Kostbare Bestecke für die Kunstkammer Europas » (Munche, 2010).

4 000 / 6 000 €

**PIERRE D'AIMANT ARMÉE. NIJNI TAGUIL, OURAL. FIN DU XVIII<sup>E</sup> SIÈCLE.**

Pavé de magnétite ( $\text{Fe}_3\text{O}_4$ ), monté avec une armure en acier doux formant les deux pôles, dans une cage de section ovale en cuivre doré à décor ajouré. Marquage sous la cage sur deux lignes : КАМЕ[НЪ] ВЕ[СОМЪ] 5 ФУ[НТА] / ПОДНИ[МАЕТЪ] ВЕ[СЪ] 20 ФУ[НТА] (« La pierre d'un poids de 5 livres soulève un poids de 20 livres »). La pierre d'un poids de 2048 g est donc capable de soulever un poids de 8190 g, soit 4 fois son propre poids.

Il est présenté avec une ancre en fer de grande taille (sans doute postérieure).

Hauteur avec l'anneau : 19 cm ; 13,5 x 9 cm ; poids total avec l'armure et la cage : 4200 g

« Les aimants naturels sont presque toujours munis de deux armatures (appelées également armures) en fer doux, fixées de part et d'autre de leur masse constitutive, et maintenues entre elles par des anneaux en laiton ou en bronze (non magnétiques). Ces armatures se terminent, dans leur partie inférieure, par deux talons qui constituent les pôles de noms contraires, nord et sud. Une pièce en fer doux que l'on nomme le « contact », ou encore le « portant », posée sur les deux talons, subit l'influence concordante des deux armatures. L'ensemble réagit sur les courants particuliers de l'aimant naturel, et les oriente avec plus de force, accroissant ainsi la puissance magnétique. Sans armature, les aimants naturels sont très faibles. Une fois armés, ils deviennent capables de porter des poids qui augmentent progressivement, jusqu'à une certaine limite ». (Site de l'École Polytechnique).

Akinfy Nikititch Demidov aurait commencé la collection des pierres d'aimant avec cet exemplaire. Ses contemporains auraient vu chez lui une pierre d'aimant de 14 livres (5,7 kg environ) soulevant un canon d'un poud (16,38 kg), donc avec un rapport de 2,87. Dans l'inventaire des biens de A. Demidov à sa mort, figurent 74 aimants de différentes tailles. Le plus grand est le fameux Stufe de Nijni Tagil : il soutient un poids d'environ 50 kg depuis près de 300 ans.

Le musée de Nijni-Taguil en conserve trois exemplaires. Le Musée Historique d'État (ГИИМ) en possède une collection d'au moins 18 pièces figurant dans le catalogue « Мелный век России » (Le siècle du cuivre en Russie) de 2004. Le N° 320 est très proche de l'exemplaire présenté, daté de la seconde moitié du XVIII<sup>e</sup> siècle, sans plus de précision, mais sa forme ovale, est caractérisée comme inhabituelle. Tous les autres exemplaires visibles sont des pavés droits ou à angle coupés.

15 000 / 20 000 €







55

**JOHANN JACOB SAUTER (1770 - DÉBUT DU XIX<sup>E</sup> SIÈCLE)**

***Cadran solaire équinoxial. Saint-Pétersbourg, vers 1800.***

Acier et bronze doré, cadran émaillé.

46,5 x 24 x 10 cm ; poids : 3000 g

Un exemplaire similaire se trouve au Musée des Sciences à Londres (N° inv. 1876-1035). Johann Jakob Sauter est le fils aîné de Johann Jakob Sauter l'Ancien, horloger mécanicien, auteur en particulier d'une machine à calculer exceptionnelle que semble avoir terminée son fils homonyme. Des quatre fils de Sauter l'Aîné, seul Johann Jakob est parti pour Saint-Pétersbourg vers 1800 pour quelques années, avant de partir pour Stockholm où, déjà en 1805, il construit une horloge planétaire.

20 000 / 30 000 €







56

**BOUGEOIR EN ACIER. TOULA. PREMIÈRE MOITIÉ DU XIX<sup>E</sup> SIÈCLE.**

Acier et guirlandes de laiton. Base rectangulaire à angles coupés. Fût cylindrique et prise de pouce.

Hauteur : 5,9 cm ; dim. base : 9 x 7,7 cm

1 800 / 2 500 €

57

**COUPE EN VERRE AMÉTHYSTE SUR PIED EN BRONZE DORÉ. POTENTIELLEMENT SAINT-PÉTERSBOURG. PREMIER QUART DU XIX<sup>E</sup> SIÈCLE.**

Base carrée en bronze doré. Fût cylindrique cannelé également en verre améthyste entre deux éléments en bronze doré.

Hauteur : 19,6 cm ; diam. de la coupe : 18 cm

1 800 / 2 500 €





58  
**PIÈCE DE TROIS ROUBLES EN PLATINE. 1830.**  
 Poids nominal de platine pure de  
 l'Oural : 10,353 g  
 Tirage : 106026 ex.  
 État : TB. 800 / 1 000 €



59  
**BUSTE D'ALEXANDRE III. FIN DU XIX<sup>E</sup> SIÈCLE.**  
 Épreuve en bronze à patine brune signée V.  
 Germain.  
 Base carrée avec gravé en façade « ALEXANDRE  
 III ».  
 Hauteur : 16 cm  
 Ce buste a été exécuté sans doute à l'occasion  
 de l'Alliance Franco-russe en 1892-1894.  
300 / 400 €



60  
**EVGENI (EUGEN JOHANN) LVOVICH NAPS (1848- APRÈS 1917)**  
*Le retour de la chasse, vers 1880-1890*  
 Épreuve en bronze à patine brune.  
 Signée sur la base « SULP. NAPS ».  
 Signature du fondeur « Fabr. C.F. WOERFFEL / Saint Pétersbourg ».  
 Hauteur : 17,5 cm ; dim. base : 29 x 14,3 cm 800 / 1 200 €

61

**ŒUF DE PÂQUES EN PORCELAINE. DÉBUT DU XX<sup>E</sup> SIÈCLE.**

De couleur marron clair avec une représentation de Jésus portant la Croix devant Simon de Cyrène agenouillé et en opposition les deux lettres dorées « X B » (initiales de Christ est ressuscité).

Hauteur : 9 cm

180 / 250 €

62

**ŒUF EN PORCELAINE. DÉBUT DU XX<sup>E</sup> SIÈCLE.**

Œuf doré avec une grande réserve ovale de couleur jaune avec une représentation de l'Élévation de la Croix par l'impératrice Sainte Hélène.

Hauteur : 8,8 cm

150 / 200 €

63

**ŒUF EN PORCELAINE. DÉBUT DU XX<sup>E</sup> SIÈCLE.**

De couleur bleu clair avec une grande réserve ovale de couleur rouge dans un encadrement doré avec une représentation du Christ bénissant le vin et en opposition les deux lettres dorées « IC XC » (initiales de Jésus Christ).

Hauteur : 8 cm

120 / 180 €

64

**ŒUF DE PÂQUES EN PORCELAINE. DÉBUT DU XX<sup>E</sup> SIÈCLE.**

De couleur bleu nuit à rinceaux dorés avec une grande réserve crème avec la représentation du Christ Pantocrator au globe et en opposition les mots « Христосъ » (le Christ).

Hauteur : 5,5 cm

100 / 150 €

65

**ŒUF EN PORCELAINE. DÉBUT DU XX<sup>E</sup> SIÈCLE.**

De couleur rose pâle avec une grande réserve ovale avec la représentation de l'Annonciation.

Hauteur : 7,2 cm

120 / 180 €

66

**ŒUF DE PÂQUES EN PORCELAINE. DÉBUT DU XX<sup>E</sup> SIÈCLE.**

De couleur rouge avec une grande réserve ovale dans un encadrement doré avec une représentation du Christ Pantocrator et en opposition les deux lettres « X B » (initiales de Christ est ressuscité).

Hauteur : 10 cm

200 / 300 €

67

**ŒUF DE PÂQUES EN PORCELAINE. DÉBUT DU XX<sup>E</sup> SIÈCLE.**

De couleur rose avec une grande réserve ovale dans un encadrement doré avec une représentation de la Vierge de Kazan sur fond crème et en opposition les deux lettres dorées « X B » (initiales de Christ est ressuscité).

Hauteur : 9,8 cm

180 / 250 €



61



62



63



64



65



66



67



68

**VICHNIAKOV ET FILS. VERS 1880.**

Boîte à pilules ronde. Sur le couvercle, un tarantass attelé en troïka.

Papier-mâché, peinture sur laque.

Marquage à l'intérieur du couvercle extrêmement usé.

Hauteur 2 cm ; diamètre : 4,5 cm

80 / 120 €

69

**DEUX GRANDS COFFRETS EN PAPIER-MÂCHÉ, PEINTURE SUR LAQUE. FEDOSKINO, VERS 1960.**

Coffrets rectangulaires sur quatre petits pieds.

1 - Le couvercle est peint d'après le tableau de Vassily Grigorievitch Perov « Les chasseurs à la halte ».

Boris Mikhaïlovitch Morozov (1932-2010).

Signée en bas à droite. 25,5 x 19 x 6,6 cm

2 - Le couvercle est peint d'après le tableau de Viktor Mikhaïlovitch Vasnetzov « Le tsarévitch Ivan chevauchant le loup gris ».

Nikolaï Pavlovitch Aldochkine (1931-1990).

Signée en bas à droite. 25,5 x 18,6 x 6,7 cm

150 / 200 €

70

**COFFRET ET TROIS BOÎTES EN PAPIER-MÂCHÉ PEINTURE SUR LAQUE. PALEKH.**

1 - Coffret rectangulaire sur quatre petits pieds. Le couvercle est peint de la scène du duel entre Peresvet et Tcheloubey. Soïn. Palekh.

En pied le récit du duel. Situé à gauche et signé à droite. 17,3 x 10,4 x 3,7 cm

2 - Petite boîte rectangulaire en papier-mâché, peinture sur laque.

Sur le couvercle, une porteuse d'eau.

En bas à gauche « Палех » (Palekh), au milieu le titre « На воду » (allant chercher de l'eau) et à droite les initiales « ЗВ » (Z V). 15,3 x 8 x 2,9 cm

3 - Petite boîte rectangulaire en papier-mâché, peinture sur laque.

Scène tirée de l'épopée « Volga et Mikoula Selianinovitch ».

Probablement Anna Alexandrovna Kotoukhina. 4,5 x 3,3 x 2,6 cm

- Petite boîte carrée en papier-mâché, peinture sur laque.

Dans un médaillon central circulaire, une scène tirée du conte « L'oiseau de feu ».

En bordure, autour de la miniature, de gauche à droite : « Палех » (Palekh), le titre « Жар-птица » (L'oiseau de feu) et les initiales « СА » (SA). 6 x 6 x 3,5 cm

150 / 200 €

71

**LOT D'OBJETS EN PAPIER-MÂCHÉ, PEINTURE SUR LAQUE.**

1 - Petite boîte ronde en papier-mâché, peinture sur laque.

Scène tirée du conte « La Princesse-Grenouille ».

En bordure, autour de la miniature, de gauche à droite : « Мстера » (Mstera), le titre « Царевна-лягушка »

(La Princesse-Grenouille) et la signature « Новикова О. » (Novikova O.). Hauteur : 3,1 cm ; diamètre : 6,8 cm

2 - Deux broches rondes en papier-mâché, peinture sur laque.

Le vieillard et le petit poisson d'or. Diamètre : 5,2 cm

Bouquet de fleurs. Bord festonné. Diamètre : 5 cm

100 / 150 €



69



70



71





72

**CROIX DE COU EN BRONZE MOULÉ. FIN DU XV<sup>E</sup> - XVII<sup>E</sup> SIÈCLE.**

Pour couler cette croix, les moules de l'avant et du revers d'un modèle d'encolpion du XV<sup>e</sup> siècle ont été utilisés. Ce modèle d'encolpion présente, sur l'avant, la Crucifixion surmontée du Saint-Esprit sous la forme d'une colombe surmontée des lettres « ICЪ XЪ » (Jésus Christ). De part et d'autre du Crucifié, se trouvent les figures en buste de l'apôtre Jean, surmontée de la lettre « A » et de la Mère de Dieu, surmontée de la lettre « K ». Au-dessus des bras du Christ, l'inscription « CB » (Fils de Dieu) à gauche et « ИИ » (Nika-Victoire). Au revers est figurée la Mère de Dieu et dans des médaillons circulaires, deux séraphins à six ailes (au-dessus et en dessous) et deux archanges tenant un sceptre (à droite et à gauche).

6,5 x 4 x 0,4 cm

100 / 150 €

73

**ICÔNE MINIATURE DU SAINT MARTYRE ÉLIE. MOSCOU, 1864.**

Oklad en tôle d'argent gravé, cadre en vermeil.  
Poinçons : 84, Moscou 1864. Pas de poinçon d'orfèvre visible.

4,5 x 4 x 1,4 cm ; poids brut : 33 g

100 / 150 €



74

**ICÔNE DE SAINT NICOLAS. SAINT-PÉTERSBOURG, ANNÉES 1860.**

Oklad en argent et vermeil à décor repoussé.  
Nimbe rapporté en argent et vermeil à bord dentelé.

Poinçons : 84, Saint-Petersbourg, 186... (frappe incomplète) et orfèvre « ПСН » (Petr Savelev Petrov). Les initiales de l'essayeur sont illisibles.  
12 x 10 cm ; poids brut : 133 g

300 / 400 €

75

**ICÔNE DE SAINT NICOLAS LE THAUMATURGE. XIX<sup>E</sup> SIÈCLE.**

Oklad en laiton repoussé et gravé. Nimbe rapporté en laiton repoussé.

22 x 17 cm

200 / 300 €





76

**ICÔNE À QUATRE REGISTRES. SAINT-PÉTERSBOURG, 1828.**

La Nativité de la Très Sainte Mère de Dieu, la Nativité de Notre Seigneur Jésus Christ, l'Ascension de Notre Seigneur Jésus Christ et les Sept saints enfants martyrs d'Éphèse.

Oklad en vermeil et argent repoussé.

Poinçons : 84, Saint-Pétersbourg 1828, essayeur « М•К » (Mikhaïl Mikhaïlovitch Karpinsky) et orfèvre « В•И » (non répertorié).

24 x 22,4 cm ; poids brut : 843 g

1 000 / 1 500 €



77  
**ICÔNE DU CHRIST PANTOCRATOR. MOSCOU (?), FIN DU XIX<sup>E</sup> SIÈCLE.**

Oklad en feuille d'argent gravé et cadre baguette en argent avec anneau de suspension. Dans un coffret à la forme. Poinçons : 84 et orfèvre « aC » (poinçon mal frappé) (non répertorié). 4,8 x 4 cm ; poids brut : 19 g 200 / 300 €

78  
**ICÔNE DE LA VIERGE DE PETCHERSK. FIN DU XIX<sup>E</sup> SIÈCLE.**

Oklad en tôle gravée et cadre, tous deux en vermeil. Poinçons : 84 et orfèvre « АС » (lecture difficile). 8.8 x 7.5 cm ; poids brut : 79 g 180 / 250 €



79  
**DIPTYQUE EN VERMEIL ET ARGENT. MOSCOU, FIN DU XIX<sup>E</sup> SIÈCLE.**

Gravé sur la face avant de la Croix avec la lance et l'éponge et sur la face arrière de la prière « Пресвятая Богородица спаси насъ » (Très Sainte Mère de Dieu sauve nous). À l'intérieur sur le volet de gauche, la Vierge de Kazan et sur le volet de droite, Saint Nicolas, les deux icônes avec un oklad en argent et vermeil gravé dans un cadre en vermeil. Poinçons : 84, Moscou vers 1896 et orfèvre « ИС » (Ivan Dmitrievitch Saltykov). 6,6 x 8,8 cm (ouvert) ; poids : 54 g 400 / 600 €



80  
**PETITE ICÔNE DE LA DEISIS. KOSTROMA ? FIN DU XIX<sup>E</sup> - DÉBUT DU XX<sup>E</sup> SIÈCLE.**

Icone en porcelaine peinte dans un boîtier avec un oklad en argent repoussé et vermeil sur charnière faisant office de couvercle. À l'arrière, un pied articulé pour permettre de poser l'icône. Poinçon : « ЛМ » (Leonid Metlin, village de Podolskoe ?). 8 x 7,5 x 2 cm ; poids brut : 140 g 300 / 400 €



81

**ICÔNE DE LA RÉSURRECTION DU CHRIST. MOSCOU, DÉBUT DU XX<sup>E</sup> SIÈCLE.**

Oklad et nimbe rapportés en tôle d'argent et vermeil gravé.

Au dos de l'icône, deux tampons à l'encre « Стефанъ 3. Щаклевъ / Иерусалимъ » (Stéphane Z. Chtchaklev / Jérusalem) et « Благословение отъ живоноснаго гроба и отъ горы Голгофы в Иерусалиме » (Bénédiction du Tombeau porteur de Vie et du mont Golgotha à Jérusalem) avec une dédicace en bulgare : « J'ai offert cette icône en souvenir à ma femme Ekaterina Maximova en la ville de Sofia. Vient de la ville de Jérusalem. 23. IV. 1910 », dédicace signée ST. Z. Chtchaklev.

Poinçons : 84, Moscou 1899-1908 et orfèvre « М.К » (non identifié). 22,5 x 17,8 cm ; poids brut : 399 g

Dans un cadre en bois et stuc doré, le tout dans un kiot en bois.

33,5 x 29 cm

La famille Chtchaklev de Jérusalem est mentionnée dans une lettre du patriarche de Bulgarie Kyril en date du 1 avril 1962, dans laquelle il déclare que Chtchaklev est décédé depuis 8 ans déjà. [Fonds du Patriarche Kyril aux archives d'État de Bulgarie].

500 / 600 €



82

**ICÔNE DU CHRIST DANS UN OKLAD EN ARGENT ET VERMEIL. MOSCOU, DÉBUT DU XX<sup>E</sup> SIÈCLE.**

Kiot en bois.

Poinçons : 84, Moscou 1899-1908 et orfèvre « ИА » (Ivan Alexeevitch Alexeev).

13,5 x 11 cm ; poids brut : 162 g 400 / 600 €



83

**ICÔNE DU CHRIST PANTOCRATOR. MOSCOU, DÉBUT DU XX<sup>E</sup> SIÈCLE.**

Oklad en tôle d'argent estampée et gravée.

Poinçons : 84, Moscou après 1908 et orfèvre « IC » (probablement Gavril Sergueevitch Slobodtchikov-Zherine).

22 x 17 cm ; poids brut : 558 g 280 / 350 €



84

**ICÔNE EN ARGENT DE LA VIERGE D'IVÉRIE. MOSCOU, DÉBUT DU XX<sup>E</sup> SIÈCLE.**

icône en émail champlé et émail peint dans un cadre en argent filigrané. Au dos, une prière à la Vierge en émail champlé. L'icône est surmontée d'une bélière carrée en argent filigrané avec, sur la face antérieure, une représentation de la Face du Christ en bas-relief avec reste de dorure.

Poinçons : 84, Moscou 1899-1908 et orfèvre « ПО » (Pavel Akimov Ovtchinnikov).

7,5 x 4,7 cm ; poids brut : 83 g

300 / 400 €



85  
**ICÔNE DE LA VIERGE ODIGITRIA. RUSSIE OCCIDENTALE, FIN DU XVIII<sup>E</sup> – DÉBUT DU XIX<sup>E</sup> SIÈCLE.**

Icone du type de la Vierge de Smolensk (ou Chouïa-Smolensk ?), de forte influence italienne. Tempera sur bois.

31 x 30,5 cm

300 / 400 €



86  
**ICÔNE MENSUELLE OU MÉNOLOGE DE NOVEMBRE. PREMIÈRE MOITIÉ DU XIX<sup>E</sup> SIÈCLE.**

Étiquette au dos « Panneau de l'église St (?) à Sébastopol rapporté de Crimée par le capitaine Duran du 9<sup>e</sup> B[ataillon] de Chasseurs 1855 ».

Le nom de l'église n'est pas lisible.

Tempera sur bois.

52,5 x 42 cm

Accidents.

Le 9<sup>e</sup> bataillon de chasseurs à pied (puis en 1927 de chasseurs alpins) a effectivement participé à la campagne de Crimée. Les églises de Sébastopol ont été pillées par les troupes alliées.

400 / 600 €



87



88

87  
**ICÔNE DE SAINT NICOLAS LE THAUMATURGE. XIX<sup>E</sup> SIÈCLE.**

Tempera sur bois.

31 x 22 cm

180 / 250 €

88  
**ICÔNE DE LA RÉUNION DES SAINTS DU MONASTÈRE DE PETCHERSK. XIX<sup>E</sup> SIÈCLE.**

En partie supérieure, icône de la Dormition de la Vierge tenue par deux anges qui irradie le monastère peint en partie centrale. Les saints se répartissent de chaque côté avec les plus importants en bandeau inférieur.

Tempera sur bois. Cadre formé par impression dans le levkas.

17,6 x 13,8 cm

300 / 400 €

89

**ICÔNE DE SAINT ÉLIE, SAINT PIERRE ET SAINT ONUPHRE. XIX<sup>E</sup> SIÈCLE.**

Le prophète Élie est au centre avec, à gauche, Saint Pierre d'Athos et, à droite, Saint Onuphre l'Anachorète, surmonté de la Sainte Face.

Tempera sur bois.

16.5 x 15 cm

300 / 400 €



90

**ICÔNE DE LA VIERGE « JOIE DE TOUS LES AFFLIÉS ». SECONDE PARTIE DU XIX<sup>E</sup> SIÈCLE.**

La Vierge en premier lieu habille ceux qui sont nus et guérit les malades. Au-dessus d'elle, dans un demi-cercle de nuées, le Christ bénissant.

Tempera sur bois.

31,2 x 26,5 cm

250 / 350 €



91

**ICÔNE DE SAINT ÉLISÉE DE LAURICHAVA ET DE SAINTE ALEXANDRA. FIN DU XIX<sup>E</sup> SIÈCLE.**

Le Christ bénissant surmonte les deux saints représentés en pied.

Tempera sur bois.

Dans un kiot en bois avec un cadre doré sculpté de feuillage.

17 x 13 cm (icône) et 31,5 x 28,5 cm (kiot)

400 / 600 €



92

**ICÔNE DE LA TÊTE DE SAINT JEAN LE PRÉCURSEUR. FIN DU XIX<sup>E</sup> SIÈCLE.**

Tempera sur bois.

22,4 x 17,8 cm

200 / 300 €



93

**ICÔNE DE L'APPARITION DE LA VIERGE À SAINT SERGE DE RADONÈGE. FIN DU XIX<sup>E</sup> SIÈCLE.**

La Vierge accompagnée des apôtres Saint Pierre et Saint Jean apparait à Saint Serge et à son disciple Saint Michée, tous deux agenouillés. Le décor représente l'intérieur du monastère. La Trinité de l'Ancien testament au-dessus dans un demi-cercle de nuées a pour but de lier Saint Serge et la Trinité pour la gloire de la Laure de la Trinité-Saint-Serge.

Tempera sur bois.

31,5 x 28,6 cm

300 / 400 €

95

**QUADRIPTYQUE EN BRONZE DES DOUZE GRANDES FÊTES. XIX<sup>E</sup> SIÈCLE.**

Chaque volet comporte quatre vignettes et est surmonté d'une coupole en forme de bulbe. Au premier volet : l'Annonciation, La Nativité de Jésus, la Nativité de la Vierge et la Présentation au Temple de la Vierge avec dans le bulbe, la Crucifixion. Au deuxième volet : la Présentation du Seigneur au Temple, le Baptême du Christ, la Transfiguration et l'Entrée à Jérusalem avec dans le bulbe le Christ à la droite de Dieu. Au troisième volet : la Résurrection, l'Ascension du Christ, la Pentecôte et la Dormition de la Vierge avec dans le bulbe l'Élévation de la Croix. Au quatrième volet se trouve l'adoration de quatre icônes miraculeuses de la Mère de Dieu : la Vierge de Tikhvin, la Vierge de Vladimir, la Vierge de Smolensk et de la Vierge du Signe avec dans le bulbe la Laudation de la Vierge. Sur l'extérieur du panneau central figure la Croix sur le Golgotha.

Bronze émaillé bleu ciel.

18 x 40,5 cm (ouvert)

100 / 150 €

96

**QUADRIPTYQUE EN BRONZE DES DOUZE GRANDES FÊTES. XIX<sup>E</sup> SIÈCLE.**

Chaque volet comporte quatre vignettes et est surmonté d'une coupole en forme de bulbe. Au premier volet : l'Annonciation, La Nativité de Jésus, la Nativité de la Vierge et la Présentation au Temple de la Vierge avec, dans le bulbe, la Crucifixion. Au deuxième volet : la Présentation du Seigneur au Temple, le Baptême du Christ, la Transfiguration et l'Entrée à Jérusalem avec dans le bulbe le Christ à la droite de Dieu. Au troisième volet : la Résurrection, l'Ascension du Christ, la Pentecôte et la Dormition de la Vierge avec dans le bulbe l'Élévation de la Croix. Au quatrième volet se trouve l'adoration de quatre icônes miraculeuses de la Mère de Dieu : la Vierge de Tikhvin, la Vierge de Vladimir, la Vierge de Smolensk et de la Vierge du Signe avec dans le bulbe la Laudation de la Vierge. Sur l'extérieur du panneau central figure la Croix sur le Golgotha.

Bronze émaillé bleu ciel.

17,5 x 40 cm ouvert

100 / 150 €





ANSA

78

Détail du lot 97



97

**ICÔNE BRODÉE DE LA RÉSSURRECTION DU CHRIST, DANS UN COFFRET EN VERMEIL REPOUSSÉ. GRÈCE, 1820-1830.**

l'icône tissée et brodée de fil d'or, de fil d'argent et de petites perles de rivière.

Le boîtier en argent repoussé comporte un volet rectangulaire monté sur charnières orné d'une aigle bicéphale tenant dans ses serres une croix et une crosse épiscopale orthodoxe sous une couronne impériale, symbole des patriarches de Constantinople. De part et d'autre de l'aigle, une inscription : Κ[Υ]Ρ[Ι] \* ΛΛΟΣ / Ε[Λ]ΕΩ \* Θ[Ε]ΟΥ / ΑΡ \* ΧΙΕ[Π]ΙΣΚΟΠΙΟΣ / ΚΩΝΣΤ[Α]ΝΤΙΝΟΥ \* ΠΟΛΕ[Ω]Σ / ΝΕΑΣ Ρ[Ω] \* Μ[Η]Σ Κ[Α]Ι ΟΙΚΟΥ[Μ]ΕΝΙΚΟΣ ΠΑΤΡΙΑΡΧΗΣ, (Cyrille par la miséricorde de Dieu archevêque de Constantinople la Nouvelle Rome et patriarche oecuménique) ce qui correspond à la titulature complète du patriarche de Constantinople. À gauche de la couronne, deux représentations de villes, avec leurs symétriques à droite, le tout surmonté d'un trophée d'armes. Le cadre de ce volet est décoré de cornes d'abondance, de rinceaux et de fleurs. L'ouverture de ce volet découvre l'icône intérieure. La partie supérieure du boîtier est en forme de fronton décoré de fleurs supportant une couronne impériale. Le boîtier est équipé à l'arrière d'un pied articulé.

27,5 x 21 cm

Petit manque.



Dans un écrin à la forme en maroquin rouge avec un encadrement de rinceaux dorés au fer. Intérieur en velours vert. Le Patriarche Cyrille VI (Konstantin Serpedzoglou 1769-1821) fut patriarche de Constantinople de 1813 à 1818. Né à Andrinople dont il a été métropolitain, il y a été exécuté par les Turcs en répression de la révolte grecque. La ville représentée avec la double muraille est sans aucun doute Constantinople, réputée pour ses remparts multiples, et l'autre ville pourrait être Andrinople. Le trophée d'armes est probablement une allusion à la révolte armée des Grecs de 1821. La Résurrection est un symbole de la résurrection aussi bien du peuple grec que celle promise au malheureux patriarche (canonisé en 1993).

3 000 / 4 000 €



98

**ICÔNE DE SAINT GEORGES. GRÈCE, XIX<sup>E</sup> SIÈCLE.**

Oklad en argent repoussé.

Tempera sur bois.

15,7 x 12,5 cm ; poids : 129 g (oklad seul)

Planche fortement attaquée par des xylophages.

Accidents à la peinture avec manques.

300 / 400 €



99

**ICÔNE DES PATRIARCHES SAINTS ATHANASE, CYRILLE ET IGNACE. GRÈCE, XIX<sup>E</sup> SIÈCLE.**

Saint Athanase le Grand et Saint Cyrille, patriarches d'Alexandrie, Saint Ignace le Théophore, patriarche d'Antioche.

Tempera sur fond or.

46 x 34 cm

Fente, accidents et manques à la peinture.

300 / 400 €

100

**ICÔNE DE SAINT ÉLEUTHÈRE D'ILLYRIE. GRÈCE, DÉBUT DU XIX<sup>E</sup> SIÈCLE.**

Il est représenté en pied. Le Christ bénissant dans le coin supérieur gauche dans un quart de cercle de nuées.

Oklad en argent repoussé et gravé dont le fond est décoré de rinceaux et de végétaux.

Tempera sur bois.

Au dos, une dédicace en grec intrafamiliale.

Pas de poinçon apparent.

37,5 x 28,5 cm ; poids brut : 2060 g

800 / 1 200 €



101

**ICÔNE DE SAINT AUXENCE DE BYTHINIE. GRÈCE, DÉBUT DU XIX<sup>E</sup> SIÈCLE.**

Le saint est représenté sur un fond de paysage avec des montagnes en arrière-plan. Il est béni par le Christ dans les nuées à l'angle supérieur gauche.

Tempera sur bois. Fond or.

34 x 25 cm

Manques et accidents à la couche picturale.

300 / 500 €



102

**ÉVANGILE. MOLDAVIE, 1834.**

Ouvrage imprimé sous le règne de Nicolas I à l’Imprimerie du monastère de Neamt par le moine Isaïe, alors que Veniamin était archevêque et métropolitain de Moldavie et de Suceava, et Domitian archimandrite des monastères de Neamt et de Socola.

Reliure en velours rouge (usé et passé) avec, sur le premier plat, un médaillon ovale en argent repoussé de la Résurrection et sur le quatrième plat, un médaillon ovale de la Crucifixion. Les plats ont quatre écoinçons en argent repoussé de rayons (deux manquent au quatrième plat).

400p. 4 lithographies pleines pages et plusieurs vignettes.

35,2 x 24 cm

L’imprimerie de ce monastère de Neamt a été fondée en 1803 par Veniamin Kostaki [Benjamin Costache] (1768-1846). 400 / 500 €

103

**ENCENSOIR EN ARGENT, SAINT-PÉTERSBOURG, PREMIER QUART DU XIX<sup>E</sup> SIÈCLE.**

Le corps triangulaire à angles coupés.

Poinçons : 84, Saint-Petersbourg, essayeur « А•Я » (Alexandre Ilitch Yachinov, actif de 1795 à 1826) et orfèvre (poinçon non trouvé).

H. totale : 54 cm ; dim. du corps : 9,5 cm de côté ;

pois total : 218 g

800 / 1 200 €







103 bis

**ASSIETTE EN ARGENT ET ÉMAIL CLOISONNÉ. MOSCOU 1875.**

Le décor très géométrique à petits motifs de rosaces, de losanges, de perles, de pétales, de triangles...  
Poinçons : 91, Moscou 1875. Pas de poinçon de maître apparent.  
Diamètre : 11,5 cm ; poids brut : 107 g

**Provenance :**

Collection Michel Brodsky

400 / 600 €

104

**SALERON TRIPODE EN ARGENT ET ÉMAIL CLOISONNÉ. MOSCOU, 1890.**

Saleron en forme de petit pot sur trois pieds boules. Le corps décoré d'une ceinture de fleurs en émail cloisonné polychrome sur fond amati, soulignée d'un filet d'émail bleu ciel et d'un rang de demi-perles en émail cloisonné bleu marine à la base et au col.

Poinçons : 84, Moscou 1890, essayeur « A•P » (Alexandre Vassilievitch Romanov) et orfèvre « ИС » (Ivan Dmitrievitch Saltykov).

Hauteur : 3,8 cm ; diamètre 5,4 cm ; poids brut : 56 g

100 / 150 €

105

**PETIT Gobelet EN ARGENT ET ÉMAIL CLOISONNÉ. MOSCOU, 1894.**

Corps tronconique à décor de rinceaux en émail cloisonné polychrome sur fond amati, le col et la base soulignés d'un rang de perles en émail cloisonné bleu ciel.

Poinçons : 84, Moscou 1894, essayeur « ЛО » (Lev Friedrikhovitch Oleks), et orfèvre « ИЯГ. » (Ivan Yakovlevitch Grichine).

Hauteur : 5,4 cm ; diam. au col : 4,4 cm ; poids brut : 60 g

300 / 400 €

106

**SUCRIER EN ARGENT ET ÉMAIL CLOISONNÉ. MOSCOU, 1895.**

Corps tronconique à décors de fleurs et feuillages stylisés en émail cloisonné polychrome sur fond amati entre deux rangs de perles en émail cloisonné bleu ciel.

Poinçons : 84, Moscou 1895, essayeur « A•C » (Alexandre Vladislavovitch Skovronsky) et orfèvre « ИС » (Ivan Dmitrievitch Saltykov).

Hauteur : 5 cm (sans l'anse) ; diamètre : 11,5 cm ; poids brut : 238 g

600 / 800 €





107

**SERVICE À GLACE EN ARGENT, VERMEIL ET ÉMAIL CLOISONNÉ. MOSCOU, 1895.**

Service composé d'une cuillère de service à large cuilleron plat ovale et de douze cuillères à glace à spatule avec un bord relevé d'un côté. Décor en émail cloisonné polychrome de fleurs stylisées et de rinceaux sur un fond amati en vermeil.

Poinçons : 84, Moscou 1895, essayeur « ЛО » (Lev Friedrikhovitch Oleks), et orfèvre « ИС » (Ivan Dmitrievitch Saltykov).

Cuillère de service : longueur : 23 cm ;

poids brut : 137 g. Cuillères : longueur : 15 cm ;

poids brut : 394 g

Dans un écrin à la forme.

1 500 / 2 000 €

108

**SUITE DE ONZE CUILLÈRES À THÉ EN VERMEIL ET ÉMAIL CLOISONNÉ. MOSCOU, FIN DU XIX<sup>E</sup> SIÈCLE.**

Modèle russe, avec un manche en partie torsadé et en partie émaillé. Cuilleron en goutte. Dos du cuilleron souligné par un tour de perles d'émail bleu ciel entourant un décor de fleurs stylisées et de rinceaux en émail cloisonné polychrome sur fond amati.

Poinçons : 84, Moscou vers 1896, et orfèvre « BA » (Vassily Semenov Agafonov).

Longueur : 10,9 cm ; poids brut : 148 g

Dans un écrin à la forme.

800 / 1 200 €





109

**SUITE DE SIX CUILLÈRES EN ARGENT ÉMAILLÉ. MOSCOU, FIN DU XIX<sup>E</sup> SIÈCLE.**

Modèle russe à manche en partie torsadé et en partie émaillé. Cuilleron en goutte. Dos du cuilleron souligné par un tour de perles d'émail blanc entourant un décor de rinceaux en filigrane émaillé bleu ciel.

Poinçons : 84, Moscou vers 1896, et orfèvre « B.A. » (Vassily Ivanovitch Andreev).

Longueur : 10,5 cm ; poids brut : 76 g

200 / 300 €

110

**GRANDE CUILLÈRE EN ARGENT, VERMEIL ET ÉMAIL CLOISONNÉ. DÉBUT DU XX<sup>E</sup> SIÈCLE.**

Modèle russe à manche de section carrée couvert dans la partie supérieure de tuiles d'émail de couleurs alternées bleu et vert. Le cuilleron est décoré de rinceaux en émail cloisonné.

Poinçons : 88, Moscou après 1908 et orfèvre « БР. ГРАЧЕВЫ » avec l'aigle de fournisseur à la Cour (Firme des frères GRATCHEV).

Longueur : 16 cm ; poids brut : 39 g

350 / 450 €



111

**PAIRE DE RONDS DE SERVIETTE EN ARGENT ET ÉMAIL CLOISONNÉ. MOSCOU, DÉBUT DU XX<sup>E</sup> SIÈCLE.**

Constitués de trois lobes en éventail. Décor de fleurs stylisées, rinceaux et figures géométriques en émail cloisonné polychrome. Gravés à l'intérieur des monogrammes « L. R. » pour l'un et « F. R. » pour l'autre.

Poinçons : 84, Moscou après 1908 et orfèvre « МЧ » (Mir Leibovitch Tchernikhov ?).

Hauteur : 4 cm ; diamètre : 4,8 cm ; poids brut : 104 g

400 / 600 €

112

**ROND DE SERVIETTE EN VERMEIL ET ÉMAIL CLOISONNÉ. MOSCOU, 1915.**

Rond de serviette cylindrique, à décor de fleurs, rinceaux et figures géométriques en émail cloisonné polychrome.

Gravé à l'intérieur « Дорогому Петъ отъ Н. Занковскаго 6 XII 1915 » (Au cher Pierre de la part de N. Zankovsky 6 XII 1915). Poinçons : 84, Moscou après 1908 et orfèvre « P... » (Seconde initiale illisible car recouverte d'émail).

Hauteur : 3,5 cm ; diamètre : 4,6 cm ; poids brut : 46 g

Il se trouve qu'à cette époque, résidaient à Moscou Alexandre Nikolaevitch Zankovsky ainsi que ses deux fils, Nikolaï et Pierre. Le premier avait une fabrique de plaques photographiques et le second était marchand de plaques photographiques.

250 / 350 €





113  
**FUME-CIGARETTE EN ARGENT, VERMEIL ET ÉMAIL CLOISONNÉ. VILNO, DÉBUT DU XX<sup>E</sup> SIÈCLE.**  
 Poinçon : 84, district de contrôle de Vilno après 1908. Poinçon d'orfèvre non trouvé.  
 Longueur 7,5 cm ; poids brut : 8 g    200 / 300 €



114  
**KOVSH EN ARGENT. MOSCOU, DÉBUT DU XX<sup>E</sup> SIÈCLE.**  
 À décor mixte, classique à rinceaux et moderne géométrique en émail cloisonné. Le col souligné d'une cordelette en argent.  
 Poinçons : 88, Moscou après 1908 et orfèvre « ХЛѢБНИКОВЪ » avec l'aigle de fournisseur à la Cour (Firme de Khlebnikov).  
 Hauteur : 4,6 cm ; longueur : 9,5 cm ; largeur : 5,8 cm ; poids brut : 75 g    2 000 / 3 000 €



115  
**BOÎTE EN VERMEIL PEINT. SAINT-PÉTERSBOURG, DÉBUT DU XX<sup>E</sup> SIÈCLE.**  
 Poinçons : 84, Saint-Pétersbourg après 1908 et orfèvre « К.ИИ » (Ekaterina Eremeevna Parkkinen ?).  
 16,2 x 7,8 x 3,6 cm ; poids brut : 403 g    500 / 700 €



116  
**PETITE TIMBALE EN ARGENT ET VERMEIL. MOSCOU, 1729-1748.**

*Curon à décor gravé de paysages dans deux réserves et de rinceaux.*

Poinçons : Moscou, une aigle dans un cercle de points (très partielle), essayeur « ...R » (Afanassy Rybakov ? Première lettre mal frappée) et orfèvre « TC/Д » (Trifon Semenov Dobryakov).

Hauteur : 5,4 cm ; diamètre : 7 cm ; poids : 63 g  
 1 200 / 1 500 €



117  
**CURON EN ARGENT GRAVÉ ET REPOUSSÉ. MOSCOU, 1741-1749.**

Poinçons : [Moscou], « 17 ... » [date incomplète entre 1741 et 1749], essayeur « AS » (Andrey Zaïtzev-répertorié entre 1735 et 1749) et orfèvre 'П ... » (incomplet, mais très certainement Petr Semenov répertorié entre 1739 et 1777).

Hauteur : 5,5 cm ; diam. au col : 8 cm ; poids : 80 g  
 300 / 400 €



118  
**GOBLET TRONCONIQUE EN VERMEIL. MOSCOU, 1777.**

Le corps est gravé de trois scènes : une femme portant une nasse à poissons, un faon (?) mangeant une branche feuillue et Hercule étouffant le lion de Némée, les trois dans un encadrement végétal. Le col est souligné d'un bandeau gravé de l'inscription : « САВАТѢЯ АЛЕКСАНДРОВА СЫНА РОГОТНЕВА 1754 ГОДЪ » (À Savateï fils d'Alexandre Rogotnev l'an 1754).

Poinçons : Moscou, 1777, essayeur « A•A » (Andreï Andreev), alderman « AΘ/Π » dans un écusson en forme de cœur (Fedor Petrov) et orfèvre « A•M/K » (répertorié mais non identifié).

Hauteur : 12,8 cm ; diamètre : 10,2 cm (au col) et 8 cm (à la base) ; poids : 253 g

**Provenance :**  
 Collection Michel Brodsky.

La famille Rogotnev est une famille de marchands de la ville de Slobodskoï de la province de Viatsk. Au cadastre de la ville de Slobodskoy en 1629 figurent plusieurs Rogotnev comme « gens du faubourg » (marchands). En 1677/1678, Fedor Ivanov Rogotnev de Slobodskoy et Grigory Ivanov Rogotnev de Viatsk payent des taxes sur les marchandises à l'octroi de Solvytchegodsk. L'année suivante le même Grigory Ivanov Rogotnev est dit de Slobodskoy lors du paiement au même octroi. En 1710, au recensement figurent quatre Rogotnev à Slobodskoy. Alexandre Rogotnev est cosignataire avec en particulier Faddeï Rogotnev, d'une supplique des habitants de la ville de Slobodskoy pour obtenir une procession annuelle à Slobodskoy avec les icônes du village de Kholonitzko-Ilinskoe en 1730, Savateï Rogotnev est signataire avec d'autres marchands des instructions données par les habitants de Slobodskoy au député Pessiakov pour l'élaboration du nouveau code de lois en 1767. Livres de l'octroi de l'état Moscovite (tome III) au XVIIIe siècle. Moscou-Leningrad, 1951. Travaux de la commission scientifique des archives de la province de Viatsk. 1907, 1908 et 1909. Recensement de 1710 : la province de Sibérie : Slobodskoy banlieue de Viatsk et son district : livre du recensement du stolnik Stepan Danilovitch Trakhaniotov (RGADA, fond 1209, série 1, dossier 1034, ff. 256-477). La ville de Slobodskoy située sur la rivière Viatka était réputée pour la pêche. Les armes de la ville octroyées en 1781 figurent deux nasses à poissons croisées.

600 / 800 €



119

**PAIRE DE TCHARKI EN ARGENT. MOSCOU, SECONDE MOITIÉ DU XVIII<sup>E</sup> SIÈCLE.**

Poinçons : Moscou 1768, essayeur « B•A » (répertorié, mais non identifié) et orfèvre « IIC/T » (non répertorié).

Hauteur : 4 cm ; diamètre : 5 cm ; poids total : 65 g

200 / 300 €



120

**Gobelet en argent avec son couvercle. Moscou, 1756.**

Gobelet tronconique sur piedouche à décor repoussé de rinceaux et d'un aigle. Les décors ont un fond amati. Le couvercle à deux étages est également à décor repoussé et est surmonté d'une aigle bicéphale (postérieure ?).

Poinçons : Moscou 1756, essayeur « M•Б » (Mikhail Borovchtchikov) et orfèvre « IIC » (Petr Semenov).

Hauteur : 20,5 cm ; diamètre : 8,4 cm ; poids : 248 g

**Provenance :**

Collection Michel Brodsky.

600 / 800 €

121

**TIMBALE EN ARGENT. MOSCOU, 1804.**

Corps légèrement tronconique, à décor repoussé d'aigles et frise végétale.

Poinçons : 84, Moscou 1804 et orfèvre « A•A » (Alexeï Afanassiev ?).

Hauteur : 7,5 cm ; diam. au col : 5,8 cm ; poids : 66 g

300 / 500 €





122

**ÉTUI À CIGARES EN ARGENT AJOURÉ. SAINT-PÉTERSBOURG, CIRCA 1840.**

Le corps repercé d'entrelacs autour d'un cartouche vierge sur le fond et d'un cartouche portant lettre gothique « D » en vermeil.

Poinçons : 84, Saint-Pétersbourg, orfèvre « CE » (Carl Ernst ?).

12 x 6 x 2,5 cm ; poids : 111 g

200 / 300 €

123

**TABATIÈRE RECTANGULAIRE EN VERMEIL NIELLÉ. MOSCOU, 1845.**

Entièrement décorée de motifs niellés sur fond amati : le couvercle et le fond avec une réserve circulaire flanquée de motifs végétaux, avec la colonne Alexandre devant le Palais de l'État-major et une vue de la Neva devant la Bourse. La tabatière est ceinturée de palmes.

Poinçons : 84, Moscou 1845, essayeur « A•K » (Andrei Antonovitch Kovalsky) et orfèvre « ОБ » (Ossip Balanov).

8,4 x 5,8 x 1,8 cm ; poids brut : 110 g

**Provenance :**

Collection Michel Brodsky.

400 / 600 €

124

**ÉTUI À CIGARETTES EN ARGENT NIELLÉ. MOSCOU, 1848.**

En forme de croix. Le corps entièrement niellé, au décor de petits végétaux. Intérieur vermeil.

Poinçons : 84, Moscou 1848, essayeur « A•K » (Alexandre Antonovitch Kovalsky) et orfèvre « АЯМ » (non répertorié).

9,1 x 5,9 cm ; poids brut : 67 g

300 / 400 €

125

**ÉTUI À CIGARETTES EN ARGENT FILIGRANÉ. MOSCOU, 1863.**

Réalisé entièrement en filigrane, y compris le bandeau de maintien des cigarettes. Décor symétrique à volutes et rinceaux.

Poinçons : 88, Moscou 1863, essayeur (frappe incomplète) mais très probablement « B.C » (Viktor Vassilievitch Savinsky) et orfèvre « B•II » (Vassily Ivanovitch Popov).

10,5 x 6,5 cm ; poids : 118 g

200 / 300 €





126



128



127



129

126

**TIMBALE EN ARGENT ET VERMEIL À DÉCOR NIELLÉ. MOSCOU, 1845.**

Poinçons : 84, Moscou 1841, essayeur « A•K » [mauvaise frappe du K, poinçon usé ?] (Alexandre Antonovitch Kovalsky) et orfèvre « AK » (orfèvre spécialisé dans le vermeil niellé de 1835 à 1850 environ, mais non identifié).

Hauteur : 8 cm ; diamètre : 7,5 cm ; poids brut : 131 g

500 / 600 €

127

**GOBELET ET PINCE À SUCRE EN ARGENT :**

1 - Gobelet tripode en argent gravé. Moscou, 1866.

Corps cylindrique sur trois pieds boule. Sous le col est gravé un dicton populaire « ЧАРУ ПИТЬ ЗДРАВУ БЫТЬ » (Boire un gobelet pour être en bonne santé).

Poinçons : 84, Moscou 1866, essayeur « B•C » (Veniamin Vassilievitch Savinsky) et orfèvre « M.K » (Mikhaïlovitch Karpinsky).

Hauteur : 9 cm ; diamètre : 6,8 cm ; poids : 116 g

2 - Pince à sucre en argent. Moscou 1869.

Gravée aux initiales « B O » sous couronne princière.

Poinçons : 84, Moscou 1869 ; essayeur « B•C » (Veniamin Vassilievitch Savinsky) et orfèvre « MK » (Mikhailovitch Karpinsky).

Longueur : 13 cm ; poids : 52 g

200 / 300 €

128

**TIMBALE EN ARGENT NIELLÉ. MOSCOU, 1883.**

Le corps légèrement tronconique décoré de rinceaux niellés. Dans deux réserves circulaires en opposition sont gravés deux monuments du Kremlin de Moscou : le Grand Palais et la Cathédrale saint Basile le Bienheureux

Poinçons : 84, Moscou 1883, essayeur « B•II » (Vassily Alexandrovitch Petrov) et orfèvre « BC » (Vassily Semenov).

Hauteur : 7,2 cm ; diam. au col : 6,4 cm ; poids brut : 94 g

200 / 300 €

129

**TASSE EN ARGENT. SAINT-PÉTERSBOURG, 1894.**

Corps légèrement tronconique en argent gravé de motifs végétaux.

Poinçons : 84, Saint Pétersbourg 1894, essayeur « AIII » (Alexandre Timofeevitch Chevyakov) et orfèvre « PJS » (Рекка-Adolf Johan Silventoinen).

Hauteur : 7 cm ; diamètres : 5,6 cm (base) et 5 cm (col) ; poids : 103 g

80 / 120 €



130

**PLAT COUVERT EN ARGENT. SAINT-PÉTERSBOURG, 1857.**

Plat de forme rectangulaire légèrement évasée vers le haut. Couvercle pyramidale avec une prise annulaire mobile. En façade le monogramme du grand-duc Mikhaïl Nikolaevitch (1832-1909), quatrième fils et dernier enfant de l'Empereur Nicolas I, général-feld-maréchal, président du Conseil d'État.

Le plat est numérotée « N° 3 » et le couvercle sur la prise « N°4 », ce qui indique clairement que ces éléments faisaient partie d'un service. Le plat est gravé en outre de son poids « 3 φ : 4 1/4 з : » (3 livres et 4,25 zolotniki, soit 1247 g). La différence de poids s'explique par le fait que le couvercle et le plat ne sont pas du même numéro.

Poinçons : 84, Saint-Pétersbourg 1857, essayeur « A•M » (Alexandre Yakovlevitch Mor) et orfèvre « A•S » (Adolf Sperr).

Hauteur : 4,5 cm (sans le couvercle) ; 21,5 x 17,5 cm ; poids total : 1233 g

1500 / 2000 €

131

**RAVIER RECTANGULAIRE EN ARGENT. SAINT-PÉTERSBOURG, MILIEU DU XIX<sup>E</sup> SIÈCLE.**

Poinçons ; 84, Saint-Pétersbourg 185... (frappe incomplète), essayeur « A•M » (Alexandre Yakovlevitch Mor) et orfèvre « I.M. » (Johann Myllys).

14,2 x 10 x 3,7 cm ; poids : 229 g

150 / 200 €

132

**LOUCHE À PUNCH. ODESSA 1860.**

Poignée en bois tourné et noirci.

Poinçons : 84, Odessa 1860, essayeur « B•Л » (Vassily Matveevitch Lapchine) et orfèvre « M3 » (non répertorié).

Longueur : 36 cm ; dim. du cuilleron : 9,7 x 7,8 cm ; poids brut : 200 g

150 / 200 €

133

**AZARPECHI (PUISOIR GÉORGIEN POUR LE VIN) EN ARGENT. MILIEU DU XIX<sup>E</sup> SIÈCLE.**

Poinçons : Tiflis (Tbilissi) 184... (9 ?), essayeur « E ... » (sans doute Egor Ivanovitch Blumberg) et orfèvre (illisible). Tous les poinçons ont été volontairement rayés.

Longueur : 38,2 cm ; diam. de la coupe : 11,2 cm ; profondeur : 3 cm ; poids : 259 g

200 / 300 €



134

**POT À CRÈME COUVERT EN ARGENT À DÉCOR  
D'ÉCORCE DE BOULEAU EN TROMPE-L'ŒIL.**

**MOSCOU, 1867.**

Poinçons : 84, Moscou 1867, essayeur « B•C »  
(Veniamin Vassilievitch Savinsky) et orfèvre « ℓℓ »  
(Egor Ermolaev).

Hauteur : 8,5 cm ; poids : 94 g      400 / 500 €



135

**POT À CRÈME EN ARGENT À DÉCOR D'ÉCORCE DE  
BOULEAU EN TROMPE-L'ŒIL. MOSCOU, 1873.**

Poinçons : 84, Moscou 1873, essayeur « B•C »  
(Veniamin Vassilievitch Savinsky) et orfèvre  
« САЗИКОВЪ » sous l'aigle de fournisseur à la  
Cour (Serguey et Pavel fils de Ignati Pavlovitch  
Sazikov).

Hauteur : 10,5 cm ; poids : 237 g      500 / 600 €  
Manque le couvercle.



136

**CHOPE COUVERTE EN ARGENT ET VERMEIL,  
MOSCOU, 1875.**

Corps tronconique entièrement gravé. Intérieur  
vermeil.

Dédicacée sur la face intérieure du couvercle  
« Отъ благодарной ученицы / Софии  
Лисенко » (De la part de l'élève reconnaissante /  
Sophia Lissenko).

Poinçons : 84, Moscou 1875, essayeur « A•C »  
(Alexandre Alexeïevitch Smirnov) et orfèvre  
« СИ » (S. M. Ikonnikov).

Hauteur : 10,5 cm ; poids : 379 g      500 / 600 €





137

**ÉTUI À CIGARILLOS EN ARGENT. SAINT-PÉTERSBOURG, 1873.**

En forme de coussin rectangulaire, gravé d'entrelacs géométriques et de rinceaux.

Poinçons : 84, Saint-Pétersbourg 1873, essayeur « I•E » (Ivan Vonifatievitch Evstigueneev), orfèvre « KA » (Carl Julius Albrecht ?) et firme « N:P » (Nicholls & Plinke).

10 x 4,7 x 3 cm ; poids brut : 113 g

100 / 150 €

138

**ÉTUI À CIGARETTES EN ARGENT ABONDAMMENT DÉCORÉ D'APPLIQUES. SAINT-PÉTERSBOURG, FIN DU XIX<sup>e</sup> SIÈCLE.**

Rectangulaire avec étui à allumettes latéral muni de son grattoir et de l'orifice pour l'amadou en coton. Le couvercle porte huit appliques dont une bouteille de champagne, un éperon, une casquette de jockey en émail rouge avec une cravache, des monogrammes et des couronnes (princière et nobiliaire) en or ou vermeil. L'étui à allumettes porte un bouton d'uniforme et un monogramme « II » (couronne manquante). Sur la face arrière sept monogrammes en argent dont quatre couronnés. La bande avant de la ceinture est appliquée d'une patte d'épaule d'élève officier (faisant fonction de sous-officier en chef) de l'école de cavalerie Nicolas en émail et de la Lettre « T » et entre les deux des appliques manquantes. La bande arrière de la ceinture est gravée d'une signature et d'un monogramme princier avec la mention du 36<sup>e</sup> régiment (?) et appliquée d'un monogramme en or et d'une fourragère en argent. Ce porte-cigarettes a sans aucun doute appartenu à un officier de l'aristocratie.

Poinçons : 84, [Saint-Pétersbourg] (usure, illisible) et orfèvre « Γ.A » (Grigory Arseniev Andreev).

10 x 6,5 x 2 cm ; poids brut : 217 g

800 / 1 200 €

139

**TASSE ET PAIRE DE GOBELETS EN ARGENT. MOSCOU.**

1 - Tasse en argent gravé. Moscou, 1876.

Le corps pansu gravé de trois motifs architecturaux alternés avec trois fleurs à quatre pétales. Intérieur vermeil.

Poinçons : 84, Moscou, 1876, essayeur « A•C » (Alexandre Alexeevitch Smirnov) et orfèvre « CP » (deuxième lettre mal frappée ; non répertorié).

Hauteur : 6 cm (8 cm avec l'anse) ; diam. à la panse : 8 cm ; poids : 106 g

2 - Paire de gobelets en vermeil et argent gravé. Moscou, 1888.

Gravés aux initiales « RL » et « HL »

Poinçons : 84, Moscou, 1888, essayeur « B.C » (Viktor Vassilievitch Savinsky) et orfèvre [illisible].

Hauteur : 6,5 cm ; diam. au col : 5,8 cm ; poids : 48 et 51 g

200 / 300 €



140

**PETIT BOUGEOIR EN ARGENT, MOSCOU, 1846.**

Fût cylindrique avec un anneau et repose-pouce, sur une base octogonale (lestée au plâtre).

Poinçons : 84, Moscou 1846, essayeur « ...K » (Andreï Antonovitch Kovalsky) et orfèvre « A•H » (non identifié).

Hauteur : 4,2 cm ; 7 x 7 cm ; poids brut : 271 g  
250 / 350 €



141

**FIRME DES FILS DE GAVRIL PETROVITCH GRATCHEV. SAINT-PÉTERSBOURG, 1885.**

Panier en argent de forme ovale à anse mobile, sur un piédouche à godrons. Intérieur en vermeil (usure). Un monogramme gravé en façade « ИСМ » (?).

Poinçons : 84, Saint-Pétersbourg, 1885, essayeur « ИЕ » (Ivan Vonifatievitch Evsigneuev), orfèvre « J.O » (Jogan Ferdinand Olsonius / Johan Ferdinand Olsoni) et firme « ГРАЧЕВЪ » (GRATCHEV).

Hauteur : 11,5 cm (sans l'anse) ; 26 x 18 cm ; poids : 1092 g 800 / 1 200 €

142

**CORBEILLE À BISCUITS EN ARGENT À MOTIF EN TROMPE-L'ŒIL. MOSCOU, 1890.**

Une serviette damassée à franges semble jetée sur une corbeille en jonc tressé. Les quatre pieds et les deux poignées latérales sont également en jonc tressé.

Poinçons : 84, Moscou, 1890, essayeur « A•A » (Anatoly Apollonovitch Artsybatchev) et orfèvre « ИСЛ » (non identifié).

34 x 19,5 cm ; poids : 392 g  
1 500 / 2 000 €





143  
**FIRME DES FILS DE GAVRIL PETROVITCH GRATCHEV. SAINT-PÉTERSBOURG, VERS 1880.**

Petit kovsh en argent gravé d'entrelacs géométriques.  
 Poinçons : 84, Saint-Pétersbourg et firme « ГРАЧЕВЪ » (Gratchev).  
 Hauteur : 4 cm ; 9,8 x 4,3 cm ; poids brut : 65 g  
 300 / 400 €



145  
**SUCRIER EN ARGENT GRAVÉ. MOSCOU, FIN DU XIX<sup>E</sup> SIÈCLE.**

Sucrier rond à anse mobile sur piedouche tronconique.  
 Poinçons : 84, Moscou et orfèvre « CA » (Sergueï Ivanovitch Agafonov).  
 Poinçon de contrôle soviétique : 875, district de contrôle de Léningrad, 1927-1946.  
 Hauteur : 5,4 cm (sans l'anse) ; diamètre : 12 cm ; poids : 207 g  
 120 / 150 €



144  
**PLATEAU EN ARGENT. MOSCOU, 1891.**

Plateau rectangulaire à deux anses et à angles pincés. Gravé au centre d'un oiseau et de fleurs et en bordure d'une frise géométrique.  
 Poinçons : 84, Moscou 1891, essayeur « А•А » (Anatoly Apollonovitch Artsybachev) et orfèvre « ПІА » (Petr Evstratovitch Abrossimov ?).  
 36,2 x 22 cm ; poids : 684 g  
 300 / 400 €



146

**SIX CUEILLÈRES À MOKA EN ARGENT NIELLÉ. MOSCOU, 1892.**

Modèle russe. Manche torsadé et cuilleron gravé et niellé. De la série des vues du Kremlin de Moscou.

Poinçons : 84, Moscou, 1892, essayeur « A•A » (Anatoly Apollonovitch Artsybachev) et orfèvre « СКЛ » (Stepan Kuzmitch Levine).

Longueur : 10,3 cm ; poids brut : 67 g

120 / 180 €



147

**COUVERT DE TABLE. SAINT-PÉTERSBOURG, 1896.**

Couteau avec une lame de la compagnie des sœurs Zavialov (filiale de Vacha) (rechromée), une fourchette à trois dents et une cuillère avec un cuilleron en forme de goutte, dont l'intérieur est en vermeil. Les manches octogonaux avec une partie centrale torsadée, terminés par une bouterolle conique à godrons. Les trois manches sont de diamètres décroissants.

Poinçons : 84, Saint-Pétersbourg et orfèvre « PJS » (Рекка-Adolf Johan Silventoinen).

La fourchette est datée 1896 avec le poinçon de l'essayeur « A•C » (Alexandre Tomassovitch Seviere).

Long. du couteau : 28 cm (dont 16,3 cm de lame) ; poids brut : 170g

Long. de la fourchette : 31,5 cm ; poids : 100 g

Long. de la cuillère : 31 cm ; dim. du cuilleron : 6,5 x 5 cm ; poids : 76 g

400 / 600 €

148

**CINQ Gobelets et un Saleron tripode en argent gravé. SECONDE MOITIÉ DU XIX<sup>E</sup> ET DÉBUT DU XX<sup>E</sup> SIÈCLE.**

1 - Les gobelets de forme tulipe. Corps gravé.

Poinçons : 84, Moscou 1857 et orfèvre « ВЛ » (non répertorié), Saint-Pétersbourg 1862, essayeur « Э•Б »

(Édouard Fedorovitch Brandenbourg) et orfèvre « F.A. » (Fabian Fredrick Allenius), Moscou 1874 et orfèvre

« ИЛ » (non répertorié), Saint-Pétersbourg 1903-1908 et orfèvre « СТ » (non répertorié) et Kiev 1899-1908 et orfèvre « ИЕЗ » (Israïl Evseevitch Zakhoder).

Hauteur : 5,5 à 4,5 cm ; poids total : 177 g

2 - Saleron tripode.

En forme de cône tronqué avec les pieds découpés dans le corps. Un dicton gravé en ceinture « БЕЗЪ СОЛИ БЕЗЪ ХЛѢБА ПОЛОВИНА ОБЪДА » (Sans sel sans pain c'est un demi-repas).

Poinçons : 84, Moscou 1895 et orfèvre « ИАС » (Ivan Alexeevitch Svechnikov).

Hauteur : 2,7 cm ; diam. de la base : 5,3 cm ; poids : 33 g

280 / 350 €





149

**ÉTUI À CIGARETTES EN ARGENT. MOSCOU, DÉBUT DU XX<sup>E</sup> SIÈCLE.**

Couvercle et fond en argent gravé.

Poinçons : 84, Moscou 1899-1908 et orfèvre « BH » (Vassily Dmitrievitch Naoumov).

9,4 x 16,6 cm ; poids brut : 134 g

150 / 200 €

150

**MINAUDIÈRE EN ARGENT GRAVÉ. MOSCOU, DÉBUT DU XX<sup>E</sup> SIÈCLE.**

Poussoir saphir. Monogrammée « АИИ ». Avec une dédicace gravée : « À Flore de la part de maman ».

Poinçons : 84, Moscou après 1908 et orfèvre « АКК » (répertorié mais non identifié).

10,9 x 5,4 cm ; poids brut : 103 g

100 / 150 €

151

**ÉTUI À CIGARETTES EN ARGENT. MOSCOU, DÉBUT DU XX<sup>E</sup> SIÈCLE.**

Couvercle en argent repoussé, décoré d'une rotonde dans un parc. Bouton poussoir cabochon en pierre verte. Monogrammé « PC ».

Poinçons : 84, Moscou après 1908 et orfèvre « CC » (S. Samochine ?).

11,5 x 8,4 cm ; poids brut : 219 g

180 / 250 €

152

**ÉTUI À ALLUMETTES EN ARGENT NIELLÉ. KIEV, DÉBUT DU XX<sup>E</sup> SIÈCLE.**

Gravé et niellé de rinceaux avec l'inscription « КАВКАЗЪ » (Caucase). Monogramme « MR » en lettres latines.

Poinçons : 84, district de contrôle de Kiev, 1899-1908, directeur du district « AB » (Alexandre Kazimirovitch Wyrzykowski) et orfèvre « ИИИ » ? (Mauvaise matrice).

6 x 4 x 2,2 cm ; poids brut : 27 g

80 / 120 €





153

**POT À CRÈME EN ARGENT. MOSCOU, DÉBUT DU XX<sup>E</sup> SIÈCLE.**

En forme de pavé droit avec un bec triangulaire et une anse de deux tiges à nœud plat. Gravé du monogramme « BF » sur le côté gauche.

Poinçons : 84, Moscou 1899-1908 et orfèvre « ЕК.Ч » (Egor Kouzmitch Tcheriatov).

Hauteur : 8,5 cm ; 14,5 x 7 cm (hors tout) ; poids 297 g

200 / 300 €

154

**GRANDE CUILLÈRE EN VERMEIL ET ARGENT NIELLÉ. MOSCOU, DÉBUT DU XX<sup>E</sup> SIÈCLE.**

Modèle russe à manche torsadé. En vermeil, le dos du cuilleron gravé dans une réserve en argent d'une église du Kremlin de Moscou niellée.

Poinçons : 84, Moscou 1899-1908 et orfèvre « MC » (M. F. Sokolov ?).

Longueur : 16,8 cm ; poids brut : 39 g

100 / 150 €



155

**PINCE À SUCRE EN ARGENT. MOSCOU, DÉBUT DU XX<sup>E</sup> SIÈCLE.**

Une des deux branches porte une gravure de style Art Moderne.

Poinçons : 84, Moscou après 1908 et orfèvre « 9A » (9<sup>e</sup> artel d'orfèvres).

Longueur : 14,7 cm ; poids : 46 g

On y joint un couteau à sardine en acier gravé à l'acide le Zlatoust. Circa 1880.

Longueur : 23,5 cm

150 / 180 €

156

**SERVICE À LIQUEUR EN ARGENT. EUROPE, DÉBUT DU XX<sup>E</sup> SIÈCLE.**

Ce service est composé d'un plateau circulaire, d'une carafe avec son bouchon et de douze gobelets à pied.

Poinçon d'importation 1899-1908.

Plateau : diamètre 34,5 cm ; poids : 893 g

Carafe : hauteur : 34 cm ; diam. à la panse : 10,5 cm ; poids : 336 g

Gobelets : hauteur 9 cm ; diam. au col : 5 cm ; poids total : 513 g

Poids de l'ensemble : 1740 g      1 200 / 1 500 €





157

157

**CEINTURE EN ARGENT NIELLÉ. DÉBUT DU XX<sup>E</sup> SIÈCLE.**

Une boucle double fermée par un petit kindjal reliée à trois éléments à lobes par deux bandes de onze maillons constitués chacun de deux boutons circulaires et une plaquette rectangulaire. Tous les éléments sont réunis par des anneaux d'argent (remplacés par du fil au niveau de la boucle). Tous les éléments sont décorés de rinceaux gravés et niellés. La boucle porte en outre traditionnellement le mot « КАВКАЗЪ » (Caucase) gravé et niellé également.

Poinçons : 84, Saint-Pétersbourg 1903-1908 et orfèvre « AB » (plusieurs orfèvres avec ces initiales).

Long. totale : 77 cm ; poids brut : 116 g

300 / 400 €

158

**SOUVENIR DE L'ALLIANCE FRANCO-RUSSE. FIN DU XIX<sup>E</sup> - XX<sup>E</sup> SIÈCLE.**

1 - Buste en biscuit de Nicolas II. 1896.

Une des nombreuses productions liées au voyage du couple impérial en France en octobre 1896.

Hauteur : 14,5 cm

2 - Gobelet en verre gravé avec le portrait de Nicolas II et l'aigle impériale. 1896.

Hauteur : 10 cm

3 - Cadre en laiton étamé de 1914-1915.

Au fronton, le canon de 75. Dans ce cadre est conservée une carte postale représentant Nicolas II.

18 x 11 cm

4 - Assiette décorée de l'aigle impériale. Seconde moitié du XX<sup>e</sup> siècle.

Au dos : marquage de la fabrique de Chastagner à Limoges en vert sous couverte et en rouge sur couverte

« Décor fait main / R ».

Diamètre : 25,3 cm

200 / 300 €

159

**ARTISANAT POPULAIRE. XX<sup>E</sup> SIÈCLE.**

1 - Deux kovsh en bois.

Longueur : 33 et 19,5 cm

2 - Petit plateau rectangulaire en pyrogravure polychrome.

Représentation d'une citadelle au bord d'une rivière où nagent deux drakkars.

40,8 x 22 cm

Probablement un travail de l'Émigration.

150 / 200 €

160

**LOT DE CINQ ÉCRINS À BIJOUX. FIN DU XIX<sup>E</sup> - DÉBUT DU XX<sup>E</sup> SIÈCLE.**

1 - Fabergé à Saint-Pétersbourg.

Écrin en bois, manque la garniture intérieure de la base. 9,7 x 3,7 x 2,4 cm

2 - F. Butz à Saint-Pétersbourg. La firme F. Butz a été créée après le décès de Friedrich Daniel Butz vers 1881.

Écrin gainé de cuir. 8,5 x 4,2 x 2,7 cm

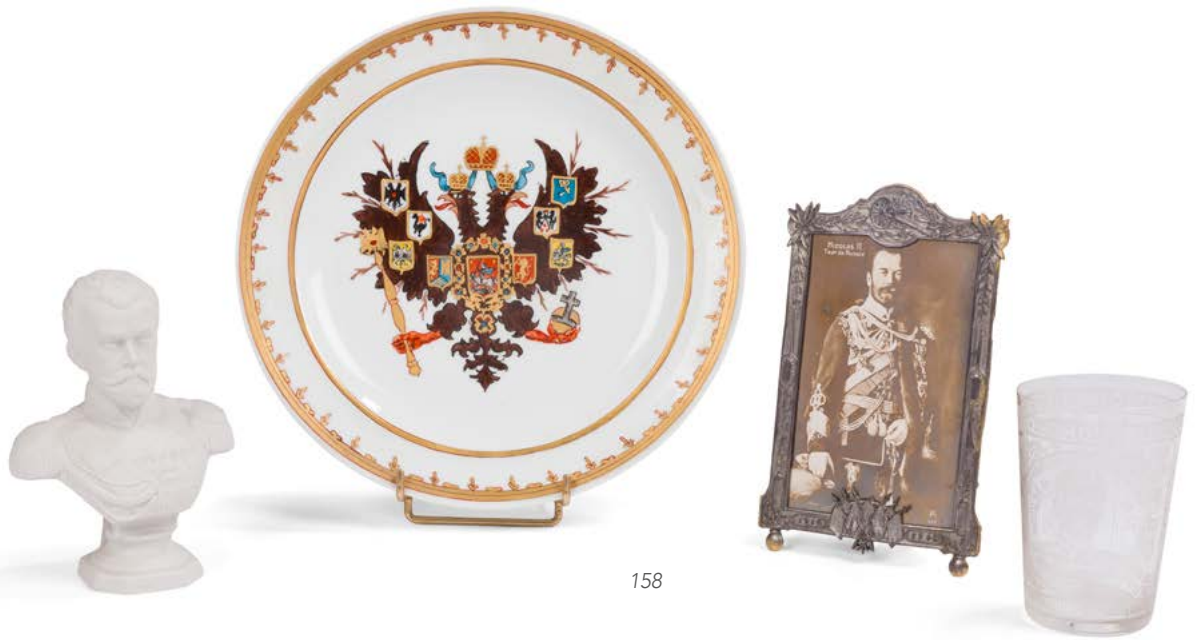
3 - P. Ovtchinnikov.

Écrin gainé de cuir. 8,5 x 4,6 x 3,4 cm

4 - Écrin gainé de cuir. Non marqué, mais avec une étiquette détachée « Магази́нь Овчинникова » (Magasin de Ovtchinnikov) avec l'aigle impériale. 8,8 x 5 x 3,8 cm ;

5 - A. Maiselson à Tiflis. Mark Abramovitch Maiselson 1899 -1917 à Tiflis. 4 x 3,7 x 3,6 cm

100 / 150 €



158



159



160

# CONDITIONS DE VENTE

La société à responsabilité limitée ADER est un opérateur de ventes volontaires de meubles aux enchères publiques régi par les articles L. 321-4 et suivants du Code de commerce. En cette qualité ADER agit comme mandataire du vendeur qui contracte avec l'adjudicataire par son intermédiaire. Les rapports entre ADER et l'enchérisseur sont soumis aux présentes conditions générales d'achat (ci-après, les « CGA »).

## ACCEPTATION, OPPOSABILITÉ ET MODIFICATION DES CGA

Les CGA sont applicables sans restriction ni réserve à la relation entre ADER et tout enchérisseur. Les CGA sont communiquées préalablement à la vente sur le site Internet d'ADER, ainsi qu'au sein du catalogue de la vente concernée. L'enchérisseur déclare avoir pris connaissance des CGA et les accepte sans réserve en portant une enchère, quel qu'en soit le moyen. Les CGA applicables à la relation entre les parties sont celles en vigueur au moment de la vente concernée en tenant compte des éventuelles modifications écrites ou orales émises avant et pendant la vente et qui sont reportées au sein du procès-verbal de vente.

## AVANT LA VENTE

### 1. Indications relatives aux lots

Les notices d'information contenues dans le catalogue sont établies, en l'état des connaissances au jour de la vente et avec toutes les diligences requises, par ADER et l'expert qui l'assiste le cas échéant, sous réserve des notifications, déclarations, rectifications, annoncées verbalement au moment de la présentation du lot et portées au procès-verbal de vente.

#### 1.1 État des lots et constats d'état ou de conservation

Les lots sont vendus dans l'état dans lequel ils se trouvent au moment de la vente et il relève ainsi de la responsabilité des futurs enchérisseurs d'examiner chaque lot avant la vente et notamment lors des expositions. L'absence de mention dans le catalogue n'implique aucunement que le lot soit en parfait état de conservation ou exempt de dommages, accidents, incidents ou restaurations. Seule l'existence de réparations, ainsi que de restaurations, manques et ajouts significatifs dont le lot peut avoir fait l'objet, a vocation à être indiquée. Les dimensions et poids des lots sont donnés à titre indicatif. De même, la mention de défauts n'implique pas l'absence d'autres défauts. Des constats d'état ou de conservation des objets peuvent être établis gracieusement sur demande et par commodité, ADER ou ses experts n'étant pas des restaurateurs ces rapports de condition ne sauraient remplacer la consultation de professionnels.

#### 1.2 Œuvres d'art et objets de collection

ADER rappelle que l'emploi du terme « attribué à » suivi d'un nom d'artiste garantit que l'œuvre ou l'objet a été exécuté pendant la période de production de l'artiste mentionné et que des présomptions sérieuses désignent celui-ci comme l'auteur vraisemblable. « Entourage de » signifie que l'œuvre ou l'objet est le travail d'un artiste contemporain de l'artiste mentionné qui s'est montré très influencé par l'œuvre du maître. L'emploi des termes « atelier de » suivis d'un nom d'artiste garantit que l'œuvre a été exécutée dans l'atelier du maître cité mais réalisée par des élèves sous sa direction. Les expressions « dans le goût de », « style », « manière de », « genre de », « d'après », « façon de » ne confèrent aucune garantie particulière d'identité d'artiste, de date de l'œuvre ou d'école. Les biens d'occasion ne bénéficient pas de la garantie légale de conformité visée à l'article L. 217-2 du Code de la consommation.

#### 1.3 Provenance

ADER rappelle que les mentions concernant la provenance d'un lot sont fournies sur indication du vendeur et ne sauraient entraîner la responsabilité d'ADER. Si le vendeur a requis la confidentialité ou si l'identité des précédents propriétaires est inconnue du fait de l'ancienneté du lot, aucune indication relative à la provenance n'est portée au sein de la présentation du lot au catalogue.

#### 1.4 Modifications des informations

Les informations figurant au catalogue peuvent faire l'objet de modifications ou de rectifications jusqu'au moment de la vente. Ces changements sont portés à la connaissance du public par une annonce faite par le commissaire-priseur habilité au moment de la vente et par un affichage approprié en salle. Ces modifications sont consignées au procès-verbal de vente.

#### 1.5 Lot suivi d'un °

Les lots suivis d'un ° sont vendus par ADER ou par un membre d'ADER, par un expert sollicité par ADER ou par tout partenaire d'ADER.

#### 1.6 Illustration des lots

Les photographies des lots mis en vente figurant au catalogue et sur le site Internet d'ADER, ainsi que sur les plateformes des opérateurs intermédiaires d'ADER n'ont pas de valeur contractuelle supérieure à la description opérée dans le catalogue. Les photographies sont données à titre indicatif impliquant que les couleurs des œuvres ou objets reproduits dans le catalogue sont susceptibles de différer des couleurs réelles ou de comporter des différences résultant, de manière non exhaustive, de l'adaptation technique, de la qualité photographique ou encore du support de reproduction.

#### 1.7 Montres et articles d'horlogerie

Les articles d'horlogerie et les montres peuvent comporter des pièces qui ne sont pas d'origine. Les restaurations, caractéristiques techniques, numéros de série, dimensions et poids sont donnés à titre indicatif. ADER n'apporte aucune garantie que la montre ou l'article d'horlogerie est en état de fonctionnement. Il appartient à tout enchérisseur de procéder lui-même à l'analyse du fonctionnement et/ou d'une éventuelle restauration et/ou de l'étanchéité de tels objets. Les frais relatifs aux restaurations, révisions, aux réglages et à l'étanchéité sont à la charge exclusive de l'adjudicataire.

#### 1.8 Pierres et bijoux

L'indication d'une date entre « [ ] » correspond à celle de création du modèle et non à celle de réalisation du bijou. Les pierres et bijoux présentés à la vente peuvent avoir fait l'objet de traitements destinés uniquement à les mettre en valeur (notamment, et de manière non limitative : huilage des émeraudes, traitement thermique des rubis et saphirs, blanchissement des perles, etc.) n'altérant en rien leur qualité. Les pierres présentées sans certificat de laboratoire sont vendues sans garantie aucune d'un éventuel traitement. Lorsqu'il est indiqué qu'une pierre ou qu'un bijou est accompagné d'un certificat, les enchérisseurs sont invités à solliciter ADER afin que leur soit communiqué ce document, lequel fait foi sur tout autre document contradictoire. Il est précisé que l'origine des pierres et la qualité (comprenant notamment, et de manière non limitative, la couleur et la pureté) reflètent l'opinion du laboratoire qui émet le certificat. Toute opinion différente issue d'un autre laboratoire ne saurait entraîner la nullité de la vente et ne saurait engager la responsabilité d'ADER et de l'expert de la vente.

#### 2. Estimations des lots

ADER rappelle que les estimations sont fondées sur l'état, la rareté, la qualité et la provenance des lots et sur les prix récemment atteints aux enchères pour des biens similaires. Les estimations peuvent changer. Les estimations sont ainsi fournies à titre purement indicatif et elles ne peuvent être considérées comme impliquant la certitude que le lot soit vendu au prix estimé ou à l'intérieur de la fourchette d'estimations. Les estimations ne sauraient ainsi constituer une quelconque garantie. Les estimations ne comprennent ni les frais de vente ni aucune taxe ou frais applicables.

#### 3. Retrait de tout lot

ADER peut librement retirer un lot à tout moment avant la vente ou pendant la vente aux enchères. Cette décision de retrait n'engage en aucun cas la responsabilité d'ADER à l'égard de tout enchérisseur.

#### 4. Exposition publique préalable à la vente et catalogue

ADER est libre d'organiser des expositions publiques préalablement à la vente et dont les modalités sont précisées sur le catalogue ou sur tout support de la vente concernée. Tout enchérisseur est invité à examiner les lots préalablement à la vente. Les lots y sont exposés afin de respecter leur sécurité. Toute manipulation effectuée par un enchérisseur non supervisée d'ADER se fait à ses risques et périls. Pour certaines ventes, ADER propose à tout éventuel enchérisseur un catalogue de la vente sous forme imprimée dont le prix est fixé à 18,96 euros HT soit 20 euros TTC, seuls les règlements en espèces étant acceptés. Le catalogue est une œuvre protégée par le droit d'auteur. Toute reproduction, représentation, adaptation et/ou modification du catalogue ou de ses éléments est strictement interdite sauf autorisation écrite et expresse d'ADER.

## LA VENTE

### 1. Enregistrement et accès à la vente

En vue d'une bonne organisation de la vente et préalablement à celle-ci, les enchérisseurs sont invités à se faire connaître auprès d'ADER, en lui communiquant un justificatif d'identité, ainsi que des références bancaires. ADER se réserve le droit de solliciter un dépôt de garantie, dont le montant est restitué dans les soixante-douze (72) heures après la vente si le lot n'a pas été adjudiqué à l'enchérisseur. ADER se réserve le droit d'interdire l'accès à la vente à tout enchérisseur pour justes motifs, notamment et de manière non limitative, en raison de l'inscription de l'enchérisseur au fichier TEMIS.

L'enchérisseur est réputé s'inscrire et enchérir pour son propre compte. S'il enchérit pour autrui, l'enchérisseur doit indiquer à ADER qu'il est dûment mandaté par un tiers pour lequel il communique une pièce d'identité et les références bancaires. Toute fausse indication engage la responsabilité de l'enchérisseur. Si l'enchérisseur agit en tant qu'agent pour un mandant occulte il accepte expressément d'être tenu personnellement responsable de payer le prix d'achat et toutes autres sommes dues.

ADER étant soumise aux obligations en matière de lutte contre le blanchiment de capitaux et le financement du terrorisme, elle se réserve le droit de demander à tout enchérisseur de justifier de son identité au moyen d'un document probant et ce, conformément aux dispositions du Code monétaire et financier. À défaut de communiquer de tels documents ou si la vérification de ces documents s'avère impossible, l'enchérisseur ne peut s'inscrire à la vente.

## 2. Modalités des enchères

### 2.1. Enchères en salle

ADER rappelle que le mode usuel pour enchérir consiste à être présent en salle pendant la vente, à moins que la vente ne soit réalisée de manière totalement dématérialisée (vente online). ADER ne peut engager sa responsabilité pour tout autre mode de passation des enchères notamment si une erreur qu'elle soit d'ordre technique ou non, une omission ou une difficulté de liaison ou de connexion existait.

### 2.2 Ordres d'achat ferme et enchères téléphoniques

ADER se propose d'exécuter gracieusement (i) des ordres d'achat ferme et (ii) des enchères téléphoniques, selon les instructions de l'enchérisseur. L'enchérisseur adresse sa demande à ADER en renseignant le formulaire prévu à cet effet en fin de catalogue accompagné (i) d'un document d'identification (carte d'identité recto-verso pour les personnes physiques, extrait Kbis pour les personnes morales) et (ii) de coordonnées postales, électroniques et téléphoniques et ce, au plus tard vingt-quatre (24) heures avant la vente. Toute demande d'ordre d'achat ferme ou d'enchères téléphoniques doit avoir reçu une confirmation de ADER pour être exécutée. ADER se réserve le droit de ne pas accepter un ordre d'achat notamment, et de manière non limitative, si l'enchérisseur ne propose pas de garanties suffisantes. Dans certains cas, la prise en compte d'un ordre d'achat ou d'une enchère téléphonique peut être conditionnée à un dépôt de garantie

Les offres illimitées ou d'« achat à tout prix » ne sont pas acceptées, l'enchérisseur est tenu de donner un montant maximal. Dans le cas de plusieurs ordres d'achat identiques, la priorité est donnée à celui reçu en premier. ADER décline toute responsabilité en cas d'erreurs éventuelles, d'insuccès si la liaison téléphonique ne peut être établie ou de non réponse suite à une tentative d'appel. ADER peut enregistrer les communications et peut les conserver jusqu'au règlement des éventuelles acquisitions.

### 2.3. Enchères en ligne par des plateformes tierces

ADER peut proposer d'enchérir en ligne par le biais de tout site Internet de plateformes d'opérateurs intermédiaires relayant la vente. Ces sites Internet constituent des plateformes techniques permettant de participer à distance par voie électronique aux ventes aux enchères publiques ayant lieu dans des salles de ventes. L'utilisateur souhaitant participer à une vente aux enchères en ligne via ces sites Internet doit prendre connaissance et accepter, sans réserve, les conditions d'utilisation de ces plateformes, qui sont indépendantes et s'ajoutent aux présentes conditions générales d'achat, impliquant notamment des frais additionnels liés à leur utilisation.

### 2.4 Vente online

ADER organise des ventes online par le biais de plateformes d'opérateurs intermédiaires. L'utilisateur souhaitant participer à une vente aux enchères en ligne via ces sites Internet doit prendre connaissance et accepter, sans réserve, les conditions d'utilisation de ces plateformes, qui sont indépendantes et s'ajoutent aux présentes conditions générales d'achat, et notamment vérifier l'application de tout frais éventuel pour l'utilisation de ces sites Internet tiers.

## DÉROULEMENT DE LA VENTE

### 1. Pouvoir discrétionnaire du commissaire-priseur habilité et conduite de la vente

Le commissaire-priseur habilité organise et dirige les enchères de façon discrétionnaire, la conduite de la vente suit l'ordre de la numérotation du catalogue et les paliers d'enchères sont à sa libre appréciation. Le commissaire-priseur habilité veille au respect de la liberté des enchères et à l'égalité entre les enchérisseurs. Il dispose de la faculté discrétionnaire de refuser toute enchère, de retirer un lot de la vente et de désigner l'adjudicataire, c'est-à-dire le plus offrant et le dernier enchérisseur, une fois le terme « adjudgé » prononcé. Les enchères en salle priment sur toute autre enchère.

Le commissaire-priseur dispose de la faculté discrétionnaire de déplacer, de réunir ou de séparer des lots ou de retirer des lots de la vente. En aucun cas la responsabilité d'ADER ne peut être engagée en cas de retrait de tout lot au cours de la vente, et notamment vis-à-vis des enchérisseurs ayant effectué une demande d'ordre d'achat ferme ou d'enchère téléphonique.

En cas de contestation au moment de l'adjudication, c'est-à-dire s'il est établi que deux ou plusieurs enchérisseurs ont simultanément porté une enchère équivalente, soit à haute voix, soit par signe, et réclament en même temps cet objet après le prononcé du mot « adjudgé », ledit objet est immédiatement remis en vente au dernier prix proposé par les enchérisseurs et tout le public présent est admis à enchérir à nouveau.

### 2. Conduite de la vente

La vente se fait expressément au comptant et est conduite en euros. ADER peut toutefois offrir, à titre indicatif, la retranscription des enchères en devises étrangères. En cas d'erreur de conversion de devises, la responsabilité d'ADER ne peut être engagée, seul le prix en euros faisant foi. L'accès aux lots lors de la vente est strictement interdit.

### 3. Prix de réserve

Le prix de réserve s'entend du prix minimum confidentiel au-dessous duquel le lot ne sera pas vendu. Le prix de réserve ne peut dépasser l'estimation basse figurant au catalogue ou modifiée publiquement avant la vente et le commissaire-priseur habilité est libre de débiter les enchères en dessous de ce prix et de porter des enchères pour le compte du vendeur. En revanche, le vendeur ne peut porter aucune enchère pour son propre compte ou par le biais d'un autre mandataire.

### 4. Prémption

Les articles L. 123-1 et L. 123-2 du Code du patrimoine autorisent, dans certains cas, l'État ou la BNF à exercer un droit de préemption, c'est-à-dire la faculté pour l'État ou la BNF de se substituer à l'adjudicataire, sur les œuvres d'art mises en vente publique ou à l'occasion de ventes de gré à gré après une vente aux enchères publiques préalable infructueuse. Le représentant de l'État présent lors de la vacation formule sa déclaration auprès du commissaire-priseur habilité juste après la chute du marteau. La décision de préemption doit ensuite être confirmée dans un délai de quinze (15) jours. Par ailleurs, et conformément à l'article R. 123-7 du Code de commerce, le droit de préemption peut être exercé par voie électronique. En pareille situation, la décision de préemption doit être confirmée dans un délai de quatre (4) heures à compter de la réception du résultat par le représentant de l'État. En aucun cas, ADER ne peut assumer une quelconque responsabilité du fait des décisions administratives de préemption.

## EXÉCUTION DE LA VENTE

Dans l'hypothèse où l'adjudicataire ne se serait pas fait enregistrer avant la vente, il doit communiquer les renseignements nécessaires dès l'adjudication du lot prononcée.

### 1. Obligation de paiement

L'adjudication opère transfert de propriété et oblige l'adjudicataire au paiement intégral du prix d'adjudication, ainsi que de l'ensemble des frais et taxes précisés ci-après. Le paiement doit être effectué immédiatement après la vente selon les modalités précisées à l'Article 3 de la présente section et ne peut en aucun cas être différé, quand bien même l'adjudicataire souhaite exporter le lot et est dans l'attente de l'obtention d'une licence d'exportation. Aucun lot n'est remis à l'adjudicataire avant l'acquiescement de l'intégralité des sommes dues.

### 2. Frais de vente

En sus du prix d'adjudication, c'est-à-dire du « prix marteau », l'adjudicataire doit acquitter des frais de :

- 25% HT (soit 30 % TTC), exception faite des ventes de livres pour lesquelles les frais sont de 25 % HT (soit 26,4 % TTC) pour les adjudications jusqu'à 500 000 €
- 20% HT (soit 24 % TTC), exception faite des ventes de livres pour lesquelles les frais sont de 20 % HT (soit 21,1 % TTC) pour les adjudications entre 500 001 € et 1 000 000 €
- 15% HT (soit 18 % TTC), exception faite des ventes de livres pour lesquelles les frais sont de 15 % HT (soit 15,8 % TTC) pour les adjudications supérieures à 1 000 001 €

Lorsque l'adjudicataire a enchéri sur une plateforme tierce, ADER facture à l'adjudicataire les frais additionnels dus par elle à la plateforme pour l'utilisation de celle-ci, selon la plateforme utilisée :

- plateforme drouot.com (drouot live) : 1,5 % HT (soit 1,8% TTC) du prix d'adjudication ;
- plateforme Interenchères : 3% HT (soit 3,6% TTC) du prix d'adjudication ;
- plateforme Invaluable : 2,5% HT (soit 3% TTC) du prix d'adjudication.

ADER étant sous le régime fiscal de la marge prévu à l'article 297A du Code général des impôts, elle ne peut délivrer aucun document faisant ressortir la TVA. Les lots en provenance d'une zone en dehors de l'Union européenne, et dont la présentation est précédée par le symbole « \* », sont soumis à des frais additionnels pouvant être rétrocédés à l'adjudicataire sur présentation des documents douaniers d'exportation hors Union Européenne dans un délai de trois mois. Ces frais sont de 5.5% sur le prix de l'adjudication. Les lots dont la présentation est précédée par le symbole « \*\* » sont soumis à des frais additionnels de 20% sur le prix de l'adjudication. L'adjudicataire justifiant d'un numéro de TVA intracommunautaire et d'un document prouvant la livraison dans son État membre de l'Union européenne peut obtenir le remboursement de la TVA sur les commissions.

La répartition entre prix d'adjudication et commissions peut être modifiée par convention particulière entre le vendeur et ADER, sans conséquence pour l'adjudicataire.

### 3. Paiement

L'adjudicataire peut effectuer son règlement par les moyens suivants :

- en espèces : jusqu'à 1.000 euros frais et taxes compris pour les particuliers français et pour les commerçants français ou étrangers, jusqu'à 15.000 euros frais et taxes compris pour les ressortissants étrangers non commerçants sur présentation de leur pièce d'identité avec une adresse à l'étranger ;
  - par carte bancaire Visa ou Mastercard – les règlements par carte bancaire American Express ne sont pas acceptés ;
  - par virement bancaire, les éventuels frais additionnels de transfert étant à la seule charge de l'adjudicataire sur le compte suivant : CAISSE DES DÉPÔTS ET CONSIGNATIONS - 56, rue de Lille – 75356 PARIS CEDEX 07 SP - RIB : 40031 00001 000042 3555k 89 - IBAN : FR72 4003 1000 0100 0042 3555 k89 - BIC : CDCGFRPPXXX.
  - par paiement bancaire « 3D Secure » sur le site d'ADER à l'adresse URL suivante : <http://paiement.ader-paris.fr/adjudication.php>.
- Les règlements par chèque ne sont pas acceptés.

Le paiement doit être réalisé au seul nom de l'adjudicataire. ADER rappelle qu'aucun paiement ne peut être réalisé pour un tiers et qu'aucune modification de l'identité de l'adjudicataire ne peut intervenir postérieurement à la vente aux enchères publiques. Aucun fractionnement du paiement n'est accepté.

#### 4. Défaut de paiement

Conformément à l'article L. 321-14 du Code de commerce, à défaut de paiement par l'adjudicataire, et après mise en demeure restée infructueuse adressée à l'adjudicataire par lettre recommandée avec accusé de réception, le bien est remis en vente à la demande du vendeur sur réitération des enchères. Si le vendeur ne formule pas cette demande dans un délai de trois (3) mois à compter de l'adjudication, ADER a mandat d'agir en son nom et pour son compte et peut, selon son choix :

- notifier à l'adjudicataire défaillant la résolution de plein droit de la vente, sans préjudice des éventuels dommages-intérêts. L'adjudicataire défaillant demeure redevable des frais de vente ;

- poursuivre l'exécution forcée de la vente et le paiement du prix d'adjudication et des frais de vente, pour son propre compte et/ou pour le compte du vendeur, montant auquel s'ajoutent quarante euros de frais de recouvrement par lot.

En tout état de cause, l'adjudicataire défaillant ne peut invoquer la résolution du contrat pour se soustraire aux obligations qui sont les siennes.

ADER se réserve le droit d'exclure des ventes futures tout adjudicataire ou représentant de tout adjudicataire qui a été défaillant ou qui n'a pas respecté les présentes conditions générales d'achat. ADER se réserve le droit d'inscrire l'adjudicataire défaillant ou son représentant à la liste noire des mauvais payeurs de DROUOT SI, lui interdisant ainsi d'utiliser les services de la plateforme Drouot.com. Par ailleurs, ADER est adhérente au Service TEMIS permettant la consultation et l'alimentation du fichier des restrictions d'accès aux ventes aux enchères. ADER se réserve le droit d'inscrire au fichier TEMIS l'adjudicataire défaillant ou son représentant, ayant pour conséquence de limiter la capacité d'encherir de l'adjudicataire défaillant auprès des opérateurs de ventes volontaires adhérents et de lui interdire l'utilisation de la plateforme Interencheres. ADER se réserve également le droit de procéder à toute compensation de la créance due avec les sommes éventuellement dues à l'adjudicataire défaillant.

#### 5. Délivrance des lots

Tout lot ne peut être délivré à l'adjudicataire qu'après paiement intégral du prix, des frais et des taxes. Sous réserve de la présentation de l'autorisation de délivrance du service comptable d'ADER attestant du complet paiement du prix, les lots peuvent être délivrés au cours ou à l'issue immédiate de la vacation en salle de vente aux enchères. Les lots doivent être retirés dans les plus brefs délais après leur règlement intégral. Les frais de gardiennage sont, en ce cas, à la charge de l'adjudicataire.

Les lots non retirés à l'issue de la vacation considérée sont entreposés au Magasinage de l'hôtel Drouot, au sein d'un autre lieu non géré par ADER ou à l'étude ADER, le choix étant laissé à la discrétion d'ADER.

Hors conditions particulières applicables aux ventes ayant lieu à l'hôtel Drouot ou dans tout autre lieu de vente non directement géré par ADER, et à compter du quatorzième (14<sup>e</sup>) jour après la vente, le lot acheté réglé ou non réglé restant à l'étude ou dans l'entrepôt de stockage de l'étude, fait l'objet de la facturation suivante :

- un (1) euro HT pour les très petits lots, à savoir les bijoux, les livres, les œuvres sur papier non encadrées dont la taille est inférieure au format A4 ;
- cinq (5) euros HT pour les petits lots, à savoir les tableaux mesurant moins de 1,5 x 1,5 m, les lots légers et de petit gabarit ;
- dix (10) euros HT pour les moyens lots, à savoir les tableaux mesurant plus de 1,5 m, les lots lourds et de petit gabarit ;
- quinze (15) euros HT pour les grands lots, à savoir les lots lourds et de grand gabarit ;
- vingt (20) euros HT pour les lots volumineux, à savoir les lots imposants ou composés de plusieurs lots présentant ensemble un aspect volumineux,

la qualification des lots au sein de l'une de ces catégories est laissée à la discrétion d'ADER.

Pour tout lot adjugé, réglé ou non, demeurant stocké dans un autre lieu que tout lieu géré directement par ADER dont le choix est laissé de manière discrétionnaire à ADER, notamment et de manière non limitative, le Magasinage de l'hôtel Drouot, l'adjudicataire fait son affaire des frais liés au stockage et aux éventuelles pénalités de retard s'inférant des conditions particulières qui lui est applicable et ne peut en tenir rigueur à ADER.

#### 6. Transport des lots – transfert de propriété et des risques

ADER n'effectue aucun emballage ni envoi. Toutes les formalités et transports restent à la charge exclusive de l'adjudicataire, quelle que soit sa qualité, celui-ci devant se rapprocher de toute société de transport de son choix. Les sociétés de transport n'étant pas les préposées d'ADER, cette dernière ne peut être responsable de leurs actes ou omissions. L'adjudicataire ayant opté pour un envoi de ses achats par une société de transport adhère aux conditions générales de ce prestataire et écarte la possibilité d'engager la responsabilité d'ADER en cas de préjudice subi dans le cadre de cette prestation de services.

La liste des transporteurs suivants est donnée à simple titre indicatif :

- MBE MONTROUGE : [mbe2561@mbefrance.fr](mailto:mbe2561@mbefrance.fr) - +33 (0)1 84 19 39 33 ;
- THE PACKENGERS : [hello@thepackengers.com](mailto:hello@thepackengers.com) ;
- GOLDEN TRANSPORTS : [fine.art@golden-transport.com](mailto:fine.art@golden-transport.com) - +33 (0)1 88 29 05 29 ;
- ART RÉGIE TRANSPORTS : [benoit.dartiques@artregietransport.com](mailto:benoit.dartiques@artregietransport.com) - +33 (0)1 58 61 37 33 ;

Le transfert de propriété ainsi que le transfert des risques s'opèrent au prononcé du terme « adjugé » par le commissaire-priseur habilité, de telle sorte que l'adjudicataire est lui-même chargé de faire assurer ses acquisitions. ADER décline toute responsabilité quant aux dommages que le lot pourrait encourir, et ceci dès l'adjudication prononcée. ADER ne peut assumer une quelconque responsabilité en l'absence de prise de disposition à cet effet.

Le transfert des risques sur les lots s'opère au moment de l'adjudication lorsque l'adjudicataire revêt la qualité de professionnel, de telle sorte que la responsabilité de ADER ne peut être reconnue en cas de perte ou de dommages causés sur le ou les lots. Le transfert des risques à l'adjudicataire consommateur ou non-professionnel s'opère lorsque celui-ci ou un tiers désigné par ses soins (et notamment, et de manière non exhaustive, un transporteur) prend physiquement possession des lots. Le transport des lots doit être effectué aux frais et sous l'entière responsabilité de l'adjudicataire.

#### 7. Éventuel droit de rétractation du client consommateur pour l'achat d'un lot appartenant à un vendeur professionnel dans le cadre de ventes entièrement dématérialisées

L'adjudicataire consommateur est informé qu'il dispose d'un droit de rétractation lorsque (i) le vendeur est un professionnel – entendu comme toute personne physique ou morale, publique ou privée, qui agit à des fins entrant dans le cadre de son activité commerciale, industrielle, artisanale, libérale ou agricole – et (ii) que la vente est entièrement dématérialisée, en ce qu'elle se tient sans que quiconque n'ait la capacité d'assister à la vente en personne. Lorsque ce droit s'applique, l'adjudicataire consommateur dispose d'un délai de quatorze (14) jours suivant le lendemain de livraison ou de la délivrance du lot pour exercer ce droit. Les lots pouvant bénéficier d'un droit de rétractation éventuel sont identifiés par le symbole « # ».

### CITES ET EXPORTATION DES BIENS CULTURELS

#### 1. Biens culturels

L'exportation hors de France ou l'importation dans un autre pays d'un lot peut être affectée par les lois du pays vers lequel il est exporté ou importé. L'exportation de tout lot hors de France ou l'importation dans un autre pays peut être soumise à l'obtention d'une ou plusieurs autorisation(s) d'exporter ou d'importer. Certaines lois peuvent interdire l'importation ou interdire la revente d'un lot dans le pays dans lequel il a été importé. L'exportation d'un lot revêtant la qualité de [bien culturel](#), en dehors du territoire douanier français est subordonnée à l'obtention d'un certificat délivré par les services compétents du Ministère de la Culture, dans un délai maximum de quatre (4) mois à compter de la demande, sous réserve des exceptions figurant au sein du Code du patrimoine. Les services du Ministère de la Culture peuvent refuser la délivrance d'un tel certificat ou rejeter une telle demande lorsque le bien culturel considéré est notamment susceptible de présenter le caractère d'un trésor national. En tout état de cause, la responsabilité d'ADER ne saurait être engagée en cas de refus ou de retard de délivrance de certificat. La demande, la suspension ou le refus d'octroi de certificat est sans incidence aucune sur l'obligation de paiement à la charge de l'adjudicataire, lequel est redevable de ces sommes envers ADER et notamment au titre des frais engagés. Sous certaines conditions laissées à la discrétion d'ADER, ADER peut effectuer les formalités de demande de certificat d'exportation pour le compte de l'adjudicataire et est susceptible de facturer l'ensemble des frais afférents à l'adjudicataire. En cas de suspension, de rejet de la demande ou de refus de délivrance du certificat, ADER n'est pas redevable du remboursement de telles sommes à l'adjudicataire.

#### 2. Réglementation Cites

La réglementation internationale du 3 mars 1973, dite Convention de Washington a pour objet la protection de spécimens et d'espèces dits menacés d'extinction. L'exportation ou l'importation de tout lot fait ou comportant une partie (quel qu'en soit le pourcentage) en ivoire, écailles de tortues, peau de crocodile, corne de rhinocéros, os de baleine, certaines espèces de corail et en palissandre, etc. peut être restreinte ou interdite. Il appartient, sous sa seule responsabilité, à l'adjudicataire de prendre conseil et de vérifier la possibilité de se conformer aux dispositions légales ou réglementaires qui peuvent s'appliquer à l'exportation ou l'importation d'un lot, avant même d'encherir. Des informations supplémentaires relatives à la réglementation applicable à certains lots peuvent être indiquées sur la fiche de présentation dudit lot.

Dans certains cas, le lot concerné ne peut être transporté qu'assorti d'une confirmation par expert, aux frais de l'adjudicataire, de l'espèce et ou de l'âge du spécimen concerné. ADER peut, sur demande, assister l'adjudicataire dans l'obtention des autorisations et rapport d'expert requis. Ces démarches sont conduites aux seuls frais de l'adjudicataire. Cependant, ADER ne peut garantir que les autorisations soient délivrées. En cas de refus de permis ou de délai d'obtention de celui-ci, l'adjudicataire reste redevable de la totalité du prix d'achat du lot. Un tel refus ou délai ne saurait en aucun cas justifier le retard du paiement ou l'annulation de la vente.



**PROPRIÉTÉ INTELLECTUELLE**

ADER est seule titulaire du droit de reproduction sur son catalogue et son contenu. Toute reproduction de celui-ci est interdite et constitue une contrefaçon à son préjudice. Toute reproduction du catalogue d'ADER peut également constituer une reproduction illicite d'une œuvre exposant son auteur à des poursuites en contrefaçon par le titulaire des droits d'auteur sur l'œuvre. La vente d'une œuvre n'emporte pas au profit de son nouveau propriétaire le droit de reproduction et de représentation de l'œuvre.

**DONNÉES PERSONNELLES**

L'enchérisseur est informé qu'ADER, en sa qualité de responsable de traitement, collecte et traite des données personnelles dans le cadre de l'exécution d'un contrat avec l'enchérisseur, ayant pour objet la gestion des ordres d'achat ferme ou téléphonique, ainsi que la gestion des enchères et des adjudications. L'enchérisseur dispose d'un droit d'accès, de suppression, de rectification, de limitation et d'opposition de traitement et d'un droit à la portabilité sur ses données personnelles. L'enchérisseur est invité à consulter la politique de protection des données personnelles accessible depuis l'onglet « Confidentialité » en pied de page du site Internet d'ADER. L'enchérisseur s'engage à fournir des renseignements à jour et est responsable de toute fausse déclaration.

**LUTTE CONTRE LE BLANCHIMENT D'ARGENT ET LE FINANCEMENT DU TERRORISME**

Conformément à l'article L. 561-2, 14° du Code monétaire et financier, les obligations relatives à la lutte contre le blanchiment de capitaux et le financement du terrorisme sont applicables à ADER en sa qualité d'opérateur de ventes volontaires lorsque celle-ci procède à une transaction ou une série de transactions liées d'un montant égal ou supérieur à 10.000 euros. L'adjudicataire ou son mandant s'engage à fournir spontanément et de bonne foi l'ensemble des documents permettant l'établissement de leur identité. En fonction des circonstances, ADER peut être soumise à une obligation de vigilance renforcée, l'adjudicataire ou son mandant s'engageant alors à répondre à toute interrogation permettant à ADER de se conformer à ses obligations légales.

**LOI APPLICABLE ET ATTRIBUTION DE COMPÉTENCE JURIDICTIONNELLE**

Conformément aux dispositions de l'article L. 321-17 du Code de commerce, l'action en responsabilité à l'encontre d'un opérateur de ventes volontaires se prescrit par cinq ans à compter de la prise de la vente aux enchères publiques. ADER rappelle à ses clients l'existence du Recueil des obligations déontologiques des opérateurs de ventes volontaires pris par arrêté ministériel du 30 mars 2022. Ce recueil est disponible sur le site du Conseil des maisons de vente. ADER informe également ses clients de la possibilité de recourir à une procédure extrajudiciaire de règlement des litiges en saisissant le commissaire du Gouvernement près le Conseil des maisons de vente, en ligne ou par courrier avec accusé de réception. Seule la loi française régit les présentes conditions générales d'achat. Tous les litiges auxquels le présent contrat pourrait donner lieu, et à défaut de conciliation préalable, concernant tant sa validité, son interprétation, son exécution, sa résiliation, leurs conséquences et leurs suites sont soumis exclusivement aux tribunaux compétents de PARIS (FRANCE).





# ADER

Nordmann & Dominique

**ADER, Société de Ventes Volontaires**  
3, rue Favart 75002 Paris  
www.ader-paris.fr - contact@ader-paris.fr  
Tél.: 01 53 40 77 10 - Fax: 01 53 40 77 20

## COMMISSAIRES-PRISEURS ET INVENTAIRES

David NORDMANN  
david.nordmann@ader-paris.fr  
Xavier DOMINIQUE  
xavier.dominique@ader-paris.fr

RDV: Mélissa NUNEZ  
mnunes@ader-paris.fr  
Tél.: 01 78 91 10 12

## DÉPARTEMENTS

---

### Art moderne et contemporain

#### Tableaux et dessins

Xavier DOMINIQUE  
xavier.dominique@ader-paris.fr  
Tél.: 01 78 91 10 09

#### Camille MAUJEAN

camille.maujean@ader-paris.fr  
Tél.: 01 78 91 10 07

### Art Nouveau

#### Art Déco

#### Design

Xavier DOMINIQUE  
xavier.dominique@ader-paris.fr  
Tél.: 01 78 91 10 09

### Mobilier

#### Objets d'art

#### Argenterie - Orfèvrerie

#### Lettres et manuscrits autographes

Marc GUYOT  
marc.guyot@ader-paris.fr  
Tél.: 01 78 91 10 11

### Dessins anciens

#### Miniatures

Camille MAUJEAN  
camille.maujean@ader-paris.fr  
Tél.: 01 78 91 10 07

### Tableaux anciens

#### Clémentine DUBOIS

cdubois@ader-paris.fr  
Tél.: 01 78 91 10 06

### Estampes

#### Livres

#### Militaria

#### Judaïca

#### Vins et alcools

Élodie DELABALLE  
elodie.delaballe@ader-paris.fr  
Tél.: 01 78 91 10 16

### Bijoux et montres

#### Haute Joaillerie

#### Objets de vitrine

Christelle BATAILLER  
christelle.batailler@ader-paris.fr  
Tél.: 01 78 91 10 17

### Art d'Orient

#### Art d'Extrême-Orient

#### Art Russe - Archéologie

#### Photographies - Livres Photos

#### Magdalena MARZEC

magda.marzec@ader-paris.fr  
Tél.: 01 78 91 10 08

### Numismatique, Philatélie

#### Or et métaux précieux

#### Victor DUMONT

victor.dumont@ader-paris.fr  
Tél.: 01 78 91 10 03

### Ventes classiques

#### Verrerie

Anne-Lise PERNIN  
alpernin@ader-paris.fr  
Tél.: 01 78 91 10 03

## ADMINISTRATION

---

### Vendeurs

Christelle BATAILLER  
christelle.batailler@ader-paris.fr  
Tél.: 01 78 91 10 17

### Acheteurs

Mélissa NUNEZ  
mnunes@ader-paris.fr  
Tél.: 01 78 91 10 12

### Ordres d'achat

Marie-Axelle COUPPÉ  
macouppe@ader-paris.fr  
Tél.: 01 80 27 50 22

## LOGISTIQUE

---

### Envois

Charles MANIL  
charles.manil@ader-paris.fr

### Magasinage

Amand JOLLOIS - Cyril VILMOUTH

### Photographies

Élodie BROSSETTE - Antoine GRÉDAI -  
Édouard ROBIN

### Création graphique

Clémentine DUBOIS

## BUREAUX ANNEXES

---

### Paris 16

Emmanuelle LECLERC  
Sylvie CREVIER-ANDRIEU  
20, avenue Mozart  
75016 Paris  
emmanuelle.leclerc@ader-paris.fr  
Tél.: 01 78 91 00 56

### Neuilly

Maguelone CHAZALLON-CAUCHOIS  
20, rue de Chartres  
92200 Neuilly-sur-Seine  
m.chazallon@ader-paris.fr  
Tél.: 01 78 91 10 00



ΚΡ

ΜΟΣ

ΛΡ

ΧΙΕ

ΚΩΗ ΣΑ

ΠΘ ΛΕ

ΗΕΑΣ Ρ

Μ Κ ΟΙΚΥ

ΡΑ

ΡΧΗΣ