



 **ADER**  
Nordmann & Dominique

CÔTÉ XX<sup>e</sup>

Jeudi 12 et vendredi 13 octobre 2023





**CABINET D'EXPERTISE  
EMMANUEL EYRAUD**

Emmanuel EYRAUD  
Membre de la Compagnie Nationale des Experts  
Hélène PIROT  
Valentin SCHNEIDER

27, rue Saint-Dominique 75007 PARIS  
eyraud.expert@free.fr  
Port. : 06 07 83 62 43  
Tél. : 01 45 54 97 51



**EXPERT**  
**POUR LES LOTS 50 ET 219 À 239**

Alain WEILL  
alainweill@wanadoo.fr



# CÔTÉ XX<sup>e</sup>



**Responsables de la vente :**

**Xavier DOMINIQUE**

xavier.dominique@ader-paris.fr

**Anne-Lise PERNIN**

alpernin@ader-paris.fr

Tél. : 01 78 91 10 09

**Téléphone pendant l'exposition :**

01 48 00 20 01

**Catalogue visible sur**

**[www.ader-paris.fr](http://www.ader-paris.fr)**

**Enchérissez en direct sur**

**[www.drouotlive.com](http://www.drouotlive.com)**

**DROUOT**.com



En 1<sup>re</sup> de couverture sont reproduits les lots  
295, 378, 419, 331 et 256.

En 3<sup>e</sup> de couverture est reproduit le lot 223.

**Vente aux enchères publiques**

**À Drouot, salles 1 & 7**

9, rue Drouot 75009 Paris

Jeudi 12 et vendredi 13 octobre 2023 à 14 h

**Exposition publique**

**À Drouot, salles 1 & 7**

9, rue Drouot 75009 Paris

Mercredi 11 octobre de 11 h à 18 h

Jeudi 12 octobre de 11 h à 12 h

Vendredi 13 octobre de 11 h à 12 h

Partie 1 – Jeudi 12 octobre

Lots 1 à 239

Art nouveau – Art déco –

Années 1930-40 – Affiches Art déco

Partie 2 – Vendredi 13 octobre

Lots 240 à 460

Années 1950 – Années 1960-70 – Design



240

**COLETTE GUÉDEN (1905-2000) & PRIMAVERA (ATELIER D'ART DU PRINTEMPS)**

*Tête de femme au fichu*

Jardinière d'applique ou applique lumineuse. Épreuve en céramique émaillée polychrome ; le visage en ronde-bosse, les motifs décoratifs en relief. Un manque à une des deux pointes du nœud du fichu. Porte une étiquette ancienne du *PRINTEMPS* (avec la mention du prix) au dos. H. 31 cm – L. 17 cm – P. 27 cm

800/1200€

241

**POL CHAMBOST (1906-1983) CÉRAMISTE & COLETTE GUÉDEN (1905-2000) CONCEPTRICE DES MODÈLES & PRIMAVERA (ATELIER D'ART DU PRINTEMPS) ÉDITEUR**

*4 souliers (bottine, escarpin, derby)*

Rare ensemble de 4 œuvres décoratives.

Épreuves en céramique émaillée polychrome (gris et noir, noir et noir, blanc et noir). Années 1950-60. Chaque soulier signé *Pol CHAMBOST* sous la base, deux portant une étiquette lacunaire *Au Printemps* également sous la base. H. bottine : 20 cm – L. escarpin et derby : 20 cm

600/800€





243



244

242  
**GUIDETTE CARBONELL (1910-2008)**  
*Étoile de mer, cœur, branche, poisson, boule, etc.*  
 Suite de 7 boutons. Épreuves en céramique émaillée polychrome. Non signés.

**Provenance :**  
 Ancienne collection de l'artiste.

**Exposition :**  
 Guidette Carbonell - Galerie Carnot, Poitiers, mars-avril 1992. Nos œuvres présentées lors de cette manifestation. 200/300€

243  
**GUIDETTE CARBONELL (1910-2008)**  
*Guirlandes de laurier*  
 Ensemble de trois assiettes circulaires. Épreuves en céramique émaillée blanc. Les décors titres sur les ailes ; rehaussés noir sur deux assiettes. Non signés. D. 18 cm

**Provenance :**  
 Ancienne collection de l'artiste.

**Exposition :**  
 Guidette Carbonell - Galerie Carnot, Poitiers, mars-avril 1992. Nos œuvres présentées lors de cette manifestation. 1 200/1 500€



242

244  
**GUIDETTE CARBONELL (1910-2008)**  
*Frise de feuilles*  
 Assiette circulaire. Épreuve en céramique émaillée blanc ; l'aile au décor titre en relief sur fond orange. Non signée. D. 17,5 cm

**Provenance :**  
 Ancienne collection de l'artiste.

**Exposition :**  
 Guidette Carbonell - Galerie Carnot, Poitiers, mars-avril 1992. Notre œuvre présentée lors de cette manifestation. 400/600€

245  
**GUIDETTE CARBONELL (1910-2008)**  
*Fleurs de courge*  
 Ensemble composé d'une suite de 9 motifs décoratifs d'applique, petits formats, et de 2 motifs d'applique, grands formats et différents. Épreuves en céramique émaillée polychrome. Non signés. Formats divers.

**Provenance :**  
 Ancienne collection de l'artiste.

**Exposition :**  
 Guidette Carbonell - Galerie Carnot, Poitiers, mars-avril 1992. Nos œuvres présentées lors de cette manifestation. 500/800€



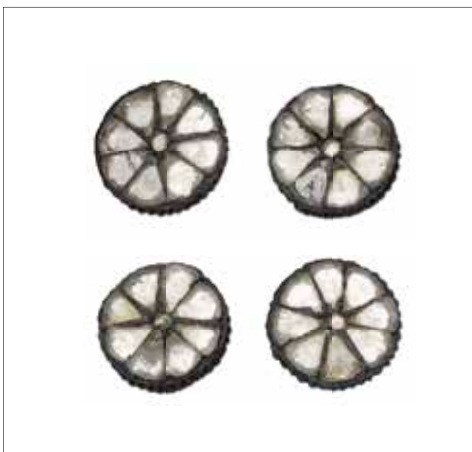
245



246



248



249



247

246  
**KÉRAMOS À SÈVRES**  
 Importante lampe cornet. Épreuve en céramique émaillée blanc; le décor façon crispé et à la molette laissant entrevoir la terre brunie. Vers 1950. Marquée **KÉRAMOS** sous la base. H. 33 cm – D. 26 cm 100/200€

248  
**LINE VAUTRIN (1913-1997)**  
**Chanteclerc**  
 Pendentif. Épreuve en bronze doré; le motif titre au centre et rehaussé d'émail noir. Vendu avec une chaîne. Signé **Line VAUTRIN** au dos. 6,5x5,5cm 200/300€

247  
**JACQUES LENOBLE (1902-1967)**  
 Vase balustre annelé et à large col circulaire. Épreuve en céramique émaillée blanc laiteux. Signé du monogramme **J. L.** (ne formant qu'une lettre) sous la base. H. 13 cm – D. 23 cm 300/500€

249  
**LINE VAUTRIN (1913-1997)**  
 Suite de 4 boutons circulaires à l'évocation florale. Épreuves en Talosel teinté noir; les pétales et les pistils figurés par des parties en verre au tain miroir incrustées à chaud. D. 2,8cm 400/600€



250

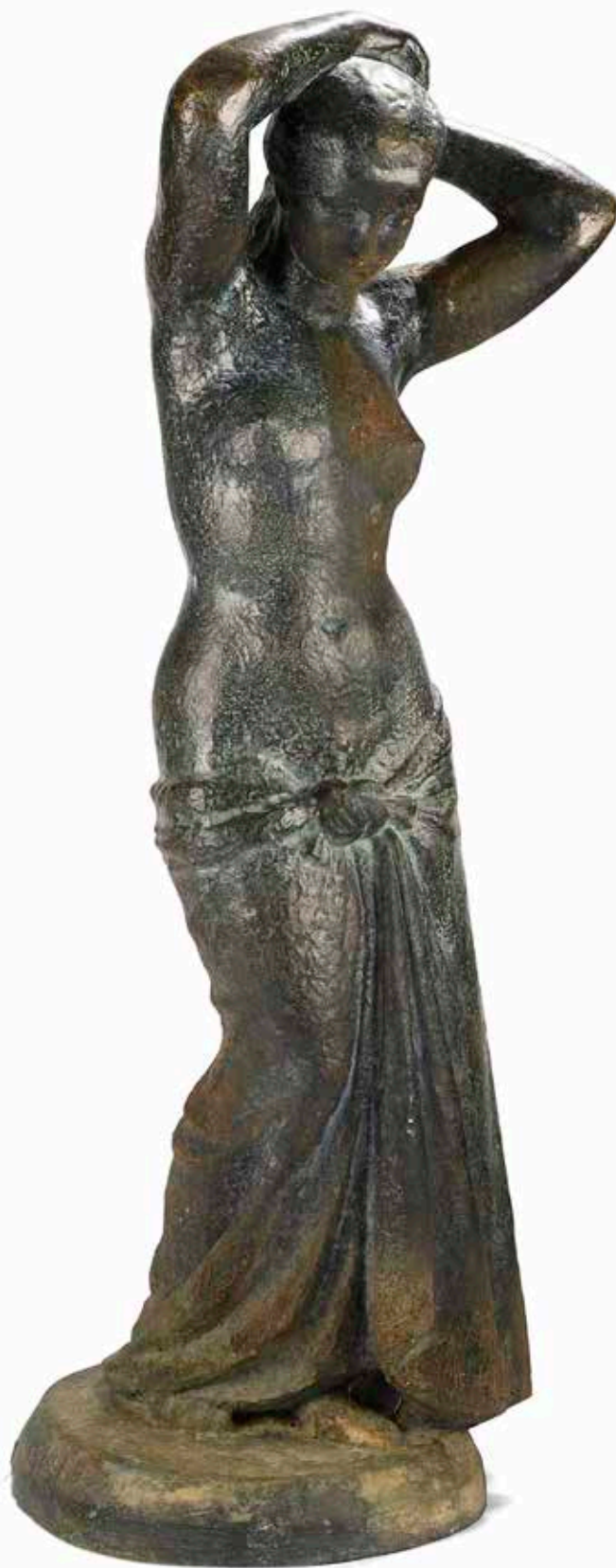
**GABRIEL EUGÈNE COQUELIN (1907-1996)**  
*Femme se coiffant*, le modèle créé en [1939],  
épreuve numérotée 4/8

Sculpture. Épreuve en bronze patiné vert antique sombre et nuancé. Fonte d'édition ancienne ante mortem. Usures et oxydations à la patine sur la terrasse. Signée G. COQUELIN, numérotée 4/8 et porte le cachet du fondeur DELVAL sur la tranche de la terrasse. H. 109 cm – Terrasse : 39x35 cm

**Bibliographie :**

Monique Barrier – *La Saga des Coquelin* – Éditions Damier 11, Paris, 2000. Notre œuvre ou une autre épreuve en bronze est reproduite pages 159 et 188, et référencée sous le numéro 22 du catalogue.

5000/8000€





251  
**YVAN AVOSCAN (1928-2012) – 2 ŒUVRES**  
*La Présentation & La Prière*

Deux sculptures. Épreuves en plâtre patiné façon terre cuite. Manque le socle de *La Prière*. Chacune signée AVOSCAN au dos. H. 40 cm & H. 39 cm

200/300€

252  
**ROGER PLIN (1918-1985)**  
*Le Captif*

Sculpture. Épreuve en terre cuite en partie patinée. Vers 1940-50. Signée ROGER PLIN à l'arrière dans un cartouche. H. 34,5 cm

100/200€



253

**TRAVAIL MODERNISTE**

Serviteur de cheminée en métal et verre. Complet de son tisonnier, de sa pelle, de sa balayette et de sa pince. H. 65 cm 500/800 €

254

**CHRISTIAN DIOR DÉCORATION**

Paire de bougeoirs. Les bases constituées chacune d'un demi-œuf d'autruche; les fûts en métal doré et ornés chacun d'une bague godronnée en os. Chacun soclé de métal doré. H. 20 cm 200/300 €

255

**RICCARDO SCARPA (1905-1999) – COLLECTION JANINE BLOCH-DERMANT**

*Tête de femme*

Pied de lampadaire; le motif titre en partie haute du fût, la base pétiolée. Épreuve en bronze patiné brun nuancé. Fonte d'édition ancienne, années 1960-70. Usures à la patine. Signé SCARPA sur la base. H. 153 cm

**Provenance :**

Succession Janine Bloch-Dermant.

1 500 / 2 000 €

256

**MAISON JANSEN**

**Royale; très grande version à 3 combinaisons**

Table ovale à système et transformation; constituée de deux éléments à huit pieds et un élément à six pieds, proposant trois longueurs selon montage. Les plateaux et l'allonge en placage de mélamine façon dinanderie patiné au feu. Les piètements repliables constitués de pieds en métal tubulaire à patine canon de fusil, enrichis de bagues de laiton et terminés par des roulettes en partie métalliques. Les pieds sont reliés par des entretoises en écusson. Modèle déposé de Jansen. État d'usage. Version courte: H. 75,5 cm – L. 140 cm – L. 85 cm - Version moyenne: H. 75,5 cm – L. 200 cm – L. 85 cm – Version longue: H. 75,5 cm – L. 302 cm – L. 99,5 cm

**Bibliographie:**

Gérard van der Kemp (texte préface de) – *Jansen* – Société d'études et de publications économiques, Paris, 1971. Modèle identique, avec plateau en laque noire, reproduit page 121.

5 000 / 8 000 €







257

**PIERRE DE LA LONDE (XX<sup>e</sup>) – POSSIBLEMENT POUR HENRY JACQUES LE MÊME (1897-1997)  
ARCHITECTE**

Enfilade en chêne cérusé. La façade ouvre par trois portes ; chacune présentant des carrés concentriques en relief. Le dessus épais et s'évasant. Les blocs-pieds larges et en strates. Années 1930-40. État d'usage, les côtés fendus, une serrure dévissée, accidents et manques. H. 100 cm – L. 197 cm – P. 57 cm

**Bibliographie :**

- *Mobilier et Décoration* – Janvier 1948. Un meuble identique reproduit page 19 dans un très long article entièrement consacré au décorateur sous la plume de Renée Moutard-Uldry.

- *Intérieurs de maisons de campagne par Henry Jacques Le Même* – Éditions Charles Massin & Cie, Paris, circa 1947.

Variante reproduite planche 14.

1 000 / 1 500 €



258

**MAISON JANSEN**

Rare bureau néoclassique. L'entablement, à l'imitation d'une laque et ouvrant par trois tiroirs en ceinture, au motif d'une grecque traitée en polychromie sur fond noir. Les pieds-tréteaux en métal doré. Années 1970.

Les pieds non fixés à l'entablement, usures à la dorure des pieds, cheveux au décor du plateau. H. 73 cm –

L. 150 cm – P. 75 cm

3 000/5 000€



259  
**TRAVAIL DES ANNÉES 1950-60  
 COMMUNÉMENT PRÉSENTÉ  
 SOUS LA PATERNITÉ DE  
 JACQUES ADNET (1900-1984)**

*Les Tréteaux*

Grande table basse rectangulaire de salon. Chaque piètement en forme de tréteau réalisé en tube de laiton à l'évocation du bambou; la partie haute gainée d'origine de cuir noir aux piqûres sellier et recevant un plat en métal noir. Le plateau gainé d'origine de simili cuir noir; les angles renforcés d'équerres en laiton fixées par des vis apparentes. H. 44 cm – L. 106 cm

2000/3000€

260  
**TRAVAIL DES ANNÉES 1940**

Intéressante commode en placage de palissandre. La façade ouvrant par deux portes pleines présentant un quadrillage en décaissement accueillant des carreaux de verre au tain or. Les pieds légèrement mouvementés en façade. Les prises d'origine en laiton. État d'usage, traces de colle sur les carreaux en verre. H. 105 cm – L. 130 cm – P. 46 cm

2000/3000€





261

**TRAVAIL DES ANNÉES 1940**

Paire de chevets en chêne et placage de chêne. Les corps en trapèzes ajourés, les fonds en retrait, les bases formant socles. Les dessus et les plateaux inférieurs recevant chacun une plaque en verre au tain or. État d'usage, accidents et manques, sauts de placage, altérations aux tains or. H. 47,5 cm – L. 37 cm – P. 24 cm 500/800€



262

**TRAVAIL NÉOCLASSIQUE DES ANNÉES 1940-50**

*Lion de Saint Marc*

Paire de chaises en merisier. Les pieds avant de type *Gaine* et sabotés de métal. Les pieds arrière de type *Sabre*. Les dossiers renversés recevant chacun un décor titre en motif sculpté en bas-relief. Les assises tapissées de velours d'origine. État d'usage, un dossier restauré. H. 96 cm – L. 49 cm – P. 53 cm 200/300€

263

**TRAVAIL MODERNE DANS LE GOÛT NÉOCLASSIQUE**

Colonne en plaques de travertin. H. 128 cm – L. 40 cm – P. 40 cm 150/250€





264  
**FONDERIE DURENNE – ANCIENNEMENT ATTRIBUÉ  
 INDIFFÉREMMENT À DIEGO GIACOMETTI (1902-1985) OU  
 ALBERTO GIACOMETTI (1901-1966) OU JEAN-MICHEL FRANK  
 (1895-1941)**

*Arborescence surréaliste*

Chaise de jardin ; l'assise circulaire, le dossier de type *Montgolfière*.  
 La structure en fer traité dans le goût arborescent, l'assise en  
 cannage de métal dite à mailles *Isabelle*. Première moitié du  
 XX<sup>e</sup> siècle. H. 80 cm – D. assise : 40 cm 500/800 €



265  
**TRAVAIL NÉOCLASSIQUE DES ANNÉES  
 1950 DANS LE GOÛT DE JACQUES  
 ADNET (1900-1984)**

Coiffeuse en fer noirci. Les doubles  
 jambages réunis par une entretoise,  
 l'entablement ouvrant par deux tiroirs  
 pivotants et recevant une galerie accueillant  
 le miroir lyre. Le dessus et les fonds de tiroir  
 gainés de vinyle ivoire. Les prises de tiroir  
 (anneaux articulés) en laiton. État d'usage.  
 H. 120 cm – L. 112 cm – P. 60 cm

800/1 200 €



266  
**MAISON BAGUÈS (ATTRIBUÉ À)  
 Bambou**

Suite de trois tables gigognes en  
 bronze patiné. Les structures à  
 l'imitation du bambou, les dessus  
 d'origine en miroir. Altérations  
 importantes aux tains des miroirs.  
 H. 40 cm – L. 49 cm – P. 37 cm  
 & H. 38 cm – L. 46 cm – P. 34 cm  
 & H. 35 cm – L. 43 cm – P. 30 cm

600/800 €



267  
**TRAVAIL MODERNE D'APRÈS JACQUES ADNET (1900-1984)**

Commode sauteuse à deux tiroirs; le plateau en débordement et les pieds avant formant montants de section bambou et en dégagement. Le corps suspendu, le plateau, les tiroirs, les montants et jambages entièrement gainés de simili cuir noir aux piqûres sellier. Les réceptions sphériques des pieds, les prises de type *Marine* et les L d'angle du plateau réalisés en laiton.

Années 1950/60. H. 85 cm – L. 91 cm – P. 46 cm  
 2000/3000€



268  
**MICHEL PERRIER (XX<sup>e</sup> SIÈCLE) – MODÈLE COMMUNÉMENT PRÉSENTÉ SOUS LA PATERNITÉ DE JACQUES ADNET (1900-1984)**

Valet de nuit. Le fût central évoquant le bambou; le cintre, la barre à pantalon, le vide-poches et la base (re)gainés de cuir noir aux piqûres sellier. Années 1960. Les repose-chaussures en laiton. État d'usage, le cuir remplacé et non d'origine. H. 116 cm

**Bibliographie :**

*La Maison française* – N° 170 de septembre 1963.

Modèle identique gainé de cuir noir reproduit et décrit pages 82 et 83.

1 000/1 500€



269  
**DANS LE GOÛT DE LA MAISON LELEU -  
 JULES LELEU (1883-1961) & ANDRÉ LELEU  
 (1907-1995)**  
 Paire de fauteuils de salon entièrement tapissés ;  
 les dossiers enveloppants. Chaque base  
 quadripode en acajou et accueillant 4 pieds de  
 type *Sabre* nervurés et sabotés de laiton. Années  
 1950-60. État d'usage. H. 100 cm – L. 197 cm –  
 P. 57 cm 800/1200€

270  
**TRAVAIL DANS LE GOÛT NÉOCLASSIQUE**  
 Importante console en fer patiné. Les deux  
 jambages, achevés chacun par un enroulement  
 et sommés d'un motif bombé, sont réunis par  
 une entretoise en double obélisque accueillant  
 une sphère au centre. Les pieds en cônes  
 inversés et reçus chacun par un patin circulaire.  
 L'entretoise, les chapiteaux de jambages et les  
 pieds patinés or. Le dessus en marbre noir. Petits  
 éclats sur le plateau en marbre, oxydations.  
 H. 90 cm – L. 172 cm – P. 40 cm 2000/3000€





271  
**JEAN LURÇAT (1892-1966)**  
*Vendanges*

Tapisserie de lice. Laines de couleur. Signée LURÇAT dans la trame en bas à droite, porte un bolduc au dos avec les mentions manuscrites *Vendanges Jean LURÇAT*. 138x189 cm

1 500/2000 €



272  
**JEAN LURÇAT (1892-1966) PEINTRE-CARTONNIER & ATELIER SUZANNE GOUBELY GATIEN LISSIER À AUBUSSON**  
*Coqthon*

Tapisserie de lice. Laines de couleurs. Signée *LURÇAT* dans la trame en bas à gauche, porte le monogramme du lissier *GOUBELY GATIEN* dans la trame en bas à droite, complète de son bolduc manuscrit au dos avec les mentions de cartonnier, de lissier, de titre, de dimensions et du matricule 1612. 138x105 cm 2500/3000€



273

**JEAN LURÇAT (1892-1966)**

*Vol d'un papillon parmi des cactus*

Tapiserie de lice. Laines de couleur. Monogrammée L. dans la trame en bas à gauche. 100x78 cm

1 000 / 1 500 €



274  
**BAROVIER & TOSO VERRERIE D'ART POUR CHRISTIAN DIOR**  
*Tartan*

Suite de 3 flacons; un méplat, un facetté, un cylindrique; les bouchons circulaires. Épreuve en verre au décor polychrome. Chacun marqué *Christian DIOR*, à la pointe sous la base. H. 24 cm & H. 25,5 cm & H. 25,5 cm  
3 000/5 000€





275

**PABLO PICASSO (1881-1973) & ATELIER MADOURA**

***Picador, le modèle créé le [25 septembre 1953]***

Assiette ronde. Empreinte originale, éditée à deux cents exemplaires réalisés chez Madoura. Épreuve en terre de faïence blanche, décor à la paraffine oxydée, bain d'émail blanc; brun, vert.

Porte les cachets en creux *Empreinte originale de PICASSO* et *MADOURA Plein Feu* au revers. D. 24cm

**Bibliographie:**

Alain Ramié – *Picasso, catalogue de l'œuvre céramique édité 1947-1971* – Éditions Madoura, Vallauris, 1988. Modèle identique reproduit page 109 sous le numéro 201 du catalogue

2 000 / 3 000 €



276  
**JACQUES & DANI RUELLAND**  
(1926-2008) & (1933-2010)

**Bouteille**

Vase soliflore à col décentré.  
Épreuve en céramique émaillée;  
ocre-jaune à l'extérieur, gris-  
blanc à l'intérieur. Signé  
*RUELLAND* sous la base.

H. 20,5 cm 600/800€

277  
**JACQUES & DANI RUELLAND**  
(1926-2008) & (1933-2010)

**Pomme**

Vase soliflore. Épreuve en  
céramique émaillée; mauve  
à l'extérieur, gris-blanc à  
l'intérieur. Signé *RUELLAND*  
sous la base. H. 13 cm

2000/3000€

278  
**JACQUES & DANI RUELLAND**  
(1926-2008) & (1933-2010) – 3  
**ŒUVRES**

**Bouteille(s)**

Ensemble de trois vases  
soliflores; les cols décentrés, les  
hauteurs différentes. Épreuves  
en céramique émaillée; vieux  
rose à l'extérieur, gris-blanc  
à l'intérieur. Une restauration  
au col sur le plus petit et une  
autre sur le moyen. Chacun  
signé *RUELLAND* sous sa  
base. H. 39,5 cm & H. 31 cm &  
H. 21 cm 3000/5000€

279

**JACQUES & DANI RUELLAND (1926-2008) &  
(1933-2010)**

**Pomme**

Vase soliflore. Épreuve en céramique émaillée ;  
vert anis à surface légèrement grumeleuse  
à l'extérieur, gris-blanc à l'intérieur. Signé  
RUELLAND sous la base. H. 13 cm – D. 16 cm

1500/2000€

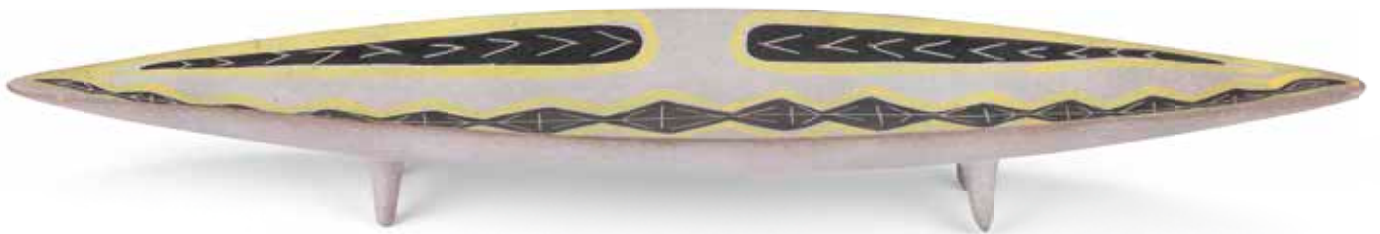
280

**JACQUES RUELLAND (1926-2008)**

**Motifs géométriques**

Longue coupe de type *Pirogue* reposant  
sur 4 pieds. Épreuve en céramique  
émaillée polychrome ; le décor titre traité jaune  
et noir sur fond gris. Signée J. RUELLAND au  
revers. L. 55 cm

400/600€



281

**POL CHAMBOST (1906-1983)**

**897**

Pichet sur piédouche et à une anse détachée. Épreuve en céramique émaillée noir. Années 1950-60. Signé *Poterie Pol CHAMBOST* et marqué *897 – Made in France* sous la base. H. 20 cm 300/500€

282

**POL CHAMBOST (1906-1983)**

**2051**

Coupe. Épreuve en céramique émaillée; l'intérieur traité jaune et blanc et à surface grumeleuse, l'extérieur noir mat. Années 1950-60. Deux égrenures sur le pourtour. Monogrammée *P. C.* (lettres entrelacées) et marquée *2051 Made in France* sous la base. L. 21,5 cm 250/350€

283

**POL CHAMBOST (1906-1983)**

**Modèle 885**

Rare et important plat à poisson. Épreuve en céramique émaillée polychrome; le revers émaillé noir mat. Marqué *Poterie Pol CHAMBOST Made in France* et porte le numéro de modèle *885* au revers. L. 63 cm 100/200€



284

284

**JACQUES BLIN (1920-1995)**

**Motifs géométriques**

Amphore. Épreuve en céramique émaillée blanc, essuyée et patinée noir et bleu; le décor gravé sous couverte. Signée *J. BLIN* au revers. H. 21,5 cm 250/350€

285

**JACQUES BLIN (1920-1995)**

**Frise d'animaux**

Pot à fleurs cylindrique. Épreuve en céramique émaillée blanc, essuyée et patinée noir et vert; le décor gravé sous couverte. Signé *J. BLIN* au revers. H. 13 cm – D. 14 cm 180/220€

286

**JACQUES BLIN (1920-1995)**

**Frise d'animaux**

Pichet zoomorphe. Épreuve en céramique émaillée blanc, essuyée et patinée noir et vert; le décor gravé sous couverte. Un léger éclat et un court cheveu au bec verseur. Signé *J. BLIN* au revers. H. 34 cm 800/1200€

287

**JACQUES BLIN (1920-1995)**

**Frise d'animaux fantastiques**

Pied de lampe. Épreuve en céramique émaillée blanc, essuyée et patinée noir et vert; le décor gravé sous couverte. Percement d'origine pour le passage du fil électrique. Signé *J. BLIN* au revers. H. 17 cm 500/800€

288

**JACQUES BLIN (1920-1995) – 3 ŒUVRES**

**- Cheval tirant une charrette**

Pot couvert cylindrique. Épreuve en céramique émaillée blanc, essuyée et patinée noir et vert, le décor titre tournant gravé sous couverte autour de la base. Signé *J. BLIN* au revers. H. 17 cm – D. 11,5 cm

**- Frise d'animaux fantastiques**

Pichet. Épreuve en céramique émaillée blanc, essuyée et patinée noir et vert, le décor titre tournant gravé sous couverte. Signé *J. BLIN* au revers. H. 13,5 cm

**- Frise d'animaux fantastiques**

Chope. Épreuve en céramique émaillée blanc, essuyée et patinée noir et vert, le décor titre tournant gravé sous couverte. Une infime égrenure en bordure. Signée *J. BLIN* au revers. H. 10 cm 500/800€



281



282



283



286



285



287



288

289

**ROGER CAPRON (1922-2006) À VALLAURIS**

***Bouquet stylisé***

Bouteille; la panse ovoïde et reposant sur trois pieds. Épreuve en céramique émaillée; le décor dans une réserve ovale et traité polychrome sur fond gris pâle. Signée *CAPRON Vallauris* au revers. H. 33 cm 300/500€

290

**ROGER CAPRON (1922-2006) À VALLAURIS**

Suite de 4 mazagrans. Épreuves en céramique émaillée; les parties hautes polychromes façon *Pyjama*, les pieds traités blanc. Années 1950-60. H. 17,5 cm 300/500€

291

**ROGER CAPRON (1922-2006) À VALLAURIS**

***Fleurs et fruits***

Service à dessert composé d'un plat circulaire et de six assiettes; toutes les pièces présentant un décor différent. Épreuves en céramique émaillée, les décors titre traités polychromes sur des fonds blancs. Années 1950-60. Chaque pièce signée *CAPRON Vallauris A6* au revers. D. plat: 24,5 cm – D. assiette: 18 cm 500/800€

292

**ROGER CAPRON (1922-2006) À VALLAURIS**

***Fine (Napoléon)***

Bouteille cylindrique; la base du col renflée. Épreuve en céramique émaillée polychrome; les rayures façon *Pyjama* en partie basse, le titre dans un cartouche. Années 1950-60. Signée *CAPRON Vallauris* au revers. H. 31 cm 300/500€

300/500€

293

**ROGER CAPRON (1922-2006) À VALLAURIS**

***Couronnes fleuries; le grand modèle***

Haut vase à oreilles. Épreuve en céramique émaillée, le décor titre en frises et traité polychrome sur fond gris pâle. Années 1960-70. Signé et situé *CAPRON Vallauris S54* au revers. H. 35 cm – L. 31 cm 1 200/1 500€

1 200/1 500€

294

**ROGER CAPRON (1922-2006)**

***Femme à l'antique assise***

Carreau rectangulaire. Épreuve en céramique émaillée, le décor titre polychrome sur fond blanc mat. Vendu avec un encadrement-fond postérieur. Signé *R. CAPRON* en bas à droite. Carreau seul: 17,5x13 cm 300/500€

300/500€



293



289



292



290



291



294



295

**ROGER CAPRON (1922-2006)**

*Tête de chèvre & Tête de bélier*

Deux masques à suspendre pouvant former vide-poches en pendants. Épreuves en céramique émaillée blanc craquelée blanc rehaussé d'engobe noir. Années 1950. Chaque pièce marquée des cachet CAPRON et Vallauris sous la base. H. ou L. 15 cm

600/800€

296

**ROGER CAPRON (1922-2006) À VALLAURIS**

Table d'appoint formant porte-revues. La structure en métal laqué noir. La tablette recevant deux carreaux en céramique émaillée polychrome aux motifs façon *Pyjama*. Années 1950. Petits sauts d'émail épars sur les carreaux en céramique, oxydations au métal. H. 48,5 cm – L. 37 cm – L. 24 cm

400/600€





297

**ROGER CAPRON (1922-2006)**

Table basse rectangulaire. Le piètement et la ceinture en métal. Le dessus constitué de carreaux rectangulaires, les surfaces en relief, en céramique émaillée. Années 1970. Oxydations sur les parties en métal. Signée R. CAPRON dans un angle. H. 40 cm – L. 81 cm – P. 41 cm

1 000/1 500€



298

298  
**GILBERT VALENTIN (1928-2001) – LES ARCHANGES**  
*Pomme et serpent*

Panneau décoratif au thème titre. Épreuve en céramique émaillée polychrome contrecollée sur panneau de bois. Vendu avec un encadrement non d'origine. Signé G. VALENTIN en bas à droite. Céramique seule: 30x10 cm 60/80€

299  
**CLAUDE BRICE (XX<sup>e</sup>-XX<sup>e</sup> SIÈCLE)**  
*Tête carrée; jaune, la chevelure marbrée*  
 Sculpture. Épreuve en céramique émaillée polychrome. Socle en pierre. Signée et datée BRICE 1994 au dos. Sculpture seule: H. 36 cm – L. 47 cm – H. avec socle: 61 cm 1 000/1 500€



299



300

300  
**D'APRÈS RAOUL DUFY (1877-1953) & PIERRE DE TARTAS ÉDITEUR**  
*Bord de mer, épreuve N° 36/50*

Coupe allongée de forme libre, à l'évocation d'une palette de peintre. Épreuve en céramique émaillée beige au décor titre traité polychrome. Marquée Raoul Dufy dans le décor, inscrite Pierre de TARTAS Éditeur d'Art Marthe La Chambre Décor main et numérotée 36/50 au revers. H. 9 cm – L. 30,5 cm – P. 13 cm 150/200€

301  
**JEAN PAYEN (1928-2015)**

Vase tubulaire; le col ras et annulaire. Épreuve en céramique émaillée bleu. Signé du monogramme à l'ellipse au revers. H. 15 cm – D. 9 cm 200/300€



301

302  
**JEAN PAYEN (1928-2015)**

Grande coupe circulaire et creuse. Épreuve en céramique émaillée bleu. Signée du monogramme à l'ellipse au revers. H. 9 cm – D. 35 cm 400/600€



302

303

**JULIETTE DEREL (1918-2007) (ATTRIBUÉ À)**

Miroir rectangulaire aux angles arrondis.  
L'encadrement en céramique émaillée  
polychrome; la moulure recevant une épaisse  
couche d'émail vitrifié. Un éclat au dos en  
bordure. H. 32 cm – L. 22 cm 200/300 €



304

**JULIETTE DEREL (1918-2007)**

***Motifs géométriques***

Deux grands carreaux montés en tables basses  
et formant pendants. Épreuves en céramique  
émaillée polychrome; les décors incisés dans  
l'émail avant cuisson. Petits éclats épars, deux  
plus gros au revers de l'un des carreaux. Les  
structures, pieds et ceinture, en métal peint  
blanc et possiblement rapportées. Un carreau  
signé *Juliette DEREL* au dos. Chaque carreau:  
32,5 x 32,5 cm – Chaque table: H. 28 cm –  
L. 34 cm – L. 34 cm 1500/2000 €





306



307

305  
**JACQUES POUCHAIN (1925-2015) À  
DIEULEFIT**

Spectaculaire vase-pichet; la panse renflée, l'anse large et détachée. Épreuve en céramique émaillée polychrome aux effets de marbrures brunes sur fond beige. Années 1960. Signé et situé *J. POUCHAIN Dieulefit* sous la base. H. 51 cm 700/1000€

306  
**GEORGES PELLETIER (NÉ EN 1938)  
Pastilles, boules, percements**

Pied de lampe en obus. Épreuve en céramique émaillée blanc. H. sans douille: 37 cm 400/600€

307  
**GEORGES PELLETIER (NÉ EN 1938)  
Pastilles, pois, percements**

Grand pied de lampe en toupie. Épreuve en céramique émaillée blanc craquelé. Édition ancienne. Petits accidents épars. H. sans douille: 23 cm – D. 36 cm 400/600€

308  
**POTERIE D'ACCOLAY**

Pique-fleurs. Épreuve en céramique; la partie haute émaillée vert, la partie basse traitée en vert. Marqué du cachet circulaire *ACCOLAY France* sous la base. H. 18,5 cm 100/150€

309  
**GIO COLUCCI (1892-1972) – COLLECTION  
JANINE BLOCH-DERMANT**

*Chouette, 1966*  
Sculpture. Verre (Arcopal) peint, bois peint. Signée du cachet-monogramme *G. C.* sur la terrasse, porte une étiquette manuscrite avec la mention *COLUCCI 1966* sous la base. H. 44 cm

Provenance :  
Succession Janine Bloch-Dermant. 300/500€

310  
**GIO COLUCCI (1892-1974)  
Sans titre, 1939**

Pot couvert, le corps sphérique et le couvercle tronconique; les deux parties agrémentées d'importantes anses. Épreuve en céramique émaillée en superposition de polychromies (émail Tao). Éclats et manques à l'intérieur du couvercle. Signé du monogramme *G.C.* au revers; contresigné du monogramme *G.C.* au volier, daté (19)39 et annoté *St A* à l'intérieur du couvercle. H. 31,5 cm 500/800€

311  
**GIO COLUCCI (1892-1972) – COLLECTION  
JANINE BLOCH-DERMANT**

Vase cornet à large ouverture. Épreuve en céramique émaillée polychrome au décor de larges trainées ivoire craquelé sur fond brun-noir. Signé du cachet-monogramme *G. C.* sous la base. H. 16 cm

Provenance :  
Succession Janine Bloch-Dermant. 300/500€

312  
**GIO COLUCCI (1892-1972) – COLLECTION  
JANINE BLOCH-DERMANT**

*Gio Colucci*  
Plaquette de présentation de l'artiste. H. 15,5 cm – L. 29 cm

Provenance :  
Succession Janine Bloch-Dermant. 400/600€



305



308



310



309



312



311



316

313  
**NICOLE & MICHEL ANASSE (1937-2012) & (1935-2020)**

Vase bouteille ; le col soliflore. Épreuve en céramique émaillée. Signé au revers. H. 19 cm  
 100/200€

314  
**JO AMADO (1917-1963)**  
**Sans titre, 1953**

Pichet à une anse détachée. Épreuve en céramique émaillée polychrome ; noir, blanc. Signé, situé et daté *Jo AMADO Aix en Pce (19)53* sous la base. H. 30 cm  
 600/800€

315  
**CHARLOTTE ALIX (1897-1987) – 7 ŒUVRES**

- Un vase à col soliflore. Épreuve en céramique émaillée. Signé du cachet *Ch. ALIX* sous la base. H. 12 cm  
 - Un pichet annelé. Épreuve en céramique émaillée. Signé et daté du cachet *Ch. ALIX 1947-48* sous la base. H. 12 cm  
 - Un gobelet. Épreuve en céramique émaillée. Signé du cachet *Ch. ALIX* sous la base. H. 10,5 cm  
 - Un bol. Épreuve en céramique émaillée. Fêlure. Signé du cachet *Ch. ALIX* sous la base. H. 8 cm  
 - Une coupe circulaire sur léger talon. Épreuve en grès tendre à l'épaisse couverte veloutée. Signée du cachet *Ch. ALIX* sous la base. D. 10 cm  
 - Un vase annelé. Épreuve en céramique émaillée. Signé du cachet *Ch. ALIX* sous la base. H. 6 cm – D. 9 cm  
 - Une coupe circulaire. Épreuve en grès tendre à l'épaisse couverte brune. Signée du cachet *Ch. ALIX* sous la base. D. 13 cm  
 400/600€

316  
**MITHÉ ESPELT (1923-2020)**

**Cristaux, le modèle conçu vers [1956]**  
 Miroir rond mural. Encadrement en céramique émaillée à l'or craquelé au four ; les parties en réserve accueillant de l'émail vitrifié au four. D. 30 cm

**Bibliographie :**

*Antoine Candau – Mithé Espelt, le luxe discret du quotidien – Éditions Odyssee, Graulhet, 2020. Un modèle similaire, d'une autre couleur, reproduit page 119.*  
 600/800€

317  
**MITHÉ ESPELT (1923-2020)**

Grosse boîte quadrangulaire. Le couvercle en céramique émaillée polychrome ; le décor traité en léger relief et rehaussé à l'or au four craquelé. La base en bois laqué noir. H. 5,8 cm – L. 14,5 cm – L. 14,5 cm  
 200/300€

318  
**ATELIER CARL AUBÖCK À VIENNE -FONDÉ PAR CARL AUBÖCK (1900-1957)**

Paire de serre-livres. Épreuves en bonze patiné brun. Chaque serre-livre marqué *AUBÖCK Made in Austria* sous sa base. H. 13,5 cm  
 300/500€

319  
**TRAVAIL DES ANNÉES 1950**  
**Les Triangles**

Intéressante paire de chenets en fer forgé patiné. Oxydations. H. 34 cm – P. 60 cm  
 500/800€



317



318



314



315



313



319



320

**ALEXANDRE NOLL (1890-1970)**

Coupe monoxyle de forme libre en bois exotique. Entièrement évidée et sculptée à la taille directe ; achevée en polissage. Signée à l'intaille habituelle ANOLL au revers. H. 3 cm – L. 22 cm – L. 15 cm 1 200 / 1 500 €





321

**321  
DANS LE GOÛT D'AUDOUX-MINNET À  
GOLFE-JUAN – ADRIEN AUDOUX & FRIDA  
MINNET**

Paire d'encadrements de miroir ou de cadre.  
Épreuves entièrement recouvertes de cordages  
en fibre végétale. Années 1950-1960. Les chutes  
dénouées. D. 52cm 150/250€



322

323

**323  
TRAVAIL DES ANNÉES 1950-60**

Applique murale. La platine demi-cylindrique en  
métal laqué noir. Le cache-ampoule en plastique  
granité. Les fixations en laiton. H. 36 cm  
100/200€



324

**324  
TRAVAIL DES ANNÉES 1950 DANS LE GOÛT  
DE LUMINALITE**

Intéressante applique moderniste pouvant  
former lampe à poser. La cage en métal laqué  
noir à l'extérieur et blanc à l'intérieur. Le cache-  
ampoule en perspex rainuré. État d'usage,  
oxydation, manque une fixation en laiton.  
Version applique: H. 31 cm – L. 13 cm – P. 16,5 cm  
100/200€

**322  
TRAVAIL ANCIEN DANS LE GOÛT DE SERGE  
MOUILLE (1922-1988)**

Applique de type *Tuyau* à un bras orientable. Le  
cache-ampoule cylindrique en tôle laquée noir.  
Le bras en métal tubulaire laqué noir. Complet  
de sa rotule d'origine en laiton. État d'usage,  
oxydation, enfoncements épars. L. 65 cm  
200/300€

325

**TRAVAIL ANCIEN DANS LE GOÛT DE SERGE MOUILLE (1922-1988)**

Importante lampe de parquet dans le goût du modèle *Signal* et à double éclairage, par incandescence et au néon. Le fût quadrangulaire constitué de quatre épaisses lames d'aluminium pliées et refendues en partie. La base carrée en fonte d'aluminium. Équipé d'origine de deux interrupteurs. Fortes oxydations. H. 118 cm – Base: 30x30 cm 600/800€



326

**TRAVAIL ITALIEN DES ANNÉES 1950-1960 DANS LE GOÛT D'ARREDOLUCE**

Lampe de bureau à lumière orientable. Le pied en métal tubulaire chromé. L'abat-jour à percements en métal laqué noir à l'extérieur, blanc à l'intérieur, complet de son réflecteur en métal chromé et perforé. Années 1950-60. Légères déformations de l'abat-jour. H. 34 cm 200/300€

327

**GENEVIÈVE DANGLES (1929- ?) & CHRISTIAN DEFRANCE (1929- ?) DESIGNERS & BUROV ÉDITEUR**

**Le modèle conçu vers [1958]**

Chauffeuse; le dossier en ligne brisée. Les pieds en métal tubulaire laqué noir. L'assise (à suspension *Free Span*) et le dossier garnis et tapissés d'origine de tissu vert. Années 1950. État d'usage, garniture en mousse très altérée, oxydations et manques de laque noire aux pieds. H. 77 cm – L. 52 cm – P. 70 cm 500/800€





328  
**TRAVAIL DES ANNÉES 1950**  
Table rectangulaire en chêne et placage de  
chêne. Les quatre pieds de type *Compas* réunis  
par une entretoise en H. Le plateau aux angles  
vifs. H. 75 cm – L. 170 cm – P. 80 cm  
800 / 1 200 €

329  
**TRAVAIL DES ANNÉES 1950 DANS LE GOÛT  
DE JEAN ROYÈRE (1902-1981)**  
Suite de 6 chaises en frêne. Les pieds avant  
fuselés, les pieds arrière de type *Sabre*, les  
soutiens de dossier également fuselés. Les  
parties hautes de dossier en V très large. Les  
assises et les dossiers tapissés d'origine. État  
d'usage. H. 90 cm – L. 50 cm – P. 48 cm  
300 / 500 €





330

**JEAN SOUVRAIN (XX<sup>e</sup> SIÈCLE)**

**Un modèle identique présenté au Salon des Artistes Décorateurs, Paris, 1955**

Bureau rognon asymétrique en chêne et placage de chêne et à double plateau. Le caisson suspendu recevant deux tiroirs et une tirette ; le dessus du caisson et les façades de tiroir plaqués de mélaminé noir d'origine. Les pieds, dont un formant entretoise verticale, profilés. Les pourtours de plateau achevés en chanfrein sur leur dessous. État d'usage, quelques sauts de placage, renforts de fixation. H. 74 cm – L. 190 cm – P. 105 cm

**Bibliographie :**

*Mobilier et Décoration* – N° 6 de juillet-Août 1955. Un modèle identique, figurant sur une photographie prise sur un stand du Salon des Artistes Décorateurs de 1955, reproduit page 19. 2 500 / 3 500 €



331

**LOUIS SOGNOT (1892-1970) (MEMBRE DE L'UAM) DESIGNER & MAISON RINCK ÉBENISTE-ÉDITEUR**

**Le modèle conçu vers [1955]**

Rare table basse. Le pied en Z, en partie doublé, réalisé en acajou et recevant une entretoise en x exécutée en laiton. Le dessus elliptique, réduit postérieurement, en verre clair au profil en joint poli. Vers 1955. Le plateau repris sur son pourtour, un léger éclat sur l'un des percements. H. 45 cm – L. 98 cm – L. 53 cm

**Bibliographie :**

- *Mobilier et Décoration* – N° 3 d'avril 1957. Un modèle identique figurant sur une publicité reproduite dans les cahiers d'introduction.

- Patrick Favardin – *Les Décorateurs des Années 50* – Éditions Norma, Paris, 2002. Modèle identique reproduit pages 156-157.

2000/3000€



332

**MATHIEU MATÉGOT (1910-2001)**

***Le modèle conçu vers [1955]***

Rare table téléphone. Structure en tiges de métal et en métal perforé laqués noir. Assise garnie et tapissée de cuir noir. Sabots en laiton. Années 1950. Usures éparses à la peinture, garniture et tapisserie de cuir usagées.  
H. 75 cm – L. 73 cm – P. 42 cm

**Bibliographie :**

Patrick Favardin – *Mathieu Matégot* – Éditions Galerie Matthieu Richard & Éditions Norma, Paris, 2014. Modèle similaire  
1 000/1 500€



333

**PIERRE GUARICHE (1926-1995) - ANDRÉ SIMARD (1926-2021) & AIRBORNE ÉDITEUR**  
**G10 et C106, version tube rond**

Un fauteuil et une chauffeuse. Les structures en métal tubulaire laqué noir. Les assises et les dossiers garnis et tapissés de tissu durango gris. Années 1950-60. Chaque siège marqué AIRBORNE sous l'assise. Fauteuil: H. 80 cm – L. 75 cm – P. 77 cm - Chauffeuse: H. 72 cm – L. 54 cm – P. 69 cm

**Bibliographie:**

Pierre Deligny – Airborne – Éditions Les Modernistes, Paris, 2012. Des modèles G10 reproduit pages 26 et 27, des modèles C106 reproduits page 50.

**À noter:**

La création du modèle C106 est parfois créditée à Paul Geoffroy. 600/800€

334

**ANDRÉ SIMARD (1926-2021) DESIGNER & AIRBORNE ÉDITEUR**  
**C106, version tube rond**

Paire de chauffeuses. Les structures en métal tubulaire laqué noir. Les assises et les dossiers garnis et tapissés de tissu bleu. Années 1950-60. Chaque siège marqué AIRBORNE sur le tube passant sous l'assise. H. 72 cm – L. 54 cm – P. 69 cm

**Bibliographie:**

Pierre Deligny – Airborne – Éditions Les Modernistes, Paris, 2012. Des modèles C106 reproduits page 50.

**À noter:**

La création du modèle C106 est parfois créditée à Paul Geoffroy. 600/800€





335  
**TRAVAIL DES ANNÉES 1950-60 PROBABLEMENT SCANDINAVE**

Chaise longue en frêne. Les parties latérales formant jambages aux accotoirs sculptés. Le baquet en ligne brisée. Complet de son coussin tapissé retenu par des sangles. État d'usage, tapisserie altérée. H. 77 cm – L. 102 cm – P. 69 cm 150/250 €

336  
**MAISON DOMINIQUE - ANDRÉ DOMIN (1883-1962) & MARCEL GENEVRIÈRE (1885-1967)**  
*Modèle créé pour la salle à manger des officiers du paquebot Clemenceau en [1960]*

Une paire de fauteuils de type Bridge et une paire de chaises. Les pieds en tôle pliée laquée noir, les assises et les dossiers tapissés en vinyle façon textile. Garniture et tapisseries très usagées, importantes oxydations au métal et manques de laque. Fauteuils: H. 80 cm – L. 57 cm – P. 44 cm – Chaises: H. 79 cm – L. 39 cm – P. 44 cm 500/800 €



337  
**ANDRÉ VERDET (1913-2004) PEINTRE-CARTONNIER & TABARD LISSIER À AUBUSSON**

*En plein vol, 1958*  
 Tapisserie de lice. Laines de couleur. Signée et datée A. VERDET (19)58 dans la trame en bas à droite, porte le monogramme du lissier TABARD dans la trame en bas à gauche, complète de son bolduc au dos(lacunaire et effacé en partie) monogrammé par l'artiste avec les mentions de cartonnier, de lissier, de dimensions et de numéro de matricule 899. 70x92 cm 600/800 €





338

**DAUM FRANCE**

**Argos, la série créée en [1969]**

Pied de lampe d'inspiration cubiste. Épreuve en cristal moulé polychromé prune, en partie, sur l'extérieur. Signé *DAUM France* vers la base.

H. sans douille : 31 cm

150/200€

339

**DAUM FRANCE**

**Argos, la série créée en [1969]**

Vase d'inspiration cubiste. Épreuve en cristal moulé polychromé prune, en partie, sur l'extérieur. Signé *DAUM France* vers la base.

H. 21,5 cm

150/200€



340

**CORNEILLE (1922-2010) (GUILLAUME CORNELIS VAN BEVERLOO, DIT) PLASTICIEN & JEAN-MARIE FOUBERT (NÉ EN 1955) CÉRAMISTE**

**Objet découpé, le modèle créé en [1998], épreuve numérotée 14/25**

Mural. Épreuve en céramique émaillée bleu.

Signé *CORNEILLE* en bas à gauche et numéroté 14/25 au dos. H. 34 cm – L. 24 cm

**Bibliographie :**

Pierre Restany – *Corneille* – Éditions Cercle d'Art, Paris, 2003. Un modèle similaire est reproduit sous l'illustration 209 du catalogue, non paginé.

600/800€



341

341  
**CLAUDE SCHURR (1921-2014) PEINTRE &  
 HENRI PLISSON (1908-2002) CÉRAMISTE**  
*Village*

Grand plat circulaire et creux. Épreuve en  
 céramique émaillée polychrome. Signé *Claude  
 SCHURR* sous émail au revers et *PLISSON*  
*Cer(amiste)* gravé au revers. D. 48 cm

300/500 €



342

345  
**JACQUELINE LERAT (1920-2009)**  
*Femme au panier à pain et au chapeau*

Bouquetière anthropomorphe. Épreuve en  
 grès. Années 1960. Signée *LERAT* vers la base.  
 H. 17 cm

400/600 €

342  
**GUSTAVE TIFFOCHE (1930-2011)**  
*Herbacées*

Haute coupe sur pied central. Épreuve en grès  
 émaillé noir; le centre au décor titre polychrome.  
 Signé *TIFFOCHE* et porte le tampon au triskèle  
 vers la base. H. 21 cm – L. 40 cm

200/300 €

346  
**JACQUELINE LERAT (1920-2009)**  
*Femme au panier à pain, tête nue*

Bouquetière anthropomorphe. Épreuve en  
 grès. Années 1960. Signée *LERAT* sous la base.  
 H. 15 cm

300/500 €

343  
**GUSTAVE TIFFOCHE (1930-2011)**  
*Chouette*

Pot couvert anthropomorphe. Épreuve en grès.  
 Signé *TIFFOCHE* et porte le tampon au triskèle  
 sous la base. H. 32 cm

200/300 €

347  
**ÉLISABETH JOULIA (1925-2003)**

Bol à thé; traversé d'une brindille. Épreuve en  
 grès. Signé *JOULIA* vers la base. H. 4,7 cm –  
 D. 9 cm

250/350 €

344  
**JACQUELINE LERAT (1920-2009)**  
*Femme au panier ansée et au chapeau*

Bouquetière anthropomorphe. Épreuve en  
 grès. Années 1960. Signée *LERAT* vers la base.  
 H. 19,5 cm

400/600 €

348  
**ÉLISABETH JOULIA (1925-2003)**

Vase cylindre. Épreuve en grès. Signé *JOULIA*  
 vers la base. H. 14,5 cm

150/200 €

349  
**ÉLISABETH JOULIA (1925-2003)**

Pichet à une large anse détachée et présentant  
 un étranglement sous le col. Épreuve en grès  
 richement parsemé de pyrites. Années 1950-60.  
 Signé *JOULIA* sous l'anse. H. 15 cm

500/800 €



344



345



346



343



347



348



349



350



352



351



353

350  
**TRAVAIL DES ANNÉES 1960-70**  
 Lampe; possiblement un prototype. Bois laqué prune, métal peint anthracite. Le globe en verre opalin, possiblement non d'origine. Sauts de laque. H. 23,3 cm 100/200€

351  
**BENT FALK DESIGNER POUR RAIS DANMARK**  
 Serviteur de cheminée moderniste en métal noirci. Complet de son tisonnier, de sa pelle, de sa balayette, de sa pince et de son crochet. Les prises cylindriques en liège. Années 1970. Marqué *Ben FALK Design Denmark – RAIS* sur la plateforme haute. H. 70 cm – D. 24 cm 150/250€

352  
**ALAIN RICHARD (1926-2017) POUR LE BUREAU DE L'ARCHITECTE JEAN BALLADUR (1924-2002)**  
 Suspension. La structure en métal chromé; la bélière en métal laqué blanc. La cage en acier inox. Très importantes oxydations. H. 30 cm – L. 19 cm – L. 19 cm 100/200€

353  
**ANDRÉ CAZENAVE (1928-2003) & ATELIER A ÉDITEUR**  
*Caillou dit aussi Dorra, grande version, le modèle conçu vers [1969]*  
 Lampe à poser en forme de galet. Épreuve en fibres de verre et poudre de marbre. Manque la platine du dessous et le système électrique. H. 36 cm – L. 52 cm – l. 40 cm 300/500€



354  
**SCHLOMOFF (XX<sup>e</sup> SIÈCLE)**  
*Sans titre*  
 Sculpture. Marbre blanc; achevé en polissage.  
 Années 1970. Une partie accidentée et recollée,  
 manque le socle, petits éclats épars. Non signée  
 (ou signée sur le socle manquant). H. 93 cm –  
 L. 58 cm – P. 23 cm 300/500€



355  
**LES ARTISANS DE MAROLLES –  
 ASSOCIATION INITIÉE ET FONDÉE EN 1950  
 PAR JEAN TOURET (1916-2004) DIRECTEUR  
 ARTISTIQUE (ATTRIBUÉ À)**  
 Monture de suspension à trois lumières.  
 Épreuve en fer forgé patiné. Années 1950.  
 Fortes oxydations, abat-jour et cache-ampoules  
 manquants. H. 60 cm - L. 52 cm 500/800€

356  
**TRAVAIL DES ANNÉES  
 1950-60**  
 Suite de trois tables  
 gigognes; les plateaux  
 rectangulaires en chêne,  
 les pieds tors en fer forgé  
 patiné. État d'usage, taches  
 sur les plateaux, oxydations  
 aux pieds. H. 45 cm –  
 L. 63 cm – L. 39 cm &  
 H. 37 cm – L. 50 cm –  
 L. 30 cm & H. 31 cm –  
 L. 37 cm – L. 22 cm  
 300/500€





357

**PIERRE CHAPO (1927-1987)**

**L09 G, le modèle sans dossieret (Godot) conçu vers [1960]**

Banquette dite à dos pouvant former lit une personne en orme. Les pieds de type *Rondins*, la ceinture aux assemblages de type *Peigne* et le dossieret rectangulaire. Complet de son fond perforé. Édition ancienne.  
H. 54 cm – L. 196 cm – P. 76 cm

**Bibliographie :**

Hugues Magen – *Pierre Chapo ; A modern craftsman, un artisan moderne* – Éditions Magen H. Gallery, New York (USA), 2017. Une version sans dos reproduite pages 234-235. 3 000 / 5 000 €



358  
**PIERRE CHAPO (1927-1987)**  
**B40**

Bureau à plateau mobile et à deux caissons modulables en orme. Le plateau aux angles tronqués et chanfreiné sur le dessous de son pourtour. Chaque caisson s'ouvre par 4 tiroirs en façade; chacun présentant une façade aux coins coupés. Édition Seltz. H. 74,5 cm – L. 225 cm – P. 87 cm

**Bibliographie:**

Hugues Magen – *Pierre Chapo; A modern craftsman, un artisan moderne* – Éditions Magen H. Gallery, New York (USA), 2017. Un bureau modèle B40, variante de notre meuble reproduit pages 102 à 105. 4 000 / 6 000 €



359

**TRAVAIL DES ANNÉES 1960-70**

Importante table basse circulaire. Le piètement démontable en acajou. Le plateau amovible en travertin verni. H. 36 cm – D. 92 cm 100/200€



360

**MARYSEL (XX<sup>e</sup>-XX<sup>e</sup> SIÈCLE) (MARYSE MARYZEL, DITE)**

*Opus 129, 1982, pièce unique réalisée pour Mme Blanchard*

Mural; tapisserie-relief. Laines de couleur; le dos en toile de jute. Signé MARYSEL, en broderie de laine en bas à gauche. 180x230 cm

2000/3000€





361

**ROGER TALLON (1929-2011) DESIGNER &  
GALERIE LACLOCHE ÉDITEUR**

*Série module 400, conçue en [1964], éditée de  
1966 à 1975*

Table basse. Fonte d'aluminium, bois laqué noir.  
Salissures et rayures. H. 45 cm – L. 55 cm –  
L. 55 cm

**Bibliographie:**

*Roger Tallon* – Éditions Jousse Entreprise, Paris, 2012.  
Des éléments de la série Module 400 reproduits pages  
10 et 60 à 68. 1 200/1 500€

362

**FLORENCE KNOLL (1917-2019) & KNOLL  
INTERNATIONAL ÉDITEUR**

*540, le modèle conçu vers [1952]*

Meuble de bureau en placage d'acajou. La  
façade ouvre par deux portes en placage de  
bois noirci ; les prises en cuir. Les pieds en métal  
tubulaire chromé de section carrée. L'intérieur  
organisé en étagères. État et restaurations  
d'usage, les portes possiblement noircies  
postérieurement. H. 67 cm – L. 95 cm – P. 46 cm

700/1 000€





363

**HARRY BERTOIA (1915-1948) DESIGNER & KNOLL INTERNATIONAL ÉDITEUR**

*Wire, Diamond, Bird*, les modèles créés en [1952]

Ensemble constitué d'une chaise, d'une paire de fauteuils et d'un fauteuil à haut dossier. Épreuves en fils d'acier cintrés, soudés et laqués noir. Une galette rouge sur un des fauteuils. Éditions anciennes, des parties ressoudées et repeintes sur la chaise, accidents et usures à la peinture noire sur les fauteuils, des parties repeintes, manquent 3 galettes. Wire: H. 73 cm – L. 54 cm – P. 54 cm – Diamond: H. 76 cm – L. 84 cm – P. 70 cm – Bird: H. 102 cm – L. 94 cm – P. 90 cm

1 000 / 1 500 €



364  
**CHARLES & RAY EAMES (1907-1978) & (1912-1988)**  
*DSW*, le modèle conçu initialement vers [1948-50]  
 Suite de 4 chaises. Les pieds en bois teinté et les entretoises en métal. Les coques en fibre de verre laquée bleu. Trois chaises portent une étiquette *Herman MILLER* sous l'assise. H. 82 cm  
 1 000 / 1 200 €

365  
**CHARLES & RAY EAMES (1907-1978) & (1912-1988)**  
*DSW*, le modèle conçu initialement vers [1948-50]  
 Suite de 4 chaises. Les pieds en bois teinté et les entretoises en métal. Les coques en fibre de verre laquée beige. H. 82 cm  
 1 000 / 1 200 €



366

366  
**SURRÉALISME & INFORMELS**  
**[DOCUMENTATION] – 7 VOLUMES**  
**- RUTH FRANCKEN, SCULPTURES-OBJETS-**  
**TABLEAUX**

Catalogue de l'exposition organisée au Musée d'Art moderne de la ville de Paris, Paris (11 mai – 6 juin 1971), Éditions du Musée d'Art moderne de la ville de Paris, Paris, 1971, catalogue in-folio, 38 pp., nombreuses illustrations. Marques d'usage, petite déchirure à la couverture, salissures, légère insolation.

**- GAETANO PESCE - LE FUTUR EST PEUT-ÊTRE LE PASSÉ / THE FUTURE IS PERHAPS THE PAST**

Catalogue de l'exposition organisée par le Centre de Création Industrielle au Musée des Arts Décoratifs, Paris (8 janvier – 9 mars 1975), Éditions Centre Beaubourg, C.C.I., Paris, Centro Di, Florence, 1975, non paginé, nombreuses illustrations. Chemise plastique à pince métallique reliant des feuilles dépliantes. Marques d'usage, légère insolation, salissures, empoussièremment, feuilles volantes, quelques annotations.

**- ROBHO – [1967-1971]**

Revue publiée sous la direction de Julien Blaine et Jean Clay. Ensemble de cinq fascicules: 1967: Juin (N°1), Novembre-Décembre – 1968: Janvier (N°4), Printemps – 1971: Deuxième trimestre (N°5-6). Marques d'usage, insolation, salissures, empoussièremment, quelques annotations.

100/200€



367

367  
**SALVADOR DALÍ (1904-1989) ARTISTE & ROSENTHAL STUDIO-LINIE ÉDITEUR**

**Le Serpent, modèle conçu en [1979] pour le centenaire de l'éditeur, épreuve numérotée**  
 Plat circulaire sur talon (d'accroche); le décor sur l'avant en relief et polychromé. Épreuve en verre moulé-pressé. Marqué DALÍ sur l'avant, marqué du cachet d'éditeur, du fac-similé de la signature DALÍ, numéroté 3.000/1.815 au revers.  
 D. 36,5 cm 120/150€

368  
**JUAN GARDY-ARTIGAS (NÉ EN 1936)**  
**Évocation féminine**

Sculpture. Épreuve en grès. Signée en noir Juan GARDY-ARTIGAS dans un cartouche blanc à l'arrière. H. 97 cm 1500/2000€



368



369

**MANUFACTURE NATIONALE DE SÈVRES**

**Vase Gauvenet 7, deuxième grandeur**

Vase méplat sur talon. Épreuve en porcelaine émaillée; le décor à l'or au four sur fond bleu de four dit bleu de Sèvres. Marqué du cachet date (19)68 et du tampon circulaire *Décoré à SÈVRES* au revers. H. 37 cm 800/1 200 €

370

**GEORGES MATHIEU (1921-2012) (D'APRÈS UN DÉCOR CONÇU PAR) & MANUFACTURE NATIONALE DE SÈVRES**

**Composition, le décor conçu en [1967]**

Partie de service de table de 14 pièces composée d'1 plat rond, d'1 plat rond et creux et de 12 assiettes. Épreuves en porcelaine; les décors titre à l'or; les deux plats chiffrés au centre sur un fond bleu de Sèvres. Présentée sous 5 coffrets d'origine (usures aux cartonnages). Chaque pièce marquée du cachet-date de la manufacture (1973 ou 1974) et du tampon circulaire *Décoré à SÈVRES*, porte la mention *MATHIEU (19)67* à l'or au revers. D. plats: 25,5 cm – D. assiettes: 22 cm 1 500/2 000 €





371  
**ARMAN (1928-2005) CONCEPTEUR DU  
 MODÈLE & APILCO PORCELAINIER &  
 L'OFFICE ÉDITEUR**

*Louis XIII, Louis XIV, Régence, Louis XV,  
 Transition, Louis XVI, série numérotée  
 0056/1.000*

Suite de 6 assiettes ; chacune au décor  
 différent. Épreuves en porcelaine ; les décors  
 imprimés polychromes sur des fonds blancs.  
 Chaque assiette signée *ARMAN* sur l'avers et  
 marquée des noms d'éditeur, de porcelainier  
 et numérotée *0056/1.000* au revers. D. 27,5 cm  
 300/500€

372  
**YAACOF AGAM (NÉ EN 1928) (D'APRÈS  
 UN DÉCOR CONÇU PAR) & MANUFACTURE  
 NATIONALE DE SÈVRES**

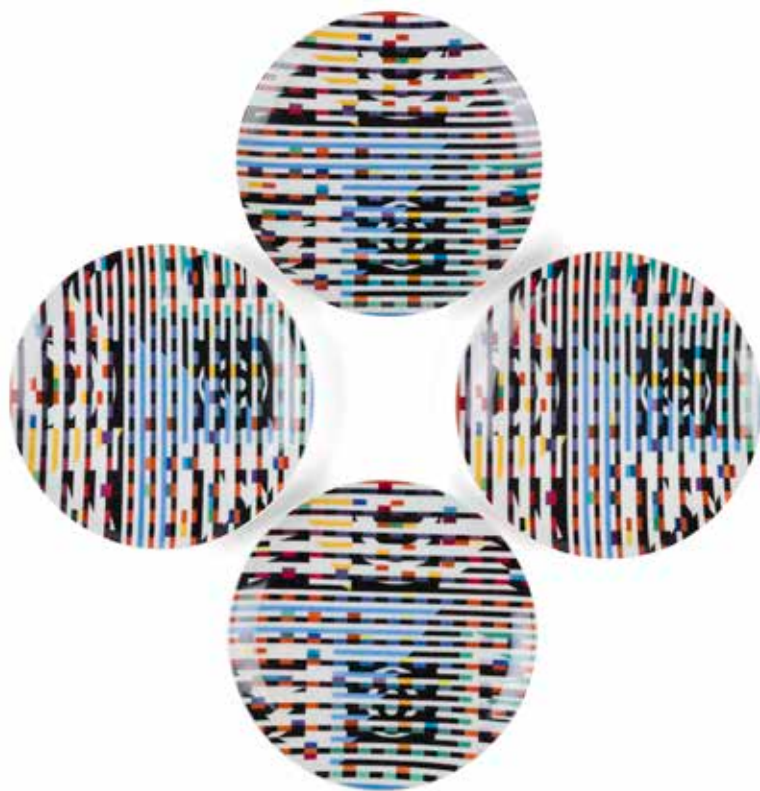
*Service Diane*

Suite de 4 assiettes. Épreuves en porcelaine ;  
 le décor traité polychrome sur chaque assiette.  
 Chaque assiette marquée du cachet-date de  
 la manufacture (1967) et du tampon circulaire  
*Décoré à SÈVRES*, chacune numérotée *11-71* au  
 revers. D. 22,5 cm 2 500/3 500€

373  
**SERGE POLIAKOFF (1900-1969) (D'APRÈS  
 UN DÉCOR CONÇU PAR) & MANUFACTURE  
 NATIONALE DE SÈVRES**

*Composition, le décor conçu en [1969]*

Plat circulaire sur talon. Épreuve en porcelaine ;  
 le décor titre traité en polychromie. Marqué  
 du cachet-date de la manufacture (1970) et du  
 tampon circulaire *Décoré à SÈVRES*, porte la  
 mention *D'après Serge POLIAKOFF 85-68* au  
 revers. D. 26 cm 1 500/2 000€





374

**FRANÇOIS-XAVIER LALANNE (1927-2008) & PORCELAINE DE PARIS ÉDITEUR**

**Cocotte**

Suite de six coquetiers zoomorphes. Épreuves en biscuit de porcelaine. Chaque coquetier vendu dans son coffret d'origine. Chaque pièce marquée *LALANNE* et de la double épée de la *Porcelaine de Paris* sous la base. H. 7,5 cm

4 000 / 6 000 €





375  
**GIO PONTI (1891-1979) (MODÈLE DE) & LINO  
SABATTINI (1925-2016) ORFÈVRE & MAISON  
CHRISTOFLE ÉDITEUR**

*Volo*; très grande version, le modèle conçu en  
[1978]

Très importante coupe formant centre de table.  
Épreuve en métal argenté. Présentée dans  
son coffret d'origine (déchirures de surface).

Marquée *CHRISTOFLE – Gio PONTI – Lino  
SABATTINI Fecit 1978* et porte le poinçon de  
maître de la *Maison CHRISTOFLE* au centre au  
fond. H. 9,5 cm – L. 80 cm – L. 12 cm

1000/1500€

376  
**ALAIN CHERVET (NÉ EN 1944)**

*Flamant*, 1979

Sculpture. Épreuve en dinanderie de laiton.  
Signée et datée *CHERVET (19)79* sur les ailes.

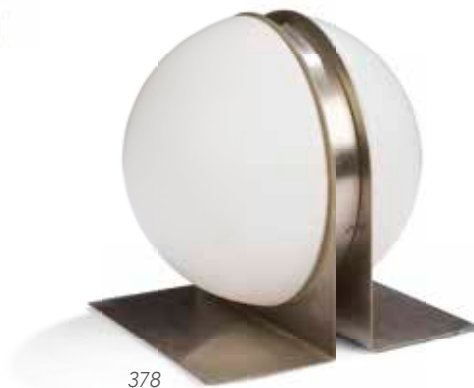
H. 197 cm

1500/2000€





377



378



379

377

**VERNER PANTON (1926-1998) (ATTRIBUÉ À)**

Suspension de type *Fun* à trois niveaux. Les cerclages en métal chromé, les pendeloques en pastilles de nacre. Accidents et manques épars. H. avec suspente : 119 cm – D. 50 cm 150/200€

378

**BEN SWILDENS (NÉ EN 1938) DESIGNER & VERRE LUMIÈRE ÉDITEUR**

**10445, le modèle conçu vers [1970]**  
Lampe de salon. Métal brossé, opaline. Édition des années 1970. H. 25 cm – L. 25 cm – L. 25,3 cm 500/800€

379

**TRAVAIL DES ANNÉES 1960-70**

Suspension de type *Soucoupe volante*. Épreuve en aluminium brossé. État d'usage, légers enfoncements. H. 50 cm – D. 45 cm 200/300€

380

**DUBAN ET CHRISTEL (1925-1993) (NÉ EN 1926) ÉMAUX D'ART À LIMOGES**

**Sans titre**  
Pied de lampe cylindrique. Épreuve réalisée aux émaux polychromes. La base et le sommet en métal chromé. Vendu avec un abat-jour tissu. Signé *DUBAN* et *CHRISTEL* vers la base. H. pied seul : 24 cm – H. totale : 54 cm 100/150€

381

**ACHILLE CASTIGLIONI (1918-2002) ET PIO MANZU (1939-1969) DESIGNERS & FLOS ÉDITEUR**

***Parentesi*, le modèle conçu en [1971] et récompensé du Compas d'Or en 1979**  
Paire de suspensions à contrepoids et réglables en hauteur. ABS noir, ABS blanc, câble, métal, caoutchouc. Éditions anciennes. H. 210 cm  
***On y joint*** une lampe agrafée ; pivotante et orientable. Métal tubulaire laqué noir, ABS noir, ABS blanc. Années 1970. H. 66 cm 250/350€

382

**ALESSANDRO MENDINI (1931-2019) DESIGNER & FIDENZA VETRARIA ÉDITEUR**

***Cubosfera*, le modèle conçu vers [1968]**  
Lampe de salon. Verre, métal. Édition ancienne. H. 17 cm – L. 16 cm – L. 16 cm 700/1000€

383

**PIERRE GIRAUDON (1923-2012) (ATTRIBUÉ À)**

Spectaculaire paire de pieds de lampe de forme balustre, les bases carrées. Épreuves en résine fractale miel. Les montages électriques en métal argenté. Chaque pied vendu sans abat-jour. H. avec système électrique : 92 cm 600/800€



381



380



382



383





384  
**TRAVAIL DES ANNÉES 1970 DANS  
 LE GOÛT DE MARIE-CLAUDE DE  
 FOUQUIÈRES (XX<sup>e</sup> SIÈCLE)**

Table ronde de salon. Le piètement constitué de quatre pieds cylindriques en métal laqué noir et réunis par une entretoise en X. L'épais plateau circulaire en résine fractale émeraude. Quelques chocs épars sur le plateau.  
 H. 42 cm – D. 98,5 cm 600/800€

385  
**TRAVAIL DES ANNÉES 1970  
 DANS LE GOÛT DE MARIE-  
 CLAUDE DE FOUQUIÈRES  
 (XX<sup>e</sup> SIÈCLE)**

Table rectangulaire de salon. Le piètement de type *Gerbe* en lames de métal chromé. Le très épais plateau en résine fractale orange cuivré. Accidents, rayures et restaurations au plateau, très fortes oxydations au pied et importants manques au chrome. H. 49 cm – L. 119 cm – L. 60 cm 200/300€



386  
**ROGER LECAL (XX<sup>e</sup> SIÈCLE)**

***Jet star***

Chaise longue à bascule ; pliante. La structure composée de deux cercles articulés en métal tubulaire de section oblongue chromé et de longerons en métal tubulaire cylindrique également chromé. L'assise en toile verte. Années 1970. Déchirures à la toile. H. 64 cm – L. 165 cm – L. 80 cm 200/300€



387  
**TRAVAIL DES  
ANNÉES 1970**

Double module  
sol-plafond formant  
bibliothèque.

Les montants en  
aluminium; chaque  
extrémité terminée  
par un vérin. Muni  
de 4 éléments  
modulables, de 3  
modèles différents,  
en feuille d'acier inox  
cintrée. État d'usage.  
H. 244 cm – L. 120 cm –  
P. 25 cm

*On y joint* une petite  
étagère mobile en  
feuille d'acier inox  
cintrée. H. 50 cm

800 / 1 200 €



388  
**SERGE MANZON (1930-1998)**  
Bracelet. Peau de crocodile, acier. Années 1970.  
200/300€



389  
**SERGE MANZON (1930-1998)**  
Collier articulé ras-de-cou. Acier nickelé. Années  
1970.  
300/500€



390

**LE CORBUSIER (1887-1965) ET PIERRE JEANNERET  
(1896-1967) ET CHARLOTTE PERRIAND (1903-1999)  
CONCEPTEURS & CASSINA ÉDITEUR**

*LC7*, le modèle créé en [1927] par Charlotte Perriand puis  
inclus au projet d'équipement de la maison en [1928]

Fauteuil pivotant de bureau. La structure en métal tubulaire  
chromé; les coussins d'assise et de dossier en cuir blanc.

État d'usage, le système de soutien du siège à revoir.

Marqué CASSINA et numéroté LC7 21413 sur le tube.

H. 73 cm – L. 53 cm - L. 67 cm

800/1 200€

391

**EERO SAARINEN (1910-1961) DESIGNER & KNOLL  
INTERNATIONAL ÉDITEUR**

*Tulip, grande version*, le modèle initié en [1956]

Table ovale. Le pied central en fonte d'aluminium gainé  
de Rilsan. Plateau en marbre veiné, le pourtour du revers  
chanfreiné. Marquée KNOLL en relief sous le pied, porte  
l'étiquette KNOLL sous le plateau. H. 73 cm – L. 244 cm –

l. 136 cm

3 000/5 000€



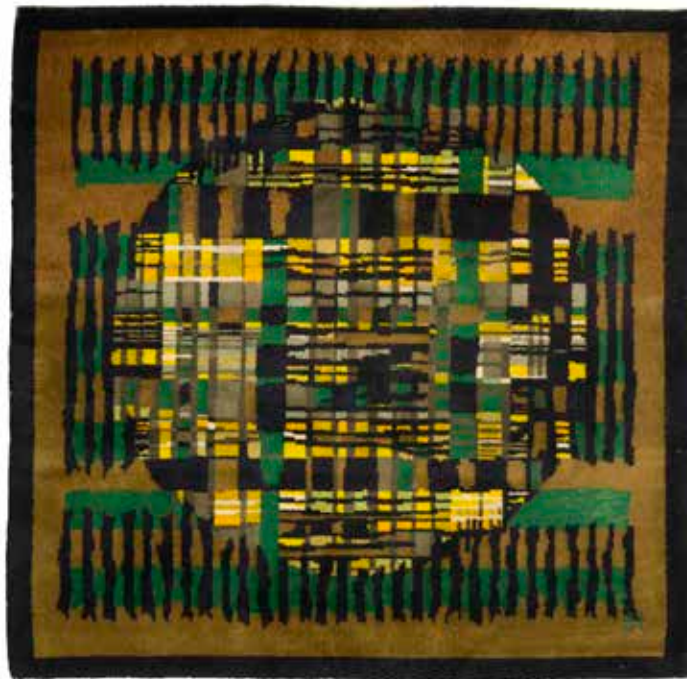


392  
**CLAUDE BLEYNIE (1923-2016) TAPISSERIE**  
*Poissons*  
 Panneau textile ; broderie et piqué sur toile.  
 Traces d'humidité. Signée BLEYNIE en bas à  
 gauche. 73x116 cm 500/800€



394  
**MICHÈLE RAY (NÉE EN 1933) PEINTRE-  
 CARTONNIER & LE MUR DU NOMADE**  
**LISSIER À FELLETIN**  
*Oiseau lyre, tombée de métier 5/6*  
 Tapisserie de lice. Laines de couleur. Signée M.  
 RAY et porte le monogramme du lissier dans la  
 trame en bas à droite, complète de son bolduc  
 (décousu) au dos signé par l'artiste avec les  
 mentions de cartonnier, de titre et de numéro de  
 tombée de métier. 110x136 cm 150/200€

393  
**CAMILLE HILAIRE (1916-2004) PEINTRE  
 -CARTONNIER**  
*Macbeth III*  
 Tapis au point. Laines de couleur. Monogrammé  
 C. H. dans un angle et titré au stylo au dos.  
 206x216 cm 1500/2000€







395

**CLAUDE BLEYNIE (1923-2016) PEINTRE-CARTONNIER & ATELIER ANDRAUD-DETHEVE LISSIER À AUBSSON**

*Oiseau magique*, 3 juillet 1967

Tapisserie de lice. Laines de couleur. Signée *BLEYNIE* dans la trame en bas à droite, porte le monogramme du lissier dans la trame en bas à gauche, complète de son bolduc manuscrit avec les mentions de cartonnier, de lissier, de titre, de dimensions et de date. 70x146 cm 500/800€

396

**PIERRE BAUDOUIN (1921-1970) PEINTRE-CARTONNIER & JEAN LAURENT ÉDITEUR**

*Galaxie*, 1976, épreuve numérotée 2/6

Tapisserie (de basse) lice. Laines de couleur. Signée *BAUDOUIN* dans la trame en bas à droite, porte l'écusson-monogramme du lissier dans la trame en bas à gauche, complète de deux bolducs au dos, dont un signé par l'artiste, avec les mentions de cartonnier, d'éditeur, de titre, d'année de création, de numérotation 2/6. 112x178 cm 500/800€





397

397  
**EDMÉE DELSOL (NÉE EN 1939)**

**Sans titre**

Sculpture. Grès, verre. Possiblement en deux parties à l'origine réunies postérieurement par un joint au silicone. Signée du cachet monogramme sur chaque partie, grès et verre.  
H. 27 cm – L. 26 cm – P. 9 cm 500/800€

398  
**DAUM FRANCE – 2 ŒUVRES**

- **Poissons**

Vase cornet. La base au motif titre réalisée en pâte de cristal polychrome. Le cornet en cristal clair. Marqué *DAUM France* sous la base.  
H. 22,5 cm

- **Hanneton dans des feuilles de salade**

Vase cornet. La base au motif titre réalisée en pâte de cristal polychrome. Le cornet en cristal clair. Marqué *DAUM France* et numéroté (illisible) sous la base. H. 34,5 cm 300/500€

399  
**DAUM FRANCE**  
**Évocation haute-époque**

Pied de lampe. Épreuve en pâte de cristal opaque à l'évocation du cristal de roche, la base circulaire en cristal incolore. Signé *DAUM France* sur la base. H. 24,5 cm 100/200€

400  
**DAUM FRANCE**

**Vénus**

Importante coupe sur piédouche. Épreuve en pâte de cristal polychrome. Vendue avec son coffret d'origine. Signée *DAUM France* sous la base. H. 13,5 cm – L. 24,5 cm – P. 21 cm

200/300€

401  
**ALEKOS FASSIANOS (1935-2022) SCULPTEUR & DAUM VERRIER D'ART**

**Kallisti**

Deux sculptures formant presse-papiers. Épreuves en pâte de cristal; l'une bleue, l'autre dépolie. Chacune signée *FASSIANOS* et marquée *DAUM France* sous la base. H. 9,3 cm – L. 10 cm 150/250€

402  
**ALEKOS FASSIANOS (1935-2022) SCULPTEUR & DAUM VERRIER D'ART – 4 ŒUVRES**

- **Kallisti, grande version, épreuve numérotée 33/200**

Sculpture. Épreuve en pâte de cristal bleue; rehauts à l'or. Signée *FASSIANOS* et marquée *DAUM France* sur la base, numérotée 33/200 sous la base. H. 18,5 cm – L. 19 cm

- **Kallisti**

Deux sculptures formant presse-papiers. Épreuves en pâte de cristal; l'une bleue, l'autre dépolie. Chacune signée *FASSIANOS* et marquée *DAUM France* sous la base. H. 9,3 cm – L. 10 cm

- **Hercule et Léonté**

Sculpture formant presse-papiers. Épreuve en pâte de cristal; la surface dépolie. Marquée *DAUM France* sous la base. H. 9,5 cm – L. 10 cm 250/350€

403  
**DAUM NANCY (ATTRIBUÉ À)**  
**Colombes**

Important vase; les motifs titre dans des réserves circulaires. Épreuve en pâte de verre polychrome. Marqué *Nancy France* vers la base. H. 26,5 cm – D. 20 cm 500/800€



398



403



399



400



401



402



404



406



405



407

404  
**JAN & JOËL MARTEL (1896-1966)**  
**SCULPTEURS – DAUM NANCY**  
*Nu assis*, épreuve numérotée 044/225  
 Sculpture. Épreuve en pâte de cristal polychrome. Signée J. J. MARTEL, marquée DAUM France et numérotée 044/225 sur la tranche de la terrasse. H. 23 cm – L. 17 cm – P. 12 cm 300/500€

406  
**MAURICE LEGENDRE (NÉ EN 1928)**  
**SCULPTEUR & DAUM VERRIER**  
*Solitude*, épreuve numérotée 10  
 Sculpture. Épreuve en pâte de cristal teintée dans la masse. Signée en creux M. LEGENDRE sur la terrasse et marquée DAUM en relief et numérotée 10 à l'arrière sur la tranche de la terrasse. D. 25,5 cm 200/300€

405  
**SYLVIE MANGAUD-LASSEIGNE (NÉE EN 1961)**  
**SCULPTEURE & DAUM VERRIER D'ART**  
*Petite muse*, épreuve numérotée 170/500  
 Sculpture. Épreuve en pâte de cristal. Monogrammée S.M.L, marquée DAUM France et numérotée 170/500 sous la base. H. 12,5 cm 200/300€

407  
**JEAN-PIERRE DEMARCHI (1928-1979)**  
**SCULPTEUR & DAUM VERRIER**  
*Léda et le cygne*  
 Médaillon circulaire. Épreuve en pâte de cristal teintée dans la masse. Signé en creux DEMARCHI et marqué DAUM en relief en bordure, numéroté (illisible) sur la tranche. D. 17 cm 120/150€



408



410



409



411

408  
**RENÉ BEN LISA (1926-1995) – COLLECTION  
JANINE BLOCH-DERMANT**

Vase à col annulaire. Épreuve en céramique émaillée polychrome. Signé du monogramme *R.B.* sous la base. H. 14 cm

**Provenance :**

Succession Janine Bloch-Dermant. 400/600€

409  
**RENÉ BEN LISA (1926-1995) – COLLECTION  
JANINE BLOCH-DERMANT**

Vase pansu sur talon et au large col annulaire. Épreuve en céramique émaillée aux épaisses coulures polychromes. Signé du monogramme *R.B.* sous la base. H. 14 cm

**Provenance :**

Succession Janine Bloch-Dermant. 400/600€

410  
**RENÉ BEN LISA (1926-1995) – COLLECTION  
JANINE BLOCH-DERMANT**

Vase à col soliflore. Épreuve en céramique émaillée polychrome. Signé du monogramme *R.B.* sous la base. H. 14,5 cm

**Provenance :**

Succession Janine Bloch-Dermant. 500/800€

411  
**RENÉ BEN LISA (1926-1995) – COLLECTION  
JANINE BLOCH-DERMANT**

Vase ovoïde à col étranglé et soliflore. Épreuve en céramique émaillée polychrome. Signé du monogramme *R.B.* sous la base. H. 13,5 cm

**Provenance :**

Succession Janine Bloch-Dermant. 250/350€



412  
**FRÈRE DANIEL DE MONTMOLLIN (NÉ EN 1921) À TAIZÉ – COLLECTION JANINE BLOCH-DERMANT**

Vase tronconique à col étranglé et soliflore. Épreuve en céramique émaillée polychrome. Marqué du cachet *D. TAIZÉ* sous la base. H. 34 cm

**Provenance :**

Succession Janine Bloch-Dermant. 300/500€

413  
**FRÈRE DANIEL DE MONTMOLLIN (NÉ EN 1921) À TAIZÉ – COLLECTION JANINE BLOCH-DERMANT**

Vase bilobé sur talon. Épreuve en céramique émaillée polychrome. Marqué du cachet *D. TAIZÉ* sous la base. H. 13,5 cm

**Provenance :**

Succession Janine Bloch-Dermant. 250/350€

414  
**URSULA MORLEY-PRICE (NÉE EN 1936) – COLLECTION JANINE BLOCH-DERMANT**

Pot couvert; la base reposant sur 3 pieds, le couvercle recevant une prise arborescente. Épreuve en grès émaillée polychrome. Un éclat à l'intérieur d'un pied. Signé du cachet-monogramme sous la base. H. 13 cm – D. 13 cm

**Provenance :**

Succession Janine Bloch-Dermant. 200/300€



415  
**URSULA MORLEY-PRICE (NÉE EN 1936) –  
 COLLECTION JANINE BLOCH-DERMANT**  
*Série des Lames fines*  
 Vase à col soliflore ovale et à ailettes. Épreuve en  
 céramique. Signé du cachet-monogramme sous  
 la base. H. 18 cm – L. 22 cm

**Provenance :**  
 Succession Janine Bloch-Dermant. 1000 / 1500 €

416  
**BRIGITTE PÉNICAUD (NÉE EN 1954)**  
*Sans titre*  
 Coupe circulaire. Épreuve en céramique  
 émaillée; le décor polychrome à épaisse glaçure.  
 Signée *PENICAUD* au revers. D. 25,5 cm  
 80 / 120 €

417  
**BRIGITTE PÉNICAUD (NÉE EN 1954)**  
*Sans titre*  
 Pichet mouvementé à col pincé formant vase.  
 Épreuve en céramique émaillée; le décor  
 polychrome traité dans le goût tachiste. H. 24 cm  
 150 / 200 €





419

418  
**JEAN GIREL (NÉ EN 1947) – COLLECTION  
 JANINE BLOCH-DERMANT**

**Les Lézards**

Pot couvert; les motifs titre sur l'épaule et sur le couvercle. Épreuve en porcelaine émaillée polychrome. Signé *Jean GIREL* sous la base. H. 18 cm – D. 22 cm

**Provenance :**

Succession Janine Bloch-Dermant. 2000/3000€

419  
**JEAN GIREL (NÉ EN 1947) – COLLECTION  
 JANINE BLOCH-DERMANT**

**Panthère, 2005**

Pot couvert; le couvercle au motif titre en ronde-bosse. Épreuve en porcelaine émaillée polychrome aux effets titre. Signé et daté *Jean GIREL (19)05* sous la base. H. 15 cm

**Provenance :**

Succession Janine Bloch-Dermant.

**On y joint** la plaquette de l'exposition Jean Girel organisée au Musée Roybet Fould à Courbevoie et durant laquelle fut présentée notre œuvre figurant sur cette publication. 1000/1500€

420  
**JEAN-FRANCOIS FOUILHOX (NÉ EN 1947)**

**Sans titre**

Sculpture. Épreuve en céramique émaillée polychrome. Monogrammée sous la base. H. 26,5 cm 250/350€



418

421  
**CLAUDE CHAMPY (NÉ EN 1944)**

Importante boîte; le couvercle ouvrant sur la moitié de la base. Épreuve en grès émaillé à l'épaisse couverte polychrome; rose, noire. Vendue avec son socle d'origine en grès. Signée *CHAMPY* sous la base de la boîte. H. 15 cm – L. 24 cm – L. 20 cm 600/800€

422

**CLAUDE CHAMPY (NÉ EN 1944)**

**Cucurbitacée**

Théière à l'évocation titre; la prise du couvercle évoquant la queue du fruit. Épreuve en grès émaillé noir. Signée *CHAMPY* sous la base. H. 18 cm – L. 23 cm 300/400€

423

**CLAUDE CHAMPY (NÉ EN 1944)**

Bol sur talon. Épreuve en grès émaillé noir. Signé *CHAMPY* sous la base. H. 8,5 cm – D. 12,5 cm 100/150€

424

**CLAUDE CHAMPY (NÉ EN 1944)**

Bol mouvementé sur talon. Épreuve en grès émaillé noir. Signé *CHAMPY* sous la base. H. 7 cm – D. 13 cm 100/150€

425

**CLAUDE CHAMPY (NÉ EN 1944)**

Bol mouvementé. Épreuve en grès émaillé polychrome. Signé *CHAMPY* sous la base. H. 6,5 cm – D. 13 cm 100/150€

426

**CLAUDE CHAMPY (NÉ EN 1944)**

Grand bol sur talon. Épreuve en grès émaillé polychrome et aux rehauts de paillettes d'or au four. Signé *CHAMPY* sous la base. H. 9 cm – D. 15 cm 200/300€





420



421



422



423



424



425



426

427

**GUY HONORÉ (NÉ EN 1966)**

*Ville cubiste*

Théière cubiste; la prise en métal. Épreuve en céramique émaillée polychrome; le décor titre souligné de blanc. Signée *Guy HONORÉ* sous la base. H. 17 cm – L. 12 cm – L. 12 cm 400/600€

428

**GUY HONORÉ (NÉ EN 1966)**

*Maternité*

Coupe creuse circulaire. Épreuve en céramique émaillée polychrome; le décor titre souligné de blanc. Signée *G. HONORE* et daté 2005 au revers. H. 4,5 cm – D. 18 cm 100/150€

429

**GUY HONORÉ (NÉ EN 1966)**

*La Ville, 2010*

Vase à large col annulaire. Épreuve en céramique émaillée polychrome; le décor titre souligné de blanc. Signé *G. HONORE* et daté 2000 au revers. H. 10 cm – D. 13 cm 150/200€

430

**ARMEL HÉDÉ (NÉ EN 1955)**

*Sans titre, 1990*

Bol sur talon. Épreuve en porcelaine émaillée céladon. Signé et daté *HÉDÉ 19(90)* sous la base. H. 7,2 cm – D. 8,2 cm 80/120€

431

**CATHERINE VANIER (NÉE EN 1943)**

Coupe carrée; le fond arrondi. Épreuve en céramique émaillée polychrome. Signée et datée *VANIER 2008* sous la base. H. 8,5 cm – L. 18 cm – L. 18 cm 80/120€

432

**TOKUDA YASOKICHI III (1933-2009)**

*Kutani*

Vase piriforme à col soliflore. Épreuve en porcelaine (Kutani) émaillée polychrome. Signé en caractères japonais sous la base. H. 11 cm 300/500€

433

**CAROLINE CHEVALIER (NÉE EN 1940)**

*Sans titre*

Théière. Épreuve en céramique; le décor titre aux engobes. Signée *Caroline CH.* au revers. H. 18 cm 200/300€

434

**MICHEL LANOS (1926-2005)**

*Camouflage*

Pichet à une anse détachée; l'anse traitée en déformation. Épreuve en grès émaillé polychrome au motif titre. H. 22 cm

**Bibliographie et œuvres en rapport:**

*Michel Lanos, terre réfractaire* – Éditions La revue de la Céramique et du Verre, Vendin-le-Vieil, 2014. Des œuvres à rapprocher de notre pichet reproduites 17. 80/120€

435

**CLAIRE DEBRIL (1927-2021)**

Coupe circulaire à haute bordure. Épreuve en céramique émaillée brique; le fond traité brun foncé. Signée *DEBRIL* sous la base. H. 5,5 cm – D. 19 cm 200/300€

436

**TIM ORR (NÉ 1940)**

*Torse*

Sculpture anthropomorphe. Épreuve en porcelaine émaillée noir nuancé de brun. Signée et annotée 25 au crayon au revers. H. 23 cm – L. 20 cm – P. 14 cm 150/250€



436



433



427



428



429



430



431



432



434



435



437



438



439

437

**CHARLES HAIR (NÉ EN 1955) – COLLECTION JANINE BLOCH-DERMANT**

Très important vase de section ovale ; à deux protubérances en pourtour du col. Épreuve en grès émaillé. Signé *Ch. HAIR* sous la base. H. 39 cm – D. 32 cm

**Provenance :**

Succession Janine Bloch-Dermant. 300/500 €

438

**GUSTAVO PEREZ (NÉ EN 1950) – COLLECTION JANINE BLOCH-DERMANT**

Vase mouvementé en vagues stylisées. Épreuve en céramique émaillée polychrome. Monogrammé *G. P.* et marqué *05-179* sous la base. H. 25,5 cm – L. 20 cm

**Provenance :**

Succession Janine Bloch-Dermant. 800/1200 €

439

**JEAN-PAUL VAN LITH (NÉ EN 1940) – COLLECTION JANINE BLOCH-DERMANT**

Vase quadrangulaire à ouverture rectangulaire. Épreuve en céramique émaillée polychrome et à l'or. Signé au revers. H. 25,5 cm – L. 24 cm

**Provenance :**

Succession Janine Bloch-Dermant. 150/250 €

440

**MAISON CHRISTOFLE ORFÈVRE – LE MODÈLE CONÇU PAR RICHARD HUTEN (NÉ EN 1956)**

*Atome*, le modèle conçu en [2007]

Candélabre à 7 lumières ; la partie haute détachable et pouvant se poser isolément. Épreuve en bronze argenté. Marqué du cachet *CHRISTOFLE* et du poinçon de Maître Orfèvre. H. 30,5 cm – D. 34 cm 600/800 €

441

**PHILIPPE STARCK (NÉ EN 1949) DESIGNER & OWO ÉDITEUR**

*Miss Donna*, le modèle conçu en [1987]

Miroir de table. Dalle de verre au tain argenté, fonte d'aluminium. Signé *STARCK Inc. W* sur le chevalet. H. 39,5 cm – L. 24 cm 500/800 €

442

**PIER GIUSEPPE RAMELLA (XX<sup>e</sup>-XXI<sup>e</sup> SIÈCLE) DESIGNER & ARTELUCE ÉDITEUR**

*Giada*, le modèle conçu en [1989]

Importante lampe de salon ou de parquet. Métal laqué noir (et lesté), verre dépoli. H. 60 cm – D. 53 cm 300/500 €



443  
**INDIA MAHDAVI (NÉE EN 1962) POUR LA  
 MAISON LADURÉE À GENÈVE**

**Meringue**

Suite de 3 importantes suspensions. Les cache-ampoules à l'évocation titre en verre opalin. Les montures (cerclages) en métal doré. H. 40 cm – D. 70 cm

**On y joint** un cache-ampoule au modèle sans cerclage. 500/800€



444

**444**  
**LOUIS DUROT (NÉ EN 1939) POUR MAISON**  
**LADURÉE**

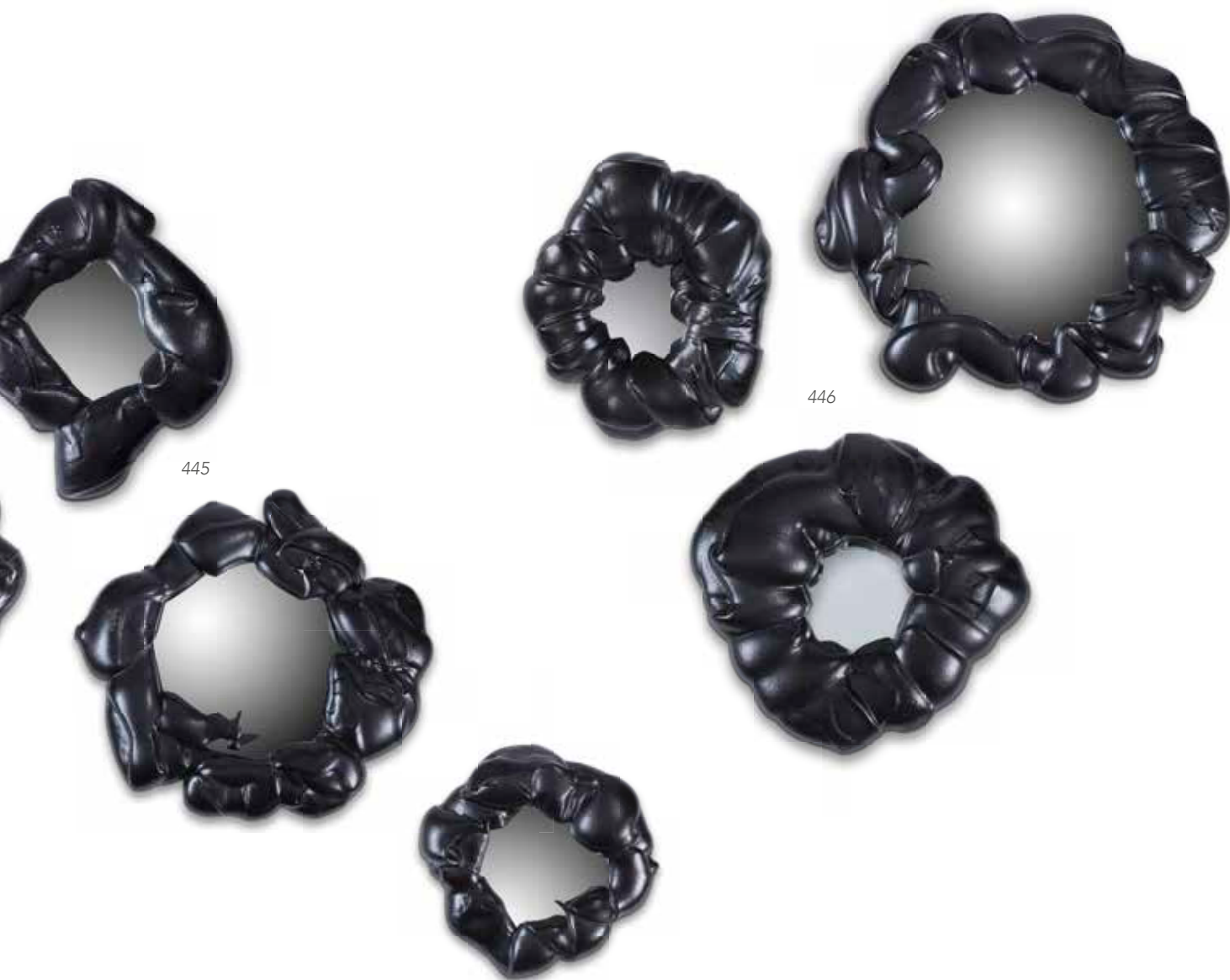
*Sans titre*

Nuée composée d'un ensemble de 4 miroirs convexes. Les encadrements de forme libre en mousse de polyuréthane expansée noire. Les glaces en plastique. Chacun signé *L. DUROT* au revers de l'encadrement. H. 46 cm – L. 50,3 cm & H. 31 cm – L. 35,5 cm & H. 38 cm – L. 28 cm & H. 30,5 cm – L. 34 cm 1 200/1 500 €

**445**  
**LOUIS DUROT (NÉ EN 1939) POUR MAISON**  
**LADURÉE**

*Sans titre*

Nuée composée d'un ensemble de 4 miroirs convexes et 1 miroir concave. Les encadrements de forme libre en mousse de polyuréthane expansée noire. Les glaces en plastique. Chacun signé *L. DUROT* au revers de l'encadrement. H. 53 cm – L. 55,5 cm & H. 38 cm – L. 32,5 cm & H. 31,5 cm – L. 33 cm & H. 34 cm – L. 31,5 cm & H. 30,5 cm – L. 34,5 cm 1 200/1 500 €



446

**LOUIS DUROT (NÉ EN 1939) POUR MAISON  
LADURÉE**

*Sans titre*

Nuée composée d'un ensemble de 2 miroirs convexes  
et 1 miroir concave. Les encadrements de forme  
libre en mousse de polyuréthane expansée noire. Les  
glaces en plastique. Manque sur l'encadrement d'un  
des miroirs. Manque une patte de fixation murale sur  
l'un des miroirs. Chacun signé *L. DUROT* au revers de  
l'encadrement. H. 51,2cm – L. 52,3cm & H. 40,5cm –  
L. 35,4cm & H. 42,2cm – L. 39,5cm      1 000/1 200€



447

447

**LOUIS DUROT (NÉ EN 1939) POUR MAISON LADURÉE**

*Sans titre*

Nuée composée d'un ensemble de 3 miroirs concaves et 1 miroir convexe. Les encadrements de forme libre en mousse de polyuréthane expansée noire. Les glaces en plastique. Chacun signé *L. DUROT* au revers de l'encadrement.

H. 58,5 cm – L. 55,5 cm & H. 42 cm – L. 31,3 cm & H. 32,6 cm – L. 34,8 cm & H. 41 cm – L. 29,7 cm

1 200 / 1 500 €



448

448

**LOUIS DUROT (NÉ EN 1939) POUR MAISON LADURÉE**

*Sans titre*

Nuée composée d'un ensemble de 4 miroirs convexes. Les encadrements de forme libre en mousse de polyuréthane expansée noire. Les glaces en plastique. Chacun signé *L. DUROT* au revers de l'encadrement.

H. 53,5 cm – L. 52 cm & H. 40,5 cm – L. 34 cm & H. 39 cm – L. 34,5 cm & H. 36,5 cm – L. 38 cm

1 200 / 1 500 €





449

449

**LOUIS DUROT (NÉ EN 1939) POUR MAISON  
LADURÉE**

*Sans titre*

Nuée composée d'un ensemble de 3 miroirs concaves. Les encadrements de forme libre en mousse de polyuréthane expansée noire. Les glaces en plastique. Manque une patte de fixation murale sur l'un des miroirs. Altérations à une glace. Chacun signé *L. DUROT* au revers de l'encadrement.  
H. 60 cm – L. 45,5 cm & H. 25,5 cm – L. 35,5 cm &  
H. 29,5 cm – L. 34 cm

1 000 / 1 500 €



450

**LOUIS DUROT (NÉ EN 1939) POUR MAISON LADURÉE**

*Sans titre*

Nuée composée d'un ensemble de 4 miroirs concaves et 1 miroir convexe. Les encadrements de forme libre en mousse de polyuréthane expansée noire. Les glaces en plastique. Altérations à deux glaces. Chacun signé *L. DUROT* au revers de l'encadrement. H. 49 cm – L. 51 cm & H. 29,5 cm – L. 32,5 cm & H. 44 cm – L. 35 cm & H. 38 cm – L. 33,5 cm & H. 33,2 cm – L. 35 cm 1 200/1 500€

451

**LOUIS DUROT (NÉ EN 1939) POUR MAISON LADURÉE**

*Sans titre*

Nuée composée d'un ensemble de 3 miroirs convexes et 1 miroir concave. Les encadrements de forme libre en mousse de polyuréthane expansée noire. Les glaces en plastique. Manque une patte de fixation murale sur deux miroirs. Chacun signé *L. DUROT* au revers de l'encadrement. H. 54 cm – L. 54,5 cm & H. 36 cm – L. 34,5 cm & H. 33,5 cm – L. 34 cm & H. 33 cm – L. 31,5 cm 1 200/1 500€



452

453

**452  
LOUIS DUROT (NÉ EN 1939) POUR MAISON  
LADURÉE**

**Sans titre**

Deux miroirs, l'un concave et l'autre convexe.  
Les encadrements de forme libre en résine de  
polyester renforcée de fibres de verre, l'un laqué  
noir, l'autre brun mat très foncé. Les glaces en  
plastique. Altérations à une glace. Non signés.

H. 46 cm – L. 55 cm & H. 30,8 cm – L. 34,5 cm  
800/1200 €

**453  
LOUIS DUROT (NÉ EN 1939) POUR MAISON  
LADURÉE**

**Sans titre**

Nuée composée d'un ensemble de 3  
miroirs concaves et 2 miroirs convexes. Les  
encadrements de forme libre en mousse de  
polyuréthane expansée noire. Les glaces en  
plastique. Altérations à une glace. Chacun  
signé *L. DUROT* au revers de l'encadrement.

H. 32,5 cm – L. 33 cm & H. 36 cm – L. 35 cm &  
H. 37 cm – L. 32 cm & H. 35 cm – L. 35,5 cm &  
H. 39,5 cm – L. 40 cm  
1500/2000 €



454

**LOUIS DUROT (NÉ EN 1939) POUR MAISON  
LADURÉE**

*Sans titre*

Nuée composée d'un ensemble de 3  
miroirs concaves et 2 miroirs convexes. Les  
encadrements de forme libre en mousse de  
polyuréthane expansée noire. Les glaces en  
plastique. Altérations à deux glaces. Chacun  
signé *L. DUROT* au revers de l'encadrement.  
H. 32,5 cm – L. 38 cm & H. 37,5 cm – L. 31,5 cm &  
H. 30,5 cm – L. 34 cm & H. 34 cm – L. 25 cm &  
H. 40 cm – L. 32 cm 1500/2000€

455

**TRAVAIL MODERNE**

Paire de tables d'appoint ou paire de tabourets. Les piètements quadripodes en fer patiné noir ; les pieds réunis par des entretoises. Les dessus, aux extrémités relevées en métal patiné noir ; les surfaces présentant des aspérités décoratives.

H. 46 cm – L. 50 cm – L. 30 cm 400/600€



456

**TRAVAIL MODERNE**

Suite de 9 fauteuils pivotants à haut dossier tapissés de cuir fauve. Pied de type *Étoile* en aluminium ; les fûts en acier. H. 114 cm – L. 68 cm – P. 68 cm

**On y joint** deux fauteuils de bureau tapissés de cuir fauve et de modèles différents.

LOT VENDU SUR DÉSIGNATION 500/1 000€





457  
**D'APRÈS LE MODÈLE DE CANAPÉ DE LA SUITE COCO CHANEL DE L'HÔTEL LE RITZ**  
Grand canapé tapissier. Entièrement recouvert de tissu moutarde d'origine; les bases latérales soulignées de clous de tapissier. H. 73 cm – L. 270 cm – P. 100 cm 1 000/1 500 €

458  
**LATCHEZAR OCHAVKOV (NÉ EN 1940)**  
*Pan et Syrix, la naissance de la flûte de Pan*  
Important panneau décoratif. Technique mixte; laque, peinture (or, argent, polychrome) vernie, feuille d'or, feuille d'argent. Signé *Latchezar OCHAVKOV* en bas à gauche. 195 x 130 cm 1 500/2 000 €

### PAN ET SYRINX, LA NAISSANCE DE LA FLÛTE DE PAN

Le panneau présenté ici figure un décor complexe. Au premier plan, la composition s'articule autour d'un personnage masculin représenté dans une position accroupie et jouant de la flûte, aux côtés d'un personnage féminin tendant ses bras vers des oiseaux, dont un échassier – lesquels habitent le sommet du panneau. Derrière les figures principales se dessine un paysage fait de végétaux, dans lequel sont camouflées deux autres figures féminines, à peine esquissées. L'ensemble de la représentation est encadré par des motifs très décoratifs faits de volutes, de droites rayonnantes et de damiers, viennent en complément par de multiples fleurs stylisées.

Grâce à l'instrument de musique dont elle joue, la figure masculine pourrait être rapprochée du dieu Pan – bien qu'il ne soit pas représenté de manière classique, à savoir mi-homme mi-bouc, à l'image des satyres qu'il côtoie. La flûte présente en effet la caractéristique d'être polycalame, ou formée de plusieurs tubes, ce qui la rend identifiable à l'*aulos* grec mais aussi à l'attribut distinctif du dieu grec. Cette hypothèse est étayée par l'histoire même de la naissance de l'instrument à vent. Le mythe raconte que la nymphe Syrinx, fuyant les amours de Pan, se transforma en roseaux pour lui échapper, si bien que le dieu finit par enlacer le végétal et, soufflant sa peine à travers ses tiges, créa une mélodie et la flûte dite de Pan – parfois désignée par le nom de *syrinx*. Or, notre panneau montre justement une figure féminine dissimulée au sein de végétaux qui pourrait incarner Syrinx – ses jambes sont figurées au centre du panneau, en amont de la flûte. Cette nymphe était une hamadryade, ou nymphe des forêts, et comme ses sœurs vénérait Artémis (Diane), arborant des attributs identiques à ceux de la déesse. Ainsi, les autres figures féminines de la composition pourraient être ses sœurs, d'autant que la nymphe occupant le premier plan porte à sa ceinture un carquois et un croissant de lune. Aussi, la présence de ce décor végétal luxuriant, dans lequel se cache la nymphe, et le jeu de volutes, apparentés à la mélodie produite par la flûte, seraient en adéquation avec cette interprétation. Néanmoins, la représentation d'oiseaux interroge, bien que le mot *syrinx* désigne l'organe leur permettant d'émettre des vocalises et que le mot « échassier » soit issu du latin *grallae*, lequel renvoie aux échasses portées par les acteurs interprétant Pan et satyres, afin de suggérer leurs pieds de boucs<sup>1</sup>.



<sup>1</sup> Anthony Rich – *Dictionnaire des antiquités romaines et grecques* – Éditions Librairie de Firmin Didot Frères, Fils et C<sup>ie</sup>, Paris, 1859, P. 303.



459  
**KUNTZEL + DEYGAS – OLIVIER KUNTZEL (NÉ EN 1961) ET FLORENCE DEYGAS (NÉE EN 1961)**

*MiCha*, le dessin imaginé en [1988], le modèle créé vers [2010], épreuve numérotée 19/250  
Lampe-sculpture d'artiste à éclairage orientable. Métal découpé au laser; le cache-ampoule en aluminium. Monogrammée *K + D* vers l'arrière dans le métal, doublement monogrammée *O.K. F.D.* et numérotée 19/250 sous à l'intérieur.  
H. 26 cm – L. 30 cm – L. 12 cm 600/800€

460  
**KUNTZEL + DEYGAS – OLIVIER KUNTZEL (NÉ EN 1961) ET FLORENCE DEYGAS (NÉE EN 1961)**

*MiCha*, le dessin imaginé en [1988], le modèle créé vers [2010], épreuve numérotée 24/250  
Lampe-sculpture d'artiste à éclairage orientable. Métal découpé au laser; le cache-ampoule en aluminium. Monogrammée *K + D* vers l'arrière dans le métal, doublement monogrammée *O.K. F.D.* et numérotée 24/250 sous à l'intérieur.  
H. 26 cm – L. 30 cm – L. 12 cm 600/800€









**ADER**  
Nordmann & Dominique

**ADER, Société de Ventes Volontaires**  
3, rue Favart 75002 Paris  
www.ader-paris.fr - contact@ader-paris.fr  
Tél.: 01 53 40 77 10 - Fax: 01 53 40 77 20

## COMMISSAIRES-PRISEURS ET INVENTAIRES

David NORDMANN  
david.nordmann@ader-paris.fr  
Xavier DOMINIQUE  
xavier.dominique@ader-paris.fr

RDV: Mélissa NUNEZ  
mnunes@ader-paris.fr  
Tél.: 01 78 91 10 12

## DÉPARTEMENTS

---

### Art moderne et contemporain

#### Tableaux et dessins

Xavier DOMINIQUE  
xavier.dominique@ader-paris.fr  
Tél.: 01 78 91 10 09  
Camille MAUJEAN  
camille.maujean@ader-paris.fr  
Tél.: 01 78 91 10 07

### Art Nouveau - Art Déco

#### Design

Xavier DOMINIQUE  
xavier.dominique@ader-paris.fr  
Tél.: 01 78 91 10 09  
Anne-Lise PERNIN  
alpernin@ader-paris.fr  
Tél.: 01 78 91 10 03

### Mobilier, Objets d'art

#### Argenterie - Orfèvrerie

#### Lettres et manuscrits autographes

Marc GUYOT  
marc.guyot@ader-paris.fr  
Tél.: 01 78 91 10 11

### Dessins anciens

#### Miniatures

Camille MAUJEAN  
camille.maujean@ader-paris.fr  
Tél.: 01 78 91 10 07

### Tableaux anciens

#### Clémentine DUBOIS

clementine.dubois@ader-paris.fr  
Tél.: 01 78 91 10 06

### Estampes

#### Livres

#### Militaria

#### Judaïca

#### Vins et alcools

Élodie DELABALLE  
elodie.delaballe@ader-paris.fr  
Tél.: 01 78 91 10 16

### Bijoux et montres, Haute Joaillerie

#### Objets de vitrine

Christelle BATAILLER  
christelle.batailler@ader-paris.fr  
Tél.: 01 78 91 10 17

### Art d'Orient

#### Art d'Extrême-Orient

#### Art Russe - Archéologie

#### Photographies - Livres Photos

Magdalena MARZEC  
magda.marzec@ader-paris.fr  
Tél.: 01 78 91 10 08

### Numismatique, Philatélie

#### Or et métaux précieux

#### Victor DUMONT

victor.dumont@ader-paris.fr  
Tél.: 01 78 91 10 03

### Ventes classiques

#### Verre contemporain

Anne-Lise PERNIN  
alpernin@ader-paris.fr  
Tél.: 01 78 91 10 03

## ADMINISTRATION

---

### Vendeurs

Christelle BATAILLER  
christelle.batailler@ader-paris.fr  
Tél.: 01 78 91 10 17

### Acheteurs

Mélissa NUNEZ  
mnunes@ader-paris.fr  
Tél.: 01 78 91 10 12

### Ordres d'achat

Anne-Lise PERNIN  
alpernin@ader-paris.fr  
Tél.: 01 78 91 10 03

## LOGISTIQUE

---

### Envois

Charles MANIL  
charles.manil@ader-paris.fr

### Magasinage

Amand JOLLOIS - Cyril VILMOUTH

## BUREAUX ANNEXES

---

### Paris 16

Emmanuelle LECLERC  
Sylvie CREVIER-ANDRIEU  
20, avenue Mozart  
75016 Paris  
emmanuelle.leclerc@ader-paris.fr  
Tél.: 01 78 91 00 56

### Neuilly

Maguelone CHAZALLON  
20, rue de Chartres  
92200 Neuilly-sur-Seine  
m.chazallon@ader-paris.fr  
Tél.: 01 78 91 10 00

### Photographies

Élodie BROSSETTE - Antoine GRÉDAI -  
Édouard ROBIN - Philippe FRAYSSEIX

### Création graphique

Delphine GLACHANT

# CONDITIONS DE VENTE

---

La vente se fera expressément au comptant.

Aucune réclamation ne sera recevable dès l'adjudication prononcée, les expositions successives permettant aux acquéreurs de constater l'état des objets présentés.

L'adjudicataire sera le plus offrant et dernier enchérisseur, aura pour obligation de remettre ses nom et adresse. En cas de contestation au moment des adjudications, c'est-à-dire s'il est établi que deux ou plusieurs enchérisseurs ont simultanément porté une enchère équivalente, soit à haute voix, soit par signe, et réclament en même temps cet objet après le prononcé du mot « adjugé », ledit objet sera immédiatement remis en adjudication au prix proposé par les enchérisseurs et tout le public sera admis à enchérir à nouveau.

Les éventuelles modifications aux conditions de vente ou aux descriptions du catalogue seront annoncées verbalement pendant la vente et notées sur le procès-verbal.

Catalogue : 20€ dont TVA à 5,5 % au titre du droit d'auteur. Les images sont propriété exclusive d'ADER.  
Toute reproduction ou diffusion nécessite une autorisation écrite de la maison de ventes.

## Frais de vente et paiement :

L'adjudicataire devra acquitter, en sus du montant de l'enchère, par lot, les frais et taxes suivants :

- 28 % TTC (20 % de TVA) sauf pour le vin et les livres 25 % TTC (5,5 % de TVA sur les livres).
  - 1,8 % TTC (20 % de TVA) du prix d'adjudication pour des enchères via Drouot Live ; 3,60 % TTC (20 % de TVA) du prix d'adjudication pour les enchères via Interenchères ; 3 % TTC (20 % de TVA) du prix d'adjudication pour les enchères via Invaluable.
  - 5,5 % de frais additionnels au titre de la taxe à l'importation temporaire, pour les lots dont le numéro est précédé d'un astérisque (\*).
- Dans certains cas, ces frais pourront faire l'objet d'un remboursement à l'acheteur.

Le paiement devra être effectué immédiatement après la vente :

- en espèces (euros) jusqu'à 1 000€ pour les ressortissants français ou jusqu'à 15 000€ pour les ressortissants étrangers (sur présentation d'un passeport et d'un justificatif de domicile)
- par carte bancaire (Visa, Mastercard)
- par paiement « 3D Secure » sur le site [www.ader-paris.fr](http://www.ader-paris.fr)
- par virement bancaire en euros à l'ordre de ADER

Caisse des dépôts et consignations - 56, rue de Lille 75356 PARIS Cedex 07 SP  
RIB : 40031 00001 000042 3555K 89 - IBAN : FR72 4003 1000 0100 0042 3555 K89 - BIC : CDCGFRPPXXX

Le règlement par chèque n'est plus accepté.

## Ordres d'achat :

Un enchérisseur ne pouvant assister à la vente devra remplir le formulaire d'ordre d'achat inclus dans ce catalogue et le signer.

ADER agira pour le compte de l'enchérisseur, selon les instructions contenues dans le formulaire d'ordre d'achat, ceci afin d'essayer d'acheter le ou les lots au prix le plus bas possible et ne dépassant, en aucun cas, le montant maximum indiqué par l'enchérisseur.  
Ledit formulaire devra être adressé et reçu à la maison de vente au plus tard 24 heures avant le début de la vente.

Les ordres d'achat ou les enchères par téléphone sont une facilité pour les clients. ADER ne saurait être tenue responsable pour avoir manqué d'exécuter un ordre par erreur ou pour toute autre cause. Merci de vérifier après envoi que votre ordre d'achat a été dûment enregistré.

La maison de ventes se réserve le droit de ne pas enregistrer l'ordre d'achat s'il n'est pas complet ou si elle considère que le client n'apporte pas toutes les garanties pour la sécurité des transactions ; et ce, sans recours possible.

Pour garantir la bonne volonté de l'acheteur, une consignation pourra être demandée avant la vente qui ne sera validée qu'en cas d'adjudication.

Drouot Live et Interenchères étant des services indépendants, ADER décline toute responsabilité en cas de dysfonctionnement. Le coût supplémentaire lié aux achats sur internet est détaillé sur chacun des sites et dans les conditions de vente.

## Transports des lots / Exportation :

Dès l'adjudication prononcée, les achats sont sous l'entière responsabilité de l'adjudicataire.

Aucun lot ne sera remis aux acquéreurs avant acquittement de l'intégralité des sommes dues.

Les achats de petit volume seront transportés chez ADER, 3 rue Favart 75002 Paris, où ils seront gardés en dépôt à titre gracieux pendant 14 jours. Les frais et les critères qui s'appliquent relèvent de Drouot qui se charge de la délivrance.

L'étude est ouverte du lundi au vendredi, de 9h à 18h.

Les achats volumineux seront entreposés au magasinage de Drouot, 6 bis, rue Rossini 75009 Paris, qui sera chargé de la délivrance.

Les acheteurs concernés par une exportation pourront récupérer la TVA sur les honoraires d'achat à la condition qu'un justificatif de douane en bonne et due forme soit remis à ADER et que le nom de la maison de ventes y soit mentionné en tant qu'exportateur. Le bordereau d'adjudication est dû intégralement ; la TVA est remboursable par la suite sur présentation des références du compte bancaire.

L'envoi des lots achetés peut être organisé par ADER à la charge et sous la responsabilité de l'acheteur.

Ceci est un service rendu par ADER qui se réserve la possibilité d'y renoncer si les conditions légales ou pratiques présentent le moindre risque. Les délais ne sont pas garantis et sont tributaires de l'activité de la maison de ventes.

Le coût de l'emballage et de l'expédition est à la charge de l'acheteur. Le règlement doit être effectué à l'ordre d'ADER.

Les acheteurs sont invités à organiser eux-mêmes le transport de leurs achats si ces conditions ne leur conviennent pas.

L'étude ADER ne procède pas aux envois de bijoux ; les acheteurs sont invités à organiser eux-mêmes le transport de leurs achats.

## Défaut de paiement :

À défaut de paiement par l'adjudicataire de la totalité des sommes dues, dans le mois qui suit la vente, et après une seule mise en demeure restée infructueuse, ADER entamera une procédure de recouvrement. L'acheteur sera susceptible d'inscription au Fichier des restrictions d'accès aux ventes aux enchères (Fichier TEMIS – [www.temis.auction](http://www.temis.auction)) mis en œuvre par la société Commissaires-Priseurs Multimédia (CPM – 37, rue de Châteaudun, 75009 Paris) et l'ensemble des dépens restera à sa charge. À compter d'un mois après la vente et à la demande du vendeur, la vente pourra être annulée sans recours possible.

Les informations recueillies sur ce formulaire d'enregistrement sont obligatoires pour participer à la vente puis pour la prise en compte et la gestion de l'adjudication. ADER a recours à la plateforme TEMIS opérée par la société Commissaires-Priseurs Multimédia, aux fins de gestion du recouvrement des bordereaux impayés. Dans ce cadre, en cas de retard de paiement, les données à caractère personnel relatives aux enchérisseurs, ou leurs représentants, sont susceptibles d'être communiquées à CPM. Les droits d'accès, de rectification et d'opposition pour motif légitime sont à exercer par le débiteur concerné auprès de la société CPM : 37, rue de Châteaudun, 75009 Paris.

Nom et prénom : .....

N° de CB : .....

Adresse : .....

Date de validité : .....

Cryptogramme : .....

ou RIB/IBAN : .....

Téléphone : .....

Mobile : .....

E-mail : .....

Lot	Désignation	Limite en €

Après avoir pris connaissance des conditions de vente décrites dans le catalogue, je déclare les accepter.

**ORDRE D'ACHAT**

Je vous prie d'acquiescer pour mon compte personnel aux limites indiquées en euros, le ou les lots que j'ai désignés ci-contre (les limites ne comprenant pas les frais légaux).

**ENCHÈRES PAR TÉLÉPHONE**

Je souhaite enchérir par téléphone le jour de la vente sur les lots ci-après.

Me joindre au : .....

Numéro de carte d'identité, passeport, carte Drouot (copie de la pièce d'identité obligatoire) : .....

Date :  
Signature obligatoire :





## PROCHAINE VENTE

Arts Décoratifs et Sculptures du XX<sup>e</sup> siècle  
Vente de prestige

*Drouot-Richelieu, salles 1-7*

Vendredi 8 décembre 2023

**CHEMIN DE FER DU NORD**  
A. MCASSANDRE

# NORD EXPRESS

SOUTHERN RAILWAY = CHEMINS DE FER BELGES  
DEUTSCHE REICHSBAHN GES. = POLSKIE KOLEJE PANSTWOWE

LONDRES BRUXELLES RIGA  
PARIS LIEGE BERLIN VARSOVIE

COMPAGNIE DES WAGONS-LITS

The advertisement features a central illustration of a steam locomotive's front end, including the large flywheel and the smokestack emitting a plume of white steam. The locomotive is angled towards the right. From the right side of the locomotive, several blue lines with white arrowheads point towards the top right corner of the frame, suggesting a path or direction. The background is a clear blue sky. The text is arranged in a structured, vintage style with various fonts and colors (red and white for the main title).