



**ESTAMPES
ANCIENNES ET MODERNES**

Mercredi 29 novembre 2023





EXPERT :

Hélène BONAFOUS-MURAT

Membre de la Compagnie Nationale des Experts

8, rue Saint-Marc 75002 Paris

hbmurat@orange.fr

Tél. : 01 44 76 04 32

ESTAMPES ANCIENNES ET MODERNES



VENTE AUX ENCHÈRES PUBLIQUES

Salle des ventes Favart
3, rue Favart 75002 Paris
Mercredi 29 novembre 2023 à 14 h

EXPOSITION PUBLIQUE

Salle des ventes Favart
3, rue Favart 75002 Paris

Lundi 27 novembre de 10 h à 18 h
Mardi 28 novembre de 10 h à 18 h

Téléphone pendant l'exposition :

01 53 40 77 10

Catalogue visible sur
www.ader-paris.fr

Enchérissez en direct sur www.drouotlive.com,
interencheres.com et auction.fr





COMMISSAIRES-PRISEURS



David NORDMANN



Xavier DOMINIQUE

RESPONSABLES DE LA VENTE



Élodie DELABALLE
Responsable du
département
elodie.delaballe@ader-paris.fr
Tél.: 01 78 91 10 16



Lucie GUILLAUME
Rapports de condition
Ordres d'achat
lguillaume@ader-paris.fr
Tél.: 01 80 27 50 20



N.B. Sauf indication contraire, les œuvres encadrées n'ont pas été examinées hors des cadres. Les dimensions sont données en millimètres, la largeur précédant la hauteur.
Unless otherwise stated, framed prints have not been examined out of the frame. Measurements are given in millimetres, width before height.



4



4

Divers

- 1 Deux cartons d'estampes anciennes et modernes (vues optiques, estampes de Lepère et divers). 150 p. env. 300/400€
- 2 Un carton d'estampes anciennes et romantiques par ou d'après **Bosse, Callot, Dorigny, Rubens, Swanevelt, Bourgeois du Castelet...** Eau-forte; burin; lithographie. Épreuves pour la plupart rognées ou entamées dans le sujet, certaines accidentées. Ens. 27 p. 600/800€
- 3 Un lot par ou d'après **Aldegrever, Both, Callot, Dürer** (copies), **van Dyck, van Ostade...** Bois gravé; burin; eau-forte; gravure en manière de crayon. Bonnes épreuves, certaines tardives et / ou rognées. Accidents occasionnels. Joint: un dessin. Ens. 19 p. 600/800€
- 4 Un album factice oblong [510x355] contenant des estampes anciennes par ou d'après **della Bella, Boucher, Callot, Castiglione, Fragonard, Lagrenée, van Ostade, Rembrandt, Watteau...** (dont suite complète des *Singeries ou différentes actions de la vie humaine représentées par des singes*, 12 planches gravées par Guélard d'après Huet). Eau-forte; burin; gravure aux outils. Épreuves manquant pour la plupart de conservation, rognées et collées. Ens. 80 p. env. 600/800€

Heinrich Aldegrever (1502-vers 1560)

- 5 *Il le met sur la mule...* (Pl. 3 de *La Parabole du Samaritain charitable*). 1554. Burin. 110x80. Bartsch, Hollstein 42. Belle épreuve sur vergé. Bonnes marges, légèrement irrégulières. 150/180€



5

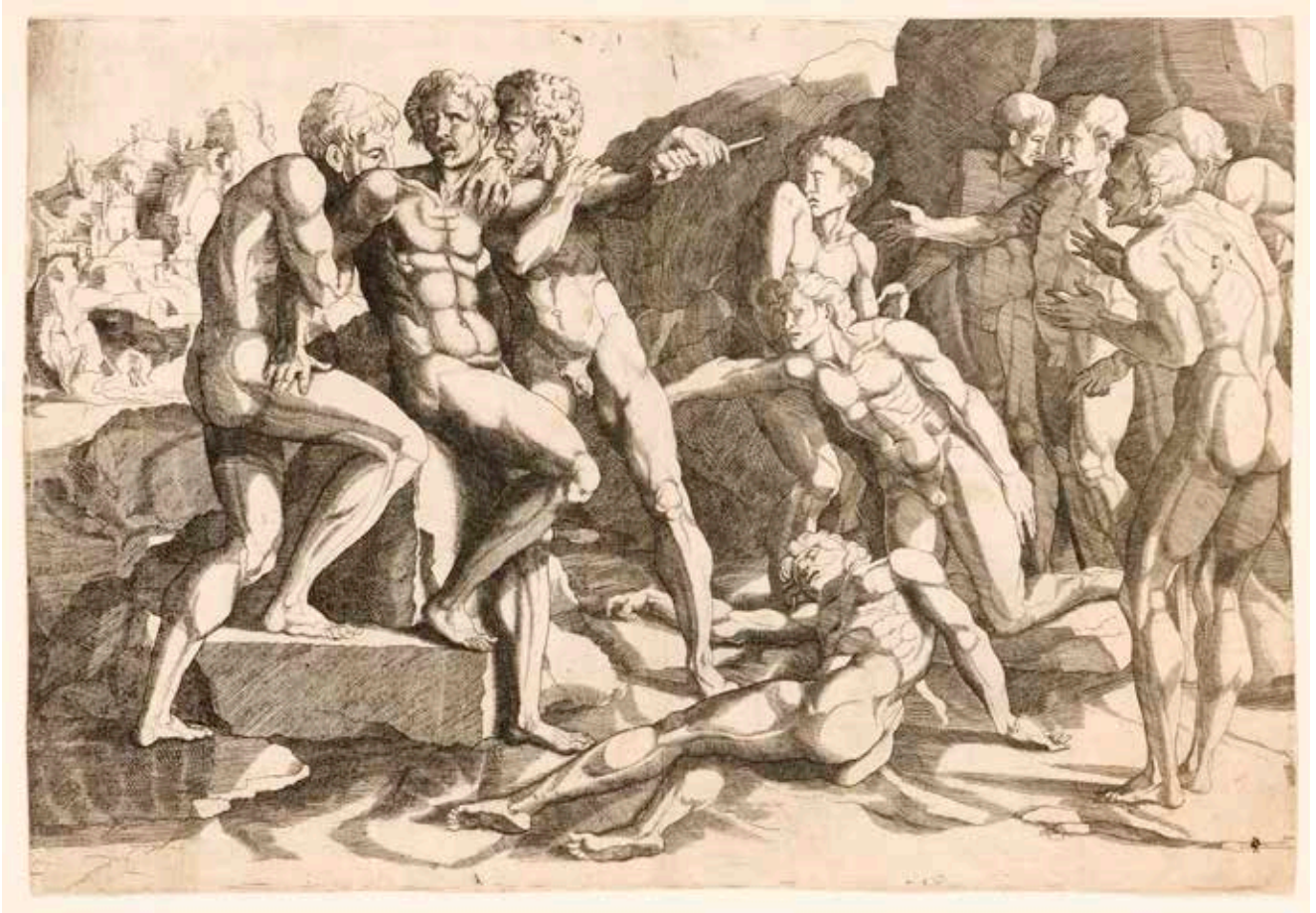


**Domenico del Barbieri
(dit aussi Dominique Florentin)**
(1501 ou 1506-années 1570)

- 6 *Dix hommes nus dans les rochers, ou Scène de combat.* Burin, d'après un décor de la galerie François I^{er} du château de Fontainebleau, attribué à Rosso Fiorentino. 430x295. Herbert 13. Superbe et brillante épreuve sur vergé (filigrane: petit écu avec fleuron quadrilobé), avec petites éraillures perceptibles en tête du feuillet, rognée au sujet. Pli de séchage vertical médian normal. Traces de colle éparses oxydées au verso. Déchirure oblique au bord inférieur droit, anciennement renforcée au verso. Petites taches d'encre noire dans le sujet. Quelques fins traits de sanguine affectant la figure de droite au premier plan.

6000/8000€

«A la différence des autres artistes de Fontainebleau, Dominique Florentin se sert presque exclusivement du burin. [...] Dominique Florentin a été un artiste universel, à la fois peintre, sculpteur, architecte, décorateur, et la gravure n'a été que la moindre de ses occupations.» (F. Herbert, «Dominique Florentin et les burinistes», partie III de *Les Graveurs de l'École de Fontainebleau*, Fontainebleau, Maurice Bourges, 1899). Il était installé à Troyes où il est enterré à l'église Saint-Pantaléon et travailla aux décors intérieurs et extérieurs (ainsi la grotte du Jardin des Pins) du château de Fontainebleau, où l'avait appelé son compatriote florentin Rosso Fiorentino.





7

Johann Wilhelm Baur (1607-1642)

- 7 *Capricci di varie battaglie (Batailles de diverses nations)*. 1635. Eau-forte. Chaque 145x110. Le Blanc 206-221. Un titre (rogné au sujet) et 16 planches. Très belles épreuves. Petite restauration en pied d'un feuillet. Un point de rouille marginal à une pl. Toutes marges. Ex-coll. L. Lépingle (Lugt 1701 et 1731). 150/180€

Stefano della Bella (1610-1664)

- 8 *Divers paysages*. 1643. Eau-forte. Chaque 257x119. De Vesme-Massar 757-768. Suite complète de 12 planches. Très belles épreuves sur vergé mince. Numérotation en chiffres romains à la plume et à l'encre sépia dans l'angle supérieur droit au-dessus du sujet. Infimes rousseurs et accidents. Trous de reliure au bord gauche. Toutes marges. 600/800€



8



9

Jean-Jacques de Boissieu (1736-1810)

- 9 *Le Petit pont à trois piles; Les Petites laveuses*. 1773. Eau-forte. 160x120. Perez 72 (i/ii) et 71. Belles épreuves sur vergé blanc, la 1^{re} avant les angles arrondis et avec marges réduites, la 2^e à toutes marges. Infimes rousseurs et taches Joint: *Paysage d'après van der Cabel*. 1773; *Les Moines chantant l'office*. 1795. Eau-forte. 322x218 et 365x200. Perez 66 et 93 (ii/iii). Très belles épreuves sur vergé ivoire, la 2^e avant ajout de travaux à la roulette. Marges réduites. Ens. 4 p.

200/300€

Abraham Bosse (vers 1602/1604-1676)

- 10 *Cérémonie observée...* (Signature du contrat de mariage de Ladislas IV de Pologne avec Marie-Louise de Gonzague). 1645. Eau-forte. 328x268. Duplessis 1223; Lothe 143. Belle épreuve sur vergé, rognée à la bordure et remargée. 150/180€



10

Abraham Bosse (vers 1602/1604-1676) (d'après)

- 11 *Les Quatre éléments.* Vers 1630. Eau-forte. Chaque 112x153. Duplessis 1090 à 1093; Lothe 285 à 288. Suite complète de 4 planches. Belles épreuves sur vergé crème, avec numéro gravé dans l'angle supérieur droit. Belles marges. 600/800€

Georges Duplessis, en 1859, donne ces gravures à Bosse mais José Lothe (*L'Œuvre gravé d'Abraham Bosse, graveur parisien du XVII^e siècle*, Paris Musées, 2008) les considère comme gravées d'après ses sujets, même si Bosse est lui-même inscrit comme éditeur (« excudit »).



11

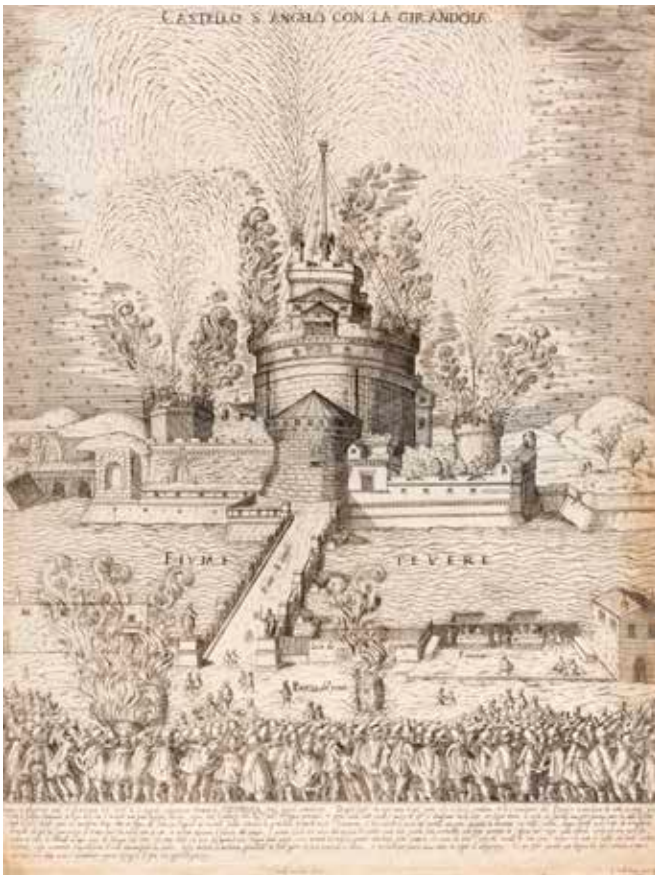
François Boucher (1703-1770)

- 12 *Le Sommeil.* Eau-forte originale. 156x198. Baudicour 3; P. Jean-Richard 5. Belle épreuve à l'adresse de Roguier. Petites rousseurs et auréoles claires. Bonnes marges. Rare. 300/400€

Le dessin original du même sujet est conservé au Musée national de Stockholm. « Dans l'espace d'environ trente années, Boucher a gravé d'une pointe légère et spirituelle quarante-trois estampes, d'après ses propres compositions. » (P. Jean-Richard, *L'Œuvre gravé de François Boucher dans la collection Edmond de Rothschild*, Paris, Éditions des Musées nationaux, 1978).



12



13

Ambrogio Brambilla (actif 1579-1599)

- 13 *Castello S. Angelo con la girandola (Le Feu d'artifice au-dessus du château Saint-Ange). 1579. Eau-forte. 378x495. Belle épreuve à l'adresse de Cl. Buchetti, rognée au trait carré et légèrement à l'intérieur de celui-ci au bord inférieur gauche (avec petite atteinte au sujet et à l'intégrité de la tablette), collée sur feuillet de vergé. Quelques courtes déchirures au bord droit et en tête. Petits arrachements dans l'angle supérieur droit. Oxydation aux bords du feuillet.* 400/500€

Friedrich Brentel (1580-1651)

- 14 *Pompe funèbre de Charles III, duc de Lorraine, mort le 14 mai 1608. (Pl. 1, 3, 5, 6, 7, 8, 9, 13, 15, 17, 19, 21, 22, 23, 24, 25, 26, 27, 28, 29, 30, 31, 32, 33, 34, 35, 36, 37, 40, 43, 45, 46, 47, 48). Eau-forte d'après Claude de la Ruelle. Eau-forte. Un vol. oblong, [560x255], contenant une réunion de 34 planches représentant les processionnaires. Épreuves sur vergé mince, rognées et collées sur vélin, certaines avec petits manques ou accidents.* 600/800€



14



15



15

Jacques Callot (c. 1592-1635)

- 15 *Les Mystères de la Passion, ou Mystères de la Vie de Jésus.* 1629-1631. Eau-forte. Chaque feuillet: 245x365. Lieure 679-698. Réunion de 4 planches de plusieurs sujets de petit format ovale ou circulaire, sur vergé, collées par les bords sur feuillets de vergé, les marges des gravures colorées au lavis d'encre jaune avec filets d'encadrement à la plume. Les sujets L. 685-690 découpés et collés ensemble. Au verso d'un feuillet, gravure collée (fragment d'une copie du *Passage de la Mer Rouge*). Joint: frontispice par A. Bosse. Eau-forte. Ens. 2 p. 300/400€

Ces petits sujets ovales étaient destinés à être découpés et portés en broche ou pendentif comme images saintes protégeant de la peste.

- 16 *Les Pénitents.* 1632. Eau-forte. Chaque env. 43x65. Lieure 1315-1319. Suite complète de 5 planches et d'un frontispice gravé par A. Bosse. Très belles épreuves sur vergé mince, avec filets de marges, montées sur un seul feuillet de vergé fort. 600/800€



16



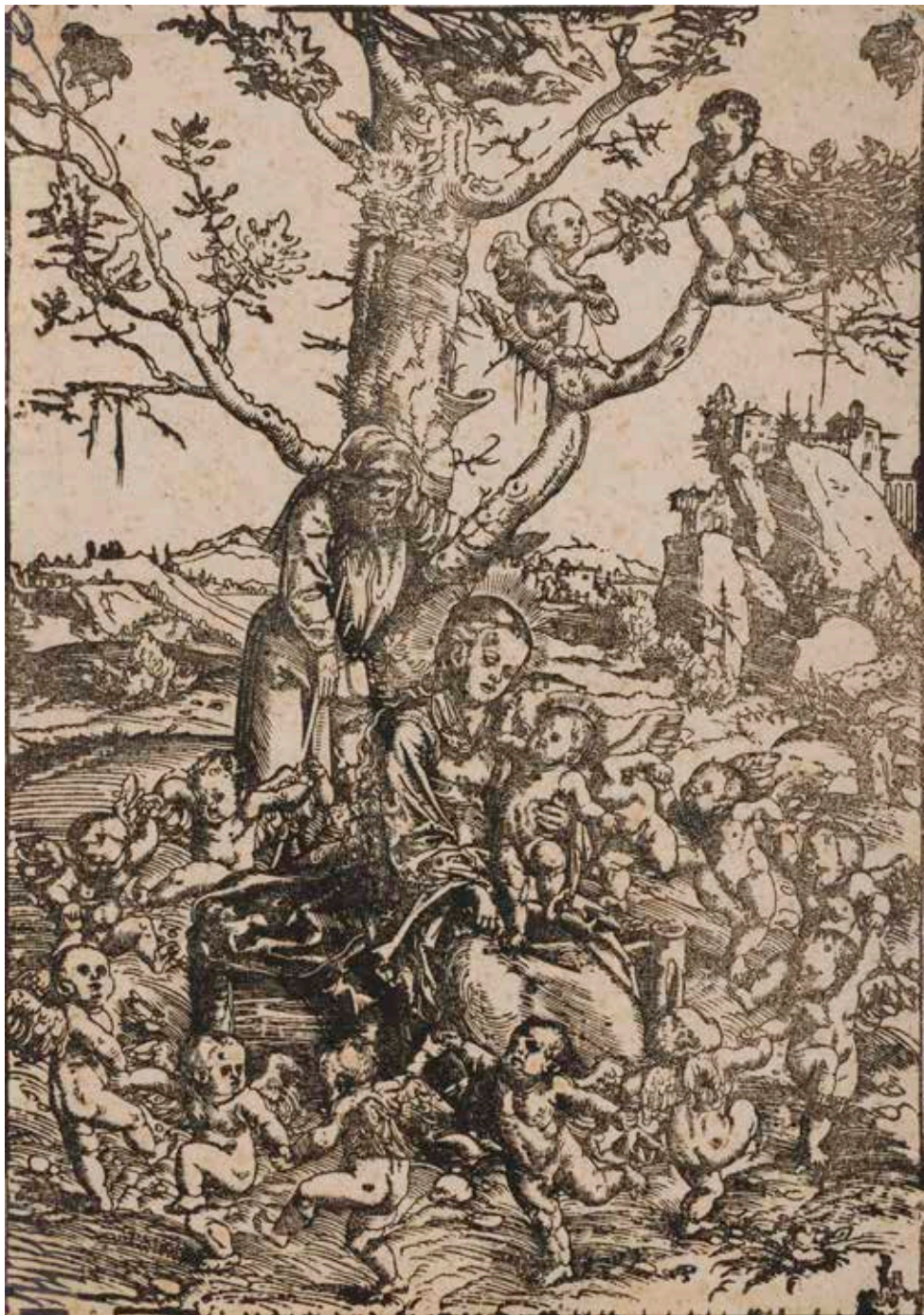
Canaletto (Giovanni Antonio Canal, dit) (1697-1768)

- 17 *Prà della Valle, à Padoue*. Vers 1736-1740. Eau-forte. 430x298. De Vesme 7; Bromberg 8. Très belle épreuve sur vergé fort ivoire, du 1^{er} état (sur 2), avant le numéro «E3». Quelques rousseurs. Traces de colle en tête du feuillet au verso. Marges étroites. Ex-coll. Dr Julius Hofmann (Lugt 1264); H. Delacroix (Lugt 3604). 1500/1 800 €



Annibale Carracci (1560-1611)

- 18 *Sainte Famille avec le petit saint Jean*. 1590. Eau-forte. 220x166. Bartsch 11; Bohlin 11. Très belle et brillante épreuve sur vergé mince, du 1^{er} état (sur 3), avant les adresses et avant la retouche dans le C de «Car», rognée au coup de planche, très soigneusement lavée. Légère trace de pli vertical médian. Petites amincissures visibles par transparence en tête du feuillet et dans les angles. Ex-coll. John Barnard (son paraphe à la plume et à l'encre sépia, Lugt 1419-1420); St John Dent (L. 2373 – marque presque effacée); P. Davidsohn (L. 654); A. W. Blum (L. 79b). 1200/1500€



Lucas Cranach (1472-1553)

- 19 *Repos en Égypte avec putti dansant*. Vers 1510-1515. Bois gravé. 238x340. Bartsch 4. Belle épreuve sur vergé ancien, d'un tirage légèrement tardif effectué à partir du bois usé, avec petites cassures dans les lignes d'horizon et sur le pourtour, rognée au trait carré. Petites rousseurs claires éparses. Pli de séchage horizontal médian. Fine trace de pli vertical courant à 10-20 mm du bord droit. Deux courtes déchirures aux bords du feuillet. L'angle supérieur gauche manquant et refait à la plume et à l'encre. Très rare. 1000/1200€



Giovanni David (1743-1790)

20 *La Cuisinière*. (Pl. de la suite *Divers portraits*). Eau-forte. 165x235. Newcome Schleier 19. Belle épreuve sur vergé crème, du 1^{er} état (sur 2), avant l'aquatinte. Menues salissures marginales. Belles marges. 400/500€

Étienne Delaune (1518 ou 1519-1583)

21 *Suite ovale des mois*. (*Les Douze mois, ou les différentes occupations de l'homme dans l'année*). 1568. Burin d'après Baptiste Pellerin. Chaque 80x58. Robert-Dumesnil 185-196. Très belles épreuves sur vergé mince. Filets de marges. 600/800€



22

Gilles Demarteau (1722-1776)

- 22 *Homme nu rangeant des poteries, vu de dos; Femme étendue sur le ventre avec un Amour.* Gravure en manière de crayon d'après Boucher. 393x287 et 385x280. I.F.F. 15 et 46. Impression en sanguine. Belles épreuves sur vergé. Initiales «AW» à la plume et à l'encre sépia dans l'angle inférieur droit à la 2^e. Arrachements dans l'angle supérieur droit. Traces de plis souples. Belles marges. Joint: **Jean-François Janinet** (1752-1814). *Teste d'Etude D'après Nature.* Gravure en manière de crayon d'après Le Clerc. 270x393. I.F.F. 53. Impression en couleurs. Quelques rousseurs. Toutes marges. Ens. 3 p. 400/500€



23

- 23 *III^{me} Livre d'étude d'Animaux dessiné par Huet peintre du roi.* Rare album comprenant la suite complète des 4 planches reliées à la ficelle. Gravure en manière de crayon d'après Huet. Les feuilles: 430x295. I.F.F. 36. Impression en sanguine. Très belles épreuves sur vergé, légèrement oxydées. Quelques rares rousseurs et traces de plis. Toutes marges. 150/180€

Charles-Melchior Descourtis (1752-1819)

- 24 *Environs de Rome.* 2 planches en tondo formant pendants. Gravure aux outils d'après P.-A. Demachy. Chaque à vue: 290x335. Le Blanc 9 et 10. Impression en couleurs. Très belles épreuves sur vergé. Quelques rousseurs claires. Cadres. Ens. 2 p. 800/1000€



24

Albrecht Dürer (1471-1528)

- 25 *La Résurrection*. (Pl. de la *Petite Passion*). Vers 1509-1511. Bois gravé. 100x130. Bartsch 45; Meder 154. Bonne épreuve sur vergé, du tirage de 1511 avec texte latin au verso, rognée à l'extérieur du trait carré, collée en plein sur feuillet de vergé. Plusieurs accidents en surface, anciennement restaurés, notamment dans les trois Marie au fond à gauche.

200/300€

- 26 *La Mort de la Vierge*. (Pl. de *La Vie de la Vierge*). 1510. Bois gravé. 205x292. Bartsch 93; Meder 205. Belle épreuve sur vergé mince (filigrane: tête de bœuf, proche Meder 66), avant le texte latin au verso, rognée au sujet. Nombreuses fissures et petits trous dans le feuillet, visibles par transparence, habilement restaurés. Un petit manque refait à la plume sur la tablette portant la bougie à gauche.

600/800€



25



26



Albrecht Dürer (1471-1528)

- 27 *L'Adoration des mages*. 1511. Bois gravé. 220x293. Bartsch 3; Meder 208 (c/i ?). Belle épreuve sur vergé mince, avant les cassures dans le trait carré, un peu grise (la partie gauche légèrement faible au tirage). Traces de colle dans les angles au verso. Deux points de rouille dans le sujet. Petites taches rouges essentiellement visibles au bord inférieur gauche au verso. Filets de marges. 1000/1200€



28

Albrecht Dürer (1471-1528)

28 *L'Adoration des mages*. 1511. Bois gravé. 220x293. Bartsch 3; Meder 208 (i/i). Belle épreuve sur vergé mince (filigrane: écu, Meder 245), avec plusieurs cassures le long du trait carré, notamment en pied. Marges étroites (2 mm), avec petits arrachements dans celle de gauche. Fin pli de tirage oblique en bas à gauche du sujet. Petite auréole d'humidité et autre fin pli de tirage dans l'angle supérieur droit. Infime déchirure en pied du feuillet. 600/800€

29 *Ecce Homo*. (Pl. de la *Petite Passion*). 1512. Burin. 74x115. Bartsch 10; Meder 10 (c/d). Très belle épreuve sur vergé, avec les éraillures dans le manteau, rognée au sujet. Petite rousseur dans le monogramme. Petites traces de colle dans les angles supérieurs au verso. 300/400€

Albrecht Dürer (1471-1528) (entourage de)

30 *Job tourmenté par le démon*. 1509. Bois gravé. 120x156. Bartsch (appendice) 2. Belle épreuve sur vergé, d'un tirage tardif (vraisemblablement XVIII^e), avec cassures dans le bois, rognée à l'extérieur du trait carré. Quelques rousseurs claires. Ex-coll. I. Kaps (Lugt 3551). Cadre. 200/300€



29



30



31

**Claude Gellée,
dit Le Lorrain (1600-1682)**

- 31 *Le Départ pour les champs*. Vers 1638-1641. Eau-forte. 180x130. Robert-Dumesnil 16; Manocci 34 III C iv. Très belle épreuve sur vergé blanc fort (fin XVII^e ou début XVIII^e), rognée sur le coup de planche. Petites rousseurs claires, dont une circulaire dans la maison au fond à droite. Trace de colle le long du bord droit au verso.

600/800€

- 32 *Sujets divers*. Eau-forte. Chaque env. 190x135. Robert-Dumesnil 2, 5, 8, 9, 12, 14, 17, 19; Mannocci 5, 6, 11, 18, 36, 38, 42, 44. Bonnes épreuves sur vélin mince, d'un tirage du XIX^e, rognées au trait carré. Rousseurs claires et petites taches de colle au verso. Ens. 8 p.



32



33

Anne-Louis Girodet-Trioson (1767-1824) (d'après)

- 33 *Hermaphrodite et Salmacis*. 1825; *Céphale et l'aurore*; *Jupiter et Calisto*. 1825-1826. Lithographie par Chatillon et par Lancrenon. Chaque [315x470]. Belles épreuves sur chine appliqué. Rousseurs claires éparses, essentiellement sur le support de vélin blanc. Un trou de ver dans le chine au-dessus du sujet à gauche à la 3^e. Empoussiérage aux bords des feuillets. Ens. 3 p.

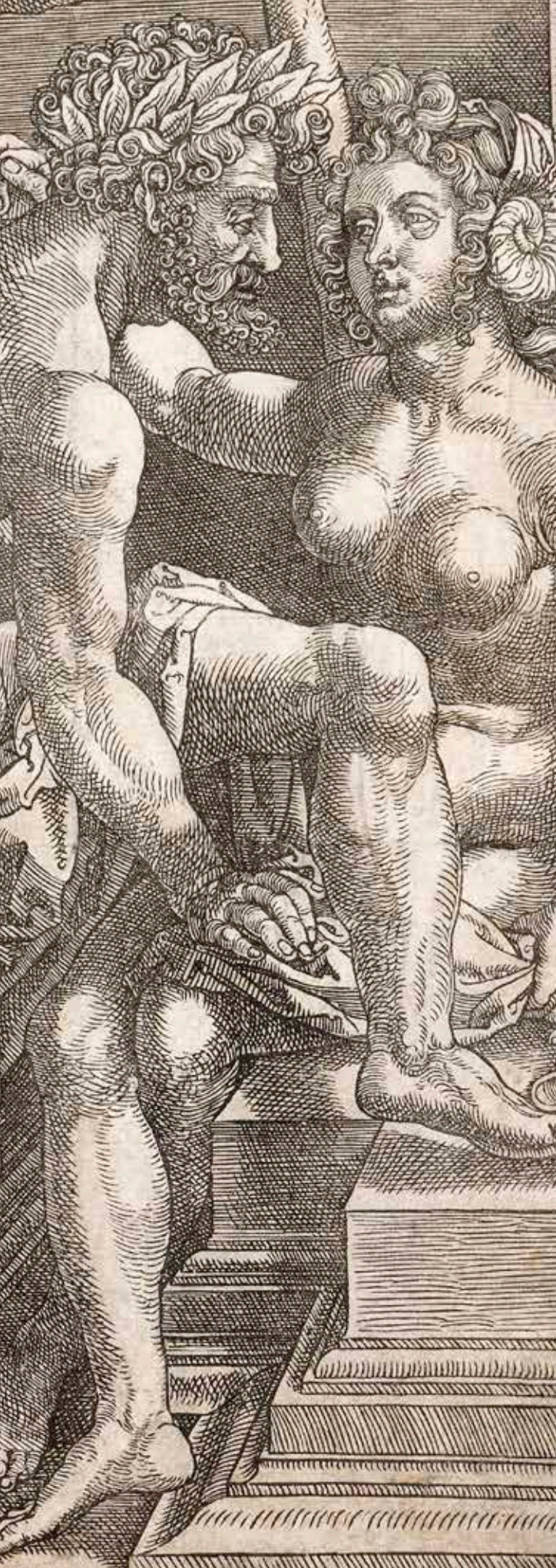
150/180€



Hendrik Goltzius (1558-1617)

- 34 *Les Neuf muses*. 1592. Burin. Chaque 168x250. Bartsch 146-154; Strauss 299-307; New Hollstein 129-137. Belles épreuves sur vergé mince beige, du 1^{er} tirage (sur 4), celui-ci effectué par Goltzius, chaque sujet avec la 1^{re} lettre gravée et avant l'adresse de Dankerts, avant effaçage et remplacement du numéro en pied du sujet. Traces d'usure du papier, rousseurs claires et traces de plis. Auréole d'humidité rousse dans l'angle inférieur gauche à chaque feuillet. Petite inscription ancienne (numérotation) à la plume et à l'encre sépia dans l'angle supérieur droit du feuillet. Larges taches rousses huileuses à une planche (Melpomène). Fine déchirure en marge droite à une autre (Erato), consolidée au verso. Bord gauche des feuillets légèrement déchiquetés (anciennement reliés). Toutes marges. Ex-coll. C. Mienzil (Lugt 599), son étiquette avec numéro d'inventaire dans l'angle inférieur droit au verso de chaque feuillet. 2000/2500€

Détail des états: New Hollstein 129, iii/v; 130, ii/iii; 131, ii/iii; 132, i/ii; 133, ii/iii; 134, i/ii; 135, ii/iii; 136, ii/iii; 137, ii/iii.

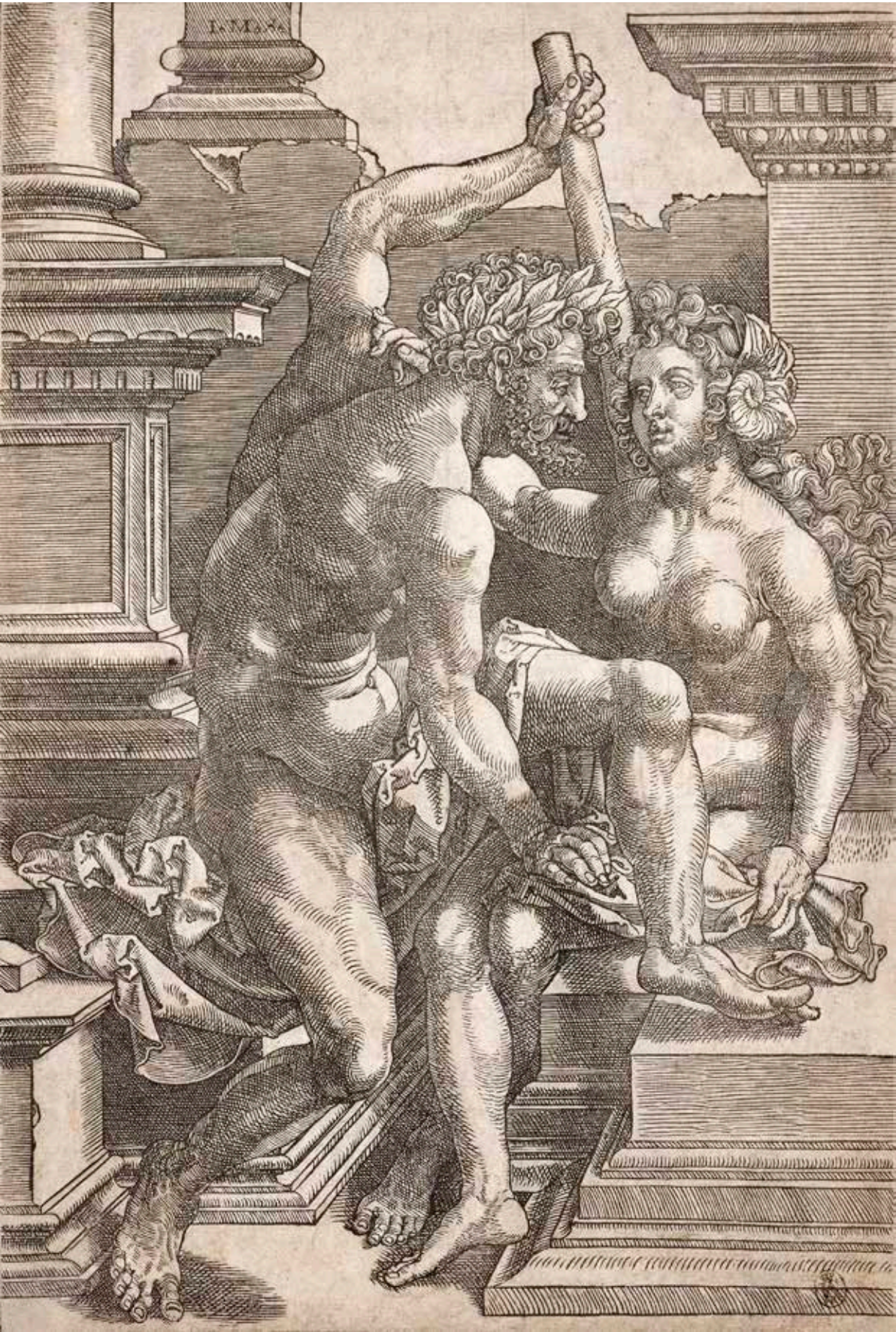


Jan Gossaert, dit Mabuse (1478-1532)

- 35 *Hercule et Omphale (ou Déjanire)*. Vers 1520. Gravure sur bois. 172x260. Bartsch 3; Hollstein 5. Très belle et rare épreuve sur vergé (filigrane: P gothique, le papier légèrement fracturé sur un des contours de la lettre), rognée à l'extérieur du trait carré, les fonds uniformément gris. Deux plis horizontaux médians au verso, avec infimes trous visibles uniquement par transparence. Petites taches et légères traces de colle oxydées au verso. Ex-coll. Friedrich August II (Lugt 971) et marque «D» avec autres lettres estampée au verso (probablement signalant un double de sa collection, proche L. 780a). 6 000/8 000€

La présence nette du trait carré indique une épreuve d'ancien tirage: «Early impressions with the complete borderline» (Hollstein, vol. VIII, p. 149).

«Hercule et Déjanire, ou Omphale, apparaissent dans un décor d'architecture classique, décor qui s'oppose à celui du Fratricide [sa gravure *Caïn et Abel*]. On a cru reconnaître, dans l'Hercule couronné de lauriers, les traits de Charles-Quint.» Caractéristique de son œuvre pictural, le jeu compliqué des jambes croisées, que l'on retrouve dans son dessin *Adam et Ève* (Chatsworth), dans le tableau de Birmingham, *Hercule et Déjanire* (1517) et dans celui de Berlin, *Neptune et Amphitrite*. (Cf. H. Pauwels, et al., *Jean Gossaert dit Mabuse*, cat. d'exposition, Musée Boymans van Beuningen, Rotterdam, Musée communal Groeninge, Bruges, 1965).





Francisco de Goya y Lucientes (1746-1828)

36 *¡ Que guerrero !; Una reina del circo; Otras leyes por el pueblo; Lluvia de toros.* 1816-1824. Eau-forte, aquarelle et brunissoir. Chaque 353x245. Delteil 220 à 223; Harris 266 à 269. Très belles et fraîches épreuves homogènes sur vergé d'Auvergne ivoire, du tirage effectué par l'atelier Crommelynck pour Sagot-Le Garrec (1973). Toutes marges. Ens. 4 p. 1 200/1 500€



Francisco de Goya y Lucientes (1746-1828)

- 37 *Los Proverbios / Colección de diez y ocho láminas inventadas y grabadas al agua fuerte / por Don Francisco Goya. / Publicada [por] la Real academia de Bellas Artes de San Fernando. Madrid, 1916. Un vol. oblong [435x303], broché, du 6^e tirage, sous couverture de vélin grenu jaune, contenant 18 sujets. Eau-forte et aquarelle. Delteil 202 à 219; Harris 248 à 265. Belles épreuves tirées en noir bistré sur vergé mince crème, le 1^{er} et le dernier sujets oxydés. Pli souple vertical médian à toutes les planches (l'album ayant été anciennement plié par le milieu). Quelques rousseurs éparses. Toutes marges. 2000/3000€*



38



38



40

Gabriel Huquier (1695-1772)

- 38 *Livre Nouveau de différents Trophées inventés par A. Watteau*. 1735. Eau-forte d'après Watteau. Format de l'album: 260x360. Dacier et Vuafart p. 141. Suite complète de 12 planches dont le titre, reliées sous chemise de vergé bleu. Rousseurs aux bords du feuillet. 300/400€

Louis Le Sueur (1746-1803) (d'après)

- 39 *Vue d'une ruine près St Maur-les-Paris; Vue d'une ruine près Chantilly*. Gravé en manière de crayon par Mlle Le Roy. Chaque à vue: 420x300. Impression en sanguine. Bonnes épreuves sur vergé gris-beige. Quelques rousseurs. Marges. Cadres. Ens. 2 p. 180/200€

Carlo Maratta (1625-1713)

- 40 *La Naissance de la Vierge*. Eau-forte. 147x218. Bartsch 89; Bellini 6. Très belle épreuve sur vergé mince, du 1^{er} état (sur 2), avant la mention gravée «Carlo Maratus inven. et fecit Roma», rognée sur le coup de planche. Filigrane: couronne surmontée d'une étoile à six branches dans un cercle. Fine bande de papier gommé le long du bord droit au verso. 400/500€



39



39

Claude Mellan (1598-1688)

41 *Marie-Madeleine soutenue par deux anges.* 1627. Burin. 270x390. Préaud 112. Très belle et rare épreuve sur vergé mince, du 2^e état (sur 3), avec la date, l'ange à présent tourné vers Marie-Madeleine, celle-ci sans la croix dans la main, rognée au sujet mais complète de la tablette, montée sur un carton avec filet doré et lavis, portant l'inscription manuscrite à l'encre: «Pièce rare. Première épreuve non terminée provenant du cabinet de M. Mariette». Quelques rousseurs éparses. Infimes accros ou taches en pied du feuillet. Filet de marge à gauche. Paraphe de Pierre Mariette II à la plume et à l'encre sépia, avec la date «1679» (Lugt 1788). Ex-coll. A. S. Vlassof (Lugt 2706). 600/800€

42 *Nicolas Claude Fabri de Peiresc.* Burin. À vue: 148x220. Préaud 185. Bonne épreuve sur vergé, du 2^e état (sur 4), avant réduction du cuivre et avant la nouvelle lettre pour le tirage d'Odieuvre, annotée au crayon et à l'encre sépia en pied sous le coup de planche, légèrement insolée. Rousseurs claires. Fin et court pli au bord gauche. Filets de marges apparents. Ex-coll. L. Delteil (Lugt 1723, «marque de sa première collection vendue vers 1890»). Cadre. 200/300€



41

43 *Allégorie sur la Charité (?).* Burin. 450x295. Préaud 255. Très belle et fraîche épreuve sur vergé, les armes de Richelieu effacées, rognée au coup de planche. 300/400€



42



43



44

Karl Gustav Halmar Mörner (1794-1837)

- 44 *Le Bouquiniste Napolitain*. (Pl. 2 de la série *Scènes populaires de Naples en douze Tableaux*). 1828. Lithographie. 245x175. Très belle et fraîche épreuve sur vélin crème, en beau coloris du temps. Toutes marges. 150/180 €

Jean Pillement (1728-18908) (d'après)

- 45 2 planches de la *Nouvelle suite de cahiers chinois à l'usage des dessinateurs et des peintres*. 1790-1799. Gravé par Anne Allen. 135x195. Impression en couleurs à la poupée. Belles épreuves sur vélin fin XVIII^e, l'une avec longue fissure médiane verticale restaurée au verso. Traces d'oxydation dans les bonnes marges. Cadres. 300/400 €



45

Giambattista Piranesi (1720-1778)

- 46 *Avanzi della Villa di Mecenate a Tivoli... (La Villa dite de Mécène à Tivoli)*. 1763. Eau-forte et burin. 684x457. Hind 65. Belle épreuve sur vergé fort, du 1^{er} état (sur 3), avant les numéros, rognée sur le coup de planche en tête, avec petit manque au centre sans atteinte au trait carré. Petites salissures et rousseurs claires. Pli vertical médian normal. Bonnes marges sur trois côtés (réduites, avec petite coupure dans le papier à gauche).

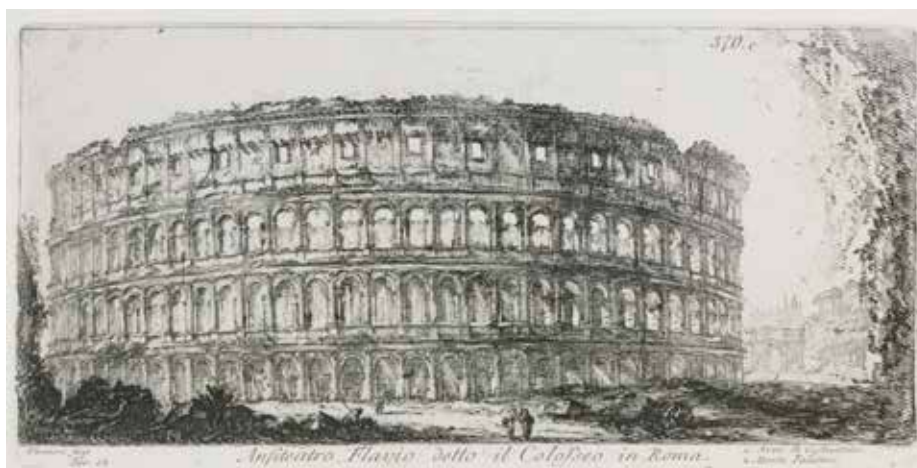
300/400€



46

- 47 *Alcune Vedute di Archi Trionfali ed altri monumenti, ed altri monumenti inalzati da Romani parte de quali si veggono in Roma, e parte per l'Italia*. 1768. Eau-forte. Focillon 40-71. Un album in-fol. [450x600], partiellement dérelié, contenant un titre, 3 planches liminaires, 1 pl. double, 26 pl. simples pour la plupart tirées deux à la feuille et 1 pl. double, numérotées 365-366, 367a-b, 368, 369a-d, 370a-d, 371a-d, 372a-d, 373a-d, 374a-d, 375a-b, 376, une d'après un dessin d'I. Silvestre, la dernière gravée par F. Piranesi. Belles épreuves sur vélin blanc fort, d'un tirage moderne. Rousseurs claires éparses, essentiellement marginales.

1 000/1 200€



47



Giuseppe Porta, dit Il Salviati (1520-1575)

- 48 *La Cartomancienne*. (Frontispice pour *Le Sorti, intitolate giardino di pensieri... [Les Fortunes, livre de divination]*, Venise, F. Marcolini da Forli, 1540). Bois gravé. 193x240. Très belle épreuve sur vergé mince. Pli horizontal médian. Légères taches et rousseurs claires. Belles marges. Ex-coll. J.-M. Agassis (Lugt 69).
1 000 / 1 200 €

Le sujet de la gravure est repris d'une composition de Marco Dente et transforme un groupe de savants en une réunion de personnages – dont le traditionnel mélancolique à droite – autour de la figure centrale de la cartomancienne. « [The] composition is not original to Porta but closely copies an engraving by Marco Dente, a student of Marcantonio Raimondi who died in the Sack of Rome of 1527. By changing the book opening to show two pages from Marcolini's *Le Sorti* instead of an image of stars and planets, and by adding a pack of playing cards, the image has shifted from a gathering of scientists to a group of fortune-telling enthusiasts. The three women are probably intended as the three Parcae or Fates, who in ancient mythology spun, measured, and cut the thread of human life. Shown carrying out these actions in an allegorical image on page 21 of the book, the Fates are especially appropriate to the cover of a publication entitled *Le Sorti*, or *The Fates*. In this frontispiece, where they are engaged in the pleasurable pursuit of fortune-telling, they seem more relaxed than in the engraving by Dente – the one in the foreground even seems to smile as she shows Marcolini's book to the pensive man beside her. » (metmuseum.org).



Rembrandt Harmensz. van Rijn (1606-1669)

- 49 *La Petite chasse au lion*. Vers 1629. Eau-forte. 118x156. Bartsch, Hollstein 116; New Hollstein 29. Très belle et rare épreuve sur vergé mince beige (filigrane: aigle bicéphale, proche Hinterding réf. A.a., p. 88), richement encrée, les traces d'essuyage et éraillures verticales très visibles, rognée sur le coup de planche, les angles arrondis très visibles à gauche. Au verso, petites amincissures anciennement et habilement restaurées, infimes taches et rousseurs. 4000/5000€

«Given the strong diagonal construction of this composition, it is not that surprising that Rubens was once thought to have been the inspiration for it but [...] the scene was mainly inspired by the prints of Antonio Tempesta: the exact same fallen horse even appears in one of his etchings.» (E. Hinterding, *Rembrandt Etchings from the Frits Lugt Collection*, vol. I, Bussum, THOTH Publishers, Paris, Fondation Custodia, 2008, p. 246).



Rembrandt Harmensz. van Rijn (1606-1669)

- 51 *Abraham recevant les trois anges*. 1656. Eau-forte et pointe sèche. 130x159. Bartsch 29; Hind 286; New Hollstein 295. Très belle épreuve sur vergé crème, chargée de barbes, les bords du cuivre très encrés. Petites reprises à la plume et à l'encre, notamment en pointillé le long du trait carré à droite et par endroits dans le sujet. Infimes renforts (peu perceptibles) dans les angles au verso. Fragment de filigrane. 3000/5000 €

Provenance :

G. A. H. Jan Buisman Jzn. (1930-2005), vente Christie's, 29 mars 2006, n° 5.

« For the placement of the figures in the print [Rembrandt] probably took his inspiration from a Mogul miniature with four bearded sheiks that is now in Vienna. A drawn copy in London, which he made c. 1656-61, proves that Rembrandt knew this exotic work. » (E. Hinterding, *Rembrandt Etchings from the Frits Lugt Collection*, vol. I, Bussum, THOTH Publishers, Paris, Fondation Custodia, 2008, p. 72).



52



53

Rembrandt Harmensz. van Rijn (1606-1669)

52 *Homme à moustaches relevées et assis (le père de l'artiste ?)*. 1630. Eau-forte et pointe sèche. 84x100. Bartsch 321; Hind 22; New Hollstein 57. Belle épreuve sur vergé mince mécanique, les tailles usées, d'un tirage effectué par Basan fils ou Jean (début XIX^e). Reste de kraft gommé en tête du feuillet et au bord gauche au verso (consolidant une petite fracture dans le sujet en haut à gauche). Marges étroites (3 mm environ). 200/300€

53 *Gueux estropié*. Vers 1630. Eau-forte et pointe sèche. 68x114. Bartsch 179; Hind 12; New Hollstein 49. Belle épreuve sur vergé mince mécanique, avec les deux fines éraillures horizontales à droite, les tailles usées dans le visage, d'un tirage effectué par Basan fils ou Jean (début XIX^e). Reste de kraft gommé en tête du feuillet au verso. Marges étroites (2 mm environ). 180/200€

54 *Buste de la mère de Rembrandt*. 1631. Eau-forte. 54x92. Bartsch 349; Hind 50; New Hollstein 87. Bonne épreuve, les tailles très usées, sur vergé mécanique ivoire, d'un tirage effectué par Bernard (XIX^e), rognée au coup de planche, le verso oxydé. 150/180€



54



55



56



57

Rembrandt Harmensz. van Rijn (1606-1669)

- 55 *Vénus au bain, ou Diane au bain.* Vers 1631. Eau-forte et pointe sèche. 160x173. Bartsch 201; Hind 42; New Hollstein 89. Belle épreuve sur vergé ancien mince, tirée un peu grise, avec légère usure dans les fonds sous le sein, rognée sur le coup de planche, le sujet entamé sur 4-5 mm en tête. Traces de plis et plusieurs petites restaurations au verso. Filigrane: lys de Strasbourg. 600/800€
- 56 *Le Christ et la Samaritaine, en hauteur.* 1634. Eau-forte. 105x122. Bartsch 71; Hind 122; New Hollstein 127. Belle épreuve sur vergé ancien mince, avant les retouches de Watelet et avant l'éraillure sur le mur du puits, rognée au sujet. Petites rousseurs claires. Amincissure dans le ciel et petite fracture anciennement restaurée. Autre amincissure dans la jambe droite du Christ, visible par transparence. Fine bande de kraft gommé en tête du feuillet au verso. 400/500€
- 57 *Saint Jérôme à genoux.* 1635. Eau-forte. 80x115. Bartsch 102; Hind 140; New Hollstein 142. Belle épreuve sur vergé mince mécanique, la signature à peine perceptible, d'un tirage effectué par Basan fils ou Jean (début XIX^e). Plî oblique médian traversant la tête du personnage. Courte déchirure au bord supérieur, pénétrant dans le sujet. Petit arrachement dans l'angle inférieur gauche. Marges étroites (2 mm environ). 200/300€



58



59

Rembrandt Harmensz. van Rijn (1606-1669)

58 *Jan Uytenbogaert*. 1635. Eau-forte et pointe sèche. [188x227]. Bartsch 279; Hind 128; New Hollstein 153. Très belle et brillante épreuve sur vergé ancien mince, avec les fines retouches de Watelet, rognée sur le coup de planche en tête en en pied de l'octogone, d'un tirage effectué par P. F. Basan (fin XVIII^e). Petits points de rouille dans l'angle inférieur droit du feuillet. Petit reste de colle en tête au verso.

600/800€

59 *Les Musiciens ambulants*. Vers 1635. Eau-forte. 115x138. Bartsch 119; Hind 142; New Hollstein 141. Belle épreuve sur vergé mince ancien, du 1^{er} état (sur 2), avant les reprises à la pointe sèche, avec trait carré ajouté à la plume et à l'encre, le sujet entamé sur 1 à 2 mm sur chaque côté. Petites amincissures dans les angles. Fragment de filigrane : armes d'Amsterdam (proche Hinterding réf. J.a., p. 43).

800/1000€

60 *Le Cantique de Siméon (Présentation au temple)*. Vers 1639. Eau-forte et pointe sèche. 293x218. Bartsch 49; Hind 162; New Hollstein 184. Belle épreuve sur vergé mince mécanique, les tailles généralement affaiblies, les fonds usés, d'un tirage effectué par Basan fils (début XIX^e), rognée au coup de planche. Fine bande de kraft gommé en tête du feuillet au verso.

600/800€



60



61

Rembrandt Harmensz. van Rijn (1606-1669)

- 61 *La Mort de la Vierge*. 1639. Eau-forte. 314x396. Bartsch 99; Hind 94; New Hollstein 173. Bonne épreuve sur vélin, d'un tirage effectué par Jean (XIX^e), certaines tailles affaiblies, avec reprises dans la table à gauche. Nombreuses rousseurs claires éparses. Déchirure de 40 mm au bord gauche, pénétrant dans le sujet, anciennement consolidée au verso. Petit accident dans l'angle inférieur droit. Petites marges. 600/800€
- 62 *La Décollation de saint Jean Baptiste*. 1640. Eau-forte et pointe sèche. 104x128. Bartsch 92; Hind 191; New Hollstein 183. Belle épreuve sur vergé mince mécanique, d'un tirage effectué par Basan fils ou Jean (début XIX^e), les fonds grisâtres et affaiblis. Fin pli oblique médian. Restes d'onglets et amincissements aux bords du feuillet au verso. En pied au verso, petite inscription au crayon avec la date « 1839 ». Filets de marges. 300/400€

- 63 *Le baptême de l'eunuque*. 1641. Eau-forte et pointe sèche. 213x185. Bartsch 98; Hind 182; New Hollstein 186. Bonne épreuve sur vergé mince mécanique, avec l'éraillure oblique à droite du prêtre debout, tirée avec teinte de fond grisâtre, d'un tirage effectué par Basan fils (début XIX^e). Traces de plis et salissures. Belles marges. 300/400€
- 64 *Le Dessinateur*. Vers 1641. Eau-forte. 63x93. Bartsch 130; Hind 191; New Hollstein 192. Belle épreuve sur vergé mince mécanique, d'un tirage effectué par Basan fils ou Jean (début XIX^e), irrégulièrement rognée au sujet ou sur le coup de planche. Petites amincissements dans les angles au verso. Fine bande de kraft gommé en tête du feuillet au verso. Courte trace de pli visible au bord gauche au verso. 200/300€
- 65 *La Petite Résurrection de Lazare*. 1642. Eau-forte et pointe sèche. 113x150. Bartsch 72; Hind 198; New Hollstein 206. Belle épreuve sur vergé mince mécanique, d'un tirage effectué par Basan fils ou Jean (début XIX^e), rognée au sujet, tirée grise. L'angle supérieur gauche finement repris à la plume et à l'encre. Au verso, fine bande de kraft gommé en tête du feuillet, menus épidermures et accidents consolidés aux bords du feuillet. 300/400€
- 66 *Abraham avec son fils Isaac*. 1645. Eau-forte et pointe sèche. 125x155. Bartsch 34; Hind 214; New Hollstein 224. Belle épreuve sur vergé mince mécanique, d'un tirage effectué par Basan fils ou Jean (début XIX^e), la bordure gravée interrompue en haut, les fines lignes ressortant grises, la pointe sèche étant affaiblie. Fine bande de kraft gommé en tête du feuillet au verso. Petite amincissement dans l'angle inférieur droit. Marges étroites (2 mm environ). 300/400€
- 67 *L'Abreuvoir de la vache*. Vers 1650. Eau-forte et pointe sèche. 130x104. Bartsch 237; Hind 240; New Hollstein 251. Bonne épreuve sur vergé mince mécanique, d'un tirage effectué par Basan fils ou Jean (début XIX^e), le paysage du fond peu perceptible, la pointe sèche très atténuée, irrégulièrement rognée sur le coup de planche, avec arrachement dans l'angle supérieur gauche. Filet de marge à gauche (1 mm). 200/300€



62



63



64



65



66



67



**Rembrandt Harmensz.
van Rijn (1606-1669)**

- 68 *La Fuite en Égypte*. 1654. Eau-forte et pointe sèche. 144x95. Bartsch 55; Hind 214; New Hollstein 277. Belle épreuve sur vergé mince mécanique, d'un tirage effectué par Basan fils ou Jean (début XIX^e), les angles arrondis. Annotations d'un ancien propriétaire au crayon au verso. Marges étroites (2 mm environ). 400/500€

68

- 69 *Jean Lutma*. 1656. Eau-forte et pointe sèche. 150x197. Bartsch 276; Hind 290; New Hollstein 293. Belle épreuve sur vergé mince mécanique, le sujet largement repris, avec notamment les tailles verticales dans le pouce droit, d'un tirage effectué par Bernard (fin XIX^e-début XX^e). Fine bande de kraft gommé en tête du feuillet au verso. Marges étroites. 300/400€
- 70 *Jean Asselin*. Eau-forte et pointe sèche. 171x190. Bartsch 277; Hind 227; New Hollstein 236. Belle épreuve sur vergé mécanique, les tailles affaiblies, d'un tirage effectué par Basan fils ou Jean (début XIX^e), largement reprise au lavis d'encre grise, rognée sur le coup de planche et sur le 2^e trait carré en pied. Bande de kraft gommé en tête du feuillet au verso. Marges étroites. 300/400€

- 71 *Femme nue, les pieds dans l'eau*. 1658. Eau-forte et pointe sèche. 79x58. Bartsch 200; Hind 298; New Hollstein 309. Très belle épreuve sur vergé crème, tirée avec un léger voile d'encre dans la partie inférieure gauche, d'un tirage effectué par Basan (fin XVIII^e). Traces de colle dans les angles supérieurs au verso. Bonnes marges (5 à 10 mm). 600/800€

- 72 *La Samaritaine, en largeur*. 1658. Eau-forte. 159x125. Bartsch 70; Hind 294; New Hollstein 302. Belle épreuve sur vergé mécanique mince crème, d'un tirage effectué par Basan fils ou Jean (début XIX^e), le cuivre usé, l'éraillure en travers du clocher encore perceptible, avant la reprise des cheveux de la femme et avant les nouvelles tailles dessinant l'ombre entre les personnages. Très légères rousseurs. Fine bande de kraft gommé en tête du feuillet au verso. Légers plis obliques médians visibles dans la partie inférieure au verso. Marges étroites (4 à 5 mm). 400/500€

- 73 *Pierre et Jean à la porte du temple*. 1659. Eau-forte, pointe sèche et burin. 216x180. Bartsch 94; Hind 301; New Hollstein 312. Bonne épreuve sur vergé mécanique mince crème, les fonds très usés, d'un tirage effectué par Jean (XIX^e), avec les nouvelles tailles dans l'angle inférieur droit du sujet. Petits arrachements dans les angles inférieurs. Marges étroites. 180/200€



71



69



70



72



73



Martin Schongauer (c. 1450-c. 1491)

- 74 *Sainte Agnès*. Burin. 101x150. Bartsch 62; Hollstein-Lehrs 67. Superbe et brillante épreuve sur vergé légèrement jaune (filigrane: P gothique avec fleuron quadrilobé), rognée sur le trait carré, certaines fines tailles légèrement affaiblies (peu encrées). Le petit accident en surface dans le cuivre entre le bas de la chevelure et la palme très encré. Petite tache d'encre sous le M. Légère trace grise (voile d'encre) dans l'herbe à gauche. Petites restaurations anciennes imperceptibles dans les angles. Fine bande de papier gommé le long du bord gauche au verso. Annotation au crayon au verso avec initiales «WW». Excoll. P. Prouté (2103c). Autre marque non identifiée (lettres peu perceptibles dans un cercle bleu). 10000/12000€



Pietro Testa (1611-1650)

- 75 *Les Trois vertus, la Foi, l'Espérance et la Charité.* 1637. Eau-forte. 305x410. Bartsch 30. Très belle épreuve sur vergé du XVIII^e siècle (filigrane: Auvergne). Légères traces de plis frottées dans la tablette. Une rousseur circulaire au-dessus des putti centraux en pied. Petites marges. 300/400€



75



Giovanni Battista Tiepolo (1696-1770)

- 76 *Un magicien, un soldat et trois personnages regardant un crâne se consumer.* (Scherzi, pl. 7). Eau-forte. 177x220. De Vesme 19; Rizzi (1971) 10 (i/ii). Très belle épreuve sur vergé crème fort, avant le numéro 7 en haut à droite. Petites traces de colle dans les angles au verso ainsi que fragment d'inscription ancienne à la plume et à l'encre sépia dans l'angle supérieur gauche. Traces de plis souples dans le tiers supérieur du feuillet. Marges étroites (2-3 mm). 1 200/1 500€

76

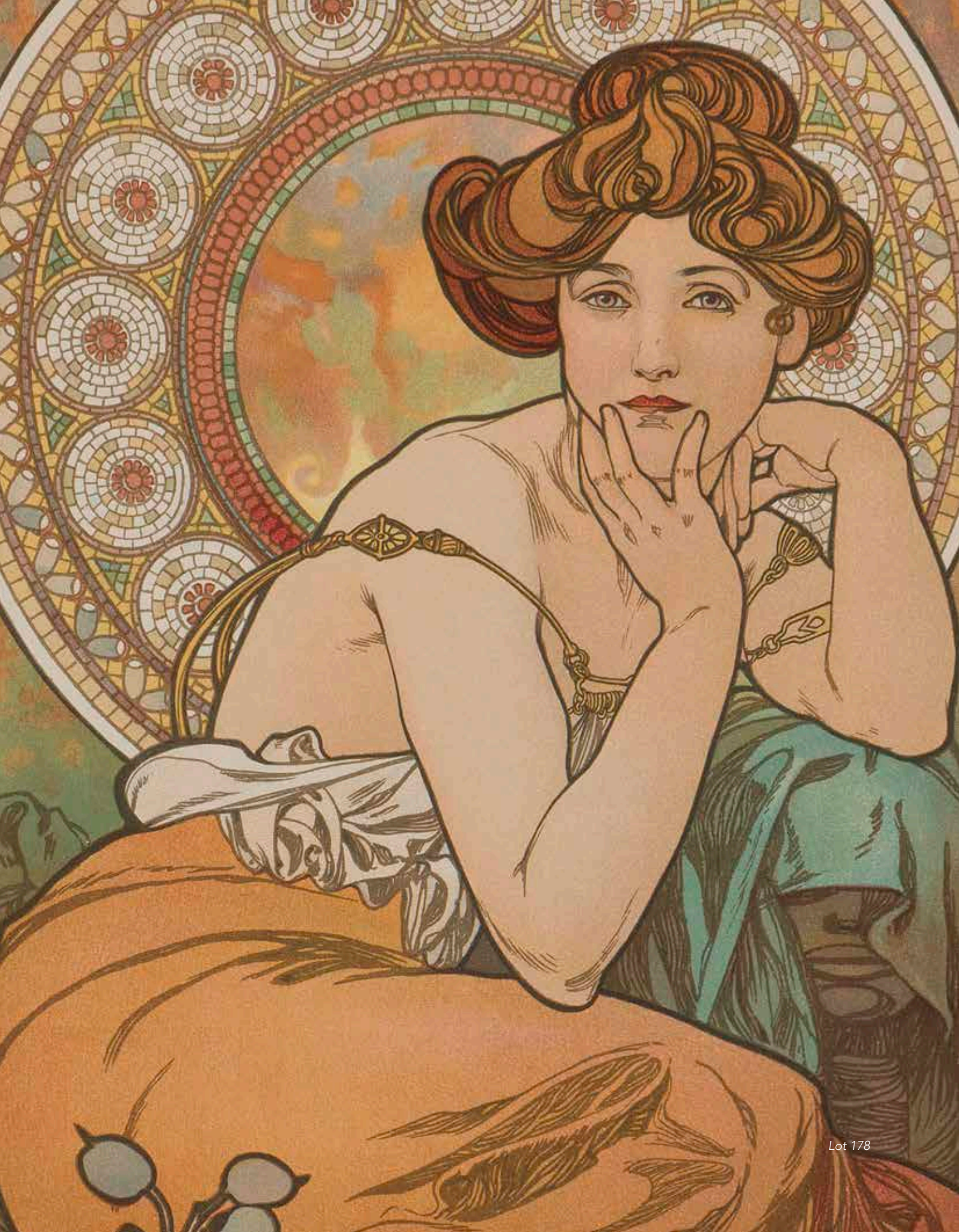


Joseph Mallord William Turner (1775-1851)

- 77 23 planches du *Liber Studiorum*. 1807-1819. Eau-forte (par Turner lui-même, les sujets repris à la manière noire par Charles Turner, Samuel Reynolds, Thomas Lupton, William Say, etc.). Chaque 292x206. Impression en sépia. Belles épreuves sur vélin ou vergé blanc. Belles marges. 1 800 / 2 000 €

Détail des planches :

- *Bridge and Cows*. Finberg 2 (ii/v). Grandes rousseurs claires éparées. Petit trou dans la marge supérieure gauche du cuivre.
- *Basle*. Finberg 5 (ii/vi). Grandes rousseurs claires éparées. Petite auréole en marge gauche.
- *The Straw Yard*. Finberg 7 (ii/v). Grandes rousseurs claires éparées. Petite auréole en marge gauche.
- *The Castle above the Meadow*. Finberg 8 (ii/iv). Grandes rousseurs claires éparées. Courtes déchirures au bord gauche.
- *Mt. St. Gothard*. Finberg 9 (ii/vi). Grandes rousseurs claires éparées.
- *Holy Island Cathedral*. Finberg 11 (ii/iv). Grandes rousseurs claires éparées.
- *The Farm Yard with the Cock*. Finberg 17 (i/iii). Grandes rousseurs claires éparées.
- *The Fall of the Clyde*. Finberg 18 (ii/iii). Grandes rousseurs claires éparées. Petit trou dans le sujet.
- *Juvenile Tricks*. Finberg 22 (ii/iii). Grandes rousseurs claires éparées. Petite auréole en marge gauche. Deux trous de reliure au bord gauche du feuillet.
- *The Temple of Minerva Medica*. Finberg 23 (iv/v). Quelques grandes rousseurs claires éparées.
- *Hind Head Hill*. Finberg 25 (iii/iv). Quelques grandes rousseurs claires éparées.
- *Windmill and Lock*. Finberg 27 (i/iii). Quelques grandes rousseurs claires éparées.
- *Near Blair, Athol, Scotland*. Finberg 30 (i/iii). Quelques grandes rousseurs claires éparées.
- *Young Anglers*. Finberg 32 (iii/iii).
- *St. Catherine's Hill near Guilford*. Finberg 33 (iii/iii). Petites taches d'encre sépia en marge inférieure.
- *From Spenser's Fairy Queen*. Finberg 36 (iv/iv). Quelques grandes rousseurs claires éparées.
- *Water Mill*. Finberg 37 (iii/iii).
- *Procris and Cephalus*. Finberg 41 (iii/iii).
- *Winchelsea, Sussex*. Finberg 42 (iii/iii).
- *Rispah*. Finberg 46 (iii/iv).
- *River Wye*. Finberg 48 (iii/v). Quelques grandes rousseurs claires éparées.
- *Chain of Alps from Grenoble to Chamberi*. Finberg 49 (iii/iv).
- *Rivaux Abbey, Yorkshire*. Finberg 51 (iii/iv). Grandes rousseurs claires éparées.





79



79

Divers

- 78 Trois cartons contenant des estampes anciennes, modernes et contemporaines, dont un grand nombre de planches pour *L'Estampe Moderne* et sujets par **Besnard, M. Denis, Laboureur, L. Fini**, etc. Ens. 100 p. env. 300/400€

Robert Antral (1895-1939)

- 79 *Femme en chapeau attablée au zinc*. Vers 1920. Monotype en deux tons (noir et rouge). 197x225. Belle épreuve sur modeste vélin mince chamois, signée au crayon puis annotée «à mon professeur et / bon ami / Maurice Exsteens». Bords du feuillet irréguliers (petits arrachements). Toutes marges. Joint: **attribué à Henri Boutet** (1851-1919). *Élégante en pied*. Monotype en couleurs. [262x387]. Très belle et fraîche épreuve sur japon mince. Toutes marges non ébarbées. Ens. 2 p. 300/400€

Gus Bofa (Gustave Henri Émile Blanchot, dit) (1883-1968)

- 80 *Le Client sérieux (sujet de bibliophilie)*. 1932. Pointe sèche et aquatinte. 138x184. Impression en deux tons. Belle épreuve sur japon fort, signée au crayon. Léger empoussiérage, traces de plis et ondulations aux bords du feuillet. Toutes marges. 150/180€



80



Pierre Bonnard (1867-1947)

- 81 *Le Salon des Cent*. Affiche. 1896. Lithographie. [438x630]. Bouvet 39; van Deputte 31 (repr. p. 53). Impression en couleurs. Belle épreuve sur vélin mince, avec plis vertical et horizontal médians, l'angle inférieur gauche habilement refait, l'angle supérieur gauche avec déchirure, restauré. Toutes marges. 1000/1200€

Pierre Bonnard (1867-1947)

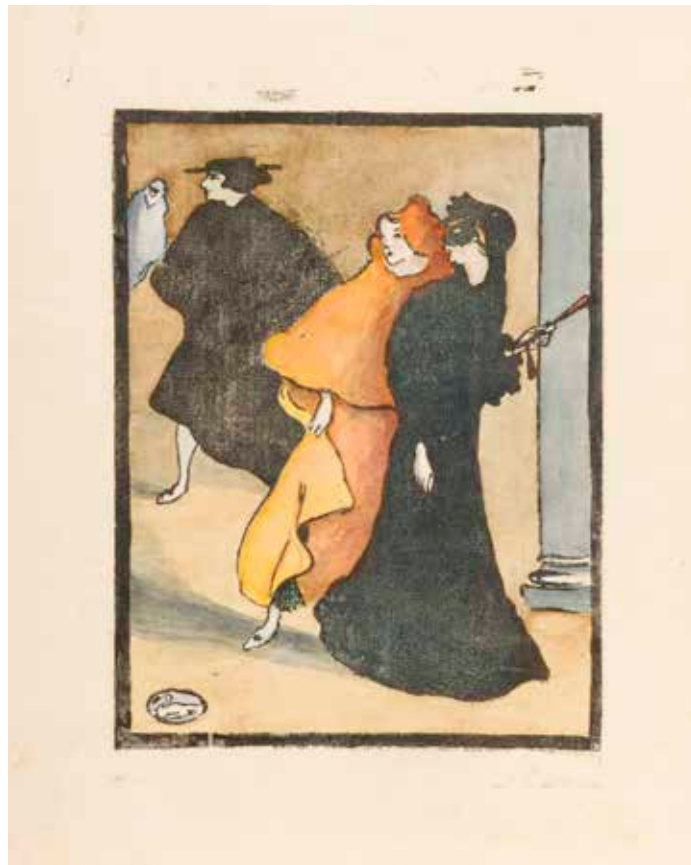
- 82 *L'Estampe et l'affiche*. Affiche. 1897. Lithographie. 595x810. Bouvet 44. Impression en couleurs. Belle épreuve doublée sur japon mince et entoilée. Traces de plis oxydées. Petits manques aux intersections, visibles par transparence. Toutes marges.
600/800€
- 83 *Place Clichy*. 1922. Lithographie. 640x475. Bouvet 88. Impression en couleurs. Très belle épreuve d'essai sur vélin ivoire, non signée. Une courte déchirure au bord droit du feuillet. Infime pli oblique dans l'angle supérieur droit. Deux infimes rousseurs en marge gauche. Très léger empoussiérage à gauche dans la marge inférieure. Toutes marges. Tirage définitif à 100 épreuves. Bernheim-Jeune éd.
400/500€



82



83



George Bottini (1874-1907)

- 84 *L'Arrivée au bal masqué*. 1897. Bois gravé. 132x170. Carter Southard 12. Réunion de 2 épreuves de la planche-clé tirée en noir, l'une sur vélin blanc, l'autre sur vergé ivoire, largement reprise à l'aquarelle, en vue de l'établissement des couleurs du tirage définitif du bois à 20 épreuves. Petites salissures et légères ondulations marginales. Belles marges. Ens. 2 p.
1 000/1 200 €

Umberto Brunelleschi (1879-1949)

- 85 *Le Concert aux étoiles*. 1924. Pochoir en couleurs par Gorvel. À vue: 410x330. Belle épreuve sur vélin ivoire. Marges. Cadre. 180/200€



85

- 86 *La Douce résistance*. 1924. Pochoir en couleurs par Gorvel. À vue: 430x330. Bonne épreuve sur vélin ivoire, très oxydée. Traces de frottement en surface. Marges. Cadre. 150/180€



86



87

Auguste Brouet (1872-1941)

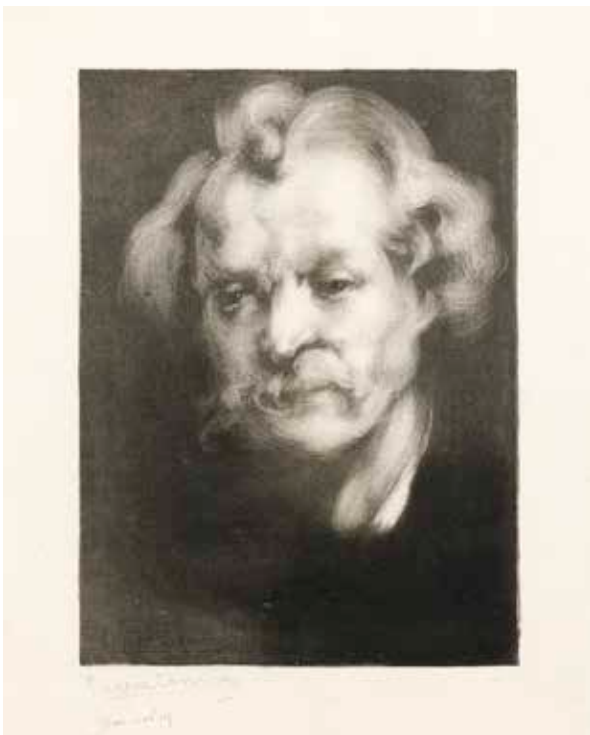
- 87 *Le Bouquiniste*. 1919. Eau-forte et pointe sèche. 132x220. Boutitie 37; Barthel 221. Très belle épreuve sur vergé ivoire, du 1^{er} état (sur 2), avant le texte du menu pour les Cent Bibliophiles, signée au crayon. Petites bandes d'oxydation en tête et en pied du feuillet. Toutes marges. 150/180€



88

Ricardo Canals y Llambi (1876-1931)

- 88 *Promenade après la course*. Vers 1900. Eau-forte et aquatinte. 438x292. Impression en couleurs. Belle épreuve sur vergé ivoire, numérotée et signée au crayon puis annotée dans l'angle inférieur gauche « 15 Ep de ce ton ». Petites salissures et oxydation aux bords du feuillet. Joint: *Danse espagnole*. 1903. Eau-forte et aquatinte. 325x250. Bailly-Herzberg p. 355. Impression en brun. Belle épreuve sur vergé ivoire, annotée « Essai » et signée au crayon par l'éditeur E. Rodrigues puis annotée « Estampe Nouvelle 1903 ». Trace claire d'oxydation autour du sujet. Toutes marges. Tirage définitif à 46 épreuves. Publication de *L'Estampe Nouvelle*. Ens. 2 p. 200/300€

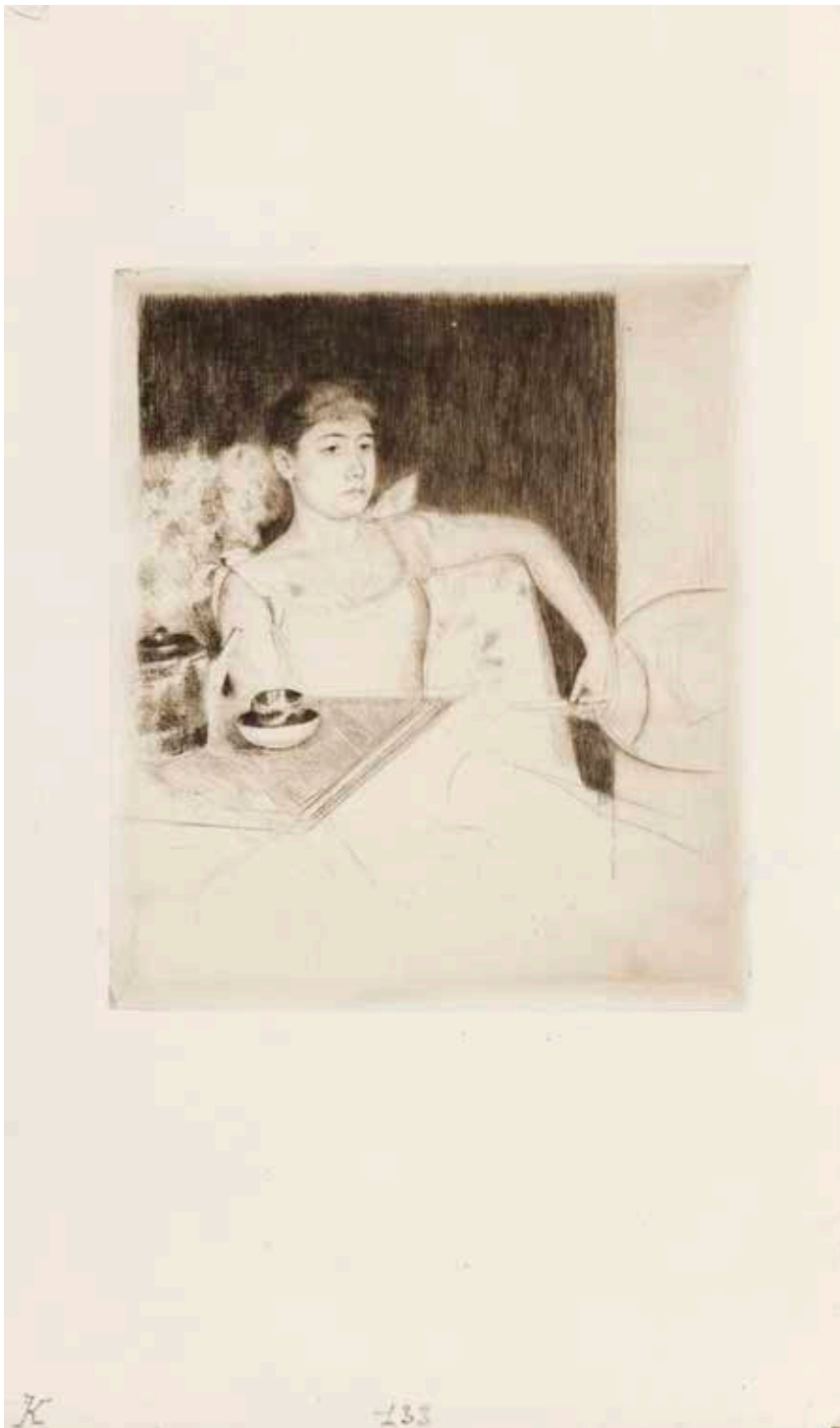


Eugène Carrière (1849-1906)

- 89 *Portrait de Jean Dolent*. 1898. Lithographie. 167x225. Deltail 37. Très belle épreuve sur chine volant, signée par l'artiste au crayon et par le modèle à la plume et à l'encre. Quelques rousseurs claires, dont une large circulaire au bord gauche. Toutes marges. Tirage à 100 épreuves. Cadre. 200/300€

Jean Dolent (pseudonyme de Charles-Antoine Fournier, 1835-1909) était un écrivain et critique d'art, ami de l'artiste.

89



Mary Cassatt (américaine, 1844-1926)

- 90 *Tea*. Vers 1890. Pointe sèche. 153x178. Breeskin 133. Très belle épreuve sur vergé mince ivoire filigrané (grand écu), non signée. Annotation «K» de la main de H. M. Petiet au crayon dans l'angle inférieur gauche du feuillet. Petites ondulations aux bords du feuillet. Toutes marges. 1 200/1 500 €

Provenance :

Ambroise Vollard (1866-1939) puis H. M. Petiet (1894-1980).



Mary Cassatt (américaine, 1844-1926)

- 91 *Quietude*. Vers 1891. Pointe sèche. 171x258. Breeskin 139. Très belle épreuve sur japon, non signée. Quelques fines traces de plis obliques, peu perceptibles. Empoussiérage aux bords du feuillet. Annotation «R» et «n° 32» de la main de H. M. Petiet au crayon en pied du feuillet. Toutes marges. 1200/1500€

Provenance :

Ambroise Vollard (1866-1939) puis H. M. Petiet (1894-1980).

Mary Cassatt (américaine, 1844-1926)

- 92 *Mother Louise Nursing her Child*. 1899. Pointe sèche. À vue: 225x340. Breeskin 172. Belle épreuve sur vergé, non signée. Petit trou dans le sujet en pied. Quelques infimes points de rouille. Marges. Cadre. 400/500€



- 93 *The Velvet Sleeve*. Vers 1904. Pointe sèche. 165x242. Breeskin 194. Belle épreuve sur vergé mince ivoire filigrané (grand écu), signée des initiales au crayon. Longue déchirure oblique dans l'angle inférieur droit du feuillet, affectant légèrement l'angle inférieur du sujet mais pas la signature, renforcée au verso. Annotation «C» et «n° 34» de la main de H. M. Petiet au crayon en pied du feuillet. Toutes marges. 600/800€

Provenance:

Ambroise Vollard (1866-1939) puis H. M. Petiet (1894-1980).



94



95

Paul Cézanne (1839-1906) (d'après)

- 94 *Les Joueurs de cartes*. 1928. Eau-forte et aquarelle par Villon. 598x485. Ginestet et Pouillon 662. Impression en couleurs. Belle épreuve sur vélin fort, numérotée, annotée «d'après Cézanne» et signée au crayon. Légère oxydation du feuillet. Rousseurs éparses. Marges. Tirage à 200 épreuves. Bernheim-Jeune éd. (avec le timbre sec). Cadre. 600/800€

Francis Brooks Chadwick
(américain, 1850-1943)

- 95 *Étude de pin*. Eau-forte. 228x360. Belle épreuve sur japon mince, signée au crayon. Traces de plis et quelques rousseurs claires. Toutes marges. 150/180€

Paul Colin (1892-1985)

- 96 *Bonne année mille neuf cent trente et un.* 1930. Eau-forte et aquatinte. À vue: 190x278. Belle épreuve sur vélin, annotée «épreuve d'artiste» et signée au crayon. Rousseurs claires. Marges. Cadre. 120/150€

Jean-Baptiste Camille Corot (1796-1875) (d'après)

- 97 *Vénus coupant les ailes de l'amour; Souvenir des fortifications de Douai.* 1869-1870. Héliogravure d'après les gravures originales à l'eau-forte (Delteil 11 et 12). 160x240 et 240x160. Belles épreuves sur japon vergé, d'un tirage effectué par Alfred Robaut, annotées par lui en pied du feuillet, dédicacées et signées au crayon. Plis et quelques rousseurs aux bords des feuillets. Petite étiquette dans l'angle inférieur droit au verso à la 1^{re}. Toutes marges. Joint: *Un lac du Tyrol.* 1863. Héliogravure d'après la gravure à l'eau-forte (Delteil 4). 190x131. Belle épreuve sur japon vergé, d'un tirage effectué par Alfred Robaut. Plis et quelques rousseurs aux bords du feuillet. Petite étiquette dans l'angle inférieur droit au verso. Toutes marges. Ens. 3 p. 150/180€



96



97



98

Armand Coussens (1881-1935)

- 98 *Le Bibliophile.* Vers 1920. Pointe sèche. 110x130. Impression en couleurs. Très belle épreuve sur japon, signée au crayon. Petites taches rousses dans l'angle inférieur gauche du feuillet. Belles marges. 150/180€



99



100



101

Edgar Degas (1834-1917)

- 99 *Mlle Nathalie Wolkonska (1^{re} pl.)*. Vers 1860-1861. Eau-forte. 85x118. Delteil 7 ; Reed-Shapiro 11. Bonne épreuve tirée du cuivre biffé (les biffures encore perceptibles bien que partiellement effacées au brunissoir), sur vélin ivoire filigrané « Arches », insolée. Petits points de rouille en marge inférieure. Toutes marges. Cadre. 180/200€
- 100 *Danseuses dans les coulisses*. 1879-1880. Eau-forte, aquatinte et pointe sèche. 100x138. Delteil 26 ; Reed-Shapiro 47. Bonne épreuve tirée du cuivre biffé (les biffures perceptibles en travers du sujet), sur vélin ivoire, légèrement oxydée. Toutes marges. Cadre. 180/200€
- 101 *Danseuse enfilant son chausson*. Vers 1888. Eau-forte. 114x178. Delteil 36 ; Reed-Shapiro 55. Bonne épreuve tirée du cuivre biffé (les biffures encore perceptibles bien que partiellement effacées au brunissoir), sur vélin ivoire, légèrement oxydée. Toutes marges. Cadre. 180/200€



**Edgar Degas
(1834-1917) (d'après)**

- 102 *Avant la course*. 1910. Lithographie par Auguste Clot d'après un pastel de l'artiste. [585x525]. Impression en 16 à 18 couleurs. Très belle épreuve sur chine volant. Quelques courtes déchirures aux bords du feuillet. Infime pli cassé dans l'angle inférieur droit du feuillet. 600/800€

102



103



104

Eugène Delacroix (1798-1863)

- 103 *Un homme d'armes*. 1833. Eau-forte. 65x107. Delteil, Strauber 17. Très belle épreuve sur vergé ivoire filigrané «J Whatman», du 1^{er} état (sur 4), avant la lettre et le numéro. Petit trou en marge gauche. Reste d'onglet de montage le long du bord gauche au verso. Toutes marges. Ex-coll. J. Michelin (Lugt 1490). 400/500€

Auguste Delâtre (1822-1907)

- 104 *La Mine (Montmartre)*. 1856. Eau-forte. 201x132. I.F.F. 1 [3]. Très belle épreuve sur vergé mince ivoire, signée au crayon. Petits restes d'onglets en tête du feuillet. Bonnes marges. 120/150€

Eugène Delâtre (1864-1938)

- 105 *Vues de Montmartre: Basilique du Sacré-Cœur; Moulin Debray; L'Abreuvoir Montmartre; La Rue des Saules; Rue Norvins (2 épr.); Ferme de la rue Constance...* 1906-1909. Eau-forte et pointe sèche. Chaque env. [220x300]. Belles épreuves sur vergé, toutes (sauf 2) avec le filigrane d'Eug. Delâtre. Léger empoussiérage ou traces d'oxydation. Toutes marges (sauf à 2 planches). Ens. 9 p. 150/180€

Planches pour Jean Faber, *Le Vieux village de Montmartre*, E.-F. d'Alignan, 1920.



105



106

Maurice Denis (1870-1943)

- 106 *Jeune fille à sa toilette, ou Jeune fille se coiffant.* 1895. Lithographie. 325x530. Cailler 87; Johnson 29. Impression en couleurs. Belle épreuve sur vélin glacé, signée et numérotée au crayon. Courts plis de manipulation aux bords du feuillet. Courts plis, quelques menues déchirures et accidents en pied. Toutes marges. Tirage à 100 épreuves. A. Vollard éd. 600/800€

André Derain (1880-1954)

- 107 *Femme en buste tournée vers la droite, la tête appuyée sur le bras gauche.* Vers 1927. Lithographie. 495x430. Adhémar 76-1. Très belle et fraîche épreuve sur vélin blanc filigrané «J PERRIGOT ARCHES», l'indentation de la pierre très visible, signée au crayon, et annotée par l'éditeur H. M. Petiet le long du bord inférieur gauche: «Tiré à 25 épreuves, n° 17». Toutes marges. 400/500€



107



108

André Derain (1880-1954)

- 108 *Femme en buste tournée vers la gauche, cheveux longs*. Vers 1927. Lithographie. 650x405. Adhémar 76-2. Très belle épreuve sur vélin blanc fort, signée au crayon, et annotée par l'éditeur H. M. Petiet le long du bord inférieur gauche: «Tiré à 25 épreuves, n° 8» (inscription presque effacée). Restes de papier gommé le long du bord supérieur au verso. Court pli cassé le long du bord supérieur droit. Menues salissures et empoussiérage aux bords du feuillet. Toutes marges. 400/500€

André Devambez (1867-1944)

- 109 *Histoire de la petite Tata et du gros Patapouf*. (Pl. 8 de la série publicitaire des *Contes de la Phosphatine Falières*). 1904. Procédé photomécanique. 395x555. Ménégos 250. Impression en couleurs. Réunion de 2 très belles épreuves sur vélin glacé, une en feuille, rempliée, l'autre doublée sur bristol, avec petits accidents et trous aux intersections des plis. Joint: Contes 5 et 13 de la même série, respectivement par **A. Willette** et par **A. Guillaume**. Procédé photomécanique. 400x555. Impression en couleurs. Épreuves doublées. Même condition. Ens. 4 p. 150/180€



André Dignimont (1891-1965)

- 110 Un fort lot d'illustrations et sujets divers pour E. Bove, Colette, F. Carco... Eau-forte; pointe sèche; bois gravé; lithographie; reproductions de dessins; défets d'ouvrages. Bonnes épreuves, nombre d'entre elles en épreuves d'essai largement annotées au crayon en vue du tirage, certaines signées. Joint: un dessin original au lavis d'encre de Chine, timbré. Ens. 150 p. env. (un petit carton). 150/180€

109



111

Kees van Dongen (1877-1968)

- 111 *Les Cheveux courts*. 1924. Lithographie. 205x345. Juffermans L 8C. Bonne épreuve sur vélin crème, lavée et réencollée. Quelques rousseurs très claires persistantes. Toutes marges. Timbre de l'éditeur Frapier (Lugt 2921^e). Timbre sec: Galerie des Peintres-Graveurs Paris (Lugt 1057b). 1 200/1 500€
- 112 *Jeune fille aux yeux baissés*. Vers 1929. Lithographie. À vue: 490x650. Juffermans L 16. Très belle épreuve sur vélin ivoire. Petites rousseurs claires éparses. Toutes marges. Cadre. 3 000/4 000€

Kees van Dongen (1877-1968) (d'après)

- 113 *La Chemise rose*. 1930. Photogravure d'après le tableau de l'artiste. [377x506]. Impression en couleurs. Bonne épreuve sur vélin crème, décollée et lavée (avec petites traces blanchâtres visibles par transparence). Petite ligne d'enfoncement verticale et courte déchirure au bord supérieur gauche du feuillet. Bonnes marges. Planche éditée pour « Les Amis du Gagne-Petit ». 300/400€



113



112

Raoul Dufy (1877-1953)

- 114 *L'Amour*. 1910-1911. Bois gravé. 310x305. Pernoud, *L'Estampe des Fauves*, p. 88. Très belle épreuve sur japon, signée au crayon puis numérotée en pied par H. M. Petiet. Deux petits morceaux d'adhésif en tête du feuillet au verso. Quelques infimes traces de plis et rousseurs marginales. Toutes marges. Tirage à 100 épreuves. 600/800€
- 115 *L'Amour*. 1910-1911. Bois gravé. 310x305. Pernoud, *L'Estampe des Fauves*, p. 88. Très belle épreuve sur vergé ivoire filigrané «RICHARD DE BAS», d'un tirage effectué vers 1950, non signée. Traces claires d'empoussiérage et d'oxydation aux bords du feuillet. Toutes marges. 300/400€
- 116 *La Danse*. 1910-1911. Bois gravé. 318x310. Pernoud, *L'Estampe des Fauves*, p. 88. Très belle épreuve sur japon, signée au crayon puis numérotée en pied par H. M. Petiet. Quelques fines traces de plis, notamment dans l'angle inférieur gauche et en marge droite. Toutes marges. Tirage à 100 épreuves. 600/800€
- 117 *La Pêche*. 1910-1911. Bois gravé. 400x320. Pernoud, *L'Estampe des Fauves*, p. 88. Très belle épreuve sur japon, signée au crayon puis numérotée en pied. Quelques courtes traces de plis (notamment dans l'angle supérieur droit du feuillet) et rousseurs marginales. Toutes marges. Tirage à 100 épreuves. 600/800€
- 118 *La Pêche*. 1910-1911. Bois gravé. 400x320. Pernoud, *L'Estampe des Fauves*, p. 88. Très belle épreuve sur vergé ivoire filigrané «RICHARD DE BAS», d'un tirage effectué vers 1950, non signée. Traces claires d'empoussiérage et d'oxydation, petites salissures aux bords du feuillet. Toutes marges. 300/400€



- 119 *La Chasse*. 1910-1911. Bois gravé. 642x210. Pernoud, *L'Estampe des Fauves*, p. 88. Très belle épreuve sur japon, signée au crayon puis numérotée en pied. Deux fins longs plis cassés médians, un oblique en travers de la marge inférieure, un vertical au centre en tête, un autre en bas à droite sous la signature. Empoussiérage, traces de plis et rousseurs aux bords du feuillet. Toutes marges. Tirage à 100 épreuves. 600/800€

- 120 *Trois baigneuses devant le port de Sainte-Adresse*. Vers 1925. Lithographie. 370x520. Belle épreuve sur vergé crème fort, numérotée et signée au crayon, l'indentation de la pierre très visible. Fine bande d'oxydation aux bords du feuillet, plus marquée à droite et en tête. Toutes marges. Tirage à 50 épreuves. 400/500€



114



116



117



119



121

Henri Fantin-Latour (1836-1904)

- 121 *Le Poète et la muse*. 1883. Lithographie. 185x315. Hédiard-Mason 45. Très belle épreuve sur chine appliqué, du 1^{er} état (sur 2) avant l'adresse de Lemercier, signée à la pierre noire. Annotation au stylo-encre en pied à gauche. Courts plis de manipulation et infimes accrocs aux bords du feuillet. Un petit trou en marge inférieure. Toutes marges. Rare. Tirage à 7 ou 8 épreuves de cet état. Tirage de l'édition à 25 épreuves. 400/500€

- 122 *À Berlioz (petite pl.)*. 1895. Autographie. 160x253. Hédiard-Mason 120. Belle épreuve sur chine volant, avec la portée musicale, le mot «Lélio» et la 2^e signature lithographiée, du 3^e état (sur 4), avant le titre et le nom de l'imprimeur, du tirage de luxe de la revue *L'Artiste* (février 1895), dédiée au crayon «a M. J. Claretie / 'Les Maîtres Artistes'». Rousseurs claires éparses. Bonnes marges. Joint: *Étude pour Ève*. 1898. Lithographie. 122x180. Hédiard-Mason 147. Belle épreuve sur chine volant, du 2^e état (sur 3), avant la lettre, dédiée au crayon «a M. J. Claretie / 'Les Maîtres Artistes'», d'un tirage à 150 épreuves antérieur au tirage pour la *Revue de l'Art ancien et moderne*. Rousseurs claires éparses et courtes déchirures aux bords du feuillet. Bonnes marges. Ens. 2 p. 400/500€

Jules Claretie (1840-1913) est un homme de lettres, critique dramatique, historien et chroniqueur de la vie parisienne. Il fut membre de l'Académie française et publia beaucoup dans la presse sous son nom et sous divers pseudonymes.



122

Léonard-Tsuguharu Foujita (1886-1968)

- 123 *La Femme au chat*. 1927. Eau-forte. 448x352. Buisson 27.78. Belle épreuve sur vélin fort ivoire, d'un tirage moderne effectué par la Chalcographie du Louvre. Infimes points blancs dans le sujet, survenus à l'impression. Belles marges. 150/180€
- 124 *Buste de femme (Jacqueline)*. 1930. Eau-forte. À vue: 355x395. Buisson 30-47. Belle épreuve sur japon, numérotée et signée au crayon. Quelques rousseurs claires. Marges. Tirage à 100 épreuves. Galerie Lucie Weill éd. Cadre. 1 000/1 200€

Le modèle est Jacqueline Barsotti-Goddard, alors âgée de 16 ans, qui fréquentait la bohème parisienne et dont Foujita fit à l'époque son modèle favori car il aimait son profil grec. Il en fit plusieurs études et portraits. Elle fut aussi le modèle de Picasso, Giacometti, Matisse, et Man Ray la photographia à plusieurs reprises.

En raison des droits de reproduction facturés, les photographies des œuvres de Léonard-Tsuguharu Foujita non reproduites ici seront fournies sur demande.

Jean Frélaut (1879-1954)

- 125 *Mériadec, ciel nuageux*. 1922. Dessin. Lavis d'encre de Chine, aquarelle et mine de plomb sur vélin blanc. [310x255]. Signé et daté « 1922 » à la pierre noire en bas à gauche. Annoté en bas à droite à la plume: « à Jean Claude Romand / son vieil ami / 7 juin 54 » et signé de nouveau. Titré à la pierre noire en haut à gauche au verso. 300/400€





126

Docteur Paul Gachet (pseudonyme : Paul van Ryssel) (1828-1909)

- 126 *Bateaux de Berck (Pas-de-Calais)*. 1873. Eau-forte. 147x110. Très belle épreuve tirée en bleu-gris sur vergé ivoire filigrané «VAN GELDER», timbrée (Lugt 1195b), signée d'un ample paraphe à la plume et à l'encre en marge inférieure puis titrée le long du bord inférieur. Légère oxydation aux bords du feuillet. Traces de plis souples peu perceptibles. Toutes marges. 600/800€
- 127 *Paysage d'hiver*. Vers 1873. Eau-forte. 110x135. Belle épreuve sur vergé ivoire, annotée au crayon dans l'angle inférieur gauche «6° ? [état]». Fortes traces d'oxydation marginales et au verso (offset d'un autre papier). Oxydation au bord inférieur du feuillet. Toutes marges. 300/400€
- 128 *Madame Gachet au piano*. 1873. Eau-forte. 150x180. Très belle épreuve sur vergé ivoire filigrané «VAN GELDER». Infime oxydation aux bords du feuillet. Toutes marges. 300/400€
- 129 *La Diva*. 1873. Eau-forte et pointe sèche. 115x142. Très belle épreuve sur vergé ivoire filigrané «VAN GELDER». Toutes marges. 200/300€



127



128



129



130

Pierre Gatier (1878-1944)

- 130 *Le Prix de Diane*. 1911. Eau-forte et aquatinte. 530x378. Gatier 85. Impression en couleurs. Belle épreuve sur vélin fort ivoire, signée à la pierre noire, oxydée, avec fortes rousseurs marginales. Bande de kraft gommé sur le pourtour du feuillet au verso. Toutes marges. Tirage à 120 épreuves. Timbre sec: Cercle de la Librairie (Lugt 438).
400/500€



131

Marie Gautier (1867-1960)

- 131 *Plage (Wimereux)*. Vers 1900. Vernis mou. 250x100. Impression en couleurs. Belle épreuve sur japon, signée et annotée «épreuve d'Artiste» au crayon, légèrement oxydée. Marges. Cadre. 300/400€
- 132 *Jeune violoniste*. Vernis mou. [175x270]. Impression en bistre. Bonne épreuve sur japon vergé, signée au crayon. Plis cassés au bord supérieur gauche du feuillet. Petites marges irrégulières. 150/180€

Norbert Goeneutte (1854-1894)

- 133 *La Sorcière, ou Départ pour le sabbat*. Avant 1888. Eau-forte. 140x260. Duvivier 183. Très belle épreuve tirée en noir bistre sur vergé ivoire. Infime trace d'oxydation (provenant d'un ancien trombone) en marge supérieure. Toutes marges. 180/200€



132



133



134



135

Juan Gris (1887-1927)

- 134 *Nature morte*. 1922. Pochoir en couleurs. [322x244]. Très belle épreuve sur vélin glacé ivoire. Très léger pli cassé dans l'angle inférieur gauche. Toutes marges. 500/600€

Planche offerte en prime à ses abonnés par la revue *L'Esprit Nouveau* à l'occasion du Nouvel An 1923.

Henri Guérard (1846-1897)

- 135 *Les Lapins*. Avant 1892. Bois gravé. 230x328. Bertin 338. Bonne épreuve sur vélin fort ivoire, numérotée et signée au crayon. Plusieurs longues déchirures verticales marginales, consolidées au verso. Traces de plis et rousseurs éparses. Large manque dans l'angle supérieur gauche. Tirage à 100 épreuves. Timbre sec: *L'Estampe originale* (Lugt 819). 800/1000€



136



137

Paul César Helleu (1859-1927)

- 136 *Jeune femme au col de fourrure et au grand chapeau.* Pointe sèche. 295x395. Impression en couleurs. Très belle épreuve sur vélin blanc, signée au crayon. Petites rousseurs claires éparses. Toutes marges. Cadre. 1 000/1 200€
- 137 *Jeune femme au manchon et au grand chapeau.* Pointe sèche. 290x392. Impression en couleurs. Très belle épreuve sur vélin blanc, signée au crayon. Petites rousseurs claires éparses. Toutes marges. Cadre. 600/800€



138



139



140

Paul César Helleu (1859-1927)

- 138 *Le Nœud bleu*. Pointe sèche. 335x545. Impression en couleurs. Bonne épreuve sur vélin blanc fort, signée à la pierre noire, fortement lavée et restaurée. Une longue déchirure restaurée en marge gauche (se rouvrant), plusieurs déchirures et accidents épars restaurés. Deux fortes bandes épidermées au-dessus du sujet en marge supérieure. Toutes marges. 600/800€
- 139 *Madame Letellier*. Pointe sèche. 338x555. Impression en couleurs. Bonne épreuve sur vélin blanc fort, signée à la pierre noire, fortement lavée et restaurée. Deux fortes bandes épidermées au-dessus du sujet en marge supérieure. Fortes salissures marginales persistantes. Toutes marges. 600/800€
- 140 *Portrait d'homme barbu (Monsieur Marnier)*. Pointe sèche. 175x220. Très belle épreuve sur vélin blanc fort, signée au crayon. Quelques rousseurs claires éparses. Toutes marges. 180/200€

Hermann-Paul
(René-Georges Hermann, dit) (1864-1940)

- 141 *Fables*. 1925-1926. Bois gravé. Chaque [330x250]. Suite complète de 13 planches. Très belles épreuves sur vélin blanc mince, numérotées et signées au crayon. Légende au crayon en bas à droite au verso. Léger pli cassé dans l'angle inférieur droit à 2 pl. Toutes marges. 200/300€

Ces sujets ont été reproduits dans *Candide*, *Grand Hebdomadaire Parisien et Littéraire* (1925-1926).



141



142

Prosper-Alphonse Isaac (1858-1924)

Originaire de Calais, Isaac s'illustra comme l'un des promoteurs de la gravure sur bois à la manière japonaise dans les cercles parisiens des années 1900-1920. Il l'apprit lui-même au contact de graveurs japonais venus en Europe comme Urushibara et enseigna à son tour ces techniques à d'autres artistes tels Chadel et Géo-Fourrier. En 1913, il en exposa les détails dans un article de la revue *Art et décoration*. Il fut collectionneur d'objets d'art asiatiques et membre à vie de la Société Franco-Japonaise dès sa création en 1900. Il eut aussi une importante activité de décorateur, créant notamment des étoffes japonisantes pour la maison Bing. Son œuvre gravé compte un peu moins de deux cents estampes. Elles portent généralement son timbre rouge et la svastika – symbole indo-européen millénaire à connotation spirituelle, évoquant à la fois l'éphémère et l'éternel, fondements de l'*ukiyo-e*.

Référence est faite au catalogue établi par Émilie Vabre, *Prosper-Alphonse Isaac (1858-1924) – Entre régionalisme et japonisme*. Mémoire de Master 2, Université Paris I, année 2009-2010.

- 142 *Trois poussins*. Avant 1919. Bois gravé. [150x230]. Vabre 171. Impression en couleurs à l'eau à la manière japonaise. Très belle épreuve sur japon vergé, portant la svastika en rouge en bas à droite. Toutes marges. 300/400€

- 143 *Souris et cosse de pois*. Avant 1912. Bois gravé (en collaboration avec Noguchi). [188x85]. Vabre 123. Impression en couleurs à l'eau à la manière japonaise. Très belle épreuve sur japon vergé, portant la svastika en noir en bas à gauche. Petites marges. 300/400€



143



144

- 144 *Théière et tasse japonaise*. Avant 1912. Bois gravé. [200x150]. Vabre 105. Impression en couleurs à l'eau à la manière japonaise. Très belle épreuve sur vergé ivoire, portant la svastika en noir en bas à droite. Toutes marges. Joint: *Coq, motif copte (en-tête de papier à lettres ?)*. Bois gravé. [152x205]. Vabre 219. Impression en rouge. Très belle épreuve sur vergé ivoire, portant la svastika en noir en bas à droite sous le sujet. Ens. 2 p. 300/400€



Francisco Itturino
(espagnol, 1864-1924)

- 145 *El Descanso. (Le Repos).* Vers 1910. Eau-forte et aquatinte. 295x197. Basanano et Durana 58. Très belle épreuve tirée en brun sur vergé ivoire, signée au crayon et annotée «1^{er} épreuve» puis numérotée «1/10». Petite trace d'oxydation autour du sujet. Toutes marges. 300/400€

145

Louis Jou (1882-1968)

- 146 *Femme nue au collier de perles.* Vers 1930-1940. **Dessin** à l'encre de Chine (pinceau et lavis), sur vergé gris-beige [580x760], signé dans l'angle inférieur gauche. Petites ondulations aux bords du feuillet. 150/180€
- 147 *Femme nue de trois-quarts à mi-corps vers la gauche.* Vers 1930-1940. **Dessin** à l'encre de Chine (pinceau et lavis), sur vergé gris-beige [580x760], signé dans l'angle supérieur droit. Petites ondulations aux bords du feuillet. Joint: *Femme brune aux longs cheveux, la main droite à son cou.* Même condition. Déchirure de 80 mm au-dessus de la signature en bas à droite. Ens. 2 p. 300/400€



146



147

Jean-Émile Laboureur (1877-1943)

148 *La Boucherie*. 1899. Bois gravé. 238x238. Laboureur 601. Très belle épreuve sur vélin crème, tirée en 1902, signée au crayon bleu et numérotée «10» dans l'angle inférieur gauche du feuillet. Inscription effacée sous la signature. Trace claire d'oxydation au bord gauche. Toutes marges. Ex-coll. H. M. Petiet (Lugt 5031). 200/300€

149 *Le Bar en Pennsylvanie*. 1904. Bois gravé. 194x198. Laboureur 618 bis. Parfaite épreuve sur vélin blanc filigrané «Johannot», revêtue du timbre au crabe et numérotée au crayon, du tirage posthume (1988) à 55 épreuves pour un portefeuille édité à l'occasion de la parution du catalogue raisonné des œuvres de J.-É. Laboureur par Sylvain Laboureur. 300/400€

Provenance :

Sylvain Laboureur (1927-2010), fils de l'artiste (montage de sa collection avec annotations de sa main).



148

150 *Portrait: Marie Laurencin*. 1914. Bois gravé. 216x249. Laboureur 707. Très belle épreuve sur vélin blanc, signée et numérotée au crayon. Infimes traces de plis au bord supérieur du feuillet. Légère trace d'oxydation dans le quart supérieur gauche. Un point de rouille en marge gauche. Toutes marges. Tirage à 45 épreuves. 400/500€



149



150

Jean-Émile Laboureur (1877-1943)

- 151 *La Promenade au phare.* 1925. Burin. 180x168. Laboureur 302. Très belle épreuve sur vélin blanc mince, signée par l'artiste puis justifiée par l'éditeur. Courte trace de pli le long du bord gauche. Toutes marges non ébarbées. Tirage définitif à 70 épreuves. Timbre sec: H. Petiet éditeur (Lugt 2021^a). 150/180€
- 152 *L'Automne dans les marais.* 1929. Eau-forte. 195x225. Laboureur 403. Très belle épreuve sur vélin blanc, signée et numérotée au crayon (par S. Laboureur pour son mari). Tirage à 80 épreuves. Joint: même sujet. Dessin préparatoire. Plume et encre bistre sur vélin mince [à vue: 205x240], signé au crayon en bas à gauche. Ens. 2 p. en un seul cadre. 300/400€
- 153 *Baigneuse aux mouettes (Pénestin).* 1930. Eau-forte. 170x220. Laboureur 410. Très belle épreuve sur vélin mince blanc, du 1^{er} état (sur 4), avant de nouvelles tailles dans la falaise et avant le monogramme. Toutes marges. Tirage total à 78 épreuves. 200 / 300€
- 154 *Chaumière de la Brière; Village de la Brière.* 1932. Eau-forte. 270x195 et 332x240. Laboureur 445 et 448. Belles épreuves sur vélin ou vergé, signées, titrées et numérotées au crayon (par S. Laboureur pour son mari), l'une légèrement insolée. Marges. Cadre. Joint: *Environs de la Grande Brière.* 1933-1934. Eau-forte. 260x171. Laboureur 485. Belle épreuve sur vélin crème, du 4^e état (sur 5), avec le monogramme, avant réduction du cuivre, annotée au crayon « ep. d'artiste ». Oxydation irrégulière du feuillet. Marges. Cadre. Ens. 3 p. 300/400€
- 155 *Le Pont de Fédrun.* 1932. Eau-forte. 327x245. Laboureur 453. Très belle épreuve sur vélin crème, annotée dans l'angle inférieur gauche du feuillet « bon pour 5 ép. jel ». Quelques ondulations et traces de plis. Toutes marges. Tirage définitif à 32 épreuves. 180/200€
- 156 *Néréides et hippocampes.* 1937-1938. Burin. 209x188. Laboureur 531. Très belle épreuve sur vélin blanc, annotée au crayon en pied « bon pour 12 épreuves jel ». Toutes marges. Tirage total à 36 épreuves. 150/180€
- 157 *Menu pour la réception du roi d'Angleterre (Château de Versailles, menu du déjeuner offert à Leurs Majestés Britanniques Le Roi George VI et La Reine Elizabeth, jeudi 21 juillet 1938).* 1938. Burin. 130x180. Laboureur 535. Parfaite épreuve ornant le 1^{er} de 4 feuillets de vergé, comportant en outre le texte typographié de la musique de chambre et du menu, le tout collé par le bord gauche dans son dépliant rose d'origine avec titre typographié. Ex-coll. H. M. Petiet (Lugt 5031). Joint: **André Jacquemin** (1904-1992). *Menu pour la réception du roi d'Angleterre (Ministère des Affaires Etrangères, menu du déjeuner offert à Leurs Majestés Britanniques Le Roi George VI et La Reine Elizabeth, jeudi 21 juillet 1938).* 1938. Pointe sèche. 130x178. Parfaite épreuve avec rehauts d'aquarelle. Même condition, dépliant de vergé crème typographié. Ens. 2 p. 120/150€



156



157



151



152



153



154



155



158

Maxime Lalanne (1827-1886)

- 158 *Bordeaux (quai des Chartrons)*. 1873. **Cuivre** gravé à l'eau-forte. 152x92. I.F.F. 33. Signé, titré et daté en bas à droite. Les angles arrondis. Encre et verni. 150/180€

Marie Laurencin (1883-1956)

- 159 *Les Fêtes de la danse*. 1937. Lithographie. À vue: 475x410. Marchesseau 187. Impression en couleurs. Bonne épreuve sur vélin, avec remarque, annotée «Epreuve d'artiste – à M. Th. Evrard – Souvenir d'été 1937» et signée au crayon. Forte insolation, les couleurs affaiblies. Marges. Cadre. 120 / 150€

En raison des droits de reproduction facturés, les photographies des œuvres de Marie Laurencin non reproduites ici seront fournies sur demande.

Charles Léandre (1862-1934)

- 160 *L'Oncle Sam et la corne d'abondance*. 1925. Dessin de presse. Pierre noire et rehauts de gouache blanche sur vélin glacé. À vue: 385x580. Signé et daté en bas à gauche. Sous le sujet au crayon bleu, les mentions «- 19 - page couleur... / photolitho chez Léandre lundi matin sans faute / (157 rue de Rome)». Traces de plis horizontales médianes. Petites ondulations aux bords du feuillet. Cadre. 300/400€



160

Fernand Léger (1881-1955) (d'après)

- 160 bis *Femme à la cruche*. 1928. Gravé par Jacques Villon. 308 x 467. Ginestet et Pouillon 657. Impression en couleurs. Belle épreuve sur vélin ivoire, numérotée et signée au crayon par Léger. Oxydation du feuillet et petites rousseurs éparses. Auréole d'humidité rousse dans l'angle inférieur droit du feuillet. Toutes marges. Tirage à 200 épreuves. Bernheim-Jeune éd. Cadre. 1800/2000€

Auguste Lepère (1849-1918)

- 161 *Dimanche aux fortifs*. 1898. Bois gravé. 335x271. Texier-Bernier 506. Impression en couleurs. Très belle épreuve sur vélin crème. Traces de colles et de montage en tête au verso. Toutes marges. Tirage à 35 épreuves. 150/180€



160 bis



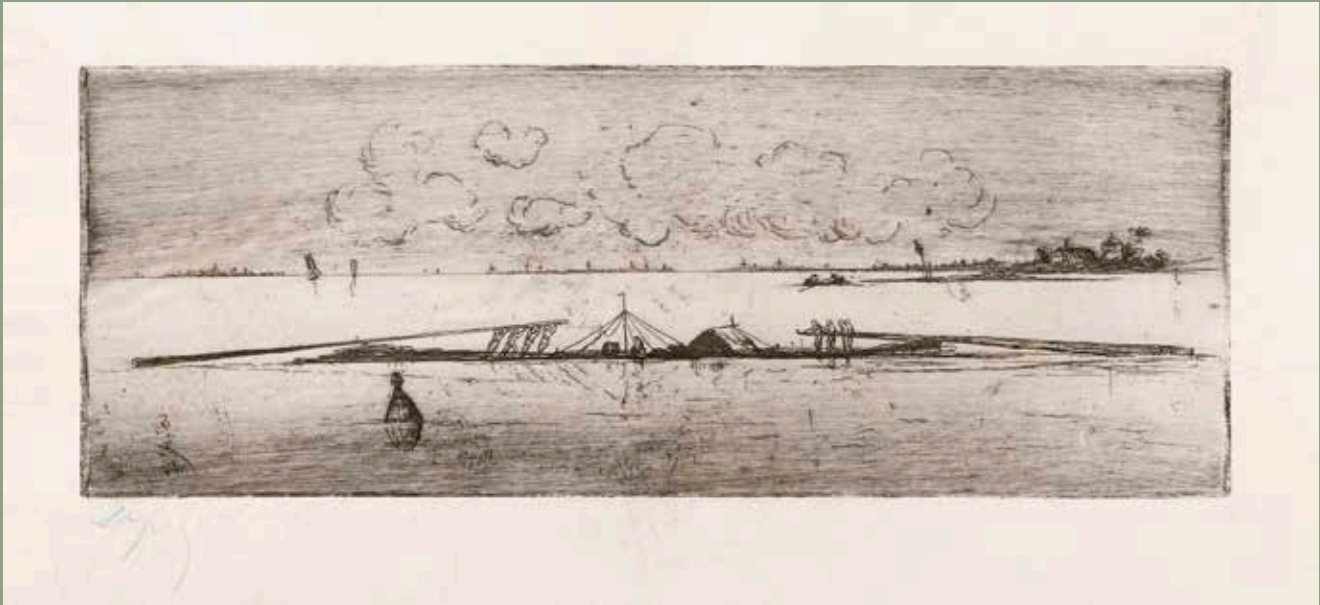
161



Ludovic-Napoléon, comte Lepic (1839-1889)

- 162 *Eaux-fortes de Lepic. Comment je devins Graveur à l'eau-forte.* (Précédé d'un essai, *La Gravure à l'eau-forte*, essai historique par Raoul de Saint-Arroman). Paris, V^e A. Cadart, 1876. Un album grand in-fol. [380x560] contenant les textes liminaires et 37 sujets gravés à l'eau-forte. Très belles épreuves sur chine volant, signées au crayon bleu, montées par les bords supérieurs sur feuillets de vélin, ces derniers accidentés dans les marges, avec fortes rousseurs. Certaines planches décollées du support. Pli souple médian à une pl. (exceptionnellement montée au verso d'une autre). Ondulations normales aux bords des feuillets. Salissures et rousseurs aux feuillets de texte. Cartonnage rapporté (manque le cartonnage d'origine). 4000/5000€

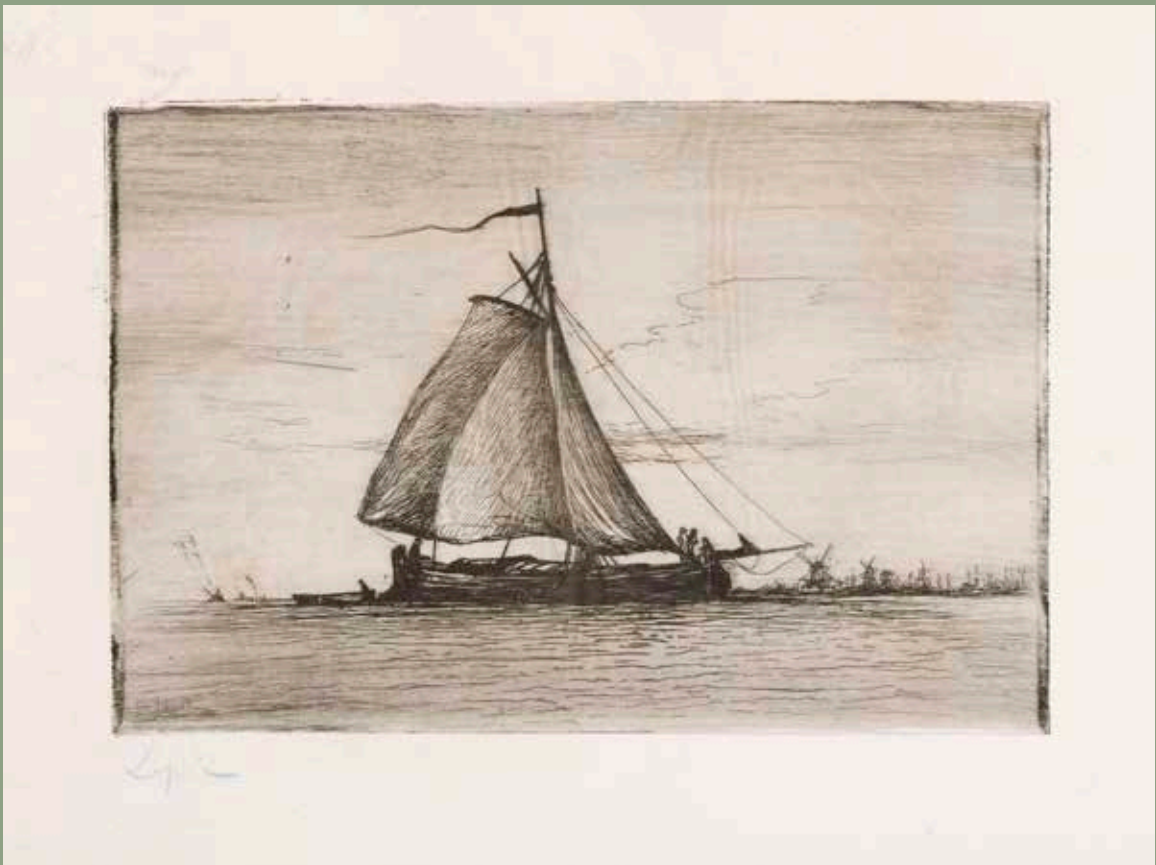
.../...





.../...

Après avoir exposé ses débuts et ses tâtonnements dans l'art de l'eau-forte, Lepic raconte comment il approcha Cadart et fut favorablement reçu par l'éditeur: « j'eus même un petit succès auprès de quelques amateurs qui se trouvaient là, et il fut décidé que la maison Cadart se chargeait de publier tout ce que je voudrais bien lui confier. » Soutenu par Flameng qui le pousse à exposer, Lepic s'octroie une liberté nouvelle: « A partir de ce moment, je me crus capable de tout. [...] N'arrivant pas à ce que je voulais avec les moyens traditionnels ou usités, je lâchai la bride à mon tempérament, je me battis avec l'acide et ma plaque, je mis tout en œuvre pour faire jaillir les effets complets de lumière ou d'ombre. J'organisai un outillage à moi, j'osai me servir d'acide pur, je fis claquer mes vernis. Le sable, le grès, tout me fut bon pour arriver à mes noirs... [...] J'étais arrivé à faire de mes plaques tout ce que je voulais, et il me semble aujourd'hui que par la volonté on peut faire rendre au cuivre tout ce que l'on veut. [...] Librement faite, l'épreuve doit être librement tirée; c'est l'artiste qui doit tirer lui-même. Que de fois j'ai pu, d'un coup de doigt ou avec un chiffon sale et plein d'encre, faire une belle épreuve, là où le praticien consommé ne faisait qu'une œuvre sèche et sans grâce ! [...] En un mot, je réclame la paternité de l'eau-forte mobile, c'est-à-dire le travail d'art qui nous permettra de rompre avec l'usage vulgaire, et la liberté de l'encre et du chiffon qui nous donne de tels résultats. » (Préface, *Comment je devins Graveur à l'eau-forte*).



Apr 2



Apr 2



163



163

Alexandre Lunois (1863-1916)

- 163 *Courtisane à Fès; Le Hammam*. Vers 1890. Lithographie. 210x282 et 145x195. Très belles épreuves, la 1^{re} sur japon, d'un tirage à 35, la 2^e sur japon pelure, d'un tirage à 20, numérotées et signées au crayon. Rousseurs claires à la 1^{re}. Toutes marges. Ens. 2 p. (dans un seul montage). 150/180€

Aristide Maillol (1861-1944)

- 164 *Femme nue de dos, demi-redressée (Dina), sur son coude droit*. Lithographie. 300x245. Guérin 320. Très belle et fraîche épreuve sur vergé mince ivoire, non signée. Toutes marges. 150/180€

Le tirage est de 120 épreuves signées, réalisé par Auguste Clot pour la Société des Peintres-Graveurs Français.

Maîtres de l’Affiche (Les)

- 165 *Un lot sur les amateurs d’estampes. (Les Maîtres de l’Affiche, pl. 15, 66, 127 et 219)*. Un lot d’après **F.-A. Cazals, F.-L. Gottlob, Hugo d’Alesi et O. Fischer**. Lithographie. Chaque [290x400]. Impression en couleurs. Très belles et fraîches épreuves sur vélin glacé fort. Timbre sec de la publication (Lugt 1777c). Ens. 4 p. 180/200€

Édouard Manet (1832-1883)

- 166 *Les Gitanos*. 1862. Eau-forte. 235x315. Guérin 21; Fisher 16. Bonne épreuve sur vergé, du 2^e état (sur 3), avant effaçage de la lettre, fortement restaurée (notamment dans la partie inférieure, l’angle inférieur gauche refait avec le nom de Manet sommairement repris manuscritement), avec trous et traces blanches dans la tablette. Marges réduites. 120/150€

Albert Marquet (1875-1947)

- 167 *Femme marchant*. Vers 1920. Bois gravé. À vue: 170x265. Belle épreuve sur vélin blanc, annotée «tirage 12 ex / n° 3» et signée au crayon, montée sous passe-partout par une bande de kraft gommé le long des bords au verso. Toutes marges. Joint: *Femme couchant*. Vers 1920. Lithographie. [258x330]. Belle épreuve sur vélin crème, numérotée au crayon, d’un tirage à 25. Rousseurs claires. Bande de kraft gommé le long des bords au verso. Toutes marges. Ens. 2 p. 150 / 180€



164



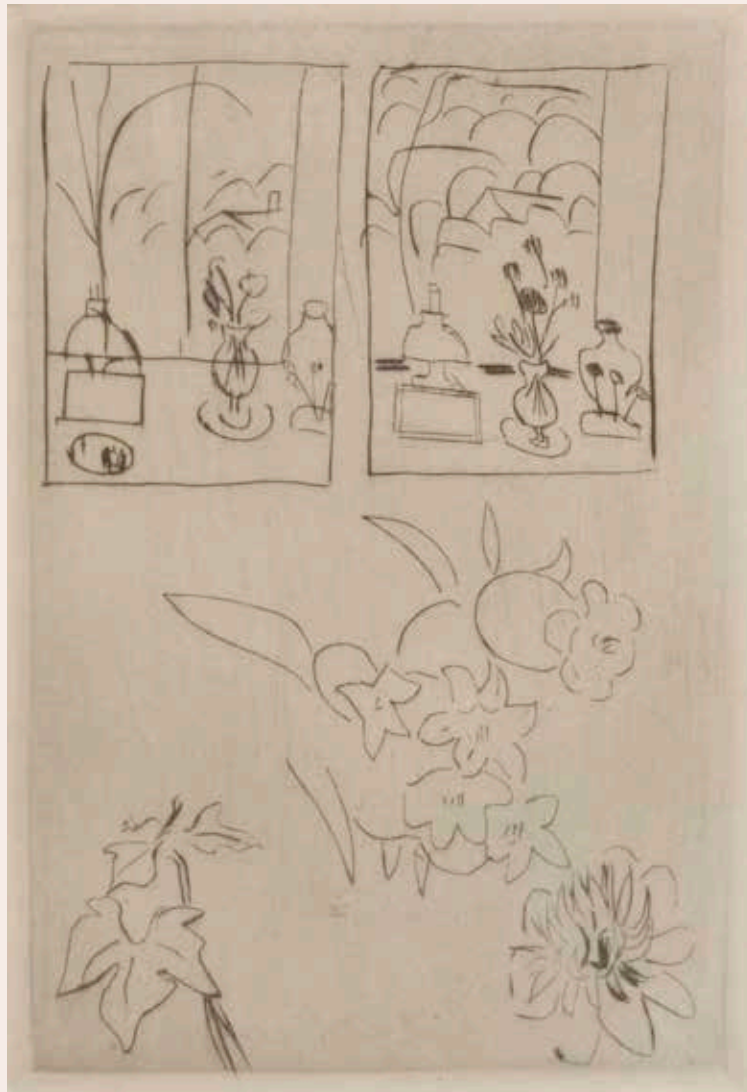
165



166



167



Henri Matisse (1869-1954)

- 168 *Campanule*. 1913. Pointe sèche. 99x145. Duthuit-Garnaud 10. Belle épreuve sur vélin fort ivoire, signée et numérotée à la plume et à l'encre dans l'angle inférieur droit du feuillet. Légère oxydation, infimes rousseurs claires et petite auréole circulaire au centre de la marge inférieure. Toutes marges. Très rare. Tirage à 12 épreuves. 3000/4000€

« Le jardin de la maison de Matisse à Issy-les-Moulineaux vu de la fenêtre de sa chambre, avec, en arrière-plan, le toit de son atelier. Cette gravure peut être rapprochée de la toile « la fenêtre bleue » appartenant au Museum of Modern Art de New York, exécutée avant le premier voyage au Maroc 1911/12, représentant également une fenêtre de cette chambre. » (M. Duthuit-Matisse, Claude Duthuit. *Henri Matisse, Catalogue raisonné de l'œuvre gravé établi avec la collaboration de Françoise Garnaud*, Paris, Cl. Duthuit, 1983, p. 14.)

Henri Matisse (1869-1954)

169 *La Cité Notre-Dame*. (Pl. pour *Paris 1937*). 1937. Eau-forte. 266x340. Duthuit-Garnaud (livres) 7. Très belle et fraîche épreuve sur vergé ivoire, d'un tirage postérieur. Toutes marges. 200/300€

170 *Danseuse à mi-jambes, le menton appuyé sur sa main droite*. (Pl. de la suite *Dix danseuses*). 1925-1926. Lithographie. 275x455. Duthuit-Garnaud 482. Très belle et fraîche épreuve sur vélin fort crème, l'une des 10 annotées «epr. d'artiste», numérotée et signée au crayon. Deux petites épidermures en tête au verso. Toutes marges. Tirage définitif à 150 épreuves sont 130 sur vélin. 2500/3000€



169



170



171

Charles Méryon (1821-1868)

171 *La Tour de l'Horloge*. 1852. Eau-forte. 186x262. Delteil 28; Schneiderman 23. Très belle épreuve sur bulle chamois appliqué, du 6^e état (sur 10), avant de nouveaux travaux. Infimes accidents et minuscules rousseurs aux bords du feuillet. Toutes marges. Tirage de *L'Artiste*. 400/500€

172 *La Pompe Notre-Dame*. 1852. Eau-forte. 250x171. Delteil 31; Schneiderman 26. Très belle et fraîche épreuve sur chine appliqué, du 8^e état (sur 10), avec les nouvelles fines tailles obliques dans le nuage, avec les nouvelles mentions gravées en cursives. Toutes marges. Tirage de *L'Artiste*. 400/500€



172



173

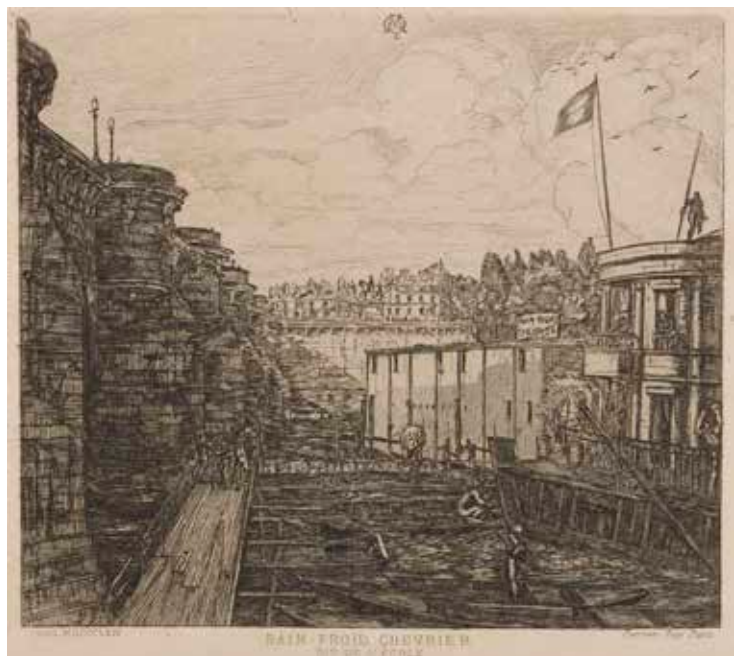
Charles Méryon (1821-1868)

- 173 *San Francisco*. 1855-1856. Eau-forte sur acier (d'après 5 daguerréotypes). 990x240. Delteil 73; Schneiderman 54. Très belle épreuve d'un tirage postérieur sur japon vergé. Fins et longs plis cassés verticaux (l'épreuve ayant été anciennement roulée). Légère trace d'oxydation aux bords du feuillet. Petit accroc en pied. Belles marges [1185x365]. 800/1000€

Cette eau-forte fut commandée par les banquiers J. Beyerque et F.-A. Pioche. En avril 1856, dans une lettre à son père, Méryon écrit : «Je travaille toujours à ma vue de San-Francisco. J'y ajoute des travaux qui ont pour but de la colorer; je vais donc prochainement lui faire subir une morsure secondaire pour laquelle j'aurai besoin encore d'une assez grande attention, comme aussi d'un peu de chance. Ce sera la planche qui m'aura coûté les plus vives émotions.» À la même époque (décembre 1855), Charles a été déclaré comme «entièrement aliéné». Vers septembre 1856, dans une lettre non datée, adressée à son père, Méryon revient sur la peine que lui a donnée cette planche : «Je vous en ai déjà parlé: c'est une grande vue de San Francisco, dont le dessin m'avait été donné en cinq épreuves juxtaposées de daguerréotype. Comme ces épreuves ne se raccordaient que difficilement tant à cause de la déviation des lignes que de la confusion qui existe toujours aux limites, il m'a fallu une peine inouïe pour en faire un seul dessin à peu près correct.» Les petites plaques daguerréotypées se raccordaient en effet assez mal, car l'opérateur les avait certainement, selon l'artiste, prises à des heures différentes de la journée. Il poursuit sa lettre en expliquant que dans le but d'obtenir un grand nombre d'épreuves, avec une finesse de détail suffisante, il a entrepris de graver pour la première fois sur acier. Finalement, Méryon écrit en mars 1857 : «... j'ai terminé ma vue de San Francisco à mon grand soulagement (...) ma persévérance a été suivie par un succès inattendu...»

«Ainsi, cette eau-forte de San Francisco représente un an de travail d'un des plus grands graveurs de l'école française (...) Quatre des dessins préparatoires sont conservés à the Art Institute of Chicago.» (Jean Ducros, *Charles Méryon, officier de marine, peintre-graveur, 1821-1868*, cat. d'exposition, musée de la Marine, Paris, octobre, 1968-janvier 1969, n° 764).

- 174 *Bain-froid Chevrier*. 1864. Eau-forte. 144x130. Delteil 44; Schneiderman 93. Bonne épreuve sur vélin ivoire, à l'adresse de Pierron. Traces claires d'oxydation. Restes d'onglets divers en tête du feuillet au verso. Toutes marges. 120 / 150€



174



175

Jules Migonney (1876-1929)

- 175 *Scène de harem, le bain*. Vers 1920. Bois gravé. 460x200. Belle épreuve sur vergé crème, signée au crayon. Oxydation sous le passe-partout. Marges. Cadre. 300/400€
- 176 *Odalisque*. Vers 1920. Bois gravé. À vue: 265x235. Belle épreuve sur japon vergé, numérotée et signée au crayon. Oxydation sous le passe-partout. Marges. Tirage à 30 épreuves. Cadre. 300/400€



176

Jean-François Millet (1814-1875) (d'après)

- 177 *La Grande bergère assise*. Bois gravé par Jean-Baptiste Millet, frère de l'artiste. 217x272. Delteil 33. Très belle épreuve sur chine volant. Petits restes de colle en tête du feuillet au verso. Quelques infimes plis de tirage verticaux en marge inférieure. Belles marges. 400/500€



177

Alfons (ou Alphonse) Mucha (1860-1939)

- 178 *La Topaze*. (Pl. de la série des *Pierres précieuses*). 1900. Lithographie. 240x615. Rennert- Weill 73 (repr. p. 266). Impression en couleurs. Très belle et fraîche épreuve sur vélin glacé fort. Infime oxydation aux bords du feuillet. Belles marges [283x637].
5000/6000€

«Il s'agit là d'un des ensembles les plus magnifiques de Mucha, et aussi l'un des plus rares – on n'en connaît que trois ou quatre exemplaires. [...] Cet ensemble, qui date justement de l'époque où Mucha s'était associé avec l'orfèvre Fouquet et s'était lancé dans le dessin de bijoux, marque la maturité du style de l'artiste.» (J. Rennert et A. Weill, *Alphonse Mucha, Toutes les Affiches et Panneaux*, Upsala, Hjert & Hjert, 1984, p. 264).





179



180

Alfredo Müller (1869-1939)

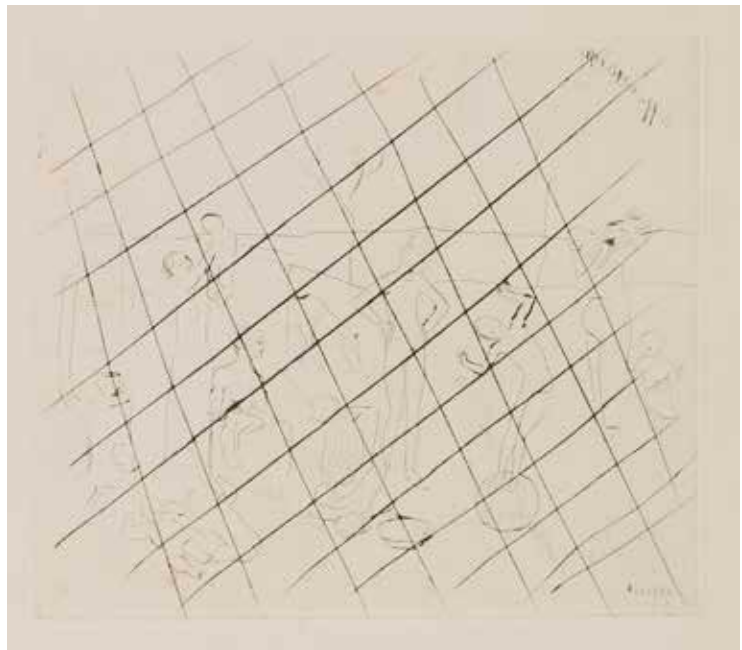
- 179 *Femme au tub sous la lampe*. 1898. Eau-forte et aquarelle. 355x435. Koehl E57. Belle épreuve sur vergé ivoire, du tirage en noir seul, non signée. Petites rousseurs éparses et traces de plis. Toutes marges. 300/400€

William Nicholson (1872-1949) (d'après)

- 180 *Affichette annonçant la tournée de Sarah Bernhardt en octobre 1897 à Amsterdam*. 1897. Lithographie. [260x270]. Impression en couleurs. Belle épreuve sur vélin glacé. Fac-similé du paraphe de l'actrice en marge inférieure. Quelques rousseurs claires. 150/180€

Pablo Picasso (1881-1973)

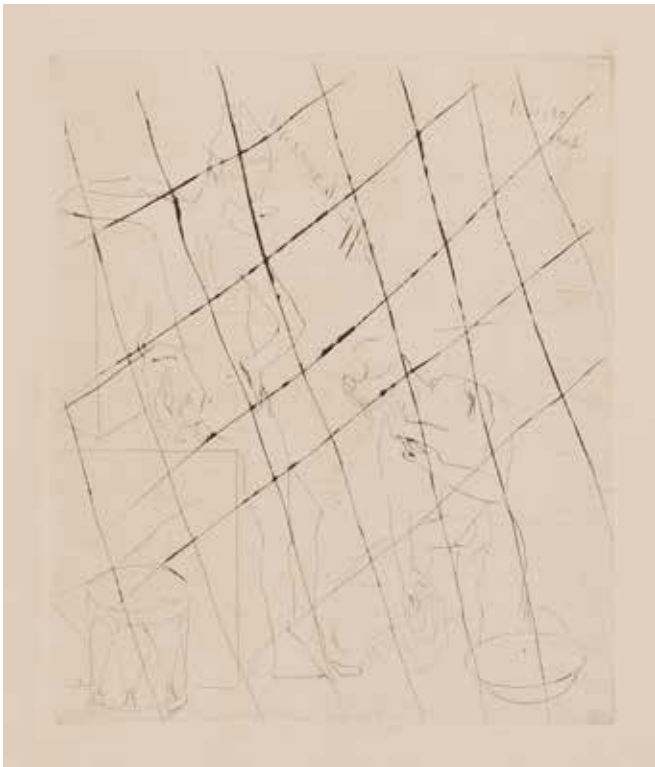
181 *Les Saltimbanques*. (Pl. de la série des *Saltimbanques*). 1905. Pointe sèche. 330x285. Bloch 7; Geiser-Baer 9. Belle épreuve tirée du cuivre biffé sur vélin fort ivoire, avec la mention gravée à rebours à la pointe dans l'angle supérieur droit: «Biffé le 29 Oct. 1913». Quelques rousseurs claires éparses, notamment en marge gauche. Toutes marges. 300/400€



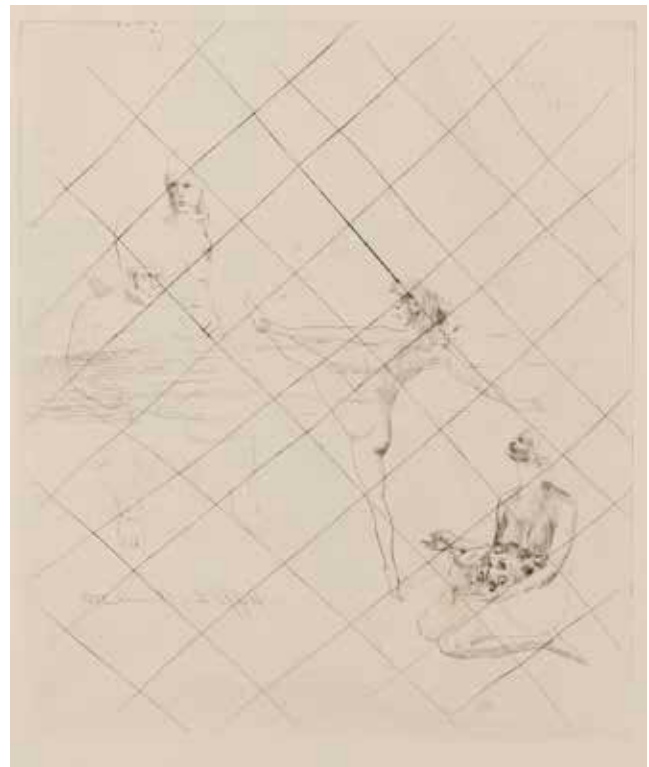
181

182 *Le Bain*. (Pl. de la série des *Saltimbanques*). 1905. Pointe sèche. 284x340. Bloch 12; Geiser-Baer 14. Belle épreuve tirée du cuivre biffé sur vélin fort ivoire, avec la mention gravée à rebours à la pointe dans le haut du sujet au centre: «Biffé le 30 Oct. 1913». Quelques rousseurs claires éparses, notamment en marge gauche. Toutes marges. 300/400€

183 *Salomé*. (Pl. de la série des *Saltimbanques*). 1905. Pointe sèche. 345x400. Bloch 14; Geiser-Baer 17. Belle épreuve tirée du cuivre biffé sur vélin fort ivoire, avec la mention gravée à rebours à la pointe dans le sujet en bas à gauche: «Biffé le 2 Novembre 1913». Toutes marges. 300/400€



182



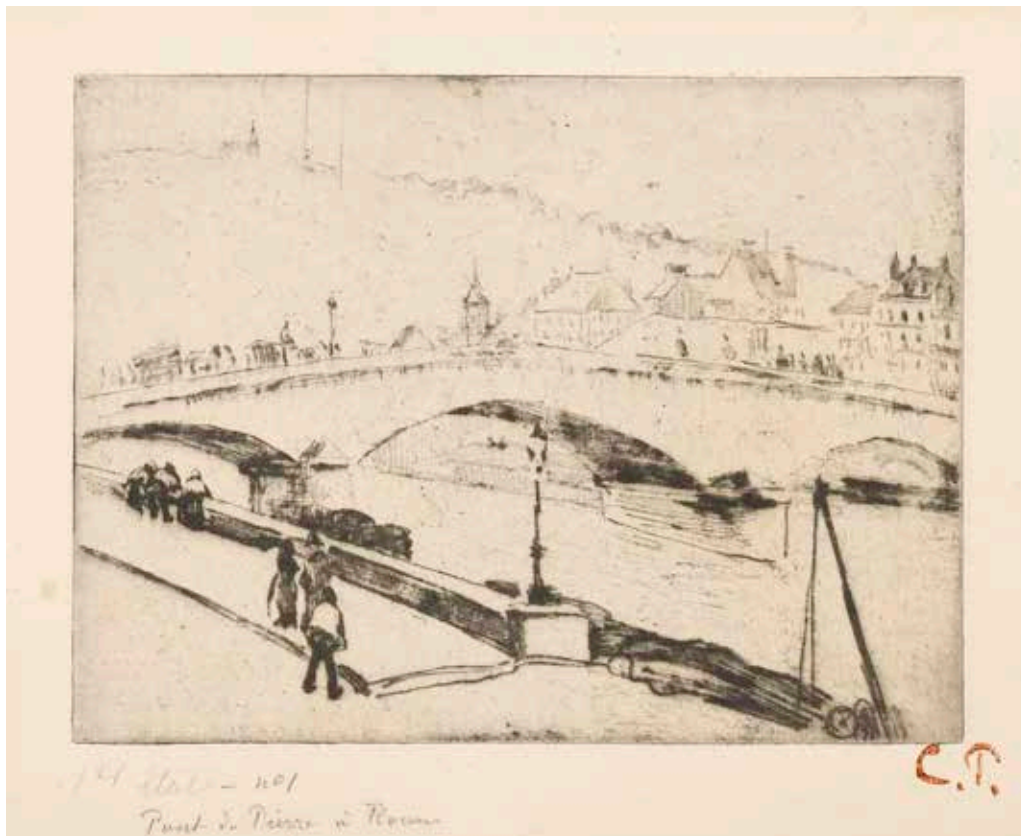
183



**Emmanuel
Phelippes-Beaulieux**
(1829-1874)

- 184 *La Pêche de l'abbé.* 1871. **Zinc gravé** à l'eau-forte et à la roulette. 640x395. Sans la tablette portant les mentions gravées. Petites traces d'oxydation en surface. 200/300€

184



185

Camille Pissarro (1830-1903)

- 185 *Le Pont de pierre, à Rouen.* 1887. Vernis mou. 198x148. Delteil 66. Belle épreuve sur vergé fort ivoire, annotée « 1^{er} état – n° 1 » et titrée au crayon, puis timbrée (Lugt 613a). Trace claire d'oxydation marginale. Restes de kraft gommé et petits arrachements sur le pourtour au verso. Toutes marges. 2000/3000€

Camille Pissarro (1830-1903)

- 186 *La Bonne faisant son marché.* 1888. Eau-forte et pointe sèche. 137x190. Delteil 74. Très belle épreuve sur chine volant, du 1^{er} état (sur 4), avant de nouveaux travaux, sans marges comme à l'ordinaire, du tirage pour la *Revue Indépendante*. Petites traces de colle et amincissures en tête au verso. Infime amincissure inhérente au papier, visible par transparence en pied. Petite rousseur dans l'angle inférieur droit.

400/500€

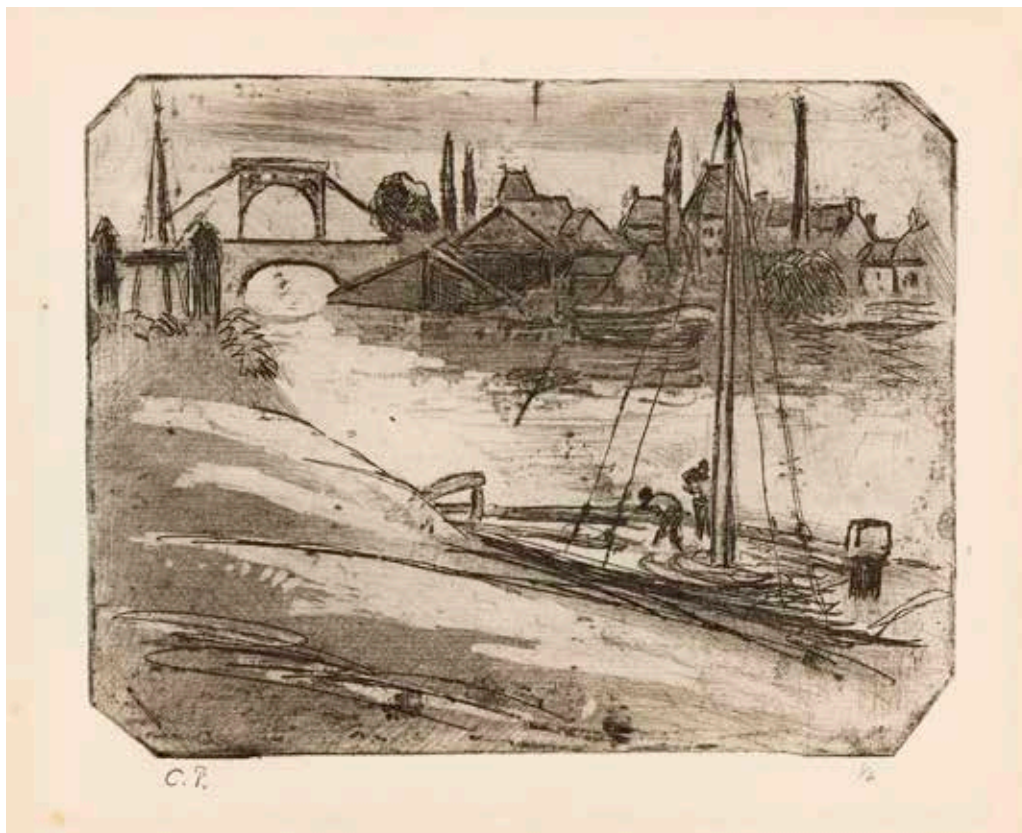
- 187 *Les Berges à Rouen.* Vers 1893. Eau-forte, lavis d'acide et pointe sèche. 195x150. Delteil 107. Très belle et rare épreuve sur vergé mince ivoire, timbrée (Lugt 613^e) et numérotée au crayon, du tirage posthume à 6 épreuves. Infimes rousseurs et légère oxydation marginale. Toutes marges.

600/800€

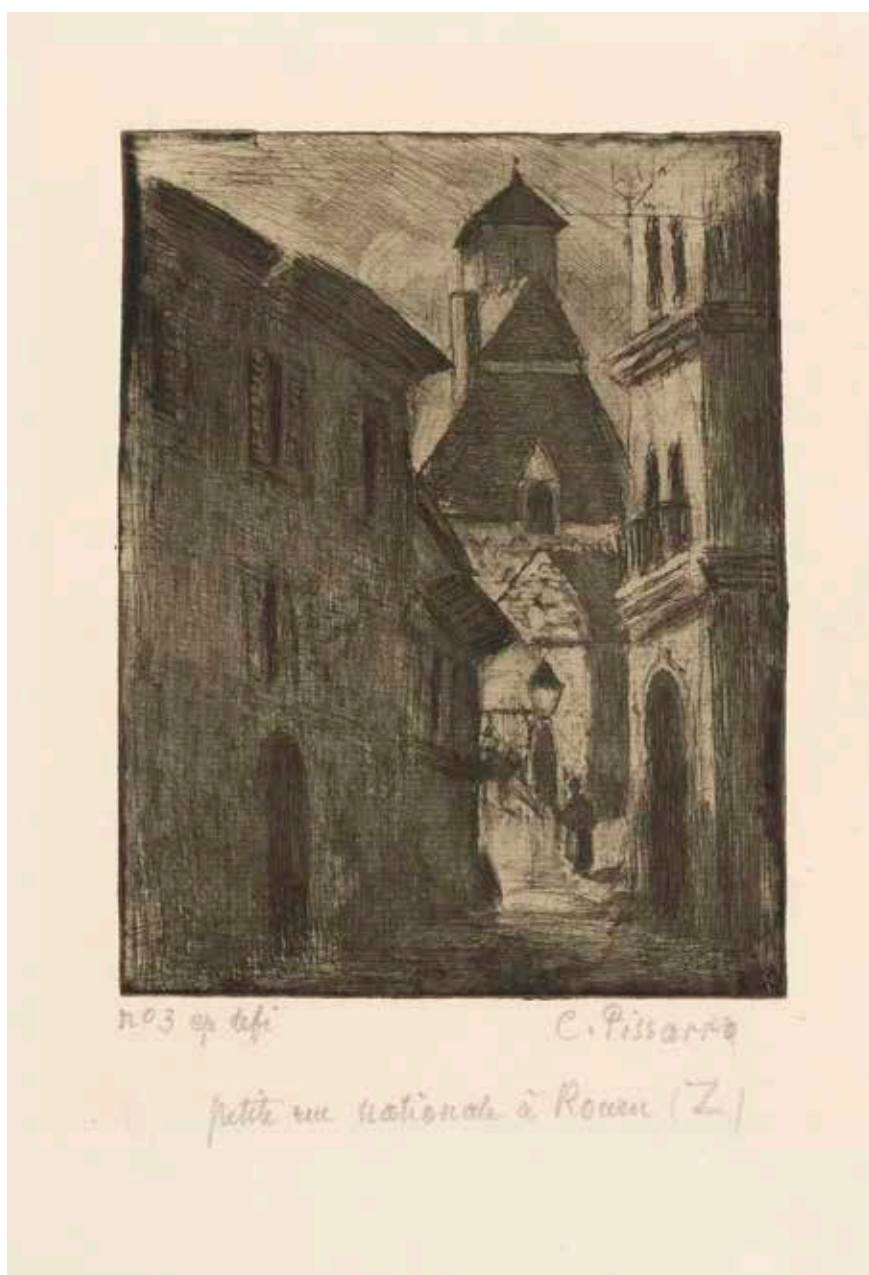
On ne connaît que 2 épreuves tirées du vivant de l'artiste.



186



187



Camille Pissarro (1830-1903)

- 188 *Petite rue Nationale, à Rouen.* 1896. Eau-forte et pointe sèche sur zinc. 129x166. Delteil 122. Très belle épreuve sur vergé ivoire, annotée «n° 3 ep défi.», signée, puis titrée et annotée «(Z)» (pour zinc). Rousseurs claires. Très claire trace d'oxydation autour du sujet. Traces de colle au bord gauche au verso. Toutes marges. 3 000/4 000 €

On connaît 8 ou 9 épreuves tirées du vivant de l'artiste, avant le tirage posthume à 13 épreuves.

Camille Pissarro (1830-1903)

- 189 *Jeune homme écrivant (Portrait de Rodo)*; Camille Pissarro. Vers 1895. Lithographie. 115x225. Delteil 145 et 146. Très belle épreuve sur chine appliqué, timbrée (Lugt 613^e), du tirage posthume à 12 épreuves (dont 6 des deux sujets réunis). Petites rousseurs claires aux bords du feuillet. Toutes marges. 300/400€

On ne connaît que 2 ou 3 épreuves d'essai du 1^{er} sujet et 11 du second, tirées du vivant de l'artiste.

- 190 *Paysanne nue chassant des oies.* Vers 1894-1896. Lithographie. 230x184. Delteil 161. Très belle épreuve d'essai sur vélin blanc, annotée au crayon «3^e état n° 3». Annotations au crayon en marge inférieure. Nombreux courts plis cassés épars. Petites rousseurs et salissures marginales. Restes de colle dans les angles supérieurs au verso. Toutes marges. 600/800€

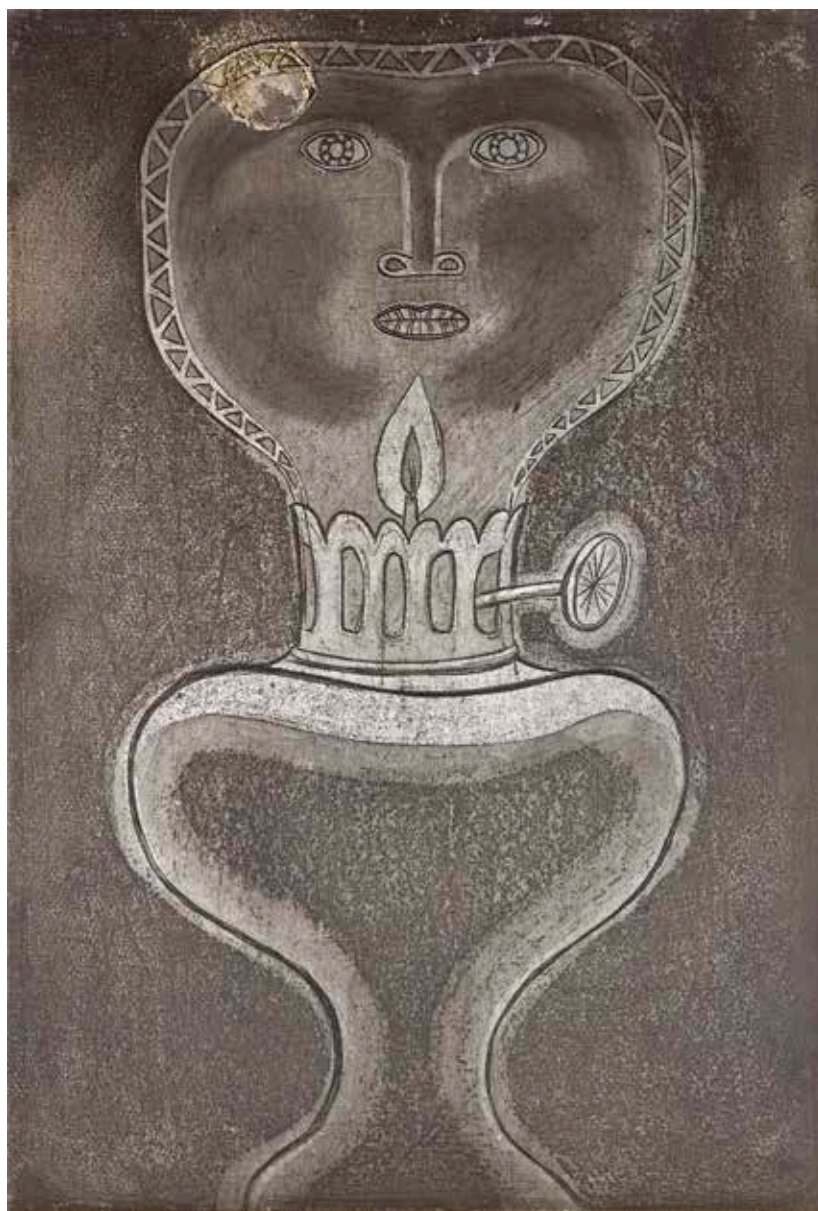
Selon Delteil, en sus des quelques épreuves d'essai (non signées), il existe 6 épreuves timbrées et numérotées.



189



190



Anton Prinner (1902-1983)

191 *Femme-lampe*. 1938. Zinc gravé à l'eau-forte. 185x270. Encre et verni. Biffé de deux traits de pointe dans l'angle supérieur droit. 1 000/1 200 €

Provenance :
Atelier Leblanc, imprimeur.

Anton Prinner (1902-1983)

- 192 *Visage de pierre*. (Pl. pour *Le Livre des morts des anciens Égyptiens*, Paris, R. J. Godet, 1948). **Cuivre gravé** à l'eau-forte. 200x300. En pied, trois lignes de texte gravé (à l'envers): «JE MARCHE AVEC MES JAMBES JE PARLE / AVEC MA BOUCHE IL M'EST ACCORDÉ / QUE JE NE SOIS PAS ENLEVÉ À MOI-MÊME». Au verso, quelques traits à la pointe (et inscription «Rien de nouveau sous le soleil»). Encre et verni. Biffé de deux traits de pointe dans l'angle supérieur droit.
1000/1200€

Provenance:

Atelier Leblanc, imprimeur.



192



193

- 193 *Animaux sur empreinte de la main de l'artiste*. Eau-forte. À vue: 150x255. Belle épreuve sur vélin ivoire, numérotée et signée au crayon, légèrement insolée. Petites traces de gouache blanche au-dessus des angles supérieurs du cuivre. Marges. Tirage à 25 épreuves. Cadre.
600/800€

Provenance:

Andrée Chedid (1920-2011).



194

Jean-François Raffaëlli
(1850-1924)

- 194 *Les Petits ânes*. 1906. Eau-forte. 570x450. Delteil 69. Impression en couleurs. Très belle épreuve sur vélin ivoire, numérotée et signée au crayon, très insolée, tendue par les bords sous passe-partout. Grandes rousseurs claires éparses. Toutes marges. Tirage à 220 épreuves.

180/200€

- 195 *La Seine à Paris (port Saint-Nicolas)*. 1911. Pointe sèche. À vue: 600x420. Delteil 94. Impression en couleurs. Belle épreuve sur simili-japon, dédiée au crayon «Pour Laurent Tailhade» et signée. Légère oxydation et quelques rousseurs. Marges. Tirage à 250 épreuves. Cadre.

Laurent Tailhade (1854-1919) était un poète, conférencier et pamphlétaire libertaire. Il défendit publiquement les anarchistes et perdit lui-même un œil dans un attentat anarchiste.



195

Richard Ranft (1862-1931)

- 196 *L'Écuyère*. 1897. Lithographie. 233x338. Réunion de 2 épreuves, l'une en couleurs sur vélin glacé fort, l'autre de la pierre-clé en noir, sur chine volant, du tirage de luxe à grandes marges pour le volume 1 de *L'Estampe Moderne* (timbre sec: Lugt 2790). Petites rousseurs et salissures au bords de la 2^e.

200/300€



196



197

Pierre-Auguste Renoir (1841-1919)

- 197 *Le Chapeau épinglé (2^e pl.)*. Vers 1894. Pointe sèche. 94x132. Delteil, Stella 7. Parfaite épreuve tirée avec teinte de fond sur vélin fort ivoire, timbrée (Lugt 2137a). Fine oxydation sur le pourtour du feuillet. Toutes marges non ébarbées. 400/500€
- 198 *Baigneuse debout à mi-jambes*. 1910. Eau-forte. 108x165. Delteil, Stella 23. Belle épreuve d'un tirage postérieur effectué sur vergé ivoire. Auréole d'humidité le long des bords droit et inférieur. Rousseurs dans l'angle supérieur droit. Toutes marges. 180/200€



198



Pierre-Auguste Renoir (1841-1919)

- 199 *Le Chapeau épinglé (2^e pl.)*. Vers 1898. Lithographie. 500x622. Delteil, Stella 30; Johnson 108. Très belle et fraîche épreuve tirée en noir sur vergé filigrané «MBM». Fine bande d'oxydation aux bords du feuillet. Quelques minuscules rousseurs. Toutes marges non ébarbées. 3 000/4 000 €



Pierre-Auguste Renoir (1841-1919)

- 200 *Le Chapeau épinglé (2^e pl.)*. Vers 1898. Lithographie. 500x622. Delteil, Stella 30; Johnson 108. Très belle et fraîche épreuve tirée en bistre rosé sur chine volant. Quelques rousseurs, plus marquées le long de la marge droite. Une petite amincissure perceptible par transparence dans les cheveux de la jeune fille de droite (inhérente à la texture du papier). Pli souple oblique dans l'angle inférieur droit du feuillet. Toutes marges. 3000/4000€



Pierre-Auguste Renoir (1841-1919)

- 201 *Auguste Rodin*. Vers 1910. Lithographie. 385x400. Delteil, Stella 49; Johnson 116. Parfaite épreuve sur vélin filigrané «Arches». Une petite rousseur claire en marge gauche. Fine bande d'oxydation aux bords du feuillet. Léger pli oblique dans l'angle supérieur gauche du feuillet. Toutes marges. Tirage à 200 épreuves. A. Vollard éd. Ex-coll. H.-M. Petiet (Lugt 5031). 400/500€



Pierre-Auguste Renoir (1841-1919)

202 *Étude pour une baigneuse*. Vers 1906. **Cuivre gravé** à la pointe sèche. 168x220. Delteil, Stella 16. 3 000/4 000 €
Biseauté, les angles arrondis. Encre et verni.

Provenance :

Atelier Leblanc, imprimeur.

Ce sujet a fait l'objet d'un tirage à nombre pour *Tableaux, pastels et dessins de Pierre-Auguste Renoir*, A.Vollard éditeur, 1918.



203

Henri Rivière (1864-1951)

- 203 *Diplôme d'honneur pour la Société pour la Protection des Paysages de France*. 1904-1905. Lithographie. 485x305. Le Bohec 110. Impression en couleurs. Très belle et fraîche épreuve sur vélin glacé. Toutes marges. 180/200€

Pierre Roche (Ferdinand Massignon, dit) (1855-1922)

- 204 *Le Têtard (théière)*. 1915. Gypsographie. 108x110. Très belle et rare épreuve sur vélin mince ivoire, dédiée au crayon «à Mr Gérard / affectueusement» et signée. Toutes marges. 300/400€



Cette gravure reprend le modèle d'une théière réalisée par l'artiste: «Si Pierre Roche destine souvent ses œuvres à une élite ou à son cercle d'amis, il a également pour ambition de proposer un art social, accessible à un plus large public. Dans une démarche propre à l'Art nouveau, il cherche aussi à abolir la hiérarchie entre les arts majeurs et les arts mineurs. Sa théière en forme de têtard en est un bon exemple. Il la fabrique en étain pour un usage quotidien, mais la décline aussi en argent, dans une version plus luxueuse, pour l'exposer au Salon de la Société nationale des Beaux-Arts. Il produit également des assiettes émaillées avec le céramiste Alexandre Bigot.» (Petit Palais, exposition en ligne «L'esprit Art Nouveau; la donation Pierre Roche au Petit palais», section «Arts décoratifs»). Dans l'exposition figurent trois épreuves de ce sujet, dans des tirages de couleurs variées.

Félicien Rops (1833-1898)

- 205 *Paysage brabançon; L'Oracle du hameau*. 1875. Eau-forte. À vue: 310x460. Rouir 536 et 583. Belles épreuves tirées sur un seul feuillet de vélin ivoire, très oxydé, chaque sujet annoté à la plume et à l'encre sépia par l'artiste «Mr Lavallé» et signé des initiales (sur le coup de planche ou à cheval sur celui-ci). Grandes marges. Cadre. 180/200€

204



205



206

Félicien Rops (1833-1898)

- 206 *L'Olivierade, ou À Monaco*. 1876. Eau-forte et pointe sèche. 265x390. Rouir 973. Belle épreuve sur vergé, du tirage effectué pour Cadart. Très légère trace d'oxydation. Marges. Cadre. 150/180€

Georges Rouault (1871-1958)

- 207 *Femme fière*. (Pl. pour *Les Fleurs du mal*). 1936-1938. Aquatinte. À vue: 192x295. Chapon et Rouault 275. Impression en couleurs. Épreuve sur vélin. Pas de marges apparentes. Tirage à 250 épreuves en couleurs et 50 en noir. Cadre. 600/800€

Planche pour un ouvrage envisagé par Vollard, jamais réalisé. Le tirage a été effectué par Lacourière en 1945.



207



208

Marcel Roux (1878-1922)

- 208 *La Gourmandise – par elle beaucoup sont morts...* (Pl. des *Péchés capitaux*). 1906. Eau-forte. 370x255. Belle épreuve sur japon fort, numérotée et signée au crayon. Traces d'oxydation en marge inférieure. Annotations d'encadreur au crayon au verso. Toutes marges (remplies sur les quatre côtés). Tirage à 80 épreuves. 300/400€

Tavík František Šimon (tchèque, 1877-1942)

- 209 *Les Bouquinistes*. 1906. Vernis mou et aquatinte. 325x270. Impression en couleurs. Belle épreuve sur simili-japon, numérotée, signée et datée à la pierre noire. Trace d'oxydation à l'ouverture d'un ancien montage. Infimes rousseurs. Belles marges. 150/180€

John French Sloan (américain, 1871-1951)

- 210 *Une rue à New York*. 1905. Eau-forte. 173x123. Bonne épreuve sur vergé, oxydée, du tirage pour la *Gazette des Beaux-Arts*. Forte trace de colle au bord supérieur au verso. Belles marges (remplies sur quelques millimètres). 100/120€



209



210

Maud Hunt Squire
(américaine, 1873-1954)

- 211 *Femme et enfant* 1907. Eau-forte et aquarelle. 88x120. Impression en couleurs. Très belle épreuve sur vergé crème filigrané «IMPRIMERIE...», signée et annotée «Paris 1907» au crayon, lavée. Infimes amincissements visibles par transparence aux bords du feuillet. Petite rousseur en pied. Belles marges (avec trait de mine de plomb sur le pourtour). 800/1000€
- 212 *Sur le quai*. 1907. Eau-forte et aquarelle. 130x163. Impression en couleurs. Belle épreuve sur vergé crème filigrané «IMPRIMERIE...», signée et annotée «Paris 1907» au crayon, lavée. Petites amincissements visibles par transparence en marge inférieure, restaurées, avec petite tache noire (d'encre ?) persistante. Petits accidents en pied du feuillet. Belles marges. 600/800€
- 213 *La Marchande d'anguilles*. 1907. Eau-forte et aquarelle. 132x164. Impression en couleurs. Belle épreuve sur vergé crème filigrané «IMPRIMERIE...», signée et annotée «Paris 1907» au crayon, lavée. Petites amincissements visibles par transparence. Belles marges. 600/800€



211



212



213



214

Théophile-Alexandre Steinlen (1859-1923)

- 214 *Deux chats*. Affiche pour l'exposition de l'œuvre dessinée et peinte de Steinlen à la Bodinière. 1894. Lithographie. 783x583. Crauzat 492. Impression en couleurs. Belle épreuve d'essai sur vélin mince, sans la pierre d'orange, entoilée. Nombreux plis, fractures, manques et accidents restaurés. Bonnes marges. 600/800€



215

L'exposition de l'artiste eut lieu du 10 avril au 15 mai 1894. La Bodinière était une salle de spectacles située au 18, rue Saint-Lazare à Paris. Elle fut fondée en 1888 par Charles Bodinier (1844-1911), secrétaire général de la Comédie-Française de 1882 à 1889, dans le but de permettre aux élèves du Conservatoire de se familiariser avec la scène. «Après avoir racheté des immeubles voisins, il la transforme en véritable théâtre. En 1890 y sont créées les Matinées-causeries de la chanson qui réunissent tout ce que Paris compte alors comme chansonniers et chanteuses de café-concert. Yvette Guilbert s'y produit régulièrement à partir de 1891 et la salle est rapidement surnommée La Bodinière, clin d'œil à son créateur. Des expositions d'artistes sont organisées dans le couloir. De nombreuses conférences et des réunions mondaines sont données dans le théâtre.» (Wikipédia). À partir de 1901, le théâtre changea de mains et de nom à plusieurs reprises. Il ferma définitivement en 1909.

- 215 *Chats*. 1896. Lithographie. [682x920]. Crauzat 182. Belle épreuve sur vélin glacé ivoire. Nombreux accidents, déchirures et plis aux bords du feuillet. Forte bande d'oxydation au bord gauche en bas. Toutes marges. 600/800€

**Théophile-Alexandre
Steinlen (1859-1923)**

216 *Le Petit Sou*, journal de défense sociale. Affiche. 1900. Lithographie. [990x2055]. Crauzat 507. Impression en couleurs. Belle épreuve sur vélin mince, rempliée, avec petits accidents et manques aux intersections. Le texte sur deux bandeaux collés le long des bords supérieur et inférieur. Timbre de la République française en haut au centre. Légère oxydation, rousseurs et plis d'usage. Toutes marges.

1 000 / 1 200 €



Pierre Tal Coat (Pierre Jacob, dit) (1905-1985)

- 217 *Paysan*. 1929. Lithographie. À vue: 385x290. Simecek-Mason 29-3. Très belle épreuve sur vélin ivoire, numérotée au crayon et signée à la plume et à l'encre. Marges. Tirage à 30 épreuves. Cadre. 200/300€

James-J.-J. Tissot (1836-1902)

- 218 *L'Enfant prodigue*. 1882. Eau-forte et pointe sèche. 450x351 (titre) et 375x311 (planches). Wentworth 57 à 61. Suite complète de 4 planches. Très belles épreuves sur vergé ivoire filigrané «VAN GELDER», sous chemise de vélin [693x508] illustrée du titre-frontispice tiré en brun. Quelques rousseurs claires aux planches, les bords des feuillets légèrement jaunés. Large auréole rousse dans l'angle inférieur gauche du sujet de couverture et infimes accrocs aux bords avec petit manque au bord gauche à la hauteur du pli médian. Toutes marges. 600/800€

Charles-Joseph Traviès de Villers, dit Traviès (1804-1859)

- 219 *Faut avouer que l'gouvernement à une bein drôle de tête. (La vitrine d'Aubert)*. 1831. Lithographie. 267x192. Beraldi, vol. XII, p. 149; Coll. de Vinck 13264. Très belle épreuve sur vélin blanc, en beau coloris gommé du temps. Légère oxydation aux bords du feuillet. Toutes marges. 200/300€

Planche parue dans *La Caricature*, n° 60 (pl. 121, 22 décembre 1831).



217



218

«Les Aubert s'associent avec Charles Philipon pour l'édition d'estampes le 14 décembre 1829 et mettent bientôt en vente, d'abord en collaboration avec Hautecoeur Martinet, un album pour enfants, puis des lithographies à caractère léger comme Philipon en produit depuis plusieurs années [...]. À partir d'août 1830, cette production prend un caractère politique, en s'attaquant au régime déchu, puis, en janvier 1831, à celui de Louis-Philippe. Au «magasin des Caricatures d'Aubert», celui-ci gère les souscriptions et commercialise les lithographies des revues satiriques animées par Philipon: *La Caricature* (30 novembre 1830), puis *Le Charivari* (octobre 1832), de moins bonne qualité matérielle, mais plus agressive. À ce titre, en 1831-1832, il se retrouve inculpé 4 fois, en même temps que les auteurs des caricatures, avec Delaporte l'imprimeur. Si Aubert et Delaporte sont acquittés lors des premiers procès, la justice se montrant de plus en plus sévère à l'égard de la presse satirique après l'affaire de «la poire»,

Aubert est condamné avec Daumier et Delaporte à 6 mois de prison (non effectués pour Aubert) et 500 F d'amende le 7 janvier 1832 pour une lithographie parue dans *La Caricature*, représentant Louis-Philippe en Gargantua avalant l'argent des pauvres. Philipon lui-même, mais aussi Monnier, Grandville, Alophe, Raffet, Daumier, Traviès, Pigal multiplient les charges satiriques qu'impriment Langlumé et surtout son successeur Delaporte, Ratier et son successeur Delaunois, Becquet.» (École Nationale des Chartes, en ligne, *Dictionnaire des imprimeurs-lithographes du XIX^e siècle*, article Aubert Gabriel).

« Comme Charlet, dont il fut proche et qui l'influença, et Daumier, avec qui il fut lié, Traviès s'intéressa au médium lithographique au point de faire du magasin d'estampes le sujet de l'un de ses dessins: *Faut avouer que l'gouvernement a une bein drôle de tête* fut publié dans *La Caricature* en décembre 1831, période d'agitation politique et de liberté de la presse. La planche montre un attroupement devant la fameuse boutique d'Aubert, galerie Véro-Dodat. Aubert est le beau-frère et le prêtre-nom de Charles Philipon, le directeur de *La Caricature* et du *Charivari*. Celui-ci signa d'ailleurs avec Traviès la lithographie en question, dont le titre fait allusion au fameux croquis par Philipon de Louis-Philippe en poire, lors de son procès le 14 novembre 1831, dessin repris dans une lithographie parue dans *La Caricature*. On reconnaît à la vitrine de l'estampe de Traviès deux caricatures célèbres de Grandville, autre de ses amis et des spadassins de Philipon, *L'ordre règne à Varsovie* et *L'ordre public règne aussi à Paris*, mises en vente à la suite de la répression de la révolution polonaise par les troupes russes et de la chute de Varsovie le 3 septembre 1831, suivie d'émeutes à Paris contre l'inaction du gouvernement.» (Antoine Compagnon, « Traviès de Villers, 'prince du guignon' », in *Colloque Baudelaire et les arts*, Académie des beaux-arts, en ligne).

Edgard Tytgat (1879-1957)

220 *La Flûte enchantée de Mozart en dix pointes sèches par Edgard Tytgat*. 1933. Un vol. oblong [355x295] contenant 10 gravures à la pointe sèche sous serpente imprimée, précédées d'un titre orné d'une 11^e gravure, de l'argument de l'opéra, de la table des planches et de la justification, sous chemise portant un envoi au crayon signé et daté du 13 janvier 1945. Très belles épreuves numérotées et signées au crayon. Chemise rempliée à rabats et cartonnage toilé gris de l'édition. L'un des 30 exemplaires sur japon impérial, très frais. Tirage total à 40 ex. 1800/2000€



220



220



220



221

Suzanne Valadon (1865-1938)

- 221 *Trois femmes au bain*. 1928. Lithographie. 295x220. Épreuve sur vélin, très oxydée, avec petites taches blanches et rousses, signée au crayon. Long pli horizontal médian. Marges. Cadre. 200/300€

Jacques Villon (Gaston Duchamp, dit) (1875-1963)

- 222 *Manège rue Caulaincourt, ou Le Petit manège aux chevaux de bois*. 1904. **Zinc gravé** à l'eau-forte, à la pointe sèche et à l'aquatinte. 500x395. Ginestet et Pouillon 111. Signé et daté dans l'angle inférieur droit. Les angles arrondis. Biffé de deux longs traits de pointe dans l'angle inférieur gauche. Encre et verni. 400/500€

Provenance :

Atelier Leblanc, imprimeur.

La planche fut tirée à 50 épreuves, une partie en sanguine, une autre en vert olive. «Villon exécuta cette première planche directement sur le cuivre [sic], assis au café de la rue Caulaincourt en face du maquis que l'on aperçoit au fond.» (C. de Ginestet et C. Pouillon, *Jacques Villon, les estampes et les illustrations*, Paris, Arts et Métiers graphiques, 1979, p. 72).

- 223 *Quartier de bœuf*. 1941. Burin. 132x205. Ginestet et Pouillon 451. Belle épreuve sur vélin, numérotée à la plume et à l'encre sépia et signée au crayon. Marges. Tirage à 45 épreuves. Cadre. 200/300€



222



223

Le timbre sec reproduit ci-contre est dorénavant apposé sur toutes les planches non signées provenant de sa succession.



Pablo Picasso (1881-1973)

- 224 *Tête de femme: Madeleine*. (Pl. des *Saltimbanques*). 1905. Eau-forte. 85 x 118 [330x510]. Bloch 2; Geiser-Baer 3 b 2. Très belle épreuve sur vélin fort ivoire filigrané «VAN GELDER ZONEN», du tirage à 250 épreuves effectué pour Ambroise Vollard en 1913. Infimes rousseurs ou menues salissures. Un point de rouille en marge droite. Toutes marges non ébarbées. 6000/8000€



Pablo Picasso (1881-1973)

- 225 *L'Étreinte*. 1905. Eau-forte sur zinc. 235 x 177. Bloch, Geiser, Baer 16. Très belle et rarissime épreuve tirée du zinc biffé sur vélin mince ancien, signée tardivement par Picasso au crayon. Quelques rousseurs claires dont une sous la signature. Un point de rouille en marge gauche. Ondulations normales aux bords du feuillet. Toutes marges [445x296], celle du haut avec bord légèrement irrégulier (d'origine). 4 000/5 000€

Baer ne recense qu'une épreuve avant biffure, tirée en brun, conservée à la Galerie Nationale de Prague. Deux autres épreuves figurèrent dans les ventes de la collection Petiet (16 décembre 1997 et 3 décembre 2009). Le cuivre fut biffé en 1913 par Fort après aciérage. Il n'y eut pas de tirage (la planche étant peut-être jugée insatisfaisante). Toutefois « quelques épreuves sur vélin ont été tirées, entre 1946 et 1955, à la demande de Petiet, à l'époque propriétaire du zinc. 1, signée, appartenant à Petiet, figurait à l'exposition de la Bibliothèque nationale (Paris) en 1955; une autre, signée en 1966, faisait partie de la collection Georges Bloch. » (B. Geiser, révisé par B. Baer, *Picasso peintre-graveur, catalogue raisonné de l'œuvre gravé et lithographié et des monotypes 1899-1931*, tome I, Berne, éd. Kornfeld, 1990, p. 42).



Pablo Picasso (1881-1973)

- 226 *Le Saltimbanque*. (Pl. des *Saltimbanques*). Printemps-été 1905. Pointe sèche. 85x120 [330x510]. Bloch 10; Geiser-Baer 12. Très belle et fraîche épreuve sur vélin fort ivoire filigrané «VAN GELDER ZONEN», du tirage à 250 épreuves effectué par Fort pour Vollard en 1913. Quelques infimes taches ou points de rouille marginaux. Toutes marges non ébarbées. 2000/3000€



Pablo Picasso (1881-1973)

- 227 *La Danse barbare*. (Pl. des *Saltimbanques*). Automne-hiver 1905. Pointe sèche. 232 x 185 [507x330]. Bloch 15; Geiser-Baer 18. Très belle et fraîche épreuve sur vélin fort ivoire filigrané «VAN GELDER ZONEN», du tirage à 250 épreuves effectué par Fort pour Vollard en 1913. Deux infimes taches (points noirs) marginales. Toutes marges non ébarbées. 2000/3000€



Pablo Picasso (1881-1973)

- 228 *Italienne (femme au livre)*. 1919. Eau-forte sur zinc. 97 x 146. Bloch 34 ; Geiser-Baer 56. Très belle épreuve sur vergé fort ivoire, numérotée et signée au crayon, du tirage à 50 épreuves pour les exemplaires de tête de l'album *Le Tricorne*, P. Rosenberg éd. Deux petits restes de papier gommé en tête du feuillet au verso. Toutes marges [190x270]. 3 000/4 000€



229

Pablo Picasso (1881-1973)

- 229 *Femme au bord de la mer*. 1924. Lithographie à la plume. 305x205. Geiser-Baer 237 a; Bloch 67; Murlot XVII; Güse-Rau 17. Très belle et fraîche épreuve d'essai sur vélin fort ivoire, à part du tirage à 50 épreuves. Toutes marges non ébarbées [382x280]. Timbre sec: H. M. Petiet (Lugt 5462). 1 800/2000€
- 230 *Scène d'intérieur*. 1926. Lithographie. 276x223. Bloch 74; Geiser-Baer 241 a; Murlot XXI; Güse-Rau 21. Très belle et fraîche épreuve d'essai sur vélin mince glacé ivoire, à part du tirage à 100 épreuves. Trois restes de papier gommé en tête du feuillet au verso. Toutes marges [500x325]. Timbre sec: H. M. Petiet (Lugt 5462). 600/800€



230



Pablo Picasso (1881-1973)

- 231 *Le Modèle nu*. 1927. Eau-forte. 190x280. Bloch 78; Geiser-Baer 119. Très belle épreuve sur vélin fort ivoire filigrané « BFK RIVES », numérotée et signée au crayon. Petites épidermures visibles par transparence le long des bords du feuillet au verso. Toutes marges [270x360]. Tirage à 100 épreuves sur ce papier (et 10 sur japon). Éd. de la Société des Amateurs d'Art et des Collectionneurs. 2000/2500 €



Pablo Picasso (1881-1973)

- 232 *Peintre avec deux modèles regardant une toile.* (H. de Balzac, *Le Chef-d'œuvre inconnu*, pl. II). 1927. Eau-forte. 275x190. Bloch 85; Geiser-Baer 124 a. Très belle épreuve sur vélin ivoire filigrané «MBM», avant les biseaux et avant l'aciérage, les bords du cuivre très encrés, les angles aigus, annotée «Bon à tirer» et signée au pinceau et à l'encre sépia le long du bord inférieur du feuillet. Infimes salissures et plis de manipulation (cohérents avec une épreuve d'essai). Toutes marges [380x276]. Tirage définitif à 135 épreuves. A. Vollard éditeur. Timbre H. M. Petiet (Lugt 5031). 6 000/8 000 €



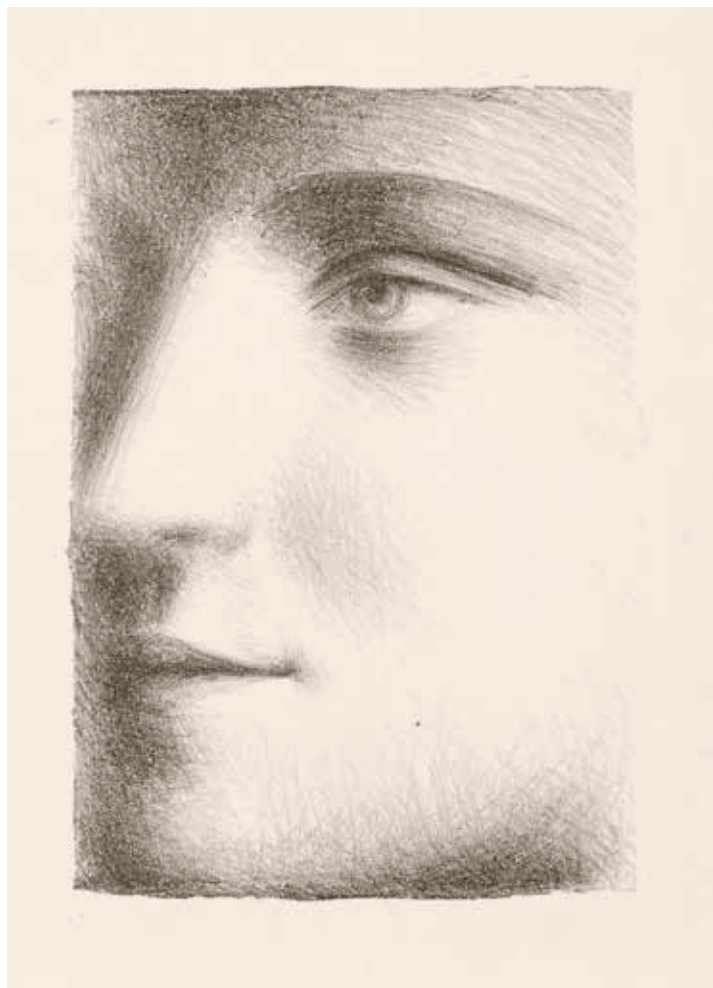
Pablo Picasso (1881-1973)

- 233 *Peintre ramassant son pinceau, avec un modèle au turban.* (H. de Balzac, *Le Chef-d'œuvre inconnu*, pl. VII). 1927-1930. Eau-forte. 276x192. Bloch 88; Geiser-Baer 129 II a. Très belle épreuve sur vélin ivoire, avant les biseaux et avant l'aciérage, trois des angles arrondis, annotée « Bon à tirer » et signée au crayon dans l'angle inférieur droit du feuillet. Infimes salissures et plis de manipulation (cohérents avec une épreuve d'essai). Toutes marges [372x272]. Tirage définitif à 135 épreuves. A. Volland éditeur. Timbre H. M. Petiet (Lugt 5031). 6 000/8 000 €



Pablo Picasso (1881-1973)

- 234 *Trois nus debout, avec esquisses de visage.* (H. de Balzac, *Le Chef-d'œuvre inconnu*, pl. IX). 1927 ou 1928. Eau-forte. 275x190. Bloch 90; Geiser-Baer 131 a. Très belle épreuve sur vélin ivoire filigrané «J PERRIGOT», avant les biseaux et avant l'aciérage, les bords du cuivre très encrés, les angles aigus, annotée «Bon à tirer» et signée au pinceau et à l'encre sépia le long du bord inférieur du feuillet. Infimes salissures, empreintes digitales et plis de manipulation (cohérents avec une épreuve d'essai). Toutes marges [380x280]. Tirage définitif à 135 épreuves. A. Vollard éditeur. Timbre H. M. Petiet (Lugt 5031). 6000/8000€



Pablo Picasso (1881-1973)

- 235 *Visage de Marie-Thérèse*. 1928. Lithographie. 140x203. Bloch 95; Geiser-Baer 243 a; Cramer 16. Très belle épreuve d'essai sur japon fort, non signée. Un petit point d'encre sur le bas de la joue. Une infime tache en marge gauche vers le haut. Toutes marges [190x266]. 8 000 / 10 000 €

Planche parue en frontispice de l'ouvrage d'A. Level, *Picasso*, Paris, G. Crès et Cie, 1928. Il y eut aussi un tirage à part.

Pablo Picasso (1881-1973)

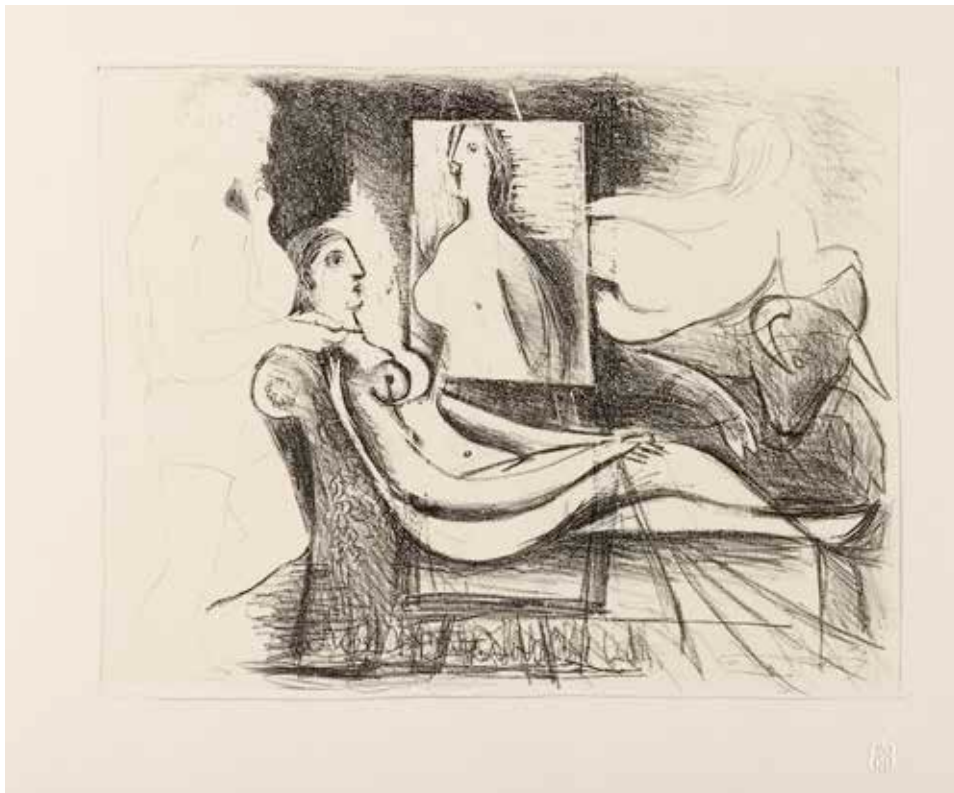


236

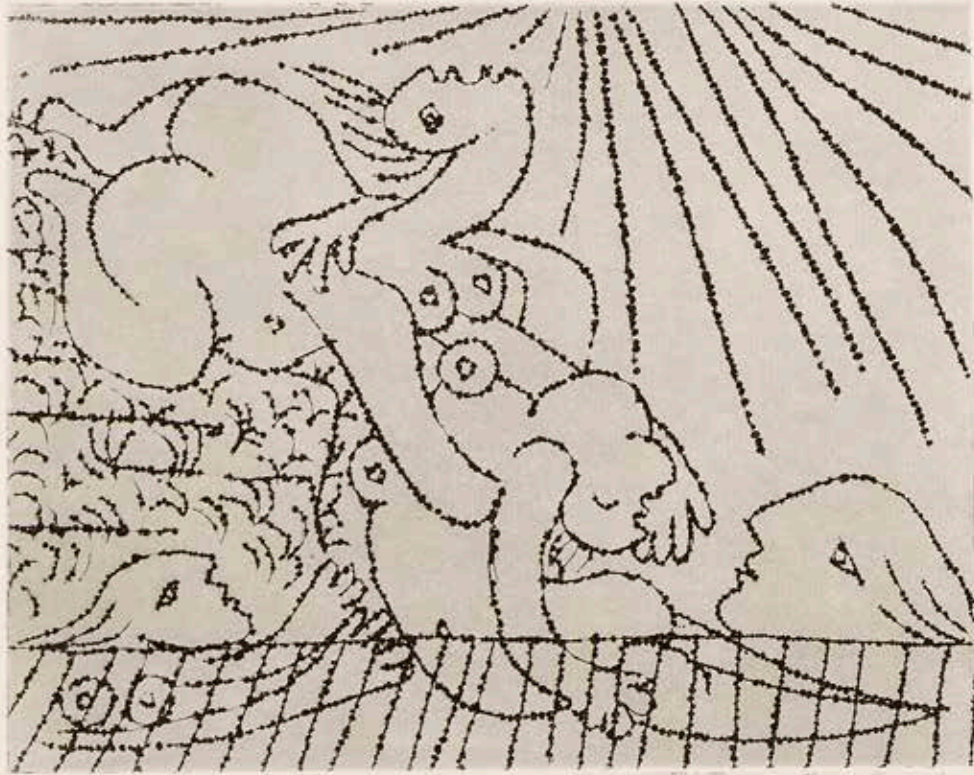
236 *Figure, ou Baigneuse à la cabine*. 1929. Lithographie. 139x237. Bloch 96; Geiser-Baer 246 b; Mourlot XXVI; Güse-Rau 29; Cramer 17. Belle épreuve sur vélin mince ivoire filigrané «PAPETERIES A...», vraisemblablement d'essai, antérieure au tirage pour la revue *Le Manuscrit autographe*. Restes d'onglets de montage en tête du feuillet au verso, avec traces d'oxydation correspondantes très visibles au recto. Fine tache horizontale brunâtre en pied. Belles marges (légèrement réduites, 222x280). 1 200/1 500 €

237 *Le Peintre et son modèle*. 1930. Lithographie. 290x230. Bloch 98; Geiser-Baer 247; Cramer 18; Mourlot XXVII; Güse-Rau 30. Très belle et fraîche épreuve sur vélin crème fort. Quatre petits restes de papier gommé en tête du feuillet au verso. Toutes marges. [503x330]. Timbre sec: H. M. Petiet (Lugt 5462). 600/800 €

Ce sujet, tiré sur chine appliqué, a été inclus dans les exemplaires de tête de l'ouvrage d'Eugenio d'Ors, *XX^e Siècle*; Pablo Picasso, traduction de F. Amunategui, Paris, éd. des Chroniques du Jour, 1930.

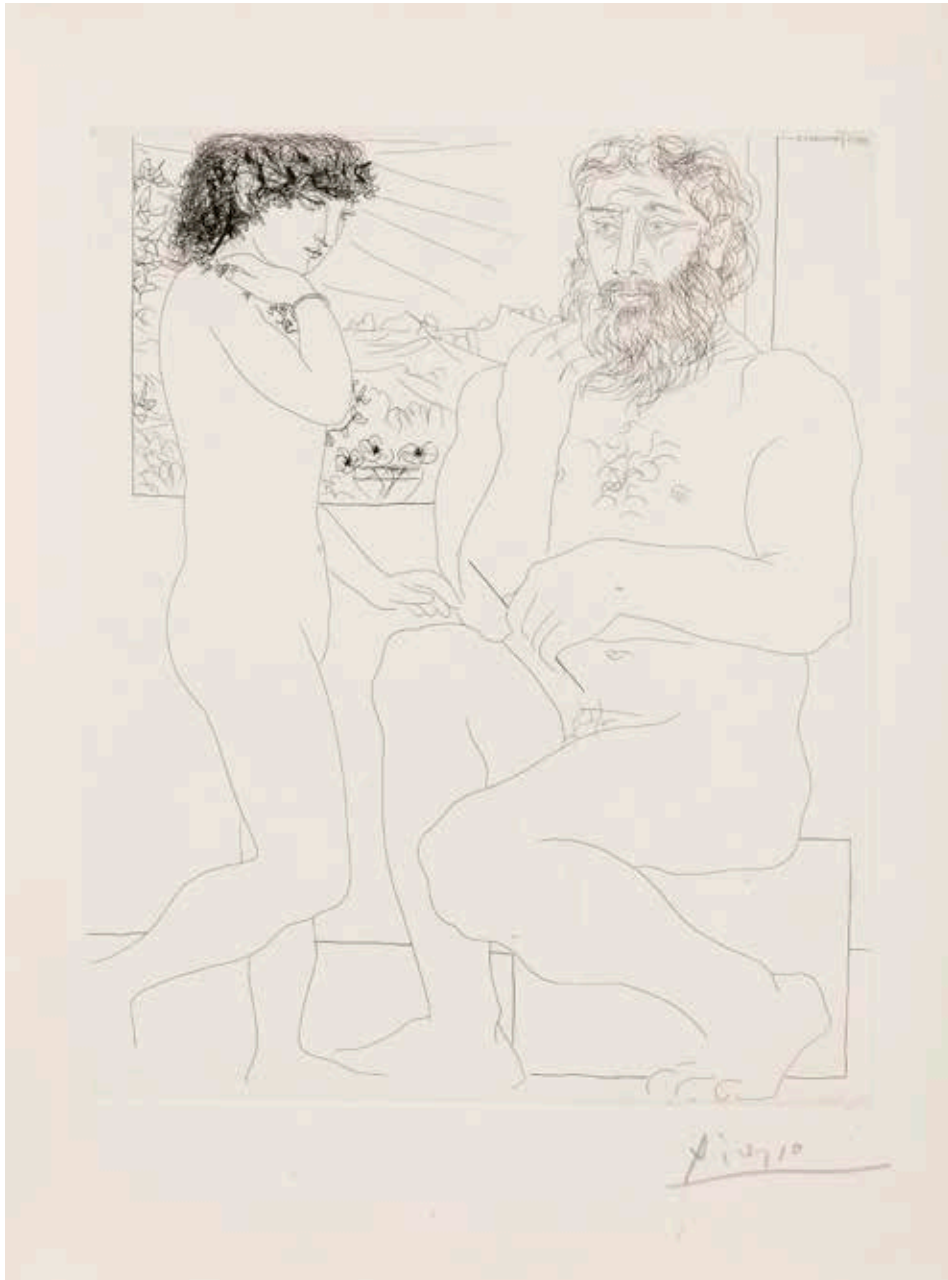


237



Pablo Picasso (1881-1973)

- 238 *Le Sauvetage de la noyée II*. 8 décembre 1932. Eau-forte. 198x156. Bloch 245; Baer 273. Parfaite épreuve sur vergé mince ivoire filigrané « Arches » et signée au crayon, du tirage à 50 épreuves effectué en 1961 par la galerie Leiris. Toutes marges [370x323]. 2500/3000€



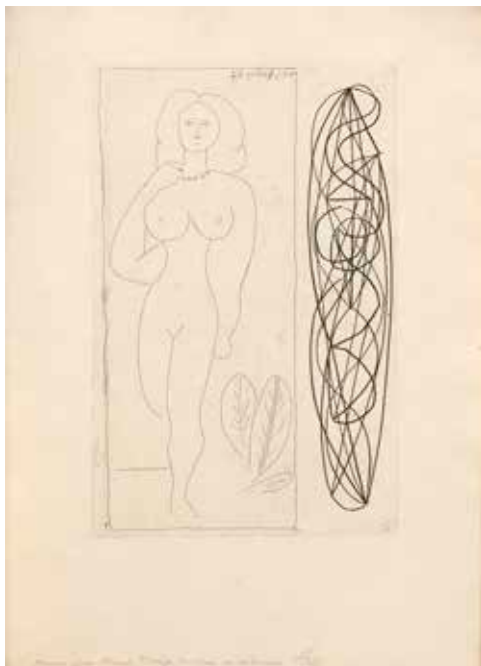
Pablo Picasso (1881-1973)

- 239 *Sculpteur songeant, modèle aux cheveux noirs et bol avec trois anémones.* (Suite Vollard, pl. 68). 7 avril 1933. Eau-forte. 3295x365. Bloch 177 ; Baer 330 B c. Très belle et fraîche épreuve sur vergé de Montval au filigrane Montgolfier, du tirage à grandes marges [383x504] à 50 épreuves, signée au crayon. Infime trace d'oxydation aux bords du feuillet. 6 000 / 8 000 €



Pablo Picasso (1881-1973)

240 *Scène bacchique au minotaure. (Suite Vollard, pl. 85). 18 mai 1933. Eau-forte. 363x295. Bloch 192; Baer 351 B c. Très belle et fraîche épreuve sur vergé de Montval au filigrane Montgolfier, du tirage à grandes marges [505x385] à 50 épreuves, signée au crayon. 6000/8000€*



Pablo Picasso (1881-1973)

- 241 *Pismo (lettre) par Iliia Zdanevitch, dit Iliazd. 3 mars-14 avril 1947. Burin; eau-forte. Chaque [325x475]. Cramer 48. Exceptionnelle suite complète de 6 sujets et de la couverture, en tirage à part à grandes marges, très fraîche. 8000/10000€*

Ces planches furent gravées pour illustrer l'ouvrage du poète Iliazd, *Pismo. Escrito por Iliazd. Grabado por Picasso*, Paris, Latitud Cuarenta y uno [Le Degré quarante et un], 1948. « Pismo » (qui signifie « lettre » en russe) se veut une lettre amoureuse que le poète écrit pour Olga Djordjaze, une jeune compatriote récemment rencontrée à Cannes, avec qui il retrouva le plaisir de parler sa langue natale et qui le mit au défi d'écrire ce texte « ne fût-ce que pour [elle] ». Les deux amis parcoururent la Provence en 1946-1947 et s'arrêtèrent probablement chez Picasso à Golfe-Juan. La femme, dans ces gravures, est représentée sous les traits bien reconnaissables de Françoise Gilot, alors compagne de Picasso.



Détail des planches :

- *Pismo. Couverture* . (Pl. 2). 3 mars 1947. Eau-forte, grattoir et burin. 207x332. Bloch 462; Baer 785 B a. Épreuve tirée sur chemise de vélin ivoire filigrané « PUR FIL MARAIS » rempliée, formant couverture de la suite, annotée en pied « Picasso pour Iliazd. Couverture sur papier » et signée au crayon par Iliazd. Menus accidents sur les bords.

- *Nu de profil: garde gauche*. (Pl. 1). 14 avril 1947. Burin. 64x625. Bloch 463; Baer 784 B a. Épreuve sur japon ancien, annotée en pied du feuillet « Picasso pour Iliazd. Tirage unique en estampe » et signée au crayon par Iliazd. Deux minuscules corps étrangers inhérents à la texture du papier. Infime bande d'empoussiérage le long de la marge inférieure à droite.

- *Pismo. Titre*. (Pl. 2). 3 mars 1947. Eau-forte, grattoir et burin. 207x332. Bloch 462; Baer 785 B a. Épreuve sur japon ancien, annotée en pied du feuillet « Picasso pour Iliazd. Tirage unique en estampe » et signée au crayon par Iliazd. Quelques minuscules corps étrangers inhérents à la texture du papier.

- *Femme aux feuilles et arabesque*. (Pl. 5 et 3). 3 mars 1947. Eau-forte. 205x332. Bloch 466 et 465; Baer 786 I B a. Épreuve sur japon ancien, avant coupure du cuivre en deux sujets, annotée en pied du feuillet « Picasso pour Iliazd. Tirage unique en estampe » et signée au crayon par Iliazd. Quelques minuscules corps étrangers inhérents à la texture du papier. Fine bande d'empoussiérage le long de la marge droite.

- *Femme aux feuilles*. (Pl. 5). 3 mars 1947. Eau-forte. 142x332. Bloch 466; Baer 786 II 1 a. Épreuve sur japon ancien, du jet de gauche après coupure du cuivre, annotée en pied du feuillet « Picasso pour Iliazd. Tirage unique en estampe » et signée au crayon par Iliazd. Quelques minuscules corps étrangers inhérents à la texture du papier.

- *Femme au fauteuil*. (Pl. 4). 14 mars 1947. Burin. 139x325. Bloch 464; Baer 787 B a. Épreuve sur japon ancien, annotée en pied du feuillet « Picasso pour Iliazd. Tirage unique en estampe » et signée au crayon par Iliazd. Quelques minuscules corps étrangers inhérents à la texture du papier. Très léger empoussiérage le long de la marge supérieure (plus visible au verso).

- *Nu de face: garde droite*. (Pl. 6). 14 avril 1947. Burin. 65x325. Bloch 467; Baer 788 B a. Épreuve sur japon ancien, annotée en pied du feuillet « Picasso pour Iliazd. Tirage unique en estampe » et signée au crayon par Iliazd. Deux minuscules corps étrangers inhérents à la texture du papier. Infime bande d'empoussiérage très claire le long de la marge gauche en haut.

Joint: chemise de vélin annotée par Iliazd sur le 1^{er} plat « Sept / gravures originales de Picasso / pour illustrer Iliazd / Tirage unique en estampes de / six gravures », signée et datée « 1948 ».





Roger Bissière (1886-1969)

- 242 *Composition*. Vers 1960. **Cuivre gravé** à l'eau-forte. 220x270. Deux trous de repérage. Encre et verni. Biffé de deux traits de pointe dans l'angle supérieur droit. 200/300€

Provenance :

Atelier Leblanc, imprimeur.

Georges Braque (1882-1963)

- 243 *Nature morte au banjo*. Carte de vœux pour A. Maeght. Lithographie. 160x107. Vallier p. 301. Impression en couleurs. Très belle épreuve sur japon mince, montée en carte de vœux avec texte typographié sur le support. 120/150€



242



243



244



245

Pierre-Eugène Clairin (1897-1980)

- 244 *Les Mouettes*. Vers 1960. Lithographie. 355x430. Impression en couleurs. Parfaite épreuve sur vélin blanc, titrée, signée et justifiée «EA» au crayon. Toutes marges. 120/150€
- 245 *Poiriers en fleurs*. Vers 1960. Lithographie. 400x300. Impression en couleurs. Parfaite épreuve sur vélin blanc, titrée, signée et numérotée au crayon. Toutes marges. Tirage à 25 épreuves. 120/150€
- 246 *Reine marguerite*. Vers 1960. Lithographie. 255x360. Impression en couleurs. Parfaite épreuve sur vélin blanc, titrée, signée et numérotée au crayon. Toutes marges. Tirage à 20 épreuves. 120/150€
- 247 *Roses et ancolies*. Vers 1960. Lithographie. 280x385. Impression en couleurs. Réunion de 2 parfaites épreuves sur japon, des 1^{er} et 2^e états, titrées, signées et annotées au crayon. Toutes marges. 300/400€



246



247



248

Kees van Dongen (1877-1968)

- 248 *Scène au parc*. Vers 1950. Lithographie. Juffermans L 25. Impression en couleurs. Très belle épreuve sur vélin blanc, numérotée au crayon. Marges. Tirage à 290 épreuves. Timbre sec: *Guilde de la Gravure, Genève, éd. (Lugt 4670)*. Cadre. 600/800€

Édouard Goerg (1893-1969)

- 249 *Le Veuf aux chats*. Vers 1950. **Cuivre gravé** à l'eau-forte. 189x280. I.F.F. non décrit. Encre et verni. Petites traces d'oxydation. 180/200€

Provenance:

Atelier Leblanc, imprimeur.



249



Yozo Hamaguchi (japonais, 1909-2000)

250 *Bol rouge avec cerises noire.* 1968. **Cuivre gravé** à la manière noire (planche du noir seul). 630x485. Chuo-Koron 116. Biseauté, les angles arrondis. Biffé de deux traits de pointe dans deux angles. Encre et verni. 1 000/1 200€

Provenance :
Atelier Leblanc, imprimeur.

Kiyoshi Hasegawa (japonais, 1891-1980)

- 251 *Arbre et église de village*. 1959. **Cuivre gravé** à l'eau-forte. 240x335. Reifushobo 313. Biseauté, les angles arrondis. Biffé de deux traits de pointe dans l'angle inférieur gauche. Encre et verni. 400/500€

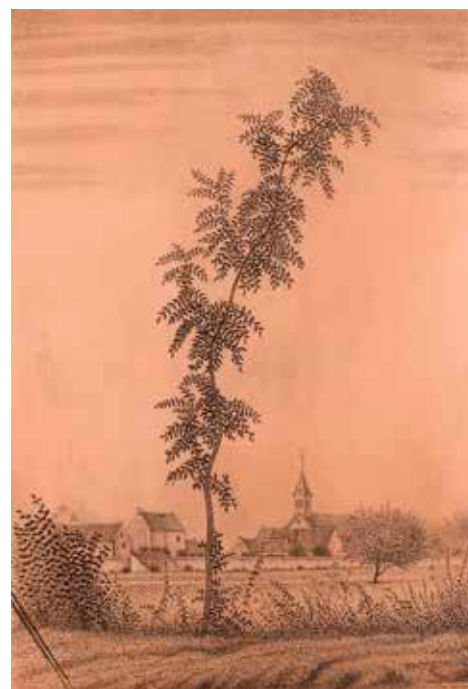
Provenance :

Atelier Leblanc, imprimeur.

Léo Kouper (1926-2021)

- 252 *Charles Chaplin dans Le Dictateur / The Great Dictator / De Diktator*. Affiche (version belge). 1972. Offset en couleurs. 330x468. Épreuve sur vélin mince. Petits accidents dans les angles dont un manque dans l'angle supérieur droit. Plis verticaux et horizontaux médians. 120/150€

Dans les années 1970, lors de la ressortie des films de Charlie Chaplin, Léo Kouper en devint l'affichiste officiel, après avoir été retenu pour réaliser celle des *Temps Modernes*. Son affiche pour le film *Emmanuelle* lui valut le premier prix de l'affiche du festival de Cannes en 1974.



251



252

Marie Laurencin (1883-1956) (d'après)

- 253 *Trois jeunes filles*. Vers 1950. Gravé d'après une aquarelle de l'artiste. 560x345. Impression en couleurs. Belle épreuve sur vélin blanc fort, numérotée et signée au crayon par l'artiste. Forts plis cassés obliques dans l'angle supérieur droit et le long du bord supérieur du feuillet. Toutes marges. Tirage à 200 épreuves. 300/400€

En raison des droits de reproduction facturés, les photographies des œuvres de Marie Laurencin non reproduites ici seront fournies sur demande.



254

Frans Masereel (1889-1972)

- 254 Illustration pour l'ouvrage *Mon pays*, [chez l'auteur], 1956. Bois gravé. À vue: 150x210. Belle épreuve sur vélin blanc, titrée et signée au crayon. Marges. Cadre. 120/150€



Pablo Picasso (1881-1973) (d'après)

255 *Bouteille, journal et verre sur une table*. Vers 1960. Lithographie d'après le dessin de 1912 conservé au Centre Pompidou. À vue: 385x525. Impression en couleurs. Belle épreuve sur vélin ivoire, oxydée, dédiée « pour Lucie Weill » et signée au crayon. Semis de petites rousseurs. Marges. Cadre.

2000/3000€



Nicolas de Staël (1914-1955)

- 256 *Nuit au Parc des Princes*. 1952. Lithographie. 500x390. F. Woimant et A. de Staël 100. Impression en couleurs. Très belle et fraîche épreuve sur vélin fort ivoire, signée et datée au crayon. Infimes rousseurs claires. Fine bande de papier gommé le long du bord supérieur au verso. Toutes marges. Très rare. Tirage à 15 épreuves (outre quelques épreuves d'artiste). 6 000/8 000€

Fin mars [1952], Nicolas de Staël et sa femme Françoise assistent au match France-Suède, en nocturne, au Parc des Princes. Au Salon de Mai, il expose sa grande toile intitulée *Parc des Princes*.

« Nous étions placés tout en haut des gradins, au milieu de la foule des supporters enthousiastes. Le gardien de but de l'équipe de France d'alors était très célèbre. Le bruit, le mouvement de cette foule, le fond de nuit noire sur laquelle se détachaient les footballeurs en action illuminés par les projecteurs, nul doute que tout cela ait contribué à éveiller son intérêt. Au retour du match, Nicolas de Staël a tendu une toile sur un grand châssis. Mais je crois qu'il a d'abord peint une série de petits tableaux avant d'entreprendre les compositions plus importantes... » (Propos de Françoise de Staël, mars 1992, in F. de Staël, et al., *Nicolas de Staël, catalogue raisonné de l'œuvre peint*, Paris, Ides et Calendes, 1997, p. 130).



257

Toyen (Marie Čermínová, dite)
(tchèque, 1902-1980)

- 257 *Composition surréaliste*. 1962. **Cuivre gravé** à la pointe sèche. 109 x 150. Biseauté, les angles arrondis. Encre et verni. Biffé de deux traits dans l'angle supérieur gauche.
600/800€

L'épreuve tirée de ce cuivre est parue dans le volume 2 de *The International Avant-garde* (F. Russoli, galerie Schwarz, Milan, 1962), portefeuille de 20 gravures par P. Alechinsky, M. Bat-Yosef, G. Dova, Farfa, G. Harloff, P. Hiquilly, T. Imai, J.-J. Lebel, P. Martin, E. R. Matta, B. Munari, B. Parent, M. Persico, C. Peverelli, C. F. Reuterswaerd, K. Sato, M. W. Svanberg, Toyen, J.-P. Vielfaure, J. Zimmermann.

Provenance :

Atelier Leblanc, imprimeur.

María Helena Vieira da Silva
(portugaise, 1908-1992)

- 258 *Composition*. Vers 1960. **Cuivre gravé** à la pointe sèche. 250 x 325. Weelen non décrit (proche 53). Biseauté, les angles arrondis. Biffé de deux longs traits de pointe dans l'angle inférieur droit. Encre et verni.
600/800€

Provenance :

Atelier Leblanc, imprimeur.

Il s'agit vraisemblablement d'un projet d'illustration resté inachevé.



258

Jacques Villon
(Gaston Duchamp, dit) (1875-1963)

- 259 *Marcel Duchamp*. 1956. **Cuivre gravé** au burin et à la pointe sèche. 195x250. Ginestet et Pouillon 378. Biseauté, les angles arrondis. Biffé en travers du sujet de huit traits obliques médians au burin. Encre et verni. 400/500€

Provenance :

Atelier Leblanc, imprimeur.

Maurice de Vlaminck (1876-1958)

- 260 *Village sous la neige*. Vers 1955. Lithographie (procédé Spitzer). 775x615. Impression en couleurs. Belle épreuve sur vélin beige, numérotée et signée au crayon, oxydée. Toutes marges. Timbre sec des éditions Spitzer dans l'angle inférieur gauche du sujet. Tirage à 400 épreuves. Cadre. 600/800€



259



260

The background of the entire page is an abstract artwork. It features a dark, textured surface, possibly a canvas or paper, with various white lines and shapes. On the left side, there are several vertical, slightly curved white lines that resemble brushstrokes or thin strips of material. In the center and right, there are more complex, overlapping white lines, some forming loops and others straight segments, creating a sense of depth and movement. The overall composition is dynamic and layered.

PROCHAINE VENTE

**Estampes d'après-guerre
et contemporaines**

Mercredi 24 janvier 2024 à 14 h

Salle des ventes Favart

Exposition
Lundi 22 et mardi 23 janvier
de 10 h à 18 h



VENTE EN PRÉPARATION

Estampes anciennes et modernes

Printemps 2024



ADER

Nordmann & Dominique

ADER, Société de Ventes Volontaires

3, rue Favart 75002 Paris
www.ader-paris.fr - contact@ader-paris.fr
Tél.: 01 53 40 77 10 - Fax: 01 53 40 77 20

COMMISSAIRES-PRISEURS ET INVENTAIRES

David NORDMANN
david.nordmann@ader-paris.fr
Xavier DOMINIQUE
xavier.dominique@ader-paris.fr

RDV: Mélissa NUNEZ
mnunes@ader-paris.fr
Tél.: 01 78 91 10 12

DÉPARTEMENTS

Art moderne et contemporain

Tableaux et dessins

Xavier DOMINIQUE
xavier.dominique@ader-paris.fr
Tél.: 01 78 91 10 09
Camille MAUJEAN
camille.maujean@ader-paris.fr
Tél.: 01 78 91 10 07

Art Nouveau - Art Déco

Design

Xavier DOMINIQUE
xavier.dominique@ader-paris.fr
Tél.: 01 78 91 10 09
Anne-Lise PERNIN
alpernin@ader-paris.fr
Tél.: 01 78 91 10 03

Mobilier, Objets d'art

Argentierie - Orfèvrerie

Lettres et manuscrits autographes

Marc GUYOT
marc.guyot@ader-paris.fr
Tél.: 01 78 91 10 11

Dessins anciens

Miniatures

Camille MAUJEAN
camille.maujean@ader-paris.fr
Tél.: 01 78 91 10 07

Tableaux anciens

Clémentine DUBOIS
clementine.dubois@ader-paris.fr
Tél.: 01 78 91 10 06

Estampes

Livres

Militaria

Judaïca

Vins et alcools

Élodie DELABALLE
elodie.delaballe@ader-paris.fr
Tél.: 01 78 91 10 16

Bijoux et montres, Haute Joaillerie

Objets de vitrine

Christelle BATAILLER
christelle.batailler@ader-paris.fr
Tél.: 01 78 91 10 17

Art d'Orient

Art d'Extrême-Orient

Art Russe - Archéologie

Photographies - Livres Photos

Magdalena MARZEC
magda.marzec@ader-paris.fr
Tél.: 01 78 91 10 08

Numismatique, Philatélie

Or et métaux précieux

Victor DUMONT
victor.dumont@ader-paris.fr
Tél.: 01 78 91 10 03

Ventes classiques

Verre contemporain

Anne-Lise PERNIN
alpernin@ader-paris.fr
Tél.: 01 78 91 10 03

ADMINISTRATION

Vendeurs

Christelle BATAILLER
christelle.batailler@ader-paris.fr
Tél.: 01 78 91 10 17

Acheteurs

Mélissa NUNEZ
mnunes@ader-paris.fr
Tél.: 01 78 91 10 12

Ordres d'achat

Lucie GUILLAUME
lguillaume@ader-paris.fr
Tél.: 01 80 27 50 20

LOGISTIQUE

Envois

Charles MANIL
charles.manil@ader-paris.fr

Magasinage

Amand JOLLOIS - Lucas MARANDEL -
Cyril VILMOUTH

BUREAUX ANNEXES

Paris 16

Emmanuelle LECLERC
Sylvie CREVIER-ANDRIEU
20, avenue Mozart
75016 Paris
emmanuelle.leclerc@ader-paris.fr
Tél.: 01 78 91 00 56

Neuilly

Maguelone CHAZALLON
20, rue de Chartres
92200 Neuilly-sur-Seine
m.chazallon@ader-paris.fr
Tél.: 01 78 91 10 00

PHOTOGRAPHIES

Antoine GRÉDAI - Édouard ROBIN

CRÉATION GRAPHIQUE

Delphine GLACHANT

Les informations recueillies sur ce formulaire d'enregistrement sont obligatoires pour participer à la vente puis pour la prise en compte et la gestion de l'adjudication. ADER a recours à la plateforme TEMIS opérée par la société Commissaires-Priseurs Multimédia, aux fins de gestion du recouvrement des bordereaux impayés. Dans ce cadre, en cas de retard de paiement, les données à caractère personnel relatives aux enchérisseurs, ou leurs représentants, sont susceptibles d'être communiquées à CPM. Les droits d'accès, de rectification et d'opposition pour motif légitime sont à exercer par le débiteur concerné auprès de la société CPM : 37, rue de Châteaudun, 75009 Paris.

Nom et prénom :

N° de CB:

Adresse :

Date de validité:

Cryptogramme:

Téléphone:

ou RIB/IBAN:

Mobile:

E-mail:

Après avoir pris connaissance des conditions de vente décrites dans le catalogue, je déclare les accepter.

ORDRE D'ACHAT

Je vous prie d'acquiescer pour mon compte personnel aux limites indiquées en euros, le ou les lots que j'ai désignés ci-contre (les limites ne comprenant pas les frais légaux).

ENCHÈRES PAR TÉLÉPHONE

Je souhaite enchérir par téléphone le jour de la vente sur les lots ci-après.

Me joindre au:

.....

Numéro de carte d'identité, passeport, carte Drouot (copie de la pièce d'identité obligatoire):

.....

Lot	Désignation	Limite en €

Date:
Signature obligatoire:

CONDITIONS DE VENTE

La vente se fera expressément au comptant.

Aucune réclamation ne sera recevable dès l'adjudication prononcée, les expositions successives permettant aux acquéreurs de constater l'état des objets présentés.

L'adjudicataire sera le plus offrant et dernier enchérisseur, aura pour obligation de remettre ses nom et adresse. En cas de contestation au moment des adjudications, c'est-à-dire s'il est établi que deux ou plusieurs enchérisseurs ont simultanément porté une enchère équivalente, soit à haute voix, soit par signe, et réclament en même temps cet objet après le prononcé du mot « adjugé », ledit objet sera immédiatement remis en adjudication au prix proposé par les enchérisseurs et tout le public sera admis à enchérir à nouveau.

Les éventuelles modifications aux conditions de vente ou aux descriptions du catalogue seront annoncées verbalement pendant la vente et notées sur le procès-verbal.

Catalogue : 20€ dont TVA à 5,5 % au titre du droit d'auteur. Les images sont propriété exclusive d'ADER.

Toute reproduction ou diffusion nécessite une autorisation écrite de la maison de ventes.

Frais de vente et paiement :

L'adjudicataire devra acquitter, en sus du montant de l'enchère, par lot, les frais et taxes suivants :

- 28 % TTC (20 % de TVA) sauf pour le vin et les livres 25 % TTC (5,5 % de TVA sur les livres).
 - 1,8 % TTC (20 % de TVA) du prix d'adjudication pour des enchères via Drouot Live ; 3,60 % TTC (20 % de TVA) du prix d'adjudication pour les enchères via Interenchères ; 3 % TTC (20 % de TVA) du prix d'adjudication pour les enchères via Invaluable.
 - 5,5 % de frais additionnels au titre de la taxe à l'importation temporaire, pour les lots dont le numéro est précédé d'un astérisque (*).
- Dans certains cas, ces frais pourront faire l'objet d'un remboursement à l'acheteur.

Le paiement devra être effectué immédiatement après la vente :

- en espèces (euros) jusqu'à 1 000€ pour les ressortissants français ou jusqu'à 15 000€ pour les ressortissants étrangers (sur présentation d'un passeport et d'un justificatif de domicile)
- par carte bancaire (Visa, Mastercard)
- par paiement « 3D Secure » sur le site www.ader-paris.fr
- par virement bancaire en euros à l'ordre de ADER

Caisse des dépôts et consignations - 56, rue de Lille 75356 PARIS Cedex 07 SP

RIB : 40031 00001 000042 3555K 89 - IBAN : FR72 4003 1000 0100 0042 3555 K89 - BIC : CDCGFRPPXXX

Le règlement par chèque n'est plus accepté.

Ordres d'achat :

Un enchérisseur ne pouvant assister à la vente devra remplir le formulaire d'ordre d'achat inclus dans ce catalogue et le signer.

ADER agira pour le compte de l'enchérisseur, selon les instructions contenues dans le formulaire d'ordre d'achat, ceci afin d'essayer d'acheter le ou les lots au prix le plus bas possible et ne dépassant, en aucun cas, le montant maximum indiqué par l'enchérisseur.

Ledit formulaire devra être adressé et reçu à la maison de vente au plus tard 24 heures avant le début de la vente.

Les ordres d'achat ou les enchères par téléphone sont une facilité pour les clients. ADER ne saurait être tenue responsable pour avoir manqué d'exécuter un ordre par erreur ou pour toute autre cause. Merci de vérifier après envoi que votre ordre d'achat a été dûment enregistré.

La maison de ventes se réserve le droit de ne pas enregistrer l'ordre d'achat s'il n'est pas complet ou si elle considère que le client n'apporte pas toutes les garanties pour la sécurité des transactions ; et ce, sans recours possible.

Pour garantir la bonne volonté de l'acheteur, une consignation pourra être demandée avant la vente qui ne sera validée qu'en cas d'adjudication.

Drouot Live et Interenchères étant des services indépendants, ADER décline toute responsabilité en cas de dysfonctionnement. Le coût supplémentaire lié aux achats sur internet est détaillé sur chacun des sites et dans les conditions de vente.

Transports des lots / Exportation :

Dès l'adjudication prononcée, les achats sont sous l'entière responsabilité de l'adjudicataire.

Aucun lot ne sera remis aux acquéreurs avant acquittement de l'intégralité des sommes dues.

Les achats de petit volume seront conservés chez ADER, 3 rue Favart 75002 Paris, où ils seront gardés en dépôt à titre gracieux pendant 14 jours.

L'étude est ouverte du lundi au vendredi, de 9h à 18h.

Les achats volumineux seront entreposés, à leurs conditions et frais, au garde-meubles Gauriat, 31 boulevard Anatole France 93200 Saint-Denis, qui sera chargé de la délivrance. Les achats bénéficient d'une gratuité d'entreposage jusqu'à quatorze jours après la vente. Toute semaine entamée est due.

Les acheteurs concernés par une exportation pourront récupérer la TVA sur les honoraires d'achat à la condition qu'un justificatif de douane en bonne et due forme soit remis à ADER et que le nom de la maison de ventes y soit mentionné en tant qu'exportateur. Le bordereau d'adjudication est dû intégralement ; la TVA est remboursable par la suite sur présentation des références du compte bancaire.

L'envoi des lots achetés peut être organisé par ADER à la charge et sous la responsabilité de l'acheteur.

Ceci est un service rendu par ADER qui se réserve la possibilité d'y renoncer si les conditions légales ou pratiques présentent le moindre risque. Les délais ne sont pas garantis et sont tributaires de l'activité de la maison de ventes.

Le coût de l'emballage et de l'expédition est à la charge de l'acheteur. Le règlement doit être effectué à l'ordre d'ADER.

Les acheteurs sont invités à organiser eux-mêmes le transport de leurs achats si ces conditions ne leur conviennent pas.

L'étude ADER ne procède pas aux envois de bijoux ; les acheteurs sont invités à organiser eux-mêmes le transport de leurs achats.

Défaut de paiement :

À défaut de paiement par l'adjudicataire de la totalité des sommes dues, dans le mois qui suit la vente, et après une seule mise en demeure restée infructueuse, ADER entamera une procédure de recouvrement. L'acheteur sera susceptible d'inscription au Fichier des restrictions d'accès aux ventes aux enchères (Fichier TEMIS – www.temis.auction) mis en œuvre par la société Commissaires-Priseurs Multimédia (CPM – 37, rue de Châteaudun, 75009 Paris) et l'ensemble des dépens restera à sa charge. À compter d'un mois après la vente et à la demande du vendeur, la vente pourra être annulée sans recours possible.



EN LIBRAIRIE LE 25 OCTOBRE

J'AI
LU

