



J.M.W. Turner  
1879



ADER

Nordmann & Dominique

ART IMPRESSIONNISTE ET MODERNE

Vendredi 24 novembre 2023





















# ART IMPRESSIONNISTE ET MODERNE



## **VENTE AUX ENCHÈRES PUBLIQUES**

*Drouot, salle 6  
9, rue Drouot 75009 Paris*

*Vendredi 24 novembre 2023 à 14 h*

## **EXPOSITION PUBLIQUE**

*Drouot, salle 6  
9, rue Drouot 75009 Paris*

*Mercredi 22 novembre de 11 h à 18 h*

*Jeudi 23 novembre de 11 h à 20 h*

*Vendredi 24 novembre de 11 h à 12 h*

**Téléphone pendant l'exposition :**

01 48 00 20 06

**Catalogue visible sur  
[www.ader-paris.fr](http://www.ader-paris.fr)**

**Enchérissez en direct sur  
[www.drouotlive.com](http://www.drouotlive.com)**

**DROUOT**.com  
Live





---

COMMISSAIRES-PRISEURS

---



**David NORDMANN**



**Xavier DOMINIQUE**

---

RESPONSABLES DE LA VENTE

---



**Camille MAUJEAN**  
Responsable du  
département **Tableaux**  
**modernes et contemporains**  
camille.maujean@ader-paris.fr  
Tél.: 01 78 91 10 07



**Marion BERTELLO**  
**Ordres d'achat**  
mbertello@ader-paris.fr  
Tél.: 01 78 91 10 11



**Tanguy FARAMIN**  
**Rapports de condition**  
tanguy.faramin@ader-paris.fr  
Tél.: 01 78 91 10 18



1  
**GUSTAVE DORÉ (1832-1883)**  
*Clair de lune sur les rochers, 1861*

---

Huile sur panneau.  
Signée et annotée au dos «juillet 61 - minuit 1/2».  
26,5x35 cm

**Provenance :**  
Collection de Monsieur G., Paris.

3000/5000€







*JEAN-BAPTISTE CAMILLE COROT (1796-1875)*

---





2

**JEAN-BAPTISTE CAMILLE COROT (1796-1875)**  
*Paysage aux deux personnages, vers 1865*

---

Huile sur toile.  
Non signée.  
42x63,5 cm

**Provenance :**

- Collection du peintre Léon-Prudent Bouchaud.
- Collection Jean Bouchaud.
- Collection Henry Bouchaud.

**Bibliographie :**

André Schoeller et Jean Dieterle, *Corot: Deuxième supplément* à « *L'œuvre de Corot* » par A. Robaut et E. Moreau-Nélaton, Paris, Quatre Chemins-Éditart, 1956, n° 36.

80 000 / 120 000 €

Cette étude fut exécutée sur une toile du peintre Léon-Prudent Bouchaud, décédé en 1868, dans l'atelier de ce dernier. Corot, à la demande de son ami, lui avait montré certains détails de sa technique et laissé cette œuvre en souvenir.













3

**JEAN-BAPTISTE CAMILLE COROT (1796-1875)**

*Fontainebleau, cour de ferme*

---

Huile sur toile marouflée sur panneau.  
Signée en bas à gauche.  
35x55 cm

**Provenance :**

- Collection André Julien Prevost.
- Vente J., 6 avril 1876, n° 19.

**Bibliographie :**

Alfred Robaut, *L'Œuvre de Corot, Catalogue raisonné et illustré*, Paris, Éditions Floury, Tome II, 1905, n° 29, pp. 14-15.

Un certificat de Monsieur Martin Dieterle et Madame Claire Lebeau, en date du 3 octobre 2009, sera remis à l'acquéreur. 60 000 / 80 000 €

Cette œuvre a été copiée par André Julien Prévost, élève de Corot.











4

**THÉODORE ROUSSEAU (1812-1867)**  
*Les Gorges d'Apremont*

---

Huile sur panneau.  
Signée en bas à gauche.  
10,5x15,5 cm

**Provenance :**

- Vente M<sup>e</sup> Rheims, Hôtel Drouot, Paris, 9 juin 1954, n° 227.
- Collection de Monsieur G., Paris.

3 000 / 5 000 €





*MARY CASSATT (1844-1926)*

---





Mary Cassatt  
1879

5

**MARY CASSATT (1844-1926)**

*Portrait de jeune femme au chapeau blanc, 1879*

---

Huile sur toile.  
Signée et datée sur la gauche.  
(Rentoilée).  
46x38 cm

**Provenance :**

Succession de Madame B., Paris. Œuvre probablement acquise autour de 1950 et restée dans la famille depuis.

**Expositions :**

- *Cent Ans de Peinture française*, Galerie Schmit, Paris, 7 mai - 7 juin 1969.
- *Pour mon plaisir : XIX<sup>e</sup>-XX<sup>e</sup> siècles*, Galerie Schmit, Paris, 12 mai - 22 juillet 1982, catalogue, n° 21, reproduit.

**Bibliographie :**

- Adelyn Dohme Breeskin, *Mary Cassatt, A Catalogue raisonné of the Oils, Watercolours and Drawings*, Smithsonian Institution Press, Washington, 1970, n° 68, reproduit p. 52.
- Le Figaro, Vie Culturelle, *La Face cachée des grands maîtres*, 26 mai 1982, reproduit p. 28.

Nous remercions Madame Elizabeth Royer pour ses recherches de provenance concernant cette œuvre. 800 000 / 1 200 000 €





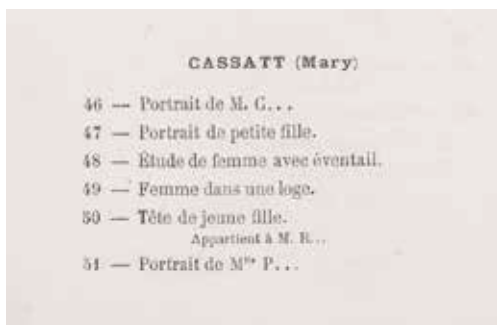
*LA REDÉCOUVERTE D'UN TABLEAU DE MARY CASSATT*

---

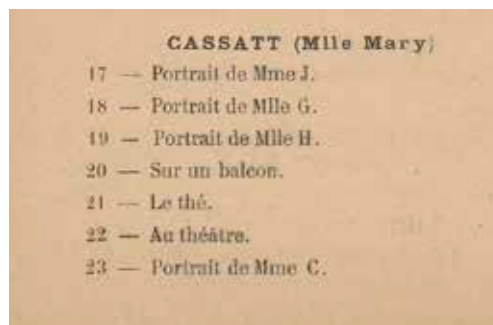


Dès ses débuts, Mary Cassatt est une portraitiste. Elle se perfectionne auprès de Charles Chaplin, et se spécialise dans les représentations de scènes intimes ou familiales, privilégiant les portraits de femmes et d'enfants. Elle y inclut une dimension psychologique toute féminine, avec une attention particulière pour le mouvement et la spontanéité. Notre portrait si vivant, avec une présence très forte, est une belle démonstration de ce talent unanimement reconnu. On retrouve l'influence de Manet dans les larges touches de pinceaux et l'usage des couleurs, tandis que le modelé du visage et le rendu si délicat de la carnation témoignent de la formation classique de Mary Cassatt. On peut d'ailleurs rapprocher notre *Portrait de jeune fille au chapeau blanc* du *Portrait de Berthe Morisot* par Manet, de 1872: le cadrage et la posture sont semblables mais la manière si personnelle de Mary Cassatt illustre bien toute la richesse de l'impressionnisme. Ce portrait témoigne également de l'évolution du style de Mary Cassatt qui tend à partir de 1889 vers une certaine modernité. Notre portrait pourrait être l'un de ceux exposés par Mary Cassatt au *Quatrième Salon des impressionnistes* en 1879, ou au Salon suivant de 1880: de nombreux portraits, listés dans les catalogues de ces Salons, restent encore non-identifiés.

Ce tableau montré lors de deux expositions à la Galerie Schmit en 1969 puis en 1982 est à nouveau dévoilé au public à l'occasion de notre vente. Mais le mystère de l'identité de cette jeune femme au regard pénétrant reste encore à percer.



Extrait du catalogue de la 4<sup>e</sup> exposition  
impressionniste, 1879



Extrait du catalogue de la 5<sup>e</sup> exposition  
impressionniste, 1880

6

**EVA GONZALÈS (1849-1883)**

*Le Peintre et son modèle, vers 1880-82*

---

Huile sur panneau.

Timbre de l'atelier en bas à gauche (Lugt 4236).

Annotée « H. Guérard - Dieppe » en bas à droite.

15,5x24 cm

**Provenance :**

- Henri-Charles Guérard, Paris.

- Jean-Raymond Guérard, Paris.

- Galerie Bérès, Paris.

- Collection particulière, Belgique. Acquis auprès de la précédente en 1998.

**Exposition :**

*Mujeres impresionistas: la otra mirada*, Musée des Beaux-Arts, Bilbao, novembre 2001 - février 2002, n° 66.

**Bibliographie :**

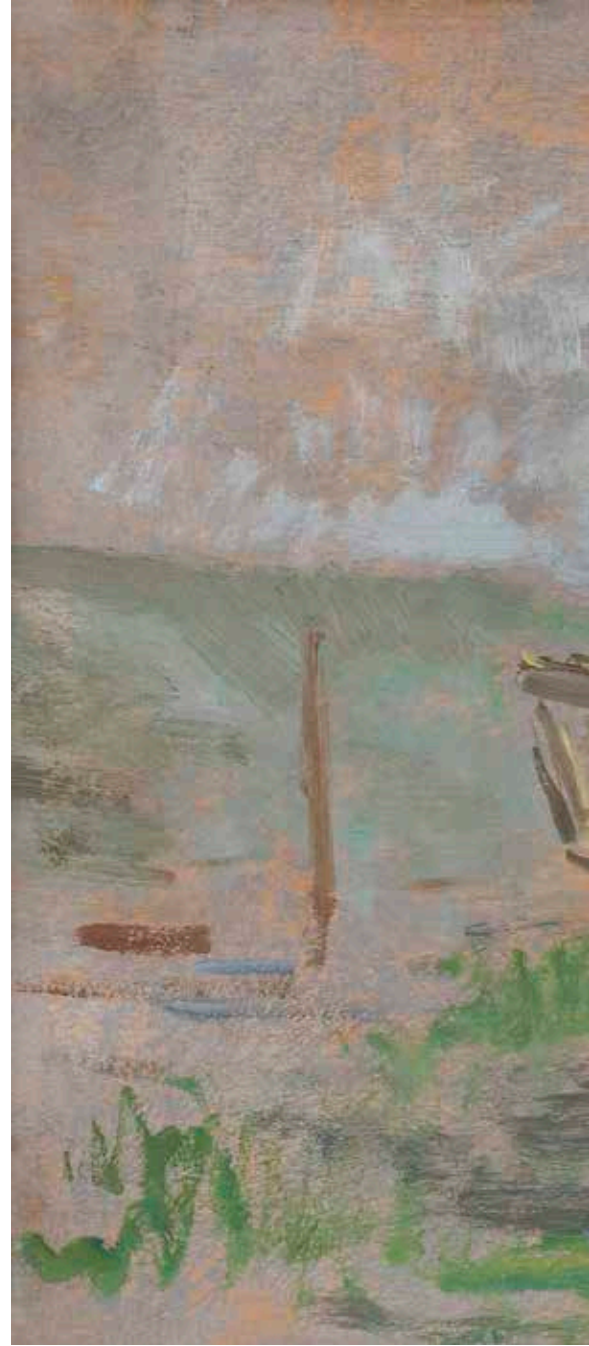
Jacques de Mons, Marie-Caroline Sainsaulieu, *Eva Gonzalès, 1849-1883, Étude critique et Catalogue raisonné*, Paris, Éditions Bibliothèque des arts, 1990, n° 118, reproduit p. 254.

Il s'agit vraisemblablement d'Henri Guérard et de Jeanne, sœur d'Eva Gonzalès, qu'il épousera après la mort de cette dernière.

80 000 / 120 000 €











*CLAUDE MONET (1840-1926)*

---





7  
**CLAUDE MONET (1840-1926)**  
*Les Saules, Giverny, 1886*

---

Huile sur toile.  
Signée et datée en bas à droite « Claude Monet 86 ».  
73x92 cm

**Provenance:**

- John Levy Galleries, New York.
- Durand-Ruel et Knoedler. Acquis auprès du précédent le 31 décembre 1923 pour 24.750 \$.
- Galerie Bernheim-Jeune, Paris, 1923.
- Collection Henri-Edmond Canonne, Paris, 1924.
- Collection Jacques Cannone, Paris.
- Vente Collection Jacques Canonne, M<sup>e</sup> Alphonse Bellier, Hôtel Drouot, Paris, 5 juin 1942, n° 20.
- Collection Baszanger. Acquis lors de cette dernière pour 500.000 F.
- Galerie Raphaël Gérard. Acquis auprès du précédent le 5 septembre 1944 pour 950.000 F (n° 22814 sur le châssis au dos du tableau).
- Galerie Henri Gaffié, Nice, 1948.
- Succession de Madame B., Paris. Acquis en 1948 et resté dans la famille depuis.

**Bibliographie:**

- Arsène Alexandre, *La Collection Canonne: une histoire en action de l'impressionnisme et de ses suites*, Paris, Éditions Bernheim Jeune et Renaissance de l'Art, 1930, p. 14.
- Daniel Wildenstein, *Claude Monet, Biographie et Catalogue raisonné, Tome III: 1887-1898*, Paris-Lausanne, La Bibliothèque des Arts, 1979, n° 1241, reproduit p.129 et 1991, T.V, n° 1241, p. 47, œuvre considérée comme peinte en 1889.
- Daniel Wildenstein, *Monet, Catalogue raisonné, Tome III*, Cologne, Taschen et Wildenstein Institute, 1996, n° 1241, reproduit p.473, œuvre considérée comme peinte en 1889.

Nous remercions Madame Elizabeth Royer pour ses recherches de provenance concernant cette œuvre. 2 000 000 / 3 000 000 €





*LES SAULES, GIVERNY, 1886 - COLLECTION CANONNE*

---



« De 1886, une minute vraiment heureuse, et d'expansive tendresse : *Les Saules un matin*. Monet avait quitté Argenteuil depuis bon temps ; il s'était établi dans Giverny en 1883, et il ne devait plus quitter ce port d'attache pour toutes ses expéditions quelles qu'elles fussent.

Cette toile est une des maintes qui attestent son bonheur de vivre et de vaincre. Dans le même esprit est ce tableau que nous aimerions dénommer « le Dialogue des arbres et de la plaine ». Quatre grands arbres, à droite, penchant vers elle leur épaisse chevelure dont l'ombre s'étale teignant tout le sol d'une valeur très verte, très soutenue.

Mais au delà de cette conquête de l'ombre, le soleil reprend tout son empire et inonde d'or tous les champs jusqu'au fond du fond.

Quelqu'un a dit jadis que Monet avait peint « des portions de planètes ». Cette image assez saisissante tout d'abord, mais qui ne résiste pas à la réflexion, ne répond pas du tout à la psychologie de Monet, qui était franc, naturel, simpliste et n'avait point de telles ambitions littéraires. Il a toujours résisté aux sollicitations dont sont poursuivies toutes les personnalités, invitations et presque injonctions d'avoir à expliquer leurs idées sur toute sorte de sujets, et même sur la peinture. « Mon métier, nous a-t-il dit (et écrit) en diverses occasions, n'est pas d'écrire, ni même de parler ». Il ne s'entretenait avec ses amis que des événements courants, et cela d'une façon brève et sensée, dans le sens le plus généreux. Seules les conversations avec Clemenceau ont dû être d'une grande magnificence, grâce à leur ardeur mutuelle, et à l'éloquence du superbe orateur. Comme elles ne seront jamais publiées, bien osé qui les supposerait. Mais ses grands et perpétuels entretiens et auxquels il nous fait prendre part ce sont ceux qu'il commence et recommence avec les saisons, les climats, les plaines, et parfois aussi la mer, auprès de laquelle en sa prime jeunesse il commença d'apprendre à parler et de comprendre le langage des voix innombrables de la nature ».

Arsène Alexandre, *La Collection Canonne : une histoire en action de l'impressionisme et de ses suites*, Paris, Éditions Bernheim Jeune et Renaissance de l'Art, 1930, p. 14.







8

**JACQUES-ÉMILE BLANCHE (1861-1942)**

*Marquis de Granby, 9<sup>e</sup> duc de Rutland, vers 1908*

---

Huile sur toile.  
Monogrammée en bas à droite.  
35x27 cm

**Provenance :**

Collection Armand Pierhal.

**Bibliographie :**

Jane Roberts et Muriel Molines, *Jacques-Émile Blanche*, Catalogue raisonné en ligne, [www.jeblanche-catalogue.com](http://www.jeblanche-catalogue.com), reproduit sous le n° RM 1533.

Il s'agit d'une étude pour le portrait du Marquis de Granby répertorié au catalogue raisonné sous le n° RM956. 2000/3000€

Armand Pierhal (1897-1976), romancier, essayiste, poète, journaliste, critique d'art et critique musical, directeur de collection, traducteur et adaptateur, a dû rencontrer Blanche en 1926.

Il a écrit la préface du catalogue de l'exposition *Jacques-Émile Blanche*, à la galerie Jean Charpentier en 1929 ainsi qu'un article dans *L'Art vivant*. Il a préparé l'«Hommage à Jacques-Émile Blanche» radiodiffusé le 15 octobre 1961.





9

**PIERRE-AUGUSTE RENOIR (1841-1919)**  
*Baigneuse, vers 1915*

---

Huile sur toile.  
Monogrammée en bas à droite.  
17 x 14 cm

**Provenance :**

- Collection de Madame B. Paris, acquis vers 1949.
- Vente M<sup>es</sup> Laurin-Guilloux-Buffetaux-Tailleur, Hôtel Drouot, Paris, 30 octobre 1994, n° 52, reproduit p. 39.
- Succession de Madame B., Paris. Œuvre de la succession familiale rachetée lors de cette dernière vente.

**Bibliographie :**

Guy-Patrice et Michel Dauberville, *Renoir, Catalogue raisonné des tableaux, pastels, dessins et aquarelles, 1911 - 1919*, Tome V, Paris, Éditions Bernheim-Jeune, 2014, n° 4388, reproduit p. 452 comme *Baigneuse* ou *Nu de dos, vers 1915*.

Un certificat n°195-1025 R, de Guy-Patrice et Michel Dauberville, Galerie Bernheim-Jeune, en date du 25 octobre 1995, sera remis à l'acquéreur.

Il indique que le tableau sera répertorié et reproduit dans le catalogue raisonné de l'œuvre de Pierre-Auguste Renoir en préparation. 50 000/80 000€





10  
**HENRI LE SIDANER (1862-1939)**  
*La Dune, Étapes, vers 1888*

---

Huile sur toile.  
Signée en bas à gauche.  
24,5x32,5 cm

**Provenance :**  
Collection de Monsieur S., Loir-et-Cher.

L'œuvre sera reproduite au supplément du catalogue raisonné Le Sidaner-L'œuvre peint et gravé, en préparation par Yann Farinaux-Le Sidaner.

Un certificat de Monsieur Yann Farinaux-Le Sidaner sera remis à l'acquéreur. 5 000/8 000€

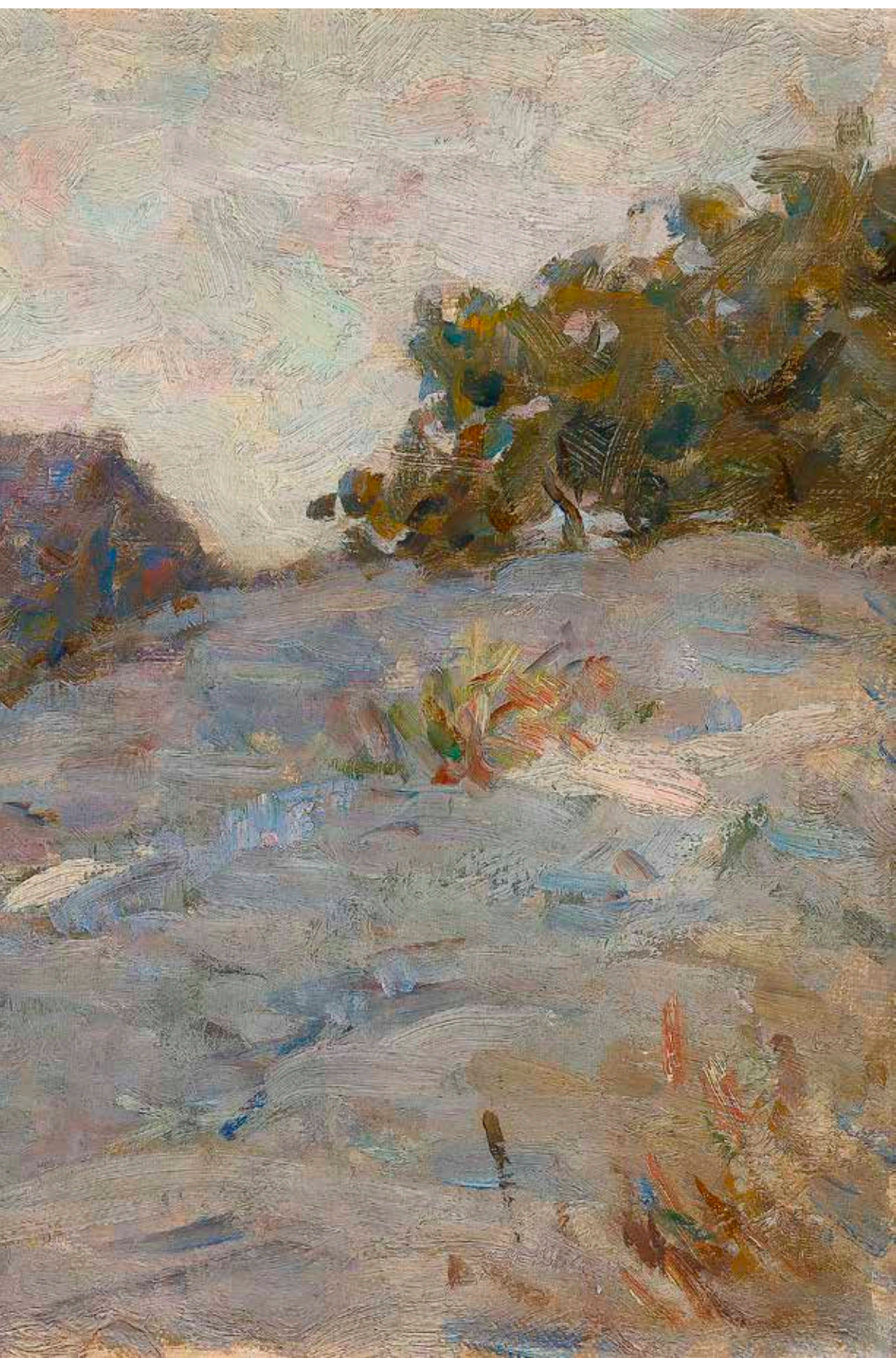














11

**MAXIMILIEN LUCE (1858-1941)**  
*Londres, Les Docks, vers 1892*

---

Huile sur toile montée sur carton.

Non signée.

Mention au dos de Frédéric Luce : « Ce tableau de mon père a été exécuté à Londres vers 1892 ».

18,5x25 cm

**Œuvre en rapport :**

Jean Bouin-Luce et Denise Bazetoux, *Maximilien Luce, Catalogue de l'œuvre peint*, Tome II, Édition JBL, 1986, n°1024, reproduit p. 255.

Notre tableau fait partie d'une série d'œuvres réalisée à Londres entre 1892 et 1893, de formats équivalents.

6 000 / 8 000 €













12

**HENRI MARTIN (1860-1943)**

*Labastide-du-Vert au printemps depuis le jardin de Marquayrol*

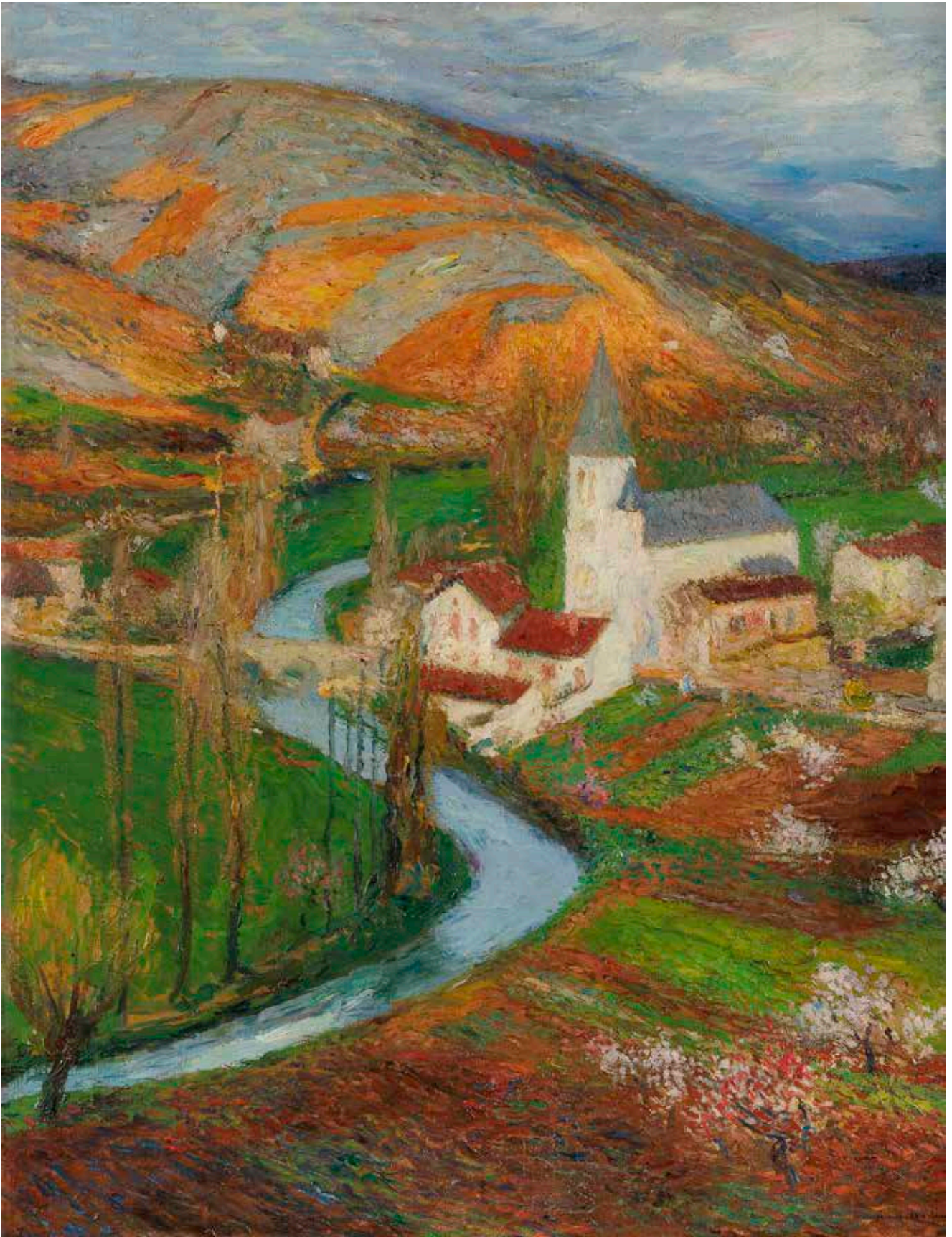
---

Huile sur toile.  
Signée en bas à droite.  
82x65 cm

**Provenance :**

- Galerie Durand-Ruel, Paris (numéros au dos sur le châssis).
- Vente M<sup>es</sup> Marambat-de Malafosse, Toulouse, 12 avril 2018, n° 51.
- Collection de Monsieur L., Paris.

Un avis d'inclusion dans les archives destinées à l'élaboration du Catalogue raisonné d'Henri Martin en préparation par Marie-Anne Destrebecq-Martin, en date du 27 avril 2018, sera remis à l'acquéreur. 60 000 / 80 000 €





13

**HENRI MARTIN (1860-1943)**

*Bord de mer aux pins parasols, vers 1905-07*

---

Huile sur carton.  
Signée en bas à gauche.  
38x56 cm

**Provenance :**

- Collection Nougayrol.
- Vente Primardeco, Toulouse, 25 mai 2016, n° 47.
- Collection de Monsieur L., Paris.

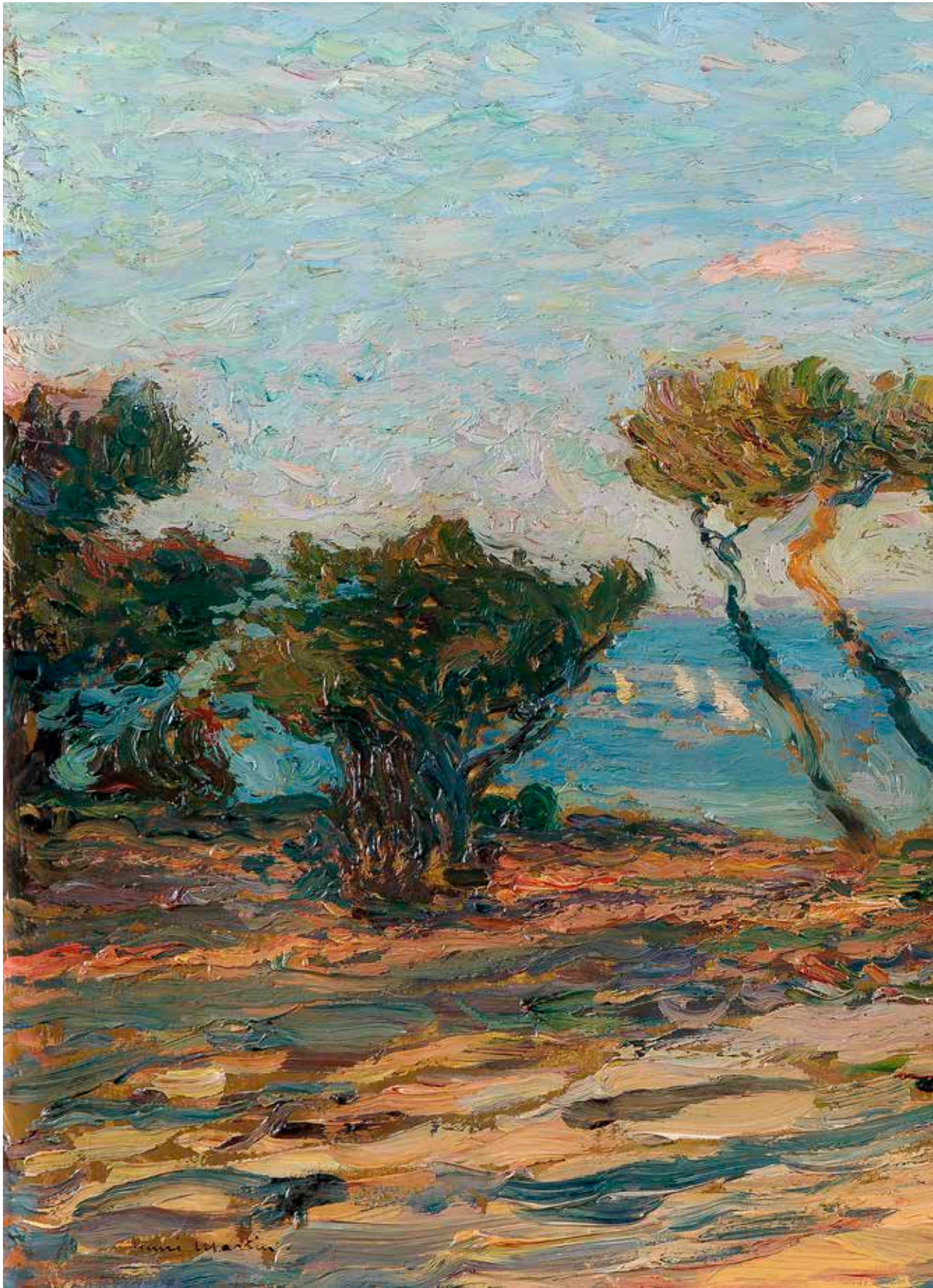
Cette œuvre est à rapprocher du tableau intitulé *Le Crépuscule ou Le Berger*, 1906, panneau décoratif pour la Sorbonne, exposé au Salon de 1907 (catalogue, reproduit p. 120-121).

Un avis d'inclusion dans les archives destinées à l'élaboration du Catalogue Raisoné d'Henri Martin en préparation par Marie-Anne Destrebecq-Martin, en date du 6 mai 2016, (incorrectement décrit comme huile sur toile sur le certificat), sera remis à l'acquéreur.

30 000 / 40 000 €













14  
**Louis VALTAT (1869-1952)**  
*La Baie d'Agay, vers 1895*

---

Huile sur panneau.  
18,5x28 cm

**Provenance :**  
Vente Tajan, Paris, 9 mars 2010, n° 31.

Cette œuvre est enregistrée aux Archives de l'Association des Amis de Louis Valtat.  
Un avis d'inclusion a été émis, perdu à ce jour. 8 000 / 12 000 €





15

**HENRI CHARLES MANGUIN (1874-1949)**  
*Saint Tropez, les Hauts de Malleribes, 1907*

---

Huile sur toile.  
Signée en bas à droite.  
65x81 cm

**Provenance :**

- Vente M<sup>e</sup> Claude Robert, Hôtel Drouot, Paris, 11 juin 1979, n° 116.
- Collection de Monsieur L., Paris.

**Expositions :**

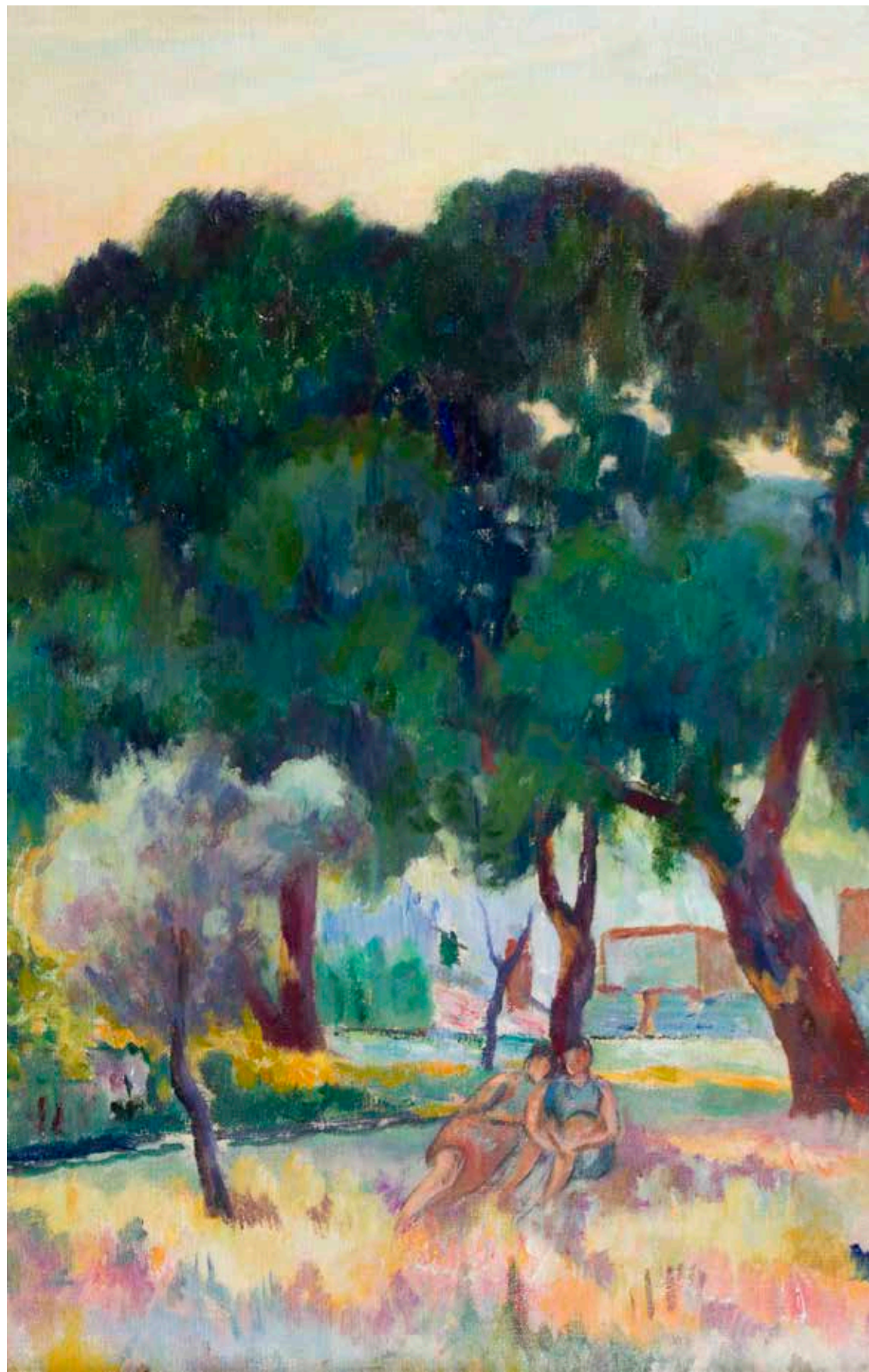
- *Manguin*, Musée Toulouse Lautrec, Albi, 1957, n° 37.
- *Henri Manguin, Plus de cent cinquante œuvres*, Palais de la Méditerranée, Nice, 1969, catalogue n° 62, reproduit.
- *Manguin*, Galerie du Théâtre, Genève, 1969, n° 16.
- *Henri Manguin*, Städtische Kunsthalle, Düsseldorf, 1969, n° 41.
- *Henri Manguin*, Neuer Berliner Kunstverein, Berlin, 1970, n° 42.
- *Centenaire Henri Manguin*, Galerie de Paris, Paris, 1976, n° 39.

**Bibliographie :**

*Henri Manguin, Catalogue raisonné de l'œuvre peint*, Neuchâtel, Ides et Calendes, 1980,  
n° 282, reproduit p. 128. 60 000 / 80 000 €











16

**MAXIME MAUFRA (1861-1918)**  
***L'Église Saint-Séverin, 1908***

---

Huile sur toile.  
Signée et datée en bas à droite.  
81 x 60 cm

**Provenance :**

- Galerie Durand-Ruel, Paris (fragment d'étiquette au dos sur le châssis). Acquis auprès de l'artiste en 1908.
- Collection particulière, Paris. Acquis auprès de la précédente.

**Expositions :**

- *Tableaux, aquarelles, dessins de Maxime Maufra*, Galerie Durand-Ruel, Paris, 10 - 26 novembre 1910, n° 19.
- *Exposition Maxime Maufra*, Galerie Durand-Ruel, Paris, 9 - 30 janvier 1926, n° 45.

Une attestation d'avis d'inclusion au catalogue critique de Madame Caroline Durand-Ruel Godfroy, en date du 22 mars 2023, sera remise à l'acquéreur. 10 000 / 15 000 €





17

**PAUL SÉRUSIER (1864-1927)**

*Paysage d'Automne à Châteauneuf, vers 1919*

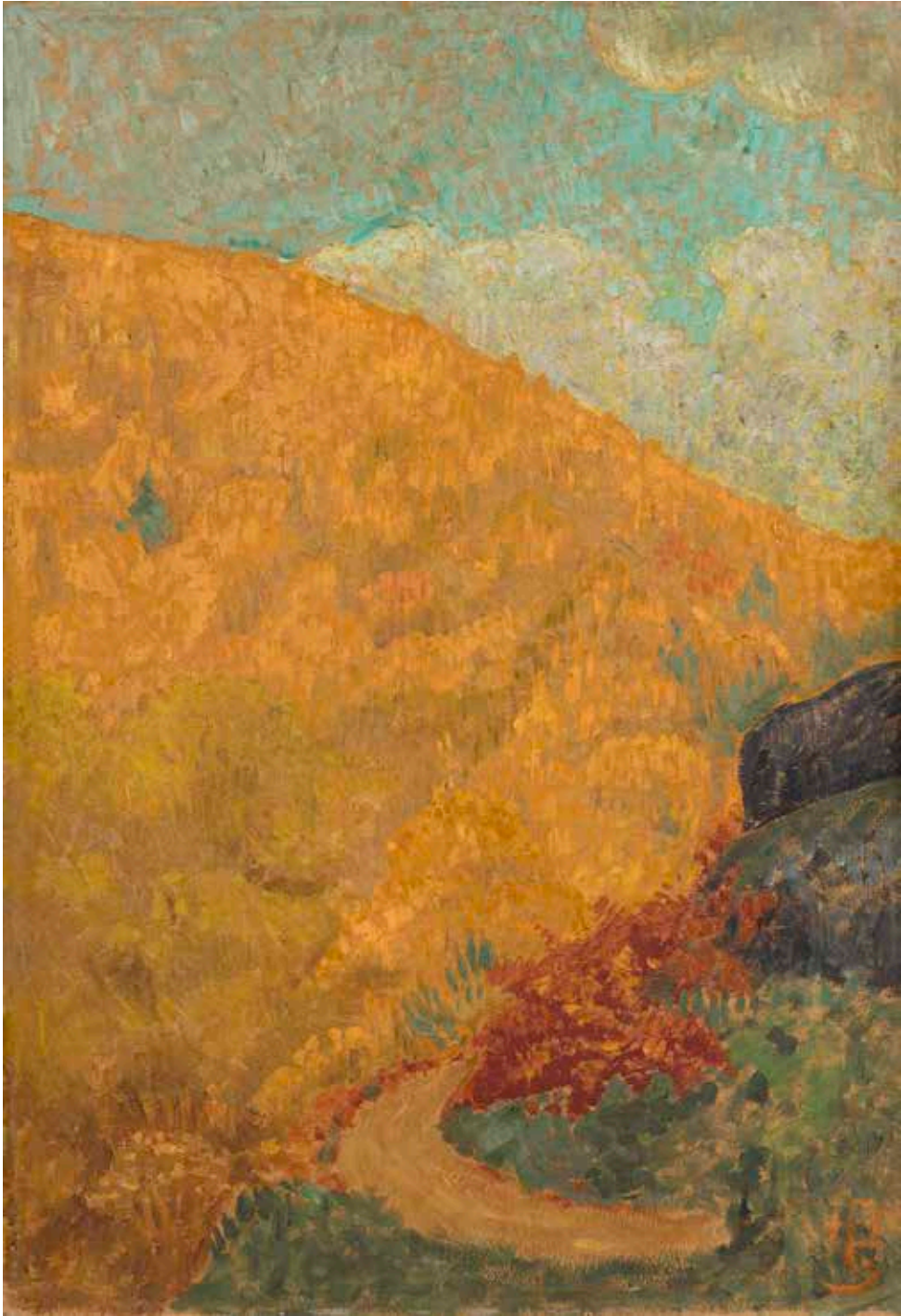
---

Tempera sur carton marouflé sur panneau.  
Signé du monogramme entrelacé en bas à droite « PS ».  
54,5x38,5 cm

**Provenance :**

- Collection particulière, France, jusqu'en 1950.
- Galerie Saluden, Brest.
- Vente M<sup>es</sup> Thierry-Lannon, Brest, 13 décembre 2014, n° 256, reproduit en couverture.
- Collection particulière.

L'authenticité de cette œuvre a été confirmée par le Comité Paul Sérusier. Elle est enregistrée  
sous le n° C-087.Pay. 15 000 / 20 000 €





18

**EDOUARD VUILLARD (1868-1940)**

*Femme nue au drap rouge, vers 1894-1895*

---

Huile et sanguine sur carton.

Timbre rouge de l'atelier en bas à droite (Lugt 2497a).

25,8x65,5 cm

**Provenance:**

- Atelier de l'artiste.
- Vente Palais Galliera, Paris, 28 novembre 1967, n° 91.
- Galerie Dina Vierny, Paris.
- Galerie d'Art Moderne, Bâle, vers 1978.
- A.W. Jann, Bâle.
- Vente M<sup>e</sup> Boisgirard, Hôtel Drouot, Paris, 25 novembre 1987, n° XX.
- Vente Christie's, Londres, 1<sup>er</sup> décembre 1992, n° 119.
- Collection particulière, Paris.

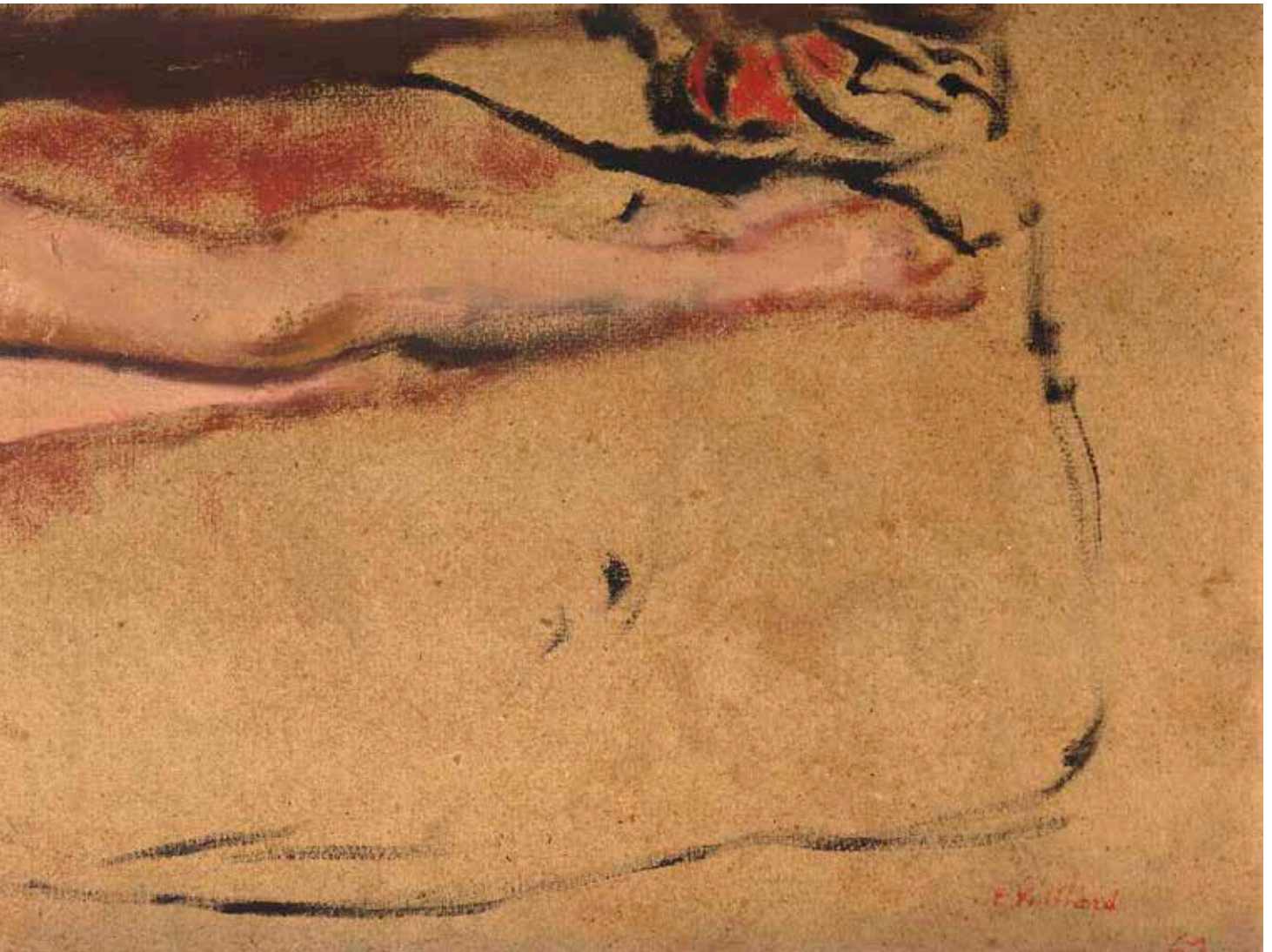
**Bibliographie:**

Antoine Salomon et Guy Cogeval avec Mathias Chivot, *Vuillard, the inexhaustible Glimpse: Critical Catalogue of Paintings and Pastels*, Volume I, Skira, Wildenstein Institute, 2003, n° IV-200, reproduit p. 335 (comme *Étude de nu allongé*). 30 000 / 50 000 €











**PIERRE BONNARD (1867-1947)*****La Petite fille au chien ou Isabelle Lecomte du Noüy avec le chien de Bonnard au Cannet, vers 1929-32***

Huile sur toile.

Cachet de la succession en bas à gauche.

51 x 63 cm

**Provenance :**

- Succession Bonnard (Inv. n° 20).
- Collection Antoine Terrasse, fils de Charles Terrasse.
- Collection de Monsieur et Madame P., Paris. Acquis directement auprès du précédent.

**Expositions :**

- *Pierre Bonnard, Centenaire de sa naissance*, Haus Der Kunst, Munich, 8 octobre 1966 - 1<sup>er</sup> janvier 1967, catalogue, n° 106, reproduit (étiquette au dos).
- *Pierre Bonnard, Centenaire de sa naissance*, Orangerie des Tuileries, Paris, 13 janvier - 17 avril 1967, catalogue, n° 126 (datée 1929-1932 et dimensions: 51 x 63 cm), reproduit (étiquette au dos).
- *Bonnard*, Musée Cantini, Marseille, 1<sup>er</sup> mai - 11 juin, 1967, catalogue, n° 21, reproduit.
- *Bonnard*, Louisiana Museum of Modern Art, Humlebaek, 16 septembre - 29 octobre 1967, n° 69.
- *Bonnard*, Musée national d'art occidental, Tokyo, 20 mars - 5 mai 1968, catalogue, n° 63, reproduit p. 104 (étiquette au dos).
- *Bonnard*, Musée national d'art moderne, Kyoto, 11 mai - 16 juin 1968, catalogue, n° 63, reproduit p. 104.
- *Bonnard*, Galerie Krugier, Genève, juin 1969, catalogue, n° 23, reproduit p. 18.
- *Pierre Bonnard*, Hambourg, 1970, n° 55.
- *Bonnard*, Villa Médicis, Rome, 18 novembre 1971 - 23 janvier 1972 et Musée d'Art Moderne, Turin, 1<sup>er</sup> - 28 février 1972, catalogue, n° 16, reproduit.
- *Bonnard dans sa lumière*, Fondation Maeght, 12 juillet - 28 septembre 1975, n° 44 reproduit p. 84 (étiquette au dos).
- *Hommage à Bonnard*, Musée des Beaux-Arts, Bordeaux, 10 mai - 25 août 1986, n° 65 (étiquette au dos).
- *Pierre Bonnard*, Louisiana Museum of Modern Art, Humlebaek, 11 septembre 1992 - 10 janvier 1993, catalogue, n° 89 (étiquette au dos).
- *Pierre Bonnard décorateur*, Musée des Beaux-Arts, Montréal, 9 juillet - 8 novembre 1998.
- *Pierre Bonnard*, Fondation Arpad Szenes - Vieira da Silva, Lisbonne, 11 juillet - 30 septembre 2001, catalogue, reproduit p. 85.
- *Entre chiens & chats, Bonnard et l'animalité*, sous la direction de Véronique Serrano, Musée Bonnard, Le Cannet, 2 juillet - 6 novembre 2016, catalogue, reproduit p. 33, ill. 6.

**Bibliographie :**

- André Lhote, *Bonnard, Seize peintures, 1939-1943*, Paris, Éditions du Chêne, 1944 et 1948, reproduit pl. VII (datée de 1939).
- Antoine Terrasse, *Bonnard*, Paris, Skira, 1964, reproduit p. 72.
- André Fermigier, *Pierre Bonnard*, Paris, La Bibliothèque des Arts, Éditions Cercle d'Art, 1969, reproduit p. 135 et décrit p. 134.
- Jean et Henry Dauberville, *Bonnard, Catalogue raisonné de l'œuvre peint*, Tome III, Paris, Bernheim-Jeune, 1973, n° 1415, reproduit p. 332 (*La Petite fille au chien (Isabelle Lecomte de Nouy avec le chien de Bonnard au Cannet)* huile sur toile, 51 x 63 cm, Porte maintenant la griffe en bas, à gauche).
- Raymond Cogniat, *Bonnard*, Paris, Flammarion, 1976, reproduit p. 69.

Cette œuvre est l'étude du tableau définitif intitulé *Mademoiselle Isabelle Lecomte de Noüy* (1929). 200 000 / 300 000 €













20

**LOUIS VALTAT (1869-1952)**  
*Bois de Boulogne, vers 1935*

---

Huile sur toile.  
Signée en bas à droite.  
27 x 35 cm

**Provenance :**  
Collection de Monsieur S., Loir-et-Cher.

4 000 / 6 000 €





21  
**Louis VALTAT (1869-1952)**  
*Perdrix rouge*

---

Huile sur toile.  
Monogrammée en bas à droite  
33x41 cm

**Provenance :**  
Vente Tajan, 9 mars 2010, Paris, n° 30.

Cette œuvre est enregistrée aux Archives de l'Association des Amis de Louis Valtat.  
Un avis d'inclusion a été émis, perdu à ce jour. 4 000 / 6 000 €





22  
**LOUIS VALTAT (1869-1952)**  
*Lecture à la plage, vers 1925*

---

Huile sur toile.  
Signée en bas à gauche.  
24x33 cm

10 000 / 15 000 €





23  
**Louis VALTAT (1869-1952)**  
*Bord de mer animé, vers 1925*

---

Huile sur toile.  
Signée en bas à gauche.  
18,5x21 cm

8 000 / 12 000 €





24

**MAXIMILIEN LUCE (1858-1941)**

*Chemin aux environs de Rolleboise*

---

Huile sur papier monté sur toile.

Signée en bas à droite.

41 x 54 cm

**Provenance :**

Vente M<sup>e</sup> Loudmer, 25 février 1995, n° 94 (étiquette au dos sur le cadre).

4 000 / 6 000 €





25

**MAXIMILIEN LUCE (1858-1941)**  
*Quai animé au Tréport, vers 1933*

---

Huile sur papier contrecollé sur toile.  
Signée en bas à droite.  
22x33 cm

**Provenance :**

- Vente M<sup>e</sup> Blache, Versailles, 10 juin 1987, n° 108.
- Vente M<sup>es</sup> Millon-Robert, Paris, 30 novembre 1995, n° 48.

**Bibliographie :**

Jean Bouin-Luce et Denise Bazetoux, *Maximilien Luce, Catalogue de l'œuvre peint*, Tome II,  
Édition JBL, 1986, n° 1907, reproduit p. 455. 2000/3000€





26

**MAURICE DE VLAMINCK (1876-1958)**  
*Paysage de neige, vers 1945-48*

---

Huile sur toile.  
Signée en bas à gauche.  
46,3x61 cm

**Provenance :**

- Galerie de la Présidence, Paris.
- Collection particulière, Lyon. Acquis auprès de la précédente en 1982.

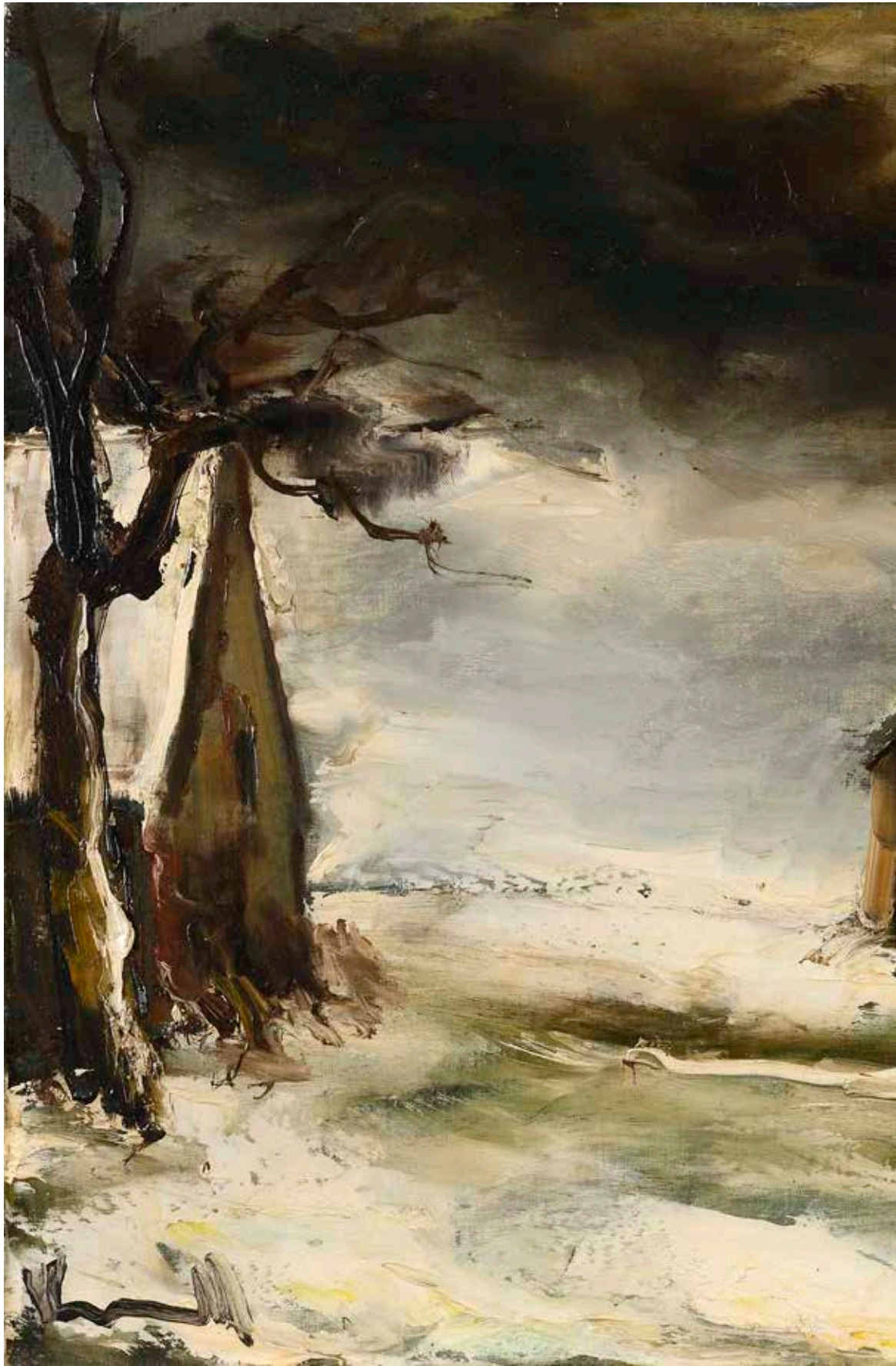
Un certificat d'authenticité de Monsieur Paul Pétridès, en date du 19 septembre 1960, sera remis à l'acquéreur.

Cette œuvre sera incluse dans le Digital Catalogue Raisonné Project de Maurice de Vlaminck, actuellement en préparation, sous l'égide du Wildenstein Plattner Institute, Inc.

Une attestation d'inclusion du Wildenstein Plattner Institute, Inc., en date du 20 septembre 2023, sera remise à l'acquéreur. 30 000 / 40 000 €















Henri-Gabriel Ibels, *Paulus, Le Café-Concert*, lithographie,  
publiée par *L'Estampe originale*, 1893  
©The Art Institute of Chicago

27

**HENRI-GABRIEL IBELS (1867-1936)**

***Paulus, 1893***

---

Huile sur carton.  
Signée en haut à droite.  
48x40 cm

15 000 / 20 000 €

En 1889, à l'Académie Julian, avec son ami Paul Sérusier, Paulus est co-fondateur des « Nabis » - cercle dont font aussi partie Bonnard, Vuillard, Ker-Xavier Roussel et Maurice Denis.

Avec Toulouse-Lautrec, il hante les cirques et les cafés-concerts : ils illustrent à quatre mains l'album *Le Café-Concert* que publie *L'Estampe originale* en 1893 et dont il dessine la couverture. Ses camarades le surnomment le « Nabi journaliste ». Il consacre effectivement une grande partie de son énergie à illustrer la presse anarchiste (*Le Père peinard*, *L'Escarmouche*, *Le Sifflet* ainsi que plein d'autres titres comme *l'Assiette au beurre*). Il se passionne pour l'imprimé, qu'il soit affiche, partition de musique, ou programme de théâtre.

Paulus est la première grande star du café-concert. Ibels dessine pour lui une affiche et en fait le sujet d'une de ses planches pour le portfolio *Le Café-Concert*. C'est dans exactement la même pose, assez originale d'ailleurs, qu'il le représente dans notre tableau, ce qui permet de la dater de 1893. Il est sur scène, en pleine lumière, sur un fond vibrant de dégradés qui nous indique que nous sommes dans un des établissements estivaux des jardins des Champs-Élysées - probablement l'Alcazar d'été. Notre toile fut exposée à l'exposition personnelle que lui consacra la Bodinière en 1894 (tampon sur le cadre d'origine aujourd'hui disparu) ; un rare témoignage de son talent, dans un style très proche de celui de ses camarades nabis, qu'il a hélas trop peu exploité.





28

**HENRI-GABRIEL IBELS (1867-1936)**  
*Les Hercules de foire, vers 1910-20*

---

Huile sur panneau.  
Signée en bas à gauche.  
35x26,5 cm

5 000/8 000€

Dans ce qui constitue une trilogie des spectacles populaires à la fin du XIX<sup>e</sup> siècle avec les cafés-concerts et le cirque, Ibels s'intéresse aussi aux forains.

Il leur consacre un rarissime portfolio de 17 eaux-fortes vers 1895 et s'intéresse particulièrement aux Hercules de foire, sujet emblématique. Dans la planche n° 5, supplément des *Maîtres de l'Affiche* de 1898, il en représente un en majesté.

Notre petite toile est une parfaite description de ce qu'étaient les tours de force proposés à un public ébahi. Le traitement n'est plus en touches nabies, mais en vigoureux coups de pinceau, en relief de la toile.





29

**MOÏSE KISLING (1891-1953)**  
*Les Oliviers à Saint-Tropez, 1912*

---

Huile sur toile.  
Signée en bas à gauche.  
(Restaurations).  
54 x 65 cm

**Provenance :**

- Collection Frank Crowninshield.
- Vente Sotheby's Parke Bernet, New York, 20 mai 1948.
- Collection Herbert Tannenbaum, New York.
- Vente Floralties, M<sup>e</sup> Blache, Versailles, 8 juin 1977.

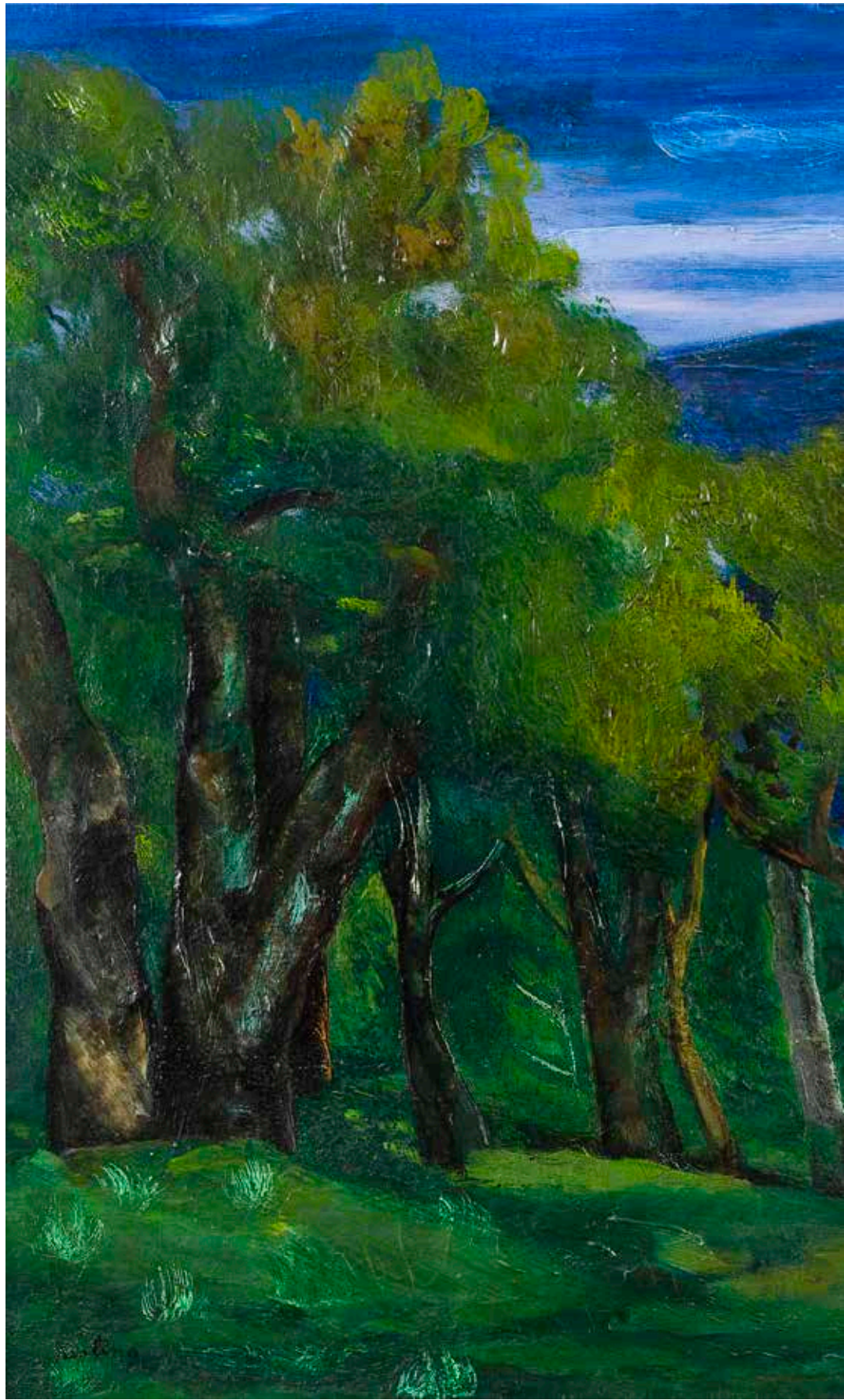
**Bibliographie :**

Jean Kisling, Henri Troyat, *Kisling, 1891-1953*, Tome II, Paris, Éditions Jean Kisling, 1982, n° 2, reproduit p. 256.

40 000 / 60 000 €











30

**MOÏSE KISLING (1891-1953)**

***Sanary, 1952***

---

Huile sur toile.  
Signée en bas à gauche.  
(Petites restaurations en bas à gauche).  
33x41 cm

**Provenance :**

Collection particulière, Paris.

**Bibliographie :**

Jean Kisling, Jean Dutourd, *Kisling, 1891-1953*, Tome III, Paris, Éditions Jean Kisling, 1995, n°131  
reproduit p.337. 30 000 / 40 000 €











31

**MELA MUTER (1876-1967)**

*Raymond Lefebvre, portrait inachevé, vers 1917-1920*

---

Huile sur toile.

Signée au dos.

93x93 cm

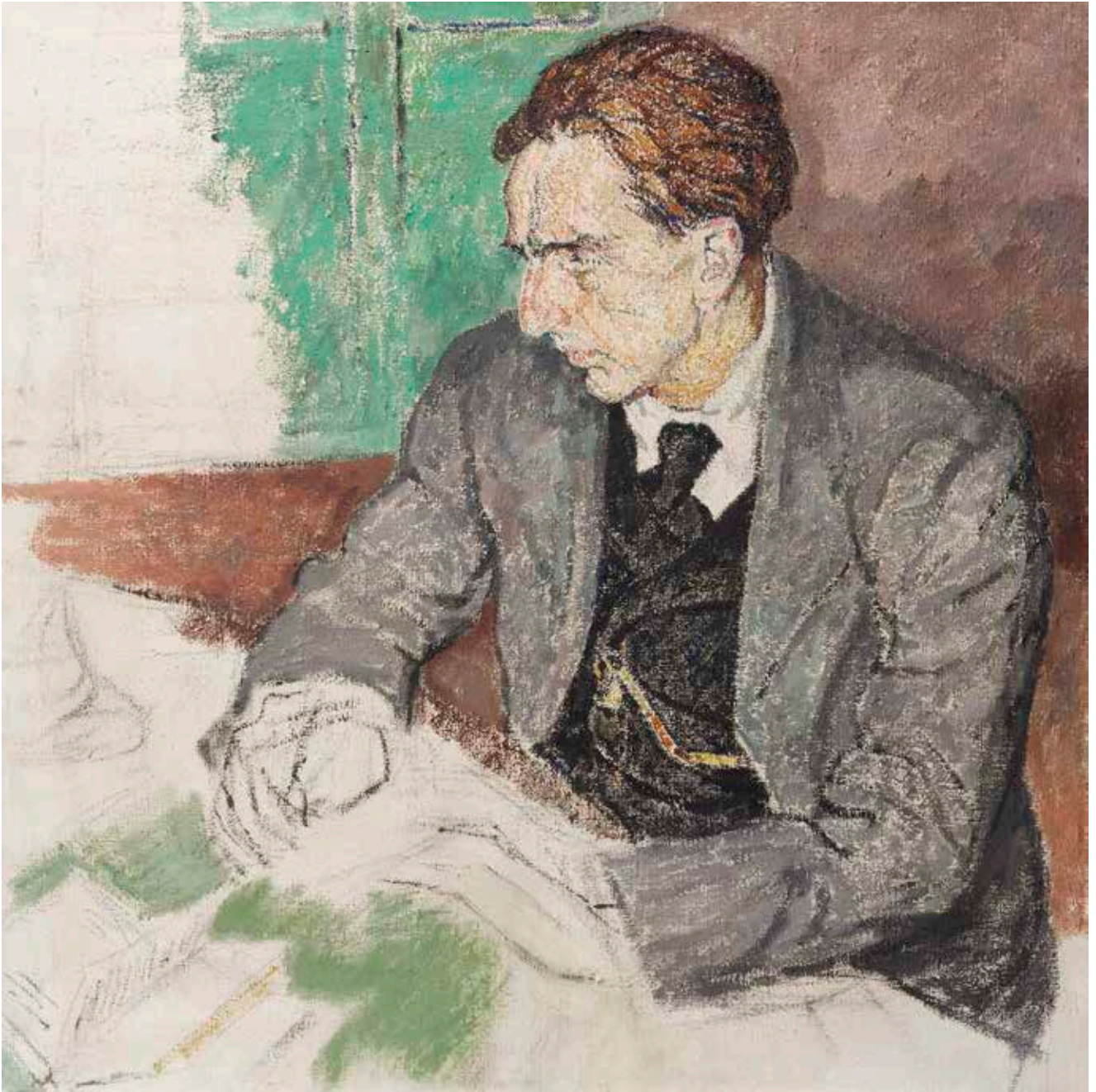
Nous remercions Madame Urszula Lazowski pour les informations qu'elle nous a transmises.

15 000 / 20 000 €

Mela Muter rencontre Raymond Lefebvre en 1917 et entretient avec lui une relation intime jusqu'à sa mort en 1920. Il disparaît alors qu'il était en délégation à la III<sup>e</sup> Internationale à Moscou.

Il existe quelques portraits inachevés de Muter datant de la même époque : *Portrait d'Ambroise Vollard* et *Stefan Zeromski*.





32

**PINCHUS KRÉMEGNE (1890-1981)**  
*Le Musicien aveugle, 1916*

---

Huile sur toile.  
Signée en bas à gauche.  
60x73 cm

**Provenance :**

- Collection Oscar Ghez, Genève.
- Collection particulière, Paris.
- Vente Europ Auction, Paris, 28 novembre 2011, n° 22.

**Expositions :**

- *Mane-Katz et son temps*, Musée du Petit Palais, Genève, 9 octobre - 23 novembre 1969 (étiquette au dos sur le châssis).
- *Paris pour École*, Musée d'Art et d'Histoire du Judaïsme, Paris, 17 juin - 31 octobre 2021.
- *Paris Magnétique 1905-1940*, Jüdisches Museum, Berlin, 24 janvier - 19 mai 2023.

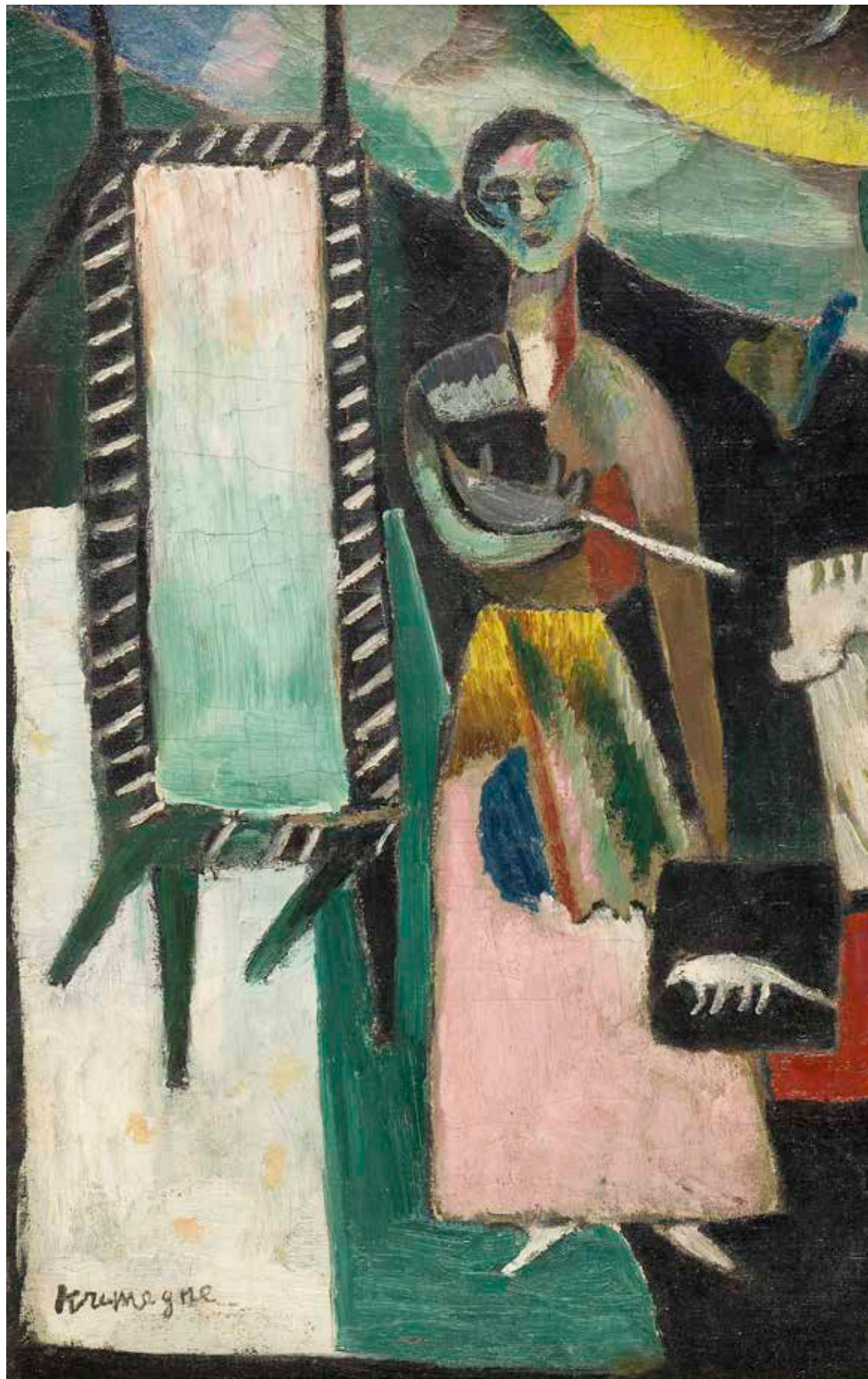
**Bibliographie :**

Nadine Nieszawer et Deborah Princ, *Artistes juifs de l'École de Paris 1905-1939*, Paris, Éditions Somogy, 2015, reproduit p. 201.

60 000 / 80 000 €











# CONDITIONS DE VENTE

---

La vente se fera expressément au comptant.

Aucune réclamation ne sera recevable dès l'adjudication prononcée, les expositions successives permettant aux acquéreurs de constater l'état des objets présentés.

L'adjudicataire sera le plus offrant et dernier enchérisseur, aura pour obligation de remettre ses nom et adresse. En cas de contestation au moment des adjudications, c'est-à-dire s'il est établi que deux ou plusieurs enchérisseurs ont simultanément porté une enchère équivalente, soit à haute voix, soit par signe, et réclament en même temps cet objet après le prononcé du mot « adjugé », ledit objet sera immédiatement remis en adjudication au prix proposé par les enchérisseurs et tout le public sera admis à enchérir à nouveau.

Les éventuelles modifications aux conditions de vente ou aux descriptions du catalogue seront annoncées verbalement pendant la vente et notées sur le procès-verbal.

Catalogue : 20€ dont TVA à 5,5 % au titre du droit d'auteur. Les images sont propriété exclusive d'ADER.

Toute reproduction ou diffusion nécessite une autorisation écrite de la maison de ventes.

## Frais de vente et paiement :

L'adjudicataire devra acquitter, en sus du montant de l'enchère, par lot, les frais et taxes suivants :

- 28 % TTC (20 % de TVA) sauf pour le vin et les livres 25 % TTC (5,5 % de TVA sur les livres).
  - 1,8 % TTC (20 % de TVA) du prix d'adjudication pour des enchères via Drouot Live ; 3,60 % TTC (20 % de TVA) du prix d'adjudication pour les enchères via Interenchères ; 3 % TTC (20 % de TVA) du prix d'adjudication pour les enchères via Invaluable.
  - 5,5 % de frais additionnels au titre de la taxe à l'importation temporaire, pour les lots dont le numéro est précédé d'un astérisque (\*).
- Dans certains cas, ces frais pourront faire l'objet d'un remboursement à l'acheteur.

Le paiement devra être effectué immédiatement après la vente :

- en espèces (euros) jusqu'à 1 000€ pour les ressortissants français ou jusqu'à 15 000€ pour les ressortissants étrangers (sur présentation d'un passeport et d'un justificatif de domicile)
- par carte bancaire (Visa, Mastercard)
- par paiement « 3D Secure » sur le site [www.ader-paris.fr](http://www.ader-paris.fr)
- par virement bancaire en euros à l'ordre de ADER

Caisse des dépôts et consignations - 56, rue de Lille 75356 PARIS Cedex 07 SP

RIB : 40031 00001 000042 3555K 89 - IBAN : FR72 4003 1000 0100 0042 3555 K89 - BIC : CDCGFRPPXXX

Le règlement par chèque n'est plus accepté.

## Ordres d'achat :

Un enchérisseur ne pouvant assister à la vente devra remplir le formulaire d'ordre d'achat inclus dans ce catalogue et le signer.

ADER agira pour le compte de l'enchérisseur, selon les instructions contenues dans le formulaire d'ordre d'achat, ceci afin d'essayer d'acheter le ou les lots au prix le plus bas possible et ne dépassant, en aucun cas, le montant maximum indiqué par l'enchérisseur.

Ledit formulaire devra être adressé et reçu à la maison de vente au plus tard 24 heures avant le début de la vente.

Les ordres d'achat ou les enchères par téléphone sont une facilité pour les clients. ADER ne saurait être tenue responsable pour avoir manqué d'exécuter un ordre par erreur ou pour toute autre cause. Merci de vérifier après envoi que votre ordre d'achat a été dûment enregistré.

La maison de ventes se réserve le droit de ne pas enregistrer l'ordre d'achat s'il n'est pas complet ou si elle considère que le client n'apporte pas toutes les garanties pour la sécurité des transactions ; et ce, sans recours possible.

Pour garantir la bonne volonté de l'acheteur, une consignation pourra être demandée avant la vente qui ne sera validée qu'en cas d'adjudication.

Drouot Live et Interenchères étant des services indépendants, ADER décline toute responsabilité en cas de dysfonctionnement. Le coût supplémentaire lié aux achats sur internet est détaillé sur chacun des sites et dans les conditions de vente.

## Transports des lots / Exportation :

Dès l'adjudication prononcée, les achats sont sous l'entière responsabilité de l'adjudicataire.

Aucun lot ne sera remis aux acquéreurs avant acquittement de l'intégralité des sommes dues.

Les achats de petit volume seront transportés chez ADER, 3 rue Favart 75002 Paris, où ils seront gardés en dépôt à titre gracieux pendant 14 jours. Les frais et les critères qui s'appliquent relèvent de Drouot qui se charge de la délivrance.

L'étude est ouverte du lundi au vendredi, de 9h à 18h.

Les achats volumineux seront entreposés au magasinage de Drouot, 6 bis, rue Rossini 75009 Paris, qui sera chargé de la délivrance.

Les acheteurs concernés par une exportation pourront récupérer la TVA sur les honoraires d'achat à la condition qu'un justificatif de douane en bonne et due forme soit remis à ADER et que le nom de la maison de ventes y soit mentionné en tant qu'exportateur. Le bordereau d'adjudication est dû intégralement ; la TVA est remboursable par la suite sur présentation des références du compte bancaire.

L'envoi des lots achetés peut être organisé par ADER à la charge et sous la responsabilité de l'acheteur.

Ceci est un service rendu par ADER qui se réserve la possibilité d'y renoncer si les conditions légales ou pratiques présentent le moindre risque. Les délais ne sont pas garantis et sont tributaires de l'activité de la maison de ventes.

Le coût de l'emballage et de l'expédition est à la charge de l'acheteur. Le règlement doit être effectué à l'ordre d'ADER.

Les acheteurs sont invités à organiser eux-mêmes le transport de leurs achats si ces conditions ne leur conviennent pas.

L'étude ADER ne procède pas aux envois de bijoux ; les acheteurs sont invités à organiser eux-mêmes le transport de leurs achats.

## Défaut de paiement :

À défaut de paiement par l'adjudicataire de la totalité des sommes dues, dans le mois qui suit la vente, et après une seule mise en demeure restée infructueuse, ADER entamera une procédure de recouvrement. L'acheteur sera susceptible d'inscription au Fichier des restrictions d'accès aux ventes aux enchères (Fichier TEMIS – [www.temis.auction](http://www.temis.auction)) mis en œuvre par la société Commissaires-Priseurs Multimédia (CPM – 37, rue de Châteaudun, 75009 Paris) et l'ensemble des dépens restera à sa charge. À compter d'un mois après la vente et à la demande du vendeur, la vente pourra être annulée sans recours possible.







**ADER**  
Nordmann & Dominique

**ADER, Société de Ventes Volontaires**  
3, rue Favart 75002 Paris  
www.ader-paris.fr - contact@ader-paris.fr  
Tél.: 01 53 40 77 10 - Fax: 01 53 40 77 20

**COMMISSAIRES-PRISEURS  
ET INVENTAIRES**

David NORDMANN  
david.nordmann@ader-paris.fr  
Xavier DOMINIQUE  
xavier.dominique@ader-paris.fr

RDV: Mélissa NUNEZ  
mnunes@ader-paris.fr  
Tél.: 01 78 91 10 12

**DÉPARTEMENTS**

---

**Art moderne et contemporain**

**Tableaux et dessins**

Xavier DOMINIQUE  
xavier.dominique@ader-paris.fr  
Tél.: 01 78 91 10 09  
Camille MAUJEAN  
camille.maujean@ader-paris.fr  
Tél.: 01 78 91 10 07

**Art Nouveau - Art Déco**

**Design**

Xavier DOMINIQUE  
xavier.dominique@ader-paris.fr  
Tél.: 01 78 91 10 09  
Anne-Lise PERNIN  
alpernin@ader-paris.fr  
Tél.: 01 78 91 10 03

**Mobilier, Objets d'art**

**Argentierie - Orfèvrerie**

**Lettres et manuscrits autographes**

Marc GUYOT  
marc.guyot@ader-paris.fr  
Tél.: 01 78 91 10 11

**Dessins anciens**

**Miniatures**

Camille MAUJEAN  
camille.maujean@ader-paris.fr  
Tél.: 01 78 91 10 07

**Tableaux anciens**

Clémentine DUBOIS  
clementine.dubois@ader-paris.fr  
Tél.: 01 78 91 10 06

**Estampes**

**Livres**

**Militaria**

**Judaïca**

**Vins et alcools**

Élodie DELABALLE  
elodie.delaballe@ader-paris.fr  
Tél.: 01 78 91 10 16

**Bijoux et montres, Haute Joaillerie**

**Objets de vitrine**

Christelle BATAILLER  
christelle.batailler@ader-paris.fr  
Tél.: 01 78 91 10 17

**Art d'Orient**

**Art d'Extrême-Orient**

**Art Russe - Archéologie**

**Photographies - Livres Photos**

Magdalena MARZEC  
magda.marzec@ader-paris.fr  
Tél.: 01 78 91 10 08

**Numismatique, Philatélie**

**Or et métaux précieux**

Victor DUMONT  
victor.dumont@ader-paris.fr  
Tél.: 01 78 91 10 03

**Ventes classiques**

**Verre contemporain**

Anne-Lise PERNIN  
alpernin@ader-paris.fr  
Tél.: 01 78 91 10 03

**ADMINISTRATION**

---

**Vendeurs**

Christelle BATAILLER  
christelle.batailler@ader-paris.fr  
Tél.: 01 78 91 10 17

**Acheteurs**

Mélissa NUNEZ  
mnunes@ader-paris.fr  
Tél.: 01 78 91 10 12

**Ordres d'achat**

Marion BERTELLO  
mbertello@ader-paris.fr  
Tél.: 01 78 91 10 11

**LOGISTIQUE**

---

**Envois**

Charles MANIL  
charles.manil@ader-paris.fr

**Magasinage**

Amand JOLLOIS - Lucas MARANDEL -  
Cyril VILMOUTH

**BUREAUX ANNEXES**

---

**Paris 16**

Emmanuelle LECLERC  
Sylvie CREVIER-ANDRIEU  
20, avenue Mozart  
75016 Paris  
emmanuelle.leclerc@ader-paris.fr  
Tél.: 01 78 91 00 56

**Neuilly**

Maguelone CHAZALLON  
20, rue de Chartres  
92200 Neuilly-sur-Seine  
m.chazallon@ader-paris.fr  
Tél.: 01 78 91 10 00

**PHOTOGRAPHIES**

---

Élodie BROSSETTE - Antoine GRÉDAI -  
Édouard ROBIN

**CRÉATION GRAPHIQUE**

---

Delphine GLACHANT





