



ORFÈVRERIE

Mercredi 10 mai 2023

EXPERTS

Claire BADILLET

*Expert membre de la Chambre Nationale
des Experts Spécialisés*
claire-badillet@orange.fr
Tél. : 06 07 58 89 89

Édouard de SEVIN

*Expert membre de la Chambre Nationale
des Experts Spécialisés*
desevinconsulting@gmail.com
Tél. : 06 70 46 92 92

Benoît BERTRAND

*Expert membre du Syndicat Français des
Experts Professionnels*
bbertrand0870@gmail.com
Tél. : 06 88 47 62 42
Lot 33



ORFÈVRERIE



Responsable de la vente :

Marc GUYOT

Assisté de Clémentine DUBOIS

marc.guyot@ader-paris.fr

Tél. : 01 78 91 10 11

Téléphone pendant l'exposition :

01 53 40 77 10

Catalogue visible sur

www.ader-paris.fr

Enchérissez en direct sur

drouotlive.com

DROUOT.com

 Live

Vente aux enchères publiques

Salle des ventes Favart

3, rue Favart 75002 Paris

Mercredi 10 mai 2023 à 14 h

Exposition publique

Salle des ventes Favart

3, rue Favart 75002 Paris

Mardi 9 mai de 11 h à 18 h

Mercredi 10 mai de 10 h à 12 h



1

FRANCE DEUXIÈME MOITIÉ DU XIX^e SIÈCLE

Étui à couture en or dans son écrin en ivoire gravé de lettres entrelacées AA, complet de ses six éléments.

Poids brut: 22g

Dimensions de l'écrin: longueur: 11,7 cm - largeur: 6 cm

État: accident à l'aiguille et aux ciseaux

On y joint un nécessaire à couture en ivoire de la maison TAHAN comprenant quatre éléments dont trois d'origine (tire-laine, dé et paire de ciseaux)

Poids brut: 15,7g

État: manques et accidents

1 000 / 1 500 €



2

2

PROVINCE 1798 - 1809

Boîte ou bonbonnière en or (750/°°) émaillée pour partie bleue. Le couvercle et le revers sont ciselés d'un même décor de guillochage à motif de vagues bordé d'un pourtour fleuri émaillé bleu. Gravée sur le pourtour CATHERINE MEHU FEMME BAYARD.

Poids brut: 47 g - diamètre: 5,5 cm - hauteur: 1,5 cm

État: quelques manques à l'émail

1 500/1 800 €

3

LOZÈRE VILLE DE MENDE 1809 - 1819

Boîte ou bonbonnière en or de forme circulaire. Le couvercle et le revers dans sa partie centrale est guilloché de stries verticales « en rayons » partant d'un ovale. Le pourtour est ciselé d'enroulements de feuilles et de fleurs sur un fond amati, la tranche du couvercle est ciselée d'une frise à la grecque alternée de motifs feuillagés.

Orfèvre: non identifié, très difficilement interprétable

Poids net: 64 g - diamètre: 6,2 cm - hauteur: 1,6 cm

1 800/2 000 €



3



4

4
EUROPE XIX^e SIÈCLE

Petite poire à poudre à monture et bouchon en bois de cervidé rehaussé d'une sculpture en argent figurant deux chiens de chasse à l'affût en ronde bosse dans un encadrement feuillagé.
Poids brut: 69g - longueur: 8 cm 200/300€

5
PARIS 1747 - 1748

Flacon à parfum en argent piriforme reposant sur un piédocouche ovale. Il est gravé sur deux registres: en partie inférieure de cannelures de tailles alternées sur fonds amatis, et supérieure: de motifs fleuris se faisant face, partagés par un enroulement feuillagé.

Maître orfèvre: illisible

Poids: 36,2g - hauteur: 8,1 cm

État: léger enfoncement sur le corps, manquent la chaînette et le bouchon intérieur

200/300€



5

6
TRAVAIL ÉTRANGER

Tabatière à monture en argent 800% ouvrant à charnière, encadrant un coquillage cypraea tigris. Poinçonnée au crabe
Poids brut: 120 g 100/150€



6



7

7

VIENNE 1806 - 1807

Tabatière en argent de forme ovale à charnière l'intérieur en vermeil. Le couvercle fondu est ciselé de deux putti se tenant par les mains dans un encadrement de volutes, le revers est gravé d'un putto replet assis sur une balançoire.

Poids: 111 g - longueur: 8,2 cm - largeur: 6,4 cm
 État: accident à l'un des putti sur le couvercle
 200/300€

8

TRAVAIL EUROPÉEN ATTRIBUÉ À VIENNE XIX^e SIÈCLE

Boîte à bijoux (?) en argent doré de forme ovale, couvercle amovible sommé d'un camée coquille ovale figurant Séléne de profil. L'ensemble est rehaussé de motifs d'enroulements feuillagés, de petites perles fines et de quatre pierres de couleur.

Poinçonnée deux fois au charançon, repoinçonnée au XX^e siècle par la société IMPORIUX à Paris

Poids brut: 241 g - longueur: 9 cm - largeur: 8,5 cm

État: quelques perles manquantes

500/600€



8 - fermé



8 - ouvert



9

9

Lot de quatorze hochets du XIX^e siècle dont onze en argent, un en vermeil et deux en métal. Les manches en or, corail, nacre et ivoire.

Poids brut: 362g

État: accidents et manques

300/400€

10

LONDRES 1936 - 1937

Orbe en argent, gravé sur le pourtour: *CORONATION* et perpendiculairement *MAY 1937*, probable souvenir commémoratif du couronnement de Georges VI, père de la Reine Elizabeth II.

Orfèvre: illisible

Poids: 307 g

300/400€



10



11

11

LONDRES 1897 - 1898

Hache de cérémonie en argent, acier bleui et ivoire, dans un écrin de la maison ROBERT JONES & SONS à LIVERPOOL, revendeur. Elle est gravée dans un médaillon S.Y. *PRINCESSE ALICE 27 Novembre 1897* à l'extrémité basse du manche. Cette date correspond probablement à l'inauguration du bateau océanographique commandé par le prince Albert 1^{er} de Monaco, baptisé le Princesse Alice en l'honneur de son épouse Alice Heine.

Orfèvre: EDWARD BARNARD & SONS LIMITED

Poids brut: 95g - longueur: 19,8cm

400/600€



Lot 12 - vue de dessous

12

Pion d'échec figurant un fou en argent vermeillé en ronde bosse. Il repose sur une base ovoïde en pierre dure, rehaussée d'incrustations de filets or (partiellement effacés). Au revers, le montage est terminé par une rosette avec un bouton central en argent doré.

Poinçonné au cygne

Poids brut : 68 g - hauteur : 8 cm

État : très légers petits chocs sur la pierre dure
600/800€

13

Flacon à parfum piriforme en argent martelé figurant une gourde à deux anses sommée d'un bouchon dévissable.

Traces de poinçons et de numéro de modèle, indéterminés.

Poids : 46 g - hauteur : 8,1 cm 150/200€



13



Lot 12 - vue de face

14

PARIS XX^e SIÈCLE

Baguier en argent circulaire dont la tige figure un dauphin au naturel en ronde-bosse, à l'imitation des modèles du début du XIX^e siècle.

Poinçon minerve

Orfèvre : OLIER et CARON

Poids : 201 g - hauteur : 13,3 cm 180/200€



14



15

15
PARIS 1798 - 1809

Tabatière en vermeil de forme circulaire, gravée sur le couvercle d'une houlette et d'un chapeau posés au sol dans un environnement champêtre, au revers d'un trophée d'instruments de musique, rappelant les gravures d'époque Louis XVI.

Orfèvre: illisible

Poids: 67 g - hauteur: 12,7 cm

État: usure au vermeil

150/180€



16

16
PROBABLEMENT FRANCE ENTRE 1762 ET 1774

Tabatière en argent de forme rectangulaire ouvrant à charnière. Le couvercle est repoussé d'un décor figurant des comédiens jouant en extérieur sur des tréteaux accompagnés d'un singe devant trois spectateurs et d'un chien. Décor sur le pourtour de cartouches feuillagés et fleuris sur des fonds amatis.

Poinçons de décharge des ouvrages partant pour l'étranger de la petite vache (entre 1762 et 1774), repoinçonnée en autriche en 1809 - 1810
Poids: 134 g - longueur: 8,5 cm - largeur: 6,5 cm
- hauteur: 3,7 cm

300/400€



17

17
**ÉCRIN À BOUILLON
DU XVIII^e SIÈCLE**

En chagrin noir, à la forme d'un chapeau de matador, à charnière et crochets, clouté d'argent sur le pourtour et sur le couvercle d'un motif floral, l'intérieur en velours vert d'époque. Il contenait probablement une petite écuelle et une cuiller.

Longueur: 23,5 cm - largeur: 9,6 cm

On y joint un écrin à couteaux de table rectangulaire en cuir doublé de papier à la cuve du XVIII^e siècle.

Longueur: 27,5 cm - largeur: 13,3 cm

200/300€

18

**FRANCE FIN DU XVIII^e SIÈCLE - DÉBUT
DU XIX^e SIÈCLE**

Encrier en verre de voyage piriforme dans son
écrien en galuchat noir à clous d'argent ouvrant à
bouton poussoir et charnière.

Longueur: 12,8 cm

État: éclat à l'extrémité de l'encrier.

100/150€



18



19

19

HOLLANDE XIX^e SIÈCLE

Pipe en argent à long manche (manque l'embout
en bois) à couvercle repercé amovible retenu par
une chaîne.

Poinçon: petite garantie - faisceau de lecteur

1809 - 1819

Poids: 33 g - longueur: 17 cm

200/300€

20

PARIS 1768 - 1774

Encrier en argent portatif dans son écrin
en galuchat de couleur verte à poser,
ouvrant par deux boutons poussoirs des
deux côtés, libérant de l'autre côté un
nécessaire incomplet.

Poinçon de charge, de décharge, trace
de lettre date sur l'encrier

Poids: 18 g - longueur: 15,1 cm -

hauteur: 4 cm

État: couvercle de l'encrier à ressouder

200/300€



20



21

FRANCE CIRCA 1550 - 1580

Ensemble complet de six couteaux de table, probablement issus d'un nécessaire en cuir manquant utilisé pour le transport. Les manches sont en argent estampé fourrés à la cire, pour partie dorée, les lames en acier à bout pointu, gravées à l'acide sur un centimètre de hauteur. Le répertoire décoratif des manches s'articule autour de deux « pans » symétriques autour d'un bandeau circulaire composé de fleurs de lys dans sa partie supérieure.

Un répertoire lié à l'amour conjugal sous la forme d'emblèmes: double phi, double upsilon, double C, ainsi que des flèches croisées, une double fermesse, un cœur percé surmonté de deux flammes et des « pensées » orne les manches. Le talon est rehaussé d'un décor alternant quatre fleurs de lys et des quintefeuilles (ou roses héraldiques). Les lames d'origine portent une marque de coutelier composé de la lettre X surmonté d'un point qui n'a pas été répertorié. Poids brut: 413g - longueur: 23cm

Dès le XIX^e siècle on a attribué ces couteaux sur lesquels figuraient les mêmes décors à la famille des Montmorency. Il semble désormais admis que ce type de décor ait été réalisé par des orfèvres pour des cadeaux de mariage à l'époque de la Renaissance.



Bibliographie:

Dans le livre consacré à la collection de Henry-René d'Allemagne, *La maison d'un vieux collectionneur*, une planche (n° 89 voir fig. 1) laisse apparaître une vitrine dans laquelle sont exposés de nombreux couteaux dont cette rare série faisait partie.

6 000 / 8 000 €

fig. 1

COLLECTION HENRY-RENÉ D'ALLEMAGNE





22
PARIS 1697 - 1704
 Suite de quatre cuillers à café en argent, modèle queue de rat, la spatule terminée par un grain de café stylisé.
 Maître orfèvre: attribué à Charles BONNESTRENNE, reçu en 1693
 Poinçon: charge, pas de lettre date, décharge écrasée
 Poids: 61 g - longueur: 12,5 cm 400/600€



23
PARIS 1740 - 1741
 Trois petites cuillers en suite en argent, modèle filet violon coquille cuilleron bordé.
 Maître orfèvre: Louis DURAND, reçu en 1724
 Poids: 102 g 100/150€

24
ÉCRIN EN GALUCHAT XVIII^e SIÈCLE
 De forme rectangulaire, de couleur verte, ouvrant à charnière à crochets et rosettes en argent (l'intérieur manquant). On y joint trois autres écrins en état d'usage et manques.
 Longueur pour le premier: 8,2 cm - largeur: 8,9 cm 80/100€



25
LAVAL 1756 - 1757
 Suite de trois petites cuillers en argent, modèle uniplat, gravées d'armoiries sur la spatule surmontées d'un heaume de chevalier.
 Maître orfèvre: attribué à André LASNIER, reçu à Laval en 1741
 Poids: 68 g 100/150€



26

MOULINS 1789 - JURIDICTION D'ORLÉANS -

Couteau/tire-bouchon pliant à deux lames en argent et acier, à plaquettes d'ivoire et rivets en rosettes en or. Le tire-bouchon s'ouvrant à bascule est inséré dans une des plaquettes d'ivoire sculptée à la forme. Il est rehaussé sur la tranche extérieure d'une fine plaque d'or gravée de filets obliques.

Maître coutelier: Marin DEBANNE, à partir de 1777

Poinçon de charge: monogramme OM (menus ouvrages) sur la lame d'argent, la date 89 et sur la lame acier: MAR(A ?)ND MOULINS et une crosse

Poids brut: 25,5 g - longueur ouvert: 31 cm, fermé: 11,8 cm hauteur du tire-bouchon: 5 cm

État: deux petits fêles d'usage sur chaque plaquette d'ivoire 800/1000€



27

PARIS CIRCA 1850

Tire-bouchon à levier-pince en fer, la poignée sommée d'une feuille tréflée traversant une tête d'animal fantastique.

Modèle racheté par Jean DORDET, coutelier, à l'inventeur Eléonore MOGIN-NEBEL, et commercialisé par le coutelier parisien.

Longueur: 20 cm

1000/1500€

28

FRANCE XIX^e SIÈCLE

Siphon à champagne ou boisson gazeuse en argent acier. Le verseur figure un dauphin sous lequel une petite poignée servait à verser le breuvage évitant ainsi de perdre le gaz contenu dans la bouteille.

Brevet déposé à PARIS par François Gilles REVER en 1828

400/600€





29

29
CINQ ÉCRINS VIDES DE LA FIN DU XVIII^e ET D'ÉPOQUE EMPIRE

En cuir rouge, pour trois dorés aux petits fers (l'un à charnière accidentée gravé SD), complet de leur crochets et deux non dorés, dont l'un pour une miniature ovale.

État d'usage

100 / 150 €



fig.1



30

30
LYON FIN DU XVIII^e SIÈCLE - DÉBUT DU XIX^e SIÈCLE

Onze couteaux de table en métal plaqué et lames en acier pointues dans leur écrin, à l'état de « document ». Le modèle des manches typiquement Louis XVI à décor de coquilles au culot, de rangs de perles encadrant des médaillons circulaires non gravés.

Coutelier: LACOUTURE, maître coutelier à Lyon, à « la marque de l'encre du Turc marin » (fig. 1)

Longueur d'un couteau : 23,3 cm

État d'usage, accident à l'écrin 200 / 300 €



31

PARIS 1819 - 1838

Bassin d'aiguière en argent de forme circulaire, moulurée d'une frise de feuilles d'eau et de points et ciselé en bordure haute à l'intérieur de feuilles d'acanthé.

Orfèvre: M.V.C MARTIN, insculpe en 1817

Poids: 539 g - diamètre: 27,5 cm - hauteur: 6,8 cm

200 / 300 €



32

32
**ATTRIBUÉE AUX PAYS-BAS
 XVII^e SIÈCLE**

Dans son écrin en cuir à double compartiment (manque le couteau), une fourchette à deux dents en acier, le manche en ivoire marin figurant une reine en ronde-bosse, tenant de la main gauche un sceptre et de l'autre un cœur devant sa poitrine. La couronne est parsemée d'incrustations de couleur sur le pourtour et le dessus, certaines manquantes.

Longueur de la fourchette : 20,7 cm - de l'écrin : 25 cm 600 / 800 €



33

33

Fourchette à trois dents avec manche en ivoire marin sculpté en ronde-bosse à décor d'un guerrier en armure. XVII^e siècle
 Longueur : 19,5 cm

Couteau avec manche en ivoire marin sculpté en ronde-bosse représentant saint Georges
 XVII^e siècle

Longueur : 21,5 cm

400 / 600 €



34

PARIS 1750 - 1751

Cuiller à olives en argent, modèle uniplat, gravée sur la spatule d'armoiries d'alliance postérieures. Le reperlé s'articule autour d'une rosace centrale tournoyante dans un encadrement de tulipes et de feuillages.

Maître orfèvre : illisible

Poids : 150 g - longueur : 32 cm 500 / 600 €

35

PARIS 1725 - 1726

Cuiller à olives en argent, modèle uniplat, la spatule gravée d'armoiries d'alliance précédemment et remplacée par les lettres C et K dans les deux écus. Le reperlé s'articule autour d'un large losange central.

Maître orfèvre : illisible C en-dessous deux lettres de part et d'autre

Poinçon : repoinçonnée au crabe

Poids : 115 g - longueur : 29 cm 500 / 600 €

37

PARIS 1780 - 1781

Cuiller à sucre en argent, modèle uniplat gravé sur la spatule de lettres entrelacées. Le cuilleron reperlé de fleurs de lys et de tulipes encadre une rosace centrale.

Maître orfèvre : Jean-Etienne LANGLOIS, reçu en 1770

Poids : 94 g - longueur : 21,7 cm

État : très petit accident au reperlé de la rosace

Par tradition ces objets auraient appartenu à Rosalie FILLEUL, née Anne Rosalie BOQUET, artiste peintre, membre de l'Académie de Saint-Luc à Paris qui avait hérité de la charge de concierge du Château de la Muette après le décès de son mari Louis FILLEUL de BESNE. Elle fut guillotinée le 24 juillet 1794.

180 / 200 €

38

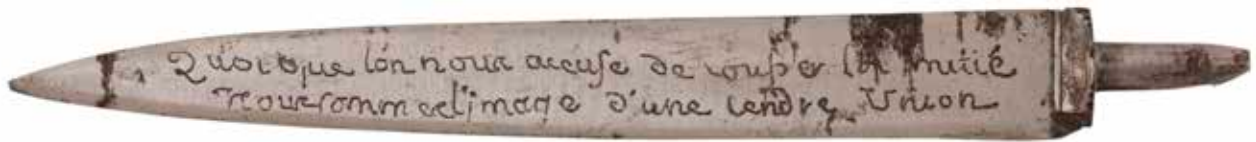
FRANCE MILIEU XIX^e SIÈCLE

Lot de quatre écrins dont deux de célèbres maisons parisiennes dont la place Vendôme: G. LEMONNIER, portant la mention à l'intérieur: « joaillier de la couronne de sa majesté de la reine d'Espagne », et de BAPST Frères, joaillier de SAR Mgr le Duc d'Orléans (au revers). On y joint un écrin de boîte sans provenance et un écrin à flacon gravé M. St.F. En l'état

150/200€



38



détail du lot 39 - Lecture en miroir de la lame

39

FRANCE XVIII^e SIÈCLE

Nécessaire de voyage complet dans son écrin en galuchat ouvrant à charnière. Il est composé d'un manche en ivoire marin, acier et rosettes, viroles en argent dans lequel viennent s'insérer - au choix de l'utilisateur - une lame de couteau en argent, une lame en argent moins longue formant fourchette et une lame en métal gravé de l'inscription (lisible dans un miroir): « Quoique l'on m'accuse de couper l'amitié Nous sommes l'image d'une tendre union N'existant que pour être l'un pour l'autre Tous deux... ».

Poinçon: trace d'un poinçon de coutelier sur la lame en métal illisible

Poids brut des deux lames et du manche: 43,5g
- longueur de l'étui: 12,2cm

400/600€



39



40
PARIS XVIII^e SIÈCLE

Étui nécessaire à huit pans en galuchat vert à charnière ouvrant par un bouton poussoir, complet de ses six éléments, chacun composé d'une petite lame centrale en acier dissimulée par deux plaquettes d'écaille réunis par un rivet central. Les lames portant une marque de coutelier M surmontée d'une couronne et la mention PARIS.

Longueur de l'étui: 8 cm

État: bon état général, un petit manque au galuchat

200/300€



41
TROIS ÉCRINS VIDES EN CUIR DU XVIII^e ET XVII^e SIÈCLE

Lot composé:

- d'un écrin à couvert doré aux petits fers, complet de sa doublure en velours rouge et de ses crochets.

Longueur: 23,7 cm - hauteur: 3 cm

- d'un écrin de flacon à charnière à trois crochets, tissu intérieur probablement changé.

Longueur: 11,2 cm - hauteur: 3 cm

- d'un étui en cuir bouilli de transport de couvert pliant de voyage, probablement du XVII^e siècle.

Longueur: 12 cm

200/300€



42
PARIS XVIII^e SIÈCLE

Étui en cuir clouté d'argent à huit pans (manques et accidents) ouvrant à charnière en argent, complet de ses six éléments combinant sur chaque deux plaques d'écaille et une lame d'acier pliant autour d'un axe central riveté. Cinq lames sont signées d'une marque de coutelier ainsi que de PARIS.

Longueur de l'étui: 8,5 cm

État: un rivet manquant, accident à l'étui, lames en acier piquées mais lisibles

100/200€

43

EUROPE FIN DU XVII^e SIÈCLE - DÉBUT DU XVIII^e SIÈCLE

Nécessaire de voyage dans son écrin de transport en cuir complet de son couvert: cuiller, fourchette à quatre dents et couteau en argent, la lame à bout rond en acier. Modèle queue de rat à spatule trilobée gravée d'un mavelot de lettres entrelacées sur le couteau et la fourchette.

Poinçonné au cygne, la lame en acier portant une marque de coutelier indéterminé

Poids brut: 145 g - longueur de la cuiller: 18,2 cm, de la fourchette: 17,2 cm, du couteau: 19,9 cm

État: bon état général de l'étui, courroie extérieure postérieure composée d'un lien torsadé. 300/400€



44

PARIS DÉBUT DU XX^e SIÈCLE

Ensemble en suite de vingt-quatre couteaux à dessert, les lames à bout rond en argent, les manches en nacre, les viroles en argent.

Poinçon minerve

Orfèvre: Armand FRENALIS

Poids brut: 1041 g - longueur: 19,5 cm 400/500€



45

PARIS 1681 - 1684

Paire de cuillers à café en vermeil, modèle queue de rat, gravé sur la spatule extérieure d'une ligne de losanges sur un fond amati vertical et d'un écusson non gravé, l'extrémité de la spatule intérieure d'une fleur (tulipe ?) et de rinceaux sur toute la tige.

Maître orfèvre : illisible

Poinçons de charge et de décharge : une fleur de lys fermée d'un anneau vers le bas

Poids : 13 g - longueur : 10,5 cm

On y joint une cuiller à café à spatule plus étroite en vermeil, modèle queue de rat, la spatule est terminée par un médaillon non gravé sur l'extérieur, et à l'intérieur gravée d'une fleur terminant une frise de rinceaux sur fond de lignes horizontales.

Maître orfèvre : attribué à Jean II VILLAIN, reçu en 1671

Poids : 7 g - longueur : 10,5 cm 300/400€

46

PARIS 1684 - 1687

Suite de six cuillers à café en vermeil, modèle queue de rat, gravé sur la spatule de larges feuilles d'acanthé, la tige est gravée de rinceaux sur un fond amati de traits horizontaux sur les deux faces, encadrant un médaillon laissé libre de gravure.

Maître orfèvre : attribué à Jean II VILLAIN, reçu en 1671

Poinçon : décharge une petite fleur de lys pour les plus petits ouvrages et trace de maître orfèvre

Poids : 63 g - longueur : 11,2 cm 600/800€

47

THOMAS GERMAIN 1720 - 1748

Trois cuillers à thé en suite en argent, modèle filet à cuilleron bordé, gravées sur la spatule d'armes surmontées d'un heaume de chevalier

Poinçon : uniquement le poinçon de maître orfèvre

Poids : 86 g - longueur : 14 cm 1 000/1 500€



45



46



47



49

49

PARIS 1748 - 1749

Timbale tulipe en argent uni, le piédouche repoussé de godrons.

Maître orfèvre: Claude CHARVET, reçu en 1728

Poids: 173 g - hauteur: 11,4 cm

État: piédouche à redresser 200/300€

50

PARIS PROBABLEMENT 1784

Timbale tulipe en argent, le piédouche repoussé de godrons et d'entrelacs, le corps gravé en partie médiane de rangs de filets séparant des ciselures de draperies sur deux registres encadrés de larges croisillons sur des fonds amatis.

Maître orfèvre: Denis COLOMBIER, reçu maître en 1774

Poids: 160 g - hauteur: 10,3 cm 300/400€



50



51

PARIS 1761 - 1762

Paire de bougeoirs et deux bobèches en argent, dont une d'origine, la seconde postérieure de l'année 1771 - 1772. Modèle à contours bordé d'oves et d'entrelacs en rappel sur tous les éléments composants le bougeoir. L'ombilic reçoit des canaux tors, le fût à trois pans des coquilles et enroulements. Le binet circulaire est agrémenté d'un bandeau dans sa partie centrale. Maître orfèvre: Jean-François BALZAC, reçu en 1749 et une bobèche de Edme-Pierre BALZAC, reçu en 1739

Poids: 1453 g - hauteur: 26,4 cm (sans les bobèches)

État: bobèches ressoudées, légère faiblesse à la soudure d'une. 3000/4000€





52

52

BORDEAUX 1785 - 1786

Tasse à vin en argent, le corps repoussé de godrons, de rangs de points et de trèfles et anse serpent. Gravée FLM 1765.

Pas de poinçon de maître orfèvre apparent, pas de poinçon sur l'anse.

Poids: 103 g 200/300€



53

53

SAUMUR 1780 - 1782

Tasse à vin en argent uni, gravée sur le pourtour J. BERTENE. R, à anse serpent.

Maître orfèvre: Jean BERARD II, reçu en 1740

Poinçonnée sur l'anse deux fois du maître orfèvre

Poids: 75 g 150/200€



55

54

PARIS 1778 - 1779

Huilier-vinaigrier ovale en argent complet de ses bouchons (les bouchons sans décharge) et une paire de carafes en verre gravé. Il repose sur quatre pieds à enroulements à attaches feuillagées amatiées pour partie. Le corps est uni encadrant un médaillon en guirlande de part et d'autre gravé, d'armes surmontées d'une couronne de marquis et de la devise: *PENSATE AL FINE*.

Maître orfèvre: Pierre VALLIERES, reçu en 1776

Poids: 682 g - longueur: 31 cm - largeur: 15,3 cm 400/600€

55

GENERALITE DE PARIS: PROVINS PROBABLEMENT VERS 1775

Timbale tulipe en argent, le piédouche mouluré de godrons et gravé sur le pourtour E. LECLERC, ciselée en partie supérieure de motifs fleuris dans des encadrements d'enroulements sur fond amati.

Maître-orfèvre: François-Martin MICHELIN, reçu en 1758, exerce encore en 1789

Poids: 118 g - hauteur: 9,9 cm 300/400€

56

PARIS 1789

Timbale tulipe en argent sur piédouche, repoussé d'oves et d'enroulements. Le corps est ciselé sur deux registres de motifs fleuris dans des draperies sur des fonds amatis, séparés par deux rangs de double filets. Gravée sur le corps 83 et M.R. sur la bordure du piédouche

Maître orfèvre: Claude-Nicolas DELANOY, reçu en 1766 (travaillait encore en 1793)

Poids: 139 g - hauteur: 10,5 cm 300/400€



56



54

57

PARIS DE 1775 A 1789

Ensemble de six cuillers et de six fourchettes en argent, modèle filet, toutes les pièces gravées sur la spatule de la lettre P à l'anglaise.

PARIS 1775 - 1776

pour quatre cuillers et trois fourchettes, gravées sur la tige A.H entre deux étoiles, maître orfèvre: Louis-Antoine TAILLEPIED, reçu en 1760

PARIS 1777 - 1778: pour un couvert, gravé sur la tige AH, maître orfèvre: Pierre-Nicolas SOMME, reçu en 1768

PARIS 1782 - 1789

pour une cuiller et deux fourchettes, lettre date illisible, maître orfèvre: Pierre-Nicolas SOMME

Poids: 1045 g

500/600€



57

58

PARIS 1784 - 1785

Quatre couverts en suite en argent, modèle filet, gravés d'armoiries d'alliance surmontées d'une couronne comtale.

Maître orfèvre: Louis-Antoine TAILLEPIED, reçu en 1760

Poids: 764 g

On y joint deux fourchettes et une cuiller, de même modèle, gravées d'armoiries d'alliance de Paris 1798 - 1809 par l'orfèvre Louis-Antoine DROUARD et une cuiller de Paris 1819 - 1838.

Poids: 373 g

300/400€



58

59

PROVINCE XVIII^e SIÈCLE

Louche en argent uni modèle uniplat.

Maître orfèvre: indéterminé

Poids: 249 g - longueur: 35,6 cm

150/200€



59

60

PROVINCE XVIII^e SIÈCLE

Paire de coquetiers en argent uni. La base ronde, en dégradé, se prolonge par un fût balustre supportant la coupe bordée de filets.

Origine indéterminée province française, traces de poinçons difficiles à identifier sur un des deux.

Poids: 73 g et 77 g - hauteur: 8,5 cm et 8,7 cm

800/1000€



60



61



62



63

61 TRAVAIL ÉTRANGER XVIII^e SIÈCLE

Coquetier en argent uni reposant sur une base ronde gravée des initiales JMP, la doucine prolongée d'un long fût balustre supportant la coupe vissée sur sa base

Poids: 100g - hauteur: 10,7 cm

État: écrou entre la base et le fût balustre
200/300€

62 PROBABLEMENT FRANCE FIN DU XVIII^e SIÈCLE

Coquetier en argent à double contenant. Le fût figurant une gerbe de feuilles liées en son centre par un jonc. Les bordures haute et basse sont moulurées de rangs de filets.

Poinçon: sans poinçon d'origine

Poids: 102g - hauteur: 6,6 cm
400/600€

63 PARIS 1776 - 1777

Paire de salières en argent les intérieurs en verre bleu. De forme ovale, elles posent sur quatre pieds boule prolongés de chutes de fruits et de feuilles noués pour deux et de pilastres pour les seconds. L'ensemble est relié par des guirlandes de feuilles et fruits.

Maître orfèvre: Vincent BREANT, reçu en 1754

Poids net: 164g

Poinçons: décharge postérieure à la tête de momus (1789 - 1792)
500/700€



64

64 PARIS 1784 - 1785

Paire de salières double en argent estampé de motifs Louis XVI ajourés: nœuds de rubans, pompons, putti, prise centrale en gaine ajourée reposant sur quatre pieds de griffe, les intérieurs en verre bleu.

Maître orfèvre: Etienne MODENX, reçu en 1777
Poids net: 222g - longueur: 13,5 cm - hauteur: 14 cm
150/200€

65 PARIS 1743 - 1744

Gobelet en argent de forme tulipe reposant sur une bâte bordée de filets en rappel sous la bordure, gravé d'un monogramme VLP.

Maître orfèvre: Pierre-Henry CHERET, reçu en 1741

Poids: 141g - hauteur: 9 cm

État: accident sur le pied
150/200€



65



66

66 PARIS 1789

Timbale tulipe en argent, le piédouche à frise d'oves et d'entrelacs sur fond amati. Le corps est rehaussé au premier tiers d'un jonc de filets séparant deux décors ciselés: dans la partie supérieure un décor de branche feuillues, et dans la partie inférieure un décor alternant roseaux ceps de vigne, sans encadrement, typique de la période.

Maître orfèvre: Jacques-Louis-Auguste LEGUAY, reçu en 1779

Poids: 190g - hauteur: 12,1 cm
300/400€

67

FRANCE CIRCA 1735 - 1750

Saupoudreuse en bronze argenté de forme balustre à baïonnette. Elle repose sur un piédouche octogonal à doucine dévissable, les pans en rappel sur le corps. Elle est reperlée de motifs de tulipes, la prise figure une toupie. Poinçonnée au R couronné, poinçon de corporation des dinandiers et chaudronniers.
Hauteur: 22 cm 400/600€



67

68

PARIS 1717 - 1722

Coffret écritoire en chagrin noir, les garnitures en argent. De forme rectangulaire à charnière, l'intérieur comporte deux emplacements pour un encrier et un sablier (manquants), deux boîtiers pour les plumes et le papier, et un emplacement dans le couvercle pour la correspondance. Les fermoirs sont en argent en forme de S dont certains poinçonnés d'une décharge, et poignée mobile centrale.

Maître orfèvre: pas de maître orfèvre
Poids brut: 897 g - longueur: 22 cm - largeur: 16 cm - hauteur: 7 cm
État: papier à la cuve probablement changé, cuir amélioré 600/800€



68



71

71

FRANCE MILIEU DU XVIII^e SIÈCLE

Couteau de table en argent, modèle bouton à double coquille, gravé d'armoiries surmontées d'une couronne comtale. La lame en acier changée postérieurement par la maison Tournon, rue de Richelieu, Paris.

Poids brut: 140g - longueur: 25,4 cm

100/150€

72

EUROPE XVII^e SIÈCLE

Dans un étui en cuir anciennement doré dit de voyage, fourchette pliante à quatre dents en acier, le manche en laiton.

Longueur de la fourchette: 15,2cm - de l'étui: 12,5cm

État d'usage de l'étui 150/200€



72

73

PARIS 1766 - 1767

Sept couteaux à dessert en suite, les manches en corne (fentes), les lames en argent portent un poinçon de coutelier dont le différent est une hermine.

Poids brut: 193g - longueur: 19,8cm

Par tradition ces objets auraient appartenu à Rosalie FILLEUL, née Anne Rosalie BOQUET, artiste peintre, membre de l'Académie de Saint-Luc à Paris qui avait hérité de la charge de concierge du Château de la Muette après le décès de son mari Louis FILLEUL de BESNE. Elle fut guillotinée le 24 juillet 1794.

200/300€



73

RENNES 1725 - 1726

Paire de salières en argent. Rare modèle français rappelant celui des salières de Liège dites « diabolos ». Elles reposent sur une base hexagonale à pans coupés en rappel sur la bordure supérieure, repoussée d'oves et d'entrelacs sur un fond amati. La partie inférieure sur les doucines est gravée des armoiries de jeune fille de René-Caroline-Victoire de Froulay (1714 - 1803), mariée en 1737 au marquis de Créquy (1686 - 1741). Elle tint salon à Paris durant tout le XVIII^e siècle.

Maître orfèvre: Jacques-Eloy PIGEON, reçu en 1725

Poinçons: poinçonnée deux fois du maître orfèvre dans le fond et la base, décharge entre 1722 et 1726.

État: deux petits trous aux deux angles supérieurs d'une salière

Poids: 219 g - hauteur: 6,5 cm - longueur: 8 cm - largeur: 6,5 cm

8000/10000€





75

75
PARIS 1789
 Ensemble de dix cuillers en argent, modèle uniplat à spatule légèrement convexe, probablement de confiturier.
 Maître orfèvre: attribué à Claude CHERRIE, reçu en 1776
 Poids: 159g - longueur: 13,5cm 180/200€

76
PROVINCE 1809 - 1819
 Pince à sucre en argent, modèle uniplat à pinces en forme de cuillers.
 Orfèvre: illisible dans un losange
 Poids: 38g - longueur: 15,2cm 80/100€



76

77
PARIS 1756 - 1757
 Timbale tulipe en argent reposant sur un piédouche repoussé d'oves et d'entrelacs. Le corps est gravé sur deux registres, séparés par un filet, d'appliques obliques sur fond amati, figurant des lambrequins de fleurs et dans la partie haute d'entrelacs fleuris sur fond amati de même.
 Maître orfèvre: illisible
 Poids: 120g - hauteur: 9,5cm
 État: à redresser 400/600€

78
PROVINCE XVIII^e SIÈCLE
 Timbale tulipe en argent, le piédouche est mouluré d'oves et d'entrelacs, gravé sur le pourtour D.A. Elle est ciselée sur deux registres de motifs floraux dans des encadrements de draperies, séparés par deux rangs de double filets.
 Maître orfèvre: F L F, différent une étoile et deux grains de remède
 Poids: 131,6g - hauteur: 10,8cm 300/400€



77



78

EST DE L'EUROPE

Deux salières pouvant former paire en agate, réemploi de pierres dures probablement antiques godronnées sur la surface extérieure, la monture en vermeil. Elles reposent sur trois pieds à enroulements prolongés de têtes casquées. Le piédoche est repoussé de motifs feuillagés, le fût balustre d'une alternance de godrons et de rangs de perles. Les agates sont maintenues par des feuilles de modèle différent sur les rebords à l'imitation d'un motif de chapiteau.

Orfèvre: AL

Poids brut: 266 g - hauteur: 9 cm

Poinçons: poinçon d'impôt des Pays-Bas pour les ouvrages de fabrication étrangère

État: légère déchirure au pied, réparation en résine à l'agate en bordure d'une des salières.

3000/4000€





80

80
ORLÉANS 1768 - 1770

Timbale tulipe en argent gravée, elle repose sur un piédouche godronné gravé des initiales CT. Elle est gravée sur deux registres, en partie basse de tulipes et de feuillages et dans la partie haute de mêmes motifs dans des draperies, séparées par des motifs de vagues.

Maître orfèvre: Louis Nicolas DEHORS, reçu en 1756

Poids: 129 g - hauteur: 10,5 cm 500/700€



81

81
TOURS 1784

Timbale tulipe en argent uni, le piédouche repoussé de godrons, gravée sur le corps: CATHERINE JOUBERT F. (pour femme) DE P. MERCIER.

Maître orfèvre: Pierre II CARREAU, reçu en 1767

Poids: 119 g - hauteur: 8,5 cm

Poinçons: reconstruée sous la restauration

150/200€

82
DIJON 1716 - 1718

Petite écuelle en argent uni à deux anses rayonnantes de canaux et de godrons. Gravée sous le col de la lettre «g» avec deux palmes croisées en dessous.

Maître orfèvre: Etienne 1^{er} ANCEMOT, reçu maître de 1696 à 1724

Poids: 283 g - longueur aux anses: 22,7 cm

800/1000€



83



82

83

PARIS XVIII^e SIÈCLE

Une salière et deux poivrières en argent à enroulements :

- PARIS 1750 - 1751 : poivrière couverte en argent fondu gravé de lettres entrelacées dans un encadrement de palmes

Maître orfèvre : Jean-François BALZAC, reçu en 1749

Poids : 126 g - longueur : 8,2 cm - largeur : 6,8 cm - hauteur : 4,8 cm

- PARIS 1754 - 1755 : salière en argent uni estampé : Maître orfèvre : Edme-Pierre BALZAC, reçu en 1739

Poids : 60 g - longueur : 8,4 cm - largeur : 6,6 cm - hauteur : 4 cm

- Attribuée à PARIS 1778 - 1779 : poivrière en argent estampé (manque le couvercle), gravé d'armoiries surmontées d'un heaume de chevalier.

Poids : 75 g - longueur : 8 cm - largeur : 6,8 cm - hauteur : 5 cm

État d'usage, petites déchirures en bordure et enfoncements

800 / 1 000 €

84

PARIS 1753 - 1754

Grand plat creux en argent mouluré de filets à six contours. Il est gravé sur le marli d'une part d'un chiffre de lettres entrelacées et d'une armoirie dans un encadrement feuillagé du XIX^e siècle.

Maître orfèvre : Jean-Louis MOREL, reçu en 1748

Poinçons : charge, décharge (tête de sanglier), lettre date et maître orfèvre

Poids : 1161 g - diamètre : 35 cm

1 500 / 2 000 €



84



86

**86
JURIDICTION DE REIMS (ATTRIBUÉE À)
XVIII^e SIÈCLE**

Tasse à vin en argent, à anse serpent ciselée d'écaillés (non poinçonnée), repoussée de rangs de côtes et de points. Elle est gravée sur le pourtour: *ANTOINE GILET A PARADIS PAROISSE DE BELLEVALLE* (peut-être le hameau de Paradis, près Belval-en-Chatillon).

Poinçon du maître orfèvre seul - une fois -: LF ou LP, différent une ampoule entre les lettres et une étoile en dessous

Poids: 137 g 300/400€



87

**87
VILLEFRANCHE-SUR-SAONE ENTRE 1788 ET
1799**

Tasse à vin en argent, modèle à anse de têtes de serpents affrontés, le corps repoussé de cupules et d'un rang de points. Gravée sur le pourtour *L. DAMIRON 1798*

Maître orfèvre: Albert NUGOZ, reçu en 1788

Poids: 74 g 200/300€



88

88

Tasse à vin en bois monoxyle ou tassou, à l'imitation des tasses à vin en argent. Il repose sur une petite bête, le bord reçoit un filet, l'appui-pouce figure une coquille trilobée. Trace des supports de l'anneau au revers (probablement manquant car cassé). Belle patine, état d'usage.

Diamètre: 8,6 cm

200/300€

89

PARIS 1789 - 1792

Goûte-alcool en argent repoussé de cupules encadrées d'un double rang de points de deux tailles. L'anse à enroulement et filets est prise sur pièce. Gravé en bordure des initiales en capitales *GF*.

Maître orfèvre: incomplet

Poids: 48 g

150/200€



89

90

**ORIGINE INDÉTERMINÉE DE LA FIN DU
XVIII^e SIÈCLE**

Sucrier quadripode en argent et sa doublure, à couvercle mobile, la doucine repoussée de godrons est sommée d'une branche fleurie. La partie centrale, découpée, figure deux supports d'écusson non gravés encadrés de motifs symétriques.

Poids: 330 g - hauteur: 12 cm

Traces de poinçons du XVIII^e siècle 150/200€



90

91

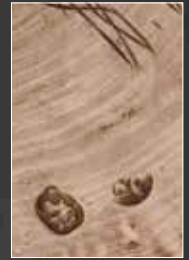
PROBABLEMENT ROME XVIII^e SIÈCLE

Calice en argent partiellement doré, à l'intérieur de la coupe et sur un centimètre à l'extérieur. Le fût est ciselé de feuilles d'acanthe sur deux niveaux encadrées de deux « nœuds » de godrons, en rappel sur la fausse coupe. Le pied est gravé à la pointe au revers *W ?? i d.10 d.18 1733*, probablement mesures du poids.

Poinçons de titre: tête de lion vers la droite (1824 à 1872) 950 millièmes sur la fausse coupe et au revers du pied, striche à la base extérieure de la coupe

Poids: 482g - hauteur: 24,2cm - diamètre du pied: 11,8cm

1 200 / 1 500 €





92

92
PARIS OU PROVINCE 1819 - 1838

Calice en métal argenté, la coupe en argent, le pied en métal. Il repose sur une base circulaire gravée d'une treille prolongée sur la collerette d'un décor alterné de points, de godrons de tailles alternées dans des encadrements perlés et amatis polylobés encadrant une croix. Le noeud est gravé de fleurs et de feuillages et la coupe unie.

Poids: 539 g - hauteur: 26,6 cm - diamètre du pied: 13,1 cm

Poinçons: vieillard et garantie sur la coupe (premier chiffre illisible), repoinçonné au crabe

État: anciennes réparations au pied, usures au noeud de la tige 200/300€

93
FRANCE XIX^e SIÈCLE

Paire de burettes aux saintes huiles en argent doré de forme balustre. La base est rehaussée de palmettes sur fond amati en rappel au départ du col, le corps est repoussé de motifs de vigne pour l'une et de roseaux sur la seconde en rappel sur le prise. Anse latérale à enroulement.

Poinçon minerve

Orfèvre: illisible

Poids: 228 g - hauteur: 15 cm

État: manque le plateau

150/200€



93



94

PARIS 1767 - 1768

Calice en argent doré uni. Le pied est rehaussé de godrons, en rappel sur la tige balustre de deux tailles et la collerette ainsi que sur la fausse coupe. Il est gravé au revers à la pointe à l'anglaise : *g beuf* et sur la doucine du pied de la croix sur la représentation stylisée du Golgotha.

Maître orfèvre : Guillaume LOIR, reçu en 1716

Poinçons : sous le pied charge, lettre-date, maître orfèvre (deux fois), idem sur la fausse coupe plus la décharge, sur la coupe maître orfèvre et décharge.

Poids : 732 g - hauteur : 27 cm - diamètre du pied : 14,8 cm

1 200 / 1 500 €





95

95
PARIS DEUXIÈME MOITIE DU XIX^e SIÈCLE

Calice, sa patène en argent doré et son écrin de transport en cuir à la forme. Il repose sur une base hexagonale bordée de perles, prolongée d'un repoussé de fleurs et feuilles sur fond amati dans des encadrements polylobés en rappel sur la fausse coupe. Le noeud alterne un décor de croix dans des losanges et de feuillages.

Poinçon minerve et poinçon d'orfèvre sur la coupe, le pied et la patène.

La patène est gravée sur l'avert d'une croix, de la symbolique de l'espérance et de la charité encadrés d'un bord perlé.

Poinçon minerve

Orfèvre: DEMARQUET FRERES une salamandre

Poids: calice: 349 g - patène: 102 g

Hauteur: calice: 24,5 cm - diamètre de la patène: 15,1 cm
 500/600€



96

96
EUROPE XIX^e SIÈCLE

Écrin à calice complet de sa poignée. Accident à la base.

Hauteur: 31 cm 100/150€



97

97
FRANCE XVIII^e SIÈCLE

Ciboire en argent, l'intérieur de la coupe en argent doré. Le pied circulaire est repoussé d'oves de tailles alternées sur fond amati, le départ du fût de larges feuilles lancéolées et le noeud d'enroulements feuillagés en rappel sur le couvercle. La coupe est en argent uni. Le couvercle est sommé d'un rang de larges oves et de dards encadrés d'amatis.

Poinçonné en maître abonné DG une étoile non identifié

Poids: 391 g - hauteur: 26,5 cm

État: déchirure à l'intérieur de la coupe, croix manquante

300/400€

98

MARSEILLE CIRCA 1780

Sucrier en argent couvert quadripode à enroulements et appliques de feuilles, le corps repoussé ciselé de fleurs et de feuilles en guirlandes encadrant deux médaillons ovales surmontés de noeuds de rubans dont l'un est gravé d'armoiries surmontées d'une couronne comtale. Le fretel figure trois fraises et leurs feuilles.

Maître orfèvre: Barthelemy MARTIN poinçonné en maître abonné

Poids: 483 g - hauteur: 15 cm

1 400 / 1 600 €





99

**99
PARIS 1776 - 1777**

Paire de coquetiers en argent uni, la base en dégradé rehaussée de filets à coupe mobile, supportée par quatre bandeaux maintenus par un cercle.

Maître orfèvre: Jacques FAMECHON, reçu en 1770

Poids: 66 g et 66 g - hauteur: 6,2 cm

800 / 1 200 €



101

**101
JURIDICTION DE REIMS : SAINTE-MENEHOULDE DEUXIÈME MOITIÉ DU XVIII^e SIÈCLE**

Timbale tulipe en argent, le piédouche mouluré de godrons, la bordure de filets. Patronyme dégravé sur la coupe et gravé *H. BOCQUET*. Maître orfèvre: Jean-Joachim JOUETTE, reçu en 1759

Poinçon: contremarque à la fleur de lys relevée entre 1746 et 1775

Poids: 114 g - hauteur: 9,5 cm

300 / 400 €



102

**102
PARIS 1782 - 1789**

Timbale en argent de forme tulipe, le piédouche mouluré d'oves et d'enroulements, ciselée sur deux registres partagés par deux rangs de doubles filets de motifs floraux et de coquilles sur des fonds amatis. Gravée *I.F* sur le bord du piédouche.

Poinçons illisibles, déchargée en bordure d'une tête de perroquet

Poids: 122,6 g - hauteur: 10,3 cm

400 / 500 €

**100
PARIS 1769 - 1785**

Ensemble de seize cuillers et fourchettes en argent modèle uniplat, gravés sur la spatule d'un chiffre de lettres entrelacées souligné de palmes croisées et au-dessous des lettres *AB* séparées par une croix.

Maîtres orfèvres: Jacques ANTHIAUME et Pierre-Nicolas SOMME

Poids: 1247 g

Par tradition ces objets auraient appartenu à Rosalie FILLEUL, née Anne Rosalie BOQUET, artiste peintre, membre de l'Académie de Saint-Luc à Paris qui avait hérité de la charge de concierge du Château de la Muette après le décès de son mari Louis FILLEUL de BESNE. Elle fut guillotinée le 24 juillet 1794.

600 / 800 €

100

103

BAYONNE 1748 - 1753

Écuelle couverte en argent à deux anses chantournées fondues ciselées sur fond amati d'enroulements feuillagés encadrant un buste féminin. Le corps est uni, le couvercle gravé d'armoiries et d'une frise géométrique et de feuilles sur fond amati sur la doucine. La prise, à rangs de filets, est surmontée d'un profil féminin. Le corps, au revers, est gravé *P.D.* entre trois étoiles.

Maître orfèvre : Jean-Baptiste DELANE, 1717 - 1807 épouse en 1750 Catherine LESSEPS, dont le frère Martin est l'ancêtre du constructeur du canal de Suez Ferdinand de Lesseps.

Poids : 735 g - diamètre aux anses : 29,4 cm

Poinçonnée sur le pourtour du corps, les oreilles et le couvercle sans poinçon

Nous remercions Monsieur Jean Clarke de Dromantin pour les renseignements fournis ayant permis d'identifier cette écuelle.

5 000/6 000 €





104
STRASBOURG 1773

Chocolatière piriforme en argent tripode gravée d'une armoirie sous le bec verseur. Les pieds sont à enroulement, le bec verseur souligné d'un rang de filets en partie médiane terminé par une goutte, le couvercle est sommé d'un bouton toupie.
Maître orfèvre: difficilement interprétable
Poinçons: maison commune et reconnaissance de Strasbourg
Poids brut: 956 g - hauteur: 25,5 cm
État: manche en bois tourné postérieur
800 / 1 000 €

105
STRASBOURG 1682 - 1725

Gobelet en argent de forme évasée, anciennement vermeillé, le piédouche repoussé de godrons en rappel sur le premier tiers du corps partagé par deux rangs de filets en rappel sur la bordure.
Maître orfèvre: attribué à Andreas ALTENBURGER, reçu en 1693
Poids: 159 g - hauteur: 10,6 cm
État: restaurations d'usage.
1 500 / 2 000 €

106
STRASBOURG CIRCA 1770

Petit gobelet en vermeil mouluré de filets à une anse permettant de le suspendre au bord d'un récipient à gobelets multiples.
Maître orfèvre: attribué à Jean-Louis III IMLIN, reçu en 1746
Poids: 75 g - hauteur: 6,2 cm
400 / 600 €



105



106

107

PARIS 1729 - 1730

Saupoudroir de forme balustre posant sur un piédoche circulaire à doucine et filets prolongé par des appliques de lambrequins. La partie centrale est gravée d'armoiries surmontées d'un heaume de chevalier dans un encadrement de filets (soit la famille Rampillon de la Faverie originaire du Poitou, soit la famille Jacques de la Colonge, famille originaire du Beaujolais). La partie haute à baïonnette est reperlée de quartefeuilles dans des cercles sommée d'une prise toupie rehaussée de filets

Maître orfèvre: Claude DARGENT, reçu en 1722

Poids: 508 g - hauteur: 23,5 cm

Poinçons: très bien poinçonné suivant les règles en vigueur à l'époque, chaque élément rapporté poinçonné (le maître orfèvre huit fois) 15000/18000€





108

108

PROVINCE XVIII^e SIÈCLE

Petite assiette circulaire creuse en argent uni, moulurée de filets, gravée de deux monogrammes au revers en lettres capitales AL et CD.

Poinçonnée en maître abonné: GC non identifié

Poids: 246 g - diamètre: 16,7 cm

État: déformation

150/200€



109

109

PARIS 1745 - 1746

Chocolatière en argent quadripode, les pieds à ressaut à attaches de médaillon, le bec verseur terminé par une goutte.

Maître orfèvre: Jean DEHARCHIES, reçu en 1720

Poids net: 765 g - hauteur: 25 cm

État: anciennes restaurations et modifications

500/600€

110

PARIS 1738

Plat à barbe en argent uni de forme ovale, moulurée de filets, échancrée sur le marli d'une mentonnière.

Maître orfèvre: attribué à Claude RONDE, reçu en 1724 (le R difficilement lisible)

Poids: 918 g - longueur: 37,1 cm - largeur: 25 cm

1 600/1 800€



110

111

PARIS 1761 - 1762

Paire de flambeaux de toilette à fût dévissable en argent, la base à quatre contours prolongés d'oves, d'entrelacs et de coquilles. L'ombilic à canaux tors sur fond amati en rappel sur le fût en mouvement inversé. Le binet est rehaussé de doubles coquilles et de canaux droits.

Maître orfèvre: Pierre-Louis REGNARD, reçu en 1759

Poids: 716 g - hauteur: 15,8 cm

Poinçons: dans les binets et au revers, repoinçonnés au crabe sur la bordure

6000/8000€





112

112
PARIS 1789

Verseuse tripode en argent à ressaut et attaches médaillon ciselées de feuillages sur fond amati. Le corps gravé d'armoiries surmontées d'une couronne comtale postérieures. Le bec verseur est repoussé de canaux terminés par une goutte. Anse latérale en bois noirci à deux points d'accroche.

Maître orfèvre : attribuée à Jean-Nicolas BOULANGER, reçu en 1783

Poids brut : 943 g - hauteur : 29 cm

État : un petit enfoncement sur le corps, prise toupie à redresser 500/800€



113

113
PARIS 1786 - 1787

Huilier-vinaigrier en argent de forme barquette reposant sur quatre pieds tréflés. La bordure moulurée de filets, les supports des carafes estampés de quatre colonnes réunies par des draperies de même modèle.

Maître orfèvre : Louis de ROUSSY, reçu en 1763

Poinçon : repoinçonné à la minerve

Poids : 603 g - longueur : 28,4 cm - largeur : 15,5 cm

État : manquent les bouchons 300/400€



114

114
PROVINCE PREMIÈRE MOITIÉ DU XVIII^e SIÈCLE

Verseuse tripode en argent uni de forme légèrement conique. Les pieds patin sont prolongés de longues attaches unies. Le couvercle est mobile et d'époque postérieure.

Le manche en buis tourné est vissé dans une longue hotte posée sur un cercle fileté.

Poinçons : traces de poinçons

Poids brut : 489 g - hauteur : 17,5 cm

400/600€

115

AVIGNON 1744 - 1785

Boîte à épices en argent uni de forme ovale, reposant sur quatre pieds bifide. Le couvercle, mouluré de godrons et à charnière, libère deux compartiments dont l'un est partagé en deux par une barre verticale. Au centre une râpe à muscade est sommée d'une prise toupie. Les deux couvercles sont gravés d'armoiries figurant une corne d'abondance sommée d'un heaume de chevalier. L'une des deux armoiries est gravée postérieurement I.F.

Maître orfèvre: Joseph AUBERT, reçu en 1744, différent une tête de bouquetin stylisée.

Poids: 308 g - longueur: 11,5 cm - largeur: 8,6 cm

État: râpe à muscade postérieure ainsi que son couvercle

2000/3000€





116

116
**ALLEMAGNE FIN DU XVII^e SIÈCLE
 FRANCFORT ?**

Chope couverte tripode en argent. Circulaire, elle repose sur trois pieds boule. Le corps est repoussé sur sa totalité de fleurs et leurs feuillages entre deux rangs de points en rappel sur le couvercle mobile, terminé par une boule sur une terrasse circulaire unie.

Maître orfèvre: PIW, répertorié mais non identifié
 Poids: 333 g - hauteur: 17,5 cm

Poinçonnée sur le couvercle à l'extérieur et au revers
 1800/2000€

117
AUGSBOURG 1651 - 1654

Coupe anciennement vermeillée de forme ovale à deux anses en S. Le corps est repoussé de huit larges godrons alternés de trois bandeaux horizontaux. Le fond est repoussé d'une tulipe au naturel.

Maître orfèvre: Baptiste BILLER, reçu en 1637
 Poids: 87 g
 800/1000€



117

118

STRASBOURG 1773 - 1774

Boule à éponge en vermeil uni de forme sphérique, monture à charnière, le sommet gravé aux armes de la famille Zorn de Bulach. Dans l'ouvrage mentionné ci-dessous il est indiqué que « la famille Zorn de Bulach fait partie de l'une des plus importantes familles d'Alsace, propriétaires du château d'Osthouse depuis 1436. Cette famille a donné de nombreux maires à la ville de Strasbourg, un conseiller de Charles Quint et un chambellan de Napoléon III. »

Maître orfèvre: Jean-Louis III IMLIN, reçu en 1746

Poids: 255 g - hauteur: 11 cm - diamètre: 9 cm

Ouvrage consulté:

VERMEILLEUX, *L'argent doré de Strasbourg du XVI^e au XIX^e siècle*, J. Kugel, 2014

Exposition:

Le siècle d'or de l'orfèvrerie de Strasbourg, à Paris chez Jacques KUGEL, du 10 au 31 octobre 1964, page 64 sous la référence 73 du catalogue. 6 000 / 7 000 €





119



119

AUGSBOURG 1787 - 1789

Paire de bougeoirs en argent reposant sur une base carrée quadripode figurant des glands. Le fût conique est rehaussé d'appliques de fruits en chute prolongées par des médaillons rectangulaires dont se détachent en alternance guirlandes et visages de profils.

Maître orfèvre : non identifié

Poids : 1088 g - hauteur : 26,2 cm

1 000 / 1 500 €

120

HANAU 1903

Gobelet en argent de forme tronconique, le pied repoussé de godrons, sur un modèle du nord de l'Europe.

Poids : 287 g - hauteur : 16,7 cm

200 / 300 €



120

121

EUROPE ORIENTALE XIX^e SIÈCLE

Timbale en argent, l'intérieur en vermeil, la base gravée d'un décor d'arcatures en losanges, la bordure du col d'un motif de draperies sous un rang de perles. Le corps est gravé *Souvenir à l'anglaise* dans un écu souligné d'un bouquet fleuri.

Poids : 149 g - hauteur : 8,3 cm

80 / 120 €



121



122

MONS 1732

Théière en argent. Le corps uni est repoussé dans sa partie centrale d'un fort jonc en rappel sur le bec verseur à la même hauteur. La partie inférieure du corps, sous le jonc, est repoussée de côtes. Le bord du couvercle est mouluré de godrons et le couvercle sommé d'un tertre de godrons surmonté d'une prise toupie. Le bec déversoir est terminé par une tête de guivre stylisée. L'anse en bois, à deux points d'accroche est rivetée à deux hottes.

Maître orfèvre: difficilement interprétable

Poids brut: 639 g - hauteur: 18 cm

État: anse recollée, ancienne restauration au revers

2500/3000€

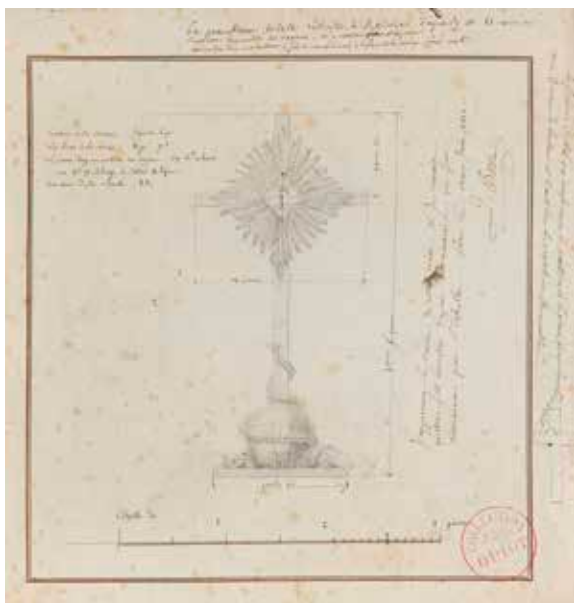




123

123
 Dessin à la plume figurant un pot à oille
 d'époque rocaille: «accepté le présent modèle
 suivant le mémoire que nous avons reçu & signé
 le 15 May 1745... J Anne Desbrière & f».
 Cachet MAISON ODIOT 7 Place de la Madeleine
 Longueur: 30 cm - largeur: 19,5 cm
 État: plis 150/200€

124
 Dessin au crayon noir figurant un ostensor
 mentionné comme «croix du cantal».
 Cachet circulaire: COLLECTION J.B.C. ODIOT
 Hauteur: 24,7 cm - largeur: 23 cm
 État: plis et rousseurs 150/200€



124

125
 Dessin au crayon noir figurant un pot couvert
 de style empire à à prises cygne encadrant un
 médaillon circulaire rehaussé de la représentation
 d'un visage de dieu. Mention rapportée au
 crayon: du Pasquier (pour Antoine Léonard
 DUPASQUIER 1848 - 1832, collaborateur)
 Cachet circulaire: COLLECTION J.B.C ODIOT N°
 Longueur: 22 cm - largeur: 19 cm 150/200€



125



126

126
Trois dessins à la mine de plomb figurant des éléments de décor et une aquarelle circulaire sur fond bleu figurant Léda et le Cygne, portant le cachet « Collection J.B.C ODIOT N° », contrecollés sur une feuille cartonnée à l'horizontale, et marqués: « Prudhon ».
Atelier de Jean-Baptiste-Claude ODIOT
Dimensions de la feuille: 28,3cm x 22,2cm

Bibliographie:

Audrey GAY-MAZUEL, *Un atelier d'orfèvrerie sous l'Empire et la Restauration.*

Les trois dessins: Bacchus chevauchant un cheval, putto mangeant du raisin et tête de cygne sont des dessins préparatoires du «Seau à anses cygnes supports Bacchus» dont le modèle, attribué à Adrien-Louis-Marie Cavalier, est reproduit page 127, sous le numéro de catalogue 112. 400/500€

127

127
Miniature sur ivoire de forme ovale figurant le général Jean-Pierre-Antoine REY (1767 - 1842) dans un encadrement rectangulaire en papier sur lequel est mentionné au revers 1790. Selon la tradition familiale, cette famille aurait été en liens professionnels avec la famille ODIOT. 200/300€

128

128
Tabatière circulaire en écaille brune, sur le couvercle, cerclé d'or, figure un portrait miniature de profil sur ivoire, stipulant sur le pourtour: Hyacinthe Marie 1er Janvier 1806 et mentionnant selon l'étiquette postérieure à l'intérieur: James ODIOT fils de J.B.C ODIOT à l'âge de 6 ans 1/2.

Diamètre: 8cm
État: manque le verre

200/300€



127



128



129

STRASBOURG 1819 - 1838

Grande louche en argent uni modèle filet et cuilleron bordé.

Orfèvre: BODEN en toutes lettres et dans un losange.

Poids: 315 g - longueur: 37,8 cm 300/400€

129

130

ALLEMAGNE PREMIERE MOITIE DU XIX^e SIÈCLE

Pelle à tarte en argent en forme de truelle. Dans un ovale central figure un chasseur assis au pied d'un arbre, son chien à ses pieds, travaillé au repoussé. Il est encadré d'un repéré d'une treille de vigne. Le manche est en bois tourné.

Orfèvre: en toutes lettres DORECK, pour Franz Hubert DORECK, insculpe en 1822

Poids brut: 84 g - longueur: 39 cm

État: ancienne réparation

200/300€



130



131

131

AIX-LA-CHAPELLE / AACHEN 1809 - 1815

Nécessaire à condiments en argent d'époque Empire français. La base en forme de croix gravée d'armoiries d'alliance surmontées d'une couronne comtale, reçoit les supports ajourés de deux porte-bouteilles et de deux salières (les intérieurs en vermeil) amovibles, autour d'une prise centrale.

Poinçons: deuxième coq, garantie n°86,

Orfèvre: GC une étoile (non identifié)

État: manquent une carafe et son bouchon et des pelles à sel et deux écrous

On y joint deux pelles à sel en argent modèle filet, Paris 1809 - 1819 par l'orfèvre Joseph-Louis HAEGHEN

Poids: 846,5 g - hauteur: 29,2 cm 200/300€

133

PARIS 1838 - 1868

Théière et pot à lait en argent (traces d'argent doré à l'intérieur) dit « de style anglais ». Modèle quadripode de feuilles d'acanthe prolongées jusque le haut du corps, en rappel sur l'anse en crosse inversée, sommés d'un bouquet de fleurs sur sa terrasse feuillagée.

Poinçon minerve

Orfèvre: Charles-Nicolas ODIOT, succède à son père en 1824, et en toutes lettres: ODIOT A PARIS

Poids brut: 1498 g - hauteur de la théière à l'anse: 20 cm, du pot à lait: 13,5 cm



133

Bibliographie:

Le modèle de ce service est reproduit page 163 dans l'ouvrage d'Henri BOUILHET, *L'orfèvrerie française au XVIII^e & XIX^e siècle*, Tome 3 800/1000 €

134

ODIOT XIX^e SIÈCLE

Deux pièces de service à glace en vermeil, manche modèle de style rocaille encadrant un médaillon non gravé.

Poinçon minerve

Orfèvre: ODIOT en toutes lettres et dans un losange

Poids brut: 271 g - longueur: 25,5 cm

120/150 €



134

135

ODIOT XIX^e SIÈCLE

Quatre pièces de service à thé en argent 950%. l'intérieur vermeillé composé d'une théière, d'un sucrier couvert, d'un pot à lait et bol. Modèle repoussé ciselé de feuilles lancéolées alterné de tiges fleuries en rappel sur le couvercle et d'enroulements fleuris sur le haut du corps.

Poinçon minerve

Orfèvre: dans un losange et en toutes lettres ODIOT A PARIS et numéros de modèles

Poids: 1237 g

État: manquent les arrêts en ivoire sur la théière 600/800 €



135



136

136

PARIS 1831 - 1840

Importante soupière et sa doublure en métal plaqué au 10^e, complète de sa doublure. De forme ovale, elle repose sur un piédouche mouluré de godrons en rappel sur le corps et le couvercle. Elle est sommée d'une prise en forme de gland. Deux anses à enroulement à attaches feuillagées en assurent la préhension. Gravée postérieurement en lettres gothiques sur le couvercle et le corps des lettres PA.

Orfèvre: VEYRAT, insculpe en 1831

Longueur: 40,2 cm - largeur: 22,3 cm - hauteur: 31 cm

État: deux petits trous en bordure de la doublure 200/400€



137

137

PARIS 1819 - 1838

Légumier couvert en argent uni, à deux anses feuillagées et poignée centrale.

Orfèvre: VEYRAT en toutes lettres

Poids: 982 g 400/500€

138

PARIS 1819 - 1838

Plat creux circulaire en argent, mouluré de palmettes sur fond amati de lignes horizontales.

Le marli est chiffré dans un écu encadré de palmes croisées de deux lettres à l'anglaise (gravure d'époque Restauration).

Orfèvre: Sixte-Simon RION, insculpe en 1807

Poids: 846 g - diamètre: 30,3 cm 600/800€

139

PARIS 1819 - 1838

Petite assiette en argent circulaire moulurée d'une frise de lauriers et de points.

Orfèvre: attribué à S.J.D.

DUPEZARD - seuls le différent et la lettre S sont lisibles

Poids: 180 g - diamètre: 18 cm 80/100€



138



139

140

LOT DE QUATRE ÉCRINS DU XIX^e SIÈCLE

En cuir, ouvrant à charnière, de forme rectangulaire, complets de leurs crochets. Longueur: de 16 à 18 cm - largeur: de 6,2 à 13 cm 50/80€



140

141

PARIS 1809 - 1819

Cafetière tripode en argent. Les pieds terminés par des griffes à attaches de têtes féminines surmontées d'une couronne fleurie et cornes d'abondance. Décor à la molette de feuilles de laurier et rangs de points, le bec terminé par une tête de bélier.

Orfèvre: première lettre illisible: MG Poids brut: 539 g 300/400€

142

PARIS 1819 - 1838

Verseuse marabout en argent piriforme à bec pris sur pièce se prolongeant aux deux tiers. Le couvercle à charnière à dôme mouluré d'une frise à la molette est sommé d'un bouton en bois (petit manque). Anse à deux points d'accroche fixée sur un cercle fileté en partie haute et dans une encoche en partie basse.

Orfèvre: FJ BERTRAND-PARAUD, insculpe en 1817 Poids brut: 388 g - diamètre: 19,8 cm Poinçons: garantie des orfèvres 200/300€

143

PROVINCE FRANCAISE 1819 - 1838

Tasse en argent uni légèrement évasée et circulaire, elle repose sur une bête monogrammée LG, l'anse à enroulement surmontée d'une languette.

Gravée sur le corps en majuscules: LOUISE GAYIET, en-dessous F B P et J G.

Orfèvre: illisible Poids: 239 g - hauteur: 8,8 cm Poinçons: numéro de département illisible État: modèle inspiré par les tasses du nord de la France, petite déchirure à l'attache de l'anse (réparable) 200/300€



141



142



143



144



145



146

144

PROVINCE 1809 - 1819

Coquetier en argent uni reposant sur une base carrée prolongée d'un fût supportant la coupe moulurée de filets, gravée d'un monogramme de lettres à l'anglaise: MR.

Poids: 32 g - hauteur: 7 cm - base: 4,1x4,1 cm
100/150€

145

ORIGINE INDETERMINEE FRANCE VERS 1810

Coquetier en argent reposant sur une base carrée rehaussée de bandeaux obliques de différentes tailles maintenus par des cordelettes tressées en rappel sur la coupe ajourée.

Poinçon: contrôlé au cygne
Poids: 37 g - hauteur: 5,5 cm
200/300€

146

PARIS 1809 - 1819

Coquetier en argent reposant sur un piédouche en dégradé. Le réceptacle ajouré d'un motif d'ogives surmonté d'un rang de vagues et gravé à l'anglaise en bordure des initiales M. A. L.

Orfèvre: La Veuve Aimée - Catherine CLAIRIN, insculpe en 1807
Poids: 61 g - hauteur: 5,9 cm
200/300€

147

DEUX ÉCRINS VIDES DU XIX^e ET XVIII^e SIÈCLE

Composé d'un écrin rectangulaire d'époque Restauration et d'un écrin de forme ovale anciennement doré aux petits fers antérieur. Complètes de leur crochets.

Restauration: longueur: 15,1 cm - largeur: 7,3 cm
Antérieur: longueur: 17 cm - largeur: 5,5 cm
État d'usage
50/80€

148

PARIS 1809 - 1819 ET 1819 - 1838

Paire de salières en argent estampé tripode, décor dit « à l'égyptienne », on y joint un moutardier au modèle au vieillard. Complet de verres bleus.

Poids net: 247 g
200/300€

149

PROVINCE 1809 - 1819 ET PARIS 1789

Timbale tulipe en argent reposant sur un piédouche repoussé d'oves et d'entrelacs. Le corps est gravé à la manière des timbales du XVIII^e siècle sur deux registres d'une alternance de feuilles lancéolées et de lames sur un fond amati séparées par deux rangs de doubles filets, et dans la partie supérieure de rangs fleuris et draperies en chute. Le corps est gravé: A ANDROUIN F (femme) DE MARC FOURNIER 1813, et d'un monogramme de lettres entrelacées (FPS).

Poids: 176 g - hauteur: 11,2 cm
On y joint une timbale tulipe gravée sur deux registres, bordée d'oves et d'enroulements de Paris 1789 - 1792, par le maître orfèvre: Pierre-Antoine FAMECHON, reçu en 1785
Poids: 151 g - hauteur: 11,7 cm
400/600€



148



149



150

PARIS 1800 - 1809

Goûte-alcool en argent repoussé de cupules encadrées d'un double rang de points de deux tailles. L'anse à enroulement et filets est prise sur pièce. Gravé en bordure *P. CAIGNIARD*.

Maître orfèvre: Nicolas-Théodore CAILLIEZ, insculpe en 1800

Poids: 35 g 150/200€

151

151

PARIS 1809 - 1819

Tasse à vin en argent, le corps repoussé à sa base de godrons, prolongés de grappes de raisins en draperie et d'un rang de perles.

Gravée sur la bordure: *A. ROBOT*. L'anse de modèle serpent est ciselée d'écaille

Orfèvre: Françoise-Marie-Catherine VIGUE (demoiselle) - femme de Blaise-Simon TROTIN

Poids: 111 g 150/200€

152

PROVINCE DEUXIÈME MOITIÉ XIX^e SIÈCLE

Goûte-alcool en argent uni, gravé en lettres capitales *N GUERIN À TROISSY 1856* (département de la Marne). L'anse à enroulement prise sur pièce bordée de filets.

Poinçon minerve

Orfèvre: non identifiable

Poids: 44 g 80/100€

153

NIMES 1798 - 1809

Cuiller à ragoût en argent modèle uniplat, gravé d'un chiffre de lettres entrelacées sur la spatule. Orfèvre: T un pied vers la droite sommé d'une étoile

Poids: 179 g - longueur: 32,3 cm 200/300€



153

154

PARIS 1798 - 1809

Timbale tulipe en argent, moulurée d'oves et d'entrelacs sur le piedouche, le corps ciselé sur deux registres de motifs floraux et feuillus amatis, séparés par une ligne médiane de deux filets et gravée *VINCENDEAU F. BERGER* (probablement pour « femme » Berger).

Orfèvre: Louis-Jacques BERGER, insculpe en 1800

Poids: 122 g - hauteur: 11,8 cm 200/300€

155

PARIS 1798 - 1809

Timbale tulipe en argent sur piedouche mouluré d'oves et d'entrelacs. Elle est ciselée sur deux registres de motifs floraux encadrés de palmes séparés par quatre rangs de filets. Gravée de lettres entrelacées *AB* en partie médiane.

Orfèvre: Louis TASSIN, insculpe en 1804

Poids: 162 g - hauteur: 11,8 cm 200/300€



154

155



156

156

PARIS 1798 - 1809

Confiturier en argent d'époque Empire. Il repose sur une base tripode prolongée de trois branches ajourées terminées par des visages féminins estampés. Le corps est amovible, le couvercle sommé d'un oiseau.

Orfèvre: Claude-Isaac BOURGOIN, reçu maître orfèvre en 1779, insculpe en 1798

Poids: 648 g - hauteur: 28 cm

Poinçons: de titre, grosse garantie, garantie des orfèvres, coq,

État: manque les cuillers

400/600€

157

PARIS 1809 - 1819

Paire de plats rond en argent uni mouluré d'une frise de palmettes et gravées sur le marli aux armes du marquis d'Estourmel et de la devise: *Vaillant sur la crête.*

Orfèvre: Jean-Charles CAHIER, insculpe en 1801, successeur de BIENNAIS en 1821

Poids: 1591 g - diamètre: 27 cm

1 000/1 200€



157



158

PARIS 1809 - 1819

Deux légumiers en argent uni au modèle de forme circulaire, à deux anses, moulurés en bordure d'un rang de feuilles d'eau, la partie supérieure du couvercle ciselée d'une alternance de rangs de points et de lauriers en chute verticalement. La graine figure une pomme de pin sur sa terrasse de feuilles. Au revers est gravé la mention : *S.A Princesse Lobanoff de Rostoff, née Princesse Dolgoroukoy*, sur le corps et le couvercle des armes et la devise *Faith* et d'un chiffre de lettres entrelacées dans un encadrement de palmes.

Orfèvre : pour un bas de légumier et deux couvercles : Quentin BASCHELET, insculpe en 1815 et le second : Philippe-Jean-Baptiste HUGUET, insculpe en 1800

Poids : 2320 g - diamètre aux anses : 26 cm

1 500 / 1 800 €



159.

159

PARIS 1856 - 1872

Coffret en argent de forme rectangulaire ouvrant à charnière quadripode. Il est gravé sur toute la surface du pourtour et le couvercle d'un motif d'entrelacs noués encadrant une ligne de feuilles de lauriers. Sur le couvercle au centre figure un motif d'inspiration arabisante rappelant les motifs que la maison Christofle avait réalisés pour Abdül-Aziz, sultan de Turquie, lors de l'Exposition Universelle de 1867.

Orfèvre: BRUNEAU & Cie PARIS

Poids: 479 g - longueur: 15,1 cm - largeur: 8,7 cm
- hauteur: 5,7 cm 1000/1200€

160

NORD DE L'EUROPE XIX^e SIÈCLE

Grande chope couverte en argent deuxième titre 800‰, repoussé d'une scène de bataille semblant être prise « sur le vif » mettant en scène cavalerie et infanterie, hommes désarçonnés, tambour à terre, porte-drapeaux, soldats soufflant dans une trompette. La base est festonnée, repoussée de motifs de fruits et feuilles en rappel sur le couvercle sommé d'une prise en grenade sur une terrasse de feuilles rivetée. Sur l'anse, à deux points d'accroche, figurent des grenades en chute.

Poids: 701 g - hauteur: 25,5 cm - diamètre de la base: 15,6 cm

Poinçonnée également au charançon

600/800€





161

161
CHRISTOFLE CIRCA 1878

Gobelet en argent, l'intérieur en vermeil à l'imitation d'un tonneau de vin cerclé. Il repose sur un piédoche circulaire le corps ciselé de plusieurs ceps de vigne, de feuilles et de grappes de raisin se poursuivant sur le tonneau. Sur une plaque ciselée sur le tonneau a été gravé postérieurement: *A Alfred MASCURAUD LA CHAMBRE SYNDICALE DE LA BIJOUTERIE IMITATION ET FANTAISIE 15 JANVIER 1905.*

Poinçon minerve
 Orfèvre: en toutes lettres CHRISTOFLE
 ORFEVRES 809 et la mention ARGENT MASSIF
 Poids: 456 g - hauteur: 18,5 cm - diamètre: 8,4 cm

C'est à partir de cette époque que la maison Christofle commença à créer des modèles dits «à l'imitation de la nature» sous la forme de veines de bois. 1000/1200 €

162
CHRISTOFLE SUR UN MODELE DE 1880

Rare modèle de plateau en forme de feuille figurant un branchage sur un fond martelé, les feuilles légèrement dorées. « Ce procédé d'empreinte consiste à imprimer directement les plantes les plus ténues et les plus fragiles dans le métal uniquement par martelage »

Poinçon: CHRISTOFLE en toutes lettres, numéro 1411312
 Diamètre: 25,1 cm 200/300 €



162

163

CHRISTOFLE: CONCOURS DU PRIX D'AGRICULTURE DE 1887

Vase en bronze argenté, signé dans un des deux médaillons par le sculpteur Ferdinand LEVILLAIN. Sur le second médaillon est gravé le nom du primé: *Ministère de l'agriculture, Concours régional Agricole d'Angers 1895: VITICULTURE, Mr René Oger BASCHER à la Fresnay - Commune de Saint Aubin de Luigné*. Le vase, de forme balustre, repose sur une base carrée quadripode. La thématique du décor d'inspiration antique et rehaussée en partie inférieure de tête de bélier en bas-relief, met en scène des personnages autour de la symbolique du vin. Dans un médaillon une femme cueille du raisin, l'homme le foulant dans un tonneau.

Numéro de modèle au revers 1660387 et sur le pourtour en toutes lettres à l'anglaise: CHRISTOFLE & Cie.

Hauteur: 30,5 cm - diamètre du col: 13,5 cm

À partir de 1870, les prix d'agriculture firent l'objet d'un concours organisé tous les sept ans, auquel participaient les grandes maisons d'orfèvrerie. En 1887, Christofle présenta vingt projets dont seize furent retenus. Le modèle du vase de la viticulture que nous présentons a été réalisé par Ferdinand LEVILLAIN (1837 - 1905). Une photo de ce vase est reproduite dans le troisième tome d'Henri Bouilhet, *L'orfèvrerie française aux XVIII^e et XIX^e siècles*, page 187



1 000 / 1 500 €



164

164

PARIS FIN DU XIX^e SIÈCLE

Terrine en argent et son couvercle, repoussé ciselé de motifs différents de légumes sur les deux faces: bottes de navets, carottes, poireaux, et choux, céleris sur l'autre face, les deux anses figurant deux poireaux courbes. Le couvercle à doucine est sommé d'une terrasse composé de petits pois et feuillages surmonté d'une tomate. Poinçon minerve

Orfèvre: Armand CROSS

Poids: 1228 g - hauteur: 23,5 cm

1 200 / 1 500 €

165

ART NOUVEAU

Coupe ovoïde en argent formant un petit vase, entièrement repoussée d'un champ d'épis de blé ou de seigle semblant ployer sous le vent, sur lesquels viennent se poser une libellule et un papillon voletant. Le fond est rehaussé d'anneaux concentriques prolongés de filets en rappel sur la bordure. Elle est gravée en lettres majuscules: S DE SIMONE.

Poinçon de contrôle au cygne

Poids: 352 g - diamètre: 10,5 cm - hauteur: 8,5 cm

400 / 500 €

166

PARIS 1890 - 1900

Coquetier en argent posant sur un piédoche circulaire rehaussé d'un décor simulant un martelage appliqué d'une branche fleurie et feuillagée sur laquelle est posé un insecte.

Poinçon minerve

Orfèvre: TALLOIS & MAYENCE

Poids: 60 g - hauteur: 7,2 cm

150 / 200 €



165



166



167

167

PARIS DERNIER QUART DU XIX^e SIÈCLE

Longue paire de cuillers en vermeil, la tige à l'imitation d'une branche. La spatule figure une feuille nervurée sur laquelle un singe, à la manière d'une araignée, se maintient au revers par ses membres supérieurs et inférieurs ainsi que par sa queue, passant sa tête par une déchirure visible à l'avant.

Poinçon minerve

Orfèvre: Alphonse-Edouard DEBAIN

Poids: 70 g - longueur: 20,4 cm

Depuis la vente du 25 juin 2021 et la préemption par le Musée des Arts Décoratifs de la théière figurant un potiron dont semble s'extraire un escargot comme d'un garde-manger, nous identifions désormais Alphonse Debain comme un créateur atypique dont le sujet de ces cuillers semble être la continuité humoristique. 600/800€

168

PARIS 1887 - 1911

Couvert de service en argent, le manche pour partie torsadé, en rappel - de manière très originale - sur deux dents du fourchon, celle de la partie centrale restant lisse. Le manche à quatre pans pleins puis ajourés est terminé par une sphère ajourée, rappelant un pommeau d'épée.

Poinçon minerve

Orfèvre: Alphonse-Edouard DEBAIN

Poids: 172 g - longueur: 26 cm

200/300€

169

PARIS 1887 - 1911

Coquetier en argent tripode, la coupe unie, posée sur un socle de rinceaux ajourés de type néogothique et terminé par des pieds sabot.

Poinçon minerve

Orfèvre: attribué à Alphonse-Edouard DEBAIN (seule la lettre D est lisible ainsi qu'une partie du différent).

Poids: 81 g - hauteur: 7,2 cm

80/100€



168



169



170

170

PARIS « JAPONISME » CIRCA 1870 - 1890

Cinq pièces de service à glace en argent pour partie dorée, gravées de scènes japonisantes: grues, ombrelles et kimonos, prolongeant des tiges stylisant des bambous et leurs feuilles.

Orfèvre: Charles MERITE,, 1869 - 1892, médaillé aux Expositions Universelles de 1878, d'argent en 1889, d'or en 1889

Poinçons: sanglier, poinçon losangique et en toutes lettres MERITE

Poids: 375 g - longueur: 19,3 - 22,8 - 20,7 - 25,7 - 24,7 cm
600/800€



171

171

PARIS CIRCA 1870

Porte-allumettes en argent figurant un vase droit reposant sur une base quadripode à l'imitation du bambou rehaussé de fleurs appliquées. Il est « enchassé » dans un cercle ajouré à deux poignées. Gravé d'une frise de cerisiers en fleurs sur le pourtour derrière des barrières stylisées géométriques.

Orfèvre: poinçon losangique de Charles CHRISTOFLE

Poinçon d'exportation à la tête de mercure (cesse en 1879)

Poids: 146 g - hauteur: 8,6 cm
400/600€



172

172

ART NOUVEAU PARIS DÉBUT DU XX^e SIÈCLE

Partie de ménagère en argent, modèle feuille de gui, elle est composée de 183 pièces :

12 fourchettes de table; 12 cuillers de table; 12 couteaux de table quelques manches à réemmancher; 20 fourchettes à entremets; 20 cuillers à entremets; 6 fourchettes à poisson; 6 couteaux à poisson; 18 fourchettes à gâteaux; 17 cuillers à thé; 12 fourchettes à huîtres; 12 cuillers à moka (dont une chiffrée); 12 couteaux à dessert lame inox ; 17 couteaux à fromage lame inox - un peu plus grands que les précédents; 1 passe-thé ; 1 louche; 1 couvert à salade; 1 couteau à servir le fromage; 1 manche à gigot; 1 pelle à fraises

Poinçon minerve

Orfèvre: CHARLES MURAT et OLIER et CARON successeurs de Georges MURAT

Poids net: 6324 g - poids brut (couteaux): 1994 g

On y joint un nécessaire de baptême en argent du même modèle composé d'une timbale, d'un rond de serviette gravé Léonie Marion et 3 avril 1904, d'un coquetier et de sa cuiller.

Poinçon minerve

Poids: 170 g

3 500 / 4 000 €



173

173

PARIS CIRCA 1930

Nécessaire pour enfant en argent composé d'une assiette à bouillie, d'une timbale, d'un coquetier, d'un couvert et d'une cuiller à œuf. Modèle uni posant sur une base plate à bordure perlée. L'ensemble est gravé des lettres GT (la lettre T inversée).

Poinçon minerve

Orfèvre: Jean - E PUIFORCAT en toutes lettres et poinçon losangique Émile PUIFORCAT

Poids: 515 g

400 / 600 €

174

Ensemble de six porte-noms en argent reposant sur une base losangique et motif d'étrier.

Orfèvre: Armand FRENAIS

Poids: 145 g - longueur: 3,5 cm - largeur: 2,2 cm

150 / 180 €



174.jpg



175
FINLANDE VILLE D'HAMINA 1824
 Louche en argent l'intérieur en vermeil, le cuilleron de forme ovale se prolonge d'un long manche en bois s'emboîtant dans sa hotte, maintenu par un rivet et terminé par deux feuilles en applique. Gravé à la pointe sèche: 9 3/4 LOD (poids).
 Orfèvre aux initiales GG non identifié
 Poids brut: 171 g - longueur: 41,5 cm
 80/120€

176
PARIS CIRCA 1850 - 1860
 Ensemble de douze cuillers à thé en vermeil, modèle rocaille, gravées d'armoiries surmontées d'une couronne de marquis.
 Poinçon minerve
 Maison ODIOT (en toutes lettres dans le décor de la tige pour huit) et des poinçons d'orfèvre: Pierre QUEILLE et Nicolas-Pierre BEGUIN, sous-traitant cuilleristes de la célèbre maison.
 Poids: 464 g 200/300€



177
FRANCE CIRCA 1840
 Ensemble de six cuillers à café en vermeil, modèle uniplat, gravé d'armoiries surmontées d'une couronne de marquis sur la spatule.
 Poinçon d'orfèvre: FDN inspiré du poinçon de François Dominique NAUDIN
 Poids: 129 g
 Poinçon: poinçonnés au sanglier, pas de poinçon de garantie, uniquement le poinçon d'orfèvre
 50/80€

178
PARIS 1881 - 1922
 Cuiller de « pharmacien » ou « d'apothicaire » en argent uni, à deux cuillerons de tailles différentes, posant sur deux demi-cercles portants créant la stabilité.
 Poinçon minerve
 Orfèvre: Gustave KELLER
 Poids: 48 g - longueur: 16,8 cm 50/80€





179

PROBABLEMENT FLANDRES

Théière en argent inspirée des théières du XVIII^e siècle du nord de la France. Elle repose sur un fond circulaire, le corps, gravé d'armoiries d'alliance surmontées d'une couronne de marquis, est repoussé de huit côtes et de pans plats en rappel sur le couvercle à triple doucine, bordé de godrons. Le couvercle, à charnière, est sommé d'une prise en fleuron sur une terrasse de godrons de tailles alternées. La prise, changée au XIX^e siècle, figure un chinois coiffé d'un bonnet dont les traits sont prolongés d'une longue barbe est rivetée à deux hottes également à huit pans. Le bec verseur est sommé d'un oiseau huppé.

Aucun poinçon si ce n'est le poinçon de contrôle de garantie d'ouvrages étrangers pour 1798 - 1803 et un striche sous la graine

On retrouve ce modèle de théière à Dunkerque, Lille, Arras, de 1730 à 1750.

Poids brut: 640g - hauteur: 17,8 cm

État: ancienne soudure entre l'attache du bec verseur et le corps

800/1000€



180

LAPPARRA

Trois pièces de service à thé en argent, modèle à côtes et rubané, composé d'une théière, d'un pot à lait et d'un sucrier couvert.

Poinçon minerve

Poids brut: 1118 g

500/600€



181

PARIS FIN XIX° DÉBUT DU XX° SIÈCLE

Partie de ménagère en argent, modèle nœud gordien, gravé d'un chiffre de lettres entrelacées sur la spatule. Elle est composée de:

- 12 fourchettes de table
- 12 cuillers de table
- 6 fourchettes à entremets
- 7 cuillers à entremets

Poinçon minerve

Orfèvre: attribué à Léon BOULOGNE

Poids net: 2632 g

1 200/1400€



182

182

BOINTABURET

Deux pièces de service à thé en argent 950‰ composé d'une théière et d'un pot à sucre, chiffrés, modèle rubans croisés.

Poinçon minerve

Poids brut: 1643 g

600/800€



détail 183



183

183
PARIS FIN DU XIX^e SIÈCLE -
DÉBUT DU XX^e SIÈCLE

Dans son coffre en chêne clair à quatre tiroirs ouvrant en façade (manque la clé), ménagère en argent composée de 191 pièces, modèle non chiffré à attaches feuillagés.

1^{er} tiroir: 24 fourchettes ; 12 cuillers; 12 couteaux à poisson; 12 fourchettes à poisson ; 6 pelles à sel l'intérieur vermeillé; 1 cuiller à moutarde l'intérieur vermeillé

2^e tiroir: 24 couteaux de table à bout rond lame inox (quelques fentes aux manches), les viroles en argent; 12 couteaux à fromage, les manches en nacre, les lames inox, les viroles en argent; 12 couteaux à fruits, les manches en nacre, les lames en argent ainsi que les viroles; 1 couvert à découper le gigot ainsi que son manche (3 pièces), seules les viroles sont en argent

3^e tiroir: 12 fourchettes à entremets; 12 cuillers à entremets; 12 cuillers à glace, l'intérieur en vermeil; 12 cuillers à thé; 2 pièces de service à glace, les spatules vermeillées ; 4 pièces de service à douceurs; 1 passe thé; 1 pince à sucre; 1 couteau à servir le fromage, le manche en nacre, la lame en inox

4^e tiroir: 16 pièces de service:

1 pince à sucre; 1 saupoudreuse ; 1 service à poisson (2 pièces); 1 pelle à fraises; 1 cuiller à ragoût; 1 pelle à gâteau; 1 louche; 1 couvert à salade (2 pièces); 1 service à bonbons (4 pièces); 2 cuillers à sauce

Poinçon minerve

Orfèvre: Jean GRANVIGNE deuxième moitié du XIX^e siècle, premier quart du XX^e siècle

Poids net: 8173 g - poids brut: 3030 g

Dimensions du coffre: longueur: 52,5 cm - largeur: 39,5 cm - hauteur: 33 cm

4 000 / 6 000 €

184

Plateau de présentation en métal argenté à deux anses de forme rectangulaire. Il est mouluré d'une tresse de lauriers en rappel sur les poignées latérales. Le centre est gravé d'enroulements feuillagés encadrant un médaillon central rectangulaire laissé libre de gravure.

Pas de poinçon d'orfèvre

Dimensions: longueur aux anses: 86 cm - largeur: 52,5 cm

État: bon état de l'argenterie

150 / 200 €



184



185

185
TETARD FRERES XX^e SIÈCLE

Ensemble en suite de deux plats ronds et un plat ovale moulurés de filets et rehaussés de feuilles. Gravés sur le marli d'armoiries d'alliance.

Poinçon minerve

Poids: 3148g - dimensions: 45,6 cm - largeur: 30,2 cm
et diamètre: 31,5 cm 1 500 / 1 800 €



186

186

PARIS FIN DU XIX^e SIÈCLE

Plat en argent modèle filets à cinq contours, le marli gravé d'armoiries d'alliance surmontées d'une couronne de marquis.

Poinçon minerve

Orfèvre: DEBAIN et FLAMANT

Poids: 830g - diamètre: 30 cm 350 / 450 €



187

187

PARIS XX^e SIÈCLE

Plat en argent à cinq contours, mouluré de plusieurs rangs de filets à large marli.

Poinçon minerve

Orfèvre: L LAPAR en toutes lettres

Poids: 792g - diamètre: 30 cm 200 / 300 €



188

188

PARIS PREMIÈRE MOITIÉ DU XX^e SIÈCLE

Plat en argent semi-creux de forme octogonale mouluré de rangs de filets.

Poinçon minerve

Orfèvre: Robert LINZELER

Poids: 847g - diamètre: 33,2 cm 400 / 600 €



189

PARIS CIRCA 1930

Importante soupière en argent sur son dormant, modèle à pans coupés moulurés de filets, anses à enroulements, la prise figurant des feuilles.

Poinçon minerve

Orfèvre: Gustave KELLER, poinçon losangique et en toutes lettres G. KELLER Paris

Poids: 4567 g

Dimensions du plateau: longueur: 40,3 cm - largeur: 31,2 cm - hauteur: 20,5 cm

2500/3000 €



190

PARIS 1920 - 1927

Thé café en argent composé de deux verseuses, d'un pot à lait, d'un sucrier sur son plateau à deux anses. Les poignées en ivoire sculptées à gradins rappelant les motifs du modèle à pans coupés de tailles alternés moulurés de filets.

Poinçon minerve

Orfèvre: Louis COIGNET

Poids brut: 4551 g - dimensions du plateau: longueur: 50cm - largeur: 39cm

2000/3000€



191

191

PARIS PREMIÈRE MOITIÉ DU XX^e SIÈCLE

Plateau en argent uni de forme ovale moulurée de rangs de filets à deux poignées latérales suivant le même modèle de contours.

Poinçon minerve - y compris sur les anses -
Orfèvre: Paul CAMPEHOUT

Poids: 1682g - longueur aux anses: 51 cm -
largeur: 28,4 cm

État: état d'usage, rayures

800/1000€

192

PARIS ÉPOQUE ART NOUVEAU

Paire de petits bouillons circulaires couverts à oreilles et leur couvercle sur leur dormant en argent, les oreilles ajourées figurant des iris.

Orfèvre: Emile PUIFORCAT

Poids: 1391 g - diamètre aux oreilles: 23,4 cm,
du dormant: 21 cm

Poinçonnée minerve y compris sur les oreilles

État: état d'usage, petits chocs, pas de manque

500/600€



192



193

193
PARIS 1868 - 1888

Casserole en argent le bec pris sur pièce, le manche en bois tourné reposant sur une hotte. Poinçon minerve Orfèvre: PAILLART Frères Poids brut: 220 g - diamètre: 11,8 cm

100/150€

194
COUTELLERIE DÉBUT DU XX^e SIÈCLE

Ensemble de douze couteaux de table et douze couteaux a fromage, les manches en ivoire (certains fendus), les lames en acier et les viroles en argent.

100/150€



194





195

PARIS CIRCA 1940

Dans son coffre à six tiroirs: ménagère en argent non gravée, modèle uniplat à spatule trilobée. Elle est composée de 164 pièces telles que décrites:

1^{er} tiroir: 12 couverts de table (12 fourchettes + 12 cuillers); 12 couverts à entremets (12 fourchettes + 12 cuillers)

2^e tiroir: 12 couteaux de table, lame acier marquée Paris; 12 couteaux à dessert, lame argent; 12 couteaux à fromage, lame acier marquée Paris

3^e tiroir: 12 couverts à poisson (12 fourchettes + 12 cuillers); 11 fourchettes à huître; 1 couvert à servir

4^e tiroir: 12 cuillers à glace; 12 cuillers à thé; 12 fourchettes à gâteaux; 1 couvert à servir

5^e tiroir: laissé libre

6^e tiroir: 1 louche; 1 couvert à salade; 1 couvert à servir

Poinçon minerve

Orfèvre: Veuve Alice SAVARY, insculpe en 1931 - Médaille d'or à l'Exposition Internationale de Paris (1937)...

Tous les modèles seront repris par RAVINET D'ENFERT

Poids net: 7134g - poids brut: 2988g

6000/8000€



197



196



196

LONDRES 1759 ET 1810

Deux coquilles en argent formant paire à l'usage de salières. Tripodes, elles reposent sur des pieds à enroulements feuillagés en rappel sur l'appui-pouce. Gravées d'un crest figurant un cerf dressé vers la gauche.

Maître orfèvre: une coquille gravée au revers 46: Londres 1759, sans orfèvre ; la seconde Londres 1810 par l'orfèvre: Simon HARRIS reçu en 1795
Poids: 242 g 600/800€

197

LONDRES 1780 ET 1785

Moutardier en argent, l'intérieur en verre bleu. Il pose sur un piédoche bordé de coquilles et de fleurs en rappel sur le corps balustre et le couvercle à dôme, à charnière, sommé d'une fleur sur son branchage. L'anse, à charnière, est terminée par des enroulements. La cuiller, de modèle filets coquille agrafes est gravée de la lettre N, datée de 1780.

Maître orfèvre: Paul STORR, reçu en 1784 pour le moutardier
Poids net: 231 g - hauteur: 11 cm 1000/1200€

198

BIRMINGHAM 1936

Théière en argent de forme rectangulaire à l'imitation d'une barque. Elle repose sur quatre pieds boule, le corps est repoussé de deux larges bandeaux. Le couvercle central à doucine et quatre pans à charnière est surmonté d'une prise en bois de même forme. La bordure du couvercle est moulurée de godrons tors.

Orfèvre: S. BLS en dessous Ltd
Poids brut: 607 g 150/200€



197



199

199

ÉTATS-UNIS FIN XIX^e ET XX^e SIÈCLE

Cinq cuillers «souvenirs» en argent commémorant la création d'une Mission en Californie, du monument Jackson à la New Orleans, de l'Exposition Universelle de 1893 (World Columbian's Exposition), du Mont Hood à Portland et d'une cuiller rehaussée d'émail dessinant un lys.

Poids brut: 134 g - longueur: circa 14 cm
100/150€



200

200

NEW YORK FIN DU XVIII^e SIÈCLE

Pot à sucre en argent et son couvercle mobile en forme d'urne. Le piédouche est bordé de perles en rappel sur le couvercle mobile, ce dernier surmonté d'une urne formant prise. Il est gravé de deux monogrammes l'un au-dessus de l'autre.

Maître orfèvres: UNDERHILL & VERNON, actifs à partir de 1787

Poids: 554 g - hauteur: 26 cm
1800/2000€

201

NEW YORK DERNIER QUART DU XIX^e SIÈCLE

Lot composé d'un couvert de table et un couvert à entremets en argent, modèle «OLYMPIAN pattern» créé en 1878.

Poinçons: TIFFANY & CO STERLING - lettre M - sur la tige du couvert de table est gravée la mention: «IMPORTE DES ÉtatS UNIS»

Orfèvre: Edward C. MOORE pour TIFFANY

Poids: 334 g
200/300€



201



202

202

ALLEMAGNE XX^e SIÈCLE

Paire de coqs combattants en argent 925‰.

Poinçons: en toutes lettres GERMANY,

STERLING et au cygne

Poids net: 772 g

200/300€

203

FRANCFORT FIN XVIII^e SIÈCLE

Paire de flambeaux en argent et ses bobèches, la base circulaire rehaussée de godrons et de listels en rappel sur le haut du fût et les bobèches, le départ du fût de trois médaillons de cuirs encadrés de feuillages prolongés par un fût à neuf godrons.

Poids: 535 g - hauteur: 26,2 cm - diamètre de la base: 12,2 cm

300/400€



203



204

204

BARCELONE MILIEU DU XVIII^e SIÈCLE

Plat de forme ovale polylobé en argent, repoussé en son centre d'une fleur d'où partent des tiges feuillues de tulipe perroquet et peut-être d'anémones.

Maître orfèvre: M (ou R) et en dessous TVA

Poids: 625 g - longueur: 47,5 cm - largeur: 32,5 cm

État: ancienne déchirure restaurée en bordure de 0,5 cm - trace de soudure - 800/1000€

205

ESPAGNE OU ITALIE FIN DU XVII^e SIÈCLE DÉBUT DU XVIII^e SIÈCLE

Aiguière anciennement en métal plaqué dite casque. Elle pose sur un piédouche dont la fixation a été modifiée. Le corps est gravé de grandes armoiries surmontées d'un heaume de chevalier dans un encadrement d'enroulements feuillagés, soulignées d'un jonc de filets forts. Le bec verseur à débordement est soudé sur pièce comme l'anse à crosse.

Hauteur: 23,4 cm

État: réargenté et restauration à la base

600/800€



205



206

BUCCELLATI XX^e SIÈCLE

Ménagère en argent modèle « Torchon » composée de 118 pièces : 12 fourchettes de table, ; 12 cuillers de table, ; 12 couteaux de table, ; 12 fourchettes à entremets, ; 12 fourchettes à poisson, ; 12 couteaux à poisson, ; 12 fourchettes à dessert, ; 12 cuillers à dessert, ; 2 louches à crème, ; 1 couvert à salade, ; 2 couteaux à beurre, ; 1 pelle à gâteaux, ; 1 cuiller de service, ; 2 couteaux de service à fromage

Poids net : 6506 g - poids brut de l'argent fourré : 2387 g

Poids total brut : 8893 g

3 000 / 4 000 €



207

TRAVAIL ÉTRANGER CIRCA 1930

Service à thé composé de d'une théière, d'une cafetière, d'un pot à lait et d'un sucrier en argent, les anses et bouton de préhension en palissandre, dans l'esprit de Jean-Elisée Puiforcat. Il repose sur une bête circulaire, le décor sur le corps de chaque élément figure deux panneaux de lignes horizontales dans des encadrements, travaillés en repoussé. Les anses sont maintenues par des hottes rivetées (manque un rivet).

Poinçonné au cygne

Poids brut: 2289g - hauteur: théière 14,2cm, verseuse 16,4cm, pot à lait 9,5cm, sucrier 12,8cm

1 200/1 500 €



ADER
Nordmann & Dominique

ADER, Société de Ventes Volontaires
3, rue Favart 75002 Paris
www.ader-paris.fr - contact@ader-paris.fr
Tél.: 01 53 40 77 10 - Fax: 01 53 40 77 20

COMMISSAIRES-PRISEURS ET INVENTAIRES

David NORDMANN
david.nordmann@ader-paris.fr
Xavier DOMINIQUE
xavier.dominique@ader-paris.fr

RDV: Lucie FAIVRE D'ARCIER
lucie.favre@ader-paris.fr
Tél.: 01 78 91 10 14

DÉPARTEMENTS

Art moderne et contemporain Tableaux et dessins

Xavier DOMINIQUE
xavier.dominique@ader-paris.fr
Tél.: 01 78 91 10 09
Camille MAUJEAN
camlle.maujean@ader-paris.fr
Tél.: 01 78 91 10 07

Art Nouveau Art Déco Design

Xavier DOMINIQUE
xavier.dominique@ader-paris.fr
Tél.: 01 78 91 10 09

Dessins anciens Miniatures

Camille MAUJEAN
camlle.maujean@ader-paris.fr
Tél.: 01 78 91 10 07

Mobilier Objets d'art Tableaux anciens Argenterie - Orfèvrerie Lettres et manuscrits autographes

Marc GUYOT
marc.guyot@ader-paris.fr
Tél.: 01 78 91 10 11

Arts d'Orient et d'Extrême-Orient Art Russe - Archéologie Photographies - Livres Photos

Magdalena MARZEC
magda.marzec@ader-paris.fr
Tél.: 01 78 91 10 08

Ventes classiques Philatélie

Clémentine DUBOIS
clementine.dubois@ader-paris.fr
Tél.: 01 78 91 10 06

Estampes Livres Militaria Judaïca

Vins et alcools
Élodie DELABALLE
elodie.delaballe@ader-paris.fr
Tél.: 01 78 91 10 16

Bijoux et montres
Haute Joaillerie
Objets de vitrine
Christelle BATAILLER
christelle.batailler@ader-paris.fr
Tél.: 01 78 91 10 17

Numismatique
Or et métaux précieux
Lucie FAIVRE D'ARCIER
lucie.favre@ader-paris.fr
Tél.: 01 78 91 10 14

ADMINISTRATION

Vendeurs

Christelle BATAILLER
christelle.batailler@ader-paris.fr
Tél.: 01 78 91 10 17

Acheteurs

Lucie FAIVRE D'ARCIER
lucie.favre@ader-paris.fr
Tél.: 01 78 91 10 14

Ordres d'achat

Clémentine DUBOIS
clementine.dubois@ader-paris.fr
Tél.: 01 78 91 10 06

LOGISTIQUE

Envois

Charles MANIL
charles.manil@ader-paris.fr

Magasinage

Amand JOLLOIS - Cyril VILMOUTH

Photographies

Antoine GRÉDAI - Édouard ROBIN

Création graphique

Delphine GLACHANT

BUREAUX ANNEXES

Paris 16

Emmanuelle LECLERC
Sylvie CREVIER-ANDRIEU
20, avenue Mozart
75016 Paris
emmanuelle.leclerc@ader-paris.fr
Tél.: 01 78 91 00 56

Neuilly

Maguelone CHAZALLON
20, rue de Chartres
92200 Neuilly-sur-Seine
m.chazallon@ader-paris.fr
Tél.: 01 78 91 10 00



Les informations recueillies sur ce formulaire d'enregistrement sont obligatoires pour participer à la vente puis pour la prise en compte et la gestion de l'adjudication. ADER a recours à la plateforme TEMIS opérée par la société Commissaires-Priseurs Multimédia, aux fins de gestion du recouvrement des bordereaux impayés. Dans ce cadre, en cas de retard de paiement, les données à caractère personnel relatives aux enchérisseurs, ou leurs représentants, sont susceptibles d'être communiquées à CPM. Les droits d'accès, de rectification et d'opposition pour motif légitime sont à exercer par le débiteur concerné auprès de la société CPM : 37, rue de Châteaudun, 75009 Paris.

Nom et prénom :

.....

Adresse :

.....

Téléphone :

Mobile :

E-mail :

.....

N° de CB :

Date de validité :

Cryptogramme :

ou RIB/IBAN :

.....

Après avoir pris connaissance des conditions de vente décrites dans le catalogue, je déclare les accepter.

ORDRE D'ACHAT

Je vous prie d'acquérir pour mon compte personnel aux limites indiquées en euros, le ou les lots que j'ai désignés ci-contre (les limites ne comprenant pas les frais légaux).

ENCHÈRES PAR TÉLÉPHONE

Je souhaite enchérir par téléphone le jour de la vente sur les lots ci-après.

Me joindre au :

.....

Numéro de carte d'identité, passeport, carte Drouot (copie de la pièce d'identité obligatoire) :

.....

Lot	Désignation	Limite en €

Date:

Signature obligatoire:

CONDITIONS DE VENTE

La vente se fera expressément au comptant.

Aucune réclamation ne sera recevable dès l'adjudication prononcée, les expositions successives permettant aux acquéreurs de constater l'état des objets présentés.

L'adjudicataire sera le plus offrant et dernier enchérisseur, aura pour obligation de remettre ses nom et adresse. En cas de contestation au moment des adjudications, c'est-à-dire s'il est établi que deux ou plusieurs enchérisseurs ont simultanément porté une enchère équivalente, soit à haute voix, soit par signe, et réclament en même temps cet objet après le prononcé du mot « adjugé », ledit objet sera immédiatement remis en adjudication au prix proposé par les enchérisseurs et tout le public sera admis à enchérir à nouveau.

Les éventuelles modifications aux conditions de vente ou aux descriptions du catalogue seront annoncées verbalement pendant la vente et notées sur le procès-verbal.

Catalogue : 20€ dont TVA à 5,5 % au titre du droit d'auteur. Les images sont propriété exclusive d'ADER.
Toute reproduction ou diffusion nécessite une autorisation écrite de la maison de ventes.

Frais de vente et paiement :

L'adjudicataire devra acquitter, en sus du montant de l'enchère, par lot, les frais et taxes suivants :

- 28 % TTC (20 % de TVA) sauf pour le vin et les livres 25 % TTC (5,5 % de TVA sur les livres).
 - 1,8 % TTC (20 % de TVA) du prix d'adjudication pour des enchères via Drouot Live ; 3,60 % TTC (20 % de TVA) du prix d'adjudication pour les enchères via Interenchères ; 3 % TTC (20 % de TVA) du prix d'adjudication pour les enchères via Invaluable.
 - 5,5 % de frais additionnels au titre de la taxe à l'importation temporaire, pour les lots dont le numéro est précédé d'un astérisque (*).
- Dans certains cas, ces frais pourront faire l'objet d'un remboursement à l'acheteur.

Le paiement devra être effectué immédiatement après la vente :

- en espèces (euros) jusqu'à 1 000€ pour les ressortissants français ou jusqu'à 15 000€ pour les ressortissants étrangers (sur présentation d'un passeport et d'un justificatif de domicile)
- par carte bancaire (Visa, Mastercard)
- par paiement « 3D Secure » sur le site www.ader-paris.fr
- par virement bancaire en euros à l'ordre de ADER

Caisse des dépôts et consignations - 56, rue de Lille 75356 PARIS Cedex 07 SP
RIB : 40031 00001 000042 3555K 89 - IBAN : FR72 4003 1000 0100 0042 3555 K89 - BIC : CDCGFRPPXXX

Le règlement par chèque n'est plus accepté.

Ordres d'achat :

Un enchérisseur ne pouvant assister à la vente devra remplir le formulaire d'ordre d'achat inclus dans ce catalogue et le signer.

ADER agira pour le compte de l'enchérisseur, selon les instructions contenues dans le formulaire d'ordre d'achat, ceci afin d'essayer d'acheter le ou les lots au prix le plus bas possible et ne dépassant, en aucun cas, le montant maximum indiqué par l'enchérisseur.
Ledit formulaire devra être adressé et reçu à la maison de vente au plus tard 24 heures avant le début de la vente.

Les ordres d'achat ou les enchères par téléphone sont une facilité pour les clients. ADER ne saurait être tenue responsable pour avoir manqué d'exécuter un ordre par erreur ou pour toute autre cause. Merci de vérifier après envoi que votre ordre d'achat a été dûment enregistré.

La maison de ventes se réserve le droit de ne pas enregistrer l'ordre d'achat s'il n'est pas complet ou si elle considère que le client n'apporte pas toutes les garanties pour la sécurité des transactions ; et ce, sans recours possible.

Pour garantir la bonne volonté de l'acheteur, une consignation pourra être demandée avant la vente qui ne sera validée qu'en cas d'adjudication.

Drouot Live et Interenchères étant des services indépendants, ADER décline toute responsabilité en cas de dysfonctionnement. Le coût supplémentaire lié aux achats sur internet est détaillé sur chacun des sites et dans les conditions de vente.

Transports des lots / Exportation :

Dès l'adjudication prononcée, les achats sont sous l'entière responsabilité de l'adjudicataire.

Aucun lot ne sera remis aux acquéreurs avant acquittement de l'intégralité des sommes dues.

Les achats de petit volume seront conservés chez ADER, 3 rue Favart 75002 Paris, où ils seront gardés en dépôt à titre gracieux pendant 14 jours.

L'étude est ouverte du lundi au vendredi, de 9h à 18h.

Les achats volumineux seront entreposés, à leurs conditions et frais, au garde-meubles Gauriat, 31 boulevard Anatole France 93200 Saint-Denis, qui sera chargé de la délivrance. Les achats bénéficient d'une gratuité d'entreposage jusqu'à quatorze jours après la vente. Toute semaine entamée est due.

Les acheteurs concernés par une exportation pourront récupérer la TVA sur les honoraires d'achat à la condition qu'un justificatif de douane en bonne et due forme soit remis à ADER et que le nom de la maison de ventes y soit mentionné en tant qu'exportateur. Le bordereau d'adjudication est dû intégralement ; la TVA est remboursable par la suite sur présentation des références du compte bancaire.

L'envoi des lots achetés peut être organisé par ADER à la charge et sous la responsabilité de l'acheteur.

Ceci est un service rendu par ADER qui se réserve la possibilité d'y renoncer si les conditions légales ou pratiques présentent le moindre risque. Les délais ne sont pas garantis et sont tributaires de l'activité de la maison de ventes.

Le coût de l'emballage et de l'expédition est à la charge de l'acheteur. Le règlement doit être effectué à l'ordre d'ADER.

Les acheteurs sont invités à organiser eux-mêmes le transport de leurs achats si ces conditions ne leur conviennent pas.

L'étude ADER ne procède pas aux envois de bijoux ; les acheteurs sont invités à organiser eux-mêmes le transport de leurs achats.

Défaut de paiement :

À défaut de paiement par l'adjudicataire de la totalité des sommes dues, dans le mois qui suit la vente, et après une seule mise en demeure restée infructueuse, ADER entamera une procédure de recouvrement. L'acheteur sera susceptible d'inscription au Fichier des restrictions d'accès aux ventes aux enchères (Fichier TEMIS – www.temis.auction) mis en œuvre par la société Commissaires-Priseurs Multimédia (CPM – 37, rue de Châteaudun, 75009 Paris) et l'ensemble des dépens restera à sa charge. À compter d'un mois après la vente et à la demande du vendeur, la vente pourra être annulée sans recours possible.



