

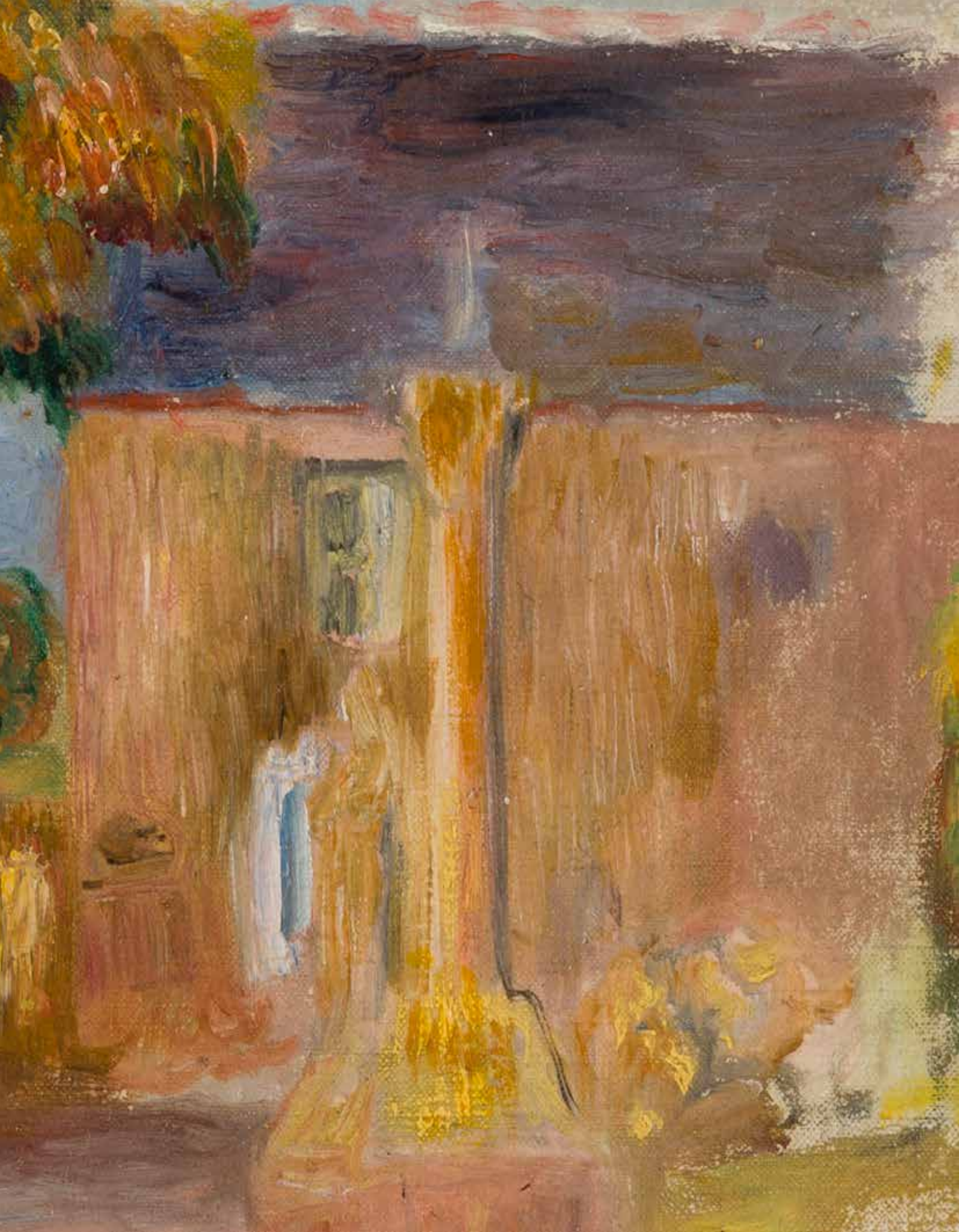
ADER

Nordmann & Dominique

ART IMPRESSIONNISTE & MODERNE

Vendredi 12 mai 2023











2. S. Aradsky

ART IMPRESSIONNISTE & MODERNE



Responsables de la vente :

Xavier DOMINIQUE

xavier.dominique@ader-paris.fr

Camille MAUJEAN

camille.maujean@ader-paris.fr

Tél. : 01 78 91 10 07

Tanguy FARAMIN

Téléphone pendant l'Exposition :

01 48 00 20 05

Catalogue visible sur

www.ader-paris.fr

Enchérissez en direct sur

www.drouotlive.com

DROUOT.com

 **Live**

Vente aux enchères publiques

À Drouot, salle 5

9, rue Drouot 75009 Paris

Vendredi 12 mai 2023 à 14 h

Exposition publique

À Drouot, salle 5

9, rue Drouot 75009 Paris

Jeudi 11 mai de 11 h à 18 h

Vendredi 12 mai de 11 h à 12 h

1

ÉMILIE PREYER (1849-1930)

Nature morte aux grappes de raisins, pêche, noix, rose, papillon et flûte de champagne

Huile sur toile.
Signée en bas à droite.
24 x 32 cm

Nous remercions Monsieur Hans Paffrath d'avoir confirmé l'authenticité de cette œuvre sur photographie.

20 000 / 30 000 €







2

FÉLIX ZIEM (1821-1911)

Troupeau de moutons dans la vallée du Var

Huile sur toile.

Signée en bas à gauche « Ziem ».

70x92cm

Provenance :

- Vente Violet, Perpignan, 22 février 1972, n° 64.
- Collection particulière, Landes.

Bibliographie :

- Anne Burdin-Hellebranth, *Felix Ziem 1821-1911*, Catalogue raisonné, Tome II, 1998, n° 1335, reproduit p. 134.
- Pierre Miquel, *Félix Ziem 1821-1911*, Maurs-La-Jolie, Éditions de la Martinelle, n° 1315, reproduit p. 189.

L'Association Félix Ziem, représentée par Messieurs Mathias Ary Jan, David Pluskwa et Gérard Fabre, a confirmé l'authenticité de cette œuvre.

Un certificat pourra être remis à l'acquéreur, à sa demande et à sa charge.

8000 / 12000 €







3

HENRI JOSEPH HARPIGNIES (1819-1916)

Bord de Loire animé et vue de Nevers, Cathédrale Saint-Cyr-et-Sainte-Julitte, 1861

Huile sur toile.

Signée et datée en bas à gauche.

(Restaurations et usures).

30x45 cm

Nous remercions Jean-Pierre Cappoen pour les informations qu'il nous a transmises.

2500/3000€

Harpignies représente à plusieurs reprises des vues de Nevers. En 1861, il expose au Salon une huile appelée *Un soir sur les bords de Loire*, où l'on aperçoit une vue de Nevers un peu plus éloignée que la nôtre avec le pont et la cathédrale Saint-Cyr-et-Sainte-Julitte au soleil couchant. Ce tableau est conservé en Angleterre au Birmingham Art Gallery.



4

PIERRE-DÉSIRÉ TROUILLEBERT (1891-1965)
Bord de rivière, le pêcheur à la ligne

Huile sur toile.
Signée en bas à droite.
85x116 cm

Un certificat du docteur Bernd Müllerschön, en date du 20 octobre 2017, sera remis à l'acquéreur.
L'œuvre sera incluse dans le supplément en ligne du catalogue raisonné de l'œuvre peint de Paul-Désiré Trouillebert.

15 000 / 20 000 €







5

EUGÈNE BOUDIN (1824-1898)

Trouville, Les jetées à marée basse

Huile sur panneau.
Signée en bas à droite.
33 x 23,5 cm

Une attestation d'inclusion de Monsieur Thomas Lorenceau, aux Archives Eugène Boudin de la Galerie Brame et Lorenceau, en date du 5 décembre 2022, sera remise à l'acquéreur.

30 000 / 40 000 €



6

ERNEST ROUART (1874-1948)

Agathe Valéry lisant sur un canapé du Mesnil chez Berthe Morisot, vers 1884-86

Huile sur toile.
Signée en bas à droite.
(Rentoilée).
41 x 33 cm

3 000 / 4 000 €



7

PIERRE-AUGUSTE RENOIR (1841-1919)

Paysage de Bretagne - Maison et calvaire - Fragment

Huile sur toile.
Non signée.
20x29 cm

Provenance :

Galerie Stern, Londres (tampons au dos).

Bibliographie :

Galerie Bernheim-Jeune, *L'Atelier de Renoir*, vol. I Paris, Bernheim-Jeune, 1931, n° 251, reproduit planche 77.

Un avis du Wildenstein Institute, en date du 8 juin 2010, sera remis à l'acquéreur.

150 000 / 200 000 €

Ce fragment fait partie de la toile d'études figurant dans *L'Atelier de Renoir*, 1931, Bernheim-Jeune, pl. 77, n° 251.



8

PIERRE-AUGUSTE RENOIR (1841-1919)
Antibes - Esquisse, vers 1908

Huile sur toile.
Timbrée en bas à droite.
11,2x20,2 cm

Provenance :

- Ambroise Vollard, Paris, consigné par l'artiste.
- Galerie Raymond Creuze, Paris.
- Collection particulière, Paris (depuis 1950).
- Vente Aguttes, Neuilly-sur-Seine, 31 mars 2006, n° 190.
- Collection particulière.
- Vente Aguttes, Paris, 25 juin 2014, n° 22. Acquis par l'actuel propriétaire au cours de cette dernière.

Bibliographie :

Guy-Patrice Dauberville et Michel Dauberville, *Renoir : Catalogue raisonné des tableaux, pastels, dessins et aquarelles*, vol. IV, 1903-1910, Paris, Bernheim-Jeune, 2012, n° 3193, reproduit p. 298.

Cette œuvre sera incluse dans le Digital Catalogue Raisonné Project de Pierre-Auguste Renoir, actuellement en préparation, sous l'égide du Wildenstein Plattner Institute, Inc.

Une attestation d'inclusion du Wildenstein Plattner Institute, Inc., en date du 8 avril 2021, sera remise à l'acquéreur.

60 000 / 80 000 €



9

PIERRE-AUGUSTE RENOIR (1841-1919)
Tête d'enfant - Fragment, vers 1890

Huile sur toile contrecollée sur panneau.
5,6x5 cm

Provenance :

- Pierre-Auguste Renoir, Cagnes-sur-Mer.
- Collection privée, Paris.



Bibliographie :

- Ambroise Vollard, *Pierre-Auguste Renoir: Tableaux, Pastels et Dessins*, Rev. ed., Paris, Ambroise Vollard, 1918; San Francisco: Alan Wofsy Fine Arts, 1989, n° 781 (ill. p. 192, premier état).
- Guy-Patrice Dauberville et Michel Dauberville, *Renoir: Catalogue raisonné des tableaux, pastels, dessins et aquarelles*, vol. III, 1895-1902, Paris, Bernheim-Jeune, 2010, n° 2097, p. 228 (ill. premier état, comme « Etudes (personnages), » daté 1898-1900).

Cette œuvre sera incluse dans le Digital Catalogue Raisonné Project de Pierre-Auguste Renoir, actuellement en préparation, sous l'égide du Wildenstein Plattner Institute, Inc.

Une attestation d'inclusion du Wildenstein Plattner Institute, Inc., en date du 13 février 2023, sera remise à l'acquéreur.

12000/15000€



10

PIERRE-AUGUSTE RENOIR (1841-1919)

Partie inférieure du panneau pour Oedipe (Clytemnestre) - Fragment, 1895

Huile sur toile contrecollé sur carton.

Non signée.

16,5x36 cm

Provenance :

- Succession Pierre-Auguste Renoir, Cagnes-sur-Mer.
- Consigné à la galerie Bernheim-Jeune, Paris (après 1919).
- Collection particulière.
- Vente Aguttes, Paris, 25 juin 2014, n° 21. Acquis par l'actuel propriétaire au cours de cette dernière.

Bibliographie :

- Galerie Bernheim-Jeune, *L'Atelier de Renoir*, vol. I Paris, Bernheim-Jeune, 1931, n° 107, reproduit planche 38.
- Guy-Patrice Dauberville et Michel Dauberville, *Renoir : Catalogue raisonné des tableaux, pastels, dessins et aquarelles*, vol. III, 1895-1902, Paris, Bernheim-Jeune, 2010, n° 2142, reproduit p. 247.

Cette œuvre sera incluse dans le Digital Catalogue Raisonné Project de Pierre-Auguste Renoir, actuellement en préparation, sous l'égide du Wildenstein Plattner Institute, Inc.

Une attestation d'inclusion du Wildenstein Plattner Institute, Inc., en date du 8 avril 2021, sera remise à l'acquéreur.

30 000 / 50 000 €



Haut fonctionnaire au Conseil d'État en 1878, Henry Marcel est également collectionneur, poète et critique d'art.

En 1903, il remplace Henry Roujon au poste de Directeur des Beaux-Arts. Il soutient vigoureusement le Salon d'Automne et autorise sa tenue au Grand Palais. Il fait acheter par l'État des œuvres qui y étaient exposées, parmi lesquelles des toiles de Matisse, Vuillard et Vallotton.

En 1905, il prend la tête de la Bibliothèque nationale et accède par la suite à la direction des Musées Nationaux en 1913. Il récupère La Joconde à Florence disparue 3 ans plus tôt, nourrissant ainsi son image de protecteur des arts.

Henry Marcel est ici présenté par Albert Edelfelt en 1890 à côté du dessin de Jules-Élie Delaunay toujours conservé par la famille. 22 ans plus tard, Jean-Joseph Weerts réalise son portrait lorsqu'il est encore à la tête de la Bibliothèque nationale, en 1912. On observe que le dessin de Jules-Élie Delaunay est toujours à ses côtés (Fig. 1).

(Sources : Agathe Dufour, *Henry Marcel (1854-1926)*, Thèse, École nationale des Chartes, 2007).



Figure 1
Jules-Élie Delaunay (1828-1891)
Étude, 31 x 41 cm
(Collection de la famille)

Cette étude pour un tableau d'Arion, qui n'a jamais été exécuté, a servi à Delaunay pour son Apollon jouant de la lyre (1876) du tympan est du salon octogonal est du foyer du nouvel Opéra de Paris. Étude acquise par Henry Marcel.



1876

Mr Henry Maxwell

11

ALBERT EDELFELT (1854-1905)
Portrait d'Henry Marcel, 1890

Huile sur toile.
Signée et datée en bas à droite.
68,5x78 cm

Provenance :

Collection Henry Marcel (1854-1926), ancien directeur des Beaux-Arts, puis administrateur général de la Bibliothèque nationale et directeur des Musées nationaux. Par descendance.

Expositions :

- Exposition internationale de peinture, Galerie Georges Petit, décembre 1890, n° 63.
- Salon de la Société nationale des Beaux-Arts, mai 1891, n° 341, reproduit au catalogue p. 132.

15 000 / 20 000 €







12

JEAN-JOSEPH WEERTS (1847-1927)

Portrait d'Henry Marcel dans son cabinet de travail, 1912

Huile sur panneau.

Signée et datée en bas à gauche.

31 x 40 cm

Provenance :

Collection Henry Marcel (1854-1926), ancien directeur des Beaux-Arts, puis administrateur général de la Bibliothèque nationale et directeur des Musées nationaux. Par descendance.

3 000 / 5 000 €



13

E.O.D.V GUILLONET (1872-1967)
Portrait d'Henry Marcel, 1916

Huile sur toile.

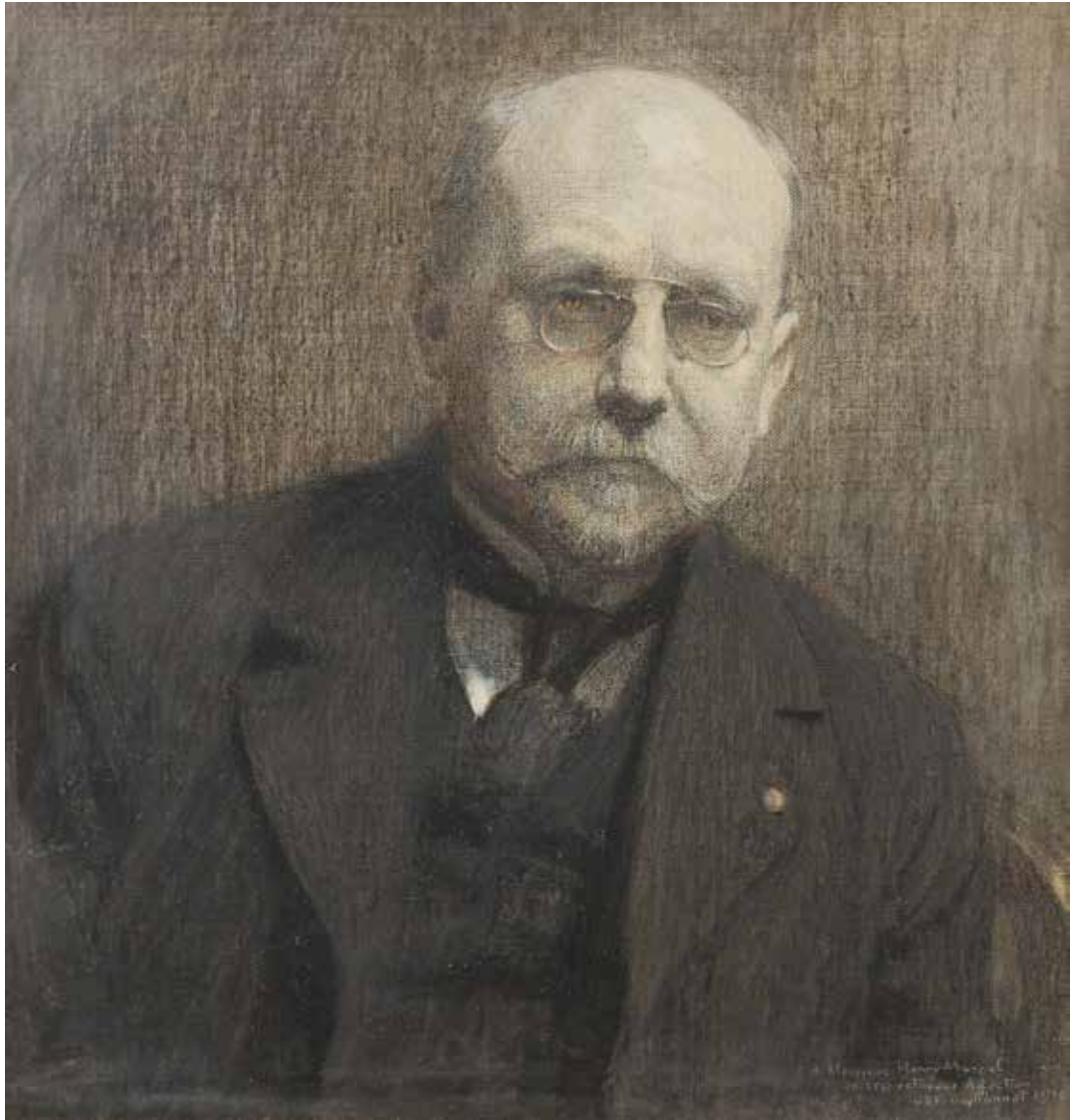
Signée, datée et dédicacée « à M. Henry Marcel avec respectueuses affections ».

56 x 54 cm

Provenance :

Collection Henry Marcel (1854-1926), ancien directeur des Beaux-Arts, puis administrateur général de la Bibliothèque nationale et directeur des Musées nationaux. Par descendance.

1 000 / 1 500 €



14

ÉLISABETH SONREL (1874-1953)
Jeune femme à la coiffe, 1904

Huile sur toile.
Signée et datée en bas à droite.
(Restaurations).
88 x 48,5 cm

Exposition :

Angers, n° 18 (ancienne étiquette sur le cadre).

6 000 / 8 000 €

Le visage de cette jeune femme est très proche de la jeune femme de droite qui porte la même coiffe sur le tableau *Les Ramenueux* d'Elisabeth Sonrel, 1897, conservé au Ashmolean Museum, Oxford, Angleterre.



15

Louis VALTAT (1869-1952)

Personnages au bord de la rivière, 1895

Huile sur toile.
Timbrée en bas à droite.
(Rentoilée).
54 x 65 cm

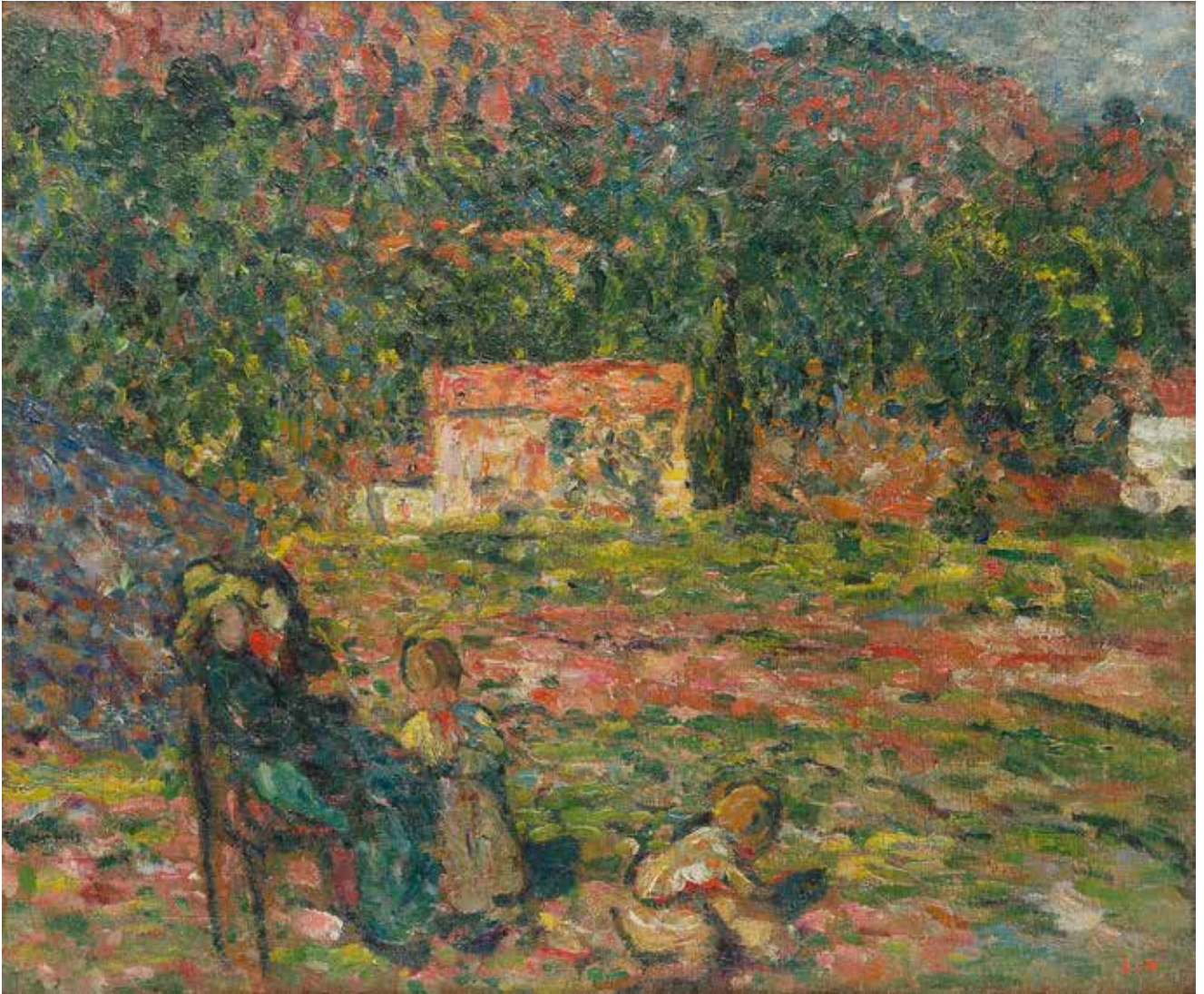
Provenance :

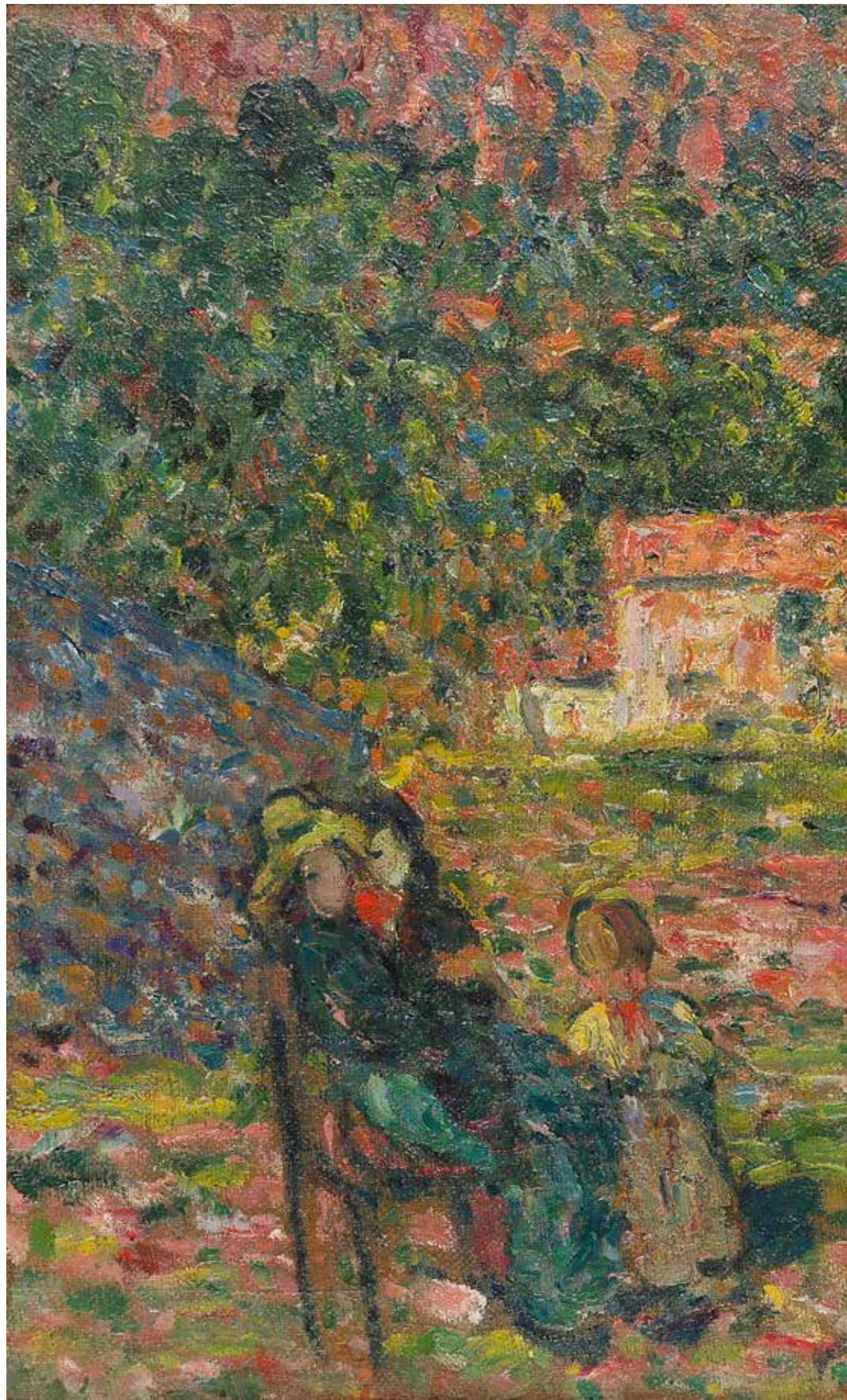
- William J. Levitt, Californie.
- Jeanne Frank Gallery, New York (étiquette sur le châssis).
- Vente Millon & Associés, Paris, 29 mars 2017, n° 32. Acquis par l'actuel propriétaire lors de cette dernière.

Bibliographie :

Jean Valtat, *Louis Valtat, Catalogue de l'œuvre peint 1869-1952*, vol. I, Neuchâtel, Éditions Ides et Calendes, 1977, n° 106, reproduit p. 12.

40 000 / 50 000 €







16
LOUIS VALTAT (1869-1952)
Cerises et groseilles

Huile sur toile.
Monogrammée en bas à droite.
38x46 cm

Provenance :
Vente Maître Jonquet, Hôtel Drouot, Paris, 21 juin 2012, n° 16.

Un avis d'inclusion aux Archives de l'Association des Amis de Louis Valtat, en date du 28 septembre 2012, sera remis à l'acquéreur.

15 000 / 20 000 €



17

ARMAND GUILLAUMIN (1841-1927)
Le Rocher de la Fileuse, Creuse, vers 1901

Huile sur toile.
Signée en bas à gauche.
65x81 cm

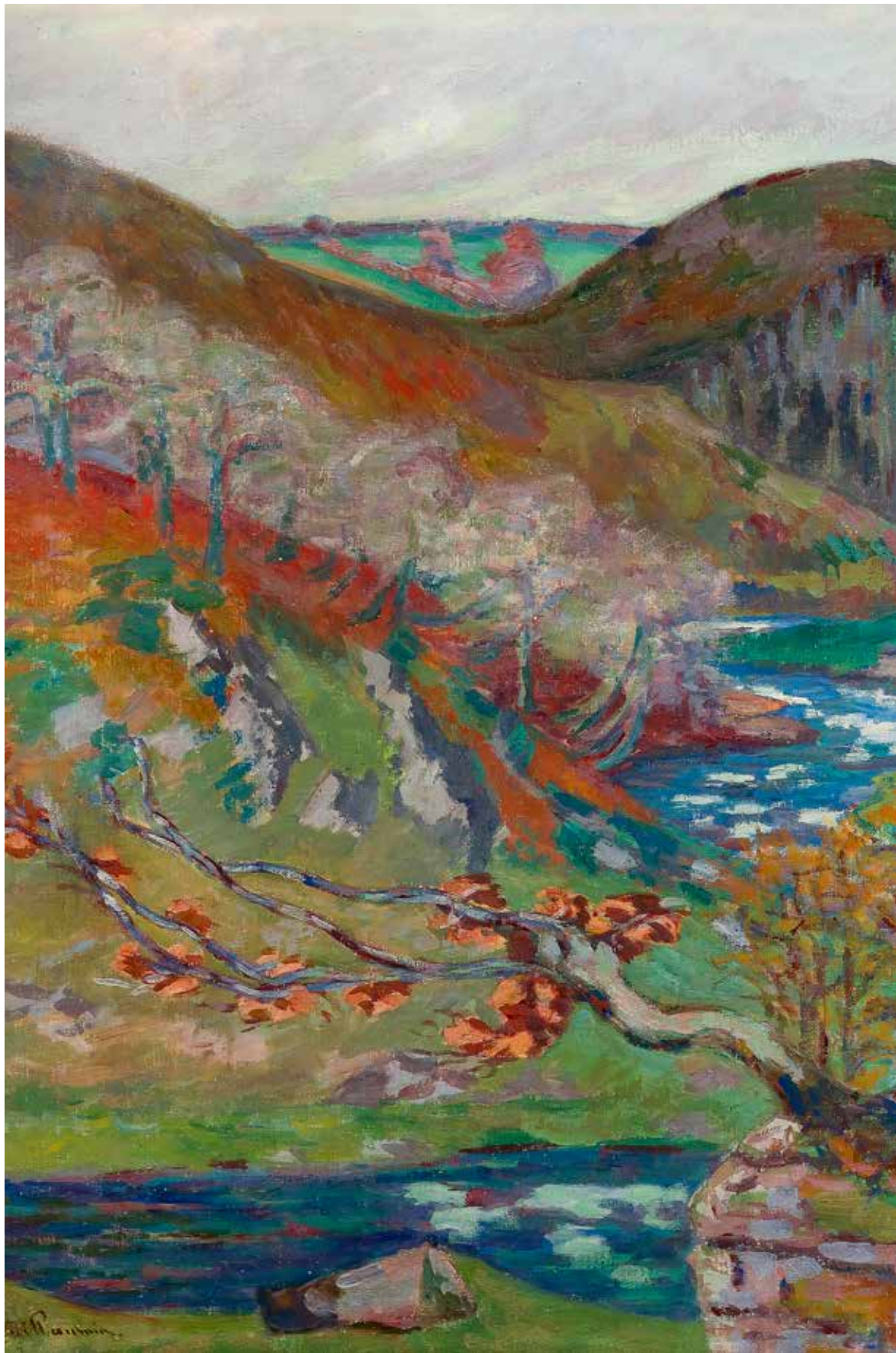
Provenance :

- Collection de Monsieur A. Lucas, Paris (mention manuscrite sur le châssis).
- Galerie Charpentier, Paris (étiquette au dos).

Un certificat du comité Guillaumin sera remis à l'acquéreur.

30 000 / 50 000 €







18

SIEBE JOHANNES TEN CATE (1858-1908)
Arbres, fontaine et oiseaux, 1903

Huile sur toile.
Signée et datée en bas à droite.
35x46 cm

Cette œuvre sera inscrite dans les Archives Ten Cate (RKD La Haye).

2500/3000 €



19

WILLIAM BLAIR BRUCE (1859-1906)
Coucher de soleil sur la mer, 1905

Huile sur toile.

Signée, datée et dédicacée « à son ami A. Hustin » en bas à droite.

Annotée « 19 heures soir de juin - Mer Nord Baltique. Suède. » en bas à gauche.

35x27 cm

5 000 / 8 000 €

William Blair Bruce peint notre tableau un an avant sa mort. Ce peintre canadien arrive en France à partir de 1881 où il s'inscrit à l'Académie Julian. En 1885, il rencontre Caroline Benedicks, sculptrice suédoise, qu'il épousera quelques années plus tard. Tous deux s'installent à Grez-sur-Loing puis partent vivre sur l'île suédoise de Gotland à partir de 1900. C'est de là qu'il peindra ce coucher de soleil sur la mer Baltique.



20

HENRY MORET (1856-1913)

Beg er Meil, Le sémaphore, 1906

Huile sur toile.

Signée et datée en bas à gauche.

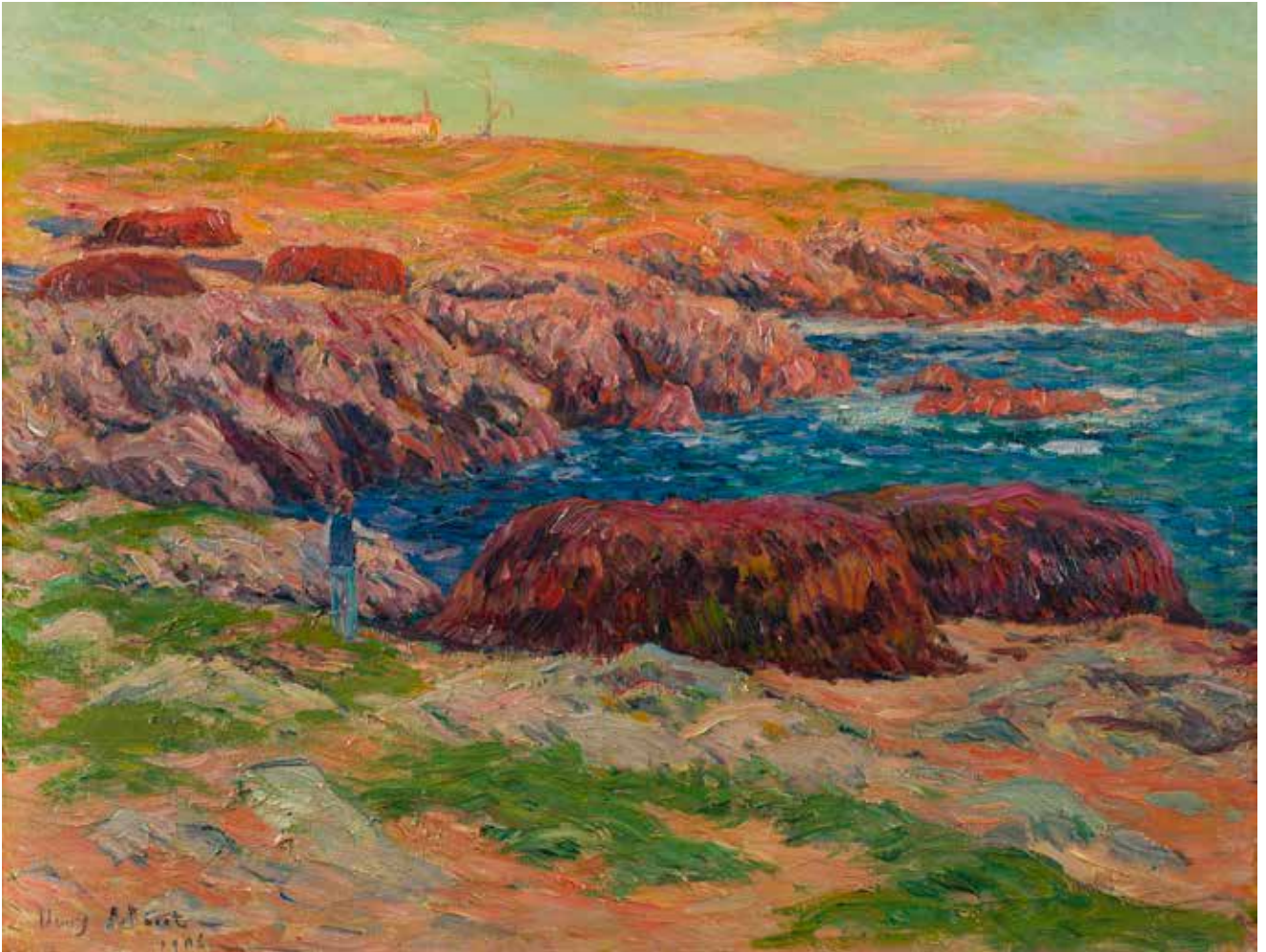
Titree au dos sur le châssis.

Annotations au dos sur étiquette ancienne: « Monsieur Henry Moret, art... .. Gare Quimperlé ».

47 x 62 cm

Un certificat de Monsieur Jean-Yves Rolland sera remis à l'acquéreur.

70 000 / 80 000 €



21

ROBERT-ANTOINE PINCHON (1886-1943)
Bords de Seine sous la neige

Huile sur toile.
Signée en bas à droite.
90x50 cm

Un certificat pourra être remis à l'acquéreur, à sa demande et à sa charge.

6 000 / 8 000 €



22
LÉO GAUSSON (1860-1944)
Le Village

Huile sur toile.
Timbrée en bas à droite.
(Craquelures).
60x73 cm

6 000 / 8 000 €







23

MAXIME MAUFRA (1861-1918)
L'Église Saint-Séverin, 1908

Huile sur toile.
Signée et datée en bas à droite.
81 x 60 cm

Provenance :

- Galerie Durand-Ruel, Paris (fragment d'étiquette au dos sur le châssis). Acquis auprès de l'artiste en 1908.
- Collection particulière, Paris. Acquis auprès de cette dernière.

Expositions :

- *Tableaux, aquarelles, dessin de Maxime Maufra*, Galerie Durand-Ruel, Paris, 10-26 novembre 1910, n°19.
- *Exposition Maxime Maufra*, Galerie Durand-Ruel, Paris, 9-30 janvier 1926, n°45.

Une attestation d'avis d'inclusion au catalogue critique de Madame Caroline Durand-Ruel Godfroy, en date du 22 mars 2023, sera remise à l'acquéreur.

15 000 / 20 000 €



24

MAXIME MAUFRA (1861-1918)

Belle-Île, paysage

Huile sur toile.
Timbrée en bas à gauche.
65x81 cm

Bibliographie :

Caroline Durand-Ruel Godefroy, Catalogue critique Maxime Maufra, <https://cataloguemaufra.com>, n°651.

Une attestation d'avis d'inclusion au catalogue critique de Madame Caroline Durand-Ruel Godfroy, perdue à ce jour, a été émise. 8 000 / 12 000 €





26

JULES CHÉRET (1836-1932)

La Danse, 1909

Huile sur toile.

Signée en bas à droite.

Porte une annotation « J. Chéret 1909 » en bas à droite.

(Petits accidents et restaurations).

245 x 150 cm

Provenance :

Collection Maurice Fenaille.

10 000 / 15 000 €

Jules Chéret est universellement reconnu comme le père de l'affiche moderne. Il a en dessiné plus de mille dans la deuxième moitié du XIX^e siècle. À partir de 1895 – il a près de 60 ans – il abandonne peu à peu l'art publicitaire pour se consacrer – ce qu'on connaît peu – à la grande peinture décorative. Deux mécènes, grands bâtisseurs de vastes demeures l'y amènent : le baron Joseph Vitta à Evian puis à Nice et Maurice Fenaille à Neuilly et au Pornic, entre autres. Ce dernier industriel visionnaire, érudit et grand mécène (notamment de Rodin) fut d'abord son client : sa série d'affiches pour la Saxoline, puis Benzo-moteur. À partir de 1895, il fait appel à lui pour composer de vastes décorations murales pour les maisons (ou palais) qu'il se construit. Leur collaboration durera jusqu'en 1920. Chéret peut dans ces vastes surfaces, donner libre cours à son sens du mouvement, tout en rendant hommage à ses maîtres Watteau et Tiepolo.

Ces créations ont hélas suivi le sort des bâtiments auxquelles elles étaient destinées – ou ont été démontées ? On peut cependant encore les admirer à l'Hôtel de Ville de Paris, à la préfecture de Nice et au Musée Jules Chéret.

Celles qui, en mains privées, ont survécu sont rarissimes. À notre connaissance, celle que nous présentons, est la seule à être présentée en vente publique, depuis des décennies.

Expert : Alain Weill



27

JULES CHÉRET (1836-1932)

Charmant portrait d'une petite fille trônant sur un cheval de bois au milieu de ses jouets

Pastel.

Signé en bas à gauche.

64 x 39 cm

4 000 / 5 000 €

Expert: Alain Weill



28
ULISSE CAPUTO (1872-1948)
Café-Concert, Paris, 1913

Huile sur toile.
Signée, datée et située en bas à gauche.
73 x 92 cm

8 000 / 12 000 €







29
DELPHIN ENJOLRAS (1865-1945)
Nu au sautoir de perles

Huile sur toile.
Signée en bas à droite.
(Petit enfoncement).
73x54 cm

5 000 / 8 000 €



RENÉE SINTENIS (1888-1965)***Kleine Daphne - Petite Daphné, [1918]***

Épreuve en bronze à patine brune.
 Monogrammée « RS ».
 Cachet du fondeur « NOACK BERLIN ».
 Socle d'origine en marbre.
 Hauteur : 29,1 cm
 Hauteur avec socle : 34,5 cm

Provenance :

- Collection Emil Rudolf Weiss, Berlin.
- Collection privée du sud de l'Allemagne.
- Vente Lempertz, Berlin, 28 mai 2008, n° 294.
- Collection particulière, Paris. Acquis lors de cette dernière.

Expositions :

- *Renée Sintenis, Berlin, 1958* (Haus am Waldsee), cat. n° 13, un exemplaire similaire reproduit.
- *Berlin/Osnabrück/Regensburg/Friedberg/Düren 1983/1984* (Georg Kolbe-Museum/Kulturgeschichtliches Museum Osnabrück/Ostdeutsche Galerie Regensburg/Galerie am alten Rathaus Friedberg/Leopold Hoesch-Museum Düren), *Renée Sintenis. Sculptures, dessins, gravures*, respectivement cat. n° 16 avec ill. 84.
- *Lindau et Bregenz 1961, Professor Renée Sintenis. L'œuvre plastique, dessins et gravures. Johann Michael Wilm. Un vieux maître de l'orfèvrerie allemande*, cat. n° 3.

Bibliographie :

- *Die Dame*, 1921, cahier 14, un exemplaire similaire reproduit p. 5.
- *Jahrbuch der Jungen Kunst* 5, 1924, un exemplaire similaire reproduit p. 269.
- René Crevel et Georg Biermann, *Renée Sintenis, Berlin, Klinkhardt & Biermann, 1930*, un exemplaire similaire reproduit p. 22.
- *Der Kunstwanderer*, 1931, un exemplaire similaire reproduit p. 227.
- *Wolfgang Stechow, Apollo und Daphne*, Leipzig et Berlin 1932, un exemplaire similaire reproduit p. 63.
- Hanna Kiel, *Renée Sintenis, Berlin 1935*, reproduit p. 18 ou Berlin 1956, reproduit p. 16.
- *Charles L. Kuhn, German Expressionism and Abstract Art, Cambridge, The Harvard Collections, 1957*, un exemplaire similaire reproduit p. 71, n° 116.
- Britta E. Bulmann, *Renée Sintenis : Werkmonographie der Skulpturen, Darmstadt, Wissenschaftliche Buchgesellschaft, 1987*, un exemplaire similaire reproduit p. 172, n° 63.



Renée Sintenis devant l'une de ses sculptures

15 000/20 000€

Le présent bronze de « Daphné » provient à l'origine de la collection du peintre et graphiste Emil Rudolf Weiss, très connu à son époque, et marié à la sculptrice depuis 1917.



RENÉE SINTENIS (1888-1965)***Rückblickendes Fohlen - Poulain regardant en arrière, [1919]***

Épreuve en bronze à patine brune.

Hauteur : 9,6 cm

Provenance :

Collection particulière, Paris.

Bibliographie :

- René Crevel, Georg Biermann, *Renée Sintenis in Junge Kunst*, Berlin, 1930, un exemplaire similaire reproduit, n° 4.
- Gustav Eugen Diehl, *Renée Sintenis*, Berlin, 1930, un exemplaire similaire reproduit p. 30.
- Rudolf Hagelstange, Carl George Heise, Paul Appel, *Renée Sintenis*, Berlin, éd. Aufbau Verlag, 1947, un exemplaire similaire reproduit p. 45.
- Hanna Kiel, *Renée Sintenis*, Berlin, Rembrandt-Verlag, 1935, un exemplaire similaire reproduit p. 24.
- Hanna Kiel, *Renée Sintenis*, Berlin, Rembrandt-Verlag, 1956, un exemplaire similaire reproduit p. 19.
- Kunt und Künstler 2, 1924, un exemplaire similaire reproduit p. 260.
- Britta E. Bulhmann, *Renée Sintenis : Werkmonographie der Skulpturen*, Darmstadt, Wissenschaftliche Buchgesellschaft, 1987, n° 131 un exemplaire similaire reproduit p. 211.

Expositions :

- *Marie Laurencin-Renée Sintenis*, Galerie Alfred Flechtheim, Berlin, 22 mai-19 juin 1925, un exemplaire similaire exposé, cat. n° 20.
- *Tiere in der Kunst*, exposition de la société Kestner, Hanovre, 10 décembre 1931-17 janvier 1932, un exemplaire similaire exposé, reproduit en page de couverture.
- *Renée Sintenis*, Städtisches Musum, Mülheim/Ruhr, 30 juin-29 juillet 1962, un exemplaire similaire exposé, cat. n° 24.
- *Renée Sintenis, Das plastische Werk*, Haus am Waldsee, Berlin, 19 mars-27 avril 1958, un exemplaire similaire exposé, reproduit cat. n° 15.
- *Internationaler Kunstmarkt*, Galerie A. Vömel, Düsseldorf, 12 novembre-17 novembre 1982, un exemplaire similaire exposé.

Un certificat du Dr. Ursel Berger, en date du 10 novembre 2014, sera remis à l'acquéreur

6 000 / 8 000 €



32

RENÉE SINTENIS (1888-1965)

Sich kratzendes Fohlen - Poulain se grattant, [1918]

Épreuve en bronze à patine brune.
Monogrammé « RS » sur le sabot arrière gauche.
Hauteur : 7,5 cm

Provenance :

- Collection Johannes Lehmann, Leipzig.
- Fondation du couple Prof. Dr. Hans-Siegfried et Jutta Schuster, Cologne.
- Vente Lempertz, 28 mai 2008, n° 294.
- Collection particulière, Paris. Acquis lors de cette dernière.

Expositions :

- *Exposition de la Sécession libre*, Berlin, 1923, un exemplaire similaire exposé.
- *Marie Laurencin - Renée Sintenis, Galerie Alfred Flechtheim*, Berlin, 1925, un exemplaire similaire exposé cat. n° 16.
- *Renée Sintenis, sculptures, Städt. Museum, Mülheim/Ruhr*, 1962, un exemplaire similaire exposé cat. n° 3.

Bibliographie :

- *La Dame*, 1921, cahier 14, un exemplaire similaire exposé reproduit p. 6.
- *Kunst und Künstler XXI*, 1923, un exemplaire similaire reproduit p. 217.
- René Crevel/Georg Biermann, *Renée Sintenis*, Berlin 1930, un exemplaire similaire cat. n° 16.
- Gustav Eugen Diehl, *Renée Sintenis*, Berlin (o.J.), un exemplaire similaire cat. n° 16.
- Britta E. Bulhmann, *Renée Sintenis : Werkmonographie der Skulpturen*, Darmstadt, Wissenschaftliche Buchgesellschaft, 1987, un exemplaire similaire reproduit p. 208, n° 127

6 000 / 8 000 €



LÉONARD TSUGUHARU FOUJITA (1886-1968)
Nu dans l'atelier, 1925

Huile sur toile.

Signée et datée en bas à gauche « Tsuguharu » en japonais et « Foujita 1925 ».

Signée au dos « Tsuguharu » en japonais et « Foujita », monogrammée « F » en haut sur la barre horizontale du châssis, titrée et datée « Model 1925 » sur la barre centrale, située « à Paris » et signée « Tsuguharu » en japonais sur la barre verticale de droite.

126x60 cm

Provenance :

Collection Edmée Lamiral, Paris. Par descendance.

Bibliographie :

Musée des Beaux-arts de Reims, *La Collection Foujita - Catalogue des œuvres*, Éditions Snoeck, 2018, tirage positif de notre tableau au gélatino-bromure d'argent sur papier à développement monochrome de notre tableau, 30,4x24 cm, Inv.2014.3.637, reproduit p. 239; J. Roseman, Plaque de verre négative orthomatique au gélatino-bromure d'argent de notre tableau, 29,8x23,8 cm, Inv. 2014.3.630, reproduit p. 237.

Nous remercions Madame Sylvie Buisson pour les informations qu'elle nous a transmises.

Un certificat de Madame Sylvie Buisson sera remis à l'acquéreur.

500 000 / 800 000 €

Le modèle du tableau est Edmée Lamiral, fille d'un sculpteur de Boulogne Charles Paul Lamiral. Par l'intermédiaire de son père, elle fréquenta tout le milieu artistique de l'entre-deux-guerres et posa pour plusieurs artistes. Sa présence à côté d'une femme nue sur l'une des planches de l'Album « Les Femmes » en 1930, montre qu'elle aurait posé pendant plusieurs années pour l'artiste japonais.

Ici, le modèle nous renvoie immédiatement à la sculpture. Le halo sur le côté gauche du corps accentue le modelé, à la limite du maniérisme. Lors de son voyage en Italie en 1921, Foujita découvre la chapelle Sixtine et l'œuvre peinte de Michel-Ange. La puissance des corps représentés dans des postures très expressives le marque durablement. Sa manière rappelle la grisaille où la peinture traitée en monochromie, imite un bas-relief sculpté à l'aide d'une dégradation entre le noir et le blanc et camaïeu de gris. Comme nous le souligne l'experte Sylvie Buisson : « Sa prouesse est bien de tracer directement à main levée le contour des formes à l'encre de Chine, ou à la peinture à l'huile noire, avec son pinceau japonais extra fin, sans repentir, directement sur la préparation blanche du fond qu'il a réalisé quelques jours auparavant à partir d'un mélange de poudre de coquilles d'huitres pilées, de colle animale, de blanc d'argent et de liants divers afin d'obtenir cette surface lisse et plane comme la porcelaine qui lui permet de réaliser les nuances de gris et les tracés de son travail ».

Le regard de cette femme nous déstabilise, telle *La Belle ferronnière* de Leonard de Vinci. Un dessin de chat qui s'étire en haut à gauche accroché par une punaise contre le mur contraste avec le visage du modèle. Le châssis d'un tableau posé dans le coin inférieur droit n'a jamais été vu dans l'œuvre de Foujita. De quelle toile s'agit-il ? On rêverait de la retourner.















34

FÉLIX BONNET DIT TOBEEN (1880-1938)
Le Bol blanc, 1914

Huile sur carton toilé.
Signée en bas à droite.
25 x 35 cm

Provenance :

Galerie Vildrac, Paris (étiquette au dos sur le cadre).

Exposition :

Tobeen, un poète du cubisme, Musée des Beaux-Arts, Bordeaux, 8 juin - 16 septembre 2012 (étiquette au dos sur le cadre), n° 112, reproduit au catalogue p. 139.

Cette œuvre est enregistrée dans le catalogue raisonné de l'artiste sous le n° CRJRG 172.

Nous remercions Monsieur Jean-Paul Goikoetxea pour les informations qu'il nous a transmises.

3 000 / 5 000 €



35

FRANCISCO BORES (1898-1972)

Le Rendez-vous, 1928

Huile sur toile.
Signée et datée à gauche dans la composition.
(Petits manques).
73x92cm

Exposition :

Salon des vrais Indépendants, Paris, 1928.

Bibliographie :

- « Les Expositions à Paris et ailleurs. Le Salon des vrais indépendants » in Cahiers d'art, n° 8, Paris, 1928, reproduit p. 353.
- *Pintura fruta, La figuración lírica española 1926-1932*, Madrid, Sala de Exposiciones Plaza de España, 1996-1997, reproduit p. 196.
- Hélène Dechanet Bores, *Francisco Bores, Catalogue Raisonné de l'œuvre peint*, Tome I, 1917-1944, Madrid, 2003, n° 1928 / 11, reproduit p. 95.

6 000 / 8 000 €



36
JOSEPH ROSSI (1892-1930)
Femme, enfant et réverbère

Huile sur toile.
Signée en bas à droite.
60x73 cm

5 000/8 000€







*37

JEAN DUFY (1888-1964)
Village du Limousin, 1928

Huile sur toile.
Signée et datée en bas à droite.
46x61 cm

Provenance :

Collection particulière, États-Unis.

Bibliographie :

Jacques Bailly, *Catalogue raisonné de l'œuvre de Jean Dufy (1888-1964)*, Volume I, Paris, Éditions Jacques Bailly, 2002, n°B.141, reproduit p. 152.

30 000 / 50 000 €

Ce lot est présenté en importation temporaire.







38

SERGE FÉRAT (1882-1958)

Village animé, vers 1930-1935

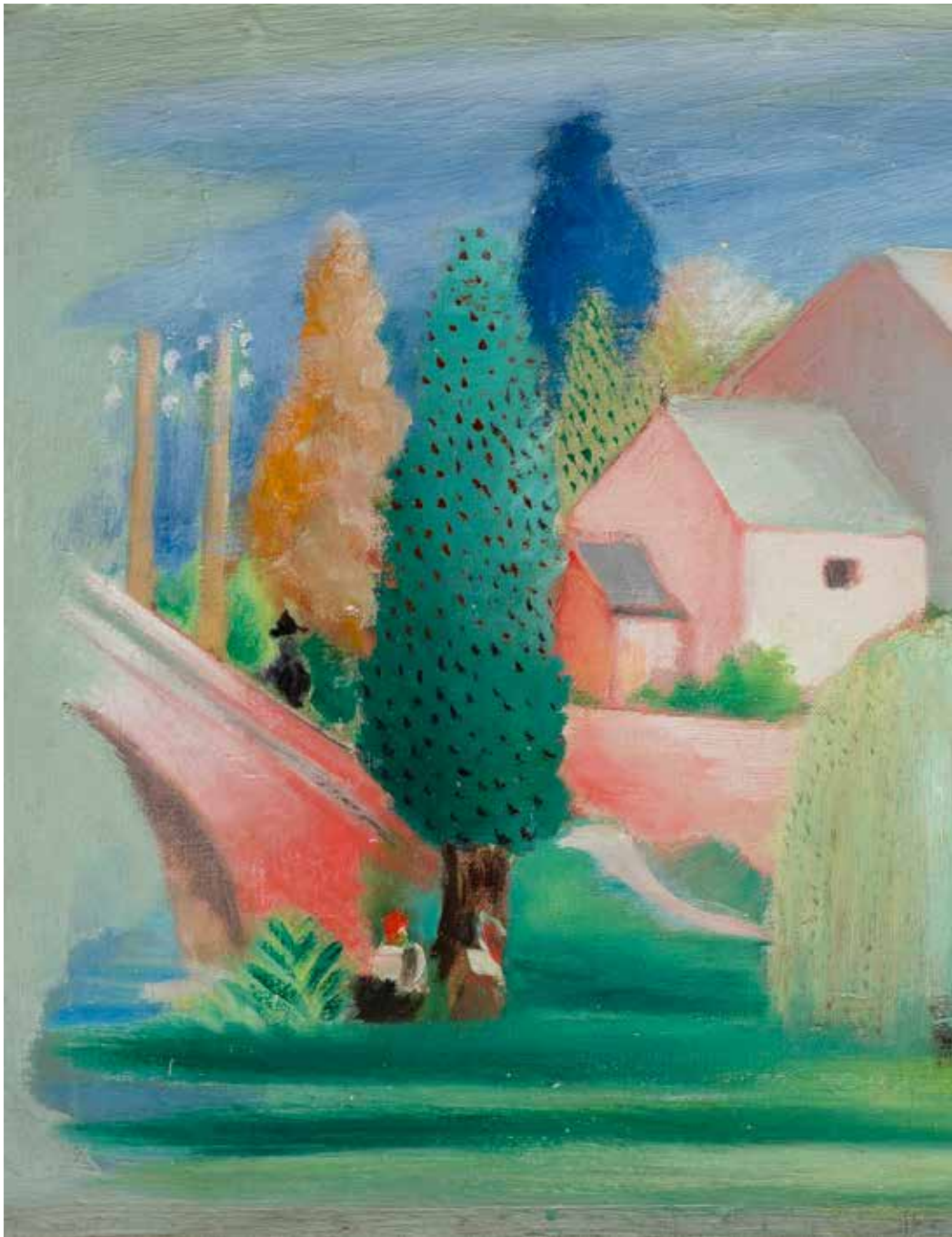
Huile sur toile.
Signée en bas à droite.
27 x 41 cm

Provenance :

- Collection Haba et Alban Roussot.
- Vente hommage à Serge Férat: collection Haba et Alban Roussot, Artcurial, Paris, 22 octobre 2007, n° 700.
- Collection Xénia Mikhaïlovna Muratova (1940-2019).

3 000 / 5 000 €







39

SERGE FÉRAT (1882-1958)
Nature morte cubiste

Huile sur panneau.
Signée en bas à droite.
24 x 35 cm

Provenance :

Collection Xénia Mikhaïlovna Muratova (1940-2019).

4 000 / 6 000 €



40

LOUIS MARCOUSSIS (1878-1941)

Composition au coquillage et personnages, 1940

Huile sur toile et grattage.

Signée et datée en bas à droite.

54 x 65 cm

Provenance :

Collection Maurice Lefebvre-Foinet, Paris (étiquette au dos sur le châssis).

Un certificat de Madame Solange Millet, en date du 9 octobre 2009, sera remis à l'acquéreur.

Cette œuvre sera incluse dans le catalogue raisonné en cours de préparation.

10 000 / 15 000 €



41

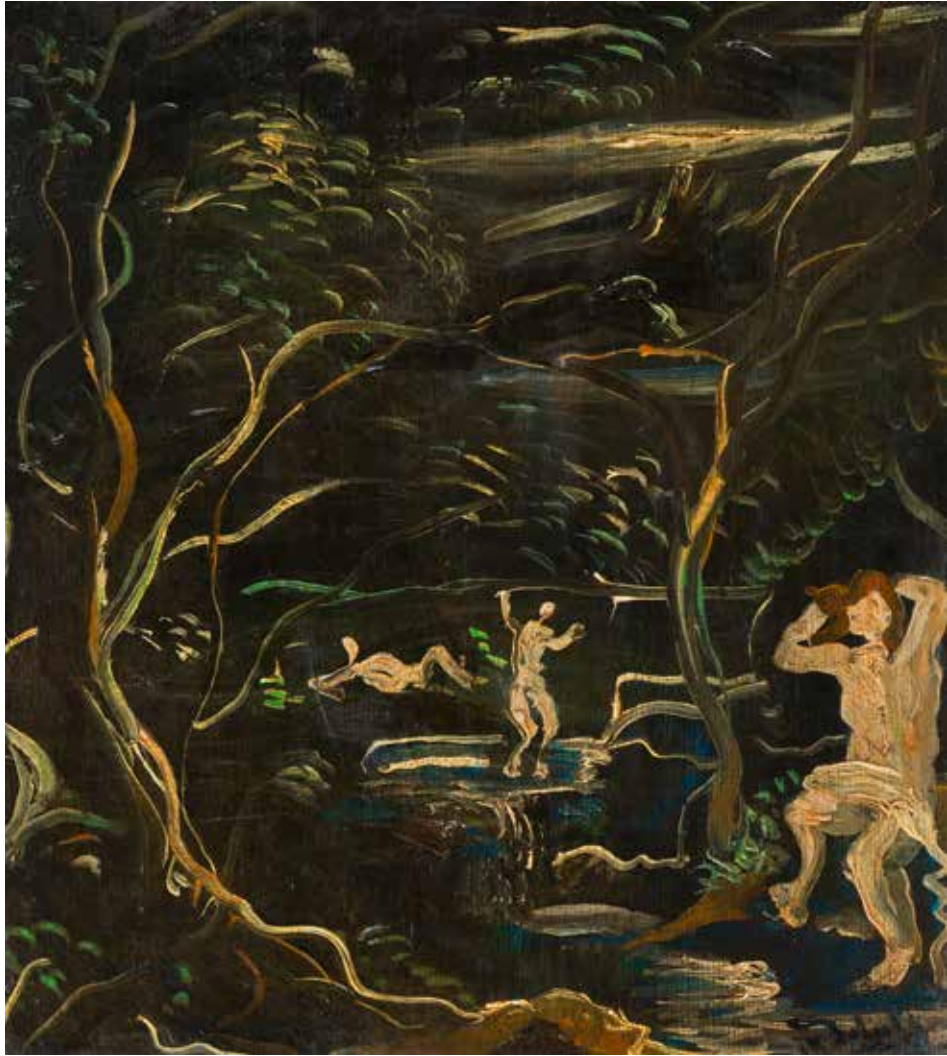
ANDRÉ DERAÏN (1880-1954)
Diane aux bains, vers 1945-46

Huile sur toile.
Signée en bas à droite.
29 x 26 cm

Provenance :

Vente anonyme, M^{es} Beaussant-Lefevre, Hôtel Drouot, Paris, 15 juin 2007, n° 205, reproduit p. 52.

10 000 / 12 000 €



42
ANDRÉ DERAÏN (1880-1954)
Plat de poires et pomme

Huile sur toile collée sur panneau.
Signée en bas à droite.
23 x 28 cm

3 000 / 5 000 €



43

OTHON COUBINE (1883-1969)
Assiette de fruits, vers 1930-40

Huile sur toile.
Signée en bas à droite.
(Petits accidents).
25 x 30 cm

Provenance :

Galerie d'Art Français, Jan van Deene, Amsterdam (étiquette au dos).

3 000 / 5 000 €



INDEX DES ARTISTES

B

Francisco BORES	35
Eugène BOUDIN	5
William Blair BRUCE	19

C

Ulisse CAPUTO	28
Jules CHÉRET	26 et 27
Othon COUBINE	43

D

André DERAÏN	41 et 42
Jean DUFY	37

E

Albert EDELFEIT	11
Delphin ENJOLRAS	29

F

Serge FÉRAT	38 et 39
Léonard Tsuguharu FOUJITA	33

G

Léo GAUSSON	22
Armand GUILLAUMIN	17
E.O.D.V GUILLONET	13

H

Henri Joseph HARPIGNIES	3
-------------------------------	---

M

Louis MARCOUSSIS	40
Maxime MAUFRA	23 et 24
Henry MORET	20

P

Robert-Antoine PINCHON	21
Émilie PREYER	1

R

Pierre-Auguste RENOIR	7 à 10
Joseph ROSSI	36
Ernest ROUART	6

S

Renée SINTENIS	30 à 32
Élisabeth SONREL	14

T

Siebe Johannes TEN CATE	18
Félix Bonnet dit TOBEEN	34
Pierre-Désiré TROUILLEBERT	4

U

Maurice UTRILLO	25
-----------------------	----

V

Louis VALTAT	15 et 16
--------------------	----------

W

Jean-Joseph WEERTS	12
--------------------------	----

Z

Félix ZIEM	2
------------------	---



ADER

Nordmann & Dominique

ADER, Société de Ventes Volontaires

3, rue Favart 75002 Paris
www.ader-paris.fr - contact@ader-paris.fr
Tél.: 01 53 40 77 10 - Fax: 01 53 40 77 20

COMMISSAIRES-PRISEURS ET INVENTAIRES

David NORDMANN
david.nordmann@ader-paris.fr
Xavier DOMINIQUE
xavier.dominique@ader-paris.fr

RDV: Lucie FAIVRE D'ARCIER
lucie.favre@ader-paris.fr
Tél.: 01 78 91 10 14

DÉPARTEMENTS

Art moderne et contemporain

Tableaux et dessins

Xavier DOMINIQUE
xavier.dominique@ader-paris.fr
Tél.: 01 78 91 10 09
Camille MAUJEAN
camille.maujean@ader-paris.fr
Tél.: 01 78 91 10 07

Art Nouveau

Art Déco

Design

Xavier DOMINIQUE
xavier.dominique@ader-paris.fr
Tél.: 01 78 91 10 09

Dessins anciens

Miniatures

Camille MAUJEAN
camille.maujean@ader-paris.fr
Tél.: 01 78 91 10 07

Mobilier

Objets d'art

Tableaux anciens

Argentier - Orfèvrerie

Lettres et manuscrits autographes

Marc GUYOT
marc.guyot@ader-paris.fr
Tél.: 01 78 91 10 11

Arts d'Orient et d'Extrême-Orient

Art Russe - Archéologie

Photographies - Livres Photos

Magdalena MARZEC
magda.marzec@ader-paris.fr
Tél.: 01 78 91 10 08

Ventes classiques

Philatélie

Clémentine DUBOIS
clementine.dubois@ader-paris.fr
Tél.: 01 78 91 10 06

Estampes

Livres

Militaria

Judaïca

Vins et alcools

Élodie DELABALLE
elodie.delaballe@ader-paris.fr
Tél.: 01 78 91 10 16

Bijoux et montres

Haute Joaillerie

Objets de vitrine

Christelle BATAILLER
christelle.batailler@ader-paris.fr
Tél.: 01 78 91 10 17

Numismatique

Or et métaux précieux

Lucie FAIVRE D'ARCIER
lucie.favre@ader-paris.fr
Tél.: 01 78 91 10 14

ADMINISTRATION

Vendeurs

Christelle BATAILLER
christelle.batailler@ader-paris.fr
Tél.: 01 78 91 10 17

Acheteurs

Lucie FAIVRE D'ARCIER
lucie.favre@ader-paris.fr
Tél.: 01 78 91 10 14

Ordres d'achat

Marion BERTELLO
mbertello@ader-paris.fr
Tél.: 01 78 91 10 11

LOGISTIQUE

Envois

Charles MANIL
charles.manil@ader-paris.fr

Magasinage

Amand JOLLOIS
Cyril VILMOUTH
Lucas MARANDEL

BUREAUX ANNEXES

Paris 16

Emmanuelle LECLERC
Sylvie CREVIER-ANDRIEU
20, avenue Mozart
75016 Paris
emmanuelle.leclerc@ader-paris.fr
Tél.: 01 78 91 00 56

Neuilly

Maguelone CHAZALLON
20, rue de Chartres
92200 Neuilly-sur-Seine
m.chazallon@ader-paris.fr
Tél.: 01 78 91 10 00



CONDITIONS DE VENTE

La vente se fera expressément au comptant.

Aucune réclamation ne sera recevable dès l'adjudication prononcée, les expositions successives permettant aux acquéreurs de constater l'état des objets présentés.

L'adjudicataire sera le plus offrant et dernier enchérisseur, aura pour obligation de remettre ses nom et adresse. En cas de contestation au moment des adjudications, c'est-à-dire s'il est établi que deux ou plusieurs enchérisseurs ont simultanément porté une enchère équivalente, soit à haute voix, soit par signe, et réclament en même temps cet objet après le prononcé du mot « adjugé », ledit objet sera immédiatement remis en adjudication au prix proposé par les enchérisseurs et tout le public sera admis à enchérir à nouveau.

Les éventuelles modifications aux conditions de vente ou aux descriptions du catalogue seront annoncées verbalement pendant la vente et notées sur le procès-verbal.

Catalogue : 20€ dont TVA à 5,5 % au titre du droit d'auteur. Les images sont propriété exclusive d'ADER.

Toute reproduction ou diffusion nécessite une autorisation écrite de la maison de ventes.

Frais de vente et paiement :

L'adjudicataire devra acquitter, en sus du montant de l'enchère, par lot, les frais et taxes suivants :

- 28 % TTC (20 % de TVA) sauf pour le vin et les livres 25 % TTC (5,5 % de TVA sur les livres).
 - 1,8 % TTC (20 % de TVA) du prix d'adjudication pour des enchères via Drouot Live ; 3,60 % TTC (20 % de TVA) du prix d'adjudication pour les enchères via Interenchères ; 3 % TTC (20 % de TVA) du prix d'adjudication pour les enchères via Invaluable.
 - 5,5 % de frais additionnels au titre de la taxe à l'importation temporaire, pour les lots dont le numéro est précédé d'un astérisque (*).
- Dans certains cas, ces frais pourront faire l'objet d'un remboursement à l'acheteur.

Le paiement devra être effectué immédiatement après la vente :

- en espèces (euros) jusqu'à 1 000€ pour les ressortissants français ou jusqu'à 15 000€ pour les ressortissants étrangers (sur présentation d'un passeport et d'un justificatif de domicile)
- par carte bancaire (Visa, Mastercard)
- par paiement « 3D Secure » sur le site www.ader-paris.fr
- par virement bancaire en euros à l'ordre de ADER

Caisse des dépôts et consignations - 56, rue de Lille 75356 PARIS Cedex 07 SP

RIB : 40031 00001 000042 3555K 89 - IBAN : FR72 4003 1000 0100 0042 3555 K89 - BIC : CDCGFRPPXXX

Le règlement par chèque n'est plus accepté.

Ordres d'achat :

Un enchérisseur ne pouvant assister à la vente devra remplir le formulaire d'ordre d'achat inclus dans ce catalogue et le signer.

ADER agira pour le compte de l'enchérisseur, selon les instructions contenues dans le formulaire d'ordre d'achat, ceci afin d'essayer d'acheter le ou les lots au prix le plus bas possible et ne dépassant, en aucun cas, le montant maximum indiqué par l'enchérisseur.

Ledit formulaire devra être adressé et reçu à la maison de vente au plus tard 24 heures avant le début de la vente.

Les ordres d'achat ou les enchères par téléphone sont une facilité pour les clients. ADER ne saurait être tenue responsable pour avoir manqué d'exécuter un ordre par erreur ou pour toute autre cause. Merci de vérifier après envoi que votre ordre d'achat a été dûment enregistré.

La maison de ventes se réserve le droit de ne pas enregistrer l'ordre d'achat s'il n'est pas complet ou si elle considère que le client n'apporte pas toutes les garanties pour la sécurité des transactions ; et ce, sans recours possible.

Pour garantir la bonne volonté de l'acheteur, une consignation pourra être demandée avant la vente qui ne sera validée qu'en cas d'adjudication.

Drouot Live et Interenchères étant des services indépendants, ADER décline toute responsabilité en cas de dysfonctionnement. Le coût supplémentaire lié aux achats sur internet est détaillé sur chacun des sites et dans les conditions de vente.

Transports des lots / Exportation :

Dès l'adjudication prononcée, les achats sont sous l'entière responsabilité de l'adjudicataire.

Aucun lot ne sera remis aux acquéreurs avant acquittement de l'intégralité des sommes dues.

Les achats de petit volume seront transportés chez ADER, 3 rue Favart 75002 Paris, où ils seront gardés en dépôt à titre gracieux pendant 14 jours. Les frais et les critères qui s'appliquent relèvent de Drouot qui se charge de la délivrance.

L'étude est ouverte du lundi au vendredi, de 9h à 18h.

Les achats volumineux seront entreposés au magasinage de Drouot, 6 bis, rue Rossini 75009 Paris, qui sera chargé de la délivrance.

Les acheteurs concernés par une exportation pourront récupérer la TVA sur les honoraires d'achat à la condition qu'un justificatif de douane en bonne et due forme soit remis à ADER et que le nom de la maison de ventes y soit mentionné en tant qu'exportateur. Le bordereau d'adjudication est dû intégralement ; la TVA est remboursable par la suite sur présentation des références du compte bancaire.

L'envoi des lots achetés peut être organisé par ADER à la charge et sous la responsabilité de l'acheteur.

Ceci est un service rendu par ADER qui se réserve la possibilité d'y renoncer si les conditions légales ou pratiques présentent le moindre risque. Les délais ne sont pas garantis et sont tributaires de l'activité de la maison de ventes.

Le coût de l'emballage et de l'expédition est à la charge de l'acheteur. Le règlement doit être effectué à l'ordre d'ADER.

Les acheteurs sont invités à organiser eux-mêmes le transport de leurs achats si ces conditions ne leur conviennent pas.

L'étude ADER ne procède pas aux envois de bijoux ; les acheteurs sont invités à organiser eux-mêmes le transport de leurs achats.

Défaut de paiement :

À défaut de paiement par l'adjudicataire de la totalité des sommes dues, dans le mois qui suit la vente, et après une seule mise en demeure restée infructueuse, ADER entamera une procédure de recouvrement. L'acheteur sera susceptible d'inscription au Fichier des restrictions d'accès aux ventes aux enchères (Fichier TEMIS – www.temis.auction) mis en œuvre par la société Commissaires-Priseurs Multimédia (CPM – 37, rue de Châteaudun, 75009 Paris) et l'ensemble des dépens restera à sa charge. À compter d'un mois après la vente et à la demande du vendeur, la vente pourra être annulée sans recours possible.







2

H

