



# ADER

Nordmann & Dominique

ARTS DÉCORATIFS  
DU XVI<sup>e</sup> AU XIX<sup>e</sup> SIÈCLE

Jeudi 3 et vendredi 4 novembre 2022



# EXPERTS



## **Cabinet de BAYSER**

69, rue Sainte Anne 75002 Paris  
expert@debayser.com  
Tél.: 01 47 03 49 87  
Lots 1 à 17, 36 à 53

## **Cabinet TURQUIN**

69, rue Sainte Anne 75002 Paris  
philippine.motais@turquin.fr  
Tél.: 01 47 03 48 78  
Lots 58, 63, 66, 67, 70, 73 à 76, 78 à 80, 83 à 86, 91 à 93, 96, 97, 101, 102, 104, 110, 115, 121, 123, 124, 129 à 131, 133 à 134, 140, 141, 144 à 146

## **LACROIX-JEANNIST**

Alexandre Lacroix et Elodie Jeannest de Gyvès  
69, rue Sainte Anne 75002 Paris  
contact@sculptureetcollection.com  
Tél.: 01 83 97 02 06  
Lots 149 à 179

## **Cyrille FROISSART**

16, rue de la Grange Batelière 75009 Paris  
froissart.expert@gmail.com  
Tél.: 01 42 25 29 80  
Lots 181 à 251

## **Benoît BERTRAND**

10, rue Saint-Marc 75002 Paris  
bbertrand0870@gmail.com  
Tél.: 06 88 47 62 42  
Lots 252, 254 à 275

## **Pierre-François DAYOT**

23, rue du Faubourg Saint-Honoré 75008 Paris  
pfd@pfdoyot.com  
Tél.: 01 42 97 59 07  
Lots 237, 276, 278 à 361, 363 à 365, 367 à 372, 374 à 420, 422 à 431, 433, 437 à 439, 441 à 444

## **Arnaud PERONNET**

10 place Vendôme 75001 Paris  
apgalleryparis@hotmail.com  
Tél.: 06 99 71 65 65  
Lot 373

## **Murielle AUFFRET**

murielle.auffret@gmail.com  
Tél.: 06 12 04 27 22  
Lot 432

## **ESPACE 4**

### **Laurence SOUKSI et Frantz FRAY**

9, rue Mazarine 75006 Paris  
espace4@espace4.com  
Lots 445 à 449

## **Pierre CHEVALIER**

pierrechevalier19@yahoo.fr  
Tél.: 06 15 45 25 43  
Lots 455 à 464

**Vente aux enchères publiques**

*À Drouot, salles 1 & 7  
9, rue Drouot 75009 Paris*

*Jeudi 3 novembre à 14 h : lots 1 à 252  
Vendredi 4 novembre à 14 h : lots 253 à 464*

**Exposition publique**

*À Drouot, salles 1 & 7  
9, rue Drouot 75009 Paris  
Mercredi 2 novembre de 11 h à 18 h  
Jeudi 3 novembre de 11 h à 12 h  
Vendredi 4 novembre de 11 h à 12 h*

**Responsables de la vente :**

**Marc GUYOT**

marc.guyot@ader-paris.fr

Tél. : 01 80 27 50 17

**Clémentine DUBOIS**

cdubois@ader-paris.fr

Tél. : 01 78 91 10 06

**Téléphone pendant l'exposition :**

01 48 00 20 01

**Catalogue visible sur**

**[www.ader-paris.fr](http://www.ader-paris.fr)**

**Enchérissez en direct sur**

**[www.drouotlive.com](http://www.drouotlive.com)**

**DROUOT.com**  


En 1<sup>re</sup> de couverture est reproduit le lot 361.

**DESSINS**

**TABLEAUX ANCIENS**

**CÉRAMIQUE**

**SCULPTURE**

**MOBILIER**

**OBJETS D'ART**

**TAPIS**





1

1  
**ÉCOLE ITALIENNE DU XVII<sup>e</sup> SIÈCLE**

*Paysage italien*

Encre brune sur parchemin.

10x17 cm

300/400€



2

2  
**ÉCOLE ITALIENNE DE LA FIN DU XVII<sup>e</sup> SIÈCLE**

*Scène de moines*

Plume et encre brune.

5,8x6,5 cm

**Provenance :**

Ludwig Maximilien von Biegeleben, sa marque en haut à droite ( Lugt 385).

150/200€

3  
**ÉCOLE FLAMANDE DU XVII<sup>e</sup> SIÈCLE**

*Scène de rue animée*

Plume et encre brune, lavis gris.

Porte un cachet en bas à droite.

9,5x18 cm

500/600€



3





4

4  
**ÉCOLE FRANÇAISE DU XIX<sup>e</sup> SIÈCLE,**  
**D'APRÈS WATTEAU**  
*Fête galante*  
 Gouache.  
 30x39,5 cm

400/500€



5

5  
**ÉCOLE FRANÇAISE DU XVIII<sup>e</sup> SIÈCLE**  
*L'indiscret*  
 Aquarelle et plume  
 37x45 cm

200/300€

6  
**FORGET (ACTIF À LA FIN DU XVIII<sup>e</sup> SIÈCLE)**  
*Paysages*  
 Deux aquarelles  
 Signées  
 37x48 cm

300/500€



6



6



7

**ÉCOLE FRANÇAISE DU XVIII<sup>e</sup> SIÈCLE**  
**Portrait de femme**

Crayon noir et sanguine  
11 x 8 cm  
(Pliures).

300/400 €



8

**ÉCOLE FRANÇAISE DU XVIII<sup>e</sup> SIÈCLE**  
**Académie d'homme de dos**

Pierre noire.  
52,5 x 29 cm  
(Pliures, taches).

300/400 €

**ÉCOLE FRANÇAISE DU XVIII<sup>e</sup> SIÈCLE**  
**Portrait d'homme en buste**

Pastel  
Porte une inscription « H. Fragonard » sur le côté droit.  
59 x 48 cm

200/400 €



9

**ÉCOLE FRANÇAISE DE LA FIN DU XVIII<sup>e</sup> SIÈCLE**  
**Portrait d'homme**

Pastel  
27 x 22 cm

400/600 €



10



11

11  
**ÉCOLE FRANÇAISE DU XVIII<sup>e</sup> SIÈCLE**  
*Portrait de femme*  
3 crayons sur papier anciennement bleu.  
16,2x14,2 (format ovale)  
(Légèrement insolé, collé en plein).

**Provenance :**  
Collection anonyme (Lugt 3038). 120/150€



12

12  
**ÉCOLE FRANÇAISE DU XVIII<sup>e</sup> SIÈCLE**  
*Scène mythologique*  
Plume et encre brune sur traits de crayon noir.  
12x20,5 cm 400/500€

13  
**FRANÇOIS VERDIER (PARIS 1651 - 1730)**  
*Vénus et Vulcain - Scène de l'histoire ancienne*  
Paire de crayons noirs et lavis bruns.  
25x32 cm chaque 200/300€



14  
**ÉCOLE FRANÇAISE DU XVIII<sup>e</sup> SIÈCLE**  
*Tobie enterrant les morts*  
Plume et encre brune, lavis brun.  
Annotée en bas à gauche: «Carl van Loo».  
25,5x36 cm 400/500€



13



14





15

15  
**ÉCOLE NAPOLITAINE**  
*Vue de la baie de Naples*  
Gouache.  
A vue 24,5x40 cm

400/600€

16  
**ÉCOLE NAPOLITAINE**  
*Vues de Pompéi*  
Deux gouaches  
44,5x62 cm

1000/1500€



16



17

17  
**ÉDOUARD BERTIN (PARIS 1797 - 1871)**  
*Vue de Capri*  
 Crayon noir et légère estompe.  
 35,5x51 cm lobé dans le haut  
 (Petits accidents sur le coin supérieur droit et  
 petites taches). 400/500€

19  
**ANDRÉ MAIRE (1898-1984)**  
*Venise, gondole sur un canal*  
 Encre et lavis d'encre  
 Signée en bas au centre  
 36x28 cm 300/500€

18  
**ANDRÉ MAIRE (1898-1984)**  
*Venise, gondole sur un canal*  
 Encre et lavis d'encre  
 Signée en bas à droite  
 36x28 cm  
 (Légèrement insolée) 300/500€

20  
**ANDRÉ MAIRE (1898-1984)**  
*Venise, une place, 1928*  
 Encre et lavis d'encre  
 Signée et datée en haut à droite  
 35x27 cm 300/500€



18



19



20



21

21  
**ANDRÉ MAIRE (1898-1984)**  
*Venise, palais sur le Grand Canal, 1930*  
 Encre et lavis d'encre  
 Signée et datée en haut à droite  
 36x27,5 cm

300/500€



22

22  
**ANDRÉ MAIRE (1898-1984)**  
*Venise, le marché*  
 Encre et lavis d'encre  
 Signée en bas à gauche  
 36x27,5 cm

300/500€

23  
**ANDRÉ MAIRE (1898-1984)**  
*Venise, les gondoles, 1931*  
 Encre et lavis d'encre  
 Signée et datée en bas au centre  
 36x27 cm

300/500€



23

24  
**ANDRÉ MAIRE (1898-1984)**  
*Venise, les gondoliers, 1927*  
 Encre et lavis d'encre  
 Signée et datée en bas à gauche  
 27,5x35 cm

300/500€



24





25

25  
**ANDRÉ MAIRE (1898-1984)**  
*Venise, le campanile*  
 Encre et lavis d'encre sur traits de crayon  
 Signée en bas au centre  
 27,5x35 cm 300/500€



26

26  
**ANDRÉ MAIRE (1898-1984)**  
*Venise, les gondoles*  
 Encre et lavis d'encre sur traits de crayon  
 Signée en bas à droite  
 28x36 cm  
 (Légère usure) 300/500€

27  
**ANDRÉ MAIRE (1898-1984)**  
*Venise, la grande place*  
 Encre et lavis d'encre  
 Signée en bas à droite  
 36x28 cm 300/500€



27

28  
**ANDRÉ MAIRE (1898-1984)**  
*Venise, les arcades, 1930*  
 Encre et lavis d'encre sur traits de crayon  
 Signée et datée en bas à droite  
 27x35 cm 300/500€



28



29

29  
**ANDRÉ MAIRE (1898-1984)**  
*Venise, les gondoliers, 1930*  
Encre et lavis d'encre  
Signée et datée en bas à droite  
28x35,5 cm

300/500€



30

30  
**ANDRÉ MAIRE (1898-1984)**  
*Venise, place Saint Marc*  
Encre et lavis d'encre sur traits de crayon  
Signée en bas à droite  
26,5x35 cm

300/500€

31  
**ANDRÉ MAIRE (1898-1984)**  
*Venise, pont sur le canal*  
Encre et lavis d'encre  
Signée en haut à droite  
26,5x35,5 cm

300/500€

32  
**ANDRÉ MAIRE (1898-1984)**  
*Venise, un palais*  
Encre et lavis d'encre sur traits de crayon  
Signée en bas à gauche  
28x36,5 cm

300/500€



31



32



33

33  
**ANDRÉ MAIRE (1898-1984)**  
*Venise, les passants sur le quai*

Encre et lavis d'encre  
 Signée dans le bas  
 57 x 72 cm

600/800€

34  
**ANDRÉ MAIRE (1898-1984)**  
*Venise, un palais, 1933*  
 Encre et lavis d'encre sur traits de crayon  
 Signée et datée en bas à droite  
 36 x 28 cm

300/500€



34

35  
**ANDRÉ MAIRE (1898-1984)**  
*Venise, un marché sur le quai*

Encre et lavis d'encre  
 Signée en bas à gauche  
 55 x 72 cm

600/800€



35





36

36  
**FRANCOIS-FORTUNE-ANTOINE FEROGIO**  
**(1805-1888)**  
*Arrivée des bateaux*  
 Aquarelle.  
 Signée en bas à gauche et titrée en bas à droite.  
 23x39 cm 400/500€



37

37  
**THÉOPHILE ADOLPHE MIDY (1824 - ?)**  
*Un homme avec ses enfants*  
 Aquarelle  
 Signée en bas à droite  
 20,5x15 cm 200/300€

38  
**JEAN-LUBIN VAUZELLE**  
**(Angerville 1776 - 1839)**  
 Donjon du Chateau d'Arques  
 Aquarelle et crayon noir  
 Annotée au verso: «Donjon du Chateau  
 d'Arques».  
 27x18 cm 100/200€

39  
**ÉCOLE FRANÇAISE NÉOCLASSIQUE**  
*Paysage avec temple et ruines*  
 Gouache  
 39,5x57,5 cm  
 (Nombreuses écaillures et manques). 400/500€



38



39

40

**ÉCOLE FRANÇAISE DU XIX<sup>e</sup> SIÈCLE**

*Petit carnet à dessins*

Mine de plomb

8x12cm

30/40€



40



41

41

**ATTRIBUÉ À JACQUES FRANÇOIS**

**JOSEPH SWEBACH-DESFONTAINES**

**(METZ 1769 - PARIS 1823)**

*L'Assaut du fortin, scène de la campagne d'Égypte*

Plume, encre brune sur traits de crayon

noir et lavis brun

31x48cm

(Rousseurs)

250/300€



42



42

**ADOLPHE APPIAN (LYON 1818 - 1898)**

*Paysans au bord d'un étang, 1862*

Fusain, estompe et grattage

Signé et daté en bas à droite

60x100cm dans un ovale

(Taches)

200/300€



43

43

**ÉCOLE FRANÇAISE DU XIX<sup>e</sup> SIÈCLE**

*2 scènes de militaires au repos.*

Aquarelle et encre.

14,5x20cm chaque

(Taches).

200/300€



44



44

44  
**ÉCOLE FRANÇAISE DU XIX<sup>e</sup> SIÈCLE**  
**Templier - Le Colporteur de balais**  
 Aquarelle, plume et encre brune  
 Dedicacée en bas à droite « à l'ami  
 Dutilleux »  
 13,5x10 cm et 13,5x12 cm

**Provenance :**  
 Ancienne collection de l'éditeur Albert  
 Morancé.

Constant Dutilleux (1807-1868) était un peintre,  
 dessinateur, graveur mais aussi collectionneur et  
 admirateur de Delacroix. 40/60€

45  
**ÉCOLE DE JEAN-BAPTISTE MALLET**  
**(GRASSE 1759 - PARIS 1835)**  
**La Réprimande**  
 Gouache.  
 29,2x23,3 cm

**Provenance :**  
 Carlo Lucido (Lugt 3269); Vente Londres, Sotheby's,  
 20 avril 2004, lot n° 152; Collection anonyme  
 (Lugt 3038). 300/400€



45

46  
**ÉCOLE FRANÇAISE VERS 1800**  
**Assemblée de personnages: incroyables et**  
**merveilleuses**  
 Plume et encre brune, sur traits de crayon noir.  
 Annotée et datée « Carl Vernet 1814 » en bas à  
 gauche.  
 20x30,5 cm  
 (Dessin doublé d'un papier japon, traces de  
 pliures et petites taches). 200/300€



46





47

47  
**CAMILLE FLERS (1802-1868)**  
*Bord du Loiret, le lavoir, 1853*  
 Pastel  
 Signé en bas à gauche et daté en bas à droite  
 19x30 cm 300/400€



49

49  
**EUGÈNE CICÉRI (1813-1890)**  
*Scène de ville animée*  
 Gouache  
 Signée en bas à droite  
 11x7,5 cm  
 (Gouache blanche oxydée). 50/60€

48  
**LOUIS KRIEGER (1873-1940)**  
*Village animé*  
 Encre et lavis d'encre  
 Signée en bas à gauche  
 29x21 cm 150/200€

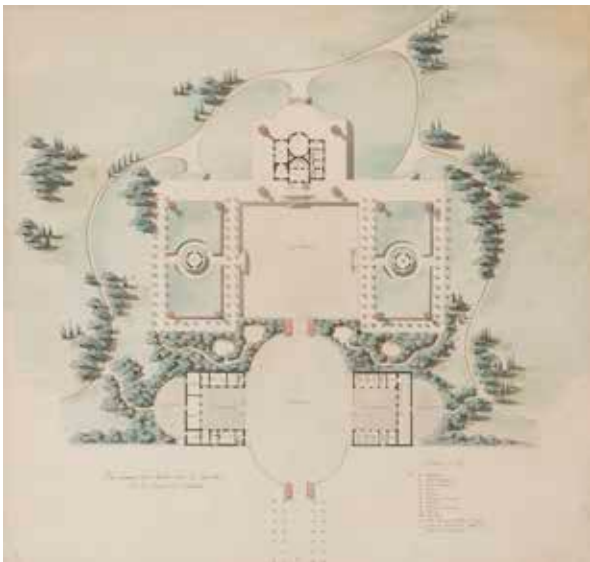
50  
**ÉCOLE FRANÇAISE DU XIX<sup>e</sup> SIÈCLE**  
*Bouquet de pivoine*  
 Pastel sur vélin monté sur toile.  
 55x46 cm 600/800€



48



50



51

51  
**ÉCOLE FRANÇAISE DU XIX<sup>e</sup> SIÈCLE**  
*Plan général d'un pavillon avec des dépendances pour la province de Cheschers*  
 Plume, encre noire, lavis et aquarelle.  
 Cachets secs: «M.C»; «A»; «II».  
 37,5x39,5 cm  
 (Taches et petits plis).

**Provenance:**  
 Collection Albert-Armand Rateau (son cachet au dos du montage). 150/200€

52  
**GUSTAVE WAPPERS (1803 - 1874)**  
*Scène de l'histoire de la Renaissance, femme protégeant son fils*

Crayon noir, estompes et rehauts de gouache blanche

Datée en bas à droite «8 octobre 1849»

Cachet de la vente Wappers en bas à gauche

Au dos: Études, crayon noir.

32x35 cm 80/120€



53  
**ATTRIBUÉ À HENRI DE BRAEKELEER (1840-1888)**  
*Scène de la Renaissance*

Plume et encre brune sur traits de crayon noir, lavis brun

Annotée en bas à gauche

16x24 cm

(Petites déchirures)

**Provenance:**  
 Vente Maîtres Dumousset Deburaux, Paris, 1999.  
 100/200€



52



53

54

**ÉCOLE HOLLANDAISE VERS 1550**

**Portrait de femme à la coiffe**

Panneau de chêne, une planche, non parqueté

Porte une étiquette d'inventaire des années

1990 « 262 »

Porte une inscription à l'encre au revers

« Mierevelt ... »

38,5x29 cm

(Restaurations)

400/600€



54



55

55

**ÉCOLE FRANÇAISE, 1563**

**Portrait d'homme de 36 ans aux gants**

Panneau de chêne, une planche, non parqueté

Daté en haut « AN DNI . 1563 . AETATIS . SVE . 36. »

Porte une étiquette d'inventaire des années

1990 « 287 »

34,5x26 cm

(Restaurations anciennes, manques et accidents)

600/800€





57

**ÉCOLE ESPAGNOLE DU XVII<sup>e</sup> SIÈCLE**

***Vierge à l'Enfant***

Cuivre parqueté

Inscriptions à l'encre au revers du parquetage

« attribué à Juan del Castillo, Maître de Murillo -  
Fin de 1 500 / École espagnole »

17,5x14 cm

200/300 €

58

**ÉCOLE ESPAGNOLE VERS 1600**

***Saint Louis de Gonzague recevant la première communion de saint Charles Borromé***

Toile d'origine

103,5x138,5 cm

(Accidents et restaurations)

Sur notre tableau, saint Charles Borromée est  
en prière devant l'Annonciation d'après l'œuvre  
de Pieter de Witte.

1 000/1 500 €



58



59

59  
**ÉCOLE ESPAGNOLE DU XVII<sup>e</sup> SIÈCLE**  
*Vierge à l'enfant*  
Panneau  
29x22 cm

150/200€



60

60  
**ÉCOLE FLAMANDE DU XVII<sup>e</sup> SIÈCLE**  
*Marie Madeleine en prière*  
Cuivre  
22x17 cm

150/200€

61  
**ÉCOLE FLAMANDE DU XVII<sup>e</sup> SIÈCLE**  
*Marie Madeleine en extase*  
Cuivre  
22,5x17 cm

600/800€



61





62

62  
**DANS LE GOÛT DE MURILLO**  
*Saint Thomas de Villeneuve faisant la charité*  
Toile  
62 x 36 cm  
(Restaurations)

150 / 200 €



63

63  
**ÉCOLE HOLLANDAISE DU XVII<sup>e</sup> SIÈCLE,**  
**ENTOURAGE DE GERRIT VAN HONTHORST**  
*Portrait de femme au collier de perles*  
Toile ovale  
Porte une inscription au revers du châssis  
« Mme de Sevigné Par Mignard »  
68,5 x 58 cm  
(Restaurations)

800 / 1 200 €





66

64  
**DANS LE GOÛT DE VAN OSTADE**  
*Le garde-manger*  
 Panneau  
 29 x 25 cm

150/200 €



65

65  
**ÉCOLE HOLLANDAISE DU XVII<sup>e</sup> SIÈCLE**  
*Marine*  
 Toile  
 49 x 57,5 cm  
 (Restaurations)

200/300 €

66  
**ATTRIBUÉ À HERMAN VAN SWANEVELT (1603 - 1655)**  
*Paysage avec des bergers et leur troupeau*  
 Toile  
 40 x 52,5 cm

1 000/1 500 €



66



67

67  
**ÉCOLE FLAMANDE DU XVII<sup>e</sup> SIÈCLE, ENTOURAGE  
DE PIETER MEULENER (1602-1654)**  
*Cavaliers à l'entrée d'un village*

Toile  
58,5x83,5 cm  
(Restaurations)

800/1200€

68  
**ÉCOLE FLAMANDE VERS 1660**  
*Combat de cavalerie entre les Grecs et les  
Perses*

Toile  
55x68 cm

600/800€



68



69



69

69  
**ÉCOLE HOLLANDAISE DU XVII<sup>e</sup> SIÈCLE**  
*Réjouissances des cavaliers*  
Paire de toiles  
27,5x40,5 cm  
(Restaurations)

300/400 €

70  
**ÉCOLE HOLLANDAISE DU XVII<sup>e</sup> SIÈCLE**  
*Le poète et les nymphes dans une grotte*  
Toile  
Inscriptions au revers «Adriaen van de Werff»  
40x54 cm

1 000/1 500 €



70





71

71  
**ÉCOLE FRANÇAISE DU XVII<sup>e</sup> SIÈCLE**  
*Le repos des nymphes*  
Toile  
25,4x32,7 cm

600/800€

72  
**ÉCOLE FRANÇAISE DU XIX<sup>e</sup> SIÈCLE,**  
**D'APRÈS KAREL DUJARDIN**  
*Les Cascatelles de Tivoli*  
Panneau  
36,5x41,5 cm

Reprise de l'œuvre du Mauritshuis à La Haye  
600/800€



72



73

**ATTRIBUÉ À PIERRE BREBIETTE (CA. 1598 - 1650)**

***Sainte Famille et saint Jean-Baptiste, entourés d'anges portant la croix***

Toile.

65x81 cm

(Restaurations anciennes)

**Provenance :**

Vente anonyme à Paris, Hôtel Drouot, le 12 décembre 2005 (Tajan), n° 107.

Cette œuvre est l'autre version d'une peinture conservée dans une collection particulière suisse (catalogue d'exposition : Seule la peinture... Pierre Briebette (1598 ?-1642), Orléans, Musée des Beaux-Arts, 2001-2002, p. 91, n° 80, repr. p. 1), plus petite (toile, 50,5x61 cm) et qui comporte quelques variantes (présence de deux tournesols à gauche, ciel différent, gamme colorée plus sombre, paysage plus sommaire).

On connaît d'autres œuvres de Briebette en rapport de cette composition :

- Une eau-forte portant l'excutid de Quesnel et datée 1636 où saint Joseph est absent mais où figure un agneau et où le paysage est plus complexe.

- Un dessin - en sens inverse - à la sanguine dans une collection privée (13x17,5 cm, vente Piguet à Genève, 26 septembre 2018), préparatoire à la gravure, une peinture sur cuivre en hauteur (cuivre, 39x26 cm, vente à Bayeux, 14 juillet 2004).

1 000 / 1 500 €



74

**ÉCOLE DE FERRARE DU XVII<sup>e</sup> SIÈCLE, ENTOURAGE DE CARLO BONONI**

*Le Christ et la Samaritaine*

Toile

115x158 cm

Notre tableau est très proche du Christ et la Samaritaine d'Annibale Carrache (Toile, 170x225 cm) conservé à la Brera à Milan.

1 500 / 2 000 €



75

**ÉCOLE FLAMANDE DU XVII<sup>e</sup> SIÈCLE**

*Le Christ présenté à la foule*

Cuivre

16,7 x 14,2 cm

800 / 1 200 €



75



76

76

**ÉCOLE NAPOLITAINE DU XVII<sup>e</sup> SIÈCLE,**

**ENTOURAGE DE JOSÉ DE RIBERA**

*Un saint portant une croix*

Toile

Porte un numéro au revers du châssis « 1210 »

74 x 60,5 cm

1 000 / 1 500 €



77  
**ÉCOLE ITALIENNE DU XVII<sup>e</sup> SIÈCLE**  
*Un saint martyr*  
90 x 46 cm  
(Manques et restaurations)

600/800€



78  
**ÉCOLE BOLONAISE DU XVII<sup>e</sup> SIÈCLE,**  
**SUIVEUR D'ANNIBALE CARRACCI**  
*La Madonna Montalto*  
Cuivre  
Porte une inscription au revers « ISSKH »  
37 x 27,6 cm.

1 500 / 2 000 €

Reprise de la composition d'Annibale Carracci conservée à la National Gallery de Londres





79

**ATTRIBUÉ À FRANS FLORIS (1520 - 1570)**

*Figure d'homme*

Panneau de chêne, une planche, non parqueté

Porte un cachet de cire rouge au revers

44 x 30,5 cm

(Manques et fente au panneau)

1 200 / 1 500 €



80  
**DANS LE GOÛT DE GIOVANNI BATTISTA PITTONI**  
*La rencontre de sainte Anne et saint Joachim à la Porte Dorée*  
Toile  
121 x 121 cm  
(Restaurations)

800 / 1 200 €



81

81  
**ÉCOLE ITALIENNE DU XVII<sup>e</sup> SIÈCLE**  
*Paysans au village*

Toile  
76x112 cm  
(Manques et restaurations) 400/600 €



82

82  
**ÉCOLE NAPOLITAINE DU XVII<sup>e</sup> SIÈCLE**  
*Profil d'homme au chapeau*

Toile marouflée sur panneau, un fragment  
44x34 cm 600/800 €





83  
**ÉCOLE ANGLAISE VERS 1800, ENTOURAGE DE JOHN HOPPNER**  
*Portrait d'homme de trois quart devant un drapé rouge*  
Toile  
Porte un cartel au revers du châssis «John Hunter 1758-1816»  
77 x 64,3 cm  
(Restaurations anciennes)

1 000 / 1 500 €



84  
**ÉCOLE HOLLANDAISE FIN DU XVIII<sup>e</sup> SIÈCLE 1700, SUIVEUR DE JAN VICTOR**  
*Le départ du fils prodigue*

Paire de panneaux de chêne, une planche, non parqueté  
23,6 x 34,5 cm  
(Restaurations anciennes)

800 / 1 200 €





85  
**ÉCOLE HOLLANDAISE VERS 1700**  
*Bateaux de pêcheurs près des côtes*  
Toile  
54,5x81 cm  
(Restaurations anciennes)

1 200 / 1 500 €





86

86  
**ÉCOLE HOLLANDAISE DU XVIII<sup>e</sup> SIÈCLE,**  
**SUIVEUR DE CORNELIS DE HEEM**  
*Guirlande de fruits retenue par un nœud bleu,*  
*avec un papillon et des insectes*

Toile

90 x 70,7 cm

(Restaurations anciennes)

800 / 1 200 €

87  
**ÉCOLE FRANÇAISE DU XVIII<sup>e</sup> SIÈCLE,**  
**ENTOURAGE DE JACQUES STELLA**  
*Vierge à l'enfant avec Marie-Madeleine*  
Panneau ovale  
31 x 23 cm

400 / 600 €



87



88

88  
**ATTRIBUÉ À JACQUES PHILIPPE  
LOUTHERBOURG (1740 - 1812)**

*Bergers et leur troupeau*

Toile

Porte une trace de signature en bas à  
gauche «...bourg»

32,5x41 cm

(Soulèvements et restaurations)

600/800€

89  
**DANS LE GOÛT DE FRANÇOIS BOUCHER**  
*Scène pastorale*

Toile

96x75 cm

(Accidents et restaurations)

600/800€



89



90



90



91

90

**ÉCOLE FRANÇAISE DU XVIII<sup>e</sup> SIÈCLE**

*Scènes d'intérieur*

Paire de panneaux de chêne, une planche, non  
parquetés

21 x 15 cm

600/800 €

91

**ÉCOLE FRANÇAISE DU XIX<sup>e</sup> SIÈCLE,**

**SUIVEUR D'ELISABETH VIGEE LEBRUN**

*Portrait de femme à la coiffe*

Toile

Porte une trace de signature en bas à droite

« Le... »

61,5 x 50 cm

800/1200 €





92  
**ÉCOLE FRANÇAISE DU XVIII<sup>e</sup> SIÈCLE**  
*Un héron et deux passereaux*  
Toile marouflée sur contreplaqué  
134x96cm

1 500 / 2 000 €



94  
**D'APRÈS CARL VAN LOO**  
*Enée portant Anchise sur son dos*  
Toile coupée  
90x78cm  
(Accidents)

600/800€





95

95  
**ÉCOLE FRANÇAISE VERS 1760**  
*Portrait de femme aux roses*

Toile

65 x 54 cm

(Restaurations)

600/800€



96

96  
**ÉCOLE FRANÇAISE, 1760, ENTOURAGE DE  
MARIANNE LOIR**  
*Portrait d'homme à la plume*

Toile

Trace de signature et daté en bas à droite sur la  
lettre «...1760»

81 x 63 cm

(Restaurations anciennes, manques) 800/1 200€



97

97  
**ÉCOLE FRANÇAISE VERS 1780, SUIVEUR DE JEAN  
BAPTISTE GREUZE**  
*Tête d'homme*

Toile

Porte une étiquette ancienne au revers « 1628/  
Devebar »

46 x 37,5 cm

(Restaurations)

600/800€





98



100



99

98  
**ÉCOLE FRANÇAISE VERS 1800,**  
**SUIVEUR DE CHARLES ANTOINE**  
**COYPEL**  
*Femme enchaînée*  
 Toile d'origine  
 55x45 cm 300/400 €

99  
**ÉCOLE ROMAINE DU XVIII<sup>e</sup> SIÈCLE**  
**Apollon et Daphné**  
 Toile  
 92x104 cm  
 (Manques, griffures, restaurations)  
 600/800 €

100  
**ÉCOLE ROMAINE DU XVIII<sup>e</sup> SIÈCLE**  
**Sainte Vierge**  
 Carton  
 29,5x15 cm 100/200 €



101

101  
**ÉCOLE ITALIENNE DU XVIII<sup>e</sup> SIÈCLE,**  
**D'APRÈS CARLO MARATTA**  
*Le Christ au Jardin des Oliviers*

Toile d'origine  
 69,5x84,5 cm  
 (Manques, soulèvements et accidents)

800 / 1 200 €

Reprise du tableau de Carlo Maratta (toile, 77x98 cm)  
 conservé dans les collections de la Burghley House, à  
 Stamford.



102

102  
**ÉCOLE ITALIENNE DU XVIII<sup>e</sup> SIÈCLE**  
*Le Christ soutenu par deux anges*

Papier maroufflé sur toile  
 20,5x25 cm  
 (Manques et restaurations)

800 / 1 200 €

103  
**ÉCOLE ITALIENNE VERS 1700**  
*Saint Blaise*

Toile  
 Monogrammée en bas à gauche G.B. / .F.  
 74,5x52 cm

800 / 1 200 €

Saint Blaise, évêque de Sébaste (Turquie) est un saint  
 thaumaturge et guérisseur du IV<sup>e</sup> siècle. En bas à gauche  
 du tableau est représenté l'instrument de son martyr, un  
 peigne à carder avec lequel il fut lacéré. Il est naturellement  
 devenu le saint patron des cardeurs de laine.



103





104

104  
**ÉCOLE ALLEMANDE DU XIX<sup>e</sup> SIÈCLE**  
*Portrait d'homme fumant sa pipe*  
Toile  
Porte une inscription au revers du châssis  
«G Courbet»  
63x49,5 cm 800/1 200€



105

105  
**JOSEPH HORNUNG (GENÈVE 1792 - 1870)**  
*Episode des guerres de religion*  
Panneau de chêne, une planche, préparé  
Signé en bas à gauche «J.Hornung»  
Dedicacé, signé et daté au revers «..quille / a  
son ami Marc Dubrit / J. Hornung 1865»  
43x30,5 cm 600/800€



106

106  
**ÉCOLE FLAMANDE DU XIX<sup>e</sup> SIÈCLE**  
*Paysage à la cascade*  
Panneau  
31x46 cm 300/400€



107

**ÉCOLE HOLLANDAISE DU XIX<sup>e</sup> SIÈCLE**

*Cavalier et berger près de l'estuaire*

Toile

38 x 58,5 cm

200/400€



107

109

**ÉCOLE ESPAGNOLE DU XIX<sup>e</sup> SIÈCLE**

*Retour de pêche*

Toile

75 x 100 cm

400/500€



109

110

**ÉCOLE VENITIENNE VERS 1800, SUIVEUR DE FRANCESCO GUARDI**

*Un caprice*

Toile d'origine

17,8 x 25,4 cm

600/800€



110



111

111  
**ÉCOLE ITALIENNE DU XIX<sup>e</sup> SIÈCLE**  
*Paysans au village*  
 Toile  
 77 x 112 cm 300/400€



112

112  
**ÉCOLE FRANÇAISE VERS 1850, ENTOURAGE DE VICTOR DUPRE**  
*Paysage au grand arbre*  
 Carton  
 Porte une signature en bas à gauche «V. Dupre»  
 19,5 x 15,5 cm 200/300€

113  
**AUGUSTE CHAVARD (LYON 1810 - PARIS 1885)**  
*Paysage au moulin*  
 Papier marouflé sur carton  
 Daté et monogrammé en bas à droite «...mai 47 / CHAVARD» (liés)  
 18 x 26 cm

**Provenance :**  
 Galerie Mazarini. 400/600€

114  
**AUGUSTE CHAVARD (LYON 1810 - PARIS 1885)**  
*Moulin à Nantes*  
 Papier marouflé sur carton  
 Date en bas à droite 1846  
 Inscriptions au revers «AChavard / 1810-1885 / Moulin à côté de chez nous / Rue Hauts Gores 105 Nantes / 1840»  
 Porte une étiquette au revers avec un monogramme «CA» (liés)  
 16,5 x 31,5 cm 600/800€



113



114



115

**FERDINAND PERROT (PAIMBOEUF 1808 - SAINT PETERSBOURG 1841)**  
*Vue de la tour de Philippe-le-Bel à Villeneuve-lès-Avignon*

Papier marouflé sur carton fort

Localisé et signé en bas à droite: « Villeneuve sur le Rhône Ferd. P. »

34,5x53 cm

(Manque)

**Exposition :**

Exposition publique des arts et de l'industrie de Valenciennes, Hotel de Ville, 1838, n°479.

2000/3000 €





116  
**JEAN JULIEN DELTIL (1791-1863)**  
*Cavalier arabe*  
Toile d'origine  
Signée et datée 1838 en bas à gauche  
27x21,5cm

600/800€



118

118  
**ÉCOLE FRANÇAISE DU XIX<sup>e</sup> SIÈCLE,**  
**D'APRÈS JEAN BAPTISTE GREUZE**  
*Le Geste napolitain; Les œufs cassés*  
 Paire de toiles d'origines  
 37,5x47,5 cm  
 (Restaurations)

600/800€



118

119  
**ÉCOLE FRANÇAISE VERS 1850**  
*La boulangerie*  
 Toile  
 28,5x25 cm  
 (Restauration)

100/200€



119

120  
**ÉCOLE FRANÇAISE DU XIX<sup>e</sup> SIÈCLE**  
*Le Marché aux poissons*  
 Paire de toiles  
 45,5x55 cm chaque

200/300€



120



120



121

**JEAN BAPTISTE DIT AUGUSTE CLESINGER (BESANÇON 1814 - PARIS 1883)**

*Buffles près de la mare; Buffles près du ruisseau*

Paire de panneaux d'acajou, une planche, non parqueté

Signés en bas à gauche «J.Clesinger»

Le premier porte une étiquette au revers avec une inscription à l'encre

18,5x45,5 cm

1 000 / 1 500 €



122

**ÉCOLE FRANÇAISE VERS 1850,  
SUIVEUR D'AUGUSTE XAVIER LEPRINCE**  
*Bergères et leurs troupeaux dans un  
paysage de montagnes*

Toile d'origine (Moyon à Paris)  
Inscription sur le châssis « Mde de  
Champtoner / rue de Paris / à Moulin  
(Allier) »  
35 x 48 cm

200 / 300 €



122

123

**VICTOR DE GRAILLY (PARIS 1804 - 1889)**  
*Vaches s'abreuvant au soleil couchant*

Toile d'origine  
Signée en bas à gauche « De Grailly »  
32,5 x 46 cm

500 / 600 €



123

124

**CHARLES-CHÉRI DUBREUIL  
(? 1828 - VERS 1880)**  
*Navires français près des côtes*

Toile  
Signée, datée et localisée en bas à gauche :  
« C. Dubreuil / 19 Août 1854 à Passy »  
71,5 x 91 cm

400 / 600 €



124



125

125  
**ÉCOLE FRANÇAISE DU XIX<sup>e</sup> SIÈCLE,  
SUIVEUR DE JOSEPH VERNET**

*Les rescapés*  
Toile d'origine  
37 x 46 cm  
(Manques)

300 / 400 €



126

126  
**ÉCOLE FRANÇAISE DE LA FIN DU XIX<sup>e</sup> SIÈCLE**  
*Paysage de front de mer animé*

Toile  
43 x 59 cm  
(Restauration)

100 / 200 €



127

127  
**REINOND\*\*\***  
*Moine près d'un ermitage*

Papier marouflé sur toile  
Signé en bas au centre « Reinond »  
Étiquette ancienne au revers du châssis  
(42,8 x 31,5 cm  
Enfoncement)

400 / 600 €



128



129

128  
**ÉCOLE FRANÇAISE VERS 1800**  
*Portrait d'enfant*  
Toile d'origine ovale  
30x25,5 cm 350/500€

129  
**ÉCOLE FRANÇAISE VERS 1800,**  
**DANS LE GOÛT DE BARTHOLOMEUS VAN DER HELST**  
*Portrait d'un officier*  
Toile  
61x49 cm 800/1200€

130  
**ATTRIBUÉ À LOUIS ALEXANDRE (1759 - 1827)**  
*Portrait d'homme tenant une partition*  
Toile  
66,5x55,5 cm  
(Petits manques et restaurations anciennes)  
800/1200€



130





131

131  
**ÉCOLE FRANÇAISE VERS 1820**

*Portrait d'artiste*

Toile d'origine

68x48 cm

(Usures)

800 / 1 200 €

132  
**ÉCOLE FRANÇAISE VERS 1830**  
*Portrait d'homme au col blanc*  
Toile, coupée, marouflée sur contreplaquée  
41,5x31,5cm 600/800 €



132



133

**CHRISTOPHE THOMAS DEGEORGE (BLANZAT 1786 - CLERMONT 1854)**

*Portrait de femme au turban*

Toile d'origine

Signée et datée en bas à gauche «C. Degeorge / 1838»

144x113,5cm

1 500/2 000 €



134

134  
**ÉCOLE FRANÇAISE VERS 1840**  
*Portrait d'homme*

Toile  
58x41 cm  
(Craquelures et accidents)

400/600€

135  
**JEAN MIEG (MULHOUSE 1791 - 1862)**  
*Portrait de femme accoudée*

Toile d'origine  
Dedicacée, signée et datée en bas à gauche «A  
mon bon Henri / Mieg / 1849»  
86x58 cm  
(Accidents et restaurations)

600/800€



135



136

**ÉCOLE FRANÇAISE DU XIX<sup>e</sup> SIÈCLE**

**Portrait de Benjamin Franklin**

Toile et châssis d'origine

Inscriptions en bas « Benjamin FRANKLIN Né à Boston, dans La nouvelle-Angleterre, le 17 Janv.1706. / Circuit / Coelo / Fülman »

28 x 23 cm

(Accidents)

600/800 €

Reprise de la gravure.

Les inscriptions en bas à droite correspondent aux premiers mots de la devise reprise sur des pièces de monnaie ayant la figure de Benjamin Franklin en facial: en entier: ERIPUIT CLO/ FULMEN/ SCEPTRUM QUE/ TYRANNIS qui veut dire: il ôte au ciel la foudre et le sceptre au tyran.



136

137

**CHARLES PHILIPPE AUGUSTE LARIVIERE (PARIS 1798 - 1876)**

**Portrait présumé du Capitaine Paul de Rolland, Comte d'Arbouse, capitaine d'artillerie à cheval**

Toile d'origine (marque illisible au revers)

Signée en bas à droite « Lariviere »

Le nom du modèle est inscrit au revers du châssis  
32 x 24,5 cm

200/300 €



137

138

**DUFÉY\*\*\***

**Portrait d'homme masqué**

Toile

Signée en haut à droite « DUFÉY »

37 x 29 cm

(Manques, accidents et soulèvements)

Sans cadre

600/800 €



138



139

139

**ÉCOLE FRANÇAISE DU XIX<sup>e</sup> SIÈCLE**

*Portrait de femme au collier de perles*

Toile ovale

65x54 cm

100/200€



140

140

**ÉCOLE FRANÇAISE DU XIX<sup>e</sup> SIÈCLE**

*Portrait de femme de profil portant un éventail*

Toile rectangulaire à vue ovale

116x89 cm

300/400€

141

**COLLAS \*\*\***

*Portrait présumé de Camille Bouché âgée de huit ans*

Toile d'origine (Asse Paris)

Porte des inscriptions au revers de la toile

«Camille Bouché / âgée de huit ans / M Collas

C. Pinxit / ano 1840»

72,5x59,5 cm

200/300€

142

**ÉCOLE FRANÇAISE DU XIX<sup>e</sup> SIÈCLE**

*Portrait en buste d'une vieille femme*

Toile

64x53 cm

400/600€



141



142

143

**ÉCOLE FRANÇAISE, 1875**

*Portrait d'homme à l'épaisse barbe*

Toile

Datée en haut à droite et monogrammée en haut à gauche

111x84 cm

600/800€



143

144

**HENRI GUILLAUME SCHLESINGER (FRANCFORT-SUR-LE-MAIN 1814 - NEUILLY-SUR-SEINE 1893)**

*Portrait de femme aux colliers et bracelets de perles*

Panneau teinté, une planche, non paqueté

Signé et daté en bas à gauche «H. Schlessinger / 1849»

Porte une étiquette au revers du cadre

«Madame Hélène Mars»; porte une étiquette au revers du panneau «Koller, Wien»

37x29,3 cm

800/1 200€

**Provenance :**

Vente anonyme, Paris, Artcurial, 22 février 2017, n°97.



144





145

145  
**ÉCOLE MODERNE**  
*Vase de fleurs sur un entablement*  
Toile  
73x63 cm  
(Manques et restaurations)

200/300€

146  
**ÉCOLE FRANÇAISE DU XIX<sup>e</sup> SIÈCLE**  
*Vase de roses et fraises des bois sur un entablement*  
Toile rectangulaire à vue ovale  
40x32,5 cm

600/800€



146



149

**ATTRIBUÉ À ALCEO DOSSENA (1878-1937), D'APRÈS FRANCESCO LAURANA (CA 1420/30- CA 1502)**  
**Portrait présumé d'Ippolita Maria Sforza (1445-1488), épouse du roi Alfonse II de Naples**

Vers 1920

Marbre blanc

44x42x15 cm

Usures et petits accidents (notamment au nez)

1 500/2000€

**Littérature en rapport :**

- A cura di Vittorio Sgarbi, *Il Falso nell'arte. Alceo Dossena e la scultura italiana del Rinascimento*, L'Erma di Bretschneider, 2021, p. 184.

**Œuvres en rapport :**

- D'après Francesco Laurana, moulage de D. Brucciani & Co (Londres), *Buste de femme*, probablement Ippolita Maria Sforza, buste en plâtre, 49x45,5 cm, Londres, Royal Academy of Arts, n°inv. 03/1434

- Alceo Dossena, *Buste de gente dame*, marbre, dim. 49x47 cm, Fondazione Cavallini Sgarbi.

Sculpteur italien de grand talent, Alceo Dossena est surtout reconnu pour ses réinterprétations de la sculpture de la Renaissance. Régulièrement réduit à un statut de faussaire, l'artiste est en effet devenu célèbre malgré lui. Repéré par des marchands peu scrupuleux, il réalise des imitations d'œuvres Renaissance pour répondre à une forte demande de la bourgeoisie italienne, puis du marché international. Une grande partie de ses œuvres est revendue à son insu comme des originaux. Alerté de cette supercherie, mais trop tard, l'artiste traîne en justice les recéleurs et obtient leur condamnation. Cependant les plus grands musées internationaux ont acquis ses sculptures dont la grande qualité rendait difficile, même pour les plus grands experts, leur distinction avec des originaux. Les recherches récentes sur l'artiste et son œuvre permettent désormais de mieux connaître et reconnaître ses prodigieux pastiches. Ici, à l'instar d'autres artistes italiens de la même période, il imite l'un des portraits féminins de la Renaissance les plus renommés, celui dit d'Ippolita Maria Sforza exécuté vers 1473 par le célèbre sculpteur Francesco Laurana. L'œuvre originale est conservée à Berlin mais fut endommagée pendant la seconde Guerre mondiale.



150

150  
**ÉCOLE FRANÇAISE DU XIX<sup>e</sup> SIÈCLE**  
**D'APRÈS JEAN DE BOLOGNE (1529-1608)**  
*Mercur*  
 Bronze à patine brune  
 Annoté «JEAN BOLOGNE»  
 H: 23 cm, sur une base circulaire en  
 marbre vert H: 2 cm 200/300 €

**Œuvre en rapport:**  
 Jean de Bologne dit Giambologna, *Mercur*,  
 bronze, H: 170 cm, Florence, musée national  
 du Bargello, inv. Bronzi 449



151

151  
**ÉCOLE FRANÇAISE DE LA SECONDE MOITIÉ DU**  
**XVIII<sup>e</sup> SIÈCLE D'APRÈS UN MODÈLE D'ÉTIENNE**  
**MAURICE FALCONET (1716-1791)**  
*Le Satyre assis dit aussi Nympe s'appuyant*  
*contre un satyre ou Jeune fille implorant un*  
*satyre assis*  
 Modèle créé en 1759  
 Bronze à patine brune.  
 H: 19 cm et base octogonale 3,8 cm

800/1200 €

**Œuvres en rapport:**  
 - Étienne Maurice Falconet (1716-1791), *Le Satyre*  
*assis*, 1759, terre cuite, H: 20,5 cm; L: 17,2 cm,  
 Sèvres, Cité de la céramique, N° inv. MNC8004;  
 - Étienne Maurice Falconet (1716-1791), *Le Satyre*  
*assis*, biscuit de porcelaine tendre, H: 19,3 cm;  
 L: 16 cm, Sèvres, Cité de la céramique, N° inv.  
 MNC20025.



152

152  
**ÉCOLE FRANÇAISE DU XVIII<sup>e</sup> SIÈCLE D'APRÈS**  
**FRANÇOIS DUQUESNOY (1597-1643)**  
*Buste de la Vierge*  
 Bronze doré  
 H: 15 cm (buste), avec piédouche H: 21 cm;  
 socle H: 8,7 cm  
 Usures, probablement remonté postérieurement  
 700/800 €

**Œuvres en rapport:**  
 - François Duquesnoy, *Buste de la Vierge*, bronze,  
 H: 20,5 cm, Londres, Victoria & Albert Museum, inv.  
 A.84-1956;  
 - François Duquesnoy, *Buste de la Vierge*, bronze, H:  
 18,5 cm, Copenhague, Statens Museum for Kunst, inv.  
 5556.

**Littérature en rapport:**  
 Marion Boudon-Machuel, *François du Quesnoy (1597-  
 1643)*, Paris, Arthena, 2005, pp. 217-223.

Ce buste de la Vierge est réalisé en pendant avec  
 un *buste du Christ enfant* par François Duquesnoy.  
 Les terres cuites originales, utilisées pour la fonte  
 en argent, appartenaient au cardinal Francesco  
 Barberini; les modèles du sculpteur sont aujourd'hui  
 connus grâce aux nombreux exemplaires en bronze.  
 L'expression et l'attitude de la Vierge peuvent être  
 rapprochées de celles du *Buste de la Sainte Suzanne*  
 réalisé entre 1633 et 1635.

153  
**LUCIEN MADRASSI (1881-1956) OU LUCA**  
**MADRASSI (1848-1919)**  
*Enfant Jésus allongé sur la croix*  
 Métal argenté  
 Signé et situé «L. Madrassi Paris»  
 14x7 cm 50/80 €



Si les travaux de Jules Sohn en tant que sculpteur sont peu documentés, on retrouve la trace de cet intéressant personnage par le biais du catalogue de L'Exposition de l'industrie française en 1844. En effet, au-delà de ses travaux artistiques, il bénéficie d'un brevet de Louis-Philippe pour l'invention du plâtre stéarique. Ce procédé consiste à plonger une sculpture en plâtre dans un bain de stéarine conférant ainsi à l'objet une forte résistance et un aspect qui le rapproche des couleurs et du poli du marbre. Il ouvre vraisemblablement un atelier au numéro 2 de la place de la Madeleine et collabore régulièrement avec le sculpteur Jean-Pierre Dantan (1800-1869). Il est attesté qu'en 1844 Jules Sohn travaille pour les autorités artistiques bavauroises et l'ensemble des œuvres ici présentées proviennent de la collection Maximilien Joseph, duc en Bavière (1808-1888).

154

**JULES SOHN (XIX<sup>e</sup> SIÈCLE)**

Ensemble de six calices à décor de scènes mythologiques marines  
Plâtre stéarique

Bases et gobelets en argent massif estampé de la maison d'orfèvrerie Veyrat et Fils (actifs de 1840 à 1849)

H: 27,5 cm

Accidents, manques et restaurations

3 000 / 4 000 €

**Provenance :**

Collection Maximilien Joseph, duc en Bavière (1808-1888)

**Exposition :**

Un exemplaire exposé à l'Exposition de l'industrie française de 1844.





155

155  
**JULES SOHN (XIX<sup>e</sup> SIÈCLE)**  
*Figurine de personnage royal*  
 Plâtre stéarique

Au verso : porte le cachet de cire de Jules Sohn portant la mention « COMPOSITION PLASIQUE / BREVET DU ROI / JULES SOHN » et les armes du roi Louis Philippe

H: 12,5 cm

Petits accidents

100/200€

**Provenance :**

Collection Maximilien Joseph, duc en Bavière (1808-1888)



156

156  
**JULES SOHN (XIX<sup>e</sup> SIÈCLE) D'APRÈS CHARLES AUGUSTE FRAIKIN (1817-1893)**  
*Vénus à la colombe*

Statuette en plâtre stéarique

Signé « C. A. Fraikin » sur la base et la date « 1843 » illisible

Porte une étiquette sur la tranche de la base avec le numéro « 1523 a »

H: 32 cm

Empoussièrément et accidents

300/400€

**Provenance :**

Collection Maximilien Joseph, duc en Bavière (1808-1888)

**Œuvre de référence :**

Charles Auguste Fraikin, *Vénus à la colombe*, 1841, bronze, H. 30,5 cm, Paris, musée du Louvre, inv. RF 4275.



157

**157**  
**JULES SOHN (XIX<sup>e</sup> SIÈCLE) D'APRÈS CHARLES**  
**AUGUSTE FRAIKIN (1817-1893)**

***Vénus à la colombe***

Statuette en plâtre stéarique

Porte une signature « C. A. Fraikin » sur la base et la date « 1843 »

Porte une étiquette sur le dessus de la base avec le numéro « 1523 a »

H: 32 cm

Empoussièremment et accidents 300/400€

**Provenance :**

Collection Maximilien Joseph, duc en Bavière (1808-1888)

**Œuvre de référence :**

Charles Auguste Fraikin, *Vénus à la colombe*, 1841, bronze, H. 30, 5cm, Paris, musée du Louvre, inv. RF 4275.



158

**158**  
**JULES SOHN (XIX<sup>e</sup> SIÈCLE)**  
***L'acteur Pierre Mathieu Ligier (1796-1872)***  
***dans le rôle de Louis XI***

Statuette en plâtre stéarique

Sur la tranche de la base porte le cachet de l'éditeur « FONTAINE MOULEUR » et à l'arrière la plaque métallique « RUE SAINT BENOIT / FONTAINE / MOULEUR EDITEUR / RUE ST GERMAINE PARIS »

H: 24 cm et terrasse 9,5x12 cm

Petits accidents 200/300€

**Provenance :**

Collection Maximilien Joseph, duc en Bavière (1808-1888)





159

159

**RAYMOND SUDRE (1870 - 1962)**

***Héléna, cité roussillonnaise rêve à son antique splendeur***

Bronze à double patine brun clair et ocre rouge.

Signé «Raymond Sudre» sur le côté du fauteuil.

Porte la marque du fondeur «SIOT PARIS» et le n° 628 / E à l'arrière.

21 x 15,5 x 17 cm

450 / 500 €

**Œuvres en rapport :**

- Raymond Sudre, *Héléna, cité roussillonnaise, rêve à son antique splendeur*, 1902, Plâtre patiné, 200 x 129 x 167 cm, signé Raymond Sudre et daté 1902, acheté au salon de la Société des artistes français à Paris en 1902, n° cat. 2869, Central national des arts plastiques, en dépôt au musée Hyacinthe Rogaud de Perpignan, n° inv. FNAC 1141

- Raymond Sudre, *Héléna, cité roussillonnaise, rêve à son antique splendeur*, 1902, marbre, H. 192 cm, Carcassonne, Jardin André-Chenier

Né à Perpignan et fils de marbrier, Raymond Sudre se forme aux Beaux-Arts de Paris, dans les ateliers d'Alexandre Falguière puis d'Antonin Mercié. Second Grand Prix de Rome en 1900, il connaît véritablement le succès au Salon des artistes français de 1902 avec *Helena, cité roussillonnaise rêve à son antique splendeur*. Il reçoit le prix Desprez pour cette œuvre ainsi qu'une bourse de voyage lui permettant d'arpenter l'Europe, de l'Espagne aux Pays-Bas pour parfaire son style et sa formation. L'État lui commande en 1905 une version en marbre de cette Héléne. L'œuvre sera finalement installée dans le Jardin des Plantes de Carcassonne en 1907. Le modèle de notre bronze était pourtant destiné à la ville d'Elna, Elna en catalan, proche de Perpignan. Sudre s'inspire tout à la fois du nom de cette ville et de la figure féminine à laquelle elle est associée depuis le IV<sup>e</sup> siècle lorsque l'empereur Constantin y fait construire un *castrum* auquel il donne le nom de sa mère, Héléne. Le marbre de Sudre n'intégrera finalement jamais cette ville. L'œuvre fait en effet scandale. Le sculpteur n'a pas représenté l'allégorie que la ville d'Elna attendait. Il crée une femme à la pose à la fois méditative et langoureuse bien loin des représentations grandioses de sainte Héléne découvrant les reliques de la Passion.



160

160

**ÉMILE-ANDRÉ BOISSEAU (1842-1923)**

***Marguerite***

Bronze à patine brune

Daté et signé «1872 Boisseau» sur la base

Porte la marque du fondeur «J. GRAUX»

H: 60 cm

600 / 800 €

Émile-André Boisseau se forme à la sculpture auprès de Jean-Marie Bonnassieux et d'Augustin-Alexandre Dumont. À partir de 1868, il expose régulièrement au Salon des Artistes Français. On lui doit plusieurs monuments commémoratifs et allégoriques. Le fondeur Jules Graux, spécialisé dans les bronzes d'ameublement, présente à l'Exposition universelle de 1878 une statuette intitulée *Marguerite de Boisseau*.

161

**MARIUS-JEAN-ANTONIN MERCIÉ  
(1845-1916)**

***Gloria Victis***

Bronze à patine brun rouge

Signé « A. Mercié »

Porte la marque « F BARBEDIENNE

Fondeur PARIS » et le cachet circulaire « A  
Collas réduction mécanique »

Titré « Gloria victis » sur la terrasse

H: 110 cm

Empoussièremment

6 000 / 8 000 €

**Œuvres en rapport :**

- Antonin Mercié, *Gloria Victis*, 1875, bronze,  
H. 186 x L. 112 x P. 91 cm, Toulouse, musée des  
Augustins, inv. 48 101 ;

- Antonin Mercié, *Gloria Victis*, 1875, bronze,  
H. 311 x L. 192 x P. 151 cm, Paris, Petit Palais, inv.  
PPS3351.

**Littérature en rapport :**

Florence Rionnet, *Les Bronzes Barbedienne*.

*L'œuvre d'une dynastie de fondeurs (1834-  
1954)*, Paris, Arthema, 2016, modèle répertorié  
sous le n° Cat. 1075, pp. 372-373.

Au Salon de 1875, Antonin Mercié obtient  
la médaille d'honneur pour son groupe  
monumental en bronze *Gloria Victis*. L'œuvre est  
commandée par la Ville de Paris suite au succès  
du plâtre réalisé à Rome, présenté au Salon  
l'année précédente et acheté par l'État. Exécuté  
par le fondeur Thiébaud Frères, le monument  
est d'abord placé au Square Montholon avant  
d'intégrer les collections du musée du Petit  
Palais à Paris. Une esquisse en bronze datant  
de 1872 est conservée au musée d'Orsay. Face  
au succès du modèle, le sculpteur établit un  
contrat d'édition avec le fondeur Barbedienne  
dès 1877.

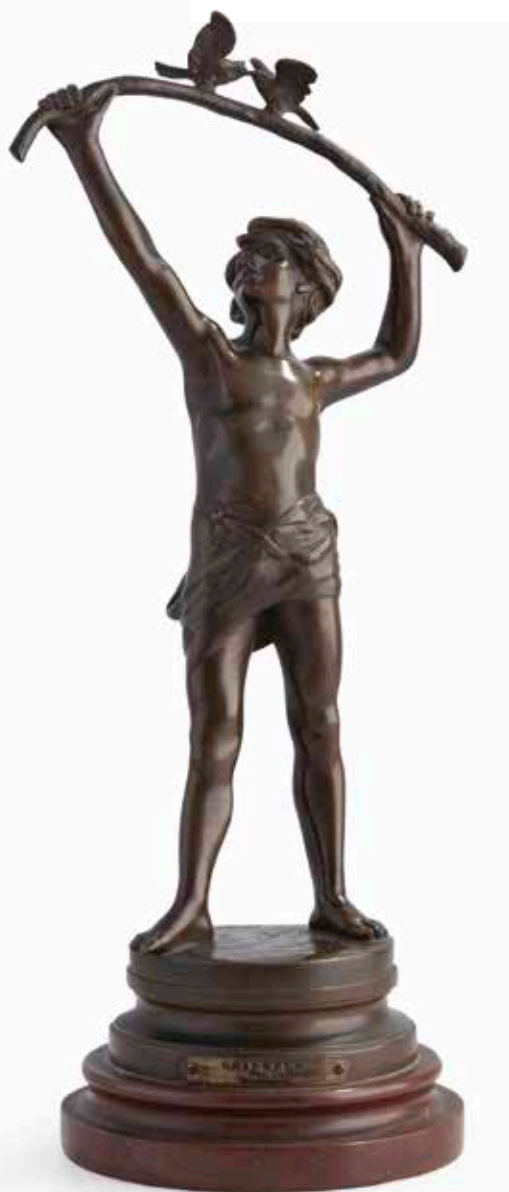




162



163



164

162

**JEAN ESPRIT MARCELLIN (1821-1884)**

*Tête d'enfant*

Bronze à patine brune

Signé « Marcellin » sur le col

H: 12 cm, sur un socle en marbre gris H: 9 cm

Accidents 100/200€

163

**CARL ALBERT ANGST (1875-1965)**

*Buste d'enfant*

Terre cuite

Signé « C. ANGST » à l'arrière

H: 21 cm, et socle en marbre gris H: 6 cm

Après avoir travaillé comme sculpteur sur bois pour Jean-Auguste Dampé à Paris de 1896 à 1911, Carl Albert Angst revient à Genève où il se consacre principalement au portrait. 200/300€

164

**HENRI ETIENNE DUMAIGE (1830-1888)**

*Charmeur*

Bronze à patine brun clair

Signé « Dumaige » sur la terrasse

Titré à l'avant dans un cartouche « CHARMEUR / Par DUMAIGE / HORS CONCOURS »

H: 41,6 cm, sur une base en marbre rouge

griotte H: 4 cm

Petite rayure sur le thorax

200/300€



165

**RENÉ DE SAINT MARCEAUX (1845-1915)**

**Arlequin**

Bronze à patine brune

Signé et daté «ST MARCEAUX 1879» sur la terrasse

Porte la marque «F BARBEDIENNE Fondateur PARIS» et le N° «201» dans la cire, porte le cachet «REDUCTION MECANIQUE A COLLAS»  
Dedicacé sur la terrasse «FREDERIC BATAILLE / MON BEAU-FRÈRE / 1886-1891 / SOUVENIR»

H: 104 cm 2500/3000€

**Œuvres en rapport:**

- René de Saint-Marceaux, *Arlequin*, 1879, plâtre, signé et daté «ST MARCEVX / 1879», H. 175xL. 65,7xP. 62cm, Reims, musée des Beaux-Arts, inv. 880.19.1;

- René de Saint-Marceaux, *Arlequin*, 1879, bronze, fonte Barbedienne, signé «ST MARCEAVX / 1879», H. 34,2xL. 17xP. 11,8cm, Reims, musée des Beaux-Arts, inv. 941.3.208.

**Littérature en rapport:**

Florence Rionnet, *Les Bronzes Barbedienne. L'œuvre d'une dynastie de fondeurs (1834-1954)*, Paris, Arthena, 2016, modèle répertorié sous le n° Cat.1182, p. 390.

Élève de Jouffroy, Charles-René de Saint-Marceaux s'illustre au Salon de 1883 avec une importante sculpture en marbre représentant un *Arlequin* puis, de nouveau à l'Exposition Universelle de 1889, avec le même modèle en bronze. Le public accueille l'*Arlequin* avec un vif enthousiasme, le traitement réaliste du visage masqué arborant un sourire narquois et la terrasse traitée en plancher de théâtre surprenant les visiteurs. Le succès du modèle aboutit à une production dans six dimensions par le fondeur Barbedienne à partir de 1880





166



167

166

**ALEXANDRE CHARPENTIER (1856-1909)**

*Portrait d'homme*

Buste petite nature en bronze à patine verte

Signé «A. Charpentier» sur l'épaule gauche

H: 23,5cm L: 30cm

300/400€

167

**ANDRÉ BARSOTTI (XIX<sup>e</sup>-XX<sup>e</sup> SIÈCLE)**

*Ève*

Statuette en marbre blanc

Signé «A BARSOTTI» sur la tranche de la base

H: 20xL. 19xP. 12 cm, sur un socle en marbre

vert H. 7 cm

Accidents au socle

D'origine italienne, André Barsotti expose au Salon  
des Artistes Français en 1912 et 1913. 300/400€



168

**RANDOLPH JOHN ROGERS (1825-1892)**

**Portrait d'homme**

Buste en marbre

Signé et situé « Randolph Rogers / Rome » au revers

H: 61 cm

Petits accidents au nez, salissure

1 500/2000€

**Littérature en rapport:**

M. F. Rogers, *Randolph Rogers: American Sculptor in Rome*, University of Massachusetts Press, 1971

Originaire du Michigan, Randolph Rogers s'installe à New York en 1847 où il travaille comme employé dans un magasin. Ses collègues, découvrant son talent pour la sculpture qu'il pratique à ses heures perdues, lui financent un voyage à Florence en 1848 où il suit les cours de Lorenzo Bartolini (1777-1850) à l'école des Beaux-Arts. Le sculpteur partage son temps entre Rome où il installe son atelier en 1851 et les États-Unis. Célèbre pour les portes en bronze de la Rotonde du Capitole à Washington, Rogers réalise de nombreux portraits en marbre, commandés par des voyageurs lors de leur passage à Rome pendant leur « Grand Tour ». Il est le premier américain à être élu académicien du mérite et professeur résident à l'académie de Saint Luc en 1873.





169



169  
**D'APRÈS JEAN-BAPTISTE GERMAIN (1841-1910)**  
*Mineur et tailleur de pierre*  
 Deux statuettes en régule à double patine  
 montées en lampe  
 Portent une signature sur la terrasse  
 H: 59 cm, reposent sur des bases en bois à  
 l'imitation du marbre H: 7 cm  
 Attributs manquants

Entre 1866 et 1909, Jean-Baptiste Germain, élève  
 d'Auguste Dumont et de Charles Gumery, expose  
 régulièrement au Salon des bronzes autour du thème  
 du travail. 250/350€



170

170  
**PAUL-EDOUARD DELABRIÈRE (1829-1912)**  
*Oiseau blessé*  
 Bronze à patine dorée  
 Signé « E. DELABRIERE » sur la terrasse  
 H: 14 cm et socle en marbre vert H: 1,5 cm  
 200/300€

171  
**RENÉ ANDRÉ VARNIER (ACTIF DANS LA PREMIÈRE  
 MOITIÉ DU XX<sup>e</sup> SIÈCLE)**  
*Bergers Allemands*  
 Groupe en bronze à patine brune  
 Signé sur la terrasse « R.Varnier »  
 Porte la mention « Salon des Beaux-Arts 1923 »  
 et le cachet de l'éditeur « Patrouilleau Edit.  
 PARIS »  
 H: 33 cm et terrasse: 58x28 cm 300/500€



171



172

**ERNEST RANCOULET (1842-1919)**

**À Trouville**

Groupe en bronze à patine brune

Signé «Rancolet» sur la terrasse

Titré «a TROUVILLE»

H: 57 cm

800/1000€

Le sculpteur bordelais Ernest Rancolet se forme auprès d'Eugène Louis Lequesne avant de participer au Salon de 1870 à 1876. Le musée des Beaux-Arts de Bordeaux conserve un *Jeune pêcheur dansant la tarantelle* en bronze et un bas-relief en plâtre figurant Thétis implorant Jupiter en faveur de son fils Achille.



173

173  
**COMTE ÉDOUARD GUY DU PASSAGE (1872-1925)**  
*Lièvre courant*  
 Bronze à patine brun clair  
 Signé « Cte du Passage » sur la terrasse  
 H: 6,5 cm et terrasse 13x4 cm 300/400€

174  
**GASTON BROQUET (1880-1947)**  
*Paysanne*  
 Bronze à patine brune  
 Signé « Gaston Broquet » sur la terrasse  
 Porte la marque « Susse Fds Edts Paris » et la mention « cire perdue »  
 H: 17 cm et terrasse 11,5x6,3 cm 300/500€

**Littérature en rapport :**  
 Stéphane Richemond, *Les Orientalistes, dictionnaire des sculpteurs, XIX<sup>e</sup>-XXX<sup>e</sup> siècles*, Paris, Les Éditions de l'Amateur, 2008, pp. 56-57.

175  
**GASTON BROQUET (1880-1947)**  
*Chamelier et son chameau*  
 Bronze à patine brun vert  
 Signé « Gaston Broquet » à l'arrière sur la terrasse  
 Porte la marque et l'insert « Susse Fds Edts Paris », la mention « BRONZE » et la mention « cire perdue »  
 H: 19 cm et terrasse 24,5x8,4 cm 400/600€

Ces deux œuvres s'inscrivent dans la production orientaliste de Gaston Broquet. Élève d'Antoine Injalbert et de Gabriel Jules Thomas, le sculpteur découvre l'Afrique grâce une bourse de voyage obtenue en 1912. Il trouve son inspiration au cours de ses séjours au Maroc, en Tunisie et au Soudan. Il expose régulièrement des statuette en bronzes au salon de la Société coloniale des artistes français et participe à l'Exposition nationale coloniale de Marseille en 1922. Plusieurs de ses œuvres ont fait l'objet d'une édition par la Manufacture nationale de Sèvres.



174



175



176

**ANTOINE-LOUIS BARYE (1795-1875)**

**Levrette rapportant un lièvre**

Fonte posthume sans doute de Brame

Bronze à patine brune

Signé « BARYE »

H: 20 cm et terrasse: 31,5x9 cm 600/800€

**Littérature en rapport:**

Michel Poletti, Alain Richarme, *Barye le catalogue raisonné des sculptures*, Paris, Gallimard, 2000, modèle répertorié sous le n° A17, p. 139.



177

**ANTOINE LOUIS BARYE (1796-1875)**

**Panthère de l'Inde N°2**

Bronze à patine brune

Edition par la maison Barbedienne entre

1876 et 1889

Signé « BARYE » sur le devant antérieur droit de la terrasse

Porte le cachet dit à l'or « FB » sur la terrasse

Porte le numéro à l'encre noire 4732 et le

numéro gravé « 43 » au revers

Dim. 10x20x7 cm 1500/2000€

**Œuvre en rapport:**

Antoine-Louis Barye, *Panthère de l'Inde n°2*, vers 1830, modèle en plâtre, H. 10xL. 20,8xP. 7 cm, Baltimore, Walters Art Gallery, n° inv. 27.46.

**Littérature en rapport:**

Michel Poletti, Alain Richarme, *Barye le catalogue raisonné*, Paris, Gallimard, 2000, modèle répertorié sous le n° A84 (2), p.220.





178



179



178  
**CLOVIS EDMOND MASSON (1838-1913)**  
*Chat assis*  
 Bronze à patine brun clair  
 Signé « c. masson »  
 Porte la marque du fondeur « Susse Fres Edtrs  
 Paris »  
 H: 6,5cm 150/200€

179  
**FRANCE, VERS 1900**  
*Ensemble de cinq sujets animaliers*  
 Bronze, étain et régule  
 Dim. H: 14 cm (paire d'oiseaux), H: 7 cm  
 (écureuil), H: 4 cm (grenouille) et H: 5 cm  
 (escargot), dont quatre reposent sur des bases  
 en marbre 200/300€

Clovis Masson, élève d'Antoine-Louis Barye, est un sculpteur animalier qui présente régulièrement ses œuvres au Salon autour des années 1890.

181

**CHINE**

Coq en porcelaine sur un rocher, à fond brun.  
XIX<sup>e</sup> siècle.

Base ovale en bronze doré.

H totale : 45 cm

Restauration à la crête.

120/150€

182

**CHINE**

Pot à gingembre en porcelaine à décor polychrome des émaux de la famille rose de deux phœnix sur des rochers percés fleuris.  
XVIII<sup>e</sup> siècle, période Qianlong (1736-1795).

Monté en lampe.

H : 21 cm

200/300€

183

**JAPON**

Coupe en forme de coquille en porcelaine à décor bleu, rouge et or Imari de fleurs et vagues écumantes.

Fin du XIX<sup>e</sup> siècle.

L : 35 cm

Cerclage en bronze doré.

Un petit cheveu.

100/150€



181



182



183





184

184

**MONTELUPO**

Plat rond en majolique à décor polychrome d'une femme tenant un baton debout dans un paysage stylisé sur fond jaune.

XVII<sup>e</sup> siècle.

D: 30 cm

Éclats et fêlures.

200/300€

185

**ITALIE, DANS LE STYLE DE CASTELLI**

Plaque rectangulaire en faïence à décor polychrome d'un triomphe de Neptune entouré de naïades et tritons.

48 x 18 cm

300/400€



185



186

186

**DELFT**

Vase à double renflement en faïence à décor en camaïeu bleu de Chinois dans des paysages lacustres.

Fin du XVII<sup>e</sup> siècle.

H: 34 cm

Monté en lampe, col rodé et fonds percés.

80/120€



187

187

**DELFT**

Paire de vases en faïence de forme oblongue à pans coupés à décor en camaïeu bleu de Chinois et pagodes dans des compartiments.

XVIII<sup>e</sup> siècle.

Monture en métal doré d'époque Napoléon III.

H: 26 cm, H totale: 34 cm

100/150€



188

**GENRE DE DELFT**

Bouillotte couverte sur son réchaud tripode en faïence à décor en camaïeu bleu de couples galants dans des paysages dans des cartouches rocaïlle et fleurs.

Fin du XIX<sup>e</sup> siècle, début du XX<sup>e</sup> siècle.

H totale: 32 cm

Quelques éclats.

188



189

**SAMSON DANS LE GENRE DE DELFT**

Paire de potiches oblongues couvertes en faïence à décor bleu, rouge et or dans le style Imari de corbeilles fleuries, mandorles, lambrequins et guirlandes.

Fin du XIX<sup>e</sup> siècle.

H: 43 cm

300/400€



189







190

190

**MEISSEN**

Ensemble de quatre statuette en porcelaine représentant des amours assis sur des bases circulaires, à décor polychrome et or.

Marquées : épées croisées en bleu.

Fin du XIX<sup>e</sup> siècle.

H : 17 cm

Petits éclats.

450/600€



191

191

**MEISSEN**

Groupe en porcelaine représentant Hercule et un bœuf à décor polychrome et or.

Marqué : épées croisées en bleu.

Fin du XIX<sup>e</sup> siècle.

H : 13 cm

300/500€

192

**MEISSEN**

Groupe en porcelaine représentant l'Enlèvement d'Europe, à décor polychrome et or.

Marqué : épées croisées en bleu.

Fin du XIX<sup>e</sup> siècle.

H : 22 cm

Quelques restaurations.

300/400€

193

**MEISSEN**

Statuette représentant une chèvre couchée, à décor polychrome.

Marquée : épées croisées en bleu.

XX<sup>e</sup> siècle.

H : 14 cm

150/200€



192



193





194

194

**MEISSEN**

Statuette en porcelaine représentant un jeune homme plaçant un nid d'oiseaux rempli d'œufs dans son chapeau posé sur un tronc d'arbre, à décor polychrome et or.

Marqué: épées croisées en bleu.

Fin du XIX<sup>e</sup> siècle.

H: 18,5 cm

Restaurations aux mains.

150/200€



195

195

**MEISSEN**

Statuette représentant une jeune femme allégorie de l'Été tenant une gerbe de blé, à décor polychrome et or.

Marquée: épées croisées en bleu.

Fin du XIX<sup>e</sup> siècle.

H: 19 cm

Petits éclats à la couronne.

200/300€



197

196

**MEISSEN**

Statuette en porcelaine représentant un amour sur un nuage, tenant des guirlandes de fleurs et l'inscription *Je les ramène* sur la base triangulaire.

Marquée: épées croisées en bleu.

Fin du XIX<sup>e</sup> siècle.

H: 15 cm

150/200€

196

**MEISSEN**

Groupe à deux figures en porcelaine représentant un homme retenant une sirène dans son filet, à décor polychrome.

Marqué: épées croisées en bleu.

Fin du XIX<sup>e</sup> siècle, début du XX<sup>e</sup> siècle.

H: 29 cm

500/800€



197



198

198

**MEISSEN**

Groupe en porcelaine représentant un enfant allégorie de l'hiver, tournant du chocolat dans une tasse, assis devant un réchaud, à décor polychrome et or.

Marqué : épées croisées en bleu.

XX<sup>e</sup> siècle.

H: 12 cm

200/300€



199

199

**MEISSEN**

Groupe en porcelaine représentant un gentilhomme à cheval, à décor polychrome.

Marqué : épées croisées en bleu.

XVIII<sup>e</sup> siècle, vers 1755.

H: 19 cm

Quelques restaurations.

600/800€

200

**MEISSEN**

Groupe en porcelaine représentant un jeune homme lançant les patins aux pieds d'une jeune femme, à décor polychrome.

Marqué : épées croisées en bleu.

XVIII<sup>e</sup> siècle, vers 1755.

H: 13 cm

Restauration au cou de la jeune femme.

300/400€

201

**MEISSEN**

Groupe en porcelaine représentant une jeune jardinière assise, un panier rempli de légumes à ses pieds, à décor polychrome.

Marqué : épées croisées en bleu.

XVIII<sup>e</sup> siècle, vers 1755.

H: 16 cm

Quelques restaurations.

300/400€



200



201



202

202

**ALLEMAGNE ET PARIS**

Lot de neuf statuettes composé de trois statuettes en biscuit représentant des jardiniers et amour, deux statuettes en porcelaine de Samson représentant le marchand de coco et un joueur de flûte, une statuette en porcelaine représentant une femme assise assoupie, une statuette en porcelaine représentant un jeune homme et un chien, une figure en porcelaine de Samson dans le style des porcelaines de Chine famille verte représentant un Immortel debout, une statuette en biscuit de Paris représentant une jeune femme tenant une mandoline debout sur une base à fond bleu. XIX<sup>e</sup> siècle.

100/150€

203

**MEISSEN**

Six statuettes en porcelaine à décor polychrome de la série des figures de la commedia dell'arte représentant Colombine, Ballarina, Arlequin. XX<sup>e</sup> siècle.

H : 15 cm à 12,5 cm

Restauration au bâton d'Arlequin. 1 500/1 800 €



203





204

204

**MEISSEN, PARIS ET SAMSON**

Lot composé de vingt-et-une assiettes comprenant sept assiettes en porcelaine de Meissen et quatre assiettes en porcelaine de Paris de la manufacture de Loqué à décor polychrome de fleurs du XVIII<sup>e</sup> siècle et dix assiettes en porcelaine de Samson à décor polychrome de fleurs dans le style de Meissen du XIX<sup>e</sup> siècle.

D: 24 cm

Un éclat sur une assiette de Meissen, un éclat sur une assiette de Loqué, trois assiettes de Samson cassées et recollées

400/500 €

205

**MEISSEN**

Vase de forme balustre en porcelaine muni d'anses en forme de serpent, à décor polychrome de bouquets de fleurs, la base cannelée à fond or.

Marqué: épées croisées en bleu.

XX<sup>e</sup> siècle.

H: 28 cm

300/500 €

206

**MEISSEN**

Vase de forme balustre en porcelaine muni d'anses à enroulements, à décor polychrome de bouquets de fleurs, la base et le col à fond bleu.

Marqué: épées croisées en bleu.

XX<sup>e</sup> siècle.

H: 28 cm

150/200 €



205



206



207

207  
**VIENNE**

Deux assiettes à potage en porcelaine à bord contourné à décor polychrome de bouquets de fleurs.

Marquées : écu en bleu.

XVIII<sup>e</sup> siècle.

D : 24 cm

Usures.

80/100€



208

208  
**VIENNE**

Paire de plats creux en porcelaine à cannelures en relief et à décor polychrome de bouquets de fleurs, rubans pourpre et galons à fond vert.

Marquée : écu en bleu.

XVIII<sup>e</sup> siècle.

D : 25 cm

Éclats.

150/200€

209  
**FRANKENTHAL**

Trois assiettes en porcelaine à décor polychrome de bouquets de fleurs.

Marquées : CT couronnés en bleu.

XVIII<sup>e</sup> siècle.

D : 25 cm et 24,5 cm

80/120€

210  
**FRANKENTHAL**

Deux plateaux ovales en porcelaine à décor polychrome de prunus et haies fleuries.

Marqués : Lion dressé en bleu.

XVIII<sup>e</sup> siècle.

L : 23 cm

Usures.

80/100€



209



210



211

211  
**SÈVRES**

Assiette à potage à feuilles de chou en porcelaine tendre à décor polychrome de bouquets de fleurs et motifs de feuille de chou rehaussés de peignés en bleu.

Marquée: LL entrelacés, lettre-date DD pour 1781, marque du peintre Lebel. XVIII<sup>e</sup> siècle, 1781.

D: 24 cm

Un éclat restauré.

120/150€



212

212  
**SÈVRES**

Vase à bandeau en porcelaine à fond bleu et filets or.

Marqué: S. 82 en vert et RF doré à Sèvres 85 en rouge.

Fin du XIX<sup>e</sup> siècle, 1885.

H: 36 cm

Monté en lampe.

200/300€



214

213  
**SÈVRES**

Pot à sucre Calabre couvert en porcelaine tendre à décor polychrome de fleurs et fruits dans des corbeilles, attributs de jardinage et légumes, perroquet, colombes et une figure d'amour dans des réserves sur fond beau bleu cernées de guirlandes de feuillage et rinceaux feuillagés en or.

Marqué: LL entrelacés, lettre-date Y pour 1776, marque du peintre Bouillat et marque du doreur Leguay.

XVIII<sup>e</sup> siècle, 1776.

H: 11 cm

Prise du couvercle restaurée et un éclat sur le bord du couvercle.

400/600€

214  
**SÈVRES**

Buste en biscuit représentant Viala sur un piédouche à fond bleu et or.

Marqué: S. 92 en vert et RF doré à Sèvres 92 en rouge.

Fin du XIX<sup>e</sup> siècle, 1892.

H: 30 cm

200/300€



213



215

**SÈVRES**

Glacière à têtes d'éléphant en porcelaine de forme balustre munie de deux anses en forme de tête d'éléphant à décor polychrome de larges groupes de fleurs retenus par des rubans noués, le col et le piédouche à fond bleu lapis ornés de rosace, rinceaux, palmettes et postes en or. Sans marque.

Époque Restauration, vers 1820-1825.

H: 33 cm

Manque à l'extrémité de la trompe d'un

éléphant.

1500/2000€



215

216

**SÈVRES**

Cinq bols en porcelaine à décor en or du monogramme du roi Louis-Philippe LP couronnés entre deux palmes, frise de lierre sur les bords.

Marqués: LP couronnés, Sèvres 1847, cachet du château des Tuileries et du château de Fontainebleau.

Époque Louis-Philippe, 1847.

H: 7 cm, D: 13,5 cm

500/800€



216

217

**SÈVRES**

Un pot à décoction couvert et un pot à lait à décor en bleu du monogramme du roi Louis-Philippe LP couronnés.

Marqués: LP couronnés, Sèvres 1847, cachet du château de Dreux en rouge.

Époque Louis-Philippe, 1847.

H: 20,5 cm et 12,5 cm

500/800€



217



218

218

**CHANTILLY**

Dix-neuf assiettes à bord contourné en porcelaine tendre à décor en camaïeu bleu de brindilles fleuries.

Marquées: trompe de chasse en bleu.

XVIII<sup>e</sup> siècle.

D: 24 cm

Trois assiettes avec une égrenures, deux avec rayures importantes.

1 500/2 000 €

219

**CHANTILLY**

Lot de cinq assiettes en porcelaine tendre à bord contourné décorées en camaïeu bleu comprenant une assiette à décor au jet d'eau et motifs de vannerie en relief, une assiette à décor de brindilles et motifs de vannerie en relief et trois assiettes à décor de brindilles.

Marquées; trompe de chasse en bleu.

XVIII<sup>e</sup> siècle.

D: 25 cm et 23 cm

Un petit éclat sur l'assiette au jet d'eau.

400/500 €



219



220

220

**CHANTILLY**

Lot de huit assiettes à bord contourné en porcelaine tendre à décor en camaïeu bleu de brindilles fleuries comprenant trois assiettes à motifs de vannerie, quatre assiettes plates unies et une assiette à potage.

Marquées: trompe de chasse en bleu.

XVIII<sup>e</sup> siècle.

D: 24 cm

600/800 €



221

221

**PARIS**

Une soupière ronde couverte et deux compotiers coquille en porcelaine dure à décor en camaïeu bleu de brindilles fleuries.

Manufacture de Loqué.

XVIII<sup>e</sup> siècle.

L: 29 cm et 23 cm

Un compotier avec fêlures.

200/300€

222

**PARIS**

Paire de groupes en biscuit représentant un couple de chasseurs sous un arbre.

Fin du XVIII<sup>e</sup> siècle.

H: 28 cm

Quelques éclats et manques.

300/400€

223

**PARIS**

Deux cafetières couvertes en porcelaine à décor en grisaille de ruines antiques et paysans.

Époque Restauration.

H: 26 cm et 25 cm

Une prise de couvercle et un col restaurés.

80/100€



222

224

**PARIS**

Une cafetière couverte et un pot à lait en porcelaine à décor en or de feuillage stylisé.

Marqués: manufacture de Loqué.

Premier tiers du XIX<sup>e</sup> siècle.

H: 26 cm et 21 cm

30/50€

225

**PARIS**

Aiguière balustre en porcelaine à décor polychrome de deux oiseaux sur un arbuste et guirlandes de feuillage dans un galon à fond mauve, le col décor de feuillage en or.

Début du XIX<sup>e</sup> siècle.

H: 30 cm

80/120€



223



224



225





226

226

**PARIS**

Parties de services à thé et café en porcelaine à décor en or sur fond bleu de guirlandes de feuillages comprenant une théière couverte, une cafetière couverte, un pot à sucre couvert, un pot à lait, une jatte sur pied, quatre tasses à thé, deux tasses jasmin, sept soucoupes.

Époque Restauration.

Accidents aux prises de la théière et du pot à sucre, à une anse d'une tasse à thé, au déversoir de la cafetière, éclat sur le bord de la jatte.

500/700€

227

**PARIS**

Deux assiettes en porcelaine à décor d'une rosace en or au centre et sur l'aile de fleurs indiennes en rouge, vert et or sur fond olive.

Marquées: ED. Honoré et Cie, n° 4 Boul.

Poissonnière à Paris.

Époque Restauration.

D: 21,5 cm

100/120€

228

**PARIS**

Tasse et sa soucoupe en porcelaine à décor en or de trophées et coquilles sur fond pourpre

Époque Restauration.

H: 9 cm, D: 15 cm

120/150€



227



228



229  
**PARIS**  
 Paire de vases de forme Médicis en porcelaine à décor polychrome de paysages divers sur fond or.  
 XIX<sup>e</sup> siècle, vers 1830.  
 H: 27 cm  
 Usures d'or.

200/300€



230  
**PARIS**  
 Partie de service en porcelaine comprenant une cafetière couverte, une théière couverte, une jatte à lait, un pot à sucre couvert, un pot à lait, six tasses litron et six soucoupes à décor en grisailles de figures antiques, muses et allégories dans des paysages.  
 Époque Restauration.  
 Choc au fond de la théière, prise de la cafetière restaurée, une anse d'une tasse recollée, un petit éclat sur la jatte, quelques usures d'or .

500/800€



230



232

231

**PARIS**

Deux théières couvertes et un pot à lait en porcelaine à décor en or de filets et surdécor polychrome de volatiles.

Fin du XIX<sup>e</sup> siècle.

20/30€



232

**PARIS**

Une pendule et un flambeau en porcelaine dans le style de Meissen ornés de femmes et enfants tenant des guirlandes de fleurs et à décor polychrome de bouquets de fleurs.

Marque apocryphe de Meissen.

Fin du XIX<sup>e</sup> siècle.

H: 36 cm et 45 cm

Accidents et manques.

200/300€

233

**PARIS, SAMSON**

Paire d'éléphants en porcelaine.

Fin du XIX<sup>e</sup> siècle.

H: 23 cm, L: 28 cm

L'un repose sur une base en bronze doré de style Louis XV.

Une défense cassée.

500/600€



233







234

234

**PARIS**

Partie de service en porcelaine à décor polychrome de bouquets de fleurs et filets bleu et or comprenant six assiettes et deux sucriers ovales couverts sur plateau attenant.

Marqué : Leveillé 12 rue Thiroux.  
XIX<sup>e</sup> siècle.

300/400 €



235

235

**PARIS**

Partie de service en porcelaine à décor en or sur fond bleu des grandes armes impériales et semis d'abeilles comprenant une théière couverte, un pot à sucre couvert, un pot à lait couvert, sept tasses litron et sept soucoupes.

Marque apocryphe de la manufacture de Sèvres.  
Fin du XIX<sup>e</sup> siècle.

Deux tasses et une soucoupe accidentées.

300/400 €

236

**PARIS**

Paire de cache-pots et leur soucoupe en porcelaine à décor en vert et noir de rinceaux feuillagés sur fond vert.

Époque Napoléon III.

H : 18,5 cm, D : 20 cm

Usures d'or.

80/120 €

237

**PARIS**

Partie de service en porcelaine à décor polychrome de paysages comprenant onze tasses et soucoupes, une théière couverte, un pot à sucre couvert, un pot à lait

XIX<sup>e</sup> siècle.

Une tasse accidentée.

120/150 €



236

238

**LIMOGES**

Six pots à crème couverts en porcelaine à décor en camaïeu pourpre de fleurs.

XX<sup>e</sup> siècle.

Dans un coffret rectangulaire.

30/40 €



237



238



239

239

**PONT-AUX-CHOUX ET EST DE LA FRANCE**

Lot de faïence fine comprenant un porte-huilier ovale à bord contourné, un sucrier quadrilobé couvert, une cafetière couverte, une saucière ovale, un beurrier ovale, un plateau d'écuelle rond.

XVIII<sup>e</sup> siècle.

Restauration au couvercle du sucrier, quelques éclats. 150/200€



240

240

**MOUSTIERS**

Deux plats ovales en faïence à bord contourné à décor en camaïeu bleu de fleurs au centre et rinceaux feuillagés sur le bord.

XVIII<sup>e</sup> siècle.

L: 39 cm et 33 cm 60/80€



241

**MOUSTIERS**

Plat rond en faïence à décor polychrome d'un couple d'orientaux assis sous un palmier et d'oiseaux fantastiques.

XVIII<sup>e</sup> siècle.

D: 26 cm

Ancienne collection Albouy, a figuré à l'exposition au château de Mouans 1989 n° 163. 200/300€

242

**MOUSTIERS**

Assiette à bord contourné en faïence à décor polychrome de deux figures grotesques et de deux oiseaux fantastiques sur quatre terrasses.

XVIII<sup>e</sup> siècle.

D: 24,5 cm

Une petite fêlure sur le bord. 100/150€



241



242





243

243

**MOUSTIERS**

Assiette en faïence à décor polychrome d'une figure grotesque sur une terrasse fleurie.

XVIII<sup>e</sup> siècle.

D : 24,5 cm

Éclats restaurés.

50/80€



244

244

**MOUSTIERS**

Trois assiettes à bord contourné en faïence à décor en camaïeu vert et orangé de figures grotesques, chinois et renard.

XVIII<sup>e</sup> siècle.

D : 25 et 23 cm

Une assiette accidentée.

80/100€



245

245

**MOUSTIERS**

Plat ovale à bord contourné en faïence à décor vert et orangé de figures grotesques, indiens, animaux fantastiques sur des terrasses fleuries.

Marqué : OLR, manufacture d'Oléry.

XVIII<sup>e</sup> siècle.

L : 43 cm

200/300€



246

246

**MOUSTIERS**

Plat ovale à bord contourné en faïence à décor en camaïeu vert de figures grotesques, indiens et animaux fantastiques sur des terrasses fleuries.

Marqué : OLF, manufacture d'Oléry.

XVIII<sup>e</sup> siècle.

L : 38 cm

200/300€

247

**MOUSTIERS**

Plat rond à bord contourné en faïence à décor vert et orangé d'un indien, un musicien grotesque et quatre oiseaux fantastiques, tertres fleuris sur le bord.

XVIII<sup>e</sup> siècle.

D : 31 cm

Ancienne collection Albouy, a figuré à l'exposition au château de Mouans 1989 n° 126.

200/300€



247





248

248

**MIDI**

Ensemble de cinq pots de pharmacie cylindriques couverts à décor polychrome d'inscriptions pharmaceutiques dans des médaillons.

XIX<sup>e</sup> siècle.

H: 25,5 cm et 18, 5 cm

Petits éclats.

120/180€



249

249

**NORD ET EST**

Deux pichets Jacquot en faïence représentant un homme assis sur un tonneau tenant un flacon et un gobelet, l'inscription *Bon vin* sur un tonneau. XIX<sup>e</sup> siècle.

H: 40 cm et 27 cm

Restaurations.

100/150€

250

**CREIL MONTEREAU**

Partie de service en faïence modèle Japon à décor en camaïeu bleu de haies fleuries et fleurs dans des réserves sur fond caillouté comprenant une soupière ronde couverte et 58 assiettes.

Fin du XIX<sup>e</sup> siècle.

Nombreux éclats.

200/300€



250



251

251

**ANGLETERRE**

Paire de grands pots à thé en grès à décor polychrome et en relief d'armoiries et inscriptions.

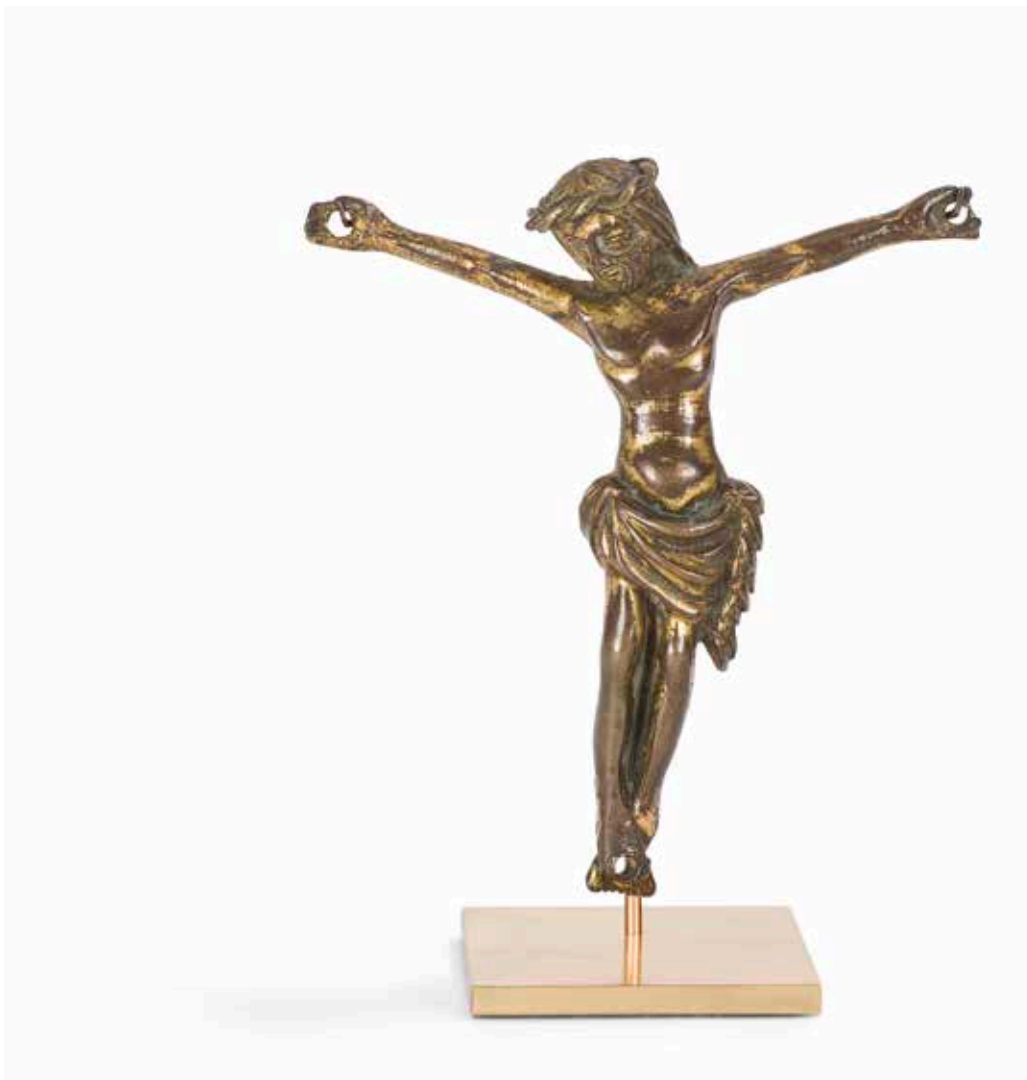
Les couvercles en tôle.

Fin du XIX<sup>e</sup> siècle ou XX<sup>e</sup> siècle.

H: 35 cm

Usures.

100/150€



253

Beau Christ en bronze doré, fonte pleine.  
Tête inclinée sur l'épaule droite, ceinte d'une  
couronne d'épines tressée, périzonium noué  
avec chute sur la hanche gauche, jambes  
parallèles et pieds superposés.

XIV<sup>e</sup> siècle

H:12,7 cm

Soclé

(manques à la main gauche)

1 600 / 1 800 €



254



255



256

254

Saint ecclésiastique en bois sculpté en ronde-bosse et polychromé.

XVIII<sup>e</sup> siècle

H: 37 cm

(bras refait, reprises à la polychromie) 120/150€

255

Saint Antoine de Padoue en bois sculpté, polychromé et doré, yeux en verre. Sur une base moulurée et coquille.

Espagne, XVIII<sup>e</sup> siècle

H: 38,5 cm

(petits accidents, restaurations notamment aux pieds de l'Enfant) 500/800€

256

Buste de saint Jean en bois sculpté en applique. Allemagne du sud ou Italie du Nord, vers 1500

H: 40 cm

600/800€





257

257  
Vierge à l'Enfant en résineux sculpté, assemblée en deux parties, polychromé et doré. Vierge Noire au manteau, couronnée présentant l'Enfant Jésus devant elle, tous les deux enveloppés dans un manteau.  
Le Puy en Velay, XVIII<sup>e</sup> siècle  
H: 35 cm  
(légers manques visibles, petites restaurations)  
1 500/2 000 €



258

258  
Sainte Marguerite en noyer sculpté en ronde-bosse. Finement sculptée, elle se dresse sur la bête qui essaie avec ses pattes griffues de retenir les pans de son manteau.  
Vallée du Rhône, milieu du XVI<sup>e</sup> siècle  
H: 100 cm  
(manques visibles)  
1 200/1 500 €



259

259

Vierge à l'Enfant en noyer sculpté en ronde-bosse avec restes de polychromie.

Début du XVI<sup>e</sup> siècle

H: 82,5 cm

(manques visibles dont le bras droit de l'Enfant, fentes et rebouchages)

400/600 €



260

260

Vierge à l'Enfant en noyer sculpté, polychromé et doré sur une base à pans avec angelot.

XVII<sup>e</sup> siècle

H: 59 cm

(reprise à la polychromie, accidents, restauration à la tête de la Vierge, manque l'attribut de la main droite)

300/500 €



261

Saint Sébastien en buis sculpté en ronde-bosse. Attaché à un tronc, le saint martyr s'appuie sur sa jambe droite, la jambe gauche levée et le bras gauche tendu sur une branche.

École Allemande de la seconde moitié du XVII<sup>e</sup> siècle

H: 21 cm

Sur un socle en bois tourné et noirci  
(petits accidents et manques)

1 500 / 2 000 €





262



263

262  
 Saint Evêque en ivoire sculpté en ronde-bosse et formant triptyque; corps composé de deux vantaux et découvrant la représentation de l'Abandon du pouvoir par Charles Quint d'après les dessins de Gaspart de Crayer (1584 – 1669)  
 XIX<sup>e</sup> siècle  
 H: 29,8 cm  
 (petits accidents et manques) 600/800 €

263  
 Manche de couvert en ivoire sculpté en ronde-bosse figurant Vénus et l'Amour.  
 Flandres, fin du XVII<sup>e</sup> siècle  
 L: 9 cm  
 (petits manques et usures) 300/500 €

264  
 Plaque en ivoire sculpté en bas-relief d'une scène de bataille, signée en bas à gauche C.ADLER.  
 XIX<sup>e</sup> siècle  
 H: 8 cm, L: 15,6 cm 200/300 €



264



265

265  
Petite plaque en émail peint en grisaille avec rehauts d'or représentant le mois de février, d'après les *Travaux des mois*, contre-émail noir; dans un encadrement en bois mouluré et doré.  
XIX<sup>e</sup> siècle  
H: 6,5 cm, L: 8,5 cm 100/150€



266

266  
Deux plaques en émail peint en grisaille avec rehauts d'or représentant Mars et Venus, cartouche avec date 1869 et monogramme CMC, dans un encadrement en bois noirci. Dans le style des émaux de Limoges du XVI<sup>e</sup> siècle, 1869  
H: 8,5 cm, L: 6 cm - H totale: 18 cm, L totale: 23 cm  
(petits accidents au cadre)

**Provenance:**

Collection Princesse de Chimay née Marie de Montesquiou-Fezensac (1834 – 1884) 400/600€

267  
Plaque en émail peint polychrome avec rehaut d'or représentant la Vierge en buste dans un médaillon; rinceaux dans les écoinçons; contre-émail brun.  
Limoges, fin du XVII<sup>e</sup> siècle  
H: 12,5 cm, L: 10,7 cm  
(restaurations)  
Dans un encadrement en bois sculpté et doré 300/500€



267

268  
Plaquette en bronze en fort relief à patine brune représentant la Vierge à l'Enfant avec saint Jean-Baptiste.  
XVI<sup>e</sup> siècle  
H: 13,2 cm, L: 8,5 cm 500/700€



268



269

269  
 Plaquette en bronze doré à décor de l'Adoration des Mages.  
 XVII<sup>e</sup> siècle  
 H: 10 cm, L: 7 cm  
 (usures)  
 Dans un encadrement doré 400/600€



270

270  
 Médaillon ovale en bronze doré en fort relief à décor d'un Neptune enfant chevauchant un monstre marin.  
 XVII<sup>e</sup> siècle  
 H: 6,8 cm, L: 4,2 cm  
 (usures) 400/600€

271  
 Petit bouclier en bronze à décor d'une scène de bataille.  
 XIX<sup>e</sup> siècle  
 H: 33 cm 300/500€



271

272  
 Ensemble de trois sceaux en bronze; l'un avec une Vierge à l'Enfant et une inscription gravée sur l'orle, un deuxième avec écu dans un quatre-feuilles, et le troisième gravé d'un écu dans un élément rayonnant.  
 XIV<sup>e</sup> / XVI<sup>e</sup> siècle  
 H: 2,1 et 2,3 cm  
 (usures) 200/300€



272



273

Coffret en palissandre et riche incrustation d'ivoire, décor de fins rinceaux feuillagés s'emmêlant ensemble de manière circulaire, clous, cornières, pentures, poignées sur les côtés et entrée de serrure en argent; pieds en boule aplatie en bois; intérieur avec éclipette.  
Colonies Indo-portugaises, XVIII<sup>e</sup> siècle  
H: 11 cm, L: 31,2 cm, P: 22,7 cm  
(petits manques et accidents visibles) 800/1 000 €



274

Panneau en noyer sculpté en bas-relief, représentant Vénus recevant des offrandes.  
École de Fontainebleau, début du XVII<sup>e</sup> siècle  
H: 36 cm, L: 29 cm  
(petits manques en bordure) 600/800 €

275

Croix de cabine de marinier du Rhône en bois sculpté dans un encadrement formant boîte. La croix au centre est entourée des instruments de la passion: le soleil et la lune, le marteau, le glaive, le roseau avec l'éponge, le voile de sainte Véronique, l'échelle, le coq, la colonne de la flagellation, le bassin de Pilate, le calice, le fouet et l'épée.  
Vallée du Rhône, XIX<sup>e</sup> siècle  
H: 34,5 cm, L: 23 cm  
(très légers accidents)

Cette croix était placée dans la cabine du marinier; la disposition des instruments nous renseigne sur l'appartenance au groupe méridional de cette croix.

**Ouvrage consulté:**

*Les Croix de mariniers du Rhône*, catalogue d'exposition, Pont-Saint-Esprit, 20 juin – 21 septembre 2014. 1 200/1 500 €





276

276  
Paire de petits bras de lumière en bronze doré, à une branche et décor de mascarons et feuillages; (usures).  
Époque Régence.  
H: 17,5 cm, P: 20 cm

400/600€

277  
Table à écrire en chêne tourné, le plateau à pans coupés à dessus de tapisserie reposant sur une ceinture ouvrant à un tiroir et un piétement à entretoises.  
Époque Louis XIV.  
H : 70 cm, L : 77 cm, P : 63 cm

600/800€



277



278

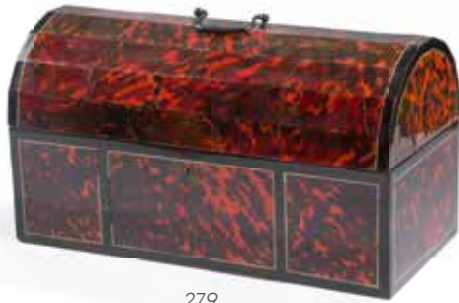
Cartel d'applique aux dragons en corne verte et bronze doré, à décor de feuillages, enfants et mufler de lion; (importants manques; le cadran et le mouvement rapportés à une date ultérieure).

Époque Louis XV.

H: 64 cm, L: 24 cm, P: 17 cm

1 000 / 1 500 €





279

279

Coffret en écaille rouge de forme rectangulaire, le couvercle bombé, à encadrement de bois noirci; (accidents, restaurations et manques). Italie, fin du XVII<sup>e</sup> siècle.

H : 27 cm, L : 50 cm, P : 24 cm

800/1000€

280

Bergère en hêtre mouluré et peint à dossier plat, à décor de feuillages et fleurs, reposant sur des pieds cambrés; probablement estampillée de Jean-Baptiste Lelarge; (accident à la ceinture). Époque Louis XV.

H : 98 cm, L : 71 cm

300/400€



280



281

Fontaine à parfum en cristal de roche, le vase de forme balustre et le bassin ovale, la monture de bronze doré à décor ajouré de monstre marin et feuillages et bronze doré; (éclats au couvercle).

Style Louis XV, XIX<sup>e</sup> siècle.

H: 31 cm

5 000/8 000 €

**Provenance :**

Ancienne collection d'André Saint au château de Sainte-Mesme

Plusieurs fontaines identiques sont répertoriées, l'une d'entre elles a été vendue à Paris, Palais Galliera, le 24 novembre 1976, lot 35.

André Saint (1871-1933), dont on connaît la collection de tableaux, meubles et objets d'art au travers du célèbre catalogue de sa vente à la galerie Charpentier des 20 et 21 mai 1935 sous le marteau de maître Étienne Ader, réunissait ses acquisitions réalisées dès la fin du XIX<sup>e</sup> siècle dans ses châteaux de Sainte-Mesme et Brétigny ainsi que dans son appartement de la rue Rude à l'angle de l'avenue Foch. Issu d'une riche famille d'industriel spécialisée dans la filature et la confection de cordages, André Saint succède à son père Charles à la tête de l'entreprise Saint-Frères laquelle compte jusqu'à dix-sept usines dont treize dans la Somme et une en Belgique, ainsi que plus de cent trente comptoirs en France, Afrique du nord et Amérique latine.



283

283

Console de cartel en marqueterie en première-partie d'écaïlle brune et laiton gravé, à décor de rinceaux de feuillages et fleurs, les chutes de bronze doré à palmette, feuillages, cartouches et rocailles; (accidents et manques).

Époque Régence.

H: 27 cm, L: 39 cm, P: 19 cm

200/300 €

284

Console de cartel en marqueterie en première-partie d'écaïlle et laiton gravé, à décor de rinceaux de feuillages et fleurs, les chutes de bronze doré à bustes de femme empanachées; (accidents et restaurations).

Époque Régence.

H: 36 cm, L: 46 cm, P: 24 cm

300/400 €



284

285

Paire de fauteuils en noyer teinté, à dossier plat cintré, reposant sur des pieds cambrés à entretoise; (remploi d'un piétement probablement italien du XVIII<sup>e</sup> siècle).

Style Régence.

H: 100 cm, L: 65 cm

600/800 €



285





286

286  
 Paire d'appliques en bronze doré à deux  
 lumières et décor de mascarons; (percées pour  
 l'électricité).  
 Style Régence.  
 L : 27,5 cm

50/70€



287  
 Grande console de cartel en marqueterie en  
 première-partie d'écaille brune et laiton gravé,  
 ornementation de bronzes dorés à chutes à  
 mascarons; (accidents et restaurations).  
 Époque Régence.  
 H: 36 cm, L: 43 cm, P: 22 cm

300/400€

288  
 Fauteuil en hêtre canné, mouluré, sculpté et  
 teinté, à dossier plat à épaulement, à décor de  
 coquille et feuillages, reposant sur des pieds  
 cambrés réunis par une entretoise; (accidents et  
 restaurations).  
 Époque Régence.  
 H: 90 cm, L: 63 cm

200/300€



287



288



289

289  
Miroir en bois doré de forme rectangulaire, à décor de rinceaux de feuillages, treillages et palmettes; (un cadre à l'origine, glace rapportée).

Époque Louis XV (éclats).  
H: 83 cm, L: 67 cm

200/300€



290

290  
Paire d'appliques en bronze doré à deux lumières à décor de feuillages; (percées pour l'électricité; usures).

Style Louis XV, XIX<sup>e</sup> siècle.  
H: 39 cm

200/300€

291  
Commode en bois de violette et palissandre de forme mouvementée, la façade ouvrant à quatre tiroirs sur trois rangs, le dessus de marbre rouge des Flandres reposant sur des montants galbés terminés par des pieds cambrés; (restaurations, notamment au placage).

Époque Louis XV.  
H: 86 cm, L: 130 cm, P: 66 cm

1 000/1 500€



291

292

Lustre en bronze doré et verre taillé à dix lumières et décor de pendeloques, guirlandes et rosaces.

Style Louis XV (accidents et manques).

H: 120 cm, D: 62 cm 600/800€



292

293

Petite pendule en bronze doré et fleurs de porcelaine, le cadran à décor de rocailles feuillagées, dans un entourage de fleurs et feuillagé, reposant sur une base ajourée; (accidents et manques).

Le mouvement signé de Thibault à Paris.

Style Louis XV, XIX<sup>e</sup> siècle.

H: 18 cm 800/1000€



293

294

Paire de chaises en bois mouluré, sculpté et peint, à dossier plat et décor de feuillages et cartouches; (accidents, dont éclats à la dorure).  
Style Louis XV, fin du XIX<sup>e</sup> siècle.

H: 95 cm, L: 57 cm

400/600€



294







295

295  
Coupe en porcelaine de Chine du XVIII<sup>e</sup> siècle à monture de bronze doré à décor de feuillages et rinceaux; (fêlure à la porcelaine);  
Style Louis XV.  
H : 10,5 cm

200/300€

296  
Chaise en hêtre mouluré et teinté de forme mouvementée à dossier en cabriolet, reposant sur des pieds cambrés;  
trace d'estampille, probablement celle d'Etienne Meunier; (restaurations, notamment à un pied).  
Époque Louis XV.  
H : 88 cm, L : 52 cm

50/80€

297  
Secrétaire à abattant en marqueterie de fleurs et bois de violette, ouvrant à un tiroir, deux vantaux et un abattant;  
dessus de marbre Brocatelle d'Espagne.  
Style Louis XV, XX<sup>e</sup> siècle.  
H : 146 cm, L : 66 cm, P : 34 cm

200/300€



296



297



298

298  
Lustre en bronze doré, verre moulé et taillé, à neuf lumières; (monté à l'électricité).  
Style Louis XV.  
H: 93 cm, L: 60 cm 400/600€



299

299  
Miroir en bois doré, l'encadrement à chutes de fleurs et palmettes, le fronton ajouré à figure de musicien, campane et palmette; (usures; glace probablement remplacée).  
Époque Louis XV.  
H: 132 cm, L: 74 cm 800/1200€

300  
Meuble d'appui en bois de violette ouvrant à deux tiroirs et deux vantaux, le dessus de marbre Campan (rapporté à une date ultérieure) reposant sur des montants arrondis et un piétement découpé; (transformation, probablement la partie inférieure d'un meuble à deux corps; les bronzes rapportés à une date ultérieure), estampillé JME.

Époque Louis XV.  
H: 96 cm, L: 134 cm, P: 60,5 cm

1500/2000€



300



301

301  
Suite de huit appliques en bronze doré fonctionnant par paire, à deux bras de lumière à décor de feuillages.  
Style Louis XV.  
H: 42 cm

400/600€



302

302  
Flambeau en bronze doré (usures) d'après Just-Aurèle Meissonnier, à décor d'enfants, cartouches et feuillages, reposant sur une base contournée.  
Style Louis XV, XIX<sup>e</sup> siècle.  
H: 27 cm

200/300€

303  
Fauteuil en bois mouluré, sculpté et teinté, à dossier plat arrondi, à décor de feuillages et fleurs; (accidents et restaurations; peint à l'origine).  
Époque Louis XV.  
H: 94 cm, L: 67 cm

120/150€



303



304

Miroir en bois doré, le fronton ajouré à décor de corbeille de fleurs, rocailles et volutes.

Époque Louis XV.  
H: 76 cm, L: 45 cm

800/1 200€



304

305

Fauteuil de bureau canné en hêtre mouluré et sculpté de forme mouvementée, à décor de feuillages et fleurs, reposant sur des pieds cambrés.

Époque Louis XV.  
Les dimensions manquent.

500/600€



305

306

Commode en bois de violette et palissandre de forme mouvementée, la façade ouvrant à quatre tiroirs sur trois rangs, le dessus de marbre gris Sainte-Anne reposant sur des montants galbés terminés par des pieds cambrés; (accidents, restaurations et manques).

Estampille de Jean Charles Ellaume et JME, ébéniste reçu maître en 1754.

Époque Louis XV.

H: 85 cm, L: 115 cm, P: 57 cm

1 500/2 000€



306



307

307  
Fauteuil en noyer mouluré, sculpté et teinté, à dossier plat mouvementé, à décor de coquille et feuillages, reposant sur des pieds cambrés à volute; recouvert de tapisserie au point; (restaurations, notamment aux pieds; ceintures sanglées et non examinées).

Époque Louis XV.  
H: 101 cm, L: 71 cm

500/600 €

308  
Petit miroir en bois doré, à pareclozes et décor de palmettes, feuillages et fleurs; éclats).  
Époque Louis XV.  
H: 59 cm, L: 34 cm

200/300 €



308



310

309  
Console de cartel en marqueterie en contrepartie d'écaille brune et laiton, à décor de branchages, cartouche et mascarons; (accidents et restaurations)

Époque Louis XV.  
H: 29 cm, L: 46 cm, P: 21 cm

200/300 €



309

\*310  
Fauteuil en hêtre mouluré et sculpté à dossier arrondi en cabriolet et décor de feuillages et fleurs, reposant sur des pieds cambrés; (ceintures sanglées et non examinées).  
Époque Louis XV (accidents et restaurations).  
H: 87 cm, L: 61 cm

300/400 €



311

Petite pendule à l'éléphant en bronze doré et bronze laqué, le cadran (inscrit Pierre Bernier) dans un entourage de feuillages, reposant sur une base ajourée à agrafes, rocailles et fleurs; (mouvement du XVIII<sup>e</sup> siècle probablement associé).

Époque Louis XV.

H: 26 cm, L: 16,5 cm, P: 11 cm 1500/2000€



311



312

312  
Caisse de pendule en porcelaine de Chine d'époque Kanghi reposant sur une terrasse en porcelaine tendre de Chantilly vers 1740, bronze doré et peint, à décor de tronc d'arbre dans un terrain rocailleux tapissé de feuillages et fleurs; l'entourage du cadran et la base réalisés à une date ultérieure; (accidents et manques, sans cadran ni mouvement).

En partie du XVIII<sup>e</sup> siècle.

H: 26 cm 400/600€

313

Table ovale en marqueterie de treillage sur fond de bois de rose ouvrant à un tiroir, avec une tablette coulissante, le plateau en marbre blanc à galerie reposant sur des pieds cambrés réunis par une tablette d'entretoise.

De style Transition Louis XV-Louis XVI.

H: 77 cm, L: 52 cm, P: 37,5 cm 600/800€



313





314

314  
Lustre en bronze doré et tôle patinée à douze lumières, à décor de feuillages; (usures).  
Style Louis XV, XX<sup>e</sup> siècle.  
H: 70 cm, L: 85 cm 300/400€

315  
Figure de chinois à l'ombrelle en bronze verni;  
(fragment).  
XVIII<sup>e</sup> siècle.  
H: 17 cm 50/60€

316  
Miroir en bois doré à décor ajouré de cartouche,  
feuillages et fleurs; (glace remplacée et fonds  
refaits).  
Époque Louis XV.  
H: 82 cm, L: 49 cm 150/200€



316



317

317  
Fauteuil en hêtre teinté à dossier plat  
mouvementé, reposant sur des pieds cambrés  
réunis par une entretoise.  
Estampille de Louis Michel Lefèvre, menuisier  
reçu maître en 1749.  
Époque Louis XV.  
H: 90 cm, L: 64 cm 200/300€

318

Pendule en bronze doré à décor de chasse au dragon dans un entourage de feuillages et fleurs, reposant sur une base rocaille.

Style Louis XV, XIX<sup>e</sup> siècle.

H: 33 cm, L: 25 cm, P: 11 cm

400/600€



318

319

Éléphant en porcelaine de Samson dans le style kakiemon à monture de bronze doré à décor de feuillages; (fragment).

Style Louis XV, XIX<sup>e</sup> siècle.

H: 15 cm, L: 18 cm, P: 13 cm

200/300€



319

320

Paire de bergères à oreilles en noyer mouluré et sculpté, à décor de coquille et feuillages; (ceintures sanglées et non examinées).

Style Louis XV.

H: 100 cm, L: 79 cm

200/300€



320



321

321

Pendule formant flambeau en bronze patiné et bronze doré, le cadran soutenu par un tronc d'arbre, reposant sur une base à décor de fleurs et feuillages; le cadran et le mouvement rapportés à une date ultérieure; (accidents; manques, notamment une figure à la gauche du tronc).  
Époque Louis XV.

H: 29 cm, L: 19 cm, P: 16 cm

300/500 €

322

Trois appliques à trois branches en bronze doré à décor feuillagé.

Style Louis XV, XX<sup>e</sup> siècle.

H: 31 cm

80/100 €



322

323

Lot de deux consoles de cartel et un dôme d'amortissement en écaille, ébène, laiton et bronze; (nombreux accidents et manques; fragments).

XVIII<sup>e</sup> siècle.

50/80 €



323





324

Pendule au taureau en bronze doré et bronze argenté, reposant sur une base rocailleuse à décor de fleurs et escargots; mouvement de montre signé Jean Lemercier.

Style louis XV, XIX<sup>e</sup> siècle.

H: 23 cm

200/300€



324



325

325

Monture de bronze patiné et bronze doré figurant un arbre à fleurs de porcelaine reposant sur une base ajourée de feuillages; (accidents et manques; fragment).

Style Louis XV, XIX<sup>e</sup> siècle.

H: 34 cm, L: 17 cm, P: 14 cm

200/300€

326

Paire de chenets en bronze doré à décor d'oiseaux dans un entourage de feuillages; (avec leurs fers).

Style Louis XV.

H: 24 cm, L: 29 cm

200/300€



326





327



328



329

327

Paire d'appiques en bronze doré à deux lumières et décor de feuillages et nœud de ruban; (percées pour l'électricité).  
Style Louis XVI, fin du XIX<sup>e</sup> siècle.

H : 36 cm

150 / 200 €

328

Figure de coq en bronze doré, reposant sur une base (rapportée à une date ultérieure):  
(fragment; accident à une patte).

XVIII<sup>e</sup> siècle.

H: 22 cm

200 / 300 €

329

Bergère en hêtre mouluré et teinté, à dossier plat, reposant sur des pieds fuselés à cannelures;  
(accidents et restaurations; sans carreau).

Estampille de Jean-Baptiste Lelarge, menuisier reçu maître en 1775.

Époque Louis XVI.

H: 94 cm, L: 63 cm

200 / 300 €





330

330  
Paire de consoles d'applique en bois polychrome à décor de tritons soutenant une coquille; (usures et petits accidents).  
Style vénitien du XVIII<sup>e</sup> siècle.  
H : 47 cm, L : 37 cm 1000/1500€



331  
Suite de six chaises et deux fauteuils en bois sculpté et doré à dossier plat et décor de feuillages et couronne de fleurs, console et perles, reposant sur des pieds fuselés à cannelures; (accidents et restaurations).  
Style Louis XVI, seconde moitié du XIX<sup>e</sup> siècle.  
Fauteuil, H: 103 cm, L: 62 cm  
Chaise, H: 98 cm, L: 53 cm 600/800€



331





332

332  
Élément décoratif figurant un soleil (fragment  
d'autel), à multiples rayons; (accidents et  
restaurations).  
XVIII<sup>e</sup> siècle.  
H: 109 cm

200/300€

333  
Coffret à jeu de tric trac en ébène et ivoire, avec  
de nombreux jetons en ivoire et trois flambeaux  
dont un à bras articulé.  
XVIII<sup>e</sup> siècle.  
H: 11,5 cm, L: 58 cm, P: 35 cm

500/800€



333



Lot 332 fermé



334

Rare cartel en bronze doré, le cadran émaillé à chiffres romains et arabes, flanqué de deux pilastres cannelés à têtes de bélier surmontés de deux sphères armillaires et d'un enfant ailé accompagné d'un coq, la partie inférieure ornée d'une console à volute et guirlande, vase néoclassique et frise de postes; (manques et remplacements; restaurations, notamment au mouvement).

Le cadran signé de Royer Hger du Roy suivant la Cour.

Époque Louis XVI, vers 1770.

H: 75 cm, L: 33 cm

4 000 / 6 000 €

**Provenance:**

Ancienne collection d'André Saint au château de Sainte-Mesme

335



335  
Deux lanternes circulaires en bronze doré, les  
luminaires à trois et quatre lumières.  
Style du XVIII<sup>e</sup> siècle.  
H: 38 cm et 52 cm

200/300€

336

Paire de chenets en bronze doré à décor de vase  
à guirlandes et rosaces ajourées, avec leurs fers;  
(accidents et usures).  
Époque Louis XVI.  
H : 39 cm, L : 35,5 cm

600/800€

337

Table console et miroir en bois sculpté et doré,  
de forme demi-lune, à décor de jonc rubané et  
guirlandes de feuillages et fleurs, le dessus de  
marbre brèche violette reposant sur des pieds  
fuselés à cannelures réunis par une entretoise;  
(accidents et manques).  
Style Louis XVI, fin du XIX<sup>e</sup> siècle.  
Console, H: 91 cm, L: 90 cm, P: 37,5 cm  
Miroir, H: 167 cm, L: 87 cm

300/500€



337



336





338

Grande bibliothèque en bois peint à l'imitation du marbre, la corniche saillante reposant sur des colonnes engagées à chapiteaux corinthiens; (peinture et fonds refaits).

Italie, fin du XVIII<sup>e</sup> siècle.

H: 255 cm, L: 275 cm (approx.), P: 50 cm

2000/3000 €



340

340  
 Paire de candélabres en marbre blanc et bronze doré, à trois lumières et décor de feuillages et fleurs, reposant sur une base à frise de canaux et frise de perles; (usures; montés à l'électricité).  
 Style Louis XVI.  
 H: 60 cm

400/600€



341

341  
 Cadran et mouvement de cartel en laiton repoussé et doré, et émaux, quatre cadrans indiquant le jour de la semaine, le mois, quantième du mois et phases de la lune; (accidents et manques).  
 Signé Masson à Paris.  
 XVIII<sup>e</sup> siècle.

H: 40 cm (avec le socle d'époque postérieure).

400/600€

342  
 Commode en acajou de forme demi-lune ouvrant à deux vantaux et trois tiroirs, dessus de marbre bleu Turquin à galerie; (accidents).  
 Vers 1800.

H : 87 cm, L : 105 cm, P : 47 cm

500/800€



342

343

Pendule au lion en bronze patiné et bronze doré, la cadran surmonté d'un vase et d'un nœud de ruban, reposant sur une base en bois noirci (rapportée à une date ultérieure).

Le mouvement signé Estienne Lenoir à Paris.

Époque Louis XVI.

H: 27 cm

1 000 / 1 500 €



343

344

Paire de bergères en bois mouluré et peint, à dossier arrondi, à décor de feuillages et fleurs, reposant sur des pieds fuselés à cannelures rudentées, trace d'estampille; (peinture refaite).

Époque Louis XVI.

H: 100 cm, L: 65 cm

1 000 / 1 500 €



344





345

345

Lustre en bronze doré, verre taillé et moulé, à douze lumières; (accidents, notamment un bras accidenté).

Style Louis XVI.

H: 72 cm, L: 55 cm

300/500€

346

Caisse de pendule à Uranie en bronze doré à décor de livre, compas, sphère, frise de postes et rosaces; (accidents et manques; fragment); on y joint une base d'époque postérieure.

Époque Louis XVI.

H: 39 cm, L: 40 cm, P: 17 cm

600/800€

347

Commode en noyer et filets de bois teinté, la façade à ressaut ouvrant à trois tiroirs, le dessus de bois reposant sur des montants à cannelures simulées terminés par de petits pieds en gaine; (accidents, dont des fentes).

Époque Louis XVI.

H: 96 cm, L: 128 cm, P: 63 cm

300/400€



346



347

348

Pendule à la pyramide en bronze doré, à décor de palmier, trophée militaire, mufle de lion et couronné fermée, inscrite Principum Decus, reposant sur une base à frise de rinceaux et fleurs de tournesol; (le cadran et le mouvement rapportés à une date ultérieure).

Époque Louis XVI.

H: 41 cm, L: 20 cm, P: 9 cm

1 500/2 000 €

Plusieurs pendules comparables ont été réalisées par le bronzier François Vion et portent sa signature.



348

349

Paire de vases en marbre rose veiné gris, à monture de bronze doré à feuilles d'acanthé, guirlande de feuilles de laurier et cordelettes; (montés en lampe).

Style Louis XVI.

H: 86 cm

500/800 €



349

350

Commode en satiné et amarante ouvrant à trois tiroirs, le dessus de marbre gris Sainte-Anne reposant sur des montants à pan coupé (chutes manquantes), les anneaux à mufle de lion. Estampille de Claude Montigny et JME, ébéniste reçu maître en 1766.

Époque Louis XVI.

H: 86 cm, L: 130 cm, P: 55 cm

2 000/3 000 €



350



351

351

Cadran et mouvement de pendule en bronze et laiton dorés, le cadran à chiffres arabes ajouré au centre indiquant le jour de la semaine, le quantième du mois et les phases de la lune; (petits accidents et manques; fragment).

Fin du XVIII<sup>e</sup> siècle.

D: 18 cm

500/800 €



352

352

Caisse de pendule en bronze doré, marbre blanc et marbre vert de mer, à décor de rinceaux de feuillage, guirlandes et vase; (manques; fragment).

Fin du XVIII<sup>e</sup> siècle.

H: 42 cm, L: 20 cm, P: 14 cm

400/600 €



353

353

Console d'applique en bois peint et doré, le plateau contourné peint en faux marbre reposant sur des montants en volute.

Style Louis XV, XIX<sup>e</sup> siècle.

H: 29 cm, L: 46,5 cm

100/150 €

354

Chiffonnier en acajou ouvrant à six tiroirs, le dessus de marbre blanc reposant sur des montants droits; (accidents dont d'importantes fentes latérales).

Époque Louis XVI.

H: 161 cm, L: 81 cm, P: 38 cm

100/150 €



354





355

355  
Encrrier en bronze doré et plaques de porcelaine du XVIII<sup>e</sup> siècle (marquée Q pour 1769), de forme rectangulaire, à décor de rinceaux, mascarons et rosaces.

Style Louis XVI, XIX<sup>e</sup> siècle.

H : 7,5 cm, L : 29,5 cm, P : 19 cm 1 200/1 500 €

356

Paire de fauteuils en hêtre sculpté et peint à dossier médaillon en cabriolet, à décor d'entrelacs, rais-de-cœur, perles et feuillages d'acanthe, reposant sur des pieds fuselés à cannelures rudentée ; estampille de SENÉ ; (restaurations, petits accidents et manques).  
Époque Louis XVI.

H : 86 cm, L : 60 cm

1 500/2 000 €

**Provenance :**

Ancienne collection d'André Saint au château de Sainte-Mesme



356



357

357  
 Paire de montures en bronze doré à fleurs  
 de porcelaine, à décor ajouré de feuillages;  
 (accidents, notamment aux fleurs de porcelaine).  
 Style Louis XV, XIX<sup>e</sup> siècle.  
 H : 29,5 cm, L : 27,5 cm, P : 17,5 cm 500/800€

358  
 Table de milieu en bois peint, le plateau en faux  
 marbre reposant sur une ceinture ouvrant à  
 trois tiroirs, reposant sur des pieds en balustre  
 à barres d'entretoise ; (accidents, usures et  
 restaurations).  
 XVIII<sup>e</sup> siècle.  
 H : 83 cm, L : 204 cm, P : 89 cm 600/800€



358

359

Bergère en en hêtre sculpté et peint, à dossier plat en médaillon, à décor d'entrelacs et rosaces, feuillages et rais-de-cœur, reposant sur des pieds fuselés à cannelures rudentées; (restaurations, petits accidents et manques).

Estampille de Jean-Baptiste Sené, menuisier reçu maître en 1748.

Époque Louis XVI.

H: 104 cm, L: 72 cm

2000/2500€

**Provenance:**

Ancienne collection d'André Saint au château de Sainte-Mesme







360

360

Vase en porcelaine à décor en relief de fleurs et feuillages sur fond céladon, la mouture à mufles de lion et base découpée.

Style Louis XVI, fin du XIX<sup>e</sup> siècle.

H: 24 cm

120 / 150 €



361

361

Caisse de pendule en bronze doré et marbre blanc, ornée d'un soldat romain sacrifiant les lauriers de la Victoire; (accidents et manques; fragment)

Époque Louis XVI.

H: 39 cm, L: 30 cm, P: 15 cm

400 / 600 €



362

362

Pendule de forme portique en marbre blanc, marbre noir et bronze doré, les piliers en obélisque; (petits accidents).

Première moitié du XIX<sup>e</sup> siècle.

H: 45 cm, L: 24,5 cm, P: 8 cm

300 / 500 €



363

363  
Pendule en bronze doré à décor de Venus et Cupidon, le cadran à chiffres romains et arabes surmonté de deux colombes dans des nuées; (accidents; manques, notamment avec un socle à l'origine).

Le cadran signé de Meunier à Paris.

Époque Louis XVI.

H: 35 cm, L: 36 cm, P: 13 cm

500/800€

364

Commode en bois de violette, la façade galbée ouvrant à quatre tiroirs sur trois rangs, le dessus de marbre Sarrancolin reposant sur des montants arrondis à cannelures soutenus par un piétement découpé; (entièrement replaquée).

En partie d'époque Louis XV.

H : 80 cm, L : 95 cm, P : 48 cm

1 000 / 1 500 €



364



366

366  
Pendule en marbre et bronze doré, le cadran indiquant le quantième du mois, reposant sur des colonnes et une base circulaire à frise de perles; (composite).  
Fin du XVIII<sup>e</sup> siècle-début du XIX<sup>e</sup> siècle.  
H: 55 cm, L: 26 cm 500/700€

367  
Lot de 14 clefs du XVII<sup>e</sup> au XIX<sup>e</sup> siècle, les fûts pleins ou percés. 150/200€



367

368  
Paire de chenets en bronze verni à décor de frise de postes, pomme de pin et rinceaux ajourés.  
Style Louis XVI.  
H: 27 cm, L: 35 cm 80/100€



368



369

Pendule en bronze doré à décor d'étendard et termes, la base ajourée de feuillages.  
Style Louis XVI, XIX<sup>e</sup> siècle.

H: 48 cm, L: 24 cm, P: 11 cm

500/800€



370



369

370

Pendule en bronze doré et marbre blanc, le cadran squelette soutenu par deux figures de tritons-arabesques reposant sur un arc; (la base probablement d'époque postérieure; accidents et manques).

Le cadran signé Ladmiral à Moulin.

Fin du XVIII<sup>e</sup> siècle.

H: 36,5 cm, L: 21,5 cm, P: 11 cm

500/800€



372

372

Flambeau-bouillotte en bronze doré, à trois lumières et fût cannelé, surmonté d'une crémaillère, l'abat-jour en tôle peinte (refait); (monté à l'électricité).

Première moitié du XIX<sup>e</sup> siècle.

H: 61 cm

200 / 300 €

373

Lot composé de 37 mouvements de montres de poche d'époque Louis XVI en laiton, mouvements à coq ou échappements à verge, cadrans émaillés blancs.

Dans l'état.

800 / 1 200 €



373



374

Pendule en bronze doré et marbre blanc, le cadran à chiffres romains et arabe signé de Hartingue à Paris (remploi), les montants surmontés de pommes de pin, la base à décor de feuillages; (remploi d'un mouvement du XVIII<sup>e</sup> siècle).

XIX<sup>e</sup> siècle.

H: 41 cm, L: 28,5 cm, P: 18,5 cm 600/800€



374

375

Paire de vases de forme balustre en marbre vert de mer, la monture de bronze doré à prise ajourée et anses à masques grecs; (accidents et restaurations au marbre)

Époque Empire.

H: 40 cm 3000/4000€



375





376



377



378

### 376

Pendule en bronze doré, marbre blanc et marbre bleu Turquin, le cadran à chiffres romains et arabes dans un entourage de feuilles de laurier surmonté d'un vase, reposant sur un entablement à quatre colonnes soutenues par une base à frise de feuillages; (accidents et manques; restaurations, notamment au mécanisme).

Première moitié du XIX<sup>e</sup> siècle.

H: 54 cm, L: 28 cm, P: 14 cm

300/400 €

### 377

Lampe en tôle peinte à décor de feuillages stylisés en camaïeu de vert sur fond crème; (monté à l'électricité; sans abat-jour).

XIX<sup>e</sup> siècle.

H: 50 cm

100/150 €

### 378

Table à écrire en acajou flammé, le plateau à rebord à façade abattante, avec une tablette coulissante en dessous, reposant sur un piétement ajouré en lyre stylisée.

Début du XIX<sup>e</sup> siècle.

H: 77 cm, L: 54 cm, P: 32 cm

200/300 €

379

Pendule à cadran squelette en bronze doré et marbre blanc, à décor de feuilles de laurier et nœud de ruban, reposant sur un piétement en demi-cercle et une base à frise de perles; (usures).

Le cadran signé A Paris Détour, probablement pour Jacques Auguste d'Étour, apprenti à Paris en 1776.

Début du XIX<sup>e</sup> siècle.

H: 42 cm, L: 23,5 cm, P: 14 cm 1200/1500€



379



380

380

Paire de candélabres en bronze doré et marbre blanc à décor de femmes antiques, à deux lumières; (montés en lampe).

Style Empire.

H: 55 cm 400/600€

\*381

Secrétaire à abattant en acajou et baguettes de laiton, ouvrant à quatre tiroirs et un abattant, l'intérieur réaménagé avec trente tiroirs à médailles, le dessus de marbre gris Sainte-Anne reposant sur des montants arrondis à cannelures terminés par des pieds en toupie; (petits accidents).

Époque Directoire.

H: 142 cm, L: 94 cm, P: 39 cm 400/600€

**Provenance:**

Ancienne collection Evrard Bourlon de Rouvre (1923-1979).



381



382

382  
Lampe bouillotte en bronze doré, à trois bras et décor de Victoires et palmettes, l'abat-jour en tôle peinte; (accidents; percé pour l'électricité).  
Style Empire.  
H: 64 cm

300/400€

383  
Figure de bacchante en bronze doré, reposant sur une base à décor de jeux d'enfants; (importants accidents et manques; fragmentaire).  
Époque Empire.  
H: 54 cm, L: 30 cm, P: 14,5 cm

150/200€



383

384  
Commode en acajou et baguettes de laiton, la façade ouvrant à cinq tiroirs, le dessus de marbre gris Sainte-Anne (rapporté à une date ultérieure) reposant sur des montants arrondis à cannelures terminés par des pieds en toupie; (accidents, restaurations et manques).  
Époque Directoire.  
H: 91 cm, L: 127 cm, P: 56 cm

300/500€



384





385

385  
Pendule au dromadaire en bronze patiné et bronze doré, le cadran à chiffres romains et arabes, reposant sur une base ovale, avec un mouvement de montre signé P. Tollot; (accidents et manques).

XIX<sup>e</sup> siècle.

H : 28,5 cm, L : 25,5 cm, P : 13,5 cm 500/800€



386

386  
Pendule squelette en bronze doré et marbre blanc, à décor de nœud de ruban, reposant sur une base à frise de perles; (accidents et restaurations).

XIX<sup>e</sup> siècle.

H : 26,5 cm, L : 17,5 cm, P : 11,5 cm 600/800€

387

Meuble d'appui en acajou mouluré ouvrant à deux vantaux, surmonté d'une étagère, à décor de carquois réhaussés de bronze doré, reposant sur une plinthe; (accidents et manques).

Époque Empire.

H : 137,5 cm, L : 120 cm, P : 39 cm  
800/1 200€



387



388

388  
Pendule en acajou, le cadran inscrit J. B. Lenoir à Paris ;  
remploi d'un mouvement du XVIII<sup>e</sup> siècle ; (importants  
accidents).  
XIX<sup>e</sup> siècle.

H: 50 cm, L: 30,5 cm, P: 15 cm

100 / 150 €

389  
Somno en acajou de forme circulaire, à trois  
étagères ouvertes, reposant sur une plinthe ;  
dessus de marbre noir de Belgique ; (accidents et  
manques).

Début du XIX<sup>e</sup> siècle.

H: 81,5 cm, L: 39 cm, P: 39 cm

150 / 200 €



389



\*390

Table console en acajou,  
le plateau de marbre noir  
de Belgique reposant sur  
une ceinture ouvrant à un  
 tiroir de chaque côté, les  
montants quadrangulaires  
réunis par une tablette  
d'entretoise et soutenus  
par une plinthe ; (accidents  
et restaurations).

Époque Empire.

H: 100 cm, L: 128 cm,

P: 49 cm

400 / 600 €

390

391

Pendule au cygne en bronze patiné et bronze doré, le cadran (refait) inscrit dans le corps du cygne, reposant sur une base à décor de rinceaux et aigle; (dorure et patine refaites).  
Époque Empire (accidents et restaurations).  
H: 43 cm, L: 26 cm, P: 13 cm 500/800 €



391

392

Pendule au chien tenant un panier de raisins, reposant sur une base ovale; (manques).  
Époque Restauration.  
H: 15,5 cm 800/1 200 €



392





394



396



395

394

Pendule en bronze doré à décor d'une femme à sa toilette, reposant sur une base à décor de feuillages stylisés.

Le cadran signé de Ravet à Lyon.

Époque Restauration.

H : 27,5 cm, L : 21,5 cm, P : 7 cm 300/400€

395

Médaille figurant un profil de jeune homme en albâtre sur fond d'ardoise ; inscriptions illisibles ; (restaurations).

D : 11,5 cm

60/80€

396

Billet doux en marqueterie de bois clair sur fond de palissandre, à décor de rinceaux de feuillages et cornes d'abondance.

Époque Charles X.

H : 115 cm, L : 55,5 cm, P : 48,5 cm 200/300€



397

397  
 Pendule en bronze patiné et marbre jaune de Sienne, à décor d'une figure de Dante Alighieri, la base à frise de feuillages; on y joint deux bougeoirs.  
 Le cadran signé de Roy et Fils Hger du roi à Paris.  
 Vers 1840.  
 H: 62 cm, L: 40 cm, P: 14 cm

600/800€

398  
 Pendule à la bacchante en bronze doré, reposant sur une base ovale; numérotée 18203.  
 Le mouvement signé Frères Veigneur à Ceret.  
 Époque Restauration.  
 H: 26 cm

600/800€

399  
 Petite pendule formant encrier et flambeau en bronze doré, à une bobèche et trois godets, à décor guilloché; (du jeu au cadran; accidents).  
 Époque Restauration.  
 H: 27 cm

600/800€



398



399



400

400  
Pendule en bronze doré à décor d'une femme accoudée au cadran, reposant sur une base à décor de feuillages stylisés.  
Époque Restauration.  
Vers 1830.  
H: 45 cm, L: 36 cm, P: 13 cm      200/300€



401

401  
Paire de flambeaux aux singes, à une bobèche et bassin ajouré.  
Milieu du XIX<sup>e</sup> siècle.  
H: 24 cm      150/200€



402

\*402  
Table vitrine en marqueterie et noyer, la marqueterie (remploi du XVIII<sup>e</sup> siècle) à décor chinoisant dans des rinceaux de feuillages, reposant sur un piétement curule.  
XIX<sup>e</sup> siècle.  
H: 87,5 cm, L: 111 cm, P: 61 cm      150/200€





403

403  
Pendule de forme portique en bronze et laiton doré, l'entablement soutenu par quatre colonnes, le cadran à chiffres romains, reposant sur une base rectangulaire; (petits accidents; restaurations, notamment au mécanisme). Le cadran signé de Comminges à Paris, Palais Royal n°62.  
Époque Restauration.  
H: 50 cm, L: 27 cm, P: 15 cm

L'horloger Comminges était installé à Paris dans la galerie de pierre du Palais Royal en 1820.  
500/800€



404

404  
Petite pendule à la ruche en bronze doré, à figure de Cupidon; (le cadran à refixer).  
Époque Restauration.  
H: 18 cm, L: 13,5 cm, P: 7 cm 600/800€

405  
Pendule de forme portique en bronze doré, le cadran flanqué de colonnes à chapiteaux composites surmonté d'une architrave à guirlandes et d'une corniche à denticules, la base à cornes d'abondance et rinceaux; (manques; restaurations, notamment au mécanisme).  
Époque Restauration.  
H: 60 cm, L: 28,5 cm, P: 15 cm 400/600€



405



406

406

Relief en bronze patiné représentant un jeune homme de profil, inscrit au dos: Pierre de Montesquiou par le marquis (...); dans un cadre en bois noirci (usures et éclats).

XIX<sup>e</sup> siècle.

H: 23 cm, L: 19 cm

120/150€

407

Cinq pendules en bronze, deux à cadran squelette, reposant sur une base en marbre rouge pour l'une d'entre elles; (le mouvement manque sur les deux pendules; un cadran détaché sur une autre, sans mouvement); on y joint une caisse sans mouvement ni cadran; (accidents, restaurations et manques).

1500/2000€



407



408

Pendule de forme portique en bronze et laiton doré, à quatre colonnes à chapiteaux corinthiens soutenant un entablement à décor de guirlandes et draperies, la base à vases de fleurs et cygnes ; (accidents, restaurations, notamment au mécanisme).

Époque Restauration.

H : 49 cm, L : 23,5 cm, P : 13 cm 300/400 €



408

409

Pied de lampe en bronze verni et bois peint à l'imitation de la malachite.

XX<sup>e</sup> siècle.

H : 76 cm 150/200 €



409

410

Pendule en bronze doré, le cadran à chiffres romains et arabes flanqué de deux montants bagués reposant sur une base ovale, le balancier rapporté à une date ultérieure ; (usures). Le cadran signé Maslier à Coulommiers. Début du XIX<sup>e</sup> siècle.

H : 35 cm

500/800 €



410





411

411  
Cartel en acajou, le cadran à chiffres romains dans une bordure à décor guilloché de feuilles de laurier et feuilles d'eau; le mouvement (probablement associé) signé de Carlin à Lyon; le timbre inscrit Louis Dubois. Première moitié du XIX<sup>e</sup> siècle.  
H: 46 cm, L: 29 cm, P: 16 cm

150/200€



412

412  
Élément de pendule en acajou, à deux colonnes et ornementation de bronzes dorés; sans mouvement (probablement à tourbillon à l'origine). Seconde moitié du XIX<sup>e</sup> siècle.  
H: 41 cm, L: 28,5 cm, P: 13,5 cm

200/300€



413

413  
Deux demi-noix de coco sculptées à décor d'un couple dans un entourage de rinceaux pour l'une. XIX<sup>e</sup> siècle.  
L: 13,5 cm et 15 cm

50/80€



415

414  
Petit réveil en laiton doré, avec une poignée au-dessus, dans un étui en cuir; (accidents et manques). XX<sup>e</sup> siècle.  
H: 13 cm

50/80€

415  
Paire de lampes en porcelaine dans le style de la Famille Verte, à monture de bronze doré et globe de verre moulé à rehauts d'or. Fin du XIX<sup>e</sup> siècle.  
H: 69 cm

200/300€



416

416  
 Paire d'appliques en bronze patiné et bronze doré, à deux lumières et décor de palmettes, feuillages et bustes de femmes ailées; (une bobèche à refixer).  
 XIX<sup>e</sup> siècle.  
 H: 48 cm, L: 19 cm

80/100€



417

417  
 Caisse de pendule en bronze doré à figure de cygne; (sans cadran ni mouvement).  
 Époque Restauration.  
 H: 43 cm, L: 26 cm, P: 11 cm

150/200€

418  
 Groupe en bronze doré représentant des joueurs de cartes; (probablement un fragment).  
 Première moitié du XIX<sup>e</sup> siècle.  
 H: 17 cm, L: 20 cm, P: 10 cm

150/200€



418



419

419  
 Paire de piétements de guéridon en palissandre à décor de feuillages stylisés, reposant sur une base circulaire; (transformés en pieds de lampe). Angleterre, XIX<sup>e</sup> siècle.  
 H: 77 cm

200/300€



420

420  
 Table à ouvrage en palissandre de forme circulaire, le dessus basculant et découvrant un intérieur en loupe à plusieurs compartiments, reposant sur des montants en volute soutenus par un piétement triangulaire. Angleterre, milieu du XIX<sup>e</sup> siècle.  
 H: 71 cm, D: 44 cm

400/600€



421

421  
 Coffret à flacons en marqueterie, contenant neuf flacons en verre à rehauts d'or; (petites fentes). Angleterre, fin du XVIII<sup>e</sup> siècle-début du XIX<sup>e</sup> siècle.  
 H: 23 cm, L: 26,6 cm, P: 26,5 cm

600/800€





422

Suite de six chaises et deux fauteuils en acajou de style anglais; on y joint une table de salle à manger circulaire (avec une allonge en acajou et deux en bois blanc) et un serviteur muet en acajou à trois plateaux.

Chaise, H : 87,5 cm, L : 45 cm

Fauteuil, H : 87 cm, L : 53 cm

Table, H : 74 cm, L : 107,5 cm

Serviteur, H: 153 cm, L: 63 cm

XX<sup>e</sup> siècle.

1 200 / 1 500 €



424

424  
Réveil en laiton vernis, à coins arrondis et poignée au-dessus ; avec une clé.  
XX<sup>e</sup> siècle.

80/100€



425

425  
Coupe en bronze figurant un chariot tiré par un enfant-portefaix dit le Char de Bacchus, à décor de pampres de vigne ; doublure en verre gravé. Signé E. Provost pour Eugène Provost (1836-1885).  
Seconde moitié du XIX<sup>e</sup> siècle.  
H: 17 cm

200/300€



426

426  
Mobilier de salon en bois doré composé de quatre chaises, deux grands fauteuils, deux petits fauteuils et un canapé, à décor néo-Renaissance de cabochons, pointes de diamant, balustre et piastres, reposant sur des pieds en balustres terminés par des roulettes ; (sans garniture).  
Style Napoléon III.  
Chaises, H: 101 cm, L: 45 cm  
Grands fauteuils, H: 110 cm, L: 76 cm  
Petits fauteuils, H: 103 cm, L: 62,5 cm  
Canapé, H: 117 cm, L: 162 cm

600/800€



427

Tabouret en bois tourné et doré, le dessus en épinglé; (usures).

Époque Napoléon III.

H: 51 cm, L: 53 cm, P: 54 cm

200/300€



427

428

Meuble d'appui en satiné et amarante, les côtés incurvés, ouvrant à un vantail orné d'un médaillon de porcelaine à décor de scène galante, le dessus de marbre brèche d'Alep encastré reposant sur des montants à colonne détachée à cannelures.

Époque Napoléon III.

H: 117 cm, L: 121 cm, P: 45 cm

2000/3000€



428





429

429

Pendule en bronze patiné et doré figurant un enfant couché sur un tertre jouant avec un papillon. Le cadran émaillé blanc signé Raingo Frères à Paris à chiffres romains pour les heures et chiffres arabes pour les minutes.  
Époque Napoléon III.

H: 52 cm, L: 62,5 cm, P: 27 cm 800/1200 €

430

Table en bois noirci et incrustations de laiton, les extrémités à décrochement arrondi, ouvrant à un tiroir, à décor de rinceaux de feuillages, reposant sur des pieds fuselés; (petits accidents).

Époque Napoléon III.

H: 73 cm, L: 101 cm, P: 51,5 cm

On y joint une chaise en bois peint et doré du

XIX<sup>e</sup> siècle.

120/150 €



430



431

431

Bibliothèque basse en marqueterie de laiton et bois noirci, ouvrant à deux portes vitrées, à décor de bronzes dorés à frises de feuillages, équerres et mascarons (probablement quelques emplois); dessus de marbre noir de Belgique (restaurations); (accidents et manques).

Époque Napoléon III.

H: 113 cm, L: 118 cm, P:

39,5 cm 1000/1500 €



432

Automate forain, objet de curiosité, fabrication du XIX<sup>e</sup> siècle

L'ensemble est composé d'un soubassement avec tirette et manivelle et d'une cage avec trois personnages au chinois en bois sculpté polychrome, le sonneur de cloche au milieu mesure à peu près 60cm et la manivelle permet son mouvement, les deux autres personnages plus petits sont actionnés par la tirette qui les fait pivoter, la cage a un fond de tissu rouge en état d'usage et les côtés sont décorés de fleurs et feuillages. L'ensemble est en état d'usage fonctionnant (la présence de visser plus récentes atteste d'une restauration ou modification récente).

84x47x26cm

2500/3000€



433  
Coffret à odeurs en verre taillé et laiton doré,  
à deux flacons et monture ciselée et gravée ;  
(petits accidents).  
Fin du XIX<sup>e</sup> siècle.  
H : 10,5 cm, L : 13 cm, P : 9 cm      300/500€

434  
Lot de deux coffrets à senteurs en bois peint  
à décor de scènes galantes ou paysages ;  
(manques).  
XIX<sup>e</sup> siècle.  
H : 10 cm, L : 14 cm, P : 8 cm ; H : 9 cm, L : 9 cm,  
P : 5 cm  
On joint deux boîtes à jetons en bois peint à  
décor de scènes galantes ; (manques).  
120/150€

435  
Lot de 4 coffrets en verre peint à l'or ou émaillé  
à décor de rinceaux, fleurs, guirlandes ou  
branchages fleuris ; (usures).  
XIX<sup>e</sup> - XX<sup>e</sup> siècle  
H : de 6 cm à 13 cm  
On joint une boîte en agathe anglaise.  
120/150€

436  
Lot comprenant une boîte à thé en bois laqué  
peint à incrustations de nacre, un coffret bombé  
en bois laqué formant tirelire, un coffret à  
senteurs à l'imitation de l'écaille ; (manques).  
Fin du XIX<sup>e</sup> siècle  
H : de 8 à 12 cm      120/150€





437

Pied de lampe en porcelaine à décor en relief de fleurs sur fond gris, la base de bronze doré à guirlande de feuilles de laurier et cartouches.

Fin du XIX<sup>e</sup> siècle.

H : 46 cm

300/400 €



437

438

Sphère terrestre en bois fruitier et papier imprimé.

Début du XX<sup>e</sup> siècle.

H : 120 cm, L : 65 cm (approx.)

300/500 €

439

Secrétaire à abattant en bambou et panneaux de vernis dans le goût de l'Extrême-Orient, ouvrant à un abattant, avec trois étagères dans le bas; on y joint une chaise et une table également en bambou et vernis; (accidents et manques).

Fin du XIX<sup>e</sup> siècle-début du XX<sup>e</sup> siècle.

H : 140 cm, L : 71 cm, P : 41 cm

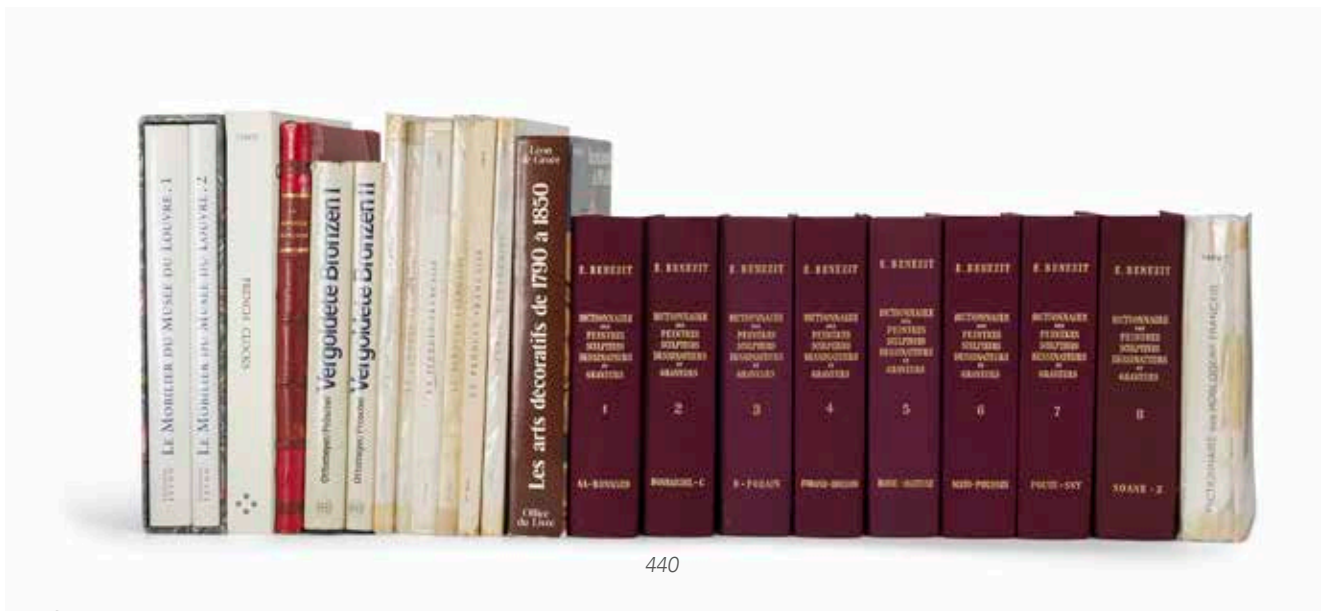
400/600 €



438



439



440

Lot de 9 volumes sur les pendules :

- Tardy. *Dictionnaires des Horlogers français*. Tome 1. Tardy. 1972.
- Tardy. *La Pendule française, Des origines au Louis XV*. Tome 1. Tardy. 1974 (réédition 1949)
- Tardy. *La Pendule française, Les Provinces françaises, Horloges et pendules étrangères*. Tome 3. Tardy. 1974 (réédition 1949)
- Tardy. *La Pendule française, De l'Horloge Gothique à la Pendule Louis XV*. Tome 1. Tardy. 1967.
- Tardy. *La Pendule française, Du Louis XVI à nos jours*. Tome 2. Tardy. 1962.
- Tardy. *La Pendule française, Du Louis XVI à nos jours*. Tome 2. Tardy. 1975.
- Tardy. *La Pendule française, Provinces et Etranger*. Tome 3. 1964. Tardy.
- Tardy. *La Pendule française, Gothique-Renaissance-Louis XIII-Louis XIV*. Tardy.
- Tardy. *French Clocks, Clocks the world over, Nothern, Middle, Eastern and Mediterranean Europe, Japan*. Tome 4. Tardy. 1985.

On y joint un lot de 14 volumes :

- Léon de Groër. *Les arts décoratifs de 1790 à 1850*. Office du Livre. 1985.
- Daniel Alcouffe, Anne Dion-Tenenbaum, Amaury Lefébure. *Le Mobilier du Louvre*. Tome 1 à 2. Éditions Faton. 1993.
- Jean Pierre Rama. *Le bronze d'art et ses techniques*. Editions H. Vial. 1988.
- Hans Ottomeyer, Peter Pröschel. *Vergoldete Bronzen*. Tome 1 et 2. Klinkhardt & Biermann. 1986.
- Emmanuel Benezit. *Dictionnaire des peintres sculpteurs, dessinateurs et graveurs*. Tome 1 à 8. Librairie Gründ. 1955

400/600€



441

441

Six grands verres, dix-neuf moyens et trois petits verres en cristal de Baccarat, à décor de rinceaux de feuillages; (petits accidents).

Cachet de la maison Baccarat.

XIX<sup>e</sup> siècle.

H: entre 7 et 9 cm

300/500€

442

Miroir ovale en bois noirci dit sorcière; (usures).  
Fin du XIX<sup>e</sup> siècle.  
H: 55 cm, L: 48 cm

50/80€



442

443

Lampe en bronze et laiton peint et doré, le fût  
à cannelures reposant sur une base bombée  
circulaire à décor de rinceaux de feuillage, les  
pieds en griffe.  
Fin du XIX<sup>e</sup> siècle-début du XX<sup>e</sup> siècle.  
H : 49 cm

400/600€



443

444

Chevalet en noyer, double face, à cinq cimaises  
à crémaillère et manivelle, reposant sur un  
piétement à roulettes; inscrit d'un cachet:  
Breveté / PT / SGDG.  
XX<sup>e</sup> siècle.

H: 199 cm, L: 59 cm, P: 70 cm

600/800€



444



445

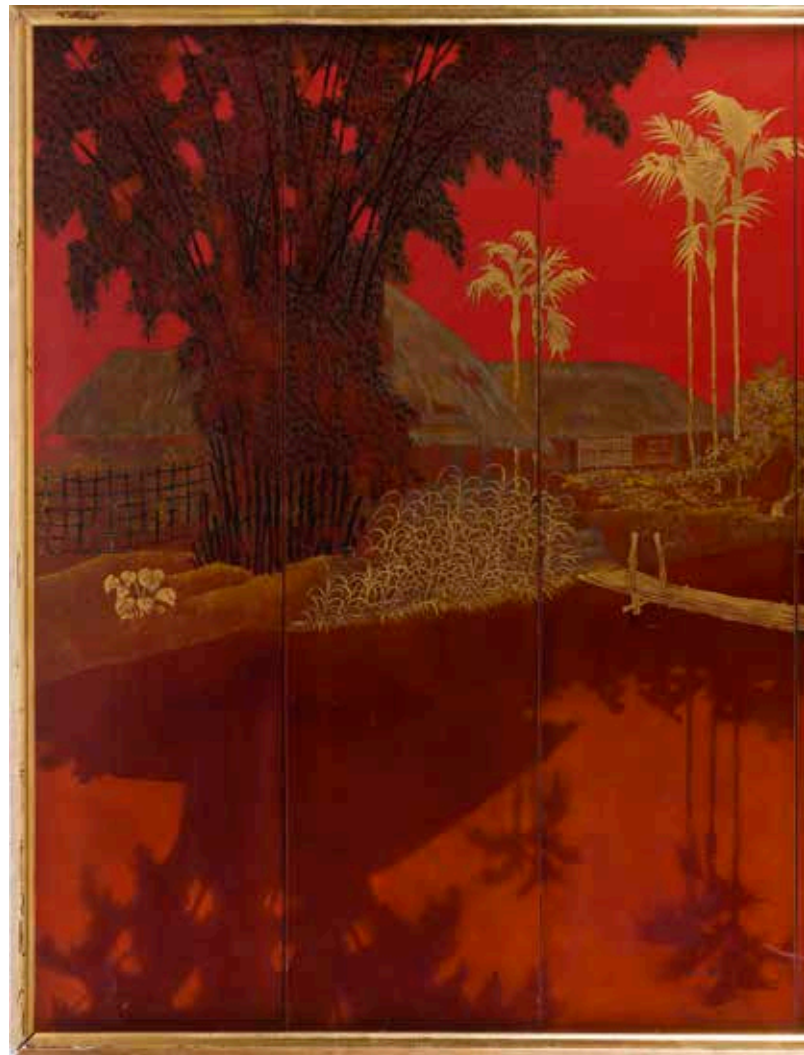
Paravent composé de six panneaux en bois laqué, décorés en polychromie à dominante rouge, noir et or d'un village lacustre bâti de huttes en toit de chaume parmi des bambous, palmiers, roseaux et arbustes se reflétant dans l'eau, de petites palissades et de deux pontons sur pilotis au premier plan.

Vietnam, trace de signature en bas à droite, milieu du XX<sup>e</sup> siècle

84 x 127 cm

Encadré.

500/600€



446

Branche de corail sculpté, de couleur rouge avec des petites inclusions blanches naturelles, représentant une femme jouant du pipa, instrument de musique traditionnel chinois à quatre cordes, assise sur un tabouret de jardin posé sur un rocher d'où pousse une branche fleurie.

Chine, XX<sup>e</sup> siècle

Socle en bois.

H: 15,5 cm

Petits défauts naturels dans le corail.

600/800€

447

Branche de corail sculpté de couleur rouge avec des petites inclusions blanches naturelles, représentant une branche de fleurs, noueuse et tortueuse, sur laquelle sont posés trois oiseaux aux ailes déployées. Chine, XX<sup>e</sup> siècle

Socle en bois.

H: 27,5 cm

Petits défauts naturels dans le corail. Petit

manque.

800/1000€



446



447



445

449

Branche de corail sculpté, de couleur rouge avec des petites inclusions blanches naturelles, représentant une femme tenant une branche de pivoines dans la main gauche et un panier de fleurs dans la droite. Elle se tient debout sur un rocher d'où poussent des branches de fleurs. Elle est entourée d'oiseaux et de deux petits enfants, l'un tenant un bouquet de roses, l'autre des pêches. Près d'elle, un tronc coupé où repose une jardinière plantée d'un rosier.

Chine, XX<sup>e</sup> siècle

Petits défauts naturels dans le corail.

H: 25,5 cm

1 000 / 1 500 €



448

448

Corail sculpté, de couleur rouge avec des petites inclusions blanches naturelles, figurant un arbre au pied duquel se tiennent deux petits loirs et dont les deux troncs noueux portent des branches de feuilles et de fleurs parmi lesquelles s'ébattent divers oiseaux dont un ho ho.

Chine, XX<sup>e</sup> siècle

Socle en bois

H: 15 cm

Petits défauts naturels dans le corail.

2 000 / 3 000 €



449



450

450  
**SELMER**  
Clarinette Série 9. Numéro de série Y6345, bec  
SELMER modèle C85/120.  
Avec étui rigide (39,5x18,5x9,5 cm). 80/100€



451

451  
**SELMER**  
Clarinette Série 9. Numéro de série T4629.  
Dans son étui (35x16x9). 80/100€

452  
**ALEXANDRE ROBERT**  
Clarinette ancienne (années 30), sans bec.  
Dans son étui (39x16x9,5 cm). 60/80€

453  
**SELMER**  
Clarinette Centered Tone, série R3273.  
Dans son étui (34x17x10 cm). 120/150€

454  
Lot de quatre becs, deux couvre-bec, deux  
ligatures, un écouvillon, un diapason, anches.  
20/30€



452



453





455

455

**CACHEMIRE**

A fond ivoire à décor de multiples botehs multicolores, rebrodé et signé dans le bas.

105x270 cm

Légèrement diminué.

1 000 / 1 200 €



456

456

Tapis au point à décor d'un vase fleuri sur un fond or entouré d'une large bordure à guirlande de fleurs et vases, terminée par un fond vieux rose.

Dans le style d'Aubusson, Chine, XX<sup>e</sup> siècle.

250x341 cm

Double

400 / 600 €



457

457

Tapis au point à décor de plusieurs rosaces sur fond or, quatre signes dans les coins.

Dans le style d'Aubusson, Chine, XX<sup>e</sup> siècle.

220x290 cm

300 / 400 €



458

458  
**CHINE**

Tapis en velours de soie à décor de motifs chinois stylisés sur un fond orangé. Bordure à cartouches bleus sur un fond de motifs répétitifs.

Fin du XIX<sup>e</sup> siècle

218x122 cm

(Usé, éffrangé, quelques retissages)

1 000 / 1 500 €

459  
**TABRIZ**

Tapis en chaînes de coton, velours et laine à décor d'un important losange or et bleu marine sur un fond bleu roi à rinceaux fleuris, les écoinçons or et bleu marine dans le même style, large bordure bleue marine à guirlandes de fleurs entourées de deux galons.

Fin du XIX<sup>e</sup>, début du XX<sup>e</sup> siècle.

440x330 cm.

Usures et accidents

300 / 500 €



459



460

460  
**GHOUM**

Tapis à fond bleu marine à décor de rinceaux fleuris et de volatiles, large bordure gris souris à guirlandes de fleurs.

Fin du XX<sup>e</sup> siècle.

289x195 cm

200 / 300 €





461

461  
**GHOUM**

Tapis en soie à décor d'un médaillon central et de huit vases fleuris sur un fond ivoire, bordure tabac à guirlandes de fleurs.

162x105 cm

200/400€



462

462  
**GHOUM**

Tapis en soie à décor de bouquets fleuris dans des cartouches ivoire et bleu, bordure à décor de bouquets fleuris dans des cartouches rouges sur fond bleu marine.

204x139 cm

400/600€

463  
**YEMOUTH**

Tapis à décor d'un important gûll sur un fond lie de vin, bordure à décor de petits octogones sur fond lie de vin.

234x305 cm

Usé, effrangé, réparations

300/400€

464  
**GHOUM**

Tapis en laine à décor d'un médaillon central ivoire parsemé de fleurettes sur un fond bleu, bordure dans le même style à fond bleu.

150x210 cm

200/300€



463



464





# ADER

Nordmann & Dominique

## ADER, Société de Ventes Volontaires

3, rue Favart 75002 Paris  
www.ader-paris.fr - contact@ader-paris.fr  
Tél.: 01 53 40 77 10 - Fax: 01 53 40 77 20

## COMMISSAIRES-PRISEURS ET INVENTAIRES

David NORDMANN  
david.nordmann@ader-paris.fr  
Xavier DOMINIQUE  
xavier.dominique@ader-paris.fr

RDV: Lucie FAIVRE D'ARCIER  
lucie.favre@ader-paris.fr  
Tél.: 01 78 91 10 14

## DÉPARTEMENTS

---

### Art moderne et contemporain

#### Tableaux et dessins

Xavier DOMINIQUE  
xavier.dominique@ader-paris.fr  
Tél.: 01 78 91 10 09  
Camille MAUJEAN  
camille.maujean@ader-paris.fr  
Tél.: 01 78 91 10 07

### Art Nouveau

#### Art Déco

#### Design

Xavier DOMINIQUE  
xavier.dominique@ader-paris.fr  
Tél.: 01 78 91 10 09

### Dessins anciens

#### Miniatures

Camille MAUJEAN  
camille.maujean@ader-paris.fr  
Tél.: 01 78 91 10 07

### Mobilier

#### Objets d'art

#### Tableaux anciens

#### Argentierie - Orfèvrerie

#### Lettres et manuscrits autographes

Marc GUYOT  
marc.guyot@ader-paris.fr  
Tél.: 01 78 91 10 11

### Arts d'Orient et d'Extrême-Orient

#### Art Russe - Archéologie

#### Photographies - Livres Photos

Magdalena MARZEC  
magda.marzec@ader-paris.fr  
Tél.: 01 78 91 10 08

### Ventes classiques

#### Philatélie

Clémentine DUBOIS  
clementine.dubois@ader-paris.fr  
Tél.: 01 78 91 10 06

### Estampes

#### Livres

#### Militaria

#### Judaïca

#### Vins et alcools

Élodie DELABALLE  
elodie.delaballe@ader-paris.fr  
Tél.: 01 78 91 10 16

### Bijoux et montres

#### Haute Joaillerie

#### Objets de vitrine

Christelle BATAILLER  
christelle.batailler@ader-paris.fr  
Tél.: 01 78 91 10 17

### Numismatique

#### Or et métaux précieux

Lucie FAIVRE D'ARCIER  
lucie.favre@ader-paris.fr  
Tél.: 01 78 91 10 14

## ADMINISTRATION

---

### Vendeurs

Christelle BATAILLER  
christelle.batailler@ader-paris.fr  
Tél.: 01 78 91 10 17

### Acheteurs

Lucie FAIVRE D'ARCIER  
lucie.favre@ader-paris.fr  
Tél.: 01 78 91 10 14

### Ordres d'achat

Clémentine DUBOIS  
cdubois@ader-paris.fr  
Tél.: 01 78 91 10 06

## LOGISTIQUE

---

### Envois

Charles MANIL  
charles.manil@ader-paris.fr

### Magasinage

Amand JOLLOIS  
Cyril VILMOUTH  
Lucas MARANDEL

## BUREAUX ANNEXES

---

### Paris 16

Emmanuelle LECLERC  
Sylvie CREVIER-ANDRIEU  
20, avenue Mozart  
75016 Paris  
emmanuelle.leclerc@ader-paris.fr  
Tél.: 01 78 91 00 56

### Neuilly

Maguelone CHAZALLON  
20, rue de Chartres  
92200 Neuilly-sur-Seine  
m.chazallon@ader-paris.fr  
Tél.: 01 78 91 10 00



# CONDITIONS DE LA VENTE

---

## Conditions générales:

La vente se fera expressément au comptant.

Aucune réclamation ne sera recevable dès l'adjudication prononcée, les expositions successives permettant aux acquéreurs de constater l'état des objets présentés.

L'adjudicataire sera le plus offrant et dernier enchérisseur et aura pour obligation de remettre ses nom et adresse. En cas de contestation au moment des adjudications, c'est-à-dire s'il est établi que deux ou plusieurs enchérisseurs ont simultanément porté une enchère équivalente, soit à haute voix, soit par signe, et réclament en même temps cet objet après le prononcé du mot « adjugé », ledit objet sera immédiatement remis en adjudication au prix proposé par les enchérisseurs et tout le public sera admis à enchérir à nouveau.

Les éventuelles modifications aux conditions de vente ou aux descriptions du catalogue seront annoncées verbalement pendant la vente et notées sur le procès-verbal.

Catalogue: 20€ dont TVA à 5,5 % au titre du droit d'auteur. Les images sont propriété exclusive d'ADER.

Toute reproduction ou diffusion nécessite une autorisation écrite de la maison de ventes.

## Frais de vente et paiement:

L'adjudicataire devra acquitter, en sus du montant de l'enchère, par lot, les frais et taxes suivants:

- 28 % TTC (20 % de TVA) sauf pour le vin et les livres 25 % TTC (5,5 % de TVA sur les livres).
- 1,8 % TTC (20 % de TVA) du prix d'adjudication pour des enchères via Drouot Live; 3,60 % TTC (20 % de TVA) du prix d'adjudication pour les enchères via Interenchères; 3 % TTC (20 % de TVA) du prix d'adjudication pour les enchères via Invaluable.
- 5,5 % de frais additionnels au titre de la taxe à l'importation temporaire, pour les lots dont le numéro est précédé d'un astérisque (\*).

Dans certains cas, ces frais pourront faire l'objet d'un remboursement à l'acheteur.

Le paiement devra être effectué immédiatement après la vente:

- en espèces (euros) jusqu'à 1000€ pour les ressortissants français ou jusqu'à 15000€ pour les ressortissants étrangers (sur présentation d'un justificatif de domicile, avis d'imposition, etc.; en plus du passeport).
- par carte bancaire (Visa, Mastercard).
- par paiement « 3D Secure » sur le site [www.ader-paris.fr](http://www.ader-paris.fr)
- par virement bancaire en euros à l'ordre de ADER.

Caisse des dépôts et consignations - 56, rue de Lille 75356 PARIS Cedex 07 SP

RIB: 40031 00001 000042 3555K 89 - IBAN: FR72 4003 1000 0100 0042 3555 K89 - BIC: CDCGFRPPXXX

Le règlement par chèque n'est plus accepté.

## Ordres d'achat:

Un enchérisseur ne pouvant assister à la vente devra remplir le formulaire d'ordre d'achat inclus dans ce catalogue et le signer.

ADER agira pour le compte de l'enchérisseur, selon les instructions contenues dans le formulaire d'ordre d'achat, ceci afin d'essayer d'acheter le ou les lots au prix le plus bas possible et ne dépassant, en aucun cas, le montant maximum indiqué par l'enchérisseur.

Ledit formulaire devra être adressé et reçu à l'étude au plus tard 24 heures avant le début de la vente.

Les ordres d'achat ou les enchères par téléphone sont une facilité pour les clients. ADER n'est pas responsable pour avoir manqué d'exécuter un ordre par erreur ou pour toute autre cause. Merci de vérifier après envoi que votre ordre d'achat a été dûment enregistré.

La maison de ventes se réserve le droit de ne pas enregistrer l'ordre d'achat s'il n'est pas complet ou si elle considère que le client n'apporte pas toutes les garanties pour la sécurité des transactions; et ce, sans recours possible.

Pour garantir la bonne volonté de l'acheteur, une consignation pourra être demandée avant la vente qui ne sera validée qu'en cas d'adjudication.

Drouot Live et Interenchères étant des services indépendants, nous déclinons toute responsabilité en cas de dysfonctionnement. Le coût supplémentaire lié aux achats sur internet est détaillé sur chacun des sites et dans nos conditions de vente.

## Transports des lots / Exportation:

Dès l'adjudication prononcée, les achats sont sous l'entière responsabilité de l'adjudicataire.

Aucun lot ne sera remis aux acquéreurs avant acquittement de l'intégralité des sommes dues.

Les achats de petit volume seront transportés chez ADER, 3 rue Favart 75002 Paris, où ils seront gardés en dépôt à titre gracieux pendant 14 jours.

L'étude est ouverte du lundi au vendredi, de 9h à 18h.

Les achats volumineux seront entreposés, à leurs conditions et frais, au magasinage de Drouot, 6 bis, rue Rossini 75009 Paris, qui sera chargé de la délivrance.

Les acheteurs concernés par une exportation pourront récupérer la TVA sur les honoraires d'achat à la condition qu'un justificatif de douane en bonne et due forme soit remis à ADER et que le nom de la maison de ventes y soit mentionné en tant qu'exportateur. Le bordereau d'adjudication est dû intégralement; la TVA est remboursable par la suite sur présentation des références du compte bancaire.

L'envoi des lots achetés peut être organisé par ADER à la charge et sous la responsabilité de l'acheteur.

Ceci est un service rendu par ADER qui se réserve la possibilité d'y renoncer si les conditions légales ou pratiques présentent le moindre risque. Les délais ne sont pas garantis et sont tributaires de l'activité de la maison de ventes.

Le coût de l'emballage et de l'expédition est à la charge de l'acheteur; le règlement à l'ordre d'ADER.

Les acheteurs sont invités à organiser eux-mêmes le transport de leurs achats si ces conditions ne leur conviennent pas.

L'étude ADER ne fait pas les envois de bijoux, les acheteurs sont invités à organiser eux-mêmes le transport de leurs achats.

## Défaut de paiement:

À défaut de paiement par l'adjudicataire de la totalité des sommes dues, dans le mois qui suit la vente, et après une seule mise en demeure restée infructueuse, ADER entamera une procédure de recouvrement. L'acheteur sera susceptible d'inscription au Fichier des restrictions d'accès aux ventes aux enchères (Fichier TEMIS - [www.temis.auction](http://www.temis.auction)) mis en œuvre par la société Commissaires-Priseurs Multimédia (CPM - 37, rue de Châteaudun, 75009 Paris) et l'ensemble des dépens restera à sa charge. À compter d'un mois après la vente et à la demande du vendeur, la vente pourra être annulée sans recours possible.





