



 **ADER**
Nordmann & Dominique

ARTS DÉCORATIFS
DU XVI^e AU XIX^e SIÈCLE

Mercredi 3 juillet 2024

EXPERTS



Claire BADILLET

claire-badillet@orange.fr

Tél.: 06 07 58 89 89

Lots 1 à 68, 207

Cyrille FROISSART

16, rue de la Grange Batelière 75009 Paris

froissart.expert@gmail.com

Tél.: 01 42 25 29 80

Lots 69 à 98

LACROIX-JEANNEST

Experts en sculpture

Alexandre Lacroix et Élodie Jeannest de Gyvès

Membres du S.F.E.P

69, rue sainte Anne - 75002 Paris

Tél.: +33 (0)1 83 97 02 06

contact@sculptureetcollection.com

Lots 100 à 111, 232, 238, 239, 241, 243

Benoit BERTRAND

10, rue Saint-Marc 75002 Paris bbertrand0870@

gmail.com

Tél.: 06 88 47 62 42

Lots 112 à 125, 127

Pierre-François DAYOT

23, rue du Faubourg Saint-Honoré 75008 Paris

pfdayot.com

Tél.: 01 42 97 59 07

Lots 126, 128 à 164, 166 à 206, 209 à 214, 216 à 220, 222 à 225, 229, 230

Pierre CHEVALIER

pierrechevalier19@yahoo.fr

Tél.: 06 15 45 25 43

Lots 165, 208, 248 à 253

Sylvie DANIEL

Naomi LAAN

23, rue Bénard 75014 Paris

sdanielexpert@free.fr

Tél.: 01 40 44 88 64

Lots 226 à 228

Jean-Claude DEY

Arnaud de GOUVION SAINT-CYR

8 bis, rue Schlumberger

92430 MARNES LA COQUETTE

jean-claude.dey@wanadoo.fr

Tél.: 01 47 41 65 31

Lot 231

ARTS DÉCORATIFS DU XVI^e AU XIX^e SIÈCLE



VENTE AUX ENCHÈRES PUBLIQUES

*À Drouot, salle 13
9, rue Drouot 75009 Paris
Mercredi 3 juillet à 14 h*

EXPOSITION PUBLIQUE

*À Drouot, salle 13
9, rue Drouot 75009 Paris*

*Mardi 2 juillet de 11 h à 18 h
Mercredi 3 juillet de 11 h à 12 h*

Téléphone pendant l'exposition :
01 48 00 20 13

Catalogue visible sur
www.ader-paris.fr

Enchérissez en direct sur
www.drouotlive.com

DROUOT.com
Live

1

Ostensoir/reliquaire en argent et verre reposant sur un base à six lobes repoussée de godrons, le fût balustre sommé d'une relique de Sainte Barbara, scellée au revers d'une cire portant les armes d'un évêque.

Aucun poinçon de provenance, attribué au XIX^e siècle

Poids brut : 159 g - hauteur : 21,5 cm - diamètre du pied : 9,4 cm 200 / 300 €



2

Calice en argent repoussée pour partie dorée, à six lobes circulaires ciselés d'enroulements. La cloche est repoussée de godrons alternés de dards en rappel sur le large nœud et la fausse coupe. La tige est également hexagonale.

Aucun poinçon

Poids : 431 g - hauteur : 21,7 - diamètre du pied : 15 cm - de la coupe : 9,5 cm

Etat : anciennes réparations, tige centrale changée 600 / 800 €

3

Calice des malades et sa patène en argent pour partie doré.

Provenance indéterminée, sans poinçon.

Poids : 117 g - hauteur : 8,4 cm - diamètre du pied : 5,9 cm, de la coupe : 5,3 cm

Etat : accident à la charnière au revers maintenue par un crochet 100 / 200 €



4

MONS 1814 - 1831

Calice en argent deuxième titre pour partie vermeillée. La base circulaire à haute doucine est repoussée de feuilles d'acanthé, sa terrasse de huit langues flammées. Le fût est repoussé de feuilles de lauriers et de palmes. La fausse coupe alterne un motif de médaillons, de raisins et d'acanthé.

Poids : 651 g - hauteur : 27,5 cm - diamètre du pied : 15,5 cm - de la coupe : 9,5 cm

Etat : accident, trou, début de déchirure à la coupe 600 / 800 €



5

BELGIQUE 1831 - 1868

Couronne en argent estampé deuxième titre moulurée de godrons en partie haute et inférieure, à décor de médaillons rubanés dans des entourages fleuris feuillagés.

Poinçons de titre et de garantie
Poids brut : 243 g - hauteur : 12,5 cm - diamètre : 10,8 cm et 17 cm

Etat : renfort intérieur en laiton sur la partie inférieure 200 / 300 €



6

Petite couronne en argent estampé deuxième titre, provenance indéterminée, sans poinçon, la ceinture repoussée de motifs géométriques alternés, et feuilles d'acanthé.

Poids : 53 g - hauteur : 5,7 cm - diamètre : 4,7 cm

Etat : manque en bordure sur une feuille d'acanthé et renfort 60 / 80 €



7
 Chapelet en argent deuxième titre (sans poinçon) complet de ses cinq dizaines alternées de boules reliées par un cœur et terminé par un Christ en croix (croix en argent doré).
 Poids : 62 g - longueur : 67 cm 80 / 100 €



8
 HOLLANDE FIN DU XIX^e DEBUT XX^e SIECLE
 Navette à encens en argent figurant une nef repoussée de trois médaillons circulaires simulant des vitraux tripartites. Elle repose sur une base à six pans en rappel sur la tige.
 Orfèvre : JANSSENS & Co TILLBURG
 Poids brut (base lestée) : 366 g - hauteur : 17,5 cm
 Etat : fente dans un des pans du nœud
 200 / 300 €



9
 ITALIE
 Ensemble de trois cadres contenant des ex-voto en argent estampé premier titre :
 1/ Dix figurant des cœurs enflammés, dont l'un formant reliquaire et un profil de sainte femme, poids : 148 g
 2/ Onze figurant des cœurs de différentes inspirations dont l'un en argent doré, deux profils, yeux, bébé emmailloté, poids : 149 g
 3/ Quinze figurant des cœurs, une jambe et un cheval au galop de profil, poids : 423 g
 Dimensions pour deux : hauteur : 47,7 cm - largeur : 32,5 cm, le troisième : hauteur : 60,5 cm - largeur : 42 cm
 800 / 1000 €

10

PARIS 1788 - 1789

Légumier couvert en argent de forme circulaire à deux poignées et couvercle amovible sommé d'un gland sur une terrasse de feuilles. Gravé sur le couvercle et le contenant d'un écu de deux lettres entrelacées.

Maître orfèvre : Attribué à Etienne Claude René PELE

Poids : 1718 g - diamètre aux anses : 24 cm - hauteur : 20 cm

Nous remercions les membres du projet «Nouveaux poinçons parisiens». 1000 / 1200 €



11

ANVERS 1798 - 1809

Verseuse en argent reposant sur une base carrée aux angles coupés. De style Louis XVI, elle reçoit un décor de perles, de feuilles d'acanthé et de rinceaux. Le couvercle à charnière est sommé d'une fleur épanouie et son bouton. Anse en bois latéral à deux points d'accroche.

Poinçonnée au cygne

Poids brut : 399 g - hauteur : 25 cm 400 / 500 €



12

PARIS DEUXIEME MOITIE DU XVIII^e SIECLE

Trois coquetiers en argent uni reposant sur une base polylobée rehaussée de rangs de filets en rappel sur la bordure de la coupe.

Poinçon : uniquement la décharge difficilement interprétable, soit la tête de singe (1774 - 1780), soit la tête de braque (1762 - 1768)

Poids : 77 g - 83 g - 86 g - hauteur : 9,7 cm - 9,6 cm - 9,6 cm 600 / 800 €



13

LYON 1735 - 1744

Rare tabatière tasse de chasse en argent uni, l'intérieur en argent doré, couvercle ouvrant à deux vantaux en partie médiane, gravé aux extrémités formant bouton poussoir d'une fleur de lis et d'un aigle. La tasse de chasse est gravée d'un écu postérieur chiffré de deux lettres entrelacées. La tabatière s'imbrique parfaitement dans la tasse de chasse.

Poinçons de décharge des menus ouvrages et charge Poids : 138 g - longueur : 10 cm - largeur : 4,1 cm - hauteur : 4,3 c

Pour un modèle approchant voir «L'orfèvrerie de Lyon et de Trévoux» - page 284, lot 155. Cette tabatière/ tasse de chasse date de 1767 - 1768 : «Il s'agit très certainement d'une pièce de commande dont on ne connaît aucun autre exemplaire»

1200 / 1500 €



14

PROVINCE XVIII^e SIECLE

Cuiller à ragoût en argent modèle uniplat gravée sur la tige AS.

Poinçons illisibles, repoinçonnée au XIX^e siècle sur les anciens poinçons.

Poids : 164 g - longueur : 33 cm 150 / 180 €



15

LIMOGES MILIEU DU XVIII^e SIECLE

Cuiller à ragoût en argent, modèle uniplat, chiffré LR sur la spatule.

Maître orfèvre : Jean AUDRY, cité en 1743

Poids : 144 g - longueur : 31,2 cm 200 / 220 €



16

METZ DEUXIEME MOITIE DU XVIII^e SIECLE

Cuiller à ragoût en argent modèle uniplat , gravée R sur la spatule.

Poinçons : reconnaissance un griffon et «sans doute un petit poinçon d'orfèvre» selon Helft page 195

Poids : 151 g - longueur : 32,8 cm 150 / 200 €

17

ATTRIBUE AU NORD DE LA FRANCE XVIII^e SIECLE

Cuiller à ragoût en argent modèle uniplat, gravé d'armoiries sur la spatule surmontées d'une couronne comtale.

Attribué à LOUIS LE GAIGNEUR

Poids : 176 g - longueur : 32 cm 180 / 200 €



18

AUXERRE CIRCA 1753

Cuiller à ragoût en argent, modèle uniplat, gravée sur la spatule PR.

Maître orfèvre : attribué à François GUILBERT-LATOURE, orfèvre à Louhans (1745-1747) puis à Auxerre (1747-1793)

Poinçon de charge de 1750 et de la communauté d'Auxerre pour 1753

Poids : 179 g - longueur : 33,7 cm 180 / 200 €

19

PARIS 1767 - 1768 et 1768 - 1774

Ensemble en suite de onze fourchettes à entremets modèle filet. Gravées d'une armoirie surmontée d'un tortil de baron du XIX^e siècle, gravure antérieure effacée. Est joint une fourchette légèrement postérieure de André-Louis CASSE, reçu vers 1763

Maître orfèvre : illisible

Poids : 753 g 600 / 800 €



20
BEZIERS 1769 - 1770
Cuiller à ragoût en argent gravée sur la tige IMC
Maître orfèvre : Pierre TUDIER, reçu en 1751
Poids : 155 g - longueur : 31,3 cm 200 / 250 €



21
BORDEAUX 1785 - 1786
Cuiller à ragoût modèle goutte d'eau, gravée sur la tige AB.
Maître orfèvre : Jacques GEORGEON, reçu en 1779
Poids : 174 g - longueur : 34 cm 200 / 300 €



22
VALENCIENNES 1787
Louche en argent modèle filet, cuilleron bordé.
Poinçon de Bernier
Poids : 262 g - longueur : 32 cm 200 / 250 €



23
PARIS 1787 - 1788
Louche en argent modèle filet, gravée d'armoiries sur la spatule, dégravée sur la tige (illisible).
Maître orfèvre : Jean-Robert COUREN, reçu en 1783
Poids : 223 g - longueur : 35,3 cm 180 / 200 €



24

PARIS 1798 - 1809

Ensemble en suite de neuf couverts à entremets en vermeil et modèle filet gravé dans un écu de lettres entrelacées soulignées de la légion d'honneur. Sont jointes treize cuillers à entremets même modèle même chiffre même orfèvre.

Orfèvre : Louis-Claude ROUSSEAU

Poids : 1914 g 1100 / 1400 €



25

PARIS 1809 - 1818

Louche en argent modèle filet, gravée sur la spatule de lettres entrelacées et sur la tige H. GARCET 21

Orfèvre : Léonard CHATENET

Poids : 268 g - longueur : 36,3 cm 180 / 200 €



26

PROVINCE 1809 - 1819

Douze couteaux à dessert, les lames, viroles et culot en argent, encadrant des manches en plaquettes de nacre rehaussés d'un écu vierge, dans leur écrin doublé de velours rouge.

Poinçon de moyenne garantie de département Orfèvre indéterminé

Poids brut : 451 g - longueur : 19,5 cm 150 / 180 €



27

PARIS 1809 - 1819

Ensemble en suite de douze couteaux à dessert en vermeil, les lames à pans en vermeil, les manches en ébène à inclusion d'écu gravé sur le manche de lettres entrelacées.

Coutelier : Charles GAVET

Poids brut : 338 g

Etat : certains manches fendus 150 / 200 €



28
 PARIS 1819 - 1838
 Verseuse marabout en argent
 piriforme, bec pris sur pièce, le
 couvercle mouluré d'une frise de
 godrons tors, prise toupie.
 Orfèvre : illisible
 Poids brut : 419 g - hauteur : 16 cm
 150 / 180 €



29
 PARIS 1824 - 1829
 Fourchette à ragoût en argent modèle uniplat.
 Orfèvre : Bazile CHENAILLIER
 Poinçon vieillard pour 1819 - 1838
 Poids : 144 g - longueur : 27,5 cm
 PARIS 1770 - 1771
 Cuiller à ragoût en argent modèle uniplat, gravé sur la tige J.
 MARTIN.
 Maître orfèvre : Jacques Louis ALLEN, reçu en 1758
 Poids : 142 g - longueur : 31,5 cm
 500 / 600 €



30
 PARIS 1824 - 1838
 Douze cuillers en vermeil de confiturier
 estampées sur une face de motifs feuillagés dans
 un écrin en cuir doublé de velours (accident à
 l'écrin, manque).
 Orfèvre : Antoine-Adrien VAUTRIN, reçu en 1824
 Poinçon au vieillard 1819 - 1838
 Poids : 218 g - longueur : 14,5 cm
 120 / 150 €



31
 PARIS 1838 - 1851
 Verseuse piriforme en argent reposant sur trois
 pieds à enroulements poursuivis d'attaches
 feuillagées en rappel sur le bec verseur. Le
 couvercle sommé d'une grenade feuillagée.
 Anse en bois tourné à deux points d'accroche.
 Orfèvre : Hippolyte BOMPARD, insculpe en 1834
 Poinçon minerve
 Poids brut : 546 g - hauteur : 21,9 cm
 180 / 200 €



32
FRANCE MILIEU DU XIX^e SIECLE
Douze cuillers à thé en argent pour partie
vermeillée, modèle rehaussé sur la spatule
intérieure d'un guilloché dans un encadrement
feuillagé, dans un écrin endommagé en cuir vert.
Orfèvre : indéterminé
Poinçon minerve
Poids : 195 g - longueur : 14,6 cm 120 / 150 €



33
PARIS MILIEU DU XIX^e SIECLE
Verseuse en argent sur piédouche polylobé en rappel
sur la bordure du couvercle, le couvercle sommé
d'une fleur sur sa terrasse de feuilles. Anses en bois à
double point d'accroche. Gravé d'un chiffre de lettres
entrelacées.
Poinçon minerve
Orfèvre ODIOT dans un losange et en toutes lettres
situé A PARIS
Poids brut : 467 g - hauteur : 20 cm 150 / 180 €



34
PARIS 1864 - 1874
Encrier de bureau en argent de style Louis XV reposant sur une base polylobée rehaussée d'enroulements
feuillagés, complet de ses bouchons. La prise centrale figure une vasque balustre encadrée de deux putti
semblant pousser un troisième putto ayant glissé à leurs pieds.
Poinçon tête de mercure d'exportation de 1840 à 1879
Orfèvre : DEBAIN & FLAMANT
Poids : 731 g - longueur : 31 cm - largeur : 23 cm - hauteur : 18 cm 400 / 600 €



35

PARIS FIN DU XIX^e DEBUT DU XX^e SIECLE
Douze couverts en argent, modèle filet sans épaulement, la tige rehaussée de rubans et tiges de lauriers en chute.

Poinçon minerve
Orfèvre : Emile PUIFORCAT
Poids : 2122 g

1200 / 1500 €

37

PARIS FIN DU DU XIX^e SIECLE - DEBUT DU XX^e
Ensemble de six couverts en argent modèle filet sans épaulement, lauré aux extrémités de la tige et chiffrés en applique sur la spatule.

Poinçon minerve
Orfèvre : Emile PUIFORCAT
Poids : 952 g

500 / 600 €

36

PARIS XIX^e SIECLE
Ensemble de couverts modèle filet :
- six couverts chiffrés de lettres entrelacées sur la spatule.

Poinçon minerve.
Orfèvre : Jean-Jules-François DENIERE, insculpe en 1850

- un couvert d'un orfèvre différent, même modèle, même chiffre,
- quatre couverts et une cuiller, même modèle, même chiffre

PARIS 1798 - 1809
Poids : 2063 g

1200 / 1500 €



38

PARIS FIN DU XIX^e SIECLE

Ensemble de douze couverts de table et douze couverts à entremets, modèle à spatule trilobée à décor de fruits en chute sur la tige, à appliques d'un chiffre de lettres entrelacées.

Poinçon minerve

Orfèvre : Edouard CARDEILHAC

Poids : 3550 g

1500 / 1800 €



39

PARIS FIN DU XIX^e SIECLE

Partie de ménagère en argent, modèle inspiré du fer de lance, chiffré KB, composée de 48 pièces :

- 12 fourchettes de table,
- 12 cuillères de table,
- 12 fourchettes à entremets,
- 12 cuillères à entremets

Poinçon minerve

Orfèvre : Emile PUIFORCAT

Poids : 2892 g

1700 / 2000 €



41

PARIS DEUXIEME QUART DU XX^e SIECLE

Paire de bouts de table en argent à quatre bras de lumière et point central figurant une flamme. Décor de type octogonal sur la base, le nœud central, le fût, les bobèches et les porte-bobèches.

Poinçon minerve

Orfèvre : HENRY & Fils, poinçon losangique et en toutes lettres BOIN-TABURET A PARIS

Numéro de modèle : 79635 54

Poids : 5145 g - hauteur : 23,5 cm - diamètre de la base : 15 cm

Bibliographie : Remi VERLET «Dictionnaire des joailliers, bijoutiers et orfèvres de 1850 à nos jours» :».... en 1888 Georges HENRY fut engagé comme dessinateur par G. BOIN, il s'associe à ce dernier en 1897.en 1936, création de la maison HENRY & Fils, le nom de BOIN TABURET est conservé.»

2500 / 3000 €

42

EDIMBOURG - EDINBURGH - 1873 - 1874
Aiguière en cristal gravée de de treilles de raisin
à monture d'argent gravée de même. Le bec
verseur est ciselé d'une tête de bacchus.
Orfèvre : Mackay, Chisholm & Company
Poids brut : 994 g - hauteur : 32,5 cm 300 / 400 €



43

ALLEMAGNE FIN DU XIX^e SIECLE DEBUT DU XX^e

Partie de ménagère en argent deuxième titre (800), modèle bordé de filets chantourné. Elle est composée de 106 pièces :

- 16 couverts de table,
- 10 fourchettes à entremets,
- 15 cuillers à entremets,
- 15 couteaux à poisson,
- 14 fourchettes à poisson,
- 10 cuillers à café,
- 3 fourchettes à huître,
- couvert de service à hors d'œuvre,
- couvert de service à poisson,
- 1 louche,
- 1 cuiller à sauce,
- 1 pelle à gâteaux

Poids total net : 4949 g

2400 / 2600 €



44

TRAVAIL ETRANGER

Service thé café en argent deuxième titre composé d'une théière, d'un pot à sucre, d'un pot à lait et d'une cafetière. Modèle quadripode, à côtes torsées, les prises en pomme de pin.

Poinçonné au cygne

Poids brut : 3564 g

1500 / 1800 €

45

LONDRES 1931

Encrier de bureau en argent de forme rectangulaire reposant sur quatre pieds boules, il ouvre à charnière en partie centrale encadrant la poignée, découvrant d'une part trois réceptacles en verre dont deux encriers (manque un cerclage d'argent) et d'autre part un plumier en verre, les verreries amovibles.

Orfèvre : D & J WELLBY, 1910

Poids net : 2391 g - longueur : 28,7 cm - largeur :

20 cm - hauteur : 7,8 cm

1400 / 1600 €



46

MEXIQUE DEUXIEME MOITIE DU XX^e SIECLE

Couple de faisan et de poule faisane au naturel en argent pour partie dorée, premier titre, soclé sur deux bases de jade rectangulaire.

Orfèvre : TANE

Poids brut : faisan : 2837 g - longueur : 58 cm -

hauteur : 28 cm - poule faisane : 2485 g - hauteur

: 54 cm

1500 / 2000 €





47

FRANCE DEBUT DU XX^e SIECLE

Plateau de service en argent de forme rectangulaire mouluré de filets gravé d'un écu en son centre dans des encadrements de frise feuillagées.

Poinçon minerve

Poids : 1721 g - longueur : 45 cm - largeur : 35,4 cm
1000 / 1200 €



49

PARIS DEBUT DU XX^e SIECLE

Ensemble en suite de douze couteaux à dessert, les lames en vermeil, les manches en nacre, viroles en coquille.

Poinçon minerve

Orfèvre : Henri SOUFFLOT

Poids brut : 440 g

150 / 200 €

48

PARIS DEBUT DU XX^e SIECLE

Ensemble de douze fourchettes, onze cuillers de table et douze cuillers à thé, modèle filet feuillagé, chiffré dans le décor de la spatule de lettres entrelacées.

Poinçon minerve

Orfèvre : Henri SOUFFLOT

Poids : 2244 g

1300 / 1500 €

50

PARIS DEBUT DU XX^e SIECLE

Six couverts en argent modèle filet rehaussé de feuillages et d'une coquille, gravés d'un chiffre sur la spatule.

Poinçon minerve

Orfèvre : HENIN et Cie

Poids net : 694 g

400 / 500 €





51
 PARIS CIRCA 1930 - 1940
 Ensemble de douze couverts à entremets en
 vermeil, modèle MAZARIN.
 Poinçon minerve
 Orfèvre : Emile PUIFORCAT
 Poids : 1542 g

800 / 1000 €



52
 PARIS 1930 - 1940
 Ménagère en argent, modèle RICHELIEU
 composée de 70 pièces :
 - 18 fourchettes de table,
 - 6 cuillers de table,
 - 12 fourchettes à entremets,
 - 11 cuillers à entremets
 - 11 fourchettes à poisson,
 - 12 couteaux à poisson,
 - 1 pelle à gâteaux
 Poinçon minerve
 Orfèvre : Emile PUIFORCAT
 Poids : 5003 g

2900 / 3500 €



53
 PARIS CIRCA 1950
 Partie de ménagère en argent, modèle queue de
 rat polylobé comprenant 48 pièces, gravée d'un
 chiffre de lettre entrelacées sur la spatule.
 - 12 fourchettes de table,
 - 12 couteaux de table,
 - 12 fourchettes à poisson,
 - 12 couteaux à poisson
 Poinçon minerve
 Orfèvre : Emile PUIFORCAT
 Poids : 3683 g

1000 / 1200 €



54

PARIS MILIEU DU XX^e SIECLE

Ménagère en argent, modèle MAZARIN, chiffrée de lettres entrelacées, composée de 104 pièces :

- 24 fourchettes de table,
- 12 cuillers de table,
- 12 couteaux de table,
- 12 fourchettes à poisson,
- 12 couteaux à poisson,
- 12 fourchettes à huître,
- 12 couteaux à fromage lame acier,
- 8 couteaux à dessert lame argent

Poinçon minerve

Orfèvre : Emile PUIFORCAT

Poids net : 5715 g - poids brut des couteaux : 3300 / 3500 €
3058 g

55

PARIS DEUXIEME MOITIE DU XX^e SIECLE

Ménagère en argent modèle VAUBAN, composée de 94 pièces :

- 24 fourchettes de table,
- 7 cuillers de table,
- 12 fourchettes à entremets,
- 12 cuillers à entremets,
- 11 fourchettes à poisson,
- 11 couteaux à poisson,
- 11 petites cuillers,
- 2 pièces de service à salade,
- 2 pièces de service à poisson,
- 1 cuiller à ragoût,
- 1 pelle à gâteaux

Poinçon minerve

Orfèvre : PUIFORCAT

Poids net : 6145 g - poids brut : 2390 g
3500 / 4000 €





56

PARIS XX^e SIECLE

Ensemble en suite de coutellerie, les manches en argent modèle bouton, sur un modèle du XVIII^e siècle, les lames en acier marquées PETER Paris. Composé de douze couteaux de table, douze couteaux à fromage et trois couteaux à servir.

Poinçon minerve

Orfèvre : Emile PUIFORCAT

Coutelier : PETER

Poids brut : 2885 g - longueur : 24,7 cm - 20,6 cm - 18,7 cm 1500 / 2000 €

57

PARIS XX^e SIECLE

Ménagère de couteaux au modèle inspiré des modèles du XVIII^e siècle à crosse prolongée d'une coquille, composé de :

- 24 couteaux de table, les lames en acier marquées BOIN TABURET,
- 17 couteaux à fromage les manches en vermeil, les lames en acier,
- 17 couteaux à entremets, les lames marquées en toutes lettres BOIN TABURET,

Poinçon minerve

Orfèvre : Emile PUIFORCAT dans un losange sur les manches

Poids brut : 3848 g 1800 / 2000 €





58

PARIS PREMIERE MOITIE DU XX^e SIECLE
Ensemble en suite de six couverts en argent,
modèle uniplat le bord de la spatule souligné
d'un léger bourrelet.

Poinçon minerve

Orfèvre : Louis COIGNET

Poids : 1000 g

600 / 800 €

59

FRANCE CIRCA 1950

Ensemble en métal argenté et doré de deux
«cantines» provenant d'un nécessaire de voyage
comme les réalisait Gustave KELLER dont il
s'était fait la spécialité lors de commandes
officielles. Elles ouvrent à charnière, découvrant
un intérieur en vermeil, à deux poignées
rectangulaires aux extrémités hautes permettant
le transport.

Poinçon : G. KELLER en toutes lettres PARIS

Poids : 3385 g - longueur : 21,8 cm - largeur :

16,3 cm - hauteur : 13 cm

2000 / 2200 €





60

PARIS MILIEU DU XX^e SIECLE

Partie de ménagère en argent, modèle filet polylobé, elle est composée de 31 pièces :

- 12 fourchettes à poisson,
- 12 couteaux à poisson,
- 1 louche,
- 1 couvert à salade,
- 1 couvert à poisson,
- 1 couvert de service

Poinçon minerve

Orfèvre : KELLER

Poids : 2897 g

1700 / 2000 €



61

PARIS MILIEU DU XX^e SIECLE

Partie de ménagère en argent, modèle bordé de filets, spatule en trapèze chiffrée de lettres entrelacées, elle est composée de 45 pièces :

- 11 cuillers de table,
- 12 fourchettes de table,
- 11 cuillers à dessert,
- 11 cuillers à moka

Poinçon minerve

Orfèvre : RAVINET D'ENFERT

Poids : 2480 g

1400 / 1600 €



62

PARIS MILIEU DU XX^e SIECLE

Ensemble de douze couverts de table, modèle queue de rat, gravé sur la spatule de lettres entrelacées.

Poinçon minerve

Orfèvre : TETARD Frères

Poids : 1891 g

1100 / 1400 €

63

PARIS XX^e SIECLE APRES 1972

Hanap à appliques lancéolées en vermeil reposant sur une base carrée prolongée du piédouche circulaire mouluré d'une frise de godrons et de points en rappel sur le bord. Anse terminée par un cygne aux ailes déployées.

Poinçon d'exportation tête de mercure et en toutes lettres 925 - pour le poinçon de titre)

Orfèvre : TETARD FRERES

Poids : 1174 g - hauteur : 25 cm - base : 9 cm

700 / 900 €



64

PARIS DEUXIEME MOITIE DU XX^e SIECLE

Terrine en argent fondu et repoussé à deux anses reposant sur quatre pieds d'enroulements à attaches de feuillage, le corps repoussé de côtes en rappel sur le couvercle sommé d'une prise figurant un artichaut sur sa terrasse de feuilles.

Poinçon minerve

Orfèvre : Maison ESCHWEGE à partir de 1945

Poids : 3735 g - longueur : 26,5 cm - largeur :

19,6 cm - hauteur : 30 cm 2200 / 2500 €



65

FRANCE XX^e SIECLE

Partie de ménagère en argent, modèle filet, ruban feuillagé, chiffré sur la spatule. Elle est composée de 58 pièces :

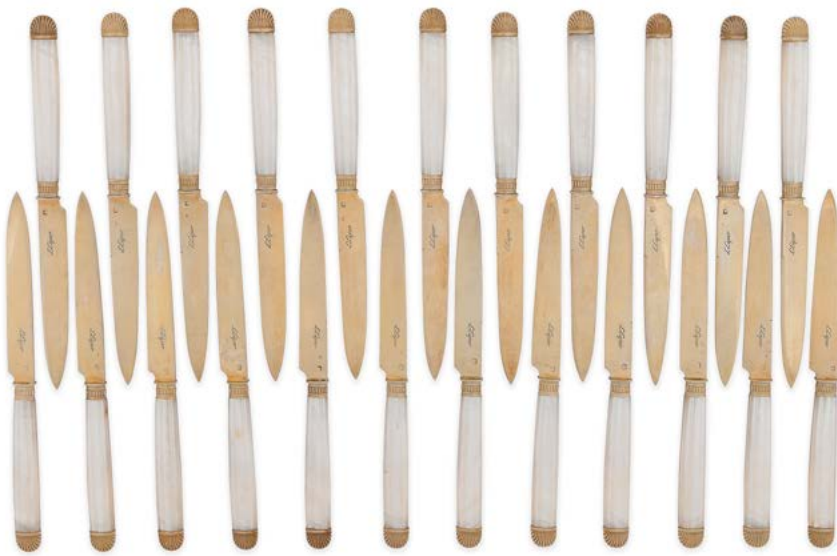
- 12 fourchettes de table,
- 12 cuillers de table,
- 12 fourchettes à entremets,
- 12 cuillers à entremets,
- 2 cuillers à sauce,
- 2 couverts de service à poisson,
- 2 couverts de service

Poinçon minerve

Orfèvre : Société Française d'Orfèvrerie fantaisie (à partir de 1929)

Poids : 3539 g

2000 / 2200 €



66

PARIS XX^e SIECLE

Ensemble en suite de vingt-trois couteaux à dessert, les lames en vermeil, les manches en nacre.

Poinçon minerve

Orfèvre : LAPAR, signées à l'anglaise sur les lames et dans un losange

Poids brut : 907 g

100 / 200 €

67

PARIS XX^e SIECLE

Partie de ménagère en argent composée de 44 pièces, modèle filet à pans :

- 12 fourchettes à poisson,
- 12 couteaux à poisson,
- 12 fourchettes à gâteaux,
- 8 fourchettes à huître

Poinçon minerve

Orfèvre : CHRISTOFLE

Poids net : 2150 g

1200 / 1400 €



68

ODIOT

Ménagère en métal doré, modèle dit LAETITIA, à l'origine commandé par Laetitia Bonaparte, mère de Napoléon 1er, «orné d'un paon et de cornes d'abondance».

Elle est composée comme suit : 8 fourchettes de table, 8 cuillers de table, 16 fourchettes à entremets, 16 cuillers à entremets, 6 fourchettes à poisson, 8 couteaux à poisson, 8 cuillers à glace, 2 louches, 2 cuillers à servir, 2 cuillers à sauce, 1 couvert de service à poisson, 2 pelles à gâteaux, 6 couverts de service (6 fourchettes et 6 cuillers).

1000 / 1500 €



69

Chine

Six assiettes en porcelaine à décor en camaïeu bleu de fleurs, jardins animés et vases fleuris.

XVIII^e siècle.

D. : 22,5 cm

300 / 400 €

71

Chine

Plat rond en porcelaine à décor polychrome des émaux de la famille rose de fleurs

XVIII^e siècle, période Qianlong (1736-1795).

D. : 26 cm

150 / 200 €

70

Chine

Sept assiettes en porcelaine à décor polychrome des émaux de la famille rose de fleurs.

XVIII^e siècle, période Qianlong (1736-1795).

D. : 22,5 cm

Une assiette accidentée, deux autres avec fêlure, une autre avec éclat.

400 / 500 €





72
Chine
Assiette en porcelaine à décor bleu, rouge et or Imari d'arbuste fleuri.
XVIII^e siècle.
D. : 22,5 cm 50 / 60 €



74
Sassuolo
Rafrichissoir couvert en faïence de forme cylindrique sur piedouche à côtes en relief, à décor polychrome de branches fleuries, les anses en forme de branches et fleurs en relief.
XVIII^e siècle.
H. : 24 cm
Accidents au piedouche. 300 / 500 €

73
Chine
Plat octogonale en porcelaine à décor polychrome des émaux de la famille rose au centre d'un coq posé sur un rocher percé encadré de pivoinies, galons à fond rose et vert sur l'aile et paysages dans quatre réserves.
XVIII^e siècle, période Qianlong (1736-1795).
L. : 26 cm 250 / 300 €

75
Montelupo, Chine et genre de Rouen
Lot comprenant un plat rond à décor polychrome de deux soldats combattant à l'épée dans un paysage sur fond jaune, une boîte à thé à décor polychrome des émaux de la famille rose de fleurs et un petit compotier lobé à décor polychrome de carquois et flambeau.
XVII, XVIII^e siècle et XIX^e siècle.
D. : 34 cm, 17,5 cm, H. : 10,5 cm
Le plat accidenté. 200 / 300 €





76
 Allemagne
 Lampe en porcelaine de forme balustrade à décor polychrome et en relief de fleurs.
 Vers 1900.
 H. : 49 cm
 Eclats. 50 / 70 €



77
 Meissen (genre de)
 Groupe en porcelaine représentant Flore et un amour sur une chèvre sur une base soulignée d'ornements rocaille en relief rehaussés d'or.
 Fin du XIX^e siècle.
 H. : 20 cm 100 / 150 €



78
 Delft
 Un égouttoir circulaire et une corbeille ajourée à décor en camaïeu bleu de pivoines et rochers.
 XVIII^e siècle.
 L. : 22 cm et 24 cm
 Eclats 150 / 200 €

79
 Tournai
 Assiette en porcelaine tendre à décor polychrome de fleurs des Indes.
 XVIII^e siècle.
 D. : 21 cm 120 / 150 €



80
Nevers
Assiette à bord contourné à décor polychrome au centre d'un oiseau posé sur une cage ouverte observé par un renard.
XVIII^e siècle.
D. : 23 cm
Eclats restaurés. 40 / 60 €



82
Nevers
Assiette à bord contourné en faïence à décor polychrome révolutionnaire au centre d'un homme tenant une banderole portant l'inscription vivre libre ou mourir.
XVIII^e siècle, période révolutionnaire.
D. : 23 cm 80 / 120 €



81
Nevers
Assiette à bord contourné à décor polychrome révolutionnaire au centre de la réunion des trois ordres : une crosse, une épée et une bêche dans un médaillon sous une couronne surmontant l'inscription à ça ira.
XVIII^e siècle, période révolutionnaire.
D. : 23 cm
Une fleur de lis de la couronne grattée, éclats. 80 / 120 €



83
Nevers
Assiette à bord contourné en faïence à décor polychrome au centre d'une fleur de lis dans un écu sous une couronne royale fermée encadré de drapeaux, tambour, fifres, boulets.
XVIII^e siècle.
D. : 23 cm 40 / 60 €



84
 Nevers
 Assiette à bord contourné en faïence à décor polychrome au centre d'un chien jouant de la cornemuse et un lièvre dansant.
 XVIII^e siècle.
 D. : 23 cm
 Eclats. 60 / 80 €



85
 Nevers
 Bouteille à double renflement en faïence à décor polychrome d'une vue de village avec église et motifs d'écaillés imbriquées au revers.
 XVIII^e siècle.
 H. : 16 cm 150 / 200 €



86
 Nevers
 Plat à barbe ovale à bord contourné en faïence à décor polychrome au centre d'un violier sur les flots entre des palmiers.
 XIX^e siècle.
 L. : 31 cm 80 / 120 €



87
 Moustiers
 Deux plats ovales à bord contourné en faïence à décor polychrome de bouquets de fleurs et guirlandes de fleurs suspendues et une assiette à bord contourné à décor polychrome de fleurs ;
 XVIII^e siècle.
 L. : 36,5 cm et D. 24 cm
 On y joint une assiette dans le style de Moustiers du XIX^e siècle. 150 / 200 €



88

Sèvres, Paris, Nyon

Lot de porcelaine composé d'un plateau d'écuelle ovale en porcelaine tendre de Sèvres à décor polychrome de roses et feuillage daté 1770 par Bouillat, un pot à sucre Bouret couvert en porcelaine tendre de Sèvres à décor polychrome de fleurs, daté 1788, un gobelet litron en porcelaine dure de Sèvres daté 1775 à décor polychrome de fleurs, une soucoupe et un compotier ovale en porcelaine de Paris, une tasse couverte et sa soucoupe en porcelaine de Nyon, une tasse et sa soucoupe en porcelaine de Ludwigsburg à décor polychrome d'oiseaux. XVIII^e siècle.

On y joint un plateau de corbeille en faïence fine de Creil à décor imprimé du début du XIX^e siècle.

300 / 500 €

89

Sèvres

Broc ordinaire en porcelaine tendre à décor polychrome de bouquets de fleurs et filets bleus et or.

Marqué : LL entrelacés, lettre-date K pour 1763, marque du peintre Méreaud.

XVIII^e siècle, 1763.

H. : 22 cm

Un éclat restauré au déversoir, l'extrémité de l'anse recollée.

300 / 400 €





90

Paris

Groupe en biscuit à deux figures représentant La Paix recevant les fruits de l'Abondance.

Fin du XVIII^e siècle ou début du XIX^e siècle.

H. : 40 cm, L. : 36 cm

Un bras cassé mais présent

200 / 300 €

91

Paris

Trois assiettes en porcelaine à décor polychrome de volatiles, colombes, flambeaux et carquois.

Marquées : flambeaux croisés en bleu.

Manufacture de Loqué.

XVIII^e siècle.

D. : 23,5 cm

300 / 400 €



92

Niderviller

Groupe en biscuit représentant deux jeune homme observant une jeune femme se lavant les pieds dans une fontaine.

XVIII^e siècle.

H. : 34 cm

Le sommet de la fontaine cassé mais présent, quelques éclats.

250 / 300 €



93

Samson

Pot à pommade couvert en porcelaine dans le style de Saint-Cloud à décor en camaïeu bleu de fleurons et rinceaux feuillagés.

XIX^e siècle.

H. : 14 cm

Eclats à la prise du couvercle.

50 / 80 €

94

Paris

Plaque rectangulaire en biscuit à décor en bas-relief d'un profil de Marianne en buste, filet or sur le bord.

XIX^e siècle.

23,5 x 20 cm

200 / 300 €





95

Creil

Ensemble de douze assiettes en faïence fine à décor en grisaille sur le thème de la chasse
XIX^e siècle.

D. : 21 cm

120 / 150 €



96

Creil

Ensemble de dix assiettes en faïence fine à décor en grisaille de vues de monuments de Paris.
XIX^e siècle.

D. : 21 cm

100 / 120 €



97

Creil

Ensemble de six assiettes en faïence fine à décor en grisaille de vues de monuments de Paris.
XIX^e siècle.

D. : 21 cm

60 / 80 €



98

Creil

Onze assiettes en faïence fine à décor variés imprimé en grisaille.

XIX^e siècle.

D. : 21 cm

100 / 120 €

99

Maison Raynaud à Limoges

Partie de service à thé-café en porcelaine polychrome et or à décor dans le goût de l'Asie.

Il comprend : une théière, une cafetière, un sucrier, un pot à lait, 8 tasses à thé, 8 tasses à café et leurs soucoupes.

200 / 300 €



SCULPTURES



100
École française vers 1900
Osiris
Statuette en bronze à patine brune
H. : 31 cm

200 / 300 €



101
Chapiteau en marbre à décor de volutes et
feuilles de lotus dans le goût de l'Orient.
H. : 28 cm

300 / 500 €



102
Époque moderne
Tête égyptienne
Marbre
H. : 23 cm sur une base cubique en marbre
Usures

200 / 300 €



103
École moderne
Profil d'Hermès
Marbre blanc sur une base en marbre vert de
mer
H. : 27 cm

200 / 300 €



104

France, XVIII^e ou XIX^e siècle
Chapiteau corinthien
Marbre
H. : 21 cm
Accidents

400 / 600 €



105

France, XIX^e siècle
Paire de chapiteaux corinthiens
Bois
H. : 36 cm
Restaurations

300 / 500 €



106

Italie, fin du XIX^e siècle dans le goût de l'antique
Tête de faune
Bronze à patine vert antique sur une base en
marbre noir
H. : 23 cm

200 / 300 €



107

France, fin du XIX^e siècle
Main droite et bras droit
Deux éléments en bronze à patine vert antique
L. : 19 et 40 cm

300 / 400 €



108
École italienne du XVIII^e siècle
Buste de femme romaine
Marbre blanc
H. : 60 cm
Restaurations au cou et nez, usures 1500 / 2000 €



109
France, début du XX^e siècle
Amphitrite
Statue en marbre blanc
H. : 145 cm
Accidents, manques et restaurations (notamment dans les parties inférieures) 1000 / 1500 €



110
France, XVI^e siècle
Cuirasse de chevalier orné du collier de l'Ordre
de Saint Michel et d'un lion passant
Pierre
Usures et accidents
H. : 76 cm 600 / 800 €

111
École française du XVIII^e siècle
Colonne en pierre calcaire recomposée de cinq
éléments dont des morceaux de fût ornés de
mascarons, cannelures et feuilles d'acanthes
H. : 183 cm
Usures et accidents 2000 / 3000 €





112
Évêque en bois de résineux sculpté avec restes de polychromie
XV^e siècle
H. : 63 cm
(restaurations, manques et accidents) 200 / 300 €

113
Sainte femme en bois sculpté
Dans le style du XV^e siècle
H. : 91 cm



200 / 300 €



114
Ange en noyer sculpté et polychromé, dos ébauché.
Bourgogne XV^e siècle
H. : 47 cm
(manques dont les ailes et aux bras) 400 / 600 €

115

Panneau en chêne sculpté en bas-relief et patiné représentant l'Ecce Homo. D'après une gravure de Israhel van Mekenem (1445 – 1503).

Allemagne, début du XVI^e siècle

H. : 80 cm, L. : 63 cm

(quelques accidents, fentes, patine postérieure)

800 / 1200 €



116

Christ en bois sculpté. Tête inclinée sur l'épaule droite, chevelure avec une longue mèche ondulée tombant sur l'épaule, périzonium noué, jambes fléchies en rotation interne et pieds superposés.

Italie, XVI^e siècle

H. : 40,5 cm

(vermoulures et manques dont les bras)
sur un fond de velours

500 / 700 €



117

Saint apôtre en chêne sculpté et polychromé, début du XVII^e siècle

H. : 60 cm

(manque l'attribut / clef postérieure)

400 / 600 €

118

Grand tapis brodé en fils d'or et de soie polychrome à motifs de grands rinceaux symétriques épanouis en panaches fleuris entourant un bouton central entre chaque compositions, bordure avec guirlandes de fleurs.

Italie ?, XVII^e siècle.

H : 190 cm - L : 130 cm.

(usures d'usage, tâches et restaurations)
2500 / 3000 €



119

Sainte femme en noyer sculpté et polychromé. Debout, appuyée sur sa jambe gauche, elle est vêtue d'une tunique et d'un justaucorps.

Italie du Nord, XVII^e siècle

H. : 47 cm

(manque dont les bras)

300 / 500 €

120

Travail probablement italien du XVII^e siècle
Crucifix en ivoire monté sur une croix en bois noirci

H : 57 cm

(accidents)

400 / 600 €

121

Saint moine en bois sculpté et polychromé.

Espagne, XVII^e siècle

H. : 34 cm

(vermoulures)

120 / 150 €



122

Christ en bois sculpté. Tête inclinée sur l'épaule droite, périzonium noué, aux bords frangés avec chute sur la hanche droite, jambes fléchies et pieds superposés.

Espagne, XVII^e siècle

H. : 26 cm

(manque les bras)

200 / 300 €



123

Crucifix avec croix en bois laqué noir, Christ et ornements en bronze argenté.

Flandres, XVII^e siècle

H. : 73 cm

(accidents)

400 / 600 €

124

Crucifix reliquaire en placage de palissandre avec Christ et ornements en bronze argenté, piétement avec lunules renfermant les reliques.

Flandres, XVIII^e siècle

H. : 66 cm

(petits manques et accidents)

400 / 600 €



125

Deux plaquettes en argent estampés et repoussé représentant l'Ascension et la Pentecôte, dans un encadrement circulaire de feuilles de laurier, écoinçons gravés de rinceaux.

Fin du XVIII^e siècle

H. : 11,8 cm, L : 10,7 cm, P. : 175,5 gr

600 / 800 €



126

Grand miroir de boiserie en bois peint et doré, à décor de cartouche rocaille, feuillages, agrafes et fleurs ; (éclats).

Style Régence, XIX^e siècle.

H : 190 cm, L : 133,5 cm

600 / 800 €

127

Grand pique-cierge en métal argenté, base tripode, fût en balustre à décor à l'antique.

XVIII^e siècle

H : 83 cm

(usures)

80 / 120 €

128

Paire de chaises en bois peint, à dossier ajouré et décor d'un enfant dans une niche, entouré de candélabres et surmonté d'un dais ; (accidents et manques).

Style du XVII^e siècle, XX^e siècle.

H : 100 cm, L : 45 cm

50 / 80 €





129

Paire d'appliques en bronze verni (usures), à trois branches surmontées d'une figure d'Atlas, la console à masque d'homme barbu ; (percées pour l'électricité).

Style Régence, XIX^e siècle.

H : 49 cm, L : 32 cm

500 / 700 €



131

Beau fauteuil canné en hêtre mouluré et sculpté, à dossier plat à épaulement et décor de coquille, treillages et feuillages, reposant sur des pieds à volutes.

Epoque Régence.

H : 99 cm, L : 65 cm

300 / 500 €





132

Lustre en laiton doré et verre taillé, à dix-huit lumières et décor de guirlandes de cabochons et pendeloques ; (monté à l'électricité ; six lumières manquent au rang supérieur).

Style Louis XV, XIX^e siècle.

H : 112 cm, L : 90 cm

400 / 600 €



133

Paire de girandoles en bronze doré et verre taillé, à quatre bras de lumière et décor de guirlandes de perles et rosaces ; (importantes usures ; percées pour l'électricité).

Style Louis XV, XIX^e siècle.

H : 57 cm

400 / 600 €



134

Fauteuil en noyer mouluré à dossier plat et décor de coquille ; (importantes restaurations, notamment un pied refait).

Epoque Louis XV.

H : 101 cm, L : 66 cm

150 / 200 €

135

Grand cartel en bois peint et bronze doré, à décor de feuillages et fleurs, riche ornementation de bronze doré à feuillages, rocailles et fleurs ; (la peinture d'époque postérieure).

Estampille d'Adrien Antoine Gosselin, ébéniste reçu maître en 1772.

Le cadran signé de Johannes Biesta à Paris, horloger reçu maître en 1759.

Époque Louis XV.

H. 105 cm, L. 53 cm, P. 26 cm

2000 / 3000 €

136

Chaise cannée en bois mouluré, sculpté et peint, le dossier plat très mouvementé, à décor de feuillages et fleurs, reposant sur des pieds cambrés ; (accidents et manques).

Epoque Louis XV.

H : 90 cm, L : 49 cm

500 / 800 €

137

Fauteuil en noyer à dossier plat et décor de feuillages et fleurs, reposant sur des pieds cambrés ; (accidents et restaurations ; ceintures sanglées et non examinées).

De style Louis XV.

H : 99 cm, L : 66 cm

100 / 150 €





138

Paire de larges bergères basses en hêtre mouluré et sculpté, à dossier plat et arrondi, à décor de feuillages et fleurs, reposant sur de petits pieds cambrés, marque au feu L Bontemps Paris. Style Louis XV, seconde moitié du XIX^e siècle.
H : 96 cm, L : 75 cm 400 / 600 €

139

Paire de fauteuils en hêtre mouluré et sculpté, à dossier plat et décor de cartouche feuillagé, reposant sur des pieds cambrés ; (restaurations, un fauteuil très restauré ; accident et manque à un accotoir).

Epoque Louis XV.
H : 100 cm, L : 71 cm

400 / 600 €



140

Commode en acajou massif mouluré et sculpté, de forme mouvementée, le dessus de marbre rouge de Rance reposant sur des montants galbés à décor de chutes feuillagées simulées terminés par des pieds cambrés ; (accidents et manques).

Bordeaux, milieu du XVIII^e siècle.
H : 86 cm, L : 129,5 cm, P : 61 cm

1200 / 1500 €



141

Huit chaises cannées en bois mouluré, sculpté et teinté, à décor de feuillages, reposant sur des pieds cambrés ; (accidents et restaurations).

De style Louis XV.

H : 98 cm, L : 49 cm

400 / 600 €



142

Beau fauteuil en hêtre mouluré et sculpté, à dossier plat (destiné à être entièrement recouvert), à décor de feuillages et rocailles, reposant sur des pieds cambrés à volutes ; (sans garniture ; doré ou peint à l'origine).

Epoque Louis XV.

H : 104 cm, L : 68 cm

1000 / 1500 €



143

Console en bois sculpté et doré, à décor de coquilles, feuillages, rocailles et fleurs, les montants à contrecourbes réunis par une entretoise ; dessus de marbre Campan ; (accidents et restaurations).

Epoque Louis XV.

H : 80 cm, L : 82 cm, P : 46 cm

500 / 800 €

146

Fauteuil en hêtre mouluré et sculpté, à dossier plat, à décor de feuillages et fleurs, reposant sur des pieds cambrés ; (ceintures sanglées et non examinées).

Epoque Louis XV.
H : 96 cm, L : 68 cm

100 / 150 €



147

Fauteuil en bois sculpté et peint à dossier plat, de forme mouvementée, à décor de feuillages asymétriques, reposant sur des pieds cambrés ; (accidents et restaurations).

Époque Louis XV.
H : 96 cm, L : 71 cm

200 / 300 €

144

Fauteuil canné en hêtre sculpté, à dossier plat et décor cde feuillages, reposant sur des pieds cambrés ; (accidents et restaurations, notamment aux bouts de pied).

Epoque Louis XV.
H : 95 cm, L : 59 cm

100 / 150 €

145

Chaise en noyer sculpté à dossier plat et mouvementé, à décor de feuillages et coquille, reposant sur des pieds cambrés ; (accidents et restaurations).

Époque Louis XV.
H : 101 cm, L : 55 cm

60 / 80 €



148

Console en bois doré à décor ajouré de feuillages et rocailles, le dessus de marbre rouge des Flandres ; (accidents, restaurations et manques).

Epoque Louis XV.

H : 85 cm, L : 110 cm, P : 57 cm 600 / 800 €



149

Fauteuil en hêtre mouluré, sculpté et peint, à dossier en cabriolet et décor de fleurs, reposant sur des pieds cambrés ; (usures).

Epoque Louis XV.

H : 88 cm, L : 60 cm 60 / 80 €

150

Bergère à oreilles en bois mouluré et sculpté, à décor de feuillages et fleurs, reposant sur des pieds cambrés ; (ceinture sanglée et non examinée).

Style Louis XV.

H : 109 cm, L : 77 cm 100 / 150 €



151

Fauteuil en bois mouluré et teinté à dossier plat et décor de feuillages et coquilles, reposant sur des pieds cambrés ; (accidents et restaurations ; ceinture sanglée et non examinée).

Epoque Louis XV.

H : 103 cm, L : 68 cm

200 / 300 €



152

Vase en bronze patiné et bronze doré à trois anses, canaux et pampres de vigne en relief, soutenu par trois enfants se tenant la main et reposant sur une base à canaux, feuillages et pomme de pin.
Style Louis XVI, fin du XIX^e siècle.
H : 23 cm, L : 10 cm 300 / 400 €

153

Paire de pieds de lampe en porcelaine et bronze doré, à décor de muses antiques, guirlandes et nœuds de ruban, reposant sur des bases en marbre noir ; (monté à l'électricité ; petits accidents).
De goût Louis XVI.
H : 58 cm (totale). 80 / 120 €

154

Petit secrétaire à abattant en bois fruitiers, ouvrant à deux vantaux et un abattant, le dessus de marbre gris Sainte-Anne ; (importants accidents).
Epoque Louis XVI.
H : 94 cm, L : 75,5 cm, P : 43,5 cm
150 / 200 €





155

Paire de vases d'ornements en bronze doré et porcelaine, à décor de guirlandes de fleurs, perles et rubans, reposant sur une base à décrochements et pieds circulaires ; (usures à la porcelaine).

De goût Louis XVI, seconde moitié du XIX^e siècle.
H : 45 cm 600 / 800 €

156

Armoire en bois mouluré et peint, ouvrant à quatre vantaux et deux tiroirs, à décor de panneaux ; (accidents et restaurations ; peinture refaite, serrures remplacées).
XVIII^e siècle.

H : 206 cm, L : 115 cm, P : 44 cm 300 / 500 €



157

Cartel en bronze doré à décor de vase et guirlandes, trace d'inscription au cadran : 2 rue Laffitte ; (accidents, notamment aux pas de vis).
Style Louis XVI, XIX^e siècle.

H : 48 cm

250 / 300 €





158

Table à jeu en placage de noyer et filets de bois clair, le plateau pivotant et dépliant, reposant sur des pieds en gaine ; (petits accidents).

Fin du XVIII^e siècle-début du XIX siècle.

H : 77 cm, L : 79 cm, P : 45 cm 60 / 80 €



160

Pendule en bronze doré, marbre blanc et marbre bleu turquin, de forme portique, à décor de vases et draperies, mascarons et chutes de feuillages stylisés, le cadran signé Allier ; (petits accidents et restaurations).

Fin du XVIII^e siècle.

Sous globe.

H. : 44 cm, L. : 29 cm, P. : 10 cm

400 / 600 €

159

Commode à ressaut en placage de noyer et de merisier, le dessus de marbre brèche violette reposant sur des montants à pan coupé et cannelures simulées.

De style Louis XVI.

H : 81 cm, L : 90 cm, P : 48 cm 200 / 300 €





161

Console d'applique en fer poli et bronze doré, de forme demi-lune, la ceinture ajourée à décor d'une frise de postes et de perle soutenant un marbre brèche violette (restauré), reposant sur des montants entrecroisés et feuillagés ; (petits accidents et manques).

Style Louis XVI, XIX^e siècle.

H : 81 cm, L : 71 cm, P : 38 cm

Cette console évoque la petite série de consoles en bronze et fer poli réalisée d'après les dessins de l'architecte Victor Louis pour le roi de Pologne Auguste III dans les années 1760. 2000 / 3000 €



162

Fauteuil en hêtre mouluré à dossier médaillon en cabriolet, reposant sur des pieds fuselés à cannelures, trace d'estampille ; (petits accidents). Époque Louis XVI.

H : 88 cm, L : 60 cm

60 / 80 €



163

Chaise chauffeuse en bois mouluré et peint à assise basse ovale et dossier médaillon, reposant sur de petits pieds fuselés ; (ceinture sanglée et non examinée).

Style Louis XVI.

H : 78 cm, L : 47 cm

60 / 80 €



164

Encoignure en marqueterie, ouvrant à un vantail, le dessus de marbre Sarrancolin reposant sur des montants à pan coupé ; (accidents, manques et restaurations).

Fin du XVIII^e siècle.

H : 89,5 cm, L (d'un côté) : 45,5 cm 200 / 300 €



165

Tapiserie au point sur canevas représentant Marie et l'Enfant Jésus.

XVIII^e siècle.

18 x 21 cm

Dans un cadre.

Usures

50 / 100 €

166

Table bouillotte en acajou, ouvrant à deux tiroirs et deux tablettes coulissantes, à plateau amovible et réversible, dessus de marbre blanc à galerie et pieds fuselés à cannelures ; (accidents, notamment des soulèvements de baguettes).

Epoque Louis XVI.

H : 72,5 cm, L : 66 cm

500 / 700 €





167

Ecran de cheminée en noyer mouluré, à piétement à patins, tablette rabattable et feuille coulissante ; (accidents).

Fin du XVIII^e siècle.

H : 80 cm, L : 54 cm, P : 35 cm 200 / 300 €

168

Chaise en bois peint à dossier médaillon en cabriolet et pieds fuselés à cannelures ; (accidents et restaurations ; ceintures sanglées et non examinées).

Fin du XVIII^e siècle.

H : 88 cm, L : 54 cm 80 / 120 €

169

Guéridon formant flambeaux en acajou et laiton doré, à plateau ovale et deux lumières, reposant sur un piétement tripode ; (monté à l'électricité). Style Louis XVI.

H : 110 cm, L : 42 cm 50 / 80 €





170

Trumeau en bois peint et doré, à encadrement de rai-de-cœur et chapelets, orné d'un trophée de musique ; (restaurations, la peinture refaite). Époque Louis XVI.

H : 216 cm, L : 90 cm

800 / 1200 €



171

Paire de girandoles à six lumières en bronze doré et verre taillé dans le style du XVIII^e siècle. Acc. à une branche et petits manques. H. : 70 cm, L. : 38 cm

400 / 600 €

172

Bidet en acajou massif de forme mouvementée, le dessus découvrant un bassin de zinc, reposant sur des pieds cambrés ; (accidents).

Estampille de Joseph Canabas et JME, ébéniste reçu maître en 1766.

Époque Louis XVI.

H : 48 cm, L : 47 cm, P : 33 cm 800 / 1000 €





173

Paravent trois feuilles en bois peint et doré, les panneaux à décor d'une singerie dans le goût Jean-Baptiste Huet, les encadrements ajourés à motifs rocaille.

XIX^e siècle.

Une feuille, H : 168 cm et 159 cm, L : 49,5 cm

1500 / 2000 €



174

Fauteuil en bois peint à dossier médaillon en cabriolet, à décor de guirlandes et fleurs, reposant sur des pieds fuselés à cannelures et rudentures ; (accidents et restaurations ; ceintures sanglées et non examinées).

Epoque Louis XVI.

H : 91 cm, L : 56 cm

80 / 120 €

175

Secrétaire à abattant en acajou moucheté ouvrant à deux vantaux, un tiroir et un abattant découvrant un vaste compartiment non aménagé, dessus de marbre gris Sainte-Anne : cachet de la maison M. Rinck.

Style Louis XVI, XX^e siècle.

H : 145 cm, L : 90 cm, P : 55 cm

300 / 400 €



176

Commode formant secrétaire de pente en loupe de noyer, de forme mouvementée, ouvrant à trois tiroirs et un abattant découvrant quatre tiroirs, un guichet et un compartiment à tablette coulissante ; (accidents et restaurations ; probablement avec une partie supérieure à l'origine).

Italie du nord, XVIII^e siècle.

H : 101 cm, L : 164 cm, P : 64 cm (approx.)

On joint :

Cabinet à deux vantaux en loupe de noyer, le fronton découpé incorporant un miroir, l'intérieur contenant des casiers ; (accidents et restaurations ; partie supérieure d'un meuble).

Italie du nord, XVIII^e siècle.

H : 140 cm, L : 113 cm, P : 29 cm

2500 / 3000 €

177

Miroir en bois sculpté et argenté, de forme ovale, à décor de feuillages et fleurs ; (argenture refaite).

Italie, XVIII^e siècle.

H : 80 cm, L : 67 cm

200 / 300 €



178

Table en marqueterie et conifère, de forme octogonale, ouvrant à un tiroir et reposant sur un piètement en balustre à barres d'entretoise ; (accidents et restaurations).

XVIII^e siècle, probablement Suisse alémanique.

H : 74 cm, L : 102 cm, P : 65 cm

600 / 800 €





180

Miroir en bois doré de forme contournée, à décor de feuillages et fleurs ; (accidents et restaurations).

Italie, XVIII^e siècle.

H : 57 cm, L : 37 cm

300 / 500 €



182

Pendule en bronze doré de forme portique, à quatre colonnes et décor de dragons, mufles de lion et signes du zodiaque ; la cadran inscrit : à Paris.

Époque Directoire.

H. 40 cm, L. 22 cm, P. 14,5 cm

600 / 800 €



181

Paire de petites consoles d'appui en bois doré, à décor de satyres accroupis ; (petits accidents).

Style vénitien du XVIII^e siècle.

H : 37 cm

400 / 600 €

183

Meuble d'appui en acajou flammé, ouvrant à quatre vantaux et reposant sur une plinthe ; dessus de marbre vert de mer (rapporté à une date ultérieure) ; (petites restaurations ; probablement la partie inférieure d'une bibliothèque).

Époque Restauration.

H : 99 cm, L : 205 cm, P : 49 cm

400 / 600 €





184

Paire d'appliques aux flèches en bronze verni et peint, à deux lumières et décor de profil de guerrier antique ; (accidents, notamment des éclats à la peinture).

Style Empire.

H : 50 cm

200 / 300 €



185

Coffret en marqueterie de bois clair sur fond de palissandre, à décor de rinceaux et monogrammé CA.

Vers 1830.

H : 30 cm, L : 61 cm, P : 41 cm

300 / 400 €

186

Petite table basse circulaire en acajou, le plateau à galerie et le piétement à cols de cygne ; (composite).

De goût Empire.

H : 52,5 cm, D : 56 cm

60 / 80 €



187

Commode miniature en noyer mouluré, ouvrant à deux tiroirs, le dessus de bois reposant sur des montants arrondis terminés par des pieds cambrés ; ornementation de bronze dorés ; le revers gravé à la façon d'une estampille P. Daneau.

Première moitié du XIX^e siècle.

H : 34 cm, L : 43 cm, P : 27 cm

600 / 800 €





188

Deux paravents cache-radiateur, recouverts de papier peint à décor de balustres et frises de feuillages.

Style Empire.

H : 65 cm, L : 125 cm (déplié).

100 / 150 €



189

Paire de flambeaux en bronze verni, à décor de têtes de bélier, la bobèche réversible.

Première moitié du XIX^e siècle.

H : 22 cm

150 / 200 €



190

Table de salle à manger en acajou vde forme ovale, reposant sur des pieds fuselés ; avec une allonge (L : 51 cm).

Première moitié du XIX^e siècle.

H : 70 cm, L : 126 cm, P : 129 cm

200 / 300 €



191

Trumeau en bois doré à décor de feuillages, cartouches et fleurs, incorporant une huile sur toile à décor d'une scène de pêche ; (accidents et manques).

Première moitié du XIX^e siècle.

H : 153 cm, L : 74 cm

300 / 400 €



192

Deux tables en bouleau bois fruitier plateau mouvementé reposant sur une ceinture ouvrant à un tiroir, les pieds fuselés ; (petits accidents).

Epoque Biedermeier.

H : 75 cm, L : 60 cm, P : 40 cm

100 / 150 €

193

Paire de fauteuils à bandeau en bois clair, les pieds avant et arrière en sabre ; (petits accidents ; ceinture sanglée et non examinée).

Epoque Biedermeier.

H : 88 cm, L : 53 cm

200 / 300 €





194

Pendule aux femmes drapées en bois doré (dorure très usée), le cadran soutenu par des palmier ; (accidents et manques).

Probablement Autriche milieu du XIX^e siècle.

H : 45 cm, L : 32 cm, P : 15 cm

300 / 500 €

195

Girandole en verre taillé et bronze doré, à quatre lumières et décor de feuillages, guirlandes, étoiles et pinacles ; (percée pour l'électricité).

XIX^e siècle.

H : 78 cm

150 / 200 €



196

Table console en acajou, à colonnes, fond de glace et décor de godrons ; dessus de marbre bleu Turquin.

Milieu du XIX^e siècle.

H : 80 cm, L : 86 cm, P : 33 cm

200 / 300 €



197

Cage à oiseau en bois et métal doré, la base à décor de feuillages et fleurs ; (accidents, manques et restaurations).

Milieu du XIX^e siècle.

H : 54 cm

Provenance :

Vente Monaco, Christie's, le 3 décembre 1989, lot 115.
1000 / 1500 €



199

Lustre en bronze doré et verre taillé, à six lumières et décor de pendeloques monogrammées ; (accidents et manques).
XIX^e siècle.

H : 80 cm (approx.)

100 / 200 €

198

Grand guéridon en acajou flammé, de forme circulaire, la ceinture ouvrant à quatre tiroirs, reposant sur un piétement tripode à enroulements et rosaces ; (accidents).

Milieu du XIX^e siècle.

H : 71 cm, D : 114 cm

600 / 800 €





200

Paire de flambeaux en bronze patiné et doré, le piétement tripode figurant des chimères soutenus par une base triangulaire reposant sur des pieds en griffe ; (accidents ; les bobèches probablement refaites). Milieu du XIX^e siècle.

H : 20,5 cm

100 / 150 €

201

Colonne en scagliola imitant l'albâtre et le porphyre, à cannelures et base moulurée ; (accidents et manques). XIX^e siècle.

H : 108 cm

300 / 500 €

202

Miroir porte-lumière en bois, stuc et laiton ou tôle dorée, à deux bras de lumière et décor de treillages et fougères ; (accidents et manques). XIX^e siècle.

H. 95 cm, L. 57 cm (approx.)

Un miroir similaire a été vendu à Nevers, Métayer Mermoz, le 31 janvier 2021, lot 408.

200 / 300 €



203

Paire d'appliques en tôle dorée, à deux bras de lumière et décor de feuillages ; (petits accidents et usures).
XIX^e siècle.

H : 49 cm, L : 29 cm

100 / 150 €

204

Pied de lampe en bronze argenté, à décor de Pégases soutenant un fût cannelé ; (importantes usures ; monté à l'électricité).

XIX^e siècle.

H : 52 cm

150 / 200 €



205

Lustre en laiton, opaline et faïence peinte sur fond noir, à décor d'enfants arabesques ; (accidents et manques).

Fin du XIX^e siècle.

H : 80 cm (approx.)

120 / 150 €



206

Paire de flambeaux en bronze doré, le fût en tronc d'arbre et salamandre reposant sur des pieds en jarret et griffe à tête de chimère ; inscrit JD au revers.

XIX^e siècle.

H : 27 cm

200 / 300 €



207

Grand vase de style étrusque les poignées à décor de femmes à l'antique en métal argenté

Hauteur : 53 cm

Manque l'intérieur, faiblesse à l'argenterie

État : une des deux anses à refixer

300 / 500 €



208

Tapisserie d'Aubusson à décor d'un grand vase fleuri sur un fond ivoire entouré d'une pergola fleurie avec des guirlandes de fleurs sur fond rouge

Époque Napoléon III.

300 x 220 cm

Légères usures.

1000 / 1500 €





209

Lustre en bronze doré et verre taillé, à douze lumières et décor de guirlandes et pendeloques ; (accidents et manques).

Fin du XIX^e siècle.

H : 106 cm, L : 68 cm (approx.) 300 / 500 €



210

Cave à liqueur en ébène, de forme mouvementée, contenant huit verres et quatre carafes ; (accidents).

Epoque Napoléon III.

H : 28 cm, L : 34 cm, P : 26 cm 150 / 200 €

211

Suite de quatre chaises en bois noirci et incrustations de nacre, à dossier ajourés et pieds arqués réunis par des barres d'entretoise ; (accidents et manques).

Epoque Napoléon III.

H : 88 cm, L : 43 cm 80 / 120 €

212

L'ESCALIER DE CRISTAL

Coupe en céramique craquelée crème sur une monture en bronze doré.

Etiquette sous la base.

Haut. 13 cm

Diam. 20 cm 800 / 1000 €





213

Table-travaillieuse à décor de scènes lacustres en laque, reposant sur des pieds lyre reliés par une entretoise ; (restaurations, plateau refait). Travail anglo-chinois du XIX^e siècle.
H. : 75 cm, L. : 63 cm, P. : 45 cm 500 / 800 €



214

Jardinière en acajou et acajou moucheté, de forme rectangulaire, reposant sur un fût en balustre et un piétement tripode à enroulements ; (accidents et restaurations). Angleterre, milieu du XIX^e siècle.
H : 85 cm, L : 79,5 cm, P : 48 cm 300 / 400 €



215

Ensemble de cartes à jouer. Indiqué sur le cartel «Cartes à Jouer au (sic) Portraits «Une Tête» / Dernière utilisation B.P Grimaud avant suppression / 1813 - 1930» Encadrées sous verre.
38 x 48,5 cm 100 / 150 €



216

Table de salle à manger en acajou, de forme ovale, à deux volets et piétement escamotable, reposant sur des pieds fuselés à cannelures. Angleterre ou États-Unis, XIX^e siècle.
H : 77 cm, L : 160 cm, P : 111,5 cm 100 / 150 €



217

Paire de vases balustres en porcelaine à décor Imari, garniture rocaille en bronze doré ; (restauration ancienne sur une anse, montés en lampe).

Fin du XIX^e siècle.

H. : 48 cm

1000 / 1500 €

218

Globe terrestre en papier imprimé et bronze patiné, le piétement dans le goût de la Renaissance italienne à décor de mufles et pattes de lion ; le globe signé des éditeurs E. Girard et A. Boitte à Paris ; (accidents).

Fin du XIX^e siècle.

H : 66 cm (approx.)

200 / 300 €

219

Chevalet en noyer, à crémaillère à manivelle, reposant sur un piétement à patins ; (accidents) XIX^e siècle.

H : 160 cm, L : 67 cm, P : 60 cm (au plus bas).

400 / 600 €



220

Paire de grandes girandoles en bronze peint, bronze doré et bois peint, à trois bras de lumière et décor de pendeloques ; (défaut de remontages, asymétrie ; accidents et manques).

H : 104 cm

Seconde moitié du XIX^e siècle. 600 / 800 €



222

Petit secrétaire en acajou et filets de laiton, ouvrant à un tiroir, un cylindre à rideau et un abattant découvrant trois tiroirs, reposant sur des pieds fuselés à cannelures.

Fin du XIX^e siècle.

H : 88 cm, L : 62 cm, P : 39 cm 80 / 120 €



221

Coupe polylobée, en verre rouge émaillé or, à décor de quatre pastilles figurant des chevaliers casqués.

(Légère usure d'usage à la dorure).

Probablement Venise XIX^e siècle.

D : 29,5 cm

100 / 120 €





223

Paire de pieds de lampe en régule à décor de décor de personnages de la Renaissance, un sculpteur et un peintre.

Fin du XIX^e siècle.

H : 43 cm (sans l'abat-jour).

500 / 800 €



224

Paire de colonnes en marbre veiné gris ; (accidents et restaurations).

Fin du XIX^e siècle.

H : 102 cm

300 / 400 €

225

Paire de fauteuils gondole en acajou, le dossier ajouré et les pieds en gaine ; (petits accidents ; ceintures sanglées et non examinées).

Probablement Vienne vers 1900.

H : 77 cm, L : 65 cm

150 / 200 €



226

Paire de taies d'oreiller en linon brodé, chiffre et couronne, jours fils tirés et entourage en Point de Paris
68 x 68 cm

60 / 80 €



227

Lot de six mouchoirs en linon brodé, chiffre et couronne, entourage en Valenciennes et Point de Paris.
60 / 80 €

228

Lot de cinq mouchoirs en linon brodé dont quatre avec chiffre et couronne, entourage Valenciennes et Application. On y joint deux mouchoirs en linon finement brodé, écussons encadrés de deux lions et couronnes de Marquis et Duc (taches).
60 / 80 €





229

Miroir en verre gravé de forme mouvementé, à décor de vase et feuillages stylisés.

XX^e siècle.

H : 143 cm, L : 62 cm

200 / 300 €



231

Mannequin d'homme probablement Touareg en cuir.

Vêtu d'un cheich noué en turban, et d'une ceinture en cuir brun, le reste de ses vêtements en cuir noir. Socle en métal garni de cuir noir.

XX^e siècle.

H. : 179 cm

Légères traces d'humidité sur le cuir.

1000 / 1500 €

230

Applique à décor d'une chute de meuble en bronze doré (remploi), sur un fond de cuir doré aux petits fer, l'abat-jour en velours ; (petits accidents).

XX^e siècle.

H : 58 cm, L : 33 cm

80 / 120 €



232

Dans le goût de Jean-Antoine Houdon
(1741-1828)
Portrait de femme
Buste en terre cuite patinée
Porte une inscription et une date apocryphes «
houdon 1786 »
Porte un cachet en cire apocryphe « ACADEMIE
/ ROYALE / DE PEINTURE / ET DE SCULPT /
HOUDON / SC »
H. : 47 cm

200 / 300



233

Ecole française XIX^e-XX^e siècle
Dante
Epreuve en régule patinée.
Signée sur le côté de la terrasse et cachet
«Fabrication française Paris Made in France».
H. : 45 cm
Socle en marbre griotte (éclat)

200 / 300 €

234

Alfred MEYER, vers 1870
Sujet allégorique
Plaque émaillée de forme rectangulaire à décor sur
fond brun de personnages vêtus à l'antique et putti,
un paysage de colline et de ruines dans le fond réalisé
à l'or.
Signée.
Dans un cadre en ébène.
Etiquette au dos : Collezione Attanasio 41.
5 x 10,5 cm
9,3 x 14,2 cm (hors tout)

100 / 150 €



235

Manufacture Nationale de Sèvres d'après Aimé-Jules Dalou
Bacchus consolant Ariane, 1923
Epreuve en terre cuite.
Signée sur la terrasse et cachet de Sèvres
H. : 23 cm
Restaurations.

300 / 500 €



236

Eugène Louis LEQUESNE (1815-1887)

Faune dansant

Epreuve en bronze patiné.

Marqué sur le côté de la terrasse : «Susse Fres Edts Paris» et leur cachet.

H. : 72 cm

Quelques usures à la patine 800 / 1200 €

237

Coupe en bronze figurant un chariot tiré par un enfant-portefaix dit le Char de Bacchus, à décor de pampres de vigne ; doublure en verre gravé. Signé E. Provost pour Eugène Provost (1836-1885).

Seconde moitié du XIX^e siècle.

H : 17 cm

200 / 300 €



238

Attribué à la manufacture Goldscheider, vers 1900

Les chanteurs

Terres cuites polychromes

Porte des numéros « A827 » et « 4828/138/D » à l'intérieur

H. 27 cm et H. 26 cm

100 / 200 €

239

École française du début du XX^e siècle

Portrait d'homme de profil

Relief en bronze à patine brune

Porte une signature illisible « Lepage ? »

H. 26,2 x P. 18,9 cm

400 / 600 €



240

Raoul LAMOURDEDIEU (1877-1953)
Tête de jeune femme pensive, vers 1910
Sculpture.
Épreuve en plâtre patiné noir.
Édition ancienne du début du XX^e siècle.
Signée Raoul LAMOURDEDIEU vers la base et
contresignée Raoul LAMOURDEDIEU à l'intérieur
au revers.
H. : 40 cm 300 / 500 €



241

Serge Zelikson (Polotski, Russie 1890-1966)
Les damnés
Groupe en bronze à patine brun-vert
Signé sur l'épaule « S Zelikson »
H. : 23 cm sur une base cubique en marbre vert
H. 12 cm 100 / 200 €



242

Pierre-Jules MÈNE (1810-1879)
Sanglier
Epreuve en bronze patiné.
Signée sur la terrasse.
Marqué sur le côté de la terrasse : «Susse Fres
Edts Paris»
H. : 21 cm, terrasse : 37,3 x 14,5 cm 500 / 700 €



243

École française du XIX^e siècle d'après un modèle
probable d'Auguste Cain (1821-1894)
Le piège
Bronze à patine verte et brune
Porte une inscription erronée « BARYE » sur la
terrasse
H. 16,5 cm, 17,2 x 8,7 cm
Usures à la patine, comblement au plâtre
300 / 500 €



244
 Märta AMÉEN (1871-1940)
 Deux chevaux tirant un chargement.
 Epreuve en bronze.
 Signée sur la terrasse.
 H. : 33 cm, terrasse : 95 x 23 cm 2000 / 3000 €



245
 Thomas CARTIER (1879-1943)
 Jaguar et serpent
 Terre cuite patinée.
 Signée, numérotée.
 Cachet : « Fontaine et Durieux Paris ».
 H. : 56 cm(CF)Un cartel fixé à la base mentionne : « Jaguar - serpent par Cartier récompensé au salon ». 100 / 150 €



246
 Thomas CARTIER (1879-1936)
 La Famille des Lions
 Bronze patiné et doré.
 Signé sur la terrasse.
 H. : 30 cm, L. : 30 cm, P. : 18 cm 300 / 500 €



247
 Jeanne CHATEIGNON (1876-1950)
 Bergère et ses moutons
 Epreuve en bronze.
 Signé sur le côté de la terrasse et cachet de fondeur.
 H : 28,5 cm 400 / 500 €

**248**HEREKE, XX^e siècle

Tapis en velours de soie à décor de la mosquée St Sophie et du Bosphore où naviguent des bateaux.

Signé en bas Cinar

86 x 39 cm

300 / 500 €

**249**Nain, XX^e siècle

Tapis en laine et soie à décor d'un petit médaillon polylobé sur fond bleu à rinceaux fleuris, écoinçons tabac et bleu, large bordure ivoire à guirlande de fleurs.

165 x 120 cm

300 / 400 €

**250**Kirman, XX^e siècle

Tapis en soie à décor de multiples losanges où sont inscrits des bouquets de fleurs, des volatiles et des animaux, large bordure à arbustes fleuris et animaux.

Effrangé.

300 x 182 cm

600 / 800 €

251

Kechan, XX^e siècle
Tapis en laine à décor d'un important médaillon central bleu marine sur un fond ivoire à guirlandes de fleurs, écoinçons bleu, bordure bleue marine à rinceaux fleuris multicolores.
Abraches, effrangé, légère usure
209 x 139 cm 200 / 300 €

252

Pakistanaï, travail moderne
Tapis en laine à décor de trois losanges sur fond vieux rose, bordure multiple.
147 x 93 cm 50 / 100 €

253

Kechan, XX^e siècle
Tapis en laine à décor d'importants arbustes fleuris sur fond ivoire, bordure à guirlandes de fleurs sur fond violine.
Usures.
194 x 136 cm 400 / 600 €





ADER

Nordmann & Dominique

ADER, Société de Ventes Volontaires
3, rue Favart 75002 Paris
www.ader-paris.fr - contact@ader-paris.fr
Tél.: 01 53 40 77 10 - Fax: 01 53 40 77 20

COMMISSAIRES-PRISEURS ET INVENTAIRES

David NORDMANN
david.nordmann@ader-paris.fr
Xavier DOMINIQUE
xavier.dominique@ader-paris.fr

RDV: Mélissa NUNEZ
mnunes@ader-paris.fr
Tél.: 01 78 91 10 12

DÉPARTEMENTS

Art moderne et contemporain

Tableaux et dessins

Xavier DOMINIQUE
xavier.dominique@ader-paris.fr
Tél.: 01 78 91 10 09

Camille MAUJEAN

camille.maujean@ader-paris.fr
Tél.: 01 78 91 10 07

Art Nouveau

Art Déco

Design

Xavier DOMINIQUE
xavier.dominique@ader-paris.fr
Tél.: 01 78 91 10 09

Mobilier

Objets d'art

Argentier - Orfèvrerie

Lettres et manuscrits autographes

Marc GUYOT
marc.guyot@ader-paris.fr
Tél.: 01 78 91 10 11

Dessins anciens

Miniatures

Camille MAUJEAN
camille.maujean@ader-paris.fr
Tél.: 01 78 91 10 07

Tableaux anciens

Clémentine DUBOIS

clementine.dubois@ader-paris.fr
Tél.: 01 78 91 10 06

Estampes

Livres

Militaria

Judaïca

Vins et alcools

Élodie DELABALLE
elodie.delaballe@ader-paris.fr
Tél.: 01 78 91 10 16

Bijoux et montres

Haute Joaillerie

Objets de vitrine

Christelle BATAILLER
christelle.batailler@ader-paris.fr
Tél.: 01 78 91 10 17

Art d'Orient

Art d'Extrême-Orient

Art Russe - Archéologie

Photographies - Livres Photos

Magdalena MARZEC
magda.marzec@ader-paris.fr
Tél.: 01 78 91 10 08

Numismatique, Philatélie

Or et métaux précieux

Victor DUMONT

victor.dumont@ader-paris.fr
Tél.: 01 78 91 10 03

Ventes classiques

Verrerie

Anne-Lise PERNIN
alpernin@ader-paris.fr
Tél.: 01 78 91 10 03

ADMINISTRATION

Vendeurs

Christelle BATAILLER
christelle.batailler@ader-paris.fr
Tél.: 01 78 91 10 17

Acheteurs

Mélissa NUNEZ
mnunes@ader-paris.fr
Tél.: 01 78 91 10 12

Ordres d'achat

Ekaterina GORSHKOVA
egorshkova@ader-paris.fr
Tél.: 01 53 40 77 10

LOGISTIQUE

Magasinage

Amand JOLLOIS - Cyril VILMOUTH
Lucas MARANDEL

Photographies

Élodie BROSSETTE - Antoine GRÉDAI -
Édouard ROBIN

Création graphique

Clémentine DUBOIS

BUREAUX ANNEXES

Paris 16

Emmanuelle LECLERC
Sylvie CREVIER-ANDRIEU
Commissaires-priseurs
20, avenue Mozart
75016 Paris
emmanuelle.leclerc@ader-paris.fr
Tél.: 01 78 91 00 56

Neuilly

Maguelone CHAZALLON-CAUCHOIS
Commissaire-priseur
20, rue de Chartres
92200 Neuilly-sur-Seine
m.chazallon@ader-paris.fr
Tél.: 01 78 91 10 00

CONDITIONS DE VENTE

La société à responsabilité limitée ADER est un opérateur de ventes volontaires de meubles aux enchères publiques régi par les articles L. 321-4 et suivants du Code de commerce. En cette qualité ADER agit comme mandataire du vendeur qui contracte avec l'adjudicataire par son intermédiaire. Les rapports entre ADER et l'enchérisseur sont soumis aux présentes conditions générales d'achat (ci-après, les « CGA »).

ACCEPTATION, OPPOSABILITÉ ET MODIFICATION DES CGA

Les CGA sont applicables sans restriction ni réserve à la relation entre ADER et tout enchérisseur. Les CGA sont communiquées préalablement à la vente sur le site Internet d'ADER, ainsi qu'au sein du catalogue de la vente concernée. L'enchérisseur déclare avoir pris connaissance des CGA et les accepte sans réserve en portant une enchère, quel qu'en soit le moyen. Les CGA applicables à la relation entre les parties sont celles en vigueur au moment de la vente concernée en tenant compte des éventuelles modifications écrites ou orales émises avant et pendant la vente et qui sont reportées au sein du procès-verbal de vente.

AVANT LA VENTE

1. Indications relatives aux lots

Les notices d'information contenues dans le catalogue sont établies, en l'état des connaissances au jour de la vente et avec toutes les diligences requises, par ADER et l'expert qui l'assiste le cas échéant, sous réserve des notifications, déclarations, rectifications, annonces verbalement au moment de la présentation du lot et portées au procès-verbal de vente.

1.1 État des lots et constats d'état ou de conservation

Les lots sont vendus dans l'état dans lequel ils se trouvent au moment de la vente et il relève ainsi de la responsabilité des futurs enchérisseurs d'examiner chaque lot avant la vente et notamment lors des expositions. L'absence de mention dans le catalogue n'implique aucunement que le lot soit en parfait état de conservation ou exempt de dommages, accidents, incidents ou restaurations. Seule l'existence de réparations, ainsi que de restaurations, manques et ajouts significatifs dont le lot peut avoir fait l'objet, a vocation à être indiquée. Les dimensions et poids des lots sont donnés à titre indicatif. De même, la mention de défauts n'implique pas l'absence d'autres défauts. Des constats d'état ou de conservation des objets peuvent être établis gracieusement sur demande et par commodité, ADER ou ses experts n'étant pas des restaurateurs ces rapports de condition ne sauraient remplacer la consultation de professionnels.

1.2 Œuvres d'art et objets de collection

ADER rappelle que l'emploi du terme « attribué à » suivi d'un nom d'artiste garantit que l'œuvre ou l'objet a été exécuté pendant la période de production de l'artiste mentionné et que des présomptions sérieuses désignent celui-ci comme l'auteur vraisemblable. « Entourage de » signifie que l'œuvre ou l'objet est le travail d'un artiste contemporain de l'artiste mentionné qui s'est montré très influencé par l'œuvre du maître. L'emploi des termes « atelier de » suivis d'un nom d'artiste garantit que l'œuvre a été exécutée dans l'atelier du maître cité mais réalisée par des élèves sous sa direction. Les expressions « dans le goût de », « style », « manière de », « genre de », « d'après », « façon de » ne confèrent aucune garantie particulière d'identité d'artiste, de date de l'œuvre ou d'école. Les biens d'occasion ne bénéficient pas de la garantie légale de conformité visée à l'article L. 217-2 du Code de la consommation.

1.3 Provenance

ADER rappelle que les mentions concernant la provenance d'un lot sont fournies sur indication du vendeur et ne sauraient entraîner la responsabilité d'ADER. Si le vendeur a requis la confidentialité ou si l'identité des précédents propriétaires est inconnue du fait de l'ancienneté du lot, aucune indication relative à la provenance n'est portée au sein de la présentation du lot au catalogue.

1.4 Modifications des informations

Les informations figurant au catalogue peuvent faire l'objet de modifications ou de rectifications jusqu'au moment de la vente. Ces changements sont portés à la connaissance du public par une annonce faite par le commissaire-priseur habilité au moment de la vente et par un affichage approprié en salle. Ces modifications sont consignées au procès-verbal de vente.

1.5 Lot suivi d'un °

Les lots suivis d'un ° sont vendus par ADER ou par un membre d'ADER, par un expert sollicité par ADER ou par tout partenaire d'ADER.

1.6 Illustration des lots

Les photographies des lots mis en vente figurant au catalogue et sur le site Internet d'ADER, ainsi que sur les plateformes des opérateurs intermédiaires d'ADER n'ont pas de valeur contractuelle supérieure à la description opérée dans le catalogue. Les photographies sont données à titre indicatif impliquant que les couleurs des œuvres ou objets reproduits dans le catalogue sont susceptibles de différer des couleurs réelles ou de comporter des différences résultant, de manière non exhaustive, de l'adaptation technique, de la qualité photographique ou encore du support de reproduction.

1.7 Montres et articles d'horlogerie

Les articles d'horlogerie et les montres peuvent comporter des pièces qui ne sont pas d'origine. Les restaurations, caractéristiques techniques, numéros de série, dimensions et poids sont donnés à titre indicatif. ADER n'apporte aucune garantie que la montre ou l'article d'horlogerie est en état de fonctionnement. Il appartient à tout enchérisseur de procéder lui-même à l'analyse du fonctionnement et/ou d'une éventuelle restauration et/ou de l'étanchéité de tels objets. Les frais relatifs aux restaurations, révisions, aux réglages et à l'étanchéité sont à la charge exclusive de l'adjudicataire.

1.8 Pierres et bijoux

L'indication d'une date entre « [] » correspond à celle de création du modèle et non à celle de réalisation du bijou. Les pierres et bijoux présentés à la vente peuvent avoir fait l'objet de traitements destinés uniquement à les mettre en valeur (notamment, et de manière non limitative : huilage des émeraudes, traitement thermique des rubis et saphirs, blanchissement des perles, etc.) n'altérant en rien leur qualité. Les pierres présentées sans certificat de laboratoire sont vendues sans garantie aucune d'un éventuel traitement. Lorsqu'il est indiqué qu'une pierre ou qu'un bijou est accompagné d'un certificat, les enchérisseurs sont invités à solliciter ADER afin que leur soit communiqué ce document, lequel fait foi sur tout autre document contradictoire. Il est précisé que l'origine des pierres et la qualité (comprenant notamment, et de manière non limitative, la couleur et la pureté) reflètent l'opinion du laboratoire qui émet le certificat. Toute opinion différente issue d'un autre laboratoire ne saurait entraîner la nullité de la vente et ne saurait engager la responsabilité d'ADER et de l'expert de la vente.

2. Estimations des lots

ADER rappelle que les estimations sont fondées sur l'état, la rareté, la qualité et la provenance des lots et sur les prix récemment atteints aux enchères pour des biens similaires. Les estimations peuvent changer. Les estimations sont ainsi fournies à titre purement indicatif et elles ne peuvent être considérées comme impliquant la certitude que le lot soit vendu au prix estimé ou à l'intérieur de la fourchette d'estimations. Les estimations ne sauraient ainsi constituer une quelconque garantie. Les estimations ne comprennent ni les frais de vente ni aucune taxe ou frais applicables.

3. Retrait de tout lot

ADER peut librement retirer un lot à tout moment avant la vente ou pendant la vente aux enchères. Cette décision de retrait n'engage en aucun cas la responsabilité d'ADER à l'égard de tout enchérisseur.

4. Exposition publique préalable à la vente et catalogue

ADER est libre d'organiser des expositions publiques préalablement à la vente et dont les modalités sont précisées sur le catalogue ou sur tout support de la vente concernée. Tout enchérisseur est invité à examiner les lots préalablement à la vente. Les lots y sont exposés afin de respecter leur sécurité. Toute manipulation effectuée par un enchérisseur non supervisée d'ADER se fait à ses risques et périls. Pour certaines ventes, ADER propose à tout éventuel enchérisseur un catalogue de la vente sous forme imprimée dont le prix est fixé à 18,96 euros HT soit 20 euros TTC, seuls les règlements en espèces étant acceptés. Le catalogue est une œuvre protégée par le droit d'auteur. Toute reproduction, représentation, adaptation et/ou modification du catalogue ou de ses éléments est strictement interdite sauf autorisation écrite et expresse d'ADER.

LA VENTE

1. Enregistrement et accès à la vente

En vue d'une bonne organisation de la vente et préalablement à celle-ci, les enchérisseurs sont invités à se faire connaître auprès d'ADER, en lui communiquant un justificatif d'identité, ainsi que des références bancaires. ADER se réserve le droit de solliciter un dépôt de garantie, dont le montant est restitué dans les soixante-douze (72) heures après la vente si le lot n'a pas été adjudiqué à l'enchérisseur. ADER se réserve le droit d'interdire l'accès à la vente à tout enchérisseur pour justes motifs, notamment et de manière non limitative, en raison de l'inscription de l'enchérisseur au fichier TEMIS.

L'enchérisseur est réputé s'inscrire et enchérir pour son propre compte. S'il enchérit pour autrui, l'enchérisseur doit indiquer à ADER qu'il est dûment mandaté par un tiers pour lequel il communique une pièce d'identité et les références bancaires. Toute fausse indication engage la responsabilité de l'enchérisseur. Si l'enchérisseur agit en tant qu'agent pour un mandat occulte il accepte expressément d'être tenu personnellement responsable de payer le prix d'achat et toutes autres sommes dues.

ADER étant soumise aux obligations en matière de lutte contre le blanchiment de capitaux et le financement du terrorisme, elle se réserve le droit de demander à tout enchérisseur de justifier de son identité au moyen d'un document probant et ce, conformément aux dispositions du Code monétaire et financier. À défaut de communiquer de tels documents ou si la vérification de ces documents s'avère impossible, l'enchérisseur ne peut s'inscrire à la vente.

2. Modalités des enchères

2.1. Enchères en salle

ADER rappelle que le mode usuel pour enchérir consiste à être présent en salle pendant la vente, à moins que la vente ne soit réalisée de manière totalement dématérialisée (vente online). ADER ne peut engager sa responsabilité pour tout autre mode de passation des enchères notamment si une erreur qu'elle soit d'ordre technique ou non, une omission ou une difficulté de liaison ou de connexion existait.

2.2 Ordres d'achat ferme et enchères téléphoniques

ADER se propose d'exécuter gracieusement (i) des ordres d'achat ferme et (ii) des enchères téléphoniques, selon les instructions de l'enchérisseur. L'enchérisseur adresse sa demande à ADER en renseignant le formulaire prévu à cet effet en fin de catalogue accompagné (i) d'un document d'identification (carte d'identité recto-verso pour les personnes physiques, extrait Kbis pour les personnes morales) et (ii) de coordonnées postales, électroniques et téléphoniques et ce, au plus tard vingt-quatre (24) heures avant la vente. Toute demande d'ordre d'achat ferme ou d'enchères téléphoniques doit avoir reçu une confirmation de ADER pour être exécutée. ADER se réserve le droit de ne pas accepter un ordre d'achat notamment, et de manière non limitative, si l'enchérisseur ne propose pas de garanties suffisantes. Dans certains cas, la prise en compte d'un ordre d'achat ou d'une enchère téléphonique peut être conditionnée à un dépôt de garantie.

Les offres illimitées ou d'« achat à tout prix » ne sont pas acceptées, l'enchérisseur est tenu de donner un montant maximal. Dans le cas de plusieurs ordres d'achat identiques, la priorité est donnée à celui reçu en premier. ADER décline toute responsabilité en cas d'erreurs éventuelles, d'insuccès si la liaison téléphonique ne peut être établie ou de non réponse suite à une tentative d'appel. ADER peut enregistrer les communications et peut les conserver jusqu'au règlement des éventuelles acquisitions.

2.3. Enchères en ligne par des plateformes tierces

ADER peut proposer d'enchérir en ligne par le biais de tout site Internet de plateformes d'opérateurs intermédiaires relayant la vente. Ces sites Internet constituent des plateformes techniques permettant de participer à distance par voie électronique aux ventes aux enchères publiques ayant lieu dans des salles de ventes. L'utilisateur souhaitant participer à une vente aux enchères en ligne via ces sites Internet doit prendre connaissance et accepter, sans réserve, les conditions d'utilisation de ces plateformes, qui sont indépendantes et s'ajoutent aux présentes conditions générales d'achat, impliquant notamment des frais additionnels liés à leur utilisation.

2.4. Vente online

ADER organise des ventes online par le biais de plateformes d'opérateurs intermédiaires. L'utilisateur souhaitant participer à une vente aux enchères en ligne via ces sites Internet doit prendre connaissance et accepter, sans réserve, les conditions d'utilisation de ces plateformes, qui sont indépendantes et s'ajoutent aux présentes conditions générales d'achat, et notamment vérifier l'application de tout frais éventuel pour l'utilisation de ces sites Internet tiers.

DÉROULEMENT DE LA VENTE

1. Pouvoir discrétionnaire du commissaire-priseur habilité et conduite de la vente

Le commissaire-priseur habilité organise et dirige les enchères de façon discrétionnaire, la conduite de la vente suit l'ordre de la numérotation du catalogue et les paliers d'enchères sont à sa libre appréciation. Le commissaire-priseur habilité veille au respect de la liberté des enchères et à l'égalité entre les enchérisseurs. Il dispose de la faculté discrétionnaire de refuser toute enchère, de retirer un lot de la vente et de désigner l'adjudicataire, c'est-à-dire le plus offrant et le dernier enchérisseur, une fois le terme « adjudgé » prononcé. Les enchères en salle priment sur toute autre enchère.

Le commissaire-priseur dispose de la faculté discrétionnaire de déplacer, de réunir ou de séparer des lots ou de retirer des lots de la vente. En aucun cas la responsabilité d'ADER ne peut être engagée en cas de retrait de tout lot au cours de la vente, et notamment vis-à-vis des enchérisseurs ayant effectué une demande d'ordre d'achat ferme ou d'enchère téléphonique. En cas de contestation au moment de l'adjudication, c'est-à-dire s'il est établi que deux ou plusieurs enchérisseurs ont simultanément porté une enchère équivalente, soit à haute voix, soit par signe, et réclament en même temps cet objet après le prononcé du mot « adjudgé », ledit objet est immédiatement remis en vente au dernier prix proposé par les enchérisseurs et tout le public présent est admis à enchérir à nouveau.

2. Conduite de la vente

La vente se fait expressément au comptant et est conduite en euros. ADER peut toutefois offrir, à titre indicatif, la retranscription des enchères en devises étrangères. En cas d'erreur de conversion de devises, la responsabilité d'ADER ne peut être engagée, seul le prix en euros faisant foi. L'accès aux lots lors de la vente est strictement interdit.

3. Prix de réserve

Le prix de réserve s'entend du prix minimum confidentiel au-dessous duquel le lot ne sera pas vendu. Le prix de réserve ne peut dépasser l'estimation basse figurant au catalogue ou modifiée publiquement avant la vente et le commissaire-priseur habilité est libre de débiter les enchères en dessous de ce prix et de porter des enchères pour le compte du vendeur. En revanche, le vendeur ne peut porter aucune enchère pour son propre compte ou par le biais d'un autre mandataire.

4. Prémption

Les articles L. 123-1 et L. 123-2 du Code du patrimoine autorisent, dans certains cas, l'État ou la BNF à exercer un droit de prémption, c'est-à-dire la faculté pour l'État ou la BNF de se substituer à l'adjudicataire, sur les œuvres d'art mises en vente publique ou à l'occasion de ventes de gré à gré après une vente aux enchères publiques préalable infructueuse. Le représentant de l'État présent lors de la déclaration formule sa déclaration auprès du commissaire-priseur habilité juste après la chute du marteau. La décision de prémption doit ensuite être confirmée dans un délai de quinze (15) jours. Par ailleurs, et conformément à l'article R. 123-7 du Code de commerce, le droit de prémption peut être exercé par voie électronique. En pareille situation, la décision de prémption doit être confirmée dans un délai de quatre (4) heures à compter de la réception du résultat par le représentant de l'État. En aucun cas, ADER ne peut assumer une quelconque responsabilité du fait des décisions administratives de prémption.

EXÉCUTION DE LA VENTE

Dans l'hypothèse où l'adjudicataire ne se serait pas fait enregistrer avant la vente, il doit communiquer les renseignements nécessaires dès l'adjudication du lot prononcée.

1. Obligation de paiement

L'adjudication opère transfert de propriété et oblige l'adjudicataire au paiement intégral du prix d'adjudication, ainsi que de l'ensemble des frais et taxes précisés ci-après. Le paiement doit être effectué immédiatement après la vente selon les modalités précisées à l'Article 3 de la présente section et ne peut en aucun cas être différé, quand bien même l'adjudicataire souhaite exporter le lot et est dans l'attente de l'obtention d'une licence d'exportation. Aucun lot n'est remis à l'adjudicataire avant l'acquittement de l'intégralité des sommes dues.

2. Frais de vente

En sus du prix d'adjudication, c'est-à-dire du « prix marteau », l'adjudicataire doit acquitter des frais de :
- 25% HT (soit 30 % TTC), exception faite des ventes de livres pour lesquelles les frais sont de 25 % HT (soit 26,4 % TTC), des ventes de vins pour lesquelles les frais sont de 20,83 % HT (soit 25 % TTC) pour les adjudications jusqu'à 500 000 €
- 20% HT (soit 24 % TTC), exception faite des ventes de livres pour lesquelles les frais sont de 20 % HT (soit 21,1 % TTC) sur la partie du prix d'adjudication entre 500 001 € et 1 000 000 €
- 15% HT (soit 18 % TTC), exception faite des ventes de livres pour lesquelles les frais sont de 15 % HT (soit 15,8 % TTC) sur la partie du prix d'adjudication supérieure à 1 000 001 €.

Pour les ventes judiciaires, les frais de vente sont fixés par la loi et s'élèvent à 11,9% HT (soit 14,28% TTC) le lot est suivi du signe #

Lorsque l'adjudicataire a enchéri sur une plateforme tierce, ADER facture à l'adjudicataire les frais additionnels dus par elle à la plateforme pour l'utilisation de celle-ci, selon la plateforme utilisée :

- plateforme drouot.com (drouot live) : 1,5 % HT (soit 1,8% TTC) du prix d'adjudication ;
- plateforme Interenchères : 3% HT (soit 3,6% TTC) du prix d'adjudication ;
- plateforme Invaluable : 2,5% HT (soit 3% TTC) du prix d'adjudication.

ADER étant sous le régime fiscal de la marge prévu à l'article 297A du Code général des impôts, elle ne peut délivrer aucun document faisant ressortir la TVA. Les lots en provenance d'une zone en dehors de l'Union européenne, et dont la présentation est précédée par le symbole « * », sont soumis à des frais additionnels pouvant être rattachés à l'adjudicataire sur présentation des documents douaniers d'exportation hors Union Européenne dans un délai de trois mois. Ces frais sont de 5.5% sur le prix de l'adjudication. Les lots dont la présentation est précédée par le symbole « ** » sont soumis à des frais additionnels de 20% sur le prix de l'adjudication. L'adjudicataire justifiant d'un numéro de TVA intracommunautaire et d'un document prouvant la livraison dans son Etat membre de l'Union européenne peut obtenir le remboursement de la TVA sur les commissions.

La répartition entre prix d'adjudication et commissions peut être modifiée par convention particulière entre le vendeur et ADER, sans conséquence pour l'adjudicataire.

3. Paiement

L'adjudicataire peut effectuer son règlement par les moyens suivants :
- en espèces : jusqu'à 1.000 euros frais et taxes compris pour les particuliers français et pour les commerçants français ou étrangers, jusqu'à 15.000 euros frais et taxes compris pour les ressortissants étrangers non commerçants sur présentation de leur pièce d'identité avec une adresse à l'étranger ;
- par carte bancaire Visa ou Mastercard – les règlements par carte bancaire American Express ne sont pas acceptés ;
- par virement bancaire, les éventuels frais additionnels de transfert étant à la seule charge de l'adjudicataire sur le compte suivant : CAISSE DES DÉPÔTS ET CONSIGNATIONS - 56, rue de Lille – 75356 PARIS CEDEX 07 SP - RIB : 40031 00001 000042 3555k 89 - IBAN : FR72 4003 1000 0100 0042 3555 k89 - BIC : CDCGFRPPXXX.
- par paiement bancaire « 3D Secure » sur le site d'ADER à l'adresse URL suivante : <http://paiement.ader-paris.fr/adjudication.php>.
Les règlements par chèque ne sont pas acceptés.

Le paiement doit être réalisé au seul nom de l'adjudicataire. ADER rappelle qu'aucun paiement ne peut être réalisé pour un tiers et qu'aucune modification de l'identité de l'adjudicataire ne peut intervenir postérieurement à la vente aux enchères publiques. Aucun fractionnement du paiement n'est accepté.

4. Défaut de paiement

Conformément à l'article L. 321-14 du Code de commerce, à défaut de paiement par l'adjudicataire, et après mise en demeure restée infructueuse adressée à l'adjudicataire par lettre recommandée avec accusé de réception, le bien est remis en vente à la demande du vendeur sur réitération des enchères. Si le vendeur ne formule pas cette demande dans un délai de trois (3) mois à compter de l'adjudication, ADER a mandat d'agir en son nom et pour son compte et peut, selon son choix :

- notifier à l'adjudicataire défaillant la résolution de plein droit de la vente, sans préjudice des éventuels dommages-intérêts. L'adjudicataire défaillant demeure redevable des frais de vente ;
 - poursuivre l'exécution forcée de la vente et le paiement du prix d'adjudication et des frais de vente, pour son propre compte et/ou pour le compte du vendeur, montant auquel s'ajoutent quarante euros de frais de recouvrement par lot.
- En tout état de cause, l'adjudicataire défaillant ne peut invoquer la résolution du contrat pour se soustraire aux obligations qui sont les siennes.

ADER se réserve le droit d'exclure des ventes futures tout adjudicataire ou représentant de tout adjudicataire qui a été défaillant ou qui n'a pas respecté les présentes conditions générales d'achat. ADER se réserve le droit d'inscrire l'adjudicataire défaillant ou son représentant à la liste noire des mauvais payeurs de DROUOT SI, lui interdisant ainsi d'utiliser les services de la plateforme Drouot.com. Par ailleurs, ADER est adhérente au Service TEMIS permettant la consultation et l'alimentation du fichier des restrictions d'accès aux ventes aux enchères. ADER se réserve le droit d'inscrire au fichier TEMIS l'adjudicataire défaillant ou son représentant, ayant pour conséquence de limiter la capacité d'enchérir de l'adjudicataire défaillant auprès des opérateurs de ventes volontaires adhérents et de lui interdire l'utilisation de la plateforme Interenchères. ADER se réserve également le droit de procéder à toute compensation de la créance due avec les sommes éventuellement dues à l'adjudicataire défaillant.

5. Délivrance des lots

Tout lot ne peut être délivré à l'adjudicataire qu'après paiement intégral du prix, des frais et des taxes. Sous réserve de la présentation de l'autorisation de délivrance du service comptable d'ADER attestant du complet paiement du prix, les lots peuvent être délivrés au cours ou à l'issue immédiate de la vacation en salle de vente aux enchères. Les lots doivent être retirés dans les plus brefs délais après leur règlement intégral. Les frais de gardiennage sont, en ce cas, à la charge de l'adjudicataire.

Les lots non retirés à l'issue de la vacation considérée sont entreposés au Magasinage de l'hôtel Drouot, au sein d'un autre lieu non géré par ADER ou à l'étude ADER, le choix étant laissé à la discrétion d'ADER.

Hors conditions particulières applicables aux ventes ayant lieu à l'hôtel Drouot ou dans tout autre lieu de vente non directement géré par ADER, et à compter du quatorzième (14^e) jour après la vente, le lot acheté réglé ou non réglé restant à l'étude ou dans l'entrepôt de stockage de l'étude, fait l'objet de la facturation suivante :

- un (1) euro HT pour les très petits lots, à savoir les bijoux, les livres, les œuvres sur papier non encadrées dont la taille est inférieure au format A4 ;
- cinq (5) euros HT pour les petits lots, à savoir les tableaux mesurant moins de 1,5 x 1,5 m, les lots légers et de petit gabarit ;
- dix (10) euros HT pour les moyens lots, à savoir les tableaux mesurant plus de 1,5 m, les lots lourds et de petit gabarit ;
- quinze (15) euros HT pour les grands lots, à savoir les lots lourds et de grand gabarit ;
- vingt (20) euros HT pour les lots volumineux, à savoir les lots imposants ou composés de plusieurs lots présentant ensemble un aspect volumineux,

la qualification des lots au sein de l'une de ces catégories est laissée à la discrétion d'ADER.

Pour tout lot adjudgé, réglé ou non, demeurant stocké dans un autre lieu que tout lieu géré directement par ADER dont le choix est laissé de manière discrétionnaire à ADER, notamment et de manière non limitative, le Magasinage de l'hôtel Drouot, l'adjudicataire fait son affaire des frais liés au stockage et aux éventuelles pénalités de retard s'inférant des conditions particulières qui lui est applicable et ne peut en tenir rigueur à ADER.

6. Transport des lots – transfert de propriété et des risques

ADER n'effectue aucun emballage ni envoi. Toutes les formalités et transports restent à la charge exclusive de l'adjudicataire, quelle que soit sa qualité, celui-ci devant se rapprocher de toute société de transport de son choix. Les sociétés de transport n'étant pas les préposées d'ADER, cette dernière ne peut être responsable de leurs actes ou omissions. L'adjudicataire ayant opté pour un envoi de ses achats par une société de transport adhère aux conditions générales de ce prestataire et écarte la possibilité d'engager la responsabilité d'ADER en cas de préjudice subi dans le cadre de cette prestation de services.

La liste des transporteurs suivants est donnée à simple titre indicatif :

- MBE MONTRouGE : mbe2561@mbefrance.fr - +33 (0)1 84 19 39 33 ;
- THE PACKENGERS : hello@thepackengers.com ;
- GOLDEN TRANSPORTS : fine.art@golden-transports.com - +33 (0)1 88 29 05 29 ;
- ART RÉGIE TRANSPORTS : benoit.dartigues@artregietransport.com - +33 (0)1 58 61 37 33 ;

Le transfert de propriété ainsi que le transfert des risques s'opèrent au prononcé du terme « adjudgé » par le commissaire-priseur habilité, de telle sorte que l'adjudicataire est lui-même chargé de faire assurer ses acquisitions. ADER décline toute responsabilité quant aux dommages que le lot pourrait encourir, et ceci dès l'adjudication prononcée. ADER ne peut assumer une quelconque responsabilité en l'absence de prise de disposition à cet effet.

Le transfert des risques sur les lots s'opère au moment de l'adjudication lorsque l'adjudicataire revêt la qualité de professionnel, de telle sorte que la responsabilité de ADER ne peut être reconnue en cas de perte ou de dommages causés sur le ou les lots. Le transfert des risques à l'adjudicataire consommateur ou non-professionnel s'opère lorsque celui-ci ou un tiers désigné par ses soins (et notamment, et de manière non exhaustive, un transporteur) prend physiquement possession des lots. Le transport des lots doit être effectué aux frais et sous l'entière responsabilité de l'adjudicataire.

7. Éventuel droit de rétractation du client consommateur pour l'achat d'un lot appartenant à un vendeur professionnel dans le cadre de ventes entièrement dématérialisées

L'adjudicataire consommateur est informé qu'il dispose d'un droit de rétractation lorsque (i) le vendeur est un professionnel – entendu comme toute personne physique ou morale, publique ou privée, qui agit à des fins entrant dans le cadre de son activité commerciale, industrielle, artisanale, libérale ou agricole – et (ii) que la vente est entièrement dématérialisée, en ce qu'elle se tient sans que quiconque n'ait la capacité d'assister à la vente en personne. Lorsque ce droit s'applique, l'adjudicataire consommateur dispose d'un délai de quatorze (14) jours suivant le lendemain de livraison ou de la délivrance du lot pour exercer ce droit. Les lots pouvant bénéficier d'un droit de rétractation éventuel sont identifiés par le symbole « # ».

CITES ET EXPORTATION DES BIENS CULTURELS

1. Biens culturels

L'exportation hors de France ou l'importation dans un autre pays d'un lot peut être affectée par les lois du pays vers lequel il est exporté ou importé. L'exportation de tout lot hors de France ou l'importation dans un autre pays peut être soumise à l'obtention d'une ou plusieurs autorisation(s) d'exporter ou d'importer. Certaines lois peuvent interdire l'importation ou interdire la revente d'un lot dans le pays dans lequel il a été importé. L'exportation d'un lot revêtant la qualité de **bien culturel**, en dehors du territoire douanier français est subordonnée à l'obtention d'un certificat délivré par les services compétents du Ministère de la Culture, dans un délai maximum de quatre (4) mois à compter de la demande, sous réserve des exceptions figurant au sein du Code du patrimoine. Les services du Ministère de la Culture peuvent refuser la délivrance d'un tel certificat ou rejeter une telle demande lorsque le bien culturel considéré est notamment susceptible de présenter le caractère d'un trésor national. En tout état de cause, la responsabilité d'ADER ne saurait être engagée en cas de refus ou de retard de délivrance de certificat. La demande, la suspension ou le refus d'octroi de certificat est sans incidence aucune sur l'obligation de paiement à la charge de l'adjudicataire, lequel est redevable de ces sommes envers ADER et notamment au titre des frais engagés. Sous certaines conditions laissées à la discrétion d'ADER, ADER peut effectuer les formalités de demande de certificat d'exportation pour le compte de l'adjudicataire et est susceptible de facturer l'ensemble des frais afférents à l'adjudicataire. En cas de suspension, de rejet de la demande ou de refus de délivrance du certificat, ADER n'est pas redevable du remboursement de telles sommes à l'adjudicataire.

2. Réglementation Cites

La réglementation internationale du 3 mars 1973, dite Convention de Washington a pour objet la protection de spécimens et d'espèces dits menacés d'extinction. L'exportation ou l'importation de tout lot fait ou comportant une partie (quel qu'en soit le pourcentage) en ivoire, écailles de tortues, peau de crocodile, corne de rhinocéros, os de baleine, certaines espèces de corail et en palissandre, etc. peut être restreinte ou interdite. Il appartient, sous sa seule responsabilité, à l'adjudicataire de prendre conseil et de vérifier la possibilité de se conformer aux dispositions légales ou réglementaires qui peuvent s'appliquer à l'exportation ou l'importation d'un lot, avant même d'encherir. Des informations supplémentaires relatives à la réglementation applicable à certains lots peuvent être indiquées sur la fiche de présentation dudit lot.

Dans certains cas, le lot concerné ne peut être transporté qu'assorti d'une confirmation par expert, aux frais de l'adjudicataire, de l'espèce et ou de l'âge du spécimen concerné. ADER peut, sur demande, assister l'adjudicataire dans l'obtention des autorisations et rapport d'expert requis. Ces démarches sont conduites aux seuls frais de l'adjudicataire. Cependant, ADER ne peut garantir que les autorisations soient délivrées. En cas de refus de permis ou de délai d'obtention de celui-ci, l'adjudicataire reste redevable de la totalité du prix d'achat du lot. Un tel refus ou délai ne saurait en aucun cas justifier le retard du paiement ou l'annulation de la vente.

PROPRIÉTÉ INTELLECTUELLE

ADER est seule titulaire du droit de reproduction sur son catalogue et son contenu. Toute reproduction de celui-ci est interdite et constitue une contrefaçon à son préjudice. Toute reproduction du catalogue d'ADER peut également constituer une reproduction illicite d'une œuvre exposant son auteur à des poursuites en contrefaçon par le titulaire des droits d'auteur sur l'œuvre. La vente d'une œuvre n'emporte pas au profit de son nouveau propriétaire le droit de reproduction et de représentation de l'œuvre.

DONNÉES PERSONNELLES

L'enchérisseur est informé qu'ADER, en sa qualité de responsable de traitement, collecte et traite des données personnelles dans le cadre de l'exécution d'un contrat avec l'enchérisseur, ayant pour objet la gestion des ordres d'achat ferme ou téléphonique, ainsi que la gestion des enchères et des adjudications. L'enchérisseur dispose d'un droit d'accès, de suppression, de rectification, de limitation et d'opposition de traitement et d'un droit à la portabilité sur ses données personnelles. L'enchérisseur est invité à consulter la politique de protection des données personnelles accessible depuis l'onglet « Confidentialité » en pied de page du site Internet d'ADER. L'enchérisseur s'engage à fournir des renseignements à jour et est responsable de toute fausse déclaration.

LUTTE CONTRE LE BLANCHIMENT D'ARGENT ET LE FINANCEMENT DU TERRORISME

Conformément à l'article L. 561-2, 14° du Code monétaire et financier, les obligations relatives à la lutte contre le blanchiment de capitaux et le financement du terrorisme sont applicables à ADER en sa qualité d'opérateur de ventes volontaires lorsque celle-ci procède à une transaction ou une série de transactions liées d'un montant égal ou supérieur à 10.000 euros. L'adjudicataire ou son mandant s'engage à fournir spontanément et de bonne foi l'ensemble des documents permettant l'établissement de leur identité. En fonction des circonstances, ADER peut être soumise à une obligation de vigilance renforcée, l'adjudicataire ou son mandant s'engageant alors à répondre à toute interrogation permettant à ADER de se conformer à ses obligations légales.

LOI APPLICABLE ET ATTRIBUTION DE COMPÉTENCE JURIDICTIONNELLE

Conformément aux dispositions de l'article L. 321-17 du Code de commerce, l'action en responsabilité à l'encontre d'un opérateur de ventes volontaires se prescrit par cinq ans à compter de la prise ou de la vente aux enchères publiques. ADER rappelle à ses clients l'existence du Recueil des obligations déontologiques des opérateurs de ventes volontaires pris par arrêté ministériel du 30 mars 2022. Ce recueil est disponible sur le site du Conseil des maisons de vente. ADER informe également ses clients de la possibilité de recourir à une procédure extrajudiciaire de règlement des litiges en saisissant le commissaire du Gouvernement près le Conseil des maisons de vente, en ligne ou par courrier avec accusé de réception. Seule la loi française régit les présentes conditions générales d'achat. Tous les litiges auxquels le présent contrat pourrait donner lieu, et à défaut de conciliation préalable, concernant tant sa validité, son interprétation, son exécution, sa résiliation, leurs conséquences et leurs suites sont soumis exclusivement aux tribunaux compétents de PARIS (FRANCE).

