

MUIZON - RIEUNIER



PARIS - DROUOT
MERCREDI 27 FÉVRIER 2019



MUIZON - RIEUNIER

Vincent de MUIZON - Olivier RIEUNIER

Commissaires-Priseurs Associés

Vente aux Enchères Publiques

PARIS - DROUOT

Salle 5

9, rue Drouot - Paris 9^e

Mercredi 27 février 2019

14h

GRAVURES, DESSINS - TABLEAUX
MODERNES & CONTEMPORAINS

GRAVURES, DESSINS - TABLEAUX
ANCIENS

ICÔNES

BIJOUX - MONNAIES - ARGENTERIE
CÉRAMIQUE

MEUBLES & OBJETS D'ART

TAPIS - TAPISSERIES

EXPOSITIONS PUBLIQUES

Lundi 25 et mardi 26 février de 11 h à 18 h

Mercredi 27 février de 11 h à 12 h

Téléphone pendant les expositions et la vente : 01 48 00 20 05

DROUOT
DIGITAL
live

Lots reproduits sur www.muizonrieunier.com et www.gazette-drouot.com

MUIZON - RIEUNIER

N° agrément 2002-293

10, rue Rossini - 75009 Paris - Tél. 01 47 70 32 32

contact@muizonrieunier.com - www.muizonrieunier.com



Maîtres Vincent de MUIZON & Olivier RIEUNIER

Assistés des experts spécialisés :

VINS et ALCOOLS

Ambroise de MONTIGNY
Expert en Vins et Spiritueux auprès de la Compagnie Nationale des Experts
14, rue de la Grange Batelière - 75009 Paris
Tél. +33 (0)6 70 58 53 72 - www.artlyspatrimoine.com
Présente les lots indiqués par les initiales A.M.

TABLEAUX MODERNES

Cabinet PERAZZONE-BRUN
14, rue Favart - 75002 PARIS
Tél. +33 (0)1 42 60 45 45 - brun.perazzone@gmail.com
Présente les lots indiqués par les initiales P.B.

DESSINS ANCIENS

Cabinet de BAYSER
69, rue Sainte-Anne - 75002 PARIS
Tél. +33 (0)1 47 03 49 87 - expert@debaysier.com
Présente les lots indiqués par les initiales C.D.B.

TABLEAUX ANCIENS

Cabinet Éric TURQUIN
69, rue Sainte Anne - 75002 PARIS
Tél. +33 (0)1 47 03 48 78 - eric.turquin@turquin.fr
Contact : Monsieur Stéphane PINTA : stephane.pinta@turquin.fr
Présente les lots indiqués par les initiales C.T.

ART RUSSE

Maxime CHARRON
124 rue du Faubourg St Honoré - 75008 PARIS
Tél. 06.50.00.65.51 - expert@maxime-charron.com
Présente les lots indiqués par les initiales M.C.

ICÔNES

Ariane de SAINT-MARCQ
70, avenue d'Iéna - 75116 PARIS
Tél. 01 77 18 63 54 - arianedesaintmarcq@hotmail.com
Présente les lots indiqués par les initiales A.S.M.

BIJOUX - ORFÈVRERIE

Cabinet DÉCHAUT-STETTEN & Associés (SAS)
Assistés de Marie de NOBLET - Expert en orfèvrerie et objets de vitrine
10, rue du Chevalier de St Georges - 75001 PARIS
Tél. + 33 (0)1 42 60 27 14 - cabinetstetten@wanadoo.fr
E-mail : madenoblet@gmail.com
Présente les lots indiqués par les initiales D.S.

CÉRAMIQUE

Cyrille FROISSART
9, rue Frédéric Bastiat - 75008 PARIS
Tél. 01 42 25 29 80 - c.froissart@noos.fr
Présente les lots indiqués par les initiales C.F.

EXTRÊME-ORIENT

Cabinet PORTIER
26, boulevard Poissonnière - 75009 PARIS
Tél. +33 (0)1 48 00 03 41 - contact@cabinetportier.com
Présente les lots indiqués par les initiales C.P.

TAPIS

Franck KASSAPIAN
4, quai d'Orléans - 75004 PARIS
Tél. 01 46 33 10 78 - Port. : 06 58 68 52 26 - frank.kassapian@yahoo.fr
Présente les lots indiqués par les initiales F.K.

En couverture : détail des lots 73, 166, 169, 178 et 246

En 2^e de couverture : détail du lot 170

CONCEPTION - MISE EN PAGES : ARLYS création - Tél. 01 34 53 62 69
Photos M. Jean Baptiste BUFFETAUD et M. Éric REINARD

VINS

1 - CHÂTEAU PÉTRUS, Pomerol, 1990, une bouteille, étiquette légèrement tachée.
A.M. 2 500 / 3 000 €

2 - CHÂTEAU MARGAUX, Margaux, une bouteille, 1984, étiquette légèrement marquée.
A.M. 180 / 200 €

3 - CHÂTEAU LAFITE ROTHSCHILD, Pauillac, une bouteille 1983, niveau légèrement bas, étiquette légèrement tachée et capsule légèrement corrodée.
A.M. 600 / 800 €



2

1

3

GRAVURES - DESSINS - TABLEAUX MODERNES ET CONTEMPORAINS



5

4 - Georges d'ESPAGNAT (1870-1950)
Jeune femme assise de profil
Crayon de couleur bleu.
Monogrammé GdE en bas à gauche.
20,7 x 18,5 cm 150 / 200 €

5 - Claude WEISBUCH (1927-2014)
Sortie de bain
Pastel. Signé en bas à droite.
71,5 x 55 cm 700 / 800 €

6 - Jean Robert IPOUSTEGUY (1920-2006)
Nu
Mine de plomb et rehauts de craie.
Signé en haut à gauche et daté 74.
77 x 56 cm 800 / 1 000 €

7 - École MODERNE du XX^e siècle
Le bain japonais
Encre sur papier.
Porte une signature illisible.
(Insolé).
49 x 65 cm 150 / 200 €



6

8 - Henri MICHAUX (1899-1984)
Untitled
Eau-forte. Justifié 31/50, signé en bas à droite.
(Rousseurs).
60,5 x 44,5 cm 200 / 300 €

9 - Youri Pavlovitch ANNENKOFF (1889-1974)
Autoportrait de profil
Encre sur calque. Monogrammé en bas à gauche.
19,5 x 26 cm 800 / 1 000 €



8



9



12

12 - Modest HUYS (1874/75-1932)

Scène de basse-cour

Aquarelle.

Signé en bas à droite.

47 x 32 cm

1 200 / 1 500 €

13 - Serge LIFAR (Kiev, 1904 - Lausanne, 1986)

Icare

Feutre sur papier.

Monogrammé SL.

Porte une dédicace.

27,2 x 21 cm

150 / 200 €

14 - Mathurin MÉHEUT (1882-1958)

Étude de chèvre

Fusain et crayon.

12,5 x 31,5 cm

150 / 200 €

15 - Jacques NOËL (1924-2011)

Naiade, projet de décor

Aquarelle sur papier.

23 x 15,5 cm

Joint *Composition*, huile sur papier de Georges Ladoubée dit DOUKING (1902-1987), 8,7 x 12,4 cm

80 / 100 €

16 - Geneviève Marie GALLIBERT (1888-1978)

Scène de village

Aquarelle.

Signé en bas à gauche.

(Insolé).

42 x 51,5 cm

100 / 120 €



17

17 - Louis VALDO-BARBÉY (1883-1965)

Quai Cronstadt à Toulon

Huile sur toile.

Signé en bas à gauche, situé au dos.

50 x 61 cm

400 / 500 €

18 - École FRANÇAISE du XX^e siècle

Le vieux Cosne, maison des chapelains

Le vieux Cosne, cour de l'annonciade

Deux aquarelles sur trait de plume.

Signé en bas à gauche G. TARDY.

(Insolé).

52,5 x 36 cm chaque

60 / 80 €

19 - Victor ULLOA (né en 1961)

Le regard

Huile sur toile.

Signé et titré au dos.

92 x 73 cm

150 / 200 €

20 - Anton SOLOMOUKHA (né en 1945)

Fig.3 - Fig.6

Huile sur toile. Non signé.

39 x 29 cm

150 / 200 €

21 - Anton SOLOMOUKHA (né en 1945)

Fig. profil à la paumelle

Technique mixte sur toile.

39 x 29 cm

250 / 300 €

10 - Ramon CASAS (Barcelone, 1866 - Barcelone, 1932)

Jeune femme au châle tenant une fleur

Lithographie et rehauts de fusain.

(Accidents).

42 x 25 cm

50 / 60 €

11 - Volodimir MAKARENKO (né en 1943)

Nu

Technique mixte sur papier.

Signé Makar et daté 83 en bas à droite.

24,5 x 32,5 cm

300 / 400 €

Provenance : galerie Basmadjian.



22

22 - Pierre BOYER (Paris, 1865 - Tunis, 1933)

Scène de fête villageoise en Bretagne

Huile sur carton.

Signé en bas à droite.

(Enfoncement en bas à gauche, petits manques).

117 x 190 cm

2 500 / 3 000 €

23 - Charles KVAPIL (1884-1957)

Maison dans un jardin

Hameau

Deux encres sur papier.

Signé en bas à droite et en bas à gauche.

18 x 23 cm chaque

200 / 300 €



23



24



25



27



28

24 - Marcel PARTURIER (1901-1976)

Barques à Moret

Huile sur toile.

Signé en bas à gauche, situé et daté 1941 (au dos).

64 x 80 cm

300 / 400 €

25 - Claude RAMEAU (1876-1955)

Plage près d'une rivière

Huile sur toile.

Signé en bas à gauche.

32 x 40 cm

300 / 400 €

26 - William Marcel CLOCHARD (1894-1990)

Scène de rue hivernale

Huile sur toile.

Signé en bas à gauche.

(Accident).

71 x 72 cm

400 / 500 €

27 - Claude RAMEAU (1876-1955)

Fleuve près d'une ville

Huile sur toile.

Signé en bas à droite.

58 x 71 cm

400 / 600 €



29

28 - Marcel PARTURIER (1901-1976)

Le Loing à Moret

Huile sur toile.

Signé en bas à droite, situé au dos.

49 x 60 cm

200 / 300 €

29 - Umberto BRUNELLESCHI (1879-1949)

Ferme en Italie près de Florence

Huile sur panneau.

Signé en bas à droite, daté 1931 et situé au dos.

25,5 x 29,4 cm

500 / 600 €



30

30 - André HEBUTERNE (1892-1979)

Village en bord de mer

Huile sur toile.

Signé en bas à gauche.

Porte une étiquette déchirée au dos situant peut-être le tableau en Corse, île rousse.

33 x 41 cm

400 / 600 €



31

31 - N. LAMY (XX^e siècle)

Place des Abbesses

Huile sur toile. Signé et daté 1957 en bas à droite.

91 x 72 cm



32

32 - Georges LATTES (XX^e siècle)

Moulin près d'un pont

Huile sur toile. Signé en bas à gauche.

21 x 26 cm



33

33 - Hans HERKEGARDH (1881-1962)

Place de la Concorde, Hôtel de la marine

Huile sur carton. Signé en bas à droite.

27 x 35 cm

300 / 400 €

300 / 400 €



34

34 - Abel GERBAUD (1888-19584)

Scène de port

Huile sur toile. Signé en bas à droite.

26 x 69 cm

200 / 300 €

300 / 400 €



35

35 - André DAUCHEZ (1870-1948)

Concarneau

Huile sur panneau.

Signé en bas à droite.

Porte une étiquette au dos : *Exposition Concarneau.*

29 x 41 cm

600 / 800 €

36 - Luigi CORBELLINI (1901-1968)

Jeune garçon au chapeau à plume

Huile sur toile. Signé en bas à gauche.

61 x 38 cm

200 / 300 €



36

37 - Lucien GUIRAND de SCEVOLA (1871-1950)

Scène d'intérieur dans le goût du XVIII^e siècle

Huile sur panneau.

Signé en haut à gauche.

31 x 23 cm

400 / 600 €

38 - Lucien MIGNON (1865-1944)

Nature morte aux fleurs

Huile sur toile.

35 x 22 cm

200 / 300 €



37

39 - Anders OSTERLIND (1887-1960)

Paysage d'hiver

Huile sur toile.

Signé en bas à gauche, contresigné et daté 1942 sur le châssis.

65 x 81 cm

200 / 300 €



40

40 - André FAVORY (1889-1937)

Nature morte

Huile sur toile.

Signé en bas à droite

Contre-signé et titré au dos.

140 x 105,5 cm

800 / 1 200 €

41 - École MODERNE du début du XX^e siècle

Trois jeunes femmes dans une alcôve

Huile sur toile.

Porte une signature en bas à droite non lisible et une dédicace « *A mon ami, JARANT 1917* ».

55 x 46 cm

150 / 200 €



42

42 - Charles MALFROY (1862-1918)

Le Port de Martigues

Huile sur toile.

Signé en bas à gauche.

46 x 65 cm

1 200 / 1 500 €

43 - Georges Philibert Charles MARONIEZ (1865-1933)

Port breton

Retour des pêcheurs

Deux panneaux en pendants.

Signés en bas à droite et à gauche.

22 x 27 cm

1 000 / 1 200 €



43



44

44 - Raoul DUFY (Le Havre, 1877 - Forcalquier, 1963)

Le Paddock à Chantilly

Huile sur panneau.

Vers 1939.

Signé du cachet de l'atelier en bas à droite.

(Panneau légèrement cintré).

16,1 x 22,1 cm

Un certificat de Madame Fanny Guillon-Lafaille sera remis à l'acquéreur.

Provenance : Galerie de la Présidence Paris, collection particulière.

30 000 / 40 000 €



45

45 - Paul SIGNAC (Paris, 1863 - Paris, 1935)

Le port de la Rochelle, 1916

Aquarelle sur traits de crayon.

Signé et daté en bas à droite, situé en bas à gauche.

(Papier insolé, papier en plein).

29 x 21 cm

P.B.

6 000 / 8 000 €

Un certificat de Madame Marina Ferretti, en date du 4 février 2019, sera remis à l'acquéreur.



46

47 - Charles KVAPIL (1884-1957)

Village près d'une rivière

Huile sur carton.

Signé en bas à droite.

19 x 24 cm

300 / 400 €



47



48

48 - Charles KVAPIL (1884-1957)

Femme nue assise, une étoffe blanche sur les genoux

Huile sur toile.

Signé en bas à gauche et daté 1928, numéroté 114 au dos.

(Accident).

73 x 60 cm

800 / 1 000 €

49 - Georges GUINOT (1938-1993)

Nu allongé

Huile sur toile.

54 x 85,5

300 / 400 €

50 - Igor MITORAJ
(Oederan, 26 mars 1944 - Paris, octobre 2014)

Aesclepias

Buste d'homme en bronze à patine sable, au centre de son torse une fenêtre découvre un cœur symbolique .

Signé en bas au centre « *Aesclepias 1988* ».

Numéroté B 966/1000 HC.

Sur un socle en travertin.

Hauteur : 37 cm (hors socle)

2 000 / 3 000 €

Bibliographie : Igor Mitoraj, *Sculpture Art-Objet paris 1999*, modèle similaire reproduit page 135.



50



51

51 - Michel THOMPSON (1921-2007)

Paysage aux arbres

Acrylique sur toile.

Signé en bas à droite.

73 x 92 cm

600 / 800 €

GRAVURES - DESSINS - TABLEAUX ANCIENS



52

52 - École du NORD du milieu du XVIII^e siècle

Scène hivernale, traineau, patineurs et villageois près d'un pont
Lavis d'encre. Signé en bas à droite « Hartman ».
Marque de monteur ARD. (Encadré).
19 x 27,2 cm

600 / 700 €

53 - École FLAMANDE du XVII^e siècle

Scène de banquet, histoire ancienne
Gouache sur vélin. (Restaurations).
17 x 23,5 cm
C.B.

700 / 800 €



53



57



54

54 - Henri Alexandre Georges RÉGNAULT (1843-1871)

Militaires d'un régiment de zouaves
Mine de plomb signé en bas à droite. Daté « dix octobre 1855 ».
21,5 x 35,2 cm

500 / 600 €

55 - TROIS VUES D'OPTIQUE

Saint-Petersbourg : vues de l'amirauté et de l'académie des sciences, du
palais d'hiver et de la bourse
27,5 x 42 cm
Joint une vue d'optique représentant le grand lac de Barbarie.
300 / 400 €

56 - École de PRUDHON

Ermite dans un sous-bois
Fusain, pastel, craie sur papier bleu.
33 x 23,8 cm

100 / 150 €

57 - École FRANÇAISE de la fin du XIX^e siècle

Vue de Grenoble
Aquarelle. Situé en bas à droite.
20,5 x 30,5 cm
Provenance : Album « amicorum » du Comte de la Hitte.
150 / 200 €

58 - Alexandre Marie COLIN (1798-1875)

Scène de l'Ancien Testament
Encre, plume, lavis brun, rehauts blanc sur papier.
19 x 28 cm

400 / 500 €



58



59

59 - Thomas ROWLANDSON (1756-1827)

Les préparatifs

Aquarelle, plume encre noire sur trait de crayon noir.

Collé en plein sur son montage anglais.

Au verso une inscription : « *Preparatifs, drawing of the french period of Rowlanson when at his aunt, Mrs P, née le Chatelier. I certify the drawing...* ».

(Quelques rousseurs).

24,7 x 29,3 cm

C.B.

3 000 / 4 000 €

Selon inscription ancienne collection de Lord Landsleer gros, Xavier Haas...



60

60 - Attribué à Abraham FURNERIUS (1628-1654)

Paysage nocturne avec une chaumière au premier plan

Encre sur papier.

15 x 23,4 cm

C.B.

2 500 / 3 000 €

61 - Giovanni Francesco GRIMALDI (Bologna, 1606 - Rome, 1680)

Paysage fluvial animé avec une ville dans le fond

Plume et encre brune sur trait de sanguine, lavis brun.

Annoté anciennement à la plume « *go franc° bolognese* » dans le haut.

Collé sur son montage ancien du XVIII^e siècle.

21 x 28,5 cm

C.B.

2 000 / 3 000 €



61



62

62 - Anne-Louis GIRODET (Montargis, 1767 - Paris, 1824)

Portrait de femme en buste

Contre-épreuve de crayon noir, estompe et rehauts de sanguine, gommage.

Daté en inversé de 1813 en bas à gauche.

(Taches dans le haut, contrecollé).

22,5 x 18 cm

C.B.

800 / 900 €

Provenance : Proviendrait de la collection du Général Bertrand, aide de camp de Napoléon.

63 - Eugène DELACROIX (1798-1863)

Deux études de bras

Crayon noir.

Cachet d'atelier en bas à gauche (Lugt 878A).

(Quelques rousseurs, légèrement insolé).

17,5 x 30,5 cm

C.B.

800 / 1 200 €

Notre dessin est préparatoire au personnage au premier plan du *Martyre de saint Etienne*, exposé au salon de 1853 et aujourd'hui au musée municipal d'Arras. (Voir. Lee Johnson, *The Paintings of Eugène Delacroix*, Oxford, Clarendon Press, 1986, vols. III et IV, n°448 et 449, pl. 256 et 257).

Vente sur réitération d'enchère Art. L321-14 du Code du commerce.



63



64

**64 - Attribué à Claude Antoine PONTUS-CINIER
(Lyon, 1812 - Lyon, 1885)**

Vue présumée des Dentelles de Montmirail

Toile d'origine.

(Petits accidents et restaurations anciennes).

108 x 178 cm

C.T.

1 200 / 1 500 €

65 - Henriette-Virginie DAUTEL (1803- ?)

Marie-Antoinette à la prison du temple

Huile sur toile.

Signé en bas à gauche.

(Accidents).

54 x 46 cm

800 / 1 000 €



65



66

66 - École de Louis-Léopold BOILLY (1761-1845)

Portrait de dame en buste

Huile sur toile.

Dans un cadre d'époque.

21,7 x 16,5 cm

500 / 600 €



67

67 - École ITALIENNE du XVII^e siècle

Jeune femme libérant Pan

Huile sur toile.

89 x 68 cm

Cadre ancien.

1 500 / 2 000 €

68 - École FRANÇAISE du XVII^e siècle

Vierge à l'enfant avec sainte Anne

Panneau, une planche, non parqueté.

(Restaurations anciennes).

44 x 32 cm

C.T.

1 200 / 1 500 €

**69 - École FLAMANDE du XVII^e siècle,
suiveur de Pierre Brueghel**

Le Christ bon pasteur et les mauvais bergers

Panneau renforcé.

(Restaurations anciennes et fentes au panneau).

36 x 47 cm

C.T.

1 500 / 2 000 €

Notre panneau est une reprise de la gravure de Pieter Brueghel l'ancien (vers 1565). Pour l'étude iconographique, on se reportera à L. Maeterlinck, *Le genre satyrique dans la peinture flamande*, Bruxelles, édition 1968, p.309.



68



69



70

70 - Jan KSAWERY KANIEWSKI (1805-1867)

Portrait du Prince Mikhaïl Gorchakov, vice-roi de Pologne

Huile sur toile d'origine. Signé et daté « Kaniewski / 1860 » en bas à droite.

98 x 78,5 cm

Conservé dans son cadre d'origine en bois doré titré « *Le Prince Gortschakoff / par / Kaniewski* ».

M.C.

20 000 / 30 000 €

Provenance : acquis par le propriétaire actuel vers 1970.

Historique :

Héritier de l'une des plus anciennes familles de Russie, le prince Mikhaïl Gorchakov entre dans l'Armée russe en 1807 en qualité d'officier d'artillerie. Il s'illustre par la suite lors de nombreuses batailles militaires auxquelles il prit part, telles que la campagne contre la Perse en 1810, celle contre la Pologne, ou encore la guerre contre la France (1812-1815). Ses exploits militaires lui vaudront notamment la décoration de l'Aigle noir de Prusse et le grade de lieutenant-général avant d'être nommé gouverneur militaire de Varsovie et membre du Conseil d'administration de Pologne. En 1856, il est finalement nommé vice-roi et gouverneur général de Pologne, où il terminera ses jours cinq ans plus tard. Il est aujourd'hui enterré, comme selon ses souhaits, à Sébastopol.

Le prince porte ici l'uniforme de général, appartenant à la suite impériale, entre 1856 et 1861 (année de sa mort). Il arbore les plaques de l'ordre de Saint-André avec glaives (depuis 1855) et de Saint-Vladimir, également avec glaives pour faits militaires, la croix de 2e classe de l'ordre de Saint-Georges, et notamment un médaillon en diamants aux portraits miniatures du tsar Nicolas Ier et de l'impératrice Alexandra Féodorovna de Russie, sous couronne impériale.

Artiste peintre polonais, Jan Ksawery Kaniewski étudie à l'Académie impériale des Beaux-arts de Saint-Petersbourg d'où il sort diplômé « artiste libre » en 1833. Récompensé d'une bourse par le gouvernement, il part en Italie la même année où il s'illustre par une commande du tsar Nicolas Ier, le portrait en pied du Pape Grégoire XVI. Il reçoit alors le titre de chevalier de l'ordre de l'Éperon d'or avant d'être élu membre de l'Académie pontificale des Beaux-arts et des Lettres des virtuoses au Panthéon. De retour à Saint-Petersbourg en 1845, il est reçu académicien et décide de partir pour Varsovie, où il sera nommé quelques années après directeur de l'École des Beaux-arts, titre avec lequel il exécute notre tableau. En 1864, suite à l'insurrection polonaise, il se voit contraint d'abandonner son poste et décède trois ans plus tard.

71 - Johann Baptist LAMPI (1751-1830)

Portrait présumé du comte Ivan Alexandrovich Apraksin (Saint-Petersbourg, 1756-1818), en uniforme de brigadier d'infanterie de l'Armée impériale russe

Toile.

70 x 55 cm

C.T

Nous remercions Monsieur Maxime Charron expert en art Russe et souvenirs historiques, pour son aide dans la description du modèle.

40 000 / 60 000 €

Formé par Francesco Lorenzi à Vérone, Johann Baptist Lampi connut un vif succès en tant que portraitiste et peintre d'histoire. Après avoir vécu à Vienne où il peignit la famille Potocki, il fut invité à Salzbourg en tant que peintre de la cour du roi Stanislas-Auguste. En 1791, il s'installa en Russie, où il y connut une véritable fortune et exécuta avec une grande virtuosité le portrait de Catherine II avec les Allégories du Temps et de l'Histoire en 1792-1793 (œuvre conservée au Musée de la Révolution Française, Vizille, France). Il résida dans la capitale russe de 1792 à 1797.

Notre tableau, inédit, représenterait un des fils du comte Alexandre Fedorovich Apraksin (1733-1792) et de son épouse, la princesse Natalia Ivanovna Odoyevskaya, le comte Ivan Alexandrovich Apraksin, né le 9 juin 1756 à Saint-Petersbourg.

Ce-dernier entra en service en 1771 et devint brigadier dans l'infanterie le 1er janvier 1784. Lors de la deuxième guerre russo-turque de 1787-1791, il combattit sous le commandement du général Ivan Vasilyevich Gudovich (1741-1820), se distingua pendant le siège d'Akkeerman et, après la reddition de la forteresse, il remit ses clés à l'impératrice Catherine II, le 1er janvier 1793 à son retour dans la capitale russe. C'est entre 1793 et 1796 qu'il aurait eu l'opportunité de se faire peindre par Lampi, avec son uniforme de brigadier d'infanterie (couleur verte). En 1796, il devint major général et se fit peindre par Augustin Christian Ritt (1765-1799), le meilleur des miniaturistes de la Cour. Ce portrait miniature, l'un des seuls portraits connus du comte, se trouve au musée de l'Ermitage depuis 1988 (inv. ERR-8905, voir fig.1 ci-dessous). Contrôleur général du Collège militaire, Apraksin est nommé lieutenant-général le 11 septembre 1798. Il reçoit dans la foulée l'Ordre de Sainte Anne de première classe avec diamants (1799), puis celui de Saint Vladimir de deuxième classe (1810) et enfin celui de Saint Alexandre Nevski (1812). Ceci explique le fait qu'il ne porte pas de décorations sur notre portrait, ne les ayant pas encore reçues. Marié à la comtesse Maria Alexandrovna Waldstein (1756-1820), il décéda le 13 octobre 1818 à l'âge de 62 ans.



fig.1



ICÔNES



72



73



74



76

72 - LES ÎLES GRECQUES, XVIII^e siècle

Présentation de la Vierge au Temple

Panneau.

28,5 x 21 cm

A.S.M.

300 / 400 €

73 - LES ÎLES GRECQUES, XVIII^e siècle

Nativité

Baptême du Christ et les saints Nicolas et Spyridon

Tempéra sur bois.

51 x 40 cm (hors tout)

A.S.M.

500 / 600 €

74 - BALKANS, XVIII^e siècle

Saint Côme et saint Damien bénit par le Christ

Tempéra sur bois.

21,2 x 14 cm

A.S.M.

300 / 400 €

75 - École RUSSE du début du XX^e siècle

Saint russe devant son monastère

Tempéra sur bois.

26,5 x 22 cm

A.S.M.

150 / 200 €

76 - BALKANS, XVIII^e siècle

Douze scènes de la vie de saint Nicolas

Icône sur panneau.

52,5 x 42 cm

A.S.M.

1 000 / 1 200 €



77

77 - RUSSIE, XIX^e ou XX^e siècle

Mère de Dieu de Tikhvine et douze scènes de son arrivée miraculeuse

Icône sur bois et tissu. (Accidents et manques visibles).

53 x 44,5 cm

A.S.M.

2 000 / 3 000 €

La tradition attribue le modèle de cette icône à un miracle sur les eaux au nord de la Russie. Elle est proche du type, *hodigitria* (celle qui montre la voie). Elle s'en distingue par une plus grande humanité. Marie incline légèrement son visage vers Jésus qui se tourne vers elle, et ses jambes sont croisées. Parmi les nombreux miracles qu'elle aurait réalisés, le plus fameux a été la libération de l'occupation suédoise le 26 juin 1613, date à laquelle elle est toujours fêtée.

Les douze petites vignettes racontent l'histoire de la découverte miraculeuse de l'icône sur le lac de Ladoga et son arrivée près de Tikhvine. Les habitants, à l'endroit précis où elle s'est immobilisée, ont construit une église dédiée à la Dormition de la Mère de Dieu.



78

78 - RUSSIE, XVIII^e siècle

Le Christ entre la Vierge et saint Jean-Baptiste et les saints intercesseurs

Triptyque avec Déisis.

Encadrement en fer avec charnières.

(Fente au panneau du volet de droite).

8 x 20,5 cm en tout.

A.S.M.

400 / 500 €

79 - École DALMATE du XVIII^e siècle

Adoration des rois mages

Huile sur panneau.

(Dos parqueté).

69 x 83 cm

A.S.M.

1 000 / 1 500 €



79

BIJOUX - MONNAIES

80 - BRACELET semi-rigide et broche en argent, le premier orné dans sa partie centrale d'un buste de femme ciselé au repoussé, le tour de poignet reperlé de sarments et de pampres semés de disques ou de cabochons de lapis-lazuli, la seconde quadrilobée de même inspiration.

Poinçon de l'orfèvre Frédéric Rudolphi (1808-1872) orfèvre danois installé à Paris, connu pour l'excellence du dessin et de l'exécution. Ses créations se signalent particulièrement par l'alliance originale de sources médiévales, Renaissance ou orientales, et par des combinaisons audacieuses de matériaux et techniques très divers.

(Accidents et manques).

Tour de poignet : env 16 cm

Longueur de la broche : env 7 cm

Poids brut : 93,21 g

Dans leurs écrins sabot.

D.S.

1 500 / 2 000 €

81 - PENDENTIF et sa chaîne en or gris 18K (750) serti d'un saphir de 0,75 ct environ dans un entourage de brillants, attache sertie de deux rangs de petits brillants en chute.

Poids brut: 3,5 g

500 / 600 €

82 - MONTRE BRACELET de dame mécanique en or gris 18K (750), le cadran rond cerné de diamants taillés en 8/8, le bracelet à maille pressée en chute. Cadran signé SELUX.

(Accident).

Tour de poignet : env 17 cm

Poids brut : 37,55 g

D.S.

400 / 500 €

83 - BAGUE asymétrique de genre chevalière en or gris 18K (750) ornée d'une chute de quatre diamants taillés en brillant.

Tour de doigt : 43 ½

Poids brut : 10,13 g

D.S.

500 / 600 €

84 - MONTRE BRACELET de dame mécanique en acier, le cadran rond cerné de pierres blanches imitation, s inscrit dans le tour de poignet à maille pressée. Cadran signé SANDOZ.

(Accident).

D.S.

20 / 30 €

85 - COLLIER en or gris 18K (750) orné d'un diamant ovale taillé à l'ancienne retenu par une chenille souple de diamants en serti clos, la chaîne à maille forçat.

Poids du diamant : env. 1,20 ct

Longueur : 41 cm environ - Poids : 4,65 g

D.S.

1 000 / 1 200 €

86 - BROCHE barrette n or gris 18K (750) ornée d'une perle bouton épaulée de diamants taille ancienne.

Longueur : 5 cm

Poids brut : 3,28 g

D.S.

150 / 200 €

87 - COLLIER en or gris 18K (750) articulé de maillons ovales et agrafes doubles, le fermoir fait d'un mousqueton.

Signé « Pomellato 468MI ».

Tour de cou : env 42 cm - Poids brut : 101,42 g

D.S.

3 000 / 3 200 €



80



82



83



84

85



86



87

81

- 88 - BROCHE** cintrée stylisé d'un rameau et d'un nœud de ruban sertie de diamants taillés à l'ancienne, les fleurs de deux perles fines.
Hauteur : 5,5 cm - Poids brut : 13,94 g
D.S. 600 / 800 €
- 89 - BAGUE DEMI-JONC** en argent doré sertie de pierres blanches imitation.
(Usures).
Tour de doigt : 48 - Poids brut : 9,25 g
Dans un écrin.
D.S. 20 / 30 €
- 90 - BROCHE nœud de ruban** à trois coques en or jaune 18K (750) et argent sertie de diamants taillés en rose.
Hauteur : 3 cm - Poids brut ; 7,33 g
D.S. 80 / 100 €
- 91 - BAGUE** en platine ornée d'un diamant demi-taille.
Poids du diamant : 3,5 carats
Poids brut : 3,5 g
D.S. 11 000 / 13 000 €
- 92 - BAGUE** en platine ornée d'un diamant taillé en cœur à l'ancienne, l'épaulement serti de diamants taillés en brillant.
Poids du diamant : 3,98 ct
Poids brut : 3,70 g
D.S.
Un certificat LFG sera remis à l'acquéreur. 12 000 / 15 000 €
- 93 - PAIRE DE BOUTONS D'OREILLES** en or gris 18K (750) sertis chacun d'un diamant demi-taille.
Poids des diamants : env 1,5 ct chacun
Poids brut : 6,30 g
D.S. 3 000 / 3 500 €
- 94 - BAGUE DEMI-JONC** en or jaune et or gris 18K (750) guillochée d'un tressage, ornée d'un cabochon de chrysoprase entouré de navettes serties de diamants taillés en 8/8.
Tour de doigt : 48 - Poids brut : 9,66 g
Dans un écrin.
D.S. 250 / 350 €
- 95 - BAGUE** en platine ornée d'une émeraude carrée de 1,07 ct et d'un diamant de 1,27 ct, sertie de trois brillants de part et d'autre.
Poids brut: 5,8 g 4 000 / 4 200 €
- 96 - PENDENTIF cœur** en or jaune 18K (750) ajouré serti de diamants taille ancienne, et de six émeraudes coussin ou piriformes, deux d'entre elles plus importantes.
Poids total des émeraudes environ : 4 cts
Hauteur : 4 cm - Poids brut : 10,28 g
D.S. 1 200 / 1 500 €
- 97 - BRACELET** en or gris 18K (750) articulé d'une chute de motifs rectangulaires ornés chacun d'un diamant taillé à l'ancienne, celui du centre plus important légèrement jaune.
Poids du diamant central : env 2 cts
Poids total des diamants : env 10 cts
(Accident).
Tour de poignet : env 17 cm - Poids brut : 33,45 g
D.S. 6 000 / 7 000 €



88



89



90



93



91



92



95



94



96



97

98 - CLIP de corsage en or jaune 18K (750) et platine stylisé de deux branches fleuries spiralées, rayonnantes de saphirs et de diamants taillés en brillant.

Signé FONTANA, Paris.

Vers 1950.

H. env 6 cm - Poids brut : 26,58 g

D.S.

800 / 1 200 €

99 - PIAGET

MONTRE bracelet de dame en or blanc 18K (750), diamants, saphirs. Boîtier fermeture à vis. Lunette sertie de diamants et saphirs. Cadran lapis-lazuli. Mouvement mécanique. Bracelet en or blanc intégré.

Ref. 9706 A 6. n°136414.

(Un accident au niveau du fermoir).

Diamètre : 24 mm

Poids. 68,09 g

D.S.

(Vendue en l'état, prévoir une révision d'usage du mouvement, sans garantie).

2 000 / 3 000 €

100 - MONTRE de col et sa chaîne en or jaune 18K (750) la première à remontoir, le fond guilloché émaillé bleu à décor de filets blancs, le centre appliqué d'un M serti de diamants taillés en rose, le cadran doré à chiffres arabes, la bélière trilobée, la seconde à grains d'orge émaillés bleu et blanc entrecoupés de perles fines, retenu à une barrette également émaillée.

Fin du XIX^e, début du XX^e siècle.

(Petits accidents à l'émail).

D. env 27 mm - Longueur de la chaîne : env 59 cm

Poids brut : 28,90 g

Dans un écrin signé Ch. FONTANA & Cie Paris

D.S.

800 / 1 000 €

101 - BRACELET en or jaune 18K (750) articulé de six médaillons octogonaux, le contour à motifs de grecques émaillées noir.

Vers 1860.

(Accident et manques).

Tour de poignet : 18 cm - Poids brut : 61,91 g

Dans un écrin.

D.S.

1 000 / 1 200 €



98



99



100



101

102 - MONTRE de gousset en or jaune 18K (750) cadran à chiffres romains compteur des secondes à 6 heures.
Signée « Lépine, Place des Victoires Paris, n° 25315».
(Transformations).
Poids brut : 31,50 g
D.S. 400 / 500 €

103 - MONTRE CARTIER, modèle Panthère en or 18K (750) le cadran avec un entourage d'une ligne de diamants.
Mouvement quartz. Sertissage non d'origine. Avec sa boîte.
(Accident au verre).
Poids brut : 66,6 g 2 000 / 3 000 €

104 - CLIP de corsage en or jaune 18K (750) ciselé à l'imitation de la pépite formé d'anneaux imbriqués, semés de diamants taillés à l'ancienne.
Signé CHAUMET, Paris.
Vers 1970.
Hauteur : env 4,5 cm
Poids brut : 31,98 g
D.S. 1 500 / 2 000 €

105 - MONTRE bracelet de dame mécanique en or jaune 18K (750) à boîtier rectangulaire et chiffres arabes le bracelet à maille tank.
Mécanisme et cadran signés OMEGA.
Longueur : 18 cm
Poids brut : 49,90 g
D.S. 1 000 / 1 200 €

106 - MONTRE BRACELET de dame mécanique en or jaune 18K (750) à boîtier carré à pans et enroulements trapézoïdaux à décor de bandeaux sertis de diamants taillés en brillant ou d'émeraudes calibrées, le bracelet souple tubogaz.
Signée SILVANA.
Vers 1940.
(Accident et manques).
Tour de poignet : env 17,5 cm
Poids brut : 56,96 g
D.S. 1 000 / 1 500 €

107 - BRACELET en or jaune 18K (750) à mailles larges articulées, ornées de parallépipèdes losangiques.
Poids : 79,8 g 2 400 / 2 500 €

108 - MONTRE bracelet de dame mécanique en or jaune 18K (750) à boîtier rond, le bracelet tubogaz.
Longueur : 16 cm
Poids brut : 17,69 g
D.S. 300 / 400 €



102



103



104



105



106



107



108

109 - ÉTUI à cigarettes rectangulaire en or jaune 18K (750) strié de filets noirs, le couvercle émaillé polychrome d'un jockey et de son cheval.
Signé VAN CLEEF & ARPELS 20416.
Poinçon du joaillier incomplet.
Longueur : env 8,5 cm - Largeur : env 5,5 cm - Hauteur : env 0,7 cm
Poids brut : 85,10 g
D.S. 2 000 / 2 200 €

110 - COLLIER esclavage en or 18K (750) et argent, composé de trois motifs ovales ajourés sertis de pierres blanches imitation réunis par deux ou trois chaînes à maille jaseron, le fermoir à bâtonnets.
Premier quart du XIX^e siècle.
Tour de cou : env 39,5 cm - Poids brut : 22,48 g
D.S. 300 / 500 €

111 - PENDENTIF médaillon cœur en or jaune 18k(750) centré d'un diamant taille ancienne.
Hauteur : 3 cm environ - Poids brut : 6,50 g
D.S. 100 / 120 €

112 - DEUX COUTEAUX les manches en nacre et filets d'or, l'embout godronné; pour un, la lame en or 18K (750), Maître-Orfèvre non identifié, Juridiction d'Orléans 1775-1781 ; le second, la lame en acier.
Longueur : 18,7 cm - Poids brut du couteau, lame or : 25, 17 g
Poids brut du couteau lame acier : 22,13 g
Dans un étui en galuchat vert.
D.S. 300 / 400 €

113 - MONTRE DE GOUSSET en or jaune cadran émaillé chiffres arabes, remontoir à deux heures, avec sa clé.
Vers 1800.
Poids brut : 82 g 500 / 600 €

114 - BOÎTE de beauté rectangulaire en or jaune 18K (750) guillochée, le fermoir orné de six saphirs calibrés.
(Accident).
Longueur : env 6,8 cm - Largeur : env 4 cm - Hauteur : env 1 cm
Poids brut : 78,87 g
D.S. 1 300 / 1 400 €



109



110



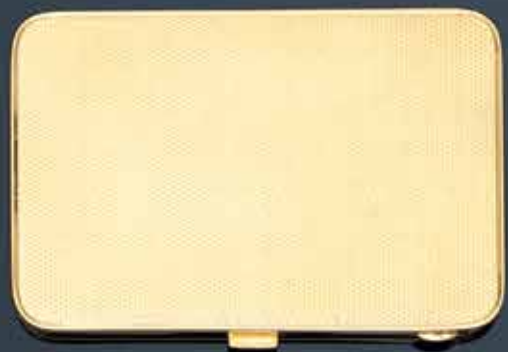
111



112



113



114

- 115 - BROCHE ovale** en or jaune 18K (750) ornée d'une plaquette de jaspe sanguin appliquée d'une fleur sertie d'une demi perle, l'encadrement perlé.
Fin du XIX^e siècle. (Accident).
Hauteur : env 3,5 cm - Poids brut : 7,93 g D.S. 150 / 180 €
- 116 - DEUX BROCHES ovales** en métal et métal doré ornées chacune d'un camée coquille, profil de femme à l'antique, Artémis sur son char. (Accidents et manques).
On joint un camée coquille profil d'homme. D.S. 10 / 20 €
- 117 - BROCHE OVALE** en or jaune 18K (750) ornée d'une améthyste dans un double entourage ajouré, ciselé et polylobé.
Fin du XIX^e siècle. (Accident et égrisure).
Hauteur : env 3,5 cm - Poids brut : 6,89 g D.S. 120 / 150 €
- 118 - PENDENTIF OVALE** en or jaune 18K (750) et argent orné d'une miniature peinte sur porcelaine trois putti rubans et fleurs, l'entourage, comme la bélière, sertis de demi perles.
(Accident).
Hauteur : env 4 cm - Poids brut : 8,08 g D.S. 80 / 120 €
- 119 - TROIS BROCHES ovales** en or jaune 18K (750) ornées chacune d'un camée en sardonix, calcédoine ou agate, profils de femmes et d'un homme.
Poids brut : 44,82 g D.S. 300 / 400 €
- 120 - BARRETTE** en or jaune 18K (750) et argent ornée d'une tête de pierrot en pierre de lune, le bonnet émaillé noir, la collerette sertie de diamants taillés en rose et d'un rubis cabochon.
Poinçon attribué au joaillier Joseph Nivelon (1869-1910).
Longueur : env 8 cm - Poids brut : 4,18 g
Dans son écrin. D.S. 800 / 1 200 €
- 121 - FACE-À- MAIN** en or jaune 18K (750) ciselé de pastilles.
(Accident).
Hauteur : env 12,5 cm - Poids brut : 26,32 g D.S. 300 / 400 €
- 122 - BAGUE marquise et coulant** en or jaune 18K (750) et argent, la première à motifs géométriques sertis de marcassite sur fond émaillé bleu, le dernier formé d'une rosace ornée de diamants taillés en rose.
(Accident et manques).
Tour de doigt : 48 - Poids brut : 8,70 g D.S. 120 / 150 €
- 123 - ÉLÉMENTS DE CHAÎNE giletère** en ors de couleur 18K (750) formé d'une main retenant un élément ciselé de deux cornes d'abondance et de têtes de béliers sur lequel on a adapté un cachet ceinturé de fleurs, la base gravée d'armoiries à supports un anneau en métal.
Époque Restauration aucun poinçon. (Accident et manques).
Hauteur : env 10,5 cm - Poids brut : 25,47 g D.S. 400 / 500 €
- 124 - BRELOQUE CACHET** en ors de couleur 18K (750) ciselée de feuilles, ornée d'une plaquette d'onyx.
Fin du XIX^e siècle. (Accident).
Hauteur : env 2,7 cm - Poids brut : 6,46 g D.S. 120 / 150 €
- 125 - BROCHE ronde** en or jaune 18K (750) ciselée, à motifs trilobés partiellement émaillés noir, sertis de cinq demi perles et de diamants taillés en rose.
Époque Napoléon III. (Accident et manques)
Diamètre : env 3,8 cm - Poids brut : 12,81 g D.S. 250 / 300 €
- 126 - BOUCLE DE CEINTURE** en argent ajourée de rinceaux ornée de six cabochons à l'imitation de la turquoise et de deux pierres mauves imitation.
(Accident).
Longueur : env 11 cm - Poids brut : 30,11 g D.S. 40 / 60 €
- 127 - PAIRE DE PENDANTS D'OREILLES** en or jaune 18K (750) ornés de billettes de corail.
(Accident).
Poids brut : 1,60 g D.S. 20 / 30 €



115



116



117



118



119



120



121



122



122



123



124



125



126



127



128 - MONTRE de gousset dite « Chemin de fer » en métal chromé. Cadran blanc émaillé, chiffres romains et aiguilles en acier bleu. (Remontoir à refixer).
Diamètre : 67 mm 100 / 150 €

129 - MONTRE de gousset SIMPLEX, dite « Chemin de fer » en métal chromé. Cadran blanc émaillé, chiffres romains. (Éclats à l'émail, remontoir à refixer).
Diamètre : 65 mm 100 / 120 €

130 - PETITE MONTRE de BOUTONNIÈRE en métal, le cadran cerclé de demi-perles, le midi gravé en rouge. (Manque une demi-perle).
Diamètre de la lunette : 10 mm 80 / 100 €

131 - BRIQUET-MONTRE en métal laqué noir. Montre de marque SORNA.
Hauteur : 60 mm 60 / 80 €

132 - MONTRE de gousset OMEGA en métal, mouvement 15 rubis. Cadran émaillé blanc, chiffres arabes, aiguilles en acier bleu.
Diamètre 47 mm 120 / 150 €

133 - TROIS MONTRES de gousset. Deux en métal, dont une de marque Zénith, la troisième en argent (935). (Accidents et manques).
Poids brut de la montre en argent : 113 g 100 / 120 €

134 - MONTRE de gousset en or 18K (750), le cadran émaillé blanc, chiffres romains.
Diamètre : 45 mm - Poids brut : 69 g 150 / 200 €



135 - MONTRE de gousset, le couvercle guilloché, en or 14K (585), BOREL FILS & Cie. Cadran émaillé blanc, chiffres romains.
Diamètre : 35 mm - Poids brut : 37 g 100 / 120 €

136 - MONTRE de col en or 18K (750), le cadran émaillé blanc, chiffres romains. (Accidents).
Diamètre : 27 mm - Poids brut : 15 g 50 / 80 €

137 - MONTRE de gousset en or jaune 18K (750) à remontoir, le cadran à chiffres romains, compteur des secondes à six heures, le fond monogrammé. (Accidents et manques).
Diamètre : env 5 cm - Poids brut : 79,30 g D.S. 400 / 500 €



137

138 - PENDULETTE de voyage. Placage en laiton, mouvement à sonnerie. Cadran émaillé à chiffre romain, marqué J HARTMANN. Dans son écrin en cuir rouge. Début du XX^e siècle. (Légers fêles au niveau du cadran)
Hauteur : 9,5 cm - Largeur : 5,5 cm 300 / 400 €

139 - PENDULETTE en métal argenté en forme de montre de gousset. Le cadran à chiffre arabe, marqué Jacoton. Les secondes à six heures. Dans son porte-montre en cuir. (Accidents et manques, légers manques au cadran).
Diamètre du cadran : 14 cm 100 / 150 €

140 - PENDENTIF en argent ciselé de fleurs orné d'un cabochon d'ambre ovale, la chaîne à décor d'émerillons. Travail polonais. XX^e siècle.
Longueur : env 39 cm - Poids brut : 43,28 g D.S. 50 / 100 €

141 - QUATRE PIÈCES de vingt francs or. 1859 - 1905 - 1906 - 1913. 700 €
Frais acheteur : 12% TTC

142 - PIÈCE de cinquante pesos. 1 000 €
Frais acheteur : 12% TTC

143 - PIÈCE de cinq francs argent 1821. 20 €
Frais acheteur : 12% TTC

144 - PLAQUE DÉCORATIVE en or martelé et découpé au centre. Travail pré-hispanique. Probablement Pérou.
Diamètre : 7,5 cm - Poids : 7 g 600 / 700 €



138

139

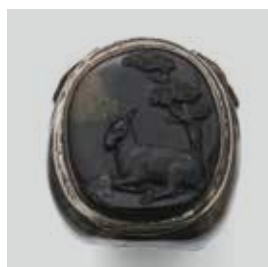


144



145

145 - BOÎTE faite d'une tête de dogue en jaspe brun, les yeux en pâte de verre rouge, la monture en argent à bordure de rais-de-cœur ou perles, le couvercle à charnière sculpté d'une biche couchée avec un arbre à droite sur une terrasse végétale. Poinçon d'impôt des Pays-Bas pour les ouvrages de fabrication étrangère (1831-1893).
Longueur : 7,9 cm - Largeur : 5,1 cm
Poids brut : 142,5 g
À l'intérieur une étiquette à l'encre (...*La tabatière de Talma que m'a donnée madame Touzet...*).
D.S. 3 500 / 5 000 €



ARGENTERIE



153

146 - DEUX PETITS KOVSHS et un gobelet en vermeil et émail cloisonné polychrome, à décor de fleurs et motifs feuillagés sur fond amati. Pour les kovshs, orfèvre MG et AH, Moscou 1898-1914 et 1908-1917. Pour le gobelet, orfèvre CK, Moscou 1908-1917. Titre 84 (875). (Petits accidents).
Longueur : 6,7 et 7,1 cm - Hauteur du gobelet : 4,7 cm
Poids brut des kovshs : 50 et 41 g
Poids brut du gobelet : 30 g
D.S. 600 / 800 €

147 - TIMBALE tulipe en argent uni, posant sur un piédoche à moulures de godrons. Gravée F.B sur la bordure du piédoche. Poinçon du Maître-Orfèvre Claude-Antoine Charvet, reçu en Paris 1762-1763. (Petites fentes sur la bordure, et restaurations sur le piédoche).
Hauteur : 10,5 cm - Poids : 143 g
D.S. 100 / 150 €

148 - CUILLÈRE à saupoudrer en argent, modèle à filets, le cuilleron reperlé de feuillage. Gravée d'armoiries surmontées d'une couronne de marquis. Poinçon du Maître-Orfèvre Charles Prozelle, reçu en 1729. Paris, 1740-1742.
Longueur : 20 cm - Poids : 82 g
D.S. 150 / 200 €

149 - PASSE-THÉ en argent, le cuilleron reperlé de feuillage, le manche en bois. Poinçon de l'orfèvre incomplet. Paris 1798-1809. (Le crochet sur la bordure rapporté postérieurement).
Longueur : 20 cm - Poids brut : 35 g
D.S. 60 / 70 €

151 - PETITE BOÎTE rectangulaire en argent et or, à décor de croisillons, chaque face appliquée d'une fleur feuillagée en or jaune. Poinçon du Maître-Orfèvre difficile à lire. Paris, 1757-1758. (Petits accidents, usures).
Hauteur : 2,5 cm - Longueur : 5 cm - Largeur : 2,5 cm
Poids : 52,17 g
D.S. 150 / 200 €

152 - DEUX COUPES polylobées en vermeil émaillées bleu ou blanc, modèle Margrethe, ciselées à mi-corps d'une frise de feuillages. Orfèvre : Anton Michelsen. Copenhague, XX^e siècle.
Hauteur : 6 cm - Poids brut : 226 g
D.S. 150 / 200 €

153 - BOÎTE à thé ovale en argent, dans le style George II, ciselée de coquilles et enroulements feuillagés, la prise du couvercle en toupie. Gravée d'un crest. Marque LAO (London Assay Office). Londres, 1954.
Hauteur : 14 cm - Poids : 244 g
D.S. 150 / 200 €

154 - VERSEUSE tripode en argent, de forme balustre, le couvercle en forme de dôme, la prise en bouton, le manche en bois noir. Gravée d'armoiries d'alliance surmontées d'une couronne de marquis. Striche et poinçons de fantaisie. (Un pied à redresser).
Hauteur : 22,7 cm - Poids : 857 g
D.S. 200 / 250 €



146

152

146



148

159

147

149



154



155



155 - SERVICE DE COUVERTS en vermeil, modèle à filets, gravé d'armoiries d'alliance surmontées d'une couronne de comte ; composé de : Pour dix-huit cuillères et douze fourchettes de table, trente cuillères à café (gravées d'un monogramme surmonté d'un couronne de comte dans un écu), et deux cuillères à saupoudrer, poinçon de l'orfèvre Pierre-Philippe Rousseau, insculpation 1803, Paris 1809-1819.

Pour douze cuillères et douze fourchettes de table (même modèle), poinçon de l'orfèvre Jean-Baptiste-Denis Landry, insculpation 1833, Paris 1833-1838.

Sur manches fourrés, modèle violon, filets coquilles, gravés des mêmes armoiries, vingt-quatre couteaux à fromage, lame acier, vingt-quatre couteaux à dessert, lames vermeil ; poinçon de l'orfèvre Antoine-Vital Cardeilhac, insculpation 1829, Paris 1829-1838 (sur les manches des couteaux, poinçon de l'orfèvre et petite garantie de Paris 1819-1838 (tête de lièvre).

Poids des couverts : 4,003 kg - Poids brut des couteaux : 2,835 kg
Soit cent trente-quatre pièces.

Dans un coffre en chêne à deux plateaux.

D.S.

2 000 / 3 000 €



156 - MÉNAGÈRE de couverts en argent (950), modèle au filet chiffré EM comprenant vingt-quatre grands couverts, deux louches, quatre cuillères à ragout, deux cuillères saupoudreuses. Poinçons de Georges-Frédéric ou Jean-Jacques Barth, Colmar fin du XVIII^e siècle, pour les couverts. Argent deuxième titre province 1797-1809 pour les pièces de services de différents orfèvres. Dans un coffret gainé de cuir noir (accidents) marqué F. METZGER. Hauteur : 32,5 cm - Longueur : 45,5 cm - Profondeur : 37 cm Poids : 5,84 kg 3 000 / 3 500 €



156

157 - SERVICE À CONDIMENTS en argent (950), le plateau ovale à frise de laurier supporte une monture à six réserves, la frise nervurée surmontée d'un vase feuillagé, il comporte six flacons à godrons, gravé d'armoiries doubles surmontées d'une couronne comtale et accompagnées. Travail d'ODIOT. Époque Napoléon III. Poids : 1,108 kg 800 / 1 000 €

158 - CASSEROLE en argent (950) uni ornée d'un filet. Le manche en ébène. Paris, 1819-1838. Poids : 382 g 200 / 250 €

159 - ÉTUI à cire en argent, de section ovale, ciselé de fleurs et feuillage. Gravé d'armoiries surmontées d'une couronne comtale. Poinçon du Maître-Orfèvre François Rigal, reçu en 1713. Paris, 1726-1732. Longueur : 10,5 cm - Poids : 42 g D.S. 200 / 300 €



157



160

160 - FONTAINE en métal argenté la verseuse à cotes torsadées, l'anse partiellement en ébène, le support à motifs Rocaille à quatre patins cambrés supporte un réchaud.
Époque Napoléon III.

800 / 1 000 €

161 - TASTE-VIN en argent. (950) gravé, J. B. ROUSSET.

Poids : 60 g

Joint une petite verseuse en métal argenté de style Louis XV (désargenté).

30 / 50 €

162 - DEUX TABATIÈRES en argent (950).

Longueur : 8,3 et 5,4 cm - Poids : 95 g

40 / 30 €

163 - TASSE ET SOUCOUBE en argent (950) à frise de laurier.

Poids : 164 g

50 / 80 €

164 - TROIS SEAUX à bouteille en métal argenté.

Style du XVIII^e siècle.

Hauteur : 11,5 cm

100 / 150 €

165 - PAIRE DE SALERONS en métal argenté repercés d'une galerie, pieds griffe, intérieur en verre bleu.

Début du XIX^e siècle.

20 / 30 €



164



166 - VERSEUSE en argent, de forme balustre, posant sur trois pieds griffe à attaches de médaillons filetés ; les bordures à moulures d'oves ; le bec verseur figurant un mascaron féminin couronné de plumets dans un entourage de feuilles d'acanthé sur fond amati, terminé par des feuilles lancéolées et un pompon ; au revers, sous la charnière, elle est ornée d'un mascaron féminin ; le couvercle à doucine surmonté de la prise en forme de fleur spiralée ; le manche en bois brun. Gravée d'armoiries effacées surmontées d'une couronne de marquis.

Poinçon du Maître-Orfèvre Claude Roysard, reçu en 1744. Rennes 1748-1750.

(Choc, anciennement repolie).

Hauteur : 25,5 cm

Poids : 1,124 kg

D.S.

2 500 / 3 000 €

Bibliographie : Une verseuse similaire, du même orfèvre, datée de 1740, est reproduite dans l'ouvrage de J. Berroyer, *Orfèvrerie en Haute-Bretagne*, éd. Cloître 2004, n° 71, p. 316.

CÉRAMIQUE



170

167 - MEISSEN

Groupe en porcelaine représentant un sanglier attaqué par deux chiens, à décor polychrome.
XVIII^e siècle. (Restaurations).
Hauteur : 14 - Longueur : 19,5 cm
C.F. 600 / 800 €



167

170 - HÖCHST

Groupe en porcelaine à deux figures de bergers et chien sur une terrasse, décor polychrome.
XVIII^e siècle. (Une main restaurée).
Hauteur : 25 cm
C.F. 1 000 / 1 500 €

168 - MEISSEN

Statuette en porcelaine représentant une jeune femme tenant un panier, décor polychrome.
XVIII^e siècle. (Restaurations au cou, une main et aux anses du panier).
Hauteur : 15 cm
C.F. 300 / 500 €

171 - HÖCHST

Statuette en porcelaine représentant une jeune paysanne pleurant un pot à lait renversé, décor polychrome.
Marqué : roue en bleu.
XVIII^e siècle.
Hauteur : 12 cm
C.F. 300 / 500 €

169 - VIENNE

Statuette en porcelaine représentant un jeune homme assis sur un tronc d'arbre, décor polychrome.
Marqué : écu en bleu.
XVIII^e siècle. (Restauration au chapeau).
Hauteur : 20,5 cm
C.F. 450 / 600 €

172 - MEISSEN

Statuette en porcelaine allégorie du Printemps sous les traits d'une jeune femme tenant une corne d'abondance fleurie, décor polychrome.
Marquée : épées croisées en bleu.
XVIII^e siècle.
Hauteur : 22 cm
C.F. 500 / 800 €



169

172

168

171



173



174

173 - SÈVRES

Quatre gobelets Bouillard et leur soucoupe en porcelaine tendre à décor polychrome de fleurs. Marqués : LL entrelacés, lettre-date P pour 1768.

XVIII^e siècle, 1768.

(Un gobelet cassé et recollé, quelques usures d'or sur un autre gobelet).

Hauteur : 6 cm - Diamètre : 13,5 cm

C.F. 400 / 600 €

176 - SÈVRES

Gobelet litron et sa soucoupe en porcelaine tendre de la quatrième grandeur à décor polychrome de roses.

Marqué : LL entrelacés, lettre-date R pour 1770, marque du peintre Bouillard.

XVIII^e siècle, année 1770.

Hauteur : 4,5 cm - Diamètre : 10,5 cm

C.F. 400 / 600 €

174 - ALCORA

Assiette en porcelaine tendre à décor polychrome au centre d'un couple vêtu à l'antique, l'homme coiffé d'un bonnet phrygien, ils portent un vase soutenu par une pique, debout sur le bord d'une rivière, une fontaine et un château à l'arrière-plan, frise de rinceaux et feuillage néoclassique sur l'aile, filet pourpre sur le bord.

Marquée : A en noir au revers.

XVIII^e siècle, vers 1790. (Accidents).

D. 23 cm

C.F. 800 / 1 200 €

177 - SÈVRES

Deux gobelets « Bouillard » et soucoupe en porcelaine tendre à décor polychrome de roses et feuillage sur fond partiel bleu céleste.

Marqués : LL entrelacés, lettre-date R pour 1770, marque du peintre Thévenet.

XVIII^e siècle, année 1770.

Hauteur : 5,5 cm - Diamètre : 11,5 cm

C.F. 1 000 / 1 200 €

175 - MENNECY

Paire de petits vases balustre en porcelaine tendre à décor polychrome de fleurs et côtes torsées en léger relief. Marqués : DV en creux.

XVIII^e siècle. (Restaurations aux anses).

Hauteur : 13 cm

C.F. 400 / 600 €

178 - SÈVRES

Pot à sucre Bouret couvert en porcelaine tendre à décor polychrome de guirlandes de roses et bouquets de fleurs dans des réserves sur fond bleu céleste.

Marqué : LL entrelacés en or sans lettre-date.

XVIII^e siècle, vers 1780-1785.

Hauteur : 11 cm

C.F. 700 / 800 €



176

178

177



179

179 - CHINE (Compagnie des Indes)

PLAT circulaire en porcelaine à décor de pivoines et d'oiseaux branchés polychromes. XVIII^e siècle. (Petit fêlé central).

Diamètre : 31,5 cm

300 / 350 €

180 - CHINE (Compagnie des Indes)

SUITE DE DOUZE ASSIETTES et une assiette creuse en porcelaine décorée bleu d'œillets, insectes et fleurs, l'aile à galon perlé.

XVIII^e siècle. (Égrenures, accidents).

Diamètre : 24 cm

300 / 400 €

181 - CHINE (Compagnie des Indes)

SUITE DE CINQ ASSIETTES en porcelaine polychrome à bord à contour décorées de bouquets fleuris.

(Égrenures, un fêlé central).

Joint une assiette d'un modèle approchant, XVIII^e siècle (fêlé).

Diamètre : 22,5 cm

600 / 800 €

182 - CHINE (Compagnie des Indes)

SUITE DE TROIS ASSIETTES en porcelaine polychrome à décor de pivoines, l'aile à décor de liserés fleuris.

XVIII^e siècle. (Égrenures).

Diamètre : 23 cm

200 / 250 €

183 - CHINE (Compagnie des Indes)

PAIRE D'ASSIETTES en porcelaine polychrome à décor central d'un branchage de pivoine, le marli à galon entrecroisé turquoise.

XVIII^e siècle. (Égrenures).

Diamètre : 22,5 cm

150 / 200 €

184 - PLAT à contours en faïence de Strasbourg à décor de fleurs.

(Accidents).

Hauteur : 22 cm - Longueur : 23 cm

100 / 120 €

185 - VASE en porcelaine à décor de roses sur fond violine et blanc dégradé de forme ovoïde.

Travail des années 40.

Hauteur : 26 cm

50 / 80 €



180



183

182

181



186

186 - CHINE (Compagnie des Indes)

SUITE DE SIX ASSIETTES ET DEUX COUPES en porcelaine à décor polychrome des émaux de la Famille rose de bouquet de fleurs nouées au centre, guirlandes de fleurs et feuillage et des armoiries de René-Jean de Marnières, marquis de Guer, conseiller au Parlement de Bretagne dans un écu sous une couronne de marquis sur les bords. XVIII^e siècle, époque Qianlong (1736-1795).

(Deux fêlures sur la grande coupe, très léger choc au revers d'une assiette).

Diamètre des assiettes : 23 cm

Diamètre des coupes : 28,5 et 22 cm

C.F.

1 500 / 2 000 €

Pour une assiette de ce service, voir Antoine Lebel, *Armoiries françaises et suisses sur la porcelaine de Chine au XVIII^e siècle*, 2009, p. 125.



ARTS D'ASIE



Partie du 187



Partie du 187

187 - École CHINOISE de la fin du XIX^e, début du XX^e siècle

Trois portraits d'ancêtres

Sur rouleau (scroll) encre et polychromie.
(Accidents).

124 x 61 cm - 115 x 52 cm et 128 x 61 cm 200 / 300 €

188 - CHINE, XIX^e siècle

Portrait de dignitaire

Peinture sur papier.

113 x 42,5 cm 300 / 400 €

189 - École CHINOISE de la fin du XIX^e, début du XX^e siècle

Étude de personnage

Peinture sur papier sur rouleau.
(Accidents).

104 x 56 cm 60 / 80 €

190 - COUPLE d'OKIMONO fixé sur deux socles.

Chine. (Accidents et manques).

Homme :

Hauteur : : 18 cm - Hauteur totale : 21 cm - Poids Brut : 239,8 g

Femme :

Hauteur : 19,2 cm - Hauteur : totale : 22,5 cm - Poids Brut : 196,3 g

Loxondonta sp - Eléphants d'Afrique

Poids brut : 436,1 g

N° de déclaration : FR1907502018-D 50 / 80 €

191 - BOÎTE À GRILLON en ivoire gravée d'une scène de femmes

au jardin, couvercle en bois. Signée.

Chine, XIX^e ou XX^e siècle.

Hauteur : 13 cm - Diamètre : 6 cm

Loxondonta sp - Eléphants d'Afrique

Poids brut : 202 g.

N° de déclaration : FR1907501992-D 50 / 60 €

192 - STATUETTE en ivoire avec traces de polychromie *Vieil homme buvant accompagné d'un enfant* en ivoire.

Chine, XIX^e ou XX^e siècle. (Accidents).

Hauteur : 13 cm - Hauteur totale : 17 cm - Diamètre : 10 cm

Loxondonta sp - Eléphants d'Afrique

Poids brut : 501,5 g.

N° de déclaration : FR1907502030-D 30 / 40 €

193 - STATUETTE en ivoire *Femme médecin.*

Chine, XX^e siècle.

Longueur : 9,8 cm (Lit en bois : 11,5 x 4 cm)

Loxondonta sp - Eléphants d'Afrique

Poids brut : 24 g

N° de déclaration : FR1907501948-D 200 / 300 €

194 - PETITE COUPE en ivoire tourné. Au fond, ivoire gravé d'une *Pêcheuse*. Travail Dieppois.

Hauteur : 6,4 cm - diamètre : 6 cm - Poids : 41 g

Loxondonta sp - Eléphants d'Afrique

N° de déclaration : FR1907501962-D 80 / 100 €



190

193

192

194

190



195

196

197

195 - CHINE

VASE bouteille en porcelaine à fond bleu poudré.
Période Kanghi (1662-1722). (Usures d'or).
Hauteur : 18 cm
C.F. 300 / 400 €

196 - CHINE

VASE à fond œuf de rouge-gorge.
XVIII^e siècle. (Accident au col).
Hauteur : 17 cm
C.F. 100 / 200 €

197 - CHINE

DEUX VASES en biscuit émaillé bleu turquoise.
XVIII^e siècle. (Petits éclats).
Hauteur : 13 et 15,5 cm
C.F. 200 / 300 €

198 - CHINE

BOL en céramique céladon à décor en relief de pétales.
Époque Ming.
Hauteur : 6 cm - Diamètre : 16 cm
C.F. 100 / 150 €



202

201

202

199 - CHINE

VASE balustre quadrangulaire en porcelaine à décor polychrome des émaux de la Famille rose de branchages et lotus, les anses en forme de mascaron retenant un anneau à fond corail.
Fin du XIX^e siècle.
Monté en lampe.
Hauteur : 24 cm
C.F. 80 / 100 €

200 - CHINE

VASE de forme pentagonale en porcelaine à fond céladon craquelé.
Fin du XIX^e siècle.
Hauteur : 28 cm
C.F. 80 / 100 €

201 - CHINE, XIX^e siècle

PIERRE DURE grise surmontée d'un dragon.
Hauteur : 5,5 - Longueur : 7,5 cm
100 / 120 €

202 - CHINE, XIX^e ou XX^e siècle

CACHET en jadéite surmonté d'un dragon. (Accidents).
Hauteur : 9,2 cm - Longueur : 3,5 cm - Profondeur : 3,5 cm
Joint un cachet en jadéite blanche (hauteur : 6 cm). 200 / 300 €

203 - CHINE, XX^e siècle

BUREAU à caisson toutes faces en bois naturel ouvrant à quatre tiroirs en ceinture, les pieds carrés réunis par une entretoise à claire-voie.
Hauteur : 82 cm - Longueur : 61 cm
Profondeur : 61 cm 500 / 600 €



203



204

204 - CHINE, fin du XIX^e, début du XX^e siècle

DANSEUR au tambourin en grès émaillé polychrome.
(Accidents, manque à la coiffe).

Hauteur : 78 cm

1 200 / 1 500 €

205 - CHINE, XX^e siècle

LAMPE en grès, couverte rouge pigmentée.
(Socle en bois collé).

Hauteur : 33 cm

100 / 200 €

206 - CHINE, XX^e siècle

PLAQUE en jade vert clair, à décor d'une chauve-souris et d'une branche d'arbre fruitier.

Hauteur : 10 cm

Longueur : 11 cm

200 / 300 €

207 - CHINE, XX^e siècle

VASE en grès à couverte beige craquelée.

Joint une boîte du même décor.

(Éclats).

Hauteur : 18 cm

100 / 120 €



205



206

208 - JAPON

POTICHE COUVERTE, la panse décorée en polychromie de dahlias, pivoines, oiseaux et de galons fleuris.

Vers 1920.

Diamètre : 40 cm - Hauteur : 46 cm

500 / 700 €



208

MEUBLES & OBJETS D'ART



209

209 - CHRIST en ivoire dans un cadre à pareclose en bois doré et sculpté au fronton ajouré sculpté de rinceaux, feuillages, fleurs et coquilles. XVIII^e siècle.

73 x 41 cm

Elephantidae spp

Poids brut : 2 549 g

N° de déclaration : FR1907503467-D

300 / 400 €

210 - CRUCIFIX, le Christ en ivoire, la croix en bois.

XIX^e siècle.

Hauteur : 22,5 cm - Longueur : 20 cm

Hauteur totale 45 x 5,5 cm

Elephantidae spp

Poids brut : 396 g

N° de déclaration : FR1907502755-D

200 / 300 €

211 - STATUETTE en ivoire figurant sainte Barbe tenant la tour.

Époque Louis XIV.

Hauteur : 10,5 cm - Hauteur : totale 13,5 cm

Elephantidae spp

Poids brut : 88,5 g

N° de déclaration : FR1907502754-D

500 / 600 €



211



212

212 - HOLLANDE, XIX^e siècle.

Couple de personnages

Ivoire. Sur des socles.

Hauteur : 12 cm

Elephantidae spp

Poids brut : 95,6 g

N° de déclaration : FR1907503468-D

120 / 150 €



213

213 - CRUCIFIX en bois laqué vert « *Le miracle de saint Hubert* ».

La base sculptée d'une tête de mort.
Art populaire de la fin du XVIII^e siècle.
(Manques).

Hauteur : 45 cm

300 / 400 €

214 - SAINT JOSEPH PORTANT L'ENFANT JÉSUS

Sculpture en bois.

Est de la France, XVIII^e ou début du XIX^e siècle.

(Manques).

Hauteur : 87 cm

800 / 1 000 €



214



215

215 - ÉLÉMENT décoratif en bois sculpté de rinceaux feuillagés, dorés et patinés, encadrant une rosace centrale à motif floral.
42 x 68 cm 500 / 600 €

216 - Fragment de TAPISSERIE représentant un vase fleuri dans un cadre à vue ovale en bois doré de style Louis XVI.
Première moitié du XVIII^e siècle.
52 x 48 à vue ovale.
Cadre : 62 x 57,5 cm 700 / 800 €



216

217 - COFFRE en chêne sculpté en façade de grotesques encadrant un médaillon de Diane chasseresse, les quatre angles sculptés de personnages, les cotés de mascarons, motifs d'encadrements feuillagés, la base de godrons.
Style du XVI^e siècle.
(Composé en partie d'éléments anciens).
Hauteur : 100 cm - Longueur : 167 cm
Profondeur : 72 cm 1 000 / 1 200 €



217



218

219 - COIFFEUSE en placage de bois de rose et palissandre à quatre pieds cambrés, ouvrant en porte supérieure à un abattant découvrant un miroir et deux volets, en ceinture une tirette et deux tiroirs.

Époque Louis XV.

(Petits manques au placage).

Hauteur : 73,5 cm - Longueur : 82 cm

Profondeur : 47,5 cm

600 / 800 €

218 - CARTEL d'applique en bronze doré, à décor de rinceaux feuillagés et de treillages de fleurs formant un décor pour la fable « *Le coq et le renard* » représentés ici en bronze à patine brune.

Style Louis XV.

Hauteur : 83 - Longueur : 52 cm

2 000 / 3 000 €

Bibliographie : La Fontaine, Livre 2, fable 15.

Le Coq et le Renard

Sur la branche d'un arbre était en sentinelle
Un vieux Coq adroit et matois.
Frère, dit un Renard adoucissant sa voix,
Nous ne sommes plus en querelle
Paix générale cette fois.
Je viens te l'annoncer ; descends que je t'embrasse ;
Ne me retarde point, de grâce :
Je dois faire aujourd'hui vingt postes sans manquer
Les tiens et toi pouvez vaquer,
Sans nulle crainte à vos affaires :
Nous vous y servirons en frères.
Faites-en les feux dès ce soir.
Et cependant, viens recevoir
Le baiser d'amour fraternelle.
Ami, reprit le Coq, je ne pouvais jamais
Apprendre une plus douce et meilleure nouvelle
Que celle
De cette paix.
Et ce m'est une double joie
De la tenir de toi. Je vois deux Lévriers,
Qui, je m'assure, sont courriers
Que pour ce sujet on envoie.
Ils vont vite, et seront dans un moment à nous.
Je descends : nous pourrons nous entre-baiser tous.
Adieu, dit le Renard, ma traite est longue à faire,
Nous nous réjouissons du succès de l'affaire
Une autre fois. Le Galand aussitôt
Tire ses grègues, gagne au haut,
Mal content de son stratagème ;
Et notre vieux Coq en soi-même
Se mit à rire de sa peur
Car c'est double plaisir de tromper le trompeur.



219

220 - PAIRE D'APPLIQUES en bronze doré à deux bras de lumière dissymétriques à enroulements, les montants à motifs d'agrafes et rinceaux feuillagés.
Époque Régence.
Hauteur : 43 cm
Longueur : 22 cm

2 000 / 3 000 €

221 - PAIRE DE FAUTEUILS cabriolet bas en bois naturel sculpté de fleurs et agrafes, support d'accotoir en coup de fouet.
L'un estampillé Boulard.
Époque Louis XV.
(Garnis de coussins en velours rose).
Hauteur : 85 cm
Longueur : 65 cm
Profondeur : 50 cm

1 500 / 2 000 €



220



221



222



222 - SECRÉTAIRE en acajou, acajou moucheté et bronze doré, ouvrant à un tiroir, un abattant et deux vantaux, les panneaux moulurés à frises d'oves, les angles à colonnes cannelées et rudentées, les pieds fuselés. L'abattant découvre un casier de six tiroirs et six cavités.

Dessus de marbre blanc veiné à gorge.

Estampillé R. LACROIX (Roger Vandencruz dit Lacroix ou RVLC, reçu Maître le 6 février 1755).

Époque Louis XVI.

(Fente à un panneau latéral gauche).

Hauteur : 132,5 cm - Longueur : 79,5 cm

Profondeur : 39 cm

4 500 / 5 000 €

223 - PAIRE DE STATUETTES figurant chacune une vestale en bronze à patine brune appuyée sur une urne brûle parfum en marbre bleu turquin et bronze doré à guirlandes feuillagées retenues par des mufles de lion, le socle rectangulaires à contour en marbre griotte orné en façade d'une plaque en bronze doré représentant des scènes d'enfants en allégorie : « *Les offrandes des cœurs aux vestales* » et « *Le triomphe d'un guerrier* ». Base en marbre noir à frise annelée de bronze doré. XIX^e siècle.

Hauteur : 45 cm - Longueur : 24 cm

Profondeur : 15,5 cm

4 000 / 5 000 €

Ces groupes reprennent le répertoire de Claude Michel dit Clodion (1738-1814) sculpteur lorrain. À rapprocher d'un modèle « *Jeune vestale, s'appuyant sur une urne* » en terre cuite d'après Clodion.



223



224

224 - CONSOLE à cotés cintrés en acajou pieds fuselés à cannelures, tablette d'entrejambe mouvementée, ceinturé d'une astragale, le plateau en marbre blanc veiné à galerie repercée. Époque Louis XVI. (Accidents, restaurations).
Hauteur : 84 cm - Longueur : 128 cm
Profondeur : 42 cm

600 / 800 €



225

225 - FAUTEUIL cabriolet en bois naturel à dossier arrondi pieds fuselés et rudentés. Estampillé LELARGE. Époque Transition.
Hauteur : 88 cm - Longueur : 58 cm
Profondeur : 50 cm
Jean Baptiste Lelarge, reçu Maître le 1^{er} février 1775.

400 / 500 €

226 - FAUTEUIL cabriolet en bois naturel à dossier médaillon, la ceinture sculptée d'une agrafe feuillagée. Époque Louis XVI.
Hauteur : 89 cm - Longueur : 57 cm
Profondeur : 50 cm

200 / 300 €

227 - TABLE à écrire rectangulaire en bois naturel ouvrant à un tiroir latéral, les pieds cambrés. Époque Louis XV.
Hauteur : 68,5 cm - Longueur : 65 cm
Profondeur : 51 cm

400 / 500 €



226



227



228

228 - QUATRE CHAISES cabriolet en bois naturel sculpté de fleurs, pieds cambrés. Deux avec trace d'estampille MALLE. Couverture de canevas au point à décor de fleurs et de rubans. Époque Louis XV. Hauteur : 88 cm - Longueur : 50 cm Profondeur : 43 cm 1 200 / 1 500 € Louis Noël Malle (1734-1782), reçu Maître le 18 novembre 1765.

229 - TABLE POUFREUSE formant table à jeux en acajou, le plateau de marbre veiné blanc à cuvette, la façade découvrant trois tiroirs ou tirettes découvrant des jeux de damiers, de tric-trac, d'échecs et de dames et un miroir en diptyque, pieds gaine. Époque Louis XVI. Hauteur : 76 cm - Longueur : 91,5 cm Profondeur : 51,5 cm 800 / 1 000 €



229



230

230 - CANAPÉ corbeille en bois naturel à cinq pieds fuselés.
Style Louis XVI.

Hauteur : 88 cm - Longueur : 123 cm

Profondeur : 66 cm

600 / 800 €



231

231 - TABLE TRIC-TRAC en bois naturel, le plateau réversible avec un damier et feutre, en bois de placage, intérieur plaqué d'un jeu de tric-trac, pieds cambrés, deux tiroirs en ceinture.

Époque Louis XV.

Hauteur : 70 cm - Longueur : 89 cm

Profondeur : 57,5 cm

800 / 1 000 €

232 - PAIRE DE FAUTEUILS en bois naturel à décor de coquilles et de feuilles d'acanthes stylisées, les quatre pieds réunis par une entretoise en X, dossier canné, assise garnie de tissu beige à ramage.

Style Régence.

Hauteur : 97 cm - Longueur : 66 cm

Profondeur : 52 cm

120 / 150 €

233 - FAUTEUIL à dossier plat médaillon en bois teinté recouvert d'une tapisserie au point (inachevée).

Époque Louis XVI.

(Manques aux bouts de pieds).

Hauteur : 92 - Longueur : 59 cm

150 / 200 €



232



233

234 - ENCRIER en bronze doré de style cathédrale à deux poignées latérales de préhension, deux godets un plumier, deux gobelets à sable et reposant sur quatre patins à coquilles et enroulements sur une étiquette sur le fond en bois.

Augustin Marchand, fabriquant de bronze à Paris rue Richelieu.
Époque Restauration.

(Manque l'un des quatre porte-plumes).

Hauteur : 13 cm - Longueur : 32 cm

Profondeur : 20 cm

800 / 1 000 €



234

235 - COMMODE en bois de placage à ressaut central ouvrant à deux tiroirs, les cotés concaves.

Époque Transition.

Trace d'estampille Leleu ? et marque de jurande.

Dessus de marbre rose veiné gris.

Hauteur : 86 cm - Longueur : 112 cm

Profondeur : 64,5 cm

3 000 / 3 500 €



235



236

236 - CARTEL en chêne teinté sculpté de quatre cariatides aux angles sur un enroulement à feuilles d'acanthé sur quatre patins.
Style du XVI^e siècle. (Manque des plumets à l'amortissement).
Hauteur : 92 cm - Longueur : 69 cm
Profondeur : 35 cm

800 / 1 000 €

237 - TRUMEAU en bois laqué gris sculpté de feuillages, orné d'un panneau *Scène d'un couple de bergers*, dans le goût de Boucher.
Style Louis XVI.
Hauteur : 194 cm - Longueur : 147 cm

400 / 500 €



237



238

238 - PAIRE DE COLONNES en bois naturel sculptées de cannelures et rudentures, la base carrée.
Style Louis XVI, XIX^e siècle.
Hauteur : 109 cm - Diamètre : 28 cm
Base : 42,5 x 42,5 cm

800 / 1 000 €

239 - TRUMEAU DE GLACE en bois doré et peint, surmonté d'une toile figurant deux jeunes femmes pêchant au bord d'un fleuve.
(Manques, petits accidents).
Hauteur : 132,7 cm - Longueur : 70 cm

200 / 300 €



239

240 - PAIRE DE VASES balustre couverts en marbre et bronze doré, les anses ornées de mufles de lions, la panse de rinceaux feuillagés, base carrée à frise de guirlandes de quartefeuilles et rubans croisés.

Style Régence.
(Accident à l'un).
Hauteur : 69 cm

3 000 / 3 500 €



240



241

241 - BUFFET deux corps en chêne, les quatre panneaux sculptés de moulurations et de coquilles, la partie centrale ouvrant à deux tiroirs, corniche à denticules, base à pieds boule.
Travail du Nord de la France du XVIII^e siècle.
Hauteur : 236 cm - Longueur : 155 cm
Profondeur : 58 cm

1 000 / 1 200 €



242

242 - CADRE en stuc et bois doré à décor de large coquilles.
Style Louis XIV, XIX^e siècle.
(Glace rapportée).
68 x 59,5 cm

300 / 400 €

243 - COMMODE en bois naturel à façade cintrée ouvrant à trois tiroirs, angles à réserve moulurée, pieds cambrés.
Travail du XVIII^e siècle.
Hauteur : 79 cm - Longueur : 95 cm
Profondeur : 47 cm

500 / 600 €



243

244 - BUFFET deux corps en bois naturel ouvrant à quatre portes sculptées de réserves de personnages, de colonnes cannelées de têtes de personnages et de mufles de lions, pieds boules.

Dans le style flamand du début du XVII^e siècle.

Hauteur : 216 cm - Longueur : 151 cm

Profondeur : 6 cm 1 000 / 1 500 €

245 - TABLE CONSOLE rectangulaire éventaire en acajou le plateau en marbre rose veiné encastré et mobile, le piètement à deux montants sculptés de motifs feuillagés et de roses, réunis par une entretoise en balustre tourné.

Milieu du XIX^e siècle.

Hauteur : 81 cm - Longueur : 65 cm

Profondeur : 64 cm 1 000 / 1 200 €



244



245



246

246 - PAIRE D'OBÉLIQUES en cristal de roche, le fût formé de trois cubes de taille dégradées sur une base carrée en bronze doré. (Petits éclats).
Hauteur : 23 cm 600 / 800 €



247

247 - Henri MORAND (XX^e siècle)
Paire de CANDÉLABRES à trois lumières en cristal et bronze doré. (Restauration à l'un des poignards).
Hauteur : 39 cm 500 / 700 €



251

251 - TIMO SARPANEVA (XX^e siècle)
VASE en verre moulé à motif d'alvéoles. Signé au stylet au revers de la base.
Hauteur : 10 cm - Diamètre : 14 cm 200 / 300 €

248 - Jean SERRIÈRE (1893-1965)
L'Été
Émaux de couleur sur cuivre. Signé, titré et daté 1962 au dos. Une inscription au dos : « Madame Seydoux ». 25 x 23 cm 200 / 300 €

249 - PLATEAU de forme octogonale en métal en partie laqué d'un motif central figurant deux perruches sur un fond stylisé noir. Porte une signature non déchiffrée.
Hauteur : 26 cm - Largeur : 27,5 cm 80 / 100 €

250 - LAMPE en métal doré et plaques d'agate rouge en forme de bouquet corallien. Travail des années 70.
Hauteur : 47,5 cm 200 / 300 €



250

252 - PIED DE LAMPE à double balustre en céramique à couverture métallisée chromée. Travail français du XX^e siècle.
Hauteur : 50 cm 150 / 200 €

253 - TAPIS fin en soie (Iran) de forme prière.
Champ ivoire à Mirhab orné d'un large vase fleuri. Triple bordures dont la bordure principale bleu-nuit à semis de palmettes fleuries. Caractéristiques techniques : velours, chaînes, trame et franges en soie naturelle. Densité : environ 9 000 à 10 000 nœuds au dm². Bon état général.
160 x 105 cm F.K. 300 / 400 €



253



254 - TAPISSERIE représentant une assemblée galante de bergers dans des ruines en sous-bois.
Bordure de fleurs et de feuillages.
Aubusson, XVIII^e siècle.
(Usures).
Hauteur : 274 cm
Longueur : 378 cm

3 800 / 4 000 €

CONDITIONS DE VENTE ET ENCHÈRES

La vente se fera expressément au comptant.

Les acquéreurs paieront en sus des enchères par lot, et sans dégressivité les frais suivants : 28% TTC. La vente sera conduite en euros. Le plus offrant et le dernier enchérisseur sera l'adjudicataire et aura l'obligation de payer comptant et de remettre son nom et adresse. En cas de contestation au moment des adjudications, c'est-à-dire s'il est établi que deux ou plusieurs enchérisseurs ont simultanément porté une enchère équivalente, soit à haute voix, soit par signe, et réclament en même temps cet objet, y compris après le prononcé du mot « adjudgé », ledit objet sera immédiatement remis en adjudication au prix proposé par les enchérisseurs et tout le public présent sera admis à enchérir à nouveau. L'ordre du catalogue sera suivi, toutefois le commissaire-priseur habilité se réserve le droit de réunir ou de diviser des lots. Certains lots non-catalogués pouvant être insérés en bis après l'impression du présent catalogue. Les descriptions des lots résultant du catalogue, des rapports d'état de condition, des étiquettes, des avis écrits ou oraux constituent l'expression par MUIZON-RIEUNIER (SarL) de sa perception des lots et non l'affirmation d'un fait. À ce titre, ces descriptions n'ont aucune valeur de preuve. Dans l'hypothèse où un prix de réserve aurait été stipulé par le vendeur, MUIZON-RIEUNIER (SarL) se réserve de porter des enchères pour le compte du vendeur jusqu'à ce que le prix de réserve soit atteint. Une fois l'adjudication prononcée, les biens adjudgés sont placés sous l'entière responsabilité des acquéreurs.

Tout transport, magasinage n'engagent pas la responsabilité de MUIZON-RIEUNIER (SarL).

ORDRE D'ACHAT

Toute personne souhaitant laisser un ordre d'achat ferme ou enchérir par téléphone devra utiliser le formulaire prévu à cet effet en fin de catalogue ou disponible sur notre site internet ou encore en salle. Le donneur d'ordre devra, vingt-quatre heures avant la vente, faire parvenir à MUIZON-RIEUNIER (SarL) le document dûment rempli et signé, accompagné de ses coordonnées, d'une copie de pièce d'identité et de ses références bancaires (IBAN). Dans l'hypothèse où MUIZON-RIEUNIER (SarL) recevrait sur un même lot deux ordres d'un même montant maximum, l'ordre reçu en premier sera prioritaire. Toute demande d'enchère téléphonique suppose un ordre d'achat fixe au minimum à l'estimation basse plus une enchère, au cas où la communication serait impossible ou pour toute autre raison. MUIZON-RIEUNIER (SarL) se charge d'exécuter gracieusement les ordres d'achat qui lui sont confiés et ne peut être tenue pour responsable pour avoir manqué d'exécuter un ordre par erreur ou pour tout autre cause.

RÈGLEMENT

Le règlement peut être effectué par carte bancaire (à l'exception de l'American express et des lots vendus judiciairement), soit en ligne sur www.rieunierassociés.com, soit à l'Étude. Le règlement en espèces est limité à 1 000 euros (décret n° 2015-741 du 24 juin 2015) : Le règlement en espèces est limité à 15 000 euros pour les personnes qui justifient qu'elles n'ont pas leur domicile fiscal en France et qui n'agissent pas pour les besoins de leur activité professionnelle. En cas de virement bancaire en provenance de l'étranger, les frais supplémentaires inhérents à ce dernier sont à la charge de l'adjudicataire.

Coordonnées bancaires de MUIZON-RIEUNIER :

Références bancaires : Banque CREDIT DU NORD PARIS BD DES ITALIENS
IBAN (International Bank Account Number): FR76 3007 6020 2140 1942 0600 075
Code SWIFT / BIC (Bank Identification Code) : NORDFRPP

Pour les règlements par chèque la présentation d'une pièce d'identité sera exigée. Au-delà de 1 500 € deux pièces d'identité seront nécessaires.

DÉFAUT DE PAIEMENT

À défaut de paiement, après mise en demeure restée infructueuse, le bien pourra être remis en vente sur folle enchère à la demande du vendeur aux frais, risques et périls de l'adjudicataire défaillant. (Art. L. 321-14 du Code du commerce). MUIZON-RIEUNIER se réserve le droit d'exclure de ses ventes futures tout adjudicataire qui aurait été défaillant ou qui n'aurait pas respecté les présentes conditions.

LIVRAISON INTRACOMMUNAUTAIRE ET EXPORTATION

Tout acquéreur de l'union européenne, identifié à la T.V.A., doit, au moment de la vente, indiquer son numéro d'identification en vue d'une livraison intra-communautaire et justifier de l'expédition vers l'autre état membre ; il dispose de 30 jours pour régulariser. L'acquéreur non communautaire doit signaler, lors de la vente, son intention d'exporter et dispose de 30 jours pour faire parvenir les justificatifs de l'exportation. MUIZON-RIEUNIER décline toute responsabilité sur les conséquences juridiques et fiscales d'une omission ou d'une fausse déclaration de l'acquéreur.

L'exportation de certains biens hors de France, vers un pays hors de la communauté européenne ou non, est subordonnée à la délivrance d'un certificat par le Ministère de la Culture (décret n° 2004-709 modifiant le décret 93-124). Le fait qu'une autorisation d'exporter soit tardive ou refusée ne pourra pas justifier l'annulation de la vente, ni aucun retard de paiement du montant dû.

DÉLIVRANCE DES ACHATS - MAGASINAGE

Les biens vendus ne seront remis aux adjudicataires qu'après paiement intégral du prix d'adjudication, des frais et des taxes. En cas de paiement par chèque non certifié (chèque de banque), MUIZON-RIEUNIER se réserve le droit de différer la délivrance jusqu'au crédit effectif sur son compte bancaire aux frais et risques de l'acquéreur. Les biens adjudgés sont sous l'entière responsabilité des acquéreurs dès l'adjudication prononcée. Les lots peuvent être retirés jusqu'au lendemain de la vente avant 10 h dans la salle. Après cet horaire, les lots descendront au magasinage de l'Hôtel Drouot (Entrée par le 6bis - 3° sous-sol). Tél : 01 48 00 20 56. Les frais de magasinage et de manutention de l'Hôtel Drouot sont à la charge de l'acquéreur. Le magasinage est ouvert du lundi au samedi de 9 h à 10 h et de 13h30 à 18 h 00. Les frais de magasinage sont de 1 € + 5 € H.T de frais de dossier par lot, du 1er au 5e jour (Une semaine de magasinage est offerte pour les lots pris en charge par Drouot Transport). A partir du 6e jour les frais sont fixés suivant un barème prenant en compte le volume des lots et sont facturés de 5 € à 16 € H.T par jour. Le bordereau doit être acquitté au préalable à l'étude (ouverte du lundi au vendredi de 9 h à 12 h 30 et de 14 h à 18 h) afin de récupérer l'étiquette du lot conservé au magasinage.

La maison de vente MUIZON-RIEUNIER ne procède ni à l'emballage ni à l'expédition des lots.

DROUOT LIVE

Les lots achetés par DROUOT LIVE seront descendus au magasinage de l'Hôtel Drouot le lendemain de la vente à partir de 10 h du matin. Nous attirons l'attention des adjudicataires par voie électronique sur les frais de magasinage de Drouot qui sont dus dès le lendemain de la vente.

ÉTAT DES BIENS

Toutes les indications relatives à un incident, un accident, une restauration, une mesure conservatoire affectant un lot sont communiquées afin de faciliter son inspection par l'acheteur potentiel et restent soumises à l'entière appréciation de ce dernier. L'absence d'indication relative à un incident, un accident, une restauration ou une mesure conservatoire n'implique nullement qu'un lot soit exempt de tout défaut, de toute restauration, ou de toute mesure conservatoire. À l'inverse, une référence à un défaut en particulier n'implique pas l'absence d'autres défauts. Aucune réclamation ne sera recevable dès l'adjudication prononcée, les expositions ayant permis aux futurs acquéreurs de constater l'état des objets présentés et de s'en être fait une opinion propre (y compris les lots achetés sur Drouotlive). Les dimensions et les poids sont donnés à titre indicatif. L'état de marche des montres et pendule n'est pas garanti.

PRÉEMPTION

L'État français dispose d'un droit de préemption sur les oeuvres d'art ou documents mis en vente publique. L'exercice de ce droit intervient immédiatement après le coup de marteau, le représentant de l'État manifestant alors la volonté de ce dernier de se substituer au dernier enchérisseur. La préemption doit être confirmée dans les 15 jours. Muizon -Rieunier (SarL) ne pourra être tenue pour responsable des conditions de la préemption de l'État français.

ESTIMATIONS – INVENTAIRES – PARTAGES

Nous effectuons à Paris et en province les estimations, inventaires de vos meubles, tableaux, bijoux, objets d'art. Pour l'estimation gratuite, veuillez contacter l'étude.

CATALOGUES

Abonnement à nos catalogues. Sur simple demande, en contactant l'étude.

AVIS

S.A.S DÉCHAUT-STETTEN & Associés applique les appellations selon les normes et réglementations techniques conformes au décret n° 2002-65 du 14 janvier 2002.

a). S.A.S DÉCHAUT-STETTEN & Associés désigne les pierres modifiées par « les pratiques lapidaires traditionnelles » de la même manière que celles qui n'auraient pas été modifiées. (Art. 3).

b). S.A.S DÉCHAUT-STETTEN & Associés désigne les pierres modifiées par d'autres procédés, par le nom de la pierre, suivi de la mention « traitée » ou par l'indication du traitement subi. (Art. 2).

Les pierres non accompagnées de certificats ou attestations de Laboratoires ont été estimées par S.A.S DÉCHAUT-STETTEN & Associés en tenant compte des modifications éventuelles du paragraphe a).

S.A.S DÉCHAUT-STETTEN & Associés se tient à la disposition des acheteurs pour tous renseignements complémentaires concernant le décret 2002-65 ou les différentes sortes de traitements existants.

Les techniques d'identification et les conclusions d'analyse concernant l'origine et la classification des pierres et perles peuvent varier d'un laboratoire à un autre. En conséquence, il est possible d'obtenir, dans certains cas, un résultat différent en fonction des laboratoires consultés.

CONDITIONS DE VENTE SPÉCIFIQUES AUX LIVRES

Les livres décrits dans les catalogues ont été collectionnés avant tout pour l'attrait des textes et des éditions rares. Nous avons consciencieusement détaillé leurs défauts, et ce au risque de leur donner une importance excessive. Dans ces conditions, aucun livre ne sera repris pour un défaut qui n'aurait pas été annoncé, sauf à découvrir un manque dans un exemplaire décrit comme complet.

