

# MUIZON - RIEUNIER

Vincent de MUIZON - Olivier RIEUNIER

*Commissaires-Priseurs Associés*

*Vente aux Enchères Publiques*

PARIS - DROUOT

Salle 11

9, rue Drouot - Paris 9<sup>e</sup>

Lundi 23 octobre 2017

14h

COLLECTIONS

LIVRES ANCIENS & MODERNES  
SOUVENIRS D'UNE COMÉDIENNE  
ARMES ANCIENNES  
ARTS D'ASIE & D'AILLEURS  
ARCHÉOLOGIE

*Provenant de l'ancienne collection Gaston Maspéro et à divers*

TABLEAUX DES XIX<sup>e</sup> & XX<sup>e</sup> SIÈCLES  
INSTRUMENTS DU QUATUOR

EXPOSITIONS PUBLIQUES

Samedi 21 et dimanche 22 octobre de 11 h à 18 h - Lundi 23 octobre de 11 h à 12 h

Téléphone pendant les expositions et la vente : 01 48 00 20 11

**Drouot**LIVE<sup>co</sup>

Tous les lots reproduits sur [www.rieunierassocies.com](http://www.rieunierassocies.com) et [www.gazette-drouot.com](http://www.gazette-drouot.com)

MUIZON – RIEUNIER

N° agrément 2002-293 du 27-06-02

10, rue Rossini - 75009 Paris - Tél. : 01 47 70 32 32 - Fax : 01 47 70 32 33

[contact@rieunierassocies.com](mailto:contact@rieunierassocies.com) - [www.rieunierassocies.com](http://www.rieunierassocies.com)

## Maîtres Vincent de MUIZON & Olivier RIEUNIER

Assistés des experts spécialisés :

### BIBLIOPHILIE

Monsieur Christian GALANTARIS  
Expert honoraire près la Cour d'Appel de Paris  
11, rue Jean Bologne - 75016 PARIS  
Tél. 33 + (0)1 47 03 49 65 • christian@galantaris.com  
Présente les lots indiqués par les initiales C.G.

### ARMES ANCIENNES

Monsieur Bernard CROISSY • Expert C.N.E.S  
193, rue Armand Silvestre - 92400 COURBEVOIE  
Tél. 33 + (0)1 47 88 46 09 • bernard.croissy@wanadoo.fr  
Présente les lots indiqués par les initiales B.C.

### ARCHÉOLOGIE

Monsieur Daniel LEBEURRIER • Expert C.N.E.S  
9, rue de Verneuil - 75007 PARIS  
Tél. 33 + (0)1 42 61 37 66 • galerie.gilgamesh@wanadoo.fr  
Présente les lots indiqués par les initiales D.L.

### ARTS D'ASIE

Cabinet PORTIER et Associés  
26, boulevard Poissonnière - 75009 PARIS  
Tél. +33 (0)1 48 00 03 41 • Fax. +33 (0)1 48 00 02 64 • contact@cabinetportier.com  
Présente les lots indiqués par les initiales C.P.

### ART DE L'ISLAM

Madame Marie-Christine DAVID  
9, rue de Montalembert - 75007 PARIS  
Tél. +33 (0)1 45 62 27 76 • mcd@mcdavidexpertises.com  
Présente les lots indiqués par les initiales M.C.D.

### ARTS PREMIERS

Monsieur Stéphane MANGIN  
141, boulevard Raspail - 75006 PARIS  
Tél. + 33 (0)1 44 07 00 18 • mangin.stephane@gmail.com  
Présente les lots indiqués par les initiales S.M.

### TABLEAUX MODERNES

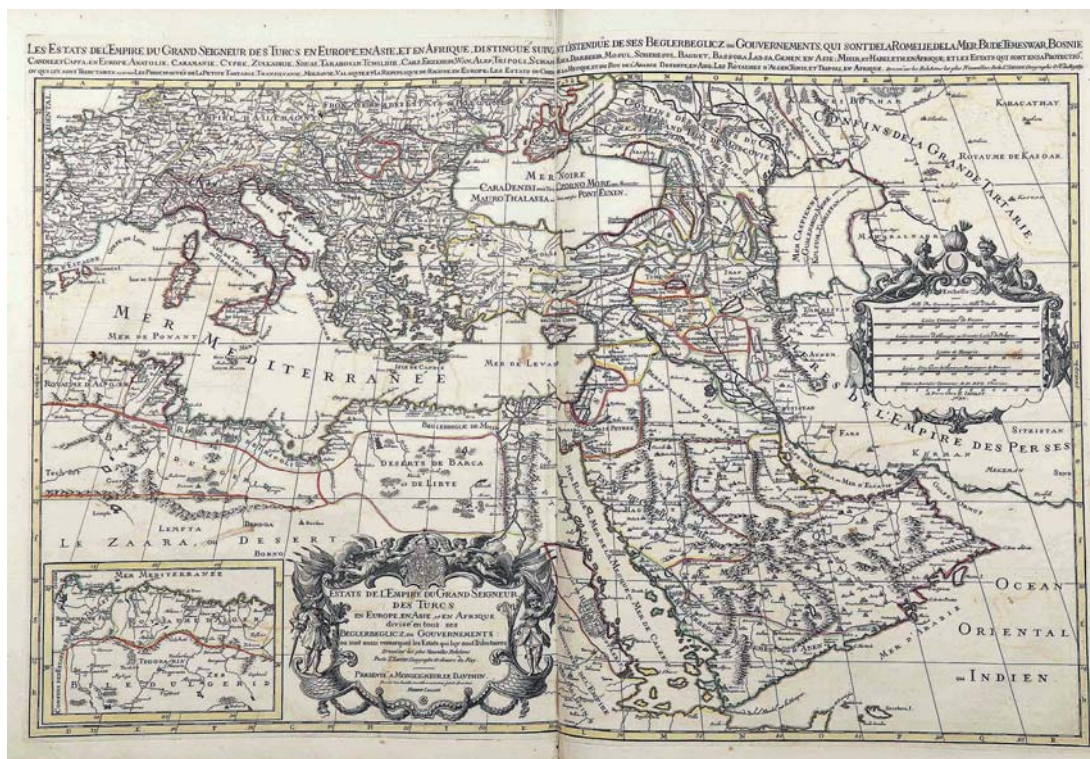
Cabinet PERAZZONE-BRUN  
14, rue Favart - 75002 PARIS  
Tél. +33 (0)1 42 60 45 45 • brun.perazzone@gmail.com  
Présente les lots indiqués par les initiales P.B.

### INSTRUMENTS DE MUSIQUE

Monsieur Jean-Jacques RAMPAL  
11 bis rue de Portalis - 75008 PARIS  
Tél. +33 (0)1 45 22 17 25 • lutherie@vatelot-rampal.com  
Présente les lots indiqués par les initiales J.J.R.  
Monsieur Jean-François RAFFIN  
10, rue de Constantinople - 75008 PARIS  
Tél. +33 (0)1 55 30 01 47 • jf.raffin@orange.fr  
Présente les lots indiqués par les initiales J.F.R.

En couverture lot 198

## LIVRES ANCIENS & MODERNES



1

**1 - ATLAS. - Hubert JAILLLOT.** Atlas nouveau contenant toutes les parties du monde, où sont exactement remarqués les empires, monarchies, royaumes et Etats... par le sr Sanson. Présenté à Mgr le Dauphin par... Hubert Jaillot... Paris, H. Jaillot [contrefaçon hollandaise], 1696 ; fort volume très grand in-folio, reliure hollandaise de l'époque veau brun, décor doré sur les plats (en partie effacé), dos à huit nerfs orné (défraîchi).

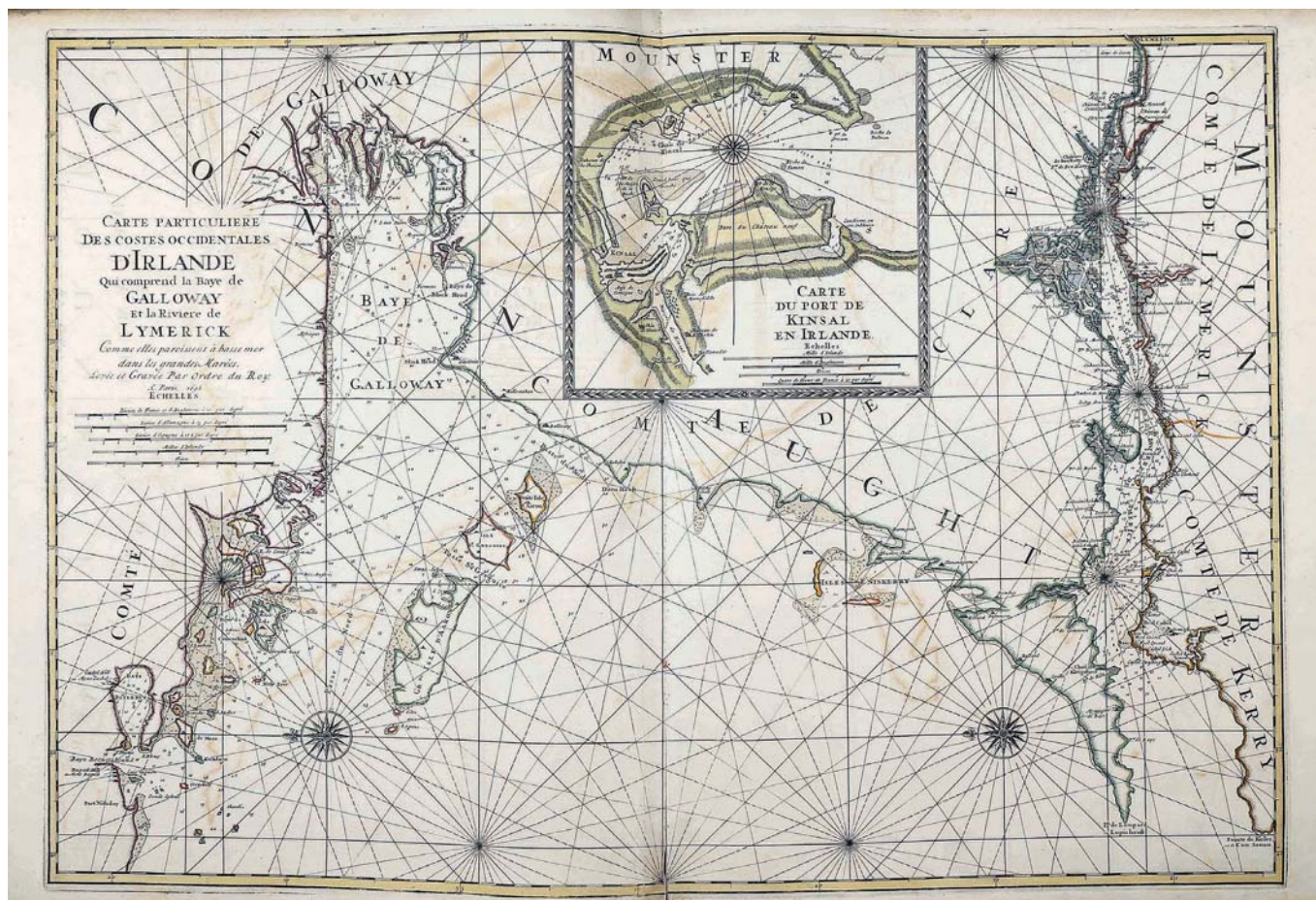
RÉUNION DE 61 GRANDES ET BELLES CARTES TRÈS DÉTAILLÉES, GRAVÉES AVEC CARTOUCHES, ROSES DES VENTS ET ORNEMENTS DIVERS ET COLORIÉES AUX FRONTIÈRES (sur 111) dont 34 à double page et quatre en trois volets. Les dates ne sont portées que lorsqu'elles diffèrent de celle de la page de titre. - Détail : Frontispice en forme de portique baroque avec guerriers, cavaliers, Hercule et armes du Dauphin, le tout colorié et rehaussé d'or (remonté), Table des cartes avec large encadrement gravé et colorié (remonté).

1. Comté de Hollande (double.). - 2. Provinces Unies des Pays-Bas (d.). - 3. Comté de Zeelande (d.). - 4. La Veluwe, La Betuwe... 1691. (d.). - 5. Cours de la Meuse... (triple). - 6. Seigneurie de Groningue (d.). - 7. Seigneurie d'Utrecht. - 8. Seigneurie d'Over-Yssel. - 9. Oost-Frise... 1692. - 10. Seigneurie d'Over-Frise. 1692. - 11. Gueldre Espagnol. - 12. Limbourg. - 13. Archevêché de Cologne (d.). - 14. Partie occidentale de l'archevêché de Trèves, 1692. - 15. Partie orientale de l'archevêché de Trèves. - 16. Partie occidentale de l'archevêché de Mayence. - 17. Partie orientale de l'archevêché de Mayence. - 18. Partie occidentale du Palatinat. 1692. - 19. Partie orientale du Palatinat. 1692. - 20. Estat... de l'évêché de Lyège. - 21. Haute partie de l'évêché de Münster. - 22. Basse partie de l'évêché de Münster. - 23. Duché de Juliers. 1692. - 24. Duché de Clèves. - 25. Duché de Berg. - 26. Comté de la Marck. 1692. - 27. Duché de Westphalie. 1692 (d.). - 28. Cercle de Westphalie. 1692 (d.). - 29. Cours... du Rhein (d.). - 30. Palatinat et Electorat du Rhein. 1695 (triple). - 31.... Pays situez entre la Moselle... et la Basse Alsace (triple). - 32. Cercle de Souabe. 1692. (d.). - 33. Cercle... du Rhein. 1692 (d.). - 34. Basse partie du ... Haut-Rhin. 1691 (d.). - 35. Cercle de Franconie (d.). - 36. Cercle de Bavière. 1692 (d.). - 37. Cercle d'Autriche où sont les duchés de Styrie, de Carinthie... (d.). - 38. Cercle d'Autriche sçavoir l'archiduché d'Autriche (d.). - 39. Plan de la ville de Vienne. 1692 (d.). - 40. Estat de la Couronne de Bohême. 1692 (d.). - 41. Cercle de la haute Saxe. 1692 (d.). - 42. Cercle de la basse Saxe. 1692 (d.). - 43. Marquisat... de Brandebourg. 1692 (d.). - 44. Duché de Poméranie (d.). - 45. Estat de Pologne. (d.). - 46. L'Espagne (d.). - 47. Le Royaume de Portugal. 1693 (d.). - 48. Principauté de Catalogne. 1692 (d.). - 49. L'Italie (d.). - 50. Royaume de Naples. - 51 Sicile. - 52. Royaume de Hongrie (d.). - 53. Principauté de Transylvanie. - 54. Le cours du Danube (avec vues de villes) (triple). - 55. Morée. 1692 (d.). - 56. Estat... du Grand Seigneur des Turcs (d.). - 57. Estat ... des Turqs en Europe (d.). - 58. Judæa seu Terra Sancta (d.). - 59. Déserts d' Égypte. 1693 (d.). - 60. Mer Méditerranée (d.). - 61 Golfe de Venise (d.).

Il y a de nombreux feuilletts intercalaires gravés ou imprimés d'index des noms de lieux, de statistiques ou d'histoire.

C.G.

5 000 / 6 000 €



2

**2 - ATLAS. - LE NEPTUNE FRANÇOIS**, ou Atlas nouveau des cartes marines... Reveu & mis en ordre par les sieurs Pene, Cassini & autres. Paris, Hubert Jaillot, 1693 ; très grand in-folio, reliure hollandaise de l'époque veau marbré, plats ornés de décors dorés, dos à huit nerfs orné, reliure frottée, un mors fendu. Belle contrefaçon hollandaise portant la même date que l'authentique édition parisienne de Jaillot. Réunion de 23 cartes marines à double page gravées sur cuivre et talentueusement mise en couleurs à l'époque. Elles sont précédées d'un beau frontispice gravé sur cuivre par Jan van Vianen [d'après J. Berrin et P. Le Pautre] richement enluminé et doré à l'époque, d'un feuillet de titre imprimé, d'un feuillet gravé de calcul « pour trouver les jours de la semaine » et de 6 pages de texte imprimées. L'atlas complet comprend 32 planches. - Détails : 1. Mer Baltique.- 2. Mer de Dannemark.- 3. Mer d'Allemagne.- 4. Entrée du Suyder-Zee.- 5. Entrée de l'Escaut et de la Meuse.- 6. Entrée de la Tamise.- 7. Mer d'Écosse.- 8. Côtes d'Irlande, côtes occidentales d'Angleterre.- 9. Côtes occidentales d'Irlande.- 10. Côtes méridionales d'Angleterre.- 11. Deuxième carte des côtes de Normandie (Cotentin).- 12-19. Côtes de Bretagne (8 planches).- 20. Poitou. Aunis. Saintonge.- 21. Guienne, Gascogne (France et Espagne).- 22. Côtes septentrionales de l'Espagne.- 23. Côtes de Portugal et de partie d'Espagne.- Relié à la suite : ROMAIN DE HOOGHE. Cartes maritimes à l'usage des Armées du Roy de la Grande Bretagne. Amsterdam, Pierre Mortier, 1693. TRÈS BEAU FRONTISPICE DESSINÉ, GRAVÉ À L'EAU-FORTE PAR ROMAIN DE HOOGHE, ENLUMINÉ À L'ÉPOQUE, et 2 cartes (sur 9) : 1. Côtes de Hollande, Zeelande, Flandre, Picardie & Normandie... (double page). - 2. Environs de Dieppe.

C.G.

3 000 / 4 000 €



**3 - ALBUMS DE LA PLÉIADE.** Réunion de 50 titres. Paris, Gallimard, 1963-2013 ; ensemble 50 volumes in-12, basane chagrinée de l'éditeur, chemises et étuis (sauf quelques-uns). COLLECTION TRÈS RARE DES 53 PREMIERS VOLUMES DE LA COLLECTION SANS LACUNE. Le Dictionnaire des auteurs et le Balzac tirés à petit nombre se trouvent difficilement. Iconographies des écrivains illustrées de très nombreux documents réunis et commentés par les meilleurs spécialistes. *Dictionnaire des auteurs* des Éditions de la Pléiade. 1960. *Honoré de Balzac*. 1962. Par J. A. Ducoursneau. *Émile Zola*. 1963. Par H. Mitterand et J. Vidal. *Victor Hugo*. 1964. Par M. Ecalte et V. Lombroso. *Marcel Proust*. 1965. Par P. Clarac et A. Ferré. *Stendhal*. 1966. Par Victor del Litto. *Arthur Rimbaud*. 1967. Par H. Matarasso et P. Petitfils. *Paul Éluard*. 1968. Par R.J. Segalat. *Le duc de Saint-Simon*. 1969. Par J. Poisson. *Le Théâtre classique*. 1970. Par S. Chevaley. *Guillaume Apollinaire*. 1971. Par M. Décaudin et P. M. Adéma. *Gustave Flaubert*. 1972. Par J. Bruneau et J. A. Ducourneau. *George Sand*. 1973. Par Georges Lubin. *Charles Baudelaire*. 1974. Par Cl. Pichois. *Fiodor Dostoïevski*. 1975. Par G. Aucouturier et Cl. Menuet. *Jean-Jacques Rousseau*. 1976. Par B. Gagnebin. *Louis-Ferdinand Céline*. 1977. Par J. P. Dauphin et J. Boudillet. *Blaise Pascal*. 1978. Par B. Dorival. *Henri de Montherlant*. 1979. Par P. Spiritot. *Jean Giono*. 1980. Par H. Godard. *Paul Verlaine*. 1981. Par P. Petitfils. *Albert Camus*. 1982. Par Roger Grenier. *Voltaire*. 1983. Par J. van den Heuvel. *Colette*. 1984. Par V. et Cl. Pichois. *André Gide*. 1985. Par M. Nadeau. *André Malraux*. 1986. Par J. Lescure. *Guy de Maupassant*. 1987. Par J. Réda. *François-René de Chateaubriand*. 1988. Par J. d'Ormesson. *Les auteurs de la Révolution française*. 1989. Par P. Gascar. *Lewis Carroll*. 1990. Par J. Gattegno. *Jean-Paul Sartre*. 1991. Par A. Cohen-Solal. *Jacques Prévert*. 1992. Par A. Heinrich. *Gérard de Nerval*. 1993. Par E. Buffetaud et Cl. Pichois. *Antoine de Saint-Exupéry*. 1994. Par F. d'Agay et J.D. Paris. *William Faulkner*. 1995. Par M. Mohrt. *Oscar Wilde*. 1996. Par J. Gattegno et M. Holland. *Louis Aragon*. 1997. Par J. Ristat. *Julien Green*. 1998. Par J.E. Green. *Jorge Luis Borges*. 1999. Par J. P. Bernès. *Auteurs de la NRF*. 2000. Fr. Nourissier. *Marcel Aymé*. 2001. Par M. Lécureur. *Raymond Queneau*. 2002. Par A.I. Queneau. *Georges Simenon*. 2003. Par P. Hebey. *Denis Diderot*. 2004. Par M. Delon. *Le Livre des Mille et Une nuits*. 2005. Par M. Sironval. *Jean Cocteau*. 2006. Par P. Bergé. *Michel de Montaigne*. 2007. Par J. Lacouture. *André Breton*. 2008. Par R. Kopp. *Le Livre du Graal*. 2009. Par Ph. Walter. *Molière*. 2006. Par Fr. Rey. *Paul Claudel*. 2010. Par G. Goffette. *Jules Verne*. 2011. Par Fr. Angelier. *Blaise Cendrars*. 2012. Par L. Campa. C.G. 2 500 / 3 000 €

**4 - VINGT-DEUX VOLUMES** de la collection la « Pléiade » de diverses civilisations.

Cao Xueqin, Euripide, Fleur en fiolle d'or I-II, Hérodote-Thucyclide, Ibn Khaldoun I-II, Philosophes taoïstes I-II, Platon I-II, Plaute-Terence, Romans picaresques espagnols, Sagas islandaises, Shi Nainan I-II, Somadeva, Spectacles curieux d'aujourd'hui et d'autrefois, Voyageurs arabes, Wu Gheng'En I-II. 300 / 400 €

**5 - QUATORZE VOLUMES** de la collection la « Pléiade » des auteurs du Moyen-Age et de la Renaissance.

Chrétien de Troyes, Conteurs français du XVI<sup>e</sup> siècle, Jeux et sapience du Moyen Age, Le Livre du Graal I-II-III, Montaigne, Poètes du XVI<sup>e</sup> siècle, Machiavel, Poètes et romanciers du Moyen Age, Rabelais, Le Roman de renard, Ronsard I-II. 200 / 300 €

**6 - DIX VOLUMES** de la collection la « Pléiade » des auteurs du XVII<sup>e</sup> siècle.

La Fontaine I, Mme de Sévigné I-II-II, Shakespeare I-II, Tallemant des Réaux I-II, Théâtre élisabéthain I-II. 200 / 300 €

**7 - TRENTE-TROIS VOLUMES** de la collection la « Pléiade » des auteurs du XVIII<sup>e</sup> siècle.

Baumarchais, Chénier, Defoe, Diderot, Gobineau I-II-III, Fielding, Goldoni, Marivaux, Romanciers libertin du XVIII<sup>e</sup> siècle, Sade, Saint-Simon « Mémoires » 7 vol. et « Mémoires, Additions au Journal de Dangeau » 8 vol., Swift, Voltaire. 400 / 600 €

**8 - TRENTE-HUIT VOLUMES** de la collection la « Pléiade » des auteurs du XIX<sup>e</sup> siècle.

Andersen I-II, Balzac « La Comédie humaine » 11 vol. et 2 autres, Dickens 7 vol., A Dumas 2 vol., Poe, Mérimée, Michelet I-II, Musset, Renard I., Romantiques allemands I-II, Walter Scott 2 vol., Stendhal I, Stevenson, Zola I. 400 / 600 €

**9 - QUARANTE VOLUMES** de la collection la « Pléiade » des auteurs du XX<sup>e</sup> siècle.

Anouilh I-II, Apollinaire I, Aymé, Camus, Conrad I-II-III-IV, Drieu la Rochelle, Fitzgerald, Gide, Giono « Œuvres » 6 vol ; et 1 vol « Récits et Essais », Giraudoux 2 vol., Ionesco, Jarry I, Kipling I-II- III, Montherlant, Pirandello I., Proust « A la recherche du temps perdu » I-II-III, Ramuz I-II, Saint-John Perse, Sartre, Vian I-II, Wilde. 400 / 600 €



10

**11 - BÉLIDOR Bernard Forest de.** Architecture hydraulique ou l'art de conduire, d'élever et de ménager les eaux pour les différens besoins de la vie... Paris, Ch. Ant. Jombert, 1737-1770 ; 2 parties en 4 vol. in-4, reliures de l'époque veau marbré, dos à nerfs ornés de motifs dorés, petite fente à un mors.

Bel exemplaire dans de solides reliures de l'époque.

Ouvrage d'un intérêt considérable pour la connaissance de l'ingénierie au XVIII<sup>e</sup> siècle. Il touche aux sujets suivants : percement des canaux, transports fluviaux, aqueducs, aménagements urbains, chantiers navals, parcs, jardins et fontaines... Il est orné de 2 beaux frontispices de H. Rigaud et est accompagné de 219 PLANCHES DÉMONSTRATIVES GRAVÉES EN TAILLE-DOUCE ET REPLIÉES.

C.G.

1 000 / 1 200 €

**12 - BELLARMIN Roberto Francesco Romolo Bellarmino** dit le cardinal Robert. De scriptores ecclesiasticis. Lyon, Horace Cardon, 1613 ; in-4 de [8] ff., 250 pp., [7] ff., 37[+1] pp., 1 f.blanc, vélin ivoire de l'époque (taché au second plat avec petit manque). L'auteur qui allait être canonisé eut la satisfaction d'apprendre que ce livre était l'instrument de nombreuses conversations de sceptique ou d'hérétiques à la foi catholique. Petite découpe dans le blanc du titre de part et d'autre de la vignette. Édition parue du vivant de l'auteur (1542-1621).

C.G.

100 / 120 €

**10 - [BAILLET Adrien].** La vie de Monsieur Des-Cartes. Paris, Daniel Horstemels, 1691 ; 2 tomes en un fort volume in-4, reliure de l'époque veau brun, filets dorés et armes sur les plats, dos à nerfs orné de motifs dorés, un mors fendu, coiffe inférieure usée. Édition originale, dédiée au chancelier [Louis Boucherat]. L'ouvrage reste la source biographique fondamentale pour Descartes.

Une planche gravée sur cuivre à double page montre le monument que la reine Christine de Suède avait fait ériger à Stockholm sur le tombeau de Descartes. Il y a également page 431 un petit portrait du philosophe gravé sur cuivre. On a relié dans cet exemplaire son grand portrait gravé par Edelinck d'après Franz Hals (déchirure réparée).

RELIURE AUX ARMES DE JEAN-JOSEPH DE BOURGUIGNON-BUSSIÈRE DIT LE MARQUIS DE LA MURE. Né en 1721 il avait épousé à 1758 Charlotte de Châtre de Cangé, apparemment la fille du secrétaire du Régent, bibliophile averti. Olivier 2245. Exemplaire à très grandes marges.

C.G.

300 / 500 €

**13 - [BIBLIOGRAPHIE]. - Avenir TCHEMERZINE.**

Bibliographie d'éditions originales et rares d'auteurs français des XV<sup>e</sup>, XVI<sup>e</sup>, XVII<sup>e</sup> et XVIII<sup>e</sup> siècles contenant environ 6 000 fac-similés de titres et de gravures. Paris, Marcel Plée, 1927-1933 ; 10 tomes en 30 vol. gr. in-8, demi-reliure bradel toile verte, têtes dorées, pièces de titre de maroquin orange. Importante Bibliographie de base. Très bel exemplaire exceptionnel.

Un des rares exemplaires tirés sur papier simili du Japon, très bien relié en 30 volumes.- Quelques notes manuscrites d'un bibliographe.

C.G.

500 / 600 €

**14 - BOUTET-LAGRÉE Paul (1874-1934)**

Page de livre d'heure enluminée de lettrines et d'un bandeau. Encre, gouache et rehauts d'or.

Dans un cadre en laiton orné de pierres dures en cabochon ou facettées.

Style néogothique vers 1900.

44 x 34 cm avec cadre

200 / 300 €

**15 - CARTARI Vincent.** Les Images des Dieux contenant leurs pourtraits, coutumes & cérémonies de la religion des Payens. Lyon, Paul Frellon, 1624 ; très fort vol. in-8, veau fauve de l'époque, dos à nerfs orné de motifs dorés (charnière fendue, pièce de titre absente). Édition originale. Beau titre frontispice gravé en taille-douce par Léonard Gaultier et NOMBREUSES FIGURES GRAVÉES SUR BOIS À PLEINE PAGE.- Relié à la suite : LA PLONCE-RICHETTE E. Histoire généalogique des Dieux anciens. Ibid, id., 1624.- Petite auréole à l'angle de quelques feuillets de la fin.

C.G.

150 / 200 €

**16 - CERVANTES Michel de.** Novelas exemplares de Miguel de Cervantes Saavedra. Dirigido a don Pedro Fernandez de Castro, conde de Lemos, de Andrade y Villalua, etc. *Bruxelles, Roger Velpio et Huberto Antonio*, 1614 ; in-8 de [8]ff., 616 pp., reliure du temps vélin souple ivoire, dos lisse muet, traces d'attaches, petit manque au bas du second plat.

Précieuse et rare quatrième édition des Nouvelles exemplaires, dédiée au comte de Lemos, gouverneur du royaume de Naples. La première avait paru à Madrid l'année précédente. Première édition parue hors d'Espagne.

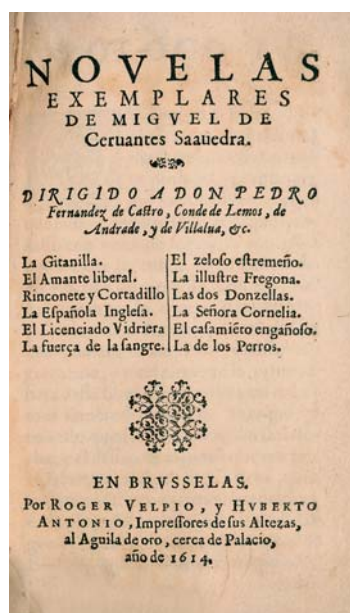
Le recueil contient douze nouvelles : *La Gitanilla.- El Amante liberal.- Rinconete y Cortadillo.- La Española Inglesa.- El Licenciado Vidriera.- La fuerza de la Sangre.- El zeloso estremeño.- La illustre Fregona.- Las dos Donzellas.- La Señora Cornelia.- El casamieto engañoso.- La de Los Perros.*

Auréole marginale à quelques feuillets du milieu sinon exemplaire très pur.- Léopold Rius, n° 222.

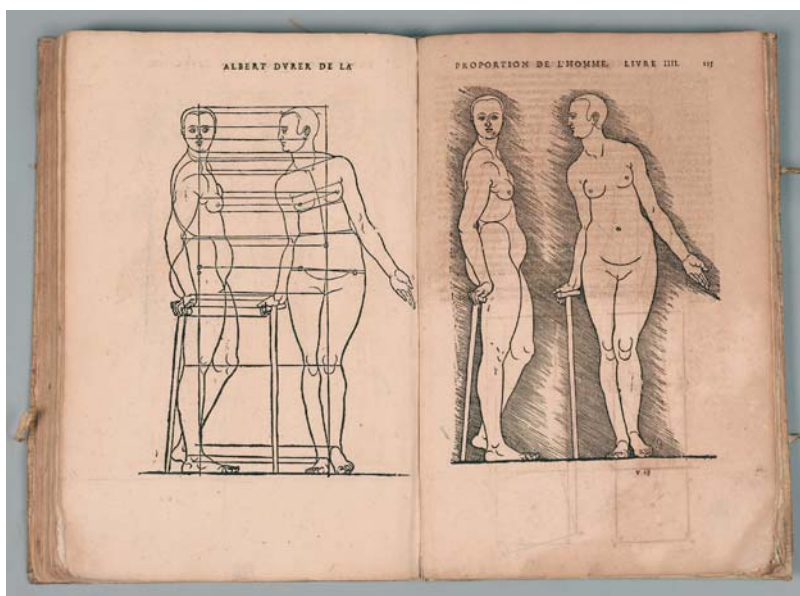
C.G. 10 000 / 12 000 €

**17 - DICTIONNAIRE** des cultes religieux. 3 vol.

LA PRATIQUE DE LA MÉDECINE. 2 vol. 40 / 50 €



16



18

**18 - DÜRER Albert.** Les quatre livres d'Albert Dürer, peintre & géométrien très excellent, De la proportion des parties & pourtraicts des corps humains. *Arnhem, Jean Jeansz*, 1614 ; in-folio de [2] ff., 124 ff. dont deux repliés, reliure du XVIII<sup>e</sup> siècle vélin ivoire, dos lisse muet, restes d'attaches. Traduction française du latin, due à Louis Meigret. Traité d'esthétique à l'usage des peintres et des graveurs. Les règles mathématiques - mesures, proportions - que Dürer propose pour représenter le corps humain ont aidé à se rapprocher du réel.

Il est illustré de PLUSIEURS CENTAINES DE DESSINS ET DE FIGURES GÉOMÉTRIQUES GRAVÉS SUR BOIS D'APRÈS LES DESSINS DE DÜRER. Petit monogramme ancien à l'encre sur le titre : T (en forme de croix) B.- Petit manque de papier blanc en marge des feuillets 81 et 108 et à l'angle inférieur des derniers feuillets. C.G. 1 500 / 2 000 €

**19 - GIACOMELLI Hector.** Raffet son œuvre lithographique et ses eaux-fortes. *Paris, Gazette des Beaux-Arts*, 1862 ; grand in-8 broché (dos cassé).

Édition originale. Portrait-frontispice de Raffet gravé sur cuivre par M.J. Bracquemond et 3 EAUX-FORTES ORIGINALES DE RAFFET TIRÉES SUR PAPIER DE CHINE APPLIQUÉ. Envoi autographe signé de Giacomelli raturé.

C.G. 100 / 150 €



20

**20 - IMPRESSION TYPOGRAPHIQUE ARABE.- EVANGELIUM SANCTUM DOMINI NOSTRI JESU CHRISTI**

conscriptum a quatuor evangelistis... Matthæo, Marco, Luca et Johanne. Rome, *Typographia Medicea*, 1590 ; in-folio de 368 pp., reliure du début du XIX<sup>e</sup> siècle vélin ivoire, dos lisse orné, pièces noire et havane, non rogné.

PREMIÈRE ÉDITION DES ÉVANGILES IMPRIMÉS EN CARACTÈRES ARABES. Ces derniers avaient été gravés par Robert Granjon à l'instigation et avec le soutien de Ferdinand de Médicis, fondateur de la Typographie médicéenne. UNE MAGISTRALE ILLUSTRATION D'ANTONIO TEMPESTA EN PREMIER TIRAGE COMPREND 149 FIGURES GRAVÉES SUR BOIS PAR LEONARDO PARASOLE, à tiers de page et placées dans le texte.

Brunet, II, 1123.- Graesse, II, 531.- Chr. Fr. von Schnurrer, p. 343, n° 318.- Cf D. de Simone, A heavenly craft. The woodcut in early printed books, Washington, 2004, n° 51 (éd. de 1591). Quelques feuilletts légèrement roussis mais bel exemplaire cependant, à toutes marges.

C.G. 1 000 / 1 500 €

**21 - LAURENT André.** Opera omnia. Paris, Jean Petitpas..., 1628 ; 2 tomes en un très fort vol. petit in-4, veau tacheté du XVIII<sup>e</sup> siècle, dos à nerfs orné de motifs dorés, petits accrocs aux coiffes.

Très beau titre gravé sur cuivre représentant une autopsie (un chirurgien extrayant un cœur entouré de disciples et de deux médecins l'un tenant un squelette, l'autre un crâne). UNE AUTRE SUPERBE PLANCHE GRAVÉE SUR CUIVRE PAR PIERRE FIRENS PLUSIEURS FOIS REPLIÉE REPRESENTE HENRI IV IMPOSANT LES MAINS À UN HOMME AGENOUILLÉ devant une assemblée (discrète réparation marginale).

Beau portrait gravé sur cuivre de l'auteur, conseiller et médecin d'Henri IV.

C.G. 300 / 500 €

**22 - LE PELLETIER Jean.** Dissertation sur l'Arche de Noé, et sur l'Hémine et le livre de S. Benoist. Rouen, J.B. Besongne, 1704 ; fort vol. in-12, veau fauve de l'époque, dos à nerfs orné (usure à une coiffe, fente à un mors).Édition originale, accompagnée de 3 PLANCHES GRAVÉES SUR CUIVRE DONT DEUX PLUSIEURS FOIS REPLIÉES : VUE ET PLANS DE L'ARCHE DE NOÉ. L'hémine était une mesure de capacité du grain.

C.G. 100 / 200 €



### 23 - MYSTÈRE.- LE PREMIER [ET LE SECOND] VOLUME DES CATHOLIQUES ŒUVRES ET ACTES DES APOSTRES

rédigé en écrit par saint Luc évangéliste et hystoriographe député par le saint Esperit. Icelly saint Luc escripva[n]t à Théophile. Avecques plusieurs hystoires en icelly insérez des gestes des Césars et les démonstrances des figures de l'Apocalypse vues par saint Jehan Zébédée en l'isle de Pathmos... [Suivi de : L'Apocalypse saint Jehan Zébédée où sont comprises les visions et révélations...]. Paris, Arnoul et Charles Les Angeliers frères, 27 mai 1541; trois parties en un fort volume in-folio gothique à 2 colonnes (collation conforme à Brunet), reliure ancienne cuir de Russie fauve, décor doré et à froid sur les plats, armes dorées au centre, dos lisse orné, pièce noire (restaurations invisibles).

TROISIÈME ÉDITION, « LA PLUS RECHERCHÉE » (Brunet, III, 1978). Elle contient le Mystère de l'Apocalypse de Louis Choquet, qui n'est pas dans les deux premières. Bel encadrement de titre en forme de portique répété à chaque partie, GRANDE FIGURE AU VERSO DU TITRE : l'Assomption (répétée à la seconde partie) ET 14 FIGURES DANS LE MYSTÈRE DE L'APOCALYPSE. Marque des Angeliers à la fin de chaque partie. Ce mystère médiéval joué jusqu'au milieu du XVI<sup>e</sup> siècle est attribué aux frères Arnoul et Simon Gréban.

RELIURE AUX ARMES DU PLUS PRESTIGIEUX BIBLIOPHILE DU ROYAUME-UNI JOHN KERR, DUC DE ROXEBURGHE, le « Duke-Book » (1746-1804), à l'origine du Roxeburghe Club de Londres, la plus ancienne société de bibliophiles (catalogue, 1812, n° 3719).

Le volume était passé d'abord chez Thomas Crofts (signatures) dont la vente avait eu lieu à Londres en 1783. Il passa ensuite à la IX<sup>e</sup> vente Richard Heber (1840, n° 2063). Acquis plus tard par Bernard Quaritch, il entra dans la bibliothèque Charles Butler, de Warren Wood (ex-libris).

Cette édition manque aux principales bibliothèques spécialisées : J. Fairfax Murray, James de Rothschild, Sylvain Brunschvig, universités de Harvard et de Cambridge, etc., ce qui atteste bien sa rareté. Le titre, imprimé en rouge et noir est légèrement défraîchi discrètement renmargés ainsi que les quatre premiers feuillets. Quelques petites réparations marginales.- Bel exemplaire cependant. C.G. 2 000 / 3 000 €

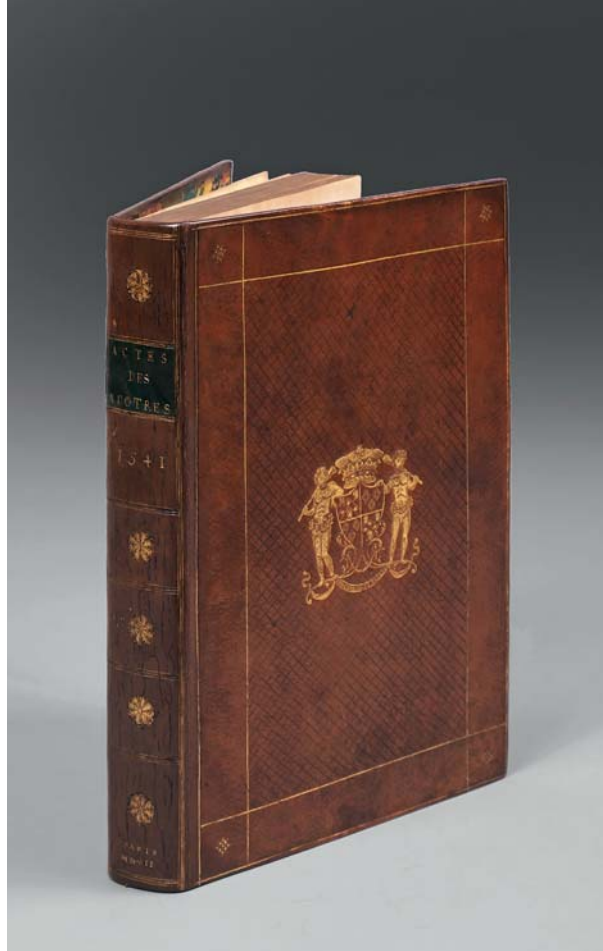
### 24 - PAZZI Antoine (d'après), Hôtel Drouot 1934.

Album de 41 reproductions de dessins représentant différents personnages d'Hôtel Drouot. Dans une chemise cartonnée. 150 / 200 €

### 25 - PEU Philippe. La pratique des accouchemens. Paris, Jean Boudot, 1694 ; in-8, veau brun de l'époque, dos à nerfs orné (petite fente à un mors).

Édition originale.- Beau portrait de l'auteur gravé d'après S. Thomassin et 8 PLANCHES HORSTEXTE D'OBSTÉTRIQUE GRAVÉES EN TAILLE-DOUCE. C.G. 300 / 400 €

### 26 - SAVARY Jacques. Le Parfait négociant. Nouvelle édition. Paris, Au Magasin de Librairie, 1800 ; 2 très forts vol. in-4, demi-veau fauve, dos à nerfs, pièces rose et vertes (fente aux mors). Important ouvrage touchant à la fois le commerce et les sciences économiques et financières.- Kress Library, B. 4265. Réparation ancienne au dernier feuillet de la table. C.G. 200 / 300 €





**27 - SMELLIE William.** Théorie de la pratique des accouchemens... auquel on a joint le Secret de Roonhuisen dans l'Art d'accoucher, traduit du Hollandais. Paris, P. Fr. Didot le jeune, 1765-1777 ; 4 vol. in-8, veau marbré de l'époque, dos à nerfs ornés (frottés, 3 coiffes élimées). Édition originale de la traduction de l'anglais par P. de Lavache de Prévile. Le quatrième volume contient 40 PLANCHES GRAVÉES EN TAILLE-DOUCE ET COMMENTÉES D'UN EXTRÊME RÉALISME dont une repliée.  
C.G. 300 / 500 €



**28 - STELLA Jacques.** Les Jeux et Plaisirs (sic) de l'Enfance. Invantez par Jacques Stella et gravez par Claudine Bouzonnet-Stella. Paris, aux Galleries du Louvre chez la ditte Stella, 1657 ; in-4 oblong (220 x 290 mm) contenant 51 gravures oblongues (130 x 155 mm) fixées aux angles sur papier vergé crème, reliure romantique maroquin à long grain vert, les plats décorés de motifs dorés et à froid avec titre ALBUM au centre du premier, dos orné de motifs à froid (Larrivière). SUITE COMPLÈTE, RARE ET TRÈS GRACIEUSE, DÉDIÉE À JACQUES-AUGUSTE DE THOU, le fils du mémorialiste homme d'État et grand bibliophile.

Jacques Stella (1596-1657) forma son talent en Italie, devint l'ami de Jacques Callot puis de Nicolas Poussin. Rentré en France il fut protégé par Richelieu. Claudine Bouzonnet-Stella, sa nièce, grava avec une maîtrise sans égal ses dessins et ses tableaux ainsi que ceux de Poussin. Petit épidermure à la planche 48. Belles épreuves, bien mises en valeur dans une fraîche reliure romantique signée de Larrivière.

Gumuchian, 3413 et plache 36.

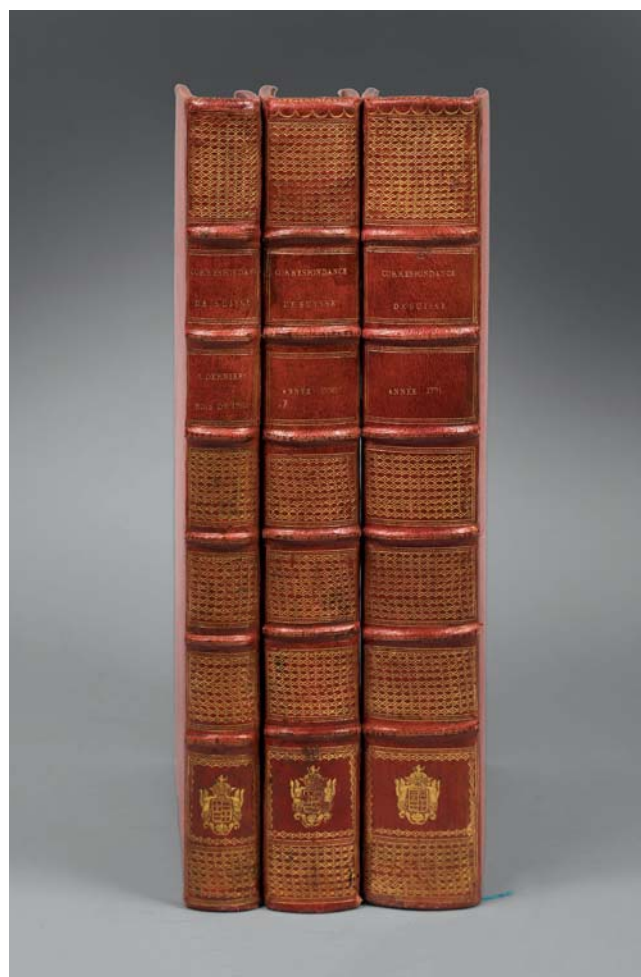
C.G.

1 000 / 1 200 €

**29 - VÉRAC Charles-Olivier de Saint-Georges**, marquis de. Général et diplomate français, ambassadeur de France 1743-1828.- Correspondance de S. E. le marquis de Vêrac [ambassadeur de France près la Confédération helvétique] avec la Cour de France. Années 1789-1791. Manuscrit. Ensemble 3 vol. in-folio (plus de 1200 pages), reliures de l'époque demi-maroquin rouge, filets dorés sur les plats, dos à nerfs entièrement ornés de motifs dorés avec armoiries en queue, tranches dorées. Copie soigneusement calligraphiée d'une importante correspondance avec la Cour de France du dernier ambassadeur d'ancien régime en Suisse (août 1789 - août 1791 ; 1200 pages). Exécutée pour le marquis de Vêrac lui-même elle est reliée en trois volumes à ses armes (Olivier, 775). En tête se trouve un « Mémoire pour servir d'instruction au Sieur marquis de Vêrac allant en Suisse en qualité d'ambassadeur du Roi près le Corps Helvétique ». (17 juin 1789 signé, pour le roi Louis XVI, par le comte de Montmorin). Les échanges de lettres se passent principalement entre l'ambassadeur et son supérieur, Montmorin, ministre des Affaires étrangères. À la lumière de ses précédentes missions, représentations ou ambassades aux Pays-Bas, au Danemark, en Russie, Vêrac rend compte minutieusement d'une infinité d'observations et d'événements. Ainsi sont évoqués l'alliance de la France avec la Suisse et les Grisons, les régiments suisses au service de la France, les troubles de Bâle et du Valais, les relations avec les chefs des Trois Liges, les sels de la Franche-Comté en Suisse, l'état des cantons (Soleure, Bâle, Berne, Zurich, Glaris, Ury, Valais, Neuchâtel...). Également des personnages : les Fermiers généraux, le comte d'Artois, le cte de Vaudreuil, le cte d'Affry, Calonne, Guignard de Saint-Priest, Maligny, La Tour du Pin, le baron de Besenval..., toujours avec copies des correspondances. Il y a plusieurs longs rapports sur les dispositions des cantons relativement aux affaires de France, à la composition des régiments affectés à chaque canton et aux pays alliés de la Suisse. Après l'affaire de Varenne, par sa lettre du 13 août 1791, le marquis de Vêrac donna sa démission et partit en exil. Montmorin fut sauvagement assassiné lors des massacres de septembre 1792. Les pièces originales sont conservées aux archives du ministère des Affaires étrangères.

C.G.

1 000 / 1 500 €



29

**30 - VOLTAIRE.** Lettre signée V[oltaire] à François de Chennevières, dictée à son secrétaire [J. L. Wagnière]. Aux Délices, 13 juin 1764 ; une page in-4, plat supérieur de l'enveloppe conservé portant la suscription : « À Monsieur, Monsieur de Chennevières, 1<sup>er</sup> commis des bureaux de la guerre, inspecteur des hôpitaux militaires à Compiègne » (biffé : « A Versailles » ). Sous verre avec cadre de bois blond et, en vis-à-vis, photographie ancienne d'une statuette de Voltaire assis à sa table de travail.

« Maman Denis (sic, sa nièce) et moi [...] sommes toujours paresseux ; j'écris peu, et elle n'écrit pas du tout ; il faut aimer ses amis avec leurs défauts. Avez-vous vu *Cromwell*? Gens qui l'avaient entendu m'en ont dit beaucoup de bien... ». Voltaire fait ainsi allusion à la pièce d'Antoine Maillet-Duclairon (*Cromwell*, tragédie en cinq actes et en vers) qui venait d'être représentée est éditée. Certains reprochaient à Duclairon de n'en point être l'auteur. Chennevières est le correspondant idéal de Voltaire ; aimable, dévoué, bien en poste et bien informé, il est parfois chargé de commissions délicates car l'on n'a pas de secret pour lui. Auteur d'ouvrages de théorie militaire et de littérature il a entretenu pendant plus de vingt-cinq ans une correspondance familière avec Voltaire. Le cachet armorié de cire rouge quoique brisé subsiste en grande partie et l'on y distingue nettement les pièces héraldiques des armes de Voltaire (d'or à 3 flammes de gueules).

C.G.

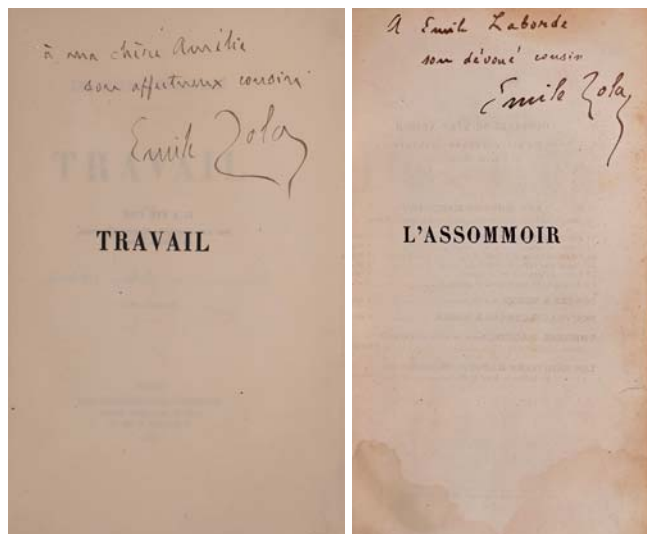
800 / 1 000 €



30

## ZOLA

Émile Laborde, époux d'Amélie, était un cousin d'Alexandrine Zola, l'épouse de l'écrivain.  
Leur fils Albert, à qui s'adressent des dédicaces, deviendra un proche collaborateur de Pierre et de Marie Curie.  
Les volumes tous porteurs de dédicaces affectueuses de Zola sont dans l'ensemble en condition modeste.



31

**31 - ZOLA Émile.** Les Héritiers Rabourdin. Paris, Charpentier et Cie, 1874 ; in-12 broché, sans le premier plat de couverture. Édition originale.- ENVOI AUTOGRAPHE SUR LE FAUX TITRE : « à M. Émile Laborde son dévoué cousin Émile Zola ».- *Joint du même* (musique de Alfred Bruneau) : MESSIDOR. Drame lyrique. Paris, E. Fasquelle, 1897 ; in-12 broché. ENVOI DE L'AUTEUR à sa « chère Amélie » de son « bien dévoué cousin ». C.G. 150 / 200 €

**32 - ZOLA Émile.** L'Assommoir. Paris, G. Charpentier, 1877 ; in-12 demi-chagrin brun, dos à nerfs (frotté). Édition originale.- ENVOI AUTOGRAPHE SIGNÉ DE ZOLA SUR LE FAUX TITRE à son cousin Émile Laborde. Auréole dans la marge inférieure des premiers feuillets. - *Joint du même*, même reliure : LA FAUTE DE L'ABBÉ MOURET. Illustrations de Bieler, Conconi et Gambard. Paris, Marpon et Flammarion, 1890. - Coll. Guillaume.- ENVOI DE L'AUTEUR à sa « chère cousine Amélie Laborde ». C.G. 200 / 250 €

**33 - ZOLA Émile, Guy de MAUPASSANT, J.K. HUYSMANS, Henry CÉARD, Léon HENNIQUE, Paul ALEXIS.** Les Soirées de Médan. Paris, Charpentier, 1880 ; in-12, demi-chagrin brun de l'époque, dos à nerfs orné (frotté). Édition originale.- Sur un feuillet blanc relié en tête ex-dono manuscrit à Émile Laborde et SIGNATURES AUTOGRAPHES DES SIX AUTEURS. C.G. 150 / 200 €

**34 - ZOLA Émile.** Le Roman expérimental. Paris, G. Charpentier, 1880 ; in-12 broché, sans dos, plats détachés avec manque au second. Édition originale.- ENVOI AUTOGRAPHE SUR LE FAUX TITRE : « à Émile Laborde son dévoué cousin Émile Zola ». - *Joint du même* : LES MYSTÈRES DE MARSEILLE. Ibid, id. 1884 ; in-12 broché, sans la couverture.- ENVOI DE L'AUTEUR à « Mme Amélie Laborde son dévoué cousin Émile Zola ».- Tache brune au titre. C.G. 150 / 200 €

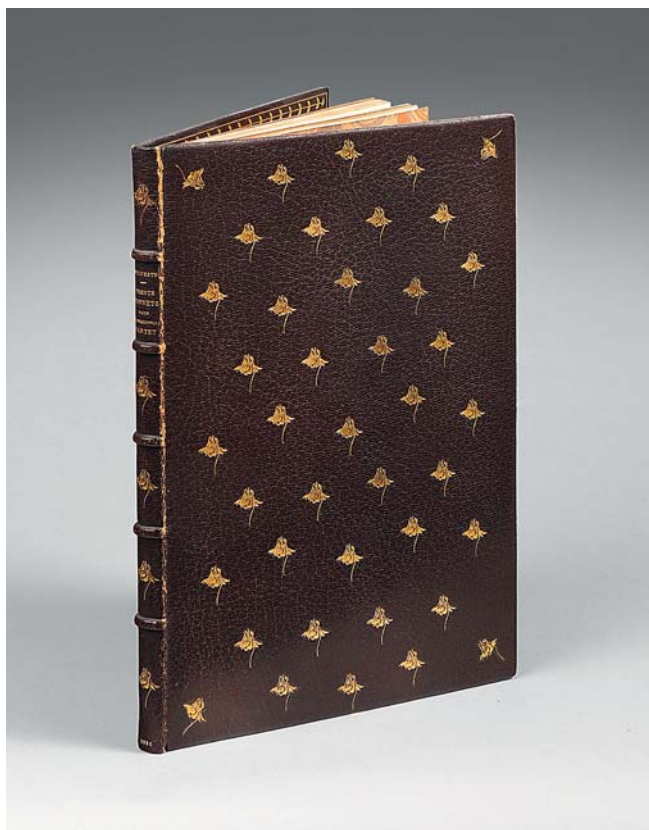
**35 - ZOLA Émile.** Renée. Pièce en cinq actes. Paris, G. Charpentier, 1887 ; in-12 broché, dos factice. Édition originale.- ENVOI AUTOGRAPHE DE L'AUTEUR À AMÉLIE LABORDE.- *Joint du même* (musique de Alfred Bruneau) : MESSIDOR. Drame lyrique. Paris, E. Fasquelle, 1897 ; in-12 broché, dos cassé. - Édition originale.- ENVOI AUTOGRAPHE SIGNÉ DE ZOLA : « à mon cher Albert son oncle bien dévoué... ». C.G. 100 / 150 €

**36 - ZOLA Émile.** Les Quatre Évangiles. Fécondité. Paris, Eug. Fasquelle, 1899 ; 2 vol. gr. in-8 brochés. Exemplaire imprimé sur papier vergé de Hollande, celui-ci au nom de Mme Laborde. ENVOI AUTOGRAPHE SUR LE FAUX TITRE : « à ma chère Amélie son affectueux et dévoué cousin Émile Zola ». - *Joints du même*, mêmes édition et présentation : LES QUATRE ÉVANGILES. TRAVAIL. 1901 ; 2 vol. (fente aux dos).- ENVOI DE L'AUTEUR « à ma chère Amélie son affectueux cousin Émile Zola ». LES QUATRE ÉVANGILES. VÉRITÉ. Tome premier. 1903.- Imprimé au nom de Mme Laborde. C.G. 200 / 250 €

**37 - ZOLA Émile.** L'Affaire Dreyfus. La Vérité en marche. Paris, Eug. Fasquelle, 1901 ; in-12 broché, dos absent, petit manque à la couverture. Édition originale.- ENVOI AUTOGRAPHE SUR LE FAUX TITRE : « à ma chère Amélie son affectueux cousin Émile Zola ». - *Joint du même*, mêmes conditions : L'OURAGAN. Ibid, Id. 1901.- ENVOI DE L'AUTEUR : « à ma chère Amélie son dévoué cousin Émile Zola ». C.G. 200 / 300 €

The image features a dark blue, textured background with a decorative border of gold-leaf flowers and leaves. The border is composed of a repeating pattern of stylized flowers with long, thin stamens and pointed petals, interspersed with small, pointed leaves. The flowers are arranged in a slightly irregular, flowing pattern that frames the central text. The gold leaf has a shimmering, metallic quality.

SOUVENIRS  
D'UNE COMÉDIENNE



38

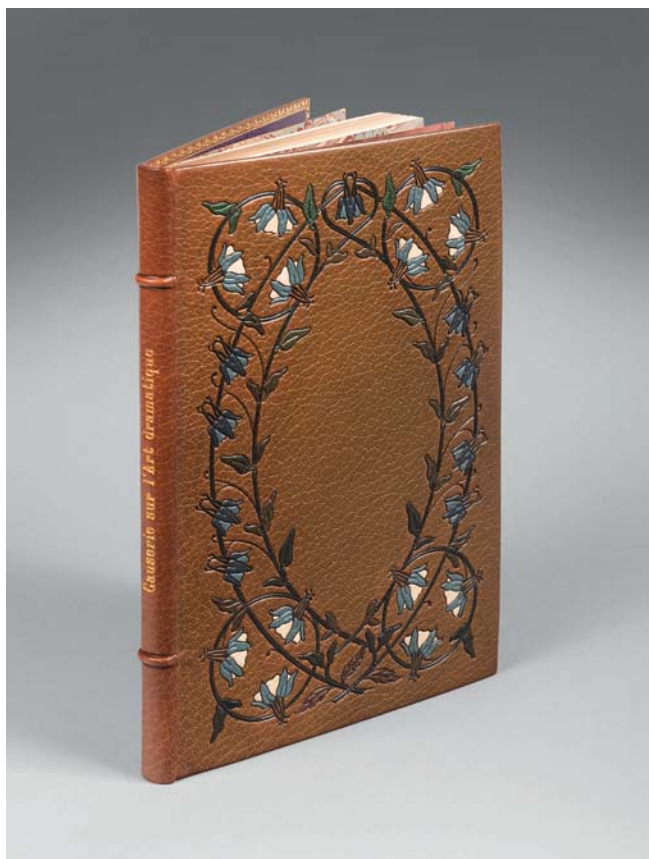
**38 - BARTET Julia**, de la Comédie-Française.- Armand SILVESTRE. Trente sonnets pour Mademoiselle Bartet. Paris, H. Floury, 1896 ; in-8, reliure de l'époque maroquin brun, les plats et le dos - à nerfs - entièrement ornés d'un semé de fleurs tigées, tête dorée, couverture, dentelle intérieure dorée, un mors légèrement frotté (Dodé).

Édition originale ornée d'un portrait-frontispice par Antalaya gravé par F. Massé. Tirage à 200 exemplaires sur papier impérial du Japon. Exemplaire du n° 1, imprimé pour Julia Bartet, portant en tête un envoi autographe de l'auteur : « à Julia Bartet le premier exemplaire de ce livre qui est à elle tout entier... ». RELIURE ENTIÈREMENT DORÉE À L'EMBLÈME RÉPÉTÉ DE JULIA BARTET comportant sur le contreplat l'ex-libris de la célèbre comédienne.-

Joint : SYLVESTRE Armand et Eug. MORAND. Grisélidis. Mystère en trois actes. Paris, E. Kolb, 1891, gr. in-8 demi-marroquin gris à coins, dos à nerfs, tête dorée.- Édition originale. Un des 20 exemplaires sur papier de Hollande. Ex. de Julia Bartet, qui tenait le premier rôle lors de la création de la pièce, avec son ex-libris.

C.G.

200 / 300 €



39

**39 - BARTET Julia**, de la Comédie-Française. Causerie sur l'art dramatique. Paris, E. Pelletan, 1903 ; petit in-4, reliure de l'époque maroquin olive, sur les plats important décor floral mosaïqué en bleu, blanc, vert lierre, dos à deux nerfs, doublures de maroquin violet ornées d'un large décor de fleurs dorées et mosaïquées de ton olive, vert, beige, orange, gardes de moire noisettes, tranches dorées sur témoins, couverture, chemise et étui (Marius Michel).Édition originale ornée d'un portrait par Dagnan-Bouveret gravé par F. Florian et d'une décoration en couleurs d'Adolphe Giraldon.- Tirage à 100 exemplaires sur papier vergé du Marais. Le portrait est en cinq états signés par le graveur F. Florian.

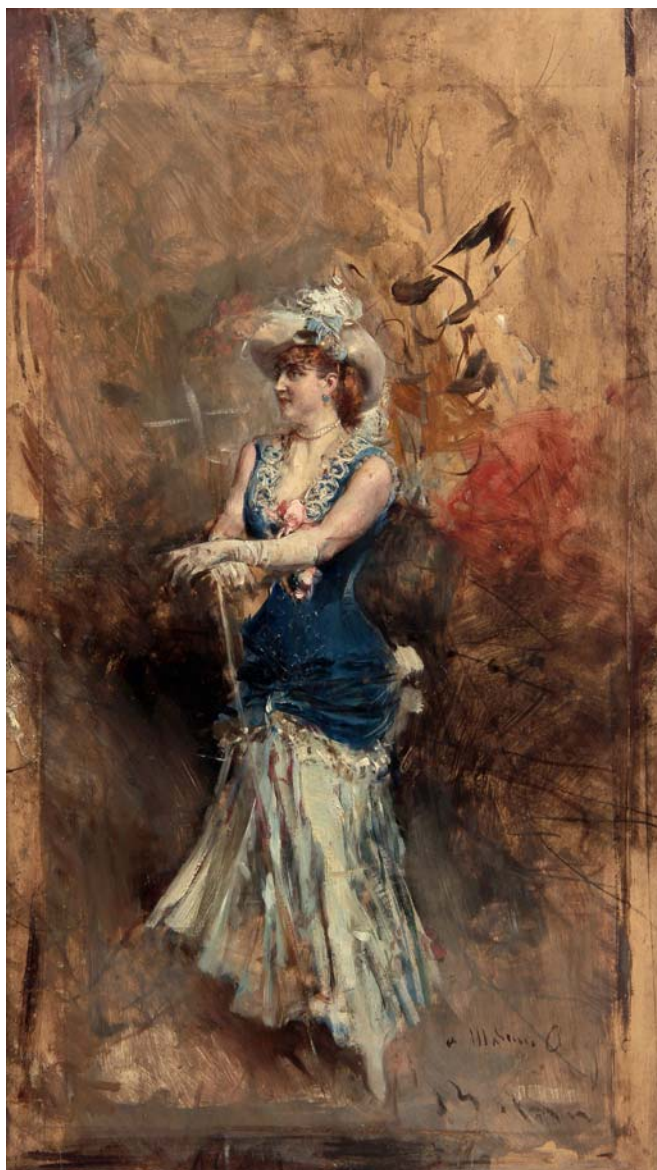
Exemplaire imprimé au nom de l'auteur, Julia Bartet, et couvert d'UNE RAVISSANTE RELIURE À DÉCOR FLORAL, MOSAÏQUÉE ET DOUBLÉE DE MARIUS MICHEL.

- Joint une lettre de compliment de Sully Prudhomme à l'auteur.

C.G

600 / 800 €

- 40 - CORNEILLE Pierre.** Théâtre. *Paris, Alphonse Lemerre, 1881-1886* ; 8 vol. in-16, reliure demi-marquin citron à coins, dos à nerfs, têtes dorées.  
Notes par Alphonse Pauly, portrait de l'auteur d'après Mongin. Réimpression de l'édition de 1682.- Bel exemplaire.  
C.G. 100 / 120 €
- 41 - FEYDEAU Georges.** La Dame de chez Maxim. Pièce en trois actes. *Paris, Librairie théâtrale, artistique et littéraire, 1914* ; fort vol. petit in-12, demi-reliure marquin brun, dos à nerfs, non rogné, couverture.  
Édition originale de la plus longue pièce de G. Feydeau.- Un des 13 exemplaires tirés sur papier Japon.- Bel exemplaire.  
C.G. 100 / 120 €
- 42 - FEYDEAU Georges.** Occupe-toi d'Amélie. Pièce en trois actes et quatre tableaux. *Paris, Librairie théâtrale, artistique et littéraire, 1914* ; fort vol. petit in-12, demi-reliure marquin bordeaux, dos à nerfs, non rogné, couverture.  
Édition originale.- Un des 22 exemplaires tirés sur papier de Hollande.- Bel exemplaire.  
C.G. 100 / 120 €
- 43 - HOUSSAYE Arsène.** Princesse de comédie et Déesses d'opéra. Portraits, camées, profils, silhouettes. *Paris, H. Plon, 1860* ; gr. in-8, demi-marquin à coins bleu sombre, dos à nerfs, tête dorée.  
Édition originale.- Frontispice dessiné et gravé par Léopold Flameng.- Relié en tête une lettre d'Arsène Houssaye.- Exemplaire très bien relié.  
C.G. 80 / 100 €
- 44 - LABICHE Eugène.** Théâtre. *Paris, Calmann Lévy, 1878-1879* ; 10 vol. in-8, reliure demi-veau glacé blond, dos à nerfs, pièces de titre et tomaison rouge et vert.  
Préface par Émile Augier.  
C.G. 100 / 120 €
- 45 - REBOUX Paul.** La Maison de Danses. Roman. *Paris, Les Auteurs, 1928* ; fort vol. in-4 en ff., couverture, chemise et étui.  
Édition originale dédiée à Julia Bartet, ornée de 35 EAUX-FORTES ORIGINALES DE LOBEL-RICHE. Exemplaire de Julia Bartet, l'un des 150 sur papier vélin d'Arches. Il est accompagné d'une suite à part avec remarques, de toutes les gravures.- Joint 2 belles photographies en tirage d'époque (Julia Bartet ?).  
C.G. 150 / 200 €
- 46 - RONSARD Pierre de.** Livret de folatrics. *Paris, Librairie Lutétia, 1924* ; gr. in-8 broché, couverture illustrée, chemise et étui.  
Édition ornée de NOMBREUSES COMPOSITIONS DE JOSEPH HÉMARD AQUARELLÉES AU POCHOIR.- Exemplaire sur papier vergé d'Arches, accompagné de 5 compositions aquarellées Joseph Hémard non admises dans le recueil.  
C.G. 60 / 80 €
- 47 - LOT** comprenant :  
LA FONTAINE Jean, Fables, Contes et Œuvres diverses, 7 vol. demi-reliure. Fin du XIX<sup>e</sup> siècle  
OVIDE L'Art d'aimer, illustré par Paul Bécot (1952), 1 vol. broché.  
PIRON, Œuvres galantes. Illustré de gravures érotiques 1 vol. broché sous emboîtement.  
ROMI, Maisons closes. 1952. 1 vol. broché sous emboîtement.  
BAUDELAIRE Charles. Les fleurs du mal, illustré par Suzanne Ballivet, 1 vol. sous emboîtement.  
*Ces ouvrages n'ont pas été collationnés.*  
- Joint divers documents cartes postales, lettres, photos ... relatifs au théâtre. 50 / 80 €
- 48 - Sarah BERNHARDT dans L'Aiglon.**  
Photographie avec signature autographe en bas au centre.  
Daté 1903 et situé à Bruxelles.  
20,5 x 13,5 cm 150 / 200 €
- 49 - Louis BELLON (1909-1998)**  
*Femme nue endormie*  
Mine de plomb.  
Monogrammé L.B. en bas à droite.  
33 x 25 cm 100 / 120 €
- 50 - Pascale BRODET (XX<sup>e</sup> siècle)**  
*Jeune femme en robe rose et capeline*  
« Ce soir on dine au Colbert, Paule et moi »  
Signé en bas au centre et daté 29 avril 2011.  
Technique mixte sur papier.  
29 x 20 cm 100 / 150 €
- 51 - Pierre CLAYETTE (1930-2005)**  
*Soirée imaginaire à l'Opéra de Paris*  
Lithographie en couleur, E.A (Gravure originale).  
Signé en bas à droite. Envoi autographe à Paule Noëlle.  
65 x 50 cm 100 / 120 €
- 52 - Pierre CLAYETTE (1930-2005)**  
*Voilier d'évasion*  
Lithographie en couleur.  
E.A, signé en bas à droite.  
50 x 65 cm 100 / 120 €
- 53 - École FRANÇAISE de la seconde moitié du XIX<sup>e</sup> siècle**  
*La comédie de l'âme*  
Dédié à : « Melle Sornin », de A. Chavannes.  
Aquarelle.  
16,5 x 12,5 cm 200 / 300 €
- 53 bis - Jules CHÉRET (1836-1932)**  
*Éléantes*  
Deux gouaches.  
Signé et daté 98.  
24,5 x 9,5 cm chaque 120 / 150 €
- 54 - École FRANÇAISE du XX<sup>e</sup> siècle**  
*Nu de dos*  
Aquarelle et fusain.  
Monogrammé: N C.  
19 x 27,5 cm 100 / 120 €
- 55 - Louis GAUDIN (1882-1936) dit ZIG**  
*Mistinguett*  
Gouache.  
Signé en bas à droite.  
49 x 45 cm 300 / 400 €
- 56 - André LYNEN (1888-1984)**  
*Jeune femme au chapeau noir*  
Pastel.  
Signé en bas à droite.  
23,5 x 18,5 cm 120 / 150 €



**57 - Giovanni BOLDINI (1842-1931)**

*Réjane sur scène*

Dans le rôle de Madame Angèle (Les dominos roses, pièce d'Alfred Delacour et Alfred Hennequin)

Huile sur panneau signé en bas à droite et portant une dédicace: « à Madame Angèle ».

(Repeints).

64,5 x 37,5 cm

P.B.

50 000 / 60 000 €

Provenance :

- Collection Albert Lambert (1865-1941), Sociétaire de la Comédie Française.
- Collection particulière.

L'œuvre sera répertoriée sous le numéro 002667, dans « Boldini Giovanni, primo aggiornamento al catalogo ragionato » de Francesca Dini. Un certificat de Madame Francesca Dini sera remis à l'acquéreur.

Boldini passionné assidu des théâtres parisiens, prit pour modèles de nombreux acteurs, chanteurs ou danseuses.

Son admiration pour Réjane était immense et plusieurs fois il la prit pour modèle, notamment dans Madame Réjane et son chien, circa 1879 et Femme assise et homme lisant le journal où elle est représentée dans des moments de la vie quotidienne.

Avec « Réjane en scène » l'actrice est en costume de scène, attendant avec désinvolture le moment de donner la réplique sur une scène non reconnaissable.

Réjane et Sarah Bernhardt se partagent le public parisien, l'une est la reine de théâtre dramatique alors que Réjane est celle du théâtre de Boulevard.



## ARMES ANCIENNES

**58 - PISTOLET** de voyage ou de marine à silex, canon en bronze terminé par un bourrelet ; platine à corps rond et chien à col de cygne ; garnitures en argent découpées et ciselées, clou de calotte orné d'un bouquet de tulipes ; crosse en noyer légèrement sculptée, filigranée d'argent, pièce de pouce ovale en nacre.  
Époque Louis XVI.

Bon état.  
L. 24 cm  
B.C.

500 / 700 €

**59 - RARE PISTOLET** d'officier BLAND petit modèle 1881, quatre canons basculants, calibre 380, signé sur la bande, entre les deux canons supérieurs : « T. BLAND & SONS 430 WEST STRAND LONDON », numéroté sur la bride de crosse : « 1636 » ; finition bleuie ; plaquettes de crosse en noyer quadrillées.  
Époque, Grande-Bretagne, fin XIX<sup>e</sup> siècle.

Bon état.  
(Quelques piqûres aux canons).

L. 20,5 cm  
B.C.

1 500 / 2 000 €

**60 - PISTOLET SHARPS & HANKINS**, modèle 1859, percussion annulaire, calibre 32 short, quatre canons bleuis de 3 ½, percuteur rotatif ; carcasse en fer ; plaquettes de crosse en composition, n° 3181 et 405.

Époque, États-Unis, vers 1860.  
Assez bon état.

(Bouton de verrouillage des canons probablement changé).

B.C.

300 / 400 €

**61 - PAIRE DE PISTOLETS** à coffre, à percussion, canons superposés à balles forcées, en damas à ruban, fortes rayures, calibre 12 mm ; coffres en fer gravés de rinceaux, queues de détentes escamotables ; calottes munies d'un réservoir à capsules ; crosses en ébène sculptées et cannelées.

Époque vers 1850/1860.

Très bon état.

L. 19 cm

B.C.

800 / 1 200 €

**62 - PISTOLET** d'officier à silex, canon rond ciselé et damasquiné d'or à décor de trophées, signé sur la bande : « MARTIN ANGERS » ; platine à corps plat gravée de scènes antiques et, à l'arrière, d'un trophée d'armes sur fond d'or, elle est signée : « MARTIN ANGERS », chien à col de cygne et batterie ciselés à fond d'or ; garnitures en laiton découpées et gravées ; crosse en noyer quadrillée, filigranée d'argent à l'arrière de la queue de culasse.

L. 38,5 cm

(Canon et platine du XVIII<sup>e</sup>, remontés sur un pistolet vers 1815/1825 ; chien restauré au col de cygne).

Époques XVIII<sup>e</sup> siècle et fin Premier-Empire, Restauration.

Bon état.

MARTIN Henry, arquebusier à Angers en 1740, † avant 1790.

B.C.

1 200 / 1 500 €





63

**63 - REVOLVER SMITH & WESSON** n° 1, second issue, canon de 3 « , calibre 22 short, barillet à sept coups ; carcasse argentée ; plaquettes de crosse en palissandre ; n° 42641 ; il est présenté dans un coffret en composition noire orné de feuillages et de rinceaux, intérieur gainé de velours mauve. Époque, États-Unis, vers 1860/1868.

Bon état.

B.C.

600 / 700 €

**64 - PISTOLET DERRINGER**, canon en fer de 2 ½ « , calibre 41, percussion annulaire, signé sur le dessus : « MOORE'S PAT. FA. Co BROOKLIN. N. Y. » ; carcasse en bronze gravée ; il est présenté dans un coffret en acajou gainé de velours grenat. (Coffret postérieur). Époque, États-Unis, vers 1860/1865.

Bon état.

B.C.

400 / 500 €



64



65

66

**65 - POIVRIÈRE MARIETTE** à percussion, fabrication liégeoise, cinq canons en damas à ruban couleur tabac, calibre 9 mm ; carcasse gravée de feuillages, signée : « MARIETTE BREVETÉ » ; plaquettes de crosse en noyer cannelées. Époque, Belgique, Liège, vers 1860.

Bon état.

L. 19 cm

B.C.

400 / 500 €

**66 - GRANDE PAIRE DE PISTOLETS** coup de poing à silex, canons superposés à balles forcées, en bronze ; coffres en bronze à sélecteur, gravés de trophées, sécurité à l'arrière des chiens ; crosses en noyer filigranées. (Vis et mâchoires des chiens postérieures). Époque vers 1800/1810.

Bon état.

L. 23 cm

B.C.

1 200 / 1 500 €

**67 - COFFRET** contenant un pistolet à un coup, calibre 22 bosquette, genre « Remington Vest Pocket », canon et carcasse mono bloc, signés sur le dessus : « C. L. WAGNER À BERNE » ; carcasse en acier patiné ; plaquettes de crosse en palissandre ; longueur 11 cm ; coffret en bois recouvert de maroquin noir, intérieur gainé de velours rouge (manque un petit accessoire).  
Époque, Suisse, Berne, vers 1860/1870.

Bon état.

13 x 7,5 cm

B.C.

300 / 500 €



67

**68 - PAIRE DE PISTOLETS** d'officier à silex, canons à pans puis ronds, gravés aux tonnerres, calibre 14,5 mm ; platines à corps plats gravées, signées : « Flamand à Montpellier », chiens à col de cygne ; garnitures en fer, découpées et gravées ; cosses en noyer sculptées, pièces de pouce en argent. (Une vis de fixation d'un bassinet changée).

Époque vers 1760/1780.

Assez bon état.

L. 35,5 cm

B.C.

1 500 / 2 000 €



68

**69 - ÉTUI À CIGARES** en forme de portemonnaie à double compartiment, recouvert de cuir de Russie, intérieur en velours et soie violette, contenant un petit revolver à broche système Lefauchaux, calibre 5 mm, fabrication liégeoise ; plaquettes de crosse en ivoire.

(Petit ergot, à l'extrémité du ressort de portière, cassé).

Époque, Belgique, Liège, vers 1870.

Bon état.

L. 13 cm

B.C.

200 / 250 €



70 - 72

**70 - GRAND PISTOLET** coup de poing à silex de voyage ou de marine, coffre et canon en bronze gravés de trophées, canon tromblonné, terminé par un gros bourrelet et muni d'une baïonnette lançante, calibre à la bouche 21 mm ; pontet en fer gravé ; crosse plate en noyer.

Époque fin du XVIII<sup>e</sup>, début du XIX<sup>e</sup> siècle.

Bon état.

L. 23,5 cm

B.C.

700 / 900 €



71

**71 - RARE COFFRET-NÉCESSAIRE** contenant une paire de pistolets coup de poing à percussion, canons octogonaux à balles forcées, en damas à ruban grisés, calibre 11 mm, longueur 82 mm ; coffres en acier, jaspés, gravés de rinceaux, de feuillages et de motifs dorés, signés en lettres d'argent : « ROGUET » et « À ST ÉTIENNE », chiens en forme d'animaux fantastiques ; calottes en argent gravées, formant réservoirs à balles et capsules ; baguettes vissées sur les dessous des canons ; jolies crosses en loupe d'orme ; longueur des pistolets 19 cm ; coffret en chêne muni d'une poignée en laiton sur le dessus du couvercle, intérieur gainé de drap vert, complet de ses accessoires dont trois petits canons supplémentaires, longueur 41,5 mm, calibre 10,5 mm et un moule à balles en acier jaspé aux deux calibres.

Époque vers 1850.

Très bon état.

28 x 15,5 x 5,5 cm

B.C.

2 000 / 3 000 €

**72 - REVOLVER SMITH & WESSON** modèle n° 2, 1ère issue, Baby Russian, canon de 4, calibre 38 SW, barillet à cinq coups ; finition bleuie, barillet dans son bleu d'origine, bleui de la carcasse repris ; n° 7264 ; plaquettes de crosse en noyer. Époque, États-Unis, 1876/1877.

Bon état.

B.C.

500 / 600 €

**73 - DEUX PISTOLETS** coup de poing à percussion, canons et coffres en fer, poinçonnés de Saint-Étienne, calibre pour l'un 11 mm, pour l'autre 12 mm ; époque vers 1870/1880 et un pistolet jouet à percussion marqué sur la platine : « BREVETÉ O. R. PARIS » (pontet manquant).

Époque fin XIX<sup>e</sup> siècle.

Assez bon état.

B.C.

100 / 150 €



**74 - PISTOLET** coup de poing à silex, coffre et canon en laiton terminé par un bourrelet ; crosse en noyer. (Chien réparé).

Époque début XIX<sup>e</sup> siècle.

Assez bon état.

B.C.

80 / 120 €

**75 - GROSSE POIVRIÈRE** à percussion, six coups, canons rayés, calibre environ 9 mm ; coffre gravé de feuillages ; plaquettes de crosse en ébène finement quadrillées ; longueur 19,5 cm. Elle est présentée avec son rare étui d'origine, en cuir fauve. Époque, probablement Grande-Bretagne, vers 1860/1870. Assez bon état. (Oxydations).  
B.C. 600 / 800 €

**76 - COUTEAU PLIANT** formant pistolet à percussion de type Rodgers Sheffield, à deux lames ; manche à plaquettes de corne ; canon en maillechort sur le dessus, calibre 6 mm ; queue de détente escamotable ; à l'arrière, deux accessoires démontables, logés dans le manche (l'un manque) et un compartiment; Grande-Bretagne, vers 1860. Bon état. Longueur ouvert 25 cm, fermé 16,5 cm  
B.C. 500 / 600 €

**77 - REVOLVER** à broche, double action, système Dolne-Bar, formant coup de poing et dague, muni d'une lame flamboyante ; barillet bleui à six coups, calibre 5 mm ; carcasse et poignée en maillechort, poinçonnées : « J J » sous couronne. Époque vers 1870. Très bon état.  
B.C. 700 / 1 000 €

**79 - REVOLVER** de poche « Protector », brevet Turbiaux, dix coups, calibre 5 mm ; flasques en ivoire, l'un marqué sur la pastille centrale : « BREVET S. G. D. G. - EN FRANCE & À L'ÉTRANGER » ; intérieur numéroté : « 2645 » et « 1920 ». Époque fin XIX<sup>e</sup>, début XX<sup>e</sup> siècle. Bon état.  
B.C. 600 / 800 €

**80 - GRAND COUTEAU** formant pistolet, forte lame à un seul tranchant de type Bowie signée : « VILWEIB -... RIED » (?) ; petite garde en fer, première partie du manche en maillechort contenant le système à percussion, le chien et la queue de détente, la seconde partie en laiton formant canon, calibre environ 8,5 mm, tirant dans le sens opposé à la lame. Époque vers 1850/1860. Bon état.  
L. 30 cm. (Sans fourreau).  
B.C. 20 / 30 €



75



## ARTS D'ASIE & D'AILLEURS



81



82



83

**81 - FÉTICHE** Teke du Congo Brazzaville.

Ancien.  
H. 29 cm  
S.M.

1 000 / 1 200 €

**82 - FÉTICHE** Teke du Congo Brazzaville.

Ancien.  
H. 21,5 cm  
S.M.

600 / 800 €

**83 - VASE** siffler en terre vernissée noire

Étiquette ancienne de collection du tournant du XX<sup>e</sup> siècle.  
Peuple Chimú.  
Pérou.  
XI<sup>e</sup> - XVI<sup>e</sup> siècle  
H. 24 cm  
S.M.

150 / 200 €

**84 - BOUTEILLE** en céramique dans le style d'Iznik, fin XIX<sup>e</sup>-Début XX<sup>e</sup> siècle.

Bouteille à panse globulaire en céramique à décor peint en polychromie sur fond blanc. Décor sur la panse d'arabesques florales scandées d'une palme échancrée garnie d'églantines. Col bulbeux turquoise et tiges de tulipes dans des arcatures. À la base, marque d'atelier : tige à trois feuilles. Rehauts dorés sur l'ensemble.

H. 30,5 cm

M.C.D.

1 000 / 1 200 €



84



85

**85 - PLAT** aux œillets et tulipes, Turquie ottomane, Iznik, deb. XVII<sup>e</sup> siècle.

Plat rond en céramique siliceuse à décor peint en polychromie sous glaçure incolore et sur engobe blanc. Composition florale d'œillets épanouis et de tulipes bleues jaillissant d'une touffe végétale. Au rebord frise de rosettes intercalées de deux feuilles. Au revers, contour bleu imitant un bord chantourné et frise de rosettes et de motifs végétaux.

État : intact.

D. 33,5 cm

M.C.D.

1 200 / 1 500 €



**86 - JAPON, Namban - Époque MOMOYAMA (1573-1603)**

COFFRE de forme rectangulaire à couvercle bombé en laque noir et or, incrusté de nacre à décor d'un couple de daims parmi les pivoines sur fond de nacre dans une réserve polylobée sur le couvercle. La face ornée en réserve d'un couple d'oies volant au-dessus d'une terrasse fleurie de fleurs de lotus sur fond de nacre. Les bordures ornées d'une frise de croisillons, l'arrière et les côtés, de branches fleuries. Les ferrures en cuivre doré ornées de fleurs stylisées. Les poignées tenues par deux kikumôn.

(Accidents et manques).

H. 37 cm - L. 68,5 cm - P. 32 cm

C.P.

4 000 / 5 000 €

**87 - JAPON - Époque MEIJI (1868-1912)**

OKIMONO en ivoire, Benkei portant un énorme coquillage sur son dos.

H. 8 cm

C.P.

150 / 200 €

**88 - JAPON - Époque MEIJI (1868-1912)**

TROIS OKIMONO dans le style des netsuke en ivoire, artisans assis avec masque et poupée Daruma.

C.P.

150 / 200 €

**89 - JAPON - Époque MEIJI (1868-1912)**

NETSUKE en ivoire, enfant contre un bœuf couché. Signature apocryphe Tomotada.

(Accident).

L. 5,5 cm

C.P.

200 / 300 €





92

**90 - JAPON - Époque MEIJI (1868-1912)**

CINQ NETSUKE en ivoire et dent de morse, Okame, Fujurukuju, danseur, et combat entre lièvre et singe.  
C.P. 250 / 300 €

**91 - JAPON - Époque MEIJI (1868-1912)**

NETSUKE en buis sculpté, Fugen assis sur son éléphant. (Accidents aux mains, restaurations, gerces naturelles, petits manques).  
L. 3,7 cm  
C.P. 200 / 300 €

**92 - JAPON - Époque MEIJI (1868-1912)**

OKIMONO en buis sculpté, Fugen assis sur son éléphant. (Accidents aux mains, restaurations, gerces naturelles, petits manques).  
H. 23 cm  
C.P. 400 / 600 €

**93 - JAPON - Époque MEIJI (1868-1912)**

OKIMONO en ivoire, Daikoku et Ebisu jouant de la musique et s'amusant avec des enfants. (Manques et restaurations).  
H. 15 cm  
C.P. 400 / 600 €

**94 - JAPON - Époque MEIJI (1868-1912)**

OKIMONO en ivoire, bûcheron debout sur un rocher. (Manques).  
H. 13 cm  
C.P. 80 / 100 €

**95 - JAPON - Époque MEIJI (1868-1912)**

OKIMONO en dent de morse polychrome sculpté, immortel debout. (Manque une main).  
H. 21 cm  
On y joint deux netsuke, l'un en dent, l'un en corne de cerf, représentant un personnage portant un sac et un personnage se reposant sur son sac.  
H. 3,8 et 5 cm  
C.P. 300 / 400 €



97

**96 - JAPON - Époque MEIJI (1868-1912)**

OKIMONO en ivoire, paysan debout portant des colis. (Manques).  
H. 16 cm  
C.P. 150 / 200 €

**97 - JAPON - Époque MEIJI (1868-1912)**

OKIMONO en ivoire, paysan debout portant un lapin dans un tissu.  
H. 16 cm  
C.P. 150 / 200 €

**98 - JAPON - Époque MEIJI (1868-1912)**

OKIMONO en ivoire, personnage debout lisant un livre.  
H. 19 cm  
C.P. 150 / 200 €

**99 - JAPON - Époque MEIJI (1868-1912)**

BOÎTE couverte en ivoire à décor sculpté de dragons dans les nuages. (Manque à une corne).  
H. 12 cm  
C.P. 300 / 500 €

**100 - JAPON - Époque EDO (1603-1868)**

COUPELLE polylobée en porcelaine émaillée en rouge de fer et vert à décor d'éventails et de fleurs dans leurs feuillages.  
D. 14,5 cm  
C.P. 100 / 150 €

**101 - JAPON - Époque MEIJI (1868-1912)**

QUATRE ENCRES en hauteur sur papier, vue du Mont Fuji dans un paysage lacustre, des bateaux voguant, cabanons et paysan marchant.  
Dim. à l'unité : 47,4 x 14,8 cm  
Encadrées ensemble.  
C.P. 200 / 300 €



98



103

**102 - TABLETTE** taoïste en ivoire à patine jaune.

(Gerces).  
L. 52 cm  
C.P.

800 / 1 000 €

**103 - CHINE XIX<sup>e</sup> siècle**

PIPE à opium en ivoire sculpté de dragon parmi les nuages et Budai, la plaque en forme de feuille.

(Fentes).  
L. 58 cm  
C.P.

400 / 600 €



104

**104 - CHINE - XIX<sup>e</sup> siècle**

GROUPE en néphrite céladon sculpté en forme de citron digité feuillagé, transformé en flacon tabatière.

L. 8 cm

Bouchon en verre imitant la jadéite cerclé de métal.

C.P.

500 / 600 €

**105 \*\* - CHINE - XIX<sup>e</sup> siècle**

VERSEUSE en jadéite vert pomme et sa soucoupe polylobée, à décor sculpté en relief de chauves-souris et caractères « shou » stylisés, la prise du couvercle en forme signe « shou ».

H. 13,5 cm - D. 12,5 cm

C.P.

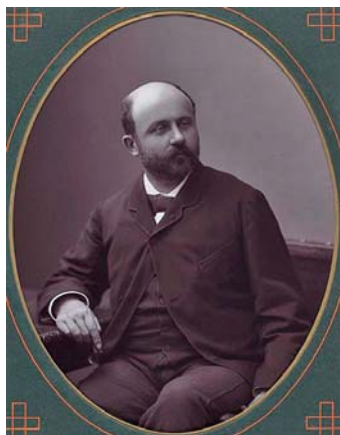
8 000 / 10 000 €

**\*\* Vendu sur réitération d'enchères (art L. 321-15 Code de commerce). Préalablement à la vente une consignation de 5 000 € sera exigée des enchérisseurs.**



105

### Provenant de l'ancienne collection Gaston MASPÉRO



Né à Paris en 1846, Gaston Maspéro fait de bonnes études avant d'être admis, à 19 ans, à l'École normale supérieure. L'enseignement qu'il y reçoit doit le préparer à devenir professeur, mais déjà son goût pour l'Égypte l'amène à étudier en cachette les hiéroglyphes :

« Déjà il s'était initié à l'égyptologie, sans maître [...] il s'y adonnait en secret ; « les langues orientales n'étant pas en faveur à l'école », il devait « se cacher de ses directeurs pour se livrer à sa passion égyptienne »<sup>1</sup>

C'est à cette époque qu'il traduit la « Stèle de Napata » (conservée au Musée du Louvre) qui venait d'être ramenée par Auguste Mariette, alors directeur du musée de Boulaq (futur Musée égyptien du Caire).

En 1869, à 23 ans, Maspéro est nommé répétiteur de langue et d'archéologie égyptienne à l'École pratique des hautes études. Il publie quelques années plus tard la première thèse d'égyptologie en France : « *Le genre épistolaire chez les anciens Égyptiens* »<sup>2</sup>.

En 1880, Jules Ferry crée l'École française du Caire (actuel Institut français d'archéologie orientale), et Maspéro est envoyé en mission en Égypte, afin de soutenir Auguste Mariette dont la santé faiblissait. À sa mort en 1881, Maspéro prend sa suite.

En tant que directeur du Musée de Boulaq et du Service des antiquités égyptiennes, Maspéro conduit de nombreux travaux, et fait des découvertes qui marqueront l'histoire de l'égyptologie. Ainsi, en 1881, en dégageant la pyramide d'Ounas<sup>3</sup> à Saqqarah, il prouve que, contrairement à ce que l'on pensait à l'époque, les pyramides étaient inscrites à l'intérieur. En 1882, grâce à une enquête sur des pilliers de tombes, la « Deuxième Cachette de Deir el-Bahari » est officiellement découverte, et Maspéro fait transporter en urgence son mobilier et ses nombreuses momies royales à Boulaq, afin de les sauver<sup>4</sup>. Il fera aussi désensabler le sphinx, dégager Louxor, organise des fouilles à Amarna, Abydos, Éléphantine, Thèbes, Ptolémaïs...

En 1886, il est rappelé en France et se consacre alors à la publication de nombreux livres et comptes rendus de fouille. D'abord de 1889 à 1902, puis de 1899 jusqu'à 1914, Maspéro est de retour en Égypte où il se consacrera au déplacement des collections du Musée de Boulaq dans le nouvellement fondé Musée égyptien du Caire.

<sup>1</sup> René Cagnat, « Notice sur la vie et les travaux de M. Gaston Maspéro », in *Comptes rendus des séances de l'Académie des Inscriptions et Belles-Lettres*, vol. 31, année 1917, p.444-182.

<sup>2</sup> Maurice Croiset, « Éloge funèbre de M. Gaston Maspéro, Secrétaire perpétuel de l'Académie », in *Comptes rendus des séances de l'Académie des Inscriptions et Belles-Lettres*, vol. 4, année 1916, p.297-303

<sup>3</sup> Pharaon de la V<sup>e</sup> dynastie égyptienne, ayant probablement vécu entre 2353 et 2323 avant J.-C.

<sup>4</sup> Au sujet de la Deuxième Cachette, voir la notice sur les « Fragments de tissus ».

## La collection Louise MASPÉRO



Lors de ses nombreux voyages, Gaston Maspéro n'a cessé d'écrire à sa deuxième femme, Louise, née Louis Balluet d'Estournelles de Constant de Rebecque. Il lui raconte les aléas des chantiers de fouille et les découvertes qu'il fait. Il sait que sa femme, érudite, se passionne pour ses recherches ; alors dès qu'il le peut, il lui garde certains des objets qu'il découvre afin qu'ils aillent enrichir sa collection :

« Quant à ta collection, elle s'est augmentée sensiblement : deux paires de boucles d'oreilles en or mince de cette forme une bague en bronze plaqué d'or avec un scarabée minuscule pour chaton, deux ou trois colliers de perles en verre, une cuiller en albâtre, plus un gros paquet d'étoffes brodés coptes »<sup>5</sup>

C'est une partie des objets de cette collection patiemment rassemblée par Gaston Maspéro pour sa femme qui sont ici réunis.

Le fait que ces objets aient été récupérés pour faire partie de la collection personnelle de Louise Maspéro n'a pas empêché son mari de soigneusement noter sur certains leur provenance ou leur date de découverte. Malheureusement, certaines étiquettes sont tombées, d'autres se sont trop abîmées pour être lues correctement.

Les informations restantes nous permettent cependant d'avoir un aperçu des voyages et des chantiers de fouille de Maspéro, entre décembre 1880 et mars 1889.

Gaston Maspéro, Élisabeth David, *Lettres d'Égypte. Correspondance avec Louise Maspéro (1883-1914)*, Seuil, 2003, p. 130.



106

**106 - TROIS LAMPES** à huile dont une à bec rond et médaillon orné d'une rosette ; une lampe à bec canal avec un bandeau orné d'ocelles et une présentant des bandes ondulées sur le bandeau. Terre cuite beige.

Égypte, III<sup>e</sup> siècle pour la première, V<sup>e</sup> - VI<sup>e</sup> siècle pour les suivantes.

L. 9 cm à 10,5 cm

D.L.

300 / 400 €

**107 - QUATRE LAMPES** à huile dont une circulaire à décor moulé représentant des félins couchés; deux lampes de type hellénistique à pucier latéral et une lampe à canal. Terre cuite ocre beige. Une anse manquante.

Égypte, III<sup>e</sup> - V<sup>e</sup> siècle.

L. 7,5 cm à 9 cm

D.L.

300 / 400 €

**108 - CINQ LAMPES** à huile miniature dont quatre de type hellénistique à poucier latéral (une à double poucier) et une à bec rond.

Terre cuite orange, noire ou ocre.

Égypte, I<sup>er</sup> siècle avant - III<sup>e</sup> siècle après J.-C.

L. 5 cm à 7,5 cm

D.L.

300 / 400 €

**109 - CINQ BRACELETS** dont un ouvert et quatre circulaires. Bronze (un), nacre (deux), columelle (un), ivoire (un)

Égypte, du Moyen Empire (ivoire et columelle) à la période copte (bronze), 2033 avant J.-C. - V<sup>e</sup> siècle après J.-C.

D. 4,5 cm à 6,5 cm

Un portant une étiquette : « Gebeleim 29 fev ».

D.L.

200 / 300 €

**110 - BRACELET** annulaire poli.

Pierre marbrée marron beige.

Égypte, Néolithique, période Nagada?

D. 7 cm

D.L.

200 / 300 €

**111 - FABRIQUÂT DE FIOLE** à parfum à panse lenticulaire, col droit et lèvre en bourrelet. La panse est ornée de chevrons blancs et jaunes sur fond bleu.

Verre sur noyau déformé (défaut de fabrication).

Égypte, Nouvel Empire XVIII<sup>e</sup> - XIX<sup>e</sup> dynastie, 1550 - 1186 avant J.-C.

H. 9,5 cm

D.L.

200 / 300 €



113



109



110

**112 - LOT** comprenant deux pions de jeu discoïdes à bord concave et deux pesons.

Faïence bleue pour les pions, et bronze et plomb pour les pesons.

Égypte, Basse Époque à Période romaine, 664 avant J.-C. - III<sup>e</sup> siècle après J.-C.

D.L.

200 / 300 €

**113 - AMULETTE** représentant Ptah Pathèque marchant sur deux crocodiles et tenant deux couteaux. Une Isis aux ailes déployée est gravée au dos. De chaque côté Isis et Nephtys sont représentées. Faïence. Sommet du crâne manquant.

Égypte, Basse Époque, 664-332 avant J.-C.

H. 6 cm

D.L.

600 / 800 €



111



115

**114 - QUATRE OUSHEBTIS** dont deux portent la barbe postiche et quatre les instruments aratoires en relief. Ils sont tous anépigraphes. Faïence bleue. Un cassé en deux, deux recollés.  
Égypte, Basse Époque, 664-332 avant J.-C.  
H. de 4,7 cm à 5,2 cm  
D.L.

100 / 200 €

**115 - DIX VASES** miniatures comprenant une amphorisque à haut piédouche et haut col ; une amphore à panse ovoïde ; une jarre à piédouche ; une jarre à fond pointu ; une jarre à panse globulaire ; deux cruches ; une fiole à panse ovoïde et lèvres horizontales ; une jarre à anse pont et panse ovoïde écrasée et un vase miniature à panse ovoïde.  
Terre cuite rose et beige. Un col manquant.  
Égypte, du Nouvel Empire à la Période hellénistique, 1550 - III<sup>e</sup> siècle avant J.-C.  
De 3,5 cm à 9 cm  
D.L.

200 / 300 €



117

**116 - DOUZE FIOLES** miniatures dont une à panse globulaire écrasée ; deux à panse tronconique et haut col ; quatre à panse ovoïde et haut col ; deux à panse moulée ou taillée avec des décors de cercles concentriques.  
Verre légèrement irisé. Éclats et manques à trois cols.  
Égypte, Période romaine et islamique.  
D.L.

300 / 400 €

**117 - DEUX VASES** panse ovoïde et col concave. Ils présentent une tête stylisée du dieu Bès faite à l'aide de pastillage.  
Terre cuite orange.  
Égypte, du Nouvel Empire à la Basse Époque, 1550 - 332 avant J.-C.  
H. 5 cm et 6,5 cm  
D.L.

250 / 350 €

**118 - DEUX VASES** panse ovoïde et col concave. Ils présentent une tête stylisée du dieu Bès faite à l'aide de pastillage.  
Terre cuite orange.  
Égypte, du Nouvel Empire à la Basse Époque, 1550 - 332 avant J.-C.  
H. 5,5 cm et 5,5 cm  
D.L.

250 / 350 €

**119 - IMPORTANT LOT DE PERLES** tubulaires et annulaires, provenant de résille de momie.  
Faïence bleue turquoise.  
Égypte, Basse Époque, 664 - 332 avant J.-C.  
D.L.

200 / 300 €

**120 - PAIRE DE SANDALES** d'enfant à bouts pointus présentant des motifs de cercle et de stries.  
Égypte, Période islamique.  
Y est joint une chaussure d'enfant fermée souple cuir. Période copte.  
Vendu en l'état.  
D.L.

500 / 700 €



120



121



122



123



124

**121 - BALSAMAIRE** à panse tronconique très haut col et lèvre en bourrelet saillant. Verre bleuté intact.  
Égypte, Période romaine, I<sup>er</sup>-II<sup>e</sup> siècle.  
H. 13,5 cm  
D.L. 500 / 700 €

**122 - DEUX BUSTES** de shaouabti portant la longue perruque tripartite peinte en noir ou bleu et les bras croisés tenant les instruments aratoires peints en rouge sur fond jaune.  
Terre cuite commune ocre à rehauts jaunes noirs roses et bleus.  
Égypte, Période ramesside, XIX<sup>e</sup> dynastie, 1196 - 1186 avant J.-C.  
Une étiquette sous l'un des deux indique une provenance de Deir El Bahari.  
D.L. 300 / 400 €

**123 - OUSHESBTI** portant la perruque tripartite serrée par un bandeau et les instruments aratoires peints en noir. Il est inscrit sur une colonne ventrale au nom de « Ânkh-es-(en-) iset ».  
Faïence verdâtre.  
Égypte, Troisième Période Intermédiaire, XXII<sup>e</sup> dynastie, 945 - 715 avant J.-C.  
H. 9 cm  
D.L. 300 / 400 €

**124 - OUSHESBTI** anépigraphe portant les instruments aratoires et la barbe postiche en relief.  
Faïence bleue turquoise recollée au niveau du pied.  
Égypte, Période ptolémaïque, 664-332 avant J.-C.  
H. 12 cm  
D.L. 300 / 400 €



126



127



130

**125 - OUSHESBTI** anépigraphe portant les instruments aratoires et la barbe postiche gravé.

Faïence bleue vert. Petite usure à l'émail.

Égypte, Période ptolémaïque, 664-332 avant J.-C.

H. 12 cm

D.L.

200 / 300 €

**126 - VASE** à kohol à panse globulaire fond discoïde saillant et large lèvre horizontale. Il est peint en noir, probablement à l'imitation du basalte. Calcaire. Usure.

Égypte, Nouvel Empire, 1150-1069 avant J.-C.

H. 5 cm

D.L.

300 / 400 €

**127 - LOT** comprenant un oushebti anépigraphe portant les instruments aratoires gravés et la barbe postiche, et un oushebti portant une colonne dorsale inscrite au nom de « Naef Bastet » et portant les instruments aratoires gravés et la barbe postiche.

Faïence bleue et verte.

Égypte, Basse Époque, 664 - 332 avant J.-C.

H. 8 cm et 10 cm

D.L.

400 / 600 €

**128 - LOT** comprenant une lampe à huile avec canal et haut col et une gourde de pèlerinage à panse lenticulaire ornée d'une rosette en relief sur une face et d'une inscription grecque autour d'une croix sur l'autre.

Faïence verte et terre-cuite beige. Lèvre et anse manquante. Égypte, Période paléochrétienne et islamique.

H. 7,5 cm et 8 cm

D.L.

30 / 50 €

**129 - LOT** comprenant un tesson estampé inscrit en arabe et deux matrices circulaires, une avec un monogramme chrétien dans une croix et l'autre inscrite en arabe. Il s'agit probablement de marque de boulangers.

Terre cuite ocre. Éclat visible.

Égypte, Période copte et début de la période islamique.

L. 11 cm et Diam. 6 cm et 5,5cm

D.L.

200 / 300 €

**130 - PENDELOQUE** présentant deux uraei dressés sommés du disque solaire. Ils étaient autrefois incrustés.

Bronze à patine marron croûteuse.

Égypte, Basse Époque, 664-332 avant J.-C.

H. 4 cm

D.L.

300 / 400 €



**131 - SHAOUABTI** portant la longue perruque tripartite.  
Bois de palmier. Reste de polychromie jaune noire et rouge, traces de xylophage.  
Égypte, Nouvel Empire, 1150-1069 avant J.-C.  
H. 15,5 cm  
Étiquette indiquant « tombeau de Consou ».  
D.L. 200 / 300 €

**132 - LOT** comprenant une lampe à huile à long bec et anse à poucier en forme de lune et ornementation en forme de tête de canard sur une partie latérale ; une clé-bague en fer ; une fibule à arc en forme de pince ; une plume présentant un uraeus ; et un motif végétal ajouré.  
Bronze à patine croûteuse recollée, à patine noire pour la fibule, fer pour la clé.  
Égypte, Période romaine.  
H. de 3 cm à 11cm  
D.L. 200 / 300 €

**133 - ÉLÉMENT DE RÉSILLE DE MOMIE** remontée comprenant des perles tubulaires et annulaires.  
Faïence bleue turquoise.  
Égypte, Basse Époque, 664-332 avant J.-C.  
D.L. 400 / 500 €

**134 - MIROIR** discoïde. Il devait être doté d'une languette aujourd'hui disparue. Bronze à patine marron-vert lisse.  
Égypte, Basse Époque ou période ptolémaïque, 664-32 avant J.-C.  
H. 15,5 cm  
D.L. 200 / 300 €

**135 - QUATRE OUSHEBTIS** anépigraphes. Faïence verte ou terre cuite. Choc et usure, l'un est cassé en deux. Égypte, De la Troisième Période Intermédiaire à la XXX<sup>e</sup> dynastie, 1069-341 avant J.-C.  
H. de 8,5 cm à 10 cm  
D.L. 200 / 300 €



131

**136 - LOT** comprenant une cruche à panse globulaire et lèvres en bourrelet, une amphorique à fond pointu et un tesson estampé d'oiseaux à droite.  
Terre cuite beige et terre cuite vernissée rouge.  
Égypte, Période romaine, I<sup>er</sup>-VII<sup>e</sup> siècle  
H. 7 cm à 13 cm  
D.L. 100 / 200 €



133



137



139



140

**137 - AMULETTE** plaquette représentant la vache Hathor coiffée du disque solaire.

Faïence bleue turquoise.

Égypte, Troisième Période Intermédiaire, 1069-664 avant J.-C.

L. 5 cm

D.L.

300 / 400 €

**138 - LOT** comprenant deux têtes féminines coiffées de larges couronnes végétales, un vase ovoïde à lèvres en bourrelet et un fragment de brique estampé inscrite en cunéiforme.

Terre cuite ocre. Chocs et manques.

Égypte, Période romaine pour les deux têtes, Nagada pour le vase et Mésopotamie, Ier millénaire avant J.-C. pour le fragment.

H. 11 cm pour le vase ; 4,5 cm pour les têtes et 11 cm pour le fragment.

D.L.

200 / 300 €

**139 - FRAGMENT DE CÔNE** de chapelle funéraire estampé présentant cinq lignes d'inscription hiéroglyphiques au nom de « Nebamun », porte-étendard du bateau « Meryamun », surveillant des terres désertes à l'ouest de Thèbes.

Terre cuite ocre. Usure, pointe manquante.

Égypte, Nouvel Empire.

Diam. 7 cm, H. 8,7 cm.

Des exemplaires similaires au musée d'Oxford (n°372 1/2/3), présent dans Daressy, Recueil des cônes funéraires, 1893, n°166.

D.L.

400 / 600 €

**140 - OUSHEBTI** portant les instruments aratoires en relief. Il est inscrit une colonne ventrale illisible.

Faïence verte à rehauts noirs. Éclat au pied.

Troisième Période intermédiaire, XXI<sup>e</sup>-XXII<sup>e</sup> dynastie, 1069-715 avant J.-C.

H. 10,5 cm

D.L.

300 / 400 €

**141 - DEUX BOUCLES D'OREILLES** torsadées.

Or.  
Période hellénistique.  
Diam. 1,2 cm et 1,3 cm  
D.L.

50 / 100 €

**142 - NEUF AMULETTES** dont une tête d'Hathor, un dieu Bès, une fleur de lotus, une rosette, un motif pyramidal, une Thouéris, et deux grenades. Faïence bleue turquoise, bleu, beige, cornaline et hématite. Égypte, Nouvel Empire (certaines de la période amarnienne), 1550 - 1069 avant J.-C.

H. 1,5 cm à 1,7 cm  
D.L.

300 / 400 €

**143 - LOT** comprenant deux boutons hémisphériques et deux perles globulaires à décors d'ocelles.

Faïence bleue. Usure.

Égypte, Basse époque à période ptolémaïque, 664-32 avant J.-C.  
Diam. : de 2,8 cm à 3,7 cm

D.L.

300 / 400 €



141



142

**144 - LOT** comprenant divers fragments de tissu épais en lin, des feuilles végétales tressées (ornementation servant à parfumer la momie), des échantillons de graines diverses déposées dans les tombes, un couvercle de petit vase en rotin, un morceau de robe en tissu et divers morceaux de tissus trouvés à Gourna en 1885.  
D.L.

300 / 400 €

**145 - DIX AMULETTES** dont un scarabée, une perle en forme d'œil oudjat, une perle plaquette ajourée représentant un œil oudjat, une plaquette d'incrustation en forme de pilier djed, une perle ronde à tête de Bès, une amulette en forme de dieu Bès, un Patèque jouant du tambourin, et une amulette en forme de truie. Faïence bleue et verte en lapis. Présentées sur un socle en marbre jaune.

Égypte, de la Basse Époque à la Période ptolémaïque, 664-32 avant J.-C.

H. de 1 cm à 2,7cm

D.L.

300 / 400 €

**146 - DIX HUIT AMULETTES** dont un buste d'amulette Isis, trois amulettes en forme de piliers djed, une amulette en forme de chatte Bastet, trois amulettes représentant et Anubis à tête de chacal, une amulette en forme de Khnoum à tête de bélier, un fragment d'amulette plaquette de fils d'Horus, deux amulettes en forme de lion couché, une perle en forme de rosette, une amulette en forme de grenouille Héket, une amulette en forme de déesse Nephtys, une amulette stylisée de babouin Thot assis et une amulette de divinité féminine. Égypte, Faïence glaçurée verte, bleue, blanche et marron. Certaines présentées sur un socle en os.

Égypte, Période ptolémaïque, 332-32 avant J.-C.

H. de 3 cm à 3,2 cm.

D.L.

300 / 500 €



147

**147 - COLLIER** remonté composé de cinq perles tubulaires, sept perles tubulaires striées, quatre perles tubulaires annelées, cinq perles à motifs géométriques, un petit sceau rond cloisonné, deux perles en forme de grappes de raisin, une amulette papyrifforme, deux perles en forme de feuille, une perle scarabée, un scarabée bouton et trois perles en forme de goutte. Pâte de verre verte, bleue, faïence verte et bleue, pierre et bronze. Égypte, du Nouvel Empire à la période ptolémaïque, 1550-332 avant. L. du collier 49 cm  
D.L. 500 / 700 €

**148 - TROIS COLLIERS** remontés dont un constitué de perles de résille tubulaires et annulaires et sept perles en cornaline ; et deux colliers constitués de perles de résille tubulaire et annulaire. Faïence bleue et cornaline. Égypte, Basse Époque à Période ptolémaïque, 664 - 32 avant J.-C. L. de 52 cm à 60 cm  
D.L. 100 / 200 €



151



150

**149 - DEUX AMULETTES** : une amulette de dieu Minh coiffé de la double plume, une amulette uraeus. Joint une statuette de Vénus attachant sa chevelure. Bronze. Égypte, de la Basse Époque jusqu'à la Période romaine. H. 2, 3 cm et 4cm  
Un portant une étiquette ancienne inscrite « 363 - 45 »  
D.L. 200 / 300 €

**150 - QUATRE STATUETTES** : un Mahès anthropomorphe, une égide en forme de fleur de lotus sommée d'un Horus faucon, une déesse Mout et un Ptah momiforme tenant un pilier djed. Bronze corrodé, manque visible. Égypte, Basse Époque et Période ptolémaïque, 664 - 32 avant J.-C. H. de 4,8 cm à 5,5 cm  
D.L. 300 / 400 €

**151 - VASE** tronconique légèrement ouvert. Albâtre rubané. Égypte, Ancien empire. H. 14 cm  
Étiquette indiquant « Kerraah 12 mars 85 ».  
D.L. 300 / 400 €

**152 - LOT** comprenant trois bagues dont une à chaton gravé de motifs géométriques, trois monnaies divisionnaires byzantines, un fragment de bas-relief représentant un personnage tenant un panier de pain (?), un tesson estampé d'une croix, un fragment de croix reliquaire enkolpion présentant un saint personnage les bras levés, et un épais disque ajouré représentant un chrisme (élément de luminaire). En tout 10 pièces. Bronze, calcaire, terre cuite rose. État de fouille. Égypte, Période byzantine.  
D.L. 200 / 300 €

**153 - FIGURINE** érotique représentant une femme couchée portant une coiffure boule, les jambes relevées. Calcaire, polychromie rose pour la carnation. Jambes manquantes. Égypte, Basse Époque ou Période ptolémaïque, 664-32 avant J.-C. H. 8,5 cm  
D.L. 200 / 300 €

**154 - LOT** comprenant un labret à tête tronconique, un labret à tête discoïde, des fragments de bague dont un chaton à décor de tilapia, et cinq anneaux de cheveux. Albâtre, faïence turquoise, columelle et cornaline. L. 1,2 cm à 4,8 cm  
D.L. 200 / 300 €



155

**155 - LOT** comprenant deux amulettes de fondation (un ibex ligoté et un organe), un œil oudjat, une amulette du dieu Ptah, des mouches, un scarabée, un dieu Bès et des perles.  
Faïence bleue et turquoise.  
Égypte, du Nouvel Empire à la Période ptolémaïque, 1550-32 avant J.-C.  
D.L. 300 / 400 €

**156 - LOT** comprenant deux kauri (transformés en amulette de fécondité), un cœur ib, un faucon Horus, un pied et un œil oudjat.  
Coquillage, faïence bleu turquoise et noire, agate, lapis, pierre noire.  
Égypte, Nouvel Empire ou Troisième Période Intermédiaire, 1550 - 664 avant J.-C.  
D.L. 200 / 300 €

**157 - DEUX AMULETTES** : une plaquette en forme de tête de dieu Bès grimaçant et un Bès debout.  
Faïence turquoise et verte.  
Égypte, Troisième Période Intermédiaire à Basse Époque, 1069-332 avant J.-C.  
H. 3,4 cm et 3,8 cm  
D.L. 300 / 400 €



157

**158 - TROIS TÊTES** : Ptah Patèque sommées d'un scarabée.  
Faïence verte, bleue turquoise et noire.  
Égypte, Troisième Période Intermédiaire à Basse Époque, 1069-332 avant J.-C.  
H. 2 cm à 2,6 cm  
Y est joint un Harpocrate assis suçant son index. Il est coiffé de la mèche de l'enfance et paré d'un uraeus sur le front.  
Bronze à patine verte croûteuse. Usures.  
Égypte, Basse Époque ou Période ptolémaïque, 664-32 avant J.-C.  
H. 7 cm  
D.L. 200 / 300 €

**159 - VASE** plastique grotesque représentant une femme nue accroupie tenant sur son ventre rebondi un canthare.  
Terre-cuite grise. Col manquant, usures et petits chocs.  
Égypte, Période hellénistique.  
H. 6 cm  
D.L. 100 / 200 €

**160 - COMPOSITION** comprenant onze yeux oudjat dont un avec un chat couché au sommet, cinq à rehauts noirs, et deux avec la glande lacrymale manquante.  
Faïence verte et bleue, certains à rehauts noirs.  
Chocs et petits manques.  
Égypte, Basse Époque à Période ptolémaïque, 664-32 avant J.-C.  
L. 1,2 cm à 3 cm  
D.L. 400 / 500 €



161

**161 - TROIS PEIGNES** doubles, dont un gravé d'ocelles et deux de lignes. Os ou ivoire et bois. Quelques dents manquantes. Égypte, Période romaine et copte.  
L. 7,8 cm et 12,5 cm D.L.  
1 000 / 1 200 €

**162 - DEUX SEMELLES** de sandale peintes en blanc, et une paire de chaussures d'enfant fermées avec un lacet.  
Bois et cuir. Petits accidents mineurs.  
Égypte, Nouvel Empire à Basse Époque pour les sandales, Période copte pour les chaussures.  
L. 19 cm et 15,5 cm  
D.L. 1 000 / 1 200 €



162

**163 - ÉPAISSE FIOLE** balsamaire à panse tronconique, haut col et lèvres horizontales.  
Verre vert légèrement irisé.  
Égypte, Période romaine, II<sup>e</sup> - III<sup>e</sup> siècle.  
H. 8,2 cm  
D.L. 200 / 300 €

**164 - LOT** d'amulettes comprenant une Bastet chat, un Thot ibis anthropomorphe, trois piliers djed, un Ptah Patèque, un Bès, un Anubis, deux Isis, trois Horus, un œil oudjat, deux perles hachurées.  
Faïence verte.  
Égypte, Basse Époque, 664-332 avant J.-C.  
H. de 1 cm à 4 cm  
D.L. 300 / 400 €

**165 - LOT** comprenant un scaraboïde rectangulaire gravé d'une croix, une perle rectangulaire gravée de trois hiéroglyphes, un scaraboïde gravé de trois hiéroglyphes, un scaraboïde kauri gravé, deux scarabées, un scarabée de cœur gravé de hiéroglyphes sur quatre lignes, et une plaquette double gravée de pseudo-hiéroglyphes.  
Pâte de verre, stéatite glaçurée verte, albâtre, faïence verte, pierre sombre.  
Égypte, Nouvel Empire à la Basse Époque, 664-32 avant J.-C.  
H. de 1 cm à 2 cm  
D.L. 200 / 300 €



166

**166 - PAIRE DE BOUCLES D'OREILLES** à anneau torsadé et disque convexe.

Or jaune.

Légère déformation et déchirure à l'une d'elle.

Égypte, Période romaine, II<sup>e</sup> - III<sup>e</sup> siècle.

D. 2,2 cm

D.L.

400 / 600 €

**167 - LOT** comprenant un poids monétaire, un cœur ib, deux grenouilles Héket, un scarabée, un cynocéphale, une Isis allaitant Horus, un Bès grotesque et une tête d'amulette.

Faïence verte.

H. de 1 cm à 3,8 cm

D.L.

200 / 300 €

**168 - LOT** comprenant un cœur ib, une Thouéris plaquette, deux yeux oudjats, un scarabée rectangulaire, quatre Bès debout, deux perles, une trachée. Faïence bleue et bleue turquoise.

Égypte, Nouvel Empire à Basse Époque, 1550-332 avant J.-C.

D.L.

300 / 400 €

**169 - BOUCLE D'OREILLE** à tige torsadée terminée par une tête d'antilope.

Or jaune. Déformations, une corne manquante.

Égypte, Période hellénistique.

Diam. 1,5 cm

D.L.

300 / 400 €



**170 - TROIS OUSHEBTIS** portant les instruments aratoires en relief, et pour deux d'entre eux la barbe postiche.

Faïence bleue, verte et terre-cuite. Usure et petits chocs.

Égypte, Troisième Période Intermédiaire à Période ptolémaïque, 1069-32 avant J.-C.

H. 7,5 cm, 8 cm et 10 cm

D.L.

300 / 400 €

**171 - DEUX OUSHEBTIS** anépigraphes portant les instruments aratoires en relief, la barbe postiche et un long némès lisse.

Faïence bleue et verte.

Égypte, Basse Époque, 664-332 avant J.-C.

H. 10 cm et 11 cm

D.L.

200 / 300 €

**172 - BAGUE** constituée de dix camées représentant des bustes et des profils.

Or et pâte de verre.

Italie (?), fin du XIX<sup>e</sup> siècle.

Diam. : 2 cm

D.L.

400 / 500 €



169



170



172

## À DIVERS AMATEURS



174

**173 - BRACELET** ouvert à tige torsadée terminée par deux pseudo-têtes zoomorphes.  
Bronze à patine verte lisse.  
Iran, Âge du Fer III, période achéménide, 750-550 avant J.-C.  
Diam. env. 6 cm  
D.L. 100 / 200 €

**174 - COUPE** tripode à bec verseur tubulaire.  
Terre-cuite grise lustrée.  
Iran du Nord, Âge du Fer I, 950 - 750 avant J.-C.  
L. 27 cm  
D.L. 300 / 400 €



175

**175 - HACHE** à collet moulurée et quatre digitations.  
Bronze à patine verte lisse.  
Iran, Âge du Bronze, milieu du III<sup>e</sup> millénaire avant J.-C.  
L.12 cm  
D.L. 600 / 800 €

**176 - HACHE** à collet et quatre digitations. La lame, soulignée par de larges moulures, est légèrement concave. Un décor géométriques de triangles, points et croix vient orner le départ de la lame de chaque côté. Bronze à patine verte lisse.  
Iran, Âge du Fer I, 950 - 750 avant J.-C.  
L.17, 5 cm  
D.L. 500 / 700 €

**177 - PAIRE DE BRACELETS** ouverts présentant une large moulure centrale. Ils sont entièrement incisés de fins motifs géométriques.  
Bronze à patine verte lisse.  
Europe du Nord Est, fin de l'Âge du Fer.  
Diam. 6 cm et 6,3 cm  
D.L. 400 / 600 €

**178 - HACHE** à talon de type normand.  
Bronze à patine croûteuse. Eclats  
France, Âge du Bronze Final.  
L.17,4 cm  
D.L. 80 / 120 €

**179 - BRAS** gauche pliée, la main devant tenir un bâton.  
Bois de cèdre (?)  
Égypte, Ancien ou Moyen Empire, 2700 – 1786 avant J.-C.  
18 x 18 cm  
D.L. 400 / 600 €



177



**180 - VASE** à kohol  
Albâtre. Eclats à la lèvre et à la base.  
Égypte, Moyen ou Nouvel Empire, 2033-1000  
avant J.-C.  
H. 7,5 cm  
D.L. 200 / 300 €



180



**181 - CHEVET REPOSE TÊTE** fait en trois parties.  
La colonne de soutien est facettée.  
Bois de cèdre.  
Égypte, Moyen Empire.  
(Restauration aux extrémités de l'appui-nuque, tenon probablement changé, petits manques).  
L. 28,8 cm - H. 18,5 cm  
D.L. 6 000 / 8 000 €



**182 - FIGURINE** féminine de servante debout, un bras le long du corps, l'autre tenant un coffret posé sur sa tête. Elle est vêtue d'une longue robe fourreau et est coiffée d'une perruque boule à l'arrière de laquelle elle porte une mèche.

Bois avec restes de stuc et de polychromie rose et noire. Base rectangulaire retravaillée (réduite).

Égypte, Moyen Empire, XII<sup>e</sup> dynastie, 1963-1786 avant J.-C.

H. 44 cm

Collection française, avant 1950.

D.L.

7 000 / 8 000 €



183

**183 - PSEUDO MODÈLE** pseudo modèle de dépôt funéraire représentant sur une base rectangulaire au coin arrondi quatre silos tronconiques à épaisse lèvre. Faïence verte bleutée en partie déglacurée, porte des étiquettes anciennes dont une indique une vente Christie's. Égypte, Troisième Période Intermédiaire ou Basse Époque, 1069-332 avant J.-C.

H. 4,5 cm

D.L.

600 / 900 €

**184 - PLAQUETTE** rectangulaire cintrée représentant une femme nue, les bras le long du corps, coiffée d'une perruque boule. Il s'agit d'une concubine.

Calcaire fin, usure

Égypte, Basse Époque, 664-332 avant J.-C.

H. 10,8 cm

D.L.

600 / 700 €

**184 bis - OUSHEBTI** portant les instruments aratoires et la barbe postiche en relief. Il est inscrit sur une colonne ventrale au nom d' « Oun nefer ».

Faïence verte déglacurée.

Égypte, Basse Époque, 664-332 avant J.-C.

H. 13 cm

D.L.

500 / 700 €



184



185

186

**185 - OUSHEBTI** anépigraphe.

Faïence verdâtre. Petits chocs à une main.

Égypte, Basse Époque, 664-332 avant J.-C.

H. 10,3 cm

D.L.

300 / 400 €

**186 - OUSHEBTI** portant les instruments aratoires en relief et la barbe postiche. Il est inscrit en « T » au nom de « Padi - Khonsou ».

Faïence verte, tête recollée.

Égypte, XXX<sup>e</sup> dynastie, 380-341 avant J.-C.

H. 12,5 cm

D.L.

300 / 400 €

**187 - FIGURINE** de chacal couché portant un collier.

Bois peint en noir. Accident aux oreilles.

Égypte, Basse Époque, 664-332 avant J.-C.

L. 19,5 cm

Étiquette du XIX<sup>e</sup> siècle indiquant : « Blanchard's Egyptian Museum - Cairo - Egypt - the Jackal Anpu. Period XXX 300 years B.C. - Provenance Assiout. Case 120 ».

D.L.

4 000 / 6 000 €



187



188

**188 - ÉLÉMENT DE VASE** en forme de tête de cheval.  
Faïence à épaisse glaçure bleutée. Oreilles, une partie de la crinière et harnachement restaurés.  
Égypte, Période romaine.  
H. 7,8 cm  
Ancienne collection du révérend W. MacGregor, 1848-1937), vente Sotheby's Londres 1922. Puis collection Altounian, 111588, ex. 971.  
D.L. 5 500 / 6 000 €



189

**189 - TÊTE D'IDOLE** au front triangulaire, le nez à peine indiqué.  
Marbre blanc. Petits chocs, dépôt calcaire  
Anatolie, type de Kylia, Âge du Bronze Récent, deuxième moitié du III<sup>e</sup> millénaire avant J.-C.  
H. 5 cm  
D.L. 500 / 700 €

**190 - TÊTE** sculいた imberbe portant un bonnet pointu. Calcaire.  
Usures.  
Chypre, période phénicienne, VII<sup>e</sup> siècle avant J.-C.  
H. 3,4 cm  
D.L. 150 / 200 €

**191 - ARYBALLE** avec un capridé broutant à droite, et décorée d'un semis de fleurs et de cercles pointés.  
Terre-cuite beige à vernis brun. Restaurations à la panse et petits repeints.  
Atelier corinthien récent, VI<sup>e</sup> siècle avant J.-C.  
H. 6 cm  
D.L. 600 / 800 €



191

**192 - ASKOS** à bec tubulaire encadré par deux digitations. Il est peint de lignes et demi-cercles.  
 Terre-cuite beige. Petits éclats.  
 Italie, Période dauno-mésapienne, VI<sup>e</sup> - IV<sup>e</sup> siècle avant J.-C.  
 L. 14,5 cm  
 Une étiquette ancienne indique « 242-56 ».  
 D.L. 450 / 600 €

**193 - STATUETTE** de chèvre.  
 Terre-cuite restes de polychromie rouge et noire. La queue, une corne et deux pattes recollées.  
 Chypre ?, VI<sup>e</sup> siècle avant J.-C.  
 H. 10,5 cm - L.11, 5 cm.  
 Collection française, monsieur Amandry, années 1960.  
 D.L. 1 000 / 1 500 €

**194 - LÉCYTHE** à fond blanc orné de deux frises de languettes sur l'épaule, d'une frise de méandres, et de deux frises de quadrillages encadrant des feuilles de lierre et de corymbes.  
 Terre-cuite à vernis noir. Col restauré et petits éclats au vernis.  
 Grèce, Atelier attique, début du V<sup>e</sup> siècle avant J.-C.  
 H. 19 cm  
 D.L. 600 / 700 €



192



193



194



198



197

**195 - LAMPE** à huile circulaire de type hellénistique. Le trou de remplissage est très large et présente en son centre un système de suspension.

Terre cuite orange à vernis noir.

Grèce, IV<sup>e</sup> siècle avant J.-C.

L.10, 1 cm

D.L.

200 / 300 €

**196 - TENON** de large mortier orné d'une tête de Silène barbu.

Terre-cuite orange. Petits chocs.

Période hellénistique, III<sup>e</sup> - I<sup>er</sup> siècle avant J.-C.

H. 11,5 cm - L. 14 cm

D.L.

200 / 300 €

**197 - Petite PATÈRE** à manche à fond plat et lèvres saillantes horizontales. Argent, traces de corrosion et petit manque à la lèvre.

Art romain, III<sup>e</sup> siècle après J.-C.

H. 12,5 cm

D.L.

800 / 1 000 €

**198 - POIGNÉE DE PORTE** en forme de tête de lion de face. Il a la gueule ouverte, et les mèches de pelage en bas-relief ou gravées. Un anneau canelé est retenu derrière sa gueule.

Bronze à patine verte.

Art romain d'Orient, II<sup>e</sup>-III<sup>e</sup> siècle.

H. 25 cm

D.L.

6 000 / 8 000 €

## TABLEAUX



200

**199 - École FRANÇAISE du XIX<sup>e</sup> siècle**

*Paysage animé dans un parc*

Aquarelle et gouache sur papier.

Daté 3 juin 1819.

59 x 99 cm

400 / 600 €

**201 - Paul LECOMTE (1842-1920)**

*Vue d'étang*

Aquarelle sur papier.

Signé en bas à droite.

40 x 48 cm

300 / 500 €

**200 - École FRANÇAISE du XIX<sup>e</sup> siècle**

*Nature morte au gibier*

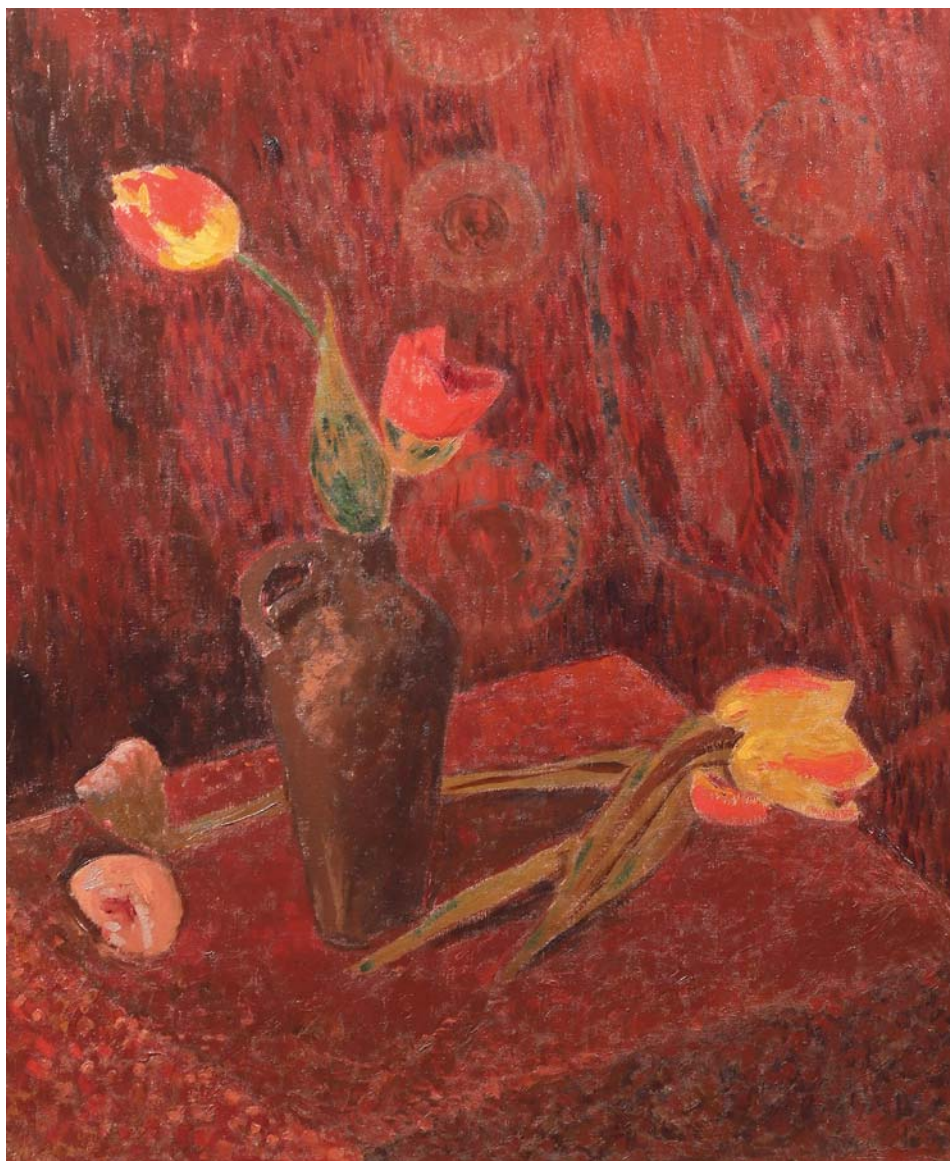
Huile sur toile.

54 x 80 cm

500 / 600 €



201



202

**202 - Paul SÉRUSIER  
(1864-1927)**

*Bouquet de tulipes et renoncules  
posées sur une table (Synchronie  
(?) en rouge)*

Huile sur toile.

Non signé.

Au dos : sur le châssis porte une  
étiquette parcellaire de la Galerie  
Druet.

Inscriptions : « Synchronie (?) en  
rouge » et photo n° 56762. Une  
étiquette OA 79851.

65 x 54 cm

P.B. 10 000 / 15 000 €

Provenance : Ancienne collection du  
Dr Aymé HAMANT, Nancy.



203

**203 - École MODERNE**

*Cheval à l'écurie*

Huile sur toile.

Signé en bas à droite : L. Lemay ?

(Accidents).

65 x 54 cm

400 / 600 €

**204 - École MODERNE**

*Ferme isolée*

Huile sur toile.

45,8 x 54,8 cm

200 / 300 €

**205 - Étienne BOUCHAUD (1898-1989)**

*Le réveil*

Huile sur toile.

Signé en bas à gauche.

113 x 72 cm

700 / 800 €



205





206

**206 - \* Alexandru CIUCURENCU (1903-1977)**

*Village*

Huile sur toile.

Monogrammé en bas à droite.

50 x 61 cm

P.B.

4 000 / 5 000 €

\* Lot présenté par Maître Olivier RIEUNIER, Commissaire-priseur judiciaire, soumis aux frais légaux de 14.40 % en sus de l'adjudication.

**207 - Pierre INO (1909-1989)**

*La fin du jeu*

Huile sur isorel.

Signé en bas à droite.

27 x 22 cm

500 / 600 €

**208 - Pierre INO (1909-1989)**

*Femme à l'oiseau*

Huile sur toile.

Signé en bas à droite.

(Rentoilé, accidents et manques).

54,5 x 45,5 cm

300 / 400 €

**209 - École MODERNE**

*Paysage*

Huile sur toile marouflée sur carton.

Monogrammé en bas à droite ZA.

Étiquette au dos : Salon des Indépendants 1950.

35,5 x 55 cm

300 / 400 €



207



208

**\*\*210 - T'ANG Haywen (1927-1991)**

*Sans titre*

Ébauche de peinture, 1972-75

Huile sur toile.

146 x 114 cm

P.B.

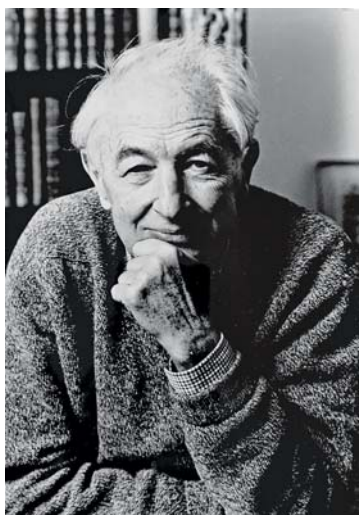
100 000 / 120 000 €

Provenance :

- Ventes de l'atelier T'ang Haywen, Paris Drouot, Me Yves-Marie Leroux entre mai 1992 et janvier 1993.- - Collection Lorand GASPARD, chirurgien, poète (prix Goncourt de la poésie 1998, pour l'ensemble de son œuvre), photographe, traducteur, voyageur, ami de l'artiste.

L'authenticité de cette ébauche nous a été confirmée par Monsieur Philippe Koutouzis, (T'ang Haywen archives).

Un courrier de Monsieur Koutouzis en date du 20 septembre 2017 sera remis à l'acquéreur.



Lorand GASPARD.

Livres de Lorand GASPARD illustrés par T'ANG :

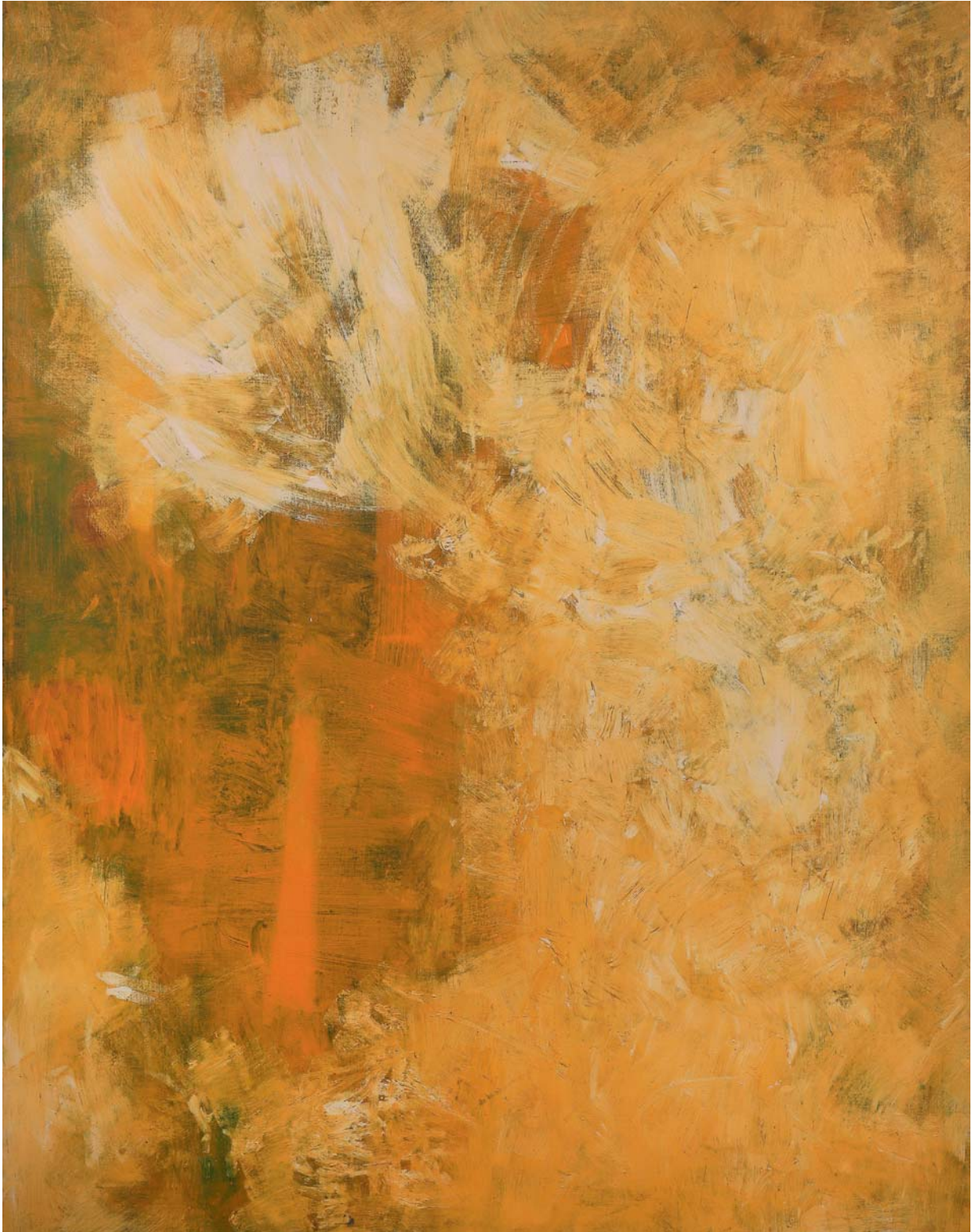
- Patmos, lavis de T'ang, Pully, Pierre-Alain Pingoud, 1989.

- La Maison près de la mer, lavis de T'ang, Pully, Pierre-Alain Pingoud, 1992.

- Amandiers, lavis de T'ang, Lausanne, Pierre-Alain Pingoud 1996.

Naissance de T'ang Haywen en Chine en 1927 à Xiamen. Au moment de l'invasion japonaise, en 1937, sa famille s'installe en Indochine à Saïgon. Il étudie, enfant, la calligraphie avec son grand-père. En 1948, T'ang Haywen vient suivre des études en France où il passera la plus grande partie de sa vie. Ses premières œuvres sont figuratives. Il s'initie et assimile les techniques de l'art occidental. Influence de Cézanne, des impressionnistes, de Turner. Dans les années 60, il utilisera l'encre et le papier, le plus souvent, comme moyen d'expression, renouant avec la tradition chinoise. Sa première exposition se tiendra à la galerie Voyelles à Paris en 1955. Grand voyageur, il parcourt le monde. T'ang n'est connu que par un cercle étroit d'admirateurs et d'amis dont le peintre Balthus, la galeriste Nane Stern et la collectionneuse Dominique de Menil. T'ang meurt en 1991 à Paris.

\*\* Les enchérisseurs de ce lot devront s'enregistrer préalablement à la vente. Une caution de 20 000 € sera exigée.



## 210 - Suite

Expositions monographiques (sélection depuis 1970) :

- 1970 Roland, Browse & Delbanco, Art Gallery Londres.
- 1971 Galleria del Vantaggio, Rome.
- 1972 Musée de l'Abbaye de Sainte-Croix, Sables d'Olonne.
- 1972 Galleria d'Arte San Luca, Bologne.
- 1974 Kunstgarten, Skorby, Danemark. Ellingham Mill Art Society, Norfolk Museum.
- 1975 Galerie Nane Stern, Paris.
- 1976 Jacques Baruch gallery, Chicago, USA.
- 1977 Galerie du Manoir, La Chaux-de-Fonds, Suisse.
- 1978 Galerie Nane Stern, Paris.
- 1979 Galerie 21, Zurich, Suisse.
- 1979 Musée Savoisien, Chambéry.
- 1980 Musée des Ponchettes, Nice.
- 1981 Schmuck galerie, Augsburg, Allemagne.
- 1982 Galerie Nane Stern, Paris.
- 1983 Art in Academy, National Academy of Science, Washington.
- 1983 Musée des Beaux-Arts de Brive.
- 1983 Galerie Gisèle Linder, Bâle, Suisse.
- 1983 Mellioud gallery, Houston, Texas, USA.

- 1983/84 Musée des Beaux-Arts de Quimper et Musée-Château de Vitré, exposition organisée en collaboration avec le musée Guimet.
- 1984 Musée des Beaux-Arts de Vannes. Galerie Schumacher, Zwingenberg.
- 1985 Bürgerzentrum, château de Borbeck, Essen, Allemagne.
- 1986 Galerie Nane Stern, Paris.
- 1987 Orangerie de Landecy, Genève.

Sources : Maîtres de l'encre : tradition et modernité de l'encre de Chine au XX<sup>e</sup> siècle, Musée de Pontoise, 1999-2000.

Quelques expositions posthumes majeures :

- 1996-1997 Rétrospective itinérante, Musée océanographique de Monaco, Singapore Art Museum, Musée d'Art d'Extrême-Orient de Cologne.
- 1997 Rétrospective, Musée des Beaux-Arts de Taipei, Taiwan.
- 1998 T'ang Haywen, The Tao of painting, Asian Fine Arts, Hong Kong.
- 1999 Maîtres de l'encre, (Chang Dai Chien ; T'ang Haywen ; Zao Wou Ki) Musée de Pontoise.
- 2002 Les chemins de l'encre, Musée Guimet, Paris.
- 2013 T'ang Haywen, a modern chinese painter, Art Basel Hong Kong Fair.



## 211 - HUGARD (XX<sup>e</sup> siècle)

*Derrière le masque, la solitude*

Bronze à patine brune.

Signé et numéroté 2/5

Cachet de fondeur Landowski.

H. 44 cm

2 500 / 3 000 €

## INSTRUMENTS DU QUATUOR

### 212 - César FRANCK (1822-1890)

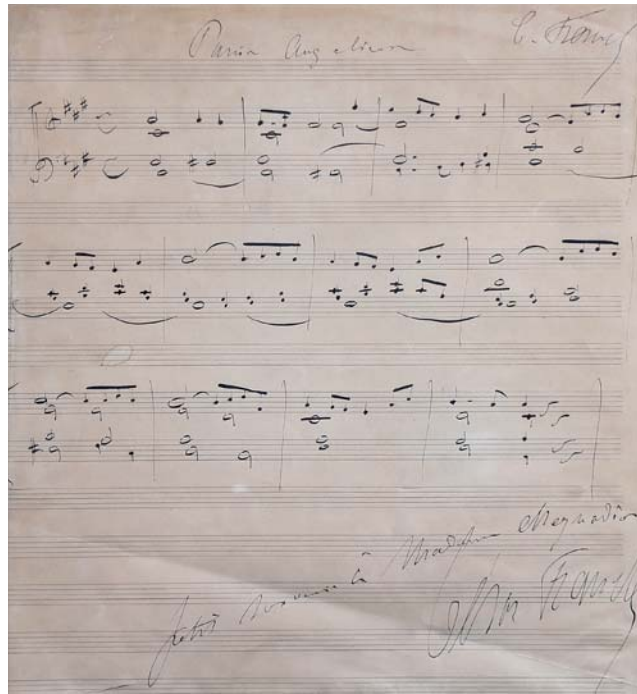
*Panis Angelicus*

Partition autographe.

Signé en haut à droite et dédié en bas : « Petit souvenir à Madame Meynadier, César Franck »  
25 x 23 cm 1 000 / 1 200 €

*Panis Angelicus* appartient aux trois hymnes liturgiques écrits par Saint-Thomas d'Aquin pour la liturgie eucharistique et celle des heures de l'Église. Les deux autres hymnes sont *O Salutaris Hostia* et *Tantum Ergo*.

En 1872, César Franck arrangea l'Hymne pour ténor, orgue, harpe et violoncelle en l'incorporant dans sa Messe à trois voix op.12.



212

### 213 - FLÛTE TRAVERSIÈRE en argent de la manufacture A.JARDÉ.

Numéroté : 528

Poids 374 g

L 67 cm

(Dans son écrin). 500 / 600 €

### 214 - CHAISE DE HARPISTE en palissandre, l'assise en cuir rouge réglable en hauteur, les quatre pieds fuselés et courbés réunis par une entretoise en étoile maintenant l'axe de la vis de réglage de la hauteur. Le dossier à motif d'une lyre.

Deuxième moitié du XIX<sup>e</sup> siècle.

(Restaurations, cassures au dossier).

H : 93,5 cm 200 / 300 €



214



217



218



219



220

**215 - ARCHET** de violon : en bois d'abeille de l'école de PECCATTE/SIMON  
 Signé : non  
 Montage : maillechort  
 Poids : 61,2 g  
 État : bon état  
 J.F.R. 200 / 300 €

**216 - ARCHET** de violon-alto en bois d'abeille : École de PECCATTE MALINE  
 Signé : Non.  
 Montage : maillechort.  
 Poids : 58,9 g  
 État : légère gerce haut de tête, bon état.  
 J.F.R. 300 / 400 €

**217 - ARCHET** de violon : École de MAIRE / PECCATTE  
 Signé : Non  
 Montage : maillechort  
 Poids : 56,3 g  
 État : légères arrachures arrière baguette et éclats pointe tête, fentes.  
 J.F.R. 1 000 / 1 200 €

**218 - ARCHET** de violoncelle: Charles Louis BAZIN.  
 Fait pour J. TOURNIER à PARIS.  
 Signé : Oui.  
 Montage : Argent.  
 Poids : 72 ,2 g  
 État : usure pouce, légère gerce collet, fentes hausse, bon état.  
 J.F.R. 1 200 / 1 500 €

**219 - ARCHET** de violon : Louis THOMASSIN à l'exclusion du bouton postérieur.  
 Signé : Gustave BERNARDEL.  
 Montage : argent.  
 Poids : 59,3 g  
 État : garniture légère, usure arrière baguette, éclat ébène, bon état.  
 J.F.R. 3 000 / 4 000 €

**220 - ARCHET** de violoncelle: François Nicolas VOIRIN.  
 Signé : Oui.  
 Montage : Argent.  
 Poids : 69 g  
 État : avec mèche et garniture fines, petits coups côté tête et petits coups baguette, une virole manquante, bon état.  
 J.F.R. 8 000 / 10 000 €



224

**221 - VIOLON  $\frac{3}{4}$  MIRECOURT**, XX<sup>e</sup> siècle, étiquette apocryphe de Stradivarius.  
J.J.R. 100 / 150 €

**222 - VIOLON  $\frac{3}{4}$  MIRECOURT**, XX<sup>e</sup> siècle, étiquette « célèbre vosgien ».  
Assez bon état.  
J.J.R. 50 / 60 €

**223 - VIOLON MIRECOURT**, début du XX<sup>e</sup> siècle, étiqu. apoc. Stradivarius.  
Assez bon état.  
L. 356 mm  
J.J.R. 300 / 400 €

**224 - VIOLON MIRECOURT**, fin du XIX<sup>e</sup> siècle, étiquette apocryphe « fait par Ambroise Decomble ».  
Assez bon état.  
L. 358 mm  
J.J.R. 600 / 700 €

**225 - VIOLON MIRECOURT**, début du XX<sup>e</sup> siècle, étiqu. apoc. Guarnerius.  
Cassures sur la table et talon cassé.  
Longueur : 355 millimètres.  
J.J.R. 80 / 100 €

**226 - VIOLON MIRECOURT**, XX<sup>e</sup> siècle, étiquette Clotelle.  
Joint de fond décollé.  
L. 361 mm  
J.J.R. 200 / 300 €

**227 - VIOLON  $\frac{3}{4}$  MIRECOURT**, XX<sup>e</sup> siècle, étiquette apocryphe Stradivarius.  
Joint de fond décollé et cassure d'âme sur la table.  
J.J.R. 20 / 30 €

**228 - VIOLON MIRECOURT**, XX<sup>e</sup> siècle, étiquette apocryphe Stradivarius.  
Tête cassée.  
L. 358 mm  
J.J.R. 50 / 60 €

**229 - VIOLON  $\frac{3}{4}$  allemand**, fin XIX<sup>e</sup> siècle, décoré sur le fond.  
Différentes restaurations.  
J.J.R. 10 / 20 €

**230 - VIOLON MIRECOURT**, XX<sup>e</sup> siècle, étiquette et marque au fer de Breton.  
Cassures sur la table.  
L. 361 mm  
J.J.R. 150 / 200 €

**231 - VIOLON MIRECOURT**, début XX<sup>e</sup> siècle, étiquette apocryphe Stainer.  
Cassure sur la table.  
L. 360 mm  
J.J.R. 200 / 300 €

**232 - VIOLON  $\frac{3}{4}$  MIRECOURT**, XX<sup>e</sup> siècle.  
Assez bon état. 50 / 60 €

**233 - VIOLON  $\frac{1}{2}$  MIRECOURT**, XX<sup>e</sup> siècle, étiquette Beuscher.  
Assez bon état. Touche cassée.  
J.J.R. 40 / 50 €

**234 - VIOLON  $\frac{3}{4}$** , XX<sup>e</sup> siècle, étiquette Couturieux.  
Assez bon état.  
J.J.R. 60 / 80 €

**235 - VIOLON  $\frac{3}{4}$  MIRECOURT**, début XX<sup>e</sup> siècle, étiquette « le célèbre Vosgien ».  
Cassure sur la table.  
J.J.R. 30 / 40 €



247

**236 - VIOLON ¾ MIRECOURT**, début du XX<sup>e</sup> siècle.

Cassures sur la table.

J.J.R. 10 / 20 €

**237 - VIOLON ¾ MIRECOURT**, début du XX<sup>e</sup> siècle, étiquette medio-fino.

Cassures sur la table.

J.J.R. 10 / 20 €

**238 - VIOLON ¾ MIRECOURT**, début du XX<sup>e</sup> siècle, étiquette apocryphe Stradivarius.

Assez bon état.

J.J.R. 50 / 60 €

**239 - VIOLON ½ MIRECOURT**, étiquette apocryphe Stradivarius.

Piqûres de vers retouchés sur le fond.

J.J.R. 30 / 40 €

**240 - VIOLON ¾ MIRECOURT**, XX<sup>e</sup> siècle, étiquette apocryphe Guarnerius.

Cassure sur la table.

J.J.R. 50 / 60 €

**241 - VIOLON MIRECOURT**, début XX<sup>e</sup> siècle, étiquette Albani.

Assez bon état.

L. 358 mm

J.J.R. 200 / 300 €

**242 - VIOLON ¾ MIRECOURT**, XX<sup>e</sup> siècle, étiquette « Le Lorrain ».

Assez bon état.

J.J.R. 50 / 60 €

**243 - VIOLON MIRECOURT**, XX<sup>e</sup> siècle, étiquette apocryphe Stradivarius.

Bon état.

L. 358 mm

J.J.R. 50 / 60 €

**244 - VIOLON MIRECOURT**, XX<sup>e</sup> siècle, étiquette apocryphe Stradivarius. Bon état.

L. 358 mm

J.J.R. 50 / 60 €

**245 - VIOLON MIRECOURT**, XX<sup>e</sup> siècle, étiquette apocryphe Stradivarius.

Bon état.

L. 358 mm

J.J.R. 300 / 400 €

**246 - VIOLON MIRECOURT**, début XX<sup>e</sup> siècle, étiquette apocryphe de Guersan.

Cassure sur la table.

L. 361 mm

J.J.R. 200 / 300 €

**247 - Intéressant VIOLON** de Georges KLOTZ fait à Mittenwald vers 1760-1765.

Étiquette Georg. Klotz.

Tête remplacée.

L : 354 mm

J.J.R. 4 000 / 6 000 €



- 248 - VIOLON MIRECOURT**, XX<sup>e</sup> siècle, étiquette apocryphe Rogerius.  
 Quelques cassures et joint de fond décollé.  
 L. 362 mm  
 J.J.R. 100 / 150 €
- 249 - VIOLON ¾ MIRECOURT**, XX<sup>e</sup> siècle, étiquette Breton.  
 Cassure sur la table.  
 J.J.R. 40 / 50 €
- 250 - VIOLON MIRECOURT**, XX<sup>e</sup> siècle.  
 Étiquette apocryphe Guarnerius.  
 Assez bon état.  
 L. 361 mm  
 J.J.R. 200 / 300 €
- 251 - VIOLON MIRECOURT** fait vers 1900 en modèle Breton étiquette Breton.  
 Quelques restaurations.  
 L. 362 mm  
 J.J.R. 80 / 100 €
- 252 - VIOLON** guitare fait en modèle François CHANOT à Paris vers 1817-1820.  
 Sillet rebouché.  
 Bords manquants.  
 L. 370 mm  
 J.J.R. 600 / 800 €
- 253 - VIOLON** de Marcel VOIRY fait à Mirecourt en 1942. Numéroté 199 portant étiquette et signature de Marcel Voiry. Bon état. L. 358 mm  
 J.J.R. 800 / 1 000 €





254

**254 - VIOLON** de Charles Jean-Baptiste COLLIN-MÉZIN fils fait à Mirecourt en 1936 en modèle « Le Victorieux » portant étiquette de Collin-Mezin.  
Cassure sur la table.  
L. 360 mm  
J.J.R.

600 / 800 €

**255 - VIOLON** de MIRECOURT début du XX<sup>e</sup> siècle.  
Étiquette apocryphe d'Amati.  
Assez bon état.  
L. 361 mm  
J.J.R.

200 / 300 €

**256 - VIOLON** de Louis MOITESSIER fait à Mirecourt vers 1820-1830 marqué « Moitessier à Paris ».  
Différentes restaurations et traces de vers.  
L. 362 mm  
J.J.R.

400 / 500 €

**257 - VIOLON** de Ricardo PERLWITZ de 1997.  
(Traces d'usures et manques au vernis).  
L. 35,4 cm  
Étui Cheverny joint.  
J.J.R.

2 700 / 3 000 €



257

**258 - ALTO** moderne allemand étiquette Gandner.

Bon état.

L. 408 mm

J.J.R.

100 / 150 €

**259 - ALTO** d'étude XX<sup>e</sup> siècle de l'Ecole hongroise, étiquette « made in Hungary ».

Bon état.

L. 394 mm

J.J.R.

50 / 60 €

**260 - ALTO** d'étude XX<sup>e</sup> siècle tchèque.

Étiquette apocryphe Stradivarius. Bon état.

L. 409 mm

J.J.R.

50 / 60 €

**261 - ALTO** de l'école allemande début XX<sup>e</sup> siècle portant étiquette apocryphe de Bergonzi. Fausses cassures sur la table. Assez bon état.

L. 396 mm

J.J.R.

500 / 600 €

**262 - VIOLONCELLE** français fait à Mirecourt vers 1800-1810 dans le style de Breton, étiquette apocryphe Stradivarius.

Tête remplacée. Différentes restaurations et nombreuses traces de vers.

L. 757 mm

J.J.R.

700 / 800 €

**263 - VIOLONCELLE** expérimental d'Étienne LAPREVOTTÉ fait vers 1830.

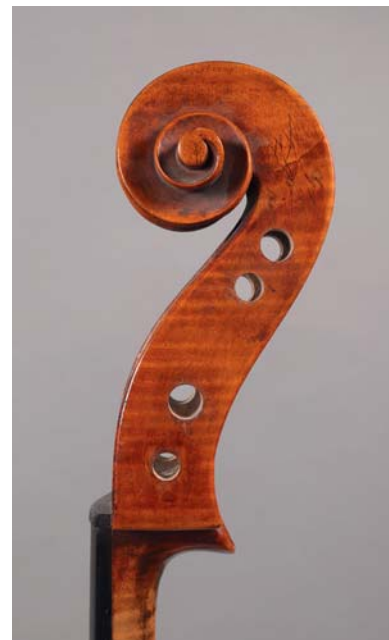
Marqué au fer Laprevotté sous le talon et en bas sur le fond et sur la table.

Cassure d'âme au fond et différentes restaurations.

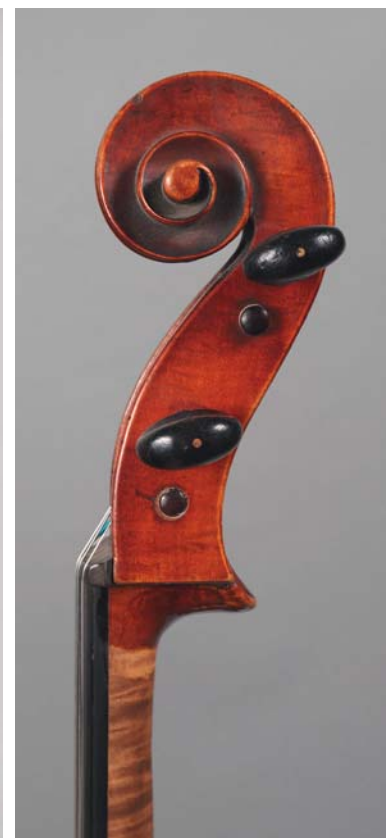
L. 765 mm

J.J.R.

1 000 / 1 500 €



262



263



268

**264 - CONTREBASSE, fin XIX<sup>e</sup> - début XX<sup>e</sup> siècle**  
 (Très mauvais état, accidents et manques).  
 L. 112 cm 100 / 200 €

**265 - CONTREBASSE, fin XIX<sup>e</sup> - début XX<sup>e</sup> siècle**  
 (Accidents et manques, manque la touche).  
 L. 110 cm 300 / 400 €

**266 - CONTREBASSE, fin XIX<sup>e</sup> - début XX<sup>e</sup> siècle**  
 (Accidents et manques, manque la touche).  
 L. 113 cm 300 / 400 €

**267 - CONTREBASSE en bois laminé du XX<sup>e</sup> siècle**  
 (Décollements).  
 L. 104 cm 400 / 500 €

**268 - CONTREBASSE** à quatre cordes de l'atelier de Fernand JACQUOT fait à Nancy vers 1910-1920. Marqué au fer Fernand Jacquot sous le talon.  
 Différentes cassures sur la table.  
 Vernis abîmé.  
 J.J.R. 1 500 / 2 000 €

**269 - CONTREBASSE MIRECOURT**, début du XX<sup>e</sup> siècle, étiquette Tournier.  
 Sans sa tête.  
 Différentes restaurations et piqûres de vers.  
 J.J.R. 300 / 400 €

**270 - CONTREBASSE 7/8 MIRECOURT**, début du XX<sup>e</sup> siècle à quatre cordes.  
 Quelques restaurations et vernis retouché.  
 J.J.R. 500 / 600 €

**271 - CONTREBASSE, fin XIX<sup>e</sup> - début XX<sup>e</sup> siècle.**  
 L. 110 cm  
 (Accidents et manques). 300 / 400 €