



COMMISSAIRES-PRISEURS
BEAUSSANT LEFÈVRE
& ASSOCIÉS

VENDREDI 8 DÉCEMBRE 2023
PARIS – DROUOT



ART IMPRESSIONNISTE, MODERNE et CONTEMPORAIN
ARTS DÉCORATIFS du XX^e SIÈCLE
BANDE DESSINÉE - CIVILISATIONS
ATELIER ROBERT-JEAN FABRE (1930-2013)

VENTE AUX ENCHÈRES PUBLIQUES

Vendredi 8 décembre 2023 à 14h

Par le ministère de :

M^{es} Éric BEAUSSANT, Pierre-Yves LEFÈVRE,
Arthur de MORAS, Vincent HERAUD et Théo LAVIGNON

Commissaires-Priseurs associés

assistés de Michel IMBAULT,

BEAUSSANT LEFÈVRE & Associés

Société de ventes volontaires

Siren n° 443 080 338 - Agrément n° 2002-108

32, rue Drouot - 75009 PARIS

Tél. : +33 (0)1 47 70 40 00 - Fax : +33 (0)1 47 70 62 40

Bureau en Normandie

11, place de la République - 14000 CAEN

Tél. : +33 (0)2 31 79 09 33 - Fax : +33 (0)1 47 70 62 40

www.beaussantlefevre.com - contact@beaussantlefevre.com

DROUOT.com

ENCHÉRISSEZ EN DIRECT SUR  Live

PARIS - DROUOT RICHELIEU - Salle 9

9, rue Drouot, 75009 Paris - Tél. : 01 48 00 20 00 - Fax : 01 48 00 20 33

EXPOSITIONS PUBLIQUES À L'HÔTEL DROUOT, salle 9 :

Jeudi 7 décembre de 11h à 20h - Vendredi 8 décembre de 11h à 12h

Téléphone pendant l'exposition et la vente : +33 (0)1 48 00 20 09

EXPERTS

DESSINS et TABLEAUX MODERNES

**Amaury de LOUVENCOURT
et Agnès SEVESTRE-BARBÉ**

Experts près la Cour d'Appel de Paris
8, rue Drouot - 75009 Paris
Tél. : 01 42 89 50 20 et 01 53 96 06 57
louvencourtsevestre@gmail.com
ont décrit les lots n^{os} 1 à 12, 14, 15 et 49

ART NOUVEAU - ART DÉCO

Jean-Marc MAURY

Expert agréé par la Cour de cassation
Expert près la Cour d'Appel de Paris
29, avenue de Paris, 92320 Châtillon
Tél. : 06 85 30 36 66
maury.expert@wanadoo.fr
a décrit les lots n^{os} 24 à 47, 53, 55 et 56

CIVILISATIONS

Emmanuelle MENUET

Membre du SFEP
17, rue Vauthier - 92100 Boulogne
Tél. : 06 70 89 54 87
emenuet.expertises@gmail.com
a décrit les lots n^{os} 58 à 83

ORFÈVRERIE

Émeric & Stephen PORTIER

Agréé par la Cour de Cassation
Expert joaillier près la Cour d'Appel de Paris
Accesseur de la CCE Douanière
17, rue Drouot, 75009 Paris
Tél. : 01 47 70 89 82 - experts@esportier.com
ont décrit les lots n^{os} 48 et 50

DESIGN

PBG EXPERTISE

Maxime Grail
3, rue Bonaparte - 75006 Paris
Tél. : 06 72 22 65 03
a décrit les lots n^{os} 51, 52, 54, 57, 84 à 118

BANDE DESSINÉE

Pauline TESTUT

Experte FNEPSA-CEDEA
Tél. : 07 69 09 45 59
paulinetestut@gmail.com
a décrit les lots n^{os} 16 à 23



ART IMPRESSIONNISTE, MODERNE ET CONTEMPORAIN



1

1. Auguste RAVIER (1814-1895)
Paysage d'hiver
 Huile sur papier marouflé sur toile, porte le
 timbre de la signature en bas à droite.
 20,5 x 30 cm 600 / 800 €



2

2. Claude GOUBOT
Montmartre, St Sulpice, Montsouris, 1892
 Huile, encre et peinture or sur panneau, signée et
 datée 92 en bas vers la droite
 55 x 67,5 cm 500 / 700 €

3. Marie LAURENCIN (1883-1956)
Portrait de femme en buste, 1947
 Encre et lavis, signé, daté Avril
 1947 et dédié à Monsieur
 Daniel Rochet en bas à droite.
 24,5 x 15,5 cm 600 / 800 €
 Cette œuvre est en page de garde
 du livre *La Maison de Sylvie*, suite
 de six Odes par Théophile de Viau,
 ornée de seize compositions de Marie
 Laurencin, typographie de François
 Bernouard, Paris, 1947, édité à 270
 exemplaires plus 25 lettrés de A à Z,
 notre exemplaire porte le N°23
 On y joint DEUX OUVRAGES, *La*
princesse de Clèves et *Fêtes galantes*
 (usures aux emboîtages)
 Les deux enrichis d'un envoi de
 l'illustratrice Marie Laurencin à
 Monsieur Daniel Rochet.
 Monsieur Daniel Rochet était le
 banquier de Marie Laurencin.



3

4. Maurice UTRILLO (1883-1955)

Les trois moulins de Montmartre, 1922

Gouache, signée, datée et dédicacée « Pour la Sainte Eugénie, respectueusement à Madame E. Utter, 15 novembre 1922 » en bas vers le milieu.

(Pas collé en plein).

26 x 37 cm

25 000 / 30 000 €

Provenance :

- Ancienne collection Madame Miance, Paris
- Ancienne collection M. Durand, Paris
- Collection particulière, acquis en 1958
- Collection particulière, Avignon
- Vente Drouot, 27 mars 2017, n° 40

Expositions :

- *Centenaire de Maurice Utrillo*, Musée Jacquemart-André, Paris, 15 mai – 14 août 1983, n°39.
- *Maurice Utrillo*, Centre Culturel François Villon, Enghien les Bains, 18 octobre – 21 novembre 1983.
- *Centenaire de la naissance de Maurice Utrillo*, Chapelle du Séminaire Montmagny, 10 – 18 décembre 1983, n°2.
- *Valadon, Utrillo et Utter à l'atelier de la rue Cortot, 1912 – 1926*, Musée de Montmartre, Paris, 16 octobre 2015 – 15 février 2016, reproduit au catalogue page 80, n° 57.

Bibliographie :

- *L'œuvre Complet de Maurice Utrillo* par Paul Pétridès, Paul Pétridès Éditeur, Paris, 1966, décrit et reproduit pages 134 & 135 sous le n°AG78.

Un certificat de Paul Pétridès en date du 13 novembre 1958 sera remis à l'acquéreur.

On y joint Jean Fabris et Cédric Paillier *L'œuvre complète de Maurice Utrillo*, Tome I, 2009 et une affiche d'exposition.



Carte postale ancienne figurant Le Moulin de la Galette en 1820.



5. Pierre-Auguste RENOIR (1841-1919)

La jeune guitariste

Huile sur toile.

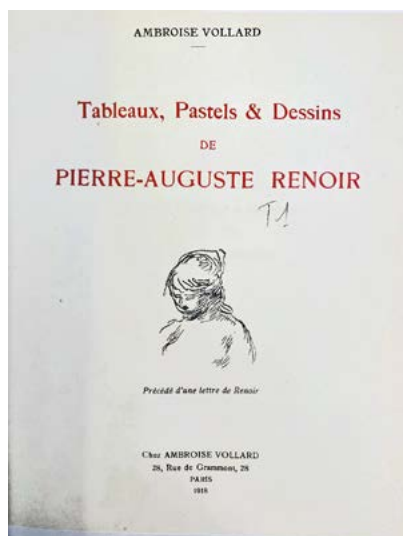
15 x 12 cm

60 000 / 80 000 €

Bibliographie :

Ambroise Vollard, *Tableaux, Pastels & Dessins de Pierre-Auguste Renoir*, Ambroise Vollard éditeur, Paris, 1918, volume 2, reproduit page 92, partie de la planche de gauche en haut au milieu, notre tableau en haut à droite.

La photocopie d'un certificat de Robert Martin, en date du 14 décembre 1973, sera remise à l'acquéreur.





6. Moïse KISLING (1891-1953)

Jeune fille le buste découvert, 1947

Huile sur toile, signée, datée et située Paris en haut à droite.

41 x 33 cm

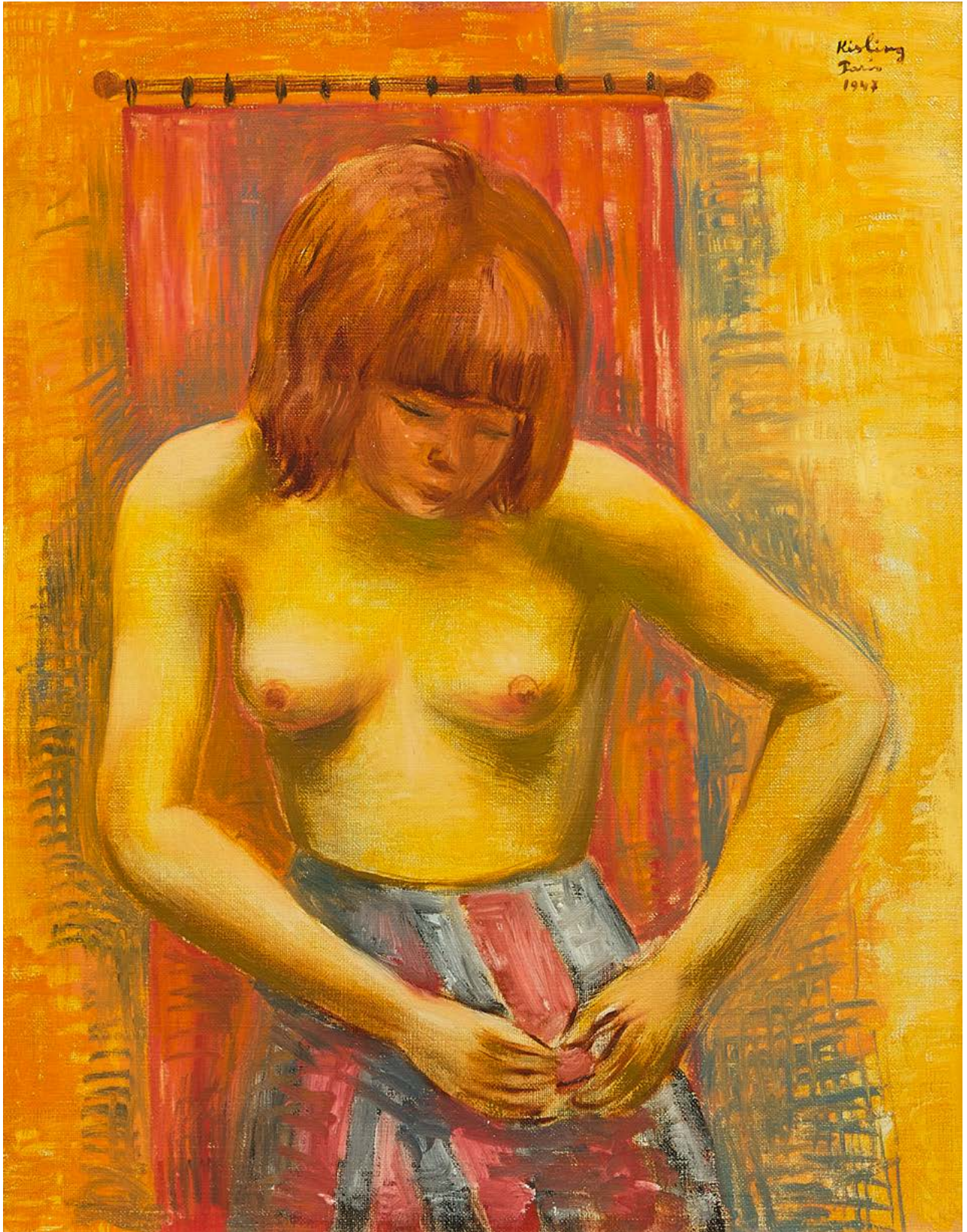
30 000 / 50 000 €

Provenance :

- Ancienne collection du général Bank, Paris
- Vente, Paris Hôtel Drouot, Beaussant Lefèvre, 5 juin 2007, lot n°240

Bibliographie :

- Jean Kisling, *Kisling 1891-1953*, tome III, décrit et reproduit page 387 sous le n°101





7

7. Michel JOUENNE (1933-2021)

La baie d'Audierne

Huile sur toile, signée vers le bas à droite,
résignée et titrée au dos

50,5 x 65 cm

800 / 1 200 €

8. Jean SOUVERBIE (1891-1981)

Étude pour La fondation de Marseille

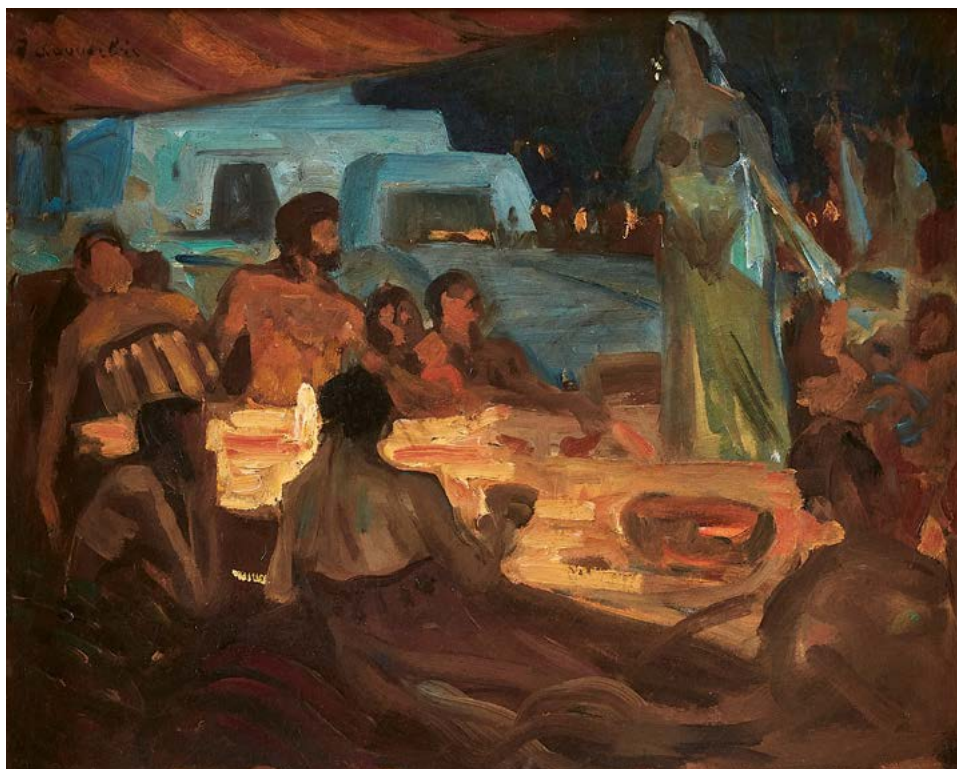
Huile sur toile, signée en haut à gauche.
(Restaurations).

32,5 x 40 cm

2 000 / 3 000 €

Provenance : Vente, Paris Hôtel Drouot, 15 novembre
2006, n°182

Nous remercions Monsieur Frédéric Souverbie, petit-fils
de l'artiste, qui a aimablement confirmé l'authenticité de
cette œuvre.



8



9. André HAMBOURG (1909-1999)

Deauville, la plage, vers 1953

Huile sur toile, signée en bas vers la droite, resignée des initiales et située au dos

46,5 x 65 cm

3 000 / 4 000 €

Bibliographie :

- Michel Droit, *Hambourg*, Pierre Cailler éditeur, Lausanne, 1970, reproduit page 148

- *Catalogue raisonné de l'œuvre peint d'André Hambourg 1909 – 1999*, textes de Lydia Harambourg, Éditions Desgrandchamps, 2012, Tome II, décrit et reproduit page 243 sous le n°PLD5 (avec comme dimensions 50 x 65 cm)

10. Yves BRAYER (1907-1990)

Platanes en Provence, 1954

Huile sur toile, signée vers le bas vers la gauche.

54 x 65 cm

2 000 / 3 000 €

Bibliographie : *Yves Brayer 1907-1990*, catalogue numérique, additive aux tomes 1 & 2, décrit et reproduit sous le n° 4615.



11. Léopold SURVAGE (1879-1968)

La rue, 1923

Huile sur toile signée et datée 23 en bas à droite.

60 x 73 cm

15 000 / 20 000 €

Provenance :

- Ancienne collection Marie-Claude Dane (1920-2006)
- Par descendance à l'actuel propriétaire.

Marie-Claude Dane a travaillé de 1958 à 1964 pour le Musée d'Art Moderne de la ville de Paris, dont elle a été un des conservateurs adjoints, puis elle sera nommée à Galliera de 1964 à 1977 quand le Palais était encore consacré à l'art moderne.

Exposition :

- 15 février-8 mars 1967, Saint-Germain-en-Laye, *De Gauguin à Kupka*, n°113 de l'exposition.

Madame Anne-Marie Di Vieto a confirmé par mail le 15 septembre 2023 que le tableau était répertorié dans ses archives.



12. John KACERE (1920-1999)

ILEANA II, 1982

Huile sur toile, signée, datée 82 et titrée au dos.

121 x 176,5 cm

15 000 / 25 000 €

Provenance :

- Galerie Jean-Pierre Lavigne, Paris

Expositions :

- John Kacere, Galerie O.K, Harris, New York, 1er - 22 mai 1982 (N° OK.87)

- Galerie Jean-Pierre Lavigne, Paris

Notre toile a fait l'objet de l'affiche pour l'exposition de l'artiste à la galerie O.K. Harris en 1982 à New York.

Né en 1920 dans l'Iowa, John Kacere (1920-1999) est un peintre très précoce puisqu'à douze ans il signe son premier contrat. Il commence à exposer dans les années 1950 en s'orientant tout d'abord vers l'abstraction. Ce n'est qu'en 1963 qu'il va trouver son style qui va faire sa grande renommée. Son œuvre va dès lors être qualifiée d'hyperréaliste ou bien encore de photoréaliste. En montrant seulement une partie du corps féminin (sans jamais montrer le visage) il va s'attacher à retranscrire le grain de la peau vu au travers de la transparence des soieries, dentelles ou satins divers. Il aime à opposer la légèreté d'un tissu à une lourde matité donnée par un subtil jeu de plis du déshabillé. Ses toiles sont empreintes d'une grande sensualité sans jamais être vulgaires, ni érotiques.



Affiche de l'exposition John KACERE à la galerie O.K. HARRIS à New York en mai 1982





13. Tom KELLEY (1914-1984)
Marilyn Monroe, Red Velvet (Pose #1), 1949
 Épreuve pigmentaire (2017), signée par l'Estate et numérotée à 110 exemplaires en bas.
 Certificat d'authenticité de l'Estate signé, daté et numéroté au verso.
 Image : 51 x 40,5 cm / Feuille : 54 x 43 cm
 700 / 900 €
 Expert : Antoine ROMAND
 antoine@antoineromand.fr - 06 07 14 40 49



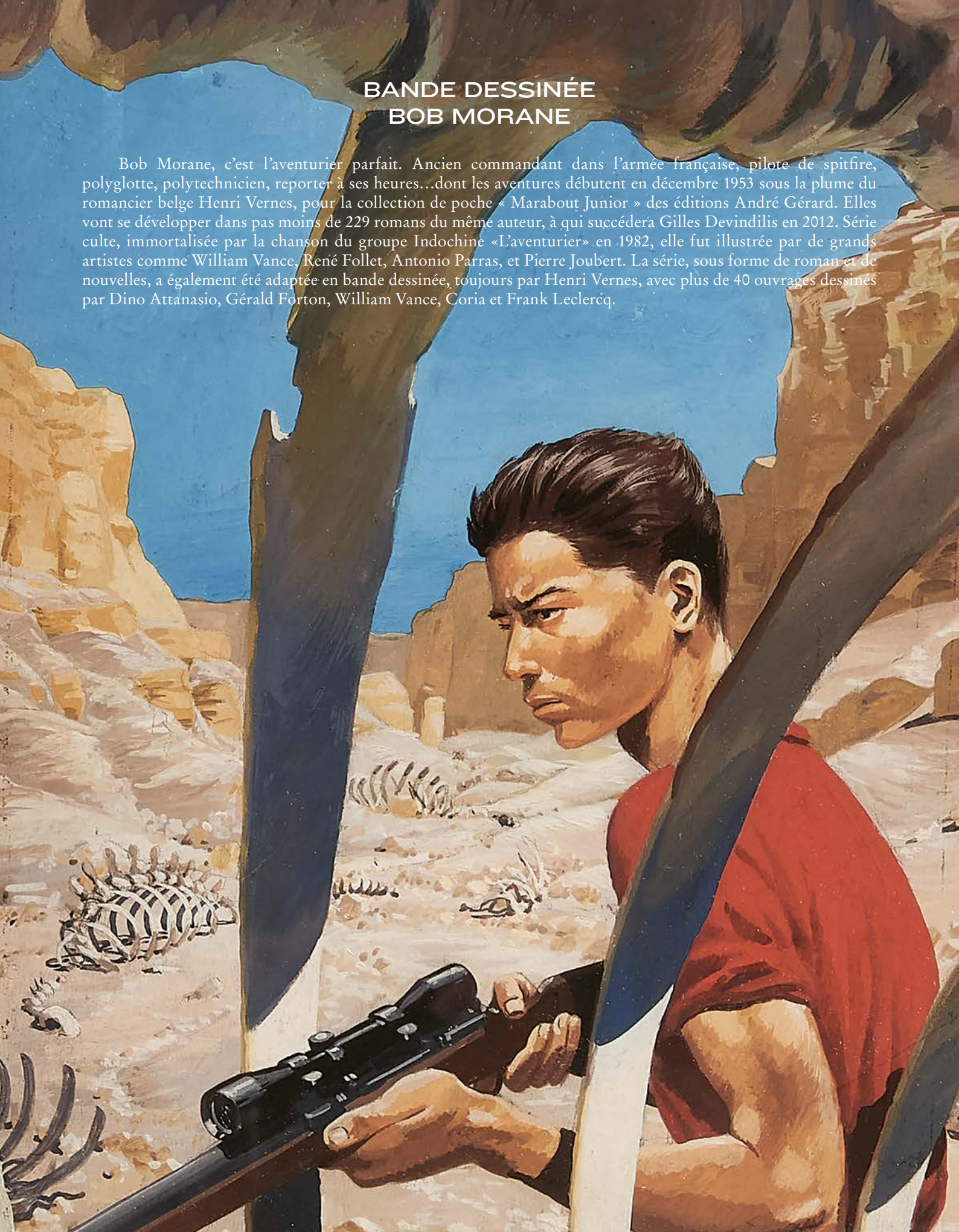
14. Rolf LUKASCHEWSKI (né en 1947)
Frau mit fuchs + schirm, 1979
(Femme au renard + parapluie)
 Huile sur toile, signée vers le bas à gauche, titrée et datée «12.4.79 et 3.5.79» au dos.
 140 x 101 cm 400 / 600 €
 Exposition :
 - Galerie Lavigne, Paris, 1982
 D'origine allemande, ce peintre a exposé dans le monde entier. Le Musée National d'Art Moderne de la Ville de Paris acquiert trois de ses huiles. Il est aujourd'hui reconnu comme l'un des grands expressionnistes dans la tradition des Otto Dix ou Max Beckmann... Aujourd'hui il réunit des éléments du Pop Art et de l'expressionnisme, en créant un nouveau style qu'il appelle «expressionnisme positif».

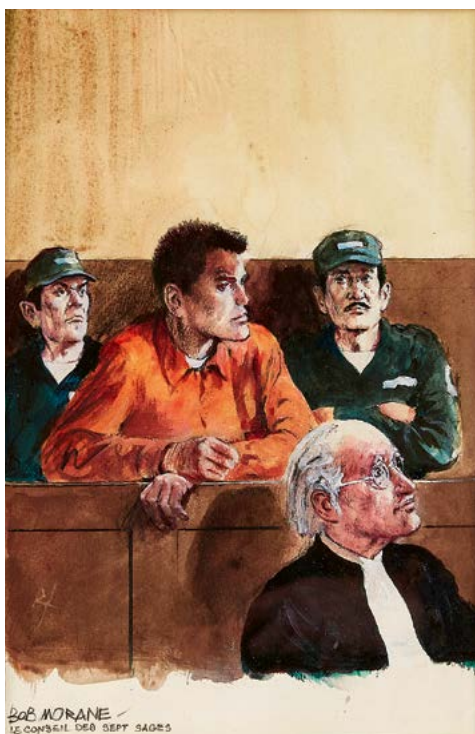


15. Jean DEYROLLE (1911-1967)
Sans titre - Composition géométrique en bleu et ocre, 1963
 Gouache signée et datée 63 en bas à droite.
 10 x 15,5 cm 400 / 600 €

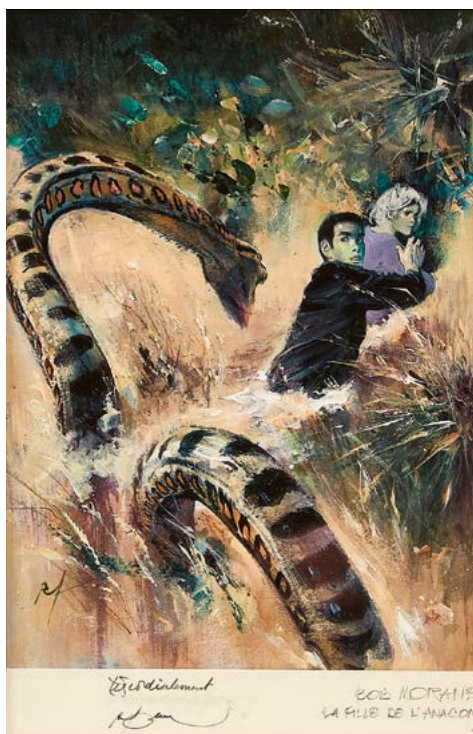
BANDE DESSINÉE BOB MORANE

Bob Morane, c'est l'aventurier parfait. Ancien commandant dans l'armée française, pilote de spitfire, polyglotte, polytechnicien, reporter à ses heures... dont les aventures débutent en décembre 1953 sous la plume du romancier belge Henri Vernes, pour la collection de poche « Marabout Junior » des éditions André Gérard. Elles vont se développer dans pas moins de 229 romans du même auteur, à qui succédera Gilles Devindilis en 2012. Série culte, immortalisée par la chanson du groupe Indochine « L'aventurier » en 1982, elle fut illustrée par de grands artistes comme William Vance, René Follet, Antonio Parras, et Pierre Joubert. La série, sous forme de roman et de nouvelles, a également été adaptée en bande dessinée, toujours par Henri Vernes, avec plus de 40 ouvrages dessinés par Dino Attanasio, Gérald Forton, William Vance, Coria et Frank Leclercq.

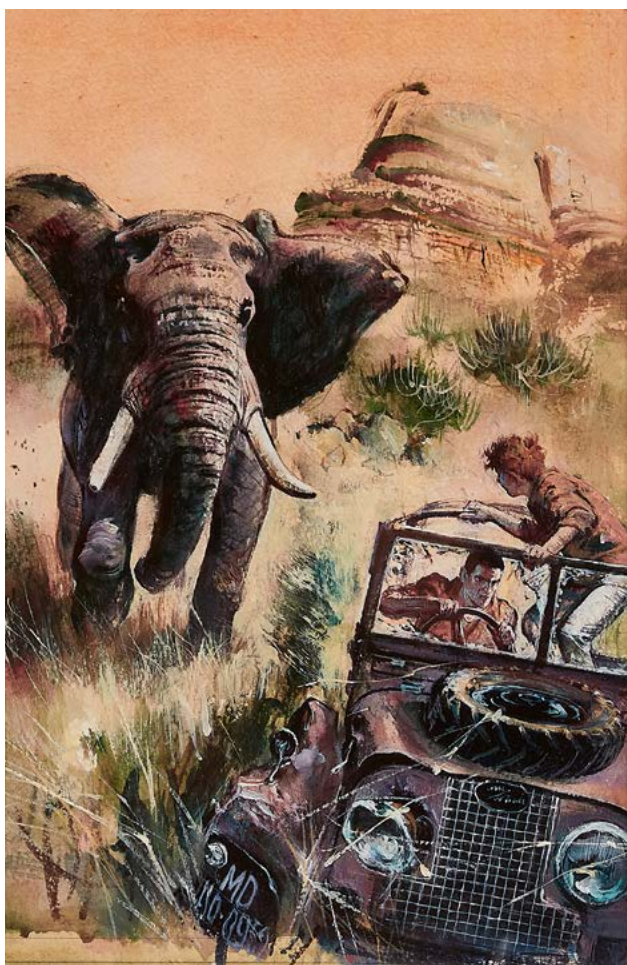




16



18



17

16. René FOLLET (1931-2020)
 Bob Morane, « *Le piège infernal T.1 (Le conseil des 7 sages)* », illustration originale de couverture
 Gouache, aquarelle, crayon, encre de Chine sur papier
 pour ce roman paru en 2010 aux éditions Ananké.
 Œuvre signée.
 Planche 34 x 26,5 cm, dessin 29 x 19 cm 500 / 800 €

17. René FOLLET (1931-2020)
 Bob Morane, « *Mise en boîte maison* », illustration
 originale de couverture
 Gouache, acrylique, aquarelle sur papier.
 Planche 39 x 27,5 cm, dessin 32 x 22 cm environ
 1 000 / 2 000 €

Une superbe couverture du maître, pour la réédition de ce récit chez Ananké/Lefrancq en 2002, où s'observe toute la maestria de René Follet pour les compositions dynamiques et en même temps d'un grand réalisme. On connaît plusieurs projets de recherche de cette illustration de couverture, avec les mêmes éléments. Au verso, on note une composition colorée similaire, qui semble être le projet préliminaire du dessin.

18. René FOLLET (1931-2020)
 Bob Morane, « *La fille de l'Anaconda* », illustration
 originale de couverture
 Gouache et acrylique sur papier. Signée sur le dessin
 et également signée et dédiée au passe-partout.
 Planche 39 x 30 cm, dessin 28 x 12,5 cm
 500 / 800 €

Pour le roman d'Henri Vernes paru dans la collection Bob Morane poche aux éditions Ananké en 2001.

19. THOS, Yves (1935-2020)
Bob Morane, couverture originale du magazine Pilote n°481 (1969)

Gouache sur carton.

(Légères traces du temps aux bords).

37 x 35,5 cm

600 / 800 €

Peintre français, Yves Thos est connu pour ses talents d'affichiste (sur des films tels *La dolce vita*, *L'Homme de Rio*, ou encore *Goldfinger*), et d'illustrateur de couvertures : Pour le magazine *Pilote*, pour *Bob Morane*, ou pour les bandes dessinées *Tanguy et Laverdure* et *Barbe-Rouge*.

Cette couverture représentant *Bob Morane* fut réalisée pour annoncer l'arrivée dans le magazine *Pilote* du récit « *Opération Chevalier noir* », dessiné par *William Vance*, par la suite édité en album chez *Dargaud* en 1969.



20. Pierre JOUBERT (1910-2002)
Bob Morane, « La vallée des brontosaures », illustration originale de couverture

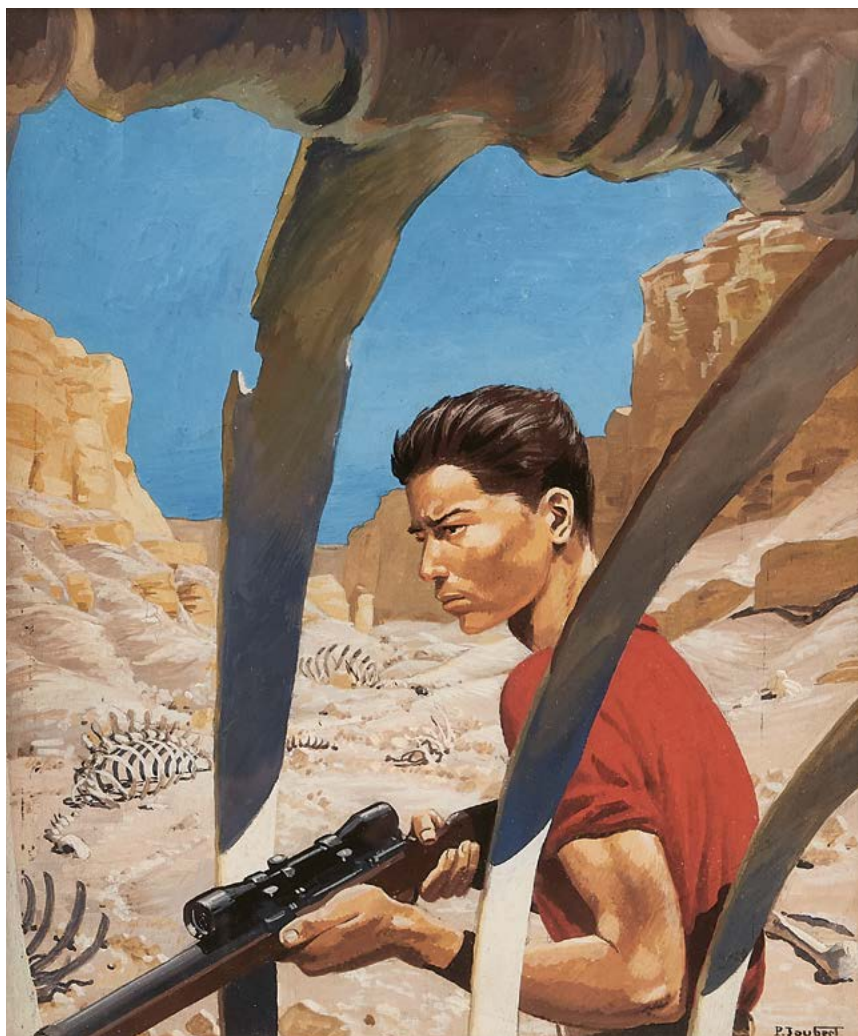
Gouache sur papier.

(Très légères usures et traces au niveau de l'ancien emplacement des lettrages de titre, précédemment contrecollés).

Dimensions à vue : 28 x 23,5 cm

4 000 / 6 000 €

Magnifique illustration de Pierre Joubert, auteur reconnu de nombreuses couvertures de récits d'aventure, illustrateur phare du scoutisme, et collaborateur star des éditions *Marabout*. Œuvre signée. Le cadrage audacieux et les couleurs éclatantes mettent en valeur un *Bob Morane* à l'allure jeune et athlétique sur la couverture de ce roman *Marabout Junior* paru en 1955.





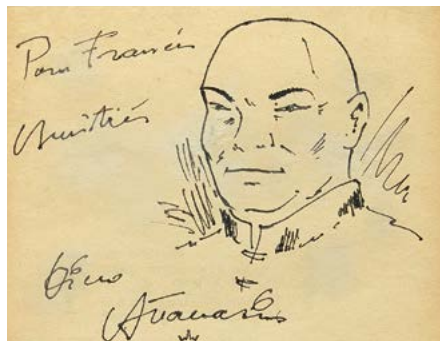
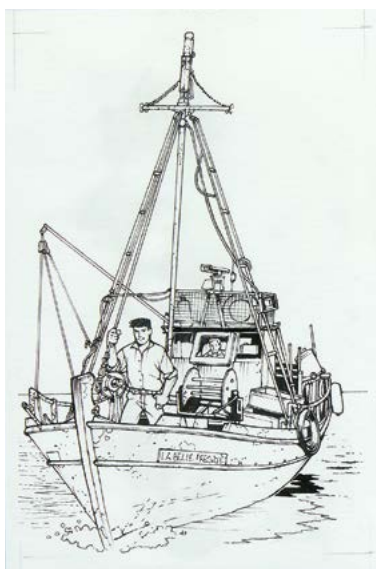
21

21. Franck LECLERC (né en 1967)
Bob Morane, « L'émissaire du 6 juin »
 Illustration originale de couverture
 Crayon, encre de Chine et aquarelle sur papier,
 signée et datée 2004, pour la couverture de ce
 roman paru chez Ananké la même année.
 34,5 x 27 cm 150 / 250 €
 Frank Leclercq, illustrateur belge, a pris la suite de René
 Follet pour l'illustration des couvertures des romans
 de Bob Morane, et il a également illustré deux récits du
 héros en bande dessinée.



22

22. Patrice SANAHUJAS (1952-1996)
Bob Morane, « La panthère des hauts plateaux »
 Rare illustration originale de couverture du
 roman Pocket paru chez Claude Lefrancq éditeur
 en 1994
 Gouache sur papier, signée.
 43 x 61,5 cm 400 / 600 €
 Digne successeur de Pierre Joubert d'après Henri Vernes,
 Patrice Sanahujas fut découvert par l'éditeur Claude
 Lefrancq et réalisa de nombreuses couvertures des
 romans de Bob Morane.



23

23. Dino ATTANASIO (né en 1925)
Bob Morane
 Ensemble de deux dessins. Une petite
 illustration à l'encre de Chine sur
 papier représentant Bob Morane sur
 un navire de pêche.
 15 x 10 cm
 On y joint un petit dessin-dédicace à
 l'encre représentant le personnage de
 l'Ombre jaune, sur papier libre, signé.
 11 x 8,5 cm 80 / 120 €
 C'est Dino Attanasio qui le premier adapte
 le personnage Bob Morane en bande
 dessinée, d'après les romans d'Henri Vernes
 chez Marabout Junior dont il illustrait déjà
 les hors-textes.

ARTS DÉCORATIFS DU XX^E SIÈCLE



24. Émile GALLÉ (1846-1904)
 BAGUIER circulaire à bordure entièrement modelée à chaud. Épreuve réalisée en verre clair de lune, légèrement ambré à salissures intercalaires noires et d'une feuille d'or intercalaire à la base du piédouche, appliqué et collé à chaud (bulle intercalaire dans le jambage). Signée.
 Hauteur : 10 cm
 Diamètre du col : 11,3 x 12,2 cm 2 000 / 2 500 €
Provenance : Collection personnelle d'Émile Gallé, resté dans sa descendance.
25. Émile GALLÉ (Établissements)
 VASE piriforme sur talon. Épreuve de tirage industriel réalisée en verre doublé vert sur fond blanc satiné. Décor d'Érable, gravé en camée à l'acide (éclat intercalaire sur le talon). Signé et porte une étiquette d'origine « A La Paix 34, AVE de l'Opéra ».
 Hauteur : 13 cm 100 / 150 €
Provenance : Collection personnelle d'Émile Gallé.
26. Émile GALLÉ (1846-1904)
 FLACON et son bouchon d'origine. Épreuve réalisée en verre doublé vert sur fond blanc transparent. Décor d'ombelles, gravé en camée à l'acide (bulle intercalaire dont une éclatées en surface sous le talon). Signée.
 Hauteur : 26,7 cm 1 000 / 1 500 €
Provenance : Collection personnelle d'Émile Gallé, resté dans sa descendance.
Bibliographie : *Émile Gallé et le verre la Collection de l'École de Nancy*, Éditions d'Art Somogy, Nancy, 2004, modèle rep. p. 88 sous le n° 100 ;
 Alastair Duncan «*The Paris Salon 1895-1914 – Volume IV Ceramics & Glass*», Éditions Antique Collectors' Club, 1998, modèle reproduit p. 235.
 Historique : Un service Ombellules a figuré à l'exposition de Nancy, 1904.
27. DAUM
 PETIT VASE ovoïde sur piédouche. Épreuve de tirage industriel réalisée en verre marmoréen blanc, rose et vert. Décor d'Ancolies gravé à l'acide et émaillé à rehauts d'or. Signé.
 Hauteur : 9 cm 300 / 400 €
28. Émile GALLÉ (1846-1904)
 Étude pour un pichet. Épreuve réalisée en marqueterie de verre à décor de Capucines, gravé à l'acide, entièrement repris à la meule et légèrement ciselé avec un début d'un décor d'ailes de papillon (manque l'anse, gerces intercalaires sous la base et sur le corps, défauts de cuissons et col rodé). Signé.
 Hauteur : 14,7 cm 3 000 / 4 000 €
Provenance : Collection personnelle d'Émile Gallé, resté dans sa descendance.
29. Raoul LARCHE (1860-1912)
 CENDRIER « Rosé ». Épreuve en bronze à patine mordorée, fonte d'édition ancienne de Siot Paris, marque de fondeur. Signée.
 16 x 9 cm 100 / 150 €
Bibliographie : Catalogue d'époque de la fonderie Siot-Decauville, Paris, modèle rep. p. 88 et référencé sous le n° 7.
30. Émile GALLÉ (1846-1904)
 PETIT VIDE-POCHE. Épreuve réalisée en verre jaune transparent. Décor d'un lys gravé à la roue et finement ciselé. Signé.
 9,5 x 9,5 cm 600 / 800 €
Provenance : Collection personnelle d'Émile Gallé, resté dans sa descendance.



24



25



26



27



28



29



30

Provenant de la collection personnelle d'Émile GALLÉ



31. Émile GALLÉ (1846-1904)

VASE *Géologie* de forme balustre sur piédouche rapporté à chaud. Épreuve réalisée en verre double couche, blanc transparent satiné pour le col et le corps du vase et bleu sombre nuancé pour la base. Il présente un décor intercalaire de poudres vitrifiées bleu nuit, brunes et noires et de cristaux blancs transparents ciselés à la roue sur le corps du vase dont la surface est entièrement martelée à petites facettes. Le piédouche et le bas du vase sont décorés de motifs de cristaux blancs et colorés, en application sur fond de feuilles d'or, à l'imitation de différentes roches. Base du piédouche à gradins à trois niveaux (bulles intercalaires).

Signature verticale gravée en relief sur le corps du vase : Gallé.

Vers 1889.

Hauteur : 24,5 cm

40 000 / 60 000 €

Bibliographie : Philippe Thiébaud *Les Dessins d'Émile Gallé*, Réunion des Musées Nationaux, mars 1993, étude préparatoire pour le vase *Géologie*, aquarelle et dessin au crayon, Paris Musée d'Orsay, n° d'inventaire ARO1986-825, don de M. et Mme Jean Bourgogne, 1986, rep. p. 190 ; *L'École de Nancy, 1889-1909, Art Nouveau et Industries d'Art du 24 avril au 26 juillet 1999*, Réunion des Musées Nationaux, modèle similaire rep. p. 78 ; *Émile Gallé et le verre La Collection du Musée de l'École de Nancy*, Éditions Somogy, Nancy, 2004, modèle similaire rep. p. 11 (dans la vitrine de Jules Cayette), et rep. pp. 179 et 182 sous le n° 315 ; François Le Tacon *L'Œuvre de verre d'Émile Gallé*, Éditions Messene et Jean de Cousance, Paris 1998, modèle similaire, rep. p. 146 ; Alastair Duncan *The Paris Salon 1895-1914 – Volume IV Ceramics & Glass*, Éditions Antique Collectors' Club, 1998, modèle reproduit p. 234.

Exposition : Société Nationale des Beaux-Arts, 1905 ; Musée Galliera *Exposition des Rénovateurs de l'Art Appliqué de 1890 à 1910*, Paris, 1925, référencé dans le catalogue des œuvres exposées décrit page 22 sous le n° 539 : « Vase géologie cristal blanc, taches d'oxydes (1889) Appartenant aux héritiers Gallé ».

Provenance : Collection personnelle d'Émile Gallé, resté dans sa descendance.



Atelier d'Émile Gallé. Étude à l'aquarelle pour le vase *Géologie*.
Collection du Musée d'Orsay
© RMN - Grand Palais.



Provenant de la collection personnelle d'Émile GALLÉ



32. Émile GALLÉ (1846-1904)

Le Crépuscule. GRAND VASE conique sur base aplatie et épaulement renflé. Épreuve réalisée en verre multicouche, bleu ciel légèrement transparent pour le fond et brun nuancé marron pour le décor gravé et la base. Il présente un décor intercalaire de branches et de feuilles d'érables brunes sur paillons d'argent dans un fond bleu pommelé de poudres ocres, et un décor appliqué à chaud de feuilles d'érables noires et brunes reprises en ciselure à la roue. Le vase repose sur une base annelée de forme conique et porte, gravées en creux, la citation extraite d'un poème de Victor Hugo, ... *Et l'arbre de la route secoue au vent du soir la poussière du jour*, et l'inscription *Émile Gallé fecit sub vesperum*, (infime enfoncement de matière à la base et bulles intercalaires).

Vers 1897.

Signature gravée en creux sur le corps du vase : Émile Gallé.

Hauteur : 50,5 cm

30 000 / 40 000 €

Bibliographie : Catalogue des Objets d'Art Moderne, *Collection Roger Marx* Vente le mercredi 13 mai 1914, Me Lair-Dubreuil et Me Henri Baudoin, Expert M. Geo Rouard, modèle similaire avec le même poème décrit sous le n° 79 ; Émile Gallé *Lettres pour l'Art Correspondance 1882-1904*, Éditions La Nuée Bleue, Strasbourg 2006, modèle rep. p. 140 sur une photographie d'époque à l'exposition d'Émile Gallé qui eut lieu salle Poirel à Nancy en septembre 1894 ; *L'École de Nancy, 1889-1909, Art Nouveau et Industries d'Art du 24 avril au 26 juillet 1999*, Réunion des Musées Nationaux, modèle similaire rep. p. 161 sur une photographie d'époque pour l'exposition d'art décoratif et industriel de Nancy, 1894 ; Modèle du vase reproduit dans une vitrine de Rupert Carabin sur un dessin d'époque au crayon à papier, titré *Vitrine meuble à deux faces pour Carabin. Musée Galliera R. Boutillier 1898.*

Exposition : Musée Galliera, *Exposition des Rénovateurs de l'Art Appliqué de 1890 à 1910*, Paris, 1925 référencé dans le catalogue des œuvres exposées décrites page 21 sous le n° 523 (pour la forme du vase) Musée Galliera. Petit Palais, Musée des Beaux-Arts de la Ville de Paris, modèle pour la forme référencé sous le n° OGAL55 ; *Paris 1900*, Collections du Petit Palais, Paris Présentée du 4 octobre 2007 au 6 janvier 2008 au Musée National des Beaux-Arts du Québec, référencé sous le n° 69- Inv. OGAL00055 pour la forme ; « Exposition Nationale des Beaux-Arts Catalogue illustré des ouvrages Exposés au Champ-de-Mars le 24 avril 1897 ». E. Bernard et Cie Imprimeurs-Éditeur, décrit sous le n° 250 / 1 « Gallé (E.) Le Crépuscule du matin » page LVI.

Provenance : Collection personnelle d'Émile Gallé, resté dans sa descendance.





33. Vilmos ZSOLNAY (1840-1900)
 VASE tronconique en céramique, émail irisé et flammé vert nuancé. Décor de deux anses en haut-relief à motif d'escargot.
 Signé, n° 6325 et porte le monogramme « M ».
 Vers 1903.
 Hauteur : 13 cm 2 000 / 3 000 €
34. Vilmos ZSOLNAY (1840-1900)
 VASE tronconique en céramique, émail irisé et flammé, rouge, vert sur fond bleu nuit. Décor de coquillages sur fond de végétation aquatique.
 Signé et n° 5380.
 Vers 1899.
 Hauteur : 15 cm 1 000 / 1 500 €

35. MONTIÈRES-AMIENS
 GRAND VASE piriforme allongé en céramique, émaux polychromes, flammés et irisés. Décor de fleurs dans la partie haute du col. Signé.
 Hauteur : 35 cm
- VASE piriforme à com étranglé en céramique, émaux polychromes flammés et irisés. Décor de fleurs. Signé.
 Hauteur : 22,5 cm 200 / 300 €



36



38



37



38



39



40



37

36. Jacques ADNET (1900-1984)
« Pigeon » en céramique émaillé crème. Signé.
Hauteur : 20,5 cm 200 / 300 €

37. Fernand ECHLINGER & SOUFFLENHEIM
Vase conique corps étranglé en céramique,
émaillé rouge sur fond noir. Décor de carré
stylisé.
Signé et situé France.
Hauteur : 15 cm

Edmond LACHENAL (1855-1948)
PETIT VIDE POCHE en céramique, émaillé bleu et
noir.
Signé et porte des inscription « A B P B ».
Diamètre : 17 cm 200 / 300 €

38. Fernand ECHLINGER & SOUFFLENHEIM
PICHET en céramique à corps modelé à chaud, émaillé
noir et vert intérieurement. Anse arborescent détachée.
Signé.
Hauteur : 20,5 cm

Jean LURCAT (1892-1966) (Dessin de)
PETITE COUPE décorative en terre cuite, émaillé
vert et noir. Décor d'un profil de femme.
Signé « Dessin J. Lurcat Sant-Vicens n° 11 I.P.P. ».
Diamètre : 19 cm 200 / 300 €

39. SEVRES (Manufacture Nationale de)
VASE ovoïde à col étranglé en porcelaine épaisse,
émaillé bleu ciel sur fond brun rouge nuancé à
rehaut d'or. Décor de fleurs du Japon.
Cachet triangulaire Sèvres 1900 et décoré à
Sèvres en 1907.
Hauteur : 15 cm 100 / 200 €

40. Théodore-Joseph DECK (1823-1891)
VASE balustre en céramique, émaillé rouge moucheté.
Signé.
Hauteur : 22,5 cm 200 / 300 €

41. Henri-Léon ROBALBEHEN (1862-1906)
VASE cylindrique à épaulement renflé en grès à
surface émaillé vert nuancé à bulles éclatées en
surface sur tout le vase. Signé, situé Paris et n° 1246.
Hauteur : 14,5 cm 100 / 200 €

Voir la reproduction page suivante

42. Léon-Alexandre POINTU (1879-1942)
PETIT VASE en grès, émaillé marron nuancé. Signé.
Hauteur : 10,7 cm

VASE conique à épaulement renflé en grès, émaillé
brun et vert nuancé. Signé et n° 59
Hauteur : 24,5 cm 200 / 300 €



43. Léon-Alexandre POINTU (1879-1942)
VASE ovoïde allongé à col légèrement évasé en grès, émaillé bleu nuancé vert. Signé.
Hauteur : 26,5 cm 150 / 200 €

44. Louis DELACHENAL (1897-1965) & SEVRES (Manufacture Nationale de)
VASE conique à pans coupés en grès, émaillé marron tacheté beige. Décor de deux anses ajourées à l'épaule. Signé et situé.
Hauteur : 18 cm 100 / 200 €

45. Georges HËNTSCHEL (1855-1915)
VASE ovoïde à corps légèrement étranglé en grès à couler d'émaux polychromes brun nuancé. Monogramme.
Hauteur : 18 cm 200 / 300 €

46. Léon-Alexandre POINTU (1879-1942)
VASE conique à épalement renflé et col légèrement évasé en grès, émaillé brun sur fond beige craquelé à coulées d'or. Signé et n° 62.
Hauteur : 21 cm 200 / 300 €

46 bis. Louis-Auguste DAGE (1885-1963)
VASE ovoïde en céramique, émaillé brun, noir et vert à rehaut d'or. Signé.
Hauteur : 15,5 cm 100 / 150 €

47. Ensemble comprenant :
ANONYME
POT couvert en forme de fruit en céramique, émaux polychromes. Décor d'un personnage à la corne d'abondance. Signature non identifiée.
Hauteur : 15,5 cm

REVERNAY & DIGOIN (Atelier de)
VASE ovoïde à col étranglé en grès, émaillé marron foncé et vert au niveau du col. Signé et n° 140.
Hauteur : 14,5 cm

Jean LANGLADE (1879-1928) & LA PUISAYE
PETIT VASE ovoïde en grès à col étranglé, à coulé d'émaux polychromes, vert et brun. Signé et n° 147.
Hauteur : 9 cm

Henri DEHEAULME de VALLOMBREUSE (1856-1919)
VASE conique à épalement renflé et petit col droit en grès, à coulé d'émaux polychromes marron clair (fêlé au niveau du col). Signé et n° 25
Hauteur : 19 cm 150 / 200 €



48. Jean PUIFORCAT (1897-1945)

PARTIE DE MÉNAGÈRE en argent 950 millièmes et métal argenté modèle "Biarritz" monogrammé "D.G" ou "D.M" comprenant : quinze fourchettes de table ; huit cuillers de table ; quatorze couverts à poisson ; huit pelles à glace et deux cuillers à café ; seize couteaux de table ; six couteaux à fruits et huit à fromage.

Poids de l'argent : 4,620 kg

Poids brut des couteaux : 2,180 kg

Six couverts à entremet, six cuillers à thé, six pièces de service (couvert à salade, pelle à gâteaux, cuillers à sauce, couteaux à beurre et à fromage) en métal argenté. (Usures d'usage). 2 500 / 3 000 €

Jean Puiforcat a dessiné une vingtaine de couverts à partir de 1921. Le nom du modèle de nos couverts évoque l'attachement de Jean Puiforcat au Pays Basque où l'orfèvre s'installe avec sa famille près de Saint-Jean-de-Luz sur la colline d'Urrugne vers 1920.

Sa forme illustre la réflexion de Jean Puiforcat sur la fonction de l'objet qui commande la forme. Le goût des lignes droites, de la rigueur et une volonté de dépouillement guident ses choix.

Jean Puiforcat remet à l'honneur le fourchon à trois dents reprenant les modèles du XVII^e siècle français, et cesse de les faire parallèles mais incurvés, il crée un manche d'une pièce. Pour les cuillers, le cuilleron forme un ovale parfait. Enfin pour les couteaux, le manche est aussi large que la lame.



48

49. D'après François POMPON

Panthère marchant

Épreuve en bronze à patine noire, signée et numérotée E. A. 2/3, Susse Fondateur, Paris.

22,1 x 59,9 cm

Fonte posthume vers 1985, d'après un modèle (avec terrasse) créé en 1925. 2 000 / 4 000 €



50. GOUDJI (né en 1941)

PLAT OU PLATEAU dormant en argent martelé 925 millièmes de forme ovale à ombilic à décor d'un protomé de taureau, les yeux sertis de pierres bleues, probablement de la cordiérite.

Signé et poinçonné sur le fond.

(Rayures d'usage).

Longueur : 43,5 cm - Largeur : 31 cm

Poids brut: 1,160 kg

Modèle similaire reproduit dans le catalogue *Goudji, Histoire d'un art*, p.31, n°64, exposition *Goudji au Kunsthaus* en 1994.

3 000 / 4 000 €





51. Charlotte PERRIAND (1903-1999)

TABLE DE SALLE À MANGER rectangulaire en frêne, plateau rectangulaire à gorge et chevillage en ceinture reposant sur quatre pieds elliptiques.

Edition Steph Simon.

Vers 1956.

69,5 x 199 x 84 cm

20 000 / 30 000 €

Bibliographie : Jacques Barsac, *Charlotte Perriand, un art d'habiter*, éditions Norma 2005, modèle reproduit pages 432 et 4362.

Provenance : Collection particulière, Paris

52. Charlotte PERRIAND (1903-1999)

SUITE DE HUIT CHAISES modèle « Méribel » en frêne teinté Assise en paille tressée

Modèle créé vers 1948 et édité dans les années 1960 par Steph Simon .

(État d'usage, un pied accidenté).

74,5 x 41 x 43 cm

3 000 / 5 000 €

Bibliographie :

- *Intérieurs de chalets et de maisons de campagne*, L. Rodighiero, Editions Charles Massin, non daté, modèles similaires en couverture et pages 17, 31 et 71.

- *Art et Décoration*, avril-juin 1948, modèles similaires page 9.

- *Les Décorateurs des années 1950*, P.Favardin, Editions Norma, modèle similaire page 134.

Provenance : Collection particulière, Paris



53

53. Paul DUPRÉ LAFON (1900-1971)
VALET DE NUIT en acajou, à cintre et
tablette gainé de cuir bordeaux. En partie
médiane, tablette escamotable et deux
supports de cravates en bronze doré.
Piètement à découpe galbée et barres
d'entretoises en bronze doré (manque les
bronzes de stabilisation de la tablette et
petits accidents au cuir aux angles de la
tablette). Estampillé.

Hauteur : 138 cm 2 500 / 3 500 €

Bibliographie : Thierry Couvrat Desvergnès
Dupré-Lafon décorateur des millionnaires,
Richer, Éditions de l'amateur, France, Paris
1990. Modèle similaire rep. pp. 145, 204, 205.



54

54. Achille CASTIGLIONI (1918-2002)
Lampadaire ARCO La base en marbre blanc veiné gris et brun.
Édition Flos, vers 1970.

Le pied : 55,3 x 23,7 x 17,8 cm

Avec son réflecteur en métal brossé. 600 / 800 €

55. TAPIS en laine à décor de style Art Déco, modèle
PRISME, signé du monogramme JJB.
(Quelques marques d'enfoncement).

272 x 187 cm

100 / 150 €

56. TRAVAIL FRANÇAIS

TABLE D'APPOINT en placage d'ébène et bois noirci à
un tiroir en ceinture, plateau en forme de trèfle. Trois
montants dans sa partie centrale réalisés en deux parties,
reposant sur une base triangulaire à pointe arrondie.
Style Biedermeier.

Hauteur : 76 cm

300 / 400 €



55



56

57. Umeda MASNORI (1941)

Rose Chair, circa 1990

Fauteuil à garniture de velours rouge à coussins
pétiolés, reposant sur trois pieds coniques en
aluminium poli.

Édition Edra

(Usures d'usage)

79 x 86,5 x 90 cm

800 / 1 200 €



57

CIVILISATIONS





58

58. LANCE, République Démocratique du Congo.
Bois à patine brune, acier.
Largeur : 165,5 cm 120 / 150 €

59. RÉCEPTACLE de type Bambara, Mali .
Bois à patine brune à brun noir brillante.
Hauteur : 52 cm 300 / 400 euros
Réceptacle à couvercle orné d'une effigie féminine schématisée, le fût reposant sur quatre pieds fléchis inscrits sur une embase circulaire. Riche décor d'incisions et de frises géométriques.



59

60. ÉLÉMENT KONGO, République Démocratique du Congo.
Bois tendre, céramique, pigments, accidents d'usage.
Hauteur : 25 cm 200 / 300 €

Statuette d'un probable tambourinaire sans doute annexé à une pièce de mobilier. La tête ronde est dynamisée par un regard en céramique pastillé d'une pupille noire

Provenance : Présence d'une ancienne étiquette, « Jean Roudillon expert, Collection Guillaume Apollinaire, Etudes de Mes Laurin, Guilloux, Buffetaud, Tailleur », avec désignation de l'objet au centre.



60



61. MASQUE ESKIMO (Arctique) réalisé dans des parties et fragments d'os de Cétacés (*Cetacea spp* (I/A) pré-convention). Premier tiers du XX^e siècle.

Hauteur : 27,5 cm

1 000 / 1 200 €

Provenance :

- Galerie Flak, Paris
- Collection privée parisienne

Exposition :

Crossing Mirrors, Fondation d'art contemporain Rosenblum Collection and Friends, Paris, automne 2012

Grand masque en os marin, le regard amplement ouvert sous l'arcade sourcilière en accolade, les pommettes saillantes. Le nez droit surplombe la bouche aux commissures très marquées est ouverte. Dans sa configuration, ce masque ne diffère pas des masques en bois, mais ses dimensions sont importantes. Il appartient à un corpus d'oeuvres de commande, réalisées entre la toute fin XIX^e et le courant du XX^e siècle.



62. CRÂNE DE CROCODILE fétiché Fon, République Populaire du Bénin Crâne (*Crocodylus niloticus* (I/A) pré-convention), fibres végétales.

Premier tiers du XX^e siècle.

Largeur : 35 cm

4 000 / 5 000 €

- Ancienne collection Anne et Jacques Kerchache, Paris
- Collection privée parisienne
- Auctionart, Hôtel Drouot, 8 juillet 2021, repr. lot 633

Exposé et reproduit : *Vaudou*, Fondation Cartier pour l'art contemporain, Paris, 2011, pages 92, 93, 200

Mâchoire de crocodile dont la partie supérieure et la partie inférieure sont reliées par des cordes tressées et renforcées par endroits par du métal. L'utilisation de cet objet consiste à défaire la corde qui relie les deux extrémités de la mâchoire et à les séparer. Ensuite, il faut les relier à nouveau avec la même corde en prononçant les paroles sacrées (incantatoires) pour empêcher ou interdire que quelque chose se produise. Cela s'appelle en *fonbbé kpoble* ou *kpodohonme*. Tant que la corde nouée restera ainsi, ce qui a été dit et demandé ne subira jamais de changement ni de modification. (In. *Vaudou*, Gabin Djimassé, page 203, fig. 1).

La rareté du thème et la provenance prestigieuse font de cette œuvre Fon un très bel exemplaire du type.

62



62

63. SOUFFLET DE FORGE *okuka* Fang, Gabon.

Bois à patine brune.

Hauteur : 89 cm

2 000 / 3 000 €

Provenance :

- Jean-Pierre Laprugne, galerie Mazarine 52, acquis en 1991

- Collection privée, Paris

Rare soufflet de forge anthropomorphe, sculpté de quatre chambres ayant conservé leurs poches en cuir ce qui est rare, et surmonté d'un beau visage aux lignes caractéristiques des productions Fang. Inscrit dans un cœur, ce-dernier dessine de profil un arc élégant, une coiffe à triple crête étirant la ligne arrondie du front haut.

Selon Louis Perrois, le soufflet de forge a une grande importance dans tout le Gabon, que ce soit chez les Fang du nord ou chez les Eshira, Bapounou et Mitsogho au sud de l'Ogooué. (In. Perrois, p. 200). L'enseignement du symbolisme sexuel de ce type d'objet, serait transmis aux jeunes hommes lors des rites d'initiation.

Bibliographique : Louis Perrois, *Art Ancestral du Gabon, Musée Barbier-Mueller Genève* 1985, pp. 112-113, pl. 16 ; 200, fig. 28, pour un exemplaire anthropomorphe à deux poches.

64. TÊTE COMMÉMORATIVE de dignitaire *uhunmwun elao*, Royaume du Bénin.

Bois à patine brune, métal, accidents d'usage.

Hauteur : 39 cm

3 000 / 5 000 €

Provenance :

- Ancienne collection Docteur Alain-Pierre Kahn, Paris

- Ancienne collection Henry-Georges Müller, Paris

- Ancienne collection privée, Paris

Visage de dignitaire sculpté en ronde-bosse, les yeux amplement ouverts caractéristiques du style, nez et bouche réunis en un court volume. Un placage de métal, retenu fixe par des agrafes, couvre le cou à l'image des lourds colliers de dignitaires et le sommet de la tête, un réseau de stries dynamiques ornant ce placage.

Selon la tradition, les nobles du Bénin se sont vus accorder par l'*oba Osemwede* le droit de placer des têtes en bois, rappelant les têtes en laiton des souverains, sur les autels familiaux. (In. *Bénin, Musée Barbier Mueller*, p. 17). Ces têtes, n'étant pas à proprement parler des portraits, revêtaient une grande importance symbolique et décorative, et pouvaient être placées sur les autels ancestraux comme sur les « autels de la tête ».

Rarement présenté en vente publique, ce type d'œuvre est un témoignage précieux de la culture de l'ancien royaume du Bénin.

Cf. *Bénin - Numéro Spécial Art Tribal, Musée Barbier Mueller, Genève, 1992*, p. 16 pour un exemplaire de même type.



64

65

65. Figure d'ancêtre Région de la Cross River, Nigeria

Alliage de cuivre.

Époque XIX^e siècle.

Hauteur : 23 cm

3 000 / 4 000 €

Provenance :

- Antonio Casanovas, Galerie Arte y Ritual, Madrid

- Yale GvR archives n° 0116665

Effigie masculine, le corps puissant fermement inscrit sur des jambes rondes, bras en avant, mains et pieds digités. La tête, séparée du buste par un cou orné d'un court collier ou cordage, est détaillée d'un regard en pastilles. Oreilles et crête sagittale forment de courtes saillies, la bouche ouverte en un ovale proéminent. Un réseau de spires orne buste, dos et nuque, des parures lisibles aux chevilles et à la taille.

Fleming et Nicklin, grands spécialistes de la région, soulignent l'importance de la gestuelle - mains projetées vers l'avant, encrage solide des jambes - gestuelle que l'on retrouve sur des terres-cuites de la même origine géographique, et qui selon eux se rapportent à des pratiques très codifiées, notamment lors de joutes villageoises.

Présentant une belle et ancienne patine d'usage, cette œuvre rare fait partie d'un corpus restreint, dont la production a cessé à la fin du XIX^e.

Bibliographie :

- *Central Nigeria Unmasked : Art of the Benue River Valley*, Fowler Museum at UCLA, Los Angeles, 2011, p. 200

- *Arts du Nigeria - Collection du musée des Arts d'Afrique et d'Océanie*, Réunion des musées nationaux, Paris, 1997, p. 166

66. STATUE LOBI, Burkina Faso.

Bois à patine brune rituelle, accidents.

Hauteur : 136 cm

4 000 / 6 000 €

Provenance : ancienne collection Bernard de Grunne, Bruxelles

Porteuse de coupe Lobi, le buste cambré à l'ombilic saillant encadré de bras détachés du corps, les mains schématisées. Les seins hauts viennent rejoindre la ligne anguleuse des épaules. La tête soignée retient un canari, le visage ouvert sur un regard en demi-lune évoquant les productions de l'artiste de Gaoua, Sikire Kambire, (1896-1963).



66



68. **POUPÉE AKUABA** Ashanti, Ghana.

Bois mi-dur, pigments.
(Petits accidents).

Hauteur : 41,5 cm

800 / 1 500 €

Liées au rites de fertilité, les poupées *akuaba* étaient choyées et l'objet d'une attention toute particulière. Portées à la taille par les femmes, elles étaient destinées à favoriser une grossesse ou des qualités physiques particulières à l'enfant.

Ici, l'ample disque lunaire formant la tête plane est orné en partie basse d'un séduisant visage, une ornementation élégante présente au verso. Le cou annelé et menu prolonge le buste cylindrique, de courtes pastilles en moyen relief décrivant seins, ombilic et ornementation au dos. Laque noire profondément lustrée.



67. **SIÈGE CARIATIDE** Lwena, Angola.

Bois à patine brune à brun noir, pigments.
(Accidents).

Hauteur : 41 cm

3 000 / 5 000 €

Provenance : ancienne collection privée, Belgique

Siège caryatide allégorique du thème de la Mère à l'enfant, thème majeur au sein des cultures africaines.

Agenouillé sur la base circulaire, l'adulte vêtu d'un pagne, retient son bébé à la tête tournée, contre son sein, dans un geste d'une tendresse toute naturaliste. Son visage rond est marqué d'un regard en amples grains de café fendus inscrits dans des orbites profondes. Au front, le signe cruciforme commun aux populations Tshokwe et Lwena. La coiffe, succession de courtes mèches soignées est marquée d'une patine rituelle rouge.

Le thème du sujet féminin caryatide représenterait l'ancêtre attendant la vénération de ses descendants.



69



70



69. OCEANIE

Lot de DEUX ORNEMENTS d'oreille *pu taiata*, Îles Marquises.

Ivoire marine.

Largeur : 4,7 cm et 5,1 cm

4 000 / 6 000 €

Provenance : Ancienne collection Abraham Rosman & Paula Rubel, New York

Éléments de parure très importants dans la culture marquiseenne, les ornements d'oreille revêtaient de nombreuses formes, passant du bouton de fleur, au coquillage, ou comme ici au bijou sculpté, essentiellement portés par les femmes, et transmis de génération en génération - ce qui en avère l'importance accordée localement - les *pu taiata* étaient réalisés en os, dent de cochon ou os de mammifère marin.

Ici, sur l'un, trois personnages inscrits dans le prolongement de l'axe de fixation, sont représentés les uns à côtés des autres. Ce type de figure est décrit par Karl von den Steinen comme « Camarades de front » (p. 138, fig. 115).

Sur l'autre, deux effigies assises se font face, et pourraient être une variante d'oeuvres de type comparable et identifiés par Steinen comme « Les filles à la balançoire » (op. cit. pp. 144-147), scène très élaborée, et souvent illustrée dans le corpus, de la légende d'Akai.

Bibliographie :

Karl von den Steinen, *Les Marquisiens et leur art*, vol. II, Plastique, Edition française Musée de Tahiti et des Îles - te Fare Iamanaha, 2005 (1ère parution en 1928, en langue allemande).

Mata Hoata - Arts et société aux Îles Marquises, Musée du Quai Branly/Editions Acte Sud, Paris, 2016, pp. 204-207.

70. OCEANIE

ORNEMENT D'OREILLE *pu taiana*, Îles Marquises.

Ivoire marine.

Largeur : 4,6 cm

1 800 / 2 500 €

Provenance :

- Vente Sotheby's, New York, 19 mai 2000, reproduit sous le lot 174

- Ancienne collection Abe Rosman & Paula Rubel, New York

- Transmis par descendance

Porté à l'arrière de l'oreille, l'axe retenu le plus souvent par un cône (coquillage), ce beau *pu taiana* est sculpté de trois petites effigies assises, à rapprocher du groupe identifié par Steinen sous le terme « Conquête de l'axe par des *tikis* qui se tiennent le ventre » (In Steinen, p. 138, fig. 115)

Cf. Karl von den Steinen, *Les Marquisiens et leur art*, vol. II, Plastique, Edition française Musée de Tahiti et des Îles - te Fare Iamanaha, 2005, pp. 136-148 (1ère parution en 1928, en langue allemande)



71



72



73

71. SPATULE À BÉTEL, Aire Massim, Papouasie Nouvelle-Guinée.

Bois à patine brune, chaux.

Largeur : 37 cm

500 / 600 €

Spatule à bétel ornée sur la moitié de sa longueur d'une effigie humaine stylisée. La tête en ronde-bosse est détaillée d'un petit visage soigné, inscrit sous un front en calotte, une crête sommitale encore présente. Une succession de spires décrivent en deux dimensions les membres du corps, dominant une courte embase.

Ce type d'objet faisait partie des oeuvres sculptées les plus réputées de la région Massim. Les manches de ces instruments servaient à porter la chaux à la bouche, laquelle augmentait les effets de la noix d'arec ingérée avec une feuille de bétel.

72. HACHE, Archipel du Vanuatu.

Bois dur, métal.

Hauteur : 92 cm

1 000 / 1 200 €

Casse-tête transformé en hache par ajout ancien d'une lame de fer européenne. La masse d'arme architecturée, comme la longue hampe en bois dens, présentent une belle et ancienne patine d'usage.

73. BOUCLIER *karbinna*, groupe Karajarri Aborigène, Lagrange Bay, Australie.

Bois dur à patine brune.

Hauteur : 79 cm

3 500 / 4 000 €

Provenance : ancienne collection privée, Paris

Très beau bouclier *karbinna* de forme oblongue, la prise creusée au revers de l'objet.

Le décor en hachures soignées et savamment ordonnancées, formant une succession de très subtils reliefs, est caractéristiques du groupe Karajarri, installé au sud ouest des Kimberleys (Australie septentrionale).

Anciennement bouclier d'esquive destiné à parer les coups de boomerangs ou ceux des massues lors de combats rapprochés, ce type d'arme est ensuite devenue une monnaie d'échange avec d'autres communautés.

Cf. Boucliers - d'Afrique, d'Asie du Sud-Est et d'Océanie du Musée Barbier Mueller, Editions Adam Biro, Genève, 1998, pp. 234, 235

74. LANCE, Île de l'Amirauté, Archipel Bismarck, Papouasie Nouvelle-Guinée.

Bois à patine brune, résine de noix de parinarium, obsidienne, fibres végétales, pigments, accidents.

Largeur : 206 cm

3 000 / 4 000 €

Provenance :

- Collectée lors de l'expédition de La Korrigane (1934-1936).
- Musée de l'Homme, numéro d'inventaire D39-3/2015.
- Vente Etude Bergé et Associés, Paris, Collection Jean-Paul Morin – Voyages, explorations, 4 novembre 2011, reproduite sous le lot 186.
- Ancienne collection privée, Paris.

Reproduction : Sous la direction de Christian Coiffier, *Le voyage de « La Korrigane » dans les mers du Sud*, Musée de l'homme/Editions Hazan, Paris, 2001, p. 64.

Exposition : *Le voyage de « La Korrigane » dans les mers du Sud*, Musée de l'Homme, Galerie Océanie, 5 décembre 2001 - 3 juin 2002.

Longue hampe en bois surmontée d'une rouelle puis d'un visage humain de belle qualité, l'un et l'autre sortant des mâchoires d'un crocodile à la tête parcourue de motifs ornementaux rouges, blancs et noirs. Au sommet, la pointe en obsidienne, dont la fragilité naturelle aura subi les aléas du temps, est raccordée à une courte architecture notamment par des liens entrecroisés et rehaussés de pigments, formant un riche décor.

Initiée à un moment où les cultures traditionnelles commencent à disparaître en Océanie, l'expédition de La Korrigane (1934-1936) est considérée comme l'une, voire la dernière, grande mission à visée ethnographique. Charles van den Broek, l'un des instigateurs de ce voyage, sera à son retour nommé à la tête du département d'Océanie du tout jeune Musée de l'Homme.

Bibliographie : Sylvia Ohnemus, *An ethnology of the Admiralty Islanders, The Alfred Bühler Collection*, Museum der Kulturen, Basel, 1998, pp. 360-363

75. SAGAIE Île de l'Amirauté, Archipel Bismarck, Papouasie Nouvelle-Guinée

Bambou à patine brun clair, bois, résine de noix de parinarium, obsidienne, fibres végétales, pigments, accidents.

Largeur : 158 cm

1 200 / 1 500 €

Provenance :

- Ancienne collection William Downing Webster (1868-1913), acquisition en 1898
- Vente Etude Bergé et Associés, Paris, 4 novembre 2011, Collection Jean-Paul Morin - Voyages, explorations, reproduite sous le lot 188.
- Ancienne collection privée, Paris.

La hampe en bambou prolongée par la représentation d'une effigie sortant de la gueule schématisée d'un crocodile. Au sommet, une pointe en obsidienne retenue par une résine faite de noix de parinarium et de liens d'origine végétale, formant dans leur savant agencement un décor soigné.

Indication de la provenance Webster et de la date de collecte écrites à l'encre noire sur la hampe.

Bibliographie : Sylvia Ohnemus, *An ethnology of the Admiralty Islanders, The Alfred Bühler Collection*, Museum der Kulturen, Basel, 1998, pp. 360-363

74

75



Le *KAP-KAP*, comme la parure de prestige dans son ensemble, n'est pas simplement signe de richesse ou de pouvoir, mais également un objet sacré, qui imprègne son propriétaire d'une aura spirituelle. « Ces pièces étaient destinées à éblouir littéralement l'observateur et à souligner les capacités naturelles d'un individu (...). Grâce aux pouvoirs intrinsèques de matériaux extraits de la terre, de la mer et du ciel, celui qui portait ces ornements extraordinaires (...) pouvait être certain de réussir dans toutes ses entreprises ».

(In. *Bijoux - le corps sublimé*, sous la direction de Mélanie Holcomb, Paris, Editions The MET/Citadelles & Mazenod, 2018, page 241)

76. *KAP-KAP* Île de l'Amirauté, Province de Manus, Archipel Bismarck, Papouasie Nouvelle-Guinée. Coquillage de bénitier (*tridacna gigas*), écaille de tortue, fibres végétales.
Diamètre : 5 cm 2 000 / 3 000 €

Provenance :

- Collecté lors de l'expédition de « La Korrigane » (1934-1936)

- Ancienne collection Régine van den Broek

- Transmis par descendance

Délicat disque d'écaille découpé à l'image d'une résille, et raccordé à un cercle taillé dans un coquillage de bénitier, gravé sur son pourtour.

Un dessin de Régine van den Broek d'Obrenan (« croquis n° 73 »), l'un des cinq *Korrigans* de l'expédition historique, représente un homme portant l'un de ces *kap-ka*p, proche typologiquement de notre exemplaire et originaire comme lui de la province de Manus. Le *kap-ka*p est arboré au sommet de la tête, et inscrit sur une structure qui semble végétale, et qui retient la chevelure.

Bibliographie : Christian Coiffier, *A bord de la Korrigane - Carnet de voyage de Régine van den Broek d'Obrenan aux Nouvelles-Hébrides, aux îles Salomon et aux îles de l'Amirauté en 1935*, Paris, Editions Somogy éditions d'art, 2014, planche 85, correspondant au croquis originel n° 73

77. *KAP-KAP* Île de Malaita, Archipel des Salomon, Micronésie. Coquillage de bénitier (*tridacna gigas*), pigments, fibres, accident et manque.
Hauteur : 4,5 cm 300 / 400 €

Provenance :

- Ancienne collection du Docteur François

- Vente Etude Tajan, 13 décembre 2002, lot 282

Le coquillage gravé de deux oiseaux frégate, motif récurrent des oeuvres traditionnelles des Îles Salomon.

Cf. *L'Eclat des ombres - L'art en noir et blanc des îles Salomon*, Editions Somogy, Paris, 2014, p. 195 pour un exemplaire apparenté.

78. *KAP-KAP* Île de l'Amirauté, Île de Malaita, Archipel des Salomon, Micronésie. Coquillage de bénitier (*tridacna gigas*), pigments, fibres.
Hauteur : 10 cm 300 / 400 €

Provenance :

- Ancienne collection du Docteur François, Paris

- Vente Etude Tajan, 13 décembre 2002, lot 281

Très beau décor comme piqueté dans le bénitier et opposant, à l'image d'un jeu de miroir, deux oiseaux frégates aux ailes déployées.

La taille de cet ornement permettrait d'imaginer qu'il s'agit d'avantage d'un pectoral que d'un ornement de tête.

79. CROCHET cérémoniel Aire Moyen Sépik,
Papouasie Nouvelle-Guinée.
Bois à patine brune, fibres végétales, pigments.
Hauteur : 70,5 cm
Époque, début XX^e siècle. 4 000 / 5 000 €

Provenance :

- Ancienne collection Maurice Bonnefoy/d'Arcy Galleries,
New York, années 1960-1970

- Vente Etude Ader Picard Tajan, Paris, 18 décembre 1990,
lot 11

- Vente Christie's Paris, 10 décembre 2003, reproduit sous
le lot 54

Reproduction : Art Océanien, Neuchâtel, 1970,
inventorié dans la section Moyen Sepik, n° 875, p. 73

Exposition : Musée d'Ethnographie de Neuchâtel, Suisse,
27 juin-31 décembre 1970

La nourriture et d'autres biens étaient conservés dans des paniers et des sacs suspendus aux chevrons de la construction au moyen de crochets à deux ou trois fourches. Les crochets utilitaires étaient rarement sculptés alors que ceux utilisés dans la Maison des Hommes étaient travaillés de façon élaborée pour représenter des ancêtres importants et des êtres mythologiques. (In. Anthony Meyer, *Art Océanien*, Editions Könemann, 1995, p. 229).

Ici, c'est un visage bidimensionnel qui orne la partie haute du crochet à double fourche. Les joues sont pleines, le regard en pastilles à hauteur d'oreilles courtes, le nez en pointe de flèche domine une bouche projetée et entrouverte. Au sommet de la coiffe en sobre croissant, un percement de suspension.





80

80. BOOMERANG Aborigène, Australie.

Bois à patine brune nuancée noir.

Largeur : 66,5 cm

200 / 300 €

Avéré depuis plus de 10 000 ans comme en témoignent des représentations rupestres, le boomerang, arme de chasse comme de combat, mais également insigne lors des festivités, est spécifique aux seuls Aborigènes d'Australie. Très tôt entré dans les collections européennes, précieux témoignage de l'une des plus anciennes cultures humaines, ce type d'objet frappe par la modernité sa forme.

Bel exemplaire.



82



81

81. VANTAIL DE PORTE, Île de Timor, Indonésie.

Bois dur à patine claire.

Hauteur : 192 cm - Largeur : 38 cm

700 / 1 000 €

Ornée en registres successifs cloisonnés d'un riche décor d'entrelacs, frises et volutes traditionnel.

82. MAQUETTE DE PIROGUE, Cambodge, Birmanie (?).

Bois, pigments, accident

Hauteur : 137,5 - Largeur : 4 cm

500 / 600 €

Rare pirogue en modèle réduit d'Asie du Sud-Est, proue et poupe étirées et teintées en noir.

83. LINGAM, Inde.

Pierre de teinte générale verte.

Hauteur : 31 cm 1 500 / 2 000 €

Importante Shiva-Lingam en pierre dure polie, symbole phallique du dieu Shiva.



83



ATELIER ROBERT-JEAN FABRE DIT FABRICE (1930-2013)

Dessinateur, peintre, céramiste, « peintre-cartonnier », Robert-Jean Fabre dit Fabrice, fut un artiste complet inventeur de procédés innovants tel que les « mosaïques de laine » (1957), les « mosaïques de cuir » (1970) et les « cuirs collés plissés ». Dès 1957, sur les conseils de Jacques VILLON (1865-1973) et de Jean CROTTI (1878-1958) il dépose le brevet de "Mosaïques de laine". En 1958, il rencontre Jean COCTEAU (1889-1963) qui lui confie des dessins à "traduire" dans cette nouvelle technique à l'occasion d'une exposition à galerie Lucie Weill à Paris, des tapisseries de Fabrice sont ainsi exposées aux côtés des céramiques de Jean Cocteau qui sera un de ses amis et grand défenseur de son travail. Fabrice travailla pour Aubusson puis se mit vite à son compte dès que de grandes commandes lui furent passées (Compagnie Singer (New York, USA), Principauté de Monaco (Monaco) Grand Hotel Coty (Calvi, France) Laboratoires Pierre Fabre, Conseil Général du Tarn (Albi, France) Chambre de Commerce de Millau (France), Université de Colledgeville (USA), Tanner Council (Washington, USA) Fondation De Rothschild (Paris, France), Ordre des avocats (Albi, France) Groupama (Albi, France) Bibliothèque (Montauban, France) etc. Ses œuvres furent alors régulièrement exposées aux côtés d'artistes tel que Alexander CALDER (1898-1976) ou de ses amis André LANSKOY (1902-1976) et Ida KARSKAYA (1905-1990), dans des galeries françaises tel que l'Espace Cardin (Paris, France), la galerie Lucie Wiell (Paris, France) et étrangères (Pacific Design Center (Los Angeles, USA), Denneweg (Hollande), Lount (Vancouver, Canada), Bodenschatz (Bâle, Suisse) mais également dans de nombreux musées tels que le musée Athénée (Genève, Suisse), le musée Toulouse-Lautrec (Albi, France), le musée Goya (Castres) ou encore le musée Waalwijk (Hollande). En 1964, il acquiert dans la campagne de l'Albigeois, le domaine de la Vigerie, ancienne résidence des chanoines de l'abbaye de Varen et il y installe ses ateliers et salles d'expositions.

De 1985 à 1992, Fabrice tiendra également une galerie d'art à Cordes, dans sa région natale du Tarn.

Les œuvres présentées dans cette vente nous sont confiées directement par la famille de l'artiste.

Suivant les traces de Lurçat

Robert Fabre a créé une école nouvelle

GRAULHET s'enorgueillit à juste titre de ses succès sportifs. Il serait faux de croire que ses succès, seuls, contribuent au développement de la cité. Bien au contraire. Sans parler, bien sûr, de l'industrie locale : la tapisserie, renommée de Graulhet est portée bien loin — et peut-être plus durement — en France et à l'étranger par les poètes, les cinéastes et les artistes graulhétois. Parmi ces derniers, nous évoquons aujourd'hui l'un des plus jeunes et des plus talentueux : Fabrice. C'est sous ce pseudonyme stylisé que Robert Fabre, signe

des œuvres riches en couleurs qui, à Toulouse, Castres, Deauville, Paris, etc., sont apparues aux yeux d'une critique pourtant blasée comme une expression toute neuve de l'art de la tapisserie. Voici comment s'exprime la « Revue Moderne des Arts et de la Vie » à l'égard de Fabrice : « Ce jeune artiste est l'inventeur d'un procédé de tapisserie non tissée, mais pour ainsi dire « appliquée ». Des formes colorées sont incrustées dans des fonds et constituent le dessin de la composition. Découpés dans des étoffes, ces formes varient d'intensité, de cou-

leurs, de souplesse ou de rigidité de lignes. Il en résulte des images curieuses qui tiennent à la fois d'un style moderne très dépouillé, d'une rigidité hiératique et parfois d'une



L'artiste travaille à sa dernière œuvre, « l'Eau et la danse », qui sera tissée à Abusson.

(Photos A. Rodier.)

franchise, d'une intensité de tons très orientale.

Avec la tapisserie « l'Aloué et l'oiseau » — Adam et originale par sa nouveauté des motifs ornements issus de l'antique.

Cette invention nouvelle de tapisserie des imitateurs donc figure l'artiste voit ses œuvres se multiplier.

Notre coin de talent et de grands pas incontestés de poraine : Je

Si arrêtez - vous autrement, réveillez.

« Adam et Eve », type parfait des tapisseries appliquées de Fabrice.



REVOLUTION EN TAPISSERIE



Jean Cocteau présente à Paris les œuvres de Robert Fabre

Tout récemment, Jean Cocteau — qui va exposer ses poteries à Paris — déclarait : « J'ai découvert un jeune artiste, Fabrice, qui a repris un vieux procédé incru : il assemble des draps de couleur au moyen de coutures invisibles. Il arrive à faire ainsi de véritables mosaïques qui servent de toile de fond à mon exposition. »

Fabrice, on le sait, est pseudonyme de notre jeune compatriote Robert Fabre, dont, à plusieurs reprises, nous avons ici même vanté le talent et reproduit les tapisseries fabriquées, comme l'illustre l'Académicien, à partir de tissus de différentes couleurs agencés et cousus pour en faire des panneaux d'une très grande valeur artistique.

Ces tapisseries, dont certaines furent tissées à Abusson, ont été en leur temps exposées à Graulhet. Las d'être méconnu par ses hom-

patriotes, Robert Fabre s'est volontairement exilé en un autre coin de notre département.

Il prend aujourd'hui une éclatante revanche. Et ceux parmi les Graulhétois qui lui firent confiance peuvent se réjouir avec nous.

Deux tapisseries de Robert Fabre ont été acquises déjà par des amateurs 400.000 francs l'une.

Nous nous excusons de parler ainsi « chiffres » en un domaine où ils ne devraient pas intervenir, mais il faut bien se mettre au goût de l'époque pour rendre sensible la valeur intellectuelle et artistique.

D'ici quelques jours, la « cote » des Fabrice fera un nouveau bond prodigieux... le 14 novembre exactement, lorsque, à la galerie du Pont des Arts, à Paris, Jean Cocteau, l'enchanter, exposera ses poteries avec, comme toile de fond, les tapisseries de Robert Fabre.

Sud-Ouest du 12 Novembre 1958

spécialement à cet effet une par COCTEAU, l'une des œuvres en coin de l'escalier, qu'il gravera une prochaine exposition internationale gar

Reportage ph

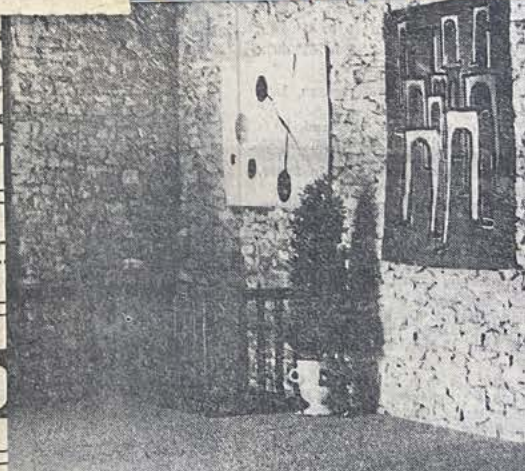
59 LA D

REGARDEZ ces... Ces quoi ?... Autre chose ?... Oui, autre chose. Et pour Je suis passé l'autre semaine m'y a fait rencontrer Fabrice. J'ai Cet homme tout jeune habite Il a transformé l'un des arts les la tapisserie. On sait comment, il ans, Lurçat l'avait renouvelée de règles strictes de l'artisanat médi de cartonnier.

Fabrice, lui, offre une solution lieu d'un tissage, sa tenture mosaïque de laine.

Le procédé est simple. Palette : une collection de de qualité épaisse et serrée, nombre possible de coloris.

Sur un carton à grandeur découpe soigneusement les mor





84. *Forces*

Tapisserie en marqueterie de cuir.
Signée en bas à gauche dans le décor.
Contresignée et datée 1992 au dos.
108 x 142 cm

500 / 800 €

85. *Lanskoy*

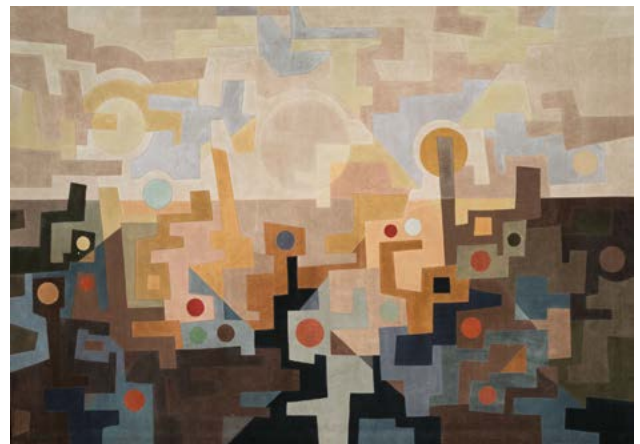
Tapisserie en marqueterie de cuir.
Réalisée d'après un papier-collé de Lanskoy.
Titrée en bas à droite dans le décor.
Monogrammée en bas à droite dans le décor.
Contresignée et titrée au dos.
135 x 104 cm

500 / 800 €

86. *La ville le jour ... la ville la nuit*

Tapisserie en marqueterie de cuir.
Monogrammée en bas à gauche dans le décor.
Contresignée et datée 1979 au dos.
122 x 170 cm

500 / 800 €





87. *Gravitation en contrepoint*
Tapisserie en marqueterie de cuir.
Signée en bas à gauche dans le décor.
Contresignée et datée 1993 au dos.
140 x 99 cm 500 / 800 €



88. *Labyrinthe 5*
Tapisserie en marqueterie de cuir.
Signée en bas à gauche dans le décor.
Contresignée et datée 1975 au dos.
135 x 180 cm 600 / 800 €



89. *Gemmes errantes du futur*
Tapisserie en marqueterie de cuir.
Signée en bas à gauche dans le décor.
Contresignée et datée 1993 au dos.
165 x 138 cm 300 / 500 €



90. *Labyrinthe 3*

Tapissérie en marqueterie de cuir.
Signée en bas à gauche dans le décor.
Contresignée et datée 1979 au dos.
134 x 167 cm

600 / 800 €

91. *Terre de feu*

Tapissérie en marqueterie de cuir.
Signée et datée 1998 au dos.
Contresignée en bas à droite dans le décor.
107 x 190cm

600 / 800 €



92. *Matin hors du temps, 1983*

Cuir collé, monté sur panneau de bois.
Signé en bas à droite dans le décor.
Titré, contresigné et daté au dos sur le panneau.
57 x 65 cm

200 / 250 €



93. *Nuages*
Tapisserie en marqueterie de cuir.
Signée en bas à gauche dans le décor.
Contresignée et datée 1992 au dos.
78 x 129 cm

400 / 600 €



94. *Fragments organisés*
Tapisserie en marqueterie de cuir.
Signée en bas à droite dans le décor.
Contresignée et datée 1989 au dos.
100 x 126 cm

400 / 600 €



95. *Manège fa si do*
Tapisserie en marqueterie de cuir.
Signée en bas à droite dans le décor.
Contresignée et datée 1991 au dos.
92 x 145 cm

400 / 600 €



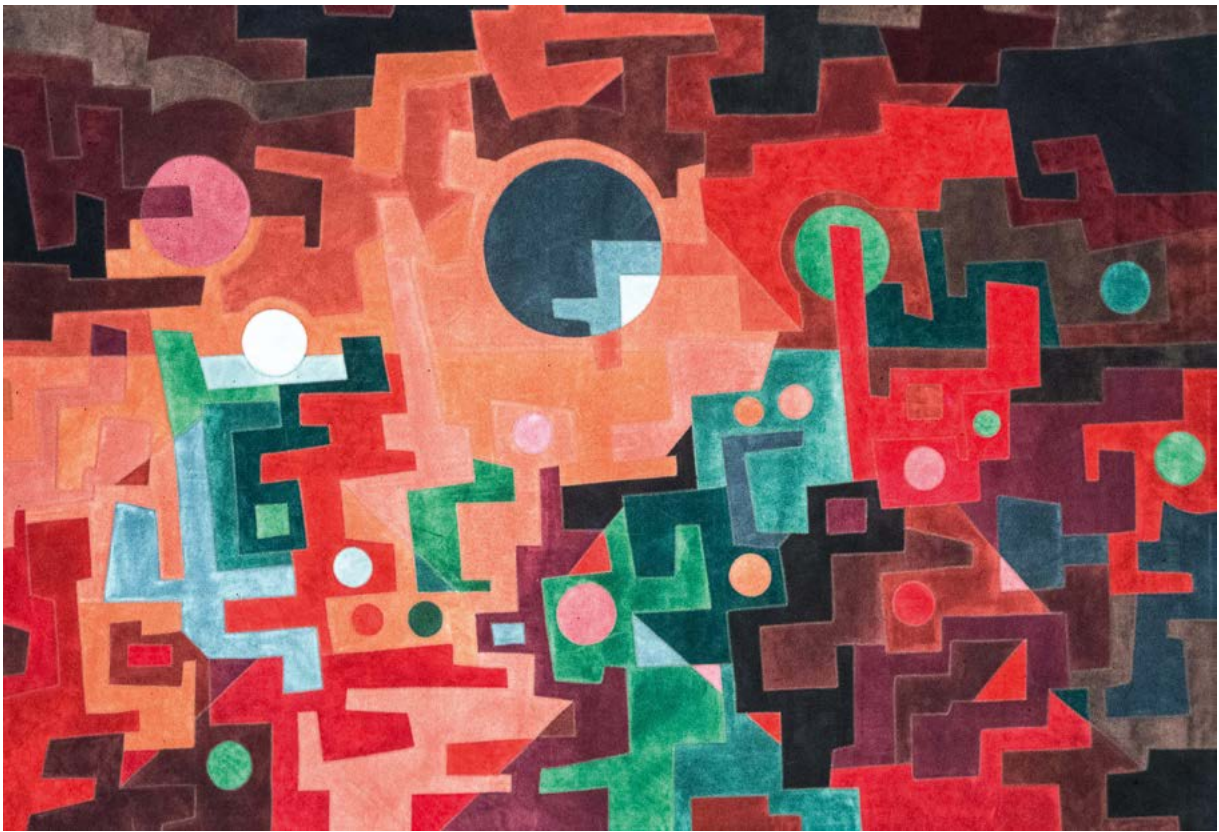
96. *Paysage*
Tapisserie en marqueterie de cuir.
Signée en bas à gauche dans le décor.
Contresignée et datée 1993 au dos.
111 x 144 cm 500 / 800 €



97. *Innatendu*
Tapisserie en marqueterie de cuir.
Signée en bas à droite dans le décor.
Contresignée et datée 1999 au dos.
99 x 141 cm 500 / 800 €



98. *Jardin secret*
Tapisserie en marqueterie de cuir.
Signée en bas à droite dans le décor.
Contresignée et datée 1989 au dos.
107 x 145 cm 500 / 800 €



99



100

99. *La ville le jour ... la ville la nuit*
Tapisserie en marqueterie de cuir.
Signée en bas à gauche dans le décor.
Contresignée et datée 1978.
176 x 122 cm 600 / 800 €
100. *Sans titre (chevrons vert, noir, brun), circa 1990*
Mosaïque de cuir.
Signée en bas à droite dans le décor.
96 x 72,5 cm
Encadré sous verre. 300 / 500 €

101. *Plans*
Cuir plissé monté sur panneau de bois.
Signé en bas à droite dans le décor.
Titré, signé au dos sur le panneau.
Encadré sous verre.
28,5 x 31,5 cm 150 / 200 €
102. *Végétaux, 1988 et Points bleus*
Deux « Cuir collés », cuir monté sur panneau de bois.
Le premier titré, signé et daté au dos sur le panneau, le second signé en bas à droite dans le décor.
39,5 x 47,5 cm et 50 x 65 cm 200 / 300 €
103. *Porte de la sagesse*
Cuir plissé et pigmenté, monté sur panneau de bois.
Signé au dos sur le panneau.
Composition, technique mixte.
66 x 85 cm 150 / 200 €
104. *Sans titre, 2009*
Cuir collé, monté sur panneau de bois.
Signé et au dos sur le panneau.
39 x 29,5 cm 150 / 200 €
105. *Composition bleue*
Cuir plissé monté sur panneau de bois.
Signé en bas à droite dans le décor.
21 x 35,5 cm 150 / 200 €



101



102



103



104



105



106

106. *Composition, et composition ocre*
Deux huiles sur toile.
Non signées, vers 1970.
82 x 65,5 cm 300 / 400 €

108. *Composition jaune et grise*
Huile sur toile.
Signée en bas à droite Fabre.
81 x 60 cm 300 / 400 €

107. *Composition*
Technique mixte, sable coloré sur panneau.
Signé en bas à gauche Fabre.
46 x 33 cm 150-200 €

109. *Composition colorée*
Huile sur toile.
Signée en bas à droite.
146 x 89 cm 300 / 400 €



107



108



109



110

110. *Composition, 1975*
Huile sur panneau.
Signée en bas à droite, contresigné, datée 1975 au dos sur le panneau.
47 x 55 cm 200 / 300 €



112

112. *Composition, 1975*
Huile sur toile.
Signée en bas à droite, datée 1975 au dos sur la toile.
92,5 x 61 cm 300 / 400 €

111. *Composition, 1975*
Huile sur toile.
Non signée, datée 1975 au dos sur la toile.
82 x 65,5 cm 300 / 400 €

113. *Méditation*
Peinture fixée sous verre.
Non signé, titré au dos.
59 x 38,5 cm
On joint : composition abstraite, Peinture fixée sous verre, signé en bas a droite à l'envers.
250 / 300 €



111



113



114

114. « *Compositions* »
Trois huiles sur panneaux.
(Manques).
55,5 x 46 cm, 38 x 45 et 41 x 26 cm 150 / 200 €



115

117. « *Compositions* »
Trois huiles sur toile non signées circa 1970.
(Manques).
40,5 x 27 ; 27 x 46 et 41 x 32,5 cm 150 / 200 €

115. « *Tour blanche* », « *paysage* », « *composition* »
Trois huiles sur panneaux.
46 x 33 cm, 41 x 33 et 41 x 33 cm 200 / 300 €

118. DEUX PROJETS DE DÉCORS OU TAPISSERIE.
Une acrylique sur panneau et une gouache
contrecollée sur panneau.
Non signés (accidents et manques).
33 x 46 et 51 x 67 cm 200 / 300 €

116. *Sans titre*
Cinq huiles sur panneaux.
(Manques).
Dimensions : de 27 x 22 à 38,5 x 55 cm 150 / 250 €



116



117



118

CONDITIONS DE VENTE

FRAIS ET PAIEMENT

Les acquéreurs paieront en sus des enchères, les frais et taxes suivants : 28 % (frais 23,33 % ; T.V.A. 4,67 %).

Les frais à la charge des acheteurs du live sont majorés de 1,8 % TTC (frais : 1,5 % + TVA : 0,3 %).

La vente est faite expressément au comptant.

En cas de paiement par chèque non certifié, la délivrance des objets pourra être différée jusqu'à l'encaissement.

L'adjudicataire ne pourra se saisir de son lot que contre paiement comptant, soit en espèces (sous conditions), soit par carte bancaire, soit par chèque certifié ou virement bancaire.

Dans les autres cas, la remise de l'acquisition pourra être différée à l'encaissement du chèque.

Les frais et risques du magasinage restent à la charge de l'acheteur.

Les lots confiés par des non résidents, signalés d'un astérisque (*), seront soumis à la T.V.A. en plus du prix d'adjudication, sauf si l'acheteur est lui-même non-résident.

Si le lot est exporté vers un État tiers à l'Union Européenne, la TVA sur les commissions et frais d'importation peut être rétrocédée à l'adjudicataire non-résident de l'Union Européenne sur présentation des justificatifs d'exportation hors UE, et si cette exportation est intervenue dans un délai de quatre mois à compter de la date de la vente aux enchères.

Si le lot est livré dans un État de l'Union Européenne, la TVA sur les commissions peut être rétrocédée à l'adjudicataire de l'Union Européenne justifiant d'un n° de TVA Intracommunautaire et d'un document de transport prouvant la livraison dans son État membre dans un délai de trois mois à compter de la date de la vente.

Pour participer aux enchères sur les lots estimés 10000€ et plus, une inscription préalable est obligatoire. Sur certains lots un dépôt de garantie sera demandé.

En cas de paiement par carte bancaire, notamment UnionPay, les éventuels frais bancaires seront à la charge de l'acheteur. L'adjudicataire d'un lot visé par la convention CITES autorise la maison de vente à remplir les formalités déclaratives en son nom.

ORDRES D'ACHAT ET ENCHÈRES TÉLÉPHONIQUES

Les Commissaires-Priseurs et les Experts se chargent d'exécuter les ordres d'achat qui leur sont confiés, en particulier, par les amateurs ne pouvant assister à la vente.

Les ordres d'achat ne seront pris en considération que confirmés par écrit et accompagnés d'un relevé d'identité bancaire et de la photocopie d'une pièce d'identité, reçus au moins 24 heures avant la vente.

Les personnes souhaitant enchérir par téléphone peuvent utiliser le formulaire d'ordre d'achat accompagné d'un relevé d'identité bancaire et de la photocopie d'une pièce d'identité.

Toutes les conversations téléphoniques sont enregistrées pendant la vente. BEAUSSANT LEFÈVRE & Associés, opérateur de ventes volontaires et les experts ne pourront en aucun cas être tenus pour responsables d'une erreur ou d'un incident téléphonique.

ÉTAT ET RAPPORTS D'ÉTAT

Une exposition préalable permettant aux acquéreurs de se rendre compte de l'état des objets mis en vente, il ne sera admise aucune réclamation une fois l'adjudication prononcée, notamment pour les restaurations d'usage et les petits accidents.

Les dimensions inscrites au catalogue sont données à titre indicatif.

Nous pouvons vous faire parvenir un rapport de condition des lots qui vous intéressent.

Ce rapport sera rédigé par BEAUSSANT LEFÈVRE & Associés, opérateur de ventes volontaires et ses experts et il ne se substitue pas à une expertise physique de l'objet par vous-même et/ou par vos conseillers. BEAUSSANT LEFÈVRE & Associés, opérateur de ventes volontaires et ses experts ne sont pas formés à la restauration, aussi les indications fournies ne constituent pas un rapport sur l'état global de l'objet rendu par un restaurateur.

Néanmoins, même si nous avons fourni certaines observations sur l'objet que nous pensons utiles, nous vous recommandons de consulter votre propre restaurateur afin d'obtenir un rapport complet sur l'objet en question. Les potentiels acheteurs doivent garder à l'esprit que ce rapport ne révélera pas toute imperfection qui serait dévoilée lors d'une restauration ultérieure.

Nous rappelons aux acheteurs que la responsabilité de BEAUSSANT LEFÈVRE & Associés, opérateur de ventes volontaires et ses experts relative aux biens est limitée aux conditions générales de vente figurant dans notre catalogue et ne s'applique pas à la condition des lots.

ORDRE DE PASSAGE

La vente se fera selon l'ordre du catalogue, toutefois le Commissaire-priseur ou l'Expert se réservent le droit de changer l'ordre de présentation selon les nécessités de la vente.

INCIDENTS DE PAIEMENT ET FICHIERS DES RESTRICTIONS D'ACCÈS DES VENTES AUX ENCHÈRES



BEAUSSANT LEFÈVRE & Associés, opérateur de ventes volontaires et la SELAS BEAUSSANT LEFÈVRE & Associés sont abonnées au service TEMIS permettant la consultation et l'alimentation du fichier des restrictions d'accès des ventes aux enchères mise en œuvre par la S.A. Commissaires-Priseurs Multimédia.

Tout bordereau d'adjudication demeuré impayé ou ayant fait l'objet d'un retard de paiement est susceptible d'inscription au fichier TEMIS.


RÉSULTATS DES VENTES

Sur notre site Internet www.beaussantlefevre.com

Dans la Gazette Drouot, chaque vendredi.

Ce catalogue a été réalisé pour
BEAUSSANT LEFÈVRE & Associés

sur les presses de l'imprimerie ARLYS
12 rue Gustave Eiffel, 95190 Goussainville - Tél. : 01 34 53 62 69

CONCEPTION - MISE EN PAGES :
Arlys  - Tél. : 01 34 53 62 69

PHOTOS :
Philippe SEBERT - Tél. : 01 45 80 57 01



ERIC BEAUSSANT - PIERRE-YVES LEFÈVRE
ARTHUR de MORAS - VINCENT HERAUD
THÉO LAVIGNON

32, rue Drouot - 75009 PARIS
Tél. : +33 (0)1 47 70 40 00 - Fax : +33 (0)1 47 70 62 40

11, place de la République - 14000 CAEN
Tél. : +33 (0)2 31 79 09 33 - Fax : +33 (0)1 47 70 62 40

www.beaussantlefevre.com
contact@beaussantlefevre.com

Société de Ventes Volontaires - Siren n°443 080 338 - Agrément n°2002 - 108