

COMMISSAIRES-PRISEURS
BEAUSSANT LEFÈVRE
& ASSOCIÉS

LE MONDE D'AUGUSTIN ROUART



MARDI 21 NOVEMBRE 2023
PARIS – DROUOT

LE MONDE d'AUGUSTIN ROUART
Collection Jean-Marie Rouart

VENTE AUX ENCHÈRES PUBLIQUES
Le mardi 21 novembre 2023
à 14h

Par le ministère de :

M^{es} Éric BEAUSSANT, Pierre-Yves LEFÈVRE,
Arthur de MORAS, Vincent HERAUD et Théo LAVIGNON

Commissaires-Priseurs associés

assistés de Michel IMBAULT,

BEAUSSANT LEFÈVRE & Associés

Société de ventes volontaires

Siren n° 443 080 338 - Agrément n° 2002-108

32, rue Drouot - 75009 PARIS


Tél. : +33 (0)1 47 70 40 00 - Fax : +33 (0)1 47 70 62 40

Bureau en Normandie

11, place de la République - 14000 CAEN

Tél. : +33 (0)2 31 79 09 33 - Fax : +33 (0)1 47 70 62 40

www.beaussantlefevre.com - contact@beaussantlefevre.com

Enchérissez en direct sur **DROUOT.com**
 Live

PARIS - DROUOT RICHELIEU - Salle n°9

9, rue Drouot, 75009 Paris - Tél. : 01 48 00 20 00 - Fax : 01 48 00 20 33

EXPOSITIONS PUBLIQUES À L'HÔTEL DROUOT :

Samedi 18 novembre de 11h à 18h - Lundi 20 novembre de 11h à 18h - Mardi 21 novembre de 11h à 12h

Téléphone pendant l'exposition et la vente : +33 (0)1 48 00 20 09

En couverture, détail du n°56





EXPERTS

DESSINS

Cabinet de BAYSER

Patrick et Augustin de BAYSER

Membres du SFEP

69, rue Sainte-Anne, 75002 Paris

Tél. : 01 47 03 49 87 - Fax : 01 42 97 51 03

ont décrit les lots n^{os} 1 à 23, 25 à 55, 57 à 79, 81 à 111, 113 à 126 et 128 à 150

TABLEAUX

Amaury de LOUVENCOURT et Agnès SEVESTRE-BARBÉ

Experts près la Cour d'Appel de Paris

8, rue Drouot, 75009 Paris

Tél. : 01 42 89 50 20 ou 01 53 96 06 57

louvencourt.sevestre@gmail.com

ont décrit les lots n^{os} 24, 56, 80, 112, 127 et 151 à 153

ESTAMPES

Hélène BONAFOUS-MURAT

Membre de la Compagnie Nationale des Experts

8, rue Saint Marc, 75002 Paris

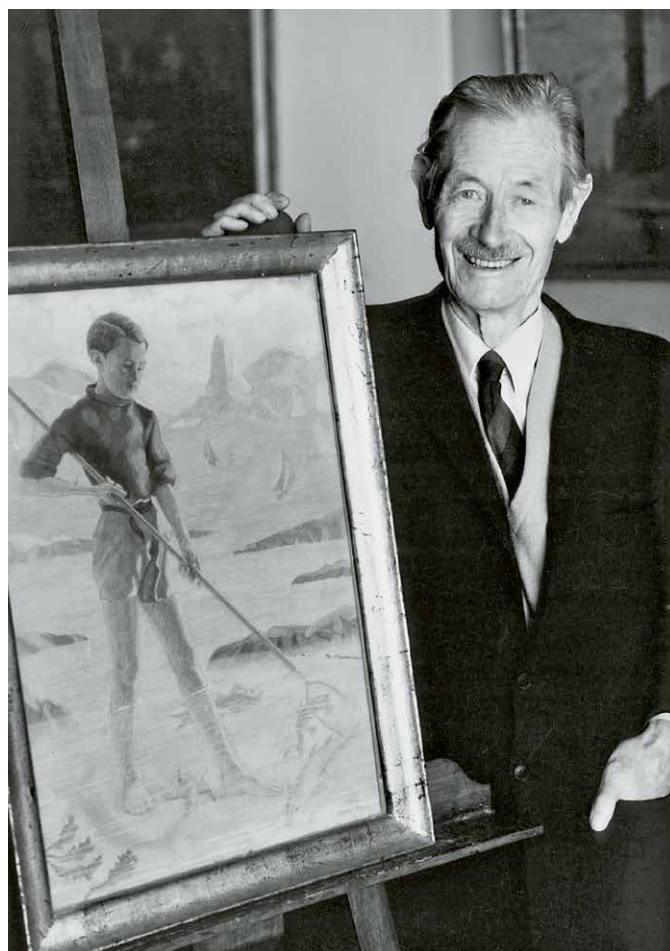
Tél. : 01 44 76 04 32

hbmurat@orange.fr

a décrit les lots n^{os} 154 à 197

LE MONDE D'AUGUSTIN ROUART

par Jean-Marie Rouart, de l'Académie française



Assis sur un minuscule pliant, courbé devant son chevalet, sous une ombrelle blanche, il semblait faire partie du paysage. Indifférent aux libellules, il s'acharnait sur le motif que formait devant lui la grande orchestration de la nature : les marais salants à perte de vue avec leurs quadrilatères multicolores, les tas de sel qui brillaient dans le soleil comme des cristaux de neige ; dans le lointain l'église et le château de Noirmoutier. Et au-dessus de lui, le ciel céruléen, intense, agité, tourmenté par le grand mouvement des nuages qui projetait des ombres sur sa toile. Comme figé, il n'existait plus que par l'imperceptible

mouvement du pinceau. Il vivait surtout par cette tension intérieure qui l'animait, l'immobilisait des heures durant, insensible à ce qui n'était pas sa recherche. Rien ne le distrayait, pas même les oiseaux migrateurs qui venaient faire escale sur son ombrelle. Sa passion le dévorait. Elle rythmait sa vie, imposait ses horaires et ne lui laissait aucun loisir, comme une maîtresse despotique.

Curieusement, ce fou de lumière qui avait vécu étroitement au contact de l'héritage impressionniste semblait ne pas avoir subi la marque visible de sa révolution, alors que sa famille bruissait des souvenirs et de la présence si forte de Renoir qui avait plusieurs fois peint sa mère, notamment au piano dans un portrait fameux, de Manet et de Berthe Morisot, la mère de sa tante, Julie Manet. L'admiration qu'il éprouvait pour eux n'entamait pas sa fidélité envers des peintres attachés à une tradition plus classique comme Courbet, Corot, Goya. D'une époque où l'on croyait aux maîtres, il appartenait de toutes ses fibres à une école de la modestie où l'on ne peint qu'après les avoir dûment copiés, admirés et avec la certitude angoissée de ne pouvoir jamais les égaler. Le dessin était sa passion et son tourment. Acharné à saisir le lien mystérieux qui reliait sa vision d'artiste au thème choisi, que ce soit un visage, un paysage ou une nature morte, il reprenait sans fin son travail, le déchirait, avec un inlassable esprit de perfection, sensible dans les dessins présentés ici et que révèle la multiplicité de ses esquisses. Le peintre n'était cependant nullement insensible à la variété des couleurs et des tons. Ce qu'il cherchait c'était de donner, me semble-t-il, à ses œuvres une lumière particulière, douce mais intense, qui est sa marque.

Cette admiration pour les artistes du passé, dans lesquels il incluait aussi bien l'art égyptien que la statuaire grecque ou les miniaturistes et les enlumineurs du Moyen Âge, le rendait humble de manière presque malade. Il n'avait aucun doute sur sa vocation. Il était certain d'avoir sa place quelque part dans le monde des peintres qu'il aimait – il se moquait de savoir laquelle – mais il craignait leur jugement. Dans son for intérieur, il dialoguait avec Holbein, Dürer, Vélasquez, Poussin, les interrogeant sans fin, désespérant de percer leurs secrets. Il cherchait sans cesse la qualité qui les reliait, cette essence de l'art qui donnait à leur vision son caractère unique, cette lumière derrière la lumière visible dans laquelle baignaient leurs chefs-d'œuvre.

Aussi regardait-t-il avec une certaine distance les évolutions et les révolutions de l'art moderne. Il s'intéressait plus à la permanence de l'art qu'aux soubresauts de ses écoles. C'est d'ailleurs ce qui donne à son œuvre son originalité : elle semble avoir traversé le siècle à l'écart du cubisme, du surréalisme, de l'art abstrait. Sans doute à ses débuts peut-on déceler l'influence des nabis, de Maurice Denis et d'Henry Lerolle, son grand-père, dont il avait été l'élève. On a pu à son propos, en évoquant cette période, parler de Réalisme magique. Les tableaux comme *Lagrimas y penas*, *Le Petit Pêcheur*, *Le Nageur*, illustrent sa tentation du merveilleux. Merveilleux qui trouvait aussi sa source dans une inspiration chrétienne, dans le Moyen Âge dont il aimait le symbolisme naïf et les séduisantes stylisations.

Grand, sec, la lèvre ornée d'une mince moustache, posant sur la vie un regard bleu d'une candeur évangélique, toujours habillé avec élégance, sa courtoisie et ses manières auraient pu faire croire qu'il entretenait les meilleurs rapports avec la vie sociale. C'était pourtant tout le contraire. Maladroit de ses mains – sauf pour ce qui intéressait son art – il était maladroit dans ses rapports sociaux. Sous son apparence policée, c'était un marginal qui ne se pliait à aucune des conventions du jeu social. D'où son peu d'entregent auprès des galeristes et des marchands d'art pour se faire connaître. Maladivement modeste, ce qui n'implique nullement qu'il manquait d'orgueil, il souffrait en silence de l'obscurité où son caractère ombrageux et susceptible le maintenait. L'époque, autant que son incapacité à tenter de faire reconnaître son talent, ne le favorisaient. En plein essor de l'art abstrait, il apparaissait à beaucoup comme un artiste d'un autre temps. Une sorte d'Hibernatus.

Pourtant, à la fin de sa vie, dès que ses toiles ont été exposées, il a rencontré un certain succès. Il a pu sentir à quel point les amateurs venaient vers lui. Puis ce furent les grands critiques : après Waldemar-George qui, à ses débuts, avait préfacé le catalogue de l'une de ces exposition, ce fut le tour de Pierre Rosenberg de présenter sa rétrospective au musée des années 30 à Boulogne-Billancourt. Puis Daniel Marchesseau, Emmanuel Bréon, Erik Desmazières, Adrien Goetz, Bruno Foucart participèrent peu à peu à sa mise en lumière. De son côté, en accueillant au musée du Petit Palais huit de ses œuvres, Christophe Leribault lui a apporté une forme de consécration. Une reconnaissance certes tardive mais qui n'est nullement étonnante quand on se penche sur l'histoire de l'art qui n'est que perpétuelles redécouvertes et réévaluations.

Si je me sépare aujourd'hui de certaines de ses œuvres, principalement de ses dessins et de ses gravures, c'est pour

répondre aux désirs de ceux qui m'en ont fait la demande, mais aussi pour faire connaître des œuvres qui par leur nature, dessins, gravures, étaient plus difficilement accessibles pour le grand public. Le produit de cette vente sera d'ailleurs consacré au catalogue raisonné de son œuvre.

Quand je pense au destin douloureux d'Augustin Rouart, à cet artiste, à ce père, qui affrontait si bravement la souffrance que lui infligeait la passion pour son art tout en s'écorchant aux contingences de la vie sociale, mais dont toute l'œuvre baigne dans une extraordinaire clarté heureuse, je songe irrésistiblement à la belle pensée de Braque : « l'art, c'est une blessure qui devient lumière ».

J.-M. R.

Bibliographie

- Arsène Alexandre, *La collection Henri Rouart*, trois volumes, Paris, 1912
- Maurice Denis, *Henry Lerolle et ses amis*, imprimerie Duranton, 1932
- Paul Valéry, *Degas Danse Dessin*, éditions Gallimard, 1938
- Yves Rouart, Alain Clairet, Dephine Montalant, préface de Jean-Marie Rouart, *Berthe Morisot*, CERA-nrs éditions, 1997
- Jean-Marie Rouart, *Une famille dans l'impressionnisme*, éditions Gallimard, 2002
- Emmanuel Bréon et collectif, préface de Pierre Rosenberg, *Augustin Rouart, le Réalisme magique*, éditions Somogy, 2006
- David Haziot, *Le roman des Rouart*, éditions Fayard, 2012
- Dominique Bona, *Deux sœurs, Christine et Yvonne Rouart, les muses de l'Impressionnisme*, éditions Grasset, 2012
- Dominique Bona, *Les Rouart : de l'Impressionnisme au Réalisme magique*, éditions Gallimard, 2012
- Jean-Dominique Rey, *Henri Rouart, L'Oeuvre peinte*, éditions Hazan, 2012
- Julie Manet, *Journal* (Mercure de France) 2017
- Jean-Marie Rouart, *Augustin et Jean-Marie Rouart, entre père et fils*, éditions Gallimard, 2023
- Aggy Lerolle, *Henry Lerolle*, éditions Cultura Memoria, 2023

Augustin ROUART (Paris, 1907-1997)

Fils de l'homme de lettres Louis Rouart (1875-1964) et de son épouse Christine (née Lerolle, l'une des deux *Jeunes filles au piano* de Renoir), Augustin Rouart a fait l'objet d'une grande exposition rétrospective en 2006 au musée des Années Trente de Boulogne-Billancourt. Le Petit Palais a accueilli en 2021, par donation sous réserve d'usufruit, neuf de ses œuvres peintes. L'ensemble des dessins que nous présentons nous révèle l'intimité d'une famille d'artistes au travers des nombreux portraits qui rythment la vie familiale. Augustin développe un crayon incisif, souvent rehaussé de craie blanche sur des papiers colorés, à la manière des grands artistes de la Renaissance qu'il admirait, de Dürer à Botticelli. Ses études dissèquent chaque détail et nous dévoilent les heures passées à scruter amoureuxment la croissance de ses enfants, les vacances au bord de la mer à Noirmoutier, ou encore ses natures mortes si originales. Sa particularité est d'être à la fois tendre par le sujet intime et impitoyable par son rendu et sa technique intemporelle. Comme le dit Adrien Goetz, « Augustin Rouart dessinateur est donc bien, au sens où l'a défini Antoine Compagnon, un *antimoderne*, comme l'étaient Ingres, Manet et Degas ». Il n'a pas cherché la gloire, mais elle finit par le rattraper.

Un cachet a été apposé à l'occasion de cette vente sur les dessins non signés d'Augustin Rouart.



1. *Autoportrait*
Crayon noir.
(Petites taches).
39,5 x 29 cm
Signé en haut à droite.

800 / 1 000 €

On peut rapprocher notre dessin d'un autre autoportrait au crayon noir daté de 1928 (Voir : Catalogue d'exposition, *Augustin Rouart, Le Réalisme magique*, Musée des années 30, Boulogne-Billancourt, Somogy, du 19 janvier au 5 mars 2006, p.88, cat.95)



2. *Portrait d'Eléonore, la sœur d'Augustin*
Crayon noir sur papier gris.
20 x 15 cm
Signé et daté en bas à droite
« 1928 ».

200 / 300 €

On connaît une autre étude d'Eléonore daté de 1929 (Voir : Catalogue d'exposition, *Augustin Rouart, Le Réalisme magique*, Musée des années 30, Boulogne-Billancourt, Somogy, du 19 janvier au 5 mars 2006, p.93, cat.98 rep.)



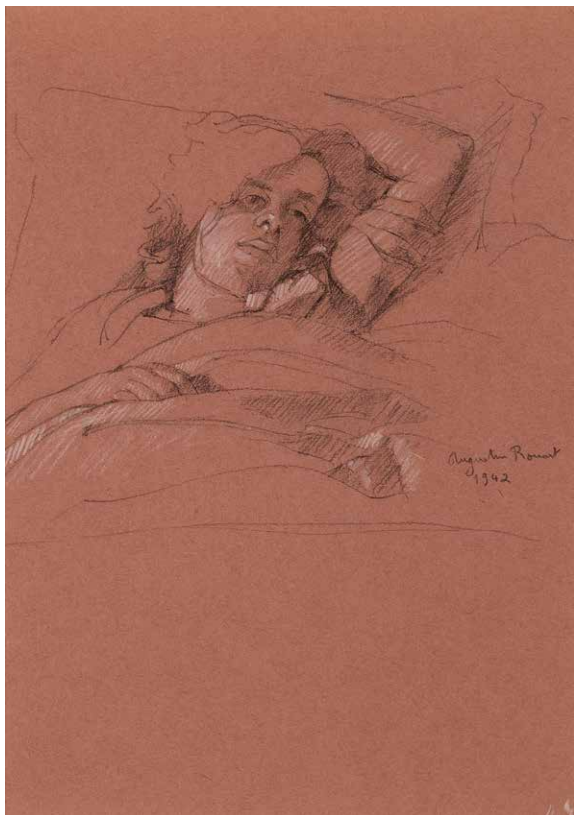
3. *Portrait de Christine Lerolle, sa mère*
Crayon noir sur papier bleu.
28,5 x 19,5 cm
Signé, monogrammé et daté en
bas à droite « 1923 ».

600 / 800 €



4. *Nu féminin assis*
Crayon noir et estompe.
(Bord gauche irrégulier).
35,5 x 27 cm
Signé et daté en bas à gauche
« 1928 ».

300 / 400 €

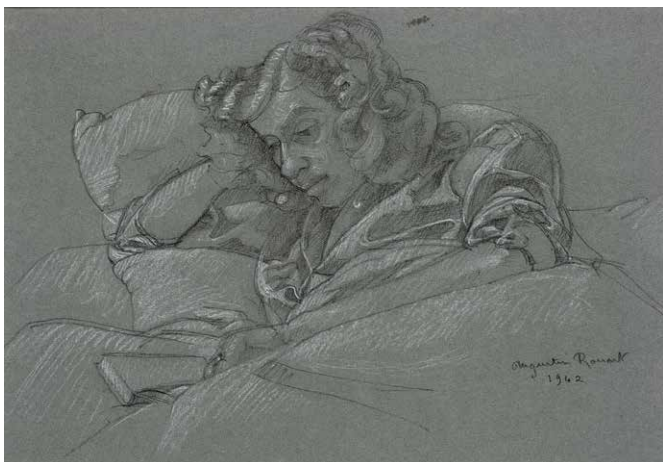


5. *Juliette (femme de l'artiste) dans son lit*
Crayon noir et rehauts de craie blanche sur papier mi-teinte.
29,5 x 21 cm
Signé et daté à droite au centre « 1942 ». 300 / 400 €



6. *Portrait de Juliette en buste*
Crayon noir et rehauts de craie blanche sur papier bleu.
28,8 x 20 cm
Monogrammé et daté en haut à droite « 1940 ». 300 / 400 €

7. *Juliette lisant dans son lit*
Crayon noir et rehauts de craie blanche sur papier gris.
20 x 29 cm
Signé et daté en bas à droite « 1942 ». 300 / 400 €



8. *Daniel (fils de l'artiste) à 10 ans, vers 1940*
Crayon noir et rehauts de craie blanche sur papier mi-teinte.
25 x 33 cm
Cachet de la signature en bas à droite. 400 / 600 €





9

9. *Faneuse*

Sanguine et rehauts de craie blanche sur papier mi-teinte.

20 x 15 cm

Signé en bas à droite.

300 / 400 €

Notre dessin est préparatoire pour le tableau *Les Faneuses*, daté de 1942 (voir : *Augustin Rouart, Le Réalisme magique, catalogue d'exposition*, Musée des années 30, Boulogne-Billancourt, du 19 janvier au 5 mars 2006, p.34, cat.35, rep.)

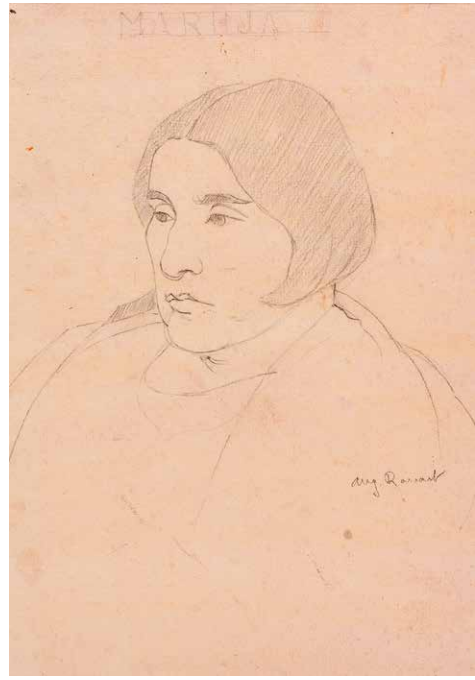
10. *Portrait de Jean-Marie à six mois, quatre études de têtes*

Crayon noir et rehauts de craie blanche sur papier mi-teinte.

28,5 x 39 cm

Signé et daté en haut à droite « 43 ».

300 / 400 €



11

11. *Portrait de Maruja*

Crayon noir sur papier beige.

29 x 19,5 cm

Signé en bas à droite et titré en haut au centre.

300 / 400 €

Maruja était la tante de Jean-Marie Rouart.

Notre dessin est préparatoire pour le portrait de Maruja daté de 1937 (Voir : *Catalogue d'exposition, Augustin Rouart, Le Réalisme magique*, Musée des années 30, Boulogne-Billancourt, Somogy, du 19 janvier au 5 mars 2006, p.25, cat.93)

12. *Portrait de Jean-Marie à 4 mois*

Crayon noir et rehauts de craie blanche sur papier mi-teinte.

20,5 x 29 cm

Signé en bas à droite, légendé en haut à gauche.

600 / 800 €

13. *Portrait de Jean-Marie à 6 mois avec sa mère, quatre études de têtes*

Crayon noir sur papier mi-teinte.

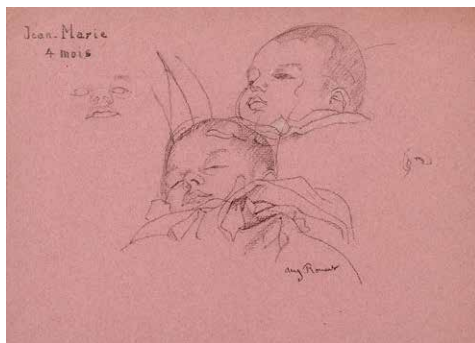
21 x 29,5 cm

Signé et daté en bas à droite « 43 ».

300 / 400 €



10



12



13

14. *Le petit pêcheur*, 1943

Crayon noir et rehauts de craie blanche sur papier mi-teinte.

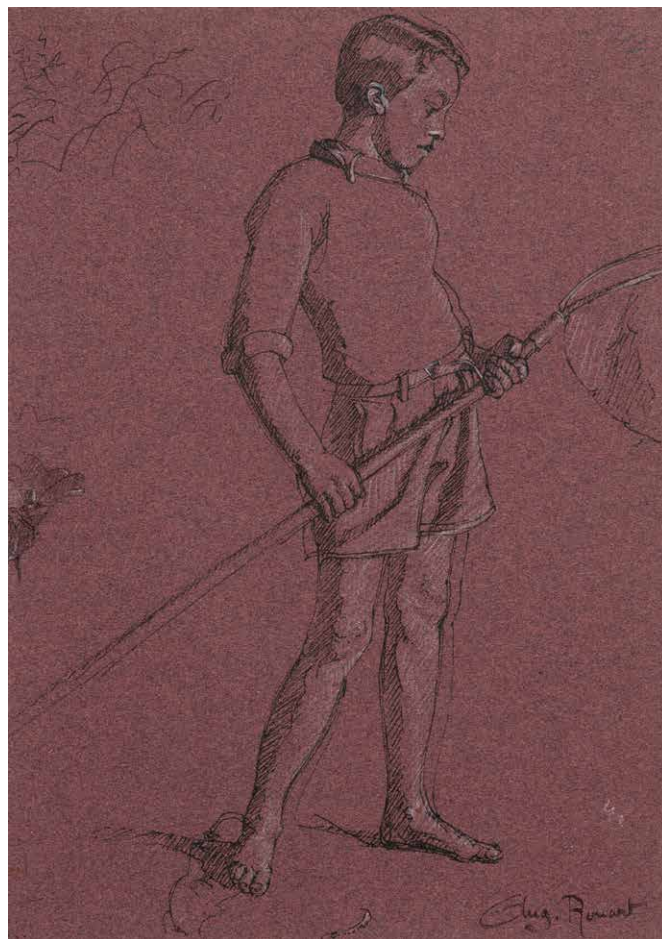
29,5 x 21 cm

Signé en bas à droite.

2 000 / 3 000 €

On peut rapprocher notre dessin du *Petit pêcheur* daté de 1943 (voir : Catalogue d'exposition, *Augustin Rouart, Le Réalisme magique*, Musée des années 30, Boulogne-Billancourt, Somogy, du 19 janvier au 5 mars 2006, p.15, cat.5).

Daniel, fils d'Augustin, posa pour le tableau. Le tableau fait partie de la donation sous réserve d'usufruit au musée du Petit Palais.



15. *Portrait de Philippe (frère d'Augustin) en saint Joseph*

Crayon noir et rehauts de craie blanche sur papier mi-teinte.

(Pliure en bas à gauche).

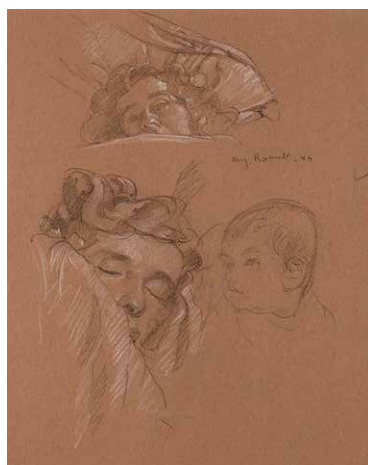
49 x 33 cm

Signé et daté en bas à droite « 1942 ». 600 / 800 €



16

16. *Jean-Marie enfant, trois études de têtes, visage de la mère en haut à droite*
 Crayon noir, plume et encre noire, sur papier mi-teinte.
 21 x 29,5 cm
 Légendé en haut à gauche, monogrammes sur le bord droit. 200 / 300 €



17

17. *Deux études de Juliette et une étude de Jean-Marie*
 Crayon noir et rehauts de craie blanche sur papier mi-teinte.
 30 x 24 cm
 Signé et daté en haut à droite « 44 ». 400 / 500 €



20

18. *Portrait de Jean-Marie à 6 mois*
 Crayon noir et rehauts de craie blanche sur papier mi-teinte.
 21 x 29,5 cm
 Signé et daté en bas à gauche « 43 ». 300 / 400 €

19. *Portrait de Marie-Louise, sœur de Juliette*
 Crayon noir et rehauts de craie blanche sur papier mi-teinte.
 20 x 28,5 cm
 Signé et daté en bas à gauche « 1943 ». 400 / 500 €

20. *Portraits de Juliette et Daniel*
 Crayon noir et rehauts de craie blanche sur papier mi-teinte.
 29,5 x 21 cm
 Signé et daté en haut à droite « 1944 ». 500 / 600 €

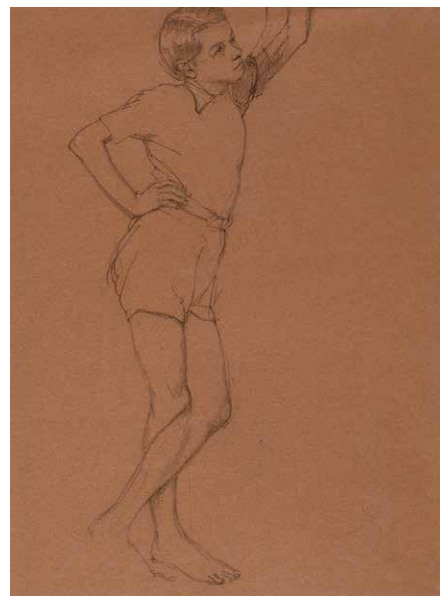
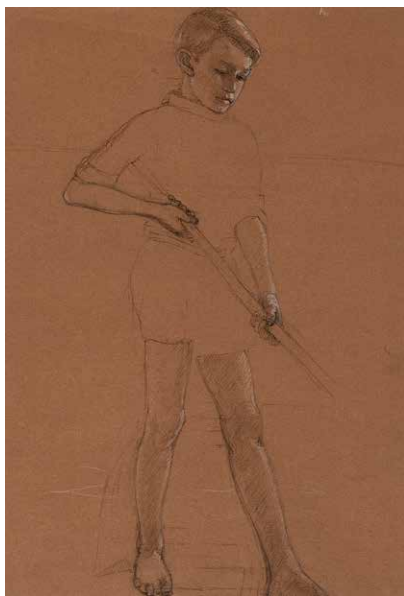


18



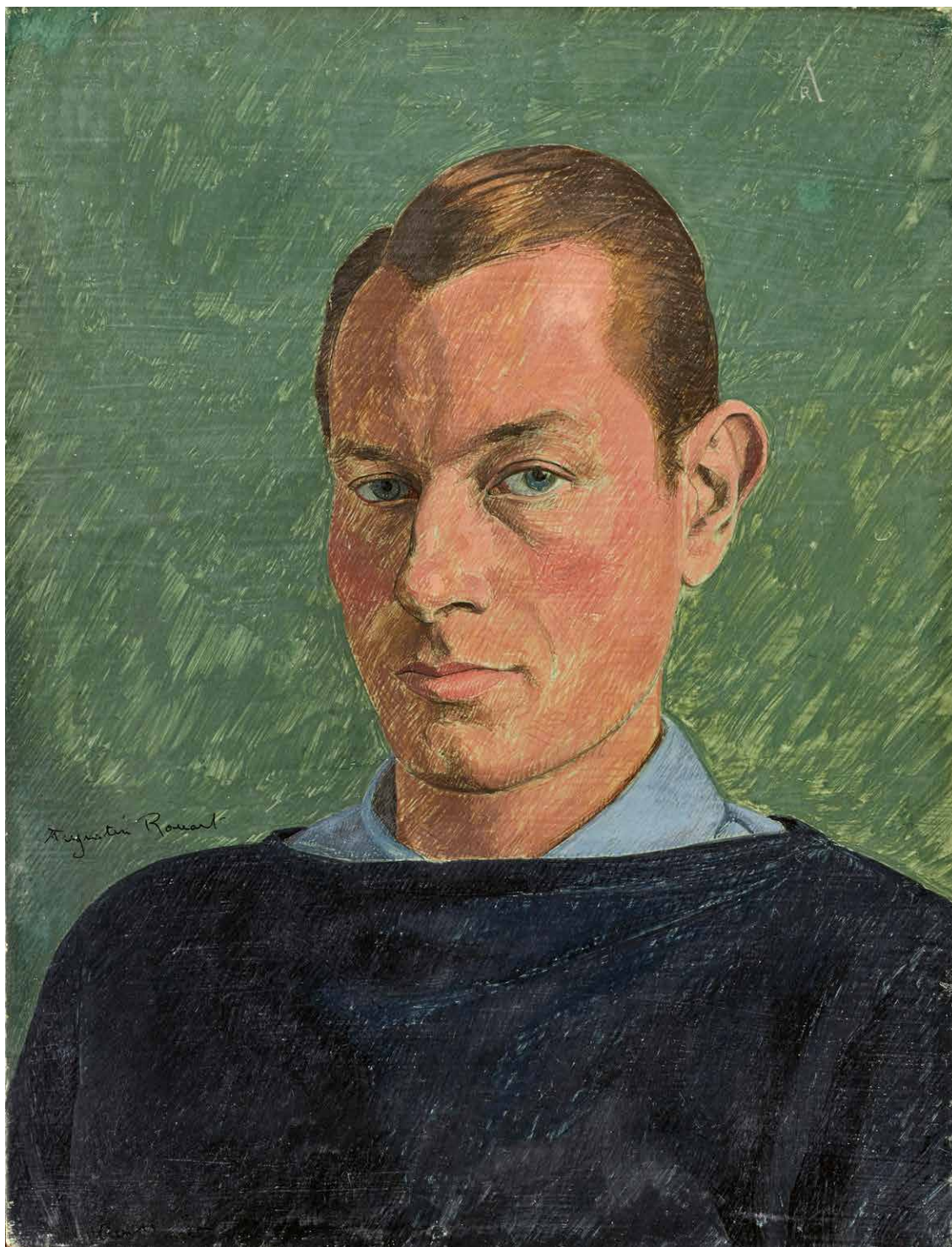
19

21. *Le petit pêcheur, 1943*
Plume et encre noire, lavis gris, sur traits de
crayon noir.
(Petites taches).
29 x 25 cm
Cachet de la signature en bas à droite.
1 500 / 2 000 €
Notre dessin est préparatoire au même tableau cité
précédemment.



22. *Le petit pêcheur, 1943*
Crayon noir sur papier calque.
(Petites taches et petites pliures).
33 x 22,5 cm
Cachet de la signature en bas à gauche. 300 / 400 €
Notre dessin est préparatoire au tableau cité précédemment.

23. *Le petit pêcheur, feuille d'étude recto-verso*
Crayon noir et rehauts de craie blanche sur papier
mi-teinte.
(Petites déchirures dans le haut).
48 x 31 cm
Cachet de la signature en bas à gauche. 800 / 1 000 €
Notre dessin est préparatoire au tableau cité précédemment.



24. *Autoportrait au col marin, 1933*

Tempéra sur panneau, signée vers le bas à gauche et monogrammée en haut vers la droite.

35 x 27 cm

3 000 / 4 000 €

Expositions :

- Paris, Salon National des Indépendants (selon une étiquette manuscrite collée au dos).

Bibliographie :

- J.-M. Rouart, *Jean-Marie Rouart - Augustin Rouart, entre père et fils*, éditions Gallimard, 2023, p. 80, rep. n° 36.

Cet *Autoportrait* est à rapprocher de l'*Autoportrait* de 1944 de la donation sous réserve d'usufruit de Jean-Marie Rouart au Musée du Petit Palais, Paris.



25. *Le nageur, 1943*

Aquarelle sur traits de crayon noir.

19 x 33,5 cm

Signé et daté en haut à droite de 1943. 2 000 / 3 000 €

Notre dessin est préparatoire au tableau conservé à Paris dans les collections du Musée du Petit Palais (voir J.-M. Rouart, *Jean-Marie Rouart - Augustin Rouart, entre père et fils*, éditions Gallimard, Paris, 2023, p.87, fig.41)

26. *Le nageur, 1943*

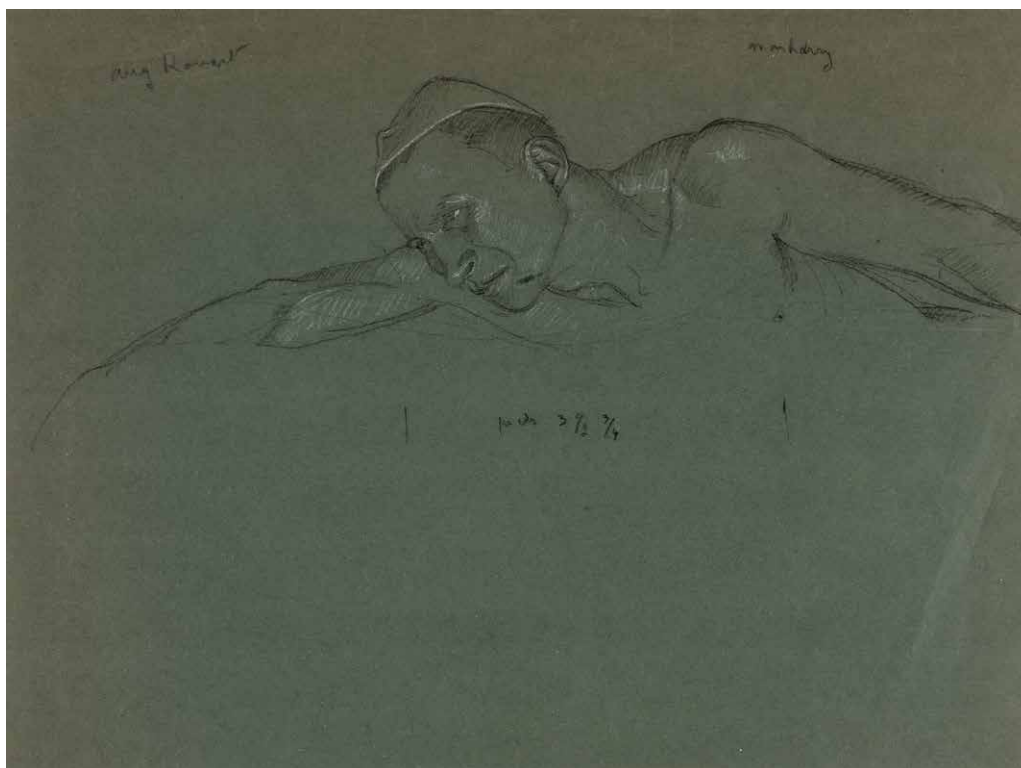
Crayon noir et rehauts de craie blanche sur papier mi-teinte.

29 x 38,5 cm

Signé en haut à gauche.

500 / 600 €

Notre dessin est préparatoire au tableau conservé à Paris dans les collections du Musée du Petit Palais (voir J.-M. Rouart, *Jean-Marie Rouart - Augustin Rouart, entre père et fils*, éditions Gallimard, Paris, 2023, p.87, fig.41)





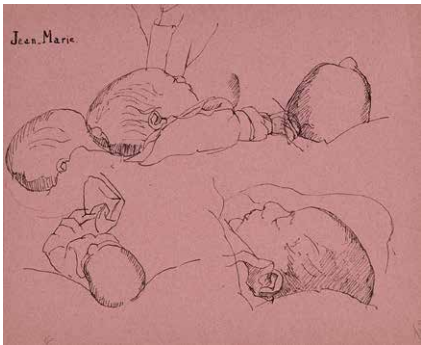
27. *Portrait de Jean-Marie endormi*
Crayon noir et rehauts de craie
blanche sur papier mi-teinte.
29 x 23 cm
Signé et daté « 44 » à gauche au
centre. 300 / 400 €



28. *Portrait de Jean-Marie à 3 ans,*
deux études de têtes
Crayon noir et rehauts de craie
blanche sur papier mi-teinte.
31,5 x 24 cm
Signé et daté en bas à gauche
« 44 ». 400 / 500 €



29. *Portrait de Jean-Marie à 6 mois, six*
études de têtes
Crayon noir et rehauts de craie
blanche sur papier mi-teinte.
29,5 x 24 cm
Signé et titré en bas à droite et en
bas à gauche. 400 / 600 €



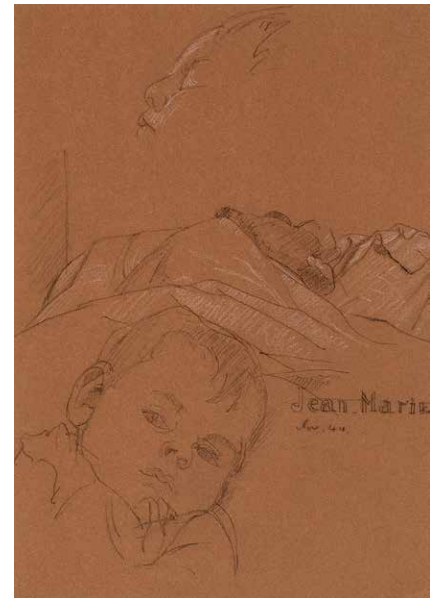
30

30. *Jean-Marie à 6 mois, six études de têtes*
Plume et encre noire, sur papier
rose.
24 x 29,5 cm
Cachet de la signature en bas à
droite.
Titré en haut à gauche. 600 / 800 €



31

31. *Jean-Marie à 1 an*
Crayon noir et rehauts de craie
blanche sur papier mi-teinte.
24 x 18 cm
Signé en bas à droite. 300 / 400 €



32

32. *Portrait de Jean-Marie à 1 an*
Crayon noir sur papier mi-
teinte.
29 x 20 cm
Légué et daté en bas à droite
« nov. 44 ». 400 / 600 €

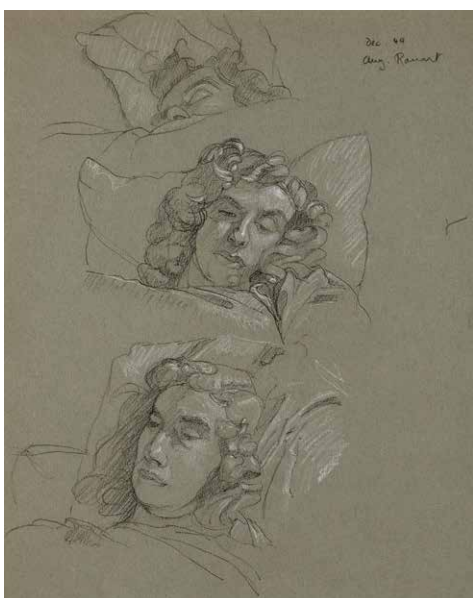
33. *Autoportrait*

Crayon noir et rehauts de craie blanche sur papier mi-teinte.

29,5 x 21 cm

Signé et daté en bas à droite
« 1944 ».

800 / 1 000 €



34

34. *Juliette couchée, trois études*

Crayon noir et rehauts de craie blanche sur papier mi-teinte.

30 x 24 cm

Signé et daté en haut à droite « déc. 44 ».

300 / 400 €



35

35. *Juliette et Daniel*

Crayon noir et rehauts de craie blanche sur papier gris.

33 x 25,5 cm

(Bords irréguliers).

Signé en bas à droite et daté en haut à droite
« dec. 44 ».

600 / 800 €

Bibliographie : J.-M. Rouart, *Jean-Marie Rouart - Augustin Rouart, entre père et fils*, éditions Gallimard, Paris, 2023, p.70, fig.31



36



37



38

36. *Juliette accoudée et endormie, 3 études*
Crayon noir et rehauts de craie blanche sur papier mi-teinte.
30 x 24 cm
Signé en bas à droite, daté en haut à droite « Janvier 45 ».
300 / 400 €

37. *Feuille d'études de têtes de la famille d'Augustin Rouart*
Crayon noir et rehauts de craie blanche sur papier mi-teinte.
32 x 25 cm
Cachet de la signature en bas à droite.
Daté en haut à gauche « 45 ».
200 / 300 €

38. *Portrait de Jean-Marie endormi*
Crayon noir et rehauts de craie blanche sur papier mi-teinte.
31,5 x 24 cm
Signé et daté en bas à droite « 46 ».
800 / 1 000 €

Bibliographie :

Catalogue d'exposition, *Augustin Rouart, Le Réalisme magique*, Musée des années 30, Boulogne-Billancourt, Somogy, du 19 janvier au 5 mars 2006, p.98, cat.102, rep.

39. *Six études de têtes de la famille Rouart*
Crayon noir et rehauts de craie blanche sur papier mi-teinte.
32 x 25 cm
Daté à gauche au centre « Janvier 45 ».
Cachet de la signature en bas à droite.
300 / 400 €

40. *Portrait de Jean-Marie à 3 ans, dormant*
Crayon noir et rehauts de craie blanche sur papier mi-teinte.
29,5 x 21 cm
Signé et daté en haut à droite « 46 ».
600 / 800 €

41. *Portrait de la mère de Jean-Marie cousant*
Crayon noir et rehauts de craie blanche sur papier mi-teinte.
30 x 24 cm
Cachet de la signature en bas à droite.
400 / 600 €



39



40



41

42. *Autoportrait à l'écharpe*

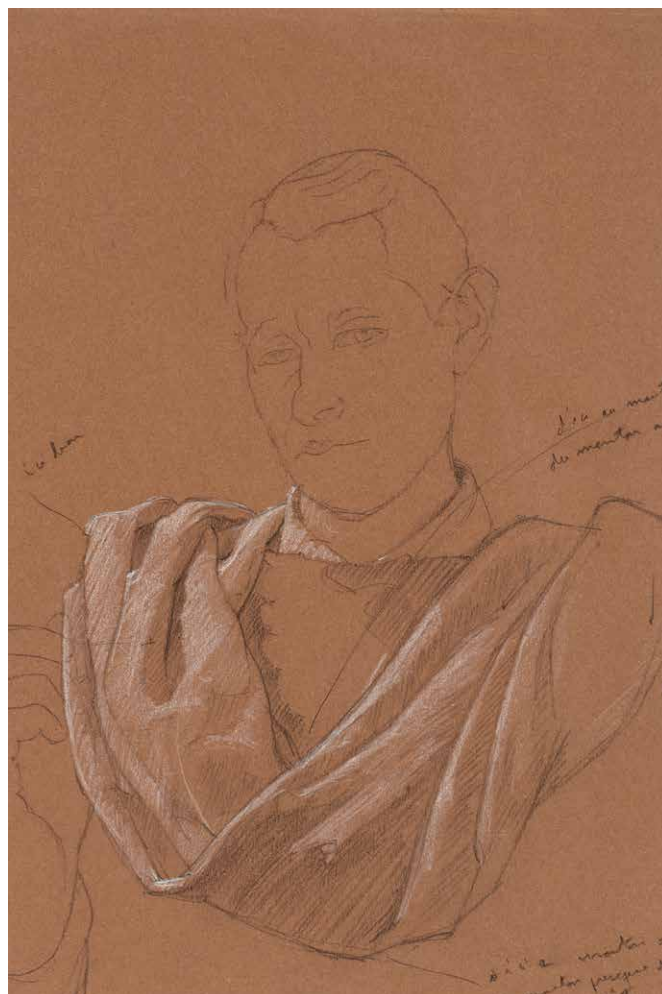
Crayon noir et rehauts de craie blanche sur papier mi-teinte.

33 x 25 cm

Indications de couleurs sur le dessin.

Cachet de la signature en bas à droite. 500 / 600 €

Notre dessin est préparatoire pour l'autoportrait au pinceau daté de 1944 (J.-M. Rouart, *Jean-Marie Rouart - Augustin Rouart, entre père et fils*, éditions Gallimard, Paris, 2023, p.6, fig.7).

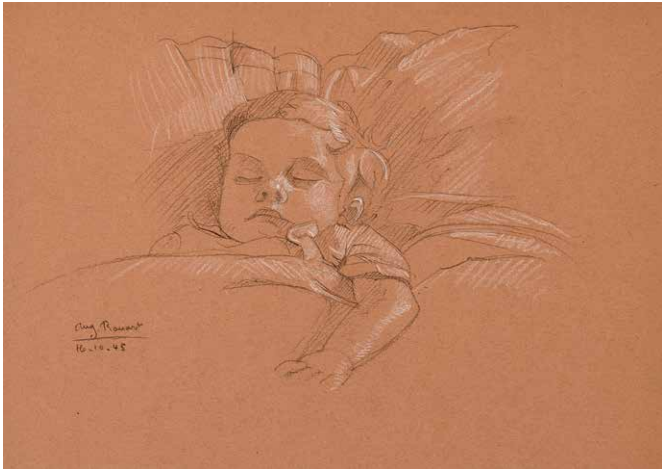


43. *Étude de nu féminin assis*

Crayon noir et rehauts de craie blanche sur papier mi-teinte.

30 x 20 cm

Signé et daté en bas à droite « 45 ». 800 / 1 000 €



44. *Portrait de Jean-Marie à 2 ans*
 Crayon noir et rehauts de craie blanche sur papier mi-teinte.
 21 x 29,5 cm
 Signé et daté en bas à gauche « 16.10.45 ».
 600 / 800 €



45. *Portrait de Jean-Marie à 3 ans, deux reprises du profil, une autre tête en haut à droite*
 Crayon noir et rehauts de craie blanche sur papier mi-teinte.
 22,7 x 31,6 cm
 Cachet en bas à droite, au verso de l'encadrement.
 200 / 300 €

46. *Portrait de Jean-Marie en buste à 4 ans*
 Crayon noir et rehauts de craie blanche sur papier mi-teinte.
 21 x 29,5 cm
 Signé et daté en bas à droite « 47 ».
 800 / 1 000 €



47. *Portrait de Jean-Marie à 4 ans avec sa mère, quatre études de têtes*
 Crayon noir et rehauts de craie blanche sur papier mi-teinte.
 25,5 x 33 cm
 Cachet de la signature en bas à droite.
 300 / 400 €

48. *Portrait de Jean-Marie à 4 ans*
Crayon noir et rehauts de craie blanche sur papier mi-teinte.
24 x 18,5 cm
Cachet de la signature en bas à droite au verso de l'encadrement. 800 / 1 000 €
Notre dessin est préparatoire au tableau *l'enfant au gilet rouge* (Voir : Catalogue d'exposition, *Augustin Rouart, Le Réalisme magique*, Musée des années 30, Boulogne-Billancourt, Somogy, du 19 janvier au 5 mars 2006, p.23, cat.8, rep.)

49. *Jean-Marie enfant sur la plage*
Aquarelle sur traits de crayon noir.
15 x 20 cm
Monogrammé en bas à droite. 800 / 1 000 €





50



51



52

50. *Portrait de Jean-Marie à trois ans, reprise de la main dans le bas*
Crayon noir et rehauts de craie blanche sur papier mi-teinte.
27,5 x 24,5 cm
Signé à droite au centre « 46 ». 600 / 800 €

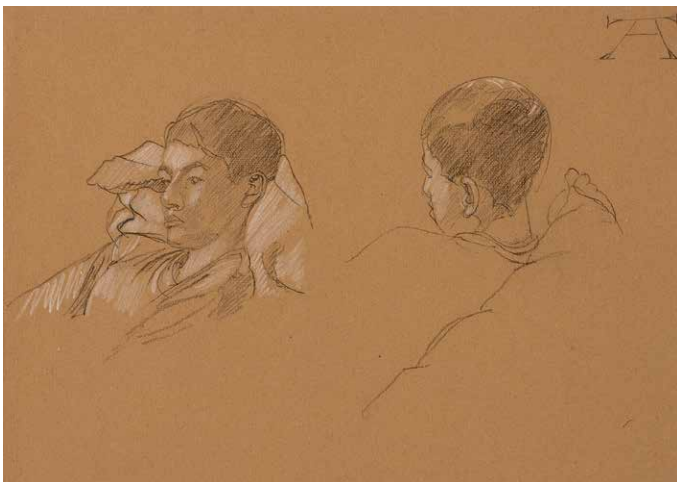
51. *Jean-Marie à 4 ans*
Crayon noir et rehauts de craie blanche sur papier mi-teinte.
31,5 x 24 cm
Cachet de la signature en bas à droite, au verso de l'encadrement. 300 / 400 €

52. *Portrait de Jean-Marie à 10 ans, 1953*
Crayon noir et rehauts de gouache blanche sur papier mi-teinte.
25 x 30,5 cm
Cachet de la signature en bas à droite. 600 / 800 €

53. *Portrait de Jean-Marie à 14 ans, deux études de têtes, 1957*
Crayon noir et rehauts de gouache blanche sur papier mi-teinte.
21 x 29,5 cm
Monogrammé en haut à droite. 300 / 400 €

54. *Juliette lisant, deux études*
Crayon noir et rehauts de craie blanche sur papier mi-teinte.
29,5 x 21 cm
Signé et daté en bas à gauche « 47 ». 300 / 400 €

55. *Portrait de madame Coustiller*
Crayon noir et rehauts de craie blanche sur papier mi-teinte.
29,5 x 21 cm
Signé et daté en haut à droite « 1945 ». 200 / 300 €



53



54



55



56. *Femme dans les vagues*, 1947

Tempéra sur toile, signée et datée en bas à gauche.

38,5 x 55 cm

(Légèrement gondolée en haut à gauche).

6 000 / 8 000 €

Expositions :

- *Augustin Rouart, le Réalisme magique*, exposition itinérante.

- Janvier-Mars 2006, Boulogne Billancourt, Musée des Années 30.

- Été 2007, Yvré l'Évêque, Abbaye de l'Épau, Conseil Général de la Sarthe.

- Deuxième semestre 2007, Niort, Musée Bernard d'Agesci, n°2 du catalogue de l'exposition, p.16, rep. (avec comme dimensions 37 x 54 cm).

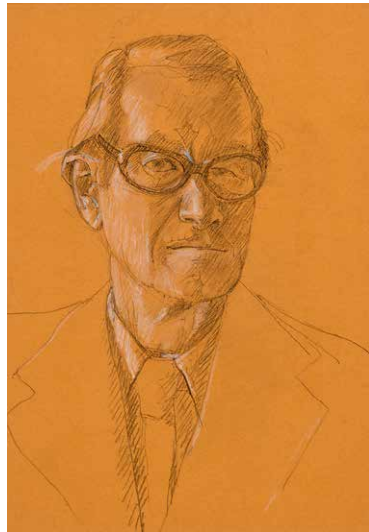
- *Les Rouart, de l'Impressionnisme au Réalisme magique*, novembre 2014 - février 2015, Nancy, Musée des Beaux-Arts.

Augustin Rouart a pris comme modèle pour cette œuvre, sa femme Juliette.

Il est intéressant de rapprocher ce tableau de l'aquarelle *Femme au sofa*, 1947, dans laquelle Juliette est représentée dans cette exacte même position.



57



58



59

57. *Autoportrait, 1980*

Crayon noir et rehauts de craie blanche sur papier ocre jaune.

(Petites taches).

32,5 x 25 cm

Cachet de la signature en bas à droite. 300 / 400 €

On peut rapprocher notre dessin d'un autre autoportrait (huile sur toile) datée de 1980 (Voir : Catalogue d'exposition, *Augustin Rouart, Le Réalisme magique*, Musée des années 30, Boulogne-Billancourt, Somogy, du 19 janvier au 5 mars 2006, p.109, cat.94)

58. *Autoportrait à 70 ans*

Crayon noir et rehauts de craie blanche sur papier jaune.

35 x 25,5 cm

Cachet de la signature en bas à droite. 600 / 800 €

On peut rapprocher notre dessin d'un tableau intitulé *Autoportrait aux lunettes* daté vers 1980 (Voir : Catalogue d'exposition, *Augustin Rouart, Le Réalisme magique*, Musée des années 30, Boulogne-Billancourt, Somogy, du 19 janvier au 5 mars 2006, p.109, cat.94)

59. *Portrait de Jean-Marie à 4 ans*

Crayon noir et rehauts de craie blanche sur papier mi-teinte.

19,3 x 22 cm

Cachet en bas à droite au verso de l'encadrement.

300 / 400 €

60. *Portrait de Jean-Marie lisant*

Sanguine et rehauts de craie blanche sur papier mi-teinte.

18 x 24 cm

Cachet du monogramme en bas à droite. 300 / 400 €

61. *Juliette accoudée à mi-corps*

Crayon noir et rehauts de craie blanche sur papier mi-teinte.

30 x 24 cm

Cachet du monogramme en bas à droite. 400 / 500 €

62. *Portraits de Juliette et Daniel*

Crayon noir et rehauts de craie blanche sur papier mi-teinte.

24,3 x 18 cm

Signé et daté à gauche au centre.

300 / 400 €



60



61



62



63. *Femme allongée de dos*, étude pour *Lagrimas y penas*, 1943
Crayon noir, rehauts de craie blanche sur papier bleu.
20,5 x 29 cm
Signé en haut à gauche. 2 000 / 3 000 €
Notre dessin est préparatoire pour le tableau intitulé *Lagrimas y penas* (Voir : Catalogue d'exposition, *Augustin Rouart, Le Réalisme magique*, Musée des années 30, Boulogne-Billancourt, Somogy, du 19 janvier au 5 mars 2006, p.19, cat.1, rep.)

64. *Étude de jambes*
Sanguine, rehauts de craie blanche sur papier mi-teinte.
23 x 31 cm
Cachet de la signature en bas à droite au verso de l'encadrement. 600 / 800 €
Notre dessin est préparatoire pour le tableau intitulé *Lagrimas y penas* et daté de 1943 (Voir : Catalogue d'exposition, *Augustin Rouart, Le Réalisme magique*, Musée des années 30, Boulogne-Billancourt, Somogy, du 19 janvier au 5 mars 2006, p.19, cat.1, rep.)





65. *Juliette en buste*
Crayon noir et rehauts de craie
blanche sur papier mi-teinte.
50 x 32 cm
Esquisse pour un Christ en croix
au verso.
Cachet de la signature en bas à
droite. 300 / 400 €



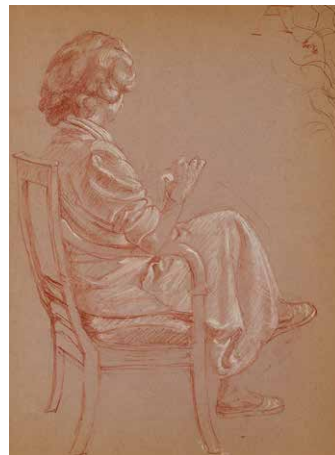
66. *Portrait de Jean-Marie en buste à 4 ans*
Crayon noir et rehauts de
gouache blanche sur papier mi-
teinte.
24 x 30,5 cm
Cachet de la signature en bas à
gauche. 600 / 800 €



67. *Juliette lisant dans son lit*
Crayon noir et rehauts de craie
blanche sur papier gris.
21 x 29,5 cm
Signé en bas à droite. 300 / 400 €



68. *Juliette sur l'oreiller dans son lit, esquisse de portrait sur le bord gauche*
Crayon noir et rehauts de craie
blanche sur papier beige.
20 x 27,5 cm
Signé en bas à droite. 200 / 300 €



69. *Juliette de profil dans un fauteuil*
Sanguine, Rehauts de craie blanche
sur papier mi-teinte.
39 x 29 cm
Monogrammé en haut à droite.
500 / 600 €



70. *Juliette de profil à mi-corps*
Crayon noir et rehauts de craie
blanche sur papier mi-teinte.
30 x 24 cm
Monogrammé en haut à droite.
400 / 600 €



71. *Portrait de Jean-Marie à 4 ans, 1947*
Plume et encre noir sur traits de crayon noir sur papier calque.
(Pliures dans le bas).
25,5 x 20 cm
Cachet de la signature en bas à droite. 300 / 400 €
Notre dessin est préparatoire au tableau *L'enfant au gilet rouge* (Voir : Catalogue
d'exposition, Augustin Rouart, *Le Réalisme magique*, Musée des années 30, Boulogne-
Billancourt, Somogy, du 19 janvier au 5 mars 2006, p.23, cat.8, rep.)



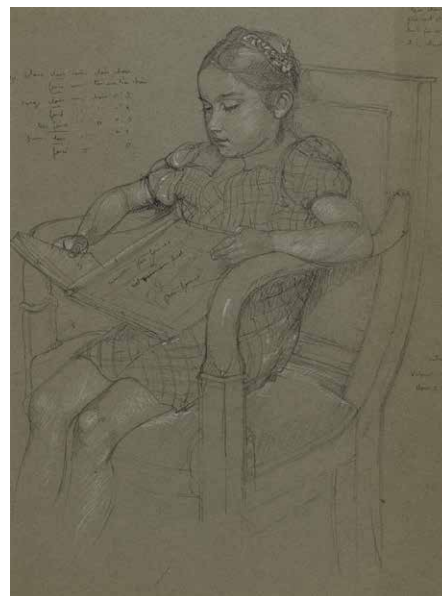
72. *Autoportrait*
Crayon noir.
39 x 29 cm
Signé en bas à gauche, annotations peu lisibles en haut à droite.
2 000 / 3 000 €



73. *Jeune homme au bonnet de peintre*
Crayon noir et rehauts de craie blanche sur papier mi-teinte.
(Pliures et taches).
28 x 19 cm
Monogrammé en bas à droite. 800 / 1 000 €

74. *Portrait en buste de mademoiselle de Ribier*
Crayon noir sur calque.
28 x 19 cm
Quelques annotations sur le dessin : « front même valeur que le fond ».
(Pliures).
Cachet de la signature en bas à droite. 200 / 300 €

75. *Portrait de mademoiselle de Ribier*
Crayon noir et rehauts de craie blanche sur papier mi-teinte.
50 x 33 cm
Cachet de la signature en bas à droite.
Diverses annotations de couleur sur le dessin.
800 / 1 000 €





76. *Paysage avec un chemin*
Aquarelle sur traits de crayon noir.
15 x 23,5 cm
Monogrammé en bas à droite. 300 / 400 €



77. *La maison de famille à Arette, dans le Béarn*
Aquarelle sur traits de crayon noir.
19,5 x 29 cm
Signé, situé et daté en bas à gauche « 1951 ». 600 / 800 €

78. *Projet d'ornement pour la céramique : les trois poissons*
Aquarelle sur traits de crayon noir.
37,5 x 49 cm
Cachet de la signature en bas à droite. 800 / 1 000 €



79. *La bibliothèque*
Aquarelle sur traits de crayon noir.
15 x 23,5 cm
Monogrammé au crayon noir en bas à droite. 1 200 / 1 500 €





80. *Nature morte aux oranges et aux citrons*
Huile sur panneau, signée en bas vers la gauche et monogrammée
en haut à droite.
33 x 41 cm 2 000 / 3 000 €
Exposition :
- Paris, Salon National des Indépendants (selon une étiquette collée au dos).



81



82



83



84



85

81. *Portrait de Juliette dans son fauteuil*
Sanguine et rehauts de craie blanche sur papier beige.
31 x 24 cm
Cachet de la signature en bas à droite. 400 / 500 €

82. *Étude pour Juliette demandant le silence, 1943*
Crayon noir et rehauts de craie blanche sur papier chamomis.
19,5 x 14 cm
Monogrammé en bas à droite. 300 / 400 €

83. *Juliette demandant le silence, 1943*
Sanguine et rehauts de craie blanche sur papier beige.
31,5 x 19,5 cm
Monogrammé en haut à droite. 600 / 800 €
Bibliographie : Catalogue d'exposition, *Augustin Rouart, Le Réalisme magique*, Musée des années 30, Boulogne-Billancourt, Somogy, du 19 janvier au 5 mars 2006, p.153, cat.118, rep.)
Ce dessin et le suivant sont préparatoires pour le faire-part de naissance de Jean-Marie Rouart.

84. *Portrait d'Amélie, six études de tête*
Crayon noir et rehauts de craie blanche sur papier mi-teinte.
32,5 x 25 cm
Cachet de la signature en haut à droite. 400 / 600 €

85. *Olivier et Amélie, 4 études de portraits vers 1995*
Crayon noir et rehauts de craie blanche sur papier mi-teinte.
32,5 x 25 cm
Cachet de la signature en bas à droite. 400 / 500 €

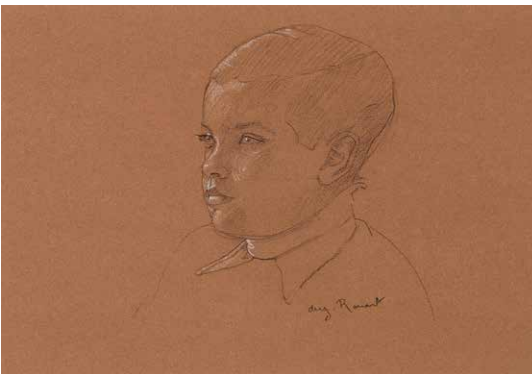
86. *Portrait d'Olivier et d'un autre enfant vers 1995*
Crayon noir et rehauts de craie blanche sur papier mi-teinte.
32,5 x 25 cm
Cachet de la signature en bas à droite. 400 / 500 €

87. *Portrait de jeune garçon*
Crayon noir et rehauts de craie blanche sur papier mi-teinte.
20 x 29 cm
Signé en bas à droite. 400 / 500 €

88. *Daniel accoudé*
Crayon noir et rehauts de craie blanche sur papier mi-teinte.
20 x 30,5 cm
Signé en bas à droite. 400 / 600 €



86

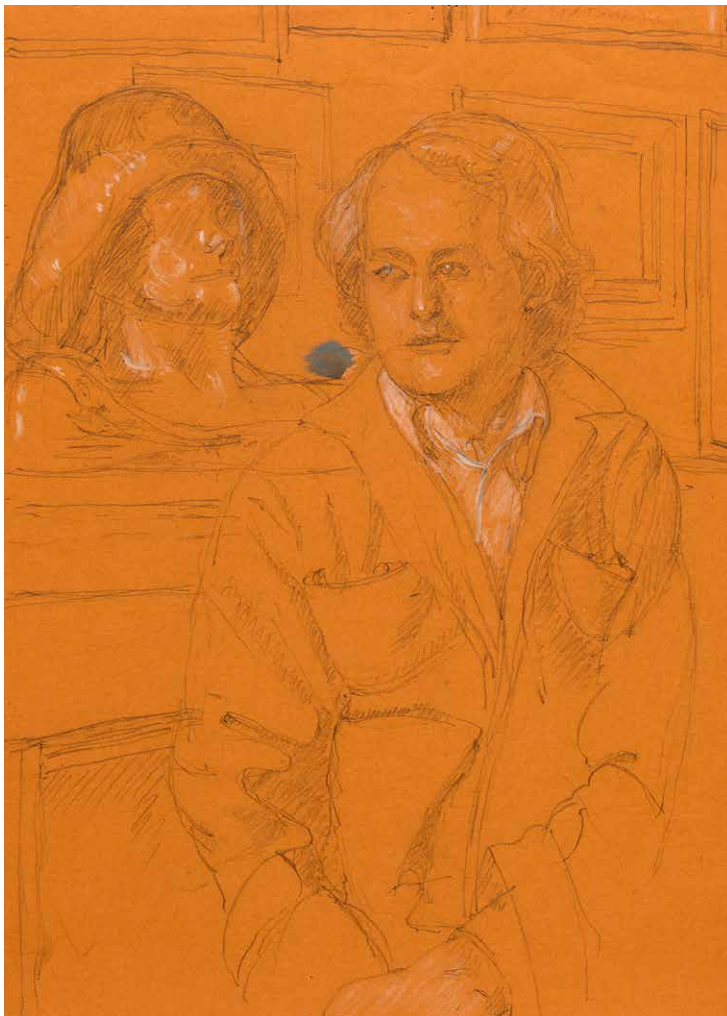


87



88

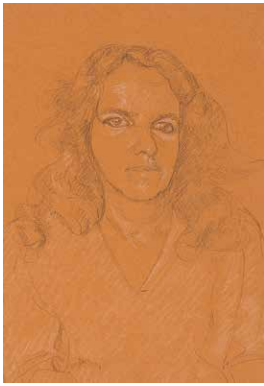
89. *Portrait de Jean-Marie à 35 ans devant le buste de Colléoni d'après Verrocchio*
Crayon noir et rehauts de craie blanche sur papier mi-teinte.
(Petite tache au centre).
34,5 x 25 cm
Cachet de la signature en bas à droite.
1 000 / 1 200 €



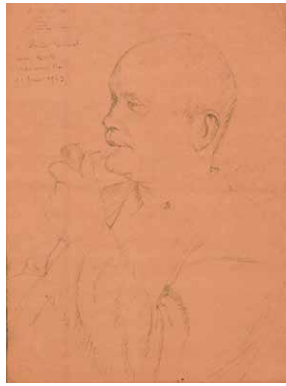
90. *Daniel lisant*
Crayon noir et rehauts de craie blanche sur papier mi-teinte.
31,5 x 23,5 cm
Cachet de la signature en bas à droite.
800 / 1 000 €
Bibliographie :
J.-M. Rouart, *Jean-Marie Rouart - Augustin Rouart, entre père et fils*, éditions Gallimard, Paris, 2023, p.70, fig.32.

91. *Daniel en buste*
Crayon noir et rehauts de craie blanche sur papier mi-teinte.
33 x 25,5 cm
Cachet de la signature en bas à droite.
600 / 800 €





92



93



94



95



96

92. *Portrait de Christine, sœur de Jean-Marie*
Crayon noir et rehauts de craie blanche sur papier mi-teinte.
32,5 x 25 cm
Cachet de la signature en bas à droite. 500 / 600 €

93. *Portrait de Claude Corneul, banquier*
Crayon noir sur papier orangé.
27 x 20,5 cm
Monogrammé, daté et dédié en haut à gauche « A Claude Corneul avec toutes mes amitiés, le 11 juin 1962 ».
100 / 200 €

94. *Portrait d'Amélie avec une autre tête d'enfant*
Crayon noir et rehauts de craie blanche sur papier mi-teinte.
29 x 19,5 cm
Monogrammé en bas à droite. 300 / 400 €

95. *Portrait de femme*
Crayon noir et rehauts de craie blanche sur papier mi-teinte.
(Bords irréguliers, légèrement insolé, petites taches, coin inférieur gauche coupé).
34,5 x 24,5 cm
Cachet de la signature en bas à droite. 200 / 300 €

96. *Portrait de petite fille*
Crayon noir et rehauts de craie blanche sur papier mi-teinte.
33 x 25,5 cm
Cachet de la signature en bas à droite. 300 / 400 €

97. *Portraits d'Amélie et Olivier, six études de tête*
Crayon noir et rehauts de craie blanche sur papier mi-teinte.
32,5 x 25 cm
Cachet de la signature en bas à gauche. 400 / 600 €

98. *Portrait de Jean-Marie dans son lit, reprise de la tête sur le bord droit*
Crayon noir et rehauts de gouache blanche sur papier mi-teinte.
19,5 x 28,5 cm
Signé et daté en bas à gauche « 1946 ». 600 / 800 €

99. *Daniel lisant*
Crayon noir et rehauts de craie blanche sur papier mi-teinte.
24 x 30 cm
Signé en bas à droite. 600 / 800 €



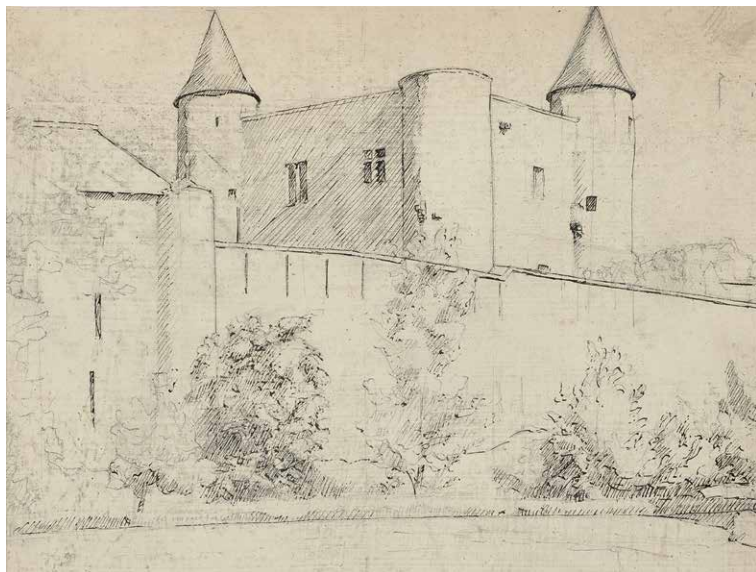
97



98



99



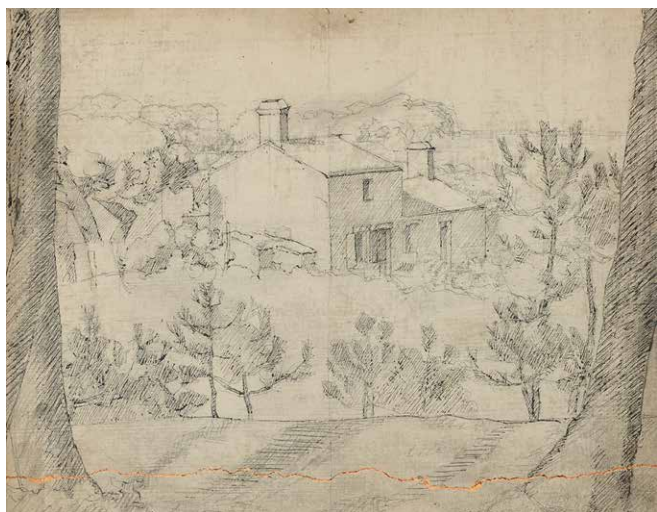
100. *Vue du château d'Arette, dans le Béarn*
Plume et encre noire sur traits de crayon noir sur
cartonnette.
(Petites tâches).
22 x 27 cm
Cachet de la signature en bas à droite. 200 / 300 €



101. *Projet d'assiette : le crocodile et le martin pêcheur*
Aquarelle gouachée sur traits de crayon noir.
24,6 x 32 cm, inscrit dans un cercle de 21 cm de
diamètre.
(Petites taches).
Cachet de la signature au verso de l'encadrement.
Étiquette d'exposition au verso. 600 / 800 €

102. *Maisons en Dordogne*
Crayon noir et plume et encre noire, sur papier
préparé en gris.
21 x 27 cm
Cachet de la signature en bas à droite.
(Importante déchirure dans le bas). 200 / 300 €

103. *Autoportrait de dos dans un paysage*
Aquarelle sur traits de crayon noir.
13 x 18 cm
Monogrammé en bas à droite. 600 / 800 €





104



105



106



107



108

104. *Buste de femme*
Crayon noir sur papier bleu.
28,5 x 20 cm
Signé en bas à gauche. 300 / 400 €

105. *Portrait d'homme de profil droit*
Crayon noir sur papier mi-teinte.
28,5 x 20 cm
Signé en bas à droite. 300 / 400 €

106. *Portrait de femme en buste*
Crayon noir sur papier mi-teinte.
35,5 x 28 cm
Cachet de la signature en bas à droite. 300 / 400 €

107. *Amélie, cinq études de têtes*
Crayon noir et rehauts de craie blanche sur papier mi-teinte.
32,5 x 23,5 cm
Cachet de la signature en bas à gauche. 300 / 400 €

108. *Étude de nu féminin, assis de dos*
Sanguine.
31,5 x 24 cm
Cachet de la signature en bas à droite. 400 / 500 €

109. *Portrait d'homme*
Crayon noir sur papier mi-teinte.
(Petites taches).
42,5 x 31 cm
Cachet de la signature en bas à droite. 300 / 400 €

110. *Portrait de Daniel à 17 ans*
Crayon noir et rehauts de craie blanche sur papier mi-teinte.
20 x 29 cm
24,5 x 33 cm
Cachet de la signature en bas à droite. 600 / 800 €

111. *Portrait de femme dans un canapé*
Crayon noir et rehauts de craie blanche sur papier mi-teinte.
25 x 32 cm
Cachet de la signature en bas à droite. 200 / 300 €



109



110



111



112. *Livres et crayons, 1958*

Tempera sur panneau d'isorel, monogrammée en haut vers la droite.
38 x 46 cm 2 000 / 3 000 €

Exposition itinérante :

- *Augustin Rouart, le Réalisme magique*

- Janvier-Mars 2006, Boulogne Billancourt, Musée des Années 30.

- Été 2007, Yvré l'Évêque, Abbaye de l'Épau, Conseil Général de la Sarthe.

- Fin 2007, Niort, Musée Bernard d'Agesci, n°91 de l'exposition, catalogue p.87, rep. (avec comme dimensions 36 x 45 cm).



113



114



115



116



117

113. *Portrait d'Eléonore, la sœur d'Augustin*
Crayon noir, estompe rehauts de craie blanche et rehauts de sanguine.
30 x 23 cm
Monogrammé en bas à gauche. 600 / 800 €
Bibliographie :

Catalogue d'exposition, *Augustin Rouart, Le Réalisme magique*, Musée des années 30, Boulogne-Billancourt, Somogy, du 19 janvier au 5 mars 2006, p.93, cat.98, rep.)

114. *Portrait d'homme aux lunettes*
Plume et encre noire, sur papier calque.
(Pliures et déchirures).
25 x 17 cm
Cachet de la signature en bas à droite. 100 / 200 €

115. *Autoportrait au chapeau*
Plume et encre noire, sur traits de crayon noir sur papier millimétré.
49 x 33 cm
Signé en bas à droite au crayon noir (sous le montage).
Mise aux carreaux au crayon noir.
Essais de plumes en bas à gauche
On connaît la lithographie, voir n°197 du catalogue.
800 / 1 000 €

116. *Portrait d'Eléonore, la sœur d'Augustin*
Plume et encre noire, sur traits de crayon noir.
38,5 x 29 cm
Signé à droite au centre. 200 / 300 €

117. *Daniel écrivant*
Crayon noir et rehauts de craie blanche sur papier préparé en gris.
(Petite pliure en haut à gauche).
25 x 20 cm
Cachet de la signature en bas à droite. 300 / 400 €

118. *Portrait de Christine*
Crayon noir et rehauts de craie blanche sur papier mi-teinte.
(Pliures).
32,5 x 25 cm
Cachet de la signature en bas à droite. 600 / 800 €

119. *Portrait de Maruja dans son dernier sommeil*
Crayon noir sur papier beige.
(Pliures).
25 x 32,5 cm
Cachet de la signature en bas à droite. 200 / 300 €

120. *Paysages près d'Arette, dans le Béarn*
Crayon noir.
18 x 24 cm
Monogrammé en bas à gauche, petites tâches.
200 / 300 €



118



119



120

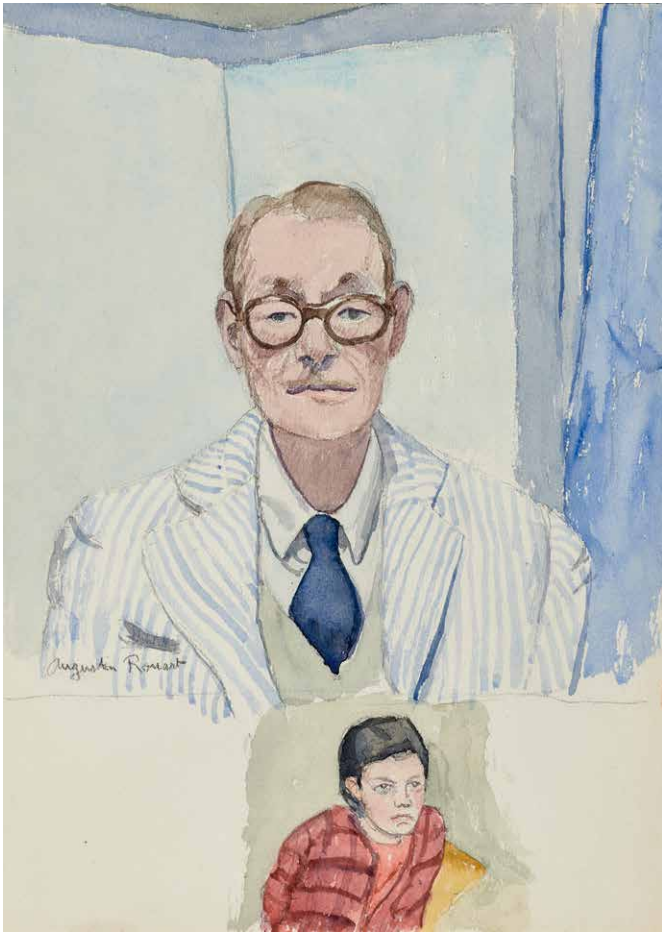
121. *Barques sur la plage à Noirmoutier*
Gouache sur traits de crayon noir.
14 x 19 cm
Monogrammé en bas à gauche au crayon noir.
1 000 / 1 200 €



122. *Vue de la plage de l'Epine à Noirmoutier*
Aquarelle sur traits de crayon noir.
25 x 35 cm
Signé au crayon noir en bas à gauche et
monogrammé au crayon noir en haut à droite.
600 / 800 €

123. *Barques sur la plage*
Aquarelle sur traits de crayon noir.
13 x 18 cm
Monogrammé en bas à droite.
400 / 600 €





124. *Autoportrait, un portrait d'enfant dans le bas*
Aquarelle sur traits de crayon noir.

36 x 26 cm

Signé et cachet de la signature en bas à droite.

1 000 / 1200 €

On peut rapprocher notre dessin d'un tableau intitulé *Autoportrait aux lunettes* daté vers 1980 (Voir : Catalogue d'exposition, *Augustin Rouart, Le Réalisme magique*, Musée des années 30, Boulogne-Billancourt, Somogy, du 19 janvier au 5 mars 2006, p.109, cat.94)



125. *Vierge à l'enfant (Juliette et Daniel) : projet de céramique*
Aquarelle sur traits de crayon noir.
(Petites pliures sur le bord gauche).

24 x 17,5 cm

Monogrammé en bas à droite.

800 / 100 €



126. *Le chat*

Plume et encre bleue sur traits de crayon noir sur papier préparé en blanc.

41 x 33 cm

Cachet de la signature en bas à droite. 600 / 800 €



127. *Noirmoutier, le bateau vert, 1972*

Tempéra sur carton, signée en bas à gauche et monogrammée en haut vers la droite.

35 x 27 cm

3 000 / 4 000 €

Expositions :

- *Augustin Rouart, le Réalisme magique*, exposition itinérante :

- Janvier-Mars 2006, Boulogne Billancourt, Musée des Années 30.

- Été 2007, Yvré l'Évêque, Abbaye de l'Épau, Conseil Général de la Sarthe.

- Deuxième semestre 2007, Niort, Musée Bernard d'Agesci, n°58 du catalogue de l'exposition, p. 48, rep. (avec comme dimensions 34 x 26 cm).

- *Les Rouart, de l'Impressionnisme au Réalisme magique*, exposition itinérante

- Novembre 2014 - Février 2015, Nancy, Musée des Beaux-Arts, n° 48.

- Mars - Juillet 2015, Yerres, Propriété Caillebotte.

- Mars - Septembre 2016, Musée de Pont-Aven.

Bibliographie :

- J.-M. Rouart, *Jean-Marie Rouart - Augustin Rouart entre père et fils*, éditions Gallimard, 2023, reproduit, p. 88, n° 42, rep.

Stanislas-Henri ROUART (Paris 1833-1912)

Meilleur ami de Degas qui fit de lui cinq portraits, collectionneur et admirateur des artistes novateurs de son temps, il fut l'élève de Corot et de Millet et prit une part prépondérante dans les expositions impressionnistes.

Parallèlement, polytechnicien, il mena une carrière d'ingénieur et d'industriel. On lui doit l'invention des tubes pneumatiques du réseau de la Poste de Paris et des brevets pour un moteur à vapeur.

Il eut droit à une rétrospective organisée par la galerie Durand-Ruel et à une exposition de ses œuvres en 2012 au Musée Marmottan (J. D. Rey, *Henri Rouart, L'Œuvre peinte*, éditions Hazan, 2012).

Sa collection comprenait des chefs d'œuvres de grands artistes tels Delacroix, Daumier, Courbet mais aussi Greco, Velasquez, Poussin, Chardin et tant d'autres. L'accrochage dans sa galerie reflétait un goût aiguisé et savant.

Il se maria avec Hélène Jacob-Desmalter, petite-fille du célèbre ébéniste, et eut quatre fils et une fille : Hélène (1863-1929), Alexis (1869-1921), Eugène (1872-1936), Ernest (Paris, 1874-1942) et Louis (1875-1964).



128. *Paysages avec bateaux, ponts et maisons*
Aquarelle sur traits de crayon noir.
37 x 26,5 cm 500 / 600 €



129. *Femme assise lisant*
Crayon noir sur papier beige.
29 x 20 cm
Notre dessin est préparatoire à une peinture datée vers 1860. 600 / 800 €

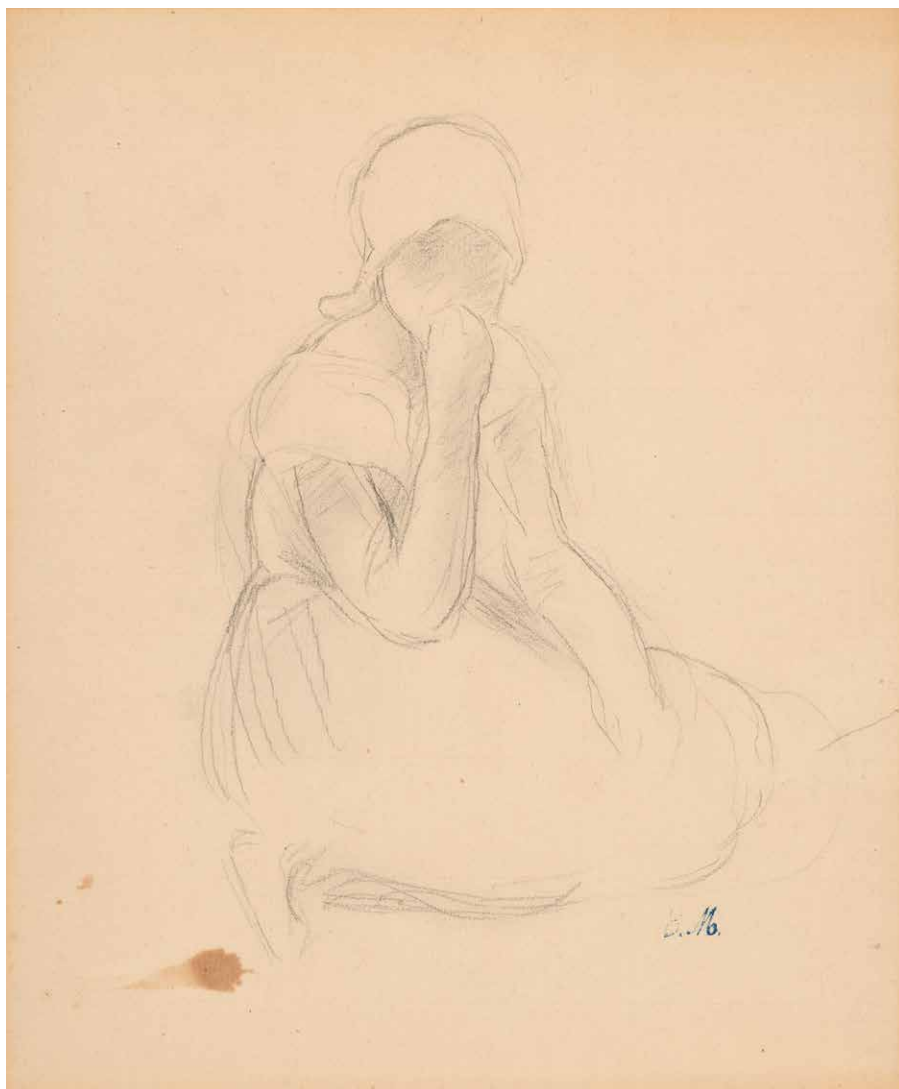
130. *Femme assise*
Aquarelle sur traits de crayon noir.
28 x 38 cm
Monogrammé en bas à droite. 600 / 800 €

131. *Maison dans le midi*
Aquarelle sur traits de crayon noir.
26 x 23,3 cm
Monogrammé en bas à droite. 300 / 400 €



Berthe MORISOT (Bourges 1841-Paris 1895)

On ne présente plus Berthe Morisot. Il est cependant intéressant de la replacer dans le contexte familial d'Augustin Rouart. En 1874, elle est courtisée pendant ses vacances avec sa sœur Edma à Fécamp par Eugène Manet, frère d'Edouard. Ils se marient à la fin de l'année. Une fille est conçue en 1878, Julie Manet. Après la mort d'Eugène en 1892, Stéphane Mallarmé devint le tuteur de Julie. La mort de Berthe en 1895 la laissa orpheline. Edgar Degas se fit alors entremetteur pour la marier au fils d'Henri Rouart, Ernest Rouart.



132. *Femme en fichu assise au sol*

Crayon noir.

(Petite tache en bas à gauche).

24,5 x 20 cm

Cachet du monogramme en bas à droite (L.388a).

3 000 / 4 000 €

Cette étude de jeune femme se reposant, assise au sol, est à rapprocher des années 1890-1891 où Berthe Morisot produisit plusieurs tableaux autour du labeur des paysannes (voir A.Clairet, D.Montalant et Y.Rouart, *Berthe Morisot 1841-1895*, catalogue raisonné de l'œuvre peint, 1997, Montolivet, Céra-nrs éditions, n°s 262-276-277-283-284, rep.).

Henry LEROLLE (Paris, 1848-1929)

Henry Lerolle (Paris, 1848-1929) est un peintre, graveur, musicien et collectionneur d'art français. Élève de Louis Lamothe, il fut l'un des fondateurs de la Société Nationale des Beaux-Arts en 1890. On peut voir certaines de ses œuvres autant à l'Hôtel de Ville de Paris que dans l'église de Créteil, dans la chapelle des Capucins ou encore dans la chapelle des Dominicains de Paris. Il peint des scènes de la Belle Epoque, les travaux des champs comme des décors d'appartements aux sujets symbolistes.

Ami de Renoir qui fit son portrait et celui de ses filles, mais également de Degas et d'Henri Rouart, il maria, à l'instigation de Degas, ses deux filles Christine et Yvonne, aux deux frères Rouart, Louis et Eugène. Grand-père d'Augustin Rouart, il accompagna ses premiers pas dans l'art de peindre.



133



134



135

133. *Moutons dans la forêt*

Crayon noir.

16 x 24 cm

300 / 400 €

134. *Bergère auprès d'un arbre*

Sanguine.

21 x 29,5 cm

800 / 1 000 €

On peut rapprocher notre dessin d'un tableau intitulé *Oh le calme des champs* peint vers 1919 pour son neveu Marcel Escudier à l'occasion de son mariage, actuellement conservé dans une collection particulière (voir Aggy Lerolle, *Henry Lerolle Paris 1848-1929*, ed. Wapica, Willaupuis, 2022, p.230, fig 228)

135. *L'attelage à bœufs pour les moissons*

Crayon noir sur papier mi-teinte.

(Petites taches).

20 x 29,7 cm

400 / 600 €

136. *Étude de berger, reprise des mains et du profil sur la droite*

Crayon noir sur papier mi-teinte.

(Petites taches et petites pliures dans le haut).

21 x 29,5 cm

400 / 600 €

137. *Portrait de madame Henry Lerolle*

Crayon noir sur papier mi-teinte.

31 x 22,5 cm

600 / 800 €

On peut rapprocher notre dessin de deux portraits de Madeleine Lerolle, réalisés vers 1880, conservés dans des collections particulières (voir Aggy Lerolle, *Henry Lerolle Paris 1848-1929*, ed. Wapicka, Willaupuis, 2022, p.51, n°32, et p.53, n°35)

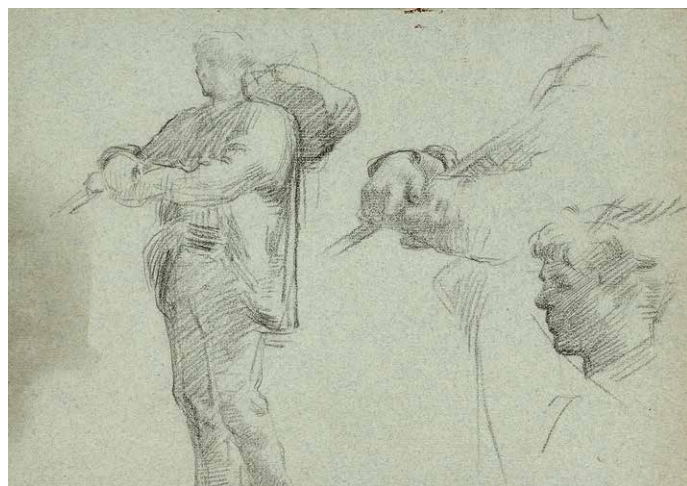
138. *Bergère et troupeau*

(Petites taches).

Sanguine.

29,5 x 21 cm

600 / 800 €



136



137



138



139. *Promeneur dans un paysage*
Aquarelle.
(Légèrement insolé, petites taches).
12 x 18,5 cm
Signé en bas à gauche.

400 / 600 €



142. *Nu féminin assis de dos*
Plume et encre brune, lavis brun.
29 x 20 cm

800 / 1 000 €



140. *Vue d'un château*
Aquarelle sur traits de crayon noir.
21 x 23 cm
Monogrammé en bas à droite.

500 / 600 €



143. *Vue d'une ferme*
Plume et encre noire, sur traits de crayon noir.
13 x 23 cm

400 / 600 €

141. *Femmes dans les champs*
Pierre noire et rehauts de craie blanche sur papier gris.
17 x 23 cm

600 / 800 €





144. *Bergère au pied d'un arbre*
Lavis brun sur traits de crayon noir.
(Légèrement insolé).
15,8 x 19,5 cm

200 / 300 €



145. *Cour de ferme avec une vache*
Plume et encre noire, sur traits de crayon noir.
16 x 24 cm
Signé en bas à droite.

600 / 800 €



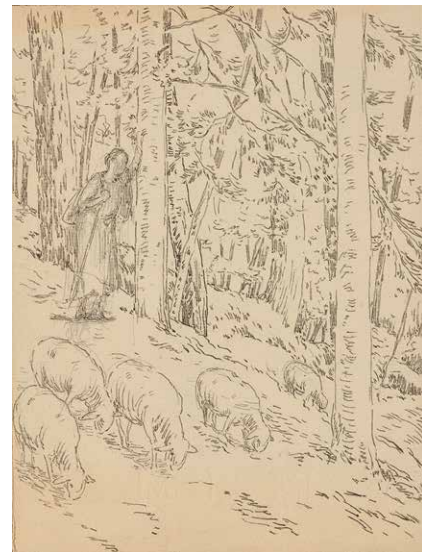
146. *La meule de foin*
Crayon noir sur papier beige.
17 x 23 cm

300 / 400 €



147. *Abords d'une ferme avec deux bœufs sur la gauche*
Crayon noir.
(Pliure en bas à gauche petites taches dans le haut).
23 x 17 cm

300 / 400 €



148. *Bergère dans un sous-bois*
Plume et encre noire, sur traits de crayon noir.
21 x 16 cm
600 / 800 €
On peut rapprocher notre dessin d'un tableau intitulé *Dans la campagne*, exposé au Salon de 1880, actuellement conservé au musée d'Orsay (voir Aggy Lerolle, *Henry Lerolle Paris 1848-1929*, ed. Wapika, Willaupuis, 2022, p.11, fig.4)



149. *Madame Lerolle, née Madeleine Escudier (1856-1937) au piano, vers 1905 ?*

Plume et encre brune, lavis brun.

20 x 28,5 cm

1 200 / 1 500 €

On peut rapprocher notre dessin d'un tableau intitulé *Jeune fille assise au piano* peint vers 1895, actuellement conservé dans une collection particulière (voir Aggy Lerolle, *Henry Lerolle Paris 1848-1929*, ed. Wapika, Willaupuis, 2022, p.139, n°127), ainsi que du *Portrait de Madame Henry Lerolle au piano* peint vers 1905, actuellement conservé dans une collection particulière (voir Aggy Lerolle, *Henry Lerolle Paris 1848-1929*, ed. Wapika, Willaupuis, 2022, p.14, fig.6)

150. *Nu féminin assis*

Plume et encre brune, lavis brun.

(Légèrement insolé, petites taches).

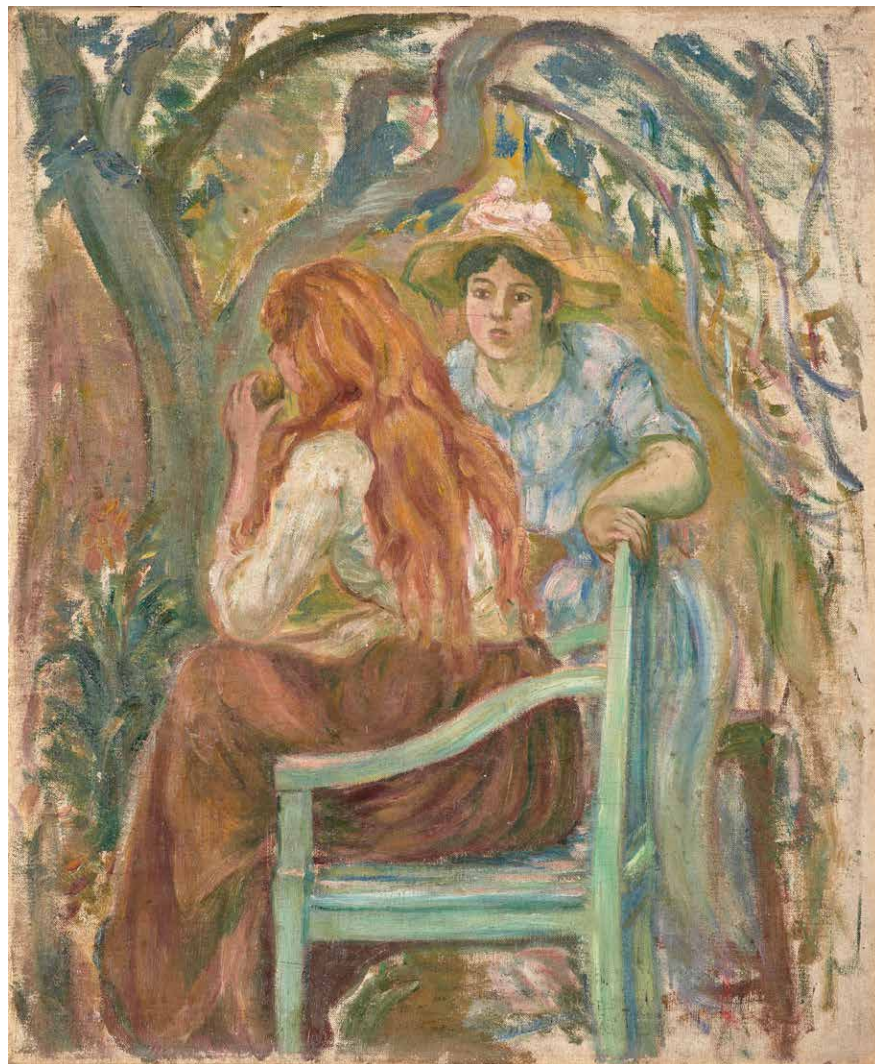
23,5 x 29 cm

1 200 / 1 500 €



Julie MANET (1878-1966)

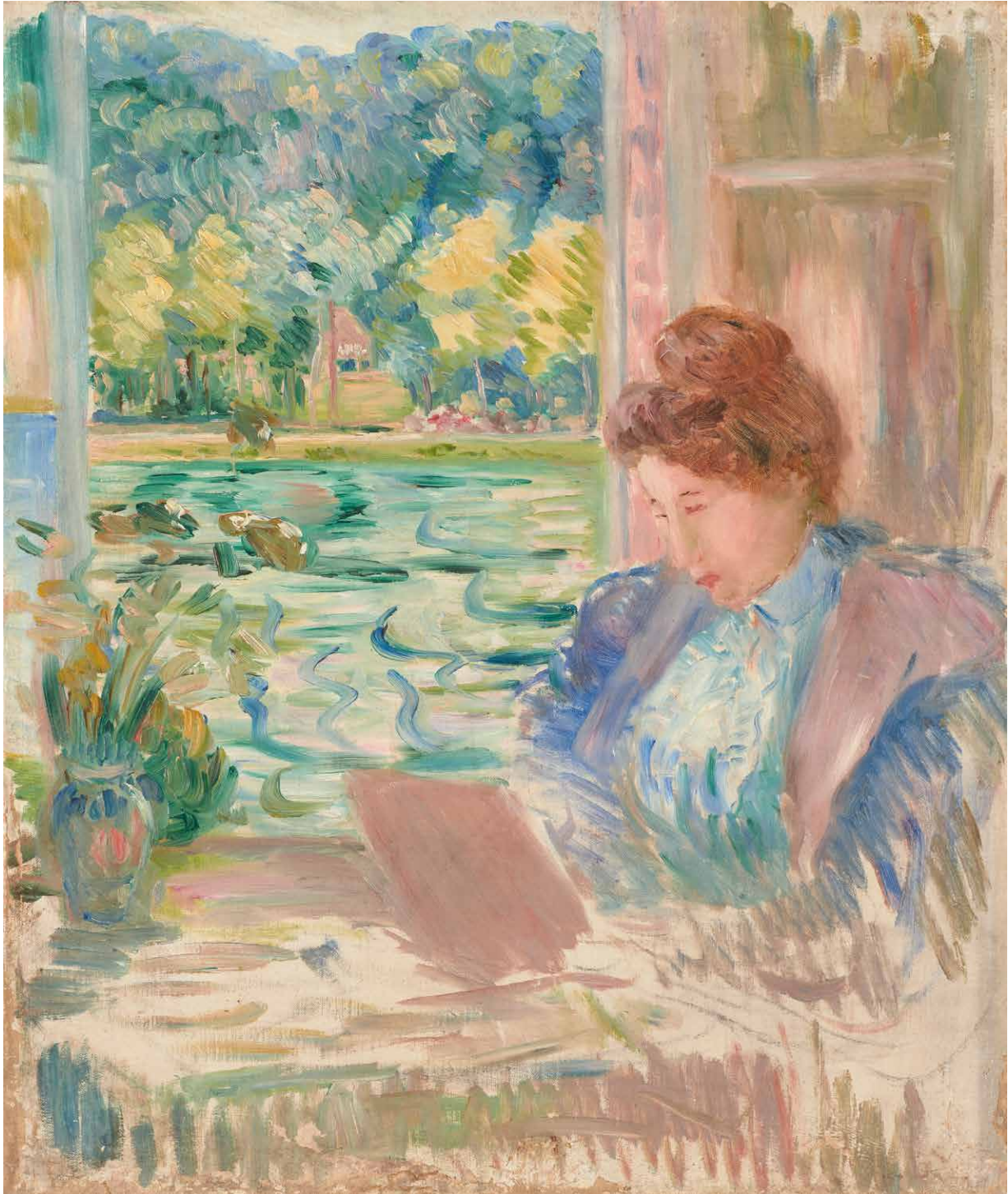
La fille de Berthe Morisot et Eugène Manet apprit la peinture auprès de sa mère avec sa cousine Paule Gobillard. Elle reçut aussi quelques leçons de Renoir. Le 29 mai 1900, trois ans après leur rencontre au Louvre, elle épouse Ernest Rouart, peintre et fils du peintre Henri Rouart, dont nous présentons quelques estampes dans cette vacation. Le mariage, célébré à la mairie du 16^e arrondissement, est une double cérémonie au cours de laquelle sa cousine Jeannie Gobillard épouse Paul Valéry. Trois enfants naissent de cette union : Julien, Clément et Denis. Augustin, fils de Louis Rouart, frère d'Ernest, est donc son neveu et son filleul.



151. *Dans le jardin*
Huile sur toile.
46 x 38,5 cm

4 000 / 6 000 €

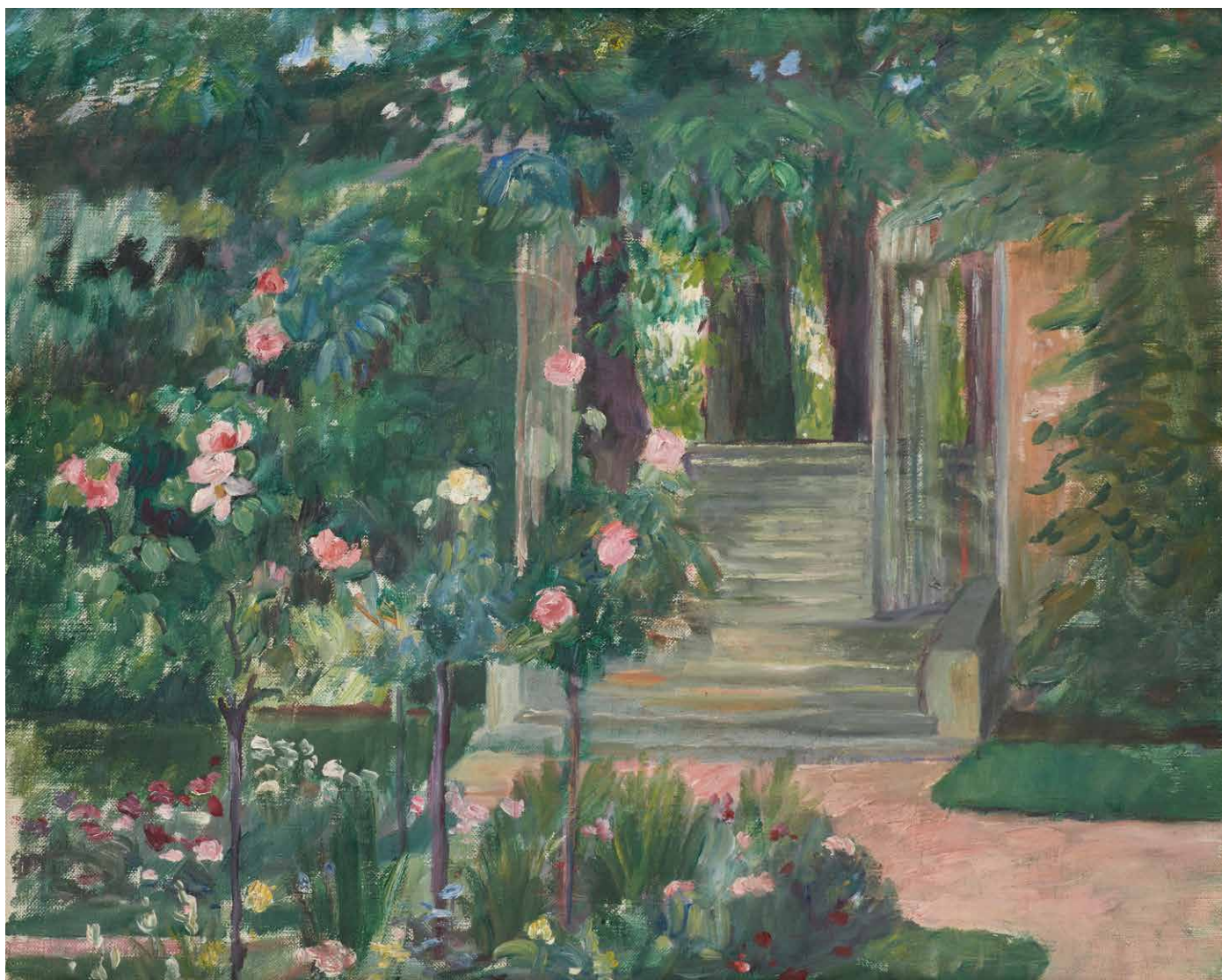
Notre tableau est à rapprocher de deux tableaux de Berthe Morisot (mère de Julie Manet), reproduits dans le catalogue raisonné de l'œuvre peint par Alain Clairet, Delphine Montalant et Yves Rouart sous le n° 398, *Dans le jardin de la Roche-Plate, 1894* avec l'indication que les deux modèles seraient Julie Manet et Jeannie Gobillard et n° 399, *Dans le jardin, 1894*, avec l'indication que cette œuvre fut exécutée à l'automne dans l'atelier de la rue Weber d'après deux modèles professionnels.



152. *Femme lisant à la fenêtre devant un lac*
Huile sur toile.
55 x 46 cm
(Enfoncement vers le bas vers la gauche).
5 000 / 7 000 €

Paule GOBILLARD (1869-1946)

Elle est la fille de la sœur de Berthe Morisot, Yves, mariée à Théodore Gobillard. Après la mort de sa mère en 1893, Paule s'installe avec son frère et sa sœur dans la maison de sa tante Berthe Morisot. Sa cousine Julie Manet a consigné de nombreux détails sur la vie de ces années dans son *Journal* publié postérieurement. Après la mort de Berthe Morisot en 1895, elle vit avec sa sœur et sa cousine Julie Manet à Paris. Par l'intermédiaire d'Edgar Degas, une rencontre avec l'écrivain Paul Valéry a lieu en 1898. En 1900, Valéry épouse sa sœur Jeannie. Paule Gobillard quant à elle reste célibataire. Elle vit avec les Valéry après le mariage de sa sœur et se consacre à la peinture.



153. *Le jardin du Mesnil, les rosiers*

Huile sur toile, porte le timbre des initiales au dos.

38 x 46 cm

500 / 1 000 €

La propriété du Mesnil, dans la région de Melun, fut achetée en 1891 par Berthe Morisot et Eugène Manet, juste avant le décès de ce dernier. Berthe y revint tous les étés pour peindre avec sa fille et sa nièce, ses élèves.

ESTAMPES

154. Albrecht DÜRER (1471-528)

Samson et le lion. Vers 1496-1497. Bois gravé.
À vue : 38 x 27 cm. Meder 107. Bonne épreuve sur
vergé, doublée sur vélin, sans marges apparentes,
d'un tirage postérieur avec plusieurs petites cassures
dans le bois. Ancien numéro au crayon « 518 » sous
le monogramme. Une longue déchirure oblique
restaurée, visible dans l'angle inférieur droit. Une
autre déchirure verticale de 3 cm dans le nuage
en haut à gauche. Large auréole brunâtre dans
les feuillages dans l'angle supérieur gauche. Petit
accident dans l'angle supérieur droit. Plusieurs
petites taches et rousseurs. Cadre. 300 / 400 €

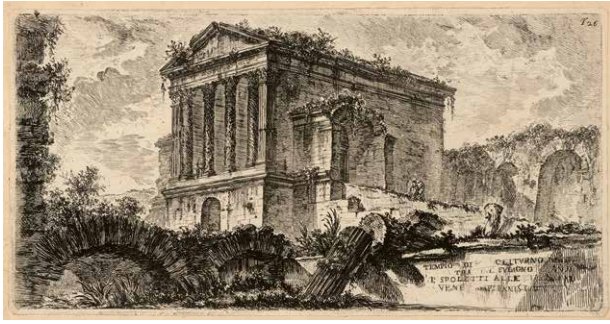


155. Niccolò BOLDRINI (vers 1500/1510 - vers 1570)

Six saints. Bois gravé d'après Titien. Feuille :
38 x 54 cm. Le Blanc 12. Très belle épreuve sur
vergé, le foulage du bois très perceptible. Courte
déchirure au bord droit, anciennement restaurée au
verso. Traces de plis et petites fractures aux bords du
feuillet. Quelques rousseurs claires. Ex-coll. Comte
C. W. de Renesse-Breidbach (Lugt 1209). Cadre.

800 / 1 000 €





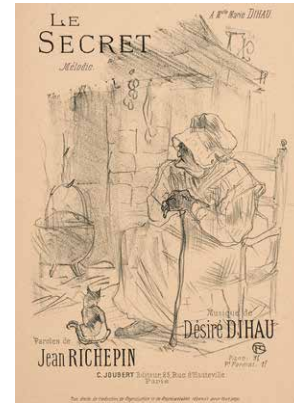
156. Giovanni Battista PIRANESI (1720-1778)
Tempio di Clitumno tra Foligno e Spoletti. (Pl. 26 de Antichità romane de'tempi della repubblica). 1748. Eau-forte. La feuille : 14 x 27 cm. Belle épreuve rognée à quelques millimètres à l'extérieur du coup de planche, collée sur vélin. Cadre. 150 / 180 €



157. Johan Barthold JONGKIND (1819-1891)
Démolitions de la rue des Francs-Bourgeois Saint-Marcel. 1875. Eau-forte. À vue : 29,5 x 42,5 cm. Delteil 18 (iii / iv). Belle épreuve sur vergé crème, du tirage Cadart. Légères salissures, traces de plis et quelques petites rousseurs. Toutes marges. Cadre. 200 / 300 €



158. Eugène DELACROIX (1798-1863)
Jeune tigre jouant avec sa mère. 1831. Lithographie. À vue : 13 x 20,5 cm. Delteil, Strauber 91 (ii / vi). Bonne épreuve sur vélin, à l'adresse de Castille, rognée et remontée sur un feuillet, avec marges de quelques millimètres. Cadre. 120 / 150 €



159. Henri de TOULOUSE-LAUTREC (1864-1901)
Le Secret. Titre de mélodie (paroles de Jean Richepin, mélodie de Désiré Dihau). 1895. Lithographie. À vue : 27 x 19,5 cm. Delteil 125 ; Wittrock 130. Belle épreuve en tirage postérieur sur vélin ivoire. Grandes marges. Cadre. 150 / 180 €



160. Benjamin ROUBAUD (1811-1847)
Grand chemin de la postérité, ou Le Cortège des Romantiques. 1842. Lithographie en plusieurs feuilles raboutées. À vue : 26 x 138 cm. Belle épreuve sur vélin blanc. Cadre. 600 / 800 €
 Véritable manifeste de l'époque romantique, cette lithographie représente les auteurs, littérateurs et journalistes de l'époque sur un mode caricatural, emmenés par Hugo, « roi des Hugolâtres, armé de sa bonne lame de Tolède et portant la bannière de Notre-Dame de Paris », monté sur le Pégase romantique dont la croupe est celle d'un griffon, son oriflamme délivrant le message « Le laid, c'est le beau ». Il porte en croupe Théophile Gautier, Cassagnac, Francis Wey et Paul Fouché. Eugène Sue agrippé à une perche tente de se hisser à leur niveau et Alexandre Dumas presse le pas, portant sur son dos le lourd fardeau de ses ouvrages maintes fois réimprimés, tandis que Lamartine, dans les nuages, se « livre à ses méditations politiques, poétiques et religieuses. » Suivent à pied Balzac « inventeur de la femme de trente ans », Vigny, Delavigne...

Henri ROUART (1833-1912)

161. *Autoportrait*. Vers 1880. Eau-forte.
À vue : 29,5 x 21 cm. Épreuve sur
vergé ivoire. Cadre. 200 / 300 €



162. *Ville fortifiée*. Eau-forte.
À vue : 20 x 29 cm. Épreuve sur
japon mince. Petites traces de plis
en tête. Cadre. 150 / 180 €



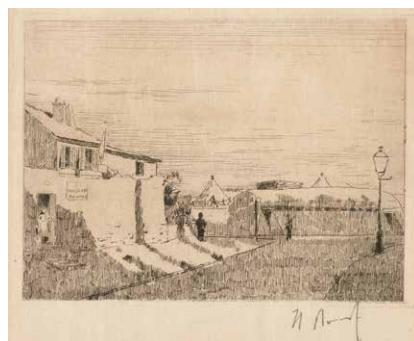
163. *Maison dans un paysage*. Vers
1870. Eau-forte. À vue : 15 x 18 cm.
Épreuve sur japon mince, signée au
crayon. Cadre. 150 / 180 €



164. *La Rochelle*. Vers 1870. Eau-forte.
À vue : 16,5 x 19 cm. Épreuve sur
japon mince, signée au crayon.
Cadre. 150 / 180 €



165. *Bord de rivière*. Eau-forte.
À vue : 20 x 28,5 cm. Épreuve sur
japon. Cadre. 150 / 180 €



166. *Camp militaire*. Vers 1870.
Eau-forte. À vue : 16,5 x 19 cm.
Épreuve sur japon mince, signée
au crayon. Cadre. 150 / 180 €



167. *Maisons dans les bois*. Eau-forte.
À vue : 20 x 28,5 cm. Épreuve sur
vergé ivoire. Cadre. 150 / 180 €



168. *Chaumières*. Eau-forte. À vue :
20 x 28,5 cm. Épreuve tirée en
brun sur vergé mince. Cadre.
120 / 150 €



169. *Paysage animé*. Eau-forte.
À vue : 20 x 28 cm. Épreuve sur
japon vergé mince. Cadre.
150 / 180 €



170. *Sous-bois*. Vernis mou. À vue :
15 x 20 cm. Épreuve tirée en
brun sur vergé mince, les marges
remplies latéralement, le bord
inférieur déchiqueté, collée par
de petits morceaux d'adhésif au
verso. Cadre. 120 / 150 €



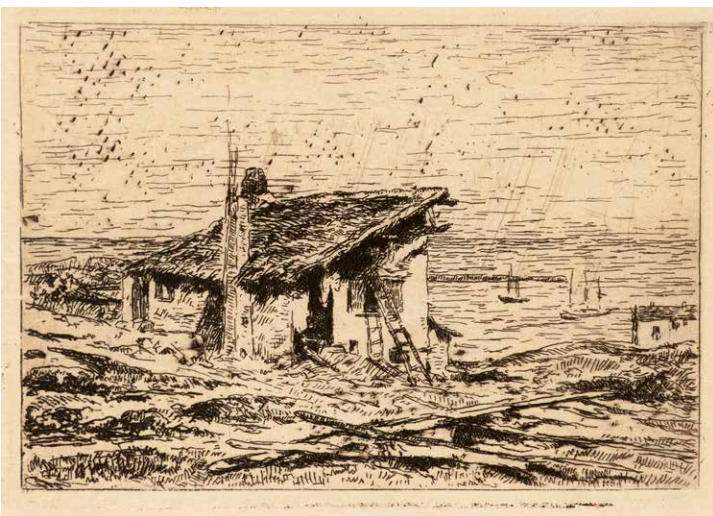
171. *Le Petit pont*. Eau-forte.
À vue : 29,5 x 21 cm. Épreuve
tirée en brun sur vergé. Cadre.
150 / 180 €



172. *La Ferme*. Eau-forte. À vue :
20 x 28,5 cm. Épreuve sur japon
vergé mince. Cadre. 150 / 180 €

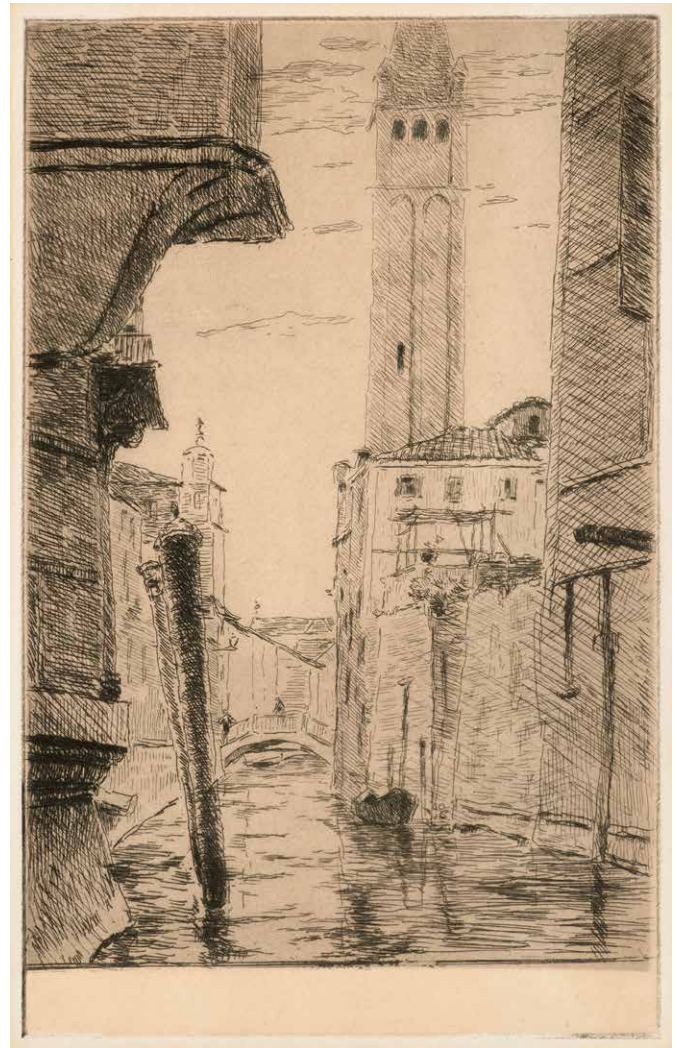


173. *Sous-bois avec chien*. Eau-forte.
À vue : 20 x 29 cm. Épreuve sur
japon. Cadre. 180 / 200 €



174. *La Maison du pêcheur*. Eau-forte. À vue :
20 x 28,5 cm. Épreuve sur japon vergé. Infimes
traces de plis. Cadre. 150 / 180 €

175. *Venise, les pali*. Eau-forte. À vue : 23 x 15 cm.
Épreuve sur vélin ivoire. Cadre. 150 / 180 €



176. *Venise, Soto Portico*. Eau-forte. À vue : 28,5 x 20 cm.
Épreuve sur vélin ivoire, annotée en pied au crayon
« 2e Etat ». Cadre. 150 / 180 €



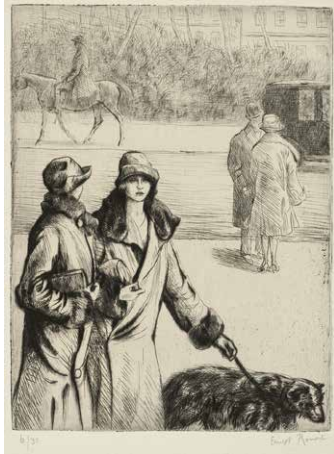
177. *Venise, les quais*. Eau-forte et pointe sèche.
À vue : 29 x 39,5 cm. Épreuve sur japon, non signée.
Cadre. 150 / 180 €

Ernest ROUART (1874-1942)

Ernest Rouart (Paris, 1874-1942), est un peintre, aquarelliste, pastelliste, graveur, et collectionneur français. C'est l'un des quatre fils d'Henri Rouart, et le frère d'Eugène Rouart dont il fait le portrait vers 1900. Il a épousé Julie Manet (1878-1966), la fille de Berthe Morisot et d'Eugène Manet. Il fut le seul élève de Degas.



178



179



180

178. *Sedes Sapientiae (Le Trône de Sagesse)*. Eau-forte et pointe sèche. À vue : 28,5 x 20 cm. Épreuve sur vélin ivoire, numérotée et signée au crayon. Tirage à 30 épreuves. Cadre. 150 / 180 €

179. *Promenade au Bois*. Pointe sèche. À vue : 29,5 x 21 cm. Épreuve sur vélin blanc, numérotée et signée au crayon. Tirage à 30 épreuves. Cadre. 180 / 200 €

180. *Éléantes sur une terrasse*. Pointe sèche. À vue : 20 x 28,5 cm. Épreuve sur vélin ivoire, annotée « épr. d'état » et signée au crayon. Cadre. 180 / 200 €

181. *Femme sur une chaise longue*. Eau-forte. À vue : 21 x 29,5 cm. Épreuve sur vélin blanc, numérotée et signée au crayon. Cadre. 180 / 200 €

182. *Promenade au Bois*. Pointe sèche. À vue : 28,5 x 20 cm. Épreuve sur vélin blanc, annotée « épr. d'artiste » et signée au crayon. Cadre. 180 / 200 €

183. *Femme à sa toilette*. Pointe sèche. À vue : 29,5 x 21 cm. Épreuve sur japon. Nombreuses traces de plis marginales. Cadre. 120 / 150 €



181



182



183

Augustin ROUART (1907-1997)



184



185



186



187

184. *Autoportrait*. Vers 1930. Pointesèche. À vue : 23 x 17 cm. Épreuve sur vergé ancien teinté verdâtre. Légères fractures sur le coup de planche. Cadre.

200 / 300 €

185. *L'homme au béret*. Gravure sur bois. À vue : 29,5 x 24 cm. Épreuve sur japon nacré, numérotée et signée au crayon. Une infime rousseur en bas à gauche. Tirage à 24 épreuves. Cadre.

200 / 300 €

Réf. : Augustin Rouart, *Le Réalisme magique*. Paris, Somogy, Boulogne, Musée des Années 30, 2005, n° 101 (rep. p. 100).

186. *Femme nue dormant, ou Juliette à moitié nue*. Lithographie. À vue : 28,5 x 20 cm. Épreuve sur vélin mince appliqué sur vélin fort, numérotée et signée au crayon. Tirage à 10 épreuves. Cadre.

180 / 200 €

Réf. : Augustin Rouart, *Le Réalisme magique*. Paris, Somogy, Boulogne, Musée des Années 30, 2005, n° 104 (rep. p. 152).

187. *Jean-Marie bébé*. 1943. Bois gravé. La feuille : 16 x 22 cm. Épreuve imprimée en camaïeu de bleu sur vergé, signée et numérotée au crayon. Cadre.

200 / 300 €

188. *Jean-Marie bébé*. 1943. Zincographie. À vue : 14 x 20 cm. Épreuve sur vélin, signée et numérotée au crayon. Tirage à 4 épreuves. Cadre.

200 / 300 €

189. *Femme au collier (Juliette)*. Vers 1935. Bois gravé. À vue : 19 x 15,5 cm. Épreuve sur vergé mince, numérotée et signée au crayon. Oxydation à la limite du passe-partout. Tirage à 10 épreuves. Cadre.

180 / 200 €

Réf. : Augustin Rouart, *Le Réalisme magique*. Paris, Somogy, Boulogne, Musée des Années 30, 2005, n° 114 (rep. p. 121).

190. *Kentucky (Jean-Marie en cowboy)*. Vers 1950. Bois gravé. À vue : 28,5 x 20 cm. Impression en bleu. Épreuve sur vergé ivoire, légèrement oxydée. Cadre.

180 / 200 €



188



189



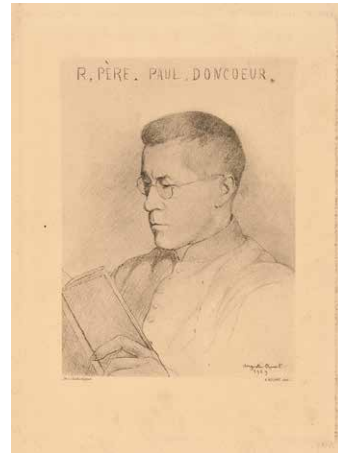
190



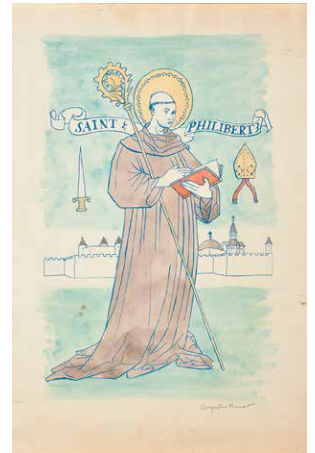
191



192



193



194

191. *Femme nue assise*. Lithographie. À vue : 31,5 x 24 cm. Épreuve sur vélin, numérotée et signée au crayon. Tirage à 15 épreuves. Cadre. 150 / 180 €
Réf. : Augustin Rouart, *Le Réalisme magique*. Paris, Somogy, Boulogne, Musée des Années 30, 2005, n° 117 (rep. p. 97).

192. *L'Homme aux bésoles*. Pointe sèche. À vue : 39,5 x 30 cm. Épreuve sur vélin ivoire, annotée « 1er état 8 / 10 » et signée au crayon. Cadre. 200 / 300 €
Réf. : Augustin Rouart, *Le Réalisme magique*. Paris, Somogy, Boulogne, Musée des Années 30, 2005, n° 100 (rep. p. 101).

193. *Le Révérend Père Paul Donceur*. 1929. Procédé photomécanique d'après un dessin de l'artiste. À vue : 23 x 17 cm. Épreuve sur vélin ivoire, du tirage pour *Art catholique*. Cadre. 60 / 80 €
Paul Donceur (1880-1961) était un prêtre jésuite et écrivain français.
Réf. : Augustin Rouart, *Le Réalisme magique*. Paris, Somogy, Boulogne, Musée des Années 30, 2005, n° 97 (rep. p. 101).

194. *Saint Philibert*. À vue : 48,5 x 32 cm. Bois gravé. Épreuve tirée en bleu sur vélin ivoire, largement enluminée à l'aquarelle, signée au crayon. Courte déchirure au centre en pied du feuillet. Quelques petites taches d'encre. Cadre. 200 / 300 €

195. *Daniel lisant*. 1939. Vernis mou. À vue : 19,5 x 29 cm. Épreuve sur chine appliqué sur japon nacré, signée et numérotée au crayon. Tirage à 20 épreuves. Cadre. 300 / 400 €
Réf. : -Augustin Rouart, *Le Réalisme magique*. Paris, Somogy, Boulogne, Musée des Années 30, 2005, n° 123 (rep. p. 96).
-J.-M. Rouart, *Jean-Marie Rouart - Augustin Rouart, entre père et fils*. Paris, Gallimard, 2023, n° 33, p. 72.

196. *Femme sur l'oreiller (Juliette)*. 1943. Lithographie. À vue : 18 x 24 cm. Épreuve sur vélin mince. Cadre. 150 / 180 €
Réf. : Augustin Rouart, *Le Réalisme magique*. Paris, Somogy, Boulogne, Musée des Années 30, 2005, n° 122 (rep. p. 96).



195

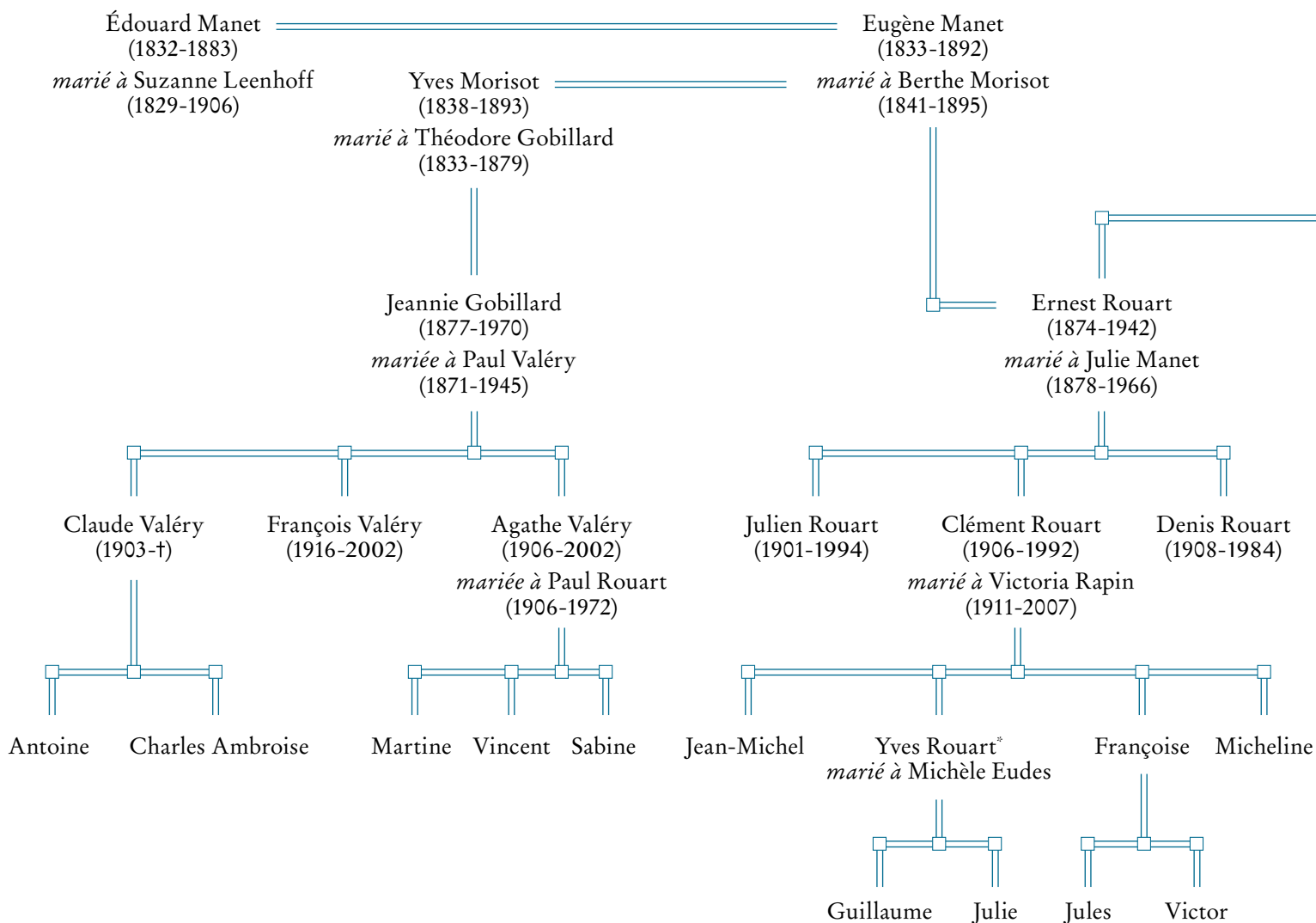


196

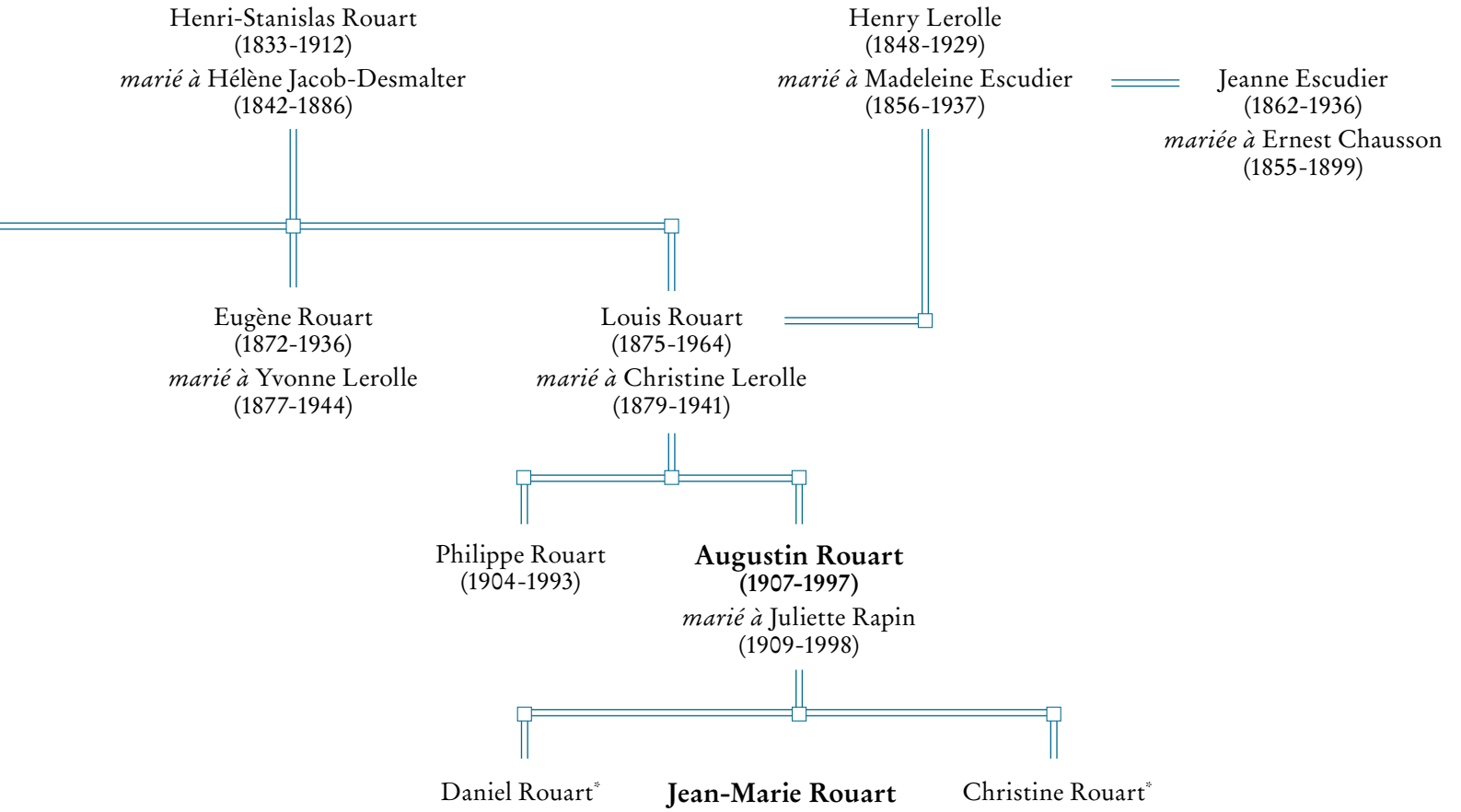


197. *Autoportrait au chapeau*. Vers 1935. Bois gravé. La feuille : 28,5 x 22 cm.
Épreuve sur vélin, numérotée et signée au crayon. Cadre. Tirage à
50 épreuves. 200 / 300 €

Arbre généalogique simplifié



* *marié* en secondes nocés
à Daphné Berthet
Cinq enfants : Lucie, Pierre,
Charles-Élie, Isé, Henri



*Trois enfants :
Christophe, Sylvie, Inès



*Deux enfants :
Olivier, Amélie



COMMISSAIRES-PRISEURS
BEAUSSANT LEFÈVRE
& ASSOCIÉS



École crétoise de la première moitié du XVII^e siècle
Tempera sur panneau
Préempté 76 800 € par le Musée du Louvre

Calendrier des principales ventes du second semestre 2023

19 & 20 OCTOBRE
HISTOIRE & CHEVALERIE

*Souvenirs du Général Sarrail
(1856-1929)*

Jean-Christophe Palthey
Expert

10 NOVEMBRE
ARTS D'ASIE

Cabinet Portier
Expert

14 NOVEMBRE
**COLLECTION de STRYCKER
(SECONDE PARTIE)**

Estampes japonaises
Cabinet Portier
Expert

17 NOVEMBRE
**TABLEAUX ANCIENS
OBJETS D'ART ET DE
BEL AMEUBLEMENT**

21 NOVEMBRE
**LE MONDE
D'AUGUSTIN ROUART**
Collection Jean-Marie Rouart

24 NOVEMBRE
BIJOUX & ORFÈVRERIE
SC Emeric et Stephen Portier
Experts

5 DÉCEMBRE
ARCHÉOLOGIE & LIVRES

10 DÉCEMBRE
**ART IMPRESSIONNISTE
MODERNE ET
CONTEMPORAIN**

15 DÉCEMBRE
**TABLEAUX ANCIENS
OBJETS D'ART ET DE
BEL AMEUBLEMENT**

JANVIER/FÉVRIER 2024
**MOBILIER DU CHÂTEAU
DE NERNIER**

Une propriété au bord du lac

NUMISMATIQUE
Thierry Parsy
Expert

HISTOIRE & CHEVALERIE
Jean-Christophe Palthey
Expert

CONDITIONS DE VENTE

FRAIS ET PAIEMENT

Les acquéreurs paieront en sus des enchères, les frais et taxes suivants : 28 % (frais 23,33 % ; T.V.A. 4,67 %).

Les frais à la charge des acheteurs du live sont majorés de 1,8 % TTC (frais : 1,5 % + TVA : 0,3 %).

La vente est faite expressément au comptant.

En cas de paiement par chèque non certifié, la délivrance des objets pourra être différée jusqu'à l'encaissement.

L'adjudicataire ne pourra se saisir de son lot que contre paiement comptant, soit en espèces (sous conditions), soit par carte bancaire, soit par chèque certifié ou virement bancaire.

Dans les autres cas, la remise de l'acquisition pourra être différée à l'encaissement du chèque.

Les frais et risques du magasinage restent à la charge de l'acheteur.

Les lots confiés par des non résidents, signalés d'un astérisque (*), seront soumis à la T.V.A. en plus du prix d'adjudication, sauf si l'acheteur est lui-même non-résident.

Pour participer aux enchères sur les lots estimés 10000€ et plus, une inscription préalable est obligatoire. Sur certains lots un dépôt de garantie sera demandé.

En cas de paiement par carte bancaire, notamment UnionPay, les éventuels frais bancaires seront à la charge de l'acheteur. L'adjudicataire d'un lot visé par la convention CITES autorise la maison de vente à remplir les formalités déclaratives en son nom.

ORDRES D'ACHAT ET ENCHÈRES TÉLÉPHONIQUES

Les Commissaires-Priseurs et les Experts se chargent d'exécuter les ordres d'achat qui leur sont confiés, en particulier, par les amateurs ne pouvant assister à la vente.

Les ordres d'achat ne seront pris en considération que confirmés par écrit et accompagnés d'un relevé d'identité bancaire et de la photocopie d'une pièce d'identité, reçus au moins 24 heures avant la vente.

Les personnes souhaitant enchérir par téléphone peuvent utiliser le formulaire d'ordre d'achat accompagné d'un relevé d'identité bancaire et de la photocopie d'une pièce d'identité.

Toutes les conversations téléphoniques sont enregistrées pendant la vente. BEAUSSANT LEFÈVRE & Associés, opérateur de ventes volontaires et les experts ne pourront en aucun cas être tenus pour responsables d'une erreur ou d'un incident téléphonique.

ÉTAT ET RAPPORTS D'ÉTAT

Une exposition préalable permettant aux acquéreurs de se rendre compte de l'état des objets mis en vente, il ne sera admis aucune réclamation une fois l'adjudication prononcée, notamment pour les restaurations d'usage et les petits accidents.

Les dimensions inscrites au catalogue sont données à titre indicatif.

Nous pouvons vous faire parvenir un rapport de condition des lots qui vous intéressent.

Ce rapport sera rédigé par BEAUSSANT LEFÈVRE & Associés, opérateur de ventes volontaires et ses experts et il ne se substitue pas à une expertise physique de l'objet par vous-même et/ou par vos conseillers. BEAUSSANT LEFÈVRE & Associés, opérateur de ventes volontaires et ses experts ne sont pas formés à la restauration, aussi les indications fournies ne constituent pas un rapport sur l'état global de l'objet rendu par un restaurateur.

Néanmoins, même si nous avons fourni certaines observations sur l'objet que nous pensons utiles, nous vous recommandons de consulter votre propre restaurateur afin d'obtenir un rapport complet sur l'objet en question. Les potentiels acheteurs doivent garder à l'esprit que ce rapport ne révélera pas toute imperfection qui serait dévoilée lors d'une restauration ultérieure.

Nous rappelons aux acheteurs que la responsabilité de BEAUSSANT LEFÈVRE & Associés, opérateur de ventes volontaires et ses experts relative aux biens est limitée aux conditions générales de vente figurant dans notre catalogue et ne s'applique pas à la condition des lots.

ORDRE DE PASSAGE

La vente se fera selon l'ordre du catalogue, toutefois le Commissaire-priseur ou l'Expert se réservent le droit de changer l'ordre de présentation selon les nécessités de la vente.

INCIDENTS DE PAIEMENT ET FICHIERS DES RESTRICTIONS D'ACCÈS DES VENTES AUX ENCHÈRES



BEAUSSANT LEFÈVRE & Associés, opérateur de ventes volontaires et la S.C.P. BEAUSSANT LEFÈVRE sont abonnées au service TEMIS permettant la consultation et l'alimentation du fichier des restrictions d'accès des ventes aux enchères mise en œuvre par la S.A. Commissaires-Priseurs Multimédia.

Tout bordereau d'adjudication demeuré impayé ou ayant fait l'objet d'un retard de paiement est susceptible d'inscription au fichier TEMIS.

RÉSULTATS DES VENTES

Sur notre site Internet www.beaussantlefevre.com

Dans la Gazette Drouot, chaque vendredi.

Ce catalogue a été réalisé pour
BEAUSSANT LEFÈVRE & Associés

sur les presses de l'imprimerie ARLYS
12 rue Gustave Eiffel, 95190 Goussainville - Tél. : 01 34 53 62 69

CONCEPTION - MISE EN PAGES :
ARLYS - Tél. : 01 34 53 62 69

PHOTOS :
Christophe FOUIN - Tél. : 06 46 23 87 81

A