



COMMISSAIRES-PRISEURS
BEAUSSANT LEFÈVRE
& ASSOCIÉS

EXPERT
Cabinet PORTIER & Associés

VENDREDI 10 NOVEMBRE 2023
PARIS – DROUOT



ART d'ASIE

VENTE AUX ENCHÈRES PUBLIQUES

Le vendredi 10 novembre 2023 à 13 h 30

Par le ministère de :

M^{es} Éric BEAUSSANT, Pierre-Yves LEFÈVRE,
Arthur de MORAS, Vincent HERAUD et Théo LAVIGNON

Commissaires-Priseurs associés

assistés de Michel IMBAULT,

BEAUSSANT LEFÈVRE & Associés

Société de ventes volontaires

Siren n° 443 080 338 - Agrément n° 2002-108

32, rue Drouot - 75009 PARIS

Tél. : +33 (0)1 47 70 40 00 - Fax : +33 (0)1 47 70 62 40

Bureau en Normandie

11, place de la République - 14000 CAEN

Tél. : +33 (0)2 31 79 09 33 - Fax : +33 (0)1 47 70 62 40

www.beussantlefevre.com - contact@beussantlefevre.com


Assistés du

Cabinet PORTIER & associés

Alice Jossaume, expert SFEP

26, boulevard Poissonnière - 75009 PARIS - Tél. : +33 (0)1 48 00 03 41

contact@cabinetportier.com - www.portier-asianart.com

Enchérissez en direct sur **DROUOT.com**


PARIS - DROUOT RICHELIEU - Salle n° 4

9, rue Drouot, 75009 Paris - Tél. : 01 48 00 20 00 - Fax : 01 48 00 20 33

EXPOSITIONS PUBLIQUES À L'HÔTEL DROUOT :

Mercredi 8 novembre de 11 h à 18 h - Jeudi 9 novembre de 11 h à 20 h

Vendredi 10 novembre de 11 h à 12 h

Téléphone pendant l'exposition et la vente : +33 (0)1 48 00 20 04

En couverture, reproduction du n° 62



Inscrivez-vous sur Drouot Live ou laissez un ordre en flashant ce code



PORCELAINE



1. CHINE, Compagnie des Indes - Époque Yongzheng (1723-1735)

TROIS ASSIETTES dont une paire en porcelaine émaillée polychrome de la famille rose pour l'assiette seule d'un panier fleuri de pivoines au centre, pour la paire d'un rouleau déplié orné de rochers percés et fleuris de pivoines. (Égrenures).

Diamètre : 22,5 cm 100 / 150 €

2. CHINE - Époque Kangxi (1662-1722)

ASSIETTE en porcelaine émaillée polychrome de la famille verte, un lettré à table dans son pavillon, une jeune femme sur une terrasse, les bords ornés de quatre pivoines dans leur feuillage.

Diamètre : 23,5 cm 200 / 300 €

3. CHINE - Époque Yongzheng (1723-1735)

ASSIETTE en porcelaine émaillée polychrome de la famille rose d'un couple de pêcheurs dans une barque, de lettrés sur une banquise. Le bord orné des quatre métiers nobles (*yuqiao gengdu*).
Diamètre : 22,5 cm 300 / 400 €

Référence : une assiette similaire dans A. Varela Santos, *100 years of Chinese Export Porcelain*, 2013-2014, p. 80, n°72.

4. CHINE, Compagnie des Indes - Époque Yongzheng (1723-1735)

Ensemble comprenant une PAIRE DE COUPES, une suite de TROIS ASSIETTES et TROIS ASSIETTES en porcelaine famille rose à décor de fleurs.

(Fêlure et une cassée recollée).

Diamètre : 22 et 22,5 cm 180 / 200 €

5. CHINE, Compagnie des Indes - Époque Qianlong (1736-1795)

PLAT en porcelaine émaillée polychrome de la famille rose décorée de carpes nageant au centre, le bord orné de fleurs. (Égrenures, fêlures).

Diamètre : 29 cm 300 / 400 €





6. CHINE - Période Transition, XVII^e siècle
POTICHE en porcelaine à décor en bleu sous couverte et émaux polychromes dits « wucai » d'enfants et de femmes jouant dans des jardins près de bananiers, le col orné d'une frise de rochers et fleurs.
(Rayures, fond percé).
Hauteur : 34 cm
Montée en lampe.

3 000 / 4 000 €



7. CHINE - XIX^e siècle

PLATEAU rectangulaire en porcelaine à décor en bleu de cobalt sous couverte à décor de sept lettrés dans la forêt de bambou, certains jouant au go, d'autres du qin.

Hauteur : 17,3 cm

Largeur : 23,3 cm

300 / 400 €

8. CHINE - Époque Tongzhi (1862-1874)

PETITE COUPE en porcelaine à décor en bleu de cobalt sous couverte, le bassin, l'aile et l'extérieur ornés de fleurs de lotus épanouies et rinceaux feuillagés.

Au revers, la marque de Tongzhi.

Diamètre : 15,6 cm

600 / 800 €

9. CHINE pour le Japon (ko-sometsuke) - XVII^e siècle

PAIRE DE COUPES en porcelaine à décor en bleu sous couverte d'un daim sous un large pin survolé par un héron.

Marque Ya au revers.

Diamètre : 15,2 cm

500 / 600 €

10. CHINE - Début de l'époque Guangxu (1875-1908)

DEUX ASSIETTES en porcelaine à décor en bleu sous couverte :

- L'une à décor de fleurs de lotus et rinceaux tournoyants.

Au revers, la marque de Guangxu.

(Défauts de cuisson, éclats au rebord).

Diamètre : 18,2 cm

- L'autre à décor de fleurs de lotus au-dessus des flots.

XIX^e siècle.

(Petits défauts de cuisson).

Diamètre : 17,7 cm

1 300 / 1 500 €



11. CHINE, Compagnie des Indes - XVIII^e siècle
 ENSEMBLE DE DOUZE ASSIETTES, dont six creuses et six plates, en porcelaine à décor en bleu de cobalt sous couverte de pivoinés et fleurettes, l'aile chantournée à décor de lambrequins, croisillons et rinceaux de fleurs. (Égrenures, éclats, rayures).
 Diamètre des assiettes creuses : 23,3 cm
 Diamètre des assiettes plates : 23 cm 600 / 800 €

12. CHINE - Époque Kangxi (1662-1722)
 THÉIÈRE hexagonale en porcelaine à décor en bleu de cobalt sous couverte de rinceaux fleuris, l'anse et le bec crachés par des dragons stylisés. (Égrenures au bec verseur).
 Hauteur : 10,5 cm 150 / 200 €

13. CHINE, Compagnie des Indes - XVIII^e siècle
 ENSEMBLE DE NEUF ASSIETTES en porcelaine à décor en bleu sous couverte de branches de pivoinés, l'aile à décor de fleur de cerisier et croisillons. (Égrenures).
 Diamètre : 23,2 cm 350 / 400 €

14. CHINE, Compagnie des Indes - Époque Qianlong (1736-1795)
 PLAT rond en porcelaine à décor en bleu de cobalt sous couverte d'un paysage lacustre, pavillons, barques et montagne, l'aile à décor de lambrequins, croisillons et fleurs de prunier. (Fêlures, défauts de cuisson, éclats).
 Diamètre : 33,5 cm 200 / 300 €

15. CHINE - XIX^e siècle
 VERSEUSE « surprise » en forme de pêche de longévité en porcelaine décorée en bleu sous couverte d'un lettré et deux enfants dans son studio orné de sujets mobiliers et vase fleuri sur une face et d'iris, papillons et chauve-souris sur l'autre, l'anse et le bec verseur portant le caractère « shou » (longévité) stylisé.
 Hauteur : 12,4 cm 300 / 400 €

16. CHINE - Période Transition, XVII^e siècle
 VASE de forme double gourde en porcelaine décorée en bleu sous couverte d'un lettré et ses serviteurs dans un paysage. (Fond manquant, col manquant, large éclat).
 Hauteur : 20 cm 200 / 300 €



17. CHINE - XIX^e siècle
 PAIRE DE BOLS en porcelaine à couverture capucin, l'intérieur à décor en bleu sous couverture de fleurs de lotus et rinceaux. Au revers, la marque *guan yao nei zao* (fait par les fours officiels). (Petites égrenures au rebord et au pied, fêlure de cuisson).
 Diamètre : 11,9 cm
 Socles en bois. 1 500 / 2 000 €

18. CHINE - XX^e siècle
 PETIT VASE globulaire en porcelaine à couverture claire de lune et à décor incisé sous la couverture d'un chalong stylisé et d'une chauve-souris.
 Au revers, la marque apocryphe de Kangxi.
 Hauteur : 7,2 cm 200 / 300 €

19. CHINE - Époque Guangxu (1875-1908)
 BOL à bord évasé en porcelaine émaillée jaune à décor incisé sous la couverture de deux dragons pourchassant la perle sacrée. Au revers de la base, la marque de Guangxu à six caractères en kaishu. (Inégalités de cuisson).
 Hauteur : 7 cm - Diamètre : 15 cm
 Socle en bois. 800 / 1 200 €

20. CHINE - Dynastie Yuan (1279-1368) / Dynastie Ming (1368-1644)
 BOL en grès émaillé brun noir à coulures brunes dit « fourrure de lièvre ».
 Diamètre : 12,5 cm 300 / 400 €

21. CHINE - Époque Tongzhi (1862-1874)
 BOL en porcelaine à décor en rouge de fer et or des trois abondances, citron digité, grenade et main de bouddha alternant avec des chauve-souris.
 Au revers, la marque de Tongzhi. (Légères usures).
 Diamètre : 10 cm
 On y joint un BOL en porcelaine à décor en rouge de fer de pêches, caractères « shou » stylisés et chauve-souris.
 XIX^e siècle.
 Diamètre : 9,2 cm 150 / 200 €

22. CHINE - Début du XX^e siècle
 BOL en porcelaine émaillée rouge et or à décor moulé imitant la laque de quatre médaillons portant les caractères « wan shou wu jiang ». L'intérieur à couverture monochrome céladon.
 Au revers, la marque apocryphe de Qianlong. (Fêlures, usure).
 Diamètre : 12 cm 300 / 400 €

23. CHINE - Époque Daoguang (1821-1850)
 BOL en porcelaine à décor émaillé polychrome et or de pivoines et grenades, le pied orné d'une frise de palmettes, la lèvre ornée d'une frise de fers de lance.
 Au revers, la marque *Shen De Tang Zhi*. (Restaurations, éclats, fêlure).
 Diamètre : 10,8 cm 400 / 500 €





24. CHINE - XIX^e siècle
 VASE à panse globulaire et col évasé en porcelaine émaillée rouge.
 (Défauts de cuisson au talon).
 Hauteur : 34 cm 600 / 800 €
25. CHINE - XIX^e siècle
 DEUX VASES en porcelaine, l'un balustre à bord évasé émaillé jaune, l'autre à panse basse émaillé rouge.
 (Égrenures).
 Hauteur : 18 et 15,5 cm 600 / 800 €
26. CHINE - XIX^e siècle
 VASE balustre à col évasé en porcelaine émaillée noire.
 Au revers, la marque apocryphe de Kangxi.
 (Talon meulé).
 Hauteur : 35 cm 600 / 800 €



27

28

27. CHINE - Époque Kangxi (1662-1722)
 POT de forme balustre en porcelaine décorée en bleu sous couverte d'un médaillon sur chaque face orné de personnage parmi les fleurs et objets précieux, deux anses en forme de têtes de dragons.
 (Manque le couvercle).
 Hauteur : 21 cm 800 / 1 000 €
28. CHINE, Compagnie des Indes - Époque Kangxi (1662-1722)
 PAIRE DE COUPES décagonales à godrons en porcelaine à décor en bleu sous couverte et émail rouge et or dit « Imari » de chrysanthèmes et pivoinas autour d'une fleur centrale, la chute ornée de rinceaux de fleurettes et feuillage.
 (Éclats et égrenures).
 Diamètre : 23,9 et 24,1 cm 200 / 300 €
29. CHINE, Compagnie des Indes - Époque Qianlong (1736-1795)
 Ensemble comprenant SIX ASSIETTES en porcelaine émaillée polychrome de la famille rose de fleurs et bambous.
 (Cinq fêlées).
 Diamètre : 23 cm 300 / 400 €
30. CHINE, Compagnie des Indes - Époque Kangxi (1662-1722)
 ASSIETTE en porcelaine décorée en bleu sous couverte, rouge de fer et émail or dit « Imari » d'un rouleau déplié orné d'un oiseaux volant parmi les branches de pruniers en fleurs sur fond de fleurs de lotus.
 Diamètre : 27,5 cm 150 / 200 €
31. CHINE, Compagnie des Indes - Époque Yongzheng (1723-1735)
 ASSIETTE en porcelaine émaillée polychrome de la famille rose des deux frères Hehe au centre couchés parmi les lotus sur fond de cailloux, le bord orné de fleurs stylisées sur fond de cailloux.
 Diamètre : 22,5 cm 100 / 150 €
32. CHINE, Compagnie des Indes - XVIII^e siècle
 - SUITE DE CINQ ASSIETTES polylobées en porcelaine bleu blanc à décor de bouquets de fleurs. (Trois fêlées).
 Diamètre : 23 cm
 - PAIRE D'ASSIETTES en porcelaine bleu blanc à décor de fleurs. (Une fêlée et une restaurée).
 Diamètre : 23,5 cm
 - DEUX ASSIETTES ET UNE ASSIETTE creuse en porcelaine bleu blanc à décor de fleurs. (Égrenures).
 Diamètre : 22,5 et 23 cm
 - UNE ASSIETTE Imari à décor de fleurs. (Éclat).
 Diamètre : 22 cm
 - UNE ASSIETTE famille rose à décor de fleurs.
 Diamètre : 23 cm
 - UNE COUPE polylobée en porcelaine Imari. Japon, 1900. (Fêlure et éclat).
 Diamètre : 22 cm 200 / 300 €
33. CHINE, Compagnie des Indes - Époque Kangxi (1662-1722)
 ASSIETTE en porcelaine décorée en bleu sous couverte, rouge de fer et émail or dit « Imari » de fleurs.
 (Fêlure).
 Diamètre : 23 cm
 On y joint SIX ASSIETTES polylobées en porcelaine Imari et pochoir.
 Diamètre : 22 cm 80 / 100 €
34. CHINE, Compagnie des Indes - Époque Qianlong (1736-1795)
 ENSEMBLE DE DIX-HUIT ASSIETTES ET UN PRÉSENTOIR à pans coupés en porcelaine bleu blanc à décor de fleurs, oiseaux et arbres.
 (Fêlures, accidents, restaurations).
 Diamètre : 23 cm environ 500 / 600 €



29

30

31



32

33



34



35. CHINE, Canton - XIX^e siècle
 GRANDE GOURDE en porcelaine émaillée polychrome à décor d'une scène de guerriers à cheval dans un paysage montagneux sur une face, sur l'autre d'une attaque d'une forteresse, les côtés ornés de chauves-souris et lotus sur fond turquoise. Deux anses en forme de chauves-souris.
 (Col restauré et accidenté, une anse accidentée).
 Hauteur : 49 cm 600 / 800 €
36. CHINE - Époque Xianfeng (1851-1861)
 COUPELLE de forme octogonale en porcelaine émaillée polychrome d'enfants jouant sur une terrasse.
 Au revers, la marque de Xianfeng à six caractères.
 (Éclats et sauts d'émail).
 Diamètre : 18,5 cm 150 / 200 €
37. CHINE - XX^e siècle
 VASE en forme de chou chinois en porcelaine émaillée polychrome.
 Au revers, la marque apocryphe de Tongzhi.
 Hauteur : 15 cm 150 / 200 €
38. CHINE - Époque de la République - Minguo (1912-1949)
 COUPE en porcelaine émaillée polychrome à décor d'un lettré dans un paysage sous son dais tenu par son serviteur, le bord orné de fruits et objets de bon augure. (Fêlure).
 Diamètre : 26 cm 100 / 150 €
39. CHINE, Compagnie des Indes - Époque Yongzheng (1723-1735)
 ASSIETTE en porcelaine émaillée polychrome de la famille rose à décor de trois enfants dans une barque voguant sur les flots, le bord orné de fleurs. (Égrenure).
 Diamètre : 22,8 cm 400 / 500 €
40. CHINE - XIX^e siècle
 COUPELLE quadrilobée en porcelaine émaillée polychrome à décor de réserves polylobées de fleurs sur fond de fleurs de lotus.
 Au revers, la marque apocryphe de Yongzheng.
 Longueur : 20,5 cm
 On y joint une PAIRE DE BOLS en porcelaine émaillée polychrome à décor de fleurs de lotus au-dessus de pétales stylisées. Au revers, la marque apocryphe de Daoguang.
 Diamètre : 13,2 cm 300 / 400 €



42. CHINE - XIX^e siècle
 VASE en porcelaine émaillée polychrome dans le style de la famille rose à décor d'homme, femme et enfants dans un environnement meublé et fleuri. Sur le col, un lettré âgé et un enfant dans un paysage.
 Marque apocryphe de Qianlong.
 (Fond percé).
 Hauteur : 29,5 cm
 Socle en bois. 400 / 600 €
43. CHINE - Vers 1900
 PLAT en porcelaine émaillée polychrome dit « mille fleurs » sur fond or. Au revers, la marque apocryphe de Qianlong à six caractères en rouge de fer en zhuanshu.
 (Égrenures et fêlure).
 Diamètre : 34 cm
 Socle en bois.
 On y joint un PETIT VASE en porcelaine émaillée bleu, les anses en forme de têtes d'éléphant.
 Hauteur : 13,3 cm 500 / 600 €
44. CHINE - Fin du XIX^e siècle
 THÉIÈRE en porcelaine blanche émaillée polychrome et or dans le style de la famille rose à décor d'enfants et de lettrés dans un jardin.
 Hauteur : 10,5 cm.
 On y joint un LION GARDIEN en porcelaine polychrome vert jaune et aubergine, la patte antérieure reposant sur une sphère articulée.
 Hauteur : 18,5 cm 150 / 200 €
45. CHINE - Fin du XIX^e siècle
 VASE de forme balustre quadrilobé en porcelaine émaillée polychrome reposant sur un petit pied évasé, le col flanqué de deux anses latérales en forme de chilong stylisés, sa panse et son col ornés de guerriers et de poèmes.
 Hauteur : 22 cm 300 / 400 €
46. CHINE - Début du XX^e siècle
 GROUPE ÉROTIQUE en porcelaine émaillée polychrome, couple enlacé, la femme allongée sur un rocher.
 (Gerces de cuisson).
 Hauteur : 17 cm 400 / 500 €



47. CHINE - Époque Xuantong (1909-1911)
PLAT en porcelaine émaillée polychrome à décor des huit objets bouddhiques (*bajixiang*) entourant un médaillon central orné aux émaux vert clair de fleurs de lotus et pivoines stylisées. La bordure ornée d'une frise de lingzhi.
Au revers, la marque Xuantong à six caractères en rouge de fer.
(Éclat au rebord).
Diamètre : 34 cm

1 500 / 2 000 €



48

49

48. CHINE, Nankin - Vers 1900
 PAIRE DE GRANDS VASES COUVERTS en porcelaine émaillée polychrome d'une scène de bataille tirée du roman des *Trois Royaumes*, le col orné en relief de qilong. Au revers, la marque apocryphe de Chenghua. (Restaurations et accidents).
 Hauteur : 63 cm 300 / 400 €

49. CHINE - XIX^e siècle
 PAIRE DE GROUPES en grès émaillé turquoise, garçons assis sur des crapauds posés sur des socles rectangulaires. (Égrenures, petite restauration).
 Hauteur : 34 cm
 Largeur : 32 cm 1 000 / 1 200 €



50



51



52



53

50. CHINE - XIX^e siècle
PAIRE DE VASES balustre en porcelaine émaillée rose et surdécorée en émaux polychromes d'un fonctionnaire sous un dais et parmi les pivoines.
(Col meulé et restaurations de l'un).
Hauteur : 23 cm
Montures en bronze doré postérieures de style Rocaille.
400 / 500 €

51. CHINE - XX^e siècle
CACHE-POT en porcelaine émaillée polychrome dans le style de la famille rose à décor de faisans sur un rocher parmi les branches de pruniers et pivoines en fleurs.
(Rayures).
Diamètre : 34 cm
500 / 600 €

52. CHINE - Début du XX^e siècle
PAIRE DE VASES cornets en porcelaine décorée en bleu sous couverte de caractères « shou » sur fond céladon.
Hauteur : 26 cm
400 / 500 €

53. CHINE - Début du XX^e siècle.
VASE balustre à col évasé en porcelaine émaillée polychrome à décor de daim sous un pêcher fleuri et comportant neuf pêches.
Les anses stylisées.
(Fond restauré, sauts d'email).
Hauteur : 61 cm
1 800 / 2 200 €



54. CHINE - Vers 1900

VASE de forme « tianqiuping » en porcelaine décorée en émaux polychromes dans le style de la famille rose de deux chauves-souris volant parmi les neuf pêches dans leur feuillage et fleurs.

Au revers, la marque apocryphe de Qianlong à six caractères en zhuanhu en bleu sous couverte.

(Ébréchures au col).

Hauteur : 48 cm

6 000 / 8 000 €



55



56

57

55. CHINE - Époque Daoguang (1821-1850)
 RINCE-PINCEAUX de forme carrée en porcelaine à
 couverte céladon et émail or à décor moulé en léger
 relief de dragons archaisants affrontés, leurs corps
 stylisés formant volutes.
 Au revers, la marque à six caractères en zhuanshu de
 Daoguang à l'émail or.
 (Fêlure en étoile au fond, usures de l'émail).
 Hauteur : 12,8 cm
 Largeur : 12,7 cm

1 500 / 2 000 €

56. CHINE pour le Vietnam - Vers 1900
 DEUX GRANDS BOLS en porcelaine décorée en bleu sous
 couverte d'immortels parmi les caractères « shou »
 stylisés et jeunes femmes dans des palais.
 (Fêlures).
 Diamètre : 22 et 26 cm

500 / 600 €

57. CHINE pour le Vietnam - XVIII^e siècle
 COUPE en porcelaine décorée en bleu sous couverte de
 trois dragons entourant une perle parmi les nuages.
 Au revers de la base, la marque apocryphe de Chenghua.
 (Fêlures).
 Diamètre : 16,5 cm

200 / 300 €



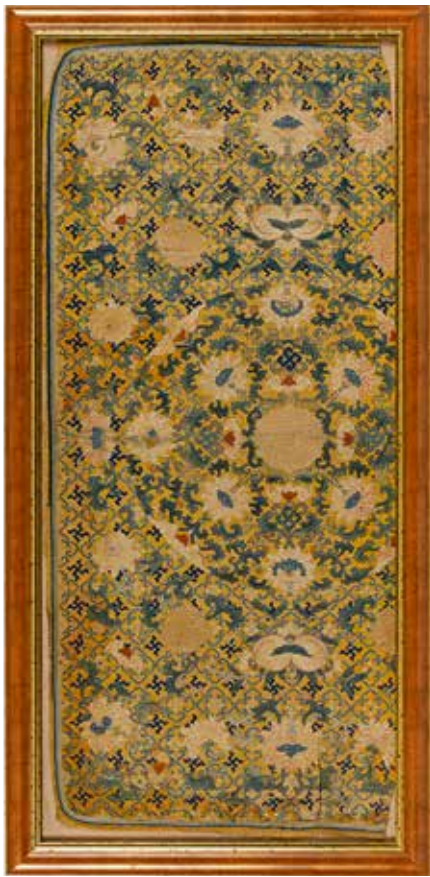
58. CHINE - XX^e siècle
 GRAND LAVE-PINCEAUX globulaire en porcelaine émaillée bleu poudré.
 Diamètre : 18,5 cm
 On y joint DEUX BOLS en porcelaine, l'un émaillé rouge de fer à décor de citrons digités, grenades et pêches, l'autre émaillé polychrome à décor de fleurs et papillons. Au revers, marques de Tongzhi. (Fêlures).
 Diamètre : 12,1 et 8,1 cm 200 / 300 €

59. CHINE pour le Vietnam - XIX^e siècle
 BOL en porcelaine décorée en bleu sous couverte d'un dragon parmi les nuages survolant des carpes sortant des flots.
 Au revers, la marque *Noi Phu*. (Égrenures, fêlure).
 Diamètre : 16,5 cm
 Bord cerclé de métal. 300 / 400 €

60. VIETNAM - XIX^e siècle
 DEUX COUPES en porcelaine décorée en bleu sous couverte l'une de saule-pleureur et lotus avec marque *ngoan ngoc* (vaisselle de jade), l'autre orné d'un couple de mandarins sous les lotus, avec marque *shuang yu*. (Éclat).
 Diamètre : 17 et 17,5 cm
 On y joint une COUPE SUR PIED en porcelaine bleu blanc à décor d'oiseaux et fleurs et un POT globulaire en porcelaine bleu blanc à décor de phénix, le haut orné d'un dragon en relief. (Avec manques). XX^e siècle.
 Hauteur : 10,5 et 17 cm 150 / 200 €

61. CHINE - Époque de la République - Minguo (1912-1949)
 VASE de forme bouteille en porcelaine émaillée polychrome des sept sages dans la forêt de bambou.
 Hauteur : 44 cm 1 000 / 1 500 €

TISSUS et BRODERIES



62

62. CHINE - XVIII^e siècle

FRAGMENT d'un panneau en soie jaune tissé aux fils polychromes (*kesi*) des pivoines, lotus, pêches de longévité et chauve-souris stylisés sur le fond de svastika.
(Taches et accidents).

88,5 x 36 cm

Encadrée sous verre.

1 000 / 1 500 €



63



63. CHINE - XIX^e siècle

DEUX PAIRES DE BORDURES DE MANCHE, deux en soie bleue et écrue, brodées aux fils doré et polychromes au point d'armes (dit « *dazi* ») des fleurs de quatre saisons, papillons, oiseaux et vases. On y joint une BANDE en coton brodé aux fils polychromes des fleurs, vers 1900. 300 / 400 €



64



64. CHINE - XIX^e siècle

PAIRE DE BANDES DE MANCHE en soie bleue brodée aux fils polychromes de pivoines, chrysanthèmes et insectes.

(Tâches).

Hauteur : 55 cm

Montée en rouleau vertical.

150 / 200 €



65

65. CHINE - Début du XX^e siècle

PANNEAU DE DÉCORATION rectangulaire en soie orange brodé aux fils dorés et polychromes de médaillons de dragons parmi des nuages et des noms de commanditaires.

(Usures, couleurs passées).

54,5 x 402 cm

600 / 800 €



66. CHINE - XIX^e siècle

PANNEAU rectangulaire en soie brune tissée dit *zhijing* brun à décor de deux dragons se faisant face autour d'une perle sacrée parmi les nuages au-dessus des flots.

(Reprise dans la partie supérieure centrale).

107 x 77 cm

5 000 / 8 000 €



67. CHINE - Fin de la dynastie Qing (1644-1911)

ARMURE DE PARADE DE GÉNÉRAL en soie bleu foncé et velours noir à décor de clous en bronze doré, brodé aux fils polychromes de médaillons de dragons à cinq griffes pourchassant la perle sacrée parmi les nuages et chauve-souris stylisés, au-dessus d'une bande de lishui et de pics sacrés. Elle est composée d'une veste, jupe, épaulettes ornées de plaques de cuivre doré repoussé et ajouré de dragons, un miroir en métal entourés de frises ajourées de dragons pourchassant la perle sacrée. Le casque en métal doré et ajouré de dragons et caractères sanskrit, protection de nuque en tissus orné de médaillons en métal doré ajouré des dragons et clous.

Doublure en soie bleu claire.

20 000 / 30 000 €





68



69



70



71

68. CHINE - XIX^e siècle

VESTE en soie bleu foncé damassée de chauve-souris et des huit trésors bouddhiques parmi des nuages, les bordures en soie écrue brodées aux fils dorés et polychromes au point d'armes (dit « dazi ») de fleurs de quatre saisons et des personnages dans jardins.

Doublure en coton bleu et blanc.

(Taches, usures et salissures).

600 / 800 €

69. CHINE - XIX^e siècle

VESTE en soie bleu foncé damassée de chauve-souris et les huit trésors bouddhiques parmi des nuages, les bordures en soie écrue brodées aux fils dorés et polychromes au point d'armes (dit « dazi ») de fleurs de quatre saisons et des personnages dans jardins.

Doublure en coton bleu et blanc.

(Taches, usures et salissures).

600 / 800 €

70. CHINE - XIX^e siècle

VESTE en soie bleu nuit brodée aux fils dorés et polychromes de fleurs de quatre saisons, papillons et des personnages dans jardins. Les bordures en soie écrue brodées des scènes de femmes à la chasse.

Doublure en soie verte damassée des fleurs.

(Taches, usures et salissures).

400 / 500 €

71. VIETNAM - Vers 1900

BANNIÈRE rectangulaire en soie jaune brodée aux fils polychromes d'un dragon pourchassant le soleil.

(Pliures, couleurs passées).

76 x 143 cm

150 / 200 €



72



73

72. CHINE - XIX^e siècle
 TENUE D'ENFANT en soie rouge et verte brodée aux fils polychromes de fleurs de quatre saisons. Les bordures en soie écrue brodées.
 Doublure en soie bleue damassée.
 (Taches, usures et salissures). 150 / 200 €

73. VIETNAM - XX^e siècle
 NAPPE en soie beige à décor brodé en relief de cinq dragons dans les nuages.
 120 x 130 cm
 On joint DEUX COUSSINS en soie bleue brodé de dragons.
 42 x 42 cm 200 / 300 €

74. CHINE - XX^e siècle
 ENSEMBLE DE DEUX PANNEAUX en soie écrue brodés aux fils polychromes de fleurs de prunier et papillons.
 (Taches, salissures et déchirures).
 91 x 32 cm à vue
 Encadrées sous verre. 100 / 150 €



74

OBJETS de LETTRÉS



75

76

77

78

75. CHINE - Début du XX^e siècle
 GROUPE en corail rose, jeune femme debout sur un pont accompagnée d'un garçon allongé, une servante jouant du pipa.
 Hauteur : 22 cm - Largeur : 24 cm
 Poids : 724 g
 Socle en bois.

600 / 800 €

76. CHINE - Début du XX^e siècle
 GROUPE en corail rouge, deux jeunes femmes debout tenant une branche de pruniers en fleurs accompagnées d'un enfant.
 (Égrenures).
 Hauteur : 21 cm
 Poids : 900 g
 Socle en bois.

600 / 800 €

77. CHINE - Début du XX^e siècle
 GROUPE en jadéite vert pomme et mauve, jeune femme debout avec une branche de fruits, accompagnée d'une servante tenant un panier rempli de pêches de longévité.
 Hauteur : 23 cm
 Socles en bois.
 On y joint UNE JEUNE FEMME en jadéite, debout avec une branche de lotus. (Restaurations).
 Hauteur : 14 cm

200 / 300 €

78. CHINE - XIX^e siècle
 - UNE COUPE polylobée à deux anses en jade (néphrite) céladon, les anses stylisées et gravée d'un caractère « shou » (longévité) stylisé. (Égrenures).
 Longueur : 13 cm
 - DEUX COUPES à anses pouvant former paire en jade (néphrite) céladon, à décor gravé de deux dragons kui entourant un médaillon, l'anse en forme de qilong. (Égrenures).
 Longueur : 9,5 cm
 - BRÛLE-PARFUM tripode en serpentine céladon, les anses en forme de têtes de qilong, le couvercle orné de trois têtes de lions, la prise en forme de qilong. XX^e siècle.
 Hauteur : 12 cm
 Socles en bois.

800 / 1 000 €



79. CHINE - XVII^e/XVIII^e siècle

PORTE-PINCEAUX en néphrite céladon gris sculpté en relief d'un phénix sous les pins avec lingzhi et pruniers en fleurs. Sur une base en malachite imitant les rochers. Monté postérieurement en argent ciselé imitant des vagues et des animaux fantastiques sortant des flots.

Hauteur totale : 11 cm

8 000 / 10 000 €

LOT EN IMPORTATION TEMPORAIRE.



80



81



82



83



85



84

80. CHINE - XIX^e siècle
PETIT BOL en néphrite céladon, orné d'un décor de clous sur le corps.
Diamètre : 7,5 cm

300 / 400 €

81. CHINE - XIX^e siècle
PETIT LAVE-PINCEAUX en néphrite céladon clair sculpté en forme de feuilles et rhizomes de lotus.
Longueur : 5,2 cm

400 / 600 €

82. CHINE - XIX^e siècle
DENT SCULPTÉE d'un tigre assis rugissant.
Hauteur : 9,3 cm

80 / 100 €

83. CHINE - XIX^e siècle
FIBULE en néphrite grise et céladon sculpté d'une branche de lingzhi, le crochet en forme de tête de bélier. (Infime égrenure).
Longueur : 8 cm

300 / 400 €

84. CHINE - Début XX^e siècle
GROUPE en agate grise claire et foncée, deux loirs jouant tête bêche.
(Égrenures).
Longueur : 5,1 cm

150 / 200 €

85. CHINE - XIX^e siècle
STATUETTE en jade (néphrite) céladon clair figurant Liu Hai accompagné de son crapaud à trois pattes et d'une ligature de sapèques.
(Égrenures).
Hauteur : 5,7 cm

300 / 400 €

86. CHINE - Vers 1900
PAIRE DE FAUTEUILS en bois sculpté, le dossier ajouré de lions stylisés parmi les fleurs et caractère « shou » stylisé, surmonté de deux oiseaux et d'une chauve-souris stylisée formant le haut du dossier avec ses ailes déployées. Les accoudoirs ajourés de branches de fleurs entrelacées, la ceinture de grue parmi les pruniers en fleurs.
Hauteur : 95 cm - Largeur : 63 cm
Profondeur : 50 cm

800 / 1 000 €



86



87

87. CHINE - Début du XX^e siècle
 PAIRE DE CHAISES rondes en laque rouge et or à décor de pivoines dans leur feuillage, le dossier orné de paysage lacustre entourés de cinq chauves-souris. Les pieds ornés de fleurs.
 (Accidents).
 Hauteur : 90 cm 300 / 400 €



88

88. CHINE
 ROCHER DE LETTRÉ en pierre de lingbi au relief accidenté ressemblant à une montagne, formant une anse.
 (Restaurations).
 Longueur : 24 cm
 Socle en bois. 600 / 800 €

89. CHINE - Vers 1900
 GROUPE en stéatite beige et rouge, rochers sur lesquels sont assis trois immortels sous des pins, deux tenant une coupe à vin, deux enfants les servant.
 (Éclats, fêlures).
 Hauteur : 17,5 cm 400 / 500 €



89



90

91

92

93

90. CHINE - XIX^e siècle
 FLACON TABATIÈRE en jade (néphrite) céladon à décor dans des veines brunes de luohan et dragon dans les nuages.
 Hauteur : 6,5 cm
 Bouchon en verre rouge, sans pelle. 1 000 / 1 500 €

91. CHINE - XIX^e siècle
 FLACON TABATIÈRE en forme de fruit en jade (néphrite) beige.
 Hauteur : 7,3 cm
 Bouchon en forme de tige en corail. 200 / 300 €

92. CHINE - XIX^e siècle
 FLACON TABATIÈRE de forme rectangulaire en jade (néphrite) vert.
 Hauteur : 5,7 cm
 Bouchon en corail collé. 200 / 300 €

93. CHINE - Fin du XIX^e siècle
 Ensemble comprenant QUATRE FLACONS TABATIÈRES en agate dont deux sculptés de fruits, l'un gris à deux anses, l'un beige sans décor. (Égrenures).
 Hauteur : 6 - 6 - 5,3 et 7 cm 400 / 600 €



94

95

96

97

98

94. CHINE - XIX^e siècle
 FLACON TABATIÈRE en agate décoré dans une veine brune de Liu Hai et son crapaud.
 Hauteur : 5,6 cm
 Bouchon en verre. 300 / 400 €
95. CHINE - XIX^e siècle
 STATUETTE de garçon debout en jade (néphrite) céladon, tenant une branche de lingzhi.
 Hauteur : 5 cm
 Socle en bois 200 / 250 €
96. CHINE - XIX^e siècle
 FLACON TABATIÈRE en cristal de roche sculpté de grues parmi les roseaux.
 Hauteur : 6,7 cm
 Bouchon en jadéite. 300 / 400 €
97. CHINE - XIX^e siècle
 FLACON TABATIÈRE en verre blanc décoré en overlay cinq couleurs de Shoulao dans un nuage accompagné de Liu Hai, qilin et serviteurs.
 (Égrenure).
 Hauteur : 6,2 cm
 Bouchon en agate. 400 / 500 €
98. CHINE - Vers 1900
 Flacon tabatière en jadéite céladon.
 Hauteur : 6,3 cm
 Bouchon en verre. 150 / 200 €



99

100

101

102

103

104

99. CHINE - XIX^e siècle
 FLACON TABATIÈRE en jadéite céladon et vert pomme.
 (Petit éclat meulé au bord).
 Hauteur : 4,9 cm
 Bouchon en corail rouge. 150 / 200 €

100. CHINE - Début du XX^e siècle
 FLACON TABATIÈRE en corail rouge sculpté d'un
 immortel debout avec un couple de cerfs sur une face,
 sur l'autre une jeune immortelle debout.
 Hauteur : 6,3 cm
 Bouchon en corail sculpté d'un bélier couché.
 150 / 200 €

101. CHINE - XIX^e siècle
 FLACON TABATIÈRE en ambre racine.
 Hauteur : 6,4 cm
 Bouchon en verre. 150 / 200 €



105

102. CHINE - Début du XX^e siècle
 DEUX FLACONS TABATIÈRES, l'un en néphrite grise à
 décor d'attributs d'immortels et un en puddingstone.
 (Égrenures).
 Hauteur : 5 et 4,5 cm 100 / 150 €

103. CHINE - XIX^e siècle
 QUATRE FLACONS TABATIÈRES en porcelaine, l'un émaillé
 polychrome à décor de Luohan, le deuxième de forme
 cylindrique émaillé vert à décor de dragon, le troisième en
 bleu et rouge sous couverture de chameau, le quatrième de
 forme double émaillée jaune de fleurs de lotus.
 (Éclat).
 Hauteur : 6,7 - 7,5 - 7,5 et 4,8 cm 450 / 500 €

104. CHINE - XIX^e siècle
 TROIS FLACONS TABATIÈRES :
 - En verre jaune à décor des huit emblèmes bouddhiques
 (bajixiang) (petit trou au col).
 Hauteur : 5,6 cm
 Bouchon en métal orné d'une fleur.
 - Tubulaire en porcelaine à décor en bleu de cobalt
 sous couverture d'un lettré et son serviteur près d'une
 cascade (éclats au pied).
 Hauteur : 8,1 cm
 Bouchon en résine.
 - Ovoïde à épaules tombantes en laque noire à incrus-
 tations de nacre et or de fleurs dans un losange sur
 fond de sapèques et fleurettes (pelle cassée). Au revers,
 la marque Qianli.
 Hauteur : 5,8 cm
 Bouchon en laque et incrustations de nacre. 180 / 200 €

105. CHINE - Fin du XIX^e siècle
 FLACON TABATIÈRE en porcelaine émaillée polychrome
 à décor de Zhao Mengran et son serviteur.
 Au revers, la marque *zhen ji ya zhi*.
 Hauteur : 5,5 cm 600 / 800 €



106. CHINE - XVIII^e siècle

GRANDE VERSEUSE dans le style tibétain dite « doumuhu » en laque noire décorée en laque or et argent en relief de fleurs dans leur feuillage. Le bec verseuse en cuivre doré ciselé de lotus. Intérieur en métal.

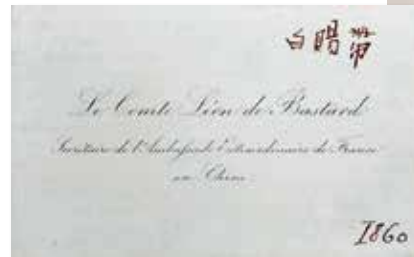
(Petits manques de laque).

Hauteur : 42,5 cm

10 000 / 12 000 €

Cette forme est utilisée par les tibétains afin de conserver le lait dans les monastères. Au XVIII^e siècle, de nombreuses pièces ont été fabriquées en métal, porcelaine ou en émaux cloisonnés.

LOT EN IMPORTATION TEMPORAIRE.



Comte Léon de Bastard :
Secrétaire de l'Ambassade
extraordinaire de France en Chine.
Décédé le 2 décembre 1860 à bord du
Du Chayla en rade de Hong-Kong.

C'est à la
hâte que Léon de Bastard note ses impressions ; il est tout entier
à ses fonctions, et le peu d'heures libres dont il dispose, il les
emploie à voir, et aussi (pourquoi ne pas le dire ?) à faire la
chasse aux curiosités : l'occasion était si belle pour un amateur
de chinoiseries !

107. CHINE - Fin de la dynastie Ming (1368-1644) / début de la dynastie Qing (1644-1911)
TABLE rectangulaire en bois incrusté de nacre de médaillons rectangulaires ornés
de fleurs stylisées dans leur feuillage. Les côtés ornés de frises de double grecques
surmontant des fleurs de lotus dans leur feuillage et motifs stylisés.

(Manques de laque, pieds rehaussés).

Hauteur : 28 cm - Largeur : 77 cm

Profondeur : 45 cm

Hauteur avec rehauts : 33,5 cm

8 000 / 12 000 €

Au dessous une plaque portant l'inscription :

« *Campagne de Chine*

Table provenant du Palais d'Été (Yuan-Ming-Yuan)

De l'empereur de la Chine à Pékin

Offerte à M^r Le C^{te} Léon de Bastard

Secrétaire de l'Ambassade de France

Par M^r Smith

Chef d'Etat-Major du Corps expéditionnaire

Octobre 1860 »

Provenance : descendance du comte Léon de Bastard.

Exposition :

1865, Paris, Palais de l'Industrie, Union centrale - Art Rétrospectif (étiquette reproduite).



CAMPAGNE DE CHINE
 TABLE PROVENANT DU PALAIS D'ÉTÉ
 (YUAN-MING-YUAN)
 DE L'EMPEREUR DE LA CHINE A PEKIN
 OFFERTE A M^{rs} LE C^{ts} LÉON DE BASTARD
 SECRÉTAIRE DE L'AMBASSADE DE FRANCE
 PAR M^{rs} SMITH
 CHEF D'ÉTAT-MAJOR DU CORPS EXPÉDITIONNAIRE
 OCTOBRE 1860



BRONZES



108. TIBET - XVIII^e siècle

STATUE en bronze doré de Shadbhuja Mahakala à six bras en position fendue piétinant le corps vaincu de Ganesh Vighnantaka reconnaissable à sa tête d'éléphant, allongé sur une base lotiforme. Mahakala tient une peau d'éléphant tendue dans son dos, la coupe crânienne et le couperet (*kapala* et *kartika*) le tambourin (*damaru*), le mala de crânes, le lasso au foudre (*vajra-pasa*). Il est habillé d'une peau de tigre et paré de nombreux bijoux macabres faits de nagas et de têtes coupées. Plaque de scellement.

Hauteur : 14 cm

Hauteur avec socle Ganesh : 17 cm

Socle en bois lotiforme.

Hauteur avec socle en bois : 21 cm

4 000 / 6 000 €



109. MONGOLIE - XVIII^e siècle

STATUETTE d'Amitayus en bronze doré assis sur un socle lotiforme, il tient dans ses deux mains rassemblées en dhyana mudra le kalasha (vase jaillissant), il est paré et vêtu d'une longue dhoti. Sa coiffure est composée d'un chignon haut et de longs cheveux descendant sur les épaules.

(Vase détaché, cabochons remplacés).

Hauteur : 14,7 cm

8 000 / 10 000 €





110



111



112



113

110. TIBET - XIX^e siècle
 COUTEAU RITUEL (*drigug*) à lame courbe en fer et
 manche en laiton doré représentant un makara gueule
 ouverte et un demi vajra.
 Hauteur : 17 cm
 Largeur : 17,3 cm
 Socle en bois 300 / 400 €

111. TIBET - XIX^e siècle
 DAGUE RITUELLE (*phurbu*) en bronze au manche fait
 d'un vajra surmonté de trois faces courroucées et
 d'une tête de makara crachant la triple lame.
 Longueur : 20,5 cm 300 / 400 €

112. INDE, Karnataka - XIX^e/XX^e siècle
 STATUETTE en bronze doré de l'oiseau solaire Garuda
 agenouillé sur un socle lotiforme reposant sur une base
 cubique, les mains en anjali mudra, écrasant un naga.
 (Socle cassé).
 Hauteur : 25 cm 100 / 150 €

113. TIBET - XX^e siècle
 STATUETTE à patine brune de divinité féminine debout
 en bronze en tribhanga, la main droite levée tenant un
 attribut.
 (Manque à l'attribut et à la coiffe).
 Hauteur : 46,8 cm 150 / 200 €



114. TIBET - XVIII^e siècle
STATUETTE d'Ushnishavijaya en bronze doré. Elle est assise en vajraparyankasana sur un socle lotiforme à double rangée de pétales, la plupart de ses huit mains ont perdu leur attribut, elle tient encore le vajra et exécute le geste de la mise en branle de la roue de la loi (*dharmachakra mudra*). Ses trois faces sont apaisées et portent le troisième œil frontal. Traces de polychromie sur les yeux, les bouches et dans la coiffe. (Incrustations manquantes, traces de nettoyage, descellée, intérieur laqué).
Hauteur : 17,4 cm 4 000 / 6 000 €



115

116



117

118

119

115. CHINE - Dynastie Ming (1368-1644), XVII^e siècle
STATUETTE en bronze à patine brune et traces de laque
or de bouddha enfant debout sur un socle lotiforme
porté par un lotus émergeant des flots, portant un
tablier à décor de lotus, la main droite désignant le sol,
la gauche le ciel.
(Petit trou, restauration).
Hauteur : 25 cm 1 000 / 1 500 €

116. CHINE - Dynastie Ming (1368-1644)
CANARD en bronze formant brûle-parfum, figuré
debout sur un rocher orné de lingzhi, la patte droite
levée, le bec ouvert tenant une tige de lotus, portant
sur son dos un vase à col évasé et à décor de fleurs de
lotus sur la panse.
(Restauration, éclat, transformé en lampe).
Hauteur : 41,7 cm 1 500 / 2 000 €

117. CHINE - XIX^e siècle
BRÛLE-PARFUM tripode en bronze à patine brune,
le col à décor de taotie stylisé sur fond de leiwen, les
pieds crachés par des têtes de dragon cornus.
(Accident à une anse).
Hauteur : 24,7 cm
Couvercle en bois ajouré (prise manquante, accidenté).
800 / 1 000 €

118. CHINE - XIX^e siècle
PETIT BRÛLE-PARFUM tripode en bronze à patine
brune, la panse quadrilobée à décor dit « gold splash ».
Au revers, la marque apocryphe de Xuande.
Hauteur : 7 cm 600 / 800 €

119. CHINE - XVIII^e siècle
BRÛLE-PARFUM de forme gui en bronze à patine brune
à décor de masques de taotie sur fond de grecques, les
anses en forme de chimères.
Hauteur : 8 cm
Diamètre : 10,5 cm 1 000 / 1 200 €



120



121

120. NÉPAL - XVII^e siècle

STATUETTE d'Indra en bronze doré assis en rajalilasana, la main droite reposant sur le genou, la main gauche tenant un lotus sur lequel est posé un vajra.
(Redoré, enfoncements au socle).

Hauteur : 14,6 cm

1 500 / 2 000 €

121. TIBET - XX^e siècle

STATUETTE de Kubera en bronze doré, assis sur des coussins ornés de fleurs incisées, tenant le nakula, ces sourcils, barbes et moustache peint en orange, paré d'un collier, assis sur un socle rectangulaire incisé de fleurs.

Hauteur : 25 cm

1 500 / 2 000 €

122. CHINE - Dynastie Ming (1368-1644)

STATUETTE en bronze à patine brune à traces de laque or de Guanyin vêtue d'une robe monastique, assise en vajrasana, la main droite en dhyana mudra tenant le bol, la droite en akasha mudra, la tête couverte d'une couronne, les yeux entrouverts, le visage serein il esquisse un léger sourire.

(Manque à une pointe de la couronne).

Hauteur : 26,4 cm

1 500 / 2 000 €



122

123. TIBET - XX^e siècle
 DEUX VAJRA en bronze dont un grand et un petit, les branches crachées par des makaras.
 Longueur : 25 et 13 cm
 On joint un MANCHE DE GHANTA moderne. 200 / 300 €
124. TIBET - XX^e siècle
 THÉIÈRE en cuivre blanc et laiton, l'anse en forme de dragon, le bec verseur en forme de makara.
 Hauteur : 26 cm 200 / 300 €
125. TIBET - Fin du XIX^e siècle
 CLOCHE RITUELLE (*ghanta*) en bronze ornée de frises de guirlandes perlées le manche en laiton fait d'un anneau et d'une face couronnée d'un demi vajra.
 Hauteur : 18 cm 400 / 500 €
126. TIBET - XIX^e siècle
 FLÛTE *rkang-gling* en os à monture d'argent ciselé d'oiseaux et de rinceaux végétaux, turquoise et corail montés en cabochon.
 Longueur : 32 cm 200 / 300 €
127. TIBET - XX^e siècle
 VASE À ONGUENT en forme de kapala en argent avec couvercle et support, le couvercle orné d'un motif de double vajra doré et couronné d'un demi vajra.
 Hauteur : 14 cm
 Poids : 200 g 300 / 400 €
128. TIBET - XX^e siècle
 COLLIER comportant deux dzi et perles en agate et turquoise et plaque en métal argenté repoussé orné de dragons.
 On y joint un GOBELET en argent ciselé de dragon dans les nuages.
 Hauteur : 9,8 cm 100 / 150 €
129. CHINE - Vers 1900
 SERVICE À THÉ en argent comprenant une théière, un pot à lait et un sucrier, les anses et poignées et bec verseurs imitant le fût du bambou et les panses et couvercles ornés de feuillages de bambous où volettent des papillons.
 Poinçon Tianjin Jingxiang.
 Théière : Hauteur : 14,5 cm - Poids : 600 g
 Pot à lait : Hauteur : 10,5 cm - Poids : 320 g
 Sucrier : Hauteur : 9,5 cm - Poids : 210 g 600 / 800 €
130. CHINE, Canton - Fin du XIX^e siècle
 PORTE-CARTES en maille d'argent décoré en filigrane et relief d'un dragon chantourné sur une face et d'un vase au bouquet sur l'autre. Signature ciselée dans un cartouche.
 Hauteur : 8,9 cm
 On y joint : CHINE - XX^e siècle
 ÉPINGLE en laiton, la tête ornée d'un dragon dans les nuées encerclant le caractère *Fu* (bonheur).
 Hauteur : 24 cm 180 / 250 €
131. CHINE - XX^e siècle
 ÉTUI À CIGARETTES en argent, décoré au repoussé d'une tête de dragon, le corps et les nuées incisés sur les deux faces, inscrit à l'intérieur « TO MY PAL BILL » avec la date de 1958.
 Hauteur : 10 cm - Largeur : 7,7 cm 150 / 200 €



123

124

125

127

128

126



129



130

131



132

133

134

135

136

137

132. CHINE - Style Tang
STATUETTE de lion en marbre blanc, assis sur une base rectangulaire, la tête tournée vers la gauche.
Hauteur : 13,5 cm 200 / 300 €
133. TIBET - XX^e siècle
STATUETTE d'Akshobya assis en bronze à traces de laque or en padmasana sur un socle en forme de double lotus, les mains en bhumisparsa mudra (geste de la prise de la terre à témoin), devant lui le vajra.
Hauteur : 13 cm 150 / 200 €
134. CHINE - XX^e siècle
Groupe en jade (néphrite) blanche figurant deux grenades accolées.
Longueur : 5,3 cm 200 / 300 €
135. CHINE - XX^e siècle
Groupe en jade (néphrite) céladon, sceptre ruyi.
Longueur : 8 cm 200 / 300 €
136. VIETNAM - Vers 1900
BRÛLE-PARFUM quadripode en bronze à décor de feuilles de bambou, les anses et la prise du couvercle en forme de branches de bambou, reposant sur un socle ajouré. (Dépatiné).
Hauteur : 50,8 cm 800 / 1000€
137. VIETNAM - Vers 1900
PETIT BRÛLE-PARFUM en bronze en forme de pêche dans les branchages bourgeonnants reposant sur un socle en forme de branches de pêcher. (Dépatiné).
Hauteur : 18 cm 500 / 600 €
138. CHINE - XX^e siècle
BRÛLE-PARFUM quadripode en alliage cuivreux de forme rectangulaire, la panse incrustée de cabochons et ornée sur une face de dragons encadrant le joyau flammé, de trois divinités sur l'autre face dont Mahakala, les petits côtés à décor d'enfants et lotus encadrant deux anses en tête de lion crachant des anneaux, le couvercle ajouré de lotus, divinités, roue du dharma, cheval et éléphant sur fond de rinceaux, la prise en forme de joyau encadré de rinceaux soutenant des clochettes.
Hauteur : 30,2 cm 500 / 600 €
139. THAÏLANDE, Ratanakosin - XX^e siècle
STATUE de bouddha en bronze laqué or debout sur un socle en forme de lotus, les mains en abhaya mudra (geste de l'absence de crainte).
Hauteur : 70 cm 300 / 400 €
140. THAÏLANDE, Ratanakosin - Début du XX^e siècle
STATUETTE de daim couché en bronze laqué or, la tête tournée vers l'arrière, il est orné de fleurs stylisés et porte un tapis de selle.
Hauteur : 55,5 cm - Largeur : 56 cm
On joint un SOCLE en bois teinté de section carré reposant sur quatre petits pieds. 300 / 400 €
141. NÉPAL
TROIS MASQUES en bois : l'un Humla, Nord du Népal, avec des poils de yack pour simuler la pilosité, bois laqué, patine noire d'usage ; les deux autres effectuant des rictus de mécontentement.
Hauteur : 27 - 28 et 21 cm 300 / 400 €
142. CHINE - Début du XX^e siècle
PAIRE D'ARBRES MINIATURES en pierre dure figurant des buissons de pivoines en fleur dans un cache-pot rectangulaire en néphrite céladon et grise formant socle. (Éclats).
Hauteur : 31 et 31,5 cm 150 / 200 €



138



139



140



141



142



143. CHINE - XIX^e siècle
 STATUE en bois laqué et polychrome de Wang Lingguan, dieu du tonnerre, ailé et en armure, trônant, la face courroucée ornée du troisième œil, à ses pieds un dragon se tordant. Incrustations à la ceinture, au médaillon, aux yeux.
 Hauteur : 37,5 cm 400 / 500 €

144. CHINE - Fin du XIX^e siècle
 GUANYIN en bois laqué tenant un enfant sur son genou. (Manques, gerces, usures).
 Hauteur : 20 cm 200 / 300 €

145. CHINE - Vers 1900
 STATUETTE en bois à traces de polychromie d'un ancêtre assis sur un fauteuil. (Gerces, éclats, manques aux mains).
 Hauteur : 25,3 cm 200 / 300 €

146. CHINE - Début du XX^e siècle
 PORTE-PINCEAUX en bambou sculpté à décor des sept lettrés dans la forêt de bambous d'un côté et de lettrés dans un jardin orné de pavillons jouant au go sur l'autre. (Éclats, accidents, gerces naturelles).
 Hauteur : 23,8 cm 80 / 100 €

147. INDONÉSIE - XX^e siècle
 KRIS, le fourreau et la poignée en bois sculptés de motifs végétaux stylisés. (Gerces naturelles).
 Longueur : 36,8 cm 100 / 150 €

148. INDOCHINE - Vers 1900
 BRÛLE-PARFUM COUVERT tripode en bronze dépatiné, le couvercle ajouré de trigrammes surmonté d'un dragon, les anses en forme de dragons dans des rinceaux végétaux, les pieds en protome d'éléphant, fixé sur un socle tripode. (Accidents).
 Hauteur : 38 cm à vue 200 / 300 €



149. CHINE - XX^e siècle
 VASE balustre à col évasé en laque rouge décoré en laque or de personnages dans un paysage sur fond de dragons et un POT à GINGEMBRE en bois laqué or et noir de personnages.
 (Couvercle restauré, fentes, accidents).
 Hauteur : 38,5 et 23 cm 80 / 100 €
Provenance :
 Famille française installée en Indochine de 1926 à 1954.

150. THAÏLANDE - XIX^e siècle
 STATUETTE de bouddha Maravijaya en bronze à patine brune, assis en virasana sur un socle incisé d'éléphants, les mains en bhumisparsa mudra (geste de la prise de la terre à témoin).
 Hauteur : 25 cm 300 / 400 €

151. VIETNAM - Début du XX^e siècle
 BRODERIE sur soie, un lettré et son serviteur sous un prunier en fleurs.
 133 x 44 cm
 On y joint un PANNEAU rectangulaire représentant une procession (accidents), 67 x 196 cm et 34,5 x 152 cm
 150 / 200 €
Provenance :
 Famille française installée en Indochine de 1926 à 1954.

152. VIETNAM - Début du XX^e siècle
 DEUX STATUETTES en bois représentant deux hommes assis lisant, l'un tenant un bol, l'autre se caressant la barbe.
 Hauteur : 13 cm
 On y joint DEUX PANNEAUX rectangulaire en bois incrusté de nacre de vases fleuris (manques).
 60 x 17 cm 150 / 200 €
Provenance :
 Famille française installée en Indochine de 1926 à 1954.

153. ASIE
 Environ QUINZE SOCLES en bois sculpté.
 (Accidents et manques). 60 / 80 €



154. THAÏLANDE - XIX^e siècle
 DEUX STATUETTES de bouddha en bronze dont un en dhyana mudra et un laqué or en bhumisparsa mudra sur un trône ajouré.
 Hauteur : 17 et 17 cm 600 / 800 €

155. THAÏLANDE - XVII^e/XVIII^e siècle
 DEUX STATUETTES de bouddha Maravijaya en bronze, chacun assis sur un trône et effectuant le bhumishparsa mudra. L'un avec accident au socle.
 Hauteur : 21 et 19 cm 600 / 800 €

156. THAÏLANDE - XVII^e siècle
 TÊTE de bouddha en bronze, les yeux mi clos, esquissant un léger sourire.
 Hauteur : 10 cm 500 / 600 €

157. THAÏLANDE, Ayutthaya - XVI^e/XVII^e siècle
 STATUETTE de bouddha Maravijaya en bronze à traces de laque or, assis en virasana sur un socle tripode, la main droite en bhumisparsa mudra (geste de la prise de la terre à témoin).
 Hauteur : 21 cm 300 / 400 €

158. THAÏLANDE, Ratanakosin - Vers 1900
 STATUETTE de bouddha en bronze laqué or assis en dhyasana sur un trône constitué par les anneaux du naga polycéphale déployant ses capuchons pour le protéger.
 Hauteur : 17 cm 150 / 200 €

159. THAÏLANDE - Période Ayuthya (1350-1767), XVI^e siècle
 BUSTE de moine en bronze à patine brune et traces de laque, vêtu du manteau monastique, la sanghati, couvrant l'épaule gauche, les mains en anjali mudra, les yeux fermés dans une expression de profond détachement. (Traces d'oxydation et dépôts).
 Hauteur : 32 cm
 Socle en métal et bois. 1 500 / 2 000 €

160. THAÏLANDE - XIX^e siècle
 MAIN GAUCHE de bouddha en bronze à patine brune en vitarka mudra (geste de l'enseignement).
 Hauteur : 20 cm 400 / 500 €

161. THAÏLANDE, LOPBURI - XV^e siècle
 BOUDDHA en bronze à patine brune se tenant debout effectuant le geste d'absence de crainte (abhaya mudra), vêtu d'un long manteau monastique révélant les formes du corps et le vêtement du dessous et tenu à la taille par une ceinture.
 Hauteur : 47 cm 2 000 / 3 000 €



159



161



160



162



162. CHINE - Dynastie Wei (386-557)
 DEUX GARDIENS de tombe (*zhenmousho*) en terre cuite grise, assis sur une terrasse.
 Hauteur : 26,7 cm 2 000 / 3 000 €
Provenance : Galerie Christian Deydier.
Exposition : ont figuré dans l'exposition de Christian Deydier, *Bestiaire extraordinaire de la Chine ancienne*, 6 au 24 septembre 2011.

163. CAMBODGE - Période khmère, Bayon, XII^e/XIII^e siècle
 TÊTE de Bouddha en grès, souriant, les yeux mi-clos, les cheveux ramenés en chignon surmonté de l'ushnisa.
 (Manques, chocs).
 Hauteur : 14,5 cm 200 / 300 €

164. CAMBODGE - Période khmère, Bayon, XII^e/XIII^e siècle
 TÊTE de bodhisattva en grès, les yeux clos, souriant, les cheveux ramassés en chignon orné d'une effigie du Bouddha.
 (Manques, trou).
 Hauteur : 13,5 cm 200 / 300 €



163



164



165. CAMBODGE - Période angkoriennne, Bayon, XII^e/XIII^e siècle

IMPORTANTE TÊTE couronnée en grès gris. Les yeux presque clos et la tête inclinée dans une attitude méditative, il porte de lourds pendants d'oreilles et une tiare nouée à l'arrière de la tête ornée de plusieurs registres: frises de losanges fleurons et de fleurons alternant avec des frises de perles. Sa coiffure est ornée d'un couvre-chignon imitant l'orfèvrerie.

Hauteur : 33 cm

15 000 / 20 000 €



166



167

166. THAÏLANDE - Période Dvaravati, VI^e/XI^e siècle
 TÊTE de bodhisattva en grès rose, les yeux mi-clos et souriant, ses cheveux formant de larges boucles rondes rassemblées en chignon surmonté de l'ushnisa.
 (Accidents et manques).
 Hauteur : 26 cm

4 000 / 5 000 €

167. THAÏLANDE DU NORD - XII^e/XIII^e siècle
 Haut-relief en grès gris d'un saddhu barbu en position de prière, se livrant à ses austérités, jambes liées et mains en anjali mudra. Il est paré et coiffé d'une jata. Il se détache sur un fond de stèle sculpté d'une guirlande végétale et de larges bandeaux perlés.
 (Usures, érosion).
 Hauteur : 53 cm

500 / 600 €



168. CHINE - Dynastie Ming (1368-1644)
TÊTE de Luohan en grès gris, les yeux légèrement ouverts, les joues marquées, son front orné d'une protubérance.
Hauteur : 21,5 cm
Provenance : Galerie Barrère.

8 000 / 10 000 €

PEINTURES



169



170



171

169. CHINE - XIX^e siècle
Personnages dans un paysage
 Encre et couleurs sur papier.
 126 x 36 cm 400 / 600 €
170. CHINE - XVII^e/XVIII^e siècle
 FRAGMENT DE FRESQUE MURALE, immortel sur sa mule
 parmi les nuages au-dessus des flots et jouant de la flûte.
 (Fente).
 48 x 29 cm 150 / 200 €
171. CHINE - XIX^e siècle
 Encre et couleurs sur papier, jeunes femmes dans un
 jardin faisant de la balançoire.
 49 x 31,5 cm 150 / 200 €
172. CHINE - XX^e siècle
 ENSEMBLE DE DEUX PEINTURES, encre et couleurs sur
 soie, représentant des scènes du roman *L'Investiture
 des dieux* (Feng shen yan yi).
 (Taches et accidents).
 27 x 36 cm et 34,5 x 32 cm à vue 150 / 200 €
 Encadrées sous verre.
173. CHINE - Début du XX^e siècle
 Encre et couleurs sur soie, couple enlacé.
 (Usures, tache).
 19,1 x 12,4 cm à vue 200 / 300 €
 Encadré sous verre.



172



173



174



174. CHINE - Vers 1900
ENSEMBLE DE NEUF FEUILLES D'ALBUMS, encre, polychromie et or sur papier, représentant des rois célestes, arhats, bouddhas et des immortels taoïstes.
(Papiers jaunis, taches, usures et déchirures).
50 x 37 cm 1 000 / 1 500 €



175

175. ÉCOLE VIETNAMIENNE - XX^e siècle
CINQ AQUARELLES sur papier :
- Une annamite dans la rue, 28 x 14 cm
- Deux portraits en médaillon, 18,5 x 14 cm
- Vue de palais, 15,5 x 23,5 cm
- Vue d'une route, 14,5 x 23,5 cm 150 / 200 €

176. VIETNAM - XX^e siècle
PANNEAU en bois laqué polychrome décoré de poissons évoluant sur un fond brun parmi les algues.
(Chocs, égrenures).
66,9 x 49,9 cm 600 / 800 €

177. THANH LEY (XX^e siècle)
PANNEAU rectangulaire en laque polychrome et or, le calligraphe inscrivant des vœux de bon augure près de chaumières. Signé « Thanh Ley » en bas à droite.
(Rayures).
49,4 x 81,5 cm 500 / 600 €



176



177



178



179



180



181



182

178. TRAN TAN LOC (1906-1968)
Jeune femme nourrissant son enfant
 Fusain et pastel sur papier brun, signé en bas à droite et daté 1929.
 77,5 x 55,5 cm à vue
 Encadré sous verre. 1 500 / 2 000 €
Provenance : famille française installée en Indochine de 1926 à 1954.
179. TRAN TAN LOC (1906-1968)
Jeune annamite avec un plateau
 Fusain et pastel sur papier, signé en bas à droite. (Piqûres d'humidité).
 74 x 37,5 cm
 Encadré sous verre. 400 / 500 €
Provenance : famille française installée en Indochine de 1926 à 1954.
180. TRAN TAN LOC (1906-1968)
Jeune paysanne debout
 Fusain et pastel sur papier, signé en bas à droite. (Piqûres d'humidité).
 74 x 37,5 cm
 Encadré sous verre. 400 / 500 €
Provenance : famille française installée en Indochine de 1926 à 1954.
181. ÉCOLE VIETNAMIENNE - XX^e siècle
Portrait de jeune garçon
 Gouache sur papier, signé en bas à gauche et daté 1941. (Insolé).
 39 x 29 cm 200 / 300 €
Provenance : famille française installée en Indochine de 1926 à 1954.
182. ÉCOLE VIETNAMIENNE - XX^e siècle
Portrait de jeune femme
 Gouache sur papier, signé au crayon. (Insolé).
 61 x 46 cm 400 / 500 €
Provenance : famille française installée en Indochine de 1926 à 1954.



183

183. ENSEMBLE DE MAGAZINES *Indochine Française*, *Organe officiel de l'Association nationale pour l'Indochine française*, numéros de janvier 1945 à novembre 1947, reliés en un seul volume.
(Manque février, avril, août-septembre 1947). 60 / 80 €
Provenance :
Famille française installée en Indochine de 1926 à 1954.

186. ÉCOLE du XX^e siècle
Encre sur papier, barque de pêcheur sous la pleine lune.
Signé à droite « Yang Chao ».
(Pliures).
33 x 33 cm à vue
Encadré sous verre. 200 / 300 €

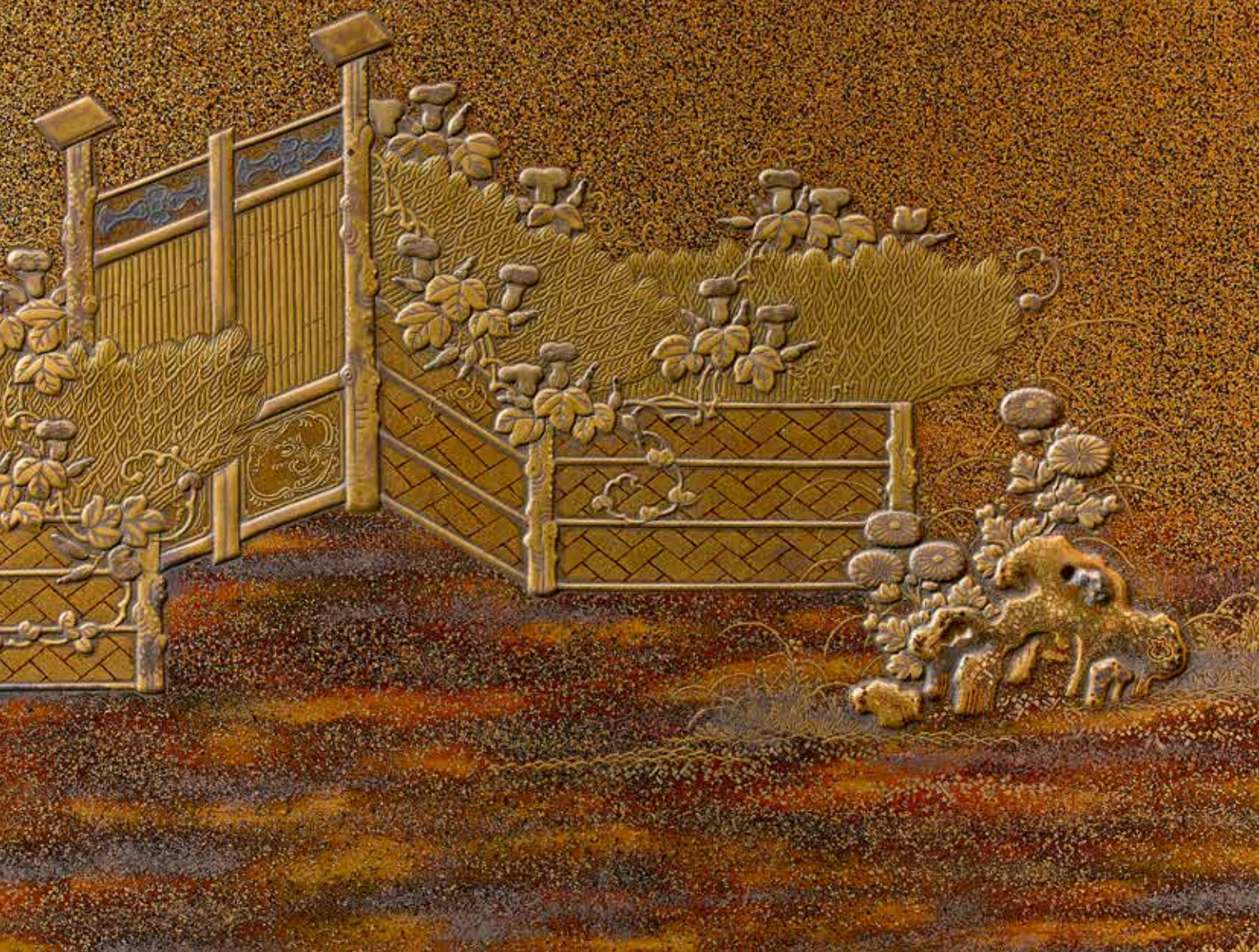
184. JAPON - Début du XX^e siècle
ALBUM de quarante-neuf photographies du Japon, tirages albuminés sur papier en partie colorisés à la main : jeunes femmes en kimono, faisant de l'ikebana, jouant du koto, sumo, Kobe, Nikko, Kyoto.
(Taches, rousseurs).
21,3 x 27,3 cm
Couverture en laque rouge et noire à décor d'un dragon en incrustation d'os (importants manques). 500 / 600 €

185. JAPON - Début du XX^e siècle
ALBUM de photographies et cartes postales, tirages en noir et blanc et tirages colorisés à la main : navires, vues de Shanghai, Surabaya, Manille, Bornéo, Singapour, Nankin, jeunes femmes japonaises, paysages japonais.
(Taches, rousseurs, certaines passées).
8 x 11,5 cm environ
Couverture en laque noire à décor en incrustation de nacre d'un rapace et de fleurs (accidents et manques).
400 / 600 €



186

JAPON
ANCIENNE COLLECTION T. et à divers amateurs





187

187. JAPON - Milieu de l'époque Edo (1603-1868)
 SUZURIBAKO en laque nashiji à décor en hira maki-e de laque or, brune et kirigane d'un portail de jardin sur le couvercle, au revers du couvercle d'un paysage de maison de thé au bord de l'eau et barque et sur le plateau de canards survolant un paysage aquatique. Mizu-ire rectangulaire en shibuichi orné de branches de roseaux. (Usures, petits chocs).
 Hauteur : 21 cm - Largeur : 22,5 cm
 Profondeur : 4,6 cm
 Boîte en bois. 2 000 / 3 000 €

188. JAPON - Époque Edo (1603-1868), XIX^e siècle
 SUZURIBAKO (écritoire) en laque noire ro-iro à décor en taka maki-e or, laque brune et incrustations de nacre de vrilles de feuilles de vigne. L'intérieur en laque ro-iro à décor de collines, mizuire (compte-goutte) en forme de feuilles de vigne, pierre à encre et nécessaire à calligraphie. (Petites rayures au-dessous, fêlures dans la nacre).
 Hauteur : 24,3 cm
 Largeur : 20,1 cm 1 200 / 1 500 €

189. JAPON - Époque Showa (1926-1989)
 SUZURIBAKO en laque ro-iro et hirame, à décor en hiramaki-e et takamaki-e de laque or et rogin de la lune apparaissant derrière un prunier en fleurs. Le revers du couvercle à décor en hiramaki-e de laque or, brune et argent d'un moine poète, d'un poème waka et des fleurs d'automne sur fond de motifs de svastika et fleurs de sakura, mizu-ire en métal orné de fleurs de cerisier.
 Hauteur : 24,7 cm - Largeur : 17,8 cm
 Profondeur : 3,4 cm
 Boîte en bois. 1 000 / 2 000 €



188

189

190. JAPON - Époque Edo (1603-1868)
 BOÎTE en laque à décor de fleurs de pavot en incrustation de nacre et mitsuda (plomb) et de branches de pins en taka maki-e sur fond nashiji. (Quelques chocs).
 Diamètre : 17,6 cm 400 / 500 €

191. JAPON - Époque Edo (1603-1868), XIX^e siècle
 BOÎTE À ENCENS (*kobako*) octogonale à décor d'orangers portant de nombreux fruits en laque fundame, kinji et raden sur fond fundame, les troncs et rochers rehaussés de kirikane. L'intérieur en laque nashiji et maki-e or de pins et branches d'oranger symboles du nouvel an. (Usures, petits manques d'incrustations, certaines parties relaquées).
 Hauteur : 7,4 cm
 Largeur : 12,3 cm 600 / 800 €

192. JAPON - Époque Edo (1603-1868), XIX^e siècle
 PLATEAU quadripode rectangulaire à angles rentrants en laque mura nashiji or sur fond kinji décorée en hira maki-e et kirikane d'un camélia au bord d'une cascade dans les montagnes. Le revers en laque nashiji. (Petits manques et éclats).
 Longueur : 36,4 cm 400 / 600 €



190

191

192



193

193. JAPON - Milieu de l'époque Edo (1603-1868)
 SUZURIBAKO en laque nashiji à décor en hira maki-e de laque or, argent et kirigane d'un panier fleuri de kiku sur le couvercle, au revers du couvercle d'un paysage de pavillon et pin nouveaux au bord de l'eau et sur le plateau d'un faisan dans la végétation. Mizu-ire rectangulaire en métal.
 (Usures, petits chocs).
 Hauteur : 21 cm - Largeur : 22,5 cm
 Profondeur : 4,6 cm
 Boîte en bois. 2 000 / 3 000 €



194

195

194. JAPON - Époque MEIJI (1868 - 1912)
 PLAT rond sur pied en laque dans le style negoro (laque noire couverte par une fine couche de laque rouge), à décor en taka maki-e, or et brune d'instruments de musique, flûtes japonaises, shô et shakuhachi, et leurs étuis.
 (Éclats).
 Hauteur : 5,1 cm - Diamètre : 31,3 cm
 Boîte en bois. 400 / 500 €
195. JAPON - Époque Meiji (1868-1912)
 CABINET en laque ro-iro à décor en hira maki-e sur quatre faces et le plateau de laque or et nashiji de rinceaux de fleurs et feuilles de clématites. Il ouvre par trois tiroirs de profondeurs différentes en façade avec poignées en cuivre et anneaux mobiles, intérieur en laque nashiji.
 (Usures, chocs).
 Hauteur : 35,5 cm
 Largeur : 28,2 cm
 Profondeur : 23,8 cm 800 / 1 000 €
196. JAPON - Début de l'époque Edo (1603-1868)
 PLATEAU ovale en bois laqué rouge et noir negoro, l'extérieur orné de deux minces bandeaux en relief.
 (Usures, soulèvements, gerces, petits manques).
 Diamètre : 36,7 cm 1 200 / 1 500 €
197. JAPON - Époque Meiji (1868-1912)
 BOÎTE en laque de forme originale : deux cylindres emboîtés l'un dans l'autre. Laque marbrée rouge et jaune, incrustations de nacre, de pierres dures et de corne pour former un décor de treille de vignes, de chevaux galopants et d'insectes.
 (Rayures, chocs, manques).
 Hauteur avec couvercle : 12,9 cm
 Longueur : 21,6 cm 600 / 800 €
 Provenance :
 Ancienne collection Robert Rousset (1901-1981).



196

197

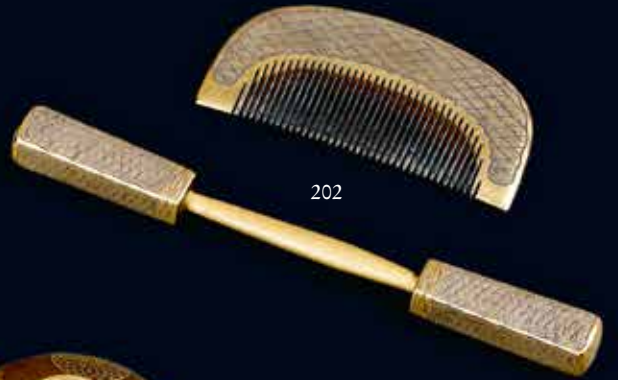


198. JAPON - Milieu de l'époque Edo (1603-1868)
Masque (menpo). Ressei en fer laqué rouge brillant, moustache en crin brun, intérieur
laqué rouge. Protège-gorge (yodarekake) en fer laqué rouge à quatre lamelles lacées de
noir (accidents). 1 200 / 1 500 €

199. JAPON - Époque Meiji (1868-1912)
KOGO (boîte à encens) rond en laque rouge sabi à décor de papillons en vol dans des rinceaux d'hibiscus.
(Petits manques).
Diamètre : 8 cm 350 / 400 €
200. JAPON - Époque Meiji (1868-1912)
BOÎTE de forme carrée en laque à décor sur le couvercle de coquillages et algues en taka maki-e or et gris sur fond hirame. Intérieur orné similairement. Lèvres cerclée de shibuishi.
(Usure).
Hauteur : 5,5 cm - Largeur : 5,5 cm
Profondeur : 2,7 cm
Boîte en bois. 400 / 600 €
201. JAPON - Époque Meiji (1868-1912)
DEUX ORNEMENTS DE COIFFURE en bois laqué noir et or.
Signés Mitsugyoku.
Longueur : 15,7 cm 50 / 60 €
202. JAPON - Époque Meiji (1868-1912)
PARURE comprenant un peigne (kushi) en laque or fundame à décor sculpté de vagues géométrisées et une épingle à cheveux en laque aux extrémités sculptées du même motif, dont une amovible. Signé.
Longueur du peigne : 8,6 cm
Longueur de l'épingle : 15,8 cm 100 / 150 €
203. JAPON - Époque Edo (1603-1868)
PETIT POT en laque à décor en hira maki-e or et noir et kirigane de végétation, arbuste sur le bord d'un cours d'eau, et médaillons floraux sur fond nashiji. Intérieur en nashiji. Dessous du pied en hirame.
Hauteur : 5,5 cm 600 / 800 €
204. JAPON - XIX^e siècle
KOBAKO en forme d'éventail (*uchiwa*) en laque, les côtés et le couvercle en laque fundame à décor de hotei et assistants en hira maki-e, ouvrant sur un plateau en laque nashiji avec coq et bambou en hira maki-e or rouge et noir. L'intérieur et le dessous en laque nashiji.
(Usures).
Hauteur : 9 cm
Largeur : 5,5 cm 100 / 150 €
205. JAPON - Époque Meiji (1868-1912)
BOÎTE À MÉDAILLES rectangulaire en laque noir à décor en laque or de fleur de paulownia, intérieur en laque nashiji. Deux anses en forme de kiku avec anneaux de chaque côté.
(Sauts de laque sur les arrêtes, manque le cordon en tissu).
Hauteur : 3,5 cm - Largeur : 9,7 cm
Profondeur : 13,3 cm 150 / 200 €



199



202



201



203



204



200



205



206. JAPON - Époque Edo (1603-1868), XIX^e siècle
 STATUETTE de bouddha Amida Nyorai en bois laqué or, assis
 en padmasana sur un socle en forme de lotus, adossé à sa
 mandorle ornée de nuées, les mains en *mida no join* (geste de
 la méditation).
 (Petits accidents et restaurations).
 En trois parties (socle, statue et mandorle).
 Hauteur totale : 46,5 cm
 Hauteur du bouddha : 22,5 cm
 Diamètre du socle : 22 cm

600 / 800 €



207. JAPON - Époque Meiji (1868-1912)
 KATANAKAKE (porte-sabres) en bois laqué
 noire décoré en hira maki-e de laque or et
 argent et incrusté de nacre de papillons sur
 la porte et la partie basse.
 Hauteur : 59 cm - Largeur : 41 cm
 Profondeur : 33 cm 2 000 / 2 500 €



208. JAPON - XX^e siècle

SHINSHINTO TANTO, signé (mei) : Furukawa Kenichi no Okuru (offert à Furukawa Ken-ichi- probablement médecin) en remerciement d'avoir sauvé quelqu'un, daté de la 10^e année de l'ère Heisei (1998)

Lame (*sugata*) : hira zukuri, iori mune. Motif de forge (*bada*) : muji. Trempe (*hamon*) : chu suguha. Fusée (*nakago*) : ha-agari kuri jiri, un mekugi ana.

Longueur (*nagasa*) : 24,5 cm

Monture (*koshira-e*) : Fuchi kashira, koiguchi en laque noire. Menuki en cuivre figurant des physalis. Mekugi en bois. Fourreau (*saya*) et kurigata en laque noire (ro-iro) à décor en laque or et rouge de chrysanthèmes et libellules. 500 / 600 €

209. JAPON - Époque Muromachi (1333-1573)

KOTO TANTO, signé (mei) : Ashu ju Ujihisa.

Lame (*sugata*) : hira zukuri, iori mune, double gorge. Motif de forge (*bada*) : ayasugi. Trempe (*hamon*) : suguha hotsure.

Fusée (*nakago*) : un mekugi ana, suji-chigai.

Longueur (*nagasa*) : 24,8 cm

Monture (*koshira-e*) : Tsuba, fuchi kashira, koiguchi, en shibuishi à décor en incrustation et relief de shakudo et cuivre doré de bœufs galopants. Kojiri en argent ciselé d'une fleur de pivoine. Kogai, kozuka en shibuishi à décor en incrustation en relief de shakudo et cuivre doré de kumi-daiko portant de larges masques de dragon. Menuki en shibuichi figurant des fleurs. Mekugi en bois. Fourreau (*saya*) en laque nashiji bleutée, kurigata, en laque.

1 000 / 1 500 €

210. JAPON - Époque Edo (1603-1868), XIX^e siècle
KOZUKA en shibuishi à décor incrusté en hira zogan de cuivre doré de canards près d'un cours d'eau où tourne l'eau d'un moulin sur fond nanako.

Hauteur : 9,6 cm

60 / 80 €

211. JAPON - Époque Edo (1603-1868), XVII^e siècle
SHINTO KATANA, signé (mei) : Oite Edo Tsujimura Kiyohira à 74 ans, daté de Genroku (1693).

Lame (*sugata*) : hira zukuri, iori mune. Motif de forge (*bada*) : itame. Trempe (*hamon*) : midare. Fusée (*nakago*) : haagari kurijiri, deux mekugi ana.

Longueur (*nagasa*) : 63 cm

Monté en shirasaya. Koshirae : Saya en laque noire, fuchi kashira en shibuishi incrusté de cuivre doré d'oiseaux en vol au-dessus de flots agités, menuki en shibuishi incrusté de cuivre, tsuba à décor de flots tumultueux.

Longueur : 99,5 cm

2 000 / 3 000 €

Certificat NBTHK.



211



212

213

214

215

216

212. JAPON - Époque Edo (1603-1868), XIX^e siècle
 INRO à quatre cases en hira et taka maki-e sur fond nashiji de grappes de fleurs cerisier. Intérieur en laque nashiji et taka maki-e de fleurs de cerisier.
 Signé Kajikawa Saku avec le cachet en pot.
 (Usures).
 Hauteur : 8,4 cm 2 000 / 3 000 €
213. JAPON - Époque Edo (1603-1868)
 INRO à sept cases à décor en hiramaki-e de laque or et argent, kirikane et nashiji sur fond fundame d'un paysage de ruisseau, pins et cerisiers en fleurs, l'intérieur en nashiji. Porte les signatures Shunsho et Kajikawa.
 (Manques et usures).
 Ojime en métal champlé à décor de fleurs, netsuke en bois figurant un singe grimpant sur une châtaigne (gerces naturelles).
 Hauteur : 3,1 cm 700 / 800 €
214. JAPON - Époque Edo (1603-1868), XVIII^e siècle
 INRO à cinq cases à décor de hira et taka maki-e or, noir et gris de médaillons fleurs de paulownia, cerisiers, feuilles de bambou sur fond de branches de pin.
 (Légère craquelure, usure).
 Hauteur : 7,5 cm
 Ojime en verre vert. Kagamibuta en corne de cerf gravé de motifs de vannerie. Plaque en bois sculpté de troncs.
 Diamètre : 2,8 cm 800 / 1 200 €
215. JAPON - Époque Edo (1603-1868)
 INRO à cinq cases en laque fundame à décor en takamaki-e de laque grise et or, hirage et kirigane d'un paysage de pêcheurs traversé par une rivière sur fond de montagnes et grues en vol. Intérieur en nashiji.
 Signé Kakosai.
 Hauteur : 10,1 cm 1 200 / 1 500 €
216. JAPON - Époque Edo (1603-1868), XIX^e siècle
 INRO à quatre cases en laque fundame, hira et taka maki-e or, noir et rouge de coq, poule et poussins sous des bambous avec la mer au fond sur une face et cabane de pêche sous un pin devant le Fuji. Intérieur en nashiji. Signé Nikkosai.
 Hauteur : 8,4 cm
 Ojime en malachite. 1 500 / 2 000 €



217

218

219

220

217. JAPON - Époque Edo (1603-1868)
 INRO à quatre cases en laque fundame à décor en hiramaki-e et takamaki-e de laque or, rouge et noir de corbeaux perchés sur un pin au soleil couchant. Intérieur en laque nashiji.
 Signé Kajikawa et sceau en forme de pot.
 (Sauts de laque, usures, rayures).
 Hauteur : 9 cm 1 200 / 1 500 €

218. JAPON - Époque Edo (1603-1868), XIX^e siècle
 INRO à quatre cases en laque fundame et hirame à décor en hiramaki-e de laque argent, noir, or et rouge d'un coq perché sur un tambour taiko, l'autre face figurant une poule et ses poussins. Intérieur en laque nashiji.
 Signé Kajikawa saku.
 Hauteur : 8 cm
 Ojime en laque à décor de feuilles, netsuke en bois figurant un coq, porte la signature Okatomo.
 Hauteur : 3,8 cm 1 500 / 2 000 €

219. JAPON - Époque Edo (1603-1868), XIX^e siècle
 INRO à cinq cases en laque fundame à décor en taka maki-e de laque or et kirikane d'un phénix en vol au-dessus des branches de paulownia.
 Signé Kajikawa saku.
 (Légères usures, petits manques, relaqué).
 Hauteur : 9,3 cm
 Ojime en porcelaine à décor de chauve-souris, hakko netsuke en laque fundame à décor en taka maki-e de laque or et argent d'un scarabée et fleurs (petit choc, usures).
 Hauteur : 3,2 cm 500 / 600 €

220. JAPON - Époque Edo (1603-1868), XIX^e siècle
 INRO à quatre cases en laque fundame or, le décor, en laque hira et taka maki-e or gris et brun et kirigane de chevaux galopant et broutant sous des pins. Intérieur en nashiji.
 (Manques, usures, restaurations).
 Hauteur : 7,1 cm 600 / 800 €



221

222

223

224

225

221. JAPON - Époque Edo (1603-1868), XIX^e siècle
 INRO à cinq cases en laque noir à décor en takamaki-e d'or de deux orchidées et leur feuillage. L'intérieur en nashiji. Signé Yoyusai et kakihan.
 (Usures et infimes accidents à la feuille d'or, restauration).
 Hauteur : 9,2 cm
 Ojime en corail. 1 000 / 1 500 €
222. JAPON - Époque Edo (1603-1868), XIX^e siècle
 INRO à quatre cases en laque à décor en togidashi de laque or sur fond hirame de fleurs, feuilles et branches de glycines, l'intérieur en laque nashiji.
 (Choc, éclats aux himotoshi).
 Hauteur : 8,5 cm
 Manju en vannerie de métal à motifs de kojitsunagi (enfoncements).
 Hauteur : 3,3 cm 500 / 600 €
223. JAPON - Époque Edo (1603-1868), XIX^e siècle
 INRO à quatre cases en laque noir avec nuages passants en kimpun, décor en togidashi et takamaki-e or et argent de grues s'abreuvant dans une rivière sur une face et en vol sur l'autre face. Intérieur en nashiji.
 Signé Kajikawa Saku avec le cachet en pot.
 Hauteur : 8,1 cm
 Ojime en cornaline. Le kagamibuta hémisphérique en bois, avec une plaque en shibuishi gravé du dieu Fukurokuju tenant un rouleau ouvert et surplombé d'une grue (restauration).
 Diamètre : 4,3 cm 2 000 / 3 000 €
224. JAPON - Époque Meiji (1868-1912)
 INRO à trois cases en laque tsuikoku noire sculptée sur une face d'un joueur de koto sous les branches de pins et de l'autre d'un vieil homme dégustant un thé et observant les ramures d'un arbre. Les dessus et dessous sculptés de chrysanthèmes. Intérieur en laque noire.
 (Accident).
 Hauteur : 7,5 cm 150 / 200 €
225. JAPON - XIX^e siècle
 INRO à quatre cases en laque noir mat, à décor en hiramaki-e de laque or de rat près du sac et de l'éventail de Hotei. Intérieur en laque brune.
 (Petits éclats).
 Hauteur : 8 cm
 Ojime en os ajouré, netsuke en bois de cerf figurant Fukurokuju.
 Hauteur : 7,7 cm 500 / 600 €



226

227

228

229

226. JAPON - Époque Edo (1603-1868), XIX^e siècle
 PETIT INRO à deux cases en laque fundame à décor en hira maki-e de laque or et brun et hirage de fleur de lotus, caractères *daijokan* et tuiles du kofukuji.
 Signé Kakosai.
 (Légères traces d'usures).
 Hauteur : 5,5 cm 300 / 400 €
227. JAPON - Époque Edo (1603-1868), XIX^e siècle
 INRO à quatre cases en laque kinji à décor en hira et taka maki-e de laque or rouge, gris et noir d'une femme brodant sur une face et d'un dignitaire accompagné d'un enfant de l'autre. Intérieur en laque nashiji.
 Signé Kakosai en dessous.
 Hauteur : 8,7 cm
 Ojime à décor en hira et taka maki-e de fruits et d'insectes. Le kagamibuta, avec une plaque en bois incrusté en ivoire, nacre et d'écaille d'une oie en vol au dessus d'herbes sauvages. Signé Shibayama.
 Diamètre : 4,5 cm 2 000 / 3 000 €
228. JAPON - Époque Edo (1603-1868), XIX^e siècle
 INRO à quatre cases en laque fundame, le décor en hiramaki-e et takamaki-e de laque or avec des incrustations de corail et malachite de baies de bambou céleste vertes et rouges dans leur feuillage, annonçant l'arrivée de l'automne. L'intérieur en laque nashiji.
 Signé Kajikawa et Shibayama.
 (Choc infime sur le côté).
 Hauteur : 7,8 cm
 Ojime en corne. 1 500 / 2 000 €
229. JAPON - Époque Edo (1603-1868)
 INRO rond, à deux cases à décor en hira maki-e de laque or et argent et kirikane sur fond fundame d'un shishi couché sur une face et de pivoines sur l'autre face, les côtés ornés de gyobu nashiji, les himotoshi en forme de fleurs de sakura en shibuichi l'intérieur en nashiji. Ancienne étiquette de collection illisible.
 (Gerces, usures, petits manques près d'un himotoshi, restauration).
 Hauteur : 5,7 cm
 Ojime en verre bicolore et kagamibuta en dent, la plaque en bronze partiellement doré figurant un acteur.
 Diamètre : 4,3 cm 600 / 800 €



230

230. JAPON - Époque Meiji (1868-1912)
 INRO à quatre cases en laque rouge sculpté à décor de fleurs et rinceaux stylisés.
 (Petits manques).
 Hauteur : 9,4 cm
 Ojime en cornaline et kagamibuta en laque rouge orné de rinceaux feuillagés (manques).
 Diamètre : 4,5 cm

1 500 / 2 000 €



231

231. JAPON - Époque Edo (1603-1868), XIX^e siècle
 INRO à trois cases en bois à décor en takamaki-e de laque or et argent et incrustations de nacre de narcisses et feuillages. Porte la signature apocryphe d'Ogata Korin.
 (Trois fleurs restaurées).
 Hauteur : 6,6 cm
 Ojime en verre et manju en bois sculpté d'un paysage de pavillons.
 Diamètre : 3,7 cm

600 / 800 €



232

232. JAPON - Époque Edo (1603-1868), XVIII^e/XIX^e siècle
 INRO à trois cases en laque ro-iro et kinji, à décor en togidashi de laque or, incrustation de cuivre doré et nacre d'un coucou sous la pluie et d'une araire abandonnée, la face supérieure en hiramaki-e de laque or, kirikane et hirage de nuages. Intérieur en laque hirage à décor de fleurs de cerisiers en togidashi de laque argent.
 Signé Goto mitsumori pour le travail du métal et Kajikawa saku et sceau Ei en forme de pot.
 (Infimes rayures et chocs).
 Hauteur : 6,6 cm
 Ojime en corail et netsuke en laque tsuishu figurant un palefrenier s'occupant de son cheval.
 Hauteur : 3 cm

1 500 / 2 000 €



233

234

235

236

237

233. JAPON - XIX^e siècle
NETSUKE en bois, trois chiots accolés, les yeux incrustés de bois noir. Non signé.
Longueur : 4,3 cm 500 / 600 €
234. JAPON - Époque Edo (1603-1868)
NETSUKE en bois, Gama Sennin souriant debout sur un pied, tenant son bâton, son crapaud sur l'épaule. Signé Gyokkei.
Hauteur : 9 cm 800 / 1 000 €
235. JAPON - XIX^e siècle
NETSUKE en bois, rat les pattes repliées sur une châtaigne.
Longueur : 4 cm 100 / 120 €
236. JAPON - XIX^e siècle
NETSUKE en bois, masque d'Okame souriante et joufflue. Signé Gessan.
Hauteur : 6 cm 300 / 400 €
237. JAPON - Fin de l'époque Edo (1603-1868), XVIII^e siècle
NETSUKE en bois, petit masque de Ebisu rieur. Signé Deme Taiman. (Restauration).
Hauteur : 3 cm
On y joint un NETSUKE en bois, rat aux aguets, la tête tournée vers l'arrière la patte avant gauche levée, XX^e siècle.
Longueur : 4 cm 150 / 200 €
238. JAPON - Époque Edo (1603-1868)
NETSUKE en buis, Gama Sennin souriant assis le coude reposant sur son crapaud.
Longueur : 4,2 cm 400 / 600 €
239. JAPON - Époque Edo (1603-1868)
NETSUKE en buis, homme aveugle vêtu d'un fundoshi accroupi soulevant son testicule. La plaque en shibuichi qui portait la signature est effacée.
Hauteur : 3,8 cm 600 / 800 €
240. JAPON - XIX^e siècle
NETSUKE en bois, sarumawashi allongé, sa guenon sur l'épaule. Non signé. (Rayures, petits éclats aux himotoshi).
Longueur : 5,2 cm 400 / 500 €
241. JAPON - Époque Edo (1603-1868)
NETSUKE en buis, gardien de temple portant des getas, tenant une lanterne et s'abritant sous une ombrelle.
Hauteur : 7,5 cm 1 000 / 1.200 €
242. JAPON - XIX^e siècle
NETSUKE en bois, homme debout se tenant la tête et une jambe. Signé Genryosai. (Un pied restauré, gerce).
Hauteur : 5,7 cm 200 / 300 €



238

239

240

241

242



243

244

245

243. JAPON - Époque Meiji (1868-1912)
 KISERUZUTSU en corne de cerf non sculptée.
 Hauteur : 20 cm
 Ojime en verre transparent et tonkotsu en bois naturel
 rond (gerces naturelles, manque au dessous).
 Diamètre du tonkotsu : 7,5 cm 100 / 150 €

244. JAPON - Époque Meiji (1868-1912)
 TOBAKO-IRE (étui à tabac) en soie, le fermoir en bronze
 doré à décor d'un dragon dans les nuées autour du
 mont Fuji.
 (Usure de la soie).
 Hauteur : 13 cm - Largeur : 8,3 cm
 Kagamibuta avec la plaque en laiton doré d'un dragon
 pourchassant la perle flammée (importante gerce au
 revers).
 Diamètre : 5,1 cm 200 / 300 €

245. JAPON - Époque Meiji (1868-1912)
 KISERUZUTSU en corne de cerf à décor incisé et en
 relief des sept sages dans la forêts de bambou, quatre
 assis, l'un tenant un éventail, un autre une coupe à
 saké, trois debout admirant un rouleau sous les pins et
 les bambous.
 (Gerces et trous naturels).
 Hauteur : 21,4 cm 350 / 400 €

246. JAPON - Époque Meiji (1868-1912)
 QUATRE PETITS OKIMONO en ivoire représentant des
 crânes, l'un surmonté d'un serpent.
 Hauteur : de 3 à 4 cm 300 / 500 €
 Avec certificat CITES.

247. JAPON -Époque Meiji (1868-1912)
 TROIS OKIMONO en ivoire, figurant des crânes, le plus
 grand finement détaillé, un crapaud posé sur un autre.
 (Gerces).
 Hauteur : 5 - 3,5 et 3 cm 500 / 600 €
 Avec certificat CITES.



246

247



248



249



250



251

248. JAPON - Époque Meiji (1868-1912)
VASE balustre en shibuichi et émaux cloisonnés polychromes à décor d'orchidée butinée par un papillon sur un fond bleu moucheté. Bagues au col et au pied en argent.
Signé Haku sous le pied.
Hauteur : 24,2 cm 800 / 1 000 €

249. JAPON - XIX^e siècle
STATUETTE de Jizo Bosatsu en bronze à patine brune, debout sur un double lotus, tenant un tama à la main, l'expression sereine. Inscription sur le socle indiquant « *Fondeur Suzuki Masain* » et sur le socle indiquant que le bronze était le 19^e d'un ensemble. (Bâton manquant, chocs, accidents).
Hauteur : 40,5 cm
Bâton rapporté. 600 / 800 €

250. JAPON - Époque Meiji (1868-1912)
GRAND VASE CORNET en bronze à patine brune reposant sur trois pieds chantournés en vagues écumantes s'élevant vers une base ornée de ces mêmes vagues. Le corps orné en son centre d'un nœud ajouré de pampre de vignes et grappes de raisin, le col largement évasé en corolle florale.
Signé Toto Hidemitsu Kansei sous la base.
Hauteur : 39,5 cm 1 200 / 1 500 €

251. JAPON - Époque Meiji (1868-1912)
PLATEAU au fond en cuivre laqué rouge et doré à décor de paysage lacustre incisé au milieu duquel évoluent deux rakans en bronze ciselé et doré fixés par des clous sur le fond, l'un tenant une louche et l'autre un parchemin. La scène encadrée par une frise végétale en bronze doré patiné fixée par des clous. Les bords du plateau en vannerie de métal.
Signé Kyoto Nishimura Zo Nishimura.
Hauteur : 47,8 cm
Largeur : 38,4 cm 150 / 200 €



252. JAPON - Époque Meiji (1868-1912)
BRÛLE-PARFUM en bronze à patine brune à décor en léger relief et incrustation de cuivre doré et shakudo d'une rame et d'un fagot sous des feuillages, le couvercle évoquant un mur craquelé sur lequel se promène un grillon. Signé.
Hauteur : 10,3 cm 1 000 / 1 200 €

253. JAPON - Époque Meiji (1868-1912)
KAGAMI (miroir à main) en bronze, poli sur une face, à décor de paysage: mer animée de bateaux, temple dans les montagnes et mont dans les nuages.
Hauteur : 30,7 cm
Diamètre : 21 cm
Socle. 150 / 200 €

254. JAPON - Époque Meiji (1868-1912)
PETIT OKIMONO en bronze, crapaud dressé sur ses pattes avant, un petit sur le dos formant compte-goutte.
Hauteur : 5 cm 200 / 300 €

255. JAPON - Époque Meiji (1868-1912)
OKIMONO en bronze à patine brune, rakan debout sur un rocher, les mains jointes sous son manteau. Non signé.
Hauteur : 23,2 cm 600 / 800 €

256. JAPON - Époque Meiji (1868-1912)
OKIMONO en bronze à patine sombre de Daikoku près de son maillet, formant boîte avec couvercle dont la prise est un rat assis à son sommet.
Hauteur : 7 cm
Largeur : 11 cm 200 / 300 €

257. JAPON - Époque Meiji (1868-1912)
VASE en bronze à patine brune à décor ciselé et en léger relief de feuillage couverts de cuivre doré et argenté. Le col et la base sont décorés de motifs géométriques. (Fines rayures).
Hauteur : 19,2 cm 400 / 600 €



258



259



260



261

258. JAPON - Époque Meiji (1868-1912)
 OKIMONO en bronze, blaireau tanuki se servant de son ventre comme d'un tambour.
 Signé Kitagawa Hokusen.
 Hauteur : 6 cm
 Dans sa boîte

800 / 1 000 €

259. CHINE - probablement dynastie Ming (1368-1644)
 PETITE STATUETTE de bouddha en bronze doré, debout sur un double socle en forme de lotus, la main droite en abhaya mudra (geste de l'absence de crainte). (Usures).
 Hauteur : 9 cm

600 / 800 €

260. JAPON - Époque Meiji (1868-1912)
 OKIMONO en bronze, jeune femme agenouillée portant un kimono à fleurs de chrysanthèmes dont elle tire la manche pour découvrir sa main droite.
 Signé Gyoko.
 (Élément manquant à la main droite).
 Hauteur : 15,2 cm

500 / 600 €

261. JAPON - Époque Meiji (1868-1912)
 BRÛLE-PARFUM en bronze à patine brune, ciselé sur la panse de dragon, kirin, tortue minogamé et phénix, les anses et la prise en forme de shishi.
 (Transformé en encier, pied rapporté).
 Hauteur : 11,5 cm

100 / 150 €



262. JAPON - Époque Meiji (1868-1912)
 COUPE-PAPIER en bronze, la lame ornée à la ciselure d'un personnage accroupi sur une face et d'un homme portant un coffre sur l'autre face, le manche en bronze partiellement doré et incrusté de shibuichi décoré en relief d'instruments de musique (sho, kakko et biwa) et masque.
 Longueur : 36 cm 200 / 300 €

264. JAPON - Époque Meiji (1868-1912)
 COUPE-PAPIER en bronze, la lame ornée en ciselure d'oiseau volant au milieu des rochers sur une face et dans les nuées sur l'autre, le manche en bronze doré et argenté décoré en bas relief de grues nourrissant leur petit et d'oiseaux volant parmi les bambous.
 Signé Masahisa.
 Longueur : 31,3 cm 150 / 200 €

263. JAPON - Époque Meiji (1868-1912)
 PLATEAU en cuivre quadrilobé aux bords arrondis reposant sur quatre petits pieds en angles. Décor à l'émail bleu sur le dessous et à l'émail cloisonné polychrome sur le dessus de cadres superposés renfermant des motifs d'oiseaux de fleurs et d'insectes.
 Hauteur : 29,2 cm
 Largeur : 23,9 cm 100 / 150 €

265. JAPON - Époque Meiji (1868-1912)
 MÉDAILLON en shibuichi orné en hira zogan de cuivre doré d'un samouraï tenant un naginata devant le Fuji sur une face et d'un rapace sur les pics rocheux de l'autre. Monture en cuivre doré.
 Hauteur : 3 cm 100 / 150 €

266. JAPON - Époque Edo (1603-1868), XIX^e siècle
 PLAQUE en shakudo et incrustations de suaka et shibuichi d'un marionnettiste tenant une marionnette d'un samouraï portant un bâton de commandement.
 Longueur : 4,9 cm
 Monté en broche. 80 / 100 €



267. JAPON - Époque Edo (1603-1868), XVII^e siècle
IMPORTANT BRÛLE-PARFUM en bronze à patine brune avec l'inscription en relief sur la panse Kannon-ji (temple de Kannon) et les noms incisés des donateurs ayant contribué à la fabrication de celui-ci. L'épaulement orné d'une frise de pétales ornées de fleurs, le col orné en relief des douze animaux du zodiaque. Le couvercle finement ciselé de dragons parmi les nuages. La prise du couvercle en forme de shishi courant sur ses pattes antérieures. Il repose sur un socle en forme de dragon lové.
Daté du nouvel an de Kanbun 11 (1672).
(Petits accidents).

Hauteur : 122 cm - Diamètre : 54 cm

6 000 / 8 000 €

Provenance :

- Rapporté d'Asie à la fin du XIX^e siècle.
- Par descendance à l'actuel propriétaire.



268. JAPON, Nagasaki - Époque Meiji (1868-1912)
 COFFRET rectangulaire en laque noire et or et incrusté de nacre d'un médaillon de chaumières sous le croissant de lune, les côtés ornés d'oiseaux et fleurs.
 (Accidents et manques, fentes).
 Hauteur : 16,5 cm - Largeur : 30,5 cm
 Profondeur : 20,5 cm 200 / 300 €

270. JAPON - Début du XX^e siècle
 BOÎTE de forme rectangulaire en laque noir décorée en hira maki-e de laque or et incrusté de cuivre de canards dans les roseaux.
 (Rayures, usures).
 Hauteur : 7,5 cm - Largeur : 31 cm
 Profondeur : 20 cm 100 / 150 €

271. JAPON - Époque Meiji (1868-1912)
 PAIRE DE VASES balustres à col évasé en cuivre et émaux cloisonnés à décor dans des réserves de pivoines et chrysanthèmes.
 (Manques d'émail et légèrement cabossé).
 Hauteur : 48 cm 200 / 250 €

272. JAPON - Époque Meiji (1868-1912)
 VASE en bronze à patine brune à panse basse et large col évasé, le col orné de deux chilong en relief.
 Hauteur : 30,5 cm 300 / 400 €

273. JAPON - Époque Meiji (1868-1912)
 IMPORTANT PLAT en cuivre et émaux cloisonnés à décor de deux moineaux parmi les pivoines sur fond bleu turquoise, le bord décoré de quatre dragons sur fond de motifs géométriques, parmi les fleurs de lotus stylisées sur fond blanc, fleurs de paulownia et kiku.
 (Petit éclat à l'arrière).
 Diamètre : 60,8 cm 800 / 1 000 €

274. JAPON - Époque Meiji (1868-1912)
 BRÛLE-PARFUM en bronze à patine brune et incrustations de shibuichi d'une perle sacrée sortant des flots, ornées d'un dragon dans les nuages, la prise du couvercle en forme de tengu brandissant une perle, dans les vagues des petits crabes et poulpes.
 Hauteur : 51 cm 2 500 / 3 000 €

275. JAPON - Époque Meiji (1868-1912)
 GRAND OKIMONO en bronze à patine brune, jeune femme assise devant un brasero et lisant un livre.
 Hauteur : 34 cm
 Socle en bois. 1 000 / 1 200 €



274



275



276



277

276. JAPON - Époque Meiji (1868-1912)
 GRAND OKIMONO en bronze à patine brune, Shoulao assis sur le dos de son buffle et lisant son rouleau, son vêtement orné de fleurs en laque or.
 Hauteur : 56 cm
 Largeur : 47 cm

800 / 1 000 €

277. JAPON - Époque Meiji (1868-1912)
 IMPORTANT OKIMONO en bronze à patine brune, éléphant attaqué par deux tigres jetés sur son dos, un troisième écrasé par sa patte avant.
 Signé Jozan saku.
 Longueur : 68 cm

1 000 / 1.200 €

278. JAPON - XX^e siècle
 GRANDE SUSPENSION à ikebana en cuivre argenté en forme de croissant de lune, dite « tsuki ». Les faces bombées se rejoignent en une arête, les deux pointes accrochées à une chaîne permettant la suspension. La plaque de composition florale est composée de trois fixations larges et de seize petites.
 Hauteur : 33 cm
 Boîte en bois.

200 / 300 €



278



279. JAPON - Époque Edo (1603-1868)
 CHAWAN en grès émaillé polychrome de type Ninsei à
 décor d'éventails polychromes sur fond beige craquelé.
 (Restaurations au laque or kintsugi).
 Hauteur : 8,2 cm
 Diamètre : 12 cm

200 / 300 €

280. JAPON - Époque Meiji (1868-1912)
 BOUTEILLE À SAKÉ (*tokkuri*) à col fin en grès à couverte
 blanche et brune.
 (Restaurations à l'or kintsugi).
 Hauteur : 25,5 cm

150 / 200 €

281. JAPON, Fours d'Oribe - XIX^e siècle
 CHAWAN (bol à thé) en grès émaillé beige et vert et
 décoré au brun de fer de croisillons et haies, l'intérieur
 à décor de feuilles d'érables et vagues.
 Diamètre : 13,5 cm

150 / 200 €

282. JAPON, Fours de Mino - XX^e siècle
 CHAWAN (bol à thé) en grès émaillé blanc de type
 shino à décor au brun de fer de montagnes.
 Diamètre : 12 cm
 Boîte en bois.

200 / 250 €

283. JAPON, Fours de Seto - Époque Edo (1603-1868)
 CHAIRE (pot à thé) en grès émaillé brun et gris, l'émail
 s'arrêtant au dessus du pied.
 (Deux fêlures au bord).
 Hauteur : 6,6 cm
 Avec son shifuku, hauteur : 7 cm

300 / 400 €



284

285



286



287



288

284. JAPON - Fin de l'époque Momoyama (1573-1603) / Début de l'époque Edo (1603-1868)

MIZUSASHI (pot à eau froide) en grès brun sans couverture, l'épaule ornée d'une vague en relief, le couvercle en laque noire.

(Petits accidents, couvercle rapporté).

Hauteur : 17,1 cm

Boîte en bois.

1 000 / 1 200 €

Exposition : exposé en 2011 au Keramion à Frechen (Allemagne) et reproduit dans le catalogue *Momoyama Keramik und ihr Einfluss auf die Gegenwart*, n° 70 (p. 43).

287. JAPON - Époque Edo (1603-1868), XVII^e/XVIII^e siècle

FONTAINE en porcelaine à décor en relief émaillé or et polychrome de grues en vol et leurs petits dans les frondaisons de pins, reposant sur trois pieds en formes de femmes à éventail. Le sommet formé d'un bulbe aplati et côtelé surmonté d'une frise de grecque. Couvercle avec fleurs et rhizomes de lotus. Anse formée d'un épais ruban. Robinet en métal argenté.

(Usure, fêle).

Hauteur : 38 cm

600 / 800 €

285. JAPON - Époque Meiji (1868-1912)

MIZUSASHI (pot à eau froide) en grès à couverture beige, coulures beiges et à décor au brun de fer dit « Oribe » de croisillons et losange, le couvercle en laque noire.

(Couvercle rapporté).

Diamètre : 20,7 cm

150 / 200 €

288. JAPON, Fours d'Arita - Époque Edo (1603-1868), XVII^e siècle

VASE BOUTEILLE en porcelaine à décor en bleu sous couverture et émaux polychromes d'oiseaux parmi des branches de grenadier et de pivoines sur la panse et de fleurs de camélia sur l'épaule et le col.

Hauteur : 28 cm

500 / 600 €

286. JAPON, Fours de Kutani - Époque Meiji (1868-1912)

VERSEUSE en porcelaine à décor émaillé polychrome et or de cailles volant ou se désaltérant à un cours d'eau dans un paysage végétal. Le pied, l'épaule et le col ornés de motifs végétaux stylisés. Frise de volutes au rouge de fer à l'intérieur du col.

Marque Kutani tsukuru sous la base.

Hauteur : 27 cm

300 / 400 €



289. JAPON, Fours de Satsuma - Époque Meiji (1868-1912)
 PAIRE DE VASES cornet à pans en faïence à décor en émaux bleu, vert, rouge et or de motifs de pivouines épanouies et d'arbuste en floraison, d'une frise au pied de kiku et verdure et sur le col de roues et de fleurons triangulaires.
 Marque Satsuma-yaki.
 Hauteur : 23,6 cm 800 / 1 000 €

290. JAPON, Fours de Satsuma - Époque Meiji (1868-1912)
 POT COUVERT hexagonal en faïence à décor en émaux bleu, vert, rouge et or de tableaux fleuris (kiku dans les vagues, bambous, kiku et montagne, arbuste fleuri). Frise de chevrons et de bannières fleuries sur l'épaule. Le couvercle avec prise ornée d'un kiku, d'une frise de fleurs et d'une de chevrons.
 Marque Satsuma-yaki Tomonobu.
 Hauteur : 16 cm 500 / 600 €

291. JAPON, Fours de Satsuma - Époque Meiji (1868-1912)
 VASE de forme balustre en faïence de Satsuma décorée en émaux polychromes et or de fleurs dans des médaillons, l'épaulement orné d'une frise de pétales et hanabishi. (Fêlures au pied).
 Hauteur : 27 cm 400 / 500 €

292. JAPON, Fours de Satsuma - Époque Meiji (1868-1912)
 CHAÏRE (pot à thé) octogonal sur quatre petits pieds en forme de nuage en faïence de Satsuma à décor émaillé de tableaux entremêlés représentant un paon sur une branche et un groupe de femmes et enfants dans un jardin alternant avec des paysages. Couvercle. Signé en dessous Dai Nihon Tokyo Asayama.
 Hauteur : 10,9 cm
 Diamètre : 9,7 cm 200 / 300 €



293. JAPON, Fours de Satsuma - Époque Meiji (1868-1912)
BRÛLE-PARFUM tripode en faïence émaillée rouge, bleu, vert et or en forme de tama, la partie supérieure de la panse à décor de dragon dans les nuées, la partie inférieure ornée de médaillons de brocart et rinceaux, la prise du couvercle formant kiku.
Au revers, signé Kizan tsukuru.
(Petites égrenures).
Hauteur : 9,8 cm 800 / 1 000 €
294. JAPON, Fours de Satsuma - Époque Meiji (1868-1912)
BRÛLE-PARFUM en faïence émaillée vert, rouge, bleu et or à décor de fleurs de cerisiers et ruisseaux surmonté d'une frise de kiku dans des réserves trilobées et karakusa, le pied orné de palmettes et hanabishi.
Cachet Hyakusen (eau de source verte qui rappelle le décor).
(Petites égrenures au pied).
Hauteur : 6,7 cm
Couvercle en shibuichi et boîte en bois. 800 / 1 000 €
295. JAPON, Fours de Satsuma - Époque Meiji (1868-1912)
BRÛLE-PARFUM quadripode en forme de panier ajouré en faïence émaillée rouge, vert, bleu et or à décor de motifs de brocart variés : shippo, chrysanthèmes, nuages, seigaiha, kikku et hishi. Non signé.
(Usures, infime fêlure au rebord du couvercle).
Hauteur : 13,5 cm 600 / 800 €
296. JAPON - Époque Meiji (1868-1912)
BRÛLE-PARFUM hexagonal en faïence émaillée rouge, bleu, vert et or, reposant sur six pieds, à décor sur le dessus de motifs dans des formes géométriques, sur chaque face alternant bouquets de kiku, phénix affrontés et fleurs de paulownia. Signé Nishu (?).
Hauteur : 7 cm
Largeur : 14,1 cm 200 / 300 €
297. JAPON, Fours de Satsuma - Époque Meiji (1868-1912)
BRÛLE-PARFUM rectangulaire en faïence à décor émaillé polychrome et or de fleurs et branches fleuries.
Couvercle avec la prise en shishi allongé.
Marque Hanayama en laque or sous la base.
Hauteur avec couvercle : 12,5 cm
Largeur : 10 cm 400 / 500 €



298. JAPON, Fours de Kutani - Époque Meiji (1868-1912)
 GROUPE en porcelaine émaillée polychrome et or, couple
 de dignitaires accroupis regardant une calligraphie, le
 revers révélant une scène érotique.
 (Accident à une main).
 Hauteur : 8,2 cm 150 / 200 €

299. JAPON, Fours de Satsuma - Époque Meiji (1868-1912)
 BRÛLE-PARFUM quadripode en faïence émaillée rouge,
 bleu, vert et or en for, la panse quadrilobée à décor de
 chrysanthèmes et cerisier en fleurs, le couvercle orné
 d'une frise de shippo et terminé par une prise en forme
 de kiku. Signé Hanayama.
 (Fêlure au couvercle, éclat à l'intérieur de la lèvre, usures).
 Hauteur : 12,6 cm 300 / 400 €

300. JAPON, Fours de Satsuma - Époque Meiji (1868-1912)
 BOL carré en faïence émaillée polychrome et or à décor
 de papillons sur fond de fleurettes.
 Signé Satsuma Hododa.
 Hauteur : 9,7 cm 300 / 400 €
 Largeur : 9,7 cm

301. JAPON - Époque Meiji (1868-1912)
 PAIRE DE COUPELLES SUR PIED circulaire en porcelaine
 émaillée polychrome décorée des sept dieux du
 bonheur (Shichi Fukujin) en banquet dans le fond de
 coupe, de frises géométriques sur les bords et de frises
 végétales sur le dessous.
 Hauteur : 5,4 cm - Diamètre : 14 cm
 Deux socles tripodes en bois.
 Diamètre : 9,5 cm 300 / 500 €

302. JAPON, Fours de Satsuma - Époque Meiji (1868-1912)
 BOÎTE LENTICULAIRE en faïence émaillée rouge,
 vert, bleu et or, le couvercle orné d'un médaillon de
 chrysanthèmes le long d'une balustrade et fleurs de
 cerisier encadré d'une frise de shippo.
 Au revers, signé Satsuma yaki Masanobu.
 La lèvre montée en métal argenté.
 (Petit éclat).
 Diamètre : 11 cm 800 / 1 000 €

303. JAPON - Époque Meiji (1868-1912)
 BOL en porcelaine décoré en bleu sous couverte et
 émaux polychromes de fleurs stylisées dans leurs
 feuillages, et motifs floraux sur brocart.
 Au revers de la base, la marque Fukagawa Sei.
 Hauteur : 6 cm - Diamètre : 13 cm
 Monture en argent sur la lèvre figurant des rubans
 noués. 400 / 500 €



304. JAPON - XIX^e siècle

GRAND PLAT en porcelaine décorée en bleu sous couverte et émaux polychrome dans la palette Kakiemon de rochers et fleurs sur l'endroit et de dragons au revers.

Diamètre : 31,5 cm

300 / 400 €

307. JAPON, Imari - Époque Meiji (1868-1912)

GRANDE VASQUE en porcelaine décorée en bleu sous couverte, rouge de fer et émail or de réserves ornées de pivoines entourées de dragons et médaillons de phénix.

(Petite fêlure).

Diamètre : 42 cm

600 / 800 €

305. JAPON, Fours de Hirado - Époque Meiji (1868-1912)

POT À EAU tripode en porcelaine décorée en bleu sous couverte d'un paysage entre montagnes et eau.

Hauteur : 6,3 cm - Diamètre : 7,9 cm

Couvercle en bois orné de laque or d'un coffret au bord d'une rivière.

300 / 400 €

306. JAPON - Époque Meiji (1868-1912)

QUATRE ASSIETTES en porcelaine émaillée rouge noir et or décorées de deux personnages dans un paysage.

Au revers, marque Dai Nihon san.

Diamètre : 18,8 cm

100 / 200 €



307



308

308. JAPON - Époque Meiji (1868-1912)
 PARAVENT à six feuilles, encre polychrome sur fond de
 feuille or orné d'éventails ouverts racontant des scènes
 dit « du Genji » (*Genji Monogatari*) et des pivoinés,
 cerisiers en fleurs, oiseaux et divinités.
 (Taches, petites restaurations).
 Hauteur : 170 cm
 Largeur d'une feuille : 64 cm 2 000 / 3 000 €

309. JAPON - Milieu de l'époque Edo (1603-1868)
 PARAVENT à six feuilles, encre sur papier à fond or,
 lettrés dans un paysage montagneux près d'une
 pagode, traversant un pont, monastère dans les pins,
 admirant une cascade.
 Porte le cachet apocryphe de Kano Tsunenobu.
 (Enfoncement, restauration, gerces).
 Feuille : 171,5 x 64 cm 1 500 / 2 000 €



309



310

310. JAPON - Époque Meiji (1868-1912)
 PARAVENT à six feuilles, encre sur fond de feuille d'or,
 chariot de mariage orné de pivoinnes, pins et cerisiers
 en fleurs.
 Hauteur : 171 cm
 Largeur d'une feuille : 64 cm 2 000 / 3 000 €

311. JAPON - Époque Edo (1603-1868), XIX^e siècle
 PARAVENT à six feuilles, encre sur papier, oiseaux
 sauvages près d'une rivière.
 (Accidents et taches).
 Hauteur : 173 cm
 Largeur d'une feuille : 64 cm 800 / 1 200 €



311



花

裁





312. KATSUSHIKA HOKUSAI (1760-1849)

Ono no Komachi invoquant la pluie (Amagoi Komachi)

Encre sur papier.

Signé en bas à droite *Hokusai aratame Taito hitsu* et cachet *Musashi Shimofusa*.

127,6 x 62,7 cm

Monté en rouleau.

200 000 / 250 000 €

Provenance :

Collection de la famille Sakai, par descendance à Sakai Tokichi (1915-1993)

Référence :

Nihon Keizai Shinbunsha et Nihon Ukiyoe Honzonkai, *Sakai korekushon: Ukiyoe 300-nen kessaku ten / Three Hundred Years of Ukiyo-e: Exhibition of Masterpieces from the Sakai Collection* (Tokyo: Otsuka Kogeisha, 1968), n°59.

Exposition :


Tokyo Nihonbashi Department Store Galleries, Tokyo, *Sakai korekushon: Ukiyoe 300-nen kessaku ten / Three Hundred Years of Ukiyo-e: Exhibition of Masterpieces from the Sakai Collection* (Tokyo: Otsuka Kogeisha, 1968), 18 au 27 octobre 1968.

LOT EN IMPORTATION TEMPORAIRE.



Catalogue de l'exposition : Sakai korekushon: *Ukiyoe 300-nen kessaku ten / Three Hundred Years of Ukiyo-e: Exhibition of Masterpieces from the Sakai Collection*.



- 
313. JAPON - Début du XX^e siècle
Deux encres et couleurs sur soie, Kannon debout sur un lotus, les mains en *gassho-in*, la tête penchée sur l'une, tenant un lotus dans ses mains sur l'autre.
(Pliures, usures, rousseurs, taches).
143,4 x 63 cm
Montées en rouleau vertical. 800 / 1 000 €
314. JAPON - XIX^e siècle
Encre et couleurs sur papier, illustrant une scène des dix rois de l'enfer, les démons torturant et dévorant les êtres humains.
124,5 x 78,5 cm à vue
Encadrée. 800 / 1 000 €
315. JAPON - Époque Meiji (1868-1912)
Encre et couleurs sur papier, dignitaire assis sous un pin.
Signé Norinaga Eihiro.
(Pliures, tâches, trou).
90,9 x 26,6 cm
Monté en rouleau vertical. 200 / 300 €
316. JAPON - Époque Edo (1603-1868), XIX^e siècle
Encre et couleurs sur soie, Jurojin tenant un éventail.
Signé Unno Chokeihei (?), peint à 75 ans.
(Rousseurs, pliures, petites déchirures, manques).
95,9 x 40,9 cm
Monté en rouleau vertical. 300 / 400 €
317. JAPON - Début du XX^e siècle
PANNEAU de tissus tissés de fleurs, éventails et feuilles. Doublure en coton.
(Accidents, taches, déchirures).
220 x 220 cm 200 / 300 €



313



314



315



316



317



318

318. JAPON - Époque Edo (1603-1868), XVII^e siècle

Encre, couleurs et or sur papier, rouleau shunga de Daimyo, douze scènes érotiques composées de groupes d'hommes et de femmes s'ébattant, parfois devant un paravent, d'autres épiés par des servantes, d'autres encore utilisant des harigata.

(Pliures).

606 x 34,4 cm

Dans un fubako en laque noire à décor en hira maki-e de laque or et kimpun de vrilles de kiku et môn au triangle du clan Hojo (rayures, gerces, éclats, restaurations).

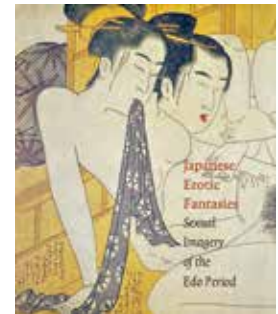
Hauteur : 39,7 cm - Largeur : 9,6 cm - Profondeur : 9,1 cm

Dans une boîte en bois.

15 000 / 20 000 €

Référence :

Reproduit dans Chris Uhlenbeck, *Japanese Erotic Fantasies. Sexual Imagery of the Edo Period*, Hotei Publishing, The Netherlands (2005), pp. 68 et 69.



319. JAPON - Époque Edo (1603-1868), XIX^e siècle

Encre, couleurs et or sur papier, rouleau shunga de Daimyo, huit couples dans diverses positions érotiques dont une femme fumant la pipe, leurs kimono défaits à côté d'eux. Non signé.

(Restaurations, manques, pliures).

347 x 31,7 cm

Monté en rouleau horizontal.

3 000 / 4 000 €



319



318



318



318



318



320. - TSUKIOKA YOSHITOSHI (1839-1892)
 OBAN TATE-E de la série *Dai nihon meishô kagami*, Miroir des généraux célèbres du Japon, planche Abe Hirafu. Signé Ôju Yoshitoshi, éditeur Funatsu Chûjirô, daté Meiji 13 (1880), 20 février.
 (Tache dans la marge).
 35,7 x 23,9 cm
 - TOYOHARA CHIKANOBU (1838-1912)
 OBAN TATE-E de la série *Contes par Bakin*, planche *Nanso satomi hakkenden*. Signé Yoshu Chikanobu, éditeur Morimoto Junzaburo.
 (Doublée, trou dans la marge).
 37,1 x 25,5 cm

400 / 500 €

321. UTAGAWA HIROSHIGE (1797-1858)
 OBAN TATE-E de la série *Meisho Edo hyakkei*, Cent vues célèbres d'Edo, planche *Komagata-dô Azuma-bashi*, Le pavillon Komagata et le pont Azuma. Signé Hiroshige ga, éditeur Uoya Eikichi, cachet de censeur aratame.
 (Trous de reliure, marge légèrement abîmée).
 37,2 x 25,2 cm

1 500 / 2 000 €



322. TSUKIOKA YOSHITOSHI (1839-1892)
 OBAN TATE-E, *Tsuki no hyakushi*, Les Cent vues de la lune, planche *Oboro yatsuki, Kumasaka*, Lune du soir brumeuse, l'esprit du bandit Kumasaka.
 Signé Yoshitoshi et cachet Yoshitoshi. Daté 6 janvier Meiji 20 (1887).
 37,5 x 25,3 cm

600 / 800 €



323. UTAGAWA HIROSHIGE (1797-1858)
 OBAN TATE-E de la série *Edo meisho hyakkei*, Les cent vues célèbres d'Edo, planche *Meguro Taikobashi Yûbinooka*, Le pont du tambour et la colline du coucher du soleil à Meguro.
 Signé Hiroshige ga, éditeur Uoya Eikichi.
 (Doublé, pliure médiane).
 35,7 x 24,2 cm

4 000 / 5 000 €



325



326

324. UTAGAWA HIROSHIGE (1797-1858)
 DEUX OBAN YOKO-E :
 - de la série *Tôto meisho*, Vues célèbres de la capitale de l'Est, *Shiba Zôjô-ji*, Le temple Zojoji à Shiba. Signé Hiroshige ga, éditeur Kikakudo. (Marques coupées).
 22 x 34 cm
 - *Chushingara*, Les loyaux serviteurs, acte IX. Signé Hiroshige ga. (Insolée, pliures).
 26 x 37,5 cm

200 / 300 €



324

325. KIKUGAWA EIZAN (1787-1867)
 - OBAN TATE-E, *Furyu bijin-zoroi*, Beauté à la mode, jeune femme sur une véranda. Signé Eizan ga. (Manques, taches, doublée).
 35,8 x 23,2 cm
 - Jeune femme portant un fagot de bois accompagnée de deux enfants sur un buffle. Signé Eizan ga. (Trous de vers, rousseurs).
 38,5 x 26 cm
 KEISAI EISEN (1790-1848)
 - DEUX OBAN TATE-E de la série *Furyu nana komachi*, Les sept komachi à la mode, planche Sekidera Komachi et Sotoba Komachi. Signé Keisai Eisen ga, éditeur tenjudo. (Rousseurs, doublé).
 37,9 x 24,1 cm
- 400 / 500 €
326. UTAGAWA TOYOKUNI I (1769-1825)
 OBAN TATE-E, partie de triptyque, jeune femme dans un bateau en forme d'oiseau. Signé Toyokuni ga. (Couleurs passées, taches).
 KITAGAWA UTAMARO II (mort en 1831):
 OBAN TATE-E, oiran et ses deux kamuro. Signé Utamaro hitsu. (Taches, couleurs passées).
 SUZUKI HARUNOBU (1724-1770)
 CHUBAN TATE-E, deux jeunes femmes avec un enfant. Signé Suzuki Harunobi ga. (Insolée, couleurs passées, taches).
 Encadrés sous verre.
- 200 / 300 €

327. UTAGAWA KUNIYOSHI (1797-1861)
 OBAN TATE-E, partie de triptyque *Yoru no sakura*, Cerisiers en fleurs de nuit. Signé Ichiyusai Kuniyoshi ga, éditeur Yorozu-ya Jûbei. Traces de mica. (Rousseurs)
 37,7 x 26 cm
 UTAGAWA KUNISADA I (Toyokuni III) (1786-1864)
 OBAN TATE-E, jeune femme sous les cerisiers en fleurs. Signé Baichoro kunisada ga. (Pliures).
 37,6 x 25,6 cm
 KOSAI (act. vers 1854)
 OBAN TATE-E, *Mishiro haru no mamemaki no zu*, Geisha et kamuro jetant des pois pour effrayer les démons lors du Nouvel an. Signé Kosai ga. (Taches).
 35 x 25,1 cm
- 300 / 400 €



327



328



329

328. CINQ OBAN TATE-E, portrait d'acteurs :

- l'acteur Nakamura Utaemon
- l'acteur Nakamura Utaemon, éditeur Shioya Chōbei
- portrait d'acteur tenant une branche de cerisier.
- TOYOHARA KUNICHIKA (1835-1900), Ichikawa Kodanji et Ichikawa Ichinojo. Signé Kunichika ga, éditeur Izutsuya Sanemon.

- UTAGAWA KUNISADA I (Toyokuni III) (1786-1864), partie de triptyque, *Hina myōto momo no hosomayu*, Couple de poupée aux sourcils fins comme la floraison des pêcheurs. Signé Ichiyōsai Toyokuni ga. (Couleurs passées, pliures). Encadrés sous verre

300 / 500 €

329. TSUKIOKA YOSHITOSHI (1839-1892)

OBAN TATE-E de la série *Tsuki no hyakushi*, Les cent aspects de la lune, planche 99 *Sarugaku no tsuki*, La lune à sarugaku. Signé Yoshitoshi et cachet taiso. Daté Meiji 34 (1901). (Pliures). 37,8 x 25,1 cm

On y joint un OBAN TATE-E, deux hommes de la dynastie Qing (signature effacée, doublée). 33,6 x 22,5 cm

100 / 120 €

330. UTAGAWA KUNISADA I (Toyokuni III) (1786-1864)

OBAN YOKO-E, trois acteurs de kabuki. Signé Toyokuni ga, éditeur Hamadaya Tokubei. (Marges coupées, doublée, pliure, trous). 24,7 x 35,1 cm

Encadré sous verre.

100 / 150 €

331. UTAGAWA YOSHITORA (act. 1836-1887)

CINQ OBAN TATE-E de la série *Gishi yonjūshichinin no uchi*, Les quarante-sept loyaux serviteurs, dont planches Oboshi Seizaemon Nobukiyo, Miura Jiroemon Kanetsune, Isogaya Jiroemon Masahisa, Tokuda Magodayu Shigemori et Onodera Shunai Hidekazu. Signé Ichimōsai Yoshitora sha, éditeur Kansendo. (Pliures, trous de vers, taches d'encre). 35 x 23,8 cm à vue

Encadrées sous verre.

600 / 800 €

332. KATSUSHIKA HOKUSAI (1760-1849)

DEUX KO-TANZAKU TATE-E, deux acrobates, et deux personnes affûtant un fût. Signé Hokusai ga. (Taches). 35,5 x 6 cm

300 / 400 €

333. UTAGAWA KUNISADA (1786-1865)

UCHIWA-E, *Horikawa youchi no zu*, L'attaque nocturne du palais Horikawa. (Petit trou en bas à droite, taches). 22,5 x 25 cm

200 / 300 €



330



331

CONDITIONS DE VENTE

FRAIS ET PAIEMENT

Les acquéreurs paieront en sus des enchères, les frais et taxes suivants : 28 % (frais 23,33 % ; T.V.A. 4,67 %).

Les frais à la charge des acheteurs du live sont majorés de 1,8 % TTC (frais : 1,5 % + TVA : 0,3 %).

La vente est faite expressément au comptant.

En cas de paiement par chèque non certifié, la délivrance des objets pourra être différée jusqu'à l'encaissement.

L'adjudicataire ne pourra se saisir de son lot que contre paiement comptant, soit en espèces (sous conditions), soit par carte bancaire, soit par chèque certifié ou virement bancaire.

Dans les autres cas, la remise de l'acquisition pourra être différée à l'encaissement du chèque.

Les frais et risques du magasinage restent à la charge de l'acheteur.

Les lots confiés par des non résidents, signalés d'un astérisque (*), seront soumis à la T.V.A. en plus du prix d'adjudication, sauf si l'acheteur est lui-même non-résident.

Si le lot est exporté vers un État tiers à l'Union Européenne, la TVA sur les commissions et frais d'importation peut être rétrocédée à l'adjudicataire non-résident de l'Union Européenne sur présentation des justificatifs d'exportation hors UE, et si cette exportation est intervenue dans un délai de quatre mois à compter de la date de la vente aux enchères.

Si le lot est livré dans un État de l'Union Européenne, la TVA sur les commissions peut être rétrocédée à l'adjudicataire de l'Union Européenne justifiant d'un n° de TVA Intracommunautaire et d'un document de transport prouvant la livraison dans son État membre dans un délai de trois mois à compter de la date de la vente.

Pour participer aux enchères sur les lots estimés 10000€ et plus, une inscription préalable est obligatoire. Sur certains lots un dépôt de garantie sera demandé.

En cas de paiement par carte bancaire, notamment UnionPay, les éventuels frais bancaires seront à la charge de l'acheteur. L'adjudicataire d'un lot visé par la convention CITES autorise la maison de vente à remplir les formalités déclaratives en son nom.

ORDRES D'ACHAT ET ENCHÈRES TÉLÉPHONIQUES

Les Commissaires-Priseurs et les Experts se chargent d'exécuter les ordres d'achat qui leur sont confiés, en particulier, par les amateurs ne pouvant assister à la vente.

Les ordres d'achat ne seront pris en considération que confirmés par écrit et accompagnés d'un relevé d'identité bancaire et de la photocopie d'une pièce d'identité, reçus au moins 24 heures avant la vente.

Les personnes souhaitant enchérir par téléphone peuvent utiliser le formulaire d'ordre d'achat accompagné d'un relevé d'identité bancaire et de la photocopie d'une pièce d'identité.

Toutes les conversations téléphoniques sont enregistrées pendant la vente. BEAUSSANT LEFÈVRE & Associés, opérateur de ventes volontaires et les experts ne pourront en aucun cas être tenus pour responsables d'une erreur ou d'un incident téléphonique.

ÉTAT ET RAPPORTS D'ÉTAT

Une exposition préalable permettant aux acquéreurs de se rendre compte de l'état des objets mis en vente, il ne sera admis aucune réclamation une fois l'adjudication prononcée, notamment pour les restaurations d'usage et les petits accidents.

Les dimensions inscrites au catalogue sont données à titre indicatif.

Nous pouvons vous faire parvenir un rapport de condition des lots qui vous intéressent.

Ce rapport sera rédigé par BEAUSSANT LEFÈVRE & Associés, opérateur de ventes volontaires et ses experts et il ne se substitue pas à une expertise physique de l'objet par vous-même et/ou par vos conseillers. BEAUSSANT LEFÈVRE & Associés, opérateur de ventes volontaires et ses experts ne sont pas formés à la restauration, aussi les indications fournies ne constituent pas un rapport sur l'état global de l'objet rendu par un restaurateur.

Néanmoins, même si nous avons fourni certaines observations sur l'objet que nous pensons utiles, nous vous recommandons de consulter votre propre restaurateur afin d'obtenir un rapport complet sur l'objet en question. Les potentiels acheteurs doivent garder à l'esprit que ce rapport ne révélera pas toute imperfection qui serait dévoilée lors d'une restauration ultérieure.

Nous rappelons aux acheteurs que la responsabilité de BEAUSSANT LEFÈVRE & Associés, opérateur de ventes volontaires et ses experts relative aux biens est limitée aux conditions générales de vente figurant dans notre catalogue et ne s'applique pas à la condition des lots.

ORDRE DE PASSAGE

La vente se fera selon l'ordre du catalogue, toutefois le Commissaire-priseur ou l'Expert se réservent le droit de changer l'ordre de présentation selon les nécessités de la vente.

INCIDENTS DE PAIEMENT ET FICHIERS DES RESTRICTIONS D'ACCÈS DES VENTES AUX ENCHÈRES



BEAUSSANT LEFÈVRE & Associés, opérateur de ventes volontaires et la S.C.P. BEAUSSANT LEFÈVRE sont abonnées au service TEMIS permettant la consultation et l'alimentation du fichier des restrictions d'accès des ventes aux enchères mise en œuvre par la S.A. Commissaires-Priseurs Multimédia.

Tout bordereau d'adjudication demeuré impayé ou ayant fait l'objet d'un retard de paiement est susceptible d'inscription au fichier TEMIS.

RÉSULTATS DES VENTES

Sur notre site Internet www.beaussantlefevre.com

Dans la Gazette Drouot, chaque vendredi.

Ce catalogue a été réalisé pour
BEAUSSANT LEFÈVRE & Associés

sur les presses de l'imprimerie ARLYS

12 rue Gustave Eiffel, 95190 Goussainville - Tél. : 01 34 53 62 69



CONCEPTION - MISE EN PAGES :

Arlys

Tél. : 01 34 53 62 69

PHOTOS : Philippe SEBERT - Tél. : 01 45 80 57 01

COMMISSAIRES-PRISEURS
BEAUSSANT LEFÈVRE
& ASSOCIÉS

Collection Robert et Isabelle de STRYCKER
Estampes japonaises - Seconde partie



EXPERT

Cabinet PORTIER & Associés

MARDI 14 NOVEMBRE 2023 à 14h
Vente live, uniquement sur Drouot Live

EXPOSITIONS PUBLIQUES À L'HÔTEL DROUOT :
Mercredi 8 novembre de 11h à 18h
Jeudi 9 novembre de 11h à 20h





ÉRIC BEAUSSANT - PIERRE-YVES LEFÈVRE
ARTHUR de MORAS - VINCENT HERAUD
THÉO LAVIGNON

32, rue Drouot - 75009 PARIS
Tél. : +33 (0)1 47 70 40 00 - Fax : +33 (0)1 47 70 62 40

11, place de la République - 14000 CAEN
Tél. : +33 (0)2 31 79 09 33 - Fax : +33 (0)1 47 70 62 40

www.beaussantlefevre.com
contact@beaussantlefevre.com

Société de Ventes Volontaires - Siren n°443 080 338 - Agrément n°2002 - 108