

FARRANDO
Maison de vente

VENTE AUX ENCHÈRES PUBLIQUES
PARIS - DROUOT RICHELIEU

MERCREDI 29 MAI 2024

Salle 6

à 14 h

***AUTOUR DES NOUVEAUX RÉALISTES
COLLECTION DAGMAR ET CLAUDE FREGNAC
Et à divers***

DESSINS - TABLEAUX - SCULPTURES MODERNES
ESTAMPES MODERNES
ARTS DU XX^e SIECLE
Verrerie - Céramiques - Mobilier & Objets d'Art - Tapisseries

Catalogue en ligne sur www.svffarrando.com

DROUOT.com
Live

 **INTERENCHÈRES**

Drouot Richelieu - 9, rue Drouot - 75009 Paris

EXPOSITIONS PUBLIQUES :

Mardi 28 mai de 11h à 18h - Mercredi 29 mai de 11h à 12h

Téléphone en salle : 01 48 00 20 06

Commissaire-Priseur Judiciaire - S.V.V. - SARL agrément n° 2002-074
7, rue du Faubourg Montmartre - 75009 PARIS - Esc. C. Fond de cour droite.
Tél : 01 42 46 79 01 - E-mail : svffarrando@gmail.com - www.svffarrando.com



Assistés des experts

Pour les tableaux

Cabinet CHANOIT

01 47 70 22 33 - expertise@chanoit.com

a décrit les lots n^{os} 1 à 78 et 80 à 101

Pour les estampes

Sylvie COLLIGNON

06 11 11 79 00 - collignonsylvie@cegetel.net

a décrit les lots n^{os} 105 à 161

Pour l'art du XX^e

FIFTEASE - Guillaume ROULIN

06 84 84 19 00 - info@fiftease.com

a décrit les lots n^{os} 162 à 252

Pour la photographie

Isabelle CAZEILS

07 68 27 12 77 - info@expertiseiclic.com

a décrit le lot n^o 79

COLLECTION DAGMAR ET CLAUDE FREGNAC

(Les lots dépendants de la succession sont présentés avec un #)

Né à Roubaix en 1927, Claude, brillant élève, développe tôt un intérêt pour l'art et se destine à une carrière de conservateur.

Il sera finalement journaliste et écrivain, mais toujours dans son domaine de prédilection. Feuilles pour « *Plaisirs de France* », « *Connaissance des Arts* » ; auteur d'ouvrages sur la « *faïence européenne* », les « *étains* », les « *bijoux de la Renaissance à la belle époque* », les « *Merveilles des châteaux de France* ».

De son côté, Dagmar voit le jour à Alexandrie (Egypte), mais vient rapidement avec sa famille à Paris.

Ils se rencontrent à la fin des années 50, lui à son écriture, elle travaillant dans des galeries d'art. De cette passion commune naît une fréquentation du milieu artistique et plus précisément celui des Nouveaux Réalistes, d'où naîtront de véritables amitiés : Touzenis, Miralda, Annette Messenger, Sarkis, le couple Poirier, André Cadere, Donald Evans, entre autres.

À la mort de Claude en 1977, Dagmar entre comme attachée de presse au Musée d'Art Moderne de la ville de Paris.

Disparue à son tour en 2023, elle nous laisse aujourd'hui par cette dispersion un précieux et touchant témoignage sur un des mouvements artistiques français les plus importants du XX^e siècle.



DESSINS - TABLEAUX - SCULPTURES MODERNES



1



2



3

- 1. Jean-Louis FORAIN (1852-1931) attribué à**
Les chansons politiques sont défendues
 Pinceau et lavis d'encre brune sur papier.
 Signé en bas droite, cachet de la vente « Bougeron » en
 bas à gauche.
 46 x 30 cm à vue
 (Insolation et petites taches d'humidité). 120 / 150 €

- 2. René de SAINT DELIS (1873-1958)**
Vache couchée
 Fusain sur papier.
 Signé en bas à gauche.
 25 x 31 cm à vue 50 / 100 €

- #3. Jules-Emmanuel VALADON (1826-1900)**
L'atelier
 Huile sur toile.
 Signée en bas à gauche, rentoilée, étiquette au dos.
 41 x 33 cm 100 / 150 €

- #4. P. FORI (XX^e siècle)**
Les Martigues
 Huile sur panneau signée en bas à droite.
 22 x 16 cm 30 / 50 €

- 5. FORTUNE (XX^e siècle)**
Pêcheurs aux environs des Martigues
 Huile sur carton signée en bas à droite.
 26 x 34 cm
 On y joint du même :
Vue des Martigues
 Huile sur panneau signée en bas à droite.
 39 x 31 cm 60 / 80 €

- 6. Georges MANZANA-PISSARRO (1871-1961)**
Vue des Andelys
 Panneau signé en bas à droite.
 37 x 54 cm 150 / 170 €

- 7. René LELONG (1871-1938)**
Elégante dans le vallon
 Huile sur toile.
 Signée en bas à gauche et dédiée « A ma chère
 Madeleine, de tout mon cœur ».
 29 x 54 cm 150 / 250 €



4



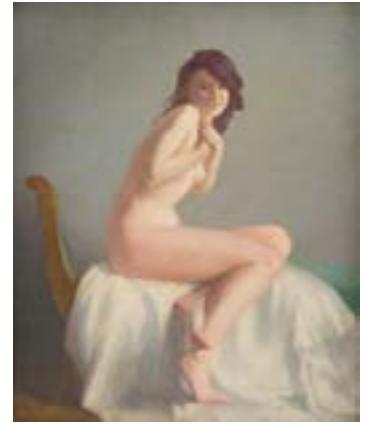
5



9



10



11

8. Eugène CHIGOT (1860-1923)

Arbres en fleurs au printemps au pied d'une rivière

Huile sur toile.

Signée en bas à gauche.

50 x 74 cm

(Accidents).

50 / 80 €

9. Fernand HERBO (1905-1995)

Péniche accostée

Gouache sur papier.

Signée en bas à droite.

29 x 25 cm

50 / 100 €

10. Fernand HERBO (1905-1995)

Péniches sur la Seine

Gouache sur papier.

Signée en bas à gauche.

49 x 63 cm

80 / 120 €

11. André ROBERTY (1877-1963)

Femme nue assise sur une méridienne

Huile sur toile.

Signée en bas à gauche.

64 x 53 cm

(Craquelures et restaurations).

120 / 180 €

12. Pierre CARRIER-BELLEUSE (1851-1932/33)

Jeune fille et son chien

Pastel sur papier.

Signé en bas à droite.

80 x 112 cm

1 000 / 1 500 €



12

13. Jean PESKÉ (1870-1949)

Jeune femme à la lecture, 1895

Huile sur toile.

Signée et datée en bas à gauche. Porte une inscription au dos sur le châssis « n°2 Peské ».

81 x 65 cm

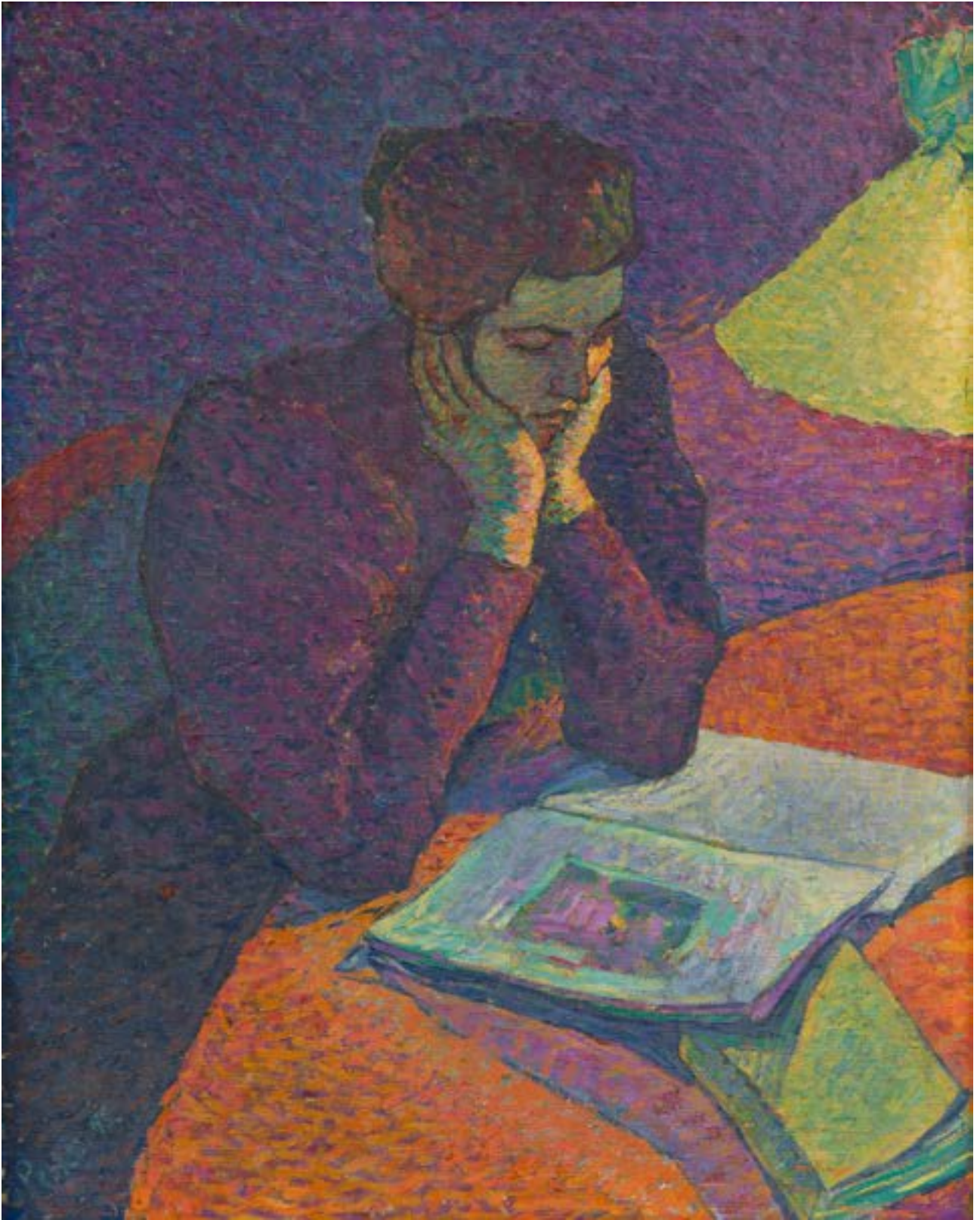
10 000 / 15 000 €

Expositions :

- 1923, New York, Durand-Ruel Galleries.
- 1950, Paris, salon des indépendants, rétrospective posthume.

Arrivé à Paris en 1891, il se lie d'amitié, dans le milieu de l'Académie Julian, avec les peintres qui seront bientôt baptisés les Nabis. Puis il est sous l'influence d'un autre courant d'avant-garde, le Néo-impressionnisme particulièrement des peintres Luce et Signac, et du critique Félix Fénéon.

Notre tableau s'inscrit dans cette mouvance : touches pointillées, dessin synthétique,haussement de couleurs braisillantes mais douceur de la scène redevable aussi de l'Intimisme des Nabis.



#14. Albert BRAÏTOU-SALA (1885-1972)

Portrait de la princesse de la Tour d'Auvergne

Huile sur toile signée en bas à droite.

80 x 64 cm

(Quelques craquelures d'âge).

800 / 1 000 €

Expositions :

- 2016, Roubaix, La Piscine, Braïtou-Sala, reproduit au catalogue p.171.

- 1998, Menton, Palais Carnolès, Braïtou-Sala.

On y joint une documentation sur le peintre et sur le tableau, ainsi que des courriers d'échange avec le conservateur en vue du prêt.







16

#15. Marcel FEGUIDE (1888-1968)

Prêtresse sous un arbre

Huile sur toile.

Signée en bas à gauche.

54 x 65 cm

40 / 60 €

#16. Philippe JULLIAN (1919-1977)

Le repos de l'esthète

Crayon et aquarelle.

Signé en bas à gauche.

31 x 23 cm

80 / 150 €

#17. Raoul DUFY (1877-1953)

Léda et le cygne

Gouache sur papier.

Signée en bas à gauche.

22,5 x 29 cm

3 000 / 5 000 €

Un certificat de Mme Fanny Guillon-Lafaille en date du 29 octobre 2009 sera remis à l'acquéreur.

Cette œuvre sera reproduite dans le supplément du Catalogue Raisonné des Aquarelles, Gouaches et Pastels de Raoul Dufy actuellement en préparation par Mme Fanny Guillon Laffaille.



17



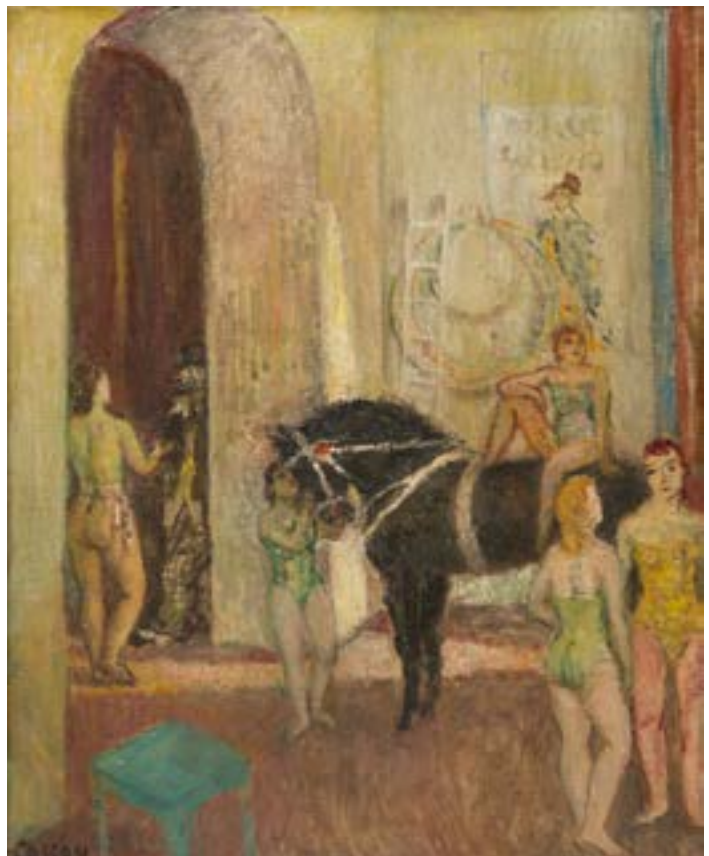
18. Celso LAGAR (1891-1966)
Famille espagnole
 Huile sur isorel.
 Signée en bas à droite.
 25 x 20 cm 700 / 1 000 €



19. Elie Anatole PAVIL (1873-1948)
Bal dansant à Montmartre
 Huile sur toile.
 Signée en bas à gauche.
 39 x 46 cm 500 / 800 €

20. Marcel COSSON (1878-1956)
Les écuyères
 Huile sur toile.
 Signée en bas à gauche.
 73 x 60 cm 600 / 900 €

21. Georges CYR (1880-1964)
L'éléphant et les acrobates au cirque
 Pastel sur papier gris.
 Signé en bas à droite.
 60 x 45 cm à vue 150 / 250 €





#22. Christian BERARD (1902-1949)

Couple

Encre signée en bas à droite avec envoi. Inscription « Cher Claude, prenez le mal en patience, votre ami, Bebe Berard ».
26 x 21 cm

Femme et sphinge

Pinceau et encre.
26 x 20 cm
(Déchiré et reconstitué).

Mélancolie

Encre de Chine sur papier.

Signée en bas à gauche et dédié à Claude, Titrée en bas à droite Au dos 24/1/49.

13 x 21 cm

(Mouillures, usures, déchirures sur les bords).

150 / 200 €



- 23. Georges LEPAPE (1887-1971)**
Elégante jetant quelques pièces de sa bourse à un mendiant, 1915
 Gouache et encre réhaussée d'or.
 Signée et datée « 12.1915 » en haut à droite.
 25,5 x 17 cm
 (Papier légèrement jauni). 500 / 700 €



- 24. Georges LEPAPE (1887-1971)**
Elégante à la robe jaune et à la toque argentée, 1920
 Gouache rehaussée d'argent et d'or.
 Signée et datée en bas à droite.
 26,5 x 22 cm
 (Petites taches). 800 / 1 200 €





25



26



27



28

- #25. Freddy WITTOP (1912-2001)**
Projet de costume de théâtre
 Gouache sur papier.
 Signée au dos.
 50 x 32 cm 40 / 60 €
- 26. J. CERMAISE (XIX-XX^e siècles)**
Jeune femme à la lecture et robe jaune
 Technique mixte.
 Signée en bas à droite.
 114 x 68 cm
 (Moisissures). 300 / 500 €
- #27. Octave GUILLONNET (1872-1967)**
Paons sur une fontaine
 Aquarelle sur papier.
 Signée en bas à gauche.
 42 x 22 cm 80 / 150 €
- #28. Jean-Louis MORETEAU (1886- ?)**
Eucalyptus, vue de la Medina à Rabat, Maroc
 Huile sur toile.
 Signée en haut à gauche. Titrée au dos.
 45 x 38 cm 100 / 200 €



29

- 29. André BAUCHANT (1873-1958)**
Fleurs des champs, 1938
 Huile sur toile.
 Signée et datée en bas à droite.
 26 x 34 cm 500 / 800 €

- 30. André BAUCHANT (1873-1958)**
L'annonce aux bergers, 1941
 Huile sur toile.
 Signée et datée en bas à droite. Titrée au dos de la toile.
 33 x 39 cm 600 / 900 €
 Provenance :
 Paris, Galerie Berri-Raspail, 89, bd Raspail (étiquette au dos).

- 31. Bernard GANTNER (1928-2018)**
Le Grand Canal, Venise, 1975
 Plume, encre, pastel et aquarelle.
 Signée et datée en bas à droite.
 45 x 55 cm 200 / 400 €

- 32. Constantin TERECHKOVITCH (1902-1978)**
Une élégant dans un restaurant
 Aquarelle et gouache.
 Signée en bas à droite. Inscription au dos du montage de l'encadrement « le livre de Tchekov » illustré par Terechkovitch.
 35 x 27 cm 600 / 900 €

- 33. Emmanuel LAMOTTE (1916-1998)**
Bouquet d'orchidées blanches
 Huile sur toile.
 Signée en bas à droite.
 80 x 65 cm 40 / 60 €

34. Non venu

- 35. Camille HILAIRE (1916-2004)**
Pêcheur remontant ses filets dans une barque
 Aquarelle et gouache sur papier.
 Signée en bas à droite.
 49 x 63 cm
 (Taches d'humidité). 80 / 120 €



30

- 36. Camille HILAIRE (1916-2004)**
Les cerisiers en fleurs
 Aquarelle gouachée sur papier.
 Signée en bas à droite.
 30 x 39 cm 50 / 80 €

- 37. Louis Fernand MALESPINA (1867-1940)**
Près de la ligne d'arrivée
 Huile sur carton.
 Signée en bas à gauche.
 37 x 45 cm 200 / 300 €
 Exposition : Bordeaux, (étiquette d'exposition au dos du montage de l'encadrement).

- 38. Fabien POUZERAT (XX-XXI^e siècles)**
La course hippique
 Technique mixte sur papier.
 Signée en bas droite.
 34 x 46 cm à vue 50 / 100 €



32



38



42



43

39. Pierre GAILLARDOT (1910-2002)

Joueurs de polo
Gouache sur papier.
Signée en bas à droite.
22 x 30 cm à vue

80 / 120 €

40. Pierre GAILLARDOT (1910-2002)

Couple et jockey, 1991
Gouache sur papier.
Signée en bas à droite et datée.
23 x 29 cm

40 / 60 €

41. Pierre GAILLARDOT (1910-2002)

Sulkys et palmiers
Gouache sur papier.
Signée en bas à droite.
45 x 60 cm à vue.

80 / 120 €



45

42. Pierre GAILLARDOT (1910-2002)

Jockeys devant la montagne, 1988
Gouache sur papier.
Signée en bas à droite et datée.
47 x 68 cm à vue
(Petites taches d'humidité).

80 / 120 €

43. Pierre GAILLARDOT (1910-2002)

Jockey et chevaux trottant dans le manège
Gouache sur papier.
Signée en bas à droite.
47 x 64 cm à vue

80 / 120 €

44. Pierre GAILLARDOT (1910-2002)

Les chevaux avant la course (au pied des montagnes)
Gouache sur papier.
Signée en bas à droite.
46 x 65 cm

80 / 120 €



46

45. Pierre GAILLARDOT (1910-2002)

La promenade en bord de mer à Menton (?)
Gouache sur papier.
Signée deux fois en bas à droite.
45 x 64 à vue
(Pliures et taches humidité).

60 / 80 €

46. Pierre GAILLARDOT (1910-2002)

Bateau de pêcheur à quai
Gouache et aquarelle sur papier.
Signée en bas à droite.
32 x 49 à vue

80 / 120 €



50

47. EPRON (XX^e siècle)

Le quai

Gouache.
42 x 57 cm

20 / 30 €

48. Jean-Marie BLANPAIN (1947)

Le Haras des Barquettes, Normandie 1991

Huile sur papier.

Signée et située en bas à gauche.

48 x 63 cm

30 / 50 €

49. Jacqueline GOUGIS (1926)

Le petit pont sur l'Epte au jardin « GIVERNY »

Huile sur toile.

Signée en bas droite. Titrée, signée et dédiée au dos
« à Madame Dominique de Béarn ».

46 x 55 cm

50 / 100 €

#50. Gustavo VASQUEZ (Né en 1943)

Composition abstraite bleu et orange

Aquarelle et encre.

Signée en bas à droite et datée 67.

9,5 x 11,5 cm

(Encadrement en bois sculpté et doré du début du
XVIII^e siècle).

80 / 100 €

51. Jean CHEVOLLEAU (1924-1996)

Etude pour un portrait de Madame J. d'Hauteville

Huile sur toile.

Signée en bas à gauche.

Signée, titrée au dos.

22 x 18 cm

80 / 120 €

Provenance présumée :

Versailles, Vente Bailly- Machoir, 22/4/1991.

#52. Guy de ROUGEMONT (1935-2001)

Composition esquisse

Gouache sur papier.

Signée et dédiée sur le montage de l'encadrement.

14 x 22 cm

Il s'agit d'une maquette 1/68 d'une grande
composition, dédiée aux Fregnac.

50 / 150 €



51



52



53

#53. Claude BRIAND PICARD (1946)

Composition, 1987

Gouache signée et datée en haut à droite.

32 x 51 cm (Dessin) et 50 x 61 cm (Feuille) 20 / 50 €



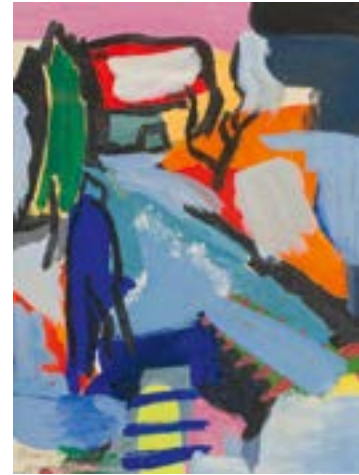
55

- #54. Claude BRIAND-PICARD (1946)**
Composition en noir et vert
 Huile sur toile signée au dos et datée 1987.
 33 x 42 cm 50 / 100 €

- #55. François ARNAL (1924 - 2012)**
Composition abstraite en vert
 Gouache signée en bas à droite et datée 51.
 11,5 x 16 cm
 (Petite déchirure, encadrement en bois sculpté et doré
 du début du XVIII^e siècle). 100 / 150 €

- #56. Pierre AMBROGIANI (1907-1985)**
Personnage dans un paysage provençal
 Gouache sur traits de crayon sur papier.
 Signée en bas à gauche.
 32 x 23 cm 200 / 300 €
 Etiquette de la collection L.DARINOT n°1003-79868
 ESTADES Galerie

- #57. Edouard PIGNON (1905-1993)**
La Visite à l'atelier, 1970
 Gouache et encre de Chine sur papier.
 Signée et datée en bas à gauche.
 20 x 26 cm à vue 150 / 250 €



56

- #58. Ladislav KIJNO (1921-2012)**
Composition abstraite à sphères
 Papier froissé signé en bas à droite.
 32 x 24 cm à vue 200 / 300 €
 Provenance :
 Versailles, Vente Blache, 16/12/1981, n°31.

- #59. Narrey WILSON KITCHEF (XX^e siècle)**
Covering my face (my grandmother's gesture), 1973
 Encre de Chine sur papier.
 Signée et dédiée « For Dagmar » en bas à droite.
 27 x 21 cm 10 / 20 €

- #60. Christian D'ORGEIX (1927-2019)**
Composition surréaliste
 Technique mixte sur papier.
 Signée en bas à gauche.
 30 x 23 cm
 On y joint trois catalogues d'ouvrages sur C.
 d'Orgeix. 80 / 150 €



57



58



63

- #61. Christian FOSSIER (1943-2013)**
Porte et couple
 Deux crayons sur papier, signés, l'un daté 67, l'autre 75.
 50 x 65 cm (chaque) 100 / 200 €
- #62. Patrick CAILLIERE (XX^e siècle)**
Composition abstraite en noir, 1973-1976
 Acrylique sur toile.
 Signée et datée au dos. Inscription « TE B NMG II NB » au dos.
 162 x 131 cm
 (Léger enfoncement en bas au centre). 100 / 200 €
- 63. René SMET (1929)**
Composition
 Huile sur toile.
 Signée en bas à droite.
 47 x 54 cm 100 / 200 €
- 64. Paul Shusaku FOUJINO (1925-1982)**
Composition abstraite
 Huile sur toile, signée en bas à droite et datée 62.
 60 x 46 cm 150 / 200 €
- 65. Ludwig KLIMEK (1912-1992)**
Les baigneuses aux nymphéas
 Huile sur toile.
 Signée en bas à gauche. Titrée au dos.
 65 x 80 cm
 (Enfoncement en bas à gauche). 180 / 250 €
- #66. Jean-Michel SANEJOUAND (1934-2021)**
Personnages en noir et blanc
 Huile sur toile signée au dos et datée 3/10/71 12h20.
 81 x 100 cm 500 / 800 €



64



66



#67. Paul RANCILLAC dit Jean-Jules CHASSE-POT (1933-2010)

Visage en boîte

Épreuve en trois dimensions en papier mâché peint et cheveux synthétiques dans une boîte cartonnée octogonale vitrée. Signée des initiales de l'artiste et datée 73.

H : 3 cm - L : 10 cm - P : 7 cm

500 / 700 €

#68. Fernandez ARMAN dit ARMAN (1928-2005)

Boîte de conserve Full-Up

Épreuve en métal imprimé.

H : 3 cm - L : 10 cm ; P : 7 cm

(Traces d'oxydation).

500 / 700 €

Galerie Iris Clert, Paris, 1960, signature manuscrite latérale à la pointe. Édition à 500 exemplaires servant d'invitation au vernissage de l'exposition « Le plein » à la galerie Iris Clert en octobre 1960.





CÉSAR
COMPRESSION PLASTIQUE, 1971

69. CESAR (1921-1998)

Compression plastique, 1971

Plexiglas.

Signée et datée en bas à droite.

120 x 100 x 20 cm

60 000 / 80 000 €

Cette compression est enregistrée sous le n° 1327 dans les Archives de Madame Denyse Durand-Ruel.

Provenance :

- Paris, Galerie Lucien Durand, 1972.
- Acquis chez le précédent par Madame X.
- Dans la descendance de Madame X, par succession.

Bibliographie :

Pierre Restany, « César », Editions André Sauret, 1975, reproduit sous le n° 153 page 181.

Exposition :

Paris 1997, César, Galerie Nationale du Jeu de Paume (reproduite au catalogue en page 140)

Cette exposition s'est prolongée à Malmö, Milan, Mexico, Sao Paulo, Montevideo durant les deux années suivantes.





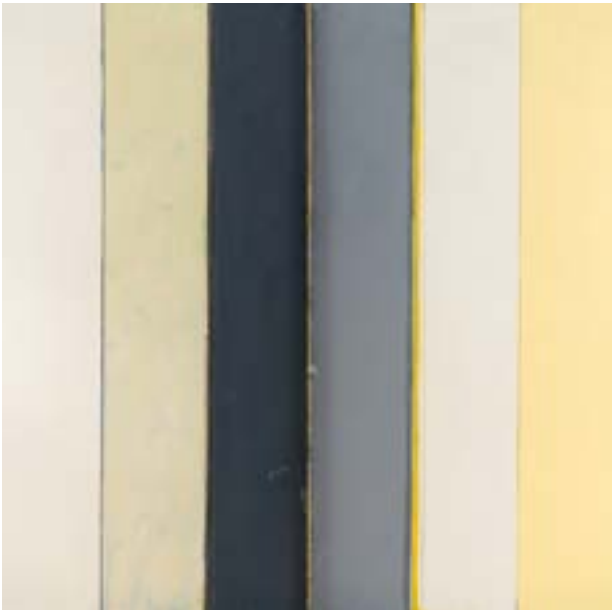
C'est en 1954 que le jeune galeriste Lucien Durand expose, pour la première fois, les sculptures en fer soudées de César. L'artiste va en obtenir une certaine célébrité, décoller commercialement et être récompensé par le prix « Collabo » pour « *Le Poisson* ». Suivront dans son évolution artistique :

- Les *Compressions*, à partir de 1960. Compression de voitures récupérées dans les casses et réduites dans une presse hydraulique. Le procédé sera étendu à d'autres objets du quotidien et à des matériaux tels les bijoux en or.
- En 1965, les *Empreintes* sont issues de parties du corps humain, moulées puis agrandies.
- À partir de 1968, nouvelle innovation : les *Expansions* : L'artiste verse sur le sol un liquide visqueux de dérivés chimiques du polyuréthane, qui se solidifie rapidement et aléatoirement suite au geste de l'artiste. Ce dernier exécuté en public s'apparente à un happening.
- Le 25 mai 1972 César présente à la Galerie Lucien Durand les *Compressions acryliques*. Il innove en remplaçant ses métaux traditionnels par des feuilles de plastique. Le critique Claude Bouyere les décrit dans les *Lettres Françaises du 21 juin de la même année* : « *cela donne des blocs rectangulaires, translucides, quelques fois colorés (rouge ou bleu) chiffonnés, plus accidentés que les compressions métalliques. La transparence permet de suivre les pliures qui dessinent des ourlets réguliers, des graphismes en forme de spaghetti, des arabesques dessinées par les bords des feuilles. La matière figée donne à la fois une sensation de souplesse et de friabilité. Cela donne également des panneaux muraux... Avec des angles cassés, repliés comme ceux des enveloppes pour papier à lettres. L'élément lisse attire la lumière pour la mieux briser ; les rayons se perdent dans les dédales de la matière...* »

Cette compression présente la qualité d'avoir été acquise par Madame X. à la Galerie Lucien Durand en mai-juin 1972, lors de la première présentation publique des compressions plastiques. Elle est photographiée, en présence du galeriste, dans la première monographie de Restany. Elle témoigne du rôle majeur et de la sagacité de Lucien Durand ainsi que du goût original de la collectionneuse, chez qui elle fut accrochée, jusqu'à son décès en 2023. L'œuvre fut exposée dans les principales rétrospectives internationales de l'artiste. Au-delà de son importance historique, elle témoigne du génie poétique de César dans l'utilisation des matériaux du monde moderne et de ses technologies.



©Lucien Durand dans sa galerie, 1972



70



71

- #70. Georges TOUZENIS (Né en 1947)**
Opusculum I, 1993
 Huile et planchettes sur bois.
 Signée et datée au dos.
 120 x 120 cm
 (Petites traces). 300 / 500 €



72

- #71. Georges TOUZENIS (Né en 1947)**
Composition abstraite, 1975
 Technique mixte (Acrylique, papier collant).
 Signée, datée et dédiée « Pour Claude et Dagmar »
 au dos.
 46 x 46 cm 100 / 200 €

- #72. Georges TOUZENIS (Né en 1947)**
Composition abstraite, 1972
 Huile sur toile marouflée sur panneau.
 Signée et datée au dos.
 5 x 22,5 cm 50 / 200 €

- #73. Georges TOUZENIS (Né en 1937)**
 Textes, compositions et dessins :
 - Ensemble de 19 feuillets sur papier vergé, crayon, pastel et encre, 24 x 16 cm
 - 11 feuillets sur papier vergé, 20 x 13 cm
 - 5 dessins, crayon et gouache blanche, 24 x 15,5 cm
 - 21 feuillets : encre, crayon, collage, 15,5 x 11 cm
 - 4 compositions papier et collage : l'ombre d'Ingres, 15 x 11 cm
 - Catalogue de l'exposition Fassianos à la Galerie Iolas (1973) annoté de commentaires et de légendes drolatiques par Touzenis. On y ajoute le catalogue de l'exposition Touzenis, Musée d'art et d'industrie de Saint-Etienne 1977—ainsi que divers courriers d'échanges Touzenis-Fregnac et cartons d'invitation.
 On joint Jeremy Lewinsky, *Brice Marden*, Œuvre graphique, catalogue raisonné des gravures, 1961-1980.
 300 / 500 €



73



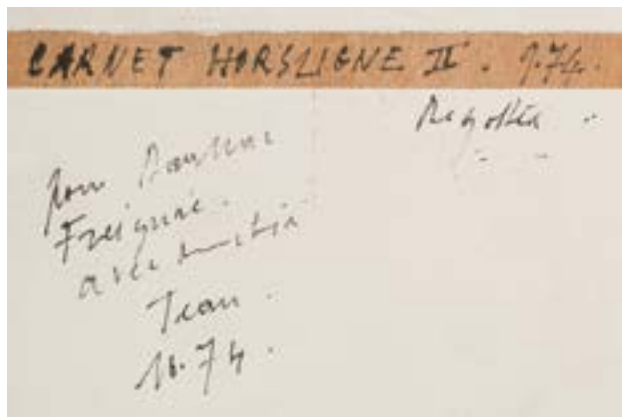
74

- 74. GenevièveASSE (1923-2021)**
Vase de fleurs blanches
 Huile sur toile signée en bas à droite.
 16 x 22 cm 100 / 200 €

- #75. SolLEWITT (2028-2007)**
Black gouaches
 Nouvelles Editions Séguier, 1992.
 Exemplaire numéro 22/1000 avec son emboîtement.
 37,5 x 30 cm 150 / 300 €



75



76

- #76. JeanDEGOTTEX (1918-1988)**
Hors-Ligne II
 Peinture sur panneau de bois et papier collant.
 Datée 9.74 au dos et dédiée « Pour Dagmar Fregnac
 avec amitié Jean X.74 ». 300 / 400 €



77



79

#77. Jean DEGOTTEX (1918-1988)
Nature morte au fagot
 Sculpture.
 40 x 38 cm
 (Accidents). 200 / 400 €

#78. David SEIDNER (1957-1999)
Dagmar Fregnac de face et de profil
 Tirage argentique d'époque (montage de 10 photos).
 Cachet et signé au dos indication 1/12, 78/79.
 28 x 16,5 cm 80 / 120 €

#79. Henri CARTIER-BRESSON (1908-2004)
Barrio Chino, Barcelone (Circa 1933)
 Héliogravure signée en bas à droite, numérotée
 14/75 et dédiée « a Dagmar. Très amicalement.
 Henri ».
 55,5 x 37 cm 200 / 300 €



78



80



81



82

80. Igor MITORAJ (1944-2014)

Argos, 1989 ???

Epreuve en bronze à patine verte, numérotée 50 / 250 et signée sur le torse, cachet de fondeur « Pietrasanta » reposant sur un socle en pierre.

H : 23 m - L : 26 cm (40,5 hauteur totale)

(Petites taches et petits accidents au socle).

3 000 / 5 000 €

81. N. PAUL (XX^e siècle)

Égyptienne enceinte

Grande sculpture en bois et bronze représentant une divinité.

Signée et datée 11.

H : 165 cm

(Trou d'insectes xylophages).

400 / 700 €

82. Miguel BERROCAL (1933-2006)

Micro David, opus 120, après 1969-1972

Bronze doré.

Signée.

H : 8 cm

100 / 200 €

On y joint un fascicule « Microdavid ».

#83. Arnaldo POMODORO (1926)
Scatolla (Coffret), circa 1981-1982
 Bronze doré.
 Edition n° 77/250.
 (Avec certificat)
 5 x 11 x 11 cm 800 / 1 200 €



83

#84. Nathalie ELEMENTO (Née en 1965)
 Feuilles de plomb, non signée.
 29 x 28 cm
 On y joint le catalogue « *Tu vois le tableau* », Nathalie Elemento, Galerie nationale du jeu de Paume, Paris 1994. Avec une carte postale adressée par l'artiste à Dagmar. 100 / 200 €

#85. Antoni MIRALDA (né en 1942)
Kleenex-Secours, 1971
 Accumulation de soldats en plastique dans une boîte de kleenex en plastique.
 Signée, numérotée 20/100 et datée sur un côté.
 H : 6 cm - L : 27 cm - P : 14 cm 200 / 300 €

#86. Antoni MIRALDA (née en 1942)
Colored macaroni
 Sérigraphie sur papier et pates colorées dans une boîte en plexiglas.
 Signée et numérotée 3/33. Etiquette de « Stanley Poler » au dos.
 36,5 x 29 cm 150 / 300 €

#87. Antoni MIRALDA (né en 1942)
Lettre « F » composée de rangées de soldats en plastique écru dans un encadrement écussonné.
 Envoi de l'artiste au revers « Pour les Fregnac, amitiés », et datée mai 71.
 H : 74 cm - L : 50 cm
 (Manques et soldats à refixer). 400 / 500 €



87



85



88



89



90



91

#88. Lucio DEL PEZZO (1933-2020)

Arc-en-ciel, 1970

Épreuve en inox et plexiglas polychrome.

Édition Plura, Italie, 1970, étiquette éditeur au revers, épreuve d'artiste avec signature de l'artiste au stylo bille.

H : 16,5 cm - L : 33 cm

(Marques d'usage).

150 / 200 €

#89. Lucio DEL PEZZO (1933-2020)

Jeu

Épreuve en aluminium brossé et sérigraphie.

Édition Germain, France, 1971, étiquette éditeur au revers, signée et datée à la pointe par l'artiste, numéro N°I/X. Envoi de l'auteur « pour Dagmar et Claude, Noël 72, Paris ».

H : 18,5 cm - L : 60 cm - P : 42 cm

(Marques d'usage).

150 / 200 €

#90. Madame BOVARY

Livre d'artiste avec collage.

Dédicacé « Très heureuse année 1980, Bonne santé, tout ce que tu désires ».

Signé « Denise A », 1975

18 x 12 cm

50 / 150 €

#91. Christian MEGERT (1936)

Petit cadre en métal émaillé avec une photographie d'un personnage devant une sculpture contemporaine.

10 x 14 cm

5 / 10 €



92



93

#92. SARKIS (1938)

Carte à jouer, 1970

Collage et carton bitumé sur une face, argentée sur l'autre face.

Signé au dos, daté et dédié à « Dagmar et Claude, Amitiés, 21 juin 76 ».

17 x 14 cm

100 / 200 €

#93. Donald EVANS (1945-1977)

Amis et amants, Timbres-poste du monde, 1975

Offset couleurs.

30 x 21 cm

Il s'agit du carton pour le vernissage de l'exposition timbres- poste du monde de Donald Evans à la Galerie Germain 19, rue Guénégaud, 75006 Paris, 1975.

150 / 300 €

#94. Donald EVANS (1945-1977)

Achterdijk, Stamps from the word (1976)

Deux offsets Noir et blanc.

21,5 x 14 cm

Il s'agit du carton de vernissage de l'exposition Stamps from the world of Donald Evans à la Vick Gallery of Fischbach, Philadelphia.

L'un est l'offset sans légende, dédié au crayon « for Claude and Dagmar Donald Evans ». 50 / 200 €

#95. Donald EVANS (1945-1977)

My Bonnie Dagmar

Projet de timbre. Crayon et aquarelle.

Collé sur une mini enveloppe, dédié au dos « For Dagmar with Love from Donald », avec tampon encre « Donald Evans Amsterdam ».

7,5 x 11cm

On y joint deux éléments de la correspondance entre Evans et les Fregnac. 150 / 300 €



94



95



96



97



98

#96. Jean DUPUY (1925-2021)

Feuillet de quinze timbres « We hold these truths », 1976.

Offset en noir.

Signé en bas à droite et daté, dédié en haut à gauche « To Dagmar ».

28 x 21,5 cm

(Petite piqûre et déchirure).

On y joint une photocopie de « Food Stamp ».

50 / 150 €

#97. Anne et Patrick POIRIER (XX^e - XIX^e siècle)

Faire-part de décès d'Alain-Guillaume Poirier, envoi d'Anne et Patrick à Dagmar, et deux courriers à Dagmar.

On y joint : Découverte et rapports sur les diverses campagnes de fouilles entreprises durant les années 1988, 1989, 1990, 1991. Edizioni d'Arte renographica 1991, avec envoi des deux artistes à Dagmar. 30 / 50 €

#98. James Lee BYARS (1932-1997)

Invitation to an exhibition very selfconscious

Carton d'invitation imprimé sur quatre cœurs découpés en papier rose.

19 x 21,5 cm

50 / 100 €



99

#99. Annette MESSEGER (né en 1943)

Éléments documentaires et artistiques :

- Revue Détective, exemplaire avec carton d'invitation « l'exemplaire Détective vous est offert par Annette Messenger collectionneuse ».
- Instruments et matériaux pour le visage d'une femme : changement et préservation. Trois fascicules : Annette Messenger collectionneuse mes clichés/1973. La femme et... Annette messenger truqueuse, numéroté 403/500.
- Annette Messenger collectionneuse. Arc 2. Musée d'Art moderne de la ville de Paris, 1974.
- Catalogue « Annette Messenger Sammlerin », Annette Messenger Kunsterlin, Munich 1973.

On y ajoute : Revue Chorus n° 11/12, « Des sentimentaux », un volume broché numéroté 64/120, accompagné de trois sérigraphies de Monory, Boltanski et Télémaque, signées et numérotées par les artistes.

100 / 200 €

#100. Pol BURY (1922-2005)

- « Derrière le miroir », Edition Maeght, 1969
- « Les Aciers » de Claude Gilly, enrichi d'un dessin au feutre de Gilly, dédié à Dagmar.
- Catalogue d'exposition de Jean-Michel Sanejouand. Rétrospective 1963-1995 au Musée national d'Art moderne de Paris.
- L'Imaginaire d'après nature, Henri Cartier-Bresson, Editions Fata Morgana, avec envoi à Dagmar,
- Padigliore d'Arte Contemporanea, Milan, 1983, avec envoi à Dagmar.

10 / 30 €

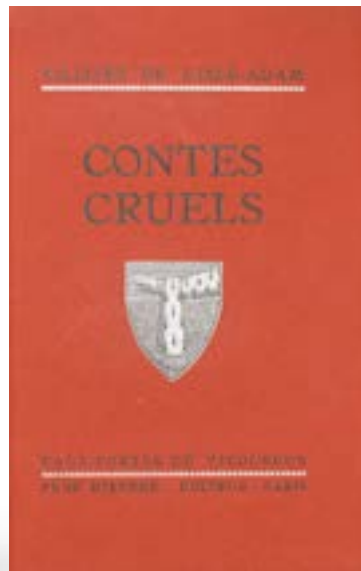
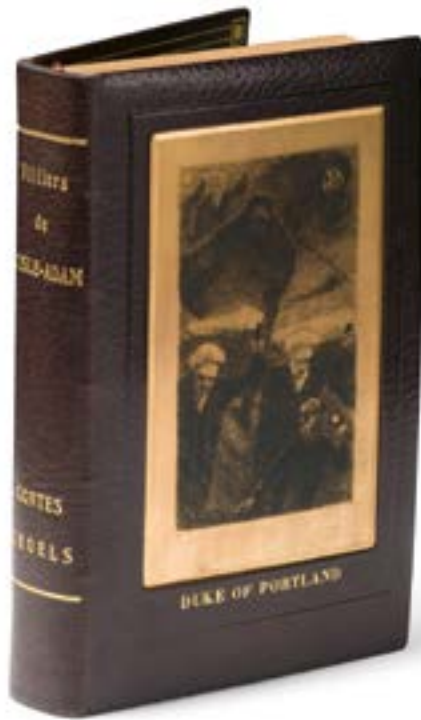
#101. Correspondances entre le peintre André Cadere (1934-1978) et les époux Fregnac, dix lettres et une carte postale. Documentation diverse.

10 / 20 €



100

LIVRES ET ESTAMPES MODERNES



102



104

102. VILLIERS DE L'ISLE ADAM

Contes cruels

1 vol. sous emboitage, René Kieffer Editions, 1925.

Illustrateur Paul Maurice VIGOUREUX, un des 25 sur vergé d'arches (Ex. n° 15).

Reliure de KIEFFER comprenant sur le premier plat une plaque d'eau-forte. 150 / 200 €

103. ANONYME

Aucassin et Nicolette

1 vol. in-quarto sous emboitage. Société d'imprimerie méditerranéenne, vers 1930-1940.

Illustrations avec pochoir par Lucie BOUCHER.

Reliure par R. de GOUL.

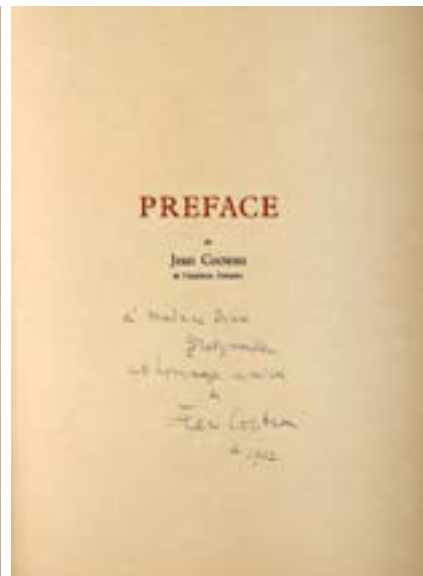
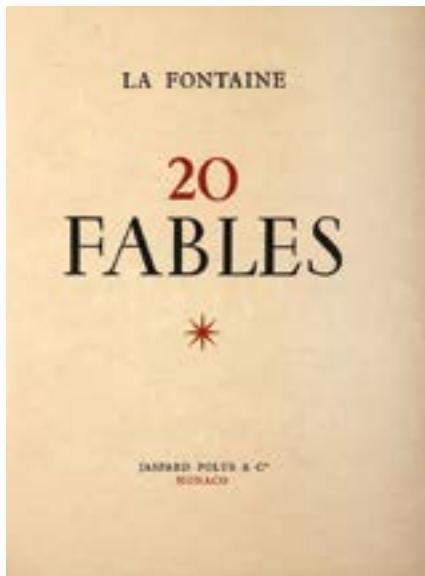
150 / 200 €

104. MONTHERLANT Henry de,

Pasiphae

1 vol. sous emboitage, ARCHAT Editeur, 1953. 1 des 225 sur vélin de Rives (n°145).

Illustrateur TREMOIS, avec gouache originale « Femme et minotaure » avec envoi. 150 / 200 €



105. LA FONTAINE

20 Fables. Monaco, Jaspas Polus et Cie. 1961-66

Réunion des deux volumes in folio. Volume I : Préface de J. Cassou, Paris C. de Acevedo, 1966.

Chaque volume contient vingt fables, chacune ornée d'une vignette et d'une planche à pleine page.

Illustrations de Brayer, Brianchon, Buffet, Caillard, Carzou, Chapelain-Midy, Desnoyer, L. Fini, Fontanarosa, Foujita, Goerg, Lila de Nobili, Oudot, Picart-le-Doux, Planson, Terechkovitch, Touchagues, Vertes, Villon, Waroquier. L'un des vingt exemplaires sur japon nacré contenant : une dédicace spéciale de J. Cocteau, les originaux de l'un des fleurons et de l'une des lettrines, un bois de l'un des hors-texte par Goerg, une double suite de toutes les illustrations dont l'une sur Hollande, un tirage sur soie du hors-texte de B. Buffet, une décomposition des couleurs du hors-texte de H. Touchagues. Lithographies originales en hors-texte signées par les artistes. Exemplaire N° 8. Dans l'emboitage usagé.

Volume II, préface de J. Cocteau, sur japon impérial avec illustrations de Yves Alix, Calder, Cassandre, Cavailles, Clavé, M. Clouzot, P. Colin, S. Dali, H. David, Dunoyer de Segonzac, V. Hugo, F. Labisse, J. Lagrange, A. Marchand, Pignon, Dom Robert, Rohner, M. Saint-Saëns, Touchagues.

Exemplaire numéro 8 comprenant une suite des illustrations sur japon nacré, une suite des illustrations sur vélin d'Arches, une décomposition des couleurs du hors-texte de Cassandre, un tirage sur soie du hors-texte de Y. Alix, sans l'original d'un hors-texte, sans l'original d'un fleuron. Vingt lithographies en couleurs chacune signée par l'artiste. Dans les emboîtages d'origine, usagés.

On joint : une plaque de cuivre d'après le sujet de Dali pour le livre et son tirage.

39,5 x 29,5 cm

400 / 600 €





106

106. Bernard BUFFET (1928-1999)

Le papillon vert, 1964

Lithographie en couleurs sur vélin, signée en bas à droite, numérotée 61/150. (Sorlier 46).

48 x 65 cm

Feuillet : 54,5 x 73,5 cm

800 / 1 200 €

107. Léonor FINI (1907-1996)

Visages pour Délie

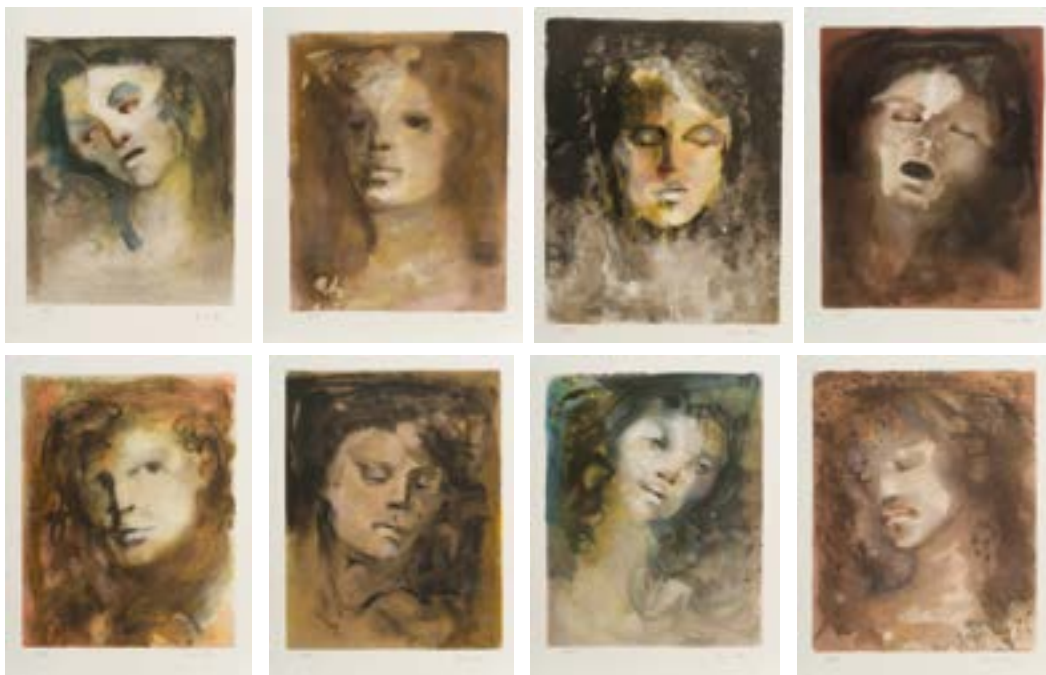
Série de douze lithographies en couleurs pour accompagner les poèmes de Maurice Scève. 1974.

Chacune signée en bas à droite, numérotée 180/ 225.

Feuillet : 64 x 50 cm

51 x 37,5 cm

400 / 600 €



107



108. Léonor FINI (1907-1996)

Le Temps de la mue

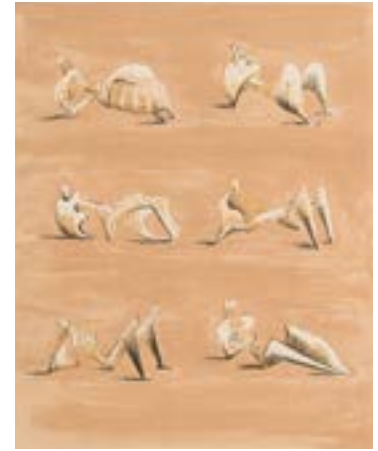
Malgré mon apparence, Série de huit gravures (sur vingt) avec rehauts de couleurs destinées à illustrer le texte inédit de l'artiste. 1975. Chacune signée en bas à droite et numérotée 1/185.

17,8 x 24,8 cm

600 / 800 €



109



110



111

109. Henry MOORE (1898-1986)
Female Figures with Grey Background
 Lithographie en couleurs. 1980. Signée en bas à droite, numérotée 2/50. Cramer 576.
 22,5 x 44 cm 300 / 500 €

110. Henry MOORE (1898-1986)
Six Reclining Figures
 Lithographie en couleurs 1957. Signée en bas à droite, numérotée 6/60. Cramer 38.
 Dimension : 43 x 34 cm
 Feuillet : 59,4 x 49 cm 400 / 600 €

111. Henry MOORE (1898-1986)
Three Seated Figures
 Lithographie en couleurs 1981. Numérotée 50/ 50, signée en bas à droite. Cramer 620.
 Sujet : 32,6 x 28 cm
 Feuillet : 55,9 x 44,8 cm 400 / 600 €



112

112. Jean HELION (1904-1987)
Autre ville, 1983
 Photolithographie signée en bas à droite et datée, dédicacée. Mention du tirage « hc, XVI/XXX » en bas à gauche. Quelques plis ondulés. Cadre.
 31,2 x 43,5 cm
 Feuillet : 49,5 x 59 cm 150 / 200 €

- 113. Sonia DELAUNAY (1885-1979)**
Hélice rouge. (Red Propeller) circa 1970.
Lithographie en couleurs. Signée et annotée HC
XXIII/XXV.
Feuillet : 73 x 55 cm
Sujet : 59 x 47 cm

2 000 / 3 000 €



- 114. Sonia DELAUNAY (1885-1979)**
Grande Icône, circa 1970
Lithographie en couleurs numérotée EA XVII/
XXV. Signée en bas à droite.
Sujet : 51,5 x 75 cm
Feuillet : 84 x 60 cm

1 500 / 1 800 €



115. Joan MIRO (1893-1983)
Le Léopard aux plumes d'or, 1971.
 Lithographie en couleurs, signée et
 numérotée 24/50.
 Dimensions : 33 x 47,5 cm (Mourlot 815).
 81,3 x 73,7 cm 800 / 1 200 €

116. Joan MIRO (1893-1983)
Village d'Oiseaux, 1969
 Eau-forte et carborundum en couleurs.
 Epreuve signée en bas à droite, et
 numérotée 7/75 (Dupin 526).
 Sujet : 92,5 x 63,5 cm
 Feuille : 100 x 68 cm (un peu coupé).
 3 000 / 4 000 €

115



116

- 117. Joan MIRO (1893-1983)**
Ma de proverbis, 1970
Lithographie en couleurs,
signée en bas à droite et
numérotée 74/75. Pliure angle
supérieur droit. (Maeght 679)
Dimensions : 50 x 75 cm
56,5 x 76,2 cm 600 / 800 €



- 118. Joan MIRO (1893-1983)**
San Lazaro et ses amis, 1975.
Lithographie en couleurs sur
vélin. Signée en bas à droite,
annotée HC. (Maeght 1081).
Dimension : 51 x 39 cm
Feuillet : 75 x 54,5 cm
1 200 / 1 500 €





119

119. ALEXANDER CALDER (1898-1976)
Homage to Joan Prats, 1965
 Lithographie en couleurs, numérotée 86/ 100, signée.
 58,4 x 78 cm 2 500 / 3 000 €



120

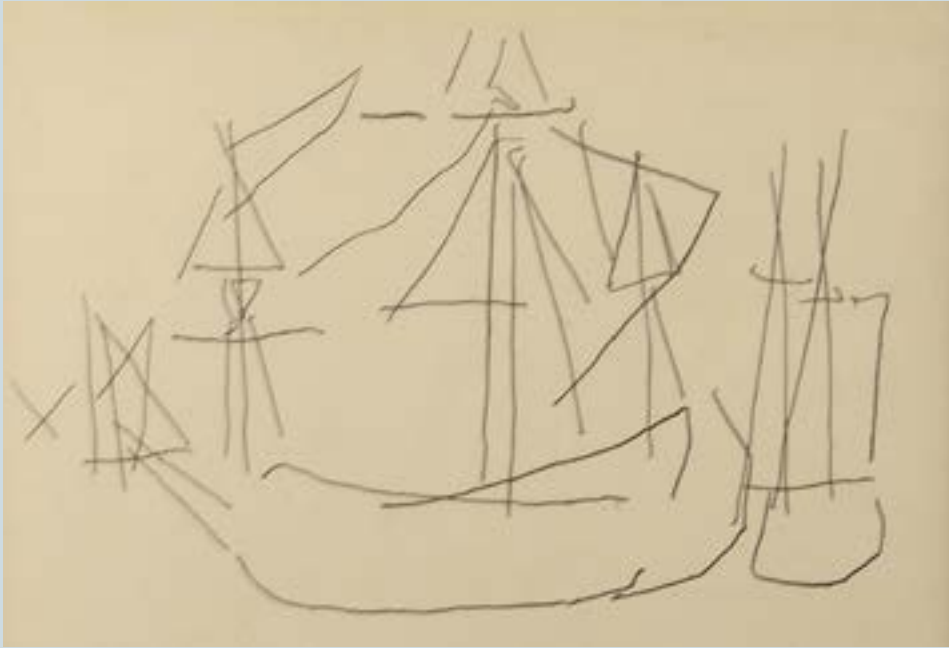
120. Alexander CALDER (1898-1976)
Spirale Imaginative, 1975
 Lithographie en couleurs, annotée EA, signée en bas
 à droite.
 79 x 58 cm 1 800 / 2 000 €

121. Alexander CALDER (1898-1976)
Les Etoiles, circa 1970
 Lithographie en couleurs. Numérotée 34/100, signé
 en bas à droite
 49 x 63 cm 2 500 / 3 000 €



121

COLLECTION PIERRE LECUIRE
(Par succession)



122

- 122. Nicolas DE STAËL (1914-1955)**
Bateaux. Planche du Tombeau d'Hercules Seghers,
P. Lecuire, 1954
Eau-forte sur vélin. Epreuve d'essai, mention de P. Lecuire au verso, tirée sur les presses de G. Leblanc. Un peu jaunie, quelques taches, bords tendus par une bande brune au verso.
Cadre. (Catalogue F. de Staël, F. Woimant, 1372)
Feuillet : 32,5 x 25 cm 300 / 500 €

- 123. Nicolas DE STAËL (1914-1955)**
Nuit au Parc des Princes, 1952
Lithographie en couleurs sur vélin. Epreuve signée en bas à droite, datée, numérotée 8/15. Insolée au recto et au verso, pâlie.
Cadre. (Catalogue F. de Staël, F. Woimant, 1420)
38,5 x 49,5cm - Feuillet : 55,5 x 74 cm
(Petites piqures, bande brune sur les bords au verso).
2 000 / 3 000 €



123



124

- 124. Maria-Elena VIEIRA DA SILVA (1908-1992)**
La Bibliothèque, 1959
 Sérigraphie en couleurs. Signée en bas à droite numérotée 168/250 (Rivière 36).
 Dimension : 34 x 44 cm
 Feuillet : 51 x 64 cm
 (Légèrement jaunie, quelques plis ondulés). 800 / 1 200 €



126

- 125. Guy de ROUGEMONT (1935-2021)**
Lumière des amis, 1984
 Lithographie en couleurs, signée en bas à droite, titrée numérotée 7/90.
 59 x 43,5 cm
 (Quelques salissures, plis ondulés). 100 / 150 €

- 126. PATRICK HERON (1920-1999)**
Jan 1973 : 9
 Sérigraphie en couleurs datée 1973 signée en bas à droite, et numérotée 3/72.
 Dimensions : 63 x 86 cm
 Feuillet : 70 x 91 cm 1 500 / 1 800 €

- 127. Stanley William HAYTER (1901-1988)**
Albatross, 1973
 Eau-forte, vernis mou, roulette en couleurs.
 Epreuve datée 1973, titrée, signée en bas à droite, numérotée 98/100, (P. Blake, D. Moorhead 365).
 Dimensions : 48 x 50 cm
 Feuillet : 55 x 74 cm
 (Quelques pliures). 150 / 200 €

- 128. Stanley William HAYTER (1901-1988)**
Styx, 1974
 Eau-forte et vernis mou en couleurs datée 1974, titrée, numérotée 100/100 signée en bas à droite (P. Blake et D. Moorhead 369).
 48,5 x 59,2 cm 400 / 600 €

- 129. Stanley William HAYTER (1901-1988)**
Surviv, 1967
 Lithographie en couleurs datée, signée en bas à droite, numérotée 139/ 150 sur vélin (P. Black et D. Moorhead 317).
 63,2 x 45 cm 200 / 300 €

- 130. Stanley William HAYTER (1901-1988)**
Voiles, 1975
 Eau-forte et vernis mou en couleurs datée 1975 signée en bas à droite numérotée 5/75 (P. Black et D. Moorhead 379).
 F : 75 x 56 cm
 S : 49 x 59 cm 300 / 400 €



128



130



131

- 131. Geneviève ASSE (1923-2021)**
Ligne rouge II, 1988
 Lithographie en couleurs sur vélin. Epreuve signée, annotée EA et dédicacée, en dehors du tirage à 90 exemplaires. Légèrement jaunie, quelques rousseurs éparses. Cadre.
 (Catalogue d'exposition « Geneviève Asse, la pointe de l'oeil », Bibliothèque Nationale de France, M.C. Miessner, M.F. Quignard N° 53) 58 x 42,5 cm 300 / 500 €
- 132. Wifredo LAM (1902-1982)**
Sans-titre, 1975
 Lithographie en couleurs. Signée en bas à droite, numérotée 38/100, édition pour le portefeuille Orsa Maggiore (D. Tonneau - Ryckelynck 7507).
 80 x 65 cm 250 / 350 €
- 133. Mimmo ROTELLA (1918-2006)**
Paramount Films, 1962
 Lithographie en couleurs sur vélin. Signée en bas à droite, annotée HC et dédicacée. Cadre.
 43 x 35 cm - Feuillet : 58 x 44 cm
 (Quelques rousseurs). 200 / 300 €
- 134. Jean DUBUFFET (1901-1985)**
Festival d'Automne à Paris, Dubuffet Grand Palais Coucou Bazar
 Lithographie en couleurs datée 1973 signée des initiales numérotée 26/200.
 66 x 48,3 cm 400 / 500 €
- 135. Jean-Paul RIOPELLE (1923-2002)**
Water Drops, 1988
 Lithographie en couleurs numérotée 209/300, signature non garantie.
 89,5 x 59,7 cm 200 / 400 €
- 136. Joan MITCHELL (1925-1992)**
Trees (black, yellow and blue) 1991-92
 Lithographie en couleurs datée 1990, signée en bas à droite et numérotée 17/125.
 76 x 56 cm 2 000 / 3 000 €
- 137. CHU KO (1931-32-2013)**
Suite Olympic Centennial
 Lithographie couleurs signée en bas à droite, datée 1992, annotée HC VIII/XXV.
 63 x 90 cm 60 / 80 €



136

- 138. CORNEILLE (1922-2010)**
Suite Olympic Centennial
 Lithographie en couleurs datée 1992. Signée et annotée HC VIII/XXV.
 90 x 63 cm 80 / 120 €



133



134



139

139. Robert COMBAS (né en 1957)

Animal Man

Lithographie en couleurs datée 1992, annotée EA 28/ 30.
85 x 110 cm 3 000 / 4 000 €

140. Fernandez ARMAN (1928-2005)

Suite Olympic Centennial

Lithographie en couleurs, 1992. Signée en bas à droite,
annotée HC VIII/XXV.
90 x 63 cm 150 / 200 €

141. CESAR (1921-1998)

Suite Olympic Centennial, 1992

Lithographie annotée VIII/XXV, HC signée en bas à droite.
Dimensions sujet : 64,5 x 55cm
Feuillet : 90 x 63 cm 150 / 200 €

142. ERRO (né en 1932)

Suite Olympic Centennial

Sérigraphie en couleurs datée 1992, annotée HC VIII/
XXV, signée.
90 x 63 cm 300 / 400 €



141



143



144



145

143. Sam FRANCIS (1923-1994)
Untitled (SF-345), c.1991
 Lithographie en couleurs numérotée 4/50 signée en bas à droite (Lembark L 285).
 117,5 x 75,9 cm 800 / 1 200 €

144. Vladimir VELICKOVIC (1935-2019)
Suite Olympic Centennial
 Sérigraphie datée 1992, annotée HC VIII/XXV signée en bas à gauche.
 90 x 63 cm 100 / 150 €

145. Peter KLASSEN (né en 1935)
Suite Olympic Centennial
 Sérigraphie en couleurs datée 1992, signée annotée HC VIII/XXV.
 90 x 63 cm 100 / 150 €

146. IMAI
Suite Olympic Centennial
 Sérigraphie en couleurs datée 1992, signée en bas à droite, annotée HC VIII/XXV.
 63 x 90 cm 80 / 100 €

147. Dennis OPPENHEIM (1938-2011)
Newton discovering gravity, de la série Suite Olympic Centennial, 1992.
 Lithographie en couleurs, signée, annotée HC VIII/XXV.
 90 x 63 cm 100 / 200 €

148. Nam June PAIK (1932-2006)
Suite Olympic Centennial, 1992
 Lithographie en couleurs, signée en bas à droite, annotée HC VIII/XXV.
 Sujet : 51 x 65 cm
 Feuillet : 63 x 90 cm 800 / 1 200 €



148



149

- 149. CHU Teh- Chun (1920-2014)**
Suite Olympic Centennial
 Lithographie en couleurs datée 1992, signée en bas à droite, annotée HC VIII/XXV.
 63 x 90 cm
 (Verre accidenté). 2 000 / 3 000 €

- 150. Oleg TSELKOV (1934-2021)**
Suite Olympic Centennial, 1992
 Lithographie en couleurs. Numérotée XXV signée en bas à droite.
 90 x 63 cm 100 / 150 €

- 151. Carlos CRUZ-DIEZ (Venezuela, 1923-2019)**
Suite Olympic Centennial
 Sérigraphie en couleurs datée 1992 et numérotée VXXV, signée.
 63 x 90 cm
 (Petite pliure). 500 / 700 €

- 152. J. RAFAEL SOTO (1923-2005)**
Suite Olympic Centennial, 1992
 Sérigraphie couleurs, numérotée VIII/XXV.
 Dimensions : 47 x 69 cm
 Feuillet : 63 x 90 cm 500 / 700 €

- 153. Davis GENE (1920-1985)**
Red Baron, circa 1980
 Sérigraphie en couleurs signée en bas à droite, numérotée 87/150.
 78,5 x 61 cm 800 / 1 200 €

- 154. Paul VAN HOEYDONCK (né en 1925)**
Suite Olympic Centennial
 Lithographie en couleurs datée 1991, signée en bas à droite, annotée HC VIII/XXV.
 90 x 63 cm 200 / 300 €



153

155. A. R. PENCK (1939-2017)
Esprit de l'Europe, 1985
 Lithographie en couleurs, annotée EA, signée en bas à droite.
 125 x 87 cm 500 / 800 €

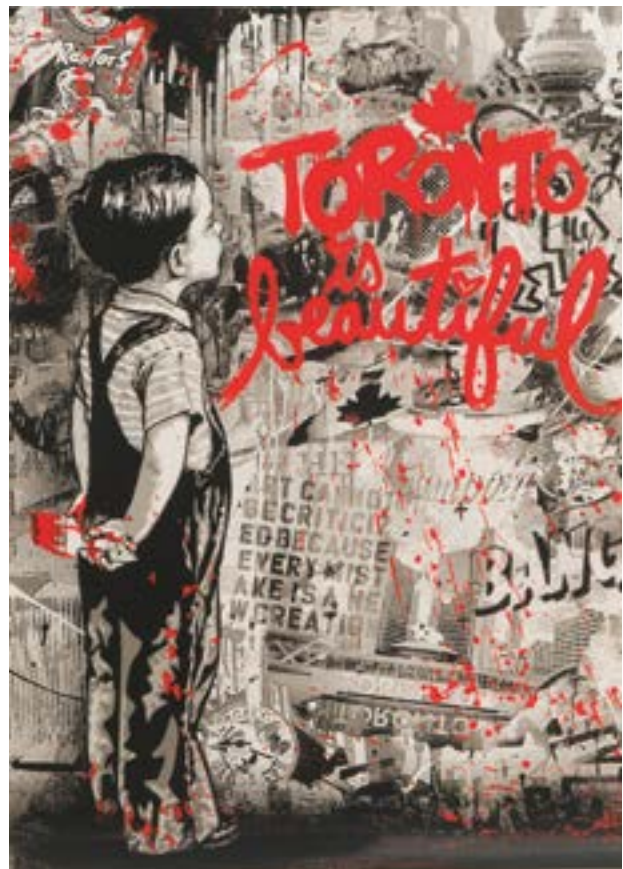
156. Mimmo PALADINO (né en 1948)
Suite Olympic Centennial, 1992
 Sérigraphie en couleurs, annotée VIII/ XXV HC, signée en bas à droite.
 90 x 63 cm 60 / 80 €

157. Helmut MIDDENDORF (né en 1953)
Sans titre pour la série Olympic Centennial
 Sérigraphie en couleurs 1992. Signée en bas à droite, annotée HC VIII.
 90 x 63 cm
 (Verre accidenté). 60 / 80 €

158. Martin BRADLEY (né en 1931)
Suite Olympic Centennial
 Sérigraphie en couleurs 1992. Numérotée VIII/ XXV, signée en bas à droite.
 90 x 63 cm 60 / 80 €

159. MR BRAINWASH (né en 1966)
Toronto is Beautiful. (RED) 2019
 Sérigraphie en couleurs signée.
 70,5 x 50,5cm
 Feuillet : 75 x 56 cm 1 200 / 1 500 €

160. MR BRAINWASH (né en 1966)
Stay Strong Swiss
 Sérigraphie 1966. Signée en bas à droite.
 76,2 x 56,7 cm 600 / 800 €



159

161. MR BRAINWASH (né en 1966)
Full of Hearts, 2021
 Sérigraphie en couleurs. Signée, numérotée 14/75 dans tampon sec.
 97 x 127 cm 1 500 / 2 000 €



160



161

ART DU XX^E SIÈCLE



163



165



166



162



164

162. ÉMILE GALLÉ (1846-1904)

Coupe circulaire sur talon en verre multicouche martelé à décor d'iris gravé en camée à l'acide et à la roue dans les tons de rose et touches de brun sur fond blanc opaque.

Signature « Cristallerie de Gallé Nancy » gravée à la pointe au revers, vers 1890.

D : 24 cm - H : 11,5 cm

300 / 500 €

163. TRAVAIL MODERNE DANS LE STYLE DES ANNÉES 1900

Pied de lampe tronconique en verre à décor floral gravé dans les tons de rouge sur fond blanc satiné, monture en métal doré fixant un abat-jour en tissu et perles.

H : 65 cm (totale)

60 / 80 €

164. Charles SCHNEIDER (1881-1953)

Coupe circulaire avec rebord sur piédouche en verre multicouche à décor floral stylisé Art Déco gravé en camée à l'acide et à la roue dans les tons de rouge-bordeaux sur fond blanc nuancé.

Pied teinté violet appliqué à chaud.

Signature « Charder » gravée dans le décor, vers 1925.

H : 10,5 cm - D : 27,5 cm

300 / 500 €

165. DAUM NANCY

Vase obus sur piédouche en verre multicouche martelé à décor d'orchidée cattleya gravée en camée à l'acide et à la roue dans les tons de rouge-bordeaux sur fond blanc nuancé de rouge.

Signature peinte et émaillée dorée au revers de la base, Nancy, vers 1890.

H : 30 cm

500 / 700 €

166. DAUM NANCY

Vase quadrangulaire en verre teinté bordeaux à décor floral gravé à l'acide et réhaussé d'émail doré sur fond givré.

Signature peinte et émaillée dorée au revers de la base, Nancy, vers 1890.

H : 12 cm

120 / 150 €



167

- 167. BACCARAT (attribué à)**
Boîte rectangulaire en cristal incolore à monture en bronze doré et brun à décor stylisé Art Nouveau de fleurs de pavots.
Non signée, vers 1900.
H : 6 cm - L : 14 cm - P : 10,5 cm 120 / 150 €

- 168. DAUM NANCY**
Bonbonnière en verre blanc à décor peint émaillé en noir d'un paysage de rivière et décor floral peint et émaillé doré sur un fond partiellement givré.
Signature peinte et émaillée dorée au revers de la base, Nancy, vers 1890.
H : 8 cm - D : 13,5 cm 200 / 300 €

- #169. Heinrich HOFFMANN (1875-1939)**
Éléphant
Épreuve en cristal massif incolore.
Signature manuscrite à la pointe au revers de la base, Bohême, vers 1930.
H : 9,5 cm - L : 12 cm 60 / 80 €

- 170. Paul NICOLAS (1875-1952)**
Vase ovoïde à col en retrait en verre multicouche à décor floral gravé en camée à l'acide et à la roue dans les tons de vert et de brun sur fond satiné brun.
Signature « d'Argental » gravée dans le décor, Nancy, vers 1920.
H : 15,5 cm 100 / 150 €

- 171. Wilhelm KRALIK SOHN (attribué à)**
Vase polymorphe en verre incolore doublé violet marbré de jaune et brun sur fond irisé.
Non signé, Bohême, vers 1900.
H : 21,5 cm 100 / 150 €

- #172. G. NEILZ & MAISON DELVAUX**
Vase ovoïde à col cylindrique en retrait en verre soufflé translucide et décor floral stylisé peint émaillé polychrome.
Maison Delvaux, Paris, vers 1925, cachet émaillé au revers de la base.
H : 19 cm 30 / 50 €



168

- 173. René LALIQUE (1860-1945) & MOLINARD**
Vaporisateur modèle « Figurines et guirlandes » en verre blanc soufflé-moulé et monture en métal doré.
Modèle créé en juillet 1923 pour le parfumeur Molinard, signature moulée au revers de la base.
H : 13 cm
(Poire manquante). 100 / 150 €

- 174. LOT DE QUATRE FLACONS À PARFUM ET VAPORISATEURS**
En verre et monture métal, dont « Le parisien » de Molinard.
Fin XIX^e, début XX^e siècle.
H (du plus grand) : 15,5 cm
(Marques d'usage). 100 / 150 €

- 175. MULLER FRÈRES LUNÉVILLE**
Important vase ovoïde à col évasé en verre doublé à fond marmoréen dans les tons de bleu, brun, vert et inclusions de poudre d'or.
Signature gravée dans le décor, Lunéville, vers 1920.
H : 42 cm 150 / 200 €



171



175



183

#176. TRAVAIL ÉTRANGER VERS 1950

Paire de cendriers carrés en verre brun moulé à effet latéral en relief façon vaguelettes.
H : 4,5 cm - L : 14 cm - P : 14 cm
(État d'usage). 50 / 70 €

177. René LALIQUE (1860-1945)

Coupe circulaire sur pieds modèle « Volubilis » en verre pressé-moulé opalescent.
Signature gravée au revers, modèle créé en 1921, épuisé en 1939 et non repris après 1947.
D : 21,5 cm 200 / 300 €

#178. René LALIQUE (1860-1945) & FORVIL

Flacon de parfum modèle « Relief » en verre blanc soufflé-moulé. Modèle créé en avril 1924 pour le parfumeur Forvil, signature moulée au revers de la base.
H : 14 cm
(Éclat au revers du bouchon). 100 / 150 €

#179. René LALIQUE (1860-1945)

Gobelet modèle « Hespérides n°1 » en verre blanc moulé-pressé partiellement satiné. Modèle créé en mars 1931 et non continué après 1947. Signature gravée au revers de la base.
H : 12,5 cm 80 / 120 €



185



178



180

#180. TRAVAIL ÉTRANGER VERS 1930

Coupe circulaire en verre translucide à décor géométrique latéral gravé, partiellement sablé et émaillé noir.
H : 8 cm - D : 20 cm 50 / 70 €

180. TRAVAIL EUROPÉEN VERS 1900

bis Pot couvert en verre translucide à décor floral gravé et partiellement émaillé noir et doré, monture avec prise et couvercle en bronze argenté ciselé dans le style Art Nouveau.
H : 21 cm.
(Partiellement désargenté et rayures d'usage au revers). 80 / 120 €

#181. HERMÈS

Loupe de bureau en verre à monture en métal argenté.
Poinçon de l'orfèvre Ravinet Denfert et cachet de la maison Hermès Paris en creux sur la monture.
H : 6 cm - D : 8 cm
(État d'usage). 80 / 120 €

#182. DAUM NANCY (attribué à)

Vase ovoïde sur talon ourlé et corps côtelé en verre doublé à inclusion de poudres d'émaux jaunes, rouges, bruns et corps givré.
Signature manuscrite à la pointe au revers de la base, Nancy, possible signature apocryphe.
H : 20 cm 100 / 150 €

183. Salvador DALI (1904-1989) & MAISON DAUM Pégase

Plaque en pâte de verre à décor en haut relief dans les tons de bleu turquoise sur fond blanc. Édition Daum Nancy, signatures moulées, numérotée 06/250 et datée 1967.
35 x 33 cm 500 / 700 €

184. TRAVAIL ÉTRANGER VERS 1925

Service à thé et café en métal argenté à décor floral ciselé de style Art Déco et prises en palissandre, comprenant : une théière, une cafetière, un sucrier et un pot à lait. Poinçon à identifier en creux au revers. 80 / 120 €

185. CHRISTOFLE FRANCE

Service à café en métal argenté de forme moderniste comprenant : Une verseuse couverte, un pot à lait, un sucrier couvert, un plateau rectangulaire. Les prises en loupe. Signé. XX^e siècle, style Art Déco. Dimensions du plateau : 49,5 x 38 cm 300 / 500 €



187

#186. Arne JACOBSEN (1902-1971)

Seau à glace cylindrique en inox et double poignée de la collection « Cylinda Line ».

Édition Stelton, Danemark, cachet en creux de l'éditeur au revers, 1964.

On y joint du même éditeur, une suite de six ustensiles de cuisine design en métal.

H : 14,5 cm - D : 19,5 cm

(Marques d'usage).

60 / 80 €

187. Francis MASSE (1875-1923) & DESVRES

Garniture en barbotine polychrome à décor d'animaux et fleurs stylisés comprenant une jardinière et deux vases.

Jardinière : H : 22 cm - L : 39 cm

Vases : H : 38,5cm.

Cachet émaillé en relief au revers des bases, Desvres, vers 1900. 150 / 200 €

188. LA HUBAUDIÈRE QUIMPER

Important vase balustre à col évasé en faïence à décor peint émaillé stylisé de fleurs et personnages en tenue traditionnelle bretonne.

Signature peinte émaillée du cachet au revers du col, Quimper, vers 1900.

H : 59,5 cm

(Accident au col).

100 / 150 €

#189. TRAVAIL FRANÇAIS VERS 1950

Paire de bougeoirs-sculptures en céramique émaillée polychrome à décor stylisé d'une sirène.

Cachet émaillé à identifier au revers du corps.

H : 20 cm - L : 14 cm

(Manque à l'extrémité d'une queue).

60 / 80 €

190. Auguste DELAHERCHE (1857-1940)

Important vase à corps renflé et anses en partie haute en grès de réaction émaillé dans les tons de bleu.

Cachet en creux au revers de la base, vers 1900.

H : 48 cm

(Accidents).

150 / 200 €

#191. Clément MASSIER (1844-1917)

Important vase tronconique en céramique à émaux métalliques irisés bleu-vert et décor floral stylisé.

Signature manuscrite et cachet émaillés au revers de la base, Golfe-Juan, vers 1900.

H : 36 cm

(Accidents).

100 / 200 €



188



190



191



192



193



194



195

192. DAX & FAIENCERIE DU MOULIN DES LOUPS
Pierrot

Épreuve en céramique émaillée blanche, noire et rouge. Signature peinte émaillée sur la terrasse et cachet émaillé au revers, Orchies, vers 1930.

H : 33,5 cm
(Petits sauts d'émail).

50 / 70 €

193. Claude LEVY (1895-1942) & ATELIER PRIMAVERA
Cygne

Épreuve en faïence émaillée craquelée écru. Édition Primavera, atelier d'art du grand magasin parisien Le Printemps, cachet émaillé au revers de la base, vers 1930.

H : 19 cm - L : 35 cm
(Quelques marques d'usage).

150 / 200 €

#194. Claude LEVY (1895-1942) & ATELIER PRIMAVERA
Sanglier

Épreuve en faïence émaillée craquelée écru. Édition Primavera, atelier d'art du grand magasin parisien Le Printemps, cachet émaillé au revers de la base, vers 1930.

H : 14 cm - L : 23 cm
(Quelques marques d'usage).

200 / 300 €

#195. Garniture de cheminée en céramique émaillée
blanche. La pendule à cadran en losange, inscription « 1638 » sous la base.

Les vases à forme architecturée, inscriptions « 1638 » sous la base.

Dimensions de la pendule : 21 x 23 x 8,5 cm

Hauteur des vases : 17 cm

150 / 200 €



197



198



199

#196. TRAVAIL FRANÇAIS VERS 1950

Vase évasé sur talon en céramique tournée à couverture extérieure ocre et dorée et émaillée blanche à l'intérieur.
H : 25,5 cm
(Légers sauts d'émail). 40 / 70 €

#197. Raymond CHEVALLIER (1890-1959) & LONGWY
Vase polymorphe en céramique émaillée polychrome à décor floral stylisé tournant en cloisonné sur fond craquelé écru.
Cachet et signature émaillés au revers de la base, Longwy, vers 1930.
H : 27 cm 150 / 200 €



203

#198. Louis FONTINELLE (1886-1964)
Vase en céramique à corps quadrangulaire sur base en gradins, émail partiel craquelé écru avec effet de stries verticaux. Numéroté « 99 » au revers de la base, vers 1930.
H : 27 cm
(Quelques sauts d'émail). 40 / 60 €

#199. FAIENCERIE DE LUNÉVILLE & GALERIES LAFAYETTE
Paire de vases ovoïdes sur talon en céramique émaillée à décor floral stylisé dans les tons de bleu et de rouge sur fond jaune.
Production pour le grand magasin parisien Les Galeries Lafayette, cachet émaillé au revers de la base, vers 1950.
H : 20,5 cm
(Marques d'usage). 60 / 80 €



200



201

#200. Petit vase en porcelaine, fond vert à décor d'une frise de personnages stylisés.
Porte une signature Accolay (?)
Hauteur : 15 cm 30 / 40 €

#201. Jacques BLIN (1920-1995)
Pichet en céramique émaillée bleue essuyée et patinée noire à décor incisé tournant d'animaux et personnages stylisés.
Signature manuscrite gravée et émaillée en creux au revers. Vers 1960.
H : 16 cm 80 / 120 €

#202. Raoul LACHENAL (1885-1956)
Coupe circulaire à corps renflé en céramique émaillée à décor stylisé de fleurs dans les tons de bleu et de noir sur fond jaune nuancé.
Signature manuscrite émaillée eau revers, vers 1920.
H : 4 cm - D : 11 cm
(Défauts de cuisson). 30 / 50 €

#203. Eze MONSERIE
Miroir mural ovale en céramique émaillée dans les tons de bleu.
H : 39 cm - L : 26 cm
On y joint un plat circulaire aux mêmes caractéristiques.
Signature au revers du plat, vers 1960.
D : 20 cm 60 / 80 €



204



205

#204. CAB - Céramique d'Art de Bordeaux
 Paire de sculptures zoomorphes stylisées pouvant faire office de serre-livres en céramique émaillée noire.
 Cachet émaillé en creux au revers de la base, vers 1930.
 H : 18 cm - L : 12 cm

80 / 120 €

207. Salvador DALI (1904-1989) (d'après) & A. PORTHAUD-DIGARD
 Trois plats en porcelaine émaillée de la série « Les dîners de gala » à décor imprimé polychrome sur fond blanc d'après Dali.
 Création A. Porthaud-Digard et édition limitée A. Giraud & cie, Limoges, numérotée « F9/1200 », 1981.
 28,5 x 31,5 cm

150 / 200 €

#205. H.O. (attribué à)
 Applique de forme libre en céramique moulée émaillée noire.
 Travail dans le goût des créations de Georges Jouve à la même époque, vers 1950.
 H totale : 31,5 cm

100 / 150 €

208. Jean-Paul VAN LITH (né en 1940)
 Plat circulaire en céramique émaillée à décor abstrait stylisé dans les tons de vert, noir, bleu, jaune et doré.
 Signature manuscrite émaillée au revers, Biot, vers 1980.
 D : 32,5 cm

200 / 300 €



206



211



212

209. Joaquim CLARET VALLES (1879-1965)
Groupe de figures
 Plâtre patiné signé.
 H : 26 cm - L : 29 cm
 (Petits éclats et manques). 200 / 300 €

210. TRAVAIL ITALIEN VERS 1925
Jeune femme au bonnet
 Épreuve en marbre blanc en taille directe sur une base en marbre blanc à pans coupés.
 Inscription et numérotation en creux au revers de la base.
 H : 21 - L : 17 cm 50 / 70 €

211. Demetre H. CHIPARUS (d'après)
 Sculpture en bronze à double patine brune et dorée sur une terrasse rectangulaire en marbre vert d'après le modèle « Jeune femme au perroquet ».
 Plaque métal nominative sur la terrasse, travail moderne.
 H : 33 cm - L : 41 cm - P : 15 cm 100 / 150 €

212. TRAVAIL MODERNISTE VERS 1930
 Nécessaire de bureau en palissandre et métal chromé comprenant : un classeur, un sous-main, deux coupe-papiers, un buvard et un cachet.
 Dimensions sous-main : 55 x 35 cm
 (Marques d'usage). 150 / 200 €

212. TRAVAIL EUROPÉEN VERS 1940
bis Nécessaire de bureau en palissandre et métal chromé comprenant : un classeur, un porte-crayon avec deux enciers et un tampon buvard.
 Classeur : H : 31 cm ; Porte-crayon : 33,5 cm x 18,5 cm.
 (Marques d'usage). 200 / 300€

213. Jean MARAIS (1913-1998)
Carpe
 Épreuve en terre cuite.
 Signature manuscrite en creux au revers, Vallauris, vers 1980.
 H : 21 cm - L : 50 cm 200 / 300 €

214. MAISON CHARLES (dans le goût)
 Lampe « Œuf d'autruche » à structure et abat-jour en métal doré et argenté. Vers 1980.
 H : 64cm
 (Déformations à l'abat-jour). 120 / 150 €



213



214



218



219



215



216

215. TRAVAIL MODERNISTE VERS 1930

Paire de serre-livre en bronze nickelé à décor stylisé de sphères.

H : 11 cm - L : 9 cm et 15 cm

(Marques d'usage).

100 / 150 €

#216. Jacques GOURVÉNEC (XX^e siècle)

Suite de six originales tasses en plastique moulé teinté gris. Plaque métallique au revers avec mention de l'artiste pour l'association des Amis du Musée d'Art Moderne de la ville de Paris.

L : 9 cm - H : 6 cm

50 / 70 €

#217. TRAVAIL ÉTRANGER VERS 1950

Lampe de bureau à base circulaire moulurée en bois verni, fût cylindrique et monture en métal chromé et large abat-jour en verre doublé blanc et vert.

H : 46 cm

(État d'usage).

100 / 150 €

218. TRAVAIL MODERNE

Plaque en ardoise à décor de fougères fossilisées sur une monture en métal laqué noir.

H : 75,5 cm - L : 44 cm

(Marques d'usage).

150 / 200 €

219. Émile GALLÉ (1846-1904)

Table à thé en bois verni à montants mouvementés et trois plateaux avec marqueterie de bois à décor floral stylisé.

Signature marquetée dans un plateau, Nancy, vers 1890.

H : 85 cm - L : 69,5 cm - P : 51 cm

(Trous de vers).

300 / 500 €

220. TRAVAIL MODERNE DANS LE STYLE DES ANNÉES 1930

Guéridon en bois verni bicolore à plateau et base circulaire et quatre montants cintrés.

H : 61 cm - D : 52 cm

60 / 80 €

221. TRAVAIL ÉTRANGER MODERNE DE STYLE 1930

Bureau en placage de loupe de peuplier à plateau de forme rognon sur deux caissons cylindriques avec base en gradins cannelée et deux tiroirs en façade.

H : 80 cm - L : 161 cm - P : 70 cm

On y joint son fauteuil à piétement étoile sur roulettes. Dans le goût du travail du décorateur londonien Janet Kaines dans les années 30.

H : 79 cm - L : 60 cm - P : 68 cm

300 / 500 €



220



221



222

222. TRAVAIL MODERNE DE STYLE ART DÉCO
 Paire de fauteuils confortables à piétement et montants formant accotoirs en bois verni, assise et dossier en cuir de couleur crème.
 H : 74 cm - L : 60 cm - P : 50 cm
 (Marques d'usage). 300 / 500 €

223. TRAVAIL MODERNE DE STYLE ART DÉCO
 Bureau rectangulaire en placage de loupe d'Amboine sur deux pieds pleins en gradins ouvrant à cinq tiroirs en façade.
 H : 77 cm - L : 110 cm - P : 69 cm
 On y joint son fauteuil en placage de loupe et pieds gaine avec assise cannée.
 H : 77 cm - L : 51 cm - P : 51 cm
 (Marques d'usage). 400 / 600 €



223



224

224. TRAVAIL MODERNE DE STYLE

Paire de sellettes à monture, piétement et entretoise en lame de métal patiné vert et décor en laiton en partie haute, plateau octogonal en marbre beige.
H : 92 cm - L : 35 cm - P : 35 cm
(Marques d'usage). 200 / 300 €

225. TRAVAIL MODERNE DE STYLE

Console à monture, piétement et entretoise en lame de métal patiné vert et décor en laiton en partie haute, plateau octogonal en marbre beige.
H : 79 cm - L : 120 cm - P : 35 cm
(Marques d'usage). 200 / 300 €



225

#226. Gaston POISSON (XX^e siècle) (attribué à)

Paire de meubles d'appui en chêne cérusé à deux portes pleines avec encadrement en biseau et décor en relief façon pointes de diamant, sur plinthe rectangulaire stylisée.
Vers 1950.
H : 147,5 cm - L : 80 cm - P : 45 cm
(Marques d'usage). 300 / 500 €

#227. Gaston POISSON (XX^e siècle) (attribué à)

Armoire en chêne cérusé à deux portes pleines avec encadrement en biseau et décor en relief façon pointes de diamant, plaque centrale stylisée en bois sculpté et originale plinthe rectangulaire.
Vers 1950.
H : 160 cm - L : 175 cm - P : 48 cm
(Marques d'usage). 200 / 300 €



226

228. Paul COLIN (1892-1985)

Paravent à cinq feuilles en laque polychrome sur châssis bois à décor moderniste d'une « baigneuse africaine », charnières laiton.

Signature peinte manuscrite dans le décor, vers 1948, rare oeuvre décorative peinte du célèbre affichiste et peintre décorateur, membre de l'Union des Artistes modernes, dès sa création en 1929. Rayures et sauts de laque.

Ouvert : 250 x 160 cm

Chaque feuille : 160 x 50 cm

(Petites rayures).

4 000 / 6 000 €







229

#229. René GABRIEL (1890-1950)

Paire de fauteuils en chêne verni à l'original piétement en retrait de l'assise formant accotoir à l'avant et en débordement à l'arrière, dossier bois en treillis et assise métallique avec système de ressort type Free-Span.

Coussins d'assise et de dossier en tissu écossais blanc et vert.

Édition J. Lieuvain, 1946, modèle présenté au Salon des Artistes Décorateurs de 1945.

H : 67 cm - L : 66 cm - P : 81 cm

(État d'usage, traces d'oxydation et coussins usagés)..

1 500 / 2 000 €

#230. Régis PROTIÈRE (né en 1948)

Chaise modèle « Lizie » à structure formant piétement en arc de cercle et tiges rayonnantes en métal tubulaire laqué noir, assise en contreplaqué moulé.

Édition Paolo Palluco, Italie, 1984, cachet créateur au revers de l'assise, modèle conçu pour la cafétaria du Musée d'Art Moderne de la ville de Paris.

H : 70 cm - L : 54 cm - P : 48 cm 100 / 150 €

#231. Robert GUILLERMÉ (1913-1990) & Jacques CHAMBRON (1914-2001)

Suite de quatre chaises tripodes à structure et piétement profilé en chêne verni, original dossier triangulaire et assise recouverts de simili cuir noir et jaune en alternance.

Édition Votre Maison, vers 1960.

H : 88 cm - L : 46 cm - P : 45 cm

(État d'usage et simili cuir d'époque endommagé).

400 / 600 €

#232. Gaston POISSON (XX^e siècle) (attribué à)

Table basse à plateau rectangulaire en verre épais sablé sur un piétement caisson avec tablette en chêne cérusé.

Vers 1950.

Dimensions du plateau : 147 cm x 73 cm

H : 46 cm

(Marques d'usage).

150 / 200 €



230



231



233

233. TRAVAIL MODERNE DE STYLE

Suite de dix chaises à haut dossier avec enroulement en partie haute à tissu velours brun côtelé sur quatre pieds gaine en bois teinté acajou.
 H : 119 cm - L : 41cm - P : 71 cm
 (Marques d'usage).

500 / 700 €

234. TRAVAIL MODERNE DE STYLE ANGLAIS

Importante table de salle à manger en acajou verni à plateau ovale avec champ mouluré et cannelé sur un double piétement balustre à large base circulaire.
 H : 75 cm - L : 294 cm - P : 131 cm
 (Marques d'usage).

1 000 / 1 500 €



234



235

235. TRAVAIL FRANÇAIS VERS 1930

Table-console à épais plateau de verre poli de forme libre, sur deux blocs de verre taillés formant piétement avec base moulurée en débordement et monture métalliques, original système d'éclairage des pieds à la base.

H : 65 cm - L : 154 cm - P : 65 cm
(Traces d'oxydation et fentes). 1 000 / 1 500 €

236. Eero SAARINEN (1910-1961) & KNOLL INTERNATIONAL

Table de salle à manger modèle « 173 » à plateau circulaire en bois laqué blanc sur un piétement tulipe en fonte d'aluminium laqué blanc.

Édition Knoll international, USA, 1957, édition ancienne, signature moulée de l'éditeur au revers du pied.
D : 120 cm - H : 73 cm
(Marques d'usage et sauts de laque). 500 / 700 €

237. Eero SAARINEN (1910-1961) & KNOLL INTERNATIONAL

Suite de quatre chaises pivotantes modèle « 151 » à coque formant assise en fibre de verre moulée teintée blanc sur un piétement tulipe en fonte d'aluminium laqué blanc, galettes d'assise en tissu bleu.

Édition Knoll international, USA, 1956, édition ancienne.

H : 81 cm - L : 48cm - P : 53 cm
(Marques d'usage et galettes usagées). 300 / 500 €

238. TRAVAIL MODERNE VERS 1980

Canapé avec coussins en tissu écru à motifs dorés sur un piétement en métal doré ajouré façon « Tour Eiffel ».

H : 90 cm - L : 228 cm - P : 71 cm
(Marques d'usage). 100 / 150 €



236



237



239

239. TRAVAIL MODERNE VERS 1980

Table de salle à manger à plateau rectangulaire en verre sur une structure et piétement en tubes d'acier chromés.

Original système d'allonge intégré à la structure à chaque extrémité et plaques de verre indépendantes.

Fermée : H : 73,5 cm - L : 211 cm - P : 97,5 cm

Ouverte : H : 97,5 cm - L : 307 cm - P : 97,5 cm

(Rayures et marques d'usage). 300 / 500 €

240. Harry BERTOIA (1915-1978) & KNOLL INTERNATIONAL

Suite de quatre chaises modèle « 420 » en treillis métallique chromé et galette d'assise en simili cuir noir.

Édition Knoll international, USA, 1952, édition moderne, marque éditeur imprimé au revers des galettes.

H : 75 cm - L : 53 cm - P : 59cm.

(Traces d'oxydation et galettes usagées). 400 / 600 €



240



241. Rena DUMAS (1937-2009) & PETER COLES (XX^e siècle) pour HERMÈS
Bureau pliant de voyage de la collection « Pippa » en poirier massif, cuir de vache naturel et pièces métalliques en laiton poli. Édition Hermès Paris, 1985, estampille de l'éditeur en creux sur l'abattant et facture d'achat en date du 21 octobre 1997.
Fermé : H : 80 cm - L : 85 cm - P : 47 cm
(Taches sur le cuir).

8 000 / 12 000 €





242

242. TRAVAIL MODERNE VERS 1980

Importante table basse à plateau en bois fossilisé sur un piétement en métal tubulaire laqué brun.
H : 33,5 cm - L : 171 cm - P : 103 cm
(Marques d'usage). 500 / 700 €

243. Pierre VANDEL (né en 1939)

Paire de tables basses bouts de canapé à deux plateaux de verre, structure et piétement en plexiglas et laiton.
Édition Vandel, Paris, vers 1980.
H : 50 cm - L : 50 cm - P : 70 cm
(Marques et état d'usage). 80 / 120 €



244

244. TRAVAIL MODERNE VERS 1980

Table basse carrée à deux plateaux de verre, structure et piétement en métal chromé et laiton.
H : 39 cm - L : 59 cm - P : 59 cm
(Marques d'usage). 50 / 70 €

245. TRAVAIL MODERNE VERS 1980

Console en plexiglas translucide à deux plateaux de verre.
H : 74 cm - L : 120 cm - P : 36 cm
(Rayures et marques d'usage). 60 / 80 €

246. TRAVAIL MODERNE VERS 1980

Table basse à plateau octogonal en verre biseauté dans une structure et un piétement en « X » avec entretoise en métal chromé et laiton.
H : 41 cm - L : 120 cm - P : 80 cm
(Marques d'usage). 100 / 150 €



245



248



251



250

- 247. TRAVAIL MODERNE DE STYLE ART DÉCO**
Canapé convertible à structure en bois laqué noir et tissu brun.
H : 69 cm L : 200 cm - P : 90 cm
(Marques d'usage, mécanisme et literie à revoir - un ressort et lattes cassés). 300 / 500 €

- 248. TRAVAIL ÉTRANGER MODERNE**
Valet de chambre en métal doré.
H : 137 cm 50 / 70 €

- 249. TRAVAIL MODERNE DANS LE STYLE DES ANNÉES 1930**
Suspension à monture en métal doré et vasque en verre pressé-moulé satiné.
D : 35 cm 60 / 80 €

- 250. TRAVAIL MODERNE DANS LE STYLE DES ANNÉES 1930**
Lustre et suite de trois appliques à monture en métal doré et plaques en verre pressé-moulé satiné à décor de pommes de pin. Cachet moulé « Starlight » en bordure des plaques. Dans le goût du travail du maître verrier français Marius Sabino dans les années 1930.
Lustre : D : 85 cm
Appliques : H : 45 cm - L : 36 cm 300 / 500 €

- 251. TRAVAIL ART DÉCO VERS 1925**
Lustre à monture et quatre bras de lumière en métal patiné brun et décor floral stylisé Art Déco ciselé, tulipes en verre pressé-moulé satiné.
H : 85 cm - L : 60 cm
(Marques d'usage). 100 / 150 €



252. GEORGES BRAQUE (1882-1963) (d'après)

Pélias et Nélée

Tapiserie de laine d'après une oeuvre de l'artiste.

Édition à huit exemplaires par l'atelier du Moulin de Vauboyen, centre artistique et culturel, Pierre de Tartas, signature de l'artiste et cachet du centre dans la trame, vers 1975.

150 x 197 cm

(Usures et salissures).

2 000 / 3 000 €

CONDITIONS DE VENTE

1. Le bien mis en vente

Les acquéreurs potentiels sont invités à examiner les biens pouvant les intéresser avant la vente aux enchères, et notamment pendant les expositions. L'étude FARRANDO se tient à la disposition des acquéreurs potentiels pour leur fournir des rapports sur l'état des lots. Les descriptions des lots résultant du catalogue, des rapports, des étiquettes et des indications ou annonces verbales ne sont que l'expression par l'étude FARRANDO de sa perception du lot, mais ne sauraient constituer la preuve d'un fait. Les dimensions sont données à titre indicatif. Les indications données par l'étude FARRANDO sur l'existence d'une restauration, d'un accident ou d'un incident affectant le lot, sont exprimées pour faciliter son inspection par l'acquéreur potentiel et restent soumises à son appréciation personnelle ou à celle de son expert. L'absence d'indication d'une restauration d'un accident ou d'un incident dans le catalogue, les rapports, les étiquettes ou verbalement, n'implique nullement qu'un bien soit exempt de tout défaut présent, passé ou réparé. Inversement la mention de quelques défauts n'implique pas l'absence de tous autres défauts. Les estimations sont fournies à titre purement indicatif et elles ne peuvent être considérées comme impliquant la certitude que le bien sera vendu au prix estimé ou même à l'intérieur de la fourchette d'estimations. Les estimations ne sauraient constituer une quelconque garantie.

2 La vente

L'étude FARRANDO se réserve de demander à tout acquéreur potentiel de justifier de son identité ainsi que de ses références bancaires.

L'étude FARRANDO se réserve d'interdire l'accès à la salle de vente de tout acquéreur potentiel pour justes motifs. Toute personne qui se porte enchérisseur s'engage à régler personnellement et immédiatement le prix d'adjudication augmenté des frais à la charge de l'acquéreur et de tous impôts ou taxes qui pourraient être exigibles. Tout enchérisseur est censé agir pour son propre compte sauf dénonciation préalable de sa qualité de mandataire pour le compte d'un tiers, acceptée par l'étude FARRANDO. Le mode normal pour enchérir consiste à être présent dans la salle de vente. Toutefois l'étude FARRANDO pourra accepter gracieusement de recevoir des enchères par téléphone d'un acquéreur potentiel qui se sera manifesté avant la vente. L'étude FARRANDO ne pourra engager sa responsabilité notamment si la liaison téléphonique n'est pas établie, est établie tardivement, ou en cas d'erreur ou d'omissions relatives à la réception des enchères par téléphone. L'étude FARRANDO pourra accepter gracieusement d'exécuter des ordres d'enchérir qui lui auront été transmis avant la vente et que l'étude FARRANDO aura acceptés. Si l'étude FARRANDO reçoit plusieurs ordres pour des montants d'enchères identiques, c'est l'ordre le plus ancien qui sera préféré. L'étude FARRANDO ne pourra engager sa responsabilité notamment en cas d'erreur ou d'omission d'exécution de l'ordre écrit. En revanche le vendeur ne sera pas admis à porter lui-même des enchères directement ou par mandataire. L'étude FARRANDO dirigera la vente de façon discrétionnaire tout en respectant les usages établis. L'étude FARRANDO se réserve de refuser toute enchère, d'organiser les enchères de la façon la plus appropriée, de déplacer certains lots lors de la vente, de retirer tout lot de la vente, de réunir ou de séparer des lots. Le coup de marteau matérialisera la fin des enchères et le prononcé du mot « Adjudgé » ou tout autre équivalent entraînera la formation du contrat de vente entre le vendeur et le dernier enchérisseur retenu. L'adjudicataire ne pourra obtenir la livraison du lot qu'après règlement de l'intégralité du prix. En cas de remise d'un chèque ordinaire, seul l'encaissement du chèque vaudra règlement.

3 L'exécution de la vente

La vente se fera expressément au comptant et sera conduite en euros. Les acquéreurs paieront, en sus des enchères, par lot les frais et taxes suivants :

- 29,88 % TTC

Les acquéreurs via Drouot digital paieront, en sus des enchères et des frais de l'étude, une commission de 1,8 % TTC reversée à la plateforme.

Les taxes (TVA sur commissions et TVA à l'import) peuvent être rétrocédées à l'adjudicataire sur présentation des justificatifs d'exportation hors CEE. Un adjudicataire CEE justifiant d'un n° de TVA Intra-communautaire sera dispensé d'acquitter la TVA sur les commissions.

Le paiement du lot aura lieu au comptant, pour l'intégralité du prix, des frais et taxes, même en cas de nécessité d'obtention d'une licence d'exportation.

L'adjudicataire pourra s'acquitter par les moyens suivants : - en espèces : jusqu'à 1 000 euros frais et taxes pour les ressortissants français et européens, jusqu'à 15 000 euros frais et taxes compris pour les ressortissants étrangers non-professionnels sur présentation de leurs papiers d'identité. - par carte bancaire - par chèque ou virement bancaire. L'étude FARRANDO sera autorisée à reproduire sur le procès-verbal de vente et sur le bordereau d'adjudication les renseignements qu'aura fournis l'adjudicataire avant la vente. Toute fausse indication engagera la responsabilité de l'adjudicataire. Dans l'hypothèse où l'adjudicataire ne se sera pas fait enregistrer avant la vente, il devra communiquer les renseignements nécessaires dès l'adjudication du lot prononcée. Il appartiendra à l'adjudicataire de faire assurer le lot dès l'adjudication. Il ne pourra recourir contre l'étude FARRANDO dans l'hypothèse où par suite du vol, de la perte ou de la dégradation de son lot, après l'adjudication, l'indemnisation qu'il recevra de l'assureur de l'étude FARRANDO serait avérée insuffisante. Le lot ne sera délivré à l'acquéreur qu'après paiement intégral du prix, des frais et des taxes. Dans l'intervalle l'étude FARRANDO pourra facturer à l'acquéreur des frais de dépôt du lot, et éventuellement des frais de manutention et de transport. A défaut de paiement par l'adjudicataire, après mise en demeure restée infructueuse, le bien est remis en vente sur folle enchère de l'adjudicataire défaillant. En outre, l'étude FARRANDO se réserve de réclamer à l'adjudicataire défaillant, à son choix :

- des intérêts au taux légal majoré de cinq points,
- le remboursement des coûts supplémentaires engendrés par sa défaillance,
- le paiement de la différence entre le prix d'adjudication initial et le prix d'adjudication sur folle enchère s'il est inférieur, ainsi que les coûts générés par les nouvelles enchères. L'étude FARRANDO se réserve également de procéder à toute compensation avec des sommes dues à l'adjudicataire défaillant. L'étude FARRANDO se réserve d'exclure de ses ventes futures, tout adjudicataire qui aura été défaillant ou qui n'aura pas respecté les présentes conditions générales d'achat. Les informations recueillies sur les formulaires d'enregistrement sont obligatoires pour participer à la vente puis pour la prise en compte de la gestion de l'adjudication. L'adjudicataire peut connaître et faire rectifier les données le concernant, ou s'opposer pour un motif légitime à leur traitement ultérieur, en adressant une demande écrite accompagnée d'une copie de pièce d'identité à l'opérateur de vente par courrier ou par mail. L'opérateur de vente volontaire est adhérent au Registre TEMIS de prévention des impayés des Commissaires-priseurs auprès duquel les incidents de paiement sont susceptibles d'inscription. Les droits d'accès, de rectification et d'opposition pour motif légitime sont à exercer par le débiteur concerné auprès des Commissaires-Priseurs Multimédia 37 rue de Châteaudun, 75009 Paris ou à contact@temis.auction.

4. Les incidents de la vente

Dans l'hypothèse où deux personnes auront porté des enchères identiques par la voix, le geste, ou par téléphone et réclament en même temps le bénéfice de l'adjudication après le coup de marteau, le bien sera immédiatement remis en vente au prix proposé par les derniers enchérisseurs, et tout le public présent pourra porter de nouvelles enchères.

5. Prémption de l'État français

L'Etat français dispose d'un droit de préemption des œuvres vendues conformément aux textes en vigueur. L'exercice de ce droit intervient immédiatement après le coup de marteau, le représentant de l'Etat manifestant alors la volonté de ce dernier de se substituer au dernier enchérisseur, et devant confirmer la préemption dans les 15 jours. L'étude FARRANDO ne pourra être tenue pour responsable des conditions de la préemption par l'Etat français.

6. Compétences législative et juridictionnelle

La loi française seule régit les présentes conditions générales d'achat. Toute contestation relative à leur existence, leur validité, leur opposabilité à tout enchérisseur et acquéreur, et à leur exécution sera tranchée par le tribunal compétent du ressort de Paris (France).

7. Retrait des lots

L'acquéreur sera lui-même chargé de faire assurer ses acquisitions, l'étude FARRANDO décline toute responsabilité quant aux dommages que l'objet pourrait encourir, et ceci dès l'adjudication prononcée. Toutes les formalités et transports restent à la charge exclusive de l'acquéreur.

Les lots peuvent être gratuitement enlevés en salle jusqu'à 19h le soir de la vente et le lendemain entre 8h et 9h30. Les achats de petits volumes peuvent être transportés à l'étude dans la mesure du possible et sur demande préalable. L'entreposage des lots ne saurait engager en aucune façon la responsabilité de l'étude FARRANDO. Pour les ventes à Drouot, les objets sont à retirer au magasinage de l'Hôtel Drouot, dont les frais sont à la charge des acheteurs.

Contacts : Tél. +33 (0)1 48 00 20 18 ; magasinage@drouot.com

Pour toute demande de transport, The Packengers est un transporteur conseillé car habilité à l'Hôtel Drouot - 2 bis rue de l'Industrie (Saint-Denis).

Contacts : Tél : +33 (0)1 76 44 00 90 ; hello@thepackengers.com

Les frais de transport sont à la charge de l'acheteur.

Tarifs consultables : <https://drouot.com/fr/hotel-drouot?magasinage=true#drouot-infopratique>

8. Protection des données

Dans le cadre de nos activités de ventes aux enchères, notre maison de ventes est amenée à collecter des données à caractère personnel concernant le vendeur et l'acheteur. Ces derniers disposent dès lors d'un droit d'accès, de rectification et d'opposition sur leurs données personnelles en s'adressant directement à notre maison de ventes. Notre étude pourra utiliser ces données à caractère personnel afin de satisfaire à ses obligations légales, et, sauf opposition des personnes concernées, aux fins d'exercice de son activité (notamment, des opérations commerciales et de marketing). Ces données pourront également être communiquées aux autorités compétentes dès lors que la réglementation l'impose.

AVIS IMPORTANT - PRÉVENTION DES IMPAYÉS FICHIER DES RESTRICTIONS D'ACCÈS AUX VENTES AUX ENCHÈRES

La structure organisant cette vente est abonnée au service TEMIS permettant la consultation et l'alimentation du Fichier des restrictions d'accès aux ventes aux enchères (« Fichier TEMIS »). En participant à la vente, vous reconnaissez être informé(e) que :

- tout bordereau de vente impayé ou ayant fait l'objet d'un retard de paiement est susceptible d'être inscrit au Fichier TEMIS et de restreindre votre capacité à participer aux ventes aux enchères ;
- les notifications importantes relatives aux suites de l'adjudication vous sont adressées à l'adresse e-mail et/ou postale déclarée auprès de la structure de vente. Si vous êtes inscrit(e) au Fichier TEMIS, la structure organisatrice de la vente pourra conditionner l'accès à ses services à l'utilisation de moyens de paiement ou garanties spécifiques ou vous refuser l'accès à certains services pour lesquels ces garanties ne peuvent être mises en œuvre. Le Fichier TEMIS est mis en œuvre par la société Commissaires-Priseurs Multimédia (« CPM »). Il peut être consulté par toutes les structures de vente aux enchères opérant en France et abonnées au service. La liste des abonnés est accessible sur le site interencheres.com, menu « Acheter aux enchères », rubrique « Les commissaires-priseurs » ou peut être obtenue sur simple demande. Votre inscription sera supprimée automatiquement au maximum au bout de 24 mois si vous ne faites l'objet que d'une seule inscription, et de maximum 36 mois si vous faites l'objet de plusieurs inscriptions. Pour savoir si vous êtes inscrit(e) sur le Fichier TEMIS et par quelle(s) structure(s) de vente abonnée(s), vous pouvez écrire à Commissaires-Priseurs Multimédia 37 rue de Châteaudun, 75009 Paris ou à contact@temis.auction, en joignant une copie de votre pièce d'identité. Pour contester l'inscription d'un bordereau, une fois la réponse de CPM obtenue, vous devrez intervenir auprès de la structure à l'origine de votre inscription afin qu'elle mette à jour les informations vous concernant. En cas de difficultés, vous pourrez, si vous l'estimez nécessaire, adresser une réclamation à CPM en apportant toute précision et tout document justificatif nécessaire à l'instruction de votre réclamation. Pour toutes informations complémentaires sur le Fichier TEMIS et vos droits, vous pouvez consulter : - les conditions de ventes figurant dans le catalogue de ventes et sur notre page web (interencheres.com) ; - la politique de protection des données personnelles de TEMIS accessible sur le site <https://temis.auction>.