

FARRANDO

Maison de vente



PARIS - DROUOT
MERCREDI 6 DÉCEMBRE 2023 - SALLE 4



FARRANDO
Maison de vente

VENTE AUX ENCHÈRES PUBLIQUES
PARIS - DROUOT RICHELIEU

MERCREDI 6 DÉCEMBRE 2023

Salle 4

à 13 h 30

*Entier mobilier d'un appartement du Champ de Mars
et à divers*

ESTAMPES - DESSINS - TABLEAUX ANCIENS & MODERNES
ORFÈVRE
BIJOUX - MONTRES - PIÈCES
EXTRÊME-ORIENT
MOBILIER & OBJETS D'ART
TAPIS & TAPISSERIES
SCULPTURES
ARTS DU XX^e SIÈCLE

Catalogue en ligne sur www.svffarrando.com

DROUOT.com
Live



INTERENCHERES

Drouot Richelieu - 9, rue Drouot - 75009 Paris

EXPOSITIONS PUBLIQUES :

Mardi 5 Décembre de 11h à 18h - Mercredi 6 décembre de 11h à 12h.

Téléphone en salle : 01 48 00 20 04

Commissaire-Priseur Judiciaire - S.V.V. - SARL agrément n° 2002-074
7, rue du Faubourg Montmartre - 75009 PARIS - Esc. C. Fond de cour droite.
Tél : 01 42 46 79 01 - E-mail : svffarrando@gmail.com - www.svffarrando.com



Assistés des experts

Pour les dessins anciens :

Cabinet De BAYSER

TéL : 01 47 03 49 87 - info@debayser.com

a décrit les lots n^{os} 8 à 11 et 13

Pour les tableaux anciens

Alexis BORDES

01 47 70 43 30 - expert@alexis-bordes.com

a décrit les lots n^{os} 20, 22 à 24, 26, 27 et 29

Pour les tableaux modernes

Cabinet CHANOIT

01 47 70 22 33 - expertise@chanoit.com

a décrit les lots n^{os} 14, 16, 17, 19, 21, 25, 30, 36, 38, 43, 46, 47, 49 à 64, 66, 68, 69, 71, 74 à 85 et 139

Pour les bijoux :

Vanessa SOUPAULT

9, rue Buffault 75009 Paris

06 47 96 82 68 - vsoupaault@gmail.com

a décrit les lots n^{os} 105 à 123 et 129 à 132

Pour les montres :

Géraldine RICHARD, expert agréée du SFEP

06 73 13 75 79

a décrit les lots n^{os} 124 à 128

Pour l'Extrême-Orient :

Philippe DELALANDE EXPERTISE

Qinghua YIN

06 95 96 83 83 - contact@expertartasie.com

a décrit les lots n^{os} 140, 142 à 146 et 157 à 171

Pour les icônes :

Lydia MANIC

06 07 75 10 77 - lydiamanic21@gmail.com

a décrit les lots n^{os} 172 et 173.

Pour la haute époque :

Cabinet Laurence FLIGNY

01 45 48 53 65 - laurencefligny@aol.com

a décrit les lots n^{os} 174 à 176.

Pour le mobilier et objets d'art :

Morgan BLAISE - MB ART EXPERTISES

06 78 62 87 55 - morgan.blaise@gmail.com

a décrit les lots n^{os} 97, 141, 178 à 186, 189, 200, 202, 206, 209 à 214, 216 à 220, 222, 225, 229, 239 à 246, 253, 254, 258, 266, 272 à 278.

Pour l'art du XX^e :

Guillaume ROULIN

06 84 84 19 00 - info@fiftease.com

a décrit les lots n^{os} 280 à 289, 293, 296 à 304, 309 et 310.

ESTAMPES - DESSINS - TABLEAUX ANCIENS & MODERNES



6



7

1. Suite de deux gravures en couleur.

Foire de village, Pastorale

35 x 26 cm ; 25 x 31 cm

On y joint deux autres d'après LA FONTAINE.

30 / 40 €

2. Ensemble de trois gravures dans le goût du XVIII^e siècle :

- École française d'après BOUCHER

Femme surprise et le couple

Paire de gravures.

29 x 21 cm

- École française d'après HUET

Femme au chien

Gravure.

19 x 13,5 cm

- D'après le XVIII^e siècle

Le goût

Gravure en couleurs.

18 x 30 cm

20 / 30 €

3. Gravure en noir XVIII^e siècle

Feu d'artifice

136 x 87,5 cm

(Pliures).

50 / 60 €

4. Deux gravures en couleur.

Marly

22 x 31 cm

On y ajoute deux autres gravures « *Tuileries* ».

Et trois autres *Maison de M. Rousseau, Maison de Mme de Saintfoix et Maison de M. de Pajou.*

20 / 30 €

5. D'après DAIGREMENT (1768-1829)

Le Théâtre d'Eau dans les jardins de Versailles

Gravure en noir, réhaussée en couleur.

43 x 55 cm (à vue)

40 / 50 €

6. D'après PIRANESE (1720-1778)

Les prisons

Gravure en noir.

40 x 55 cm

130 / 150 €

7. D'après PIRANESE (1720-1778)

Les prisons

Gravure en noir.

41 x 55 cm

70 / 80 €

8. École FRANÇAISE du XVIII^e siècle

Étude de casques

Sanguine.

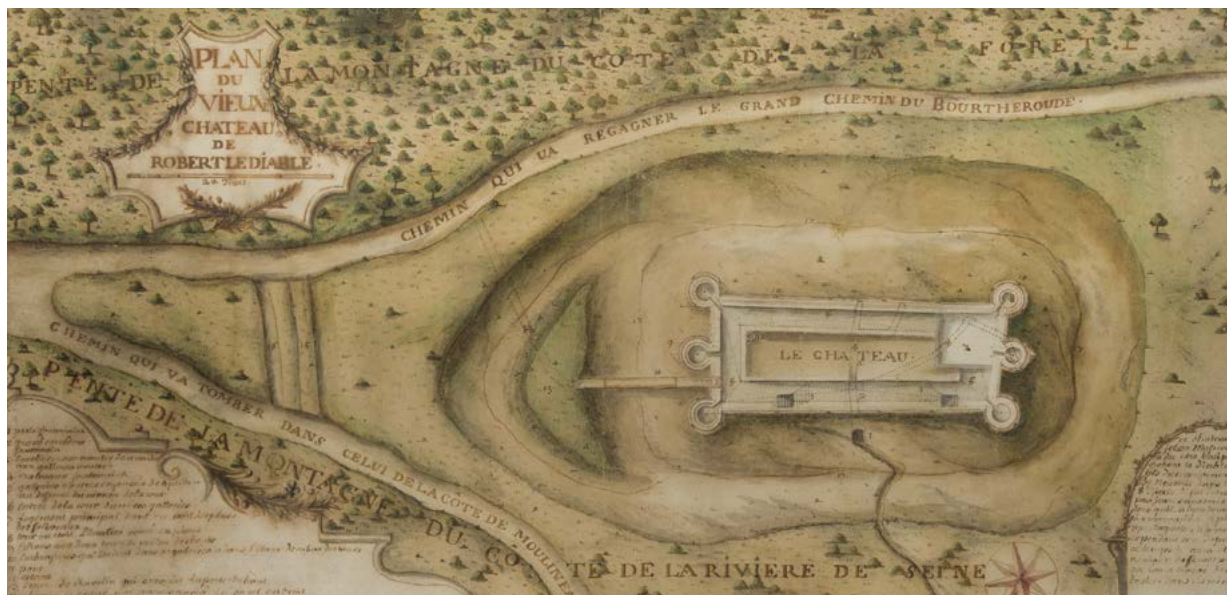
Indication DANDRÉ-BARDON (1700-1778) en bas.

22 x 18 cm

40 / 60 €



8



10



9



9. École ITALIENNE du XVIII^e siècle
Le jugement de Salomon
Aquatinte.
Indication SOLIMENA.
32 x 44 cm 30 / 50 €
10. École FRANÇAISE du XVIII^e siècle
Plan du château de Robert le Diable
Aquarelle gouachée datée 1751.
21 x 38 cm 150 / 200 €
11. École NAPOLITAINE du XVIII^e siècle
Hercule et le taureau
Crayon noir.
14,5 x 9 cm
Numéroté en haut à droite « n°147 ». 200 / 300 €
12. École FRANÇAISE dans le goût du XVIII^e siècle
Parc animé
Gouache.
25 x 22 cm 50 / 60 €
13. École ALLEMANDE du XVIII^e siècle
Chiens se disputant des os
Aquarelle.
17 x 14,5 cm
Annotée « D » en bas à droite. 200 / 300 €
14. Entourage d'Alexandre Gabriel DECAMPS
Les Chasseurs
Aquarelle sur papier. Trace de signature en bas à droite.
11 x 9 cm 50 / 150 €
15. École FRANÇAISE du XIX^e siècle
Vue d'intérieur
Encre.
20 x 16 cm 30 / 40 €



16

16. École ITALIENNE néoclassique
Deux projets de décors
 Plume et encre brune, lavis brun sur traits
 de crayon noir.
 19 x 27 cm ; 22 x 29 cm 500 / 600 €

17. École INGRESQUE vers 1850
Portraits
 Paire d'huiles sur papier.
 17 x 14 cm 400 / 600 €



17

18. École FRANÇAISE du XIX^e siècle
Vue d'usine
 Aquarelle.
 18,5 x 42 cm 70 / 80 €

19. École NAPOLITAINE
Vues de Naples
 Paire de gouaches sur papier.
 26,5 x 32 cm à vue 200 / 400 €



19



24



22

20. École FLAMANDE de la fin du XVII^e siècle
Fête villageoise
 Huile sur toile.
 58 x 80 cm
 (Rentoilée, usures et restaurations). 600 / 800 €

23. Dans le goût de l'école FRANÇAISE du XVIII^e siècle
Portrait de gentilhomme à la cape rouge et cravate de dentelle
 Huile sur toile.
 71 x 56 cm
 (Usures et restaurations). 280 / 320 €

21. École HISPANIQUE XVII^e-XVIII^e siècle
L'annonciation
 Huile sur toile.
 98 x 68 cm 200 / 400 €

24. Warnaar HORSTINK (1756-1815)
La couturière
 Huile sur panneau signée en bas à gauche.
 Étiquette au dos.
 35 x 29 cm 300 / 500 €

22. École HOLLANDAISE du XVII^e siècle
Paysage avec un pont animé de cavaliers
 Huile sur panneau.
 47 x 61 cm
 (Fentes et restaurations). 400 / 500 €

25. Vincenzo CANINO (1892-1978)
Baie de Naples
 Deux huiles sur toile. L'une signée en bas à droite.
 25 x 28 cm et 20 x 38 cm 400 / 600 €



25



26

26. Dans le goût de l'école FRANÇAISE du XVIII^e siècle
Les musiciens dans un paysage
 Huile sur toile (réentoilée).
 56 x 83 cm
 (Usures et restaurations). 300 / 400 €
 Reprise d'un tableau de Jean-Baptiste PATER (1695-1736)
Les musiciens détenu en collection privée.

27. Dans le goût de Nicolas LANCRET (1690-1743)
Colin-maillard
 Huile sur toile.
 112 x 125 cm
 (Usures et restaurations). 500 / 600 €



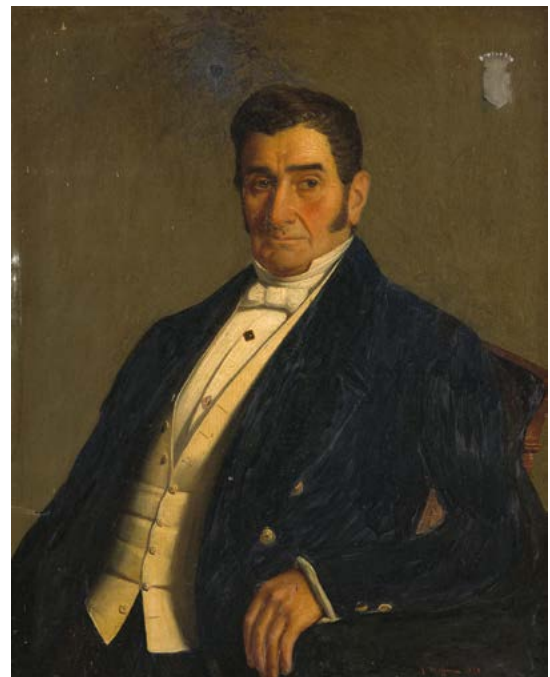
27

28. ZUCCARELLI, Francesco Giacomo (1702-1788)
 (attribué à)
Paysanne et son enfant
 Huile sur toile ovale.
 36 x 27,5 cm
 (Restaurations). 600 / 800 €

29. École Autrichienne du XIX^e siècle
 Franz Xaver HOFFMANN
Portrait d'homme assis
 Huile sur toile.
 Signée en rouge en bas vers la droite et datée
 « F. Hoffmann 1848 ».
 81,5 x 65,5 cm
 (Restaurations). 200 / 300 €



28



29



30

30. Dieudonné Auguste ROYER (1835-1920)

La fuite en Egypte, 1859

Huile hémisphérique sur toile.

Signée en bas à gauche, datée 1859.

74 x 92 cm

(Accidents et restaurations).

1 000 / 1 500 €

31. École HOLLANDAISE du XIX^e siècle

Moulin

Huile sur toile.

41 x 55 cm

(Accidents et manques).

20 / 30 €

32. George COLE (1810-1883)

Chemin dans la forêt

Huile sur toile signée en bas à gauche.

30,5 x 41 cm

60 / 80 €

33. École FRANÇAISE du XIX^e siècle

Bord de fleuve

Huile sur toile.

36,5 x 52 cm

200 / 300 €

34. Charles MAIRET (1878-1957)

La grand-mère

Huile sur isorel signée en bas à droite.

55 x 46 cm

Étiquette au dos avec titre et date 1841.

150 / 300 €

35. Jules MARCOUX (1867-?)

Curé tenant deux bouteilles

Panneau.

36 x 26 cm

80 / 120 €



33



34



36. Oswald Hornby Joseph BIRLEY (1880-1952)

Portrait de Lucien Guitry

Huile sur toile.

Étiquette d'identification au dos du tableau.

100 x 81 cm

3 000 / 5 000 €

Lucien Guitry, père de Sacha Guitry, fut un personnage considérable de la scène et de la société parisienne à la fin du XIXe siècle et au début du XXe siècle. Ami de Feydeau, Octave Mirbeau, Tristan Bernard, Georges Courteline, Alphonse Allais et Jules Renard, il incarna les plus grands rôles dans les théâtres parisiens de Boulevard.

Bibliographie : Sacha Guitry, «Lucien Guitry raconté par son fils», Éditions Raoul Solar, 1930



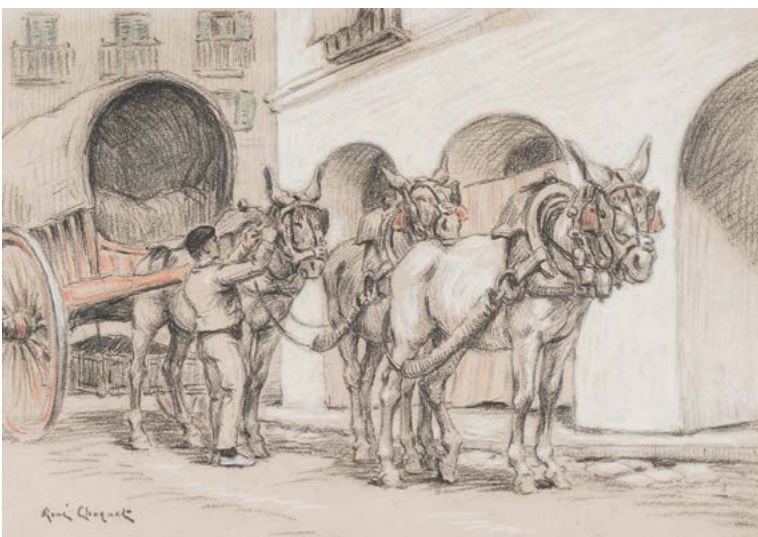
37

37. **Alphonse STENGELIN (1852-1938)**
Plage hollandaise
 Huile sur panneau signée en bas à droite,
 titrée au dos.
 30 x 37 cm 200 / 300 €

38. **Gustave Henri COLIN (1828-1910)**
Les plaisirs de l'été, le long de l'Adour
 Huile sur panneau signée en bas à droite,
 titrée au dos.
 40 x 32 cm 500 / 600 €

40. **Yves BRAYER (1907-1990)**
Parc dans le Midi
 Lithographie signée en bas à droite,
 numérotée 26/150.
 59 x 78 cm
 (Pliures et taches). 60 / 80 €

41. **D'après MATISSE (1869-1954)**
Nu couché
 Reproduction.
 45 x 61,5 cm 10 / 20 €



46

42. **M. SERVAL (XIX^e-XX^e)**
Pont à Paris
 Pastel.
 45 x 54 cm 80 / 120 €

43. **Jules PASCIN (1885-1930)**
Quatre scènes parisiennes, 1909
 Crayon, estompe et lavis d'encre brune.
 Deux cachets de la signature et un
 rectangulaire.
 7 x 12 cm 200 / 300 €

44. **École FRANÇAISE du XX^e siècle**
Étude d'arbres et Cloître
 Deux aquarelles.
 25 x 37 cm et 15,5 x 26 cm 20 / 30 €

45. **École FRANÇAISE du XX^e siècle**
Pièces d'eau dans un parc
 Deux aquarelles.
 26 x 34 cm et 22 x 16 cm 20 / 30 €



47



38

46. **René CHOQUET (1872-1958)**
L'attelage
 Fusain signé en bas à gauche.
 24 x 35 cm 200 / 250 €

47. **Emile Othon FRIESZ (1879-1949)**
La moisson
 Dessin, signé en bas à droite.
 33 x 27 cm 200 / 250 €

48. **Nanic OSTERLIND (1909-1943)**
Maison dans les arbres
 Gouache, datée 41.
 44 x 28 cm 20 / 30 €



49

49. Eugène CARTIER (1861-1943)
Arlésiennes sur les toits
 Huile sur toile.
 Signée en bas à droite.
 46 x 60 cm

800 / 1 200 €

50. Henri SAINTIN (1846-1899)
Les roulottes devant l'église
 Huile sur toile.

Cachet à la cire rouge de la vente SAINTIN, 1889.

38 x 55 cm

1 000 / 1 500 €



50



51

51. Mathurin JANSSAUD (1857-1940)

Retour de pêche en Bretagne

Pastel.

Signé en bas à gauche.

47 x 62 cm

1 800 / 2 500 €

52. Fernand LEGOUT-GERARD (1856-1924)

Vue de Concarneau

Huile sur panneau d'acajou.

Signée en bas à gauche.

18 x 27 cm

1 000 / 1 500 €



52



53

- 53. Francis GARAT (1853-?)**
 « Promenade au Jardin du Luxembourg » et « Promenade Place Denfert-Rochereau »
 Paire d'huiles sur panneau, signées et datées 1890.
 23 x 33 cm 1 000 / 1 500 €
- 54. Alphonse Alexis MORLOT (1838-1918)**
Le pont
 Technique mixte sur carton.
 Signée en bas à gauche.
 24 x 32 cm 100 / 200 €



55

- 55. Pierre GOURDAULT (1880-1915)**
Vue d'une ville en Espagne
 Huile sur carton signée en bas à droite et datée 1912.
 36 x 54 cm 500 / 800 €



56

- 59. Clovis Frédéric TERRAIRE (1858-1931)**
Le lac du Bourget
 Huile sur toile.
 Signée en bas à droite, étiquette au dos.
 27 x 40 cm 250 / 500 €

- 56. Paul Louis BOUCHARD (1853-1937)**
Versailles, le Hameau de la Reine
 Huile sur toile.
 Signée en bas à droite.
 73 x 58 cm 400 / 600 €

- 60. Jules Octave TRIQUET (1867-1914)**
Marée basse en Bretagne
 Huile signée en bas à gauche.
 16 x 24,5 cm 100 / 200 €

- 57. École FRANÇAISE du XIX^e siècle**
Trois femmes au bord de l'eau
 Huile sur panneau. Indication 1879 au dos.
 27 x 21 cm 80 / 120 €

- 61. Pierre WAGNER (1897-1943)**
Cotres camarétois au mouillage
 Huile sur toile, signée en bas à droite.
 Étiquette du peintre au dos.
 47 x 55 cm 400 / 600 €

- 58. École du XIX^e siècle**
Architecture de l'Alhambra de Grenade
 Huile sur panneau non signée.
 42 x 33 cm 100 / 200 €

- 62. Georges JEANNIN (1841-1925)**
Branchages de fruits
 Huile signée en bas à droite et datée 1906, dédiée
 « A mon ami Maxime Doll ».
 (Grande déchirure, ancienne restauration).
 38 x 46 cm 300 / 500 €



61



62



63



65

63. **William HUNTER** (c.1890-1967)
Deux scènes de marché à Pangani (Tanzanie)
 Deux huiles sur toiles.
 Signées et datées 1925.
 31 x 45 cm et 30 x 45 cm 350 / 500 €
64. **Georges DE POGEDAIEFF** (1897-1971)
Nature morte aux raisins
 Huile sur toile.
 Signée en bas à droite.
 50 x 61 cm 300 / 500 €
65. **Albert BRENET** (1903-2005)
Le hallegardier
 Huile sur carton signée en bas à gauche.
 74 x 51 cm 800 / 1 200 €
66. **Włodzimierz TERLIKOWSKI** (1873-1951)
Palais à Canareggio
 Huile sur toile signée en bas à gauche.
 Étiquette au dos du châssis, portant le n°42.
 73 x 54 cm 2 500 / 3 500 €
67. **Katherine LIBROWICZ** (1912-1991)
Jeune fille au fichu
 Huile sur isorel signée en bas à droite.
 61,5 x 47 cm 50 / 100 €



66



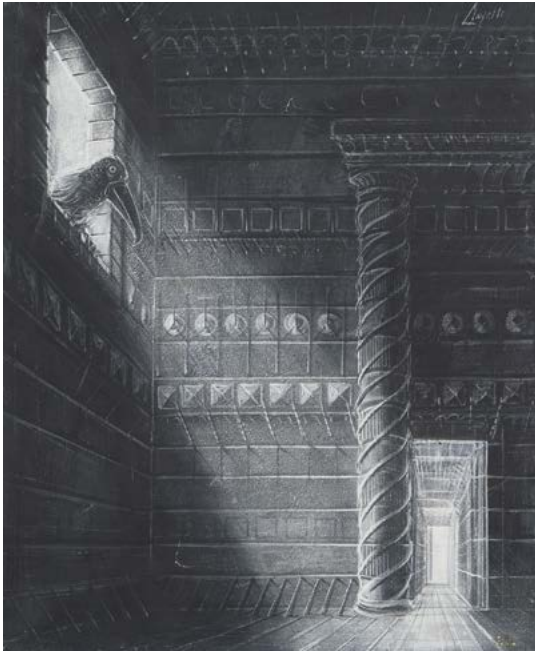
68. Théo TOBIASSE (1927-2012)

La Somptueuse Mendiante

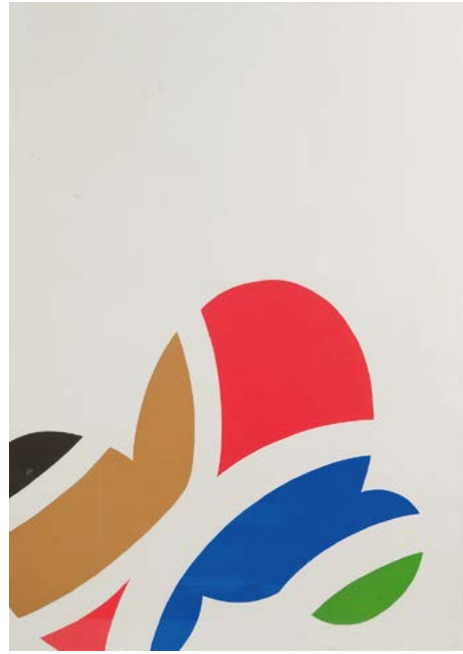
Huile sur toile signée en bas à droite, titrée en bas à gauche, étiquette de la galerie DROUANT DAVID.

73 x 60 cm

3 000 / 5 000 €



69



71

69. Pierre CLAYETTE (1930-2005)

L'indiscret

Crayon et technique mixte

Signée en haut à droite.

58 x 46 cm

(Déchirures).

100 / 200 €

70. École moderne

Oriental assis

Huile sur panneau.

41 x 28 cm

20 / 30 €

71. Guy de ROUGEMONT (1935-2001)

Composition

Sérigraphie numérotée 23/25, contresignée et datée 1967 en bas à droite.

104 x 74 cm

200 / 300 €

72. Henri BEAUFOUR (né en 1965)

Femme en porte-jarretelles

Gravure signée et numérotée 24/25.

36 x 25 cm

60 / 80 €

73. Henri BEAUFOUR (né en 1965)

Le cri

Crayon monogrammé en bas à droite.

29,5 x 20,5 cm

150 / 200 €

74. École du XX^e siècle

Femme nue-damier-fond noir

Gouache sur papier.

Monogrammée en bas à gauche.

39 x 32 cm

50 / 100 €



72



73



74



75

- 75. Piero PIZZI CANNELLA (1955)**
Ferro Batuto, 1990
 Encre de Chine.
 Au dos étiquette de la galerie Di Meo.
 22 x 32 cm 300 / 500 €

- 76. Augustin CARDENAS (1927-2001)**
Étude de sculpture
 Crayon et estompe.
 Signée en bas à gauche et datée 1968.
 65 x 50 cm 1 000 / 1 500 €

- 77. École XX^e siècle**
Cubes gris
 Lavis d'encre.
 42 x 45 cm
 (Mouillures). 30 / 50 €

- 78. École MODERNE**
Rosa gallica - Duchesse d'Orléans
 Technique mixte sur papier.
 40 x 59,5 cm 5 / 10 €

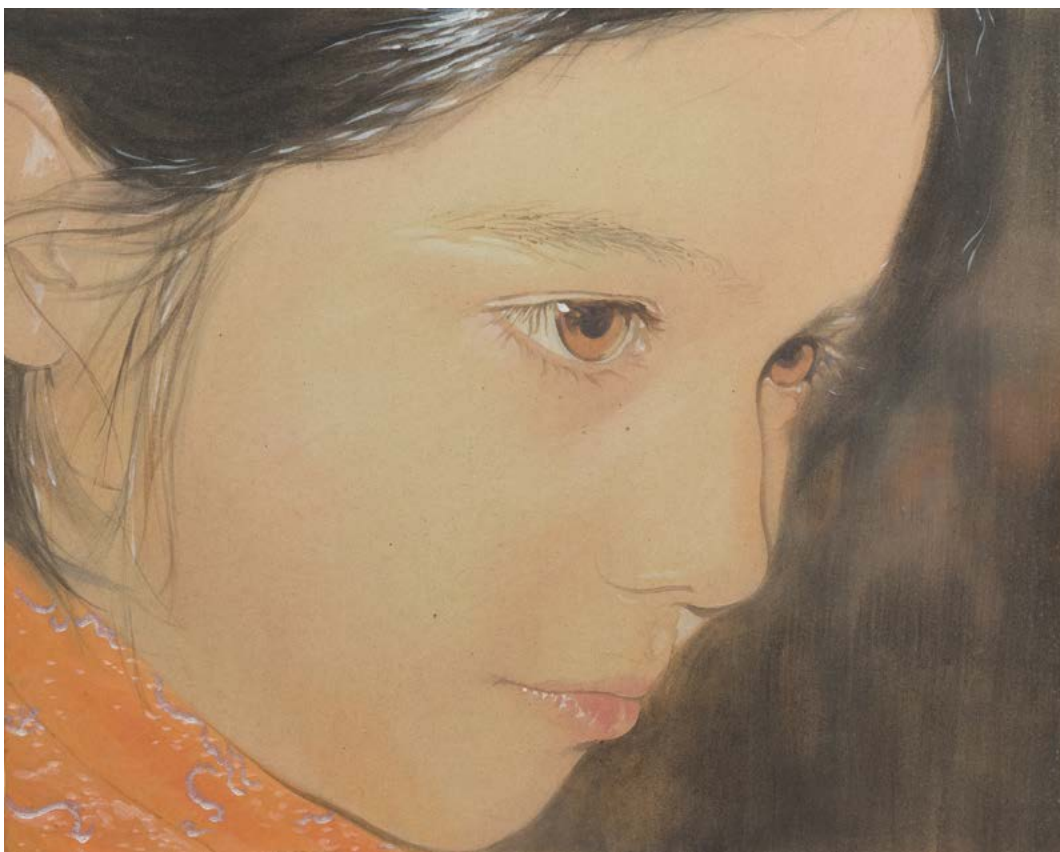
- 79. École du XX^e siècle**
Tulipes
 Technique mixte sur papier.
 47 x 62 cm 50 / 100 €

- 80. NIEMOUCHINE (né en 1920)**
Cartes à jouer
 Huile sur toile.
 Signée et datée 87 en bas au milieu.
 Exposition galerie de France, étiquette
 au dos.
 34 x 32 cm 30 / 50 €

- 81. NIEMOUCHINE (né en 1920)**
Cartes à jouer
 Huile sur toile.
 Signée et datée en bas et au dos 1987.
 Huile sur toile.
 Exposition galerie de France, étiquette
 au dos.
 51 x 60 cm 50 / 150 €



76



82

82. Xiaotong AN (né en 1971)
Bon heureux n° 5
 Toile signée au dos et datée 2006.
 86 x 70 cm 1 500 / 2 500 €

83. Roger SELDEN (né en 1945)
Bianco con piccolo orologio, 1988
 Huile sur toile et collage.
 Signée, titrée et datée au dos.
 74 x 66 cm 200 / 300 €

84. Roger SELDEN (né en 1945)
Giallo con collages, 1988
 Huile sur toile et collage.
 Signée, titrée et datée au dos.
 100 x 80 cm 250 / 500 €

85. Yuri Leonidovich KUPER (né en 1940)
Sans titre, 1994
 Peinture sur tôle.
 Exposition Galerie de France (étiquette au dos).
 52 x 53 cm 200 / 500 €

86. Nathalie LESAGE (XX^e siècle)
Sans titre, composition en rose et orange
 Acrylique sur toile de lin.
 Signée et datée au dos 2023.
 84 x 108 cm 100 / 200 €

87. Nathalie LESAGE (XX^e siècle)
Sans titre, composition en bleu
 Acrylique sur toile de lin.
 Signée au dos.
 76 x 111 cm 100 / 200 €

88. Nathalie LESAGE (XX^e siècle)
Sans titre, composition en bleu turquoise
 Acrylique sur toile de lin.
 Signée et datée au dos 2023.
 80 x 110 cm 100 / 200 €



84



91

89. Service à thé café égoïste en argent (950/1000e) comprenant : un sucrier, un pot à lait, une théière, une cafetière (anse détachée).

Poids : 1022 g 250 / 300 €

90. PUIFORCAT

Lot en vermeil (950/1000e) comprenant une paire de petites coupelles, à bord déchiqueté (Diam : 8 cm) une coupelle et une petite coupe (Diam : 12 cm).

Poids total : 398 g 80 / 120 €

91. Ménagère en argent (950/1000e) à décor de coquille comprenant : douze grands couverts : 2016 g, douze couverts à entremet : 1236 g, douze cuillers à glace : 348 g, douze fourchettes à gâteau : 348 g, douze cuillers à café : 300 g, douze cuillers à moka : 132 g, une louche : 258 g, un couvert de service à poisson : 239 g, un couvert de service à glace : 283 g, une cuiller à sauce : 78 g, une cuiller de service : 121 g.

On y ajoute du même modèle : douze grands couteaux, manche argent fourré, lame métal, douze couteaux à fromage, manche argent fourré, lame métal, douze couverts à poisson en métal.

Poids des pièces pesables : 5359 g Dans un coffret en bois naturel. 1 000 / 1 500 €

92. Ensemble de deux couverts à entremet en argent (950/1000e), l'un à motif feuillagé et l'autre à décor de frise de perles. Chiffrés.

Poids : 189 g 30 / 40 €

93. Suite de douze cuillers à moka, en argent (950/1000e), modèle uniplat.

Poids : 185 g 30 / 40 €

94. Lot de deux ronds de serviettes « Madame », « Monsieur » en argent (950/1000e).

On y joint un autre à décor stylisé. Poids : 118 g 20 / 30 €

95. Huilier vinaigrier en argent (950/1000e) à décor de palmettes.

Époque Restauration. Poids : 324 g. (Manque les burettes). 60 / 80 €

96. Paire de flambeaux en argent (950/1000e) à décor de côtes. Fin du XIX^e siècle.

H : 25 cm - Poids brut : 1785 g 200 / 300 €

97. Saleron circulaire sur talon en argent doré 88 zolotniks (916/1000e) à décor émaillé polychrome de motifs stylisés, une inscription en cyrillique.

Russie, Moscou, circa 1900. Poids brut : 89,2 g - H : 4 cm - D : 7 cm 80 / 120 €

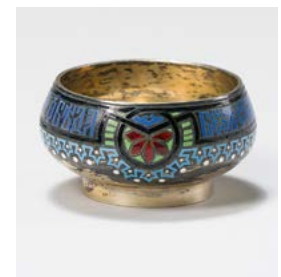


20

89



96



97

98. **Partie de ménagère en argent (950/1000e)**, modèle feuillagé à enroulement, armoiries comtales.
Travail de la maison ODIOT.
Elle comprend : onze fourchettes à poisson 640 g, douze couteaux à poisson 813 g, douze grands couteaux, lame métal 996 g, douze couverts à entremet 1357 g, douze grands couverts 2242 g, douze petites cuillers 410 g, douze couteaux à fruit, lame argent 610 g, douze couteaux à fromage, lame métal, une cuiller à sauce 101,8 g
Poids des pièces pesables : 5 563 g
Dans un coffret de la maison ODIOT.
On y joint 3 grands couteaux, manche argent fourré à décor de palmettes, chiffrés dans un médaillon.
Signés ODIOT.
Poids brut : 280 g 2 000 / 3 000 €

99. **Couvert de service à poisson manche argent (950/1000e)** fourré, décor de fleurettes.
Poids brut : 308 g 20 / 30 €

100. **Douze fourchettes à huitre**, manche argent (950/1000e) fourré, modèle feuillagé.
Poids brut : 281,6 g 20 / 30 €

101. **PUIFORCAT**
Coupelle argent (950/1000e) à côtes torsées.
Poids : 63 g - Diam. : 10,4cm 30 / 40 €

102. **Lot argent (950/1000e)** comprenant :
Timbale à décor de cartouche et draperie. H. : 7 cm.
Petite vide-poche en forme de feuille, signé LECOMTE. L : 9 cm.
Poids total : 165,7 g 40 / 50 €

103. **Bol en argent (sup 950/1000e)**, la base à décor de fruits et coquilles.
Travail étranger.
Poids : 504 g - Diamètre : 22,5 cm 120 / 150 €

104. **CHRISTOFLE**
Ensemble de seize porte-menus en métal argenté à décor de coquille.
Dans deux boîtes. 30 / 40 €



98



BIJOUX - MONTRES

- 105. JEAN FOUQUET**
Éléments de parure de costume en or 18K (750) comprenant une paire de boutons de manchettes circulaires incurvés et une boutonnière assortie.
Signés.
Travail français des années 1950.
Diamètres : 1,8 et 1,3 cm environ.
Poids : 11,8 g 400 / 600 €
- 106. JEAN FOUQUET**
Broche en or 18K (750) lisse et satiné dessinant un motif abstrait.
Signée.
Travail français des années 1950.
Longueur : 5,5 cm environ
Poids : 4,8 g 200 / 300 €
- 107. Bague** en or 18K (750), ornée d'une émeraude rectangulaire à pans coupés, sertie de 10 diamants ronds de taille brillant.
Tour de doigt : 53 - Poids brut : 6,1 g.
(Givres affleurants). 600 / 800 €
- 108. LALAOUNIS**
Broche en or 18K (750) dessinant une clé de sol stylisée.
Signée.
Travail grec des années 1970.
H. : 4,5 cm environ.
Poids : 11,5 g 400 / 600 €
- 109. Demi-parure** en or gris 18K (750) comprenant : une bague ornée d'un onyx piqué et entouré de diamants ronds 8/8, un collier en or 18K agrémenté d'un motif au modèle serti d'onyx et de diamants.
Tour de doigt : 53/54.
Longueur : 40 cm environ
Poids brut : 10,4 g 300 / 400 €
- 110*. Amulette** protectrice en corail sculpté d'un personnage tenant un serpent d'une main et un baton de l'autre, monté en pendentif en or 18K (750).
H. : 3 cm environ.
Poids brut : 20,9 g 300 / 500 €
- 111*. Paire de grands pendants d'oreilles** pyriformes ornés de boules de corail scandées de viroles et de perles d'or 18K côtelé.
H. : 6 cm environ
Poids brut : 25,1 g
(Système oreilles percées, enfoncements, fêles). 500 / 600 €
- 112. Paire de clips d'oreilles** créoles en or 18K (750).
Diamètre : 1,5 cm environ
Poids : 4,5 g
(Système oreilles non percées). 120 / 150 €
- 113*. Collier** de quatre rangs de boules de corail facetté en chute, fermoir en or 18K (750) agrémenté d'un corail sculpté du portrait d'une jeune femme de profil.
Travail de la fin du XIX^e siècle.
Longueur : 34 cm environ (au plus court).
Poids brut : 80,8 g (fêles). 400 / 500 €
- 114*. Lot de bijoux** comprenant : un collier de boules de corail en chute, une paire de pendants d'oreilles en or 18K (750) ornés de pastilles de corail.
Poids brut : 35,5 g
(on joint un pendentif en métal agrémenté d'un coeur en corail). 200 / 300 €
- 115. Bague** croisée en or 18K (750), ornée de deux diamants arrondis de taille ancienne, la monture sertie de diamants ronds 8/8.
Travail français du début du XX^e siècle.
Tour de doigt : 50/51.
Dimensions des diamants principaux : 6,5 x 6,3 x 3,6 mm environ et 6,3 x 6,5 x 3,4 mm environ.
Poids brut : 6,2 g (chocs). 800 / 1 000 €
- 116. Montre de gousset** en or 18K (750), fond émaillé.
Travail français régional antérieur à 1919.
Diamètre : 4,3 cm environ
Poids brut : 61,4 g
On joint une chaîne de montre en métal doré et une médaille mariale en métal. 300 / 400 €

*Corail rouge (Corallium spp) (Corallidae spp) (NR) Spécimen non repris à la Convention de Washington (CITES) ni au titre du Règlement CE 338/97 du 09/12/1996, ni au Code de l'environnement français.
En cas de sortie du territoire européen, la documentation douanière sera à la charge de l'acquéreur. Ce dernier doit également se renseigner au préalable sur la législation en vigueur dans le pays de destination.



106



105



107



111



109



108



110



112



117. **Bague en or gris 18K (750), sertie d'un diamant rond de taille ancienne pesant 5,66 cts, épaulé de diamants calibrés.**
 Tour de doigt : 54 - Poids brut : 4,6 g.
 (Examen de laboratoire en cours d'exécution).
 12 000 / 15 000 €

118. **DINH VAN**
 Bracelet torque en or 18K (750) de section carrée.
 Signé.
 Travail français des années 1970.
 Longueur : 17 cm environ
 Poids : 44,7 g
 2 000 / 3 000 €

119. **DINH VAN**
 Collier composé de 5 filins d'or gris 18K (750), retenant un pendentif en or gris 18K formant un anneau plat.
 Signé.
 Travail français des années 2000.
 Longueur : 42,5 cm environ
 Poids : 10,7 g
 400 / 600 €

120. **DINH VAN**
 Demi-parure « Menottes » composée d'un collier en argent, mailles serpent, le fermoir en or 18K (750) dessinant des menottes, un bracelet en argent et en or 18K assorti.
 Signée.
 Travail français des années 1970.
 Longueurs respectives : 40,5 et 18,5 cm environ
 Poids : 18 g
 500 / 700 €

121. **DINH VAN**
 Pendentif formant un anneau d'or 18K (750) agrémenté de 5 diamants ronds de taille brillant, coulissant sur un collier de petites billes d'or 18K.
 Signé (collier non signé).
 Travail français des années 1970.
 Diamètre : 2,1 cm environ
 Longueur collier : 60 cm environ
 Poids brut : 16,5 g
 700 / 900 €

122. **DINH VAN**
 Collier en or 18K (750) composé d'anneaux rectangulaires scandés de motifs en bois exotique cerclés d'or.
 Signé.
 Travail français des années 1980.
 Longueur : 92 cm environ
 Poids brut : 22,4 g
 (Légères déformations).
 800 / 1 000 €

123. **Bague en or gris 18K (750), ornée d'un diamant rectangulaire taillé à degrés pesant 5,58 cts.**
 Tour de doigt : 51
 Poids brut : 6,5 g
 Le diamant accompagné d'un rapport LFG (2023) attestant : couleur G, pureté SI1, luminescence aucune.
 50 000 / 70 000 €



123



118



119



121



120



122



- 124. OMEGA Ref 10956-61.**
Produite vers 1961.
Petite montre bracelet de dame en or jaune (18k).
Boîtier rond. Cadran argenté. Mouvement mécanique, cal. 483.
Bracelet or jaune non signé.
Cadran, boîtier et mouvement signés.
Numérotée 18'757'228.
D : 17 mm - Poids brut : 25.8 g
Avec écrin OMEGA. 400 / 600 €
- 125. ROLEX Datejust Lady Ref 6917.**
Produite vers 1971.
Montre bracelet de dame en or jaune (18k)
Boîtier rond, couronne et fond vissés. Lunette cannelée.
Cadran bleu (décoloration sur le pourtour), index bâton et points de tritium, seconde centrale et guichet dateur.
Mouvement automatique.
Bracelet or jaune, boucle déployante signée, gravée «Mireille».
Signée et numérotée 2'826'935.
D : 26 mm - Poids brut : 58.2 g
Avec facture d'achat Bucherer, Genève.
Joint un second cadran ROLEX fond argenté
En l'état. 1 200 / 1 800 €
- 126. Non venu**
- 127. JAEGER LECOULTRE**
Montre bracelet en or jaune (18k)
Boîtier rond.
Cadran argenté, index chiffres arabes appliqués.
Seconde centrale.
Mouvement mécanique.
Bracelet en or jaune satiné, boucle simple, non signée.
Signée et numérotée 98510.
Poids brut : 74,2 g
Avec écrin Jaeger Le Coultre. 1 000 / 1 200 €
- 128. ANONYME**
Montre bracelet en or jaune (18k) sur cuir.
Mouvement mécanique.
Poids brut : 30,2 gr 300 / 400 €
- 129. Pendentif en or 18k (750/1000e)**
représentant un motif d'inspiration maya serti d'une émeraude ronde.
H. : 2,2 cm environ
Poids brut : 2 g
On joint une chaîne en métal. 60 / 80 €
- 130. Lot de deux bijoux en or 18k (750/1000e)**
comprenant une bague ciselée et un collier agrémenté de petites perles baroques.
Tour de doigt : 56/57
Longueur : 45 cm environ
Poids brut : 7,2 g 150 / 250 €
- 131. Bracelet en or en métal orné de pierres dures vertes alternées de cabochons de pierres de couleur.**
L : 19 cm
Poids brut : 18,1 g
Collier de perles à renfiler. On y joint un bouton de plastron orné d'une perle. 10 / 20 €
- 132. GEORG JENSEN**
Paire de clips d'oreilles en argent, chacun dessinant un carré aux angles adoucis.
Signés et numérotés.
Dimensions : 1,7 x 1,7 cm environ
Poids : 11,8 g
(Système oreilles non percées). 200 / 300 €
- 133. Bracelet articulé en or jaune (750/1000e)**
à motifs de virgules.
Poids : 34,2 g
L : 19 cm 600 / 800 €
- 134. Bracelet en or jaune (750/1000e)**
à décor brossé de lacets.
L : 20 cm
Poids : 51 g 1 000 / 1 200 €
- 135. Bracelet tank en or jaune (750/1000e).**
Poids brut : 72,8 g 1 400 / 1 600 €
- 136. Broche ovale en or (750/1000e),**
à décor de cheveux tressés, monogrammée.
H : 4.5 cm - L : 3.1 cm
Poids brut : 12.5 g 30 / 50 €
- 137. 20 pièces de 50 pesos en or.**
36 000 / 38 000 €
- 138. 26 « souverains » en or ou assimilés**
9 000 / 10 000 €

135



134



133



127



125

EXTRÊME - O R I E N T



139

- 139. Estampe japonaise érotique.**
Mouillures.
25,5 x 37 cm 30 / 50 €
- 140. CHINE**
Pendentif jadéite et deux petits cachets en jade, le pendentif en forme de cadenas, à décor en léger relief de branches de lingzhi et quatre caractères, les deux petits cachets gravés caractères Cang Shi Ke et Mu fu sur le côté.
L : 5,4, 2,5 et 2 cm 300 / 400 €
- 141. CHINE**
Disque bi en pierre patinée.
(Probable restauration).
Deuxième moitié du XIX^e siècle.
Diam. ext : 12,5 cm
Avec un socle. 80 / 120 €



143

- 142. CHINE, Compagnie des Indes**
Soupière couverte en porcelaine à décor en camaïeu bleu de bouquets de fleurs, la bordure ornée de réserves en écailles et croisillons. Anse ajourée et prise du couvercle en forme de citron.
Époque XVIII^e siècle.
H : 23 cm L : 31 cm 100 / 150 €
- 143. CHINE, Canton**
Paire de vases balustre en porcelaine à décor polychrome aux émaux de la famille verte de scènes animées dans des parcs et palais. Chilong en applique sur l'épaule et lions bouddhiques en application sur le col ; les réserves soulignées de motifs géométriques.
Époque XIX^e siècle.
H : 44 cm
On y joint deux socles en bois exotique. 400 / 600 €
- 144. CHINE**
Vase balustre en porcelaine famille rose sur fond turquoise, à décor de phénix parmi des pivoines épanouies.
Deuxième moitié du XIX^e siècle.
H : 20 cm
(Col coupé, monté en pied de lampe). 40 / 60 €
- 145. CHINE**
Petit vase en porcelaine sang de bœuf, la panse globulaire surmonté d'un col tubulaire, recouvert d'une belle glaçure rouge dite 'sang de bœuf'.
Fin du XIX^e siècle.
H : 18,5 cm
On y joint un socle en bois exotique. 80 / 100 €

- 146. VIETNAM**
Paire de petits pots couverts en porcelaine à décor en camaïeu bleu de prunus en fleur et grenades éclatées séparés par des réserves étoilées. Les couvercles soulignés de qilins végétalisés. Pirses en forme de bouton. Monture en métal.
Époque XIX^e siècle.
H : 14 cm 200 / 300 €
- 147. Paire de bols** en porcelaine à décor de fleurs et oiseaux en grisaille sur fond jaune.
Marques au-dessous et sur le côté.
H : 6 cm - D : 11,5 cm 300 / 400 €
- 148. Boîte céladon** à taches brunes en porcelaine.
H : 6 cm - D : 17 cm 200 / 300 €



146



147



148



150

149. CANTON

Vase monté en lampe en porcelaine polychrome à décor de scènes de palais orné de deux anses ajourées.
H : 40 cm 70 / 80 €

150. CHINE

Un lot comprenant :

Lampe en porcelaine céladon. H : 30 cm
Lampe globulaire en porcelaine bleu et blanc. H : 23 cm.
Assiette en porcelaine céladon. D : 22 cm
Vase gu en porcelaine céladon. H : 18 cm 40 / 50 €

151. CHINE

Paire d'assiettes en porcelaine Imari chinois, à décor de maisons dans un paysage arboré, le marli orné de fleurs et feuillages.
XVIII^e siècle.
D : 23 cm
(Fêles et petits éclats). 30 / 40 €

152. Lampe en porcelaine polychrome à décor d'objets usuels dans des réserves. Style famille verte.
H : 23 cm 70 / 100 €

153. Pot pourri en porcelaine à décor de personnages dans des réserves, monture en bronze. Style KAKIEMON.
H : 32 cm
(Nombreuses restaurations). 180 / 200 €

154. CHINE
Petite lampe en porcelaine à décor de dragons, monture en métal doré.
H : 24 cm
(Légères égrenures). 40 / 60 €



151

155. Paire de petits vases en porcelaine Imari chinois, de forme cylindrique, à décor de branchages fleuris, monture en bronze doré.
XVIII^e siècle.
H : 21 cm
(Légers accidents au col). 60 / 80 €

156. CHINE ET JAPON

Paire de vases miniatures en faïence Satsuma et paire de tabatières en porcelaine bleu blanc décorées de scènes de personnages.
H : 8 et 6,5 cm
On y joint deux vases miniatures en porcelaine craquelée à décor bleu et blanc de personnages.
H. : 6,5 cm 40 / 50 €



155



153



154



156



158



159



161



162

157. CHINE

Vase en grès émaillé vert foncé, la panse globulaire surmontée d'un large col et agrémentée de deux masques de taotie supportant des anneaux en léger relief formant les anses. Dynastie Han (206 av.J.C-220 ap.J.C.).

H : 37 cm
(Déformé).

300 / 400 €

158. CHINE

Buste de bodhisattva en pierre, le visage serein, portant un collier, les cheveux coiffés en chignon et ceints d'un diadème, socle.

H : 47,5 cm

500 / 800 €

159. CHINE

Buste de bouddha en pierre, le visage serein, les oreilles allongées, les cheveux en boucles recouvrant l'ushnisha, socle.

H : 50 cm

500 / 800 €

160. Bouddha en prière sur son lotus.

Sujet en bronze à patine médaille.

H : 14 cm

2 000 / 2 500 €

161. Vase balustre en bronze et émaux champlevés, à décor de masques de taotie, les anses stylisées.

Époque début du XXe siècle.
(Accidents et restaurations).

H : 39,5 cm

60 / 80 €

162. CHINE

Brûle-parfum tripode en bronze doré et émaux cloisonnés, à décor de lotus et rinceaux feuillagés, les pieds en forme de têtes de lions, une frise Lewen en bordure, socle en bois.

Fin de la période Qing (1644-1911).
(Manque le couvercle).

H : 25 cm - L : 27 cm - P : 15 cm

(Sans socle).

300 / 500 €



163

163. CHINE

Vase gu en bronze et émaux cloisonnés, à décor de fleurs de lotus parmi des rinceaux.

Marque à quatre caractères dans un carré.

Époque XIX^e siècle.

H : 43 cm

On y joint un socle en bois exotique. 300 / 500 €

164. CHINE

Brûle-parfum tripode en bronze, prise en forme de branche de pêcher.

Début du XX^e siècle.

H : 10 cm - L : 15 cm 180 / 200 €

165. CHINE

Bitong à décor en laque rouge, ocre et noire incisée d'un cavalier accompagné de ses serviteurs parmi un paysage tournant de montagnes et pins parasols.

Fin de la période Qing (1644-1911).

H : 15 cm - D : 11 cm 100 / 150 €

166. CHINE (Canton)

Panneau en bois laqué or sur fond bordeaux, à décor de femmes et enfants jouant dans un jardin arboré et rocailloux.

Époque fin du XIX^e siècle.

124 x 70 cm

(Petits accidents à l'encadrement). 100 / 150 €

167. CHINE

Paire de panneaux rectangulaires en bois et incrustations de nacre, à décor de vases fleuris et inscriptions

Début du XX^e siècle.

H : 84,5 cm - L : 17,5 cm

(Fentes et petits éclats). 50 / 80 €



164



166



168. CHINE

Paravent double face à huit feuilles en laque de Coromandel, à décor polychrome de scènes animées dans des parcs et palais. La scène principale est flanquée d'objets usuels et sommée de paysages maritimes dans des réserves.

XIX^e siècle.

Chaque feuille : H : 210 cm - L : 38 cm
(Restaurations et petits éclats).

1 200 / 1 500 €



169. Paire de bouts de canapé en bois laqués rouge dans le goût chinois, à plateau d'entrejambe.
Dessus à décor de branchages fleuris.
Style Extrême-Orient.
H : 46,5 cm - L : 49 cm - P : 40 cm
30 / 50 €



169

170. CHINE
Table basse rectangulaire en bois laqué noir, le plateau à décor incisé et laqué polychrome d'un paysage animés aux daim et grues dans un encadrement de fleurs.
XVIII-XIX^e siècle pour le plateau, le piètement postérieur.
H : 39 cm - L : 100 cm - P : 53 cm
150 / 200 €

171. CHINE
Paire de fauteuils en bois, Guanmaoyi, la traverse supérieure arquée au-dessus d'un dossier lisse rectangulaire galbé, les accoudoirs incurvés soutenus par des montants latéraux en col de cygne, les quatre pieds liés entre eux par des traverses, l'assise cannée.
Première moitié XX^e siècle.
H : 120 cm - L : 64 cm - P : 60 cm
(Usures). 150 / 200 €



171



170



172

172. La vierge Hodighitria

Tempera sur panneau. Centre de triptyque.
Grèce, XVIII^e siècle.

La polychromie originale de l'icône a été entièrement recouverte, pratique courante sur une pièce abîmée et/ou un vernis très oxydé.

La peinture originale apparaît clairement sous les rétreints des repentirs, l'icône originale est possiblement en plutôt bon état de conservation.

18,5 x 24 cm 200 / 300 €

173. La vierge d'Iviron

Îcône russe, Moscou, de la seconde moitié du XIX^e siècle.

Technique mixte sur panneau recouverte d'une okhlad en vermeil gravé et repoussé, à motifs géométriques et floraux.

Poinçon de maître illisible. Maître essayeur БП 1883 84Z Saint Georges pour la ville de Moscou. Très bel état de conservation

26,5 x 31 cm  300 / 400 €



173

174. Saint Roch en noyer sculpté en ronde-bosse avec traces de polychromie. Debout, il est vêtu de ses habits de pèlerin et relève un pan de sa tunique pour dévoiler son bubon pesteux. Début du XVI^e siècle.

H : 122 cm

(Quelques accidents et manques dont le bras gauche). 2 000 / 3 000 €

175. Saint Moine en bois sculpté en ronde-bosse avec traces de polychromie. Debout, le saint est vêtu d'une tunique plissée aux larges manches tombantes.

XVI^e/XVII^e siècle.

H : 47 cm

(Accidents et manques, les deux mains détachées). 300 / 500 €

176. Saint Joseph en chêne sculpté tenant une lanterne en fer forgé. Pays-Bas septentrionaux, suiveur d'Adrian van Wesel, début du XVI^e siècle.

H. : 129 cm

2 000 / 3 000 €

Rare iconographie de saint Joseph qui selon la tradition chrétienne tenait une chandelle ou une lanterne lors de la nuit de Noël. Dans le théâtre des Mystères, la Vierge l'envoie en effet chercher une lanterne au moment de son accouchement.



174



176



179



180



181

- 177. Panneau en bois sculpté « Ste Anne (?) ».**
XVIII^e siècle.
Cadre à la Bérain.
Dim. Tot. : 68 x 49,5 cm 220 / 250 €
- 178. Coffre de parfumeur à couvercle bombé, gainé de cuir marron doré aux petits fers.**
Signé Tombareilly à Marseille.
Époque XVIII^e siècle.
21 x 39 x 25 cm
(Une charnière manquante, la poignée du couvercle manquante, petits manques). 200 / 300 €
- 179. CASTELLI**
Petite coupe à anses en majolique à décor polychrome d'un Saint auréolé et d'une frise de fleurs.
Époque XVII^e siècle.
(Éclats et fêlures).
H : 4,5 cm - D : 10,5 cm 300 / 500 €
- 180. CASTELLI**
Soucoupe trembleuse en faïence à décor polychrome d'un paysage à la roue à aube.
Époque XVIII^e siècle.
(Infimes usures). 200 / 300 €
- 181. SÈVRES (porcelaine tendre)**
Tasse mignonnette et sa sous-tasse en porcelaine à décor polychrome et or de guirlandes de laurier et médaillons sur frises de rinceaux et quadrillages.
Au fond de la soustasse et de la tasse, un motif géométrique rayonnant.
Marquées, marque du peintre Capelle.
Époque XVIII^e siècle.
H : 4,5 cm - D : 9,5 cm 200 / 300 €
- 182. MOUSTIERS**
Rare coquetier en faïence à décor en camaïeu jaune de branchages fleuris.
Époque XVIII^e siècle.
(Fêlures et petit éclat en bordure). 100 / 150 €
- 183. Dans le goût de Sèvres**
Tasse et sa sous-tasse en porcelaine à décor polychrome et or d'un semis de fleurs dans des réserves à l'or sur fond bleu roi. Anses enlacées.
Filets et dents de loups or en bordure.
Marques apocryphes. 20 / 30 €



184

- 184. CHOISY LE ROI (Manufacture HB & Cie)**
Deux carreaux en faïence à décor polychrome à l'échantillon de modèles de tasses et bols.
Signés.
20 x 20,5 cm - 20 x 21 cm
(Égrenures). 80 / 120 €
- 185. SAINT-LOUIS**
Gobelet en cristal facetté, à décor émaillé dans un médaillon de la Légion d'honneur.
Marqué.
H : 10 cm - D : 8,5 cm 80 / 100 €
- 186. DELFT**
Plat rond en faïence à décor en camaïeu bleu au centre dans un médaillon de fleurs épanouies au rocher percé. L'aile et le marli ornés de branchages fleuris.
Marque d'atelier.
Époque début du XVIII^e siècle.
(Égrenures).
D : 34 cm 60 / 80 €
- 187. Pot à pharmacie en faïence dans le goût de Delft à décor bleu et blanc avec indication « FUC. DE RESEDA ».** Le couvercle surmonté d'un oiseau branché
H : 38 cm 10 / 20 €



188

- 188. Éventail** avec feuille gouachée à décor de personnages. XVIII^e siècle.
H : 27 cm - L : 52 cm
(Usures). 100 / 150 €
- 189. Cartel d'applique** et sa console en bois laqué vert et doré à décor d'un semis de fleurettes et brindilles. Travail Neuchâtelois du XVIII^e siècle.
(Manques).
H : 90 cm 500 / 800 €

- 190. F. COGNE (?)**
Putto soufflant dans une conque.
Terre cuite.
H : 22 cm 120 / 150 €
- 191. Petit cartel** à poser en bronze ciselé et doré à décor style rocaille.
Style Louis XV.
H : 40 cm 120 / 150 €
- 192. Encrier** en porcelaine et bronze à décor de musicien.
Style Louis XV.
20 x 22 cm
(Petits manques et tête recollée). 180 / 200 €



189

- 193. SAXE**
Sorbet couvert en porcelaine à décor de camaïeu violine de couples galants, la prise du couvercle à motif de rose.
H : 9 cm 60 / 80 €
- 194. BERNARDEAU LIMOGES**
Partie de table en porcelaine à décor de fleurs titré « Famille rose » comprenant : trois assiettes plates, trois assiettes à dessert, un plat ovale, une petite jatte.
On y joint trois assiettes à décor de fleurs (divers modèles). 40 / 60 €



192



195

- 195. Paire de petites lampes d'appoint** en métal doré à décor de fleurs en porcelaine.
XIX^e siècle.
H : 20 cm 80 / 120 €

- 196. SAMSON**
Danseurs
Groupe en porcelaine.
H : 23 cm
(Petits manques et accidents).
On y joint deux sujets en porcelaine polychrome
Couple jardinier.
H. : 13 cm
(Accidents et restaurations). 40 / 60 €



196



198



197

- 197. Deux tasses et deux assiettes** en porcelaine polychrome.
Personnages 20 / 30 €

- 198. Groupe avec violoniste et deux sujets** en porcelaine représentant des singes musiciens.
(Manques et restaurations).
Groupe : H : 25 - L : 21 cm 150 / 200 €

- 199. Sujet** en porcelaine « Oiseau des îles », dans le goût de Saxe.
Monture bronze.
Style Louis XV, XIX^e siècle.
H : 29,5 cm
(Restaurations et manques).
Marque. 30 / 50 €



199



203



206



202

200. Paire d'appliques à quatre bras de lumière en bronze doré composées de feuillages déchiquetés.
Style Louis XV, XX^e siècle.
H : 48 cm - L : 33 cm - P : 24 cm 60 / 80 €

201. Paire d'appliques en bronze verni à décor rocaille.
Style Louis XV.
H : 40 cm 30 / 40 €

202. Glace rectangulaire, encadrement en bois sculpté et redoré à décor de fleurons dans des réserves feuillagées sur fond de croisillons. Elle est sommée d'un fronton à décor ajouré d'une large rocaille asymétrique.
Époque XVIII^e siècle.
(Miroir et parquetage rapportés, élément détaché).
112 x 63 cm 300 / 500 €

203. Cartel d'applique en bronze ciselé et doré à décor asymétrique de feuilles d'acanthe et fleurettes. Cadran émaillé blanc à chiffres romains et arabes.
Style Louis XV.
H : 55 cm - L : 30 cm 300 / 400 €

204. Paire de candélabres à quatre bras de lumière en bronze doré à décor de feuillages.
Style Louis XV.
H : 46 cm 120 / 150 €

205. Flambeau en métal doré.
Style Louis XV.
H : 50 cm
On y joint une paire de girandoles en métal doré à deux bras de lumière à décor de pampilles, gouttes et fleurs. 30 / 50 €

206. Baromètre thermomètre d'applique par Maurice BAZERGHA en bois laqué vert et doré, à décor de feuillages et coquilles.
Époque Transition Louis XV - Louis XVI.
(Traces de xylophages et restaurations, petits éclats, manque le verre du cadran, aiguille détachée).
H : 97 cm 200 / 300 €



204



208

207. **Paire de flambeaux bas** en métal doré à décor de cannelures et feuillages stylisés.

H : 17,5 cm 40 / 40 €

208. **Garniture de cheminée** en bronze doré et porcelaine à décor de scènes galantes. La pendule borne est sommée d'un pot couvert. Cadran émaillé blanc à chiffres romains. Les candélabres à trois bras de lumière.

Style Louis XVI, XIX^e siècle.
Pendule : H : 38 cm - L : 20 cm - P : 13 cm
Candélabres : H : 35,5 cm 300 / 400 €

212. **Pendule** à poser en bronze ciselé et doré au matte et au brillant représentant Diane chasseresse avec son arc assise sur un cylindre dans lequel est incluse le mouvement. Base rectangulaire à décrochement central orné d'une frise illustrant une chasse aux sangliers, petits pieds patins.

Cadran émaillé blanc à chiffres romains et arabes signé FAISANT à Paris, mouvement à fil.
Époque Restauration.
(Manque le carquois).
H : 38 cm - L : 24,5 cm - P : 11 cm
Avec un balancier et deux clés. 400 / 600 €

209. **Miroir** à parcloles en bois sculpté redoré de forme cintré à décor sculpté d'une coquille ajourée. Les encadrements composés de baguettes à la Bérain.

Époque Régence.
(Nombreux accidents et manques. Glace centrale rapportée).
H : 115 cm - P : 75 cm 100 / 150 €

210. **Glace** rectangulaire, l'encadrement en bois et stuc dorés à décor de cygnes et palmettes dans les écoinçons.

Époque Restauration.
(Éclats et reprises à la dorure).
72,5 x 126,5 cm 100 / 150 €

211. **Glace** ovale en bois et stuc dorés sommé d'un nœud de ruban et d'un rang de perles.

Style Louis XVI, XIX^e siècle.
(Usures à la dorure, parquetage refait).
73 x 58 cm 60 / 80 €



212



213. **Pendule** borne en bronze ciselé et doré au mat et au brillant représentant Orphée jouant de la lyre appuyé contre une borne, accompagné d'une torche enflammée et d'une mandoline. La base rectangulaire soulignée d'une frise illustrant Orphée aux enfers, devant Cerbère. Pieds en boules aplaties et cadran annulaire émaillé blanc à chiffres romains.

Mouvement à fil (avec un balancier et une clé).
Époque Restauration.

H : 37,5 cm - L : 26 cm - P : 10 cm 200 / 300 €

214. **Pendule** en bronze doré à décor d'une frise de putti portant un panier de fruits et de fleurs, sommée de deux personnages, un ailé présentant un écritoire avec » Étude sur l'Art d'aimer « et un personnage féminin à l'antique tenant un ouvrage dans la main, et garniture d'une vasque flammée et guirlande.

XIX^e siècle.

H : 41,5 cm - L : 29 cm - P : 11,5 cm

(Une clé).

(Accidents. manque le verre à l'arrière, au mécanisme).

600 / 800 €

215. **Importante pendule** borne à poser en bronze doré, à décor de cariatides et soleil sommée d'un angelot, pieds en roulement terminés par des griffes. Cadran à chiffres romains.

Mouvement de GRAUX-MARLY.

H : 60 cm - L : 37 cm - P : 17 cm

700 / 900 €

216. **Petite boîte à bijoux** de forme octogonale à l'imitation de l'écaille de tortue, la monture en laiton doré.

Pieds boules et prise en forme de pampres de vignes.

Époque Napoléon III.

H : 9 cm - L : 12 cm - P : 8 cm

30 / 50 €

217. **Petite boîte** à odeur rectangulaire à bords arrondis en placage de bois de rose et bois de violette. Elle découvre deux flacons et leur bouchon en verre doré.

Époque Napoléon III.

(Bouchons collés et accident au col).

H : 9,5 cm - L : 12,5 cm - P : 13,5 cm

30 / 50 €



215



216

218. Lot comprenant :
- Une petite boîte porte-montre à décor marqueté en nacre sur fond de bois noirci, un porte-monnaie à décor marqueté à l'or et à l'argent sur fond d'écaille (accidents) Époque Napoléon III.
 - Deux boîtes en bakélite à l'imitation de l'écaille de tortue dont l'une à décor incrusté de pierres fantaisies (petits manques), une boîte et une tabatière en bois verni, une tabatière en corne.
- Diamètre boîte en bakélite : 10 cm 30 / 50 €
219. Lot comprenant :
- Deux flacons à sel en cristal (manque un bouchon).
 - Un hochet en argent (925/1000e) et son anneau en nacre. Angleterre, Londres. Poids brut : 37 g.
 - Une boîte en argent (900/1000e) à décor d'un oiseau perçant un cœur. Poids : 42 g.
 - Un flacon à sel en argent (800/1000e) à décor rocaille (charnière accidentée). Poids : 18 g.
- On y joint un crucifix en métal et une boîte japonaise en grès porcelaineux représentant deux chiots dormants. 20 / 30 €
220. Lot comprenant :
- Deux cachets en nacre.
 - Un cachet en buis sculpté.
 - Un étui à aiguille en nacre à décor émaillé de fleurs de lys (accidents).
 - Un carnet de bal en nacre en forme de plume (manques).
 - Un canif miniature avec l'inscription « Châtellereault » dans un petit écrin.
- Époque XIX^e siècle.
On y joint un fragment de manche en nacre. 20 / 30 €
221. Ensemble de huit décorations en réduction dont Légion d'Honneur. 30 / 50 €
222. Dague, la prise en bronze argenté illustrant Andromède attachée à son rocher.
L : 33 cm
(Remontage). 80 / 120 €
223. Deux cravaches en cuir.
L : 73 cm 10 / 20 €
224. Petite lanterne en laiton à décor de nœuds et pompons.
Style Louis XVI.
H. : 23 cm 10 / 20 €





225

225. **Lampe à pétrole** en bronze à patine naturelle et marbre blanc en forme d'athénienne. Les montants en console terminés par des pieds de biche sont sommets par des têtes de Bacchus jeunes. Base triangulaire souligné d'un rang de perles.
Circa 1900. (Électrifié).
H : 49 cm 200 / 300 €
226. **Petit miroir** en bois doré à décor de perles et feuilles d'eau.
Style Louis XVI.
57 x 46 cm 30 / 40 €
227. **Miroir** en bois redoré à décor de palmettes.
XIX^e siècle.
88 x 71 cm 30 / 40 €
228. **Lustre cage** à pendeloques à six bras de lumière orné de gouttes de pendeloque.
H : 71 cm 80 / 120 €
229. **Chaise à dossier violonné** en cabriolet en bois relaqué crème reposant sur quatre pieds cambrés sommés de motifs en éventail.
Époque Louis XV.
(Petits accidents).
H : 91 cm - L : 54 cm - P : 58 cm 50 / 80 €
231. **Suite de quatre chaises** à dossier plat, en bois naturel sculptés de fleurettes.
Style Louis XV.
98 x 52 x 48 cm 160 / 200 €
232. **Table** en bois laqué noir et or. Pieds cambrés.
Style Louis XV.
74 x 77 x 77 cm 40 / 60 €



231



233

- 233. Bergère basse et repose-pied en bois naturel.**
 Style Louis XV.
 Garniture de velours rouge.
 Bergère : 90 x 79 x 86 cm - Repose-pied : 40 x 80 x 60 cm 200 / 300 €
- 234. Chevet à trois tiroirs en bois marqueté de fleurs, pieds cambrés, dessus de marbre rouge veiné cerclé de laiton.**
 Style Louis XV.
 73 x 50 x 34 cm 100 / 150 €
- 235. Commode sauteuse galbée en bois de placage ouvrant par deux tiroirs séparés par une traverse, pieds cambrés, dessus de marbre rouge veiné.**
 Ornementation de bronze doré.
 Style Louis XV.
 82 x 125 x 50 cm 200 / 300 €



234



235



236

- 236. Clavecin moderne** en bois peint noir et or dans le goût ancien.
Travail de NEUPERT, 1984.
Style Louis XV.
88 x 149 x 70 cm 200 / 300 €

- 237. Bureau plat** à bords contours en bois de placage à décor de fleurs, pieds cambrés. Ornementation de bronze doré dessus de cuir (usures).
Style Louis XV, XIX^e siècle.
74 x 127 x 88 cm 400 / 600 €

- 238. Commode galbée** en bois de placage à décor de filets.
XVIII^e siècle.
H : 83 cm - L : 124 cm - P : 60 cm
(Accidents). 800 / 1 000 €



237

- 239. Table à jeux** rectangulaire en merisier mouluré. Le plateau amovible à décor marqueté d'un damier. Elle ouvre par deux petits tiroirs sur l'un des grands cotés et un petit tiroir sur chaque petits cotés. Le plateau en cuvette découvrant un velours de cuir marron. Pieds cambrés.
Ancien travail provincial

On y joint des pions d'échiquier.
H : 72 cm - L : 112 cm - P : 81 cm
(Insolé). 120 / 150 €

- 240. Importante armoire** en acajou mouluré et panneaux de loupe ouvrant par deux larges vantaux et un tiroir. Elle repose sur deux pieds en niche.
Ferrures et gonds en fer découpé et forgé (trois clés).
Époque XVIII^e siècle.
250 x 174 x 67 cm
(Restaurations et manque les pieds postérieurs).
200 / 300 €



238



242



243

241. Commode à façade cintrée en noyer mouluré ouvrant par cinq tiroirs sur trois rangs séparés par des traverses. Montants arrondis reposant sur des pieds droites et côtés panneautés.
Ile-de-France, XVIII^e siècle.
(Une serrure rapportée, certains bronzes rapportés, importante fente sur le plateau).

H : 82,5 cm - L : 130 cm - P : 62,5 cm 200 / 300 €

242. Commode galbée en bois de placage ouvrant par quatre tiroirs sur cinq rangs.

Époque Louis XV.

Plateau de marbre brun brèche à bec de corbin.

(Restaurations, nombreux manques et soulèvements).

H : 83 cm - L : 91 cm - P : 51 cm 800 / 1 200 €

243. Paire de petites encoignures en placage de palissandre disposé en frisage dans des encadrements.

Chacune ouvrant par deux vantaux de forme mouvementée, les montants plats reposant sur des pieds droits.

Début de l'époque Louis XV.

Estampillée pour l'une A. CRIAERD et marque de la Jurande des Menuisiers Ébenistes. Plateau en marbre brun brèche des Flandres à bec de corbin.

(Petits éclats sur les plateaux, manques et soulèvements au placage).

H : 87 cm - L : 53,5 cm - P : 37 cm

Il s'agit d'André CRIAERD. 600 / 800 €

244. Console de forme chantournée en bois sculpté et redoré à décor ajouré en façade d'une large coquille asymétrique flanquée de feuillages et volutes. Elle repose sur deux pieds cambrés réunis par une noix ajourée.

Époque Louis XV.

Plateau de marbre blanc à bec de corbin fracturé.

H : 84 cm - L : 112 cm - P : 47,5 cm

(Éclats à la dorure). 800 / 1 200 €

245. Petite commode étroite en acajou et placage d'acajou soulignée de filets de laiton et baguettes de cuivre.
La façade cintrée ouvre par trois tiroirs sur trois rangs séparés par des traverses, les montants droits reposant sur des pieds gaines. Plateau de marbre gris veiné à biseaux (restauré).

Estampillée plusieurs fois N. LANNUIER.

Époque Louis XVI.

Serrures rapportées.

(Petits manques et soulèvements).

H : 87 cm - L : 84 cm - P : 54 cm

Nicolas-Louis-Cyrille Lannuier fut reçu maître ébéniste à Paris le 23 juillet 1783. 500 / 800 €



244



246

- 246. Bureau à gradin dit « Bonheur du jour »** en placage de sycomore ondé dans des encadrements de filets d'amarante. Il ouvre de haut en bas par deux portes vitrées, deux petits tiroirs sur un rang et deux larges tiroirs sur deux rangs séparés par une traverse. Abattant formant écritoire gainé de cuir doré au petit fer et pieds en gaine. Plateau de marbre blanc veiné encadré à galerie.
 Époque fin du XVIII^e siècle.
 H : 116 cm - L : 78 cm - P : 43 cm
 (Manque une poignée de tirage mobile, petit manque au placage, fentes et soulèvements, un angle du plateau de marbre cassé). 300 / 400 €



248

- 247. Fauteuil à dossier plat** en bois naturel sculpté, pieds fuselés et canelés. Époque Louis XVI. (Equerres de renfort).
 H : 95 cm - L : 61 cm - P : 69 cm 120 / 150 €
- 248. Table à jeu** en acajou à plateau dépliant, ornementation de cuivre, pieds fuselés et canelés. Style Louis XVI, époque XIX^e.
 H : 73 cm - L : 66 cm - P : 43 cm 200 / 250 €
- 249. Paire de fauteuils** cabriolet à dossier en chapeau de gendarme en bois laqué blanc, pieds fuselés et canelés. Époque Louis XVI. Garniture de velours vert.
 H : 87 cm - L : 57 cm - P : 60 cm 170 / 200 €
- 250. Bergère** cabriolet à dossier médaillon en bois laqué crème, pieds fuselés et canelés. Époque Louis XVI. (Avec une équerre de renfort).
 H : 95 cm - L : 64 cm - P : 65 cm 120 / 150 €



249



250



251



252

251. Console cintrée en citronnier et acajou, dessus de marbre blanc à galerie.
Style Louis XVI, XIX^e siècle.
90 x 122 x 36 cm 250 / 300 €

252. Bibus en bois naturel, pieds cambrés. Dessus de marbre à galerie.
Style Louis XVI.
92 x 85 x 22 cm 30 / 50 €

253. Trumeau de cheminée en plein cintre en bois sculpté, laqué vert et doré composé d'une glace rectangulaire sommée d'une huile sur panneau illustrant un paysage maritime, dans le goût de VERNET.
Composé d'éléments anciens.
(Fentes et usures).
H : 172 cm - L : 100,5 cm 150 / 200 €

254. Trumeau rectangulaire en bois laqué gris et doré, la glace en deux parties est flanquée de pilastres et sommée d'un masque de Diane dans une couronne de feuilles de chêne et palmettes.
Époque Empire.
(Accidents et manques).
H : 15 cm - L : 78 cm 100 / 150 €

255. Trois chaises en bois naturel, dossier à bandeau à croisillons. Dans le goût de Georges Jacob.
H : 86 cm - L : 48 cm - P : 42 cm 50 / 60 €

256. Fauteuil à dossier plat en bois naturel. Les consoles d'accotoirs en balustre reposant sur des pieds fuselés. Pieds postérieurs en sabre.
Époque Directoire.
H : 91 cm - L : 57 cm - P : 61 cm 60 / 80 €

257. Fauteuil en acajou, les consoles d'accotoirs terminées par des têtes de dauphins. Pieds en sabre.
XIX^e siècle.
94 x 55 x 47 cm 40 / 60 €



253



259



261

258. Suite de trois bergères à dossier bandeau en merisier mouluré et sculpté de palmettes, les consoles d'accotoirs lotiformes. Pieds sabres.
Style Empire, XX^e siècle.
H : 92 cm - L : 64 cm - P : 68 cm 60 / 80 €

259. Chaise de musicien en bois de placage et filets en bois clair.
Époque Restauration.
H : 79 cm - L : 37 cm - P : 37 cm
(Manques). 20 / 40 €

260. Semainier en acajou et placage d'acajou.
XIX^e siècle.
H : 128 cm - L : 67 cm - P : 37 cm 50 / 80 €

261. Commode en acajou et placage d'acajou, ouvrant par quatre tiroirs, style bateau, dessus de cuir.
79 x 103 x 45 cm 40 / 60 €

262. Bibliothèque tournante en bois naturel à deux plateaux d'entrejambe.
Style anglais.
H : 81 cm - L : 45 cm - P : 45 cm 20 / 40 €



260



258



263

- 263.** Plateau rectangulaire à décor de fruits et fleurs en lapis lazuli, jaspe, agate, calcédoine et autres pierres dures.
Travail moderne.
180 x 90 cm 2 000 / 2 500 €
- 264.** Plateau rectangulaire à bords arrondis à décor de fruits et fleurs en lapis lazuli, jaspe, agate, calcédoine et autres pierres dures.
Travail moderne.
180 x 105 cm 2 000 / 2 500 €
- 265.** Plateau rectangulaire à décor d'oiseaux et branchages en lapis lazuli, jaspe, agate, calcédoine et autres pierres dures.
Travail moderne.
180 x 120 cm 2 000 / 2 500 €



265



266. AUBUSSON

Verdure aux échassiers, des fortifications en arrière-plan.
 Tapiserie en laine et soie. Bordure à décor d'une frise de fleurs alternées de plumes, galon bicolore.
 Époque XVIII^e siècle.
 (Nombreuses rentratures, doublées).
 228 x 475 cm

1 200 / 1 500 €



267. Grand tapis d'Orient à motifs floraux sur fond rouge, bordure fond blanc.
 (Restaurations et taches).
 335 x 450 cm

300 / 400 €



268. Tapis d'Orient à 21 médaillons sur fond rouge à bordure bleue.
 348 x 237 cm

80 / 120 €

SCULPTURES



271



272

269. **Buste en bronze patiné « philosophe ».**
H : 21 cm 100 / 150 €

270. **Sainte Famille**
Plaque ovale en bronze, XIX^e siècle.
12 x 9 cm 30 / 50 €

271. **D'après Houdon**
Portrait de Sabine Houdon âgée de 4 ans
Épreuve en bronze à patine brune.
XIX^e siècle.
H : 34 cm
Socle en albâtre.
(Fentes). 300 / 500 €

272. **D'après Édouard Delabrière (1829-1912)**
Lion nourrissant ses lionceaux
Épreuve en bronze à patine mordorée signée sur la terrasse.
H : 46 cm - L : 60 cm - P : 25,5 cm 800 / 1 000 €

273. **D'après Pierre Jules Mene (1810-1879)**
Bouc debout sur un tertre
Épreuve en bronze à patine bronz signée sur la terrasse.
H : 21 cm - L : 23,5 cm - P : 10,5 cm 300 / 500 €

274. **Jose Lalanda (1939-2015)**
Sanglier courant
Épreuve en bronze à patine brune, signée, datée 20-2-86 et numérotée 54/100 sur la terrasse. Cachet de fondeur.
H : 17 cm, L : 17 cm - P : 8 cm
Socle en bois mouluré. 80 / 120 €

275. **Alfred Dubucand (1828-1894)**
Famille de perdrix
Épreuve en bronze à patine brune signée sur la terrasse. cachet en cire perdue beige.
H : 33,5 cm - L : 39,5 cm - P : 23,8 cm 500 / 800 €



273



274



276

- 276. D'après Pierre Jules MENE (1810-1879)**
Chasseur écossais
 Épreuve en bronze à patine marron signée sur la terrasse.
 (Base partiellement rodée en bordure).
 H : 54 cm - D : 29 cm
 On y joint un socle en marbre rose avec la mention « La SMEG en témoignage de sa gratitude, Monaco 2012 ».
 D : 37,5 cm 800 / 1 200 €

- 277. Jules MOIGNIEZ (1835-1894)**
Canard et Bécasse
 Deux trophées formant pendant. Épreuves en bronze ciselé et doré reposant sur un support en noyer en forme d'écusson, signés.
 Bronzes : 36 x 25 cm 32 x 26 cm pour l'autre 400 / 600 €



277

- 278. D'après Pierre Jules MENE (1810-1879)**
Chèvre sur un tertre, l'antérieur droit levé
 Épreuve en bronze à patine brune signée sur la terrasse.
 9 x 13 x 6 cm 150 / 200 €

- 279. Maurice GUIRAUD-RIVIERE (1881-1947)**
Pan couché et nymphe
 Bronze à patine brune.
 Signé sur la terrasse, à droite, M. GUIRAUD RIVIERE.
 Inscrit « à Monsieur METAIS ».
 L : 79,5 cm - H : 31 cm - P : 17,5 cm 3 000 / 4 000 €
 NB: Monsieur METAIS (1878-1945) est l'aïeul de la vendeuse. Selon la tradition familiale, cette oeuvre de commande l'aurait été pour son épouse ou sa fille (née en 1899).

- 280. TRAVAIL MODERNE**
Chouette
 Importante sculpture en bronze à patine brune.
 Signature à identifier « Pont » gravée dans le décor.
 H : 64 cm 150 / 200 €

- 281. TRAVAIL MODERNE**
Chouette
 Importante sculpture d'ornement extérieur en pierre reconstituée.
 43 x 44 x 130 cm
 (État d'usage et petits manques). 300 / 400 €



279

ART DU XX^E SIÈCLE

282. MULLER Frères, Lunéville

Lampe « Champignon » à diffuseur en verre marmoréen dans les tons de jaune, bleu et orange sur un fût en fer forgé à décor de feuilles.

Lunéville, vers 1925.

H : 50 cm - Diam : 17 cm 300 / 400 €



282

283. ÉTABLISSEMENTS GALLÉ

Vase ovoïde étiré sur talon et col évasé en verre multicouche à décor floral gravé en camée à l'acide dans les tons de brun et de vert sur fond satiné blanc nuancé de vert.

Signature gravée dans le décor, vers 1920.

H : 30,5 cm 200 / 300 €



283

284. Marius SABINO (1878-1961)

Important pied de lampe en verre moulé-pressé satiné partiellement opalescent à décor en relief d'oiseaux et branches d'arbre en fleur, monture en métal chromé. Signature moulée dans le décor et numéroté « 4449P », vers 1930.

H : 56 cm 600 / 800 €

285. René LALIQUE (1860-1945)

Vase modèle « Graines » en verre blanc moulé-pressé patiné. Cachet gravé au revers. Modèle créé en 1930 et repris après 1947.

H : 19 cm

(Percé d'origine à la base pour former réflecteur et référencé dans cette configuration sous le numéro 2904 du catalogue raisonné de l'artiste).

200 / 300 €



284

286. René LALIQUE (1860-1945)

Coupe carrée modèle « Roses » en verre blanc moulé-pressé patiné.

Signature gravée « Lalique France » au revers. Modèle créé en 1939 et repris après 1947.

25 x 25 cm et hauteur 8 cm (Éclats en pourtour du col).

100 / 150 €

287. DAUM NANCY

Important vase en cristal incolore à col évasé et corps mouvementé.

Signature gravée à la pointe sur le pourtour de la base, vers 1950.

H : 30 cm

150 / 200 €



285



287



290

288. JAEGER LECOULTRE

Réveil de voyage en métal doré.
Signé.

60 / 80 €

289. TRAVAIL MODERNISTE

Porte carafes en métal chromé avec serrure et trois carafes en verre incolore, plateau rectangulaire probablement rapporté en verre et métal chromé. 45 x 21 cm et hauteur 29 cm. (Marques d'usage et serrure à réviser).

80 / 120 €



288

290. SAINT LOUIS

Partie de service de verres à pied, modèle Tommy. Il comprend : 12 verres à eau de couleur, 12 verres à eau, 13 verres à vin, 10 flûtes à Champagne, 1 seau à Champagne, 1 seau à glace, 2 carafes et leur bouchon, 1 broc.

200 / 300 €

291. BACCARAT

Partie de service en cristal comprenant : 6 verres à eau, 6 verres à vin rouge, 6 verres à vin blanc, 6 flûtes à Champagne, 6 verres de couleur, 1 carafe, 1 petit vase. Signés.

200 / 300 €

292. Cave à liqueur en métal blanc comprenant 10 verres à liqueur et trois carafes. Signés BACCARAT.

100 / 150 €

293. Jean-Claude MAHEY (né en 1944)

Suite de quatre plateaux carrés encastrables en métal chromé et doré. Étiquette créateur-éditeur au revers, vers 1980. 28 x 28 cm (le plus grand). (Marques d'usage).

50 / 70 €



289



292



294

294. ROUARD – HAVILAND

Partie de service de table en porcelaine, la bordure à décor feuillagé or sur fond turquoise. Elle comprend : 18 grandes assiettes, 6 assiettes à dessert, 1 légumier couvert, 1 ravier, 1 plat à bord contour. (Égrenures).

80 / 120 €

295. HAVILAND

Partie de service de table en porcelaine à décor or sur fond bleu marine. Elle comprend : 30 grandes assiettes, 12 assiettes à dessert, 6 assiettes à soupe. (Égrenures).

80 / 120 €



296

296. POMONE (ATELIER D'ART DU BON MARCHÉ)

Vase ovoïde couvert en céramique émaillée à décor moucheté bleu, vert et coulures or sur fond craquelé écru. Signature peinte émaillée sous la base, vers 1930. Éclat au revers du couvercle. H : 30,5 cm

150 / 200 €

297. TRAVAIL FRANÇAIS VERS 1980

Pied de lampe en métal doré à décor naturalise sur base rectangulaire, abat-jour pagode en tissu écru. H : 68 cm

120 / 150 €

298. Félix AGOSTINI (1910-1980)

Applique en bronze doré modèle « Amour toujours », abat-jour bombé en carton blanc et armature métal. Édition F. Agostini, Paris, 1957, édition ancienne. L : 37cm - H : 28cm (Abat-jour usagé).

500 / 600 €



297



298



300

299. Willy DARO (dans le goût)

Importante sculpture décorative d'une tranche de pierre polie sur une monture à base ovale en acier et métal doré. L : 40,5 cm - H : 62,5 cm 120 / 150 €

300. Jules LELEU (1883-1961)

Lampadaire en placage de bois de rose verni à fût effilé et base tripode courbe, ornements et embouts pieds en métal doré. Abat-jour d'époque en rhodoïd et tissu écru.

Plaque créateur-éditeur et numéro en creux au revers « 19178 », vers 1930.

H : 177 cm

(Petits sauts de placage sur le piétement et marques d'usage). 1 500 / 2 000 €



301. Bibliothèque en bois naturel à quatre étagères et deux vantaux.

Style Art Déco.

Bibliothèque : 175 x 90 x 25 cm

30 / 50 €



299



302

302. Maurice DUFRÈNE (dans le goût)

Bureau plaqué quatre faces en acajou verni et marqueterie de filets à losanges, cinq tiroirs en façade avec entrées de clé néo-classiques en bronze doré. Plateau avec buvard en cuir brun.

Vers 1925.

On y joint, son fauteuil à tissu imprimé et dos en cuir brun sur quatre pieds en bois verni.

Bureau : 200 x 103 cm et hauteur 77 cm ; Fauteuil : 64 x 68 cm et hauteur 89 cm

(Marques d'usage et petite restauration à un pied).

800 / 1 000 €

303. Johannes ANDERSEN pour SILKEBORG

Table basse en palissandre.

Modèle conçu dans les années 1960.

160 x 50 cm

600 / 800 €

304. Eero SAARINEN (1910-1961) & KNOLL INTERNATIONAL

Table d'appoint modèle « n° 160M » à plateau circulaire en marbre blanc veiné sur un piétement « Tulipe » en fonte d'aluminium laqué blanc.

Édition Knoll international, création 1957, cachet éditeur gravé au revers du pied.

D : 51 cm - H : 51 cm

(État d'usage et mousse à décoller partiellement sur le plateau).

200 / 300 €

305. Table de salle à manger en acajou, piétement géométrique.

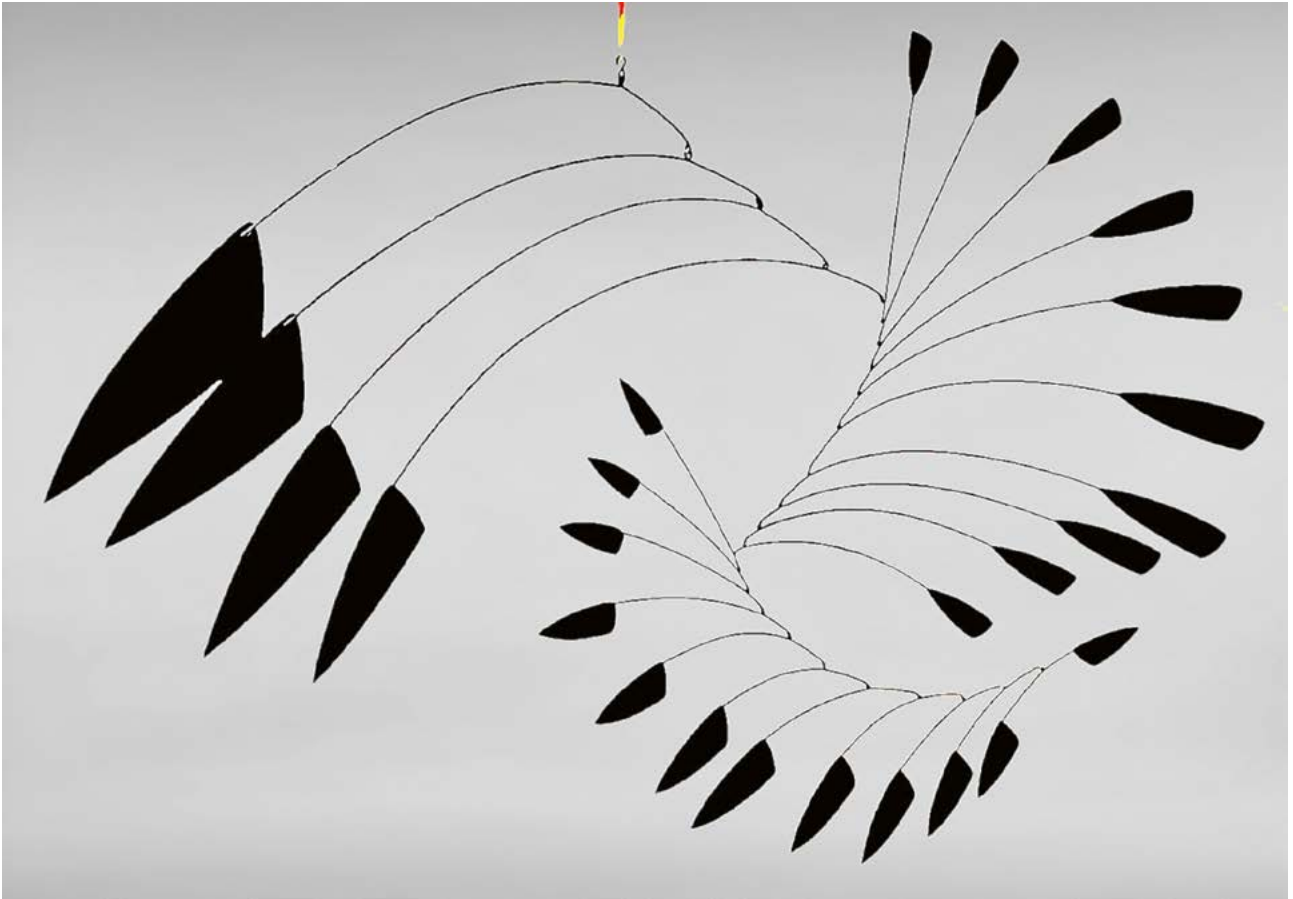
H : 76 cm - L : 210 cm - L : 100 cm

(Quelques petites usures de moins de 2mm presque imperceptibles).

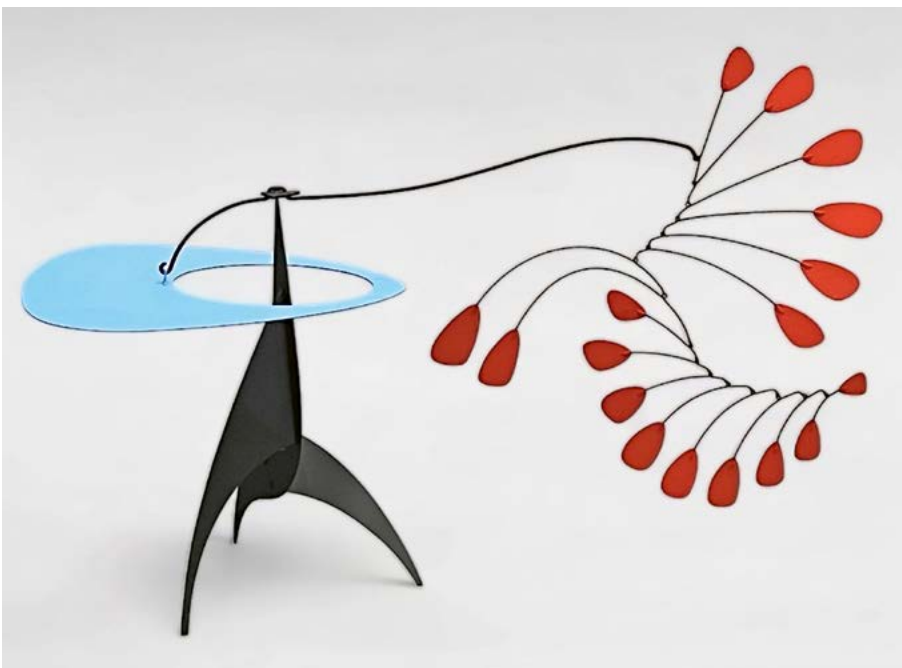
150 / 200 €



304



306. Manuel MARIN (1942-2007)
Sans titre
 Suspension mobile en métal peint.
 L : 205 cm
 (Accidents) 4 000 / 6 000 €



307. Manuel MARIN
 (1942-2007)
Sans titre
 Sculpture en métal peint.
 H : 56 cm - L : 84 cm
 3 500 / 4 500 €

308. **Trois paires de grands rideaux** occultants en tissu bleu nuit Designers Guild Satinato.
310 x 190 cm 150 / 200 €

309. **Jean LURÇAT (1892-1966)**
Tapisserie d'Aubusson en basse lisse à laines de couleurs d'après un carton de l'artiste à décor de papillons stylisés polychromes sur fond noir.
Monogrammé dans la trame, Aubusson, vers 1965. 600 / 800 €



309

310. **Marc SAINT-SAENS (1903-1979) & ATELIER RAYMOND PICAUD À AUBUSSON**
Tapisserie d'Aubusson en basse lisse modèle « Faune » en laines de couleurs d'après un carton de l'artiste.
Signature et cachet du lissier dans la trame, bolduc au revers et numérotée 4/6, vers 1950.
177 x 140 cm 800 / 1 200 €



CONDITIONS DE VENTE

1. Le bien mis en vente

Les acquéreurs potentiels sont invités à examiner les biens pouvant les intéresser avant la vente aux enchères, et notamment pendant les expositions. L'étude FARRANDO se tient à la disposition des acquéreurs potentiels pour leur fournir des rapports sur l'état des lots. Les descriptions des lots résultant du catalogue, des rapports, des étiquettes et des indications ou annonces verbales ne sont que l'expression par l'étude FARRANDO de sa perception du lot, mais ne sauraient constituer la preuve d'un fait. Les dimensions sont données à titre indicatif. Les indications données par l'étude FARRANDO sur l'existence d'une restauration, d'un accident ou d'un incident affectant le lot, sont exprimées pour faciliter son inspection par l'acquéreur potentiel et restent soumises à son appréciation personnelle ou à celle de son expert. L'absence d'indication d'une restauration d'un accident ou d'un incident dans le catalogue, les rapports, les étiquettes ou verbalement, n'implique nullement qu'un bien soit exempt de tout défaut présent, passé ou réparé. Inversement la mention de quelques défauts n'implique pas l'absence de tous autres défauts. Les estimations sont fournies à titre purement indicatif et elles ne peuvent être considérées comme impliquant la certitude que le bien sera vendu au prix estimé ou même à l'intérieur de la fourchette d'estimations. Les estimations ne sauraient constituer une quelconque garantie.

2 La vente

L'étude FARRANDO se réserve de demander à tout acquéreur potentiel de justifier de son identité ainsi que de ses références bancaires.

L'étude FARRANDO se réserve d'interdire l'accès à la salle de vente de tout acquéreur potentiel pour justes motifs. Toute personne qui se porte enchérisseur s'engage à régler personnellement et immédiatement le prix d'adjudication augmenté des frais à la charge de l'acquéreur et de tous impôts ou taxes qui pourraient être exigibles. Tout enchérisseur est censé agir pour son propre compte sauf dénonciation préalable de sa qualité de mandataire pour le compte d'un tiers, acceptée par l'étude FARRANDO. Le mode normal pour enchérir consiste à être présent dans la salle de vente. Toutefois l'étude FARRANDO pourra accepter gracieusement de recevoir des enchères par téléphone d'un acquéreur potentiel qui se sera manifesté avant la vente. L'étude FARRANDO ne pourra engager sa responsabilité notamment si la liaison téléphonique n'est pas établie, est établie tardivement, ou en cas d'erreur ou d'omissions relatives à la réception des enchères par téléphone. L'étude FARRANDO pourra accepter gracieusement d'exécuter des ordres d'enchérir qui lui auront été transmis avant la vente et que l'étude FARRANDO aura acceptés. Si l'étude FARRANDO reçoit plusieurs ordres pour des montants d'enchères identiques, c'est l'ordre le plus ancien qui sera préféré. L'étude FARRANDO ne pourra engager sa responsabilité notamment en cas d'erreur ou d'omission d'exécution de l'ordre écrit. En revanche le vendeur ne sera pas admis à porter lui-même des enchères directement ou par mandataire. L'étude FARRANDO dirigera la vente de façon discrétionnaire tout en respectant les usages établis. L'étude FARRANDO se réserve de refuser toute enchère, d'organiser les enchères de la façon la plus appropriée, de déplacer certains lots lors de la vente, de retirer tout lot de la vente, de réunir ou de séparer des lots. Le coup de marteau matérialisera la fin des enchères et le prononcé du mot « Adjudgé » ou tout autre équivalent entraînera la formation du contrat de vente entre le vendeur et le dernier enchérisseur retenu. L'adjudicataire ne pourra obtenir la livraison du lot qu'après règlement de l'intégralité du prix. En cas de remise d'un chèque ordinaire, seul l'encaissement du chèque vaudra règlement.

3 L'exécution de la vente

La vente se fera expressément au comptant et sera conduite en euros. Les acquéreurs paieront, en sus des enchères, par lot les frais et taxes suivants :

- 29,88 % TTC

Les acquéreurs via Drouot digital paieront, en sus des enchères et des frais de l'étude, une commission de 1,8 % TTC reversée à la plateforme.

Les taxes (TVA sur commissions et TVA à l'import) peuvent être rétrocédées à l'adjudicataire sur présentation des justificatifs d'exportation hors CEE. Un adjudicataire CEE justifiant d'un n° de TVA Intra-communautaire sera dispensé d'acquitter la TVA sur les commissions.

Le paiement du lot aura lieu au comptant, pour l'intégralité du prix, des frais et taxes, même en cas de nécessité d'obtention d'une licence d'exportation.

L'adjudicataire pourra s'acquitter par les moyens suivants : - en espèces : jusqu'à 1 000 euros frais et taxes pour les ressortissants français et européens, jusqu'à 15 000 euros frais et taxes compris pour les ressortissants étrangers non-professionnels sur présentation de leurs papiers d'identité. - par carte bancaire - par chèque ou virement bancaire. L'étude FARRANDO sera autorisée à reproduire sur le procès-verbal de vente et sur le bordereau d'adjudication les renseignements qu'aura fournis l'adjudicataire avant la vente. Toute fausse indication engagera la responsabilité de l'adjudicataire. Dans l'hypothèse où l'adjudicataire ne se sera pas fait enregistrer avant la vente, il devra communiquer les renseignements nécessaires dès l'adjudication du lot prononcée. Il appartiendra à l'adjudicataire de faire assurer le lot dès l'adjudication. Il ne pourra recourir contre l'étude FARRANDO dans l'hypothèse où par suite du vol, de la perte ou de la dégradation de son lot, après l'adjudication, l'indemnisation qu'il recevra de l'assureur de l'étude FARRANDO serait avérée insuffisante. Le lot ne sera délivré à l'acquéreur qu'après paiement intégral du prix, des frais et des taxes. Dans l'intervalle l'étude FARRANDO pourra facturer à l'acquéreur des frais de dépôt du lot, et éventuellement des frais de manutention et de transport. A défaut de paiement par l'adjudicataire, après mise en demeure restée infructueuse, le bien est remis en vente sur folle enchère de l'adjudicataire défaillant. En outre, l'étude FARRANDO se réserve de réclamer à l'adjudicataire défaillant, à son choix :

- des intérêts au taux légal majoré de cinq points,
- le remboursement des coûts supplémentaires engendrés par sa défaillance,
- le paiement de la différence entre le prix d'adjudication initial et le prix d'adjudication sur folle enchère s'il est inférieur, ainsi que les coûts générés par les nouvelles enchères. L'étude FARRANDO se réserve également de procéder à toute compensation avec des sommes dues à l'adjudicataire défaillant. L'étude FARRANDO se réserve d'exclure de ses ventes futures, tout adjudicataire qui aura été défaillant ou qui n'aura pas respecté les présentes conditions générales d'achat. Les informations recueillies sur les formulaires d'enregistrement sont obligatoires pour participer à la vente puis pour la prise en compte de la gestion de l'adjudication. L'adjudicataire peut connaître et faire rectifier les données le concernant, ou s'opposer pour un motif légitime à leur traitement ultérieur, en adressant une demande écrite accompagnée d'une copie de pièce d'identité à l'opérateur de vente par courrier ou par mail. L'opérateur de vente volontaire est adhérent au Registre TEMIS de prévention des impayés des Commissaires-priseurs auprès duquel les incidents de paiement sont susceptibles d'inscription. Les droits d'accès, de rectification et d'opposition pour motif légitime sont à exercer par le débiteur concerné auprès des Commissaires-Priseurs Multimédia 37 rue de Châteaudun, 75009 Paris ou à contact@temis.auction.

4. Les incidents de la vente

Dans l'hypothèse où deux personnes auront porté des enchères identiques par la voix, le geste, ou par téléphone et réclament en même temps le bénéfice de l'adjudication après le coup de marteau, le bien sera immédiatement remis en vente au prix proposé par les derniers enchérisseurs, et tout le public présent pourra porter de nouvelles enchères.

5. Prémption de l'État français

L'Etat français dispose d'un droit de préemption des œuvres vendues conformément aux textes en vigueur. L'exercice de ce droit intervient immédiatement après le coup de marteau, le représentant de l'Etat manifestant alors la volonté de ce dernier de se substituer au dernier enchérisseur, et devant confirmer la préemption dans les 15 jours. L'étude FARRANDO ne pourra être tenue pour responsable des conditions de la préemption par l'Etat français.

6. Compétences législative et juridictionnelle

La loi française seule régit les présentes conditions générales d'achat. Toute contestation relative à leur existence, leur validité, leur opposabilité à tout enchérisseur et acquéreur, et à leur exécution sera tranchée par le tribunal compétent du ressort de Paris (France).

7. Retrait des lots

L'acquéreur sera lui-même chargé de faire assurer ses acquisitions, l'étude FARRANDO décline toute responsabilité quant aux dommages que l'objet pourrait encourir, et ceci dès l'adjudication prononcée. Toutes les formalités et transports restent à la charge exclusive de l'acquéreur.

Les lots peuvent être gratuitement enlevés en salle jusqu'à 19h le soir de la vente et le lendemain entre 8h et 9h30. Les achats de petits volumes peuvent être transportés à l'étude dans la mesure du possible et sur demande préalable. L'entreposage des lots ne saurait engager en aucune façon la responsabilité de l'étude FARRANDO. Pour les ventes à Drouot, les objets sont à retirer au magasinage de l'Hôtel Drouot, dont les frais sont à la charge des acheteurs.

Contacts : Tél. +33 (0)1 48 00 20 18 ; magasinage@drouot.com

Pour toute demande de transport, The Packengers est un transporteur conseillé car habilité à l'Hôtel Drouot - 2 bis rue de l'Industrie (Saint-Denis).

Contacts : Tél : +33 (0)1 76 44 00 90 ; hello@thepackengers.com
Les frais de transport sont à la charge de l'acheteur.

8. Protection des données

Dans le cadre de nos activités de ventes aux enchères, notre maison de ventes est amenée à collecter des données à caractère personnel concernant le vendeur et l'acheteur. Ces derniers disposent dès lors d'un droit d'accès, de rectification et d'opposition sur leurs données personnelles en s'adressant directement à notre maison de ventes. Notre étude pourra utiliser ces données à caractère personnel afin de satisfaire à ses obligations légales, et, sauf opposition des personnes concernées, aux fins d'exercice de son activité (notamment, des opérations commerciales et de marketing). Ces données pourront également être communiquées aux autorités compétentes dès lors que la réglementation l'impose.

AVIS IMPORTANT - PRÉVENTION DES IMPAYÉS FICHIER DES RESTRICTIONS D'ACCÈS AUX VENTES AUX ENCHÈRES

La structure organisant cette vente est abonnée au service TEMIS permettant la consultation et l'alimentation du Fichier des restrictions d'accès aux ventes aux enchères (« Fichier TEMIS »). En participant à la vente, vous reconnaissez être informé(e) que :

- tout bordereau de vente impayé ou ayant fait l'objet d'un retard de paiement est susceptible d'être inscrit au Fichier TEMIS et de restreindre votre capacité à participer aux ventes aux enchères ;
- les notifications importantes relatives aux suites de l'adjudication vous sont adressées à l'adresse e-mail et/ou postale déclarée auprès de la structure de vente. Si vous êtes inscrit(e) au Fichier TEMIS, la structure organisatrice de la vente pourra conditionner l'accès à ses services à l'utilisation de moyens de paiement ou garanties spécifiques ou vous refuser l'accès à certains services pour lesquels ces garanties ne peuvent être mises en œuvre. Le Fichier TEMIS est mis en œuvre par la société Commissaires-Priseurs Multimédia (« CPM »). Il peut être consulté par toutes les structures de vente aux enchères opérant en France et abonnées au service. La liste des abonnés est accessible sur le site interencheres.com, menu « Acheter aux enchères », rubrique « Les commissaires-priseurs » ou peut être obtenue sur simple demande. Votre inscription sera supprimée automatiquement au maximum au bout de 24 mois si vous ne faites l'objet que d'une seule inscription, et de maximum 36 mois si vous faites l'objet de plusieurs inscriptions. Pour savoir si vous êtes inscrit(e) sur le Fichier TEMIS et par quelle(s) structure(s) de vente abonnée(s), vous pouvez écrire à Commissaires-Priseurs Multimédia 37 rue de Châteaudun, 75009 Paris ou à contact@temis.auction, en joignant une copie de votre pièce d'identité. Pour contester l'inscription d'un bordereau, une fois la réponse de CPM obtenue, vous devrez intervenir auprès de la structure à l'origine de votre inscription afin qu'elle mette à jour les informations vous concernant. En cas de difficultés, vous pourrez, si vous l'estimez nécessaire, adresser une réclamation à CPM en apportant toute précision et tout document justificatif nécessaire à l'instruction de votre réclamation. Pour toutes informations complémentaires sur le Fichier TEMIS et vos droits, vous pouvez consulter : - les conditions de ventes figurant dans le catalogue de ventes et sur notre page web (interencheres.com) ; - la politique de protection des données personnelles de TEMIS accessible sur le site <https://temis.auction>.





FARRANDO

Maison de vente

Commissaire-Priseur Judiciaire - S.V.V. - SARL agrément n° 2002-074

7, rue du Faubourg Montmartre - 75009 PARIS

Esc. C. Fond de cour droite.

Tél. : 01 42 46 79 01

E-mail : svvfarrando@gmail.com - www.svvfarrando.com