



FARRANDO

Maison de vente

PARIS - DROUOT
MERCREDI 3 JUILLET 2024 - SALLE 16



FARRANDO

Maison de vente

VENTE AUX ENCHÈRES PUBLIQUES
PARIS - DROUOT RICHELIEU

MERCREDI 3 JUILLET 2024

Salle 16

à 13 h 30

Collection Claude et Dagmar FREGNAC (2^e partie)

Les lots précédés d'un # dépendent de la succession.

Et à divers

ESTAMPES - DESSINS - TABLEAUX ANCIENS ET MODERNES

Dont fonds d'atelier Joseph Misrahi

PIÈCES - BIJOUX

OBJETS DE VITRINE

HAUTE ÉPOQUE

EXTRÊME-ORIENT

MOBILIER & OBJETS D'ART dont Collection de bronzes animaliers

ART DU XX^E SIÈCLE

TAPIS

Catalogue en ligne sur www.svffarrando.com

DROUOT.com
Live

 **INTERENCHÈRES**

Drouot Richelieu - 9, rue Drouot - 75009 Paris

EXPOSITIONS PUBLIQUES :

Mardi 2 Juillet de 11h à 18h - Mercredi 3 Juillet de 11h à 12h.

Téléphone en salle : 01 48 00 20 16

Commissaire-Priseur Judiciaire - S.V.V. - SARL agrément n° 2002-074

7, rue du Faubourg Montmartre - 75009 PARIS - Esc. C. Fond de cour droite.
Tél : 01 42 46 79 01 - E-mail : svvfarrando@gmail.com - www.svffarrando.com



Assistés des experts

Pour les dessins anciens :

Cabinet De BAYSER

01 47 03 49 87 - info@debayer.com

a décrit les lots n^{os} 2 à 7

Pour les tableaux anciens :

René MILLET

01 44 51 05 90 - expert@rmillet.net

a décrit les lots n^{os} 8 à 12

Pour les tableaux modernes

Cabinet CHANOIT

01 47 70 22 33 - expertise@chanoit.com

a décrit les lots n^{os} 17, 18, 20, 22, 27, 28, 45, 46, 48 à 52, 57

Pour les estampes

Sylvie COLLIGNON

06 11 11 79 00 - collignonsylvie@cegetel.net

a décrit les lots n^{os} 40 à 43

Pour les bijoux :

Cabinet E.&S. PORTIER

01 47 03 49 87 - experts@esportier.com

a décrit les lots n^{os} 65 à 94

Pour le mobilier et objets d'art :

Morgan BLAISE - MB ART EXPERTISES

06 78 62 87 55 - morgan.blaise@gmail.com

a décrit les lots n^{os} 97 à 110, 148 à 162, 184 à 208, 213, 221

Pour les armes :

Axel LOUOT

06 07 91 07 87 - virtuti@club-internet.fr

a décrit le lot n^o 111

Pour la haute époque :

Benoît BERTRAND

06 88 47 62 42 - bbertrand0870@gmail.com

a décrit les lots n^{os} 112 à 127

Pour l'Extrême-Orient :

Philippe DELALANDE EXPERTISE

Qinghua YIN

06 95 96 83 83 - contact@expertartasie.com

a décrit les lots n^{os} 128 à 147

Pour l'art du XX^e :

Guillaume ROULIN

06 84 84 19 00 - info@fiftease.com

a décrit les lots n^{os} 44, 53, 54, 58, 59, 212, 214 à 220, 223 à 239

Pour les tapis :

Frank KASSAPIAN

06 58 68 52 26 - frank.kassapian@yahoo.fr

a décrit les lots n^{os} 240 à 259

ESTAMPES - DESSINS - TABLEAUX ANCIENS ET MODERNES



2

1. D'après François BOUCHER (1703-1770)
Visage
 Gravure en sanguine « Chez DEMARTEAU ».
 30 x 22 cm 30 / 50 €

2. Ecole ITALIENNE vers 1700
Scène religieuse d'après le Dominiquin
 Sanguine
 26 x 18 cm
 (Coin supérieur droit coupé, pliures).
 300 / 500 €

3. Ecole ITALIENNE du XVIII^e siècle
Extase de Marie Madeleine
 Plume et encre brune, lavis brun
 33,5 x 44,5 cm sur plusieurs feuilles
 assemblées
 (Pliures et taches). 400 / 600 €

4. Carle VAN LOO (1705-1765)
Etude de tête de profil
 Crayon noir et rehauts de craie blanche
 Annoté anciennement en bas à droite «
 Carle Vanloo »
 Sur un montage France Renaud, son
 cachet sur le montage en bas à droite
 (L.1042)
 16,5 x 14,5 cm
 (Petits trous). 600 / 800 €

- #5. Ecole ROMANTIQUE
Scène médiévale
 Plume et encre sur papier.
 14 x 15 cm
 (Mouillures). 50 / 100 €



3

6. Attribué à Jacques de PORET (1923-2016)
Etude de lévriers, 1963
 Crayon, estompe et rehauts d'aquarelle.
 Signé en bas à droite et daté « oct. 63 ».
 49 x 64 cm
 (Petites taches d'humidité). 50 / 100 €
 Jacques de Poret est le fils de Xavier de Poret. Il s'agit sans doute d'une copie d'après
 un dessin de son père. Xavier de PORET réalise une série de dessins sur les lévriers
 dans les années 1960, pour les foulards Hermès.

7. Eugène CARRIERE (1849-1906)
Femme et deux enfants
 Encre.
 21,5 x 19 cm 300 / 400 €



4



8. Ecole FLORENTINE vers 1550, entourage de
Francesco SALVIATI
La Sainte Famille
Panneau contrecollé.
85,5 x 62,5 cm
(Restaurations).

3 000 / 4 000 €

9. Ecole ITALIENNE vers 1660

Sainte Catherine

Toile.

55,5 x 33,5 cm

1 500 / 2 000 €

10. Attribué à Giuseppe Antonio PETRINI (1677-1759)

Saint Pierre les mains jointes

Toile.

68,5 x 51 cm

1 500 / 2 000 €

11. Ecole FLORENTINE du XVII^e siècle, suiveur de
BRONZINO

Portrait d'une aristocrate et de son fils

Toile.

84,5 x 69 cm

(Restaurations).

2 000 / 3 000 €



9



10



11



12. Attribué à Andrea SOLDI (1703-1771)

Portrait d'homme

Sur sa toile d'origine, ovale.

104,5 x 83 cm

4 000 / 6 000 €



14



15

- #13. Attribué à Paul HUET (1803-1869)**
Paysage au chien et aux promeneurs,
 Gouache sur papier.
 6 x 9 cm 100 / 150 €
- 14. P. ALMES (?)**
Militaires traversant le gué
 Huile sur toile, signée en bas à gauche.
 73 x 100 cm 300 / 400 €
- 15. Ecole ITALIENNE du XIX^e siècle**
Chaumière
 Panneau.
 31 x 38 cm 500 / 700 €
- 16. Ecole ITALIENNE du XIX^e siècle**
Amours
 Gouache sur papier.
 10 x 41 cm 30 / 50 €
- 17. Jean-Joseph BENJAMIN-CONSTANT (1845-1902)**
Portrait de Madame Salles, 1895
 Huile sur toile.
 Signée en bas à gauche et datée 1895.
 189 x 131 cm 300 / 500 €
 (Craquelures et manques).
 Madame Salles, née Claire EIFFEL et fille de Gustave a été peinte par de nombreux artistes dont un portrait célèbre par Jacques-Ferdinand Humbert (1842-1934) figure dans les collections du Louvre-Musée d'Orsay.



17



16



20

18. **Eugène PECHAUBES (1890-1967)**
Scène de chasse à courre, le saut d'obstacle.
 Huile sur toile.
 Signée en bas à droite.
 108 x 56 cm 250 / 500 €

19. **Eugène BAGA (XIX^e siècle)**
Groupe d'Alsaciens
 Panneau signé en bas à droite daté 1845.
 37 x 47 cm 300 / 400 €

20. **Auguste Xavier LEPRINCE (1799-1826)**
La famille du militaire
 Huile sur toile.
 Signée et datée 1822 en bas à gauche.
 32 x 40 cm 1 000 / 1 500 €



21

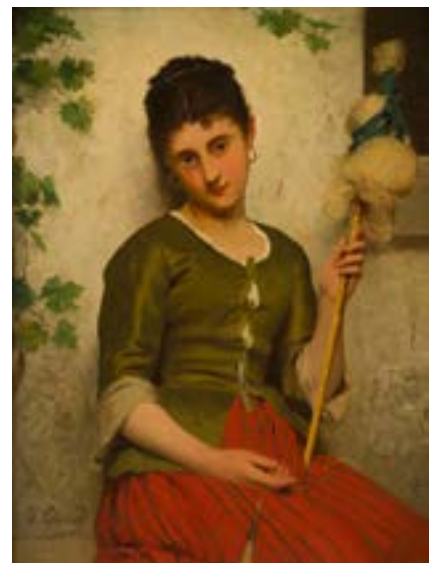
21. **Emile ISENBART (1816-1921)**
Couple de paysans au bord de l'eau
 Huile sur toile, signée en bas à gauche.
 55 x 80 cm 800 / 1 200 €

22. **Attribué à Wilhelm HAMBÜCHEN (1869-1939)**
Pêcheurs sur la plage
 Huile sur toile.
 115 x 140 cm 800 / 1 000 €

23. **Joseph CARAUD (1821-1905)**
La fileuse
 Panneau signé en bas à gauche.
 51 x 37.5 cm 300 / 400 €



22



23



24

24. Ecole du XIX^e siècle

Vues du Japon

Quatre aquarelles.

29 x 47 cm (x2), 36 x 29 cm et 32 x 23 cm 200 / 300 €

25. Léon VOGUET (1879-?)

Paysage aux arbres

Huile sur toile signée en bas à droite.

57 x 42 cm

(Accident au verre).

120 / 150 €



26

26. Ecole FRANÇAISE du XX^e siècle

La promenade au bois,

Pastel daté 1910, trace de signature en bas à gauche.

48 x 62 cm

250 / 300 €

27. Pierre CARRIER-BELLEUSE (1851-1932/33)

Jeune fille et son chien

Pastel sur papier.

Signé en bas à droite.

80 x 112 cm

500 / 800 €

28. J. CERMAISE (XIX-XX^e siècles)

Jeune femme à la lecture et robe jaune

Technique mixte.

Signée en bas à droite.

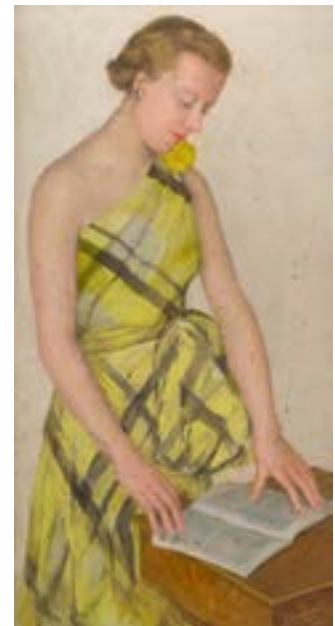
114 x 68 cm

(Moisissures).

200 / 300 €



27



28



FONDS D'ATELIER JOSEPH MISRAHI (1895-1960)

Provenant de la famille de l'artiste

Né en Egypte dans une famille de riches propriétaires terriens, Joseph Misrahi se destine à une carrière juridique. Rattrapé toutefois par sa passion, il rejoint Paris dans les années 20 et fréquente le milieu artistique, plus particulièrement Albert MARQUET. Ce dernier influencera durablement sa peinture, autant dans ses vues de Paris et bords de Seine, que dans ses paysages d'Afrique du Nord où il retourne finir sa vie.

Son œuvre est présente dans les musées d'Egypte et du Japon.



29

- #29. Joseph MISRAHI (1895- 1960)**
Femme au fichu
 Huile sur toile signée en bas à gauche.
 92.5 x 73 cm 80 / 120 €



32

- #32. Joseph MISRAHI (1895-1960)**
Canots sur une rivière
 Huile sur toile signée en bas à gauche, datée 20.
 65 x 81 cm 100 / 200 €

- #30. Joseph MISRAHI (1895-1960)**
Femme lisant et deux portraits de femmes
 Trois huiles sur toile dont deux signées et datées (19)19 et (19)47.
 55 x 46.5 cm (x2) et 50 x 39 cm
 (Manques). 150 / 200 €

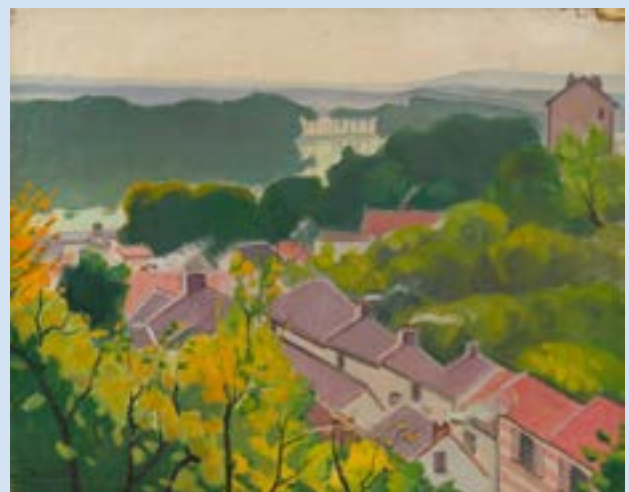
- #33. Joseph MISRAHI (1895-1960)**
Bord de Seine, et Pont Saint Michel
 Deux huiles sur toile, signées en bas à gauche et datées 1920.
 73.5 x 92 cm et 59 x 71 cm 200 / 300 €

- #31. Joseph MISRAHI (1895-1960)**
Vahinées, dans le goût de Paul Gauguin
 Huile sur toile, non signée.
 73 x 93 cm 150 / 200 €

- #34. Joseph MISRAHI (1895-1960)**
Village, bord de Seine, 1919
 Huile sur toile signée et datée 1919 en bas à gauche.
 65 x 82 cm
 (Petite déchirure). 150 / 300 €



33



34



35



36

#35. Joseph MISRAHI (1895-1960)
Rochers dans la mer
 Huile sur toile signée en bas à droite, datée 8-17.
 54.5 x 65.5 cm 60 / 80 €

#36. Joseph MISRAHI (1895-1960)
Bord de mer et bateaux
 Deux huiles sur panneau, l'une signée en bas à gauche, l'autre signée en bas à droite et datée 8-1918.
 20.5 x 25.5 cm 150 / 200 €

#37. Joseph MISRAHI (1895-1960)
Palais oriental avec taureaux
 Huile sur toile, non signée.
 65 x 80 cm 100 / 200 €

#38. Joseph MISRAHI (1895-1960)
Paysage oriental au dromadaire et Personnages dans un champ
 Deux huiles sur toile, signées en bas à gauche et datées (19)20.
 38 x 46.5 cm 200 / 300 €

#39. Joseph MISRAHI (1895-1960)
Canal et Paysage oriental
 Deux huiles sur toile signées en bas à gauche et datées (19)20.
 46.5 x 55 cm 200 / 300 €



37



38



39

COLLECTION DE MADAME A.

Selon la tradition familiale, ces trois œuvres de Toulouse-Lautrec auraient été offertes par l'artiste au grand-père de Madame A.



40

40. Henri de TOULOUSE-LAUTREC (1864-1901)

Menu Sylvain. 1896

Lithographie sur vélin servant à illustrer un menu. Très rare épreuve d'un tirage à petit nombre d'exemplaires. Le texte du menu du dîner du 2 décembre 1896 est manuscrit à l'encre.

Le monogramme de l'artiste se trouve sur le corps du petit éléphant en bas à gauche, le dîner serait sans doute celui offert par Paul Guibert, frère du photographe Maurice Guibert.

Feuillet coupé aux dimensions : 24,4 x 21,3cm.

Sujet : 21 x 19,8cm. (Wittrock 171, Delteil 198)

(L'épreuve est jaunie, collée sur carton avec trace de passe-partout et deux cassures horizontales, petites cassures dans les angles, trous de pointe dans le haut. Cadre). 1 500 / 2 000 €

41. Henri de TOULOUSE-LAUTREC (1864-1901)

Le Suisse, menu. 1896.

Lithographie sur vélin servant à illustrer un menu. Très rare épreuve d'un tirage à petit nombre d'exemplaires avec la mention imprimée : Menu du Dîner du 22 décembre 1896.

Les personnages figurant dans ce banquet seraient : Voigt (de dos), M. Guibert, le docteur Tapié, à droite G. Lasserre.

(L'épreuve est jaunie, collée sur carton, avec trace de passe-partout. Petite déchirure sur le bord droit, légères taches et rousseurs, petit manque et amincissements dans le bord supérieur).

Feuillet coupé aux dimensions : 39,5 x 28,2cm.

Sujet : 37 x 26,5cm. Cadre. (Wittrock 174, Delteil 199)

2 000 / 3 000 €

42. Henri de TOULOUSE-LAUTREC (1864-1901)

Le Crocodile, Menu. 1896

Lithographie sur vélin servant à illustrer un menu. Très rare épreuve du premier état d'un tirage à petit nombre d'exemplaires avec le texte du menu du dîner du 23 décembre 1896 imprimé dans le bas (incomplet). Monogramme de Toulouse-Lautrec imprimé dans le bas du dos de la figure de l'artiste dessinant.

Les personnages représentés sont : Tapié de Céleyran, Maurice Guibert enlevant la maîtresse de ce dernier, Joyant et Toulouse - Lautrec sur son pliant.

Feuillet coupé aux dimensions : 37 x 26,3cm.

Sujet : 32,3 x 22,6 cm. Cadre. (Wittrock 175 I/II, Delteil 200)

(L'épreuve est jaunie, collée, avec trace de passe-partout, légère cassure dans le bas, infimes enlèvements, coupures, en surface). 2 000 / 3 000 €



41



42



43. Salvador DALI (1904 – 1989) - BOCCACE

Le Décaméron. 1972

Recueil illustré de 10 gravures en couleurs. En feuilles sous couverture papier rempliée (dos jauni, trace de l'étui en deux parties). Autre couverture en cartonnage mauve, et portefeuille fermé par un aimant.

L'un des 25 exemplaires sur vélin d'Arches, comportant une suite des gravures sur Japon nacré, numéroté AXX/XXV. Chacune est signée en bas à droite. Dans une chemise cartonnée, dos jauni avec trace sur le 4ème plat.

Gravures de format : 18 x 13 cm

Feuillets : 45 x 32cm (Michler et Löpsinger 552 à 561)

3 000 / 4 000 €





45

- 44. Marie-José SIMONNET (XX^e)**
 Technique mixte et collage sur panneau octogonal avec encadrement à baguette moulurée.
 Signature manuscrite au dos, vers 1990.
 81 x 81cm 150 / 200 €



47

- 45. Lucas SUPPIN (1911-1998)**
Composition abstraite en rouge et dorée sur fond bleu
 Huile sur toile, signée en bas à droite.
 72 x 64 cm 200 / 300 €



48

- #48. Georges TOUZENIS (Né en 1947)**
Composition abstraite, 1975
 Technique mixte (Acrylique, papier collant).
 Signée, datée et dédiée « Pour Claude et Dagmar » au dos.
 46 x 46 cm 100 / 200 €

- #46. Wolfgang GÄGEN (né en 1936)**
Porte et Couple
 Deux crayons sur papier, signés, l'un daté 67, l'autre 75.
 Dedicacé pour Claude et Dagmar
 50 x 65 cm (chaque) 150 / 200 €

- #49. Georges TOUZENIS (Né en 1947)**
Peinture sur toile : Blanc N°2.
 Composition abstraite en blanc,
 Huile sur toile signée et datée 10/07/73 au dos.
 Etiquette au dos avec titre et date Juillet 1973.
 162.5 x 130.5 cm 200 / 250 €

- #47. Attribué à Pol BURY (1922-2005)**
Composition abstraite
 Gouache non signée.
 74 x 52,5 cm
 (Légères pliures et piqûres). 100 / 200 €

- #50. Georges TOUZENIS (Né en 1947)**
Opusculum I, 1993
 Huile et planchettes sur bois.
 Signée et datée au dos.
 120 x 120 cm
 (Petites traces). 300 / 500 €



50

- #51. Georges TOUZENIS (Né en 1937)**
 Textes, compositions et dessins :
 - Ensemble de 19 feuillets sur papier vergé, crayon, pastel et encre, 24 x 16 cm
 - 11 feuillets sur papier vergé, 20 x 13 cm
 - 5 dessins, crayon et gouache blanche, 24 x 15,5 cm
 - 21 feuillets : encre, crayon, collage, 15,5 x 11 cm
 - 4 compositions papier et collage : l'ombre d'Ingres, 15 x 11 cm
 - Catalogue de l'exposition Fassianos à la Galerie Iolas (1973) annoté de commentaires et de légendes drolatiques par Touzenis. On y ajoute le catalogue de l'exposition Touzenis, Musée d'art et d'industrie de Saint-Etienne 1977—ainsi que divers courriers d'échanges TouzenisFregnac et cartons d'invitation. On joint Jeremy Lewinsky, Brice Marden, Œuvre graphique, catalogue raisonné des gravures, 1961-1980.
 100 / 200 €

- #52. Jean DUPUY (1925-2021)**
 Feuille de quinze timbres *We hold these truths*, 1976.
 Offset en noir. Signé en bas à droite et daté, dédié en haut à gauche « To Dagmar ».
 28 x 21,5 cm
 (Petite piqûre et déchirure).
 On y joint une photocopie de « Food Stamp» 30 / 50 €

#53. François AUBRUN (1934-2009)
Aquarelle sur papier vélin encadrée sous verre.
Signé, daté 1984 plus envoi.
14 x 19 cm à vue 200 / 300 €

#54. Projection d'encre noire sur partition dans un encadrement sous verre.
Signature à identifier, daté 1987 et situé à Paris plus envoi. Feuilles reliées par du scotch blanc.
26,5 x 37 cm à vue 80 / 120 €

#55. Yvon COZIC (né en 1942)
Touchez
Gant en latex vert dans une boîte noire portant la mention «OBJET CRITIQUE».
Signé en bas à droite et numéroté 247/300. 50 / 100 €
Oeuvre réalisée dans le cadre d'une exposition intitulée Objets-Critiques présentée au Centre culturel canadien (Paris) en 1976. Un deuxième volet fut présenté la même année au Musée d'art moderne de la Ville de Paris. Ces deux volets furent ensuite présentés en 1977 à la Maison de la Culture de Rennes sous le nom de « Cozic Objets ».

#56. Piotr KOWALSKI (1927-2004)
Manipulateur n°4
Installation lumière en plastique thermoformé, verre, gaz & système électrique au néon.
Editions Claude Givaudan n°1/infinité, 1969.
H : 17,5 cm - L : 17,5 cm - P : 17,5 cm.
Fonctionnement non garanti. 500 / 800 €

#57. Nathalie ELEMENTO (Née en 1965)
Feuilles de plomb, non signée.
29 x 28 cm
On y joint le catalogue *Tu vois le tableau*, Nathalie Elemento, Galerie nationale du jeu de Paume, Paris 1994. Avec une carte postale adressée par l'artiste à Dagmar.
50 / 100 €

#58. Antonio CALOGERO dit Nino CALOS (1926-1990)
Mobile lumineux 234
Évolution de bandes noires dans un espace blanc, installation lumineuse sous plexiglas dans un boîtier en bois teinté noir et encadrement aluminium. Signé, nommé, daté 1966 au dos. Électrification en 110 volts.
30 x 30cm et hauteur 11 cm
Fonctionnement non garanti. 800 / 1 000 €

#59. Roy ADZAK (1927-1987)
Empreinte d'oeuf et coquetier en bois et plâtre peint en blanc et noir. Signé sur l'encadrement, vers 1965.
24 x 20cm à vue
On y joint du même artiste
Green peas on earth
Technique mixte sur carton datée au dos 1975 et avec envoi «Love to all Roy».
15 x 11,5 cm 600 / 800 €

#59. Roy ADZACK (1927-1987)
bis *Déshydratation de champignons*
Technique mixte (végétaux déshydratés, bois et béton) signée, titrée et datée 75 au dos.
H : 7 cm - L : 20 cm - P : 20 cm 400 / 600 €
Série appartenant à un travail sur la déshydratation initié dans les années 1970. L'artiste s'interroge sur la détérioration des fruits et des légumes, des animaux - de manière plus globale sur le processus organique de déshydratation. Cela conduira à son travail sur « l'Homme anthropométrique ».



56



58

#59. Roy ADZACK (1927-1987)
ter *Déshydratation de radis*
Technique mixte (végétaux déshydratés, bois et béton) signée, titrée et datée 75 au dos.
H : 7 cm - L : 20 cm - P : 20 cm 400 / 600 €
Série appartenant à un travail sur la déshydratation initié dans les années 1970. L'artiste s'interroge sur la détérioration des fruits et des légumes, des animaux - de manière plus globale sur le processus organique de déshydratation. Cela conduira à son travail sur « l'Homme anthropométrique ».

#59. Roy ADZACK (1927-1987)
quater *Déshydratation d'oignons*
Technique mixte (végétaux déshydratés, bois et béton) signée, titrée et datée 75 au dos.
H : 7 cm - L : 20 cm - P : 20 cm 400 / 600 €
Série appartenant à un travail sur la déshydratation initié dans les années 1970. L'artiste s'interroge sur la détérioration des fruits et des légumes, des animaux - de manière plus globale sur le processus organique de déshydratation. Cela conduira à son travail sur « l'Homme anthropométrique ».



59

PIÈCES - BIJOUX

- | | |
|--|---|
| <p>60. Quatre pièces de 50 francs en argent.
(Usures). 20 / 30 €</p> | <p>71. Sautoir de cent-quatre perles de culture légèrement en chute, le fermoir en or gris 750 millièmes orné d'émeraudes de forme navette et de diamants ronds de taille brillant.
Diamètre des perles : 7.00/7.50 à 10.00/10.50 mm
Longueur : 93,5 cm
Poids brut : 79,5 g
(Usures et manques). 200 / 300 €</p> |
| <p>61. Cinq pièces de 20 francs en or.
(Usures). 1 000 / 1 200 €</p> | <p>72. Paire de boucles d'oreilles en or gris 750 millièmes, chacune ornée d'émeraudes de forme navette et de diamants ronds de taille brillant, retenant en pampille une perle de culture.
Système à pince.
Hauteur : 3,2 cm - Poids brut : 14,4 g
(Usures, manques et traces de réparation). 500 / 700 €</p> |
| <p>62. Sept pièces de 10 francs en or.
(Usures). 1 000 / 1 200 €</p> | <p>#73. Bague en or jaune 750 millièmes, le centre à décor géométrique orné d'émeraudes calibrées et de diamants ronds de taille brillant.
Tour de doigt : 56 - Poids brut : 7,5 g
(Usures). 250 / 350 €</p> |
| <p>63. Une pièce de 100 francs en or.
(Usures). 1 000 / 1 200 €</p> | <p>74. Paire de boucles d'oreilles en or jaune 750 millièmes chacune retenant en pampille un motif orné d'une ligne de demi perles de culture ou fines.
Système pour oreilles percées.
Travail français du XIX^e.
Hauteur : 4,5 cm - Poids brut : 5,6 g
(Usures). 150 / 250 €</p> |
| <p>64. Deux pièces de 40 francs en or.
(Usures). 800 / 1 000 €</p> | <p>#75. Bague en argent 800 millièmes, le centre à décor géométrique orné d'émeraudes ou de pierres d'imitation verte.
Tour de doigt : 48 - Poids brut : 10,5 cm
(Usures, égrisures et manques). 20 / 30 €</p> |
| <p>65. Bracelet rigide en or jaune 750 millièmes ajouré à décor d'agrafes feuillagées et de petites boules d'or.
Diamètre intérieur : 6,5 cm
Poids brut : 27 g
(Petites déformations, usures et manques). 800 / 1 200 €</p> | <p>#76. Bague en platine 850 millièmes, le centre à décor géométrique orné de diamants ronds ou coussin de taille ancienne.
Tour de doigt : 55 - Poids brut : 15,9 g
(Usures). 600 / 800 €</p> |
| <p>#66. Collier de petites perles d'eau douce décoré au centre de cinq améthystes retenant des brins en pampille.
Longueur : 44 cm - Poids brut : 15,1 g
(Usures). 200 / 300 €</p> | <p>#77. Bague en or jaune 750 millièmes, le centre de forme bombée orné d'une ligne de diamants ronds taillés en huit-huit entre des lignes de pierres d'imitation rouges calibrées.
Tour de doigt : 49 - Poids brut : 8,6 g
(Usures et manques dont une pierre). 250 / 350 €</p> |
| <p>67. Trois boutons de plastron en or jaune 750 millièmes, chacun orné d'une perle de culture.
Poids brut : 3,3 g
Avec un écrin 80 / 120 €</p> | <p>78. Bracelet articulé en or 750 millièmes, les maillons de forme ronde ajourée.
Longueur : 19,5 cm - Poids brut : 28,3 g
(Bosses et traces de réparation). 800 / 1 200 €</p> |
| <p>68. HERMES Paris
Clip de revers en or jaune 750 millièmes, entièrement gravé et ajouré figurant une feuille stylisée.
Signé et numéroté (partiellement effacé)
Hauteur : 5,5 cm - Poids brut : 23,6 g 1 000 / 1 500 €</p> | |
| <p>69. Pendentif médaillon ouvrant de forme ovale en or jaune 750 millièmes, orné sur chaque face de plaque d'onyx, l'une appliquée d'un motif croix serti de petites demi perles de culture.
Hauteur : 3,1 cm - Poids brut : 8,5 g
(Usures et manques). 100 / 150 €</p> | |
| <p>#70. Deux clips de revers en or 750 millièmes et argent 800 millièmes, chacun figurant une fleur ornée de rubis, pierres rouges et diamants taillés en rose sur clinquant.
Hauteur : 2,9 cm - Poids brut : 35,6 g
(Transformations, égrisures et manques). 800 / 1 200 €</p> | |



65

66



67



68

71

69

70



74



73



75



76



77



72



78

79. **Chaîne giletère** articulée en or jaune 750 millièmes décoré de motifs fleurettes et retenant un médaillon ouvrant avec des brins en pampille.
Longueur : 40 cm - Poids brut : 28,2 g
(Usures et manque un motif). 800 / 1 200 €
80. **MELLERIO**
Paire de boutons de manchettes en or jaune 750 millièmes gravé à décor de maillons entrelacés.
Signé et numéroté.
Poids brut : 12,9 g
Avec un écrin de la Maison MELLERIO DITS MELLER. 400 / 600 €
81. **Épingle de cravate** en or jaune 750 millièmes, l'extrémité décorée d'une boule d'or.
Longueur : 6 cm - Poids brut : 1,2 g
(Légère déformation). 30 / 40 €
82. Ensemble en or jaune 750 millièmes comprenant :
un pendentif médaillon ouvrant orné sur chaque face d'agate gravée d'une croix ou d'étoiles ; **deux boutons de col**, les extrémités de forme ronde nacrée ; **une *bague**, le centre de forme navette ; **une *médaille** gravée sur les deux faces.
Poids brut : 10,6 g
On y joint un lot en métal (porte mine, épingle de cravate...)
(Pour l'ensemble, accidents et manques). 200 / 300 €
83. **Chaîne giletère** en or jaune 750 millièmes décoré d'un coulant et retenant en pampille deux clés de montres, un cachet et une croix.
Longueur : 48 cm - Poids brut : 31,1 g
(Accidents). 800 / 1 500 €
84. **Boîte** ronde en or jaune 750 millièmes, à décor géométrique de cercles concentriques, frises de feuillages sur fond amati, vagues et épis.
PARIS 1819-1838
Orfèvre : CP PETSCHLER (insculpation 1814, 13 rue de l'arbre sac)
Diamètre : 5,2 cm - Poids : 48,5 g 1 800 / 2 200 €
85. **Montre de dame** en or jaune 750 millièmes, le fond décoré d'un cartouche et d'agrafes feuillagées, cadran émaillé blanc, chiffres romains pour les heures, chemin de fer pour les minutes.
Remontage à clé par le fond, échappement à cylindres.
Diamètre : 3,4 cm - Poids brut : 23,5 g
(Fêles et fonctionnement non garanti). 150 / 250 €
86. **Montre de poche** en or jaune 750 millièmes, le fond guilloché, cadran émaillé blanc, chiffres romains pour les heures, chemin de fer pour les minutes.
Remontage à clé par le fond, échappement à cylindres.
Diamètre : 4,4 cm - Poids brut : 65 g
(Fêles, bosses et fonctionnement non garanti). 300 / 500 €
87. **Montre de poche** en or jaune 750 millièmes, le fond gravé à décor de feuillages, cadran émaillé blanc, chiffres romains pour les heures, chemin de fer pour les minutes. La double cuvette en métal.
Remontage à clé par le fond, échappement à cylindres.
Diamètre : 4,5 cm - Poids brut : 53,5 g
(Usures et fonctionnement non garanti). 250 / 350 €
88. **Montre de dame** en or jaune 750 millièmes, le fond guilloché cadran émaillé blanc, chiffres romains pour les heures, chemin de fer pour les minutes. La double cuvette en métal.
Remontage à clé par le fond, échappement à cylindres.
Diamètre : 3,4 cm - Poids brut : 24,5 g
(Bosses, fêles et fonctionnement non garanti). 200 / 300 €
89. **Montre de dame** en or jaune 750 millièmes, le fond guilloché cadran émaillé blanc, chiffres romains pour les heures, chemin de fer pour les minutes.
Remontage à clé par le fond, échappement à cylindres.
Diamètre : 3,1 cm - Poids brut : 25,2 g
(Bosses, manques et fonctionnement non garanti).
On y joint une clé de montre en métal 150 / 200 €



79



84



86



85



88



87



89



80



81



82



83

- 90. LONGINES**
FLAGSHIP, ANNEES 60
Montre bracelet en or jaune 18K (750 millièmes) sur cuir pour l'importation.
BOITIER : rond, fond à pression, estampillé sur le fond de boîte, poinçon français.
CADRAN : cadran argenté, logo et index appliqués, aiguilles dauphine et seconde centrale.
MOUVEMENT : automatique, cal. 380, N° 11'344'125.
BRACELET : cuir avec boucle ardillon rapportée.
Cadran, boîtier et mouvement signés.
(Fonctionnement non garanti).
DIAM. 34 mm.
POIDS BRUT : 43,7 g. 500 / 700 €
Pour ce lot, la SC E & S PORTIER est assistée de Géraldine Richard, expert SFEP.
- 91. OMEGA VERS 1961**
Montre bracelet en or jaune 18K (750 millièmes) sur cuir.
BOITIER : rond, fond à pression, poinçon français.
CADRAN : argenté deux tons à secteurs, sigle, signature et index appliqués, aiguilles dauphine et seconde centrale.
MOUVEMENT : automatique, cal. 1-552, N° 17'360'696.
BRACELET : cuir avec boucle ardillon rapportée.
Cadran, boîtier et mouvement signés.
Numérotée 498'116.
DIAM. 34 mm.
POIDS BRUT : 38,3 g. 300 / 600 €
(Fonctionnement non garanti).
Pour ce lot, la SC E & S PORTIER est assistée de Géraldine Richard, expert SFEP.
- 92. OMEGA CONSTELLATION VERS 1954**
Montre bracelet en or jaune 18K (750 millièmes) sur cuir.
BOITIER : rond, fond à pression estampillé, poinçon français.
CADRAN : argenté à secteurs (repeint), sigle, signature et index appliqués, aiguilles dauphine et seconde centrale.
MOUVEMENT : automatique à butée, certifié chronomètre, cal. 354, N° 14'313'155.
BRACELET : cuir avec boucle ardillon rapportée.
Cadran, boîtier et mouvement signés.
Numérotée 11'466'186.
DIAM. 35 mm.
POIDS BRUT : 43,3 g. 500 / 700 €
(Fonctionnement non garanti).
Pour ce lot, la SC E & S PORTIER est assistée de Géraldine Richard, expert SFEP.
- 93. Plaque d'onyx** de forme ovale, le centre décoré d'une micro mosaïque figurant la place Saint Pierre à Rome.
Longueur : 4,6 cm 30 / 50 €
(Petits manques).
- #94. Bracelet** articulé en argent 800 millièmes, composé de sept maillons chacun orné d'une micro mosaïque figurant des monuments.
Longueur : 15,8 cm - Poids brut : 34,3 g 30 / 50 €
(Egrisures, manques et accidents).
- 95. Chevalière** en or jaune (750/1000) à décor d'armoiries sur pierre dure.
Poids brut : 21.3g - Tour de doigt : 60 300 / 500 €
- 96. Alliance** en or deux tons.
Poids : 3.1g - Tour de doigt : 58 60 / 80 €



90



92



91



93



94

OBJETS DE VITRINE



98



101



97

- 97. Pendentif** en forme de petit poisson articulé en or jaune (575/1000e), les yeux en pierre rouge teintée.
Poids brut : 4 g. - L : 5 cm 80 / 100 €
- 98. MISSIAGLIA**
Boîte coquillage, la monture en or (750/1000e).
Poids brut total : 24 g
2 x 3.5 cm 150 / 200 €
- 99. Boîte coquillage**, la monture en argent (925/1000e).
Angleterre, Londres, 1823.
Poids brut : 126 g. - 8 x 6 cm
(Fêlures). 80 / 100 €
- 100. Ensemble de trois boîtes coquillages**, les montures en argent (800/1000e).
Poids brut total : 220 g.
Travail étranger (repointonnées au cygne).
9, 5 x 4 cm pour la plus grande
On y joint une boîte coquillage semblable avec la monture en métal argenté.
(Usures). 500 / 800 €
- 101. Boîte à pilule** ovale composée de deux plaques d'agate, la monture en pomponne.
Après 1900.
4.5 x 3.5 cm
(Restaurations à l'étain et usures à la dorure) 10 / 20 €
- 102. Minaudière** en argent (800/1000e).
Poids brut : 127 g. - 2 x 8 x 5, 5 cm 50 / 80 €
- 103. Etui à cigarettes** en argent (950/1000e).
Poids : 182 g.
13, 5 x 8 cm 80 / 100 €
- 104. Dévidoir de voyage** en argent doré (800/1000e).
Poids : 39 g. - H : 11 cm 30 / 50 €
- 105. Nécessaire de voyage** en argent (950/1000e), ébène et écaille de tortue, comprenant :
- Un couvert pliable.
- Un couteau à lame acier et lame argent (800/1000e), signée AUCOC.
- Une timbale droite en argent (950/1000e).
- Un tire-bouchon en acier.
Poids brut : 321 g.
Paris, 1819-1838.
Dans son étui en cuir marron à la forme. 150 / 250 €
- 106. Choppe** couverte de forme balustre en argent (925/1000e) reposant sur une base circulaire moulurée, l'anse en forme d'oreille se terminant par un cœur, l'appui-pouce en enroulement.
Angleterre, Londres, 1745.
Poids : 552 g. - H : 17 cm
(Repointonnée au charançon). 500 / 800 €
- #107. Plateau de service** ovale en argent (900/1000e) à décor gravé de fleurs stylisées, les prises feuillagées.
Turquie, avant 1923.
Poids : 926 g. - 43 x 28 cm 300 / 500 €
- 108. Candélabre** en argent (800/1000e) à trois bras de lumière pouvant former flambeau, à décor repoussé de cartouches fleuris. Chaque bras soutenant un binet balustre autour d'un mât sommé d'un oiseau aux ailes déployées.
Russie, XIX^e siècle.
Poids : 1 059 g. - H : 52 cm.
(Repointonné au cygne, manques et enfoncements). 500 / 800 €



100



105



106



109. Suite de douze assiettes à dessert en argent (950/1000e), l'aile gravée du chiffre «CC» sous une couronne fermée. Numérotées au revers.

Orfèvre : Martin-Guillaume BIENNAIS (poinçon insculpé en 1801 ou 1802).

Paris, 1798-1809.

Poids : 3 068 g.

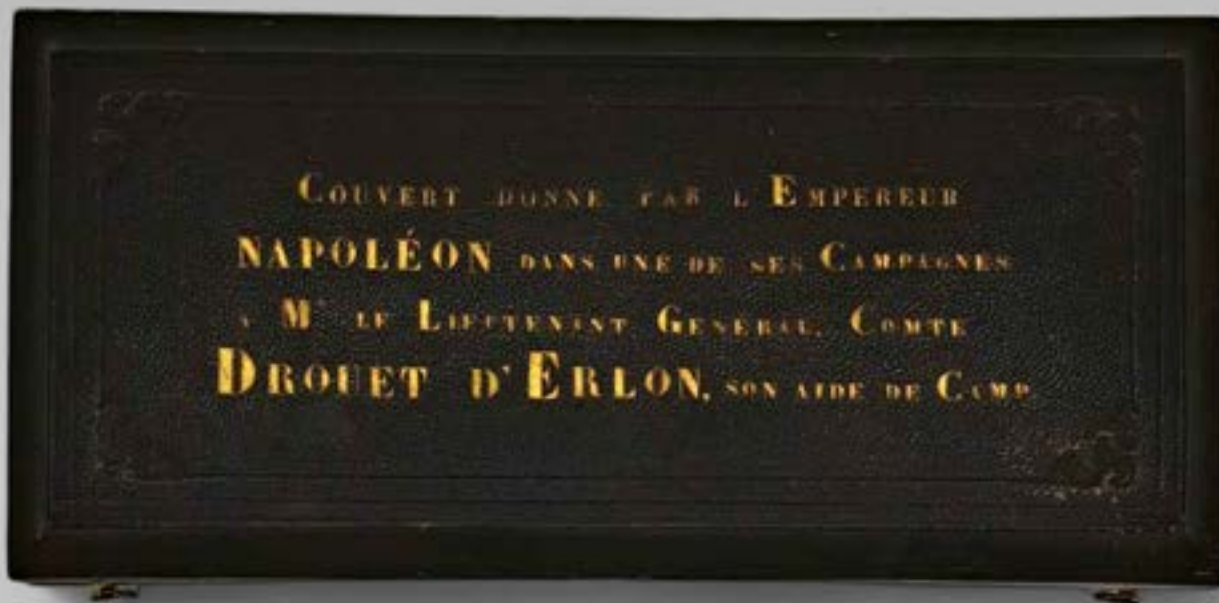
D : 21 cm

6 000 / 10 000 €

Peut-être s'agit-il du chiffre de Caroline Bonaparte, grande-duchesse consort de Berg puis reine consort de Naples.

Bibliographie : DION-TENENBAUM, A., L'orfèvre de Napoléon, Martin-Guillaume Biennais, cat. d'exposition du musée du Louvre, RMN, Paris, 2003.





110. **Couvert** en argent (950/1000e), modèle filet violonné, orné des armes impériales.
 Poids : 183 g.
 Paris, 1809-1819.
 (Repointonnés à la Minerve après 1838).
 Orfèvre : François-Dominique NAUDIN
 (Quelques usures et déformations)
 Dans un écrin avec l'inscription : « Couvert donné par l'Empereur Napoléon dans une de ses campagnes à Mr le Lieutenant Général, Comte Drouet d'Erlon, son aide de camp ».

5 000 / 10 000 €

Drouet d'Erlon était l'aide de camp du général Lefebvre à partir du 2 mai 1794, il n'apparaît pas dans la liste officielle des aides de camp de Napoléon I.

François-Dominique NAUDIN, orfèvre parisien actif au 21 place Thionville et aussi au 6 place Dauphine de 1800 à 1840, la place Thionville est devenue la place Dauphine en 1814.



111. Pistolet GALAND de type Stevens-Lord à un coup, à chargement par la culasse, calibre 11. Belgique, fin du XIX^e siècle. Canon rayé, octogonal, muni d'un guidon et d'un cran de mire réglable décoré de flèches dorées. Ouverture par bascule avant avec extracteur automatique. Monture avec mécanisme à un coup de type Stevens-Lord marqué «GALAND». Marquage du banc d'essai de Liège (épreuve poudre noire). Bouton d'ouverture sur le côté gauche. Pontet avec repose doigt

en épéron. Poignée en ébène finement quadrillée. Beau bronzage ancien, bien conservé. L. canon : 26 cm - L. totale : 39 cm Dans son coffret d'origine en bois doublé de feutrine rouge, avec des compartiments pour les accessoires. Une poignée de transport en laiton et un médaillon non marqué sur le couvercle. Les accessoires d'époque comprennent un tournevis, un moule à balle, une burette d'huile et un sertisseur. 500 / 600 €

HAUTE ÉPOQUE



112



117



118

#112. Fourchette avec manche en marqueterie d'os et d'os teinté à décor géométrique de mosaïque et de ruban, virole et pique à deux dents en fer forgé.

Italie du nord, fin du XVI^e siècle

L. : 20,7 cm

(Manques, une pique plus petite). 300 / 400 €

#113. Médaillon en argent de forme ovale à décor à claire voie de rinceaux, fixé sous verre représentant un buste de sainte.

XVII^e siècle

H. : 7 cm - P. : 21 gr

(Fixé sous verre postérieur). 200 / 300 €

114. Deux bagues dont une d'amour en laiton, l'une avec des mains tenant un cœur et l'autre gravée du monogramme IHS.

XVI^e siècle

D. : 2,4 et 2,1 cm

(Usures). 60 / 80 €

115. Deux cadenas à bosse en fer forgé.

XVIII^e siècle

H. : 7 et 5 cm

(Oxydation, manque les clefs). 80 / 120 €

116. Tronc de quête en fer forgé de forme rectangulaire avec poignée sommitale ; inscriptions *LA COM DES ARBAL...ES DE COME*.

Italie du nord, XVII^e siècle

H. : 10,5 cm - Lg. : 7,2 cm - P. : 7 cm

(Manque la clef, oxydation).

L'inscription nous indique que ce petit tronc devait appartenir à la compagnie des arbalétriers de la ville de Côme (Italie). 200 / 300 €

117. Poinçon de ville en fer forgé avec inscriptions *CASTEL DE ...ADUM*.

XV^e siècle

On joint une paire de mouchettes, XVIII^e siècle

L. : 17,5 cm

(Manque le manche du poinçon). 100 / 150 €

118. Ensemble de cinq sceaux en bronze dont un de forme ovoïde.

XV^e / XVI^e siècle

D. : 1,5 cm - 2,2 cm - 3 cm - 3,5 cm

(Usures). 200 / 300 €

119. Grand coffret de messager dit à mailles en fer forgé, âme en bois recouvert d'une résille à mouchettes, serrure à double morailon, couvercle à pans, anneaux sur les cotés.

Début du XVI^e siècle

H : 15 cm - L : 28 cm - P : 22 cm 800 / 1 000 €

120. Petit coffret de messager dit à mailles en fer forgé, âme en bois recouvert d'une résille à mouchettes, serrure à double morailon, couvercle légèrement bombé à compartiments.

Début du XVI^e siècle

H. : 9,8 cm - L. ; 13,5 cm - P. : 19 cm

(Petits manques et accidents). 400 / 600 €

121. Petit coffret de messager dit à mailles en fer forgé, âme en bois recouvert d'une résille à mouchettes, serrure à double morailon, couvercle légèrement bombé à trois bandes.

Début du XVI^e siècle

H. : 10,5 cm - L. : 13,5 cm - P. : 19 cm

(Petits manques et accidents notamment au morailon). 400 / 600 €



120

119

121

122. Moine lisant en marbre sculpté, dos ébauché. Accroupi, il est courbé, le livre ouvert devant son visage.
Italie du Nord, fin du XV^e siècle
H. : 23 cm
(Petits accidents). 400 / 600 €



122

123. Saint moine en marbre sculpté en ronde-bosse. Debout, il tient un livre ouvert devant lui, la bouche ouverte semblant chanter.
Italie du Nord, fin du XV^e siècle
H. : 27 cm
(Fragment, petits accidents). 400 / 600 €



123

124. Vierge à l'Enfant en noyer sculpté, polychromé et doré. Debout, tenant son Fils sur son bras droit, Marie est coiffée d'une couronne posée sur sa chevelure tombant en mèches ondulées sur le devant ; un pan du manteau couvre ses jambes formant des plis cassés superposés.
Malines, vers 1520.
H : 42 cm
(Vermoulures et manques). 1 500 / 2 000 €

126. Vierge à l'Enfant en noyer sculpté. Debout, et portant son Fils sur son bras droit, Marie est vêtue d'une robe dont un pan remonte sous son bras formant des plis cassés ; l'Enfant tient une gourde dans sa main gauche. tenant un livre ». Pays-Bas méridionaux, début du XVI^e siècle
H. : 42 cm
(Quelques vermoulures et accidents). 1 500 / 2 000 €

125. Vierge à l'Enfant en noyer sculpté. Debout sur un croissant de lune et portant son Fils sur son bras droit, Marie tient un livre ouvert devant son Enfant ; le pan du manteau revenant sur le devant et formant des plis cassés et architecturés
Malines, premier quart du XVI^e siècle
H. : 44,5 cm
(Vermoulures et manques). 2 000 / 3 000 €

127. Ange céroféraire en bois sculpté et polychromé, sur une base au piétement évasé.
XVII^e siècle
H. : 60 cm
(Quelques accidents et manques). 200 / 300 €



124



125



126

EXTRÊME-ORIENT



128

128. JAPON
Ensemble de six Netsuke et deux masques miniatures en buis et bois.
XIX^e siècle et postérieure.
H : de 2 à 7 cm
300 / 400 €

129. JAPON
Trois Inro en laque.
XIX^e siècle.
On y joint un netsuke en buis patiné représentant un poisson séché.
H : 7,2, 8 et 9,5 cm
(L'Inro en laque rouge accidenté et recollé). 300 / 400 €

130. JAPON
Ensemble de quatorze Tsuba en fer
Japon, XIX^e siècle.
Dont trois signés
H : de 6,3 à 9 cm
700 / 900 €

131. JAPON
Yatate (matériel d'écriture) en bronze et cuivre.
Époque Meiji (1868-1912).
L : 16,5 cm
(Manque le pinceau).
80 / 120 €

132. CHINE et VIETNAM
Ensemble de pipes, comprenant deux pipes à eau en porcelaine craquelée et monochrome bleu, une pipe à eau en métal, une pipe à opium en bambou et grès.
H : 10 et 49,5 cm - L : 24 et 60,5 cm
On y joint partie de nécessaire de fumeur d'opium dans un étui en bambou et un plateau en bois.
100 / 200 €

133. JAPON
Inro en laque rouge incisée, avec son ojime en porcelaine.
Période Meiji (1868-1912).
H : 8 cm
150 / 200 €



129



130



132



137

134. JAPON
Netsuke en bois, mesure à grains.
Fin de l'époque Meiji (1868-1912).
H : 4,7 cm
(Légères rayures). 80 / 120 €

135. JAPON
Petit okimono en os sculpté d'un shishi sur une terrasse formant cachet circulaire.
Époque MEIJI (1868 - 1912).
H : 5 cm 80 / 120 €

136. CHINE
Petit élément en stéatite sculptée, représentant un cerf devant une montagne.
Époque XX^e siècle. 50 / 70 €

137. CHINE
Deux groupes en jade céladon et céladon pâle.
XIX^e siècle.
L : 5, 5,5 et 12 cm - H : 6 cm (cachet)
(Fêle à un groupe en jade).
On y joint un groupe et un cachet en stéatite. 600 / 800 €

138. INDOCHINE
Plateau de service rectangulaire en bois exotique à décor incrusté en nacre d'une scène animée au centre dans un cartouche quadrilobé.
Les champs soulignés de branchages fleuris et papillons en vol.
Époque fin du XIX^e siècle.
53.5 x 34.5 cm
(Eclats et fentes). 40 / 60 €

139. CHINE
Sculpture d'ancêtre en bois polychrome, représenté assis vêtu d'un kimono noué, le visage souriant.
Socle à pans coupés.
Période Qing (1644-1911).
H : 53 cm
(Accidents et fentes). 300 / 500 €

140. BIRMANIE
Divinité en bois sculpté et patiné représentée debout sur un socle lotiforme.
Coiffe à refixer.
H : 102 cm
(Fentes). 80 / 120 €

141. VIETNAM
Statue de Guanyin debout en grès émaillé beige, vêtue d'un dhoti, portant des lourds colliers, les cheveux coiffés en chignon et le front ceint d'un diadème, signé (Bien Hoa).
Époque XX^e siècle.
H : 54,4 cm 300 / 500 €

142. CHINE
Paire de vases balustre en terre cuite vernissée jaune, l'intérieur émaillé vert.
Percés pour l'électrification, montés en lampe.
H : 38 cm
(Petit accident au col). 150 / 200 €

143. CHINE pour le marché Thaïlandais
Deux pots couverts en porcelaine Bencharong, le premier à décor de bouddhas et divinités sur fond de flammèches, la prise du couvercle en forme de chrysanthèmes, le deuxième émaillé de fleurs et rehaut d'or, bordures cerclées de métal.
Époque XIX^e siècle.
H : 13,5 et 17,5 cm
(Accident, recollé, fêles, petits éclats et manques). 400 / 600 €



140



141



143



144

144. JAPON

Ensemble de trois triptyques « Personnages » par Utagawa.

Kunisada (1786-1865) Toyokuni III.

XIX^e siècle.

25 x 36 cm chaque estampe

400 / 600 €

145. Deux estampes japonaises Samourai et Groupe de samourais

37 x 25 cm chaque

100 / 200 €

146. Geisha et vase

Estampe japonaise.

36 x 25.5 cm

60 / 80 €

147. Ensemble de livres japonais

On y joint deux estampes de Toyokuni III et Kuniyoshi.
«Personnages».

35.5 x 22 cm et 34 x 24 cm

200 / 300 €



145



146



147

MOBILIER - OBJETS D'ART

- 148. Crucifix** en bronze à patine brune, le Christ représenté la tête penchée, le pézizonium noué sur sa hanche droite. Encadrement en plein cintre en bois sculpté et doré.
Epoque Louis XIV.
Christ : 16 x 14 cm
Dim totales : 45 x 31 cm
(Christ probablement rapporté, quelques éclats, manque la couronne d'épines).
60 / 80 €



150

- 149. Grand plat** circulaire en faïence à décor polychrome de grand feu illustrant le dieu de l'olymppe parmi les nuées, entouré de femmes drapées. Filet jaune sur le bord.
Dans le goût des majoliques italiennes, XIX^e siècle.
D : 43 cm
(Fentes, restaurations et accidents).
100 / 200 €



152

- 150. Cartel** en bronze doré à décor rocaille de feuilles d'acanthé en enroulement et sommé d'un putto assis. Cadran émaillé blanc à chiffres romains et arabes. Timbre à ressort en spirale. Mouvement avec trace de signature d'horloger.
Style Louis XV, époque fin du XIX^e siècle.
H : 62 cm - L : 38 cm - P : 21 cm
(Vitre arrière fracturée, quelques usures à la dorure).
300 / 500 €

- 154. Rare trousse de chirurgien** en acier, nacre et argent doré (800/1000e), contenant scalpels, ciseaux, et divers instruments chirurgicaux.
Signée Damas de Sirhenry.
Dans un étui en cuir doublé de velours améthyste avec l'inscription : « A Mr Linck par les officiers des promotions 1823 & 1824 ».
Poids brut des pièces pesables : 183 g.
(Accidents et usures, manques).
120 / 150 €
Provenance : Hôtel Drouot, Ader, 19/12/61.

- 151. Paire de nubiens** porte-lumière à neuf bras en bois sculpté, argenté et doré, représentés debout sur des tertres rocailleux et soutenant une coupe sur leur tête. Socle indépendant à décor sculpté de coquilles et cartouches.
Travail moderne dans le goût italien du XVIII^e siècle.
H : 191 cm
Base : 33.5 x 36 cm
(Soulèvements et manques, électrifiés).
500 / 800 €

- 152. Paire d'appliques** à deux bras de lumière en bois et stuc doré à décor finement sculpté d'une vasque antique sommée de noeuds de ruban, carquois et torches enflammées. Elle est sommée d'une gerbe de blé, les bras en métal doré soutiennent des guirlandes.
Probable travail suédois, XIX^e siècle.
H : 81 cm - L : 37 cm
(Accidents et restaurations). 200 / 300 €

- 153. Boîte de chirurgien** de forme rectangulaire en acajou comprenant un grand nombre d'instruments de chirurgie, certains signés Mathieu Collin & Cie et Heljestränd Sueden et divers.
Serrure signée maison Charrière Collin & Cie, Paris.
Epoque fin du XIX^e siècle.
H : 12 cm - L : 58 cm - P : 34 cm
(Manques, boîte fendue). 500 / 600 €



151



157



161



162

155. Astrolabe avec petite boussole.
XIX^e siècle (?)
29 x 22 cm
(Ecroû rapporté). 150 / 200 €

156. Tête de jeune éphèbe d'après l'antique
Épreuve en bronze à patine verte nuancée.
Piédouche en marbre jaune veiné.
Fonte moderne.
H. totale : 47 cm - Tête H : 33 cm 300 / 400 €
D'après la sculpture originale provenant de la Villa des Papyrus à Herculaneum, aujourd'hui conservée au musée national archéologique de Naples.

#157. Auguste Joseph CARRIER (1800-1875)
Élégante en buste
Sculpture en terre cuite patinée, signée au revers.
H : 58 cm
(Petits éclats).
Socle en bois noirci (fentes).
H. totale : 70 cm 400 / 600 €

158. Gabriel PECH (1854-1930)
Buste de Jean Jaurès
Epreuve en bronze à patine brune signée, située à Paris et datée 1914 sur le côté. F. BARBEDIENNE fondeur.
H : 31 cm 120 / 150 €



160

159. Emile Louis PICAULT, d'après
Le général Bonaparte
Epreuve en bronze à patine marron.
Cachet d'édition «Pinedo Paris».
Sur un socle en marbre vert de mer orné de l'aigle et d'une frise de feuilles d'eau en bronze doré, titré Bonaparte.
Circa 1900.
H. totale : 33 cm - Buste : 21 cm
(Accidents au socle et manques). 200 / 300 €

160. Médaille en bronze à patine brune, représentant le
portrait du pape Pie IX sur l'avvers.
Dans un encadrement en bronze ciselé et doré.
Dans son écrin d'origine avec l'étiquette de la maison P. Poussielgue-Rusand, Paris.
D. de la médaille : 8 cm (à vue).
D. total : 11,5 cm
(Manque la fermeture et quelques usures à l'écrin). 120 / 150 €

161. J. GUELLOT, d'après
Orientale à la cruche
Epreuve en bronze à patine brun vert nuancée signée et justifiée 18/100 sur la terrasse.
Moderne.
Hauteur : 73 cm
Socle en marbre vert.
28 x 28 cm 300 / 500 €

162. Hippolyte MOREAU, d'après
Arome
Epreuve éclairante à trois lumières en bronze à patine brune signée et titrée sur la terrasse.
Moderne.
Hauteur : 88 cm
Socle en marbre vert.
D : 27 cm 500 / 800 €

COLLECTION DE BRONZES ANIMALIERS

163. *Lévrier levant la patte*
Epreuve en bronze.
18 x 15 cm 60 / 80 €
164. D'après BARYE
Chien assis
Epreuve en bronze.
H : 18 cm 100 / 150 €
165. *Lévrier assis*
Epreuve en résine (?)
H : 11 cm 30 / 50 €
166. *Lévrier tenant une laisse*
Epreuve en résine (?).
H : 10 cm - L : 15 cm 40 / 60 €
167. *Deux lévriers et tortue*
Epreuve en bronze et régule (base).
L : 10 cm 60 / 80 €
168. *Lévrier se léchant la patte*
Epreuve en bronze.
L : 8 cm 40 / 60 €
169. *Tête de lévrier*
Epreuve en bronze et socle en bois.
L : 9 cm - H totale : 10 cm 40 / 60 €
170. *Lévrier couché*
Epreuve en fonte (?).
Indication « Au grand chic tailleur 6 rue de Belleville ».
H : 7 cm - L : 14 cm 40 / 60 €
171. D'après MENE
Lévrier debout
Epreuve en bronze.
H : 22 cm - L : 28 cm 120 / 150 €
172. D'après BENOIT
Lévrier assis
Epreuve en bronze.
H : 19 cm 60 / 80 €
173. *Lévrier à l'arrêt*
Epreuve en bronze.
H : 10 cm - L : 11 cm 40 / 60 €
174. *Lévrier couché*
Epreuve en fonte.
H : 8 cm - L : 16 cm 40 / 60 €



163



164



165



171



174



175

175. *Lévrier levant la patte*
Epreuve en bronze.
H : 13 cm - L : 20 cm 80 / 120 €



177

176. *Lévrier se grattant*
Epreuve en bronze.
H : 16 cm - L : 20 cm 70 / 100 €

177. *Lévrier et grenouille*
Epreuve en bronze.
H : 13 cm - L : 16 cm 60 / 80 €

178. *Lévrier et lièvre*
Epreuve en bronze. 40 / 60 €

179. *Lévrier couché*
Epreuve en bronze et socle en bois.
H : 10 cm - L : 21 cm 60 / 80 €

180. **D'après MENE**
Lévrier debout
Epreuve en bronze.
H : 8 cm - L : 7 cm 60 / 80 €

181. *Lévrier couché*
Epreuve en bronze doré.
H : 8 cm - L : 19 cm 60 / 80 €



178

182. **D'après Alfred BARYE**
Lévrier et mouche
Epreuve en bronze.
Cachet de fondeur « Société des bronzes de Paris ».
H : 30 cm - L : 30 cm
(Accident à la queue). 200 / 300 €

183. **D'après FREMIET**
Deux lévriers
Epreuve en bronze.
Signée C. Frémiet sur la terrasse.
H : 26 x 33 x 17 cm 200 / 300 €



181



183



185



187

184. Miroir à parclose rectangulaire, l'encadrement en bois sculpté et redoré à décor de coquilles feuillagées alternées de fleurons sur fond de croisillons.
Epoque Régence.
67 x 58 cm 200 / 300 €

185. Trumeau rectangulaire en bois sculpté et doré sur fond laqué vert, composé d'une glace rectangulaire de forme chantournée surmontée d'une toile à décor peint polychrome d'un paysage au temple et aux pêcheurs.
Epoque Louis XV.
110 x 89 cm
(Accidents et reprises à la dorure). 300 / 500 €

186. Paire de chaises à haut dossier en bois sculpté et doré, les montants ornés de feuillages sont sommés de mufles de lion. Les pieds fuselés et cannelés sont réunis par une barrette d'entrejambe.
Style Renaissance, circa 1900.
H : 102 cm - L : 44 cm - P : 47 cm
(Griffures et petits manques). 40 / 60 €

187. Partie de salon canné à dossier plat en hêtre mouluré et sculpté à décor de fleurettes, comprenant une suite de six chaises et une paire de fauteuils. Pieds cambrés réunis par une entretoise en X.
Epoque Louis XV.
On y joint une chaise cannée semblable.
Dimensions des chaises : 91 x 49 x 47 cm
Dimensions des fauteuils : 90 x 62 x 56 cm
(Anciennement laqué, équerres de renfort, entretoises restaurées, entures et restaurations).
On y joint une chaise cannée semblable. 500 / 800 €

188. Importante commode galbée à décor marqueté en palissandre débité en bois de bout, de branchages fleuris sur fond de bois de rose disposé en frisage. Elle ouvre par deux tiroirs sur deux rangs sans traverse. Ornementation en bronze verni.
Plateau de marbre fleur de pêcher à bec de corbin.
Style Louis XV, moderne.
H : 86 cm - L : 145 cm - P : 53 cm
(Plateau de marbre fracturé, manques au placage).
200 / 300 €

189. Commode galbée toutes faces à décor laqué polychrome et or sur fond noir de scènes animées dans le goût chinois, les côtés à décor d'objets usuels. Elle ouvre par deux tiroirs sur deux rangs sans traverse et repose sur des pieds cambrés. Ornementation en bronze doré. Plateau de marbre fleur de pêcher à bec de corbin.
Style Louis XV, moderne.
H : 85 cm - L : 120 cm - P : 50 cm
(Rayures sur le plateau de marbre et quelques usures à la dorure). 500 / 800 €

190. Grand bureau plat en placage de palissandre disposé en ailes de papillons ouvrant par trois tiroirs en ceinture, pieds cambrés, ornementation en bronze verni.
Style Régence, moderne.
H : 81 cm - L : 181 cm - P : 94 cm 400 / 600 €



189



191

- 191. Petite commode** à ressaut central en placage de bois de rose disposé en ailes de papillons dans des encadrements de filets ouvrant par deux tiroirs sur deux rangs séparés par une traverse, les montants à pans coupés reposent sur des pieds gaine. Composée d'éléments anciens, style Transition Louis XV- Louis XVI. Plateau de marbre blanc veiné gris à cavet renversé. H : 88 cm - L : 82 cm - P : 50 cm (Parties insolées, fentes et manques au placage). 200 / 300 €

- 192. Bergère** à dossier enveloppant en chapeau de gendarme, flanqué de plumets, en bois mouluré, relaqué blanc et redoré. Pieds fuselés à cannelures rudentées. Époque Louis XVI. H : 97 cm - L : 66 cm - P : 70 cm (Equerres de renfort, restaurations) 150 / 200 €

- 193. Bergère** à dossier enveloppant en trapèze en hêtre mouluré et finement sculpté, anciennement laqué vert. Les consoles d'accotoirs en balustre reposent sur des pieds fuselés à cannelures rudentées. Époque Louis XVI. Anciennement laquée vert. H : 94 cm - L : 66 cm - P : 69 cm (Restaurations et traces de xylophages). 200 / 300 €

- 194. Suite de quatre fauteuils** à dossier plat en médaillon, en hêtre mouluré et sculpté à décor de fleurettes sur le dossier. Pieds fuselés et cannelés. Garniture au petit point. Travail provincial d'époque Louis XVI. H : 93 cm - L : 64 cm - P : 60 cm (Anciennement laqués, un dé de raccordement fracturé, garnitures usagées). 500 / 800 €

- 195. Fauteuil** à dossier trapèze en cabriolet en hêtre mouluré et sculpté, anciennement laqué, reposant sur des pieds fuselés et cannelés sommés de rosaces. Traces d'estampille, probablement Jean-Baptiste Sené. Époque Louis XVI. H : 87 cm - L : 58 cm - P : 59 cm Garniture au petit point à décor de fleurs. (Equerres de renfort, petites restaurations). 200 / 300 €

- 196. Commode** en acajou et placage d'acajou ouvrant par cinq tiroirs sur trois rangs séparés par des traverses soulignées par des baguettes de cuivre. Montants cannelés reposant sur des pieds fuselés. Plateau de marbre gris Sainte Anne à cavet renversé. Fin de l'époque Louis XVI. H : 85 cm - L : 124 cm - P : 55.5 cm (Une entrée de clef détachée, fentes latérales rebouchées). 200 / 300 €

- 197. Secrétaire** à abattant en placage de bois de rose disposé en ailes de papillon dans des encadrements de filets teintés vert et bois jaune. Il ouvre de haut en bas par un tiroir, un abattant découvrant quatre cavités et six petits tiroirs, et trois tiroirs sur trois rangs séparés par des traverses. Montants à pans coupés terminés par des pieds droits. Plateau de marbre brun brèche à cavet renversé. Estampillée plusieurs fois J. DEMOULIN. Époque Louis XVI. H : 134 cm - L : 74 cm - P : 37 cm (Ornementation en bronze verni or rapportée, manque probablement d'un petit tiroir à l'intérieur, serrure modifiée, restaurations et petits manques). 200 / 300 €

Jean Demoulin (1715-1798) fut l'ébéniste du prince de Condé.



194



193

- 198. Secrétaire** à cylindre en acajou et placage d'acajou mouluré plaqué toutes faces, ouvrant par deux tiroirs sur le gradin, le cylindre découvrant deux compartiments et deux petits tiroirs et un plateau garni de cuir vert. Deux tiroirs en ceinture. Il repose sur quatre pieds fuselés et cannelés. Plateau de marbre blanc veiné gris encastré à galerie. Trois tiroirs avec des serrures à trèfle, un tiroir avec une serrure à spirale.
Fin de l'époque Louis XVI.
H : 111 cm - L : 97 cm - P : 58 cm
(Parties insolées, petites entures, deux sabots détachés). 800 / 1 200 €



198

- 199. Table bouillotte** en placage d'acajou ouvrant par deux tiroirs en ceinture et reposant sur quatre pieds fuselés et cannelés. Plateau de marbre gris Sainte Anne encastré à galerie.
Style Louis XVI.
Hauteur : 68 cm ; Diamètre : 68 cm
(Manque un bouton de tirage, restaurations au placage, un élément d'un tiroir détaché). 80 / 120 €

- 199. Lampe bouillotte** à trois lumières en laiton verni, la base circulaire reposant sur un talon. Abat-jour en tôle laquée mauve.
XX^e siècle.
Hauteur : 67 cm
(Quelques écaillures à l'abat-jour). 60 / 80 €

- 200. Lampadaire** en métal laqué noir et bronze verni à quatre bras de lumière composé d'une colonne reposant sur une base circulaire soulignée de palmettes.
Style Empire, XX^e siècle.
H : 149 cm sans l'abat-jour. 150 / 200 €



198

- 201. Suite de six chaises** à dossier renversé en bois fruitier teinté acajou et baguettes de laiton. Pieds sabre.
Epoque Empire.
H : 91 cm - L : 47 cm - P : 47 cm
(Equerres de renfort et restaurations). 300 / 400 €

- 202. Bureau** rectangulaire de forme architecturée, en placage de loupe de noyer et de frêne, ouvrant par un large tiroir en ceinture et deux petits tiroirs sur les côtés.
Les montants antérieurs en colonne détachée et les montants arrière en pilastre sont réunis par un plateau d'entrejambe en forme de plinthe.
Ornementation en bronze doré tels que brindilles fleuries, rosace, lyres, chapiteaux, bagues et boutons de tirage.
Époque Empire.
Dessus de cuir marron doré aux petits fers.
H : 77 cm - L : 86 cm - P : 53 cm.
(Transformations, manque les compartiments intérieurs du tiroir en ceinture, petits soulèvements et manques au placage). 600 / 1 000 €



201

Il s'agit vraisemblablement à l'origine d'une coiffeuse dont le modèle s'inspire d'une table de toilette, livrée par Marcion en 1811 pour la chambre à coucher de l'Impératrice au Pavillon de Bagatelle (aujourd'hui conservée au château de Compiègne).



203

- 203. Table à jeu** en portefeuille de forme chantournée, le plateau à décor marqueté de branchages fleuris sur fond noir et souligné de cartouches rocaille. Ornementation en bronze doré, pieds cambrés. Epoque Napoléon III.
H : 78 cm - L : 85 cm - P : 42 cm
(Taches, accidents à la marqueterie, une chute en bronze détachée). 300 / 500 €

- 204. Petite commode** à décor marqueté sur le plateau d'un large bouquet de fleurs dans un médaillon ovale, la façade et les côtés à décor de vases de fleurs et brindilles fleuries. Elle ouvre par deux tiroirs sur deux rangs séparés par une traverse. Pieds fuselés à pans coupés réunis par une entretoise en H.
Hollande, XIX^e siècle.
81,5 x 80 x 56 cm
(Parties insolées, restaurations, fentes). 400 / 600 €



204



205

- 205. Petit guéridon** circulaire en placage de palissandre à décor rayonnant à frise et centre feuillagé en laiton, fût cannelé reposant sur un piètement tripode.
Milieu du XIX^e siècle.
H : 69 cm Diam. 55 cm
(Nombreuses restaurations, soulèvements et manques au placage). 200 / 300 €

- 206. Table** à ouvrages à décor marqueté de cubes sans fond en bois de rose et palissandre, l'abattant découvrant une large cavité, un panier à laine coulissant en-dessous.
Serrure signée Gradé Rue de la Paix.
Epoque Napoléon III.
H : 73,5 cm - L : 58 cm - P : 42,5 cm
(Manque le miroir intérieur et un compartiment). 80 / 120 €

Louis Gradé fut installé au 23, rue de la Paix de 1856 à 1866. Il fut récompensé lors de l'Exposition de Londres de 1852 avec une mention Honorable, puis à l'Exposition universelle de 1855.

- 207. Ensemble de deux tables** volantes en placage de ronce dans des encadrements de palissandre, les montants en bronze à patine naturelle sommés de têtes d'aigles et terminés par des griffes sont réunis par des plateaux d'entrejambe. L'un ouvrant par un tiroir en ceinture. Travail étranger dans le goût du XIX^e siècle, moderne.
H : 75 cm - L : 37 cm - P : 37 cm (pour l'une)
H : 73 cm - L : 50 cm - P : 31 cm
(Soulèvements, taches et oxydations). 200 / 300 €

208. **Table de milieu ou table de salle à manger**, composée d'un plateau en marbre polychrome à décor de rosaces et chevrons, reposant sur un piétement en pierre en forme de console.
 H : 76 cm - L : 100.5 cm - P : 200 cm
 (Éclats). 600 / 800 €

209. **Plateau rectangulaire** en marqueterie de pierres dures à décor de branchages fleuris entourant un élément central stylisé de fleurs, en lapis lazuli, jaspe, agate, calcédoine et autres pierres dures.
 Travail moderne.
 180 x 120 cm 2 000 / 2 500 €



209

210. **Plateau rectangulaire** en marqueterie de pierres dures à décor régulier alternant éléments géométriques stylisés et fleurs, en lapis lazuli, jaspe, agate, calcédoine et autres pierres dures.
 Travail moderne.
 180 x 90 cm 2 000 / 2 500 €



210

211. **Plateau rectangulaire** en marqueterie de pierres dures à décor de branchages fleuris en lapis lazuli, jaspe, agate, calcédoine et autres pierres dures.
 Travail moderne.
 150 x 90 cm 1 400 / 1 600 €



208

ART DU XX^E SIÈCLE



213

- 212. Gustave VAN VAERENBERGH (1873-1927)**
Buste de jeune élégante en albâtre blanc et gris.
Signé à la pointe au dos.
18 x 21 cm.
(Usures aux pointes). 60 / 80 €
- 213. Cartel « Soleil »** à faisceaux rayonnants en cristal, le cadran émaillé blanc à chiffres arabes inclus dans un cylindre en laiton guilloché.
Après 1900. (Probable remontage).
D : 47 cm
(Égrenures et éclats au cristal). 300 / 400 €
- 214. DAUM, France**
Dauphin
Important sujet en cristal signé. Etiquette d'origine.
H : 19.5 cm - L : 50 cm
(Eclat à la queue). 100 / 150 €
- #215. Christian MEGERT (1936)**
Petit cadre en métal émaillé avec une photographie d'un personnage devant une sculpture contemporaine.
10 x 14 cm 5 / 10 €

- 216. Salvador DALI (1904-1989)**
Trajan jeune (1973)
Sculpture en bronze doré.
Sur socle en marbre noir et plexi (accidents et fentes).
H : 10,5 cm 80 / 120 €

- #217. Clément MASSIER (1844-1917)**
Important vase tronconique en céramique à émaux métalliques irisés bleu vert et décor floral stylisé.
Signature manuscrite et cachet émaillés au revers de la base, Golfe-Juan, vers 1900.
H : 36 cm
(Accidents). 100 / 200 €

- 218. Jean-Pierre CINQUILLI (né en 1943)**
Lampe dite « Champignon » en verre doublé incolore et inclusion d'émaux polychromes à dominante jaune, abat-jour en verre reposant sur trois griffes métalliques. Signée à la pointe au revers, Sain Paul de Vence, vers 1990.
H : 30 cm 80 / 120 €

- #219. JUMO**
Lampe orientable modèle « 600 » en métal chromé.
Éditions Jumo, vers 1950.
H : 30 cm
(Marques d'usage et traces d'oxydation). 60 / 80 €

- #220. Guy de ROUGEMONT (1935-2021)**
Suite de trois plateaux de forme libre modèle « Puzzle » en abs moulé blanc et original décor peint de cercles stylisés décentrés polychromes sur fond rouge, bleu et vert nuancé.
Édition Galerie Eric et Xiane Germain, Paris, 1971, signé, numéroté 41/80 et daté 71 à la pointe au revers du grand plateau.
Dimensions du plus grand au plus petit : 56cm x 54cm ; 46cm x 29cm et 33cm x 26cm.
(Marques d'usage). 400 / 600 €



220



218



219

221. LEMAIRE, Paris.

Boîte à cigares rectangulaire à décor marqueté en damier d'acajou flammé, l'intérieur à double compartiment.

Sans humidificateur.

Signé.

H : 12 cm - L : 29 cm - P : 21 cm 80 / 120 €

222. CELINE

Sac à main Trapèze en cuir grainé et daim gris souris.

H : 25 cm - L : 30 cm 200 / 300 €



222

#223. LUNEL

Paire d'appliques à bras orientable en métal laqué noir et laiton, abat-jour diabolo orientable sur rotule à double éclairage en métal perforé étoile laqués rouge et vert.

Édition Lunel, vers 1950.

Longueur déployée 100 cm et diamètre abat-jour inférieur 34 cm.

(Marques d'usage, légères déformations aux abat-jours et deux interrupteurs manquants). 300 / 400 €



223

#224. Roger FERAUD (1890-1964) dit GEO

Porte-manteaux modèle « Clé de sol » à structure formant piétement en tiges de métal laquées noir et huit patères sphériques en bois laqué polychrome.

H : 183 cm

(Marques d'usage et traces d'oxydation). 200 / 300 €

#225. TRAVAIL FRANÇAIS VERS 1950

Lot de deux porte-manteaux muraux à structure en tiges de métal laquées noir avec trois et quatre patères en bois ou métal laquées rouge et jaune.

52 x 21cm et 37 x 35cm

(Marques d'usage et traces d'oxydation) 50 / 70 €

#226. TRAVAIL FRANÇAIS VERS 1930

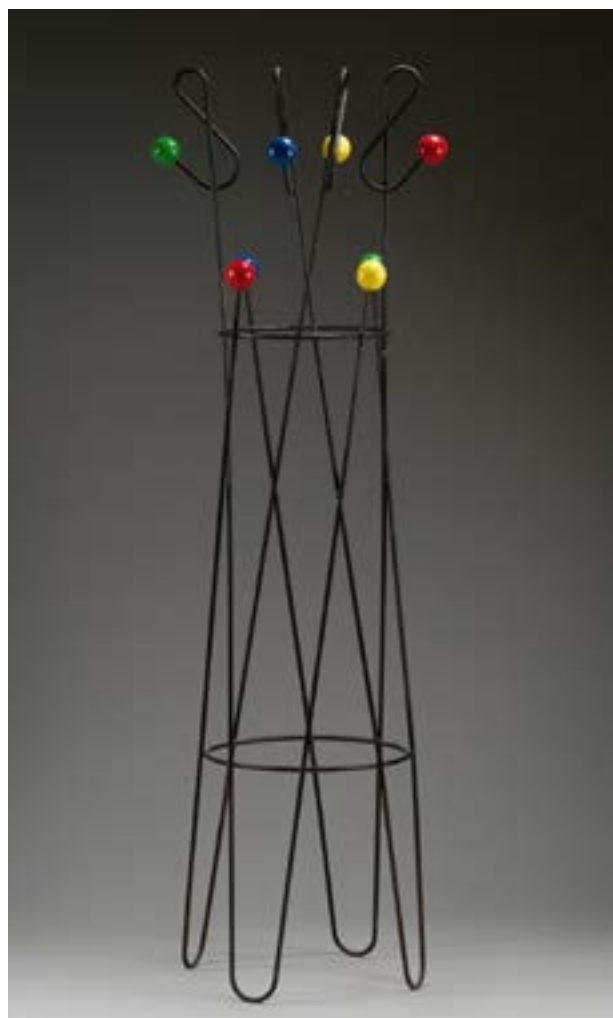
Lampadaire moderniste à base carrée en palissandre verni sur quatre pieds boule en métal chromé et fût de section carrée en métal chromé.

H totale : 149 cm

(Traces d'oxydation et probable diffuseur en verre opalin blanc manquant). 100 / 150 €



225



224



233



234

#227. TRAVAIL FRANÇAIS VERS 1930

Fauteuil de bureau à accotoirs légèrement en retrait et dossier pleins en placage de noyer, coussin d'assise en tissu marron.

58 x 48 cm et H : 63 cm

(Marques d'usage et petits sauts de placage). 150 / 200 €

#228. TRAVAIL FRANÇAIS VERS 1940

Bureau de dame en placage de palissandre à caisson suspendu avec trois tiroirs en façade et prises cintrées en métal chromé et doré, original piétement avec barre d'entrejambe en métal tubulaire chromé.

100 x 50 cm et H : 74,5 cm

(Marques d'usage et taches). 150 / 200 €

#229. Hans WEGNER (1914-2007)

Original fauteuil modèle « GE 1936 » en teck massif et placage de teck à assise et large dossier cintré ovalisés. Édition Getama, Danemark, 1948, édition ancienne.

74 x 60 cm et H : 70 cm

(Marques d'usage et taches). 600 / 800 €



229

230. TRAVAIL ART DÉCO VERS 1925

Fauteuil en bois teinté acajou à dossier ajouré au décor de palmettes, assise garnie de velours vert et pieds avant cannelés fuselés.

57 x 47 cm et H 65 cm

(Marques d'usage). 100 / 150 €

#231. TRAVAIL FRANÇAIS VERS 1950

Table d'appoint porte-revues à plateau rectangulaire en carreaux de céramique émaillés brun, vert et bleu dans un encadrement en bois, porte-revues inférieur en rotin fixé au piétement en tiges de métal cintrées laquées noir.

55 x 34 cm et H : 49 cm

(Marques d'usage et traces d'oxydation). 50 / 70 €

232. TRAVAIL FRANÇAIS VERS 1970

Table basse à plateau circulaire en lave émaillée bleue nuancée et grattée sur une structure formant piétement à roulettes en lames d'acier chromé.

Possible signature au revers du plateau à identifier « Loffet + n°397 ».

D : 90 cm - H : 48 cm

(Traces d'oxydation et cerclage inférieur en lave émaillée à refixer au plateau). 300 / 500 €

#233. Charles (1907-1978) et Ray EAMES (1912-1988)

Paire de chaises basses modèle « LSR » à coque en fibre de verre moulée teintée vert sur un original piétement dénommé « Cat's cradle » en tiges de métal chromé.

Édition Herman Miller, USA, circa 1950, édition ancienne. 46 x 56cm et hauteur 63 cm

(Marques d'usage et traces d'oxydation). 500 / 700 €

#234. Pierre GUARICHE (1912-1988)

Table basse « Prefacto » à plateau de forme libre en chêne massif peint en jaune sur un original piétement en métal tubulaire laqué noir.

Édition Airborne, 1951.

68 x 57cm et hauteur 42 cm

(Traces de l'étiquette éditeur au revers du plateau. Marques d'usage, taches, perforations au revers et peinture du plateau non d'origine). 500 / 700 €

235. Arne JACOBSEN (1902-1971)

Chaise de bureau modèle « 3115 dite Mosquito » à assise réglable en hauteur en bois lamellé collé laqué noir, sur un piétement en métal chromé à quatre roulettes.

Édition Fritz Hansen, Danemark, 1955, étiquette éditeur au revers, édition ancienne.

40,5 x 46 cm et hauteur 67 cm

(Sauts de placage et traces d'oxydation). 300 / 500 €



235. MAISON VERONESE PARIS

bis Paire de lampadaires en verre blanc translucide martelé et argenté avec effet d'irisation au niveau de la base circulaire. Fût polymorphe, six bras de lumière mouvementés à décor de rinceaux, fleurs et pampilles.

Édition Veronese, Paris et création Murano, Italie, années 2000.

H : 185 cm

D. de la base : 37 cm

D. : 53 cm

(Accidents et manques). 4 000 / 6 000 €



236. TRAVAIL FRANÇAIS VERS 1970

Table de salle à manger en acier brossé à plateau circulaire recouvert d'une feuille d'aluminium sur un original pied fixé de biais à une base circulaire.

D : 89,5cm - H : 75cm

(Rayures d'usage).

600 / 800 €

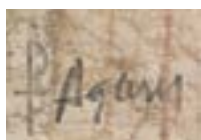
A rapprocher des créations de Boris Tabacoff et Michel Charron à la même époque.

#237. Eero SAARINEN (1910-1961) & KNOLL INTERNATIONAL

Paire de fauteuils modèle « 71 USB » entièrement recouvert du tissu orange chiné d'origine sur un piétement en métal tubulaire laqué noir avec embouts pieds en métal chromé. Édition Knoll International, USA, 1950, édition ancienne. 69 x 63 cm et hauteur 80 cm.

(Tissu insolé et traces d'oxydation).

200 / 300 €



238. Yaacov GIBSTEIN dit AGAM (né en 1928)

Composition agamographe

Tapiserie de laines de couleur en bandes verticales
assemblées par des fils d'après un carton de l'artiste.

Ateliers Pinton Frères à Aubusson, signature de l'artiste
dans la trame, bolduc au revers et numérotée 1/6, vers 1970.

176,5 x 182,5 cm

6 000 / 8 000 €



239. **Ossip ZADKINE (1888-1967)**

La vie des formes

Tapiserie de laines de couleur dans les tons de brun et de noir sur fond écru d'après un carton de l'artiste.

Ateliers Pinton Frères à Aubusson, signature de l'artiste et cachet du lissier dans la trame, bolduc au revers, vers 1960.

215 x 163 cm

8 000 / 10 000 €

TAPIS



246

240. Grand Tekke Boukhara russe, milieu XX^e siècle

Velours de laine sur fondations en laine. Bon état général. Champ grenat à décor de quatorze rangées de quatre guhls (pattes d'éléphants stylisées géométriquement). Bordure principale à décor de peignes et crochets stylisés.

267 x 183 cm 200 / 400 €

241. KAZAK, sud Caucase, vers 1975/80.

Velours de laine sur fondations en laine. Bon état général. Champ rouge brique à décor de trois médaillons géométriques incrustés de tarentules et fleurs étoilées stylisées en polychromie entourées de chenilles, tarentules et bulbes de fleurs géométriques multicolores. Triple bordure dont la principale à décor de semis de caissons à crabes et crochets stylisés

231 x 160 cm 80 / 150 €

242. Fin Hereke en soie, signé Hereke, Turquie, vers 1975

Velours de soie sur fondations en soie. Densité. Env 12/13000 noeuds au dm². Remarquable finesse. Bon état général. Tapis de forme prière. Champ beige à décor d'un mirhab stylisé orné d'une lampe à huile suspendue et de deux colonnes finement enroulées. Double écoinçon vieux rose à guirlandes fleuries. Triple bordure dont la principale jaune d'or à semis de palmettes et bulbes floraux entourées de feuillages dentelles en polychromie

150 / 300 €

243. Original et ancien Gendge, Caucase, fin XIX^e siècle.

Velours de laine sur fondations en laine. Bon état général. À décor Bayadère. À bandes et rayures stylisées polychromes incrustées de bandelettes. Triple bordure dont la principale ivoire à semis de pierres de couleurs multicolores.

152 x 86 cm 250 / 500 €

Bibliographie : Ulrich Schurman, Doris Eider, Armen Engeldian

244. Fin et original Kayseri en soie, Turquie, vers 1970.

Velours de soie sur fondations en soie. Densité env 10000 noeuds au dm². Bon état général. Beau graphisme. Champ ivoire à original décor de rangées de petits flaons à compositions florales à tonalités pastels encadrant un large médaillon central floral rose saumoné en forme de diamant allongé orné de deux palmettes en symétrie. Triple bordure dont deux larges à décor de semis de bulbes de fleurs stylisées en forme d'éventails finement dessinés en polychromie.

180 x 117 cm 400 / 600 €

245. Exceptionnel, fin et original Hereke en soie, Turquie, vers 1970/75.

Velours de soie sur fondations en soie. Densité. Env 12/13000 noeuds au dm². Champ céladon à semis de boutons floraux jaune d'or en forme de yeux stylisés et à trois rangées à original décor de réserves et cartouches incrustés d'arbres, cyprès et mille fleurs en forme de diamants éclatés stylisés en polychromie. Triple bordure dont la principale vieil or à décor de semis de bulbes floraux multicolores entourés de tiges crénelées en torsades finement dessinées.

148 x 110 cm 800 / 1 000 €

246. Fin et original Hereke en soie, Turquie, signé « Hereke » vers 1970/1975.

Velours de soie sur fondations en soie. Densité d'environ 12 000 à 13 000 noeuds au dm². Remarquable finesse. Beau décor. Tapis de forme prière. Belle polychromie. Bon état général. A décor d'un mihrab ondulé en forme de flacon orné d'une couronne et à double écoinçon abricot sur un champ à semis de réserves en forme de carrelages incrustés de palmettes et bulbes floraux polychromes. Au cœur du tapis se forme un vase richement fleuri multicolore. Triple bordure dont la principale corail à semis de cartouches à inscriptions stylisées.

158 x 104 cm 800 / 1 000 €

247. Original et fin Césarée, Asie mineure, Turquie, vers 1975.

Bon état général. Velours de laine sur fondations en coton. Champ gris bleuté à décor de mille fleurs et personnages stylisés et vasques finement dessinées en polychromie, orné de trois médaillons à animaux et personnages. Quatre écoinçons ivoire à rangées de fins branchages en forme d'arêtes de poisson et fers de lance. Dix bordures dont la principale rubis à semis de couronnes fleuries.

120 x 78 cm 80 / 100 €



248

248. Fin et original Ispahan, Iran, laine et soie, vers 1965/1970.

Velours en laine d'agneau de qualité sur fondations en soie (chaînes, trame et franges en soie). Bon état général. Densité d'environ 10 000 nœuds au dm². Remarquable finesse. A décor de scène de chasse aux lions, chasseurs entourés d'animaux et d'arbres fleuris stylisés en polychromie.

117 x 78 cm

150 / 250 €

249. Nain, Iran, en laine et soie, vers 1970.

Bon état général. Velours en laine d'agneau, quelques touches de soie, sur fondations en coton. Densité d'environ 8 000 nœuds au dm². A décor de dôme stylisé à mosaïques incrustées de bulbes floraux sur contre-fond vert céladon, orné d'une très large rosace centrale à couronne fleurie à tonalité pastel.

D : 124 cm

80 / 150 €

250. Fin Hereke en soie, Turquie, vers 1970/1975.

Velours de soie sur fondations en soie. Bon état général. Densité d'environ 11 000 à 12 000 nœuds au dm². Décor jardin à dix rangées de dix mihrabs stylisés incrustés de colonnettes, vases fleuris, animaux, lampes à huile stylisées, arbres de vie, à tonalité pastel. Triple bordure dont la principale à semis de boutons de fleurs.

135 x 100 cm

400 / 600 €

251. Fin et original Ghoum en soie, Iran, vers 1965.

Bon état général. Velours de soie sur fondations en soie. Densité d'environ 10 000 nœuds au dm². A décor de scène de chasse. Champ bleu nuit à décor de six chasseurs sur des chevaux entourés d'animaux, volatiles, plantes et arbres de vie finement dessinés vieil or, ivoire et bleu ciel. Triple bordure dont la principale à décor rappelant le champ central.

105 x 51 cm

100 / 150 €



250



253

252. Fin Sino Hereke en soie vers 1970/1975.

Velours de soie sur fondations en soie. Bon état général. Densité d'environ 9 000 nœuds au dm². Champ vieil or abrasché à décor de ramages de volutes de fins branchages crénelés incrustés de palmettes fleuries bleu ciel et turquoise. Cinq bordures dont la principale ivoire à pierres de couleur rubis entourées de fines tiges fleuries vieil or.

121 x 75 cm

100 / 200 €

253. Fin et original Hereke, Turquie, vers 1970/1975.

Bon état général. Velours de soie sur fondations en soie. Densité d'environ 12 000 à 13 000 nœuds au dm². A décor de mosaïques et carrelages de bouquets de fleurs stylisés polychromes. Triple bordure dont la principale à décor rappelant le champ central.

130 x 84 cm

600 / 800 €



251

254. Kayseri, Turquie, vers 1970/1975.

Velours de soie sur fondations en soie. Bon état général. Tapis de forme prière. Champ beige doré à mihrab stylisé orné d'un large vase central à bouquet de fleurs entouré d'arbres de vie à volatiles suspendus. Triple bordure dont la principale beige à semis de volatiles stylisés.

161 x 107 cm

100 / 200 €



259



255

255. Original et fin Kirman, Iran, début XX^e siècle.

Velours de laine d'agneau soyeuse de qualité sur fondations en coton. Tapis de forme prière. Assez bon état général. Belle polychromie. A mihrab stylisé sur champ beige à vase central à bouquet de fleurs entouré de fines tiges richement fleuries et orné de volatiles suspendus en polychromie. Bel encadrement de deux jarres en symétrie à compositions de fleurs multicolores. Double écoinçon framboise à fins branchages crénelés ivoire. Triple bordure dont la principale vert amande à semis de plantes fleuries multicolores et volatiles.

201 x 42 cm

400 / 800 €

256. Grand et fin Nain, Iran, en laine et soie, vers 1965/1970.

Bon état général. Velours en laine soyeuse de qualité, fleurs entourées de soie, sur fondations en coton. Beau graphisme. Densité d'environ 8 000 à 9 000 nœuds au dm². Remarquable finesse. Champ bleu nuit à décor de semis de palmettes et bulbes floraux entourés de fines tiges crénelées entrelacées ivoire et vieux rose. Cinq bordures dont la principale beige à entrelacs de fleurs et feuillages stylisés.

240 x 154 cm

300 / 500 €

257. Grand et fin Sino Hereke en soie, vers 1980.

Bon état général. Velours de soie sur fondations en soie. Champ bleu nuit à décor de mille fleurs en forme de diamants éclatés polychromes, orné d'une très large rosace centrale à couronne fleurie multicolore. Quatre écoinçons bleu ciel et rose saumoné à guirlandes de fleurs. Triple bordure dont la principale beige à semis de gerbes fleuries.

360 x 280 cm

800 / 1 000 €

258. Original et fin Ispahan en laine et soie, Iran, vers 1965/1970.

Velours de laine d'agneau de qualité sur fondations en soie. Bon état général. Remarquable finesse. Densité d'environ 9 000 à 10 000 nœuds au dm². Champ bleu marine à décor très poétique à ramages de palmettes de fleurs et feuillages polychromes finement dessinés orné d'une rosace centrale incrustée d'une femme portant un flacon, un verre et un calice. Le champ est entouré de fleurs polychromes. Quatre écoinçons beige rosé à guirlandes de fleurs polychromes. Bordure bleu marine à décor rappelant le champ central.

150 x 110 cm

300 / 500 €

259. Exceptionnel, fin et original Hereke en soie broché de fils dorés, Turquie, vers 1965/1970.

Bon état général. Velours en soie, brochés et fils dorés, sur fondations en soie (chaines, trame et franges) Tapis en relief à décor de paradis terrestre. Densité d'environ 12 000 à 13 000 nœuds au dm². Remarquable finesse. A décor animalier, arbres de vie, animaux et volatiles suspendus polychromes. Cinq bordures dont la principale à décor de palmettes et bulbes floraux finement dessinés.

170 x 110 cm

800 / 1 000 €

CONDITIONS DE VENTE

1. Le bien mis en vente

Les acquéreurs potentiels sont invités à examiner les biens pouvant les intéresser avant la vente aux enchères, et notamment pendant les expositions. L'étude FARRANDO se tient à la disposition des acquéreurs potentiels pour leur fournir des rapports sur l'état des lots. Les descriptions des lots résultant du catalogue, des rapports, des étiquettes et des indications ou annonces verbales ne sont que l'expression par l'étude FARRANDO de sa perception du lot, mais ne sauraient constituer la preuve d'un fait. Les dimensions sont données à titre indicatif. Les indications données par l'étude FARRANDO sur l'existence d'une restauration, d'un accident ou d'un incident affectant le lot, sont exprimées pour faciliter son inspection par l'acquéreur potentiel et restent soumises à son appréciation personnelle ou à celle de son expert. L'absence d'indication d'une restauration d'un accident ou d'un incident dans le catalogue, les rapports, les étiquettes ou verbalement, n'implique nullement qu'un bien soit exempt de tout défaut présent, passé ou réparé. Inversement la mention de quelques défauts n'implique pas l'absence de tous autres défauts. Les estimations sont fournies à titre purement indicatif et elles ne peuvent être considérées comme impliquant la certitude que le bien sera vendu au prix estimé ou même à l'intérieur de la fourchette d'estimations. Les estimations ne sauraient constituer une quelconque garantie.

2 La vente

L'étude FARRANDO se réserve de demander à tout acquéreur potentiel de justifier de son identité ainsi que de ses références bancaires.

L'étude FARRANDO se réserve d'interdire l'accès à la salle de vente de tout acquéreur potentiel pour justes motifs. Toute personne qui se porte enchérisseur s'engage à régler personnellement et immédiatement le prix d'adjudication augmenté des frais à la charge de l'acquéreur et de tous impôts ou taxes qui pourraient être exigibles. Tout enchérisseur est censé agir pour son propre compte sauf dénonciation préalable de sa qualité de mandataire pour le compte d'un tiers, acceptée par l'étude FARRANDO. Le mode normal pour enchérir consiste à être présent dans la salle de vente. Toutefois l'étude FARRANDO pourra accepter gracieusement de recevoir des enchères par téléphone d'un acquéreur potentiel qui se sera manifesté avant la vente. L'étude FARRANDO ne pourra engager sa responsabilité notamment si la liaison téléphonique n'est pas établie, est établie tardivement, ou en cas d'erreur ou d'omissions relatives à la réception des enchères par téléphone. L'étude FARRANDO pourra accepter gracieusement d'exécuter des ordres d'enchérir qui lui auront été transmis avant la vente et que l'étude FARRANDO aura acceptés. Si l'étude FARRANDO reçoit plusieurs ordres pour des montants d'enchères identiques, c'est l'ordre le plus ancien qui sera préféré. L'étude FARRANDO ne pourra engager sa responsabilité notamment en cas d'erreur ou d'omission d'exécution de l'ordre écrit. En revanche le vendeur ne sera pas admis à porter lui-même des enchères directement ou par mandataire. L'étude FARRANDO dirigera la vente de façon discrétionnaire tout en respectant les usages établis. L'étude FARRANDO se réserve de refuser toute enchère, d'organiser les enchères de la façon la plus appropriée, de déplacer certains lots lors de la vente, de retirer tout lot de la vente, de réunir ou de séparer des lots. Le coup de marteau matérialisera la fin des enchères et le prononcé du mot « Adjugé » ou tout autre équivalent entraînera la formation du contrat de vente entre le vendeur et le dernier enchérisseur retenu. L'adjudicataire ne pourra obtenir la livraison du lot qu'après règlement de l'intégralité du prix. En cas de remise d'un chèque ordinaire, seul l'encaissement du chèque vaudra règlement.

3 L'exécution de la vente

La vente se fera expressément au comptant et sera conduite en euros. Les acquéreurs paieront, en sus des enchères, par lot les frais et taxes suivants :

• **29,88 % TTC**

Les acquéreurs via Drouot digital paieront, en sus des enchères et des frais de l'étude, une commission de 1,8 % TTC reversée à la plateforme.

Les taxes (TVA sur commissions et TVA à l'import) peuvent être rétrocédées à l'adjudicataire sur présentation des justificatifs d'exportation hors CEE. Un adjudicataire CEE justifiant d'un n° de TVA Intra-communautaire sera dispensé d'acquitter la TVA sur les commissions.

Le paiement du lot aura lieu au comptant, pour l'intégralité du prix, des frais et taxes, même en cas de nécessité d'obtention d'une licence d'exportation.

L'adjudicataire pourra s'acquitter par les moyens suivants : - en espèces : jusqu'à 1 000 euros frais et taxes pour les ressortissants français et européens, jusqu'à 15 000 euros frais et taxes compris pour les ressortissants étrangers non-professionnels sur présentation de leurs papiers d'identité. - par carte bancaire - par chèque ou virement bancaire. L'étude FARRANDO sera autorisée à reproduire sur le procès-verbal de vente et sur le bordereau d'adjudication les renseignements qu'aura fournis l'adjudicataire avant la vente. Toute fausse indication engagera la responsabilité de l'adjudicataire. Dans l'hypothèse où l'adjudicataire ne se sera pas fait enregistrer avant la vente, il devra communiquer les renseignements nécessaires dès l'adjudication du lot prononcée. Il appartiendra à l'adjudicataire de faire assurer le lot dès l'adjudication. Il ne pourra recourir contre l'étude FARRANDO dans l'hypothèse où par suite du vol, de la perte ou de la dégradation de son lot, après l'adjudication, l'indemnisation qu'il recevra de l'assureur de l'étude FARRANDO serait avérée insuffisante. Le lot ne sera délivré à l'acquéreur qu'après paiement intégral du prix, des frais et des taxes. Dans l'intervalle l'étude FARRANDO pourra facturer à l'acquéreur des frais de dépôt du lot, et éventuellement des frais de manutention et de transport. A défaut de paiement par l'adjudicataire, après mise en demeure restée infructueuse, le bien est remis en vente sur folle enchère de l'adjudicataire défaillant. En outre, l'étude FARRANDO se réserve de réclamer à l'adjudicataire défaillant, à son choix :

- des intérêts au taux légal majoré de cinq points,
- le remboursement des coûts supplémentaires engendrés par sa défaillance,
- le paiement de la différence entre le prix d'adjudication initial et le prix d'adjudication sur folle enchère s'il est inférieur, ainsi que les coûts générés par les nouvelles enchères. L'étude FARRANDO se réserve également de procéder à toute compensation avec des sommes dues à l'adjudicataire défaillant. L'étude FARRANDO se réserve d'exclure de ses ventes futures, tout adjudicataire qui aura été défaillant ou qui n'aura pas respecté les présentes conditions générales d'achat. Les informations recueillies sur les formulaires d'enregistrement sont obligatoires pour participer à la vente puis pour la prise en compte de la gestion de l'adjudication. L'adjudicataire peut connaître et faire rectifier les données le concernant, ou s'opposer pour un motif légitime à leur traitement ultérieur, en adressant une demande écrite accompagnée d'une copie de pièce d'identité à l'opérateur de vente par courrier ou par mail. L'opérateur de vente volontaire adhérent au Registre TEMIS de prévention des impayés des Commissaires-priseurs auprès duquel les incidents de paiement sont susceptibles d'inscription. Les droits d'accès, de rectification et d'opposition pour motif légitime sont à exercer par le débiteur concerné auprès des Commissaires-Priseurs Multimédia 37 rue de Châteaudun, 75009 Paris ou à contact@temis.auction.

4. Les incidents de la vente

Dans l'hypothèse où deux personnes auront porté des enchères identiques par la voix, le geste, ou par téléphone et réclament en même temps le bénéfice de l'adjudication après le coup de marteau, le bien sera immédiatement remis en vente au prix proposé par les derniers enchérisseurs, et tout le public présent pourra porter de nouvelles enchères.

5. Prémption de l'État français

L'Etat français dispose d'un droit de prémption des œuvres vendues conformément aux textes en vigueur. L'exercice de ce droit intervient immédiatement après le coup de marteau, le représentant de l'Etat manifestant alors la volonté de ce dernier de se substituer au dernier enchérisseur, et devant confirmer la prémption dans les 15 jours. L'étude FARRANDO ne pourra être tenue pour responsable des conditions de la prémption par l'Etat français.

6. Compétences législative et juridictionnelle

La loi française seule régit les présentes conditions générales d'achat. Toute contestation relative à leur existence, leur validité, leur opposabilité à tout enchérisseur et acquéreur, et à leur exécution sera tranchée par le tribunal compétent du ressort de Paris (France).

7. Retrait des lots

L'acquéreur sera lui-même chargé de faire assurer ses acquisitions, l'étude FARRANDO décline toute responsabilité quant aux dommages que l'objet pourrait encourir, et ceci dès l'adjudication prononcée. Toutes les formalités et transports restent à la charge exclusive de l'acquéreur.

Les lots peuvent être gratuitement enlevés en salle jusqu'à 19h le soir de la vente et le lendemain entre 8h et 9h30. Les achats de petits volumes peuvent être transportés à l'étude dans la mesure du possible et sur demande préalable. L'entreposage des lots ne saurait engager en aucune façon la responsabilité de l'étude FARRANDO.

Pour les ventes à Drouot, les objets sont à retirer au magasinage de l'Hôtel Drouot, dont les frais sont à la charge des acheteurs.

Contacts : Tél. +33 (0)1 48 00 20 18 ; magasinae@drouot.com

Pour toute demande de transport, The Packengers est un transporteur conseillé car habilité à l'Hôtel Drouot - 2 bis rue de l'Industrie (Saint-Denis).

Contacts : Tél. : +33 (0)1 76 44 00 90 ; hello@thepackengers.com
Les frais de transport sont à la charge de l'acheteur.

8. Protection des données

Dans le cadre de nos activités de ventes aux enchères, notre maison de ventes est amenée à collecter des données à caractère personnel concernant le vendeur et l'acheteur. Ces derniers disposent dès lors d'un droit d'accès, de rectification et d'opposition sur leurs données personnelles en s'adressant directement à notre maison de ventes. Notre étude pourra utiliser ces données à caractère personnel afin de satisfaire à ses obligations légales, et, sauf opposition des personnes concernées, aux fins d'exercice de son activité (notamment, des opérations commerciales et de marketing). Ces données pourront également être communiquées aux autorités compétentes dès lors que la réglementation l'impose.

AVIS IMPORTANT - PRÉVENTION DES IMPAYÉS FICHIER DES RESTRICTIONS D'ACCÈS AUX VENTES AUX ENCHÈRES

La structure organisant cette vente est abonnée au service TEMIS permettant la consultation et l'alimentation du Fichier des restrictions d'accès aux ventes aux enchères (« Fichier TEMIS »). En participant à la vente, vous reconnaissez être informé(e) que :

- tout bordereau de vente payé ou ayant fait l'objet d'un retard de paiement est susceptible d'être inscrit au Fichier TEMIS et de restreindre votre capacité à participer aux ventes aux enchères ;
- les notifications importantes relatives aux suites de l'adjudication vous sont adressées à l'adresse e-mail et/ou postale déclarée auprès de la structure de vente. Si vous êtes inscrit(e) au Fichier TEMIS, la structure organisatrice de la vente pourra conditionner l'accès à ses services à l'utilisation de moyens de paiement ou garanties spécifiques ou vous refuser l'accès à certains services pour lesquels ces garanties ne peuvent être mises en œuvre. Le Fichier TEMIS est mis en œuvre par la société Commissaires-Priseurs Multimédia (« CPM »). Il peut être consulté par toutes les structures de vente aux enchères opérant en France et abonnées au service. La liste des abonnés est accessible sur le site interencheres.com, menu « Acheter aux enchères », rubrique « Les commissaires-priseurs » ou peut être obtenue sur simple demande. Votre inscription sera supprimée automatiquement au maximum au bout de 24 mois si vous ne faites l'objet que d'une seule inscription, et de maximum 36 mois si vous faites l'objet de plusieurs inscriptions. Pour savoir si vous êtes inscrit(e) sur le Fichier TEMIS et par quelle(s) structure(s) de vente abonnée(s), vous pouvez écrire à Commissaires-Priseurs Multimédia 37 rue de Châteaudun, 75009 Paris ou à contact@temis.auction, en joignant une copie de votre pièce d'identité. Pour contester l'inscription d'un bordereau, une fois la réponse de CPM obtenue, vous devrez intervenir auprès de la structure à l'origine de votre inscription afin qu'elle mette à jour les informations vous concernant. En cas de difficultés, vous pourrez, si vous l'estimez nécessaire, adresser une réclamation à CPM en apportant toute précision et tout document justificatif nécessaire à l'instruction de votre réclamation. Pour toutes informations complémentaires sur le Fichier TEMIS et vos droits, vous pouvez consulter : - les conditions de ventes figurant dans le catalogue de ventes et sur notre page web (interencheres.com) ; - la politique de protection des données personnelles de TEMIS accessible sur le site <https://temis.auction>.



FARRANDO

Maison de vente

Commissaire-Priseur Judiciaire - S.V.V. - SARL agrément n° 2002-074
7, rue du Faubourg Montmartre - 75009 PARIS
Esc. C. Fond de cour droite.
Tél. : 01 42 46 79 01
E-mail : svvfarrando@gmail.com - www.svvfarrando.com