



VENTE AUX ENCHERES PUBLIQUES  
DROUOT-RICHELIEU - SALLE 5  
9, rue Drouot - 75009 Paris

**Lundi 19 juin 2017 à 14h**

**Succession de M & Mme D... & à divers**

DESSINS & TABLEAUX ANCIENS  
GRAVURES, DESSINS ET TABLEAUX MODERNES  
SCULPTURES MODERNES

**Ensemble de dix sculptures par Joseph CSAKY (1888-1971)**  
*Collection de Madame Andrée Vanbremeersch*

ART D'ORIENT - ART D'ASIE - VERRERIE - CERAMIQUE  
OBJETS D'ART & DE VITRINE - MEUBLES & OBJETS D'AMEUBLEMENT  
TAPISSERIES - TAPIS

Une partie des tableaux, mobilier et objets d'art de cette vente proviennent de la maison de Bellevue à Meudon, louée comme résidence secondaire par Marcelin Berthelot (1827-1907), achetée ensuite en 1914 par René Berthelot dernier des six enfants qui en fit don à sa nièce Lise Langlois Berthelot en 1952. Pour sa part, Lise est la petite fille d'Albert Clémenceau, avocat de Louis Dreyfus et de Marthe Meurice, fille de Paul Meurice.

**Expositions publiques salle 5**

Samedi 17 juin 2017, salle 5, de 11h à 18h

Lundi 19 juin 2017, salle 5, de 11h à 12h

Téléphone pendant les expositions et la vente : 01 48 00 20 05

Pour vos ordres d'achat,  
inscrivez-vous en ligne sur :  
[www.mw-encheres.com](http://www.mw-encheres.com)

Enchérir en direct sur :

**Drouot**LIVE<sup>COM</sup>

**invaluable**  
*The world's premier auctions*

**Barnebys**.fr

TOUTES LES ENCHÈRES EN UN SEUL ENDROIT

**Florent MAGNIN - François WEDRYCHOWSKI**

Commissaires-Priseurs habilités - n° d'agrément 2002-257

14 rue Drouot - 75009 PARIS

Tél. : 01 47 70 41 41 - Fax: 01 47 70 41 51

Email: [contact@mw-encheres.com](mailto:contact@mw-encheres.com)

Site: [www.mw-encheres.com](http://www.mw-encheres.com)

## EXPERTS

### **Patrice DUBOIS**

16, rue de Provence - 75009 Paris  
Tél. : +33 (0)1 45 23 12 50  
*patrice.p.dubois@free.fr*  
a décrit les lots 2 à 4 - 7 - 10 - 12  
13 - 15 - 16 - 18 - 22 à 29 - 31 - 33 à 36.

### **Sylvie COLLIGNON**

45, rue Sainte Anne - 75002 Paris  
Tél. : +33 (0)1 42 96 12 17  
*collignon@cegetel.net*  
a décrit les lots 41 à 55 - 57 - 58.

### **Marc OTTAVI**

12, rue Rossini - 75009 Paris  
Tél. : +33 (0)1 42 46 41 91  
*contact@expertise-ottavi.fr*  
a décrit les lots 14 - 19 à 21 - 34 - 35 - 37  
59 - 60 - 62 - 63 - 65 à 71 - 73 à 76 - 79  
83 - 84 à 86 - 91 - 94 - 96 - 99 à 108.

### **Cabine PORTIER - JOSSEAUME**

26, boulevard Poissonnière - 75009 Paris  
Tél. : +33 (0)1 48 00 03 41  
*contact@cabinetportier.com*  
a décrit les lots 114 à 119 - 121 - 123 - 124  
129 à 142 - 147 à 149 - 154 à 159.

### **Sculpture & Collection**

#### **A. LACROIX et E. JEANNEST DE GYVES**

69, rue Sainte Anne - 75002 Paris  
Tél. : +33 (0)1 83 97 02 06  
*www.sculptureetcollection.com*  
a décrit le lot 93.

### **Annie KEVORKIAN**

21 Quai Malaquais - 75006 Paris  
Tél. : 01 42 60 72 91  
*contact@galeriekevorkian.com*  
a décrit les lots 109 à 113.

### **Cabinet d'expertise MARCILHAC**

8 rue Bonaparte - 75006 Paris  
Tél. : +33 (0)1 43 26 47 36  
*info@marcilhacexpert.com*  
a décrit les lots 273 à 276.

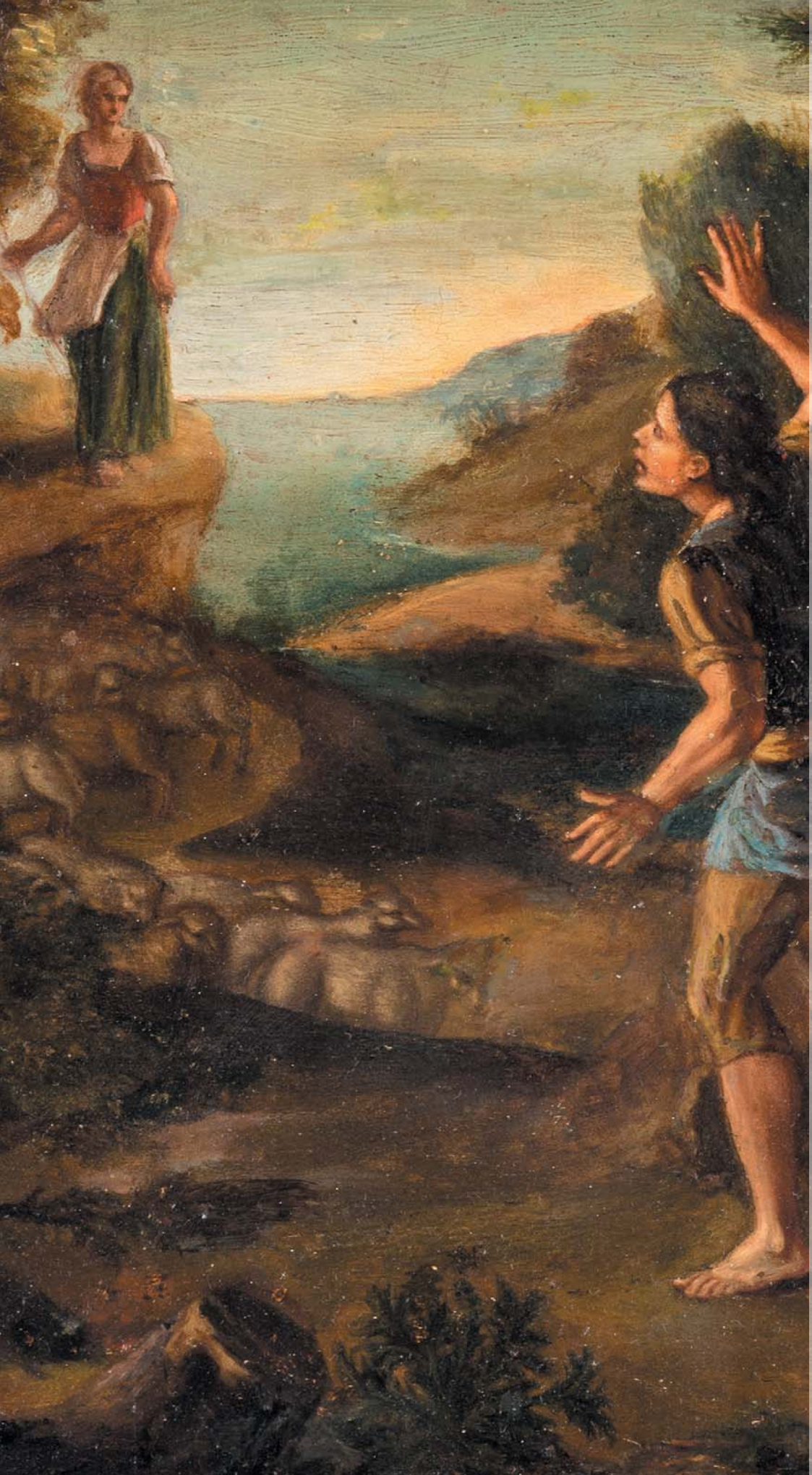
### **Maxime CHARRON**

Royal Provenance SAS  
5, rue de Castiglione - 75001 Paris  
Tél. : +33 (0)6 50 00 65 51  
*maxime.charron@free.fr*  
a décrit les lots 205, 206, 208, 216 et 217.

### **Pierre-François DAYOT**

23, rue du Faubourg Saint Honoré  
- 75008 Paris  
Tél. : +33 (0)1 42 97 59 07  
*pf.dayot@gmail.com*  
a décrit les lots

215 - 218 - 219 - 225 à 235 - 237 - 239 à 241 - 244 - 245 - 248 - 249  
251 - 252 - 254 - 257 - 258 - 261 - 262 - 264 - 265 - 269 - 270 - 282.



# DESSINS & TABLEAUX ANCIENS ET XIX<sup>e</sup>

# DESSINS & TABLEAUX ANCIENS



1

1

**Ecole française du XVIII<sup>e</sup> siècle**

*Etude de jeune femme assise tenant une colombe*

D'après une des figures des *Deux confidants* de François Boucher.

Pierre noire, rehauts de craie blanche.

Pliure.

42,5 x 32,2 cm

600 / 800 €

2

**Ecole romaine du XVII<sup>e</sup> siècle**

*Christ portant le monde, les pieds posés sur une croix*

Huile sur cuivre.

14 x 10 cm

500 / 800 €

**Provenance :**

Claude Mabille, officier du Roi en 1642, d'après une inscription gravée en lettres capitales au revers du cuivre.

3

**Ecole italienne du dernier tiers du XVII<sup>e</sup> siècle**

*Choc de cavalerie sous les murailles d'une ville*

Huile sur toile.

32,5 x 40,5 cm

600 / 800 €



2

3



4

**Daniel VERTANGEN (c.1598-1681/84)**

*La fuite en Egypte*

Huile sur panneau de chêne. Signée en bas à gauche *D. Vertangen*.

Manque sur une bande horizontale (1 x 35 cm).

27,2 x 36,4 cm

600 / 800 €



4



5

5

**Ecole romaine du milieu du XVII<sup>e</sup> siècle**

*Paysage de la campagne italienne avec pâtre et ses chèvres*

Huile sur toile (rentoilage).

Quelques restaurations.

51,5 x 73,5 cm

1 500 / 2 000 €

6

6

**Ecole flamande du XVII<sup>e</sup> siècle**

*Le montreur d'images pieuses*

Un jeune colporteur présente un triptyque ouvert sur une sainte près d'un vase de fleurs à une famille villageoise.

Huile sur panneau de chêne. Trois planches verticales, parquetage.

Manques ; petits soulèvements.

61 x 47 cm

1 000 / 1 500 €



5



7

**7**  
**Ecole de Pierre MIGNARD (1612-1695)**  
*Portrait de Jean-Baptiste Poquelin dit Molière (1622-1673)*  
 Huile sur panneau de forme ronde.  
 Diamètre : 14 cm  
 Cadre ancien en bois et stuc dorés à motif de rinceaux et de feuillage. 600 / 800 €  
*D'après le portrait de forme ronde peint vers 1658 et conservé au Musée Condé de Chantilly.*



8

**8**  
**Ecole du XVII<sup>e</sup> siècle**  
*Personnage courant vers une bergère*  
 Huile sur cuivre.  
 31,5 x 22,5 cm 600 / 800 €



**9**  
**Thomas HEEREMANS (Haarlem vers 1640-1697)**  
*Villageois au bord d'une rivière*  
 Huile sur toile, signée sur la barque.  
 Rentoilage (quelques restaurations).  
 45,5 x 59 cm 3 000 / 4 000 €

9



10

10  
**Ecole française ou flamande du XVIII<sup>e</sup> siècle**

*Le pas de danse*

Huile sur toile.

Ancien vernis encrassé.

18 x 16,5 cm

150 / 200 €



11

11  
**Michel-Martin DROLLING (1789-1851)**

*Personnage dans une taverne*

Huile sur toile, signée en bas à gauche.

27,5 x 21 cm

600 / 800 €

12  
**Claude Joseph VERNET (1714-1789), atelier de**  
*Bord de mer avec pêcheur et villageoise sur les rochers*

Huile sur toile.

Rentoilage ; manque en bas à droite.

24 x 33 cm

2 000 / 3 000 €



12

## DESSINS ET TABLEAUX DU XIX<sup>e</sup> SIECLE



13

13

**Ecole française de la fin du XVIII<sup>e</sup> siècle, début du XIX<sup>e</sup> siècle**

*Pont sur la rivière bordé d'architectures antiques*

Pierre noire, lavis de gris et de brun. Collé sur feuille.

Petites piqûres ; traces de colle brune dans les coins.

15 x 22 cm

150 / 200 €



14

14

**Jean-Baptiste COROT (1796-1875), entourage de**

*Scène pastorale*

Plume, encre, gouache blanche sur papier brun, signé indistinctement L. Ché...

Coins refaits, parties refaites dans la partie basse, restaurations au papier, déchirures reprises contre les marges, insolé.

35 x 55 cm

100 / 200 €



15

15

**David ROBERTS (1796-1864)**

*La barrière de Passy à Paris*

Pierre noire, plume, encre noire et lavis de brun. Collée sur feuille. Filet d'encadrement à la plume. Signée en bas à droite à la plume *D. Roberts*. Légendée dans la partie inférieure sur la feuille de montage.

Piqûres.

13 x 17,1 cm

400 / 500 €



16

**Joseph François BURDALLET**

(Carouge, près de Genève 1781-1851)

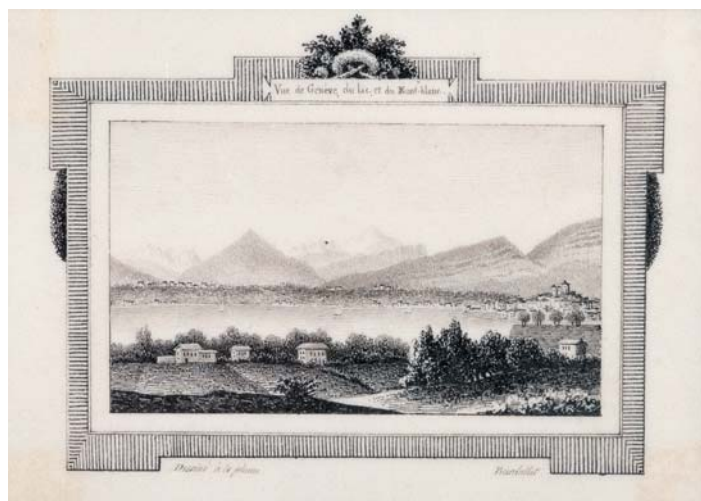
« *Vue de Genève, du lac et du Mont-Blanc* »

Plume et encre noire, signée dans la partie inférieure ; située dans la partie supérieure.

Petites traces de colle dans les coins.

6,3 x 8,2 cm

120 / 150 €



16

17



17

**Louis-Etienne TIMMERMANS (1846-1910)**

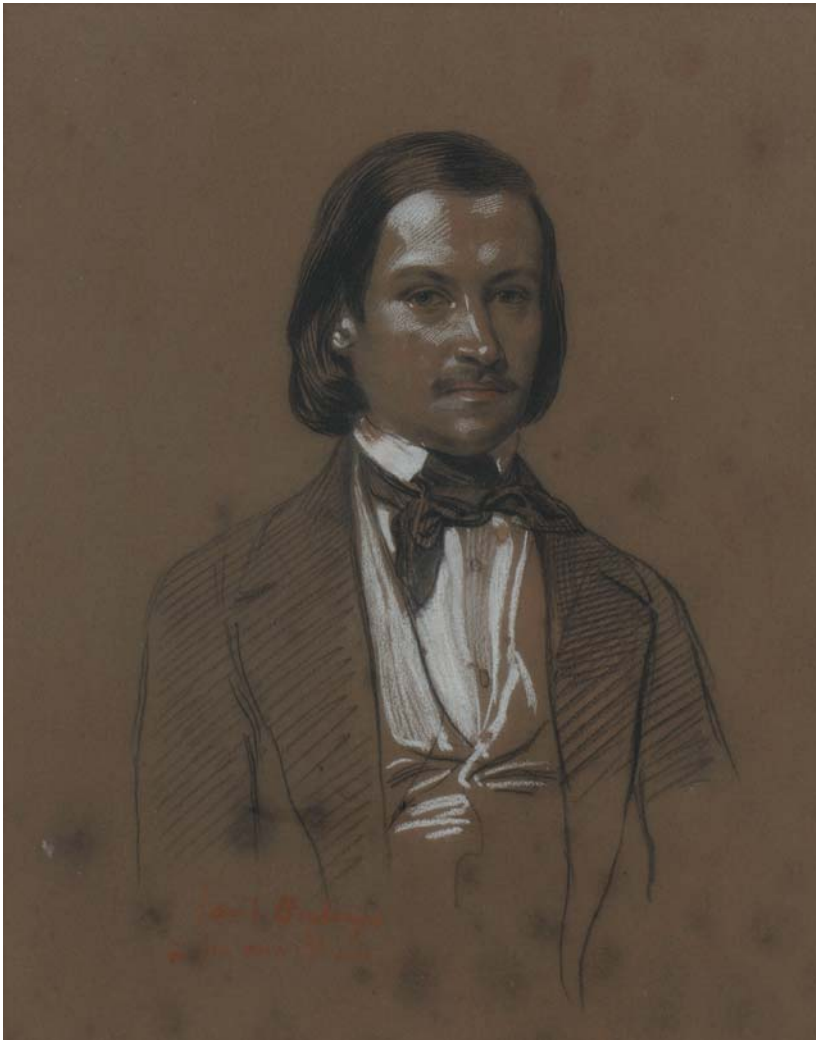
*Vue du château de Windsor, soleil couchant*

Aquarelle sur papier signée en bas à gauche.

Porte une étiquette au dos, *exposition TIMMERMANS à Lisieux* sous le N° 360.

33 x 48,5 cm

800 / 1 000 €



**Madame MEURICE,  
née Palmire Granger (1819 - 1874)**

**18**

*Portrait en buste de Paul Meurice, vu de face, aux cheveux longs*

Pierre noire, sanguine et rehauts de blanc  
34,5 x 27,5 cm

*Portrait présumé de Palmire Meurice en robe longue*

Pierre noire, sanguine et rehauts de blanc.  
43 x 31 cm 1 200 / 1 600 €

**19**

*Homme à la canne*

Dessin au fusain sur papier.  
26,5 x 19 cm 500 / 600 €

**20**

Dessin au fusain sur papier bleu.  
29,2 x 22 cm 500 / 600 €

**21**

*Femme au chapeau*

Dessin au fusain.  
32 x 19,5 cm 500 / 600 €

18



19



20



21

22

**Ecole française du premier quart du XIX<sup>e</sup> siècle**

*Portrait de Marie de Langalerie à la colombe dans un paysage*

Huile sur toile, trace de signature en bas à droite et datée 1819.

Restaurations.

117,5 x 90 cm

Cadre en bois et stuc doré du XIX<sup>e</sup> siècle à motif de palmettes (restaurations).

4 000 / 6 000 €



22

23

**Ecole française de la première moitié du XIX<sup>e</sup> siècle**

*Comédien, femme et Cupidon*

Huile sur toile, signée en bas à gauche R AVERAT.

32 x 40 cm

800 / 1 000 €



23



24

**Eugène DELACROIX (1798-1863), attribué à**

Ensemble de neuf études de personnages de costumes et d'époques diverses.

Huile sur carton. Sur le cadre un cartouche avec le nom de Delacroix.

Au revers du cadre une étiquette *Exposition Delacroix / Musée du Louvre et Bibliothèque Nationale / Juin-Juillet 1930 (accidents)* à la plume et encre brune Delacroix.

Étiquette de la Maison Chenu avec le nom *Montargis*.

28,5 x 52 cm

8 000 / 10 000 €

**Provenance :**

Ancienne collection Montargis, descendant de Paul Meurice.



25

**Jean-Dominique INGRES (1780-1867), entourage de**

*Portrait de l'artiste à l'âge de vingt-quatre ans*

Huile sur toile.

Petites restaurations.

85 x 65 cm

Cadre en bois et stuc doré du XIXe siècle à motif de feuillage.

3 000 / 4 000 €

D'après le portrait du peintre par lui-même exécuté vers 1805 (toile, 77 x 61 cm) et conservé au musée Condé de Chantilly (Cf. Nicole Garnier-Pelle, *Les Tableaux de Chantilly, la collection d'duc d'Aumale*, pp. 238 & 239 - ESFP 2009).

Cette copie, qui reprend la version définitive de l'autoportrait de J.-D. Ingres, exposée au Salon de 1806 mais modifiée avant 1851, serait, d'après une tradition familiale, l'œuvre de Palmyre Meurice (1819-1874), fille du peintre Jean-Pierre Granger (1779-1840) et épouse de Paul Meurice (1818-1905) exécuteur testamentaire de Victor Hugo. Elle aurait été réalisée sous la direction du maître, qui se trouvait être son parrain.

Elève de J. L. David, Jean-Pierre Granger devança J.-D. Ingres comme lauréat du Prix de Rome en 1800. Palmyre Meurice, outre son activité de compositeur musical (L'Etoile), fut aussi dessinatrice. Ingres a laissé d'elle un portrait à la mine de plomb (1843) exécuté lors de son mariage (1843) conservé au musée Victor Hugo (Paris).



25 bis

**25 bis**  
**Ecole française du XIX<sup>e</sup> siècle**  
*Vase de fleurs sur un entablement*  
 Huile sur toile, deux compositions.  
 Au revers petites pièces de renfort; accidents; petits manques et soulèvements; ancien vernis encrassé.  
 111 x 113,5 cm 2 000 / 3 000 €



**26**  
**Evariste LUMINAIS (1822-1896)**  
*Le piqueux et ses chiens*  
 Huile sur panneau, signée en bas à droite.  
 Trace de fente horizontale en haut à gauche.  
 24,4 x 16,8 cm 400 / 600 €

**26 bis**  
**Ecole française de la seconde moitié du XIX<sup>e</sup> siècle**  
*Poulailler*  
 Huile sur panneau. Trace de signature en bas à gauche.  
 14 x 20 cm 200 / 300 €



26 bis

26





27

27

**François Vincent M. LATIL d'AIX (1796-1890)**

*Brigand poursuivi par des gendarmes et attaqué par un chien*

Huile sur toile, signée en bas à droite.

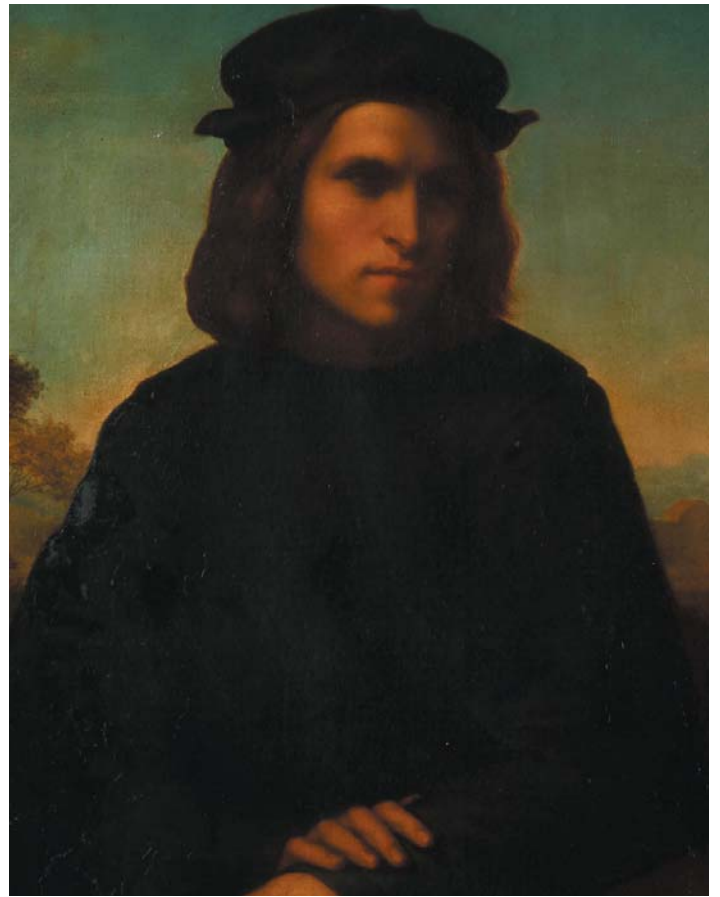
Quelques restaurations.

73 x 59 cm

800 / 1 000 €

**Notice :**

A rapprocher d'une œuvre de l'artiste conservée au musée des Augustins à Toulouse, exécutée en 1831, *Un jeune voyageur assassiné et dépouillé par les brigands*, n° inventaire 2004 1 243.



28

28

**Francesco di Cristofano Bigi, dit RANCIABIGIO (Florence ? Vers 1482-1525), d'après**

*Portrait d'homme*

Huile sur toile.

Petits manques en haut à gauche.

73 x 58 cm

1 000 / 1 500 €

Copie du XIX<sup>e</sup> siècle d'après la composition de l'ancienne collection de Louis XIV (bois, 76 x 59,5 cm) conservée au musée du Louvre (Inv. 38).

29

**Giovanni Girolamo SAVOLDO (1480-1548), d'après**

*Le jeune joueur de flûte*

Huile sur toile (ovale feint).

Rentoilage; quelques restaurations; ancien vernis oxydé.

74,3 x 91 cm

600 / 800 €

D'après le tableau de Giovanni Girolamo SAVOLDO conservée à la Pinacothèque Tosio Martinango de Brescia.





30

30

**Ecole anglaise de la fin du XIX<sup>e</sup> siècle**

*Personnages au bord de l'eau près d'une falaise*

Huile sur toile.

34 x 53 cm

Cadre en bois et stuc doré.

600 / 800 €



31

31

**Ecole française de la première moitié du XIX<sup>e</sup> siècle**

*Vue de la campagne italienne*

Huile sur toile.

Rentoilage et quelques restaurations.

77 x 104,5 cm

Cadre en bois et stuc dorés à motifs de feuillages.

1 500 / 2 000 €



32

32

**André FONECHE (XIX<sup>e</sup>-XX<sup>e</sup> siècle)**

*La bataille navale, 1847*

Huile sur toile, signée et datée en bas à droite.

54 x 72,5 cm

600 / 800 €





33

**Ecole du XIX<sup>e</sup> siècle**  
*Enfants et chiots*

Huile sur toile.  
20 x 18 cm

200 / 300 €

**35**  
**Emile FRIANT (1863-1932)**

*Le mousse, 1884*

Huile sur panneau d'acajou, signée et datée en haut à droite.  
23 x 18 cm

200 / 300 €

On joint une petite étude de femme au crayon du même artiste datant de 1905.



35



34

**34**  
**Auguste Barthelemy GLAIZE (1807-1893)**

*Jeune mendiant réclamant du pain*

Huile sur panneau, signée en bas à gauche et datée 1876.  
44,5 x 36,5 cm

600 / 800 €

**36**  
**Louis BOULANGER (1806-1867)**

*Portrait de Madame DORVAL, actrice, sur son lit de mort*

Huile sur panneau, signée en bas à droite et titrée au dos.  
16 x 10 cm

200 / 300 €



36



37



39



40

37

**Ecole française, circa 1870**

*L'aqueduc de Claude aux environs de Rome*

Huile sur toile non signée.

35 x 79 cm

Dans son cadre d'origine en bois doré.

700 / 1 000 €

38

**Ecole orientaliste du XIX<sup>e</sup> siècle**

*Femmes sur une terrasse*

Porte une signature en bas à droite.

29,5 x 38 cm

200 / 300 €

39

**École française de la fin du XIX<sup>e</sup> siècle,  
dans le goût du XVIII<sup>e</sup> siècle**

*Allégorie des Arts, Musique et Tragédie*

Huile sur toile et un crayon rehaussé de gouache réunis en un même encadrement.

21 x 36 cm chaque

200 / 300 €

40

**Ecole du XIX<sup>e</sup> siècle**

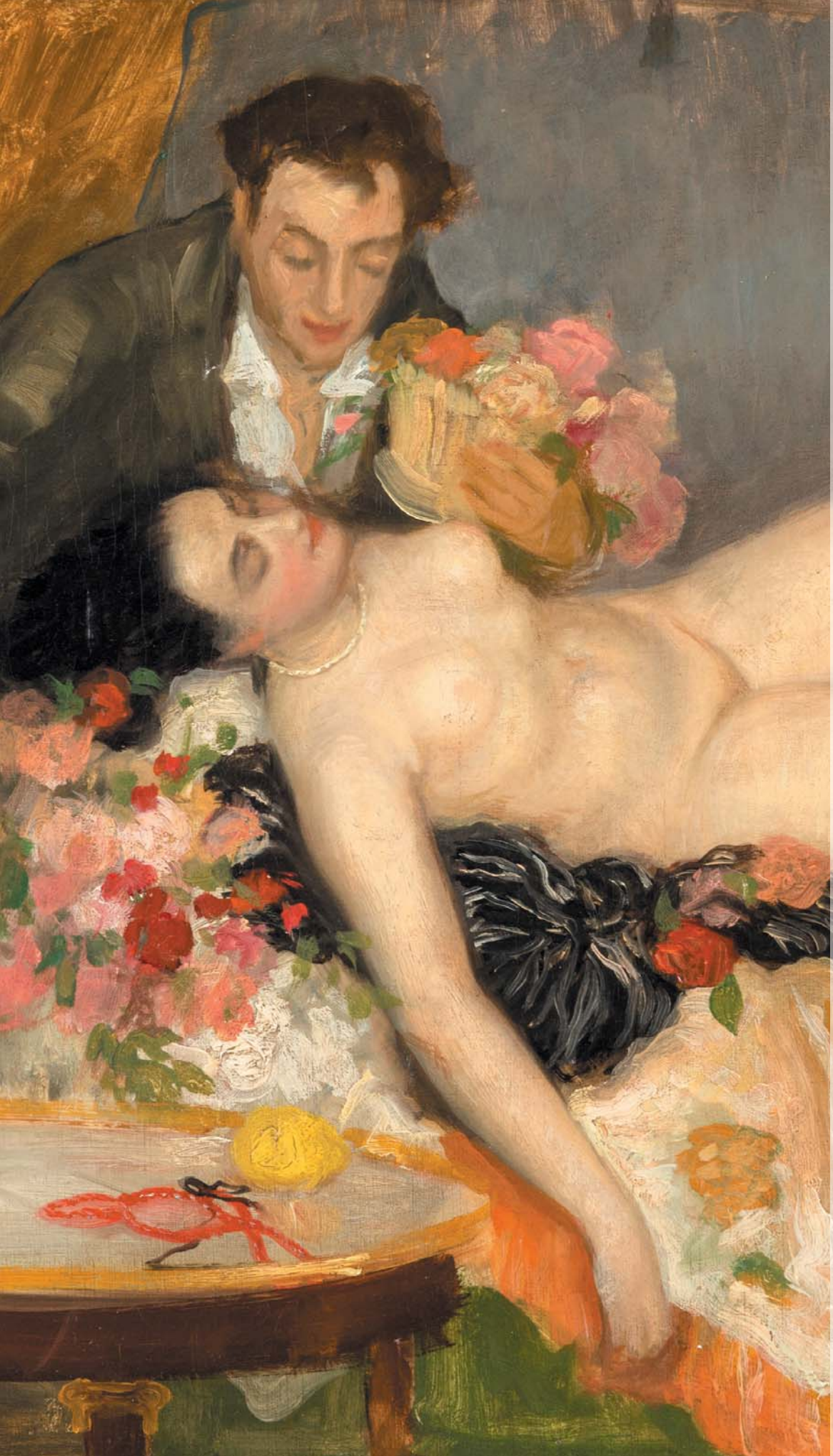
*Composition florale*

Huile sur toile, signée en bas à gauche *RAMBOURG*.

Restauration.

55 x 46 cm

200 / 300 €



# GRAVURES - DESSINS TABLEAUX MODERNES

41

**Lars BO**

*Femme et oiseaux - Poisson et figures*

Eau-forte et aquarelle en couleurs. Epreuves sur vélin signées, l'une est dédicacée. 19,5 x 14, 5 cm. 12, 5 x 21, 3 cm. On joint estampes d'autres artistes dont Blumberg (2p), H. Bendin (1 eau-forte), etc. Ensemble 8 planches. 60 / 80 €

42

**Lars BO**

*Oiseaux - Animaux fantastiques (3) - Sans Titre - Rênes*

Aquarelle en couleurs. Réunion de six petites cartes signées. Bonnes marges. 80 / 100 €

43

**Michel CIRY**

*Arlequin - Marin au voilier* de M. Gromaire - *La Mare* de M. de Vlaminck.

Eau-forte, pointe sèche, bois. Ensemble trois planches portant le cachet sec de l'éditeur la Galerie des Peintres Graveurs, quelques pliures, légèrement jaunies. (F. Gromaire 228 ; K. de Walterskirchen 128) 12,2 x 11 cm. 28 x 22 cm. 80 / 100 €

44

**DIVERS ARTISTES**

Réunion de cartes de vœux par Mathonnat, Mansler, Rigal, Gromaire, Giraud, Ramondot, Hallez...

Eau-forte, aquarelle. Chacune signée avec le cachet de l'éditeur la Galerie des Peintres Graveurs. Certaines un peu jaunies, bonnes marges. Ensemble 10 planches. 80 / 100 €

45

**Pierre BONNARD (1867-1947)**

*Le Bain* (deuxième planche) vers 1925.

Lithographie sur Chine volant avec la signature dans la pierre parue dans l'album *Les Peintres Lithographes de Manet à Matisse*, Paris, éditions Frapier 1925. Cachet sec de la Galerie des Peintres Graveurs. Quelques légers plis, petites rousseurs, infimes amincissements, trous d'aiguille.

(Bouvet 92bis). 29 x 18 cm. Feuillet : 36, 5 x 27 cm.

300 / 400 €

46

**Kees VAN DONGEN (1877-1968)**

*Les Cheveux courts*. 1926

Lithographie sur Chine. Epreuve de l'état définitif avec le cachet sec de la Galerie des Peintres Graveurs à droite, légères traces de plis. 34 x 21 cm. (Juffermans JL 8C).

600 / 800 €

47

**André DUNOYER DE SEGONZAC**

*Le Chapeau provençal*

Eau-forte signée numérotée 43/50. Infimes taches, bonnes marges. (Cailler 584) 8,3 x 17 cm. On joint deux études de nus, lithographies en sanguine par Roulot, signées et datées 83, l'une est dédicacée. 27 x 14 cm. 28 x 12 cm. Ensemble 3 planches. 70 / 80 €

48

**Terry HAAS (1923-2016)**

*Variations*

Eau-forte en couleurs signée en bas à droite, titrée annotée H.C. 15,2 x 15 cm. Feuillet : 30 x 28 cm 50 / 80 €

49

**Jacques HOUPLAIN (né en 1920)**

*Le Scorpion - Le Cèdre - Paysage exotique*.

Trois gravures signées, numérotées ou annotées. Très légers plis dans les bords, bonnes marges.

On joint *Le Bel-Air - Trois chouettes* par Jeanne, signées. 34,2 x 26 cm. 14,7 x 21 cm. 15,7 x 11,5 cm. Ensemble 5 planches.

60 / 100 €

50

**Henri MATISSE (1869-1954)**

*Le Repos du modèle*. 1922

Lithographie sur Chine volant avec la signature dans la pierre parue dans l'album *Les Peintres Lithographes de Manet à Matisse* Paris, éditions Frapier 1925. Quelques pliures et légères rousseurs, déchirure avec petit manque et amincissement dans l'angle supérieur droit. Duthuit 416. 21,7 x 30 cm. Feuillet : 27,5 x 36 cm. 400 / 500 €

51

**Aristide MAILLOL**

*Femme en berceau bras droit levé - Junon*

Deux planches pour l'album *Maillol sculpteur et lithographe*, texte de M. Lafargue. Lithographies signées du monogramme, numérotées 62/100. Cachet sec de l'éditeur la Galerie des Peintres Graveurs. (Guérin 267, 274). 15 x 20,5 cm. 20, 5 x 26,5 cm. Feuillet : 32 x 49 cm. 150 / 200 €

52

**Henri de TOULOUSE-LAUTREC (1864-1901)**

*Couverture pour les Courtes Joies*

Lithographie sur Chine volant des éditions Frapier 1925. Quelques traces de plis ondulés, bonnes marges. (Wittrock 236). 18 x 24,3 cm. Feuillet : 27,5 x 36 cm. On joint une autre épreuve du même sujet avec de fortes pliures. Ensemble 2 planches. 150 / 200 €

53

**Aristide MAILLOL**

*Femme de dos drapée - Femme de dos bras levé*

Deux planches pour l'album *Maillol sculpteur et lithographe*, texte de M. Lafargue. Lithographies signées du monogramme, numérotées 62/100. Cachet sec de l'éditeur la Galerie des Peintres Graveurs. Infimes taches. (Guérin 271, 272). 27,5 x 15 cm. 30 x 12 cm. Bonnes marges. 150 / 200 €

54

**Maurice de VLAMINCK**

*L'église - Le Bouquet d'arbres*

Eau-forte et pointe sèche. On joint *Marin au voilier* de M. Gromaire. Bois. (K. de Walterskirchen 130, 144 ; F. Gromaire 228). 10,2 x 16 cm. 16,2 x 9,6 cm. 12,2 x 11 cm. Légers plis, bonne marges. Ensemble 3 planches portant le cachet sec de l'éditeur, la Galerie des Peintres Graveurs. 80 / 100 €

55

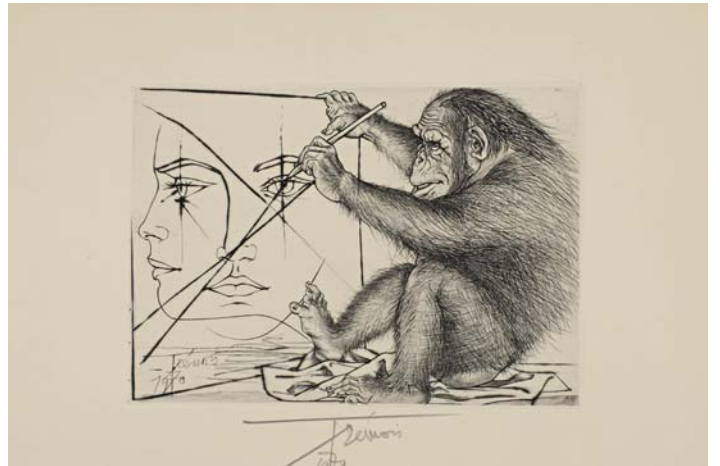
**Pierre-Yves TREMOIS**

*Singe dessinant un visage*. 1970

Pointe sèche signée, datée. 14,7 x 20,5 cm ; Avec *La Mare* de M. de Vlaminck (K. de Walterskirchen 162), pointe sèche, 10 x 16,2 cm - *Sans titre* par Ramondot (2 épreuves signées) 17,3 x 23 cm. Ensemble 4 planches. 60 / 80 €



51



55



46



49



53



56

**Erica LENNARD (née en 1950)**

*Trois impressions photographiques, 1979-1983*  
Chacune signée et justifiée épreuve d'artiste, deux situées avec un envoi *Agrigento, Sicile et Rousham, Angleterre.*  
43,5 x 29,5 cm

150 / 250 €



57

**57**  
**Paul-César HELLEU (1859-1927)**

*Profil de jeune femme au chignon haut*  
Pointe sèche. Épreuve signée en bas à gauche.  
Légèrement jaunie, rousseurs. Petites marges.  
39 x 27,5 cm  
Cadre.

500 / 600 €

Répertoriée dans les archives de P. Helleu sous le numéro PS 1653.  
Une épreuve est conservée au Musée de Brooklyn, ref. Brooklyn Museum of Art 60.203.

**58**  
**Paul-César HELLEU (1859-1927)**

*Jeune femme de face au chapeau et col de fourrure*  
Pointe sèche en couleurs. Épreuve signée en bas à droite.  
Infimes piqûres, légèrement jaunie. Petites marges.  
51 x 33,5 cm

1 200 / 1 500 €

Répertoriée dans les archives de P. Helleu sous le numéro 6034.  
Accros dans le bas.

**59**  
**Max ERNST (1891-1976)**

*Paramythes*  
Lithographie, signée en bas à droite.  
30,5 x 21 cm  
On joint

**Dorothea TANNING (1910-2012)**  
*Sirène*

Lithographie, signée, justifiée 6/40 et légendée en marge avec un envoi où l'artiste titre l'œuvre.  
65,5 x 50 cm

200 / 300 €

**Provenance :**  
Galerie le Point cardinal.



58

60

Jean BERTHOLLE (1909-1996)

Trois gravures chacune signée.

14 x 14 cm - 15 x 20 cm - 18 x 20 cm

On joint

James PICHETTE

Gouache au pochoir, signée et datée 90.

19,5 x 15 cm

120 / 150 €

61

Giorgio de CHIRICO(1888-1978)

*La Thermophili*

Lithographie, signée et numérotée 87/90.

98 x 69 cm

400 / 500 €

62

Paul-César HELLEU (1859-1927)

*Six études de visages*

Trois crayons, signé en bas à gauche.

Légèrement insolé.

50 x 64 cm à vue

3 000 / 4 000 €

Référencé dans les archives des Amis de Paul-César Helleu sous le n° DE- 6128.

**Bibliographie :**

A rapprocher de l'Étude de têtes pour le pastel d'Andrée de 1911 (p. 125), Helleu, F. de Watrigant, éd. Somogy, 2014.

63

Paul-César HELLEU (1859-1927)

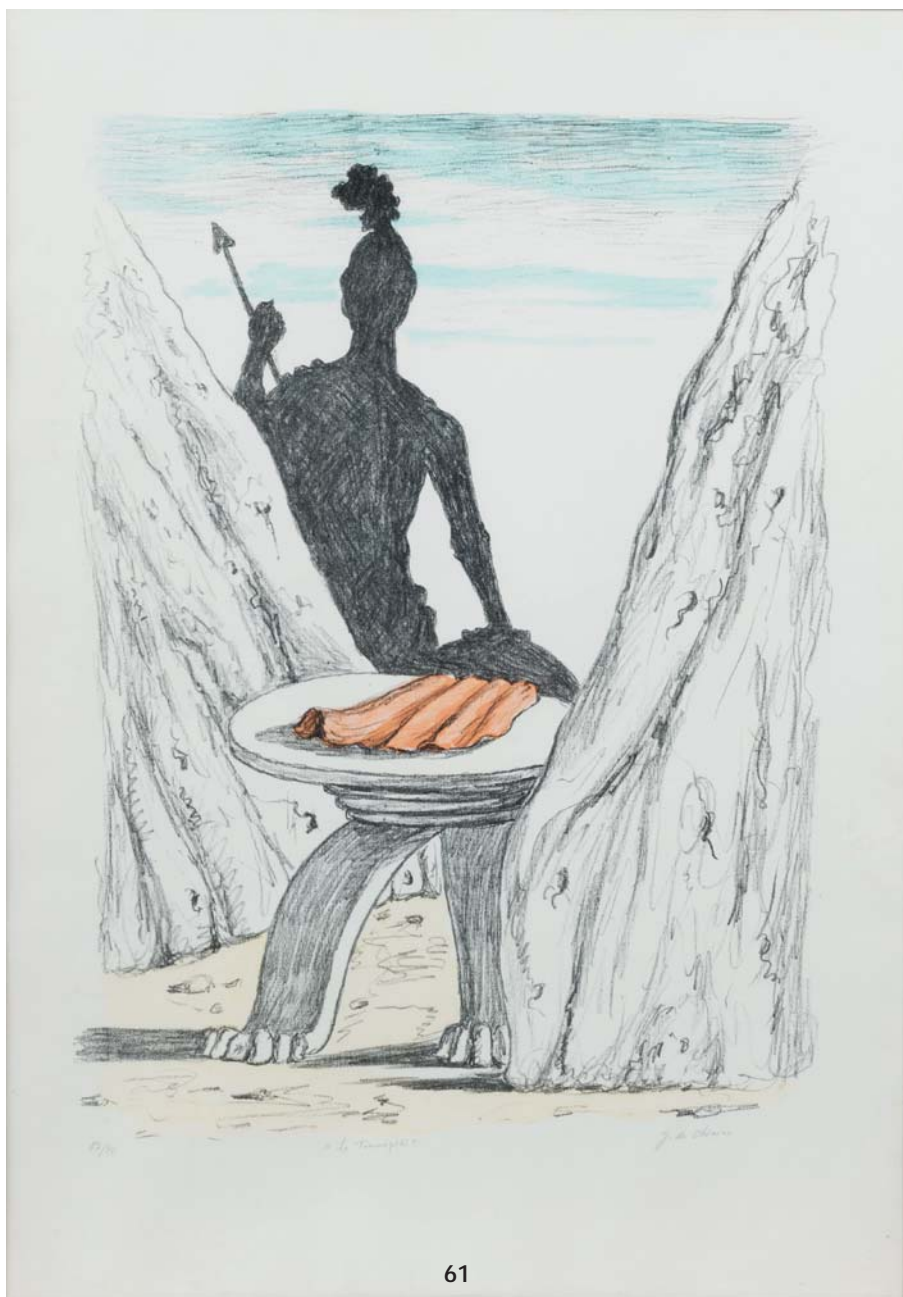
*Femme allongée aux bas noirs*

Trois crayons sur papier grège, rehauts postérieurs, signé en bas à gauche.

43 x 62 cm à vue

2 200 / 2 500 €

Référencé dans les archives des Amis de Paul-César Helleu sous le n° DE-6129.



61

62



63





64



65

64

**Giorgio de CHIRICO (18888-1978)**

*Gli Archéologi*

Lithographie, signée et numérotée 15/95.

98 x 69 cm

400 / 500 €

65

**Maurice TAQUOY (1878-1952)**

*Elégantes aux courses, 1923*

Aquarelle sur traits d'encre, signée en bas à gauche et datée.

16 x 23,5 cm à vue

500 / 700 €



66



66

**Alkis PIERRAKOS (né en 1920)**

Huit encres figuratives

Chacune signée et datée entre 1966 et 1975.

24 x 32 cm - 27 x 21 cm

800 / 1 000 €

Une documentation sur l'artiste sera remise à l'acquéreur (1972).



66





**67**  
**Paul-César HELLEU (1859-1927)**  
*Étude de trois têtes, Mme Helleu et Ellen*  
 Trois crayons sur papier grège, signé en bas à gauche.  
 31 x 43 cm à vue 2 500 / 2 800 €  
**Bibliographie:**  
 Le Figaro Illustré, *La Femme par Helleu*, octobre 1899.

**68**  
**Paul-César HELLEU (1859-1927)**  
*Nu allongé*  
 Fusain et sanguine, signé en bas à gauche.  
 38 x 49 cm à vue 1 200 / 1 500 €  
 Référencé dans les archives des Amis de Paul-César Helleu  
 sous le n° DE-4323.



**69**  
**Paul-César HELLEU (1859-1927)**  
*Fillette aux cheveux dénoués*  
 Trois crayons, signé en bas à gauche.  
 34 x 24 cm à vue 2 200 / 2 400 €

**70**  
**Paul-César HELLEU pour Théodore DECK (1823-1891)**  
 Plat rond en faïence, décoré d'un buste de femme regardant  
 vers la gauche sur fond noir, dessiné par Paul César Helleu.  
 Diamètre : 40 cm 1 200 / 1 500 €





71

71

**André MAIRE (1898-1984)**

*Paysage du Vietnam, 1952*

Fusain et pastel gras, signé et daté en bas à droite.

49 x 32 cm

500 / 600 €

72

**Pierre-Gaston RIGAUD (1874-1939)**

*Intérieur de la cathédrale de Chartres, 1914*

Huile sur toile, signée, située et datée en bas à droite.

65 x 46 cm

300 / 400 €

73

**Georges JEANNIN (1841-1925)**

*Bouquet de roses sur un entablement, 1912*

Huile sur toile, signée en bas à gauche et datée.

65 x 81 cm

2 000 / 2 500 €



72



73

74

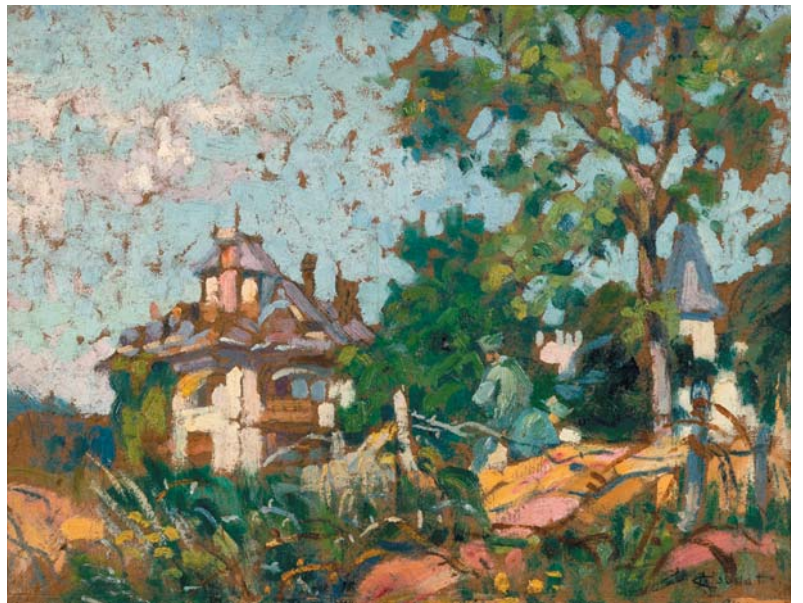
**André CLAUDOT (1892-1982)**

*Paysage animé*

Huile sur carton, signée en bas à droite.

27 x 35 cm

2 000 / 2 500 €



74

75

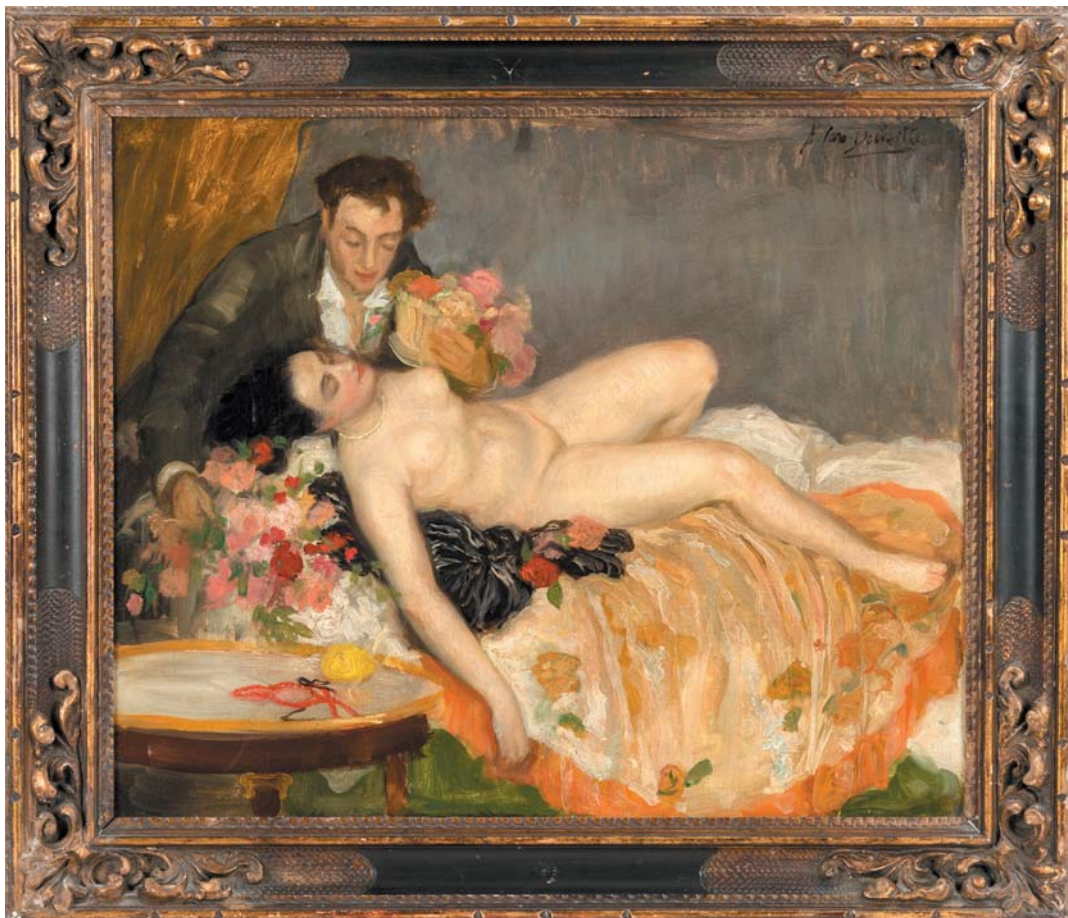
**Henry CARO-DELVILLE (1876-1928)**

*Scène romantique*

Huile sur toile, signée en haut à droite.

43 x 54 cm

3 000 / 4 000 €



75



76

**Tamara de LEMPICKA (1898-1980)**

*Femme en robe du soir*, circa 1929

Mine de plomb. Inscription en bas à droite *T. de Lempicka*.  
27 x 21 cm 3 000 / 4 000 €

**Provenance :**

Vente de Me Renaud, Hôtel Drouot, 5 mai 1986, n° 22, Jean-Pierre Camard expert.

**Bibliographie :**

Reproduit dans le catalogue raisonné d'Alain Blondel, p. 464 sous le n°A125, édition Acatos 1999.

76

77

**Abel GERBAUD (1888-1954)**

*Bord de fleuve*

Aquarelle sur papier, signée en bas à droite.

35,5 x 54 cm

200 / 300 €

77



78

**R. M. AUBRY (XX<sup>e</sup> siècle)**

*Lecture et rêverie sur l'herbe*

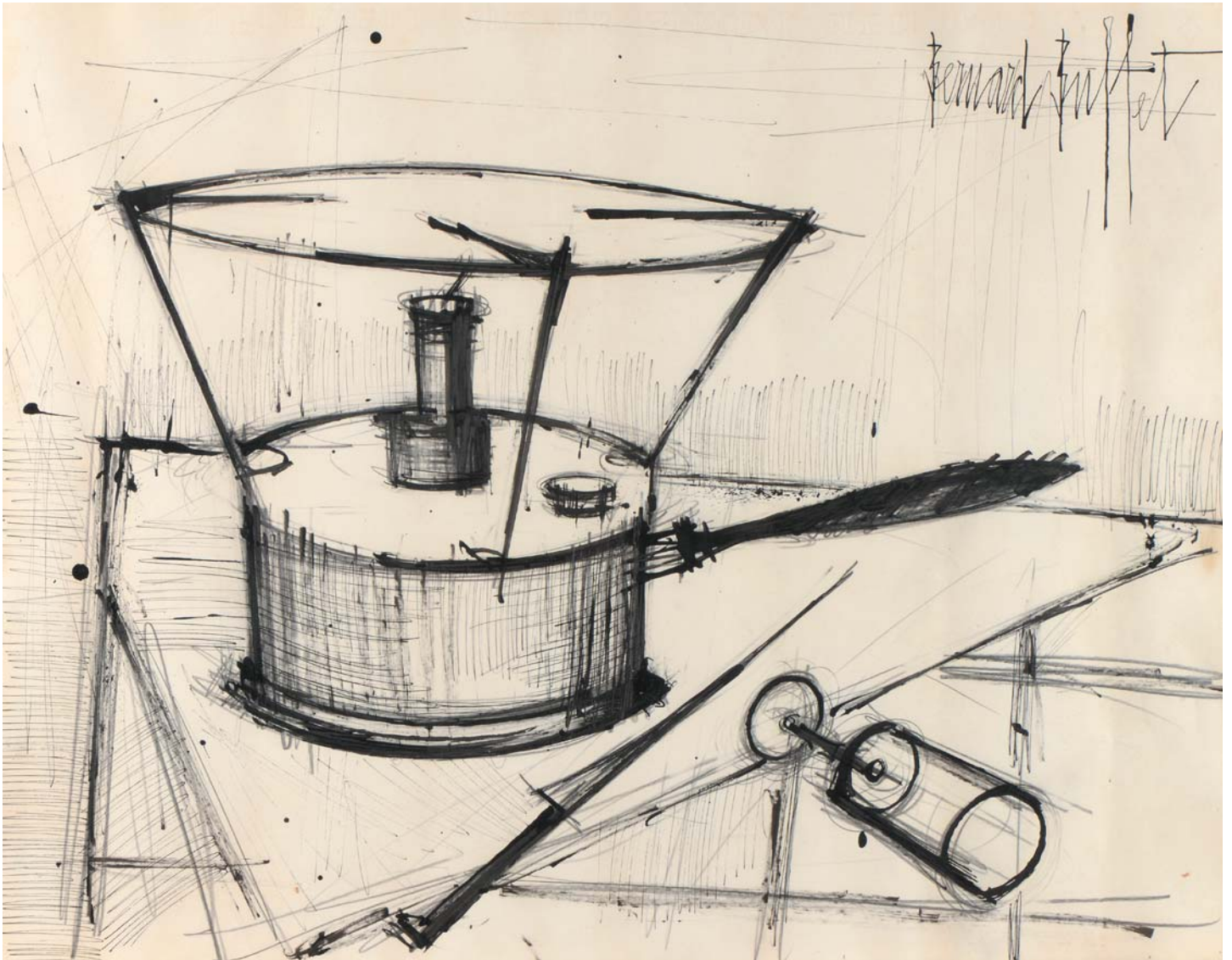
Huile sur carton, signée en bas à gauche, contresignée et datée 38 au dos.

41,5 x 59 cm

500 / 600 €

78





79

**Bernard BUFFET (1928-1999)**

*Nature morte au réchaud à alcool*, 1958

Encre de Chine, signée en haut à droite.

49 x 63 cm à vue

15 000 / 20 000 €

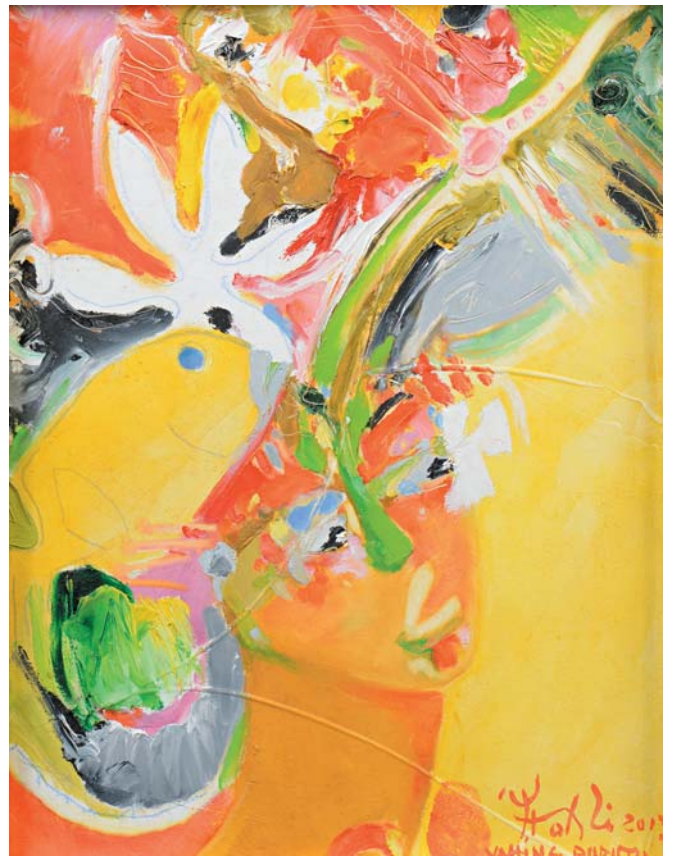
**Provenance :**

Collection particulière, Aix-en-Provence.

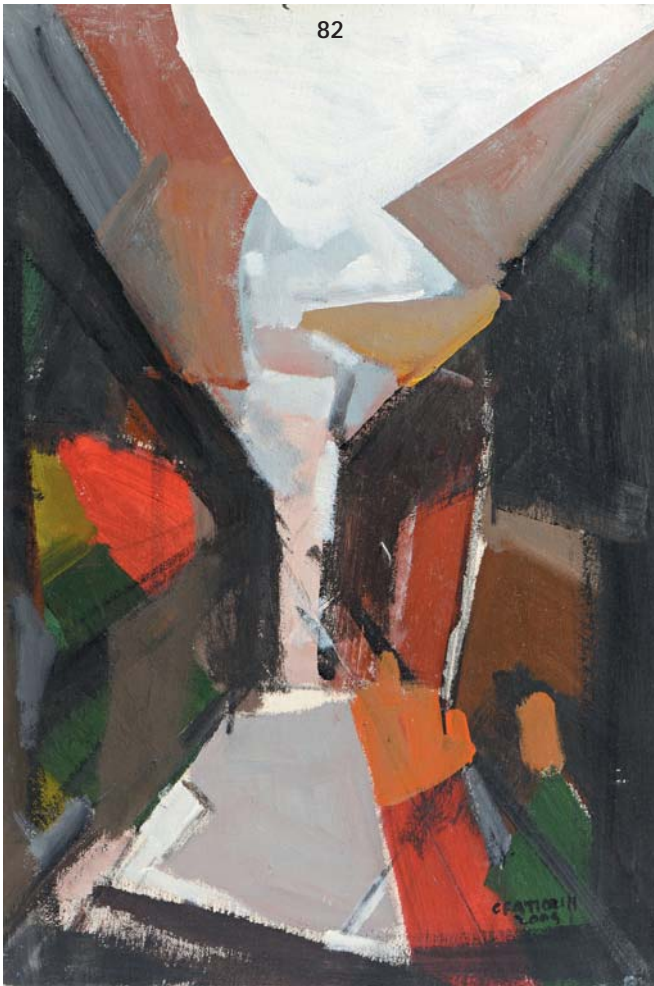
*Un certificat d'authenticité de Madame Ida Garnier et de Monsieur Jacques Gasbarian en date du 8 octobre 2013 sera remis à l'acquéreur.*



80



81



82

80

**Garrick YRONDI (né en 1945)**

*Here Nui*, 2017

Huile sur toile avec cadre.

Signée en bas à droite, titrée en bas à gauche.

38 x 27 cm

Cadre réalisé par l'artiste.

5 000 / 6 000 €

*Né à Antibes en 1945, Garrick Yroni est issu d'une famille comptant quatre générations d'artistes. Ses parents s'installent à Tahiti où son père est sculpteur. Il revient en France à partir de 1946 et suivra après, à Naples, des cours aux Beaux-Arts. Nostalgique des îles lointaines du Pacifique, il retourne aux Marquises en 1978, pour s'installer ensuite à Bora Bora où il a encore son atelier dans une splendide villa aménagée par lui-même.*

81

**Garrick YRONDI (né en 1945)**

*VAHINE PURUTU*

Huile sur toile, signée, titrée et datée en bas à droite.

38 x 27 cm

Cadre en bois et feuilles dorées réalisé par l'artiste.

5 000 / 6 000 €

82

**Chucrallah FATOUH (né en 1956)**

*Abstraction au triangle*

Acrylique sur toile.

60,5 x 40,5 cm

2 000 / 2 500 €

*Né en 1956 dans la ville côtière de Monsef, près de Byblos, il obtient son diplôme de la Faculté des Beaux-Arts de l'Université Libanaise en 1983. Il expose depuis au Liban et à l'étranger.*



83

**Michalis ECONOMOU (1888-1933)**

*Maisons au bord de l'eau*

Huile sur carton signée en bas à droite.

32 x 46 cm

20 000 / 30 000 €

84

**Victor VASARELY (1908-1997)**

*AGUIA/2*, 1957-1965

Peinture sur bois, signée en bas à droite, au dos contresignée, titrée et datée.

74 x 67 cm

80 000 / 100 000 €

**Bibliographie :**

A rapprocher de l'œuvre de même thème *Réfractions*, divers effets obtenus à l'aide de verres déformants (n°130 du Joray).

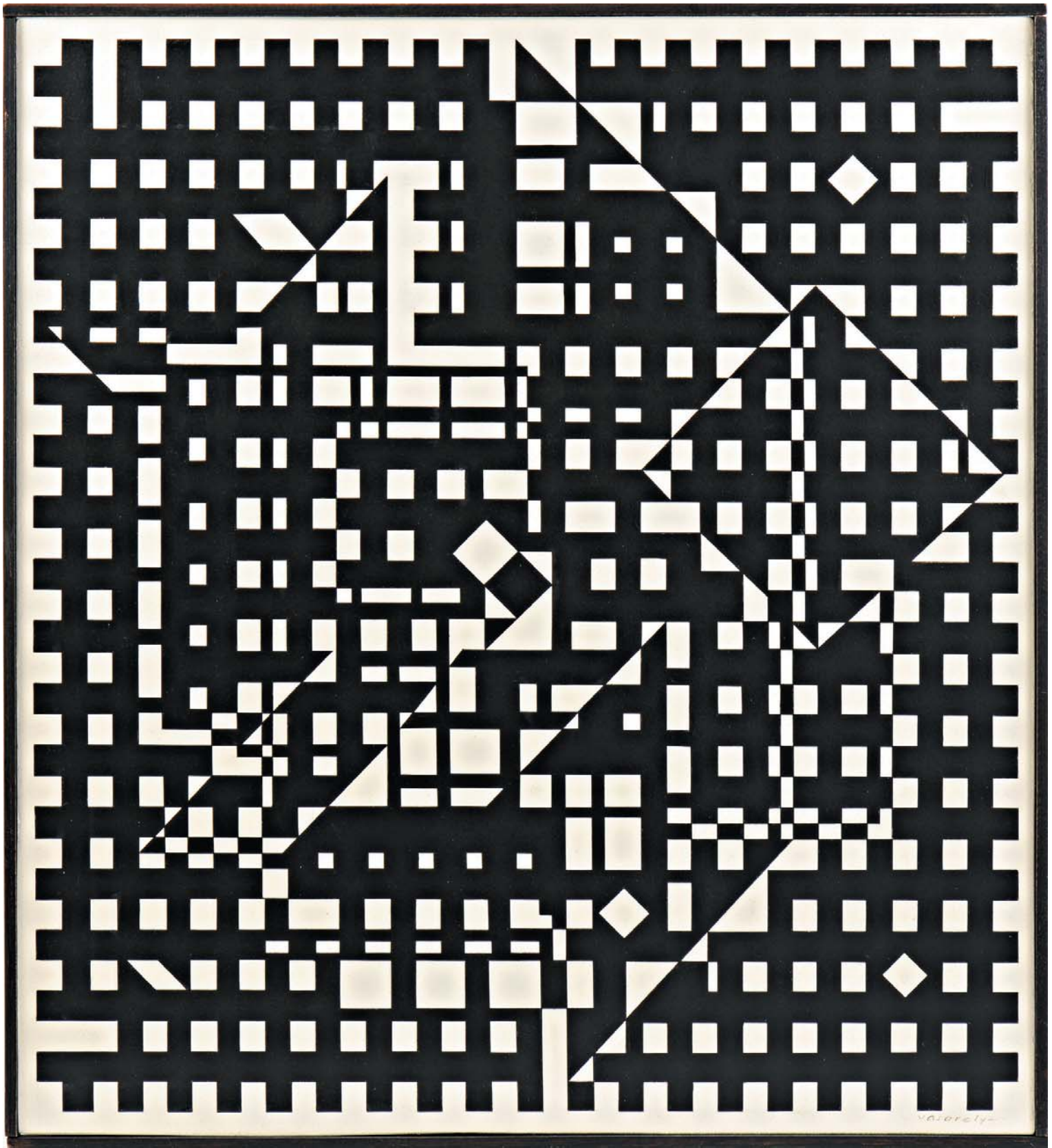
**Exposition :**

Cologne, Allemagne, date non précisée (ancienne étiquette au dos).

*Victor Vasarely a porté au dos de notre tableau la date de l'idée, 1957 et la date de réalisation, 1965.*

*Parlant des noirs et blancs peints à cette période, l'artiste écrit « Agresser la rétine, n'est-ce pas la faire effectivement vibrer ? Or le contraste maximum c'est Blanc et Noir. Combien m'était féconde l'expérience de la photo-technique ! Négatifs-positifs, diapositives, photogrammes, jeux hallucinants du blanc et noir. D'ici part ma découverte : la même composition résolue en blanc et noir me donne automatiquement une deuxième composition résolue en noir et blanc. Les deux œuvres sont qualitativement égales, à la fois identiques et diamétralement opposées : images-miroirs [...] comme « jour et nuit », « ange et diable », « bien et mal ». »*







85

85

**Paulin BERTRAND (1852-1940)**

*Paysage méditerranéen*

Deux huiles sur bois, un panneau signé en bas à droite.

Petits manques.

Dans leur cadre d'origine stuqué doré.

16 x 22 cm chaque

400 / 600 € la paire

86

**André MARCHAND (1907-1997)**

*Paysage féérique, circa 1976*

Aquarelle et encre, signée en bas à droite.

78 x 56 cm

400 / 600 €



86

88

87

**François LEGRAND (Né en 1951)**

*Le lit défait*

Huile sur panneau, signée en bas à droite.

22 x 35 cm

600 / 800 €

88

**HAIJII (XX<sup>e</sup> siècle)**

*Composition*

Technique mixte sur toile, signée et datée en bas à droite.

148 x 130 cm

300 / 400 €

87



# SCULPTURES





**89**  
**Auguste CAIN (1821-1894)**  
*Cigogne à la tortue*  
 Bronze à patine brune, signé au revers.  
 Hauteur : 21 cm

700 / 900 €

**90**  
**Jean-Antoine HOUDON (1741-1826), d'après**  
*Voltaire assis*  
 Figure en plâtre patiné.  
 XIX<sup>e</sup> siècle.  
 Hauteur : 32 cm

300 / 400 €



90



91

**91**  
**Alfred BARYE (1839-1882)**  
*Charrette flamande*  
 Bronze patiné brun, signé et titré sur la terrasse.  
 Fonte du XIX<sup>e</sup> siècle.

Quelques usures et oxydations sur la patine.  
 16 x 35 cm

800 / 1 000 €

*Fils de Antoine-Louis Barye, travaille dans l'atelier de son père, aussi un sculpteur animalier.*

**92**  
**Thomas CARTIER (1879-1943)**  
*Figure de chien*  
 Bronze doré, signé à la base, sur un socle vert-de-mer.  
 Début du XX<sup>e</sup> siècle.  
 Hauteur : 26 cm

300 / 400 €



92

93

**Sainte Marthe**

Ronde-bosse en pierre calcaire anciennement polychromée  
Centre de la France, dernier quart du XV<sup>e</sup> siècle.

Porte l'initiale A et un maillet au revers sur la base.

Anciennes restaurations, accidents et manques.

Hauteur : 100 cm

5 000 / 7 000 €

**Provenance :**

Ancienne collection Serge Le Tellier.

*Cette sculpture pleine de retenue et de précision représente sainte Marthe, sœur de Lazare et de Marie de Béthanie ayant dompté la fameuse Tarasque de Tarascon. C'est pourquoi elle porte de la main droite un mortier et de l'autre le fragment de l'aspersoir avec lequel elle a aspergé d'eau bénite le monstre. Le traitement de son visage émacié, des drapés très vifs et angulés de son voile et de ses vêtements, la douce sérénité émanant de toute son attitude témoignent d'un travail de haute qualité d'un atelier qui a été influencé par différents courants artistiques tant du Bourbonnais que de la Champagne et de la Bourgogne.*



94

**Hippolyte MOREAU (1832-1927)**

*Le ruisseau*, 1895

Bronze à patine brun-vert, signé sur la terrasse, titré et annoté *Salon 1895*.

Fonte de la fin du XIX<sup>e</sup> siècle.

Hauteur : 46 cm

1 500 / 2 000 €

**Exposition :**

Référencé dans le livret du Salon de 1895 sous le n° 3363.



94



95

95

**Ecole française du début du XX<sup>e</sup> siècle**

*Main*

Epreuve en bronze doré.

Fonte THIEBAUT FRERES LUMIERE - 5e Paris.

Inscription M. C Janvier 1907.

Longueur : 28 cm

400 / 500 €

96

**Lucile PASSAVANT (1910-2012)**

*Femme se coiffant*

Bronze à patine noire, signé sur la terrasse.

Cachet du fondeur A. (Attilio) Valsuani.

Usures à la patine et oxydation.

19 x 25 cm

300 / 400 €



96



97

**Patrick DROUIN (né en 1948)**

*Offrande*

Bronze à patine brune, signé n°5/8. Fonderie de la Plaine.

Longueur : 38 cm

4 000 / 5 000 €



98

**Patrick DROUIN (né en 1948)**

*Le rêve, 1989-1990*

Sculpture monumentale en bronze à patine vert-brun.

Numérotée 1/8. Fonte à la cire perdue, cachet de la Fonderie de la Plaine.

Hauteur : 115 cm - Largeur : 100 cm - Profondeur : 105 cm

15 000 / 20 000 €

**Biographie :**

Patrick Drouin s'initie à la sculpture pendant cinq années dans l'atelier d'Edmond Moirignot et reçoit les conseils de ses aînés Paul Belmondo et Jean Carton. Il participe aux principaux grands salons de Paris : Salon des artistes français, Salon d'automne, Salon des indépendants, Société nationale des Beaux-arts...

Il reçoit de nombreux prix dont, en 1983 le prix Sandoz de la fondation Taylor, en 1985 le prix Paul Louis Weiller de l'institut de France, en 1990 le prix de la sculpture au Salon d'Automne de Paris, en 2000 le grand prix Charles Malfray de la Fondation Taylor et le grand prix Andréi-Gaec en 2015.





# Collection Andrée Vanbremeersch



**ENSEMBLE DE DIX SCULPTURES  
PAR JOSEPH CSAKY (1888-1971)**



Pour plus d'informations, voir le catalogue tiré à part.

Joseph CSAKY (1888-1971)

*Panthère*, 1928

Granit blanc rosé, signé sur la terrasse.

41 x 65 x 30 cm

Sur son socle d'origine en chêne.

Très petit éclat sur le socle.

100 000 / 150 000 €

**Provenance :**

Ancienne collection Jacques Kelekian, par descendance, son fils.

Acquis de ce dernier par l'actuel collectionneur, sur les conseils de l'artiste en 1960.

**Exposition :**

Musée d'art moderne, *Csaky, Sculptures - Dessins*, Troyes, 1986, n°26.

**Bibliographie :**

Reproduit dans l'ouvrage de Waldemar George, *Ars éditeur*, Paris, 1930, p. 34.

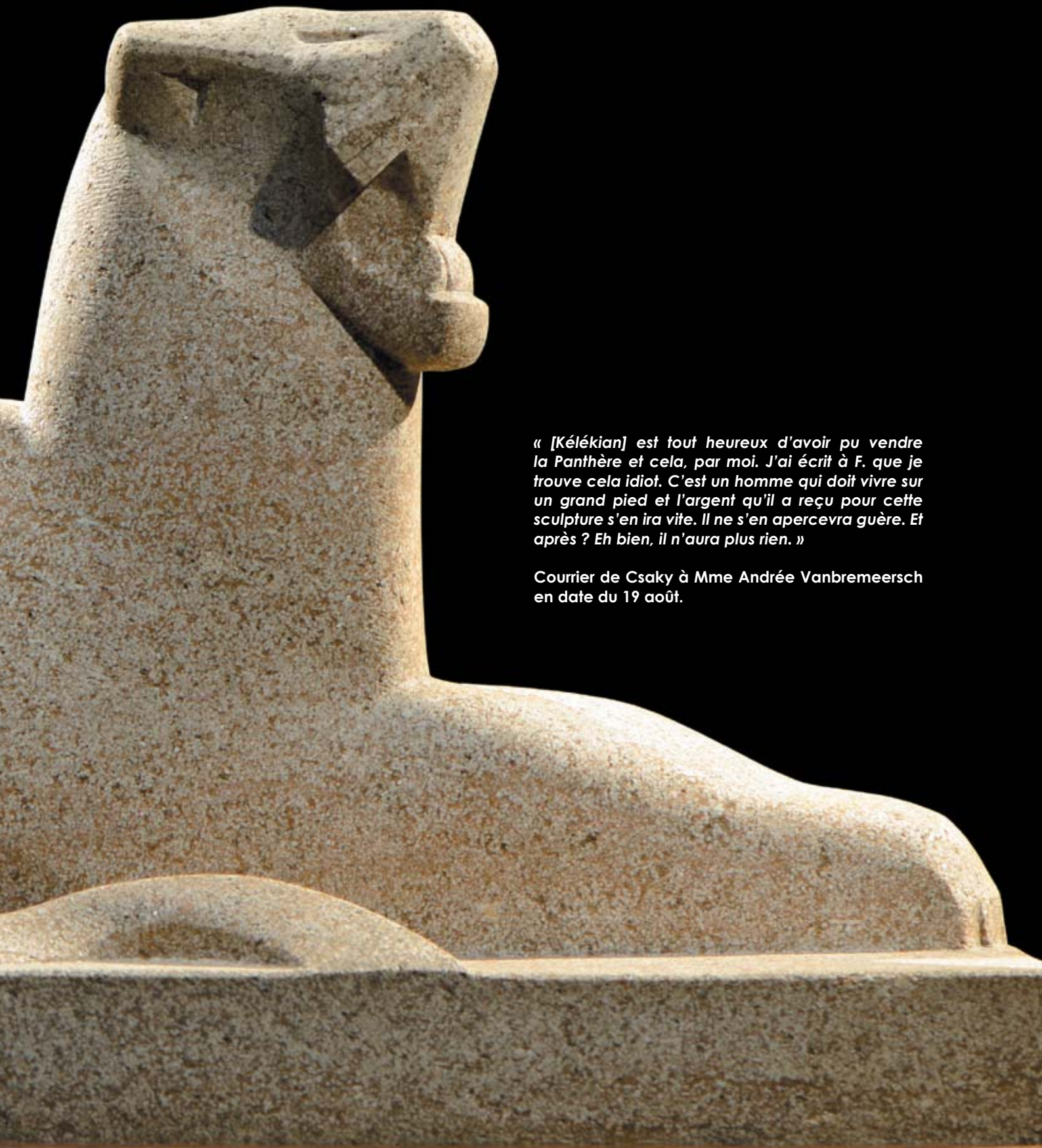
Reproduit dans l'ouvrage d'Edith Balas, *American Philosophical Society*, Philadelphie, 1998, fig 58, p. 91.  
(Inscrit comme datant de 1924).

Reproduit dans l'ouvrage de Félix Marcilhac, *Les éditions de l'amateur*, Paris, 2007, n° 1928-FM.140/a p.347.

**Historique :**

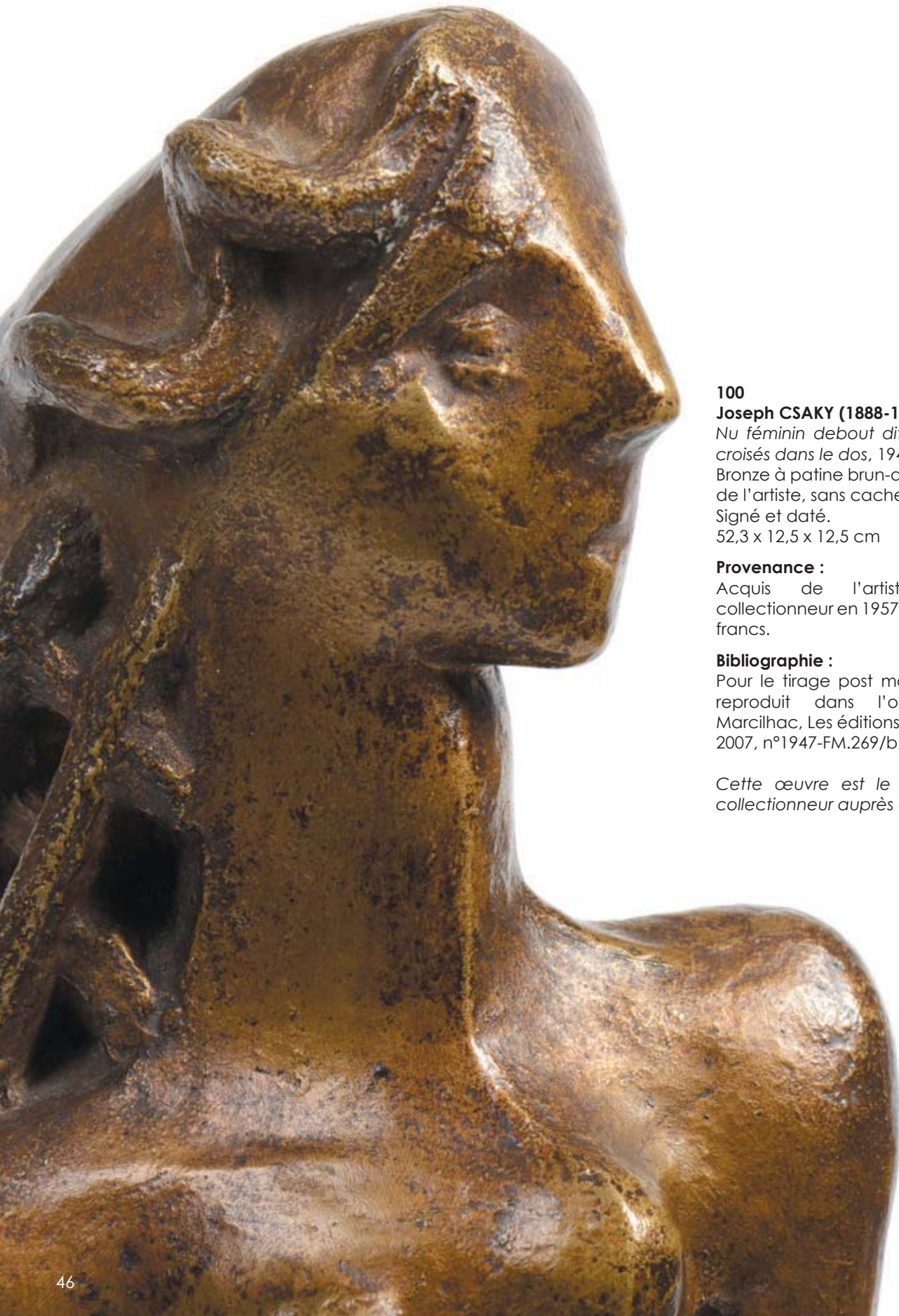
Archives photographiques Csaky (AC.82), connu par un cliché Marc Vaux.





*« [Kélékian] est tout heureux d'avoir pu vendre la Panthère et cela, par moi. J'ai écrit à F. que je trouve cela idiot. C'est un homme qui doit vivre sur un grand pied et l'argent qu'il a reçu pour cette sculpture s'en ira vite. Il ne s'en apercevra guère. Et après ? Eh bien, il n'aura plus rien. »*

*Courrier de Csaky à Mme Andrée Vanbremeersch en date du 19 août.*



**100**

**Joseph CSAKY (1888-1971)**

*Nu féminin debout dit aussi Femme bras croisés dans le dos, 1947*

Bronze à patine brun-doré, fonte du vivant de l'artiste, sans cachet de fondeur.

Signé et daté.

52,3 x 12,5 x 12,5 cm

6 000 / 8 000 €

**Provenance :**

Acquis de l'artiste par l'actuel collectionneur en 1957 pour 60 000 anciens francs.

**Bibliographie :**

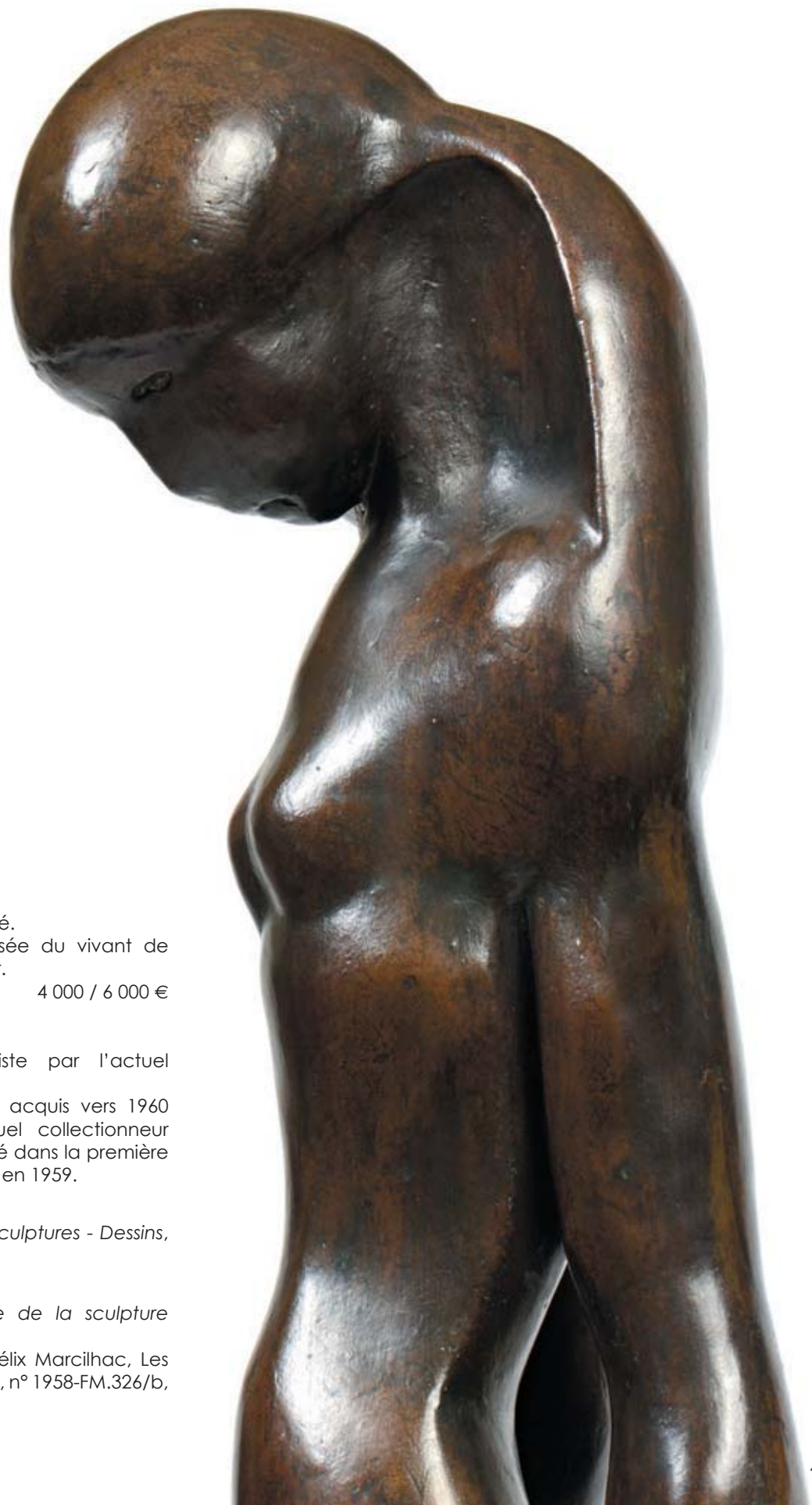
Pour le tirage post mortem de Blanchet, reproduit dans l'ouvrage de Félix Marilhac, Les éditions de l'amateur, Paris, 2007, n°1947-FM.269/b, p.370.

*Cette œuvre est le premier achat du collectionneur auprès de Csaky.*









101

**Joseph CSAKY (1888-1971)**

*Pureté ou Pudeur*, 1958

Bronze patiné brun, signé et daté.

Fonte d'édition de Susse réalisée du vivant de l'artiste, sans cachet de fondeur.

81 x 17,7 x 16,5 cm

4 000 / 6 000 €

**Provenance :**

Le bronze, acquis de l'artiste par l'actuel collectionneur vers 1959.

Le plâtre d'atelier a été aussi acquis vers 1960 auprès de l'artiste par l'actuel collectionneur après que cette œuvre ait figuré dans la première rétrospective Csaky à Budapest en 1959.

**Exposition :**

Musée d'art moderne, Csaky, *Sculptures - Dessins*, Troyes, 1986, n°63.

**Bibliographie :**

Reproduit dans le *Dictionnaire de la sculpture moderne*, Hazan, 1960, n.p.

Reproduit dans l'ouvrage de Félix Marcilhac, *Les éditions de l'amateur*, Paris, 2007, n° 1958-FM.326/b, p. 380.



**102**

**Joseph CSAKY (1888-1971)**

*Femme assise sur ses genoux*, 1959

Bronze à patine brun-rouge, fonte d'édition post mortem de Delval, cachet de fondeur.

Signé, daté et numéroté 1/8.

Hauteur : 30 cm

1 500 / 2 000 €

**Provenance :**

Tirage effectué à partir du plâtre d'atelier acquis de l'artiste par l'actuel collectionneur en 1969 pour 500 nouveaux francs (plâtre 1959-FM.333/c, p.381)

**Bibliographie :**

Notre bronze est reproduit dans l'ouvrage de Félix Marcilhac, *Les éditions de l'amateur*, Paris, 2007, n° 1959-FM.333/d, p. 382.



**103**

**Joseph CSAKY (1888-1971)**

*La panthère*, 1928

Plâtre d'atelier, filasse et armature fer, entièrement retravaillé par l'artiste, non signé.

38 x 65 x 30 cm

5 000 / 6 000 €

Quelques manques.

**Provenance :**

Ancienne collection Jacques Kelekian par descendance, son fils.

Par l'intermédiaire de l'artiste, acquis de Kelekian fils par l'actuel collectionneur en 1960.

**Bibliographie :**

Référencé dans le catalogue raisonné p. 347 sous le numéro 1928-FM.140/b.

104

**Joseph CSAKY (1888-1971)**

*L'Ecuyer, dit aussi L'Homme au cheval*

Plâtre d'atelier, 1933.

Signé sur la terrasse à l'arrière du cheval.

Accidents.

32 x 41 x 20 cm

5 000 / 6 000 €

**Provenance :**

Ancienne collection de l'artiste, offert par ce dernier à Mme Andrée Vanbremeersch vers 1960.

**Exposition :**

Musée d'art moderne, Csaky, *Sculptures - Dessins*, Troyes, 1986, reproduit sous le n°45 qui le date de 1929.

**Bibliographie :**

Reproduit dans *Le Monde* du 2 août 1986 à l'occasion de l'exposition de Troyes.

Reproduit dans l'ouvrage d'Edith Balas, *American Philosophical Society*, Philadelphie, 1998, fig 83, p. 122.

Reproduit dans l'ouvrage de Félix Marcilhac, Les éditions de l'amateur, Paris, 2007, n° 1933-FM.196/b, p.358.





105

**Joseph CSAKY (1888-1971)**

*Femmes et enfant* dits aussi *Trois femmes et un enfant nus*, 1948

Bas-relief, plâtre d'atelier, montage d'origine en bois et empreinte réalisée par l'artiste.

Signé en haut à gauche et daté.

Manques.

95 x 79 cm

5 000 / 6 000 €

**Provenance :**

Acquis de l'artiste par l'actuel collectionneur vers 1960.

**Exposition :**

Musée d'art moderne, Csaky, *Sculptures - Dessins*, Troyes, 1986, n°62.

**Bibliographie :**

Reproduit en pleine page dans l'ouvrage d'Edith Balas, *American Philosophical Society*, Philadelphie, 1998, fig 97, p. 137.

Reproduit dans l'ouvrage de Félix Marcilhac, un exemplaire similaire, *Les éditions de l'amateur*, Paris, 2007, n° 1948-FM.275/a, p. 371.

*Le courrier de Csaky adressé à Mme Andrée Vanbremeersch nous apprend que le sculpteur réalisait lui-même de très nombreux moulages de ses terres crues. La fabrication des moules de fonderie lui était familière l'ayant appris dans les différents ateliers où il avait travaillé dans sa jeunesse.*

*Concernant la technique du moulage, extrait de sa lettre du 8 septembre 1960 :*

« Rarement moulage m'a donné du mal comme celui-ci. Et puis j'ai mal calculé les coupes. J'aurais dû faire deux pièces de plus. Réflexion, arrachage des cheveux et crises de nerfs et ça a été tout de même et très bien. L'ennuyeux, c'est qu'au fur et à mesure que j'avancais, ça devenait plus lourd. Plus d'un sac et demi de plâtre, puis l'eau et la ferraille (c'est plein de fers car il faut bien l'armer) et ça pesait à la fin plus de 100 kilos. Et je devais remuer ça, le tourner et retourner surtout aujourd'hui. »





**106**

**Joseph CSAKY (1888-1971)**

*Nu assis, jambes pliées, ouvertes, 1966*

Plâtre original, filasse, signé sur la terrasse.

53 x 30 x 14 cm

3 000 /4 000 €

**Provenance :**

Acquis de l'artiste par l'actuel collectionneur le 14 janvier 1970 pour 1 500 nouveaux francs.

**Bibliographie :**

Reproduit dans l'ouvrage de Félix Marcilhac, Les éditions de l'amateur, Paris, 2007, n°1966-FM.368/a, p. 388.





**107**

**Joseph CSAKY (1888-1971)**

*Nu assis, jambes pliées, fermées, 1966*

Plâtre original, filasse, signé sur la terrasse.

53 x 19 x 33,5 cm

3 000 / 4 000 €

**Provenance :**

Acquis de l'artiste par l'actuel collectionneur le 19 janvier 1970 pour 1 500 nouveaux francs.

**Bibliographie :**

Reproduit dans l'ouvrage de Félix Marcihac, Les éditions de l'amateur, Paris, 2007, n°1966-FM.369/a, p.388.

*Extrait d'un courrier de Csaky concernant une sculpture adressée à Mme Andrée Vanbremeersch en date du 30 avril 1960 :*  
« Comme j'ai l'intention d'en faire une sculpture de plus d'un mètre de haut, il n'y aurait personne ici pour soigner la terre pendant mon absence. Car même si je termine, en un mois, le modelage, je ne peux pas espérer d'en faire le moulage avant mon départ car cela dure des jours. »



**108**

**Joseph CSAKY (1888-1971)**

*Maternité*, 1957

Bas-relief, plâtre d'atelier, signé et daté.

38 x 24 cm

Fente réparée.

500 / 600 €

**Provenance :**

Acquis de Csaky par l'actuel collectionneur vers 1960.

**Bibliographie :**

Reproduit dans l'ouvrage de Félix Marilhac, Les éditions de l'amateur, Paris, 2007, n° 1957-FM.324/a, p. 379 (dimensions erronées).



# ART D'ORIENT ART D'ASIE

## ART D'ORIENT



109

**109**  
**Coupe en céramique** à glaçure turquoise à décor géométrique noir.  
Kashan ou Rakka, XII<sup>e</sup> - XIII<sup>e</sup> siècle.  
Usures.  
Diamètre : 23,8 cm

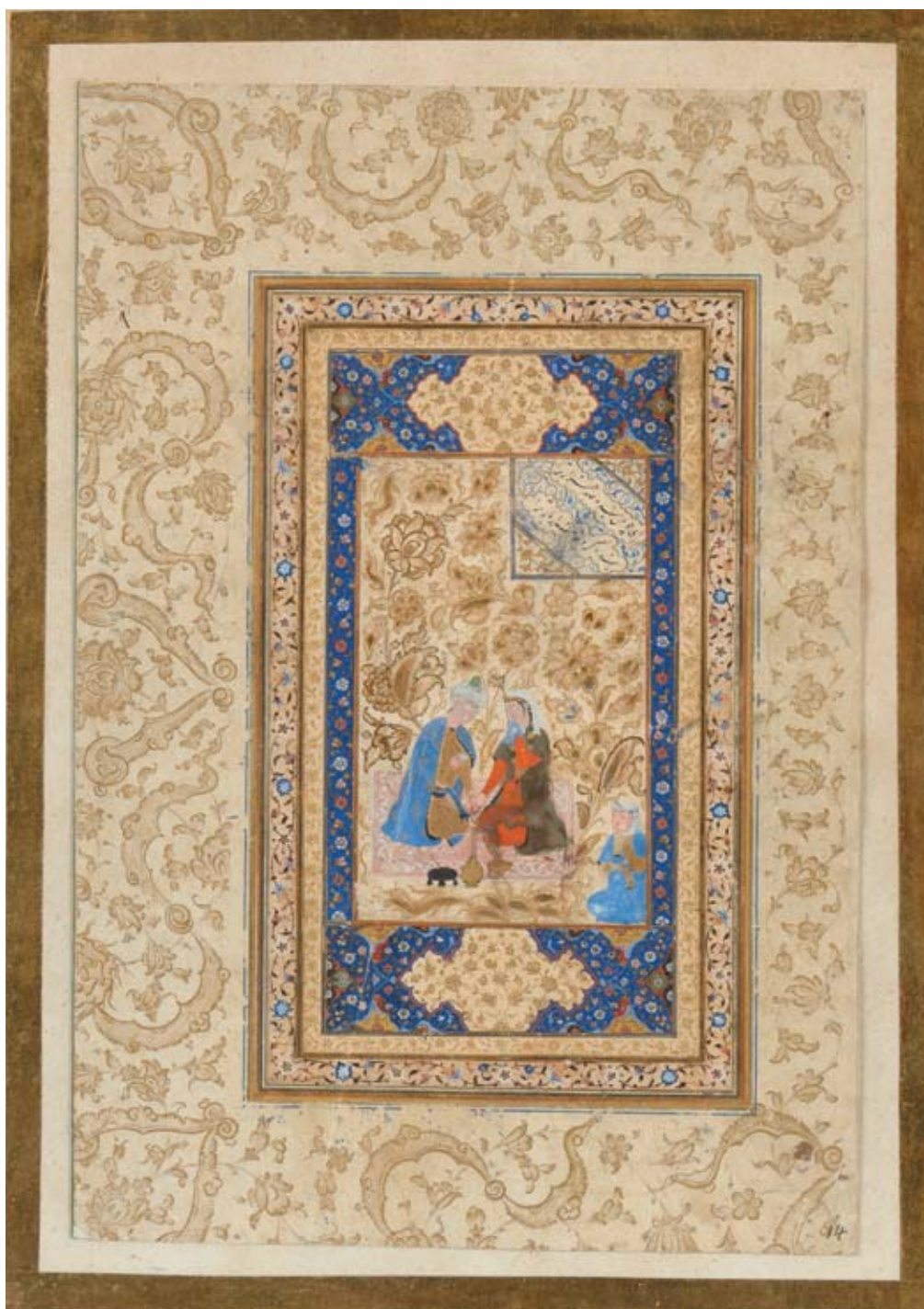
200 / 300 €

**110**  
**Paire de coupes** couvertes à décor de personnages dans des jardins.  
Iran, XIX<sup>e</sup> siècle.  
Accidents.  
Hauteur : 33 cm

600 / 800 €

110





111

**IRAN - XVI<sup>e</sup> siècle**

*Couple dans un jardin.*

Min. : 16,8 x 8,8 cm

Page : 28,5 x 19,5 cm    6 000 / 8 000 €

**Provenance :**

Collection Jean Pozzi.

Collection Paul Meurice.



112

**INDE - Début du XIX<sup>e</sup> siècle**

*Combat de dromadaires*

Min. : 18,8 x 28 cm

Page : 21 x 31,5 cm 8 000 / 10 000 €

**Provenance :**

Collection Jean Pozzi.

Collection Paul Meurice.

113

**INDE - XVIII<sup>e</sup> siècle**

*Femme pensive sous un arbre*

Dessin : 16,5 x 10,5 cm

Page : 27,5 x 18,5 cm

2 000 / 2 500 €

**Provenance :**

Collection Jean Pozzi.

Collection Paul Meurice.



113



114

**INDE - Période médiévale, XII<sup>e</sup>/XIII<sup>e</sup> siècles**

Fragment de stèle en grès gris, couple de personnages en léger *trishanga* debout, tenant une conque et une fleur.

Accidents et rebouchages.

22,5 x 18 cm

Socle en bois.

1 400 / 1 600 €

114

# ASIE



**115**

**JAPON - Epoque MEIJI (1868-1912)**

Suzuribako en laque noir à décor en *hiramaki-e* de laque or de *môn*, l'intérieur en laque *kimpun*, le *mizu-ire* en forme de citrouille.

Déverni, petits manques.

25 x 28,5 x 5,5 cm

On joint un petit coffret en laque brun-noir à décor en *hiramaki-e* de laque or de chrysanthèmes sur un ruisseau.

Usures, déverni.

11 x 16,5 x 10 cm

600 / 800 €

**116**

**JAPON - Epoque MEIJI (1868-1912)**

Cabinet en laque brun-noir à sept tiroirs derrière un abattant, les ferrures en forme de chrysanthèmes.

Vantail dégonflé, éclats et rayures.

26,5 x 34,4 x 20,7 cm

200 / 300 €

**117**

**CHINE - XIX<sup>e</sup> siècle**

Deux boîtes rectangulaires en laque rouge sculpté, l'une à décor de pivoines dans leurs feuillages, l'autre à décor de lettrés dans un paysage montagneux, assis sous un pin.

Petits éclats et manques.

7,5 x 10,3 x 4,2 cm - 9 x 14 x 4,4 cm

300 / 500 €





118

**CHINE - XIX<sup>e</sup> siècle**

Paire de vases de forme *gu* en laque rouge sculpté de rinceaux sur fond de motifs géométriques, le col et le pied ornés d'une frise de *ruyi*. Au revers, marque apocryphe de Qianlong à six caractères.

Eclats, manques, craquelures.

Hauteur : 29 cm

6 000 / 8 000 €



119



120



121



122

119

**CHINE - XIX<sup>e</sup> siècle**

Pot à pinceaux en ivoire sculpté et ajouré de branches fleuries.

Hauteur avec le socle : 15 cm 800 / 1 000 €

120

**JAPON - Epoque MEIJI (1868-1912)**

Fruit gravé en ivoire patiné incrusté d'insectes en nacre et écaille, branche en corail.

Hauteur : 6 cm 400 / 500 €

121

**JAPON - Epoque MEIJI (1868-1912)**

Okimono en ivoire incrusté de nacre façons *Shibayama* - Femme portant son enfant.

Signé au revers.  
Hauteur : 18,6 cm 1 000 / 1 500 €

122

**CHINE**

Tabatière en ivoire gravé en forme de citron *main de bouddha*, le bouchon en corail avec sa cuiller en bois.

Une pointe recollée.  
Hauteur : 11 cm 200 / 300 €



123

123

**CHINE - Début du XX<sup>e</sup> siècle**

Statuette de grue en ivoire polychrome et laque noir, debout sur un socle, près de fleurs de lotus, tenant dans son bec une branche de lotus.

Accidents.

Hauteur : 27 cm

400 / 600 €

124

**BIRMANIE**

Bouddha en bois laqué rouge.

Royaume de Mandalay, XIX<sup>e</sup> siècle.

Accidents.

Hauteur : 100 cm

700 / 800 €

125

**Kannon en porcelaine polychrome et or.**

Japon, XIX<sup>e</sup> siècle.

Hauteur : 49 cm

1 000 / 1 500 €



124



- 126**  
**Dent de cachalot** à décor gravé *scrimshaw* d'une femme et enfant.  
 Première moitié du XIX<sup>e</sup> siècle  
 Longueur : 19 cm - Poids : 638 g 400 / 600 €
- 127**  
**Dent de cachalot** à décor gravé *scrimshaw* d'une femme tête tournée vers la gauche.  
 Première moitié du XIX<sup>e</sup> siècle  
 Longueur : 18 cm - Poids : 674 g 400 / 600 €
- 128**  
**Dent de cachalot** à décor gravé *scrimshaw* d'un couple d'un côté et de vaguelettes de l'autre.  
 Première moitié du XIX<sup>e</sup> siècle  
 Longueur : 14,5 cm - Poids : 334 g 400 / 600 €



129

**CHINE - Epoque JIAJING (1522-1566)**

Bas de vase double gourdes en porcelaine décorée en bleu sous couverte et émaillée jaune de fleurs de cinq fleurs de lotus stylisées parmi les rinceaux sur la panse, l'épaulement orné d'une frise de fleurs, le col orné de fleurettes.

Au revers de la base, la marque à six caractères de *Jiajing* en *kaishu* en bleu sous couverte.

Hauteur : 11,4 cm

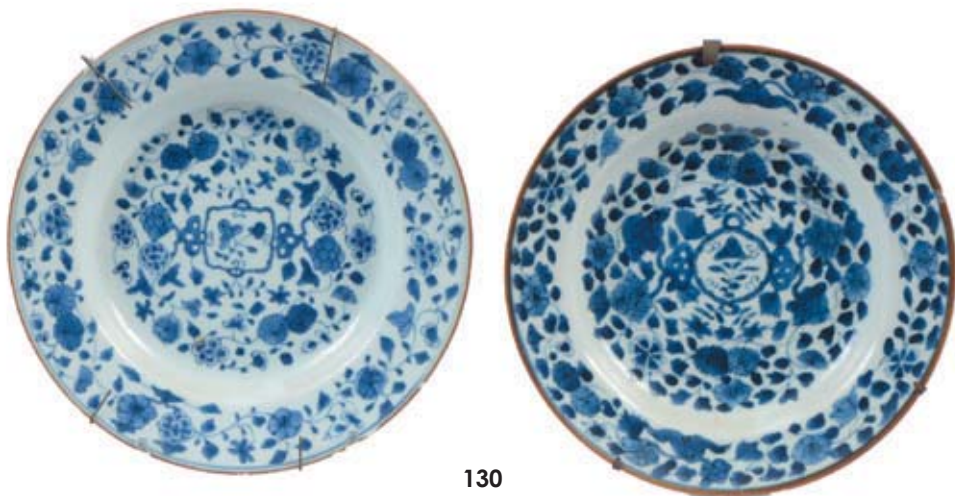
5 000 / 6 000 €

**Référence :**

Un vase en bleu et blanc conservé au National Palace Museum, Beijing, et reproduit dans *The Complete Collection of Treasures of the Palace Museum - 35 - Blue and White Porcelain with Underglazed Red (II)*, Hong Kong, 2000, p. 92, no. 86.

Une paire de doubles gourdes avec les fleurs de lotus émaillées rouges conservés au British Museum, et reproduite dans J. Harrison-Hall, *Ming Ceramics*, London, 2001, p. 254, n°9.88 & 9.89.





130

130

**CHINE - XVIII<sup>e</sup> siècle**

Deux assiettes en porcelaine bleu blanc ornée de fleurs dans leurs feuillages. Egrenures dont une en bordure repeinte.

Diamètre : 22 cm

100 / 120 €



131

132

131

**CHINE - Epoque MING (1368-1644)**

Porte-baguettes d'encens en grès émaillé jaune et vert d'une chimère assise.

Accidents.

Hauteur : 18 cm

50 / 60 €

132

**CHINE - XIX<sup>e</sup> siècle**

Deux statuettes de chimères en grès émaillé rouge et vert, assises sur un socle rectangulaire à décor de lotus, le mâle la patte avant droite sur la balle, la femelle la patte avant gauche posée sur son petit.

Accidents.

Hauteur : 22 cm

400 / 500 €



133

133

**CHINE - XIX<sup>e</sup> siècle**

Paire de coqs en porcelaine émaillée blanc et rouge de fer posée sur un rocher.

Hauteur : 47 cm

1 000 / 1 200 €



134

**134**

**CHINE - Epoque KANGXI (1662-1722)**

Paire de vases à deux anses en porcelaine à décor émaillé polychrome de la famille verte de chimères dans un paysage et de rochers fleuris.

Accidents.

Hauteur : 23 cm

1 500 / 2 000 €



135

**135**

**CHINE - XVIII<sup>e</sup> siècle**

Porte-pinceau *bitong* en porcelaine émaillée polychrome à décor de lettrés dans un paysage.

Hauteur : 12 cm

3 000 / 4 000 €



**136**

**CHINE - XIX<sup>e</sup> siècle**

Paire de *qilin* assis en porcelaine émaillée turquoise, la tête tournée vers la droite.

Accidents.

Hauteur : 35 cm

2 500 / 3 000 €

**Provenance :**

Famille Philippe Berthelot.



**137**

**Paire de vases couverts** en verre églomisé à décor de personnages chinois parmi des fleurs, papillons, dragons griffons et volatiles. XIX<sup>e</sup> siècle.

Hauteur : 23 cm

300 / 500 €





138

CHINE - XIX<sup>e</sup> siècle

Groupe en néphrite céladon et rouille, vase et citron digité.

Egrenures.

14 x 15 cm

6 000 / 8 000 €



139

**CHINE - Début du XX<sup>e</sup> siècle**

Brûle-parfum en forme de phénix en jadéite verte sculptée et ajourée, les plumes finement ciselées, la tête amovible. Socle en bois ajouré et sa boîte.

Hauteur : 18 cm

1 000 / 1 500 €

140

**CHINE - XIX<sup>e</sup> siècle**

Brûle-parfum en agate grise en forme de chimère se tenant debout, sa crinière sculptée de fines boucles ajourées, la tête formant couvercle. Le col cerclé en argent doré à motifs ajourés de végétaux. Egrenures.

Hauteur : 13,2 cm

1 000 / 1 500 €





**141**

**CHINE - XVIII /XIX<sup>e</sup> siècle**

Groupe en néphrite céladon et rouille, dragons et boucs.

Egrenures.

6,5 x 10 cm

10 000 / 12 000 €



**142**

**CHINE - Dans le style Han**

Groupe en néphrite céladon veiné rouille, ourse regardant vers la gauche, son petit à ses côtés. Petites égrenures.

Hauteur : 5,7 cm - Largeur : 9,5 cm                      3 000 / 4 000 €

**143**

**CHINE**

Pot en pinceau en bois patiné à décor sculpté d'un médaillon polylobé avec un couple assis, d'un médaillon rectangulaire représentant un groupe de personnages dans un paysage de pagode et arbres et deux médaillons ovales à décor de phénix.

Fentes.

Hauteur : 12 cm - Diamètre : 11 cm                      200 / 300 €



**144**  
**CHINE**

Petite coupe en corne.

Hauteur : 8,5 cm - Diamètre : 6 cm - Poids : 98 g

800 / 1 200 €



144

**145**  
**CHINE**

Pot à pinceaux ovale en bois patiné à décor sculpté de personnages, montagnes, pagode et bambous.

Fentes.

Hauteur : 17,5 cm - Longueur : 13,5 cm - Profondeur : 12,5 cm

200 / 300 €



145

**146**  
**CHINE**

Encrier rond en bronze à patine brune avec marque incisée au revers.

Hauteur : 4,5 cm

500 / 800 €



146

147

**CHINE - XIX<sup>e</sup> siècle**

Couple de poupées, homme et femme, les visages en terre cuite  
Habillées de robes en tissu. Usures et accidents.

Hauteur : 37 cm

100 / 150 €



147



148

148

**Socle** à trois étagères en bois exotique  
ajouré et incrustation de nacre.

Travail moderne.

14 x 42 x 16 cm

80 / 100 €

149

**Deux coussins** en cuir laqué  
rouge et or à décor de paysage.  
Chine, vers 1900.

60 / 80 €



149



150

150

**CHINE - XIX<sup>e</sup> siècle**

Paire de chiens de Fô en fer doré.

Hauteur : 16 cm - Largeur : 16 cm

300 / 500 €



151

CHINE - XVIII<sup>e</sup>/XIX<sup>e</sup> siècles

Gong en bronze et émaillé polychrome de chaque côté d'un décor de dragons impériaux à cinq griffes avec des inscriptions. Signé.

38,2 x 21 cm

6 000 / 8 000 €





**152**  
**MONGOLIE**

Bouddha en bronze doré sur un socle de lotus stylisé.  
Manque la mandorle.  
Hauteur : 20 cm

4 000 / 5 000 €

**153**  
**CHINE**

Peinture sur soie représentant un bouddha en position de *vitarka-mudra*?.  
61 x 28 cm

200 / 400 €





154

JAPON - XIX<sup>e</sup> siècle

Tokuri en grès émaillé brun et beige.  
Hauteur : 25 cm 500 / 600 €



155

JAPON - XIX<sup>e</sup> siècle

Grand plat en porcelaine émaillée rouge à  
décor de trois écrevisses.  
Diamètre : 52 cm 100 / 120 €



156

JAPON - Fours de Satsuma  
Epoque MEIJI (1868 - 1912)

Plat en faïence émaillée polychrome et or à  
décor d'hommes et de femmes durant la fête  
de Hanabi, sous les cerisiers en fleur, l'aile ornée  
de médaillons de brocart sur fond or et rouge.  
37 x 30 cm 1 000 / 1 500 €



**157**  
**JAPON - XIX<sup>e</sup> siècle**

Encre et couleurs sur soie en hauteur  
à décor de lettrés dans un cabanon  
parmi les montagnes. Signature en  
partie illisible Ryuchu? Datée Avril 1812.  
Taches.

124 x 42 cm

1 000 / 1 500 €



**158**  
**JAPON - Début du XX<sup>e</sup> siècle**

Bannière japonaise peinte du mont  
des Makino et de deux samourais en  
armure, l'un à cheval. Déchirure.

635,5 x 55,5 cm

800 / 1 000 €



159

**Panneau en bois** sculpté laqué rouge et or à décor de dragon, phénix, tortue et kirin. Manques, gerces, craquelures. Travail de la région de Ningbo, vers 1880.  
56 x 81 cm

300 / 400 €

160

**Suite de six panneaux en soie** brodée à décor de scène de personnages dans des architectures. Accidents.  
Hauteur : 114 cm - Longueur : 46 cm

600 / 800 €



161

**Épée d'officier des Gardes du corps du Roi**

Monture en argent dite à la mousquetaire. Garde à une branche ciselée et ajourée d'un médaillon à décor de trophée d'armes en relief. Croisière à pas d'âne. Clavier bivalve décoré de trophées d'armes. Pommeau décoré d'un trophée d'armes sur chaque face. Poignée en bois entièrement filigrané d'argent. Viroles moulées en argent imitant un tressage. Lame dorée et bleuie au tiers, à trois pans, longueur 80,5 cm, chaque pan étant gravé.

Sur l'un dans un cartouche près du talon *Guilmin M fourbisseur à Versailles*, ce pan creux est également gravé de trois trophées militaires séparés par une fleur de lys.

Sur l'autre dans un cartouche au talon *Fournie M fourbisseur rue Dauphine à Paris*, ce pan creux est

également gravé des Armes de France, de fleurs de lys, du soleil rayonnant et d'un trophée d'armes.

Sur le dernier dans un cartouche près du talon *De La Marque De La mouchette à Solingen* avec poinçon ovale représentant deux étendards croisés surmontés d'une couronne, le reste du pan creux est également gravé de l'inscription *OFFICIER. DES. GARDES. DU. CORP. DU. ROY*, une fleur de lys encadre cette inscription. Cravate en drap rouge (usée).

Fourreau cuir à deux garnitures argentées avec chape à crochet.

Seconde moitié du XVIII<sup>e</sup> siècle.

Longueur : 98 cm

2 000 / 2 500 €



# VERRERIE & CERAMIQUE





162

**162**  
**Petit vase balustre** en verre irisé rose à décor d'appliques.  
 Epoque Antique.  
 Hauteur : 12 cm 100 / 120 €

**163**  
**Petit vase gourde** à panse aplatie en verre bleu, prise latérale.  
 Accidenté.  
 Hauteur : 10 cm 40 / 50 €

**164**  
**Coupe en verre** fumé et anses latérales de couleur bleue, le  
 fond à décor étoilé en or et bleu.  
 XIX<sup>e</sup> siècle.  
 Hauteur : 5 cm - Diamètre : 14 cm 80 / 120 €

**165**  
**Verre en verre** fumé bleu.  
 XIX<sup>e</sup> siècle.  
 Hauteur : 9 cm 50 / 100 €

**166**  
**Verre** conique, jambe balustre, attaches latérales à motifs  
 de circonvolutions.  
 Accidenté.  
 Hauteur : 19 cm 80 / 100 €

**167**  
**Verre** conique en verre fumé et cabochon bleu. Le bas strié.  
 Accidents.  
 Hauteur : 13 cm 30 / 40 €

**168**  
**Deux verres** évasés en verre fumé et cabochon jaune. La  
 base striée.  
 Hauteur : 11 cm 40 / 60 €

**169**  
**Coupe** en verre fumé, prise latérale.  
 Hauteur : 6 cm - Diamètre : 11 cm 50 / 60 €

**170**  
**Verre** en verre à décor d'un cervidé, la jambe décorée de  
 ritorti rouges.  
 Hauteur : 15 cm 60 / 80 €





**171**  
**Deux vases** évasés balustres en verre fumé et attache en verre bleu.  
 XIX<sup>e</sup> siècle.  
 Hauteurs : 12 et 11 cm 80 / 120 €

**172**  
**Grand vase** à jambe balustre, le haut largement ouvert en verre fumé.  
 Hauteur : 16 cm 120 / 150 €

**173**  
**Verre en verre** fumé, le haut ouvert, la jambe balustre à décor appliqué de circonvolutions multiples. Un motif torsadé à l'intérieur.  
 Hauteur : 21 cm 120 / 150 €

**174**  
**Verre** évasé en verre fumé, la jambe balustre.  
 Hauteur : 20 cm 100 / 120 €

**175**  
**Deux carafes en verre** fumé à panse enflée à côtes appliquées et long col, prise latérale, gravées de fleurs.  
 XIX<sup>e</sup> siècle.  
 Hauteur : 28 cm 80 / 120 €

**176**  
**Suite de douze verres à liqueur** en cristal gravé de pots fleuris et frises feuillagées.  
 Hauteur : 7 cm 80 / 100 €

**177**  
**Service à liqueur** en verre translucide vert à décor émaillé polychrome.  
 Diamètre : 25 cm - Hauteur de la carafe : 23 cm 60 / 80 €



175



176



177



178



180



179

**178**  
**Huit coupes en verre** irisé à anses latérales et petit pieds à enroulement.  
 Hauteur : 4 cm - Diamètre : 10 cm  
 On joint  
**Trois rince-doigts** en cristal monogrammé ML. 100 / 150 €

**179**  
**Vase en verre** opalin de forme balustre à décor polychrome et or des armes papales.  
 XIX<sup>e</sup> siècle.  
 Hauteur : 30 cm 100 / 120 €

**180**  
**LALIQUE**  
 Petit service de verre modèle *Marienthal* composé de onze petits verres blancs moulés et soufflés patinés.  
 Accidents.  
 Hauteur : 9 cm 150 / 200 €

**181**  
**BACCARAT**  
 Coupe en cristal moulé en forme d'étoile de mer, signée.  
 Longueur : 34 cm 30 / 50 €



181





182



183



184

**182**  
**Antoine LEPELIER (né en 1953)**

Flacon à décor de lutteurs d'après l'Antique et son bouchon à décor d'un caméléon inséré dans un coffret en verre.  
Pâte de verre.  
20 x 12 x 9 cm

500 / 600 €

**183**  
**Pierre LE FAGUAYS (1892-1962)**

Plaque commémorative en verre moulé représentant le portrait de profil de Philippe BERTHELOT.  
Signée Le FAGUAY.  
27 x 16 cm

200 / 300 €

**184**  
**Jean-Claude NOVARO (né en 1943)**

Vase soliflore. Épreuve en verre à décor intercalaire de paillons d'or et d'inclusions polychromes.  
Signé sous la base NOVARO.  
Hauteur : 20 cm

150 / 200 €

**185**  
**Carreau de faïence à décor polychrome de fleurs.**

XVIII<sup>e</sup> siècle.  
27 x 14 cm

200 / 300 €



185



186



188



187

**186  
SAINT JEAN DU DESERT**

Paire de soupières à décor polychrome de personnages dans des paysages.

Signées A clérisy et datées 1697 à Marseille.

Hauteur : 23 cm - Diamètre : 18 cm

400 / 600 €

**187  
Verseuse en porcelaine** blanche de Meissen à décor polychrome de fleurs.

Marque au revers.

Hauteur : 18 cm

150 / 200 €

**188  
Albarello** en faïence à décor monochrome en camaïeu bleu d'une scène de campagne.

Daté 1720.

Bon état.

Hauteur : 31 cm

800 / 1 200 €



189

**Ensemble de seize assiettes** en faïence sur le thème révolutionnaire.

Fin du XVIII<sup>e</sup> siècle et XIX<sup>e</sup> siècle.

Diamètre : 23 cm

Pourront être divisées.

3 000 / 4 000 €



190

**190**

**Paire de compotiers** en porcelaine blanche à décor polychrome de fleurs et insectes.

On joint

**Coupe** en porcelaine blanche à décor polychrome floral.

XIX<sup>e</sup> siècle.

180 / 200 €

**191**

**Paire de chandeliers** en porcelaine à décor polychrome rocaille de fleurs.

Hauteur : 28,5 cm

300 / 400 €



191

**192**

**Émile GALLE (1846-1904) et faïencerie de SAINT CLEMENT**

Partie de service de table à décor chantourné décoré d'un filet bleu et au centre d'un monogramme bleu.

Marqué.

Composé de cinquante et une assiettes plates, deux légumes couverts, un saladier, une saucière, un ravier, une soupière couverte (petit accident), quatre plats, deux grands plats ovales, un grand plat rectangulaire.

1 000 / 1 200 €



193

**193**

**ÉDITION FRIEDRICH GOLDSCHIEDER (1885-1897)**

Paire de soupières en porcelaine blanche à décor polychrome de fleurs. Prise en forme de fraise et anses latérales.

Travail autrichien.

Hauteur : 18 cm - Diamètre 15 cm

200 / 300 €



194

**194**

**Paire de vases** de forme balustre en porcelaine blanche à décor polychrome d'une frise de couronnes de fleurs et guirlandes fleuries. Les deux anses tressées en bronze ciselé et doré sont retenues par une tête de bélier. Monture de bronzes ciselés et dorés, base carrée en marbre gris veiné blanc avec une ligne de perles en bronze doré.

XIX<sup>e</sup> siècle.

Anciennement percés et montés à l'électricité.

Manque le bouquet de lumières.

Hauteur : 29 cm - Largeur : 16 cm

1 800 / 2 000 €



195

**195**

**Delphin MASSIER (1836-1907)**

Cache-pot en faïence irisée polychrome à décor de chardons et bords mouvementés à enroulements feuillagés.

Signé sous la base *Delphin MASSIER VALLAURIS*.

Hauteur : 30 cm

300 / 400 €



196

196

**Clément MASSIER (1844-1917)**

Vasque en céramique émaillée bleu turquoise, la vasque décorée de dauphins et coquille, le piétement à décor de dauphin entremêlés.

Hauteur : 126 cm

1 000 / 1 200 €

197

**Jean MARAIS (1913-1998)**

Important vase de forme balustre à long col en terre rouge de Vallauris émaillé brun signé à la base.

Monté à l'électricité.

Hauteur : 51 cm

500 / 600 €

198

**Suite de six personnages** en terre cuite vernissée polychrome représentant des musiciens.

Signés SLAMA.

Travail moderne.

Hauteur : environ 25 cm chaque

600 / 800 €

199

**Trois éléments de casbah** en terre cuite patinée blanche.

Hauteurs : 32 et 27 cm

600 / 800 €



197



199

198



235

229

# OBJETS D'ART & DE VITRINE



200



201

202



200

**Paire de miniatures** rectangulaires sur carton décorées à l'aquarelle gouachée d'un couple, l'homme tenant son chapeau, la femme tenant une parure de linge.

Fin du XVIII<sup>e</sup> siècle.

9,7 x 6,7 cm

Dans des cadres en bois

120 / 150 €

201

**Lot de quatre miniatures** peintes sur ivoire représentant : *Femme à la robe blanche, Ecclésiastique, Homme à la redingote bleue, Homme au nœud papillon noir.*

XIX<sup>e</sup> siècle.

Diamètres : de 4,5 à 5 cm

150 / 200 €

202

« *Soit en terre soit sur l'onde, il faut souffrir des croix du Monde* »

Miniature, gouache sur papier à vue ovale.

Diamètre : 10 cm

200 / 300 €





203 - 204

203

**Lot de cinq médailles** en cuivre ou bronze doré : **médaille** cuivre du Lycée Corneille et Collège Henri IV, Mai 1882, R Berthelot 3 fois 1<sup>er</sup>. Diamètre : 5 cm, dans son écrin - **Médaille** cuivre du Lycée Corneille et Collège Henri IV, concours général, Philosophie et histoire, 3<sup>ème</sup> acc. (nouv) 1889. Diamètre : 5 cm, dans son écrin - **Médaille** bronze, R Langlois Berthelot, Electricité de France et gaz de France. Diamètre : 5,5 cm, dans son écrin - **Médaille** en bronze, Scientia. C Budé. Quatrième centenaire de la Fondation du Collège de France (1530-1930). Diamètre : 7 cm, dans son écrin (accident) - **Médaille** en bronze, Marie André Ampère. La société française des électriciens, P. Langlois-Berthelot, membre Lauréat. Diamètre : 5 cm

200 / 300 €

205

**Plaque de grand-croix** en argent au monogramme de Mohamed es-Sadok Bey (1861-1882). Diamètre : 8 cm

200 / 300 €

204

**Lot de cinq médailles** en bronze doré : **deux médailles** du Centenaire de Marcelin Berthelot, Paris 25-26 Octobre 1927. Signée J. C. Chaplain et datée 1901. 7 x 6 cm - Médaille Emile Devinat (1857-1912), directeur de l'école Normale de la Seine. Signée C. Theunissen et datée 1916. 6,5 x 4,8 cm - Médaille Compagnie Maritime Belge, Paquebot Léopoldville, croisière n°28 d'Anvers le 13 Août 1936, pour les 14 ans de lisette. Signée J. Fonson. 7 x 10 cm - Médaille AFAA, action française d'action artistique, Louis Joxe. N°197/400. Diamètre : 7,5 cm

200 / 300 €



205



206

208

**206**

**Tablier de maître-maçon** en soie brodée et peinte, richement décorée, représentant le temple et le pavé mosaïque encadrés par deux branches d'acacias, surmontés de l'équerre et du compas entourés des lettres MB.

Sur la bavette, une étoile flamboyante avec au centre la lettre G.

Peint sur la soie du tablier, trois croix posées sur un crâne près d'un olivier, la croix du centre est frappée d'une rose (référence au degré).

De l'autre côté du tablier figurent un cercueil, un delta et un point peints.

Au revers une croix rouge sur fond noir.

XIX<sup>e</sup> siècle.

Soie un peu endommagée.

30,7 x 26,7 cm

600 / 800 €

**207**

**Suite de quatre boutons** en métal émaillé noir à décor de merveilleux et merveilleuses en grisaille, le bord décoré de marcassites.

Diamètre : 3,5 cm

150 / 200 €

**208**

**Tablier maçonnique de Chapitre**, décors de Chevalier Rose-Croix, du degré du rite écossais ancien et accepté, représentant un pélican nourrissant ses cinq petits, posé sur un tumulus l'ébauche d'un demi-cercle, avec dans son dos une croix latine. L'ensemble est entouré d'une branche d'acacia et d'un rosier en fleur, l'ensemble sous un dais de velours et fils d'or surmonté de l'inscription dite hiéroglyphique PAX VOBIS.

Sur la bavette, une couronne d'épines avec au centre un calice.

Soie brodée, quelques taches et usures à la soie, décors frais. Bordure rouge doublée à l'intérieur d'un fil d'or ondulé auquel sont fixées des cannetilles et paillettes dans les creux à la façon de roses.

Au revers une croix rouge sur fond noir usée.

35 x 34 cm

600 / 800 €

**Bibliographie :**

Collection suprême Conseil de France, *La peau, l'Or et la Soie décors maçonniques du XVIII<sup>e</sup> au XXI<sup>e</sup> siècle*. Collectif. 2009. Ed. Passeurs de Lune/Grande Loge de France.

**Nous remercions Monsieur Dominique SIRVAIN pour ses descriptions.**



207



209

212

211

211

210

**209**  
**Personnage de crèche** en bois sculpté et peint polychrome représentant une vieille femme.  
 Fin du XVIII<sup>e</sup> siècle.  
 Quelques accidents.  
 Hauteur : 21 cm

200 / 300 €



213

**210**  
**Personnage de crèche** en cire sculpté représentant un porteur les pieds nus.  
 Fin du XVIII<sup>e</sup> siècle.  
 Quelques accidents.  
 Hauteur : 24 cm

200 / 300 €



214

**211**  
**Deux personnages** masculin et féminin au goitre en cire sculptée, représentés les pieds nus.  
 Fin du XVIII<sup>e</sup> siècle.  
 Quelques accidents.  
 Hauteurs : 26 et 25 cm

200 / 300 €

**212**  
**Personnage féminin de crèche** en cire sculptée représentée les pieds nus.  
 Fin du XVIII<sup>e</sup> siècle.  
 Quelques accidents.  
 Hauteur : 26 cm

200 / 300 €

**213**  
**Suite de trois personnages** de couleur noire en terre cuite vernissée représentant un boulanger, un palefrenier et un esclave.  
 Fin du XIX<sup>e</sup> siècle.  
 Accidents.  
 Hauteur : 28,5 cm  
 On joint

**Personnage féminin** en terre cuite vernissée, une AYA (manque la tête).  
 Fin du XIX<sup>e</sup> siècle.  
 Hauteur : 22,5 cm

300 / 400 €

**214**  
**Personnage religieux**, la tête, les pieds et les mains en céramique. Le corps en composition.  
 Fin du XVIII<sup>e</sup> siècle.  
 Hauteur : 33 cm

200 / 300 €



215



216



217

**215**

**Christ** en ivoire sculpté.

XVIII<sup>e</sup> siècle.

Restaurations aux mains.

Hauteur : 34 cm

800 / 1 000 €

**216**

**Profil en cire blanche** représentant le *Duc de Wellington*, en buste de profil droit et en uniforme, conservé sous verre dans un cadre rectangulaire en bois partiellement doré. Accident au niveau du cou. Porte au dos un ex-libris au nom d'*Henry Dolling Smith*.

Travail anglais du XIX<sup>e</sup> siècle.

Hauteur du cadre : 29,5 cm - Largeur du cadre : 23,5 cm

200 / 300 €

**217**

**Grand cadre pour photographie** en argent 800 millièmes, à décor des armes royales de Serbie, émaillées et appliquées en haut au centre.

Devait contenir un portrait photographique dédié au roi Pierre I<sup>er</sup>.

Le dos en cuir rouge avec pied chevalet (accidents).

Travail anglais, vers 1918.

Hauteur : 36 cm - Largeur : 27,5 cm - Poids brut : 930 g

300 / 500 €



**218**

**Paire de figures** en bronze doré représentant des singes musiciens, reposant sur des socles en marbre blanc à base rocaille.

Les figures de singes d'époque Louis XV (remontées à une date postérieure).

Hauteur : 24 cm

3 000 / 4 000 €

*On retrouve ces mêmes figures de singes musiciens sur une paire de chenets marqués du C couronné de l'ancienne collection de Boni de Castellane et réalisés vers 1745-1749, vendus par Christie's à Paris, le 7 mars 2017, lot 121 (45 000 €).*



219



220



221

**219**

**Paire de groupes en biscuit** de porcelaine représentant deux enfants-Bacchus, reposant sur une base en bronze doré à décor de canaux et guirlandes.

Fin du XIX<sup>e</sup> siècle.

Hauteur : 31 cm

300 / 500 €

**220**

**Johann Philipp PREISS (1882-1943), attribué à**

Jeune fille nue agenouillée

Ivoire, taille directe.

Hauteur : 8 cm - Largeur : 7 cm

1 800 / 2 000 €

**221**

**Bougeoir** en bronze doré ciselé à décor de palmettes. Pieds tripodes à griffes.

Milieu du XIX<sup>e</sup> siècle.

Hauteur : 30 cm

180 / 220 €



**222**

**Biscuit** représentant une allégorie de la Marine. Femme tenant une ancre et un enfant reposant sur une colonne tronquée.

Fin du XVIII<sup>e</sup> siècle.

Contenu dans une vitrine toutes faces en laiton doré.

33 x 41,5 cm

500 / 600 €



**223**

**Paire de bougeoirs** en bronze ciselé et doré, le fût fuselé à décor de quatre têtes de béliers et terminé par trois pieds griffe reposant sur une boule. La base ornée d'une frise de palmettes.

Epoque Restauration.

Hauteur : 35 cm

2 000 / 3 000 €



**224**

**Coupe** à deux anses en bronze à deux patines, décorée en son centre d'attributs de la Musique, d'un masque, papillons, guirlande, pampres et nœuds de rubans. Entourée d'une frise de laurier. Les deux anses sont médaillons épaulés de feuilles d'acanthé et rubans.

Elle repose sur trois pieds à enroulement feuillagé terminé par des griffes.

Epoque Napoléon III.

Hauteur : 8 cm - Longueur : 41 cm

400 / 500 €



# MEUBLES & OBJETS D'AMEUBLEMENT





225

225

**Cartel** en vernis parisien à décor de fleurs polychromes sur fond vert, de forme mouvementée, ornementation de bronzes vernis, feuillages et rocailles ajourées.

Le cadran et le mouvement signés de *Jean Chrysostome Balthazard*, horloger reçu maître en 1740.

Estampille de Léonard BOUDIN et JME, ébéniste reçu maître en 1761.

Epoque Louis XV (accidents et restaurations).

Hauteur : 97 cm - Largeur : 49 cm - Profondeur : 17 cm

1 500 / 2 000 €



226

226

**Pendule portique** en marbre blanc et bronze doré, à quatre colonnes, guirlandes, draperies et vase.

Le cadran signé de *Champagne à Paris*.  
Fin du XVIII<sup>e</sup> siècle (restaurations).

Hauteur : 58 cm - Largeur : 33 cm

800 / 1 000 €



227

227

**Commode** en noyer sculpté ouvrant à trois tiroirs et reposant sur des pieds feuillagés.

XVIII<sup>e</sup> siècle (accidents et restaurations).

Hauteur : 84 cm - Largeur : 135 cm -

Profondeur : 67 cm

600 / 800 €



228

228

**Ensemble de douze chaises** cannées en hêtre sculpté à décor de fleurs et feuillages, reposant sur des pieds cambrés réunis par une entretoise pour certaines (restaurées) ; (assises refaites).  
Epoque Louis XV (accidents et restaurations).

Hauteur : 93 cm - Largeur : 49,5 cm  
1 000 / 1 200 €



229

229

**Commode** en marqueterie de fleurs, la façade mouvementée ouvrant à cinq tiroirs sur trois rangs, les montants galbés terminés par des pieds cambrés ; dessus de marbre gris Sainte Anne.

Epoque Louis XV.

Hauteur : 88 cm - Largeur : 113 cm - Profondeur : 59 cm

2 000 / 3 000 €



230

230

**Petit miroir** à fronton en bois doré à décor ajouré de feuillages.  
XVIII<sup>e</sup> siècle (accidents).

Hauteur : 90 cm - Largeur : 46 cm  
500 / 800 €



231

**231**  
**Bergère** en hêtre mouluré et redoré de forme mouvementée, à décor de cartouche, fleurs et feuillages.  
 Estampille de Jean AVISSE, menuisier reçu maître en 1745.  
 Epoque Louis XV (restaurations).  
 Hauteur : 90 cm - Largeur : 75 cm 700 / 1 000 €



233

**233**  
**Miroir** à fronton en bois redoré à décor ajouré de rinceaux de feuillages.  
 Epoque Louis XV.  
 Hauteur : 136 cm - Largeur : 70 cm 1 500 / 2 000 €

**232**  
**Fauteuil en bergère** en hêtre sculpté à haut dossier et assise basse, à décor de fleurs, feuillages et grenade.  
 Estampille de François REUZE, menuisier reçu maître en 1743.  
 Epoque Louis XV.  
 Hauteur : 100 cm - Largeur : 75 cm 3 000 / 5 000 €

**234**  
**Chaise** en hêtre teinté à dossier plat et mouvementé, reposant sur des pieds fuselés à cannelures rudentées surmontés de dés de raccordement arrondis.  
 Epoque Louis XVI.  
 Hauteur : 92 cm - Largeur : 50 cm 300 / 500 €



232



234



**235**

**Important cartel d'applique** en corne verte de forme mouvementée à décor de Vénus et l'Amour comédien, feuillages ajourés, cartouches et agrafes, surmonté d'un oiseau dans des branchages.

Le cadran et le mouvement signés de *Ferdinand Berthoud*.

Epoque Louis XV (accidents).

Hauteur : 104 cm - Largeur : 50 cm - Profondeur : 25 cm

7 000 / 10 000 €



**236**

**Ensemble de six panneaux** peints sur papier maroufflé sur toile à décor d'arabesques, entrelacs, guirlandes de lierre, satyres, tritons, béliers, aigles, cygne, pots fleuris, ruines. Il est composé de deux panneaux rectangulaires et quatre pilastres. Suède, milieu du XIX<sup>e</sup> siècle.

Panneau : 270 x 102 cm - Pilastre : 270 x 33 cm

1 500 / 2 000 €

*Ces panneaux sont à rapprocher de l'œuvre d'Axel NYSTRÖM (Architecte de la Cour) qui a réalisé des arabesques très proches pour le palais royal de Stockholm en 1844. L'iconographie dérive des modèles parisiens du XVIII<sup>e</sup> siècle qui circulaient en Suède au début du XIX<sup>e</sup> siècle.*





237

**237**

**Cartel d'applique** en bronze doré à décor de feuillages et fleurs, le cadran à chiffres romains et arabes inscrit *Ferdinand Berthoud* et signé *Valat*.  
Attribué au bronzier Robert Osmond.  
Epoque Louis XV (restaurations et manques).  
Mouvement et cadran du milieu du XIX<sup>e</sup> siècle.  
Hauteur : 79 cm - Largeur : 40 cm

2 500 / 3 000 €

*Ce cartel est une variante d'un modèle très proche dont un exemplaire est conservé au musée du Louvre (OA 6529) et dont un autre exemplaire dans une collection privée est signé de Robert Osmond (R. de l'Espée in Vergoldete Bronzen, Munich, 1986, vol II, p. 142).*

**238**

**Console** à plateau en marbre rouge veiné gris et piétement en pierre sculptée en forme de console à enroulements et feuillages.  
Hauteur : 96 cm - Largeur : 180 cm - Profondeur : 49 cm

2 500 / 3 000 €



238



239

**239**

**Paire de fauteuils** en noyer mouluré et sculpté de forme mouvementée, reposant sur des pieds cambrés ; (probablement à châssis à l'origine).  
Italie, milieu du XVIII<sup>e</sup> siècle (accidents et restaurations).  
Hauteur : 103 cm - Largeur : 68 cm

800 / 1 000 €



240

**Grand miroir** en bois doré à décor de mascarons, putti, Indiennes en caryatide, feuillages et volutes, le sommet orné d'un cartouche orné d'une couronne sur fond rouge ; probablement un cadre à l'origine Italie, fin du XVII<sup>e</sup> siècle (accidents et manques).  
Hauteur : 212 cm - Largeur : 208 cm 3 000 / 4 000 €

240

241

**Suite de six chaises** à dossier incurvé et renversé en marqueterie de fleurs, reposant sur des pieds en sabre.

Hollande, début du XIX<sup>e</sup> siècle (nombreux accidents).

Hauteur : 88 cm - Largeur : 48 cm

On joint

**Trois chaises** accidentées au modèle.

400 / 600 €



241



242

242

**Table gigogne** en bois noirci, le plateau à décor laqué or de pagodes dans un paysage, elle ouvre à un tiroir en ceinture, piétement à l'imitation du bambou réuni par une entretoise balustre

Epoque Napoléon III.

Hauteur : 71 cm - Largeur : 56 cm - Profondeur : 46 cm

20 / 30 €





**243**

**Table bouillotte** en acajou et placage d'acajou. Le plateau amovible gainé de cuir vert doré aux petits fers et découvrant le plateau de marbre noir à galerie ajourée. Elle repose sur des pieds fuselés terminés par des roulettes. Elle ouvre par deux tiroirs et deux tirettes en ceinture. Fin du XVIII<sup>e</sup> siècle. 600 / 800 €

**244**

**Commode** en noyer ouvrant à deux tiroirs, les montants arrondis terminés par des pieds cambrés. Travail provincial d'époque Louis XV (restaurations). Hauteur : 81 cm - Largeur : 91 cm - Profondeur : 48 cm 600 / 800 €



**245**

**Petit miroir** en bois doré à décor de feuillages dans les écoinçons. Epoque Régence. Hauteur : 88 cm - Largeur : 74 cm 2 000 / 3 000 €

**246**

**Suite de trois chaises** en acajou mouluré et sculpté de fleurs aux dés de raccordement. Pieds arrière sabre. Pieds avant balustres et cannelés. XIX<sup>e</sup> siècle. Hauteur : 92 cm - Largeur : 50 cm - Profondeur : 43 cm 200 / 300 €





247

247

**Coffret de voyage** en acajou et placage d'acajou. L'abattant découvrant une écritoire gainée de feutre beige et cinq compartiments. Il ouvre par un tiroir latéral. Garniture de laiton doré.

Fin du XIX<sup>e</sup> siècle.

Fermé : 17 x 45,5 x 24,5 cm

Ouvert : 13 x 45 x 51 cm

200 / 300 €



248

248

**Lampe bouillotte** en bronze argenté, la coupe à frise de perles soutenant un fût à crémaillère à trois lumières ; avec un éteignoir.

Début du XIX<sup>e</sup> siècle.

Hauteur : 70 cm

400 / 600 €

249

**Bureau plat** en acajou ouvrant à deux tiroirs en ceinture et reposant sur des pieds fuselés. Première moitié du XIX<sup>e</sup> siècle (restaurations et manques).

Hauteur : 77 cm - Largeur : 128 cm - Profondeur : 63 cm

800 / 1 200 €



249



250

**Guéridon** en marbre à fût balustre tripode à enroulement.

Diamètre : 112 cm - Hauteur : 81 cm

6 000 / 8 000 €



251



252



253

**251**

**Ciel de lit** transformé en console en bois redoré et sculpté.

Travail dans le goût du XVIII<sup>e</sup> siècle.

Hauteur : 60 cm - Largeur : 95 cm - Profondeur : 56 cm

300 / 400 €

**252**

**Paire d'appliques** en bronze doré de forme hexagonale, à trois lumières et décor de rinceaux et palmettes ; montées à l'électricité.

Style Empire.

Hauteur : 37 cm

200 / 300 €

**253**

**Vitrine** en marqueterie de fleurs, ouvrant à deux vantaux et deux portes vitrées, à décor de paniers de fleurs.

Hollande, XIX<sup>e</sup> siècle (accidents).

Hauteur : 260 cm - Largeur : 186 cm

400 / 600 €



254

**254**

**Paire de girandoles** en bronze verni et verre taillé, à cinq lumières et décor de pendeloque, fleurettes et vases ; reposant sur un socle en marbre rouge incarnat (remontage, usures).

En partie du début de la première moitié du XIX<sup>e</sup> siècle.

Hauteur : 75 cm - Largeur : 38 cm

1 500 / 2 000 €

**255**

**Petite table de milieu** en marqueterie et placage de bois. La façade mouvementée ouvre par trois tiroirs dont un simulant une écritoire.

Dans le goût du XVIII<sup>e</sup> siècle.

300 / 400 €



255

**256**

**Paire de gaines** en marbre de différentes essences reposant sur une base carrée.

Hauteur : 116 cm - Largeur : 39 cm - Profondeur : 32 cm

5 000 / 6 000 €



256



257

257

**Paire d'appliques** à quatre lumières soutenues par une figure drapée en caryatide se terminant en feuillages ; montées à l'électricité.

Style Régence.

Hauteur : 50 cm - Largeur : 48 cm

500 / 800 €

258

**Commode** en acajou mouluré ouvrant à un tiroir et deux vantaux, les montants galbés ornés de chutes feuillagées terminés par des pieds en griffe ; avec une tablette coulissante sous le marbre Sarrancolin ; la serrure signée *F. Linke*.

Fin du XIX<sup>e</sup> siècle, début du XX<sup>e</sup> siècle (petits éclats).

Hauteur : 99,5 cm - Largeur : 102 cm - Profondeur : 53 cm

3 000 / 5 000 €



258



**259**

**Rare paire de demi-colonnes** en placage de bouleau de Carélie ou de peuplier, les cannelures et une partie de la base en cuivre doré, reposant sur une base carrée, formant socles pour recevoir un buste ou un vase.

Russie, époque d'Alexandre I<sup>er</sup> (1801-1825).

Hauteur : 117 cm - Base : 40 cm

4 000 / 5 000 €

**Référence :**

Ce type de mobilier en bois naturel, initié dès la fin du XVIII<sup>e</sup> siècle, fut à la mode en Russie au début des années 1820, notamment suite à la livraison du mobilier du Grand Palais de Tsarskoye-Sélo par André Tour, d'après des dessins de l'architecte Carlo Rossi.



260

**260**

**Cartel** en bois peint et bronze doré de forme mouvementée, à décor du philosophe Socrate sur un lit de repos, feuillages et paysage animé, le cadran à chiffres romains et arabes indiquant le quantième du mois.

Le cadran signé de *Roi et Fils à la Chaux de Fond*.

Début du XIX<sup>e</sup> siècle (manques).

Hauteur : 73 cm - Largeur : 37 cm - Profondeur : 15 cm

600 / 800 €

**261**

**Vaisselle** en bois naturel sculpté, ouvrant à deux vantaux à encadrement mouvementé, fleurs et feuillages, surmonté de trois étagères ; composite.

XVIII<sup>e</sup> siècle (accidents et restaurations).

Hauteur : 217 cm - Largeur : 138 cm

300 / 400 €

**Provenance :**

Famille Camille Berthelot.

**262**

**Pendule portique** en acajou à quatre colonnes et décor de feuillages.

Le cadra signé de *Pesquet à Paris*.

Epoque Restauration.

Hauteur : 57 cm - Largeur : 30 cm - Profondeur : 18 cm

300 / 500 €



261



262





**263**

**Importante table** de forme rectangulaire composée d'un plateau de marbre brèche et d'un piétement en pierre formé de deux montants en double volute terminés par des patins.

Dans le goût Néoclassique.

Petits manques.

Hauteur : 74 cm - Largeur : 260 cm - Profondeur : 103 cm

7 000 / 8 000 €

264

**Meuble d'appui** en marqueterie de bois debout sur fond de bois de rose, à décor de feuillages et fleurs, ouvrant à deux vantaux, le tablier mouvementé reposant sur de petits pieds cambrés.

La serrure signée de *Sormani*, 10 rue Charlot à Paris.

Fin du XIX<sup>e</sup> siècle.

Hauteur : 134 cm - Largeur : 140 cm

Profondeur : 54 cm 1 000 / 1 500 €



264



265

265

**Secrétaire** à abattant en bois de rose ouvrant à un tiroir, un abattant et deux vantaux ; dessus de marbre à galerie.

Estampille de l'Escalier de Cristal (au revers).

Style Transition Louis XV-Louis XVI.

Hauteur : 105 cm - Largeur : 71 cm - Profondeur : 33 cm

600 / 800 €





266

**266**

**Paire de consoles** de forme mouvementée composées d'un plateau en marbre fleur de pêcher et d'un piétement en pierre patinée.

Dans le goût Néoclassique.

Hauteur : 83,5 cm - Largeur : 192,5 cm - Profondeur : 46,5 cm

8 000 / 10 000 €



**267**

**Paire de consoles** en marbre brèche marron et pierre sculptée orné de moulures ; elles reposent sur des pieds en console décorés de feuilles d'acanthé et de fleurons.

Style Louis XIV.

Hauteur : 89,5 cm - Largeur : 230 cm - Profondeur : 41 cm

8 000 / 10 000 €



268

**268**

**Lustre** en bronze doré et pampilles à six bras de lumière.  
Hauteur : 60 cm 300 / 400 €

**269**

**Bureau** en acajou mouluré ouvrant à deux tiroirs, le plateau à coins arrondis reposant sur des pieds fuselés à cannelures. Style Louis XVI.  
Hauteur : 75 cm - Largeur : 116 cm - Profondeur : 62 cm  
800 / 1 000 €



270

**270**

**Lustre** en fer forgé, patiné et doré, à décor de rinceaux et d'un personnage tenant une canne. Style du XVIII<sup>e</sup> siècle.  
Hauteur : 100 cm - Largeur : 89 cm 100 / 150 €

**271**

**Paire de grilles** en fer forgé à décor d'enroulement feuillagé.  
200 / 300 €

**Provenance :**

Famille Philippe Berthelot.



271



**272**

**Console** en marbre rouge veiné gris composée d'un plateau rectangulaire à ressaut et deux bords arrondis reposant sur des pieds en console décorés d'enroulements et feuilles d'acanthé.

Hauteur : 90 cm - Largeur : 180 cm - Profondeur : 57 cm

8 000 / 10 000 €

## MOBILIER MODERNE



273



274



275

**273**  
**TRAVAIL FRANÇAIS**

Guéridon en placage de noyer à plateau circulaire et piétement central tubulaire rainuré sur doucine concave.  
Hauteur : 45,5 cm - Diamètre : 55,5 cm 350 / 450 €

**274**  
**LE BUCHERON, attribué à**

Bureau en placage d'ébène de macassar à deux caissons latéraux formant piétement, ouvrant par trois tiroirs et deux tiroirs en ceinture. Plateau rectangulaire à marocain central rectangulaire havane. Prise de tirage en bois plein.  
Hauteur : 77 cm - Largeur : 80 cm - Longueur : 150 cm

1 500 / 1 800 €

**275**  
**TRAVAIL FRANÇAIS**

Desserte en placage d'ébène de macassar à corps quadrangulaire ouvrant par un système de volet roulant en partie haute sur un casier à compartiments et tiroir en ceinture. Piétement d'angle à jambes fuselées réunies en partie basse par un plateau d'entretoise à corps rectangulaire. Prises de tirage en métal chromé.  
Hauteur : 79 cm - Largeur : 40 cm - Profondeur : 27 cm

400 / 500 €



276

276

**TRAVAIL FRANÇAIS**

Haut lampadaire en bois et coupe d'éclairage en laiton doré.

Hauteur : 173 cm

800 / 1 000 €



277

277

**Maison CHARLES**

Lampe en métal doré et brossé, motif de nénuphar. Signée.

Hauteur : 48 cm

1 500 / 1 800 €



278

278

**EERO SAARINEN (1910-1961), édition Knoll International - Circa 1988**

Table de salle à manger, le plateau circulaire en marbre noir veiné blanc repose sur un piétement tulipe en fonte d'aluminium laqué noir.

72 x 136 cm

800 / 1 000 €



279

279

**Siège** en résine polyuréthane de couleur vert et blanc simulant un pouf.

Travail moderne.

Manque la galette.

Hauteur : 41 cm - Diamètre : 84 cm

300 / 400 €





## 280

**Mobilier de salon d'été** en bois courbé, les dossiers à barrettes, les assises à fond de canne ou recouvert de cuir clouté.

Il comprend une banquette, deux chaises, une table et trois fauteuils.

Travail probablement viennois, vers 1900.

Canapé - Hauteur : 84 cm - Largeur : 138,5 cm

- Profondeur : 50 cm

Chaise - Hauteur : 85 cm - Largeur : 43 cm

- Profondeur : 43 cm

Fauteuils - Hauteurs : 84,5 et 112 cm - Largeurs : 56 et 51 cm -

Profondeurs : 47 et 57 cm

Table - Hauteur : 80 cm - Largeur : 98 cm - Profondeur : 98 cm

1 500 / 2 000 €

## TAPISseries & TAPIS



281

**Fragment de tapisserie des Flandres** représentant une fontaine dans un paysage de sous-bois ; la bordure rapportée.

XVIII<sup>e</sup> siècle (accidents et restaurations).

Hauteur : 220 cm - Largeur : 310 cm

2 000 / 2 500 €



282

**Tapiserie des Flandres** représentant une scène biblique.

XVII<sup>e</sup> siècle.

Hauteur : 205 cm - Largeur : 310 cm

2 500 / 3 000 €



**283**

**Grand tapis persan** en laine à décor d'un médaillon central sur fond rouge et quatre écoinçons beiges. Bordure à décor géométrique sur fond beige  
Usures. 500 / 600 €



**284**

**Grand tapis persan** en laine à décor central d'un médaillon floral beige sur fond rouge et quatre écoinçons avec arbres de vie, bordures à motifs floraux.  
Usures. 500 / 600 €

**ORDRE D'ACHAT**  
**VENTE DU 19 juin 2017 - DROUOT - SALLE 5**

A RETOURNER A :

MAGNIN WEDRY Sarl  
14, rue Drouot - 75009 PARIS  
Tel. 01 47 70 41 41 - Fax 01 47 70 41 51  
www.mw-encheres.com / contact@mw-encheres.com

Nom \_\_\_\_\_ Tél. \_\_\_\_\_

Adresse \_\_\_\_\_

\_\_\_\_\_

DATE

SIGNATURE

Les ordres doivent être reçus au moins 24 heures avant la vente à l'étude ou chez l'expert.

Lot N°	Prix limite * d'adjudication en € <i>(Frais légaux non compris)</i>	DESIGNATION

NOTA : sans indication de votre part, si l'enchère dans la salle est la même que votre commission, l'adjudication se fera dans la salle.

- Prière de joindre à cet ordre d'achat un Relevé d'Identité Bancaire.
- L'étude n'effectue aucun envoi des lots achetés sur ordre d'achat.

Frais en sus des enchères 25,2 % TTC



## CONDITIONS DE LA VENTE

La **Sarl MAGNIN WEDRY** est une société de ventes volontaires de meubles aux enchères publiques régie par la loi du 10 juillet 2000. En cette qualité, la **Sarl MAGNIN WEDRY** agit comme mandataire du vendeur qui contracte avec l'acquéreur. Les rapports entre la **Sarl MAGNIN WEDRY** et l'acquéreur sont soumis aux présentes conditions générales d'achat qui pourront être amendées par des avis écrits ou oraux qui seront mentionnés au procès-verbal de vente.

### I - Le bien mis en vente

a) Les acquéreurs potentiels sont invités à examiner les biens pouvant les intéresser avant la vente aux enchères, et notamment pendant les expositions. La **Sarl MAGNIN WEDRY** se tient à la disposition des acquéreurs potentiels pour leur fournir des rapports sur l'état des lots.

b) Les descriptions des lots résultant du catalogue, des rapports, des étiquettes et des indications ou annonces verbales ne sont que l'expression par la **Sarl MAGNIN WEDRY** de sa perception du lot, mais ne sauraient constituer la preuve d'un fait.

c) Les indications données par la **Sarl MAGNIN WEDRY** sur l'existence d'une restauration, d'un accident ou d'un incident affectant le lot, sont exprimées pour faciliter son inspection par l'acquéreur potentiel et restent soumises à son appréciation personnelle ou à celle de son expert.

d) L'absence d'indication d'une restauration d'usage, d'accidents, retouches ou de tout autre incident dans le catalogue, sur des rapports de condition ou des étiquettes, ou encore lors d'annonce verbale n'implique nullement qu'un bien soit exempt de défaut présent, passé ou réparé. Aucune réclamation ne sera admise une fois l'adjudication prononcée, une exposition préalable ayant permis aux acquéreurs l'examen des œuvres présentées.

e) Pour les objets dont le montant de l'estimation basse dépasse 1 500 € figurant dans le catalogue de vente, un rapport de condition sur l'état de conservation des lots pourra être communiqué sur demande. Les informations y figurant sont fournies gracieusement et à titre indicatif uniquement. Celles-ci ne sauraient engager en aucune manière la responsabilité de la **Sarl MAGNIN WEDRY**. En cas de

contestations notamment sur l'authenticité ou l'origine des objets vendus, la **Sarl MAGNIN WEDRY** est tenue par une obligation de moyens ; sa responsabilité éventuelle ne peut être engagée qu'à la condition expresse qu'une faute personnelle et prouvée soit démontrée à son encontre.

f) Inversement la mention de quelque défaut n'implique pas l'absence de tous autres défauts.

g) Les estimations sont fournies à titre purement indicatif et elles ne peuvent être considérées comme impliquant la certitude que le bien sera vendu au prix estimé ou même à l'intérieur de la fourchette d'estimations. Les estimations ne sauraient constituer une quelconque garantie.

h) Les estimations peuvent être fournies en plusieurs monnaies ; les conversions peuvent à cette occasion être arrondies différemment des arrondissements légaux.

### II - La vente

a) En vue d'une bonne organisation des ventes, les acquéreurs potentiels sont invités à se faire connaître auprès la **Sarl MAGNIN WEDRY**, avant la vente, afin de permettre l'enregistrement de leurs données personnelles. La **Sarl MAGNIN WEDRY** se réserve de demander à tout acquéreur potentiel de justifier de son identité ainsi que de ses références bancaires. La **Sarl MAGNIN WEDRY** se réserve d'interdire l'accès à la salle de vente de tout acquéreur potentiel pour justes motifs.

b) Toute personne qui se porte enchérisseur s'engage à régler personnellement et immédiatement le prix d'adjudication augmenté des frais à la charge de l'acquéreur et de tous impôts ou taxes qui pourraient être exigibles. Tout enchérisseur est censé agir pour son propre compte sauf dénonciation préalable de sa qualité de mandataire pour le compte d'un tiers, acceptée par la **Sarl MAGNIN WEDRY**.

c) Le mode normal pour enchérir consiste à être présent dans la salle de vente. Toutefois la **Sarl MAGNIN WEDRY** pourra accepter gracieusement de recevoir des enchères par téléphone d'un acquéreur potentiel qui se sera manifesté avant la vente. La **Sarl MAGNIN WEDRY** ne pourra engager sa responsabilité notamment si la liaison téléphonique n'est pas établie, est établie tardivement, ou en cas d'erreur ou d'omissions relatives

à la réception des enchères par téléphone. A toutes fins utiles, la **Sarl MAGNIN WEDRY** se réserve d'enregistrer les communications téléphoniques durant la vente. Les enregistrements seront conservés jusqu'au règlement du prix, sauf contestation.

d) La **Sarl MAGNIN WEDRY** pourra accepter gracieusement d'exécuter des ordres d'enchérir qui lui auront été transmis avant la vente et que la **Sarl MAGNIN WEDRY** aura acceptés. Si la **Sarl MAGNIN WEDRY** reçoit plusieurs ordres pour des montants d'enchères identiques, c'est l'ordre le plus ancien qui sera préféré. La **Sarl MAGNIN WEDRY** ne pourra engager sa responsabilité notamment en cas d'erreur ou d'omission d'exécution de l'ordre écrit.

e) Dans l'hypothèse où un prix de réserve aurait été stipulé par le vendeur, la **Sarl MAGNIN WEDRY** se réserve de porter des enchères pour le compte du vendeur jusqu'à ce que le prix de réserve soit atteint. En revanche le vendeur ne sera pas admis à porter lui-même des enchères directement ou par mandataire. Le prix de réserve ne pourra pas dépasser l'estimation basse figurant dans le catalogue.

f) La **Sarl MAGNIN WEDRY** dirigera la vente de façon discrétionnaire tout en respectant les usages établis. La **Sarl MAGNIN WEDRY** se réserve de refuser toute enchère, d'organiser les enchères de la façon la plus appropriée, de déplacer certains lots lors de la vente, de retirer tout lot de la vente, de réunir ou de séparer des lots. En cas de contestation, la **Sarl MAGNIN WEDRY** se réserve de désigner l'adjudicataire, de poursuivre la vente ou de l'annuler, ou encore de remettre le lot en vente.

g) Sous réserve de la décision de la personne dirigeant la vente pour la **Sarl MAGNIN WEDRY**,

l'adjudicataire sera la personne qui aura porté l'enchère la plus élevée pourvu qu'elle soit égale ou supérieure au prix de réserve, éventuellement stipulé. Le coup de marteau matérialisera la fin des enchères et le prononcé du mot « Adjugé » ou tout autre équivalent entraînera la formation du contrat de vente entre le vendeur et le dernier enchérisseur retenu. L'adjudicataire ne pourra obtenir la livraison du lot qu'après règlement de l'intégralité du prix. En cas de remise

d'un chèque ordinaire, seul l'encaissement du chèque vaudra règlement. La **Sarl MAGNIN WEDRY** se réserve le droit de ne délivrer le lot qu'après encaissement du chèque.

h) Pour faciliter les calculs des acquéreurs potentiels, la **Sarl MAGNIN WEDRY** pourra être conduit à utiliser à titre indicatif un système de conversion de devises. Néanmoins les enchères ne pourront être portées en devises, et les erreurs de conversion ne pourront engager la responsabilité de la **Sarl MAGNIN WEDRY**.

### III - L'exécution de la vente

a) En sus du prix de l'adjudication, l'adjudicataire (acheteur) devra acquitter par lot les commissions et taxes suivantes :

- Frais de vente volontaire : 21 % + 20 % de TVA, soit 25,2 % TTC.

- Frais de vente judiciaire : 12 % + 20 % de TVA, soit 14,40 % TTC.

- Pour les livres anciens et modernes, frais de vente volontaire : 20 % + 5,5 % TVA, soit 22,15 % TTC.

- Lots en provenance hors CEE :

Aux commissions et taxes indiquées ci-dessus, il convient d'ajouter la TVA à l'import (7 % du prix d'adjudication, 20 % pour les bijoux et montres, les automobiles, les vins et spiritueux et les multiples).

- Les taxes (TVA sur commissions et TVA à l'import) peuvent être rétrocédées à l'adjudicataire sur présentation des justificatifs d'exportation hors CEE. Un adjudicataire CEE justifiant d'un n° de TVA Intracommunautaire sera dispensé d'acquitter la TVA sur les commissions. Le paiement du lot aura lieu au comptant, pour l'intégralité du prix, des frais et taxes, même en cas de nécessité d'obtention d'une licence d'exportation.

L'adjudicataire pourra s'acquitter par les moyens suivants :

- en espèces : jusqu'à 1 000 € frais et taxes pour les ressortissants français, jusqu'à 15 000 € frais et taxes compris pour les ressortissants étrangers sur présentation de leurs papiers d'identité.

- par chèque ou virement bancaire.

- par carte de crédit : Visa, MasterCard.

b) La **Sarl MAGNIN WEDRY** sera autorisée à reproduire sur le procès-verbal de vente et sur le bordereau d'adjudication les renseignements qu'aura fournis l'adjudicataire avant la vente. Toute fausse indication engagera la responsabilité de l'adjudicataire. Dans l'hypothèse où l'adjudicataire

ne se sera pas fait enregistrer avant la vente, il devra communiquer les renseignements nécessaires dès l'adjudication du lot prononcée. Toute personne s'étant fait enregistrer auprès de la **Sarl MAGNIN WEDRY** dispose d'un droit d'accès et de rectification aux données nominatives fournies à la **Sarl MAGNIN WEDRY** dans les conditions de la Loi du 6 juillet 1978.

c) Il appartiendra à l'adjudicataire de faire assurer le lot dès l'adjudication. Il ne pourra recourir contre la **Sarl MAGNIN WEDRY**, dans l'hypothèse où par suite du vol, de la perte ou de la dégradation de son lot, après l'adjudication, l'indemnisation qu'il recevra de l'assureur de la **Sarl MAGNIN WEDRY** serait avérée insuffisante.

d) Le lot ne sera délivré à l'acquéreur qu'après paiement intégral du prix, des frais et des taxes. Dans l'intervalle la **Sarl MAGNIN WEDRY** pourra facturer à l'acquéreur des frais de dépôt du lot, et éventuellement des frais de manutention et de transport. A défaut de paiement par l'adjudicataire, après mise en demeure restée infructueuse, le bien est remis en vente à la demande du vendeur sur folle enchère de l'adjudicataire défaillant ; si le vendeur ne formule pas cette demande dans un délai d'un mois à compter de l'adjudication, la vente est résolue de plein droit, sans préjudice de dommages intérêts dus par l'adjudicataire défaillant. En outre, la **Sarl MAGNIN WEDRY** se réserve de réclamer à l'adjudicataire défaillant, à son choix :

- des intérêts au taux légal majoré de cinq points,

- le remboursement des coûts supplémentaires engendrés par sa défaillance,

- le paiement de la différence entre le prix d'adjudication initial et le prix d'adjudication sur folle enchère s'il est inférieur, ainsi que les coûts générés par les nouvelles enchères.

La **Sarl MAGNIN WEDRY** se réserve également de procéder à toute compensation avec des sommes dues à l'adjudicataire défaillant. La **Sarl MAGNIN WEDRY** se réserve d'exclure de ses ventes futures, tout adjudicataire qui aura été défaillant ou qui n'aura pas respecté les présentes conditions générales d'achat.

e) Les achats qui n'auront pas été retirés dans les sept jours de la vente (samedi, dimanche et jours fériés compris), pourront être transportés dans un lieu de conservation aux frais de l'adjudicataire défaillant qui devra régler

le coût correspondant pour pouvoir retirer le lot, en sus du prix, des frais et des taxes.

f) L'acquéreur pourra se faire délivrer à sa demande un certificat de vente qui lui sera facturé la somme de 30 € TTC.

### IV - Les incidents de la vente

a) Dans l'hypothèse où deux personnes auront porté des enchères identiques par la voix, le geste, ou par téléphone et réclament en même temps le bénéfice de l'adjudication après le coup de marteau, le bien sera immédiatement remis en vente au prix proposé par les derniers enchérisseurs, et tout le public présent pourra porter de nouvelles enchères.

b) Pour faciliter la présentation des biens lors de ventes, la **Sarl MAGNIN WEDRY** pourra utiliser des moyens vidéo. En cas d'erreur de manipulation pouvant conduire pendant la vente à présenter un bien différent de celui sur lequel les enchères sont portées, la **Sarl MAGNIN WEDRY** ne pourra engager sa responsabilité, et sera seul juge de la nécessité de recommencer les enchères.

c) Pour faciliter les calculs des acquéreurs potentiels, la **Sarl MAGNIN WEDRY** pourra être conduit à utiliser à titre indicatif un système de conversion de devises. Néanmoins les enchères ne pourront être portées en devises, et les erreurs de conversion ne pourront engager la responsabilité de la **Sarl MAGNIN WEDRY**.

d) Préemption de l'État français  
L'État français dispose d'un droit de préemption des œuvres vendues conformément aux textes en vigueur. L'exercice de ce droit intervient immédiatement après le coup de marteau, le représentant de l'État manifestant alors la volonté de ce dernier de se substituer au dernier enchérisseur, et devant confirmer la préemption dans les 15 jours. La **Sarl MAGNIN WEDRY** ne pourra être tenu pour responsable des conditions de la préemption par l'État français.

e) Propriété intellectuelle  
Reproduction des œuvres

La **Sarl MAGNIN WEDRY** est propriétaire du droit de reproduction de son catalogue. Toute reproduction de celui-ci est interdite et constitue une contrefaçon à son préjudice. En outre la **Sarl MAGNIN WEDRY** dispose d'une dérogation légale lui permettant de reproduire dans son catalogue les œuvres mises en vente, alors même que le

droit de reproduction ne serait pas tombé dans le domaine public. Toute reproduction du catalogue de la **Sarl MAGNIN WEDRY** peut donc constituer une reproduction illicite d'une œuvre exposant son auteur à des poursuites en contrefaçon par le titulaire des droits sur l'œuvre. La vente d'une œuvre n'emporte pas au profit de son propriétaire le droit de reproduction et de représentation de l'œuvre.

f) Indépendance des dispositions

Les dispositions des présentes conditions générales d'achat sont indépendantes les unes des autres. La nullité de quelque disposition ne saurait entraîner l'inapplicabilité des autres.

g) Compétences législative et juridictionnelle.

La loi française seule régit les présentes conditions générales d'achat. Toute contestation relative à leur existence, leur validité, leur opposabilité

à tout enchérisseur et acquéreur, et à leur exécution sera tranchée par le tribunal compétent du ressort de Paris (France). L'acquéreur sera lui-même chargé de faire assurer ses acquisitions, et la **Sarl MAGNIN WEDRY** décline toute responsabilité quant aux dommages que l'objet pourrait encourir, et ceci dès l'adjudication prononcée. Toutes les formalités et transports restent à la charge exclusive de l'acquéreur.

## RETRAIT DES LOTS

L'acquéreur sera lui-même chargé de faire assurer ses acquisitions, et la **Sarl MAGNIN WEDRY** décline toute responsabilité quant aux dommages que l'objet pourrait encourir, et ceci dès l'adjudication prononcée. Toutes les formalités et transports restent à la charge exclusive de l'acquéreur.

### MODALITÉS DE STOCKAGE ET D'ENLÈVEMENT DES OBJETS VOLUMINEUX

Les meubles, tableaux et objets volumineux adjugés qui n'auront pas été retirés à l'issue de la vente seront entreposés au magasinage de l'Hôtel Drouot et soumis aux conditions en vigueur.

Informations auprès de Drouot : 01 48 00 20 20

### MODALITES DE STOCKAGE ET D'ENLEVEMENT DES ORDRES D'ACHAT VOLUMINEUX

Les lots trop volumineux obtenus sur ordre d'achat seront entreposés dans notre garde-meuble et soumis aux conditions suivantes :

Par lot :

Frais fixes de transfert et de maintenance : 25 € HT \*\*

Passé le délai de 14 jours suivant la vente et à partir du 15e jour, l'assurance, les frais de stockage et des frais fixes vous seront facturés par la **Sarl MAGNIN WEDRY**, aux conditions suivantes :

Par lot et par jour calendaire :

Frais de Stockage : 3 € HT\*

Adresse du garde-meuble :

Garde-Meuble TSE - 36-56 rue Louis David

93170 BAGNOLET

(Accessible sur rendez-vous auprès de la **Sarl MAGNIN WEDRY** de 9h à 12h et 14h à 17h).

### RETRAIT DES ORDRES D'ACHAT NON VOLUMINEUX

Vous pourrez retirer vos achats du lundi au vendredi de 9h à 17h, dès le lendemain de la vente (12 heures ouvrées après la vente), sur présentation du bordereau d'adjudication acquitté. Les lots ramenés à la **Sarl MAGNIN WEDRY** sont couverts gracieusement 14 jours suivant la vente. Passé ce délai et à partir du 15e jour, l'assurance, les frais de stockage et des frais fixes vous seront facturés par la **Sarl MAGNIN WEDRY**, aux conditions suivantes :

Par lot et par jour calendaire :

Frais de Stockage : 1,5 € HT\*

Passé le délai de deux mois, la **Sarl MAGNIN WEDRY** se réserve le droit transférer et d'entreposer les lots dans son garde-meuble (Garde-Meubles TSE) aux conditions suivantes :

Par lot :

Frais fixes de transfert et de maintenance : 30 € HT \*\*

Sur simple demande de votre part, la **Sarl MAGNIN WEDRY** pourra faire établir des devis pour l'expédition de vos lots. Les frais de stockage seront arrêtés à compter du jour où le devis est accepté par vos soins.

### Enlèvement des objets non vendus.

Les lots non vendus doivent être retirés dans les meilleurs délais par le vendeur, au plus tard dans les 14 jours suivant la vente publique sauf accord passé entre le vendeur et la **Sarl MAGNIN WEDRY**. A défaut, les frais de dépôt des objets invendus seront supportés par le vendeur, au tarif habituel en pareille matière. La **Sarl MAGNIN WEDRY** ne sera tenue d'aucune garantie à l'égard du vendeur concernant ce dépôt.

### Rappel de définitions

*Attribué à* : signifie que l'œuvre a été exécutée pendant la période de production de l'artiste mentionné et que des présomptions désignent celui-ci comme l'auteur vraisemblable ou possible sans certitude.

*Entourage de* : le tableau est l'œuvre d'un artiste contemporain du peintre mentionné qui s'est montré très influencé par l'œuvre du Maître.

*Atelier de* : sorti de l'atelier de l'artiste, mais réalisé par des élèves sous sa direction.

*Dans le goût de* : l'œuvre n'est plus d'époque.

\* hors prime d'assurance stockage au taux de 0,6 % de la valeur du lot.

\*\* dans la limite de 150 € HT.

Photos : Th. Jacob

Mise en page et impression :

Sipap Oudin - Poitiers

Vincent Lecouturier 06 99 00 85 47  
catalogue-art@sipap-oudin.fr