

M

MAGNIN WEDRY

W

VENDREDI 12 MAI 2023

ART DE L'EUROPE DE L'EST







VENTE AUX ENCHÈRES PUBLIQUES

DROUOT-RICHELIEU - SALLE 7

9, rue Drouot - 75009 Paris

Vendredi 12 mai 2023 à 14h30

ART DE L'EUROPE DE L'EST

Gravures, dessins et tableaux

Argenterie, icônes et objets

Militaria, livres, manuscrits et documents

Expositions publiques salle 7

Jeudi 11 mai 2023 de 11h à 20h

Vendredi 12 mai 2023 de 11h à 12h

Catalogue en ligne sur :

www.mw-encheres.com - www.drouot.com - www.interencheres.com

Téléphone durant les expositions et la vente : 01 48 00 20 07

Pour tous les achats sur Drouot Digital, 1,5% HT sera prélevé en plus des frais de vente

Enchérir en direct sur :

DROUOT.com
 Live

Florent MAGNIN - François WEDRYCHOWSKI

Commissaires-Priseurs habilités - n° d'agrément 2002-257

14, rue Drouot - 75009 PARIS

Tel. : 01 47 70 41 41 - Fax : 01 47 70 41 51

Email : contact@mw-encheres.com

Site : www.mw-encheres.com



EXPERTS

Piotr KASZNIA

Membre de la Chambre Nationale
des Experts Spécialisés (CNES)

Tél : + 33 (0)6 03 34 36 24

info.kasznia@gmail.com

a décrit les lots :

17 et 18, 22 à 31, 35, 37, 39 à 45,
48 à 51, 67 à 80, 82, 85 à 89, 95 à 99

Nicolas TCHERNETSKY

Tél : + 33 (0)6 62 64 99 51

n.tchernetsky@gmail.com

a décrit les lots :

15 et 16, 32 à 34, 36, 38, 46 à 47, 81,
83 et 84, 91 à 94, 114 à 127, 128

Arthur GAMALIY

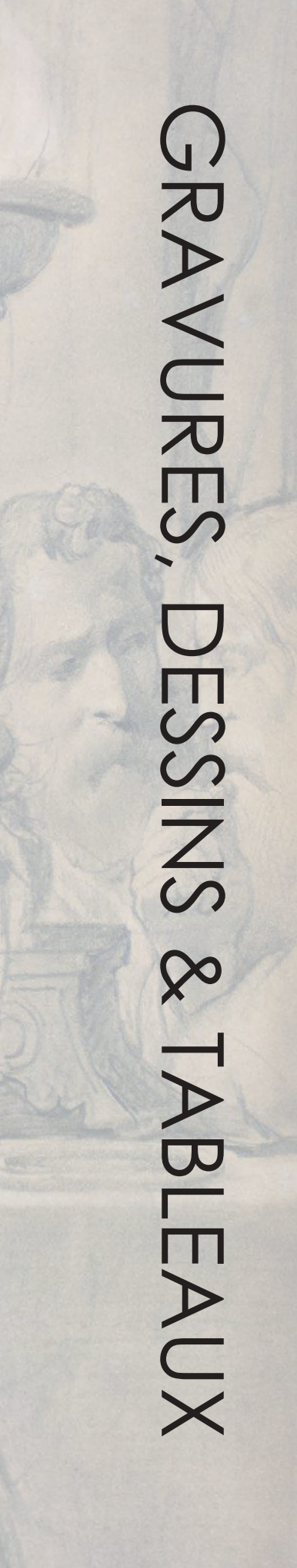
Tél : + 33 (0)6 63 96 63 18

art.gamaliy@gmail.com

a décrit les lots :

1 à 14, 19 à 21, 129 à 203

GRAVURES, DESSINS & TABLEAUX





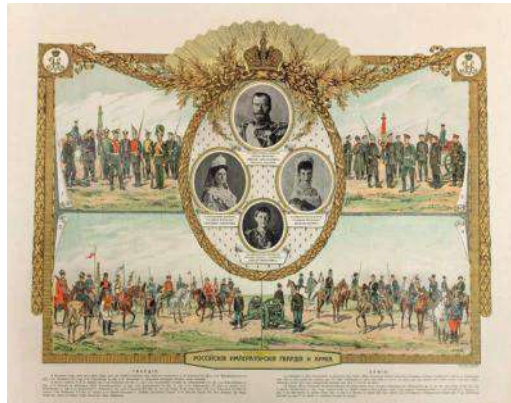
2
ARNOLD d'après Ludwig WOLF (1776-1832)
Zusammenkunft der Kaiser Napoleon und Alexander, zu Tilsit auf dem Niemen am 25 Juny 1807
 [Rencontre des empereurs Napoleon et Alexandre I^{er} a Tilsit le 25 juin 1807].
 Gravure enluminée.
 35,5 x 36,5 cm
 Cadre, sous verre.
 Le Grand-duc Constantin Pavlovitch est représenté du côté gauche.

400 / 500 €



1
HUOT d'après Wilhelm-Adolf LADURNER (1799-1855)
 « *Garde Impériale Russe. 1^{er} Division d'Infanterie* »
 St.-Pétersbourg, Paul Petit & Daziario, 1847.
 Lithographie rehaussée.
 54,5 x 62,5 cm
 Superbe.

400 / 800 €



3
 « *La garde et l'armée impériales russes* »
 St.-Pétersbourg, R. Golické & A. Wilborg, vers 1914.
 Lithographie en couleurs d'après A. Safonov.
 50 x 61,5 cm
 Parfait état.
 Rareissime !

500 / 800 €



4
Extérieur de la cabane habitée par Pierre le Grand à Zaandam en 1697
 Lithographie enluminée. Amsterdam, vers 1820.
 26,5 x 37,5 cm
Intérieur de la cabane habitée par Pierre le Grand à Zaandam en 1697
 Lithographie enluminée.
 Amsterdam, vers 1820.
 26,5 x 37,5 cm

150 / 200 €

5
Portrait du Tsar Nicolas II (1868-1918) & portrait de la Tsarine Alexandra Feodorovna (1872-1918)
 Deux lithographies.
 57 x 48 cm
 Imprimerie Arnaud, Lyon, fin du XIX^e siècle.

Ces portraits lithographiés sur soie de Nicolas II et son épouse Alexandra datent probablement de 1896, date à laquelle le couple impérial russe fait un voyage en France afin de renouveler l'alliance militaire entre les deux pays. Ce voyage a un fort retentissement en France, et est à l'origine d'une large production de souvenirs divers pour commémorer la visite officielle.

200 / 300 €





6
MAKOVSKI Constantin Egorovitch (1839-1915) (1839, Moscow-1915, Petrograd)

Hérode offrant la tête de saint jean baptiste à salomé. 1855

Crayon et lavis sur papier.

45,2 x 56,1 cm

Signé et daté en bas au milieu (en cyrillique).

Provenance: de l'ancienne collection de la fille du peintre Olga Konstantinovna (1893-1953) et de son epoux Serge Sedrac (Agababoff, 1878-1974).

15 000 / 20 000 €



7

HULST van der, Jan Baptist (Leuven, Brüssel 1795-1865), d'après.

Portrait de Anna Pavlovna de Russie, reine des Pays-Bas

Après 1837.

Huile sur toile.

74 x 57 cm

Rentoilé, restaurations.

Notre portrait est une copie fragmentée et variée du portrait de Anna Pavlovna (1790-1862) par Jan Baptist van der Hulst de 1837 (huile sur toile) se trouvant actuellement dans une collection particulière.

Au dos, une notice manuscrite avec une identification erronée du modèle.

Provenance : héritage du Prince Albert de Prusse (1809-1872)

3 000 / 4 000 €

8

BUNINE, Narcise Nikolaiévitch (1856-1912)

Sentinelle du régiment de la garde à cheval au Palais d'Hiver, 1889

Huile sur panneau.

Signée et datée en bas à droite.

20 x 25 cm

Notre tableau est une reprise par l'auteur du même sujet (huile sur toile) qui se trouve actuellement au Musée de l'Ermitage à Saint-Pétersbourg. Il y existait une troisième version exécutée par N. Bounine dont les fortunes après 1917 ne sont pas connues (reproduite dans un album de Bounine en 1890).

2 000 / 3 000 €





9

VIGÉE LE BRUN, Élisabeth (1755-1842), [ATELIER DE]

Portrait de l'impératrice Élisabeth Alexeïevna de Russie. Après 1801.

Huile sur carton, collé sur panneau.

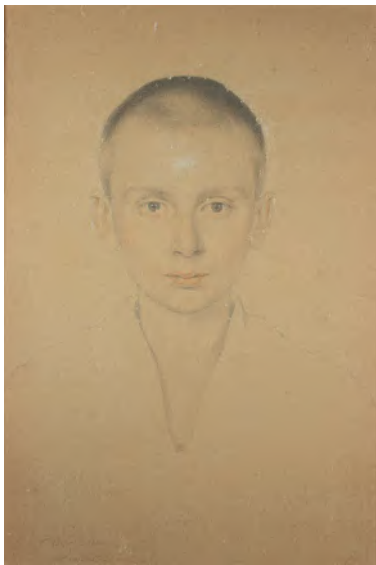
23,7 x 18,4 cm

Au dos, une ancienne inscription illisible.

Notre portrait est à rapprocher avec un autre portrait d'Élisabeth Alexeïevna (huile sur toile; 63 x 52 cm) exécuté par Élisabeth Vigée le Brun en 1801 lors de son séjour à Dresde ensemble avec un portrait d'Alexandre I de Russie. Ces deux portraits furent offerts à la sœur d'Élisabeth Alexeïevna la princesse Marie Élisabeth Wilhelmine (1782-1808) et pour la date de 1909 furent conservés dans la collection princière de Braunschweig (on peut se référer à l'ouvrage du Grand-duc Nicolas Michailovitch « L'Impératrice Élisabeth Alexeïevna, épouse d'Alexandre I », en russe, 3 vol., Saint-Pétersbourg, 1908-1909, voire surtout tome 2).

Le grand portrait d'Élisabeth Alexeïevna a été vendu aux ventes publiques en 2005 et se trouve actuellement dans une collection particulière aux États-Unis.

6 000 / 8 000 €



10
VEREYSKY, Georges Semionovitch (1886-1962)

Portrait de Renee Ivanovna Notgaff, 1921
Crayon, aquarelle, rehauts de blanc ; papier
beige avec filigrane.

Signé en bas à gauche : G. Vereisky. / 1921-
(en russe)

33,5 x 25 cm

Tache d'humidité le long de la marge inférieure
(image non affectée)

Provenance : Renée Notthafft, première épouse de
F. F. Notthafft, historien de l'art, collectionneur,
chercheur au Musée de l'Ermitage et fondateur de
la maison d'édition Akvilon. Elle est connue grâce au
portrait fait d'elle par Boris Koustodiev (actuellement
conservé au Musée national russe à Saint-Pétersbourg).
En 1923, elle quitte la Russie soviétique avec son fils
Andrei pour sa Suisse natale.

1 200 / 1 500 €

11

VEREYSKY, Georges Semionovitch (1886-1962)

Portrait d'Andrei Feodorovitch Notthafft, 1921

Crayon sur papier.

Signé en bas à gauche : G. Vereisky. / 9 juin 1921 (en russe).

34 x 23 cm

Au dos, étiquette d'un atelier d'encadrement de Zurich.

Provenance: Renée Notthafft, première épouse de F. F. Notthafft, historien
de l'art, collectionneur, chercheur au Musée de l'Ermitage et fondateur de
la maison d'édition Akvilon. Elle est connue grâce au portrait fait d'elle par
Boris Koustodiev (actuellement conservé au Musée national russe à Saint-
Pétersbourg). En 1923, elle quitte la Russie soviétique avec son fils Andrei pour
sa Suisse natale.

Andrey Fedorovich NOTGAFT (1908-?). Le fils du critique d'art F. F. Notthafft
et de sa première épouse Renée Ivanovna. Après la révolution, il part pour
l'Europe avec sa mère. Il est devenu un homme d'affaires important.

800 / 1 000 €

12

ZARETSKI (Zaretsky), Nicolas Vassilievitch (1876-1959)

La grande-duchesse Ékaterina Pavlovna en Bohême en 1813

Projet de couverture pour le livre de N. A. Élenev, édité à Prague
en 1936.

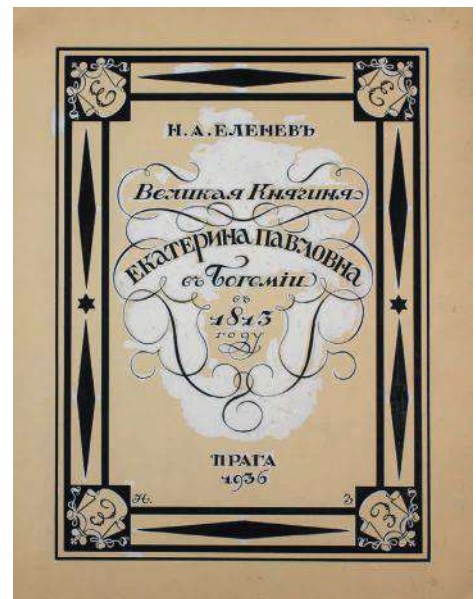
Carton, encre de chine, rehauts de blanc.

Monogrammé en bas, « N » à gauche et « Z » à droite.

Au dos le tampon du peintre František Sembdner (1910-1977).

42,7 x 33 cm

1 000 / 1 200 €



13

Ecole russe des années 1920.

Esquisse d'icône, années 1920

Crayon sur papier-calque.

35 x 27 cm

Provenance: František Sembdner (1910-1977)

80 / 120 €

14

ZARETSKI (Zaretsky), Nicolas Vassilievitch (1876-1959)

Esquisses d'illustrations pour les livres. Vers 1920

Crayon sur papier.

Signature en bas à droite.

Sur une feuille de papier servant de
passe-partout, de la main de l'artiste (crayon) :
« pour le troisième plan »

18 x 21 cm.

Provenance: František Sembdner (1910-1977)

80 / 120 €



13

14



15
Ecole russe de la première moitié du XIX^e siècle
(Andreev ?)

Portrait comte Kisseleff, vers 1830

Aquarelle sur papier.

Au dos, une ancienne étiquette, identifiant le modèle.

H - 22 cm ; L - 18,5 cm

1 200 / 1 500 €



16
Ecole russe de la première moitié du XIX^e siècle
(Andreev ?)

Portrait d'un général russe, vers 1830

Aquarelle sur papier.

H - 22 cm ; L - 18,5 cm

1 200 / 1 500 €





17
ÉCOLE DU XX^e SIÈCLE

Pierre Le Grand avec ses soldats
Aquarelle sur papier, signée en bas à gauche.
44 x 60 cm (à vue), encadré

200 / 300 €

18
Karl KOLLMANN (Collmann) (1788-1846)

Ruines d'un château, Moulin
Deux lavis d'encre sur papier, signés reps. en bas à gauche et en bas à droite.
13 x 16 cm et 11,7 x 14,5 cm (à vue), encadrés

100 / 200 €



17

18

19
[UCRAINICA] ÉCOLE AUTRICHIENNE
DU DÉBUT DU XX^e SIÈCLE

Projet de décor de la Cathédrale orthodoxe de Sainte-Trinité à Tchernowtsy, 1900
Encre et gouache.
57 x 38,5 cm
Annoté et daté en allemand en bas à gauche.

200 / 300 €



20
PROSELKOVA, Ekaterina Maximovna
Un jeune poète dans le Jardin d'été à Saint-Pétersbourg, 2020
Technique mixte sur papier.
50 x 65,5 cm

500 / 600 €



19

**Bel ensemble de dix œuvres sur papier
d'Il'ia Efimovich REPIN (1844-1930)**



21

Il'ia Efimovich REPIN (1844-1930) [attribué à]

Portrait d'un jeune artiste

Crayon et lavis sur papier.

Non signé. Daté en bas au milieu (en cyrillique) : 18 novembre.

29 x 20 cm

Texte au verso en suédois "Par le professeur I E Repin Saint-Pétersbourg 1866 pour G.K. Ekström. Remerciements sincères pour la bonne coopération. Mémoire de Vera Repina, Stockholm, 1932.

La galerie Ekström a exposé des œuvres de Il'ia Repin à Stockholm en 1932. Vera Repina, fille de l'artiste, a collaboré avec la galerie pour cette exposition.

6 000 / 8 000 €



22

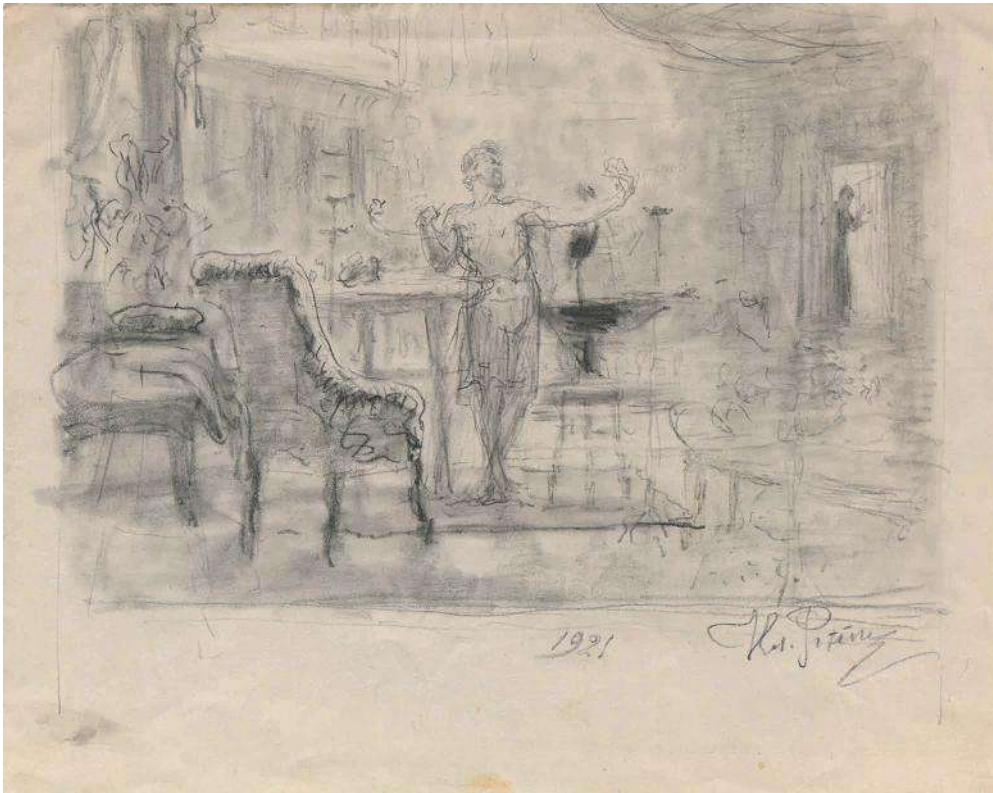
Il'ia Efimovich REPIN (1844-1930)

Le Démon

Crayon, fusain et estompe sur papier, signé en bas à droite, fixé avec du scotch transparent, pliure horizontale dans la marge au dessous de l'image.

33,3 x 24,8 cm

3 000 / 4 000 €



23

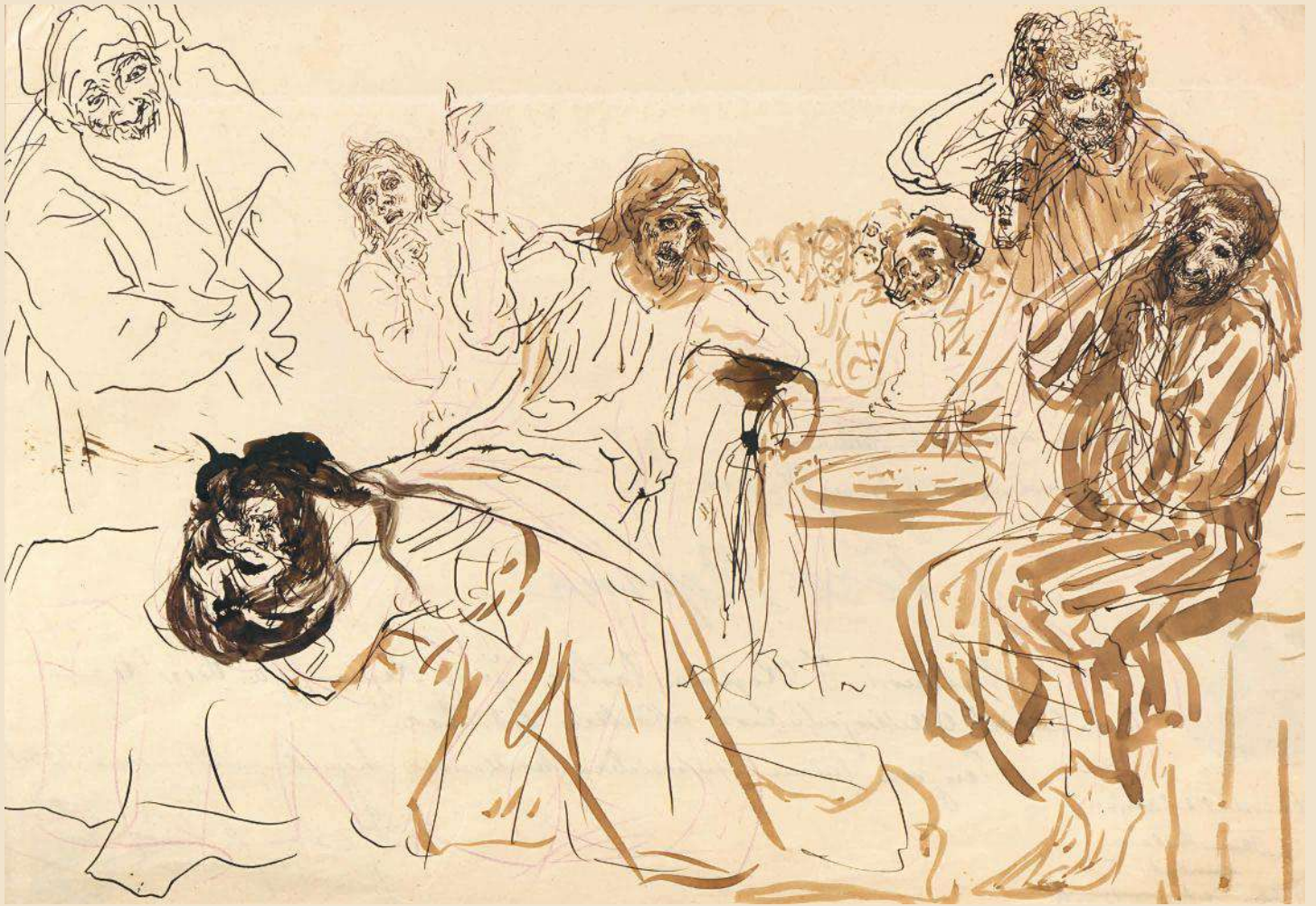
Il'ia Efimovich REPIN (1844-1930)

L'intérieur, 1921

Crayon, fusain et estompe sur papier, signé en bas à droite, petites salissures.

22,3 x 27,7 cm

800 / 1 000 €



24

Il'ia Efimovich REPIN (1844-1930)

Jésus-Christ avec ses élèves

Encre et lavis sur papier, petite pliure horizontale en haut, au dos certificat d'authenticité de 1931 de Vera et Youri Repin, fille et fils de Il'ia Repin.

23,5 x 34 cm (à vue), encadré

4 000 / 6 000 €

25

Il'ia Efimovich REPIN (1844-1930)

Déjeuner sur l'herbe

Crayon sur papier, monogrammé en bas à gauche, petite pliure dans le coin gauche à droite, fixé au support dans la partie supérieure par une bande de papier.

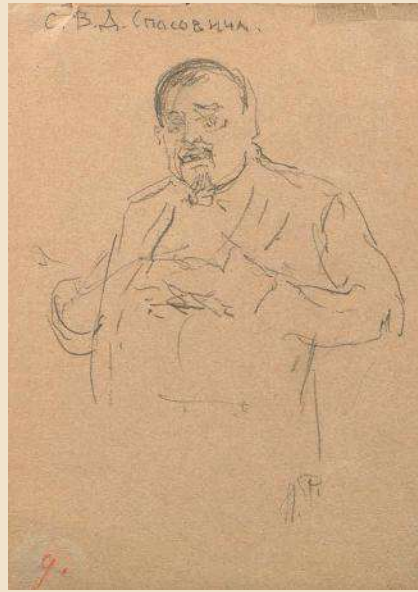
11,4 x 19,3 cm

800 / 1 000 €





28



26

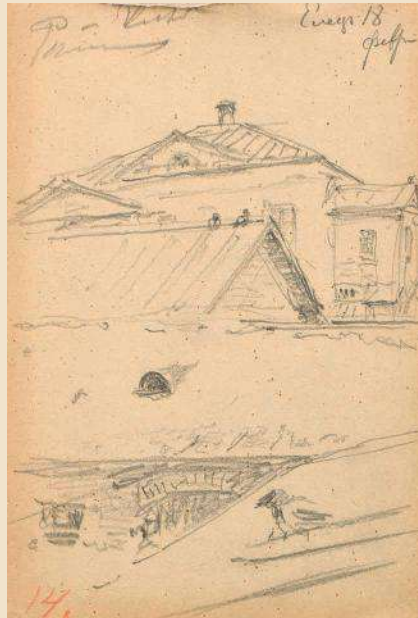
Il'ia Efimovich REPIN (1844-1930)

Portrait du juriste Vladimir Spasovitch, c.1890-1895
Crayon sur papier, monogramme en bas à droite, annoté S.V. D. Spasovitch en cyrillique en haut à gauche, au dos : esquisse d'une scène d'intérieur au crayon.
16,5 x 11,7 cm

800 / 1 000 €



29



27

Il'ia Efimovich REPIN (1844-1930)

Théâtre
Crayon sur papier, signé et annoté en haut, papier légèrement bruni sur les bords, fixé avec bande de papier sur le support.
18 x 12 cm

600 / 800 €



30

Il'ia Efimovich REPIN (1844-1930)

Paysage de campagne en hiver
Crayon sur papier, au dos esquisse d'un patineur, fixé au support dans la partie supérieure par une bande de papier, léger brunissement du papier.
11,8 x 17,6 cm

800 / 1 000 €

Il'ia Efimovich REPIN (1844-1930)

L'Audience, 1882
Crayon sur papier, signé en bas à droite, daté en annoté en bas à gauche, fixé au support dans la partie supérieure par une bande de papier.
11,3 x 19,2 cm

600 / 800 €

Il'ia Efimovich REPIN (1844-1930)

Isba, 1881
Crayon sur papier, signé en bas à gauche, annotations en bas à droite, petites taches, fixé sur support en haut avec la bande de papier, au dos certificat d'authenticité de Vera Repin, fille de l'artiste (en allemand).
12 x 16,2 cm

800 / 1 000 €

Alexander BRULLOFF (1798-1877)

Alexandre Brulloff est né à Saint-Pétersbourg dans une famille d'artistes; son frère est le célèbre peintre Karl Brulloff. Elève de l'Académie Impériale des arts de 1810 à 1820, Alexandre Brulloff a bénéficié d'une bourse d'études en Europe de 1822 à 1830, qui l'a mené en Italie, en Allemagne et en France. A son retour en Russie en 1831, il a été nommé professeur à l'Académie des Beaux Arts.

Excellent miniaturiste, il est l'auteur, comme son frère Karl de portraits, parmi les plus prisées de son époque, comme celui de Nathalia Gontcharova, l'épouse de Pouchkine, ou de la princesse Bakounine. Architecte, on lui doit, entre autres, le projet du théâtre Mikhaïlovsky de Saint-Pétersbourg.

Notre aquarelle provient vraisemblablement d'un Album Amicorum appartenant à l'artiste. L'oeuvre n'est pas datée, mais très probablement, elle a été exécutée aux alentours de 1823-24 durant le séjour d'Alexandre Brulloff en Italie.



31
Alexander BRULLOFF
(1798-1877)
Paysage d'Italie
Aquarelle sur papier,
signée en bas à gauche,
petites taches.
22, 5 x 18 cm (encadrée)
5 000 / 6 000 €



33
Dimitri STELLETSKY (1875-1947)
Matinée au profit des artistes russes résidant en France
 Affiche lithographique, entoïlée, signée dans la planche, petits manques de papier, pliure médiane.
 120 x 80 cm

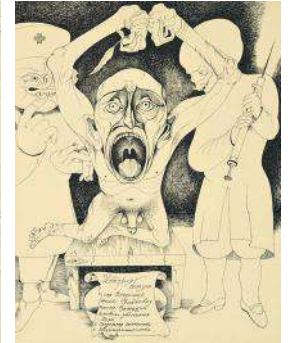
33



32
SHMARINOV, Dementiy (1907-1999)
Affiche « Dans les exploits des petits-enfants je vois la gloire des grands pères. En avant, les preux russes! »
 Lithographie en couleurs, entoïlée.
 Moscou, 1943.
 51 x 65,5 cm

200 / 250 €

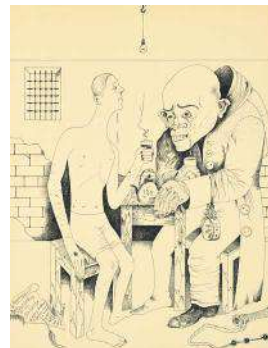
32



34
Jean (Ivan) POUJNY (1892-1956), d'après L'Atelier, 1914/1920, édité en 1964
Linogravure sur vergé Havane rehaussée au pochoir, extraite de folio « L'Atelier: Poème de Jacques Prévert », au vente d'Arles, 1964, tirage à 195 exemplaires.
 39 x 25,5 cm (à vue), encadrée

800 / 1 000 €

35



35
Mikhail CHEMIAKIN (1943-)
Illustrations pour le livre de mémoires et poèmes de Vladimir Vyssotski
 Ensemble de 5 sérigraphies sur vélin.
 60 x 50 cm

300 / 400 €

36
Kouprianov Nicolay Nicolaievitch (1894-1933)
Citoyens ! Sauvegardez les monuments de l'art! Moscou, (1919)
 Lithographie en couleur, bon état.
 H - 74 cm ; L - 52 cm

100 / 200 €

37
Mikhail CHEMIAKIN (1943-) d'après
Affiche de l'exposition à New York et Moscou, 1989
 Offset sur papier
 76,5 x 57 cm (à vue) encadrée
 On joint: **Mikhail CHEMIAKIN (1943-) d'après**
Carnaval St Petersburg, 1978
 Affiche lithographique en couleurs
 66 x 49,5 cm (à vue), encadrée

200 / 300 €

38
Cocteau Jean (1889-1963)
Célèbre affiche de l'exposition " Pouchkine 1837 - 1937" organisée par Serge Lifar salle Pleyel à Paris du 16 mars au 15 avril 1937,
 lithographie, bon état.
 H - 72 cm ; L - 49 cm

250 / 300 €

39
Mikhail CHEMIAKIN (1943-) d'après
Composition au personnage, 1990
 Encre originale sur le frontispice du catalogue d'exposition à la Galerie Carpentier à Paris en octobre-novembre 1990, signée datée et dédicacée par l'artiste.
 26,1 x 25,5 cm

100 / 200 €



40
Léon BAKST (1866-1924)

Projet de costume pour « Shéhérazade », 1910
Aquarelle sur papier signée et datée en bas à droite, titrée en haut à droite
" Shéhérazade ".
30,4 x 23 cm

2 500 / 3 500 €



41
Léon BAKST (1866-1924)

La poupée cosaque, 1923
Projet de costume pour le ballet "La Nuit Ensorcelée".
Crayon et aquarelle sur papier signée et datée 1923 en bas à gauche.
48 x 24 cm (à vue), encadré

Expertise d'Alexandre Schouvaloff.

Monté à l'Opéra de Paris en 1923 (reprise du ballet "La Boutique Fantasque"
pour les Ballets Russes de Serge Diaghilev, monté en 1921.

5 000 / 8 000 €



43
Sergei SOUDEIKINE (1883-1946)

Projet de costume
 Gouache sur papier, signée en bas à droite.
 31 x 22,5 cm, encadrée

500 / 700 €



44
Pavel FROMAN (1894-1940)

Projet de scénographie pour « Prince Igor », 1930
 Gouache et crayon sur papier, signé, daté et situé Havane-Cuba en bas à droite, annoté au dos, petits manques de papier au coins, trous de punaises dans les quatre coins, petites salissures
 32,1 x 49,5 cm

On joint: **Pavel FROMAN (1894-1940)**

Projet de costume tcherkesse, 1926
 Gouache et crayon sur papier, monogrammé et daté ne bas à droite, annotations, salissures, petits manques de papier.

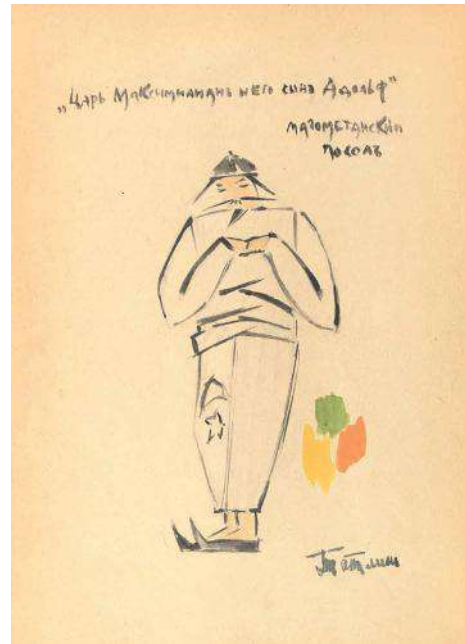
200 / 400 €

42
Vladimir TATLIN (1885-1953)

Ambassadeur musulman, 1911
 Projet de costume pour la pièce de théâtre « Tsar Maksimian et son fils insoumis, Adolf », Moscou, 1911.
 Aquarelle sur papier signée en bas à droite.
 25,5 x 17,5 cm (à vue), encadré

Bibliographie: Vladimir Tatlin, Retrospektive, Moscou, St.Petersbourg, Düsseldorf, Baden-Baden, 1993/1994, DuMont, Cologne, 1993, pp. 74, 209 et 385

500 / 600 €



42





45

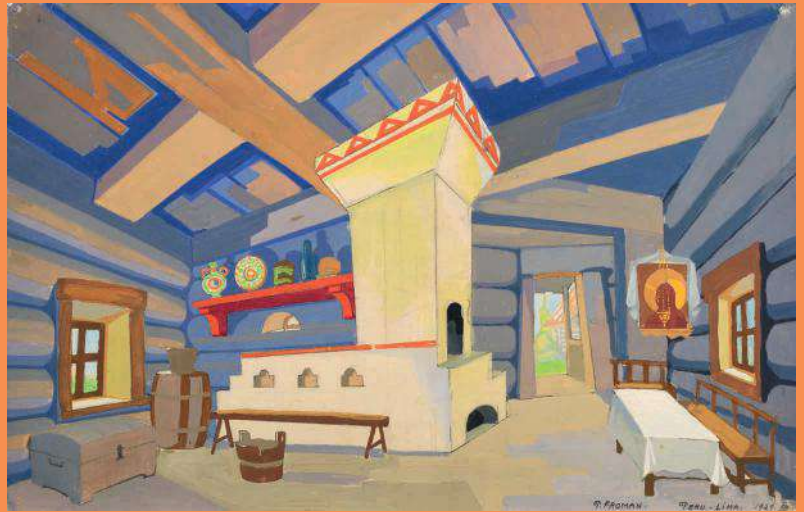
45

Pavel FROMAN (1894-1940)

Projet de scénographie pour « Prince Igor », 1929
Gouache sur papier, signée, datée et située Perou-Lima en bas à droite, annotée au dos, petits manques de papier aux coins, trous de punaises dans les quatre coins.
32,5 x 50 cm

On joint: **Photo montrant Froman** présentant ses projets de décor, dont le projet de décor pour « La légende de ma ville invisible de Kitège », vendu chez Ader, à Paris en 2015.

200 / 400 €



45

46

Belsky Anatoly Pavlovitch (1896-1971)

Deux projets d'affiches pour le film :

I - " Ton grand bonheur " d'Imran Kazumov.

Technique mixte sur papier, annoté au dos en russe et français.
H - 22,5 cm ; L - 33,5 cm.

II - " Le musicien aveugle ", figurant Vassily Livanov dans le rôle de Petr Popelsky.

Technique mixte sur papier, annoté au dos en russe et français.
H - 24 cm ; L - 17 cm.

100 / 120 €

47

Laftry, Mikhail Pelopidovitch (1875-1942)

Projet de déco pour un panneau décoratif
Gouache et poudre d'or sur papier.
Signature au tampon, en bas à droite.
H - 27,5 cm ; L - 13 cm.

150 / 200 €

48

Youri (Georges) ANNENKOV (1889-1974)

Trois projets de costumes pour le film "Puccini" de Carmine Gallone, 1953
Encres, aquarelles et gouaches, deux monogrammées en bas à droite, une en bas à gauche, deux avec échantillons de tissu, certificat de Vladimir Hofmann, expert de l'oeuvre de Youri Annenkov
certificat de Vladimir Hofmann, expert de l'oeuvre de Youri Annenkov.
52 x 35 cm (les 3)

400 / 500 €



49

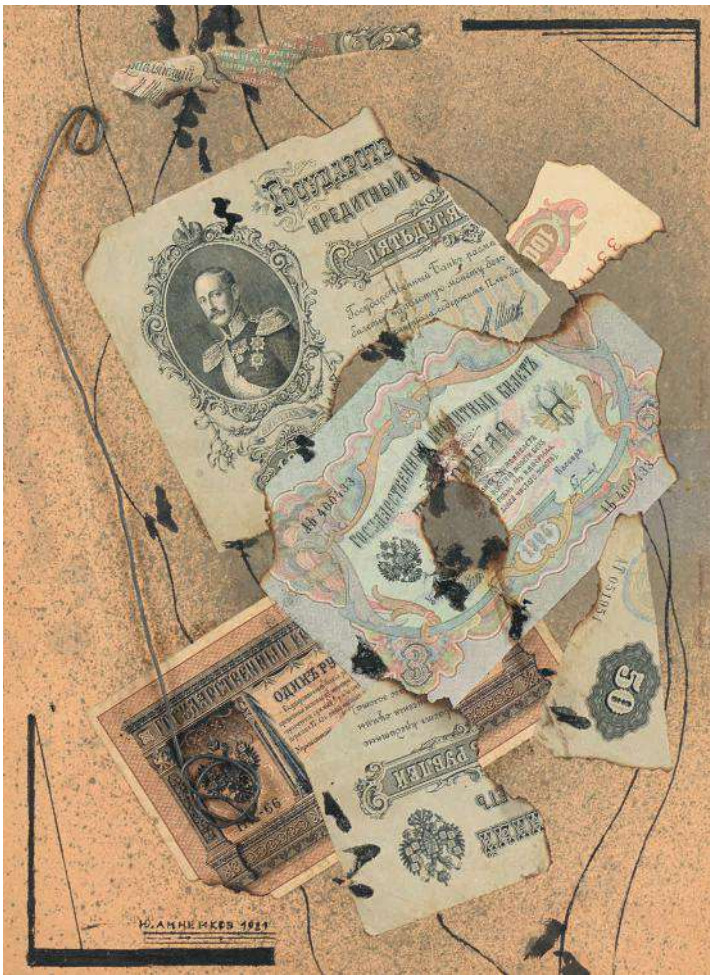
Youri (Georges) ANNENKOV (1889-1974)

Deux projets de costumes pour le film "Puccini" de Carmine Gallone, 1953
Encres, aquarelles et gouaches, monogrammés en bas à droite et en bas à gauche, un avec un échantillon de tissu, certificat de Vladimir Hofmann, expert de l'oeuvre de Youri Annenkov.
52 x 35 cm (les 2)

300 / 400 €



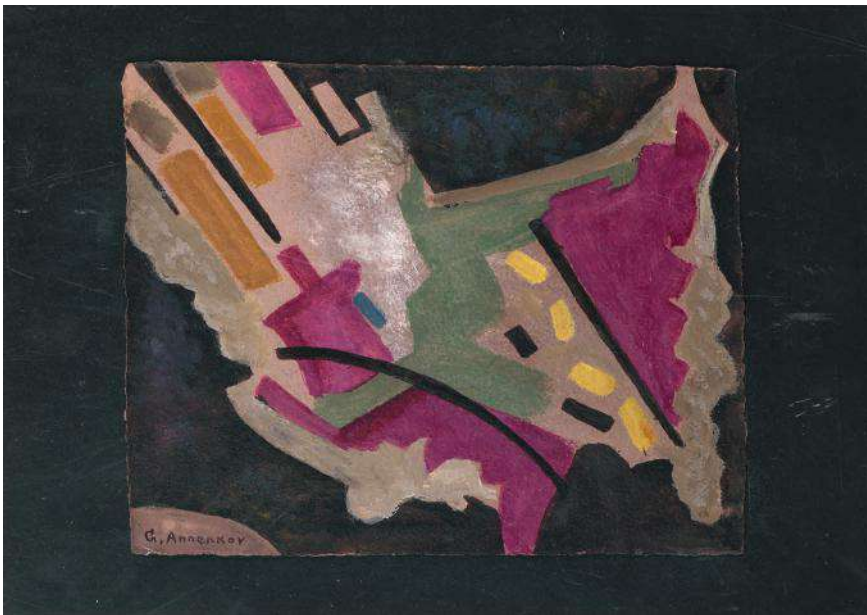
YOURI ANNENKOV (1889-1974)



50



51



52

52 Youri (Georges) ANNENKOV (1889-1974)

Abstraction, c. 1940

Gouache sur papier, signée en bas à gauche, certificat de Vladimir Hofmann, expert de l'oeuvre de Youri Annenkov .

18 x 19,7 cm, encadrée

1 000 / 1 200 €

50

Youri (Georges) ANNENKOV (1889-1974)

Collage aux papiers monnaies

Encre, fil de fer et collage, signé et daté 1921 en bas à gauche, (réalisé postérieurement), certificat de Vladimir Hofmann, expert de l'oeuvre de Youri Annenkov.

33,2 x 24 cm, encadré

2 000 / 3 000 €

51

Youri (Georges) ANNENKOV (1889-1974)

Autoportrait

Dessin pour le film animé « Élegie »

Encre et crayon sur papier calque, annotations, certificat de Vladimir Hofmann, expert de l'oeuvre de Youri Annenkov.

21,5 x 28 cm (à vue) encadré

500 / 600 €

ROMAIN DE TIRTOFF DIT ÉRTÉ (1892-1990)

53

Romain de Tirtoff dit Érté (1892-1990)

La barmaid

Exécuté le 30 octobre 1958.

Gouache sur papier.

Signé en bas à droite.

Cachet et titré au dos. Numéroté.

37 x 27 cm

(Taches)

300 / 400 €

54

Romain de Tirtoff dit Érté (1892-1990)

Projet de costumes pour « Les Satins »

Gouache sur papier, signée en bas à droite, titrée et numéro d'inventaire

13900 au dos dos, griffures, petite

pliure en bas à gauche et petite

déchirure en haut à gauche.

31,7 x 21,5 cm (à vue), encadrée

400 / 500 €

55

Romain de Tirtoff dit Érté (1892-1990)

Offrandes des danseurs

Exécuté le 22 mai 1958.

Gouache sur papier.

Signé en bas à droite.

Cachet et titré au dos.

Numéroté.

37 x 27 cm

300 / 400 €

56

Romain de Tirtoff dit Érté (1892-1990)

Première porteuse d'oiseaux

Exécuté le 20 mai 1958.

Gouache sur papier.

Signé en bas à droite.

Cachet et titré au dos.

Numéroté.

37 x 27 cm

600 / 800 €



53



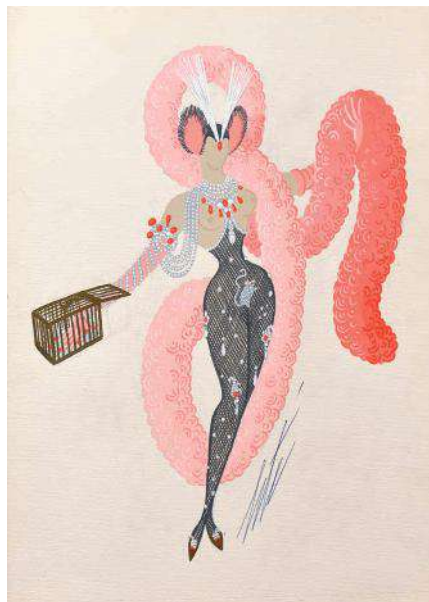
55



56



54



57
Romain de Tiroff dit Erté (1892-1990)
Cancan, la table
 Exécuté le 18 mai 1958.
 Gouache sur papier.
 Signé en bas à droite.
 Cachet et titré au dos. Numéroté.
 37 x 27 cm

300 / 400 €

58
Romain de Tiroff dit Erté (1892-1990)
Les ingénues, les Agnès, douze mannequins
 Exécuté le 20 juin 1957.
 Gouache sur papier avec rehauts or.
 Signé en bas à droite.
 Cachet, titré et annoté au dos.
 Numéroté.
 37,7 x 27,5 cm
 (Traces de crayon gommé)

600 / 800 €

59
Romain de Tiroff dit Erté (1892-1990)
Le cinéma cochon (un dessin et trois esquisses)
 Exécutés le 21 septembre 1959.
 Gouache sur papier.
 Signés en bas à droite.
 Cachet et titrés au dos. Numéroté.
 37 x 27 cm

600 / 800 €

60
Romain de Tiroff dit Erté (1892-1990)
L'Hiver
 Exécuté en 1956.
 Gouache sur papier.
 Signé en bas à droite.
 Cachet et titré au dos. Numéroté.
 36,2 x 27 cm

300 / 400 €

61
Romain de Tiroff dit Erté (1892-1990)
Traviata
 Exécuté le 4 janvier 1957.
 Gouache sur papier avec rehauts or.
 Signé en bas à droite et annoté.
 Cachet et titré au dos. Numéroté.
 37,6 x 27,7 cm

300 / 400 €

62
Romain de Tiroff dit Erté (1892-1990)
Madame Butterfly
 Exécuté le 4 janvier 1957.
 Gouache sur papier avec rehauts or.
 Signé en bas à droite et annoté.
 Cachet, titré et annoté au dos.
 Numéroté.
 37,7 x 27,5 cm

300 / 400 €

63
Romain de Tirtoff dit Erté (1892-1990)

Groupe de danseurs
Exécuté le 21 novembre 1958.
Gouache sur papier.
Signé en bas à droite.
Cachet et titré au dos. Numéroté.
37 x 27 cm
(Accident, traces de Scotch)

600 / 800 €

64
Romain de Tirtoff dit Erté (1892-1990)

Exotique, marchand d'oiseaux
Exécuté le 19 février 1958 pour Hélène Martini.
Gouache sur papier.
Signé en bas à droite.
Cachet au dos. Numéroté.
37 x 27 cm

300 / 400 €

65
Romain de Tirtoff dit Erté (1892-1990)

Exotique, marchand de fleurs
Exécuté le 19 février 1958 pour Hélène Martini.
Gouache sur papier.
Signé en bas à droite.
Cachet au dos. Numéroté.
37 x 27 cm

300 / 400 €

66
Romain de Tirtoff dit Erté (1892-1990)

Exotique, danseuse fleurs
Exécuté le 19 février 1958 pour Hélène Martini.
Gouache sur papier.
Dessin non signé.
Cachet au dos.
Numéroté. 37 x 27 cm

300 / 400 €



63



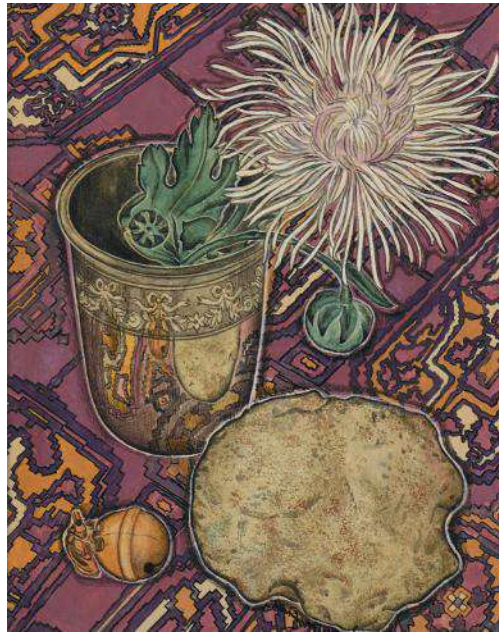
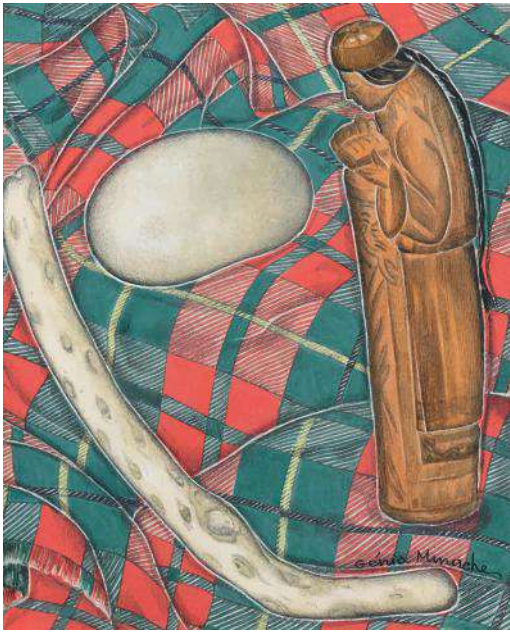
65



66



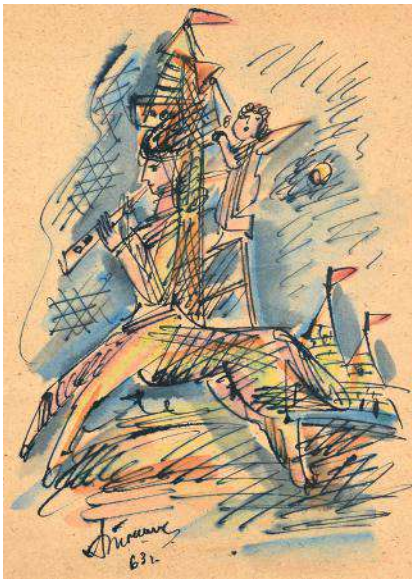
64



67
Genia MINACHE (1907-1972)
Nature morte sur une nappe
 Ensemble de deux gauches
 sur papier, signées en bas à
 droite.
 18,2 x 14,6 cm et 20 x 16,1 cm
 (à vue), encadrées
 200 / 300 €

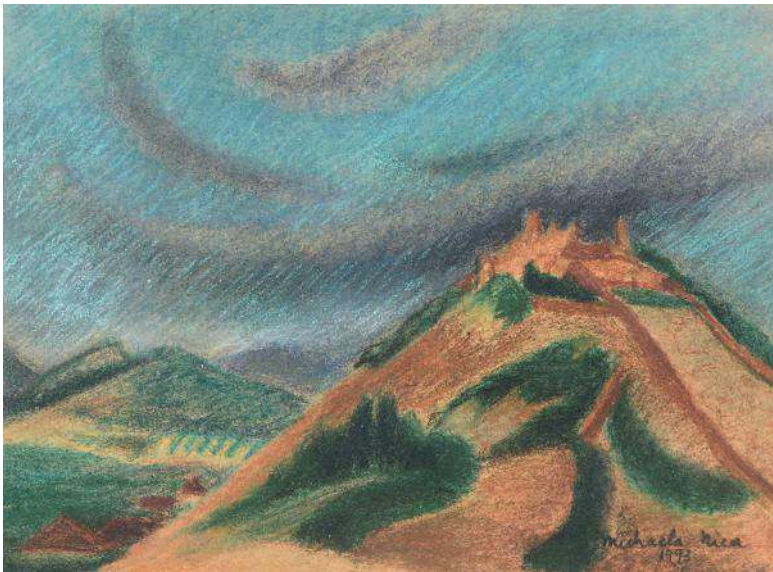
68
TYSHLER Alexandre (1898-1980)
Le petit cheval de bois, 1963
 Encre et aquarelle sur papier
 signée et datée en bas
 à gauche.
 39,3 x 28 cm (à vue), encadré
 700 / 1 000 €

67



68

69



69
Issac MINTCHINE (1900-1941)
L'offrande de fleurs
 Aquarelle sur papier, signée en bas à droite,
 joint certificat de Claude Marumo de 1987.
 22 x 30 cm (à vue) encadré
 100 / 200 €

70
Michaela NICA (1934-)
Vestiges, 1993
 Pastel sur papier, signé et daté en bas à droite.
 19,5 x 26,5 cm
 100 / 200 €

70

71
Ecole du XX^e siècle

Marine

Huile sur carton, signée en bas à droite.
Diamètre : 18 cm

50 / 60 €



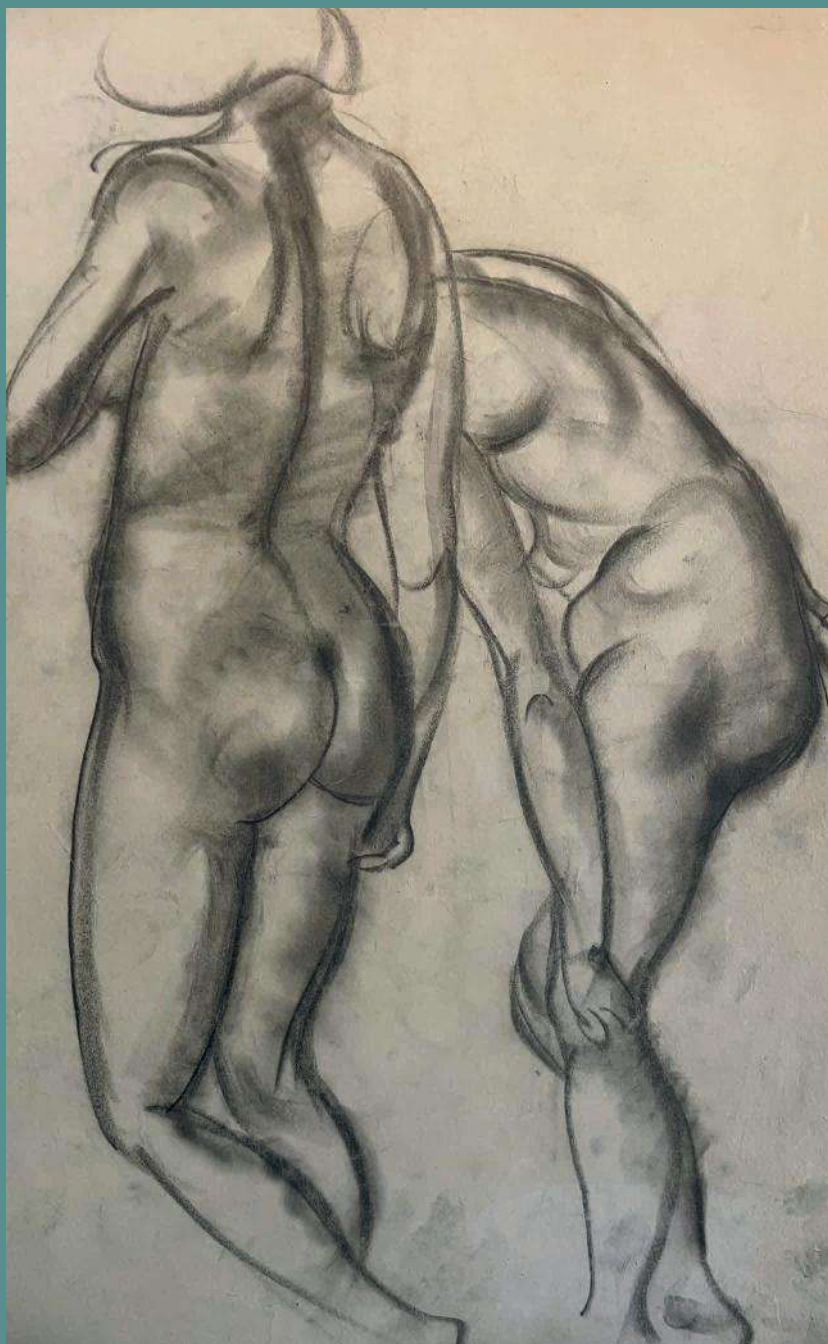
72
Guely KORJEV (1925-2012)

Dialogue

Crayons de couleurs sur papier.

34 x 29 cm

500 / 700 €



73
Boris GRIGORIEV (1886-1939)

Deux modèles dansants à la Grande Chaumière, c.1913

Fusain sur papier, collé sur un support de papier

42,5 x 26,5 cm, encadré

3 000 / 4 000 €

**GEORGES
ARTEMOFF
(1892-1965)**



74

Georges ARTEMOFF (1892-1965)

Trois archers; Trois guerriers, vers 1925-1927

Paire de panneaux en bois en bas-relief, signés en bas à droite.

Env. 159 x 98 cm et 158 x 98,5 cm

50 000 / 60 000 €

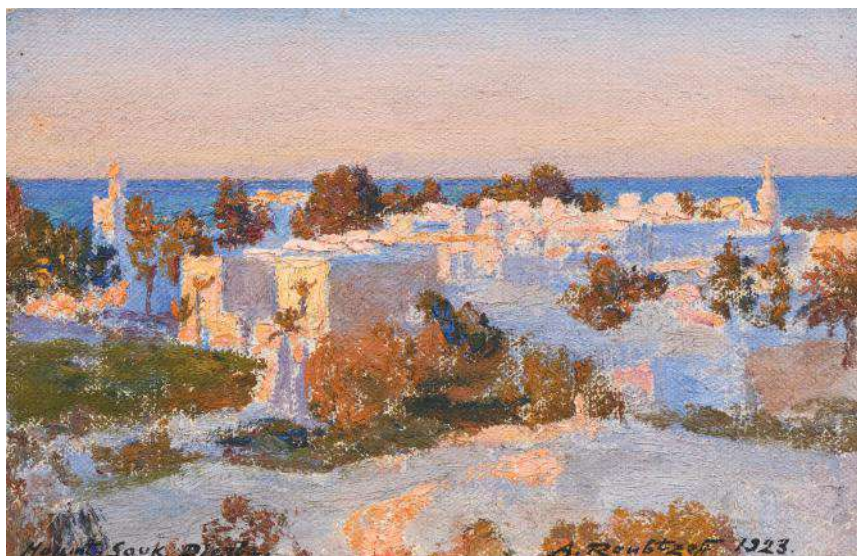


Exposition : Salon des artistes décorateurs, 1927

Reproduits dans la monographie/catalogue raisonné d'Artemoff : Paul Ruffié, Georges Artemoff. 1892-1965, Editions Privat, Toulouse, 2018, p.163

Provenance : Collection particulière, Paris

ENSEMBLE DE CINQ OEUVRES D'ALEXANDRE ROUBTZOFF (1884-1949)



75

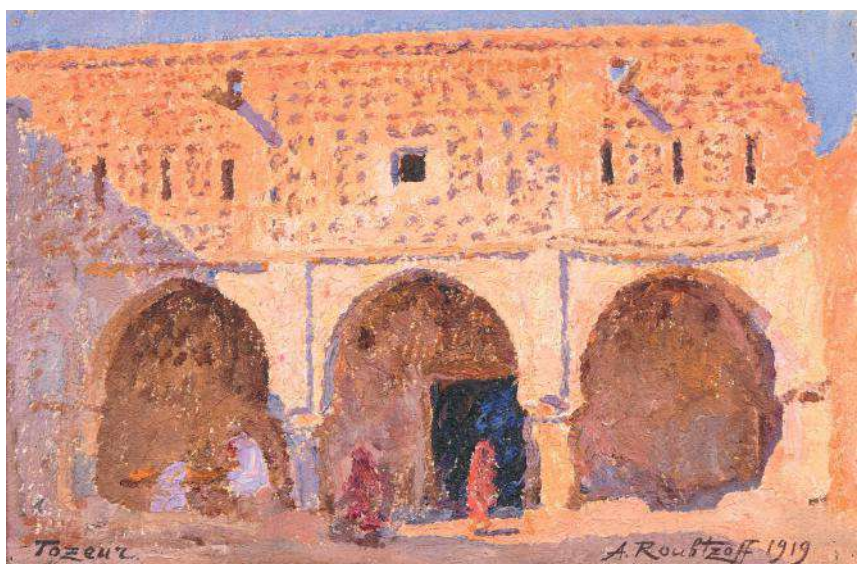
Alexandre ROUBTZOFF (1884-1949)

Vue de Houmt-Souk à Djerba, 1923

Huile sur toile (sans châssis), signée et datée en bas à droite et située en bas à gauche.

18,1 x 27,9 cm

1 000 / 2 000 €



76

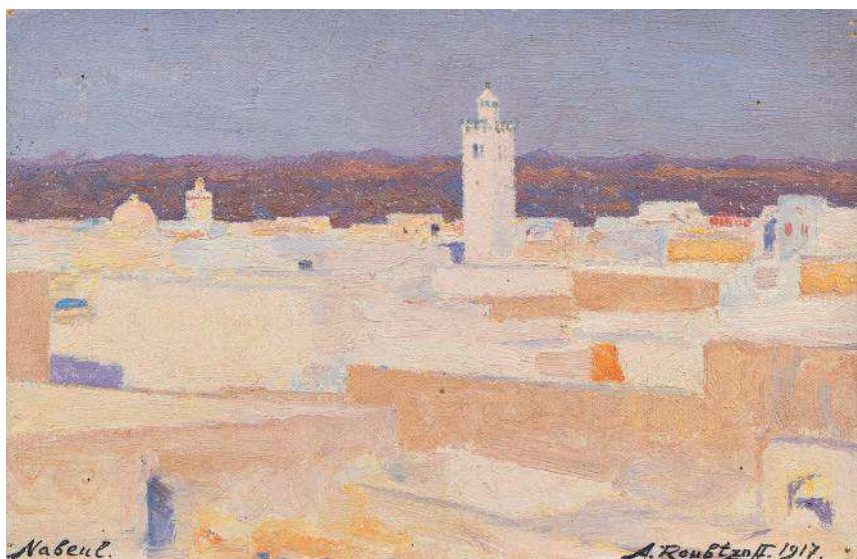
Alexandre ROUBTZOFF (1884-1949)

Vue de Tozeur (Tunisie), 1919

Huile sur toile (sans châssis), signée et datée en bas à droite et située en bas à gauche, au dos : située et datée « 10 août 1919 »

17,5 x 27 cm

1 000 / 2 000 €



77

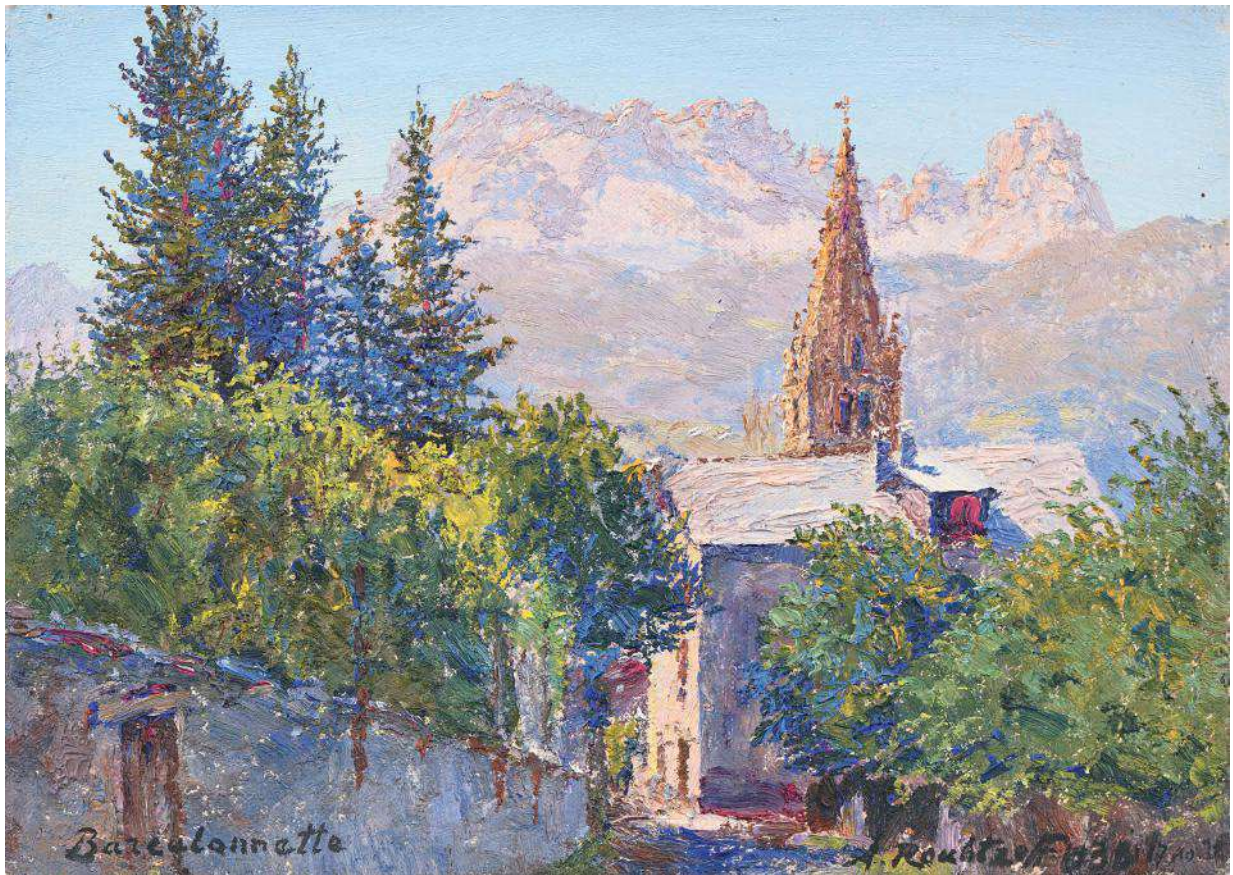
Alexandre ROUBTZOFF (1884-1949)

Vue de Nabeul (Tunisie), 1917

Huile sur toile (sans châssis), signée et datée en bas à droite et située en bas à gauche, au dos : située et datée 27 octobre 1917

17,9 x 27,7 cm

1 000 / 2 000 €



78

Alexandre ROUBTZOFF (1884-1949)

Paysage de Barcelonnette, 1938

Huile sur toile (sans châssis), signée, datée
« 17 octobre 1938 », en bas à droite et
située en bas à gauche.

20 x 28 cm

1 000 / 2 000 €

79

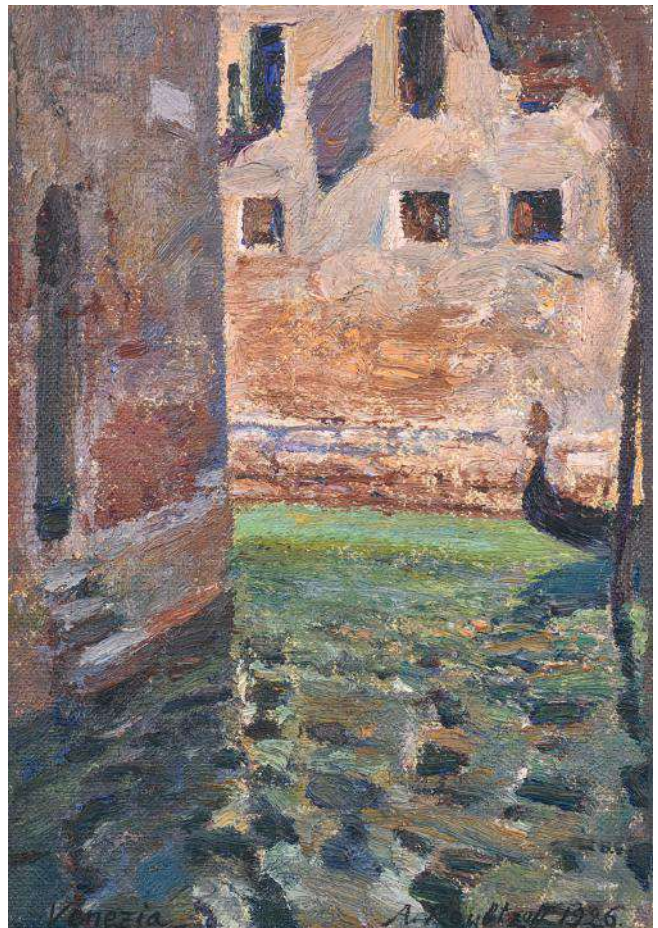
Alexandre ROUBTZOFF (1884-1949)

Venise, 1926

Huile sur toile (sans châssis), signée et
datée en bas à droite et située en bas à
gauche, petits repeints en haut à gauche.

28 x 19,9 cm

1 000 / 2 000 €





80



82

80
Ecole du XIX^e siècle de L'Europe de l'Est ou de l'Europe Centrale

Le puits

Huile sur toile marouflé sur carton, usures et manques.
 31,5 x 117 cm

300 / 400 €



81

81
Natalia Tikhanova SOROKINA (1918-1971)

Paysage de la Crimée, 1980

Huile sur carton toilé, signée, datée et située au dos, mouillures au dos, carton gondolé.

24 x 34,5 cm

50 / 60 €

82
Serge SEDRAC (1878-1974)

Aux environs de Sisteron, 1939

Huile sur toile, signée en bas à droite, situé en bas à gauche, contresignée, titrée et datée novembre 1939 au dos.

46 x 55 cm

150 / 200 €

83
Anatoly PUTILIN (1946-)

L'atelier de l'artiste, 2010

Technique mixte sur toile, signée, titrée et datée au dos.
 30 x 30 cm

300 / 400 €

84
Natalia Tikhanova SOROKINA (1918-1971)

Coucher de soleil en Crimée, 1984

Huile sur toile marouflée sur carton. Titré au dos
 "Sorokina, N.T. Coucher de soleil. Crimée 1984"
 23 x 24,5 cm

100 / 120 €



86

85
Nicolai OKOLOWICZ (1867-c. 1928/30)

Bouquet de fleurs

Huile sur toile signée en bas à droite.

55 x 46 cm

100 / 200 €

86
Simon Segal (1898-1969)

Bouquet de fleurs

Huile sur toile, signée en bas à gauche.

61 x 38 cm

600 / 800 €



87
Stas BORODIN (1945-)

Paris, 2013

Huile sur toile, signée et datée en bas à droite, résignée, titrée et datée au dos.
50 x 60 cm

100 / 200 €

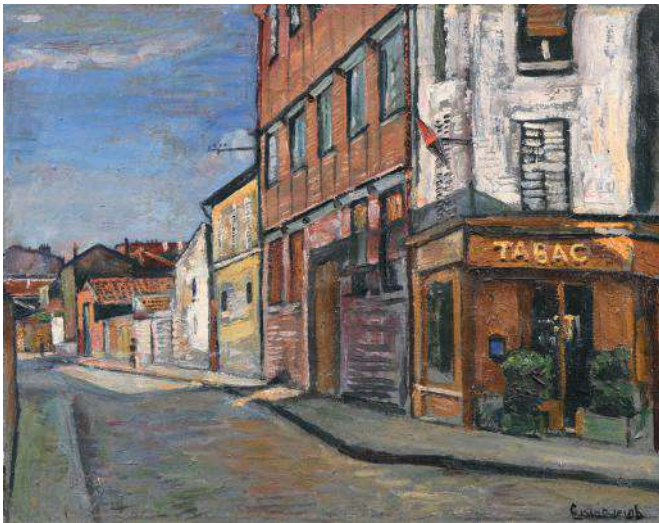


88
Alexander Sacha PUTOV (1940-2008)

Paysage, 1985

Huile sur toile, signée et datée en bas à droite, contresignée, titrée et datée au dos.
68,5 x 85,5 cm

150 / 200 €



89
Nathan GRUNSWEIGH (1880-1975?) dans le goût de
Paysage urbain

Huile sur toile, porte la signature Grunswigh en bas à droite, repeints dans la partie haute et basse.
37,5 x 47,5 cm

200 / 300 €



90
George WAKHEVITCH (1907-1984)

Paysage fantastique

Huile sur toile d'origine, signée en bas à droite.
66 x 92,5 cm

500 / 600 €



91

91
Pierre GRIMM (1898-1979)
Composition abstraite
Huile sur toile d'origine,
signée en bas à droite.
162 x 129 cm.

400 / 500 €



92

92
Pierre GRIMM (1898-1979)
Composition abstraite
Huile sur toile d'origine,
signée en bas à droite.
100 x 81 cm

400 / 500 €



93

93
Pierre GRIMM (1898-1979)
Composition abstraite
Huile sur toile d'origine, signée.
195 x 130 cm

400 / 500 €



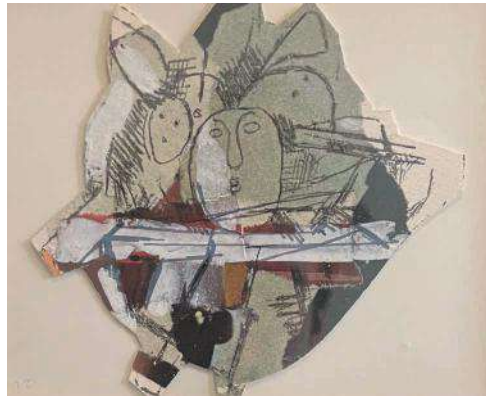
94

94
Pierre GRIMM (1898-1979)
Composition abstraite
Huile sur toile d'origine,
signée en bas à droite.
145,5 x 96,5 cm

450 / 550 €



95



96

95
Jankel ADLER (1895-1949)

Nature morte

Huile sur panneau, signée en bas à gauche.
26,5 x 38,5 cm

8 000 / 10 000 €

96
Slavko KOPAČ (1913-1995)

Groupes de têtes

3 techniques mixtes sur papier
(une sur papier journal) dans un même
encadrement, une signée, deux avec le
cachet du monogramme au dos.
10,5 x 14,5 cm, 12,5 x 10,5 cm et 10,5 x 13,5 cm
(encadrement : 38,5 x 41 cm)

800 / 1 000 €

97
Elisabeth RONGET (1899-1980)

Composition

Huile et technique mixte sur
toile, signée en bas à droite,
petits manques de peinture.
100 x 81 cm

600 / 800 €



97



98

98

Vladimir HOFMANN (1945-)

La clé des songes, 1999

Bronze à la patine verte, signé et numérote 1/1
(pièce unique) sur la base.

Env. 30,5 x 48 cm (base long. long. 52 cm)

800 / 1 000 €

99

Vladimir HOFMANN (1945-)

Promenade intérieure, 1998

Bronze à la patine verte, signé et numérote 1/1
(pièce unique) sur la base.

37,5 x 23,5 cm (base 25 cm)

700 / 1 000 €



99

100

MAD-JAROVA (née à Sofia en 1937)

Jardin d'Hiver, 1990

Sculpture en bronze.
Signé et numéroté 1/8.
H. 68 cm, L. 143 cm
Avec socle : H. 83 cm

1 000 / 1 200 €



100

ARGENTERIE & ICÔNES





101

101

icône de voyage ouvrant en quatre parties.
Les Douze grandes Fêtes de l'orthodoxie. Laiton,
émail. Russie du XIX^e siècle.
H - 17,5 cm ; L - 39,5 cm (ouvert)

60 / 80 €

102

Ensemble de trois icônes.

I - *Saint Martyr Panteleimon*. Cromolithographie
rehaussée fixer sur bois, XX^e siècle.

H - 33 cm ; L - 24,5 cm.

II - *Sainte Catherine*. Tempera sur bois, Grèce, XIX^e siècle.

H - 29 cm ; L - 20,5 cm.

III - *icône sur trois registres*. La Vierge et deux saints, non
identifié, tempera sur bois XX^e siècle.

H - 39 cm ; L - 30 cm.

100 / 120 €

103

icône représentant, Saint Dimitri de Thessalonique.

Tempera sur bois. Grèce, XIX^e siècle.

H - 13,5 cm ; L - 10,5 cm.

50 / 60 €



107

104

**icône représentant, Saint Syméon le Théodoque ou Siméon
"Celui qui reçoit Dieu".**

Tempera sur bois, conservée dans une encadrement en
argent. Le dos gainé de velours.

Grèce, XIX^e siècle.

H - 9,5 cm ; L - 9 cm.

50 / 60 €

105

**icône représentant, Saint Syméon le Théodoque ou Syméon,
"Celui qui reçoit Dieu" et l'autre saints, non identifié.**

Tempera sur bois, conservée dans un encadrement en argent.
Grèce, XIX^e siècle.

H - 12 cm ; L - 8,5 cm.

50 / 60 €

106

Boîte en papier mâché laqué noir.

De forme rectangulaire, à décor sur le couvercle d'une scène
paysanne, intérieur rouge avec deux médailles imprimées, de
prix obtenus dans les expositions internationales.

Manufacture Vichniakoff, Fédoskino, vers 1880-1890.

L - 15 cm ; L - 10 cm ; H - 4 cm

100 / 120 €

107

Boîte en papier mâché à décor d'une scène de traineau.

Vers 1970.

L - 8,5 cm ; L - 26 cm ; H - 19 cm

100 / 120 €



106

108

Trois oeufs en verre coloré et taillé.

Ils reposent sur une petite base en métal doré marqué Fabergé.

H - 12 cm

150 / 200 €



108

109

Ensemble de cinq boîtes en papier mâché.

Palekh - Mstera, divers sujets et en différent format. Vers 1970.

60 / 80 €



110
 Icône du Saint Martyr, Léonce, le métropolite de Rostov, entouré des Saints de Rostov et Yroslavle.
 Plaque en émail polychrome avec rehauts à l'or. Montée dans une cadre en argent. Le dos gainé de velours. Russie, Rostov, XIX^e siècle.
 H - 10 cm ; L - 8 cm
 Poids brut : 144,6 gr environ

250 / 300 €



111
 Icône représentant, Saint Dimitri de Rostov et Sainte Eudoxie d'Héliopolis.
 Tempera sur bois, conservée sous une riza en vermeil. Travail russe du XVIII^e siècle.
 Poinçon titre: Moscou, 1795, essayeur "A.T.", Titov Andrey. Alderman : "A.O.П." actif de 1784 à 1807.
 Poinçon d'orfèvre: "Ф.А.", Alexeiev Feodor.
 H - 24,5 cm ; L - 19,5 cm
 Poids brut : 620 gr

600 / 800 €



112
 Petite icône pendentif, la Vierge de Tchernigov.
 Tempera sur métal, protégé par mica, conservée sous riza en vermeil. Dans son écrin d'origine en carton rouge, intérieur en velours et soie.
 Poinçon titre: 84, Moscou, 1878.
 Poinçon d'exportation.
 Poinçon d'orfèvre : "И.Е.", non identifié.
 H - 5 cm ; L - 4cm (ovale)
 Poids brut : 18,3 gr environ

150 / 200 €

113
 Icône " Vierge d'Iversk".
 Tempera sur métal, sous riza en argent à décor ciselé, avec anneau de suspension.
 Le dos gainé de velours.
 Poinçon titre: 84, Moscou, 1875.
 Poinçon d'orfèvre: "Д.Г.", Gorbounov Dimitri Andreevitch.
 H - 9 cm ; L - 7 cm (ovale).
 Poids brut : 65,2 gr environ

150 / 200€

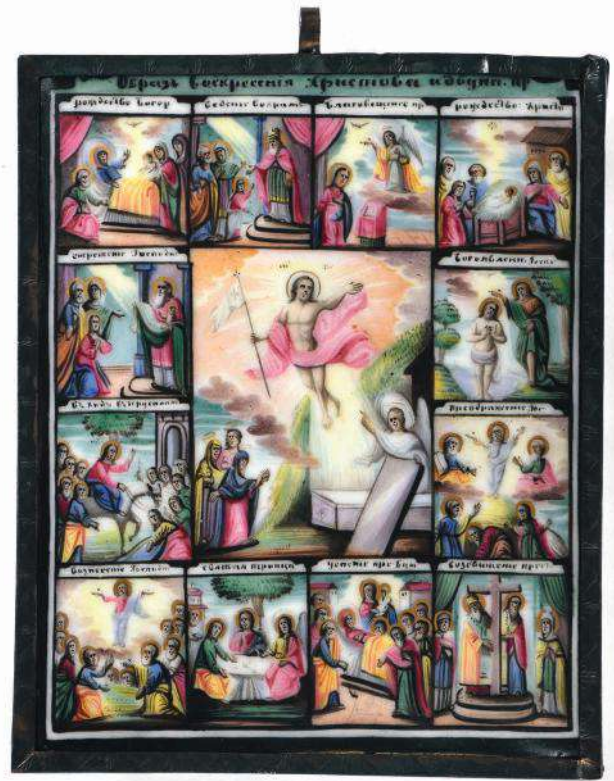




114

Icone du Saint Martyr Léonce, le métropolite de Rostov, entouré de Saints de Rostov et Yroslavle, surmonté de deux anges tenant une icône de la Mère de Dieu de Vladimir. Plaque en émail polychrome avec rehauts à l'or. Montée dans une cadre en argent à décor gravé. Le dos gainé de velours. Russie, Rostov, atelier de Ivan Vinogradov, XIX^e siècle. Poinçon titre: 84, Krasnoe Selo, gouvernement de Kostroma. Poinçon d'exportation. Poinçon d'orfèvre : Blokhine Artemiy Vassilievitch. H - 14,4 cm ; L - 12 cm Poids brut : 326,69 gr

2 200 / 2 500 €



115

Icone de la résurrection du Christ. Entouré des douze grandes fêtes de l'orthodoxie. Plaque en émail polychrome avec rehauts à l'or. Le revers émaillé blanc inscrit : " Image des douze fêtes ". Montée dans une cadre en argent à décor gravé. Russie, Rostov XIX^e siècle. Poinçon titre: 84, Krasnoe Selo, gouvernement de Kostroma. Poinçon d'orfèvre : "A.Y.", Utkine Andrey Gavrilovitch. H - 11,5 cm ; L - 9,3 cm Poids brut : 245,6 gr

1 200 / 1 400 €



116

Icone du Saint Dimitri de Rostov. Plaque en émail polychrome avec rehauts à l'or sur métal. Le revers émaillé blanc inscrit : "Trépasser en l'an 1709, 28 octobre. La translation des Saints reliques en l'an 1752, 21 septembre". Montée dans une cadre en argent. Russie, Rostov, XIX^e siècle. H - 8,5 cm ; L - 7,5 cm Poids brut : 102,5 gr environ

400 / 450€





118

118
Saleron de table en vermeil. Par OVTCHINNIKOFF.
 Moscou, 1881.
 De forme ronde à décor ciselé d'un motif alterné de frises de perles et frises de feuillage.
 Poinçon titre : 84, Moscou, 1881.
 Poinçon d'orfèvre : ОВЧИНИКОВ : (Ovtchinnikoff), avec marque du privilège impérial.
 H - 4,2 cm ; Diam. - 7 cm
 Poids : 64,7 gr

400 / 600 €

119
Corbeille à sucre en vermeil et émaux polychromes cloisonnés.
 A décor d'arabesques, intérieur en vermeil, anse mobile, elle repose sur trois pieds boules. Très bon état.
 Poinçon titre : 916
 Poinçon d'orfèvre : "ПФ5" non identifié.
 H- 4cm ; Diam. - 10,5 cm
 Poids brut : 187 gr environ

500 / 600 €



120
Saleron de table en vermeil et émaux polychromes cloisonnés, reposant sur trois pieds boules.
 Poinçon titre : 84.
 Poinçon d'orfèvre : «И.К. », non identifié.
 H - 2 cm ; Diam. - 3,5 cm
 Poids brut : 24 gr environ

100 / 150 €

117
Boîte rectangulaire en argent et vermeil à décor rayonnant.
 Russie vers 1890 - 1900.
 L - 7,5 cm ; L - 6 cm ; H - 3,6 cm
 Poids brut : 101,9 gr

50 / 100 €



119



121
Porte porte-monnaie en argent.
 Poinçon titre : 84, Vilnius, 1899 - 1908.
 L- 7 cm ; L - 4,5 cm ; E - 1.7 cm
 Poids brut : 85,9 gr environ

100 / 150 €



122

Étui à cigarettes en argent niellé.

De forme rectangulaire, arrondi aux angles, intérieur en vermeil. Sur le couvercle, représentation d'une partie du Kremlin de Moscou. Monogrammé OD au dos.

Poinçon titre : 84, Moscou 1889, essayeur « A.A. »

(Artsibachev Anatoliy Apollonovitch)

Poinçon d'orfèvre : Kazakov Semion.

L - 9,5 cm ; L - 5,5 cm ; E - 1,7 cm

Poids brut : 102,5 gr environ

(soulèvement et usures)

150 / 200 €



123

Étui à cigarettes en argent niellé.

De forme rectangulaire, arrondi aux angles, représentation d'une vue de Moscou.

Poinçon titre : 84, Moscou 1886

Poinçon d'orfèvre : illisible.

L - 8,5 cm ; L - 5 cm ; E - 2 cm

Poids brut : 91,3 gr environ

(usures)

150 / 200 €



124

Étui à cigarettes en argent niellé.

De forme rectangulaire, arrondi aux angles, intérieur en vermeil, à décor d'arabesque.

Poinçon titre : 84, Moscou 1884, essayeur « B.П. » non identifié.

Poinçon d'orfèvre : « И.С. » non identifié.

L - 9 cm ; L - 4 cm ; E : 2 cm

Poids brut : 84,7 gr environ

(usures)

150 / 200 €

125

Étui à cigarettes en argent.

De forme rectangulaire, arrondi aux angles, intérieur en vermeil, la face principale est gravée d'un motif floral, s'ouvrant à charnière par une prise sertie d'une pierre de couleur bleu.

Poinçon titre : 84, Moscou, 1908 - 1917.

Poinçon d'orfèvre : "H.Ш.", non identifié.

Bon état (manque)

Poids brut : 144,9 gr



100 / 50€

126

Étui à cigarettes en argent, vermeil et or.
De forme rectangulaire, arrondi aux angles,
intérieur en vermeil. Le corps est entièrement
appliqué de mementos, de dédicaces et
d'inscription en caractère cyrillique en or et orné
de deux cabochons de pierres semi-précieuses
rose et verte.

Poinçon titre : 84, Saint-Petersbourg, 1880 - 1900.

Poinçon d'orfèvre : "M.M." non identifié.

L - 9,5 cm ; L - 8cm ; E - 1,7 cm

Poids brut : 241,8 gr
(manque)

600 / 800 €



127

Étui à cigarettes en argent, vermeil et or.
De forme rectangulaire, arrondi aux angles, intérieur en
vermeil, appliqué de mementos en or, aigle bicéphale daté
1917, attache en or à décor rayonnant et ornée deux pierres
de couleur verte et bleu.

Poinçon titre : 84, Saint-Petersbourg, 1908 - 1917.

Poinçon d'orfèvre : "A.K.", Karpov Alexandre Karpovitch.

L - 10 cm ; L - 7 cm ; E - 1,3 cm

Poids brut : 205,6 gr environ

600 / 800 €

ENSEMBLE D'OBJETS ET DOCUMENTS PROVENANT DES FAMILLES ERCHOV ET CHATELAIN



128

Encrier en argent.

Par Carl Faberge, Saint-Petersbourg avant 1899.

De forme carrée. Le corps est ciselé de cannelures verticales. Ferme à bascule et ouverture du couvercle par bouton poussoir.

Couvercle intérieur à bascule.

Conservé dans son boîtier d'origine en carton gainé de cuir, avec étiquette ancienne "V.A. Chatelain"

Poinçon titre: 88, Saint-Petersbourg avant 1899.

Poinçon d'orfèvre: K. Faberge, avec marque du privilège impérial.

H - 7,4 cm ; L - 7,2 x 7,2 cm

Poids brut : 510,68 gr

3 000 / 5 000 €



129

Le général Erchov en famille, 10 mai 1898 ou 1899.

Datée et annotée « Propriété de Marie Vladimirovna » au verso.

19,3 x 12,8 cm

Le général Vladimir Ivanovitch Erchov.

Annotation manuscrite au verso : « Vladimir Ivanovitch Erchov, père de Maria Vladimirovna Chatelain ».

16,4 x 10,7 cm

Le général V. I. Erchov à son bureau. Orenbourg, déc. 1897.

Datée et annotée « propriété de Elena Vladimirovna Erchova » au verso.

12,5 x 17,5 cm



300 / 400 €

130

Quatre photos représentant Ivan Erchov (1883-1895), enfant en marinière en 1887

Formats divers.

Le général V. I. Erchov à son bureau.

Orenbourg, déc. 1897, datée et annotée.

11,5 x 16 cm

200 / 300 €



131

Capitaine Alexandre Vladimirovitch Erchov (1878-1916).

Avant 1914.

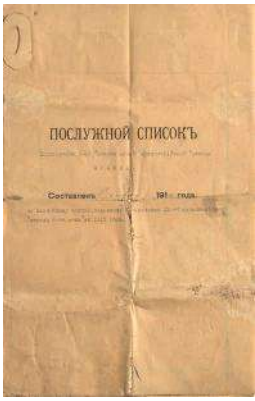
Épreuve argentique de H. Rentz & F. Schrader à Pétrograd.

20 x 10,5 cm

Il est en petite tenue du Régiment des Grenadiers à cheval de la garde. À la poitrine, les insignes retraçant sa carrière jusqu'en 1909. De haut en bas : le Corps des Pages, le jubilé de l'école d'application pour officiers de cavalerie, les grenadiers à cheval, le jubilé du grand duc Michel Nikolaievitch, chef honoraire du Régiment des Grenadiers à cheval.

500 / 700 €





132
Ensemble de 12 documents
 concernant le sous-lieutenant
 d'artillerie Valérian
 Vladimirovitch Erchov sur le
 front de Roumanie 1917-1918 :
 des états de service, des
 certificats qu'il n'a pas servi
 dans les rangs des Rouges,
 un passeport, etc.

300 / 400 €



132



135
Prince V. Viazemski, NN. et Valerian Vladimirovitch Erchov.
 Avec leurs signatures autographes. Photo H. Reutz & F
 Schrader à Saint-Pétersbourg. Annotation au dos.
 15,8 x 11 cm

200 / 300 €



133
Portrait photographique du
 sous-lieutenant d'artillerie
 Valérian Vladimirovitch
 Erchov sur carte postale.

150 / 250 €



134
Lieutenant Valerian Erchov.
23^e brigade d'artillerie.
 Inscription autographe
 « 2/15 juin 1918 ».
 8,9 x 13,7 cm

250 / 350 €



135



136
Mikhaïl Mikhaïlovitch Leontiev, deux portraits photographiques :
 1. Photo cabinet. C.H. Bergamasco. Saint-Pétersbourg. 1875.
 Il est en grande tenue du régiment des hussards de la Garde de Sa
 Majesté avec sabre et colback.
 16,8 x 10,8 cm
 2. Photo I. Diagovtchenko. Moscou. Circa 1880.
 16,4 x 10,8 cm

300 / 400 €



137

Анна Мария
 Брагунская
 Отъездъ воеводы
 Брагуна мѣсто и
 гостеприимствами.
 Кому съ пожеланиями
 благо и удачъ въ
 ея вѣснъ вѣдѣнъ
 благодарно ка
 зъваемъ и вѣдѣнъ!
 Свѣта Богъ, воевода
 и офицерамъ, командира
 и вѣдѣнъ воевода
 оживленъ и оживленъ!
 Добра К. Николаевича
 Семъ воеводу Кавказа
 Марселя и командира
 что въ вѣдѣнъ и вое
 воеводу воеводу
 воеводу воеводу
 воеводу воеводу!
 Отъездъ воеводу
 воеводу и воеводу
 воеводу.
 Кавказъ
 9. Янв. 1917

137

[Un mois avant la révolution]

Xenia Alexandrovna de Russie (née le 6 avril 1875 à Saint-Petersbourg, morte le 20 avril 1960 à Londres) L.A.S à Maria Vladimirovna [Chatelain], 9 janvier 1917
 Photo sur cartes postale: Le grand duc Alexandre Mikhaïlovitch et sa femme, Xenia Alexandrovna de Russie. 1916.

Le grand duc commande alors l'aviation impériale à Kiev. Marquée « Kiev - 1916 ».

13,4 x 8,6 cm

600 / 800 €

138

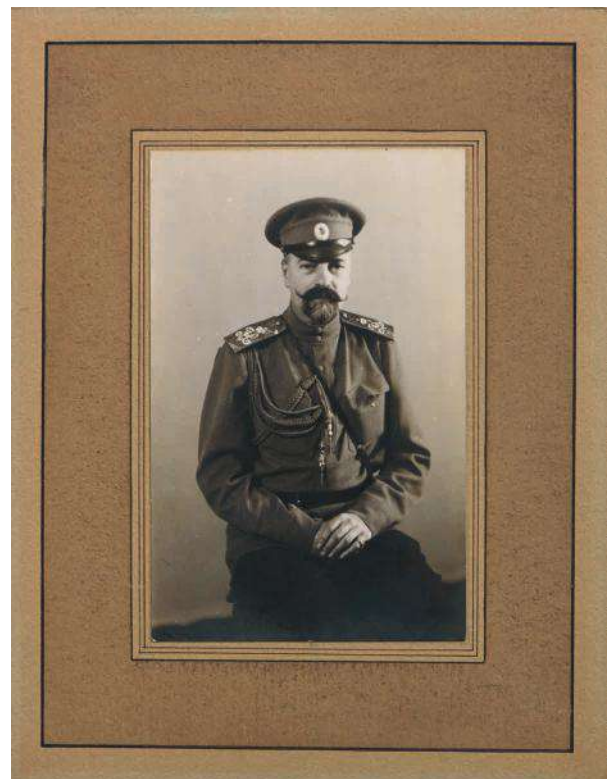
Le grand duc Alexandre Mikhaïlovitch. 1914-1917.

Il est en tenue de campagne avec aiguillettes de la suite impériale kaki.

Au verso texte en russe : "de la part de la G.d. Xenia Alexandrovna", et en français : "reçu à Briançon 1935."

13,8 x 8,8 cm

400 / 600 €





139

Xenia Alexandrovna de Russie (née le 6 avril 1875 à Saint-Petersbourg, morte le 20 avril 1960 à Londres) :

Signature autographe « Xenia, 1932, Windsor ». Au verso, adressée à Vladimir Andreievitch Chatelain le 4 janvier 1933. 13,7 x 8,6 cm

La grande duchesse avec une infirmière. Signature autographe « Xenia ».

13 x 8 cm

La grande duchesse Xenia et sa fille Irina Youssouпов. Émigration. Inscription sur le support.

13,5 x 8,9 cm

300 / 400 €



141

Carl BULLA (1855-1929)

Régiment de la Garde Izmaïlovski. Manœuvre à pied.

16 x 23 cm

Tampon du photographe au verso.

200 / 300 €



143



140

Carl BULLA (1855-1929)

L'empereur Nicolas II et l'impératrice Alexandra Feodorovna sortent de l'église luthérienne Saint-Pierre-et-Saint-Paul sur la perspective Névsky après la messe obituaire pour le décès de l'impératrice Victoria d'Allemagne.

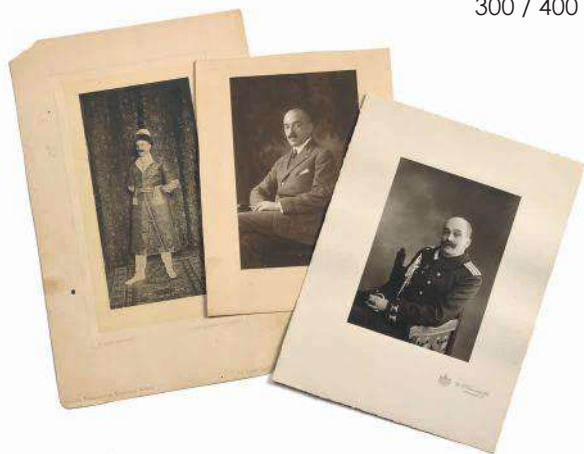
Nicolas II est salué par des officiers allemands.

Deutsche Officiere nemen Abschied vom Russischen Keiser Nicolas II an der Petrus-und-Paulus Kirche.Saint-Petersbourg, août 1901.

16 x 22,6 cm.

Tampon du photographe et annotation manuscrite au verso.

300 / 400 €



142

Vladimir Andreievitch Chatelain (1864-1925), adjudant du grand duc Alexandre Mikhaïlovitch :

V. A. Chatelain en costume du bal de 1903

30,4 x 19,6 cm

Photo Boissonas. V. A. Chatelain représenté en buste en uniforme de capitaine de vaisseau. Vers 1911

25 x 18 cm

V. A. Chatelain en émigration, début des années 1930

16 x 10,5 cm

250 / 350 €

143

Capitaine de vaisseau Vladimir Andreevitch Chatelain en tenue de service.

Photo Boissonas. Vers 1911.

V. A. Chatelain en émigration, déjà âgé.

250 / 350 €



144
Capitaine de frégate Alexeï Alexandrovitch Zourov (1864-1905). 1904.

Photo Boissonas et Egler.
 7,7 x 14,7 cm

Capitaine de frégate, aide de camp du grand duc Alexeï Mikhaïlovitch, général-amiral, il périt à Tsushima où il était officier en second du croiseur Svetlana. Il était de la promotion de l'École Navale de 1885, avec V. A. Chatelain et le grand-duc Alexandre Mikhaïlovitch.

200 / 300 €

146
Groupe d'officiers subalternes à bord d'une unité.

Photo E. Ivanov à Revel. Août 1912.
 24 x 32 cm

250 / 350 €



147
Group d'officiers dont 7 officiers instructeurs (6 signatures autographes).

Photographie prise à bord du navire Nikolaïev.
 21,6 x 26,6 cm

250 / 350 €



145
Capitaine de vaisseau Vladimir Andreevich Chatelain (1864-1925). Photo I. M. Ponomarev.

23,2 x 17 cm

200 / 300 €



148
Groupe de 19 officiers, élèves des cours de spécialité - mines. Mi-1913.

Photographie prise à bord du navire Nikolaïev.
 28,4 x 34,8 cm

250 / 350 €

MILITARIA



149
Général d'infanterie E. W. Ekk. 1916-17.
 En tenue du régiment de la garde Séménovski. Pendant la guerre, commandant le 7^e C.A., il reçoit la croix de Saint Georges de 4^e classe en 1914 et, en 1916, la croix de 3^e classe.
 Tirage carte postale, atelier Zrak à Belgrade. Années 20.
 12 x 8 cm

300 / 400 €



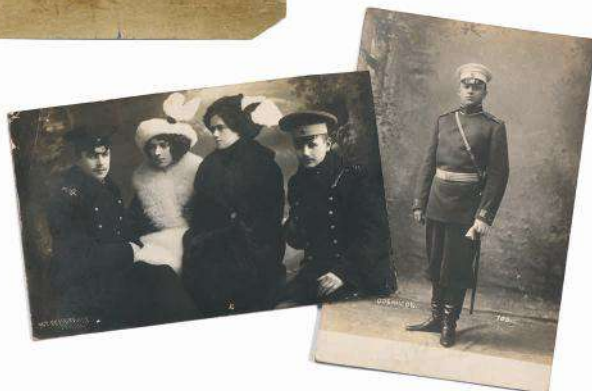
150
Lieutenant général A. I. Keltchevski.
 Chef d'état-major puis commandant de la 1^{re} armée (1916-17), chef d'état-major de l'armée du Don (1918-1920).
 Épreuve argentique sur carton.
 Annotations manuscrites au dos.
 14,5 x 10 cm

300 / 400 €



151
Général-major Christo Koïtcheff (1863-1917), héros de la Grande guerre, avec son envoi.
 Portrait photographique par M. Knijnik, 1913.
 17,2 x 11 cm

300 / 400 €



152

Ensemble de 9 photos et cartes.

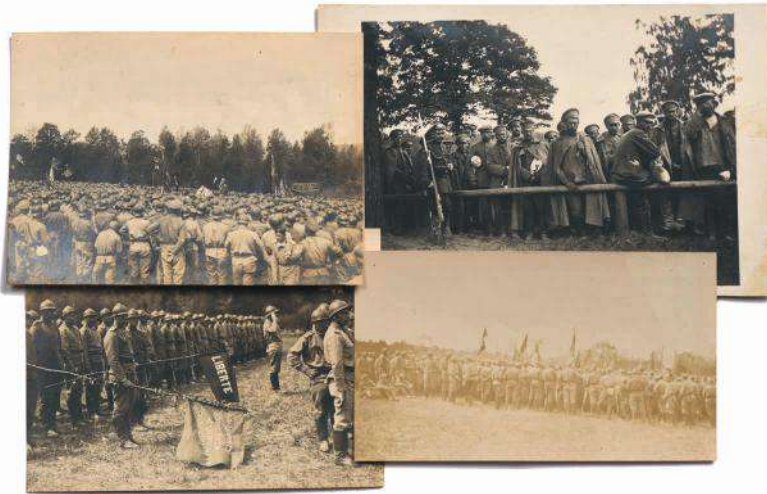
Militaires et Fonctionnaires. Épreuve argentique.
 Frères Cxyz à Vilna. Général à la retraite vers 1900.
 Épreuve argentique.
 You. Steinberg. SPB. Étudiant. Nestor Heck à Jassi.
 Militaire, fonctionnaire militaire. 1877-78.
 Cosaques d'Orenbourg.

300 / 400 €

153
LETRES DES SOLDATS RUSSES DU FRONT,
La Grande guerre

Ensemble de 3 cartes postales et
 d'une photographie en carte postale.

200 / 300 €



154
Le corps expéditionnaire russe en France :
mutineries de 1917.

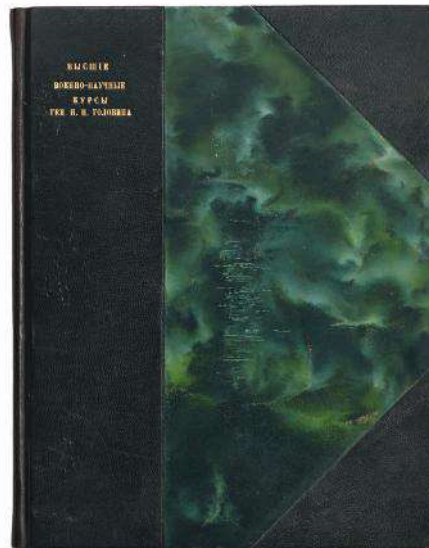
Ensemble de 4 cartes postales.

150 / 200 €



155
Deux portraits photographiques d'officiers,
époque de la Grande guerre.

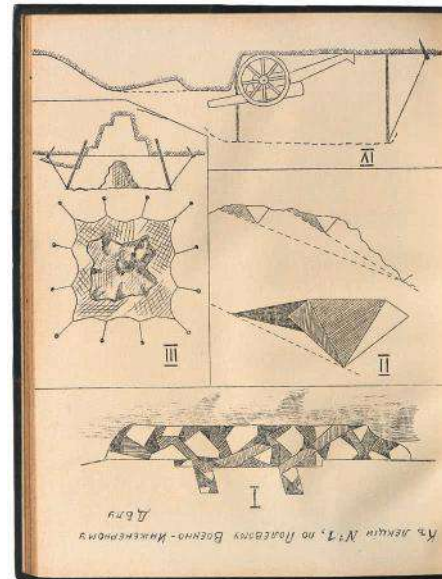
50 / 100 €



156
STAVITSKY, Pierre.

Le génie militaire. Paris.
 De la bibliothèque du général Golovine.

200 / 300 €





**157
STEIN, VERA FEDOROVNA (THEODOROVNA, 1881-1971)**

Portrait de Jacob Solnychkine, sous-officier de la L. G. Sotnia du Terek de l'Escorte personnelle de l'Empereur (Konvoi). 1915

Platre coloriée. Haut.: 45,5 cm

Signé en bas sur la base en caractères cyrilliques: « V. Stein »

Au revers de la base, étiquette avec une note manuscrite identifiant le modèle, localisé « Mogilev » et daté « le 4 octobre 1915 ».

Le 4 octobre est la fête régimentaire de l'Escorte et c'est à Mogilev, ou se trouvait le quartier général de l'armée russe « la Stavka ».

Le Cosaque du Convoi est représenté en tenue de campagne (Tcherkeska sans galonnage), avec armes et insigne de l'unité sur la poitrine. Selon le règlement du Konvoi, seuls les Cosaque qui avaient fait preuve de bravoure au combat étaient éligibles au service dans l'Escorte personnelle de l'Empereur.

Le Cosaque Jacob Solnychkine, représenté ici, véhicule une image de virilité certaine, propre aux idéaux de l'armée impériale russe.

Petit accident à la base.

2 000 / 2 500 €



**158
Pistolet caucasien travail de Koubatchi, 1850-1870.**

Monture recouverte de garnitures argent ouvragées et niellées.

Boule de calotte à anneau également argent.

Canon à tonnerre octogonal à motifs dorés de même que le dos de crosse.

Platine à la Miquelet à ornements dorés. Mécanisme à revoir.

Absence de baguette.

Long. 48 cm

2 000/2 500 €



159
CHACHKA D'OFFICIER CIRCASSIEN AU SERVICE DES OTTOMANS.

Empire ottoman, fabrication pour les Circassiens, XIX^e siècle. Garde entièrement recouverte d'argent ouvragé et niellé. lame à un pan creux et deux gouttières, portant des inscriptions en or (poinçon du fourbisseur).

Fourreau en bois et cuir à cinq garnitures en argent ouvragé et niellé.

Long. 104,5 cm

Détail intéressant : l'anneau de bélières se trouve du côté intérieur, l'arme fut donc fabriquée en Empire ottoman ou les chachkas furent portées par les Circassiens à la manière différente de celle des Cosaques de Russie.

SUPERBE.

5 000 / 6 000 €



161
[GEORGICA] LATTE KHEVSOUR. Géorgie, XIX^e siècle. Garde à bec avec garnitures en métal ouvragé et niellé. Croisée à deux boules avec représentation d'un lion. lame droite à deux pans creux, double marquage de Gourda sur les deux faces.

Fourreau en bois et cuir avec dix garnitures ornementées et niellées.

Long. 90 cm

3 000 / 3 500 €



160
CHACHKA CAUCASIENNE, AVEC LAME HONGROISE

Empire de Russie, Empire autrichien, XIX^e siècle.

Garde en corne.

Lame à deux pans creux avec sur chaque face, l'aigle à une tête et l'inscription «Vincere aut mo. Hungaria» [Vaincre ou mourir. Hongrie], un cavalier hongrois et d'un côté une demi lune et Eisenhauer, de l'autre.

Fourreau en cuir et bois, quatre garnitures simples en métal blanc.

Long. 89 cm

Ces lames furent prises par les Russes après la révolte en Hongrie de 1848-1849.

1 500 / 2000 €



162
CHACHKA CAUCASIENNE D'OFFICIER avec lame hongroise.

Garde en argent ouvragée et niellée ornée de motifs floraux. Fourreau bois et cuir; trois garnitures en argent, ouvragées, avec bélières.

Inscription en caractères arabes sur la chape.

Belle lame de prise remontée après la campagne de Hongrie en 1848, avec inscriptions: « Patrona Hungariae Virgo Maria »; « Pro Deo et Patria » et « Pro Patria et Libertate Vitam ».

Long. 97,6 cm dans fourreau

3 000 / 4 000 €



163
CHACHKA CAUCASIENNE D'OFFICIER avec lame turque.

Type persan. 2^e moitié du XIX^e siècle.

Garde argent ouvragée et niellée.

Lame large (38 mm) décorée de motifs d'inspiration persane.

Inscriptions « Constantinople » et « J. Nikitits Erben ».

Poinçon russe.

Long. 102 cm

4 000 / 5 000 €



164
ÉPÉE DE FONCTIONNAIRE.

Russie, règne de Nicolas I^{er}.

Garde en bronze doré, plateau avec l'aigle bicéphale, monogramme de Nicolas I au pommeau.

Long. 85,5 cm

Sans fourreau.

1 500 / 2000 €

165

Médaille commémorative de la fondation du Lycée à Tsarskoé Sélo.

Bronze. D. : 59 mm

Portrait en profil de l'empereur Alexandre I^{er} du Vivier.

Monnaie de Paris pour l'Association des Amateurs du Passé Militaire Russe.

150 / 200 €

166

ANDRIEU, Jean-Bertrand (1761-1822)

Portrait de l'empereur Alexandre I^{er} de Russie

Étain. Diam. : 6,6 cm.

Dans un cadre en cuivre à bordure de feuilles de laurier.

150 / 200 €



167

Médaille commémorative de 250 ans de la Garde russe et de 250 ans de la bataille de Narva en 1700. Bronze.

D. : 59 mm

Portrait en profil de Pierre le Grand par du Vivier.

Monnaie de Paris pour l'Association des Amateurs du Passé Militaire Russe. Okorokov, p.134. Velikie russkie pobedy v medali i gravure [Grandes victoires militaires russes dans l'art médailler et dans la gravure. Catalogue de la collection du Musée des beaux-arts Pouchkine].

Moscou, 2014, n°523.

150 / 200 €



171

Médaille commémorative de 200 ans de la fondation de l'Ordre de Saint Georges en 1769. Argent. Monnaie de Paris pour l'Association des Amateurs du Passé Militaire Russe. Diam. : 5,8 cm

200 / 300 €

172

Médaille commémorative du passage du Danube en 1828 en bronze.

120 / 150 €

173

Médaille commémorative: fête franco-russe.

30 / 50 €

174

Médaille commémorative de 100 ans de la Société économique libre. 1866. Bronze.

120 / 150 €

175

Médaille commémorative de 150 ans de la bataille de Poltava. Bronze. Portrait en profil de Pierre le Grand. Monnaie de Paris pour l'Association des Amateurs du Passé Militaire Russe.

100 / 120 €

176

Médaille commémorative de 250 ans de la fondation de Saint-Pétersbourg. Bronze. Portrait en profil de Pierre le Grand par Du Vivier. Monnaie de Paris pour l'Association des Amateurs du Passé Militaire Russe. Diam. : 5,9 cm

100 / 120 €

177

Médaille pour les meilleurs élèves des lycées pour les filles à l'effigie de l'impératrice Marie Féodorovna. Argent.

300 / 400 €

178

Lot de monnaies et de médailles russes.

80 / 100 €

168

Médaille commémorative de la visite de ses majestés impériales russes en France en 1896.

80 / 100 €

169

Médaille commémorative en bronze Alexandre I^{er} et Nicolas II (1802-1902).

80 / 100 €

170

Médaille commémorative Nicolas Roerich.

80 / 100 €

179
Insigne de candidat de théologie en émail et argent. Rare.

300 / 400 €

180
Médaille pour le zèle, au profil de Nicolas II.
Argent. Ruban et anneau postérieurs.

100 / 150 €

181
Médaille commémorative du recensement de 1897. Bronze patiné. Ruban postérieur.

100 / 120 €

182
Insigne de l'Ordre de St Stanislas, au titre militaire. Médaille pour le zèle, au profil de Nicolas II.

250 / 300 €

183
Broche en forme de drapeau impériale russe, en argent, émail et diamants.

300 / 400 €

184
Insigne de l'Ordre de St Anne, 3^e classe, au titre civile.

Provenance: de la famille de Barante, dont est issu un ambassadeur en Russie, ami de Pouchkine.

300 / 400 €

185
Médaille commémorative du recensement de 1897. Bronze patiné. Ruban postérieur.

100 / 120 €

186
Médaille pour le zèle, au profil de Nicolas II.
Ruban aux couleurs de Saint- Stanislas. Argent.

120 / 150 €



187
Album de collection de pièces de monnaie à l'effigie des héros et des lieux de bataille commémorant le bicentenaire de la campagne de Russie.

200 / 250 €

BRONZES & PORCELAINES



188
SCULPTEUR ANONYME d'après RACHETTE
 Portrait de l'impératrice Catherine II
 Buste en biscuit.
 Base en marbre.
 Marques: « Nil » sous couronne (en vert), « Rachette fecit » (en noir).
 Ht. : 29,5 cm

1 000 / 2 000 €



189
SCULPTEUR ANONYME du XIX^e siècle d'après Christian Daniel RAUCH
 Portrait du Grand-Duc Nicolas Pavlovitch (1796-1855)
 Buste en bronze patiné sur piédouche.
 Fonte noire.
 Ht. : 18 cm

2 000 / 2 500 €



190
Présentoir à caviar en porcelaine provenant du Service du Grand duc Paul Alexandrovitch de Russie.
 France, Paris, début du XX^e siècle.
 12,6 x 9,6 cm
 Ce présentoir fait partie du service commandité par le Grand-duc Paul lors de son exil à Paris de 1902 à 1913.

1 000 / 1 200 €

192
Assiette provenant du Service de l'Ordre St. Alexandre Nevski, en porcelaine blanche. Manufacture impériale, Saint-Pétersbourg, règne Alexandre II. Vers 1860-1870.
 Diam.: 24 cm

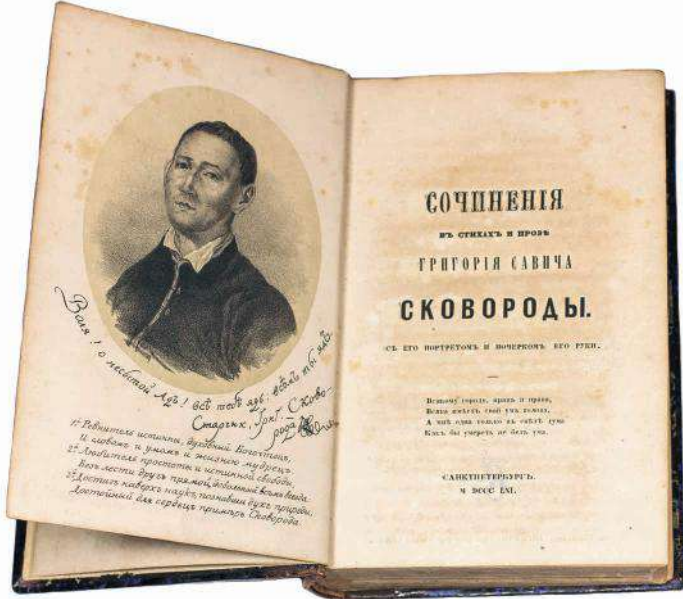
1 200 / 1 500 €



191
Deux assiettes provenant du service de table de la famille impériale, en porcelaine blanche, bordé d'un liseré or et à décor du blason des Romanoff polychrome. Manufacture impériale, Saint-Pétersbourg, règne Alexandre III, datée au dos 1883. Manufacture Kouznetsov, Moscou.
 Diam. : 24 cm

300 / 500 €

LIVRES, MANUSCRITS & DOCUMENTS



193
Carnet d'un amateur de poésie. Il contient en manuscrit des copies des poèmes des auteurs russes classiques et date approximativement de la fin du XIX^e siècle.

300 / 400 €

194
{UCRAINICA} SKOVORODA, Hrigori.
 Oeuvres en vers et en prose, avec son portrait.
 St.Petersbourg, 1861.

3 000 / 4 000 €

195
[Comte D. BOUTOURLINE]
 Appiani Alexandrini Romanarum historiarum: De bellis Punicis liber, De bellis Syriacis liber, De bellis Parthicis liber, De bellis Mithridaticis liber, De bellis ciuilibus libri v, De bellis Gallicis liber, seu potius, epitome.
 Basileae : Per Hier. Frobenium, et Nic. Episcopium, an. MDLIII [1554]. Marque de l'imprimeur « Froben » en page de titre et au colophon, daté 1553 en titre et 1554 au colophon.
 1 volume in-folio, 22 x 34 cm, reliure à coin.

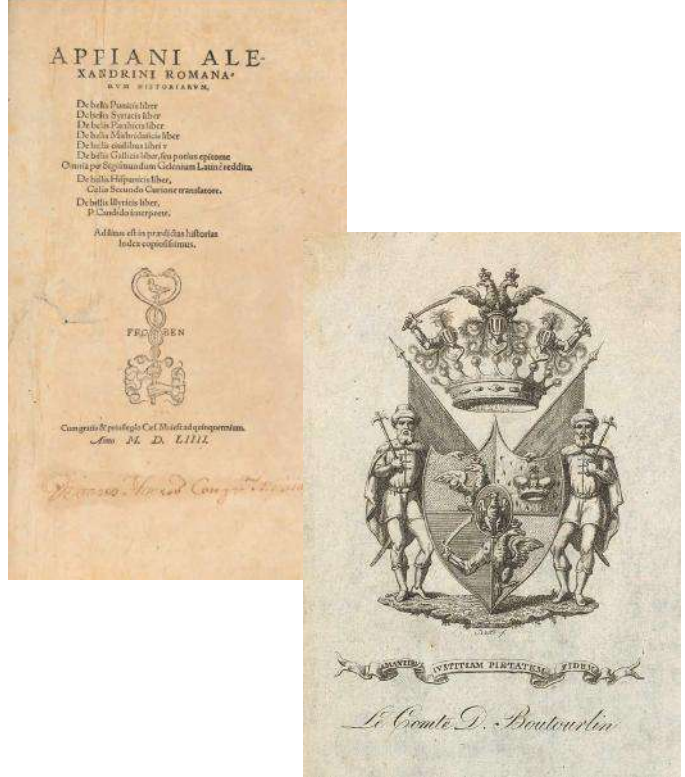
Exemplaire bien complet de la planche in-fine avec la grande vignette gravée de Froben, et de très belles lettrines gravées.

Provenance prestigieuse : de la bibliothèque du général et écrivain Comte Dmitri-Petrowitsch Boutourline (1790-1849). Il fut également directeur de la Bibliothèque impériale de Saint-Petersbourg.

Selon la notice de la BNF : Le comte de Boutourlin eut 2 bibliothèques. La 1^{ère}, à laquelle il consacra 30 années fut brûlée en 1812 lors de l'incendie de Moscou. On y comptait 4003 imprimés et 24 mss. Retiré à Florence, ce bibliophile parvint à s'en former une seconde qui devint une des plus célèbres de l'Europe. Elle recéait 7678 articles dont 250 mss., près de 1000 éd. princeps du 15^e siècle et presque tous les opuscules de Savanarole. Il existe deux cat. Celui de 1805 et le cat. de la bibliothèque de feu M. le comte de Boutourlin, dont la vente se fera le lundi 16 novembre 1840 : Paris, Silvestre, 1839, 3 vol. in-8, correspondant à la seconde biblio. qu'il forma à Florence. Cet exemplaire est certainement présent dans ce catalogue. Son ex-libris armorié porte ici sa cote n°1189.

Autre référence : Catalogue des livres de S.E.M. le comte de Boutourlin revu par MM. Ant.Alex. Barbier, bibliothécaire du Conseil d'Etat.

1 200 / 1 500 €



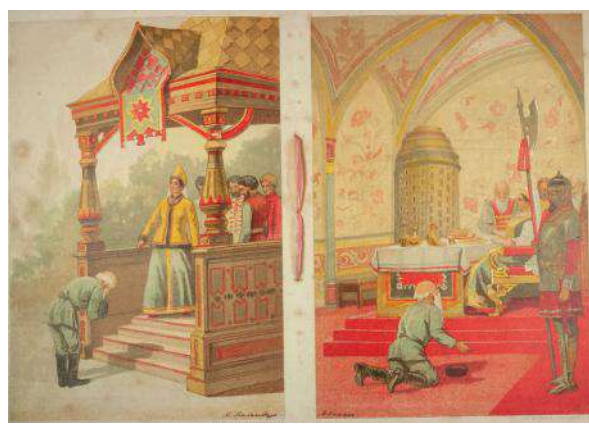
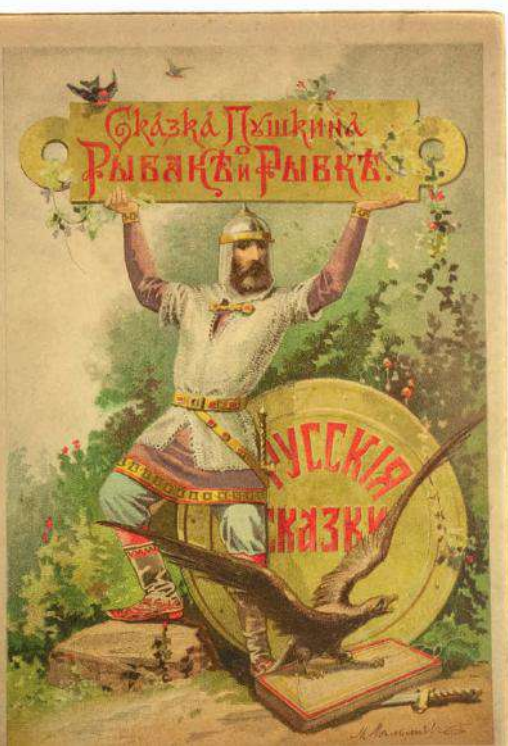


196
La première version du roman Guerre et paix de Léon Tolstoi. Moscou, 1983.
 100 / 150 €

197
Ensemble de plaquettes sur les célébrations des différents jubilés relatifs à Alexandre Pouchkine et organisées par Serge Lifar. 1937-1949
 Une plaquette dédiée par Lifar au professeur André Meynieux (en russe).
 120 / 150 €



198
Ensemble de livraisons du journal Les étincelles, dont un numéro spécial consacré à la guerre de 1812.
 100 / 150 €



199
Le Conte du pêcheur et du petit poisson par Alexandre Pouchkine. Saint-Pétersbourg, 1887.
 Broché, in-4, avec 6 lithographies en couleurs d'après Mikail Malychev.
 Rarissime.

300 / 400 €

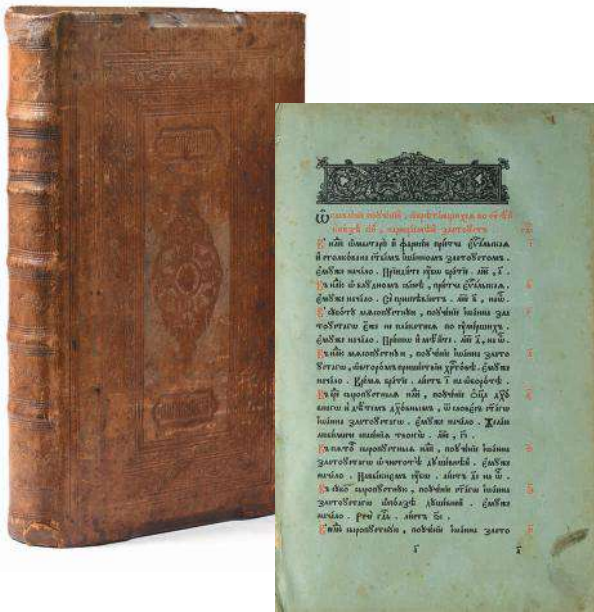


200
[MOUVEMENT REVOLUTIONNAIRE RUSSE]

Ensemble de rarissimes éditions: journaux révolutionnaires russes, tracts, brochure, affichettes, ephemera de l'époque. Années 1905-1917 principalement.

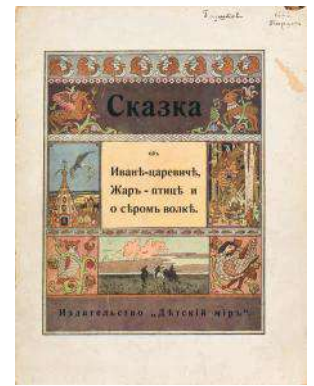
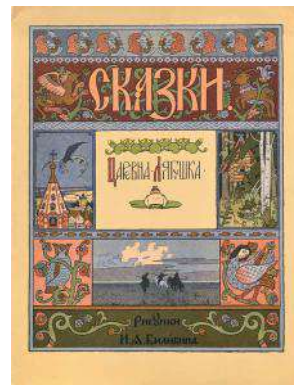
1 000 / 2 000 €





201
{UCRAINICA}
 Jean Chrysostome.
 Kiéw, sine anno. Grand in-4°.

200 / 300 €



202
Deux livres de contes de fées russes illustrés par
 Ivan Bilibine (Paris, 1929 et Moscou, 1970).

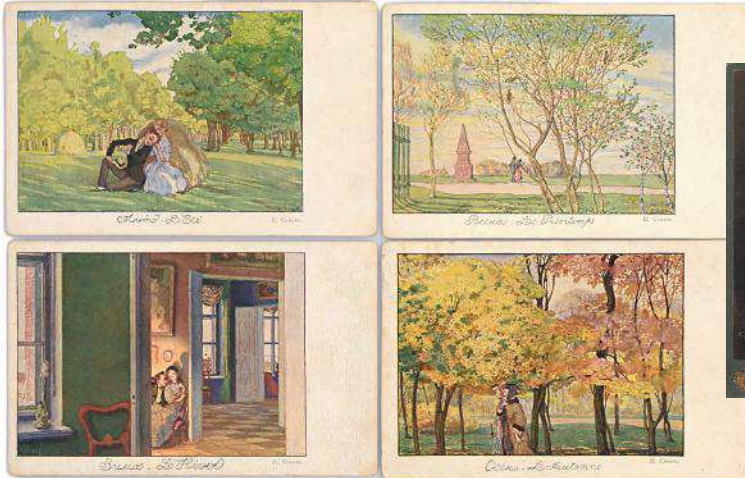
100 / 120 €



203
Portrait présumé du peintre Constantin
Andreïevitch Somov.

Photo cabinet par V. Rimsky-Korsakov.
 Jointes : 9 cartes postales : Bakst, Doboujinsky,
 Somov.

200 / 300 €



CONDITIONS DE LA VENTE

La **Sarl MAGNIN WEDRY** est une société de ventes volontaires de meubles aux enchères publiques régie par la loi du 10 juillet 2000. En cette qualité, la **Sarl MAGNIN WEDRY** agit comme mandataire du vendeur qui contracte avec l'acquéreur. Les rapports entre la **Sarl MAGNIN WEDRY** et l'acquéreur sont soumis aux présentes conditions générales d'achat qui pourront être amendées par des avis écrits ou oraux qui seront mentionnés au procès-verbal de vente.

I - Le bien mis en vente

a) Les acquéreurs potentiels sont invités à examiner les biens pouvant les intéresser avant la vente aux enchères, et notamment pendant les expositions. La **Sarl MAGNIN WEDRY** se tient à la disposition des acquéreurs potentiels pour leur fournir des rapports sur l'état des lots.

b) Les descriptions des lots résultant du catalogue, des rapports, des étiquettes et des indications ou annonces verbales ne sont que l'expression par la **Sarl MAGNIN WEDRY** de sa perception du lot, mais ne sauraient constituer la preuve d'un fait.

c) Les indications données par la **Sarl MAGNIN WEDRY** sur l'existence d'une restauration, d'un accident ou d'un incident affectant le lot, sont exprimées pour faciliter son inspection par l'acquéreur potentiel et restent soumises à son appréciation personnelle ou à celle de son expert.

d) L'absence d'indication d'une restauration d'usage, d'accidents, retouches ou de tout autre incident dans le catalogue, sur des rapports de condition ou des étiquettes, ou encore lors d'annonce verbale n'implique nullement qu'un bien soit exempt de défaut présent, passé ou réparé. Aucune réclamation ne sera admise une fois l'adjudication prononcée, une exposition préalable ayant permis aux acquéreurs l'examen des œuvres présentées.

e) Pour les objets dont le montant de l'estimation basse dépasse 1 500 € figurant dans le catalogue de vente, un rapport de condition sur l'état de conservation des lots pourra être communiqué sur demande. Les informations y figurant sont fournies gracieusement et à titre indicatif uniquement. Celles-ci ne sauraient engager en aucune manière la responsabilité de la **Sarl MAGNIN WEDRY**. En cas de contestations notamment sur l'authenticité ou l'origine des objets vendus, la **Sarl MAGNIN WEDRY** est tenue par une obligation de moyens ; sa responsabilité éventuelle ne peut être engagée qu'à la condition expresse qu'une faute personnelle et prouvée soit démontrée à son encontre.

f) Inversement la mention de quelque défaut n'implique pas l'absence de tous autres défauts.

g) Les estimations sont fournies à titre purement indicatif et elles ne peuvent être considérées comme impliquant la certitude que le bien sera vendu au prix estimé ou même à l'intérieur de la fourchette d'estimations. Les estimations ne sauraient constituer une quelconque garantie.

h) Les estimations peuvent être fournies en plusieurs monnaies ; les conversions peuvent à cette occasion être arrondies différemment des arrondissements légaux.

II - La vente

a) En vue d'une bonne organisation des ventes, les acquéreurs potentiels sont invités à se faire connaître auprès de la **Sarl MAGNIN WEDRY**, avant la vente, afin de permettre l'enregistrement de leurs données personnelles. La **Sarl MAGNIN WEDRY** se réserve de demander à tout acquéreur potentiel de justifier de son identité ainsi que de ses références bancaires. La **Sarl MAGNIN WEDRY** se réserve d'interdire l'accès à la salle de vente

de tout acquéreur potentiel pour justes motifs.

b) Toute personne qui se porte enchérisseur s'engage à régler personnellement et immédiatement le prix d'adjudication augmenté des frais à la charge de l'acquéreur et de tous impôts ou taxes qui pourraient être exigibles. Tout enchérisseur est censé agir pour son propre compte sauf dénonciation préalable de sa qualité de mandataire pour le compte d'un tiers, acceptée par la **Sarl MAGNIN WEDRY**.

c) Le mode normal pour enchérir consiste à être présent dans la salle de vente. Toutefois la **Sarl MAGNIN WEDRY** pourra accepter gracieusement de recevoir des enchères par téléphone d'un acquéreur potentiel qui se sera manifesté avant la vente. La **Sarl MAGNIN WEDRY** ne pourra engager sa responsabilité notamment si la liaison téléphonique n'est pas établie, est établie tardivement, ou en cas d'erreur ou d'omissions relatives à la réception des enchères par téléphone. A toutes fins utiles, La **Sarl MAGNIN WEDRY** se réserve d'enregistrer les communications téléphoniques durant la vente. Les enregistrements seront conservés jusqu'au règlement du prix, sauf contestation.

d) La **Sarl MAGNIN WEDRY** pourra accepter gracieusement d'exécuter des ordres d'enchérir qui lui auront été transmis avant la vente et que la **Sarl MAGNIN WEDRY** aura acceptés. Si la **Sarl MAGNIN WEDRY** reçoit plusieurs ordres pour des montants d'enchères identiques, c'est l'ordre le plus ancien qui sera préféré. La **Sarl MAGNIN WEDRY** ne pourra engager sa responsabilité notamment en cas d'erreur ou d'omission d'exécution de l'ordre écrit.

e) Dans l'hypothèse où un prix de réserve aurait été stipulé par le vendeur, la **Sarl MAGNIN WEDRY** se réserve de porter des enchères pour le compte du vendeur jusqu'à ce que le prix de réserve soit atteint. En revanche le vendeur ne sera pas admis à porter lui-même des enchères directement ou par mandataire. Le prix de réserve ne pourra pas dépasser l'estimation basse figurant dans le catalogue.

f) La **Sarl MAGNIN WEDRY** dirigera la vente de façon discrétionnaire tout en respectant les usages établis. La **Sarl MAGNIN WEDRY** se réserve de refuser toute enchère, d'organiser les enchères de la façon la plus appropriée, de déplacer certains lots lors de la vente, de retirer tout lot de la vente, de réunir ou de séparer des lots. En cas de contestation, la **Sarl MAGNIN WEDRY** se réserve de désigner l'adjudicataire, de poursuivre la vente ou de l'annuler, ou encore de remettre le lot en vente.

g) Sous réserve de la décision de la personne dirigeant la vente pour la **Sarl MAGNIN WEDRY**, l'adjudicataire sera la personne qui aura porté l'enchère la plus élevée pourvu qu'elle soit égale ou supérieure au prix de réserve, éventuellement stipulé. Le coup de marteau matérialisera la fin des enchères et le prononcé du mot « Adjugé » ou tout autre équivalent entraînera la formation du contrat de vente entre le vendeur et le dernier enchérisseur retenu. L'adjudicataire ne pourra obtenir la livraison du lot qu'après règlement de l'intégralité du prix. En cas de remise d'un chèque ordinaire, seul l'encaissement du chèque vaudra règlement. La **Sarl MAGNIN WEDRY** se réserve le droit de ne délivrer le lot qu'après encaissement du chèque.

h) Pour faciliter les calculs des acquéreurs potentiels, la **Sarl MAGNIN WEDRY** pourra être conduit à utiliser à titre indicatif un système de conversion de devises. Néanmoins les enchères ne pourront être portées en devises, et les erreurs de conversion ne pourront engager la responsabilité de la **Sarl MAGNIN WEDRY**.

h) Pour faciliter les calculs des acquéreurs potentiels, la **Sarl MAGNIN WEDRY** pourra être conduit à utiliser à titre indicatif un système de conversion de devises. Néanmoins les enchères ne pourront être portées en devises, et les erreurs de conversion ne pourront engager la responsabilité de la **Sarl MAGNIN WEDRY**.

III - L'exécution de la vente

a) En sus du prix de l'adjudication, l'adjudicataire (acheteur) devra acquitter par lot les commissions et taxes suivantes :

- Frais de vente volontaire : 23,33 % + 20 % de TVA, soit 28 % TTC.

- Frais de vente judiciaire : 11,9 % + 20 % de TVA, soit 14,28 % TTC.

- Lots en provenance hors CEE :

Aux commissions et taxes indiquées ci-dessus, il convient d'ajouter la TVA à l'import (7 % du prix d'adjudication, 20 % pour les bijoux et montres, les automobiles, les vins et spiritueux et les multiples).

- Les taxes (TVA sur commissions et TVA à l'import) peuvent être rétrocédées à l'adjudicataire sur présentation des justificatifs d'exportation hors CEE. Un adjudicataire CEE justifiant d'un n° de TVA Intracommunautaire sera dispensé d'acquitter la TVA sur les commissions. Le paiement du lot aura lieu au comptant, pour l'intégralité du prix, des frais et taxes, même en cas de nécessité d'obtention d'une licence d'exportation.

L'adjudicataire pourra s'acquitter par les moyens suivants :

- en espèces : jusqu'à 1 000 € frais et taxes pour les ressortissants français, jusqu'à 15 000 € frais et taxes compris pour les ressortissants étrangers sur présentation de leurs papiers d'identité.

- par chèque ou virement bancaire.

- par carte de crédit : Visa, MasterCard.

b) La **Sarl MAGNIN WEDRY** sera autorisée à reproduire sur le procès-verbal de vente et sur le bordereau d'adjudication les renseignements qu'aura fournis l'adjudicataire avant la vente. Toute fausse indication engagera la responsabilité de l'adjudicataire. Dans l'hypothèse où l'adjudicataire

ne se sera pas fait enregistrer avant la vente, il devra communiquer les renseignements nécessaires dès l'adjudication du lot prononcée. Toute personne s'étant fait enregistrer auprès de la **Sarl MAGNIN WEDRY** dispose d'un droit d'accès et de rectification aux données nominatives fournies à la **Sarl MAGNIN WEDRY** dans les conditions de la Loi du 6 juillet 1978.

c) Il appartiendra à l'adjudicataire de faire assurer le lot dès l'adjudication. Il ne pourra recourir contre la **Sarl MAGNIN WEDRY**, dans l'hypothèse où par suite du vol, de la perte ou de la dégradation de son lot, après l'adjudication, l'indemnisation qu'il recevra de l'assureur de la **Sarl MAGNIN WEDRY** serait avérée insuffisante.

d) Le lot ne sera délivré à l'acquéreur qu'après paiement intégral du prix, des frais et des taxes.

Dans l'intervalle la **Sarl MAGNIN WEDRY** pourra facturer à l'acquéreur des frais de dépôt du lot, et éventuellement des frais de manutention et de transport. A défaut de paiement par l'adjudicataire, après mise en demeure restée infructueuse, le bien est remis en vente à la demande du vendeur sur folle enchère de l'adjudicataire défaillant ; si le vendeur ne formule pas cette demande dans un délai d'un mois à compter de l'adjudication, la vente est résolue de plein droit, sans préjudice de dommages intérêts dus par l'adjudicataire défaillant. En outre, la **Sarl MAGNIN WEDRY** se réserve de réclamer à l'adjudicataire défaillant, à son choix :

- des intérêts au taux légal majoré de cinq points,
- le remboursement des coûts supplémentaires engendrés par sa défaillance,

- le paiement de la différence entre le prix d'adjudication initial et le prix d'adjudication sur folle enchère s'il est inférieur, ainsi que les coûts générés par les nouvelles enchères.

La **Sarl MAGNIN WEDRY** se réserve également de procéder à toute compensation avec des sommes dues à l'adjudicataire défaillant. La **Sarl MAGNIN WEDRY** se réserve d'exclure de

ses ventes futures, tout adjudicataire qui aura été défaillant ou qui n'aura pas respecté les présentes conditions générales d'achat.

e) Les achats qui n'auront pas été retirés dans les sept jours de la vente (samedi, dimanche et jours fériés compris), pourront être transportés dans un lieu de conservation aux frais de l'adjudicataire défaillant qui devra régler le coût correspondant pour pouvoir retirer le lot, en sus du prix, des frais et des taxes.

f) L'acquéreur pourra se faire délivrer à sa demande un certificat de vente qui lui sera facturé la somme de 30 € TTC.

IV - Les incidents de la vente

a) Dans l'hypothèse où deux personnes auront porté des enchères identiques par la voix, le geste, ou par téléphone et réclament en même temps le bénéfice de l'adjudication après le coup de marteau, le bien sera immédiatement remis en vente au prix proposé par les derniers enchérisseurs, et tout le public présent pourra porter de nouvelles enchères.

b) Pour faciliter la présentation des biens lors de ventes, la **Sarl MAGNIN WEDRY** pourra utiliser des moyens vidéos. En cas d'erreur de manipulation pouvant conduire pendant la vente à présenter un bien différent de celui sur lequel les enchères sont portées, la **Sarl MAGNIN WEDRY** ne pourra engager sa responsabilité, et sera seul juge de la nécessité de recommencer les enchères.

c) Pour faciliter les calculs des acquéreurs potentiels, la **Sarl MAGNIN WEDRY** pourra être conduit à utiliser à titre indicatif un système de conversion de devises. Néanmoins les enchères ne pourront être portées en devises, et les erreurs de conversion ne pourront engager la responsabilité de la **Sarl MAGNIN WEDRY**.

d) Préemption de l'État français. L'État français dispose d'un droit de préemption des œuvres vendues conformément aux textes en vigueur. L'exercice de ce droit intervient immédiatement après le coup de marteau, le représentant de l'État manifestant alors la volonté de ce dernier de se substituer au dernier enchérisseur, et devant confirmer la préemption dans les 15 jours. La **Sarl MAGNIN WEDRY** ne pourra être tenu pour responsable des conditions de la préemption par l'État français.

e) Propriété intellectuelle. Reproduction des œuvres. La **Sarl MAGNIN WEDRY** est propriétaire du droit de reproduction de son catalogue. Toute reproduction de celui-ci est interdite et constitue une contrefaçon à son préjudice.

En outre la **Sarl MAGNIN WEDRY** dispose d'une dérogation légale lui permettant de reproduire dans son catalogue les œuvres mises en vente, alors même que le droit de reproduction ne serait pas tombé dans le domaine public. Toute reproduction du catalogue de la **Sarl MAGNIN WEDRY** peut donc constituer une reproduction illicite d'une œuvre exposant son auteur à des poursuites en contrefaçon par le titulaire des droits sur l'œuvre. La vente d'une œuvre n'emporte pas au profit de son propriétaire le droit de reproduction et de représentation de l'œuvre.

f) Indépendance des dispositions. Les dispositions des présentes conditions générales d'achat sont indépendantes les unes des autres.

La nullité de quelque disposition ne saurait entraîner l'inapplicabilité des autres.

g) Compétences législative et juridictionnelle. La loi française seule régit les présentes conditions générales d'achat. Toute contestation relative à leur existence, leur validité, leur opposabilité à tout enchérisseur et acquéreur, et à leur exécution sera tranchée par le tribunal compétent du ressort de Paris (France). L'acquéreur sera lui-même chargé de faire assurer ses acquisitions, et la

Sarl MAGNIN WEDRY décline toute responsabilité quant aux dommages que l'objet pourrait encourir, et ceci dès l'adjudication prononcée. Toutes les formalités et transports restent à la charge exclusive de l'acquéreur. L'acquéreur sera lui-même chargé de faire assurer ses acquisitions, et la **Sarl MAGNIN WEDRY** décline toute responsabilité quant aux dommages que l'objet pourrait encourir, et ceci dès l'adjudication prononcée. Toutes les formalités et transports restent à la charge exclusive de l'acquéreur.

RETRAIT DES LOTS

L'acquéreur sera lui-même chargé de faire assurer ses acquisitions, et la **Sarl MAGNIN WEDRY** décline toute responsabilité quant aux dommages que l'objet pourrait encourir, et ceci dès l'adjudication prononcée. Toutes les formalités et transports restent à la charge exclusive de l'acquéreur.

MODALITÉS DE STOCKAGE ET D'ENLÈVEMENT DES OBJETS VOLUMINEUX

Les meubles, tableaux et objets volumineux adjugés qui n'auront pas été retirés à l'issue de la vente seront entreposés au magasinage de l'Hôtel Drouot et soumis aux conditions en vigueur. Informations auprès de Drouot : 01 48 00 20 20

MODALITÉS DE STOCKAGE ET D'ENLÈVEMENT DES ORDRES D'ACHAT VOLUMINEUX

Les lots trop volumineux obtenus sur ordre d'achat seront entreposés dans notre garde meuble et soumis aux conditions suivantes :

Par lot :

Frais fixes de transfert et de manutention : 25 € HT

**

** dans la limite de 150 € HT.

Passé le délai de 14 jours suivant la vente et à partir du 15^e jour, l'assurance, les frais de stockage et des frais fixes vous seront facturés par la **Sarl MAGNIN WEDRY**, aux conditions suivantes :

Par lot et par jour calendaire :

Frais de Stockage : 3 € HT*

* hors prime d'assurance stockage au taux de 0,6% de la valeur du lot.

Adresse du garde meuble :

Garde Meuble ESI

2 rue de l'industrie

93200 Saint-Denis

(Accessible sur rendez vous auprès de la **Sarl MAGNIN WEDRY** de 9h à 12h et 14h à 17h).

RETRAIT DES ORDRES D'ACHAT NON VOLUMINEUX

Vous pourrez retirer vos achats du lundi au vendredi de 9h à 17h, dès le lendemain de la vente (12 heures ouvrées après la vente), sur présentation du bordereau d'adjudication acquitté. Les lots ramenés à la **Sarl MAGNIN WEDRY** sont couverts gracieusement 14 jours suivant la vente. Passé ce délai et à partir du 15^e jour, l'assurance, les frais de stockage et des frais fixes vous seront facturés par la **Sarl MAGNIN WEDRY**, aux conditions suivantes :

Par lot et par jour calendaire :

Frais de Stockage : 1,5 € HT*

Passé le délai de deux mois, la **Sarl MAGNIN WEDRY** se réserve le droit transférer et d'entreposer les lots dans son garde meuble (Garde-Meubles TSE) aux conditions suivantes :

Par lot :

Frais fixes de transfert et de manutention : 30 € HT

**

*hors prime d'assurance stockage au taux de 0,6 % de la valeur du lot.

**dans la limite de 150 € HT.

Sur simple demande de votre part, la **Sarl MAGNIN WEDRY** pourra faire établir des devis pour l'expédition de vos lots. Les frais de stockage seront arrêtés à compter du jour où le devis est accepté par vos soins.

Enlèvement des objets non vendus.

Les lots non vendus doivent être retirés dans les meilleurs délais par le vendeur, au plus tard dans les 14 jours suivant la vente publique sauf accord passé entre le vendeur et la **Sarl MAGNIN WEDRY**. A défaut, les frais de dépôt des objets invendus seront supportés par le vendeur, au tarif habituel en pareille matière. La **Sarl MAGNIN WEDRY** ne sera tenue d'aucune garantie à l'égard du vendeur concernant ce dépôt.

Rappel de définitions

Attribué à : signifie que l'œuvre a été exécutée pendant la période de production de l'artiste mentionné et que des présomptions désignent celui-ci comme l'auteur vraisemblable ou possible sans certitude.

Entourage de : le tableau est l'œuvre d'un artiste contemporain du peintre mentionné qui s'est montré très influencé par l'œuvre du Maître.

Atelier de : sorti de l'atelier de l'artiste, mais réalisé par des élèves sous sa direction.

Graphisme : Camille Maréchaux

Photographies : Thierry Jacob

Imprimeur : Le Reverand

Pour tous les achats sur Drouot Digital,
1,5% HT sera prélevé en plus des frais de vente.





Florent MAGNIN - François WEDRYCHOWSKI
14, rue Drouot - 75009 PARIS
contact@mw-encheres.com
www.mw-encheres.com