

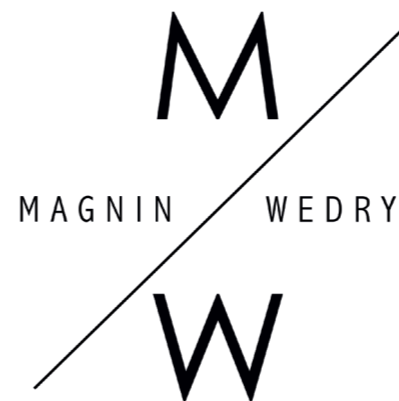
M

MAGNIN WEDRY

W

MARDI 17 MAI 2022





SELARL **F. WEDRYCHOWSKI – F. MAGNIN**
COMMISSAIRES-PRISEURS JUDICIAIRES

VENTE AUX ENCHÈRES PUBLIQUES
DROUOT-RICHELIEU - SALLE 6
9, rue Drouot - 75009 Paris

Mardi 17 mai 2022 à 14h00

SUCCESSIONS ET À DIVERS

Expositions publiques salle 6

Samedi 14 mai de 11h à 18h
Lundi 16 mai de 11h à 18h
Mardi 17 mai de 11h à 12h

Catalogue en ligne sur :

www.mw-encheres.com – www.gazette-drouot.com – www.interencheres.com
Téléphone durant les expositions et la vente : 01 48 00 20 06

Pour tous les achats sur Drouot Digital, 1,5% HT sera prélevé en plus des frais de vente

Pour les lots n°51 à 61, 63 à 66, 68 à 70, 72 à 77, 79, 81, 83, 85 à 87, 92 à 104, 106, 108 à 121, 123, 125, 126, 141, 170, 171, 254, 255, 258 à 260, 262 à 264, les frais de vente sont judiciaires : 14.28% TTC

Enchérir en direct sur :

DROUOT.com
Live

Florent MAGNIN - François WEDRYCHOWSKI
Commissaires-Priseurs habilités - n° d'agrément 2002-257

14, rue Drouot - 75009 PARIS
Tel. : 01 47 70 41 41 - Fax : 01 47 70 41 51
Email : contact@mw-encheres.com
Site : www.mw-encheres.com



EXPERTS

TABLEAUX ET DESSINS ANCIENS

Nicolas TCHERNETSKY

+33 (0)6 62 64 99 51
 n.tchernetsky@gmail.com
 a décrit les lots :
 1 à 50, 172 à 196

DESSINS ANCIENS

Patrice DUBOIS

patrice.p.dubois75@gmail.com
 Tél : + 33 (0)1 45 23 12 50
 a décrit les lots :
 1, 54, 58, 64, 67, 69, 71, 78, 80 à 84,
 88 et 91

Cabinet de BAYSER

info@debaysers.com
 Tel : +33 (0)1 47 03 49 87
 a décrit les lots :
 52, 53, 55 à 57, 59 à 63, 65, 66, 68, 70,
 72 à 77, 79, 85 à 87, 92 à 98

TABLEAUX MODERNES

Cabinet Frédérick et Pauline CHANOIT

expertise@chanoit.com
 Tél : + 33 (0)1 47 70 22 33
 a décrit les lots :
 99 à 156, 160 à 167 et 169

HAUTE EPOQUE

Philippe BOUCAUD

Assisté de Jean Christophe BOUCAUD

phb@philippe-boucaud.com
 Tél : + 33 (0)6 09 58 66 47
 ont décrit les lots :
 216, 217 et 220

MOBILIER & OBJETS D'ART

Philippe COMMENGES

expert.commenges@gmail.com
 Tél . +33 (0)6 11 29 17 01
 a décrit les lots :
 210 à 215, 218, 219, 221 à 222 et 261

ARTS D'ASIE

Cabinet PORTIER - JOSSAUME

contact@cabinetportier.com
 Tél : + 33 (0)1 48 00 03 41
 a décrit les lots :
 202, 204 à 207 et 209

ART DU XX^{ème} SIECLE

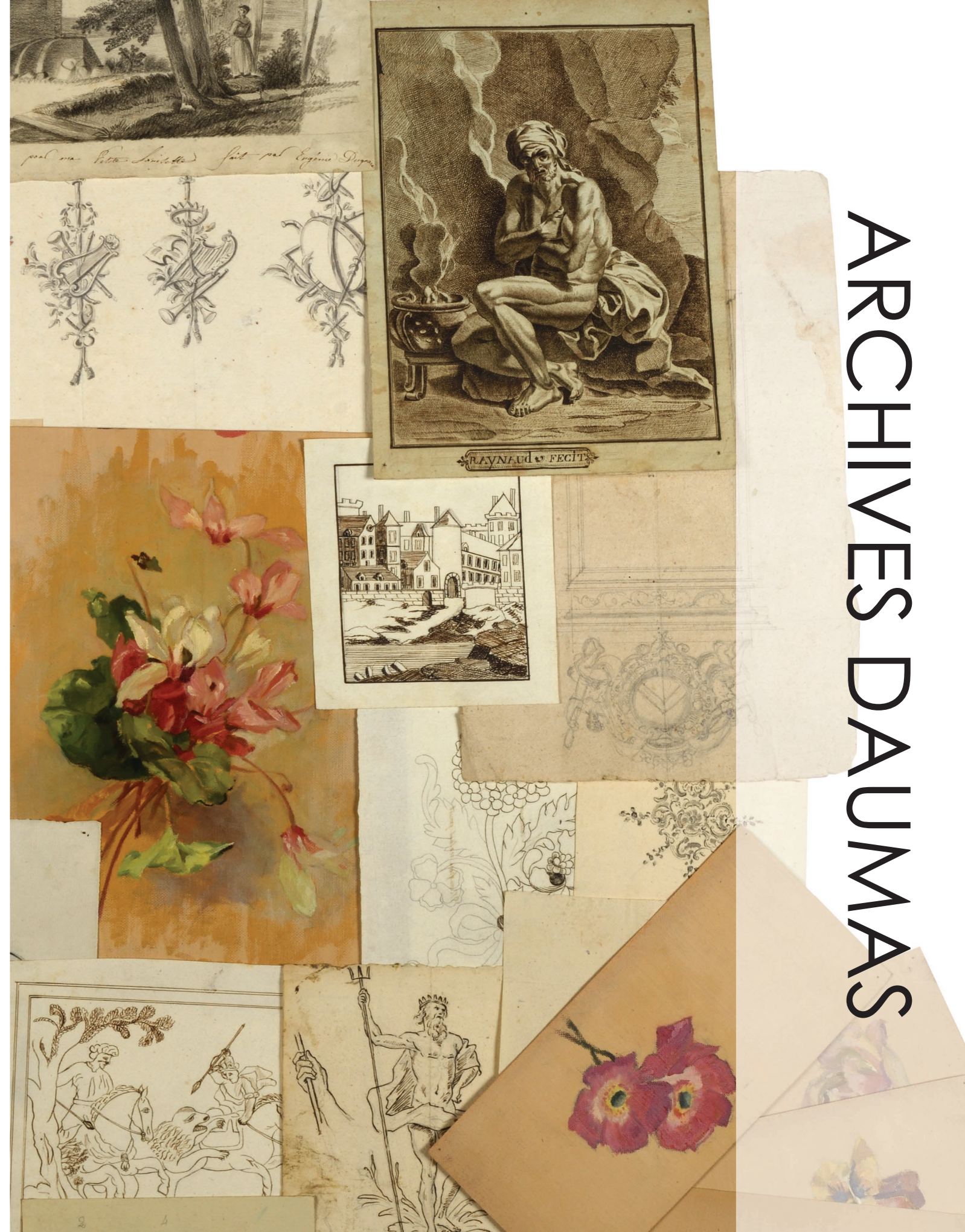
Jean-Marc MAURY

maury.expert@wanadoo.fr
 Tél : + 33 (0)6 85 30 36 66
 a décrit les lots :
 252, 254 à 256, 260, 262 à 264

ARCHÉOLOGIE

Antoine TARANTINO

Expert CEEA et SFEP
 antoine_tarantino@yahoo.fr
 Tél . +33 (0)6 15 44 68 46
 a décrit les lots :
 197 à 201

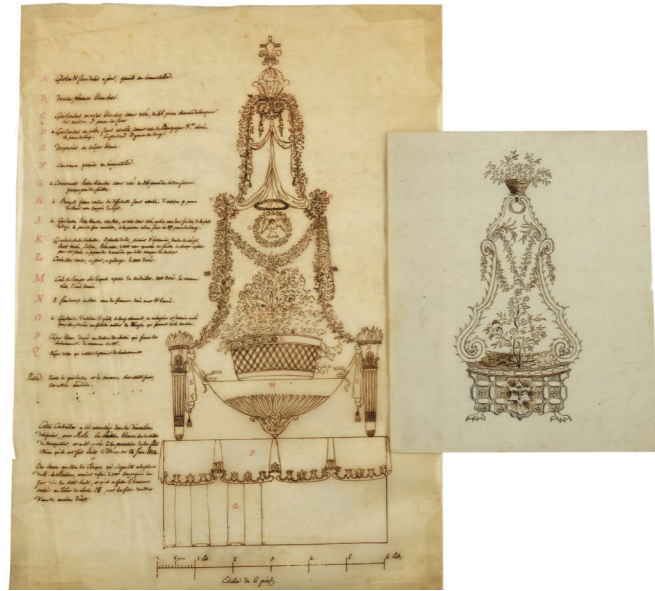


ARCHIVES DAUMAS



1
DAUMAS, PIERRE - JACQUES.
 Ensemble de trois projets pour retable d'église en calligraphie.
 Plume et encre brune sur papier, seconde moitié du XVIII^e siècle.
 42,5 x 32 cm ; 42,5 x 32 cm ; 24,5 x 18,5 cm.

150 / 200 €



2
Archives de PIERRE - JAQUES DAUMAS.
 Ensemble de deux projets pour les corbeilles:
 1) Encre brune et rouge sur papier-calque avec l'inscription: « Cette corbeille a été exécutée dans dimensions désignées pour Millo (Milo ?). Les fondeurs blanc (Blanc ?) de la ville de Montpellier, a été portée à la procession de la fête, bien qu'ils ont fait seuls le dimanche 18 juin 1814... ». 46 x 32,5 cm.
 2) Plume et encre brune sur papier, seconde moitié du XVIII^e siècle. 24,5 x 20 cm.

150 / 200 €

3
Archives de PIERRE - JAQUES DAUMAS.
 Ensemble des 21 dessins à l'encre brun, lavis d'encre, mine de plomb, fusain..., sur papier, divers sujets et en différents formats, 5 huile sur carton mince, les études des fleurs en différents formats, moitié du XVIII^e siècle.

100 / 150 €

4
Archives de PIERRE - JAQUES DAUMAS.
 Ensemble des 34 dessins à crayon noire et crayon de couleurs, fusain et sanguine.
 Divers sujets. La plus grande partie, les études d'après les sculptures l'antiques.
 En différents formats. (En l'état).

100 / 150 €



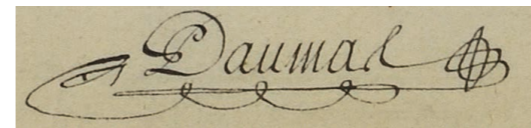
4

5
Calendrier perpétuel.
 Calligraphie à l'encre noire et en couleurs sur papier. En bas l'envoi de l'auteur: « Dédié à mes très chers parents. Par le fils le plus tendre et le plus respectueux. Daumas ». Vers 1781.
 46,5 x 32,5 cm.

Bibliographie : Pierre Daumas, *imprimeur en lettres de Montpellier* (Archives Nationales).
Liste générale des brevets de l'imprimerie et de la Librairie. Premier Empire et Restauration, tome II, p.200. 1782-1821.

Provenance:
 Archives de Pierre - Jacques Daumas, *imprimeur en lettres à Montpellier.*

450 / 500 €



6
DAUMAS, PIERRE - JACQUES.
 Projet pour retable d'église en calligraphie.
 Plume et encre brune sur papier, seconde moitié du XVIII^e siècle.
 42,5 x 31,5 cm.

250 / 300 €



7



9



8

7

Archives de PIERRE - JAQUES DAUMAS.

Lot comprenant :

1) Pierre Daumas Fils.

Le cœur calligraphié, plume et encre brune sur papier. Signé et daté du 11/04/1778, 21 x 25,5 cm.

2) Deux lettrines, extraites de la partition de Messe en Plain-Chant Musical.

Initiales A. et V. à décor floral polychrome à rehauts d'or sur vélin, début du XIX siècle, 18,5 x 25,5 cm.

3) Cahier à croquis, avec 15 dessins originaux, plume et encre brune du XVIII siècle, 19,5 x 14 cm.

200 / 250 €

8

Archives de PIERRE - JAQUES DAUMAS.

Ensemble des 31 lithographiés, eaux-fortes et bois gravés, divers sujets et en différents formats, moitié du XVIII^{ème} siècle. (En état).

100 / 150 €

9

Archives de PIERRE - JAQUES DAUMAS.

Lot comprenant :

1) Pierre Daumas Fils. Plan du salin de Ville Neuve, daté 1825, encre brune sur papier. 41 x 50 cm.

2) Imprimerie de Pierre - Jacques Daumas à Montpellier. Vue de la façade et le plan, à l'encre brun et lavis gris sur papier, début du XIX siècle, 34,5 x 32 cm.

3) La propriété de sabotier à Montpellier, comprenant: plan de la propriété à l'encre brun et aquarelle sur papier, 23 x 28,5 cm. Vue général de la propriété, crayon noire et fusain, 26,5 x 41 cm, début du XIX siècle.

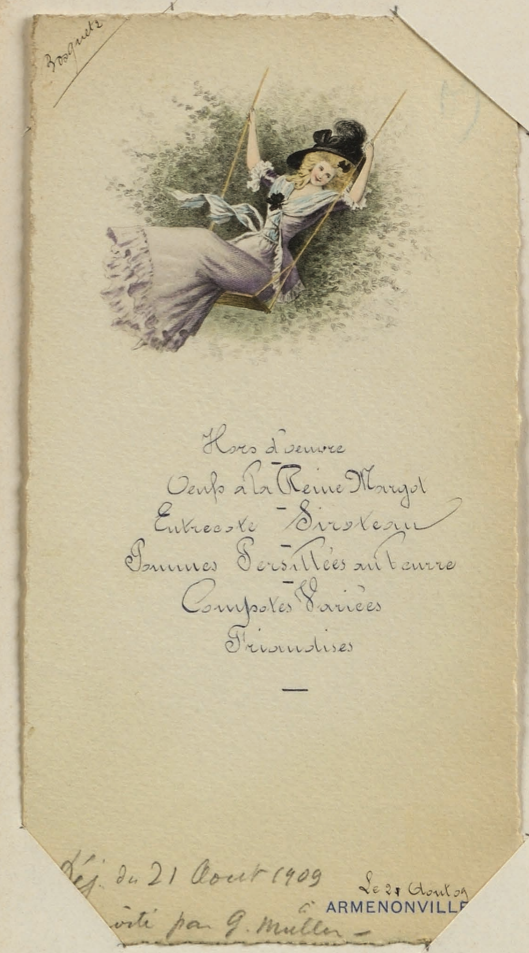
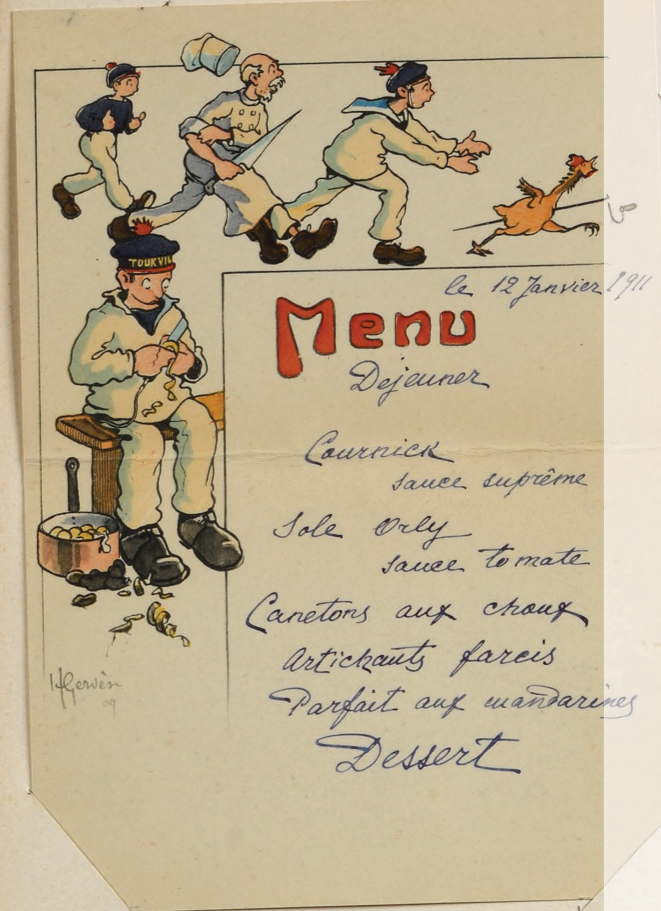
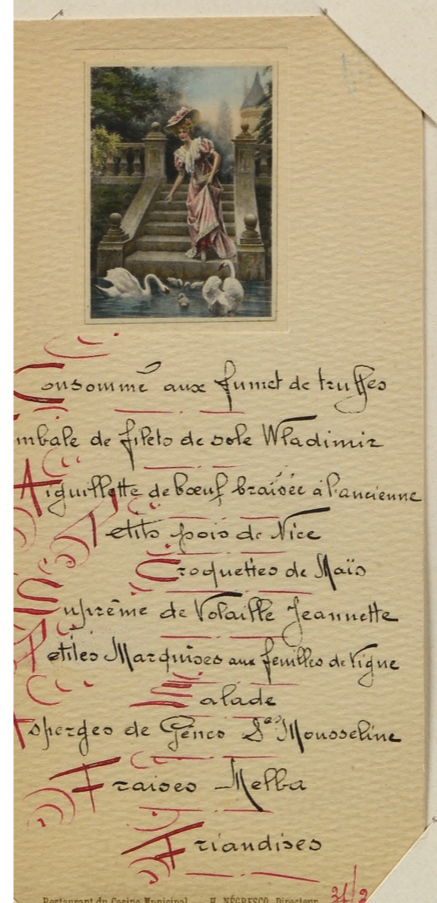
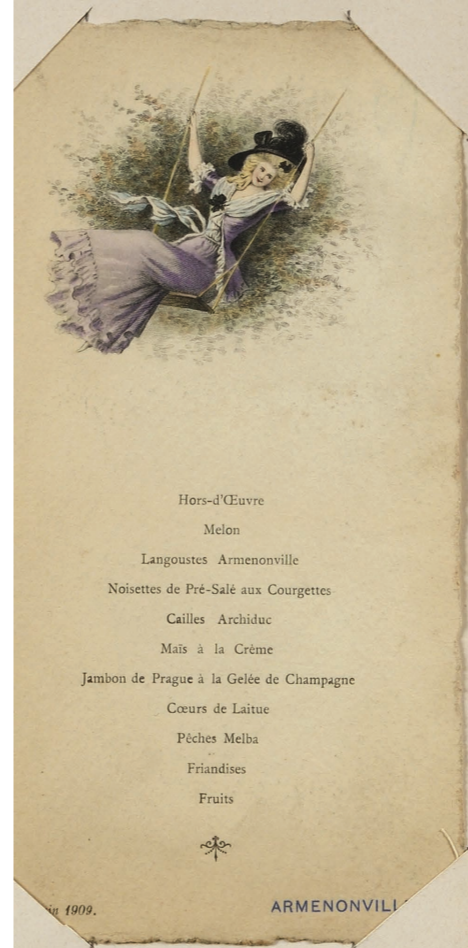
4) Plan de la Place Royale du Peyrou à Montpellier an 1819. Publié par Fovis et Boué Architectes, gravé par G. Lemaitre. Dédicacée au dos: « Fovis à monsieur Daumas ». 55 x 43 cm.

5) Brevet de volontaire de la Garde-Nationale de Montpellier. Gravée sur cuivre par Donnadiou et imprimé sur vélin ivoire fort, vers 1790, 25 x 32 cm.

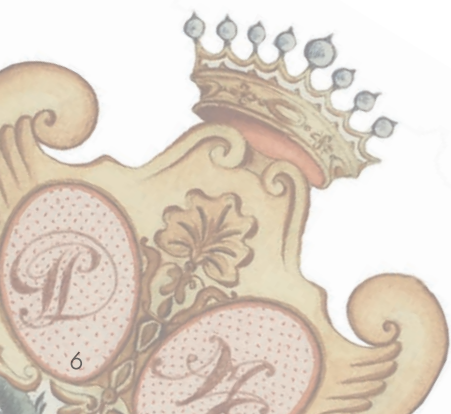
6) Ensemble comprenant: Certificat de vêtue, donné à mademoiselle Marie Daumas qui a pris le nom de Soeur Claire, datée de 1894; lettre d'association. Monastère des Trois-Fontaines de l'ordre de citeaux Rome, donné à mademoiselle Marie Daumas et à sa famille lit. L. Salamone à Rome, 1901, 26,5 x 36 cm et 34 x 48 cm.

7) Pape Pie X, (1835-1914) - autographe. Portrait photographique monté sur carton, signé par le souverain pontife au bas du document (en l'état), 34 x 24 cm.

350 / 400 €



ARCHIVES OZNOBICHINE



6



D'OSNOBICHINE OU D'OSNOBICHINE DIMITRI IVANOVITCH (1869 Varsovie - 1956 Genève)

Général de cavalerie de la Garde impériale aide de camp du duc de Leuchtenberg, attaché militaire russe à Berne et à Paris pendant la Grande Guerre, il dirige les Ambulances Russes aux Armées Françaises placée sous la présidence de Madame Izvolski et compte Alexis Ignatieff. Dimitri d'Oznobichine est à la fois un brillant officier russe et également collectionneur - bibliophile passionné, dessinateur, photographe, bienfaiteur et mécène.



10
Lot de 10 cartes de menus gastronomiques datant de 1896 à 1917. Avec annotations manuscrites de général d'Oznobichine. Formats divers. Très bon état.

100 / 120 €



11
Lot de 9 cartes de menus gastronomiques et 1 carton d'invitation de la part de Major Général D. Watson. E.B., datant de 1907 à 1922. Avec annotations manuscrites de général d'Oznobichine. Formats divers. Bon état.

100 / 120 €



12
Lot de 9 cartes de menus gastronomiques et 1 programme de concert. A château de Villegenis, mercredi le 30 juin. Matinée de danses avec le concours des artistes des théâtres Impériaux de St. Petersburg et de Moscou. Datant de 1911 à 1913. Avec annotations manuscrites de général d'Oznobichine. Formats divers. B.E.

100 / 120 €



13
Lot de 10 cartes de menus gastronomiques. Datant de 1903 à 1940. Avec annotations manuscrites de général d'Oznobichine, compris: » déjeuner du 17 nov. 1921 donné par nous à l'hôtel Rits à Mgr. le Prince Alexandre et la Duchesse de Leuchtenberg. Formats divers. T.B.E.

100 / 120 €



14
Lot de 10 cartes de menus gastronomiques.

Datant de 1901 à 1916. Avec annotations manuscrites de général d'Oznobichine. Formats divers. T.B.E.

100 / 120 €



15
Lot de 10 cartes de menus gastronomiques.

Datant de 1904 à 1917, compris: carte du diner de « Café de Paris », de 13 février 1917, avec 26 signatures autographes (en caractère cyrilliques et en français), des participants.

100 / 120 €

16
Lot de 9 cartes de menus gastronomiques et 1 carton publicitaire, de la Maison de Fourrures « A la Reine d'Angleterre ». Datant de 1893 à 1915.

Avec annotations manuscrites de général d'Oznobichine, compris: carte du diner des lycéens du 1 nov. 1910, au « Café de Paris ».

80 / 100 €

17
Lot de 10 cartes de menus gastronomiques.

Datant de 1892 à 1917. Avec annotations manuscrites de général d'Oznobichine, T.B.E.

100 / 120 €



18
Lot de 10 cartes de menus gastronomiques.

Datant de 1908 à 1911. Avec annotations manuscrites de général d'Oznobichine, compris: carte du déjeuner à « Restaurant de Paris, Monte-Carlo », du 5 avril 1910, avec Féodor Chaliapine, parmi les invités. T.B.E.

100 / 120 €



19
Lot de 9 cartes de menus gastronomiques.

Datant de 1881 à 1909 et 1 carton d'invitation de la part de Comités de la « Société Fraternelle des Cuirassiers de Reichshoffen et de Morsbronn » et de la « Fédération des Société d'Ancien Cuirassiers de France », 6 août 1915. B.E.

100 / 120 €

20
Lot de 10 cartes de menus gastronomiques.

Datant de 1901 à 1915. Avec annotations manuscrites de général d'Oznobichine et les signatures autographes des participants, compris: carte du diner du 4 avril 1910 à « Restaurant de Paris, Monte-Carlo », avec Féodor Chaliapine, parmi les invités. B.E.

100 / 120 €

21
Lot de 9 cartes de menus gastronomiques.

Datant de 1905 à 1912 et 1 carton publicitaire de « Théâtre Daunou », formats divers. B.E.

80 / 100 €



22

22 Lot de 9 cartes de menus gastronomiques.

Datant de 1881 à 1913, compris menu de « Grand Hotel » 12 boulevards des Capucines Paris en forme de carnet, 6pp., contenant: programme diner-concert; 2 menu du mardi 13 sept. 1881; carte des vins et publicité de « Bazar du Voyage », les couvertures illustrés par Alexis David. Formats divers. B.E.

100 / 120 €

23 Lot de 8 cartes de menus gastronomiques.

Datant de 1911 à 1916. Formats divers. T.B.E.

80 / 100 €

24 Lot de 8 cartes de menus gastronomiques.

Datant de 1909 à 1913. Formats divers. T.B.E.

80 / 100 €

25 Lot de 7 cartes de menus gastronomiques.

Datant de 1911 à 1916 et 1 programme de concert, 1916. Formats divers. B.E.

80 / 100 €



24



23

26 Lot de 8 cartes de menus gastronomiques.

Datant de 1891 à 1939. Avec annotations manuscrites de général d'Oznobichine: « Parmi les participant: Les Gr.-Ducs Boris et Andrei Vladimirovitch de Russie, prince Gavriil Constantinovitch..... ». Formats divers. T.B.E.

100 / 120 €

27 Lot de 8 cartes de menus gastronomiques.

Datant de 1907 à 1910. Avec annotations manuscrites de général d'Oznobichine. Formats divers. T.B.E.

80 / 100 €

28 Lot de 7 cartes de menus gastronomiques.

Datant de 1905 à 1915 et 1 programme de Comédie - Française, 1907. Formats divers. B.E.

60 / 80 €

29 Lot de 8 cartes de menus gastronomiques.

Datant de 1892 à 1896, compris : carte de grand diner offert par les hommes de lettre russe aux journalistes étrangères à restaurant « Ermitage » à Moscou, 12 mai 1896. Avec annotation manuscrites de général d'Oznobichine.

80 / 100 €



26



31

30 Lot de 8 cartes de menus gastronomiques.

Datant de 1906 à 1939, compris: Diner de la « Sabretache », du mardi 13 juin 1933 en l'honneur du général-compte Delaborde (1764 -1833) avec les 5 signatures autographes des participants, parmi le colonel Kozlianianoff Vladimir Feodorovitch (1881-1959); sur la carte de menu de Claridges Hotel l'inscription manuscrite de général d'Oznobichine: « Menu du souper de 10 déc. 1921 au Claridge Hotel Bac de l'union des officiers russe ancien combattants. Formats divers. B.E.

100 / 120 €

31 Lot de 7 cartes de menus gastronomiques et une carte de vœux

de la part de 4-e reine possédé des hussards, illustrée et signé par CCP. Lawson.

Datant de 1903 à 1918, parmi les menus : menu de déjeuner à la « Maison Larue » datée de 24/08/1915 à l'occasion d'anniversaire de général d'Oznobichine, avec 10 signatures autographes des participants, parmi eux, Adam Tadeusz Wieniawski. (1879-1950), compositeur polonais, le neveu d'Henryk Wieniawski. Pendant la Première Guerre Mondiale, il a servi dans l'armée française dans une Ambulance chirurgicale automobile russe, lesquels sont dirigées par le col. d'Oznobichine, A. de Wieniawski en est le secrét. général. Il est écrit quelques lignes: » A notre Colonel- /Tous nos vœux / Tout notre dévouement / Toute notre reconnaissance et (... ce n'est pas trop militaire, mais il est si indulgent qu'il l'admettra - Notre respectueuse affection). A. de Wieniawski ». ; « Que le cigares sont longs que les beaux jours sont courts. I.B. Eschemann ». Et la carte de diner à la « Cercle Agricole » 2 février 1917, nouveau style, au dos l'inscription manuscrite de général d'Oznobichine : « Diner d'adieu offert par les membres de l'ambassade Impériale pour baron Uern et moi..... 26 invités ». Retraite de d'Oznobichine. En 1917, le rapport du gouvernement provisoire russe l'évalue comme un réactionnaire extrême, il était probablement un défenseur de la restauration de la monarchie.

200 / 250 €



32

32 Lot de 9 cartes de menus gastronomiques.

Datant de 1907 à 1915. Avec annotations manuscrites de général d'Oznobichine, compris : déjeuner chez Poliakov. Fête de Mme Poliakov avec portrait de Mme Poliakov rehaussée à l'aquarelle et gouache ; portrait de Klara d'Oznobichine née Jantsen (1875-1941) - la femme de général d'Oznobichine. L'encre et gouache signé « Kaby », en bas à droite, sur la carte de diner du 22 juin 1909. Formats divers. B.E.

150 / 200 €

33 Lot de 8 cartes de menus gastronomiques,

une programme de spectacle et une carte de vœux de la part 15^e brigade d'infanterie, 1916, signé Mackney. Datant de 1890 à 1940. Parmi les cartes de menus, carte de restaurant « Le Régent » 100, rue Saint-Lazare (Gare St.- Lazare), vers 1940-41, avec le ration à mesures restrictives : « En application des derniers décrets (9 décembre 1940), nous ne pouvons servir plus de 25cl de vin de table par personne. Tous nos Vins bouchés sont servis en bouteille d'origine ». Rare. Formats divers. B.E.

100 / 150 €

34 IV-e et V-e Congrès Pénitentiaires Internationale à Saint-Petersbourg, en 1890, et à Paris, en 1895.

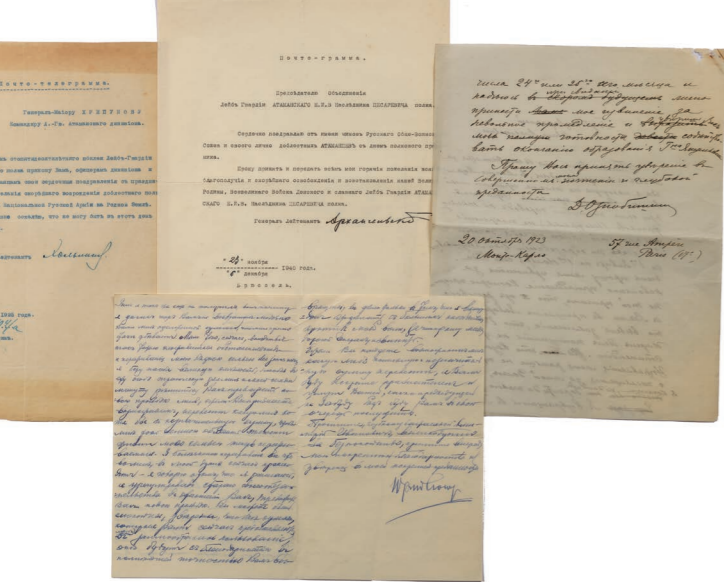
Ensemble comprenant : 11 cartes de menus gastronomiques, parmi : la grande carte de restaurant à Grand l'Hotel d'Europe à Saint - Petersburg; menu d'asile Urbain, Roukawitchnikoff, déjeuner à paquebot « Armand - Béfric », 2 programmes des concerts et carte d'invitation. Formats divers. B.E. Provenance: Archives de Vicomte Ludovic de Lavaissière de Lavergne (1842-1922). Directeur de la Comptabilité et des services pénitentiaires au Ministère des Colonies. Délégué officiel de la France à Ve Congrès Pénitentiaires à St.- Pétersbourg.

150 / 200 €

35 La guerre en Finlande ou la guerre d'Hiver 30 novembre 1939-13 mars 1940.

Lot comprenant 15 photographies, tirages argentiques d'époque représentant : les volontaires suédois, danois, américains, norvégiens pour la Finlande, 13 x 18 cm, légendes et cachets au dos.

200 / 250 €



37

Archives de général Dimitri d'Oznobichine.

Ensemble comprenant :

1) Ignatiev Alexei Alexeievitch, comte (1877-1954), major - général, attaché militaire de la Russie impériale en Europe occidentale, sur l'ordre de Nicolas II de Russie, il administra seul des fonds appartenant à l'Empire russe, son montant s'élevait à 225 millions de roubles-or. Lettre à colonel d'Oznobichine, tapuscrit, vers 1915, concernant les frais des déplacements et des achats matériaux militaire en Espagne.

2) Pierre de Fouquières (1868-1960). Chef du protocole de la République française.

LAS sur la carte de visite à général d'Oznobichine.

3) Svetchine Vladimire Vladimirovitch (1871-1944), colonel, Vice - Président de Société

Impériale d'Automobile Russe. Dactylographie, 1912, sur papier à en-tête, 1p. adressée au Oznobichine et Oznobichine, LAS, sur la carte postal, Rome, le 7 mai 1943 à colonel V. Svetchine.

4) Institution « Alexandrino ». Sous le Haut Patronage de S.A.I. le Grand Duc André de Russie, villa Saint - Cyr parc

impérial. Ensemble comprenant: Statuts de la Société de Bienfaisance « Alexandrino », dactylographie, 2 pp. 2 lettres adressées au Oznobichine dactylographie sur papier à en-tête d'institution, 1930, 2 pp. signées par Directeur de l'Institution, Arcadi Nicolaievitch Jakhontoff (1876 - 1938). Banque Internationale de Commerce, Paris, 22 septembre 1930 - ouverture un compte, suite à la demande qui nous a été faite par S.A.I. Monsieur le Grand Duc André de Russie pour Société « Alexandrino ».

5) Dimitri Oznobichine. Mon horoscope d'après Brus. » Le lion ». Manuscrite autographe. 4 pp.

6) La bicyclette - mitrailleuse. L'invention de capitaine d'Oznobichine, l'impressions séparer de « Revue Militaire de Varsovie », 1899, 2 pp.

7) Ensemble des formulaires : de la Maison du duc Alexandre Georgievitch de Leuchtenberg, de la Maison du duc George Maximilinovitch de Leuchtenberg, Agent Militaire de Russie en Suisse, Agent Militaire de Russie à Paris, Attaché Militaire de Russie en France, l'enveloppe de Service Officiel de l'Attaché Militaire de Russie, formulaire de télégramme, la carte d'invitation, l'imprimés, sur les papier à en - tête, non remplis, la carte de visite de général d'Oznobichine, 26 piécs. Différents formats. B.E.

300 / 350 €

38

IV-e Congrès Pénitentiaires Internationale à Saint - Petersbourg. Excursion en Finlande, en 1890.

Ensemble comprenant : 2 cartes de menus gastronomiques: Diner offert par la ville d'Helsingfors et diner à l'hôtel « Cascade d'Imatra » ; programme de l'excursion en Finlande avec la carte des chemins de fer de l'état en Finlande et programme de concert dans le « Brunspark » ; la carte d'invitation au diner offert aux membres du Congrès. Formats divers. T.B.E.

Provenance: Archives de Vicomte Ludovic de Lavaisière de Lavergne (1842 - 1922).

200 / 250 €

36

Archives de général Dimitri d'Oznobichine.

1) LAS de général d'Oznobichine à lieutenant - général Holmsen Ivan Alexeievitch (1865-1941), 20 octobre 1923 Principauté de Monaco, 2pp.

2) LAS de comte Suzor Georges Pavlovitch (1877-1943) à général d'Oznobichine, Paris le 4 mars 1935, 3pp., sur papier à en-tête.

3) Holmsen Ivan Alexeievitch, lieutenant - général (1865-1941). Télégramme dactylographié signé Paris, 2 décembre 1925, N° 3404/A, adressé au Major- général Michel Gueorguievitch Khripounoff (1889-1983), Ataman des cosaques.

4) Arkhangelsky Alexei Petrovitch, lieutenant - général (1872 - 1959). Télégramme dactylographié signé, Bruxelles 26 novembre / 6 décembre 1940, adressé au Major - général M.G. Khripounoff (1889-1983), Ataman des cosaques.

200 / 250 €



39

Léandre, Charles Lucien (1862-1934).

Portrait du général Dimitri Oznobichine.

Dessin à la mine de plomb, encadrée sous Marie-Louise, 19,5 x 30,5 cm. (A vue), le cadre 32 x 40 cm. Envoi autographe signé au dos du cadre: « Au général d'Oznobichine souvenir cordial de C. Léandre Paris juillet 1931 ».

On joint l'Annuaire 1933 des Bibliophiles du Cornet, dont Oznobichine était membre. Plaque in-8, brochée, tiré sur papier d'arches à 150 exemplaire numérotés pour les membres de la société à Paris, ex. N° 121. T.B.E.

300 / 350 €

40

Mannerheim Carl Gustav, baron (1867-1951), maréchal de Finlande et homme d'Etat.

Ensemble comprenant : correspondance avec la princesse Elisabeth Alexandrovna Orloff, née comtesse Ludders- Veymar (1883-1969).

1) LAS datée du 7 juin 1933, sur papier à en - tête, 2pp. » Chère Princesse... je ne vous cacherai pas que je suis étonné d'apprendre que quelqu'un ait été obligé de quitter la Finlande à cause de ses « connaissances antibolchévistes ». En tout cas je vous promets de me faire renseigner à ce sujet..... G. Mannerheim ».

2) LAS du 15 juin 1933, sur la carte de correspondance, 2pp. « Chère Princesse... je regrette infiniment de ne rien avoir pu faire pour obtenir que votre chauffeur l'ex officier, soit autorisé d'entrer en Finlande et d'y faire un séjour de 2 mois...il y a un dossier sur lui au département de la police et que pour des raisons politiques on ne veut pas lui accorder cette autorisation. Dans cas conditions je n'y puis malheureusement rien. Les petits pays de considérablement hélas obligés à des mesures de prudence qui pourront paraître extrêmes ...G. Mannerheim ».

3) Télégramme, du 15 juin 1933 « Autorites maintiennent pour raison sérieuses ne pouvoir autoriser séjour regrette ne pouvoir rien faire Mannerheim ».

4) Princesse Elisabeth Orloff. LAS à baron Mannerheim sur papier à en-tête, 2pp., en l'état

5) Mannerheim Carl Gustav, baron. Portrait photographiques sur la carte postale. B.E.

1 000 / 1 200 €

41

IV-e Congrès Pénitentiaires Internationale à Saint - Petersbourg, en 1890.

Ensemble comprenant : 6 programmes des banquet-soirées musicales, parmi banquet donné par la ville de St; Petersbourg en l'honneur de ses hôtes étrangers à l'Hôtel de Ville; 11 cartes d'invitations, parmi de la part : le Prince et la Princesse d'Oldenbourg ; de l'Asile correctionnel de Bolchewo (pour jeunes filles); au diner du Palais d'Hiver; 2 adresses des souvenirs cordiale des délégués français; diplôme : par ordre de S.M. l'Empereur de Russie une médaille a été frappée en mémoire du IVe Congrès pénitentiaire tenu à St. Petersbourg en juin 1890. Formats divers. B.E.

Provenance: Archives de Vicomte Ludovic de Lavaisière de Lavergne (1842 - 1922).

150 / 200 €



42

Archives de général Dimitri d'Oznobichine.

Ensemble comprenant :

1) D'Oznobichine à René Renoult, le Ministre de la justice, tapuscrit, 2pp. : »...Habitant la France depuis l'année 1909 et ayant fait la guerre sur le front français en qualité d'Attaché Militaire La révolution bolcheviste m'ayant déposé de non seulement de tous mes bien en Russie, mais bien en Russie mais même de ma qualité de sujet russe, **c'est à la France, noble et généreuse, que j'aime sincèrement, que je désire consacrer les années qui me restent à vivre.....** Général d'Oznobichine 57 rue Ampère Paris (XVII^e).

2) LAS d'Oznobichine à Commissaire de Police chargé du Service des Etrangers. Préfecture de Police Paris. Nice, le 23 janvier 1925, 2pp. : »..... **j'ai appris qu'il était indispensable pour moi de produire des papier d'identité concernant mon état civil... (actes de naissances, mariage etc). Vu l'état actuel de la Russie il m'a été absolument impossible jusqu'a présent de me procurer aucun de ces papiers... »**

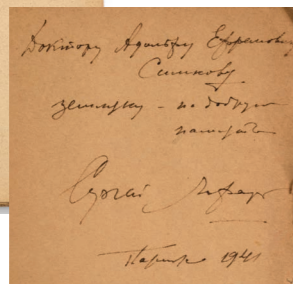
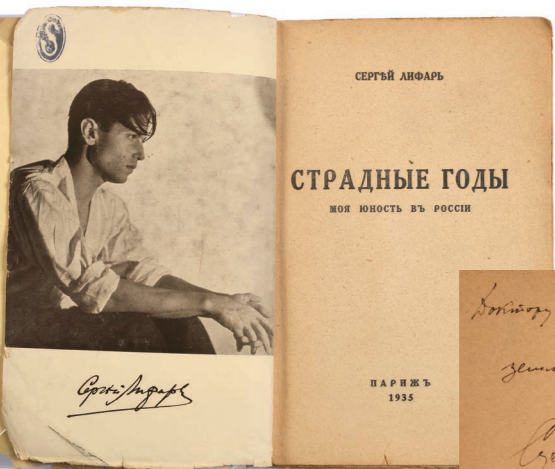
3) LAS d'Oznobichine à Directeur de « L'Eclaireur de Nice », 3PP. de papier à en-tête : « Villa Hersilia » 33 rue du Portier, Monte Carlo. 25 mars 1920. « Mon nom ayant paru dans le n° d'avant-hier (le 23 mars courant) de Votre journal...

L'incident en question aura son dénouement au Tribunal Correctionnel de Monaco devant lequel le nommé Marion Crawford a été sommé de comparaître...**il s'était livré en pleine rue sur la personne de mon cousin M. Nicolas de Bravura....** ». Deux coupurs de journal « L'Eclaireur de Nice », attacher avec les épingles.

4) 2 citation a témoins, 1920, 23 mars et 11 mai. A la requête de M. le Procureur Général de la Principauté ... au besoin, par devant le Tribunal Correctionnel de Monaco...., pour déposer sur les faits reprochés à nommé Marion Crawford.

5) Nicolas de Bravura, cousin de général d'Oznobichine, agent secret de service renseignement en faveur de l'Empire Russe, résident illégal à Budapest, arrêté par des agents du contre - espionnage austro- hongrois en 1913, aventurier, joueur passionné, tricheur, 3 LAS à général d'Oznobichine, 1921 avec deux enveloppes conservées. Formats divers. B.E.

200 / 250 €



44 La famine - dans le région de la Volga Inférieure, gouvernement de Samara.

La mission de ravitaillement de « l'American Relief Association », organisée par M. Hoover et la mission du dr. F. Nansen en 1921. 4 tirages argentique, légendes et cachets au dos, 21,5 x 17 cm.
La Grande Guerre Nationale - 1941 - 1945. 25 photographes tirages argentiques, légendes et cachets au dos de : « Service International Photographiques à Bruxelles 1943 », don y compris : Visite d'une village ukrainien...se lancent dans la danse nationale ukrainienne « Hopak », les prisonniers de l'armée soviétique, etc...

200 / 250 €

45 Downar - Zapolski, Mitrophan, professeur, (1867-1934).

Podstawy państwowosci Bialorusi. Les fondements de l'Etat de Biélorussie. Grodno, Wydanie Ministerium Spraw Bialoruskich, (éd. de Ministère des Affaires Biélorusses), 1919, in-8, 12 pp. broché, couverture imprimée. Les grand historien pose les bases théorétiques de l'Etat de Biélorussie à l'époque des grand troubles. Rare. B.E.

200 / 250 €

46 Lifar Serguei Mikhailovitch (1904 1986) / oraganisateur / - autographe.

Programme du gala de danse au bénéfice de Vaslav Nijinsky organisé par Serge Lifar, le 28 juin 1939 dans le cadre de l'exposition des Ballets Russe de Diaghilev.

Musée des Arts Décoratifs, Pavillon de Marsan, Palais du Louvre, sous le haut patronage de S.A.S. le prince de Monaco. Paris - Monte - Carlo, Jacques de Brunhoff, 1939, in-4, 8 feuillets dont 4 de photographies sous serpente. Couverture cartonnée dorée illustrée par une photo de V. Nijinsky, ruban framboise.

Introduction de S. Lifar, dessin de Jean Cocteau. T.B.E. La signature autographe et cachet de collection de S. Lifar sur la page de titre.T.B.E.- Lifar Serge. Le livre de la danse. Paris, éd. Société Française de Diffusion Musicale et artistique, 1954, in-4, broché couverture imprimée, 226 pp., illustré par : A. Maillol, P. Picasso, C. Berard, L. Leyritz, J. Cocteau, J-D. Malcles, S. Lifar. B.E.W

250 / 300 €

43 Lifar Serguei Mikhailovitch (1904-1986) - autographe.

Les année de moisson. Ma jeunesse en Russie. Paris, éd. Serge Lifar, 1935, in-8, broché, couverture illustré, 5 illustrations hors texte, avec long envoi autographe de signé de l'auteur : « A docteur A.E. Simkov, compatriote Serguei Lifar. Paris 1941 », déchirure sur la couverture et pliures aux bords.

Provenance : Simkov - Simkine Adolph Efimovitch (1889 Kiev - 1972 Paris). Médecin - urologue, personnalité publique.

450 / 500 €

47 Toumanova Tamara (1919-1996) - autographe.

Maurice Seymour à Chicago, (photographe). Tirage sur papier gélatino-argentique, montée sur papier vergé, signé en bas à gauche dans l'image. Dédicacée et signée par la danseuse en 1949. 25 x 20 cm. Nous y joignons un numéro de « Revue » magazine dédié aux artistes de ballet avec T. Toumanova en couverture.

250 / 300 €

48 Photographe non identifié.

Kedrov Mikhail Alexandrovitch (1878 -1945). Vice-amiral de la marine russe, commandant de la flotte de la mer Noir des Forces Armées du Sud de la Russie lors de la guerre civile russe. Tirage sur papier gélatino-argentique, montée sur carton, vers 1920, avec annotations manuscrites en caractères cyrilliques au dos. 28 x 21,5 cm. T.B.E.

300 / 350 €

49 Daudet Ernest.

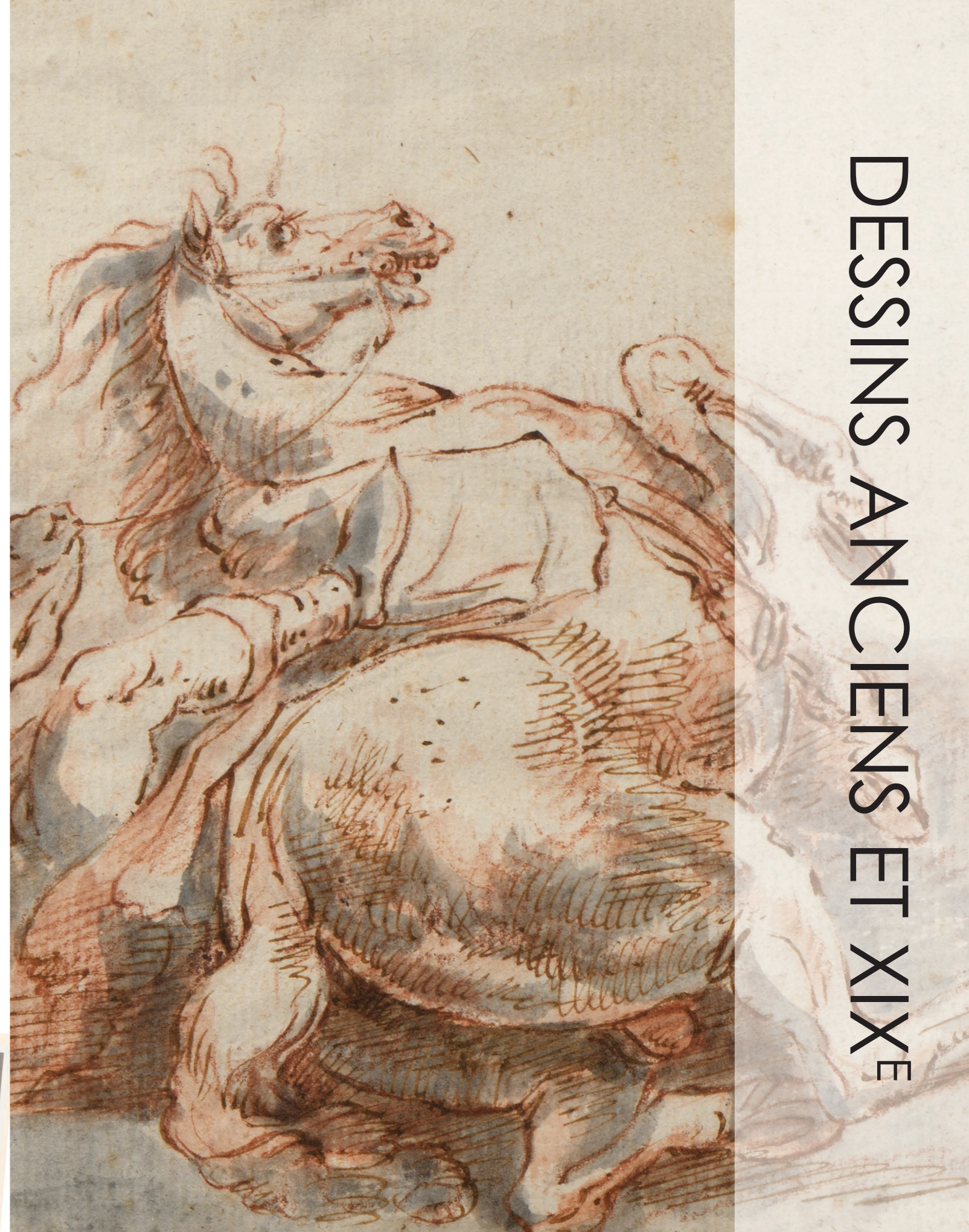
Histoire Diplomatique de l'Alliance Franco - Russe 1873-1893. Paris, Paul Ollendorff, éditeur, 1894, in-4, demi-maroquin à gros grain marron, dos à nerfs, titre et date en queue dorée,tête dorée. Reliure de l'époque signée de Vierson. Porte l'ex-libris de la bibliothèque du Cyrille Narishkine. Provenance : Narishkine Cyrille Vassilievitch (1877-1950). Diplomate, premier secrétaire d'ambassade Russe en France (1910-1917), bibliophile, collectionneur de l'estampe .

100 / 150 €

50 La carte pliante de la Russie Européenne - (Europaiches Rusland). Juillet 1941.

Uniquement pour une utilisation au sein des Forces Armées allemande - (Nur fur Gebrauch innerhalb der Wehrmacht). Pour la sac à dos du haut commandement des Forces Armees allemande à l'intérieur des terres. 88 x 65 cm. T.B.E.

350 / 400 €



DESSINS ANCIENS ET XIX^E



51
Suiveur de PALMA Le Jeune
 Christ aux anges
 Plume encre brune sur trait de sanguine sur papier bleu.
 23,5 x 19 cm

300 / 400 €



52
Ecole Allemande du XVII^{ème} siècle
 La Trinité
 Plume encre brune et lavis gris.
 30 x 15 cm

100 / 150 €



53
Attribué à Giovanni GUERRA (1544-1618)
 Concile d'évêque et bénédiction de moine
 Plume et encre brune, crayon noir et lavis brun.
 17 x 33 cm

400 / 500 €



54
TITIEN (Ecole de)
 Ecce Homo
 Pierre noire. Filet d'encadrement à la plume et encre noire.
 Collé sur feuille (quelques rousseurs).
 18 x 24 cm

800 / 1 000 €



55
Ecole italienne du XVIII^{ème} siècle
Cavalier désarçonné
 Plume, encre brune, lavis gris.
 Cachet de la Collection
 Marignane en bas à droite.
 20,5 x 28,5 cm

200 / 300 €



56
Ecole Italienne du XVIII^{ème} siècle
Académie d'homme
 Craie noire estompe et craie blanche sur papier beige
 Pliures horizontales et rousseurs.
 49 x 38,5 cm

300 / 400 €



57
Ecole Italienne du XVIII^{ème} siècle
Saint en adoration
 Pierre noire.
 26 x 19,5 cm

150 / 200 €



58
VANNI Francesco (Attribué à)
La vierge en gloire avec Saint Jean Baptiste et Saint Dominique (?)
 Pierre noire et lavis de brun. Filets
 d'encadrement à la plume, encre
 brune, et aquarelle jaune.
 Montage partiel avec des armes
 surmontées d'une couronne et d'une
 fleur de lys (Médicis ?) et les armes
 pontificales.
 Plume, encre brune et aquarelle jaune.
 Au revers une annotation à la pierre
 noire Francesco Vanni / 18 ; numéroté
 dans la partie inférieure 3920.
 En bas à gauche marque de collection
 (L.3269).
 44 x 28,2 cm

600 / 800 €



59
Ecole Italienne du XVII^{ème}
*D'après un bas-relief avec monstres
 marins et nymphes*
 Plume encre brune et lavis gris.
 16,5 x 34,5 cm

300 / 400 €



60
Bartolomeo PINELLI (1781-1835)
Les musiciens ambulants « Li Pifferari »
 Aquarelle, plume et lavis brun sur papier.
 Titré en bas à droite, signé, situé « Rome » et daté 1809
 en bas à gauche.
 23 x 28,5 cm

500 / 600 €



61
Frans DECKER (1684-1751)
Portrait d'Abraham Perdanus
 Lavis gris, crayon noir. Daté au verso 1765.
 17 x 14,5 cm

150 / 200 €



64
Edmé BOUCHARDON (1698-1762)
Les trompettes de la Renommée
 Sanguine sur papier.
 Cachet de la collection Beurdelay.
 34 x 48,8 cm

800 / 1 200 €



62
Ecole Française fin XVII^{ème} début XVIII^{ème} siècle
Etude de plafond
 Plume et encre brune, rehaut de blanc. Pliures et usures.
 32,5 x 35,5 cm

200 / 300 €



63
Ecole Française du XVII^{ème} siècle
Paysage au grand arbre
 Plume encre brune et noire sur papier beige.
 42 x 31 cm

150 / 200 €



65
Attribué à Gérard de LAIRESSE (1641-1711)
Narcisse
 Pierre noire.
 32 x 47cm

400 / 500 €



66
Ecole Française du XVIII^{ème} siècle
 Paysage animé au moulin dans des ruines
 Craie noire et lavis brun.
 Annoté en bas à gauche C d'E et inscription
 illisible en bas à droite.
 20 x 30 cm

300 / 400 €



67
BETZY DE LAGUBAT
 Vue d'un des moulins de St Brice
 Pierre noire et estompe.
 Filet d'encadrement à l'encre noire.
 Signé à la plume et encre brune en bas à
 gauche et daté Septembre - de - L'an 1796 ;
 Situé à la plume et encre brune dans la partie
 inférieure.
 Cadre en bois et stuc doré.
 Un motif de feuillage.
 26,5 x 32 cm

100 / 150 €



68
Jean-Robert ANGO (act 1759- c. 1773)
 Vue de la Place et de l'église de l'Assomption
 à l'Arricia
 Sanguine sur papier.
 Signé Roberti en bas à gauche.
 Quelques rousseurs, collé en plein.
 22,5 x 32 cm

300 / 400 €

69
Jean-Baptiste PILLEMENT (1728-1808)
 Paysage à la cascade avec pâtre et
 ses animaux
 Pierre noire, estompe et pastel.
 Filet d'encadrement.
 26,8 x 38 cm (dessin 22 x 34 cm)

400 / 600 €



70
Attribué à Jean-Baptiste PILLEMENT
(1728-1808)
 Paysage au pont animé
 Pastel sur toile signée en bas à gauche.
 Usures et petits trous.
 39,8 x 58,8 cm

300 / 400 €



71
Jean Baptiste PILLEMENT (Ecole de)
(1728-1808)
 Moulin à eau avec pêcheurs et
 villageois
 Pierre noire, estompe et sanguine.
 Filigrane à la fleur de lys (petites rousseurs ;
 légèrement insolé). Filet d'encadrement
 à la plume et encre noire.
 Au revers du carton d'encadrement
 une petite étiquette à la plume et
 encre brune Pillement (Jean) / E.F.
 1728-1808 / Lyon.
 32,5 x 43,5 cm

250 / 300 €





72
Attribué à Jean Bernard RESTOUT (1732-1797)
Philémon et Baucis donnant l'hospitalité à Jupiter et Mercure
 Pastel.
 15 x 19,6 cm
 Le tableau se trouve au musée des Beaux-Arts de Tours.

200 / 300 €



76

76
Pierre LELU (1741-1810)
La caravane
 Plume et encre noire, lavis brun et gris.
 Rousseurs et insolé.
 24,7 x 36,8 cm

200 / 300 €



77

77
Ecole de Jean-Baptiste OUDRY
Le barbet attaquant une canne
 Plume encre brune, lavis brun.
 Quelques taches.
 28 x 42 cm

300 / 400 €



78
FRAGONARD Jean-Honoré (Dans le goût de)
Danaé à sa toilette
 Pinceau, encre brune et grise, lavis de brun. Filigrane.
 23,5 x 33,5 cm

200 / 300 €



73



74

73
Attribué à François Louis Joseph WATTEAU de LILLE (1731-1798)
Jeune femme au chien
 Pierre noire, sanguine et rehaut de crie blanche sur papier.
 40,5 x 34,5 cm

300 / 400 €

74
Ecole Française du XVIII^{ème} siècle
La bouquetière
 Craie noire.
 18,5 x 12 cm

150 / 200 €



75
Ecole Française du XVIII^{ème} siècle
Académie d'homme allongé
 Sanguine
 Annoté en bas à gauche Carle Van Loo
 Pliures et taches
 35 x 52 cm

150 / 200 €



79
Ecole Française du XVIII^{ème} siècle
Fontaine antique animée
 Aquarelle et crayon noir. Insolé.
 22 x 29,5 cm

100 / 120 €



80
BOUCHER François (Ecole de) (1703-1770)
Trois têtes d'enfants
 Sanguine. Collé sur feuille (petites piqûres).
 Annoté à la plume et encre brune en bas à gauche
 Bouchardon Troyen.
 23,8 x 33,4 cm

250 / 350 €

82
Ecole française fin du XVIII^{ème} siècle
Cinq études de tête
 Sanguine. Filigrane. Collé sur feuille par les coins
 supérieurs (lacune dans les coins ; tâches, accidents et
 pliures).
 22,3 x 35,5 cm

100 / 150 €

81
Ecole Française du début du XVIII^{ème} siècle
Etude de mains
 Trois crayons sur papier gris
 Taches et pliures.
 19 x 21,8 cm

300 / 400 €

83
ECOLE FRANCAISE NEO-CLASSIQUE
Premier tiers du XIX^e siècle
Deux études de pieds
 Pierre noire, estompe et légers rehauts de blanc.
 Annoté à la plume et encre brune D'après la Venus
 de Médicis avril 1820, suivi d'un monogramme (?)
 sur une première inscription daté 1813. Au revers :
 étude de tête.
 31x41 cm

120 / 150 €



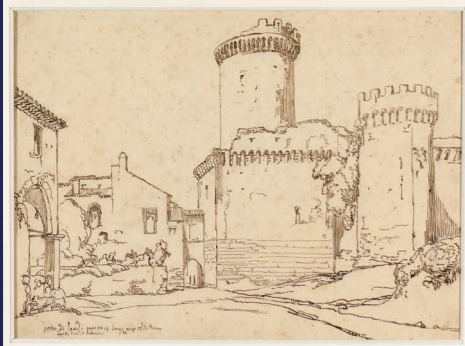
84
FRAGONARD Jean-Honoré (Attribué à)
Paysage de campagne
 Lavis de brun. Filet d'encadrement à la plume
 et encre brune. Collé sur feuille (piqûres).
 Annoté à la plume en bas à gauche sur la feuille
 de montage Fragonard.
 Marque de collection en bas à droite sur la
 feuille de montage (L.4162).
 23 x 35 cm

1 500 / 2 500 €

85
Ecole française de la fin du XVIII^{ème} siècle
Les adieux à la conciergerie
 Pierre noire, estampe, craie blanche sur papier
 beige.
 Pliures.
 53 x 39 cm

300 / 400 €





86
Ecole Française du XIX^{ème} siècle
Vues d'Italie
 Suite de quatre dessins encadrés regroupés par deux.
 Plume et encre brune sur papier
 22 x 30,5 cm - 23 x 30cm

300 / 400 €



87
Attribué à Jean-Antoine CONSTANTIN D'AIX (1756-1844)
Paysage avec une arche rocheuse
 Plume lavé d'encre noire et lavis gris.
 Légèrement insolé.
 35,5 x 25 cm

200 / 300 €

88
ECOLE FRANÇAISE du XIX^{ème} siècle
Venus, Cupidon et un petit amour au pied d'une colonne
 Fusain, estompe et rehauts de blanc sur papier bleuté (pliures ; légèrement insolé).
 40 x 28,5 cm

120 / 150 €



89

89
Ecole de la fin du XVIII^{ème} siècle
« Voilà mes plaisirs »
 Huile sur toile.
 Accidents et usures.
 108 x 74 cm
 Fait partie d'un trumeau en bois laqué gris à décor de frise de perles. Manque la glace.
 177 x 83 cm

300 / 400 €



90



90
Ecole du XVIII^{ème} siècle
Scène galante champêtre
 Huile sur toile.
 Accidents et restaurations.
 69 x 60 cm

500 / 700 €

91
ECOLE FRANÇAISE du XIX^{ème} siècle
Jeune mère jouant avec sa petite fille
 Jeune femme portant une gerbe de blé
 Graphite, plume et encre brune, lavis de noir et de gris, et aquarelle (petites piques et rousseurs).
 28 x 20,3 cm

150 / 180 €



92
Ecole de François BOUCHER
 Femme en buste
 Sanguine. Pliures.
 39 x 24 cm

200 / 300 €



93
Ecole du XIX^{ème} siècle
 Le bain
 Aquarelle sur papier signée en bas à droite.
 Importante déchirure restaurée.
 32 x 27,5 cm

150 / 200 €



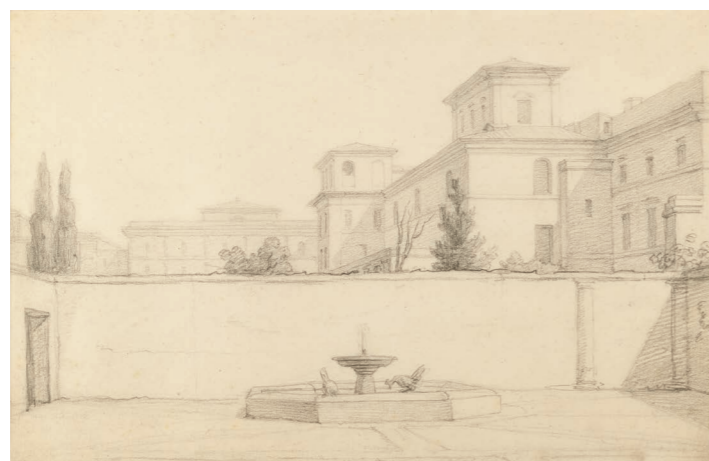
96
Ecole Néoclassique
 Scène mythologique avec Bacchus, Ariane et Jupiter
 Plume et encre brune, lavis brun.
 Forme demi-lune, le dessin a été lavé.
 36 x 72,5 cm

300 / 500 €



94
Ecole Française début XIX^{ème} siècle
 Portrait d'homme
 Fusain et rehauts de craie blanche sur papier.
 Insolé et fausse signature sur la droite.
 Signé en bas à droite.
 54 x 41cm

200 / 300 €



95
Ecole Française vers 1800
 Fontaine dans la cour d'un palais
 Pierre noire.
 27 x 42 cm

100 / 120 €



97
Ecole Néoclassique
 La charité
 Plume, encre brune, lavis brun.
 Taches.
 30 x 22,5 cm

200 / 300 €



98
Ecole Française Néoclassique
 Mort du héros
 Plume, encre noire et lavis gris.
 31,5 x 49 cm

150 / 200 €



99

99
Ecole du XIX^{ème} siècle, attribué à Eugène Lami
La revue militaire
 Crayon et gouache blanche sur papier.
 Pluie au centre.
 21 x 32 cm

200 / 300 €



100

100
Ecole du XIX^{ème} siècle
Etude de sarcophage antique
 Sanguine sur papier bleu.
 Monogrammé en haut à droite.
 Dedicacé à « B ».
 35 x 50 cm

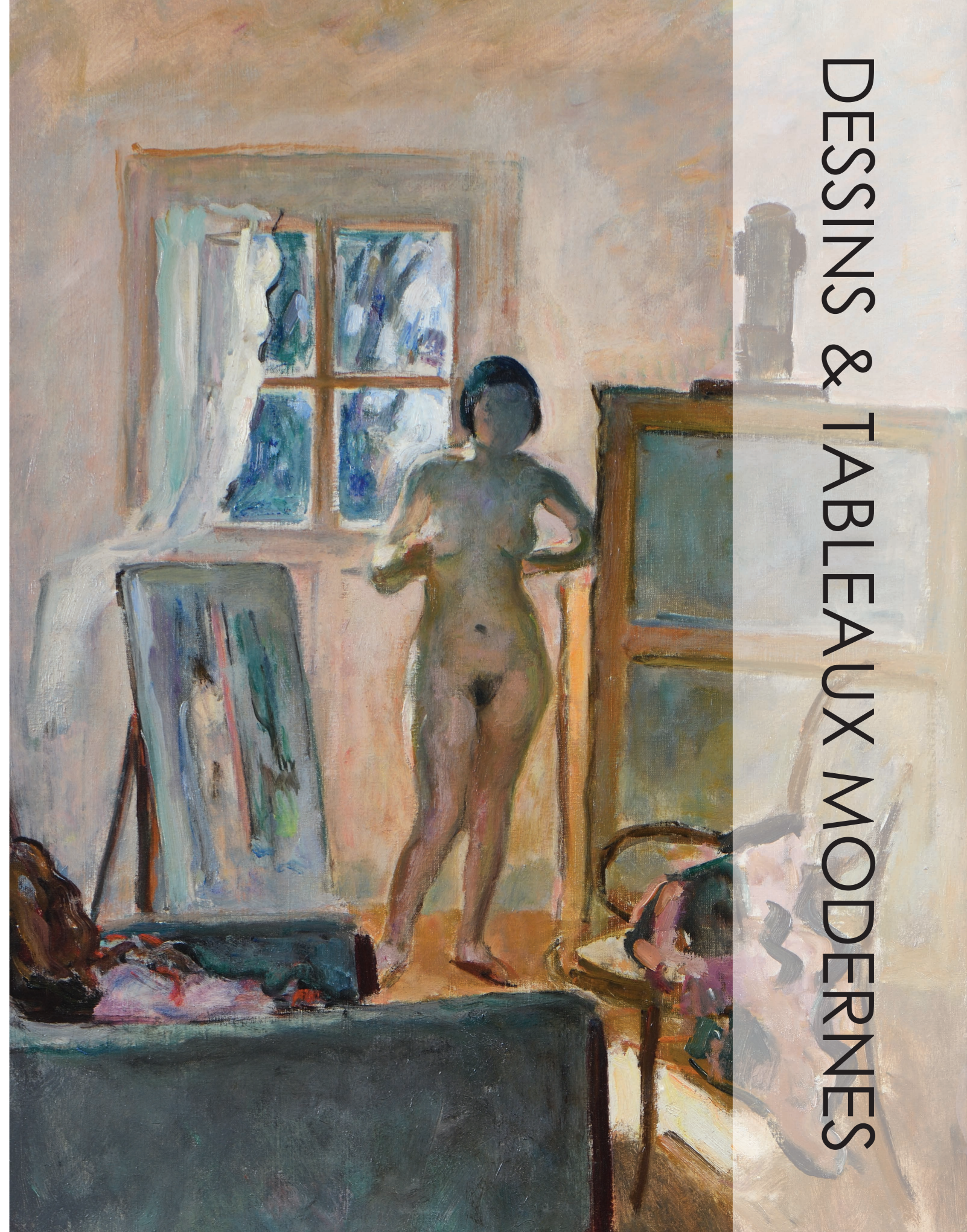
100 / 200 €



101

101
Ecole Française Néoclassique
Scène de meurtres
 Deux dessins à la plume et encre brune, lavis brune, crayon noir et gouache blanche sur papier bleu
 Pluies et déchirure.
 21 x 28 cm – 21,5 x 28 cm

150 / 200 €



DESSINS & TABLEAUX MODERNES



102



103



104

102
André SUREDA (1872 -1930)
Orientale au pichet
Crayon, encre brune, ocre et jaune sur papier.
Signé en bas à droite et cachet d'atelier en bas à gauche.
28,5 x 18,5 cm

150 / 300 €

103
Louis LEGRAND (1863-1951)
Ballerine assise
Pierre noire et rehauts de craie blanche sur papier.
Signé en bas à droite.
34,5 x 28,5 cm
(Quelques froissures)

200 / 400 €

104
Martine CHENU (XX-XXI^{ème} siècle)
Portrait de petite fille
Crayon sur papier.
Signée et située « Montmartre 20/08/13 » et en bas à droite.
40 x 28 cm

40 / 60 €

105
Alphonse OSBERT (1857-1939)
Soir antique
Crayon et rehaut de blanc sur papier.
Cachet de la signature en bas à droite.
41,5 x 28 cm

Exposition :
Alphonse Osbert : paysages post-impressionnistes -
galerie Coligny - France, Paris, 1982

600 / 800 €



106
Ecole du XX^{ème} siècle
Nu déhanché
Crayon sur papier.
44 x 22,5 cm
(Taches)

50 / 100 €



107
Henri CHARRIER (1859-1950)
Jeune fille et satyre
Crayon sur papier.
Cachet de la signature en bas à droite.
21,5 x 34,5 cm

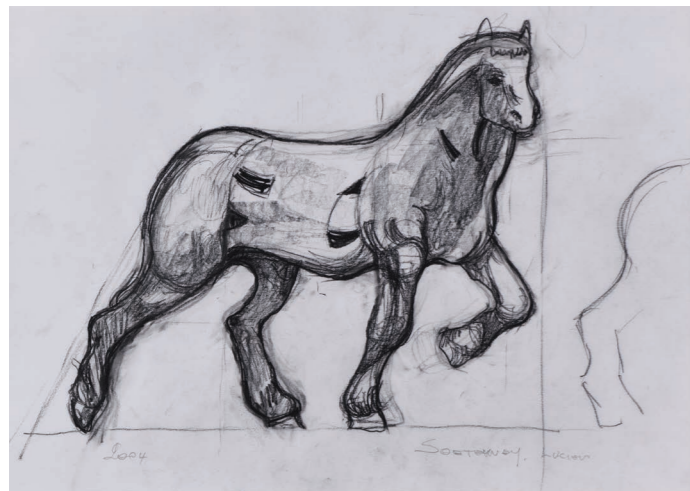
150 / 300 €



108



109



111



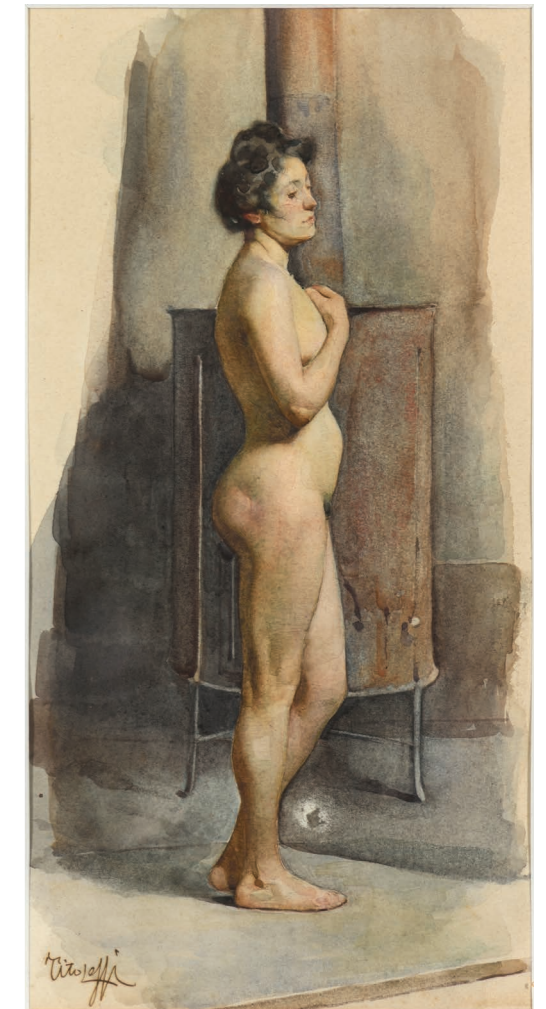
112



115



116



113

108
Charles CHAPLIN (1825-1891)

La sculpture
Sanguine sur papier.
Signé en bas à gauche.
19 x 28,5 cm

50 / 150 €

109
Almerly LOBEL-RICHE (1880-1950)

Femme nue étendue dans un fauteuil
Sanguine et fusain.
Signé en bas à droite.
28,5 x 38 cm

50 / 100 €

110
Ecole du XX^{ème} siècle

Chaise et fauteuils
Quatre crayons sous un même encadrement.
16 x 12 cm chaque

50 / 100 €

111
Lucien SOETEWY (1939)

Etude de cheval
Crayon sur papier.
Signée en bas à droite et datée 2004.
24 x 34 cm

80 / 120 €

112
Henri Charles MANGUIN (1874-1949)

Etude de nu debout
Crayon bleu sur papier beige.
Cachet d'atelier
28 x 21 cm

200 / 300 €

115
Ecole du XX^{ème} siècle

Enfant sur la plage
Aquarelle sur papier.
Signature illisible « Jacques G... »
en bas à droite.
16 x 26 cm

40 / 60 €

116
André DIGNIMONT (1891-1965)

Femme dévêtue assise
Gouache et aquarelle sur papier.
Signé en bas à droite
60,5 x 48 cm

250 / 400 €

114
Ecole française du XX^{ème} siècle

Un intérieur de style
Crayon et aquarelle sur papier à vue ovale.
34 x 43 cm

50 / 100 €

117
De La Proye (XX^{ème})

Portrait de femme au bandeau
Fusain, sanguine et craie
Dédicacé et signé en bas à gauche
42,5 x 31,5 cm

50 / 100 €



118

118
André MAIRE (1898-1984)
Porte du Campanile de S. Maria Formosa à Venise
 Encre de chine et lavis sur papier.
 Signé et daté 1926 en bas à gauche.
 50 x 70 cm

300 / 500 €



119

119
Gustave BOULANGER (1824-1888)
Palefrenier
 Sanguine et rehauts de craie blanche sur papier.
 Monogrammé en bas à droite.
 37 x 27 cm
 Cette œuvre est une étude pour le tableau « C'est un Emir »
 exposé au Salon en 1870.

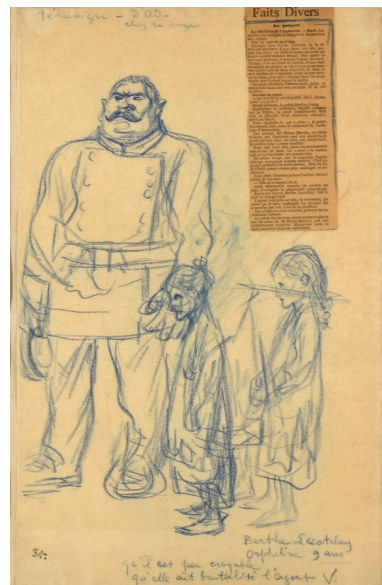
250 / 500 €



120

120
Adolphe MONTICELLI (1824-1886)
Scène galante
 Plume, encre, aquarelle et gouache blanche sur papier.
 Signée en bas à gauche. (légère insolation).
 17 x 26 cm

300 / 500 €



121

121
Théophile Alexandre STEINLEN (1859-1923)
Berthe Lecotelet et l'agent
 Crayon bleu sur papier.
 Inscription « Témoignage d'ado chez le Juge », « Berthe
 Lecotelet, orpheline de 9 ans qu'il est peu croyable qu'elle
 est brutalisé l'agent ». Cachet du monogramme de l'artiste
 en bas à droite (Lugt L.2368c).
 40 x 28 cm (à vue)

200 / 300 €



122
DADO (1933-2010)
L'assemblée, 1969
 Encre de Chine sur papier.
 Signé et daté en bas à droite.
 73,5 x 100 cm

1 500 / 2 500 €



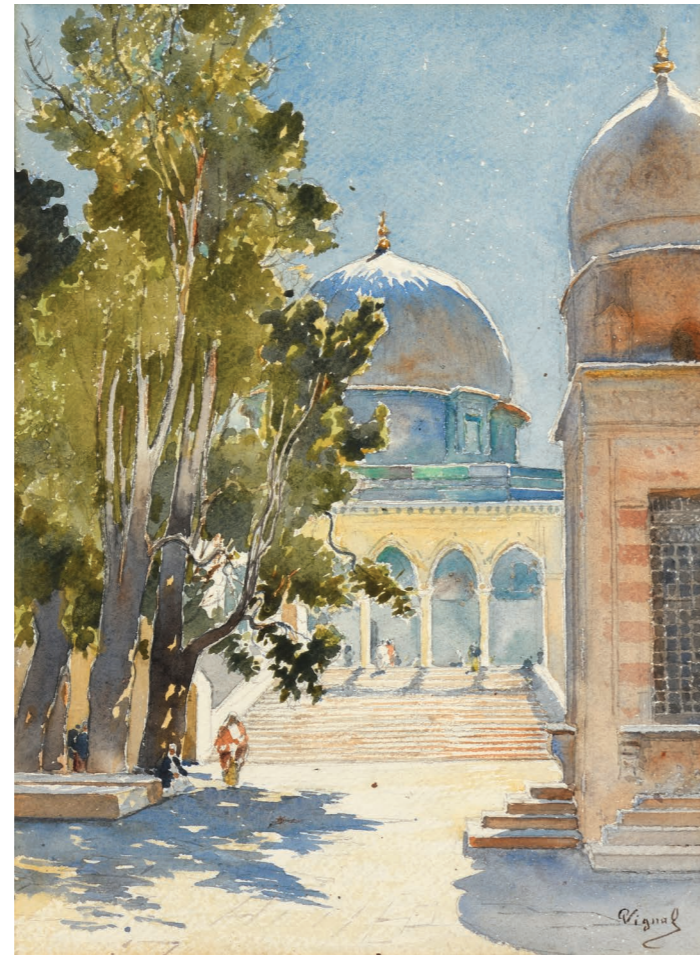
124
Jean Fautrier 1898-1964
Nu
 Plume et encre. Signée en bas à droite (Insolation de la signature).
 20 x 32 cm

700 / 1 000 €

Nous remercions M. Dominique Fautrier de nous avoir aimablement
 confirmé l'authenticité de cette œuvre d'après photographie.



125



126



127

125
Dans le goût de Jules Romain JOYANT (1803-1854)
Statue du Colleone à Venise
Gouache, plume et encre de Chine sur papier.
Monogrammé E.G en bas à droite.
26,5 x 17,3 cm

250 / 300 €

126
Pierre VIGNAL (1855-1925)
Vue du Dôme du Rocher, Jérusalem
Aquarelle sur papier.
Signée en bas à droite.
37 x 27 cm

150 / 300 €

127
École moderne
Vue de l'Acropole, Athènes
Huile sur toile.
Portant une signature illisible en bas à droite.
50,5 x 59 cm
(Enfoncements et manques)

300 / 500 €



128

128
Henri MILOCH (1898-1979)
Le débarquement de la caravelle
Huile sur panneau.
Signée et datée « XI, 1945 » en bas à droite.
55 x 46 cm
(Manques et craquelures)

80 / 120 €

129
Ecole française
La tempête vue de la digue
Huile sur toile.
Signature illisible «Fevre (?)» en bas à droite.
42 x 68 cm
(Restaurations)

150 / 250 €

130
GODCHAUX (XIX-XX^{ème} siècle)
Le déchargement des pêcheurs sur la plage
Huile sur toile.
Signée en bas au centre.
49 x 65 cm
(Restaurations, accidents et repeints)

200 / 300 €

131
Louis GARNERAY (1783-1857)
Voiliers à l'entrée du port
Huile sur toile.
Portant une signature apocryphe «Louis Garneray» en bas à droite.
32 x 40,5 cm
(Repeints)

800 / 1 200 €



129



130



131



132

Jules Romain JOYANT (1803-1854)

Vue de Venise, Scuola Grande di San Marco et le pont Cavallo sur le rio dei Mendicanti, 1852

Huile sur toile.

Signée en bas à droite et datée 1852.

102 x 76 cm

Provenance :

Dans la descendance de la famille de l'artiste.

Œuvre en rapport :

Plusieurs œuvres représentent la composition de la Scuola San Marco, en graphite à titre d'œuvre préparatoire en huile sur toile ou sur papier avec des variantes de détails et de formats (cf Catalogue Jules-Romain Joyant, Musée Louis-Senlecq, L'Isle-Adam 1978, n°79 à 83).

10 000 / 15 000 €

Notre tableau est l'un des plus importants que Joyant a peints à Venise aussi bien par ses dimensions que par le soin apporté à son exécution. Il poursuit la grande tradition des vedutistes du siècle précédent, Guardi et Canaletto. Ce dernier, très admiré par Joyant, a représenté à plusieurs reprises cette Scuola, mais un siècle sépare les deux artistes : Canaletto élargit fortement le point de vue, abonde en détails et dramatise la lumière tandis que Joyant avec une composition plus resserrée, nous rend le monument plus intime et le drapé de la mélancolie propre à l'époque romantique, en cela, conforme aussi à une Venise dont la splendeur et la puissance sont désormais déchues.

De formation néoclassique mais ayant aussi suivi des cours d'architecture, Joyant est autorisé par Bonington, l'année même de sa mort (1828), à recopier ses études et aquarelles de Venise. Joyant en retiendra le métier virtuose, les lumières transparentes mais aussi une passion pour une ville dans laquelle il se rendra à de nombreuses reprises, y séjournant parfois plusieurs mois. Dans les années 1830/40 Joyant est le peintre de Venise : il expose de nombreuses vues au Salon de Paris et a l'honneur de voir l'un de ses tableaux placés par le roi Louis-Philippe dans son cabinet de travail aux Tuileries, puis dans sa résidence du château de Neuilly. Des œuvres seront acquises par l'État et il obtiendra des critiques très favorables de Théophile Gautier.

Construite par Pietro Lombardo à la fin du XVe siècle la Scuola Grande di San Marco offre sa façade sur le Campo Santi Giovanni e Paolo de Venise. La Scuola est l'une des six grandes confraternités religieuses de Venise qui abrite des trésors picturaux de Bellini, Tintoret, Bordone,...





135



134



136

133
Louis DEVEDEUX (1820-1874)
Portrait d'orientale au voile blanc
 Huile sur panneau.
 Signée en bas à droite.
 32,5 x 24 cm
 (Plusieurs manques)

100 / 150 €

134
D'après Jean-Léon Gérôme
Le bain maure
 Huile sur toile.
 Signature "De Groot" en bas à gauche.
 60 x 50 cm
 L'œuvre originale de Jean-Léon Gérôme est exposée au Musée des Beaux-Arts de Boston.

80 / 120 €

135
Benjamin CONSTANT (1845-1902)
Orientale
 Huile sur panneau.
 Cachet en haut à droite.
 Quatre étude au revers.
 65 x 50 cm

1 500 / 2 000 €



136
Antoine GADAN (1854-1934)
La Moisson, région Bonoise, Algérie
 Huile sur toile. Signée en bas à gauche.
 Titrée et dédicacé au dos "A.Gadan, à sa nièce et son neveu, affection, Charlotte et Henri Leroy".
 Numérotée 253 sur le châssis.
 56 x 100 cm (petits manques de matière)

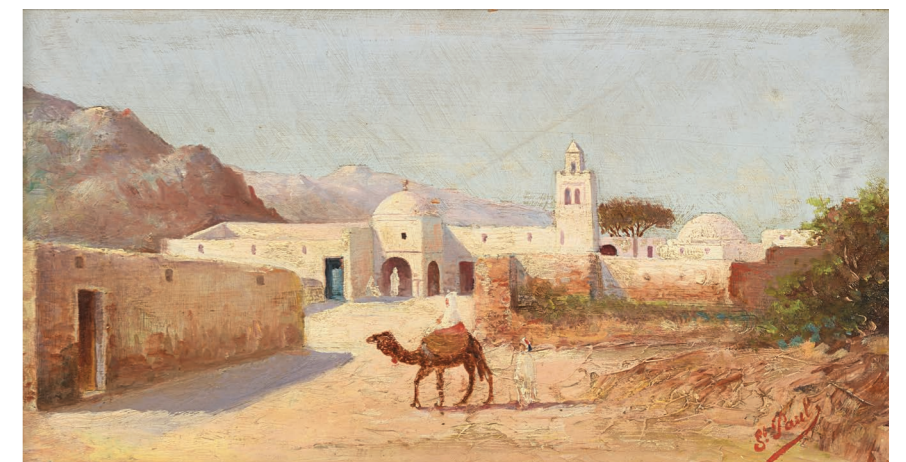
1 500 / 2 500 €

Antoine Gadan arrive à Alger à 27 ans en 1881 et habite une ferme appartenant au comte de Sonis près de Bône (Annaba). Il peindra des sujets champêtres qui lui vaudront le surnom de « peintre des herbes ». Sa peinture est pleine de poésie et de sincérité. Gadan est une gloire de Bône, présent à l'Exposition Universelle de 1900. Il reçoit la médaille de Vermeil des mains de Rochegrosse. De nombreuses œuvres du peintre sont conservées dans les musées des Beaux-arts d'Alger et de Constantine.

Bibliographie générale : Marion VIDAL-BUE, *L'Algérie des peintres*, Ed.Paris Méditerranée Edif, 2000.

137
SAINT-PAUL (XX^{ème} siècle)
Dromadaire devant la mosquée
 Huile sur panneau.
 Signée en bas à droite.
 20 x 37 cm

200 / 300 €





138
Eugenio LUCAS (1817 – 1870)
Scène de marché animé
 Huile sur toile.
 Annoté Eugène LUCAS, élève de GOYA.
 33,5 x 48 cm

2 000 / 3 000 €



139
Richard LOTHE (XIX-XX^{ème} siècle)
La partie de campagne
 Huile sur toile.
 Signée en bas à droite.
 96 x 130 cm

2 000 / 3 000 €

140
Ecole Française
Pots de fleurs et géraniums
 Huile sur toile.
 55 x 86 cm
 (Rentoilage)

120 / 180 €

141
Madeleine LEMAIRE (1845-1918)
Bouquet de mimosa et d'hortensia
 Aquarelle à vue ovale sur papier.
 Signée en bas à droite
 34 x 68 cm

250 / 350 €

142
Robert BREITWIESER (1899-1975)
Nature morte au pot de colle
 Huile sur carton.
 Signé en bas à droite.
 37,5 x 45,5 cm

800 / 1 000 €



143
Maurice DE VLAMINCK (1876-1958)
Vue d'un village d'Île-de-France (probablement Nesles-la-Vallée), circa 1920
 Huile sur toile.
 Signée en bas à gauche.
 45 x 53 cm

Provenance :
 - Mme Madeleine Peuchet
 - Vente Me Robin, Drouot, 27/11/1975
 - Collection Paule Cailac

15 000 / 25 000 €

En 1919, Vlaminck s'installe dans l'Oise, près de Valmondois, où il y achète une petite maison et c'est cette même année qu'il reçoit une critique enthousiaste à l'exposition monographique chez Druet, rue Royale et qui assure sa consécration. L'année suivante, il se déplace de quelques kilomètres et fait l'acquisition d'une chaumière à Auvers-sur-Oise.

Notre tableau représente très probablement le très proche village de Nesles-la-Vallée. On comparera notre composition à l'aquarelle, gouache et encre - Nesles-la-Vallée - du musée de Grenoble (MG 2103).

Vlaminck est encore ici redevable du cubisme cézannien adopté en 1910 : assemblages cubiques des maisons du village, plans superposés sans effort de recherche perspective et palette restreinte. Les flocons lumineux des fleurs dans le champ rappellent toutefois quant à eux sa touche fauviste. Nesles-la-Vallée témoigne avec une grande maîtrise de cette période de transition mais les bleus outremer profonds, si caractéristiques du peintre et reflets de son âme tourmentée, annoncent les années de maturité à venir.

ENSEMBLE PAR JULES EMILE ZINGG



144
Jules Émile ZINGG (1882-1942)
Bouquet de fleurs
 Paysan labourant son champ
 Huile sur carton double face.
 40 x 33cm

300 / 400 €

147
Jules Émile ZINGG (1882-1942)
Paysage au clocher
 Huile sur toile.
 Signée en bas à droite
 54 x 81 cm

1 000 / 1 500 €

146
Jules Émile ZINGG (1882-1942)
Nature morte aux pommes
 Huile sur toile.
 Signée en bas à droite
 50 x 66 cm

500 / 800 €

145
Jules Émile ZINGG (1882-1942)
Femme étendue
 Huile sur toile.
 81 x 65 cm

300 / 500 €

148
Jules Émile ZINGG (1882-1942)
Femme et enfant à l'ouvrage sur un arbre
 Huile sur panneau.
 Au verso *Bateaux à marée basse*
 Cachet de la signature en bas à gauche.
 24 x 33 cm

200 / 300 €





149
Jules Émile ZINGG (1882-1942)
Portrait d'enfant au violon
 Huile sur carton.
 Au verso étude de forêt et chasseurs.
 Cachet de la signature en bas à droite.
 Cachet vente d'atelier au verso.
 33 x 41 cm

300 / 400 €



150
Jules Émile ZINGG (1882-1942)
Montée d'une compagnie sur le front
 Fusain.
 31 x 47 cm

100 / 200 €



151
Jules Émile ZINGG (1882-1942)
Grand Arbre
 Fusain.
 61 x 45 cm

100 / 200 €



152
Jules Émile ZINGG (1882-1942)
Retour des champs sous la neige
 Huile sur panneau.
 45x54cm

1 200 / 1 800 €



153

153
Robert L.P. LAVOINE (1916-1999)
Voiliers à quai dans le port d'Honfleur
 Huile sur toile.
 Signée en bas à droite.
 Située en bas à gauche.
 60 x 81 cm

250 / 300 €



154

154
Andrée BIZET (1888-1970)
L'église de Saint-Marcel, 1925
 Huile sur toile.
 Signée en bas à gauche.
 Titrée et datée au dos.
 69 x 81 cm
 (Manques)

200 / 300 €



155

155
Andrée BIZET (1888-1970)
Route à Auvers sur Oise
 Huile sur toile.
 Signée en bas à droite.
 54 x 73 cm
 (Manques)
 Exposition : Salon des Indépendants 1960,
 n°33 (étiquette au dos)

200 / 300 €

156
Ecole Française
Voiliers et pêcheurs
 Huile sur toile.
 Portant une signature apocryphe «Louis
 Gameray» en bas à droite.
 32 x 40,5 cm
 (Repeints)

100 / 200 €

157
Lucien LIEVRE (1878-1936)
Vue de la place Clichy ou Pigalle en hiver
 Huile sur toile.
 Signée en bas à droite.
 81,5 x 64 cm

2 000 / 3 000 €



158
Alexandre GANESCO (1910-1979)
Le tour de France, 1936
 Huile sur toile signée en bas à gauche

400 / 600 €



159
Alexandre GANESCO (1910-1979)
La course à Neris les Bains
 Huile sur toile signée en bas à gauche
 et datée 1937.

400 / 600 €



160
Paul SIEFFERT (1874-1957)
Nu étendu
 Huile sur panneau.
 Signée en bas à droite.
 16 x 24 cm

2 000 / 3 000 €



161
Henri Baptiste LEBASQUE (1865-1937)
Nu dans l'atelier
 Huile sur toile.
 Signée en bas à gauche.
 Au crayon n° 27 au dos du châssis.
 61 x 50 cm
 Provenance :
 - Collection particulière
 - Ancienne collection Mme Darmon.
 - Vente de Maigret, Paris, 10 décembre 2001 (n°187).

Bibliographie :
 Catalogue Raisonné Henri Lebasque, tome I, par Denise Bazetoux Éditions Arteprint, 2008, reproduit p. 276, n° 1107.

20 000 / 25 000 €

SAYED HAIDER RAZA (1922-2016)

Raza est pour l'Inde, son pays natal, l'artiste le plus important du XX^e siècle. Nos trois tableaux appartiennent à la première phase occidentale de son œuvre.

Étudiant la peinture à Bombay, puis à Paris à partir de 1950, il va progressivement glisser des paysages naturels, constructifs et colorés à une abstraction alors dominante dans le Paris des années 1950/1960. Nos trois œuvres appartiennent à cette période où la nature a muté en des signes ou des formes fluides baignées de lumières incandescentes. Lors de ses retours en Inde et de la réappropriation de la philosophie de ses origines, cette énergie effusive se concentrera dans une peinture formellement différente et géométrique : celle du Bindu, le grand point noir, d'où naît la genèse de la création, d'abord la lumière, puis les formes et les couleurs, mais aussi les vibrations, l'énergie, le son, l'espace, le temps.



162

Sayed Haider RAZA (1922-2016)

La Terre 4, 1970

Huile sur toile.

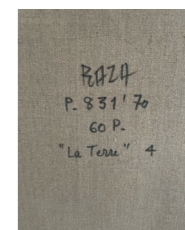
Signée et datée en bas à droite.

Resignée, numérotée, datée "P.831'70 /60P_" et titrée au dos.

130 x 90 cm

Provenance :

- Galerie Lara Vincy, Paris
- Collection privée française
- Collection privée française, (acquis du précédent)



120 000 / 180 000 €

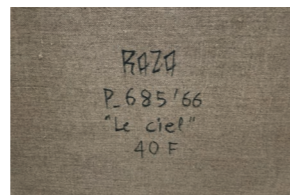
Il sera demandé un dépôt de 20 000 euros pour enchérir en salle ou au téléphone. Pas d'enchères LIVE.



163
Sayed Haider RAZA (1922-2016)

Le Ciel, 1966
 Huile sur toile.
 Signée et datée en bas à droite.
 Resignée, datée, numérotée «P_685'66») et titrée au dos.
 100 x 81 cm

Provenance :
 - Galerie Lara Vincy, Paris
 - Collection privée française
 - Collection privée française, (acquis du précédent)



70 000 / 90 000 €

Il sera demandé un dépôt de 20 000 euros pour enchérir en salle ou au téléphone. Pas d'enchères LIVE.



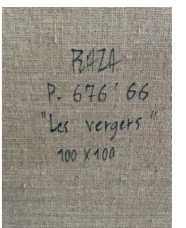
164
Sayed Haider RAZA (1922-2016)

Les Vergers, 1966
 Huile sur toile.
 Signée et datée en bas à droite.
 Resignée, numérotée, datée «P.676'66») et titrée au dos.
 100 x 100 cm

Provenance :
 - Galerie Lara Vincy, Paris
 - Collection privée française
 - Collection privée française, (acquis du précédent)

Exposition :
 - Cologne, Dom Galerie, «Sayed Haider Raza», 26 mars au 4 mai 1968

Bibliographie :
 - Cologne, Dom Galerie, «Sayed Haider Raza», 26 mars au 4 mai 1968



80 000 / 100 000 €

Il sera demandé un dépôt de 20 000 euros pour enchérir en salle ou au téléphone. Pas d'enchères LIVE.



165
Sayed Haider RAZA (1922-2016)

Le Village, 1953
 Huile sur toile.
 Signée et datée en bas à droite.
 50 x 61 cm
 (Restauration)

Provenance :
 - Galerie Lara Vincy, Paris
 - Collection privée française
 - Collection privée française, (acquis du précédent)

25 000 / 35 000 €

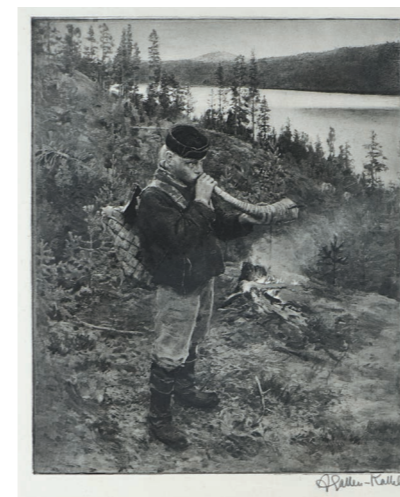
Il sera demandé un dépôt de 20 000 euros pour enchérir en salle ou au téléphone.
 Pas d'enchères LIVE.



166
Ladislav KIJNO (1921-2012)

Les chaises, Tahiti, 1989
 Technique mixte, papier froissé marouflé sur toile.
 Signé et daté en bas à droite.
 Titré, daté 1989, numéroté C.R.D.6.20.T, annoté au dos de la toile «en hommage aux chaises d'Ionesco et à celles de Gauguin porteuses de fertilité» et «Point G» avec un dessin et dédié «Pour Joselyne et David Khayat mes fidèles amis»
 130 x 97 cm

1 000 / 1 500 €



167
AKSELI GALLEN KALLELA (1865-1931)

Le petit joueur de corne
 Héliogravure signée en bas à droite
 31,5 x 23,5 cm

150 / 200 €

168
Ecole Française du XIX^{ème} siècle
Bacchanale

Terre cuite porte une signature Clodion en bas à droite.
35 x 37,5 cm
(restaurations et petits manques).

300 / 400 €



169
Jaume MARTRUS (1893-1966)

Nu accroupi
Épreuve en terre-cuite.
Signée sur la base.

36 x 18,5 x 14 cm

150 / 200 €



170
Ecole XX^{ème} siècle

Buste en terre cuite patiné.
Femme.

Hauteur : 31 cm

200 / 300 €

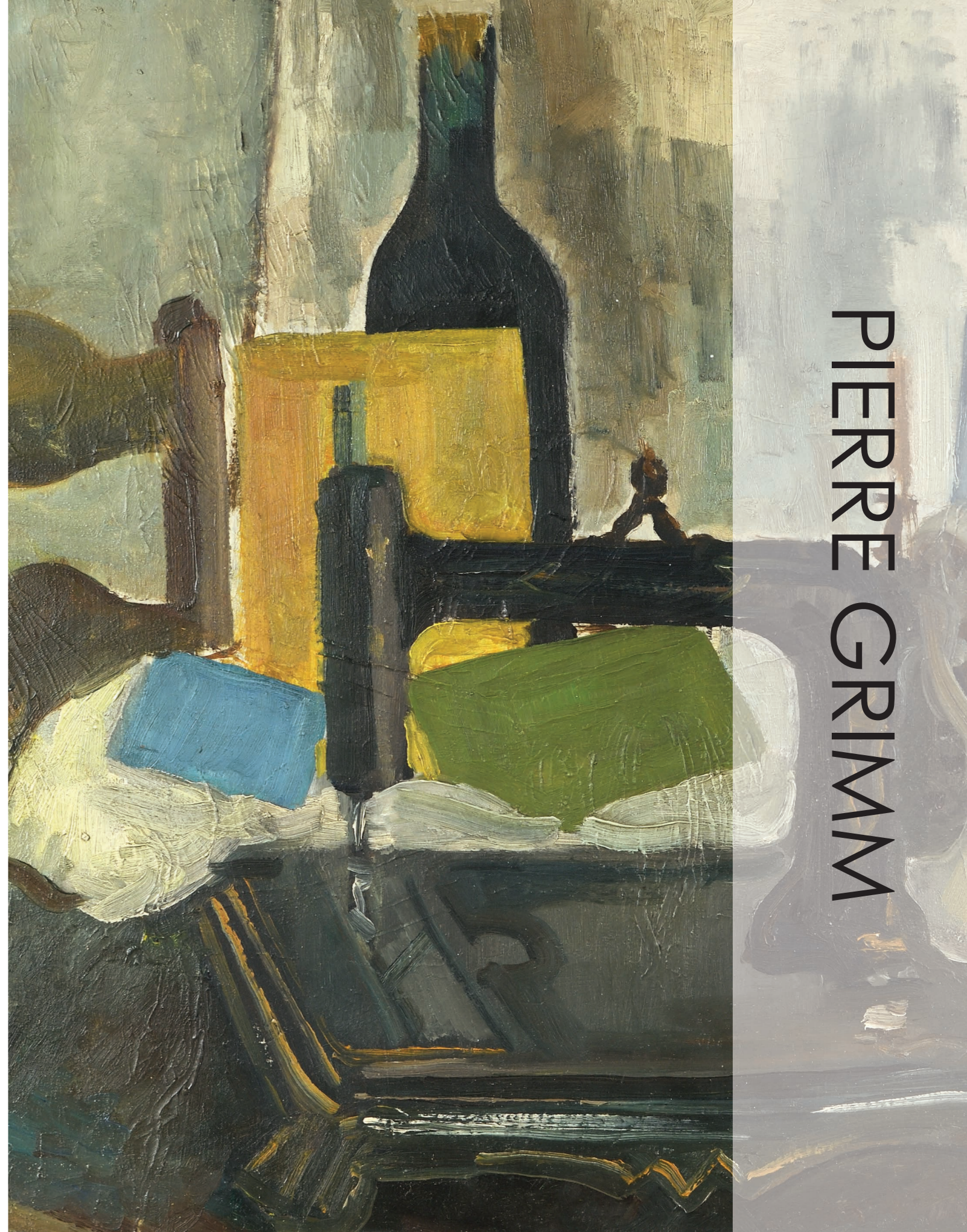


171
Buste d'enfant

Terre cuite.
Signé.

Hauteur : 34 cm

150 / 200 €



PIERRE GRIMM



172

172
Pierre GRIMM (1898-1979)
Composition abstraite
Technique mixte et collages sur carton.
Signé en bas à droite.
51,5 x 69 cm

400 / 450 €



173

173
Pierre GRIMM (1898-1979)
Composition abstraite
Technique mixte et collages sur carton.
Signé et daté 1964 en bas à droite.
45 x 49 cm

400 / 450 €



174

174
Pierre GRIMM (1898-1979)
Composition abstraite
Technique mixte et collages sur carton.
Signé et daté 1965 en bas à droite.
63 x 60 cm

400 / 450 €

175
Pierre GRIMM (1898-1979)
Composition abstraite
Technique mixte et collages sur carton.
Signé en bas à droite.
66 x 43,5 cm

350 / 400 €



175



176



177

176
Pierre GRIMM (1898-1979)
Machine à coudre
Huile sur toile d'origine.
Signé en bas à gauche.
65 X 81 cm

600 - 800 €

177
Pierre GRIMM (1898-1979)
Composition abstraite
Technique mixte et collages sur carton.
Signé en bas à droite.
37 x 35 cm

300 / 350 €



178

178
Pierre GRIMM (1898-1979)
Composition abstraite
Technique mixte et collages sur carton.
Signé et daté 1962 en bas à droite.
42 x 48 cm

400 / 450 €



179



181

179
Pierre GRIMM (1898-1979)
Composition abstraite
Technique mixte et collages sur carton.
Signé et daté 1965 en bas à droite.

60 x 46 cm

300 / 350 €

180
Pierre GRIMM (1898-1979)
Le fleuve souterrain
Technique mixte et collages sur carton.
Signé et daté 1965 en bas à droite. Porte au dos une inscription manuscrite: « Le fleuve souterrain ».

38 x 31,5 cm

300 / 350 €



180



182

181
Pierre GRIMM (1898-1979)
Composition abstraite
Technique mixte sur toile marouflé sur carton.
Signé en bas à droite.

33 x 40,3 cm

150 / 200 €

182
Pierre GRIMM (1898-1979)
Nocturne I
Technique mixte et collages sur carton.
Signé en bas à droite. Porte au don une inscription manuscrite: « Nocturne I ».

66,5 x 59 cm

350 / 400 €



183

183
Pierre GRIMM (1898-1979)
Composition abstraite
Huile sur toile.
Signé en bas à droite.
(Les soulèvements sur la couche picturale).
89 x 116 cm

650 / 800 €



184

184
Pierre GRIMM (1898-1979)
Composition abstraite
Technique mixte et collages sur toile.
Signé en bas et daté 1969 en bas à droite.
132 x 97 cm

650 / 800 €



186



185

185
Pierre GRIMM (1898-1979)
Composition abstraite
Technique mixte et collages sur carton.
Signé en bas à droite.
38,5 x 36,5 cm

150 / 200 €

186
Pierre GRIMM (1898-1979)
L'échelle du ciel
Technique mixte et collages sur carton.
Signé et daté 1959 en bas à droite.
Porte au dos une inscription manuscrite :
« l'échelle du ciel »
42 x 48 cm

400 / 450 €

187
Pierre GRIMM (1898-1979)
Composition abstraite
Technique mixte sur carton marouffé sur toile.
Signé en bas à droite.
77 x 55 cm

187

450 / 500 €



ÉCOLE
RUSSE



188



189



190

188
Georges LAPCHINE (1885-1950/51)
L'église de la Madeleine et les bouquinistes de Paris
Paire d'huiles sur isorel.
Signées en bas à droite chaque.
21,5 x 26,5 cm

450 / 500 €

189
Michel KIKOINE (1892-1968)
Portrait d'homme
Huile sur toile marouflée sur carton.
Signée en bas à droite.
(Accidents et les soulèvements sur la couche picturale).
40 x 30 cm

200 / 250 €

190
Ecole russe
Jeune paysanne
Huile sur toile.
Signée et datée 1879 en bas à gauche
Signature illisible.
(Restaurations et repeints).
36 x 26 cm

250 / 300 €



191



192



193

191
Alexandre ISAILOFF (1869-1944)
Cote rocheuse
Huile sur toile.
Signée en bas à gauche.
49 x 71 cm

600 / 800 €

192
Alexandre ISAILOFF (1869-1944)
Cote rocheuse
Huile sur isorel.
Signée en bas à gauche.
50 x 100 cm

800 / 1 000 €

193
Alexandre ISAILOFF (1869-1944)
Cote rocheuse
Huile sur isorel.
Signée en bas à droite.
60 x 50 cm

600 / 800 €



194
Georges TCHERKESSOFF (1900-1943)
 Chrysanthèmes
 Huile sur toile.
 Porte au dos le cachet du vente d'atelier
 Tcherkessoff (2002).
 55 x 38 cm

80 / 100 €



195
Iren KLESTOVA (1908-1989)
 Roses
 Huile sur isorel.
 Signée en bas à droite.
 23,5 x 19 cm

400 / 500 €



196
Lazar VOLVICK (1902-1977)
 Route de campagne
 Huile sur toile.
 Signée en bas à gauche.
 38 x 46 cm

300 / 350 €



197
Fragment de fresque représentant un Eros juvénile les bras tendus en avant dans un décor de rinceaux et de végétaux.
 Enduit et pigments.
 Dépôt calcaire. Lacunes visibles, sinon très belle conservation.
 Art romain, I^{er} siècle. Proviendrait d'une maison de Pompéi.
 34 x 41 cm

Certificat de la Galerie Mythes et Légendes, 18 Place des Vosges, Paris, daté du 27 août 1986.

2 000 / 3 000 €

198
Tête de ménade dont la chevelure ondulée ramassée à l'arrière en un chignon est répartie de part et d'autre d'une raie médiane et est ceinte d'une couronne de pampres.
 Un trou a été pratiqué au sommet du crâne pour permettre d'y fixer un attribut probablement en métal.
 Marbre blanc à grains fins.
 Lacunes visibles. Traces de nettoyage et socle ancien en bois vernis des années 30'.
 Art romain, II^{ème} siècle.
 H. 10 cm

2 000 / 3 000 €



199
Tête représentant le portrait d'une femme coiffée d'un bonnet.
 Elle est parée de boucles d'oreille discoïdales.
 Calcaire beige. Lacunes visibles.
 Art chypriote, VI^e-V^e siècle. av. J.C.
 H. 11.5 cm.

Certificat de la Galerie Serres, 50, rue Sainte Anne, Paris.

800 / 1 200 €



200
Tête ex voto représentant le portrait d'un jeune éphèbe dont la chevelure ondulée s'échappe d'un voile.
 Argile brune. Lacune de la partie gauche. Art étrusque, III^e-II^e av. J.C.
 H. 18 cm.

Certificat de la Galerie Serres, 50, rue Sainte Anne, Paris.

800 / 1 200 €

201
Tête votive représentant une Koré de style archaïque aux yeux en amande et dont le visage esquisse un sourire.
 La chevelure est recouverte d'un voile laissant apparaître un diadème. Argile beige micacée. Art étrusque, vers 500 av. J.C.
 H. 13.5 cm.

Certificat de la Galerie Mythes et Légendes, 18 Place des Vosges, Paris, daté du 29 août 1986

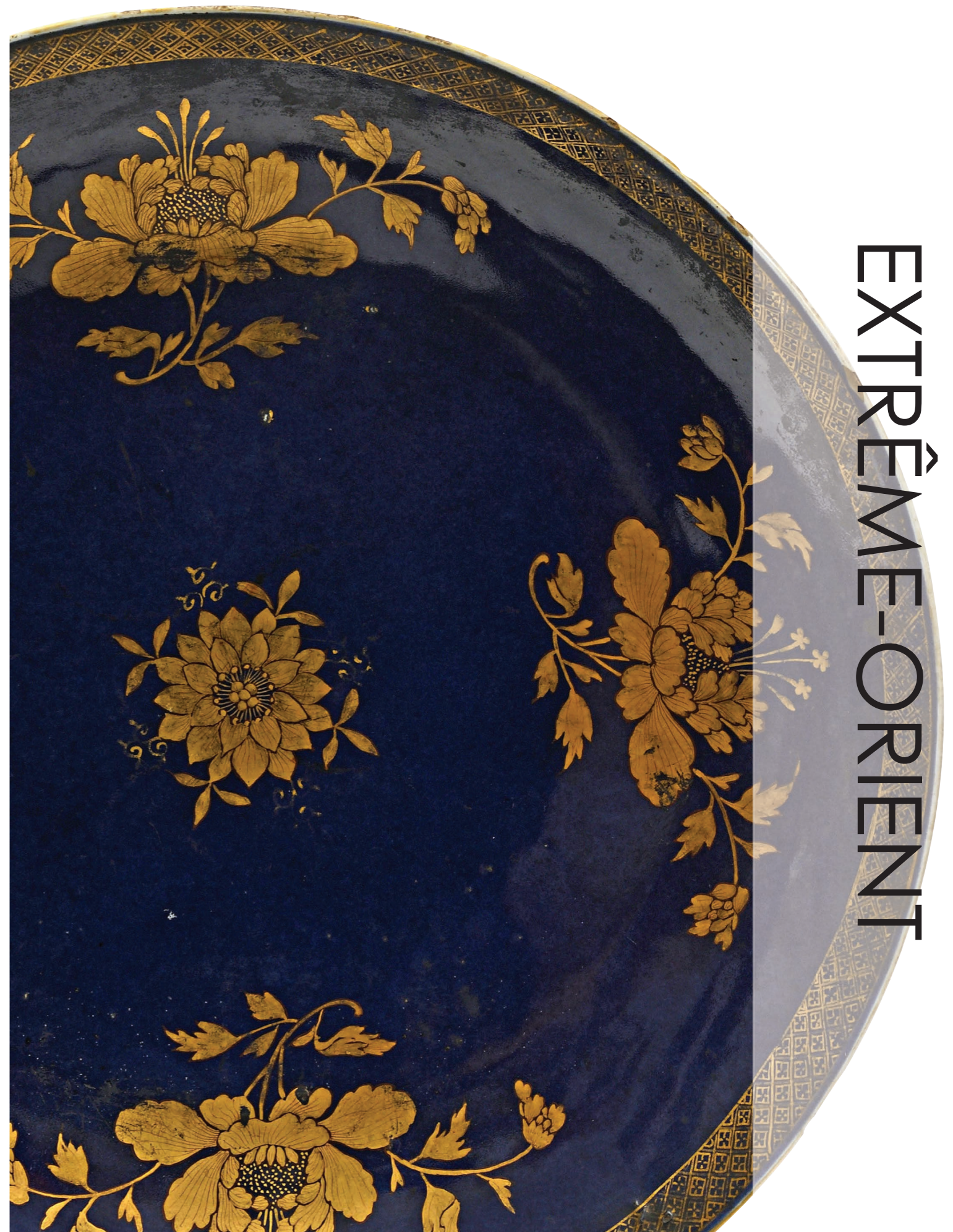
1 000 / 1 500 €



200



201



EXTRÊMEMENT-ORIENT



202
CHINE - Période Transition, XVII^e siècle
 Pot en porcelaine émaillée vert, jaune, rouge et manganèse dit «wucai» de deux phénix parmi les pivoines. (Restaurations au col).
 H. 16 cm
 Couvercle rapporté en bois ajouré.

300 / 500 €



203
Coffret ouvrant par un abattant formant coiffeuse à poser et un tiroir à casier à décor en bois à décor mosaïqué « khatem kari ».
 Perse fin XIX^e siècle.
 12,5 x 27 x 36,5 cm

100 / 150€



206
CHINE - Début XX^e siècle
 Vase de forme double gourde en porcelaine émaillée jaune à décor incisé de fleurs stylisées et rinceaux. Au revers, la marque apocryphe de Shunzhi.
 H. 42 cm

400 / 500 €



207
CHINE - XVIII^e siècle
 Grand plat en porcelaine émaillée bleu poudré à décor en émail or de cinq pivoines.
 Le bord orné de frise de croisillons. (Egrenures et ébréchures).
 Diam. 52 cm

2 000 / 3 000 €



203



204
THAILANDE - XVII^e siècle
 Petite tête de bouddha en bronze laqué or, les yeux mi-clos, la coiffe bouclée surmontée de l'ushnisha. (Restaurations et manques).
 H. 10 cm

100 / 150 €



205
CHINE - Epoque KANGXI (1662-1722)
 Paire de peruches en porcelaine émaillée vert et manganèse sur le biscuit, assises sur des rochers perchés.
 H. 19 et 19,5 cm

400 / 600 €



208
Japon XIX^e siècle
 Porte théière à une anse en bronze à patine brune à décors de frise de feuillage et pivoines dorée. L'intérieur découvre une théière en métal et son étui en tissu.
 H. 21 cm

200 / 300 €



209
JAPON - Epoque MEIJI (1868-1912)
 Vase de forme balustrade en bronze à patine brune décoré en hira bori d'oiseaux volant parmi les bambous et les pruniers en fleurs.
 H. 25 cm

200 / 300 €



210

210
SARREGUEMINES & MAJOLICA
 Importante vasque et son piétement en faïence polychrome. La vasque à décor végétal, cote torses et prises à masques de faunes repose sur une base circulaire à protomés de lions saillants. Signés aux cachets creux. (Egrenures).
 Fin du XIX^{ème} siècle.
 H. 147 cm. L 60 cm.

1 500 / 2 000 €

211
Personnage en terre cuite polychromée, signé GOLDSCHIEDER WIEN 58/1353.
 Haut. : 58 cm.
 Deuxième moitié du XIX^{ème} siècle.
 (restaurations)

300 / 400 €

212
Personnage en terre cuite polychromée, signé GOLDSCHIEDER 738/6.
 Haut. : 53 cm.
 Deuxième moitié du XIX^{ème} siècle.

300 / 400 €

213
Personnage en terre cuite polychromée, signé GOLDSCHIEDER 738/6.
 Haut. : 53 cm.
 Deuxième moitié du XIX^{ème} siècle.

300 / 400 €



214

214
Groupe de personnages en porcelaine polychrome de Meissen représentant un jeune couple avec un chien.
 Joint un vendangeur en porcelaine de Meissen polychrome. (manques)
 Hauteur : 14 cm chaque

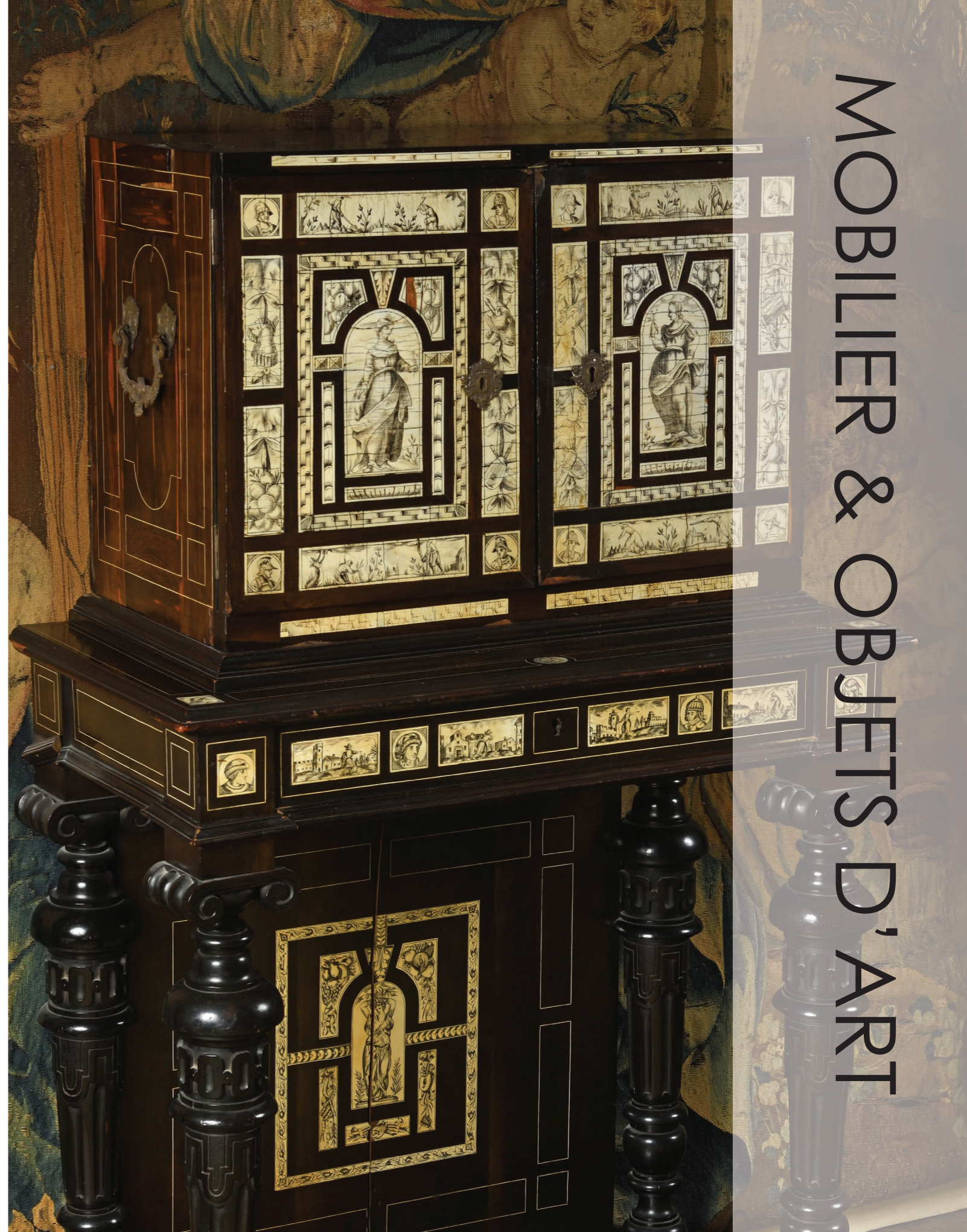
150 / 200 €

215
Important vase balustre en porcelaine à fond bleu légèrement poudré. Moderne.
 H. 98 cm. D. 31 cm.

300 / 500 €



215





216

Coffre en noyer sculpté, les panneaux à décor de fleurs et rinceaux feuillagés. A droite de la façade, le panneau forme porte. Les cinq panneaux, Angleterre XVIII^{ème} siècle, remontés en coffre au XIX^{ème} siècle. Belle patine d'usage, attaques de xylophages. 54 x 137 x 52,5 cm

300 / 400 €



217

Mannequin de peintre articulé, la tête, les mains et les pieds sont dans leur polychromie d'origine. Art populaire français, première moitié du XIX^{ème} siècle. Exceptionnel état de conservation, il est présenté sur un socle postérieur. Hauteur du mannequin : 33 cm

700 / 900 €



218

Armoire dite de maîtrise en bois patiné et sculpté à décors d'oves. Elle ouvre par deux vantaux ornés de panneaux moulurés. Montants arrondis, corniche et base à gorge et cavet. Pieds aplatis. Fin du XVIII^{ème}, début du XIX^{ème} siècle. H. 47 cm - L. 38,5 cm - P. 18 cm.

300 / 500 €



219

Cabinet en bois noirci à riche décor marqueté d'ivoire, d'os et de bois de rapport représentant des branchages fleuris et des vases de fleurs sur fond d'écaille rouge souligné de filets formant des cartouches. Il ouvre par douze tiroirs et deux vantaux séparés par des montants en colonnes corinthiennes. Ils dévoilent un intérieur de neuf tiroirs centré d'une architecture feinte d'arcature et d'une rose des vents, encadrée de miroirs et précédée d'un sol en damier. Repose sur un piétement en bois noirci torsadé réuni par une entretoise en H et ouvrant en ceinture par un tiroir muni d'une tablette gainée. Style du XVII^{ème} siècle. H. 165 cm. L. 142 cm. P. 61 cm (Quelques manques et soulèvements)

6 000 / 8 000 €





220
Desserte (dresser) en chêne patiné, trois tiroirs en façade ornés de poignées et entrées de serrure en laiton.
 Elle repose sur trois pieds tournés à l'avant et trois pieds droits à l'arrière.
 Angleterre, époque Charles II, vers 1680.
 Dimensions : 75 x 169 x 38 cm
 Les deux traverses arrière manquent.
 75 x 169 x 38 cm

700 / 800 €



222



221

221
Vierge à l'Enfant
 Sculpture en bois polychrome sur une base moulurée.
 XVIIe siècle.
 H. 62 cm.
 (Fentes et accident)

300 / 500 €

222
Évêque tenant un livre
 Sculpture en chêne anciennement polychrome ou dorée.
 XVIIe siècle.
 H. 107 cm.
 (Fentes et manques)

200 / 400 €



223
Coffre de marine en fer dit de Corsaire
 La façade décorée d'un couple de personnages, belle serrurerie, poignées latérales.
 Il repose sur un socle en bois sculpté et teinté.
 Travail portuaire Dunkerque XVII^{ème} siècle
 H. 43 cm - L. 93 cm - P. 47 cm
 Hauteur sur socle : 69 cm

3 500 / 4 000 €





224
Faune assis en bronze patiné signé Clodion sur la base, sur un socle en porphyre.
Travail de la fin du XIX^{ème} siècle. D'après Clodion (1738-1814).
H. 59 cm - P. 47 cm

2 000 / 2 500 €



225
Miroir octogonal en cristal taillé de style vénitien, le pourtour à motifs de feuilles d'eau, les parties supérieures et inférieures en rinceaux ajourés.
Fin du XIX^{ème} siècle.
H. 116 cm - L. 66 cm

500 / 600 €



226
Cabinet en placage de palissandre et ivoire à deux vantaux découvrant un casier de neufs tiroirs et une niche contenant deux tiroirs sur une cavité.
Décor de personnages, de frises, de fruits ou de fleurs, de paysages animés
Epoque XVII^{ème} siècle.
H. 49 cm - L. 64 cm - P. 33 cm
Piètement de même décor à pieds balustres réunis par une tablette d'entrejambe découpée, le plateau ouvrant à un tiroir, le fond décoré d'un panneau.
Hauteur hors tout : 137 cm Larg. 82 cm P. 43 cm

4 000 / 5 000 €





227

Dans le goût troubadour.

Panneau gravé et polychrome à décor d'une scène courtoise du Moyen-âge.

Décoré de perles de métal.

Encadrement de laiton à décor d'une frise de feuilles et dragons.

101,5 x 52,7 cm

600 / 800 €



228

Meuble deux corps en bois naturel ouvrant par trois tiroirs en partie basse et montant pilastre, chapiteau stylisé, la partie supérieure à deux vantaux et montant à colonne détachée.

Corniche arrondie à décors d'attributs de jardinage encadrant un médaillon orné d'une coupe garnie de fruits (attributs de la moisson, rateau, faucille).

Pieds avant cannelés.

Fin XIX^{ème} siècle. Fente.

H. 267 cm - L. 181 cm - P. 56 cm

600 / 800 €



229

Grande tapisserie à bordure, à décor au centre d'un ange supportant un amour et de chaque côté d'hommes versant de l'eau.

Aubusson - XVIII^{ème} siècle.

(Importantes usures et restaurations).

315 x 228 cm

800 / 1 000 €

230

Petite commode en placage d'acajou ouvrant à trois tiroirs en façade, pieds gaines.

Dessus de marbre gris.

Epoque fin du XVIII^{ème} siècle.

H. 78 cm - L. 70 cm - P. 41,5 cm

500 / 600 €





231

Lit à baldaquin, dit à la polonaise, en bois sculpté et relaqué gris.
Les deux chevets de hauteur égale, en chapeaux de gendarmes bodés de perles, sont ornés sur leur pourtour d'une frise de feuilles d'eau. La ceinture et les deux longs pans sont sculptés de piastres. Le ciel de lit de forme ovale est orné de cannelures et d'une moulure débordante sculptée d'oves. Il repose sur quatre pieds cannelés et quatre roulettes tournantes en fer forgé et bois de gaïac.
Epoque Louis XVI.
H. 285 cm - L. 198 cm - l. 113 cm

4 000 / 5 000 €



232

Cartel d'applique en bois relaqué vert. Le cadran signé Boucheret. Décoré sur façade d'une scène en bronze doré « Léda et le cygne », renommée à l'amortissement, cadran émail et bronze doré.
Epoque Louis XIV.
H. 148 cm - L. 58 cm - P. 27 cm
(manque le cul de lampe de la console)

3 000 / 3 500 €



233

Eventail à plis orné d'une scène galante polychrome gouachée et dorée. Brins en ivoire sculpté et ajouré à motifs de personnages et d'architectures.
Début du XIX^{ème} siècle.
H. 25 cm. L. 46 cm
Dans son coffret vitré en maroquin rouge : 38,5x72 cm

200 / 400 €

234

Bureau de pente en bois de placage, ouvrant à un abattant découvrant cinq tiroirs et cinq casiers, la ceinture ouvrant à deux tiroirs, pieds cambrés.
Estampillé HEDOUIN, Jean-Baptiste HEDOUIN reçu maître en 1738.
Epoque Louis XV.
H. 97 cm - L. 77 cm - P. 47,5 cm

3 000 / 4 000 €



235

Important miroir à parecloses en bois doré à décor de feuillage et mascarons. Epoque Régence.
115 x 80 cm
(Restauration).

2 000 / 3 000 €



236

Georges OMERTH (1895-1925)

Les soldats au canon
Bronze, signé en bas à droite.
26 x 49 cm

300 / 400 €



237

Paire de chenets en bronze doré à décors d'un pot couvert à deux anses et frise et d'un autre petit vase flamé à deux anses, ils reposent sur une base à cannelure torsée. Guirlande de laurier et tête de bélier. Dans le goût du XVIII^{ème} siècle. Manques.
40 x 40 x 58 cm

300 / 400 €



238

Commode en acajou moucheté. Elle ouvre par trois tiroirs en façade. Les montants à pans coupés cannelés. Elle repose sur des pieds balustres. Plateau de marbre blanc. Estampillé J. HOLTBAUSEN (JEAN), reçu maître en 1764. Accidents et manques au placage, manque une entrée de serrure.
88 x 120 x 62 cm

600 / 800 €



239

Pendule portique en bronze doré, le mouvement soutenu par quatre colonnes corinthiennes laissant apercevoir le balancier en soleil rayonnant. A l'amortissement, un fronton animé de deux enfants symbolisant les arts entourés de leurs attributs. Le socle en marbre blanc et turquoise décoré d'une frise d'enroulements de rinceaux, de perles et de lauriers. Cadran de DUTERTRE à Paris. Style Louis XVI.
H. 65 cm - L. 31 cm - P. 90 cm

4 500 / 5 000 €

Ce modèle provient des ateliers VIAN en l'Hôtel Salé, 5 rue Thorigny à Paris.

Provenance : Ancienne collection Lecoutes.



240

Bureau plat en placage de bois de rose. Le plateau mouvementé, à astragale en bronze, est garni de cuir brun et il repose sur quatre pieds cambrés. Ornements de bronzes aux angles et sabots. Travail de la maison Leleu, non signé. Début du XX^{ème} siècle. Style Louis XV.
H. 77 cm - L. 160 cm - P. 84 cm

3 000 / 4 000 €





241
Commode en placage de bois clair et marqueterie de filets.
 Les montants arrondis simulant des cannelures.
 Elle ouvre par trois tiroirs. Ornementation de bronze doré tel que poignées de tirage et entrées de serrures.
 Epoque Régence.
 Plateau de marbre blanc.
 H. 82,5 cm - L. 122 cm - P. 58 cm

1 500 / 1 800 €



246



242
Paire de gravures anciennes, « L'enlèvement de Dejanine par Nessus » d'après Réni et « L'éducation d'Achille par Chiron ». Cadres en bois et stuc doré à décor de palmettes, XIX^{ème} siècle. 73 x 57 cm avec les cadres

300 / 400 €

243
Encoignure en bois de placage ouvrant à deux portes cintrées reposant sur trois pieds galbés en façade. Dessus de marbre rose et gris veiné. Epoque Louis XV. (Accidents au placage) H. 90 cm - L. 59 cm - P. 43 cm

800 / 1 000 €



244
Douze grands et douze petits couteaux, le manche en nacre monogrammé en argent DV, les viroles en argent.

300 / 400 €

245
WERNER à Paris
Ménagère en argent de style néogothique et monogrammé D.V, comprenant : Couverts à salade, pelle à glace, saupoudreuse, louche, couteau ajouré, douze grands couverts, douze petits couverts et douze petites cuillères.
 Poids brut : environ 3 450 g

2 000 / 3 000 €

246
Cartel d'applique de forme circulaire en tôle plaquée noir et frise de grecques. Le cadran émaillé blanc à chiffres romains marqués MAMET-CADET A MACON. Attache formée d'une boule et d'un anneau. 50 x 38 cm

120 / 150 €

247
Miroir à poser en bronze ciselé en forme de harpe orné d'attributs musicaux, de guirlandes de fleurs, d'une Renommée et d'un putto à la couronne de lauriers. Repose sur une chimère. Glace biseautée. Circa 1900. H. 87 cm. L. 50 cm. (Petits manques et un élément à refixer, traces d'argenterie)

300 / 500 €





249
Grande pendule en bronze patiné, bronze doré et marbre Portor, figurant une muse accoudée au cadran à chiffres romains et arabes (restauré) surmonté de livres et draperie. Attribuée à Jean-Baptiste Héricourt (1765-1849). Le mouvement signé de VIGER à Paris et numéroté 1375, probablement un réemploi d'un mouvement de François VIGER d'époque Louis XVI (manques).
 Epoque Empire
 Hauteur : 66 cm - Longueur : 48 cm - Profondeur : 27 cm

Une pendule similaire est aujourd'hui conservée à l'ambassade de Grande Bretagne à Paris provenant de la collection de Pauline Borghèse, deux se trouvent au Palais du Luxembourg à Paris et trois au Mobilier National. Nous remercions Jean Dominique pour la confirmation de cette attribution à Jean-Baptiste Héricourt (publication à venir).

2 000 / 3 000 €

250
D'après JEAN GOUJON
 Deux plaques en bronze patiné représentant les nymphes de la fontaine des Innocents. Signées F. Barbedienne. Seconde moitié du XIXe siècle. 28 x 8 cm. Chacune

200 / 400 €



248
Maurice CONSTANT FAVRE (1875-1915)
Le Travail
 Bronze à patine médaille
 Signé sur la terrasse.
 Hauteur : 32cm

200 / 300 €



XXÈME SIÈCLE



251
Romain de TIRTOF (1892-1990) dit ERTE
Cabinet à secret en marqueterie de teck, sycomore et poirier à décor d'un couple de personnages ailés. Il ouvre par deux vantaux à accordéon découvrant des classeurs et deux tiroirs. Piétement en bronze doré à croisillon serti au centre d'une pierre lapis-lazuli.
 Signé sur la façade.
 Pastille en dessous.
 Épreuve d'artiste.
 Pièce unique
 Fabrication des années 1990 des ateliers RINCK à Paris.
 Hauteur: 130 cm - Largeur: 52 cm
 Profondeur: 22 cm

Provenance:
 Collection particulière, France.

Bibliographie:
 Décor de la marqueterie à rapprocher du dessin exécuté par ERTE en février 1928 pour la couverture du Harper's Bazar. Numéro 2584

6 000 / 8 000 €

H A R P E R ' S B A Z A R

Number 2584		F	E	B	R	U	A	R	Y	1928	1928 Year

Early Spring Fabrics Number



252
AGOSTINI Félix (1910-1980)
Lampadaire « Nymphé ».

Épreuve en bronze à patine mordorée, fonte d'édition d'époque.
 Non signé.
 Haut. 145 cm

10 000 / 12 000 €

Date de création : 1959

Nous remercions Mme Dominique Kerguenne, fille et ayant-droit de Félix Agostini de nous avoir confirmé l'authenticité du lampadaire.





253
Patrick DROUIN (1948)
Nu à genoux
 Bronze à patine brune médaille.
 Fonte à la cire perdue par la Fonderie
 Tivemon.
 Signé et n°3/8

3 500 / 4 000 €



254
Etienne VINCENT
Lustre à structure en métal doré à quatre bras de lumière à
 cache ampoule et plaque centrale en verre blanc satiné à motif
 de petites filles. Signé.
 Hauteur : 86 cm

600 / 800 €



255
TRAVAIL FRANÇAIS VERS 1940/50
Commode en placage de palissandre
 ouvrant par quatre tiroirs et boutons os.
 89 x 128 x 51 cm

200 / 300 €



256
Fauteuil Bugatti
 Fauteuil à dossier plat légèrement incliné à motifs
 de pompons dans sa partie basse, structure en bois
 noirci incrusté de motifs végétaux stylisés en métal
 argenté.
 Fond de siège et dossier gainé de parchemin,
 cloutage de plaquettes de cuivre repoussé à motifs
 arabisant.
 Colonnets et piétement en bois tourné et facetté
 avec des applications de filets et plaquettes
 rectangulaires superposées en os.
 Dossier à motif d'un dessin représentant une ruche
 sur fond de roseaux (parchemin déchiré sur l'assise,
 manque des pompons et manque une plaquette
 de cuivre à l'arrière du dossier).
 Stampillé A. Bastet à Lyon (ébéniste et fabricant de
 meubles (1864-1935)) et n° 3174.
 Dimensions : 93 x 67,5 x 60 cm

4 000 / 5 000 €



257
Jean LURÇAT (1892-1966)
Deux assiettes en terre cuite émaillée à décor
 polychrome d'un grand-duc.
 Signé et situé sous la base.
 Diamètre : 24 cm

300 / 400 €





258
DAUM.
Service à orangeade comprenant six verres, un broc et un plateau.
Signés. Eclat sur un verre

400 / 500 €



259
FAYRAL dit Pierre LE FAGAYS (1892-1962)
Deco Girls
Lampe à deux lumières en bronze et métal patiné et socle en marbre.
Signé sur la terrasse.
H. 45 cm

300 / 400 €



260
FOLLOT Paul (1877-1942)
Commode en placage d'ébène de Macassar, trois tiroirs en façade, piètements, ceinture et montant en bois vernissé noir. Cotés latéraux à fond de marqueterie de fleurs stylisées.
H. 90 cm. L. 97 cm. P. 45 cm

800 / 1 200 €

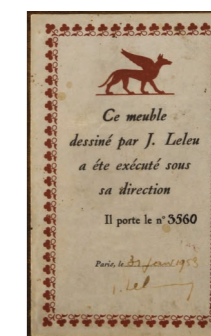


261
MAISON BAGUÈS
Desserte formant jardinière en bois laqué rouge et bronzes dorés. De forme rectangulaire, elle présente un caisson central muni d'une cuve métallique cantonné par deux compartiments à volets surmontés de putti assis sur des dauphins et jouant de la trompette.
Elle repose sur des montants feuillagés réunis par une tablette.
Circa 1950/1960.
H. 88 cm. L. 113,5 cm. P. 32 cm
(Manque une trompette, fendillements).

1 000 / 1 500 €



262
LELEU JULES (1883-1961)
Table basse en placage de sycamore, plateau en verre auré à motif de liserons, quatre piètements à enroulement. Signée dans une cartouche en ivoire et porte l'étiquette d'origine de J. Leleu, numérotée 3560, datée Paris, le 31 janvier 1953 et contresignée sur l'étiquette
H. 50 cm. L. 90,5 cm. P. 45 cm



600 / 800 €



263
TRAVAIL FRANÇAIS 1930
Commode en placage de palissandre, trois tiroirs en façade, piètement cambré se terminant par des sabots en métal doré.
92 x 89 x 40cm

200 / 300 €

264
TRAVAIL FRANÇAIS 1940
Coiffeuse en placage de bois exotique, miroir dans sa partie centrale, piètement cambré se terminant par des sabots en métal doré.
140 x 120 x 33,5 cm

150 / 200 €

265
BIDJAR.
Tapis en laine à décor floral polychrome sur fond bleu et rouge.
405 x 295 cm

400 / 500 €



La **Sarl MAGNIN WEDRY** est une société de ventes volontaires de meubles aux enchères publiques régie par la loi du 10 juillet 2000. En cette qualité, la **Sarl MAGNIN WEDRY** agit comme mandataire du vendeur qui contracte avec l'acquéreur. Les rapports entre la **Sarl MAGNIN WEDRY** et l'acquéreur sont soumis aux présentes conditions générales d'achat qui pourront être amendées par des avis écrits ou oraux qui seront mentionnés au procès-verbal de vente.

I - Le bien mis en vente

- a) Les acquéreurs potentiels sont invités à examiner les biens pouvant les intéresser avant la vente aux enchères, et notamment pendant les expositions. La **Sarl MAGNIN WEDRY** se tient à la disposition des acquéreurs potentiels pour leur fournir des rapports sur l'état des lots.
- b) Les descriptions des lots résultant du catalogue, des rapports, des étiquettes et des indications ou annonces verbales ne sont que l'expression par la **Sarl MAGNIN WEDRY** de sa perception du lot, mais ne sauraient constituer la preuve d'un fait.
- c) Les indications données par la **Sarl MAGNIN WEDRY** sur l'existence d'une restauration, d'un accident ou d'un incident affectant le lot, sont exprimées pour faciliter son inspection par l'acquéreur potentiel et restent soumises à son appréciation personnelle ou à celle de son expert.
- d) L'absence d'indication d'une restauration d'usage, d'accidents, retouches ou de tout autre incident dans le catalogue, sur des rapports de condition ou des étiquettes, ou encore lors d'annonce verbale n'implique nullement qu'un bien soit exempt de défaut présent, passé ou réparé. Aucune réclamation ne sera admise une fois l'adjudication prononcée, une exposition préalable ayant permis aux acquéreurs l'examen des œuvres présentées.
- e) Pour les objets dont le montant de l'estimation basse dépasse 1 500 € figurant dans le catalogue de vente, un rapport de condition sur l'état de conservation des lots pourra être communiqué sur demande. Les informations y figurant sont fournies gracieusement et à titre indicatif uniquement. Celles-ci ne sauraient engager en aucune manière la responsabilité de la **Sarl MAGNIN WEDRY**. En cas de contestations notamment sur l'authenticité ou l'origine des objets vendus, la **Sarl MAGNIN WEDRY** est tenue par une obligation de moyens ; sa responsabilité éventuelle ne peut être engagée qu'à la condition expresse qu'une faute personnelle et prouvée soit démontrée à son encontre.
- f) Inversement la mention de quelque défaut n'implique pas l'absence de tous autres défauts.
- g) Les estimations sont fournies à titre purement indicatif et elles ne peuvent être considérées comme impliquant la certitude que le bien sera vendu au prix estimé ou même à l'intérieur de la fourchette d'estimations. Les estimations ne sauraient constituer une quelconque garantie.
- h) Les estimations peuvent être fournies en plusieurs monnaies ; les conversions peuvent à cette occasion être arrondies différemment des arrondissements légaux.

II - La vente

- a) En vue d'une bonne organisation des ventes, les acquéreurs potentiels sont invités à se faire connaître auprès de la **Sarl MAGNIN WEDRY**, avant la vente, afin de permettre l'enregistrement de leurs données personnelles. La **Sarl MAGNIN WEDRY** se réserve de demander à tout acquéreur potentiel de justifier de son identité ainsi que de ses références bancaires. La **Sarl MAGNIN WEDRY** se réserve d'interdire l'accès à la salle de vente

de tout acquéreur potentiel pour justes motifs.

b) Toute personne qui se porte enchérisseur s'engage à régler personnellement et immédiatement le prix d'adjudication augmenté des frais à la charge de l'acquéreur et de tous impôts ou taxes qui pourraient être exigibles. Tout enchérisseur est censé agir pour son propre compte sauf dénonciation préalable de sa qualité de mandataire pour le compte d'un tiers, acceptée par la **Sarl MAGNIN WEDRY**.

c) Le mode normal pour enchérir consiste à être présent dans la salle de vente. Toutefois la **Sarl MAGNIN WEDRY** pourra accepter gracieusement de recevoir des enchères par téléphone d'un acquéreur potentiel qui se sera manifesté avant la vente. La **Sarl MAGNIN WEDRY** ne pourra engager sa responsabilité notamment si la liaison téléphonique n'est pas établie, est établie tardivement, ou en cas d'erreur ou d'omissions relatives à la réception des enchères par téléphone. A toutes fins utiles, La **Sarl MAGNIN WEDRY** se réserve d'enregistrer les communications téléphoniques durant la vente. Les enregistrements seront conservés jusqu'au règlement du prix, sauf contestation.

d) La **Sarl MAGNIN WEDRY** pourra accepter gracieusement d'exécuter des ordres d'enchérir qui lui auront été transmis avant la vente et que la **Sarl MAGNIN WEDRY** aura acceptés. Si la **Sarl MAGNIN WEDRY** reçoit plusieurs ordres pour des montants d'enchères identiques, c'est l'ordre le plus ancien qui sera préféré. La **Sarl MAGNIN WEDRY** ne pourra engager sa responsabilité notamment en cas d'erreur ou d'omission d'exécution de l'ordre écrit.

e) Dans l'hypothèse où un prix de réserve aurait été stipulé par le vendeur, La **Sarl MAGNIN WEDRY** se réserve de porter des enchères pour le compte du vendeur jusqu'à ce que le prix de réserve soit atteint. En revanche le vendeur ne sera pas admis à porter lui-même des enchères directement ou par mandataire. Le prix de réserve ne pourra pas dépasser l'estimation basse figurant dans le catalogue.

f) La **Sarl MAGNIN WEDRY** dirigera la vente de façon discrétionnaire tout en respectant les usages établis. La **Sarl MAGNIN WEDRY** se réserve de refuser toute enchère, d'organiser les enchères de la façon la plus appropriée, de déplacer certains lots lors de la vente, de retirer tout lot de la vente, de réunir ou de séparer des lots. En cas de contestation, la **Sarl MAGNIN WEDRY** se réserve de désigner l'adjudicataire, de poursuivre la vente ou de l'annuler, ou encore de remettre le lot en vente.

g) Sous réserve de la décision de la personne dirigeant la vente pour la **Sarl MAGNIN WEDRY**, l'adjudicataire sera la personne qui aura porté l'enchère la plus élevée pourvu qu'elle soit égale ou supérieure au prix de réserve, éventuellement stipulé. Le coup de marteau matérialisera la fin des enchères et le prononcé du mot « Adjugé » ou tout autre équivalent entraînera la formation du contrat de vente entre le vendeur et le dernier enchérisseur retenu. L'adjudicataire ne pourra obtenir la livraison du lot qu'après règlement de l'intégralité du prix. En cas de remise d'un chèque ordinaire, seul l'encaissement du chèque vaudra règlement. La **Sarl MAGNIN WEDRY** se réserve le droit de ne délivrer le lot qu'après encaissement du chèque.

h) Pour faciliter les calculs des acquéreurs potentiels, la **Sarl MAGNIN WEDRY** pourra être conduit à utiliser à titre indicatif un système de conversion de devises. Néanmoins les enchères ne pourront être portées en devises, et les erreurs de conversion ne pourront engager la responsabilité de la **Sarl MAGNIN WEDRY**.

III - L'exécution de la vente

a) En sus du prix de l'adjudication, l'adjudicataire (acheteur) devra acquitter par lot les commissions et taxes suivantes :

- Frais de vente volontaire : 23,33 % + 20 % de TVA, soit 28 % TTC.

- Frais de vente judiciaire : 11,9 % + 20 % de TVA, soit 14,28 % TTC.

- Lots en provenance hors CEE :

Aux commissions et taxes indiquées ci-dessus, il convient d'ajouter la TVA à l'import (7 % du prix d'adjudication, 20 % pour les bijoux et montres, les automobiles, les vins et spiritueux et les multiples).

- Les taxes (TVA sur commissions et TVA à l'import) peuvent être rétrocédées à l'adjudicataire sur présentation des justificatifs d'exportation hors CEE. Un adjudicataire CEE justifiant d'un n° de TVA Intracommunautaire sera dispensé d'acquitter la TVA sur les commissions. Le paiement du lot aura lieu au comptant, pour l'intégralité du prix, des frais et taxes, même en cas de nécessité d'obtention d'une licence d'exportation.

L'adjudicataire pourra s'acquitter par les moyens suivants :

- en espèces : jusqu'à 1 000 € frais et taxes pour les ressortissants français, jusqu'à 15 000 € frais et taxes compris pour les ressortissants étrangers sur présentation de leurs papiers d'identité.

- par chèque ou virement bancaire.

- par carte de crédit : Visa, MasterCard.

b) La **Sarl MAGNIN WEDRY** sera autorisée à reproduire sur le procès-verbal de vente et sur le bordereau d'adjudication les renseignements qu'aura fournis l'adjudicataire avant la vente. Toute fausse indication engagera la responsabilité de l'adjudicataire. Dans l'hypothèse où l'adjudicataire

ne se sera pas fait enregistrer avant la vente, il devra communiquer les renseignements nécessaires dès l'adjudication du lot prononcée. Toute personne s'étant fait enregistrer auprès de la **Sarl MAGNIN WEDRY** dispose d'un droit d'accès et de rectification aux données nominatives fournies à la **Sarl MAGNIN WEDRY** dans les conditions de la Loi du 6 juillet 1978.

c) Il appartiendra à l'adjudicataire de faire assurer le lot dès l'adjudication. Il ne pourra recourir contre la **Sarl MAGNIN WEDRY**, dans l'hypothèse où par suite du vol, de la perte ou de la dégradation de son lot, après l'adjudication, l'indemnisation qu'il recevra de l'assureur de la **Sarl MAGNIN WEDRY** serait avérée insuffisante.

d) Le lot ne sera délivré à l'acquéreur qu'après paiement intégral du prix, des frais et des taxes. Dans l'intervalle la **Sarl MAGNIN WEDRY** pourra facturer à l'acquéreur des frais de dépôt du lot, et éventuellement des frais de manutention et de transport. A défaut de paiement par l'adjudicataire, après mise en demeure restée infructueuse, le bien est remis en vente à la demande du vendeur sur folle enchère de l'adjudicataire défaillant ; si le vendeur ne formule pas cette demande dans un délai d'un mois à compter de l'adjudication, la vente est résolue de plein droit, sans préjudice de dommages intérêts dus par l'adjudicataire défaillant. En outre, la **Sarl MAGNIN WEDRY** se réserve de réclamer à l'adjudicataire défaillant, à son choix :

- des intérêts au taux légal majoré de cinq points,
- le remboursement des coûts supplémentaires engendrés par sa défaillance,
- le paiement de la différence entre le prix d'adjudication initial et le prix d'adjudication sur folle enchère s'il est inférieur, ainsi que les coûts générés par les nouvelles enchères.

La **Sarl MAGNIN WEDRY** se réserve également de procéder à toute compensation avec des sommes dues à l'adjudicataire défaillant. La **Sarl MAGNIN WEDRY** se réserve d'exclure de

ses ventes futures, tout adjudicataire qui aura été défaillant ou qui n'aura pas respecté les présentes conditions générales d'achat.
e) Les achats qui n'auront pas été retirés dans les sept jours de la vente (samedi, dimanche et jours fériés compris), pourront être transportés dans un lieu de conservation aux frais de l'adjudicataire défaillant qui devra régler le coût correspondant pour pouvoir retirer le lot, en sus du prix, des frais et des taxes.

f) L'acquéreur pourra se faire délivrer à sa demande un certificat de vente qui lui sera facturé la somme de 30 € TTC.

IV - Les incidents de la vente

a) Dans l'hypothèse où deux personnes auront porté des enchères identiques par la voix, le geste, ou par téléphone et réclament en même temps le bénéfice de l'adjudication après le coup de marteau, le bien sera immédiatement remis en vente au prix proposé par les derniers enchérisseurs, et tout le public présent pourra porter de nouvelles enchères.

b) Pour faciliter la présentation des biens lors de ventes, la **Sarl MAGNIN WEDRY** pourra utiliser des moyens vidéos. En cas d'erreur de manipulation pouvant conduire pendant la vente à présenter un bien différent de celui sur lequel les enchères sont portées, la **Sarl MAGNIN WEDRY** ne pourra engager sa responsabilité, et sera seul juge de la nécessité de recommencer les enchères.

c) Pour faciliter les calculs des acquéreurs potentiels, la **Sarl MAGNIN WEDRY** pourra être conduit à utiliser à titre indicatif un système de conversion de devises. Néanmoins les enchères ne pourront être portées en devises, et les erreurs de conversion ne pourront engager la responsabilité de la **Sarl MAGNIN WEDRY**.

d) Prémption de l'État français. L'État français dispose d'un droit de prémption des œuvres vendues conformément aux textes en vigueur. L'exercice de ce droit intervient immédiatement après le coup de marteau, le représentant de l'État manifestant alors la volonté de ce dernier de se substituer au dernier enchérisseur, et devant confirmer la prémption dans les 15 jours. La **Sarl MAGNIN WEDRY** ne pourra être tenu pour responsable des conditions de la prémption par l'État français.

e) Propriété intellectuelle. Reproduction des œuvres. La **Sarl MAGNIN WEDRY** est propriétaire du droit de reproduction de son catalogue. Toute reproduction de celui-ci est interdite et constitue une contrefaçon à son préjudice.

En outre la **Sarl MAGNIN WEDRY** dispose d'une dérogation légale lui permettant de reproduire dans son catalogue les œuvres mises en vente, alors même que le droit de reproduction ne serait pas tombé dans le domaine public. Toute reproduction du catalogue de la **Sarl MAGNIN WEDRY** peut donc constituer une reproduction illicite d'une œuvre exposant son auteur à des poursuites en contrefaçon par le titulaire des droits sur l'œuvre. La vente d'une œuvre n'emporte pas au profit de son propriétaire le droit de reproduction et de représentation de l'œuvre.

f) Indépendance des dispositions. Les dispositions des présentes conditions générales d'achat sont indépendantes les unes des autres. La nullité de quelque disposition ne saurait entraîner l'inapplicabilité des autres.

g) Compétences législative et juridictionnelle. La loi française seule régit les présentes conditions générales d'achat. Toute contestation relative à leur existence, leur validité, leur opposabilité à tout enchérisseur et acquéreur, et à leur exécution sera tranchée par le tribunal compétent du ressort de Paris (France). L'acquéreur sera lui-même chargé de faire assurer ses acquisitions, et la

Sarl MAGNIN WEDRY décline toute responsabilité quant aux dommages que l'objet pourrait encourir, et ceci dès l'adjudication prononcée. Toutes les formalités et transports restent à la charge exclusive de l'acquéreur. L'acquéreur sera lui-même chargé de faire assurer ses acquisitions, et la **Sarl MAGNIN WEDRY** décline toute responsabilité quant aux dommages que l'objet pourrait encourir, et ceci dès l'adjudication prononcée. Toutes les formalités et transports restent à la charge exclusive de l'acquéreur.

RETRAIT DES LOTS

L'acquéreur sera lui-même chargé de faire assurer ses acquisitions, et la **Sarl MAGNIN WEDRY** décline toute responsabilité quant aux dommages que l'objet pourrait encourir, et ceci dès l'adjudication prononcée. Toutes les formalités et transports restent à la charge exclusive de l'acquéreur.

MODALITÉS DE STOCKAGE ET D'ENLÈVEMENT DES OBJETS VOLUMINEUX

Les meubles, tableaux et objets volumineux adjugés qui n'auront pas été retirés à l'issue de la vente seront entreposés au magasinage de l'Hôtel Drouot et soumis aux conditions en vigueur. Informations auprès de Drouot : 01 48 00 20 20

MODALITÉS DE STOCKAGE ET D'ENLÈVEMENT DES ORDRES D'ACHAT VOLUMINEUX

Les lots trop volumineux obtenus sur ordre d'achat seront entreposés dans notre garde meuble et soumis aux conditions suivantes :

Par lot :

Frais fixes de transfert et de manutention : 25 € HT

**

** dans la limite de 150 € HT.

Passé le délai de 14 jours suivant la vente et à partir du 15e jour, l'assurance, les frais de stockage et des frais fixes vous seront facturés par la **Sarl MAGNIN WEDRY**, aux conditions suivantes :

Par lot et par jour calendaire :

Frais de Stockage : 3 € HT*

* hors prime d'assurance stockage au taux de 0,6% de la valeur du lot.

Adresse du garde meuble :

Garde Meuble TSE

36-56 rue Louis David

93170 BAGNOLET

(Accessible sur rendez vous auprès de la **Sarl MAGNIN WEDRY** de 9h à 12h et 14h à 17h).

RETRAIT DES ORDRES D'ACHAT NON VOLUMINEUX

Vous pourrez retirer vos achats du lundi au vendredi de 9h à 17h, dès le lendemain de la vente (12 heures ouvrées après la vente), sur présentation du bordereau d'adjudication acquitté. Les lots ramenés à la **Sarl MAGNIN WEDRY** sont couverts gracieusement 14 jours suivant la vente. Passé ce délai et à partir du 15e jour, l'assurance, les frais de stockage et des frais fixes vous seront facturés par la **Sarl MAGNIN WEDRY**, aux conditions suivantes :

Par lot et par jour calendaire :

Frais de Stockage : 1,5 € HT*

Passé le délai de deux mois, la **Sarl MAGNIN WEDRY** se réserve le droit transférer et d'entreposer les lots dans son garde meuble (Garde-Meubles TSE) aux conditions suivantes :

Par lot :

Frais fixes de transfert et de manutention : 30 € HT

**

*hors prime d'assurance stockage au taux de 0,6% de la valeur du lot.

**dans la limite de 150 € HT.

Sur simple demande de votre part, la **Sarl MAGNIN WEDRY** pourra faire établir des devis pour l'expédition de vos lots. Les frais de stockage seront arrêtés à compter du jour où le devis est accepté par vos soins.

Enlèvement des objets non vendus.

Les lots non vendus doivent être retirés dans les meilleurs délais par le vendeur, au plus tard dans les 14 jours suivant la vente publique sauf accord passé entre le vendeur et la **Sarl MAGNIN WEDRY**. A défaut, les frais de dépôt des objets invendus seront supportés par le vendeur, au tarif habituel en pareille matière. La **Sarl MAGNIN WEDRY** ne sera tenue d'aucune garantie à l'égard du vendeur concernant ce dépôt.

Rappel de définitions

Attribué à : signifie que l'œuvre a été exécutée pendant la période de production de l'artiste mentionné et que des présomptions désignent celui-ci comme l'auteur vraisemblable ou possible sans certitude.

Entourage de : le tableau est l'œuvre d'un artiste contemporain du peintre mentionné qui s'est montré très influencé par l'œuvre du Maître.

Atelier de : sorti de l'atelier de l'artiste, mais réalisé par des élèves sous sa direction.

Graphisme : Camille Maréchaux

Photographies : Thierry Jacob

Pour tous les achats sur Drouot Digital, 1,5% HT sera prélevé en plus des frais de vente.

VENTES EN PRÉPARATION

Vendredi 10 juin 2022
Hotel-Drouot, Salle 3

Cloture du catalogue le 16 mai 2022.

Pour inclure des lots, contacter l'étude.

Expert : Alexandre Léger
06.18.89.02.02



Mardi 21 juin 2022
Hotel-Drouot, Salle 1

Cloture du catalogue le 25 mai 2022.

Pour inclure des lots, contacter l'étude.
01.47.70.41.41



Florent MAGNIN - François WEDRYCHOWSKI
14, rue Drouot - 75009 PARIS
contact@mw-encheres.com
www.mw-encheres.com