

M

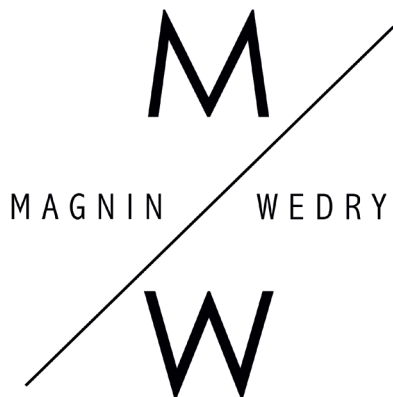
MAGNIN WEDRY

W



MARDI 19 OCTOBRE 2021





VENTE AUX ENCHÈRES PUBLIQUES

DROUOT-RICHELIEU - Salle 3

9, rue Drouot - 75009 Paris

Mardi 19 octobre 2021, à 14h30

“Objets de Vertu”

Collection de Monsieur M. (1^{er} vente)

Collection de Madame G.

Experts

SC Émeric & Stephen **PORTIER**

Émeric **PORTIER**, expert joaillier

Agréé par la Cour de Cassation - Près la Cour d'Appel de Paris - Assesseur de la CCE Douanière

17, rue Drouot - 75009 Paris

Tél. : 01 47 70 89 82 - Fax : 01 45 23 23 42

experts@esportier.com

Lots 1 à 190

Expositions publiques salle 3

Samedi 16 octobre 2021, de 11h à 18h

Lundi 18 octobre 2021, de 11h à 18h

Mardi 19 octobre 2021, de 11h à 12h

Catalogue en ligne sur :

www.mw-encheres.com – www.gazette-drouot.com – www.interencheres.com

Téléphone durant les expositions et la vente : 01 48 00 20 03

Pour tous les achats sur Drouot Digital, 1,5% HT sera prélevé en plus des frais de vente

Enchérir en direct sur :

DROUOT
DIGITAL
Live

Florent MAGNIN - François WEDRYCHOWSKI

Commissaires-Priseurs habilités - n° d'agrément 2002-257

14, rue Drouot - 75009 PARIS

Tel. : 01 47 70 41 41 - Fax : 01 47 70 41 51

Email : contact@mw-encheres.com

Site : www.mw-encheres.com



Collection de Monsieur M.

Voici une collection d'un passionné de ce que les anglais appellent « objets de vertu » en français (dans leur langue) et dont la traduction est restée en France tel quelle.

Du 17^{ème} au 19^{ème} siècles, ce sont ces boîtes à tabac, boîtes à pilules, drageoirs et tous les objets qu'ils soient religieux, utilitaires, fantaisistes ou scientifiques.

Ces boîtes répondaient à un désir de montrer sa situation sociale, son amitié, ses passions et servaient fréquemment de cadeaux, accessoire indispensable à une société où le paraître permettait de s'insérer dans la société. Tous les matériaux étaient utilisés : l'or, l'émail, la porcelaine, les pierres précieuses, l'écaille, la corne, l'ivoire, le corozo, le buis, le pomponne, l'argent, le coquillage et la nacre.

Certaines de ces boîtes étaient ornées de miniatures, ce qui explique leur profusion dans cette collection.

Même si celle-ci n'a rien de comparable avec celles des musées Cognacq Jay, du Louvre ou de la Wallace, elle traduit l'attirance du collectionneur pour le charme.

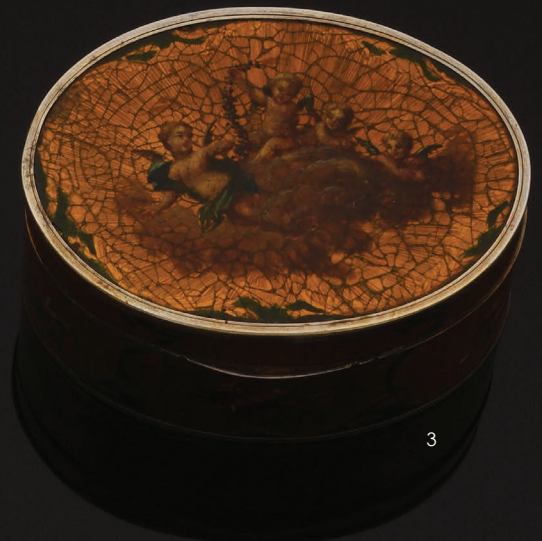
Dans cette variété d'objets qui ne sont pas d'une utilité primordiale, nous pourrions traduire cette passion par l'adage : « c'est beau donc c'est utile ».

Olivier RIEUNIER

- 1**
Deux boîtes rondes en écaille et composition décorées toutes faces, sur le couvercle, pour une d'une scène cynégétique sur fond rouge, pour la seconde d'un épisode mythologique : Léda et le cygne.
 XIX^e siècle.
 Diamètre : 8,3 cm
 (Accidents et manques).
 150 / 250 €
- 2**
Deux boîtes rondes en écaille et composition, décorées pour une d'une scène d'une scène galante dans un cartouche pour la seconde de paysages de port.
 XIX^e siècle.
 Diamètre : 6,8 cm et 7,5 cm
 (Accidents et manques).
 120 / 200 €
- 3**
Boîte ovale montée en argent guilloché et émaillé, doublée en écaille à décor de putti dans les nuées et trophées.
 XIX^e siècle.
 Longueur : 9,2 cm - Largeur : 6,7 cm - Hauteur : 4,4 cm
 Poids brut : 197 g
 (Craquelures dans l'émail).
 120 / 200 €
- 4**
Boîte rectangulaire à contours en argent décorée en repoussé de trophées de musique, le couvercle à charnière orné d'une scène figurant des musiciens dans un intérieur.
 HANAU, fin XIX^e siècle.
 Orfèvre : Karl KURZ.
 Longueur : 8 cm - Largeur : 6 cm - Hauteur : 4 cm
 Poids : 140 g
 40 / 60 €
- 5**
Boîte en pomponne décorée toutes faces de cartouches figurant des putti dans des palais. L'intérieur émaillé, le couvercle à charnière décoré en émaux polychromes d'une scène d'extérieur figurant une jeune femme à la fontaine entourée de deux musiciens.
 Travail probablement Allemand du XVIII^e siècle.
 Longueur : 8 cm - Largeur : 4,4 cm - Hauteur : 3,2 cm
 (Accidents à l'émail).
 120 / 200 €
- 6**
Boîte en argent de forme coquille décorée en repoussé de motifs de vagues et d'une scène de Colin-maillard inscrite dans un cartouche.
 HANAU, fin XIX^e début XX^e siècle.
 Orfèvre : B. NERESCHEIMER & SOHNE (1893-1903).
 Longueur : 8 cm - Largeur : 6 cm environ
 Hauteur : 3,5 cm
 Poids : 90 g
 40 / 60 €
- 7**
Ensemble en argent comprenant :- une boîte rectangulaire à contours à décor gravé de rinceaux, le couvercle à charnière figurant une scène de chinois musiciens dans un paysage.
 Travail probablement Allemand.
 (Restaurations et chocs).
 Longueur : 7 cm - Largeur : 5,4 cm - Hauteur : 2,3 cm
 Poids : 68 g
 - une vinaigrette de forme ovale monogrammée sur le couvercle «ALB», la grille intérieure ajourée à décor d'aiguillère.
 Travail probablement Anglais du XIX^e siècle.
 Longueur : 3,5 cm - Largeur : 2,5 cm - Hauteur : 1,3 cm
 Poids : 15 g
 80 / 120 €
- 8**
Ensemble de sept boîtes, tabatières, porte-allumettes, briquet et porte carte en argent à décor de godrons, rinceaux feuillagés...
 On y joint une boîte ovale en métal argenté.
 Travail Français et étranger fin XIX^e et début XX^e siècle.
 Poids brut : 368 g
 120 / 200 €
- 9**
Sept boîtes ou tabatières en argent, trois de forme ronde ou rectangulaire niellées à décor de rosaces, volutes ou figurant la cène, une rectangulaire représentant des personnages dans un bateau, une godronnée...
 Travail Français et étranger fin du XIX^e siècle.
 Poids : 380 g
 (Manques).
 150 / 250 €
- 10**
Trois boîtes ou tabatières rectangulaires en argent ou montées en argent à décors de fleurs et une niellée, le fond et le couvercle sertis de médaillons ovales en agate zonée. Travail étranger XIX^e et début XX^e siècle.
 Poids brut : 248 g
 (Déchirure du couvercle pour une et fêles aux agates).
 On y joint une boîte rectangulaire à pans en métal argenté guilloché.
 100 / 150 €
- 11**
Trois boîtes ou tabatières de forme ovale, une en argent et vermeil à décor de cannelures et fleurs (poids : 55 g) deux en pomponne à décor d'un trophée de musique et une cannelée.
 150 / 200 €



1



3



2



4



5



6



7



12

Sept tabatières, boîtes, porte-cigarettes et un porte carte en argent à décor gravé ou guilloché une en vermeil à décor vermiculé animé d'animaux.

Travail Français et étranger du XIX^e siècle.

Poids brut : 535 g

On y joint un carnet de bal et une boîte ovale en métal. (Légers chocs).

200 / 300 €

13

Deux boîtes rondes en écaille et composition, une à décor de putti et guirlandes de fleurs sur fond imitant le verre aventuriné, la seconde à motifs géométriques, formant boussole.

XIX^e siècle.

Diamètre : 8 cm

(Accidents et manques).

150 / 250 €

14

Boîte rectangulaire ou **tabatière** en porcelaine blanche décorée toutes faces en grisaille de branches fleuries, la monture en argent, le couvercle à charnière décoré d'animaux et de musiciennes dans un paysage.

Fin XVIII^e siècle.

Longueur : 7,7 cm - Largeur : 5,7 cm - Hauteur : 4,4 cm

Poids brut : 187 g

(Petits accidents et manques).

200 / 300 €

15

Boîte double en porcelaine blanche à décor polychrome de branches fleuries, la monture en pomponne, le couvercle à charnière également décoré à l'intérieur de motifs floraux. Probablement Meissen.

Fin XVIII^e siècle.

Longueur : 7,5 cm - Largeur : 4,5 cm - Hauteur : 6,3 cm

(Accidents et restaurations).

120 / 200 €



20

16

Deux petites boîtes et une tabatière en porcelaine polychrome dans le goût de Meissen, les montures en métal doré. Une en forme de pâtre musicien avec ses moutons, la seconde à décor de fleurs et fruits, la tabatière ornée d'une scène galante sur le couvercle.

XIX^e siècle.

Longueur : de 4 à 7,5 cm

(Petit manque à la tabatière).

120 / 200 €

17

Deux tabatières coquillage, pour l'une la monture en métal doré monogrammé «SPM», pour la seconde, la monture en argent uni.

XIX^e siècle.

Longueur : de 6,5 à 7 cm

Poids brut : 45 g

(Fêles aux coquillages).

100 / 150 €

18

Deux tabatières coquillage, pour l'une la monture en pomponne, le couvercle à charnière en nacre monogrammé "RB" dans un médaillon ovale en or rose, pour la seconde, la monture en argent uni, BIRMINGHAM.

XIX^e siècle.

Longueur : 7,5 cm

Poids brut : 85 g

(Fêles aux coquillages).

120 / 200 €

19

Deux petites boîtes en forme de coquillage, une la monture en métal argenté monogrammée, la seconde la monture en argent.

Longueur : de 6 à 7 cm

Poids brut : 26 g

60 / 100 €

20

Deux tabatières coquillage, pour l'une la monture en métal argenté à décor gravé de fleurettes, la seconde la monture en argent à décor gravé de coquille.

XIX^e siècle.

Longueur : de 6,5 à 7,5 cm

Poids brut : 80 g

(Fêles aux coquillages et usures).

100 / 150 €

21

Deux tabatières coquillage, pour l'une la monture en métal à décor de cheval et son cavalier, la seconde monture en pomponne à décor de couple galant et berger.

Fin XVIII^e et XIX^e siècle.

Longueur : de 6 à 7,5 cm

(Restaurations).

100 / 150 €



14



15



17



17



16



16



18



16



18



19



19



22

22

Deux tabatières coquillage, pour l'une la monture en métal doré gravé de volutes, la seconde la monture en argent.
XIX^e siècle.
Longueur : de 7,5 à 8 cm
Poids brut : 56 g
(Fêles aux coquillages, restaurations).

100 / 150 €

23

Deux tabatières, une en métal argenté uni de forme oblongue, le couvercle à charnière monogrammé «G», la seconde formée d'un coquillage nacré, la monture en argent, le couvercle à charnière en bois gravé d'un trophée de drapeaux surmonté d'un coq.
XIX^e siècle.
Poids brut : 80 g
(Fêle au coquillage).

100 / 150 €

24

Deux boîtes rondes en loupe doublées d'écaïlle cerclées d'or ou de métal, le couvercle appliqué d'une miniature figurant un jeune homme en redingote noire pour une et une jeune femme à l'écriture portant l'inscription « Ah ! Que l'on souffre loin de toi ! ».
XIX^e siècle.
Diamètre : 7 et 8,5 cm
(Petits accidents et manques).

300 / 500 €

25

Une tabatière de forme rectangulaire et deux boîtes rondes en loupe doublées d'écaïlle à décor d'une miniature figurant un homme portant une redingote rouge, scène de village animée de personnages et une commémorant les Trois Glorieuses de juillet 1830.
Fin XVIII^e et XIX^e siècle.
Longueur : 6 cm
Diamètre : 6 cm environ
(Accidents et manques).

120 / 200 €

26

Six tabatières de forme rectangulaire et oblongue en corne, montée en laiton, à décor plaqué d'écaïlle, incrusté d'argent ou d'ivoire.
XIX^e siècle.
Longueur : de 6,5 à 9,5 cm
(Accidents).

200 / 300 €

27

Quatre tabatières rectangulaires en corne à l'effigie de Napoléon III pour une et décor géométrique plaqué d'ivoire et composition pour les trois autres.
XIX^e siècle.
Longueur : environ 8 cm
(Accidents).

100 / 150 €

28

Quatre tabatières rectangulaires en corne, les couvercles à charnière à décor géométrique d'ivoire et écaïlle pour deux, incrusté d'argent motif d'un chasseur, et d'un paysage animé d'un renard pour l'autre.
XIX^e siècle.
Longueur : environ 7,5 cm
(Petits accidents).

100 / 200 €

29

Cinq tabatières de forme rectangulaire en corne, montée en argent, monogrammée, soulignée de filets d'ivoire ou plaquées d'écaïlle.
XIX^e siècle.
Longueur : de 7 à 10 cm
(Accidents).

150 / 300 €

30

Quatre tabatières de forme rectangulaire en loupe, écaïlle, corne mordorée et composition imitant le cuir.
XIX^e siècle.
Longueur : 9,5 à 10 cm
(Accidents et manques).

80 / 120 €



29



26



24



26



25



25



27



27



28



28



28



27



28

31
Quatre tabatières en loupe de forme rectangulaire dont une double, les couvercles à charnières. Doublées d'écaille ou de corne. XIX^e siècle. Longueur : de 8 à 12 cm (Petits accidents).

80 / 120 €

32
Ensemble de cinq tabatières en corne de formes rectangulaires, oblongues et navettes à décors gravés polychromes de fleurs et motifs géométriques, les couvercles doublés de bois. XIX^e siècle. (Accidents).

50 / 100 €

33
Ensemble de sept tabatières en corne de forme rectangulaire, oblongue et navette à décors gravés polychromes de fleurs, de cœur et motifs géométriques ou unies, certains couvercles doublés de bois. XIX^e siècle. (Accidents et manques).

50 / 100 €

34
Souvenirs napoléoniens.
Ensemble de boîtes commémoratives de l'Empereur comprenant :
- une tabatière ovale en corozo à l'effigie de l'Empereur et d'un aigle impérial (accident à la charnière)
Longueur : 6,5 cm
- une grande boîte ronde en écaille, le couvercle orné du profil de l'Empereur sur fond blanc en verre églomisé (verre rapporté)
Diamètre : 10 cm
- une petite boîte ronde en loupe sertie d'une plaque en cuivre «mémorial de Sainte Hélène» figurant le tombeau de l'Empereur - une boîte ronde à double fond en loupe, le couvercle figurant Bonaparte devant les pyramide «Songez que du haut de ces monuments, quarante siècles vous contemplent», le double fond en écaille laissant paraître une scène érotique (accidents et manques),
Diamètre : 8,5 cm
XIX^e siècle.
(Accidents et manques).

300 / 500 €

35
Souvenirs napoléoniens.
Trois tabatières en corne :
- une en forme de chapeau de l'Empereur figurant Napoléon à cheval,
Longueur : 8 cm
Hauteur : 5 cm
- une boîte rectangulaire le couvercle figurant le général Bonaparte devant les pyramide «Songez que du haut de ces monuments, quarante siècles vous contemplent»,
Longueur : 9 cm
Largeur : 5,4 cm
- une boîte de forme rectangulaire, le couvercle à charnière représentant le tombeau de Napoléon à l'Hôtel des Invalides,
Longueur : 9,5 cm
Largeur : 4,7 cm
XIX^e siècle.
(Accidents et manques).

150 / 200 €

36
Étui à flacon double, à pans, en nacre monté en argent à décor gravé et incrusté de trophées de jardiniers. Il contient un flacon. On y joint une boîte ovale en pomponne, le fond et le couvercle sertis de nacre à décor gravé et incrusté d'argent, de branches fleuries et coquilles rocaille. XVIII^e siècle.
Hauteur de l'étui : 13,4 cm
Longueur de la boîte : 7,5 cm
Poids brut de l'étui : 58,4 g
(Petits accidents).

300 / 500 €

37
Étui porte flacon en nacre de forme octogonale à décor incrusté d'argent de trophées de musique. Il contient un flacon, le bouchon en vermeil. XVIII^e siècle.
Hauteur : 6,8 cm
Largeur : 3,4 cm
(Accidents et petits manques).

120 / 200 €

38
Étui à tablettes «Souvenir d'amitié» en nacre monté en argent orné de deux médaillons figurant un couple galant et une vue de village. Il contient un carnet à trois tablettes et un porte-mines en or. XVIII^e siècle.
(Petits accidents et manques).
Hauteur : 8 cm
Largeur : 4,3 cm
Poids brut : 46,6 g

300 / 500 €



34



34



36



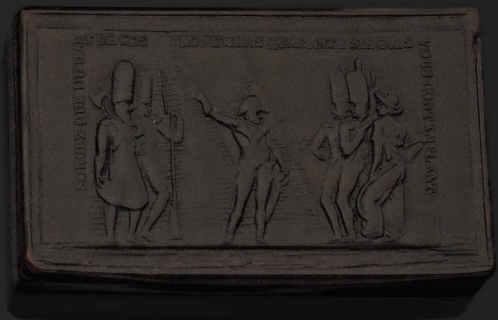
35



38



36



35



39

Ensemble de cinq boîtes de forme rectangulaire et ronde en nacre montées en argent à décor de trophée de musique, joueur de pipeau ou monogrammée.

XVIII^e siècle, PARIS 1750-1756 et 1768-1774.

XIX^e siècle pour la boîte ronde.

Poids brut : 235 g

(Accidents et manques).

300 / 500 €

40

Trois boîtes rectangulaires en nacre montées en argent, les couvercles doublés de miroir à décors de vagues concentriques, de putti et chien jouant avec un papillon.

XVIII^e siècle, PARIS 1744-1750 et 1756-1762.

Longueur : de 5 à 6 cm

Poids brut : 145 g

(Accidents et manques).

300 / 500 €

42

Ensemble de six boîtes de forme ronde ou rectangulaire en nacre à décors gravés ou incrustés en argent figurant l'enlèvement d'Europe, un porteur d'étendard, un putto sur une balançoire, bouquet de fleur et souvenir de Longwood House (souvenir de Sainte Hélène).

XVIII^e siècle, PARIS 1753, 1756-1762 et XIX^e siècle.

Poids brut : 345 g

(Accidents et manques).

150 / 300 €

41

Ensemble de boîtes en nacre comprenant :

- trois étuis à pans à décor incrusté d'argent,

- une navette,

- cinq boîtes de formes variées.

XVIII^e siècle et XIX^e siècle pour la boîte doublée d'écaïlle.

Poids brut : 325 g

(Accidents et manques).

150 / 300 €

43

Trois tabatières de forme rectangulaire en corne, les couvercles à charnières figurant des monuments parisiens : la Madeleine, le Marché des Innocents, la Barrière de Passy.

XIX^e siècle.

Longueur : 8,7 à 9,7 cm

(Petits accidents et manques).

100 / 200 €



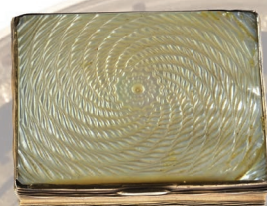
42



39



40



44

Trois tabatières de forme rectangulaire en corne, les couvercles à charnière figurant le triomphe d'Ariane, commémorant la révolution de juillet 1848 ou à décor de médaillon rond feuillagé. On y joint une boîte ronde en écaille et composition, le couvercle représentant la prise de la Bastille et du Gouverneur le 14 juillet 1789.

XIX^e siècle.

Longueur : 8 à 11 cm

Diamètre : 8 cm

(Petits accidents et manques).

200 / 400 €



41



46

45

Boîte ronde en écaille la monture en métal doré, sertie d'une miniature sur ivoire figurant un homme de trois quart portant une redingote bleue. XIX^e siècle.

Diamètre : 7,8 cm
(Petits accidents).

120 / 200 €

46

Boîte ronde en écaille la monture en or jaune, le couvercle orné d'une miniature polychrome sur porcelaine figurant une famille dans un paysage. PARIS 1789.

Diamètre : 7,5 cm
Poids brut : 103,2 g
(Petit accident et restauration).

200 / 300 €

47

Boîte ronde en écaille, le couvercle sertie d'une miniature sur ivoire figurant un homme de trois quart portant une redingote verte et un gilet jaune rayé, signée et datée BELIN 98. Claude Alexandre BELIN actif entre 1758 et 1816, élève de Joseph Marie VIEN, il exposa au salon de 1798 jusqu'en 1810.

Fin XVIII^e siècle.
Diamètre : 7,5 cm
(Légères traces d'humidité sur le fond de la miniature et petits accidents).

200 / 300 €

48

Boîte ronde en écaille la monture en or jaune 750 millièmes, le couvercle sertie d'une miniature sur ivoire figurant une femme coiffée d'un diadème de corail. PARIS 1809-19.

Orfèvre : Jean Louis LEFERRE (garniture de tabatière, tableterie 1803-22).
Diamètre : 8,5 cm
Poids brut : 141 g
(Légers chocs dans la doublure du couvercle et accidents).

300 / 500 €

49

Boîte ronde en écaille, le couvercle sertie d'une miniature sur ivoire figurant une mère et son jeune garçon tenant dans ses mains une colombe, cerclée d'or.

Vers 1810.
Diamètre : 8,2 cm
(Petits chocs).

150 / 250 €

50

Boîte ronde en écaille, la monture en or jaune 750 millièmes, le couvercle sertie d'une miniature ovale sur porcelaine, jeune femme au turban d'après le portrait de Béatrice CENCI attribué à Guido RENI. Paris 1798-1809.

Orfèvre : Claude Louis PETIT (insculpation en 1801)
Diamètre : 5,5 cm
Poids brut : 42,6 g
(Accidents).

120 / 200 €

51

Boîte ronde en écaille la monture et la doublure en or jaune 750 millièmes, le couvercle sertie d'une miniature sur ivoire figurant une jeune femme en buste dans un paysage, portant une robe bleue et un châle rouge. PARIS 1809-19.

Diamètre : 8,4 cm
Poids brut : 90,2 g
(Accidents, restaurations et manques).

120 / 200 €

52

Deux boîtes rondes en écaille blonde, une décorée d'un semi d'étoiles, le couvercle ornée d'une miniature en grisaille figurant l'autel de l'Amour et de l'Amitié, cerclé d'or.

(Fente à la miniature et petits accidents).
La plus petite ornée d'une allégorie de l'Amitié sur verre églomisé, la monture en métal.

Diamètre : 6,5 et 7 cm
Poids brut : 71,7 g
(Petits accidents).

150 / 250 €

53

Deux boîtes rondes en écaille blonde à décor de grisaille, une à semi d'étoiles, le couvercle orné d'une miniature figurant l'autel de l'Amour portant l'inscription « ce modèle me plait ».

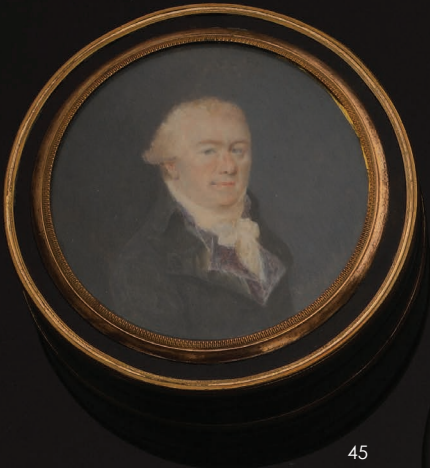
La seconde sertie d'une miniature représentant les offrandes à l'autel de l'Amour (probable transformation).

Fin XVIII^e - début XIX^e siècle.
(Accidents et manques).

200 / 300 €



47



45



51



48



46



52



49



53



50



54

Ensemble de miniatures rondes et ovales
 Miniature ronde sur ivoire.
 Homme en redingote marron et foulard blanc sur
 fond gris
 Datée 8 Août 1808.
 Diamètre : 6 cm
 Miniature ovale.
 Femme piétinant d'Hydre
 6 x 3,8 cm
 Deux petites miniatures ovales.
 Portrait de femme au bonnet blanc et d'un homme
 portant jabot
 Hauteur : 3,2 cm
 Miniature ronde en or dans un médaillon double face
 Homme en veste bleue et gilet rayé
 Diamètre : 4,8 cm
 Poids brut : 26,4 g
 Fin XVIII^e début XIX^e siècle.

400 / 600 €

55

Deux miniatures rondes sur ivoire faisant
 pendant Homme en veste noire et Femme en robe
 blanche sur fond gris.
 Cadre en laiton à anneau de suspension.
 Fin du XVIII^e début XIX^e siècle.
 Diamètre : 6 cm

400 / 500 €

56

Deux miniatures octogonales sur ivoire
 Femme à la robe blanche et rose sur fond gris
 7,5 x 7 cm
 Militaire en uniforme sur fond gris
 6,5 x 5 cm
 Début du XIX^e siècle.
 Cadres en bois noirci.

300 / 320 €

57

Miniature sur ivoire double-face de forme ovale en
 grisaille
 Portrait d'un couple de profil
 5 x 4 cm
 Poids brut : 27,3 g
 Miniature de forme ovale
 Jeune femme de profil sur fond gris dans un cadre
 rond en laiton.
 Diamètre : 4 cm
 Fin du XVIII^e - début du XIX^e siècle.

300 / 500 €

58

Deux miniatures rondes sur ivoire
 Homme à la veste noire et foulard blanc sur fond gris
 Portrait de jeune homme portant armure et cordon
 blanc, sur fond de paysage
 XIX^e siècle.
 Diamètre : 6,5 cm et 6,2 cm

300 / 600 €

59

Ensemble de quatre miniatures rectangulaires sur
 fond gris Homme à la veste bleue foulard blanc
 5 x 4 cm
 Homme à la veste bleu foncé
 Signé sur le côté droit METAYER Fecit ?
 4,2 x 3,5 cm
 Homme à la veste bleue et au gilet rouge
 4,2 x 3,5 cm
 Homme à la veste bleue
 4,2 x 3,5 cm
 Les cadres en bois noirci. Fin XVIII^e début XIX^e siècle.

400 / 600 €

60

Deux miniatures rondes, Homme à la veste bleue
 Diamètre : 5 cm
 Femme au bonnet de dentelle, sur fond gris, cadre
 en laiton.
 Diamètre : 5,2 cm
 Début du XIX^e siècle.

160 / 180 €

61

Deux miniatures rondes sur ivoire représentant :
 Un homme en veste brune sur fond bleu et une femme
 en robe blanche dans un paysage cadre en laiton.
 Diamètre : 5,5 cm
 Début du XIX^e siècle.

400 / 500 €

62

Trois miniatures rondes et rectangulaires
 Jeune femme de trois quart près d'un bouquet (Fente)
 Diamètre : 6,5 cm
 Jeune garçon à la veste bleue
 Diamètre : 5 cm
 Portrait d'homme à la redingote noire
 5,2 x 4,2 cm
 Les cadres en bois noirci
 XIX^e siècle
 (Accidents).

150 / 200 €





54

57



55



58



56



63

Lot comprenant :

Miniature ovale verre églomisé, Louis XVI de profil
7 x 5,5 cm

Miniature ovale en camaïeu bleu, Le Duc de Bordeaux
enfant portant le cordon de l'ordre du Saint Esprit
D'après un dessin de Charles Abraham CHASSELAT
6 x 5 cm

Miniature ovale, Louis XVIII en buste en grand
costume royal sur fond rouge.

XIX^e siècle.

6 x 5 cm

On y joint une estampe en couleur rectangulaire
Madame Royale

14 x 10 cm

XIX^e siècle.

400 / 600 €

64

Trois miniatures rondes et ovales

Femme coiffée d'une couronne de roses

Dans un médaillon double face en or jaune bas titre.

Diamètre : 6 cm

Poids brut : 44 g

Jeune fille à la robe jaune

5 x 4 cm

Jeune femme à la robe grise

École anglaise

Diamètre : 6 cm

Début XIX^e siècle

On y joint une miniature ronde Femme en veste
bleue, les cheveux rubanés

Diamètre : 5,8 cm

Dans le goût du XVIII^e siècle.

300 / 500 €

65

Deux miniatures, une ovale, femme de profil dans un
médaillon double face.

Au dos : motif en cheveux et inscription "L'Amitié"

5 x 4 cm

Miniature en forme d'écusson en grisaille, portrait
d'officier de profil. Le cadre en argent

H. 3,5 cm

Poids brut : 9 g

Fin XVIII^e - début XIX^e siècle

(Accidents et manques).

180 / 220 €

66

Trois miniatures rondes

Cléopée de Gibelin (1760-1822), épouse de A. de
Sury et Monsieur de Sury

Diamètre : 6,4 cm

Homme en redingote bleu dans un médaillon en or
bas titre

Diamètre : 6 cm

Poids brut : 30 g

Fin XVIII^e début XIX^e siècle

400 / 600 €

67

Miniature ovale, portrait de Madame Royale sur fond
brun brossé.

XIX^e siècle.

8 x 6,2 cm

200 / 400 €

68

Trois miniatures ronde et ovales

Jeune femme à la robe blanche et au bouquet,
coiffée d'un turban

7 x 5,6 cm

Femme en robe de mousseline blanche et châle bleu,
le dos en nacre

6 x 4,6 cm

Portrait d'un officier

Diamètre : 4,7 cm

Début XIX^e siècle.

400 / 600 €

69

Miniature ronde représentant un homme en veste
noire et gilet jaune, cheveux bouclés et favoris.

Cadre en métal doré

Diamètre : 6,5 cm

Début du XIX^e siècle.

200 / 300 €

70

Miniature ronde, Joachim Murat, roi de Naples, dans
un cadre en métal doré.

Diamètre : 5,4 cm

On y joint une médaille figurant Louis XVIII et Henri IV de
profil F. Gayrard.

Diamètre : 2,5 cm

120 / 160 €

71

Médaillon Cristallo-cérame représentant le Duc et la
Duchesse d'Angoulême dans un cadre en métal doré,
miniature ronde en cristal ocerum. Vers 1830.

Diamètre : 5,5 cm

On y joint une estampe ronde Portrait de Marie-
Thérèse-Charlotte, fille de Louis XVI, Madame Royale
(1778-1851) d'après Degault.

Diamètre : 6,5 cm

80 / 120 €

72

Trois miniatures rondes

Femme en robe blanche

Signée en bas à droite PICOUS, le fond doublé d'une
miniature en cheveux figurant deux colonnes dans un parc.

Diamètre : 6 cm

Femme en robe rouge dans un paysage. Le fond
doublé d'une estampe

Diamètre : 5,6 cm

Jeune femme en robe bleue dans une forêt

Diamètre : 5,5 cm

Les cadres en métal doré.

Fin XVIII^e début XIX^e siècle.

300 / 500 €



67



64



65



68



66



73

Ensemble comprenant :

Dans un médaillon rond, double-face, deux estampes : La famille royale et la prison du Temple
Diamètre : 6,2 cm

Deux petits médaillons ronds en or bas titre, contenant des miniatures, portrait de Louis XVIII et Madame du Cayla

Diamètre : 2 cm,

Poids brut : 8,8 g

Miniature ronde, portait de Louis XVII enfant dans un cadre en bois

Diamètre : 6,5 cm

Fin XVIII^e - Début XIX^e

On y joint quatre estampes circulaires en couleurs Louis XVI, Marie-Antoinette et Madame Royale Le duc de Berry Louis XVIII et sa famille La famille royale espagnole, Ferdinand VII

Diamètre : 6,5 cm

150 / 300 €

74

Boîte ronde en pomponne doublée d'écaille, le couvercle serti d'une miniature ovale sous verre représentant un homme de trois quart en redingote bleu nuit et foulard blanc.

XVIII^e siècle.

(Usures et légers chocs).

200 / 400 €

75

Boîte ronde en écaille blonde à décor incrusté de fleurettes et rayures en ors de plusieurs tons, le couvercle serti d'une miniature sous verre représentant une jeune femme en buste dans un médaillon portant l'inscription « Mon bonheur est parfait si je te rends heureuse », le couvercle doublé d'une mèche de cheveux.

Fin XVIII^e siècle, travail probablement Anglais.

(Petits accidents, éclat au verre, fentes et chocs sur le fond).

100 / 200 €

76

Deux boîtes en pomponne à décor cannelé, une de forme ovale, le couvercle à charnière ornée d'un portrait d'officier coiffé d'un tricorne sous verre, la seconde de forme rectangulaire le couvercle serti d'une plaque en porcelaine polychrome figurant un couple galant.

Fin XVIII^e siècle.

(Fêle, usures et trou).

100 / 200 €

77

Deux boîtes rondes en écaille décorées de miniatures en grisaille, une cerclée d'or, le couvercle décoré d'une scène figurant Dédale et Icare.

Paris 1782-1789.

Poids brut : 90,7 g

La seconde représentant l'Amour enchaîné.

Fin XVIII^e début XIX^e siècle.

(Petits accidents, chocs et restaurations).

200 / 300 €

78

Boîte ronde en écaille blonde, cerclée et décorée de rayures en or de deux tons.

XVIII^e siècle.

Diamètre : 7,5 cm

Poids brut : 95,3 g

(Fêles, déformation du couvercle et petits accidents).

200 / 300 €

79

Boîte rectangulaire en agate, la monture à cage en argent uni, les angles du couvercle soulignés de motifs coquille.

XVIII^e siècle.

Dimensions : 8,4 x 5,8 x 3,7 cm

Poids brut : 184,2 g

(Accidents et manques).

200 / 300 €

80

Trois boîtes, les montures en pomponne, deux à contours en pierre dure, et une de forme rectangulaire en verre aventuriné.

XVIII^e siècle.

Longueur : 6 à 7 cm

(Fêles).

300 / 500 €

81

Deux boîtes rondes, les montures en argent ou vermeil gravées à décor de treillis et paysages, les fonds et couvercles sertis de malachite pour une et verre jaspé pour la seconde.

Diamètre : 5,7 et 6,4 cm

Poids brut : 137 g

(Accidents et manques).

400 / 600 €



79



77



74



78



75



80



81



76





82

Deux boîtes rondes en écaille blonde, la plus petite sertie d'une miniature figurant un putto devant l'autel de l'Amour, la plus grande soulignée d'un décor de rinceaux fleuris et sertie au centre d'une miniature ovale représentant un portrait d'enfant, le couvercle doublé d'une mèche de cheveux.

Diamètre : 5,7 et 8 cm

(Transformation et accidents).

150 / 250 €

83

Trois boîtes rondes en écaille blonde, les couvercles sertis de miniature en grisaille sur ivoire ou porcelaine figurant l'autel de l'Amour ou l'allégorie de l'Amitié, cerclées d'or ou en métal doré.

Fin XVIII^e siècle.

Diamètre : 6 à 6,5 cm

(Chocs, accidents et manques).

120 / 200 €

84

Deux boîtes ovale, une en agate, la monture en argent, la seconde en jaspe, la monture en or bas titre. XIX^e Orfèvre : Emmanuel Nicolas BRICART pour celle en argent

Longueur : 9 cm (insculpation 1807)

Poids brut : 214,2 g

(Fêles et restaurations à la monture).

200 / 300 €

85

Deux boîtes, une à pans coupés et une de forme ovale en agate et en jaspe, les montures en pomponne.

Fin XVIII^e siècles.

Longueur : 8 et 8,8 cm

(Accidents et fêles).

150 / 200 €

86

Deux boîtes, une de forme rectangulaire en agate, la monture en pomponne, la seconde de forme ovale en argent, le fond et le couvercle sertis de jaspe.

Fin XVIII^e - début XIX^e siècle.

Longueur : 6,4 et 8 cm

Poids brut (boîte monture argent) : 101,4 g

(Accidents et manques).

100 / 200 €

87

Deux boîtes ovale en écaille blonde, une à décor de plumetis, la seconde à décor incrusté en or et argent de branches fleuries, les montures en métal.

Longueur : 7 et 7,4 cm

XIX^e siècle.

(Accidents et restaurations).

100 / 200 €



88

Quatre boîtes ovales et à contours en agate et jaspe, les montures en pomponne ou métal doré.

Fin XVIII^e et XIX^e siècle.

Longueur : 5,8 à 8,2 cm

(Petits accidents et manques).

200 / 300 €



89

Quatre boîtes en pierre dure ornementale, les montures en pomponne, dont trois à double compartiments.

Fin du XVIII^e siècle.

Longueur : 6,5 à 9,5 cm

(Fêles).

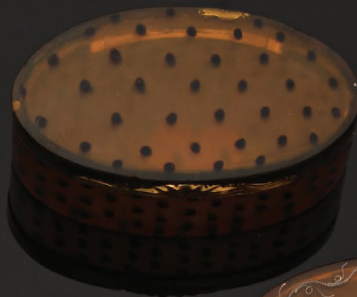
200 / 400 €



84



85



87



86



83





90

Cinq boîtes en agate dont deux en forme de coffre et deux à double compartiments, les montures en pomponne.

Longueur : 5,2 à 6,4 cm
(Fêles et accidents).

200 / 300 €



91

Cinq boîtes rondes en métal doré, les couvercles à charnière ou le fond en pierre ornementale.

Diamètre : 4,4 à 6 cm

100 / 200 €

92

Boîte ovale en écaille, le couvercle à charnière à décor de volutes en piqué, doublé d'une miniature figurant un ecclésiastique.

Elle contient reliques et paperoles sous verre.

XIX^e siècle.

Longueur : 8,5 cm

(Accidents et manques).

120 / 200 €

93

Deux boîtes une de forme ronde et une rectangulaire en écaille, les couvercles à charnière à décor incrusté d'argent et de nacre figurant un couple galant entouré de volutes pour une et un chasseur et ses chiens dans un paysage pour la seconde.

Longueur : 10 cm

Diamètre : 7,4 cm

(Accidents, manques et restaurations).

200 / 300 €

94

Boîte ovale en écaille à décor incrusté et piqué d'or et de nacre, décorée toutes faces de personnages à l'antique et pampres.

Travail probablement Italien du XVIII^e siècle.

Hauteur : 6,5 cm

Poids brut : 32,3 g (Accidents et manques).

200 / 400 €

95

Petite boîte à contours en écaille à décor incrusté et piqué en argent figurant deux personnages dans un paysage, la monture en argent.

Fin XVIII^e siècle.

Longueur : 6 cm

Poids brut : 25,6 g

(Accidents et manques, restaurations anciennes).

80 / 120 €

96

Deux boîtes en écaille, une cordiforme, le couvercle à charnière à décor incrusté d'argent et de nacre figurant deux putti, la seconde de forme ovale à décor de volutes piqué d'argent.

Hauteur : 6,5 cm

Longueur : 7 cm

Poids brut : 60 g

(Accidents et manques).

150 / 200 €

97

Trois boîtes à mouches de forme ovale et navette en écaille à décor de semi d'étoiles, rinceaux et guirlandes de fleurs.

Les couvercles à charnière doublés de miroirs, les montures en pomponne.

Fin XVIII^e et XIX^e siècle.

Longueur : 7,5 à 9,5 cm

(Accidents et manques).

200 / 300 €

98

Deux boîtes rondes en écaille, une monogrammée dans un médaillon rond, la seconde à décor de trophée amoureux, cerclées en or bas titre.

Diamètre : 6,5 cm

Poids brut : 102,6 g

(Manques à la monture et accidents).

200 / 300 €



93



92



97



95



94



96



97



96



98



99

Deux boîtes de forme ovale, les montures en argent, les couvercles à charnière à décor incrusté d'argent et de nacre figurant un paysage « chinois » pour l'une et un motif rocaille feuillagé pour la seconde. XIX^e siècle, travail autrichien pour une.

Longueur : 6,5 et 7 cm

Poids brut : 72,3 g

(Accidents, restauration et manques).

120 / 200 €

100

Deux boîtes en écaille, une de forme ovale sur clinquant à décor incrusté de branches fleuries en or de plusieurs tons et argent, la seconde de forme rectangulaire à décor figurant un attelage. XIX^e siècle.

Longueur : 7,5 et 5,2 cm

(Accidents et manques).

120 / 200 €

101

Quatre boîtes en écaille de forme rectangulaire ou à pans coupés à décor incrusté en or ou argent, décorées de volutes, cartouches feuillagées et d'une scène figurant l'autel de l'Amour portant l'inscription « Je les unis ».

XIX^e siècle.

Longueur : 5,6 à 8,5 cm

(Accidents et manques).

200 / 300 €

102

Deux boîtes ovales en écaille, les couvercles à charnière à décor incrusté d'argent et d'or de plusieurs tons, représentant un trophée de musique et un paysage de port au soleil couchant

Le couvercle cerclé d'or pour une, Paris 1760

Maître orfèvre : Edmé François JARRY reçu en 1756.

Longueur : 7,3 et 9,4 cm

(Petits accidents et manques).

300 / 500 €

103

Ensemble de huit boîtes, tabatière, portes cure-dents en écaille, bois noir à décor incrusté de médaillon en or, argent ou nacre.

La boîte ronde sertie d'une miniature sur porcelaine figurant l'immaculée conception d'après MURILLO.

XIX^e siècle.

(Accidents et manques).

200 / 300 €

104

Boîte ronde en écaille, cerclée d'argent à décor d'un bouquet de fleurs incrusté d'or de plusieurs tons et argent.

XIX^e siècle.

Diamètre : 7,7 cm

(Fêles et restaurations).

100 / 200 €

105

Deux boîtes à mouches en écaille, les poussoirs en argent, les couvercles à charnière décorées de médaillons gravés ou incrustés de fleur et doublé de miroir (miroir rapporté pour une).

Elles ouvrent par deux compartiments.

Fin XVIII^e siècle.

Dimensions : 6 x 4,5 x 2,4 cm et 6 x 4,2 x 2,5 cm

Poids brut : 126,5 g

(Accidents et manques).

300 / 500 €

106

Boîte à mouches en écaille, la monture en argent, le couvercle à charnières décoré d'un médaillon gravé de fleurs et doublé d'un miroir (rapporté).

Elle ouvre par deux compartiments.

PARIS 1762-1768.

Dimensions : 6 x 4,6 x 2,8 cm

Poids brut : 79,5 g (Fêles et petits manques).

200 / 300 €

107

Deux boîtes en écaille, une de forme rectangulaire, la monture en argent et le couvercle à charnière décoré d'une pastille de nacre.

PARIS 1750-56.

La seconde de forme ovale ornée d'un médaillon façon Wedgwood représentant Vénus et l'Amour.

XIX^e siècle.

Longueur : 5,2 et 8 cm

(Accidents et manques).

100 / 150 €

108

Deux boîtes rectangulaires en écaille, pour une la monture en or, le couvercle incrusté à décor de bouquet fleuri.

PARIS 1761 (Lettre X).

La seconde à décor d'instruments de musique, fleurs et fruit, le couvercle doublé d'un miroir (rapporté).

Longueur : environ 6,5 cm

(Accidents, manques et transformations).

300 / 500 €

109

Deux boîtes ovales en écaille, les montures en or jaune.

PARIS 1764 et PARIS 1770.

Longueur : 6,8 et 8,5 cm Poids brut : 137,2 g

(Accidents et restaurations).

300 / 500 €



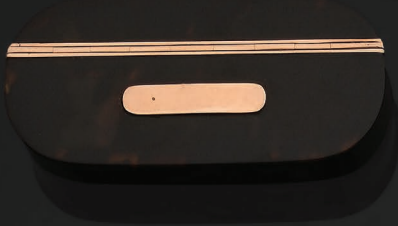
102



104



105



103



106



107



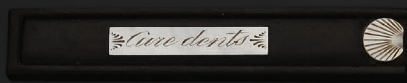
103



108



103



110

Deux boîtes ovale et ronde en corne brune pressée et écaillé à décor gravé et incrusté de fleurs, les montures en argent.

Pour une PARIS 1756-1762.

Diamètre : 6 cm

Longueur : 7,5 cm

(Accidents et manques).

150 / 250 €

111

Ensemble de cinq boîtes ou tabatières en corne pressée et écaillé à décor gravé et guilloché à motifs de fleurs ou géométrique.

Les montures en argent, or bas titre ou métal doré.

XIX^e siècle.

(Accidents et manques) .

150 / 250 €

112

Deux boîtes rondes en ivoire doublé d'écaillé, les couvercles sertis de miniatures sur ivoire.

Une inspirée du « Verrou » de Fragonard, la seconde représentant une jeune fille pensive.

XIX^e siècle.

Diamètre : 7,5 cm environ.

(Fêles et petits chocs).

300 / 500 €

113

Deux boîtes à mouches en ivoire de forme ovale et rectangulaire à pans coupés, l'une marquée « Souvenir » et la seconde décorée d'un médaillon en porcelaine figurant une muse en grisaille sur fond bleu. Les couvercles doublés de miroirs.

XIX^e siècle.

Longueur : 9 cm

(Fêles et accidents).

150 / 200 €

114

Boîte ronde en ivoire doublé d'écaillé, le couvercle orné d'une miniature sur ivoire cerclée d'or représentant une jeune fille de trois quarts coiffée d'un turban et de fleurs blanches.

Signé et daté en bas à droite ZENDER 1800.

Diamètre : 8,5 cm

(Fêles et petits chocs et restauration).

ZENDER : actif entre 1797 et 1821.

200 / 400 €

115

Deux boîtes rondes en ivoire doublé d'écaillé, les couvercles sertis de miniatures sur ivoire figurant une scène de taverne pour une et deux enfants oiseleurs pour la seconde.

XIX^e siècle.

Diamètre : 7,5 cm environ.

(Fêles).

120 / 200 €



118

116

Boîte ronde en ivoire doublé d'écaillé, le couvercle sertis d'une miniature ovale sur ivoire sous verre figurant un portrait d'homme, portant le cordon bleu de l'ordre du Saint Esprit.

XIX^e siècle.

Diamètre : 7,5 cm

(Fêles).

60 / 100 €

117

Deux boîtes ovales à mouches, en ivoire, pour une le couvercle sertis d'une miniature, « l'Amour et l'Amitié », La seconde à compartiments, le couvercle à décor de grisaille sur fond violette. Les montures en or et argent. PARIS 1780-1782 et PARIS 1782-1789

Longueur : 5,5 et 6 cm

Poids brut : 86,2 g (Fêles et accidents).

300 / 500 €

118

Deux boîtes rondes en ivoire doublé d'écaillé, les couvercles sertis de miniatures sur ivoire.

Une figurant une femme de trois quarts portant une robe bleue et coiffée d'un voile, sur la seconde une jeune fille vêtue de blanc et portant une coiffe.

XIX^e siècle.

Diamètre : 7,5 cm environ.

(Petits accidents et manques).

200 / 400 €

119

Cinq boîtes en ivoire à décor gravé de corbeille de fruits, allégorie de l'Amour, motif de vannerie ou piqué or à décor de volutes et personnages chinois dans un paysage. Pour trois des boîtes, les couvercles doublés de miniature figurant une religieuse à son bureau, une femme écrivant une lettre, et un putto tiré par deux colombes.

XVIII^e et XIX^e siècle.

Longueur : 7 à 9 cm

(Fêles et accidents).

200 / 300 €



112



114



116



113



115



117





120

Deux boîtes rondes en ivoire doublé d'écaille pour une, les couvercles sertis de miniatures sur ivoire figurant une jeune femme accoudée tenant le portrait de son bien aimé, et une jeune femme en buste les cheveux et les bras ceints de guirlandes de fleurs.

XIX^e siècle.

Diamètre : 7,5 cm environ.

(Petits accidents et fêles).

150 / 250 €

121

Sept boîtes rondes en ivoire, certaines doublé d'écaille, les couvercles ornés de miniatures, ivoire découpé ou monogramme.

XIX^e siècle.

Diamètre : 3,8 à 6 cm

(Accidents, fêles et manques).

200 / 300 €

122

Deux miniatures, une de forme rectangulaire, Portrait d'officier, dans un cadre en or bas titre retenant en pampille un cadenas.

4,2 x 3,2 cm

Poids brut : 16,8 g

Une en forme de cœur représentant un abbé sur fond orangé.

XIX^e siècle

7 x 7 cm.

250 / 280 €

123

Deux miniatures rondes

Jeune homme en redingote bleue. Au dos une pensée en cheveux sur soie, le cadre en métal.

Diamètre : 5,8 cm

Portrait de jeune homme en redingote brune et gilet rayé sur fond noir, Le cadre en or bas titre.

Diamètre : 5,5 cm

Poids brut : 29 g

Fin XVIII^e début XIX^e siècle.

300 / 500 €

124

Trois miniatures

Une de forme octogonale, jeune homme portant veste bleue et gilet jaune

Hauteur : 5 cm

Une ronde, jeune homme veste bleue et gilet crème fleuri

Diamètre: 3,6 cm

Une rectangulaire, portrait d'homme redingote bleue et foulard blanc, retenue par trois chaînettes

5 x 4 cm

XIX^e siècle.

200 / 220 €

125

Pendentif fixé sous-verre églomisé de forme carrée figurant une jeune femme et un amour dans un paysage

4,2 x 4,2 cm

On y joint deux broderies sur soie ;

Vénus conduite par l'amour en camaïeu bleu, Bacchante au thyrses de forme ronde, dans des cadres en bois.

80 / 120 €

126

Deux miniatures

Une de forme rectangulaire, homme à la veste bleue sur fond gris brossé, signée Belle P. en bas à droite.

5,5 x 4,2 cm

Une ovale, homme à la veste brune.

Au dos cheveux tressés.

4,2 x 3,8 cm

Début du XIX^e siècle.

(Petits manques).

200 / 300 €

127

Deux miniatures de forme rectangulaires

Jeune femme en robe blanche de profil.

5 x 4 cm

Femme en robe blanche coiffée d'un bonnet

4,8 x 3,6 cm

Les cadres en métal.

XIX^e siècle.

160 / 180 €

128

Miniature de forme rectangulaire, homme à la redingote noire et gilet blanc

Au dos "chiffre" enlacé Signé MARECHAL.

R sur le coté gauche et daté 1801.

Dans un cadre en or bas titre.

5,7 x 4,8 cm

Poids brut : 49 g

400 / 600 €



122



126



123



127



124



128



130



125



129



131



135

129

Médaille en or (bas titre) rond double-face comprenant deux miniatures:

Portrait d'un couple, homme à la redingote bleue et une femme en robe blanche et gilet rouge

Début XIX^e siècle.

Diamètre : 6 cm

Poids brut : 29,5 g

200 / 300 €

130

Médaille rectangulaire double-face, comprenant deux miniatures. Portrait d'un homme portant redingote bleu et jeune femme à la robe bleue et parure de corail.

Dans un cadre en or jaune 750 millièmes.

XIX^e siècle.

4 x 3 cm

Poids brut : 25 g

(Fente et accident à l'angle).

200 / 300 €

131

Ensemble de quatre miniatures rondes et ovales

Angelot accoudé

Diamètre : 6 cm

Enfant de profil sur fond noir

Diamètre : 5,5 cm

Jeune femme de profil sur fond noir.

3,7 x 3 cm

Jeune garçon en redingote bleue.

3,5 x 3 cm

Fin du XVIII^e siècle et XIX^e siècle.

200 / 300 €

132

Ensemble de quatre miniatures rondes et ovales sous verre

Jeune femme assise dans un paysage japonisant

Diamètre : 6 cm

Femme coiffée de plumes

6 x 4,5 cm

Femme écrivant une lettre

Diamètre : 5,5 cm

Jeune femme coiffée d'un voile et roses dans un sous-bois.

Diamètre : 8 cm

XIX^e siècle.

200 / 400 €



132

133

Trois miniatures ovales

Portrait d'homme en veste bleue

(Fente)

7 x 5,5 cm

Femme à la robe bleue et parure de bijoux de corail

(Manque)

6 x 4,5 cm

Portrait d'homme à la cape rouge sur fond gris

6,5 x 5,5 cm

XIX^e siècle.

120 / 200 €

134

Trois miniatures rondes et ovale

Portrait d'homme en veste brune

4 x 3 cm

(Accident au cadre)

Jeune femme au châle blanc dans un paysage

Diamètre : 6 cm

Vestale entretenant le feu sacré, en grisaille

Diamètre : 6 cm

XIX^e siècle.

100 / 200 €

135

Trois miniatures rectangulaires

Homme à la veste grise tenant un compas

5 x 4 cm

Jeune femme en robe blanche soulignée de liserés verts

5 x 4 cm

Femme à la robe bleue et châle rouge

(fente)

6,7 x 5,9 cm

XIX^e siècle.

300 / 600 €

136

Deux miniatures ovales

Homme à la cravate noire et gilet jaune

Début du XIX^e siècle

(Petite fente)

6,8 x 5,8 cm

Homme de trois quart en veste col noir et liseré rouge

7,5 x 6 cm

XIX^e siècle.

400 / 600 €



136

137

Miniature ovale

Portrait d'un couple de profil se faisant face en grisaille sur fond noir portant l'inscription "L'amitié nous réunit, ne peut-on être mieux qu'au sein de sa famille"

Dans un cadre rectangulaire en bois noirci.

5 x 6 cm

Fin du XVIII^e siècle.

200 / 300 €

138

Deux miniatures ronde

Portraits d'Arnould Wellens et de son épouse Catherine Dept, mariés le 14 Août 1797

Diam. 6,5 cm

300 / 400 €

139

Deux miniatures rondes

Homme à la veste bleue et cravate blanche

Femme en robe blanche coiffée d'un diadème en corail

Les cadres en bois noirci.

Diamètre : 6 et 6,5 cm

XIX^e siècle.

(Accident au verre pour un).

150 / 250 €



141

140

Cinq petites miniatures de forme ronde, ovales ou à pans coupés

Portrait d'homme en veste marron

Hauteur : 3,5 cm

Portrait d'homme veste grise et perruque

3,8 x 3,2 cm

Portrait de jeune garçon en redingote

3,5 x 3,2 cm

Jeune femme à la robe violine et châle blanc, en buste

Diamètre : 5,6 cm

Profil de femme à l'imitation d'un camée

3 x 2,2 cm

XIX^e siècle.
Fin XVIII^e et XIX^e siècle.

200 / 300 €

141

Miniature rectangulaire

La marchande d'Amours

d'après Charles PERCIER

Signé en bas à gauche : Damon ?

8,5 x 7,2 cm

XIX^e siècle.

300 / 500 €



140



142

Deux boîtes ovales, une en composition de couleur grise à décor piqué or d'étoiles et de points, doublée d'écaille et une plaquée de nacre et doublée d'écaille, la monture en pomponne.

XVIII^e siècle.

Longueur : 9,5 cm

(Accidents et manques).

400 / 600 €



148

143

Boîte rectangulaire laquée rouge et doublée d'écaille, la monture en pomponne, le décor incrusté en ors et argent d'un trophée de jardinier et frises de grecques.

XVIII^e siècle.

Dimensions : 6,7 x 3,4 x 3,2 cm

(Accidents et manques).

300 / 500 €

147

Quatre boîtes de forme ovales ou rectangulaires décorées en émaux polychrome de fleurs, fruits ou paysage en réserve sur fond bleu et violine.

XIX^e siècle.

Longueur : 6,2 à 8,5 cm

(Accidents, manques et restaurations).

200 / 300 €

144

Deux boîtes rectangulaires à double compartiment en métal émaillé polychrome à décor de scène d'intérieur pour une et treillis sur fond bleu pour la deuxième.

XVIII^e siècle.

Longueur : 8 et 8,4 cm

(Accidents et manques).

200 / 300 €

148

Deux boîtes de forme rectangulaire et chantournée à double compartiment, à décor de semis de fleurs sur fond blanc grain de riz.

Les montures en métal doré.

XIX^e siècle.

Longueur : 6,8 et 7,3 cm

(Accidents et restaurations).

150 / 250 €

145

Deux boîtes de forme ronde et rectangulaire à décor émaillé polychrome de fleurs en réserve sur fond bleu. Les montures en cuivre.

XVIII^e siècle.

Diamètre : 7,5 cm

Longueur : 7,5 cm

(Accidents, manques et restaurations).

100 / 150 €

149

Porte-cigarettes en or jaune 750 millièmes alternant bandes unies et guillochées, le fermoir serti d'un saphir cabochon.

Travail Français après 1919.

Dimensions : 9,6 x 8,6 cm

Poids brut : 154,8 g.

3 000 / 3 500 €

146

Boîte à mouches en composition de couleur violine doublée d'écaille, l'intérieur à double compartiment contenant un pinceau, le couvercle à charnière doublé d'un miroir (rapporté).

XVIII^e siècle.

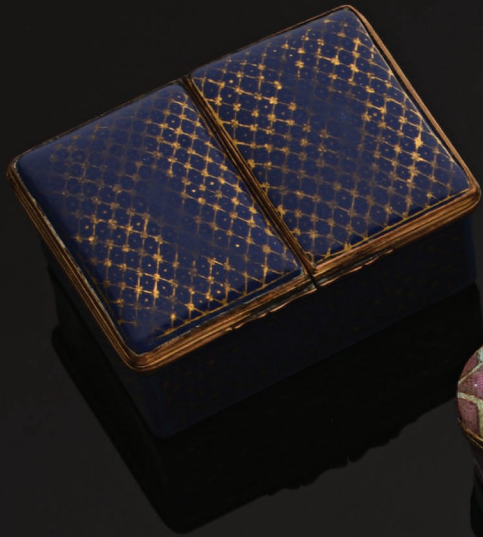
Dimensions : 6 x 4,3 x 2,6 cm

(Accidents).

400 / 600 €



149



144



147



147



144



143



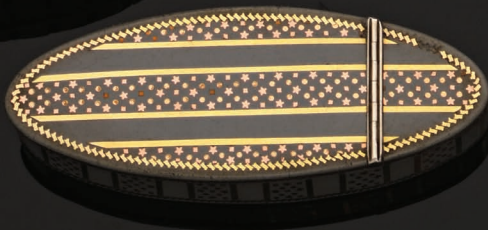
145



145



142



146



150

150

Cinq boîtes de forme ovale ou rectangulaire, les montures en métal ou argent à décor émaillé polychrome de couple galant, château et fleurs.

XIX^e siècle.

(Accidents, manques et restaurations).

200 / 300 €

151

Boîte rectangulaire à décor émaillé violette d'un paysage en réserve sur fond noir, la monture en cuivre.

XVIII^e siècle.

Dimensions : 7,3 x 6 x 3,7 cm

(Accidents et restaurations).

120 / 200 €

155

Deux boîtes de forme rectangulaire et chantournée à décor émaillé polychrome et or figurant des personnages à l'antique et chinois.

Les montures en argent.

XVIII^e dont Paris 1750

Longueur : 7,5 et 5 cm

Poids brut: 118 g

(Accidents et restaurations).

200 / 300 €

152

Boîte ronde à décor émaillé toutes faces or et vert translucide sur fond blanc d'un amour et agrafes coquilles, la monture en argent.

XVIII^e siècle Probablement BERLIN.

La monture porte une décharge pour PARIS 1738-44.

Diamètre : 6,78 cm

Poids brut : 117,8 g

(Accidents et restaurations).

200 / 300 €

156

Boîte rectangulaire en métal émaillé blanc et or décorée en bas-relief de chinois sur une balançoire et branches feuillagées.

XVIII^e siècle.

Dimensions : 7,2 x 5,6 x 3,7 cm

(Accidents et restaurations).

200 / 500 €

153

Trois boîtes rectangulaires en argent à décor de treillis or ou fleurons sur fond blanc, une doublée d'un miroir (rapporté).

PARIS 1744-1750 ou BERLIN

XVIII^e siècle.

Maître orfèvre probablement Paul NICARD (reçu en 1729).

Longueur : 5,4 à 6,5 cm

Poids brut : 225 g

(Accidents et restaurations).

400 / 600 €

157

Deux boîtes rectangulaires à décor émaillé or toutes faces de rinceaux animés de volatiles sur fond blanc, les montures en pomponne et argent.

PARIS 1750-56 pour celle en argent

Poids brut: 115 g

Longueur : 6 et 7 cm

(Accidents et restaurations).

400 / 600 €

154

Quatre boîtes montées en argent ou cuivre, trois à décor polychrome et une en forme de tricorne décorée en émaux blanc et or sur fond noir.

La dernière PARIS 1750-1756.

Poids brut : 84 g

(Accidents, manques et restaurations).

200 / 300 €

158

Boîte ovale en or de plusieurs tons décorée d'un bouquet de fleurs sur fond guilloché et frises de pastilles fleuries.

XVIII^e siècle.

Porte le poinçon ET.

Dimensions : 6 x 4 x 2,7 cm

Poids brut : 47,5 g.

800 / 1 200 €



151



156



157



152



153



154



158



155





159

Deux boîtes cordiformes en métal émaillé à décor violine d'un couple galant sur fond blanc et de putti sur fond guilloché émaillé vert translucide, pour la seconde.

XIX^e siècle.

(Accidents et restaurations).

150 / 250 €

160

Ensemble de sept boîtes de forme ronde, rectangulaire ou chantournée en cuivre émaillé polychrome à décor de paysages, couple galant, fleurs et fruits.

Pour une le couvercle doublé d'un miroir.

Fin XVIII^e siècle et XIX^e siècle.

(Accidents et restaurations).

300 / 500 €



161

Trois boîtes rondes en ivoire dont deux doublées d'écaille à décor de fleurons sur fond émaillé bleu pour deux.

La dernière à décor en ivoire découpé d'un monogramme enlacé surmonté d'une couronne de fleurs rubanée.

Modèle similaire reproduit dans les Cahiers de l'ivoire, les médaillons en ivoire découpés, Musée de Dieppe, N°5.40 page 97.

XIX^e siècle.

Diamètre : 3,6 à 7,4 cm

(Accidents et manques, traces de colle).

200 / 300 €

162

Deux boîtes rondes en ivoire doublé d'écaille, une à décor en ivoire découpé sur fond bleu marquée «Amitié, fidélité, constance», la seconde ornée d'une miniature en grisaille figurant une allégorie de l'Amitié.

XIX^e siècle.

Diamètre : 7 et 8,5 cm

(Accidents et fêtes).

150 / 250 €

163

Boîte ronde en ivoire doublée d'écaille, le couvercle serti d'une miniature sur ivoire figurant une jeune fille vêtue d'une robe de mousseline blanche et galon rouge, assise dans un paysage.

XIX^e siècle.

Diamètre : 7,6 cm

80 / 120 €

164

Cinq boîtes à mouche en ivoire de forme rectangulaire, ovale ou navette à décor de miniature figurant des putti, plumetis, piqué or et émail bleu.

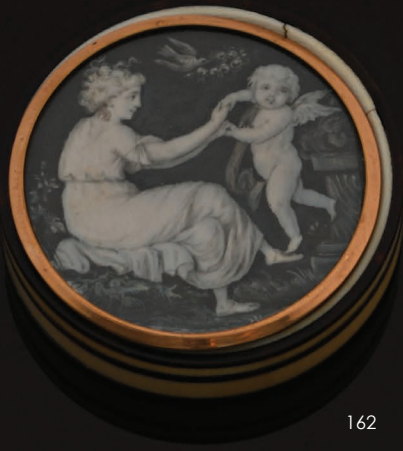
Fin XVIII^e et XIX^e siècle.

Longueur : 6,5 à 10 cm

(Fêtes, accidents et manques).

200 / 300 €





162



159



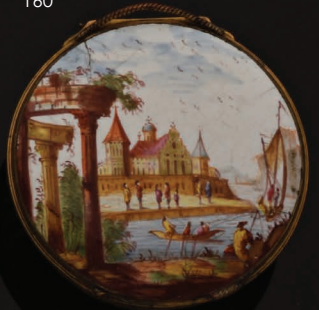
163



160



161

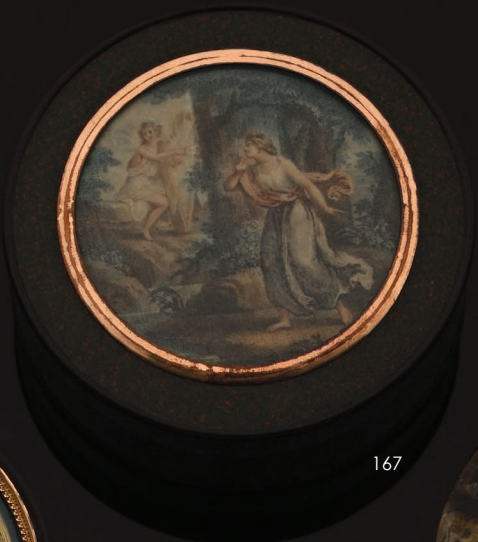


160



164





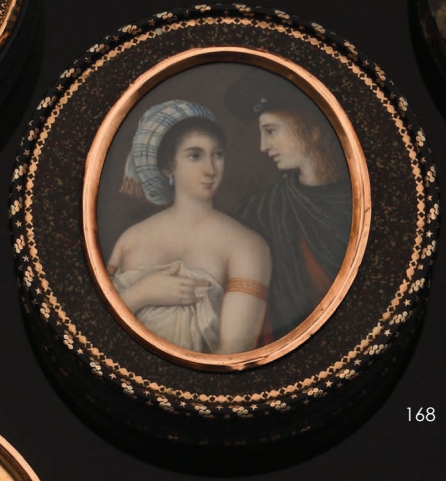
167



165



169



168



166



170



170

165

Boîte ronde en écaille, le couvercle orné d'un profil d'Empereur et d'un rébus dans un entourage de volutes filigranées.

XIX^e siècle.

Diamètre : 7,8 cm

(Petits accidents).

200 / 300 €

166

Boîte ronde en composition violine doublée d'écaille, le couvercle orné d'une miniature figurant deux enfants et un chien dans un entourage de guirlandes filigranées.

Début XIX^e siècle.

Diamètre : 7,8 cm

(Légers enfoncements).

120 / 200 €

167

Boîte ronde en composition verte et rouge doublée d'écaille, le couvercle orné d'une miniature sur soie figurant une scène mythologique.

XIX^e siècle.

Diamètre : 8,8 cm

120 / 200 €

168

Boîte ronde en composition doublée d'écaille, le couvercle orné d'une miniature figurant un jeune couple, la Fornarina et Raphael.

XIX^e siècle.

Diamètre : 7,8 cm

(Légers chocs sur la monture).

120 / 200 €

169

Boîte ronde en composition doublée d'écaille, le couvercle sert d'une miniature ovale, profil de femme à l'antique sous verre.

Début XIX^e siècle.

Diamètre : 8,3 cm

(Fêles).

120 / 200 €

170

Deux boîtes rondes en écaille, une marquée « Donné par l'amitié », la seconde figurant l'éducation d'Achille par le centaure Chiron en verre églomisé noir et or.

XIX^e siècle.

Diamètre 6,2 et 8 cm

(Fêles et accidents).

200 / 300 €



171

Boîte ronde en composition doublée d'écaïlle, le couvercle serti d'une miniature rectangulaire à pans coupés, profil d'homme à l'antique sous verre.
Début XIX^e siècle.
Diamètre : 8 cm
(Fêles).

120 / 200 €

172

Boîte ronde en composition doublée d'écaïlle, le couvercle orné d'un profil d'homme à l'antique en bas-relief.
XIX^e siècle
Diamètre : 8 cm
(Petits accidents et restaurations).

200 / 300 €

173

Boîte ronde en composition bleue doublée d'écaïlle, le couvercle orné d'une miniature figurant un portrait de femme portant voile et châle et coiffe blanche souligné de rubans bleus.
Signée A? 1796 en bas à droite
Fin XVIII^e siècle.
Diamètre : 8 cm

200 / 300 €

174

Trois boîtes rondes en écaïlle, à décor de pensée, et bouquet de fleurs sous verre.
XIX^e siècle.
Diamètre : 2,8 à 6,5 cm
(Petits accidents).

200 / 300 €

175

Deux boîtes rondes en écaïlle, une à décor d'oiseau en plume donnant la becquée sur fond nacre. La seconde portant l'inscription « A moi » surmontée d'une pensée.
XIX^e siècle.
Diamètre : 5,8 et 6,5 cm.

200 / 300 €

176

Deux plaques trilobées en émail polychrome peint figurant La Vierge à l'Enfant et Saint Augustin d'Hippone.
XVIII^e siècle.
8 x 7 cm
Cadre en bois sur fond de velours vert.
(Accidents et manques).

300 / 500 €

177

Plaque en émail peint polychrome de forme rectangulaire à pans coupés représentant Suzanne et les vieillards.
XVIII^e siècle.
Dans un cadre du XIX^e siècle.
7 x 5,8 cm

200 / 300 €

178

Plaque en émail peint polychrome rehaussé d'or représentant La Vierge à l'enfant dans un ovale. Les écoinçons soulignés de rinceaux feuillagés.
Limoges. Début XVIII^e siècle.
Dans un cadre du XIX^e siècle.
10,2 x 9 cm
(Accidents et manques).

300 / 500 €

179

Plaque ovale en émail peint polychrome figurant Saint Pierre et le coq
XVIII^e siècle.
4,2 x 3,5 cm
Cadre en bois.
XIX^e siècle et fond de velours vert.
(Accidents et restaurations).

150 / 250 €

180

La Charité romaine
Gouache sur papier dans un cadre en bois.
10 x 7,2 cm

100 / 200 €

181

Ensemble de trois miniatures ovales sur ivoire ou papier
Saints personnages
Hauteur : 4,2 cm
Et Vierge à la grappe d'après Pierre MIGNARD
Dans des cadres en bois noirci
7,5 x 6,2 cm
XIX^e siècle.

200 / 300 €



172



171



175



173



174



175





188



184

Trois miniatures rondes et ovale

Homme à la veste noire

Diamètre : 5 cm

Portrait de femme en robe bleue et cheveux gris

Diamètre : 4,5 cm

Jeune femme assise dans un intérieur près d'un vase de fleurs

10,5 x 8,5 cm

XIX^e siècle.

200 / 300 €



183

182

Ensemble de trois miniatures

Portrait de jeune homme à la veste gris vert

7 x 5,5 cm

Femme au bonnet et à la robe verte (Fente)

Diamètre : 5 cm

Portrait d'homme en veste bleue sur fond gris

Étiquette au dos « Lederich élève de Monsieur Regnaud »

Diamètre : 5,5 cm

On y joint un portrait gravé au physionotrace portant une étiquette au dos « Av Coq Honoré Alph. GIROUX & Cgnie »

Diamètre : 5,6 cm

XIX^e siècle.

200 / 400 €

183

Deux miniatures rondes

Femme à la colombe

Signée à gauche BOUCHARD (?)

Dans le goût du XVIII^e siècle.

Diamètre : 6,6 cm

Femme coiffée de roses, portant un médaillon monogrammé.

Début XIX^e siècle

Diamètre : 6,4 cm

150 / 200 €

185

Deux miniatures

Une de forme carrée, portrait de Valentin Haüy (1745-1822) qui publia en 1786 « Essai sur l'éducation des aveugles ».

6,2 x 6,2 cm

Jeune homme en veste brune

École anglaise.

Diamètre : 5 cm

200 / 300 €





190

186
Miniature ovale

Jeune fille portant un foulard vert dans un cadre en palissandre
Porte une étiquette tapuscrite au dos Ecole d'Aubry vers 1820.
6 x 4,8 cm

120 / 200 €

187
Peinture sur porcelaine

Jeune femme et amour dans un parc
Signé en bas à gauche JS Raynaud.
Fin XIX^e siècle.
15,2 x 11,5 cm

150 / 200 €

188
Ensemble de trois miniatures rondes et rectangulaires
Femme en buste portant robe bleue sur fond de fleurs
5 x 4 cm

Femme de profil en grisaille (Fente)
Diamètre : 7 cm
Femme robe bleu marine (Fente)
5 x 4 cm
XIX^e siècle.

120 / 200 €

190
Ensemble comprenant cinq estampes rondes
Femme et enfant sur soie ou papier - Diamètre : 7 cm
Scènes mythologiques - Diamètre : 6,2 cm
Vestales faisant une offrande à l'Amour en grisaille sur fond bleu - Diamètre : 6,5 cm
On y joint deux motifs de toile de Jouy encadrés.
Diamètre : 5 cm
XIX^e siècle.

60 / 120 €



186



187

189
Ensemble d'estampes, portraits dont certains en profil gravés au physionotrace d'après Edmée Quenedey et Gilles-Louis Chrétien.
XIX^e siècle.

200 / 300 €



189

Collection de Madame G.

Marqueterie de Paille

Bibliographie :

Lison de CAUNES, Serge GOLDSZAL et Catherine BAUMGARTNER – 1993.

La marqueterie de paille. Editions de l'amateur, 192 p.

191

Étui oblong à décor géométrique.

Début XIX^e siècle. Petits manques.

10,5 x 6,3 x 3,5 cm

60 / 80 €

192

Étui oblong à décor de points de Hongrie.

XVIII^e siècle. Petits manques.

10,5 x 6,3 x 3 cm

80 / 100 €

193

Étui oblong à décor d'arabesques entourés de petits damiers.

Intérieur à décor d'une danseuse sur une face et sur l'autre d'un serviteur portant un plateau de rafraîchissement.

Inde, XIX^e siècle. Petits manques.

13,5 x 7,7 x 3,5 cm

80 / 120 €

194

Étui à lunettes. Décor d'un bouquet de fleurs sur une face, sur l'autre points de Hongrie.

Intérieur à décor de bandes parallèles.

XVIII^e - début XIX^e siècle. Petits manques.

14 x 6,5 x 2,5 cm

60 / 80 €

195

Petite boîte à charnière.

Décor géométrique.

XIX^e siècle. Petits manques.

9,5 x 5,6 x 2,8 cm

60 / 80 €

196

Étui à lunettes.

Décor d'arabesques à motifs végétaux.

XVIII^e - début XIX^e siècle

14,8 x 6,2 x 2,6 cm

60 / 80 €

197

Étui cylindrique aplati.

Décor d'arabesques à motifs végétaux sur fond vert.

Intérieur à décor uni. Début XIX^e siècle.

15,2 x 4,6 x 3,1 cm

60 / 80 €

198

Boîte à timbres.

Décor floral. 4 compartiments pour timbres.

XIX^e siècle.

13,5 x 6,5 x 2 cm

80 / 100 €

199

Boîte. Décor de bâtiments et cyprès.

Intérieur : miroir et damier. XIX^e siècle.

12 x 8 x 5 cm

100 / 150 €

200

Boîte.

Décor d'un voilier et étoiles. XIX^e siècle.

18 x 9,5 x 5 cm

120 / 150 €

201

Boîte à ouvrage.

Décor de bâtiments sous le soleil.

Intérieur : damier. XIX^e siècle. Manques.

22 x 16 x 8 cm

150 / 200 €



201



200



199



193



194



197



196



192



195



198



191

202

Boîte à ouvrage.

Décor de symboles et feuillages.

Intérieur : damier.

XIX^e siècle.

Manques.

16 x 22 x 9,5 cm

120 / 150 €



203

Boîte à ouvrage.

Décor d'un voilier dans un port.

Intérieur : fleurs et instruments de musique.

XIX^e siècle.

Manques.

20,5 x 27 x 8,5 cm

100 / 150 €



204

Boîte.

Décor d'un voilier dans un port.

Intérieur : tissu et rectangle en marqueterie.

XIX^e siècle.

22,5 x 14,5 x 8 cm

100 / 150 €

205

Pyxide cylindrique à couvercle en demi sphère.

Décor géométrique et cartouches à petite fleur.

Décor intérieur géométrique.

Début XIX^e siècle.

Petits manques.

9,3 x 8 cm

80 / 120 €





206

Étui oblong à décor de points de Hongrie.
XVIII^e siècle. Très bon état.
10,5 x 6,3 x 3 cm

60 / 80 €

207

Trois boîtes gigogne.

Décor géométrique.

Intérieur : Tissu velouté rouge uni.

XX^e siècle, Art déco.

13,5 x 9,7 x 7,5 cm

100 / 120 €



208

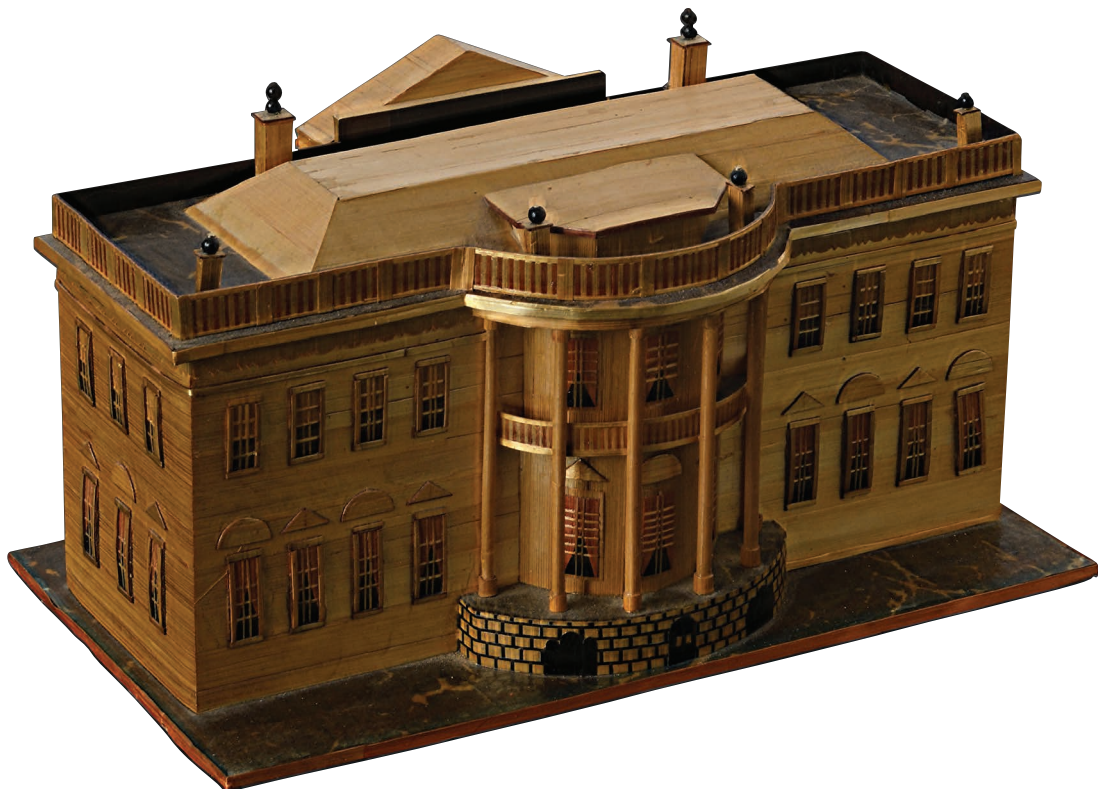
La Maison Blanche, USA.

Représentation très fidèle de la Maison
Blanche.

XX^e siècle.

22 x 13 x 12 cm

150 / 200 €



Porte-cartes de visite

Les porte-cartes de visite du XIX^e siècle, très utilisés en Grande Bretagne et aux Etats Unis, étaient considérés, à l'égal des tabatières du XVIII^e siècle comme des accessoires de rang social élevé et sont pour la plupart, d'exécution soignée, particulièrement ceux destinées aux dames. Ils ont été fabriqués en différentes matières précieuses ou plus modestes (argent, nacre, écaille, ivoire, bois, papier maché, cuir ...).

Bibliographie :

- **Noël RILEY, 1983** - *Visiting Card Cases*. Lutterwörth Press, Guildford, 64 p., 110 ill.
- **Edwin BANFIELD, 1989** - *Visiting Card and Cases*. Baros Books, Trowbridge, 149 p., n. ill.

MUSEES qui possèdent des porte-cartes de visite:

- York Castle Museum (Royaume Uni)
- Harris Museum Preston (Royaume Uni)
- Musée des Arts décoratifs, Paris
- Musée Louis Voulard, Avignon

209

Porte-cartes de visite en argent repoussé.

Décor de volutes, feuilles et petites fleurs. Au centre des faces un cartouche poli avec gravure d'initiales J L.
Poinçons Angleterre Birmingham, 1906
cf. Banfield, 1989, p.12, fig.2.6.
10 x 7 x 0,8 cm
Angleterre, 1906.

200 / 300 €

210

Porte-cartes de visite en argent profondément incisé. Bordure roccoco. Décor de volutes, feuilles et petites fleurs. Au centre des faces un cartouche poli.
Poinçon Angleterre, Birmingham.
cf. Riley, 1983, p.14, fig.21.
10 x 7 x 1 cm
Angleterre, 2^e moitié XIX^e siècle.

200 / 300 €

211

Porte-cartes de visite en argent uni.

Forme incurvée pour hommes, pour mettre dans leurs poches.
Poinçons Angleterre, Birmingham. 1920
cf. Riley, 1983, p.11, fig.. cf. Banfield, 1989, p.19, fig.2.17
4,5 x 8,2 x 0,4 cm
Angleterre, 1920.

200 / 300 €

212

Porte-cartes de visite en argent américain (STERLING). Gravé au nom de E E Coffroth/ May 2nd 1873, dans un grand cartouche entouré d'une bordure feuillue et géométrique.
Sur l'autre face une guirlande de raisin.
9,3 x 7,2 x 0,6 cm
Etats Unis. 1873.

250 / 300 €

213

Porte-cartes de visite et porte-monnaie en argent américain (STERLING).

Gravé de fines stries parallèles et de feuillage dans les écoinçons. Cartouche central avec des initiales.
Ouverture par poussoir. Chaînette.
9 x 6 x 1 cm
Etats Unis. Début XX^e siècle.

200 / 300 €

214

Porte-cartes de visite en argent filigrané.

Décor de frondes de fougères.
Écusson central avec des initiales.
Birmingham.
Attribué à l'orfèvre Nathaniel Mills (1833-1858).
cf. Riley, 1983, p.13, fig.18. cf. Banfield, 1989, p.25, fig.3.3
9,3 x 6 x 0,8 cm
Angleterre, 1833-1858.

200 / 300 €

215

Porte-cartes de visite en argent.

Riche décor en haut relief sur les deux faces, de chrysanthèmes, oiseaux, personnages, pagodes.
Dans quatre cartouches une inscription en chinois. Un cartouche circulaire avec initiales.
Ouverture par tirage.
Poinçon chinois. Chine.
9 x 6,5 x 1 cm
Chine. XIX^e siècle.

250 / 300 €

216

Porte-cartes de visite en laiton niellé.

Décor de petites alvéoles.
Cartouche central en cuivre, en forme d'écusson, avec des initiales contournées et entrelacées.
8,5 x 6 x 1 cm
Etats Unis. XIX^e siècle.

80 / 120 €



213



214



226



227



212



228



211



210



209



229



215



230



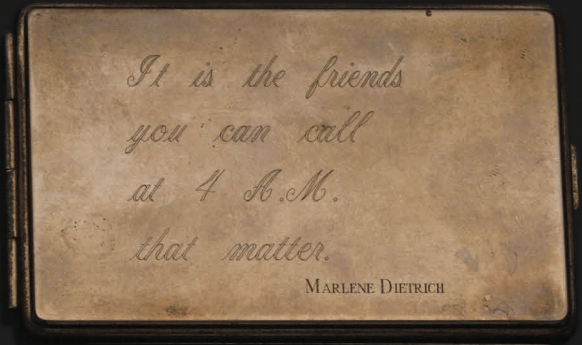
231



232



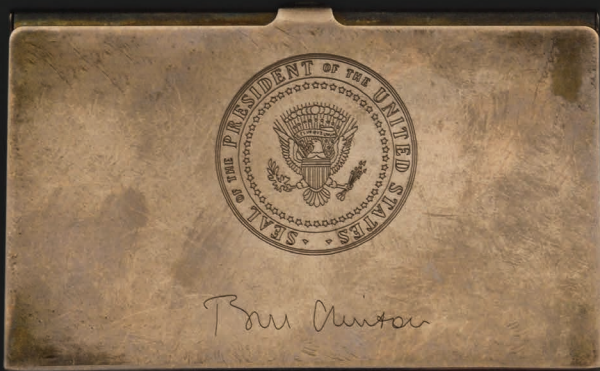
233



234



235



217



236

217

Porte-cartes de visite en métal argenté.
Gravure avec le sceau du Président des Etats Unis ;
gravure Bill Clinton.
Charnière latérale.
9,3 x 5,8 x 0,5 cm
Etats Unis. XX^e siècle.

80 / 120 €

218

Porte-cartes de visite en nacre (Huitre perlière),
sculpté en relief sur une face de la façade d'une
église. Bordure de nacre colorée (Haliotis).
10 x 7 x 1 cm.
Angleterre, c. 1840.

150 / 200 €

219

Porte-cartes de visite en nacre disposée en
losanges, sculpté sur une face d'un bouquet de
fleurs en haut relief et gravé de fleurs sur tous
les losanges. Écoinçons et entourage du motif
central en nacre colorée (Haliotis). Même décor sur
l'autre face sans la plaque.
centrale.
10,5 x 8 x 1 cm
Angleterre, c. 1845.

150 / 200 €

220

Porte-cartes de visite en nacre, sculpté sur une face
d'un bouquet de fleurs en haut relief.
9 x 6,5 x 1 cm
Angleterre, c. 1850.

150 / 200 €

221

Porte-cartes de visite en nacre disposée en pavés
losangiques sur les deux faces.
9 x 5,5 x 1 cm
Angleterre, c. 1845.

150 / 200 €

222

Porte-cartes de visite en nacre disposée en pavés
losangiques sur les deux faces.
Petite plaque métallique sur la bordure supérieure.
9 x 6,5 x 1 cm
Angleterre, c. 1845.

150 / 200 €

223

Porte-cartes de visite en nacre disposée en pavés
losangiques de deux couleurs (Nautilus et Haliotis),
sur les deux faces.
Petite plaque en argent sur la bordure supérieure.
10,5 x 8 x 1 cm
Angleterre, c. 1845.

150 / 200 €

224

Porte-cartes de visite en nacre disposée en pavés
losangiques sur les deux faces.
Gravure sur un losange.
central d'initiales et de la date May 12th 1864.
10,5 x 7,8 x 1 cm
Angleterre, 1864.

150 / 200 €

225

Porte-cartes de visite en nacre en petits pavés
rectangulaires sur les deux faces.
Gravé Le Havre sur un rectangle.
Ouverture latérale à la façon d'un porte-monnaie.
10 x 5,5 x 1 cm.
France, XIX^e siècle.

150 / 200 €

226

Porte-cartes de visite en argent filigrané.
Forme violonnée.
Décor central de dragons et fleurs de lotus sur
un fond filigrané très dense. Bordure à décor de
feuillages. Ouverture par tirage.
Chine. 1850-1860
cf. Riley, 1983, p.13, fig.17
cf. Banfield, 1989, p.26, fig.3.6, 3.7
9,3 x 6 x 0,8 cm. 1833-1858.

400 / 500 €

227

Porte-cartes de visite en argent (ou métal argenté)
uni. Forme incurvée pour hommes, pour mettre
dans leurs poches.
Gravé d'initiales très contournées et entrelacées.
Etats Unis. 1920-1930
cf. Banfield, 1989, p.19, fig.2.17
5 x 9 x 0,5 cm. 1860.

150 / 200 €

228

Porte-cartes de visite en argent américain
(STERLING). Gravé d'initiales.
Chainette attachée latéralement.
Etats Unis. c.1930
8,8 x 6 x 0,69 cm. c.1930.

150 / 200 €

229

Porte-cartes de visite en argent incisé dans son étui gainé de cuir. Décor de roses sur un fond guilloché. Au centre un cartouche poli avec gravure du nom de la propriétaire, C. Whiting, contenant des cartes de visite des Whiting. Birmingham, orfèvre Frederick Marson (1844-1860) (Poinçons lion, profil de femme, L, ancre, FM). [ancre : Birmingham ; lion passant : argent massif ; date lettre L : 1860 ; FM : orfèvre Frederick Marson, 1844-1860]. cf. Riley, 1983, p.11, fig.8. 9 x 6,5 x 1 cm. 1860.

200 / 300 €

230

Porte-cartes de visite en placage d'argent. Décor gravé de volutes et de grands losanges. Au centre d'une face, un blason au nom de Fannie L. VIALL from J C W, au centre de l'autre face, un feuillage. Angleterre. Absence de poinçon. 8,6 x 6 x 0,8 cm. c. 2^e moitié XIX^e siècle.

150 / 200 €

231

Porte-cartes de visite en placage d'argent. Décor gravé d'un oiseau sur une branche. Chainette attachée latéralement. 2^e moitié XIX^e siècle. 9,5 x 6,2 x 0,8 cm

150 / 200 €

232

Porte-cartes de visite – porte-monnaie en GERMAN SILVER. (Maillechort : Cuivre, Nickel, Zinc) Gravé d'initiales. Chainette. Ouverture latérale. Intérieur à 3 compartiments dont un pour les pièces de monnaie. Etats Unis. 2^e moitié XIX^e siècle. 9 x 6 x 0,7 cm

180 / 220 €

233

Porte-cartes de visite en laiton niellé. Décor de petites alvéoles. Cartouche central en cuivre, en forme d'écusson, avec des initiales contournées et entrelacées. Etats Unis. XIX^e siècle. 8,5 x 6 x 1 cm.

250 / 300 €

234

Porte-cartes de visite en métal argenté. Gravure avec une citation de Marlène Dietrich « It is the friends you can call at 4 a.m. that matter » (Ce sont les amis que vous pouvez appeler à 4 h. du matin qui comptent). Charnière latérale. Ouverture avec poussoir. A l'intérieur un petit carnet répertoire. Etats Unis. XX^e siècle. 5,8 x 9,3 x 0,5 cm

120 / 150 €

235

Porte-cartes de visite en laiton. Sans décor. Longue charnière. Ouverture latérale. Marque C.HAS.T/ KENNEDY. Etats Unis. XX^e siècle. Avec carte de visite Frank T. Close 11 x 6,5 x 0,8 cm

80 / 100 €

236

Porte-cartes de visite en métal argenté. Sans décor. Longue charnière latérale. Ouverture latérale. Etats Unis. XX^e siècle. 5,8 x 9,3 x 0,5 cm

80 / 100 €

237

Porte-cartes de visite en nacre, sculpté en relief sur une face du profil de George Washington, surmonté de l'aigle américaine et gravé sur l'autre face d'une frise végétale. 9,5 x 6 x 1 cm. c. 1830.

250 / 300 €

238

Porte-cartes de visite en nacre, incrusté sur une face d'un décor en ivoire sculpté d'un bouquet de fleurs surmonté d'une colombe. Fin liseré bicolore. 9 x 6,5 x 1 cm. c. 1850.

180 / 220 €

239

Porte-cartes de visite en nacre d'une seule pièce. Ouverture sans charnière typique des premières pièces. 9 x 5,5 x 1 cm. c. 1830.

150 / 200 €

240

Porte-cartes de visite en nacre disposée en pavés losangiques sur les deux faces. Petite plaque en argent sur la bordure supérieure. 10,5 x 7,5 x 1 cm. c. 1845.

150 / 200 €



218



237



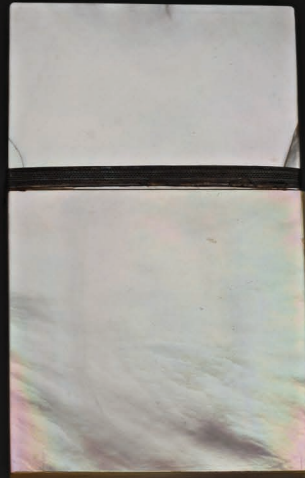
219



220



238



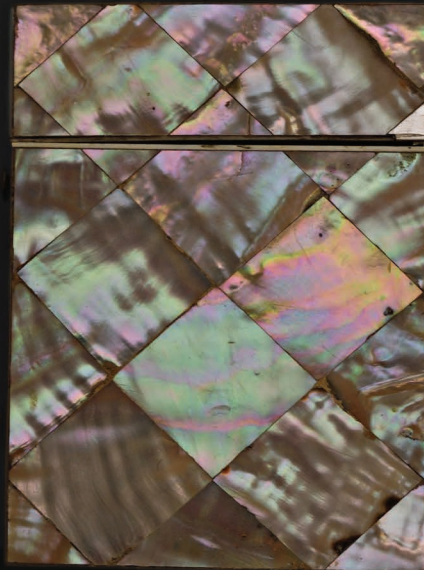
239



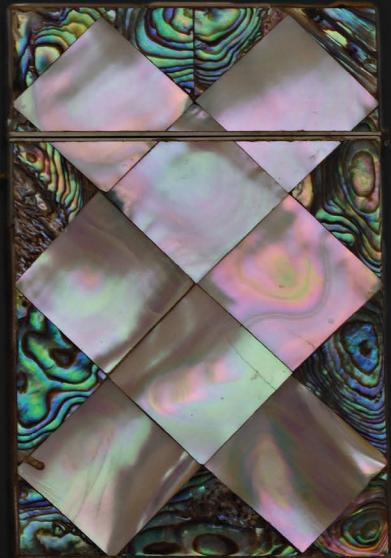
221



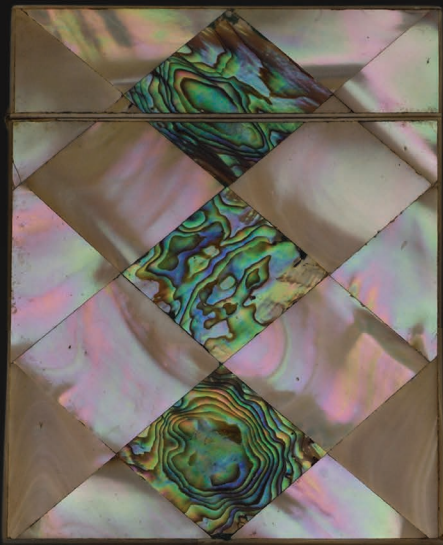
222



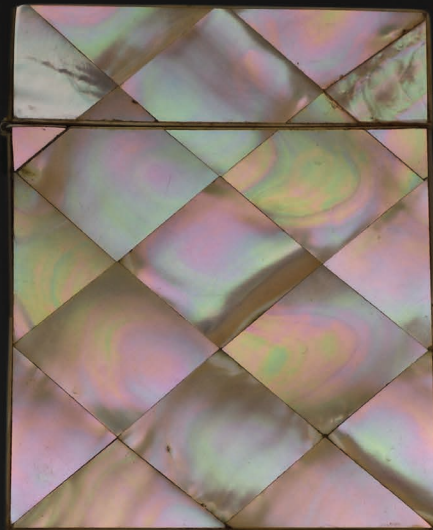
240



241



223



224



242



243



244



245



246



247



225

241

Porte-cartes de visite en nacre disposée en pavés carrés. Bordure des faces décorée de demi carrés de couleur (Haliotis).

Petite plaque en argent sur la bordure supérieure.
10 x 7 x 1 cm. c. 1845.

200 / 250 €

242

Porte-cartes de visite en nacre disposée en pavés carrés sur les deux faces. Bordure en nacre colorée (Haliotis).

Petite plaque en argent sur la bordure supérieure.
10,5 x 8 x 1 cm. c. 1850.

150 / 200 €

243

Porte-cartes de visite en nacre de deux couleurs, gravé d'un semis de fleurettes sur les deux faces.

10,5 x 8 x 1 cm. c. 1850.

180 / 200 €

244

Porte-cartes de visite en nacre de deux couleurs (Nautilus et Haliotis), disposée en pavés carrés sur les deux faces.

10,5 x 8 x 1 cm. c. 1850.

200 / 300 €

245

Porte-cartes de visite en nacre disposée en pavés carrés sur les deux faces. Sur une face incrustation au centre d'une plaque en argent gravée d'un décor géométrique et d'initiales, entourée d'une large bordure gravée d'ondulations sur la nacre.

9 x 5,5 x 1 cm. c. 1870.

150 / 200 €

246

Porte-cartes de visite en nacre disposée en pavés losangiques. Sur une face incrustation au centre d'une plaque en argent gravée d'un décor de feuilles et soulignée d'un fin liseré noir losangique.

Ecoîçons en nacre colorée (Haliotis).

9 x 5,5 x 1 cm. c. 1870.

150 / 200 €

247

Porte-cartes de visite en nacre, disposée en pavés losangiques et rectangulaires. Sur une face incrustation au centre d'une plaque en argent gravée d'un décor géométrique et encadrée d'une double et fine bordure en nacre colorée (Haliotis). Même décor sur l'autre face mais sans plaque d'argent.

Ouverture latérale et intérieur à 10 compartiments
11 x 8 x 1,5 cm. c. 1870

180 / 220 €



CONDITIONS DE LA VENTE

La **Sarl MAGNIN WEDRY** est une société de ventes volontaires de meubles aux enchères publiques régie par la loi du 10 juillet 2000. En cette qualité, la **Sarl MAGNIN WEDRY** agit comme mandataire du vendeur qui contracte avec l'acquéreur. Les rapports entre la **Sarl MAGNIN WEDRY** et l'acquéreur sont soumis aux présentes conditions générales d'achat qui pourront être amendées par des avis écrits ou oraux qui seront mentionnés au procès-verbal de vente.

I - Le bien mis en vente

a) Les acquéreurs potentiels sont invités à examiner les biens pouvant les intéresser avant la vente aux enchères, et notamment pendant les expositions. La **Sarl MAGNIN WEDRY** se tient à la disposition des acquéreurs potentiels pour leur fournir des rapports sur l'état des lots.

b) Les descriptions des lots résultant du catalogue, des rapports, des étiquettes et des indications ou annonces verbales ne sont que l'expression par la **Sarl MAGNIN WEDRY** de sa perception du lot, mais ne sauraient constituer la preuve d'un fait.

c) Les indications données par la **Sarl MAGNIN WEDRY** sur l'existence d'une restauration, d'un accident ou d'un incident affectant le lot, sont exprimées pour faciliter son inspection par l'acquéreur potentiel et restent soumises à son appréciation personnelle ou à celle de son expert.

d) L'absence d'indication d'une restauration d'usage, d'accidents, retouches ou de tout autre incident dans le catalogue, sur des rapports de condition ou des étiquettes, ou encore lors d'annonce verbale n'implique nullement qu'un bien soit exempt de défaut présent, passé ou réparé. Aucune réclamation ne sera admise une fois l'adjudication prononcée, une exposition préalable ayant permis aux acquéreurs l'examen des œuvres présentées.

e) Pour les objets dont le montant de l'estimation basse dépasse 1 500 € figurant dans le catalogue de vente, un rapport de condition sur l'état de conservation des lots pourra être communiqué sur demande. Les informations y figurant sont fournies gracieusement et à titre indicatif uniquement. Celles-ci ne sauraient engager en aucune manière la responsabilité de la **Sarl MAGNIN WEDRY**. En cas de contestations notamment sur l'authenticité ou l'origine des objets vendus, la **Sarl MAGNIN WEDRY** est tenue par une obligation de moyens ; sa responsabilité éventuelle ne peut être engagée qu'à la condition expresse qu'une faute personnelle et prouvée soit démontrée à son encontre.

f) Inversement la mention de quelque défaut n'implique pas l'absence de tous autres défauts.

g) Les estimations sont fournies à titre purement indicatif et elles ne peuvent être considérées comme impliquant la certitude que le bien sera vendu au prix estimé ou même à l'intérieur de la fourchette d'estimations. Les estimations ne sauraient constituer une quelconque garantie.

h) Les estimations peuvent être fournies en plusieurs monnaies ; les conversions peuvent à cette occasion être arrondies différemment des arrondissements légaux.

II - La vente

a) En vue d'une bonne organisation des ventes, les acquéreurs potentiels sont invités à se faire connaître auprès de la **Sarl MAGNIN WEDRY**, avant la vente, afin de permettre l'enregistrement de leurs données personnelles. La **Sarl MAGNIN WEDRY** se réserve de demander à tout acquéreur potentiel de justifier de son identité ainsi que de ses références bancaires. La **Sarl MAGNIN WEDRY**

se réserve d'interdire l'accès à la salle de vente de tout acquéreur potentiel pour justes motifs.

b) Toute personne qui se porte enchérisseur s'engage à régler personnellement et immédiatement le prix d'adjudication augmenté des frais à la charge de l'acquéreur et de tous impôts ou taxes qui pourraient être exigibles. Tout enchérisseur est censé agir pour son propre compte sauf dénonciation préalable de sa qualité de mandataire pour le compte d'un tiers, acceptée par la **Sarl MAGNIN WEDRY**.

c) Le mode normal pour enchérir consiste à être présent dans la salle de vente. Toutefois la **Sarl MAGNIN WEDRY** pourra accepter gracieusement de recevoir des enchères par téléphone d'un acquéreur potentiel qui se sera manifesté avant la vente. La **Sarl MAGNIN WEDRY** ne pourra engager sa responsabilité notamment si la liaison téléphonique n'est pas établie, est établie tardivement, ou en cas d'erreur ou d'omissions relatives à la réception des enchères par téléphone. A toutes fins utiles, La **Sarl MAGNIN WEDRY** se réserve d'enregistrer les communications téléphoniques durant la vente. Les enregistrements seront conservés jusqu'au règlement du prix, sauf contestation.

d) La **Sarl MAGNIN WEDRY** pourra accepter gracieusement d'exécuter des ordres d'enchérir qui lui auront été transmis avant la vente et que la **Sarl MAGNIN WEDRY** aura acceptés. Si la **Sarl MAGNIN WEDRY** reçoit plusieurs ordres pour des montants d'enchères identiques, c'est l'ordre le plus ancien qui sera préféré. La **Sarl MAGNIN WEDRY** ne pourra engager sa responsabilité notamment en cas d'erreur ou d'omission d'exécution de l'ordre écrit.

e) Dans l'hypothèse où un prix de réserve aurait été stipulé par le vendeur, La **Sarl MAGNIN WEDRY** se réserve de porter des enchères pour le compte du vendeur jusqu'à ce que le prix de réserve soit atteint. En revanche le vendeur ne sera pas admis à porter lui-même des enchères directement ou par mandataire. Le prix de réserve ne pourra pas dépasser l'estimation basse figurant dans le catalogue.

f) La **Sarl MAGNIN WEDRY** dirigera la vente de façon discrétionnaire tout en respectant les usages établis. La **Sarl MAGNIN WEDRY** se réserve de refuser toute enchère, d'organiser les enchères de la façon la plus appropriée, de déplacer certains lots lors de la vente, de retirer tout lot de la vente, de réunir ou de séparer des lots. En cas de contestation, la **Sarl MAGNIN WEDRY** se réserve de désigner l'adjudicataire, de poursuivre la vente ou de l'annuler, ou encore de remettre le lot en vente.

g) Sous réserve de la décision de la personne dirigeant la vente pour la **Sarl MAGNIN WEDRY**, l'adjudicataire sera la personne qui aura porté l'enchère la plus élevée pourvu qu'elle soit égale ou supérieure au prix de réserve, éventuellement stipulé. Le coup de marteau matérialisera la fin des enchères et le prononcé du mot « Adjugé » ou tout autre équivalent entraînera la formation du contrat de vente entre le vendeur et le dernier enchérisseur retenu. L'adjudicataire ne pourra obtenir la livraison du lot qu'après règlement de l'intégralité du prix. En cas de remise d'un chèque ordinaire, seul l'encaissement du chèque vaudra règlement. La **Sarl MAGNIN WEDRY** se réserve le droit de ne délivrer le lot qu'après encaissement du chèque.

h) Pour faciliter les calculs des acquéreurs potentiels, la **Sarl MAGNIN WEDRY** pourra être conduit à utiliser à titre indicatif un système de conversion de devises. Néanmoins les enchères ne pourront être portées en devises, et les erreurs de conversion ne pourront engager la

responsabilité de la **Sarl MAGNIN WEDRY**.

III - L'exécution de la vente

a) En sus du prix de l'adjudication, l'adjudicataire (acheteur) devra acquitter par lot les commissions et taxes suivantes :

- Frais de vente volontaire : 22,5 % + 20 % de TVA, soit 27 % TTC.

- Frais de vente judiciaire : 11,9 % + 20 % de TVA, soit 14,28 % TTC.

- Lots en provenance hors CEE :

Aux commissions et taxes indiquées ci-dessus, il convient d'ajouter la TVA à l'import (7 % du prix d'adjudication, 20 % pour les bijoux et montres, les automobiles, les vins et spiritueux et les multiples).

- Les taxes (TVA sur commissions et TVA à l'import) peuvent être rétrocédées à l'adjudicataire sur présentation des justificatifs d'exportation hors CEE. Un adjudicataire CEE justifiant d'un n° de TVA Intracommunautaire sera dispensé d'acquitter la TVA sur les commissions. Le paiement du lot aura lieu au comptant, pour l'intégralité du prix, des frais et taxes, même en cas de nécessité d'obtention d'une licence d'exportation.

L'adjudicataire pourra s'acquitter par les moyens suivants :

- en espèces : jusqu'à 1 000 € frais et taxes pour les ressortissants français, jusqu'à 15 000 € frais et taxes compris pour les ressortissants étrangers sur présentation de leurs papiers d'identité.

- par chèque ou virement bancaire.

- par carte de crédit : Visa, MasterCard.

b) La **Sarl MAGNIN WEDRY** sera autorisée à reproduire sur le procès-verbal de vente et sur le bordereau d'adjudication les renseignements qu'aura fournis l'adjudicataire avant la vente. Toute fausse indication engagera la responsabilité de l'adjudicataire. Dans l'hypothèse où l'adjudicataire

ne se sera pas fait enregistrer avant la vente, il devra communiquer les renseignements nécessaires dès l'adjudication du lot prononcée. Toute personne s'étant fait enregistrer auprès de la **Sarl MAGNIN WEDRY** dispose d'un droit d'accès et de rectification aux données nominatives fournies à la **Sarl MAGNIN WEDRY** dans les conditions de la Loi du 6 juillet 1978.

c) Il appartiendra à l'adjudicataire de faire assurer le lot dès l'adjudication. Il ne pourra recourir contre la **Sarl MAGNIN WEDRY**, dans l'hypothèse où par suite du vol, de la perte ou de la dégradation de son lot, après l'adjudication, l'indemnisation qu'il recevra de l'assureur de la **Sarl MAGNIN WEDRY** serait avérée insuffisante.

d) Le lot ne sera délivré à l'acquéreur qu'après paiement intégral du prix, des frais et des taxes.

Dans l'intervalle la **Sarl MAGNIN WEDRY** pourra facturer à l'acquéreur des frais de dépôt du lot, et éventuellement des frais de manutention et de transport. A défaut de paiement par l'adjudicataire, après mise en demeure restée infructueuse, le bien est remis en vente à la demande du vendeur sur folle enchère de l'adjudicataire défaillant ; si le vendeur ne formule pas cette demande dans un délai d'un mois à compter de l'adjudication, la vente est résolue de plein droit, sans préjudice de dommages intérêts dus par l'adjudicataire défaillant. En outre, la **Sarl MAGNIN WEDRY** se réserve de réclamer à l'adjudicataire défaillant, à son choix :

- des intérêts au taux légal majoré de cinq points,
- le remboursement des coûts supplémentaires engendrés par sa défaillance,

- le paiement de la différence entre le prix d'adjudication initial et le prix d'adjudication sur folle enchère s'il est inférieur, ainsi que les coûts générés par les nouvelles enchères.

La **Sarl MAGNIN WEDRY** se réserve également

de procéder à toute compensation avec des sommes dues à l'adjudicataire défaillant. La **Sarl MAGNIN WEDRY** se réserve d'exclure de ses ventes futures, tout adjudicataire qui aura été défaillant ou qui n'aura pas respecté les présentes conditions générales d'achat.

e) Les achats qui n'auront pas été retirés dans les sept jours de la vente (samedi, dimanche et jours fériés compris), pourront être transportés dans un lieu de conservation aux frais de l'adjudicataire défaillant qui devra régler le coût correspondant pour pouvoir retirer le lot, en sus du prix, des frais et des taxes.

f) L'acquéreur pourra se faire délivrer à sa demande un certificat de vente qui lui sera facturé la somme de 30 € TTC.

IV - Les incidents de la vente

a) Dans l'hypothèse où deux personnes auront porté des enchères identiques par la voix, le geste, ou par téléphone et réclament en même temps le bénéfice de l'adjudication après le coup de marteau, le bien sera immédiatement remis en vente au prix proposé par les derniers enchérisseurs, et tout le public présent pourra porter de nouvelles enchères.

b) Pour faciliter la présentation des biens lors de ventes, la **Sarl MAGNIN WEDRY** pourra utiliser des moyens vidéos. En cas d'erreur de manipulation pouvant conduire pendant la vente à présenter un bien différent de celui sur lequel les enchères sont portées, la **Sarl MAGNIN WEDRY** ne pourra engager sa responsabilité, et sera seul juge de la nécessité de recommencer les enchères.

c) Pour faciliter les calculs des acquéreurs potentiels, la **Sarl MAGNIN WEDRY** pourra être conduit à utiliser à titre indicatif un système de conversion de devises. Néanmoins les enchères ne pourront être portées en devises, et les erreurs de conversion ne pourront engager la responsabilité de la **Sarl MAGNIN WEDRY**.

d) Prémption de l'État français. L'État français dispose d'un droit de prémption des œuvres vendues conformément aux textes en vigueur. L'exercice de ce droit intervient immédiatement après le coup de marteau, le représentant de l'État manifestant alors la volonté de ce dernier de se substituer au dernier enchérisseur, et devant confirmer la prémption dans les 15 jours. La **Sarl MAGNIN WEDRY** ne pourra être tenu pour responsable des conditions de la prémption par l'État français.

e) Propriété intellectuelle. Reproduction des œuvres. La **Sarl MAGNIN WEDRY** est propriétaire du droit de reproduction de son catalogue. Toute reproduction de celui-ci est interdite et constitue une contrefaçon à son préjudice.

En outre la **Sarl MAGNIN WEDRY** dispose d'une dérogation légale lui permettant de reproduire dans son catalogue les œuvres mises en vente, alors même que le droit de reproduction ne serait pas tombé dans le domaine public. Toute reproduction du catalogue de la **Sarl MAGNIN WEDRY** peut donc constituer une reproduction illicite d'une œuvre exposant son auteur à des poursuites en contrefaçon par le titulaire des droits sur l'œuvre. La vente d'une œuvre n'emporte pas au profit de son propriétaire le droit de reproduction et de représentation de l'œuvre.

f) Indépendance des dispositions. Les dispositions des présentes conditions générales d'achat sont indépendantes les unes des autres. La nullité de quelque disposition ne saurait entraîner l'inapplicabilité des autres.

g) Compétences législative et juridictionnelle. La loi française seule régit les présentes conditions générales d'achat. Toute contestation relative à leur existence, leur validité, leur opposabilité à tout enchérisseur et acquéreur, et à leur exécution

sera tranchée par le tribunal compétent du ressort de Paris (France). L'acquéreur sera lui-même chargé de faire assurer ses acquisitions, et la **Sarl MAGNIN WEDRY** décline toute responsabilité quant aux dommages que l'objet pourrait encourir, et ceci dès l'adjudication prononcée. Toutes les formalités et transports restent à la charge exclusive de l'acquéreur. L'acquéreur sera lui-même chargé de faire assurer ses acquisitions, et la **Sarl MAGNIN WEDRY** décline toute responsabilité quant aux dommages que l'objet pourrait encourir, et ceci dès l'adjudication prononcée. Toutes les formalités et transports restent à la charge exclusive de l'acquéreur.

RETRAIT DES LOTS

L'acquéreur sera lui-même chargé de faire assurer ses acquisitions, et la **Sarl MAGNIN WEDRY** décline toute responsabilité quant aux dommages que l'objet pourrait encourir, et ceci dès l'adjudication prononcée. Toutes les formalités et transports restent à la charge exclusive de l'acquéreur.

MODALITÉS DE STOCKAGE ET D'ENLÈVEMENT DES OBJETS VOLUMINEUX

Les meubles, tableaux et objets volumineux adjugés qui n'auront pas été retirés à l'issue de la vente seront entreposés au magasinage de l'Hôtel Drouot et soumis aux conditions en vigueur. Informations auprès de Drouot : 01 48 00 20 20

MODALITÉS DE STOCKAGE ET D'ENLÈVEMENT DES ORDRES D'ACHAT VOLUMINEUX

Les lots trop volumineux obtenus sur ordre d'achat seront entreposés dans notre garde meuble et soumis aux conditions suivantes :

Par lot :

Frais fixes de transfert et de manutention : 25 € HT

**

** dans la limite de 150 € HT.

Passé le délai de 14 jours suivant la vente et à partir du 15e jour, l'assurance, les frais de stockage et des frais fixes vous seront facturés par la **Sarl MAGNIN WEDRY**, aux conditions suivantes :

Par lot et par jour calendaire :

Frais de Stockage : 3 € HT*

* hors prime d'assurance stockage au taux de 0,6% de la valeur du lot.

Adresse du garde meuble :

Garde Meuble TSE

36-56 rue Louis David

93170 BAGNOLET

(Accessible sur rendez vous auprès de la **Sarl MAGNIN WEDRY** de 9h à 12h et 14h à 17h).

RETRAIT DES ORDRES D'ACHAT NON VOLUMINEUX

Vous pourrez retirer vos achats du lundi au vendredi de 9h à 17h, dès le lendemain de la vente (12 heures ouvrées après la vente), sur présentation du bordereau d'adjudication acquitté. Les lots ramenés à la **Sarl MAGNIN WEDRY** sont couverts gracieusement 14 jours suivant la vente. Passé ce délai et à partir du 15e jour, l'assurance, les frais de stockage et des frais fixes vous seront facturés par la **Sarl MAGNIN WEDRY**, aux conditions suivantes :

Par lot et par jour calendaire :

Frais de Stockage : 1,5 € HT*

Passé le délai de deux mois, la **Sarl MAGNIN WEDRY** se réserve le droit transférer et d'entreposer les lots dans son garde meuble (Garde-Meubles TSE) aux conditions suivantes :

Par lot :

Frais fixes de transfert et de manutention : 30 € HT

**

*hors prime d'assurance stockage au taux de 0,6 % de la valeur du lot.

**dans la limite de 150 € HT.

Sur simple demande de votre part, la **Sarl MAGNIN WEDRY** pourra faire établir des devis pour l'expédition de vos lots. Les frais de stockage seront arrêtés à compter du jour où le devis est accepté par vos soins.

Enlèvement des objets non vendus.

Les lots non vendus doivent être retirés dans les meilleurs délais par le vendeur, au plus tard dans les 14 jours suivant la vente publique sauf accord passé entre le vendeur et la **Sarl MAGNIN WEDRY**. A défaut, les frais de dépôt des objets invendus seront supportés par le vendeur, au tarif habituel en pareille matière. La **Sarl MAGNIN WEDRY** ne sera tenue d'aucune garantie à l'égard du vendeur concernant ce dépôt.

Rappel de définitions

Attribué à : signifie que l'œuvre a été exécutée pendant la période de production de l'artiste mentionné et que des présomptions désignent celui-ci comme l'auteur vraisemblable ou possible sans certitude.

Entourage de : le tableau est l'œuvre d'un artiste contemporain du peintre mentionné qui s'est montré très influencé par l'œuvre du Maître.

Atelier de : sorti de l'atelier de l'artiste, mais réalisés par des élèves sous sa direction.

Graphisme : Camille Maréchaux

Photographies : Thierry Jacob

**Pour tous les achats sur Drouot Digital,
1,5% HT sera prélevé en plus des frais de vente.**





Florent MAGNIN - François WEDRYCHOWSKI
14, rue Drouot - 75009 PARIS
contact@mw-encheres.com
www.mw-encheres.com