

M

MAGNIN WEDRY

W

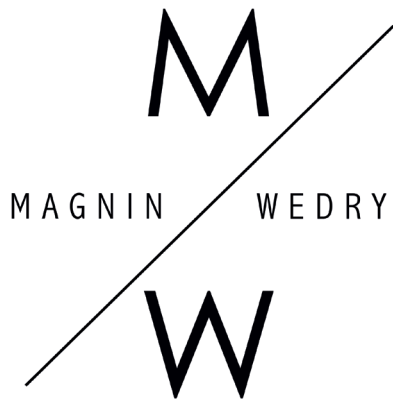


VENDREDI 09 AVRIL 2021

à Régina Charbonnier
qui donne du pain fleuri
aux oiseaux et des chants
ailes à la Poésie.

avec l'Amante de
Quatre Fascinants *Le ne l'ont*
La Minutieuse





VENTE AUX ENCHÈRES PUBLIQUES
DROUOT-RICHELIEU - SALLE 5

9, rue Drouot - 75009 Paris

Vendredi 9 avril 2021 à 13h30

SUCCESSIONS ET À DIVERS

GRAVURES, TABLEAUX ANCIENS & MODERNES
MANUSCRITS & CORRESPONDANCE DONT UN ENSEMBLE DE RENÉ CHAR
CÉRAMIQUE & ARGENTERIE
ÉTAINS & FERRONNERIE
MOBILIER & OBJETS D'ART

Expositions publiques salle 5

Mercredi 7 avril de 11h à 18h

Jeudi 8 avril de 11h à 18h

Vendredi 9 avril de 11h à 12h

Catalogue en ligne sur :

www.mw-encheres.com – www.gazette-drouot.com – www.interencheres.com

Téléphone durant les expositions et la vente : 01 48 00 20 05

Pour tous les achats sur Drouot Digital, 1,5% HT sera prélevé en plus des frais de vente

Pour tous les achats sur interencheres, 3% HT sera prélevé en plus des frais de vente

Enchérir en direct sur :

DROUOT
DIGITAL
Live

live interencheres-live.com
Enchères LIVE et ordres d'achat secrets

Florent MAGNIN - François WEDRYCHOWSKI

Commissaires-Priseurs habilités - n° d'agrément 2002-257

14, rue Drouot - 75009 PARIS

Tel. : 01 47 70 41 41 - Fax : 01 47 70 41 51

Email : contact@mw-encheres.com

Site : www.mw-encheres.com

EXPERTS

Tableaux anciens

Patrice DUBOIS
patrice.p.dubois@free.fr
Tél : + 33 (0)1 45 23 12 50
a décrit les lots :
9 à 15, 17

Cabinet TURQUIN
stephane.pinta@turquin.fr
Tél : + 33 (0)1 47 03 48 78
a décrit les lots :
7, 8, 16, 19 et 20

Tableaux et Sculptures Modernes

Cabinet Frédérick et Pauline CHANOIT
expertise@chanoit.com
Tél : + 33 (0)1 47 70 22 33
ont décrit les lots :
2, 18, 21 à 24, 26, 33 à 39, 41, 43 à 45, 48 à 50

Estampes

Sylvie COLLIGNON
collignonsylvie@cegetel.net
Tél : +33 (0)1 42 96 12 17
a décrit le lot 1

Manuscrits & Correspondances

Christian GALANTARIS
christian@galantaris.com
Tél : +33 (0)1 47 03 49 65
a décrit les lots :
51 à 87

Ferronnerie, Étain, Haute Époque & Mobilier

Philippe BOUCAUD
Assisté de Jean Christophe BOUCAUD
phb@philippe-boucaud.com
Tél : + 33 (0)6 09 58 66 47
ont décrit les lots :
144 à 183, 218, 221, 223, 264, 265, 269 à 271,
273, 276 à 277, 281, 283, 285, 289 et 298

Céramique

Cyrille FROISSART
c.froissart@noos.fr
Tel : +33 (0)1 42 25 29 80
a décrit les lots :
88 à 111, 113 à 115, 191 à 193, 196 à 201

Orfèvrerie

Cabinet Emeric et Stephen PORTIER
experts@esportier.com
Tel : +33 (0)1 47 70 89 82
a décrit les lots :
129 et 132

Mobilier & Objets d'art

Philippe COMMENGES
expert.commenges@gmail.com
Tél : + 33 (0)6 11 29 17 01
a décrit les lots :
22, 225, 260 à 263, 266 à 268, 275, 278 à 280,
282, 284, 286, 287, 300 et 302

GRAVURES & TABLEAUX





1
D'après Nicolaes de Bruyn

Deux gravures à l'eau forte et au burin, pliure verticale médiane, les bords collés, petites marges, quelques tâches.
 (Petit trou).
 41,5 x 67 cm

150 / 200 €



2
Ecole Napolitaine, après 1850

Amalfi, la nuit
Le Vésuve en éruption
 Paire de gouaches sur papier.
 L'une titrée au dos « Amalfi notte ».
 31,5 x 47 cm
 (Restaurations sur l'œuvre représentant le Vésuve)

300 / 500 €

3
École Française d'après BOUCHER

Jeune femme lisant
 Pastel ovale encadré.
 38 x 30 cm

300 / 400 €





4

**Jean-michel MOREAU
dit MOREAU Le Jeune d'après**

Suite d'estampes pour servir à l'histoire des mœurs et du costume des Français. Année 1774. 1vol.

Paris chez Prault, 1784.

Seconde suite d'estampes pour servir à l'histoire des modes et du costume en France. Année 1776 année 1776. 1vol.

Paris chez Prault, 1777

1 200 / 1 500 €

5

Attribué à Louis-Jean DESPREZ (Auxerre 1743 - Stockholm 1804)

Vue d'un pont animé

Projet de décors.

Aquarelle.

21 x 26,5 cm

300 / 400 €



6

Ecole française de la fin du XVI^e siècle, entourage d'Antoine CARON

L'ivresse de Bacchus

Toile (panneau transposé).

75 x 107 cm

5 000 / 6 000 €





7

Martin RYCKAERT (1587- 1631)

*Paysage de rivière en Flandre et
Paysage avec les ruines italiennes
du Moyen-Age*

Paire de cuivres.

13,5 x 19 cm

6 000 / 8 000€



8

**Ecole Flamande vers 1550,
suiveur de Joos van CLEVE**

*Saint Jean-Baptiste embrassant
l'enfant Jésus devant une draperie
rouge*

Panneau en chêne.

18,5 x 22,5 cm

*Provenance : Collection Ary Scheffer,
vente 15 mars 1859, n°82, Hôtel Drouot,
commissaire-priseur.*

*Maître Jean-Ernest Malard, puis collection
Lepel-Cointet.*

2 500 / 3 000€



9
Ecole flamande milieu du XVIIe siècle
La partie de cartes
 Huile sur panneau parqueté.
 Porte une étiquette au revers Dirk HALS.
 41 x 29 cm

3 000 / 4 000 €

10
MEULEN Adams Frans van der
(Bruxelles 1632 – Paris 1690)
Combat de cavalerie aux abords d'un village
 Huile sur panneau. Parquetage.
 Monogrammé en bas à gauche A.F.V.M.
 39 x 28 cm

4 000 / 6 000 €

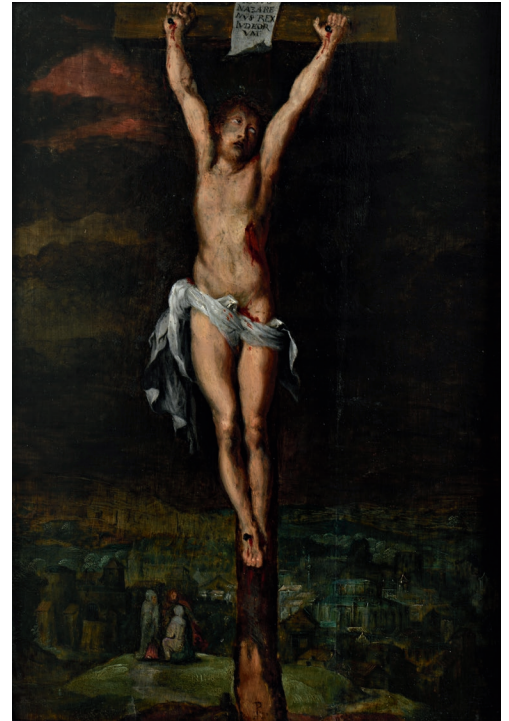
11

Ecole flamande fin XVII^e siècle

Le Christ en Croix

Au sommet de la croix le titulus avec l'inscription JESUS NAZARE.
A droite en contre – bas le temple circulaire de Jérusalem ; à gauche la Vierge et Marie Salomé avec saint Jean évangéliste.
En bas au pied de la croix un monogramme P.
Huile sur panneau. Chêne. Deux planches verticales.
Au revers quatre taquets de maintien. Au revers deux traces de marques au fer de la ville d'Anvers et de préparateur de panneau.
Trace de cachet de cire rouge de collection.
Quelques restaurations.
53 x 37,5 cm

1 200 / 1 500 €



12

Cornelis DECKER (1618-1778), attribué à

Paysage fluvial avec pêcheurs en barque longeant un village

Huile sur panneau. Chêne.
(Quelques restaurations).

Au revers cachet de cire rouge de collection avec des armoiries.
34,2 x 47 cm

1 000 / 1 500 €



13

École romaine milieu du XVII^e siècle

Paysage boisé à la rivière avec des villageois en chemin

Huile sur toile.

45 x 122 cm

(Rentoilage et restaurations ; ancien vernis encrassé).

800 / 1 200 €



14
GOVAERTS Abraham (Atelier de) (Anvers 1589-1626)
Vertumne et Pomone
 Huile sur panneau. Chêne. Deux planches horizontales.
 (Trace de fente horizontale en bas à droite ; petit manque en haut à gauche sur le pourtour ; petite restauration vers le milieu à gauche ; repiquage sur la trace de fente à droite).
 Au revers marque de la guilde d'Anvers : deux mains et la tour.
 H. 4125 – L. 64,5 cm

Provenance : Christie's New York, 26 mai 2000, n° 28b, comme Abraham Govaerts, avec la collaboration de Frans Francken II et l'atelier de Jan Breughel II.

Bibliographie : Ursula Härting, Abraham Govaerts, Kataloggliederung, n° 17, p. 83 « Atelier de Abraham Govaerts » (2003).

En rapport avec la composition peinte sur cuivre, signé et daté 1620, autrefois dans la Galerie de Jonckheere (Paris 1999, n° 46).

20 000 / 30 000 €





15
GILLEMANS Jan Pauwel le Jeune (Attribué à)

(Anvers 1651 - Amsterdam 1704)

Nature-morte aux raisins, figue ouverte, poires, framboises et perroquet, sur un muret près d'une colonne.

Huile sur toile.

(Rentoilage ; petit manque à droite sur le pourtour ; quelques restaurations)

29 x 40,5 cm

1 500 / 2 000 €



16
Ecole Française vers 1670, entourage de Autreau

Scène d'intérieur avec une académie musicale

Toile.

61 x 80 cm

4 000 / 6 000 €



17
LECLERC Sébastien dit Leclerc des Gobelins
(Paris 1734 - id. 1785), Attribué à.
Baigneuses à la rivière près de ruines antiques
 Huile sur panneau.
 (Petits manques en bas et vers le milieu à gauche, quelques restaurations).
 Au revers un timbre circulaire COLLECTION (...) ICHE avec le numéro 145 ; une étiquette manuscrite.
 22, 21 x 27 cm

500 / 600 €

18
J.P.F HAUCK (actif au XVIIIe siècle à Bâle)
Portrait d'un jeune aristocrate, 1755
 Huile sur toile.
 Signée et datée au dos.
 83,7 x 65,8 cm

1 000 / 1 500 €





19
Jean-Philippe SARRAZIN (Paris ? - vers 1795)
Entrée d'un village au clair de lune
Bergers et leur troupeau dans un paysage
 Paire de panneaux, l'un en chêne, l'autre en noyer filassé.
 Signés (?) au dos et datés 1778.
 Restaurations anciennes. 26 x 33 cm

2 000 / 3 000 €

20
École Hollandaise vers 1800, suiveur de Karel Dujardin
Le concert champêtre
 Toile. Restaurations anciennes.
 47 x 61 cm

500 / 600 €



21
Louis Eugène CHARPENTIER (1811-1890)
La délivrance de Mazeppa
 Huile sur toile.
 Signée en bas à gauche.
 32 x 43,5 cm

800 / 1 200 €

22
Louis ARTAN (1837-1890)
Voilier dans la tempête
Huile sur toile.
Signée en bas à droite.
46 x 56 cm

800 / 1 000 €



23
Joseph SWEBACH dit SWEBACH des FONTAINES
Cour de ferme animée
Panneau filassé.
Au dos, une étiquette portant le numéro 34.
31 x 40,5 cm

1 200 / 1 800 €



24
M. AUVRY (XIX^e-XX^e siècle)
Nature morte, 1899
Huile sur toile
Signée en bas à droite et datée.
22 x 34 cm

120 / 180 €





25
École du XIX^e siècle
Portrait de famille
 Huile sur toile.
 27 x 21 cm
 Petits accidents.

200 / 300 €



26
École du XIX^e
Portrait d'une élégante
 Huile sur panneau.
 Signée (?) en bas à droite.
 25,4 x 19,5 cm

100 / 200 €



27
École du XIX^e siècle
Portrait d'un ecclésiastique se recueillant
 Huile sur toile, signée en haut à droite 'H. Brispho'.'
 45 x 34,5 cm

200 / 300 €



28
Dans le goût de Marius GRANET (1775-1849)
Moines en prière
 Huile sur panneau de bois.
 Porte une inscription F. Clément au dos du panneau.
 24,5 x 18 cm

200 / 300 €



31
École Française du XIX^e siècle
 Portrait en pied de Madame Marguerite Dubocq épouse Amilhau
 Huile sur toile signé en bas à droite Saint Blancat.
 Dans un cadre en bois doré et richement sculpté de guirlandes de lauriers.
 220 x 106 cm

500 / 600 €

32
J BERNARDO, École fin XIX^e siècle
 Portrait de Marie Jalabert d'Uparlac épouse Dubocq
 Huile sur toile signée en bas à gauche J. BERNARDO.
 209 x 192 cm

600 / 800 €

29
École française du XIX^e siècle
 Portrait de Madame Missa assise de trois quarts, 1849
 Huile sur toile signée en bas à droite et daté.
 Cadre en bois doré décoré de feuilles d'acanthé.
 Manques. 81 x 65 cm

200 / 300 €

30
MOREAU, École du XIX^e siècle
 Portrait de monsieur Adrien de Lapisse en habit
 Huile sur toile. Signé et daté Moreau 1879.
 90 x 71 à vue
 Toile fendue.

Portrait de Clotilde Caiithelain épouse de Lapisse
 Huile sur toile.
 90 x 71 cm
 Dans des cadres en bois doré accidentés.

350 / 400 €



33

Henri LEBASQUE (1865-1937)

Vue de Vaucresson : Sentier de la Folie
Toile, 1896.

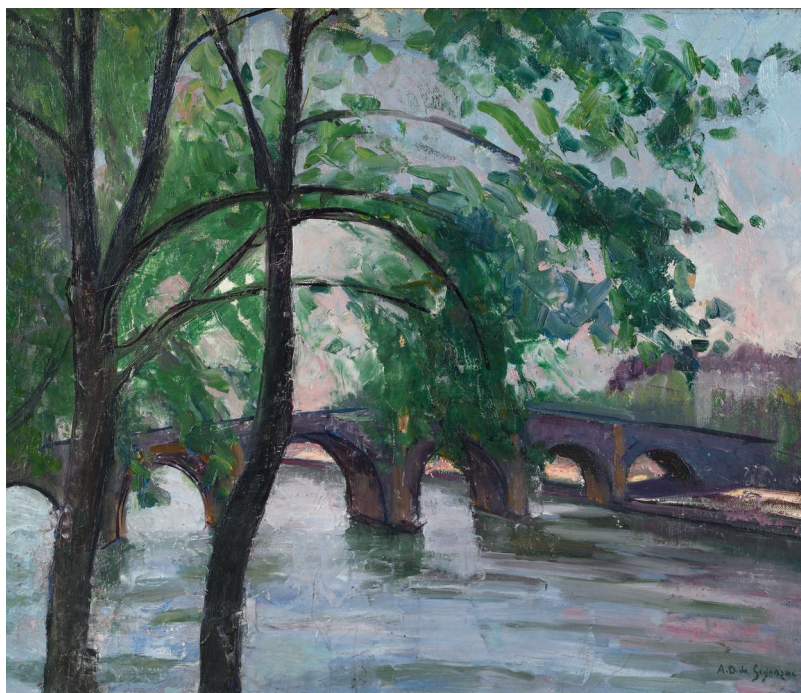
Signé et dédié à mon ami Heglon en
bas à droite.

45 x 35 cm

Provenance : Meyrienne Héglon, né en 1867

*Nous remercions Madame Denise Bazetoux qui
nous a aimablement confirmé verbalement
l'authenticité de ce tableau.*

8 000 / 10 000 €



34

André DUNOYER de SEGONZAC (1884-1974)

Pont de Poissy sur la Seine

Huile sur toile.

Signée en bas à droite.

Porte une inscription sur une étiquette au
dos du châssis, M.Martin.

49 x 58 cm

*Provenance présumée :
Ancienne collection Martin.*

400 / 600 €



35

Abel ORRY (1839-1886)

Un atelier à la campagne

Huile sur toile.

Signée en bas à droite et datée.

97 x 130 cm

Il s'agit probablement du tableau du Salon de 1873.

Élève de Biennoury et de Célestin Nanteuil, il est initié la peinture de plein-air en forêt de Fontainebleau. Il expose une trentaine de tableaux au salon entre 1857 et 1882.

Exposé au salon de 1873, notre tableau est un délicat témoignage de la vie des jeunes femmes de la société bourgeoise non dénuées de prétentions artistiques : intérieur Napoléon III empli de lourds tissus, robes Napoléon III dans l'esprit du XVIIIe siècle, atmosphère d'étude et de raffinement lors d'une après-midi d'été à la campagne.

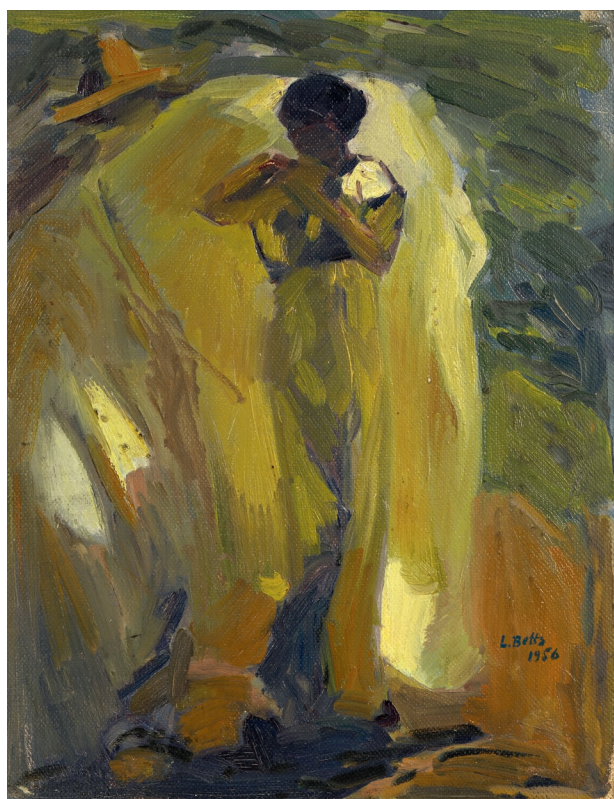
15 000 / 20 000 €

36

Emile GODCHAUX
(1860-1938)

*Bouquet de fleurs et
panier de lilas*
Huile sur toile.
Signée en bas à droite.
87 x 125 cm

1 000 / 1 500 €



37

Louis BETTS (1873-1961)

Femme debout, 1956

Au dos : Etude d'africaine dansante.
Huile sur panneau.
Signée et datée en bas à droite.
50 x 39 cm

300 / 500 €



38

Ecole Moderne

Bouquet de fleurs avec un livre

Huile sur panneau.
Signé "Vincent" en haut à gauche.
36 x 34 cm

150 / 200 €

Un chef-d'œuvre de l'Art des Salons,

L'ESPOIR EST INVINCIBLE. SPES INVICTA MANET (1895) par Gabriel Ferrier





(ill. 1)

39

Gabriel FERRIER (1847-1914)

L'Espoir reste invincible. SPES INVICTA MANET (1895)

Huile sur toile.

Signée en bas à gauche.

280 x 170 cm

(Quelques accidents, usures et restaurations).

Provenance : Collection particulière, Paris

Exposition : Paris, 1895, Salon des Artistes Français, n°727 (étiquette d'emballage au dos).

Bibliographie :

- *La gravure a été publiée dans les Suppléments des Annales politiques et littéraires (n°693, oct 1896)(ill. 1)*

- *Lettre de Marianne à Nicolas, 4 octobre 1896, in-4(ill. 1)*

15 000 / 20 000 €

Gabriel Ferrier appartient chronologiquement et esthétiquement à une vaste famille d'artistes du XIX^e siècle, diversement baptisée : les "Académiques" (car ils suivaient l'enseignement de l'école des Beaux-Arts et de ses maîtres, puis recherchaient les récompenses—Prix de Rome, Médailles aux salons et le couronnement, le professorat et l'élection à l' Académie), ou encore les "Peintres kitschs" ou "Pompiers" (synonyme de théâtraux, grandiloquents, de mauvais goût). De nombreuses monographies et expositions récentes (Cabanel, Gérôme, Baudry, Benjamin-Constant) les ont replacés au sein de la grande histoire de la peinture. On mentionnera également l'ouvrage fondamental de Pierre Sérié, *La Peinture d'histoire en France 1860-1900*.

Entre autres qualités, fut pris en compte leur influence sur le cinéma hollywoodien du XX^e siècle.

Élève de Pils et d' Hébert, Gabriel Ferrier obtient le Grand prix de Rome de peinture en 1872. Expositions régulières et succès au Salon des Artistes français entre 1869 et 1913, portraits de personnalités du monde politique et de la scène (*Portrait du Duc d'Aumale*) lui assurent le succès, couronné par le professorat à l' école des Beaux-Arts en 1904 et l'Institut en 1906. Il obtient diverses commandes officielles : *les plafonds du salon de la gare d'Orsay représentant les quatre saisons (1900)*, *les plafonds de la salle des fêtes de l'hôtel de ville de Paris (1892)*, *les plafonds de la salle à manger de l'hôtel de l'Ermitage à Monte Carlo (1899)* et *le plafond du théâtre de Nîmes*, aujourd'hui détruit. Dans le domaine du portrait, il réalise, audacieuse symphonie en rouges, un chef-d'œuvre le *Portrait du duc de Guise et de la duchesse de Magenta*. Suite à un séjour à Biskra en 1883, il peint quelques scènes algériennes.

L'ESPOIR EST INVINCIBLE. SPES INVICTA MANET (1895)

Le titre donné par l'artiste confère au tableau une signification morale et philosophique.

Assise sur un monumental trône byzantin, un Amour mort jonché à ses pieds, une princesse parées de brocarts et de bijoux, se retourne vers le ciel de l'Espérance. On remarquera que, par son décor précieux et orientalisant le tableau pourrait évoquer tout autant une Salomé, une Cléopâtre ou une Didon abandonnée. Grâce au titre le peintre renverse l'image mélancolique de la princesse sacrifiée au profit d'une acception rassurante.

L'éclectisme des peintres académiques et très particulièrement de Gabriel Ferrier - reposant sur une profonde connaissance du maniérisme et du baroque italien - leur permet de glisser aisément de l'Allégorie à la peinture d'histoire ,biblique ou religieuse.

La lecture de l'œuvre est gêné par un vernis épais jaune très ancien, un allègement devrait réserver une surprise spectaculaire.

L'Espoir est Invincible possède tous les enchantements que l'on attend d'un chef-d'œuvre exposé au salon (1895) : mystère poétique du sujet - rappelons que le symbolisme contestataire est en pleine efflorescence-, orientalisme flaubertien, proximité de la beauté et du tragique, exécution soignée de détails qui enchantent -expression mystique de l'héroïne, illusionnisme virtuose de l'enfant, de la lyre et de la guirlande de roses-.





40
André MARCHAND (1877-1951)
Aquarelle paysage
 Signe situé et daté en bas à droite.
 Traces de mouillures.
 26 x 36 cm

200 / 300 €

41
André DIGNIMONT (1891-1965)
La petite ferme
 Aquarelle sur papier.
 Signé en bas à gauche.
 23 x 32 cm

80 / 120 €



42
Gaston BALANDE (1880-1971)
Paysage au bord de l'eau
 Huile sur toile.
 Signé en bas à droite.
 52 x 72 cm

800 / 1 000 €

43
Ecole du XX^e siècle
Les pins au bord de la Méditerranée
 Huile sur panneau d'acajou.
 Monogrammée en bas à droite « G ».
 35 x 27 cm

150 / 250 €



44
Pierre Eugène MONTEZIN (1874-1946)
Barques à quai
 Gouache sur carton.
 Signée en bas à droite.
 46 x 55 cm
 Très légers arrachages sur la maison et en
 bas à gauche (Petits manques).

1 200 / 1 500 €

Nous remercions Monsieur Cyril Klein-Montezin de nous avoir aimablement confirmé l'authenticité de cette œuvre.



45
Charles CAMOIN (1879-1965)
Allée du square Saint-Pierre-de-Montmartre
 Huile sur toile.
 Signée en bas à gauche.
 49 x 60 cm

Exposition : Galerie Charpentier, 4- rue Faubourg Saint-Honoré, Camoin, 1946 (étiquette au dos)

10 000 / 15 000 €

46
Robert BREITWIESER (1899-1975)
Nature morte au pot de colle
 Huile sur carton.
 Signé en bas à droite.
 37,5 x 45,5 cm

2 000 / 3 000 €

47
André CLAUDOT (1892-1982)
Paysage animé
 Huile sur carton.
 27 x 35 cm

1 500 / 2 000 €

48
Jean-François COMMENT (1919-2002)
Bleu
 Aquarelle sur papier.
 36 x 50 cm

120 / 180 €

49

Jules ZINGG (1882-1942)

Vue d'un village de Franche-Comté

Aquarelle et crayon sur papier.

Signée en bas à droite.

31 x 48 cm

400 / 600 €



50

Auguste RODIN (1840-1917)

Main droite bénissant (n°5)

Epreuve en bronze à patine noire nuancée.

Signé « A.Rodin » à l'intérieur du poignet.

Porte des étiquettes sous le socle « RODIN Auguste »,

« Signé à la base » et « Alexis Rudier ».

H : 10,5 x 4,6 x 4 cm (socle en marbre vert-de-mer H. 6cm)

Provenance :

- Musée Rodin, Paris

- Vente publique, Hôtel Drouot

- Collection privée, France (Acquis à la vente ci-dessus)

Un avis d'inclusion du Comité Auguste Rodin, sous la direction de Jérôme le Blay (n° 2021-6282B) sera remis à l'acquéreur.

Présenté conjointement par Le Cabinet Sculpture et Collections (+33 (0)1 83 97 02 06) et le Cabinet Chanoit (+33 (0)1 47 70 22 33).

4 000 / 6 000 €

MANUSCRITS & CORRESPONDANCE



La Fenêtre

pour la pluie
Pierre

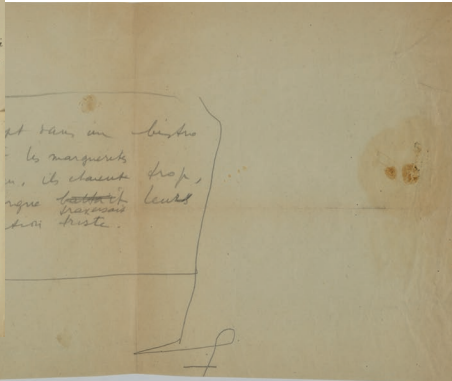
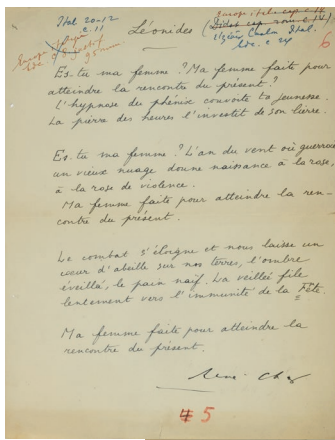
R
E
G
I
N
A

à

, comme à la lampe qui brûle dans la maison de
et qui éclaire sa fenêtre :

Mon amitié ne les sépare pas.

Régis Ponce.



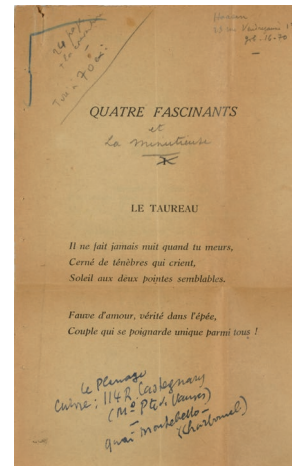
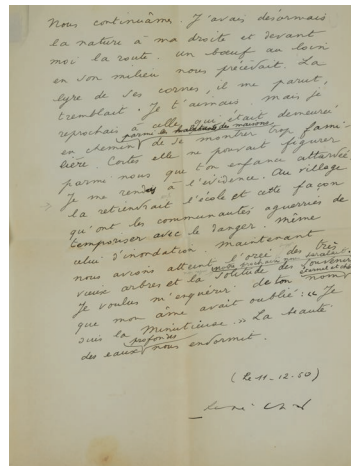
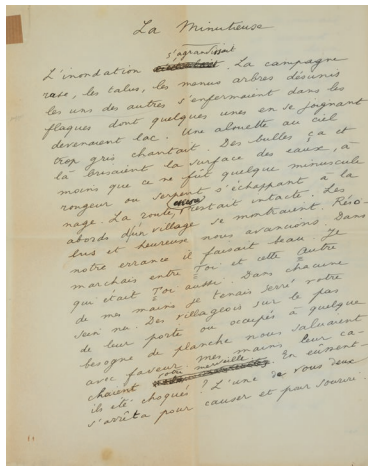
**51
CHAR René.**

Léonides.

Poème autographe signé. [1939 (?)] ; une page in-4. Le poème paru d'abord dans le recueil *Seuls demeurent* (1945) sera repris en 1948 dans *Fureur et mystère*.

Joint du même, un fragment de poème écrit au crayon : « Ils étaient sept dans un bistro qui regardaient les marguerites. Ils étaient peu, ils étaient trop. La Sorgue traversait leur conversation triste ». Une page sur un feuillet grand in-folio oblong.

500 / 800 €



**52
CHAR René.**

Quatre fascinants. *La Minutieuse.* Paris, 1950 ; épreuves de 4 pages in-8 imprimées et manuscrit signé et daté 11-12-50, de 2 pages grand in-4.

Les quatre pages d'épreuves d'imprimerie (2 feuillets sur papier jaunâtre) portent quelques annotations de Pierre Charbonnier. L'ouvrage paraîtra, sans non d'éditeur, en une plaquette in-4, le 20 mars 1951, accompagné d'une eau-forte de Pierre Charbonnier. Il est joint le manuscrit de Char, « La Minutieuse » 2 pages grand in-4 signé et daté 11 décembre 1950. Il y a trois variantes : deux fragments de texte qui seront supprimés ; faute d'accord non corrigée.

1 000 / 1 200 €

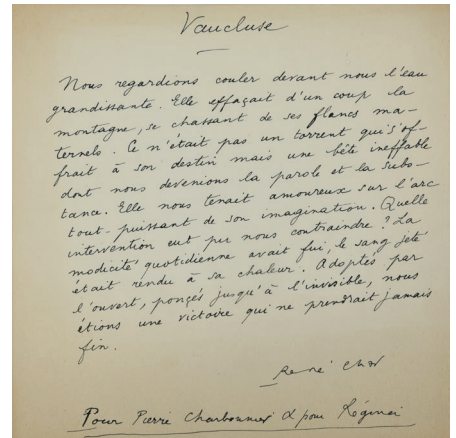
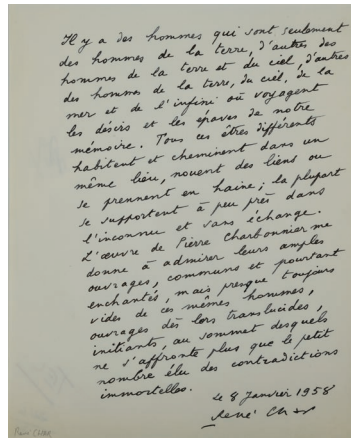
**53
CHAR René.**

[Sur la peinture de Pierre Charbonnier]. Manuscrit autographe signé. Sans lieu, 8 janvier 1958 ; une page in-4.

Texte de présentation d'une exposition Charbonnier à la galerie Chaudon en 1958 (*Pléiade, Alliés substantiels, II*, 1983, pages 684-685). — Joint du même :

VAUCLUSE. Poème autographe signé et dédié, une page in-4 : « Pour Pierre Charbonnier & pour Régina ». N'apparaît pas sous ce titre dans la Bibliothèque de la Pléiade.

800 / 1 000 €



**54
CHAR René.**

Réunion de 35 lettres autographes signées au peintre Pierre Charbonnier dont 27 avec enveloppe, 6 cartes postales autographes, deux télégrammes et une lettre autographe d'Anne Reinbold la compagne de Char au même. 1944-1978 ; une cinquantaine de pages.

Belle correspondance très amicale dans laquelle Char s'épanche sans réserve. Il parle de plusieurs de ses livres auxquels Charbonnier a donné des eaux-fortes : *Quatre fascinants* (1951), *Sans grand' peine* (1973) mais aussi de *Soleil des eaux*, de *Feuillets d'Hypnos*, de l'exposition des peintures de Charbonnier à New York. Il est question de sa santé sur laquelle il revient souvent, du film prévu par les Zervos,

de la maladie et de la mort de sa mère (avec faire-part de décès). Sont souvent évoqués Francis Ponge, les Zervos – surtout Yvonne -, Albert Camus et *La Peste*, le libraire-éditeur Henri Matarasso, Le sculpteur Boyan, la peinture de Charbonnier et son exposition à propos de laquelle il envoie une liste de noms avec adresses à qui envoyer des invitations : Albert Camus, Jean Villier..., sa propre exposition chez Maeght à St Paul de Vence, présentée ensuite au Musée d'Art moderne de la ville de Paris. Longue et belle lettre (et télégramme) à Regine après la mort de son époux Pierre Charbonnier, et sur la naissance d'une petite-fille. La lettre du 29 octobre 1973 contient « Le texte encore tout frais » de la préface à un catalogue d'exposition Charbonnier, à Saint-Étienne est à Montpellier (?) 1973, une page in-4 dactylographiée signée et daté 28 octobre 1973. Un peu avant Char remercie d'un tableau offert par Charbonnier qui va lui « faire du bien ».

Il y a un poème autographe signé en cinq lignes : « La terre qui reçoit la graine est triste... », une lettre de remerciement pour un tableau d'Anne Reinbold, la compagne de Char (qui écrit dans la lettre du 9 novembre 1976 : « Tu as en elle la plus fervente des admiratrices de ta peinture »). La lettre du 4 septembre 1951 est écrite par Jacques Dupin sous la dictée de Char qui souffre de rhumatisme et dit : « je deviens gâteux puisqu'il me faut la main juvénile de Dupin... ».

3 000 / 5 000 €



**55
CHAR René / Gaston PUEL (éditeur).**

Correspondances autographes adressées à Pierre Charbonnier, signées, relatives au recueil de René Char *Sans grand' peine* imprimé et édité par Puel en avril 1973.

CHAR : 7 lettres avec 6 enveloppes conservées ; PUEL : 8 longues lettres, dont une dactylographiée. — Correspondance inédite.

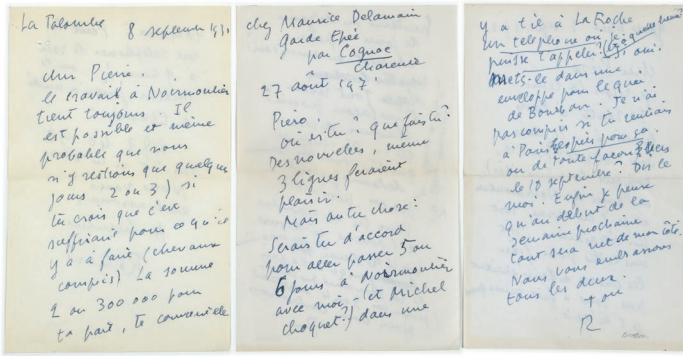
Les 50 premiers exemplaires du recueil de Char étaient ornés d'une pointe-sèche originale et d'un dessin de Pierre Charbonnier.

CHAR : Proposition d'un livre comportant une gravure de Charbonnier. Détails sur sa réalisation : « Nous ferions un bijou de livre ». Projet de colophon annonçant 11 exemplaires enluminés par l'artiste. Invitation de Charbonnier aux Busclats le 20 septembre 1973. Commentaires sur la gravure prévue et demande d'une épreuve pour orner son bureau. Texte dactylographié de *Sans grand' peine* (Pléiade pages 668-669). Remerciements après réception des enluminures avec des compliments et des marques d'amitié, etc. PUEL : Demande une eau-forte pour orner un

1 000 / 1 500 €



livre de Char. Envoie le papier pour le tirage de la gravure puis les exemplaires à enluminer. Nombreux détails sur le processus de fabrication de l'ouvrage. Retard à cause de la fermeture de l'atelier Lacourière en août, etc. En post-scriptum de la lettre du 22 juillet : « Au fond du paquet le feuillet pour la dédicace à M. Rodocanachi ». L'exemplaire de ce bibliophile a été depuis signalé. Cf Christian Galantaris, *Hommage à André Rodocanachi. René Char*. Paris, 2019, n° 229. Il porte cette inscription autographe de Char : « Exemplaire d'André Rodocanachi Fidèle amitié R. C.



56 BRESSON Robert.

Réunion de trois lettres autographes signées à Pierre Charbonnier. Garde Épée, 27 août et 2 septembre 1971 ; La Palombe, 8 septembre 1971 ; 2, 2, et 2 pages in-8.

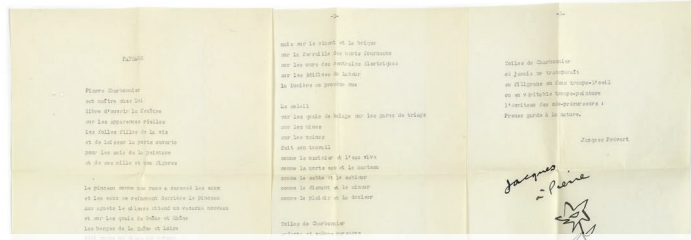
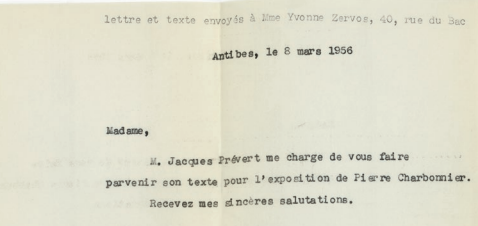
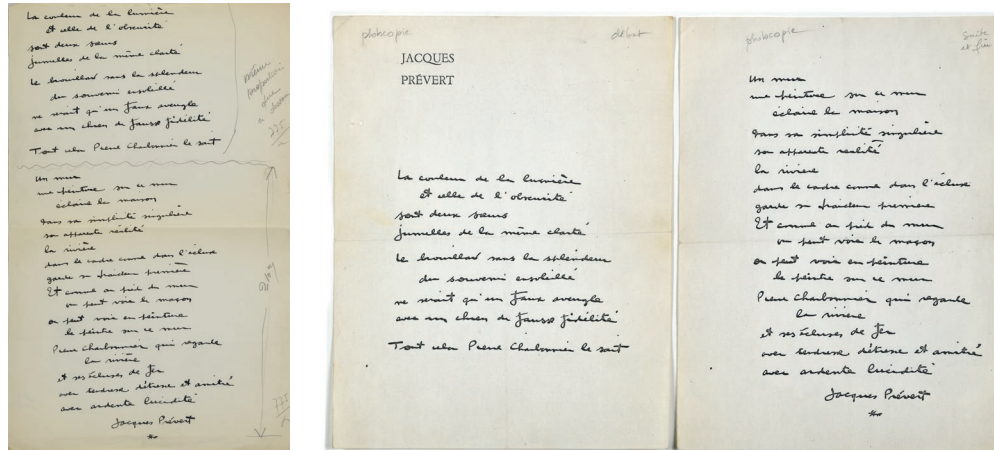
Il propose à Pierre Charbonnier, qui est généralement le décorateur de ses films, un séjour à Noirmoutier pour préparer *Lancelot du Lac* (qui sortira en 1974). « La somme de 2 ou 300 000 (francs) te convient-elle ? — Joint du même : UNE GRANDE PAGE AUTOGRAPHE SIGNÉE SUR LA PEINTURE DE PIERRE CHARBONNIER.

200 / 300 €

57 PRÉVERT Jacques.

[Surlapeinture de Pierre Charbonnier]. Manuscrit autographe signé. Sans date ; une page sur un feuillet grand in-folio (460 x 285 mm). Texte de présentation d'une exposition Charbonnier. « ... Le brouillard sans la splendeur du souvenir ensoleillé ne serait qu'un faux aveugle avec un chien de fausse fidélité. Tout cela Pierre Charbonnier le sait... ».

600 / 800 €



58 PRÉVERT Jacques.

Poème-préface dactylographié signé, daté avec un croquis à la plume, adressé à Yvonne Zervos à Paris à l'occasion d'une exposition Charbonnier dans sa galerie. Paris, mars 1956 ; 3 pages sur 3 feuillets in-4.

Le poème intitulé « Paysage » commence ainsi : « Pierre Charbonnier est maître chez lui libre d'ouvrir la fenêtre sur les apparences réelles... ». Il se termine par quelques mots et une tige fleurie de la main de Prévert à l'encre de Chine : « Jacques à Pierre. Soleil d'Antibes Mars 1956 ». Enveloppe conservée.

600 / 800 €



59 PONGE Francis.

Réunion de 7 cartes postales autographes signées in-12 (très remplies).

500 / 800 €



Oh bleus par tout le corps des bestions aux cieux
Traces des horizons de l'asur furieux
De toute habitation tu interromps le mur
Par le propre mecon porte aux ruines ouverte
Conjoins sous un voile aux rois extérieurs
Page de poésie, mais non que je le veuille
Foncles dont jour et nuit flamboie la berbe
La clarté du dehors m'assomme et me détruit
Rien que n'en pas émettre et qu'elle soit
Fait que je la subis

Carrement avouées au ciel sur les
pades de nos bâtisses, nous pouvons les voiles
l'intérieur ces fautes moins qu'à demi pardonnées
la solidité des parois : elles n'en ont pas
ins pour nous une loi inéluctable et d'effile
grand jour de nos faiblesses pour lui.

Qu'on en compte une au moins dans
ique pièce de nos dansures, nous oblige à
multiples, pour les répartir régulièrement
us nos murs, ces appareils du faux-jour et
l'imparfaite réflexion :

Pages de poésie, mais non que je la
ille ...

Assurons mieux dès lors la brillante
agilité d'une oeuvre moins destinée à

60
PONGE Francis.

La Fenêtre. Paris, 1952 ; 1953 ; réunion de deux versions manuscrites autographes. 1. Cahier in-4 à spirale de [44] feuillets écrits seulement au recto, titre en grandes lettres calligraphiées sur la couverture de ton brique ; 2. [32] feuillets grand in-4 en feuilles. La première version à l'encre noire en écriture de gros calibre offre un texte réduit par rapport à la seconde version. La seconde, très développée, est en même temps la maquette de l'éditeur John Devouly de Paris chez qui paraîtra le livre en 1955 avec 2 gravures de Pierre Charbonnier. Sur la première page de la version primitive Francis Ponge a écrit : « Maquette abandonnée par la suite, datant de 1952 ».

2 000 / 3 000 €

61
PONGE Francis.

Courte méditation. Réflexe à des Fragments de miroir. Manuscrit autographe. 1946 ; 4 pages très remplies sur 4 feuillets in-4 de papier chamois. TEXTE ÉCRIT EN « PRÉFACE » À L'EXPOSITION PIERRE CHARBONNIER organisée à la galerie Mai à Paris du 12 au 15 juin 1946. Il a donné lieu à l'édition d'une plaquette in-16 de 24 pages dont un exemplaire sur pur fil de Montgolfier est joint au manuscrit.

600 / 800 €



J'ai pu, cher Pierre, en d'autres occasions, tenter de définir votre peinture ex nihilo, comme elle le mérita. Il ne faut, aujourd'hui, me borner à répéter ce qu'il m'arrive d'avancer dans la conversation, pour aller vite. A savoir que vous devez être situés, grosso modo, entre le meilleur Chirico et Seurat.
Ce n'est pas pour rien, sans doute, que votre première apparition s'est produite dans le milieu de la Revue Blanche.
Qu'est-ce que Seurat, sinon une sorte de Piero della Francesca, mais modeste, désaffabli ? Hiératique, mais non théâtral.
Ainsi donc, vous une sorte de Chirico, mais français, sans aucun souci (stéban) de l'effet grandiose.
Seule, votre exigence intérieure fait de vous un peintre métaphysique. Vous ne le voyez pas du tout, mais il en est ainsi, pour votre joie (et notre fierté). Merci.
Votre ami
F. P.

Javelle
cher ami, voyez vous
vraiment que l'histoire du
bébé cuit soit la chose importante
posséder à être dessinée. Je verrais
assez la boutique de Giro. On alors
la forme avec les enfants dans la
grande pièce ~~assez~~ où il y a le poêle, --
et l'histoire du bébé mangé comme
un rêve dans le haut (vous avez fait
quelque chose de ce genre pour le me d'Angelo Zara
en Espagne - vous? Amica F. Ponge)

Mardi 22.
Cher Pierre,
on aurait bien aimé
vous embrasser, Regina et
vous, au milieu de cette
petite galerie (qui a
l'air de faire très bien
les choses ; le catalago est
épatant ; merci)
On pense à vous avec
autant de vivacité et
d'élan que la Catalogne
entière.
Tout ce que vous souhaitez,

M. et M^{me} Pierre Charbonnier
% Galerías Jardín
Avda. José Antonio, 619,
ESPAÑA Barcelona

62
PONGE Francis.

Réunion de trois lettres autographes signées à Pierre Charbonnier (dont deux avec leur enveloppe) et une analyse autographe de sa peinture. Sens, 22 août 1955 ; Paris, 22 octobre 1957 ; mardi 22 (?) ; 2 pages in-8, une page in-4.

52. Il propose à Charbonnier en rentrant à Paris, de s'arrêter pour un séjour dans sa maison de Subigny près de Sens et dessine un plan pour y parvenir. 2. Allusions sibyllines à un bébé cuit, la boutique du Giro, une bonne avec des enfants dans une grande pièce... « Vous aviez fait quelque chose de ce genre pour le rêve d'Angelo Zara... Il nous faudrait le dessin et le manuscrit lundi... ». 3. Lettre amicale adressée en Catalogne où Charbonnier expose dans une galerie de Barcelone. « Cette petite galerie... a l'air de faire très bien les

300 / 500 €

63
ZERVOS Christian.

Jugement autographe signé sur la peinture de Pierre Charbonnier. S.l.n.d. ; une page grand in-4. L'animateur des Cahiers d'Art écrit : « Les peintures de Pierre Charbonnier ne se présentent jamais comme des choses inertes ... elles sont vivantes et se développent le long du présent en même temps qu'elles mordent sur l'avenir... ».

80 / 100 €



64
CHARBONNIER Pierre.

Dossier le concernant : Contrats de vente avec des galeries, croquis, aquarelles, carnet de dessins, photographies, plaquettes et invitations, énumération d'œuvres...

200 / 300 €



65
CHARBONNIER Pierre.

Réunion d'une cinquantaine de photographies le représentant lui, son épouse Régina Centellas Trill ainsi que des proches.

100 / 200 €



66
CHARBONNIER Pierre.

Réunion de plus de cent dessins, croquis et esquisses de sa main et de documents divers le concernant ainsi que de photographies propres à l'inspirer notamment du centre Pompidou.

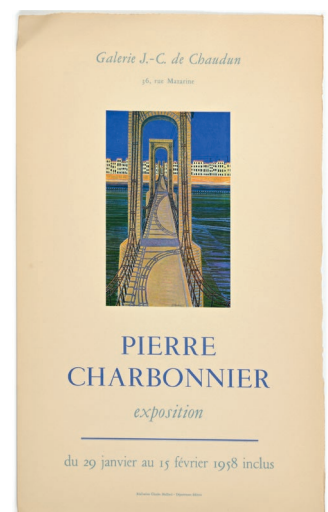
500 / 800 €



67
CHARBONNIER Pierre.

Réunion de 18 états successifs de « L'Arbre effeuillé » eau-forte originale grand in-4. Années 1960 ? — Joint sept autres épreuves de la même gravure sur différents papiers. Ensemble 25 estampes.

100 / 200 €

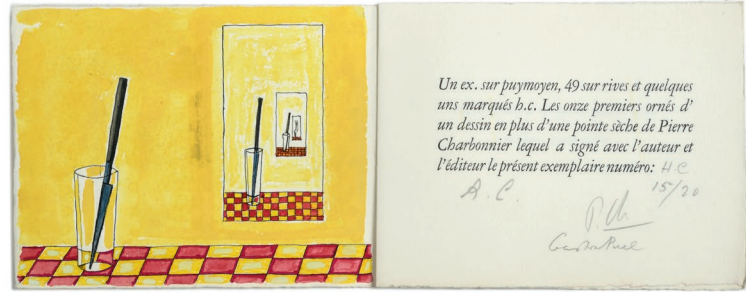


68

CAHIERS D'ART.

Réunion de 3 numéros : 8-9 (1930).— 1940-1944(1944).— 28^e année(1953) ; ensemble 3 volumes in4 brochés (un peu défaits). Nombreuses reproductions d'œuvres primitives et d'avant-garde. Il s'y trouve un tableau de Picasso tiré par un procédé original de superposition de couleurs sur papier fort.

100 / 200 €



69

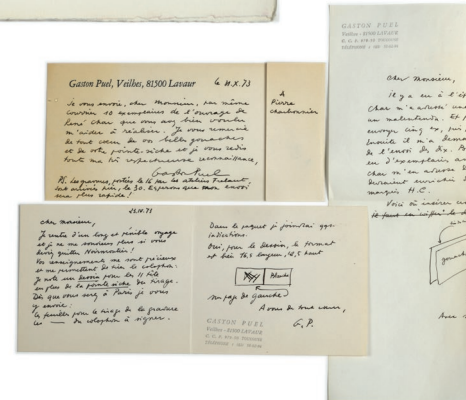
CHAR René.

Sans grand' peine. Le Bouquet [Veilhès (Tarn), Typographie Gaston Puel, 1973] ; petit in-8 oblong en feuilles, couverture rempliée.

Édition originale tirée à 70 exemplaires. Un des 20 exemplaires hors commerce sur papier vélin de Rives, celui-ci monogrammé par René Char, par P. Charbonnier et signé par G. Puel. Il contient L'EAU-FORTE ORIGINALE EN FRONTISPICE ET UNE AQUARELLE ORIGINALE DE PIERRE CHARBONNIER À LA FIN.

Joint trois lettres de Gaston Puel à Pierre Charbonnier relatives à l'eau-forte et à l'aquarelle.

1 000 / 1 200 €



70

CHAR René.

Quatre fascicules. La Minutieuse. Paris, (Imprimerie André Tournon & C^{ie}), 1951 ; plaquette in-folio en feuilles, couverture rempliée.

Exemplaire d'essai contenant :- Les épreuves de mise en place du texte (dans le désordre) et UN DESSIN ORIGINAL DE PIERRE CHARBONNIER, lavis d'encre de Chine rehaussé de gouache blanche, première version du frontispice qui sera gravé à l'eau-forte ainsi que 9 croquis préliminaires à la mine de plomb.- Un exemplaire du livre en tirage définitif avec 3 épreuves de la gravure de Pierre Charbonnier dont une porte son bon à tirer signé. Signatures de l'auteur et de l'illustrateur à la justification.

Ensemble 2 volumes.

1 000 / 2 000 €





71

CHAR René.

Quatre fascinants. La Minutieuse. Paris, (Imprimerie André Tournon & C^o), 1951 ; plaquette in-folio en feuilles, couverture rempliée.

Édition originale ornée, en frontispice, d'une pointe sèche originale de Pierre Charbonnier.

Tirage à 86 exemplaires sur papier vélin fort chamois d'Arches.

Un des 6 exemplaires de tête contenant en outre une seconde épreuve du frontispice aquarellée par l'artiste. Signatures de l'auteur et de l'artiste à la fin.

La double page de faux-titre contient UNE DÉDICACE AUTOGRAPHE DE RENÉ CHAR « à Régina Charbonnier qui donne du pain fleuri aux oiseaux et des chants ailés à la Poésie avec l'amitié de René Char », ET UNE GRANDE ET BELLE AQUARELLE ORIGINALE SIGNÉE DE PIERRE CHARBONNIER.

2 000 / 3 000 €

72

CHAR René.

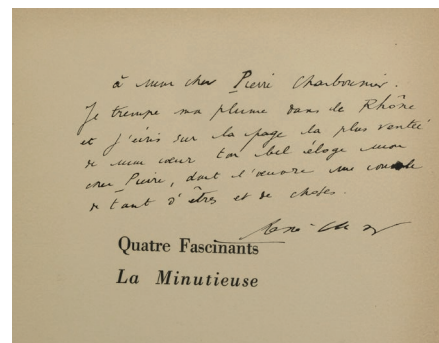
Quatre fascinants. La Minutieuse. Paris, (Imprimerie André Tournon & C^o), 1951 ; plaquette in-folio en feuilles, couverture rempliée.

Édition originale ornée, en frontispice, d'une eau-forte originale de Pierre Charbonnier.

Tirage à 86 exemplaires sur papier vélin fort chamois d'Arches.

EXEMPLAIRE DE PIERRE CHARBONNIER, un des six du tirage de tête celui-ci porteur d'une dédicace de René Char « à mon cher Pierre Charbonnier. Je trempé ma plume dans le Rhône et j'écris sur la page la plus ventée de mon cœur ton bel éloge mon cher Pierre, dont l'œuvre me console de tant d'êtres et de choses René Char » et accompagné de 12 épreuves de l'eau-forte sur différents papiers, en plusieurs états, la première aquarellée par l'artiste et d'UN DESSIN ORIGINAL À L'ENCRE DE CHINE ET AU LAVIS, première version du frontispice.

2 000 / 3 000 €



73

CHAR René.

Réunion de onze ouvrages dont neuf avec envoi autographe à Pierre et Régina Charbonnier. Paris, 1945-1976 ; ensemble 11 volumes ou plaquettes in-12, in-8 et in-4 brochés.

Aromates chasseurs. Gallimard, 1975.- Envoi.— Art bref, suivi de Premières alluvions. GLM, 1950.- Envoi.— À une sérénité crispée. Gallimard, 1951.- Envoi.— La Conjuración. Ballet. [1947] ; in-4 de 4 pages.- Envoi.— Fête des arbres et du chasseur. GLM, 1948.- Envoi.— Faire du chemin avec... Avignon, Librairie « Le Parvis », [1976].- Envoi.— Irdische Girlande. Wiesbaden, 1954.- Envoi.— Naissance et jour levant d'une amitié. Genève, 1965.— La Provence point oméga. 1965.— Seuls demeurent. 1945.- Envoi.— Le Soleil des eaux. Matarasso, 1949.- Envoi.

400 / 500 €



74

CHAR René.

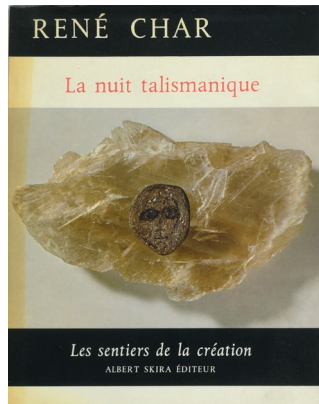
Quatre fascinants. La Minutieuse. Paris, (Imprimerie André Tournon & C^{ie}), 1951 ; plaquette in-folio en feuilles, couverture rempliée.

Édition originale ornée, en frontispice, d'une eau-forte originale de Pierre Charbonnier.

Tirage à 86 exemplaires sur papier vélin fort chamois d'Arches.

Exemplaire igné par l'auteur et l'artiste à la justification.

1 000 / 1 200 €



75

CHAR René.

Feuillets d'Hypnos. Paris, Gallimard, 1946 ; in-12 broché, sous une enveloppe envoyée par l'auteur à Pierre Charbonnier avec timbres et cachet postaux.

Édition originale.— ENVOI DE RENÉ CHAR À PIERRE CHARBONNIER (encre rouge).— *Joints du même* avec envois au même (sauf Claire, dactylographie) :

CLAIRE. 1948. Version dactylographiée ; in-folio de 24 feuillets à deux colonnes imprimé d'un seul côté sur papier bleu. Char a écrit le nom de Pierre Charbonnier sur la couverture (muette) et 4 lignes d'addition à l'encre rouge au feuillet 3. CLAIRE. Théâtre de verdure. Gallimard, 1949.— Édition originale.

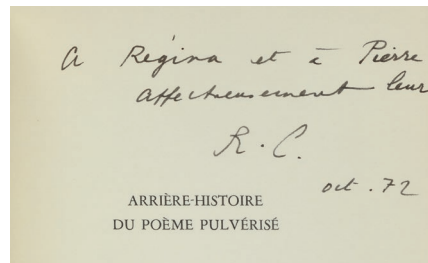
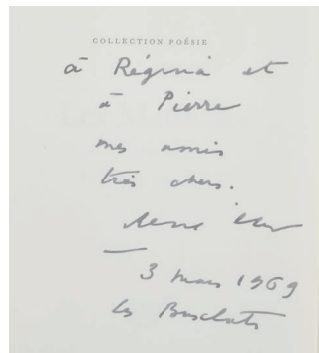
LA NUIT TALISMANIQUE. Skira, 1972.

LES MATINAUX. Gallimard, 1969.

RECHERCHE DE LA BASE ET DU SOMMET. Gallimard, 1971.

Ensemble 6 volumes.

800 / 1 000 €



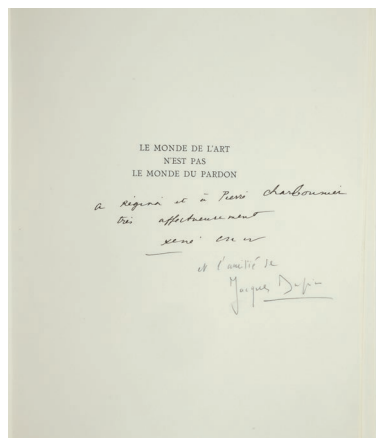
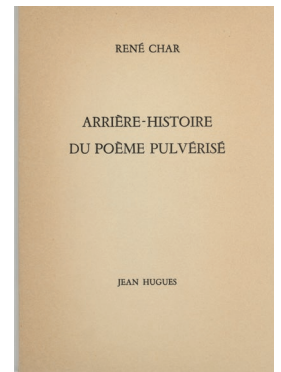
76

CHAR René.

Arrière-histoire du Poème pulvérisé. Paris, Jean Hugues, 1972 ; in-12 broché.

Envoi autographe signé R.C. de René Char à Régina et Pierre Charbonnier daté oct. 1972. Conservé dans l'enveloppe autographe envoyée par Char, affranchie et oblitérée.

200 / 300 €



77

CHAR René.

Le monde de l'art n'est pas le monde du pardon. [Paris], Maeght, 1974 ; grand in-4 en feuilles, couverture, chemise et étui-boîte.

Édition originale collective préfacée par Jacques Dupin, accompagnée de 68 reproductions d'œuvres d'amis de l'auteur commentées par Char dont 36 en couleurs.

Tirage sur papier vélin de Lana.

SUR LE FAUX-TITRE DÉDICACES AUTOGRAPHES : « à Régina et Pierre Charbonnier très affectueusement René Char » — « et l'amitié de Jacques Dupin ».

300 / 400 €



78
CHAR René.

Réunion de seize ouvrages avec envoi autographe (sauf deux) à Pierre et Régina Charbonnier. Paris, 1945-1976 ; ensemble 11 volumes ou plaquettes in-12, in-8 et in-4 brochés.

Fureur et mystère, 1948.— Dehors la nuit est gouvernée..., 1949.— Le Soleil des eaux...1951.— La paroi & la prairie, 1952.— Abordages, 1952. (Sans envoi).— Lettera amorosa, 1953.— Poèmes des deux années ..., 1955.— Recherche de la base et du sommet..., 1955.— La Bibliothèque est en feu, 1957.— La Parole en archipel, 1962 (sans envoi).— Impressions anciennes, 1964.— Recherche de la base et du sommet..., 1965.— Sur la poésie, 1967 (2 ex.).— Le nu perdu, 1971.— Chants de la Balandrane, 1977.

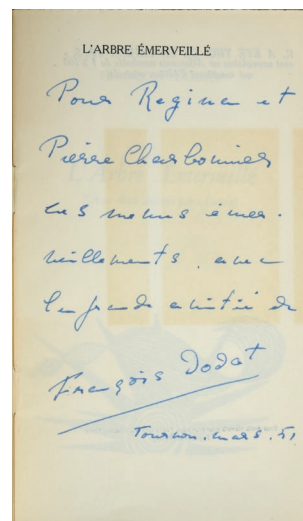
200 / 300 €

79
DODAT François.

Réunion de 6 volumes ou plaquettes portant de belles dédicaces autographes à Pierre et Régina Charbonnier. Paris, 1941-1956 ; 6 volumes in-12 brochés.

L'Arbre émerveillé. P. Seghers, 1951. — L'Enfance du monde. Les Îles de Lérins (1948). — Étrusques. P. Seghers, 1956. — Pièges. Lyon, Confluences, (1943 ?). — Règnes. Ibid., id., (1945 ?). — Le Temps des famines. La Tour, 1941. — Trois poèmes autographes (un avec enveloppe) et une dactylographie sont ajoutés.

100 / 200 €



80
LOEB Pierre.

Voyage à travers la peinture. Paris, Bordas, 1946 ; in-8 carré, cartonnage toile de l'éditeur, jaquette illustrée un peu effrangée.

Édition originale. Mémoire de l'un des principaux animateurs du marché de la peinture contemporaine au lendemain de la seconde guerre mondiale. — ENVOI AUTOGRAPHE EN TÊTE : « Pour Pierre Charbonnier, pour toi mon vieil ami, ce livre d'un amateur-critique. Pour toi qui, de tous les peintres que j'ai connus, en sait le plus sur la peinture. Très affectueusement. Pierre.

100 / 200 €



81
PELEGRI Jean.

Réunion de cinq ouvrages dédiés à Pierre et Régina Charbonnier. Paris, Gallimard, 1952-1972 ; ensemble 5 volumes ou plaquettes in-12 brochés.

Le Cheval dans la ville. 1972.— L'Embarquement du lundi. 1952.— Le Maboul. 1963.— Les Monuments du déluge. [Christian Bourgois], 1967. — Les Oliviers de la Justice. 1959.

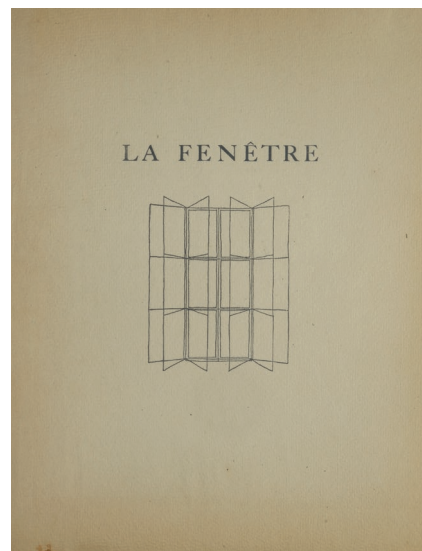
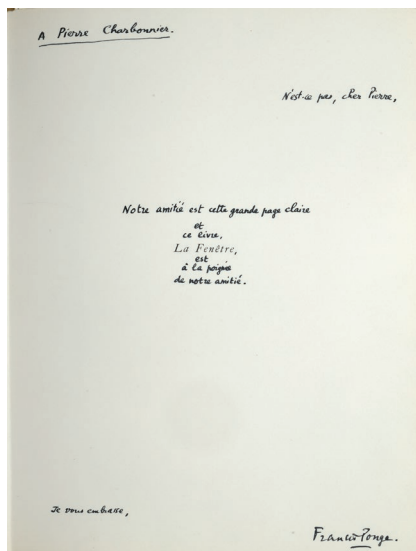
80 / 100 €





82
PONGE Francis.
 La Fenêtre. Paris, John Devoluy, 1955 ; grand in-folio en feuilles, couverture rempliée. Édition originale ornée de 2 POINTES-SÈCHES ORIGINALES HORS TEXTE DE PIERRE CHARBONNIER. EXEMPLAIRE UNIQUE de Régina Charbonnier, l'épouse du peintre, contenant les pièces suivantes : DEUX ÉPREUVES SUPPLÉMENTAIRES sur papier vélin fin des gravures de l'ouvrage. UNE GRANDE AQUARELLE ORIGINALE à double page de Pierre Charbonnier ainsi dédicacée : « Pour Régina (la pluie et le soleil). Pierre ». UNE DÉDICACE DE L'AUTEUR : « à Régina, comme à la lampe qui brûle dans la maison de Pierre et qui éclaire sa fenêtre : mon amitié ne les sépare pas. Francis Ponge ». Signatures de l'auteur et de l'artiste à la justification.

1 500 / 2 000 €



83
PONGE Francis.
 Le même ouvrage, même édition, broché.
 Exemplaire contenant les 2 pointes-sèches de Pierre Charbonnier.
 SUR LE FAUX-TITRE BELLE DÉDICACE AUTOGRAPHE : « A Pierre Charbonnier N'est-ce pas, cher Pierre notre amitié est cette grande page claire et ce livre LA FENÊTRE est à la poignée de notre amitié. Je vous embrasse, Francis Ponge ». Signatures de l'auteur et de l'artiste à la justification. — Petite tache au bas de la couverture.

1 000 / 1 200 €



84

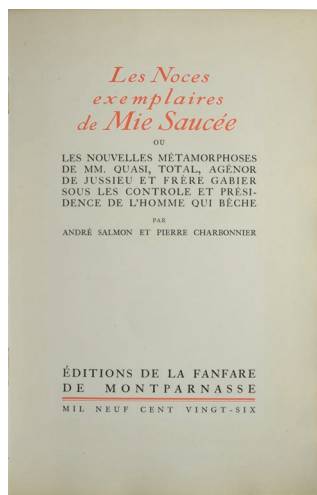
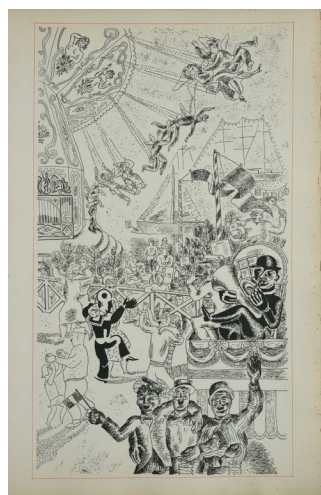
PONGE Francis.

Réunion de 15 volumes ou plaquettes dont 5 avec envoi autographe à Pierre et Régina Charbonnier. Paris, 1941-1977 ; ensemble 10 volumes in-12, in-8 et in-4 brochés et un autographe in-12.

Courte méditation réflexive aux frottements de miroir. S.n., 1946, (n° 1, et 2 ex. couverture moutarde).— L'Atelier contemporain. Gallimard, 1977.- Envoi. — L'Écrit Beaubourg. Centre Georges Pompidou, 1977.- Envoi. — Le grand recueil, 2 vol. (tomes II et III), Gallimard, 1961.— De la nature morte et de Chardin, 1963.- Envoi.— Paroles à propos des nus de Fautrier. Galerie Rive Droite. 1956.- Envoi. — Le Parti pris des choses. Gallimard, 1942.- Envoi. — Le Savon. Gallimard, 1967.— Visuelle. Texte. Stuttgart, 1958 (2 ex.).— Bibliographie sommaire. (2 ex.)

Joint : un texte autographe de Ponge (recto-verso sur languette de papier) « Au milieu de l'énorme étendue...».

150 / 200 €



85

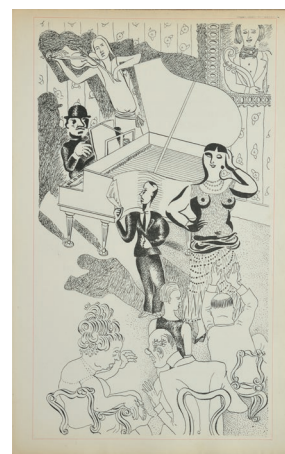
SALMON André et Pierre CHARBONNIER.

Les Noces exemplaires de Mie Saucée, ou les Nouvelles métamorphoses de MM. Quasi, Total, Agénor de Jussieu et frère Gabier... Paris, la Fanfare de Montparnasse, 1926 ; in-4 broché.

Édition ornée d'un portrait des auteurs et de 15 DESSINS HORS TEXTE DE PIERRE CHARBONNIER, très chargés, un peu surréalistes et très « années folles ».

Papier vélin fort de Rives.

150 / 200 €

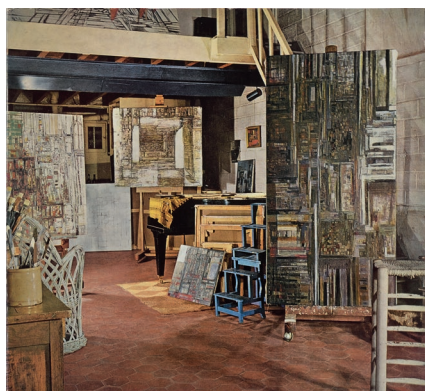


86

SALMON André et Pierre CHARBONNIER.

Le même ouvrage, même édition (dos et bord de couverture renforcés de toile noire).

150 / 200 €



87

VIERA DA SILVA Maria Helena.

Catalogue d'exposition de la Galerie Jeanne Bucher. Paris, novembre 1967 - janvier 1968 ; petit in-4 broché, couverture en couleurs.

Nombreuses reproductions. — Grande et belle dédicace autographe signée de Viera da Silva à Pierre Charbonnier, 18 XI 67.

80 / 100 €



CÉRAMIQUE &
ARGENTERIE



88
Niderviller
Deux compotiers carrés en faïence à décor en camaïeu rose de paysages et papillons. Marqués : CC entrelacés. XVIIIe siècle. L'un accidenté. Longueur : 20 cm

300 / 400 €

89
Niderviller
Trois plats ronds en faïence à décor en camaïeu rose de paysages et papillons. Marqués : CC entrelacés. Un plat avec éclat. XVIIIe siècle. Diamètres : 31,5 cm et l'un de 29 cm

800 / 1 000 €

90
Niderviller
 Deux petits plats ronds en faïence à décor en camaïeu rose de paysages et papillons. L'un marqué : CC entrelacés. XVIIIe siècle. Une petite fêlure et éclats. Diamètre : 26 cm

400 / 500 €

91
Niderviller
 Navette de forme rectangulaire en faïence à décor en camaïeu rose de paysages et papillons. XVIIIe siècle. Deux égrenures. Longueur : 31 cm

100 / 200 €

92
Niderviller
Deux plats ovales et un plateau ovale en faïence à décor en camaïeu rose de paysages et papillons. Un plat et le plateau marqués : CC entrelacés. XVIIIe siècle. Petits éclats. Longueurs : 40 cm, 35 cm et 22,5 cm

400 / 600 €

93
Niderviller
Deux assiettes en porcelaine à décor polychrome de bouquets de fleurs. XVIIIe siècle. Une fêlure. Diamètre : 25 cm

100 / 120 €

94
Est
Bouquetière d'applique en faïence à décor en camaïeu rose de bouquets de fleurs et peignés. XVIIIe siècle. Éclats. Hauteur : 9,5 cm

30 / 40 €

95
Est
Compotier en faïence à décor en camaïeu rose de bouquets de fleurs et peignés. XVIIIe siècle. Diamètre : 22,5 cm

30 / 40 €

96
Les Islettes
Un plat ovale et deux assiettes en faïence à décor polychrome de Chinois. XVIIIe siècle et XIXe siècle. Longueur : 39 cm et 22 cm

100 / 200 €

97
Lyon
Bouquetière d'applique en faïence à décor en camaïeu bleu de volatiles et rochers fleuris. XVIIIe siècle. Éclats. Longueur : 27 cm

200 / 300 €

98
Rouen
Porte-huilier vinaigrier en faïence à décor en camaïeu bleu et rouge de galons fleuris. XVIIIe siècle. Longueur : 24 cm

200 / 300 €

99
Rouen
Jardinière rectangulaire en faïence à décor polychrome de rinceaux fleuris. XVIIIe siècle. Fêlures. Longueur : 27 cm

40 / 60 €



100
Rouen

Plat ovale en faïence à décor polychrome d'une corne fleurie et d'un oiseau. XVIIIe siècle. Un petit éclat. Longueur : 30 cm

100 / 120 €



101
Sèvres

Théière Calabre couverte en porcelaine tendre à décor polychrome de deux oiseaux sur terrasse dans des réserves sur fond bleu nouveau orné de mouches en or. Marquée : LL entrelacés, lettre-date K pour 1763, marque du peintre Chappuis. XVIIIe siècle, 1763. Fêlures, usures et restauration à la prise du couvercle. Hauteur : 10 cm

100 / 200 €

106
Sèvres (genre de)

Pot cylindrique en porcelaine à décor polychrome de guirlandes de fleurs et rubans bleu céleste. Marque apocryphe de Sèvres. XIXe siècle. On y joint un bouillon couvert à décor de fleurs.

Hauteur : 14 cm - Longueur : 17 cm

60 / 80 €

102
Sèvres

Théière couverte Calabre et un couvercle en porcelaine tendre à décor polychrome de guirlandes de fleurs et rubans noués. Marquée : LL entrelacés, pas de lettre-date. XVIIIe siècle, vers 1765. Le couvercle rapporté, éclat au déversoir.

Hauteur : 11,5 cm

40 / 60 €

107
Sèvres

Gobelet litron et sa soucoupe de la troisième grandeur en porcelaine tendre à décor polychrome de guirlandes de fleurs et rubans à fond bleu. Marqués : RF en bleu. XVIIIe siècle, période révolutionnaire. Usures.

Hauteur : 6 cm - Diamètre : 12 cm

100 / 200 €

103
Sèvres

Deux gobelets Hébert et leurs soucoupes en porcelaine tendre à décor polychrome de bouquets de fleurs et filets or. Marqués : LL entrelacés, lettre-date G pour 1760. XVIIIe siècle, 1760. Hauteur : 5,5 cm - Diamètre : 12,5 cm

300 / 500 €

108
Sèvres

Gobelet litron et sa soucoupe de la troisième grandeur en porcelaine tendre à décor polychrome et or du monogramme M dans un médaillon à fond bleu cerné de rubans et semis de souvenirs, galon à fond jaune sur les bords. Marqués : LL entrelacés, lettre-date JJ pour 1786, marque du peintre Madame Bunel. XVIIIe siècle, 1786. Un éclat. Hauteur : 6 cm - Diamètre : 12 cm

400 / 500 €

104
Sèvres

Gobelet Calabre et une soucoupe à décor polychrome de bouquets de fleurs et filet or. Marqués : LL entrelacés, lettre-date P et T pour 1768 et 1772. XVIIIe siècle, 1768 et 1772. Hauteur : 6,5 cm - Diamètre : 14 cm

80 / 100 €

109
Malicorne

Porte-huillier vinaigrier en faïence garni de deux burettes couvertes à décor en relief et polychrome de pampres de vigne, rinceaux feuillagés et monogramme HV dans des cartouches. Les burettes marquées : Ch Bertrand 1864. XIXe siècle, 1864.

Longueur : 20 cm - Hauteur : 25 cm

100 / 200 €

105
Sèvres

Théière couverte Calabre en porcelaine tendre à décor en camaïeu rose de guirlandes de fleurs. Marquée : LL entrelacés, lettre-date F pour 1759, marque du peintre Catrice. XVIIIe siècle, 1759.

Manque la prise du couvercle et éclats au déversoir. Hauteur : 10 cm

100 / 120 €



110
Nevers

Bouquetière d'applique en faïence à décor polychrome de bouquets de fleurs. XVIIIe siècle. Éclats. Longueur : 17 cm

60 / 80 €

111
Nevers

Cache-pot en faïence à décor en camaïeu bleu de paysages dans deux réserves, les anses en forme de mascarons. XVIIIe siècle. Accidents et restaurations.

Hauteur : 44 cm

150 / 180 €



116

112

Berlin

Déjeuner en porcelaine comprenant un plateau ovale, une cafetière couverte, une théière couverte, un pot à sucre couvert, une tasse à thé et sa soucoupe à décor en camaïeu vert de bouquets de fleurs.

Marqué : sceptre en bleu. XVIIIe siècle.

Longueur du plateau : 35,5 cm

Restauration au couvercle de la cafetière, à la prise du couvercle de la théière et éclats à la soucoupe et au plateau.

800 / 1 000 €

113

Angleterre

Plat ovale en faïence fine à décor imprimé de paons sur ferrasse. XIXe siècle.

Longueur : 30 cm

60 / 80 €

114

Frankenthal

Paire de corbeilles ovales en porcelaine à décor polychrome de bouquets de fleurs. Marquées : CT entrelacés et couronnés. XVIIIe siècle, vers 1775. Longueur : 18,5 cm

800 / 1 000 €

115

Italie. Terrine ovale à couvercle à décor rocaille de réserves fleuries et de scènes mythologiques. Fin du XIXe siècle.

Accidents. Longueur : 30 cm

80 / 120 €



122



118



119

116

Service en porcelaine blanche de Limoges à motif de vannerie en léger relief sur l'aile et à décor polychrome de volatiles branchés, insectes, papillons et fleurs. Il comprend :

- 36 grandes et 12 petites assiettes
- Un grand plat creux et une terrine couverte.
- 12 petites assiettes et un plat d'un autre modèle assorti.

200 / 300 €

117

Suite de huit assiettes en céramique à motif de pétales de fleurs peint à la main.

Travail moderne.

80 / 100 €

118

Suite de six assiettes en porcelaine blanche et or, l'aile rose et à décor de fleurs au centre.

Suite de six assiettes en porcelaine blanche et or, l'aile bleu et à décor de fleurs dans des réserves et au centre. Fin XIXème - début XXème siècle

120 / 150 €

119

Quatre assiettes de différents modèles en porcelaine à décor polychrome de fleurs, papillons et roses. Fin XIXème - début XXème siècle

60 / 80 €

120

Vase Médicis en porcelaine blanche décoré de personnages en grisaille, les anses en buste d'enfants. Epoque Empire. Hauteur : 19,5 cm

50 / 100 €



121

121

Vase Médicis en porcelaine de Paris blanche et or décorée de deux médaillons de paysage en grisaille dans un décor et motifs de feuillages étoilés, les anses en mufles de lion.

Manufacture du duc d'Angoulême (1781-1828)

33 x 22 cm

Accident.

300 / 400 €



120

122

Vase Médicis en cristal overlay blanche et rehauts d'or. XIXème siècle.

Hauteur : 26 cm. Diamètre : 20 cm

300 / 400 €



122

123

Paire de vases Médicis en porcelaine de Paris blanche et or à décor de roses et de groseilles, les anses décorées de mascarons.

Vers 1820.

Hauteur : 19 cm

100 / 200 €



123

124

Paire de vases cornet en porcelaine blanche et or à réserve polychrome de paysages de ruines et un autre de modèle approchant.

Paris, Epoque Empire.

120 / 150 €

125

Paire de petits vases cornet en porcelaine blanche et or à décor de guirlandes polychromes et un petit vase de modèle approchant. Paris, début XIXème siècle.

11 x 9,5 cm

50 / 60 €



124



125

126

Paire de coupes ajourées en porcelaine polychrome à décor de fleurs, volatiles et insectes.

XIXe siècle

Hauteur : 17 cm. Diamètre : 19 cm

300 / 400 €



127

Deux coquetiers en biscuit à décor de personnages. Vers 1900. Hauteur : 12,5 cm

80 / 100 €



130

128

130

Paire de groupes de musiciens en porcelaine.

Vers 1900.

Marque sur les 2 groupes : 2 épées croisées E C.

Hauteur : 16 cm

Petits accidents.

150 / 200 €

131

Panier en porcelaine polychromée et ajouré, à décor de Cupidon et de roses en relief. Fin du XIXe siècle. Longueur : 23 cm

200 / 300 €

128

Groupe en porcelaine polychrome, Un enfant portant un panier de raisin accompagné d'une chèvre et d'un chien. Fin du XIXe siècle.

Longueur : 20 cm - Hauteur : 19 cm

150 / 200 €

132

Porte huileur de forme rectangulaire en argent, la base partiellement ajourée à décor de sphinges et enroulements posant sur quatre pieds. La prise gravée de larges palmes et de guirlandes de fleurs. 1809 - 1819. Les burettes rapportées en cristal. Maître Orfèvre : Augustin MINGEAUD.

Longueur : 24 cm. Poids : 560 g

200 / 300 €



129

Paire de salières doubles en argent, les pieds à décor de sphinges, la colonne ornée de palmettes, la prise stylisant des cornes d'abondance. Les salerons rapportés en cristal. 1798 - 1809. Maître Orfèvre Gabriel Jacques André BOMPART.

Longueur : 17,5 cm. Poids : 385 g

200 / 300 €



133

Jean-Emile PUIFORCAT (1897-1945)

Partie de ménagère en argent 950 millième comprenant :

- 8 grands couverts et une grande cuillère
- 12 couverts à entremet
- 7 grands et 10 petits couteaux lame acier
- 13 petites fourchettes
- 12 petites cuillères
- 1 fourchette à poisson et un couteau à fromage lame acier.

Poids brut : 5 384 grs

JOINT 12 couverts et 12 couteaux en métal argenté CRISTOFLE, 12 couverts à poissons à l'imitation de l'ivoire de style anglais, 12 grandes piques en métal argenté et 4 grandes piques en argent (Pb. :27 grs)

2 800 / 3 000 €



134

134

Drageoir en métal argenté à anses, la panse décorée d'enfants chevauchant un lion, l'intérieur en verre. Style Empire. Hauteur : 22 cm

100 / 150 €



135

135

Paire de flambeaux en métal argenté à fut en carquois et base circulaire. Style Empire. Hauteur : 27 cm

100 / 150 €

136

Huillier-vinaigrier rectangulaire en métal argenté décoré de palmes, flacon à anses en cristal.

Style Empire. 33 x 22 x 10 cm

40 / 50 €



136

137

Cuiller saupoudreuse en argent uni 950 millièmes, modèle filets monogrammés. Paris 1819 - 38. Orfèvre Guillaume CLEMENT.

Longueur : 22 cm - Poids : 95 g (Chocs au cuilleron).

60 / 80 €



138

Service à café et thé en étain argenté d'époque Art Nouveau à décor de végétal, comprenant :

- un plateau de forme ovale, les anses ajourées à décor de branches et soutenues de boule de fleurs aux tiges virevoltantes sur les bords du plateau (dimensions : 44 x 26 cm - Numéroté 2177 et signé)
- un pot à lait au même motif, le bec soutenu d'un bous-et de fleurs et l'anse stylisée d'une branche (Hauteur 8 cm / diamètre : 7 cm - Numéroté 2175 et signé)
- un sucrier au même motif, les ramifications et les fleurs dessinant la bordure, les anses toujours stylisées tantôt de racines, tantôt de tiges (Diamètre : 9 cm / hauteur : 7 cm - Numéroté 2176 et signé)
- une théière toujours au même motif, le manche en ébène. (Diamètre : 10 cm / hauteur : 16 cm - Numéroté 2173 et signé)
- une cafetière elle aussi dans le même décor, le manche également en ébène (accident). (Diamètre : 10 cm / hauteur : 10 cm - Numéroté 2174 et signé)

ORIVIT est un orfèvre allemand de Koln-Ehrenfeld fondé par Wilhelm Schmitz en 1894.

Il a reçu la Médaille d'Or à l'exposition Universelle de Paris en 1900.

Bon état d'usage, quelques rayures superficielles

300 / 400 €

139

Partie de service à thé en argent 950 millièmes et métal argenté à décor de couronnes feuillagées, moulures d'entrelacs et fleurs stylisées comprenant : - un crémier de forme balustre monogrammé, l'anse en bois - un bol à feuilles de thé sur piédouche Orfèvres TIRBOUR et FOUQUET LAPAR Poids brut : 465 g - une fontaine à eau chaude au modèle en métal argenté, les anses, les pieds patins et le robinet en bois. Hauteur : 46 cm (Manque la lampe et une partie des anses)

200 / 300 €



140

Sucrier couvert de forme ovale et un couvercle en argent posant sur quatre pieds griffes à décor de cartouches, putti, médaillons et guirlandes de fleurs. Le couvercle à doucine souligné de godrons et frises de perles. Le fretel en forme de fraises sur tertres feuillagés. Intérieur en cristal bleu. Paris 1786. Pour le corps du sucrier, Maître orfèvre Jean- Théobald NAEGELE. Pour le couvercle, maître orfèvre différent illisible. Longueur aux anses : environ 21 cm Hauteur : 13 cm - Poids : 285 g (Manques dans le décor, transformation probable du fretel et légers chocs).

200 / 300 €

141

Drageoir en métal argenté de forme Médicis décoré de femmes guerrières, l'intérieur en verre. Style Empire. Hauteur : 18 cm

50 / 100 €

142

GARRARD – London

Douze couteaux, le manche en argent fourré à enroulement et à motif de coquilles.

Lame acier. (longueur : 21,5 cm)

Poids brut : 693 grs

120 / 150 €

The background of the image is a close-up of a dark, weathered metal surface. It features a complex, repeating pattern of ornate metalwork. This pattern consists of interlocking circular and floral motifs, with intricate scrollwork and leaf-like designs. The metal has a textured, slightly rusted appearance, giving it an antique or industrial feel. The lighting is dramatic, highlighting the raised parts of the metalwork against the darker recesses.

ÉTAINNS &
FERRONNERIE



144

AMIENS

Petite mesure ouverte en étain, à épaulement.
XVIIIe siècle. Haut : 11 cm

150 / 200 €



145

BESANCON

Farinière cylindrique couverte en étain, à deux anses latérales moulurées, couvercle à prise tournée.
XVIIIe siècle. Hauteur : 38 cm

250 / 280 €



146

ECOSSE

Pichet à épaulement en étain dit "Tappit-Hen". XVIIIe siècle. Haut : 17 cm
Rare dimension. Restauration à la base.

200 / 220 €



147

JOINVILLE

Pichet balustre en étain, poucier à graines. Poinçonnage sur le couvercle : 1) C couronné / IONVIL 1717, 2) F R L O, maître non identifié du milieu du XVIIIe siècle. Hauteur : 29 cm
Restauration à la panse.

300 / 350 €



148

LISIEUX

Pichet à épaulement en étain, poucier à glands, anse à crosse. Poinçonnage sur le couvercle : 1) C couronné / LISIEUX 1752, 2) échassier / N PREAUX 17(54). Deuxième moitié du XVIIIe siècle. Haut : 21 cm

120 / 150 €

143
LYON

Sucrier balustre en étain sur pied godronné, bouchon ajouré et gravé d'étoiles. Poinçonnage au fond extérieur : 1) double F couronné / (1691), 2) FIN / P V / dauphin, Pierre VERNAY, cité en 1707. Début du XVIIIe siècle. Hauteur : 21 cm
Prise du bouchon rapportée.

700 / 800 €

149

LISIEUX

Ecuelle à bouillon à couvercle en étain, oreilles ajourées, couvercle à décor de réserves spiralées, prise en anneau fixe à cuisses de grenouilles, poinçonnage sur une oreille : N PREAUX 1751, à l'intérieur du couvercle trace peu lisible. Deuxième moitié du XVIIIe siècle. Longueur : 29 cm

220 / 250 €



150
LYON

Pichet tronconique en étain, poucier en S brisé, poinçonnage sur le couvercle : 1) C couronné / LYON 1691 2) L M couronnées / 1700, Laurent I MORAND, maître vers 1664. Hauteur : 22 cm
Soudures à la languette et aux attaches de l'anse.

350 / 450 €



151
METZ

Pot à eu balustré en étain, anse torsadée à tête de dragon. Poinçonnage au fond extérieur : BIRON à METZ, deuxième moitié du XIXe siècle.

Hauteur : 18 cm

Soudures à la panse et aux attaches de l'anse.

220 / 250 €



152
PARIS

Pichet à épaulement en étain, poucier en S brisé. Poinçonnage au fond extérieur : 1) nef VDP (EdP 071), 2) marteau couronné / J N M / P (EdP 330), Jacques-Nicolas MARCHAND, maître en 1743. Fin du XVIIIe siècle.

Haut : 17 cm

État exceptionnel, comme neuf.

220 / 250 €



153
PARIS

Moutardier couvert en étain, anse moulurée à enroulement. Poinçonnage au fond extérieur : 1) L couronné (EdP 050), 2) ETIN FIN / F LAINE / Saint François (EdP 270), François LAINÉ, maître en 1736.

Milieu du XVIIIe siècle. Hauteur : 9,5cm

200 / 250 €



154
PARIS

Petite mesure ouverte à épaulement en étain, poinçonnage au fond extérieur 1) nef VDP (EdP 071), 2) P M A / P (EdP 090), Pierre Martin ANTHEAUME, maître en 1766. Fin du XVIIIe siècle. Hauteur : 9 cm

250 / 300 €



155
PARIS

Sucrier cylindrique en étain sur base moulurée, bouchon reперcé à l'époque de trous et gravé d'étoiles. Poinçonnage au fond extérieur : 1) double F couronné / 9(-)/P, 2) marteau couronné / G T / P (EdP 462), Guillaume TROCHE, maître en 1671.

Fin du XVIIe siècle. Hauteur : 20 cm

Prise du bouchon rapportée.

180 / 220 €





156
ROUEN

Pichet miniature dit " misérable " en étain, pocier à bâtonnet, poinçons de jaugeage à droite de l'anse : 1) armes de la ville, 2) fleur de lys couronnée / L (-) / D,

3) armes de la ville (poinçons superposés).

Hauteur : 9 cm
Intéressant poinçonnage.

180 / 220 €



157
TOULOUSE

Aigière en casque en étain, sur piédouche mouluré, culot à lambrequins, anse en S godronnée. Poinçonnage sur le col : double F couronné / TOL 1709. Première moitié du XVIIIe siècle. Haut : 28 cm Soudure à l'attache basse de l'anse et petite fente restaurée au piédouche, sinon état superbe.

800 / 1000 €



158
TROYES

Porte-dîner en étain de forme boule, poinçonnage au fond extérieur : 1) TROYES, 2) fleur de lys / N R, maître non identifié du milieu du XVIIIe siècle. Hauteur : 14 cm Petit manque à la prise du couvercle.

200 / 250 €

159
VALENCIENNES

Jatte rectangulaire en étain. Poinçonnage au revers : maintenant une rose / SEVE. Première moitié du XVIIIe siècle

60 / 80 €

160
AURIEL

Panneau présentant un heurtoir en fer forgé et gravé en forme de Y, sur sa platine d'origine en forme de croix. Allemagne, XVIIe siècle. 40 x 26 cm Manque un élément au milieu.

300 / 400 €

161
GAUDI, Antoni (attribué à)

Important heurtoir en fer forgé de style art Nouveau. Présenté sur des éléments en fer repoussé de même époque. Époque 1900.

30 x 22 cm

500 / 600 €





162

Serrure à vertevelle sur plaques ajourées, Travail Indou Espagne XVIIe siècle.

300 / 400€

163

Serrure en fer forgé, début du XVIIIe siècle.

200 / 300 €

164

Moulin à café en bois sculpté de feuillages, marqué C W 1742. Alsace, milieu du XVIIIe siècle.

500 / 600 €

165

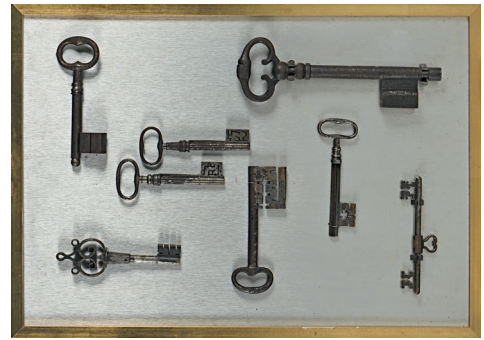
Panneau présentant deux heurtoirs, l'un en fonte en forme de main, l'autre de forme architecturale, XIXe siècle.

900 / 1 000 €

166

Deux targettes en fer forgé, platines découpées. XVIIIe siècle.

100 / 150 €

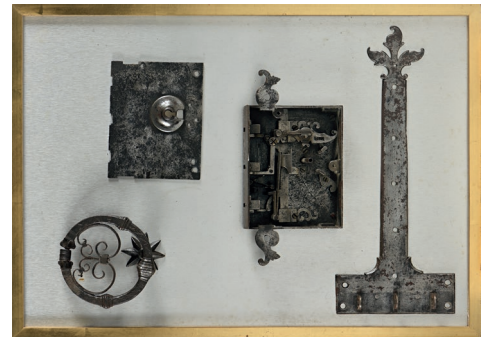


167

Panneau présentant huit clefs.

France, XVII et XVIII^e siècles.

400 / 500 €



168

Panneau présentant quatre pièces de serrurerie, dont un heurtoir et une serrure, XVIII et XIX^e siècles.

200 / 300 €

169

Panneau présentant un grand heurtoir en fer forgé et gravé, avec un sauvage en ronde-bosse en applique. Allemagne, XVIe siècle. Hauteur : 42 cm

800 / 1 000 €





170

Deux verrous à tirettes, décor torsadé. XIXe siècle.

Hauteur : 32 et 25 cm

60 / 80 €



171

Deux paires de poignées de porte en bronze doré de style rocaille. XIXe siècle.

60 / 80 €



172

Gril à décor de fleurs de lys découpées. XVIIIe siècle.

Diamètre : 21 cm - Longueur : 58 cm

120 / 150 €

173

Lot de sept tirettes pendeloques, XVIIème, XVIIIème et XIXe siècles.

200 / 300 €

174

Lot de quatre tirettes pendeloques, XVIIème XVIIIe siècle.

180 / 200 €



175

Râtelier de cuisine fer forgé et découpé, à décor d'une urne. XIXe siècle.

Longueur : 41 cm

60 / 80 €

176

Curieuse défense double. XIXe siècle.

Largeur : 43 cm

50 / 80 €





179
Gril à poser à décor de fleurs de lys, manche torsadé.
 XVIII^e siècle.
 Diamètre : 25 cm - Hauteur : 43 cm

80 / 100 €

177
Quatre appliques pique-cierges à volutes, avec
 nœuds en plomb. XIX^e siècle.
 Longueur : 50 cm

200 / 300 €



180
Heurtoir pendeloque, platine à volutes.
 XVI^e siècle.

100 / 120 €

181
Heurtoir pendeloque, petite platine découpée.
 XVII^e siècle. Hauteur : 15 cm

100 / 120 €

178
Paire d'appliques porte-torchères en fer forgé et
 repoussé à décor de feuillages et enroulements.
 Italie, XVIII^e siècle.
 Longueur : 60 cm - Hauteur : 40 cm

500 / 600 €



182
Importante paire d'appliques porte-lumière en
 fer forgé et repoussé à décor de feuillages et
 enroulements, parties dorées. Italie, XVIII^e siècle.
 Longueur : 110 cm - Hauteur : 80 cm

700 / 800 €



183

Coffre-fort en fer forgé. Il présente un riche décor découpé en applique d'entrelacs et rinceaux feuillagés. Il ferme par une serrure à 24 pènes, dissimulée par une plaque ajourée au même décor.

Deux poignées latérales de transport tournées à balustres.

Travail français de la fin du XVIIIème ou du début du XIXème siècle.

La clef, le cache entrée de serrure et la poignée en laiton servant à manœuvrer le couvercle rapportés.

39 x 60 x 40,5 cm

5 000 / 8 000 €



The background is a rich, ornate pattern in gold and red. It features a central medallion with a classical face, surrounded by intricate floral and scrollwork designs. The pattern is highly detailed and symmetrical. A vertical, semi-transparent grey bar is positioned on the right side of the image, containing the text 'MOBILIER & OBJETS D'ART' in a bold, black, sans-serif font.

MOBILIER & OBJETS D'ART



184
SYRIE

Grand albarello cintré en céramique siliceuse à décor en bleu et noir de frise de rinceaux feuillagés, motifs géométriques et inscriptions stylisées sur l'épaulement. XIVe siècle.

Hauteur : 31 cm

Restaurations.

1 000 / 1 200 €



185

Coffret ouvrant par un abattant formant coiffeuse à poser et un tiroir à casier à décor en bois à décor mosaïqué « khatem kari ».

Perse fin XIXe siècle.

12,5 x 27 x 36,5 cm

100 / 150€

186

Chine

Quatre assiettes en porcelaine à décor polychrome des émaux de la Famille rose de rochers fleuris et bouquets de fleurs.

XVIIIe siècle, époque Qianlong (1736-1795).

D. 22,5 cm. Une fêlure.

On y joint une assiette à décor en camaïeu bleu.

150 / 200 €

187

Chine

Un petit bol et un couvercle en porcelaine à décor polychrome de scènes de palais animées.

XVIIIe siècle, époque Qianlong (1736-1795). L. 9 cm.

50 / 80 €

188

Chine

Assiette en porcelaine à décor bleu, rouge et or dit Imari de vase fleuri et objets de lettré.

XVIIIe siècle. Usures. D. 22,5 cm.

60 / 80 €

189

Chine

Assiette en porcelaine à décor bleu, rouge et or dit Imari de muraille et pagodes.

XVIIIe siècle. D. 22,5 cm. Restauration.

30/ 50 €

190

Chine

Deux assiettes à potage en porcelaine à décor polychrome des émaux de la Famille rose de petits bouquets de fleurs.

XVIIIe siècle, époque Qianlong (1736-1795).

D. 23 cm. Une fêlure.

150 / 200 €



191

Chine

Plat rond en porcelaine à décor polychrome des émaux de la Famille rose de bouquets de fleurs et tiges fleuries.

XVIII^e siècle, époque Qianlong (1736-1795).

D. 25 cm. Egrenures

100 / 120 €

192

Chine

Deux boîtes à thé en porcelaine à décor en rouge de fer et or de tiges fleuries.

XVIII^e siècle. Hauteur : 10 cm.

Eclats restaurés, les bouchons rapportés.

100 / 150 €

193

Chine

Statuette en porcelaine représentant un dignitaire assis, décor polychrome.

XIX^e siècle. Petits manques. Hauteur : 16 cm.

60 / 80 €

194

Paire de vase balustre en porcelaine de Canton à décor polychrome et or de scènes d'intérieurs animées de personnages et volatiles perchés dans des réserves sur fond or fleuri. Attaches latérales. Col chantourné.

XIX^e siècle

Hauteur : 36 cm

300 / 400 €



195

JAPON - XX^e siècle

Okimono en bronze, emma-o assis, as robe ornée de motifs végétaux et de phénix. Hauteur : 20 cm.

60 / 80 €

196

Japon

Grand plat rond en porcelaine à décor polychrome de scènes de palais et volatiles sur arbustes.

XIX^e siècle. Diamètre : 63 cm.

300 / 500 €

197

Japon (Arita)

Pot couvert en porcelaine à décor en bleu sous couverte de paysages lacustres bordés. de pagodes et pins.

Début du XVIII^e siècle.

Monture en bronze doré de style Louis XV.

Hauteur totale : 36 cm - Longueur : 26 cm. Une fêlure au couvercle.

1 000 / 1 500 €

198

Chine

Bassin ovale en porcelaine reposant sur trois pieds à décor polychrome des émaux de la Famille verte de phénix, volatiles, papillons et branches fleuries. Epoque Kanghi (1662-1722).

Longueur : 30 cm. Les anses cassées et manquantes.

200 / 300 €

199

Chine

Quatre assiettes en porcelaine à décor bleu, rouge et or dit Imari de fleurs et bambous.

XVIII^e siècle. Petits éclats, une assiette accidentée.

Diamètre : 23 cm.

200 / 300 €

200

Chine

Pot couvert en porcelaine à décor en camaïeu bleu de lotus.

XVIII^e siècle. Accident au couvercle.

Monture en bronze doré de style Louis XV.

Hauteur : 28 cm.

300 / 400 €

201

Chine

Grande coupe ronde en porcelaine à décor bleu, rouge et or dit Imari d'une rosace au centre et de lotus et pivoines.

XVIII^e siècle. Diamètre : 39,5 cm.

400 / 600 €



202
Belle et importante Vierge à l'enfant en ivoire.
 XIXème siècle. Hauteur : 53,5 cm

3 000 / 4 000 €

203
Ensemble en porcelaine de canton à décor de scènes d'intérieur animées comprenant une verseuse couverte, une verseuse, dix assiettes.
 Fin XIXème siècle.

120 / 150 €

204
Paravent à deux feuilles en bois noirci et doré en partie ajouré à décor strié orné de coquilles stylisées.

150 / 200 €



205
Lot décoratif constitué d'une grenade en ivoire sculpté, d'une pierre d'ambre, d'une boîte en ivoire sculpté à décor d'un crapaud et trois coquillages, dans un plat en bois flotté.

60 / 80 €

206
Japon Epoque MEIJI (1868-1912)
 Cinq petits okimono en ivoire : femme se coiffant, paysans avec des pampres, homme lisant un rouleau, kenzan et jittoku, Daikoku avec son sac. Hauteur de 3,5 à 5,5 cm

80 / 100 €

207
Paravent à une feuille en bois noirci et tressage. Dans le goût de l'Extrême-Orient..

100 / 200 €

208
Paravent à trois feuilles en bois teinté rouge sculpté en partie ajouré à décor de pagodes et lianes tressées. Dans le goût de l'Extrême-Orient.

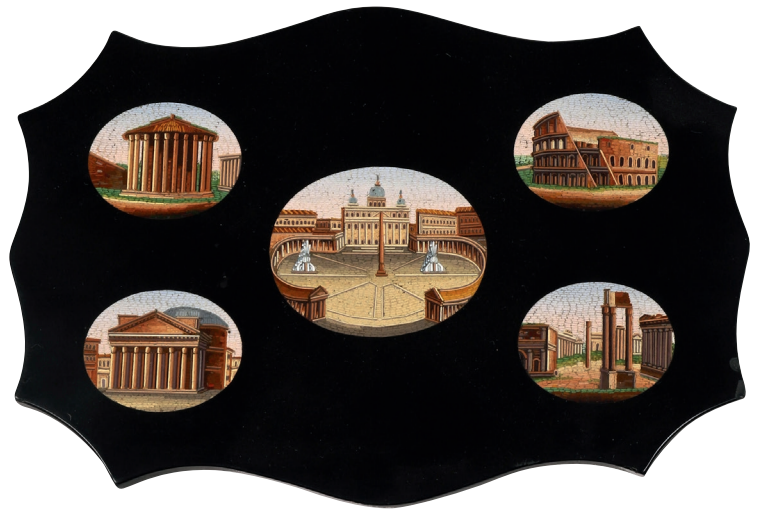
100 / 200 €

209
Plateau en bois et incrustations de nacre représentant des scènes animées avec pagode. Petits accidents et manque. Travail Indochinois.
 Hauteur : 8,5 cm - Largeur : 26 cm - Profondeur : 26 cm

100 / 150 €

210
Presse papier en marbre noir décoré de cinq médaillons en micromosaïque.
Vues de Rome
 Seconde moitié du XIX^e siècle.
 12,5 x 17 cm

1 000 / 1 500 €



211
Miniature gouache sur papier ovale.
 Jeune femme en buste dans un cadre en palissandre.
 Vers 1830.
 Hauteur : 13,2 cm

150 / 200 €



212
Ecole de la fin du XVIII^e siècle
Le clystère
 Miniature rectangulaire sur ivoire (fentes).
 Signée en bas à droite.
 9,5 x 13,5 cm

50 / 100 €



213
Ecole française vers 1800
Paire de vues d'Italie avec architecture
 Fixés sous verre.
 10 x 13,5 cm

800 / 1 000 €



214

Miniature ovale

Portrait de jeune fille monture or avec entourage de ½ perles.

Signé I Girbaud 1833.

5,2 x 45 cm

300 / 500 €



217

Deux miniatures circulaires à sujet de paysages animés

Fin du XVIII^e siècle.

D. 5,6 cm

600 / 800 €



215

Deux médaillons boucles de cheveux, l'un dans un cadre en bronze doré à décor de nœud de rubans, l'autre en bois noirci.

150 / 200 €

216

Deux médaillons en cheveux chiffrés dans un entourage de couronne de laurier. Cadre en bois noirci. (accidents)

150 / 200 €

218

Miniature en grisaille

Serment d'aimer toute sa vie

Fin du XVIII^e siècle. (Fente).

D. 6 cm

60 / 80 €



219

Grande corne de buffle, un bouchon monté en laiton ferme la partie supérieure, la prise est en forme de lyre.

Signé au crayon à l'intérieur : L.LIPART (?)

Europe du Nord ?

XIX^e Siècle.

L : 65 cm

Manque une plaque sur la corne.

300 / 400 €

220

Miniature sur émail

La Flagellation

Signé au dos P. Nouailher

Début XVII^e siècle.

Dans un cadre à fronton en bois sculpté.

Marque A dré D.

Écaille en bas à gauche à l'émail, trace d'étiquette.

12 x 9 cm

1 000 / 1 500 €



221

Nécessaire à couture en argent, dans son étui en amarante.

XIX^e siècle.

Longueur : 12 cm

Accident aux ciseaux.

120 / 150 €



222

Coupe en verre overlay blanc et or à pourtour découpé.

Piédouche mouvementé en argent fourré à motifs de palmes. Poinçons.

Milieu du XIX^e siècle.

H. 28 cm. D. 37 cm.

200 / 400 €

223

Ensemble en verre rose, métal argenté et métal blanc composé d'un plateau, une carafe, six verres et une coupe.

Europe orientale. Fin du XIX^e Siècle

Plateau : L 63 cm.

300 / 400 €





224

Beau miroir en bois naturel mouluré et sculpté, décor de fruits, feuillages et personnages. Composé d'éléments anciens, XVIIe siècle.
H. 200 cm – L.103 cm

300 / 500 €

225

Commode en bois sculpté et relaqué polychrome à façade ornée d'un décor de feuillages. Elle ouvre par deux grands tiroirs. Montants mouvementés terminés par des pieds griffes. Plateau souligné de lambrequins.
Italie, en partie d'époque XVIIIe.
(Remontages et accidents)
80 x 150 x 60 cm.

400 / 600 €

226

Commode formant sriban en placage de bois de ronce de noyer mouluré et sculpté d'une coquille et fleurettes sur la traverse chantournée. Il ouvre en partie supérieure à un abattant découvrant tiroirs, casiers et niches secrètes. La façade galbée ouvre par trois tiroirs. Les larges montants se terminent en pieds sabots.
Travail étranger dans le goût du XVIIIe siècle.
106 x 110 x 65 cm

500 / 600 €

227

Important miroir à pareclozes en bois doré à décor de feuillage et mascarons. Epoque Régence.

115 x 80 cm
(Restauration).

2 500 / 3 000 €



228

Pendule portique en marbre et bronze doré à deux colonnes

Cadran de Loupmont à Rambouillet.

Epoque Louis XVI.
Hauteur : 48 cm

800 / 1 000 €



229

Commode en placage de bois clair et marqueterie de filets.

Les montants arrondis simulant des cannelures.

Elle ouvre par trois tiroirs. Ornementation de bronze doré tel que poignées de tirage et entrées de serrures.

Epoque Régence.

Plateau de marbre blanc.

82,5 x 122 x 58 cm

1 800 / 2 000 €

230

Paire de fauteuils à dossier cabriolet en chapeau de gendarme.

Epoque Louis XVI.

87 x 55 x 40 cm

500 / 600 €



231

Pendule portique en marbre et bronze doré à deux médaillons de Wedgwood.

Epoque Louis XVI.

H. 47 cm

1 500 / 1 800 €



232

Commode en marqueterie à décor d'ailes de papillons et rinceaux reposant sur des pieds cambrés. Elle ouvre par deux tiroirs en façade sans traverse. Ornementation de bronzes dorés. Dessus de marbre rouge griotte de Belgique.

Estampille de J. STUMPF (Jean Chrysostome STUMPF, reçu maître en 1766).

Epoque Louis XV.

Poignées démontées.

85 x 102 x 52 cm

3 000 / 4 000 €

233

Petit miroir à parcloses en bois redoré, le fronton sculpté d'un vase fleuri.
Epoque Régence.

400 / 600 €

234

Fauteuil à dossier plat en bois naturel recouvert de tapisserie à décor de fleurs.
Epoque Régence.

1 500 / 2 000 €

235

Commode en bois de placage ouvrant à deux tiroirs à façade galbée, marquetée de fleurs.
Epoque Louis XV. (Marbre cassé).
81 x 115 x 59 cm

2 500 / 3 000 €





236
Grande bergère à dossier plat en bois naturel
Style Louis XV.
H. 100 cm - L. 76 cm

400 / 500 €



238
Table à ouvrage en bois de placage marquetée d'ustensiles dans le goût de Topino, ouvrant à trois tiroirs et un plateau découvrant un casier à deux volets.
Style Transition.
H. 76 cm - L. 44 cm
Profondeur : 35 cm
(Composée d'éléments anciens).

2 000 / 2 500 €



237
Console rectangulaire en bois sculpté de rinceaux et mascarons, le plateau rapporté ainsi que le montant arrière, les quatre pieds avec naturel.
En partie d'époque Louis XIV.
79 x 142 x 65 cm
(Ancienne console transformée en table de milieu).

1 800 / 2 000 €

239
Pendule portique en marbre blanc et noir et bronze doré à double colonne et vase fleuri à l'amortissement.
Cadran de Legrand à Châteaudun.
Epoque Louis XVI.

600 / 800 €





240
Paire d'appliques miroir en bois doré
 Italie XVIIIe siècle. (Manques).
 H. 55 cm

500 / 600 €

241
Fauteuil cabriolet en bois naturel mouluré et sculpté.
 Garniture de velours rouge.
 Porte une estampille.
 Epoque Louis XVI.
 H. 68 cm

200 / 300 €

242
Commode en bois de placage à léger ressaut central
 ouvrant à trois tiroirs.
 Epoque Transition.
 88 x 82 x 43 cm

800 / 1 000 €



243
Secrétaire à abattant en bois de placage, l'abattant
 marqueté d'un médaillon, dessus de marbre gris
 veiné.
 Epoque Louis XVI.
 Hauteur : 146 cm - Longueur : 73 cm
 Profondeur : 36 cm

1 200 / 1 500 €



244

Coiffeuse en bois de placage marquetée sur le plateau de bouquets fleuris à trois volets. Pieds gaine. Epoque Louis XVI. 73 x 78 x 44 cm

800 / 1 000 €



245

Console en acajou formant jardinière, la partie centrale en retrait. Elle ouvre par deux tiroirs en ceinture. Deux tablettes d'entretoise. Montants balustre à motif de spirales. XIXe siècle 90 x 117 x 40 cm

200 / 300 €



246

Console demi-lune en bois sculpté laqué et doré, la ceinture à motif d'une frise d'entrelacs alternés de motifs de fleurs. Elle repose sur des pieds fuselés cannelés et rudentés. Plateau de marbre brèche d'Alep. Style Louis XVI.

3 00 / 500 €



247
Deux paires d'appliques à deux lumières en métal doré et
 pendeloques en forme de bouquets noués.
 57 x 26 cm

200 / 300 €

249
Ecran en acajou et bronze doré
 La feuille en papier de riz peint.
 Début XIXe.
 H. 110 cm

300 / 400 €

248
Bureau plat en placage d'acajou, le plateau garni de cuir
 fauve à deux tirettes latérales, il ouvre par cinq tiroirs en
 façade. Il repose sur des pieds fuselés.
 Epoque Louis XVI.
 75 x 128 x 62 cm

300 / 400 €

250
Fauteuil cabriolet à dossier médaillon en
 hêtre mouluré et sculpté de rosaces aux
 dés de raccordement. Pieds cannelés et
 rudentés.
 Epoque Louis XVI. (Restaurations d'usage).
 Garniture de velours vert.
 91 x 60 x 51 cm

100 / 200 €



251

Trumeau en bois laqué et doré sculpté de guirlandes de fleurs et urnes, orné d'une toile à sujet galant.
191 x 124 cm
Pliures de la toile.

600 / 800 €

253

Commode en bois naturel mouluré, elle ouvre par trois tiroirs, les montants arrondis et cannelés repose sur des pieds fuselés à l'avant.
Epoque Louis XVI.
88 x 121 x 58 cm

300 / 400 €

252

Paire de fauteuils en bois naturel à dossier plat garnis de cuir fauve
Style Louis XV.

300 / 500 €



254
Paire de fauteuils à la reine en bois sculpté et patiné à décor de filets de perles et de feuillages. Dossier carré, supports d'accotoirs en console. Pieds fuselés à cannelures.
 Style Louis XVI, circa 1880.
 101 x 60 x 51 cm

200 / 400 €

255
Commode formant scriban, elle ouvre en partie supérieure par un abattant gainé de cuir vert et découvrant casiers et tiroirs, et par cinq tiroirs sur trois rangs en façade. Les montants cannelés reposent sur des pieds fuselés.
 Garniture de bronze doré tels poignées de tirage et entrée de serrures.
 Style Louis XVI.
 102 x 94 x 49 cm

400 / 600 €



256
Petit trumeau en bois laqué vert avec toile dans le goût des marines de Vernet.
 Style Directoire.
 140 x 58,5 cm

100 / 150 €



257
Commode en acajou et placage d'acajou, elle ouvre par quatre tiroirs sur trois rangs, montant arrondis cannelés et rudentés, frise de cannelures sur la partie basse du tiroir inférieur. Filets d'encadrements et ornements en bronzes dorés. Pieds fuselés.
 Porte une estampille de MG Cramer JME., Epoque Louis XVI.
 Plateau de marbre gris Sainte Anne.
 94 x 137 x 55,5 cm

4 000 / 6 000 €



258
Console en acajou et placage d'acajou ouvrant par deux tiroirs en façade. Cotés cintrés. Montants en colonnes cannelées et rudentées réunis par une tablette et terminés par des pieds fuselés. Dessus de marbre blanc veiné à gorge (fissure).
 Style Louis XVI, XIXe siècle.
 102 x 124 x 42 cm

600 / 800 €



259
Grand miroir en bois et stuc doré à décor de perles et de feuilles d'eau. Il est surmonté d'une couronne de lauriers et d'une frise d'oves.
 Style Louis XVI, XIXe siècle.
 190 x 120 cm

400 / 600 €



261
Table chiffonnière en bois de placage incrusté de motifs de rinceaux et feuillages en bois clair. Elle présente un caisson pivotant ouvrant par un pupitre et un tiroir. Repose sur des montants à l'imitation du bambou réunis par deux tablettes.
 Circa 1830/40
 H. 76 cm. L. 36 cm. P. 31,5 cm
 (Accidents)

300 / 500 €



262
Guéridon à plateau basculant en bois de placage incrusté de bois clair à motifs de filets et rinceaux. Piétement tripode.
 Milieu du XIXe siècle.
 H. 70 cm. D. 65 cm

200 / 400 €



260
Billet doux en bois de placage incrusté de bois clair à motifs de filets, rinceaux et feuillages. Il ouvre par un volet et un abattant dévoilant des rangements. Repose sur des montants droits terminés par des pieds patins.
 Circa 1830/40.
 H. 11 cm. L. 57 cm
 (Fentes et accidents)

300 / 500 €





263

Emmanuel FREMIET (1824-1910)

Saint Georges terrassant le dragon
Epreuve en bronze à patine dorée, signée.
Base en marbre vert veiné.
H. 58 cm.

1 000 / 1 500 €



264

Paire d'appliques en bronze doré à quatre lumières
de style rocaille.
Epoque Napoléon III.
Hauteur : 50 cm

300 / 400 €

265

Imposante console en bois sculpté et doré de style Louis XV à décor de feuillage et rinceaux.
Pieds sabots. Dessus de marbre bleu turquin.
Epoque Napoléon III.
193 x 81 x 88 cm
Petit décollement à la ceinture.

1 500 / 2 000 €





266
Lustre cage en bronze doré à huit lumières et ornementation de cristaux tels que rosaces, plaques et boule.
 Style Louis XV.
 H. 120 cm. D. 70 cm

500 / 700 €

267
Garniture de cheminée en bronze ciselé et doré à décor de palmes et de fleurettes comprenant :
 Une pendule mouvementée au cadran émaillé blanc et une paire de candélabres à quatre bras de lumière.
 Style Louis XV, fin du XIXe siècle.
 Pendule : 38 x 27 x 14 cm
 Candélabres : H. 32 cm

500 / 800 €

268
Travailleur de forme galbée en bois noirci à décor marqueté de type Boule à motifs de rinceaux. Elle ouvre par un abattant foncé d'un miroir et par un tiroir.
 Repose sur des pieds galbés. Bronzes dorés.
 Epoque Napoléon III.
 74 x 59,5 x 41 cm

300 / 500 €



269
Cartel d'applique en bronze anciennement doré, de style rocaille à décor de feuillages et grenade.
 Fin du XIXe siècle.
 H.50 cm

250 / 300 €





270

Importante et imposante torchère en bois sculpté et doré à décor de fleurs, rinceaux feuillagés et pompons, elle est sommée d'une girandole à 5 lumières et pampilles.
Epoque Napoléon III
H. 240 cm

2 500 / 3 000 €



271

Miroir ovale en bois et stuc doré à décor de ruban torsadé, fleurs, feuillages, carquois et colombes.
Glacé biseauté.
Style Louis XVI, fin du XIXe siècle.
123 x 78 cm
(Redorures)

400 / 600 €



272

Miroir ovale en stuc et bois doré, a décor d'une coquille encadrée de guirlandes de fleurs.
Epoque Napoléon III.
116 x 76 cm

300 / 400 €

273

Exceptionnel bonheur du jour en noyer richement sculpté de style Louis XV.

Il ouvre à 17 tiroirs et 2 portes.

Sur la porte centrale une peinture en vernis Martin d'une scène bucolique d'un joueur de mandoline chantant la sérénade à une courtisane lisant.

Intérieur en bois clair (érable sycomore ?).

Les pieds se terminent en pattes de lions.

Epoque fin XIX^e siècle.

110 x 50 x 167 cm

Ce meuble de très grande qualité a probablement été réalisé dans les ateliers d'un ébéniste parisien du faubourg Saint-Antoine ; il est à rapprocher du travail de Guéret ou de Ribailier.

6 000 / 8 000 €



274

Plat rond en métal à décor néoclassique dans le goût de la Renaissance.

D. environ 50 cm

100 / 150 €



275

Attribuée à BARBEDIENNE

Candélabre en bronze à patine brune à plusieurs lumières formant une lampe antique. Fût balustre reposant un buste de Cérès. Piétement tripode à palmettes et jarrets de fauve. Circa 1880.

H. 50 cm

150 / 200 €

276

VIARDOT (dans le goût de).

Bureau en noyer ouvrant à un tiroir, placage de ronce et incrustation de nacre, galeries ajourées de style chinois, les 4 pieds à décor de têtes de lions gueule ouverte et pattes à 3 griffes. Fin du XIX^e siècle.

110 x 65 x 81 cm

Petits accidents au placage.

800 / 1 200 €



277

Garniture de cheminée en bronze ciselé et doré à décor de palmes et de fleurettes comprenant :

Une pendule mouvementée au cadran émaillé blanc et une paire de candélabres à quatre bras de lumière.

Style Louis XV, fin du XIXe siècle.

Pendule : 38 x 27 x 14 cm

Candélabres : H. 32 cm

500 / 800 €



279

Ferdinand BARBEDIENNE (1810-1892)

Paire de candélabres de style pompéien en bronze à double patine à cinq bras de lumière formant une lampe antique, reliés par des chaînettes et surmontés d'un échassier. Fût cannelé supporté par un buste de Cérès. Piètement tripode palmettes à jarrets et têtes de fauves. Signés. Circa 1880
H. 80 cm

800 / 1 000 €

278

Attribuée à BARBEDIENNE

Paire de flambeaux en bronze à patine brune à décor de palmettes et reposant une base tripode à jarrets de fauve.

Circa 1880.

H. 26 cm.

(Manque des chaînettes)

150 / 200 €

279 bis

Ferdinand BARBEDIENNE (1810-1892)

Coupe d'après l'antique en bronze doré et argenté à décor de feuilles de lierre. Signée
11,5 x 19 cm

200 / 400 €



280

Commode en acajou et placage d'acajou ouvrant par trois tiroirs. Montants droits en pilastres corinthiens. Pieds griffes à patine bronze. Dessus de granit noir.

Début du XIXe siècle.

86 x 129,5 x 58,5 cm

500 / 700 €



281
Paire d'appliques en bronze doré de style Louis XV, à cinq lumières.
 Epoque Napoléon III .
 H. 53 cm - L. 48 cm

700 / 800 €



283
Paire d'appliques à deux lumières en bois sculpté à décor de carquois.
 Vers 1900.
 H. 72 cm
 Petit manque.

150 / 180 €

282
Coiffeuse en acajou et placage d'acajou de forme rognon. Elle ouvre par trois tiroirs en ceinture à décor de damier et est surmontée d'un miroir ovale retenu par deux montants en console. Pieds fuselés à cannelures. Bronzes ciselés et dorés.
 Style Louis XVI, début du XXe siècle.
 141 x 126 x 61 cm

600 / 800 €



284
Console mouvementée en palissandre et placage de palissandre à décor sculpté de fleurettes. Il ouvre par un tiroir en ceinture. Montants galbés réunis par deux tablettes dont une formant plinthe.
 2nde moitié du XIXe siècle.
 88 x 79 x 33 cm
 (Soulèvements au plateau)

200 / 400 €





285

Grande bibliothèque en placage de bois de rose de style Louis XV, ornementation de bronzes dorés à têtes de femmes, ouvrant à deux portes vitrées cintrées et deux portes grillagées.

Époque Napoléon III.

230 x 196 x 50 cm

Petits accidents au placage.

1 000 / 1 200 €

286

Attribuée à BARBEDIENNE

Coupe en bronze doré ornée d'un médaillon représentant des aigles.

Sur un piédoche figurant la tête d'une déesse. Prises latérales. Signée F. Barbedienne fondeur et porte le cachet Collas. XIXe siècle.

H. 19,5 cm. L. 41 cm



500 / 600 €

287

Attribuée à BARBEDIENNE

Coupe dite Warwick en bronze doré à décor de masques de comédie, prises latérales

entrelacées, base en marbre.

XIXe siècle.

H. 23,5 cm. P. 29 cm



500 / 600 €



288
Suite de quatre appliques en bronze doré à trois bras de lumière à décor de carquois.
 Epoque Empire.
 47,5 x 28 cm

3 000 / 4 000 €

289
Vitrine galbée en placage de bois de rose ouvrant à une porte cintrée en arbalète, en bas de la porte un décor en marqueterie d'un bouquet de fleurs dans une corbeille, riche ornementation de galeries en bronze.
 Epoque Napoléon III.
 80 x 45 x 166 cm

500 / 600 €

290
Table bureau en acajou, elle ouvre par deux tiroirs en ceinture. Elle repose sur des pieds balustre en partie à pans coupés.
 Travail du XIXe siècle
 72 x 163 x 80 cm

500 / 800 €

291
Coffret à jetons en marqueterie de style Boulle en écaille et laiton contenant des jetons de nacre.
 Marqué travail de P. SORMANI 114 rue du Temple
 Longueur : 24 cm – Largeur : 32 cm

400 / 600 €

292
Dans le goût de BARBEDIENNE
Ecrivoire rectangulaire en bronze ciselé et doré à décor de palmettes et feuilles présentant deux godets et deux range-plumes surmontés par une coupe. Monogrammé HP.
 Style néo-grec, fin du XIXe siècle.
 10,5 x 49,5 x 18 cm.

200 / 400 €



293

Grand miroir rectangulaire en bois et stuc doré mouluré et sculpté d'une frise d'oves, coquille ajourée et feuillage.

Epoque Napoléon III.

600 / 800 €



294

Pendule portique en bois teinté et marqueterie de bois clair, à quatre colonnes torsées encadrant un cadran émaillé, chiffres romain peints. Elle repose sur une base rectangulaire à décor d'entrelacs et cannelures.

Epoque Napoléon III.

52 x 26,5 x 14 cm

200 / 300 €



295

Paire de bergères en acajou mouluré accotoirs arrondis terminés par des feuillages, pieds à étranglements à roulettes. L'une estampillé de LORET, Epoque Restauration.

H.90 cm

LORET François, établi 17, rue du Faubourg-Saint-Antoine en 1811, puis 34, rue de Charenton en 1814, et au 30 de 1823 à 1832.

250 / 300 €



296
Paire de flambeaux en laiton vernis à fut en carquois et base ronde. Style Empire.
 H. 24 cm

40 / 50 €



297
Pendule en bronze doré de forme violonnée à décor de paons, mascarons féminins enturbannés, collier de perles et entrelacs.
 Cadran émaillé à chiffres romain.
 Il repose sur quatre pieds toupie.
 36 x 19 x 12,5 cm
 Epoque Napoléon III.

500 / 600 €

298
Coffret en palissandre sculpté sur quatre pieds et entretoise en X, riche décor d'animaux, personnages et rinceaux feuillagés.
 Travail indo-portugais du XIX^e siècle.
 70 x 55 x 83 cm

800 / 1 000 €



299
Paire d'appliques à trois bras de lumière en métal patiné. Pendeloques et guirlandes en verre.
 Dans le goût du XVIII^e siècle.

120 / 150 €



300

Dans la goût de Madeleine Castaing.

Canapé borne circulaire en deux parties pouvant se diviser, garni en bourrelets et passementeries.

Style Napoléon III.

H. 82 cm. D. 156 cm.

300 / 500 €



301

Table ronde de salle à manger en chêne, elle repose sur fût octogonale et piètement quadripode mouluré et à larges enroulements (sur roulettes).

Fin XIXe siècle.

200 / 400 €

302

Jette-habit en acajou et placage d'acajou. La partie supérieure cintrée repose sur des montants en gaine réunis par trois plateaux. Repose sur une plinthe.

Seconde moitié du XIXe siècle.

H. 130 cm. L. 110 cm. P. 44 cm.

(Manques)

300 / 500 €



303

Guéridon circulaire en placage de bois de loupe, il repose sur un piètement tripode.

Travail Art Deco.

100 / 200 €



304
GEB

Grand vase conique en verre soufflé à col légèrement modelé à chaud et épaulement renflé, à décor de petites plaques intercalaires de murines multicolore, orange blanche, bleu ciel et grise

Signé.

H. 41,5 cm

600 / 800 €

305
GEB

Grand vase conique en verre soufflé à col légèrement modelé à chaud, à décor de petites plaques intercalaires de murines multicolore, marron, blanche et bleu ciel.

Signé.

H. 44 cm

600 / 800 €

306

BARYE Antoine Louis (1796-1875), d'après.
Lionne couchée en bronze à patine verte.
Signé. L. 18 cm.

400 / 600 €

307

Pierre-Jules MENE (1810-1879)

Canards

Bronze à patine brune signé sur la terrasse.
(Accident)

200 / 300 €

308

Bougeoir en bronze et régule patiné, doré et polychrome à décor d'une femme drapée à l'antique jouant de la cithare. Elle repose sur une base en albâtre à décor de sphinges ailés et tête d'animal.

Début XXe, dans le goût de l'antique.

(Usures d'usage)

H. 42 cm

100 / 200 €



309

Lustre à six lumières en métal à motif de feuillages.

Dans le goût du début du XXe siècle.

H. 86 cm – L. 62 cm

200 / 300 €



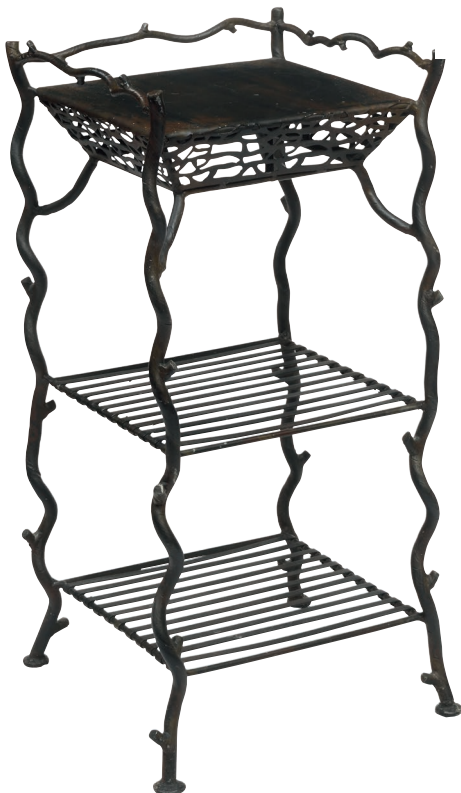
310

Paire de candélabres à cinq lumières en bronze argenté,

le fût repose sur une base ovale. Forme mouvementée des bras de lumière et bobèches.

H. 29 cm

500 / 600 €



311

Sellette en métal travaillé, les montants en forme de branchage, à trois tablettes ajourées.

Travail moderne.

200 / 300 €



312

Eero SAARINEN (1910-1961, designer KNOLL INTERNATIONAL, éditeur, modèle créée en 1956.

Ensemble de mobilier de salle à manger modèle Tulipe comprenant une table avec un plateau en bois clair, six chaises et deux tabourets avec les galettes garnies de tissus beige.

Etiquette sur les six chaises et les deux tabourets « KNOLLSTUDIO, 1956 »

Dimension table : 71 x 198 x 120 cm

Dimension chaises : 80 x 49 cm

4 000 / 5 000 €

313

CHARLES EAMES (1907-1978) & RAY EAMES (1912-1988)

MOBILIER INTERNATIONAL

Editeur Lounge 670, modèle créé en 1956

Fauteuil à coque en contreplaqué moulé reposant sur un piétement en métal laqué, la garniture de cuir noir.

83 x 82 x 81 cm

Bon état général, usures d'usage.

800 / 1 000 €



314

Pouf sacco en tissu Zanotta éditeur.

Hauteur : 68 cm - Largeur : 80 cm - Profondeur : 80 cm

150 / 200 €



315

Tapisserie à décor d'une scène pastorale. Aubusson. XIXe siècle.
Hauteur : 280 cm – Largeur : 206 cm

1 800 / 2 000 €

316

Tapisserie en laine à décor stylisé d'une croix.
Bolduc signé Jean DIXMIER (actif au XXe siècle)
640 x 260 cm

800 / 1 000 €



CONDITIONS DE LA VENTE

La **Sarl MAGNIN WEDRY** est une société de ventes volontaires de meubles aux enchères publiques régie par la loi du 10 juillet 2000. En cette qualité, la **Sarl MAGNIN WEDRY** agit comme mandataire du vendeur qui contracte avec l'acquéreur. Les rapports entre la **Sarl MAGNIN WEDRY** et l'acquéreur sont soumis aux présentes conditions générales d'achat qui pourront être amendées par des avis écrits ou oraux qui seront mentionnés au procès-verbal de vente.

I - Le bien mis en vente

a) Les acquéreurs potentiels sont invités à examiner les biens pouvant les intéresser avant la vente aux enchères, et notamment pendant les expositions. La **Sarl MAGNIN WEDRY** se tient à la disposition des acquéreurs potentiels pour leur fournir des rapports sur l'état des lots.

b) Les descriptions des lots résultant du catalogue, des rapports, des étiquettes et des indications ou annonces verbales ne sont que l'expression par la **Sarl MAGNIN WEDRY** de sa perception du lot, mais ne sauraient constituer la preuve d'un fait.

c) Les indications données par la **Sarl MAGNIN WEDRY** sur l'existence d'une restauration, d'un accident ou d'un incident affectant le lot, sont exprimées pour faciliter son inspection par l'acquéreur potentiel et restent soumises à son appréciation personnelle ou à celle de son expert.

d) L'absence d'indication d'une restauration d'usage, d'accidents, retouches ou de tout autre incident dans le catalogue, sur des rapports de condition ou des étiquettes, ou encore lors d'annonce verbale n'implique nullement qu'un bien soit exempt de défaut présent, passé ou réparé. Aucune réclamation ne sera admise une fois l'adjudication prononcée, une exposition préalable ayant permis aux acquéreurs l'examen des œuvres présentées.

e) Pour les objets dont le montant de l'estimation basse dépasse 1 500 € figurant dans le catalogue de vente, un rapport de condition sur l'état de conservation des lots pourra être communiqué sur demande. Les informations y figurant sont fournies gracieusement et à titre indicatif uniquement. Celles-ci ne sauraient engager en aucune manière la responsabilité de la **Sarl MAGNIN WEDRY**. En cas de contestations notamment sur l'authenticité ou l'origine des objets vendus, la **Sarl MAGNIN WEDRY** est tenue par une obligation de moyens ; sa responsabilité éventuelle ne peut être engagée qu'à la condition expresse qu'une faute personnelle et prouvée soit démontrée à son

encontre.

f) Inversement la mention de quelque défaut n'implique pas l'absence de tous autres défauts.

g) Les estimations sont fournies à titre purement indicatif et elles ne peuvent être considérées comme impliquant la certitude que le bien sera vendu au prix estimé ou même à l'intérieur de la fourchette d'estimations. Les estimations ne sauraient constituer une quelconque garantie.

h) Les estimations peuvent être fournies en plusieurs monnaies ; les conversions peuvent à cette occasion être arrondies différemment des arrondissements légaux.

II - La vente

a) En vue d'une bonne organisation des ventes, les acquéreurs potentiels sont invités à se faire connaître auprès de la **Sarl MAGNIN WEDRY**, avant la vente, afin de permettre l'enregistrement de leurs données personnelles. La **Sarl MAGNIN WEDRY** se réserve de demander à tout acquéreur potentiel de justifier de son identité ainsi que de ses références bancaires. La **Sarl MAGNIN WEDRY** se réserve d'interdire l'accès à la salle de vente

de tout acquéreur potentiel pour justes motifs.

b) Toute personne qui se porte enchérisseur s'engage à régler personnellement et immédiatement le prix d'adjudication augmenté des frais à la charge de l'acquéreur et de tous impôts ou taxes qui pourraient être exigibles. Tout enchérisseur est censé agir pour son propre compte sauf dénonciation préalable de sa qualité de mandataire pour le compte d'un tiers, acceptée par la **Sarl MAGNIN WEDRY**.

c) Le mode normal pour enchérir consiste à être présent dans la salle de vente. Toutefois la **Sarl MAGNIN WEDRY** pourra accepter gracieusement de recevoir des enchères par téléphone d'un acquéreur potentiel qui se sera manifesté avant la vente. La **Sarl MAGNIN WEDRY** ne pourra engager sa responsabilité notamment si la liaison téléphonique n'est pas établie, est établie tardivement, ou en cas d'erreur ou d'omissions relatives à la réception des enchères par téléphone. A toutes fins utiles, La **Sarl MAGNIN WEDRY** se réserve d'enregistrer les communications téléphoniques durant la vente. Les enregistrements seront conservés jusqu'au règlement du prix, sauf contestation.

d) La **Sarl MAGNIN WEDRY** pourra accepter gracieusement d'exécuter des ordres d'enchérir qui lui auront été transmis avant la vente et que la **Sarl MAGNIN WEDRY** aura acceptés. Si la **Sarl MAGNIN WEDRY** reçoit plusieurs ordres pour des montants d'enchères identiques, c'est l'ordre le plus ancien qui sera préféré. La **Sarl MAGNIN WEDRY** ne pourra engager sa responsabilité notamment en cas d'erreur ou d'omission d'exécution de l'ordre écrit.

e) Dans l'hypothèse où un prix de réserve aurait été stipulé par le vendeur, La **Sarl MAGNIN WEDRY** se réserve de porter des enchères pour le compte du vendeur jusqu'à ce que le prix de réserve soit atteint. En revanche le vendeur ne sera pas admis à porter lui-même des enchères directement ou par mandataire. Le prix de réserve ne pourra pas dépasser l'estimation basse figurant dans le catalogue.

f) La **Sarl MAGNIN WEDRY** dirigera la vente de façon discrétionnaire tout en respectant les usages établis. La **Sarl MAGNIN WEDRY** se réserve de refuser toute enchère, d'organiser les enchères de la façon la plus appropriée, de déplacer certains lots lors de la vente, de retirer tout lot de la vente, de réunir ou de séparer des lots. En cas de contestation, la **Sarl MAGNIN WEDRY** se réserve de désigner l'adjudicataire, de poursuivre la vente ou de l'annuler, ou encore de remettre le lot en vente.

g) Sous réserve de la décision de la personne dirigeant la vente pour la **Sarl MAGNIN WEDRY**, l'adjudicataire sera la personne qui aura porté l'enchère la plus élevée pourvu qu'elle soit égale ou supérieure au prix de réserve, éventuellement stipulé. Le coup de marteau matérialisera la fin des enchères et le prononcé du mot « Adjugé » ou tout autre équivalent entraînera la formation du contrat de vente entre le vendeur et le dernier enchérisseur retenu. L'adjudicataire ne pourra obtenir la livraison du lot qu'après règlement de l'intégralité du prix. En cas de remise d'un chèque ordinaire, seul l'encaissement du chèque vaudra règlement. La **Sarl MAGNIN WEDRY** se réserve le droit de ne délivrer le lot qu'après encaissement du chèque.

h) Pour faciliter les calculs des acquéreurs potentiels, la **Sarl MAGNIN WEDRY** pourra être conduit à utiliser à titre indicatif un système de conversion de devises. Néanmoins les enchères ne pourront être portées en devises, et les erreurs de conversion ne pourront engager la responsabilité de la **Sarl MAGNIN WEDRY**.

III - L'exécution de la vente

a) En sus du prix de l'adjudication, l'adjudicataire (acheteur) devra acquitter par lot les commissions et taxes suivantes :

- Frais de vente volontaire : 22,5 % + 20 % de TVA, soit 27 % TTC.

- Frais de vente judiciaire : 12 % + 20 % de TVA, soit 14,40 % TTC.

- Lots en provenance hors CEE :

Aux commissions et taxes indiquées ci-dessus, il convient d'ajouter la TVA à l'import (7 % du prix d'adjudication, 20 % pour les bijoux et montres, les automobiles, les vins et spiritueux et les multiples).

- Les taxes (TVA sur commissions et TVA à l'import) peuvent être rétrocédées à l'adjudicataire sur présentation des justificatifs d'exportation hors CEE. Un adjudicataire CEE justifiant d'un n° de TVA Intracommunautaire sera dispensé d'acquitter la TVA sur les commissions. Le paiement du lot aura lieu au comptant, pour l'intégralité du prix, des frais et taxes, même en cas de nécessité d'obtention d'une licence d'exportation.

L'adjudicataire pourra s'acquitter par les moyens suivants :

- en espèces : jusqu'à 1 000 € frais et taxes pour les ressortissants français, jusqu'à 15 000 € frais et taxes compris pour les ressortissants étrangers sur présentation de leurs papiers d'identité.

- par chèque ou virement bancaire.

- par carte de crédit : Visa, MasterCard.

b) La **Sarl MAGNIN WEDRY** sera autorisée à reproduire sur le procès-verbal de vente et sur le bordereau d'adjudication les renseignements qu'aura fournis l'adjudicataire avant la vente. Toute fausse indication engagera la responsabilité de l'adjudicataire. Dans l'hypothèse où l'adjudicataire

ne se sera pas fait enregistrer avant la vente, il devra communiquer les renseignements nécessaires dès l'adjudication du lot prononcée. Toute personne s'étant fait enregistrer auprès de la **Sarl MAGNIN WEDRY** dispose d'un droit d'accès et de rectification aux données nominatives fournies à la **Sarl MAGNIN WEDRY** dans les conditions de la Loi du 6 juillet 1978.

c) Il appartiendra à l'adjudicataire de faire assurer le lot dès l'adjudication. Il ne pourra recourir contre la **Sarl MAGNIN WEDRY**, dans l'hypothèse où par suite du vol, de la perte ou de la dégradation de son lot, après l'adjudication, l'indemnisation qu'il recevra de l'assureur de la **Sarl MAGNIN WEDRY** serait avérée insuffisante.

d) Le lot ne sera délivré à l'acquéreur qu'après paiement intégral du prix, des frais et des taxes. Dans l'intervalle la **Sarl MAGNIN WEDRY** pourra facturer à l'acquéreur des frais de dépôt du lot, et éventuellement des frais de manutention et de transport. A défaut de paiement par l'adjudicataire, après mise en demeure restée infructueuse, le bien est remis en vente à la demande du vendeur sur folle enchère de l'adjudicataire défaillant ; si le vendeur ne formule pas cette demande dans un délai d'un mois à compter de l'adjudication, la vente est résolue de plein droit, sans préjudice de dommages intérêts dus par l'adjudicataire défaillant. En outre, la **Sarl MAGNIN WEDRY** se réserve de réclamer à l'adjudicataire défaillant, à son choix :

- des intérêts au taux légal majoré de cinq points,
- le remboursement des coûts supplémentaires engendrés par sa défaillance,

- le paiement de la différence entre le prix d'adjudication initial et le prix d'adjudication sur folle enchère s'il est inférieur, ainsi que les coûts générés par les nouvelles enchères.

La **Sarl MAGNIN WEDRY** se réserve également de procéder à toute compensation avec des sommes dues à l'adjudicataire défaillant. La **Sarl MAGNIN WEDRY** se réserve d'exclure de

ses ventes futures, tout adjudicataire qui aura été défaillant ou qui n'aura pas respecté les présentes conditions générales d'achat.

e) Les achats qui n'auront pas été retirés dans les sept jours de la vente (samedi, dimanche et jours fériés compris), pourront être transportés dans un lieu de conservation aux frais de l'adjudicataire défaillant qui devra régler le coût correspondant pour pouvoir retirer le lot, en sus du prix, des frais et des taxes.

f) L'acquéreur pourra se faire délivrer à sa demande un certificat de vente qui lui sera facturé la somme de 30 € TTC.

IV - Les incidents de la vente

a) Dans l'hypothèse où deux personnes auront porté des enchères identiques par la voix, le geste, ou par téléphone et réclament en même temps le bénéfice de l'adjudication après le coup de marteau, le bien sera immédiatement remis en vente au prix proposé par les derniers enchérisseurs, et tout le public présent pourra porter de nouvelles enchères.

b) Pour faciliter la présentation des biens lors de ventes, la **Sarl MAGNIN WEDRY** pourra utiliser des moyens vidéos. En cas d'erreur de manipulation pouvant conduire pendant la vente à présenter un bien différent de celui sur lequel les enchères sont portées, la **Sarl MAGNIN WEDRY** ne pourra engager sa responsabilité, et sera seul juge de la nécessité de recommencer les enchères.

c) Pour faciliter les calculs des acquéreurs potentiels, la **Sarl MAGNIN WEDRY** pourra être conduit à utiliser à titre indicatif un système de conversion de devises. Néanmoins les enchères ne pourront être portées en devises, et les erreurs de conversion ne pourront engager la responsabilité de la **Sarl MAGNIN WEDRY**.

d) Prémption de l'État français. L'État français dispose d'un droit de prémption des œuvres vendues conformément aux textes en vigueur. L'exercice de ce droit intervient immédiatement après le coup de marteau, le représentant de l'État manifestant alors la volonté de ce dernier de se substituer au dernier enchérisseur, et devant confirmer la prémption dans les 15 jours. La **Sarl MAGNIN WEDRY** ne pourra être tenu pour responsable des conditions de la prémption par l'État français.

e) Propriété intellectuelle. Reproduction des œuvres. La **Sarl MAGNIN WEDRY** est propriétaire du droit de reproduction de son catalogue. Toute reproduction de celui-ci est interdite et constitue une contrefaçon à son préjudice.

En outre la **Sarl MAGNIN WEDRY** dispose d'une dérogation légale lui permettant de reproduire dans son catalogue les œuvres mises en vente, alors même que le droit de reproduction ne serait pas tombé dans le domaine public. Toute reproduction du catalogue de la **Sarl MAGNIN WEDRY** peut donc constituer une reproduction illicite d'une œuvre exposant son auteur à des poursuites en contrefaçon par le titulaire des droits sur l'œuvre. La vente d'une œuvre n'emporte pas au profit de son propriétaire le droit de reproduction et de représentation de l'œuvre.

f) Indépendance des dispositions. Les dispositions des présentes conditions générales d'achat sont indépendantes les unes des autres.

La nullité de quelque disposition ne saurait entraîner l'inapplicabilité des autres.

g) Compétences législative et juridictionnelle. La loi française seule régit les présentes conditions générales d'achat. Toute contestation relative à leur existence, leur validité, leur opposabilité à tout enchérisseur et acquéreur, et à leur exécution sera tranchée par le tribunal compétent du ressort de Paris (France). L'acquéreur sera lui-même chargé de faire assurer ses acquisitions, et la

Sarl MAGNIN WEDRY décline toute responsabilité quant aux dommages que l'objet pourrait encourir, et ceci dès l'adjudication prononcée. Toutes les formalités et transports restent à la charge exclusive de l'acquéreur. L'acquéreur sera lui-même chargé de faire assurer ses acquisitions, et la **Sarl MAGNIN WEDRY** décline toute responsabilité quant aux dommages que l'objet pourrait encourir, et ceci dès l'adjudication prononcée. Toutes les formalités et transports restent à la charge exclusive de l'acquéreur.

RETRAIT DES LOTS

L'acquéreur sera lui-même chargé de faire assurer ses acquisitions, et la **Sarl MAGNIN WEDRY** décline toute responsabilité quant aux dommages que l'objet pourrait encourir, et ceci dès l'adjudication prononcée. Toutes les formalités et transports restent à la charge exclusive de l'acquéreur.

MODALITÉS DE STOCKAGE ET D'ENLÈVEMENT DES OBJETS VOLUMINEUX

Les meubles, tableaux et objets volumineux adjudugés qui n'auront pas été retirés à l'issue de la vente seront entreposés au magasinage de l'Hôtel Drouot et soumis aux conditions en vigueur. Informations auprès de Drouot : 01 48 00 20 20

MODALITÉS DE STOCKAGE ET D'ENLÈVEMENT DES ORDRES D'ACHAT VOLUMINEUX

Les lots trop volumineux obtenus sur ordre d'achat seront entreposés dans notre garde meuble et soumis aux conditions suivantes :

Par lot :

Frais fixes de transfert et de manutention : 25 € HT

**

** dans la limite de 150 € HT.

Passé le délai de 14 jours suivant la vente et à partir du 15e jour, l'assurance, les frais de stockage et des frais fixes vous seront facturés par la **Sarl MAGNIN WEDRY**, aux conditions suivantes :

Par lot et par jour calendrier :

Frais de Stockage : 3 € HT*

* hors prime d'assurance stockage au taux de 0,6% de la valeur du lot.

Adresse du garde meuble :

Garde Meuble TSE

36-56 rue Louis David

93170 BAGNOLET

(Accessible sur rendez vous auprès de la **Sarl MAGNIN WEDRY** de 9h à 12h et 14h à 17h).

RETRAIT DES ORDRES D'ACHAT NON VOLUMINEUX

Vous pourrez retirer vos achats du lundi au vendredi de 9h à 17h, dès le lendemain de la vente (12 heures ouvrées après la vente), sur présentation du bordereau d'adjudication acquitté. Les lots ramenés à la **Sarl MAGNIN WEDRY** sont couverts gracieusement 14 jours suivant la vente. Passé ce délai et à partir du 15e jour, l'assurance, les frais de stockage et des frais fixes vous seront facturés par la **Sarl MAGNIN WEDRY**, aux conditions suivantes :

Par lot et par jour calendrier :

Frais de Stockage : 1,5 € HT*

Passé le délai de deux mois, la **Sarl MAGNIN WEDRY** se réserve le droit transférer et d'entreposer les lots dans son garde meuble (Garde-Meubles TSE) aux conditions suivantes :

Par lot :

Frais fixes de transfert et de manutention : 30 € HT

**

*hors prime d'assurance stockage au taux de 0,6 % de la valeur du lot.

**dans la limite de 150 € HT.

Sur simple demande de votre part, la **Sarl MAGNIN WEDRY** pourra faire établir des devis pour l'expédition de vos lots. Les frais de stockage seront arrêtés à compter du jour où le devis est accepté par vos soins.

Enlèvement des objets non vendus.

Les lots non vendus doivent être retirés dans les meilleurs délais par le vendeur, au plus tard dans les 14 jours suivant la vente publique sauf accord passé entre le vendeur et la **Sarl MAGNIN WEDRY**. A défaut, les frais de dépôt des objets invendus seront supportés par le vendeur, au tarif habituel en pareille matière. La **Sarl MAGNIN WEDRY** ne sera tenue d'aucune garantie à l'égard du vendeur concernant ce dépôt.

Rappel de définitions

Attribué à : signifie que l'œuvre a été exécutée pendant la période de production de l'artiste mentionné et que des présomptions désignent celui-ci comme l'auteur vraisemblable ou possible sans certitude.

Entourage de : le tableau est l'œuvre d'un artiste contemporain du peintre mentionné qui s'est montré très influencé par l'œuvre du Maître.

Atelier de : sorti de l'atelier de l'artiste, mais réalisé par des élèves sous sa direction.

**Pour tous les achats sur Drouot Digital,
1,5% HT sera prélevé en plus des frais de vente.**

**Pour tous les achats sur Interencheres,
3% HT sera prélevé en plus des frais de vente.**





Florent MAGNIN - François WEDRYCHOWSKI
14, rue Drouot - 75009 PARIS
contact@mw-encheres.com
www.mw-encheres.com