

- 1 Maurice ASSELIN (1882-1947) Maurice Asselin, peintre et lithographe.
Texte de Raymond Escolier. Edité par la Galerie des Peintres Graveurs, Paris, édition polyglotte (en français, anglais et allemand). Album comprenant quatre lithographies : - Maternité, Concarneau - Etude de nu - la Toilette, chacune signée l'une sur Japon annotée « M », les autres numérotées. Exemplaire N°51/100. Fortes oxydations sur les pages de garde, le texte et les marges des planches. Dans la pochette papier vert de l'édition. On joint : Maternité (profil de la mère tournée à gauche). 1924. Lithographie sur Japon, signée en bas à droite. Epreuve d'essai pour l'album « Essai sur l'histoire de la lithographie ». Infime piqure brune. Cachet d'identification d'état (Lugt 2921c) et timbre sec de l'éditeur la Galerie des Peintres Graveurs (L. 1057b). (A.Verney 1). 23 x 19cm. Feuillet : 49,5 x 32,5cm.



100 / 150 €

- 2 Mario AVATI (1921 – 2009) Du Vécu au Souvenir : Suite de 3 gravures présentées dans un portefeuille toilé bleu avec lacets noirs, publié par les éditions E. Navarra Paris 1990. Justification du tirage à 100 exemplaires, le nôtre numéro 59/100, signé. - Le Vécu, la Métamorphose, le Souvenir : 3 manières noires en couleurs de l'état définitif chacune signée, datée, numérotée titrée. Très bel exemplaire. 28 x 38,7 cm. 27,9 x 38,7 cm. 28 x 38,9cm. (Passeron 696 à 698).



150 / 200 €

- 3 Antoine Louis BARYE (1796 – 1875) Ours du Mississipi, 1836.
Lithographie sur chine appliqué, avec la lettre. Quelques taches, rousseurs, petites cassures, infimes taches blanches, rognée sous le titre. (Delteil 6, II/II) 17,7 x 23,5cm



180 / 200 €

- 4 André BEAUDIN (1895-1979) Feuilles pâles, 1961.
Lithographie en couleurs sur vélin signée en bas à droite, datée, numérotée 15/ 50. Cachet de l'ancienne collection H.M.Petiet au verso (Lugt 5031) 25 x 32,5cm. Feuillet : 44,5 x 56cm.



60 / 80 €

- 5 Jacques BEURDELEY (1874-1954) Village au printemps, St Brice - Environs de Provins - Route dans la plaine - Chevaux de bois aux Champs Elysées. Eau-forte, pointe sèche. Réunion de 4 épreuves, les deux premières numérotées 22/60, 61/70, signées, l'une dédicacée « à Mr Delatre cordialement » 20 x 27,5cm, 29 x 27cm. On joint : - La Fuite en Egypte par J.E.Bersier, lithographie numérotée 2/25 signée, tache au verso. Ensemble 5 planches.



100 / 120 €

- 6** Frank BOGGS (1900-1951) Chalands sur la Tamise, Londres - Deux chalands sur la Tamise. Pointe sèche. Deux épreuves différentes sur la même feuille qui a été découpée, signées à l'encre, annotées « A2 oud ? 1 », « B2 oud?1 ». Trace d'adhésif au verso. 13,5 x 18cm. 15 x 18,5cm.
- 80 / 100 €
- 7** Richard Parkes BONINGTON (1802 -1828) Rue du Gros Horloge, Rouen. 1824. Lithographie sur chine appliqué, avant les retouches sur le toit. Rousseurs éparses, bonnes marges. (Curtis 16, II/III) 24 x 24,7cm.
- 80 / 100 €
- 8** Pierre BONNARD (1867-1947) Le Pont. Planche de l'album « Quelques aspects de la vie de Paris », 1899, Lithographie en couleurs sur vélin mince pour l'édition à 100 exemplaires de l'album édité par A. Vollard. Très belle épreuve. (Bouvet 66, U. Johnson 10) 26 x 40,5cm. Feuillet : 40,5 x 53,5cm.
- 1 200 / 1 500 €
- 9** Pierre BONNARD (1867-1947) Portrait de Renoir. Vers 1916. Eau-forte. Très belle épreuve légèrement jaunie. Petites marges. (Bouvet 84) 25,6 x 19,7cm.
- 150 / 200 €
- 10** Antoine BOURDELLE (1861-1929) La Mort du cygne - l'Epopée. 1924. Lithographies, la Mort du cygne du premier état avant le titre en bas, annotée 11/15 (édition à 55 ex.), la seconde du seul état signalé, tirage annoncé à 15 exemplaires (et quelques essais), légères rousseurs. Chacune a le cachet sec de l'éditeur la Galerie des Peintres Graveurs (L.1057b), et cachets d'identification d'états (La Mort L.2921c, l'Epopée 2921b et 2921c). (A.Verney 23 I/II, 24). 28 x 20,6cm, 27,5 x 19cm.
- 120 / 150 €
- 11** Félix BRACQUEMOND (1833 - 1914) Charles Meryon, gravé d'après nature. Eau-forte sur vergé verdâtre. (Delteil 17A, II/III 12 x 8,4cm. Avec : - portrait de Meryon, héliogravure par Amand-Durand (répertoriée dans Beraldi 78) 17,8 x 13,8cm. - Portrait de Bresdin, gravé par A. Bouvenne. Eau-forte sur simili Japon. Bonnes marges. 18,6 x 12,8cm. Ensemble 3 planches.
- 180 / 200 €



- 13** Rodolphe BRESKIN (1822 - 1885) Intérieur Flamand. Eau-forte remaniée, deuxième report sur pierre (1873). Très belle épreuve sur chine jaunâtre appliqué sur vélin, avec le timbre rouge. Légères rousseurs, petites marges. (Van Gelder 86,V/VI 15,9 x 10,7cm.

150 / 200 €



- 14** Rodolphe BRESKIN (1822 - 1885) Intérieur de paysans de la Haute-Garonne. Eau-forte sur Japon. Très belle épreuve de l'état définitif en tirage de 1911, publication pour la Société des Amis de l'Eau-forte (avec la page d'annonce de cette publication), avec le timbre sec du Cercle de la Librairie (Lugt 438). Bonnes marges. (Van Gelder 92 III/III , Preaud 64) 19,5 x 12,5cm.

150 / 200 €



- 15** Rodolphe BRESKIN (1822 - 1885) Le Lac dans les montagnes. 1861. Eau-forte sur chine appliqué sur vélin. Epreuve du tirage pour la Revue Fantaisiste. Légère tache dans la marge supérieure. (V.G. 107, Preaud 99) 12,2 x 11,1cm.

150 / 200 €



- 16** Rodolphe BRESKIN (1822 - 1885) Le Ruisseau des gorges. Eau-forte. Report sur pierre, du deuxième état de l'eau-forte. Impression sur chine appliqué sur vélin (1873 -1880), légères rousseurs. Cachet de l'ancienne collection H.M.Petiet (L.5031). (V.G. 130, Preaud 102) 11,2 x 14,6cm.

200 / 300 €



- 17** Rodolphe BRESKIN (1822 - 1885) La Cité lointaine. Eau-forte. Report sur pierre du troisième état de l'eau-forte, sur chine clair appliqué, tirage de 1880 (?) signée en bas à droite (?) timbre sec (??) trace d'une dédicace effacée dans la marge inférieure. Petites marges. Cachet de l'ancienne collection H.M.Petiet (L.5031). (V.G. 131 III/III, Preaud 103). 9,7 x 18cm.

300 / 400 €



- 18** Rodolphe BRESKIN (1822 - 1885) Le Cours d'eau. 1880. Eau-forte. Très belle épreuve sur vergé du tirage effectué pour l'Artiste. Petites marges. Cachet de l'ancienne collection H.M.Petiet (L.5031) (V.G. 144, Preaud 108) 11,7 x 19,2cm.

150 / 200 €



- 19** Rodolphe BRESLIN (1822 – 1885) Les Villes derrière le marécage. 1878. Lithographie sur chine crème appliqué. Grandes marges. Timbre sec de Rodolphe et cachet de l'ancienne collection H.M.Petiet (L.5031). (VG 124A, II/III. Preaud 97) 19,1 x 15,5cm.

400 / 500 €



- 20** Rodolphe BRESLIN (1822 – 1885) Frontispice pour « Fables et Contes » par H. de Thierry-Faletans. Lithographie sur chine crème appliqué sur vélin. Grandes marges. Cachet de l'ancienne collection H.M.Petiet (L.5031). (V.G. 122 II/II, Preaud 22). 24,3 x 19,7cm.

200 / 300 €



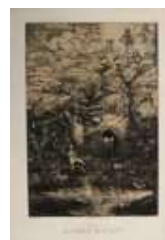
- 21** Rodolphe BRESLIN (1822 – 1885) Les Chasseurs surpris par la mort. Eau-forte sur chine jaunâtre appliqué sur vélin. Epreuve publiée dans la Revue Fantaisiste, avec le titre imprimé en haut et l'adresse de Delâtre. Infimes rousseurs dans les marges, cachet CADL. (V.G. 88 I/IV, Preaud 133). 10,8 x 6,4cm.

300 / 400 €



- 22** Rodolphe BRESLIN (1822 – 1885) La Comédie de la Mort. Lithographie sur chine jaunâtre appliqué sur vélin. Très belle épreuve du sixième tirage (1861) avec le timbre rouge, infimes taches, légères amincissures dans le bas. Petites marges. (V.G. 84, Preaud 129). 21,8 x 14,7cm.

800 / 1 000 €



- 23** Rodolphe BRESLIN (1822 – 1885) Le Bon Samaritain. Lithographie sur chine appliqué sur vélin. Très belle épreuve, tirage de Rodolphe Breslin, du 2e état de la pierre mère en 1899, l'adresse de Lemercier enlevée dans le bas. Infimes rousseurs, bonnes marges. Cachet de l'ancienne collection H.M. Petiet au verso (L.5031). (Van Gelder 100, M.Preaud 29) 56,5 x 44,2cm.

800 / 1 200 €



- 24** Rodolphe BRESLIN (1822 – 1885) La Sainte Famille aux cerfs. 1871. Eau-forte, report sur pierre sur chine appliqué sur vélin. Très belle épreuve du tirage posthume (1899), timbre sec de Rodolphe. (Van Gelder 137 II/II, Preaud 50) 26 x 19,7cm.

250 / 300 €



- 25 Rodolphe BRESKDIN (1822 – 1885) Entrée de village : deux exemplaires en deux états. Eau-forte, très belles épreuves l'une sur chine appliqué sur vélin du 1er état sur deux, créée pour la Revue Fantaisiste dont le titre a été coupé au dessus de la planche, la seconde de l'état définitif avec des modifications, sur Japon en tirage posthume avec quelques taches, salissures. Marges réduites ou bonnes marges. (V.G. 103, I/II, II/II) 14,9 x 9,8cm.

250 / 300 €



- 26 Rodolphe BRESKDIN (1822 – 1885) La maison à la façade courbée – la ferme couverte de chaume. Réunion des deux états de VG.105. Eau-forte sur chine crème appliqué sur vélin, très belles épreuves en tirage pour la Revue Fantaisiste, la première parue dans le Vol. II, le 1er août 1861, la seconde dans le vol. III, 1er octobre 1861 avec indication de la livraison et de la date. Légères taches, petites marges (V.G. 105, 105A) 10,2 x 8,4cm.

500 / 600 €



- 27 Rodolphe BRESKDIN (1822 – 1885) Paysage rocheux. 1880, Eau-forte sur vergé crème. Très belle épreuve du tirage posthume, légers plis, petite déchirure dans le bord gauche, bonnes marges. (V.G. 143, Preaud 107). 12 x 14,7cm.

300 / 400 €



- 28 Rodolphe BRESKDIN (1822 – 1885) et autres artistes La Mère et la mort. Eau-forte sur vélin crème. Epreuve de l'état définitif en tirage posthume. Légères rousseurs, petites marges. (Van Gelder 104, IV/IV) 13,4 x 8,7cm. On joint : - La Poupée par A.Besnard, eau-forte. Belle épreuve de l'état définitif parue en hors-texte dans les exemplaires de luxe du Peintre Graveur Illustré. Quelques rousseurs. (Delteil 72, V/V). - Scène de barrière par R.Jeannisson, 1938 – Lebasque, la promenade au jardin publiée par la Gazette des Beaux-Arts, - Le saut périlleux par B.Naudin numérotée et signée. Gravures ou lithographie. Ensemble 5 planches.

400 / 500 €



- 29 Rodolphe BRESKDIN (1822 – 1885) Mon Rêve, version II. Eau-forte sur Japon. Très belle épreuve signée, sans doute d'essai pour le second état, avant la publication dans « l'Art moderne » juin 1883. Cachet de l'ancienne collection H.M.Petiet (L.5031). Légères traces de plis, bonnes marges. (V.G. 150 II/II, Preaud 16) 18,2 x 11,7cm.

600 / 800 €



- 30 Maurice BRIANCHON (1899 - 1979) Eloge de Maurice Brianchon, par Claude Roger-Marx. Orné de lithographies originales en couleurs. M.Brucker éditeur. 1955. Exemplaire n°125 sous couverture papier verte, pages de garde un peu jaunies. On joint : - Le Blé en herbe, suite de 5 lithographies à part sous pochette cartonnée – un autre ensemble de lithographies à part sous pochette cartonnée verte – Eloge de Roger Humblot par Cl.Roger-Marx, orné de 8 lithographies originales. Exemplaire n°60, imprimé en 1962.

120 / 150 €



- 31 Félix BUHOT(1847-1898) Les ânes de la Saint Médard. Eau-forte sur vergé, très légèrement jaunie, bonnes marges. (Bourcard et Goodfriend 38bis) 12 x 21,3cm. On joint : BROUET : - Le repos des saltimbanques. Pointe sèche. Epreuve signée en bas à droite, numérotée 41/ 100. Bonnes marges. 15 x 24,5cm. Ensemble 2 planches.

80 / 100 €



- 32 Félix BUHOT(1847-1898) Forêt. Eau-forte sur vergé crème. Epreuve très vigoureuse annotée « Cata.n°42, croquis sur zinc, planche perdue » et signée. Timbrée. Bonnes marges. Cachet de l'ancienne collection H.M.Petiet (L.5031) (Bourcard et Goodfriend 42) 7,2 x 12,2cm.

100 / 150 €



- 33 Félix BUHOT(1847-1898) Une matinée d'hiver quai de l'Hôtel-Dieu. Eau-forte et pointe sèche sur vergé, probablement du XIIe état / XV. Légèrement jaunie, quelques taches, petits accidents dans les angles, filet de marge. (Bourcard Goodfriend 123,XII/XV) 23 x 31,2cm. - L'Hiver à Paris ou la Neige à Paris. Eau-forte et aquarelle sur vergé. Quelques piqures, un peu jaunie, bonnes marges, légères amincissures. (B.G. 128,IV/V ou IV/IX) 23,7 x 34,5cm. Ensemble 2 planches.

300 / 400 €



- 34 Félix BUHOT(1847-1898) L'Orage. Eau-forte sur vergé. Epreuve avec les inscriptions en bas et marges symphoniques, timbrée. Bonnes marges. (Bourcard Goodfriend 145 II/III) 14,7 x 22,3cm.

250 / 300 €



Lot No

Description

- 35 Félix BUHOT(1847-1898) Les Petites chaumières – Les grandes Chaumières. Eau-forte, aquatinte, pointe sèche. Très belles épreuves sur vergé chamois ou vergé ancien, la seconde titrée, annotée « ep,5, 4e ». Petites ou bonnes marges. Cachet de l'ancienne collection H.M.Petiet (L.5031) à chacune. (Bourcard Goodfriend 149 ét.def., 150 IV/V),10,1 x 13,5cm. 13,8 x 26,8cm. Ensemble 2 planches.

350 / 500 €



- 36 Félix BUHOT(1847-1898) La place des Martyrs et la Taverne du Bagne. Eau-forte sur vergé. Très belle épreuve de l'état définitif, timbrée. Légères salissures, petit pli pincé, bonne marges. (Bourcard et Goodfriend 163) Cachet de l'ancienne collection N.A.Hazard (Lugt 1975) 33,7 x 44,5cm.

600 / 700 €



- 37 Edgar CHAHINE (1874-1947) La marchande des quatre saisons. 1900. - La Seine à Courbevoie. 1907. Eau-forte, pointe sèche, aquatinte. Très belles épreuves, la marchande de l'état définitif, l'une des dix sur Japon signée et numérotée 4/10, quelques frottements, petites taches. La Seine, du seul état connu, signée, titrée et annotée « Japon monté ». Très légères taches, petite amincissure en surface dans l'eau (Tabanelli 49, VII/VII , 261) 29,5 x 34,6cm. 29,7 x 46,cm. Ensemble 2 planches.

150 / 200 €



- 38 Edgar CHAHINE (1874-1947) Coin de rue, quartier des grandes carrières. 1901. Eau-forte, pointe sèche, aquatinte. Très belle épreuve, sur Japon mince signée et numérotée 2/20, annotée « épreuve avant l'aciérage et la signature », rare. Infimes taches, bonnes marges. (Tabanelli 76, VII/VIII) 17,3 x 46,9cm.

80 / 100 €



- 39 Edgar CHAHINE (1874-1947) Venise, Campo Santa Margherita, 1922. Eau-forte, pointe sèche sur papier ancien verdâtre. Très belle épreuve signée en bas à gauche, légère trace de passe – partout sur les marges. (Tabanelli 346) 20,1 x 34,7cm.

80 / 100 €



- 40 Edgar CHAHINE (1874-1947) Venise, Riva degli Schiavoni, 1923. Pointe sèche sur chine verdâtre appliqué. Très belle épreuve de l'état définitif signée en bas à gauche, bonnes marges. (Tabanelli 371, II/II) 21,5 x 31,6cm.

100 / 150 €



- 41 Edgar CHAHINE (1874-1947) Venise, Peociose (les pouilleuses). 1922. Venise, Ponte dei Baratteri. 1923. Eau-forte, pointe sèche, l'une sur papier ancien, l'autre sur vélin. Très belles épreuves signées en bas à gauche, la seconde titrée et annotée « épreuve d'artiste » est doublée. Légères taches. Bonnes marges. (Tabanelli, 347, 375 III/III) 31,7 x 21,7cm. 31,5 x 21,8cm. Ensemble 2 planches.

150 / 200 €



- 42 Edgar CHAHINE (1874-1947) Venise, Riva san Giuliano - Venise, la lagune. Eau-forte, pointe sèche sur vergé ancien ou vélin crème. Epreuves signées, l'une numérotée 54/100 et titrée. Légèrement jaunie à l'ouverture d'un passe-partout au recto, un peu jaunie au verso, rousseurs. (Tabanelli 374, 381) 20 x 33,2cm. 21,7 x 31,5cm. Ensemble 2 planches.

150 / 200 €



- 43 Edgar CHAHINE (1874-1947) Venise, Casin dei Spiriti. 1923. Pointe sèche sur chine appliqué verdâtre. Epreuve signée en bas à gauche et annotée « épreuve d'artiste » en dehors de l'édition à 100 exemplaires. Bonnes marges. (Tabanelli 380) 21,7 x 31,7cm.

70 / 100 €



- 44 Edgar CHAHINE (1874-1947) Charpont, abbaye de Coulomb. 1914 - La Bechellerie, maison d'Anatole France - Les saules à Charpont. 1923. Eau-forte, pointe sèche. Epreuves sur vélin blanc ou vélin crème ou chine appliqué sur vélin signées, T.323 dédicacée, T. 389 numérotée 22/50, la dernière du seul état connu à 50 exemplaires et quelques épreuves d'artiste. (Tabanelli 323, 389 II/II, 394) 19,6 x 28,5cm. 22 x 31,5cm. 21,7 x 31,7cm. Ensemble 3 planches.

150 / 200 €



- 45 Edgar CHAHINE (1874-1947) Etude de saules. 1914 - Anglet, Chêne liège 1924. Eau-forte sur Japon ou vélin crème. Epreuves signées, la première annotée. Bonnes marges. (Tabanelli 326, 396) 25,8 x 18,2cm. 19,3 x 29cm. Ensemble 2 planches.

100 / 150 €



- 46 Edgar CHAHINE (1874-1947) Marée basse, Villers sur mer. 1930. Pointe sèche sur simili Japon. Epreuve signée du seul état connu, tirage à une centaine d'exemplaires. Bonnes marges. (Tabanelli 416) 21,7 x 31,6 cm.

70 / 100 €



- 47 Camille COROT(1796-1875) Ville d'Avray, l'étang au batelier (effet du soir). Eau-forte sur chine teinté appliqué sur vélin. Epreuve de l'état définitif légèrement jaunie. Petites marges. (Delteil 3, III/III). 7,2 x 12,2cm. On joint : - Le Lac, d'après Corot gravé par Bracquemond, - bord d'un lac par grand vent. Eaux-fortes sur vergé ou simili Japon, chacune porte le cachet de l'ancienne collection A.Beurdeley (Lugt 421), la seconde a également le cachet de l'ancienne collection A.Barrion (Lugt 76). 12,1 x 14,3cm. 14 x 20,7cm. Ensemble 3 planches.



250 / 300 €

- 48 Camille COROT(1796-1875) d'après L'écluse, gravé par H.Guérard, Pointe sèche et roulette. Très belle épreuve sur vélin, annotée « 2e état, tiré à 2, N°2 » signée et timbrée. Petites marges. 16,3 x 23,4cm. (Bertin 544). On joint : Environ 30 gravures de reproduction de divers objets antiques, ou d'après les grands peintres. Certaines jaunies, rousseurs et taches. Env. 15 x 19cm.



100 / 200 €

- 49 Charles – François DAUBIGNY (1817-1878) Les petits oiseaux. 1850. Eau-forte sur chine appliqué. Epreuve avec l'adresse de Delâtre en bas à droite. Quelques taches, petites marges. (Delteil 70, III/IV) 18,7 x 12,8cm. On joint : -Dordrecht, gravé par Karl Daubigny. Eau-forte sur vergé, un peu jaunie, petites rousseurs. Bonnes marges tendues sur carton. 13 x 19,8cm. Ensemble 2 planches.



80 / 100 €

- 50 Eugène DELACROIX (1798-1863) Feuille de quatre médailles antiques – Feuille de six médailles antiques – Feuille de sept médailles antiques – Feuille de neuf médailles antiques. 1825. Réunion de quatre lithographies, sur chine appliqué sur vélin ou sur vélin, chacune avec le nom de l'imprimeur Bertauts et la mention « Publié par l'Artiste ». Petites rousseurs, bandes de montage au verso. (Delteil 43 et 44,III/IV, 45 et 46, IV/V). Cachet de l'ancienne collection A.Mellerio à chacune (Lugt 153a) 17 x 19cm. 19,5 x 25cm. 26 x 22,5cm. 20 x 29,5cm.



200 / 300 €

- 51 André DUNOYER DE SEGONZAC (1884-1974) Fernande les mains croisées. Grande planche. 1923. Eau-forte sur vergé ancien. Très belle épreuve signée, numérotée 2/75. Infimes rousseurs, bords un peu jaunis. Petites marges. (Liore et Cailler 96) 17,8 x 12,7cm.



100 / 150 €

- 52 André DUNOYER DE SEGONZAC (1884-1974) La Ferme à l'aire au matin, 1926. Eau-forte sur vélin. Epreuve annotée « épreuve d'essai » et signée à l'encre noire, portant l'annotation « bouchée, il n'y a pas de lumière autour des feuilles » à l'encre rouge. 22 x 26,3cm. On joint : La charrette provençale, planche des Géorgiques. (29 x 23,7cm). (Liore et Cailler 156, 937) Ensemble 2 planches.

150 / 200 €



- 53 André DUNOYER DE SEGONZAC (1884-1974) La ferme à l'aire l'après - midi - la ferme à l'aire en fin d'après - midi, 1926. Deux eaux-fortes sur Japon ou vélin de l'état définitif, chacune signée et numérotée 13/60, 39/60. Bonnes marges. (Liore et Cailler 158, 159 II/II) 26 x 32cm. 26 x 32,5cm.

180 / 200 €



- 54 Johnny FRIEDLANDER (1912-1992) Composition - Exercices. Eau-forte, aquatinte en couleurs sur vélin. La première est signée, numérotée 132/ 135, très légèrement jaunie. Bonnes marges. 17,6 x 12,2cm, 18,1 x 13,2cm. Ensemble 2 planches.

80 / 100 €



- 55 Johnny FRIEDLANDER (1912-1992) Nu. Aquatinte sur vélin. Epreuve signée en bas à droite, annotée « épreuve d'essai ». Bonnes marges.

80 / 100 €



- 56 Johnny FRIEDLANDER (1912-1992) Oiseaux. Eau-forte, aquatinte sur vergé. Epreuve signée et annotée « épreuve d'artiste », jaunie avec trace sur les marges. Rousseurs. Petites marges. 32,5 x 24,5cm.

80 / 100 €



- 57 Alphonse LEGROS (1837-1911) Portrait du Cardinal Manning, archevêque de Westminster - 1ère planche. Portrait du Cardinal Manning, archevêque de Westminster 2e planche. c.1891-92. La 1ère : Eau-forte et pointe sèche sur vergé crème est signée à l'encre brune, bords un peu jaunis (Malassis et Thibaudeau 43, II/III). 53 x 35cm. La seconde : Lithographie sur chine appliqué sur vélin, signée en bas à droite. Légères rousseurs, quelques salissures au verso. (Inv. F.F. 207) 33 x 23,7cm. Avec : GAILLARD : Don Prosper Gueranger, abbé de Solesmes. Burin. Epreuve sur chine appliqué sur vélin. Légères rousseurs grandes marges. (Beraldi 38) 23,8 x 18,5cm. On joint : 2 planches des Gavarni, « Les Patrons » Lithographies sur vélin, quelques rousseurs. Ensemble 5 planches.

200 / 300 €



- 58 Norbert GOENEUTTE (1854-1894) Voiliers dans la nuit ou lever de lune. Gravure à la manière noire, c.1890. Très belle épreuve, les angles biseautés, timbrée. Bonnes marges. (C.Duvivier 174) 10,8 x 14,7cm.

50 / 80 €



- 59 Henri Charles GUERARD(1846-1897) Le Rémouleur. Eau-forte. Epreuve sur vergé du tirage pour « Paris à l'Eau-Forte » 28-11-1875. Marges réduites. (Bertin 61) 11,7 x15cm.

60 / 80 €



- 60 Henri Charles GUERARD(1846-1897) L'Entrecôte. 1876. Eau-forte. Epreuve timbrée avant la publication dans « Paris à l'Eau-forte ». Marges réduites. Profil perdu (d'après Berthon), 1892 – Polichinelle, d'après Meissonnier. Eau-forte sur vergé ou vélin grège. Bonnes marges ou marges réduites. (Bertin 349, 499, 514)13,9 x 8,1cm. 16,7 x 13,4cm. 14,6 x 8,2cm. Ensemble 3 planches.

150 / 180 €



- 61 Henri Charles GUERARD(1846-1897) Retour de la pêche, petite flotte filant sous le vent – Pont à Rouen. Eau-forte, aquatinte. Très belles épreuves timbrées. Petites marges. (Bertin 140,172) 5,2 x 8,3cm. 6,4 x 15cm. Ensemble 2 planches.

120 / 150 €



- 62 Henri Charles GUERARD(1846-1897) Enfant dans les blés. Pointe sèche et roulette en couleurs d'après un fragment de tableau d'Eva Gonzalès. Très belle épreuve timbrée sur chine appliqué sur vélin, mention manuscrite « carmin » dans la marge inférieure, légères rousseurs dans la marge gauche. (Bertin 96 VI/VI) Petites marges. 11,7 x 15,7cm.

150 / 200 €



- 63 Henri Charles GUERARD(1846-1897) Escalier de la cale du Pollet, Dieppe. Eau-forte, aquatinte sur vergé. Très belle épreuve timbrée, signée. Légers plis ondulés. (Bertin 216) 32,5 x 12,7cm. Marges réduites

80 / 100 €



- 64 Henri Charles GUERARD(1846-1897) Retour de pêche, Honfleur, ou Bateaux dans le brouillard. Manière noire, impression en gris pâle. Epreuve signée, numérotée 24 publiée dans l'album VI de l'Estampe Originale 1894, avec le timbre sec de la publication en bas à gauche. Légèrement jaunie, quelques traces de plis, taches, petites déchirures dans le bord des marges. (Bertin 185, P.Eckert Boyer, Ph.D. Cate 33). 14,7 x 20,2cm.

100 / 150 €



- 65 Henri Charles GUERARD(1846-1897) Masque grotesque. Eau-forte sur cuivre découpé. Impression en ton vert sur papier chamois du tirage à 225 exemplaires pour l'Epreuve, 1895 (non numérotée au composteur au verso). Infimes trous et petite tache dans la marge gauche. Quelques traces de plis, bonnes marges. (Bertin 409. A. et A. Bonafous -Murat 256) 11,5 x10cm.

250 / 300 €



- 66 Henri Charles GUERARD(1846-1897) Masque Japonais : la Peur. Eau-forte et aquarelle en ton vert sur vélin, numérotée 54 au composteur au verso., du tirage à 225 exemplaires pour l'Epreuve, 1895. Très belle épreuve, légères rousseurs. Bonnes marges. (Bertin 405, A. et A.Bonafous -Murat 278) 11 x 9cm.

250 / 300 €



- 67 Armand GUILLAUMIN (1841-1927) 8 planches de « Planche aux neuf sujets ». « Planche aux quatre sujets » : 2 planches. Eau-forte sur chine appliqué sur vélin, belles épreuves du tirage à part après coupure du cuivre. Bonnes marges. (Kraemer 7b,7c, 7d, 7e, 7f, 7g, 7h, 7i, 10c, 10d) 5,7 x 11,2cm, 8,2 c 6,2cm. Ensemble 10 planches.

150 / 200 €



- 68 Armand GUILLAUMIN (1841-1927) Les moulins de Zaandaam. 1906. Eau-forte avec le monogramme dans la planche en bas à droite. Petites marges. (Kraemer 23) 13,5 x 19,3cm.

80 / 100 €



- 69 Armand GUILLAUMIN (1841-1927) Chemin creux aux Hautes Bruyères. 1873. Eau-forte sur vergé, pour « Paris à l'Eau-Forte » reprenant le sujet de la première gravure du docteur P.Gachet. Epreuve dédiée par Paul Gachet fils. Bonnes marges. (Kraemer 6) 12,5 x 9cm.

80 / 120 €



- 70 Louis HERVIER (1818-1879) Six Eaux-Fortes par Hervier, Imp. Ch. Delâtre, Paris rue St Jacques, 1875. Suite complète des eaux-fortes sur chine appliqué sur vélin, quelques mouillures, rousseurs, légers plis. Bonnes marges. 11,2 x 15,3cm. Dans la pochette papier teinté rose de l'édition (petites salissures et traces de plis). (Beraldi 46 à 51, I.F.F., vol.X, 93 à 98)

150 / 200 €



- 71 Charles HEYMAN (1881-1915) Bords de Seine et péniches. Eau-forte sur vergé mince, épreuve signée et dédiée à l'encre brune, numérotée 20/20. Quelques rousseurs, bonnes marges, point de colle dans la marge inférieure. 14,7 x 19,8cm. On joint : - Jean Frélaut, Paysage et moulin.- M. Lalanne, Vue de l'église et entrée du village d'Essômes. Eaux-fortes très légèrement jaunies, l'une signée et numérotée. 11,8 x 12,4cm. Ensemble 3 planches.

100 / 150 €



- 72 Eugène ISABEY (1804-1886) Croix de Chaudesaigues – Château de Larderole. 1831-1832. Lithographie sur chine appliqué sur vélin, très belles épreuves avec la lettre. Quelques rousseurs, bonnes marges. (Curtis 43, 45 ét. def.) 31,8 x 23,8cm, 20,4 x 30,3cm.

100 / 150 €



- 73 Eugène ISABEY (1804-1886) Bord de canal – Vue de Caen – Vue de Rouen – Souvenir de Bretagne (en hauteur) – Souvenir de Bretagne (en largeur). Réunion des cinq planches de « Souvenirs », sans la couverture. Lithographies sur chine appliqué sur vélin avec la lettre, publiées par Morlot, galerie Vivienne (avec le cachet sec). Quelques rousseurs, bonnes marges. (Curtis 58 et 59, II/IV, 60 I/III, 61 et 62 II/IV) Environ 20 x 25cm, 27 x 20cm.

200 / 300 €



- 74 Eugène ISABEY (1804-1886) Six Marines, dessinées sur pierre par E. Isabey. Suite complète des six planches : Une grève (2 ex. en 2 états) , Environs de Dieppe, Retour au port, Souvenir de St Valery sur Somme, Radoub d'une barque à marée basse, Intérieur d'un port, Marée basse. Lithographies avec le nom de l'éditeur Morlot Galerie Vivienne sous reliure toilée verte, la première sans les inscriptions sur grand papier, puis en illustration de la couverture. Chacune porte le cachet de l'ancienne collection A. Beurdeley. Légères rousseurs. (Curtis 63 I/II et II/II, 64 II/III, 65 I/II, 66 à 69 II/III). 10,5 x 18cm, 21 x 28,2cm, 29,6 x 25cm.

500 / 600 €



- 75 Eugène ISABEY(1804-1886) Barque se halant sur une bouée. 1844. Lithographie en trois tons sur vélin, sans aucune inscription. Légères rousseurs, petites cassures et petites déchirures sur les bords, bonnes marges. (Curtis 91, état non décrit). 23 x 35cm.

80 / 100 €



- 76 Johan Barthold JONGKIND (1819-1891) Cahier des six Eaux-Fortes : série complète. - Titre, le Canal - les Maisons au bord du canal - La Nourrice - le Chemin de halage - la Barque amarrée - les Deux barques à voile (2ex.). Eau-forte. Très belles épreuves sur vergé avec teinte de fond et l'adresse de l'imprimeur A. Delâtre, hormis à la dernière. Deux ont le cachet de l'ancienne collection H.M.Petiet (L.5031) et la dernière le cachet de l'ancienne collection A.Beurdeley (L.421) Petites rousseurs ou taches, légèrement jaunies, petite déchirure restaurée dans la marge inférieure à D.6. (Delteil 1 à 6, ét. def. D.7 I/II avant l'adresse de Delâtre et ét.def, infimes amincissures). Bonnes marges. Chaque environ 20,5 x 16,7cm. Ensemble 8 planches.

1 000 / 1 500 €



- 77 Johan Barthold JONGKIND (1819-1891) Vue de la ville de Maaslins (Hollande). Eau-forte sur vergé, très belle épreuve avec la lettre et le cachet sec de l'éditeur Cadart et Luquet. Bonnes marges. (Delteil 8 III/IV) 22,3 x 31,2cm.

150 / 200 €



- 78 Johan Barthold JONGKIND (1819-1891) Le Vieux port de Rotterdam. 1863. Eau-forte sur vergé, très belle et rare épreuve. Infimes taches, bonnes marges. Cachet de l'ancienne collection H.M.Petiet (L.5031). (Delteil 9) 22,7 x 30,6cm.

300 / 400 €



- 79 Johan Barthold JONGKIND (1819-1891) Entrée du port de Honfleur, 1863. Eau-forte. Epreuve de l'état définitif avec la lettre, dédiée et signée à l'encre brune (un peu effacée). Légères rousseurs, bonnes marges. (Delteil 10, III/III). 22,1 x 30,3cm.

500 / 600 €



- 80 Johan Barthold JONGKIND (1819-1891) Sortie du port de Honfleur. 1864. Eau-forte. Epreuve avec la lettre et le cachet sec de l'éditeur Cadart et Luquet. Légères rousseurs et piqures, bonnes marges. (Delteil 11, III/IV). 23,4 x 30,5cm.

200 / 300 €



Lot No**Description**

- 81 Johan Barthold JONGKIND (1819-1891) Jetée en bois dans le port de Honfleur. 1865. Eau-forte. Epreuve avec la lettre et le cachet sec de l'éditeur Cadart et Luquet. Légères rousseurs et piqûres, bonnes marges. (Delteil 12, II/III). 23 x 30,5cm.

250 / 300 €



- 82 Johan Barthold JONGKIND (1819-1891) Vue du port au chemin de fer à Honfleur. 1864. Eau-forte. Epreuve avant la lettre et le numéro. Petite déchirure dans le bord supérieur, bonnes marges. (Delteil 13, I/II). 25,7 x 32,8cm.

300 / 350 €



- 83 Johan Barthold JONGKIND (1819-1891) Moulins en Hollande. 1864. Eau-forte sur vergé. Très belle épreuve avant la lettre et le cachet numéro. Légèrement jaunie, petites marges. (Delteil 14, I/IV). 14 x 19cm.

150 / 200 €



- 84 Johan Barthold JONGKIND (1819-1891) Soleil couchant port d' Anvers. 1868. Eau-forte sur vergé. Epreuve avec la lettre et le numéro. Légères rousseurs, petites déchirures dans les bords, bonnes marges. (Delteil 15, II/IV). 15,2 x 23,5cm.

250 / 300 €



- 85 Johan Barthold JONGKIND (1819-1891) Batavia. 1868. Eau-forte sur vergé. Epreuve avec le nom de l'imprimeur Salmon, publiée dans Sonnets et Eaux-Fortes. Infimes piqûres, bonnes marges. (Delteil 16, II/II). 12,5 x 19cm.

150 / 200 €



- 86 Johan Barthold JONGKIND (1819-1891) Canal de Hollande près de Rotterdam (Hiver). 1875. Eau-forte sur papier pelure appliqué sur carton. Fort rare épreuve avant la lettre et le numéro, le trait carré interrompu sur le bord droit. Bonnes marges. (Delteil 19, II/VI). 15 x 23cm.

180 / 200 €



- 87 Johan Barthold JONGKIND (1819-1891) Sortie de la maison Cochin (Faubourg Saint-Jacques). Eau-forte. Epreuve avec la lettre parue dans l'Illustration Nouvelle, légèrement jaunie. Quelques traces de plis et rousseurs, bonnes marges. (Delteil 20 III/IV). On joint : un autre exemplaires sur Japon pelure, sans lettre. Petit manque dans le bord supérieur. 15,2 x 23,5cm. Ensemble 2 planches.

120 / 150 €



- 88 Johan Barthold JONGKIND (1819-1891) Vue de la ville de Maaslins (Hollande) - Sortie de la maison Cochin (Faubourg Saint-Jacques). Eau-forte sur vergé ou Japon mince, D.8 épreuve avec la lettre cachée, sans doute tirages postérieurs. Bonnes marges ou sans marges. (Delteil 8, 10, IV/IV) 22,3 x 31,2cm. 14,3 x 23,4cm. Ensemble 2 planches.

120 / 150 €



- 89 Johan Barthold JONGKIND (1819-1891) Le Pont sur le canal. 1873. Eau-forte sur vergé. Rare et belle épreuve du 2^e état (sur 3), sur fond teinté avant plusieurs travaux, avec des annotations manuscrites. Plis ondulés, quelques taches au verso. Bonnes marges. Cachet de l'ancienne collection Cl.Roger-Marx (L.3548) au verso. (Delteil 17,II/III) 15,5 x 23,2cm.

300 / 400 €



- 90 Johan Barthold JONGKIND (1819-1891) Démolitions de la rue des Francs-Bourgeois Saint-Marcel. 1875. Eau-forte sur vergé. Très belle et rare épreuve avant la lettre, sur fond teinté, avec annotations manuscrites. Traces de plis, bonnes marges. Cachet de l'ancienne collection Cl.Roger - Marx (L.3548). (Delteil 18, I/IV) 16 x 24,2cm.

300 / 400 €



- 91 Jean-Emile LABOUREUR (1877 - 1943) Le Vol de canards - Le Marchand d'anguilles. 1932. Eau-forte sur vélin. Epreuves signées et numérotées sur 100, du tirage de tête de la Chalcographie du Louvre, avec une remarque gravée en bas. Bonnes marges. (S.Laboureur 451 IV/IV, 457 IV/V). 22,2 x 24,5cm. 23,5 x 25,4cm. Ensemble 2 planches.

200 / 300 €



- 92 Henri LEBASQUE (1865-1937) La Promenade au Jardin. 1903 Lithographie sur simili Japon, en tirage de la Gazette des Beaux-Arts. (J.Bailly- Herzberg p.184). 14,2 x 19,7cm.

80 / 100 €



- 93 Gustave LEHEUTRE (1861 - 1932) Palais sur le grand canal, Venise – Venise, le canal à la tour – Une ruelle à Venise. 1892. Pointe sèche sur vergé mince, vergé. Deux sont signées, la seconde titrée, la dernière de l'état définitif numérotée 10/20 un peu jaunie. D.3 et D.4 d'un tout petit tirage à 12 exemplaires, coupées au sujet avec infimes manques dans les bords. (Delteil 3, 4, 5 II/II) 13,3 x 9,4cm. 8,8 x 5,7cm. 9,5 x 5,2cm. Cachet de l'ancienne collection H.M.Petiet (L.5031) à chacune. Ensemble 3 planches.

80 / 120 €



- 94 Gustave LEHEUTRE (1861 - 1932) Les Champs à Gournay sur Marne – Maisons du bord de l'eau à Gournay sur Marne – La ferme au bord d'un chemin à Gournay – Le lavoir sur la Marne, Gournay – Le Champ Régnier à Gournay sur Marne. 1894-1895. Eau-forte, pointe sèche. Epreuves sur vergé, ancien ou verdâtre chacune signée, numérotée ou annotée, D. 23 avant la signature gravée est signée au verso, d'un petit tirage à une quinzaine d'épreuves, sans marge. D.27 une des 4 épreuves d'essai en bistre. (Delteil 20 I/II, 22, 23,27, 36 ét. def.) D.20 est jaunie, légers manques dans les bords à D.36. 3 ont le cachet de l'ancienne collection H.M.Petiet (L.5031) au verso. Ensemble 5 planches.

100 / 150 €



- 95 Gustave LEHEUTRE (1861 - 1932) Le grand saule à Saint Parres - La Chaumière au bord de l'eau – Le viaduc d'Argenteuil – Les coteaux de Sannois vus d'Argenteuil. Eau-forte, pointe sèche sur papier ancien. Epreuves signées, numérotées ou annotées. Infimes manques dans les bords, petites marges. (Delteil 46 I/II, 55 II/III, 123 II/III, 125 II/III). Deux ont le cachet de l'ancienne collection H.M.Petiet (L.5031) au verso. Ensemble 4 planches.

100 / 120 €



- 96 Gustave LEHEUTRE (1861 - 1932) Rue du petit cloître Saint-Pierre, Troyes – Rue de la Synagogue, à Troyes – Rue Linard- Gontier à Troyes. Eau-forte, pointe sèche sur vélin, Japon mince ou vergé. Epreuves signées, annotées ou numérotées. Légères rousseurs, taches, bonnes marges. (Delteil 40 II/IV sans le cachet sec du Centaure, 128 II/IV, M.Lecomte 189 II/II) . 16,6 x 15,7cm. 22,1 x 12,2cm. 24 x 17cm. Ensemble 3 planches

100 / 150 €



- 97 Gustave LEHEUTRE (1861 - 1932) L'écluse du nouveau canal à Troyes – Les cités ouvrières à Troyes – La maison Roy à Troyes. 1907-1908. Eau-forte, pointe sèche sur vergé. Epreuves titrées, signées, numérotées, légèrement insolées. Bonnes marges. (Delteil 81 IV/V, 87ét.def. 88 III/III). 21,7 x 33,5cm. 21,7 x 27,7cm. Ensemble 3 planches.

100 / 150 €



- 98** Gustave LEHEUTRE (1861 – 1932) Rue du Petit cloître Saint-Pierre, Troyes – La maison du Saumon à Troyes. Eau-forte sur papier mince ou vergé. Epreuves signées, annotées ou numérotées. La première en deux états différents, l'un avec le timbre sec de la revue Le Centaure. Légères rousseurs, taches, bonnes marges. (Delteil 40 II/IV, 40 III/IV, M.Lecomte 174 IV/IV). 16,6 x 15,7cm. 21 x 26,8cm. Ensemble 3 planches

100 / 150 €



- 99** Gustave LEHEUTRE (1861 – 1932) Le Duo. 1896. Pointe sèche en couleurs sur vergé. Très belle épreuve signée de l'état définitif, pour l'Album des Peintres Graveurs, A.Vollard. Bonnes marges. (Delteil 41, VI/VI). Cachet de l'ancienne collection H.M.Petiet (L.5031) 25,4 x 42,2cm.

100 / 150 €



- 100** Gustave LEHEUTRE (1861 – 1932) La grande maison à Vitré. Rue du Bas Val à Vitré- La promenade du rempart à Vitré. 1911. Eau-forte, pointe sèche sur vergé. Epreuves signées, numérotées, D.102 insolée. (Delteil 102 IV/V, 103 ét. def. À 35 exemplaires, 104 n'aurait été tirée qu'à 8 épreuves). 31 x 23cm. 30 x 20,3cm. 24,5 x 17,9cm. Petites marges. Ensemble 3 planches.

100 / 150 €



- 101** Gustave LEHEUTRE (1861 – 1932) Le nouveau pont de la Marne à Lagny – Les bords de la Bresle (environs du Tréport) (2ex) – Le canal d'Eu (environs du Tréport). 1896 -1898. Eau-forte, pointe sèche sur vergé ou Japon. Epreuves signées, numérotées, D. 60 en deux états différents, l'un est dédié à « l'ami Eugène Delâtre ». Légères rousseurs, petites marges. Cachet de l'ancienne collection O. Gerstenberg à D.60 (Lugt 2785).(Delteil 43 II/III, 60 III/IV, IV/IV). Ensemble 4 planches.

120 / 150 €



- 102** Gustave LEHEUTRE (1861 – 1932) Le petit bassin des Tuileries (2ex.)1901 – La cour de l'aciereur Cottens (39 rue Lacépède) – la rue du Mont Cenis à Montmartre. 1924. Eau-forte sur vergé ou papier ancien verdâtre ou simili Japon. D. 69, une épreuve en tirage de la Revue de l'Art ancien et moderne et une autre sans mention (essai?), les deux autres sont signées et numérotées. Petites marges. (Delteil 69 III/III, 115 II/III, M.Lecomte 151 I/II). 14,7 x 22cm, 10,7 x 15,1cm, 9 x 10,7cm, Ensemble 4 planches.

80 / 120 €



- 103** Gustave LEHEUTRE (1861 – 1932) La maison de la belle Camille à Pontrieux – Les pins de Saint Clet 1919- La maison rouge à Pontrieux – 1925. Le manoir de Kermodec, Bretagne. Eau-forte, épreuves sur vergé signées, numérotées, annotées. Timbre sec de l'éditeur Sagot à l'une. Cachet de l'ancienne collection H.M.Petiet (L.5031) à 3 planches. Petites marges. (Delteil 109 I/III, 114 III/III, M.Lecomte 154 I/III, 177 I/II) Ensemble 4 planches.

100 / 120 €



- 104** Gustave LEHEUTRE (1861 – 1932) la Cathédrale de Chartres. 1913. Eau-forte sur vergé ancien. Superbe épreuve signée, annotée « épreuve d'essai, 3e état » avant la signature gravée en bas à droite. Très légèrement jaunie, quelques rousseurs. Petites marges. (Delteil 112, III/V). Cachet de l'ancienne collection J.F. Gautier médecin des troupes coloniales, au verso (L.1463a) 40,5 x 27,7cm.

80 / 100 €



- 105** Gustave LEHEUTRE (1861 – 1932) La marée à Pont Hubert (2ex.) - Paysage breton, 1927. Eau-forte sur vergé. La marée en deux états différents, l'une du premier état sur deux, annotée « Bon à tirer à Eug.Delâtre », l'autre de l'état définitif, chacune signée, titrée, numérotée. Cachet sec de l'éditeur Sagot à 2 pl. Petites marges. (M.Lecomte 168 I/II, II/II, 171 II/II) 16,7 x 23cm. 15 x 20,2cm. Ensemble 3 planches.

80 / 120 €



- 106** Gustave LEHEUTRE (1861 – 1932) L'Ecluse du Tréport.1898 – Kerno Paimpol.1911. Eau-forte, pointe sèche. Très belles épreuves signées, l'Ecluse de l'état définitif annotée « Bon à tirer à 60 épreuves », titrée. Kerno sur vergé verdâtre ancien. Petites marges. (Delteil 59 III/III, 105 II/III). 27,4 x 31,5cm. 23,5 x 34,3cm.

100 / 150 €



- 107** Gustave LEHEUTRE (1861 – 1932) Les Coteaux de Kermodéz, Bretagne.1924 – L'Epave, Paimpol. Le moulin de Baires. 1926. Eau-forte sur vergé, épreuves de l'état définitif signées et numérotées. Petites marges. (M.Lecomte 152 II/II, 153 II/II,167 II/II) 18,2 x 27,5cm. 14,5 x 23,5cm. 19,5 x 29cm. Ensemble 3 planches.

100 / 150 €



- 108** Gustave LEHEUTRE (1861 – 1932) La Rochelle : 48 planches.
Exceptionnelle réunion de toutes les planches sur la Rochelle, chacune sous passe – partout en une présentation homogène avec cartouche portant le titre et les informations de tirage. Certaines en plusieurs exemplaires et états différents. Eau-forte, pointe sèche sur vergé, papier ancien ou Japon mince, toutes signées (hormis 2, ML 156,183) la plupart numérotées ou annotées, quelques unes ont le cachet de l'éditeur Sagot. Répertoire dans le catalogue de Delteil poursuivi par M.Lecomte soit : LD. 77, 78(2ex), 79, 94, 95(2ex), 96,97,98,99, 100,101,120,129(2ex) ,130, 131(2ex),132, 133 et ML.139,140,141,142, 143(3ex.) 144,145,146,147,148,149,150,155, 156,157, 158,165 (2ex) 166(2ex),180,181, 182,183,184,185). Cachet de l'ancienne collection A.Barrier à L.142 (Lugt 70c). Légères traces de plis, quelques unes un peu jaunies, petites ou bonnes marges. Très bon état général



2 000 / 3 000 €

- 109** Gustave LEHEUTRE (1861 – 1932) La Danseuse accotée à un portant 1897. Lithographie sur chine en ton verdâtre. Epreuve du premier état sur deux, annotée « 1er état, unique épreuve en gris verdâtre » et signée, avant l'addition des pierres de couleurs pour le tirage dans l'Album des Peintres Graveurs. Petites marges. (Delteil 136 I/II) 41,5 x 35cm.

80 / 100 €



- 110** Gustave LEHEUTRE (1861 – 1932) Les trois barques du Croisic. Le manoir de Kermodec, Bretagne. 1928 – Le chemin de la digue au Croisic 1930. Eau-forte sur vergé. Epreuves de l'état définitif signées, titrées. Le chemin de la digue d'un tirage très réduit à 2 exemplaires annotée « 2e état » « 2ep. N°2 ». Légèrement jaunies, infimes plis ondulés, petites marges. Cachet sec de l'éditeur Sagot à 2 planches. (M.Lecomte 176 II/II, 177 II/II, 186 II/II). Ensemble 3 planches. 13 x 22,2cm. 13 x 21,7cm. 15,2 x 23cm.

70 / 100 €



- 111** Gustave LEHEUTRE (1861 – 1932) Les Pins de St Clet. 1919 – Le petit Saint Eloi à la Rochelle. 1923. Eau-forte, aquarelle sur vergé. Epreuves signées titrées et numérotées. Petites marges. Légères rousseurs. (Delteil 114 III/III, M.Lecomte 143 IIe) 31,7 x 22,5cm. 17 x 24,5cm. On joint : 4 eaux-fortes par T.Abraham, Chauvel, Gabriel, Segé, cachet sec de Cadart et Luquet à chacune. Ensemble 6 planches.

80 / 100 €



- 112** Gustave LEHEUTRE (1861 - 1932) et Eugène CARRIERE (1849 – 1906) La mère du Christ. 1899. Pointe sèche réalisée en collaboration avec E. Carrière sur vergé. Très rare épreuve du premier état (sur deux) avec les essais de pointe sur les bords, avant la réduction du cuivre d'un tirage à 4 ou 5 exemplaires, « dédicacée à mr Delâtre », signée par E. Carrière. Légères taches, bonnes marges. (M.Lecomte 192) 24 x 12,8cm.

80 / 100 €



- 113** Gustave LEHEUTRE (1861 – 1932) et autres artistes L'atelier de l'imprimeur Delâtre (Delteil 65) et autres cartes pour Delâtre par A.Bucci, A.Brouet, L.Carré, G. de Latenay, une carte pour Ed.Sagot gravée par A.Berton. Eau-forte sur vergé, petites taches et traces de colle au verso de l'une. 13,3 x 7,8cm, 8,2 x 13cm, 17,5 x 13cm. Ensemble 6 planches.

60 / 80 €



- 114** Auguste LEPERE (1849-1918) Les Arbres tordus – Dernières feuilles en Vendée. Eau-forte sur vergé. Epreuves signées et numérotées 40/50, 31/50, l'une timbrée. Cachet sec de l'éditeur Sagot et cachet de l'ancienne collection H.M.Petiet (L.5031) à la seconde. Bonnes marges. (Texier-Bernier 417, 422) 16,6 x 27,2cm. 17,2 x 27,3cm. Ensemble 2 planches.

100 / 150 €



- 115** Auguste LEPERE (1849-1918) L'Ecluse du Canal St Martin – Naufrage. Deux bois sur papier pelure ou simili Japon, l'Ecluse signée et numérotée 21/35 à l'encre, le Naufrage signée au crayon. 8,5 x 10cm. 26 x 20cm.

80 / 100 €



- 116** Auguste LEPERE (1849-1918) La Cathédrale de Rouen. 1888. Bois sur Japon. Très belle épreuve signée, annotée « à Mr Bon » bords un peu jaunis, quelques rousseurs, Bonnes marges. (A. Lotz – Brissonneau 177) Cachet de l'ancienne collection H.M. Petiet au verso (L.5031). 50 x 32,5cm.

300 / 400 €



- 117** Auguste LEPERE (1849-1918) Rouen Illustré : portefeuille contenant 14 gravures sur bois originales de A. Lepère. Edmond Sagot éditeur, Paris 1913. Recueil de 13 bois (sur 14) sur papier pelure, chacun signé et numéroté 36/ 50. Très bel ensemble avec le titre et la table dans le cartonnage toilé de l'édition (un peu jauni et sali). Format recueil : 67 x 51cm. (Lotz-Brissonneau 166 à 177)

200 / 300 €



- 118** Auguste LEPERE (1849-1918) Le long de la Seine et des boulevards. 20 bois originaux de A. Lepère. 1910. Série complète des bois sur papier pelure, chacun est signé et numéroté 20/ 35 à l'encre, légères traces de plis, petites marges. Feuillet : 23 ,2 x 19,7cm.

200 / 300 €



Lot No

Description

- 119** Auguste LEPERE (1849-1918) Voyage autour des fortifications. 16 planches et 8 sur Paris, soit ensemble de 24 bois sur papier pelure, chacun signé et numéroté, dans le portfolio grenat de l'édition (usagé, important enlèvement en surface sur le 1er plat). Le point du jour (3ex.) le débarcadère (2ex.), en fontion de l'avancement des états. Légers plis.

300 / 400 €



- 120** Henri LE RICHE (1868-1944) Comte de Gobineau – Les Nouvelles Asiatiques et Esme (J.D') – Thi-BÂ, fille d'Annam. Réunion d'illustrations à l'eau-forte, pointe sèche et aquatinte, plusieurs en couleurs, sur simili Japon, avec remarque en bas, sans lettre. Certaines essais ou épreuves d'état. Petites ou bonnes marges. 23,5 x 17cm. Ensemble environ 69 planches.

80 / 100 €



- 121** Maximilien LUCE (1858-1941) Le Village, la Mée (Eure et Loir).1897. Lithographie en couleurs sur chine appliqué sur vélin. Très belle épreuve avec remarque, signée.Titre et numéro 20 ajoutés en bas par une autre main. Bonnes marges. Cachet de l'ancienne collection H.M.Petiet (L.5031). (I.F.F. 27) 27,5 x 36,6cm.

300 / 400 €



- 122** Maximilien LUCE (1858-1941) Camaret.1895. Lithographie en couleurs sur chine appliqué sur vélin, signée en bas à droite au crayon de couleur bleue. Bonnes marges. (I.F.F. 15). 25 x 38cm.

600 / 700 €



- 123** Aristide MAILLOL (1861 – 1944) Femme nue de dos, bras droit relevé au dessus de la tête. Lithographie en sanguine sur vergé maillo. Epreuve signée du monogramme essai du premier état, avec les cachets d'identifications d'état et cachet sec de l'éditeur la Galerie des Peintres Graveurs.(Lugt 2921b, 2921c). Légères rousseurs. Bonnes marges. (Guérin 271, I/III) 30 x 12cm.

200 / 300 €



- 124** Edouard MANET (1832-1883) Le Gamin. Eau-forte et roulette sur vélin. Epreuve du second état avec la signature en haut dans la planche. Petites marges. (Guérin 27). 20,6 x 14,5cm. Cachet de l'ancienne collection G.Ross au verso.

200 / 300 €



Lot No**Description**

- 125** Edouard MANET (1832-1883) Jeanne. Eau-forte en brun bistre sur vergé mince filigrané. Très belle épreuve d'un tirage sans doute antérieur à ceux de l'imprimerie de Gennevilliers, de Dumont et Strölin, légères rousseurs, petites déchirures sur le bord des bonnes marges. Cachet de l'ancienne collection H.M.Petiet au verso (L.5031). (Guérin 66) 15,6 x 10,5cm.

400 / 500 €



- 126** Edouard MANET (1832-1883) L'Odalisque. Eau-forte et aquarelle sur vergé, sans doute issue de l'ouvrage d'Ed.Bazire sur Manet (1884). Petits trous et quelques amincissements. Petites marges. (Guérin 67) 12,2 x 19,3cm.

300 / 400 €



- 127** Edouard MANET (1832-1883) Polichinelle. 1874. Lithographie en couleurs sur Japon vergé mince. Très belle épreuve de l'état définitif et du premier tirage numérotée 19 (sur 25), signée du monogramme à l'encre. Légères traces de plis. (Guérin 79 III/III), 42 x 32cm. Feuillet : 53 x 38cm.

1 000 / 1 500 €



- 128** Albert MARQUET (1875 – 1947) La Baie de Naples. 1926. Lithographie sur chine volant, épreuve signée numérotée 3/50. Cachet sec de l'éditeur la Galerie des Peintres Graveurs. Bonnes marges. 20,5 x 29cm.

250 / 300 €



- 129** Albert MARQUET (1875 – 1947) Le Port de Boulogne. 1930. Lithographie sur deux chins appliqués sur vélin. Très belle épreuve signée, numérotée 18/75. Bonnes marges. 27,5 x 38cm.

400 / 500 €



- 130** Albert MARQUET (1875 – 1947) Le Pont Royal. Plaque de la série des Bords de Seine. Pointe sèche sur vélin. Epreuve signée et annotée « Epreuve d'essai ». Petites marges. 22 x 29,5cm.

300 / 400 €



Lot No**Description**

- 131** Albert MARQUET (1875 – 1947) Vue des Grisons. Lithographie sur vélin, épreuve annotée « épreuve d'artiste » signée du monogramme. Planche de l'album « Les Grison » 1947, à 100 exemplaires. Bonnes marges. 10,5 x 10cm.

50 / 70 €



- 132** Albert MARQUET (1875 – 1947) Notre-Dame de Paris. Eau-forte sur vélin, épreuve signée et numérotée 56/100. Cachet de l'ancienne collection H.M.Petiet (L.5031). 19,2 x 15,5cm.

200 / 300 €



- 133** Albert MARQUET (1875 – 1947) La Drague – Deux Voiliers, planches de la série des Bords de Seine. 1925. Pointes sèches sur vélin, signées, la seconde numérotée 27/ 80. Petites marges. Ensemble 2 planches.

200 / 300 €



- 134** Albert MARQUET (1875 – 1947) Paysage, barques et voilier. Lithographie sur simili Japon, signée en bas à droite. Légers plis dans les bords des grandes marges. 18,4 x 22,5cm.

200 / 300 €



- 135** André MASSON (1896 – 1987) Métamorphose ailée. 1970. Eau-forte sur vélin. Epreuve signée en bas à droite, numérotée 18/30. Bonnes marges. Cachet de l'ancienne collection H.M.Petiet (L.5031). 50 x 32cm.

100 / 120 €



- 137** Pierre – Louis MOREAU (1876 – 1960) Le Bec de l'aigle, la Ciotat. Pointe sèche, eau-forte. Epreuve signée numérotée 7/10. Cachet sec de l'éditeur Sagot dans les petites marges. 23,5 x 31,2cm

50 / 70 €



Lot No**Description**

138 J.A.Joseph MORIN dit MORIN JEAN (1877 – 1940) La Chaumière, la route déserte, la bourrine au banc de pierre, paysage d'hiver. Eau-forte sur Japon mince, vergé. Epreuves signées et numérotées, légères rousseurs, petites marges. 15 x 21cm. 10X 10cm. Ensemble 4 planches.

80 / 100 €



139 J.A.Joseph MORIN dit MORIN JEAN (1877 – 1940) Nature morte, Femme au jardin. Burin sur papier pelure ou vergé. Epreuves signées, numérotées 2/10, 1/12. Petites marges. 12,2 x 9,7cm. 8,2 x 11,5cm. Ensemble 2 planches ,

50 / 70 €



140 J.A.Joseph MORIN dit MORIN JEAN (1877 – 1940) Nature morte devant une fenêtre, retour du marché, la cuisinière. Trois gravures sur bois sur Japon pelure, signées et numérotées 1/12, 2/12, 8/24. Quelques traces de colle dans les marges. 14,6 x 12cm, 15 x 12cm. Diamètre 12cm

80 / 100 €



141 J.A.Joseph MORIN dit MORIN JEAN (1877 – 1940) Sardiniers, départ pour la pêche par gros temps. Eau-forte sur vélin crème, vernis mou sur vergé au filigrane Delâtre. Epreuves signées, la seconde annotée a quelques rousseurs, timbre de l'ancienne collection H.M. Petiet. 8,2 x 21cm. 14,6 x 27,5cm. Ensemble 2 planches.

50 / 70 €



142 Berthe MORISOT (1840-1895) Berthe Morisot dessinant avec sa fille. Pointe sèche. Très belle épreuve sur vergé mince, légèrement jaunie. Petites marges. (J.Bailly-Herzberg p.234)18,2 x 13,5cm.

250 / 300 €



143 Berthe MORISOT (1840-1895) Jeune femme au repos. Pointe sèche. Epreuve en tirage posthume sur vergé. Bonnes marges. Cachet de l'ancienne collection Roger-Marx au verso (L.3548).(J.Bailly-Herzberg p.234) 7,5 x 11,5cm.

300 / 400 €



Lot No**Description**

144 Berthe MORISOT (1840-1895) Fillette au chat. Pointe sèche sur vergé crème. Tirage sur le cuivre percé. Petites marges. ((J.Bailly-Herzberg p.234) 14,7 x 11,cm.

150 / 200 €



145 Berthe MORISOT (1840-1895) L'Oie - Cygne et canard. Pointe sèche sur vergé crème. Epreuve en tirage posthume. Bonnes marges. Cachet de l'ancienne collection Cl. Roger-Marx (L.3548).(J.Bailly-Herzberg p.234) 14,1 x 11cm.12 x 14, 5cm. Ensemble 2 planches.

200 / 300 €



146 Gustave PIERRE (1875-1937) Autoportrait ou Portrait en loup de mer. Eau-forte sur Japon. Epreuve signée, numérotée 27/ 30. Cachet sec de l'éditeur Sagot, quelques traces de plis. Bonnes marges. (J.Bailly-Herzberg p. 255). On joint : Homme lisant, signé et numéroté, avec le cachet sec de la Société des Peintres Graveurs. 27 x 20,1cm. 19,7 x 22, 5cm. Ensemble 2 planches.

80 / 100 €



147 Camille PISSARRO (1830- 1903)Coteaux à Pontoise. 1873. Eau-forte sur vélin. Epreuve annotée « N°7-1er état » et titrée, d'une édition réduite à une douzaine d'épreuves, avant le tirage postérieur à 6 exemplaires. Infime pliure dans l'angle inférieur droit. Petites marges. Cachet de l'ancienne collection H.M. Petiet au verso (L.5031). (Delteil 7) 11,5 x 15,2cm.

500 / 700 €



148 Camille PISSARRO (1830- 1903) L'Oise à Pontoise – Fabrique à Pontoise. 1874. Eau forte. L'Oise à Pontoise, sur vergé, probablement en tirage du vivant de l'artiste, sans aucune mention manuscrite. La Fabrique, sur vélin en tirage posthume ni numérotée, ni timbrée. Légères rousseurs. Cachet de l'ancienne collection H.M. Petiet (L.5031) au verso de la Fabrique. Petites marges. On joint : une épreuve de D, 9 en tirage sur le cuivre rayé (Delteil 9, 10) 7,6 x 11,6cm, 7,8 x 11,7cm. Ensemble 3 planches.

600 / 800 €



149 Camille PISSARRO (1830- 1903) Paysanne donnant à manger à un enfant. 1874. Eau-forte et aquarelle sur vergé. Epreuve de l'état définitif sans annotation ni numérotation (ou posthume?). Petites marges. (Delteil 12 IV/IV) 12 x 11,8cm.

200 / 300 €



- 150** Camille PISSARRO (1830- 1903) Dans les champs, à Ennery. 1875 – Crépuscule avec meules. 1879 - Paysage à l'Hermitage, 18880. Pointe sèche, eau-forte. Trois épreuves en tirage sur le zinc rayé ou le cuivre percé. Petites marges, grandes marges. (Delteil 14, 23 ét. def,28). 24,6 x 28cm. 10,3 x 17,7cm. 10,7 x 12,5cm.



- 151** Camille PISSARRO (1830- 1903) Effet de pluie. 1879. Eau-forte, pointe sèche, aquarelle sur vergé. Epreuve de l'état définitif du tirage posthume numéroté 3/14, timbre des initiales. Bonnes marges. On joint : une épreuve du même sujet en tirage sur le cuivre rayé. (Delteil 24, VI/VI) 15,8 x 21,2cm. Ensemble 2 planches.

500 / 700 €



- 152** Camille PISSARRO (1830- 1903) Paysan le père melon, 1879. Eau-forte, aquarelle sur vergé. Epreuve sans doute d'essai du tirage posthume. Petites marges. (Delteil 25, VI/VI). 10,2 x 16,cm.

200 / 300 €



- 153** Camille PISSARRO (1830- 1903) Château de la Roche Guyon, 1880. Pointe sèche sur zinc. Très belle et rarissime épreuve sur vergé crème, dont Delteil ne signale que 2 exemplaires, dont le nôtre annoté « n°2 -1er état, château de la Roche Guyon, zinc ». Bonnes marges. Cachet de l'ancienne collection H.M. Petiet au verso (L.5031). (Delteil 27) 16,6 x 24,5cm.

1 800 / 2 200 €



- 154** Camille PISSARRO (1830- 1903) La maison Rondest à l'Hermitage, 1882. Eau-forte et aquarelle sur vergé. Très belle épreuve du tirage de 1920, numérotée 39/50 (à 40 exemplaires sur vergé, et 10 sur Japon), timbrée. Grandes marges. Cachet de l'ancienne collection H.M. Petiet au verso (L.5031). (Delteil 35) 16,2 x 10,8cm.

400 / 600 €



- 155** Camille PISSARRO (1830- 1903) Mère et enfant. 1882. Eau-forte, aquarelle et pointe sèche. Très belle épreuve sans doute essai pour l'état définitif. Bonnes marges. (Delteil 38, VIII/VIII), 14 x10cm.

300 / 500 €



- 156** Camille PISSARRO (1830- 1903) Paysage avec berger et moutons, Osny. 1881. Eau-forte et pointe sèche sur vergé crème. Très belle et seule épreuve du 2e état, annotée « n°1 – 2e état, Paysage avec berger et moutons à Osny, Pontoise, cuivre ». (Delteil 40, citée dans Delteil II/VI). Cachet des anciennes collections M.L. Guérin au recto et H.M. Petiet au verso (Lugt 1872b et 5031) 10 x 13,8cm.

2 500 / 3 000 €



- 157** Camille PISSARRO (1830- 1903) Une ruelle à Rouen, rue des Arpents. 1883. Eau-forte. L'une des 10 épreuves sur Japon, numérotée 6 et titrée (également 30 exemplaires sur vélin) du tirage de 1907 timbrée. Bonnes marges. (Delteil 42 II/II) 12,3 x 12,3cm.

400 / 600 €



- 158** Camille PISSARRO (1830- 1903) Le port près la douane à Rouen. 1883. Eau-forte. L'une des 10 épreuves sur Japon, numérotée 7 et titrée (également 30 exemplaires sur vélin) du tirage de 1907, timbrée. Bonnes marges. (Delteil 43 II/II) 14,9 x 11,8cm.

400 / 600 €



- 159** Camille PISSARRO (1830- 1903) Rue Malpalue à Rouen. 1885. Eau-forte sur zinc. Epreuve de l'état définitif, signée annotée « N°4, epr.d'art, la rue Malpalue à Rouen » d'une édition réduite à 6 ou 7 exemplaires. Bonnes marges. Cachet de l'ancienne collection H.M.Petiet au verso (L.5031). (Delteil 53, II/II)19,5 x 14,7cm.

800 / 1 000 €



- 160** Camille PISSARRO (1830- 1903) La Vache. 1885. Aquatinte et pointe sèche sur vélin, sans doute épreuve d'essai de l'état définitif. Quelques traces de colle dans les bords, bonnes marges. (Delteil 58) 11,2 x 11,3cm. On joint : une épreuve du même sujet tirage sur le cuivre rayé.

400 / 500 €



- 161** Camille PISSARRO (1830- 1903) Prairie et moulin à Osny. 1885. Eau-forte et pointe sèche sur vergé. Epreuve sans doute d'essai de l'état définitif pour le tirage posthume. Petites rousseurs, bonnes marges. Cachet de l'ancienne collection H.M.Petiet au verso (L.5031). On joint : une épreuve en tirage sur le cuivre rayé. (Delteil 59, VI/VI)15,5 x 23,5cm. Ensemble 2 planches.

400 / 500 €



- 162** Camille PISSARRO (1830- 1903) Paysanne dans les choux. 1885. Eau-forte et aquatinte sur vergé crème. Epreuve de l'état définitif en tirage posthume timbrée et numérotée 14/24. Légères rousseurs, petites marges. Cachet de l'ancienne collection H.M.Petiet au verso (L.5031). On joint : une épreuve en tirage sur le cuivre rayé (Delteil 61, II/II) 14,5 x 14,8cm. Ensemble 2 planches.

400 / 600 €



- 163** Camille PISSARRO (1830- 1903) Les ouvriers du port Rouen. Eau-forte et pointe sèche sur vergé. Epreuve ni timbrée, ni numérotée sans doute en tirage d'essai ». Petites marges. (Delteil 67) 12,7 x 17,5cm. On joint : L'Ile Lacroix, Rouen. Epreuve en tirage sur le cuivre percé (D.69) 11,4 x 15,6cm. Ensemble 2 planches.

300 / 400 €



- 164** Camille PISSARRO (1830- 1903) Une rue à Rouen rue des Arpents. 1887. Eau-forte et aquatinte sur vergé. Epreuve sans doute d'essai de l'état définitif, ni timbrée ni numérotée. Bonnes marges. (Delteil 68, II/II) 15,1 x 10cm. On joint : Vieille rue à Rouen (rue Malpalue), tirage sur le zinc biffé (D. 41). Ensemble 2 planches

250 / 350 €



- 165** Camille PISSARRO (1830- 1903) Paysage à Osny. 1887. Eau-forte sur vélin. Epreuve de l'état définitif du tirage posthume, numérotée 43/50 timbrée. Grandes marges. (Delteil 70, II/II). 11,3 x 15,2cm. On joint : Un tirage sur le cuivre percé. Ensemble 2 planches.

700 / 900 €



- 166** Camille PISSARRO (1830- 1903) La Bonne faisant son marché. Pointe sèche sur vélin. Epreuve de l'état définitif jaunie, sans doute publiée dans la Revue Indépendante n°19 (1888.) mouillure dans le bas. (Delteil 74, IV/IV). 19,8 x 13,5cm. Cachet de l'ancienne collection Heinrich Stinnes au verso (Lugt 4436). On joint : Femme à la barrière, paysanne portant des seaux, deux tirages sur le cuivre rayé ou troué (D. 84, 85). Ensemble 3 planches.

200 / 300 €



- 167** Camille PISSARRO (1830- 1903) Gardeuse d'oies. 1888. Eau-forte sur vergé. Epreuve sans doute d'essai de l'état définitif, marge inférieure irrégulière avec retrait. Cachet de l'ancienne collection Cl.Roger-Marx (L.3548) (Delteil 76 III/III) 13,1 x 19,5cm.

500 / 700 €



Lot No

Description

- 168** Camille PISSARRO (1830- 1903) Femme cueillant des choux. 1888. Eau-forte et pointe sèche sur vergé. Epreuve probablement d'essai pour l'état définitif, ni timbrée ni numérotée. Infimes taches, pli d'impression vertical dans la marge droite. Bonnes marges. (Delteil 77) 9,8 x 6cm. On joint : - Femme gardant des vaches, tirage sur le cuivre biffé. D.88 ensemble 2 planches.

300 / 400 €



- 169** Camille PISSARRO (1830- 1903) Vaches dans les prairies d' Eragny près Gisors. 1888. Pointe sèche sur vergé crème. Epreuve du 1er état sur deux avant divers travaux, signée annotée « 1er état, n°1 » titrée. Jaunie, avec des pliures, quelques salissures d'atelier (?) dans les bonnes marges. (Delteil 78 I/II), 8 x 12cm.

800 / 1 000 €



- 170** Camille PISSARRO (1830- 1903) Prairies de Bazincourt. Aquatinte et pointe sèche sur vergé. Epreuve de l'état définitif du tirage posthume timbré et numérotée 3/18. Bonnes marges. (Delteil 79 II/II) 7,6 x 11,3cm.

300 / 500 €



- 171** Camille PISSARRO (1830- 1903) Grand'mère (effet de lumière), la mère de l'artiste. 1889. Eau-forte, aquatinte sur vergé. Deux épreuves, la première du 5e état sur 7, l'un des 2 exemplaires annoté « 5e état, N°1bis, la grand-mère dans son lit, effet de lumière ». La seconde de l'état définitif en tirage posthume timbrée et numérotée 1/18. Cachets de l'ancienne collection H.M.Petiet à chacune, et L.Delteil à la seconde (Lugt 1723, 5031.) (Delteil 80, V/VII, VII/VII) Petites marges, légères salissures. 17 x 25,6cm.

700 / 1 000 €



- 172** Camille PISSARRO (1830- 1903) Jeune homme lisant (Georges Pissarro). 1889. Eau-forte et pointe sèche sur vergé. Epreuve probablement d'essai du tirage posthume. Petites marges. (Delteil 81) 13,2 x 11,7cm.

300 / 500 €



- 173** Camille PISSARRO (1830- 1903) Grand'mère (effet de lumière), la mère de l'artiste. 1889. Eau-forte, aquatinte sur vergé. Epreuve de l'état définitif en tirage posthume timbrée et numérotée 18/18. Cachet de l'ancienne collection H.M.Petiet (L.5031). (Delteil 80 VII/VII) 13,2 x 11,7cm.

300 / 500 €



Lot No**Description**

- 174** Camille PISSARRO (1830- 1903) La rentrée du berger. 1889. Eau-forte sur vergé crème. Epreuve de l'état définitif en tirage posthume timbrée et numérotée 13/18. Petites piqures. Cachet de l'ancienne collection H.M.Petiet (L.5031).(Delteil 82) 7,5 x 10,7cm.

200 / 300 €



- 175** Camille PISSARRO (1830- 1903) Père Pascal. 1889. Pointe sèche sur simili Japon. Epreuve du deuxième état sur trois, annotée « 2e état N°1 « Père Pascal, cuivre ». Bonnes marges. Cachet de l'ancienne collection H.M.Petiet (L.5031).(Delteil 83 II/III) 9,7 x 6cm.

400 / 600 €



- 176** Camille PISSARRO (1830- 1903) Enfants causant. 1889. Eau-forte sur vergé. Epreuve de l'état définitif du tirage posthume timbrée, non numérotée, avec nombreuses annotations concernant le tirage (de l'un des fils Pissarro?). Bonnes marges.(Delteil 89 III/III) 5,8 x 10cm. On joint : Une autre épreuve du même sujet en tirage sur le cuivre rayé. Ensemble 2 planches.

300 / 400 €



- 177** Camille PISSARRO (1830- 1903) Vachère au bord de l'eau. Eau-forte sur vergé. Epreuve sans doute d'essai de l'état définitif, un peu jaunie. Cachets des anciennes collections Cl.Roger-Marx et H.M.Petiet (L.3548, 5031). (Delteil 93 VIII/VIII) 19,5 x 13,5cm.

250 / 350 €



- 178** Camille PISSARRO (1830- 1903) Marché aux légumes à Pontoise. 1891. Eau-forte, aquatinte sur vergé. Très belle épreuve de l'état définitif en tirage posthume timbrée et numérotée 1/46. Cachet des anciennes collections L. Delteil et H.M.Petiet (L.1723, 5031). (Delteil 97 II/II) 25,5 x 20,2cm. On joint : Un autre exemplaire du même sujet et – Marché à la volaille à Gisors (D.98) deux planches en tirage sur le zinc percé. Ensemble 3 planches.

700 / 1 000 €



- 179** Camille PISSARRO (1830- 1903) Paysanne au puits. 1891. Eau-forte, pointe sèche sur vergé mince. Epreuve de l'état définitif du tirage posthume de 1920 timbrée et numérotée 41/50. (Delteil 101 III/III) 23,5 x 19,2cm.

600 / 800 €



Lot No**Description**

- 180** Camille PISSARRO (1830- 1903) La Paysanne. Eau-forte sur vergé. Epreuve du tirage posthume en 1923 timbrée et numérotée 3/6, 6 épreuves avec les marges de la planche, 18 autres tirées les marges ayant été coupées. (Delteil 102) 13 x 10,4cm. On joint : un autre exemplaire du même sujet, en tirage sur le zinc rayé. Ensemble 2 planches.

400 / 500 €



- 181** Camille PISSARRO (1830- 1903) Mendiants. Vers 1894. Eau-forte en couleurs sur vergé ancien. Epreuve de l'état définitif du tirage posthume de 1930, timbrée et numérotée 5/11. Un peu jaunie, rousseurs, quelques manques dans le bord des petites marges. Provenant de l'ancienne collection Kaplow. (Delteil 110 II/II) 20 x 15cm.

600 / 800 €



- 182** Camille PISSARRO (1830- 1903) Paysannes à l'herbe. Vers 1894. Eau-forte en couleurs sur vergé ancien. Epreuve de l'état définitif du tirage posthume de 1930, timbrée et numérotée 4/11. Un peu jaunie, petites marges. (Delteil 111) 9,8 x 13,8cm. On joint : Quai des Ménétriers à Bruges, épreuve en tirage sur le cuivre percé. (D. 108). Ensemble 2 planches.

800 / 1 000 €



- 183** Camille PISSARRO (1830- 1903) Baigneuse vue de dos. 1895. Eau-forte, pointe sèche sur vergé. Epreuve de l'état définitif du tirage posthume de 1920 timbrée et numérotée 31/50. Grandes marges. (Delteil 114 V/V) 8,6 x 6,3cm.

400 / 600 €



- 184** Camille PISSARRO (1830- 1903) Baigneuse aux oies. 1895. Eau-forte, pointe sèche et aquatinte sur vergé mince. Epreuve sans doute d'essai de l'état définitif ni timbrée ni numérotée. Bonnes marges. (Delteil 115 VIII/VIII) 12,7 x 17,6cm.

300 / 400 €



- 185** Camille PISSARRO (1830- 1903) Les trois Baigneuses. 1895. Eau-forte, pointe sèche sur vergé. Epreuve de l'état définitif du tirage posthume de 1923 timbrée et numérotée 11/20. (Delteil 117 II/II) 17 x 12,8cm. On joint : - Les deux baigneuses, exemplaire en tirage sur le cuivre percé. (D.116). Ensemble 2 planches.

300 / 400 €



- 186** Camille PISSARRO (1830- 1903) Couple de paysans. Vers 1899. Aquatinte sur vergé mince. Epreuve portant la mention « essai » de l'état définitif, timbrée (timbre de 1923) non numérotée. Cette planche ayant été retrouvée dans l'atelier de l'artiste en 1922, il n'est pas connu d'épreuves en tirage ancien. Edition à 16 exemplaires selon J.Cailfac. Légères taches. Bonnes marges. (Delteil 125) 11,9 x 8cm.

400 / 500 €



- 187** Camille PISSARRO (1830- 1903) Paysans portant du foin. 1900. Pointe sèche sur vergé teinté, un peu décentrée lors de l'impression. Epreuve probablement entre le 3e et 4e état sur 7, avant certains travaux, portant des annotations en bas « 4 non décrit, état 3bis » et le titre, non numérotée. Légères salissures, taches. Bonnes marges. (Delteil 126 III/VII) 11,7 x 8cm.

600 / 800 €



- 188** Camille PISSARRO (1830- 1903) Quai de Paris, à Rouen, 1896. Eau-forte sur vergé bleuté. Epreuve de l'état définitif, en tirage posthume timbrée et numérotée 3/13. Petites marges, celle du bas irrégulière. (Delteil 123 VIII/VIII) 17,6 x 17,6cm.

350 / 500 €



- 189** Camille PISSARRO (1830- 1903) Enfant mort. 1874. Lithographie sur papier à report. Très belle et très rare épreuve dont il n'est connu que 3 ou 4 exemplaires, petites déchirures dans les bords en haut et en bas, trous d'aiguille, infimes piqures. Quelques traces de plis. Bonnes marges. (Delteil 129) 21,5 x 27,5cm.

700 / 1 000 €



- 190** Camille PISSARRO (1830- 1903) Jeune homme écrivant (portrait de Rodo). Vers 1895. Lithographie sur chine appliqué. Epreuve sans doute du tirage de 1922 timbrée et sans numéro (à 6 exemplaires) . Bonnes marges. (Delteil 145) 12 x 11,5cm. Légers plis ondulés.

200 / 300 €



- 191** Camille PISSARRO (1830- 1903) Porteuses de fagots. 1896. Lithographie en brun bistré sur chine appliqué, du tirage précédent la publication par Les Temps Nouveaux, n°8 annotée « Porteuses de fagots, tirage à part de Grave ». Grandes marges, infimes rousseurs, trace dans la marge inférieure. (Delteil 153) Cachet de l'ancienne collection H.M.Petiet (L.5031) 23 x 29,5cm.

700 / 800 €



Lot No**Description**

- 192** Camille PISSARRO (1830- 1903) Les Trimardeurs. 1896. Lithographie sur chine appliqué, état définitif, publiée par Les Temps Nouveaux. Grandes marges. (Delteil 154) 24,5 x 30cm. On joint : Les Chemineaux, lithographie du tirage biffé. (D. 140). Ensemble 2 planches.

500 / 700 €



- 193** Camille PISSARRO (1830- 1903) Bucheronnes – Groupe de paysannes. Vers 1896. Lithographies sur chine appliqué, épreuves du tirage de 1923 à 18 exemplaires, les deux sujets sur la même feuille, timbrée et numérotée 6/18. Légères rousseurs. Bonnes marges. (Delteil 164, 165). 13 x 10,5cm. 13 x 11,3 cm.

400 / 500 €



- 194** Camille PISSARRO (1830- 1903) Quai Boieldieu à Rouen, Vers 1896. Lithographie sur Ingres verdâtre appliqué, sans doute du 2nd tirage de 1920 (à 10ex.) avec le timbre (de 1923). Bonnes marges. (Delteil 169) 17,5 x 22,5cm.

400 / 600 €



- 195** Camille PISSARRO (1830- 1903) Pont Corneille à Rouen. Vers 1896. Lithographie sur Ingres teinté monté, du tirage de 1923 timbrée, numérotée 9/12. Très légèrement jaunie, petites rousseurs, déchirure dans la marge supérieure, quelques traces de plis. Bonnes marges. (Delteil 170) 23 x 31cm.

400 / 500 €



- 196** Camille PISSARRO (1830- 1903) Quai de Rouen, grand pont. 1896. Lithographie sur papier bleu appliqué sur vélin, du tirage de 1923 timbrée et numérotée 10/12. Bonnes marges très légèrement jaunies. (Delteil 172) 21 x 29,5cm.

400 / 500 €



- 197** Camille PISSARRO (1830- 1903) Le Pont Corneille (rive gauche). Vers 1896. Lithographie sur chine crème appliqué sur vélin, du tirage de 1922 -23 – 1930, timbrée et numérotée 2/18. Légères rousseurs, bonnes marges. (Delteil 171) 12,1 x 16,3cm. On joint : Rue Eugène Dutuit à Rouen, lithographie en tirage sur le zinc rayé. (D. 175). Ensemble 2 planches.

400 / 500 €



Lot No**Description**

198 A Camille PISSARRO (1830- 1903) Gardeuse d'oies. Vers 1898. Lithographie sur chine appliqué. Epreuve du tirage à environ 50 exemplaires non signée ni numérotée, portant le timbre Atelier C.Pissarro. Grandes marges, bords collés sur un cartonnage. (Delteil 187). 13,2 x 16,7cm.

300 / 400 €



198 B Camille PISSARRO (1830- 1903) Réunion de 14 planches en tirage sur les cuivres biffés sur vélin mince et 2 tirages de lithographies sur la pierre rayée. Quelques traces de plis, petits accidents dans les bords. (Delteil 17, 31,40,62,66,72,79 ,82,86 ,93, 118, 122,142,160)

200 / 300 €



199 Lucien PISSARRO (1863-1944) Les Glaneuses ou les Sarcleuses. Bois gravé en couleurs d'après C.Pissarro. Epreuve sur Japon pelure avec quelques taches dans les petites marges. 17,6 x 11,7cm. - La fillette au bord de l'eau, le Laboureur bois en couleurs ou en noir sur chine volant, légers plis et rousseurs, infime trou. 7,5 x 8cm. 12 x 16,7cm. Ensemble 3 planches d'après C. Pissarro.

200 / 300 €



200 A Bernard NAUDIN (1876 – 1946) Le goître, petit mendiant à la vielle, la Soupe, le goûter, La petite Nativité, les femmes grosses, Jacques, l'homme en habit gris, le fabricant de marionnettes, l'apprentie, le tambour. Eau-forte, pointe sèche sur vergé, japon. Belles épreuves la plupart signées, numérotées ou annotées. Rousseurs à certaines. Petites marges. (M.Berthail 1, 30,36, 38,45, 46, 49, 59, 78, 81, et n.d.) Environ 11 x 18cm. 14,5 x 12,5cm. Ensemble 11 planches.

100 / 150 €



200 B Bernard NAUDIN (1876 – 1946) Le Noël des galvaudeux, Que valientes somos !, la mise en Croix (2ex.), la halte des Rabouins ou la caresse, les Acrobates ou le Saut périlleux, l'Echine souple ou la Parade. Eau-forte, burin, pointe sèche. Epreuves signées hormis 2 pl. L'une en tirage posthume timbrée et doublée, bonnes marges. L'une jaunie a des rousseurs et une petite déchirure dans le bord supérieur. (M.Berthail 20, 35, 41(2ex.), 44,156, 157). Env. 20 x 17,5cm. 27 x 37cm, 38 x 51cm. Ensemble 7 planches.

80 / 100 €



- 200 C** Bernard NAUDIN (1876 – 1946) La folle ou les trois bohémiens, le guitariste à la roulotte, La soupe, L'oriflamme, l'acrobate – la Parade ou scène de cirque(2ex.) Eau-forte, burin, pointe sèche. Très belles épreuves signées et numérotées ou annotées, hormis la Soupe essai non signé du 1er état sur deux. Bonnes marges. (M.Berthail 23,32, 36, 73,156,157 2ex). 14,5 x 28,5cm. 27,5 x 34cm, 27 x 25cm, 20 x 16cm. 47 x 31cm.Ensemble 7 planches.

80 / 100 €



- 201** Bernard NAUDIN (1876 – 1946) Silhouette de soldat en 1793, l'Exode (3ex.), la Tombe ou les rosiers (2ex.), Femme aveugle, la Relève, la Pause, l'Aveugle ou le mendiant (2ex.). Lithographies sur chine appliqué, japon ou vélin, l'une sur papier bleu, avec la signature dans la planche, 3 sont signées manuscrites. Rousseurs, mouillures à certaines. Petites marges. (M.Berthail 25, 43, 69, 75, 76, 77, non décrite). 33 x 20cm, 44 x 32cm. 39 x 52cm, 30 x 24cm. Ensemble 11 planches.

100 / 150 €



- 202** Bernard NAUDIN (1876 – 1946) Six bois composés et gravés au canif par B.Naudin. Paris 1920. Recueil de 6 planches sous passe-partout, l'un des 20 exemplaires hors commerce sur Japon numéro IX signé. Justificatif et pages de garde jaunies. (M.B. 82 à 88). - L'Homme qui a perdu son ombre : A. de Chamisso livre illustré de 15 eaux-fortes de B. Naudin. Paris 1913. Exemplaire n°38 broché sous couverture papier teinté. (M.B. 53 à 68). On joint : Les trois clowns ou les Acrobates. Faune, frontispice pour le Neveu de Rameau de Diderot. Bois en couleurs, eau-forte. Rousseurs. (M.B. 92, 117). Avec : - Suite de Dessins de Bernard Naudin 1916-1917, première et deuxième série de fac-similés de dessins. -Beethoven, reproduction héliographique d'un dessin.- L'Assiette au Beurre, N° 192 décembre 1904, dessins de B. Naudin, état de conservation moyen, manques à la couverture.

250 / 300 €



- 203** Anton PRINNER (1902- 1983) Femmes et taureau, planche pour « Le livre des Morts des Egyptiens ». Pointe sèche sur vélin, signée, datée 48, numérotée 16/30. Bords un peu jaunis. 27,5 x 35,7cm.

80 / 100 €



- 204** Anton PRINNER (1902- 1983) La Femme tondu. Paris, A.P.R. 1946. Série de 6 gravures (sur 8), 2 sont en double exemplaires. Eau-forte et burin sur vélin, épreuves signées, annotées HC II/XV, les pl. 2 et 6 en double notées EA 4/20, la pl.1 manque. Bande adhésive au verso de chacune. Ensemble 8 planches. 15 x 9,1cm. 12,5 x 9,6cm.

800 / 1 000 €



Lot No**Description**

205 Jean - François RAFFAELLI (1850 – 1924) Terrain perdu. Eau-forte en couleurs sur Japon. Epreuve signée, numérotée 18. Bonnes marges. Cachet de l'ancienne collection Roger-Marx. (Delteil 16, II/II) 14,2 x 19,5cm. On joint : Dans les parcs anglais ? impression sur vélin mince, pliure horizontale. 17,5 x 13cm. Ensemble 2 planches.

200 / 300 €



206 Jean - François RAFFAELLI (1850 – 1924) Le village sur la colline. 1903. Eau-forte en couleurs sur vélin fort. Epreuve signée et numérotée 27 (tirage à 100 exemplaires). Bonnes marges. Cachet de l'ancienne collection Roger-Marx (L.3548) (Delteil 64, II/II) 20,5 x 28cm.

180 / 200 €



207 Pierre – Auguste RENOIR (1841-1919) Portrait du graveur Roux Champion. Vernis mou sur vergé. Légères traces d'adhésif sur les marges. Cachet de l'ancienne collection H.M.Petiet (L. 5031). (Delteil 20). 17,7 x 12,7cm.

200 / 300 €



208 Auguste RODIN (1840 - 1917) Victor Hugo de face. 1886. Pointe sèche sur vergé avant la lettre, pour l'édition de luxe de la Gazette des Beaux Arts, mars 1889, bonnes marges. (Delteil 7, IV/VII, Thorson V/IX) 22,2 x 15,7cm.

150 / 200 €



209 Théodore ROUSSEAU (1812 – 1879) Un site du Berry. Eau-forte sur simili Japon mince. Très légers plis, bonnes marges. (Delteil 2) 9,8 x 18,2cm. (Ex. Coll Le Rey ??)

400 / 500 €



210 Théodore ROUSSEAU (1812 – 1879) Chêne de roche. 1861. Eau-forte sur vergé. Epreuve légèrement jaunie avec date et signatures imprimées, petites taches dans les marges. (Delteil 4, II/III). Cachet de l'ancienne collection H.M.Petiet (L.5031). 13 x 20cm.

300 / 400 €



Lot No**Description**

- 211** Théodore ROUSSEAU (1812 – 1879) La plaine de la plante à Biau. Cliché verre d'un tirage ancien, doublé. (Delteil 6), Cachet de l'ancienne collection H.M.Petiet (L.5031). 22,7 x 28,2cm.

180 / 200 €



- 212** Francis SEYMOUR- HADEN (1818-1910) Egham lock. Eau-forte sur vergé mince, épreuve du 1er état, avec le titre et la signature gravés, légères pliures, petites marges. (Catalogue Drake, 15, I/III) 15 x 22,5cm.

80 / 100 €



- 213** Francis SEYMOUR- HADEN (1818-1910) Battersea Reach, 1863. Eau-forte sur vergé mince. Épreuve du 1er état. Très légers plis, petites marges. (Catalogue Drake, 45 I/II) 15 x 22,5cm.

100 / 150 €



- 214** Francis SEYMOUR- HADEN (1818-1910) Kidwelly Town. 1859. Eau-forte. Epreuve sur vergé signée. (Catalogue Drake 22) Marges réduites. 15 x 22,5cm.

150 / 200 €



- 215** Paul SIGNAC (1863 – 1935) Paris, le pont des Arts avec remorqueurs. c.1927. Eau-forte sur simili Japon. Bonnes marges. (Kornfeld et Wick 24) 12,5 x 18,6cm.

100 / 150 €



- 216** Alfred SISLEY (1839-1899) Bords du Loing, la charrette. 1890. Eau-forte sur vergé, Très belle et rare épreuve du premier état avant la lettre, les bords du cuivre sales. Petite déchirure restaurée dans la marge droite. Bonnes marges. (Delteil 1,I/IV) 14,8 x 22cm.

120 / 150 €



Lot No**Description**

217 Alfred SISLEY (1839-1899) Bords du Loing près de Saint Mammès. Lithographie en couleurs sur vélin. Petites rousseurs et oxydations, bonnes marges. (Delteil 5). Cachet de collection au verso (P.Prouté L. 2103c ?) 13,7 x 21,7cm.

120 / 150 €



218 Théophile Alexandre STEINLEN (1859-1923) Jeune garçon au baluchon. Lithographie sur Japon. Epreuve signée au crayon rouge, numérotée 92/100. Bonnes marges. 23 x 11cm.

100 / 150 €



219 Henri de TOULOUSE -LAUTREC (1864 – 1901) La Modiste, Renée Vert. Lithographie en couleurs sur vélin chamois, deuxième édition 1893, sans le texte. Timbrée, légères amincissures, rousseurs visibles au verso, petites déchirures dans les bonnes marges. (Wittrock 4, Delteil 13) 29 x 22cm.

400 / 500 €



220 Henri de TOULOUSE -LAUTREC (1864 – 1901) Ta Bouche. 1893. Lithographie en vert olive sur vélin. Epreuve du retirage après 1901. Bonnes marges. (Wittrock 7, Delteil 21) 25,7 x 17,7cm.

150 / 200 €



221 Henri de TOULOUSE -LAUTREC (1864 – 1901) Etude de femme. 1893. Lithographie sur vélin. Epreuve de la première édition avec coloris au pochoir, ni signée ni numérotée. Légèrement jaunie, trous d'aiguille dans le bord droit, infimes plis de manipulation, infimes taches. Bonnes marges. (Wittrock 11, Delteil 24) 26 x 20cm.

500 / 600 €



222 Henri de TOULOUSE -LAUTREC (1864 – 1901) Couverture pour « Les Courtes Joies », 1897. Lithographie en deux tons sur Japon, édition Frapier 1925. Très légers plis ondulés. Bonnes marges. (Wittrock 236, Delteil) 18 x 24,5cm.

120 / 150 €



Lot No**Description**

- 223 Jacques VILLON (1875-1963) Le père Noret tuant un coq (troisième planche), 1902. Eau-forte et aquatinte sur vergé, épreuve de la planche recoupée en tirage d'une revue « Notre Vieux Lycée », légèrement jaunie. Trace sur le bord gauche. (Ginestet et Pouillon E 70) 19,2 x 12cm.

80 / 100 €



- 224 Jacques VILLON (1875-1963) Bohème aux champs, Bibi la Purée. 1904. Aquatinte sur vélin fort. Epreuve de l'état définitif signée et numérotée 7/25. Légèrement jaunie, bonnes marges. ((Ginestet et Pouillon E 109) 27,8x 22,3cm.

200 / 300 €



- 225 Jacques VILLON (1875-1963) Le petit Manège rue Caulaincourt. 1905. Aquatinte sur Japon, épreuve en tirage d'essai au trait noir seul, signée en bas à droite. Quelques taches d'encre, traces de plis. Une bande de papier rapportée dans le haut en lisière du sujet a remplacé la marge supérieure, bonnes marges sur 3 côtés. (Ginestet et Pouillon E 109) 39,5 x 49cm.

250 / 300 €



- 226 Jacques VILLON (1875-1963) Dans la forêt. 1909-10. Eau-forte et pointe sèche sur vergé. Epreuve signée du second état, avec le fond, d'un tirage annoncé à une dizaine d'exemplaires seulement. Petites marges. (Ginestet et Pouillon E 244) 39,8 x 31,5cm.

150 / 200 €



- 227 Jacques VILLON (1875-1963) Musiciens chez le bistrot. 1912. Eau-forte sur vergé, très belle épreuve de l'état définitif signée et numérotée 21/50. Bonnes marges. (Ginestet et Pouillon E 270, IV/IV) 26 x 23cm.

250 / 300 €



- 228 Jacques VILLON (1875-1963) L'Oiseau. 1921. Eau-forte sur vergé, très belle épreuve signée et annotée «épreuve d'artiste » en dehors de l'édition à 50 exemplaires. Bonnes marges. (Ginestet et Pouillon E 293). 10,1, x 16,8cm.

200 / 300 €



Lot No**Description**

229 Jacques VILLON (1875-1963) Les Haleurs. 1930. Eau-forte sur vergé, très belle épreuve « d'artiste » de l'état définitif annotée et signée. Bonnes marges. (Ginestet et Pouillon E 332, III/III) 18,1 x 22cm.

150 / 200 €



230 Jacques VILLON (1875-1963) Petit nu étendu. 1930. Eau-forte sur Japon vergé, épreuve avant la lettre ajoutée, signée et numérotée 19/22. Petites marges. (Ginestet et Pouillon E 335, III/III) 5,3 x 9,5cm.

250 / 300 €



231 Jacques VILLON (1875-1963) Le Peintre décorateur. 1931. Pointe sèche épreuve du tirage de 1934 en carte de vœux signée, dédicacée à l'intérieur et resignée, feuillet rempli. Petites marges. (Ginestet et Pouillon E 344, II/II) 18,3 x 13,3cm.

180 / 200 €



232 Jacques VILLON (1875-1963) L'Usine. 1935. Eau-forte sur velin, épreuve du deuxième état signée et annotée « épreuve d'artiste ». Bonnes marges. (Ginestet et Pouillon E 383, II/III) 20,7 x 26,5cm.

150 / 200 €



233 Jacques VILLON (1875-1963) Mon Vieux Luxembourg. 1935. Eau-forte et pointe sèche sur velin, très belle épreuve de l'état définitif signée et annotée « épreuve d'artiste ». Bonnes marges. (Ginestet et Pouillon E 384, IV/IV) 25,7 x 39,5cm.

200 / 300 €



234 Jacques VILLON (1875-1963) Portrait de Marcel Duchamp. 1953-54. Eau-forte sur vergé, très belle épreuve en dehors du tirage à 60 exemplaires signée et dédicacée. Bonnes marges. (Ginestet et Pouillon E 538, IV/IV) 31,5 x 24,3cm.

200 / 300 €



Lot No**Description**

- 235** Jacques VILLON (1875-1963) Le grand dessinateur assis. 1935. Eau-forte et pointe sèche. Epreuve de l'état définitif signée et numérotée 1/50. Quelques traces de plis, légères taches. Bonnes marges. (Ginestet et Pouillon E 385) 26,3 x 19,8 cm.

200 / 300 €



- 236** Jacques VILLON (1875-1963) Avion, illustration pour « Miennes » 1955. Eau-forte sur velin, très belle épreuve du 1er état signée et numérotée 3/21, annotée « 1er état ». Bonnes marges. (Ginestet et Pouillon E 549, I/III) 12,9 x 17,6cm.

100 / 150 €



- 237** Jacques VILLON (1875-1963) L'Italienne, d'après Modigliani. 1926-27. Aquatinte en couleurs, très belle épreuve d'essai en dehors du tirage à 200 exemplaires signée et annotée « d'après Modigliani, essai » imprimée sur une feuille comportant au verso la partie supérieure des Saltimbanques d'après Picasso. Légères salissures dans les bonnes marges. (Ginestet et Pouillon E 650) 49,5 x 30,8cm.

400 / 500 €



- 238** Jacques VILLON (1875-1963) Londres, gravé d'après M.Luce. 1929. Aquatinte en couleurs sur vélin, épreuve signée par Luce et Villon, numérotée 177/ 200. Légères taches dans les bonnes marges. (Ginestet et Pouillon E 663) 35,8 x 51cm.

400 / 500 €



- 239** Maurice de VLAMINCK (1876 – 1958) Nelle la Vallée, la route. Lithographie sur chine volant signée. Quelques rousseurs. Grandes marges. (K. de Walterskirchen 184, II/II). 18 x 26,2cm.

100 / 150 €



- 240** James Abott Mac Neill WHISTLER (1834 – 1903) The Punt. Eau-forte, pointe sèche sur chine. Epreuve découpée au sujet et un peu incomplète avec la signature imprimée en bas à gauche. (Kennedey 85, Catalogue Glasgow 82, semble III/VI). 11 x 15,2cm.

100 / 150 €



Lot No**Description**

- 241** REMBRANDT d'après Héliogravure Amand-Durand , œuvre de Rembrandt reproduit et publié par Amand-Durand, Paris Goupil et Cie. 2 volumes de planches, chemise papier défraîchie, couvertures un peu usagées. Environ 145 planches.

800 / 1 000 €



- 242** Georges AURIOL (1863-1938) Fleurs pour « les Chansons de Bilitis », P. Louys. - Je hais le mouvement qui déplace les lignes ... Ch.Baudelaire. Deux lithographies en noir ou en couleurs, la première a une pliure verticale. Longue déchirure dans le sujet à chacune, petites déchirures et manques sur les bords à la seconde qui porte la mention « épreuve d'essai », traces de plis. 34,5 x 46cm. 46 x 25cm.

150 / 200 €



- 243** Alfredo MULLER (1869-1939) Trois bateaux dans la tempête. Eau-forte en couleurs sur papier chamois, épreuve signée au crayon de couleur rouge. Légères déchirures dans le bord des petites marges. 44,2 x 44,5cm.

200 / 300 €



- 244** Alfredo MULLER (1869-1939) Danseuses sur la scène. Eau-forte en couleurs. Epreuve signée en bas à droite, légères taches, Bonnes marges. 39,5 x 30,2cm.

150 / 200 €



- 245** Alphonse OSBERT (1857 – 1939) Le Couple. Aquatinte en couleurs, épreuve signée en bas à droite, numérotée 34/ 250. Rousseurs, restaurations. 39 x 56,5cm.

80 / 100 €



- 246** Pierre de BELAY (1890 – 1947) Le Procès (Violette Nozières). Eau-forte et aquatinte en couleurs . Epreuve signée en bas à droite, numérotée 22/ 250. Petites marges. 45,5 x 39cm.

250 / 300 €



- 247** Henri RIVIERE (1864 – 1951) L'Institut et la Cité, planche 4 de la série « Les Paysages Parisiens », 1900. Lithographie en couleurs sur vélin glacé, avec la ligne de texte dans le bas. Légères traces de plis, petites déchirures dans le bord des marges. 52,2 x 82cm. Feuillet : 64,5 x 89cm.
- 500 / 600 €
- 248** Henri RIVIERE (1864 – 1951) Notre Dame vue du quai d'Austerlitz, planche 13 de la série « Les Paysages Parisiens », 1900. Lithographie en couleurs sur chine (à 25 exemplaires) en dehors de l'édition sur vélin, timbrée. Longues déchirures, restaurations avec reprises, finement doublée. Bonnes marges. 52,2 x 82cm.
- 300 / 400 €
- 249** Henri RIVIERE (1864 – 1951) La Forêt, planche 13 de la série « Les Aspects de la Nature », 1899. Lithographie, planche de noir seulement. Déchirures dans le bord des marges, quelques salissures et taches, l'angle supérieur gauche du sujet et de la feuille manque, bonnes marges. 54 x 82cm.
- 150 / 200 €
- 250** Henri RIVIERE (1864 – 1951) Le Hameau, planche 15 de la série « Les Aspects de la Nature », 1899. Lithographie en couleurs sur vélin glacé. Quelques traces de plis, infime cassure dans l'angle inférieur gauche, restaurations, 2 papiers de consolidation au verso dans l'angle inférieur droit. 54 x 82cm.
- 400 / 500 €
- 251** Henri RIVIERE (1864 – 1951) La Mer, planche 16 de la série « Les Aspects de la Nature », 1899. Lithographie en couleurs sur vélin glacé. Légères traces de plis, cassures dans la marge inférieure, le bord supérieur, le sujet, déchirures dans la marge gauche l'une entrant dans le bord du sujet. 54 x 82,7cm.
- 500 / 600 €
- 252** Henri RIVIERE (1864 – 1951) Le Trocadéro, planche 8 de la série « Les Paysages Parisiens », 1900. Lithographie en couleurs sur vélin glacé, avec la ligne de texte dans le bas, timbrée. Légères traces de plis, petites déchirures dans le bord des marges. 52,5 x 81cm. Bonnes marges.
- 400 / 500 €



- 253 Henri RIVIERE (1864 – 1951) La butte Montmartre vue des fortifications. planche 5 de la série « Les Paysages Parisiens ». 1900. Lithographie en couleurs sur vélin glacé timbrée, avec la ligne de texte dans le bas. Légères traces de plis, infimes déchirures dans le bord des marges. Déchirure restaurée dans la marge inférieure atteignant le sujet, petites restaurations dans les marges, légère cassure dans l'angle inférieur droit. 52,2 x 81cm. Feuillet : 63,5 x 90cm.

300 / 400 €



- 254 Charles LEANDRE (1862-1934) Femme, enfant et vieillard dans la neige. Lithographie publiée dans l'Estampe Moderne, avec le cachet sec de la parution, un peu jaunie, rousseurs. 23 x 32,5cm. Avec : - LAURENS, l'été. Eau-forte et pointe sèche sur papier pelure appliqué. 19 x 25cm. - H. BOUTET, jeune paysanne normande. Impression en couleurs coupée au sujet. 23 x 13cm. - Anonyme : Maisons et paysannes, le Puits, Promenade en calèche. Trois épreuves, dont un bois, l'une avec de fortes taches, accidents et manques sur les bords, manque dans le sujet. Quelques traces de plis et salissures. 23x 13 cm. 16x 22,6cm . 17x 23cm, 18,5 x 28cm. Ensemble 6 planches.

80 / 100 €



- 255 Jean-Louis FORAIN (1852 – 1931) Une Journée Parlementaire, planche pour le Théâtre Libre. Bords un peu jaunies, 22,3 x 20cm. Avec : - J. SATTLER, Brand, illustration pour le Théâtre de L'Oeuvre coupée au sujet, quelques traces de plis et cassures, légères déchirures et manques dans les bords, petites marges. 17,2 x 20,1cm. Ensemble deux lithographies. (G.Aitken p.31, 69)

80 / 100 €



- 256 Maurice DUMONT (1869-1899) La Dame inexorable, Pl.III.1894. Lithographie sur vélin, quelques traces de plis, bonnes marges. Env. 15 x 10cm. (A. et A. Bonafous-Murat 19). On joint : - H. SOMM, Femme à l'éventail. Pointe sèche sur chine, quelques traces de colle. 6,5x 6,5cm. Ensemble 2 planches.

100 / 150 €



- 257 Henri-Gabriel IBELS (1867 – 1936) Planche de couverture pour « Le Café Concert », Lithographie sur Japon. Belle épreuve avec une bande de papier collée sur le bord gauche, quelques traces de plis. Feuillet : 44 x 31cm.

150 / 200 €



Lot No**Description**

- 258 Paul-Elie RANSON (1861/62 – 1909) Tristesse ou Jalousie. 1896. Lithographie en couleurs sur vélin, du tirage courant pour la revue « Le Centaure ». Petits manques dans les bords un peu jaunis, quelques rousseurs. (Ranson Bitker 292). 23,5 x 18cm.

200 / 300 €



- 259 Lucien PISSARRO (1863 – 1944) Le Tennis. Gravure sur bois. Epreuve sur chine, bords tendus. Petites marges. 9,6 x 18,5cm.

80 / 100 €



- 260 Auguste LEPERE (1849-1918) Femme et enfant sur un banc – Le Boulevard près du Vaudeville eau-forte sur vergé, ou gravure sur bois. Deux épreuves, la première un peu jaunie. 12 x 16,7cm. 14,7 x 10,3cm. On joint : - A. APPIAN, personnage sur un chemin. Eau-forte sur vergé crème, tirage un peu décentré sur la feuille. Bonnes marges. 7,5 x 12cm.

150 / 200 €



- 261 Félix BUHOT (1847- 1898) Cabinet de lecture au Japon. Eau-forte sur vergé, légèrement jaunie. 6,7 x 13,5cm. (Bourcard et Goodfriend 53)

150 / 200 €



- 262 Richard RANFT (1862-1931) Portrait d'homme – Scène de marché – Paysage aux arbres. Eau-forte, pointe sèche sur vergé ou vélin crème. Le Portrait est signé en bas à droite et dédié « Pour Delâtre ». Petites ou bonnes marges. 12,2 x 7cm. 12,5 x 18cm. 12,7 x 23cm. On joint : - Alexander RUNCIMAN, scène mythologique. Eau-forte sur chine coupée au sujet, angles collés. 15 x 25cm.

150 / 200 €



- 263 Richard RANFT (1862-1931) Cour de ferme dans le Jura. Aquatinte en couleurs sur vélin, signée en bas à droite, numérotée 19/ 50. Un peu jaunie, petite pliure et manque dans un angle, infimes déchirures en bas. Petites marges. 38,5 x 28cm.

150 / 200 €



- 264** Claude – Ferdinand GAILLARD (1834 – 1887) et autres artistes Saint Georges, gravure d'après Raphaël sur chine appliqué sur velin, signée, annotée « dernier état avant le tirage » et resignée. Un peu jaunie, rousseurs bonnes marges. (G.Dugnat, P.Sanchez 4743) 30 x 25cm. On joint : BLISS, Bodies delivering...bois sur chine signé, numéroté, titré, 7,5 x 12cm. - MUELLER, deux enfants assis devant un cahier, lithographie en couleurs sur chine appliqué, signée dans la planche, quelques rousseurs et traces de plis, petite déchirure dans le bord supérieur. 25 x 32cm. - LALANNE, grande vue de Paris en 1867, eau-forte avec de nombreuses déchirures, manques, rousseurs. Jaunie. 43 x 64cm. - Henri GUI SOL, la chouette hulotte, impression sur toile appliquée sur carton. 57 x 50cm. Ensemble 5 planches.

80 / 120 €



- 265** Maurice TAQUOY (1878-1952) Cerfs et chiens. Gravure en couleurs, jaunie. Rousseurs, petites déchirures sur les bords, restes de papier et de colle au verso. 25,5 x 54,5cm.

100 / 150 €

