

Thierry de MAIGRET

Commissaire-Priseur

VENDÔME - EXPERTISE

Expert



Jeudi 30 novembre 2023



Thierry de MAIGRET

Commissaire-Priseur



5, rue de Montholon - 75009 Paris - Tél. +33 (0)1 44 83 95 20 - Fax +33 (0)1 44 83 95 21
www.thierrydemaigret.com - contact@thierrydemaigret.com
Société de vente volontaire aux enchères publiques - Agrément n° 2002-280



BIJOUX - MONTRES - ORFÈVRERIE

VENTE AUX ENCHÈRES PUBLIQUES

HÔTEL DROUOT - Salle 11

9, rue Drouot 75009 Paris

Jeudi 30 novembre 2023 à 13h30

VENDÔME - EXPERTISE, expert

Christian VION

Expert diplômé de l'Institut national de gemmologie

Vice-président de l'Alliance européenne des experts

Expert agréé près le Crédit municipal de Paris de 2000 à 2015

Membre du Conseil Scientifique EIG Monaco

Assisté de

Xavier LAFOSSE, *expert agréé*

Responsable du département Bijoux et Horlogerie - Diplômé de l'Institut national de gemmologie

25, rue Drouot - 75009 Paris

Tél. +33 (0)1 42 46 80 86 - contact@vendome-expertise.com



@vendome-expertise.com

Contact Étude : **Romain BATLLE** - romain@tdemaigret.fr - Tél. +33 (0)6 45 72 25 02

Tous les lots de la vente seront visibles sur le site www.vendome-expertise.com

DROUOT.com



EXPOSITIONS PUBLIQUES :

Mercredi 29 novembre de 11h à 18h - Jeudi 30 novembre de 11h à 12h

Téléphone pendant l'exposition et la vente : +33 (0)1 48 00 20 11

1^{re} de couverture : lot n°140 - 2^e de couverture : lot n°65 - 3^e de couverture : lot n°148 - 4^e de couverture : lot n°200

Thierry de MAIGRET

Commissaire-Priseur



VENDÔME - EXPERTISE

Expert



Les pierres précieuses et fines peuvent avoir fait l'objet de traitements destinés à les mettre en valeur. Exemple : huilage des émeraudes, traitement thermique des rubis et saphirs, blanchiment des perles, etc. Ces traitements sont traditionnels et admis sur le marché international du bijou. Étant donné la recrudescence des nouveaux traitements, les pierres précieuses sans certificats sont vendues sans garantie quant à un éventuel traitement. Il est précisé que l'origine des pierres et la qualité (couleur et pureté des diamants) reflètent l'opinion du laboratoire qui émet le certificat. Il ne sera admis aucune réclamation si un autre laboratoire émet une opinion différente et ne saurait engager la responsabilité de la société de vente et de l'expert.

Concernant les montres : les restaurations, les modifications, les caractéristiques techniques, les numéros de série, les dimensions, le poids sont notifiés dans la mesure de nos moyens. Ils ne sont donnés qu'à titre indicatif pour faciliter l'inspection de l'acquéreur potentiel et restent soumises à son appréciation personnelle. La responsabilité du commissaire-priseur et de l'expert ne saurait être mise en cause en cas d'omissions pouvant subsister malgré les précautions prises. L'absence d'indication n'implique nullement qu'une montre soit exempte de défaut. Aucune garantie n'est faite sur l'état des montres et des bracelets. Les révisions, réglages et étanchéité restent à la charge de l'acquéreur. Il ne sera admis aucune réclamation une fois l'adjudication prononcée.

EXPERT :

ORFÈVRERIE

Sophie VERGNE

(Lots 290 à 292, 295 à 300, 302 à 306, 312)

Tél.: +33 (0)6 62 43 11 74

vergne.sophie@gmail.com

Tous les lots de la vente sont visibles sur
www.thierrydemaigret.com et sur www.vendome-expertise.com

Commissaires-priseurs habilités à diriger les ventes :
Thierry de MAIGRET, Marie OLLIER, Stéphanie BUHOT, Paloma LARCHEVÊQUE
et STANISLAS JEANROY

Résultats de la vente visibles sur www.thierrydemaigret.com

- 1 Lot en or 750 et platine 850 millièmes, composé de **3 bagues** rehaussées de diamants taille ancienne, de diamants brillantés et de pierres blanches.
Travail français vers 1940/50.
Poids total : 16 g. l'ensemble.
250 / 300 €
- 2 **Bracelet** en or 750 millièmes, maille gourmette double partiellement ciselée. Il est agrémenté d'un fermoir invisible à cliquet avec double huit de sécurité.
Travail français vers 1940/50. (en l'état)
Poids : 66 g. - Long : 19.5 cm.
350 / 400 €
- 3 Lot en or 750 et platine 850 millièmes, composé de **2 bagues** solitaire ornées de diamants brillantés en serti griffe.
Travail français.
Poids total : 5.10 g. - TDD : 46 et 52.
200 / 250 €
- 4 Lot en platine 850, or 585 millièmes et métal composé de **débris**.
Poids du platine : 1.10 g. - Poids de l'or : 5.50 g.
100 / 150 €
- 5 Lot en or 750 millièmes, composé de **2 médailles, d'une barrette et d'une croix**.
Travail français de la fin du XIX^e siècle.
Poids brut : 8.70 g.
100 / 150 €
- 6 **Bague** en or gris 750 et platine 850 millièmes à décor géométrique ornée d'un diamant taille ancienne en serti griffe entouré d'un pavage de roses brillantées.
Travail français, d'époque Art Déco.
Poids brut : 2.30 g. - TDD : 49.
60 / 80 €
- 7 Lot en or 750 millièmes composé de **4 boutons de col, d'une épingle** ponctuée d'une perle, et d'un **débris** dentaire.
Poids : 7.60 g.
100 / 150 €
- 8 Lot composé d'un **collier** composé de 2 rangs de perles de culture d'environ 8.2 mm agrémenté d'un fermoir en or gris 750 millièmes centré d'un cabochon de saphir entouré de diamants brillantés, et d'un **pendentif** ouvrant en or 750 millièmes et onyx.
Poids brut : 90.10 g l'ensemble.
150 / 250 €
- 9 **Collier** en or 750 millièmes, composé d'une chute de maillons torsadés. Il est agrémenté d'un fermoir anneau ressort et d'une chaînette de sécurité en or 750 millièmes.
Travail français vers 1940/50.
Poids : 32.40 g. - Long : 43 cm.
600 / 800 €
- 10 **Pendentif** en or gris 750 millièmes, retenant une perle de culture grise en goutte.
Poids brut : 2 g.
On y joint **une chaîne** en argent 800 millièmes, maille forçat limée, agrémentée d'un fermoir anneau ressort.
Poids chaîne : 7.90 g.
100 / 150 €
- 11 **Bague** toi et moi en or gris 750 millièmes, ornée de 2 diamants demi-taille en serti griffe.
Travail français.
Poids des diamants : 0.80 ct env l'ensemble.
Poids brut : 3.2 g. - TDD : 52.5.
200 / 300 €

- 11 Lot en or 750 millièmes, composé d'une **alliance** américaine et d'une **demi-alliance** ornées de diamants
bis brillantés et taille 8/8.
Poids brut total : 7.60 g.
200 / 300 €
- 12 **Chaîne** en or 750 millièmes décorée de perles de lapis-lazuli dépoli. Elle est agrémentée d'un fermoir
anneau ressort.
Poids brut : 37. Long : 86 cm.
200 / 300 €
- 13 Lot composé de 6 **pierres blanches** et de 4 **aigues-marines** montées sur débris d'or.
Poids brut : 0.35 g.
10 / 20 €
- 14 **Bracelet** ruban articulé, maille fantaisie en métal doré. Il est agrémenté d'un fermoir à cliquet.
Long : 18 cm.
10 / 20 €
- 14 **Pendentif** en argent 800 millièmes d'inspiration abstraite. On y joint un **débris** de chaîne en argent.
bis Poids : 36 g.
Long : 45 cm.
50 / 100 €
- 15 **Broche** or 585 millièmes, ornée d'un camée coquille figurant le profil de Bacchus. Épingle en or 585
millièmes.
Travail hollandais.
Poids brut : 34.20 g. - Dim : 7.1 x 6 cm.
On y joint une bague solitaire métal argenté, ornée d'une pierre blanche. TDD: 58.
100 / 150 €
- 16 **Monture de broche** ronde en or 750 et argent 800 millièmes ponctuée de diamants taille ancienne et de
roses couronnées.
Travail de la fin du XIX^e siècle. (manques)
Poids brut : 13.50 g. - Diam : 3.8 cm.
100 / 150 €
- 17 **Collier** en argent 800 millièmes retenant un pendentif habillé de pierres rouges facettées couleur grenat.
Travail français vers 1900. (manque)
Poids brut : 6 g. - Long : 45 cm.
120 / 150 €
- 18 Paire de **boucles d'oreilles** or 750 millièmes, ornées de perles d'or. (usure)
Poids brut : 1.80 g.
80 / 120 €
- 19 **Broche** en métal argenté de forme ronde entièrement émaillée noir agrémentée de 2 motifs en forme de
vaguelettes stylisées serties de pierres blanches.
Époque Art Déco. (manques)
Diam : 4 cm.
30 / 50 €
- 20 Petite **bague** marquise en or 750 millièmes, ornée d'un rubis taille navette en serti griffe entouré de
diamants brillantés.
Travail français.
Poids brut : 2.60 g. - TDD : 46.
80 / 100 €
- 21 Lot en or 750 millièmes composé d'une paire de **clous d'oreilles** et d'une **pépite**.
Travail français.
Poids : 13 g.
200 / 300 €

- 22 PIAGET**
Alliance en or gris 750 millièmes, doublée d'un anneau mobile ponctué de diamants brillantés en serti clos. Signée, numérotée G32443.
 Poids brut : 5.50 g. - TDD : 56.
 250 / 300 €
- 23 Broche** en or 750 et platine 850 millièmes stylisant une gerbe ajourée, le nœud en platine ponctué de diamants brillantés.
 Travail français vers 1950.
 Poids brut : 13.50 g. - Dim : 4.2 x 5.5 cm.
 300 / 350 €
- 24 Chaîne** en or 750 millièmes décorée de perles de malachite intercalées de perles en or godronné. Elle est agrémentée d'un fermoir anneau ressort
 Poids brut : 21.70 g. - Long : 73 cm.
 300 / 400 €
- 25 Bracelet** ruban or 750 millièmes, maillons grains de riz partiellement ciselés de rinceaux. Il est agrémenté d'un fermoir invisible à cliquet avec chaînette de sécurité en or 750 millièmes.
 Vers 1950. (petites bosses)
 Poids : 47.70 g. - Long : 18 cm env.
 500 / 700 €
- 26 Bague** marguerite en or gris 750 millièmes ornée d'une pierre bleue en serti griffe entourée de pierres blanches.
 Travail français.
 Poids brut : 4.10 g. - TDD : 51.
 50 / 60 €
- 27 Paire de pinces de cravate** en or 750 millièmes rainuré.
 Travail français.
 Poids brut : 13.30 g.
 350 / 500 €
- 28 Bracelet** articulé en or gris 585 millièmes, composé d'une ligne de rubis ronds facettés en serti grain sur chaton carré. Il est agrémenté d'un fermoir invisible à cliquet avec double huit de sécurité.
 Poids brut : 30.10 g. - Long : 18.5 cm.
 800 / 1 000 €
- 29 Bracelet** articulé en or 750 millièmes, maillons gourmettes, agrémenté d'un fermoir à cliquet avec chaînette de sécurité en métal doré.
 Travail français. (en l'état)
 Poids brut : 11.30 g. - Long : 17 cm.
 200 / 300 €
- 30 Bague** en or 750 millièmes ornée d'un saphir ovale facetté en serti griffe entouré de diamants 8/8.
 Travail français.
 Poids brut : 6.40 g. - TDD : 64.
 120 / 150 €
- 31 Bracelet** articulé en or 750 millièmes, maille gourmette, agrémenté d'un fermoir à cliquet avec huit de sécurité.
 Travail français.
 Poids brut : 26 g. - Long : 16 cm.
 600 / 700 €
- 32 Lot** en or 750 millièmes, composé de **2 épingles de cravate, d'un bouton de manchette, d'un débris d'un morceau d'alliance et de chaînes.**
 Poids débris or 750 : 12.20 g. - Poids brut or 750 : 6.35 g
 200 / 300 €

- 33 **Broche** en or 750 millièmes estampé satiné.
Travail français vers 1900.
Poids brut : 2 g. - Diam : 2.2 cm.
60 / 100 €
- 34 **Bague** en or 750 millièmes, à décor ajouré de volutes feuillagées, ornée de rubis taille navette et ronds facettés, rehaussée de diamants 8/8. (manque un rubis, égrisures)
Poids brut : 10.10 g. - TDD : 58.
200 / 300 €
- 35 **Pendentif** en or 750 millièmes retenant une pièce en or en serti griffe représentant le profil du "Shah d'Iran".
Poids : 6 g.
150 / 200 €
- 36 **Bague** chevalière en or 750 millièmes, la monture ajourée centrée d'une émeraude rectangulaire à pans coupés en serti clos bordée de diamants brillantés. (manques diamants)
Poids de l'émeraude : 2.80 cts env. (égrisures) - Poids brut : 14.60 g. - TDD : 56.
300 / 500 €
- 37 **Bracelet** jonc ouvrant en or 750 millièmes à décor floral et feuillagé en relief habillé de motifs en jade. Il est agrémenté d'un fermoir à vis avec sa chaînette de sécurité.
Travail asiatique. (usure)
Poids brut : 33.50 g. - Diam int : 5.5 cm
200 / 300 €
- 38 **Bague** 2 tons d'or 750 millièmes, ornée d'un diamant brillanté en serti grain, la monture à décor d'entrelacs.
Poids brut : 2.40 g. - TDD : 52.
60 / 80 €
- 39 Petite **broche barrette** en platine 850 millièmes, ornée d'une perle bouton probablement fine.
Vers 1930.
Poids brut : 2.80 g. - Long : 3.4 cm.
80 / 120 €
- 40 **Pendentif** ovale en vermeil 800 millièmes, décoré d'un motif en émail polychrome entouré de perles de nacre.
Travail début XIX^e siècle.
Poids brut total : 4.80 g.
10 / 20 €
- 41 **Collier** composé d'un rang de perles de Tahiti légèrement baroquées d'environ 8 à 11 mm, agrémenté d'un fermoir anneau ressort en or 750 millièmes.
Poids brut : 53.30 g. - Long : 44 cm.
400 / 600 €
- 42 **Bracelet** articulé en or gris 585 millièmes, composé d'une ligne de saphirs ronds facettés en serti grain sur chaton carré. Il est agrémenté d'un fermoir invisible à cliquet avec double huit de sécurité.
Poids brut : 30.80 g. - Long : 18.5 cm.
800 / 1 000 €
- 43 **Bague** bandeau en or 750 millièmes ajouré, ornée d'une chute de saphirs ovales facettés en serti clos dans un entourage rehaussé de diamants brillantés et de calibrés de saphir.
Travail français. (égrisures)
Poids brut : 10 g. - TDD : 57.
200 / 300 €
- 44 **Bracelet** en or 750 millièmes, maille gourmette plate. Il est agrémenté d'un fermoir invisible à cliquet avec double huit de sécurité.
Vers 1940/50. (légers chocs, usure)
Poids : 29.80 g. - Long : 20 cm.
350 / 400 €

- 45 **Bague** bandeau en or 750 millièmes, ponctuée de saphirs taille poire et ronds facettés, rehaussée de diamants brillantés en serti clos. (léger manque de matière, égrisures)
Poids brut : 8.20 g. - TDD : 54.
200 / 250 €
- 46 **Bracelet** jonc rigide ouvert en or 750 millièmes, de forme incurvée à décor ciselé floral et de rinceaux feuillés sur fond guilloché.
Poids : 14.10 g. - Dim int : 6 x 4.8 cm.
200 / 300 €
- 47 Longue **chaîne** or 750 millièmes, maillons stylisant une graine finement ciselée intercalée de perles de culture. Elle est agrémentée d'un fermoir anneau ressort. (en l'état)
Poids brut : 31 g. - Long : 79 cm.
400 / 500 €
- 48 Lot en or 750 millièmes composé de 5 **broches**, rehaussées de perles de culture, de cabochons de turquoise, de roses diamantées et de pierres rouges. (en l'état)
Poids brut total : 30.50 g.
300 / 400 €
- 49 **Bague** en vermeil 850 millièmes stylisant une fleur ornée d'une pierre bleue en serti griffe entourée de pierres blanches.
Poids brut : 3.90 g. - TDD : 54.
30 / 50 €
- 50 **Broche pendentif** or 750 millièmes partiellement ciselé, de forme ronde ajourée à décor de fleur, rehaussée de petits rubis et saphirs ronds facettés.
Poids brut : 13.60 g. - Diam : 3.2 cm.
250 / 350 €
- 51 **Centre de collier** en argent 800 millièmes, rythmé de 12 émeraudes facettées de formes variées dont une plus importante centrale en pampille. (givres ouverts, égrisures)
Poids des émeraudes : 11 cts env l'ensemble.
Poids brut : 9.50 g. Long : 15 cm.
1 900 / 2 200 €
- 52 **Bague** en or gris 750 millièmes, ornée d'une émeraude ovale facettée serti griffe, entourée et épaulée de diamants brillantés. (égrisures)
Poids de l'émeraude : 1.60 ct env. - Poids brut : 3.90 g. - TDD : 52.5.
1 200 / 1 500 €
- 53 **Bracelet** articulé en or 750 millièmes, composé d'une ligne de diamants brillantés en serti griffe. Il est agrémenté d'un fermoir à cliquet avec huit de sécurité.
Poids brut : 7.60 g. - Long : 15.5 cm.
600 / 800 €
- 54 **Collier** composé de 2 chutes de perles de culture d'environ 4.5 à 8.1 mm agrémenté d'un fermoir à cliquet en or 750 millièmes guilloché avec chaînette de sécurité.
Travail français.
Poids brut : 42.50 g. - Long : 53 cm.
150 / 200 €
- 55 **Broche** en or 585 millièmes, figurant les anneaux olympiques. (manques)
Poids : 5.10 g.
100 / 150 €
- 56 **Bague** en or 750 et platine 850 millièmes, de forme octogonale, ornée d'une émeraude rectangulaire en serti clos dans un double entourage rehaussé de roses diamantées. Panier ajouré.
Vers 1910. (petites usures, léger manque de matière et égrisures pour l'émeraude)
Poids brut : 4.20 g. - TDD : 49.5.
200 / 300 €

- 57 Parure en or 750 millièmes finement ciselé ponctuée de diamants brillantés, composée d'une broche et d'une paire de clips d'oreilles feuillagés.
Travail français vers 1960.
Poids brut : 56.40 g l'ensemble.
1 800 / 2 000 €

Voir la reproduction

- 58 Médaille commémorative en or 750 millièmes et émail vert à l'effigie du "Roi Fayçal d'Arabie" 1906-1975.
Poids brut : 32.30 g.
900 / 1000 €

Voir la reproduction

- 59 Médaille en or 750 millièmes décorée d'un coq en relief et l'inscription F F G sur une face et d'une balle de golf sur l'autre face.
Travail français pour la Fédération Française de Golf.
Poids : 17 g. - Diam : 2.8 cm.
500 / 700 €

Voir la reproduction

- 60 Bracelet composé d'une torsade de 10 rangs de perles de culture d'environ 3.5 mm, agrémenté d'un beau fermoir à cliquet en or 750 millièmes habillé de feuilles ponctuées d'émeraudes, de saphirs et de diamants brillantés.
Travail français vers 1960.
Poids brut : 50.70 g. - Long : 20.5 cm.
600 / 800 €

Voir la reproduction

- 61 Broche en or 750 millièmes stylisant un cavalier de saut d'obstacles.
Travail français.
Poids : 19.20 g. - Dim : 5 x 3.5 cm.
550 / 700 €

Voir la reproduction

- 62 Pendentif en or 750 millièmes partiellement brossé, composé d'un motif stylisé retenant une goutte en verre facetté.
Travail français.
Poids brut : 21.70 g. - Long : 7 cm.
200 / 300 €

Voir la reproduction

- 63 MELLERIO
Broche 2 tons d'or 750 millièmes, stylisant un fusil de chasse double canon, délicatement ciselé, le canon articulé. Signée.
Vers 1950.
Poids : 6 g. - Long : 7.3 cm.
400 / 600 €

Voir la reproduction



57



58



59



62



61



60



64



63

64 **Pendentif** en or 750 millièmes retenant un disque décoré d'un motif de balle.

Travail français.

Poids : 70.70 g. - Diam : 7 cm.

2 000 / 2 500 €

Voir la reproduction

65 Étonnante et rare **épingle de cravate** en or 750 millièmes et émail polychrome figurant une barque ponctuée de petites roses couronnées voguant animée de rameurs.

Travail français de la fin du XIX^e siècle, du sud-est. (petits manques)

Poids brut : 12.10 g.

300 / 500 €

Voir la reproduction

66 **Bracelet** jonc ouvrant en or 750 millièmes à décor partiellement ajouré de poissons stylisés émaillés polychromes. Il est agrémenté d'un fermoir à glissière.

Travail d'inspiration indienne. (déformation)

Diam int : 5.9 cm. - Poids brut : 36.20 g.

400 / 600 €

Voir la reproduction

67 **Broche** en argent 800 et or 750 millièmes, décorée de fleurs ornées de roses couronnées en serti clos griffé.

Travail français de la fin du XIX^e siècle.

Poids brut : 17.30 g. - Dim : 6 x 3.5 cm.

500 / 800 €

Voir la reproduction

68 Paire de **pendants d'oreilles** en or 750 millièmes estampé émaillé ponctués de roses couronnées.

Travail de la seconde moitié du XIX^e siècle.

Poids brut : 6.80 g. - Long : 4.7 cm.

150 / 200 €

Voir la reproduction

69 **Épingle de cravate** en or 750 millièmes décorée d'un cabochon de grenat en serti griffe ponctué de diamants taille ancienne.

Travail de la seconde moitié du XIX^e siècle.

Poids brut : 6.20 g.

150 / 200 €

Voir la reproduction

70 **Bague** en or 750 et platine 850 millièmes, ornée d'une émeraude rectangulaire à angles arrondis en serti double griffe, épaulée d'une chute de diamants taille 8/8.

Poids de l'émeraude : 6.96 cts. (égrisures)

Elle est accompagnée d'un certificat GEM Paris n° 20191974643 du 18.06.2019, attestant origine Colombie, modification par imprégnation modérée d'huile n'affectant pas sensiblement l'aspect de la pierre.

Poids brut : 5.30 g. - TDD : 53.5.

4 000 / 6 000 €

Voir la reproduction

71 Délicate **broche** gardinetti en or 750 et argent 800 millièmes, stylisant un coupe remplie de fleurs, ornée de pierres précieuses.

Travail du XIX^e siècle.

Poids brut : 8.50 g.

200 / 300 €

Voir la reproduction

71 **Bague** chevalière en or 750 millièmes satiné, à décor de lierre finement ciselé.

bis Travail français vers 1890.

Poids : 9.70 g. - TDD : 60.5.

300 / 400 €



67



66



68



65



74



70



69



71



73



72

72 **Chaîne de montre** en or 750 millièmes agrémentée de 2 clés de montre dont une et un cachet habillés de jaspe sanguin.
Travail français de la seconde moitié du XIX^e siècle.
Poids brut : 34.70 g. - Long : 29 cm.
350 / 450 €

Voir la reproduction page 11

73 **Cachet pivotant** en or 750 millièmes, la monture à décor de corbeille fleurie et enrubannée, la matrice en cornaline.
Travail de la fin du XIX^e siècle.
Poids brut : 12.70 g.
80 / 120 €

Voir la reproduction page 11

74 **Broche ovale** en or 750 millièmes finement ciselé ornée d'un motif en onyx centré d'une fleur ponctuée de petits rubis.
Travail de la seconde moitié du XIX^e siècle. (accidents, chocs)
Poids brut : 19.20 g. - Dim : 4.6 x 3.8 cm.
200 / 300 €

Voir la reproduction page 11

75 **Broche 2 tons or** 750 millièmes, stylisant une épée et un chapeau. La lame ornée d'une ligne de diamants brillantés, la garde et le pommeau rehaussés de rubis ronds facettés et taille triangle.
Travail français vers 1970.
Poids brut : 14.50 g. - Long : 8.1 cm.
*Ce bijou fût inspiré par la comédie "L'homme de la Mancha", comédie musicale américaine adaptée en français par Jacques Brel en 1968.
Il fit parti de la vente du mercredi 5 mars 2003 à Drouot, étude Gros & Delettrez, "Partie de la succession Jacques Brel".*
1 500 / 2 000 €

Voir la reproduction

76 **Collier articulé** en or 750 millièmes, maille gourmette tressée partiellement ponctuée de diamants brillantés. Il est agrémenté d'un fermoir invisible à cliquet sécurisé.
Travail français.
Poids brut : 105.80 g. - Long : 40 cm.
3 000 / 4 000 €

Voir la reproduction

77 **Bouton de manchette** en or 750 millièmes, orné de batônnetts à décor "Clous de Paris", l'un rehaussé de calibrés de saphir d'un côté et de citrine de l'autre côté.
Travail français vers 1960/70.
Poids brut : 7 g.
Ce bijou faisait partie de la vente du mercredi 5 mars 2003 à Drouot, étude Gros & Delettrez, "Partie de la succession Jacques Brel".
300 / 400 €

Voir la reproduction

78 **Collier articulé** en or 750 millièmes composé de maillons stylisés partiellement godronnés. Il est agrémenté d'un fermoir à cliquet.
Travail français.
Poids : 78 g. - Long : 39.5 cm.
2 000 / 3 000 €

Voir la reproduction

79 **Collier articulé** en or 750 millièmes composé de maillons grain de riz partiellement brossé agrémenté d'un fermoir à cliquet avec double huit de sécurité.
Poids brut : 63 g. - Long : 43 cm.
1 400 / 1 600 €

Voir la reproduction



75



78



76



79



77

- 80 Beau **collier** décoré d'un pompon habillé de perles facettées de rubis traité, de perles de culture et de perles facettées d'émeraude. Le tour de cou composé d'une chute de perles de culture, agrémenté d'un fermoir à cliquet godronné en or 750 millièmes avec sa chaînette de sécurité.
Travail français.
Poids brut : 109.60 g. - Long : 57.5 cm.
6 000 / 8 000 €

Voir la reproduction

- 81 **Collier** composé de 5 rangs de perles d'émeraude facettées traitées en légère chute. Il est agrémenté d'un fermoir crochet en or 585 millièmes. (égrisures)
Poids brut : 55.30 g. - Long : 49.5 cm.
500 / 600 €

- 82 Lot composé de 2 **pendentifs** en jade, appliqués de motifs dorés à décor floral pour l'un et d'un lapin pour l'autre.
Travail asiatique. (manque les bélières)
Poids brut : 13.20 g.
50 / 80 €

- 83 Grande **broche** papillon en or 750 et argent 800 millièmes, ornée de tourmalines et topazes taille poire, de cabochons de grenat, l'ensemble pavé de saphirs ronds facettés et de diamants brillantés. Les antennes ponctuées de diamants taille navette en serti clos.
Travail français.
Poids des 2 tourmalines : 11 cts env l'ensemble.
Poids brut : 54.70 g. - Dim : 10.8 x 5.5 cm.
3 000 / 5 000 €

Voir la reproduction

- 84 **Collier** composé d'une chute de perles de culture d'environ 8.2 à 10.5 mm. Il est agrémenté d'un fermoir à cliquet sécurisé en or gris 750 millièmes formant un losange habillé de diamants brillantés, avec chaînette de sécurité en or gris 750 millièmes.
Travail français.
Poids brut : 57.30 g. - Long : 53.5 cm.
200 / 300 €

- 85 **Broche** papillon en platine 850 millièmes, les corps et la tête habillés de cabochons de rubis racine chatoyant en serti griffe, ainsi que deux autres sur les ailes. Les antennes et l'abdomen ponctués de diamants brillantés et d'un diamant poire de taille ancienne en serti clos. Les ailes pavées de diamants taille 8/8 et brillantés. L'épingle en or gris 750 millièmes. (givrés ouverts sur les rubis)
Poids brut : 41 g. - Dim : 7.2 x 5.4 cm.
4 000 / 6 000 €

Voir la reproduction



83

85

80

86 SCHLUMBERGER PARIS

Broche clip en or 750 et platine 850 millièmes, stylisant un chardon, le bouton habillé d'un pavage de saphirs ronds facettés ponctué de petites émeraudes et surmonté d'un cabochon d'émeraude, le feuillage finement ciselé. Signée, poinçon de maître.

Elle est accompagnée de son écrin.

Poids brut : 36.90 g. - Dim : 5.2 x 4.4 cm.

8 000 / 10 000 €

Voir la reproduction



87 **Bague** jonc en or 750 millièmes à décor godronné. Vers 1950.
Poids : 16.80 g. - TDD : 55.
400 / 500 €

Voir la reproduction

88 **Collier** transformable en or 750 millièmes, retenant un pendentif piriforme amovible à décor de drapé rehaussé de diamants brillantés. Tour de cou composé de maillons ronds articulés, agrémenté d'un fermoir à cliquet.
Poids brut : 58.10 g. - Long : 40.5 cm.
2 000 / 2 500 €

Voir la reproduction

89 **Bracelet** articulé or 750 millièmes, composé de maillons bombés à décor géométrique. Il est agrémenté d'un fermoir à cliquet avec huit de sécurité. Travail français vers 1940/50.
Poids brut : 49 g. - Long : 17 cm - Larg: 2 cm.
600 / 700 €

Voir la reproduction

90 **BULGARI**
Collier articulé en or 750 millièmes maille gourmette retenant un pendentif géométrique centré d'un cabochon de saphir en serti clos rehaussé d'un pavage de diamants brillantés. Il est agrémenté d'un fermoir à cliquet avec huit de sécurité. Signé, numéroté.
Poids brut : 59.80 g. - Long : 40 cm.
2 000 / 3 000 €

Voir la reproduction

91 **STERLE PARIS**
Paire de **clips d'oreilles** en or 750 millièmes, à décor de fleur stylisée, le pistil orné d'une perle de culture d'environ 8 mm, les pétales pavés de diamants brillantés en serti grain. Système pour oreilles non percées. Vers 1960/65. Signés, numérotés.
Poids brut : 14.60 g. - Diam : 1.9 cm.
3 800 / 4 000 €

Voir la reproduction

92 **Bracelet tank** en or 750 millièmes, composé de maillons articulés galbés. Il est agrémenté d'un fermoir invisible à cliquet avec double huit de sécurité. Travail français vers 1940. (légères bosses et usure)
Poids : 66 g. - Long : 19 cm.
1 800 / 2 000 €

Voir la reproduction

93 **Broche** clip en platine 850 millièmes redoré, à décor de gerbe et de drapé, habillée de diamants brillantés et de lignes de diamants taille baguette en serti rail. Vers 1950.
Poids brut : 17 g. - Dim : 5 x 2.9 cm.
600 / 800 €

Voir la reproduction

94 **Bague** en or 750 millièmes, ornée d'un diamant taille carré à pans coupés à degrés en serti griffe, épaulé de diamants baguettes et de pavage de diamants brillantés. Travail français.
Poids du diamant : 3.52 cts. F/VS2
Il est accompagné d'un certificat LFG n° 404377 du 05.10.2023.
Poids brut : 7.27 g. - TDD : 50. (avec anneau de mise à grandeur)
16 000 / 18 000 €

Voir la reproduction



87



88



90



89



93

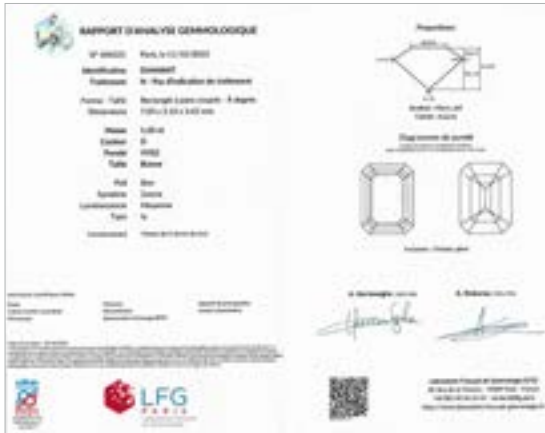


91

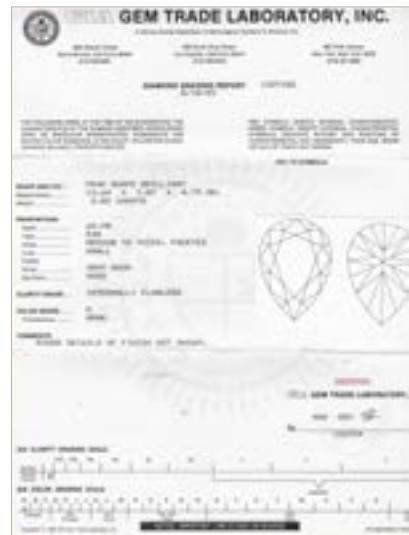


94

92



96



97

- 95 **Diamant** taille navette sur papier.
Poids du diamant : 1.12 ct.
1 200 / 1 500 €

Voir la reproduction

- 96 **Diamant** taille rectangle à pans coupés à degrés sur papier.
Poids du diamant : 1.10 ct. D/VVS2
Il est accompagné d'un certificat LFG n° 404521 du 11.10.2023.
2 000 / 3 000 €

Voir la reproduction

- 97 **Diamant** taille poire brillantée sur papier.
Poids du diamant : 2.82 cts. D/VVS1, type IIa
Il est accompagné d'un certificat LFG n° 202940, du 31.10.2012
Également accompagné d'un certificat GIA n° 1337182 du 18.08.1982, attestant D/IF.
22 000 / 25 000 €

Voir la reproduction

- 98 **Diamant** rond brillanté sous scellé n° 59254 du CCIP.
Poids du diamant : 1.23 ct.
Il est accompagné d'une attestation de garantie de pureté du CCIP n° 014086 du 14.12.1977, attestant diamant pur à la loupe de grossissement X10.
Également accompagné d'une copie d'une facture de la maison CARTIER de 1978.
2 000 / 3 000 €

- 99 Délicate **paire de pendants d'oreilles** en argent 800 millièmes retenant un anneau habillé de petites perles de semence, les viroles en platine habillées de roses couronnées. Travail français vers 1930.
Poids brut total : 10.20 g. - Diam : 3.7 cm.
150 / 200 €

Voir la reproduction page 23

- 100 **Collier** ras de cou composé d'une chute de perles fines d'environ 2.9 à 7.7 mm. Il est agrémenté d'un fermoir olive à cliquet en or gris 750 millièmes.
Il est accompagné d'un certificat LFG n° 405236 du 08.11.2023, attestant 71 perles fines d'eau de mer, couleur légèrement crème rosé, pas d'indication de traitement.
Poids brut : 12.70 g. - Long : 38 cm.
2 000 / 3 000 €

Voir la reproduction page 23



95



96



97

- 101 **Épingle de jabot** en métal argenté, l'attache à décor de feuillage rehaussé d'émail translucide dans un camaïeu de vert. L'extrémité ponctuée d'une rose couronnée en serti clos perlé, retenant en pampille 3 perles baroques, les calottes également émaillées stylisant des glands.
Travail d'époque Art Nouveau. On y joint 3 perles baroques supplémentaires percées. (manques à l'émail)
L'ensemble accompagné de 2 certificats LFG de novembre 2023.
Poids brut total : 14.80 g. (avec les 3 perles supplémentaires)
On y joint également un **pendentif** croix en or 750 millièmes rehaussé de petites perles de culture, la bélière en platine 850 millièmes.
Travail français. (en l'état, manques)
Poids brut de la croix: 2.60 g. - Dim : 4 x 2.4 cm.
500 / 700 €
- Voir la reproduction*
- 102 **Collier** composé d'une chute de perles baroquées d'environ 4 à 7.4 mm, agrémenté d'un fermoir olive en or 750 millièmes avec chaînette de sécurité. Travail français.
Poids brut : 15.20 g. - Long : 50 cm.
100 / 200 €
- Voir la reproduction*
- 103 Paire de **boucles d'oreilles** 2 tons d'or 750 millièmes, retenant un motif de fleurette, ornées de diamants brillantés, rehaussées de calibrés de saphir et de roses diamantées. (égrisures)
Poids brut : 3.40 g.
80 / 120 €
- 104 **Broche barrette** en or gris 750 millièmes, ornée de 3 perles mabé blanche, grise et rosée, habillée de diamants taille ancienne en serti grain dans un décor perlé. Travail français vers 1920/30. (égrisures)
Poids des diamant : 2 cts env. l'ensemble. - Poids brut : 8.80 g. - Long : 8 cm.
1 000 / 1 500 €
- 105 **Collier** composé d'une chute de perles fines et de quelques perles de culture d'environ 2.9 à 7.5 mm. Il est agrémenté d'un fermoir à cliquet en or 750 et platine 850 millièmes formant un losange, habillé d'un pavage de diamants taille fantaisie. Travail français.
Il est accompagné d'un certificat LFG n° 403122 du 19.07.2023, attestant 74 perles fines d'eau de mer, couleur légèrement crème rosé, pas d'indication de traitement et 7 perles de culture
Poids brut : 12.70 g. - Long : 41.5 cm.
2 000 / 3 000 €
- Voir la reproduction*
- 106 **Broche barrette** or 750 et platine 850 millièmes, ornée d'un ligne de diamants taille ancienne dont un plus important au centre en serti griffe. Travail français vers 1910/20. (petites usures)
Poids brut : 5.20 g. - Long : 6 cm.
400 / 500 €
- 107 **Collier** composé d'une bayadère de perles de semence. Vers 1920/30.
Poids brut : 8.80 g. - Long : 50 cm.
On y joint un morceau de ce collier composé d'une tresse de perles de semence agrémentée d'une barrette en platine 850 millièmes ponctuée de roses couronnées.
Poids brut : 4.30 g.
300 / 400 €
- 108 Lot de **perles** en vrac, accompagné d'un lot de **pierres fines** et de 2 **débris** en or 750 millièmes.
Poids de l'or : 1.40 g.
100 / 200 €
- 109 **Bracelet** en or gris 750 millièmes centré d'un smiley habillé d'un pavage de diamants brillantés. Il est agrémenté d'un fermoir mousqueton.
Poids brut : 3.10 g. - Long : 16 cm.
500 / 600 €



99



100



101



102



105

- 110 **Bague** en platine 850 millièmes, ornée d'un diamant rectangle à pans coupés à degrés en serti griffe, épaulé de diamants taille baguette.
Travail français.
Poids du diamant : 4.98 cts. D/VS1.
Il est accompagné d'un certificat LFG n° 403905 du 14.09.2023.
Poids brut : 6 g. - TDD : 51. (avec anneau de mise à grandeur)
50 000 / 60 000 €

Voir la reproduction



111 CARTIER "JUSTE UN CLOU"

Bracelet jonc rigide ouvrant en or gris 750 millièmes. Signé, numéroté MVB178, poinçon de maître.

Poids : 48.90 g. Tour de poignet: 18 cm.

art. 524 bis al.c.

Modèle créé pour CARTIER en 1971 par Aldo CIPULLO (1935-1984), joaillier précurseur romain expatrié à New York.

Initialement créée aux Etats Unis, il fût appelé "Nail bracelet". Il connût des débuts difficiles, ayant vu le jour deux ans après l'iconique bracelet "Cartier Love", également créé par Cipullo.

A l'occasion du 165ème anniversaire de la maison Cartier en 2012, une nouvelle collection lui permit de prendre un nouveau départ bien mérité, il fût alors rebaptisé "Juste un Clou".

Enfin, surfant sur ce nouveau succès, la maison Cartier décida en 2017 de décliner ce modèle en proposant boucles d'oreilles et colliers.

6 000 / 8 000 €

Voir la reproduction



- 112 Bague** en platine 850 millièmes, ornée d'un important saphir taille rectangulaire à degrés de belle couleur en serti griffe, épaulé de diamants taille baguette.
Poids du saphir : 30.02 cts.
Il est accompagné d'un certificat GEM Paris n° 20231977137 du 15.05.2023, attestant origine Sri Lanka (anciennement Ceylan), pas de modification ou traitement observés.
Poids brut : 13.60 g. - TDD : 51.5. (avec anneau de mise à grandeur)
22 000 / 25 000 €

Voir la reproduction



113 BULGARI "Collection B. ZERO1"

Bracelet jonc rigide ouvrant à charnière. Gravé "BVLGARI" sur la tranche. Il est agrémenté d'un fermoir invisible à cliquet.

Poids : 69.50 g. - Dim int. : 5.3 x 4.4 cm.

4 000 / 5 000 €

Voir la reproduction



114 Bracelet jonc rigide ouvrant en or rose 750 millièmes finement ciselé à décor de ceinture habillée de baguettes de pierre rouge. Il est agrémenté d'un fermoir à cliquet avec chaînette de sécurité.
Travail de la seconde moitié du XIX^e siècle.
Poids brut : 19 g. - Dim int : 6 x 5 cm.
300 / 350 €

Voir la reproduction

115 Bracelet jonc rigide ouvrant à charnière en or 750 satiné et platine 850 millièmes, centré d'un motif amovible orné d'un saphir ovale facetté en serti griffe entouré et épaulé de diamants taille ancienne, posé sur un décor losangique rehaussé de roses diamantées. Il est agrémenté d'un fermoir invisible à cliquet.
Travail français vers 1900.
Poids du saphir : 1.70 ct env.
Poids des diamants : 3 cts env l'ensemble.
Poids : 26.40 g. - Dim int. : 5.8 x 5 mm.
1 000 / 1 500 €

Voir la reproduction

116 Bracelet articulé 2 ors 750 millièmes composé de maillons rectangulaires ajourés. Il est agrémenté d'un fermoir à cliquet avec huit de sécurité.
Travail français vers 1930.
Poids brut : 13.90 g. - Long : 17.5 cm.
250 / 300 €

Voir la reproduction

117 Bracelet jonc ouvrant à charnière en or 750 et platine 850 millièmes, figurant 2 serpents affrontés tenant dans leurs gueules un anneau habillé de roses couronnées, les têtes ponctuées de cabochons de pierre bleue. Il est agrémenté d'un fermoir à cliquet avec huit de sécurité.
Travail français de la fin du XIX^e siècle. (petit manque)
Poids brut : 21.20 g. - Dim int : 6.5 x 5 cm.
600 / 700 €

Voir la reproduction

118 Broche or 750 millièmes ornée d'une couronne comtale épaulée de fleur de lys retenant un pendentif ouvrant avec frange.
Travail français de la fin du XIX^e siècle. (légers chocs)
Poids brut : 15.80 g.
200 / 300 €

Voir la reproduction

119 Bracelet jonc rigide ouvrant à charnière en or 750 et platine 850 millièmes, centré d'un motif de marguerite ponctué d'une perle bouton entourée de diamants taille ancienne. L'épaulement fleurdelisé rehaussé d'une ligne de roses couronnées. Il est agrémenté d'un fermoir à cliquet avec chaînette de sécurité en or 750 millièmes. Vers 1900. (perle non testée)
Poids brut : 13.5 g. - Dim. int : 5.5 x 5.1 cm.
500 / 600 €

Voir la reproduction



114



115



117



116



119



118

- 120 Belle **broche** en or gris 750 millièmes, centrée d'une citrine ovale facettée posée dans un décor floral habillé de pavages de saphirs multicolores, de grenats verts et de diamants brillantés. Travail français, attribué à **DIOR**.
Poids brut : 29.90 g. - Dim : 5.5 x 3.5 cm.
1 500 / 2 000 €

Voir la reproduction

- 121 **Collier torque** en or 750 millièmes à décor uni. Il est agrémenté d'une chaînette de sécurité avec anneau ressort. Travail français.
Poids : 34.80 g - Diam int : 12.5 cm env.
600 / 800 €

Voir la reproduction

- 122 **Bague solitaire** en or 585 millièmes, ornée d'un diamant taille ancienne en serti double griffe.
Poids du diamant : 3.76 cts. (égrisures sur le rondiste) - Poids brut : 9.80 g. - TDD : 58.
8 000 / 10 000 €

Voir la reproduction

- 123 Beau **bracelet** en or 750 millièmes, maille gourmette américaine finement ciselée retenant 6 jolies breloques en pampilles rehaussées d'améthystes, de perles, de corail, de pierres fines et divers. Il est agrémenté d'un fermoir à cliquet avec huit de sécurité. Travail vers 1960.
Il est accompagné de 3 breloques supplémentaires.
Poids brut : 165.30 g. - Long : 20 cm.
1 800 / 2 000 €

Voir la reproduction

124 **MELLERIO**

- Broche** en or 750 millièmes, figurant 3 oiseaux sur une branche, les corps en perle de chrysoprase, la branche et les yeux ponctués de petits rubis ronds facettés et d'un diamant brillanté. Trace de signature, numérotée 2268. Vers 1950/60.
Poids brut : 10.43 g. - Long : 4.1 cm.
1 000 / 1 500 €

Voir la reproduction

- 125 **Bague** en platine 850 millièmes, ornée d'une aigle-marine taille émeraude en serti double griffe.
Poids de l'aigle-marine : 22 cts env. - Poids brut : 10.60 g. - TDD : 48. (avec boules)
1 600 / 1 800 €

Voir la reproduction page 37

- 126 **Bague** en or 750 et platine 850 millièmes, ornée d'une pierre rouge entourée et épaulée de roses diamantées. Travail français vers 1900. (en l'état)
Poids brut : 3.70 g. - TDD : 56.
100 / 150 €

Voir la reproduction page 37

- 127 **Bague** montre en platine 850 millièmes, cadran noir avec chiffres arabes peints, chemin de fer pour les minutes. Lunette et attaches à décor géométriques habillées de diamants taille 8/8. Tranche de boîte finement ciselée d'une frise florale et feuillagée. Verre saphir facetté. Mouvement mécanique. Cadran signé "MAXIMA". Vers 1930.
Poids brut : 9 g. - TDD : 52.5.
600 / 800 €

Voir la reproduction page 37

- 128 Délicat **pendentif** en platine 850 millièmes, retenant un diamant taille ancienne en pampille, la monture habillée de roses couronnées - Travail français vers 1930.
Poids brut : 2.80 g.
200 / 250 €

Voir la reproduction page 37



120



121



123



122



124

- 129 Paire de **boucles d'oreilles** en platine 850 et or 750 millièmes, retenant en pampille un diamant taille ancienne en serti griffe surmonté d'une chute articulée rehaussée de diamants plus petits en serti clos perlé. Travail français vers 1920/30.
Poids des diamants : 1.80 ct env l'ensemble. - Poids brut : 5.30 g. - Haut : 2.5 cm.
300 / 400 €

Voir la reproduction

130 **CARTIER "TORTUE"**

Montre bracelet de dame en platine 850 millièmes, cadran argenté taché avec chiffres romains peints, chemin de fer pour les minutes. Lunette, attaches et couronne perlée rehaussées de roses diamantées. Fond de boîte en or 750 millièmes. Mouvement mécanique signé. Bracelet en platine 850 millièmes, maillons tressés avec boucle déployante en or 750 millièmes rehaussée de roses diamantées.
Fond de boîte portant le poinçon EJ pour Edmond Jaeger, dos de boîte numéroté 4646 13432. Vers 1915/20.
(léger manque sur une rose, usure au bracelet)
Poids brut : 33.4 g. - Dim : 19.5 x 19.5 mm.
2 000 / 3 000 €

Voir la reproduction

- 131 **Bague** 2 tons d'or 750 millièmes, ornée d'un rubis ovale facetté en serti griffe épaulé de diamants taille baguette en chute. Travail français.
Poids du rubis: 3.51 cts.
Bijou accompagné d'un certificat GIA n° 2324548684 du 23.04.2019, attestant pour le rubis Origine Mozambique, pas de modification thermique constatée.
Poids brut : 5.20 g. - TDD : 52.5.
12 000 / 15 000 €

Voir la reproduction

- 132 **Bague** de petit doigt en platine 850 millièmes, le plateau à degrés de forme hexagonale orné de 3 diamants taille ancienne en serti clos et habillé de calibrés d'onyx.
Travail français vers 1930. (chocs et manques de matières à l'onyx)
Poids brut : 4.90 g. - TDD : 49.
Ce bijou faisait partie de la vente du 26 mars 2021, chez Castor-Hara, "L'écrin de Roman de Tirtoff dit Erté"
1 500 / 2 000 €

Voir la reproduction

133 **CARTIER**

Épingle de jabot en or 750 et platine 850 millièmes, les embouts carrés habillés de diamants taille ancienne et de roses couronnées. Vers 1930. Signée, numérotée, poinçon de maître Henri Picq. (petits manques).
Poids brut : 6 g. - Long : 10 cm.
1 000 / 1 500 €

Voir la reproduction

- 134 **Pendentif** 2 tons d'or 750 millièmes, orné d'une importante aigüe-marine taille émeraude en serti griffe. Panier ajouré à décor de volutes. Vers 1935.
Poids de l'aigüe-marine : 75 cts env. - Poids brut : 31.10 g. - Haut : 4.3 cm. (avec la bélière)
3 500 / 4 000 €

Voir la reproduction

- 135 **Collier** composé de 3 chutes de perles de culture d'environ 5.5 à 9.5 mm, agrémenté d'un fermoir à cliquet en or gris 750 millièmes avec chaînette de sécurité habillé de diamants brillantés. Travail français.
Poids brut : 102.30 g. - Long : 50 cm.
350 / 500 €

Voir la reproduction

- 136 Ensemble en or gris 750 millièmes, composé de **3 boutons de plastron**, les pastilles carrées à décor géométrique, centrées d'un cabochon de saphir suiffé sur fond guilloché, entouré de petits saphirs ronds facettés et de diamants brillantés. Travail français vers 1970.
Poids brut : 9 g. l'ensemble.
300 / 400 €

Voir la reproduction



125



127



126



128



129



130



131



133



132



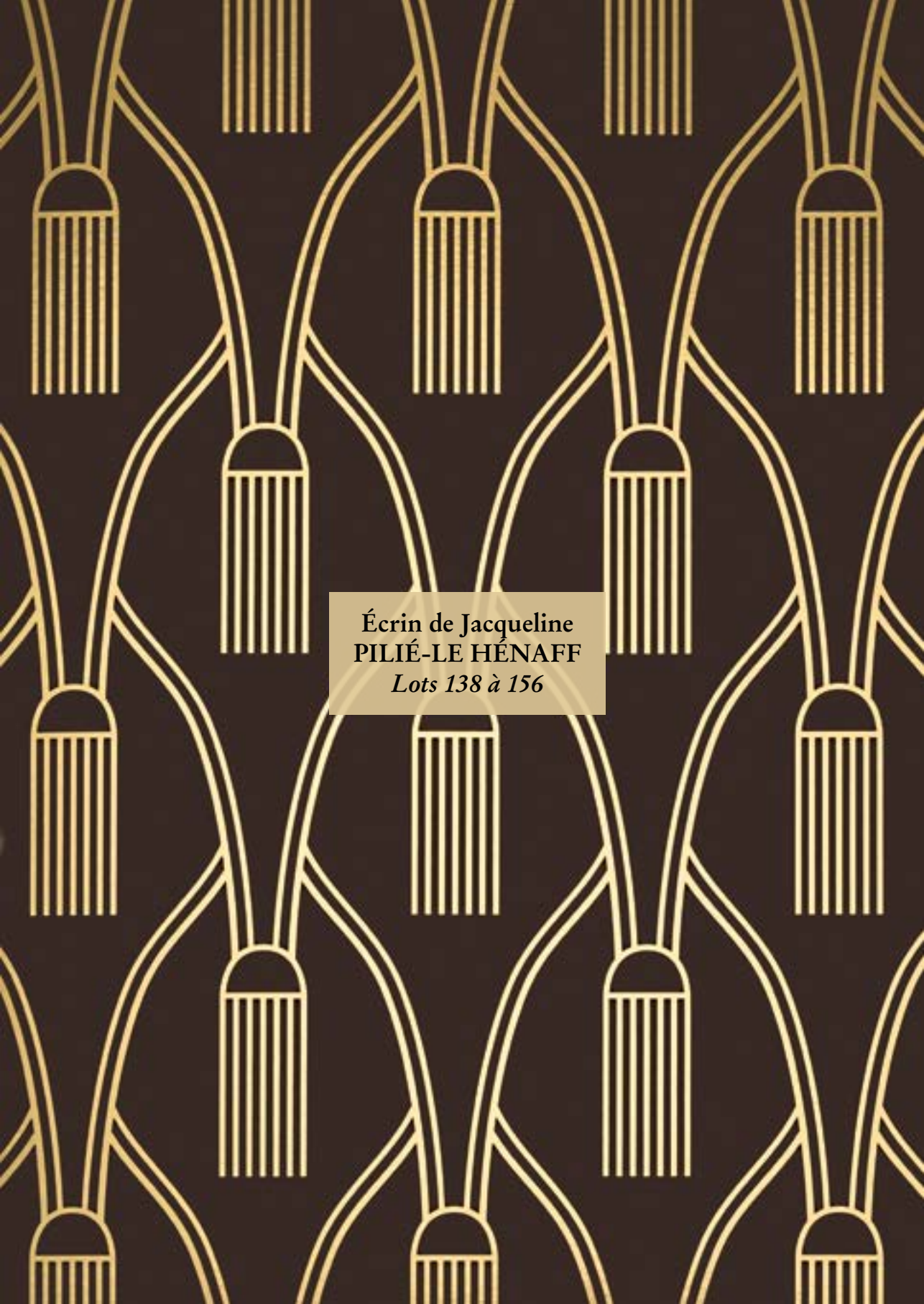
134

- 137 **Bague** pompadour en or 750 et platine 850 millièmes, ornée d'un saphir taille coussin en serti griffe, entouré et épaulé de diamants taille ancienne.
Travail français vers 1900.
Poids du saphir : 4.11 cts.
Il est accompagné de 2 certificats.
- Un **certificat SSEF** n° 133663 du 02.11.2023, attestant antique cushion, brilliant / step cut, blue of strong saturation also called "**Royal Blue**" based on SSEF reference standard, origin **Kashmir**, no indication of heating.
- Un **certificat GEM Paris**, n° 20231977335 du 08.10.2023, attestant origine **Cachemire**, pas de modification ou traitement observés.
Poids des diamants : 2.20 cts env l'ensemble.
Poids brut : 7.60 g. - TDD : 50.
20 000 / 25 000 €

Voir la reproduction







Écrin de Jacqueline
PILIÉ-LE HÉNAFF
Lots 138 à 156



Écrin de Jacqueline Pilié-Le Hénaff, seconde épouse de Jean Le Hénaff.

Jacqueline Pilié-Le Hénaff

(Port-au-Prince, Haïti, 1937 - Lac Blanc, Québec, Canada, 2022).

Après une enfance à Haïti, que sa famille doit fuir au milieu des années 1950 pour les États-Unis, c'est au début des années 1960 qu'elle rencontre celui qui deviendra son époux.

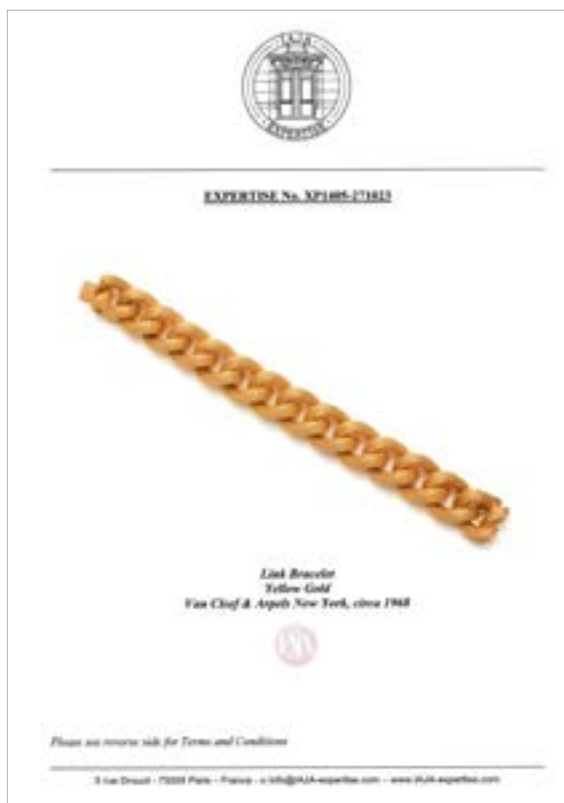
Jean Le Hénaff était propriétaire d'un atelier de joaillerie connu sous le nom de « l'atelier Le Hénaff », alors fabricant exclusif pour la maison Van Cleef & Arpels à New-York.

Jean Le Hénaff fut à la fois chef d'atelier et créateur.

À la suite de son mariage avec ce dernier, Jacqueline œuvre à ses côtés dans l'atelier de joaillerie.

Son activité l'amènera à partager son temps entre New York et Paris « au service » de la maison Van Cleef & Arpels.

L'écrin que nous présentons aujourd'hui à la vente est le témoignage matériel de cette vie passée auprès d'un des plus grands orfèvres de son époque.



138 VAN CLEEF & ARPELS New York, vers 1968.

Bracelet articulé en or 750 millièmes guilloché, composé de 14 maillons dont un agrémenté d'un fermoir invisible à cliquet sécurisé. Non signé.

Poids : 95.40 g.

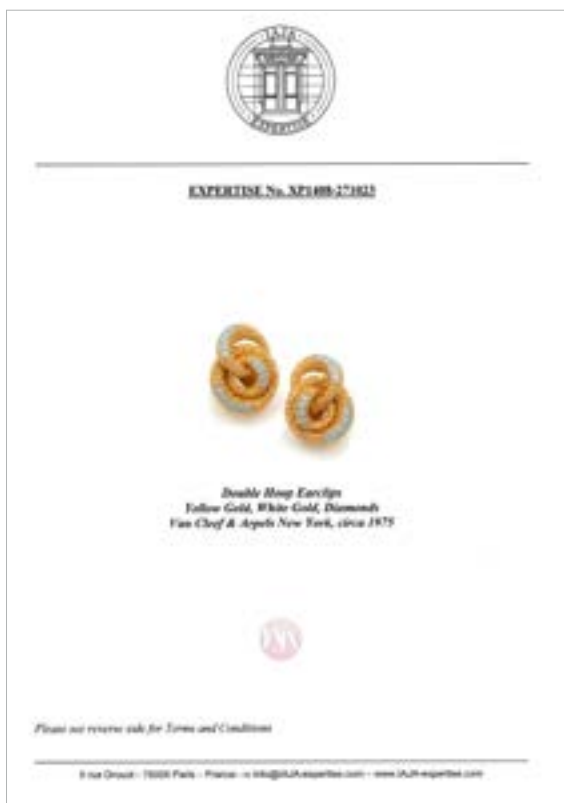
Long : 19.2 cm. - Larg : 1.7 cm.

Ce bracelet est accompagné d'une expertise n° XP1405-271023 de IAJA Expertise du 27 octobre 2023.

4 000 / 4 500 €

Voir la reproduction





139 VAN CLEEF & ARPELS New York, vers 1975.

Paire de **clips d'oreilles** en or 750 granulé et platine 850 millièmes, composés de 3 anneaux entrelacés, habillés de pavages de diamants brillantés. Non signés.

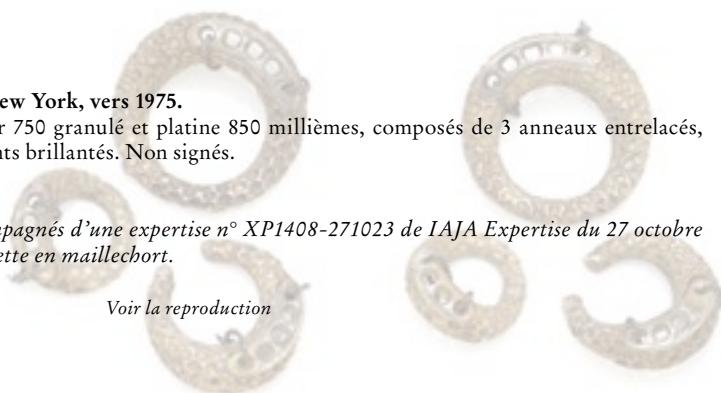
Poids brut : 32.20 g.

Dim : 3 x 2.3 cm.

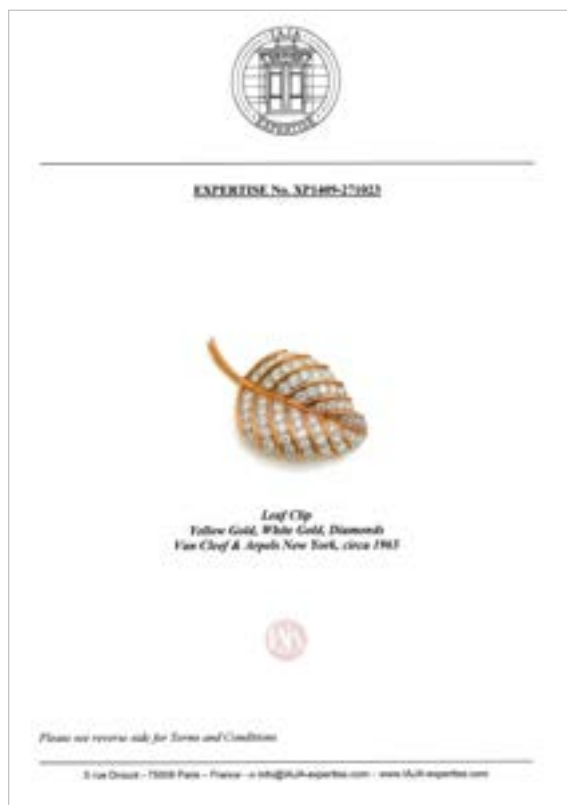
Ces clips d'oreilles sont accompagnés d'une expertise n° XP1408-271023 de IAJA Expertise du 27 octobre 2023, ainsi que de leur maquette en maillechort.

2 000 / 3 000 €

Voir la reproduction







140 VAN CLEEF & ARPELS New York, vers 1965.

Clip de revers 2 tons d'or 750 froissé et platine 850 millièmes, stylisant une feuille habillée de diamants brillants. Non signé.

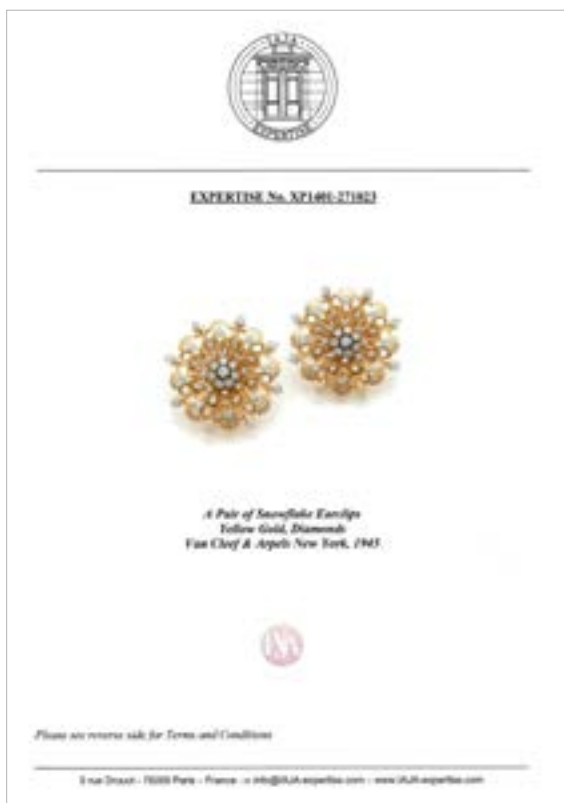
Poids brut : 20.10 g.

Dim : 5.3 x 3.2 cm.

Ce clip de revers est accompagné d'une expertise n° XP1409-271023 de IAJA Expertise du 27 octobre 2023.
8 000 / 12 000 €

Voir la reproduction





141 VAN CLEEF & ARPELS New York, vers 1945.

Paire de **clips d'oreilles** en or 750 et platine 850 millièmes, stylisant un flocon de neige dans un décor ajouré, ponctué de diamants brillants. Signés, numérotés N.Y. 8375.

Poids des diamants : 5 cts env l'ensemble.

Poids brut : 30.40 g.

Dim : 4 x 4 cm.

Exempté : art. 524 bis al.c.

Ces clips d'oreilles sont accompagnés d'une expertise n° XP1401-271023 du 27 octobre 2023.

8 000 / 10 000 €

Voir la reproduction





142 VAN CLEEF & ARPELS New York, vers 1976.

Parure en or 750 et 585 millièmes, composée d'un collier articulé et d'une paire de clips d'oreilles habillés de cabochons de corail, de chrysoptase et de diamants brillants.

Collier non signé. Un clips d'oreille signé, numéroté N.Y. 46259.

Poids brut du collier : 53.80 g. - Long : 44 cm.

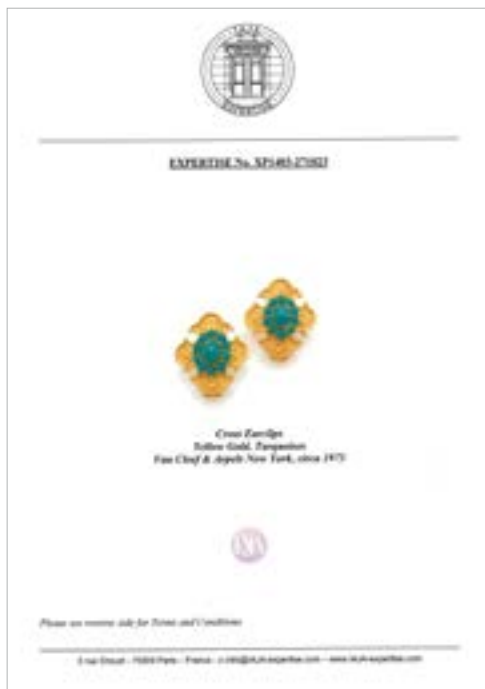
Poids brut des clips d'oreilles : 17.80 g. - Dim : 2.3 x 1.7 cm.

Ils sont accompagnés d'expertises n° XP1407-271023 et n° XP1406-271023 de IAJA Expertise du 27 octobre 2023.

8 000 / 10 000 €

Voir la reproduction





143 VAN CLEEF & ARPELS New York, vers 1973.

Importante **broche** en or 750 millièmes granulé, stylisant une croix persane habillée de cabochons de turquoise. Elle est accompagnée d'une paire de clips d'oreilles à l'identique transformables en pendants d'oreilles.

Non signés.

Poids brut de la broche : 84.20 g. - Dim : 7.8 x 7.1 cm.

Poids brut des clips d'oreilles : 29.10 g. - Dim : 3.3 x 2.8 cm.

Poids brut des pendants transformés : 41.70 g. - Dim : 5.9 x 2.8 cm.

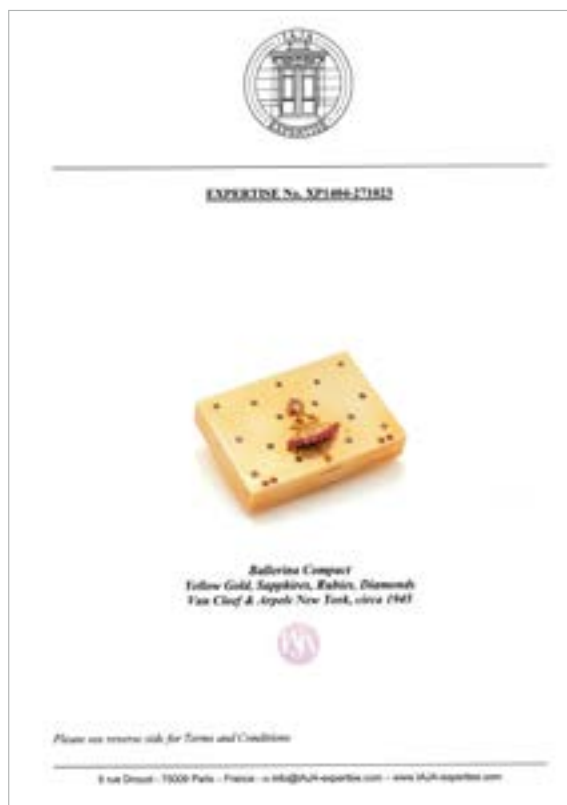
Ils sont accompagnés d'expertises n° XP1402-271023 et n° XP1403-271023 de IAJA Expertise du 27 octobre 2023.

8 000 / 10 000 €



Voir la reproduction





144 VAN CLEEF & ARPELS New York, vers 1945.

Délicat **poudrier** en or 750 millièmes, décoré d'une ballerine, la tête ornée d'une rose couronnée, la coiffe et le plissé ponctués de rubis ronds facettés. Elle est posée sur un fond étoilé de petits saphirs. Il contient un miroir biseauté.

Non signé.

Poids brut : 82.70 g.

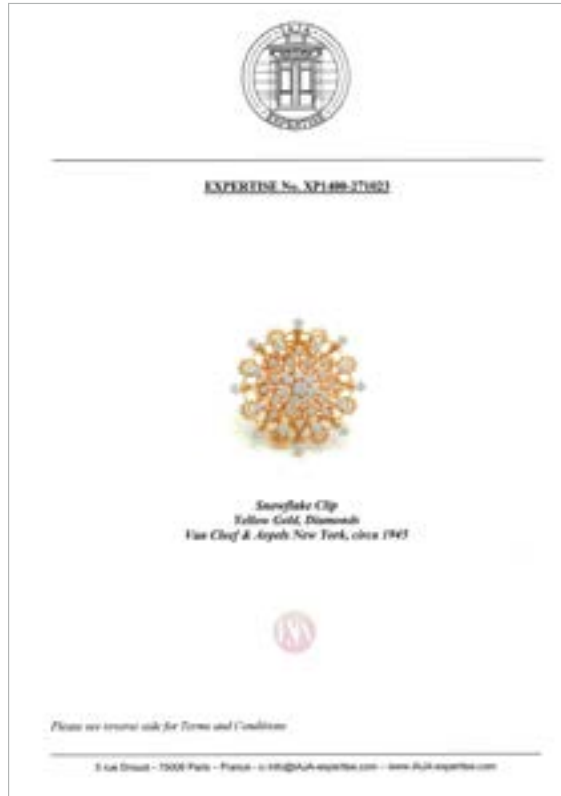
Dim : 5.5 x 3.9 x 1 cm.

Ce poudrier est accompagné d'une expertise n° XP1404-271023 de IAJA Expertise du 27 octobre 2023.

2 500 / 3 000 €

Voir la reproduction





145 VAN CLEEF & ARPELS New York, vers 1945.

Clip de revers en or 750 millièmes, stylisant un flocon de neige dans un décor ajouré, ponctué de diamants brillantés.

Non signé.

Poids des diamants : 4.50 cts env l'ensemble.

Poids brut : 19.60 g.

Diam : 4.5 cm.

Ce clip de revers est accompagné d'une expertise n° XP1400-271023 de IAJA Expertise du 27 octobre 2023.

6 000 / 8 000 €

Voir la reproduction





146 Beau et élégant **bracelet** en or 750 millièmes, composé d'une torsade de 10 rangs de perles de culture d'environ 4.3 mm alternées de quelques perles d'émeraudes. Son fermoir à décor de tête de lion habillée de diamants brillantés, les yeux ponctués d'émeraudes, portant une inscription "JUNE 1967 - I LOVE YOU". Vers 1970.

Il est accompagné de sa maquette en maillechort, numérotée B5831.

Poids brut : 67.50 g. - Long : 20 cm env.

6 000 / 8 000 €

Voir la reproduction



- 147 Élegante **paire de pendants d'oreilles** articulés en or 750 et platine 850 millièmes, habillés de cabochon de corail peau d'ange, rehaussés de diamants brillantés. Pampilles amovibles. Vers 1970.
Poids des diamants : 3.50 cts env l'ensemble.
Poids brut : 25.40 g. Hauteur: 5.5 cm.
6 000 / 8 000 €

Voir la reproduction



148 Bague chevalière en or 750 millièmes, ornée d'un beau cabochon de corail en serti griffe. La monture stylisée à décor géométrique sculpté sur fond amati. Vers 1970.
Poids brut : 24.90 g. - TDD : 50.5.
1 500 / 2 000 €

Voir la reproduction



- 149 Belle paire de **clips d'oreilles** en or 750 millièmes, décorés d'un motif de fleur habillé de diamants brillantés, orné d'une perle de culture des mers du Sud en goutte d'environ 11 mm. Vers 1970.
Poids des diamants : 5.50 cts env l'ensemble.
Poids brut : 19.70 g. - Dim : 2.8 x 2.2 cm.
5 000 / 7 000 €

Voir la reproduction



- 150 **Monture de bague** en or 750 millièmes provenant de “ l’atelier Le Hénaff “.
Poids : 5.30 g. - TDD : 55.
300 / 400 €

Voir la reproduction

- 151 **Monture de bague jonc** en or 750 millièmes provenant de “ l’atelier Le Hénaff “.
Poids : 8.40 g. - TDD : 54.
400 / 500 €

Voir la reproduction

- 152 **Monture de bague** en platine 850 millièmes provenant de “ l’atelier Le Hénaff “.
Poids : 7.30 g. - TDD : 57.
400 / 500 €

Voir la reproduction

- 153 **Monture de bague jonc** en or 750 millièmes provenant de “ l’atelier Le Hénaff “.
Poids : 8.10 g. - TDD : 53.
400 / 500 €

Voir la reproduction

- 154 **Monture de bague jonc** en or 750 millièmes provenant de “ l’atelier Le Hénaff “.
Poids : 9 g. - TDD : 53.
450 / 500 €

Voir la reproduction





150



152



151



153



154



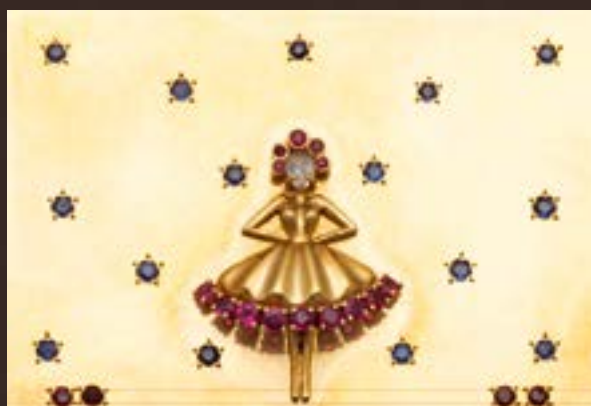
155 Lot en or 750 et platine 850 millièmes composé de motifs floraux provenant de " l'atelier Le Hénaff ".
Poids de l'or : 22.50 g.
Poids de platine : 15.60 g.
1 500 / 2 000 €

Voir la reproduction



156 Lot en maillechort composé de **prototypes** de différents bijoux provenant de "l'atelier Le Hénaff".
500 / 800 €

Voir la reproduction





157 MELLERIO PARIS

Bague en platine 850 millièmes, ornée d'un diamant taille coussin brillant en serti griffe épaulé de diamants taille poire. Signée. Vers 1935/40.

Poids du diamant : 8.81 cts. G/SI1

Il est accompagné d'un certificat LFG n° 402372 du 19.06.2023.

Poids brut : 7.40 g. - TDD : 56.

80 000 / 100 000 €

Voir la reproduction



Provenant de la Collection R.

158 Cabochon de **saphir** étoilé sur **papier**.

Poids du saphir : 96.04 cts.

Il est accompagné d'un certificat GEM Paris n° 20231977065-4 du 19.04.2023, attestant origine Sri Lanka (anciennement Ceylan), pas de modification ou traitement observés.

15 000 / 20 000 €*^{*}

Voir la reproduction

159 **VERDURA**.

Bague en platine 850 millièmes, ornée d'un cabochon de saphir étoilé, la monture stylisée à enroulement, habillée de diamants brillantés. Signée.

Poids du saphir : 60 cts env.

Poids brut : 26.20 g. - TDD : 51.5. (avec anneau de mise à grandeur)

Bijou accompagné d'un certificat GEM Paris n° 20231977065-2 du 19.04.2023, attestant pour le saphir étoilé origine Sri Lanka (anciennement Ceylan), pas de modification ou traitement observés.

Bibliographie : un modèle similaire est représenté dans le livre "VERDURA, The life and work of a master jeweler" aux éditions Thames & Hudson, pages 63 et 154.

Fulco di Verdura, né le 20 mars 1898 près de Palerme et décédé le 15 août 1978 à Londres, est un joaillier et désigner de bijoux italien. Il est connu pour son travail chez Chanel et inspira la profession. Bien que de nationalité italienne, il vécut principalement en France, aux États-Unis, puis au Royaume-Uni. Wiki.

20 000 / 30 000 €*^{*}

Voir la reproduction

*Une caution sera susceptible d'être demandée.



158



159

- 160 **Broche** plaque en platine 850 et or gris 750 millièmes, à décor géométrique ajouré, centrée d'un diamant demi-taille en serti clos épaulé de diamants taille baguette dans un pavage de diamants taille ancienne et 8/8. Épingle et chaînette de sécurité en or gris 750 millièmes.
Travail français vers 1930.
Poids du diamant principal : 1.20 ct env.
Poids brut : 24.60 g. - Dim : 7 x 3.8 cm.
2 000 / 3 000 €

Voir la reproduction

- 161 **Bague** en platine 850 millièmes, ornée d'un diamant navette de taille ancienne en serti griffe.
Travail français.
Poids du diamant : 3.14 cts. G/Si2
Il est accompagné d'un certificat LFG n° 403906 du 14.09.2023.
Poids brut : 3.70 g. - TDD : 45.
8 000 / 12 000 €

Voir la reproduction

162 **BOUCHERON - PARIS**

Montre bracelet de dame en or 750 millièmes rhodié, boîtier rectangulaire, cadran argenté guilloché avec index appliqués. Attaches articulées à décor de rouleaux, pavées de diamants taille ancienne en serti grain sur platine 850 millièmes. Mouvement mécanique, signé OMEGA Watch C°, calibre 480, numéroté 14367930. Bracelet en or 750 millièmes rhodié, maille serpent 2 brins avec fermoir à cliquet en or 750 millièmes sécurisé. Dos de boîte signé, numéroté 479.356.
Vers 1950/55.
Poids brut : 40.70 g.
1 500 / 2 000 €

Voir la reproduction

- 163 **Élégant clip de revers** en platine 850 et or 750 millièmes stylisant un nœud habillé de diamants baguettes et ronds brillantés.
Travail français vers 1940/50. Cela nous rappelle le travail de la maison Mellerio.
Poids brut : 13.90 g. - Dim : 4 x 2.5 cm.
Ce bijou faisait probablement partie d'un double-clip.
3 000 / 5 000 €

Voir la reproduction

- 164 **Bague** 2 tons d'or 750 millièmes, ornée d'une émeraude octogonale taille à degrés de belle couleur en serti griffe, épaulée de diamants demi-lune brillantés.
Travail français.
Poids de l'émeraude : 3.89 cts.
Elle est accompagnée d'un certificat GRS n° 2020-026581 du 18.02.2020, attestant origine Colombie, couleur "vivid green", CE(O): Minor.
Poids brut : 5.08 g. - TDD : 52.
25 000 / 28 000 €

Voir la reproduction



164



160



163



161



162



168



166



167



170



169



171

- 165 Broche** clip en platine 850 et or gris 750 millièmes, stylisant une fleur, le pistil orné d'un péridot ovale facetté en serti griffe, les pétales et la tige habillés de diamants brillantés et taille 8/8.
Vers 1950/60.
Poids du péridot t: 3 cts env.
Poids brut : 12 g. - Dim : 3.8 x 2.8 cm.
1 500 / 2 000 €

Voir la reproduction

- 166 Bague** ceinture en argent 800 millièmes, la boucle pavée de rubis ronds facettés en serti grain posée sur un pavage de pierre blanche. (égrisures)
Poids brut : 7.20 g. - TDD : 57.
350 / 400 €

Voir la reproduction page 79

- 167 JAEGER LECOULTRE.**
Bracelet montre en platine 850 millièmes, cadran argenté caché avec chiffres arabes et index peints. Couvercle à décor de gerbe pavée de diamants taille navette brillantés. Mouvement mécanique, remontage au dos, signé, numéroté. Bracelet articulé en platine 850 millièmes, habillé de 2 lignes de diamants brillantés et taille baguette avec fermoir invisible à cliquet.
Travail français vers 1950. Fond de boîte numéroté 145818, trace de poinçon de maître d'Edmond Jaeger. (usure et petite restauration au bracelet)
Poids brut : 37.50 g. - Long : 16 cm env.
1 500 / 2 000 €

Voir la reproduction page 79

- 168 Broche** clip en platine 850 et or gris 750 millièmes, à décor de volutes, habillée de lignes de diamants brillantés et taille baguette en serti griffe.
Travail français vers 1970.
Poids brut : 14.10 g. - Dim : 5.7 x 2.2 cm.
600 / 800 €

Voir la reproduction page 79

- 169 Broche** en platine 850 et or gris 750 millièmes, à décor de gerbe fleurie, ornée de diamants taille ancienne en serti griffe, enrichie d'un motif de drapé reperlé de volutes. Elle est agrémentée d'une chaînette de sécurité en or gris 750 millièmes.
Vers 1935/40.
Poids des 2 diamants principaux : 2.50 cts et 1.70 ct env. (égrisures)
Poids brut : 24.80 g. - Dim : 5.8 x 3.3 cm.
6 000 / 8 000 €

Voir la reproduction page 79

- 170 Bague** chevalière en platine 850 millièmes, ornée d'une émeraude carrée à pans coupés à degrés de belle couleur en serti clos, épaulée de diamants taille baguette.
Travail français.
Poids de l'émeraude : 2.20 cts env. (égrisures)
Bijou accompagné d'un certificat GEM Paris n° 20231977279-2 du 16.09.2023, attestant pour l'émeraude provenance Colombie, modification par faible imprégnation d'huile n'affectant pas sensiblement l'aspect de la pierre.
Poids brut : 8.59 g. - TDD : 46
6 000 / 8 000 €

Voir la reproduction page 79

- 171 **Broche** clip en platine 850 et or gris 750 millièmes, stylisant une fleur, le pistil orné d'un diamant demi-taille en serti griffe. Les pétales, la tige et le feuillage habillés de diamants taille ancienne, diamants brillants, taille navette et bague. Travail français vers 1950.
Poids du diamant principal: 2.86 cts.
Poids brut : 14.30 g. - Dim : 5.2 x 2.7 cm.
3 000 / 5 000 €

Voir la reproduction page 79

- 172 **Collier** ras de cou composé d'une légère chute de perles de culture d'environ 7 à 9.3 mm. Il est agrémenté d'un fermoir à cliquet en or gris 750 et platine 850 millièmes pavé de diamants taille navette en serti griffe. Travail français vers 1950/60
Poids brut : 35 g. - Long : 41 cm.
500 / 700 €

- 173 **Broche pendentif** en or gris 750 millièmes, à décor de gerbe en fils d'or torsadés et de rubans, rehaussée de diamants brillants. Travail français vers 1950.
Poids brut : 9.80 g. - Dim : 5 x 3 cm.
250 / 300 €

- 174 Lot en or 750 millièmes composé **d'une épingle** figurant un club de golf, d'une épingle habillée d'un cabochon de chrysoprase, **d'une épingle** centrée d'un cabochon de turquoise, de **2 épingles** sommées d'une perle, d'une épingle double en or et argent 800 millièmes ponctuées de perles et de **3 épingles** en métal. Travail en partie français vers 1900/20. (usure)
Poids brut : 17.60 g l'ensemble.
150 / 200 €

- 175 **Broche** ronde en platine 850 millièmes centrée d'une tête de chérubin, son visage en cabochon d'émeraude gravée, ses ailes pavées de diamants brillants. (manques)
Poids brut : 26.40 g. Diam : 5.5 cm.
400 / 600 €

- 176 Paire de **boucles d'oreilles** dormeuses en or gris 750 et platine 850 millièmes, habillées d'une chute de diamants taille ancienne, le plus important en pampille et serti griffe. Vers 1900. (un système en argent 800 millièmes)
Poids brut : 4.30 g. - Haut : 2.4 cm.
150 / 200 €

- 177 Délicate **épingle de revers** en or 750 et platine 850 millièmes, habillée de cabochons de saphir de belle couleur entourés de roses couronnées. Vers 1920/30.
Poids brut : 3.60 g.
150 / 200 €

178 CARTIER Paris Londres New York

Élégante **minaudière** 2 tons d'or 750 millièmes, à décor géométrique, les embouts en onyx, contenant un miroir, un poudrier avec son tamis à poudre et un étui à rouge à lèvres. Ferme flexible.

Vers 1930. Signée, numérotée. (manques de matière sur les embouts, éclat au miroir)

Poids brut : 237.40 g. - Dim : 8.8 x 5.7 x 1.5 cm.

2500 / 3500 €

Voir la reproduction

179 Bague en or 750 millièmes, ornée d'un saphir ovale facetté en serti double griffe épaulé de diamants trôidias.

Travail français.

Poids du saphir : 5.74 cts. (petite lacune de cristallisation en culasse)

Il est accompagné d'un certificat GEM Paris n° 20231977279-1 du 16.09.2023, attestant origine Sri Lanka (anciennement Ceylan), pas de modification ou traitement observés.

Poids brut : 3.90 g. - TDD : 53.5 (avec léger élément de mise à grandeur)

4 000 / 6 000 €

Voir la reproduction

180 CARTIER

Montre bracelet de dame en or 750 millièmes, boîtier rectangulaire allongé, cadran ivoire légèrement taché avec chiffres romains peints. Attaches godronnées. Mouvement mécanique baguette, remontage au dos, Signé European Watch & C. Co. Inc, numéroté 243554. Bracelet en or 750 millièmes, maillons articulés et godronnés avec boucle déployante en or 750 millièmes, numérotée. Dos de boîte numéroté 95825.

Vers 1930. (bosses au dos)

Poids brut : 58.30 g.

3 500 / 4 000 €

Voir la reproduction

181 Petite minaudière en or 750 millièmes de forme rectangulaire à motif guilloché toutes faces contenant un miroir, un poudrier et un étui à rouge à lèvres. La face principale décorée de saphirs taille carré à degré.

Ouverture par bouton-poussoir ponctué d'une baguette de saphir en serti clos.

Poinçon de maître français, **Charles Holl**, numéroté 62758.

Époque Art Déco.

Poids brut : 111.80 g. - Dim : 6.3 x 4.3 x 1 cm.

4 500 / 5 000 €

Voir la reproduction

182 Collier composé de 5 chutes de perles de culture d'environ 6.2 à 9.3 mm, agrémenté d'un fermoir à glissière en or 750 millièmes guilloché.

Poids brut : 140.10 g. - Long : 42 cm.

600 / 800 €



178



180



179



181

183 Étui à cigarettes en or 750 millièmes guilloché, ouverture par bouton poussoir orné d'un cabochon de saphir en serti clos.
Signé Maquet, Paris-Nice, numéroté.
Poids brut : 64.80 g. - Dim : 8 x 4.5 cm.
1 300 / 1 500 €

184 Étui à cigarettes en or 750 millièmes. Couvercle à charnières chiffré. Porte la signature Boucheron Paris.
Poids : 120 g. - Dim : 8.5 x 6 cm.
1 200 / 1 800 €

Voir la reproduction

185 Étui à cigarettes en or 750 millièmes godronné de forme rectangulaire. Il est agrémenté d'un fermoir poussoir habillé de calibrés de saphir suiffé et accompagné de son étui en cuir.
Vers 1950.
Poids brut : 194.80 g. - Dim : 12 x 8 cm.
1 800 / 2 500 €

Voir la reproduction

186 Poudrier 2 tons d'or 750 millième tressés, de forme rectangulaire, contenant un miroir et un tamis. Il est agrémenté d'un fermoir en or et platine 850 millièmes à décor de palmette ponctuée de diamants brillantés.
Vers 1950/60.
Poids brut : 154 g. - Dim : 9 x 6 cm.
2 200 / 2 500 €

Voir la reproduction

187 Étui à cigarettes 2 tons d'or 750 millième tressés, section ovoïde. Il est agrémenté d'un fermoir en or et platine 850 millièmes à décor de palmette ponctuée de diamants brillantés.
Vers 1950/60.
Poids brut : 105 g. - Dim : 9 x 5 x 2 cm.
1 500 / 2 000 €

Voir la reproduction

188 Étui rouge à lèvres 2 tons d'or 750 millièmes habillé d'un décor tressé.
Vers 1950/60.
Poids : 25.90 g. - Haut : 5.5 cm.
300 / 500 €

Voir la reproduction



185



184



186



187



188

PETIT LEXIQUE SUR LES OPALES LES D'ÉTHIOPIE

L'opale a toujours fasciné, c'est la seule pierre précieuse qui comporte autant de feux et de couleurs.

Les opales les plus connues sont les opales d'Australie, et les plus appréciées sont les opales noires.

Suivent les opales de feu du Mexique.

Il y a environ 30 ans la famille s'agrandissait avec l'arrivée des Ethiopiennes.

Les premières opales d'Ethiopie furent découvertes fin des années 1990 dans la région montagneuse de Mezzezo. Leur construction unique en nodule volcanique (1) et leur couleur rouge brun suscita l'intérêt de tous en tant que nouveauté géologique et gemmologique, mais malheureusement cette spécificité de construction souffrait d'un état de matière naturellement fracturée hélas peu propice à la taille et à la garantie d'une bonne stabilité pour l'usage de la joaillerie.

L'enthousiasme pour cette nouvelle matière retomba vite.

Néanmoins cela ouvrit la voie à quelques chasseurs de pierres et quelques années plus tard vers 2005 on découvrit de nouveaux gisements dans la région de Delanta sur les hauts plateaux de la vallée du rift.

Cette fois, non seulement leur construction géologique était similaire à leurs sœurs Australiennes ou d'Amérique du Sud (2) mais surtout les filons délivraient des bruts de pleine matière (3) avec une incroyable variété de feux et de paternes (4)

Une nouvelle variété d'opales nobles (5) s'offrait à la créativité des joailliers.

Le temps d'effacer le souvenir des premiers spécimens, le travail des passionnés fit son œuvre, quelques lapidaires et joailliers s'en firent une spécialité en prenant le temps d'en connaître leur nature (6) pour en extraire le meilleur et obtenir une stabilité fiable.

Aujourd'hui rares sont les grandes maisons qui se privent de ces belles princesses tant elles sont propices à l'étonnement et à la créativité.

Depuis de nouveaux gisements ont été découverts, notamment dans la région Afar où il y a environ 5 ans s'ouvraient les premiers filons d'opale noire (7).

Ainsi l'Ethiopie, de par son passé géologique (8) offre la plus grande variété de ces incroyables pierres flamboyantes et il y a fort à parier que non seulement nous ne sommes pas encore au bout de nos surprises, mais aussi que ce pays est le futur acteur majeur du secteur.

Issus d'une collection privée, les spécimens présentés sont représentatifs de la richesse des gisements Ethiopiens dans leurs exceptions. Ils sont taillés à usage de joaillerie.

Également dans cette petite collection, une opale noire d'Australie aux reflets bleus car même si la présentation met l'accent sur les Ethiopiennes, on ne peut présenter de belles opales sans inviter une Australienne qui fit la renommée de ces pierres précieuses.

NB :

1. Les opales sont de nature amorphe, contrairement aux autres gemmes qui « poussent », elles sont sédimentaires. Les opales de Mezzezo sont les seules au monde à s'être formées en nodule lors d'éruptions volcaniques, ce qui explique pourquoi cette matière comporte des fractures. Un nodule est une géode pleine.
2. Les opales utilisées jusqu'à présent en joaillerie provenaient essentiellement d'Australie et du Mexique. Elles sont issues du travail des eaux volcaniques acides avec le silice. Lorsque cessa l'activité volcanique, les lacs et rivières acides s'asséchèrent et à certains endroits se formèrent par sédimentation ce que les géologues appellent un gel de silice, et les gemmologues de l'opale.

3. Suivant la quantité de silice sur place l'épaisseur des couches d'opale est plus ou moins importante. En Australie, ces couches d'opale sont majoritairement fines et prises en sandwich dans la roche. En Amérique du sud ces couches sont plus fréquemment épaisses et la présence de roche moins fréquente. En Ethiopie cette couche est souvent importante et la roche rarement présente.
4. Une opale, c'est un arc en ciel minéral, c'est littéralement le même principe de diffraction de la lumière par le gel de silice (micros sphères). Suivant la taille de ces sphères, tel ou tel spectre de lumière va être diffracté ce qui donnera les couleurs des feux de l'opale, le plus rare étant le rouge. La manière dont sont assemblées ces micros sphères donnera le type de reflets de l'opale, nuageux, en paillettes, en papier d'aluminium froissé ou en colonnes structurées appelées digites. Ces dernières sont les plus rares particulièrement lorsqu'elles sont de formes géométriques, c'est ce que l'on appelle les opales « Arlequin ».
5. L'activité volcanique étant l'élément fondateur de la terre ferme et le silice un composant terrestre très présent, l'on trouve de l'opale un peu partout, mais seule l'opale diffractant la lumière est appelée « opale noble ». Certaines opales « non nobles » sont aussi utilisées en joaillerie pour leur couleur uniforme et franche, c'est le cas de l'opale rose ou bleue provenant essentiellement des Andes.
6. Toutes les opales, par leur nature sédimentaire sont plus ou moins poreuses, tout comme les perles elles ont donc un échange hydrométrique naturel avec leur environnement. C'est pourquoi les opales demandent plus d'attention que les autres pierres à la taille, au montage et à l'usage. Certaines matières Ethiopiennes sont un peu plus sensibles à ce phénomène, il faut vraiment bien les connaître pour les tailler, les monter et les porter. On évitera tout particulièrement tout ce qui est huile et alcool si on veut éviter les déconvenues.
7. On appelle opale noire une opale dont le fond de matière atteint un certain seuil de sombre mais rarement jusqu'au noir profond. Les opales noires ont majoritairement des reflets bleus ou verts « électrique » rappelant les couleurs des scarabées ou des papillons. Les opales noires les plus connues et appréciées sont les opales d'Australie dans les couleurs décrites ci-dessus, le plus souvent sur des tons bleus variés. Cette variété d'opales est devenue la référence mondiale des bijoux les plus recherchés et certaines, par la rareté de feux peuvent atteindre des prix stratosphériques. Les Ethiopiennes de manière générale, ne comportent quasiment jamais de bleu franc dans leurs reflets, mais les gisements délivrent des bruts bien plus importants et ces rouges intenses tant recherchés, tout particulièrement présent dans les opales noires. Une opale noire est présentée dans cette collection de spécimens, l'exemple est flagrant.
8. L'Ethiopie possède une caractéristique géologique peu courante. A l'aube des mondes comme un peu partout les volcans actifs régnèrent sur cette terre, puis au fil de l'évolution cet enfer de feu fit place à l'épanouissement de la vie et devint une région luxuriante. Quelques millions d'années plus tard les mouvements tectoniques qui firent le grand rift africain refirent surgir l'enfer des volcans avant qu'à nouveau le vivant reprenne son droit. Aussi par deux fois, mais avec des matières différentes, les conditions nécessaires à la création des opales furent réunies. C'est ce qui explique la richesse des gisements d'opale d'Ethiopie à la fois dans leur quantité et leur variété. Ceci est également vrai dans la richesse globale du sol Ethiopien.

- 189 Cabochon d'opale rose d'Ethiopie taillé en forme de poire sur papier.
Poids de l'opale : 15.15 cts.
Seule matière rose connue avec des irisations opalescentes. Les opales roses proviennent usuellement des Andes et ne possèdent aucun reflet.
2 500 / 3 000 €

Voir la reproduction

- 190 Cabochon d'opale verte d'Ethiopie taillé en forme ovale sur papier.
Poids de l'opale : 24.65 cts.
Les opales translucides sont peu courantes, les fonds verts également, mais le plus grand intérêt de cette opale vient de sa paterne de formation "Arlequin".
4 000 / 5 000 €

Voir la reproduction

- 191 Cabochon d'opale de feu d'Ethiopie taillé en forme ronde sur papier.
Poids de l'opale : 38.70 cts.
On appelle "opale de feu" les opales qui sont translucides de jaune à rouge. Jusqu'ici, les seules opales de feu connues viennent du Mexique et elles n'ont pas toutes d'irisations.
6 000 / 7 000 €

Voir la reproduction

- 192 Cabochon d'opale blanche d'Ethiopie taillé en forme ovale sur papier.
Poids de l'opale : 48.65 cts.
L'intérêt de cette opale est sa paterne en digites distinctes les unes à côté des autres. Ces opales sont appelées "laser", chaque digite diffracte un large spectre de couleur et donne le côté "boule à facettes" typique des plus beaux spécimens éthiopiens.
7 000 / 8 000 €

Voir la reproduction

- 193 Cabochon d'opale noire d'Ethiopie taillé en forme libre sur papier.
Poids de l'opale : 87.40 cts.
Outre sa dimension imposante, le noir profond peu courant de cette opale lui confère un côté mystérieux de reflets rouges tant recherchés.
13 000 / 15 000 €

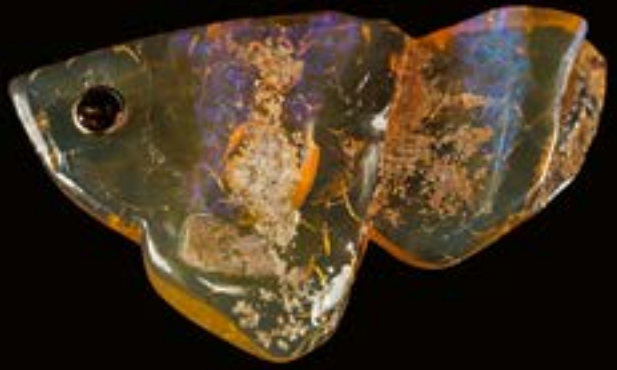
Voir la reproduction

- 194 Cabochon d'opale noire d'Australie taillé en forme libre sur papier.
Poids de l'opale : 35.35 cts.
Caractéristique des opales noires d'Australie, ses reflets bleus nous invitent à voyager dans la galaxie.
5 000 / 6 000 €

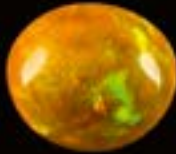
Voir la reproduction



189



195



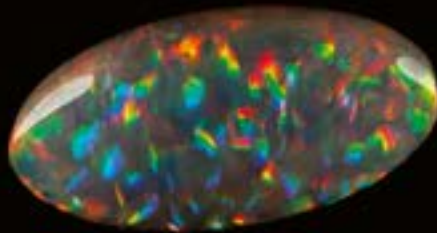
190



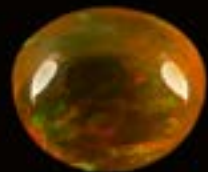
194



193



192



191

- 195 Curieuse figure d'**hippopotame** taillé puis finement poli dans un bloc unique d'agate.
Travail du XX^e siècle.
Dim : 7 x 3 x 3.5 cm.
200 / 300 €

Voir la reproduction page 89

- 195 **Poisson clown** taillé dans un important bloc d'opale d'Ethiopie, l'œil ponctué d'une pierre fine ronde
bis facettée en serti or 750 millièmes.
Poids brut : 34.70 g. (170 cts env)
Dim : 7.5 x 5 cm.
3 000 / 4 000 €

- 196 **Branche** de corail sculpté représentant un buste de femme coiffée de pampres de vigne.
Poids : 36.20 g. - Dim : 7.6 x 3.2 cm.
350 / 450 €

Voir la reproduction

- 197 **Deux camés**, l'un en or 750 millièmes et agate figurant une femme de profil, l'autre en coquille figurant une scène familiale de pêche.
Poids brut de celui en or : 13.10 g.
200 / 300 €

Voir la reproduction

- 198 **Broche** en or 750 et argent 800 millièmes, stylisant un bourdon, le corps et les ailes habillés de diamants taille ancienne et de quelques roses diamantées, la tête et les yeux rehaussés d'un cabochon de quartz œil de faucon et de pierres rouges, l'abdomen traversé d'émail noir. Système amovible.
Travail français de la fin du XIX^e siècle. (manques à l'émail)
Poids brut : 23.10 g. - Dim : 6.6 x 4.3 cm.
3 500 / 4 000 €

Voir la reproduction

- 199 **Broche** or 750 et argent 800 millièmes stylisant un croissant de lune habillé de roses couronnées.
Travail français de la fin du XIX^e siècle.
Poids brut : 4.80 g. - Diam : 2.7 cm.
120 / 150 €

- 200 Superbe **camée** en agate 2 couches représentant le profil d'Amphitrite, la monture de la broche en or satiné 750 millièmes encadrée de perles fines intercalées de rubis taille coussin.
Travail français de la seconde moitié du XIX^e siècle.
Il est accompagnée de son écrin en forme usagé. (petits chocs et petits manques, égrisures)
Poids brut : 41.50 g. - Dim : 5.7 x 4.6 cm.

Dans la mythologie grecque, Amphitrite est une Néréide, fille de Nérée et de Doris, épouse de Poséidon. Chez les Romains, elle fut assimilée à la déesse Salacie, déesse des eaux salées. Wiki.
2 000 / 2 500 €

Voir la reproduction



196



197



200



198



210

- 201 **Boîte** ovale en argent 800 millièmes finement ciselé, intérieur vermeillé à décor de fleurs, appliquée d'attributs. Poinçons XVIII^e siècle.
Poids : 74.50 g. - Dim : 7,5 x 4.3 x 2.7 cm.
150 / 200 €
- 202 Paire de **boucles d'oreilles** dites "poissardes" en or 750 millièmes, ornées d'émaux bressans rehaussés de pierres blanches.
Travail français (Sud-Est) du début du XIX^e siècle. (manque)
Poids brut : 5.40 g. - Haut : 4.5 cm.
70 / 100 €
- 203 **Pendentif** ouvrant en métal doré décoré d'une miniature sur porcelaine figurant une jeune fille donnant à manger aux poules. L'entourage habillé de petites perles.
Travail de la seconde moitié du XIX^e siècle.
Dim : 3 x 2.5 cm.
80 / 120 €
- 204 **Nécessaire à couture** en or 750 millièmes et acier contenant une paire de ciseaux, un dé, une pointe et un étui, conservés dans leur écrin d'origine, chiffré.
Travail français de la fin du XIX^e siècle. (manque une aiguille et accident sur les ciseaux)
Poids brut : 21 g.
150 / 200 €
- 205 Petite **lorgnette de théâtre** en laiton doré, habillée de plaquettes de nacre et de petits cabochons de pierre imitant la turquoise. Elle est conservée dans son écrin d'origine en maroquin rouge. Bon état.
Travail français du milieu du XIX^e siècle.
30 / 50 €
- 205 **Sonnette de table** de forme ronde en quartz rose monté en métal, la bague entièrement émaillée de vert bis translucide sur fond guilloché de losanges. (en l'état)
Travail du XX^e siècle.
Diam : 4.5 cm.
150 / 200 €

- 206 **Porte-monnaie** ouvrant à charnière, en écaille à décor incrusté en métal argenté. Soufflet intérieure en soie.
Travail de la fin du XIX^e siècle. (petites usures)
Dim : 6.9 x 4.5 cm.
20 / 30 €
- 207 **Chaîne de montre** en or, maillons stylisés, agrémentée d'un pendentif ouvrant finement ciselé ponctué d'une perle, d'un anneau ressort et d'un mousqueton.
Travail français de la fin du XIX^e siècle.
Poids brut : 18.10 g. - Long : 25 cm.
400 / 500 €
- 208 Lot en or 750 millièmes composé de **2 paires de boutons de manchettes**.
Travail français.
Poids : 13.60 g.
200 / 300 €
- 209 Ensemble en or 750 millièmes composé d'une **montre de col**, son attache en métal doré, d'une **épingle de cravate** ponctuée de perles et d'une rose couronnée et d'un **dé à coudre**.
Travail français de la fin du XIX^e siècle. (en l'état)
Poids brut : de l'or : 26.90 g.
300 / 400 €
- 210 Bel ensemble composé de **4 miniatures en sulfure** à décor de têtes de chiens.
Travail de la fin du XIX^e, début du XX^e siècle.
400 / 600 €

Voir la reproduction page 91

211 LIP

Montre de poche chronographe en or 750 millièmes, cadran émaillé blanc 2 compteurs avec chiffres arabes peints, chemin de fer pour les minutes, petite trotteuse à 6 heures, totalisateur 30 minutes pour les chrono à 12 heures. Cuvette intérieure en or 750 millièmes. Mouvement mécanique, remontage au pendant, roue à colonne, échappement à ancre, spiral Breguet, ligne droite. Vers 1900. (en l'état pour le mouvement, bosses sur la carrure, rayures)

Poids brut : 84.90 g. - Diam : 50 mm.

400 / 500 €

Voir la reproduction

212 **Montre de col** en or 750 millièmes, cadran ivoire avec chiffres arabes peints. Dos ajouré finement sculpté à décor de dragon partiellement émaillé tenant dans sa gueule un diamant taille ancienne et de feuillages. Mouvement mécanique, échappement à cylindre, signé Lecoultre & Cie. Cuvette intérieure en or, numérotée. Travail français vers 1900 pour la boîte, poinçon tête de cheval. (en l'état, manque la bélière)

Poids brut : 18.90 g.

150 / 200 €

Voir la reproduction

213 **Montre de poche** en or 750 millièmes, cadran émaillé blanc avec chiffres romains et arabes peints, chemin de fer pour les minutes. Carrure finement ciselée de frises géométriques sur fond amati. Lunette rehaussée de pierres du Rhin. Dos de boîte centré d'une miniature figurant le portrait d'un gentilhomme en redingote bleue, dans un décor rayonnant. Mouvement à coq, échappement à verge et roue de rencontre, fusée et chaîne, signé BAILLON A PARIS sur la platine.

Travail de la fin du XVIII^e siècle. (fêlé au cadran, manque le verre de la miniature)

Poids brut : 52.20 g. - Diam : 41 mm.

On y joint **une clef de montre** en or 750 millièmes. Fin XVIII^e, début XIX^e siècle.

Poids de la clef : 1.40 g.

400 / 600 €

Voir la reproduction

214 **Montre de col** en or 750 millièmes, cadran émaillé blanc avec chiffres romains peints. Lunette et dos de boîte ciselés de frises florales et feuillagées. Cadran et cuvette intérieure en or 750 millièmes signés Etienne Ville - Paris. Mouvement mécanique, échappement à cylindre.

Travail français de la fin du XIX^e, début XX^e siècle. (usures)

Poids brut : 23.10 g. - Diam : 30 mm.

150 / 200 €

Voir la reproduction

215 **Montre de poche** en or 750 millièmes, cadran émaillé blanc avec chiffres romains peints, petite trotteuse à 6 heures. Dos de boîte ciselé à décor floral et feuillagé. Cuvette intérieure en or 750 millièmes. Mouvement mécanique, échappement à ancre. Travail français de la fin du XIX^e siècle. (usure).

Poids brut : 76.30 g. - Diam : 45 mm.

400 / 600 €

Voir la reproduction

216 PATEK PHILIPPE

Montre de poche savonnette en or 750 millièmes, cadran émaillé blanc avec chiffres romains peints, petite trotteuse à 6 heures. Face avant monogrammée dans un décor finement ciselé de rinceaux feuillagés. Mouvement mécanique, remontage au pendant, échappement à ancre, balancier bimétallique compensé. Mouvement et cuvette intérieure en or 750 millièmes signés, numérotés N° 99524.

Travail de la fin du XIX^e, début XX^e siècle. (en l'état, manque le verre)

Poids brut : 83.60 g. - Diam : 47 mm.

800 / 1 000 €

Voir la reproduction

217 **Montre de poche** or 750 millièmes, cadran doré avec chiffres romains peints. Cadran, lunette et dos de boîte finement ciselés à décor floral et feuillagé. Carrure cannelée. Mouvement mécanique, remontage au pendant, signé Newman sur la platine.

Travail anglais de la seconde moitié du XIX^e siècle. (en l'état pour le mouvement)

Poids brut : 46.50 g. - Diam : 38 mm.

400 / 500 €



211



212



213



214



215



216

- 218 **Morceau de bracelet** articulé en or 750 millièmes agrémenté d'un fermoir mousqueton.
Poids : 15.20 g.
250 / 300 €
- 219 **Montre de poche** en or 750 millièmes, cadran émaillé blanc avec chiffres romains peints, chemin de fer pour les minutes. Dos de boîte centré d'un cartouche entouré de rinceaux feuillagés sur fond guilloché rayonnant. Cuvette intérieure en métal. Mouvement mécanique, remontage à clef, échappement à cylindre. Travail français de la fin du XIX^e siècle. (en l'état)
Poids brut : 65.80 g. - Diam : 44.5 mm.
150 / 200 €
- 220 **Sautoir** en or 750 millièmes, composé de maillons stylisés, il est agrémenté d'un fermoir à cliquet avec chaînette sécurité.
Poids brut : 30 g. - Long : 93 cm.
800 / 1 000 €
- 221 **Montre de col savonnette** en or 750 millièmes, cadran émaillé blanc avec chiffres romains peints. Cuvette intérieure en or 750 millièmes, signée "Marc CHANTRE Genève". Mouvement mécanique, remontage au pendant, échappement à ancre. Travail suisse du début du XX^e siècle. (en l'état, manque la face avant)
Poids brut : 23.80 g. - Diam : 31 mm.
50 / 60 €
- 222 **Chaîne** en or 750 millièmes agrémentée d'un pendentif ouvrant, d'un fermoir mousqueton et d'un anneau ressort.
Travail de la fin du XIX^e siècle. (usure)
Poids brut : 26.40 g. - Long : 25 cm.
600 / 700 €
- 223 **Montre de col** en or 750 millièmes, cadran émaillé blanc avec chiffres arabes peints. Dos de boîte ciselé à décor floral. Cuvette intérieure en or 750 millièmes. Mouvement mécanique, échappement à ancre. Travail français de la fin du XIX^e, début XX^e siècle. (en l'état, manque le verre)
Poids brut : 16.20 g. - Diam : 27.5 mm.
150 / 200 €
- 224 **Partie d'une chaîne** en or 750 millièmes agrémentée d'un pendentif ouvrant en or estampé habillé de motifs filigranés, et d'une clé de montre.
Travail de la fin du XIX^e siècle. (usure)
Poids brut : 32.50 g.
500 / 600 €
- 225 **JAEGER LECOULTRE**
Bracelet montre en or 750 et platine 850 millièmes, cadran ivoire caché avec index épis appliqués. Couvercle à décor maille corde, traversé de 3 lignes de diamants brillantés en serti grain. Mouvement mécanique, remontage au dos, signé, numéroté. Bracelet composé de 3 brins maille corde avec fermoir invisible à cliquet. Vers 1950. (en l'état pour le mouvement)
Poids brut : 42.87 g. - Long : 16 cm.
700 / 1200 €

Voir la reproduction

- 226 **Paire de clips d'oreilles** créoles en or 750 millièmes, de forme galbée, ornés d'un pavage de diamants brillantés en serti grain.
Travail français.
Poids brut : 18 g. - Haut : 2.5 cm.
1 400 / 1 600 €

Voir la reproduction



232



233



229



225



230



226



231

- 227 **Alliance** américaine en or girs 750 millièmes, ornée d'une ligne de diamants brillantés en serti griffe. Travail français.
Poids des diamants : 1.80 ct env l'ensemble.
Poids brut : 3.40 g. - TDD : 48.
300 / 400 €
- 228 **Bague** marguerite en or 750 et platine 850 millièmes habillée de diamants brillantés. Travail français.
Poids brut : 4.80 g. - TDD : 48.
200 / 300 €
- 229 Paire de **pendants d'oreilles** en or 750 et 585 millièmes, retenant en pampille un anneau piriforme en onyx. L'attache pavée de diamants taille 8/8. (manque de matière sur un anneau, égrisures)
Poids brut : 23.50 g. - Haut : 6.6 cm.
700 / 900 €
- Voir la reproduction page 97*
- 230 **Collier** articulé en or 750 millièmes, maille palmier, agrémenté d'un fermoir mousqueton. Travail français. (légers chocs)
Poids brut : 38.10 g. - Long : 44 cm.
1 000 / 1 200 €
- Voir la reproduction page 97*
- 231 **Montre bracelet** de dame en or 750 millièmes, boîtier de forme ronde, cadran doré signé GENEVE avec index bâtons peints et appliqués. La lunette habillée de saphirs taille navette et de diamants brillantés. Mouvement quartz. Bracelet souple en or 750 millièmes, maillons articulés à décor guilloché avec fermoir à cliquet en or 750 millièmes.
Travail français pour la montre, suisse pour le mouvement, vers 1970. (mouvement non testé)
Poids brut : 41.13 g. - Diam : 22.5 mm.
600 / 800 €
- Voir la reproduction page 97*
- 232 **ULYSSE NARDIN**
Montre bracelet de dame en or 750 millièmes, boîtier de forme ronde, cadran ivoire avec index bâtons appliqués, affichage de la date par guichet à 3 heures. Lunette rehaussée de diamants brillantés probablement rapportés. Verre saphir facetté en "pointe de diamant". Fond de boîte transparent dévoilant son mouvement automatique signé. Bracelet cuir avec boucle ardillon en métal doré, siglée.
Poids brut : 27.03 g. - Diam : 26 mm.
200 / 300 €
- Voir la reproduction page 97*
- 233 **CHAUMET "GRIFFES"**
Montre bracelet de dame en acier brossé, boîtier de forme ronde, cadran doré guilloché avec chiffre romain appliqué et index bâtons peints, affichage de la date par guichet à 6 heures, attaches en or 750 millièmes. Verre saphir facetté. Mouvement quartz. Bracelet cuir usagé, rehaussé d'une chaînette en or 750 millièmes ornée d'un diamant brillanté en serti clos godronné, boucle ardillon en métal doré, signée.
Poids brut : 23 g. - Diam : 25 mm.
150 / 200 €
- Voir la reproduction page 97*
- 234 **JAEGER-LECOULTRE**
Pendulette réveil de voyage, gainée de cuir usagé, cadran ivoire avec chiffres arabes et index flèches appliqués. Mouvement mécanique 8 jours. (usures)
Dim : 10.6 x 6.4 x 2.5 cm.
50 / 80 €
- 235 **Montre bracelet** d'homme en métal plaqué or, boîtier de forme ronde, cadran ivoire rayonnant avec chiffres arabes et index flèches appliqués, petite trotteuse à 6 heures. Fond de boîte vissé en acier. Mouvement mécanique. Bracelet cuir usagé avec boucle ardillon en métal. Cadran et mouvement signés ZENITH.
Travail allemand pour la boîte, vers 1950. (en l'état)
Diam : 36 mm.
50 / 60 €

- 236 RADO "JUBILÉ"**
Montre bracelet de dame en acier, cadran noir carré. Mouvement quartz. Bracelet acier, maillons articulés avec boucle déployante papillon en acier. (rayures, petits choc au verre)
 Dim : 25 x 22 mm.
 60 / 80 €
- 237 ZODIAC**
Montre bracelet de dame en or 585 millièmes partiellement rhodié, cadran ivoire rayonnant avec index bâtons appliqués. Attaches ponctuées de diamants taille 8/8. Mouvement mécanique. Bracelet cordonnet noir en tissu avec passants et fermoir à cliquet en métal doré.
 Vers 1950/60. (en l'état pour le mouvement)
 Poids brut : 9.50 g.
 60 / 80 €
- 238 TISSOT "BALLADE"**
Montre bracelet de dame en acier bicolore. Mouvement quartz. Bracelet en acier bicolore, maillons articulés avec boucle déployante papillon, siglée. (en l'état)
 Diam : 24 mm.
 30 / 50 €
- 239 Montre bracelet** de dame en or 750 millièmes, cadran taché avec chiffres arabes peints. Mouvement mécanique. Bracelet souple en or 750 millièmes, maillons articulés avec fermoir à cliquet en or 750 millièmes. Cadran signé NAPPEY. Travail français vers 1950.
 Poids brut : 19.90 g.
 450 / 500 €
- 240 LEROY & FILS**
Montre bracelet de dame en or 750 millièmes, boîtier de forme tonneau, cadran taché avec chiffres arabes peints, chemin de fer pour les minutes. Mouvement mécanique. Bracelet souple en or 750 millièmes, maille tressée avec fermoir à cliquet réglable en or 750 millièmes. Cadran et dos de boîte signés.
 Vers 1900. (en l'état)
 Poids brut : 17.20 g. - Dim : 24.5 13.5 mm.
 150 / 200 €
- 241 KODY.**
Montre bracelet de dame en or 750 millièmes, mouvement mécanique. Bracelet rapporté en métal doré.
 Vers 1940. (en l'état)
 Poids brut : 26.82 g.
 120 / 150 €
- 242 ZENITH "PORT-ROYAL"**
Montre bracelet en métal plaqué or, boîtier de forme tonneau, cadran argenté avec index bâtons appliqués, affichage de la date par guichet à 3 heures, trotteuse centrale. Mouvement automatique. Bracelet cuir avec boucle ardillon en métal argenté. Vers 1960/70. (usures)
 Dim : 32.5 x 27 mm.
 40 / 60 €
- 243 BAUME & MERCIER**
Montre bracelet d'homme en or 750 millièmes, boîtier de forme carrée, cadran doré avec index bâtons appliqués, affichage de la date par guichet à 4 heures 30. Mouvement automatique à micro-rotor. Bracelet cuir avec boucle ardillon en métal doré.
 Vers 1960/65. (en l'état, manque les vis d'emboîtement)
 Poids brut : 39.70 g. - Dim : 30 x 30 mm.
 400 / 500 €

244 PATEK PHILIPPE

Paire de **boutons de manchettes** en or 750 millièmes, les pastilles de forme ronde ornées d'un motif en onyx, l'entourage à motif "Clous de Paris". Signés, poinçon de maître.
Poids brut : 18.10 g.
500 / 700 €

Voir la reproduction

245 CARTIER "SANTOS 100"

Montre bracelet d'homme en acier brossé, cadran argenté avec chiffres romains peints, lunette à décor de vis. Mouvement automatique. Bracelet cuir avec boucle déployante papillon en acier, signée. (rayures, manque une vis sur la lunette)
Dim : 51 x 35 mm.
2 000 / 3 000 €

Voir la reproduction

246 Pendulette de voyage en argent 800 millièmes, cadran ivoire avec chiffres arabes peints, chemin de fer pour les minutes. Mouvement mécanique, remontage à clef, échappement à ancre, balancier bimétallique. Elle repose sur 4 pieds ronds, la prise à décor de volute. Cadran signé Breguet, numéroté n°3238.
Vers 1900. (en l'état pour le mouvement)
Poids brut : 157.40 g. - Dim : 5 x 3.5 x 3 cm.
300 / 500 €

Voir la reproduction

247 TAVANNES pour HERMES

Boucle de ceinture en argent 935 millièmes à décor rainuré, cachant une montre, le cadran argenté avec chiffres arabes peints, chemin de fer pour les minutes, petite trotteuse à 6 heures. Mouvement mécanique signé, numéroté 599051. Vers 1930.
Poids brut : 62.9 g. - Dim : 5.7 x 2.9 cm.
600 / 800 €

Voir la reproduction

248 RAM RIJAL attribué à

Bague en or 22 carats (916 millièmes), d'inspiration anglo-saxonne, ornée d'un cabochon coussin facetté de labradorite en serti clos. La monture à décor martelé. (givres affleurants, égrisures)
Poids brut : 10.80 g. - TDD : 51.
Des pièces de Ram Rijal, créateur basé à Londres, sont également visibles dans le livre "Untamed Encounters de Mimi Lipton" aux éditions Thames & Hudson.
6 000 / 8 000 €

Voir la reproduction

249 JEAN DESPRES

Paire de **boutons de manchettes** en argent 800 millièmes et or 750 millièmes de forme rectangulaire à décor appliqué de 4 petites perles d'argent et d'un motif de vague stylisée en or. Signés à la main.
Dim : 2.5 x 1 cm - Poids brut : 17 g.
1 000 / 1 200 €

Voir la reproduction

250 JEAN DESPRES

Bracelet articulé en argent 800 millièmes alternant des maillons de forme rectangulaire à décor uni martelé et des maillons de même forme à décor uni partiellement ajouré. Il est agrémenté d'un fermoir invisible à cliquet avec chaînette de sécurité. Signé à la main, poinçon de maître.
Poids brut : 42 g. - Long : 19 cm env.
1 300 / 1 500 €

Voir la reproduction

251 BREGUET 661

Montre bracelet de dame en or gris 750 millièmes, boîtier rectangulaire, cadran argenté avec chiffres arabes, chemin de fer pour les minutes. Mouvement mécanique baguette. Bracelet cuir accidenté avec passant en or 750 millièmes. Cadran, mouvement et dos de boîte signés. Vers 1930. (en l'état, manque un élément du fermoir)
Poids brut : 12.6 g. - Dim : 22.5 x 13 mm.
200 / 300 €

Voir la reproduction



246



244



245



247



249



250



248



251



254



252



253

252 PATEK PHILIPPE

Paire de **boutons de manchettes** en or gris 750 millièmes brossé, les pastilles de forme carrée à coins arrondis ornées d'un motif en lapis Lazuli encadré de diamants taille baguette. Poinçons PPC°.

Poids brut : 22.90 g.

1 500 / 2 000 €

Voir la reproduction page 101

253 JAEGER LECOULTRE "ETRIER" pour Hermès Paris

Montre bracelet de dame en acier, cadran argenté taché avec index bâtons appliqués, lunette biseautée. Mouvement mécanique signé, numéroté 1861484. Bracelet cuir accidenté avec boucle ardillon rapportée en acier.

Vers 1970. (rayures, usures)

Dim : 20 x 15 mm.

100 / 150 €

Voir la reproduction page 101

254 Paire de boutons de manchettes en or gris 750 millièmes, les pastilles rectangulaires à décor satiné et guilloché, ponctuées de 2 diamants brillants.

Travail probablement espagnol, vers 1960/70. Ils sont accompagnés d'un écrin.

Poids brut : 9.50 g.

400 / 600 €

Voir la reproduction page 101

255 IWC SCHAFFHAUSEN "PORTUGUAISE"

Montre chronographe en acier, cadran noir 2 compteurs avec chiffres arabes appliqués, petite trotteuse à 6 heures, totalisateur 30 minutes pour le chrono à 12 heures. Mouvement automatique. Bracelet cuir avec boucle ardillon en acier brossé, signée. (rayures)

Diam : 41 mm.

3 500 / 4 000 €

Voir la reproduction

256 OMEGA "FLIGHTMASTER" Réf 145.036

Montre chronographe de pilote aéronautique en acier brossé, boîtier de forme tonneau, cadran bicolore 3 compteurs avec index bâtons peints. Lunette intérieur graduée tournante par couronne à 8 heures 30. Aiguille bleue pour le second fuseau horaire avec couronne de réglage à 10 heures. Aiguilles oranges pour la fonction chrono. Fond de boîte vissé. Mouvement mécanique, calibre 911, signé, numéroté 35583262. Bracelet acier, maillons articulés avec boucle déployante en acier, signée.

Vers 1972. (rayures, prévoir une révision complète d'horlogerie)

Dim : 53 x 43 mm.

1 200 / 1 500 €

Voir la reproduction

257 DOXA T. GRAPH SUB. 200 SHARKHUNTER Réf 28799-4

Rare **montre chronographe** de plongée en acier, boîtier de forme tonneau, cadran noir 2 compteurs avec index bâtons appliqués, affichage de la date par guichet à 6 heures, petite trotteuse à 9 heures. Lunette tournante graduée unidirectionnelle avec échelle de décompression. Fond de boîte vissé. Mouvement mécanique, roue à colonne, calibre 287, signé. Bracelet acier, maillons articulés avec boucle déployante en acier.

N° série 6674969.

Vers 1970. (rayures, petites usures, nécessite un réglage pour le chrono)

Diam : 43 mm.

6 000 / 8 000 €

Voir la reproduction

258 IWC SCHAFFHAUSEN "AQUATIMER"

Montre bracelet de plongée en acier brossé, cadran noir avec index bâtons appliqués luminescents, trotteuse centrale, affichage de la date par guichet à 3 heures. Lunette tournante graduée unidirectionnelle. Verre saphir avec traitement antireflet. Mouvement automatique avec couronne vissée. Bracelet caoutchouc avec système de changement rapide et boucle ardillon en acier brossé, signée. (rayures)

Diam : 44 mm.

1 500 / 2 000 €

Voir la reproduction



255



256



257



258

- 259 **CROSS**
Stylo roller bille modèle **Townsend** en métal doré ligné, capuchon à enclichage, anneau de laque noire sur les extrémités du stylo.
 80 / 120 €
Voir la reproduction
- 260 **JACQUES HERBIN**
Stylo plume modèle **Clipper** en plaqué or brossé, plume titanium de taille EFC (extra fin).
 Système de remplissage par pompe (fournie avec le stylo ou cartouche longue standard).
 Capuchon se vissant.
Cette ligne est un clin d'œil aux clippers (navires marchands du XIXe siècle) avec une coque en métal.
 120 / 160 €
Voir la reproduction
- 261 **ST DUPONT**
Stylo bille modèle **Ellipsis** en plaqué or, sortie quart de tour, ligne arrêtées gomme blanche. Sur la bague du capuchon est gravé ST Dupont et sur l'agrafe le numéro de série.
 110 / 140 €
Voir la reproduction
- 262 **WATERMAN**
Stylo plume Waterman CF (cartridge filler) grains d'orge, plume en or 750 millièmes, en métal plaqué or jaune à décor de grains d'orge.
 Attributs plaqué or, embout supérieur biseauté, capuchon à encliquetage.
 Système de remplissage par cartouche d'encre.
 90 / 130 €
Voir la reproduction
- 263 **ST DUPONT**
Stylo porte-mine modèle **Ellipsis** en résine noire; attributs métal doré, recharge de mine 0.7 mm, sortie quart de tour, gomme blanche.
 Sur la bague est gravé ST Dupont Paris et sur l'agrafe le numéro de série.
 100 / 130 €
Voir la reproduction
- 264 **PARKER**
Stylo plume modèle **75 custom**, plume or 750 18 carats taille M
 Version custom, corps en métal laqué noir et capuchon plaqué or jaune à décor godron (lignes verticales).
 Système de remplissage à cartouche.
 60 / 90 €
Voir la reproduction
- 265 **DUNHILL**
Stylo bille modèle **AD 2000** en résine noire légèrement irisée, attributs rhodiés.
 Tête du capuchon tournante qui permet de le rétracter, sorti de la mine en quart de tour. Inscription «Alfred Dunhill» sur la bague.
 120 / 160 €
Voir la reproduction
- 266 **MONTBLANC**
Stylo roller bille Meisterstuck modèle **162 dit Legrand** en résine noire, attributs plaqués or, capuchon se vissant, la plus grande taille des rollers, étoile Montblanc en haut du capuchon.
 140 / 180 €
Voir la reproduction
- 267 **MONTBLANC**
Stylo porte-mine Meisterstuck modèle **165** en résine noire, attributs plaqués or, sortie quart de tour, gomme noire, recharges de mine 0.7 mm.
 90 / 130 €
Voir la reproduction



- 268 **MONTBLANC**
Stylo bille Meisterstück modèle 164 en résine noire, attributs plaqués or, mécanisme tournant sortie de bille.
90 / 130 €
Voir la reproduction page 105
- 269 **MONTBLANC**
Stylo bille Meisterstück modèle 164 en résine noire, attributs plaqués or, mécanisme tournant sortie de bille.
90 / 130 €
Voir la reproduction page 105
- 270 **MONTBLANC**
Stylo roller bille Meisterstück modèle 163 en résine noire, attributs plaqués or, capuchon à encliquetage, étoile Montblanc en haut du capuchon.
90 / 130 €
Voir la reproduction page 105
- 271 **DUNHILL**
Stylo bille modèle AD 2000 en plaqué argent, attributs rhodiés. Capuchon tournant dont l'agrafe peut se rétracter en vissant la tête du capuchon.
150 / 180 €
Voir la reproduction page 105
- 272 **PORSCHE**
Stylo bille design P3110 motif tressé. Techflex en acier (technologie utilisée dans le cockpit pour protéger le câblage du système électrique contre la chaleur).
110 / 150 €
Voir la reproduction page 105
- 273 **JACQUES HERBIN**
Stylo plume modèle Clipper plaqué palladium, plume plaquée or de taille FC fine. Système de remplissage par pompe (fournie avec le stylo ou cartouches longues standard). Capuchon se dévissant.
Cette ligne est un clin d'œil aux clippers (navires marchands du XIXe siècle) avec une coque en métal.
120 / 160 €
Voir la reproduction page 105
- 274 **WATERMAN**
Stylo bille modèle Man 100 Patrician en résine rouge, attributs plaqués or, large bague. Mécanisme tournant sortie de bille.
160 / 240 €
Voir la reproduction page 105
- 275 **MONTBLANC**
Stylo bille modèle Génération Rouge en résine rouge, attributs plaqué or.
Mécanisme tournant sortie de bille, étoile Montblanc en haut du capuchon.
70 / 120 €
Voir la reproduction page 105
- 276 **ST DUPONT**
Stylo roller bille modèle Olympio en plaqué rose, attributs plaqués palladium de forme galbée, bague du capuchon gravée «ST Dupont Paris», numéroté.
110 / 150 €
Voir la reproduction page 105
- 277 **MONTBLANC**
Stylo roller bille modèle Génération Rouge en résine bordeaux, attributs plaqué or, capuchon à encliquetage, étoile Montblanc en haut du capuchon.
90 / 130 €
Voir la reproduction page 105
- 278 **MONTBLANC**
Stylo roller bille Meisterstück modèle 163 en résine bordeaux, attributs plaqués or, capuchon à encliquetage, étoile Montblanc en haut du capuchon.
140 / 180 €
Voir la reproduction page 105

279 **MONTBLANC**

Stylo bille modèle **Génération Rouge** en résine bordeaux, attributs plaqué rhodiés.
Mécanisme tournant sortie de bille, étoile Montblanc en haut du capuchon.
70 / 120 €

Voir la reproduction page 105

280 **ST DUPONT**

Stylo bille modèle **Olympio Vertigo** en laque de chine rouge écossais dit Vertigo, de forme galbée, attributs plaqués or, sortie de la mine en quart de tour.
Sur la bague du capuchon est gravée ST Dupont Paris et sur l'agrafe le numéro de série.
130 / 180 €

Voir la reproduction page 105

281 **WATERMAN**

Stylo bille modèle **expert** en métal laqué marron, attributs métal doré, bouton biseauté. Mécanisme tournant sortie de bille.
30 / 60 €

282 **PARKER**

Stylo roller bille modèle **Duofold Rubis**.
Marbre version international en résine couleur rubis marbré, embouts plats, attributs plaqué or et capuchon vissant. Réédition du modèle Duofold des années 1930.
150 / 180 €

283 **JACQUES HERBIN**

Stylo plume modèle **Clipper** en résine bleu marine; plume titanium de taille EFC (extra fin).
Système de remplissage par cartouche. Capuchon se vissant.
Cette ligne est un clin d'œil aux clippers (navires marchands du XIX^e siècle) avec une coque en métal.
120 / 160 €

284 **CROSS**

Stylo bille modèle **Century II édition Ferrari** en laque noire, agrafe se terminant avec le logo Ferrari, inscription sur le stylo Scuderia Ferrari. Mécanisme tournant sortie de bille.
70 / 100 €

285 **WATERMAN**

Stylo bille modèle **Carène** en laque marron glacé et attributs flanqués palladium. Clip articulé, mécanisme tournant sortie de bille.
60 / 90 €

286 **WATERMAN**

Stylo bille modèle **Carène** en laque bleu royal et attributs plaqués or. Clip articulé, mécanisme tournant sortie de bille.
70 / 110 €

287 **CROSS**

Stylo bille en argent 800 millièmes modèle **Century Classic** en argent, agrafe métal et laqué rhodium, décor ligné, diamètre fin. Mécanisme tournant sortie de bille.
Poids brut : 15.60 g.
70 / 90 €

288 **CROSS**

Stylo bille en argent 800 millièmes modèle **Century II ligné**, agrafe en métal, motifs lignés. Mécanisme tournant sortie de bille.
Poids brut : 28.90 g.
100 / 120 €

289 **ASPREY LONDON**

Stylo bille en or gris 750 millièmes, à décor guilloché ondoyant, siglé sur l'agrafe.
Dans un écrin de la maison ASPREY contenant un porte-carte en cuir avec renforts d'angle en or gris 750 millièmes, signé.
Poids brut total de l'or 750 : 73 g.
1 500 / 2 000 €



290 GOBELET argent et argent doré (800).

Travail étranger ancien (Russie). Le corps évasé bordé de filets pose sur un pied circulaire renflé à décor de cartouches unis alternant avec des motifs entrelacés, motif repris dans le décor de la gorge du pied amati. Le corps doré est ciselé de cartouches amatis feuillagés et timbrés de petits dais godronnés avec des symboles de l'amour : une colombe, un amour brandissant un arc, un buste d'homme coiffé d'un chapeau, en alternance avec des mascarons et grappes.

Poinçon possible de Saint-Petersbourg daté 1777 et poinçon EB. Gravé sous le fond : XX et sous le bord :

46 z 84 d' / BECY / 49.

Hauteur : 15,3 cm - Diamètre : 9 cm - Poids : 200 g.

300 / 400 €

Voir la reproduction

291 PANIER en argent (800). Saint-Petersbourg, (Russie), Elias MODIG, 1830 (poinçon 84, essayeur Mikail

Mikhailovich Karpinskiï). En forme de panier ovale sur piédouche de même section. Le pied et le corps à larges godrons sont bordés, pour le pied d'une large frise feuillagée et pour le corps d'un bandeau guilloché à guirlande de roses. L'anse est ornée de rinceaux et entrelacs et fixée aux attaches saillantes à chevaux ailés.

Hauteur (corps) : 10,5 cm - Largeur : 18 cm - Poids : 309 g. Légères déformation du pied et choc à la base.

200 / 400 €

Voir la reproduction

292 ENSEMBLE DE BOUCHONS DE CARAFE en argent doré (875). Russie, Maison Ivan Petrovitch

KHLEBNIKOV, 1871-1917. Dans leur coffret en bois, fermoir en métal doré à décor de rinceaux. Décor guilloché de croisillons, filets et frise perlée surmontés de six personnages différents deux à deux. Étiquettes collées sur le liège.

Poids : brut 210 g.

100 / 200 €

Voir la reproduction

293 SCEAU en plomb de Vienne figurant un chaton et une souris. Travail du XIX^e siècle.

Hauteur : 4,5 cm.

80 / 120 €

Voir la reproduction

294 SCEAU en bronze figurant Cupidon. Travail du XIX^e siècle.

Hauteur : 8,5 cm.

60 / 80 €

Voir la reproduction

295 PLAT en argent (925). PARIS, orfèvre LT (?), 1819-1838. Circulaire et creux, bordé d'une moulure plate et d'une frise de palmettes. Diamètre : 33 cm - Poids : 918 g.

350 / 500 €

Voir la reproduction



- 296 PAIRE DE SALIÈRES-POIVRIÈRES** en argent, intérieur et anse en argent doré (925). PARIS, Désiré-Toussaint LEGRAND, 1819-1834. Rectangulaires et évasées, à deux compartiments et anse circulaire à enroulements, posant sur une base ovale quadripode. Décor en bordure de frises de feuilles d'eau et d'une frise de roses. Un pied déformé. Hauteur : 9 cm - Longueur : 11 cm - Poids : 449 g.
400 / 600 €

Voir la reproduction page 108

- 297 PLAT** en argent (925). PARIS, 1819-1838. Circulaire et creux, bordé d'une moulure de filets. Rayures. Diamètre : 28 cm - Poids : 628 g.
250 / 300 €

- 298 DEUX SAUCIÈRES ET LEUR DORMANT** en argent (925). PARIS, Pierre-François Queillé II, 1834-1846 (Minerve). Modèle à contours bordé de filets, cotes pincées et anses doubles à enroulements feuillagés. Monogramme GV gravé deux fois sur le marli du plateau de l'une et une fois sur le plateau de l'autre. Un écrou de fixation sous le plateau changé. Variantes dans les dimensions du corps : Longueur : 21,7 cm et 19,4 cm - Longueur : (plateau) 25 cm - Poids : total 1334 g.
600 / 800 €

Voir la reproduction

- 299 MÉNAGÈRE DE TABLE** (partielle, 157 pièces) en argent (925). PARIS, Henri SOUFFLOT, 1884-1910 (Minerve). Décor de filets et rubans croisés, spatules gravées du monogramme LM. Dans son coffret en bois mouluré, gravé sur une plaque en laiton LM, à quatre tiroirs et serrure dans la partie inférieure. La ménagère se compose de 17 cuillers à soupe et 23 fourchettes de table (tiroir n°1), 18 cuillers et 21 fourchettes à entremets, 18 cuillers à thé ou à café, une pince à sucre (tiroir n°2), un couvert de service à salade (intérieur doré), 18 couteaux de table et 17 couteaux à fromage, manches en bois noirci, lames en acier (tiroir n°3), 17 couteaux à fruit, manches en bois noirci, lames en argent, un couvert de service à poisson, un couvert de service à viande, manches en bois noirci (fourchette, couteau et manche) (tiroir n°4). Pas de clef au coffret. Usure des manches de couteaux (fissures). Les couteaux et pièces à manche en bois ne sont pas monogrammés. Une cuiller à thé en métal argenté jointe, modèle différent.
Poids : (sans les couteaux) 5969 g.
3 500 / 5 000 €

Voir la reproduction page 110

- 300 ENSEMBLE DE CINQ PLATS** en argent (925). PARIS, Ernest CARDEILHAC, 1885-1904 (Minerve). L'ensemble comprend trois plats circulaires et deux plats ovales. Modèle à contours bordés de volutes feuillagées. Marqués CARDEILHAC / PARIS. Quelques rayures. Diamètre (plat circ.) : 34 cm - Longueur (plat ov.) : 48 cm - Poids : total 6024 g.
1 800 / 2 200 €

Voir la reproduction



301 COUPE octogonale en métal argenté à pans, le fût à 8 panneaux de bois brun. Travail français dans l'esprit Art Déco.
Hauteur : 17 cm - Diamètre : 24,5 cm.
200 / 250 €

302 MÉNAGÈRE DE TABLE (partielle, 151 pièces) en argent et argent doré (925). PARIS, Amélie CARDEILHAC, 1904-1920 (Minerve). Modèle de style Louis XIII à branche plate et bague fleuronnée, queue-de-rat et pointe de lance, fourchons à trois dents, extrémités trilobées ajourées à décor de mascarons et fleurons. Elle comprend, en argent : 20 couverts à entremets, 20 couteaux à fromage à manches en nacre, lames en acier marquées CARDEILHAC, 8 cuillers à sel ; en argent doré : 19 couverts et une cuiller à entremets, 20 couteaux à fruits à manches en nacre ; 12 pièces de service en argent et argent doré : une pelle à fraises, un couvert de service à glace (pelle marquée CARDEILHAC), trois cuillers saupoudreuses, une paire de cuillers de service, un service à friandises (4 pièces), 12 cuillers à thé ou à café (dorure usée) dans leur écrin marqué à l'intérieur du couvercle : Cardeilhac / 24, Place Vendôme / PARIS.
Poids (sans les couteaux) : 5350 g.
2 500 / 3 000 €

Voir la reproduction

303 SERVICE À THÉ ET A CAFÉ (4 pièces) en argent (925). PARIS, Ernest CARDEILHAC, 1885-1904 (Minerve). Il se compose d'une cafetière, d'une théière, d'un pot à sucre et d'un pot à lait. Posant sur un piédouche circulaire orné de cannelures, le corps uni, les anses à enroulements feuillagés, le couvercle bombé orné de stries et la graine en forme de fruits et grappes feuillagées et bagues en os (cafetière et théière). Décor de mascarons sous le bec des verseuses et à la base des anses, assorti de feuillages mouvementés et enroulements. Cafetière, pot à sucre et pot à lait dorés à l'intérieur. Marqué au dessous de chaque pièce : CARDEILHAC / PARIS. Chocs et enfoncements (cafetière et théière), quelques rayures.
Poids : total 2997 g.
600 / 1000 €

Voir la reproduction page 109

304 PLAT en argent (925). PARIS, Amélie CARDEILHAC, 1904-1920 (Minerve). Circulaire et creux bordé d'une moulure plate assortie d'un motif polylobé. Marqué au dessous : CARDEILHAC / PARIS. Rayé.
Diamètre : 30 cm - Poids : 872 g.
150 / 200 €

Voir la reproduction page 109

- 305 **SÉRIE DE DIX-HUIT PORTE-COUTEAUX** en argent (925). PARIS, Amélie CARDEILHAC, 1904-1920 (Minerve). Modèle à enroulements de volutes feuillagées. Un pied de l'un des porte-couteaux accidenté (manque).
Poids : total 1050 g.
600 / 800 €

Voir la reproduction page 109

- 306 **MÉNAGÈRE DE TABLE** (partielle, 153 pièces) en argent (925). PARIS, Amélie CARDEILHAC, 1904-1920 (Minerve). Modèle néo-renaissance à branche plate et bague fleuronée, queue-de-rat et pointe de lance, fourchons à trois dents, monogramme PV en applique sur la spatule. Elle se compose de 24 couverts et 24 fourchettes de table, 17 cuillers à dessert (long. 14,5 cm), un service à hors d'oeuvres (4 pièces), deux cuillers à sauce, une louche à potage, un couvert de service à salade, un couvert de service à glace (pelle marquée CARDEILHAC), 24 couteaux de table, manches monogrammés PV, 17 couteaux de table et 12 couteaux à fromage, manches en bois noirci, lames marquées CARDEILHAC (couteaux de table). On joint une pelle à manche en métal argenté fourré d'un modèle différent par Christofle. Lames des couteaux à fromage refaites (inox).
Poids (sans les couteaux) : 8294 g.
1 800 / 2 200 €

Voir la reproduction page 109

- 307 **PLAT** carré en métal argenté à 2 bords convexes, le fond martelé, la bordure moulurée à agrafes d'anneaux. Porte une signature gravée "J.Després".
Largeur : 35 cm.
600 / 800 €

- 308 **PLAT** en métal argenté à 2 bords convexes, le fond martelé, la bordure moulurée à agrafes de godrons. Porte une signature gravée "J.Després".
Largeur : 35 cm.
600 / 800 €

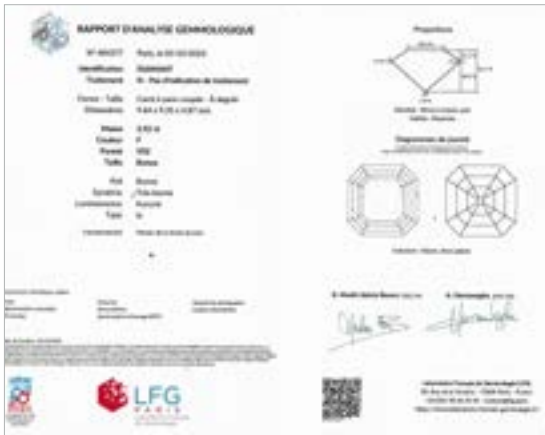
- 309 **SERVICE À BONBONS** 4 pièces en argent, les manches cannelés; les spatules à décor de rubans, fleurs et instruments.
Poinçon Minerve (950°/°°).
Poids : 113 g.
120 / 150 €

- 310 **SAUCIÈRE ET SON PLATEAU** vissé en argent à bordures moulurées et agrafes, le plateau chiffré OC.
Poinçon Minerve (950°/°°).
Poids : 547 g.
150 / 200 €

- 311 **PLAT** rond en argent à 5 bords contours moulurés, l'aile chiffrée.
Poinçon Minerve (950°/°°).
Poids : 757 g. - Diamètre : 30 cm. (usures d'usage).
250 / 300 €

- 312 **PLATEAU DE SERVICE** en métal argenté. PARIS, CARDEILHAC. Néo-renaissance à pans coupés, anses latérales à décor torsadé, monogramme PV dans un cartouche trilobé gravé au centre. Motifs de ferronneries gravés.
Longueur : 71 cm.
350 / 500 €

- 313 **SALIÈRE** en argent 800°/°° à décor de char à l'angelot tiré par un bouc.
Travail allemand fin du XIX^e siècle.
100 / 200 €



94



97



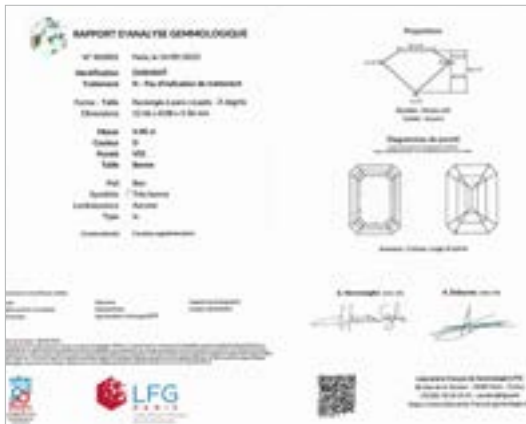
98



112



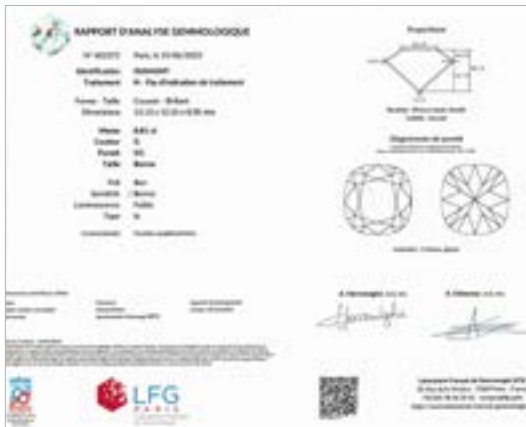
105



110



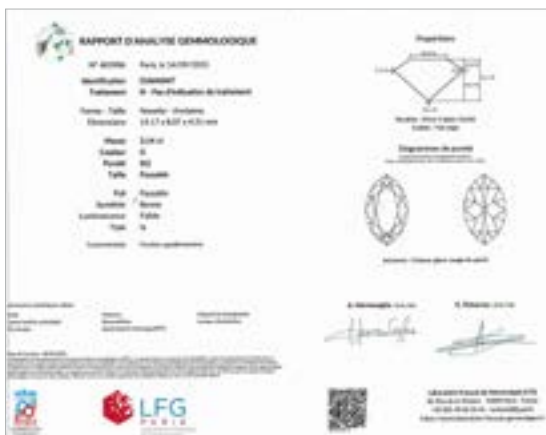
131



157



170



161



137



164



179

Thierry de MAIGRET

Commissaire-Priseur



Société de vente volontaire aux enchères publiques - Agrément n° 2002-280

BIJOUX - MONTRES - ORFÈVRES

PARIS - HÔTEL DROUOT
Vente le jeudi 30 novembre 2023
à 13h30 - Salle 11

A renvoyer à / Please Mail to :

Thierry de MAIGRET
 5, rue de Montolon - 75009 Paris - France
 Tél. : +33 (0)1 44 83 95 20 - Fax : +33 (0)1 44 83 95 21
 E-mail : romain@tdemaigret.fr
 www.thierrydemaigret.com

- Ordre d'achat**
 Demande par téléphone

Nom et prénom / Name and first name :

Adresse / Adress :

Tél. bureau / Office :

Tél. Domicile / Home :

Fax :

Après avoir pris connaissance des conditions de vente décrites dans le catalogue, ainsi que des conseils aux acheteurs je déclare les accepter et vous prie d'acquérir pour mon compte personnel aux limites indiquée en euros, les lots que j'ai désignés ci-dessous. (Les limites ne comprenant pas les frais légaux).

Cet ordre d'achat ne sera valable qu'accompagné d'un chèque, d'un RIB ou de coordonnées bancaires.

I have read conditions of sale and the guide to buyers and agree to abide by them. I grant your permission to purchase on my behalf the following items within the limits in euros. (These limits do not include fees and taxes).

LOT	DESCRIPTION DU LOT LOT DESCRIPTION	LIMITE EN EUROS EUROS LIMITS	VOUS ONT ÉTÉ ADJUGÉS PRICE REALIZED
Signature obligatoire : Required signature		Date :	Total adjugé / Total realized
			Frais légaux / Fees & Taxes
			TOTAL GÉNÉRAL

Nota : Sans indication de votre part, si l'enchère dans la salle est la même que votre commission, l'adjudication se fera dans la salle.

CONDITIONS DE LA VENTE

La vente est régie par les articles L312-4 du code du commerce. La SVV Thierry de Maigret opérateur de vente agit comme mandataire du vendeur et ses rapports avec les enchérisseurs sont précisés par ces conditions de ventes.

Les biens mis en vente : Les indications portées au catalogue engagent la responsabilité de la maison de vente et des experts qui l'assistent, compte tenu des rectifications annoncées au moment de la présentation de l'objet et portées au procès-verbal de la vente. Le rentoilage, parquetage ou doublage sont considérés comme une mesure conservatoire et non comme un vice ; les dimensions, poids et estimations sont indicatifs. Une exposition préalable permet aux acquéreurs de se rendre compte de l'état des objets mis en vente. Il ne sera admis aucune réclamation une fois l'adjudication prononcée. La SVV se tient à votre disposition pour tout renseignement, et invite chaque intéressé à se renseigner sur les lots.

Les enchères : L'adjudicataire sera le plus offrant et dernier enchérisseur, et aura pour obligation de remettre son nom et adresse, en présentant un justificatif d'identité et des coordonnées bancaires. Tout enchérisseur est censé enchérir pour son propre compte et est tenu pour seul responsable de l'enchère. Si celui-ci enchérit pour le compte d'un tiers, il devra faire connaître l'identité de cette personne au préalable, afin que la facture soit correctement établie. Aucune modification ne pourra être faite après la vente. En cas de double enchère reconnue effective par le commissaire-priseur, le lot sera remis immédiatement aux enchères, et toute personne intéressée sera invitée à participer à nouveau aux enchères. Le commissaire-priseur et les experts se réservent la faculté, dans l'intérêt de la vente, de réunir, diviser ou retirer tout lot de la vente.

Ordre d'achat : La maison de vente peut exécuter gracieusement tout ordre d'achat. Il convient d'en faire la demande par écrit, 24 heures avant la vacation, à l'aide du formulaire dûment rempli et accompagné d'un chèque ou de coordonnées bancaires. La SVV Thierry de MAIGRET agit pour le compte de l'enchérisseur, selon les instructions précisées dans ce formulaire, ceci afin d'essayer d'acheter au plus bas prix le lot concerné, et en ne dépassant pas le montant maximum indiqué. En cas d'enchères dans la salle pour un même montant, l'enchérisseur présent aura la priorité. Les enchères téléphoniques sont acceptées pour les lots dont l'estimation basse est supérieure à 300 €. Il est recommandé de préciser un ordre d'achat de sécurité que nous pourrions exécuter en votre nom au cas où nous serions dans l'impossibilité de vous joindre. La Maison de vente n'est pas responsable pour avoir manqué d'exécuter un ordre d'achat par erreur, omission, par dysfonctionnement téléphonique ou pour toute autre cause.

Paiement du prix : La vente est conduite en euros et se fait expressément au comptant. L'adjudicataire devra s'acquitter en sus du prix d'adjudication, des taxes et frais de vente de **28,80 % TTC (24 % HT + TVA 20 %)**. Aucun lot ne sera remis aux acquéreurs avant acquittement de l'intégralité des sommes dues.

Frais acheteurs DROUOT LIVE 1,5 % HT en sus des enchères soit 1,8% TTC.

Moyens de paiement :

- par chèque, obligatoirement accompagné d'une pièce d'identité ; seul l'encaissement du chèque non-certifié vaut règlement et transfert de propriété. Les chèques tirés sur une banque étrangère ne seront autorisés qu'après accord préalable de la Société de Vente. Pour cela il est conseillé aux acheteurs d'obtenir, avant la vente, une lettre accreditive de leur banque pour une valeur avoisinant leur intention d'achat, qu'ils transmettront à la Société de Vente.

- en espèces dans la limite de taxes et frais compris, 1 000 € pour les résidents français particuliers et les professionnels, de 15 000 € pour les particuliers étrangers sur justificatifs de leur identité, de la provenance des fonds et de leur déclaration des sommes auprès de l'administration des douanes, décret n°2010-662 du 16 juin 2010.

- par virement en indiquant le numéro de bordereau
- par carte Visa et Master Card

TVA : La TVA incluse dans la marge pourra être remboursée aux acheteurs non-résidents de l'union européenne après envoi à la SVV du document douanier d'exportation, exemplaire n°3, visé par les douanes, et ce dans le délai de deux mois après la vente. Aucun bordereau HT ne sera établi sans justificatif officiel d'exportation, le seul numéro de TVA intracommunautaire ne suffisant pas.

Défaut de paiement : Le paiement par chèque sans provision ou le défaut de paiement n'entraîne pas la responsabilité de la Société de Vente et en conséquence la délivre de l'obligation de paiement au vendeur.

À expiration du délai d'un mois après mise en demeure de l'acquéreur par lettre recommandée avec avis de réception à ses frais, et à défaut de paiement de la somme due, il sera perçu sur l'acquéreur et pour prise en charge des frais de recouvrement un honoraire complémentaire de 10 % du prix d'adjudication, avec un minimum de 300 €.

L'application de cette cause ne fait pas obstacle à l'allocation de dommages-intérêts et aux dépens de la procédure qui serait nécessaire, et ne préjuge pas de l'éventuelle mise en œuvre de la procédure de folle enchère.

Folle enchère : à défaut de paiement par l'adjudicataire, le bien est remis en vente à la demande du vendeur sur folle enchère de l'adjudicataire défaillant : si le vendeur ne formule pas cette demande dans un délai d'un mois à compter de l'adjudication, la vente est résolue de plein droit, sans préjudice de dommage. Intérêts dus par l'adjudicataire défaillant.

Retrait des lots : Aucun lot ne sera remis avant acquittement de la totalité de sommes dues. En cas de paiement par chèque non certifié, le retrait des objets pourra être différé jusqu'à encaissement. Les achats volumineux adjugés qui n'auront pas été retirés à Drouot le lendemain de la vente avant 10 heures en salle, seront entreposés au magasinage de l'hôtel Drouot ; ils demeurent sous l'entière responsabilité de l'adjudicataire. Les frais de stockage dus par l'acquéreur devront être réglés au magasinage de l'hôtel Drouot avant enlèvement des lots et sur présentation du bordereau acquitté. Les objets de petit volume peuvent être gardés à l'étude pendant 15 jours après la vente ; au-delà, des frais de garde de 3 euros par jour et par objet seront réclamés.

Expédition des lots : L'expédition des lots est une facilité accordée par la SVV aux clients, la SVV n'est pas responsable du transport des lots. L'envoi des lots ne se fera qu'à la demande expresse et écrite de l'adjudicataire après la vente accompagnée d'une lettre de décharge de responsabilité, et à ses frais.

Exportation des lots : L'exportation des lots peut être soumise à l'obtention d'autorisations, sous la responsabilité de l'acheteur. L'obtention, le refus ou les délais d'obtention d'autorisations ne peuvent conditionner le délai de paiement ni motiver l'annulation de la vente.

Droit de préemption : L'État français dispose d'un droit de préemption des œuvres vendues, par déclaration de l'adjudication prononcée, auprès du commissaire-priseur. L'État dispose d'un délai de 15 jours pour confirmer l'exercice de ce droit. Dans ce cas, il se substitue au dernier enchérisseur.

Droit d'accès : Le droit d'accès est le droit reconnu à toute personne d'interroger le responsable d'un traitement pour savoir s'il détient des informations sur elle, et le cas échéant d'en obtenir communication. Cf. article 32 de la loi et modèles de mentions d'information dans la notice.

Conception du catalogue :

Arlys ☞ Tél. : 01 34 53 62 69 – TME – Christian VION – Photographie : Camille BESSARD – Romain BATLLE



