

Thierry de MAIGRET

Commissaire-Priseur



Mercredi 25 octobre 2023

Thierry de MAIGRET

Commissaire-Priseur



*5, rue de Montholon - 75009 Paris - Tél. +33 (0)1 44 83 95 20 - Fax +33 (0)1 44 83 95 21
www.thierrydemaigret.com - contact@thierrydemaigret.com
Société de vente volontaire aux enchères publiques - Agrément n° 2002-280*



**ESTAMPES ANCIENNES et MODERNES
DESSINS et TABLEAUX ANCIENS et du XIX^e SIÈCLE
OBJETS DE VITRINE - COLLECTION D'IVOIRES
OBJETS D'ART et D'AMEUBLEMENT du XVII^e au XIX^e SIÈCLE**
provenant de la collection de Michel Bonnefond, Mme Pi, Monsieur X et à divers

VENTE AUX ENCHÈRES PUBLIQUES

HÔTEL DROUOT - Salle 10
9, rue Drouot 75009 Paris

Mercredi 25 octobre 2023
À 11h : lot 1 à 121
À 14h : lot 122 à 344

Contact Étude : Mélanie LEBRET - mlebret@tdemaigret.fr

Experts

ESTAMPES
Sylvie COLLIGNON
45, rue Sainte-Anne - 75001 Paris
Tél. + 33 (01) 42 96 12 17

DESSINS et TABLEAUX ANCIENS
René MILLET
12, rue Rossini - 75009 Paris
Tél. : + 33 (0)1 44 51 05 90

MOBILIER et OBJETS d'ART
Cabinet ETIENNE - MOLINIER
188, rue de la Convention - 75015 Paris
Tél. : + 33 (0)6 09 25 26 27

SCULPTURES SCULPTURE et COLLECTION
Alexandre LACROIX - Élodie JEANNES de GYVÈS
69, rue Sainte Anne - 75002 PARIS
Tél. : + 33 (0)6 86 28 70 75

DROUOT.com


EXPOSITIONS PUBLIQUES :

Mardi 24 octobre de 11 h à 18 h

Téléphone pendant l'exposition et la vente : +33 (0)1 48 00 20 10

1^{re} de couverture : détail du lot n°140 - 4^e de couverture : détail du lot n°339

À 11h : lot 1 à 121
Estampes anciennes et modernes

À 14h : lot 122 à 344
Dessins et tableaux anciens et du XIX^e siècle, objets de vitrine, collection d'ivoires, objets
d'art et d'ameublement du XVII^e au XIX^e siècle

EXPERTS :

ESTAMPES ANCIENNES & MODERNES

Sylvie COLLIGNON (*Lots 1 à 121*)
45, rue Sainte-Anne – 75001 Paris
Tél. + 33 (01) 42 96 12 17
collignonsylvie@cegetel.net

DESSINS et TABLEAUX ANCIENS et du XIX^e SIÈCLE

René MILLET (*Lots 122 à 142 - 148 à 235*)
12, rue Rossini - 75009 Paris
Tél. : +33 (0)1 44 51 05 90
expert@rmillet.net

DESSINS MODERNES

Amaury de LOUVENCOURT
Agnès SEVESTRE-BARBÉ (*Lots 143 à 146*)
8, rue Drouot - 75009 Paris
Tél. + 33 (0)1 42 89 50 20
Tél. + 33 (1) 53 96 06 57
louvencourtsevestre@gmail.com

MOBILIER et OBJETS d'ART

Cabinet Simon ÉTIENNE - Stéphane MOLINIER
(*Lots 236 à 338*)
188, rue de la Convention - 75015 Paris
Tél. : +33 (0)6 09 25 26 27
sp.etienne@gmail.com

CÉRAMIQUES

Vincent L'HERROU (*Lots 274 à 280*)
15, rue de Lille - 75007 Paris
Tél : +33 (0)6 07 11 42 84
galerietheoreme@club-internet.fr

ARTS ASIATIQUES

Cabinet PORTIER - Alice JOSSAUME (*Lots 281 à 287*)
26, boulevard Poissonnière - 75009 Paris
Tél : +33 (0)1 48 00 03 41
contact@cabinetportier.com

SCULPTURES

Cabinet LACROIX-JEANNIST Experts
(*Lots 339 à 343*)
69, rue Sainte-Anne - 75002 Paris
Tél. : + 33 (0)6 86 28 70 75
contact@sculptureetcollection.com

TAPIS

Elisabeth FLORET (*Lot 344*)
23, rue Viète - 75017 Paris
Tél. : +33 (0)6 12 31 04 27
elisabethflore75@gmail.com

*Vente judiciaire : frais légaux 14,28% TTC (soit 11,90% HT + TVA 20%) du lot 122 au lot 156

Les lots non reproduits au catalogue et les résultats sont visibles sur www.thierrydemaigret.com

Commissaires-priseurs habilités à diriger les ventes :

Thierry de MAIGRET, Marie OLLIER, Stéphanie BUHOT, Paloma LARCHEVÊQUE
et Stanislas JEANROY



ESTAMPES ANCIENNES et MODERNES - Vente à 11h

- 1 Jacques CALLOT (1592-1635)**
Les Fantaisies : série de 13 planches (sur 14), eau-forte, belles épreuves de l'état définitif avec les numéros, un peu jaunies avec quelques taches, coupées au cuivre et présentées dans un seul cadre. (L. 1372 à 1383, 1385, II/II).
 Env. 5,8 x 8 cm 300 / 400 €
- 2 Jacques CALLOT (1592-1635)**
Le Benedicite. (L. 595)
 Très belle épreuve de l'état définitif, petites marges tendues par une bande, quelques taches. Avec : 1 pl. De la série des Gueux (L. 498), belle épreuve avec de petits trous, rousseurs, traces de plis.
 Eaux-fortes.
 On joint : 5 autres planches en copie d'après la série des Gueux.
 Ensemble 7 planches.
 Cadres. 200 / 300 €
- 3 Jacques CALLOT (1592-1635)**
Les Petites Misères de la guerre, pl. 2,3. (Lieure 1334, 1335 II/II)
Les Grandes Misères de la guerre, pl. 7. (L. 1345, II/III) avec l'excutid d'Israël.
 Eau-forte, très belles épreuves légèrement jaunies. Bonnes marges ou marges réduites.
 5,5 x 11,4 cm - 8,2 x 18,5 cm
 Ensemble 3 planches. 180 / 200 €
- 4 Stefano DELLA BELLA (1610-1664)**
Diverses Têtes et Figures, ou Livre pour apprendre à dessiner et autres planches
 Eaux-fortes, belles épreuves coupées au sujet un peu tardives, avec des taches et petits manques dans les bords. (De Vesme 293, 296, 301, 304, 308 à 310, 354, 363..). Env. 8,6 x 6,1 cm. 6,7 x 7,2 cm.
 Avec : Trois séries de 3 sujets S. Le Clerc, un peu jaunies, avec taches et rousseurs. 6,7 x 9,2 cm. Et 4 sujets d'après Diverses suites de figures, chevaux et paysages. Jaunies, rousseurs, plis pincés.
 Ensemble présenté en 5 cadres. 150 / 200 €
- 5 Jean -Baptiste LE PRINCE (1734-1781)**
Le marchand de limonade - Ajustement des femmes de Valday situé entre Pétersbourg et Moscou
 Deux eaux-fortes un peu jaunies, légères rousseurs, petites marges. 21X17 cm. - la Gazette, gravure à la manière du lavis en bistre, jaunie. 9,3 x 6 cm.
 On joint : - Tête d'enfant, Israël exc. Eau-forte, coupée au sujet, petites taches, manque dans un angle. 6,5 x 7,8 cm.
 Ensemble 4 planches.
 Cadres. 100 / 200 €
- 6 REMBRANDT (1606-1669)**
Le Christ disputant avec les docteurs
 Eau-forte. Belle épreuve d'un tirage tardif courant XIX^e siècle, jaunie et collée sur un carton.
 Pique brune. (Boon 64, New Hollstein 281)
 9,5 x 14,4 cm 200 / 300 €
- 7 Jacques CALLOT (1592-1635)**
La grande Chasse
 Eau-forte, belle épreuve de l'état définitif d'un tirage un peu tardif, insolée.
 Quelques traces de plis et taches, traces de colle dans les angles.
 Petites marges. (Lieure 353, IV/IV)
 19,6 x 46 cm
 Cadre. 300 / 500 €
- 8 Francis JUKES (1745-1812)**
View of Huabeine, one of the Society Islands.
Gravé d'après James Cleveley
 Aquatinte. Belle épreuve avec des mouillures, taches, manque dans l'angle supérieur gauche refait.
 Quelques accidents dans les petites marges.
 Cadre.
 49 x 63,5 cm 150 / 200 €
- 9 Matteo GREUTER (1564-1638)**
Descrittione del magnifico et sontuoso teatro di Pietro di Roma..1610
 Eau-forte, très belle épreuve, avec texte descriptif pour la canonisation de St Charles Borromée.
 Pliure horizontale médiane et autres plis, infimes manques, petites taches, petits manques et déchirures dans les bords.
 71 x 39 cm 100 / 150 €



6



7

- 10 **Augustin CARRACHE (1557-1602)**
La Tentation de St Antoine. D'après le Tintoret
Burin. Très belle épreuve jaunie d'un tirage tardif, traces de plis, quelques taches.
Petites marges. (de Grazia Bohlin 101 II/II)
49,8 x 32,4 cm 150 / 200 €
- 11 **Augustin CARRACHE (1557-1602)**
La Sainte Famille avec St Jean Baptiste, Ste Catherine et St Antoine. D'après Véronèse
Burin. Très belle épreuve d'un tirage tardif, traces de plis, quelques accidents.
Coupée sur le cuivre. (de Grazia Bohlin 103 II/II).
48,7 x 31,6 cm 150 / 200 €
- 12 **Augustin CARRACHE (1557-1602)**
Le mariage mystique de Sainte Catherine. D'après Véronèse
Burin. Très belle épreuve d'un tirage un peu tardif, traces de plis, quelques accidents.
Coupée sur le cuivre. (de Grazia Bohlin 104)
50,4 x 34,3 cm 200 / 300 €
- 13 **SUISSE**
Ensemble de vues et paysages sur la Suisse, paysages, vues, portraits etc... du XVIII^e au XX^e siècle, rousseurs, taches, mouillures, quelques traces de plis et accidents.
En un carton 150 / 200 €
- 14 **Charles LE BRUN (1619-1690) et d'après**
La Nuit, de la série des Heures du jour
Eau-forte, très belle épreuve avec le nom de Mariette, coupée au sujet à droite déchirure dans le bord supérieur. Filet de marges sur trois côtés. (R.Dumesnil 7 II/II) 18,5 x 23,2 cm.
Avec : - Frontispice « le Génie des arts et des Sciences » par J.B. Corneille. Eau-forte de forme octogone coupée au sujet, manque la dédicace dans le bas. Quelques traces de plis.
22,1 x 26,1 cm trois sujets l'un d'après de La Hyre, école française XVII^e et autres sujets XVII^e ou XVIII^e siècle. Jaunies, taches, mouillures, quelques accidents et plis.
Ensemble 12 planches. 200 / 300 €
- 15 **Paul POTTER (1625-1654) et d'après**
Vaches et autres animaux
Eau-forte. Belles épreuves un peu jaunies, la plupart par M. de Bye d'après P. Potter, retirages, rousseurs, taches, mouillures.
Petites marges ou sans marges.
On joint : 7 pl. animaux, vaches par ou d'après A. Van Velde. Environ 35 planches. (H : 8 et 14, ét. def.)
11,8 x 14, 5 cm - 17,5 x 20 cm 150 / 200 €
- 16 **Robert NANTEUIL (1623-1678) et autres artistes**
Antoine Barberini-Jean Chapelain-Charles V de Lorraine-F. de Neufville.
Burin. Belles épreuves, de W.11 et 183 coupées au sujet avant la marque du cuivre, W. 43 doublée, W. 131 un peu usée et tardive.
(Petitjean et Wickert 11,43,131,183) 31,7 x 24,2 cm - 26,7 x 19 cm - 33 x 25 cm - 35 x 24,5 cm.
On joint : 7 portraits par P. Daret, G. Edelinck, P. Van Schuppen, Et. Picart, J. Picart, N. Pitau. Rousseurs, taches, quelques pliures, accidents, l'une coupée au sujet.
Ensemble 11 planches. 150 / 200 €
- 17 **PORTRAITS**
Réunion de portraits gravés par P. Daret, P. Drevet (Cal de Noailles), N. de Larmessin, M. Lasne (le Cal Mazarin, M. de Marillac), R. Lochon (J.A. de Thou 2 ex.), Ransonnette (M. de Marillac), Et. Picart, P.L. Van Schuppen (P.I. de Braux)
Eau-forte, burin. Très belles épreuves coupées au sujet ou avec de petites marges certaines un peu jaunies, quelques taches, accidents dans les angles, léger manque.
(Firmin-Didot nd. 470, 1062, le Blanc 147, F-D 1106, 1377, 1622, nd. 2194)
Environ 44,5 x 34 cm - 29,5 x 20,5 cm - 34,5 x 28 cm
Ensemble 10 planches. 100 / 200 €
- 18 **Bartolomeo BISCAINO (1632-1657)**
La Nativité avec les anges
Eau-forte. Belle épreuve de l'état définitif légèrement jaunie tardive et usée, quelques taches plis et rousseurs.
Coupée au cuivre. Petites déchirures dans les bords, pli pincé dans l'angle inférieur droit.
(Bartsch 7, ét. def.)
38,5 x 27,4 cm 200 / 300 €
- 19 **Alexandre BADIALE (1623 - 1668)**
Descente de Croix d'après Flaminio Torre
Eau-forte. Belle épreuve légèrement jaunie et tardive coupée au trait d'encadrement.
Pliure horizontale médiane, trois angles collés.
(Bartsch 4)
45 x 33,7 cm 150 / 200 €
- 20 **VUES**
Amsterdam, vue de l'Amstel d'après A. Stork. 1
4,7 x 30,2 cm. Deux petites vues de Londres et Westminster. 6,5 x 13,7 cm.
Trois paysages par J. Almeloveen, 10,7 x 15,7 cm - un paysage hollandais anonyme et un paysage gravé par P. Brill. Eau-forte, belles épreuves la plupart sans marges, quelques taches.
Ensemble 8 planches. 80 / 120 €

21 **Pietro Santi BARTOLI (1635-1700)**

Recueil comprenant : Léonis X Admirande virtutis Imagines : 13 planches (sur 15) d'après Raphaël, et 15 autres planches relatives à la vie des Saints. Eau-forte. Belles épreuves tirage XVIII^e siècle brochées sous une reliure XIX^e siècle usagée. Un peu jaunies, petites ou bonnes marges ; plusieurs collées par les angles, taches.
10,7 x 25 cm - Recueil de dimensions : 28 x 38 cm
100 / 150 €

22 **PAYSAGES - VUES**

Réunion de paysages par ou d'après S.Leclerc, Perelle, I.Silvestre, J.F.Ozanne, Née..
Eau-forte. Belles épreuves, certaines jaunies coupées, quelques taches et pliures.
Environ 18 planches. 100 / 150 €

23 **Nicolas LE SUEUR (1691- 1764)**

L'Enlèvement d'Europe-Le St Esprit descendant sur les apôtres-Anges portant la toison de Gédéon-Un St Abbé rendant la vue à un aveugle.
Gravures sur bois en camaïeu d'après P. Farinati, J.Bonnatti, J.B. Léonardi, A. Orazi.
On joint : *Ste Famille et Ste Elisabeth*, d'après P. del Vaga, gravure en couleurs par Scacciati (?) Jaunies, quelques taches, petites ou bonnes marges hormis à la dernière coupée au sujet.
42 x 28 cm - 39 x 25 cm - 32 x 16 cm - 32,3 x 29 cm
Ensemble 5 planches. 100 / 150 €

24 **Jean Théophile PRESTEL (1739-1808)**

Saint Charles Borromée et les pestiférés
Gravure à la manière du lavis en bistre d'après B. Lutti.
Très belle épreuve coupée au sujet, avec le cartouche collé au verso du feuillet de présentation.
45,7 x 29 cm 60 / 80 €



25 bis

25 **ANONYME**

Scène de sacrifice d'après l'antique
Aquatinte en ton bistre. Très belle épreuve sans marges.
Avec : Scène gravée par St. Mulinari d'après G. Vasari, légèrement jaunie.
47,3 x 33,7 cm - 32 x 19,5 cm
Ensemble 2 planches. 150 / 200 €

25 **MAITRE Au DE (1512-1570)**

Daphné embrassant son père le dieux fleuve Pénée-Ses compagnons consolant Pénée de la perte de sa fille
Deux planches d'une série de 4 d'après J. Romain.
Burin. Très belles épreuves, l'une en retirage avec de bonnes marges, une déchirure dans la marge supérieure, pliures. B. avec une mouillure dans le bas, quelques pliures, accident dans la marge inférieure.
Petites marges. (B. 197, 198).
25,5 x 18 cm
On joint : *Apollon et Daphné*, par A. Venitien d'après Bandinelli, jaunie usée, avec des accidents et manques. (B. 317)
23,5 x 17 cm
Ensemble 3 planches. 300 / 500 €

26 **Giorgio GHISI (1512/20-1582)**

Figure allégorique tenant une sphère
Burin d'après J. Romain(?). Très belle épreuve légèrement usée coupée au 3^e trait d'encadrement.
Petites rousseurs, quelques restes de montage au verso. (Bartsch 34, Lewis 38).
24 x 13,4 cm 200 / 300 €

27 **Marcantonio RAIMONDI (1480-1527/34) d'après**

Alexandre faisant serrer les livres d'Homère
d'après Raphaël et copie en contrepartie
Burin. Belles épreuves jaunies, traces de plis et petit manque dans le haut, la copie collée avec de légers manques en surface. (d'après Bartsch 207A)
25 x 40 cm
Ensemble 2 planches. 200 / 300 €



26



27

- 28 **Giandomenico TIEPOLO (1727-1804)**
Armes et insignes romains
Deux sujets imprimés ensemble et qui ont été séparés. Eau-forte et burin. Très belles épreuves légèrement jaunies avec quelques rousseurs et taches. Marges réduites. (De Vesme 112, Succi 169)
Sujets : 6,2 x 27 cm - 14,2 x 27 cm
Au verso cachet de l'ancienne collection A. Caironi, Milan (Lugt 426) 400 / 600 €
- 29 **Giandomenico TIEPOLO (1727-1804)**
Trois Figures allégoriques
Composition de forme ronde. Eau-forte et burin. Très belle épreuve avec le nom des artistes, sans l'inscription dans le bas, légèrement jaunie avec quelques rousseurs. (De Vesme 80, Succi 5)
17 x 16 cm
Cachet de l'ancienne collection A. Caironi, Milan (Lugt 426) 200 / 300 €
- 30 **Israël SILVESTRE (1621-1691)**
Divers paysages sur le naturel de la Duché de Bourgogne, 1650.
5 planches dont le titre, un epu jaunies et tachées, quelques plis. 9,2 x 18,6 cm.
Avec : - Vue et perspective de l'Hôtel St Paul et de la façade des Jésuites rue St Antoine, Vue du château de Vincennes, Paysage par F.Collignon, 2 vues de ville une de forme ronde anonyme, une autre par S.Le Clerc, titre de paraboles et Béatitude, Superbia, découpée avec texte au verso. Quelques taches, légèrement jaunies, deux sont collées.
Ensemble 13 planches. 60 / 80 €
- 31 **Jean-Michel MOREAU LE JEUNE (1741-1814) d'après**
Portrait de Marie-Antoinette en médaillon en buste vers la gauche, portée par des nuages avec guirlande de roses et branche de laurier, gravé par Gaucher. - Portrait de Louis XVIII en médaillon en buste vers la droite, fond ombré. D'après A. Coypel, gravé par Edelinck
Eau-forte, burin. Très belles épreuves la première avec les noms d'artistes sans le titre, la seconde avec le titre « Ludovicus XIII. Rex.Christianissimus » et les noms d'artistes coupée au sujet et collée, petites rousseurs.
7,7 x 8 cm - 8,5 x 8 cm 200 / 300 €
- 32 **PLANISPHERES**
Hémisphères célestes, en deux parties et quatre feuilles gravées par Le Bas pour l'ouvrage le Spectacle de la nature
Feuilles raboûtées avec les pliures verticales et horizontales, papier de renfort gris médian au verso et au recto. Un peu jaunies, quelques taches, petits accidents, léger manque dans l'angle inférieur gauche.
30,7 x 59,5 cm 60 / 80 €
- 33 **THEMATIQUE ORIENTALE**
Réunion de gravures principalement XIX^e siècle sur Constantinople, Tunis, Smyrne... certaines jaunies avec des rousseurs, taches, quelques accidents et plis dans les bords.
Ensemble environ 16 planches. 60 / 80 €
- 34 **Jacopo BASSANO (1510/15-1592) d'après**
Le Christ à Emmaüs gravé par R.Sadeler (1550-1600)
Burin, très belle épreuve sans marges avec quelques traces de plis. 24 x 30 cm. (Hollstein 43).
Avec : la Toilette de nuit, gravure à la manière noire, pliures, quelques déchirures et manques dans les marges. 41,7 x 28,2 cm
Caricature hollandaise, traces de plis et déchirures. 31 x 44 cm
Ensemble 3 planches. 180 / 220 €
- 35 **Jacques STELLA (1596-1657)**
Les Jeux et plaisirs de l'enfance, d'après Stella gravés par Cl. Bouzonnet Stella, à Paris aux Galleries du Louvre
6 séries de 8 planches numérotées de a1 à f8, brochées sous une couverture papier gris bleu tachée et usagée. Eau-forte, belles épreuves avec taches, rousseurs, plis et petites déchirures. 12 x 14,5 cm.
- *Les Jeux et plaisirs de l'enfance*, terminés par Chaponnier, à Paris chez Chaise rue neuve des Petits Champs. 12 petites gravures avec rehauts de couleurs, quelques taches et rousseurs, relieur un peu usagée. 12 x 14,5 cm.
Ensemble 2 recueils. 150 / 200 €
- 36 **Jean LE PAUTRE (1618-1682)**
Magazin Royal des Armes à Paris, dessiné par E. Fourier. Alcoves, fontaines, gaines, Vases, Frises de feuillages, console, miroirs, tables et guéridons...
Eau-forte, belles épreuves certaine collées par les angles, quelques rousseurs et taches, 2 sont collées avec manques et fortes taches.
21 x 31 cm - 21,5 x 15 cm - 35 x 14 cm
Environ 50 planches. 200 / 400 €
- 37 **Peter BRUEGHEL l'ancien d'après**
La Kermesse de la Saint George
Burin attribué à J.Cock. Très belle épreuve à l'adresse de l'éditeur P. de la Howe, coupée au cuivre, légèrement jaunie. Pliures, taches et rousseurs, petits manques. (Lebeer 52 II/II, New Hollstein II/IV)
33,4 x 52,2 cm 1 500 / 2 000 €



38

38 THEMATIQUE ORIENTALE

Les anciens costumes de l'Empire Ottoman, de l'origine de la monarchie jusqu'à la réforme du sultan Mahmoud par ARIF Pacha Muchir
Neuf lithographies en couleurs en feuilles en réimpression, chacune représentant plusieurs personnages dans leur fonction, sans texte ni page de titre. Quelques rousseurs et taches, cassure dans l'angle inférieur droit à la planche XIII. Bonnes marges.

24,5 x 34,2 cm - Feuilles : 40x 55 cm 400 / 600 €

39 ORNEMANISTES

Cahier, ouvrage utile à l'Art de l'Orfèvrerie, modèles de girandoles, flambeau, chandelier, huilier, carafon, soupière, ciboire, pomme de canne, navette manche de couteau, Cahier de meubles, modèles de lits, sofas par De La Londe...
Eau-forte, burin. Belles épreuves, quelques taches, traces de plis, accidents, manque dans le bas à l'une, manques dans les marges quelques unes accidentées.

Env. 20 x 28 cm - 28 x 22 cm

Environ 48 planches. 200 / 300 €

40 ORNEMANISTES

Différents Trophées thème pastoral, chasse : 8 planches d'après Cherpitel éditées à Paris chez la Vve Chereau.

Trous de brochage, 22,9 x 15 cm. - Motifs d'arquebusiers par De Lacollombe, De Marteau 6p.-Motifs floraux, 4p. D'après Ranson.

On joint : Modèles de bijoux, planche sur la Gravure ou la Lithographie, - Perruquier, lingère et autres... Eau-forte, burin. Belles épreuves, traces de plis, taches, cassures, accidents et manques, certaines défraîchies.

23,5 x 16 cm - 35 x 22 cm

Environ 30 planches. 200 / 300 €

41 ORNEMANISTES

Planches de Cheminées, Cartels, série de Cahier d'Ameublement (2), Tables (6p.) et autres modèles de décoration, d'après de La Londe. Tapissier, intérieur d'une boutique d'après Radel.

Eau-forte, burin. Belles épreuves, traces de plis, cassures, marges inégales, important manque à l'une, taches.

Env. 36 x 23,5 cm - 18,5 x 30 cm.

Environ 55 planches. 200 / 300 €

42 ORNEMANISTES

Modèles de bordures, cartels ou cadres d'après La Londe, Ranson.

Eau-forte, burin. Belles épreuves, l'une découpée, certaines collées, quelques taches et pliures. Avec Cahier de cartels et Trophées d'après Ranson, Arabesques et bordures de J.B.Fay, certaines défraîchies.

34x 22 cm

Environ 38 planches. 200 / 300 €

43 Jean-Charles DE LA FOSSE (1734-1789) et autres artistes

Suite de Cartels et Trophées, allégories, attributs... eau-forte, très belles épreuves, quelques taches, mouillures, traces de plis, petits accidents dans les bords, 2 très jaunies, l'une avec manque important dans la marge droite.

19 x 28 cm - 35 x 21,5 cm

On joint : 7 petits motifs d'après Ranson ou Roubillac.

Environ 35 planches. 200 / 300 €

44 Jean PILLEMENT (1728-1808)

Jeux d'enfants chinois

Eau-forte. Très belles épreuves publiées à Londres, 1759. Quelques taches, mouillures, rousseurs petits manques, déchirures dans les marges inégales.

21 x 27 cm

Ensemble 14 planches. 300 / 500 €



45

45 JEUX

La Journée d'une petite fille, par Mme Carroy. Caillot libraire. 93 p. texte et 12 illustrations coloriées. - *Jeux des jeunes filles de tous les pays représentés* en 25 lithographies, à Paris chez Nepveu. 1823, petit recueil de 76 p. comprenant 24 lithographies - *Promenades amusantes d'une jeune famille dans les environs de Paris*, à Paris chez Le cerf. 56 p. ornées de 12 gravures coloriées.

- *Prosper ou le petit peureux corrigé...* par L.P. Langlois, 1822. Avec 11 gravures coloriées, texte incomplet, plusieurs galeries de vers couverture carton usagée. - *Les Jeux des jeunes garçons représentés* par un grand nombre d'estampes, à Paris chez Nepveu 1822, avec 24 gravures à l'aquatinte de A.Leprince. Couverture et certains feuillets usagés, jaunis, défraîchis.

Réunion de 5 volumes de petit format, état moyen. Env. 13 x 21 cm 150 / 200 €

46 Jean COUSIN (1687-1748)

L'Art de dessiner par Jean Cousin revu et corrigé d'après l'antique, excellent peintre françois, à Paris chez J.F.Chereau. 1788

Recueil broché sous couverture papier usagé, 28 gravures sur bois, incomplet.

- Un autre ensemble de 22 planches d'études de figures à l'eau-forte, anonyme jaunies et tachées. - 22 planches d'emblèmes, gravures hollandaises de forme ronde-Série de 17 petites gravures de navires et dieux de l'antiquité, certaines usagées, taches, petits manques et déchirures

200 / 300 €

47 Giuseppe Maria MITELLI (1634 -1718)

Bouffons, cortège de gueux, caricatures sur la Mort, pays de Cocagne, les Vices...

Eau-forte, très belles épreuves, certaines jaunies découpées, collées. Avec 2 planches de cortège funèbre, 2 proverbes par Lagniet, 4 têtes coiffées à la persienne par Della Bella, coupées et collées avec pliures et 4 planches de vases en réimpression ou reproduction. Pliures, rousseurs, petites déchirures, manques.

Environ 22 planches. 400 / 500 €

48 Henri BONNART (1642-1711)

Cris de Paris : 22 planches de Petits Métiers. Avec 4 planches concernant les religieux de La Trappe Eau-forte, burin. Très belles épreuves certaines collées ou jaunies, marges inégales, petits accidents, manques.

Env. 28 x 19 cm

On joint : une dizaine de Caricatures, Jeux ou planches du Bon Genre, certaines coloriées.

Environ 32 planches. 250 / 300 €



46

- 49 **Claude GILLOT (1673-1722)**
Les Passions : série de 4 planches éditées par Audran
 Eau-forte, burin. Très belles épreuves un peu jaunies, quelques traces de plis, petits manques dans les marges, taches.
 23 x 37,5 cm
 Avec autres sujets d'après Lancret, Maggiotto, Rigaud, plan de Nîmes, Montpellier...
 Environ 19 planches. 200 / 300 €
- 50 **Hubert-François GRAVELOT (1699-1773)**
Jeux : 4pl. et autres sujets de Jeux d' Enfants d'après Boucher, Tettelin, jeux d'enfants nus, anonyme
 Eau-forte, burin. Belles épreuves certaines collées, pliures, un peu jaunies, marges inégales.
 9,5 x 26,5 cm - 21 x 27 cm - 11 x 47 cm.
 Environ 25 planches. 200 / 300 €
- 51 **JEUX**
 Important ensemble de planches sur les jeux de billard, cerf volant, course de bague, jeux d'enfants, caricatures... XVII^e au XIX^e siècle.
 Eau-forte, burin, lithographies. Belles épreuves certaines colorisées, taches, traces de plis, petites déchirure.
 Environ 70 planches et une vingtaine de reproductions ou réimpressions 300 / 400 €
- 52 **ANONYME**
Annonce et publicité pour la parution de l'ouvrage : « Sports et Jeux d'adresse » par Henry René d'Allemagne, Lib. Hachette et Cie, 29 Bd. St Germain.
 Planches d'essai en noir ou en couleurs sur divers papiers, certaines découpées. Quelques taches, salissures, plis, manques.
 Environ 30 x 22 ou 37 x 28 cm
 Environ 22 planches. 150 / 200 €
- 53 **Jean-Baptiste CREPY (XVIII^e siècle)**
Abrégé d'Anatomie accommodé aux art de peinture et de sculpture, ... mis en lumière par François Tortebat 1760
 Titre, 4 pages de texte et 10 planches d'anatomie (6 avec texte sur l'autre face). Premier abrégé d'anatomie à l'intention des artistes dont les illustrations reprennent les planches de Vesale. A la suite : Les Proportions du corps humains, mesurées sur les plus belles figures de l'Antiquité, par G. Audran, graveur du roi. A Paris chez Chereau 1785. Titre, 2 pages de préface, avertissement et extrait du privilège du roi et les 30 planches gravées. Certaines accidentées, restaurées et collées. Quelques rousseurs, taches brunes et taches de rouille. Reliure un peu usagée.
 37 x 24,5 cm 200 / 300 €
- 54 **Lucas de LEYDE (1494 - 1533)**
La Promenade
 Burin. Belle épreuve un peu tardive, doublée coupée au trait carré. Petites déchirures, légers enlèvements en surface. (Bartsch 144, New Hollstein 144 II/II).
 Cachet de l'ancienne collection d'Arenberg (L.567) au verso. 11,5 x 7,2 cm
- Avec : - L'Académie des Sciences, par S. Le Clerc, jaunie avec petits manques et quelques déchirures. 24 x 37,2 cm.
 - Le Jugement dernier, par L. Gaultier, 31,2 x 23,2 cm.
 Ensemble 3 planches. 200 / 300 €
- 55 **Pierre-Edmé BABEL (c.1720-1775)**
Cartouches décorés de fontaines, obélisque...
 3 planches d'une série. Cartouche ou plafond édités par Le Blond, 2pl. Avec : - Fontaines, lavoirs ou bassin, éléments d'ordres architecturaux, 1 planche décor intérieur de grottesques par Pergolesi.- Série des Douze mois d'après Le Brun, gravés par Surugue. Eau-forte, burin, très belles épreuves, certaines coupées et collées, taches, sans marges ou petites marges.
 23,5 x 17 cm - 29 x 19 cm - 26,5 x 17 cm
 Ensemble env. 27 planches. 150 / 200 €
- 56 **Écoles ANCIENNES**
 Réunion d'estampes de l'école flamande, anglaise, italienne ou française par ou d'après L.Lombart, Van Thulden, Muller, Carrache, R. La Fage, Ribera...
 Belles épreuves tirages et état divers, certaines doublées, accidents, manques, cachet à l'une, traces de plis, taches.
 Environ 30 planches. 100 / 150 €
- 57 **Aegidius SADELER (1570-1629)**
Vierge à l'enfant dans un paysage, gravé d'après A. Durer
 Burin, belle épreuve jaunie en retraitage.
 34,5 x 24 cm
 On joint : - Joueurs à l'auberge d'après P. Quast gravé par Prenner,- un ancien plan de Paris jauni, - Vue intérieure de la Grande Bibliothèque de Cassiobury d'après A. Pugin, gravé par Lewis, colorisée. 22 x 28 cm
 - 2 reproductions d'après Callot, Rembrandt.
 Ensemble 6 planches encadrées. 200 / 300 €
- 58 **PEINTRES et AUTRES SUJETS**
La Peinture d'après F.Boucher, - J. Koella peintre gravé par J.E.Haid, - le Curieux ou le peintre d'après C.Bega-W. Hogarth 1764.
 Eau-forte et burin, manière noire, très belles épreuves, l'une doublée avec des accidents, la première coupée au sujet, quelques traces de plis. Petites marges. Avec : - portrait de Chateaubriand, J.Lion lithographie de Dezauches.
 32 x 24 cm - 40 x 35 cm
 On joint : 9 scènes civiles, paysages, vues, planches fin XVIII^e, début XIX^e siècle, quelques traces de plis, déchirures.
 Ensemble 14 planches. 200 / 300 €
- 59 **Marcel VERTES (1895-1961)**
Couple-Au spectacle-Essayage
 Trois lithographies sur chine appliqué.
 Quelques rousseurs.
 36 x 26 cm - 20 x 25 cm - 21,5 x 30 cm
 80 / 100 €



60

- 60 **Giovanni Battista PIRANESI (1720-1778)**
Veduta del Ponte e Castello Sant'Angelo - Veduta interna della Basilica di S. Giovanni Laterano
 Eau-forte, très belles épreuves en première édition de Paris, rousseurs, traces de plis petites ou bonnes marges, pliure verticale médiane. (Hind 29IV/VI, 88 III/V).
 38 x 58 cm
 Ensemble 2 planches. 300 / 400 €



61

- On joint : Coupe du bâtiment de l'Hôtel de ville...les décorations et illuminations, fête pour le mariage de Madame Louise Elisabeth de France et Dom Philippe d'Espagne, gravé par Blondel, pliure verticale, petites déchirures et autres plis. 51 x 83,5 cm
 - Dessins des buffets du bal de l'Hôtel de ville, 45 x 32 cm.
 Ensemble 3 planches. 400 / 500 €

- 61 **Giovanni Battista PIRANESI (1720-1778)**
Veduta della vasta Fontana di Trevi... architettura di Nicola da Salvi
 Eau-forte, belle épreuve jaunie avec l'adresse et le prix, taches,rousseurs, pliure verticale médiane, pli pincé. (Hind 19,IV/VII)
 39,5 x 54 cm

- 62 **Giovanni Battista PIRANESI (1720-1778)**
Le pilier avec les chaines, planche XVI des Prisons
 Eau-forte. Belle épreuve jaunie avant la signature de l'artiste en bas à droite dans la planche, nombreuses pliures et cassures, rousseurs, déchirures sur les bords et dans la pliure verticale médiane. (Robison 42 I/V)
 40,4 x 54,5 cm 1 000 / 1 500 €

62





63

63 ATLAS NATIONAL ILLUSTRE

Atlas National Illustré des 86 départements et des possessions de la France ... par V. Levasseur, publié par Combette éditeur, Paris 1845

En feuilles, titre, planche de Statistique et cartes de 1 à 92 (dont cartes coloniales) et autres cartes (Europe, Afrique, Amérique, Asie, Océanie) La p.55, la carte du Monde manquent, certaines jaunies, taches et rousseurs, les bords irréguliers car les feuillets ont été détachés, petits manques, déchirures et plis.

28 x 40 cm

Soit 98 cartes et 2 planches. 200 / 300 €

64 ANIMAUX

François-Nicolas MARTINET (1725/31-1804)

Perruche variée des Indes Orientales-Martin pêcheur du Sénégal-Martins pêcheurs du Sénégal

3 planches extraites de l'ouvrage « Histoire naturelle des oiseaux » par Buffon. 1771-1786. Eau-forte avec rehauts de coloris, très belles épreuves, infimes taches petites marges.

25 x 21 cm

80 / 120 €

65 ANIMAUX

Victor ADAM : *Le Persan-Soothsayer*

Deux lithographies, quelques taches et plis dans les marges.

30 x 34 cm

On joint : 5 planches d'oiseaux dont 2 d'après Barraband en tirage postérieur et 2 sujets de chats, modernes 60 / 100 €



66

66 ANIMAUX

J. JOHNSTON : *Oiseaux de proie, de basse cour, oiseaux de paradis, paon, passereaux, pics, chouettes, et autres... avec 4 planches de poissons, coquillages de « L'Histoire Naturelle »*

Eaux-fortes XVII^e siècle, très belles épreuves, légers plis, quelques taches, petites marges.

30 x 18 cm

Ensemble 22 planches. 200 / 300 €

67 ANIMAUX

Divers animaux de l'école Flamande ou allemande, par ou d'après K. Dujardin, J. Fyt, J.E. Ridinger (le rhinocéros), J. Roos, D. Stoop...

Eau-forte, burin, belles épreuves un peu jaunies ou défraîchies, divers tirages, la plupart sans marges. Taches.

On joint : 4 scènes de chasse gravures au mezzotinto en ton bleu par J.H. Thoman, défraîchies et entoilées, accidents et manques dans les bords.

Divers formats de 14 x 9 cm à 51 x 39 cm.

Environ 25 planches. 80 / 100 €



67



68

68 ANIMAUX

J. JOHNSTON : *Cerfs, chameaux, chevaux, chèvre, dromadaires, écureuil, griffon, loups, bovidés, tortues, zèbres...* planches de L'Histoire Naturelle.

Eaux-fortes XVII^e siècle, très belles épreuves, légers plis, petites marges.

30 x 18 cm

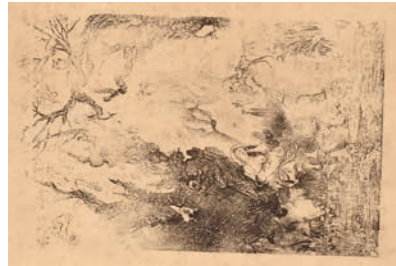
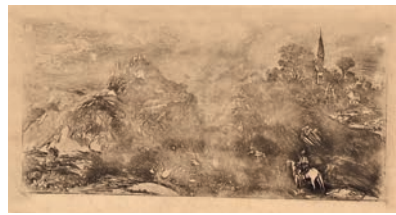
Ensemble 20 planches. 200 / 300 €

69 Albert ADAM (1833 -?)

Tribulations Parisiennes et Campagnardes
Litho. Godard, Paris Hautecoeur frères.
32 lithographies (2 par page) brochées sous cartonnage jaune défraîchi, dos défait. 33 x 25 cm.
Avec : A. BARRERE, - *Le Cirque de Paris*, texte d'E. Codey, frise de 8 panneaux lithographiés sous couverture papier brun défraîchi avec manques et taches. 33 x 24 cm.

- Jehan SENNEP, 20 *Fables de La Fontaine*, illustrées par J. SENNEP, Paris Librairie de France. Edition à 960 exemplaires sur vélin, le nôtre N°831. Avec une aquarelle originale de l'artiste pour « le Lièvre et les grenouilles ». Couverture papier illustrée un peu défraîchie, dos défait. 33 x 25 cm.

Ensemble de 3 recueils 200 / 300 €



72

70 Auguste BROUET (1872-1941)

Les Fratellini

Eau-forte, pointe sèche sur papier pelure, signée annotée « ép.d'artiste 1/10 », quelques traces de plis, petites marges. 24,5 x 39,2 cm

Avec : - T.A. STEINLEN, *la grande sœur*.

Pointe sèche sur vergé, pliure verticale sur la marge gauche. 22 x 15 cm

Ensemble 2 planches. 80 / 100 €

71 Robert BONFILS (1886-1971)

Amoureux devant la Tour Eiffel

Lithographie en couleurs signée, numérotée 3/19. 24,5 x 31,5 cm.

- HERMANN PAUL, illustration, c.1925. 20,5 x 18 cm

- J.E.LABOUREUR, la Classe. 1918. Bois. 17 x 12 cm

- KER XAVIER ROUSSEL, Deux nymphes au bord d'un étang. Lithographie sur papier chamois avec la signature dans la pierre, numérotée 38/108 éditée par la Société des Peintres Graveurs Français (avec le cachet sec). (J.Salomon 82). 22 x 33,3 cm.
Ensemble 4 planches. 120 / 150 €

72 Rodolphe BRESLIN (1822-1885)

Intérieur de paysans de la Haute Garonne - La mère et la mort - Le retour du chevalier

Eau-forte, trois épreuves de l'état définitif en tirage postérieur sur Japon, quelques traces de plis, cassures, salissures dans les marges jaunies. (Van Gelder 92, 104, 132)

19,7 x 12,5 cm - 16,7 x 12 cm - 9,2 x 16,7 cm

Ensemble de 3 planches. 200 / 300 €

73 André DERAÏN (1870-1943)

Figure assise. Planche du Satyricon, 1934.

Burin. Bonnes marges.

29,2 x 24 cm

On joint :- E. Goerg Nus et tasses sur un plateau, -H : Farge, lecture, promeneurs. Trois gravures signées.

Ensemble 4 planches. 100 / 150 €



75



76

74 CARICATURE

Vitrine de Aubert éditeur d'après Ch.Philipon, *Tableaux de Paris*: 3 planches de Marlet (une est coloriée et jaunie), et autres caricatures d'après Raffet, Bellanger, Travies. Lithographies, quelques unes sont jaunies, petites rousseurs. 21 x 27 cm - 18 x 18 cm
Avec 2 planches du Supplément illustré du Petit Journal, sur le cyclisme et chez le Barbier, avec texte au verso, jaunies.
Ensemble 11 planches. 100 / 150 €

75 Honoré DAUMIER (1808-1879)

Planches de diverses séries la Journée du Célibataire, Mœurs Conjugales, Coquetterie, Actualités, Baigneurs, Proverbes de famille, Proverbes et Maximes. Lithographies, très belles épreuves sur blanc, 2 avec rehauts de coloris, certaines jaunies. Quelques rousseurs et traces de plis, petites marges. (Delteil 246,601, 611,614, 616, 617, 656, 733, 737, 741, 743, 751, 773, 784, 797, 798 (2), 799, 804, 813). Environ 18 x 24 cm - 28 x 19 cm
Ensemble 19 planches. 150 / 200 €

76 Honoré DAUMIER (1808-1879)

Planches de diverses séries, la Pêche, Bohémiens de Paris, Silhouettes, Monomanes (3), Musiciens de Paris, la Chasse, Les beaux Jours de la vie, Actualités (8). Lithographies, très belles épreuves sur blancs, certaines un peu jaunies. D.825 jaunie avec des taches, déchirures et petits manques sur les bords avec mentions à l'encre, Quelques rousseurs et traces de plis, petites marges. (Delteil 818, 825, 852, 858, 859, 861, 884, 921, 1075, 1120, 2100, 2942, 3114, 3164, 3165, 3167, 3170, 3171, 3178, 3179). Environ 18 x 24 cm - 28 x 19 cm
Ensemble 20 planches. 150 / 200 €

77 Honoré DAUMIER (1808-1879)

Les Gens de Justice, p.17. *Votre client est un gredin qui a assassiné six femmes... et autres planches de Bohémiens de Paris, Actualités, Souvenirs d'Artistes*
Lithographies, belles épreuves en tirage du journal Le Charivari, avec pliure médiane, quelques taches et traces de plis, un peu jaunies. (D. 1353, 3464, 846, 2011, 3249). 20 x 24 cm - 26 x 22 cm
Ensemble 5 planches. 120 / 150 €

78 CARICATURE

La Caricature, journal: Réunion de planches anonymes (2) ou par Daumier (1), Ferogio(1), attribué à Bouchot (1), Travies ou attribué à Travies (3), Grandville (6) ou attribué à, attribué à Desperet (1). Lithographies, très belles épreuves sur vélin, celle de Daumier avec rehauts de couleurs est un peu jaunie, quelques rousseurs et taches, infimes accidents dans les bords, petites marges, l'une découpée avant les mentions de la parution. 27 x 22 cm - 20 x 26 cm
Ensemble 15 planches. 100 / 150 €

79 CARICATURE

Les Arts et la Décence et 2 autres planches sur les artistes, les Malades et les Médecins (4), *Miroir Drôlatique* (3)
Lithographies de Delaunois, Villain, Langlumé, Aubert. Très belles épreuves, quelques traces de plis, rousseurs, 2 sont jaunies, petites marges. Avec 2 gravures: J.Prud'Homme, apprenti jardinier. 22 x 17,5 cm
Ensemble 11 planches. 100 / 150 €



80

80 CARTES

RUSSIE : important ensemble de cartes XVIII^e, XIX^e siècle empire de Russie, la Sibérie, Tartarie, Moscovie, par M.Bonne, Bellin, de l'Isle, R. de Vaugondy etc.. vues, plans, costumes... certaines rehaussées de couleurs, plusieurs sont jaunies, quelques pliures, rousseurs, taches, petits accidents dans les bords.

De 15 x 11 cm à 50 x 66 cm

Environ 80 planches. 100 / 200 €

81 CARTES

BRETAGNE ET COTE ATLANTIQUE : - Description du Pays Armorique après Bretagne par M.Bouguereau-Britannica & Normandia, G.Mercator - Insulae Divi Martini et Villarus, vulgo l'Isle de Ré et Oléron, de l'atlas de J.Blaeu. - Carte du gouvernement de Bretagne par le Sr R. de Vaugondy ; La seconde est coloriée et jaunie, la dernière jaunie avec des mouillures ; taches, et pliures verticales à chacune.

35 x 46 cm - 51,5 x 71 cm

On joint : 3 cartes du duché de Berry ou de Bourgogne (2), très jaunies, usagées.

Ensemble 6 planches. 200 / 300 €

82 CARTES

D'ANVILLE: Les Environs de Rome, la Gaule, plans, batailles et nombreuses autres cartes pour l' Atlas de L'Intelligence de l'Histoire Romaine de M.Rollin. Très belles épreuves, pliures verticales, horizontales, quelques déchirures, taches d'humidité,manques. Petit, moyen et grand format.

Environ 50 planches. 200 / 300 €

83 CARTES

P. LIGORIO d'après *Vue du Port d'Ostie, gravé par J. de Musi MDLIII*

Burin, belle épreuve coupée au sujet avec pliures verticales et autres traces de plis.

Dimension : 39,6 x 68,5 cm 80 / 100 €



81

84 CARTES-VUES

Fontainebleau : Vue de la Cour des Fontaines, Vue des Cascades et de l'Estang.. à Paris chez Langlois - Versailles : Vue du Château, vue de l'arc de Triomphe, les Trois Fontaines. - Le Château de Saint Cloud, vue et perspective de la grotte de Meudon chez Langlois ou N. de Poilly. Eau-forte, très belles épreuves légèrement jaunies, quelques taches et rousseurs, 2 sont coloriées.

20 x 29 cm

Ensemble 7 planches. 100 / 120 €

85 CARTES

R. DESNOS Atlas historique géographique et chronologique de la France ancienne et moderne. 12p. Dont le titre, on joint : carte de l'Egypte moderne, les Douze tribus d'Israël, l'Egypte antique, l'Egypte Moderne par M.Bonne, fin XVIII^e, Un peu jaunies, quelques rousseurs et taches. Avec deux petites sphères armillaires, environ 12 cartouches de cartes découpés et collés. 80 / 100 €

86 MARINES

Scènes de combat naval ou de vaisseaux, gravés par Chavane, Skelton, planches du Diapgraphe et Pantographe de Gavard.

Eau-forte avec rehauts de couleurs, quelques traces de plis.

23 x 31 cm

Ensemble 12 planches. 100 / 150 €

87 CARTES

Deux Sphères Armillaires, petites vues et cartes de Dunkerque, Perpignan, Valenciennes, le Tour de la Méditerranée, le commerce des Européens en Asie... avec rehauts de couleurs. Partie de l'hémisphère céleste septentrional, partie de l'Hémisphère céleste austral, coloriées - Documents sur le système solaire, certains métiers.

Ensemble environ 28 planches. 70 / 80 €

88 HISTOIRE-MILITARIA

- Atlas Universel, physique, historique et politique de Géographie ancienne et moderne par H.Dufour, gravé par Ch.Dyonnet. Paris, A.le Chevalier éditeur ; 40 cartes montées à onglets, reliure usagée dos défait. 61 x 43 cm.
- Les Travaux de Paris, 1789-1889, Atlas dressé sous l'administration de Mr Poubelle préfet de la Seine, 16 planches montées à onglets, pages de gardes insolées et déchirées Reliure défraîchie, 68 x 45 cm.
Ensemble 2 recueils. 200 / 250 €

89 HISTOIRE-MILITARIA

- Atlas classique et Universel de géographie ancienne et moderne, dressé par M.Lapie, par M.Darmet géographe, tirage de 1840. Avis, table et 43 cartes montées à onglets, rousseurs, bords un peu jaunies, petites déchirures.
- Atlas manuel de Géographie Moderne contenant 54 cartes en couleurs, Paris Librairie Hachette et Cie. Montées à onglets. Pages jaunies, rousseurs éparses.
- La France et ses colonies, atlas illustré cent cartes dressées d'après les Cartes de Cassini par M.Vuillemin. Paris, Migeon éditeur. Titre, introduction. Légèrement jaunies, reliure usagée défaite.
41 x 29 cm - 42,5 x 30 cm - 36 x 27 cm
Ensemble 3 recueils. 200 / 300 €

90 HISTOIRE-MILITARIA

- Atlas pour servir à l'intelligence des campagnes de la Révolution Française de M. Thiers, dressé par Duvoteny, gravé par Ch.Dyonnet. Paris. 32 cartes.
- Atlas de l'histoire du Consulat et de l'Empire dressé et dessiné sous la direction de M.A.Thiers, par M.A.Dufour et Duvoteny. Paris, 1864. Tables et 65 cartes.
- Atlas historique ancien et moderne dressé pour l'usage des collègues par Félix Ansart, à Paris chez l'auteur 1842. Reliure cartonnée un peu usagée, pages de garde jaunies, oxydées, cartes jaunies, rousseurs, déchirures.
3 volumes.
44 x 28 cm - 44 x 29 cm - 45 x 31 cm 150 / 200 €

91 HISTOIRE-GEOGRAPHIE

Grosselin-Delamarque : Atlas puzzle composé de 8 planches sous forme de puzzle sur carton dont Mappemonde en deux hémisphères, Carte physique et politique de l'Asie, carte de l'Amérique septentrionale et des Antilles, carte physique et politique de l'Afrique, carte politique de l'Europe, Amérique méridionale, Océanie, France en 86 départements (manque 1 pièce). Un peu jaunies, quelques rousseurs. Boîte en carton d'édition défraîchie.
30,5 x 43 cm 100 / 200 €

92 HISTOIRE-MILITARIA

Vues Pittoresques pour servir à l'histoire de la Vendée par J.R.Meliand
Broché sous couverture papier bleu gris (usagée et défraîchie) préface, explication des planches, 36 planches. Lithographies de C.Motte, un peu jaunies, rousseurs éparses, petites pliures ou accidents dans les bords.
27 x 37 cm 300 / 400 €

93 HISTOIRE-MILITARIA

Auguste RAFFET : Passage du Bouzeo, Famille Tzigane, Poste aux chevaux, Famille Tatare et autres sujets, lithographies éditées chez Gihaut frères. Avec : Scènes de batailles, costumes militaires, sujets révolutionnaires, portraits et 2 sujets d'après G. Doré...gravures ou lithographies, certaines coloriées, jaunies. Quelques taches, traces de plis, petites déchirures ou trous sur les bords.
Ensemble environ 45 planches. 150 / 200 €

94 TOPOGRAPHIE

Norvège : 5 vues-Lac de Genève-Amsterdam, Bruxelles, Gand. - Angleterre : 2 vues de châteaux. Lithographies ou aquatintes, certaines avec rehauts de couleurs. Belles épreuves un peu jaunies, quelques rousseurs, taches.
21 x 29 cm - 16,5 x 23 cm
Ensemble env. 25 planches. 100 / 150 €

95 TOPOGRAPHIE

Notre-Dame de Paris, Palais de l'Institut, palais et école des Beaux Arts, Château de Vincennes, planches de Paris dans sa Splendeur. - Palais-Royal, Châtelet, Quai aux Fleurs et autres sujets sur Paris, vues et plans d'après P.Hoffbauer, litH : De Sorrieu.
- Vue des Côtes de Nice, gravé par R.Daudet., Château de Versailles, 2 vues de Versailles par Rigaud en tirage de la Chalcographie et 5 vues de Paris. Lithographies ou gravures, quelques rousseurs, traces de plis, petites déchirures, certaines avec rehauts de couleurs.
20 x 32 cm - 37 x 25 cm
Environ 35 planches. 150 / 200 €





99

96 TOPOGRAPHIE

Pompéi : Amphithéâtre, restes de Pestum, Temple d'Isis, Temple de Jupiter et autres restes de monuments, F. Wenzel dessinateur. Lithographies, et 2 gravures par Fumaroli. Avec 6 lithographies sur Damas, Baalbeck, Boudroun... Belles épreuves, quelques taches, mouillures, traces de plis.
27 x 32 cm - 22 x 31 cm
Ensemble 16 planches. 80 / 100 €

97 ATLAS NATIONAL ILLUSTRÉ

Atlas National Illustré des 86 départements et des possessions de la France ... par V.Levasseur, ensemble incomplet d'environ 90 planches en feuilles, certaines jaunies, rousseurs, taches, quelques déchirures, plis.
28 x 40 cm 200 / 300 €

98 CARTES

B. PICART. Pompe funèbre des rois du Tonkin, la fête d'Hussein, Cérémonie funèbre au Japon, Convoi funèbre d'un grand de la Chine. On joint : Vue de Tanger. Eau-forte, burin. Pliures verticales et autres traces de plis, quelques déchirures.
34 x 41,5 cm - 34 x 52 cm
Ensemble 5 planches. 80 / 100 €

99 HANSI (1873-1951)

En Alsace, 1915
Lithographie en couleurs, signée en bas à droite sur simili Japon. Bonnes marges.
14 x 20,5 cm 80 / 100 €

100 Mariette LYDIS (1887-1970)

Texte d'Henry de Montherlant. Edition par les Nouvelles Editions Françaises. Tirage à 1750 exemplaires, le nôtre porte le numéro 1633. Seize dessins reproduits, manque les p.III et IX. Sous cartonnage papier à lacets jauni, taché, dos usagé.
39 x 29 cm 80 / 100 €

101 Eugène BEJOT (1867-1931)

Le pont des Arts-Péniches sur la Seine
Deux eaux-fortes signées, la première annotée « 1er état, 3 ép ». Avec : G. JOUAS-Reconstruction du pont Notre-Dame, 1911. Eau-forte en brun bistre signée numérotée 13/50, et dédiée « à mon ami J.Chadel » 1933 (jaunie). Charles-André MALARDOT-Hérons sur une rive boisée. Eau-forte, doublée, petits accidents sur les bords.
25,7 x 19 cm - 27,5 x 25,5 cm - 21 x 22 cm - 42 x 33 cm
Ensemble de 4 planches. 80 / 100 €

102 Pablo PICASSO(1881-1973) d'après

Deux danseurs, planche de « Dialogue sur la danse »
Gravure d'après un dessin, signature dans la planche, infimes taches.
27,5 x 19 cm - Vélín : 40 x 29 cm
Avec : Visage appuyé sur les mains, reproduction.
17,5 x 23 cm
Ensemble 2 planches. 80 / 100 €

103 André BRAUNECKER (1926)

Paul Verlaine, les Fêtes Galantes vues par A.Braunecker, Editions d'art du Lys, Paris 1976
Bel ouvrage d'une édition réduite à 32 exemplaires, sur vélin d'Arches, chacune des illustrations pour les poèmes de Verlaine est une peinture à l'huile sur carton porcelaine, signée, création originale chacun comportant une variante. Dans l'emboîtement de l'édition orné sur le premier plat d'un médaillon peint sur parchemin. Dos et bandes de chagrin rouge. Exemplaire N°4, comportant les 10 originaux, mais sans les suite en portefeuille de 10 nouveaux originaux, ni le certificat d'authenticité comme annoncé. Signé par l'artiste et l'éditeur. Très légers plis. Petites taches, frottements, usures.
59 x 47,5 cm 200 / 400 €

- 104 **Domenico AMICI (1808 -?)**
Nuova Raccolta Delle Vedute antiche e moderne Dell' Alma Citta di Roma. 1839. 34 vues de monuments romains. - Obelischii pubbliche Fontane et Chiostri, della Citta di Roma. 1839.
 15 planches.
 Avec : G. COTTAFANI-Nuova Raccolta delle Principali Vedute di Roma et suoi contorni. 1837, 17 p. Trois recueils brochés (se détachant) couverture papier titre imprimé défraîchies (le dernier sans la 2nde), eaux-fortes, très belles épreuves avec quelques taches, mouillures, traces de plis, petites déchirures, manques dans les bords à certaines, 2 trous en marge à 1 pl.
 Sujets : 20 x 27 cm - Recueils : 30 x 45 cm
 300 / 400 €
- 105 **Georges BARBIER (1882-1932)**
Le Cavalier Blanc
 Pochoir par l'éditeur la Librairie Lutetia en 1917. Porte le numéro 271 (sur 500), légèrement jauni, quelques traces de plis.
 30 x 28 cm
 Avec : Henry BELLERY-DESFONTAINES - L'Enigme. Lithographie en couleurs pour l'Estampe Moderne (avec le cachet sec de la publication).
 25,5 x 38 cm
 Ensemble 2 planches. 100 / 150 €
- 106 **BOTANIQUE**
Bouquet, anémones, fleurs à Paris chez Bonnet-Anémones du Japon, dahlia, bouquet, planches de Flore d'Amérique, études de roses, de fruits
 Gravures ou lithographies, trous de brochage, taches, rousseurs, mouillures. On joint :- bégonia en chromolithographie-Etude de branchage, un dessin et une aquarelle.
 Dimension : 28 x 20 cm à 48 x 32 cm
 Ensemble 15 planches. 80 / 100 €
- 107 **Mariette LYDIS (1894-1970)**
Composition florale aux oiseaux
 Gravure en couleur, signée et numérotée 16/200, collé sur un fond. Nombreuses tâches et mouillures.
 61 x 49 cm 40 / 60 €
- 108 **Maurice DENIS (1870-1943)**
La Solitude
 Lithographie sur vélin, signée en bas à droite, du premier état (sur deux) avant les initiales sur la pierre. Cachet sec de l'éditeur la Galerie des Peintres Graveurs. (Cailler 146, I/II).
 18,7 x 26,5 cm 80 / 100 €
- 109 **DECORATION ORNEMENTS**
Neue Ideen für Modernen Schmuck, herausgegeben von René Beaudclair. Imprimerie Julius Hoffmann, Stuttgart.
 20 planches sur 24 (les pl. 4,8,18 et 20 manquent). Chemise cartonnée illustrée à 2 lacets (le 3e manque)taches, usagée. Quelques taches, bords un peu jaunies.
 Recueil : 35,5 x 26 cm 80 / 120 €
- 110 **DECORATION ORNEMENTS**
Le Garde Meuble : Collection de Sièges, publié par D. Guilmarde Paris
 Lithographies avec rehauts de couleurs (hormis 1), certaines jaunies ou insolées,rousseurs et taches, quelques cassures, déchirures.
 26 x 36 cm
 Environ 110 planches. 120 / 150 €
- 111 **DECORATION ORNEMENTS**
Esquisses Décoratives par René Binet, préface de G.Geoffroy, Paris Librairie Centrale des Beaux-Arts.
 Un volume en feuilles. Titre, préface de 14p. Avec 43 figures, 60 planches, table. Sans couverture, feuillets jaunies avec quelques rousseurs, taches, petites pliures.
 Format : 45 x 33 cm
 Dans un cartonnage à lacets. 100 / 150 €
- 112 **DECORATION MODE**
Nouveau Recueil d'Enseignes décoratives, par Louis Ramade, Paris Monrocq frères éditeurs vers 1900. 19 planches en chromolithographie un peu jaunies, quelques taches et cassures dans les bords. Feuillet : 32 x 49,5 cm.
 Avec : - 9 modèles de tentures, E.Thézaré fils, imp. Firmin-Didot. Avec-6 planches concernant la Mode/ Costumes ou caricature, - 7 reproductions d'affichettes.
 Environ 40 planches. 150 / 200 €
- 113 **BOIS et ENLUMINURES**
Bois français fin XVI^e siècle, la Mort, illustrations... sujets découpés de livres, la plupart avec texte au verso, l'une accidentée.
 Environ 10 x 15 cm - 9,5 x 7 cm. 24,5 x 13 cm.
 Avec : 2 pages de Bible enluminées (quelques plis) 15,5 x 11,5 cm - 4 pages d'antiphonaire sur parchemin, taches, traces de plis 200 / 300 €



120

114 DECORATION ORNEMENTS

Encyclopédie des Arts Décoratifs de l'Orient, Ornaments de la Chine-Recueil de Dessins pour l'Art et l'Industrie par E.Collinot et A. de Beaumont. Paris, Canson libraire éditeur, 1883. Exemple N° 73 de l'édition à 500. En feuilles, titre, table et 40 planches un peu jaunies, quelques pliures, déchirures, petits manques dans les marges.

On joint : lampe en verre du 13e siècle d'une mosquée au Caire d'après A. de Beaumont.

Feuillets : 63 x 45 cm 200 / 300 €

115 DECORATION ORNEMENTS

Décor de table : planches de moules, charlottes ou pièces montées, gâteaux, babas, pain de gibier etc... planches issues de « la Cuisine classique, études pratiques raisonnées et démonstratives de l'école française » de Urbain Dubois, fin XIX^e siècle.

Titre et une quarantaine de planches coloriées, bords un peu jaunies.

27 x 20 cm 100 / 200 €

116 Collection d'Antiques, monnaies et médailles, vases, meubles et instruments, Arts et métiers. Gravé par Girardet, Gauthier, Bouquet, Leclere, Didier et Chailly, Canu, Baltard, Tassaert... etc.

(Bords jaunies, defraichis, tâches, mouillures, accidents et manques dans les marges).

28 planches. 200 / 300 €

117 *Vue du Caire et de ses environs, Pyramides de Memphis et vues, île de Philae.* Planches issues de la description de l'Egypte, d'après Balzac, gravé par David, Baltard, Legrand, et Bouillard. (Bords jaunies, defraichis, tâches, mouillures, accidents).

43 x 60 cm et 100 x 49 cm

9 planches. 200 / 300 €

118 PORTRAIT

Portrait d' Hubert Robert, peintre de ruines. D'après le tableau de Me Vigée Lebrun au Louvre, Paul Jourdy delt

Lithographie de Chabert rue Cassette, d'une série de portraits des œuvres du Cabinet du Duc d'Orléans.

Très belle épreuve jaunie, quelques traces de plis, rousseurs et taches, cassures. Petites marges.

31,5 x 23,5 cm 60 / 80 €

119 Eugène ISABEY (1804-1886)

Environs de Dieppe, planche de la série des Six Marines-Le Château de Pont-Gibaud (Souvenirs d'Auvergne)

Avec : - d'après Bonington : les Plaisirs paternels. Lithographies sur chine appliqué, très belles épreuves. Légères rousseurs, marges réduites à la dernière un peu jaunie.

21 x 28,5 cm. 14,5 x 11,5 cm

Ensemble 3 planches. (A. Curtis 64 II/III, 30)

120 / 150 €

120 Henri de TOULOUSE LAUTREC (1864-1901)

Le Divan Japonais

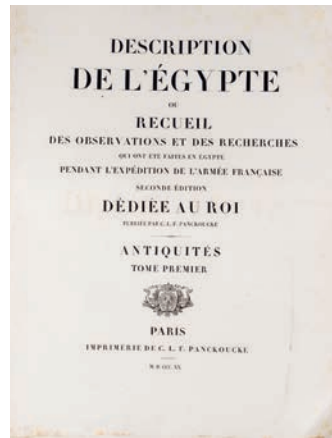
Affiche, Fournier Éditeur, impr. Ed. Ancourt, Paris. Lithographie en couleurs. Traces de colle, plis pincés, accidents et restaurations. Petits manques en surface. Entoilée. Cadre. (Wittrock P11).

79,5 x 59,5 cm

Reprises à l'encre.

Très légèrement incomplète sur les bords.

2 000 / 3 000 €



121 *Description de l'Égypte ou Recueil des observations et des recherches qui ont été faites en Égypte pendant l'expédition de l'Armée française.* Seconde édition publiée par C.L.F.Panckoucke. Paris 1820-29.

Ensemble incomplet se composant de 11 volumes d'atlas uniquement, sans les 25 volumes de textes. Soit environ 710 planches (sur 910) en feuilles sous chemise papier verte avec étiquette collée sur le premier plat, se répartissant ainsi :

Antiquités : 5 volumes présentant un panorama de l'incroyable patrimoine artistique, architectural et culturel de l'Égypte ancienne. Tome I : 80 planches (sur 97), il manque les planches : 2 à 4, 6, 20, 25, 26 à 29, 32, 34, 49, 58, 61, 62, 68.

Tome II : 68 planches (sur 95), il manque 23 planches : 3,10,15,23,28,60 à 75,78,80,94.

Tome III : 54 planches (sur 69), il manque 15 planches : 2 à 4,6,17,18,21,23,26,27,41,43,49,51,63

Tome IV : 60 planches (sur 72), il manque 12 planches : 3,6,7,10,16,19,20,28,29,53,54,63

Tome V : 78 planches (sur 89), il manque 11 planches : 4,6,7,8,9,14,15,33,44,45,46.

Un tome de 12 feuilles dont les inscriptions de la Pierre de Rosette en 8 feuilles, carte de l'Égypte, médailles, produit de machine à graver, canevas trigonométrique.

Pour chaque site étudié, les planches présentent dans l'ordre : des cartes et plans, vues des monuments, plans, coupes élévations, détails d'architecture, inscriptions statues ornement. Etat moderne : concernant l'activité et vie du pays de la conquête arabe à l'occupation française soit 2 volumes de 83 planches (sur 105) dont la numérotation se suit, il manque 22 planches : 4,17,18,31,32,40 à 43,47,53,57,58,61,62,67,68,88,93,95,97,98.

Arts et Métiers : 29 planches (sur 31, manque V et XXI)

Vases, meubles et instruments : 12 planches lettrées de AA à MM (manque JJ)

Costumes et portraits : 11 planches lettrées de A à K

Inscriptions, monnaies et médailles : 10 planches lettrées de a à k (sans la j)

Histoire Naturelle de la Vallée du Nil et région côtière de la mer Rouge.

Minéralogie : 15 planches - Zoologie : Coquilles : 14 planches - Crustacés : 13 planches

Poissons du Nil : 25 planches - Oiseaux : 10 planches - Reptiles : 7 p. et 5 suppléments

Mammifères : 7 p. et 1supplément

Orthoptères : 7 p. - Ascidies : 3 p. - Annélides : 5p. - Arachnides : 9p. Polypes : 14p.

Hyménoptères : 19 p. - Névroptères : 3 p.

Echinodermes : 9 p. - Gastéropodes : 3 p.

Myriapodes : 1p. - Algues : 2p. - Zoophytes : 1 p. - Céphalopodes : 1 p.

Géographie : tableau d'assemblage, 47

cartes la plupart sur double page, une carte de toute l'Égypte, tableau synoptique des Constellations.

Ensemble en état de conservation moyen, avec des taches d'humidité, mouillures, rousseurs, piqûres brunes, déchirures dans les bords, pliures, quelques planches très accidentées. Les chemises vertes de couvertures sont usagées.

Cet ensemble répond à un véritable défi technique, fruit d'une collaboration intense de plus de 200 graveurs qui ont reproduit le résultat des 46 dessinateurs ayant suivi l'expédition.

Les papeteries d'Arches fournirent environ 2 200 000 feuilles en format « grand aigle » (soit 75 x 106 cm) pour l'impression des planches, les monuments étant tous à la même échelle.

Les pages portent le timbre sec du Sphinx surmonté d'une obélisque et inscription « Description de l'Égypte, 2e éd. Publié par Panckoucke » l'éditeur pensait, par sa réimpression publiée par livraisons et rendue plus accessible, permettre à un plus grand nombre d'amateurs fortunés d'acquiescer cet

ouvrage dans toute l'Europe 3 000 / 5 000 €

DESSINS ANCIENS et du XIX^e siècle - Vente à 14h

Collection de Mme R - Lot 122 à 156

- *122 École FRANÇAISE du XVIII^e siècle
La conversion de Constantin
Sanguine.
27 x 22,5 cm 300 / 500 €
- *123 École ITALIENNE du XVIII^e siècle
Le repas chez Simon
Pierre noire, plume et encre grise, lavis gris.
25 x 17,5 cm
Porte une inscription au dos collection de *Solimena*.
Porte une ancienne étiquette n° 322. 300 / 500 €
- *124 École FRANÇAISE du XVIII^e siècle
Scène de théâtre
Plume et encre brune, lavis gris.
27,5 x 20 cm
Porte une inscription au dos *Paninni*. 300 / 500 €
- *125 École ITALIENNE vers 1700
Le Baptême du Christ
Plume et encre brune, lavis brun.
13,5 x 18,5 cm
Porte au verso le cachet de la collection Marcel
Louis Guérin (Lugt n° 1872b).
Porte une ancienne étiquette n° 184. 200 / 400 €
- *126 École ITALIENNE du XVII^e siècle, suiveur
d'Antonio TEMPESTA
Ulysse et Circé
Plume et encre brune, lavis gris.
14,5 x 20 cm
Porte en bas à droite le cachet d'une collection
non identifiée (Lugt n° 712). 300 / 500 €
- *127 André Jean LEBRUN (Pars 1737-Vilnius 1811)
Le char de Neptune
Plume et encre noire, lavis brun.
43,5 x 62,5 cm 200 / 400 €
André Jean Lebrun fut l'élève de Pigalle avant
d'étudier à Rome. Il y fit notamment des statues
pour l'église San Carlo al Corso. Il travailla ensuite
en Pologne pour le roi Stanislas Auguste dont il
devint sculpteur en chef puis en Russie A partir de
1804, il fut professeur de sculpture à Vilnius
- *128 École ITALIENNE du XVIII^e siècle, d'après
Annibale CARRACHE
Le Christ et la Samaritaine
Sanguine et lavis gris.
Pliures.
28 x 40,5 cm
Porte deux étiquettes n° 119 et n° 645. 350 / 500 €
Reprise de la gravure du tableau peint par Annibale
Carrache en 1597, conservé au musée des Beaux-Arts
de Budapest (voir P. J. Cooney et G. Malafarina,
L'opera completa di Annibale Carracci, Milan, 1976,
n° 91, reproduit)
- *129 École FRANÇAISE du XVIII^e siècle, suiveur
de François BOUCHER
L'Aurore, projet de décor
Crayon noir, plume et encre noire, lavis gris et
rehauts de blanc.
24 x 41,5 cm
Titré au verso *L'aurore*. 200 / 400 €



122



123



124



125



126



127



128



129



130

*130 François VERDIER (Paris vers 1651-1730)
Alexandre le Grand à la chasse
 Sanguine et rehauts de blanc sur papier beige.
 17,5 x 27 cm
 Porte en bas à droite une inscription R. 32 / Verdier.
 Porte au dos du montage un cachet L. M. n° 248.
 Coin inférieur droit restauré. 300 / 500 €

*131 École FRANÇAISE du XVIII^e siècle,
 entourage de Jacques André PORTAIL
Promeneurs dans le parc d'un château
 Plume et encre noire et brune, lavis gris.
 20,5 x 24 cm
 Piqûres. 500 / 700 €

*132 École FRANÇAISE du XVIII^e siècle
Hercule et Omphale
 Plume et encre brune, lavis brun.
 21,5 x 27,5 cm
 Porte une ancienne étiquette n° 92. 150 / 200 €

*133 École ITALIENNE du XVIII^e siècle
Une audience royale
 Plume et encre brune, lavis gris.
 16 x 21,5 cm 100 / 200 €

*134 École ITALIENNE du XVII^e siècle
Un banquet de femmes
 Plume et encre brune, lavis brun.
 15,5 x 19,5 cm
 Porte au dos une étiquette n° 5. 150 / 200 €

*135 École FRANÇAISE du XIX^e siècle
Vue des ruines d'un temple à Sainte Agnès (?)
 Lavis gris.
 11 x 24,5 cm
 Titré en bas *Vue du temple de Bacchus Ste Agnès / hors de rome.* 100 / 150 €

*136 École ITALIENNE vers 1750
Soldats et promeneurs dans les ruines d'un temple
 Plume et encre noire, lavis gris.
 20 x 14 cm
 Porte en bas à droite une inscription *sla Renuccio (?)*.
 Porte une ancienne étiquette n° 25.
 Usures. 100 / 150 €

*137 École ITALIENNE vers 1700
Sainte Cécile entourée par deux anges
 Plume et encre brune.
 13 x 189,7 cm - cintré
 Tâches, accidents. 200 / 400 €

*138 École HOLLANDAISE du XIX^e siècle,
 suiveur de Dirk LANGENDIJK
Le bivouac
 Pierre noire, au dos d'une reproduction.
 18,5 x 29 cm 150 / 200 €

*139 École HOLLANDAISE vers 1750
Les buveurs
 Plume et encre noire, lavis gris.
 12 x 14 cm 150 / 200 €

*140 École FRANÇAISE du XVIII^e siècle
Le banquet des dieux
 Plume et encre brune, lavis brun sur traits à la pierre noire.
 20 x 13 cm 200 / 400 €

*141 École FRANÇAISE vers 1800
Jeune femme et deux amours
 Sanguine.
 14,5 x 26 cm
 Porte au verso une inscription *Perrier*.
 Porte une ancienne étiquette n° 184. 200 / 400 €



131



132



***142 Augustin de SAINT AUBIN (Paris 1736-1807)**

La marchande de broderies

Plume et encre noire, lavis noir, gris et brun.

11,5 x 6,5 cm

Porte au dos du montage une ancienne étiquette de vente n° 20
2 000 / 3 000 €

Provenance :

Vente de la collection G. Mühlbacher, Paris, Galerie Georges Petit, 15-18 mai 1899, n° 290.

Vente anonyme, Paris, Tajan, 24 mars 2003, n° 105, reproduit.

Notre dessin a été gravé par l'artiste en 1760 (E. Bocher, *Les gravures françaises du XVIII^e siècle*, V^e Fascicule, Augustin de Saint Aubin, Paris, 1879, n° 377).



143

***143 Marie LAURENCIN (1883-1956)**

Jeune femme à sa lecture

Dessin au crayon noir porte le timbre de la succession Moreau-Laurencin en bas à droite.

20,5 x 14,5 cm

200 / 400 €

Provenance :

- Atelier de l'artiste.
- Suzanne Moreau-Laurencin, par succession.
- Vente de la Succession Suzanne Moreau-Laurencin, Drouot Rive gauche, 15 et 16 mai 1979, N°112 du catalogue (sous le titre la lecture).

***144 Marie LAURENCIN (1883 - 1956)**

Trois danseuses

Dessin au crayon noir rehaussé d'encre, porte le timbre de la succession Moreau-Laurencin vers le bas vers le milieu.

La feuille : 31 x 40,5 cm

Pliures.

300 / 500 €

Provenance :

- Atelier de l'artiste.
- Suzanne Moreau-Laurencin, par succession.
- Vente de la Succession Suzanne Moreau-Laurencin, Drouot Rive gauche, 15 et 16 mai 1979, N°19.



144



145

***145 Marie LAURENCIN (1883-1956)**

Femme à la robe à la traîne

Dessin à l'encre et au lavis, porte le timbre de la succession Moreau-Laurencin vers le bas vers le milieu.

La feuille : 24,5 x 17 cm

Pliures.

300 / 500 €

Provenance :

- Atelier de l'artiste.
- Suzanne Moreau-Laurencin, par succession.
- Vente de la Succession Suzanne Moreau-Laurencin, Drouot Rive gauche, 15 et 16 mai 1979, N° 113 du catalogue (sous le titre Femme à la parure).

***146 Marie LAURENCIN (1883-1956)**

Trois femmes au parc

Dessin au crayon noir, porte le timbre de la succession Moreau-Laurencin en bas vers la droite.

La feuille : 30 x 40 cm

Pliures, tache d'encre en bas au milieu. 300 / 500 €

Provenance :

- Atelier de l'artiste.
- Suzanne Moreau-Laurencin, par succession.
- Vente de la Succession Suzanne Moreau-Laurencin, Drouot Rive gauche, 15 et 16 mai 1979.



146



148

***148 École ITALIENNE du XVIII^e siècle**

L'enlèvement des Sabines

Plume et encre brune, lavis brun.

19 x 25,5 cm

Porte au verso une inscription à la plume *Del Signor Canpassi*. 200 / 400 €

***149 École ITALIENNE du XVIII^e siècle**

Cortège royal

Plume et encre brune, lavis brun, rehauts de blanc.

16,5 x 28,5 cm

Porte au dos le n° 16 et l'inscription *S. F. 12*. 200 / 400 €

***150 École FRANÇAISE vers 1700**

Tête de femme

Sanguine

25 x 19 cm

Au verso, *Etude de figure*, sanguine.

Porte en bas à droite le cachet de la collection du baron François Alziary de Malaussena (Lugt n° 1887).

Porte une étiquette n° 45. 200 / 400 €

Provenance :

Vente anonyme, Paris, Hôtel Drouot, Ader- Picard - Tajan, 13 juin 1986.

***151 Eugène DELACROIX (Saint Maurice 1798-Paris 1863)**

Hamlet et Guildenstern

Crayon noir.

27,5 x 23 cm

Porte en bas à droite le cachet d'atelier Lugt n° 838a), et au verso le cachet de la collection Jean Ehrmann (Lugt n° 3581).

Piqûres et tâches 600 / 800 €



151

Notre dessin est un projet d'illustration pour Hamlet et Guildenstern. Il présente quelques variantes avec la lithographie publiée dans le *Hamlet* de Shakespeare pour lequel le peintre fit seize lithographies et vingt et un dessins (voir W. Shakespeare, *Hamlet, illustré par Eugène Delacroix*, Paris, 1984, reproduit p. 94).

Passionné par Shakespeare et surtout par le personnage de Hamlet, Delacroix assista à de nombreuses représentations théâtrales lors d'un voyage à Londres en 1825. Il illustra plusieurs pièces de Shakespeare entre 1834 et 1859, et fit une vingtaine de tableaux sur des thèmes shakespeariens.

***152 École FLAMANDE vers 1700, d'après Pierre Paul RUBENS**

Le couronnement de la Vierge

Pierre noire et rehauts de blanc sur papier beige, cintré.

31,5 x 21 cm

Porte une ancienne étiquette n° 31. 300 / 500 €

Reprise du tableau peint par Pierre Paul Rubens vers 1625, conservé dans les Musées royaux des Beaux-Arts de Bruxelles (voir M. Jaffé, *Catalogo completo Rubens*, Milan, 1989, n° 812, reproduit).

***153 Camille ROGIER (Meynes 1810-Paris 1896)**

Sept personnages de comédie

Sept dessins, plume et encre brune, lavis brun et gris.

18,5 x 9,5 pour un, 27 x 15 cm pour les autres

Annotés en bas à droite *Camille Rogier*.

200 / 400 €

Camille Rogier fut peintre orientaliste et illustrateur. Ami de Nerval avec qui il voyagea en Orient, notamment à Constantinople, où il se lia avec Théophile Gautier. Il fut aussi un proche de Flaubert. Il fit de nombreux dessins pour *L'Illustration*.



154

***154 VERON (Actif à la fin du XIX^e siècle)**

La toilette d'une dame de qualité

Panneau, une planche, non parqueté.

23 x 25,5 cm 2 000 / 3 000 €

Porte une inscription au verso collection *M.*

Alpharsa.

Insolé.

***155 École FRANÇAISE du XVIII^e siècle**

Diane et Callisto (?)

Pierre noire et sanguine, à vue ovale.

18 x 14,5 cm

Porte en bas à droite le cachet de la collection Jules Dupan (Lugt n° 1440).

Porte en bas à gauche une inscription n° 310 et une ancienne étiquette n° 135. 300 / 500 €

Provenance :

Collection Jules Dupan.

Collection Denim Emmanuel, (d'après une inscription au verso).

École FRANÇAISE du XIX^e siècle

L'acteur Auger (PH : Nicolet), dans le rôle de Dumon dans la pièce Le cercle de Poinsenot (d'après une inscription au verso)

Sanguine.

11 x 6 cm

Porte en haut à droite une inscription *auger.*

École FRANÇAISE du XIX^e siècle, dans le goût de Antoine WATTEAU

Étude de tête de femme

Pierre noire et sanguine sur papier beige.

8,5 x 7,5 cm

Porte une étiquette n° 121.

***156 Lot de dessins comprenant :**

École FRANÇAISE vers 1750

Un pavillon de jardin

Crayon noir et rehauts de blanc sur papier bleu.

25,5 x 18,5 cm

Porte en bas à gauche le cachet de la collection Marcel Louis Guérin (Lugt n° 1872b).

École FRANÇAISE vers 1830

Promeneurs près d'un bâtiment à colonnes

Lavis brun.

8,5 x 6 cm

Henri J... (Actif en 1922)

La place Saint Marc de Venise

Plume et encre brune, lavis brun, sanguine.

23 x 21,5 cm

Signé en bas à gauche *Henri J...*

Situé et daté en bas à droite *Piazza San Marco. Venez. 1922.*

École FRANÇAISE du XIX^e siècle

Promeneurs près d'une ancienne chapelle et de ruines antiques

Plume et encre brune, lavis brun

18 x 12 cm

Porte en bas une inscription *Nicole.*

Porte une ancienne étiquette n° 155. 200 / 300 €

Provenant de la collection de M. H. - Lot 157 à 213





157 École ITALIENNE du XVII^e siècle

Saint Marc, décor d'un des pendentifs de l'église San Andrea della Valle à Rome

Saint Jean, décor d'un des pendentifs de l'église San Andrea della Valle à Rome

Paire de dessins, pierre noire, plume et encre brune, lavis brun.

42,5 x 33 cm

Titrés en haut *Sn Marco... et Sn Giov / Eva...*

Portent en bas droite le cachet de la collection Gustave Soulier (Lugt n° 1215a).

600 / 800 € la paire

Reprise de deux figures d'Évangélistes peint par le Dominiquin sur les pendentifs de la coupole de l'église San Andrea della Valle à Rome vers 1625 (voir R. E. Spear, *Domenichino*, New Haven-Londres, 1982, n° 88, reproduit fig. 266 à 284).



158 École ITALIENNE du XVII^e siècle

Un homme endormi

Plume et encre brune sur traits à la pierre noire, mise au carreau à la sanguine.

16 x 28 cm

Porte en bas à gauche le cachet de la collection Giuseppe Vallardi (Lugt n° 1213) et le cachet de la collection Gustave Soulier (Lugt n° 1215a).

300 / 400 €

Provenance :

Carlo Prayer (d'après une inscription au dos).

159 École FRANÇAISE du XVIII^e siècle, d'après Eustache LE SUEUR

Saint Bruno donne l'habit à plusieurs novices

Plume et encre brune, lavis gris, cintré.

32 x 19,5 cm

Annoté en bas.

Porte en bas à droite le cachet de la collection Gustave Soulier (Lugt n° 1215a). 300 / 400 €

Reprise de la gravure du tableau d'Eustache Le Sueur, appartenant à un cycle d'œuvres sur la vie du Chartreux peintes vers 1645, conservé au Louvre (voir A. Mérot, *Eustache Le Sueur 1616-1655*, Paris, 1987, n° 48, reproduit fig. 145).



160 École HOLLANDAISE vers 1800, entourage de Jacob van STRIJ

Le repos des paysans

Plume et encre brune, lavis brun et gris.

31,5 x 35 cm

400 / 600 €



161 École ITALIENNE du XVIII^e siècle

Les Vertus théologiques

Sanguine.

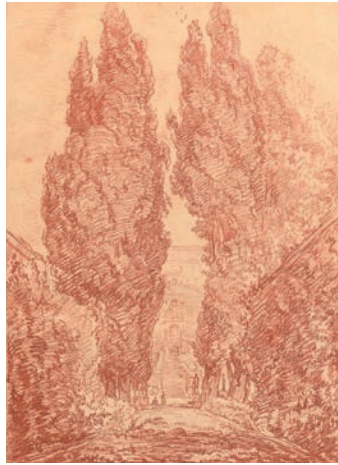
34 x 26 cm

300 / 400 €

- 162 École FRANÇAISE du XVIII^e siècle, entourage de Jean Honoré FRAGONARD
Promeneurs dans le parc de Tivoli
Promeneurs près d'un porche de parc
Paire de sanguines.
31,5 x 22,5 cm 500 / 600 € la paire
- 163 École FRANÇAISE du XVIII^e siècle
La Visitation
Plume et encre brune, lavis brun.
25,5 x 18 cm
Porte en bas à gauche le cachet de la collection
Gustave Soulier (Lugt n° 1215a). 300 / 400 €
- 164 École FRANÇAISE du XVIII^e siècle, suiveur de Nicolas LANCRET
Un gentilhomme fumant
Plume et encre brune.
11 x 7 cm
Porte en bas à gauche le cachet de la collection
Nicos Dhikeos (Lugt n° 3529).
Insolé. 300 / 400 €
- 165 École HOLLANDAISE du XVIII^e siècle, suiveur de François BOUCHER
Putti au baldaquin
Plume et encre brune, lavis brun et rehauts de blanc.
27,5 x 19 cm 200 / 300 €
- 166 École ITALIENNE vers 1700
Saint Jérôme
Plume et encre brune, lavis brun.
21,5 x 17,5 cm
Porte en bas à gauche le cachet de la collection
Gustave Soulier (Lugt n° 1215a) et le cachet de la collection Giuseppe Chiantorre (Lugt n° 540). 200 / 300 €
- 167 École ITALIENNE du XVII^e siècle,
La décollation de Saint Jean-Baptiste
Sanguine.
29,5 x 18,5 cm
Accidents, pliures. 300 / 400 €
- 168 École FRANÇAISE du XIX^e siècle, dans le goût d'Antoine WATTEAU
Jeune femme penchée
Crayon noir et sanguine sur papier beige.
27 x 21,5 cm
Porte en bas à gauche une inscription N° 32 A.
Watteau. 120 / 150 €
- 169 École ITALIENNE vers 1800
Étude pour le Baptême du Christ, étude de tête de Christ
Sanguine.
15,8 x 9 cm
Porte en bas à droite le cachet de la collection
Gustave Soulier (Lugt n° 1215a).
Coins coupés 100 / 120 €
- 170 École ITALIENNE du XVIII^e siècle, suiveur de Francesco LONDONIO
Bergère et son troupeau
Plume et encre brune, lavis brun.
19 x 28 cm
Piqûres. 100 / 200 €
- 171 École FRANÇAISE vers 1800
L'échafaud
Pierre noire, plume et encre noire, lavis gris.
42 x 27 cm
Accidents. 120 / 150 €



162



163



164



165



166



167



168



169



172 Attribué à RAFFAELINO da REGGIO (1550-1578)

Tobie et l'Ange

Plume et encre brune, lavis brun.

37 x 26 cm

Porte en bas à droite le paraphe de la collection de Lord William Esdaile (Lugt n° 2617).

2 000 / 3 000 €

Reprise du tableau de Raffaellino da Reggio, peint vers 1575, et conservé à la Galerie Borghèse de Rome.



173

- 173 **Jean PILLEMENT** (Lyon 1728-1808)
Le mendiant
Le repos des bergers
 Paire de dessins, pierre noire.
 16,2 x 23,7 cm 400 / 600 € la paire

- 176 **École ITALIENNE** du XVIII^e siècle
Deux philosophes
 Sanguine et lavis brun.
 12,5 x 18 cm
 Porte en bas à droite le cachet de la collection
 Gustave Soulier (Lugt n° 1215a). 200 / 300 €

- 174 **École FRANÇAISE** du XIX^e siècle, suiveur
 de **Jean PILLEMENT**
Bergers menant un troupeau
 Pierre noire.
 24,5 x 40 cm 150 / 200 €

- 177 **École FRANÇAISE** du XVIII^e siècle, suiveur
 de **Jean JOUVENET**
Scène biblique, projet de décor
 Pierre noire.
 20 x 15 cm 300 / 400 €

- 175 **École FRANÇAISE** du XVIII^e siècle, suiveur
 de Sébastien **BOURDON**
La mort du héros antique
 Plume et encre brune, lavis gris.
 19 x 24 cm 400 / 600 €

- 178 **École ITALIENNE** du XVIII^e siècle
Archéologues dans les ruines d'un bâtiment
 Plume et encre brune, lavis gris.
 22,5 x 34 cm 400 / 600 €



175



178



179 École FRANÇAISE du XVIII^e siècle,
 suiveur de Charles PARROCEL
Scène de bataille
 Plume et encre grise et brune, lavis gris et
 brun.
 47 x 94 cm
 Pliures, accidents. 400 / 600 €

180 École ITALIENNE du XVIII^e siècle
L'adoration du veau d'or
 Plume et encre brune, lavis brun.
 21 x 30,5 cm
 Porte en bas à droite des traces d'inscription.
 Coins supérieurs coupés, manques.
 300 / 400 €



181 École ITALIENNE du XVII^e siècle
La Présentation au Temple ?
 Sanguine, octogonale.
 37,5 x 47,5 cm
 Accidents. 300 / 400 €

182 Attribué à Charles François DAUBIGNY
 (1817-1878)
Paysage aux chaumières
 Plume et encre noire.
 10,5 x 21,5 cm
 Porte en bas en bas à gauche une signature
 et une date *Daubigny 1865*. 300 / 400 €





183

183 École FRANÇAISE du XVIII^e siècle, suiveur de Joseph PARROCEL

Paysage au village au loin

Plume et encre brune.

15,5 x 19,5 cm

Porte en bas au centre le cachet d'une collection non identifiée (Lugt n° 609).

Au verso, *Portrait d'un gentilhomme et d'un ecclésiastique*, plume et encre brune, sanguine. Porte en haut à droite une inscription *Parrocel* et en bas à gauche le n° 446.

Porte en haut à gauche le cachet de la collection R. Lamponi (Lugt n° 1760) et en bas à droite le cachet de la collection Gustave Soulier (Lugt n° 1215a). 600 / 1 000 €

185 École ITALIENNE vers 1700, suiveur de Luca CAMBIASO

Marsyas

Plume et encre brune, lavis brun.

21,5 x 18,5 cm

Porte en bas gauche le cachet de la collection Gustave Soulier (Lugt n° 1215a).

Manques.

150 / 200 €

184 École FRANÇAISE de la fin du XVIII^e siècle

Suzanne et les vieillards

Pierre noire et rehauts de blanc sur papier beige.

29,2 x 21,6 cm

Coins coupés.

200 / 300 €

186 École FRANÇAISE du XVIII^e siècle

L'Adoration des bergers

Plume et encre brune.

24 x 19 cm

Porte en bas à gauche le cachet de la collection Gustave Soulier (Lugt n° 1215a). 200 / 300 €



184



185



186

- 187 École FRANÇAISE du XIX^e siècle, dans le goût de Hubert ROBERT
Lavandières près des ruines d'un arc antique
Sanguine.
23,5 x 21,5 cm
Porte au verso le cachet de la collection G. Richard / Saint Lo. 100 / 120 €
- 188 École FRANÇAISE du XIX^e siècle
Tête d'apôtre et étude de deux mains jointes
Sanguine.
17 x 29 cm 150 / 200 €
- 189 École FRANÇAISE du XIX^e siècle, dans le goût de François BOUCHER
Académie de femme de dos
Sanguine et rehauts de blanc sur papier beige.
22,5 x 36,5 cm
Piquères. 100 / 150 €
- 190 École ITALIENNE du XVIII^e siècle
La Nativité
Pierre noire et rehauts de blanc sur papier beige.
14 x 11,5 cm 150 / 200 €
- 190 bis École ITALIENNE du XVIII^e siècle
Le martyre de Pierre
Plume et encre brune, lavis brun sur traits à la pierre noire, cintré.
40 x 22,5 cm
Porte en bas à droite le cachet de la collection Gustave Soulier (Lugt n° 1215a). 300 / 400 €
- 191 École FRANÇAISE de la fin du XVIII^e siècle
Jeune paysanne en deuil
Paysan au mariage de son fils
Paire de dessins, pierre noire, plume et encre noire, aquarelle et rehauts de blanc.
25 x 10,5 cm
Titrés en bas.
Piquères. 300 / 400 € la paire
- 192 École FRANÇAISE du XVIII^e siècle
Portrait d'homme
Pastel ovale, sur papier bleu.
26 x 20 cm
Usures. 300 / 400 €
- 193 École FRANÇAISE du XIX^e siècle, dans le goût de François BOUCHER
Académie d'homme allongé
Sanguine.
25,5 x 40,5 cm 120 / 150 €
- 194 École ITALIENNE vers 1700
Hercule
Plume et encre brune.
31 x 15 cm
Manques. 120 / 150 €
Provenance :
Collection Murray.
Collection Gustave Soulier (d'après une inscription au verso du montage).
- 195 École ITALIENNE du XVIII^e siècle
La Visitation
Plume et encre brune, lavis brun, forme découpée.
31 x 46 cm 150 / 200 €
- 196 École FRANÇAISE du XVIII^e siècle
Scène de mise au tombeau
Sanguine.
17 x 14,5 cm 150 / 200 €



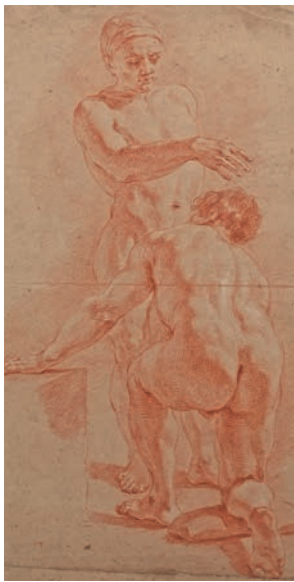
191



192



191



197



198



199

197 École FRANÇAISE du XIX^e siècle

Académie de deux hommes

Sanguine, bande de papier rajoutée en bas

54 x 29 cm

Pliures 300 / 400 €

198 École HOLLANDAISE du XIX^e siècle, entourage d'Abraham van STRIJ

Paysan de profil, fumant la pipe

Sanguine.

23 x 10 cm

Pliures. 300 / 400 €

199 École FRANÇAISE du XVIII^e siècle

La crucifixion de saint André

Sanguine.

19,5 x 14,5 cm

Porte en bas à droite des traces d'inscription à la plume.

Porte en bas à gauche le cachet de la collection Gustave Soulier (Lugt n° 1215a). 200 / 300 €

200 École FRANÇAISE de la fin du XVIII^e siècle

Allégorie du Temps

Plume et encre grise, lavis brun.

19 x 26,56 cm 150 / 200 €

200 École ITALIENNE du XVIII^e siècle

bis *L'Adoration des bergers*

Plume et encre grise, lavis gris.

23 x 34,5 cm

Porte en bas à droite une inscription *Lamazzo M... (?)*.

Porte une inscription au dos Collection Gustave Soulier. 200 / 300 €

201 École ESPAGNOLE vers 1800

L'Immaculée Conception

Plume et encre noire sur traits à la pierre noire.

16,5 x 11,5 cm

120 / 150 €

202 École ITALIENNE vers 1800

Apollon et Midas

Plume et encre noire sur traits à la pierre noire, papier rajouté en bas à droite sur un pied.

25,5 x 35 cm

Coin inférieur gauche déchiré, tâches.

150 / 200 €

203 École du XVIII^e siècle, suiveur de Philippe Jacques LOUTHERBOURG

Bergers menant un troupeau

Lavis noir, gris et brun, rehauts de blanc.

47 x 63 cm

300 / 400 €



203



204



205



206



207



208



209

204 **École ITALIENNE vers 1800**
Promeneurs dans les ruines
 Plume et encre brune, lavis brun.
 25,5 x 35 cm
 Porte en bas à gauche une inscription à la pierre noire *Pellegrino Tibaldi*, et une date à la plume 1564. 200 / 300 €

205 **Attribué à Jan KOBELL II (1778-1814)**
Une vache
 Pierre noire.
 18 x 22,5 cm
 Insolé. 300 / 400 €

206 **École FRANÇAISE du XVIII^e siècle**
Jupiter
 Plume et encre brune.
 25,5 x 40,5 cm 200 / 300 €

207 **École FRANÇAISE du XVIII^e siècle**
Moïse sauvé des eaux
 Plume et encre brune.
 19,5 x 26,2 cm 150 / 200 €

208 **École FRANÇAISE du XVIII^e siècle, suiveur du LORRAIN**
Paysage à la tour en ruines
 Plume et encre brune.
 20,5 x 29,5 cm
 Porte en bas à gauche le cachet de la collection Gustave Soulier (Lugt n° 1215a) et le cachet de la collection R. Lamponi (Lugt n° 1760). 150 / 200 €

209 **École HOLLANDAISE du XVIII^e siècle**
Deux maçons
 Plume et encre noire.
 12 x 17 cm 300 / 400 €

210 **École ITALIENNE du XVIII^e siècle**
Le repos de la Sainte Famille
 Plume et encre noire, lavis brun et rehauts de blanc.
 30 x 36 cm 200 / 300 €

211 **École FRANÇAISE du XVIII^e siècle**
Saint Grégoire de Tours prêchant contre le paganisme au Mont Hélanus
 Pierre noire, plume et encre grise et brune.
 21,5 x 40 cm
 Porte en bas à droite le cachet de la collection Gustave Soulier (Lugt n° 1215a). 200 / 300 €

212 **École ITALIENNE du XVIII^e siècle**
Etude de figure plafonnante
 Pierre noire et rehauts de blanc sur papier beige.
 17,5 x 29,5 cm
 Porte en bas à droite le cachet de la collection Gustave Soulier (Lugt n° 1215a). 120 / 150 €

213 **École HOLLANDAISE du XIX^e siècle**
Portrait d'un jeune homme au chapeau
 Sanguine.
 19,5 x 15 cm
 Porte en bas à gauche le cachet de la collection Gustave Soulier (Lugt n° 1215a). 150 / 200 €

À divers



214

214 École FRANÇAISE du XIX^e siècle
Seize portraits de comédiennes dans des rôles de leur répertoire : Charmoi, Fel, Aurore, Deslions, Defrenneville, Desportess, Macker, Voisin, Leclerc, Garrus, Bressot, Desrosières, Sanctus, Dubuisson, David, Joséphine.
 Huit dessins sur deux montages, sanguine.
 43 x 52 cm
 Chaque dessin titré en bas. 2 000 / 3 000 €
 Provenance :
 Vente Comtesse de L., Paris, Hôtel Drouot, 8 février 1939, (Me Boisgirard), n° 3 et 4.

215 École FRANÇAIS du XIX^e siècle, suiveur de Jean-Baptiste GREUZE
Le fils ingrat
 Sanguine.
 45 x 40 cm
 Porte au verso une inscription n° 012 / sorti du garde meuble...
 Porte au verso un cachet non identifié. 200 / 300 €
 Reprise de la gravure du dessin de Jean-Baptiste Greuze conservé la National Gallery of Art de Washington. Le dessin serait préparatoire à une des figures du tableau *Le fils ingrat*, conservé au Louvre...

216 École FRANÇAISE du XIX^e siècle, d'après Jean Honoré FRAGONARD
La culbute
 Lavis brun.
 24 x 35,5 cm
 Porte en bas à gauche une inscription... ago.
 150 / 200 €
 Reprise du dessin de Jean Honoré Fragonard, ancienne collection de Goncourt, aujourd'hui non localisé (voir E. Launay, *Les frères Goncourt collectionneurs de dessins*, Paris, 1991, n° 95, reproduit).

217 Albertus STEENBERGEN (Hoogveen 1814-1900)
Papillons et chenilles
 Aquarelle
 19,5 x 15,5 cm
 Signé en bas à droite A. Steenbergen.
 Titré en haut Acroycta enjan fluidis / n° 22.
 500 / 700 €

218 École FRANÇAISE vers 1700
Quatre dessins sur le même montage : Un Evangéliste, la Vierge, Saint Roch, Saint Joseph avec l'Enfant Jésus
 Aquarelle et gouache, deux cintrés.
 16 x 9,5 cm pour deux, 8,8 x 9,5 cm pour deux
 300 / 400 €



215



217



218

TABLEAUX ANCIENS et du XIX^e siècle



219

219 École HOLLANDAISE du XIX^e siècle,
d'après Pieter de HOOCH

Cour d'une maison

Toile.

74 x 63 cm

800 / 1 200 €

Reprise du tableau de Pieter de Hooch conservé à la National Gallery de Londres (voir P. C. Sutton, *Pieter de Hooch*, Oxford, 1980, n°44, reproduit fig. 48).

220 École FRANÇAISE vers 1640, entourage
de Jean SENELLE

L'Adoration des mages

Toile.

73 x 58 cm

1 200 / 1 500 €

221 École FRANÇAISE du XVII^e siècle,
suiveur de Simon VOUET

Vierge à l'Enfant

Toile.

53 x 40 cm

800 / 1 200 €

Reprise de la gravure de Michel Lasne de 1638 d'après Vouet (voir le catalogue de l'exposition *Vouet*, Paris, 1990, pp. 294, reproduit).



220



221



222

222 École ITALIENNE du XVII^e siècle, d'après Annibal CARRACHE

Le Christ entouré de la Vierge Marie et de Marie-Madeleine

Toile.

100 x 116 cm

Restaurations.

3 000 / 5 000 €

Reprise de *La Pietà* conservée à la National Gallery, Londres (voir. G.Malafarina, *L'opera completa di Annibale Carracci*, Milan, 1976, n°144, reproduit).

223 École HOLLANDAISE du XIX^e siècle, dans le goût de Cornelis de HEEM

Fruits et fleurs sur un entablement

Toile.

57 x 71 cm

Signé en bas à droite C. DE. HEEM.

1 200 / 1 500 €



223



224 École ITALIENNE du XVII^e siècle

Scène de bataille

Toile.

42 x 55 cm

500 / 800 €

225 École ANGLAISE du XVIII^e siècle

Réunion de quakers

Toile.

45 x 52,5 cm

400 / 600 €



226 École HOLLANDAISE du XVII^e siècle

Bergers en forêt

Toile.

45 x 51 cm

300 / 500 €

227 CREPIN (École FRANÇAISE de la fin du XVIII^e siècle)

Personnages et pêcheurs dans un paysage.

Toile.

Porte un monogramme au centre J.V.

50 x 65 cm

600 / 800 €

Provenance :

Ancienne collection Roland Robert, Nice.





228

228 École FLAMANDE du XVIII^e siècle

Nature morte aux poissons

Toile

70 x 103,8 cm

1 000 / 1 500 €

229 École FRANÇAISE du XIX^e siècle, entourage de VERON

Fête galante dans un parc

Panneau renforcé.

24,5 x 41,5 cm

200 / 300 €

230 École ALLEMANDE du XVIII^e siècle, dans le goût de
Pieter WOUWERMAN

Scène de convoi

Toile.

43 x 55 cm

Inscription au revers *Chissay*.

300 / 500 €



229



230



- 231 École FRANÇAISE du XIX^e siècle, suiveur de Narcisse Virgile DIAZ DE LA PEÑA
Deux femmes dans une forêt
 Panneau.
 15,5 x 11,5 cm
 Porte une signature en bas à gauche *N. Diaz*.
 Inscription au revers n°189 / *Diaz*. 300 / 500 €



- 232 ÉCOLE FLAMANDE du début du XVII^e siècle
Scène de charité de sainte Elisabeth de Hongrie
 Panneau probablement contrecollé.
 39 x 26 cm
 Fentes au panneau. 600 / 800 €



- 233 Louis ROGUIN (Rovigo 1813-Valenciennes 1901)
Deux fermes dans les montagnes algériennes
 Paire d'aquarelles.
 22 x 29 et 22,5 x 35,5 cm
 L'une datée et signée en bas à gauche *mai 37 / Louis / Roguin*. L'autre datée en bas au centre *juin 37 (?)* et porte en haut à droite sur le montage le n° 22.
 800 / 1 200 €
 Provenance :
 Vente anonyme, Paris, Hôtel Drouot, 14 novembre 2014, n° 158, reproduits.

Provenant de la collection Henri Klinger - Lot 234 à 245

234 Frances Bramley WARREN (? vers 1850-? vers 1910)

Moine portant un crâne

Sur sa toile d'origine.

51 x 40,5 cm

Signé en bas à droite Bramley Warren.

Accidents.

Sans cadre.

500 / 700 €

Provenance :

Collection Henri Klinger, Paris.



234

235 École ANGLO-AMERICAINE vers 1900

Portrait d'homme à la boucle d'oreille

Métal.

72,5 x 60,5 cm

Inscriptions au revers *D. A. / C...*

Manques.

200 / 300 €

236 Amusant jouet à traîner sous la forme d'une poule mécanique.

Milieu XX^e siècle.

H : 27 cm

30 / 50 €

237 Roue jumelée de fardier miniature en chêne cerclée de deux bandages de fer. Chef d'oeuvre de compagnon charron du devoir, roue à 36 rais.

Angers le provençal, la Victoire, 1858.

Reçu à Bordeaux à la Sainte Catherine le 25 Novembre 1858.

XIX^e siècle.

D : 33,5 cm

200 / 300 €



235

238 Nécessaire de bureau en régule et cristal taillé sous la forme d'un cheval de trait sur une terrasse à mascarons et feuillage ; l'encrier et poudrier à couvercle fleuri.

XIX^e siècle.

H : 14-L : 30 cm

30 / 40 €



236



237



238



- 239** Escalier en chêne ou acajou sous la forme d'une volée de douze marches s'incurvant vers la gauche. Vers 1900. Présenté sur un socle quadrangulaire.
H : 23 cm
DANIEL DUNOT, Nord de la FRANCE, 1894
Limon intérieur vrillé à départ en volute. Reposant sur un socle carré signé au revers On y joint la médaille attestant de la participation de ce compagnon, choisi par la délégation française pour représenter la France, à l'Exposition Universelle d'Anvers en 1894.
H : 34,5 cm 80 / 120 €
- 240** Pendulette « squelette » en laiton ; le cadran annulaire indiquant les heures et les minutes par des perforations. Elle est présentée dans une cage vitrée en noyer.
H : 19,5 cm 30 / 50 €

- 241** Exercice de compagnonnage sous la forme d'une charpente quadrangulaire en flèche. XIX^e siècle.
H : 28,5 cm 40 / 60 €
- 242** Dévidoir en bois agrémenté de petites pastilles en os (accidents). Le revers du pied porte une signature au pochoir « Bardin ». H : 19,5 cm 40 / 60 €
- 243** Pot à tabac en acajou noyer tourné ; la prise en forme de gland. H : 22 cm 10 / 20 €



244



245

244 Réunion d'une chaise et d'un fauteuil à dossier plat miniature en acajou patiné et sculpté ; les dossiers et assises cannés.

XX^e siècle.

H : 25,5 cm 100 / 150 €

245 Curieux meuble en noyer mouluré et sculpté sous la forme d'une console surmontant une armoire à un battant ; les pieds cambrés à larges chutes et sabots à enroulements feuillagés ; la ceinture centrée d'un mascaron présentant deux tiroirs latéraux. Plateau de marbre rouge.

Vers 1900 (petites restaurations).

H : 27,5 cm - L : 39,5 cm - P : 23 cm 200 / 300 €

246 Grande toile en cinq panneaux peints au pochoir de larges bouquets de roses liés par des cordelettes à passementerie et guirlandes supportant des paniers de fruits.

XVIII^e siècle (état d'usage ; quelques trous et éclats).

H : 240 cm - L : 356 cm ; H : 240 cm - L : 116 cm

H : 240 cm - L : 144 cm ; H : 240 cm - L : 181 cm

(avec une découpe dans un angle de 20 x 36)

H : 240 cm - L : 134 cm 1 200 / 1 800 €



246



247

- 247 Lot de quatre portes-feuilles en sablé à motifs floraux dans des réserves rocailles sur fond crème.**
XVIII^e siècle (accidents et manques).
On y joint un document monté sur soie.

80 / 120 €

- 248 Deux portes-feuilles en sablé à décor de réserves rocailles et fleurs sur fond crème.**
XVIII^e siècle (usures et manques).

80 / 120 €

- 249 Lot de trois petites corbeilles en sablé, l'une au thème badin de l'Amour, une autre à larges fleurs, la dernière à décor floral.**
XVIII^e siècle (accidents et manques), deux Régence, une Louis XVI.

120 / 180 €



248

252



249

250

- 250 Lot de trois bourses en sablé à décors floraux sur fond crème.**
XVIII^e siècle (manques et accidents).

60 / 80 €

- 251 Lot de deux portes-feuilles et une couverture en sablé.** Deux d'époque régence à décor de pavots ou scène cynégétique, la couverture à décor rocaille.

XVIII^e siècle (petits manques et usures).

120 / 180 €



251

251



252

252 **Bourse de jeu** en soie brodée de fil d'argent armoriée.
XVIII^e siècle (accidents et manques). 80 / 120 €



253

253 **Lot de sept carnets de bal** en sablé à différents décors principalement floraux sur fond crème.
XVIII^e-XIX^e siècles (accidents et manques).
On y joint un rare petit porte-mines de la même époque. 80 / 120 €



254

254 **Lot en sablé** composé de **quatre boîtes**, **une poire** et **un marque-page**, deux en forme d'œuf.
XVIII^e siècle (accidents et manques). 40 / 60 €

255 **Lot de six boîtes** circulaires ou octogonales en sablé à décor de paysages, une à rosace en baguettes. On y joint une **boîte à épingles** brodée d'argent.
XVIII^e siècle (accidents et manques). 80 / 120 €



255



256



257



258

256 Pendule de cheminée en bronze finement ciselé et doré sous la forme d'une borne « à l'antique surmontée d'une urne en navette ; les côtés en demi-colonne ; base quadrangulaire à angles arrondis ; le cadran émaillé signé « Lépine à Paris » indique les heures en chiffres romains, ainsi que les minutes et le quantième républicain, la platine également signée et numérotée 4360.

Époque Louis XVI (éclat au trou de remontage ; modifications).

H : 30 cm

400 / 600 €

257 Petit tabouret en hêtre mouluré, sculpté et relaqué crème ; de forme circulaire à ceinture à large gorge, il repose sur des pieds fuselés à cannelures ; dés à rosaces.

Époque Louis XVI (un pied restauré).

Garniture de soie brochée à motifs floraux en camaïeu de vert.

H : 32 cm - D : 35 cm

150 / 200 €

258 Pendule dite « portique » en bronze ciselé et doré et marbres blanc et noir ; le recouvrement à corniche surmontée d'un vase navette à guirlandes de fruits et fleurs flanqué de quatre graines ; les montants en pilastres soutiennent le cadran dans un drapé ; base quadrangulaire à feuilles d'eau ou rang de perles ; petits pieds pastilles brettés. Le cadran émaillé signé « Armingaud l'aîné à Paris » indique les heures en chiffres arabes ainsi que les minutes par tranches de quinze.

Fin du XVIII^e siècle (sans balancier ; un éclat à l'arrière de la base).

H : 43 cm

400 / 600 €



259

259 Console dessert en acajou et placage d'acajou ; de forme rectangulaire à angles arrondis, elle ouvre en façade par un tiroir et latéralement par deux volets ; les montants fuselés à cannelures ainsi que les pieds enserrant une tablette ; plateau de marbre blanc veiné gris encastré dans une galerie ajourée.

Fin du XVIII^e siècle (restauration d'usage).

H : 88 cm - L : 82 cm - P : 43 cm 400 / 600 €



260

260 Bureau à cylindre en acajou et placage d'acajou de fil ou moucheté ; de forme rectangulaire, le gradin ouvre par trois tiroirs et surmonte l'abattant à cylindre dégageant le serre-papier muni de trois tiroirs et présentant une large tirette ; la partie basse à quatre tiroirs, dont un formant coffre-fort. Il présente également deux tirettes latérales et repose sur des pieds fuselés à cannelures.

Époque Louis XVI (petits accidents et sauts de placage).

H : 116 cm - L : 142 cm - P : 70 cm

1 500 / 2 000 €

261 Grand plateau en marqueterie de marbres et pierres dures à décor de réserves à fond lapis-lazuli sur contre-fond noir agrémenté de feuillages fleuris et feuillagés ; au centre, les armoiries de Bavière flanquées du monogramme de Maximilien et sa femme Elizabeth de Lorraine. Ce modèle reprend l'exemplaire conservé à la Residenz de Munich.

Longueur 243,5 cm - Largeur 124 cm

3 000 / 5 000 €



261



262



263



264



265

262 Buffet à deux corps en noyer et ronce de noyer sculpté et mouluré à décor en haut relief de têtes d'angelots à drapés ou mufles de lion ; le corps du haut en fort retrait ouvre par deux petits vantaux et deux tiroirs ; la partie basse à deux tiroirs et deux vantaux alternés de colonnes torses ; base à plinthe en saillie ; pieds raves.
XVI^e siècle (restaurations d'usage ; manques).
H : 183 cm - L : 135 cm - P : 66 cm 300 / 500 €

263 Miroir au mercure dans un cadre en chêne sculpté et doré ; la large platebande à course de pampres animée d'aigles aux ailes déployées ; la vue soulignée d'un tore de lauriers à rubans croisés.
XVII^e siècle (petits sauts de dorure).
H : 96 cm - L : 83 cm
Vue : H : 61 cm - L : 50 cm 1 200 / 1 800 €

264 Petite commode à décor au vernis européen dans le goût de l'Extrême-Orient à décor à reliefs de personnages, grues dans un environnement arboré à pagodes ; les côtés à oiseaux perchés dans des branchages. De forme rectangulaire, la façade sinueuse ouvre par trois tiroirs avec traverses ; pieds en boules aplaties.
Travail probablement germanique vers 1700 (usures au décor ; un pied détaché ; légères fentes).
H : 82 cm - L : 85 cm - P : 61 cm 1 200 / 1 800 €

265 Importante malle en chêne ; de forme tombeau et couvercle bombé ; les pentures et renforts en fer estampé doré ; le couvercle présente deux cartouches indiquant une date 1742. A l'intérieur une large étiquette mentionnant une provenance.
Époque Louis XV (petits manques et fentes).
H : 77 cm - L : 122 cm - P : 69 cm 600 / 800 €



- 266 Rare meuble dit « de mariage » sous la forme d'un large coffre solidaire d'une commode à trois tiroirs avec traverses ; le riche décor de marqueterie à découpe en superposition à motifs de réserves d'olivier à crosses d'ébène et branchages rubanés, larges agrafes à feuilles d'acanthe, cornes d'abondance chargées de fleurs...le couvercle légèrement bombé dévoile un intérieur retapissé de papier à fond corail.
 Époque Louis XIV (fentes, manques et restaurations ; manque deux serrures ; un pied à refixer).
 H : 112 cm - L : 85 cm - P : 64 cm

2 500 / 3 500 €





267

- 267 Lustre en bronze ciselé et doré à neuf lumières,** agrémenté de cristaux moulés et taillés tels que : perles et mirzas. Les bras de lumière à mouvement sinueux et décor feuillagé se raccordent au pourtour à décor de pampres. Travail néoclassique dans le de goût de Bernard Mieth.
H : 101 cm - D : 104 cm
(quelques manques) 3 000 / 5 000 €



268

- 268 Table de tric-trac** en acajou et placage d'acajou ; de forme rectangulaire, elle repose sur des pieds fuselés à cannelures terminés par des sabots à roulettes et elle ouvre par deux tiroirs à jetons en opposition. Le plateau réversible présente d'un côté un drap vert et de l'autre gainé de cuir vert amande à frise dorée, il dévoile la surface de jeu plaquée d'ébène à index en os naturel ou teinté vert.
Époque Louis XVI (légers soulèvements et disjointement à la surface de jeu).
H : 73 cm - L : 111 cm - P : 54 cm 1 200 / 1 800 €



- 269 **Cabinet en laque dite de « Coromandel »** (Chine XVIII^e siècle) ou à décor au vernis dans le goût de l'Extrême-Orient ; de forme rectangulaire, il ouvre par deux battants découvrant un intérieur muni de douze tiroirs ; les revers des portes à larges bouquets sur des entablements surmontés d'oiseaux et d'un Cupidon décochant ses flèches.
XVIII^e siècle (petites fentes et restaurations d'usage).
Il est piétement sur un piétement en laque aventurine or (éclats).
H : 148 cm - L : 95 cm - P : 45 cm 1 500 / 3 000 €



- 270 **Fauteuil à dossier plat en noyer mouluré et sculpté à décor de fleurettes et feuillages stylisés ; consoles d'accotoirs en coup de fouet à rameaux feuillagés ; pieds cambrés à enroulements.**
Époque Louis XV (piques, restaurations et un pied enté).
Garniture de tapisserie à décor chinoisant de la même époque (faiblesses et usures).
H : 96 cm - L : 70 cm - P : 70 cm 200 / 300 €

- 271 **Petite table de salon marquetée de bois de violette à croisillons de satiné dans des encadrements en frisage de bois de violette ; de forme légèrement sinueuse, elle ouvre par un tiroir latéral et repose sur des pieds cambrés.**
Ancien travail de style Louis XV (éléments anciens ; restaurations).
H : 70 cm - L : 76 cm - P : 45 cm 800 / 1 200 €



- 272 **Fauteuil de bureau en hêtre mouluré ; le dossier enveloppant ; les consoles d'accotoirs sinueuses ; il repose sur quatre pieds cambrés, dont trois en façade ; les manchettes garnies de cuir rouge.**
Époque Louis XV (bouts de pieds refaits).
Fonds de canne.
H : 80 cm - L : 66 cm - P : 61 cm 400 / 600 €



273 **Table de salon** marquetée en frisage d'amarante souligné de travers de satiné ; de forme rectangulaire, elle repose sur cinq pieds dont un mobile permettant le développement du plateau brisé découvrant deux casiers couverts encadrant un cuir. Pieds cambrés.
Époque Louis XV (restauration d'usage).
H : 73 cm - L : 82 cm - P : 43,5 cm

3 000 / 4 000 €

Provenant de la collection Michel Bonnefond - Lot 274 à 338

274 CHINE - Paire de jattes en porcelaine décorée en bleu sous couverte de bouquets de fleurs.
Période QIANLONG (1736-1795) (égrenures)
D : 23 cm 80 / 120 €

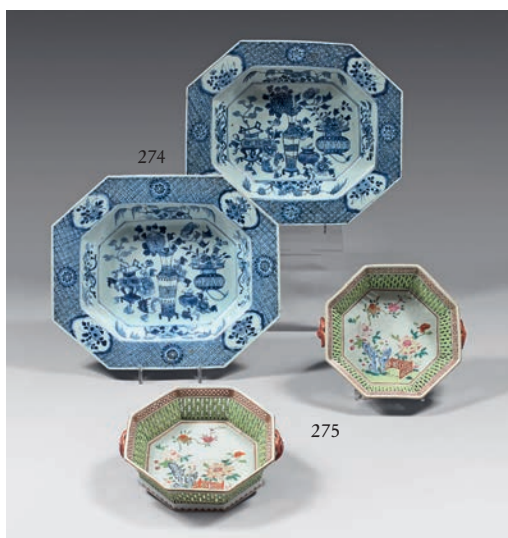
275 CHINE de COMMANDE - Paire de corbeilles en porcelaine de forme octogonale ajourée, les deux anses figurant des champignons Lingzhi de couleurs corail, décor en émaux de la famille rose de chrysanthèmes, rochers percés, barrières et grenades, les parties ajourées en vert.
Période QIANLONG (1736 - 1795) (petit éclat en bordure d'une anse)
L : 24 cm 400 / 600 €

276 CHINE - Quatre assiettes circulaires en porcelaine à décor divers en émaux de la famille rose : oiseaux perchés, objets précieux, branches fleuries.
XVIII^e siècle (quelques égrenures)
D : 22,5 cm 100 / 200 €

277 CHINE - Plat en porcelaine dit «Karak» décoré en bleu sous couverte d'oiseaux dans un cartouche central encadré d'objets précieux alternés de fruits sur l'aile.
Période WANLY (1573 - 1619) (deux morceaux cassés et recollés)
D : 32 cm
On y joint une coupelle en porcelaine du Japon à décor imari du XIX^e siècle et deux assiettes décorées en émaux de la famille verte de chinoises sur un char tiré par un daim, travail de Samson à Paris, fin du XIX^e siècle, D : 17 et 23 cm 100 / 200 €

278 CHINE - Cinq assiettes en porcelaine dont deux décorées dans la palette imari de fleurs, une en bleu à décor de paysage avec personnage, deux assiettes à potage à décor de fleurs.
XVIII^e siècle (une fêlée)
D : 23 cm
On y joint deux coupelles en porcelaine dit « bleu de Hué » fabriqué en Chine pour le Vietnam, XIX^e siècle, D : 14 cm 150 / 200 €

279 CHINE - Porte-cannes en porcelaine de forme cylindrique décoré en bleu sous couverte de dragons pentadactyles sur fond de nuages.
XX^e siècle
H : 46 cm 300 / 500 €



280 CHINE - Paire de plats creux rectangulaires à pans coupés en porcelaine, décorés en bleu sous couverte de vases et de paniers fleuris et de brûle-parfum, encadrés de fleurs, d'objets précieux et de saules pleureurs, l'aile à motifs de fleurs dans des cartouches cernés de trèfles sur fond de quadrillages.
Période YONGZHENG (1723-1735)
L : 37 cm 700 / 900 €

281 JAPON - Époque MEIJI (1868-1912) - Ensemble comprenant vingt-sept petits okimono dans le style des netsuke en ivoire, représentant des danseurs de sambaso (x2), Daikoku et son maillet (x2), Hotei avec un masque d'Okame, pêcheur sur un radeau, jeune femme battant le linge, deux paysans avec enfant et chien, trois aveugles dormant, joueuse de samisen sur son cheval, paysan assis dans une coupe à saké avec son canard, vieillard et enfant avec un panier, Fukurokuju avec rouleau, enfant lisant un livre, homme avec un panier, rakan avec tengu et tenant un éventail, deux rats sur un panier et deux personnages assis, personnage avec enfant, deux pêcheurs sur un radeau, deux groupes d'artisans, paysan avec enfant et raison. (Petits manques).
H : de 3 à 5 cm - Poids : 275 g
CIC FR2304600028-K 150 / 200 €



282 JAPON - Époque MEIJI (1868-1912)
 Okimono en ivoire à patine jaune, pêcheur debout portant une branche avec un filet de pêche. H : 25,3 cm.
 Poids : 178,80 g
 CIC FR2304600030-K 150 / 200 €

283 JAPON - Époque MEIJI (1868-1912)
 Okimono en ivoire, montreur de poupée debout, avec une marionnette, un masque d'Okame pendant de sa ceinture, une autre poupée assise sur une boîte. H : 25 cm
 Poids : 899 g
 CIC FR2304600025-K 400 / 600 €

284 JAPON - Époque MEIJI (1868-1912)
 Okimono en ivoire, pêcheur debout avec sa pipe et tabako-ire, tenant un harpon, un poisson sortant des flots. H : 25,5 cm - Poids : 656 g
 CIC FR2304600029-K 300 / 400 €

285 JAPON - Époque MEIJI (1868-1912)
 Deux okimono en ivoire, pêcheur debout tenant un filet de pêche et paysan assis à côté d'un concombre, un lapin à côté. (Manques et accidents).
 H : 19 et 9 cm - Poids : 418 g
 CIC FR2304600033-K 100 / 150 €

286 JAPON - Époque MEIJI (1868-1912)
 Okimono en ivoire, paysan debout avec un coq onagadori. H : 15 cm - Poids : 210 g
 CIC FR2304600027-K 100 / 150 €

287 JAPON - Époque MEIJI (1868-1912)
 Okimono en ivoire, paysan sur un grand daikon essayant de le découper avec une grande hache. (Fânes détachées). H : 9,5 cm - Poids : 121 g
 On y joint trois petits okimono en ivoire, dont deux en forme de crâne, l'un avec un serpent, l'autre avec deux rats, le troisième en forme d'œuf duquel sort un tengu attaqué par Benkei.
 H : 3 et 3 et 4 cm - Poids : 216 g
 CIC FR2304600026-K 80 / 100 €





288 Précieux oratoire de voyage en ivoire finement sculpté et ébène sous la forme d'un entablement supporté par des sphinges et surmonté d'une Vierge à l'Enfant sous une voûte feuillagée agrémentée de fines rosaces et surmontée de deux anges de la Renommée ; elle est encadrée d'un évêque et d'un saint personnage tenant une buire.

XVIII^e siècle (petits manques ; éléments détachés).

Il est renfermé dans son coffret, l'extérieur de cuir havane portant les armoiries papales.

Hors tout : H : 25,5 cm - L : 17 cm - Poids Brut : 785,17gr

CIC FR2304600039-K

800 / 1 000 €



289 Médaillon ovalisé en ivoire sculpté représentant Saint Benoît en haut-relief, ce dernier accompagné de deux anges. Il est présenté dans un cadre en ivoire mouluré. Dieppe, XIX^e siècle (gerces).
 H : 16,5 cm - Poids brut : 279.63 gr
 CIC FR2304600038-K 300 / 350 €

290 Petit retable en ivoire sculpté et ébène ; le fronton à choux et feuilles d'acanthe surmonte une Vierge à l'Enfant dans des nuées encadrée de colonnettes en amourette à chapiteaux feuillagés ; la base soulignée d'une guirlande de fleurs ; à l'arrière une béquille. Dieppe, de la seconde moitié du XIX^e siècle.
 H : 27,5 cm - Poids Brut : 434, 33 g
 CIC FR2304600037-K 230 / 250 €

291 Petit médaillon ovalisé à double face en ivoire sculpté en bas-relief représentant d'un côté la Sainte Famille, de l'autre le martyr de Rebecca. Monté en argent. XVIII^e siècle.
 Ivoire : H : 5 cm - Poids Brut : 155, 3 gr
 CIC FR2304600074-K 150 / 200 €

292 Lot composé de trois encadrés en ivoire dont deux finement sculptés, l'un représentant la Résurrection (cadre en bois sculpté et doré du XVIII^e siècle), l'autre figurant la symbolique de l'Amour sous la forme d'Eros surmontant deux coeurs transpercés sur une colonne au pied de laquelle deux colombes se becquetant. XIX^e siècle.
 Résurrection : H : 9 cm.
 Amour : H : 9,5 cm.
 Poids brut : 795.40 g
 CIC FR2304600060-K 400 / 600 €





- 293 Tableautin** en ivoire finement sculpté et repercé sur un fond de velours de soie vert foncé figurant la Résurrection du Christ, ce dernier s'élevant nimbé de rayons au-dessus de son tombeau ouvert, au premier-plan les soldats romains. Le pourtour à motifs et écoinçons fleuris. Il est présenté dans un cadre en bois noirci mouluré moderne.

Dieppe, XIX^e siècle

Tableautin : H : 30,5 cm - L : 25,5 cm

Poids Brut : 1986, 57 g

CIC FR2304600078-K

600 / 800 €



- 294 Tableautin** en ivoire finement sculpté et ébène présentant un médaillon ovalisé figurant une Vierge à l'Enfant accompagné de Saint Jean-Baptiste et l'Agneau pascal ; il est ceinturé d'une moule ovalisée surmontée d'anges soutenant une couronne fermée. La partie basse présente également deux anges retenant une guirlande de roses ; les côtés flanqués de branches de lys rubanées. Le pourtour en cavet souligné d'une frise de perles et raies de cœur.

Fin du XVII^e ou début du XVIII^e siècles.

Cachet en cire armorié et étiquette de provenance au dos.

Hors tout : H : 32,5 cm - L : 30 cm

Poids Brut : 1546, 38 g

CIC FR2304600072-K

800 / 1 000 €

- 295 Diorama** en ivoire sculpté en bas-reliefs illustrant une consultation d'oculiste encadrée d'une table supportant des aiguïères ou verseuses et d'un homme d'église alimentant un foyer. Il est présenté dans un cadre en chêne sculpté et doré dit « à coins fleuris » d'époque antérieure. Travail probablement germanique du milieu du XVIII^e siècle (éléments décollés).

Hors tout : H : 32,5 cm - L : 25,5 cm

Poids Brut : 1524, 27 g

CIC FR2304600044-K

600 / 800 €





296

296 **Tableautin** en ivoire sculpté reprenant la Vénus au petit chien d'après le Titien. Il est présenté dans un cadre à profil inversé en bois sculpté à feuilles d'acanthé et rubans.

Dieppe, seconde moitié du XIX^e siècle

Ivoire : H : 16,5 cm - L : 23 cm - Poids Brut : 1571, 35 g

CIC FR2304600066-K 600 / 800 €

297 **Boîte** circulaire en ivoire, le pourtour à filet, le couvercle présente des médaillons représentant des personnages illustres se détachant sur une feuille d'argent bleuie.

Dieppe, XIX^e siècle (infime gerce au couvercle).

D : 9,2 cm - Poids brut : 113,84 g

CIC FR2304600045-K 200 / 300 €

298 **Médaille** ovalisée en diorama en ivoire finement sculpté représentant le Couvent de la Santa Cruz à Querétaro au Mexique. Inscription : « Exconvento D la Cruz D Quereto ». Il est animé de personnages, gens de qualité et porteur. Le fond de soie bleue figurant le ciel.

Il est encadré d'une large moulure en métal estampé et doré.

Travail hispanique de la première moitié du XIX^e siècle

Hors tout : H : 21,5 cm - L : 24,5 cm - Poids Brut : 492,99 g

CIC FR2304600076-K 300 / 400 €

299 **Coffret** en ivoire gravé, repercé et sculpté et ébène ; de forme rectangulaire, il ouvre par un couvercle légèrement bombé ; le décor à réserves repercées à rinceaux ; les ferrures simulées gravées de guirlandes à perles, branchages et fleurs ; petits pieds léonins.

Travail indo-portugais de la première moitié du XIX^e siècle.

H : 8 cm - L : 20,5 cm - P : 10 cm

Poids Brut : 514,19 g

CIC FR2304600059-K 100 / 150 €

300 **Précieux carnet de bal** en ivoire finement sculpté et repercé, il est agrémenté de motifs en or ciselé, ainsi que le fermoir, représentant Diane chasserresse.

XIX^e siècle (bel état).

H : 10 cm - Poids brut : 76,21 g

CIC FR2304600048-K 600 / 800 €

301 **Précieux carnet de bal** en ivoire finement sculpté et repercé à décor mythologique de personnages dans un environnement de rinceaux fleuris animés d'oiseaux. Le fermoir en or à motifs rocailles (manque au fermoir).

XIX^e siècle.

H : 11,4 cm - Poids brut : 84,44 g

CIC FR2304600046-K 500 / 600 €

302 **Bas-relief** en ivoire sculpté représentant le buste d'une femme de qualité à la riche vêtue et coiffée d'un casque, le cimier en dragon.

Il est présenté sur un fond de tissu rouge et dans un cadre mouluré en bois doré (restaurations).

XIX^e siècle

Ivoire : H : 15,5 cm - Poids Brut : 648,35 g

CIC FR2304600068-K 200 / 400 €

303 **Précieux diorama** en ivoire très finement sculpté représentant une halte de saltimbanques, un garde leur lisant un procès-verbal. L'homme appuyé contre un arbre tient un singe en laisse. Contre-fond en nacre.

Dieppe, XIX^e siècle.

D : 11,4 cm. Poids brut : 435.34 gr

Il est présenté dans un cadre en loupe et ronce de noyer.

CIC FR2304600024-K 600 / 800 €



297



298



299



300

301



302



303



304 Lot composé de trois statuette en ivoire sculpté dont une représentant une jeune paysanne coiffée d'un bonnet froncé et quatre éléments de pampres.

Vers 1900 (fabriqué en deux parties pour deux des statuette).

Poids : 75,66 g

CIC FR2304600058-K 400 / 600 €

305 Lot en ivoire sculpté composé de quatre cachets à cire, dont un à prise à pampres et un autre à couple de chiens, on y joint un petit buste en ivoire sculpté représentant un garçonnet présenté sur un socle en bois naturel tourné.

Vers 1900.

H : 7,5, 8,8, 6,8, 5,5 et 5,5 cm - Poids brut : 184,14 g

CIC FR2304600056-K 300 / 400 €

306 Groupe en ivoire sculpté en ronde-bosse représentant une poule et sa niché. Il est présenté sur un socle en fût de colonne en bois noirci.

XIX^e siècle (gerces et infime manque au bec).

H : 6,8 cm - Poids brut : 202,5g

CIC FR2304600067-K 60 / 80 €

307 Deux groupes en ivoire sculpté représentant Cupidon aiguisant sa flèche, son arc posé à ses pieds, et l'Amour forgeron. Ils sont présentés sur des bases cylindriques à bagues.

Vers 1900.

H : 9,6 et 9 cm - Poids : 165,98 g

CIC FR2304600057-K 200 / 300 €



309



308 Statuette en ivoire sculpté en ronde-bosse représentant un garçonnet allongé sur le ventre. Vers 1900 (gerces).

Longueur 14 cm - Poids : 121,92 g

CIC FR2304600054-K 120 / 150 €

309 Lot de quatorze bibelots en ivoire finement sculpté ou reperlé dont un bougeoir à pampres, du mobilier miniature, dont un clavecin, un Saint-Sébastien et une boucle de ceinture à pampres.

Fin du XIX^e siècle (petits manques).

Poids Brut : 241,42 g

CIC FR2304600084-K et CIC FR2304600083-K

400 / 600 €

310 Vase en ivoire finement sculpté en bas-relief à décor de scènes mythologiques, en l'occurrence le char de Vénus tiré par des dauphins.

Seconde moitié du XIX^e siècle (gerces).

H : 15 cm - Poids brut : 658,36 g

CIC FR2304600035-K 500 / 600 €

311 Petit vase en ivoire finement sculpté, le pourtour à quatre profils dont Henri IV, Marguerite de Valois, François Ier et Claude de France dans des réserves quadrilobées entourées de fleurons et feuilles d'acanthé et fleurs de lys reperlées.

Dieppe, XIX^e siècle (un élément détaché).

H : 13,5 cm - Poids brut : 205,97 g

CIC FR2304600050-K 250 / 300 €



310

311



312 Vierge à l'Enfant en ivoire sculpté en ronde-bosse, elle est représentée dans l'esprit gothique. Signée Migeon pour Adrien ou Célestin Migeon.

Dieppe, fin du XIX^e siècle.

H : 22,5 cm.

Elle est présentée sur une base en bois et contre-socle également en ivoire de 8mm.

CIC FR2304600069-K 500 / 600 €

313 Statuette en ivoire sculpté en ronde-bosse représentant une Vierge en prière sur le croissant de lune symbolisant son incorruption, le globe à tête d'angelots.

Travail indo-portugais de la première moitié du XVIII^e siècle.

H : 27 cm - Poids brut : 1221,42 g

Base en bois noirci à degrés.

CIC FR2304600040-K 500 / 600 €

314 Chapelle de voyage en ivoire sculpté présentant une femme debout. Décor néogothique.

Dieppe, XIX^e siècle.

Poids : 155,95 g - H : 13 cm

CIC FR 2304600090-K 200 / 400 €



315 Deux statuette en ivoire sculpté représentant une Vierge à l'Enfant en ronde-bosse et un Christ en prière en haut-relief signé Georges Senillard Sc. Le christ présenté sur un socle en bois tourné. XIX^e siècle (petite restauration).

H : 14,5 et 11,5 cm - Poids brut : 3215,94 g

CIC FR2304600053-K 200 / 250 €

316 Statuette en ivoire sculpté en ronde-bosse représentant une allégorie de la Comédie sous la forme d'une jeune femme tenant de sa main gauche un masque de théâtre. Elle est présentée sur un socle tourné en bois noirci.

Dieppe, XIX^e siècle.

H : 14,4 cm - Poids brut : 185,18 g

CIC FR2304600043-K 300 / 400 €

317 Statuette en ivoire sculpté et bronze ciselé représentant la frileuse d'après Houdon. Elle est présentée sur un piédoche circulaire en onyx.

Début du XX^e siècle.

Hauteur totale : 17 cm - Poids brut : 403,76 g

CIC FR2304600036-K 250 / 300 €



318 Profil en haut-relief en ivoire sculpté représentant Bacchus coiffé de pampres sous son profil droit ; il est présenté dans un cadre en bois sculpté et doré à feuilles d'acanthes crispées.
Italie XIX^e siècle (restauration ; le cadre du XVIII^e siècle).

H : 8,8 cm - Poids brut : 252,63 g

CIC FR2304600062-K

100 / 150 €

319 Médaille ovalisée en ivoire sculpté représentant Cromwell ? sous son profil gauche.

Signé DLM pour David Lemarchand (1662-1726).
Il est présenté dans un cadre en bois noirci.

Fin du XVII^e ou début du XVIII^e siècles.

H : 11,5 cm - Poids brut 353,92 g

CIC FR2304600063-K

100 / 150 €



320 Buste en tondo en ivoire finement sculpté représentant Bacchus enfant coiffé de pampres. Il est présenté dans un cadre en matériau composite pressé à écoinçons de rinceaux.
Epoque Napoléon III.

Ivoire : H : 6 cm - Poids brut : 144,06 g

CIC FR2304600061-K

100 / 150 €

321 Deux médaillons ovales en ivoire sculpté en bas ou haut-relief représentant pour l'un une scène érotique, pour l'autre une allégorie de l'Amour dans un environnement fleuri.

XVIII^e et XIX^e siècles (usures de relief au plus petit).

Longueur 14,5 et 8,5 cm - Poids Brut : 517,94 g et 91,19 g

CIC FR2304600073-K

300 / 400 €



322 Tableautin en ivoire sculpté en haut-relief figurant une jeune femme nourrissant des oiseaux dans une basse-cour observée par un homme indiscret.

Dieppe, XIX^e siècle.

Ivoire : H : 9,5 cm - L : 6 cm - Poids Brut : 194,20 g

CIC FR2304600070-K

80 / 120 €

323 Boîte circulaire en ivoire à pourtour mouluré ; le couvercle présentant une perspective paysagère égyptisante.

XIX^e siècle.

D : 9,5 cm - Poids Brut : 153,91 g

CIC FR2304600052-K

200 / 300 €

324 Curieux groupe en ivoire sculpté représentant un rémouleur à sa tâche. Il est présenté dans une vitrine en plexiglas.

XIX^e siècle (éléments détachés et petits accidents).

On y joint un bouchon à prise en gnome flutiste (petit manque au bonnet).

Bouchon : H : 4 cm - Groupe : H : 13 cm - Poids brut : 272,85 g

CIC FR2304600034-K

100 / 150 €



325 Canne de femme en ivoire sculpté et bambou ; la prise à décor rocaille.

Hors tout : L : 92 cm - Poids Brut : 138,40 g

Cette canne est un travail vers 1900.

CIC FR2304600047-K

60 / 80 €

326 Thermomètre au mercure (colonne fragmentée) en ivoire finement sculpté à motifs chinoisants de pagode et colonnettes supportant des vases chargés de fleurs se détachant sur un fond de tissu bordeaux. Il est présenté dans un cadre en bronze ciselé et doré à larges rubans et surmonté d'un globe céleste, le culot à graine.

Style Louis XVI, XIX^e siècle.

Hauteur totale 36,5 cm - Poids : 1012,12 g

CIC FR2304600075-K 200 / 400 €



327 Classeur à courrier ; les plats en ivoire finement sculpté à frises de branches de rosiers et volubilis centrées d'un panneau à rosaces ; le dos à platebandes délimitées par des moulures et quatre rosaces. L'intérieur à soufflet gainé de soie moirée améthyste.

Dieppe, milieu du XIX^e siècle.

H : 30,5 cm - L : 22 cm - Poids Brut : 810,30 g

CIC FR2304600041-K 400 / 600 €

328 Temple hexagonal dédié aux Trois Grâces en ivoire sculpté, ébène et bois noirci ; le chapiteau ajouré à fleurons et encadré de crosses à volutes supporté par six colonnettes ; la base agrémentée de médaillons peints alternés de drapés, la façade comportant un monogramme.

Dieppe, XIX^e siècle.

H : 28 cm - Poids Brut : 897,16 g

CIC FR2304600031-K 500 / 700 €





- 329 Ensemble de huit petits médaillons en ivoire sculpté, dont une miniature sur ivoire, à thèmes d'architectures, de l'Amour couronné, de l'Amitié, deux vues du port de Calais... XIX^e siècle (un verre fendu).
Poids Brut : 790,66 g
CIC FR2304600085-K et CIC FR2304600086-K
1 500 / 2 000 €

- 330 Bouquet en ivoire très finement sculpté en haut-relief de pivoines, pavots, roses...leurs tiges nouées d'un ruban. Il est présenté sur une plaque de verre bleu et dans un cadre en bois et stuc doré à écoinçons à palmettes de la même époque (restaurations).
Dieppe, XIX^e siècle.
Hauteur du bouquet : 19 cm - Poids Brut : 1674,98 g
CIC FR2304600071-K 300 / 400 €



- 331 Deux dioramas en ivoire finement sculpté, l'un représentant une scène de port, l'onde figurée par de la nacre et animée de personnages (élément détaché), l'autre figurant une scène de port, un trois-mâts se présentant devant une forteresse, en premier-plan une barque et un pêcheur.
Fin du XVIII^e ou début du XIX^e siècle.
Hors tout : 16,5-19,5 cm. Hors tout : 13-17 cm.
Poids brut : 621,04 g
CIC FR2304600065-K 300 / 400 €



- 332 Rare haut-relief en ivoire finement sculpté** représentant deux putti jouant d'un bouc. Il est monté sur un présentoir à chevalet gainé de velours rouge.
Flandres, XVII^e siècle (gerces).
Ivoire : H : 11 cm
Poids brut : 231,02 g
CIC FR2304600042-K 70 / 90 €

- 333 Triptyque en ivoire sculpté en bas-relief et polychromé** représentant une allégorie de la Victoire menant les troupes d'un roi au combat.
H : 12-L : 13,2 cm
Poids brut : 294,89 g
Ce triptyque est un travail français vers 1900.
CIC FR2304600064-K 400 / 600 €

- 334 Petite Nativité hémisphérique en ivoire finement sculpté en haut-relief et polychromé.** Travail probablement indo-portugais du début du XVIII^e siècle (petits éclats).
H : 6 cm
Poids Brut : 443,5 g
CIC FR2304600032-K 300 / 500 €





335

335 Rare bas-relief en ivoire finement sculpté représentant la Cène dans une perspective architecturée d'une tenture encadrée de larges colonnes.

France ou Flandres, XVIII^e siècle (gerce).

Il est présenté dans un cadre à cavet en ébène (un éclat).

Plaque : H : 13,5 - L : 27,5 cm - Poids Brut : 1990,24 g
CIC FR2304600077-K 500 / 600 €

337 Bas-relief incurvé en ivoire sculpté représentant des putti vendangeurs ou sculpteurs autour d'un piédestal inscrit « Ariadne ». Il est contenu dans un cadre en bois noirci moderne.

Dieppe, XIX^e siècle.

Ivoire : H : 17,5 cm. Poids Brut : 808,02 g

CIC FR2304600051-K 300 / 400 €

336 Collection de dix broches en ivoire finement sculpté et détaillé représentant pour certaines des roses, oeillets, gerbe de blé, main féminine... Vers 1900 (quelques éclats).

Poids brut : 155,78 g

Elles sont présentées dans un coffret en cuir ; l'intérieur gainé de velours rouge.

CIC FR2304600049-K 200 / 300 €

338 Deux étuis à cire ou aiguilles en ivoire sculpté à décor de personnages musiciens, chasseurs... dans des réserves à rinceaux ou à décor gravé en couleur de motifs géométriques ou palmettes, le dessus marqué « Le Roi » sur palmes.

XVIII^e siècle (gerce et manque).

H : 14 et 9,7 cm - Poids : 12,57 g

CIC FR2304600055-K 120 / 150 €



336



337



338



a Dieppe

339 Jean-Antoine BELLETESTE (Dieppe, 1731-1811)

Retable de dévotion figurant la Crucifixion

Vers 1790-1800

Éléments en ivoire dans une boîte en bois vitrée, anneau de fixation en ivoire. Signé et situé « Belleteste à Dieppe ».

H : 30,5 cm - boîte H : 33 cm

CIC FR2307507538-K

7 000 / 8 000 €

Œuvres de comparaison :

- Attribué à Jean-Antoine Belleteste, Retable de dévotion figurant la Crucifixion, dim totale: 34,6 cm ; H : de la scène 21,4 cm - Londres, Victoria and Albert Museum, n°inv.A.4-6-1978 ;
- Jean-Antoine Belleteste, la Crucifixion, ivoire, signée, datée et située dans le bois au revers, bois et verre, dim. de la boîte, dim. 30,8 x 18,2 x 5,8 cm - Château musée de Dieppe, n°inv. 913.13.1 ;
- Jean-Antoine Belleteste, la Crucifixion, signée, datée et située sur le devant, ivoire et ébène, poirier, bronze, bois et verre, dim. de la boîte 36,5 x 22,5 x 7 cm - Château musée de Dieppe, n°inv. 988.4.1.

Cette scène d'une grande délicatesse et aux riches détails iconographiques présentée dans sa boîte d'origine en bois vitrée sur l'avant et les côtés illustre non seulement la Crucifixion mais aussi un résumé de tous les événements de la Passion grâce aux détails évoquant chaque épisode du martyre. Le Christ est représenté sur la croix au centre d'une composition d'une profusion extraordinaire ; saint Jean, Marie-Madeleine et la Vierge se tiennent dans des attitudes contrites au-devant de tous les instruments de la Passion. Le plafond du cadre est constellé d'étoiles collées sur un tissu d'origine, le devant de l'autel présente l'agneau christique étendu sur la croix. Ce retable miniature, support de dévotion privée d'un très grand luxe, a été réalisé par l'un des membres de l'atelier le plus réputé de la ville de Dieppe spécialisée dans l'exécution d'ouvrages en ivoire sculpté dès le XVI^e siècle. L'atelier des Belleteste a été représenté par quatre générations d'artistes entre la seconde moitié du XVIII^e et le premier tiers du XIX^e siècle. Ils se sont distingués par la qualité d'exécution de leurs objets de sainteté, figures mythologiques et petits objets précieux. L'œuvre est ici signée et située sur le devant de l'autel : on y lit « Belleteste à Dieppe ». La comparaison de cette signature à l'encre noire avec une autre apposée sur un retable de dévotion identique en iconographie et en qualité d'exécution conservée au Château Musée de Dieppe, permet d'attribuer notre rare œuvre à Jean -Antoine Belleteste, premier représentant de cette famille, qui en a fait sa renommée. Outre ce retable daté de 1797-1798 on peut notamment citer un autre exemplaire conservé au Château-Musée de Dieppe, daté de 1761. Composées sur le même modèle (mais avec des détails différents, comme la figure de saint Jean ou le traitement de la croix et du pézizonium) les scènes ont été exécutées avec trente-sept ans d'écart. La perdurance du sujet manifeste le succès de cette production de grand luxe à la fin du XVIII^e siècle. Cependant rares sont les exemplaires encore conservés de nos jours. On peut citer la version du Victoria & Albert Museum, celle de la collection Winkler à Wiesbaden ou encore du musée de Commercy.





340

340 École FRANÇAISE du XVII^e siècle
Pietà

Sculpture en bois.

H : 100 cm

Usures et accidents.

200 / 300 €

341 École FLAMANDE du XVIII^e siècle
Paire d'anges

Sculptures en bois .

H : 72,5 cm

Usures et accidents.

300 / 400 €



341



342

342 École ITALIENNE du XIX^e siècle
Jules César

Buste petite nature en bronze à patine brune et en marbre.

H : 37 cm dont piédouche en marbre noir

Accidents.

400 / 600 €

343 École FRANÇAISE de la deuxième moitié
du XIX^e siècle

Scène de sacrifice bachique

Bas-relief en bronze à patine brune.

Porte une signature et une date « clodion / 1779 ».

Porte une inscription à l'arrière « A Monseigneur Le prince / de Rohan Hommage de respect et de / reconnaissance. M.C ».

H : 21,5 x L. 50,5 cm

300 / 400 €



343



344 Tapis à décor de palmettes et végétation stylisée, début XX^e siècle (Iran)
3,10 m x 4,17 m
Laine, très fin 7/8 nœuds/ cm. Bon état mais un accroc et lisières et franges à revoir
2 200 / 2 500 €

CONDITIONS DE LA VENTE

La vente est régie par les articles L312-4 du code du commerce. La SVV Thierry de Maigret opérateur de vente agit comme mandataire du vendeur et ses rapports avec les enchérisseurs sont précisés par ces conditions de ventes.

Les biens mis en vente : Les indications portées au catalogue engagent la responsabilité de la maison de vente et des experts qui l'assistent, compte tenu des rectifications annoncées au moment de la présentation de l'objet et portées au procès-verbal de la vente. Le rentoilage, parquetage ou doublage sont considérés comme une mesure conservatoire et non comme un vice ; les dimensions, poids et estimations sont indicatifs. Une exposition préalable permet aux acquéreurs de se rendre compte de l'état des objets mis en vente. Il ne sera admis aucune réclamation une fois l'adjudication prononcée. La SVV se tient à votre disposition pour tout renseignement, et invite chaque intéressé à se renseigner sur les lots.

Les enchères : L'adjudicataire sera le plus offrant et dernier enchérisseur, et aura pour obligation de remettre son nom et adresse, en présentant un justificatif d'identité et des coordonnées bancaires. Tout enchérisseur est censé enchérir pour son propre compte et est tenu pour seul responsable de l'enchère. Si celui-ci enchérit pour le compte d'un tiers, il devra faire connaître l'identité de cette personne au préalable, afin que la facture soit correctement établie. Aucune modification ne pourra être faite après la vente. En cas de double enchère reconnue effective par le commissaire-priseur, le lot sera remis immédiatement aux enchères, et toute personne intéressée sera invitée à participer à nouveau aux enchères. Le commissaire-priseur et les experts se réservent la faculté, dans l'intérêt de la vente, de réunir, diviser ou retirer tout lot de la vente.

Ordre d'achat : La maison de vente peut exécuter gracieusement tout ordre d'achat. Il convient d'en faire la demande par écrit, 24 heures avant la vacation, à l'aide du formulaire dûment rempli et accompagné d'un chèque ou de coordonnées bancaires. La SVV Thierry de MAIGRET agira pour le compte de l'enchérisseur, selon les instructions précisées dans ce formulaire, ceci afin d'essayer d'acheter au plus bas prix le lot concerné, et en ne dépassant pas le montant maximum indiqué. En cas d'enchères dans la salle pour un même montant, l'enchérisseur présent aura la priorité.

Les enchères téléphoniques sont acceptées pour les lots dont l'estimation basse est supérieure à 300 €. Il est recommandé de préciser un ordre d'achat de sécurité que nous pourrions exécuter en votre nom au cas où nous serions dans l'impossibilité de vous joindre. La Maison de vente n'est pas responsable pour avoir manqué d'exécuter un ordre d'achat par erreur, omission, par dysfonctionnement téléphonique ou pour toute autre cause.

Paiement du prix : La vente est conduite en euros et se fait expressément au comptant. L'adjudicataire devra s'acquitter en sus du prix d'adjudication, des taxes et frais de vente légaux des ventes aux enchères judiciaires pour les lots 122 à 156 de 14,28% TTC (soit 11,90% HT + TVA 20%) et 28,80% TTC (24% HT + TVA 20%) pour le reste de la vente.

Aucun lot ne sera remis aux acquéreurs avant acquittement de l'intégralité des sommes dues.

Frais acheteurs DROUOT LIVE 1,5% HT en sus des enchères soit 1,8% TTC.

Moyens de paiement :

- par chèque, obligatoirement accompagné d'une pièce d'identité ; seul l'encaissement du chèque non-certifié vaut règlement et transfert de propriété. Les chèques tirés sur une banque étrangère ne seront autorisés qu'après accord préalable de la Société de Vente. Pour cela il est conseillé aux acheteurs d'obtenir, avant la vente, une lettre accréditive de leur banque pour une valeur avoisinant leur intention d'achat, qu'ils transmettront à la Société de Vente.

- en espèces dans la limite de taxes et frais compris, 1 000 € pour les résidents français particuliers et les professionnels, de 15 000 € pour les particuliers étrangers sur justificatifs de leur identité, de la provenance des fonds et de leur déclaration des sommes auprès de l'administration des douanes, décret n°2010-662 du 16 juin 2010.

- par virement en indiquant le numéro de bordereau

- par carte Visa et Master Card

TVA : La TVA incluse dans la marge pourra être remboursée aux acheteurs non-résidents de l'union européenne après envoi à la SVV du document douanier d'exportation, exemplaire n°3, visé par les douanes, et ce dans le délai de deux mois après la vente. Aucun bordereau HT ne sera établi sans justificatif officiel d'exportation, le seul numéro de TVA intracommunautaire ne suffisant pas.

Défaut de paiement : Le paiement par chèque sans provision ou le défaut de paiement n'entraîne pas la responsabilité de la Société de Vente et en conséquence la délivre de l'obligation de paiement au vendeur.

À expiration du délai d'un mois après mise en demeure de l'acquéreur par lettre recommandée avec avis de réception à ses frais, et à défaut de paiement de la somme due, il sera perçu sur l'acquéreur et pour prise en charge des frais de recouvrement un honoraire complémentaire de 10 % du prix d'adjudication, avec un minimum de 300 €.

L'application de cette cause ne fait pas obstacle à l'allocation de dommages-intérêts et aux dépens de la procédure qui serait nécessaire, et ne préjuge pas de l'éventuelle mise en œuvre de la procédure de folle enchère.

Folle enchère : à défaut de paiement par l'adjudicataire, le bien est remis en vente à la demande du vendeur sur folle enchère de l'adjudicataire défaillant : si le vendeur ne formule pas cette demande dans un délai d'un mois à compter de l'adjudication, la vente est résolue de plein droit, sans préjudice de dommage. Intérêts dûs par l'adjudicataire défaillant.

Retrait des lots : Aucun lot ne sera remis avant acquittement de la totalité de sommes dues. En cas de paiement par chèque non certifié, le retrait des objets pourra être différé jusqu'à encaissement. Les achats volumineux adjugés qui n'auront pas été retirés à Drouot le lendemain de la vente avant 10 heures en salle, seront entreposés au magasinage de l'hôtel Drouot ; ils demeurent sous l'entière responsabilité de l'adjudicataire. Les frais de stockage dus par l'acquéreur devront être réglés au magasinage de l'hôtel Drouot avant enlèvement des lots et sur présentation du bordereau acquitté. Les objets de petit volume peuvent être gardés à l'étude pendant 15 jours après la vente ; au-delà, des frais de garde de 3 euros par jour et par objet seront réclamés.

Droit de préemption : L'État français dispose d'un droit de préemption des œuvres vendues, par déclaration dès l'adjudication prononcée, auprès du commissaire-priseur. L'État dispose d'un délai de 15 jours pour confirmer l'exercice de ce droit. Dans ce cas, il se substitue au dernier enchérisseur.

Droit d'accès : Le droit d'accès est le droit reconnu à toute personne d'interroger le responsable d'un traitement pour savoir s'il détient des informations sur elle, et le cas échéant d'en obtenir communication. Cf. article 32 de la loi et modèles de mentions d'information dans la notice.

Les plombs de casses sont considérés comme des mesures conservatoires.

TERMS OF SALE

Sales are governed by Articles L312-4 of the French Code of Commerce. SVV Thierry de Maigret, as Sales Operator, shall serve as the Seller's agent, and all relations with bidding parties shall take place as described in the present Terms of Sale.

Goods put up for auction: The details found in the catalogue are legally binding upon the Auction House and Experts assisting it, taking into account any and all corrections announced upon submission of the object and subsequently listed in the Record of Sale. Lining, parquet work and sheathing shall be considered a preventive measure, and not a defect; size, weight and estimated value shall be determined for guidance purposes only. Prior exhibition of the item enables potential buyers to form their own judgment of the condition of the objects put up for sale. Consequently, no claims shall be considered once a lot has been sold. The SVV remains at the buyers' disposal for any information required and invites all interested parties to seek information about the lots.

Bidding: The Buyer is defined as the highest and final bidder, and will be required to provide name, address, proof of identity and bank details. All buyers are assumed to be bidding on their own behalf and shall hold sole responsibility for their bidding. Should a buyer bid on behalf of a third-party, the buyer shall provide the identity of the latter beforehand, so that the invoice can be correctly drawn up. No changes will be accepted after the sale. Should the auctioneer declare double bidding to have occurred, the lot shall be immediately put up for repeat sale, and all interested parties will be invited to take part in the bidding. The auctioneer and experts reserve the right, in the interest of the sale, to combine, split or remove any lot from the sale.

Purchase orders: The Auction House may fulfil free of charge any purchase order submitted in writing, by Internet or by telephone. Buyers wishing to proceed in this manner may send in their request in writing, 24 hours prior to the date of sale, by completing the form provided along with a check or bank details. SVV Thierry de Maigret will act on behalf of the bidding party, in accordance with the instructions given in the form, in an effort to purchase the relevant lot at the lowest possible price, not exceeding the stated maximum figure. Should an equivalent bid be submitted in the room on the day of auction, the bidding party present shall be given priority.

Telephone bidding shall be accepted where the lowest estimated price of the lot is greater than €300. It is recommended that telephone bidders provide a back-up purchase order which we will be able to execute on your behalf, should we be unable to reach you. The Auction House may not be held responsible for having failed to execute a purchase order due to error, omission or dysfunction in telephone/Internet/Drouot Live services, or for any other reason.

Payment of Agreed Price: Payment shall be made in Euros, immediately after the sale. The successful bidder must pay, in addition to the legal sales taxes and costs for judicial auctions for lots judicial auctions for lots 122 to 156 **14.28% including VAT (i.e. 11.90% excluding VAT + 20% VAT) and 28.80% including VAT (24% excluding VAT + 20% VAT) for the rest of the sale.**

No lots shall be delivered to successful bidders until the amounts due are paid in full.

Drouot Live Buyers fees 1.5% HT in addition to the hammer price i.e. 1,8%

Methods of payment:

- by check, along with valid personal ID, whereby due settlement and transfer property will be subject to actual collection of the non-certified check. Checks drawn on foreign banks shall be subject to prior approval by the Auction House. Bidders are advised to secure, prior to sale, a letter of credit from their bank in an amount close to their intended highest bid and to provide it to the Auction House.

- in cash, not to exceed, taxes and fees included, €1,000 where the bidder is a private individual or professional entity residing in France, and €15,000 where the bidder is a private individual residing abroad, subject to proof of identity, proof of origin of funds, and statement of declaration of the relevant amount to the Customs Authorities, further to Decree 2010-662 dated 16 June 2010.

- by bank transfer (list order number)

- by Visa or MasterCard

VAT: Buyers not residing in the European Union may seek reimbursement of the VAT included in the margin by sending the export customs document (copy 3) to SVV, duly stamped by the Customs Authorities, within two months following the sale. No tax-exclusive sales document will be drawn up without official proof of export, as the intra-community VAT number does not constitute adequate proof.

Default of Payment: Payment by over-drafted checks or failure to pay shall not incur the responsibility of the Auction House and, consequently, releases it from the obligation to pay the seller. In the event of failure to pay within one month of being served official notice by certified letter with proof of receipt at the addressee's expense, and in the event of failure to pay the amount due, the Buyer shall be charged an additional fee of 10% of the final bidding price to cover collection fees, amounting to no less than €300.

Enforcement of this clause shall neither: preclude the allocation of damages or compensation; come at the expense of required proceedings; nor pre-determine possible implementation of the "irresponsible bidding" proceedings.

Irresponsible bidding: in the event of default of payment on the part of the successful bidder, the item shall be put up for sale at the request of the Seller, on the grounds of irresponsible bidding on the part of the defaulting bidder. Should the Seller fail to make a request to this effect within one month of the sale's closing, the said sale shall be cancelled by right of law, without prejudice to damages. Interest payable by the defaulting bidder.

Collection of property: No lot may be collected until the related invoice has been paid in full. In the event of payment of non-certified check, collection of property may be delayed until actual collection. Bulky items sold and not collected from Drouot premises by 10 AM on the day following sale will be placed in the Hôtel Drouot warehouse and remain entirely the responsibility of the successful bidder. Storage fees payable by the latter shall be paid to the Hôtel Drouot warehouse before release of the lots and upon presentation of proof of payment. Small objects may be kept at the offices for 15 days following sale. Beyond this point, €3 will be charged per day and per item for storage.

Export of lots: Export of lots may be subject to approval, subject to the buyer's responsibility. Neither the approval, denial of approval or approval application time may be invoked as grounds for change in payment deadline or cancellation of sale.

Pre-Emptive rights: The French Government holds pre-emptive rights on the works sold, by declaration immediately upon the conclusion of sale, to the auctioneer. It may confirm exercise of this right within a period of 15 days following the sale, in which case it replaces the highest bid.

Access rights: The right of access is the recognized right of every person to question the head of a treatment to see if it has information on it, and if necessary to obtain communication. See Article 32 of the Law mentions and information models in the instructions.

Conception du catalogue :

CALENDRIER DES VENTES

Hôtel Drouot, 8 novembre, salle 16 à 14h
VENTE DE COLLECTION

Hôtel Drouot, 9 novembre, salle 15 à 13h30
ANIMALIERS, CHASSE, VÈNERIE, ARMES

Hôtel Drouot, mardi 21 et mercredi 22 novembre, salle 10 à 13h30
ARMES ANCIENNES & SOUVENIRS HISTORIQUES

Hôtel Drouot, vendredi 24 novembre, salle 5 à 13h30
CÉRAMIQUES & ARCHÉOLOGIES

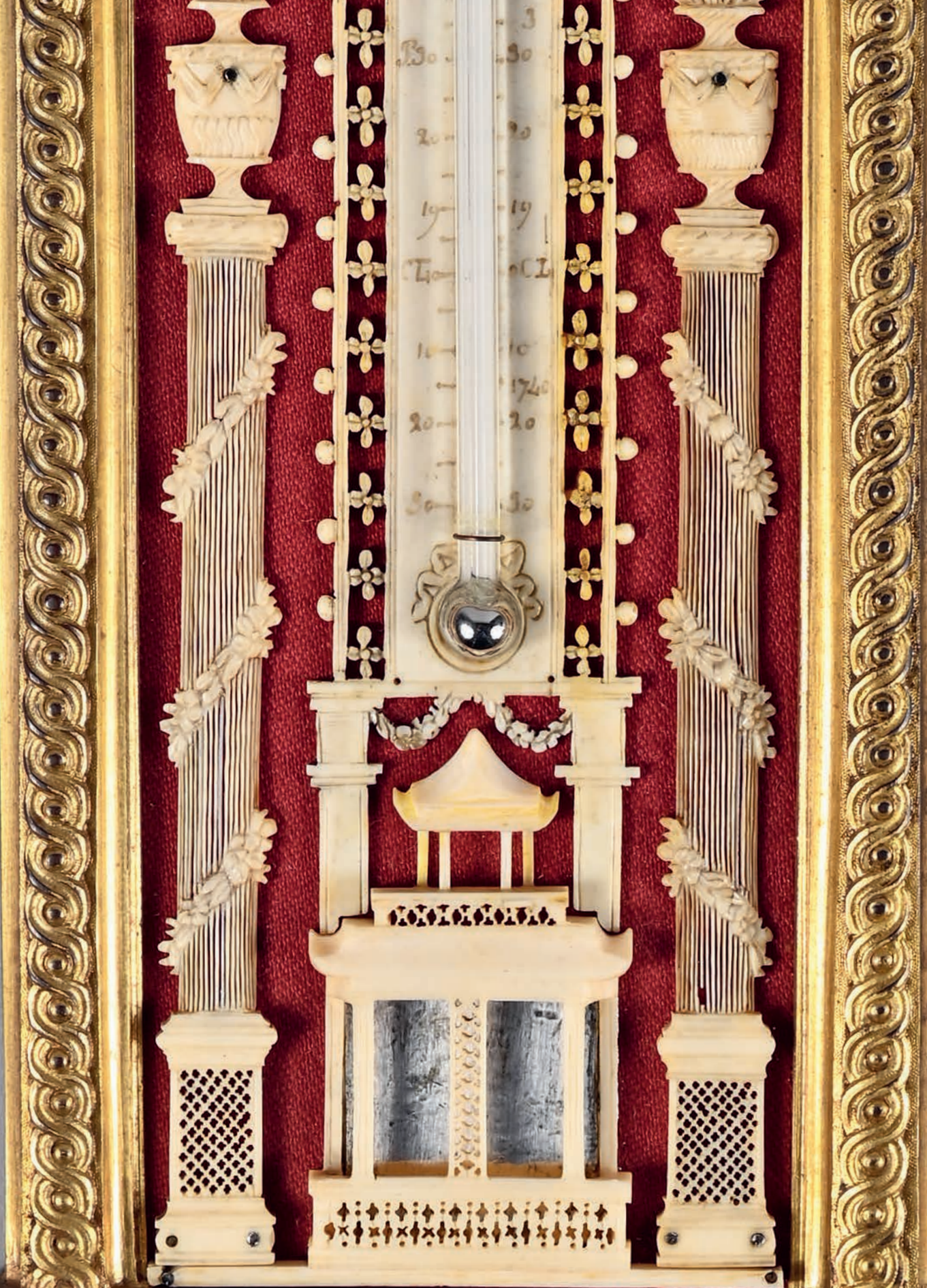
Hôtel Drouot, jeudi 30 novembre, salle 11 à 13h30
BIJOUX, MONTRES & ORFÈVRERIE

Hôtel Drouot, mercredi 6 décembre, salle 16 à 13h30
ARTS ASIATIQUES

Hôtel Drouot, mercredi 13 décembre, salles 5 et 6 à 13h30
TABLEAUX ANCIENS, MOBILIER ET OBJETS D'ART DU XVII^e AU XIX^e SIÈCLE
SCULPTURES : L'OEIL D'ALBÉRIC FROISSART

Hôtel Drouot, mercredi 20 décembre, salle 10 à 13h30
ART MODERNE

Étude, mi-décembre à 13h30
GRANDS VINS, CHAMPAGNE ET SPIRITUEUX



3
Bo 30
20 90
19 19
Lio 10 LI
10 10
1740
20 20
30 30





a. Dieppe.