

Thierry de MAIGRET

Commissaire-Priseur

Vincent L'Herrou

Expert



Vendredi 21 avril 2023





Thierry de MAIGRET

Commissaire-Priseur



*5, rue de Montholon - 75009 Paris - Tél. +33 (0)1 44 83 95 20 - Fax +33 (0)1 44 83 95 21
www.thierrydemaigret.com - contact@thierrydemaigret.com
Société de vente volontaire aux enchères publiques - Agrément n° 2002-280*



UNE COLLECTION
DE CÉRAMIQUES EUROPÉENNES ET ASIATIQUES

VENTE AUX ENCHÈRES PUBLIQUES

HÔTEL DROUOT - Salle 7
9, rue Drouot 75009 Paris

Vendredi 21 avril 2023 à 11 heures et 13 heures 30

Expert

Vincent L'HERROU
Tél : +33 (0)6 07 11 42 84
galeriethoreme@club-internet.fr

Contact Étude : Stéphanie Buhot - sbuhot@tdemaigret.fr

DROUOT.com
Live

EXPOSITIONS PUBLIQUES :

Mercredi 19 avril de 11 heures à 18 heures - Jeudi 20 avril de 11 heures à 20 heures
Téléphone pendant l'exposition et la vente : +33 (0)1 48 00 20 07

1^{re} de couverture : lot n°101 à 105, 109 - 4^e de couverture : lot n°186



1^{re} VACATION à 11 heures (lots 1 à 64)

FAÏENCES EUROPÉENNES (Lots 1 à 64)

MONTELUPO, Plat, 1^{er} tiers XVI^e siècle

Allemagne, SCHREISHEM ?, trompe l'œil chou, XVIII^e siècle

ALCORA - APREY - AVIGNON - BAYREUT - BOCH LUXEMBOURG - CAFAGGILO - CANAKALE - CATALOGNE - DELFT - DERUTA - FAENZA - HOLLITCH - IZNIK - MARSEILLE - MANISES - MONTELUPO - MONTPELLIER - NAPLES - NEVERS - NOVE DI BASSANO - PAYS BALTE - PESSARO - PROSKAU - ROUEN - SAVONE - SCEAUX - SAINT-OMER - SARREGUEMINES - SCHLESWIG - HOLSTEIN - SCHREISHEM - SLOVAQUIE - STATDFORSHIRE - SUEDE - THURINGE - WESTERWALD

2^{de} VACATION à 13h30 (lots 65 à 345)

PORCELAINES ASIATIQUES (Lots 65 à 151)

CHINE - JAPON - CHINE de COMMANDE

He Chaozong, Guanyin, blanc de Chine, période KANGXI

Couple de Faucon, période QIANLONG

Fontaine, Arita, période Genroku, fin du XVII^e - début du XVIII^e siècle

PORCELAINES EUROPÉENNES (lots 152 à 345)

Deux assiettes provenant du service au « Marly d'or », Manufacture royale de Sèvres

Service « Vues de port », Manufacture de Chappe à Paris

Paire de flambeaux, aux armes du Comte Sulkowski, Manufacture de Meissen

Figurine, Ordre des Mops, Manufacture de Meissen

Scène galante, Manufacture royale de Charles de Bourbon à Capo di Monte

ARKHANGUELSKI - BERLIN - BRUXELLES - CAPO DI MONTE - CHANTILLY - CHEALSEA - DOCCIA - FRANKENTHAL - HOCHST - LOOSDRECHT - LUDWIGBURG - MENNECY - MEISSEN - MOSCOU - NYMPHENBURG - NYONS - ORLEANS - PARIS - ROSENTHAL - SAINT-CLOUD - SAINT-PETERSBOURG - SEVRES - TOURNAI - VIENNE - VINCENNES - VISTA ALEGRE - WEDGWOOD - ZURICH

EXPERT :

Vincent L'HERROU

15, rue de Lille - 75007 Paris

Tél. : +33 (0)6 07 11 42 84

galeriethoreme@club-internet.fr

Pour enchérir sur certains lots, une caution sera exigée.

Commissaires-priseurs habilités à diriger les ventes :

Thierry de MAIGRET, Marie OLLIER, Stéphanie BUHOT,

Paloma LARCHEVÊQUE et Stanislas JEANROY

Certains lots non reproduits au catalogue et les résultats sont visibles sur www.thierrydemaigret.com

1^{ÈRE} VACATION - Vente à 11 heures
FAÏENCES EUROPÉENNES
Lots 1 au 64





1

1 CAFAGGIOLO

Petit plat tondino en faïence de forme circulaire, décoré d'un damier au centre encadré de frises de fleurs et de bandeaux.

Premier quart du XVI^e siècle.

(Manque d'émaux, restaurations anciennes).

D : 22,5 cm

Porte au revers une étiquette « collection Leroux, 19 décembre 1966, N°36. 800 / 1 200 €



2

2 FAENZA ou DERUTA

Vase cylindrique à deux anses en faïence reposant sur un piédoche, décoré en polychromie de rinceaux fleuris et de tulipes.

Premier tiers du XVI^e siècle, vers 1520-1540.

(Restaurations anciennes).

H : 19 - D : 22,5 cm

1 000 / 2 000 €

3 NAPLES

Grand vase de forme balustre en faïence à deux anses formées de feuilles d'acanthé, décoré en camaïeu bleu d'architecture sur fond paysage sur une face et d'un cavalier en armure sur l'autre face.

Fin du XVII^e siècle.

(Restaurations).

H : 42 cm

800 / 1 200 €



3

4

4 SAVONE

Grand vase fontaine d'apothicairerie sur piedouche en faïence, les anses à têtes de chimères, il est décoré en bleu d'une inscription pharmaceutique « A Buglosse » encadrée de feuillages et sommée d'un village avec tours.

Fin du XVII^e siècle.

(Restaurations anciennes à la base, au col et à une anse).

H : 41 cm

Il est cerclé d'une base en métal à la base. 800 / 1 200 €

5 CATALOGNE

Deux albarelli en faïence de forme cylindrique, décorés en manganèse d'inscriptions pharmaceutiques dans des phylactères sur fond de rinceaux fleuris traités en camaïeu bleu.

Première moitié du XVIII^e siècle.

(Éclats au piètement de l'un d'entre eux).

H : 29 et 29,5 cm

500 / 800 €

6 ITALIE MONTELUPO

Deux albarelli de pharmacie en faïence de forme cylindrique incurvée, décorés d'une inscription pharmaceutique dans des phylactères encadrés de motifs « a groteschi » et de traits à l'imitation de cannelures.

XVII^e siècle.

(Quelques égrenures).

H : 20 et 20,5 cm

800 / 1 200 €

7 NOVE DI BASSANO

Albarello à double renflement sur piédouche en faïence à décor floral polychrome encadrant une inscription pharmaceutique latine « UNG^o DI PIOMBO » surmontant le symbole d'un ordre religieux (croix double cœur sommé d'une croix double avec les initiales GBM)

Fin du XVIII^e siècle.

(Deux petites égrenures en bordure).

H : 20 cm

300 / 500 €





8 NAPLES

Grand vase sur piedouche de forme balustre en faïence à deux anses ajourées, décoré en camaïeu bleu d'un lion près d'une bâtisse dans un paysage.
XVIII^e siècle. (Restaurations).
H : 38 cm

600 / 800 €

9 NAPLES

Paire d'albarelli en faïence de forme cylindrique, décorés en camaïeu bleu d'un agneau tenant une croix avec drapeau dans sa gueule sur fond de paysages avec bâtisses fortifiées.
Datés à l'arrière 1722.
XVIII^e siècle. (Trois égrenures).
H : 26,5 cm

500 / 600 €

10 SAVONE

Bouteille d'apothicairerie en faïence portant l'inscription en manganèse « Aq. di Papav. Erat. » dans un cartouche surmonté d'un blason rocaille, encadré en bleu de volatiles et de feuillages.
Fin du XVII^e siècle. (Deux éclats à la base).
H : 24 cm

200 / 300 €

11 CATALOGNE

Albarello cylindrique en faïence, décoré en camaïeu bleu d'un chien et d'un lièvre avec papillons dans un paysage encadrant une inscription pharmaceutique en manganèse dans un phylactère.
XVIII^e siècle.
(Éclats et un petit trou au col)
H : 19 cm

200 / 300 €

12 ITALIE, dans le goût de Milan

Assiette en faïence fine décorée en petit feu d'une lavandière avec un oiseau dans un cartouche rocaille décoré de rinceaux fleuris et quadrillages sur l'aile.
Seconde moitié du XIX^e siècle dans le style du XVIII^e siècle.
D : 25 cm

60 / 80 €

13 SAVONE

Deux albarelli en faïence décoré en bleu de voiliers et de maisons fortifiées avec tours sur fond de paysages.
XVIII^e - XIX^e siècle.
(Sautes d'émail et un fêle en étoile).
H : 27,5 cm

300 / 500 €

14 ITALIE, style de Venise

Deux piluliers couverts en faïence à décor en camaïeu bleu avec des inscriptions pharmaceutiques encadrées de fleurs.
Dans le style du XVII^e siècle, exécutés postérieurement au XIX^e siècle.
H : 17 cm

80 / 100 €

15 NAPLES (Manufacture de FRANCESCO DEL VECCHIO)

Assiette en faïence fine à bordure ajourée à décor d'un oiseau perché sur une branche, traité en polychromie cerné d'une frise de rinceaux et d'oves en bleu et rouge de fer.
Marqué au revers des initiales FDV.
Début du XIX^e siècle.
D : 23,5 cm

100 / 150 €

16 FAENZA

Petit plat dit « tondino » en faïence de forme circulaire à fond bleu Beretino décoré dans le goût revival de motifs « a grotteschi » avec rinceaux fleuris de style raphaëlesque d'après la renaissance italienne.
Au revers un sceau de Salomon avec la date 1881 marqué Faenza.
Fin du XIX^e siècle.
D : 20 cm

150 / 200 €



17 PAYS BALTES

Grande terrine ovale couverte en faïence reposant sur quatre pieds en forme de chiens couchés, la prise du couvercle figurant un amour allongé, les anses en forme de têtes de lions annelées, décor en camaïeu bleu de fleurs dans des cartouches.

Premier tiers du XVIII^e siècle, vers 1730.

(Cheveux en étoile à la base, deux pieds anciennement recollés et restaurés, égrenures).

Long : 38 cm 1 000 / 1 200 €

**18 NAPLES**

Vase balustré à deux anses en faïence décoré en camaïeu bleu d'un paysage fluvial avec forteresse avec l'inscription latine « Charitas » surmontée d'une couronne, la base des anses terminée par une tête de grotesque.

Au revers porte la date 1734.

XVIII^e siècle, circa 1734.

(Quelques éclats).

H : 42 cm 1 000 / 1 300 €





19 FAENZA OU VENISE

Grand plat creux circulaire en faïence décoré en plein en bleu d'un personnage mythologique nu (Vénus ?) assis sur une souche d'un arbre tenant un plumet d'une main.

Premier tiers du XVI^e siècle.

D : 39,5 cm

Au revers une ancienne étiquette d'attribution à Faenza.

5 000 / 8 000 €



20 MARSEILLE, atelier de Robert ou de la veuve Perrin
Rare groupe en faïence polychrome en petit feu représentant une femme tenant une gerbe de blé, un enfant assis à ses pieds sur la souche d'un arbre portant également une gerbe figurant une allégorie de l'été. La base rocaille avec rinceaux et coquilles rehaussées de polychromie, la robe de la femme décorée de fleurs traitées au naturel.

XVIII^e siècle.

(La base accidentée recollée, la serpette manquante).

H : 19 cm 700 / 1 000 €

21 MARSEILLE, Manufacture de Robert

Plateau rocaille à deux anses formées de rinceaux en faïence à décor polychrome en petit feu de fleurs jetées avec guêpe butinant et une coccinelle.

Seconde moitié du XVIII^e siècle, vers 1760-1770.

(Accidents).

Long : 44,5 cm 100 / 200 €

22 APREY

Paire de jardinières en faïence de forme quadrangulaire reposant sur quatre pieds à motifs de rinceaux à décor polychrome en petit feu d'oiseaux en vol ou perchés sur fond de paysages alternés d'architectures sur des terrasses avec leurs supports pique-fleurs d'origine.

Seconde moitié du XVIII^e siècle, vers 1760 - 1770.

(Deux pieds recollés aux deux jardinières et un éclat).

H : 10 cm 700 / 1 200 €

23 PESSARO

Salière rocaille en faïence ajourée terminée par quatre pieds. XVIII^e siècle.

Long : 9 cm 150 / 200 €



24 ROUEN ou NORD DE LA FRANCE

Paire de petites consoles d'applique rocailles en faïence émaillées blanches, à décor de coquilles et rinceaux traités en léger relief.

XVIII^e siècle.

(Quelques petites égrenures).

Long : 17 cm 400 / 600 €

25 MIDI DE LA FRANCE (Montpellier ou Saint-Jean du Désert à Marseille)

Grand plat circulaire en faïence décoré en camaïeu bleu d'une frise de rinceaux fleuris sur l'aile encadrant le blason d'un ordre religieux portant les initiales S.M.P (dominicain ?).

Premier tiers du XVIII^e siècle.

(Éclats en bordure).

D : 40 cm 300 / 500 €

26 Attribué à Boch LUXEMBOURG ?

Terrine ovale couverte et son présentoir en faïence fine à bordure osier alternée de brindilles traitées en camaïeu bleu, les anses formées de rinceaux et de feuillages, la prise du couvercle en forme d'artichaut.

Fin du XVIII^e siècle.

(Deux éclats restaurés à la terrine).

Long (terrine) : 32 cm 250 / 350 €

27 SAINT-OMER

Aiguière de forme casque en faïence sur large piedouche décorée en camaïeu manganèse de fleurs, de bambous et de rochers percés dans le goût de la Chine.

Seconde moitié du XVIII^e siècle.

(Quelques égrenures et un petit manque à la base de l'anse).

H : 21,5 cm 250 / 350 €



28 SUÈDE, Marieberg(Suede) ou Francfort (Allemagne)

Très rare coupe en faïence décorée en camaïeu rose du portrait en buste de profil de Charles XII, roi de Suède (1682-1718) portant l'inscription « Carolus XII Rex Svec. ». Le revers, richement orné de rinceaux fleuris traités en enroulement.

Fin du XVII^e siècle, début du XVIII^e siècle.

(Restaurations anciennes).

D : 12 cm

1 500 / 2 500 €

Différents hausmallerei (peintres en chambre) travaillaient à Francfort vers 1680-1690, l'un d'entre eux s'était spécialisé dans les pourpres. Un pichet à fond pourpre décoré d' amphitrite sur un char marin peut-être de la même main, se trouve dans les collections du Museum Für Kunsthandwerk de Francfort-sur-le-Main.



29 SCEAUX

Écritoire en faïence avec son sablier et son godet , représentant une naïade assise sur une base rocaille d'où s'échappe un cours d'eau terminée par une coquille tenant d'un bras un cygne et de l'autre une rame. Décor polychrome au naturel en petit feu.

XVIII^e siècle, vers 1760.

(Restaurations à un bras et à une main, au godet et au sablier, quelques manques et éclats).

H : 24 cm

700 / 1 000 €

30 SCEAUX

Pot-pourri rocaille couvert en faïence émaillée blanche représentant une chimère encadrée de rinceaux et une coquille, surmontée d'un vase côtelé avec grappes de raisins en léger relief, le couvercle terminé par des pampres de vignes.

XVIII^e siècle, période de Jacques Chapelle, vers 1750.

(Accidents et manques).

H : 33 cm

200 / 300 €

31 SCEAUX

Groupe tournant en faïence symbolisant l'Automne, décoré en polychromie de petit feu. La déesse tenant une coupe de fruits est entourée de trois putti tenant des grappes de raisins, une cage et un chardonneret, une gourde. Le piédouche ajouré de fleurs.

Seconde moitié du XVIII^e siècle.

Période de Jacques et Julien, vers 1760.

(Manque un pied à la cage, éclats, éclat restauré à la cuisse de la déesse).

H : 36,5 cm

1 000 / 1 500 €

32 SCEAUX

Vase de forme balustre en faïence décoré en petit feu reposant sur un tertre rocaille avec partition musicale sur une draperie, agrémenté d'un bouquet de fleurs au sommet, les anses rocailles terminées par des coquilles. Seconde moitié du XVIII^e siècle.

(Manques aux fleurs).

H : 33 cm

700 / 1 000 €



30



31



29



32



33

33 PROSKAU (Pologne)

Pichet zoomorphe représentant un perroquet en faïence décoré au naturel en vert, ocre et manganèse, l'anse formée d'un branchage sur lequel ses pattes reposent, la tête de l'oiseau figurant le couvercle avec un fruit à la base de son cou.

XVIII^e siècle.

(Anse recollée).

H : 25 cm

1 000 / 1 200 €

34 ALCORA

Trompe-l'œil en faïence représentant une perdrix faisant office de terrine décorée au naturel en violet de manganèse, ocre et vert.

Marque d'un A au revers en bleu.

Premier quart du XIX^e siècle.

(Accidents).

H : 18,5 cm

700 / 1 000 €

Étiquette de provenance H. Simon 34, rue de Provence, Paris.

Modèle proche au Musée de Barcelone.



34

35 Ancien Empire Austro Hongrois (actuelle Slovaquie)

Plat de forme cardinale en terre vernissée à décor vert et manganèse de fruits et de fleurs, daté au centre 1703.

Début du XVIII^e siècle.

(Quelques éclats).

D : 34 cm

600 / 1 000 €

37 FRANCE, Art populaire, Vallée du Rhône, Avignon ?

Écritoire en terre vernissée brune représentant un lion tenant un blason décoré de l'ordre des Franciscains avec trois réceptacles pour l'encre et flambeau.

XIX^e siècle

H : 25 cm

500 / 600 €

38 WESTERWALD, Allemagne

Écritoire en grès de forme quadrangulaire, décoré en léger relief d'une tête d'ange centrale, encadrée sur les côtés de têtes de personnages et de deux lions allongés ; balustrade en façade.

Il contient son godet à encre, une bobèche pour la chandelle et son sablier d'origine.

XVII^e-XVIII^e siècle.

(Petites restaurations aux trois boules des pieds, à une boule de sommet et en bordure de la bobèche).

Long : 17,5 cm

600 / 900 €



35

38

37



39 ALLEMAGNE DU NORD, Schleswig-Holstein

Rare et curieuse jardinière rocaille en faïence, zoomorphe, les anses figurant deux têtes de rapaces traitées au naturel, le corps et la base à motifs de coquilles et de rinceaux en léger relief, rehaussés de violet de manganèse à fond jaune, bouquets de fleurs traités en rouge de fer, manganèse, vert.

XVIII^e siècle.

(Sautes d'émail aux becs).

Long : 45,5 cm

2 000 / 3 000 €

Modèle similaire émaillé blanc au Staatliche Museum Zu Berlin, répertorié dans l'ouvrage Stralsunder Fayencen, 1755-1792 par Gesine Schulz-Berlekamp.



40 ALLEMAGNE (Schreishem ?)

Important trompe-l'œil en faïence figurant une terrine couverte en forme de chou et son présentoir décorés au naturel de feuilles de chou et leurs nervures en vert et jaune, la prise à l'imitation d'un escargot jaune et violet de manganèse. Au centre du plateau bouquet de fleurs avec rose manganèse. Plateau signé au revers des initiales L.F.

XVIII^e siècle, vers 1750.

D (présentoir) : 41 - (chou) : 26 cm

4 000 / 6 000 €





41

41 NEVERS

Rare et grande figurine en faïence représentant Sainte Marthe terrassant la tarasque, elle est vêtue d'une tunique verte et d'un châle jaune et manganèse à fleurs de lys.

Fin du XVII^e siècle.

(Petits éclats et fêles, restauration ancienne à un bras et une main).

H : 48 cm

1 000 / 1 500 €

42 DELFT

Paire de chevaux en faïence émaillée blanche, parés de fleurs, les queues tressées et la selle à motifs de rinceaux, la base peinte postérieurement à froid en vert.

Seconde moitié du XVIII^e siècle.

(L'un d'entre eux accidenté) (une craquelure au pied de l'autre).

H : 23 cm

Porte au revers une étiquette de provenance : Lefevre, 55, rue de Chateaudun, Paris.

600 / 800 €

43 Attribué à la THURINGE

Boîte couverte en trompe l'œil en porcelaine traitée en polychromie au naturel figurant une poule et ses poussins sur un panier d'osier avec végétaux.

Au revers initiales S

Seconde moitié du XVIII^e siècle

Long : 16 cm

800 / 1 200 €



42

44

43

45

44 DELFT

Paire de figurines en faïence représentant des lions debouts leurs crinières et leurs queues en violet de manganèse, sur des bases quadrangulaires à fond vert ornées d'une frise d'orange.

Seconde moitié du XVIII^e siècle.

(Une figurine restaurée).

Long : 10 cm

La frise d'oranges rappelant probablement la fidélité au Prince d'Orange.

On y joint Delft

Plat circulaire en faïence, décoré en camaïeu bleu de vases fleuris avec oiseau, encadrés de lambrequins.

XVIII^e siècle.

(Fêlure et éclats).

D : 30 cm

500 / 700 €

45 Probablement STATDFORSHIRE

Figurine en faïence fine représentant un agneau couché, le pelage tacheté de manganèse, socle vert.

Fin du XVIII^e siècle.

(Petites craquelures à la base et petits éclats).

Long : 10 cm

150 / 200 €



46

47

48

49

50

46 BAYREUTH

Trois assiettes circulaires en faïence à décor divers en camaïeu bleu : Adam et Eve, Homme en prière et Un ange et un cavalier.

XVIII^e siècle.

(Accidents).

D : 21,5 cm

200 / 300 €

47 ALLEMAGNE (Bayreuth ?)

Terrine ovale à godrons couverte et son présentoir en faïence à décor polychrome de fleurs les anses et la prise du couvercle figurant des branchages.

Seconde moitié du XVIII^e siècle.

(Quelques restaurations et cheveux).

Long (terrine) : 33 - (plat) : 37,5 cm

300 / 500 €

48 Ancien Empire AUSTRO-HONGROIS, actuelle SLOVAQUIE

Pichet de forme balustre en faïence décoré en polychromie d'un Christ sur la croix encadré de plantes dans un cartouche cerné de larges feuilles bleues sur fond manganèse avec filet ocre.

Au revers initiales du peintre ou de l'atelier.

Aménagé à la base d'une monture en étain, couvercle également en étain à poucier coquille avec médaillon au centre représentant Saint Georges tuant le dragon portant l'inscription « Heiliger Georgus » (Saint Georges).

Premier quart du XIX^e siècle.

(Importantes restaurations).

H : 26 cm

200 / 300 €

49 Est de la FRANCE

Figurine en faïence faisant office de pique-fleurs représentant un enfant près d'un tronc d'arbre, décoré en polychromie grand feu.

D'après un modèle de Cyflée à Lunéville.

Fin du XVIII^e siècle.

(Deux éclats et manque au tronc).

H : 18,5 cm

On y joint Saint Clément

Figurine en faïence fine représentant une paysanne debout sur un tertre.

Début du XIX^e siècle.

(Accident au socle, tête recollée).

H : 21 cm

300 / 400 €

50 Allemagne

Vase en faïence de forme balustre décoré en polychromie de bouquets de roses, de narcisses traitées en léger relief réunis par un ruban bleu.

Seconde moitié du XVIII^e siècle.

(Accidents et restaurations).

H : 34 cm

200 / 400 €

51 HOLLICHT (anciennement attribué à Sceaux)

Boîte couverte en trompe l'œil en faïence représentant une pyramide de pommes vertes et rouges de cuivre avec branchages en brun terminé par trois feuilles turquoises.

XVIII^e siècle, vers 1760.

D : 16 cm

1 500 / 2 000 €

52 DELFT

Trompe l'œil en faïence figurant une grappe de raisins traitée en manganèse sur sa feuille en vert et bleu.

Signé au revers des initiales de P A K.

XVIII^e siècle, vers 1750.

(Egrenures).

Long : 14 cm

600 / 800 €

53 SUD OUEST

Deux rares plaques en faïence de forme rectangulaire dans un encadrement de filets bleus portant des appellations de vins (Bordeaux Grave, Bucella).

Premier quart du XIX^e siècle, certaines pièces datées de 1818, une autre de 1821.

Long : 9 cm

100 / 200 €



51

52



54 MANISES (Valence)

Grand plat hispano-mauresque en faïence à lustre métallique brun rehaussé de bleu de cobalt, à ombilic central à motifs d'une aigle dans un blason, l'aile torsadée et le bassin décorés de frises de fleurs, d'écaillés et de branches fleuries. Le revers également lustré à motifs de feuillages stylisés encadrant un astre solaire.

XVI^e siècle.

(Manque visible sur l'aile en bordure, deux fêles).

D : 46 cm

3 000 / 4 000 €



55 ITALIE, VÉNÉTIE ou SIENNE ?

Plat circulaire en terre à glaçure vernissée à fond brun, à décor vert et ocre, incisé d'un vase de forme balustre sur piédouche avec marguerite, encadré sur l'aile d'une guirlande de lauriers réunies par des palmettes.

Début du XVI^e siècle, circa 1500.

(Restaurations).

D : 32 cm

Porte au revers une étiquette « ex collection Campe-Hamburg / Mortimer Schiff/23 / Metropolitan Museum 1937-41 » Il porte également en rouge un numéro d'inventaire « L 3730104 ».

5 000 / 6 000 €

Ce plat est reproduit dans le catalogue «*Early italian majolica in the collection of Mortimer L. Schiff*», rassemblé par Seymour de Ricci, New-York, 1927. Précédemment il était dans la collection Campe-Hamburg. Il fut exposé au Metropolitan Museum de New-York entre 1937 et 1941.





56 SARREGUEMINES - PARIS (Vermont Frères, 12 avenue de l'Opéra)

Important service en faïence fine représentant des vues de Paris à décor polychrome imprimé, l'aile surmontées des armoiries de la ville de Paris et portant à la base les inscriptions du lieu représenté : Palais de l'industrie, Fontaine Médicis, Madeleine, Opéra, Tour Eiffel...

Il comprend une soupière couverte rectangulaire à deux anses, une terrine couverte rectangulaire à deux anses, deux présentoirs, une saucière couverte à plateau adhérent, un beurrier (sans couvercle), trois compotiers, un saladier, deux coupes basses, quatre plats carrés, quatre ravier, trente assiettes plates, douze assiettes creuses, vingt-six assiettes à dessert.

Marqué du revers Terre de fer, Vermont Fres, 12 avenue de L'Opéra, rue Auber, Paris, déposé

XIX^e siècle, circa 1890 - 1900.

(Quelques petites usures). 3 000 / 4 000 €

57 JERSEY

Quatre pichets en faïence fine à lustre violine décoré de bateaux et paroles de chants.

XIX^e siècle.

H : 11-12-16 cm 200 / 300 €

58 ANGLETERRE et STAFFORDSHIRE

Deux pichets en faïence fine à fond bleu décoré en blanc de scènes cynégétiques.

Vers 1830-1840.

On y joint sept pichets de Jersey ou Angleterre... à décor varié : fleurs, feuillages, pagodes, cervidés...

Seconde moitié du XIX^e siècle.

(Quelques accidents et manques). 200 / 300 €

59 FRANCE ou BOHÈME

Vase balustre couvert en opaline blanche décorée en polychromie d'un buste féminin à coiffure très élaborée (peut-être un portrait de Marie-Antoinette, reine de France) dans un encadrement rocaille avec rinceaux, coquilles et roses. La prise du couvercle en forme de fruits.

Fin XVIII^e siècle.

(Petites usures au filet doré du couvercle).

H : 33 cm 1 000 / 1 200 €

60 FRANCE et BOHÈME

Deux sucriers couverts en opaline peinte décorée en polychromie de guirlandes de fleurs, de rubans et de bouquets, les prises à l'imitation de fruits.

Fin du XVIII^e siècle.

H : 15 et 16 cm 300 / 400 €

61 BOHÈME

Terrine ovale couverte en opaline blanche décorée en polychromie de cervidés dans des médaillons encadrés de rubans, cernés de guirlandes de fleurs.

Fin du XVIII^e siècle.

(Cheveu en étoile au couvercle).

H : 22 cm 500 / 800 €

62 Ensemble de documents céramiques accidentés

comprenant : un plat à godrons en Delft du 1^{er} tiers du XVIII^e siècle, un fragment d'assiette Ferniani à Milan dans l'esprit des Ferrat à Moustiers, XVIII^e siècle, un plat Clermont-Ferrand décoré d'une frise de fleurs en bleu, XVIII^e siècle, un vase en grès Art Déco (Armentière ?), une paire de flambeaux en Delft d'époque moderne et deux bouteilles modernes dans le style des flacons hollandais du XVII^e siècle. 20 / 40 €

63 IZNIK (Anatolie, Turquie)

Plat circulaire en céramique siliceuse à décor peint en polychromie d'un cyprès encadré de palmes et d'œillets, vaguelettes bleues et brunes en bordure.

Vers 1600-1610.

(Égrenures et quelques légères craquelures en bordure, un éclat au talon).

Il porte au revers une étiquette avec un cachet à cire rouge, « panneau N°31 Collection Darse, Paris ».

D : 31 cm

1 500 / 2 000 €

64 KUTAHYA dans le style d'Iznik

Grand plat et une coupelle à décor polychrome d'œillets et de tulipes.

Époque moderne.

(Quelques égrenures à la coupelle).

D : 43 et 18 cm

On y joint : Iran

Éléments d'une coupe en céramique siliceuse décorée en bleu de fleurs et de quadrillages.

Art kadjar, XIX^e siècle.

(Accidents).

50 / 80 €



2nde VACATION - Vente à 13 heures 30

PORCELAINES de la CHINE et du JAPON
Lots 65 à 151





65

65 CHINE

Plat circulaire en porcelaine, décoré en bleu sous couverte de deux femmes et d'un enfant sur la terrasse d'un pavillon dans un jardin sur fond de montagne.

Sur l'aile, pêches de longévité.

Au revers deux pêches encadrées de branches de pêcher. XVII^e siècle. (Trois petites égrenures en bordure).

D : 28,5 cm 3 000 / 4 000 €

66 CHINE

Plat circulaire en porcelaine, décoré en bleu sous couverte d'un pêcheur près d'un étang attrapant un poisson avec sa canne à pêche près d'un saule pleureur avec la lune dans le ciel. Sur l'aile, pêches de longévité.

Au revers deux pêches encadrées de branches de pêcher. XVII^e siècle. (Deux petites égrenures).

D : 28 cm 3 000 / 4 000 €



66

67 CHINE

Gobelet octogonal et sa soucoupe en porcelaine décorés en bleu sous couverte de branches fleuries dans des réserves.

Marque au revers dans un double cercle.

Période Kangxi (1662-1722). (Un minuscule éclat en bordure).

H (gobelet) : 7,5 cm 150 / 200 €

68 CHINE

Quatre coupelles en porcelaine à décor de fleurs en bleu sous couverte dans des cartouches.

Période Kangxi (1662-1722).

D : 11 cm 100 / 150 €

69 CHINE

Porte-huilier vinaigrier en porcelaine à décor en bleu de branches fleuries avec pêches de longévité.

Période KANGXI (1662-1722). (Accidents aux becs verseurs).

H : 19,5 cm 200 / 300 €

70 CHINE

Verseuse miniature couverte de forme balustre en porcelaine décorée en bleu sous couverte de dames de qualité dans des jardins tenant un bouquet de fleurs alternées de chrysanthèmes dans des pots dans des réserves en forme de pétales de lotus.

Le couvercle d'origine à motifs d'un enfant jouant.

Période Kangxi (1662-1722).

H : 9 cm 500 / 800 €



71 CHINE

Verseuse couverte de forme balustre en porcelaine décorée dans la palette Imari de fleurs et feuillages encadrant un paysage lacustre avec pagodes. Période Kangxi (1662-1722). (Petit manque à la base de l'anse). Adaptée au couvercle et à l'anse d'une monture en argent en France au XVIII^e siècle.
H : 16 cm 800 / 100 €

72 CHINE

Cinq vases miniatures de différentes formes (balustres, ovoïdes...) en porcelaine à décor divers en bleu sous couverte de scènes animées de personnages : femmes dans un jardin, immortels avec grue couronnée avec son serviteur près d'un rocher percé... Trois pièces portant une marque. Période Kangxi (1662-1722). (Un vase accidenté au col).
H : 7 à 13 cm 800 / 1200 €
Modèles similaires au Gemeentemuseum à La Haye (Pays-Bas).

73 CHINE

Saucière circulaire en porcelaine à une anse, décorée en bleu sous couverte d'un paysage lacustre avec pagodes. Période Qianlong (1736-1795).
Long : 17,5 cm 150 / 250 €

74 CHINE

Rare zhadou miniature en porcelaine de forme hémisphérique, décoré en bleu sous couverte de fleurs de lotus. Période Yongzheng (1723-1735). Adapté en Europe d'une anse en argent ciselé, porte deux poinçons dont un de Maître J G et un poinçon de ville.
Long : 11,5 - D (zhadou) : 9 cm 300 / 500 €

75 CHINE

Vase cylindrique en porcelaine, décoré en bleu sous couverte de lambrequins avec fleurs de lotus encadrant des fleurs. Période Kangxi (1662-1722). (Quelques sautes d'émail et petits éclats, le couvercle manquant).
H : 22 cm
On y joint le pendant de ce vase accidenté. 300 / 500 €



76 CHINE

Tulipière en porcelaine à six réceptacles, décorée en bleu sous couverte de femmes assises sur des terrasses dans des réserves encadrées de fleurs de lotus, le haut du col à bulbe en forme de fleurs de lotus. Au revers, marque Chenghua. XIX^e siècle.
H : 25,5 cm 500 / 700 €

77 CHINE

Petite verseuse couverte de forme balustre en porcelaine décorée en bleu sous couverte de femmes dans un jardin alterné de vases fleuris cernés de quadrillages et de frises de feuillages, le couvercle à motifs de fleurs et de quadrillages. Marque au revers. Période Kangxi (1662-1722). (Manque au bec verseur, un cheveu et quelques sautes d'émail). Monture européenne en métal.
H : 14,5 cm 300 / 500 €

78 CHINE

Paire de flambeaux, formés de deux vases Yenyen miniatures et de vases Guan miniatures en porcelaine, superposés avec des éléments rocailles en bois sculpté doré européens pour les monter en flambeaux. Les vases en porcelaine à motif de femmes et de fleurs de la période Kangxi (1662-1722) ; les parties en bois sculpté postérieures (un vase miniature accidenté et un cheveu à un vase Guan).
H : 23,5 cm 300 / 500 €

79 CHINE

Paire de petits vases de forme balustre en porcelaine, décorés en bleu sous couverte de fleurs et de feuillages. Période Kangxi (1662-1722). Adaptés en Europe postérieurement de bagues au col avec couvercle en argent européen.
H (totale) : 23 cm 700 / 1 000 €



80 CHINE

Paire de vases de forme balustre en porcelaine à fond bleu lavande, décorés en rouge de cuivre et bleu de cobalt d'oiseaux perchés sur des branches de bambous s'échappant d'un rocher percé, encadrés de chrysanthèmes et de bambous.

Seconde moitié du XVIII^e - premier quart du XIX^e siècle.

H : 39 cm

Adaptés à la base en Europe de monture en bronze ciselé doré.

6 000 / 8 000 €

Une paire de vases similaires dans les collections de la Reine d'Angleterre, répertoriée dans l'ouvrage *Chinese and Japanese Works of Art in the collection of Her Majesty the Queen* par John Ayers, la paire de vases de cette collection provient certainement du roi Georges IV qui se trouvaient dans la Banqueting Room at the Royal Pavillon de Brighton, ils sont nommés dans l'inventaire en 1918 « Jasper blue China Jars blue white & brown trees birds and flowers Colour Ornemed in Flowers, snake Handles ».





81 CHINE

Petit plat circulaire en porcelaine décoré en bleu sous couverte d'une femme dans un jardin près d'un fleuve avec pagode.

On y joint une assiette décorée en bleu d'un vase fleuri et d'objets précieux.

Période Qianlong (1736-1795).
(Quelques égrenures à l'assiette).

D (plat) : 26 - (assiette) : 22,5 cm 150 / 200 €

82 CHINE

Grand plat circulaire en porcelaine décoré en bleu sous couverte d'un paysage lacustre avec pagodes sur fond de parchemin déroulé encadré de branches fleuries, de pivoines et de chrysanthèmes, cerné par un motif quadrillage et d'objets précieux; quatre bouquets de fleurs sur l'aile.

Période Qianlong (1736-1795).

D : 38,8 cm 600 / 800 €

83 CHINE

Plat circulaire en porcelaine décoré en bleu sous couverte d'un merle perché sur une branche de prunus en fleur observant un lièvre sur une terrasse fleurie près d'un rocher percé avec pivoine, dans un encadrement de motif de quatre-feuilles dans des quadrillages.

Période Qianlong (1736-1795).

(Un cheveu en étoile).

D : 35 cm 300 / 500 €

84 CHINE

Plat circulaire en porcelaine décoré en bleu sous couverte de bambous et branches fleuries s'échappant d'un rocher percé sur fond de parchemin déroulé, encadré de branches de saules pleureurs et prunus en fleurs.

Période Qianlong (1736-1795).

(Un cheveu).

D : 32 cm 200 / 300 €

85 CHINE

Plat circulaire en porcelaine décoré en bleu sous couverte d'une scène centrale représentant un lettré, dans un pavillon debout près de son fauteuil et d'une table, parlant à son serviteur ; sur l'aile quadrillages encadrant des pêches de longévité dans 4 réserves.

Au revers marque Chenghua à six caractères dans un double cercle encadré d'embarcations et de villages lacustres.

Période Kangxi (1662-1722).

D : 28 cm

Ce plat a été adapté postérieurement aux Pays-Bas d'une anse amovible en argent gravée de fleurs et de rinceaux pour le transformer en panier de fruits.

500 / 700 €



86 CHINE

Bol circulaire en porcelaine, décoré en bleu sous couverte sur la paroi extérieure de femmes et d'enfants dans des paysages sur fond de rivière avec pavillons, bananiers, saules pleureurs et rochers percés, surmontés de nuages. L'intérieur représentant une femme assise sur une terrasse près d'un rocher percé avec quadrillage et fleurs en bordure.

Au revers une marque Chenghua à 6 caractères en bleu dans un double cercle.

Période Kangxi (1662-1722).

D : 20,5 cm

1 500 / 2 500 €

87 CHINE

Paire d'assiettes circulaires en porcelaine, décorées en bleu sous couverte de deux femmes dans un jardin près d'un rocher percé, d'un prunus en fleur et de deux tables de lettrés.

Au revers, marque aux poissons dans un double cercle et branche fleurie sur l'aile.

Période Kangxi (1662-1722).

(Un cheveu à l'une d'entre elle).

D : 21 cm

800 / 1 000 €

88 CHINE

Assiette circulaire en porcelaine, décorée en bleu sous couverte de femmes dans un paysage en plein avec rochers, maisons avec deux lièvres dressés.

Au revers marque Chenghua à 6 caractères dans un double cercle encadré de branches fleuries.

Période Kangxi (1662-1722).

D : 22 cm

600 / 800 €

89 CHINE

Paire de grands plats circulaires et un petit plat, en porcelaine, décorés en bleu sous couverte de vases fleuris sur des terrasses avec chrysanthèmes et rochers percés dans de larges médaillons centraux cernés d'objets précieux sur fond de fleurs.

Période Qianlong (1736-1795).

(Un cheveu sur le petit plat).

D : 35 - 31,5 cm

1 000 / 1 200 €

90 CHINE

Grand plat circulaire en porcelaine décoré en bleu sous couverte d'un vase fleuri, d'objets précieux et de chrysanthèmes, encadré sur l'aile d'une guirlande de fleurs de lotus et de pivoines.

Période Qianlong (1736-1795).

D : 37,5 cm

600 / 800 €

91 CHINE

Grand plat circulaire en porcelaine, décoré au centre en bleu sous couverte d'un panier de fleurs suspendu posé sur une feuille d'armoise avec objets précieux, calebasse, pierre sonore, dans un encadrement de quadrillages, de fleurs, de rouleaux et de pêches de longévité sur des feuilles de nénuphars.

Période Qianlong (1736-1795).

D : 39 cm

600 / 800 €





92 CHINE, He Chaozong

Exceptionnelle figurine en porcelaine émaillée blanche dite « blanc de Chine » représentant la déesse Guanyin, coiffée d'un chignon, un bijou pectoral en forme de fleurs de lotus sur sa poitrine, vêtue d'une draperie, assise sur un socle ovale à frise d'une feuille de bananier stylisée.

Au dos le cachet incisé de He Chaozong dans un carré.

Première moitié du XVII^e siècle (très bon état général, quelques éclats à la draperie, petite craquelure de cuisson à l'intérieur, l'émail des doigts de pied et d'un bord du manteau très légèrement rodé).

H : 28 cm

15 000 / 30 000 €

Provenance : étiquette ancienne de la Maison C. T. Loo à Paris.

He Chaozong est considéré comme le plus grand céramiste spécialiste des monochromes émaillés blanc de Dehua.

Pour enchérir sur ce lot, une caution sera exigée.





93



93 CHINE

Très grande figurine en porcelaine dit « blanc de Chine » représentant la déesse Guanyin, se tenant debout, la robe drapée, la chevelure et le chignon en biscuit non émaillé, elle porte un collier pectoral terminé par une croix.

Période Qianlong (1736-1795).

(Une main décollée, une manquante, égrenures, important manque au manteau quelques doigts manquants).

H : 55,5 cm

2 000 / 3 000 €

Sous l'influence des jésuites, certains symboles chrétiens apparaissent dans l'iconographie traditionnelle depuis le 16^e siècle, souvent pour l'exportation vers l'Occident mais aussi pour le marché intérieur au 18^e siècle.

94 CHINE

Groupe en porcelaine émaillée blanche dit « Blanc de Chine » représentant la déesse Guanyin assise sur un lion bouddhique, guirlande de fleurs en léger relief sur le tertre.

Fin de la période KANGXI (1662-1722).

(Deux petits éclats à la queue de l'animal).

Elle a été rehaussée aux Pays-Bas de filets en laque rouge et or postérieurement.

H : 23 cm

800 / 1 200 €

95 CHINE (Dehua).

Coupe à libation en forme de corne de rhinocéros en porcelaine émaillée blanche, décorée en léger relief de chimère, pin parasol, branche de prunus, daim.

Période Kangxi (1662-1722).

(Petite craquelure de cuisson au col).

Adapté en Europe au XVIII^e siècle d'une monture à la base, terminée par une anse en forme de rinceau en laiton doré.

H : 6,3 cm

600 / 800 €

96 CHINE

Figurine en porcelaine émaillée dites « blanc de Chine » représentant un personnage masculin figurant un immortel du panthéon bouddhique assis sur un rocher, il tient un sceptre en forme de champignon Lingzi.

Période KANGXI (1662-1722).

(Petite craquelure de cuisson au niveau de la ceinture).

H : 35 cm

1 500 / 2 000 €





100

97 CHINE DE COMMANDE

Grande soupière circulaire couverte en porcelaine à fond bleu poudré, décorée à l'or de fleurs au couvercle et de personnages sur fond de paysage sur le corps, les anses ajourées.

Période Qianlong (1736-1795).

(Usures d'or).

Long : 37 cm

800 / 1 200 €

98 CHINE

Vase hexagonal en porcelaine à deux anses ajourées à fond bleu poudré décoré à l'or de personnages, paysages et attributs.

XVIII^e siècle.

(Manques aux anses).

H : 40,5 cm

1 000 / 1 300 €

99 CHINE

Paire de bols à punch à fond bleu poudré, décorés à l'or de chrysanthèmes sur une terrasse avec barrière, rocher percé et bambous.

Période Qianlong (1736-1795).

(Petites usures à l'or).

D : 27 cm

1 000 / 1 500 €

100 CHINE

Grande jardinière en porcelaine à couverte monochrome bleu de forme cylindrique.

Premier tiers du XIX^e siècle.

(Restaurations anciennes).

H : 55 cm

1 000 / 2 000 €

CHINE DE COMMANDE
Ensemble de porcelaines zoomorphes





101 CHINE DE COMMANDE

Paire de figurines en porcelaine représentant des coqs perchés sur des rochers ajourés à décor en émaux de la famille rose à plumage traité au naturel.

Période Qianlong (1736-1795), circa 1750 - 1760.

(Quelques sautes d'émail, deux craquelures de cuisson à l'intérieur du tertre, non visible à l'extérieur).

H : 23 cm

5 000 / 8 000 €



102 CHINE DE COMMANDE

Paire de figurines zoomorphes, représentant un couple de faucons en porcelaine, posés sur un rocher décoré au naturel en polychromie, les rochers en bleu, la tête et les ailes en brun et noir, le plumet au dessus des yeux en vert et les pattes en jaune.

Période QIANLONG (1736-1795), circa 1750.

(Petite restauration à la base du bec et une restauration invisible à une aile de l'un d'entre eux, un petit éclat au tertre).

H : 27 cm

10 000 / 15 000 €

Modèle similaire dans la collection Hodroff répertorié dans l'ouvrage de David Howard « *The Choice of the private Trade* ».

Modèles similaires avec les plumes plus claires au British Museum de Londres, reproduits dans « *Ancient Chinese Trade Ceramics from the British Museum, London* » par Regina Krahlet Jessica Harrison-Hall.







103 CHINE DE COMMANDE

Paire de terrines couvertes en porcelaine en trompe l'œil à l'imitation de faucons couchés, décorées au naturel en émaux de la famille rose le plumage à vive polychromie, la tête rose, les becs et les pattes orangés. Période QIANLONG (1736-1795), circa 1750 - 1760.

(Un très léger cheveu à l'intérieur du corps d'un des faucons, une aile d'un faucon probablement recollée).

Long : 20,5 - L : 15,5 cm

8 000 / 10 000 €

Modèle similaire en dessous en brun en Peabody Museum de Salem (Massachusetts) répertorié dans l'ouvrage de The Copeland Collection.



104 CHINE DE COMMANDE

Paire de figurines en porcelaine représentant des poules d'eau traitées au naturel en émaux de la famille rose.

Période Jiaqing (1796-1820).

(L'une avec ancienne restauration au corps).

Long : 15 cm

3 000 / 5 000 €





105 CHINE DE COMMANDE

Deux théières zoomorphes représentant des coqs en porcelaine décorés de plumages en émaux de la famille rose, la prise du couvercle surmontée d'un oiseau. Seconde moitié du XVIII^e siècle.

(Prises des couvercles restaurées et une anse d'origine recollée, invisible, le bout du bec d'un coq restauré).

H : 17 - Long : 19 cm

5 000 / 8 000 €





106 CHINE

Trois coqs dont une paire en porcelaine décorés au naturel en émaux de la famille rose, ils reposent sur des rochers fleuris.

Seconde moitié du XIX^e siècle.
(Une crête recollée).

H (la paire) : 21 - (le 3e) : 26 cm 600 / 800 €

107 JAPON, Arita

Grand coq en porcelaine reposant sur une terrasse formée de bambous, décoré dans la palette Imari en rouge, or et noir.

XIX^e siècle.

H : 35 cm 600 / 800 €

108 JAPON, Arita

Paire de coqs en porcelaine, les plumages décorés dans la palette Imari en vert, noir et rouge, la tête et la crête en rouge de fer. Ils portent sur leurs poitrails le Mon du Japon.

Fin du XVIII^e - premier tiers du XIX^e siècle dans le style de la période Genroku.

(Un manque à la crête d'un coq).

H : 20 cm 1 000 / 2 000 €



109 CHINE DE COMMANDE

Figurine en porcelaine faisant office de godet à eau de lettré représentant un canard mandarin sur une feuille de lotus.

Période Jiaqing (1796-1820) vers 1820.

(Restaurations aux feuilles).

Long : 14 cm 800 / 1 000 €

110 CHINE DE COMMANDE

Figurine en porcelaine représentant un perroquet reposant sur un rocher ajouré à décor polychrome en émaux de la famille rose traité au naturel, le corps du perroquet couleur corail, les plumages et le rocher traités en polychromie.

Fin de la période QIANLONG (1736-1795) - Début de la période Jiaqing (1796-1820), vers 1795 - 1800.

H : 21 cm 1 000 / 1 500 €

111 CHINE

Godet à eau de lettré en porcelaine à décor de fleurs, fruits et papillons.

XIX^e siècle.

(Un infime éclat à l'intérieur du talon).

D : 6,5 cm 100 / 150 €

112 CHINE

Belle tuile faîtière en forme de grande figurine en terre vernissée ocre et verte, représentant Guandi habillé d'une cuirasse, assis sur un nuage, un dragon sur son genou gauche.

Dynastie des Ming, XVI^e-XVII^e siècle.

(Quelques éclats).

H : 44 cm

3 000 / 4 000 €





- 113 CHINE**
Plateau de lettré en biscuit émaillé turquoise en forme de feuille d'armoise reposant sur trois pieds terminés par des têtes de chimères.
Période Kangxi (1662-1722).
(Minuscule égrenure en bordure).
Long : 27,5 cm 1 000 / 1 200 €
- 114 CHINE**
Vase cong en biscuit émaillé turquoise à décor géométrique.
Période Kangxi (1662-1722).
(Un cheveux de cuisson au col).
H : 13,5 cm 400 / 600 €
- 115 CHINE**
Deux vases miniatures de section quadrangulaire en biscuit émaillé turquoise.
Période Kangxi (1662-1722).
H : 9,5 cm 300 / 500 €
- 116 CHINE**
Figurine en biscuit émaillé turquoise représentant un chien couché.
Période Kangxi (1662-1722).
Long : 10,5 cm 300 / 500 €



- 117 CHINE**
Vase cong en biscuit émaillé bleu turquoise à décor géométrique.
Période Kangxi (1662-1722).
H : 12 cm 600 / 800 €
- 118 CHINE**
Vase cong en biscuit émaillé turquoise et tâches de violet de manganèse à décor géométrique.
Période Kangxi (1662-1722).
Il est présenté sur un socle carré en palissandre sculpté.
H (sans socle) : 13 cm 400 / 600 €
- 119 CHINE**
Vase cong en biscuit émaillé bleu turquoise à décor géométrique avec une représentation du Yin et du Yang.
Période Kangxi (1662-1722).
(Accidents et manque au col).
H : 13,5 cm 200 / 400 €
- 120 CHINE**
Paire de figurines en biscuit émaillé turquoise représentant deux bouddhas assis faisant office de porte bâtons d'encens.
Période Kangxi (1662-1722).
(Un petit éclat à l'épaule de l'un d'eux).
H : 7,8 cm 800 / 1 200 €

121 CHINE

Paire de chimères figurant des lions bouddhiques allongé tenant une sphère ajouré dans leurs pattes avants en biscuit émaillé turquoise.

Période Kangxi (1662-1722).

Long : 11 cm

800 / 1 000 €

Modèles similaires reproduits dans l'ouvrage « The Chinese Porcelain Collection of Marie Vergottis » Fondation Vergottis à Lausanne (Suisse).

122 CHINE

Figurine en porcelaine émaillée bleu turquoise représentant un bouddha assis.

XIX^e siècle.

Adapté à la base d'une monture en métal doré postérieurement en Europe.

H (sans la base) : 12 cm

300 / 500 €

123 CHINE

Paire de groupes en biscuit émaillé turquoise représentant des cavaliers à natte portant des chapeaux, les chevaux munis de clochettes aux colliers et harnachements.

XVIII^e - XIX^e siècle.

(Anciennes restaurations à trois oreilles).

H : 25,5 - Long : 24,5 cm

700 / 1 000 €

124 CHINE

Plateau de lettré de forme rectangulaire en biscuit émaillé bleu turquoise reposant sur quatre pieds terminés par des têtes de chimères.

Période Kangxi (1662-1722).

(Un éclat en bordure).

Long : 24,5 cm

800 / 1 000 €

125 CHINE

Deux vases balustres à panse aplatie en biscuit émaillé turquoise, les anses ajourées, décorés de coq et poule, de fleurs.

Période Kangxi (1662-1722).

H : 13,5 cm

600 / 800 €

126 CHINE

Paire de lions bouddhiques assis en biscuit émaillé bleu turquoise, chacun portant un collier muni d'une clochette.

XVIII^e siècle.

H : 12,5 cm

500 / 800 €

127 CHINE.

Paire de vases de forme Gu, inspiré des formes de la vaisselle archaïque en biscuit émaillé bleu turquoise.

Époque Kangxi (1661-1722).

(Un avec fêle et restauration, le second en parfait état).

H : 25 cm

2 000 / 3 000 €





128

128 CHINE

Paire de vases couverts de forme balustre en porcelaine décorés en émaux de la famille rose de phénix posés sur des rochers percés dans des encadrements de chrysanthèmes, de pivoines et de branches de prunus en fleurs, cernés au col de frises de fleurs sur fond jaune et à la base de palmes en vert et rouge de fer. Fleurs stylisées au couvercle. Fin de la période Qianlong (1736-1795). Couvercles d'époque dont un rapporté (éclats et manques en bordure des couvercles).
H : 43 cm 3 000 / 5 000 €

129 CHINE DE COMMANDE

Rare soucoupe en porcelaine décorée en émaux de la famille rose d'une scène représentant un couple d'européens dans une maison de thé, une servante portant une verseuse et un chien au premier plan. La bordure ornée de rinceaux et feuillages et de fleurs. XVIII^e siècle.
(Une infime égrenure).
D : 14 cm 300 / 400 €

130 Gobelet en porcelaine à fond capucin décoré de fleurs en rouge de fer et or.
On y joint deux petites tasses à décor Imari, l'une à fond café crème à l'intérieur.
XVIII^e siècle.
(Deux cheveux pour une tasse imari et un éclat pour l'autre).
H (gobelet) : 8 cm 200 / 300 €

131 CHINE DE COMMANDE
Tasse à thé en porcelaine décorée en émaux de la famille rose d'armoiries anglaises surmontées d'un tortil d'un baron et d'un bouc, encadrées d'une frise de rinceaux fleuris.
Seconde moitié du XVIII^e siècle.
D : 8,5 cm 100 / 200 €

132 CHINE DE COMMANDE
Légumier ovale couvert en porcelaine à décor floral en bleu sous couverture, la prise en forme de citron, les anses figurant des têtes de lions bouddhiques.
Période Qianlong (1736-1795).
(Manque à la prise).
Long : 28 cm 300 / 400 €





136



136

133 CHINE DE COMMANDE

Grande bouteille à thé octogonale en porcelaine à décor floral dans le style des émaux de la famille rose. XVIII^e siècle.

(Accidents au corps).

H : 28 cm

On y joint une boîte à thé couverte octogonale décorée en bleu de fleurs de la fin du XIX^e siècle, deux petits vases balustres couverts, Nankin, 19^e siècle et une verseuse à sake japonaise (moderne) (cheveux et éclats au deux vases de Nankin).

150 / 250 €

134 CHINE DE COMMANDE

Grande théière hémisphérique en porcelaine à une anse et bec verseur imitant le bois décoré en léger relief de branches fleuries en émaux de la famille rose. XVIII^e siècle.

(Manque le couvercle, anse peut-être recollée).

H : 21,5 cm

600 / 800 €

135 JAPON, décoré par un Hausmaler allemand (travaillant à Bayreuth)

Assiette en porcelaine à bordure contournée à décor moulé sur l'aile de motifs naturalistes de symboles bouddhistes encadrant un motif central surdécoré en polychromie d'un vase fleuri encadré de papillons.

Premiers tiers du XVIII^e siècle.

(Quelques usures au décor).

D : 21 cm

800 / 1 200 €

136 CHINE

Grand moutardier couvert en porcelaine de forme balustre, décoré en émaux de la famille verte de lotus et de volatiles.

Le couvercle d'époque rapporté, décoré dans la palette Imari.

Période Kangxi (1662-1722).

Adapté au XVIII^e siècle en Europe d'une monture à l'anse en métal doré avec pousier à coquille.

H : 15 cm

800 / 1 200 €

Les nombreuses gerces dans la porcelaine et la qualité de la matière peuvent faire penser à une pâte tendre.



137 JAPON (Arita)

Très rare fontaine en porcelaine représentant un homme vêtu d'une veste de Brandebourg et de culottes assis sur un tonneau, tenant d'une main une gourde, de l'autre une coupe, décorée en camaïeu bleu, la base formée de rinceaux et de frises de feuillages.

La tête de Bacchus amovible, réhaussée de rouge de fer. XVIII^e siècle.

Période Genroku (1688 -1704).

(Restaurations anciennes).

H : 37 cm

15 000 / 20 000 €

Modèle similaire Rijksmuseum d'Amsterdam et au British Museum de Londres . Les musées d'Art et d'Histoire de Bruxelles possèdent le même modèle en faïence de Delft.





138

138 JAPON

Fontaine de table couverte en porcelaine de forme tronconique, décorée dans la palette Imari en bleu, rouge et or, de phénix, branches de grenades et rochers percés.

Fin du XVII^e siècle, vers 1680.

H : 32 cm

Adaptée postérieurement en Europe à l'anse et au couvercle d'une monture en métal doré surmonté d'un lion dressé et d'un robinet en forme de dauphin.

1 000 / 1 500 €

139 CHINE

Ensemble en porcelaine comprenant : deux porte-bouquets muraux en forme de carpes Koï décorés au naturel en rouge de fer et deux petits groupes en trompe-l'oeil l'un figurant une tomate (fond rouge disparu, éclat à la prise, usures) et l'autre une pyramide de grenades (une grenade détachée, éclats).

Début du XX^e siècle.

Long (carpes) : 25,5 - H (tomate) : 6 - (grenade) : 7 cm
200 / 250 €



144



140 JAPON

Paire de figurines représentant des chiens debout en porcelaine émaillée blanche, les colliers et les yeux traités en brun.

Seconde moitié du XIX^e siècle.

Long : 26 cm

1 000 / 1 500 €

141 CHINE

Porte bâton d'encens en biscuit émaillé aubergine à deux réceptacles.

XVIII^e siècle.

H : 15,5 cm

300 / 500 €

142 CHINE

Gobelet en biscuit émaillé trois couleurs « Sancai » à fond ocre jaune à décor incisé de branches fleuries en vert, blanc et aubergine.

Au revers motif de conque en bleu sous couverte.

Période Kangxi (1662-1722).

(Légère craquelure en bordure et petit éclat).

H : 7 cm

150 / 250 €

143 CHINE

Petit tabouret de jardin en porcelaine de forme tonnelet ajouré au sommet et sur le corps, à fond vert céladon, cerné en bleu sous couverte de frises de lingzhi, de quadrillages et de palmes.

XIX^e siècle, dans le style Kangxi.

H : 23 cm

500 / 800 €

144 JAPON, Arita

Grand bol octogonal en porcelaine à décor en bleu sous couverte de huit personnages hollandais vêtus à l'européenne dans des cartouches sur la paroi extérieure, un kilin à l'intérieur du bol encadré sur la bordure de quadrillages.

Vers 1700-1720.

D : 19 cm

1 000 / 1 500 €



145



145 CHINE DE COMMANDE, pour le marché américain ou anglais

Paire de grands vases couverts de forme balustres en porcelaine, décorés en bleu sous couverte, de paysages montagneux chinois avec rochers, pagodes, pavillons, bananiers et pins, surmontés à l'épaulement d'armoiries figurant un aigle les ailes déployées perché sur une cage reposant sur un tortil de baron, encadré de grenades.

Les prises des couvercles en forme de lion bouddhique. Fin de la période Jiaqing (1796-1820).

(Les cols anciennement accidentés et restaurés, un cheveu à la base de l'un d'entre eux).

H : 64 cm 3 000 / 5 000 €

146 CHINE

Deux assiettes, une jatte, un petit plateau dit « mendiant » et un couvercle de beurrier, en porcelaine à décors divers en émaux de la famille rose (fleurs, personnages...).

XVIII^e siècle.

(Accidents et manques visibles). 20 / 40 €

147 CHINE

Bol circulaire en porcelaine à fond monochrome bleu poudré avec traces de décor à l'or.

XVIII^e siècle.

(Un fêle terminé par un éclat).

D : 11,5 cm 60 / 80 €

148 CHINE

Vase en porcelaine à long col étroit, décoré en émaux polychromes wucaï de rochers percés, pêches de longévité et volatiles sur fond d'écailles.

Période Shunzhi (1644-1661).

(Coupé en deux, accidents).

H : 40 cm 200 / 300 €

149 CHINE

Figurine en porcelaine représentant une femme, le vêtement traité en émaux de la famille rose.

XIX^e siècle.

(Accidents).

H : 10,5 cm 60 / 80 €



150 CHINE DE COMMANDE pour le marché indien

Grande terrine ovale couverte en porcelaine et son présentoir, décorée dans la palette Imari : bleu, rouge de fer et or, réhaussée de vert, de rose et de jaune ; de fleurs stylisées dans des cartouches, alternées de marguerites sur fond bleu à quadrillage doré encadrant les armoiries du commanditaire formées d'un blason à motifs d'un kriss et de deux poissons, encadré d'un tigre et d'un éléphant dressés surmontant une inscription en arabe dans un phylactère.

Période Jianqing (1796-1820), vers 1800 - 1810.

(Le couvercle de même décor et même période provenant peut-être d'une autre terrine).

Long (terrine) : 36 - (présentoir) : 44 cm

8 000 / 10 000 €





151 CHINE

Paire de crabs en porcelaine dit « blanc de Chine » reposant sur une feuille de nénuphar.

Période Kangxi (1662-1722).

(Manque une patte, une patte détachée pendant la cuisson sur l'autre).

Ils ont été adaptés en Europe postérieurement dans la seconde moitié du XVIII^e siècle de montures en métal doré pour les transformer en flambeaux avec binet et prise.

Long : 13,5 cm

5 000 / 6 000 €

PORCELAINES EUROPÉENNES

Lots 152 à 345





152 SÈVRES

Assiette en porcelaine de forme circulaire, décorée au centre en polychromie d'un bouquet de fleurs avec rose jaune au centre entouré de cyclamens blancs et roses. L'aile ornée d'une guirlande de feuillage doré cerné de filet.

Au revers elle porte l'inscription « rose jaune et cyclamen » et initiale R en creux.

Première moitié du XIX^e siècle, circa 1840.

D : 23 cm

800 / 1 200 €

153 SÈVRES

Assiette circulaire en porcelaine à décor au centre d'un large bouquet de fleurs polychromes comprenant des roses, des narcisses et des bleuets ; sur l'aile frise de palmettes dorées encadrées de filet sur fond bleu lavande.

Au revers marque en creux D 40 - 11.

Première moitié du XIX^e siècle, circa 1840.

D : 23 cm

1 000 / 1 300 €



154 SÈVRES, Pour le citoyen Visconti

Deux présentoirs pour le citoyen Visconti dit « plateau triangle » sur léger piédouche, une assiette et deux couvercles de confituriers à deux pots dit « Lefebure » en porcelaine tendre, à fond bleu turquoise dit « vert céladon » sur l'aile, décorés au centre de bouquets de roses noués par un ruban sur fond blanc traités en polychromie, dans des médaillons cernés de filets dorés ; frises de fleurs dorées en bordure encadrées de filets.

Certaines pièces marquées Sèvres, l'An 6 et marque du doreur Chauvau Le Jeune et du peintre Christophe Ferdinand Caron Fils (actif de 1791 à 1815) et marques de peintres et de doreurs.

Fin du XVIII^e siècle, circa 1798.

D (assiette et plateau) : 21 cm

1 000 / 1 500 €

Ce service a été offert en 1798 par le gouvernement révolutionnaire à Francesco Visconti, Marquis de Visconti Bergato, ambassadeur à Paris de la République Cisalpine.

La république cisalpine a été fondée par Napoléon Bonaparte.

154



155 SÈVRES

Plateau polylobé en porcelaine tendre décoré au centre des armes des Soubise (Charles, duc de Rohan) sur fond d'hermine encadrées de frises de palmettes dorées sur fond vert & formant cartouches et de guirlandes de fleurs.

Au revers, les deux L entrelacés en bleu, la lettre date pour l'année 1763 et initiales de peintre indéterminées. XVIII^e siècle, circa 1763 (manque le piédouche, une légère craquelure de cuisson au revers, quelques restaurations anciennes en bordure).

D : 28 cm

1000 / 1500 €

Charles de Rohan, duc et pair de Rohan-Rohan, prince de Soubise.

Maréchal de France.

Gouverneur de Champagne, puis de la Flandre et du Hainaut.

Ministre d'Etat.

Grand-croix de l'Ordre de Saint-Louis

155



156 SÈVRES

Seau à liqueurs à liqueurs de forme ovale en porcelaine tendre à décor traité en polychromie de scènes d'enfants Boucher assis sur un tertre avec arbustes près d'un pont fortifié tressant une guirlande de rose, près d'eux un arrosoir et un palmier sur une face et de paysage avec pont et moulin à eau, lavandière et pêcheur sur l'autre face. Les anses ajourées en forme de rinceaux doubles terminées par des coquilles, rehaussées de dorure, filets dorés et dents de loup or en bordure. La plaque centrale ajourée en forme d'étoile.

Porte au revers les deux L entrelacés en bleu et la lettre date D pour l'année 1757.

XVIII^e siècle, circa 1757.

(Usures à l'or aux dents de loup).

Long : 31,5 cm

5 000 / 7 000 €





157 VINCENNES

Paire de vases à corset ou vases cannelés intitulé également «vases gobelets à côtes» couverts à deux anses ajourées formées de feuilles d'acanthé en porcelaine tendre, décorés en polychromie de guirlandes de fleurs sur fond blanc cernées en léger relief d'un fond bleu céleste rehaussés de guirlandes de fleurs dorées.

Au revers marque des deux L entrelacés en bleu avec la lettre date pour l'année 1755-1756 et le symbole du peintre Vincent Taillandier (actif à Sèvres entre 1753 et 1790).

XVIII^e siècle (un éclat à un talon, le bouton de préhension du couvercle remplacé par des roses en bronze ciselé et doré).

H : 14 cm

5 000 / 6 000 €

Il existe six grandeurs, ces vases sont de la cinquième grandeur, ils ont été livrés à Monsieur Lazare Duvaux, célèbre Marchand-Mercier et fournisseur du Roi et «vendu par Luy depuis le 20 août 1756 jusqu'au premier janvier 1757».

Vendus par la manufacture à Lazare Duvaux 192 Livres la paire.



Photographie du plâtre original et documents, provenant de la Manufacture de Sèvres





158

158 SÈVRES

Rafraichissoir à bouteille en porcelaine tendre à décor floral polychrome, les anses formant des rinceaux surmontés de coquilles en bleu et or, filets bleus rehaussés de dorure sur les bordure.

Marque au revers des deux L entrelacés et la lettre date pour l'année 1768 et la marque de peintre Denis Levé (actif à Sèvres de 1757 à 1793).

XVIII^e siècle, circa 1768.

H : 17,5 cm

2 000 / 4 000 €



159 SÈVRES

Plateau carré en porcelaine tendre à bordure à fond bleu céleste avec guirlandes dorées et filets à dents de loup or, encadrant un paysage champêtre avec un personnage assis près d'une chaumière traitée en polychromie sur fond blanc.

Porte au revers la marque des deux L entrelacés et la marque de peintre.

XVIII^e siècle, Année 1759.

(Un petit éclat en bordure).

Long : 11 cm

800 / 1 000 €



159



160 SÈVRES

Gobelet en porcelaine tendre à décor polychrome de bouquets de fleurs sur fond blanc dans des cartouches encadrés d'or sur fond vert, frise formée de rinceaux dorés sur la bordure.

Porte au revers les deux L entrelacés pour l'année 1770 et la marque du peintre Claude Antoine Tardy (actif à Sèvres de 1757-1795).

XVIII^e siècle, circa 1770.

H : 7,5 cm

800 / 1 200 €

161 VINCENNES

Tasse en porcelaine tendre à fond bleu lapis décorée de deux canards polychromes en vol sur fond blanc dans un cartouche rocailletraité à l'or de feuillages et de fleurs. Filet de dents de loup doré en bordure.

Porte au revers les deux L entrelacés en bleu.

XVIII^e siècle, vers 1752-1753.

(Accidents visibles).

H : 7,5 cm

300 / 400 €

162 SÈVRES

Trois confituriers couverts sur leur plateau adhérent de forme triangle en porcelaine dure à décor floral polychrome, bordure à filets bleus et dent de loup dorées. Marque des deux L entrecroisées couronnées en rose et une marque de peintre.

Seconde moitié du XVIII^e siècle.

(Un des couvercles d'époque peut-être rapporté).

Long : 22,5 cm

On y joint Sèvres, un plateau de confiturier double de forme ovale en porcelaine tendre à décor floral polychrome. Porte au revers les deux L entrelacés et les initiales d'un peintre.

XVIII^e siècle.

(Les deux confituriers couverts manquants, traces de restaurations anciennes à leurs places).

600 / 800 €



163 SÈVRES

Deux jattes carrées en porcelaine dure et deux coupes circulaires à bord contourné en porcelaine tendre, à décor floral polychrome, filets bleus et dents de loup dorées sur les bordures.

Marques au revers des deux L entrelacés avec différentes lettres dates et peintres.

Seconde moitié du XVIII^e siècle.

(Une coupe ronde restaurée aux agrafes, avec éclat sur le bord).

D : 22 cm 200 / 300 €

164 SÈVRES

Écuelle à bouillon et son présentoir ovale en porcelaine dure à décor polychrome de natures mortes aux fleurs et aux fruits sur des entablements dans de larges réserves sur fond blanc, cernées de filets dorés, de guirlandes et de semis de fleurettes.

Portent au revers les deux L entrelacés surmontés de la couronne royale avec la lettre date pour l'année 1774, et les initiales d'un peintre et du doreur Jacques Pierre l'Ainé (doreur de 1759 à 1776).

XVIII^e siècle.

(Sans couvercle, une anse manquante).

Long (plateau) : 22,5 cm 300 / 500 €

165 SÈVRES

Paire de glacières couvertes et doublures en porcelaine tendre de forme cylindrique reposant sur trois pieds boules à décor de bouquets de fleurs et fruits traités en polychromie et peignées bleues réhaussé de filets dorés. Les prises des couvercles formées de deux rinceaux ajourés.

XVIII^e siècle.

(Manque une doublure).

H : 23 cm

On y joint la doublure d'une autre glacière en porcelaine.

1 500 / 3 000 €

166 SÈVRES

Partie de service de table en porcelaine tendre, commandée par le comte de Montmorin, ministre des affaires étrangères de Louis XVI, à décor polychrome de branches de fuchsia fleuris en frises, encadrées de galons à fond bleu ornés de guirlandes de feuillages en or.

Marques des L entrelacés, certaines avec lettre date et principalement de 1787, 1788 et 1789.

XVIII^e siècle.

Elle comprend une glacière couverte de forme cylindrique, un rafraîchissoir à demi-bouteille, une jatte carrée, une jatte oblongue, un saladier, un sucrier couvert sur plateau adhérent ovale, une coupe creuse et neuf assiettes plates.

(Fêle agrafé au rafraîchissoir, la doublure de la glacière accidentée, la glacière agrafée, sucrier couvert et jatte carrée accidentés, éclats et fêles). 2 000 / 3 000 €

Le comte de Montmorin de Saint-Herem (1745 - 1792) est ministre des affaires étrangères de Louis XVI, ancien ambassadeur de France en Espagne. Ce service est décrit dans les archives de Sèvres comme suivant : « zone bleue fleurs chinoses livré à Armand-Marc, Comte de Montmorin », il comprenait 316 pièces dont 180 assiettes et quatre saladiers.

167 VINCENNES - SÈVRES

Paire de tasses litron et leur sous tasse dites « mignonettes » en porcelaine tendre à fonds bleus lapis décorées en polychromie d'oiseaux en vol sur fond blanc encadrés de frises de fleurs à l'or, dents de loup dorées en bordure.

Portent au revers les deux L entrelacés en bleu sans lettre date.

Milieu du XVIII^e siècle.

H (tasse) : 4,5 - D : 10 cm 3 000 / 5 000 €

Ces décors initiés à la manufacture de Vincennes furent poursuivis les premières années à Sèvres. Ces modèles pourraient avoir été fabriqués à Vincennes vers 1752-1753.







168 SÈVRES, en partie pour le Chateau de Saint-Cloud

Partie de service à dessert en porcelaine dure, à fond bleu agate, décorée à l'or de frises de palmettes, feuillages, guirlandes et lierre.

Il comprend une théière Paestum (portant la marque de Louis Philippe en vert pour l'année 1842 et la marque en rouge fer de Napoléon III doré à Sèvres en 1864), deux sucriers grecs couverts à deux anses ajourés dorés (portant la marque du chateau de Saint-Cloud et la marque de Louis Philippe pour l'année 1843 ; un éclat en bordure pour l'un, l'autre accidenté réparé anciennement aux agrafes), un pot à lait Paestum de forme balustre (portant la marque S48 pour l'année 1848 et la marque en rouge à la vignette avec le N couronnée de Napoléon III doré à Sèvres en 1859, deux éclats en bordure), trois compotiers coupes circulaire sur léger piédoche (portant les marques de Louis Philippe pour l'année 1847 en vert et la marque de Napoléon III en rouge pour l'année 1864 ; une égrenure à une, deux à une autre), une coupe circulaire (probablement pour une écuelle à bouillon, portant au revers la marque à la vignette en rouge de fer Napoléon III pour l'année 1859) quatre coquetiers circulaires sur léger piedouche (portant les marques à la vignette rouge du chateau de Saint cloud et la marque à l'étoile Sèvres 32 pour 1832), trois tasses à thé l'anse relevée et quatre sous-tasses (portant les marques à la vignette de Napoléon III pour 1864, l'une portant également la marque 1867, une tasse accidentée), une sous-tasse de tasse à moka (année 1858) et trois patelles à glace (portant les marques des années 1858 avec le N couronné, un éclat en bordure d'une coupelle).

XIX^e siècle.

H (théière) : 16 - D (coupe) : 23 cm

L'une des coupes porte un étiquette de provenance William Doyle N246.

2 500 / 3 000 €

SÈVRES - Deux assiettes provenant du service à « Marly d'or »



169 Manufacture Impériale de SÈVRES

Exceptionnelle assiette en porcelaine provenant du service à « marly d'or ».

Elle représente une scène à l'antique avec un poète tenant une flûte assis et un berger et son troupeau sur fond de paysage avec maison paladienne. La bordure à décor de quadrillage doré et de frises d'étoiles en brillant et mat.

Marqué au revers « de Sèvres » à la vignette en rouge de fer et le symbole pour l'année 1808. Début du XIX^e siècle, circa 1808.

D : 23 cm

6 000 / 8 000 €

Ce service de table à « Marly d'or » fut commencé en 1805, la production continua sous la Restauration en 1814. Les premières pièces du service furent offertes par l'Empereur Napoléon Ier au roi Frédéric Auguste 1er de Saxe en 1809 et 1812 à l'ambassadeur d'Autriche le Prince Schwarzenberg.





170 Manufacture Impériale de SÈVRES

Exceptionnelle assiette en porcelaine provenant du service à « marly d'or », livrée à Talleyrand en 1807. Elle représente une vue générale du château de Fontainebleau prise du haut de la montagne avec au premier plan des cavaliers, deux sonneurs dont l'un avec un chien de chasse en laisse, bordure dorée.

Marqué au revers « M. IMPl de Sèvres 7 » et l'inscription en brun « Vue Générale de Fontainebleau prise du haut de la Montagne opposée & du côté du Parterre », les initiales LB pour le peintre Nicolas Antoine Lebel.

XIX^e siècle, circa 1807.

(Important éclat visible en bordure, un éclat au talon l'aile redorée sur le quadrillage d'origine encore visible par transparence).

D : 23 cm

5 000 / 6 000 €

Livré à Charles-Maurice de Talleyrand Périgord alors ministre des affaires étrangères.





171 SÈVRES, Provenant du service acheté par Laetitia Bonaparte, le 2 Germinal An 10

Six assiettes circulaire en porcelaine pâte dure à fond beau bleu au centre et sur la bordure encadrée d'une guirlande de fleurs polychromes sur fond blanc, au centre un motif rayonnant doré.

Marques diverses au revers : Sèvres, RF (pour République française), initiales IB, JW, MT.

Début du XIX^e siècle.

(2 assiettes avec 2 égrenures, deux avec une égrenures et deux en bon état).

D : 25 cm

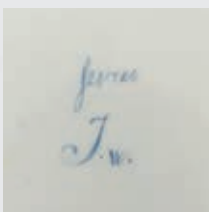
2 000 / 2 500 €

Ce service dit de dessert à fond beau bleu guirlandes comportés 48 assiettes, 8 compotiers, 4 corbeilles, 2 confituriers, 2 sucriers, 2 seaux à trépiéds, 2 verrières, 2 seau à bouteille pour 3000 francs, il est acheté le 2 Germinal An 10 (23 mars 1802) par Laetitia Bonaparte, mère de Napoléon Bonaparte.

Références : Archives de Sèvres, cité de la Céramiques VY13 Fol.28 et VZL Fol.3.

Deux vases non identifiés de ce service provenant de l'hôtel Lambert, collection du Prince Al Thani ont été vendues le 13 octobre 2022 à Paris.

Une assiette du service de Laetitia Bonaparte est illustré dans Napoléon Ier et Sèvres, L'art de la porcelaine au service de l'Empire, ouvrage collectif sous la direction de Camille Leprince, Paris 2016, p.248.





172 SÈVRES - Service des Bals pour le roi Louis Philippe aux Tuileries, Château d'Eu et Château de Dreux
 Partie de service de table en porcelaine, à décor à l'or du chiffre de Louis Philippe surmonté de la couronne royale dans un encadrement de lauriers et de feuilles de chênes, filet doré sur la bordure.

Au revers marque LP couronnée avec les dates.

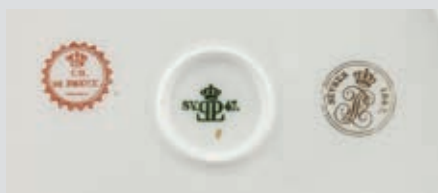
Il comprend vingt assiettes plates dont quatorze petites (marques Château des Tuileries) et six grandes (marques Château de Dreux), neuf assiettes à potage (principalement marques des Tuileries), deux plats ronds (l'un marqué pour les Tuileries), deux plats ovales (l'un marqué pour les Tuileries) et vingt-trois patelles à glace cannelées (marquées principalement pour le Château d'Eu).

Première moitié du XIX^e siècle, période Louis Philippe.

(Quelques éclats et une patelle avec cheveu en étoile).

Long (plats ovales) : 41 et 51 cm

3 000 / 5 000 €





173 PARIS

Suite de vingt-quatre assiettes de forme circulaires en porcelaine à décors polychromes divers au centre de scènes de palais, de châteaux, de ports et de lagunes (Chateau de Saint-Cloud, La Rochefoucauld, Chateau d'Eu, Saint-Germain, Chateau de Pau, Meudon...)
L'aile à fond bleu à riche décor de rinceaux feuillagés or et platine traités en enroulement.
Vers 1840-1850.

(Quelques usures d'or).

D : 23,5 cm

2 500 / 3 000 €



174 SÈVRES

Tasse de forme jasmin à deux anses formés de rinceaux dorés et sa soucoupe en porcelaine dure, décorées en bordure de motifs étrusques avec papillons, tulipes fleurs encadrés de rouge et de noir sur fond bleu pâle, au centre de la sous-tasse une fleurs sur fond noir cerné d'une large bande dorée.

Au revers marquées De Sèvres et le symbole pour l'année 1804 (An XIII).

Époque Premier empire, circa 1804 (une petite reprise d'or en bordure de la sous-tasse et les deux anses de la tasse recollées).

H (tasse) : 7,5 cm 80 / 120 €

Cette tasse provient du service livré le 4 octobre 1807 au comte de Truchsess Waldburg, envoyé extraordinaire du roi de Wurtemberg à l'occasion du Prince Jérôme Bonaparte, roi de Westphalie avec la princesse Catherine de Wurtemberg.

175 ARKHANGUELSKI, Manufacture du Prince Youssouppoff

Tasse et sa sous tasse en porcelaine, la sous-tasse à décor des armes de France traitées en grisaille surmontées d'une couronne fermée encadrées de deux fantassins, cernés de guirlandes de fleurs polychrome formant une étoile soulignant des lyres terminées par des têtes d'aigle. La tasse à même décor surmonté des initiales PCL à l'or surmonté d'une couronne encadrée de tulipes dans des réserves.

Signées à l'or Archangelski.

Premier quart du XIX^e siècle.

(Accident à l'anse).
H (tasse) : 9,5 - D (sous-tasse) : 14 cm 80 / 120 €

Il s'agit probablement d'un cadeau diplomatique pour la France.

176 SÈVRES pour le château de Randan

Petite partie de service à thé comprenant une tasse à thé et sa sous-tasse, un pot à lait grec de forme balustre et un sucrier Paestum (sans couvercle), à décor de bouquets de fleurs polychromes sur fond blanc dans des cartouches cernés de rinceaux fleuris traités à l'or sur fond vert avec frise dorée.

Portent au revers la marque en rouge du château de Randan et la marque en bleu avec les initiales de Louis-Philippe et la couronne royale pour l'année 1842.

XIX^e siècle, circa 1842.

(Un éclat restauré à l'intérieur de la tasse, pas de couvercle au sucrier).

H (pot à lait) : 15 cm 1 000 / 1 500 €



177 PARIS, Manufacture du duc d'Orléans

Tasse litron et sa sous tasse en porcelaine tendre à décor de brindilles bleues.

Marquées au revers des initiales en bleu.

Fin du XVIII^e siècle.

H (tasse) : 6 cm 200 / 250 €

178 Manufacture de Locré à PARIS

Paire de grands groupes en biscuit représentant un berger et une bergère contre un arbre avec un chien et un agneau.

On y joint une figurine en biscuit représentant une jardinière avec un râteau.

Fin du XVIII^e siècle.

(Éclats et manques et restaurations).

H : 26 - 23 - 14 cm 400 / 700 €





179 PARIS

Petit ensemble comprenant une cafetière couverte en porcelaine de forme balustre décorée à l'or d'animaux inspirés des Fables de la Fontaine avec un envol de montgolfière sur une face et sur l'autre d'un singe grimpant à un mât pour attraper un fruit à une couronne (une craquelure de cuisson sous le talon), une jatte à crème sur piedouche décorée à l'or d'animaux faisant des pitreries (deux cheveux en étoile), un sucrier (manque le couvercle) à décor de fables dont Renard et cigogne, une tasse litron avec un banquet de singes en costumes impériaux (accidents restaurés aux agrafes).
Époque Premier Empire, vers 1810.
H (cafetière) : 26,5 cm

300 / 500 €

180 PARIS

Partie de service à café et à thé en porcelaine comprenant une grande cafetière de forme balustre, une théière couverte cylindrique, un pot à lait, un sucrier couvert, 4 tasses et 4 sous-tasse à décor polychrome de personnages à l'Antique représentant des vertus dans des médaillons cernés de filets dorés.
Époque Restauration, vers 1830.
(Restaurations à la cafetière et au bec verseur du pot à lait, fêles au couvercle du sucrier, cheveux, accidents, éclats, théière en bon état).
H (cafetière) : 28 cm

250 / 350 €

181 PARIS, manufacture de BOYER, rue de la Paix

Assiette à bordure contournée en porcelaine à décor polychrome représentant une vue orientaliste du cimetière de Scutari (Istanbul) avec personnes assises près de tombes avec cyprès.
La bordure à motifs de fleurs et rinceaux traités à l'or sur fond vert.
Marquée au revers à l'or cimetière de Scutari, Boyer, rue de la Paix.
XIX^e siècle.
D : 24,5 cm

80 / 100 €

182 PARIS

Assiette en porcelaine de forme circulaire à décor polychrome représentant deux mendiants dans une ville fortifiée, la femme tenant un morceau de volaille avec l'inscription : « Où que c'est que t'as vu ça, vas-y voir ». L'aile à motifs néoclassique sur fond framboises cernée de bandes dorées.
Vers 1830 - 1850.
D : 22 cm

50 / 80 €

183 PARIS

Assiette en porcelaine décorée en polychromie au centre d'une scène galante de personnages suisses ou du Tyrol, large filet doré en bordure.
Vers 1830.
D : 22 cm

100 / 120 €

184 Manufacture de Feuillet à PARIS

Suite de 6 assiettes en porcelaine, décorées en polychromie de personnages en costume ethnographique, l'aile décorée de bouquets de fleurs polychrome sur fond blanc encadrés de rinceaux dorés sur fond vert.
Au revers : inscription sur l'origine du costume « Femme de Scio », « Femme de l'isle d'Andros », « Femme albanais », « Chasseur du Tirol », « Femme de Transtevere à rome » et « Arabe Bédouin ».
Époque Restauration vers 1820.
D : 23 cm

400 / 600 €

185 Manufacture de Dagoty et Honoré à Paris, sous la protection du Duc d'Angoulême

Assiette en porcelaine de forme circulaire décoré en polychromie au centre d'un milicien espagnol tenant une baïonnette devant un campement, portant l'inscription « Milicien espagnol » à l'or cerné d'une frise de rinceaux dorés et de fleurs et feuilles stylisées dorées sur fond vert d'eau.
Au revers marque à la vignette en rouge « Duc d'Angoulême Dagoty Honoré ».
Premier quart du XIX^e siècle (1816 à 1820).
D : 23 cm

200 / 300 €



Bordeaux.



186 Manufacture de Chappe à PARIS

Importante partie de service de table en porcelaine à décor polychrome de scènes portuaires avec navires animées de personnages entourées de quadrillages et de rinceaux fleuris en or encadrant les armes de la famille Stanhope, comte de Chesterfield.

Elle comprend vingt-sept assiettes plates, deux coupes oblongues, quatre drageoirs coquilles, deux confituriers sur piedouche et un présentoir à gâteaux.

Au revers marque à l'or « Chappe à Paris », la plupart des pièces marquées du lieu représenté : Cherbourg, Rotterdam, Londres, Ramsgate, Ajaccio, Bordeaux...

XIX^e siècle, vers 1830-1840.

(Prise du couvercle d'un confiturier restaurée, fêle à une coupe, usures).

H (présentoir à gâteau) : 38 - (confiturier) : 21

L (drageoir) : 25 cm

20 000 / 30 000 €





187 Samson à Paris dans le goût de la Chine

Coupe circulaire en porcelaine décorée en bleu rehaussée d'or de deux dauphins encadrant les armes de France surmontées d'une couronne, fleurs, feuillages et quadrillages sur la bordure.
 Au revers marques fantaisistes encadrés de bouquets de fleurs dans la palette imari.
 Fin du XIX^e siècle.
 (Un éclat au talon).
 D : 33,5 cm 150 / 200 €

188 Samson à Paris

Groupe en porcelaine représentant en polychromie dans le goût des émaux de la famille verte un personnage chinois tenant une lanterne au bout d'une branche de bambou fleuri en bronze ciselé et doré; Il repose sur une base de style rocaille en bronze doré.
 Marque des deux S au revers.
 Seconde moitié du XIX^e siècle.
 (Accidents à la lanterne, deux doigts du personnage manquant).
 H : 33 cm 400 / 600 €

189 Samson à Paris

Paire de vases couverts hexagonaux réticulés en porcelaine blanche dans le goût des blancs de Chine à décor réticulé de branches fleuries et de bambous sur la panse.
 Adaptés de monture à la base, à la prise et au col en métal doré.
 Seconde moitié du XIX^e siècle.
 (Accidents et manque à une paroi, un couvercle accidenté, un avec cheveux).
 H : 21,5 cm 300 / 500 €

190 PARIS

Théière couverte et une tasse litron en porcelaine décorées à l'or de partitions musicales.
 Époque Restauration (usures d'or).
 H (théière) : 15,5 cm
 On y joint une assiette à potage circulaire en porcelaine décorée à l'or de rinceaux et motifs néoclassiques, époque restauration (un éclat), D : 22,5 cm 100 / 200 €

191 CHANTILLY

Coupe en porcelaine tendre de forme polylobée à bordure osier à décor polychrome d'un bouquet de fleurs avec mouche et papillons.
 Au revers marque au cor de chasse en bleu avec initiales D.
 XVIII^e siècle, vers 1750.
 (Un éclat anciennement restauré en bordure).
 D : 24 cm 200 / 300 €

192 CHANTILLY

Paire de Boîtes à épices en porcelaine tendre à trois réceptacles godronnés à pans coupés à décor kakiemon de fleurs et d'oiseaux.
 Marqués au cor de chasse en rouge de fer.
 Vers 1735-1740.
 (Manque les couvercles centraux et éclat à l'un d'entre eux).
 Long : 16 cm 800 / 1 000 €





195



196

193 CHANTILLY

Paire de petits cache-pots de forme côtelée en pâte tendre à décor floral polychrome, les anses figurant des branchages.

Au revers marque au cor de chasse en rouge.

XVIII^e siècle, vers 1740-1750.

(Deux éclats restaurés au col de l'un d'entre eux et un gros éclat à l'autre).

H : 11 cm

1 000 / 1 500 €

194 SAINT CLOUD

Très rare gobelet et sa sous tasse en porcelaine tendre à décor polychrome de fleurs des Indes et rochers percés avec prunus traités en bleu sous couverte dans le goût Imari du Japon.

Porte au revers, la marque d'une feuille stylisé avec trois points.

XVIII^e siècle, vers 1730.

H (gobelet) : 7,5 - Diam (Soucoupe) : 13 cm 600 / 800 €

195 CHANTILLY

Grande jatte en porcelaine tendre à décor kakiemon de papillons, de branches fleuries, de haies de bambous et rochers percés.

Au revers marque au cor de chasse en rouge.

Vers 1740.

(Usures dans le fond et au filet brun, restaurations).

D : 21 cm

800 / 1 000 €

196 CHANTILLY

Chope cylindrique couverte en porcelaine tendre à décor polychrome kakiemon de deux haies fleuries d'où s'échappent des bambous et des branches de prunus en fleurs, encadrements de fleurs et de papillons. La prise du couvercle en forme de fruit.

Porte au revers le cor de chasse en rouge.

XVIII^e siècle, vers 1735-1740.

(Une petite égrenure à l'intérieur couvercle).

Charnière du couvercle en argent en forme de fleur de lys.

H : 15 cm

2 500 / 3 500 €



196



197

197 SAINT-CLOUD

Paire de rafraichissoirs à verre en porcelaine tendre émaillés en blanc godronné à la base et au col, encadrant en léger relief des branches fleuries s'échappant de rochers percés dans le goût des blancs de Chine. Les anses formées de têtes de grotesques tirant la langue.

Marquée au revers pour l'une SCT pour Saint-Cloud Trou (référence à Mr Trou directeur de la manufacture).

XVIII^e siècle, vers 1740-1750.

H : 12,5 cm 2 500 / 3 500 €

198 SAINT-CLOUD

Paire de pots-pourris en porcelaine tendre émaillée blanche de forme rocaille, formés d'un vase Médicis godronné, décorés de guirlandes de fleurs réunis par des masques de lion, la base à godrons, à perles et à quadrillages avec des fleurs.

XVIII^e siècle, vers 1740-1750.

(sans couvercle, un vase légèrement déformé à la cuisson, petits manques au feuillage).

H : 18,5 cm 1 500 / 2 500 €



198

199 MENNECY

Paire de sucriers ovales couverts en pâte tendre sur plateaux adhérents, à décor de bouquets de fleurs traités en polychromie, les prises en forme de fleurs, filets bleus rehaussés d'or sur l'aile.

Marqués au revers DVP pour le Duc de Villeroy. XVIII^e siècle, circa 1750.

(Un couvercle avec éclats, l'autre restauré).

Long : 22 cm 700 / 1 000 €

200 MENNECY

Surtout de table composé de trois paniers fleuris faisant office de pots-pourri en porcelaine tendre émaillée blanche, les anses torsadées, les couvercles à bouquets de fleurs ajourés, le corps à motifs vanerie façon osier.

Au revers marque DV pour duc de Villeroy.

XVIII^e siècle, vers 1750.

(Quelques fêles de cuisson, quelques accidents et manques dont anses et deux couvercles).

Long : 14 et 18 cm 1 000 / 1 300 €

201 MENNECY

Pot à jus couvert en porcelaine tendre de forme torsadée, décoré en polychromie de bouquets de fleurs.

Marqué au revers DV pour Duc de Villeroy.

XVIII^e siècle, vers 1750.

Adapté postérieurement dans la seconde moitié du XIX^e siècle d'une monture en argent au col, au couvercle et à la base.

H (totale) : 10,5 cm 300 / 500 €

202 MENNECY

Petit ensemble en porcelaine tendre composé de deux pots à jus torsadés à décor de bouquets de fleurs polychromes et un moutardier couvert de forme tonnelée à décor d'un large bouquet de rose.

Un pot à jus marqué DV pour Duc de Villeroy et le moutardier rmarqué DCO.

XVIII^e siècle.

Poussoir en argent du XVIII^e siècle en forme de coquille.

H (pot à jus) : 7,5 - (moutardier) : 8 cm 300 / 500 €

203 MENNECY

Cinq vases Médicis miniatures en porcelaine en pâte tendre à décor de bouquets de fleurs traités en polychromie.

La plupart marqués au revers DV pour Duc de Villeroy.

XVIII^e siècle, circa 1750.

(Éclats restaurés en bordure de l'un d'entre eux).

H : 6 cm pour 4 et un de 8 cm 300 / 400 €



204 MENNECY

Six vases miniatures de forme Médicis en porcelaine tendre décorés de bouquets de fleurs polychromes, agrémentés de bouquets de fleurs en porcelaine de Mennecey et Meissen.

Marqués au revers DV pour Duc de Villeroy.

XVIII^e siècle vers 1750.

(Quelques fleurs avec manques).

H (totale) : 10 à 15 cm 800 / 1 200 €

Ils faisaient office de surtout de table.



209



207



208



212



207



208



211



212



213



206



210



205

- 205 MENNECY ou ORLÉANS**
Figurine en porcelaine tendre émaillée blanche représentant une jeune femme assise au tambourin.
XVIII^e siècle, vers 1750.
H : 14,5 cm 800 / 1 000 €
- 206 MENNECY**
Figurine émaillée blanche en porcelaine tendre représentant un singe assis sur un rocher, habillé avec chapeau, tenant une cornemuse.
Marqué DV sur un rocher pour Duc de Villeroy.
XVIII^e siècle, vers 1750.
(Une main manquante ainsi que le bout de la cornemuse).
H : 16 cm 800 / 1 200 €
- 207 Porcelaine tendre française (Mennecy ou Orléans ?)**
Deux figurines d'enfants en pâte tendre émaillée blanche représentant des allégories de la peinture et de la sculpture.
XVIII^e siècle, vers 1750.
(Très léger manque au bout d'un doigt et deux minuscules égrenures à un chapeau).
H : 14 et 15 cm 300 / 500 €
- 208 Pate tendre française (Mennecy ?)**
Paire de figurines en pâte tendre émaillée blanche représentant un violoniste et musicienne tenant une partition et une flûte.
XVIII^e siècle, vers 1750.
(Manque l'archer, cou de la musicienne recollé).
H : 13,5 cm 500 / 800 €
- 209 ORLÉANS**
Figurine en porcelaine tendre émaillée blanche représentant un enfant au chapeau assis sur un rocher tenant un outil.
XVIII^e siècle.
(Manque un pouce et au bout de l'instrument).
H : 14,5 cm 200 / 300 €
- 210 ORLÉANS**
Figurine en porcelaine tendre représentant une allégorie de la Sculpture, l'enfant assis sur un rocher tient un stylet d'une main et ciseau de l'autre, une tête en partie sculptée repose sur ses genoux.
XVIII^e siècle.
(Éclats au talon, manques au pied et aux outils).
H : 13 cm 100 / 200 €
- 211 MENNECY**
Grand groupe en porcelaine tendre émaillée blanche représentant trois enfants musiciens en train de jouer sur la terrasse de rochers ajourés et des souches d'arbre. Sur les genoux de l'un d'entre eux, un chat allongé sur une boîte, le rocher supérieur avec panier d'osier fleuris.
XVIII^e siècle.
(Trois mains restaurés, 1 tête restaurée, un doigt manquant et quelques manques).
H : 28 cm 1 000 / 1 500 €
- 212 Attribué à Mennecy**
Paire de figurines en porcelaine tendre émaillée blanche représentant des enfants, la fillette esquissant un pas de danse et le garçon tenant un râteau.
XVIII^e siècle.
(Accident et manques).
H : 13 cm 300 / 500 €
- 213 ORLÉANS**
Groupe en porcelaine tendre, émaillé blanc figurant un enfant assis près d'une souche d'arbre tenant d'une main un écusson rocaille près d'un pot couvert faisant office de pot-pourri.
XVIII^e siècle, vers 1750.
(Fêle de cuisson à un pied et petits manques).
Adapté postérieurement à la base d'une monture en argent godronnée (poinçon Minerve).
Long : 15 cm 800 / 1 200 €



214 MEISSEN aux armes des Podewils

Petit plat à contours en porcelaine à décor floral Kakiemon portant sur l'aile les armes de Comte Heinrich von Podewils, encadrées de six coquilles Saint-Jacques dorées.

Au revers marque des épées croisées en bleu et initiales du doreur P et chiffre 21 en creux.

XVIII^e siècle, service exécuté vers 1740 - 1742.

(Petites usures à une fleur).

D : 25 cm

5 000 / 6 000 €

Le comte Heinrich von Podewils était ministre de Prusse en 1730.



215 MEISSEN, Modèle du service Sulkowski

Soupière circulaire couverte en porcelaine à décor polychrome kakiémon de grues couronnées et de tigres volants près de branches fleuries avec papillons et insectes dans des encadrements à motifs osier en léger relief. Les deux anses à motifs de têtes de femmes, traitées au naturel portant un diadème rose surmontés de feuillages en blanc et turquoise.

Porte au revers les épées croisées en bleu sous couverte. XVIII^e siècle, vers 1735-1740.

(Un éclat au feuillage d'une anse).

Long : 29,5 cm 3 000 / 5 000 €

Modèles similaires dans les collections royales Auguste Le Fort au Palais Dresde.

216 MEISSEN, Modèle du service Sulkowski

Plat circulaire à bordure contournée en porcelaine à décor polychrome kakiémon de grue couronnée et de tigre volant près de branches fleuries avec papillons et insectes dans des encadrements à motifs osier en léger relief.

Porte au revers les épées croisées en bleu sous couverte. XVIII^e siècle, vers 1735-1740.

(Un fêlé et un éclat anciennement restauré sur la bordure).

Long : 34 cm 400 / 600 €

217 MEISSEN

Plat ovale en porcelaine à deux anses rocailles décoré sur l'aile en léger relief de feuillages et fleurs stylisés et au centre de bouquets de fleurs traités en polychromie cernés de fleurs dans des cartouches dorés sur l'aile.

Marque au revers des épées croisées en bleu.

XVIII^e siècle, vers 1750.

(Manque une des anses).

Long : 41,5 cm

On y joint une coupelle en porcelaine de Meissen décorée en polychromie dans le style Kakiemon d'un phénix perché sur une branche fleurie s'échappant d'une haie, frise de fleurs en bordure. Vers 1725-1730 (quelques usures d'émaux), D : 11 cm 100 / 150 €

218 MEISSEN

Moutardier couvert de forme tonnelet en porcelaine décoré dans le style kakiémon du Japon de branches fleuries, la prise du couvercle en forme de pomme de pin. Marque au revers des épées en bleu sous couverte.

XVIII^e siècle, vers 1740.

(Un cheveu et un éclat au couvercle).

H : 10,5 cm

300 / 500 €

219 MEISSEN, Modèle du service Sulkowski

Paire de salières en porcelaine en forme de panier reposant sur trois pieds terminés par des bustes féminins à décor Kakiemon du tigre volant, fleurs et grue couronnée.

Au revers marque aux épées croisées.

XVIII^e siècle, circa 1735-1740.

(Restaurations anciennes à trois volutes de deux pieds à une salière).

H : 10,5 cm

1 000 / 2 000 €





220 MEISSEN

Paire de figurines en porcelaine représentant des poules faisanes juchées sur des souches avec feuillages traités en relief, les plumes au naturel en brun vert, bleu et rouge.

Modèle de Johann Joachim Kaendler.

XVIII^e siècle vers 1740 - 1750.

(Accidents aux queues et au bout des 2 becs et petits manques au feuillage).

H : 14,5 cm

800 / 1 200 €

221 MEISSEN

Groupe en porcelaine représentant une allégorie de l'Asie, figurant une femme assise sur un camélidé, elle porte une tiare sur la tête, un sceptre doré d'une main et un encensoir dans l'autre main. Le chameau traité au naturel en brun et beige, le femme à manteau violette, robe blanche et châle à motifs de fleurs polychromes sur fond jaune, le terre décoré de fleurs traités en relief. Modèle de Peter Reinicke, créé en 1745, XVIII^e siècle, vers 1745-1748 (Tête de l'animal recollée, quelques éclats et petites restaurations notamment au sceptre, au bouton du chapeau et à la base de l'encensoir).

Long : 14,5 cm

1 500 / 2 000 €

222 MEISSEN

Figurine en porcelaine représentant un passereau jaune perché sur un tronc d'arbre.

Modèle de Kaendler.

XVIII^e siècle, vers 1740 -1745.

(Accidents et manques).

Adapté à la base postérieurement d'une monture en bronze doré.

H : 28 cm

1 000 / 2 000 €

223 MEISSEN

Paire de petits groupes en porcelaine à décor polychrome au naturel représentant des oiseaux nichant avec leurs petits.

Seconde moitié du XVIII^e siècle.

(Un manque à l'un d'entre eux, petits éclats, queue d'un oiseau restaurée).

Long : 11 - 11,5 cm

100 / 200 €



224 MEISSEN

Figurine en porcelaine représentant un éléphant d'Asie la trompe relevée, décoré au naturel en gris et rose, le harnachement à fond jaune décoré en polychromie de fleurs à bordure cernée de filets dorés.

Modèle de Peter Reinicke créé en 1746.

XVIII^e siècle vers 1746-1750.

(Les défenses et la queue restaurées).

Long : 15 cm

3 000 / 4 000 €





225 MEISSEN
Tasse à thé et sa sous tasse en porcelaine, modèle à godrons et frises de fleurs traitées en léger relief, encadrant des scènes galantes en violine avec harpiste et chanteuse.
Au revers, marque aux épées croisées en bleu.
XVIII^e siècle, vers 1750.
D : 15 cm 500 / 700 €

226 MEISSEN
Une tasse et une sous tasse en porcelaine à fond blanc décorées de fleurs de prunus traité en léger relief dans le goût des blancs de Chine.
Au revers marque aux épées croisées en bleu sous couverte et les épées avec un point pour la sous-tasse.
XVIII^e siècle.
(Deux minuscules éclats au col de la tasse).
H (tasse) : 7,5 cm 400 / 600 €

227 MEISSEN
Deux gobelets à deux anses ajourées en porcelaine émaillés blanc décorés en léger relief de branches de prunus en fleurs dans le goût des blancs de Chine.
Au revers marque des deux épées croisées en bleu sous couverte.
XVIII^e siècle, vers 1728-1730.
H : 7,5 cm 500 / 800 €



228 MEISSEN
Rafrichissoir à verre en porcelaine dure décoré en léger relief à motif de godrons dorés à la base et au col cernant des feuillages et des fleurs émaillés en blanc, les anses figurant des mascarons d'hommes barbus au naturel.
Marque aux épées croisées au revers.
XVIII^e siècle, vers 1740.
(Deux petits éclats au col et un gros éclat anciennement restauré à la base).
H : 11 cm 800 / 1 200 €

229 MEISSEN
Ensemble comprenant six salières ovales en porcelaine, certaines à godrons ou torsadées à bordure osier, à décor polychrome de bouquets de fleurs.
Au revers marque des épées croisées en bleu.
XVIII^e siècle, vers 1750.
(Un petit éclat à l'une d'entre elles).
Long : 11 cm 700 / 1 000 €



230 BERLIN
Paire de salières tripodes en porcelaine de forme triangulaire décorées de liserons bleus et de filets dorés, pieds cannelés.
Portant au revers la marque au sceptre en bleu.
XIX^e siècle.
On y joint dans le goût de Meissen, petite Boîte couverte à décor dit boule de neige, fin du XIX^e siècle (accidents).
100 / 200 €

231 MEISSEN
Quatre salières tripodes en porcelaine en forme de coquille Saint-Jacques côtelées, à décor polychrome de bouquets de fleurs dont trois à bordure osier.
Marquées au revers des épées croisées en bleu sous couverte.
XVIII^e siècle, circa 1750.
Long : 8,5 cm 300 / 500 €

232 MEISSEN

Moutardier couvert de forme tonnelet en porcelaine à décor floral polychrome, la prise du couvercle en forme d'épi doré.

Au revers marque des épées croisées en bleu sous couverte. XVIII^e siècle, circa 1750.

Munie d'un emonture en argent au couvercle et à l'anse en forme de fleurs et de feuillages probablement d'origine.

H : 10,5 cm

On y joint deux pots couverts à onguent en porcelaine de forme côtelée à décor floral polychrome (la prise d'un couvercle décollé), H : 7,5 cm; un autre pot couvert faisant office d'encrier (godet à l'intérieur) côtelé en porcelaine à motifs osiers, décoré en polychromie de scènes avec Pierrot, Colombine et Arlequin dans des réserves, le bouton du couvercle en forme de fleurs 'éclats à la fleur de l'encrier).

XVIII^e siècle, circa 1750.

Et une cuillère à moutarde en porcelaine à décor floral bleu rehaussé de filet doré, XIX^e siècle. 100 / 150 €



233 MEISSEN

Ensemble de douze corbeilles ajourées en porcelaine dont six rondes et six ovales à décor de bouquets de fleurs traités en polychromie, les anses à l'imitation de branchages, motifs de fleurs bleues et jaunes traitées en relief à l'extérieur.

Au revers marque des épées croisées en bleu sous couverte, une marquée au point.

XVIII^e siècle, vers 1750 et circa 1765 pour celle marquée au point.

Long et D : 9 cm

Elles sont présentées dans un coffret. 1 400 / 1 800 €

234 MEISSEN

Aiguière couverte en porcelaine de forme balustre à côtes droites reposant sur un piedouche, l'anse rocaille figurant un buste féminin terminé par des rinceaux. La prise du couvercle formée d'un rinceau, décor polychrome de bouquets de fleurs.

Au revers marque aux épées croisées en bleu.

XVIII^e siècle, circa 1750.

Elle a été adaptée d'une monture au couvercle et à l'anse en argent doré au poinçon de Paris, 1750-1756 (poinçon de décharge du fermier général Antoine Leschaudel).

H : 25 cm

4 000 / 6 000 €



235 MEISSEN, aux armes des Comtes de Sulkowski

Rare paire de flambeaux en porcelaine de forme octogonale à bordure contournée à décor de fleurs et de feuillages dans le style kakiemon du Japon encadrant des armoiries couronnées traitées en léger relief sur un fond à l'imitation du cuir rehaussées de dorure dans des cartouches rocailles.

Porte au revers les deux épées croisées en bleu sous couverte.

Vers 1735-1738.

(Un éclat à la base d'un flambeau, une des couronnes traitées en léger relief anciennement restaurée).

H : 24,5 cm

25 000 / 30 000 €



Provenance : ancienne collection duc et duchesse de Windsor.

Ce service commandé par le ministre saxon Aleksander Józef Reichsgraf von Sulkowski et son épouse Maria Anna Franziska von Stain zu Jettingen à partir de 1735, est l'une des premières grandes commandes non réalisées directement pour le roi de Saxe Auguste III à laquelle Johann Joachim Kaendler a participé en tant que modéliste. On ne peut que deviner l'ampleur de cette commande. On suppose un total d'environ 600 pièces, principalement des assiettes, des plateaux et des bols peu profonds. La production s'est arrêtée brusquement en 1738, car le comte impérial est tombé en disgrâce et a été banni de la cour.





236 MEISSEN

Groupe en porcelaine représentant une allégorie de l'Afrique, figurant une femme noire portant un turban et un pagne à motifs de fleurs polychromes sur fond blanc, elle repose sur un tertre devant un panier couvert à fond osier décoré de fleurs dans des cartouches, formant boîte à épices. La prise du couvercle en forme de branches fleuries.

Au revers traces des épées croisées en bleu sous couverte. Modèle de Johann Friedrich Eberlein (créé 1741), XVIII^e siècle, vers 1745 (le panier recollé sur le tertre, un bras restauré).

H : 18,5 cm 1 500 / 2 000 €

Modèle similaire émaillé blanc au Musée de l'Ermitage à Saint-Petersbourg.

237 MEISSEN

Groupe en porcelaine représentant une allégorie de l'Amérique, figurant un homme noir portant une coiffe de plumes et un pagne à motifs de plumes traité en polychromie, il repose sur un tertre devant un panier couvert à fond osier décoré de scènes animées de personnages, formant boîte à épices. La prise du couvercle en forme de branches de pommier avec fruits. Modèle de Johann Friedrich Eberlein (créé en 1741), XVIII^e siècle, vers 1745.

(Branchage du couvercle recollé, restaurations au bras, au bassin, à la tête et à la base du panier).

H : 18,5 cm 1 000 / 2 000 €

Modèle similaire émaillé blanc au Musée de l'Ermitage à Saint-Petersbourg.

238 MEISSEN

Groupe en porcelaine représentant une allégorie de l'Afrique, figurant une femme noire portant un turban et un pagne à motifs de fleurs polychromes sur fond blanc, elle repose sur un tertre devant un panier couvert à fond osier décoré de scènes galantes dans des cartouches, formant boîte à épices. La prise du couvercle en forme de branches fleuries.

Modèle de Johann Friedrich Eberlein (créé en 1741), XVIII^e siècle, vers 1745 (un bras restauré).

H : 17,5 cm 2 000 / 3 000 €

Modèle similaire émaillé blanc au Musée de l'Ermitage à Saint-Petersbourg.

239 MEISSEN

Groupe en porcelaine représentant une famille chinoise autour d'une table sur laquelle est assis un enfant tenant un champignon, l'autre enfant donne un fruit à un singe sur un tertre fleuri.

Marque aux épées croisées en bleu.

Modèle de Kandler et Reinicke.

XVIII^e siècle, vers 1750.

(Personnage chinois recollé, un bras restauré, la tête et le chapeau restaurés, champignon recollé).

H : 16 cm 700 / 1 000 €

240 MEISSEN

Deux figurines en porcelaine représentant des turcs debout sur un tertre tenant des bannières ; ils sont traités au naturel en polychromie coiffés d'un turban avec un plumet pour l'un.

Marque aux épées croisées en bleu pour l'un.

Modèle de Kandler et Reinicke.

XVIII^e siècle, vers 1748-1750.

(Quelques restaurations, notamment à la bannière).

H : 17 cm 1 000 / 1 500 €

241 MEISSEN

Deux figurines en porcelaine représentant un turc et une turque devant des paniers couverts faisant office de boîtes à épices, reposant sur un tertre rocaille avec fleurs et feuillages. Les costumes sont richement ornés d'indiennes et de soies, les manteaux traités en violine et en noir avec plumets en haut des couvre-chefs, les paniers à fond osier à motifs de bouquets de fleurs.

Marque aux épées croisées en bleu.

Modèle de Kaendler.

XVIII^e siècle, vers 1750-1760.

(Restauration ancienne à la base d'une salière et manque à un doigt de l'homme, restaurations au cou, aux deux mains et aux plis du manteau de la femme).

H : 19 cm 1 000 / 1 300 €





242 MEISSEN

Bol en porcelaine de forme circulaire, décoré en polychromie sur la paroi extérieure de deux scènes animées de personnages chinois d'après le Codex Schulz dans des cartouches rocailles à motifs de rinceaux, de quadrillages et de palmettes traités à l'or, cernés de branches fleuries. L'intérieur orné d'un bouquet de fleurs encadré sur la bordure d'une frise de lambrequins dorés.

Marque au revers des épées croisées en bleu et numéro d'inventaires à l'encre.

Période de Herold, XVIII^e siècle, vers 1725.

(Un petit éclat à l'intérieur du talon et usures d'or en bordure du bol).

D : 17 cm

2 000 / 3 000 €

243 MEISSEN

Pot tripode couvert en porcelaine à deux anses ajourées, à décor polychrome et or de scènes animées de personnages chinois dans de riches cartouches encadrés de rinceaux et de guirlandes cernées de fleurs d'après le codex Schulz sur la panse et le couvercle.

XVIII^e siècle, Période de Herold, vers 1725.

(Très léger éclat à un pied et petits éclats de cuisson dorés au revers, une minuscule égrenure en bordure du corps, couvercle de la même période, peut-être réassorti).

D : 16 cm

2 000 / 3 000 €

244 MEISSEN

Petit plat en porcelaine de forme circulaire, décoré en polychromie au centre de quatre scènes représentant des personnages chinois d'après le Codex Schulz sur des estrades dorées formées de quadrillages et de rinceaux. L'aile est ornée de quatre paysages portuaires animés de personnages dans des cartouches cernés de rinceaux dorés et de fleurs stylisées.

Porte au revers les épées croisées en bleu.

Période de Herold, XVIII^e siècle vers 1730.

(Un gros éclat anciennement restauré en bordure).

D : 27 cm

2 000 / 3 000 €

Ce plat est à rapprocher du service offert par l'Electeur de Saxe Auguste III au roi Frédéric V du Danemark réalisé à Meissen entre 1746-1750.

245 MEISSEN

Vase balustre en porcelaine décoré en polychromie de différentes scènes chinoises inspirées du Codex Schulz : musiciens, personnages autour d'une table avec chien et palmier, réception de personnages, encadrés de rinceaux et de croisillons dorées, au col paysage en violine dans des cartouches cernés de coquilles et de rinceaux dorés.

Au revers marque aux épées croisées en bleu.

Période Hérold, vers 1720-1725.

(Il peut s'agir de la base d'une saupoudreuse dont il manquerait le couvercle).

H : 11 cm

2 000 / 4 000 €



245



246 MEISSEN

Partie de service en porcelaine à décor polychrome et or de scènes animées de personnages chinois dans des cartouches rocailles bruns, rouges et or, cernés de frises de rinceaux et de fleurs dorés, inspirés du Codex Schulz. Elle comprend une grande cafetière couverte de forme balustre, l'anse en forme de rinceau, une théière ovoïde couverte à motif de tête de lion à la base du bec verseur doré, six bols et leurs sous-tasses.

Certaines pièces portent au revers les marques des épées croisées en bleu avec pour la plupart des initiales ou des numéros de doreur.

Période de Herold, XVIII^e siècle, vers 1725-1728.

(Le bouton de prehension du couvercle de la théière recollé, le bec verseur de la cafetière restauré).

H (cafetière) : 22 cm

4 000 / 6 000 €



247 MEISSEN

Boîte à thé en porcelaine de forme quadrangulaire décorée sur toutes les faces de scènes galantes traitées en camaïeu rose dans des encadrements dorés.

Porte au revers la marque aux épées croisées en bleu sous couverte.

XVIII^e siècle, circa 1740 - 1750.

Couvercle rapporté en métal doré.

H : 10,5 cm 1 000 / 1 500 €

248 MEISSEN

Paire de boîtes à thé couvertes en porcelaine de forme quadrangulaire, le sommet arrondi, à décor polychrome et or de scènes animées de personnages avec des animaux (chiens et volatiles pour l'une et de volatiles entourés de fleurs pour l'autre) par le hausmaler F. J. FERNER.

XVIII^e siècle, vers 1750.

(Boutons de prehension des couvercles rodés).

H : 12 cm 1 000 / 1 500 €

249 MEISSEN

Boîte à épices rectangulaire à pans coupés en porcelaine décorée en polychromie de branches fleuries cernées de quadrillages en rouge de fer encadrant des cartouches fleuris.

Au revers marque du doreur 11.

Période de Herold, XVIII^e siècle, vers 1725-1730.

Long : 11 cm 2 000 / 2 500 €

251 MEISSEN

Écuelle à bouillon couverte en porcelaine à fond bleu turquoise, décorée de bouquets de fleurs polychromes dans des cartouches cernés de filets dorés sur fond blanc. La prise du couvercle en forme de fruit, les anses rocailles en forme de rinceaux.

XVIII^e siècle, circa 1745.

(La base d'une anse restaurée).

Porte au revers la marque des deux épées entrecroisées en bleu et la marque à l'or « 17 » également présente sous le couvercle.

H : 11 cm 500 / 700 €



252 MEISSEN

Théière hémisphérique couverte, deux tasses et leurs sous tasses provenant du même service en porcelaine à fond jaune décorés en polychromie de scènes galantes sur fond blanc dans des cartouches rocailles traités à l'or.

Marques à l'or 36 sur la tasse et la sous-tasse et le couvercle de la théière.

XVIII^e siècle, vers 1745 - 1750.

(Une égrenure en bordure de tasse et un léger éclat à l'anse de la tasse et de la prise du couvercle de la théière, légères usures).

H (théière) : 13 cm

Nombreuses étiquettes de collection cachant les marques aux épées croisées. 1 000 / 1 500 €

253 MEISSEN

Tasse en porcelaine à décor polychrome et or d'une femme au bain dans un cartouche encadré de rinceaux fleuris.

Période de Hérol, vers 1730 (anse accidentée).

H : 7 cm 200 / 300 €

254 MEISSEN

Cloche de service en porcelaine décorée en rouge de fer et or de pivoinés. La base à motif d'attributs de musique alternés de fleurs en léger relief encadrés de rinceaux dorés cernés de quadrillages sur fonds rouges.

Au revers marque des épées croisées en bleu.

Seconde moitié du XVIII^e siècle.

Adaptée d'une prise en bronze ciselé et doré.

D : 32 cm 600 / 800 €





255 MEISSEN, ordre des Mops

Grande figurine en porcelaine représentant une femme élégante en crinoline tenant un carlin, la robe à fond jaune décorée de fleurs polychrome, le jupon bleu à motifs de rinceaux, cernés d'une ruban doré en bordure, le corsage décoré de fleurs dorées à fond rose bordé de vert, les manches agrémentées de nœuds rouges et les poignets de nœuds noirs.

XVIII^e siècle vers 1750-1755.

(Très légère craquelure de cuisson à la base de la robe).

H : 26 cm

15 000 / 18 000 €

Ce modèle célèbre la nouvelle société de l'ordre des Mops (ordre du Carlin) qui remplace habilement le Franc – Maçonnerie. Le Franc-Maçonnerie appelée aussi l'Art Royal était très prisée par la société aristocratique au XVIII^e siècle. Frédéric II de Prusse ainsi que l'Electeur de Saxe notamment en faisaient partie.

Le pape Clément XII (1730 à 1740) voyait en cette société secrète un contre-pouvoir qui lui échappait. Il excommunia les Francs-Maçons par ordonnance d'une bulle en 1738. À la suite de cette décision, les passionnés de cet ordre transformèrent leurs loges habilement en une nouvelle société, appelée L'Ordre du Carlin.

Ce personnage féminin représente la princesse régnante Johanna Charlotte von Anhalt-Dessau, une initiée de la Maçonnerie et qui entre 1729 et 1750 dirigea l'Abbaye princière séculière de Herford.

Modèle similaire à Bâle (collection Pauls) et deux autres dans les musées de la Grande Loge nationale française et du Grand Orient de France.







256 MEISSEN
 Deux drageoirs en porcelaine en forme de feuilles décorés de fleurs et d'insectes en camaïeu bleu, les anses simulant des branchages fleuris.
 Au revers marque des épées croisées avec le point.
 Fin du XVIII^e siècle, circa 1765 - 1775.
 (Un éclat en brodure de l'un d'entre eux avec un manque à la terminaison du branchage).
 Long : 25,5 cm 300 / 500 €

257 MEISSEN
 Grande tasse et sa soucoupe en porcelaine de forme côtelée à bordure contournée, l'anse de la tasse en forme de branches fleuries décorée en polychromie de fleurs et d'insectes.
 Marque des épées croisées au revers.
 XVIII^e siècle, période ombrée (1740-1745).
 (Quelques éclats et petites usures au décor).
 H (tasse) : 9 cm 300 / 500 €

258 MEISSEN
 Petite corbeille ajourée en porcelaine de forme rectangulaire, la bordure torsadée à l'imitation de la vanerie, elle est décorée à l'intérieur de bouquet de fleurs polychrome.
 XVIII^e siècle, circa 1750.
 Long : 11 cm 150 / 200 €

259 MEISSEN
 Moutardier en porcelaine en forme de tonnelet couvert à décor polychrome de fleurs, la prise du couvercle figurant une fleur.
 Au revers marque aux épées croisées en bleu.
 XVIII^e siècle, vers 1750.
 Adapté postérieurement d'une monture en argent doré au couvercle et à l'anse.
 H : 9,5 cm 300 / 400 €

260 MEISSEN
 Ravier en porcelaine en forme de coquille Saint-Jacques à godrons, à décor floral polychrome, filet doré en bordure.
 Au revers marque aux épées croisées en bleu.
 XVIII^e siècle, circa 1750.
 (Quelques usures d'or en bordure).
 Long : 18,5 cm
 On y joint Meissen, boîte à thé en porcelaine décorée en polychromie de fleurs de prunus en léger relief.
 Fin du XVIII^e siècle.
 (Un éclat à la base, manque le couvercle).
 H : 11 cm 150 / 250 €

261 MEISSEN
 Deux boîtes ovales couvertes faisant office de beurriers en porcelaine à décor polychrome de fleurs et d'insectes.
 Marques au revers des épées croisées en bleu.
 XVIII^e siècle, période ombrée (1740-1745).
 (Un couvercle restauré).
 Long : 16 cm 700 / 900 €

262 Possiblement Bottger à MEISSEN
 Figurine en porcelaine dure émaillée blanche représentant un Bouddha assis, vêtu d'un manteau drappé, il tient une pêche de longévité dans une main.
 Probablement XVIII^e siècle.
 (Plusieurs fêles de cuisson à la base).
 H : 15,5 - Long : 14 cm 800 / 1 200 €
 Cette pièce est très caractéristique des productions de Meissen lors de la première période.



263 MEISSEN

Amusant bourdalou en porcelaine de forme oblongue décoré en polychromie sur l'anse d'une mésange picorant un fruit reposant sur une branche de citronnier, sur le corps du bourdalou quelques insectes avec leurs ombres dont une mouche traitée en relief.

XVIII^e siècle, Période ombrée, circa 1740-1745.

(Quelques petits manques).

Long : 19 cm

3 000 / 4 000 €





264 MEISSEN

Deux figurines en porcelaine représentant les bustes allégoriques de l'Automne et de l'Hiver.
XVIII^e siècle.
(Petit manque à une grappe de raisins et restauration ancienne à la base du socle pour l'automne).
H : 6 cm 200 / 400 €

265 MEISSEN

Figurine en porcelaine représentant un enfant avec un dauphin traitée en polychromie. Au revers marque aux deux épées croisées en bleu sous couverte.
Fin du XVIII^e siècle.
(Petit manque au doigt, l'enfant portait probablement un objet sur sa tête).
H : 12,5 cm
On y joint une figurine en porcelaine représentant un jardinier debout sur un tertre rocaille tenant une pelle et un panier.
Modèle d'après Johann Joachim Kaendler.
XVIII^e siècle.
(Restaurations à la pelle, au panier et au chapeau).
H : 16 cm 300 / 400 €

266 MEISSEN

Ensemble de six petits bustes de personnages mythologiques traités en polychromie, reposant sur des socles godronnés rehaussés d'or.
Cinq marqués à l'arrière de la base des épées croisées en bleu sous couverte.
XVIII^e siècle, vers 1748 - 1750.
(Petits manques au Bacchus et au satyre, la base du buste du satyre recollée).
H : 8 à 8,5 cm 1 000 / 1 200 €

267 MEISSEN

Paire de petits vases en porcelaine les anses en forme de dauphins traités en grisaille rehaussés de rouge de fer. Les vases godronnés à motifs de bouquets de fleurs polychromes reposant sur des socles Rocaille avec fleurs traités en léger relief.
Au revers marque des épées croisées en bleu sous couverte.
XVIII^e siècle, vers 1750.
(Quelques éclats au feuillage et fleurs).
H : 17,5 cm 600 / 800 €

268 MEISSEN

Figurine en porcelaine représentant une allégorie de l'Hiver figurant un amour assis sur un socle, tenant une chaufferette d'une main et vêtu d'un manteau à bordure en fourrure.
Au revers marque des épées croisées en bleu sous couverte.
XVIII^e siècle vers 1750.
(Petits manques : doigts et orteils).
H : 12 cm
On y joint une figurine en porcelaine de Meissen représentant un amour coiffé d'un tricorne portant une lanterne magique.
Au revers marque aux épées croisées en bleu.
XVIII^e siècle vers 1750.
(Manque une aile et restauration au chapeau).
H : 10 cm 300 / 500 €

269 MEISSEN

Figurine en porcelaine représentant un chasseur, la veste blanche à boutons dorés, le gilet vert et le tricorne noir, la gibecière en fourrure.
XVIII^e siècle, vers 1750.
(Manques et accidents : fusil, une main, angle de la veste, un doigt).
Adapté à la fin du XVIII^e ou dans le 1er tiers du XIX^e siècle, à la base d'une monture rocaille en bronze ciselé doré et ajouré, formée de rinceaux et de coquilles.
H : 17 cm 400 / 600 €

270 MEISSEN

Figurine miniature en porcelaine représentant une biche sur un tertre, le pelage traité au naturel, les fleurs en léger relief.
Seconde moitié du XVIII^e siècle.
(L'oreille et bout de la queue décollée).
H : 5 cm
Figurine miniature représentant un homme de qualité en porcelaine de Meissen.
XIX^e siècle.
(Manque l'épée).
H : 7,5 cm 200 / 300 €



271 MEISSEN

Figurine en porcelaine représentant une femme chasserresse près de son chien sur un socle rocaille avec arbustre, elle porte un manteau vert, un tricorne noir, une jupe jaune à motifs de fleurs violettes.

Au revers marque aux épées croisées en bleu avec un point et initiales en creux B74.

Seconde moitié du XVIII^e siècle.

(Manque le bout du fusil, un bras restauré et feuillage restauré).

H : 13 cm

400 / 600 €

272 MEISSEN

Petit ensemble en porcelaine composé d'une dame de qualité à l'éventail un petit chien assis sur ses genoux dans sa chaise à porteurs fleurie à rideaux bleues et toiture rose rehaussée d'or et de deux hussards debouts sur un tertre.

Les trois porcelaines marqués des épées croisées en bleu sous couverte, la chaise à porteur portant initiales K incisés.

XVIII^e siècle vers 1750.

(Une tête de hussard décollée et quelques éclats à la base de la chaise à porteur, petite restauration à la main et à l'anneau de l'autre hussard).

H : 11,5 et 12,5 cm

800 / 1 200 €



273 MEISSEN

Grand plat circulaire en porcelaine décoré en polychromie d'un large bouquet de fleurs (rose, tulipe et œillet) encadré d'insectes.

Porte au revers les épées croisées en bleu.

Période ombrée, XVIII^e siècle, circa 1740 - 1745.

(Un léger éclat en bordure).

D : 38 cm

500 / 800 €

274 MEISSEN

Grand plat circulaire en porcelaine décorée en polychromie de larges bouquets de fleurs avec papillon et insectes.

Porte au revers la marque des épées croisées en bleu avec un point.

XVIII^e siècle, circa 1765.

D : 37,5 cm

400 / 600 €



275 Loosdrecht ? (Pays-Bas)

Écuelle à bouillon couverte et son présentoir en porcelaine tendre décorés en polychromie dans le style de Meissen de scènes animées de personnages à la Teniers dont sur une face scène de partie de cartes et sur l'autre scène d'auberge, sur fond de fleurs blanche traité en léger relief, les anses formés de deux rinceaux verts te or, le couvercle et le présentoir à décor de fleurs polychrome bordé d'écailles sur fond turquoise. La prise en forme de fraise.

Trace de marque à l'or au revers.

Seconde moitié du XVIII^e siècle.

D (présentoir) : 19,5 - Long (écuelle) : 20,5 cm

1 500 / 2 000 €

276 MEISSEN

Marronnière ovale couverte sur plateau adhérent en porcelaine ajourée, à l'imitation du treillage souligné de filets dorés entrelacés de rubans verts avec fleurs. Décor de putti en camaïeu violette sous la prise du couvercle.

Porte au revers, la marque aux épées croisées en bleu avec le point.

XVIII^e siècle, de 1765 à 1775.

(Deux petites craquelures de cuisson à l'intérieur).

Long : 26 cm 1 000 / 1 500 €

277 LUDWIGSBURG

Figurine en porcelaine représentant un maître de ballet sur un terre rocaille rehaussé de dorure. Les boutons de son habits formés de fleurs jaunes, la culotte rose, la coiffure à catogan.

Porte au revers la marque des deux C entrelacés surmontés de la couronne et des initiales en creux U. M3 NF PZYL.

Seconde moitié du XVIII^e siècle.

(Manque quatre doigts).

H : 18,3 cm

800 / 1 200 €

278 MEISSEN

Candélabre à deux branches en porcelaine polychrome, composé d'une femme assise tenant les deux rinceaux terminés par des binets.

Marque au revers aux épées croisées avec le point.

Modèle de Kaendler.

XVIII^e siècle, exécuté de 1765 à 1775.

(Un doigt manquant et une restauration ancienne au sommet d'une branche).

Les binets sur leurs plateaux ont été rapportés postérieurement.

H : 23,5 cm

600 / 800 €

279 MEISSEN

Groupe en porcelaine polychrome figurant deux amours autour d'un globe terrestre symbolisant les Arts et la Science. L'un regardant à travers une longue-vue, l'autre mesurant les continents avec un compas, une longue vue, un rapporteur et un livre sur le terre rocaille avec fleurs, rinceaux et coquilles. Le globe terrestre portant des inscriptions Asia, Tartaria, Africa, Ateopia, Novasembia America.

Au revers marque aux épées croisées en bleu.

Modèle de Kaendler.

XVIII^e siècle, vers 1750.

(Restaurations anciennes : un bras, trois ailes, une main, la longue-vue).

Long : 16,5 - H : 15,5 cm

600 / 800 €

280 MEISSEN

Grande figurine en porcelaine représentant une marchande tenant un panier d'osier faisant office de pique-fleurs. Elle porte une robe violette décorée de fleurs polychromes avec tablier blanc cerné d'un ruban rouge et un corsage turquoise avec bustier noir, la coiffe noir à filets rouges, bordé d'une dentelle blanche. Le terre décoré de fleurs traités en léger relief.

XVIII^e siècle, circa 1745 - 1750.

(Accident au cou, à un bras, à la taille et au panier, une anse du panier accidentée).

H : 26 cm

300 / 500 €





281

281 VIENNE

Paire de tasses trembleuses et leurs sous-tasses en porcelaine à décor polychrome de fleurs et d'oiseaux en vol tenant une bague avec un sac noué par un ruban avec les initiales à l'or EAGP3.

Au revers la marque de l'écusson en bleu.

XVIII^e siècle.

H (tasse) : 7- D : (Sous-tasse) : 13 cm

Ces tasses sont probablement une commande pour des fiançailles ou un mariage. 800 / 1 200 €

282 VIENNE

Verseuse couverte de forme balustre à anse double en porcelaine à décor en trompe-l'œil de deux gravures de paysages animés de personnages traitées en grisaille, portant des inscriptions des graveurs et des dessinateurs « G Berl. del N°12 » « A. Bof. S » et sur l'autre « E. Det N°3 » « M. Kurtz » sur fond faux bois, le bec verseur et les anses à motifs de rinceaux dorés, la prise en forme de fleurs.

Au revers la marque à l'écusson en bleu.

Seconde moitié du XVIII^e siècle.

(Petits éclats aux pétales de la fleurs et minuscule égrenure en bordure).

H : 18 cm

800 / 1 200 €

283 NYMPHENBURG

Plateau cabaret ovale en porcelaine à décor en trompe l'œil à l'imitation du bois encadrant au centre une gravure de paysage en camaïeu rose.

Seconde moitié du XVIII^e siècle.

Au revers marque en creux de la manufacture.

Long : 26,5 cm

800 / 1 200 €



281



283



284 BERLIN (manufacture KPM)
 Écritoire en porcelaine en forme de méridienne, en camaïeu rose réhaussé de filets dorés, repose sur quatre pieds en forme de rinceaux, il est muni d'un godet à encre couvert et d'un sablier.
 Au revers marque KPM en bleu et le globe terrestre en rouge de fer.
 XIX^e siècle.
 Long : 29,5 cm 300 / 500 €

285 BERLIN
 Plat circulaire ajouré en bordure en porcelaine décoré en polychromie d'une huppe perché sur la branche d'un arbre fruitier entouré de papillons.
 Au revers marque du sceptre en bleu.
 Fin du XVIII^e siècle.
 (Un petit éclat à l'intérieur du talon, une petite usure).
 D : 31,3 cm 500 / 700 €

286 BERLIN
 Petit plateau ovale en porcelaine à décor floral polychrome encadré de rinceaux et de fleurs sur fonds côtelés, traités en léger relief sur la bordure.
 Au revers marque du sceptre en bleu sous couverte.
 XVIII^e siècle.
 (Une petite saute d'émail en bordure).
 Long : 22 cm 100 / 200 €

287 VIENNE, BERLIN, ZURICH
 Trois figurines en porcelaine représentant une femme pèlerin de saint Jacques de Compostelle avec ses attributs (double gourde, cape avec coquille saint Jacques...), une musicienne vestale (Berlin) et une



joueuse de mandoline (Zurich).
 Au revers la marque à l'écusson pour la pièce de Vienne, la marque au sceptre pour Berlin et le Z pour Zurich au revers.
 XVIII^e -XIX^e siècle.
 (Restaurations : un bras recollé pour celle en Vienne, une jambe, un bras, le tambourin pour la musicienne vestale, la tête, le bras, la mandoline pour la troisième).
 H : 23 - 19 - 15,5 cm 400 / 600 €

288 BERLIN
 Plateau ovale en porcelaine à décor polychrome au centre d'un papillon nocturne lichénée bleu du frêne (catocala fraxini), de coléoptères et d'insectes, certains peints avec leurs ombres, la bordure à fond vert d'eau à décor d'une frise de draperies dorées en léger relief cernée d'une double frises de perles.
 Au revers marque au sceptre en bleu.
 Fin du XVIII^e - début du XIX^e siècle.
 Long : 35 cm 500 / 800 €

289 VIENNE
 Tasse en porcelaine à beau décor en violine d'une femme lisant assise dans un fauteuil près d'une stèle avec vase rocaille sur fond de paysage.
 XVIII^e siècle, vers 1760-70.
 H : 6,5 cm
 On y joint un pot à lait sur plateau ovale en porcelaine décoré à l'or de frises de fleurs encadrées de larges bandes dorées et filets verts.
 Seconde moitié du XIX^e siècle.
 (Un éclat en bordure du pot).
 H (pot à lait) : 7,5 cm 200 / 250 €



294

290 VIENNE

Paire de gaines en porcelaine à décor à l'imitation du marbre traité en polychromie, les angles rocailles en forme de rinceaux rehaussés de dorure.

Porte au revers l'initiale D en creux.

Seconde moitié du XVIII^e siècle.

(Quelques éclats restaurés).

H : 9 cm

On y joint une gaine en porcelaine de Meissen à décor floral polychrome.

Vers 1750. H : 6 cm 500 / 800 €

291 VIENNE

Paire de groupes en porcelaine représentant des putti assis sur des sphinges au corps au naturel en brun vêtues d'une cape rose à bordure de turquoise parées de guirlandes de fleurs, ils sont sur un socle rocaille à l'imitation du marbre.

Au revers marque de l'écusson en incision.

Seconde moitié du XVIII^e siècle.

(Un pied, un bras et une partie de la tête restaurés à l'un d'entre eux).

Long : 10,5 cm 600 / 800 €

292 VIENNE

Deux petits chandeliers rocaille en porcelaine formés de rinceaux, feuillages en vert et fleurs polychromes.

Porte au revers la marque à l'écusson.

XIX^e siècle.

(un cheveu).

H : 5 cm 80 / 120 €



294

293 ZURICH

Petite Boîte à thé quadrangulaire couverte en porcelaine à décor polychrome de paysages animés de personnages sur des terres rocailles sur chaque face, le bouton du couvercle en forme de roses, rinceaux et filets dorés.

Porte au revers le Z en bleu sous couverte de la manufacture de Zurich.

Seconde moitié du XVIII^e siècle.

(Quelques éclats à la fleur du couvercle).

H : 9 cm 400 / 600 €

294 FRANKENTHAL

Paire de figurines en porcelaine représentant des faisans perchés sur des troncs d'arbres fleuris, décorés en polychromie au naturel.

L'un d'entre eux marqué des initiales Carl Théodor couronnées en bleu.

Fin du XVIII^e siècle (petits éclats aux fleurs).

Adaptés à la base d'une monture rocaille en bronze ciselé et doré à motifs de rochers, de fleurs et de feuilles.

Contre socle en marbre postérieur dont un manquant.

H : 19,5 cm 3 000 / 5 000 €



295 BRUXELLES, Manufacture de Louis Cretté

Paire de vases de forme balustres en porcelaine à deux anses dorées formées de feuillages, ils sont décorés sur la panse en polychromie de scènes de putti avec arabesques, guirlandes de fleurs, oiseaux encadrant des bustes de personnages en grisaille cernés d'or sur une face et d'enfants traités en polychromie sur fond de paysages bistres encadrés de motifs inspirés de l'ornemaniste Salambiers.

Marqués au revers L. Cretté, Bruxelles.

Seconde moitié du XVIII^e siècle.

(L'anse d'un vase recollée).

H : 32 cm

3 000 / 5 000 €



296

296 Probablement Allemagne, d'après Meissen

Grand vase couvert de forme balustre en porcelaine émaillée blanche décoré en relief à la base d'un esclave assis sur les côtés d'attributs de la guerre et de la musique et d'un militaire romain, le couvercle représentant Zeus sur un aigle.

Porte au revers une marque en bleu N couronné.

Fin du XIX^e siècle, réédition d'un modèle de Meissen pour Louis XV.

(Une craquelure de cuisson).

H : 63 cm

1 500 / 2 000 €

297 Manufacture impériale de Saint Pétersbourg

Plat ovale en porcelaine à deux anses formées de fleurs décoré en polychromie au centre d'une scène représentant une promenade sur les quais la Neva de la ville de Saint Pétersbourg, avec des architectures au fond dans un cartouche central encadré d'une frise de feuillages dorés avec rinceaux dorés sur fond bleu.

Au revers marque de la manufacture impériale.

Premier tiers du XIX^e siècle.

(Quelques éclats aux fleurs).

Long : 30 cm

1 000 / 1 300 €



297



298

298 DOCCIA (manufacture du comte Ginori)

Terrine ovale couverte et son présentoir en porcelaine tendre, décorés de larges bouquets de fleurs noués par des rubans en camaïeu rose rehaussés de dorure, les anses et la prise du couvercle en forme de branchages fleuris en vert avec fleurs jaunes, blanches, bleues, roses et rouge de fer. On y joint deux porte-huiliers de la même manufacture et à décor similaire en forme de panier, les anses en forme de branchages terminés par des rinceaux.

XVIII^e siècle, Vers 1770-1780.
(Quelques restaurations aux fretelles de la terrine, les anses du porte-huiliers restaurées à la base). 5 000 / 6 000 €
Ancienne Collection Rothschild.

299 ITALIE, Doccia

Groupe en porcelaine tendre représentant une scène galante un homme alangui sur un tertre invite une jeune paysage à s'asseoir.
Seconde moitié du XVIII^e siècle.
(Manque le manche du râteau).
H : 13,5 cm 800 / 1000 €

300 ITALIE, Doccia ?

Paire de vases miniatures sur leur socle en porcelaine, les anses figurant des têtes de femmes surmontées de feuillages, décor floral polychrome cerné de rinceaux dorés.
Seconde moitié du XVIII^e siècle.
H : 11,5 cm 300 / 500 €

301 CAPO DI MONTE

Socle en porcelaine décoré en trompe l'œil à l'imitation du marbre vert, rose et violette.
Au revers marque à la fleur-de-lys en bleu.
Seconde moitié du XVIII^e siècle.
(Une égrenure).
H : 13,5 cm 300 / 500 €

302 ITALIE

Deux groupes en porcelaine tendre à décor polychrome, l'un figurant un putto tenant un dauphin sur un tertre, l'autre faisant office de surtout de table représentant un faune donnant à boire à un satyre en versant du vin d'une aiguière dans une corne d'abondance.
XVIII^e et XIX^e siècle.
(Éclats et manques au second groupe).
H : 15 cm 600 / 1 000 €

303 DOCCIA

Plateau ovale en porcelaine à bordure contournée rocaille formée de rinceaux violines et de coquilles dorées ou rouge et à décor de bouquets de fleurs traités en polychromie.
XVIII^e siècle.
Long : 26,5 cm 800 / 1 200 €



304 TOURNAI

Deux terrines ovales couvertes en porcelaine tendre, décorées en bleu de branches fleuries, les anses et la prise ajourées en forme de rinceaux.

Marquées d'une croix au revers.

Seconde moitié du XVIII^e siècle.

Long : 30,5 cm 600 / 800 €



305 Höchst, ALLEMAGNE

Terrine ovale couverte et trois jattes carrées en porcelaine, décorées en léger relief de frises de feuillages et de fleurs stylisées encadrant les initiales (probablement DV) traitées à l'or d'un commanditaire sur fond bleu, nouées par un ruban, entourées de feuillages, avec petits bouquets de fleurs en bordure.

Porte au revers la marque à la roue dentelée en bleu.

Seconde moitié du XVIII^e siècle.

(Un éclat au couvercle et manque à la prise d'une branche ; éclats à deux jattes).

Long (terrine) : 33 - Diam (jatte) : 26 cm 300 / 500 €



306 NYONS

Soucoupe en porcelaine à décor polychrome d'instruments agraires dans un médaillon central encadré de filets et de guirlandes dorées.

Signé d'un poisson au revers en bleu.

Fin du XVIII^e siècle.

D : 13 cm

On y joint une tasse tronconique probablement de Doccia, à décor polychrome dans le style mythologique d'une femme dans un médaillon entouré de guirlandes de fleurs.

Fin du XVIII^e siècle. 100 / 120 €

307 Manufacture Impériale de Saint-Petersbourg

Tasse litron et sa sous-tasse en porcelaine, à décor polychrome et or de guirlandes fleuries dans le goût de Salmier.

Portent au revers l'initiale E en cyrillique pour Ekaterina.

Fin du XVIII^e siècle.

(Cheveu à la sous-tasse, usures).

H (tasse) : 6,7 cm 100 / 150 €

308 CHELSEA

Deux coupes en porcelaine tendre décorées de fleurs polychromes dans le style de Meissen.

XVIII^e siècle, vers 1740-1750.

(Un léger cheveu de cuisson à chacune).

H : 7 cm 800 / 1 200 €

309 RUSSIE (Moscou)

Tasse litron et sa sous-tasse en porcelaine à décor floral polychrome.

Datées 1920 avec marque en syrillique, initiales et marques à ma faucille et au marteau.

Période Révolution bolchévique, circa 1920.

H (tasse) : 6,5 - D (sous-tasse) : 13 cm 500 / 600 €

310 RUSSIE (Moscou)

Tasse à thé et sa sous-tasse en porcelaine décorées en polychromie de frises de fleurs.

Datées 1921 au revers, avec la faucille et le marteau.

Période Révolution bolchévique, circa 1921.

H (tasse) : 5,5 - D (sous-tasse) : 16,5 cm 400 / 600 €





311



311 Manufacture Royale de Charles de Bourbon à Capodimonte
Groupe en porcelaine tendre figurant une scène galante, la femme assise, et l'homme s'appuyant sur le dossier de son siège, ils sont vêtus de vêtements à bordures bleues et violettes.

Au revers marque à la fleur de lys au revers en bleu et les initiales CO F en creux.

XVIII^e siècle, vers 1750.

(Petites craquelures de cuisson à l'angle du dossier du fauteuil et du coude de la femme).

H : 23 - Long : 18,5 cm

10 000 / 12 000 €

Cette Manufacture appartenant aux Bourbon a été créée en 1743 et fut transférée après 1759 en Espagne, lors du départ des Bourbons, devenant la Manufacture Buen Retiro.

312 Vista Alegre (Portugal)

Deux tasses et une soucoupe en porcelaine à décor en trompe-l'œil de pétale de roses traités en vert, rose et or. Au revers une tasse portant les initiales VA. XIX^e siècle. (Fêles à la soucoupe, manque au pied de la tasse).
H (tasse) : 7 cm 300 / 500 €

313 ANGLETERRE (Chelsea ?)

Paire de trompe-l'œil en forme de choux couverts et leurs présentoirs en porcelaine à feuilles vertes et beiges. XVIII^e siècle. (Accidents et restaurations à l'un d'entre eux et deux bordures de feuilles restaurés à l'autre).
D (présentoir) : 22 - (chou) : 20 cm 800 / 1 200 €

314 ALLEMAGNE probablement Thuringe

Deux terrines en trompe-l'œil figurant un chou couvert, l'une avec son présentoir, décorées en vert et jaune de feuilles nervurées. XIX^e siècle. (Éclats).
D : 19 cm 300 / 500 €

315 MEISSEN

Deux petits trompe-l'œil en porcelaine représentant des ananas et leurs couvercles, décorés en jaune, ocre et vert au naturel. Marques au revers des deux épées croisées en bleu. Seconde moitié du XIX^e siècle. (Restaurations et manques aux feuilles).
H : 14 cm 200 / 300 €

316 MEISSEN

Deux Boîtes couvertes en porcelaine traitées en trompe l'œil à l'imitation de citron et d'orange entourée de fleurs sur une feuille. Au revers marques aux épées croisées en bleu sous couverte. Seconde moitié du XIX^e siècle. (Quelques manques aux fleurs, éclats, deux égrenures à l'orange, manque un branchage au couvercle du citron).
Long (orange) : 18 - (citron) : 17 cm 300 / 500 €

317 MEISSEN

Trompe l'œil en forme de chou faisant office de Boîte en porcelaine décoré en vert au naturel. Marqué au revers des deux épées croisées et en creux C50. Fin du XVIII^e - début du XIX^e siècle. (Éclats à une feuille).
D : 14 cm 500 / 700 €

318 ALLEMAGNE (probablement Meissen), Angleterre (Minton ?) et Paris

Trois groupes en porcelaine traités en trompe-l'œil à l'imitation de fruits. Le modèle allemand fait office de boîte à épices avec citrons couverts encadrant un bouquet de fleurs en relief reposant sur des rinceaux à quatre pieds. Fin du XVIII^e - Premier tiers du XIX^e siècle. (Accidents).
H : 21 cm
Le modèle anglais en forme de poire sur une feuille, fin du XIX^e siècle, Long : 23 cm, porte au revers un numéro 8 33. Le troisième en porcelaine de Paris, représentant des poires, des raisins et des pommes reposant sur une feuille de vigne, formant boîtes à épices. Vers 1900 (éclats et fêle à la poire) ; H : 21 cm 250 / 350 €





319 MEISSEN

Deux sous-tasses et une tasse à thé en porcelaine à décor polychrome, deux modèles de Héroid.

La tasse à motif de chinois dans des cartouches (Cf Codex Schulz), vers 1725-1728.

La sous-tasse à décor d'une scène galante vers 1740 et l'autre décorée de fleurs et de scènes galantes dans des cartouches vers 1745-1750.

D (sous-tasses) : 10,5 - 13,5 cm 500 / 700 €



322

323

320 Principalement BERLIN

Six œufs en porcelaine pour les Pâques orthodoxes à décors divers : fond rose, fond bleu et or, cartouches fleuris, tête d'ange... Le modèle à fond bleu peut-être russe.

XIX^e siècle.

Long : 3,5 à 6 cm 600 / 900 €

321 BERLIN ou SAINT PÉTERSBOURG

Œuf en porcelaine pour les Pâques orthodoxes décoré d'un bouquet de fleurs sur fond rose, les deux côtés ajourés d'où s'échappent une soie verte.

XIX^e siècle.

Long (œuf) : 10 cm 500 / 800 €

322 ROSENTHAL, Bavière

Suite de douze assiettes circulaires en porcelaine décorées sur l'aile de phénix alternés de rinceaux fleuris à l'or sur fond vert, cernés de guirlandes et de rinceaux fleuris sur fond or.

Marqué de la manufacture au revers Rosenthal.

Époque moderne.

D : 25,5 cm 200 / 300 €

323 ROSENTHAL, Bavière

Suite de onze assiettes circulaires en porcelaine légèrement creuses décorées sur l'aile de phénix alternés de rinceaux fleuris à l'or sur fond vert, cernés de guirlandes et de rinceaux fleuris sur fond or.

Marqué de la manufacture au revers.

XX^e siècle.

D : 26 cm 200 / 300 €

324 Dans le goût de Saint-Cloud

Paire de pots à crème couverts en porcelaine en forme d'artichaut à couverte monochrome verte.

Fin du XIX^e siècle dans le goût du XVIII^e siècle.

H : 8,5 cm 80 / 120 €

- 325 Dans le goût de MEISSEN ou de FRANKENTHAL**
Figurine en porcelaine émaillée blanche représentant une femme en robe de bal et crinoline.
Fin du XIX^e siècle.
(Un éclat au plumet de la coiffure).
H : 17,5 cm
MEISSEN
Figurine en porcelaine représentant un chardonneret juché sur une souche.
Au revers marque aux épées croisées en bleu.
Seconde moitié du XIX^e siècle.
(Restaurations anciennes).
H : 13,5 cm 100 / 200 €
- 326 MEISSEN**
Assiette en porcelaine à bordure osier à décor en polychromie dans le style kakiemon d'un tigre autour d'un bambou encadré de fleurs, d'oiseaux et de papillons.
Marque au revers des épées croisées en bleu et le chiffre 46 en creux.
XIX^e siècle.
D : 23 cm
Cette assiette est inspirée par le modèle du service Sulkowski.
150 / 200 €
- 327 MEISSEN**
Une tasse et deux sous tasse en porcelaine décorées en léger relief de rangées de pétales de roses en violine sur la paroi extérieure et de bouquets de fleurs polychromes.
Au revers marque aux épées croisées.
XVIII^e siècle.
(Une anse manquante).
D (sous-tasse) : 13,5 cm 80 / 100 €
- 328 ALLEMAGNE (Nymphenburg)**
Trois tasses et trois soucoupes à décor imprimé en grisaille de vues de château ou de résidences allemandes.
Vers 1820-1830.
(Une soucoupe accidentée).
H (tasse) : 8 cm 80 / 100 €
- 329 ITALIE, Doccia ?**
Figurine en porcelaine représentant une femme habillée d'une robe bleu et d'un manteau à filet doré tenant d'une main une corne d'abondance violine et d'une chaîne.
Vers 1800.
(Accidents et manques).
H : 13 cm 100 / 200 €
- 330 MEISSEN et VIENNE**
Petit ensemble formant écritoire composé de six pièces avec godets pour l'encre, Boîtes, sabliers en porcelaine traités en trompe l'œil en forme de rose.
L'ensemble principalement en Meissen avec la marque des épées croisées en bleu, seconde moitié du XVIII^e siècle et la boîte en Vienne du début XX^e siècle (un couvercle recollé).
D (sablier) : 5 cm 100 / 200 €
- 331 WEDGWOOD**
Deux cache-pots circulaire et leurs plateaux en biscuit à fond bleu décorés en léger relief de pampres de vigne réunis par des têtes de lions annelées et de femmes à l'antique.
XIX^e siècle.
H : 15,5 cm 100 / 200 €
- 332 WEDGWOOD**
Rafrachissoir à bouteille en biscuit à fond bleu décoré en blanc de guirlandes de pampres de vigne, les anses figurant des têtes de bouc avec personnages dans des médaillons ovales.
XIX^e siècle.
Le fond a été percé postérieurement avec cheveux en étoile.
H : 16,2 cm 100 / 200 €
- 333 ANGLETERRE dans le goût de Sèvres**
Plat creux à bordure contournée en porcelaine à décor polychrome représentant le château de Neuilly encadré de rinceaux dorés, traités en léger relief sur fond bleu.
Au revers fausse marque de Sèvres et du chiffre de Louis Philippe.
Fin du XIX^e - début du XX^e siècle.
D : 29,5 cm 60 / 80 €
- 334 MEISSEN**
Quatre jardinières miniatures en porcelaine de forme quadrangulaire, reposant sur quatre pieds rocaille, décorées de bouquets de fleurs polychrome sur fond de quadrillages avec fleurs traités en léger relief. Les bordures rehaussées de rinceaux et de coquilles.
Au revers marque des épées croisées en bleu sous couverte.
XVIII^e siècle, circa 1750.
(Quelques manques et éclats).
H : 6,4 cm 150 / 200 €
- 335 SAMSON à PARIS dans le goût de Meissen**
Groupe en porcelaine représentant une dame de qualité assise près d'un monument rocaille surmontée d'un singe, un homme caché la surveillant.
Marque de Samson au revers.
Seconde moitié du XIX^e dans le goût du XVIII^e siècle.
(Manques et accidents).
H : 19 cm 50 / 100 €
- 336 Genre de SÈVRES**
Tasse tronconique et sa sous-tasse en porcelaine, décorées de guirlandes de roses alternées de bandes bleues réhaussées d'or.
On y joint par Samson à Paris dans le style de Manufacture de Perche, trois tasses litrons à décor de pensées et de roses traitées en polychromie et or et 3 sous-tasses à filets dorés.
Fin du XIX^e siècle (une tasse litron avec fêle).
Et une tasse litron et sa sous-tasse en porcelaine à fond jaune à décor rocaille dans le goût de Sèvres, probablement fabriqué à Valenciennes au début du XX^e siècle. 100 / 150 €

- 337 Manufacture de Robert à MARSEILLE**
 Petit poêlon couvert en porcelaine à décor de guirlandes de fleurs polychromes cernées de filets dorés.
 Porte au revers la marque R en bleu.
 Long : 11 cm 100 / 150 €
- 338 LOCRE à PARIS**
 Verseuse à eau couverte et son bassin en porcelaine à décor floral polychrome.
 Le pociers du couvercle en laiton doré d'origine terminé par une coquille.
 Marqué des flèches en bleu au revers.
 Seconde moitié du XVIII^e siècle.
 (Usures au décor, accidents et manques à la verseuse dans la partie haute).
 H (verseuse) : 30 - Long (bassin) : 33 cm
 On y joint quatre tasses et neuf sous-tasses principalement en porcelaine de Paris (Locré, Bringeon, rue Amelot) à décor divers (chiens, architectures, fleurs...); un couvercle en porcelaine de Sèvres et un en Paris, trois pots à jus blancs et or en porcelaine de Paris (accidents et manques), une assiette accidentée à décor de fleurs signée Darté à Paris, une corbeille en porcelaine de Sèvres d'époque Restauration.
 (Accidents et manques, lot vendu en l'état). 50 / ?
- 339 MEISSEN**
 Ensemble de trois figurines en porcelaine représentant des enfants, l'un figurant une allégorie de l'hiver, un autre joueur de tambourin et le troisième mangeant sa bouillie. Décorées en polychromie au naturel, socles rocailles.
 Marque aux épées croisées en bleu pour deux.
 XVIII^e siècle, circa 1750.
 (Manques et restaurations anciennes).
 H : 9,5 cm 200 / 400 €
- 340 MEISSEN**
 Figurines en porcelaine décorées en polychromie l'une représentant un soldat avec son épée et son fusil et l'autre une petite fille près d'une souche avec un agneau sur l'épaule.
 Le premier marqué aux épées en bleu.
 XVIII^e siècle.
 (Probablement éclat restauré au chapeau du soldat, petit manque à une patte, aux oreilles et à la queue de l'agneau).
 H : 11,5 cm 200 / 400 €
- 341 ANGLETERRE, dans le style de Chealsey ou Bow**
 Paire de panthères dans le goût de Meissen en porcelaine tendre, l'une allongée sur un tertre fleuri, l'autre assise, décorées en polychromie au naturel.
 XIX^e siècle.
 (Une queue, une patte et un pied restaurés).
 Long : 9 cm 100 / 200 €
- 342 Genre de SÈVRES**
 Trois tasses à thé et leurs trois sous-tasses en porcelaine dure à décor polychrome représentant le modèle du service des chasses pour le palais de Fontainebleau pour le roi Louis Philippe.
 Exécution de la fin du XIX^e siècle dans le style du service des chasses.
 D (sous-tasse) : 15,5 cm 200 / 400 €
- 343 Un ensemble documents de porcelaines étrangères accidentées** : Meissen, Berlin, Tournai, Angleterre comprenant : assiette en Meissen décor Kakiemon d'un tigre près d'un bambou, XVIII^e siècle, circa 1735 - 1740, un plateau en porcelaine de Meissen décor de fleurs et d'insectes, Période ombrée, 1740-45, une tasse en porcelaine de Berlin à décor d'une frise de liseron (un éclat à la base), un ensemble de cinq bols et une sous-tasse en porcelaine tendre de Tournai à décor floral en camaïeu bleu, une soucoupe décor d'oiseau genre de Meissen, un couvercle en porcelaine de Meissen, une brebis, un socle en porcelaine anglaise, un chinois marqué DV dans le goût de Mennecy, une cuillère de moutardier à décor imprimé en bleu et un couvercle de boîte représentant un amour et une brebis.
 (Accidents et manques, lot vendu en l'état).
 On y joint onze assiettes à dessert en porcelaine de Paris et neuf tasses à café et six soucoupes en porcelaine de Limoges, vers 1900. 20 / 40 €
- 344 Dans le goût de MEISSEN**
 Cinq cuillers en porcelaine dont trois de forme coquille, décorées en polychromie de bouquets de fleurs, certaines agrémentées de scènes galantes.
 Fin de XIX^e siècle.
 Long : 14 et 14,5 cm 100 / 200 €
- 345 ANGLETERRE, Caughley, Derby, et Worcester**
 Ensemble de porcelaines tendres : un bol et sa soucoupe à décor polychrome de treillages cerné d'un fond bleu et turquoise (Worcester), une tasse à deux anses et sa sous-tasse en porcelaine de Derby, décorée de guirlandes fleuries encadrée de guirlande dorée sur fond bleu, une tasse et sa sous-tasse (Caughley) décor de fleurs bleu et or (accidents à la sous-tasse).
 Marques de manufacture au revers.
 XVIII^e siècle.
 D (soucoupes) : 13 à 15 cm 300 / 500 €



CALENDRIER DES VENTES

Hôtel Drouot, mercredi 12 avril, salle 16
ARCHÉOLOGIE - CÉRAMIQUES EUROPÉENNES

Hôtel Drouot, vendredi 14 avril, salle 10
VENTE CLASSIQUE

Hôtel Drouot, mercredi 19 avril, salle 10
ESTAMPES - SCULPTURES ET TABLEAUX MODERNES DES XIX^E ET XX^E SIÈCLES
ART NOUVEAU - ART DÉCO

Hôtel Drouot, vendredi 21 avril, salle 7
COLLECTION DE CÉRAMIQUES EUROPÉENNES ET ASIATIQUES

Hôtel Drouot, jeudi 27 avril, salle 13
VENTE CLASSIQUE

Hôtel Drouot, Jeudi 4 mai, salle 9
VENTE CARITATIVE : FONDATION LEJEUNE

Hôtel Drouot, Vendredi 10 mai, salle 6
VENTE CLASSIQUE

Hôtel Drouot, vendredi 26 mai, salle 1
SOUVENIRS HISTORIQUES & ARMES ANCIENNES

Hôtel Drouot, Jeudi & vendredi 8 & 9 juin, salles 14 & 15
COLLECTION R

Hôtel Drouot, vendredi 16 juin, salle 7
ARTS ASIATIQUES & CÉRAMIQUES

Hôtel Drouot, mercredi 21 juin, salles 1 & 7
DESSINS & TABLEAUX ANCIENS
SCULPTURES - HAUTE ÉPOQUE
OBJETS D'ART ET D'AMEUBLEMENT DU XVII^E AU XIX^E SIÈCLE
TAPISSERIES - TAPIS

Hôtel Drouot, vendredi 30 juin, salle 3
BIJOUX & ORFÈVRE

CONDITIONS DE LA VENTE

La vente est régie par les articles L312-4 du code de commerce. La SVV Thierry de Maigret opérateur de vente agit comme mandataire du vendeur et ses rapports avec les enchérisseurs sont précisés par ces conditions de ventes.

Les biens mis en vente : Les indications portées au catalogue engagent la responsabilité de la maison de vente et des experts qui l'assistent, compte tenu des rectifications annoncées au moment de la présentation de l'objet et portées au procès-verbal de la vente. Le rentoilage, parquetage ou doublage sont considérés comme une mesure conservatoire et non comme un vice ; les dimensions, poids et estimations sont indicatifs. Une exposition préalable permet aux acquéreurs de se rendre compte de l'état des objets mis en vente. Il ne sera admis aucune réclamation une fois l'adjudication prononcée. La SVV se tient à votre disposition pour tout renseignement, et invite chaque intéressé à se renseigner sur les lots.

Les enchères : L'adjudicataire sera le plus offrant et dernier enchérisseur, et aura pour obligation de remettre son nom et adresse, en présentant un justificatif d'identité et des coordonnées bancaires. Tout enchérisseur est censé enchérir pour son propre compte et est tenu pour seul responsable de l'enchère. Si celui-ci enchérit pour le compte d'un tiers, il devra faire connaître l'identité de cette personne au préalable, afin que la facture soit correctement établie. Aucune modification ne pourra être faite après la vente. En cas de double enchère reconnue effective par le commissaire-priseur, le lot sera remis immédiatement aux enchères, et toute personne intéressée sera invitée à participer à nouveau aux enchères. Le commissaire-priseur et les experts se réservent la faculté, dans l'intérêt de la vente, de réunir, diviser ou retirer tout lot de la vente.

Ordre d'achat : La maison de vente peut exécuter gracieusement tout ordre d'achat. Il convient d'en faire la demande par écrit, 24 heures avant la vacation, à l'aide du formulaire dûment rempli et accompagné d'un chèque ou de coordonnées bancaires. La SVV Thierry de MAIGRET agira pour le compte de l'enchérisseur, selon les instructions précisées dans ce formulaire, ceci afin d'essayer d'acheter au plus bas prix le lot concerné, et en ne dépassant pas le montant maximum indiqué. En cas d'enchères dans la salle pour un même montant, l'enchérisseur présent aura la priorité.

Les enchères téléphoniques sont acceptées pour les lots dont l'estimation basse est supérieure à 300 €. Il est recommandé de préciser un ordre d'achat de sécurité que nous pourrions exécuter en votre nom au cas où nous serions dans l'impossibilité de vous joindre. La Maison de vente n'est pas responsable pour avoir manqué d'exécuter un ordre d'achat par erreur, omission, par dysfonctionnement téléphonique ou pour toute autre cause.

Paiement du prix : La vente est conduite en euros et se fait expressément au comptant. L'adjudicataire devra s'acquitter en sus du prix d'adjudication, des taxes et frais de vente de **30 % TTC (25 % HT + TVA 20 %)**. Aucun lot ne sera remis aux acquéreurs avant acquittement de l'intégralité des sommes dues.

Frais acheteurs DROUOT LIVE 1,5 % HT en sus des enchères soit 1,8% TTC.

Moyens de paiement :

- par chèque, obligatoirement accompagné d'une pièce d'identité ; seul l'encaissement du chèque non-certifié vaut règlement et transfert de propriété. Les chèques tirés sur une banque étrangère ne seront autorisés qu'après accord préalable de la Société de Vente. Pour cela il est conseillé aux acheteurs d'obtenir, avant la vente, une lettre accréditive de leur banque pour une valeur avoisinant leur intention d'achat, qu'ils transmettront à la Société de Vente.

- en espèces dans la limite de taxes et frais compris, 1 000 € pour les résidents français particuliers et les professionnels, de 15 000 € pour les particuliers étrangers sur justificatifs de leur identité, de la provenance des fonds et de leur déclaration des sommes auprès de l'administration des douanes, décret n°2010-662 du 16 juin 2010.

- par virement en indiquant le numéro de bordereau
- par carte Visa et Master Card

TVA : La TVA incluse dans la marge pourra être remboursée aux acheteurs non-résidents de l'union européenne après envoi à la SVV du document douanier d'exportation, exemplaire n°3, visé par les douanes, et ce dans le délai de deux mois après la vente. Aucun bordereau HT ne sera établi sans justificatif officiel d'exportation, le seul numéro de TVA intracommunautaire ne suffisant pas.

Défaut de paiement : Le paiement par chèque sans provision ou le défaut de paiement n'entraîne pas la responsabilité de la Société de Vente et en conséquence la délivre de l'obligation de paiement au vendeur.

À expiration du délai d'un mois après mise en demeure de l'acquéreur par lettre recommandée avec avis de réception à ses frais, et à défaut de paiement de la somme due, il sera perçu sur l'acquéreur et pour prise en charge des frais de recouvrement un honoraire complémentaire de 10 % du prix d'adjudication, avec un minimum de 300 €.

L'application de cette cause ne fait pas obstacle à l'allocation de dommages-intérêts et aux dépens de la procédure qui serait nécessaire, et ne préjuge pas de l'éventuelle mise en œuvre de la procédure de folle enchère.

Folle enchère : à défaut de paiement par l'adjudicataire, le bien est remis en vente à la demande du vendeur sur folle enchère de l'adjudicataire défaillant : si le vendeur ne formule pas cette demande dans un délai d'un mois à compter de l'adjudication, la vente est résolue de plein droit, sans préjudice de dommage. Intérêts dus par l'adjudicataire défaillant.

Retrait des lots : Aucun lot ne sera remis avant acquittement de la totalité de sommes dues. En cas de paiement par chèque non certifié, le retrait des objets pourra être différé jusqu'à encaissement. Les achats volumineux adjugés qui n'auront pas été retirés à Drouot le lendemain de la vente avant 10 heures en salle, seront entreposés au magasinage de l'hôtel Drouot ; ils demeurent sous l'entière responsabilité de l'adjudicataire. Les frais de stockage dus par l'acquéreur devront être réglés au magasinage de l'hôtel Drouot avant enlèvement des lots et sur présentation du bordereau acquitté. Les objets de petit volume peuvent être gardés à l'étude pendant 15 jours après la vente ; au-delà, des frais de garde de 3 euros par jour et par objet seront réclamés.

Exportation des lots : L'exportation des lots peut être soumise à l'obtention d'autorisations, sous la responsabilité de l'acheteur. L'obtention, le refus ou les délais d'obtention d'autorisations ne peuvent conditionner le délai de paiement ni motiver l'annulation de la vente.

Droit de préemption : L'État français dispose d'un droit de préemption des œuvres vendues, par déclaration dès l'adjudication prononcée, auprès du commissaire-priseur. L'État dispose d'un délai de 15 jours pour confirmer l'exercice de ce droit. Dans ce cas, il se substitue au dernier enchérisseur.

Droit d'accès : Le droit d'accès est le droit reconnu à toute personne d'interroger le responsable d'un traitement pour savoir s'il détient des informations sur elle, et le cas échéant d'en obtenir communication. Cf. article 32 de la loi et modèles de mentions d'information dans la notice.

TERMS OF SALE

Sales are governed by Articles L312-4 of the French Code of Commerce. SVV Thierry de Maigret, as Sales Operator, shall serve as the Seller's agent, and all relations with bidding parties shall take place as described in the present Terms of Sale.

Goods put up for auction: The details found in the catalogue are legally binding upon the Auction House and Experts assisting it, taking into account any and all corrections announced upon submission of the object and subsequently listed in the Record of Sale. Lining, parquet work and sheathing shall be considered a preventive measure, and not a defect; size, weight and estimated value shall be determined for guidance purposes only. Prior exhibition of the item enables potential buyers to form their own judgment of the condition of the objects put up for sale. Consequently, no claims shall be considered once a lot has been sold. The SVV remains at the buyers' disposal for any information required and invites all interested parties to seek information about the lots.

Bidding: The Buyer is defined as the highest and final bidder, and will be required to provide name, address, proof of identity and bank details. All buyers are assumed to be bidding on their own behalf and shall hold sole responsibility for their bidding. Should a buyer bid on behalf of a third-party, the buyer shall provide the identity of the latter beforehand, so that the invoice can be correctly drawn up. No changes will be accepted after the sale. Should the auctioneer declare double bidding to have occurred, the lot shall be immediately put up for repeat sale, and all interested parties will be invited to take part in the bidding. The auctioneer and experts reserve the right, in the interest of the sale, to combine, split or remove any lot from the sale.

Purchase orders: The Auction House may fulfil free of charge any purchase order submitted in writing, by Internet or by telephone. Buyers wishing to proceed in this manner may send in their request in writing, 24 hours prior to the date of sale, by completing the form provided along with a check or bank details. SVV Thierry de Maigret will act on behalf of the bidding party, in accordance with the instructions given in the form, in an effort to purchase the relevant lot at the lowest possible price, not exceeding the stated maximum figure. Should an equivalent bid be submitted in the room on the day of auction, the bidding party present shall be given priority.

Telephone bidding shall be accepted where the lowest estimated price of the lot is greater than €300. It is recommended that telephone bidders provide a back-up purchase order which we will be able to execute on your behalf, should we be unable to reach you. The Auction House may not be held responsible for having failed to execute a purchase order due to error, omission or dysfunction in telephone/Internet/Drouot Live services, or for any other reason.

Payment of Agreed Price: Payment shall be made in Euros, immediately after the sale. The successful bidder shall, furthermore, pay sales taxes and fees in addition to the hammer price, amounting to **30% inclusive of tax (25% before tax + 20% VAT).**

No lots shall be delivered to successful bidders until the amounts due are paid in full.

Drouot Live Buyers fees 1.5% HT in addition to the hammer price i.e. 1,8 %

Methods of payment:

- by check, along with valid personal ID, whereby due settlement and transfer property will be subject to actual collection of the non-certified check. Checks drawn on foreign banks shall be subject to prior approval by the Auction House. Bidders are advised to secure, prior to sale, a letter of credit from their bank in an amount close to their intended highest bid and to provide it to the Auction House.

- in cash, not to exceed, taxes and fees included, €1,000 where the bidder is a private individual or professional entity residing in France, and €15,000 where the bidder is a private individual residing abroad, subject to proof of identity, proof of origin of funds, and statement of declaration of the relevant amount to the Customs Authorities, further to Decree 2010-662 dated 16 June 2010.

- by bank transfer (list order number)

- by Visa or MasterCard

VAT: Buyers not residing in the European Union may seek reimbursement of the VAT included in the margin by sending the export customs document (copy 3) to SVV, duly stamped by the Customs Authorities, within two months following the sale. No tax-exclusive sales document will be drawn up without official proof of export, as the intra-community VAT number does not constitute adequate proof.

Default of Payment: Payment by over-drafted checks or failure to pay shall not incur the responsibility of the Auction House and, consequently, releases it from the obligation to pay the seller. In the event of failure to pay within one month of being served official notice by certified letter with proof of receipt at the addressee's expense, and in the event of failure to pay the amount due, the Buyer shall be charged an additional fee of 10% of the final bidding price to cover collection fees, amounting to no less than €300.

Enforcement of this clause shall neither: preclude the allocation of damages or compensation; come at the expense of required proceedings; nor pre-determine possible implementation of the "irresponsible bidding" proceedings.

Irresponsible bidding: in the event of default of payment on the part of the successful bidder, the item shall be put up for sale at the request of the Seller, on the grounds of irresponsible bidding on the part of the defaulting bidder. Should the Seller fail to make a request to this effect within one month of the sale's closing, the said sale shall be cancelled by right of law, without prejudice to damages. Interest payable by the defaulting bidder.

Collection of property: No lot may be collected until the related invoice has been paid in full. In the event of payment of non-certified check, collection of property may be delayed until actual collection. Bulky items sold and not collected from Drouot premises by 10 AM on the day following sale will be placed in the Hôtel Drouot warehouse and remain entirely the responsibility of the successful bidder. Storage fees payable by the latter shall be paid to the Hôtel Drouot warehouse before release of the lots and upon presentation of proof of payment. Small objects may be kept at the offices for 15 days following sale. Beyond this point, €3 will be charged per day and per item for storage.

Export of lots: Export of lots may be subject to approval, subject to the buyer's responsibility. Neither the approval, denial of approval or approval application time may be invoked as grounds for change in payment deadline or cancellation of sale.

Pre-Emptive rights: The French Government holds pre-emptive rights on the works sold, by declaration immediately upon the conclusion of sale, to the auctioneer. It may confirm exercise of this right within a period of 15 days following the sale, in which case it replaces the highest bid.

Access rights: The right of access is the recognized right of every person to question the head of a treatment to see if it has information on it, and if necessary to obtain communication. See Article 32 of the Law mentions and information models in the instructions.

Conception du catalogue :

ARLYS - TME - Stephanie BUHOT - Photographies : Studio SEBERT / Laurent LEGENDRE



La Rochelle.