

An abstract painting by Thierry de Maigret, featuring a complex composition of dark, swirling forms and vibrant colors. The palette is dominated by deep blues, blacks, and greys, with accents of bright yellow, orange, and green. The brushwork is expressive and textured, creating a sense of movement and depth. A prominent circular motif in the upper center is rendered in warm, golden tones. The overall effect is one of intense energy and emotional resonance.

Thierry de MAIGRET

Commissaire-Priseur

Vendredi 28 juin 2024

Vendredi 28 juin 2024 à 14h



sempé
1968



EXPERTS :

Sylvie COLLIGNON (*lots 1 à 11, 26 à 30, 37, 38*)
45, rue Sainte-Anne - 75001 Paris
Tél. +33 (0)1 42 96 12 17
collignonsylvie@cegetel.net

Louis RANÇON (*lots 95 à 151*)
46, rue des Alleux - 22190 Plérin
Tél. + 33 (0)6 07 46 74 57
louis.rancon@wanadoo.fr

Amaury de LOUVENCOURT
Agnès SEVESTRE-BARBÉ
(*lots 19 à 25, 31 à 36, 39 à 94*)
Experts près la Cour d'Appel de Paris
8, rue Drouot - 75009 Paris
Tél. + 33 (0)1 42 89 50 20 - Tél. + 33 (0)1 53 96 06 57
louvencourtsevestre@gmail.com

Jean-Marc MAURY (*lots 152 à 186*)
Expert agréé par la Cour de cassation
Expert près la Cour d'Appel de Paris
Membre de la Chambre Syndicale des Experts Professionnels
en Œuvres d'Art et Objets de Collections
29, avenue de Paris - 92320 Chatillon
Tél. + 33 (0)6 85 30 36 66
maury.expert@wanadoo.fr

Commissaires-priseurs habilités à diriger les ventes :
Thierry de MAIGRET, Marie OLLIER, Stéphanie BUHOT,
Paloma LARCHEVÊQUE et Stanislas JEANROY

Résultats visibles sur www.thierrydemaigret.com

Index des artistes page 85



Thierry de MAIGRET

Commissaire-Priseur



*5, rue de Montholon - 75009 Paris - Tél. +33 (0)1 44 83 95 20 - Fax +33 (0)1 44 83 95 21
www.thierrydemaigret.com - contact@thierrydemaigret.com
Société de vente volontaire aux enchères publiques - Agrément n° 2002-280*



ESTAMPES, TABLEAUX et SCULPTURES des XIX^e et XX^e siècles
ART NOUVEAU - ART DÉCO

Ensemble d'œuvres provenant de la collection de Robert Petit

Ensemble d'œuvres provenant de la collection de Madame B.

Ensemble de douze œuvres de Georges Rouault
provenant de son atelier et resté dans sa descendance

VENTE AUX ENCHÈRES PUBLIQUES

HÔTEL DROUOT - Salle 10

9, rue Drouot 75009 Paris

Vendredi 28 juin 2024 à 14h

Contact Étude : Paloma LARCHEVEQUE - plarcheveque@tdemaigret.fr

Tél. : +33 (0)1 44 83 95 20

Experts

Sylvie COLLIGNON, Amaury de LOUVENCOURT - Agnès SEVESTRE-BARBÉ,
Louis RANÇON, Jean-Marc MAURY

DROUOT.com

 Live

EXPOSITION PUBLIQUE :

Jeudi 27 juin de 11h à 20h

Téléphone pendant l'exposition et la vente : +33 (0)1 48 00 20 10

1^{er} de couverture : lot n° 47 - 4^e de couverture : lot n° 178

ESTAMPES

1 Bernard BUFFET (1928-1999) d'après

Nature morte bouteille, verre et pain

Lithographie en couleurs par Charles Sorlier. Affiche d'exposition avant lettre sur vélin signée en bas à droite, annotée E.A. Traces d'humidité, mouillures et traces de plis ondulés dans le bas, petites déchirures dans les bords. (Sorlier 306).

56 x 43 cm

Feuillet : 72 x 52 cm

200 / 300 €

2 Jacques VILLON (1875-1963)

Au bois ou Lili au boa noir, 1907

Pointe sèche. Épreuve signée en bas à droite, numérotée 128 (d'une édition à 200). Jaunie avec des mouillures, quelques traces de plis ondulés, petites déchirures dans les bords. (Ginestet et Pouillon E 161 ét. def.)

35,5 x 23,2 cm

Feuillet : 63,5 x 45 cm

150 / 200 €

3 Olivier DEBRE (1920-1999)

Composition en bleu jaune et vert

Lithographie en couleurs signée, numérotée 11/120.

74,5 x 56 cm

180 / 200 €

4 Pablo PICASSO (1881-1973)

Peintre et modèle tricotant

Planche du Chef d'Œuvre inconnu d' Honoré de Balzac. 1931. Eau-forte sur Japon. Trace de signature en bas à droite. Quelques traces de plis. Restes de montage brun au verso. Cadre. (Bloch 85, Geiser 126)

19,2 x 27,6 cm

600 / 800 €

5 Robert COMBAS (né en 1957)

Les Pieds Nickelés, nouvel album, 2007

Sérigraphie en couleurs signée et datée en bas à droite, numérotée 104/ 200. Cadre.

Sujet : 46 x 66,5 cm

Feuillet : 49,5 x 69,5 cm

400 / 600 €

6 ZAO WOU-KI (1921-2013)

Composition, 1974

Lithographie en couleurs sur vélin, signée et datée en bas à droite. Numérotée 64/99. Bande de montage collée sur les bords au verso, légers plis ondulés. Cadre. (Agerup 247).

53 x 41 cm

Feuillet : 64 x 48 cm

1 000 / 1 500 €

7 Jacques VILLON (1875-1963)

Jacques Villon présenté par Lionello Venturi

Recueil de format à l'italienne illustré de 8 lithographies en couleurs chacune signée par J. Villon. Louis Carré éditeur 1962.

L'un des 175 exemplaires sur vélin d'Arches, numéroté 63. Reliure de toile beige (petites rousseurs et taches). (Ginestet et Pouillon app. 65 à 72).

43 x 52 cm

500 / 1 000 €

8 Victor VASARELY (1906-1997)

Sphère cinétique

Sérigraphie en couleurs sur vélin. Épreuve signée en bas à droite, numérotée 40/175

50 x 50 cm

Feuillet : 65 x 64,5 cm

300 / 500 €

9 Victor VASARELY (1906-1997)

Sphère cinétique

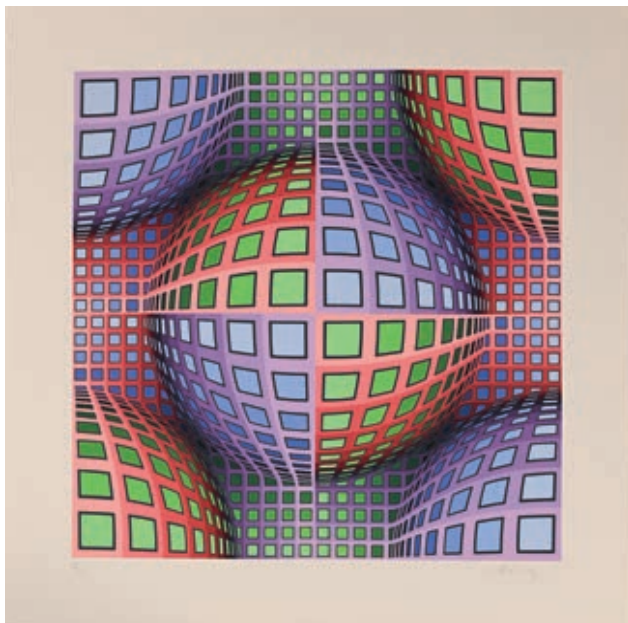
Sérigraphie en couleurs sur vélin. Épreuve signée en bas à droite, numérotée 39/175

50 x 50 cm

Feuillet : 65 x 64,5 cm

(Infime tache).

300 / 500 €





1



6



3



4



5



2



7

Ensemble d'œuvres provenant de la collection de Robert Petit

Lots n^{os} 10 à 20

Robert Petit (1930-2024), commença sa carrière de décorateur de théâtre en 1949. Son presque homonyme Roland Petit avait confié les décors de « Carmen » à Antoni Clavé. Ce spectacle lança la carrière de Roland Petit, de Zizi Jeanmaire et d'Antoni Clavé. Ce fut aussi pour Robert Petit le début d'une longue et fidèle amitié avec ce peintre espagnol. Lorsque Roland Petit créa les « Ballets de Paris » Robert Petit en fut co-administrateur et participe au renouvellement du spectacle de ballet. Au théâtre de l'Empire, il poursuivit, dans l'atelier de Laverdet, l'adaptation des décors créés par les artistes contemporains à qui Roland Petit confiait leur création: Jean Cocteau, Léonor Fini, Carzou, André Beaurepaire, Za Wou-Ki et bien sûr Antoni Clavé.



Artistes, danseurs et équipe du Théâtre de l'Empire 1954



Clavé, Laverdet et Robert Petit 1953



10 **Raymond SAVIGNAC (1907-2002)**
Défense d'Afficher. Delpire éditeur, 1971
 Texte de Roland Barthes. Huit œuvres de Savignac, d'une édition à 500 exemplaires. Impressions offset, chacune signée en bas à droite numérotée 27/ 500. Exemplaire n° 27 dédié par Savignac. Bords un peu jaunis, quelques traces de plis. Dans le portfolio cartonné un peu usagé (mouillures, taches).
 Feuillet : 56 x 73,5 cm 200 / 300 €

11 **Joan MIRO (1893-1983) d'après**
Femmes. Texte de Claude Simon. Maeght éditeur 1965.
 En feuille, volume grand in folio sous chemise papier. Titre, texte, 23 reproductions d'après les peintures sur toile de jute de Miro. Edition ordinaire non signée dans la chemise et le cartonnage de couleur moutarde de l'édition, quelques taches et usures.
 (Cramer 105). 300 / 400 €

Ensemble d'œuvres d'Antoni CLAVE (1913-2005)



12 *Trobadors*, 1970

Recueil de 8 poèmes illustrés de 16 lithographies en couleurs.

Signé et numéroté « Clavé, EA ».

Edition in folio de format 50 x 38 cm

Tirage à 150 exemplaires, Ed. Poligrafa, Barcelone

1 500 / 2 000 €

Il a été tiré 50 suites à grands marges des lithographies (16 du livre) au format 76 x 56 cm non pliées, livrées en album.

Catalogue raisonné de l'Œuvre gravé, Antoni Clavé, Paris, 2017, N°XVI-1-XVI-16 (illustré en couleurs p.228 et 229)»

13 *Gant blanc, 1971*

Signé et dédié au crayon « Pour Robert Petit, mon ami, Clavé » en bas à droite ; numéroté « EA » en bas à gauche.
 Carborundum en couleurs et gaufrage sur papier.
 64,3 x 49,5 cm (Papier : 79 x 64 cm)
 80 épreuves numérotées, 10 E.A et 10 H.C. 200 / 300 €
 Catalogue raisonné de l'Œuvre gravé, Antoni Clavé, Paris, 2017, n°304 (illustré en couleurs p.168)



14 *Empreinte de gant, 1978*

Signé, dédié et inscrit « Pour Robert, Épreuve unique, A Clavé » en bas à droite.
 Crayon de couleurs et gaufrage sur fond lithographique.
 76,5 x 56 cm 300 / 450 €
 Catalogue raisonné de l'Œuvre gravé, Antoni Clavé, Paris, 2017, n°424 (illustré en couleurs p.194)-Lithographie rehaussée.

15 *Composition, 1989*

Signé et daté « Noël 89, Clavé » en bas à droite ; inscrit « Épreuve unique » en bas à gauche.
 Encre et gaufrage sur papier (Monotype).
 48 x 37 cm 300 / 400 €



16 *Thorizontal, 1990*

Signé et dédié « Pour mon ami Robert, Clavé, Souvenir du Cap St Pierre, 30/8/92 » en bas à droite ; numéroté « EA V / X » en bas à gauche.
 Eau-forte, carborundum et gaufrage.
 90 x 64,5 cm (Papier : 109 x 79,5 cm)
 99 épreuves. 300 / 500 €
 Catalogue raisonné de l'Œuvre gravé, Antoni Clavé, Paris, 2017, n°494 (illustré en couleurs p.212).



17 *Gants sur toile froissée, 1975*

Signé « Clavé » au dos.

Huile sur toile

59 x 66 cm

2 000 / 3 000 €

Exposition :

Barcelone, Sala Gaspar, Antoni Clavé, peintures-
escultures, février 1977, n°30 (illustré en noir et blanc)

Un certificat d'authenticité délivré par les Archives
Antoni Clavé sera remis à l'acquéreur

18 *Les gants à Robert, 1975*

Signé, daté et dédié « Pour Robert Petit, avec
ma vieille amitié, A. Clavé, 1975 » en bas à droite.
Titre, daté et signé « Les Gants à Robert, Clavé,
1975, monotype » au dos.

Encre, collage, gaufrage et pochoir sur papier.

79,5 x 62,5 cm

Un certificat d'authenticité délivré par les
Archives Antoni Clavé sera remis à l'acquéreur.

400 / 600 €



19 Jean-Jacques SEMPÉ (1932-2022)

Ce qu'il faut c'est qu'ils soient écrasés par notre bonheur, 1968

Dessin à l'encre et collage, signé et daté vers le bas vers la gauche et légendé en bas à droite.

50 x 81 cm

2 000 / 3 000 €

20 Jean-Jacques SEMPÉ (1932-2022)

La roue tourne

Dessin à l'encre et collage, signé vers le bas vers la droite et légendé dans le bas.

62 x 48 cm

4 000 / 6 000 €



Ensemble provenant de la collection de M^{me} B.
Collectionneuse, artiste plasticienne et amie d'artistes contemporains

Lots n^{os} 21 à 42

Ensemble d'œuvres d'Ida KARSKAYA (1905-1990)

- | | | |
|----|---|-------------|
| 21 | <i>Sans titre, 1975</i>
Collage de papier et divers dans un emboîtement, signé et daté 75 en bas à gauche.
16,5 x 35 x 4 cm | 100 / 150 € |
| 22 | <i>Sans titre</i>
Technique mixte, tissu, chaîne, peinture, dans un emboîtement, signée en bas à gauche.
26 x 41,5 x 5 cm | 200 / 400 € |
| 23 | <i>Sans titre</i>
Technique mixte sur papier contrecollée sur papier peint, signée en creux en bas à droite.
À vue 29 x 17 cm
On y joint sept livrets dans un emboîtement KARSKAYA par Kenneth White, Castor Seibel, Zoé Oldenburg, André Boucourechliev, Yves Delaborde, André Berne-Joffroy, Marguerite Bonnet et Philippe Bernier ; ouvrages édités à 85 exemplaires et 15 hors-commerce agrémentés de lithographies ou collages. | 200 / 300 € |





21



22



23



24



25

- 24 *Symphonie en bleu, 1967*
Huile sur toile contrecollée sur carton peint, signée en bas droite.
A vue : 35 x 33 cm 200 / 300 €
- 25 *Sans titre*
Ensemble de cinq gouaches, une avec collage, signées dans le bas. 300 / 400 €
- 26 *Sans titre*
Lithographie sur papier teinté, signée en bas à gauche numérotée 12/ 100. Feuillet : 22 x 22 cm
- Composition. Aquatinte dédicacée signée en bas à droite, numérotée 20/ 50. Marges jaunies, quelques mouillures sur les bords, verso insolé. 18 x 9,7 cm. Feuillet : 32,5 x 25 cm. Ensemble 2 planches. 80 / 120 €



23

Ensemble d'œuvres de Shafic ou Chafik ABOUD (1926-2004)

27 *Composition abstraite-Formes*

Deux lithographies en couleurs signées en bas à droite, l'une numérotée 11/20, l'autre 26/200. L'une jaunée, mouillures sur les marges, traces d'adhésif au verso.
20,5 x 20,5 cm. 21 x 21 cm 200 / 300 €

28 *Intime. Dessins, lithographies*

Recueil illustré en feuilles, dédiée « à l'amie Françoise » le 22/04/71. 20 lithographies sur feuillets doubles. Tirage à 7 exemplaires, numéroté 6. Chemise papier avec cercle évidé, chemise cartonnée rose et étui (un peu usagé).
32,5 x 25 cm 300 / 500 €

29 *Formes-Vague*

Deux gravures sur bois signées en bas à droite, l'une numérotée 3/5, la seconde 6/10, toutes deux sont dédiées « à Françoise ». Quelques traces de plis dans la marge gauche de la première.
11 x 17 cm 150 / 200 €

30 *Composition*

Lithographie signée en bas à droite, dédiée et datée le 17-01-1976, annotée « exemplaire unique ». Petit pli en bas à droite. Cadre.
20 x 25 cm 200 / 300 €

31 *Sans titre*

Deux gouaches dont une sur panneau, une sur estampe, signées et une impression, deux dédiées et une datée 17/01/98 au dos.
12 x 16 cm - 16,5 x 9 cm 200 / 400 €

32 *Sans titre, 1978*

Peinture sur cagette, signée à l'intérieur, datée 1.6.78 en haut au milieu et dédiée vers le bas à droite.
21 x 26 cm 500 / 1 000 €



27



28



29



30



31



32



33



34



35

33 *1 juin 1977*

Une boîte en terre cuite, signée et dédicacée, contenant un dessin d'anniversaire sur papier quadrillé à l'intérieur.

10,5 x 15 x 3,5 cm

11 rue Bréa, 1994

Plaque en cuivre gravée montée sur un support en bois, signée, datée 16/4/94 et dédicacée au dos.

6,5 x 12 cm

Sans titre

Médaille dans une boîte peinte.

La boîte : 12 x 16 x 3,5 cm la médaille : diamètre 7 cm

Boîte et médaille offertes en souvenir de la fête donnée le 10 mars 1989 pour la remise de la médaille d'iconographe par Shafic à Françoise.

500 / 800 €

34 *Sans titre ocre*

Peinture sur toile marouflée sur panneau, signée en bas au milieu

24 x 19,5 cm

500 / 800 €

35 *Accord mineur, 2002*

Huile sur toile contrecollée sur panneau peint, signée vers le bas vers la droite et numérotée en bas à gauche

25 x 32 cm

1 000 / 1 500 €

Provenance :

- Galerie Claude Lemand, Paris, acquis le 14 janvier 2004



36



37



38



39



40

36 Jerzy STAJUDA (1936-1992)

Sans titre, 2808, 0906, 1611

Trois lavis dans un même cadre, un signé et deux signés du monogramme en en bas à droite

15 x 20 cm (2) 13 x 129 cm

200 / 300 €

37 Henri MICHAUX (1899-1984)

Sans titre

Lithographie annotée « épreuve d'artiste » signée en bas à gauche, jaunie. Cadre.

21x 18 cm

Feuillet : 44 x 31 cm

150 / 200 €

38 Joseph SIMA (1891-1971)

Krystal

Eau-forte sur Japon signée en bas à droite, numérotée 10/ 50. Fortes mouillures et taches, petits trous et manques dans les bords. 17,5 x 12,5 cm

Avec : K. SUGAI, Sans titre.

Eau-forte et aquarelle en couleurs sur Japon, signée en bas à droite, annotée HC 3/15. Fortes taches d' humidité. 19,5 x 16 cm. Ensemble 2 planches.

200 / 400 €

39 Marc PEREZ (né en 1955)

Sans titre, personnage en barque

Stabile, métal.

Hauteur avec le socle : environ 60 cm

(Accidents).

300 / 500 €

40 Étienne HAJDU (1907-1996)

Sans titre, 1975

Encre et gouache, signée et datée en bas à droite.

27 x 37 cm

600 / 800 €

41 Pétrus de MAN (né en 1955) - Philippe HÉLÉNON (né en 1954) - Gérard KOCH (1926-2014) - Michèle KATZ (née en 1936) - Shafic ou Chafik ABBoud (1926-2004) - Florence ROQUEPLO (née en 1955) - Michel TYSZBLAT (1936-2013) - Miguel FLÁVIO - Youri GARANOV - Mauricio ESCOBAR et ÉCOLE MODERNE

Environ vingt-cinq, gouaches, techniques mixtes, dessins la plupart signés, certains datés, certains dédiés.

600 / 1 000 €



42 Éva JOSPIN (né en 1975)

Forêt

Collage de carton ondulé monté sur un châssis en bois.

148 x 100 cm

12 000 / 15 000 €

Provenance :

- Galerie Suzanne Tarasieve, Paris, acquis le 27 février 2014.



Eva Jospin devant une Forêt D.R

Eva Jospin a grandi dans un environnement propice à la culture et à la réflexion intellectuelle. Diplômée de l'École nationale supérieure des Beaux-Arts de Paris en 2002, elle s'est rapidement imposée dans le monde de l'art contemporain par son approche unique et sa maîtrise technique.

Après ses études aux Beaux-Arts, elle a commencé à explorer différents médiums avant de se consacrer à une pratique artistique spécifique qui la distingue aujourd'hui : la sculpture en carton.

Son travail largement reconnu est exposé dans de nombreuses galeries et musées tant en France qu'à l'étranger. Parmi ses expositions notables, on peut citer sa participation à la Nuit Blanche à Paris en

2013, où elle a installé une imposante forêt de carton dans la cour carrée du Louvre. Elle a également exposé à la Fondation Bullukian à Lyon, au Palais de Tokyo, et tout récemment au palais des Pape à Avignon.

Son matériau de prédilection est le carton, qu'elle sculpte avec une précision et une minutie remarquable pour créer des paysages forestiers tridimensionnels d'une grande complexité. Ce choix de matériau, humble et banal, contraste avec la grandeur et la majesté des œuvres qu'elle parvient à en tirer, soulignant ainsi la beauté cachée dans les objets du quotidien.

Ses sculptures en carton sont souvent monumentales et immersives, permettant aux spectateurs de se plonger dans des environnements naturels recréés. Par ce processus, Eva Jospin interroge notre relation à la nature, l'idée de la forêt comme lieu de mystère et de refuge, et les notions de mémoire et de temporalité. Elle s'inspire autant des forêts mythiques et littéraires que des paysages réels. Le travail minutieux de découpage, de superposition et d'assemblage du carton reflète une démarche artisanale rigoureuse et patiente, presque méditative, qui se manifeste dans la finesse des détails et la densité des compositions.

Eva Jospin est aujourd'hui une figure majeure de l'art contemporain français, connue pour sa capacité à transformer un matériau simple en œuvres d'une grande complexité et d'une beauté saisissante. Sa démarche artistique, mêle poésie, technique et réflexion sur la nature et elle nous invite à redécouvrir la magie et la richesse des forêts, ainsi qu'à réfléchir sur notre propre rapport au monde naturel.





Georges Rouault

Un artiste exceptionnel, un grand père merveilleux

Pendant plus d'un demi-siècle, Georges Rouault a créé cinq mille œuvres dont beaucoup sont dans de grandes collections ou dans les musées du monde entier.

Pour nous ses petits-enfants, ce fut surtout un merveilleux grand père qui, dans notre jeunesse venait passer ses vacances d'été auprès de nous. Après des matinées consacrées au travail, les promenades quotidiennes étaient pour lui l'occasion de nous faire admirer les couleurs changeantes des paysages et ses commentaires étaient une joie pour nous. Des dizaines d'années plus tard, nous n'oublions pas ces moments de bonheur.

Aujourd'hui nous sommes heureux de proposer quelques-uns des tableaux qui ont illustré cette relation privilégiée avec notre grand père et que nous admirons depuis longtemps.

Jean-Yves Rouault







43 *Vers la mer océane, projet pour Ubu colon (?), vers 1918-1925*

Technique mixte, huile, encre et gouache sur papier marouflé sur toile, porte le timbre de l'atelier et le timbre de la signature d'Isabelle Rouault au dos.

20 000 / 25 000 €

Un certificat de Jean-Yves Rouault, Président de la fondation Georges Rouault, en date du 20 février 2012 sera remis à l'acquéreur

Provenance :

- Atelier de l'artiste
- Par descendance aux actuels propriétaires

Expositions :

- *Georges Rouault*, Haus der Kunst, Munich, 23 mars – 12 mai 1974
- *Georges Rouault pour Ubu*, Panasonic Electric Works Shiodome Museum Rouault Gallery, Tokyo, 10 avril – 13 juin 2010, N°33 du catalogue de l'exposition avec comme date 1917 - 1918
- *Georges Rouault Au pays du Père Ubu*, Galerie Yoshii, Paris, 2011, N° 13 du catalogue avec comme date 1917 - 1918

Bibliographie :

- *Rouault L'Œuvre Peint*, tome 1, par Isabelle Rouault, Éditions André Sauret, Monte-Carlo, 1988, décrit et reproduit page 311 sous le N° 1057



44 *Duo face-à-face, vers 1939-1945*

Technique mixte, encre, gouache et craie sur papier.

66,5 x 50 cm

(Pliures).

20 000 / 30 000 €

Un certificat de Jean-Yves Rouault, Président de la fondation Georges Rouault, en date du 20 janvier 2013 sera remis à l'acquéreur

Provenance :

- Atelier de l'artiste

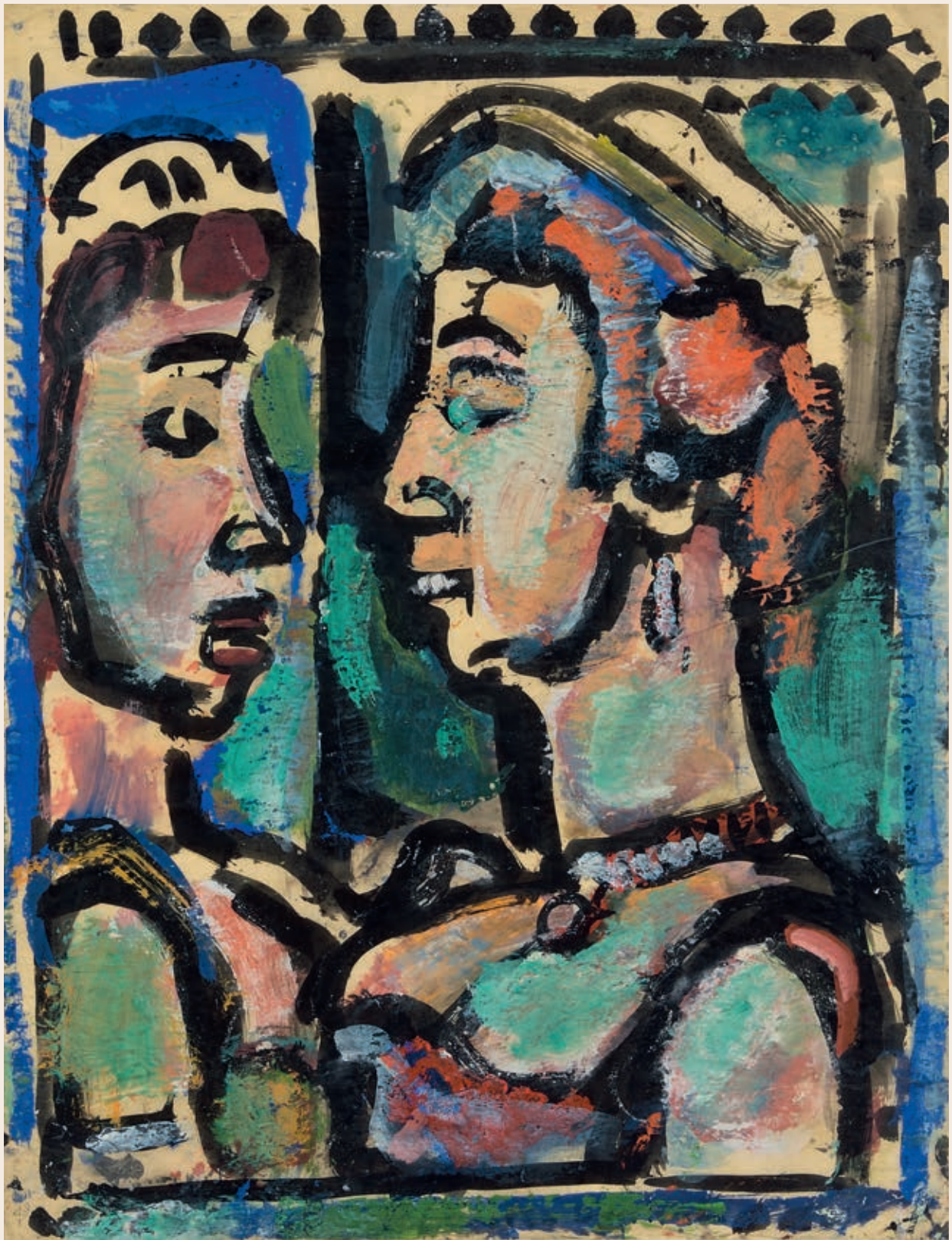
- Par descendance aux actuels propriétaires

Exposition :

- *Georges Rouault, Rétrospective*, Galerie Schmit, Paris, 14 avril – 4 juillet 2008

Bibliographie :

- *Rouault L'Œuvre Peint*, tome 3, par Olivier Nouaille et Olivier Rouault, Fondation Georges Rouault, 2021, décrit et reproduit page 255 sous le N° 4102-2618





45 *Nus décoratifs, vers 1908*

Technique mixte, huile, encre et gouache sur papier.

27 x 43 cm

10 000 / 20 000 €

Un certificat de Jean-Yves Rouault, Président de la fondation Georges Rouault, en date du 20 mars 2012 sera remis à l'acquéreur

Provenance :

- Atelier de l'artiste
- Par descendance aux actuels propriétaires

Exposition :

- *Rouault et la céramique fauve dans l'atelier d'André Metthey*, Panasonic Shiodome Museum Rouault Gallery, Tokyo, 11 avril – 21 juin 2015

Bibliographie :

- *Rouault L'Oeuvre Peint*, tome 3, par Olivier Nouaille et Olivier Rouault, Fondation Georges Rouault, 2021, décrit et reproduit page 28 sous le N°2609-2616 (avec comme indication *Titre au revers*)





46 *Intérieur, vers 1912*

Technique mixte, peinture à la détrempe sur toile, porte le timbre de l'atelier et le timbre de la signature d'Isabelle Rouault au dos.

66 x 94 cm

(Écaillures).

20 000 / 22 000 €

Un certificat d'Isabelle Rouault, fille de l'artiste, sera remis à l'acquéreur

Provenance :

- Atelier de l'artiste
- Par descendance aux actuels propriétaires

Expositions :

- *Georges Rouault Visionnaire*, Galerie Beyeler, Bâle, septembre – octobre 1971, N°9 du catalogue
- *Hommage à Georges Rouault : Huiles et gouaches de 1897 à 1956*, Galerie Baukunst, Cologne, 20 janvier – 18 mars 1972
- *Georges Rouault*, Patio de la Infenta : Ibercaja, Saragosse, 2011
- Pinacothèque, Singapour, 2015
- *Painters of Passion: Adventures in color by Kandinsky, Rouault and Their Contemporaries*, Panasonic Shiodome Museum Rouault Gallery, Tokyo, 17 octobre 2016 – 20 décembre 2017
- *Georges Rouault and the Expressionists: Painters of Passion*, The Miyagi Museum of Art, Miyagi, 12 août – 9 octobre 2017

Bibliographie :

- *Rouault L'Œuvre Peint*, tome 3, par Olivier Nouaille et Olivier Rouault, Fondation Georges Rouault, 2021, décrit et reproduit page 34 sous le N° 2643-2646

47 *Le Chemin de halage, vers 1937*

Huile sur papier marouflé sur toile, porte le timbre de l'atelier et le timbre de la signature d'Isabelle Rouault au dos.

65 x 93 cm

100 000 / 120 000 €

Un certificat d'Isabelle Rouault, fille de l'artiste, sera remis à l'acquéreur

Provenance :

- Atelier de l'artiste
- Par descendance aux actuels propriétaires

Expositions :

- *Georges Rouault*, Musée de Dieppe, Dieppe, 12 mai – 16 septembre 1963, N°35 du catalogue
- *Georges Rouault Visionnaire*, Galerie Beyeler, Bâle, septembre – octobre 1971, N°23 du catalogue
- *Hommage à Georges Rouault : Huiles et gouaches de 1897 à 1956*, Cologne, Galerie Baukunst, 20 janvier – 18 mars 1972
- *Georges Rouault and the Expressionists: Painters of Passion*, The Miyagi Museum of Art, Miyagi, 12 août – 9 octobre 2017
- *Cent Chefs-d'oeuvre de Georges Rouault*, Galerie Taménaga, Paris, 18 novembre – 30 décembre 2021

Bibliographie :

- *Rouault* par Giuseppe Marchiori, Bibliothèque des Arts, Paris-Lausanne, 1965, page 14
- *Annual Report of the Trustees of the Metropolitan Museum of Art, 1976-1977* par Jacob Bean, New-York, The Metropolitan Museum of Art, N° 107, 1977
- *Rouault L'Œuvre Peint*, tome 3, par Olivier Nouaille et Olivier Rouault, Fondation Georges Rouault, 2021, décrit et reproduit page 175 sous le N° 3580-2605









48 *Dame de haut quartier, après 1930*

Encre de Chine et lavis sur papier marouflé sur toile, porte le timbre de l'atelier et le timbre de la signature d'Isabelle Rouault au dos.

55 x 41 cm

5 000 / 7 000 €

Cette œuvre est une variante d'après la planche 16 du *Miserere*

Un certificat d'Isabelle Rouault, fille de l'artiste, sera remis à l'acquéreur

Provenance :

- Atelier de l'artiste
- Par descendance aux actuels propriétaires

Expositions :

- *Georges Rouault*, Haus der Kunst, Munich, 23 mars – 12 mai 1974, N°90
- *Georges Rouault : sur le thème du « Miserere », peintures et lavis inconnus*, Musée d'Art Moderne de la Ville de Paris, 31 mai – 10 septembre 1978
- *Rouault*, Galerie Yoshii, Tokyo, 8 - 31 mai 1979, N°58 du catalogue
- *Art cru - Georges Rouault*, Musée des Beaux-arts, Mons, 17 novembre – 30 décembre 1979
- *Georges Rouault : Miserere, dessins, esquisses et études*, Galerie Yoshii, Paris, Tokyo, 2006

Bibliographie :

- *Rouault L'Œuvre Peint*, tome 2, par Isabelle Rouault, Éditions André Sauret, Monte-Carlo, 1988, décrit et reproduit page 102 sous le N°1630

49 *Fête foraine (esquisse) vers 1902-1909*

Technique mixte, peinture à l'essence sur papier marouflé sur toile, porte le timbre de l'atelier et le timbre de la signature d'Isabelle Rouault au dos.

45 x 28 cm

(Petits accidents et marques sur le pourtour).

10 000 / 15 000 €

Un certificat d'Isabelle Rouault, fille de l'artiste, sera remis à l'acquéreur

Provenance :

- Atelier de l'artiste
- Par descendance aux actuels propriétaires

Exposition :

- *Georges Rouault*, cirque forain, Panasonic Shiodome Museum Rouault Gallery, Tokyo, 6 octobre – 16 décembre 2012

Bibliographie :

- *Rouault L'Œuvre Peint*, tome 1, par Isabelle Rouault, Éditions André Sauret, Monte-Carlo, 1988, décrit et reproduit page 57 sous le N° 144



50 *Exode - Paysage Biblique, vers 1920*

Technique mixte, peinture à l'essence, aquarelle et encre sur papier marouflé sur toile, porte le timbre de l'atelier et le timbre de la signature d'Isabelle Rouault au dos.

38 x 61 cm

18 000 / 22 000 €

Un certificat d'Isabelle Rouault, fille de l'artiste, sera remis à l'acquéreur

Provenance :

- Atelier de l'artiste
- Par descendance aux actuels propriétaires

Bibliographie :

- *Rouault L'Œuvre Peint*, tome 1, par Isabelle Rouault, Éditions André Sauret, Monte-Carlo, 1988, décrit et reproduit page 260 sous le N°862







51 *Au Pays de la soif et de la peur* ou *Automne, vers 1948*

Huile sur papier contrecollé sur panneau, signée en bas à droite.

51 x 72 cm

80 000 / 120 000 €

Cette œuvre est une variante d'après la planche 26 du *Miserere*

Un certificat d'Isabelle Rouault, fille de l'artiste, sera remis à l'acquéreur

Provenance :

- Atelier de l'artiste
- Par descendance aux actuels propriétaires

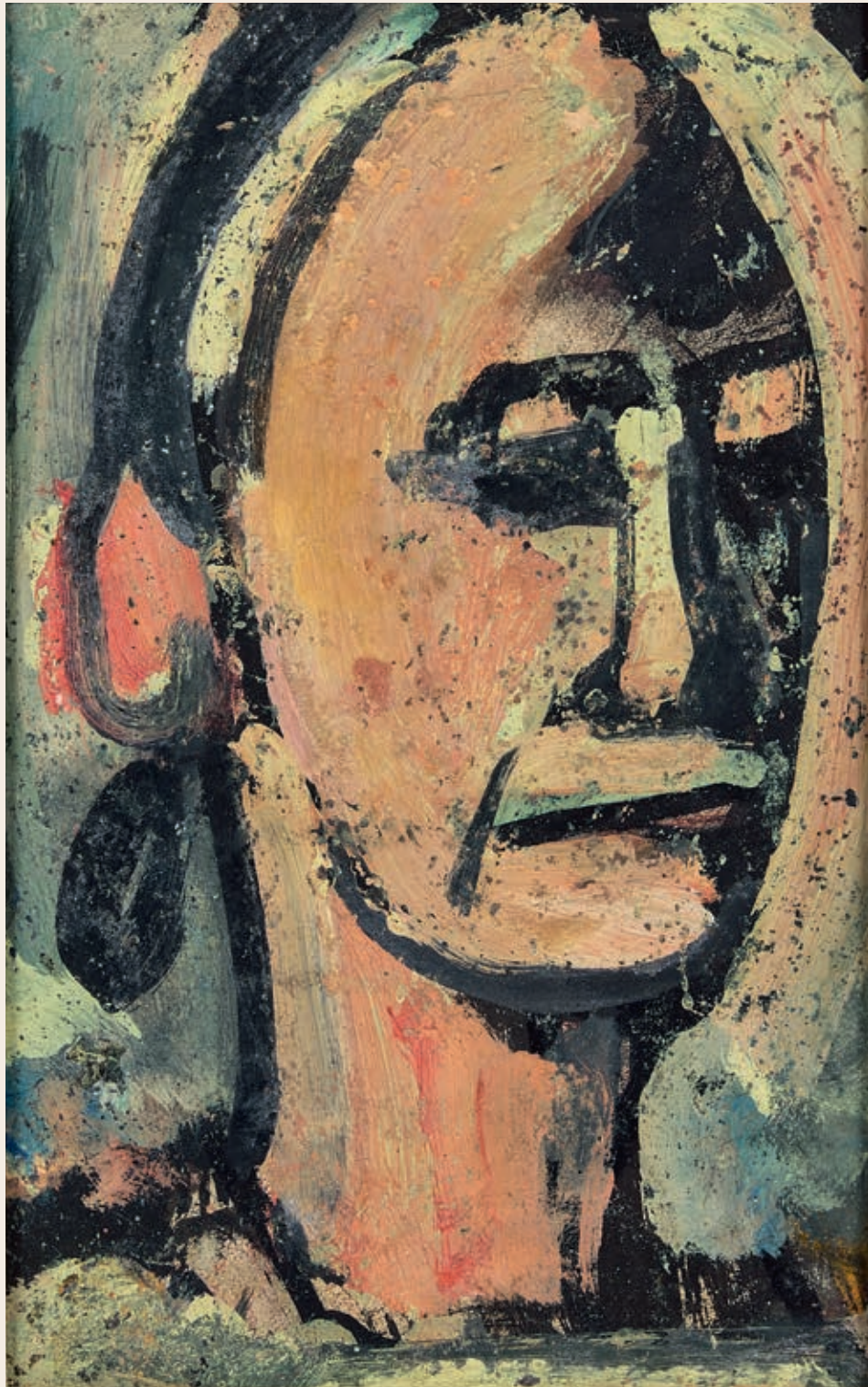
Expositions :

- *Georges Rouault Malerei und Graphik*, Landessammlungen Rupertinum, Salzburg, 17 juillet – 17 octobre 1993
- *Rouault*, Fundació Caixa Catalunya, La Perdrera, Barcelone, 8 novembre 2004 – 13 février 2005
- *Rouault, The painter who kept his spiritual liberty*, Museum of art, Daejeon, Corée du Sud, 3 mai – 24 août 2006
- *Georges Rouault*, Galerie Taménaga, exposition itinérante Paris, 2007, Tokyo, Osaka, 2008
- *Georges Rouault, Forme, couleur, harmonie*, Musée d'Art moderne et contemporain, Strasbourg, 10 novembre 2006 – 18 mars 2007
- *Georges Rouault, Paysages*, Musée de l'Annonciade, Saint-Tropez, 4 juillet – 12 octobre 2009
- *Georges Rouault, Paysages*, Musée d'art moderne, Troyes, novembre 2009 – février 2010

Bibliographie :

- *Georges Rouault, Malerei und Graphik* par Stephan Koja, Prestel-Verlag, Munich, 1993, N°74
- *Georges Rouault* par Pierre Courthion, Flammarion, 1962, N°438, sous le titre *Automne*
- *Rouault L'Œuvre Peint*, tome 2, par Isabelle Rouault, Éditions André Sauret, Monte-Carlo, 1988, décrit et reproduit page 97 sous le N°1592





52 *Soliloque (Qui ne se grime pas ?)* ou *Pierrot, vers 1940-1948*

Huile sur papier marouflé sur toile, porte le timbre de l'atelier et le timbre de la signature d'Isabelle Rouault au dos.

37,5 x 24,5 cm

(Écaillures).

10 000 / 15 000 €

Cette œuvre est inédite, elle provient directement de l'atelier de l'artiste et n'a jamais été exposée

Un certificat d'Isabelle Rouault, fille de l'artiste, sera remis à l'acquéreur

Provenance :

- Atelier de l'artiste
- Par descendance aux actuels propriétaires

Bibliographie :

- *Rouault L'Œuvre Peint*, tome 3, par Olivier Nouaille et Olivier Rouault, Fondation Georges Rouault, 2021, décrit et reproduit page 235 sous le N°3957-3176





53 *Paysage biblique, vers 1945*

Huile sur papier marouflé sur toile, signée en bas à droite.
25 x 29 cm

20 000 / 30 000 €

Un certificat de Jean-Yves Rouault, Président de la fondation Georges Rouault, en date du 20 février 2012 sera remis à l'acquéreur

Provenance :

- Atelier de l'artiste
- Par descendance aux actuels propriétaires

Bibliographie :

- *Rouault L'Œuvre Peint*, tome 2, par Isabelle Rouault, Éditions André Sauret, Monte-Carlo, 1988, décrit et reproduit page 235 sous le N° 2358

54 *Va vieille mère, après 1930*

Technique mixte, huile, gouache et encre de Chine sur papier marouflé sur toile, porte le timbre de l'atelier et le timbre de la signature d'Isabelle Rouault au dos.

55 x 38,5 cm

18 000 / 22 000 €

Cette œuvre est une variante d'après la planche 24 du *Miserere, Hiver, lèpre de la terre*

Un certificat d'Isabelle Rouault, fille de l'artiste, sera remis à l'acquéreur

Provenance :

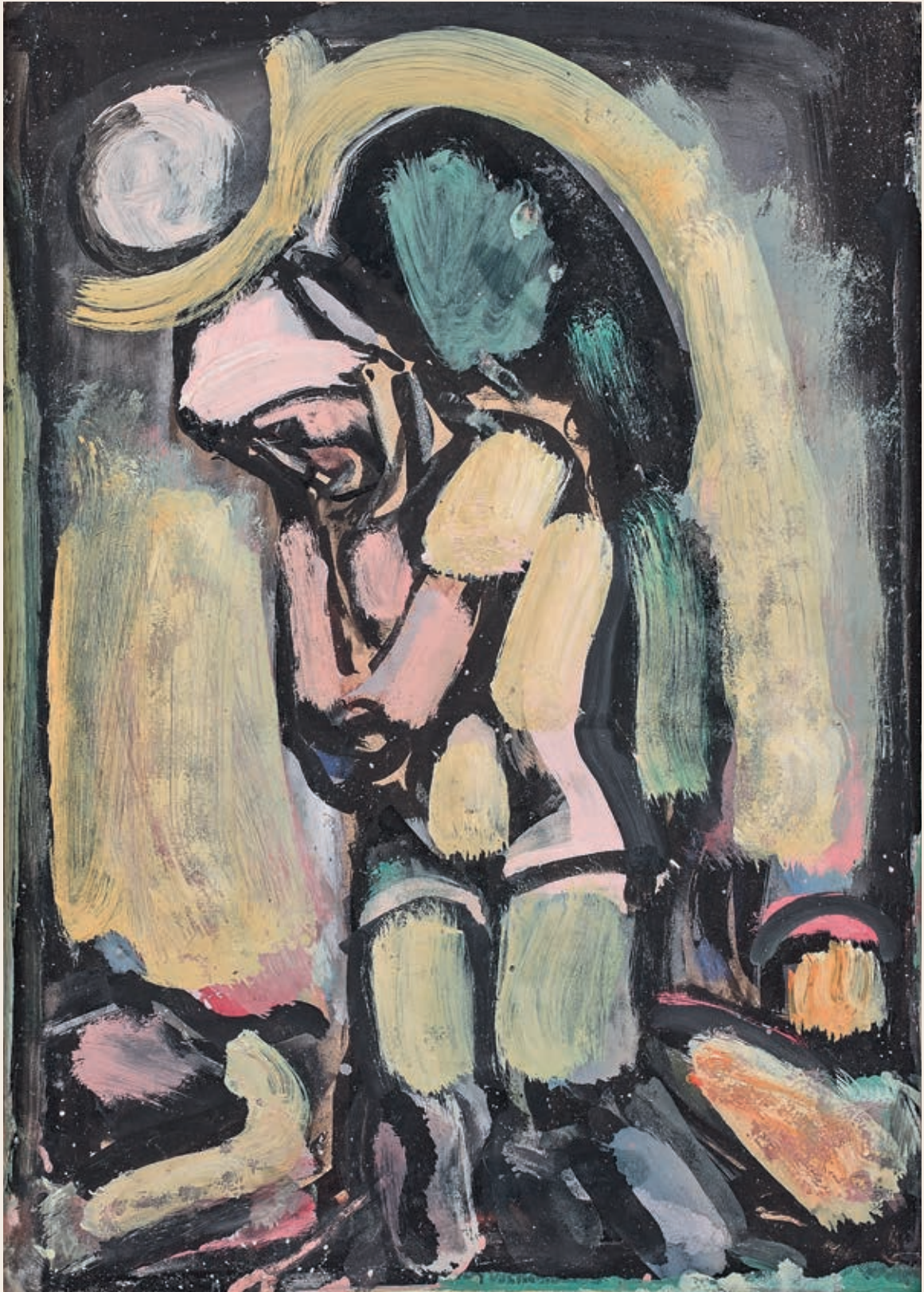
- Atelier de l'artiste
- Par descendance aux actuels propriétaires

Expositions :

- *Georges Rouault : Miserere, dessins, esquisses et études*, Galerie Yoshii, Paris, 2006
- *Rouault*, Fondation Yoshii, Musée Kiyoharu Shirakaba, 2007

Bibliographie :

- *Rouault L'Œuvre Peint*, tome 2, par Isabelle Rouault, Éditions André Sauret, Monte-Carlo, 1988, décrit et reproduit page 104 sous le N°1643







55

55 Jacques MAJORELLE (1886-1962)

Marchand de menthe, Djema el Fna, 1918

Huile sur carton, signée des initiales, datée 18 et située Marrakech en bas à droite, porte une annotation et un numéro 66 au dos.

24 x 32 cm

2 000 / 3 000 €

Provenance :

- M. X, collaborateur de Jacques Majorelle
- Par descendance à l'actuel propriétaire

56 Étienne Alphonse DINET (1861-1929)

Bou Saada, 1911

Huile sur carton marouflé sur toile, signée, datée et dédiée au docteur Grenier en bas à gauche.

16,5 x 31 cm

1 500 / 2 000 €

Nous remercions Koudir Benchikou qui a aimablement confirmé l'authenticité de cette œuvre et qui nous a indiqué que Philippe Grenier médecin de Pontarlier et député d'Algérie était bien l'ami de Dinet.

56



55



57

57 **Henri DELUERMOZ (1876-1943)**
Les fiancés espagnols
 90 x 130 cm
 (Restaurations). 1 500 / 2 000 €
 Provenance :
 - Vente succession M. Frédéric Mallet

58 **André DEVAMBEZ (1867-1943)**
Fontaine
 Huile sur panneau, signée en bas à gauche, titrée et
 resignée au dos.
 15,5 x 22 cm 500 / 700 €

59 **André DEVAMBEZ (1867-1943)**
Vieilles maisons Beaufort
 Huile sur panneau, signée en bas à gauche, resignée et
 titrée au dos.
 16 x 19 cm 600 / 800 €

60 **Georges Sauveur MAURY (1872-1960)**
Fantasia
 Huile sur toile, signée en bas à droite.
 40 x 80 cm 300 / 400 €

61 **Georges Sauveur MAURY (1872-1960)**
La halte de la caravane
 Huile sur toile, signée en bas à droite.
 59 x 118 cm 600 / 800 €



58



59



60



61



62

62 Hassan El GLAOUI (1924-2018)

Quatre cavaliers fond rouge

Gouache, signée en bas vers la droite.

47 x 60 cm

2 000 / 3000 €

Nous remercions les membres de la succession Hassan el Glaoui qui ont aimablement confirmé l'authenticité de cette œuvre

À la demande et à la charge de l'acquéreur, un certificat pourra être établi par la succession el Glaoui

63 Hassan El GLAOUI (1924-2018)

Trois chevaux ailés

Gouache, signée en bas vers la gauche.

31 x 47 cm

1 500 / 2000 €

Nous remercions les membres de la succession Hassan el Glaoui qui ont aimablement confirmé l'authenticité de cette œuvre

À la demande et à la charge de l'acquéreur, un certificat pourra être établi par la succession el Glaoui

63



57

64 André DERAÏN (1880-1954)

Paysage aux deux personnages, vers 1938

Huile sur toile, signée en bas à droite.

114 x 146 cm

(Réentoilée, restaurations).

10 000 / 15 000 €

Provenance :

- Marie Harriman, New York
- Galerie Schmit, Paris,
- Collection particulière

Expositions :

- New York, 1938
- *Hommage à André Derain, 1880-1954*, Musée d'Art Moderne de la Ville de Paris, 17 décembre 1980-8 mars 1981, reproduit page 38 du catalogue
- *André Derain*, exposition itinérante, Takashimaya Art Gallery, Tokyo 9 avril-5 mai 1981, Takashimaya Art Gallery, Osaka, 7-19 mai 1981, Takashimaya Art Gallery, 21 mai-7 juin 1981, Nagoya City Museum, Nagoya, 12 juin-5 juillet 1981, N°55
- *André Derain*, Septentrion Fondation Anne et Albert Prouvost, Marcq-en-Bareuil, 10 octobre-10 janvier 1982, N°22
- *André Derain*, Museum of Modern Art, Oxford, 16 décembre 1990-18 mars 1991, N°42
- *André Derain*, Exposition itinérante, Japon, 1995-1996, N°56 du catalogue
- *André Derain*, Galerie Schmit, Paris, 30 avril-9 juillet 2003, N°11 du catalogue

Bibliographie :

- *Derain* par Jane Lee, Phaidon, 1990, reproduit page 122
- *Derain* par Gaston Diehl, Flammarion, 1991, reproduit page 77
- *André Derain catalogue raisonné de l'œuvre peint*, Tome III, 1935-1954, par Michel Kellermann, Éditions Galerie Schmit, Paris, 1999, décrit et reproduit page 169 sous le N°2060





65 André DERAÏN (1880-1954)

Table garnie, vers 1922

Huile sur toile, signée en bas à droite.

65 x 81 cm

(Réentoilée).

4 000 / 6 000 €

Provenance :

- Ancienne collection Paul Guillaume, Paris
- Ancienne collection Jacques Doucet, Paris
- Ancienne collection du Dr. Raxlen, Montreux
- collection particulière

Expositions:

- *André Derain*, Galerie Schmit, Paris, 12 mai-20 juin 1976, N°29 (sous le titre *Nature morte*)
- *André Derain*, Museum of Modern Art, Oxford, 16 décembre 1990-18 mars 1991, N°21

Bibliographie :

- *Derain* par Jane Lee, Phaidon, 1990, reproduit page 112 sous le N°21
- *André Derain catalogue raisonné de l'œuvre peint*, Tome II, 1915-1934, par Michel Kellermann, Éditions Galerie Schmit, Paris, 1996, décrit et reproduit page 84 sous le N°699

66 André DERAÏN (1880-1954)

Guilvinec, bateaux échoués, vers 1935

Huile sur papier maroufflé sur toile, signée en bas à droite.

48 x 61 cm

(Restaurations).

1 000 / 2 000 €

Expositions :

- *André Derain*, Galerie Schmit, Paris, 12 mai-20 juin 1976, N°51

- *André Derain*, exposition itinérante, Takashimaya Art Gallery, Tokyo 9 avril-5 mai 1981, Takashimaya Art Gallery, Osaka, 7-19 mai 1981, Takashimaya Art Gallery, 21 mai-7 juin 1981, Nagoya City Museum, Nagoya, 12 juin-5 juillet 1981, N°48

Bibliographie :

- *André Derain catalogue raisonné de l'œuvre peint*, Tome III, 1935-1954, par Michel Kellermann, Éditions Galerie Schmit, Paris, 1999, décrit et reproduit page 10 sous le N°1342 (mentionné comme huile sur toile avec comme dimensions 46 x 61 cm)

67 Émile Othon FRIESZ (1879-1949)

Nocturne, spectacle nautique

Huile sur toile, signée en bas à droite

60 x 82 cm

1 500 / 2 000 €

68 Dans le goût de Gustave COURBET

Le torrent

Huile sur toile, porte une signature en bas vers la droite.

127 x 146 cm

(Accident, réentoilée, restaurations).

1 000 / 1 500 €



66



67



68



69 Henri MARTIN (1860-1943)

Paysage du Lot, 1920

Huile sur toile, signée et datée en bas à gauche.

67 x 98 cm

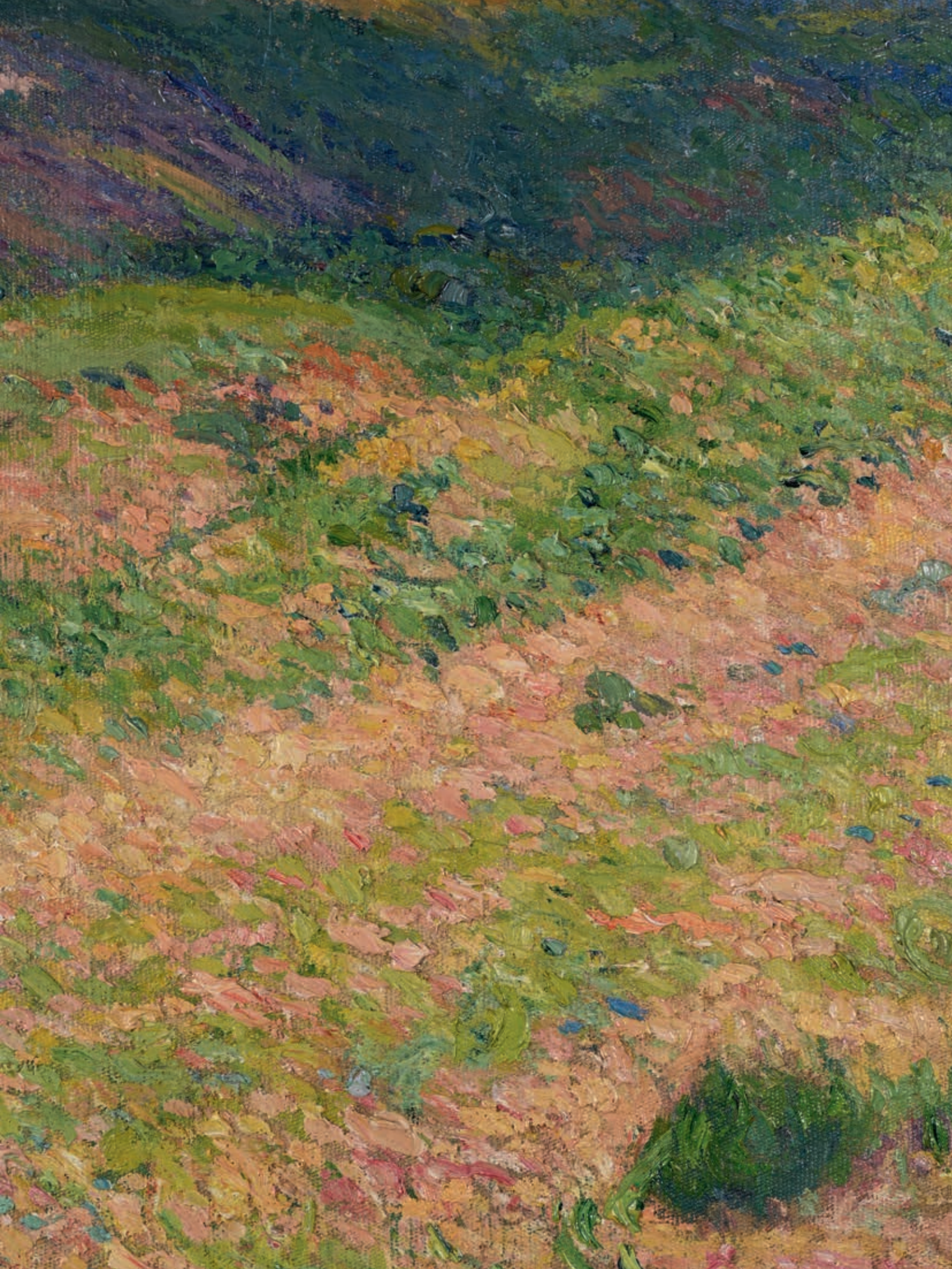
60 000 / 80 000 €

Provenance :

- Vente Saumur, 1er décembre 2012, N°116

- Vente Rennes, 5 décembre 2022, N°26

Une attestation d'inclusion aux archives Henri Martin par Madame Marie-Anne Destrebecq Martin pourra être remise à l'acquéreur à sa demande et à sa charge





70 Jean PUY (1876-1960)

Le marché de Sanary, 1926

Huile sur toile, signée en bas à droite et numérotée 26569 au dos.

73 x 60 cm

(Usures).

2 000 / 3 000 €

Provenance :

- Galerie Bernheim-Jeune, Paris
- Ancienne collection du Général Réquin
- Collection particulière

Exposition :

- *Jean Puy, peintures anciennes et récentes*, galerie Allard, Paris, mars 1949, N°31

Bibliographie :

- *Catalogue raisonné de l'œuvre peint de Jean Puy (1876-1960)*, Les Amis de Jean Puy, Roanne, 2001, décrit et reproduit page 232 sous le N°30051

71 Jean PUY (1876-1960)

Vase de fleurs (mimosas et œillets), vers 1925

Huile sur toile, signée en bas à droite et numérotée 26567 au dos.

54 x 65 cm

1 200 / 1 800 €

Provenance :

- Galerie Bernheim-Jeune, Paris, 1931
- Ancienne collection du Général Réquin

Bibliographie :

- *Catalogue raisonné de l'œuvre peint de Jean Puy (1876-1960)*, Les Amis de Jean Puy, Roanne, 2001, décrit et reproduit page 224 sous le N°30213





72 Yves BRAYER (1907-1990)

Maisons blanches à Estremoz, Portugal

Huile sur toile, signée en bas à gauche, titrée, numérotée I 904 au dos.

38 x 46 cm

1 500 / 2 000 €

Bibliographie :

- *Yves Brayer, catalogue raisonné de l'œuvre peint-Tome 2 : 1961-1989* par Lydia Harambourg, Hermione Brayer, Olivier et Corinne Brayer, La Bibliothèque des Arts, Lausanne, 2008, décrit et reproduit page 180 sous le N°3156

73 Bernard LORJOU (1908-1986)

Nature morte au hareng saur, vers 1954

Huile sur toile, signée en bas vers la droite.

92 x 73 cm

800 / 1 200 €

Bibliographie :

- *Lorjou* par Junko Shibamura, Éditions FUS ART, 2000 reproduit page 71

Nous remercions l'Association Bernard Lorjou qui a aimablement confirmé l'authenticité de cette œuvre



74 Ernest QUOST (1844-1931)

Printemps

Huile sur toile, signée en bas à droite.

38 x 55 cm

500 / 700 €



75 Charles CAMOIN (1879-1965)

Lola sous l'olivier, 1920

Huile sur toile, signée en bas vers la droite.

60 x 81 cm

6 000 / 8 000 €

Provenance :

- Galerie Vildrac, Paris, 1920, N°435 (sous le titre *Table sous les oliviers*)
- Vente Me Rheims, Palais Galliera, Paris, 26 novembre 1971, N° 110 du catalogue
- Vente Sotheby's, Londres, 6 décembre 1973, N° 97 du catalogue
- Vente Sotheby's, Londres, 3 juillet 1975, N° 332 du catalogue
- Vente Hôtel des ventes du Prado, Marseille, 25 octobre 1975, N° 169 du catalogue

Expositions :

- Galerie Robert Schmit, Paris, 1975
- *Pour mon plaisir, XIX^e-XX^e siècles*, Galerie Schmit, Paris, 12 mai-22 juillet 1982, N° 19 du catalogue de l'exposition (avec comme date vers 1935)

Nous remercions les archives Camoin pour les précieuses informations qu'elles nous ont communiquées et pour leur confirmation d'authenticité.





76 D'après Pierre Auguste RENOIR et Richard GUINO

Le Jugement de Paris

Haut relief, épreuve en bronze patiné en cinq éléments non soudés, porte une signature et une date 1914 en bas à droite.

75 x 91,5 cm

8 000 / 12 000 €

Bibliographie :

- *Renoir Sculptor* par Paul Haesaerts, Reynal & Hitchcock, New York, 1947, un exemplaire similaire est décrit pages 26, 27, 40 et reproduit planches X, XI, XII, XIII (avec comme date 1916)

Paul Haesaerts indique : « Ce que Renoir avait en tête, c'était de faire de sa Vénus Victorieuse, un monument avec un piédestal qui serait décoré d'un relief représentant toute la scène ... autour de la pomme. Il avait déjà traité cette scène un certain nombre de fois au pastel, au crayon et à l'huile ... »

Il a donc commencé par demander à son sculpteur [Guino] d'ébaucher un bas-relief qui pourrait éventuellement servir à orner la base de la Petite Vénus. À cette fin, il lui a donné... la photographie d'un dessin réalisé en 1908, la même année au cours de laquelle il avait également peint un Jugement de Paris à l'huile sur toile.

Dans son atelier parisien, Guino a travaillé sur cette petite plaque en bas-relief, plutôt dans le style d'une médaille, mesurant ... 12 x 19 cm... Mais ce n'était que le premier croquis. En retravaillant à partir de celui-ci, et en se référant à la photographie, Guino a commencé un autre traitement du thème, cette fois en haut-relief. Il y travailla aux Collettes au cours de l'année 1918 [Sic] ... les dimensions furent agrandies ... 73 x 91 cm... L'œuvre a du style ; sa composition est à la fois vivante et conforme à une organisation stricte. Le beau Paris, vêtu d'une robe plissée, avec un bonnet phrygien sur sa chevelure abondante, agenouillé presque en extase, offre la pomme de la victoire à une opulente Aphrodite. De part et d'autre de la déesse triomphante, Héra et Athéna, ses compagnes déçues, manifestent surprise et rébellion, autant que cela est possible aux personnages de Renoir. Presque en fusion avec le Ciel, Hermès aux talons ailés, guide des déesses, assiste au concours et, le bras levé en signe de jugement, semble ratifier le verdict.

Quant à l'hommage qu'il entreprit de rendre en sculpture à Vénus, les projets de Renoir sont loin d'avoir été réalisés dans toute leur ampleur. Il a voulu traiter le thème du bas-relief entièrement en ronde-bosse, en faire un ensemble complet, avec fontaines et motifs architecturaux. Le tout devait être placé dans le jardin de la villa de Cagnes. »



77 **Alexandre ISTRATI (1915-1991)**
Sans titre, 1974
 Huile sur toile, signée en bas vers la droite, resignée
 et datée au dos.
 60 x 81 cm 1 000 / 1 200 €

78 **Frédéric BENRATH (1930-2007)**
L'exploration de l'air, n°8, 1966
 Peinture sur toile, signée en bas à droite, resignée, datée
 titrée et numérotée au dos.
 146 x 114 cm 1 000 / 1 500 €
 Provenance :
 - Galerie Daniel Gervis, Paris
 - Galerie Roger Grall
 Exposition :
 - *Art Vivant 1965-1968*, Fondation Maeght, Saint Paul Vence, N°22



79 **Natalia DUMITRESCO (1915-1997)**
Sans titre, 1975
 Huile sur toile, signée en bas vers la droite, resignée et
 datée XII -1975 au dos.
 54 x 65 cm 1 000 / 1 500 €



80 **Jean CORTOT** (1925-2018)

Combat, 1963

Huile sur toile, signée et datée 63 en bas à droite, resignée, redatée, titrée et numérotée C.8 au dos.

89 x 116 cm 1 500 / 2 000 €

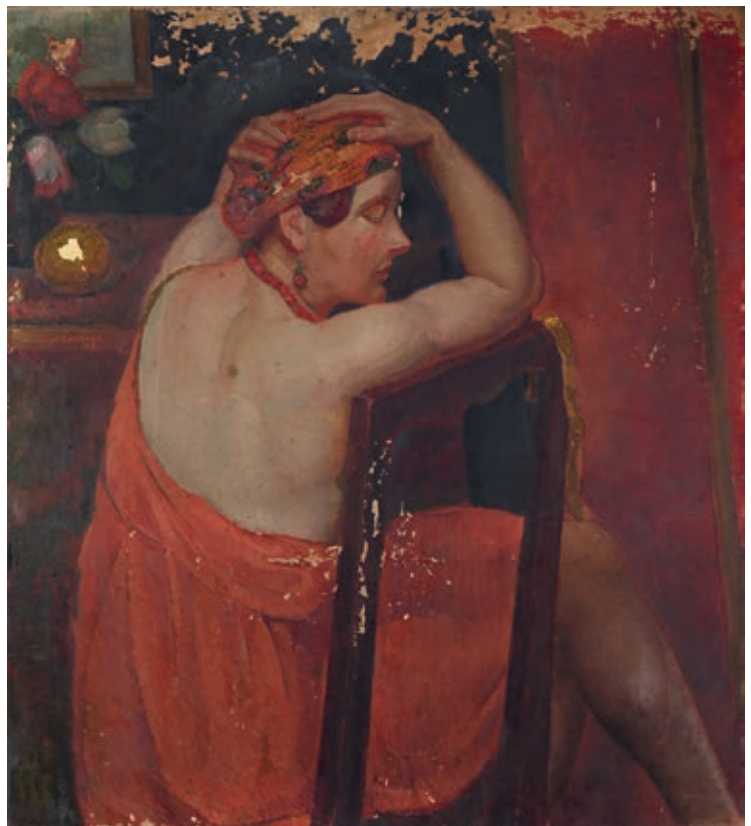
Provenance :
- Galerie Jacques Masson, Paris

81 **Angel ZARRAGA** (1886-1946)

Femme assise au turban, 1919

Huile sur toile, signée et datée vers le milieu vers la gauche.

90 x 81 cm
(Écaillures et manques). 3 000 / 5 000 €





82



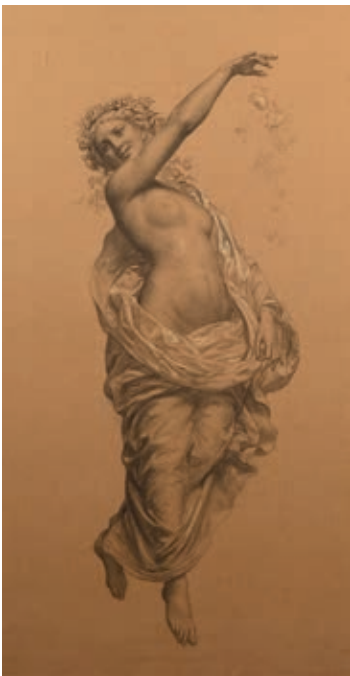
83



84



86



85

82 Henri LEBASQUE (1865-1937)
Femme assise à sa lecture au jardin
 Aquarelle sur traits de crayon, signée et numérotée 3 en bas à droite.
 20 x 19 cm 1 500 / 2 000 €

83 Pierre PUVIS de CHAVANNES (1824-1898)
Femme nue assise de profil
 Dessin au fusain et à l'estompe, porte le timbre des initiales en bas droite.
 26 x 19 cm 800 / 1 200 €

84 Christian BÉRARD (1902-1949)
Le rideau rouge, études de personnages
 Dessin double face à l'encre et à la sanguine, porte le timbre de la signature vers le bas à droite et à gauche.
 31 x 23 cm 600 / 800 €

85 ÉCOLE du XIX^e siècle
Allégorie de l'été et de l'automne
 Deux dessins au crayon noir et à l'estompe.
 94 x 150 cm 1 000 / 1 500 €

86 Pierre DMITRIENKO (1925-1974)
Visage
 Aquarelle, signée en bas à gauche.
 25 x 18 cm 200 / 300 €

87 Maximilien LUCE (1858-1941)
Études de personnages et cavalier
 Dessin à l'encre sur traits de crayon, porte le timbre de la signature en bas à droite.
 10,5 x 17,5 cm 180 / 220 €

87 bis Louis VALTAT (1869-1952)
La robe noire
 Aquarelle sur traits de crayon, porte une trace du timbre des initiales en bas vers la droite.
 25,5 x 20,5 cm (Restaurations). 300 / 500 €



87



88 René PRINCETEAU (1843-1914)

Chevaux et cavaliers

Huile sur toile, porte le timbre de la signature en bas à droite.

50 x 81 cm

(Réentoilée, restaurations).

1 500 / 2 000 €

Provenance :

- Ancienne Collection Ostins, Paris
- Vente Hôtel Drouot, Paris, 12 décembre 1986, N°93
- Collection particulière

Exposition :

- *René Princeteau*, Galerie Schmit, Paris, 20 septembre-2 décembre 1994, N°27

Bibliographie :

- *René Princeteau 1843-1914*, « *Chevaux et cavaliers* » catalogue raisonné par Robert et Manuel Schmit, Éditions Galerie Schmit, Paris, 1994, décrit et reproduit page 40 sous le N°72. (avec comme dimensions 57 x 81 cm)



89



90



91



92

89 Albert RATY (1889-1970)

Les Bigoudènes

Huile sur panneau, signée en bas vers la gauche.

50 x 61 cm

400 / 600 €

90 Paul MADELINE (1863-1920)

L'orage, vallée de la Seine, près Caudebec

Huile sur carton, porte le timbre de la signature en bas à gauche.

24 x 35 cm

400 / 600 €

91 Louis ABEL-TRUCHET (1857-1918)

Le ponton, 1885

Huile sur toile, signée, datée 85 et dédicacée en bas vers la gauche.

33 x 46 cm

200 / 400 €

92 Isabelle WALDBERG (1911-1990)

Poseuse, 1958

Épreuve en bronze patiné, signée, numérotée 18/150, Clémenti fondeur.

Hauteur : 31,5 cm

600 / 1 000 €

Bibliographie :

- Isabelle Waldberg par Michel Waldbeg, Éditions de la Différence 1992, décrit et reproduit page 94

On y joint ce livre



Œuvres d'Henri RIVIÈRE (1864-1951)

Toutes les lithographies que nous présentons pour cette vente sont toutes répertoriées au catalogue raisonné écrit par Olivier Levasseur et Yann Le Bohec publié aux Éditions Locus Solus en 2022.



95

- 95 *Le port, créée en 1906*
Lithographie couleur, n°99 du catalogue raisonné, série.
Au vent de Noroît.
Signature imprimée et cachet en bas à gauche.
37,5 x 49,5 cm - 50 x 65,6 cm 250 / 300 €



96

- 96 *Le crépuscule, 1898*
Série les aspects de la nature.
N°8 du catalogue raisonné.
Dimensions lithographie 54,5 x 83 cm
Dimensions feuille 64 x 90 cm
Signée dans la planche en bas à gauche.
Cachet en bas à gauche. 500 / 550 €



97

- 97 *Le lever de lune, 1898*
Série les aspects de la nature.
N°10 du catalogue raisonné.
Dimensions lithographie 54,5 x 83 cm
Dimensions feuille 64 x 90 cm
Signée dans la planche en bas à gauche.
Cachet en bas à gauche. 500 / 550 €



98

- 98 *La baie, 1897*
Série les aspects de la nature.
N°1 du catalogue raisonné.
Dimensions lithographie 55 x 83 cm
Dimensions feuille 64 x 90 cm
Signée en bas à gauche.
Cachet en bas à gauche. 500 / 550 €

- 99 *La forêt, 1908*
Série les aspects de la nature.
N°13 du catalogue raisonné.
Dimensions lithographie 54,4 x 82,9 cm
Dimensions feuille 64 x 90 cm
Signée dans la planche en bas à droite. 450 / 500 €



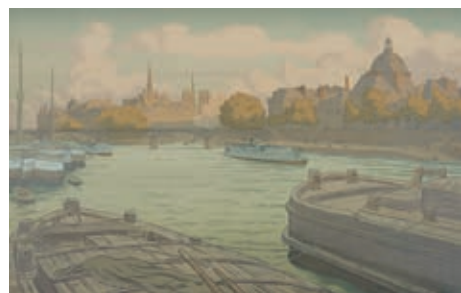
99



100



101



102



103



104



105

100 *Le Quai d'Austerlitz, 1900*
Lithographie couleurs.
Série les paysages parisiens.
N° 20 du catalogue raisonné.
Dimensions lithographie 52,6 x 82,5 cm
Dimensions feuille 64,3 x 89,9 cm
Signée dans la planche en bas à droite.
Cachet en bas à droite. 500 / 550 €

101 *Les fortifications, 1900*
Lithographie couleurs.
Série les paysages parisiens.
N° 22 du catalogue raisonné.
Dimensions lithographie 52,6 x 82,5 cm
Dimensions feuille 64 x 90 cm
Signée dans la planche en bas à droite.
Cachet en bas à droite. 500 / 550 €

102 *L'Institut et la Cité, 1900*
Lithographie couleurs.
Série les paysages parisiens.
N° 21 du catalogue raisonné.
Dimensions lithographie 52,6 x 82,5 cm
Dimensions feuille 64,3 x 89,9 cm
Signée dans la planche en bas à droite.
Cachet en bas à droite. 500 / 550 €

103 *Paris vue de Montmartre, 1900*
Lithographie couleurs.
Série les paysages parisiens.
N°19 du catalogue raisonné.
Dimensions lithographie 52,5 x 82 cm
Dimensions feuille 64 x 90 cm
Signée dans la planche en bas à gauche.
Cachet en bas à gauche. 500 / 550 €

104 *La falaise, 1897*
Série les aspects de la nature.
N°3 du catalogue raisonné.
Dimensions lithographie 54 x 83 cm
Dimensions feuille 64 x 90 cm
Signé dans la planche en bas à droite.
Cachet en bas à droite. 500 / 550 €

105 *Le fleuve, 1897*
Série les aspects de la nature.
N°6 du catalogue raisonné.
Dimensions lithographie 54,5 x 83 cm
Dimensions feuille 64 x 90 cm
Signée dans la planche en bas à droite.
Cachet en bas à droite. 500 / 550 €

106 **Alfred LESBROS (1873-1940)**
Cabanes de pêcheurs
Huile sur toile.
Signée du cachet d'atelier en bas à gauche.
38 x 55 cm
Contresignée au dos du cachet de la vente d'atelier.
500 / 550 €



106



107



108



109



110



111

107 **Pierre BERJOLE (1897-1990)**
Chapelle de Golgon, Trégastel
 Huile sur toile.
 Signée en bas à droite.
 46 x 55 cm 300 / 400 €

110 **Édouard DOIGNEAU (1865-1954)**
Gardian devant Aigues-Mortes
 Gouache et aquarelle.
 Signée en bas à droite du cachet d'atelier.
 34 x 53 cm 550 / 600 €

108 **Fernand DAUCHOT dit DAUCHO (1895-1962)**
Église en Bretagne
 Huile sur toile.
 Signée en bas à droite.
 60,5 x 73,5 cm 600 / 700 €

111 **Jules-Émile BLANCPAIN (1860-1914)**
La vague
 Huile sur toile.
 Signée en bas à gauche.
 Datée 1897.
 45 x 81 cm 800 / 1 000 €

109 **René DEBRAUX (1868-1938)**
Sainte Anna Ter Mueden (Hollande)
 Huile sur carton.
 Signée en bas à gauche et située.
 Titrée au dos.
 45 x 72 cm
 Étiquette au dos du Salon des Artistes Indépendants
 exposition 1914. 300 / 400 €



112

- 112 Yves BRAYER (1907-1990)
Paysage de Provence en hivers
 Huile sur toile.
 Signée en bas à droite.
 24 x 35 cm
 Titré au dos, étiquette d'exposition.
 800 / 1 000 €

- 113 Paul MADELINE (1863-1920)
Jardin sur la mer en Bretagne
 Huile sur toile.
 Signée en bas à gauche du cachet d'atelier.
 60 x 56 cm
 1 500 / 2 000 €



113



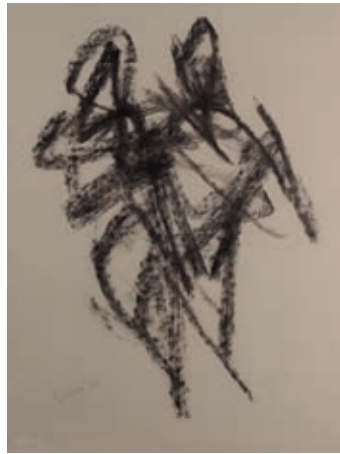
114



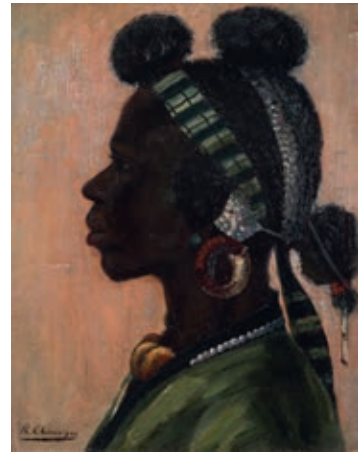
115



116



117



118

114 **Alfred RIGNY (XX^e)**
Nature morte cubiste
Huile sur toile.
Signée en bas à gauche.
66 x 92 cm

450 / 500 €

115 **Jacques NESTLE (1907 - 1991)**
Composition abstraite
Technique mixte gouache
Signée du cachet en bas à droite
49 x 64 cm

400 / 500 €

116 **Pierre LABROUCHE (1876-1956)**
Bateaux de pêche à Lerici
Gouache sur carton.
Signée en bas à gauche.
70 x 56 cm
(Petite griffure).
Étiquettes d'expositions au dos, située à Lerici (Italie).
900 / 1 000 €

117 **GILIOLI Emile (1911-1977)**
Composition abstraite
Fusain.
Signé en bas à gauche, daté 63.
60 x 46 cm
400 / 500 €

118 **Jean-René CHASSAIGNE (1872-1958)**
Portrait de femme noire
Huile sur toile.
Signée en bas à gauche.
150 / 180 €

119 **Michaël PRENTICE (né en 1944)**
Auditorium
Sculpture granit et cônes de verre.
43 x 46 cm
Étude pour sculpture « Auditorium » Vichy 1995.
300 / 400 €

120 **Michaël PRENTICE (né en 1944)**
Repose tire-bouchons
Sculpture granit et tire-bouchons métal.
30 x 50 cm
200 / 300 €



119

120



121

121 Charles ROUSSEL (1861-1936)
Retour de pêche le soir sur la grève de Berck
 Huile sur toile.
 Signée en bas à droite.
 33 x 46 cm

2 400 / 2 500 €

122 ÉCOLE FRANÇAISE XIX^e,
 d'après Charles GLEYRE (1806-1874)
Les Illusions perdues » dit « le soir
 Huile sur toile.
 100 x 149 cm
 (Restauration).

1 000 / 1 200 €

Le tableau originale de Charles Gleyre est conservé au Louvre, peint en Italie vers 1843, l'œuvre est présentée au Salon de 1843 et connaît un succès considérable en atteste le nombre de copies faites d'après la peinture de Charles Gleyre.

122



Henri ROYER (1869-1938)

Ensemble de projets de dessins pour le livre « Matelot »
écrit par Pierre LOTI (1850-1923) en 1893, réédité en 1936

- | | | | |
|---|--------------------|--|--------------------|
| <p>123 <i>Marins</i>
Crayon.
Signé en bas à droite du cachet d'atelier.
18,5 x 15 cm</p> | <p>100 / 120 €</p> | <p>126 <i>Étude de bateau</i>
Crayon.
Signé en bas à droite du cachet d'atelier.
24 x 17 cm</p> | <p>100 / 120 €</p> |
| <p>124 <i>Femme à sa fenêtre</i>
Crayon.
Signé en bas au milieu du cachet d'atelier.
26 x 18,5 cm</p> | <p>100 / 120 €</p> | <p>127 <i>Étude de femme</i>
Crayon.
Signé en bas au milieu du cachet d'atelier.
26 x 18 cm
(Épidermures).</p> | <p>60 / 80 €</p> |
| <p>125 <i>Étude femme</i>
Crayon.
Signé en bas à droite du cachet d'atelier.
26 x 18 cm</p> | <p>80 / 100 €</p> | <p>128 <i>Femme au chapeau</i>
Crayon.
Signé en bas à droite du cachet d'atelier.
26 x 18 cm</p> | <p>80 / 100 €</p> |
| | | <p>129 <i>Élégante</i>
Crayon.
Signé en bas à droite du cachet d'atelier.
26 x 18 cm</p> | <p>80 / 100 €</p> |
| | | <p>130 <i>Marin veillant son camarade</i>
Crayon.
Signé en bas à droite du cachet d'atelier.
13 x 20 cm</p> | <p>100 / 120 €</p> |
| | | <p>131 Attribuée à Jean Léon GÉRÔME (1824-1904)
<i>Étude de personnage</i>
Sanguine.
Non signée.
29 x 20 cm
(Épidermures).
Au dos étude de chien.</p> | <p>200 / 250 €</p> |
| | | <p>132 Attribuée à Jean Léon GÉRÔME (1824-1904)
<i>Études de chevaux</i>
Lot de deux.
Crayon.
Non signées.
8 x 11 cm pour les deux</p> | <p>200 / 250 €</p> |



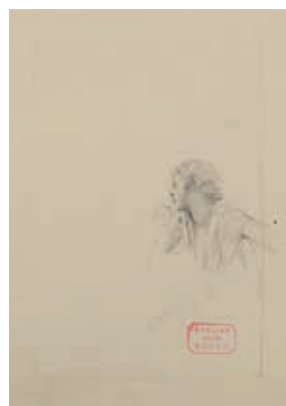
130



123



124



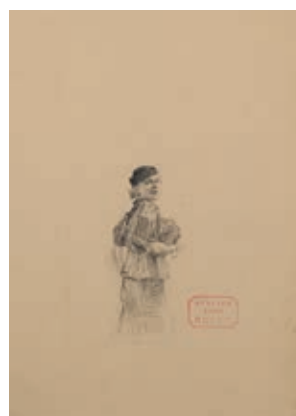
125



126



127



128



129



131



131



132



132

Œuvres de Franck SORDOT (1942-2020)



133



134



135



136



137



138

133 *Pointe de l'Arcoest*
Aquarelle. Signée en bas à droite, située, datée 07.
44,5 x 59 cm 200 / 220 €

134 *Pors Even*
Aquarelle. Signée en bas à droite, située, datée 2013.
34 x 49 cm 180 / 200 €

135 *Primel, Trégastel*
Aquarelle. Signée en bas à droite.
36 x 46 cm
Titree. 100 / 150 €

136 *Plage de Buguel*
Aquarelle. Signée en bas à droite, située, datée 17.
44 x 59 cm 180 / 200 €

137 *Saint Briac*
Aquarelle. Signée en bas à droite, située, datée 07.
36 x 51 cm 150 / 180 €

138 *Côte sauvage Quiberon*
Aquarelle. Signée en bas à gauche.
44 x 59 cm
Titree et datée 2016. 150 / 180 €



139



140



141



142



143



144

- 139 *Penesten*
Aquarelle. Signée en bas à gauche, située, datée 08.
38 x 50 cm 150 / 180 €
- 140 *Les grèves de Granville*
Aquarelle. Signée en bas à gauche, située, datée 2013.
34,5 x 49,5 cm 180 / 200 €
- 141 *Côte sauvage à Quiberon*
Aquarelle. Signée en bas à gauche.
35 x 49 cm
Titree et datée 07/2015. 120 / 150 €

- 142 *Port Puce, Sauzon*
Aquarelle. Signée en bas à droite, située, datée 17.
35 x 49 cm 150 / 180 €
- 143 *La pointe de Kernevest, Saint Philibert*
Aquarelle. Signée en bas à droite, située, datée 2015.
44 x 59 cm 180 / 200 €
- 144 *Pointe de la Biche, Sauzon*
Aquarelle. Signée en bas à gauche, située, datée 2016.
34 x 49 cm 180 / 200 €



145



146



147



148



149



150

145 *Primel Trégastel*
Aquarelle.
Signée en bas à gauche, située, datée 2009.
44 x 59 cm 180 / 200 €

146 *Le Moustoir*
Aquarelle.
Signée en bas droite, située, datée 98.
44 x 58 cm 150 / 180 €

147 *Pont du Carrousel*
Aquarelle.
Signée en bas à droite, située, datée 81.
50 x 60 cm 150 / 180 €

148 *Pont Saint Michel*
Aquarelle.
Signée en bas à gauche, située, datée 81
49 x 60 cm 150 / 180 €

149 *Côte rocheuse en Bretagne*
Aquarelle.
Signée en bas à droite, datée 2017.
44 x 59 cm 180 / 200 €

150 *Pors Even*
Aquarelle.
Signée en bas à droite, située, datée 2013.
43 x 58 cm 150 / 180 €

151 *Ile de Berder*
Aquarelle.
Signée en bas à droite, située, datée 2010.
50 x 34 cm 150 / 180 €



151

ART NOUVEAU - ART DÉCO



152 Marie D'ORLEANS (1813-1839)

« *Jeanne d'Arc* »

Épreuve en bronze à patine brune nuancée, fonte d'édition de Susse Frères, marque de fondeur.

Signée.

Hauteur : 39 cm - Base : 14,5 x 14,5 cm 300 / 500 €

- Hist. Elle révèle son imagination dans ses compositions sur des sujets historiques. En 1834, Scheffer l'engage à s'initier à la sculpture ; son talent s'affirme aussitôt.

153 Arno BREKER (1900-1991)

Jean Cocteau dans « Le Prophète »

Épreuve en bronze à patine noire, fonte d'édition à cire perdue de E. Godard, cachet de fondeur.

Signée.

Hauteur : 36 cm - Base : 13 x 9,5 cm 300 / 500 €

- Bibl. R. Conrades, « Arno Breker » Schwerin, 2006, modèle à rapprocher, rep. p. 141 et sur la jaquette de l'ouvrage. (ref 59).

154 Arno BREKER (1900-1991)

« *Buste de Salvador Dali* »

Épreuve en bronze à patine dorée, fonte d'édition de Venturi Arte, cachet de fondeur, socle en marbre Portor.

Signée, justificatif de tirage n° 104/999 et daté sous la signature « 1974-1975 ».

Hauteur : du bronze : 20 cm - Socle : 7,5 x 9 x 10 cm

(ref 56). 800 / 1 000 €

155 Arno BREKER (1900-1991)

« *Lion* »

Épreuve en bronze à patine brune nuancée verte, fonte d'édition de Schmäche-Dusseldorf, cachet de fondeur.

Signée.

Hauteur : 21 cm - Longueur : 38,5 cm 100 / 200 €

- Exp. Très grand modèle exposé à l'entrée du musée Schloss Nörvenich en Allemagne.

(ref 58).



156 Arno BREKER (1900-1991)
 « Étreinte ». Épreuve en bronze à patine brune nuancée,
 fonte d'édition à cire perdue de E. Godard, cachet de
 fondeur. Socle en marbre noir (éclats au socle).
 Signée et justificatif de tirage n° 1/6.
 Hauteur : du bronze : 19 cm
 Socle : 3 x 13,5 x 15,5 cm
 (ref 57). 150 / 200 €

157 Arno BREKER (1900-1991)
 « Corps de femme »
 Épreuve en bronze à patine brune nuancée verte, fonte
 d'édition de Schmäke-Dusseldorf, cachet de fondeur,
 socle en marbre portor.
 Signée et justificatif de tirage n° 2/5.
 Hauteur : du bronze : 34 cm - Socle : 5 x 13 x 13 cm
 300 / 500 €

158 Arno BREKER (1900-1991)
 « Tête de femme »
 Épreuve en bronze à patine brune nuancée verte,
 fonte d'édition à cire perdue de E. Godard, cachet de
 fondeur, socle en marbre noir (éclats au socle).
 Signée et datée 1966.
 Hauteur de la tête : 30 cm
 Socle : 12 x 12,5 x 13 cm
 (ref 52). 400 / 500 €

159 TRAVAIL FRANÇAIS
Tête de femme
 Épreuve en bronze à patine brune nuancée, fonte
 d'édition, sans marque ni cachet de fondeur. Socle en
 marbre noir (éclats au socle).
 Signature non identifiée.
 Hauteur du bronze : 42 cm
 Socle : 17 x 19 x 20 cm
 (ref 60). 300 / 500 €

160 William CHATTAWAY (1927-2019)
 « Nu féminin debout enceinte ». Épreuve en bronze à
 patine brune nuancée, fonte d'édition à cire perdue de
 A. Valsuani, cachet de fondeur.
 Signée, justificatif de tirage n° 1/6 et datée (19)60.
 Hauteur : 71 cm - Base : 15,5 x 17,5 cm 800 / 1200 €



159



157



158



160



161

161 DAUM

Vase piriforme sur talon débordant et col trilobé pincé et étiré à chaud. Épreuve de tirage industriel réalisée en verre marmoréen jaune nuancé vert. Décor de pavots, d'épis de blé et d'ancolies, gravé à l'acide, émaillé à chaud à rehaut d'or.

Signé.

Hauteur : 15,5 cm 600 / 800 €

162 Émile GALLÉ (Établissements)

Vase piriforme. Épreuve de tirage industriel réalisée en verre doublé jaune sur fond blanc. Décor de jonquilles, gravé en camée à l'acide (petites bulles éclatées en surface et infime gerce intercalaire sous le vase).

Signé.

Hauteur : 11 cm 150 / 200 €

163 Émile GALLÉ (Établissements)

Vase cylindrique à base ovoïde et col pincé à chaud. Épreuve de tirage industriel réalisée en verre doublé orange sur fond blanc. Décor de Chrysanthèmes, gravé en camée à l'acide. Signé.

Hauteur : 28 cm 200 / 250 €



162

163

164

164 DAUM

Coupe. Épreuve de tirage industrielle réalisée en verre marmoréen, ocre jaune et vert.

Signée.

Hauteur : 9,5 cm - Diamètre : 17 cm 100 / 120 €

165 René LALIQUE (1860-1945)

Vase « Gui ». Épreuve de tirage industrielle réalisée en verre blanc moulé-pressé, satiné et patiné.

Signé Lalique à la pointe et R. Lalique en relief dans la masse.

Hauteur : 16,5 cm 300 / 500 €

- Bibl. Félix Marcilhac, « Catalogue raisonné », ref. n° 948, rep. p. 427.

On joint :

Base de la boîte « Quatre Scarabées ». Épreuve de tirage industrielle réalisée en verre blanc satiné moulé-pressé (infime éclat en bordure du col).

Signée R. Lalique en relief dans la masse.

Hauteur : 4,5 cm

- Bibl. Félix Marcilhac, « Catalogue raisonné », ref. n° 15, rep. p. 225.

166 CHRISTOFLE

Grande coupe en métal argenté. Décor de quatre boules sur le haut du piétement.

Signée du cachet.

Hauteur : 10 cm - Diamètre : 35 cm 100 / 120 €



165



166



167 Jean LUCE (1895-1964) & CHRISTOFLE & SAGLIER Frères
Service à Thé se composant : douze assiettes à dessert, deux assiettes à
gâteaux, douze tasses et sous tasses en porcelaine à décor d'étoiles doré,
douze petites cuillères en métal doré, une théière, un pot à lait et un pichet
à eau en métal doré, anses en ivoire.
Signé Jean Luce Paris France, Christofle pour les petites cuillères et Saglier
Frères pour le service à thé.
CITES n° FR2409200358-K. 1 500 / 2 000 €





168 Jean GOULDEN (1878-1946)

Boîte circulaire en argent. Décor sur le couvercle d'un motif géométrique, en émail champlévé.

Signée et marquée LXV Jean Goulden 1928 et poinçon d'orfèvre de Jean Goulden.

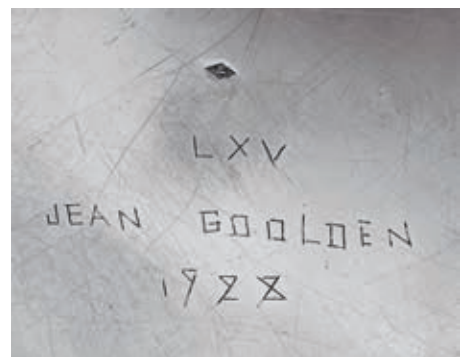
Hauteur : 6 cm - Diamètre : 15 cm

20 000 / 30 000 €

- Bibl. Bernard Goulden « Jean Goulden », Éditions de Regard, Paris, 1989, modèle similaire rep. p. 74

- Exposée en 1928

- Exp. Probablement ayant fait l'exposition de la « Société Décorateurs, catalogue du 19e salon, du 7 mai au 7 juillet 1929, Paris Grand Palais, sous l'intitulé, p. 110, « Bonbonnière en argent et émail ».





169 Jacques-Émile RUHLMANN (1879-1933)

Boîte en bronze chromé argent modèle « n° 4238R », côtés à motifs de cannelures creuses, couvercle en doucine, souligné d'une bordure de guirlandes de perles. Prise à motifs de cailloutis en relief. Quatre petits piètements à sections carrées rainurées.

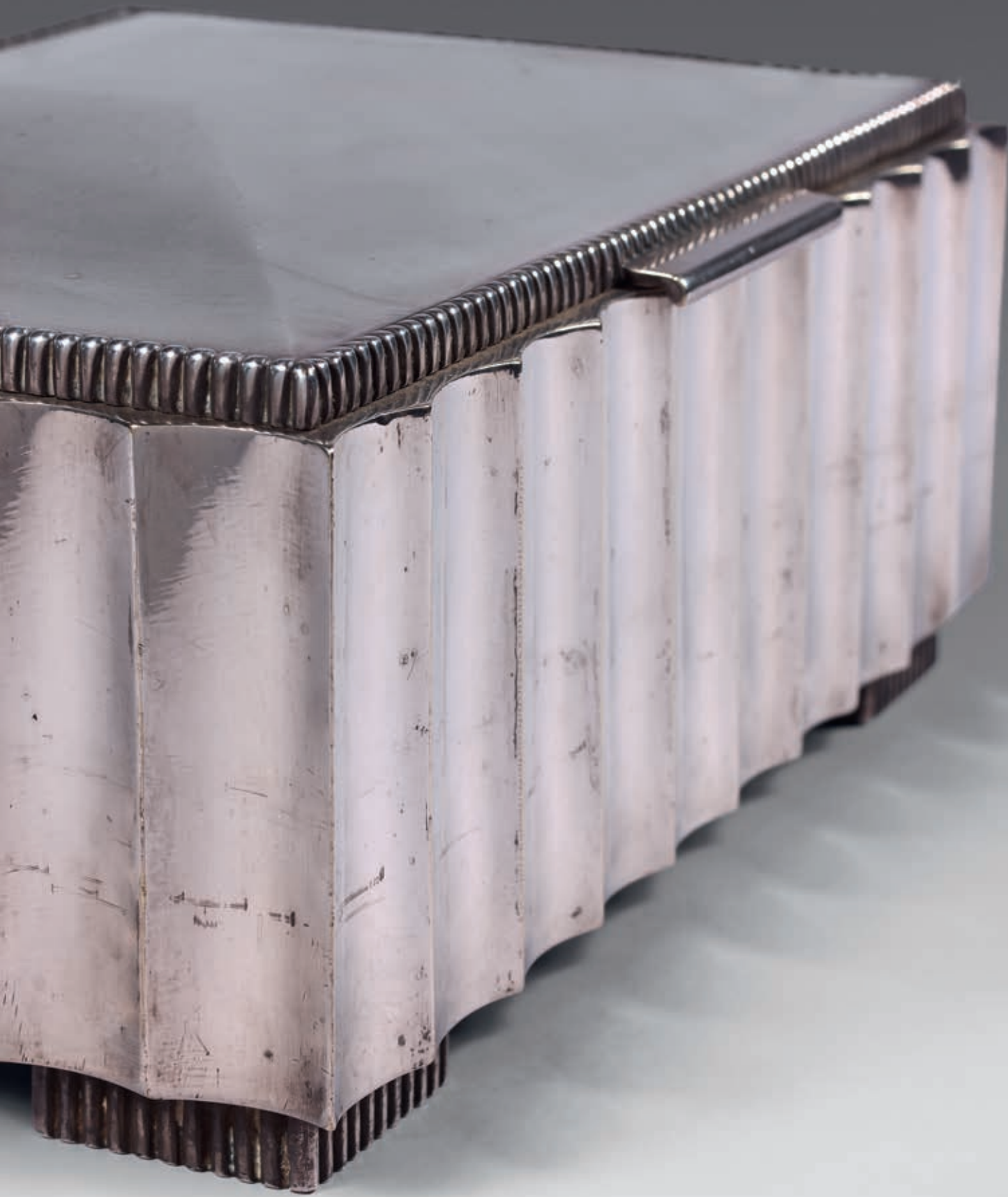
Non estampillée.

Hauteur : 11,5 cm

Base : 17,7 x 25 cm

35 000 / 40 000 €

- Bibl. Florence Camard, « Ruhlmann », Éditions du Regard, Paris, 1983, modèle rep. p. 81 sous la référence n° 4238R ; Florence Camard « Ruhlmann », Éditions Monelle Hayot, Paris 2009, modèle, rep. p. 478.







171

170 Verner PANTON (1926-1998)

Importante suspension modèle « Fun 6 DM », composée de pastilles de nacre soutenue par des fines chaînes en métal. Fixation pour le plafond en bois plaqué.

Hauteur : 115 cm - Diamètre : 53 cm 600 / 800 €

- Bibl. Alexander von Vegesack et Mathias Remmele, « Verner Panton, The collected works, Édition Vitra Design Museum and the Authors, 2000, modèle rep. p. 287.

171 Isabelle et Richard FAURE (attribué à) pour HONORÉ-PARIS

Grande fontaine éclairante en plaques de laiton soudées. Décor dans sa partie centrale d'une importante géode d'améthyste, surmonté d'un aigle aux ailes déployées appliquées en partie de mica (rouille et oxydations).

Hauteur avec le socle : 223 cm
Largeur : 165 cm 1 500 / 2 000 €

172 Boris Jean LACROIX (1902-1984)

Paire de lampes dite « Cocotte », pouvant former une applique à structure en laiton poli, piètement tripode. Cache-ampoule conique en métal perforé, laqué vert et crème.

Hauteur : 22 cm 600 / 800 €



172

173

172



171

173 Gino SARFATTI (1912-1985) & ATELUCE (Édité par)

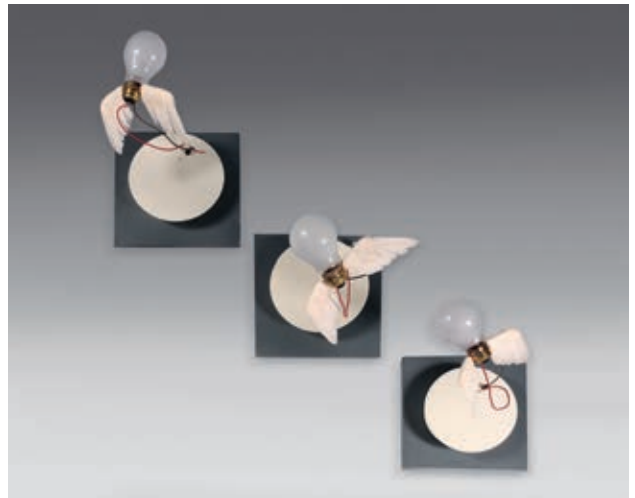
Lampe modèle « 551 », structure en tube de laiton poli, cache-ampoule en métal laqué noir (sautes de laque noires).

Porte son étiquette d'origine « Arteluce ». Hauteur : 21 cm 600 / 700 €

174 Ingo MAURER pour LUCCELLINO

Suite de trois appliques dont l'armature de la lampe Led Lucellino NT d'Ingo Maurer a été construite à partir d'une combinaison de verre, de plastique et de laiton, ce qui fait que les ailes s'adaptent fermement autour des ampoules.

Étiquette d'origine « Lucellino Munich Made in Germany ». 300 / 400 €



174



175

- 175 Claudio SALOCHI & SORMANI (Édité par)**
 Suite de quatre chaises en acier brossées, assise et dossier d'un seul tenant recouvert de peau de vache (peau de vache en très mauvais état).
 Hauteur : 78 cm 300 / 500 €



176

- 176 Poul KJÆRHOLM (1929-1980) & E.K CHRISTENSEN (Édité par)**
 Suite de trois petites tables gigognes en acier brossé, plateau en acrylique blanc.
 Marquée en creux « Denmark ».
 Hauteur : 28 cm et 26,5 cm
 Plateau : 26,5 x 26,5 cm et 25 x 25 cm 400 / 600 €
 - Bibl. C. Harlang, Keld Helmer-Petersen et K. Kjærholm, « Poul Kjærholm », Édition Arkitektens, 2001, rep. pp. 96 et 177 sous la référence PK 71.

- 177 SCHULTZ Richard (1926-2021) & KNOLL (Édité par)**
 Salon de jardin « Leisure Collection » en fonte d'aluminium extrudé, peinture granitée blanche, se composant : une table basse à plateau en tôle émaillée, un fauteuil, quatre chaises et d'une chaise longue (mauvais état et manque sur les trois chaises et la chaise longue le revêtement en tissu de polyester blanc).
 Table basse hauteur : 39,5 cm-Plateau : 120 x 60 cm
 Fauteuil hauteur : 68,5 cm
 Chaise hauteur : 68 cm
 Chaise longue hauteur : 85 cm - Longueur : 147 cm
 Largeur : 53 cm 800 / 1 500 €



177



178 LALANNE François-Xavier (1927-2008) & MANUFACTURE DE PORCELAIN DE PARIS

Paire de coquetiers « Poule » en biscuit de porcelaine. Présenter dans leurs boîtes d'origines (tache sur le couvercle d'une des boîtes). Marqués « Lalanne France » sous la base avec la marque de la Manufacture.

Hauteur : 7 cm - Largeur : 8,5 cm

Base : 3,5 x 3,5 cm

800 / 1 000 €

179 Jean DUPAS (1882-1964)

« *Élégante* »

Encre de Chine et lavis d'aquarelle sur papier (restaurations).

Signée en bas à gauche et à droite et datée 1936.

Dimensions : 48 x 31,5 cm

400 / 500 €





**180 FRANK Jean-Michel (1895-1941) & CHANAUX Adolphe (1887-1965)
& PELLETIER Gilbert**

Meuble à hauteur d'appui en poirier teinté, à deux portes en façade entièrement gainées de panneaux rectangulaires en galuchat à patine gris caviar, travaillé suivant la technique de same-nuri. Intérieur à tablettes intercalaires et deux tiroirs dans sa partie haute. Piètement cubique.

Estampillé du monogramme « Chanaux & Pelletier » sur le montant arrière gauche du meuble.

Hauteur : 112,2 cm - Largeur : 70 cm - Profondeur : 35 cm

60 000 / 80 000 €

- Bibl. Pierre-Emmanuel Martin-Vivier « Jean-Michel Frank », Éditions Norma, 2006, modèle rep. p. 272 sur une photographie d'époque ; Léopold Diego Sanchez « Jean-Michel Frank Adolphe Chanaux », Éditions du Regards, Paris, 1997, modèle un peu plus grand, rep. p. 75.

- Provenance : collection particulière circa 1925-1930.

Puis par descendance.

Un certificat d'authenticité du comité Jean-Michel Frank en date du 6 juin 2024 sera remis à l'acquéreur.







181 Charles-Édouard JEANNERET dit LECORBUSIER (1887-1965) (d'après)
« Taureau V »
Grand tapis en laine aux points noués à la main (taches).
Signé en bas à droite.
Dimensions : 390 x 304 cm

4 000 / 6 000 €



182 Sonia DELAUNAY (1885-1979) (d'après)

Très grand tapis en laine aux points noués à la main.

Monogramme en bas à droite.

Dimensions : 435 x 265 cm

5 000 / 8 000 €



183 Henri MATISSE (1869-1954) (d'après)
 Grand tapis en laine aux points noués à la main (taches).
 Signé en bas à droite.
 255 x 245 cm 3 000 / 5 000 €

184 Alexander CALDER (1898-1976) (d'après)
 Tapis en laine aux points noués à la main (quelques usures).
 Signé en bas à gauche et porte son bolduc au dos.
 Dimensions : 270 x 186 cm 3 000 / 5 000 €



185 Jean-Michel BASQUIAT (1960-1988) (d'après)

« *D'après Fallen Angel* »

Tapis en laine aux points noués à la main.

Signé en bas à droite.

Dimensions : 205 x 198 cm

2 000 / 3 000 €



186 Jean-Michel BASQUIAT (1960-1988) (d'après)
« D'après Henry Gray's, anatomy of the human
body »

Grand tapis en laine en laine aux points noués à
la main.

Signé en bas à gauche.

Dimensions : 262 x 248 cm 3 000 / 5 000 €

187 Jean-Michel BASQUIAT (1960-1988) (d'après)

Tapis en laine et coton aux points noués à la
main (taches).

Signé en bas à

Porte son bolduc au dos « Création pièce unique
n° d'importation : JMB218418.

Signé en bas à gauche.

Dimensions : 246 x 286 cm 2 500 / 4 000 €

INDEX DES ARTISTES

ABBOUD Shafic ou Chafik	16, 17, 18	FLÀVIO Miguel	18	PANTON Verner	97
ABEL-TRUCHET Louis	74	FRIESZ Émile Othon	61	PEREZ Marc	18
BASQUIAT Jean-Michel (d'après)	105, 106	GALLÉ Émile	90	PICASSO Pablo	6
BENRATH Frédéric	70	GARANOV Youri	18	PRENTICE Michaël	80
BÉRARD Christian	72	GÉRÔME Jean Léon (attribuée à)	82	PRINCETEAU René	73
BERJOLE Pierre	78	GILIOLI Emile	80	PUVIS de CHAVANNES Pierre	72
BLANCPAIN Jules-Émile	78	GOULDEN Jean	93	PUY Jean	65
BRAYER Yves	66, 79	GUINO Richard (d'après)	69	QUOST Ernest	66
BREKER Arno	88, 89	HAJDU Étienne	18	RATY Albert	74
BUFFET Bernard (d'après)	6	HÉLÉNON Philippe	18	RENOIR Pierre Auguste	69
CALDER Alexander (d'après)	104	ISTRATI Alexandre	70	RIGNY Alfred	80
CAMOIN Charles	67	JEANNERET Charles-Édouard	102	RIVIÈRE Henri	76, 77
CHASSAIGNE Jean-René	80	JOSPIN Éva	20	ROQUEPLO Florence	18
CHATTAWAY William	89	KARSKAYA Ida	14, 15	ROUAULT Georges	26, 28, 30, 33, 34, 39, 40, 42, 46, 49, 51, 52
CHRISTOFLE	90, 91	KATZ Michèle	18	ROUSSEL Charles	81
CLAVE Antoni	10, 11, 12	KJÆRHOLM Poul	98	ROYER Henri	82
COMBAS Robert	6	KOCH Gérard	18	RUHLMANN Jacques-Émile	94
CORTOT Jean	71	LABROUCHE Pierre	80	SALOCHI & SORMANI Claudio	98
COURBET Gustave (dans le goût de)	61	LACROIX Boris Jean	97	SARFATTI & ATELUCE Gino	97
DAUCHOT Fernand	78	LALANNE François-Xavier	99	SAVIGNAC Raymond	9
DAUM	90	LALIQUE René	90	SCHULTZ Richard	98
DEBRAUX René	78	LEBASQUE Henri	72	SEMPÉ Jean-Jacques	13
DEBRE Olivier	6	LESBROS Alfred	77	SIMA Joseph	18
DELAUNAY Sonia (d'après)	103	LORJOU Bernard	66	SORDOT Franck	84, 85, 86
DELUERMOZ Henri	56	LUCE Jean	91	STAJUDA Jerzy	18
DERAIN André	58, 60, 61	LUCE Maximilien	72	TYSZBLAT Michel	18
DEVAMBEZ André	56	MADÉLINE Paul	74, 79	VALTAT Louis	72
DINET Étienne Alphonse	55	MAJORELLE Jacques	55	VASARELY Victor	6
DMITRIENKO Pierre	72	de MAN Pétrus	18	VILLON Jacques	6
DOIGNEAU Édouard	78	MARTIN Henri	62	WALDBERG Isabelle	74
D'ORLEANS Marie	88	MATISSE Henri (d'après)	104	ZAO WOU-KI	6
DUMITRESCO Natalia	70	MAURY Georges Sauveur	56	ZARRAGA Angel	71
DUPAS Jean	99	MAURER Ingo	97		
El GLAOUI Hassan	57	MICHAUX Henri	18		
ESCOBAR Mauricio	18	MIRO Joan (d'après)	9		
FAURE Isabelle et Richard (attribué à)	97	NESTLE Jacques	80		

CONDITIONS DE LA VENTE

La vente est régie par les articles L312-4 du code de commerce. La SVV Thierry de Maigret opérateur de vente agit comme mandataire du vendeur et ses rapports avec les enchérisseurs sont précisés par ces conditions de ventes.

Les biens mis en vente : Les indications portées au catalogue engagent la responsabilité de la maison de vente et des experts qui l'assistent, compte tenu des rectifications annoncées au moment de la présentation de l'objet et portées au procès-verbal de la vente. Le rentoilage, parquetage ou doublage sont considérés comme une mesure conservatoire et non comme un vice ; les dimensions, poids et estimations sont indicatifs. Une exposition préalable permet aux acquéreurs de se rendre compte de l'état des objets mis en vente. Il ne sera admis aucune réclamation une fois l'adjudication prononcée. La SVV se tient à votre disposition pour tout renseignement, et invite chaque intéressé à se renseigner sur les lots.

Les enchères : L'adjudicataire sera le plus offrant et dernier enchérisseur, et aura pour obligation de remettre son nom et adresse, en présentant un justificatif d'identité et des coordonnées bancaires. Tout enchérisseur est censé enchérir pour son propre compte et est tenu pour seul responsable de l'enchère. Si celui-ci enchérit pour le compte d'un tiers, il devra faire connaître l'identité de cette personne au préalable, afin que la facture soit correctement établie. Aucune modification ne pourra être faite après la vente. En cas de double enchère reconnue effective par le commissaire-priseur, le lot sera remis immédiatement aux enchères, et toute personne intéressée sera invitée à participer à nouveau aux enchères. Le commissaire-priseur et les experts se réservent la faculté, dans l'intérêt de la vente, de réunir, diviser ou retirer tout lot de la vente.

Ordre d'achat : La maison de vente peut exécuter gracieusement tout ordre d'achat. Il convient d'en faire la demande par écrit, 24 heures avant la vacation, à l'aide du formulaire dûment rempli et accompagné d'un chèque ou de coordonnées bancaires. La SVV Thierry de MAIGRET agira pour le compte de l'enchérisseur, selon les instructions précisées dans ce formulaire, ceci afin d'essayer d'acheter au plus bas prix le lot concerné, et en ne dépassant pas le montant maximum indiqué. En cas d'enchères dans la salle pour un même montant, l'enchérisseur présent aura la priorité.

Les enchères téléphoniques sont acceptées pour les lots dont l'estimation basse est supérieure à 300 €. Il est recommandé de préciser un ordre d'achat de sécurité que nous pourrions exécuter en votre nom au cas où nous serions dans l'impossibilité de vous joindre. La Maison de vente n'est pas responsable pour avoir manqué d'exécuter un ordre d'achat par erreur, omission, par dysfonctionnement téléphonique ou pour toute autre cause.

Paiement du prix : La vente est conduite en euros et se fait expressément au comptant. L'adjudicataire devra s'acquitter en sus du prix d'adjudication, des taxes et frais de vente de **28,80 % TTC (24 % HT + TVA 20 %)**. Aucun lot ne sera remis aux acquéreurs avant acquittement de l'intégralité des sommes dues.

Frais acheteurs DROUOT LIVE 1,5 % HT en sus des enchères soit 1,8% TTC.

Moyens de paiement :

- par chèque, obligatoirement accompagné d'une pièce d'identité ; seul l'encaissement du chèque non-certifié vaut règlement et transfert de propriété. Les chèques tirés sur une banque étrangère ne seront autorisés qu'après accord préalable de la Société de Vente. Pour cela il est conseillé aux acheteurs d'obtenir, avant la vente, une lettre accréditive de leur banque pour une valeur avoisinant leur intention d'achat, qu'ils transmettront à la Société de Vente.

- en espèces dans la limite de taxes et frais compris, 1 000 € pour les résidents français particuliers et les professionnels, de 15 000 € pour les particuliers étrangers sur justificatifs de leur identité, de la provenance des fonds et de leur déclaration des sommes auprès de l'administration des douanes, décret n°2010-662 du 16 juin 2010.

- par virement en indiquant le numéro de bordereau
- par carte Visa et Master Card

TVA : La TVA incluse dans la marge pourra être remboursée aux acheteurs non-résidents de l'union européenne après envoi à la SVV du document douanier d'exportation, exemplaire n°3, visé par les douanes, et ce dans le délai de deux mois après la vente. Aucun bordereau HT ne sera établi sans justificatif officiel d'exportation, le seul numéro de TVA intracommunautaire ne suffisant pas.

Défaut de paiement : Le paiement par chèque sans provision ou le défaut de paiement n'entraîne pas la responsabilité de la Société de Vente et en conséquence la délivre de l'obligation de paiement au vendeur.

À expiration du délai d'un mois après mise en demeure de l'acquéreur par lettre recommandée avec avis de réception à ses frais, et à défaut de paiement de la somme due, il sera perçu sur l'acquéreur et pour prise en charge des frais de recouvrement un honoraire complémentaire de 10 % du prix d'adjudication, avec un minimum de 300 €.

L'application de cette cause ne fait pas obstacle à l'allocation de dommages-intérêts et aux dépens de la procédure qui serait nécessaire, et ne préjuge pas de l'éventuelle mise en œuvre de la procédure de folle enchère.

Folle enchère : à défaut de paiement par l'adjudicataire, le bien est remis en vente à la demande du vendeur sur folle enchère de l'adjudicataire défaillant : si le vendeur ne formule pas cette demande dans un délai d'un mois à compter de l'adjudication, la vente est résolue de plein droit, sans préjudice de dommage. Intérêts dus par l'adjudicataire défaillant.


Retrait des lots : Aucun lot ne sera remis avant acquittement de la totalité des sommes dues. En cas de paiement par chèque non certifié, le retrait des objets pourra être différé jusqu'à encaissement. Les achats volumineux adjugés qui n'auront pas été retirés à Drouot le lendemain de la vente avant 10 heures en salle, seront entreposés au magasinage de l'hôtel Drouot ; ils demeurent sous l'entière responsabilité de l'adjudicataire. Les frais de stockage dus par l'acquéreur devront être réglés au magasinage de l'hôtel Drouot avant enlèvement des lots et sur présentation du bordereau acquitté. Les objets de petit volume peuvent être gardés à l'étude pendant 15 jours après la vente ; au-delà, des frais de garde de 3 euros par jour et par objet seront réclamés.

Exportation des lots : L'exportation des lots peut être soumise à l'obtention d'autorisations, sous la responsabilité de l'acheteur. L'obtention, le refus ou les délais d'obtention d'autorisations ne peuvent conditionner le délai de paiement ni motiver l'annulation de la vente.

Droit de préemption : L'État français dispose d'un droit de préemption des œuvres vendues, par déclaration dès l'adjudication prononcée, auprès du commissaire-priseur. L'État dispose d'un délai de 15 jours pour confirmer l'exercice de ce droit. Dans ce cas, il se substitue au dernier enchérisseur.

Droit d'accès : Le droit d'accès est le droit reconnu à toute personne d'interroger le responsable d'un traitement pour savoir s'il détient des informations sur elle, et le cas échéant d'en obtenir communication. Cf. article 32 de la loi et modèles de mentions d'information dans la notice.

Conception du catalogue :

Arlys  - TME - Paloma LARCHEVÊQUE - Photographies : Studio SEBERT - Marc TOMASI

TERMS OF SALE

Sales are governed by Articles L312-4 of the French Code of Commerce. SVV Thierry de Maigret, as Sales Operator, shall serve as the Seller's agent, and all relations with bidding parties shall take place as described in the present Terms of Sale.

Goods put up for auction: The details found in the catalogue are legally binding upon the Auction House and Experts assisting it, taking into account any and all corrections announced upon submission of the object and subsequently listed in the Record of Sale. Lining, parquet work and sheathing shall be considered a preventive measure, and not a defect; size, weight and estimated value shall be determined for guidance purposes only. Prior exhibition of the item enables potential buyers to form their own judgment of the condition of the objects put up for sale. Consequently, no claims shall be considered once a lot has been sold. The SVV remains at the buyers' disposal for any information required and invites all interested parties to seek information about the lots.

Bidding: The Buyer is defined as the highest and final bidder, and will be required to provide name, address, proof of identity and bank details. All buyers are assumed to be bidding on their own behalf and shall hold sole responsibility for their bidding. Should a buyer bid on behalf of a third-party, the buyer shall provide the identity of the latter beforehand, so that the invoice can be correctly drawn up. No changes will be accepted after the sale. Should the auctioneer declare double bidding to have occurred, the lot shall be immediately put up for repeat sale, and all interested parties will be invited to take part in the bidding. The auctioneer and experts reserve the right, in the interest of the sale, to combine, split or remove any lot from the sale.

Purchase orders: The Auction House may fulfil free of charge any purchase order submitted in writing, by Internet or by telephone. Buyers wishing to proceed in this manner may send in their request in writing, 24 hours prior to the date of sale, by completing the form provided along with a check or bank details. SVV Thierry de Maigret will act on behalf of the bidding party, in accordance with the instructions given in the form, in an effort to purchase the relevant lot at the lowest possible price, not exceeding the stated maximum figure. Should an equivalent bid be submitted in the room on the day of auction, the bidding party present shall be given priority.

Telephone bidding shall be accepted where the lowest estimated price of the lot is greater than €300. It is recommended that telephone bidders provide a back-up purchase order which we will be able to execute on your behalf, should we be unable to reach you. The Auction House may not be held responsible for having failed to execute a purchase order due to error, omission or dysfunction in telephone/Internet/Drouot Live services, or for any other reason.

Payment of Agreed Price: Payment shall be made in Euros, immediately after the sale. The successful bidder shall, furthermore, pay sales taxes and fees in addition to the hammer price, amounting to **28.8% inclusive of tax (24% before tax + 20% VAT).**

No lots shall be delivered to successful bidders until the amounts due are paid in full.

Drouot Live Buyers fees 1.5% HT in addition to the hammer price i.e. 1,8 %

Methods of payment:

- by check, along with valid personal ID, whereby due settlement and transfer property will be subject to actual collection of the non-certified check. Checks drawn on foreign banks shall be subject to prior approval by the Auction House. Bidders are advised to secure, prior to sale, a letter of credit from their bank in an amount close to their intended highest bid and to provide it to the Auction House.

- in cash, not to exceed, taxes and fees included, €1,000 where the bidder is a private individual or professional entity residing in France, and €15,000 where the bidder is a private individual residing abroad, subject to proof of identity, proof of origin of funds, and statement of declaration of the relevant amount to the Customs Authorities, further to Decree 2010-662 dated 16 June 2010.

- by bank transfer (list order number)

- by Visa or MasterCard

VAT: Buyers not residing in the European Union may seek reimbursement of the VAT included in the margin by sending the export customs document (copy 3) to SVV, duly stamped by the Customs Authorities, within two months following the sale. No tax-exclusive sales document will be drawn up without official proof of export, as the intra-community VAT number does not constitute adequate proof.

Default of Payment: Payment by over-drafted checks or failure to pay shall not incur the responsibility of the Auction House and, consequently, releases it from the obligation to pay the seller. In the event of failure to pay within one month of being served official notice by certified letter with proof of receipt at the addressee's expense, and in the event of failure to pay the amount due, the Buyer shall be charged an additional fee of 10% of the final bidding price to cover collection fees, amounting to no less than €300.

Enforcement of this clause shall neither: preclude the allocation of damages or compensation; come at the expense of required proceedings; nor pre-determine possible implementation of the "irresponsible bidding" proceedings.

Irresponsible bidding: in the event of default of payment on the part of the successful bidder, the item shall be put up for sale at the request of the Seller, on the grounds of irresponsible bidding on the part of the defaulting bidder. Should the Seller fail to make a request to this effect within one month of the sale's closing, the said sale shall be cancelled by right of law, without prejudice to damages. Interest payable by the defaulting bidder.

Collection of property: No lot may be collected until the related invoice has been paid in full. In the event of payment of non-certified check, collection of property may be delayed until actual collection. Bulky items sold and not collected from Drouot premises by 10 AM on the day following sale will be placed in the Hôtel Drouot warehouse and remain entirely the responsibility of the successful bidder. Storage fees payable by the latter shall be paid to the Hôtel Drouot warehouse before release of the lots and upon presentation of proof of payment. Small objects may be kept at the offices for 15 days following sale. Beyond this point, €3 will be charged per day and per item for storage.

Export of lots: Export of lots may be subject to approval, subject to the buyer's responsibility. Neither the approval, denial of approval or approval application time may be invoked as grounds for change in payment deadline or cancellation of sale.

Pre-emptive rights: The French Government holds pre-emptive rights on the works sold, by declaration immediately upon the conclusion of sale, to the auctioneer. It may confirm exercise of this right within a period of 15 days following the sale, in which case it replaces the highest bid.

Access rights: The right of access is the recognized right of every person to question the head of a treatment to see if it has information on it, and if necessary to obtain communication. See Article 32 of the Law mentions and information models in the instructions.

