

Thierry de MAIGRET

*Commissaire-Priseur*



Vendredi 21 juin 2024











# Thierry de MAIGRET

*Commissaire-Priseur*



*5, rue de Montholon - 75009 Paris - Tél. +33 (0)1 44 83 95 20 - Fax +33 (0)1 44 83 95 21  
www.thierrydemaigret.com - contact thierrydemaigret.com  
Société de vente volontaire aux enchères publiques - Agrément n° 2002-280*



DESSINS & TABLEAUX ANCIENS et du XIX<sup>e</sup> SIÈCLE - CYNÉGÉTIQUE  
ART RUSSE - *Ancienne collection de Mme D*  
SCULPTURES - OBJETS d'ART et d'AMEUBLEMENT du XVII<sup>e</sup> au XIX<sup>e</sup> SIÈCLE  
TAPIS - TAPISSERIES

VENTE AUX ENCHÈRES PUBLIQUES

**HÔTEL DROUOT - Salles 1 & 7**  
9, rue Drouot 75009 Paris

**Vendredi 21 juin 2024 à 13h30**

Contact Étude : Mélanie LEBRET - [mlebret@tdemaigret.fr](mailto:mlebret@tdemaigret.fr)

*Experts*

DESSINS ET TABLEAUX ANCIENS

René MILLET  
12, rue Rossini - 75009 Paris  
Tél. : + 33 (0)1 44 51 05 90

ART RUSSE

Maxime CHARRON  
5, rue Auber - 75009 Paris  
Tél. : + 33 (0)6 50 00 65 51

SCULPTURES

SCULPTURE et COLLECTION  
Alexandre LACROIX - Élodie JEANNIST de GYVÈS  
69, rue Sainte Anne - 75002 PARIS  
Tél. : + 33 (0)6 86 28 70 75

MOBILIER et OBJETS d'ART

Cabinet ETIENNE - MOLINIER  
188, rue de la Convention - 75015 Paris  
Tél. : + 33 (0)6 09 25 26 27

**DROUOT.com**



**EXPOSITIONS PUBLIQUES :**

Mercredi 19 juin de 11 h à 18 h - Jeudi 20 juin de 11 h à 20 h et vendredi 21 juin de 11h à 12h  
Téléphone pendant l'exposition et la vente : +33 (0)1 48 00 20 01

*1<sup>re</sup> de couverture : lot n°s 183-203-204-213 (détail) - 4<sup>e</sup> de couverture : lot n° 37 (détail)*



## EXPERTS :

### DESSINS & TABLEAUX ANCIENS

et du XIXe siècle

René MILLET

(lots 1 à 13 - 15 à 81 - 227 à 232 - 242-243)

12, rue Rossini - 75009 Paris

Tél. : + 33 (0)1 44 51 05 90

expert@rmillet.net

### ESTAMPES ANCIENNES & MODERNES

Sylvie Collignon

(Lot 14)

45, rue Sainte-Anne - 75001 Paris

Tél. + 33 (01) 42 96 12 17

collignonsylvie@cegetel.net

### ART RUSSE

Maxime CHARRON

(Lots 82 - 82bis - 114 à 151 - 155)

5, rue Auber - 75009 Paris

Tél. : + 33 (0)6 50 00 65 51

expert@maxime-charron.com

### CYNÉGETIQUE

Paul-Antoine RICHEL COULON

(Lots 83 à 113)

28 A Rue Messagère - 02110 PREMONT

Tél. : + 33 (0)662042764

contact@galerielamenagerie.com

### CÉRAMIQUES EUROPÉENNES & ASIATIQUES

Vincent L'HERROU

(Lots 206 - 217 à 222)

15, rue de Lille - 75007 Paris

Tél : +33 (0)6 07 11 42 84

galerietheoreme@club-internet.fr

### ARTS ASIATIQUES

Cabinet PORTIER : A. JOSSAUME

(Lots 205 - 214 - 215 - 216 - 244)

26, boulevard Poissonnière - 75009 Paris

Tél : +33 (0)1 48 00 03 41

contact@cabinetportier.com

### HAUTE EPOQUE

François de LAVAISSIERE

(lots 246 à 255)

Château de Pouzilhac - 30210 Pouzilhac

Tél. : + 33 (0)6 07 80 51 18

expert@lavaissiere.com

### SCULPTURES et OBJETS D'ART

Isabelle d'AMECOURT

(Lots 256 à 259)

15, rue Angélique Vérien - 92200 Neuilly-sur Seine

Tél. : + 33 (0)6 83 22 16 04

isabelle@idamecourt.com

### SCULPTURES

#### SCULPTURE ET COLLECTION

Alexandre LACROIX et Elodie JEANNEST DE GYVÈS

(lots 260 à 273)

69, rue sainte Anne - 75002 Paris

Tél. : +33 (0)1 83 97 02 06

contact@sculptureetcollection.com

### MOBILIER et OBJETS d'ART

Cabinet ETIENNE - MOLINIER

(lots 153 - 154 - 156 - 157 - 187 à 202 - 207 - 209 - 211 à 213 - 223 à 225 - 233 à 235 - 237 à 239 - 245 - 274 à 283 - 285 à 289 - 292 - 293 - 295 à 302 - 305)

188, rue de la Convention - 75015 Paris

Tél. : + 33 (0)6 09 25 26 27

sp.etienne@gmail.com

### ART NOUVEAU-ART DECO

Jean-Marc MAURY

(Lots 240 et 241)

29, avenue de Paris - 92320 Chatillon

Tél. + 33 (0)6 85 30 36 66 maury.expert@wanadoo.fr

### TAPIS - TAPISSERIES

Elisabeth FLORET

(lots 236 - 306 à 311)

23, rue Viète - 75017 Paris

Tél. : + 33 (0)6 12 31 04 27

elisabethflore75@gmail.com

### Commissaires-priseurs habilités à diriger les ventes :

Thierry de MAIGRET, Marie OLLIER, Stéphanie BUHOT, Paloma LARCHEVÊQUE  
et Stanislas JEANROY

Résultats visible sur [www.thierrydemaigret.com](http://www.thierrydemaigret.com)





## DESSINS ANCIENS et du XIX<sup>e</sup> siècle

- 1 **Jean-Baptiste ARNOUT (Dijon 1788-1873)**  
*Album contenant environ cinquante dessins : Bord de mer, intérieurs d'églises et de cloîtres, Maison Lafontaine à Château-Thierry, Vue de Dijon, Vue de l'aqueduc d'Arcueil... Paysages, Châteaux, Eglises divers*  
 Crayon noir, lavis brun, aquarelle.  
 44,5 x 31,5 cm  
 Certains signés en bas *JB Arnout* ou *Arnout*, situés et datés 1827, 1834... 600 / 800 €  
 Peintre et lithographe, Jean-Baptiste Arnout exposa au Salon entre 1819 et 1737. Il s'inspira pour ses peintures et ensuite ses lithographies, des nombreux voyages qu'il fit en France, Italie, Espagne, Belgique, Londres ou Saint Petersburg. Il produisit de nombreuses illustrations pour des ouvrages de monuments ou d'architecture.
  
- 2 **École HOLLANDAISE vers 1800, entourée de Jacob van STRIJ**  
*Le repos des paysans*  
 Plume et encre brune, lavis brun et gris.  
 31,5 x 35 cm 200 / 400 €
  
- 3 **École FRANÇAISE de la fin du XVIII<sup>e</sup> siècle**  
*Jeune paysanne en deuil*  
*Paysan au mariage de son fils*  
 Paire de dessins, pierre noire, plume et encre noire, aquarelle et rehauts de blanc.  
 25 x 10,5 cm  
 Titrés en bas.  
 (Piqûres). 150 / 200 €
  
- 4 **Wolfgang Adam TÖPFFER (Genève 1766-Morillon 1847)**  
*Portrait de Monsieur Leussignol*  
*Portrait de Madame Leussignol*  
 Paire de dessins, pierre noire, ovales.  
 17 x 13 cm 500 / 700 €



1



2



3



4





5 (d'une paire)



6



7

**5 Jean PILLEMENT (Lyon 1728-1808)**

*Le mendiant*

*Le repos des bergers*

Paire de dessins, pierre noire.

16,2 x 23,7 cm

200 / 400 €

**6 Attribué à Charles François DAUBIGNY (1817-1878)**

*Paysage aux chaumières*

Plume et encre noire

10,5 x 21,5 cm

Porte en bas en bas à gauche une signature et une date *Daubigny* 1865.

150 / 200 €

**7 Attribué à Jan KOBELL II (1778-1814)**

*Une vache*

Pierre noire.

18 x 22,5 cm

(Insolé).

200 / 400 €



8

**8 École FRANCAISE de la fin du XVIII<sup>e</sup> siècle**

*Trois jeunes filles*

Plume et lavis gris.

D : 21 cm

400 / 500 €





10

- 10 **École Romaine du XVII<sup>e</sup> siècle**  
*Portraits de seize papes des VIII<sup>e</sup> et IX<sup>e</sup> siècles*  
 Seize aquarelles ovales, réparties par huit sur deux montages.  
 6 x 5,5 cm chaque 1 500 / 2 500 €

- 11 **Attribué à RAFFAELINO da REGGIO (1550-1578)**  
*Tobie et l'Ange*  
 Plume et encre brune, lavis brun.  
 37 x 26 cm  
 Porte en bas à droite le paraphe de la collection de Lord William Esdaile (Lugt n° 2617) 800 / 1 200 €  
 Reprise du tableau de Raffaellino da Reggio, peint vers 1575, et conservé à la Galerie Borghèse de Rome.



11





12



13

**12 Auguste RAFFET (Paris 1804-Gênes 1860)**

*La danse de village*

Crayon noir.

21 x 31,5 cm

200 / 400 €

**13 École FRANCAISE, 1788**

*Revue militaire du duc de Coigny et du comte de Boufflers colonel, au Neuf Brisach en 1788*

Plume et encre brune Titré en haut sur la droite en bataille / au neuf Brisach 1788 / revue du Ducte de Coigny et du comte de Boufflers colonel Annoté en bas et au verso.

19 x 24,5 cm

100 / 200 €

**14 Louis -François CASSAS (1756-1827)**

*Vue du théâtre de Taormina.*

Gravure au trait et rehauts d'aquarelle. Très belle épreuve probablement coupée au sujet, sans le titre dans le bas. Cadre.

54 x 79 cm

(Quelques taches sur les bords un peu jaunies. Marges non visibles sous le passe-partout). 600 / 800 €

**15 École FRANCAISE vers 1860**

*Portrait de femme*

Pastel ovale.

39,5 x 31 cm

400 / 600 €



14



15





16

- 16 École FRANCAISE du XIX<sup>e</sup> siècle, suiveur de Jacques Louis DAVID  
*Léonidas aux Thermopyles*  
 Pierre noire sur papier brun  
 56 x 79 cm  
 (Insolé, accidents). 200 / 300 €  
 Reprise du tableau de Jacques Louis David peint en 1814, conservé au Louvre.

- 17 École FRANCAISE du XIX<sup>e</sup> siècle  
*Le Christ mort et la Vierge*  
 Crayon noir, sanguine et rehaut de blanc.  
 28,5 x 42 cm  
 Monogrammé en bas à droite BM 150 / 200 €



17





18 École ITALIENNE du XVIII<sup>e</sup> siècle, suiveur de Francesco de MURA  
*Saint Joseph et l'Enfant Jésus*  
 Toile.  
 77,5 x 64,5 cm  
 (Accidents et restaurations). 600 / 800 €



19 École FLAMANDE vers 1640  
*Saint François et deux anges*  
 Cuivre  
 22,5 x 17,5 cm 200 / 300 €



20 École ITALIENNE vers 1700  
*Héraclite*  
 Sur sa toile d'origine.  
 131 x 98 cm  
 (Accidents). 600 / 800 €



21 École ITALIENNE vers 1900  
*Saint André*  
 Panneau.  
 143 x 70 cm 300 / 400 €





22



23

- 22 École FLAMANDE, 1626  
*Portrait de femme à la collerette*  
 Panneau de chêne, deux planches, non parqueté.  
 54 x 41 cm  
 Porte une inscription en haut à gauche *Aetatis suae*  
*an° 1626.* 2 000 / 3 000 €
- 23 École de l'ITALIE du NORD de la fin du XVI<sup>e</sup> siècle,  
 suiveur de GIORGIONE  
*Figure de jeune enfant*  
 Ardoise.  
 27 x 20 cm 6 000 / 8 000 €  
 Reprise avec variantes du tableau de Giorgione *Portrait de*  
*jeune homme* (Paris) conservé dans la collection Knoedler  
 à New-York (voir A. Perissa Torrini, *Giorgione*, catalogue  
 complet des peintures, Paris, 1993, n°11, reproduit).
- 24 École ALLEMANDE de la fin du XV<sup>e</sup> siècle  
*Le Christ au Mont des Oliviers*  
 Panneau, deux planches, renforcé.  
 23,5 x 20,5 cm  
 (Restaurations). 3 000 / 4 000 €  
 Provenance :  
 Galerie Matignon, Paris, en 1959.



24



25



26

- 25 École BOLONAISE de la fin du XVII<sup>e</sup> siècle  
*Paysage avec Eurydice poursuivie par le serpent*  
 Toile.

89 x 117 cm

3 000 / 5 000 €

- 26 École FRANCAISE du XIX<sup>e</sup> siècle, suiveur de  
**HUBERT ROBERT**

*Paysage au pont*  
 Panneau préparé.

32 x 38 cm

1 500 / 2 000 €





27

- 27 École FRANÇAISE du XVIII<sup>e</sup> siècle  
*Personnages dans des ruines romaines*  
 Toile.  
 67 x 94 cm 5 000 / 7 000 €

- 28 École ITALIENNE du XIX<sup>e</sup> siècle  
*La toilette de Vénus*  
 Toile.  
 63,5 x 79 cm 1 200 / 1 500 €



28



29 École FLAMANDE du XVII<sup>e</sup> siècle, suiveur de Hieronymus FRANCKEN  
*Lazare et le mauvais riche*  
 Panneau de chêne, deux planches, renforcé.  
 49 x 63,5 cm 1 000 / 1 300 €

30 École FRANÇAISE vers 1650, entourage des frères LE NAIN  
*Intérieur de cuisine*  
 Toile.  
 51,5 x 63 cm 1 500 / 2 000 €  
 A rapprocher d'un tableau avec la même composition qui est passé en vente le 11 décembre 1786 (voir P : Rosenberg, *Tout l'œuvre peint des Le Nain*, Paris, 1993, P : 117, reproduit).



31 École FLAMANDE du XVIII<sup>e</sup> siècle, suiveur de Mathias SCHOVAERTS  
*Paysan près d'une rivière*  
 Toile.  
 31 x 44,5 cm 600 / 800 €





32

**32 Rombout van TROYEN (Amsterdam vers 1605-1650)**

*La fuite de Troie*

Toile

60,5 x 90 cm

3 000 / 5 000 €

**33 Daniel van HEIL (Bruxelles 1604-1664)**

*Promeneur près d'une tour*

Panneau de chêne parqueté.

69,5 x 57 cm

Monogrammé en bas à droite DVH. 3 000 / 5 000 €



33



34



35

- 34 Louis Léopold BOILLY (La Bassée 1761-Paris 1845)**  
*Portrait d'homme à la chemise blanche*  
 Sur sa toile d'origine.  
 22 x 16,5 cm 2 000 / 3 000 €  
 Nous remercions Messieurs Bréton et Zuber d'avoir confirmé  
 l'authenticité du tableau.

- 35 Emile Charles WAUTERS (Bruxelles 1846-Paris 1933)**  
*Portrait d'homme*  
 Pastel.  
 32 x 24 cm  
 Dédicacé, signé et daté en haut à gauche *Hommage à  
 Madame Japislowsky / Emile Wauters / 93* 300 / 400 €





36 **Louis Leopold BOILLY (La Bassée 1761-Paris 1845)**

*Portrait de femme à la coiffe normande*

*Portrait d'homme au vêtement rayé*

Paire de toiles, sur leurs toiles d'origine.

22 x 17 cm

4 000 / 6 000 €

Nous remercions Messieurs Bréton et Zuber d'avoir confirmé l'authenticité de ces deux tableaux.



37 **Jean Léon GEROME (Vesoul 1824-Paris 1904)**

*Portrait d'Edmond Membrée dans un médaillon*

Toile marouflée sur panneau.

61 x 61 cm

Dédicacé et signé en bas à gauche *A SON AMI MEMBREE / J L GERÔME.*

(Accidents et restaurations).

7 000 / 10 000 €

Provenance :

- Collection Alfred TARDIF, fondateur de la Maison Tardif, décorateur, 29, rue Bayen, Paris 17<sup>ème</sup>, au début du XX<sup>e</sup> siècle

- Collection particulière, Paris, par descendance

Le compositeur Edmond Membrée (Valenciennes 1820-Domont 1882), appartient au cercle d'artistes amis de Gérôme qui se réunissait dans son atelier connu sous le nom de « Châlet ».

Gérôme est considéré comme le chef de file d'un courant de peinture qui connut son heure de gloire entre 1840 et 1855, les Neo-Grecs. Ce groupe de peintres prônait comme source d'inspiration une antiquité vue sous l'angle anecdotique. La plupart avaient été des élèves de Gleyre ou bien de David d'Angers. Le tableau de Gérôme, *Jeunes Grecs faisant battre des coqs*, présenté au Salon de 1847, avait enthousiasmé Théophile Gautier.

Gérôme, et des peintres comme Picou, Hamon ou Boulanger, vivaient et travaillaient au sein d'un des phalanstères les plus célèbres de l'époque, le Châlet, situé au 27, rue de Fleurus. D'autres artistes, des sculpteurs, des écrivains ou bien des musiciens les y rejoignaient pour de joyeuses réunions, parmi lesquels Théophile Gautier, Théodore de Banville, Henri Murger, Edouard Lalo et Edmond Membrée.

Edmond Membrée composait essentiellement des œuvres vocales. Il connut un grand succès populaire avec des romances comme *L'Ondine et le pêcheur*, et *Page, écuyer, capitaine dans les années 1840*. Il reçut le prix Chartier pour ses *Trios de genre* en 1873. Certains de ses opéras furent présentés à l'Opéra de Paris, notamment *François Villon* en 1857 et *L'Esclave* en 1874.

Nous pouvons rapprocher notre portrait d'une série d'œuvres peintes dans les années 1850, à sujets allégoriques (voir G. M. Ackerman, *Jean-Léon Gérôme*, Paris, 2000, n° 41, reproduits).

Ce portrait a été gravé. Il a également servi de modèle au sculpteur Vendémiaire Pavot pour le médaillon en marbre qui fut posé en 1912 sur la maison natale de Membrée à Valenciennes au 13 rue Notre Dame (Maison du Prévôt). La plaque commémorative disparut pendant la guerre. Elle fut retrouvée dans les réserves du musée de la ville et a retrouvé sa place en 1991.



*Edmond Membrée par Gérôme,  
Musica, mai 1907*





A SON ANCI MEMBRE  
J. L. GEROME.



38 École FRANCAISE du XIX<sup>e</sup> siècle  
*Nature morte aux oiseaux*  
 Toile.  
 115 x 69 cm 600 / 800 €

39 Claudius PIZZETTY (Belley 1832-Lyon 1894)  
*Coupe de fruits, fleurs et nid*  
 Panneau (Lefranc), une planche, non parqueté.  
 64 x 53 cm  
 Signé et daté en bas à droite *EIVS / PIZZETTY / LYON / 1858.*  
 1 000 / 1 500 €  
 Elève de l'École des Beaux-Arts de Lyon entre 1848 et 1852, Pizzetty commence à exposer aux salons des natures mortes dès 1851.



40 T. VALLE (Actif au XIX<sup>e</sup> siècle)  
*Nature morte à la coupe de pêches*  
 Toile.  
 65,5 x 83 cm  
 Signé en bas à gauche *T. Valle.* 500 / 1 500 €





41 **CREPIN** (Actif à l'Académie de Saint Luc entre 1774 et 1784)  
*Pêcheurs près d'un pont*  
 Toile.  
 126 x 146 cm 4 000 / 6 000 €  
 Provenance :  
 Vente anonyme, Paris, Hôtel Drouot, (Mes Beaussant et Lefèvre), 14 décembre 2001, n°73, reproduit ;  
 Vente anonyme, Paris, Hôtel Marcel Dassault, (Aguttes & Artcurial-Briest), 6 juin 2002, n°43, reproduit.

42 **École HOLLANDAISE** du XVII<sup>e</sup> siècle, suiveur de **Nicolas BERCHEM**  
*Personnages près d'une côte*  
 Toile.  
 95,5 x 131 cm  
 (Restaurations). 3 000 / 6 000 €  
 Nous connaissons deux autres versions de cette composition qui dérivent d'un tableau de Nicolas Berchem.





43 École ITALIENNE du début du XVIII<sup>e</sup>  
siècle  
*Allégorie de la Musique*  
Toile ovale.  
56 x 72 cm 3 000 / 5 000 €

44 École FLAMANDE vers 1660, entourage de Hieronymus JANSSENS  
*Le concert*  
Panneau.  
28 x 24,5 cm 700 / 900 €  
Provenance :  
Laurent Horny, antiquaire, 9 janvier 1975»



45 École FLAMANDE vers 1630, entourage de  
Abraham JANSSENS  
*Nymphe et putto endormis*  
Panneau de chêne, une planche, non parqueté.  
13 x 20,5 cm 1 200 / 1 500 €  
Provenance :  
Collection Schollhammer.





46 École ITALIENNE du XVIII<sup>e</sup> siècle

*Les musiciens*

Toile

131 x 97 cm

6 000 / 8 000 €





47 Attribué à Jacob Foppens van ES (vers 1596-1666)

*Nature morte aux citrons et à la grenade*

Panneau de chêne parqueté.

54 x 81 cm

20 000 / 30 000 €

Provenance :

Vente anonyme, Paris, Palais Galliera, 13 juin 1962, n°63, reproduit ;

Acquis chez Heim, Paris, en 1964.

A rapprocher du tableau de Jacob van Es, *la coupe d'agrumes*, dans le commerce anglais en 1954 (voir E. Greindl, *Les peintres flamands de nature morte au XVIII<sup>e</sup> siècle*, Paris, 1960, n°26, reproduit fig. 68).







48



50



49



51

48 École ITALIENNE du XVII<sup>e</sup> siècle  
*Vierge à l'Enfant*  
 Toile.  
 32 x 34,5 cm  
 (Accident).  
 Sans cadre. 400 / 600 €

50 École FRANCAISE du XVII<sup>e</sup> siècle, entourage de  
 Louis LE NAIN  
*Intérieur paysan au vieux joueur de flageolet*  
 Toile.  
 59,5 x 73,5 cm  
 (Manques). 1 200 / 1 800 €

49 École ITALIENNE du XVII<sup>e</sup> siècle, suiveur de  
 Jacopo BASSANO  
*La Déploration sur le corps du Christ*  
 Panneau.  
 15 x 22,5 cm  
 Sans cadre. 800 / 1 200 €

51 École VENITIENNE du XVII<sup>e</sup> siècle, suiveur de  
 Paolo VERONESE  
*Marie Madeleine*  
 Panneau renforcé.  
 40,5 x 40,5 cm  
 Sans cadre. 3 000 / 6 000 €



52 École ITALIENNE du XVII<sup>e</sup> siècle, suiveur de Guido RENI

*David avec la tête de Goliath*

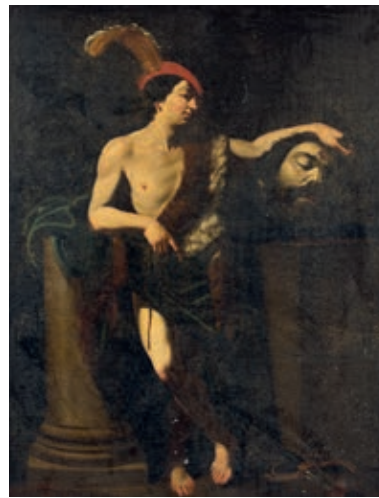
Toile.

89,5 x 71 cm

(Manques).

Porte une étiquette au revers « Provient de l'abbaye de Nogent dans Soissonnais ». 1 000 / 1 500 €

Reprise du tableau de Guido Reni conservé au musée du Louvre (voir E. Baccheschi, *L'opera completa di Guido Reni*, Milan, 1971, n°33a, reproduit).



52

53 Attribué à Paolo CATTAMARA (Actif à Naples à la fin du XVII<sup>e</sup> siècle)

*Nature morte au lièvre et aux champignons*

Toile, un fragment.

86 x 73 cm

Sans cadre.

1 000 / 2 000 €



54

54 École AUTRICHIENNE du SUD du XVII<sup>e</sup> siècle

*L'Adoration des bergers avec un chien*

Panneau parqueté.

44,5 x 28,5 cm

600 / 800 €

55 Attribué à Hyacinthe RIGAUD (1659-1743)

*Fouine entourée de fleurs*

Panneau préparé.

56 x 36 cm

1 200 / 1 500 €



53



55



56



57



58



59



60



61

- 56 **École FRANCAISE du XIX<sup>e</sup> siècle**  
*Le moulin de Charenton*  
 Toile.  
 36,5 x 42,5 cm  
 Inscription au revers *Pater 1736 / Le moulin de Charenton / une lieu de Paris.* 800 / 1 200 €
- 57 **École ANGLAISE vers 1788**  
*Promeneurs en forêt*  
 Sur sa toile d'origine.  
 50 x 60,5 cm  
 Etiquette au revers 1788. 600 / 800 €  
 Anciennement attribué à Gainsborough.
- 58 **École FRANCAISE vers 1820, entourage de Horace VERNET**  
*Chasseurs dans des rochers*  
 Toile.  
 38 x 48 cm 400 / 600
- 59 **Attribué à Horatius DE HOOCH (Actif vers 1652-1686)**  
*Personnages dans des ruines*  
 Panneau, une planche, non parqueté (marque du pannelier Melchior de Bont). 500 / 600 €  
 25 x 36,5 cm
- 60 **Jean PILLEMENT (Lyon 1728-1808)**  
*Paysage de ruisseau au troupeau*  
 Gouache.  
 21 x 34,5 cm  
 Signé en bas à gauche *Pillement.* 1 000 / 1 500 €  
 De la période portugaise de l'artiste.
- 61 **Attribué à Francesco CASANOVA (1727-1802)**  
*Scène d'escarmouche.*  
 Toile  
 50 x 60 cm 600 / 800 €





62

**62 Joris Abrahamsz van der HAAGEN (Arnhem vers 1615-La Haye 1669)**

*La chasse aux canards*

Panneau de chêne, une planche, non parqueté.

41 x 53 cm

Monogrammé en bas à gauche *JAH.* 5 000 / 8 000 €

Provenance :

Chez Heim, Paris, dans les années 1960.

Joris van der Haagen apprend la peinture auprès de son père Abraham van der Haagen et commence sa carrière à Arnhem. À la mort de son père en 1639, il quitte Arnhem et s'installe à La Haye où il devient membre de la Guilde de Saint-Luc en 1643. Il est l'un des membres fondateurs de la Confrérie Pictura, une association de peintres de La Haye.

**63 École ROMAINE de la fin du XVII<sup>e</sup> siècle**

*Personnages dans des ruines*

Paire de toiles.

23,5 x 17 cm

800 / 1 200 €

**64 École FRANCAISE vers 1860**

*Femme sur un escalier en pierre*

Papier marouflé sur panneau.

39,5 x 27 cm

1 000 / 1 500 €



63



64



63



65

65 **Henri FANTIN-LATOURE** (Grenoble 1836-  
Buré 1904)

*Les noces de Cana*

Toile.

60,5 x 43 cm

Signé en bas à gauche *Fantin sept. 1856.*

(Accidents).

Sans cadre.

3 000 / 6 000 €

N°61 du catalogue *Templare.*

66 **Charles Louis Lucien MULLER** (Paris 1815-  
1892)

*Homme barbu debout*

Panneau.

27,5 x 38,5 cm

Cachet d'atelier au revers *Charles Louis Muller.*

200 / 300 €



66



67 **Alexandre BALLY** (? 1764-1835)

*Portrait de magistrat*

*Portrait de son épouse*

Paire de toiles, sur leurs toiles  
d'origines.

66 x 55,5 cm

L'un est signé en bas à droite *Bally /*  
*élève / de D.*

(Accidents).

400 / 600 €





68



69



70

68 Maurice Henri ORANGE (Granville 1867-Paris 1916)  
*Portrait d'homme*  
 Panneau.  
 24,5 x 18 cm  
 Dedicacé et signé en bas à gauche *A mon ami Bullet / M. Orange.* 600 / 800 €

69 École FRANCAISE vers 1850  
*Portrait de jeune garçon*  
 Panneau.  
 35 x 26,5 cm 150 / 200 €

70 Edgard MAXENCE (Nantes 1871-La Bernerie-en-Retz 1954)  
*Vue de chambre à coucher*  
 Panneau.  
 41,5 x 32,5 cm  
 Signé en bas à gauche *Edgard Maxence.*  
 Dedicacé au revers *Ma chambre si triste sans toi / ma bonne petite Jiji.* 1 000 / 1 500 €

71 Cornelis van LEEMPUTTEN (Werchter 1841-Schaerbeek 1902)  
*Moutons et bergères dans une étable*  
 Panneau.  
 17 x 24 cm  
 Signé en bas à droite *C. Van Lemputten.* 300 / 400 €

72 Jules de BONNEMAISON (? 1809-vers 1865)  
*Cheval attelé et chien de chasse*  
 Sur sa toile d'origine.  
 38,5 x 47 cm  
 Signé en bas à gauche *J. de Bonnemaïson.*  
 (Accidents). 1 000 / 1 500 €



71



72



73



74

73 École FRANCAISE du XVIII<sup>e</sup> siècle,  
suiueur de François BOUCHER

*Musicienne dans un paysage*

Toile.

39 x 128 cm

Sans cadre.

1 000 / 1 500 €

74 École FRANCAISE du XVIII<sup>e</sup> siècle,  
suiueur de Jean Baptiste PILLEMENT

*Personnages dans un paysage*

Toile.

139 x 48,5 cm

3 000 / 4 000 €



- 75 École FRANCAISE du XVIII<sup>e</sup> siècle, entourage de  
Nicolas Henry JEAURAT DE BERTRY  
*Chien dans une cuisine*  
Toile.  
106 x 141 cm  
Sans cadre. 600 / 800 €



- 76 École FRANCAISE vers 1710  
*Portrait d'un militaire*  
Toile.  
73 x 59 cm 1 500 / 2 000 €

- 77 École FRANCAISE vers 1700, suiveur de Paul LIEGEOIS  
*Coupe de prunes et pêches sur un entablement*  
Toile.  
41 x 50 cm  
(Restaurations). 500 / 700 €





78

78 École HOLLANDAISE vers 1630, suiveur de Hendrick GOLTZIUS

*Vanité au crâne*

Panneau, une planche, non parqueté.

18,5 x 23 cm

2 000 / 3 000 €

80 École FRANÇAISE du XIX<sup>e</sup> siècle, suiveur de Bartolomé Esteban MURILLO

*Le petit saint Jean*

*Le Bon Pasteur*

Paire de toiles, sur leurs toiles d'origine.

39 x 30,5 cm

L'un sans cadre.

300 / 400 €

Le premier est une reprise du tableau de Murillo conservé dans la collection du duc de Buccleuch (voir J. A. Gaya Nuno, *Tout l'œuvre peint de Murillo*, Paris, 1980, n°107, reproduit).

79 École FRANÇAISE vers 1670

*Vierge à l'Enfant*

Toile.

46 x 37 cm

600 / 800 €

81 École FRANÇAISE du XVII<sup>e</sup> siècle, suiveur de Simon VOUET

*Vierge à l'Enfant*

Toile.

53 x 40 cm

600 / 800 €

Reprise de la gravure de Michel Lasne de 1638 d'après Vouet (voir le catalogue de l'exposition *Vouet*, Paris, 1990, pp : 294, reproduit).



79



80 (d'une paire)



81





82

82 Feodor Petrovitch TCHOUMAKOV dit Theodore TCHOUMAKOFF (Saint-Petersbourg, 1823-Paris, 1911), attribué à.

*Étude pour un portrait de femme.*

Huile sur toile, non signée.

Rentoilée et encadrée.

61 x 51 cm

300 / 500 €

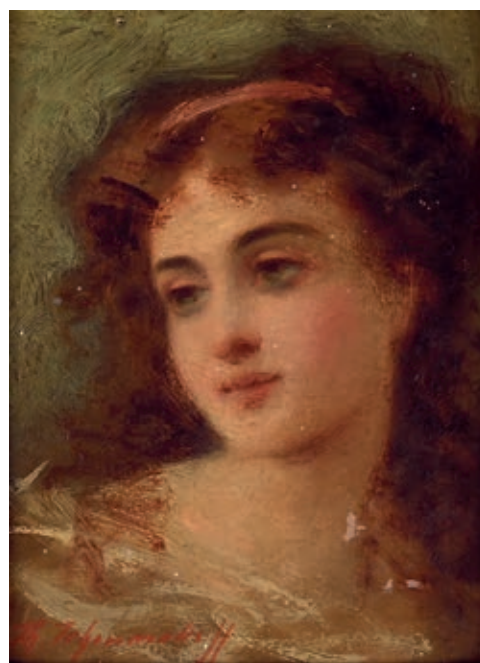
82bis Feodor Petrovitch TCHOUMAKOV dit Theodore TCHOUMAKOFF (Saint-Petersbourg, 1823-Paris, 1911)

*Paire de portraits de femme.*

Paire d'huiles sur panneaux, signés en bas à gauche en rouge « TH : Tchoumakoff ».

Dans des cadres rectangulaires en bois noirci et doré.  
14,5 x 11 cm

300 / 500 €



82 bis



CYNÉGÉTIQUE







83

- 83 **Georges Frédéric RÖTIG (1873-1961).**  
*Cerf se frottant les bois.*  
Huile sur toile signée et datée (19)20 en  
bas à droite et encadrée.  
H : 53 cm - L : 64 cm      1 500 / 2 000 €

- 84 **Pierre Jules MÊNE (1810-1879)**  
*Famille de renards*  
Bronze à patine brune signé en creux sur  
la terrasse.  
H : 16,5 cm - L : 32,5 cm - P : 19 cm  
1 200 / 1 500 €



84



85 **Louis de MONARD (1873-1939)**  
*Etalon Breton antérieur gauche levé*  
 Bronze à patine brun-foncé signé en creux, cachet du  
 fondeur A. Valsuani.  
 H : 20,5 cm - L : 29 cm - P : 10 cm  
 (Légères usures). 1 500 / 2 500 €

86 **Louis de MONARD (1873-1939)**  
*Fox terrier rongéant un os*  
 Rare bronze à patine brun-foncé signé en creux.  
 Inscription du fondeur « ALEXIS RUDIER  
 FONDEUR PARIS ». Le même modèle exposé en  
 1909 lors de l'Exposition Canine à Paris. Reproduit  
 dans le livre *The Animaliers*, J. Mackay, 1973, p.81.  
 H : 21,5 cm - L : 31 cm - P : 14 cm  
 (Léger frottement sur l'arrière de la terrasse).  
 1 000 / 1 500 €







87



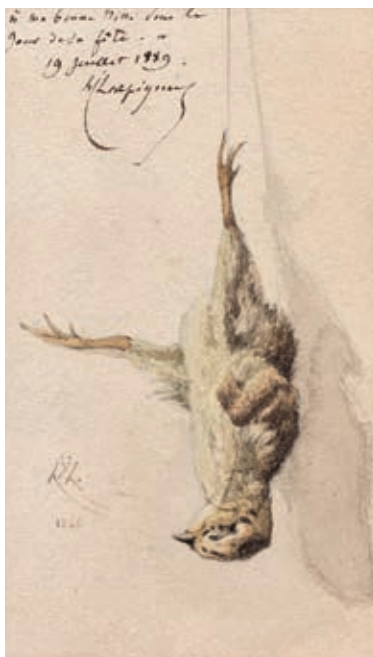
88



89

- 87 **Edouard MERITE (1867-1941).**  
*Pie grièche écorcheur*  
 Huile sur carton signée en bas à droite et encadrée.  
 H : 33 cm - L : 25 cm 400 / 600 €
- 88 **Alexandre THEUVENOT (1834-1882)**  
*Harle huppé en nature morte*  
 Huile sur toile signée en bas à droite.  
 H : 78 cm - L : 55 cm 1 000 / 1 500 €
- 89 **Antoine VOLLON (1833-1900)**  
*Perdrix en nature morte*  
 Huile sur toile signée en bas à gauche.  
 H : 32 cm - L : 24 cm 600 / 800 €

- 90 **Henri HARPIGNIES (1819-1916)**  
*Nature morte au poussin de perdreau*  
 Aquarelle et mine de plomb sur papier monogrammée  
 et datée 1865 en bas à gauche, portant dédicace de  
 l'artiste et encadrée.  
 H : 17 cm - L : 10 cm 400 / 500 €
- 91 **André WILQUIN (1899-2000)**  
*Palombe en nature morte*  
 Aquarelle sur papier, signée en bas à gauche avec une  
 plume de l'oiseau sur le dessus.  
 H : 53,5 cm - L : 40 cm 400 / 500 €



90



91



92

- 92 **Rosa BONHEUR (1822-1899)**  
*Taureau marchant*  
 Bronze à patine brune signé en creux sur la terrasse.  
 Cachet de la fonderie PEYROL.  
 H : 18 cm - L : 27 cm - P : 11 cm 600 / 800 €

- 93 **Georges. HAQUETTE (1854-1906)**  
*Nature morte au lièvre et faisán.*  
 Huile sur toile signée en bas à droite et encadrée.  
 H : 73 cm - L : 92 cm 500 / 800 €



93



94

- 94 **Pierre-Jules MÈNE (1810-1879)**  
*Raton laveur étranglant un canard*  
 Bronze à patine brune signé en creux sur la terrasse.  
 H : 11,5 cm - L : 25,5 cm - P : 13 cm 300 / 400 €

- 95 **JOBBE DUVAL**  
*Nature morte aux perdrix grises et grives*  
 Huile sur toile signée en bas à droite  
 H : 42 L : 52,5 cm  
 (Restaurations, piece au dos). 250 / 300 €



95



96 **Pierre-Jules MÊNE (1810-1879)**  
*Chien épagneul français*  
 Bronze à patine brune signé en creux sur la terrasse.  
 H : 16,5 cm - L : 33 cm - P : 13 cm 300 / 400 €

97 **Isidore BONHEUR (1827-1901)**  
*Vache*  
 Bronze à patine brune signé en creux sur la terrasse. Cachet de la fonderie PEYROL.  
 Haut. 16 : cm-Long. 24: cm - P : 9,5 cm  
 (Manque la queue). 200 / 300 €

98 **Pierre-Jules MÊNE (1810-1879)**  
*Famille de canards*  
 Bronze à patine brune signé en creux sur la terrasse.  
 H : 9 cm - L : 15,5 cm - P : 7,5 cm 300 / 400 €



99 **Pierre-Jules MÊNE (1810-1879)**  
*Chien Basset (Trompette) et son pendant*  
 Paire de bronzes à patines brunes signés en creux sur la terrasse.  
 H : 10,5 cm - L : 27 cm - P : 11,5 cm et H : 11,5 cm  
 - L : 24 cm - P : 11 cm  
 Les deux bronzes. 400 / 600 €

100 **Pierre-Jules MÊNE (1810-1879)**  
*Chien Griffon assis*  
 Bronze à patine brune signé en creux sur la terrasse.  
 H : 16 cm - L : 15 cm - P : 14 cm 300 / 400 €

101 **Pierre-Jules MÊNE (1810-1879)**  
*Chien courant marqué d'un « W » sur le flanc, équipage du Prince de Wagram*  
 Bronze à patine brune signé en creux sur la terrasse.  
 H : 14 cm - L : 23,5 cm - P : 9,5 cm 200 / 300 €

102 **Pierre-Jules MÊNE (1810-1879)**  
*Chien Griffon*  
 Bronze à patine brune signé en creux sur la terrasse.  
 H : 10,5 cm - L : 14 cm - P : 8 cm 200 / 300 €

103 **Pierre-Jules MÊNE (1810-1879)**  
*Chien braque à l'arrêt*  
 Bronze à patine brune signé en creux sur la terrasse.  
 H : 14 cm - L : 28 cm - P : 12 cm 300 / 400 €





104



105



106

**104 Eglantine LEMAITRE (1852-1926)**

*Grand Duc*

Bronze à patine brune signé en creux sur la terrasse, cachet du fondeur « R.COTTIN, Bronzes PARIS », socle en bois, le tout formant lampe, les yeux en verre rouge translucide.

H : 32 cm - L : 9 cm - P : 9 cm 600 / 800 €

**105 Emmanuel FREMIET (1824-1910)**

*Chèvre et son petit*, bronze à patine brune

*Chèvre et son petit*

Bronze à patine doré, estampillé en creux sur la terrasse.

H : 17,5 cm - L : 25 cm - P : 9 cm  
Les deux bronzes. 200 / 300 €

**106 Charles PAILLET (1871-1937)**

*Eléphant assis trompe levée*

Bronze à patine verte signé en creux et reposant sur un socle en marbre.

H : 14,5 cm - L : 9 cm - P : 9 cm  
(Léger accident au marbre). 150 / 200 €

**107 Pierre-Jules MÊNE (1810-1879)**

*Levrier à l'éventail*

Bronze à patine brune signé en creux sur la terrasse.

H : 16 cm - L : 18,5 cm - P : 11 cm 200 / 300 €

**108 Pierre-Jules MÊNE (1810-1879)**

*Groupe Levrier et King Charles à l'éventail*

Bronze à patine brune signé en creux sur la terrasse.

H : 17 cm - L : 25 cm - P : 13 cm 300 / 400 €

**109 Pierre-Jules MÊNE (1810-1879)**

*Groupe de deux lévriers jouant à la boule*

Bronze signé en creux sur la terrasse.

H : 16 cm - L : 21,5 cm - P : 12 cm 300 / 400 €

**110 Pierre-Jules MÊNE (1810-1879)**

*Levrier espagnol seul*

Bronze à patine brune signé en creux sur la terrasse.

H : 12 cm - L : 14 cm - P : 5 cm 150 / 200 €

**111 Alfred BARYE (1839-1882)**

*Lion au serpent*

Bronze à patine verte signé en creux sur la terrasse.

H : 25 cm - L : 34 cm - P : 17 cm 400 / 500 €

**112 Victor CHEMIN (1823-1901)**

*Lion au serpent*

Bronze à patine doré signé en creux sur la terrasse.

Reposant sur un socle en marbre  
H : 14 cm - L : 21 cm - P : 9 cm  
(Accident à l'arrière du marbre). 300 / 400 €

**113 Léon BUREAU (1866-1906)**

*Lion assis*

Bronze à patine brun vert sur un socle en granit signé en creux sur la terrasse

H : 23,5 cm - L : 21 cm - P : 13 cm  
(Usure à la terrasse). 200 / 300 €





Ancienne collection de Madame D.  
*lot 114 à 245*



210

221

211



**114 Icône de la Sainte Martyre Lyudmila.**

Tempéra et or sur bois.

Dans son oklad en vermeil 84 zolotniks (875 millièmes).

Moscou, circa 1890.

Orfèvre : Antip KUZMICHEV.

Préservée dans son kiot en bois noirci et doré.

Poids brut : 896,37 g

H : 22,5 x L : 18 cm (hors kiot). 300 / 400 €

La sainte martyre Lyudmila est la première princesse chrétienne de la République tchèque considérée comme la patronne des grands-mères, des mères et des enseignants chrétiens. Elle est surmontée par le Mandylion.



**115 Icône de Saint-Nicolas le Thaumaturge.**

Peinture sur bois, dans son bel oklad en argent 84 zolotniks (875 millièmes) à décor émaillé polychrome cloisonné, le livre des évangiles émaillé polychrome champlevé.

Moscou, 1899-1908.

Orfèvre : Frères ZAKHAROV.

Poids brut : 1940,15 g

H : 31,5 x L : 27 cm

800 / 1 200 €

**116 Icône de la Mère de Dieu de Vladimir.**

Peinture sur bois.

Dans son oklad en vermeil 84 zolotniks (875 millièmes) à décor repoussé. Chocs.

Moscou, 1857.

Orfèvre : probablement Alexander MUKIN.

Poids brut : 1078,77 g

31,5 cm x 27 cm 600 / 800 €





117

**117 Rare icône de l'Annonciation.**

Levkas et tempera sur bois (restaurations).

Russie septentrionale, XVI<sup>e</sup> siècle.

L'archange Gabriel à gauche annonce à la Vierge la naissance de l'Enfant, sur fond de paysage architectural coloré surmonté par le dieu SabaotH :

31 x 25,5 cm

1 000 / 1 500 €

Provenance

- Ancienne collection Bradeley (Londres).

- Ancienne collection Mesnil (Houston).

**118 Rare paire d'icônes de la vie de Saint-Nicolas.**

Levkas et tempera sur bois (restaurations).

Russie septentrionale, XVI<sup>e</sup> siècle.

icônes figurant pour l'une Saint-Nicolas coupant l'arbre et expulsant le démon du puit et pour l'autre Saint-Nicolas ordonné diacre par son oncle l'évêque de Myre.

H : 35,2 cm et 38 cm - L : 33 cm et 34,5 cm

2 000 / 3 000 €

**119 Rare paire d'icônes de la vie de Saint-Nicolas.**

Levkas et tempera sur bois (restaurations).

Russie septentrionale, XVI<sup>e</sup> siècle.

icônes figurant pour l'une Saint-Nicolas libérant 3 prisonniers injustement condamnés, et pour l'autre Saint-Nicolas apparaissant au gouverneur Eulavius pendant son sommeil.

Ces scènes illustrent l'histoire du miracle des trois généraux qui avaient été envoyés par l'empereur Constantin afin d'arrêter une insurrection en Phrygie lors d'une famine. Leur mission accomplie, ils furent injustement condamnés et accusés de trahison par le gouverneur de Constantinople, Eulavius. Ils prièrent alors Saint-Nicolas pendant leur emprisonnement qui apparut en rêve à Constantin et Eulavius afin de leur révéler la vérité.

H : 38,5 cm - L : 31 cm et 34,5 cm

2 000 / 3 000 €





118



119



- 120 Icône de Saint-Nicolas le Thaumaturge.**  
 Tempera et or sur bois.  
 Russie, région de Moscou, XVIII<sup>e</sup> siècle.  
 Restaurations. Encadrée.  
 Le saint est flanqué à gauche de Sainte-Alexandra.  
 35 x 30,5 cm 400 / 600 €
- 121 Icône de la Mère de Dieu du Pokrov.**  
 Tempera et or sur bois.  
 Russie du Nord, vers 1800.  
 (Restaurations. Encadrée).  
 35 x 30,5 cm 400 / 600 €
- 122 Icône de la Mère de Dieu du Pokrov.**  
 Tempera sur bois.  
 Russie méridionale, début du XIX<sup>e</sup> siècle.  
 (Fissure restaurée. Encadrée).  
 35,7 x 31 cm 300 / 500 €
- 123 Icône de la Mère de Dieu Joie inattendue.**  
 Tempera et or sur bois. Encadrée.  
 Russie septentrionale, début du XIX<sup>e</sup> siècle.  
 Icône figurant un jeune pêcheur priant la Vierge,  
 flanqués à gauche du Saint archange protecteur et à  
 droite de Sainte-Tatiana.  
 35,5 x 29,5 cm 300 / 500 €
- 124 Icône de la décollation de Saint-Jean Baptiste.**  
 Tempera sur bois sur fond argenté.  
 Russie, vers 1800.  
 (Légères restaurations, encadrée).  
 35,5 x 30,7 cm 400 / 600 €
- 125 Icône à quatre scènes sur deux registres.**  
 Tempera et or sur bois.  
 Russie, vers 1800.  
 Restaurations. Encadrée.  
 Icône figurant sur le premier registre la scène de la  
 Nativité et la Mère de Dieu aux trois mains et sur le  
 deuxième registre la Mère de Dieu Tikhvine et la Mère  
 de Dieu de Vsepetaya. Elle est flanquée de l'Archange  
 protecteur et de Sainte-Eudoxie.  
 34,5 x 29 cm 300 / 500 €
- 126 Icône de la Mère de Dieu « Joie Inespérée »**  
 Tempera et or sur bois.  
 Russie, fin du XVIII<sup>e</sup> siècle.  
 (Craquelures. Encadrée).  
 Flanquée du Saint-Archange protecteur et de Sainte-  
 Tatiana.  
 35,5 x 30,5 cm 300 / 500 €
- 127 Icône de la Nativité de la Mère de Dieu.**  
 Tempera sur bois. Restaurations. Encadrée.  
 Russie méridionale, début du XIX<sup>e</sup> siècle.  
 Flanquée de Saint-Jean de Novgorod et du martyr  
 Saint-Sozonte.  
 35 x 30,5 cm 400 / 600 €
- 128 Icône de Saint-Jean Chrysostome.**  
 Tempera et or sur bois.  
 Russie, XVIII<sup>e</sup> siècle.  
 (Contour restauré, encadrée).  
 Le saint flanqué de Saint-Paul et de Sainte-Eudoxie.  
 31 x 26,5 cm 400 / 600 €
- 129 Icône de la Mère de Dieu de Kazan.**  
 Tempera et or sur bois. Encadrée.  
 Russie région de Moscou, début du XIX<sup>e</sup> siècle.  
 31 x 26 cm 300 / 500 €
- 130 Icône de la Synaxe de l'Archange Michel :**  
 Tempera et or sur bois.  
 Russie, fin du XVIII<sup>e</sup> siècle.  
 Restaurations, encadrée.  
 Icône figurant la synaxe du chef des hôtes célestes,  
 l'archange Michel, entouré des autres puissances  
 incorporelles : les archanges Gabriel, Raphael, Uriel,  
 Selaphiel, Jehudiel, Barachiel et JeremieL :  
 31 x 26,5 cm 400 / 600 €
- 131 Icône de la vie de Saint-Élie.**  
 Tempera et or sur bois. Légères usures.  
 Russie, fin du XVIII<sup>e</sup> siècle.  
 Encadrée.  
 31 x 26,5 cm 300 / 500 €
- 132 Icône du Christ Pantocrator.**  
 Tempera et or sur bois.  
 École de Palekh, début du XIX<sup>e</sup> siècle.  
 (Fond restauré, une fissure. Encadrée).  
 31 x 26 cm 300 / 500 €





120

118

121

122

123

124

125

126

127

128

129

130

131

132



133



134



135

**133 Icône de la Sainte-Trinité.**  
 Tempera et or sur bois.  
 Russie, XVII-XVIII<sup>e</sup> siècles.  
 (Craquelures, encadrée).  
 32 x 26 cm

400 / 600 €

**134 Grande icône de l'Annonciation.**  
 Tempera et levkas sur bois.  
 Russie, XVII-XVIII<sup>e</sup> siècles.  
 (Restaurations. Encadrée).  
 57 x 38,5 cm

700 / 1 000 €

**135 Icône du Saint-Archange Michel l'archistratège.**  
 Tempera et or sur bois. Encadrée.  
 Russie, vers 1800.  
 Icône le représentant à cheval soufflant dans une trompette, tenant dans une main le livre des Évangiles et dans l'autre une lance cruciforme afin de terrasser le démon.  
 35 x 30,5 cm

500 / 800 €

**136 Grande Icône sur deux registres.**  
 Tempera sur fond d'or sur bois. Encadrée.  
 Russie, vers 1800.  
 Icône figurant au centre l'archange protecteur entouré sur le premier registre de la Mère de Dieu adoucissant les cœurs maléfiques et de la Mère de Dieu apaise ma peine et sur le deuxième registre de Saint-Nicolas le Thaumaturge et d'une assemblée de Saints.  
 54 x 43,5 cm

500 / 800 €

**137 Icône de Saint-Jean le Précurseur.**  
 Tempera sur bois.  
 Russie septentrionale, XVIII<sup>e</sup> siècle.  
 (Légères restaurations. Encadrée).  
 44 x 37,5 cm

600 / 800 €

**138 Icône de la Synaxe des Archanges.**  
 Tempera et or sur bois.  
 Russie ou Balkans, XVIII<sup>e</sup> siècle.  
 (Contour restauré, encadrée).  
 Icône figurant l'Enfant Jésus entourés des archanges, flanqués à gauche de Saint-Jean le Précurseur et d'un autre saint, à droite Sainte-Apollinaria et Sainte-Xénia.  
 35,5 x 31 cm

500 / 800 €



136



137



138





**139 Icône de la Mère de Dieu de Vladimir.**

Tempera et or sur bois.

Dans son oklad en vermeil 84 zolotniks (875 millièmes) à décor repoussé de rinceaux, les figures de la vierge et du christ recouvertes de perles et verres de couleurs (petits manques).

Moscou, XVIII<sup>e</sup> siècle.

Orfèvre : « E.C » en cyrillique, non répertorié.

Poids brut : 1487,96 g - 33,5 x 28 cm

1 000 / 1 500 €

**140 Icône de voyage de Saint-Nicolas le Thaumaturge.**

Tempera sur bois.

Dans son oklad en argent 84 zolotniks (875 millièmes), le nimbe à décor émaillé polychrome cloisonné. Saint-Pétersbourg, 1858.

Orfèvre : Pavel SAZIKOV.

Poids brut : 64,92 g - 9 x 7 cm 80 / 120 €

**141 Icône du Saint-Archange Michel :**

Tempera et or sur bois.

Russie occidentale, vers 1800.

20,5 x 14,8 cm 120 / 150 €

**142 Kovch en argent 84 zolotniks (875 millièmes), la prise en forme de bogatyr entouré de chouettes stylisées dont les yeux sont sertis de pierres précieuses. Bon état.**

Moscou, 1908-1917.

Orfèvre : Marian SOKOLOVSKY.

Poids brut : 229,3 g - H : 10,5 cm - L : 1 cm - P : 14 cm 100 / 200 €







147



148

- 143 Cloche du Kremlin miniature** en argent 84 zolotniks (875 millièmes), d'après la célèbre « Tsar Kolokol » en bronze fondue à Moscou en 1735. Bon état. Moscou, probablement 1855.  
Orfèvre : SAZIKOV, avec aigle de Fournisseur de la Cour impériale de Russie.  
Poids : 693,1 g - H : 14,5 cm - D : 10 cm 300 / 400 €
- 144 Plat rond** en argent 84 zolotniks (875 millièmes), à décor gravé et ciselé d'entrelacs et rinceaux stylisés, la bordure ornée de quatre devises en russe, le centre gravé des armoiries d'un membre de la noblesse russe non identifié. Bon état. Moscou, 1851.  
Orfèvre : « ee », maître inconnu (actif 1836-1856).  
Poids : 804,9 g - D : 24 cm 250 / 350 €
- 145 Croix orthodoxe** figurant la Crucifixion. Tempera sur bois.  
Dans son oklad en vermeil 84 zolotniks (875 millièmes) à décor repoussé. Russie, XVIII<sup>e</sup> siècle, sans poinçon apparent.  
Poids brut : 202,52 g - 23 x 13 cm 200 / 300 €
- 146 Chope couverte** en argent 84 zolotniks (875 millièmes), de forme balustre, à décor gravé de feuillages et de fleurs, le centre monogrammé. Bon état. Moscou, 1868.  
Orfèvre : « I.A » en cyrillique, maître inconnu.  
Poids : 247,2 g - H : 16 cm 200 / 300 €
- 147 Porte-verre à thé** en argent 84 zolotniks (875 millièmes) à décor gravé de réserves ovales renfermant les lettres « G » et « M » en cyrillique dans un entourage d'entrelacs, le bord dentelé à décor de fleurs et la prise munie d'un pousier. Oxydations. Moscou, 1876.  
Orfèvre : SAZIKOV.  
11 x 7,5 cm - Poids : 211,0 g 200 / 300 €



**148 Gueorgui CHICHKINE (né en 1948)**

*Les Boyarina (1995)*

Pastel sur papier ou carton signé en bas à gauche en cyrillique et daté (19)95. Encadré.

51 x 46 cm (à vue)

30 / 40 €

**149 École russe du XX<sup>e</sup> siècle.**

*Feodor Chaliapin dans l'opéra Boris Godunov.*

Huile sur panneau, non signée, figurant le chanteur d'opéra Feodor Chaliapin de l'opéra Boris Godunov de Modeste Moussorgsky d'après une photographie célèbre de K. Fischer. Conservée dans son cadre d'origine portant des étiquettes d'inventaire.

35,5 x 24,2 cm

400 / 600€



149

**150 Peter Sikstovich SEITGOFF OU SYTEFF (1852- ?).**

*Les docks sur la Neva à Saint Pétersbourg (1897).*

Aquarelle sur papier signée en bas à gauche en cyrillique « P : Seitgoff » et datée « (18)97 », contresignée en bas à droite « P : Syteff ». Piqures. Encadrée.

21,5 x 30,5 cm (à vue)

400 / 600 €

Provenance

Vente Pescheteau-Badin-Ferrien, 27 mars 1992, lot 135 bis.



150

**151 Alexander Karlovic BEGGROV (1841-1914).**

*La cathédrale Saint Isaac vue depuis la Neva (1897).*

Aquarelle sur papier signée en bas à droite « A. Beggrov » et datée « 1897 ». Piqures. Encadrée.

21,5 x 30,5 cm (à vue)

500 / 600 €

Provenance

Vente Pescheteau-Badin-Ferrien, 27 mars 1992, lot 135 bis.



151



**152 Partie de service de table** en vermeil composée de quatre-vingt-dix pièces dont 17 grandes et 33 petites cuillères, 17 grandes et 6 petites fourchettes, 15 couteaux, une cuillère à saupoudrer et une cuillère à crème, allant au maximum par série de six; toutes les pièces niellées sauf un couvert et une petite cuillère.

Moscou 1830, 31, 32, 33, 36, 37, 38, 39, 40, 41, 42, 43, 45, 46, 48, 56, 65 et 68 (875‰‰).

Poids hors couteaux : 3.707 g 4 000 / 5 000 €

**153 Paire de bougeoirs** en bronze moleté et doré et placage de malachite.

Russie, premiers tiers XIX<sup>e</sup> siècle.

H : 23 cm 400 / 500 €

**154 Statuette** en bronze ciselé et doré représentant un cavalier en cuirasse.

XIX<sup>e</sup> siècle.

Sur une base quadrangulaire en placage de malachite.

H : 20 cm 600 / 800 €

**155 Presse-papiers** formé par un cosaque allongé en bronze fixé sur un socle en cristal de roche taillé imitant la glace.

Russie, XIX<sup>e</sup> siècle.

L : 15,5 cm 350 / 450 €

**156 Plaque à papier** sous la forme d'une tête de bélier en bronze argenté sur une base en placage de malachite de forme rectangulaire.

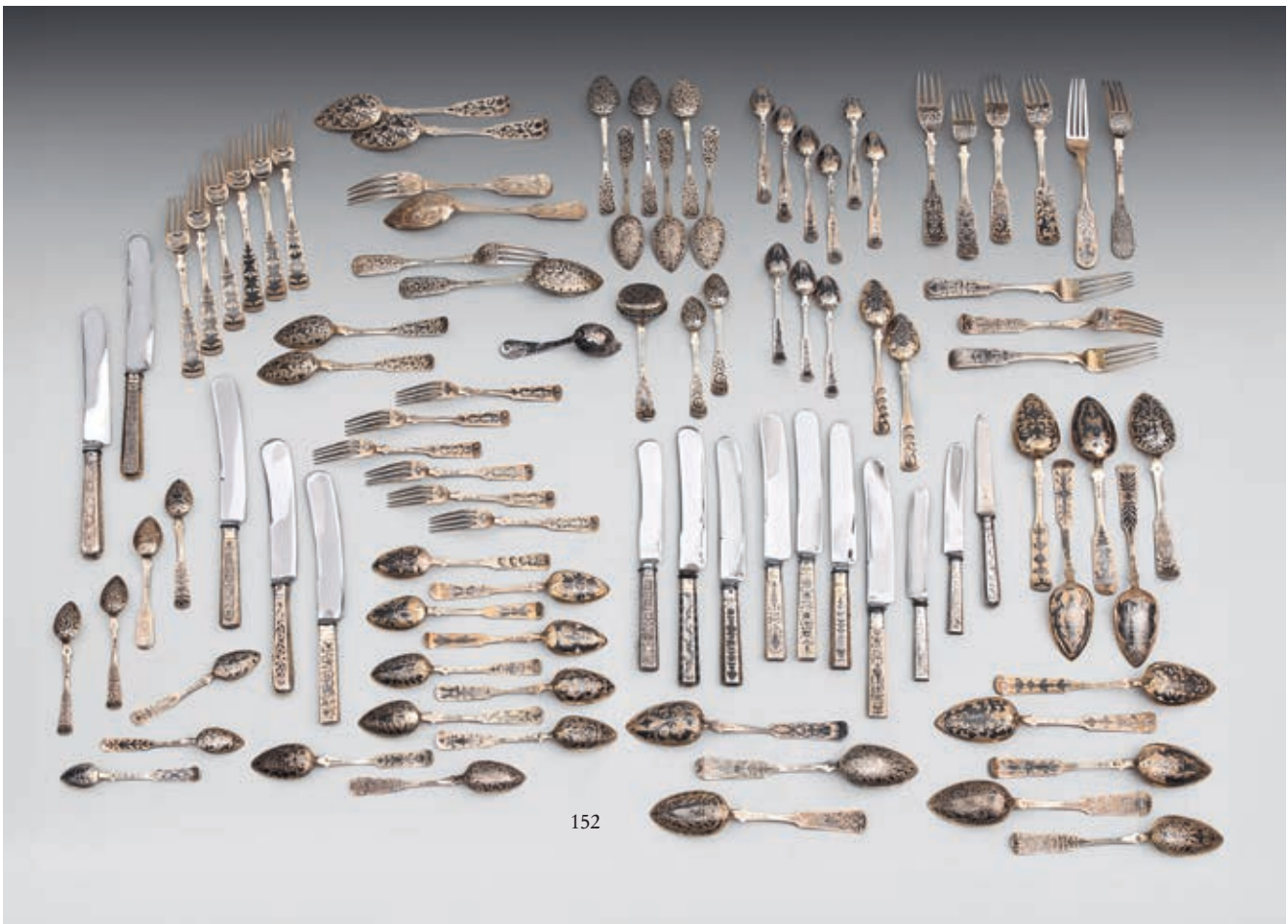
(Infimes éclats).

H : 5,5 cm - L : 17 cm cm - P : 10 cm 300 / 400 €

**157 Plaque à papier** en bronze ciselé et doré sous la forme d'une main féminine retenant une sphère. Elle est présentée sur une base en placage de malachite de forme rectangulaire.

(Petits manques).

H : 7 cm - L : 18 cm cm - P : 10,5 cm 200 / 300 €







153



154



155



157



156





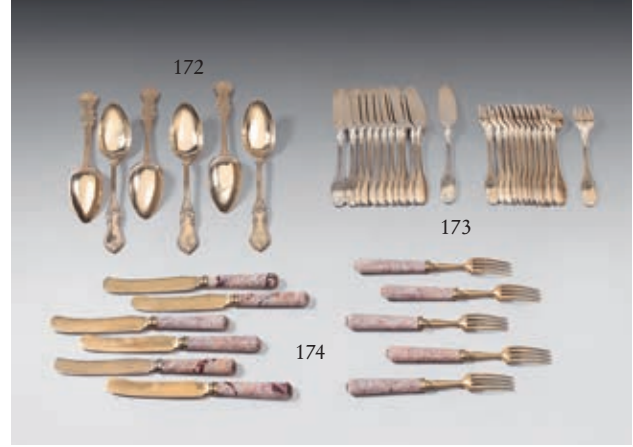
**158 Suite de douze fourchettes et douze couteaux en argent.**  
 Par Khlebnikov, Moscou 1860.  
 Les manches niellés à motifs d'enroulements et médaillons ovales lisses, les lames en argent, titre (875‰).  
 Dans son coffret en cuir de la même maison.  
 Poids brut : 1.419 g 1 000 / 2 000 €

**159 Série de douze couteaux à fruits.**  
 Paris 1798-1809  
 Les manches en nacre, les boutons et les lames en vermeil, titre (800‰).  
 Poids brut : 372 g 180 / 200 €

**160 Suite de dix couteaux à beurre en argent.**  
 Par Odier et Boulenger, Paris, XX<sup>e</sup> siècle.  
 Les manches cannelés, les spatules à couronne de laurier et chutes de tulipes, les boutons feuillagés, Minerve (950‰), orfèvres.  
 Poids : 287 g 100 / 130 €

**161 Suite de dix couteaux à beurre en vermeil.**  
 Autriche, après 1924  
 Les manches en vermeil à oves et feuillage, les lames en nacre, titre (800‰).  
 Poids brut : 246 g 100 / 120 €





- 162 Suite de dix couteaux et neuf fourchettes à fruits en argent et vermeil.**  
Travail allemand  
Les manches à bandeaux croisés et ressort terminal, titre (800‰).  
Poids : 552 g 150 / 200 €
- 163 Cuillère à ragoût en argent.**  
Province, XVIII<sup>e</sup> siècle  
Modèle uni-plat, le bouton à épaulements, titre (958‰).  
Poids : 147 g.  
Spatule dégravée 150 / 200 €
- 164 Paire de couteaux à beurre en vermeil.**  
Les manches en nacre incrustés de bandeaux en vermeil à décor de feuillage et rubans, les embouts en vermeil à bouton terminal, les lames en acier par Cardeilhac, sans poinçon d'origine, titre (800‰).  
Poids brut : 109 g 80 / 120 €
- 165 Série de six couteaux à fromage.**  
Les manches en bois noirci à pans et couverture en argent à crosse terminale, Minerve (800‰).  
Poids brut : 221 g.  
On y joint six couteaux à fruit de même modèle. 100 / 150 €
- 166 Bouillon couvert et son présentoir en argent.**  
Paris, 1819-1838.  
Le corps gravé de guirlandes feuillagées et à ceinture perlée, les anses à corne d'abondance ; le piédouche et la soucoupe à frises de feuilles d'eau, la prise du couvercle en anneau feuillagé, titre (950‰), garantie, maître orfèvre illisible.  
Poids : 545 g 150 / 200 €
- 167 Paire de flambeaux en argent.**  
Province, XVIII<sup>e</sup> siècle.  
Les pieds, fûts et binets octogonaux ; les pieds à doucine et terrasses, les ombilics gravés d'armoiries sous couronne de baron, les fûts à doubles ressorts, titre (958‰), maître orfèvre attribué à un orfèvre de Vendôme par Jacques Helft dans "Le poinçon des provinces françaises", éd.de Nobèle, 1968, p.412  
On y joint deux bobèches en argent postérieures (800‰).  
H : 24,5 cm - Poids : 1.071 g 600 / 800 €
- 168 Gobelet à liqueur et sa soucoupe en vermeil uni.**  
Par Ravinet-Denfert pour Hermès, titre (950‰), garantie.  
Poids : 66 g  
(Petits chocs, usures). 100 / 150 €
- 169 Burette en vermeil.**  
Paris, 1809-1819.  
Le pied et le corps à frises de feuilles d'eau, le pied avec le chiffre A+C, la base du corps à feuilles lancéolées en applique, le haut à bandeau de joncs appliqué ; l'anse feuillagée, titre (950‰), garantie.  
H : 15 cm - Poids : 197 g.  
(Petits enfoncements, l'anse désaxée). 150 / 200 €
- 170 Clochette de table en vermeil.**  
Paris, 1819-1838.  
A décor de frises perlées et cordées, le bouton terminal en toupie, titre (950‰), garantie.  
H : 10 cm - Poids : 151 g. 80 / 120 €
- 171 Tasse en vermeil.**  
Paris, 1819-1838.  
Le piédouche à frise feuillagée, le corps orné d'un bandeau en applique composé d'un visage à l'antique dans un entourage feuillagé, l'anse à enroulement, corne d'abondance et tête de cygne, titre (950‰), garantie et maître orfèvre illisible  
Poids : 158 g.  
(Petits enfoncements). 120 / 150 €
- 172 Suite de six cuillères de table en vermeil.**  
Saint Pétersbourg, 1856.  
Modèle à filets, les spatules violonées à agrafes feuillagées, titre (875‰).  
Poids : 598 g 250 / 300 €
- 173 Suite de douze couverts à poisson en vermeil.**  
Les manches à filet ourlé, Minerve (950‰).  
Poids : 1.406 g 300 / 400 €
- 174 Suite de six couteaux et cinq fourchettes en vermeil.**  
Russie, 1849.  
Les manches en pierre dure à pans, les lames et les fourchons en vermeil, titre (875‰).  
Poids brut : 928 g 150 / 200 €



- 175 Paire de flacons à porto en cristal et argent**  
Sheffield 1893 et 99  
A décor de pointes de diamant, les encolures et les anses en argent uni, titre (925°/°°).  
H : 19 cm - Poids brut : 999 g. 200 / 250 €
- 176 Deux coquillages au naturel en argent**  
Travail italien, titre (800°/°°).  
Poids : 897 g 200 / 250 €
- 177 Pot à crème en cristal et argent**  
Russie, 1874  
Le plateau et le couvercle en argent uni, la prise figurant une vache, titre (875°/°°).  
Diamètre du plateau : 16 cm  
Poids brut : 307 g.  
(Eclats). 150 / 200 €
- 178 Suite de six salières en argent**  
Figurant chacune un crabe étrille au naturel, la carapace formant couvercle (trois tailles différentes), pas de poinçon d'origine, titre (800°/°°).  
Poids : 771 g 200 / 300 €
- 179 Suite de quatre salières en argent**  
Travail étranger  
Figurant un cygne nageant, le corps évidé garni de son intérieur en verre incolore, titre (800°/°°).  
L : 11 cm - Poids net : 411 g. 200 / 300 €
- 180 Coupe-trophée en argent**  
Travail étranger  
Le pied et la bordure perlées, les poignées à acanthes, la prise du couvercle en cassolette, titre (800°/°°).  
H : 76 cm - Poids : 4.179 g. 300 / 500 €

- 181 Paire de flacons en argent et verre gravé**  
Les encolures godronnées et les bouchons ogivaux en argent, Minerve (950°/°°).  
H : 38 cm - Poids brut : 1.277 g.  
(Un bouchon cassé, chocs et enfoncements). 120 / 150 €
- 182 Bougeoir à main sur bâte en argent**  
Le plateau à bordure moulurée et agrafes feuillagées.  
On y joint un binet en argent à côtes torsées, Minerve (950°/°°).  
L : 29 cm - Poids : 541 g 80 / 120 €
- 183 Paire de présentoirs en argent**  
En forme de coquilles stylisées tripodes, les prises rocailles ajourées et feuillagées, Minerve (950°/°°).  
Poids : 664 g 120 / 150 €
- 184 Seau à champagne en cristal gravé de pointes de diamants et feuilles lancéolées, la bordure à cerclage en argent mouluré, Minerve (950°/°°).**  
H : 21,5 cm - Poids brut: 5221 g 200 / 300 €
- 185 Monture d'huilier-vinaigrier en argent.**  
Paris 1778, le plateau attribué à Nicolas-Louis Dardet, les nacelles de la même année mais d'un orfèvre différent. De forme navette, les quatre pieds ajourés, la bordure des porte-bouchons et nacelles perlées; un porte-bouchon gravé d'armoiries doubles, les nacelles à quatre pilastres ajourés, titre (958°/°°).  
Poids : 642 g 200 / 250 €
- 186 Corps de légumier en argent**  
Uni, les oreilles amatiées à décor feuillagé ajouré, Minerve (950°/°°).  
Poids : 585 g.  
(Petits chocs, légère pliure à une oreille). 150 / 200 €





**187 Paire d'obélisques** en placage de malachite. Ils reposent sur des petits pieds griffes à palmettes. Base quadrangulaire à vase canope, pieds de félins à fleurs. Style Empire.  
H : 48 cm

600 / 800 €

**188 Paire de bougeoirs** de table en vermeil à décor rocaille de crosses feuillagées. Ils reposent sur des bases circulaires en placage de malachite, socle repercé à motif d'acanthes et jons rubanés.  
Poinçon Minerve.  
H : 15 cm

450 / 550 €







189



190



191

- 189 **Huit flûtes** en cristal taillé à facettes et décor à l'or. Signé Styptane Paris. (Petits éclats). 150 / 200 €
- 190 **SAINT LOUIS.** Service de verres comprenant des verres à eau, verres à vin blanc, verre à vin rouge, aiguière et une carafe. A décor de frise d'entrelacs (Petits éclats). 400 / 600 €
- 191 **Service en porcelaine** blanc et or, riche bordure dorée à plusieurs tons, monogramme SD comprenant : deux légumiers, leur couvercle et leur plateau, une soupière, son couvercle et son plateau, trois plats ronds de différentes tailles, trois présentoirs de différentes tailles, quatre rapiers, vingt-trois assiettes monogrammées au centre, dix-huit assiettes monogrammées sur la bordure, douze assiettes à soupe. Porcelaine de Paris, fin du XIX<sup>e</sup> siècle. (Eclats, quelques fêlures, usures à la dorure). 1 000 / 1 500 €
- 192 **Paire de petits miroirs** à parcloses en bois sculpté et doré, à l'amortissement de coquilles rocailles agrémenté de guirlandes de fleurs. Italie, XVIII<sup>e</sup> siècle. (Restaurations, accidents). H : 87 cm - L : 46 cm 600 / 800 €



193 Paire de petites consoles d'applique en tilleul sculpté et doré à motifs de guirlandes de fleurs et feuillages. Les plateaux à godrons. XVIII<sup>e</sup> siècle.

(Restaurations et petits éclats).

H : 30 cm - L : 25 cm

600 / 800 €

194 Paire de lions en tilleul sculpté et doré. Ils sont représentés couchés, la tête légèrement relevée.

Italie, vers 1800.

H : 20 cm - L : 42 cm

450 / 550 €

195 Torchère en bois sculpté doré et laqué au naturel représentant un archange aux ailes déployées tenant une torche de la main droite. Il repose sur une base à crosses et tête d'angelot. Espagne, XVIII<sup>e</sup> siècle.

(Eclats et restaurations d'usage.)

H : 108 cm - L : 56 cm

500 / 600 €

196 Commode dite tombeau en quartefeuille de palissandre dans des encadrements en frilage et fils de même essence. De forme mouvementée elle ouvre par quatre tiroirs en trois rangs. Repose sur des pieds cambrés. Ornementation de bronze ciselé et redoré.

Epoque Régence.

Plateau de marbre rouge royal :

H : 85 cm - L : 133 cm - P : 70 cm

1 500 / 2 000 €



192



193



194



195



196





197 Paire de grandes appliques dans le même sens en bronze ciselé, doré et patiné sous la forme d'un putto brandissant une torche et retenant un dragon supportant les lumières.  
XIX<sup>e</sup> siècle.  
(Montées pour électricité).  
H : 84 cm - L : 41 cm 600 / 800 €



198 Miroir dans un cadre en bois sculpté, repercé et doré, à motif d'acanthes se détachant sur un fond laqué bleu et moulures ondées.  
Italie, XVIII<sup>e</sup> siècle.  
(Restaurations).  
H : 110 cm - L : 90 cm 600 / 800 €



199 Paire de pique-cierges en bois sculpté, doré et laqué au naturel sous la forme de deux guerriers en cuirasse se tenant sur des bases à crosses.  
Italie, XVIII<sup>e</sup> siècle.  
(Eclats et restaurations d'usage).  
H : 68 cm 500 / 600 €



200 Groupe en tilleul sculpté en ronde-bosse doré et laqué au naturel représentant Saint Luc, le taureau à ses pieds. Sur une base quadrangulaire centrée d'un médaillon.  
Début du XVIII<sup>e</sup> siècle.  
(Petits éclats).  
H : 68 cm 600 / 800 €



201 Paire de sculptures en tilleul sculpté et doré  
représentant en pied deux éphèbes richement drapés se  
tenant sur des enrochements.  
Italie, vers 1800. Petits éclats et restaurations d'usage.  
H : 92 cm et 97 cm 2 000 / 2 500 €







202

202

203

203

205

204





202

**202 Paire d'éléments décoratifs** en bois sculpté et doré. A l'amortissement deux angelots surmontent un miroir ovale, et un large bouquet de roses retenu par un ruban. XVIII<sup>e</sup> siècle.

H : 87 cm - L : 70 cm 500 / 600 €

**203 Grande paire de lampes** en barbotine à décor de pavots Monogrammés MS:Manuel Sierra. 400 / 600 €

**204 Table basse** à plateau de verre églomisé Vers 1970-80. 600 / 800 €

**205 CHINE, Canton-XIX<sup>e</sup> siècle**  
Boite rectangulaire en bois laqué noir à décor d'incrustations de nacre de fleurons dans des médaillons entrecroisés et de panneaux à décor central sur chaque face et sur le couvercle, de fleurs, et de pêches de longévités sur les côtés. (Accidents et manques).  
10, 5 x 22, 3 x 11, 3 cm 200 / 300 €  
Reproduit page 64

**206 DRESDE**  
Deux figurines en porcelaine représentant des carlins, un mâle avec son collier à grelots et une femelle avec son chiot. Ils sont décorés «au naturel» d'un pelage à taches brunes. Première moitié du XX<sup>e</sup> siècle  
H : 21,5 cm - L : 23 cm et H : 24 cm et L : 26,5 cm  
120 / 150 €

**207 Bergère** en hêtre mouluré et sculpté à motif de grenades stylisées. Console d'accotoir en coup de fouet, pieds cambrés en filets.  
Epoque Louis XV.  
Garniture de velours vert amande.  
H : 94 cm - L : 70 cm - P : 70 cm 200 / 300 €



206

**208 Statuette** en bois naturel sculpté représentant un homme d'armes tenant sa masse sur l'épaule droite, la main gauche sur son épée. Il se tient sur une base au naturel.

XIX<sup>e</sup> siècle.

(Infimes éclats).

H : 44 cm 120 / 150 €

**209 Banquette** en bois sculpté et doré à décor de frises de lauriers, tablier à lambrequins. De forme rectangulaire, elle repose sur quatre pieds balustres à bagues réunis par une entretoise centrée d'une graine. Présentée en table basse, plateau de marbre vert.

Style Louis XIV.

(Eclats).

H : 44 cm - L : 104 cm - P : 42 cm 100 / 150 €

**210 Grande paire de lampes** en barbotine en camaïeu bleu, à décor de fleurs et feuilles d'eau, monogrammées MS: Manuel SIERRA

XX<sup>e</sup> siècle

300 / 500 €

Reproduit page 44.

**211 Paire de consoles d'applique** en bois sculpté, doré ou laqué noir sous la forme de chérubins en terme et feuilles d'acanthes crispées. Elles supportent chacune un plateau circulaire.

XIX<sup>e</sup> siècle.

H : 65 cm

300 / 400 €

Reproduit page 44.





203

12

213

204

183



- 212 Groupe** en tilleul sculpté en ronde-bosse représentant Saint Michel le glaive levé foulant et terrassant le diable. Base à canaux et feuilles d'acanthé et coquilles. Première moitié du XVIII<sup>e</sup> siècle. (Petits éclats et restaurations d'usage).  
H : 78 cm - L : 34 cm 1 500 / 2 000 €
- 213 Paire de coquillages** à décor peint d'écaillés souligné de filets. L'un naturel, l'autre en résine.  
L : 20 et 24 cm 80 / 120 €
- 214 CHINE-XX<sup>e</sup> siècle**  
Statuette de moine en stéatite assis sur un rocher le genou gauche relevé, il tient un chapelet de la main droite, un bâton de la main gauche.  
H : 15,2 cm 60 / 80 €
- 215 CHINE-XX<sup>e</sup> siècle**  
Statuette d'homme debout sur un rocher en racines (Accidents et manques).  
H : 48,5 cm 200 / 300 €
- 216 CHINE-XX<sup>e</sup> siècle**  
Groupe en pierre d'immortel et sa chimère, assis sur un rocher en position de délassément, bras droit appuyé sur l'animal, un ruyi à ses pieds.  
H : 20 cm  
Socle en bois sculpté formant rocher à décor de pommes de pins. 60 / 80 €

- 217 CHINE**  
Figurine en grès de SHIWAN représentant un immortel assis sur une pierre tenant d'une main un éventail. Le vêtement à craquelures émaillées céladon et rouge de cuivre.  
XIX<sup>e</sup> siècle  
H : 22 cm 50 / 80 €
- 218 CHINE**  
Paire de figurines en grès de SHIWAN représentant des crapauds assis.  
Fin du XIX<sup>e</sup> siècle, début du XX<sup>e</sup> siècle  
H : 13 cm - L : 20 cm 150 / 200 €
- 219 CHINE**  
Paire de lions bouddhiques couchés en biscuit émaillé vert, jaune et aubergine (émaux de la famille verte), les gueules ouvertes.  
Fin du XIX<sup>e</sup> siècle, début du XX<sup>e</sup> siècle  
H : 16 cm - L : 24,5 cm 80 / 120 €
- 220 JAPON**  
Important groupe en porcelaine représentant la déesse Kannon assise sur un lion bouddhique.  
Période Meiji (1868-1912).  
Posé en lampe postérieurement en Europe  
H : 43 cm - L : 50 cm 50 / 80 €





**221 BAYEUX attribué à**

Paire de cache-pots tronconiques en porcelaine à deux anses figurant des têtes de lions à larges bandes dorées au col et à la base encadrant des fleurs traitées en bleu, rouge de fer et or dans le style des Imari japonais. Au revers de l'un d'entre eux une croix en bleu, l'autre portant l'initiale V en creux  
 Seconde moitié du XIX<sup>e</sup> siècle  
 H totale 17 cm

80 / 120 €

**222 CHINE**

Paire de vases bouteilles en porcelaine à cols terminés par des bulbes. Ils sont décorés en émaux Wucai de dragons opposés à la recherche de la perle sacrée sur la panse, cernés à l'épaule de fleurs de lotus traitées en enroulements, et d'une guirlande de ruyi cernant le col avec une inscription de règne à six caractères : « Wanli ».  
 Seconde moitié du XX<sup>e</sup> siècle.  
 (Une bouteille accidentée à la base et recollée).  
 H : 25 cm

400 / 500 €

**223 Alligator en bronze ciselé et patiné.** Il est représenté marchant, la tête vers sa droite. Signé BARYE et F. BARBEDIENNE PARIS

L : 19 cm

200 / 300 €

**224 Tortue en bronze ciselé et patiné.** Signée Charles le Roux. Susse Frères Paris

H : 6 cm - L : 15 cm

60 / 80 €

**225 Médaillon en buis sculpté de forme ovale** représentant en haut-relief un chasseur à l'arc décochant une flèche. XVII<sup>e</sup> siècle.

Dans un cadre argent à bélière.

H : totale : 93 mm

200 / 300 €



**226 Lot composé d'un éléphant barrissant** en cristal de roche sculpté, les yeux ponctués de cabochons de saphir, H : 11 cm (accident à une défense) et **un hippopotame** en labradorite sculptée, les yeux ponctués de pierres rouges L : 5 cm (en l'état).

200 / 400 €

**227 École VENITIENNE du XIX<sup>e</sup> siècle**

*Vue du Grand Canal à Venise*

Aquarelle

21 x 31,5 cm

150 / 200 €



226



227





228



229



230

- 228 École ITALIENNE du XIX<sup>e</sup> siècle, d'après Guido RENI  
*Saint Michel Archange terrassant le démon*  
 Toile.  
 53,5 x 47 cm  
 (Accidents). 150 / 200 €  
 Reprise du tableau de Guido Reni conservé dans l'église Santa Maria della Concezione dei Cappuccini à Rome (voir E. Baccheschi, *L'opera completa di Guido Reni*, Milan, 1971, n°163, reproduit).

- 231 Samuel PROUT (Plymouth 1783-Londres 1852)  
*Vue de Wurtzbourg*  
*Le porche de la cathédrale de Regensbourg*  
 Paire d'aquarelles sur traits de crayon noir.  
 42,5 x 30 cm  
 Signé en bas à droite ou en bas à gauche *S. Prout.*  
 400 / 600 €

- 229 École ITALIENNE vers 1900, dans le goût de Hans HOLBEIN  
*Portrait d'homme barbu*  
 Panneau cintré.  
 24 x 16,5 cm 300 / 400 €

- 232 Samuel PROUT (Plymouth 1783-Londres 1852)  
*Une ruelle de village*  
*Scène de village*  
 Reproductions aquarellées.  
 25,5 x 17,5 cm  
 41 x 28 cm 50 / 60 €

- 230 École ITALIENNE du XIX<sup>e</sup> siècle, dans le goût de SODOMA  
*Lucrèce*  
 Toile.  
 73 x 60 cm  
 (Accidents). 150 / 200 €



231



232 (de deux)



231





233

- 233 Miroir** dans un cadre en bois richement sculpté et doré à décor de feuilles d'acanthes crispées, à l'amortissement une couronne.  
 Italie, XVIII<sup>e</sup> siècle.  
 H : 80 cm - L : 60 cm  
 (Manques). 600 / 800 €



234

- 234 Deux statues** formant pendant en ronde-bosse en tilleul polychromé et doré figurant deux apôtres dont Saint Pierre.  
 XVIII<sup>e</sup> siècle. Eclats  
 H moyenne : 53 cm 700 / 1 000 €



235

- 235 Miroir** biseauté dans un cadre en bois sculpté et doré. Le fronton à dais et lambrequins et colombes couronnées. Le cadre à moulure Bérain.  
 Début du XVIII<sup>e</sup> siècle.  
 H : 90 cm - L : 44 cm 600 / 800 €

- 236 Tapis Senneh, Perse, fin XIX<sup>e</sup> siècle.**  
 1,20 m x 1,95 m  
 (Très fin, quelques usures visibles, lisières à revoir). 400 / 600 €



236





**237** **Commode** marquetée de quartefeuille de satiné dans des réserves à filets à grecques et encadrement en frilage de bois de violette. De forme rectangulaire elle ouvre par cinq tiroirs en trois trangs. Montants arrondis à cannelures simulées, petits pieds cambrés.  
Epoque Transition.  
Plateau de marbre gris Saint Anne.  
H : 90 cm - L : 130 cm - P : 61 cm  
(Légères fentes et restaurations d'usages). 800 / 1 200 €

**238** **Trois fauteuils** cabriolets en hêtre mouluré et sculpté à décor de feuillage et fleurettes stylisés. Accotoirs en coup de fouet. Pieds cambré à filets.  
Epoque Louis XV. Renforts, piqûres.  
Garniture de soie brochée à motif de larges fleurs et oiseaux polychromes sur fond beige.  
H : 88 cm - L : 82 cm - P : 60 cm 400 / 600 €

**239** **Secrétaire** marqueté à décor de paysage animé de personnages. De forme rectangulaire il ouvre par un tiroir, un abattant découvre un serre-papier muni de deux tiroirs et deux vantaux.  
Epoque Louis XVI.  
Plateau de marbre blanc veiné gris.  
H : 143 cm - L : 95 cm - P : 41 cm  
(Restaurations d'usage, légère fente). 600 / 800 €

**240** **THEIMER Ivan (1944-1998)**  
*Singe et Tortue*  
Épreuve en bronze à patte verte nuancée  
Signée, porte une inscription « Issy Guynemer-Kaufman Broad », datée 1992 et justificatif de tirage n° 1/8.  
H : 10 cm - Base : 8 x 8 cm 300 / 500 €

**241** **TESCHNER Richard (1879-1948)**  
*Vieil homme*  
Sujet en pierre dure, incrustation de nacre et pierre de couleur.  
Signé et daté 1910  
H : 17 cm  
(Tête et main accidentées). 600 / 700 €



240

241





242



243



244

- 242 École ESPAGNOLE vers 1700  
*Saint Michel tuant le dragon*  
 Cuivre.  
 23,5 x 17,5 cm 400 / 600 €
- 243 École HOLLANDAISE du début du XVII<sup>e</sup> siècle,  
 suiveur de Hendrick GOLTZIUS  
*Mars et Vénus*  
 Panneau de chêne, deux planches, non parqueté.  
 47 x 35,5 cm 600 / 1 000 €
- 244 INDE-Période médiévale, X<sup>e</sup>/XIII<sup>e</sup> siècle  
 Fragment en grès rose sculpté d'apsara debout en léger  
 tribhanga, la tête penchée vers la gauche des bijoux  
 agrémentant sa poitrine.  
 H : 55,5 cm  
 (Accidents et manques). 600 / 800 €
- 245 Meuble à hauteur d'appui marqueté des attributs de  
 l'Amour dans des médaillons à fond amarante dans des  
 réserves rubanées. Il ouvre par deux vantaux et découvre  
 quatre tiroirs à l'anglaise et repose sur des pieds gainés.  
 Belle ornementation de bronze ciselé et doré. Signé  
 TAHAN FOURNISSEUR DE L'EMPEREUR  
 H : 116 cm - L : 74 cm - P : 43 cm 400 / 600 €



HAUTE ÉPOQUE - SCULPTURES





- 246 **Enfant Jésus**, en bois sculpté, polychrome et doré, il est représenté nu, le bras droit levé, son visage est beau, un grand front, un nez droit, de grands yeux en amande, des pommettes hautes, une petite bouche bien dessinée, une chevelure bouclée. France XVII/XVIII<sup>e</sup> siècle.  
H : 50 cm  
(Manque visible, dont le bas des deux jambes, bras gauche, doigts de la main droite, manque à la polychromie). 150 / 200 €
- 247 **Tête d'Ange ou de Chérubin**, en bois d'applique polychrome et doré, beau visage carré, bien proportionné au front haut, grands yeux en amande, nez aquilin, chevelure ondulée, l'ensemble est entouré de quatre petites ailes. XVII/XVIII<sup>e</sup> siècle.  
H : 24 cm  
(Usures). 80 / 120 €
- 248 **Marie ? ou sainte femme** en bois sculpté polychrome et doré. Debout légèrement hanché elle est vêtue d'une longue robe en damas serrée sous la poitrine et d'un grand voile qui revient sur le devant. Espagne XVIII<sup>e</sup> siècle.  
H : 38 cm  
(Usures au socle). 100 / 200 €
- 249 **Évangéliste, Matthieu ?** en bois sculpté polychrome et doré, yeux en sulfure, Matthieu se tient debout, marche d'un pas volontaire. Dans sa main gauche, il tient un livre. Il est vêtu d'une longue tunique et d'un manteau qui revient se poser sur son bras gauche. Ses vêtements sont réalisés dans de riches étoffes, soieries, damas. Le visage du saint est traité avec beaucoup de réalisme et de qualité. Regard puissant... Il repose sur un socle architectural décoré de cartouche, en bois peint à l'imitation du marbre. Italie XVII<sup>e</sup> siècle.  
H : 55 cm  
(Manque la main droite, usures à la polychromie). 300 / 400 €

- 250 **Grand Putto** potelé ailé en bois doré, il semble voler, il est représenté nu, il a un visage rond et joufflu. Il faisait probablement partie d'un grand ensemble architectural dans un opéra ou un théâtre.  
Italie, XVIII, XIX<sup>e</sup> siècle.  
(Usures à la dorure, reprise possible). 200 / 300 €
- 251 **Vierge à l'Enfant** en bois sculpté en ronde bosse polychrome, doré, debout, de sa main gauche elle tient l'Enfant qui bénit de sa main droite. Elle est vêtue d'une longue robe en damas polychrome et d'un grand voile qui revient sur le devant. Fin XVI<sup>e</sup> début XVII<sup>e</sup> siècle.  
H : 46 cm  
(Manques doigts de Marie et main gauche de l'Enfant, usures, xylophages). 200 / 400 €
- 252 **Élément décoratif** figurant un Putto en bois sculpté polychrome. Italie XVII/XVIII<sup>e</sup> siècle.  
H : 33 cm  
(Usures). 80 / 120 €
- 253 **Grand Saint-Nicolas** en bois sculpté polychrome. Le saint est debout à ses pieds à droite le saloir et les enfants qu'il sauva... Ancien Travail.  
H : 70 cm  
(Manques dont les bras du saint, traces de xylophages). 200 / 400 €







256



257



258

**254 Sainte femme** sculptée en albâtre, debout vêtue d'une longue robe serrée sous la poitrine et d'un long voile qui revient sur le devant. Sa main droite est posée sur la poitrine de la gauche elle tient la hampe d'une bannière. XVIII<sup>e</sup> siècle.

H : 41 cm

(Tête recollée).

200 / 400 €

**255 Vitrine reliquaire** en bois sculpté doré reposant sur une base octogonale sculptée reliée par une colonne en bois tourné. À l'intérieur de la vitrine grâce à l'ingénieuse fixation nous voyons un Christ en os qui semble flotter dans l'espace.

XVII<sup>e</sup>/XVIII<sup>e</sup> siècle.

H : 36cm

200 / 400 €

**256 Cadran multiple** en ivoire et métal argenté de type Bloud

France, Dieppe, deuxième moitié du XVII<sup>e</sup> siècle

Avec cadran équinoxial, cadran lunaire, disque à calendrier perpétuel gravé de la signature Fait Par / Gabriel / Bloud / A Dieppe ; 1 x 8 x 8 cm

(Accidents, manques et anciennes restauration).

CIC FR2407505413-K

70 / 100 €

**257 Plaque** en ivoire sculpté représentant le Christ et Saint Jean Baptiste

Italie ?, probablement du XIX<sup>e</sup> siècle

Gravé JOANI ; le revers portant un numéro à l'encre noire 22.

7,5 x 6 cm

CIC FR2407505411-K

30 / 50 €

**258 Coffret** en os, ivoire et ivoire marin, verre gravé, papier gaufré doré et laiton

Russe, Kholmogory, fin du XVIII<sup>e</sup> siècle et plus tardif  
A décor cynégétique gravé, ajouré, doré et peint en vert, le couvercle ouvrant sur un intérieur recouvert de velours violet.

13,5 x 34,5 x 25 cm

(Anciennes restaurations et manques).

On y joint **une plaque** en os, ivoire et ivoire marin présentant le portrait de profil certainement d'un tsar Russe, fin du XVIII<sup>e</sup> siècle et plus tardif ; le revers portant un numéro 2077.

16 x 15 cm

(Anciennes restaurations et manques).

CIC FR2407505412-K

700 / 1 000 €



258



259 (détail)



260

**259 Bas-relief en ivoire sculpté** représentant Hermès, Calypso et une bacchanale de putti  
Flandres ou Allemagne, fin du XVII<sup>e</sup>/ début du XVIII<sup>e</sup> siècle

Enchâssé dans un cadre d'époque postérieure recouvert de velours rouge; anciennes restaurations et manques ; 9 x 34 cm ; on y joint un **bas-relief** en ivoire sculpté représentant une scène courtoise, France, probablement Dieppe, XIX<sup>e</sup> siècle; enchâssé dans un cadre d'époque postérieure recouvert de velours rouge. 14,5 x 18 cm

(Anciennes restaurations et manques).

et une **plaque** en bas-relief en ivoire représentant les Arts, Dieppe, fin du XVIII<sup>e</sup> siècle/ début du XIX<sup>e</sup> siècle ; enchâssé dans un cadre d'époque postérieure recouvert de velours rouge.

8,5 x 13,5 cm

CIC FR2407505406-K

2 000 / 3 000 €

**260 École italienne vers 1700**

**Bénitier** orné d'une sainte Madeleine pénitente peinte en médaillon du XVII<sup>e</sup> siècle.

Bois doré et mouluré.

58 x 35 cm

400 / 600 €





261



262

**261 Pays-Bas méridionaux, probablement Anvers, vers 1500**  
*Scène de circoncision du Christ*  
 Panneau de retable sculpté en relief en bois en chêne.  
 Repose sur une base moderne en bois mouluré.  
 34,5 x 29 x 7 cm  
 (Petits accidents et manques). 800 / 1 000 €

**262 École italienne ou flamande du XVII<sup>e</sup> siècle**  
*L'Enfant Jésus emmaillotté entouré d'angelots encadré par une frise fleurie*  
 Médaillon sculpté en relief en bois avec le pourtour polychromé.  
 57 x 42 cm 500 / 800 €  
 Ce médaillon sculpté s'inspire d'un modèle d'enfant Jésus emmaillotté issu du célèbre atelier de terre cuite vernissée des Della Robbia.

**263 Normandie ou Picardie, début du XVI<sup>e</sup> siècle et époque moderne**  
*Homme couronné*  
 Buste en bois.  
 H : 23 cm, repose sur une base moderne  
 (Décapage, visage retouché postérieurement). 400 / 600 €



263





**264 École italienne de la seconde moitié du XVIII<sup>e</sup> siècle**

*Cheval attaqué par un lion d'après l'antique*

Bronze à patine noire.

H : 18 cm, sur une base en marbre vert H : 11 cm

(Encrassement de la patine, accident à la base ).

5 000 / 7 000 €

Œuvres en rapport :

- Fin du IV<sup>e</sup> siècle av.J-C, Lion attaquant un cheval, marbre, Rome Musée du Capitole ;
- Susini d'après un modèle de Giambologna, Lion attaquant un cheval, entre 1580-1590, bronze, Detroit Institute of Art, inv. 25.20 ;
- Giovanni Francesco Susini d'après un modèle de Giambologna, Lion attaquant un cheval, vers 1630/40, bronze à patine richement nuancé de rouge, collection des Princes de Liechtenstein, inv. SK547 ;

Littérature en rapport :

- F. Haskell & N. Penny, Pour l'Amour de l'Antique. La Statuaire gréco-romaine et le goût européen-1500/1900, Hachette, Yale University press, 1981, pp.266-267 ;
- Les bronzes de la couronne, cat. Exp., Paris, Musée du Louvre, avril-juillet 1999, P : 78, no. 19 nos. 149-150.

Ce groupe représentant un lion attaquant un cheval est inspiré du célèbre antique conservé au Musée du Capitole à Rome dont il reprend la composition restaurée et complétée en 1594 par Ruggero Bascapé, élève de Michel-Ange (attitude de la tête de la tête ; les pattes et la queue du cheval ainsi que les pattes postérieures). Le sujet fut admirablement repris par le célèbre sculpteur d'origine flamande actif à Florence à la fin du XVI<sup>e</sup> siècle, Jean de Bologne dit Giambologna. Il conçut une paire de petits bronzes d'art composée d'un lion attaquant un taureau et un lion attaquant un cheval. Le sujet fut repris par son non moins célèbre émule Antonio Susini. La seule fonte survivante qui peut lui être attribuée est conservé au Detroit Institute of Art (inv. 25.20). Le sujet connut une importante postérité, repris dans des formats réduits et avec des variantes et des qualités différentes par des générations de sculpteurs italiens et français. La version plus fidèle à la composition originale de l'antique a d'ailleurs concurrencé celle de Giambologna avec l'antiquomanie diffusée dès la seconde moitié du XVIII<sup>e</sup> siècle en Italie et le collectionnisme du Grand Tour au tournant du XVIII<sup>e</sup> siècle.



265

**265 École FRANÇAISE vers 1785 d'après un modèle attribué à Louis Joseph DENIZOT (1737-vers 1789)**  
*Portrait présumé de Louis Philippe d'Orléans dit Le Gros (1725-1785) avec la médaille de l'Ordre du Saint Esprit*  
 Buste en terre cuite patinée.

H : 44 cm sur un piédoche en bois noirci H : 15 cm

(Restaurations). 1 500 / 2 000 €

OEuvres en rapport :

-Alexandre Roslin, *Louis Philippe d'Orléans* (1725-1785), vers 1770, huile sur toile, 116 x 88 cm, Stockholm, Nationalmuseum, n°inv. 111 48 ;

-Attribué à Louis-Joseph Denizot, *Portrait d'un homme en costume héroïque présumé Louis-Philippe, duc d'Orléans (1725-1785)*, buste en marbre, Paris, musée du Louvre, n°inv. LP 632 ;

- Louis-Joseph Denizot, *Buste de Louis-Philippe duc d'Orléans*, vers 1785, buste en marbre, signé et daté : L : De Nisot / f. 1785, H.78 cm, domaine royal de Randan, n°inv. 214-1.»

**266 Attribué à Félix LECOMTE (1737-1817)**

*L'Égalité*

Vers 1773.

Esquisse en terre cuite.

Probablement celle présentée au Salon de 1773.

H : 26,6 cm sur un socle en bois noirci et doré à décor de têtes de lion et de guirlandes H : 20 cm

6 000 / 8 000 €

L'Égalité sous les traits d'une jeune femme porte un nid d'hirondelle de sa main droite et une balance dans la gauche. Une corne d'abondance est renversée à ses pieds. La balance, symbole de la justice pesant équitablement les actions de chacun, apparaît comme une évidence pour représenter cette allégorie. Dans leur ouvrage *l'Iconologie...* paru pour la première fois en 1644, Cesare Ripa et Jean Baudoin renseignent aussi sur la signification du nid d'hirondelle ; « ... cet oiseau charitable, qui fait égale portion de ses petits, et qui n'ôte jamais rien à l'un, pour le donner à l'autre ».

Encore imprégnée d'un XVIII<sup>e</sup> siècle finissant, cette statuette au traitement déjà néo-classique s'apparente au style de l'artiste Félix Lecomte. Élève de Falconet et de Louis-Claude Vassé, il remporte le premier prix de sculpture en 1758 et entre, la même année, à l'École royale des élèves protégés. Il reçoit son brevet de pensionnaire de l'Académie de France à Rome en 1761. De retour à Paris, il est agrégé à l'Académie royale de peinture et de sculpture et est nommé académicien en 1771. Il expose régulièrement aux Salons du Louvre de 1769 à 1793. Notre oeuvre pourrait être l'esquisse représentant une figure de l'Égalité présentée par l'artiste au Salon de 1773.»



266





267

**267 École française de la fin du XIX<sup>e</sup> siècle d'après Claude Michel dit CLODION (1738-1814)**

*Paire de vases avec décor de jeux d'enfants*

Terres cuites.

(Restaurations).

H : 32 cm

300 / 500 €

Œuvre en rapport :

-Claude Michel dit Clodion, *Paire de vases avec décor de jeux d'enfants*, terre cuite, H : 25 cm, diam. 19 cm, Saint-Petersbourg, musée de l'Ermitage.

**268 James PRADIER (1790-1852)**

*Vénus accroupie à la tortue d'après l'antique*

Bronze à patine verte.

Signé « Pradier » sur la terrasse.

H : 30 cm

Porte les lettres VZ sur le dessous.

1 000 / 1 500 €

Œuvre en rapport :

-Antoine Coysevox, *Vénus accroupie*, 1684-1686, marbre, H : 132,5 cm, Paris, musée du Louvre, inv. MR 1826



268

**269 Barthélémy-François CHARDIGNY (1757-1813)**

*Uranie enseignant à l'astronome Ératosthène*

*d'Alexandrie à mesurer la circonférence de la Terre*

Vers 1808.

Bas-relief en bronze à patine brun clair.

12,5 x 56,5 cm

600 / 800 €

Œuvres en rapport :

-Jean-Antoine Lepine, André Galle, *Pendule Uranie*, bronze, H : 65 x L : 21 cm, Compiègne, château, inv. C2017.005 ;

-Pendule Uranie, XIX<sup>e</sup> siècle, H : 89 x L : 60 x P : 27 cm, Fontainebleau, château, inv. F88.C.

Ce relief au sujet savant a été réalisé par Barthélémy-François Chardigny, élève d'Augustin Pajou et de Christophe Gabriel Allegrain, Grand Prix de Rome en 1782. Malgré son talent et en raison de son fort caractère, la carrière de Chardigny passe par des hauts et des bas qui lui imposent d'accepter de collaborer avec certains horlogers. On lui doit vraisemblablement l'entière conception d'une célèbre pendule en association avec le bronzier André Galle (1761-1844) et l'horloger Jean-Antoine Lepine (1720-1814) figurant *Uranie ou l'Astronomie*, commandée par le garde-meuble impérial pour le cabinet de l'empereur. Le bas-relief que nous présentons reprend le modèle de celui présenté sur le socle de cette prestigieuse pendule.



269



**270 Attribué à Louis-Claude VASSÉ (1716-1772)**

*Mademoiselle Vassé, dite aussi 'Enfant à la tête drapée d'un fichu'*

Plâtre patiné à l'imitation du bronze.

Titré 'Melle Vassé' sur le piédoche.

H : 46 cm

2 000 / 3 000 €

Bibliographie :

- Stanislas Lami, *Dictionnaire des sculpteurs de l'école française au XVIII<sup>e</sup> siècle*, t.2, Paris, 1919, nouvelle édition Kraus Reprint, 1970, p.376 ;

-Louis Réau, 1930, « Un sculpteur oublié du XVIII<sup>e</sup> siècle, Louis-Claude Vassé », in *Gazette des Beaux-Arts*, 6<sup>e</sup> période, t.IV, p.31-36 ;

-Bernard Black, *Vassé's Baminelli', the Child Portraits of an Eighteenth-Century French Sculptor*, Londres, The Athlone Press, 1994 ;

- Guilhem Scherf, Le portrait sculpté d'enfant : un genre nouveau en France au XVIII<sup>e</sup> siècle » in *L'Enfant dans la ville et dans l'art au XVIII<sup>e</sup> siècle*, actes du colloque, Nancy, musée des Beaux arts, 30 septembre 2005, *Pérystiles*, n°26, 2005, pp.89 -98 ;

- Ss dir Claire Barbillon, *Sculptures du XVII<sup>e</sup> au XX<sup>e</sup> siècle*, Musée des Beaux-Arts de Lyon, Ed.Musée des beaux-arts de Lyon, Somogy, 2017, notice 19, p.92-93.

OEuvres en rapport :

-Louis-Claude Vassé, *Enfant au fichu*, buste en marbre, Caen, musée des Beaux-arts ;

-Louis-Claude Vassé, *Jeune garçon au turban*, buste en marbre, inscription sur le piédoche, 'Vassé 1759', sous la découpe du bras : 'Vassé', H.45 cm, Lyon, musée des Beaux-arts, n°inv.1389





271

**271 Entourage d'Antonin MOINE (1796-1849)**

*Le sonneur d'olifant et la Femme au faucon*

Paire de statuettes en bronze à patine brun clair.

H : 34 cm et 30 cm sur une base en marbre jaune de

Sienne H : 13 cm

1 000 / 1 500 €

Œuvres en rapport :

-Antonin Moine, Le sonneur d'olifant et la Femme au faucon, paire de bronzes, H.45,5 cm, signé A. Moine, édition par Susse Frères, entre 1839 et 1850, n°inv. 998.7.1 et 998.7.2

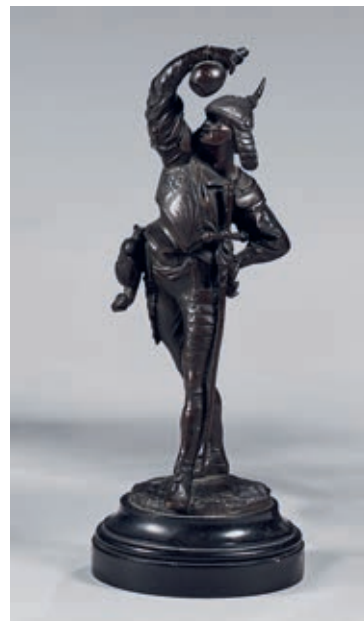
**272 École troubadour du milieu du XIX<sup>e</sup> siècle**

*Soldat au canard et à l'outre de vin*

Statuette en bronze à patine brune

H : 25 cm

Sur une base circulaire noire H : 2 cm 300 / 500 €



272

273 **Jean-Antoine HOUDON (1741-1828) et son atelier**

*Georges Washington (1732-1799)*

Buste en plâtre patiné façon terre cuite.

Modèle original créé en 1785.

Signé sur l'épaule droite « HOUDON F. »

Porte le cachet (lacunaire) en cire de l'atelier de Houdon à l'intérieur

H : 65 cm dont piédouche en marbre brèche, H : 14 cm

(Petits accidents et restaurations).

20 000 / 30 000 €

Provenance :

- Famille de connaisseurs, Paris, vraisemblablement avant 1960.

Cœuvres en rapport :

- Jean-Antoine Houdon, Georges Washington (1732-1799), modèle original en terre cuite, H : 32 cm, Mount Vernon, Virginia, George Washington Estate, Museum & Gardens, inv. W-369 ;

- Jean-Antoine Houdon, George Washington (1732-1799), buste en terre cuite, H : 56 cm, Paris, Musée du Louvre, inv. RF 350 ;

- Jean-Antoine Houdon, George Washington (1732-1799), buste en marbre, H : 63 cm, Versailles, Musée National du château, inv. MV 630 ;

- Louis Léopold Boilly, L'atelier de Houdon, vers 1804, huile sur toile, H : 88 x L : 115 cm, Paris, musée des arts décoratifs, inv. PE 63.

Autre exemplaire en plâtre dit « à l'antique avec le torse nu » :

- Jean-Antoine Houdon, Georges Washington (1732-1799), vers 1786, plâtre patiné (à l'origine), H : 54,5 cm, Boston, Athenaeum, inv. UH150 ;

- Jean-Antoine Houdon, Georges Washington (1732-1799), plâtre teinté, H : 65 cm, n°59 du catalogue de l'exposition Centenaire de J.-A. Houdon, né à Versailles, Versailles, 1928

Littérature en rapport :

- Guilhem Scherf, Houdon, 1741-1828 : statues, portraits sculptés..., Paris, musée du Louvre Ed. Somogy éd. D'art, 2006 ;

- Anne Poulet, Jean-Antoine Houdon. Sculptor of the Enlightenment, cat. exp., Washington, The National Gallery of Art, 4 mai-7 septembre 2003, Los Angeles, The J. Paul Getty Museum, 4 novembre 2003-25 janvier 2004, Versailles, Musée et Domaine national du Château de Versailles, 1er mars-30 mai 2004, Washington, University of Chicago Press, 2003, P : 263-268 ;

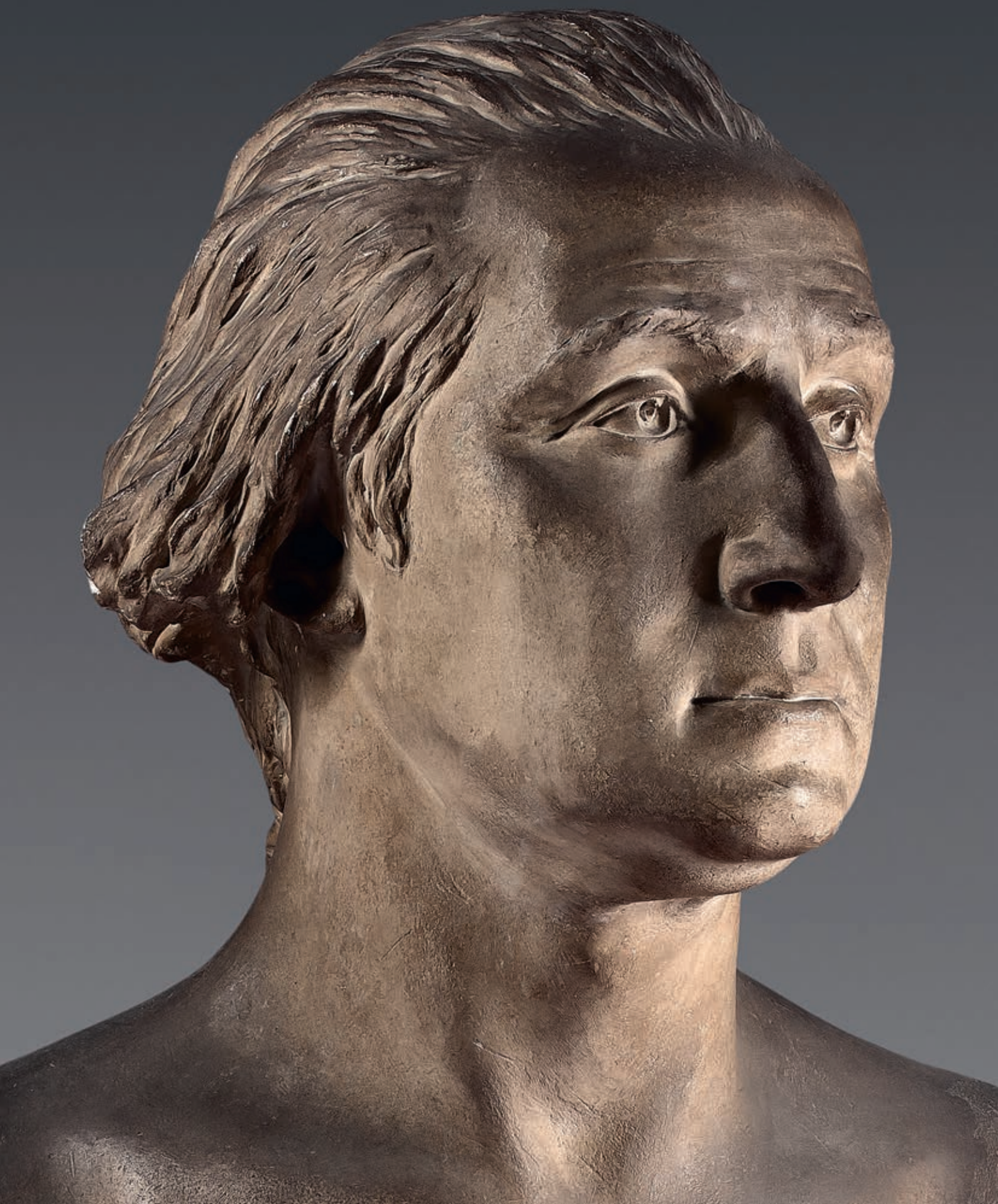
- Louis Réau, Houdon : sa vie et son œuvre, Paris, F. de Nobele, 1964 ;

- Paul Vitry, Centenaire de J.-A. Houdon, né à Versailles, cat. Exp., Versailles, Bibliothèque de Versailles, 1928, P : 38.



Louis-Léopold Boilly, *L'atelier de Houdon*, vers 1804,  
Paris, Musée des Arts Décoratifs, inv. PE 63.





Fort de sa réputation d'illustre portraitiste, le sculpteur français Jean-Antoine Houdon est choisi, en 1784, par Thomas Jefferson et Benjamin Franklin pour réaliser la sculpture en pied de George Washington commandée par l'Assemblée législative de Virginie. Bien qu'il ait reçu pour modèle un portrait peint par Charles Wilson Peale, portraitiste officiel du héros de l'Indépendance américaine, Houdon entreprend tout de même le voyage aux États-Unis afin de travailler « d'après nature » à cette prestigieuse commande. Le sculpteur, accompagné de Benjamin Franklin et de trois assistants, embarque au Havre pour Philadelphie en juillet 1785. Lors de son séjour en octobre de la même année auprès du général résidant à Mount Vernon, il exécute un masque sur le vif et un buste en terre cuite. La grande sculpture en marbre du Père fondateur des États-Unis d'Amérique livrée en 1796, qui se trouve toujours au Capitole de l'État de Virginie à Richmond ainsi que les différentes versions en buste découlent toutes de ces deux œuvres modelées à Mount Vernon durant l'hiver 1785. Houdon décline en trois versions différentes le buste de l'homme d'état. Une version « à l'antique » comme la terre cuite originale, une en tunique et toge et une en chemise et écharpe. Le buste que nous présentons est une des rares versions « à l'antique ». Il est difficile d'être affirmatif quant au nombre de bustes en plâtre patiné dans cette version « à l'antique ». Sur place, en 1785, Houdon en exécuta un premier exemplaire en plâtre tiré d'un moulage de la terre cuite modelée à Mount Vernon pour l'offrir à Franklin, cet exemplaire n'est plus localisé. En 1786, les assistants du sculpteur rentrèrent en France avec les moules du buste. En 1789 Jefferson est à Paris et en achète une épreuve à Houdon (patiné façon terre cuite, le buste est aujourd'hui décapé, il porte les restes du cachet en cire de l'atelier et est conservé à Boston, Athenaeum, inv. UH150). Un exemplaire en plâtre, non localisé aujourd'hui, faisait partie de la vente du fond d'atelier de l'artiste en 1828 sans que sa description ne nous permette de savoir s'il était patiné ou encore vêtu. La plupart des exemplaires qui nous sont parvenus sont des répliques tardives du modèle en toge déclinés pour beaucoup en terre cuite ou en bronze. Notre buste présente, au revers le cachet de cire qu'Houdon fait apposer sur ses bustes et que l'on retrouve sur tous les plâtres et terre cuites de son atelier mis en vente en 1795 et 1828. L'œuvre est signée sous l'épaule dans le plâtre encore frais de sa belle signature en caractères cursifs et disjoints. L'empreinte est nette, vive, nerveuse et la patine d'origine d'un beau blond doré. Le buste repose sur son piédouche d'origine ; un élégant marbre brèche signe de l'attention toute particulière portée à cette précieuse épreuve (le buste de Washington couleur terre cuite que l'on distingue sur le célèbre tableau de l'atelier de Houdon peint par Boilly en 1804 repose sur un piédouche qui semble être lui aussi en marbre beige). La précision du tirage nous permet d'apprécier l'immense talent de portraitiste de Houdon et sa capacité à nul autre pareil de rendre, tout en évitant un vérisme trop évident, toute l'expressivité et la personnalité profonde de ses modèles. Le traitement des yeux est particulièrement saisissant. Sa technique d'évidement en demi-sphère de la pupille sur le devant de laquelle une petite perle de plâtre en suspension vient faire, comme par magie, scintiller le regard est unique. Tout en retenue et en nuance, Houdon nous donne à voir ici un Washington noble, calme, visionnaire, introspectif et déterminé avec autant de sensibilité qu'il a su rendre l'agitation malicieuse de Voltaire ou encore la douce ingénuité de ses propres enfants. Si nous n'avons pas de traçabilité au-delà des derniers propriétaires de l'œuvre, le soin apporté à la qualité de cette épreuve ne laisse pas de doutes quant à son exécution dans l'atelier, par le maître, ou sous sa supervision.









OBJETS d'ART et d'AMEUBLEMENT  
du XVII<sup>E</sup> au XIX<sup>E</sup> SIÈCLE



274 **Large console** en bois mouluré, sculpté et doré ; les ceintures repercées à décor de frises de canaux animées de fleurons, rinceaux et têtes de chimères ; la ceinture de façade centrée d'une large rosace dans un environnement ondé. Pieds cambrés à feuilles de refend, lambrequins et crosses se terminant en têtes de chimères.  
Epoque Régence.  
Plateau de marbre  
H : 84 cm - L : 155 cm - P : 72 cm  
(restaurations et manques).

8 000 / 10 000 €





275

- 275 Un lot composé de **quatre boîtes, une boîte à timbres et un éventail.**  
Ce lot date des XVIII<sup>e</sup> et XIX<sup>e</sup> siècles  
Poids brut : 232gr.  
(Manques). 200 / 300 €

- 276 Un **étui** à décor chinoisant en ivoire sculpté.  
Cet étui date du XIX<sup>e</sup> siècle.  
Poids brut : 31gr. 80 / 120 €

- 277 Un lot composé de **quatre cachets** en ivoire sculpté.  
Ces cachets datent du XIX<sup>e</sup> siècle.  
Poids brut : 57gr.  
(Quelques éclats ou manques). 100 / 200 €



- 278 Un lot composé notamment d'**une Vierge à l'Enfant, d'un porte-plume, d'une petite boîte et d'un pommeau d'ombrelle.**  
Poids brut : 322 gr  
Ce lot date du XIX<sup>e</sup> siècle (Manques). 80 / 120 €

- 279 **Grand plateau** en marqueterie de marbres ou pierres dures à décor sur fond noir de larges guirlandes fleuries et feuillagées animées de volatiles ; le centre agrémenté d'un bouquet de fruits tels que cerises, poire et raisins.  
119 x 215 cm 4 000 / 6 000 €  
Le dessin de ce plateau est à rapprocher de celui du XVIII<sup>e</sup> siècle conservé au Kunsthistorisches Museum de Vienne et illustrée dans le livre « La pittura di pietra » de Ferdinando Rossi page.137.



279





280

**280 Miroir** au mercure dans un cadre à parcloses en bois mouluré, sculpté et doré ; le fronton mouvementé à décor de volatiles, corbeille fleurie, fleurons et feuilles de refend ; double baguette « à la Bérain » rythmée d'écoinçons en acanthes.

XVIII<sup>e</sup> siècle

H : 120 cm - L : 72 cm

(Parquet remplacé).

400 / 600 €



281

**281 Crucifix** sous la forme d'un Christ vivant en ivoire sculpté, la tête légèrement penchée regardant vers sa droite, les jambes parallèles. Il est surmonté du cartouche gravé « INRI » et surmontant le symbole du Golgotha sous la forme d'un crâne et de fémurs croisés, également en ivoire. Il est présenté sur un fond de velours gaufré et dans un cadre en bois sculpté et doré à motifs de feuilles de lauriers et feuilles d'eau.

XVIII<sup>e</sup> siècle.

Dimensions hors cadre : H : 58 cm - L : 30 cm

Poids 2,8 kg

(Gerces ; quelques altérations à la dorure). 200 / 400 €



282

**282 Rare pendule** à complications en laiton gravé, doré ou argenté à motifs de rinceaux sur fond amati ; le cadran à fronton présentant une fenêtre indiquant l'âge et les phases de la lune, ainsi que deux cadrans pour la sonnerie et le réveil ; il surmonte le cadran principal annulaire indiquant les heures en chiffres romains et les minutes en chiffres arabes par tranches de cinq, le centre finement amati propose un guichet laissant voir le mouvement du balancier par un cabochon de cristal de roche, les trois trous de remontage et un guichet marquant les quantièmes. Il est signé « Franz Eisgrueber Fecit Prag ».

La platine, également gravée d'une figure féminine sous couronne, supporte le timbre des heures et un carillon à quatorze timbres. Prague, XVIII<sup>e</sup> siècle (restaurations).

Il est contenu dans une caisse architecturée en placage d'écaillé teintée rouge et palissandre ; les côtés à réserves en laiton repercé ; petits pieds patins (restaurations d'usage).

H : 48 cm - L : 32 cm - P : 21 cm

600 / 1 000 €

**283 Coffre** dit « cassone » en bois naturel (résineux et noyer) ; de forme rectangulaire, il ouvre par un couvercle ; le décor sculpté à moulures et mascarons fantastiques encadrant une toile peinte marouflée.

Italie, XVII<sup>e</sup> siècle.

H : 52 cm - L : 170 cm - P : 53 cm

(Parties refaites et accidents).

500 / 800 €



283



284



285



286

**284 Lustre à douze lumières en bonze doré à décor de pampilles retenus par des rosettes et des poignards, terminé par une boule en chute.**

Style Louis XV

H : 136 cm.

(Deux bras accidentés, petits éclats, éléments à refixer. Monté électricité). 500 / 700 €

**285 Cartel d'applique et son cul-de-lampe en marqueterie dite « Boule » d'écaille ou corne teintée sur fond de cuivre à décor de branchages stylisés ; riche décor de bronze rocaille ciselé et doré tels que crosses, rinceaux, feuillages et aiguière sommitale ; le cadran à douze cartouches émaillés indique les heures en chiffres romains et les minutes par tranches de cinq en chiffres arabes sur sa bordure extérieure par deux aiguilles en acier poli-bleui. Le mouvement (rapporté) à platine signée « Villard à Paris » et numérotée « 2362 ».**

Epoque Louis XV.

H : 70 cm

(Restaurations d'usage). 1 000 / 2 000 €

**286 Plaque en scagliola représentant un bouquet de fleurs polychromes tels que tulipes et œillets dans un vase de forme balustre à anses détachées à crosses reposant sur un entablement à l'imitation du marbre vert ; le tout se détachant sur un fond noir souligné d'une réserve à filets.**

Italie, XVIII<sup>e</sup> siècle.

H : 92,5 cm - L : 47 cm

(Restaurations). 1 500 / 2 000 €





287

**287 Paire de lustres à douze lumières à structure en bronze agrémentés de cristaux moulés-taillés en enfilages, certains de couleurs.**  
 Style du XVIII<sup>e</sup> siècle.  
 H : 105 cm - D : 68 cm  
 (Montés à l'électricité).

1 500 / 2 000 €

**288 Console en bois mouluré, sculpté, doré, laqué crème et rechampi bleu ; de forme rectangulaire, les ceintures sont rythmées de médaillons en réserves à rosaces turbinées alternés de petites rosettes retenant des guirlandes dans des cadres perlés ; pieds fuselés à chapiteaux en dés à rosaces se terminant en bouquets d'acanthes.**  
 Travail italien de la fin du XVIII<sup>e</sup> siècle.  
 H : 89 cm - L : 143 cm - P : 72 cm  
 (Une petite moulure à recoller ; petits manques. Plateau de marbre restauré).

1 500 / 2 500 €



288







- 289 Rare cartel d'applique et son cul-de-lampe en marqueterie dite « Boule » d'écaïlle et laiton gravé et riche décor cynégétique de bronze ciselé et doré au C couronné ; le cadran à vingt-cinq plaques émaillées signé « Lemazurier à Paris » indique les heures en chiffres romains et les minutes par tranches en chiffres arabes ; le décor au thème de la Chasse symbolisé par un veneur sonnante de la trompe, des chiens attaquant un cerf, un chasseur à l'épieu et des trophées...La platine également signée « lemazurier à Paris ».  
Epoque Louis XV.  
H : 146 cm - L : 46-25 cm  
(Petits éclats).

3 000 / 5 000 €

Un cartel de modèle identique, dit « de Chantilly » car censé avoir été exécuté sur ordre du duc de Condé pour le château de Chantilly, appartenait à la collection Fremensdor (voir Tardy, *La pendule française, 1er Partie : De l'Horloge Gothique à la Pendule Louis XV*, Paris, 1967, p.159) ; l'auteur indique que le roi Louis XV en fit exécuter un pour Versailles.



290 **Lustre** à six lumières en bronze doré à décor frises d'acanthé, le culot orné d'un gland.  
Dans le goût Louis XIV.  
H : 48 cm. L : : 67 cm.  
Monté à l'électricité. 300 / 500 €



291 **Lanterne** à quatre lumières en bronze doré à décor de frises de perles.  
H : 88 cm.  
Montée à l'électricité. 500 / 800 €



292 **Pendule** dite « portique » en marbre blanc de Carrare et bronze ciselé et doré ; l'entablement supporté par deux pilastres à jambage enserrant le tambour surmonté d'un vase à anses détachées et chargé de fleurs et fruits ; l'entablement et les pilastres agrémentés de plaques en « Wedgwood » ; base rectangulaire souligné d'un rang de perles ; petits pieds toupie. Le cadran émaillé indique les heures et les minutes par tranches de quinze en chiffres arabes.  
Epoque Louis XVI.  
H : 59 cm - L : 38 cm - P : 11 cm  
(Suspension modifiée ; petite restauration). 600 / 800 €



293 **Secrétaire** en acajou et placage d'acajou de fil ; de forme rectangulaire à angles chanfreinés cannelés ; il ouvre par un tiroir surmontant un abattant dissimulant un serre-papier muni de casiers et de six petits tiroirs et par deux portes dans la partie basse.  
Epoque Louis XVI.  
H : 147 cm - L : 94 cm - P : 38,5 cm  
(Fentes ; restaurations notamment dans les fonds. Plateau de marbre Saint-Berthevin (restauré)). 600 / 800 €





294

- 294 Lustre corbeille à vingt-quatre lumières sur deux rangs à décor en bronze doré de palmettes et guirlandes de perles et pampilles.**  
Haut: 100 cm environ. Monté à l'électricité.  
(Petits éclats, éléments à refixer). 500 / 1 000 €

- 295 Table dite « à la tronchin » en acajou et placage de ronce d'acajou ; de forme rectangulaire, le plateau regainé de cuir havane se développe par un système à double crémaillère permettant au plateau de former pupitre ; elle ouvre par un tiroir en façade et deux tirettes latérales ; pieds gainés à sabots munis de roulettes. Fin de l'époque Empire.**  
H : 78 cm - L : 88 cm - P : 53 cm  
(Petits éclats au placage). 800 / 1 200 €  
Provenance : Galerie Obéron, Paris, 27 mars 1957

- 296 Large chiffonnier en acajou et placage d'acajou ; de forme rectangulaire, il ouvre par quatre larges tiroirs avec traverses ; montants arrondis à cannelures rudentées ; pieds fuselés à sabots. Plateau de marbre bleu turquin. Epoque Louis XVI.**  
H : 120 cm - L : 127,5 cm - P : 43,5 cm  
(Restauration d'usage ; fentes). 600 / 800 €  
Provenance : Quernel de la Chiquennière, Antiquaire, 3, rue du Bac Paris VIIème, 21 mars 1968

- 297 Paire de chaises à dossier en hêtre mouluré, sculpté, doré et rechargé crème à décor de godrons, panaches, raies de cœur...les dossiers ajourés à lyre ; dés à rosaces ; pieds fuselés à bagues et cannelures rudentées ; la traverse avant étant à ressaut. Estampille de Jean Avisse. Garniture de velours à bandes alternées or et crème. Epoque Louis XVI.**  
H : 88 cm  
(Renforts ; restaurations). 500 / 700 €

- 298 Commode en acajou et placage d'acajou ; de forme rectangulaire, elle ouvre par trois larges tiroirs à panneaux saillants, dont deux sans traverse ; montants arrondis cannelés à asperges ; pieds fuselés. Estampille de Cramer.**  
Epoque Louis XVI. Plateau de marbre blanc veiné de gris de Carrare.  
H : 86 cm - L : 128 cm - P : 61 cm  
1 000 / 1 500 €



Provenance : Galerie Jean Lacoste, Paris, 29 novembre 1963



295



296



297



298



299

**299 Fauteuil** à dossier cabriolet en hêtre mouluré et sculpté à décor de feuillages et fleurettes ; console d'accotoirs mouvementées ; pieds cambrés.  
Epoque Louis XV.  
Fond de canne.  
H : 92 cm - L : 58 cm - P : 59 cm



300

**300 Chiffonnier** marqueté de branchages fleuris et feuillagés sur fond de satiné dans des réserves sinueuses délimités par des filets dans des encadrements de bois de violette ; de forme rectangulaire, il ouvre par six tiroirs avec traverses et repose sur des petits pieds cambrés ; montants arrondis.  
Trace d'estampille de Roussel et JME.  
Epoque Louis XV.  
Plateau de marbre rouge des Ardennes.  
H : 130 cm - L : 54 cm - P : 35 cm  
(Restauration d'usage ; petits manques).  
1 000 / 2 000 €



301

**301 Table à écrire** marquetée de branchages fleuris et feuillagés sur des fond de bois de rose dans des encadrements de bois de violette délimités par des filets de bois clair ; de forme mouvementée, le plateau coulissant, regainé de cuir bordeaux à vignettes dorées, dissimule un compartiment coulissant vers l'avant à tiroir comportant trois casiers dissimulés par des plateaux mobiles, celui du milieu regainé d'un cuir bordeaux. Pieds cambrés.  
Epoque Louis XV.  
H : 73 cm - L : 77,5 cm - P : 47,5 cm  
(Restaurations d'usage ; petits manques).  
1 000 / 2 000 €



302

**302 Paire de fauteuils** à dossier plat en hêtre mouluré et sculpté ; consoles d'accotoirs sinueuses ; pieds cambrés à enroulements.  
Époque Louis XV.  
Garniture de velours de laine frappé à larges motifs floraux.  
H : 95 cm - L : 70 cm - P : 74 cm 400 / 600 €





**303 Lustre à douze lumières en laiton doré orné d'un aigle bicéphal.**  
 Style Hollandais  
 H : 100 cm  
 Monté à l'électricité.

400 / 600 €



**304 Important lustre en bronze doré à seize lumières, orné d'angelots drapés soutenant les bras de lumières, fut formant vase Médicis sur piédouche.**  
 Style Baroque  
 H : 73 cm. L : : env. 67 cm.  
 (Un bras à refixer).  
 Monté à l'électricité.

400 / 600 €

**305 Commode** marquetée en quartefeuilles de bois de rose dans des encadrements d'amarante délimités par des rubans entortillés et ornée d'une frise de canaux simulés ; de forme rectangulaire, la façade à léger ressaut ouvre par cinq tiroirs sur trois rangs, dont deux larges ; montants arrondis et pieds fuselés à cannelures simulées.  
 Estampille de Yon.  
 Epoque Louis XVI.  
 Plateau de marbre gris Sainte-Anne.  
 H : 85 cm - L : 58 cm - P : 122 cm  
 (Restaurations d'usage ; manques).

500 / 800 €





306

- 306 **Tapis** à semis de fleurs, Kirman, Iran, XX<sup>e</sup> siècle.  
5,07 m x 3,01 m  
Très bon état, lisières et franges à revoir. 3 200 / 3 500 €
- 307 **Tapiserie** verdure à la fontaine, manufacture d'Aubusson, fin XVII<sup>e</sup> siècle.  
H : 2,83 m L : 4,70 m.  
Laine et soie, très saine, bon état car anciennement restaurée. Doublure ancienne. 2 000 / 3 000 €
- 308 **Tapiserie** illustrant une bergère filant de la laine, accompagnée d'un chien, manufacture d'Aubusson, fin XVII<sup>e</sup> siècle.  
H : 2,23 m - L : 1,22 m  
Fragment, laine et soie, bon état mais présence d'accrocs et faiblesses, anciennes restaurations, doublure de lin, petit galon extérieur gris rapporté. 1 000 / 1 200 €

- 309 **Tapiserie** illustrant La diseuse de bonne aventure dans un contexte agreste, dans le goût de David Téniers II (1610-1690) attribuée aux ateliers flamands, début XVIII<sup>e</sup> siècle.  
Les cartons de ces scènes dites «Ténières» sont attribués au peintre flamand De Hondt. Ces sujets à grand succès furent tissés par de nombreux ateliers Bruxellois, mais aussi à Lille et Beauvais.  
H : 2,70 m L : 2m  
Fragment, laine et soie, bordure XIX<sup>e</sup> rapportée, assez bon état du à d'anciennes et nombreuses restaurations.  
1 200 / 1 500 €  
H.C. Marillier: Handbook to the Teniers tapestries. 1932 Oxford University Press. Fig: 23b p.30. G.Delmarcel: La tapisserie flamande. Lannoo. 1999.





307



308



309





310 Tapis à décor de rinceaux d'arabesque et palmettes, Iran, XX<sup>e</sup>, inspiré des tapis de la Perse safavide (1501-1722)  
2,20 x 1,41 m 500 / 800 €

311 Petit tapis à décor floral et boteh à fond rouge, début XX<sup>e</sup> siècle, Iran.  
1,25 x 2,04 m 500 / 800 €





## CONDITIONS DE LA VENTE

La vente est régie par les articles L312-4 du code du commerce. La SVV Thierry de Maigret opérateur de vente agit comme mandataire du vendeur et ses rapports avec les enchérisseurs sont précisés par ces conditions de ventes.

**Les biens mis en vente :** Les indications portées au catalogue engagent la responsabilité de la maison de vente et des experts qui l'assistent, compte tenu des rectifications annoncées au moment de la présentation de l'objet et portées au procès-verbal de la vente. Le rentoilage, parquetage ou doublage sont considérés comme une mesure conservatoire et non comme un vice ; les dimensions, poids et estimations sont indicatifs. Aucune garantie n'est assurée sur l'état des cadres. Une exposition préalable permet aux acquéreurs de se rendre compte de l'état des objets mis en vente. Il ne sera admis aucune réclamation une fois l'adjudication prononcée. La SVV se tient à votre disposition pour tout renseignement, et invite chaque intéressé à se renseigner sur les lots.

**Les enchères :** L'adjudicataire sera le plus offrant et dernier enchérisseur, et aura pour obligation de remettre son nom et adresse, en présentant un justificatif d'identité et des coordonnées bancaires. Tout enchérisseur est censé enchérir pour son propre compte et est tenu pour seul responsable de l'enchère. Si celui-ci enchérit pour le compte d'un tiers, il devra faire connaître l'identité de cette personne au préalable, afin que la facture soit correctement établie. Aucune modification ne pourra être faite après la vente. En cas de double enchère reconnue effective par le commissaire-priseur, le lot sera remis immédiatement aux enchères, et toute personne intéressée sera invitée à participer à nouveau aux enchères. Le commissaire-priseur et les experts se réservent la faculté, dans l'intérêt de la vente, de réunir, diviser ou retirer tout lot de la vente.

**Ordre d'achat :** La maison de vente peut exécuter gracieusement tout ordre d'achat. Il convient d'en faire la demande par écrit, 24 heures avant la vacation, à l'aide du formulaire dûment rempli et accompagné d'un chèque ou de coordonnées bancaires. La SVV Thierry de MAIGRET agira pour le compte de l'enchérisseur, selon les instructions précisées dans ce formulaire, ceci afin d'essayer d'acheter au plus bas prix le lot concerné, et en ne dépassant pas le montant maximum indiqué. En cas d'enchères dans la salle pour un même montant, l'enchérisseur présent aura la priorité.

Les enchères téléphoniques sont acceptées pour les lots dont l'estimation basse est supérieure à 300 €. Il est recommandé de préciser un ordre d'achat de sécurité que nous pourrions exécuter en votre nom au cas où nous serions dans l'impossibilité de vous joindre. La Maison de vente n'est pas responsable pour avoir manqué d'exécuter un ordre d'achat par erreur, omission, par dysfonctionnement téléphonique ou pour toute autre cause.

**Paiement du prix :** La vente est conduite en euros et se fait expressément au comptant. L'adjudicataire devra s'acquitter en sus du prix d'adjudication, des taxes et frais de vente de **28,80% TTC (24% HT + TVA 20%)**. Aucun lot ne sera remis aux acquéreurs avant acquittement de l'intégralité des sommes dues.

**Frais acheteurs DROUOT LIVE 1,5 % HT en sus des enchères soit 1,8% TTC.**

### Moyens de paiement :

- par chèque, obligatoirement accompagné d'une pièce d'identité ; seul l'encaissement du chèque non-certifié vaut règlement et transfert de propriété. Les chèques tirés sur une banque étrangère ne seront autorisés qu'après accord préalable de la Société de Vente. Pour cela il est conseillé aux acheteurs d'obtenir, avant la vente, une lettre accréditive de leur banque pour une valeur avoisinant leur intention d'achat, qu'ils transmettront à la Société de Vente.

- en espèces dans la limite de taxes et frais compris, 1 000 € pour les résidents français particuliers et les professionnels, de 15 000 € pour les particuliers étrangers sur justificatifs de leur identité, de la provenance des fonds et de leur déclaration des sommes auprès de l'administration des douanes, décret n°2010-662 du 16 juin 2010.  
- par virement en indiquant le numéro de bordereau  
- par carte Visa et Master Card

**TVA :** La TVA incluse dans la marge pourra être remboursée aux acheteurs non-résidents de l'union européenne après envoi à la SVV du document douanier d'exportation, exemplaire n°3, visé par les douanes, et ce dans le délai de deux mois après la vente. Aucun bordereau HT ne sera établi sans justificatif officiel d'exportation, le seul numéro de TVA intracommunautaire ne suffisant pas.

**Défaut de paiement :** Le paiement par chèque sans provision ou le défaut de paiement n'entraîne pas la responsabilité de la Société de Vente et en conséquence la délivre de l'obligation de paiement au vendeur. À expiration du délai d'un mois après mise en demeure de l'acquéreur par lettre recommandée avec avis de réception à ses frais, et à défaut de paiement de la somme due, il sera perçu sur l'acquéreur et pour prise en charge des frais de recouvrement un honoraire complémentaire de 10 % du prix d'adjudication, avec un minimum de 300 €. L'application de cette cause ne fait pas obstacle à l'allocation de dommages-intérêts et aux dépens de la procédure qui serait nécessaire, et ne préjuge pas de l'éventuelle mise en œuvre de la procédure de folle enchère.

**Folle enchère :** à défaut de paiement par l'adjudicataire, le bien est remis en vente à la demande du vendeur sur folle enchère de l'adjudicataire défaillant : si le vendeur ne formule pas cette demande dans un délai d'un mois à compter de l'adjudication, la vente est résolue de plein droit, sans préjudice de dommage. Intérêts dus par l'adjudicataire défaillant.

**Retrait des lots :** Aucun lot ne sera remis avant acquittement de la totalité des sommes dues. En cas de paiement par chèque non certifié, le retrait des objets pourra être différé jusqu'à encaissement. Les achats volumineux adjugés qui n'auront pas été retirés à Drouot le lendemain de la vente avant 10 heures en salle, seront entreposés au magasinage de l'hôtel Drouot ; ils demeurent sous l'entière responsabilité de l'adjudicataire. Les frais de stockage dus par l'acquéreur devront être réglés au magasinage de l'hôtel Drouot avant enlèvement des lots et sur présentation du bordereau acquitté. Les objets de petit volume peuvent être gardés à l'étude pendant 15 jours après la vente ; au-delà, des frais de garde de 3 euros par jour et par objet seront réclamés.

**Exportation des lots :** L'exportation des lots peut être soumise à l'obtention d'autorisations, sous la responsabilité de l'acheteur. L'obtention, le refus ou les délais d'obtention d'autorisations ne peuvent conditionner le délai de paiement ni motiver l'annulation de la vente.

**Droit de préemption :** L'État français dispose d'un droit de préemption des œuvres vendues, par déclaration dès l'adjudication prononcée, auprès du commissaire-priseur. L'État dispose d'un délai de 15 jours pour confirmer l'exercice de ce droit. Dans ce cas, il se substitue au dernier enchérisseur.

**Droit d'accès :** Le droit d'accès est le droit reconnu à toute personne d'interroger le responsable d'un traitement pour savoir s'il détient des informations sur elle, et le cas échéant d'en obtenir communication. Cf. article 32 de la loi et modèles de mentions d'information dans la notice.

Conception du catalogue :

Arlys  - TME - Mélanie LEBRET - Photographies : Studio SEBERT et Marc TOMASI







A SON AMI MEMBRE  
DE L'ACADEMIE  
DE PEINTURE  
DE L'INSTITUT  
DE FRANCE  
M. J. GEROME.