

Thierry de MAIGRET

Commissaire-Priseur



Vendredi 17 mai 2024

Thierry de MAIGRET

Commissaire-Priseur



5, rue de Montholon - 75009 Paris - Tél. +33 (0)1 44 83 95 20 - Fax +33 (0)1 44 83 95 21
www.thierrydemaigret.com - contact@thierrydemaigret.com
Société de vente volontaire aux enchères publiques - Agrément n° 2002-280



ARCHÉOLOGIE
CÉRAMIQUES EUROPÉENNES

VENTE AUX ENCHÈRES PUBLIQUES

HÔTEL DROUOT - Salle 1
9, rue Drouot 75009 Paris

Vendredi 17 mai 2024
à 11 heures et à 13 heures 30

Contact Étude : Stéphanie BUHOT
Tél. : 01 44 83 95 20 - sbuhot@tdemaigret.fr

Experts

ARCHÉOLOGIE
Daniel LEBEURRIER
Tél : +33 (0)1 42 61 37 66
galerie.gilgamesh@wanadoo.fr

CÉRAMIQUES EUROPÉENNES
Hervé de LA VERRIE
Tél. : + 33 (0)6 83 01 44 67
hlv@hervedelaverrie.com

CÉRAMIQUES EUROPÉENNES
Vincent L'HERROU
Tél. : + 33 (0)6 07 11 42 84
galeriethoreme@club-internet.fr

DROUOT.com
 Live

EXPOSITIONS PUBLIQUES :

Jeudi 16 mai de 11 h à 20 h

Téléphone pendant l'exposition et la vente : +33 (0)1 48 00 20 01

4^e de couverture : détail du lot n°159

Vendredi 17 mai à 11h (lots 1 à 100)

ARCHÉOLOGIE (lots 1 à 100)

Archéologie orientale, égyptienne, nationale, romaine et grecque.

Biface, Ahcheuléen

Tête de pharaon, Egypte, période Ptolémaïque

Coupe, Grèce, Attique, groupe de Haimon

Vendredi 17 mai à 13h30 (lots 101 à 435)

PORCELAINES EUROPÉENNES (lots 101 à 128)

BAYEUX - BERLIN - BORDEAUX - HOECHT - MEISSEN - PARIS - SAINT-CLOUD - SEVRES - WALLENDORF

MEISSEN, Boîte à priser, XVIII^e siècle

MEISSEN, Pot à oïlle, modèle Gotzkowsky, XVIII^e siècle

FAIENCES EUROPEENNES (lots 129 à 435)

ALCORA - APT - AUVERGNE - BORDEAUX - CASTELLI - DELFT - DERUTA - DESVRES - FORGES-LES-EAUX - FREY - IRAN - LA BORGNE - LA ROCHELLE - LE HAVRE - LES ISLETTES - LILLE - LUNEVILLE - LYON - MALICORNE - MANERBE - MANISSES - MARSEILLE - MARTINCAMP - MARTRES TOLOSANNES - MONTAUBAN - MONTPELLIER - MOUSTIERS - NAPLES - NEVERS - PESARO - PRÉ D'AUGE - QUIMPER - ROUEN - SAINT-CLEMENT - SAINT-QUENTIN-LA-POTERIE - SAINT-JEAN-DE-FOS - SAINT-OMER - SAITONGE - SAMADET - SAVONE - SCEAUX - SICILE - SINCENY - STRASBOURG - TALAVERA - UZES - VARAGES

Collection de M. X (lots 129 à 203)

Ensemble de saupoudreuses, XVIII^e siècle

ROUEN, Pichet « Marchand levantin », vers 1730

Collection provenant d'un hôtel particulier provençal (lots 204 à 294)

Ensemble de Canakkale

Émile GALLÉ, d'après Louis HESTIAUX, service de table

Collection de Madame C (lots 332 à 359)

SCEAUX, service aux oiseaux, XVIII^e siècle

Collection de Madame Monique Morel (lots 360 à 435)

NEVERS, assiettes et jattes « Batellerie de Loire », XVIII^e siècle

Ensemble de faïences et faïences fines de FORGES-LES-EAUX

EXPERTS :

ARCHÉOLOGIE

Daniel LEBEURRIER

(Lots 1 à 100)

16, rue de Lille - 75007 Paris

Tél. : +33 (0)1 42 61 37 66

galerie.gilgamesh@wanadoo.fr

CERAMIQUES EUROPÉENNES

Hervé de LA VERRIE

(Lots 101 à 103, 107, 112 à 116 et 125 à 126)

9, rue de Verneuil - 75007 Paris

Tél. : +33 (0)6 83 01 44 67

hlv@hervedelaverrie.com

CERAMIQUES EUROPÉENNES

Vincent L'HERROU (Lots 104 à 106, 108 à 111, 117 à 124, 127 à 128 et 129 à 435)

15, rue de Lille - 75007 Paris

Tél. : +33 (0)6 07 11 42 84

galerietheoreme@club-internet.fr

Certains lots non reproduits au catalogue et les résultats sont visibles

sur www.thierrydemaigret.com

Commissaires-priseurs habilités à diriger les ventes :

Thierry de MAIGRET

Marie OLLIER

Stéphanie BUHOT

Paloma LARCHEVÊQUE

Stanislas JEANROY

Vendredi 17 mai à 11h

ARCHÉOLOGIE

Lots 1 à 100



Collection de Madame D.

Belgique, acquis avant 1980



- 1 **Scarabée de cœur anépigraphe finement poli.**
Diorite.
Égypte, Troisième Période Intermédiaire ou Basse Époque ou Période ptolémaïque, v. 1069-332 av. J.-C.
L : 4,8 cm 800 / 1 000 €
- 2 **Collier recomposé constitué de perles discoïdes, de perles biconiques, et d'un cachet tronconique à motif géométrique.**
Fritte bleu-gris dite « egyptian blue ».
Iran, fin du II^e millénaire av. J.-C. 800 / 1 000 €
- 3 **Fine amulette représentant un faucon Horus.**
Stéatite noire.
Égypte, Nouvel Empire à Basse Époque, v. 1550-332 av. J.-C.
H : 1,5 cm 400 / 500 €

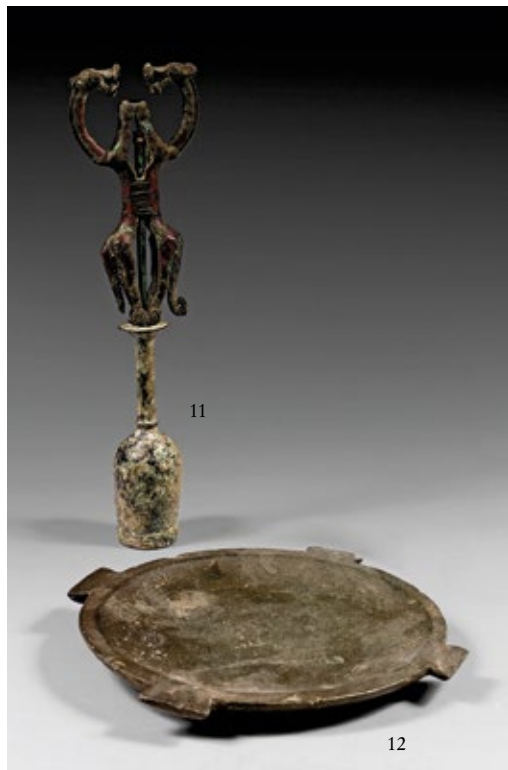
- 4 **Scarabée de type naturaliste aux élytres lisses.**
Il est finement inscrit de hiéroglyphes.
Stéatite glaçurée verte.
Égypte, Nouvel Empire (?), v. 1550-1069 av. J.-C.
H : 1,3 cm 200 / 300 €
- 5 **Scarabée de type bouton aux élytres striées.**
Granodiorite.
Égypte, Basse Époque ou Période ptolémaïque, v. 664-32 av. J.-C.
L : 1,5 cm 300 / 400 €
- 6 **Lot comprenant un cœur ib et un pilier djed.**
Jaspe doré.
Égypte, Basse Époque ou Période ptolémaïque, v. 664-32 av. J.-C.
H : 2,6 et 2,6 cm 600 / 800 €
- 7 **Amulette représentant un babouin Thot assis de profil droit.**
Cornaline.
Égypte, Nouvel Empire, v. 1550-1069 av. J.-C. (petit manque à la bélière de suspension).
H : 2,7 cm 400 / 500 €
- 8 **Amulette représentant un oiseau Bâ les ailes déployées.** La coiffure tripartite est peinte en noir et le corps en doré.
Bois stuqué.
Égypte, période ptolémaïque, v. 332-32 av. J.-C. (légère usure).
L : 4 cm 400 / 600 €
- 9 **Amulette représentant un œil oudjat finement irisé.**
Faïence bleu ciel à rehauts noirs.
Égypte, période Saïte, v. 656-525 av. J.-C.
H : 2,5 cm 300 / 400 €





10

- 10 **Statuette d'Osiris debout**, momiforme. Il porte la couronne blanche hedjet, et tient le sceptre et le fagellum. Les yeux étaient incrustés.
Bronze à patine verte légèrement croûteuse.
Égypte, Basse Époque, v. 664-332 av. J.-C.
H : 17,5 cm 3 500 / 4 000 €



11

12

- 13 **Oushebti** portant les instruments aratoires et la barbe postiche gravés. Il est anépigraphé.
Faïence verte.
Égypte, Basse Époque, v. 664-332 avant J.-C.
H : 9,2 cm 300 / 400 €

- 11 **Idole porte-épingle** aux félins affrontés reposant sur une pseudo bouteille à haut col.
Bronze.
Luristan, Âge du Fer I ou II.
H : 27,5 cm 800 / 1 000 €

- 12 **Coupelle** à fond plat et petite lèvre plate. Elle est bordée de quatre tenons triangulaires.
Basalte.
Égypte, période ptolémaïque ou romaine.
L : 20,2 cm 600 / 800 €



13



- 14** **Pointe de lance** à douille et lame triangulaire.
Fer corrodé.
Iran, période sassanide ?
H : 26 cm 200 / 300 €
- 15** **Dague** à poignée anciennement incrustée. La lame est triangulaire, avec une forte nervure centrale et une attache à la poignée en forme de lune.
Bronze à patine verte. Incrustations du manche manquantes.
Iran du Nord, Âge du Fer II ou III (petits chocs).
L : 42,7 cm 600 / 800 €
- 16** **Hache herminette** à collet orné de quatre cercles pointés.
Bronze à superbe patine couleur céladon.
Iran, fin du III^e millénaire avant J.-C.
L : 17 cm 800 / 1 000 €
- 17** **Epée** à lame triangulaire et nervure médiane. Le pommeau est terminé en éventail.
Bronze à patine verte.
Iran du Nord, Âge du Fer II (reste de bois dans le manche).
H : 47 cm 1 000 / 1 200 €
- 19** **Exceptionnelle jarre** à col concave et panse globulaire ornée de chevrons.
Terre cuite orange à décor noir. Dépôt calcaire.
Iran, Ismaïlabad, fin du V^e millénaire av. J.-C. (chocs à la lèvres et à la panse).
H : 21,5 cm 500 / 600 €
- 20** **Vase globulaire** orné sur deux registres de bandes de losanges aux contours quadrillés.
Terre cuite orange à décor noir. Léger dépôt calcaire.
Iran, Région de Kara Tepe, fin du V^e millénaire av. J.-C.
H : 13 cm 500 / 600 €
- 21** **Coupe tronconique** à fond plat présentant sur la lèvres un décor de bandes peintes en noir.
Terre cuite grise en black polish.
Iran, région de Tepe Hissar, Âge du Bronze, Tepe Hissar 3C, vers 2000 av. J.-C. (petit éclat à la lèvres).
H : 11,5 cm 400 / 600 €



Provenant de la succession de M^{me} X.
Principalement acquis entre 1974 et 1985.



- 22** Masse d'arme tubulaire à tête à cabochons losangiques.
Bronze à patine marron lisse
Iran, seconde moitié du III^e millénaire av. J.-C.
H : 11,5 cm 300 / 500 €
- 23** Figurine de taureau.
Bronze à patine marron lisse.
Moyen-Orient, II^e millénaire av. J.-C.
L : 7 cm 150 / 200 €
- 24** Attache d'anses de chaudron ornée d'une tête de taureau en haut relief, sortant d'un corps d'oiseau les ailes déployées.
Bronze à patine vert-sombre.
Orient, Urartu, IX^e-VIII^e siècle av. J.-C.
L : 9 cm 300 / 500 €
- 25** Figurine plaquette ajourée représentant trois personnages, deux hommes encadrant une femme.
Bronze à patine verte lisse.
Levant, début du II^e millénaire av. J.-C.
H : 5,3 cm 200 / 400 €
- 26** Paire de bracelets ouverts à tige torsadée.
Bronze à patine verte lisse.
Iran, premier millénaire av. J.-C.
D maximal : 6,5 cm 100 / 200 €
- 27** Buste provenant d'une idole, les bras en moignons, et richement parée.
Terre cuite orange.
Mésopotamie, début du II^e millénaire av. J.-C. (petits éclats et pieds manquants).
H : 8 cm 150 / 200 €
- 28** Poignard à lame foliacée et double nervure. La poignée est ornée de globules et de triangles en relief.
Bronze à patine verte lisse.
Iran, Luristan, milieu du III^e millénaire av. J.-C.
Porte une inscription à l'encre rouge 178
L : 23,2 cm 300 / 500 €
- 29** Lot comprenant deux têtes féminines et une figurine de colombe ornée de motifs rouges sur les ailes.
Terre cuite orange.
Grande Grèce, IV^e siècle av. J.-C. (petits éclats et manques visibles).
H : 4,5 et 3,5 - L : 10 cm 250 / 300 €
- 30** Idole dite « Pappades », les bras en moignons ouverts, et la longue tunique peinte en rouge de lignes.
Terre cuite beige.
Grèce, Béotie, fin du VI^e siècle av. J.-C. (usures, tête recollée, reste pigment noir et rouge).
H : 20 cm 100 / 200 €





- 31 Idole « porte-épingle » au maître des animaux, il est janiforme et surmonté de deux têtes. Les griffons gueules ouvertes présentent des têtes de coqs à la base.**
Bronze à patine marron lisse.
Iran, Luristan, Âge du Fer III, 750-650 av. J.-C. (usures).
H : 19 cm 600 / 800 €
- 32 Tête d'épingle au griffon ailé couché. La tige disparue était en fer.**
Bronze à patine vert sombre lisse.
Iran, Luristan, avec l'influence d'Hasanlu, Âge du Fer II, vers 800 av. J.-C. (dépôt terreux).
L : 6,5 cm 200 / 300 €
Acquis auprès de la galerie Simon de Monbrison le 25 juillet 1975.
- 33 Petite idole « porte-épingle » tubulaire surmontée d'une tête janiforme de taureau androcéphale.**
Bronze à patine vert cendre.
Iran, Luristan, Âge du Fer II-III, 850-650 av. J.-C. (une oreille manquante).
H : 7,3 cm 100 / 150 €
- 34 Idole « porte-épingle » aux félins affrontés.**
Bronze à patine verte lisse.
Iran, Luristan, Âge du Fer II, 850-750 av. J.-C. (restauration aux pattes des félins).
H : 12 cm 600 / 800 €
- 35 Idole « porte-épingle » ornée d'un maître des animaux accosté par deux félins rugissants.**
Bronze à patine marron lisse.
Porte une inscription à l'encre blanche 1348.
Iran, Luristan, Âge du Fer III, 750-650 av. J.-C.
H : 11 cm 600 / 800 €



- 36** Fragment de support orné d'une tête archaïque coiffée d'une stéphané d'où sortent des volutes et des rinceaux végétaux.
Bronze à patine olive.
Etrurie, début du VI^e siècle av. J.-C.
H : 8 cm 600 / 800 €

- 37** Miroir discoïde à poignée en forme de Vénus impudique, la main gauche sur la hanche.
Bronze à patine vert sombre lisse.
Levant, période romaine, II^e-III^e siècle.
H : 17,8 cm 600 / 800 €

- 38** Lot comprenant une Aphrodite impudique et une statuette en forme d'oiseau.
Terre cuite beige usée et alliage cuivreux.
Dans le goût de l'Antique.
H : 18 et 8 cm
Pattes manquantes. 50 / 100 €

36



36

37

Appartenant à divers



- 39 **Ouscheti** portant les instruments aratoires en relief, et la barbe postiche. Inscrit sur la colonne ventrale (illisible). Faïence bleue.
Égypte, Basse Époque (légère craquelure de cuisson).
H : 11 cm
On joint un **fragment de statuette** représentant Isis coiffée d'une épaisse couronne végétale et tendant à gauche Harpocrate. Terre cuite ocre.
Égypte, période romaine. H : 10,8 cm
Et une **tête hellénistique** féminine coiffée d'une épaisse couronne. Terre cuite ocre. Grèce (?), période hellénistique.
H : 4,5 cm 200 / 300 €

- 40 **Lot de deux oushebtis** portant les instruments aratoires peints en noir, la perruque serrée par un bandeau. Ils portent une colonne d'inscriptions hiéroglyphiques ventrale.
Terre cuite ocre à engobe beige.
Égypte, XXI^e-XXII^e dynastie, v. 1069-715 av. J.-C.
H : 9,8 et 10,3 cm
On y joint quelques souvenirs dans le goût de l'Antique. 200 / 400 €
Provenant de l'ancienne collection des Marquis de Chasseloup-Laubat.

- 41 **Bas-relief** de mastaba représentant une servante se baissant pour ramasser un cuissot de capridé.
Calcaire.
Égypte, Ancien Empire, V^e-VI^e dynasties, 2500-2200 av. J.-C.
H : 19 cm 700 / 1 000 €



- 42 **Lot comprenant quatre amulettes zoomorphes stylisées.**
Pierre blanche et pierre marron.
Mésopotamie, de Djemdet Nasr à Dynasties Archaïques III (usure).
L : 1,5 à 3,7 cm
Provenance :
Collection de Monsieur Marcel Guillemant (1926-2017).
100 / 200 €

- 43 **Paire de boucles d'oreille d'enfant** à cabochon en grenat. Or et grenat.
Orient, III^e-IV^e siècle.
H : 2,5 cm
On joint un **pendentif** pyramidal ajouré orné de filigranes. Or, Orient, Période byzantine.
H : 1,6 cm
Et un **bracelet d'enfant** en pâte de verre bleue, époque romaine. D : 4,7 cm
Provenance :
Collection de Monsieur Marcel Guillemant (1926-2017).
200 / 300 €

- 43bis **Fibule** cruciforme. Bronze doré.
Art romain, IV^e-V^e siècle (usure, manque à un des globules).
L : 6,7 cm 50 / 100 €

- 44 **Grande amulette** en forme de Sekhmet anthropomorphe à tête de lionne. Elle porte la perruque tripartite et le disque solaire. Elle est inscrite d'une colonne de hiéroglyphes sur le pilier dorsal. Faïence déglacurée.
Soclée sur une base avec un miroir tripartite.
Égypte, Basse Époque, v. 664-332 av. J.-C. (pieds recollés).
H : 9,5 cm (sans le socle) 800 / 1 000 €
Ancienne collection parisienne, 1970, acquis en vente Tajan du 22/10/2004.

- 45 **Oushebti** portant la perruque tripartite, la barbe postiche et les instruments aratoires. Il est inscrit sur une colonne ventrale de hiéroglyphes (presque effacés). Faïence verdâtre.
Égypte, Basse Époque, v. 664-332 avant J.-C. (recollé en son milieu, usure).
H : 10,4 cm 200 / 300 €
Ancienne collection Robert Bellet.





45 bis



47

- 45bis Amulette cachet en forme d'oiseau de proie.**
 Marbre rose.
 Syro-Mésopotamie, Djemdet-Nasr, 3150-2900 av. J.-C. (intact).
 H : 4,9 - L : 7,1 cm 7 000 / 8 000 €
- 46 Vase discoïde aplati à la lèvre rapportée en bourrelet.**
 Gneiss anorthositique.
 Égypte, période thinite, v. 3200-2780 av. J.-C. (importante restauration au plâtre et collage).
 D : 23 cm 300 / 500 €
- 47 Masque de sarcophage en haut relief, représentant un homme. Sa coiffure courte est composée de fines mèches ondulantes.**
 Stuc peint en rouge partiellement doré. Yeux en pâte de verre.
 Égypte, période romaine, I^{er}-II^e siècle (restaurations, fissure, manques et petits éclats).
 H : 23 cm 2 000 / 3 000 €
- 48 Masque de sarcophage à la carnation beige.**
 Les yeux et les sourcils sont peints en noir et la perruque tripartite était peinte en bleu.
 Bois stuqué.
 Égypte, Troisième période intermédiaire ou Basse Époque (nez manquant).
 H : 14,5 cm 2 800 / 3 000 €



48



- 49 Rare statuette** représentant une lionne sur laquelle est placée une tête de Khnoum ou d'Amon.
Bronze à patine vert noir lisse.
Égypte, Basse Époque ou période ptolémaïque, v. 664-32 av. J.-C.
L : 9,5 cm 1 500 / 2 000 €
Provenant de l'ancienne collection des Marquis de Chasseloup-Laubat.

- 50 Anse** en forme de lion bondissant et rugissant, la tête tournée à droite. Le pelage et les yeux sont stylisés.
Bronze.
Iran, période sassanide.
L : 9,5 cm 300 / 400 €

- 51 Lot** comprenant une **pseudo-bouteille porte-épingle** à col concave et une **panse** ornée de protubérances.
Bronze à patine marron.
Iran, Louristan, Âge du Fer III.
On joint un **grelot à cage**. Bronze à patine verte. Iran du Nord, Âge du Fer II.
H : 6 et 6 cm 200 / 300 €

- 52 Sommet d'épingle** représentant un « Maître des Animaux » maîtrisant deux félins, entourés de deux têtes de caprins (?) au long cou.
Bronze à patine verte lisse.
Iran, Luristan, Âge du Fer II ou III.
H : 6 cm 300 / 400 €

- 53 Épingle** à tête en forme de disque présentant un omphalos entouré de deux bandes de stries.
Bronze à patine noire à la cire perdue.
Iran, Louristan, Âge du Fer II.
H : 12 cm 200 / 300 €

- 54 Bracelet** torsadé ouvert, terminé en deux tampons quadrangulaires.
Bronze.
Égypte, période copte (?).
L : 7,2 cm 100 / 200 €

- 55 Couteau** sur lame non retouchée.
Silex marron.
France, Le Grand Pressigny, Néolithique.
L : 21,5 cm 200 / 300 €

- 56 Couteau** à lame foliacée finement retouchée.
Silex marron marbré.
Danemark, Néolithique.
L : 19,5 cm 500 / 700 €

- 57 Epée** à lame à nervure médiane.
Bronze à patine verte lisse.
Iran du Nord, Age du fer (extrémité de la poignée manquante).
L : 58,5 cm 300 / 400 €



58 **Pointe de lance** à douille et lame foliacée, à double rainures vers le tranchant et large nervure médiane. Bronze à patine métallique. France, Âge du Bronze récent (petits chocs et petits manques).
H : 31,8 cm 200 / 300 €

59 **Épais bracelet** terminé par des chevrons incisés. Bronze à patine vert sombre lisse. Iran du Nord ou Caucase, Âge du fer, I^{er} millénaire av. J.-C.
D : 13 cm 200 / 300 €

60 **Hache** à douille à anneau latéral de type armoricain. Bronze à patine vert sombre lisse. France, Âge du Bronze final, IX^e siècle av. J.-C. Étiquette indiquant « *Hachette gauloise trouvée dans un champ du gendarme SIZRAN à Hamen arrondissement de Landerneau en 1888* » et « *offerte à Madame Albert GODCHARSE HULMANN par son ami le commandant BORDERANYSE* ». L : 12,5 cm 80 / 100 €

61 **Grand modèle de pointe levallois** finement retouché. Silex gris. France, Moustérien. H : 10,2 cm Une inscription à l'encre presque effacée.
1 500 / 2 000 €
Provenance : Ex-vente Million, 27/06/2016, n°57.

62 **Biface** ovulaire. Silex marron. France, Acheuléen. H : 15 cm Une étiquette indiquant « *beau biface acheuléen f.d. limande, silex, patine beige ocre, léger roulé* ». 4 000 / 5 000 €

63 **Fragment de bas-relief** représentant une oie passant à droite, le plumage finement incisé. Sujet très réaliste. Calcaire. Égypte, période ptolémaïque (petits chocs). L : 15,5 cm 800 / 1 000 €



61



62



63



64

64 Fragment de mur de Mastaba inscrit de hiéroglyphes sur cinq colonnes.
Calcaire lithographique recollé en trois morceaux.
Égypte, Nouvel Empire (chocs visibles).
H : 21,5 cm 500 / 800 €

67 Figurine d'Éros victorieux. Il est présenté nu, paré d'un collier, et tenant la palme et la couronne.
Bronze à patine verte.
Syrie ou Égypte, IV^e-V^e siècle (petite corrosion).
H : 8,1 cm 200 / 300 €

65 Lot de deux idoles anthropomorphes stylisées, une miniature les bras ouverts et l'autre les mains sur les seins.
Terre cuite beige.
Syrie du Nord, début du II^e millénaire av. J.-C.
H : 7,5 et 10,2 cm 300 / 400 €
Provenance :
Collection de Monsieur Marcel Guillemant (1926-2017).

68 Vase brûle-encens (?) en forme de tête féminine coiffée de longues mèches calamistrées et d'une large couronne végétale. La tête émerge d'un chapiteau lotiforme.
Terre cuite orange.
Égypte, atelier d'Alexandrie, période romaine (usure et dépôt calcaire).
H : 14 cm 50 / 100 €

66 Figurine de mouton à double tête en terre cuite rose.
Syrie du Nord, début du II^e millénaire av. J.-C.
L : 9 cm
On joint une figurine représentant un cavalier sur un taureau. Terre cuite beige. Syrie du Nord, début du II^e millénaire av. J.-C. (pattes restaurées et manque à la tête de l'animal).
L : 8,5 cm 300 / 400 €
Provenance :
Collection de Monsieur Marcel Guillemant (1926-2017).

69 Statuette acéphale assise en tailleur et emmitoufflée dans un manteau.
Diorite.
Égypte, Moyen Empire, 1033-1786 av. J.-C.
H : 10,3 cm 2 000 / 3 000 €



65

66



69



71

- 70 **Ex-voto** composé de trois personnages stylisés se tenant par les bras.
Bronze à patine croûteuse.
Syrie, Âge du Bronze.
H : 4 cm

300 / 400 €

- 71 **Tête de pharaon** coiffé du némès. Le visage juvénile est très finement exécuté.
Calcaire.
Égypte, période ptolémaïque (nez manquant, chocs visibles, menton recollé).
H : 10,5 cm

3 500 / 4 500 €

- 72 **Cuillère à fard** en forme de poisson.
Albâtre rubané.
Égypte, Nouvel Empire.
L : 19 cm

2 000 / 2 500 €



72



- 73 Guttus** à panse godronnée, donc le médaillon est percé de trous et le goulot en forme de tête de lion rugissant.
Terre cuite beige à vernis noir.
Grande Grèce, IV^e siècle av. J.-C. (éclats au vernis).
H max : 8 environ
D sans l'anse : 11 cm 200 / 300 €
- 74 Petit lécythe** à figures noires présentant sur l'épaule deux rangées de languettes et sur la panse trois palmettes.
Terre cuite orange à vernis noir.
Attique, début du V^e siècle av. J.-C. (lèvre et col manquants).
H : 10,5 cm 120 / 150 €
- 75 Buste féminin** portant un péplos et un manteau drapé autour de la taille et sur une épaule. Elle porte une couronne végétale (en grande partie manquante).
Terre cuite ocre.
Grèce, période hellénistique (tête recollée).
H : 14 cm 250 / 300 €



80

- 76 Protomé** en forme de tête féminine, coiffée en « côtes de melon » et portant de grandes boucles d'oreilles discoïdales.
Terre cuite beige à engobe blanc.
Grande Grèce, Canossa, IV^e siècle av. J.-C. (usure et dépôt terreux).
H : 12 cm 200 / 300 €
Ancienne collection Gustave Soulier, XIX^e siècle, et resté dans la famille.
- 77 Cruche** décorée d'une alternance de décors moulés rapportés de rameaux d'olivier (3) et d'Éros (2) tenant une grappe de raisin sous un voile décoré. L'anse et décorée de chevrons.
Terre cuite dite « sigillée » orange.
Afrique du Nord (cassé, collé et restauré).
H : 13 cm 300 / 500 €
- 78 Cône funéraire** imprimé de quatre colonnes de hiéroglyphes au nom du scribe Amen-empet, surveillant des camps, aussi connu sous le nom de T'ja-nefer. Il s'agit d'un scribe d'Amon chargé des comptes de l'orge.
Terre cuite orange.
Égypte, cimetière de Thèbes, tombe 297, Nouvel Empire, XVIII^e dynastie, v. 1400-1352 av. J.-C. (pointe cassée, usure).
L : 12 cm 300 / 500 €
Un exemplaire de la même tombe au Metropolitan Museum de New York (n° inv. 15.10.2).
- 79 Coupe** mégarienne décorée sur le pied d'une rosette entourée de feuilles rayonnantes et surmontée d'une bande d'oves.
Terre cuite marron.
(Cassée, collée et restaurée).
H : 8,3 - D : 12,5 cm 300 / 500 €
- 80 Statuette** recomposée d'un personnage féminin aux larges cuisses se tenant les seins. Elle porte un collier sur sa poitrine, et un diadème. Son pubis est indiqué par des points.
Terre cuite beige.
Iran, période médio-élamite, v. 1500-1000 av. J.-C. (cassée et recollée, restaurations au plâtre).
H : 18,2 cm 500 / 800 €



81

82

83



84

85

- 81 Vase à panse globulaire à dépression et décor de filets.**
Verre jaunâtre, dépôt de calcaire.
Art d'Orient, III^e-IV^e siècle.
H : 9,2 cm 300 / 500 €
Provenance :
Achat en ventes publiques entre 1995 et 2015.

- 82 Rare mesure à liquide sur pied annulaire saillant.**
Forme rare.
Verre bleuté, dépôt de calcaire partiel.
Art romain, I^{er}-II^e siècle.
H : 9,5 cm 800 / 1 000 €
Provenance :
Achat en ventes publiques entre 1995 et 2015.

- 83 Gobelet tubulaire à lèvres oblique et pied saillant,**
verre bleuté partiellement irisé.
Art romain, III^e-IV^e siècle.
H : 10,5 cm 200 / 300 €
Provenance :
Achat en ventes publiques entre 1995 et 2015.

- 84 Balsamaire à décor de chevrons blancs.**
Pâte de verre bleue.
Levant, III^e siècle av. J.-C.
H : 9 cm 800 / 1 000 €
Provenance :
Achat en ventes publiques entre 1995 et 2015.

- 85 Petit aryballe à décor de chevrons jaunes et bleus.**
Pâte de verre.
Grèce ou Phénicie, IV^e siècle av. J.-C. (col déformé).
H : 4,5 cm 800 / 1 000 €
Provenance :
Achat en ventes publiques entre 1995 et 2015.

- 86 Bouteille à panse campaniforme.**
Verre violette irisé.
Art romain d'Orient, II^e-III^e siècle (fêlure et lèvres retallées).
H : 10 cm 400 / 600 €
Provenance :
Achat en ventes publiques entre 1995 et 2015.

- 87 Bouteille à panse piriforme et piédouche tronconique.**
Verre bleuté.
II^e-III^e siècle.
H : 16,5 cm 400 / 600 €
Provenance :
Achat en ventes publiques entre 1995 et 2015.

- 88 Balsamaire à panse ovale et haut col.**
Verre orange à superbes irisations nacrées.
Art romain, I^{er}-II^e siècle.
H : 7,5 cm 400 / 600 €
Provenance :
Achat en ventes publiques entre 1995 et 2015.



89 Coupe à figures noires représentant sur la panse, entre les anses, une scène montrant un guerrier (probablement Thésée) attaquant un Minotaure, un guerrier attaquant un personnage barbu avec une hache, et une femme vêtue d'un long chiton les bras en l'air. Cette scène est répétée deux fois. Sous les anses, une feuille de lierre stylisée. Sur le tondo est représenté un éphèbe tenant une coupe.

Terre cuite orange à vernis noir.

Grèce, Attique, groupe de Haimon (cassé, collé et restauré).

H : 8 - L entre les anses : 30 cm

3 000 / 4 000 €





90 Lot comprenant une **amulette** en forme de pilier Djed, et une **amulette** d'Isis marchant portant sur sa tête le hiéroglyphe du trône royal. Lapis-lazuli (pilier) et faïence verdâtre (Isis). Égypte, Basse Époque (collés au socle par de la pâte-gomme).
H : 2,7 et 4 cm 300 / 400 €

91 **Sceau-cylindre** orné d'une scène agraire représentant un taureau tirant une charrue. Un dieu à une rangée de cornes préside la scène. Dans le champ, deux oiseaux aux ailes déployées. Iconographie rare. Pierre marron. Mésopotamie, période d'Agadé.
H : 3 cm 3 700 / 4 000 €

92 **Cachet** tronconique représentant un personnage luttant contre un lion ailé debout. Agate à couches blanche, rouge et grise. Période néo-assyrienne ou néo-babylonienne.
H : 3,2 cm 1 500 / 1 700 €

93 **Sceau-cylindre** représentant une scène de chasse dans laquelle un cavalier tire une flèche sur un lion ailé rugissant. Le cheval est richement paré et semble bondir sur un taureau couché. Un symbole solaire est placé dans le champ. Diorite. Période médio-assyrien.
H : 3,5 cm 2 000 / 2 200 €

94 **Boucle d'oreille** à tige torsadée. Le chaton contenant un grenat inséré est posé sur un nœud d'Hercule. Or et grenat. Époque romaine (déformation de la tige).
L : 2,5 cm 200 / 300 €

95 **Pendeloque** discoïde à ombilic central et triangles rayonnants alternés avec des points, représentant le disque solaire. Or. Iran du Nord, première moitié du I^{er} millénaire av. J.-C. (petit manque visible à la bordure).
D : 5,7 cm 300 / 400 €

96 **Bague** avec chaton gravé du sacrifice d'Isaac. Bronze à patine marron. Période paléochrétienne ou byzantine.
D : 2,5 cm 200 / 300 €

97 **Bague** ornée d'une intaille gravée d'un Éros devant un autel surmonté d'un trident. Cornaline orange. Monture en métal doré moderne. Période Romaine pour l'intaille.
D intaille : 1,8 cm
D anneau : 1,9 cm environ 400 / 600 €

98 **Bague** avec chaton gravé. Bronze à patine noire lisse. Période byzantine.
D : 2,5 cm 100 / 200 €

99 **Bague** en forme de semelle de chaussure, comportant une inscription rétrograde « *TONOVINTILI* ». Bronze. Art romain, I^{er}-III^e siècle.
L : 3,5 cm 600 / 800 €
Un exemplaire similaire au British Museum, n° inv. 1975,0806.6.

Bibliographie :
- G. Baratta, *Il signaculum al di là del testo: la tipologia delle lamine*. In: A. Buonopane, S. Braito, coll. Cr.
- Girardi (a cura di), *Instrumenta inscripta V. Signacula ex aere. Aspetti epigraici, archeologici, giuridici, prosopograici, collezionisti*. Atti del Convegno internazionale, Roma, 2014, 101-132, type F1a.

100 **Petit groupe statuaire** représentant un aigle tenant sous son aile un jeune garçon nu. Il s'agit probablement de Zeus sous forme d'un aigle enlevant Ganymède. Bronze à patine croûteuse. Période romaine (dépôt terreux et usure).
H : 5 cm 200 / 300 €

Vendredi 17 mai à 13h30

CÉRAMIQUES EUROPÉENNES

Lots 101 à 435

PORCELAINES EUROPÉENNES

Lots 101 à 128



Détail du lot 101



101 Boîte à priser trompe-l'œil en porcelaine à monture en or, le fermoir en argent orné d'un cabochon émeraude épaulé de quatre roses couronnées du XVIII^e siècle.

La porcelaine probablement Meissen, les montures travail étranger en or 582 millièmes et en argent 800 millièmes (dispense d'apposition du poinçon d'État sur ouvrage en métaux précieux (article 524 bis C et article 275 ter M annexe I 3^o du code général des impôts). L'extérieur à décor à l'imitation d'une enveloppe inscrite sur la face en noir *A Monsieur / Monsieur de Sanssouci / Chevalier de belle humeur dans la rue des / bons enfans a l'enseigne des charmes / a / Paris* et en rouge des lettres *r/z*, le revers imitant un cachet en cire rouge avec un monogramme *CLG* et une inscription en noir *N^o.9r.*, l'intérieur du couvercle à décor polychrome d'une scène galante d'après François Boucher (le couvercle restauré, éclat restauré à un angle intérieur du corps, petites usures).

H : 9,5 - L : 7,5 - P : 2,5 cm

4 000 / 5 000 €

Provenance par tradition orale :

- Joseph Duveen, 1^{er} baron Duveen (1869-1939) ;
- Acquisée par Violet Trefusis (1894-1972) ;
- Léguée à Philippe Julian (1919-1977).

D'un modèle rare, trois autres exemples dans le même esprit, attribués à Meissen, sont répertoriés. Le premier est illustré par Barbara Beaucamp-Markowsky, *Boîtes en porcelaine des manufactures européennes au 18^e siècle*, Fribourg, 1985, p. 164 ; les deux autres sont conservés dans les collections du Victoria & Albert museum de Londres (ce sont des prêts de la Collection Gilbert, inv. 500-2008 et 502-2008).

Ces boîtes étaient certainement des cadeaux offerts comme souvenirs galants utilisant l'écriture de la personne qui les offrait, comprenant probablement à l'intérieur une lettre véritable, décuplant ainsi son message ; puis finalement utilisées pour conserver du tabac ou tout autre élément personnel. La manufacture de Meissen à certainement eu la plus grande production de boîtes en porcelaine en Europe au XVIII^e siècle ; une liste de modèles tenue par la manufacture en 1765, mentionne onze modèles différents, les plus ordinaires étant décorés de fleurs.

Le décor intérieur de « notre » modèle est inspiré d'une toile de François Boucher, *Le Pasteur galant*, peinte en 1738 pour la salle d'audience du prince de Rohan, à l'hôtel de Soubise à Paris ; elle sera gravée par André Laurent en 1742. Cette scène vite célèbre a été reprise plusieurs fois notamment à la manufacture de Sèvres par Charles-Nicolas Dodin sur différentes pièces ; pour un commentaire sur ce sujet ainsi que des exemples en porcelaine de Sèvres, voir le catalogue d'exposition par Marie-Laure de Rochebrune, *Splendeur de la peinture sur porcelaine au XVIII^e siècle*, Charles-Nicolas Dodin et la manufacture de Vincennes-Sèvres, Paris, 2012, pp. 102-103 et p. 187.





102. Pot à huile ou bol à punch, son couvercle et un plateau en porcelaine de Meissen du XVIII^e siècle.

Marques en bleu aux deux épées croisées, *pressnummern*. De forme contournée, la prise en forme de fruits et fleurs, à décor en relief de fleurs d'après le modèle *Gotzkowsky* et peint polychrome de fleurs botaniques et insectes en vol, galon de treillage or sur les bords (petits éclats, petites usures).

D (plateau) : 40 cm

3 000 / 5 000 €

Provenance :

- Étiquette pour la galerie Allain, Paris.
- Collections Béhague et du marquis de Ganay.

On pourrait rapprocher « notre » modèle des services livrés comme cadeaux diplomatiques, notamment sous le règne d'Auguste III, à la cour de France. Pour deux autres exemples, voir Maureen Cassidy-Geiger, *Fragile Diplomacy*, Singapour, 2007, pp. 148 et 153. Pour un autre modèle avec une prise dans le même esprit, voir par Rainer Rückert, *Meissener Porzellan 1710-1810*, Munich, 1966, p. 160, n. 689.



- 103 Six couverts à dessert** en porcelaine de Meissen et montures en vermeil de la fin du XIX^e-début du XX^e siècle. La porcelaine avec marques en bleu aux deux épées croisées, les montures en vermeil 925 millièmes, les lames des couteaux inscrites *GKELLER*. Les manches en porcelaine à décor Kakiémon dit « à la haie fleurie », montés pour former six fourchettes et six couteaux (un manche restauré) (petites usures).
L totales : 18 cm (couteaux) et 16,5 cm (fourchettes)
300 / 500 €



105

- 104 SAINT-CLOUD Deux manches de couteaux** en porcelaine tendre à décor polychrome de personnages chinois à l'ombrelle dans des paysages avec pagodes, rochers percés et fleurs. Les viroles en argent.
XVIII^e siècle, vers 1730 (usures).
L : 8,5 cm 100 / 200 €

- 105 SÈVRES Figurine** en biscuit représentant une jeune femme assise sur un rocher, le bras droit accoudé à un panier fleuri, elle tient de la main gauche une rose, feuillages et fleurs sur le tertre. Au revers, *F* incisé pour Falconnet.
XVIII^e siècle (une craquelure de cuisson à l'arrière et au revers).
H : 22 cm 700 / 1 000 €

- 106 SÈVRES Gobelet bouillard et sa sous-tasse** en porcelaine tendre décorés de roses traitées en vert et rose dans des médaillons formés de guirlandes de feuillages dorés, dents de loups or sur les bordures. Au revers, marque en bleu des deux L entrelacés, marque du peintre Tandart et lettre-date pour l'année 1768.
XVIII^e siècle, vers 1768.
H (tasse) : 6,3 cm
D (sous-tasse) : 13 cm 400 / 600 €

- 107 Gobelet « Bouillard » et une sous-tasse** en porcelaine de Sèvres du XVIII^e siècle. Marques en bleu aux deux L entrelacés, lettres dates pour 1760-61 et 1764, marques de décorateurs dont Bertrand. À décor polychrome de bouquets de fleurs, dents de loup or sur les bords (petites usures).
D (sous-tasse) : 12,5 cm 50 / 80 €



108 MEISSEN

Deux tasses à thé et une soucoupe, l'extérieur à fond lustré brun dit « capucin », l'intérieur godronné, décoré en bleu d'une pagode dans un médaillon central, cerné d'une frise de fleurs en bordure. Au revers, marque aux deux épées croisées en bleu.
Premier tiers du XVIII^e siècle, inspirées des porcelaines chinoises.
H (tasse) : 5 - D (sous-tasse) : 13 cm 100 / 200 €

109 SAINT-CLOUD

Cinq tasses dites trembleuses et leurs sous-tasses et un sucrier couvert, en porcelaine tendre, à godrons, décorées en bleu de rinceaux fleuris avec feuillages. XVIII^e siècle, vers 1730-1740 (petites craquelures de cuisson au sucrier, un éclat à une sous-tasse, une tasse anciennement restaurée et un éclat à une tasse).
H (sucrier) : 12,5 cm 500 / 600 €

110 SÈVRES

Tasse litron et sa sous-tasse en porcelaine dure à fond écaille, décorée de filets dorés et d'une frise de fleurs et de feuillages stylisés en bordure. Au revers, marqué Sèvres en rouge et X (an 10) pour 1802. Époque Premier Empire, circa 1802 (petit éclat au talon).
H (tasse) : 6,5 - D (sous-tasse) : 13 cm 300 / 400 €

111 MEISSEN

Chocolatière couverte de forme cylindrique, modèle à godrons, décorée en bleu de fleurs d'oignon, le bec verseur rocaille, la prise latérale terminée par un manche en bois tourné. Agrémentée au couvercle d'une prise en bronze ciselé et doré.
Fin du XVIII^e siècle (un fêlé de cuisson à la base et au couvercle).
H : 17,5 cm 250 / 350 €

112 Pot à lait « étrusque » en porcelaine de Sèvres

de la fin du XVIII^e siècle. Marque en bleu Sèvres, marque de décorateur pour M^{me} Bunel. À décor polychrome et or d'un branchage avec bouquets de fleurs entre deux galons bleu enrichi d'une guirlande fleurie or.
Vers 1793-1800 (pied restauré, petites usures).
H : 14,5 cm 200 / 300 €

113 Pot à lait « à trois pieds » (1^{re} grandeur) en porcelaine de Sèvres du XVIII^e siècle.

Marque en bleu aux deux L entrelacés, lettre date pour 1773. À décor camaïeu rose d'un putto jouant de la lyre dans un paysage, dans un cartouche or se détachant sur un fond caillouté bleu et or (petites usures).
H : 12,5 cm 600 / 800 €





114

- 114 Gobelet litron** (2^e grandeur) et sa sous-tasse en porcelaine de Sèvres du XVIII^e siècle. Marques en bleu aux deux L entrelacés, lettres date *u* pour 1773, marques de peintre pour Evans, inscrits respectivement *Tourterelle à Cravate / noire, du cap de Bonne / Espérance* et *Spatule couleur / de rose, de Cayenne*. À décor polychrome d'un oiseau dans un paysage dans un cartouche or se détachant sur un fond bleu poudré enrichi d'une large frise d'arabesques fleuries et palmettes or, filet or sur le bord (petites usures).
D (sous-tasse) : 13,3 cm 500 / 800 €

- 115 Statuette** en porcelaine de Meissen du XVIII^e siècle. Marque en bleu aux deux épées croisées, *pressnummer 23*. De la série des *Cris de Paris*, représentant le colporteur de lanterne magique, modelé d'après J.-J. Kändler et P. Reinicke, à décor polychrome et or au naturel (petites restaurations).
H : 15 cm 1 000 / 1 200 €
Pour un modèle similaire, voir par L. Mitchell, *Meissen, Collector's Catalogue*, Woodbrige, Leipzig, 2004, p. 141.

- 116 Statuette** en porcelaine de Meissen du XVIII^e siècle. Marque en bleu aux deux épées croisées et au point, *pressnummer 30*. De la série des *Cris de Paris*, représentant le vendeur de vinaigre, modelé d'après P. Reinicke, à décor polychrome et or au naturel.
H : 14 cm 1 000 / 1 200 €
Pour un modèle similaire, voir par M. Eberle, *Cris de Paris – Meissen Porcelain Figurines of the 18th century*, 2001, n°49.



115

116

- 117 MEISSEN, modèle du service Sulkowsky**
Paire de salières ovales de forme côtelée à bordure contournée en porcelaine dure à décor polychrome Kakiemon d'un dragon volant, fleurs et papillons. Marquées au revers des épées croisées en bleu.
XVIII^e siècle, vers 1735-1740.
L : 7 cm 400 / 600 €

- 118 MEISSEN**
Assiette ronde en porcelaine dure à décor en rouge de fer et or de deux phénix au centre et de deux dragons sur l'aile séparés par des rubans noués (deux symboles chinois issus des huit objets précieux). Porte au revers la marque en bleu sous couverte des deux épées croisées avec l'étoile et une initiale (grand S incisé dans la pâte).
Fin du XVIII^e-début du XIX^e siècle, période de Marcolini (petit éclat recollé en bordure).
D : 23,5 cm 200 / 300 €

Ce service appelé « rothen und goldenen Drachen » créé en 1730 pour la Cour de Saxe est décrit dans les inventaires de Dresde dès 1733. Il fut régulièrement réédité durant les XVIII^e, XIX^e et XX^e siècles exclusivement pour la Cour de Saxe jusqu'en 1918. Il est copié d'après un original japonais des années 1690-1700. Le modèle original de ce service est présent dans de nombreux musées européens dont le Palais de Dresde (Allemagne), le Rijksmuseum d'Amsterdam (Pays-Bas), le Victoria and Albert Museum (Angleterre).

- 119 MEISSEN**
Petit plat rond en porcelaine dure à bordure contournée à décor polychrome Kakiemon de deux oiseaux perchés sur une branche de prunus avec chrysanthèmes.
XVIII^e siècle, vers 1730-1735 (un éclat en bordure).
D : 25,5 cm 700 / 1 000 €

Provenance : ancienne collection Schneider-Viers, exposée à Munich en 1966 sous le numéro 332.

- 120 ALLEMAGNE, manufacture de MEISSEN**
Théière ronde couverte en porcelaine dure à décor polychrome Kakiemon de fleurs et d'oiseaux. Sans marque.
XVIII^e siècle, vers 1725-1730 (égrenures).
L : 17,5 - H : 10 cm 400 / 600 €



118

119

117

120

121 HOECHST

Figurine en porcelaine représentant un enfant forgeron traité en polychromie, en train de forger une épée sur une enclume. Marque à la roue au revers. Seconde moitié du XVIII^e siècle.
H : 11 cm 200 / 300 €

122 ALLEMAGNE, manufacture de MEISSEN

Assiette ronde à bordure contournée en porcelaine dure décorée en jaune, rouge de fer et or de deux phénix au centre et de deux dragons sur l'aile séparés par des motifs fleuris. Porte au revers la marque aux épées croisées en bleu sous couverte. Premier quart du XX^e siècle.
D : 25 cm

On y joint une coupelle tardive décorée en rouge de dragon. 80 / 120 €

Il s'agit d'une production tardive d'après un modèle réalisé pour la première fois en Europe à Meissen vers 1730 copié de l'original japonais Kakiemon créé vers 1700.

123 PARIS ou BAYEUX

Partie de service en porcelaine à décor floral polychrome dans des cartouches cernés d'une frise d'or et de rinceaux dorés sur fond bleu comprenant douze tasses, douze-sous-tasses, un pot à lait et un sucrier. La prise du sucrier en forme de dragon doré. Première moitié du XIX^e siècle. 1 000 / 1 500 €

Ces productions à riche décor étaient parfois exportées vers l'Empire ottoman.

124 BERLIN - Manufacture KPM

Paire de vases couverts en porcelaine faisant office de pots-pourris, les anses figurant des têtes de béliers, les couvercles surmontés de putti, à riche décor d'amour traités en camaïeu rose cernés de feuillages turquoise à rubans roses. Marqués au revers du sceptre en bleu et KPM en rouge. Seconde moitié du XIX^e siècle (petits éclats).
H : 39 cm 800 / 1 200 €

Ancienne collection de l'ambassadeur de France en Prusse entre 1864 et 1870 et par descendance.

125 Pot à lait et son couvercle en porcelaine de

Wallendorf de la fin du XVIII^e-début du XIX^e siècle. Marque en bleu *w*. De forme balustre godronnée, à décor or des initiales HB dans un cartouche rose agrémenté de guirlandes de fleurs polychromes (petites usures).
H : 15,5 cm 100 / 150 €



123

126 Pot à eau chaude et son couvercle en porcelaine

de Wallendorf de la fin du XVIII^e-début du XIX^e siècle. Marque en bleu *w*. De forme balustre godronnée, à décor or des initiales HB dans un cartouche rose agrémenté de guirlandes de fleurs polychromes (petites usures).
H : 19 cm 150 / 200 €

127 MEISSEN et style d'Orléans

Grande tasse à chocolat en porcelaine côtelée et sa sous-tasse à fond turquoise décorées en polychromie dans des réserves de vues de château. Au revers, marque des deux épées croisées. Le fond probablement surdécoré. Seconde moitié du XIX^e siècle.
D (sous-tasse) : 17,5 cm

On y joint une écuelle à bouillon couverte en porcelaine à décor floral polychrome avec hirondelle. XIX^e siècle, dans le style du XVIII^e siècle. Porte au revers une marque de lambel à trois pointes en bleu (la porcelaine était peut-être une pièce laissée en blanc et surdécorée postérieurement).
L : 20 cm 80 / 120 €

128 David JOHNSTON à Bordeaux

Partie de service de table en porcelaine à décor floral imprimé dans le style cachemire comprenant douze assiettes, deux compotiers, un plat et un égouttoir (accidents). Fin du XIX^e siècle, vers 1900 (un éclat en bordure du grand plat).
150 / 250 €



FAÏENCES EUROPÉENNES

Lots 129 à 435



Collection de M. X.

Lots 129 à 203



129

129 DELFT

Importante bouteille de forme octogonale en faïence décorée en bleu et violet de manganèse de serviteurs chinois tenant des parasols et étendards près d'un mandarin avec lettrés assis près de rochers et prunus en fleurs sur une terrasse. Sur l'autre face une voiture entourée de gardes et de serviteurs. L'épaulement à motifs d'une frise de lambrequins. Au revers chiffre 42 et initiale peu visible.

Seconde moitié du XVII^e siècle (col rodé).

Adapté postérieurement d'une monture en métal pour la montée en lampe.

H : 44 cm

1 500 / 2 000 €

130 Attribué à ALCORA

Fontaine de table couverte circulaire de forme balustre, les prises en forme d'anneaux, traités en léger relief, le masque du robinet figurant une tête de grotesque. Elle est décorée en polychromie de guirlandes fleuries séparées par de larges bandes peintes de couleur ocre.

Fin du XVIII^e siècle (restaurations anciennes au couvercle et au col).

H : 56 cm

300 / 500 €



130



131 ROUEN

Rare pichet couvert en faïence de forme balustre à fond bleu empois, décoré en polychromie de fleurs et de quadrillages.

XVIII^e siècle, période de Guillebaud, vers 1740 (quelques sautes d'émail en bordure du col, anse restaurée).

H : 23,5 cm

800 / 1 200 €

132 ROUEN, fabrique de la Metairie

Paire de bustes en faïence figurant Voltaire et Rousseau, les socles à l'imitation du marbre, leurs vêtements traités en bleu, vert et ocre.

Fin du XVIII^e siècle (deux sautes d'émail sur le côté de l'un).

H : 16 et 18 cm

Porte au revers étiquettes de la collection Claude Bonnet.

400 / 600 €

133 ROUEN

Porte-huïlier ovale en faïence, les anses figurant des têtes de lions annelés, décor en camaïeu bleu de rinceaux fleuris et de quadrillages.

Premier tiers du XVIII^e siècle.

L : 26 cm

100 / 200 €



140

134 ROUEN

Assiette circulaire en faïence à décor rayonnant en camaïeu bleu encadré de lambrequins et de rinceaux fleuris.

Début du XVIII^e siècle (éclats en bordure).

D : 22 cm

Au revers, étiquettes de provenance Henry Métais et Christine Métais.

150 / 200 €

135 ROUEN

Assiette circulaire en faïence à décor central en camaïeu bleu de fleurs, de feuillages et de rinceaux encadré sur l'aile de larges lambrequins. Début du XVIII^e siècle (quelques égrenures en bordure).

D : 24 cm

Au revers, étiquettes de provenance Henry Métais et Christine Métais

150 / 200 €

136 ROUEN

Assiette circulaire en faïence décorée d'armoiries d'alliance et surmontés d'une couronne comtale encadrée de deux ours dressés, sur l'aile quadrillages et lambrequins réunis par des guirlandes de fleurs. Premier quart du XVIII^e siècle (deux égrenures et un fêle).

D : 23 cm

200 / 400 €

137 ROUEN

Pichet couvert de forme balustre en faïence décoré en bleu et rouge de lambrequins et de fleurs. Le poucier en étain à coquille d'origine. XVIII^e siècle (fêles au couvercle et égrenures).

H : 25 cm

On y joint un **pot couvert** en faïence à deux anses torsadées à décor en camaïeu bleu dans le goût des productions rouennaises du XVIII^e siècle.

100 / 200 €

138 ROUEN

Assiette circulaire en faïence décorée en camaïeu bleu sur l'aile de lambrequins, encadrant au centre un blason rocaille avec chiffres surmontés d'une couronne comtale.

Premier tiers du XVIII^e siècle.

D : 24 cm

300 / 500 €

139 ROUEN

Assiette circulaire en faïence décorée en camaïeu bleu d'objets de la Chine, objets précieux et vase fleuri encadrés d'une frise de rinceaux et de fleurs.

Fabrique de Louis Potterat, fin du XVII^e siècle (une égrenure).

D : 21,8 cm 200 / 400 €

140 LILLE

Paire d'assiettes en faïence de forme circulaire décorées de lambrequins sur l'aile de rinceaux fleuris, coquilles encadrant au centre un petit mammifère sur fond de fleurs et de feuillages.

Début du XVIII^e siècle.

D : 24 cm 400 / 600 €

141 ROUEN

Grand plat circulaire à bordure godronnée en faïence, décoré en camaïeu bleu au centre d'un motif rayonnant formé de lambrequins, encadrant un bouquet de fleurs avec rinceaux fleuris, cernés sur l'aile de larges lambrequins avec coquilles, rinceaux et feuillages.

Premier tiers du XVIII^e siècle.

D : 48 cm

Au revers, deux étiquettes de provenance Henri Métais et Christine Métais à Rouen.

1 000 / 1 500 €

142 ROUEN

Exceptionnel grand plat d'apparat en faïence de forme circulaire, décoré au centre en camaïeu bleu d'armoiries de la famille de La Houssaye (trois feuilles de houx) surmontées d'une couronne comtale encadrée de deux licornes avec la devise latine « Obcives Servatos ». L'aile traitée en bleu et rouge de fer à motifs de larges lambrequins formés de fleurs, de rinceaux, de feuillages et draperies. Au revers, initiales GS.

Début du XVIII^e siècle (deux fêles agrafés au revers, égrenures en bordure).

D : 55 cm 1 500 / 2 500 €

143 ROUEN

Rare grand plat d'apparat de forme circulaire en faïence, décoré en camaïeu bleu dans le goût inspiré de la Chine dans un large médaillon central d'un vase d'autel fleuri près d'une coupe d'où émergent un rouleau et des pêches de longévité avec rochers, fleurs et oiseaux et papillons en vol. Le médaillon cerné d'une frise de rinceaux fleuris. Riche décor sur l'aile de volatiles perchés sur des rochers percés avec fleurs dans quatre cartouches encadrés de fleurs de lotus traitées en enroulement sur fond bleu.

Fin du XVII^e siècle (restauration, quelques petites sautes d'émail en bordure).

D : 55 cm

Au revers, étiquette de provenance « Cabinet d'amateur ».

1 000 / 2 000 €



142



143



141



144 ROUEN

Rare et beau pichet à cidre dit « pot surprise », patronymique, la panse décorée de quatre médaillons ajourés en léger relief, le décor en camaïeu bleu de lambrequins et guirlandes de draperies, portant à la base de l'anse le patronyme de Jacques Bocheron, les initiales CH et la date 1719. Le pociers en étain d'origine terminé par une coquille. L'intérieur aménagé de deux tubes se rejoignant pour le système du « pot surprise ».

Début du XVIII^e siècle, circa 1719 (quelques sautes d'émail et un petit manque dans la partie ajourée).

H : 29 cm 1 500 / 2 000 €

145 ROUEN

Pilulier d'apothicairerie de forme cylindrique sur piédouche en faïence en polychromie de deux couleurs (caducée) sur des feuillages encadrant un cartouche à fond bleu, pour l'inscription pharmaceutique cernée de guirlandes fleuries et de lambrequins.

Première moitié du XVIII^e siècle.
H : 16 cm 500 / 800 €



148



147

146 ROUEN

Chevrette d'apothicairerie en faïence, décorée d'une inscription pharmaceutique latine « S. NYMPHAE » en manganèse, encadrée de lambrequins et de fleurs en camaïeu bleu.

Première moitié du XVIII^e siècle (restaurations au bec verseur et à l'anse).

H : 24 cm 400 / 600 €

147 ROUEN

Grand plat circulaire en faïence à rare décor en camaïeu bleu au centre d'un amour avec son carquois et deux hommes nus assis sur des rinceaux avec guirlandes de fruits et de fleurs, cerné sur l'aile de larges lambrequins, formés de feuillages, coquilles et rinceaux.

Premier tiers du XVIII^e siècle (un grand fêlé en étoile).

D : 49 cm
Au revers, deux étiquettes de provenance Henri Métais et Christine Métais à Rouen.

700 / 1 000 €

148 ROUEN

Grand plat ovale à godron en faïence à large et rare décor central en bleu représentant Danaé, dénudée, allongée près d'une colonne avec draperie, un château au loin, une pluie d'or provenant de nuages et d'éclairs, formée d'ocre niellé tombant sur sa personne. La bordure richement ornée de lambrequins formés de rinceaux, de coquilles, de fleurs et de feuillages.

Premier tiers du XVIII^e siècle (accidents anciens restaurés).

L : 46 cm
Au revers, trois étiquettes de collection dont l'ex-libris d'un bibliophile probablement « Charles Cousin ». Son ex-libris associe sa devise de bibliophile « c'est ma toquade », et l'épithète de La Fontaine : « Jean s'en alla comme il était venu ».

1 000 / 2 000 €

Ensemble de saupoudreuses en faïence

Lots 149 à 188



149 ROUEN

Très belle saupoudreuse en faïence de forme balustre décoré en camaïeu bleu de lambrequins encadrant des rinceaux feuillagés et réunis par des guirlandes de fleurs. Le piédouche à motifs de cartouches ornés de palmes cernés de fleurs. Le couvercle ajouré à motifs de branches fleuries. La bordure du couvercle reprenant la frise de fleurs du col.

Premier quart du XVIII^e siècle (frétel du couvercle recollé).

H : 24,5 cm

1 500 / 3 000 €

150 ROUEN

Saupoudreuse de forme balustre en faïence décorée en camaïeu bleu de larges lambrequins, le couvercle ajouré de motifs rinceaux et de fleurs.

XVIII^e siècle (sautes d'émail au frétel).

H : 24,5 cm

500 / 800 €

151 ROUEN

Saupoudreuse de forme balustre en faïence décorée en camaïeu bleu de lambrequins fleuris, frises de feuillages avec rinceaux et pétales sur fond de fleurs au piédouche. Le couvercle ajouré décoré de fleurs sur fond pointillé.

Premier quart du XVIII^e siècle (frétel du couvercle anciennement refait).

H : 23 cm

800 / 1 200 €

152 ROUEN

Très belle saupoudreuse en faïence de forme balustre décorée en camaïeu bleu de lambrequins encadrant des rinceaux feuillagés et réunis par des guirlandes de fleurs et de grenades. Le piédouche à motifs de fleurons encadré de pétales sur fond de rinceaux, de coquilles et de ruyi. Le couvercle ajouré à motifs de rinceaux fleuris et de fleurs, le pas de vis en étain. Au revers, signature en croix entouré d'un cercle.

Premier quart du XVIII^e siècle (frétel du couvercle restauré).

H : 24 cm

À l'intérieur, deux étiquettes de provenance Henri Métais et Christine Métais.

1 500 / 3 000 €



149

150

152

151

153 ROUEN

Saupoudreuse en faïence de forme tronconique le corps décoré en bleu de frises de lambrequins, le couvercle ajouré à motifs de fleurs, le pas de vis en étain.

XVIII^e siècle (couvercle d'époque probablement remarié, frétel du couvercle restauré).

H : 20,5 cm 300 / 500 €

154 ROUEN

Saupoudreuse de forme tronconique en faïence décorée en bleu, rouge de fer et vert, de feuillages encadrés de lambrequins, quadrillages et rinceaux et coquilles. Le couvercle ajouré ornée de fleurs; pas de vis en étain.

XVIII^e siècle (fêlures au couvercle).

H : 21,5 cm 800 / 1 200 €

155 ROUEN

Saupoudreuse en faïence de forme tronconique décorée en bleu et rouge de fer de larges lambrequins, surmontant des motifs à l'imitation de godrons, le couvercle ajouré, décoré de fleurs sur fond pointillé et d'une frise de quadrillages et de fleurs. Le pas de vis en étain. Porte au revers des initiales *G Mu* (Guillebaud ?).

Premier tiers du XVIII^e siècle (couvercle restauré).

H : 22,5 cm 800 / 1 200 €



153

154

155



156

158

157

156 MOUSTIERS

Saupoudreuse de forme balustre en faïence, à fond blanc décorée en camaïeu bleu de motifs dit à « la Berain » représentant des colombes, perchées sur une console, surmonté de masques d'indiens avec rinceaux fleuris, encadrés de légers lambrequins.

Première moitié du XVIII^e siècle (quatre morceaux recollés au piedouche).

H : 24 cm 600 / 800 €

157 BORDEAUX

Intéressante saupoudreuse de forme balustre en faïence décorée en camaïeu bleu sur fond blanc dans le style de Berain de motifs dit « à la dentelle » représentant des lampes à huile réunies par des guirlandes fleuries avec quadrillages et rinceaux.

XVIII^e siècle.

H : 22,5 cm 800 / 1 000 €

158 MOUSTIERS ou MONTPELLIER

Saupoudreuse en faïence de forme balustre décorée en camaïeu bleu sur fond blanc de motifs dit « à la dentelle » représentant des guirlandes de fleurs stylisées.

Première moitié du XVIII^e siècle (un fêlure au couvercle et deux éclats en bordure du corps).

H : 24 cm 400 / 600 €



159 ROUEN

Grand et rare pichet en faïence représentant un marchand levantin, debout sur un tertre, tenant d'une main un pichet de forme balustre décoré de scènes chinoises en bleu et de l'autre un verre sur piedouche. Le personnage est richement vêtu d'un manteau à fond bleu à bordure imitant la fourrure, sa robe traitée à l'ocre niellé de fleurs et de motifs de passementeries par dessus une tunique verte. Le couvercle est l'anse à l'ocre niellé, le poucier à coquille en étain.

XVIII^e siècle, vers 1730 (quelques restaurations au couvercle, au verre et au pichet).

H : 42,5 cm

20 000 / 30 000 €

Pièce non répertoriée sans équivalent connu.





160 ROUEN

Plat rectangulaire à deux anses dit « Bannette » en faïence à pans coupés à décor polychrome dit « à la pagode » inspiré des émaux de la famille verte chinoise représentant deux pagodes avec murs, rochers et plantes fleuries dans un encadrement de fleurs sur fond de quadrillages alternés de fleurs de sainfoin dans des réserves. Marqué au revers *GB* pour Guillebaud.

XVIII^e siècle, vers 1735-1740.

L : 34,5 cm

800 / 1 200 €

161 ROUEN

Pichet couvert de forme balustre en faïence à décor polychrome de fleurs de sainfoin et de chèvrefeuilles avec papillons dans des encadrements de quadrillages et de fleurs dans des réserves.

Période de Guillebaud, 1735-1740 (éclats au piedouche, fêles et trous au revers).

H : 25,5 cm

200 / 300 €

162 ROUEN

Petit pichet couvert en faïence à décor polychrome dit à « la pagode » représentant trois pagodes et trois tourelles avec rochers perchés d'où émergent des fleurs et barrières, crustacé dans un cartouche encadré de quadrillages au col et pagode au couvercle. Prise du couvercle en étain d'origine à poucier coquille.

XVIII^e siècle (un fêle au col, égrenures et un gros éclat à l'arrière du col, quelques éclats en bordure du couvercle).

H : 19 cm

200 / 300 €

163 ROUEN

Sucrier de forme balustre en faïence, décoré en polychromie de deux pagodes avec rochers percés, fleurs.

XVIII^e siècle, période de Guillebaud, vers 1740 (égrenures).

H : 9 cm

Porte au revers une étiquette, collection Diguet.

150 / 200 €



164 ROUEN

Grand plat ovale à bordure contournée en faïence à décor polychrome dit « à la pagode » inspiré des émaux de la famille verte chinoise représentant deux pagodes avec murs, rochers et plantes fleuries avec oiseau et papillons dans un encadrement de fleurs sur fond de quadrillages alternés de fleurs de sainfoin dans des réserves.

XVIII^e siècle, vers 1735-1740 (deux éclats).

L : 39 cm

600 / 900 €

Provenance : vente Ader, 24/04/1966 puis vente Ader 18/11/1981.

165 ROUEN

Plat rectangulaire à pans coupés à deux anses dit « bannette », à décor polychrome au centre dans le goût de la Chine d'un rocher perché d'où s'échappe des branches fleuries, l'aile à riche ornementation de branches fleuries, séparée par des cartouches traités en jaune.

Premier tiers du XVIII^e siècle, période de Guillebaud (une anse anciennement recollée).

L : 39,5 cm

150 / 250 €

166 ROUEN

Pichet couvert de forme balustre en faïence à décor polychrome de grenades et d'œillets avec oiseaux en vol et papillons.

Seconde moitié XVIII^e siècle (éclats).

H : 22 cm

200 / 400 €

167 ROUEN

Assiette en faïence à bordure contournée à décor dit « aux cinq couleurs » d'un panier fleuri au centre encadré sur l'aile de quadrillages de guirlandes fleuries avec grenades, de rinceaux et de feuillages.

XVIII^e siècle, vers 1735-1740.

D : 24 cm

100 / 200 €



168 ROUEN

Assiette en faïence à bordure contournée à décor polychrome dit à la « double corne d'abondance » d'où s'échappe des œillets, des fruits, des papillons et un phénix perché sur une fleur.
Seconde moitié du XVIII^e siècle.
D : 27 cm

200 / 300 €

169 ROUEN

Pichet couvert en faïence de forme balustrade à décor polychrome d'un large panier fleuri d'où s'échappe des œillets avec volatiles et papillons. Le pucier du couvercle en étain d'origine.
Seconde moitié du XVIII^e siècle (couvercle d'époque peut être rapporté).
H : 24 cm

200 / 400 €

170 ROUEN ou QUIMPER

Rare plat ovale ou présentoir en faïence décoré en polychromie au centre dans le style kakiemon d'une haie fleurie et d'un vase cornet d'où s'échappent des œillets encadrés de papillons et de phénix. Les bords traités en léger relief, rehaussés de bleu en forme de coquilles et de rinceaux.
Fin du XVIII^e siècle (quelques égrenures).
L : 40 cm

300 / 400 €

171 ROUEN

Rare coupe circulaire en faïence à décor polychrome représentant quatre chinois dit « à la robe noire et jaune » dans des jardins avec balustrades, colonnes, barrières et pavillon, rochers percés d'où émergent des branches fleuries, frise de quadrillages en bordure.
Première moitié du XVIII^e siècle, vers 1735-1740 (quelques égrenures).

D : 32 cm

2 000 / 3 000 €

172 ROUEN

Très rare jatte carrée en faïence à bordure contournée à décor polychrome représentant une divinité dans un temple un chinois lui apportant des offrandes en gravissant les marches d'un escalier, tandis qu'un autre frappe un gong, un dernier chinois astronome près d'une sphère observe le ciel avec une lunette. Encadrement d'arbres avec fleurs, fruits et papillons. La bordure à motifs de fleurs sur fond de quadrillages alternés de crustacés dans des cartouches.

Première du XVIII^e siècle, vers 1735-1740.

D : 26,5 cm

Au revers, étiquette de l'exposition Rouen 1952.

2 000 / 3 000 €



- 173 MOUSTIERS, Manufacture des Frères Ferrat**
Écuelle à bouillon couverte en faïence à décor en petit feu de personnages chinois sur fond de paysage, les oreilles à motifs de rinceaux et de coquilles, la prise du couvercle figurant un fruit.
 XVIII^e siècle.
 L : 25,5 cm 400 / 600 €

- 174 MOUSTIERS, Manufacture des frères Ferrat**
Écuelle à bouillon couverte de forme cylindrique à deux anses plates ajourées en faïence, décorée en petit feu en camaïeu vert de bouquets de fleurs. La prise du couvercle en forme de fruits.
 XVIII^e siècle (restaurations et fêtes). 80 / 120 €

- 175 MOUSTIERS, Manufacture d'Olérays et Laugier Pichet** de forme balustre en faïence décoré en camaïeu vert de motifs dit « à la dentelle » avec rinceaux fleuris et quadrillages dans le style de Jean Bérain. Marqué au revers des initiales d'Olérays et Laugier et de Solannet.
 Premier tiers du XVIII^e siècle (deux cheveux au col).
 H : 21 cm 150 / 200 €



- 176 MOUSTIERS, Manufacture des Frères Ferrat**
Écuelle à bouillon couverte en faïence à décor en petit feu de bouquets de fleurs, les oreilles à motifs de rinceaux et de coquilles, la prise du couvercle figurant un fruit.
 XVIII^e siècle (un éclat à une feuille).
 L : 26 cm
 Porte l'étiquette d'exposition au Château de Mouans et exposition de Grasse, faïence provençale en 1992.
 300 / 500 €

- 177 MOUSTIERS, Manufacture d'Olérays et Laugier**
Écuelle à bouillon couverte en faïence de forme circulaire à décor en camaïeu ocre de fleurs de solanées sur toute la surface. Marques au couvercle et à l'anse d'Olérays et de Jean-Baptiste Mille.
 XVIII^e siècle (quelques égrenures).
 L : 26 cm 200 / 300 €

- 178 MOUSTIERS**
Écuelle couverte à deux anses aplaties en faïence décorée en ocre de motifs fleuris.
 XVIII^e siècle.
 L : 27 cm 150 / 200 €

- 179 MOUSTIERS**
Écuelle à bouillon couverte en faïence de forme circulaire émaillée blanche.
 XVIII^e siècle (un choc en étoile au fond).
 L : 25,5 cm 60 / 80 €



- 180 MOUSTIERS ou VARAGES**
Belle bouquetière faisant office de pique-fleurs de forme demi-lune reposant sur trois pieds rocailles, le corps et le couvercle ajourés à l'imitation de la vannerie à fond ocre avec motifs de fleurs en bleu et de feuillages en vert, la prise du couvercle en forme de rose manganèse, elle possède une doublure intérieure.
 Seconde moitié du XVIII^e siècle (un léger cheveu, nombreux éclats à la rose, un éclat visible en façade).
 H : 29 cm 200 / 400 €



186

181 MOUSTIERS, Atelier de CLERISSY

Pot canon en faïence de forme cylindrique sur piedouche couvert, décoré en camaïeu bleu sur fond blanc d'une inscription pharmaceutique latine déroulée sur un phylactère encadrée de fruits, d'un mascaron et de rinceaux quadrillés. Premier quart du XVIII^e siècle (un éclat restauré au col et bouton du couvercle restauré).

H : 30 cm 500 / 800 €

Un modèle similaire avec une autre inscription se trouve au Musée Arbaud d'Aix-en-Provence. Ces pièces ont été fabriquées par Pierre Clerissy pour la pharmacie de l'hôpital Saint-Jacques.

182 MOUSTIERS

Pichet couvert de forme balustre en faïence, décoré en bleu et ocre de rinceaux fleuris, le pucier du couvercle en étain en forme de coquille d'origine.

XVIII^e siècle.
H : 26 cm 300 / 500 €

183 MOUSTIERS

Écuelle à bouillon couverte en faïence de forme circulaire à décor polychrome de bouquets de fleurs sur toute la surface.

XVIII^e siècle (quelques égrenures et un cheveu au couvercle).
L : 26 cm 150 / 200 €

184 MOUSTIERS

Écuelle à bouillon couverte en faïence de forme circulaire à décor polychrome d'une femme assise sur un rocher sur le couvercle encadré de fleurs et de feuillages toute la surface.

XVIII^e siècle (quelques égrenures).
L : 26,5 cm 200 / 300 €

185 MOUSTIERS ou VARAGES

Pichet couvert de forme balustre en faïence, décoré en polychromie de larges bouquets de fleurs avec roses et liserons, le pucier du couvercle en étain en forme de coquille d'origine.

Seconde moitié du XVIII^e siècle (restaurations anciennes).

H : 27,5 cm 150 / 250 €

186 MOUSTIERS

Rare et intéressante assiette à sujet cynégétique en faïence de forme circulaire décorée en camaïeu bleu d'une chasse au sanglier, il est dressé sur ses pattes arrières, attaqué par une meute de chiens dans un paysage près d'un arbre d'après une gravure du florentin Antonio Tempesta.

Période de Cléricy, premier quart du XVIII^e siècle (quelques égrenures en bordure).

D : 24 cm 1 000 / 1 200 €

Il y a un plat connu - à priori - le seul répertorié au Musée Arbaud, aucun autre plat ou assiette de ce décor cité dans l'ouvrage *Les faïences de Moustiers du 17^e au 19^e siècle* au musée Arbaud d'Aix-en-Provence publié par l'Académie de Moustiers.

La tête de notre animal dressé ressemblerait plus à un sanglier qu'à un ours.





187 MOUSTIERS

Grand plat ovale en faïence à bordure contournée, décorée en camaïeu bleu au centre, des riches armes de la famille Solderini, portant les clés de Saint-Pierre avec trois têtes de cerfs d'or armés de leurs bois, surmontées d'une couronne et d'un heaume encadrés de drapeaux, de deux lions dressés sur des fûts de canon et de tambours.

Première moitié du XVIII^e siècle.

L : 42,5 cm

2 000 / 3 000 €

Noblesse patricienne, très proche du Saint-Siège.

188 MOUSTIERS

Verseuse couverte en faïence de forme balustre à fond blanc décoré en bleu de cobalt, dans le style de Jean Bérain d'un homme grotesque accroupi tenant dans ses mains deux rinceaux terminés par des masques de faunes, lui-même surmontant deux chiens assis, encadrés de bustes féminins, d'oiseaux et de pots à feu. Le décor de chiens et de masques de faune ou de bélier se reconduisant à l'arrière. Ce décor est surmonté d'un blason surmonté d'un heaume de chevalier.

Premier tiers du XVIII^e siècle (restaurations anciennes au talon).

H : 22,5 cm

2 000 / 2 500 €

189 MOUSTIERS, aux armes d'alliance du Maréchal de Richelieu et de sa femme Marie-Élisabeth de Lorraine

Pichet en faïence de forme balustre à fond blanc, décoré en bleu de cobalt à la Bérain, des armes d'alliance des Richelieu et des Lorraine Harcourt dans un encadrement de deux bustes féminins en cariatides avec motifs de dentelles quadrillages et sphinges.

Premier tiers du XVIII^e siècle, vers 1730-1740 (éclats anciennement restauré au pied).

H : 23 cm

1 000 / 1 500 €

Commande de Louis François Armand de Vignerot du Plessis (1696-1788).

Filleul de Louis XIV, il fut nommé Maréchal de France et Pair de France en 1748. Il prit part à de nombreuses campagnes et eut un rôle déterminant dans la Victoire de la Bataille de Fontenoy en 1745. Ami de Voltaire, il fut élu à l'unanimité à l'Académie Française.

Un surtout de table de ce service figure au Musée du Louvre. Plusieurs pièces de cet illustre service se trouvent dans des Musées tels : Musée du Louvre, Musée National de la Céramique à Sèvres, Musée Pastré de Marseille, Musée de Grasse, de Saumur, de La Rochelle, et Musée municipal de Richelieu.



188

189

190 MOUSTIERS ou MONTPELLIER

Grand plat d'apparat de forme ovale, en faïence, godronné sur la bordure à large décor à la Bérain au centre en camaïeu bleu, représentant un enfant avec trompette sous un dais encadré de quatre termes en forme de putti, cernés de personnages mythologiques avec enfants tenant des oiseaux en vol à un fil, grotesques, dauphins, rinceaux, mascarons, corne d'abondance... surmonté sur l'aile d'une couronne comtale encadrée de feuillages, cernés d'une frise de lambrequins, de rinceaux, de coquilles, de feuillages et de bouquets de fruits.

Période de Clerissy, début du XVIII^e siècle (restaurations anciennes).

L : 58,5 cm

2 000 / 4 000 €



190

191 MOUSTIERS

Assiette circulaire en faïence, décorée en camaïeu bleu sur l'aile d'armoiries décorées de deux licornes et d'une frise de palmettes et de rinceaux sur l'aile.

XVIII^e siècle (éclats en bordure).

D : 24 cm

150 / 250 €

192 MOUSTIERS

Assiette circulaire en faïence, décorée en polychromie au centre d'armoiries, encadrées de deux lions dressés, cernées sur l'aile de guirlandes de fleurs. XVIII^e siècle (un fêlé restauré au agrafes).

D : 23 cm

100 / 200 €

Aux armes probable de la famille Tamisier originaire d'Apt. Il existe un service en camaïeu bleu de la période Clerissy avec les mêmes armes.



193 MOUSTIERS

Pichet de forme balustre en faïence, décoré en manganèse de motifs dit « aux drapeaux » avec masques, fûts de canon, faisceaux de licteurs, instruments de musiques célébrant la victoire de la bataille de Fontenoy.

XVIII^e siècle (manques restaurés au piédouche, choc avec fêle à la panse).

H : 23 cm 100 / 200 €

194 MOUSTIERS, atelier OLERYS

Assiette en faïence en bordure contournée, à décor central d'un médaillon mythologique, traité en polychromie représentant Diane chasseresse, assise sur le tronc d'un arbre, tenant une flèche d'une main et d'un arc de l'autre, deux chiens à ses pieds, encadrement du médaillon formé d'une frise de fleurs, l'aile à motifs de guirlandes fleuries traitées en ocre.

XVIII^e siècle (deux cheveux et sautes d'émail).

D : 25 cm 400 / 600 €

195 MOUSTIERS

Drageoir en faïence à bordure contournée, décoré en camaïeu bleu à la Berain, d'un putto au centre tenant un masque encadré de deux sphinges et de deux volatiles, cernés de motifs dit « à la dentelle », formé de rinceaux, de draperies et de quadrillages.

XVIII^e siècle (restaurations anciennes).

D : 23,5 cm 100 / 200 €

196 MOUSTIERS

Rafraîchissoir à bouteille en faïence de forme cylindrique à deux anses figurant des têtes de mascarons, décoré à décor à la Bérain en bleu sur chaque face des bustes féminins encadrés de sphinges, cernés de motifs à la dentelle, frise de rinceaux fleuris à la base et au col.

Premier tiers du XVIII^e siècle (deux cheveux au col et un éclat au talon).

H : 18 - D : 25 cm 700 / 1 000 €

197 Attribué à LA BORGNE

Intéressant pichet en grès anthropomorphe à couverture jaune ocre représentant un militaire tenant une bouteille et un gobelet, les épaules décorées d'épaulettes, la tête surmontée d'un tricorne formant bec verseur.

Seconde moitié du XIX^e siècle (quelques égrenures).

H : 22 cm 200 / 400 €



198 SAINT-OMER

Assiette en faïence à bordure contournée à fond bleu décorée en blanc fixe de bouquets de fleurs avec grenades et insectes, encadrés de filets jaunes.

XVIII^e siècle (quelques égrenures).

D : 24 cm 200 / 400 €

199 ROUEN ou NEVERS

Assiette circulaire en faïence décorée en camaïeu bleu d'un oiseau perché sur une branche fleurie, cernée de frises de fleurs et de rinceaux.

Fin du XVII^e siècle (éclats en bordure).

D : 22,5 cm 100 / 200 €

200 NEVERS

Pichet trompeur ou pot surprise en faïence à fond blanc, à décor « a compandiaro » en bleu et ocre d'une fleur de lys encadrée de feuillages.

XVII^e siècle (partie ajourée recollée et un éclat à la base).

H : 22 cm 100 / 200 €

201 ROUEN ou SINCENY

Broc à cidre en faïence à décor floral polychrome. Seconde moitié du XVIII^e siècle (éclats à la base et au col, un défaut de cuisson sur un côté).

H : 25,5 cm 80 / 100 €

202 VARAGES

Moutardier sur plateau adhérent et saucière oblongue en faïence, décorés en bleu de fleurs, de filets. Les becs verseurs de la saucière à tête de mascaron.

Fin du XVIII^e siècle (deux égrenures et manque le couvercle au moutardier).

L (saucière) : 23,5 - H (moutardier) : 9 cm


60 / 80 €

203 SCEAUX

Assiette en faïence à bordure déchiquetée décorée en petit feu au centre d'une rose encadrée sur l'aile de trois bouquets et de peignées roses en bordure.

XVIII^e siècle.

D : 23 cm 80 / 100 €

A photograph of a courtyard with a blue and white patterned wall, arched doorways, potted plants, and a small table with chairs. The scene is set in a courtyard with a wall featuring a blue and white patterned finish. Two arched doorways are visible, one on the left and one on the right. The left doorway is open, revealing a golden vase on a pedestal inside. The right doorway is closed. A large potted plant with pink roses is on the left, and another large potted plant with pink roses is on the right. A small table with a white top and a metal frame is in the foreground, surrounded by several metal chairs. The ground is paved with large, irregular stones. The overall atmosphere is rustic and charming.

Collection provenant d'un hôtel
particulier provençal

Lots 204 à 294







204 MOUSTIERS

Huit assiettes en faïence à bordure contournée, à décor divers en polychromie d'œillets au centre encadrés sur l'aile de frises ou de guirlandes de fleurs stylisés (œillets, rinceaux fleuris...).

XVIII^e siècle.

D : 25,5 cm

250 / 350 €

205 MOUSTIERS

Quatre assiettes en faïence à bordure contournée, à décor polychrome au centre de bouquets de fleurs de solanée dont trois à bordure formée de filets jaunes et bleues et une à bordure formée de rinceaux et légers lambrequins.

XVIII^e siècle.

D : 24,5 cm

80 / 120 €

206 MOUSTIERS

Plat ovale à bordure contournée en faïence décoré en polychromie de fleurs de solanée au centre encadrées de rinceaux fleuris sur l'aile.

XVIII^e siècle

L : 33,5 cm

On y joint un **plat creux** décoré ovale en faïence de Moustiers, décoré en camaïeu bleu d'un bouquet de fleurs central cerné en bordure de léger lambrequin fleuri. XVIII^e siècle (craquelures).

L : 38,5 cm

200 / 300 €

207 MOUSTIERS

Grand plat ovale à bordure contournée en faïence décoré en camaïeu bleu de fleurs de solanées (fleurs de pommes de terre) au centre, encadrées sur l'aile de rinceaux fleuris et de lambrequins.

XVIII^e siècle (deux petites égrenures dont une issue d'une trace de pernette).

L : 41,5 cm

150 / 250 €

208 MOUSTIERS

Grand plat circulaire en faïence décoré en polychromie d'un large bouquet de fleurs au centre, encadré sur l'aile de huit bouquets et de huit fleurs de solanée.

XVIII^e siècle.

D : 39 cm

300 / 500 €

209 LYON

Deux assiettes circulaires en faïence, l'une à curieux décor polychrome d'un échassier fantastique inspiré des gravures de Jacques Callot, reposant sur un tertre fleuri, portant les initiales C. M., la seconde en vert et manganèse décoré d'un volatile sur un tertre fleuri.

XVIII^e siècle.

D : 21 cm

150 / 200 €

210 MOUSTIERS

Plat ovale à bordure contournée en faïence.

On y joint un **coupelle** circulaire à contours. Ils sont décorés en violet de manganèse de fleurs de solanée (fleurs de pommes de terre) au centre et sur l'aile.

XVIII^e siècle (petites égrenures en bordure de la coupelle).

L (plat) : 36 et D (coupelle) : 14 cm

250 / 450 €

211 MOUSTIERS

Jatte ovale en faïence décorée en ocre d'un homme portant une cape appuyé sur sa canne observant un oiseau fantastique sous les traits d'une autruche. Dans un encadrement de fleurs et de feuillages.

XVIII^e siècle.

L : 32 cm

200 / 300 €

212 MOUSTIERS

Porte-huilier en faïence à bordure contournée reposant sur trois pieds griffes à décor polychrome de fleurs.

Seconde moitié du XVIII^e siècle (un cheveu et quelques éclats).

L : 21 cm

80 / 120 €

- 213 MOUSTIERS**
Pique-fleurs mural en faïence de forme godronnée à décor dit « aux drapeaux » en polychromie de drapeaux et d'attributs militaires encadrant un rinceau rocaille, cerné de coquilles et rinceaux avec feuillages, célébrant la victoire de la bataille de Fontenoy en 1745.
 XVIII^e siècle (quelques égrenures).
 L : 23 cm 100 / 200 €
- 214 MOUSTIERS**
Cinq assiettes en faïence à bordure contournée à décor polychrome dit « aux drapeaux », modèle allégoriques avec variantes célébrant la victoire de la bataille de Fontenoy avec drapeaux, trophées militaires, masques, fûts de canon, tambours ou faisceaux de licteur... dans des encadrements rocailles formés de rinceaux et de feuillages.
 XVIII^e siècle (quelques légères égrenures).
 D : 25 cm 400 / 600 €
- 215 MOUSTIERS**
Petit plat oblong en faïence décoré en camaïeu bleu d'un chinois assis sur un tertre fleuri entouré de branchages et de papillons, godrons sur la bordure.
 XVIII^e siècle (sautes d'émail en bordure).
 L : 22,5 cm 100 / 150 €
- 216 MONTPELLIER**
Grand plat en faïence de forme oblongue à fond blanc à décor en camaïeu bleu à la Bérain d'un buste féminin au centre, encadré de motifs dit « à la dentelle » avec rinceaux, pommes de pins et quadrillages.
 Première moitié du XVIII^e siècle (égrenures).
 L : 40,5 cm 300 / 500 €
- 217 MARSEILLE, Manufacture de LEROY**
Plat circulaire à bordure contournée et une **assiette** circulaire en faïence à décor divers de volatiles encadrés de tertres fleuris en camaïeu bleu.
 XVIII^e siècle (craquelures de cuisson sur le plat).
 D : 31 et 24,5 cm 150 / 200 €
- 218 MOUSTIERS, Manufacture d'Olerys et Laugier**
Grand plat creux ovale à bordure contournée en faïence décoré en polychromie au centre d'œillets, marguerites, renoncules, encadrés sur l'aile d'une frise de guirlandes fleuries.
 Marqué au revers.
 L : 42 cm 250 / 400 €
- 219 MOUSTIERS**
Plat ovale à bordure contournée en faïence à décor en vert et manganèse de deux enfants en habit de la Comedia del Arte sur des tertres fleuris entourés de feuillages.
 XVIII^e siècle.
 L : 40 cm 300 / 400 €
 Modèle inspiré d'une gravure de Jacques Callot.



- 220 MOUSTIERS**
Plat ovale à bordure contournée en faïence à décor en vert d'un animal fantastique sur un tertre face à un évêque entouré de fleurs.
 XVIII^e siècle.
 L : 35 cm 250 / 350 €
 Modèle inspiré d'une gravure de Jacques Callot.
- 221 BORDEAUX et MARTRES TOLOSANNE**
Jardinière ovale à contours en faïence à décor floral en vert et manganèse.
 On y joint un **plateau de mendiant** en forme de croissant également en vert et manganèse à décor d'un chinois sur un tertre.
 Fin du XVIII^e siècle (fêles restaurés aux agrafes pour la jardinière).
 L (jardinière) : 32 cm 60 / 80 €
- 222 MOUSTIERS**
Deux plats ovales à bordure contournée en faïence, décorés en vert rehaussé de manganèse de personnages sur des terrasses, l'un d'entre eux tenant une lance près d'oiseaux fantastiques, encadrés de branches fleuries et de papillons.
 XVIII^e siècle.
 L : 32 cm 300 / 400 €
- 223 MOUSTIERS**
Plat ovale à bordure contournée en faïence à décor en vert et manganèse d'un personnage à la manière médiévale tenant un drapeau face à une dame de qualité tenant le voile de son chapeau, entouré de fleurs et de feuillages.
 XVIII^e siècle.
 L : 39,5 cm 300 / 400 €
 Modèle inspiré d'une gravure de Jacques Callot.



224 MOUSTIERS

Deux terrines couvertes en faïence de forme oblongue, reposant sur trois pieds, décorées pour l'une de personnages chinois et d'oiseaux fantastiques sur le couvercle et pour l'autre d'un grotesque en costume de la Comedia del Arte avec lions dressé et échassiers encadrés de terre fleuris. Les anses figurant des mufles de lion. XVIII^e siècle (le couvercle de la plus grande assortie mais probablement provenant d'une autre terrine, quelques fêles et égrenures au couvercle de la petite).

L : 37 et 31 cm

400 / 500 €

225 MOUSTIERS

Paire de plats circulaires à bordure contournée, décorés en vert rehaussé de manganèse d'oiseaux fantastiques reposant sur des tertres fleuris. XVIII^e siècle (fêlure).

D : 29,5 cm

200 / 300 €

226 MOUSTIERS

Grand plat ovale en faïence à bordure contournée décoré en vert et manganèse de deux personnages grotesques habillés à l'oriental sur des tertres fleuris inspirés des gravures de Jacques Callot. XVIII^e siècle (quelques égrenures).

L : 41,5 cm

300 / 500 €

227 MOUSTIERS et BORDEAUX

Six assiettes à bordure contournée en faïence, décorées en vert rehaussé de manganèse de motifs divers dont cinq grotesques et un personnage mi-homme mi-animal nu, encadrés de branches fleuries. Deux assiettes marquées au revers *N.C.* et *G.N.* en manganèse.

Seconde moitié du XVIII^e siècle (un fêlé).

D : 25 cm 200 / 400 €

228 MOUSTIERS

Neuf assiettes rondes à bordure contournée en faïence à décors divers en camaïeu vert rehaussé de manganèse, dont cinq à décor de volatiles posés sur des tertres (échassiers et oiseaux fantastiques) encadrés de branches fleuries dont une assiette provenant de l'atelier Oléry et Laugier avec les initiales de Solanet, deux à décor d'animaux et deux assiettes décorées de grotesques issus de la Comédia del Arte.

XVIII^e siècle (une assiette avec choc).

D : 25 cm 400 / 600 €

230 BORDEAUX, Manufacture de Boyer

Deux assiettes décorées en vert et manganèse d'une levrette dressée sur un tertre fleuri.

Fin du XVIII^e siècle (deux petites sautes d'émail en bordure).

D : 23,5 cm 80 / 100 €

231 MOUSTIERS

Paire de rafraîchissoirs à verre sur léger piédoche en faïence, les anses figurant des têtes de grotesques, ils sont décorés en vert et manganèse de personnages chinois et d'oiseaux fantastiques.

XVIII^e siècle (restaurations).

H : 12 cm 100 / 200 €

232 MOUSTIERS

Grande fontaine murale couverte et son bassin, reposant sur quatre pieds en forme de lion couché, elle est décorée en vert rehaussé de manganèse sur la corps d'un important personnage grotesque debout sur un tertre fleuri, portant un nez proéminent (Cyrano de Bergerac ?) tenant d'un main un perroquet, un autre personnage à chapeau pointu le montrant du doigt tenant une tige. Les anses et le bec verseur figurant des têtes de grotesques zoomorphes. L'intérieur du bassin décoré de trois personnages de la Comedia del Arte italienne dont deux fumant la pipe entouré



de fleurs et de papillons. La prise du couvercle figurant un putto.

XVIII^e siècle (restaurations au bassin, manque à la base de la tête du bec verseur, tête du putto restauré).

L (bassin) : 50 - H (fontaine) : 53 cm

H (totale) : 63 cm 800 / 1 200 €

233 MOUSTIERS

Fontaine murale couverte en faïence à intéressant décor polychrome représentant des personnages chinois et de la Comedia del Arte encadrés d'oiseaux et de papillons sur des tertres fleuris, les anses et le mascaron du bec verseur, décoré de grotesque traité en léger relief.

XVIII^e siècle (accidents au couvercle et à l'arrière de la fontaine, recollé aux agrafes).

H : 47,5 cm 300 / 400 €

234 MOUSTIERS

Fontaine de table en faïence de forme balustrade à deux anses en léger relief en forme de têtes d'indiens, le mascaron du robinet à motifs de grotesques, elle est décorée en vert et violet de manganèse de neuf singes sur des terrasses, tenant des drapeaux, des cannes, instruments de musiques, livres....

XVIII^e siècle (quelques égrenures).

H : 32 cm 100 / 200 €

Bien qu'il n'y ait pas de piédoche à la base, la partie au revers est émaillée, ce qui laisse supposer qu'il s'agit d'un vinaigrier plutôt qu'une fontaine.





235 MOUSTIERS

Grand plat circulaire à bordure contournée en faïence, décoré en camaïeu ocre au centre d'un bouquet de fleurs composé de roses, de marguerites et d'œillets encadrés sur l'aile de bouquets de solanées.

XVIII^e siècle.

D : 38,5 cm 150 / 200 €

236 ART POPULAIRE MÉRIDIONAL

Cruche de barque en terre à glaçure vernissée ocre dans la partie haute à une anse terminée par un bec verseur enserrant le goulot central. XIX^e siècle (manque bec verseur).

Au revers, marque d'inventaire peinte « 652 ». H : 32,5 cm 70 / 100 €



237 APT

Quatre plats ovales de deux tailles différentes à bordure contournée formés de rinceaux en faïence à fond monochrome ocre.

Fin du XVIII^e siècle (deux avec craquelures).

L : 29 et 35 cm 300 / 500 €

238 MOUSTIERS, atelier d'Olérys et Laugier

Assiette circulaire à bordure contournée en faïence à beau décor en camaïeu ocre de deux oiseaux fantastiques et d'un personnage grotesque dans le style des gravures de Jacques Callot, reposant sur des tertres avec branchages et fleurs.

D : 25 cm 200 / 400 €

239 MOUSTIERS, atelier d'Olerys et Laugier

Petit plateau godronné circulaire à bordure contournée en faïence décoré en vert et ocre sur trois tertres d'un grand loup assis, d'un cheval cabré et d'un personnage de qualité portant une épée avec son chien, encadrement de branches fleuries avec une coquille Saint-Jacques à la base.

XVIII^e siècle (égrenures en bordure).

D : 27 cm 400 / 600 €

240 MOUSTIERS Manufacture d'Olerys et Laugier

Deux plats et une assiette en faïence à bordure contournée, décorés en ocre rehaussé de manganèse d'un échassier perché sur une branche d'arbre au centre encadré sur l'aile de papillons alternés de rinceaux et de feuillages. Marqués des initiales OL et S pour Solanet.

XVIII^e siècle.

D : 29 et 25,5 cm 300 / 500 €



241 SAMADET et MOUSTIERS

Trois saucières de forme oblongue en faïence à deux anses en forme de rinceaux, l'une (Samadet) décorée en vert et manganèse de fleurs encadrées de galons et de filets verts, la deuxième de Moustiers en camaïeu orange à décor de rinceaux et de fleurs à deux têtes d'indiens aux becs verseurs (initiales *FD* au revers, peut-être pour Fouque ?), la troisième en Moustiers, décorée camaïeu bleu de motifs à la dentelle encadrant des fleurs de solanée.

XVIII^e siècle (léger cheveu et petite saute d'émail sur le Samadet).

L : 23 cm 150 / 200 €

242 MOUSTIERS

Deux plats ovales à bordure contournée en faïence, décorés en camaïeu ocre, l'un à larges motif central d'un chinois tenant une ombrelle debout sur un terre fleuri entouré de papillons et de branchages (deux éclats en bordure), le second à riche décor de quatre personnages sur des tertres feuillagés dont un soldat romain tenant une lance, une femme au parasol, une autre avec panier fleuri et un gentilhomme entouré de fleurs et de papillons (accidents réparés aux agrafes).

XVIII^e siècle.

L : 41 et 37 cm 150 / 250 €

243 MOUSTIERS et LYON

Pique-fleurs mural de forme demi-lune godronné, à décor floral en camaïeu ocre, les côtés à motifs de têtes de lions, traités en léger relief.

Faïence de Moustiers, XVIII^e siècle (quelques égrenures).

L : 24 cm

On y joint une jatte circulaire à godrons en faïence de Lyon, décorée en camaïeu ocre d'un gentilhomme avançant sur un terre fleuri entouré de feuillages et de moustiques. XVIII^e siècle (un fêle).

D : 24,5 cm

Et un moutardier de forme balustre sur plateau adhérent en faïence de Joseph Fauchier à Marseille, décoré de fleurs, XVIII^e siècle (couverture manquante, éclats).

H : 10 cm 120 / 150 €

244 MOUSTIERS

Trois assiettes circulaires à bordure contournée en faïence décorée en camaïeu ocre de fleurs de solanées au centre et sur l'aile.

XVIII^e siècle (une avec un choc en étoile).

D : 24,5 cm 100 / 150 €





245

245 NAPLES

Paire de vases couverts en faïence de forme balustre à larges godrons, décorés en polychromie de fleurs, de fruits et de papillons. L'arrière daté 1743.

XVIII^e siècle, vers 1743.

H : 27 cm

200 / 300 €

246 IRAN

Ensemble de cinq céramiques comprenant trois vases, un bol et une coupe sur piédouche à décor divers dont quatre traités en polychromie avec motifs de poissons, de volatiles, de roses et d'une tête d'astre solaire au revers de l'un, de personnages et l'un en bleu à décor de roses...


Principalement du XIX^e siècle (éclats et quelques fêles, la coupe a deux morceaux recollés, manque).

H : 10 à 20 cm

100 / 200 €

Çanakkale ou Demoiselles d'Avignon



A still life arrangement of five ceramic jugs on a wooden cabinet. The jugs are of various colors and designs: a reddish-brown one on the left, a dark green one, a white one with black floral patterns and a green base, another dark green one, and a yellow one with black floral patterns on the right. They are placed on a large green leaf. In the background, a framed portrait of a man in 17th-century attire is visible. The cabinet has ornate brass handles.

Ces verseuses étaient fabriquées en Turquie pour l'exportation du raki (alcool à base d'anis) vers la Provence principalement la ville d'Avignon. Leur surnom « demoiselle » ou « damoiseau d'Avignon » s'explique par la forme du bec verseur en forme de lèvres ou de tube et leur forte présence dans la région.



247 ÇANAKKALE

Verseuse en terre vernissée à long col étroit et anse torsadée dite « demoiselle d'Avignon » à rare fond blanc, rehaussé de tâches en vert de cuivre, décorée en léger relief de fleurs et de bouquets fleuris traitées en brun.

XIX^e siècle.

H : 40 cm 600 / 800 €

248 ÇANAKKALE

Verseuse en terre vernissée à long col étroit et anse torsadée dite « demoiselle d'Avignon » à rare fond jaune décorée en léger relief de fleurs traitées en brun et à l'ocre de bouquets fleuris, rehauts de tâches en vert de cuivre.

XIX^e siècle.

H : 37 cm 600 / 800 €

249 ÇANAKKALE

Verseuse en terre vernissée à long col étroit et anse torsadée dite « demoiselle d'Avignon » à fond vert monochrome, décorée en léger relief de fleurs et de bouquets fleuris traitées en brun.

XIX^e siècle (quelques sautes d'émail d'usage).

H : 38 cm 600 / 800 €

250 ÇANAKKALE

Verseuse en terre vernissée à long col étroit et anse torsadée dite « demoiselle d'Avignon » à fond brun monochrome, décorée en léger relief de fleurs et de bouquets fleuris et de rinceaux fleuris traités en beige.

XIX^e siècle (quelques usures d'usage).

H : 35 cm 600 / 800 €

251 ÇANAKKALE

Verseuse en terre vernissée à long col étroit et anse torsadée dite « demoiselle d'Avignon » à fond vert monochrome, décorée en léger relief de fleurs et de bouquets fleuris traitées en brun.

XIX^e siècle.

H : 35,5 cm 600 / 800 €

252 ÇANAKKALE

Verseuse en terre vernissée à long col étroit et anse torsadée dite « demoiselle d'Avignon » à fond vert monochrome, décorée en léger relief de fleurs et de bouquets fleuris traitées en brun.

XIX^e siècle

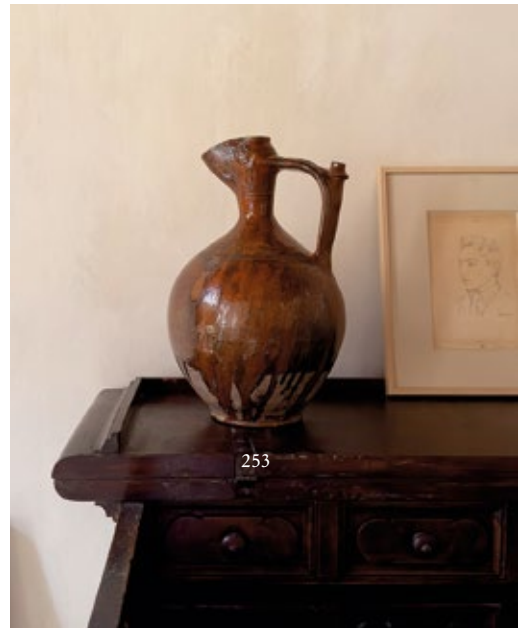
H : 37 cm 600 / 800 €

253 ÇANAKKALE (?)

Verseuse en terre vernissée à long col étroit, le bec verseur encadré de deux fleurs en léger relief de type zoomorphe, l'anse terminée par un téton, à fond brun tacheté.

XIX^e siècle (égrenure au bec verseur, rayure à l'épaulement).

H : 34 cm 300 / 500 €





254 MOUSTIERS, Manufacture des Frères Ferrat et STRASBOURG, Manufacture de Joseph Hannong
Très rare suite de quatre assiettes en faïence décorées en petit feu de larges bouquets de fleurs avec tulipes, roses. Marquées au revers H20 en bleu pour imiter les faïences de Joseph Hannong à Strasbourg et les vendre comme telles sur les foires. On y joint une assiette de Joseph Hannong à Strasbourg (marquée) à décor d'un large bouquet de fleurs contournées. XVIII^e siècle (quelques égrenures).
D : 24 cm 250 / 450 €

Ce rapprochement permet une comparaison des productions de Moustiers copiant Strasbourg pour des intérêts économiques et commerciaux.



255 MOUSTIERS

Pichet couvert en faïence de forme balustré à décor polychrome de fleurs.

Seconde moitié du XVIII^e siècle (éclats et manques)

H : 23 cm 70 / 100€

259 MOUSTIERS Manufacture des Frères Ferrat et MARSEILLE, Manufacture de Gaspard Robert

Huit assiettes en faïence à bordure contournée, décorées en petit feu de bouquets de fleurs dont sept provenant de la Manufacture des Frères Ferrat et une de la Manufacture de Gaspard Robert à Marseille à décor de fleurs jetées à filet ocre en bordure. XVIII^e siècle.

D : 24,5 cm 300 / 500 €

256 MARSEILLE - Manufactures de la veuve Perrin et de Gaspard Robert

Quatre assiettes en faïence à bordure contournée à décor en petit feu de bouquets de fleurs décentrés différents. Le modèle de Robert rehaussé d'un filet carmin en bordure avec coquilles, les trois autres assiettes marquées au revers des initiales VP pour la Veuve Perrin.

Seconde moitié du XVIII^e siècle (un éclat restauré en bordure de l'assiette de Robert et petites égrenures aux autres en bordure).

D : 25 cm 200 / 300 €

257 MARSEILLE, Manufacture de Robert

Jatte ronde à bordure contournée décorée en petit feu rehaussé d'or, de branches fleuries, marguerites, roses, pensées...

XVIII^e siècle (un cheveu et un gros éclat anciennement restauré).

D : 25 cm 100 / 200 €

258 MARSEILLE, Manufacture de Gaspard Robert

Trois assiettes dont une paire décorées en petit feu de larges bouquets de fleurs jetées dont roses, tulipes, marguerites, pensées avec libellules ou papillons, la paire cernée sur la bordure d'un filet carmin et de coquilles.

XVIII^e siècle (une égrenure au revers d'une). D : 25 cm 100 / 200 €





260



261

260 MONTAUBAN

Assiette circulaire en faïence décorée en camaïeu bleu de guirlandes fleuries et de chutes, encadrant les initiales du commanditaire *M.C.* avec la date 1754 avec un médaillon central.

XVIII^e siècle.

D : 24 cm

On y joint **deux assiettes** en faïence de Varages décorées en bleu d'un semis de fleurettes, XVIII^e siècle.

D : 24,5 cm

100 / 150 €

261 MARSEILLE Manufacture de la veuve Perrin

Trois assiettes en faïence à bordure contournée, décorées en camaïeu vert de bouquets de fleurs jetées avec roses, tulipes, liserons et œillets. Une signée *VP* à l'arrière.

XVIII^e siècle (égrenures et une avec fêle).

D : 25 cm

150 / 200 €

262 MARSEILLE

Deux assiettes en faïence à bordure contournée, décorées en camaïeu vert, pour l'une d'un oiseau sur une branche fleurie et l'autre de bouquet de fleurs, l'aile enrichie d'une guirlande de rinceaux (un cheveu).

On y joint **deux assiettes** de Varage décorées en camaïeu vert rehaussées de manganèse de bouquets de fleurs. XVIII^e siècle.

D : 24 cm

150 / 250 €

263 SUD-OUEST, MONTAUBAN ?

Suite de six assiettes circulaires à bordure contournée en faïence, décorées en polychromie de bouquets de fleurs avec roses manganèses.

Fin du XVIII^e siècle.

D : 25 cm

150 / 250 €

264 MOUSTIERS

Trois pichets dont deux couverts en faïence de forme balustre : le pichet couvert décoré en vert rehaussé de manganèse de trois oiseaux fantastiques sur des tertres fleuris (égrenures), H : 22 cm ; le second à décor floral polychrome (Féraud ?) (petites égrenures) H : 24 cm ; le troisième à décor de fleurs jetées, Midi ou Sud-Ouest (deux égrenures et un léger cheveu) H : 23 cm.

XVIII^e siècle.

200 / 300 €

265 VARAGES

Bassin d'aiguère en faïence de forme rocaille à décor floral polychrome.

Fin du XVIII^e siècle (restaurations anciennes).

L : 34 cm

60 / 80 €

266 LA ROCHELLE

Trois jattes en faïence à bordure contournée à décor floral polychrome divers, l'une agrémentée d'un paysage dans un cartouche.

XVIII^e siècle (égrenures à l'une).

D : 29 - 28 - 26 cm

150 / 200 €





267 NEVERS

Deux jattes en faïence à bordure contournée à décor polychrome pour l'une d'un personnage debout sur un rinceau près d'une bâtisse, l'autre à décor d'un oiseau attrapant un papillon, près d'une maison.

XVIII^e siècle.

D : 32 cm

150 / 200 €

268 SUD-OUEST

Fontaine murale couverte en faïence décorée en léger relief au centre d'un Neptune sortant d'une conque tenant un trident entouré de fleurs dans des réserves, la base godronnée.

Fin du XVIII^e siècle (éclats restaurés en bordure du couvercle, le mascaron de la fontaine également restauré).

L : 56 cm

100 / 150 €

269 ROUEN

Assiette en faïence à bordure contournée d'où s'échappent des œillets, des papillons et un phénix perché sur une fleur.

Seconde moitié du XVIII^e siècle (quelques égrenures).

D : 25 cm

100 / 150 €

270 SUD-OUEST, attribué à MARTRES-TOLOSANNE

Cinq assiettes circulaires en faïence à décor divers de fleurs.

Première moitié du XIX^e siècle (quelques éclats).

D : 23 cm

60 / 100 €

271 BORDEAUX, période de Boyer

Pot à tabac en faïence de forme cylindrique à deux anses figurant des têtes de grotesques, portant l'inscription « *Tabac Macouba* » dans un encadrement de feuillages réunis par un ruban traités en verts, bleu et rouge.

Début du XIX^e siècle (éclats).

Le couvercle en laiton postérieur.

H : 32 cm

100 / 200 €

Le tabac Macouba provenait de Martinique (la région de Macouba), il possédait un délicat parfum de rose et de violette.



272 EST et MIDI

Jatte godronnée en faïence à décor polychrome d'un oiseau posé sur un tertre.

Est de la France, fin du XVIII^e-début du XIX^e siècle.

On y joint six assiettes méridionales, Midi et Sud-Ouest, fin du XVIII^e et premier tiers du XIX^e siècle, à décors floraux divers, ainsi qu'une assiette et une soucoupe, copies dans l'esprit des Hannong et de Moustiers, exécutées au XX^e siècle.

80 / 120 €

273 DESVRES

Suite de neuf assiettes en faïence à décor polychrome dit « à la corne d'abondance » avec œillets et phénix. Marquées au revers des initiales

Seconde moitié du XIX^e siècle (égrenures à deux).

D : 24 cm

On y joint une assiette en Desvres ou Quimper à décor de deux perroquets sur une branche fleurie avec papillons, seconde moitié du XIX^e siècle (petites égrenures en bordure).

D : 25 cm

100 / 200 €





278



282

274 ROUEN Sinceny

Trois drageoirs en faïence en forme d' étoiles à décor de fleurs traitées en polychromie.

On y joint une **jatte** à contours en faïence de Rouen à décor polychrome dit « à la corne d'abondance » avec oiseaux et papillons.

XVIII^e siècle (l'assiette de Rouen portant d'anciennes restaurations).

D : 22 et 25 cm 200 / 300 €

275 ROUEN ou SINCENY

Deux grands plats, un circulaire et un ovale, et un pique fleurs mural en faïence à décor floral polychrome.

XVIII^e siècle (fêlures et éclats au pique-fleurs).

L : 45 - D : 38 cm et H (pique-fleurs) : 11 cm

200 / 300 €

276 MONTAUBAN

Verseuse en faïence de forme balustre et son bassin oblong à fond jaune à décor polychrome de roses à dominante bleu.

On y joint une **sous-tasse** à fond jaune en faïence de Moustiers.

Seconde moitié du XVIII^e siècle (partie du pouçoir en étain à l'anse et couvercle manquant, une égrenure au col de la verseuse).

H : 22 - L (bassin) : 31 cm 100 / 200 €

277 MARSEILLE, Manufacture de Joseph Fauchier

Plat ovale en faïence à bordure contournée, décoré en polychromie de bouquets de fleurs décentrés avec roses, pensées et marguerites... XVIII^e siècle (trois sautes d'émail en bordure).

L : 40 cm

On y joint une **assiette** en faïence à bordure contournée à décor d'un bouquet de fleurs polychromes encadrés d'une guirlande fleurie de tulipes ocre, roses manganèses, myosotis et trèfles. XVIII^e siècle (légère craquelure).

D : 24,5 cm 200 / 300 €

278 MOUSTIERS

Caisse à oignons de tulipes ou jacinthes dite « tulipière » de forme ovale en faïence reposant sur trois pieds griffes, le plateau à sept réceptacles. Les anses figurant des têtes d'indiens; le décor de fleurs de solanées traitées en camaïeu vert rehaussées d'ocre.

XVIII^e siècle (quelques égrenures).

L : 25,5 cm 100 / 200 €

279 LES ISLETTES

Pot d'apothicairerie couvert en faïence décoré en petit feu de guirlandes de roses et de pensées, réunies par un ruban, encadrant l'inscription pharmaceutique latine « *Bals Nervinum* ».

Début du XIX^e siècle.

H : 26,5 cm 100 / 150 €

280 MOUSTIERS

Ensemble de huit plats en faïence émaillée blanche, à bord contourné inspiré des formes d'orfèvrerie, dont trois circulaires et cinq ovales.

XVIII^e siècle (trois ovales avec accidents et un circulaire fêlé).

D : 41 - 35 - 31 - L : 37 - 38 - 40 cm 300 / 600 €

281 LA ROCHELLE

Quatre assiettes en faïence à bordure contournée à décors polychromes différents : poule faisane, deux bouquets de fleurs, maison dans un médaillon.

Seconde moitié du XVIII^e siècle (égrenures).

D : 23 cm 80 / 120 €

282 SCEAUX et MIDI

Verseuse couverte de forme balustre de style rocaille en faïence émaillée blanche, le bouton de préhension en forme de fruits, le poucier coquille en étain.

Sceaux, XVIII^e siècle.

H : 27 cm

On y joint une **verseuse** en faïence du midi émaillée blanche, le bec pincé du XIX^e siècle (éclats et sauts d'émail).

H : 36 cm 60 / 100 €





283 MIDI ou SAINTONGE

Fontaine en terre vernissée verte à huit passants sur les côtés.

XIX^e siècle (éclat).

H : 34 cm

200 / 400 €

284 MIDI de la FRANCE

Terrine ovale couverte en terre vernissée à deux anses à décor monochrome traité en vert de cuivre, les anses ajourées formées de rinceaux.

XIX^e siècle (sautes d'émail et petits éclats).

L : 31 cm

100 / 150 €

283

284

285 AUVERGNE

Collection de six buires à huile en terre vernissée côtelée, à coulures vertes ocre, brunes et ocre et bleu. Modèle à deux ou trois anses près du col avec bec verseur.

Travail populaire de la seconde moitié du XIX^e siècle (quelques éclats et manques).

H : 32 à 40 cm 600 / 800 €

286 ART POPULAIRE FRANCE et ESPAGNE

Neuf jarres, buires à huile et pichets divers en terre vernissée à couverte brune, ocre, certaines peintes de motifs stylisés.

XIX^e-XX^e siècles (éclats et manques).

H : 25 à 40 cm 150 / 300 €

287 UZES, principalement PICHON

Sept assiettes et une saucière à décor dit « nougatine » en terre mêlée à couverte plombifère, dont une a à décor de fleur de lys. Seconde moitié du XIX^e siècle (quelques égrenures et éclats).

D : 21 - L (sauceière) : 18 cm 300 / 500 €

288 MIDI

Porte-couverts mural en terre vernissée monochrome ocre à double réceptacle à pans coupés, décoré en léger relief de calvaire surmonté d'une étoile. Probablement fabriqué pour un ordre religieux.

XIX^e siècle, art populaire (deux craquelures de cuisson).

H : 29 cm 150 / 250 €



289 GARD, attribué à SAINT-QUENTIN-LA-POTERIE

Poêlon couvert de forme ovale à une anse et une prise probablement à l'origine avec un manche en bois tourné, à fond crème avec décor de chevrons et longues ocres.

XIX^e siècle (deux fêles de cuisson).

L : 40 cm 100 / 200 €

Voir quelques modèles attribués à saint-Quentin-la-Poterie référencés au musée du Vieux Nîmes, datés de la fin du XIX^e siècle.





290 MALICORNE ou DESVRES

Paire de lions couchés couronnés sur un tertre en faïence, une patte surmontant un blason.

Seconde moitié du XIX^e siècle (éclats et une égrenure).

L : 20 cm

100 / 200 €

291 DERUTA (Italie)

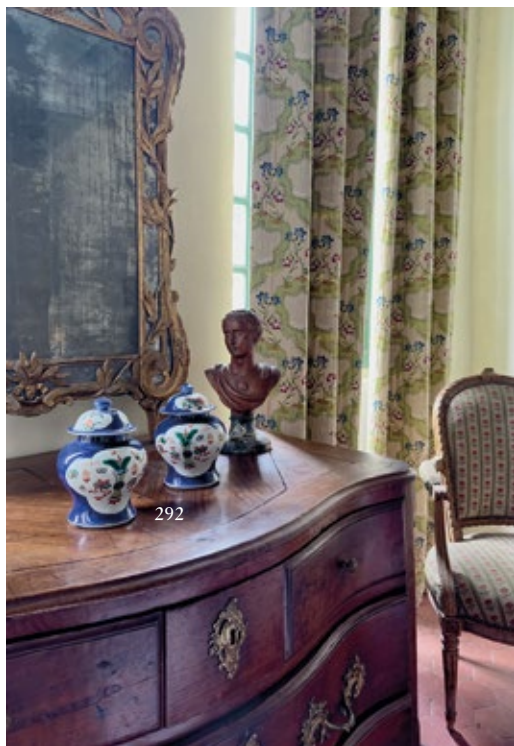
Plateau circulaire sur piédouche en faïence à décor polychrome en plein d'une Vénus allongé près d'un amour les yeux bandés, un chien poursuivant un lièvre, sur fond de paysage avec cyprès.

Premier tiers du XVII^e siècle (éclats et une fêlure).

D : 25 cm

200 / 300 €





292 CHINE

Paire de petites potiches couvertes de forme balustre en porcelaine à fond bleu poudré, décorées dans des réserves sur fond blanc, sur une face d'objets précieux et mobilier et sur l'autre de paysages avec rochers, papillons et fleurs, traités en émaux de la famille verte.

Seconde moitié du XIX^e siècle.

H : 21 cm 200 / 300 €

293 FREY

Grande théière hexagonale en faïence décorée de motifs géométriques avec symboles naturalistes sur chaque face (papillons, poissons, fruits) sur fond à l'imitation du bois, les arêtes et les bordures traitées en bleu, la prise du couvercle figurant une souris. Signée au revers FREY, et date 1981.

Fin du XX^e siècle, vers 1981.

H : 22 cm 50 / 100 €

294 SAINT-JEAN-DE-FOS

Plat ovale à bordure contournée dit « jatte à lièvre » en terre vernissée ocre clair.

XVIII^e siècle (une craquelure de cuisson, quelques éclats).

L : 46 cm 50 / 100 €



Appartenant à divers

295 ITALIE ou NEVERS

Rare et grand flambeau dit « à la Financière » en faïence émaillée blanche, le fût quadrangulaire à l'imitation d'une colonne, décoré de fleurs de lys traitées en léger relief, reposant sur un piédoche circulaire à base triangulaire.

Première moitié du XVII^e siècle (quelques égrenures à la base).
H : 30 cm 900 / 1 200 €

La paternité de ces productions émaillées blanche dite « a compendiaro » revient à la manufacture de Faenza, Nevers a poursuivi cette production sous l'influence des Duc de Gonzague d'où l'expression « style italo-nivernais ».

296 NEVERS

Vase de forme balustre en faïence décoré en bleu et manganèse sur fond bleu clair de personnages chinois assis dans des paysages avec rochers, montagnes, rinceaux et palmettes.

Seconde moitié du XVII^e siècle (éclats au col).
H : 22 cm 200 / 300 €

297 NEVERS

Vase en faïence de forme balustre, la base terminée par un ourlet à fond bleu persan, décoré en blanc fixe d'oiseaux et de branches fleuries.

Seconde moitié du XVII^e siècle (quelques restaurations anciennes notamment à la base et au col).

H : 20 cm 600 / 700 €

Cette forme n'est pas courante dans les production de Nevers à fond bleu persan.

298 NEVERS

Assiette circulaire en faïence dite « tondino » décorée en camaïeu bleu d'après les Conrade d'un joueur de flûte assis dans un paysage au centre entouré sur l'aile de châteaux, volatiles, papillons et chien.

XVII^e siècle, vers 1650-1660 (deux égrenures en bordure de l'arrière).

D : 24 cm 400 / 600 €



295



299 NEVERS

Vase balustre en faïence à deux anses torsadées, décoré en bleu sur une face d'un saint martyr tenant une palme, et sur l'autre face de fleurs. Seconde moitié du XVII^e siècle.

H : 22,5 cm 300 / 500 €

300 NEVERS

Grand plat circulaire en faïence décoré en camaïeu bleu de chinois sur fond de paysage oriental. L'un assis portant une coupe de fruits mangés par une oie, un autre tenant un parasol et un avec un éventail.

Seconde moitié du XVII^e siècle (quelques éclats, une fêlure).

D : 47 cm 600 / 800 €

301 DELFT

Assiette circulaire en faïence décorée en bleu d'un oiseau au centre encadré de six cartouches à motifs taoïstes inspirés des porcelaines chinoises Wanli.

Seconde moitié du XVII^e siècle (fêles et craquelures, quelques éclats en bordure).

D : 23 cm 300 / 500 €

302 DELFT

Paire de petits plats circulaires en faïence décorés au centre d'une coquille Saint-Jacques encadrée de tulipes perroquets et de bouquets de fleurs. Au revers, marqués R40.

Seconde moitié du XVII^e siècle (deux petites égrenures en bordure pour chaque).

D : 26 cm 600 / 800 €

Bien que rappelant les productions portugaises, ce plat appartient à un groupe très particulier issu des fabriques de Delft.

303 SAVONE ou NAPLE

Pilulier d'apothicairerie en faïence décoré en camaïeu bleu d'une inscription latine « *Pmasticine* » dans un encadrement de feuillages. Fin du XVII^e siècle (restauration au col).

H : 12 cm 100 / 200 €

304 TALAVERA

Intéressante coupe circulaire en faïence, décoré en bleu d'un profil de femme dans un médaillon central, encadré d'une frise stylisée.

Fin du XVI^e siècle (égrenures en bordure).

D : 20,5 cm 600 / 800 €

305 DELFT

Assiette en faïence émaillée blanche de forme circulaire légèrement creuse, décorée en camaïeu bleu d'un paon perché sur un rocher.

Fin du XVII^e siècle (quelques égrenures en bordure).

D : 23 cm 200 / 400 €

306 DELFT

Plat circulaire en faïence décoré en camaïeu bleu de fleurs dans des cartouches sur fond bleu formant les pétales d'une fleur.

Seconde moitié du XVIII^e siècle (égrenures).

D : 31 cm 100 / 200 €

307 SAVONE

Chevrette d'apothicairerie en faïence décorée en bleu d'un lièvre stylisé et d'un pèlerin autour du bec surmontant une tête d'ange ailé sur fond de paysage. À l'arrière sous l'anse, l'inscription latine *SCIROPPPO* dans un cartouche.

Fin du XVII^e-début du XVIII^e siècle (un petit éclat au col avec craquelure de cuisson).

H : 22,5 cm 400 / 600 €



308 DERUTA

Grand plateau circulaire sur piédouche en faïence dit « Tazza » à décor polychrome au centre d'une représentation de Judith tenant un sabre et la tête d'Holopherne dans un large médaillon, encadré de motifs à groteschi dans des cartouches encadrés de rinceaux.

Premier tiers du XVII^e siècle (quelques éclats en bordure).

D : 30 cm 300 / 400 €

309 ITALIE, attribué à PESARO

Saucière oblongue en faïence à deux anses émaillées blanches, décorée sur la paroi extérieure, d'armoiries d'alliance traités en petit feu surmontées d'une couronne.

Seconde moitié du XVIII^e siècle (quelques égrenures).

L : 21 cm 200 / 400 €

310 CASTELLI

Plaque murale circulaire en faïence à décor polychrome représentant la nativité, les bergers, Marie et des anges sont agenouillés autour de l'enfant, Joseph et un Roi mage encadrent l'âne et le bœuf sur fond d'arcades.

XVIII^e siècle.

D à vue : 20,5 cm
La bordure est cachée par l'encadrement, le cadre est peint en bleu et ocre dans les couleurs de la plaque. 400 / 600 €



311 SICILE (PALERME ou CALTAGIRONE)

Vase de forme balustre en faïence à décor polychrome sur une face d'un évangéliste dans un médaillon formé de rinceaux encadrés d'attributs guerrier, fût de canon, bouclier, tambour, tête de mascaron et inscriptions romaines « SPOR » sur fond bleu, daté 1639.

XVII^e siècle, vers 1639.
H : 31 cm 800 / 1 000 €

312 CASTELLI

Grande assiette circulaire en faïence décorée en plein en polychromie d'un paysage imaginaire en Italie, représentant des ruines à l'antique et une ville avec personnages le long d'un fleuve avec végétation, laissant apercevoir, la voile d'un navire.

XVIII^e siècle.
D : 23,5 cm 200 / 400 €

313 MANISSE (VALENCE)

Grand plat circulaire en faïence à ombilic central à décor de fleurs et feuillages stylisés à lustre métallique brun chamois.

Seconde moitié du XVI^e siècle, vers 1560/1580 (le lustre est sorti de deux couleurs à la cuisson, une partie rougeâtre et une partie davantage ocre, une petite craquelure de cuisson en bordure de l'arrière et quelques sautes d'émail).

D : 41 cm 600 / 800 €

314 NEVERS

Assiette à contours, décor en polychromie de l'urne de Mirabeau posée sur un tertre dans un paysage.

Fin du XVIII^e siècle, période révolutionnaire.
D : 22,5 cm 80 / 100 €

315 NEVERS

Jatte en faïence godronnée décorée en polychromie dans un médaillon central d'un personnage pêchant sur un pont de Loire près d'une tour.

Seconde moitié du XVII^e siècle (égrenure et saut d'émail).

D : 33 cm 200 / 400 €

316 NEVERS

Assiette circulaire en faïence à décor polychrome d'une gabarre de Loire, les voiles hissées entre deux rives.

Premier quart du XIX^e siècle.
D : 22 cm 80 / 120 €



319

320



317 NORD, attribué à SAINT-OMER ?

Deux grands pots à tabac de forme cylindrique en faïence décorés en bleu de turcs, debout sur des tertres fumant la pipe encadrant les inscriptions « *Tabac de Paris* » et « *Tabac de Virginie* », les prises figurant des têtes de lions.
Vers 1800-1830 (petites sautes d'émail).
H : 24,5 cm 600 / 800 €

320 ESPAGNE ou MIDI

Suite de quatre plats quadripodes en terre vernissée à fond brun à décor ocre sur trois plats de volatiles : un palmipède, un rapace, un échassier stylisé, le quatrième plat à motifs de fleurs stylisé peut-être une tulipe. Les pieds en forme de coquilles.
XVIII^e-XIX^e siècle.
H : 23 à 30 cm 400 / 600 €

318 QUIMPER ou NORD ?

Pichet anthromorphe dit « *Jacquot* », représentant un homme tenant une gourde d'une main assis sur un tonneau, le vêtement traité en bleu et jaune, les culottes en bleu, blanc, rouge et le tonneau en vert.
XIX^e siècle.
H : 30 cm 300 / 500 €

321 ROUEN

Fontaine murale couverte et son bassin en faïence décorés de guirlandes fleuris et godrons en bleu et rouge, le sommet décoré de deux dauphins encadrant une coquille.
XVIII^e siècle (un fêlé et un morceau recollé au bassin, un léger fêlé au corps, restaurations au sommet du corps).
H(bassin): 17,5 - H(fontaine): 43 - L(bassin): 42,5 cm
On y joint un pichet couvert en faïence de Rouen, décoré en bleu de guirlandes de fleurs et de godrons, XVIII^e siècle (accidents).
H : 23 cm 200 / 300 €

319 Style de MANERBE ou FONTAINEBLEAU

Coupe sur piédouche en terre à glaçure vernissée à décor moulé de six masques de grotesques fleuris, traités en léger relief avec rinceaux, fleurs et fruits. Le revers jaspé.
XIX^e siècle, dans l'esprit du XVII^e siècle.
Au revers, vieille étiquette à la plume « *Plat Palissy* ».
D : 24 cm 100 / 200 €

322 ROUEN

Égouttoir à fromage en faïence émaillée blanche en forme de cœur ajouré, pour le petit lait. Les deux anses formées de rinceaux, repose sur trois pieds.
XVIII^e siècle (un fêlé et éclat en bordure).
L : 19 cm 300 / 500 €



328



329

- 323 **LYON**
Plat ovale à bordure contournée en faïence décoré en camaïeu bleu d'un jeune homme debout sur un tertre fleuri tenant d'une main une gourde et de l'autre un verre.
 XVIII^e siècle (éclats en bordure).
 L : 43,5 cm 150 / 250 €
- 324 **NEVERS**
Amusant et rare pichet zoomorphe représentant un lion dressé, assis sur un tertre, la crinière ocre, le corps en manganèse et les griffes traitées en noir, l'anse et la base traitée en bleue.
 Seconde moitié du XVIII^e siècle (quelques sautes d'émail, restaurations anciennes au nez).
 H : 24,5 cm 300 / 500 €
- 325 **FAUCHIER ou MEILLONAS ?**
Grand plat ovale à poisson à bordure contournée en faïence décoré en polychromie dans un large cartouche rocaille au centre d'une scène de banquet sur fond de paysage avec huit personnages assis mangeant et buvant, deux serveurs apportant un flacon et des victuailles. Bordure décorée de bouquets avec roses jaunes.
 Seconde moitié du XVIII^e siècle (restaurations : un grand fêlé et un morceau).
 L : 61 cm 200 / 300 €
- 326 **SUD-OUEST**
Intéressant pichet anthropomorphe en faïence dit « Jacquot » représentant un homme de qualité assis sur un tonneau, la veste peinte en polychromie de fleurs, le couvre-chef en quadrillage, une fleur de lys à l'arrière.
 Seconde moitié du XVIII^e siècle (tête recollée, anse manquante).
 H : 32 cm 120 / 150 €
- 327 **ROUEN ?**
Corps de fontaine murale en faïence à pans coupés surmonté par deux dauphins entrelacés, la couverture traitée en violet de manganèse à l'imitation du marbre ou de pierres dures, un robinet en étain accolé à une coquille à la base.
 XVIII^e siècle.
 H : 52 cm 300 / 500 €

- 328 **MAKKUM (Pays-Bas)**
Grande paire de très jolies plaques murales en faïence de forme ovale à bordure contournée, décorées en polychromie de personnages sur la glace d'un cours d'eau gelé, certains en traîneaux, d'autres à pieds dans des paysages avec architectures.
 XIX^e siècle.
 H : 58,5 cm 800 / 1 000 €

- 329 **ROUEN**
Paire de grands plats rectangulaires à pans coupés en faïence à décor en polychromie de larges paniers fleuris au centre, encadrés de frises de grenades et de feuillages fleuris sur fond bleu sur l'aile.
 XVIII^e siècle, vers 1740 (deux fêles à l'un d'entre eux, craquelures).
 L : 48,5 cm 800 / 1 200 €

- 330 **Émile GALLÉ (1846-1904)**
Partie de service de verres dit « Larmes » comprenant une carafe, un bouchon, deux verres à vin blanc, un verre à eau, deux verres à porto.
 Vers 1880 (un éclat à la base de deux verres).
 150 / 250 €

- 331 **Émile GALLÉ (1846-1904)**
Rare et exceptionnelle partie de service de table à décor floral en faïence, décoré en rouge de fer, or et bleu de motifs naturalistes : arum, tulipe, marguerite, fleur de fantaisie, sabot de Vénus... d'après des dessins de Louis HESTAUX (1858-1919). Il comprend : vingt-sept assiettes plates, six assiettes creuses, un grand plat ovale, un plat ovale, une jatte, deux ravers, deux petits plats ronds, soit 40 pièces. Marqués au revers « E. GALLE Nancy Déposé EG ».
 Fin du XIX^e siècle, vers 1881. 2 000 / 4 000 €
 Le musée d'Orsay conserve trois assiettes (décor avoine, ancolie, chardon de fantaisie) de ce mythique service et vingt-six dessins préparatoires de Louis Hestaux sur les vingt-huit projets qu'avait réalisés ce très proche collaborateur d'Émile Gallé.
 Bibliographie : « Gallé » Catalogue de l'exposition organisée au Musée du Luxembourg à Paris du 29 novembre 1985 au 2 février 1986. Historique de la création de ce service reproduit.





331



Collection de Madame C.

Lots 332 à 359

Bel et rare ensemble de faïences décorés de volatiles. Ces productions longtemps répertoriées à Sceaux sont quelques fois attribués à Olivier à Paris.

Les lots 332 à 339 sont vendus avec faculté de réunion.

332 SCEAUX

Plat rond en faïence à bordure contournée, décorée en petit feu d'un groupe de trois oiseaux posés sur un tertre encadrés sur l'aile de deux papillons et d'un scarabée.

Seconde moitié du XVIII^e siècle.

D : 28 cm

800 / 1 200 €

333 SCEAUX

Plat rond en faïence à bordure contournée, décoré en petit feu d'un groupe de trois oiseaux posés sur un tertre encadrés sur l'aile de deux papillons et d'un scarabée.

Seconde moitié du XVIII^e siècle.

D : 28 cm

800 / 1 200 €



334 SCEAUX

Jatte en faïence à bordure contournée, décorée en petit feu d'un groupe de trois oiseaux posés sur un tertre encadrés sur l'aile de deux papillons et d'un scarabée.

Seconde moitié du XVIII^e siècle (un petit cheveu).
D : 22 cm 300 / 500 €

335 SCEAUX

Deux assiettes en faïence à bordure contournée, décorées en petit feu d'un groupe de trois oiseaux posés sur un tertre encadrés sur l'aile de deux papillons et d'un scarabée.

Seconde moitié du XVIII^e siècle.
D : 24,5 cm 1 000 / 1 200 €

336 SCEAUX

Deux assiettes en faïence à bordure contournée, décorées en petit feu d'un groupe de trois oiseaux posés sur un tertre encadrés sur l'aile de deux papillons et d'un scarabée.

Seconde moitié du XVIII^e siècle.
D : 24,5 cm 1 000 / 1 200 €

337 SCEAUX

Deux assiettes en faïence à bordure contournée, décorées en petit feu d'un groupe de trois oiseaux posés sur un tertre encadrés sur l'aile de deux papillons et d'un scarabée.

Seconde moitié du XVIII^e siècle (une égrenure et une rayure à l'une).
D : 24,5 cm 800 / 1 000 €

338 SCEAUX

Deux assiettes en faïence à bordure contournée, décorées en petit feu d'un groupe de trois oiseaux posés sur un tertre encadrés sur l'aile de deux papillons et d'un scarabée.

Seconde moitié du XVIII^e siècle.
D : 24,5 cm 1 000 / 1 200 €

339 SCEAUX

Deux assiettes en faïence à bordure contournée, décorées en petit feu d'un groupe de trois oiseaux posés sur un tertre encadrés sur l'aile de deux papillons et d'un scarabée.

Seconde moitié du XVIII^e siècle (deux rayures à l'une).
D : 24,5 cm 700 / 1 000 €





340 NEVERS

Coupe circulaire sur piédouche décorée en camaïeu bleu d'une représentation du berger Céladon, assis près d'un rocher sur fond de paysage.

Seconde moitié du XVII^e siècle (une saute d'émail en bordure).

D : 20,5 cm 300 / 500 €

Modèle provenant du roman de l'Astrée d'Honoré d'Urfé.

341 NEVERS

Vase en faïence de forme balustre, décoré en camaïeu bleu d'oiseaux, de feuillages, fleurs et papillons.

Seconde moitié du XVII^e siècle, inspiré des porcelaines chinoises (un éclat recollé à la base).

H : 22,5 cm 200 / 400 €

342 NEVERS

Petit plat circulaire en faïence dit « tondino », décoré en camaïeu bleu d'après le roman de l'Astrée, d'un couple au centre, debout sur un tertre se tenant la main avec un oiseau en vol. L'aile décorée de chien encadrant une chimère ailée de deux griffons et d'oiseaux fantastiques avec feuillage.

XVII^e siècle, période des Conrade, vers 1660 (restaurations).

D : 26 cm 200 / 400 €

343 ROUEN ou SINCENY

Boîte à épices ovale à bordure contournée en faïence à décor floral polychrome, la prise du couvercle en forme de fruits. L'intérieur laissant apparaître trois réceptacles.

Seconde moitié du XVIII^e siècle.

L : 13 cm 100 / 200 €

344 LA ROCHELLE

Assiette en faïence à bordure contournée, à décor polychrome d'oiseaux fantastiques et de papillons avec paniers de chicorée sur l'aile.

Seconde moitié du XVIII^e siècle (quelques égrenures).

D : 22 cm 150 / 200 €

Modèle similaire au musée d'Orbigny à La Rochelle, répertorié dans le catalogue *Les faïences de La Rochelle au XVIII^e siècle*, exposition du musée en 1988.

345 ROUEN

Assiette en faïence à bordure contournée à décor polychrome dit au carquois, représentant au centre deux colombes avec un pot à feu un carquois et une corne d'abondance, l'aile à motifs de rinceaux fleuris et de quadrillages.

XVIII^e siècle, vers 1750-1760 (égrenures en bordure).

D : 24 cm 100 / 200 €

346 ROUEN

Écuelle à bouillon couverte en faïence de forme circulaire à décor polychrome d'œillets, d'oiseaux et de papillons. L'intérieur à motifs floral, portant une inscription patronymique « Père Augustin ». Au revers, initiales P T.

Seconde moitié du XVIII^e siècle (égrenure en bordure du couvercle).

L : 20 cm

On y joint une **saucière** en faïence de Rouen à décor similaire avec œillets et grenades à deux anses ajourées, XVIII^e siècle (un éclat restauré en bordure d'une anse)

L : 21,5 cm 250 / 350 €

Ancienne étiquette de collection usée sur l'écuelle.

347 ROUEN

Deux plats rectangulaires à bordure contournée à deux anses ajourées dit « bannette » en faïence, à décor polychrome dans le style Kakiemon de haie fleuri avec oiseaux et papillons encadrés de fleurs et de rinceaux, anse ajourée à motifs d'oiseaux.

XVIII^e siècle, vers 1750 (éclats et manques trois anses).

L : 41 et 36 cm 150 / 250 €

348 ROUEN

Grand plat circulaire en faïence, à décor en camaïeu bleu de motifs rayonnants au centre encadré de lambrequins sur l'aile.

Premier tiers du XVIII^e siècle (sautes d'émail en bordure et fêles).

D : 49 cm 200 / 400 €





349 NEVERS, ROUEN et SUD-OUEST

Trois verseuses en faïence :

- NEVERS, pot surprise à décor « à compendiaro » de fleurs en ocre et bleu, XVII^e siècle (anse restaurée).

- SUD-OUEST, biberon de malade à décor de rinceaux fleuris en camaïeu bleu, début du XIX^e siècle (accidents).

- ROUEN ou SINCENY, tisanière en faïence décorée en camaïeu bleu de fleurs, XVIII^e siècle (accidents à la base et manque le couvercle).

H : 6, 13 et 16 cm 150 / 250 €

350 NEVERS

Quatre assiettes en faïence dont trois à bordure contournée et une circulaire à décor polychrome divers : rose dans un pot, fleurette, gerbe de blé et homme avec son chien dans un médaillon.

Seconde moitié du XVIII^e siècle pour trois d'entre elles, le modèle circulaire avec le chien vers 1820 (quelques éclats à une assiette).

D : 22 à 24 cm 100 / 150 €

351 NEVERS ou LA ROCHELLE

Jatte en faïence à bordure contournée à décor polychrome de larges bouquets de fleurs avec œillets, fleurs de chicorée et fougères.

Seconde moitié du XVIII^e siècle.

D : 30,5 cm 150 / 250 €

352 NEVERS

Encrier en faïence de forme carrée incurvée sur les côtés à décor polychrome de fleurs.

Fin du XVIII^e siècle (quelques égrenures).

D : 10,5 cm 60 / 80 €

353 NEVERS

Gourde annulaire en faïence à deux passants à décor polychrome de guirlandes de fleurs.

Seconde moitié du XVIII^e siècle (quelques égrenures).

H : 19,5 cm

Au revers, étiquette de provenance : Galerie Arcanes à Versailles. 300 / 500 €

354 NEVERS

Assiette en faïence à bordure contournée, décorée en polychromie d'attributs agraires, représentant un panier de raisins posés sur une table avec pelle et râteau.

Fin du XVIII^e siècle (petites égrenures en bordure).
D : 23 cm 60 / 80 €

355 MOUSTIERS, Manufacture des Frères Ferrat

Deux assiettes à bordure contournée en faïence godronnées sur l'aile, décorées en petit feu de larges tulipes avec fleurettes.

Seconde moitié du XVIII^e siècle.

D : 25 cm 200 / 400 €

356 LES ISLETTES

Trois assiettes en faïence à bordure contournée décor en petit feu de chinois assis sur des tertres, deux fumant la pipe et l'un observant le ciel ; fleurettes sur l'aile.

Début du XIX^e siècle (égrenures).

D : 22 cm 100 / 120 €

357 LUNEVILLE

Tasse en faïence décorée en petit feu d'une tulipe encadrée de fleurs, l'anse en forme de branchage, terminé par des roses.

Seconde moitié du XVIII^e siècle (une égrenure et deux éclats à deux feuilles, petite craquelure de cuisson à la base).

H : 7 cm 60 / 80 €

358 MARSEILLE

Tasse et sa sous-tasse en faïence à fond jaune décorées en vert de fleurs.

Seconde moitié du XVIII^e siècle (une restauration en bordure de la tasse).

D (sous-tasse) : 12 cm 80 / 100 €

359 MOUSTIERS

Assiette en faïence à bordure contournée à décor polychrome dit « aux drapeaux » avec masques, faisceaux de licteurs, tambours, fifres et fût de canon ; encadrés de rinceaux feuillagés sur l'aile. Modèle créé pour célèbre la victoire la bataille de Fontenoy.

Seconde moitié du XVIII^e siècle.

D : 24 cm 150 / 200 €



Ancienne collection de Monique Morel

Lots 360 à 435

Diplômée de l'Ecole du Louvre

Ancienne conservatrice au musée de Martainville (Seine-Maritime)



360 SCEAUX

Trois pots à onguent circulaire couvert en porcelaine tendre décorés de fleurettes en bleu portant au revers incisé une ancre de marine. La marque de l'ancre de marine s'explique par le fait que Le Duc de Penthièvre était grand amiral de France.

XVIII^e siècle, vers 1750-1760 (une égrenure à un couvercle et petite craquelure de cuisson à l'un d'entre eux).

H : 9,5 et 7,5 cm 100 / 200 €

361 NEVERS et EST DE LA FRANCE

Trois assiettes en faïence à bordure contournée à décor de fleurs diverses.

Fin du XVIII^e siècle (deux avec éclats).

D : 24 et 23 cm 60 / 80 €

362 NEVERS

Deux assiettes en faïence à bordure contournée à décor polychrome sur le thème de la batellerie de Loire, l'une représentant un marin sur une barque plate près d'un campement avec rocher dans un médaillon central, la seconde représentant un haleur tirant une gabarre avec un marinier à l'intérieur sur un chemin de halage, le long d'une rivière.

Fin du XVIII^e siècle (la seconde avec un large éclat recollé sur l'aile).

D : 22,5 cm 80 / 120 €

363 NEVERS

Assiette en faïence à bordure contournée à décor polychrome patriotique d'une gabarre de Loire avec deux marins à bords, la voile carrée hissée. Un drapeau bleu, blanc et rouge hissé sur le mât surmonté d'un bonnet phrygien.

Fin du XVIII^e siècle, période révolutionnaire.

D : 23 cm 150 / 200 €

364 NEVERS

Assiette en faïence à bordure contournée à décor polychrome d'une gabarre de Loire avec deux marins à bords, la voile carrée hissée. Un drapeau bleu, blanc et rouge hissé sur le mât.

Fin du XVIII^e siècle.

D : 23 cm 150 / 200 €

365 NEVERS

Assiette en faïence à bordure contournée à décor polychrome patriotique le navire trois mâts « Le Vengeur » caché derrière un rocher, faisant sans doute référence à la gloire de la frégate lors d'une bataille navale entre la France et l'Angleterre.

Fin du XVIII^e siècle, période Révolutionnaire (petite rétraction d'émail de cuisson au centre).

D : 23 cm 200 / 300 €

366 NEVERS

Assiette en faïence à bordure contournée à décor polychrome dans un large médaillon central d'une grande gabarre de Loire avec deux marins, la voile carrée hissée.

Fin du XVIII^e siècle (éclats en bordure).

D : 22 cm 150 / 250 €

367 NEVERS

Assiette en faïence à bordure contournée à décor polychrome dans un large médaillon central d'un navire trois mâts naviguant près d'un monstre marin avec une queue de dauphin.

Fin du XVIII^e siècle (trois petites égrenures en bordure).

D : 23 cm 150 / 250 €

368 NEVERS

Jatte en faïence à bordure contournée à décor polychrome dans un large médaillon central d'un navire (gabarre de Loire) la voile repliée près d'une côte rocheuse. Double guirlandes de fleurs sur l'aile.

XVIII^e siècle.

D : 29,5 cm 200 / 300 €

Ce modèle sur le thème de la marine de Loire n'est pas fréquent.

369 NEVERS

Assiette en faïence à bordure contournée à décor polychrome représentant arlequin tenant un bâton debout sur un tertre fleuri.

Fin du XVIII^e siècle (très légère craquelure de cuisson).

D : 23 cm 100 / 150 €



370 NEVERS

Assiette en faïence à bordure contournée à décor polychrome inspiré d'une fable de La Fontaine représentant le renard appuyé contre un arbre attrapant des fruits.

Fin du XVIII^e siècle.

D : 23,5 cm 100 / 150 €

371 NEVERS

Assiette en faïence à bordure contournée à décor polychrome d'un homme assis sur une mule.

Fin du XVIII^e-début du XIX^e siècle (léger cheveu).

D : 23 cm 80 / 100 €

372 NEVERS

Assiette en faïence à bordure contournée à décor polychrome cynégétique dans un large médaillon central de deux personnages à l'affût pour la chasse aux oiseaux.

Fin du XVIII^e siècle (une égrenure).

D : 23 cm 100 / 200 €

373 NEVERS

Deux assiettes en faïence à bordure contournée à décor polychrome, l'une d'un vase balustre fleuri, la seconde avec instruments agraires près d'un panier.

Fin du XVIII^e siècle (un éclat à l'une).

D : 23 cm 80 / 100 €

374 LA ROCHELLE

Quatre assiettes à bordure contournée en faïence à décor polychrome divers : paon et paillons dans un paysage, deux oiseaux perchés sur un arbuste, fleurs décentrées et papillons.

Seconde moitié du XVIII^e siècle (éclats à deux, une décor au paon accidenté).

D : 23 cm 80 / 100 €

375 LA ROCHELLE

Assiette en faïence à bordure contournée à décor polychrome en plein d'un tronc coupé d'où émergeant des fleurs de chicorée et d'une rose.

Seconde moitié du XVIII^e siècle (égrenures et éclats en bordure).

D : 23 cm 80 / 100 €

Modèle similaire répertorié au musée d'Orbigny de La Rochelle, ce modèle est une variante stylisée du motif dit « à la corne d'abondance ».

376 LA ROCHELLE

Assiette en faïence à bordure contournée à décor polychrome décentré de deux chinois sur des tertres fleuris au bord d'une rivière, l'un pêchant avec papillon dans le ciel.

Seconde moitié du XVIII^e siècle.

D : 23 cm 120 / 150 €

Modèle similaire répertorié au musée d'Orbini de La Rochelle.

377 LA ROCHELLE

Grande jatte en faïence à bordure contournée à décor polychrome d'un grand échassier (héron cendré) sur un court d'eau près d'un rocher d'où émergeant un arbre. Fleurs de chicorée sur l'aile alternées de papillons.

Seconde moitié du XVIII^e siècle (un cheveu restauré par deux agrafes, égrenures en bordure).

D : 31 cm 150 / 250 €

378 LA ROCHELLE

Deux assiettes en faïence à bordure contournée à décor polychrome d'un oiseau perché sur une branche de chicorée émergeant d'un panier fleuri.

Seconde moitié du XVIII^e siècle (égrenures en bordure).

D : 23 cm 80 / 120 €



379 LA ROCHELLE

Assiette en faïence à bordure contournée à décor polychrome en plein d'un paon sur un tertre fleuri avec saule pleureur et papillon. Fleurs de chicorée sur l'aile. Seconde moitié du XVIII^e siècle (éclats et égrenures en bordure).

D : 23 cm 80 / 120 €

Modèle similaire répertorié au musée d'Orbigny de La Rochelle.

380 LA ROCHELLE

Assiette en faïence à bordure contournée à décor polychrome d'un oiseau perché sur une branche de chicorée émergeant d'un panier fleuri. Seconde moitié du XVIII^e siècle (petites égrenure en bordure).

D : 23 cm 100 / 200 €

Ce modèle est inspiré des porcelaines japonaises à décor Kakiemon. Modèle similaire répertorié au musée d'Orbigny de La Rochelle.

381 LA ROCHELLE

Jatte en faïence à bordure contournée à décor polychrome chinoisant à décor d'une pagode au centre et deux bornes, d'un papillon et de motifs floraux exotiques, encadrement à motifs de fleurs de chicorée, de fougères, de coquilles et de rinceaux. Seconde moitié du XVIII^e siècle.

D : 28,5 cm 100 / 200 €

382 LA ROCHELLE

Assiette en faïence à bordure contournée à décor polychrome en plein d'un oiseau perché sur une branche de chicorée émergeant d'un panier fleuri. Seconde moitié du XVIII^e siècle (trois éclats en bordure).

D : 22,5 cm 80 / 120 €

Ce modèle est inspiré des porcelaines japonaises à décor Kakiemon. Modèle similaire répertorié au musée d'Orbigny de La Rochelle.

383 LA ROCHELLE

Deux assiettes en faïence à bordure contournée à décor polychrome d'un oiseau perché sur une branche de chicorée émergeant d'un panier fleuri. Seconde moitié du XVIII^e siècle (accidents sur l'aile de l'une avec fêle, petites égrenures en bordure de l'autre).

D : 22,5 cm

Intéressante rétractation d'émail au revers de l'une. 100 / 200 €

Ce modèle est inspiré des porcelaines japonaises à décor Kakiemon. Modèle similaire répertorié au musée d'Orbigny de La Rochelle.

384 NEVERS

Trois assiettes en faïence à bordure contournée à décor polychrome dans un médaillon central de paysans sur fond de paysage, l'un marchant près d'une tour en ruine, un autre assis sur un tertre et le troisième utilisant sa pelle.

Fin du XVIII^e siècle (deux égrenures à l'une).

D : 23 cm 150 / 250 €

385 NEVERS

Deux assiettes en faïence à bordure contournée à décor polychrome dans un médaillon de paysans sur fond de paysage avec leurs outils agraires.

Fin du XVIII^e siècle.

D : 22,5 cm 100 / 120 €

386 NEVERS

Assiette en faïence à bordure contournée à décor polychrome d'un vigneron assis sur un banc, appuyé sur un tonneau avec une bouteille sur celui-ci, sur fond de paysage dans un médaillon central. Fin du XVIII^e siècle (deux minuscules égrenures en bordure).

D : 23 cm 120 / 150 €



387 NEVERS

Deux assiettes en faïence à bordure contournée à décor polychrome dans un médaillon central de paysans sur fond de paysage, sur l'une une maison fortifiée avec tour.

Fin du XVIII^e siècle (éclats à l'une).

D : 23 cm 100 / 120 €

388 NEVERS ou La TRONCHE

Assiette en faïence à bordure contournée à décor polychrome d'un bûcheron coupant une souche d'arbre avec sa hache.

Fin du XVIII^e siècle (deux égrenures en bordure).

D : 23 cm 80 / 120 €

Ce modèle est souvent attribué à la manufacture de La Tronche (Savoie).

389 NEVERS

Jatte en faïence à bordure contournée à décor polychrome d'un pèlerin avec son bâton marchant sur un tertre herbeux.

Fin du XVIII^e siècle (une égrenure en bordure).

D : 26,5 cm

On y joint une jatte également décorée d'un pèlerin dans un médaillon central (deux cheveux dont un agrafé), fin du XVIII^e siècle.

D : 25,5 cm 100 / 200 €

390 NEVERS

Deux assiettes en faïence à bordure contournée à décor polychrome l'une à décor de deux chinois, l'un assis fumant la pipe, l'autre debout avec une ombrelle sur un tertre fleuri avec arbuste et papillons ; l'autre à décor de paysan bâchant près d'un arbre.

Fin du XVIII^e siècle (égrenures).

D : 23 cm 100 / 120 €

391 NEVERS

Trois assiettes en faïence à bordure contournée à décor polychrome divers représentant des volatiles : une avec une pie près d'une corne d'abondance, une autre avec perroquet perché sur un arbre, la troisième d'un coq de bruyère.

Fin du XVIII^e siècle.

D : 20 à 23 cm 150 / 200 €

392 LA ROCHELLE

Grande jatte en faïence à bordure contournée à beau décor d'un chinois dans un jardin, avec fleurs, arbustes et rochers. Frise de fleurs de chicorée sur l'aile.

Seconde moitié du XVIII^e siècle (un cheveu et quelques éclats en bordure).

D : 32 cm

Porte étiquette des armes du chevalier à Paris.

100 / 200 €

393 NEVERS

Assiette en faïence à bordure contournée à décor polychrome d'un grand chinois à l'ombrelle assis sur un rocher fleuri encadré de fougères et de papillon.

Fin du XVIII^e siècle (quelques éclats en bordure).

D : 23 cm 80 / 120 €

394 NEVERS ou LA ROCHELLE

Jatte en faïence à bordure contournée à décor polychrome d'un grand chinois au centre, assis sur un tertre fleuri, fumant la pipe.

Seconde moitié du XVIII^e siècle.

D : 29 cm 200 / 400 €

395 NEVERS

Plat à barbe en faïence à bordure contournée à décor polychrome d'un chinois fumant une longue pipe marchant sur un tertre.

Fin du XVIII^e siècle.

L : 31 cm 80 / 120 €

396 LES ISLETTES et LUNEVILLE

Un rafraîchissoir à bouteille et deux jardinières en faïence :

- Le premier à décor en petit feu de chinois sur chaque face, l'un tenant unealebasse, le second une clochette, fin du XVIII^e siècle

- La petite caisse à oignon à décor de fleurs, fin du XVIII^e siècle

- La jardinière quadrangulaire en grisaille et rose de la seconde moitié du XIX^e siècle (Accidents et éclats).

H : 18, 13 et 8 cm 50 / 80 €

397 LES ISLETTES

Six assiettes en faïence à bordure contournée, à décor divers en petit feu de chinois, certains debout fumant la pipe, d'autres au parasol ou avec canne à pêche.

Premier tiers du XIX^e siècle.

D : 23 cm 200 / 300 €

398 LES ISLETTES

Une **jatte** et six **assiettes** en faïence à décor divers en petit feu (bouquets fleuris, raisins, oiseaux perchés sur un anse Médicis et fruits. Premier tiers du XIX^e siècle.

On y joint une **assiette** en faïence de l'Est à décor floral de la seconde moitié du XVIII^e siècle (égrenures).

D : 23 à 27 cm 100 / 200 €

399 LUNEVILLE

Assiette circulaire en faïence décorée en petit feu d'un chinois fumant la pipe, debout sur un tertre fleuri avec barrière, entouré sur l'aile de six papillons.

Fin du XVIII^e siècle.

D : 20,5 cm

Au revers, une étiquette *Luneville, céramique Lorraine, catalogue de l'exposition Atlanta, USA.*

80 / 120 €

400 LES ISLETTES

Six **assiettes** en faïence à bordure contournée, à décor différent en petit feu de perruches, de paons et de coq dont trois assiettes à motifs de cerises sur l'aile.

Fin du XVIII^e et début du XIX^e siècle

D : 23 cm 150 / 250 €

401 LES ISLETTES

Six **assiettes** en faïence à bordure contournée, à décor divers en petit feu de chinois, certains debout fumant la pipe, d'autres au parasol ou avec canne à pêche.

Premier tiers du XIX^e siècle (égrenures à l'une).

D : 23 cm 200 / 300 €

402 LES ISLETTES

Deux **grands plats** ronds en faïence décorés en petit feu, l'un d'un chinois debout sur un tertre fleuri, le second à décor floral avec rose. On y joint une **jatte** en faïence de l'Est, décoré en grand feu d'un coq (Argonne).

Premier tiers du XIX^e siècle.

D : 33 et 29 cm 100 / 150 €

403 SUD-OUEST, attribuées à TOULOUSE

Deux **assiettes** circulaires en faïence à bord contourné, godronnés en bordure, décorées en petit feu de deux grands chinois debout portant un étendard sur fond de paysage fleuri. Fin du XVIII^e siècle (égrenures en bordure).

D : 23 cm 80 / 100 €



404 ROUEN

Plateau octogonal sur piédouche en faïence traitée en bleu et rouge à décor de fleurs encadrées de branches de fruits, cernés de quadrillages et de lambrequins. Le piédouche de même décor.

Première moitié du XVIII^e siècle (quelques égrenures en bordure).

D : 27 cm 150 / 250 €

405 SAINT-CLÉMENT ou LUNEVILLE

Pichet couvert de forme balustre et son bassin oblong en faïence, décorés en petit feu d'oiseaux posés sur des tertres fleuris dans des médaillons de filets rouges, jaunes et verts. La prise du couvercle décorée de coquillages.

Seconde moitié du XVIII^e siècle.

H (pichet) : 27 - L (bassin) : 35 cm 300 / 500 €

406 LES ISLETTES

Huit **assiettes** en faïence à bordure contournée, à décor divers en petit feu de chinois, certains debout fumant la pipe, d'autres au parasol ou avec canne à pêche. L'une marquée LF au revers.

Premier tiers du XIX^e siècle.

D : 23 cm 250 / 350 €

407 BAYEUX

Assiette en porcelaine de forme circulaire à décor polychrome représentant des personnages chinois dans un large médaillon central, entouré de papillons de fruits et d'objets précieux.

XIX^e siècle.

D : 21 cm 60 / 80 €

Faïences et faïences fines
de Forges-les-Eaux





408 FORGES-LES-EAUX

Deux assiettes en faïence fine de forme circulaire à décor polychrome cynégétique dans un médaillon central cerné de filets manganèses, l'une avec chasseur pointant son fusil dans un paysage, la seconde à décor d'un chien à l'arrêt devant un lièvre.

Premier tiers du XIX^e siècle (deux fêtes à l'assiette du chasseur).

D : 22,5 cm

60 / 80 €

409 FORGES-LES-EAUX

Deux assiettes en faïence fine de forme circulaire à décors deux dames de qualité dans un large médaillon central cerné d'un filet de manganèse, l'une tenant une ombrelle et l'autre des fleurs dans un paysage.

Premier tiers du XIX^e siècle (un fêle et une égrenure à l'une, une légère rayures à l'autre).

D : 22,5 cm

60 / 80 €

410 FORGES-LES-EAUX

Deux assiettes en faïence fine de forme circulaire à décors de soldats de l'Empire dans un large médaillon central, l'un la baïonnette à l'épaule.

Premier tiers du XIX^e siècle (légère rayure à l'une d'entre elle).

D : 22,5 cm

100 / 200 €

411 FORGES-LES-EAUX

Trois assiettes en faïence fine, deux de forme circulaire et une polylobée, à décor polychrome historique divers :

- Une à motifs d'une large fleurs de lys au centre (monarchie), époque Restauration

- Une autre représentant un obélisque surmontée d'un coq « 27, 28, 29 juillet 1830 », célébrant les événements de la Révolution de 1830

- La Troisième patronymique marquée dans un médaillon « Noziere, 1845 » dans un encadrement de filet en rouge de fer à fond jaune, cerné d'une frise de fleurs.

Première moitié du XIX^e siècle.

D : 22 et 23 cm

80 / 120 €

412 FORGES-LES-EAUX

Assiette en faïence fine de forme circulaire décor dans un large médaillon central cerné d'un filet de manganèse d'un voilier sur un fleuve avec arbuste sur la rive, l'aile à motifs à l'éponge traitée en vert.

Premier tiers du XIX^e siècle (légères rayures à l'arrière).

D : 23 cm

80 / 100 €

413 DELAVIGNE au HAVRE

Assiette en faïence fine de forme circulaire à décor polychrome d'un œillet au centre entouré sur l'aile d'une frise de fleurettes. Marquée au revers.

Premier tiers du XIX^e siècle.

D : 24 cm

60 / 80 €



414 FORGES-LES-EAUX

Six assiettes en faïence fine de forme circulaire à rares décors divers dans un large médaillon central cerné de filets manganèse sur le thème de l'architectures : églises, maison, fontaine, tourelle, bâtisse sur un rocher.

Premier tiers du XIX^e siècle (une égrenure et un léger cheveu à l'une).

D : 23 cm 100 / 200 €

415 FORGES-LES-EAUX

Quatre assiettes en faïence fine, trois de forme circulaire et une octogonale à rares décors divers dans un large médaillon central cerné de filets manganèse sur le thème de l'architectures : château, église, maisons.

Premier tiers du XIX^e siècle (usures à l'une).

D : 23 cm 70 / 120 €

416 FORGES-LES-EAUX

Quatre assiettes en faïence fine, trois de forme circulaire et une octogonale, à décor de chinois dans un large médaillon central cerné d'un filet de manganèse, l'un debout sur un tertre, un autre fumant la pipe assis sur un rocher et deux autres à motifs d'un chinois debout, une faux à la main.

Premier tiers du XIX^e siècle (quelques égrenures).

D : 22,5 à 25 cm 100 / 200 €

417 FORGES-LES-EAUX

Six assiettes en faïence fine, quatre de forme circulaire et deux octogonales, à décor polychrome divers d'oiseaux dans un large médaillon central cerné d'un filet de manganèse avec trois oiseaux perchés sur un arbre, un posé sur des pampres de vigne un avec des grappes de raisin et un autre sur l'herbe.

Premier tiers du XIX^e siècle (quelques petites égrenures).

D : 23 à 24 cm 100 / 200 €

418 FORGES-LES-EAUX

Quatre assiettes dont deux « cul noir » et deux en faïence fine, à décor polychrome de volatiles divers (cygne, passereaux, perroquet et deux oiseaux) dans un large médaillon central cerné d'un filet de manganèse. Les deux « cul noir » décorées sur l'aile de motifs à l'éponge.

Premier tiers du XIX^e siècle.

D : 20 à 23 cm 80 / 100 €



419 FORGES-LES-EAUX

Deux jattes godronnées et un plat à barbe en faïence à décor polychrome de fleurs divers pour deux et une jatte à motifs d'un coq perché sur une barrière.

XIX^e siècle.

L (plat à barbe) : 29 - D (jatte) : 28 cm 60 / 80 €

420 FORGES-LES-EAUX

Douze assiettes en faïence fine de forme circulaire à décor polychrome dans un large médaillon central cerné d'un filet de manganèse de bouquets de fleurs divers, cernés de motifs dit « à l'éponge sur l'aile », certaines en bleu et d'autres en vertes.

Premier tiers du XIX^e siècle (quelques éclats et usures).

D : 21 à 23 cm 60 / 80 €

421 FORGES-LES-EAUX

Douze assiettes en faïence fine de forme circulaire ou octogonale à décor polychrome de motifs de fleurs diverses : bouquets, paniers...

Premier tiers du XIX^e siècle (une avec accidents, une autre avec éclats et quelques usures).

D : 19 à 21 cm 60 / 80 €

422 FORGES-LES-EAUX et DELAVIGNE au Havre

Cinq assiettes en faïence fine de forme circulaire à décor polychrome dans un large médaillon central cerné d'un filet de manganèse de coupes ou de paniers fleuris. L'assiette à décor de tulipe marquée Delavigne au Havre.

Premier tiers du XIX^e siècle.

D : 22,5 cm 100 / 150 €

423 FORGES-LES-EAUX

Cinq assiettes en faïence fine de forme circulaire à décor polychrome dans un large médaillon central cerné d'un filet de manganèse de coupes ou de paniers fleuris, l'une à décor de coupe de fruits.

Premier tiers du XIX^e siècle (une accidentée).

D : 22,5 cm 80 / 120 €

424 FORGES-LES-EAUX

Trois plats ovales dit « cul noir » à décor de fleurs au centre traitées en polychromie encadrés sur l'aile de motifs à l'éponge en bleu et manganèse.

Premier tiers du XIX^e siècle.

L : 37 et 43 cm 80 / 120 €

425 FORGES-LES-EAUX

Douze assiettes en faïence dite « cul noir » de forme circulaire à décor polychrome divers de fleurs : panier fleuri, bouquets, jetées...

XIX^e siècle (quelques égrenures).

D : 20 à 21 cm 80 / 100 €

426 FORGES-LES-EAUX

Cinq plats ronds en faïence dit « cul noir » dont un creux à décor polychrome divers de motifs floraux, certains dit à motifs « à l'éponge » sur l'aile.

XIX^e siècle (fêles).

L : 21 à 34 cm 80 / 100 €

427 FORGES-LES-EAUX

Sept assiettes en faïence fine à décor polychrome divers de fleurs.

Premier tiers du XIX^e siècle (une avec cheveu et quelques égrenures).

D : 22,5 cm 40 / 60 €





428 FORGES-LES-EAUX

Cinq jattes, cinq plats ovales et un plat à barbe en faïence dit « cul noir » (exception plat à barbe), dont cinq à motifs en bleu et manganèse de panier fleuri, une jatte à décor de fleurs polychrome et le plat à barbe à décor d'un bouquet de fleurs.

XIX^e siècle (fêles et éclats).

D : 29 à 37 - L (plats) : 43 et 36 cm

L (plat à barbe) : 27 cm 60 / 80 €

429 FORGES-LES-EAUX

Deux plats ovales en faïence dite « cul noir » à décor polychrome de coqs perchés sur des barrières encadrés de feuillages et de fleurs.

XIX^e siècle.

L : 36 et 38 cm 60 / 80 €

430 FORGES-LES-EAUX

Six plats ovales en faïence dit « cul noir » à décor polychrome de bouquets de fleurs divers.

XIX^e siècle (accidents à l'un).

L : 33 à 42 cm 60 / 100 €

431 FORGES-LES-EAUX

Plat à barbe en faïence de forme ovale, décoré en polychromie d'une maisonnette au centre avec barrière encadrée d'une frise de fleurs.

XIX^e siècle.

L : 30,5 cm 50 / 80 €

432 ANGLETERRE

Présentoir en faïence fine, décoré en léger relief à l'imitation de la vannerie ajouré sur l'aile et cerné de filets verts. Marque au revers.

Premier tiers du XIX^e siècle.

L : 31 cm 30 / 50 €



433 MARTINCAMP

Cruche à goulot en terre cuite.

Seconde moitié du XIX^e siècle (quelques éclats au bec et à la base).

H : 36,5 cm 50 / 80 €

Ce genre de cruche servait au moment du « dizeu » (coupure de la matinée) pour porter le liquide restant quand on a battu le beurre appelé le babeurre. Elle servait également pour les bergers qui allaient au marais de Tancarville.

Cf *Les potiers de Martincamp* par Thérèse Marie Hebert, exposition et publication du Musée municipal de Lillebonne.

434 MANERBE ou LE PRE D'AUGE / SAINTONGE ?

Intéressant fer à repasser en terre vernissée à glaçure verte ajouré sur les côtés avec un rectangle permettant de rentrer la braise. La partie supérieure et la prise à motifs de pastilles représentant des fleurs.

XVIII^e-XIX^e siècle (quelques éclats).

L : 20 cm 400 / 600 €

435 MARTINCAMP

Quatre cruches à bec pincé en terre, certaines à glaçure vernissée à motifs striés sur la panse et au col.

Seconde moitié du XIX^e siècle.

On y joint **huit pièces** dont un vinaigrier, une cruche à deux anses, deux bouteilles, une verseuse à une anse striée sur la panse, deux pots à une anse, quatre bouteilles et un pot cylindrique à deux anses probablement d'une autre provenance (quelques éclats).

H : 13 à 30 cm 200 / 300 €

Cf *Les potiers de Martincamp* par Thérèse Marie Hebert, exposition et publication du Musée municipal de Lillebonne.

Thierry de MAIGRET

Commissaire-Priseur



Société de vente volontaire aux enchères publiques - Agrément n° 2002-280

ARCHÉOLOGIE CÉRAMIQUES EUROPÉENNES

PARIS - HÔTEL DROUOT
Vente le vendredi 17 mai 2024
à 11h et 13h30 - Salle 1

A renvoyer à / *Please Mail to :*

Thierry de MAIGRET

5, rue de Montolon - 75009 Paris - France

Tél. : +33 (0)1 44 83 95 20 - Fax : +33 (0)1 44 83 95 21

E-mail : sbuhot@tdemaigret.fr

www.thierrydemaigret.com

Ordre d'achat

Demande par téléphone

Nom et prénom / *Name and first name :*

.....

Adresse / *Address :*

.....

.....

.....

.....

Tél. bureau / *Office :*

Tél. Domicile / *Home :*

Mail :

Après avoir pris connaissance des conditions de vente décrites dans le catalogue, ainsi que des conseils aux acheteurs je déclare les accepter et vous prie d'acquiescer pour mon compte personnel aux limites indiquée en euros, les lots que j'ai désignés ci-dessous. (Les limites ne comprenant pas les frais légaux).

Cet ordre d'achat ne sera valable qu'accompagné d'un chèque, d'un RIB ou de coordonnées bancaires.

I have read conditions of sale and the guide to buyers and agree to abide by them. I grant your permission to purchase on my behalf the following items within the limits in euros. (These limits do not include fees and taxes).

LOT	DESCRIPTION DU LOT <i>LOT DESCRIPTION</i>	LIMITE EN EUROS <i>EUROS LIMITS</i>	VOUS ONT ÉTÉ ADJUGÉS <i>PRICE REALIZED</i>

Signature obligatoire :
Required signature

Date :

Total adjugé / *Total realized*

Frais légaux / *Fees & Taxes*

TOTAL GÉNÉRAL

Nota : Sans indication de votre part, si l'enchère dans la salle est la même que votre commission, l'adjudication se fera dans la salle.

CONDITIONS DE LA VENTE

La vente est régie par les articles L312-4 du code du commerce. La SVV Thierry de Maigret opérateur de vente agit comme mandataire du vendeur et ses rapports avec les enchérisseurs sont précisés par ces conditions de ventes.

Les biens mis en vente : Les indications portées au catalogue engagent la responsabilité de la maison de vente et des experts qui l'assistent, compte tenu des rectifications annoncées au moment de la présentation de l'objet et portées au procès-verbal de la vente. Le rentoilage, parquetage ou doublage sont considérés comme une mesure conservatoire et non comme un vice ; les dimensions, poids et estimations sont indicatifs. Une exposition préalable permet aux acquéreurs de se rendre compte de l'état des objets mis en vente. Il ne sera admis aucune réclamation une fois l'adjudication prononcée. La SVV se tient à votre disposition pour tout renseignement, et invite chaque intéressé à se renseigner sur les lots.

Les enchères : L'adjudicataire sera le plus offrant et dernier enchérisseur, et aura pour obligation de remettre son nom et adresse, en présentant un justificatif d'identité et des coordonnées bancaires. Tout enchérisseur est censé enchérir pour son propre compte et est tenu pour seul responsable de l'enchère. Si celui-ci enchérit pour le compte d'un tiers, il devra faire connaître l'identité de cette personne au préalable, afin que la facture soit correctement établie. Aucune modification ne pourra être faite après la vente. En cas de double enchère reconnue effective par le commissaire-priseur, le lot sera remis immédiatement aux enchères, et toute personne intéressée sera invitée à participer à nouveau aux enchères. Le commissaire-priseur et les experts se réservent la faculté, dans l'intérêt de la vente, de réunir, diviser ou retirer tout lot de la vente.

Ordre d'achat : La maison de vente peut exécuter gracieusement tout ordre d'achat. Il convient d'en faire la demande par écrit, 24 heures avant la vacation, à l'aide du formulaire dûment rempli et accompagné d'un chèque ou de coordonnées bancaires. La SVV Thierry de MAIGRET agira pour le compte de l'enchérisseur, selon les instructions précisées dans ce formulaire, ceci afin d'essayer d'acheter au plus bas prix le lot concerné, et en ne dépassant pas le montant maximum indiqué. En cas d'enchères dans la salle pour un même montant, l'enchérisseur présent aura la priorité.

Les enchères téléphoniques sont acceptées pour les lots dont l'estimation basse est supérieure à 300 €. Il est recommandé de préciser un ordre d'achat de sécurité que nous pourrions exécuter en votre nom au cas où nous serions dans l'impossibilité de vous joindre. La Maison de vente n'est pas responsable pour avoir manqué d'exécuter un ordre d'achat par erreur, omission, par dysfonctionnement téléphonique ou pour toute autre cause.

Paiement du prix : La vente est conduite en euros et se fait expressément au comptant. L'adjudicataire devra s'acquitter en sus du prix d'adjudication, des taxes et frais de vente de 30% TTC (25 % HT + TVA 20 %).

Aucun lot ne sera remis aux acquéreurs avant acquittement de l'intégralité des sommes dues.

Frais acheteurs DROUOT LIVE 1,5 % HT en sus des enchères soit 1,8% TTC.

Moyens de paiement :

- par chèque, obligatoirement accompagné d'une pièce d'identité ; seul l'encaissement du chèque non-certifié vaut règlement et transfert de propriété. Les chèques tirés sur une banque étrangère ne seront autorisés qu'après accord préalable de la Société de Vente. Pour cela il est conseillé aux acheteurs d'obtenir, avant la vente, une lettre accréditive de leur banque pour une valeur avoisinant leur intention d'achat, qu'ils transmettront à la Société de Vente.

- en espèces dans la limite de taxes et frais compris, 1 000 € pour les résidents français particuliers et les professionnels, de 15 000 € pour les particuliers étrangers sur justificatifs de leur identité, de la provenance des fonds et de leur déclaration des sommes auprès de l'administration des douanes, décret n°2010-662 du 16 juin 2010.

- par virement en indiquant le numéro de bordereau

- par carte Visa et Master Card

TVA : La TVA incluse dans la marge pourra être remboursée aux acheteurs non-résidents de l'union européenne après envoi à la SVV du document douanier d'exportation, exemplaire n°3, visé par les douanes, et ce dans le délai de deux mois après la vente. Aucun bordereau HT ne sera établi sans justificatif officiel d'exportation, le seul numéro de TVA intracommunautaire ne suffisant pas.

Défaut de paiement : Le paiement par chèque sans provision ou le défaut de paiement n'entraîne pas la responsabilité de la Société de Vente et en conséquence la délivre de l'obligation de paiement au vendeur.

À expiration du délai d'un mois après mise en demeure de l'acquéreur par lettre recommandée avec avis de réception à ses frais, et à défaut de paiement de la somme due, il sera perçu sur l'acquéreur et pour prise en charge des frais de recouvrement un honoraire complémentaire de 10 % du prix d'adjudication, avec un minimum de 300 €.

L'application de cette cause ne fait pas obstacle à l'allocation de dommages-intérêts et aux dépens de la procédure qui serait nécessaire, et ne préjuge pas de l'éventuelle mise en œuvre de la procédure de folle enchère.

Folle enchère : à défaut de paiement par l'adjudicataire, le bien est remis en vente à la demande du vendeur sur folle enchère de l'adjudicataire défaillant : si le vendeur ne formule pas cette demande dans un délai d'un mois à compter de l'adjudication, la vente est résolue de plein droit, sans préjudice de dommage. Intérêts dus par l'adjudicataire défaillant.

Retrait des lots : Aucun lot ne sera remis avant acquittement de la totalité de sommes dues. En cas de paiement par chèque non certifié, le retrait des objets pourra être différé jusqu'à encaissement. Les achats volumineux adjugés qui n'auront pas été retirés à Drouot le lendemain de la vente avant 10 heures en salle, seront entreposés au magasinage de l'hôtel Drouot ; ils demeurent sous l'entière responsabilité de l'adjudicataire. Les frais de stockage dus par l'acquéreur devront être réglés au magasinage de l'hôtel Drouot avant enlèvement des lots et sur présentation du bordereau acquitté. Les objets de petit volume peuvent être gardés à l'étude pendant 15 jours après la vente ; au-delà, des frais de garde de 3 euros par jour et par objet seront réclamés.

Droit de préemption : L'État français dispose d'un droit de préemption des œuvres vendues, par déclaration dès l'adjudication prononcée, auprès du commissaire-priseur. L'État dispose d'un délai de 15 jours pour confirmer l'exercice de ce droit. Dans ce cas, il se substitue au dernier enchérisseur.

Droit d'accès : Le droit d'accès est le droit reconnu à toute personne d'interroger le responsable d'un traitement pour savoir s'il détient des informations sur elle, et le cas échéant d'en obtenir communication. Cf. article 32 de la loi et modèles de mentions d'information dans la notice.

Les plombs de casses sont considérés comme des mesures conservatoires.

TERMS OF SALE

Sales are governed by Articles L312-4 of the French Code of Commerce. SVV Thierry de Maigret, as Sales Operator, shall serve as the Seller's agent, and all relations with bidding parties shall take place as described in the present Terms of Sale.

Goods put up for auction: The details found in the catalogue are legally binding upon the Auction House and Experts assisting it, taking into account any and all corrections announced upon submission of the object and subsequently listed in the Record of Sale. Lining, parquet work and sheathing shall be considered a preventive measure, and not a defect; size, weight and estimated value shall be determined for guidance purposes only. Prior exhibition of the item enables potential buyers to form their own judgment of the condition of the objects put up for sale. Consequently, no claims shall be considered once a lot has been sold. The SVV remains at the buyers' disposal for any information required and invites all interested parties to seek information about the lots.

Bidding: The Buyer is defined as the highest and final bidder, and will be required to provide name, address, proof of identity and bank details. All buyers are assumed to be bidding on their own behalf and shall hold sole responsibility for their bidding. Should a buyer bid on behalf of a third-party, the buyer shall provide the identity of the latter beforehand, so that the invoice can be correctly drawn up. No changes will be accepted after the sale. Should the auctioneer declare double bidding to have occurred, the lot shall be immediately put up for repeat sale, and all interested parties will be invited to take part in the bidding. The auctioneer and experts reserve the right, in the interest of the sale, to combine, split or remove any lot from the sale.

Purchase orders: The Auction House may fulfil free of charge any purchase order submitted in writing, by Internet or by telephone. Buyers wishing to proceed in this manner may send in their request in writing, 24 hours prior to the date of sale, by completing the form provided along with a check or bank details. SVV Thierry de Maigret will act on behalf of the bidding party, in accordance with the instructions given in the form, in an effort to purchase the relevant lot at the lowest possible price, not exceeding the stated maximum figure. Should an equivalent bid be submitted in the room on the day of auction, the bidding party present shall be given priority.

Telephone bidding shall be accepted where the lowest estimated price of the lot is greater than €300. It is recommended that telephone bidders provide a back-up purchase order which we will be able to execute on your behalf, should we be unable to reach you. The Auction House may not be held responsible for having failed to execute a purchase order due to error, omission or dysfunction in telephone/Internet/Drouot Live services, or for any other reason.

Payment of Agreed Price: Payment shall be made in Euros, immediately after the sale. The successful bidder shall, furthermore, pay sales taxes and fees in addition to the hammer price, amounting to **30% inclusive of tax (25% before tax + 20% VAT).**

No lots shall be delivered to successful bidders until the amounts due are paid in full.

Drouot Live Buyers fees 1.5% HT in addition to the hammer price i.e. 1,8 %

Methods of payment:

- by check, along with valid personal ID, whereby due settlement and transfer property will be subject to actual collection of the non-certified check. Checks drawn on foreign banks shall be subject to prior approval by the Auction House. Bidders are advised to secure, prior to sale, a letter of credit from their bank in an amount close to their intended highest bid and to provide it to the Auction House.

- in cash, not to exceed, taxes and fees included, €1,000 where the bidder is a private individual or professional entity residing in France, and €15,000 where the bidder is a private individual residing abroad, subject to proof of identity, proof of origin of funds, and statement of declaration of the relevant amount to the Customs Authorities, further to Decree 2010-662 dated 16 June 2010.

- by bank transfer (list order number)

- by Visa or MasterCard

VAT: Buyers not residing in the European Union may seek reimbursement of the VAT included in the margin by sending the export customs document (copy 3) to SVV, duly stamped by the Customs Authorities, within two months following the sale. No tax-exclusive sales document will be drawn up without official proof of export, as the intra-community VAT number does not constitute adequate proof.

Default of Payment: Payment by over-drafted checks or failure to pay shall not incur the responsibility of the Auction House and, consequently, releases it from the obligation to pay the seller. In the event of failure to pay within one month of being served official notice by certified letter with proof of receipt at the addressee's expense, and in the event of failure to pay the amount due, the Buyer shall be charged an additional fee of 10% of the final bidding price to cover collection fees, amounting to no less than €300.

Enforcement of this clause shall neither: preclude the allocation of damages or compensation; come at the expense of required proceedings; nor pre-determine possible implementation of the "irresponsible bidding" proceedings.

Irresponsible bidding: in the event of default of payment on the part of the successful bidder, the item shall be put up for sale at the request of the Seller, on the grounds of irresponsible bidding on the part of the defaulting bidder. Should the Seller fail to make a request to this effect within one month of the sale's closing, the said sale shall be cancelled by right of law, without prejudice to damages. Interest payable by the defaulting bidder.

Collection of property: No lot may be collected until the related invoice has been paid in full. In the event of payment of non-certified check, collection of property may be delayed until actual collection. Bulky items sold and not collected from Drouot premises by 10 AM on the day following sale will be placed in the Hôtel Drouot warehouse and remain entirely the responsibility of the successful bidder. Storage fees payable by the latter shall be paid to the Hôtel Drouot warehouse before release of the lots and upon presentation of proof of payment. Small objects may be kept at the offices for 15 days following sale. Beyond this point, €3 will be charged per day and per item for storage.

Export of lots: Export of lots may be subject to approval, subject to the buyer's responsibility. Neither the approval, denial of approval or approval application time may be invoked as grounds for change in payment deadline or cancellation of sale.

Pre-Emptive rights: The French Government holds pre-emptive rights on the works sold, by declaration immediately upon the conclusion of sale, to the auctioneer. It may confirm exercise of this right within a period of 15 days following the sale, in which case it replaces the highest bid.

Access rights: The right of access is the recognized right of every person to question the head of a treatment to see if it has information on it, and if necessary to obtain communication. See Article 32 of the Law mentions and information models in the instructions.

Conception du catalogue :

ARLYS – TME – Stéphanie BUHOT – Photographie : Studio SEBERT - Laurent LEGENDRE



CALENDRIER DES VENTES

Hôtel Drouot, vendredi 24 mai 2024

VENTE CLASSIQUE

Hôtel Drouot, mercredi 29 mai 2024

VENTE CLASSIQUE

Hôtel Drouot, vendredi 14 juin 2024

ARTS PRÉCOLOMBIENS - ARTS DE L'ISLAM
ARTS ASIATIQUES

Hôtel Drouot, vendredi 21 juin 2024

DESSINS & TABLEAUX ANCIENS - ICÔNES
MOBILIER & OBJETS D'ART DU XVII^E AU XIX^E SIÈCLE
TAPISSERIES

Étude, mardi 25 juin 2024

GRANDS VINS & SPIRITUEUX

Hôtel Drouot, vendredi 28 juin 2024

SCULPTURES ET TABLEAUX MODERNES
ART NOUVEAU - ART DÉCO

Hôtel Drouot, jeudi 4 juillet 2024

BIJOUX - MONTRES - ORFÈVRERIE

Hôtel Drouot, Mardi 11 juillet, salle 5

VENTE CLASSIQUE

