



Thierry de MAIGRET

*Commissaire-Priseur*

Vendredi 16 juin 2023

Thierry de MAIGRET

*Commissaire-Priseur*



*5, rue de Montholon - 75009 Paris - Tél. +33 (0)1 44 83 95 20 - Fax +33 (0)1 44 83 95 21  
www.thierrydemaigret.com - contact@thierrydemaigret.com  
Société de vente volontaire aux enchères publiques - Agrément n° 2002-280*



ART TRIBAL - ARTS PRÉCOLOMBIENS  
ARTS ASIATIQUES

*Provenant de l'ancienne collection Chasseloup-Laubat, collection de Monsieur X. et à divers*

VENTE AUX ENCHÈRES PUBLIQUES

**HÔTEL DROUOT - Salle 2**  
9, rue Drouot 75009 Paris

Vendredi 16 juin 2023 à 13 heures

Contact Étude : Stéphanie BUHOT - sbuhot@tdemaigret.fr

**DROUOT**.com  
Live

**EXPOSITIONS PUBLIQUES :**

Mercredi 14 juin de 11 h à 18 h - Jeudi 15 juin de 11 h à 20 h - Vendredi 16 juin de 11 h à 12 h  
Téléphone pendant l'exposition et la vente : +33 (0)1 48 00 20 02



## ORDRE de VACATION

ART TRIBAL (lots 1 à 3)  
Tambour Mbembe (Nigéria)

ARTS PRÉCOLOMBIENS (lots 4 à 19)

ARTS ASIATIQUES (lots 20 à 378)

COLLECTION CHASSELOUP-LAUBAT  
Bronzes archaïques  
Thaïlande, Bouddha, XV<sup>e</sup> siècle

COLLECTION DE M. X  
Chine, Paravent, époque Kangxi  
Collection de pièces en émaux de Pékin et de Canton

### À DIVERS

Japon, Cabinet de voyage Namban, période Momoyama, fin du XVI<sup>e</sup> siècle  
Tibet, Avalokitesvara, XVII<sup>e</sup> siècle  
Chine, Quatre immortels, époque Ming  
Chine, Sceptre, époque Qianlong

Collections de vases de nuit en céramiques asiatiques et européennes (lots 374 à 381)

### EXPERTS :

ART TRIBAL  
Marie-Catherine DAFFOS &  
Jean-Luc ESTOURNEL (Lots 1 à 3)  
Tél : + 33 (0)6 09 22 55 13  
aaoarts@aaoarts.com

ARTS PRÉCOLOMBIENS  
Laurent DODIER et Anthony MEYER  
(Lots 4 à 19)  
17, rue des Beaux-Arts - 75006 Paris  
Tél. : + 33 (0)6 08 22 68 15 ou 06 80 10 80 22  
laurentdodier@wanadoo.fr  
ou ajpmeyer@gmail.com

ARTS ASIATIQUES  
Hugues SERVE-CATELIN  
(Lots 20 à 29 - 186 et 187 - 241 - 308 à 310)  
20, rue du Vexin - 78440 Lainville-en-Vexin  
Tél : +33 (0)6 08 01 21 89  
decatelin@orange.fr

ARTS ASIATIQUES  
Cabinet PORTIER – A. JOSSAUME  
(Lots 30 à 139 - 180 à 185 - 188 à 225 - 229 à 234 -  
236 à 238 - 246 à 251 - 256 - 258 - 264 et 294)  
26, boulevard Poissonnière - 75009 Paris  
Tél : +33 (0)1 48 00 03 41  
contact@cabinetportier.com

ARTS ASIATIQUES et CÉRAMIQUES  
Vincent L'HERROU  
(Lots 140 à 179 - 226 à 228 - 235 - 239 à 240 -  
242 à 245 - 252 à 255 - 257 - 259 à 263 - 265 à  
293 - 295 à 302 - 311 à 381)  
15, rue de Lille - 75007 Paris  
Tél : +33 (0)6 07 11 42 84  
galeriethoreme@club-internet.fr

CÉRAMIQUES ASIATIQUES  
Hervé de LA VERRIE (Lots 303 à 307)  
9, rue de Verneuil - 75007 Paris  
Tél : + 33 (0)6 83 01 44 67  
hlv@hervedelaverrie.com

\* Les lots avec un astérisque figurent au Procès verbal de Thierry de Maigret, commissaire-priseur judiciaire ; frais acheteurs : 11.90% HT + TVA 20% soit 14.28 % TTC

Certains lots non reproduits au catalogue et les résultats sont visibles sur [www.thierrydemaigret.com](http://www.thierrydemaigret.com)

Commissaires-priseurs habilités à diriger les ventes :  
Thierry de MAIGRET, Marie OLLIER, Stéphanie BUHOT, Paloma LARCHEVÊQUE et Stanislas JEANROY

## ART TRIBAL



1

**1 Rare extrémité de tambour Mbembe sculptée d'une représentation de maternité (Nigeria).**

Cette imposante sculpture de mère assise portant son enfant à bout de bras provient d'une des deux extrémités des grands tambours à fentes Ikoro d'un village Mbembe de la Cross River. L'autre extrémité était en général sculptée d'une figure de guerrier armé pouvant tenir la tête coupée d'un ennemi. Les deux extrémités constituaient ainsi l'expression des forces vitales et guerrières du clan. Au-delà de marquer les temps forts propres à la communauté, ces grands tambours horizontaux auraient eu pour fonction de permettre la communication entre les villages éloignés.

Bois avec traces de pigments colorés, anciens accidents et manques visibles.

H : 106 cm

12 000 / 15 000 €

Provenance :

Alain Dufour Ramatuelle 1976.



**\*2 Statuette Bembé (Congo)**

Le personnage féminin est représenté debout, le corps scarifié, les paumes des mains tournées vers l'avant.

Bois à patine d'usage.

H : 17 cm

800 / 1 200 €

Provenance :

- Acquis à l'Hôtel Drouot le 10 décembre 1990, vente Maître Loudmer de la collection Samuel Dubiner.

- Acquis par ce dernier de Charles Ratton.

Exposition :

- « African art, collection Samuel Dubiner », Tel Aviv, Museum, janvier 1960, n° 114.

- « African art, collection Samuel Dubiner », Tokyo, National Museum, 1961, reproduit n° 13.

**\*3 Statuette Bembé (Congo)**

Le personnage féminin figuré debout, les mains de part et d'autre de son abdomen scarifié, les yeux incrustés de perles blanches.

Bois à patine d'usage.

H : 15 cm

400 / 800 €

## ARTS PRÉCOLOMBIENS



- 4 **Vase boule orné d'un personnage portant sa main à la bouche.**  
Terre cuite, trace de polychromie.  
Colombie, civilisation Quimbaya, 800-1400 ap. J.-C.  
H : 13 cm 120 / 150 €
- 5 **Vase boule orné d'une figure anthropo-zoomorphe.**  
Terre cuite, trace de polychromie (accident).  
Colombie, civilisation Quimbaya, 800-1400 ap. J.-C.  
H : 11 cm 80 / 100 €

- 6 **Cacique.**  
Personnage assis. Le corps est plat, les mains posées sur les genoux. Sur la tête, des trous étaient destinés à fixer des ornements. Terre cuite ocre (cassé, restauré).  
Colombie, civilisation Quimbaya, 800-1400 ap. J.-C.  
H : 24 cm 150 / 200 €
- 7 **Hache.**  
Représentation d'un oiseau stylisé. Pierre dure verte.  
Costa Rica, 500-800 ap. J.-C.  
H : 6,5 cm 200 / 300 €
- 8 **Pendentif.**  
Représentation d'un personnage stylisé. Pierre dure verte.  
Costa Rica, 500-800 ap. J.-C.  
H : 10,5 cm 200 / 300 €
- 9 **Lame de hache à tenon.** Pierre dure verte (cassure).  
Mésio-Amérique ancien.  
H : 11 cm 100 / 150 €
- 10 **Hache.**  
Représentation d'un oiseau stylisé. Pierre dure noire.  
Costa Rica, 500-800 ap. J.-C.  
H : 6,5 cm 200 / 300 €
- 11 **Hache.**  
Représentation d'un oiseau stylisé. Quartz.  
Costa Rica, 500-800 ap. J.-C.  
H : 7,8 cm 200 / 300 €  
On joint un vase boule, H : 9,5 cm, et un vase anthropomorphe (ébréchures), H : 13 cm  
Colombie, époque précolombienne.
- \*12 **Fragment de tissu de coton** représentant une tête humaine et un oiseau.  
Pérou, côte Nord, civilisation Chancay, 1000-1400 ap. J.-C.  
43 x 36 cm  
Présenté dans un encadrement : 68,5 x 38,5 cm  
150 / 200 €



12

- 13 **Vase à goulot** représentant un animal montrant les dents.  
Céramique lustrée noire (restauration au nez).  
Pérou, côte Nord, civilisation Chimu, 1100-1400 ap. J.-C.  
L : 23 cm 300 / 400 €
- 14 **Vase** représentant une tête humaine sur une boule. Anse en étrier.  
Céramique ocre (ébréchures et restauration au nez).  
Pérou, côte Nord, civilisation Vicus, 400-300 av. J.-C.  
H : 17 cm 100 / 150 €
- \*15 **Vase** représentant un dignitaire assis et habillé d'un poncho. L'anse est en étrier.  
Céramique vernissée ocre et beige (usures de surface, cassures à l'anse).  
Pérou, côte Nord, civilisation Mochica, 400-700 ap. J.-C.  
H : 17 cm 300 / 400 €
- 16 **Vase à double panse** représentant un personnage debout.  
Céramique beige (cassé-collé).  
Pérou, côte Nord, civilisation Chancay, 1100-1400 ap. J.-C.  
H : 24 cm 200 / 300 €
- 17 **Statuette féminine** représentée assise.  
Terre cuite ocre rouge.  
Mexique, civilisation des côtes du Pacifique, culture Chinesco, 100 av. - 300 ap. J.-C.  
H : 6,5 cm 80 / 100 €
- 18 **Deux ocarina** représentant, l'un une tête humaine, l'autre deux oiseaux.  
Terre cuite grise.  
Équateur, 800-1400 ap. J.-C.  
H : 3 cm  
On y joint un **fragment de buste de personnage**.  
Terre cuite beige (cassé, collé, restauré).  
Équateur, civilisation La Tolita, 500 av. - 500 ap. J.-C.  
H : 8 cm  
Et un **autre personnage** dans le style précolombien.  
50 / 70 €
- \*19 **Deux anciens masques de carnaval** représentant, l'un, un homme barbu, l'autre, un homme moustachu.  
Bois polychrome.  
Mexique ou Guatemala.  
H : 22 et 18 cm  
On y joint une **tête de masse** en pierre représentant un poisson dans le style précolombien.  
100 / 150 €



13

14

15

16

ARTS ASIATIQUES



- 20 **Tsuba** en fer à décor ajouré de papillons.  
XIX<sup>e</sup> siècle (usure, oxydation, dépatine).  
L : 7,8 cm 30 / 50 €
- 21 **Tsuba** de forme maru-gata en fer martelé.  
Style mokume, XIX<sup>e</sup> siècle (légère dépatine).  
L : 7,1 cm 100 / 150 €
- 22 **Tsuba** en fer à décor en Heianjo-zogan de fleurs et feuillages.  
XVIII<sup>e</sup>/XIX<sup>e</sup> siècle (manques d'incrustations sur le Mimi).  
L : 8 cm 150 / 200 €
- 23 **Tsuba moko-gata** en fer à décor d'oise en léger relief.  
XIX<sup>e</sup> siècle (légère dépatine).  
L : 8,4 cm 100 / 150 €
- 24 **Tachi** (d'enfant) lame en shinogi-zukuri de 36,6 cm, ligne de trempe Suguha, Nakago (non démonté).  
Montures : tsuka et saya en shakudo et or, à décor ciselé en katakiri de Phenix. Tsuba shakudo à fond ishime. Menuki représentant des dragons. Obitori, fuchi-kashira, saya-jiri en suaka ciselés de rinceaux, fleurs de pivoine et de l'Aoi Mon. Légère dépatine, manque le Kuchigane « entrée de saya ».  
Japon, Meiji/Taisho. 500 / 700 €
- 25 **Tanto** lamehira-zukuri de 23,5 cm, ligne de trempe gunome, nakago ubu, trois mekugi-ana. Non signée.  
Montures : tsuka en fer avec mimi en laiton. Fuchi-kashira à décor de fleurs (dépareillé). Menuki à motif de chiot, fleurs (dépareillé). Kozuka en cuivre à décor du Mont Fuji et de personnages (usure, dépatine). Saya en bois recouvert de « Same » type Aizame-gawa.  
XIX<sup>e</sup> siècle. 400 / 600 €
- 26 **Lot comprenant :**  
Sabre (Flissa) lame gravée, poignée avec laiton ciselé. Afrique du nord.  
L : 85,5 cm  
Poignard, lame gravée, poignée avec filigrane, fourreau recouvert de cuir. Afrique du nord. L : 39 cm 80 / 100 €
- 27 **Sabre** à double lame gravée, montures laiton, garde en forme de dragon stylisé.  
Chine.  
L : 69 cm 50 / 80 €
- 28 **Lot comprenant :**  
Poignard (Khandjar) à décor de rinceaux de fleurs argent, lame ondulée, poignée zoomorphe. Inde. L : 32 cm  
Grand poignard, lame ondulée, poignée en corne. Inde. L : 45 cm  
Poignard (Kris) lame ondulée, montures bois. Malaisie.  
L : 49,5 cm 150 / 200 €
- 29 **Wakizashi.** Lame de 33,5 cm, ubu 1 mekugi-ana, ligne de trempe (non visible).  
Montures : saya en bois laqué brun/rouge. Tsuba en cuir laqué noir. Fuchi en cuivre à décor d'oiseaux (manque le Kashira). Menuki à motif d'oise dorées. Kozuka à décor d'un dragon dans les flots, lame signée Masa-Kiyō.  
XIX<sup>e</sup> siècle (usures, accidents, manques). 150 / 200 €







30

**30 CHINE - Début du XX<sup>e</sup> siècle**

Paravent mis à plat en panneau en quatre parties en laque de Coromandel sculpté d'une vue plongeante de pavillons dans un paysage montagneux. (Restaurations, manques, griffures, renforcé).

H : 184 cm - L : 521 cm

1 000 / 2 000 €

**31 ÉCOLE VIETNAMIENNE - XX<sup>e</sup> siècle**

Deux panneaux rectangulaires en laque polychrome et or représentant un paysage de rizières et un lacustre. Le premier signé B. Trung. (Petite fente sur le deuxième).

38,7 x 60 cm

300 / 400 €

**32 JAPON - XIX<sup>e</sup> siècle**

Cabinet en laque noire ouvrant à deux battants et cinq tiroirs, à décor en hiramaki-e et takamaki-e de laque or, rouge, brun, argent et incrustation de nacre de coqs onagadori et paysages lacustres en façade, les côtés ornés de palmiers et chauve-souris, l'intérieur et l'arrière à décor de papillons. L'intérieur en laque nashiji. (Éclats, usures).

H : 80 - L : 50 - P : 28 cm

600 / 800 €



31



32



33

- 33 JAPON - Époque Edo (1603-1868), XVIII<sup>e</sup> siècle**  
 Paravent à six feuilles, scène du Heike Monogatari : Sasaki Takatsuna sur son cheval blanc Ikezuki ayant appartenu au shogun Yoritomo traversant un gué, poursuivi par un adversaire.  
 (Taches, petits accidents et restaurations).  
 H : 167 cm - L d'une feuille : 65 cm      3 000 / 4 000 €

- 34 CHINE - Époque Edo (1603-1868), XIX<sup>e</sup> siècle**  
 Netsuke en buis, chiot couché, se léchant le pelage. Les yeux incrustés. Signature effacée.  
 L : 4 cm      200 / 300 €

- 35 JAPON - Époque Edo (1603-1868), XIX<sup>e</sup> siècle**  
 Petit kobako en forme de deux rouets accolés en laque fundame et argent. Intérieur en laque nashiji or.  
 (Petite égrenure).  
 L : 7,6 cm      100 / 150 €

- 36 JAPON - Époque Meiji (1868-1912)**  
 Netsuke en buis, singe avec une châtaigne. Non signé.  
 L : 3,2 cm      100 / 150 €

- 37 JAPON - Époque Edo (1603-1868)**  
 Boîte en laque fundame à décor en hiramaki-e de laque or et argent d'iris, le plateau en laque kinji à décor en togidashi de laque rouge de Shoki d'après une peinture de Hokusai, l'intérieur en laque nashiji.  
 H : 21,2 - L : 14 - P : 8,8 cm      800 / 1 000 €





38



39



40

41

42



43

44

45

**38 CHINE, Canton - XIX<sup>e</sup> siècle**

Éventail, à seize brins en os ajouré de fleurs, encre et polychromie sur papier, dignitaires et jeunes femmes dans un palais. (Usures).

L branche : 28 cm

Encadré sous verre.

300 / 400 €

**39 JAPON - Époque Meiji (1868-1912)**

Important groupe en racine et corne de cerf formant temple parmi les montagnes, un pont devant une cascade et lanternes tōrō.

H : 35 - L : 36 cm

600 / 1 000 €

**40 JAPON - Époque Meiji (1868-1912)**

Deux petits okimono en dent d'hippopotame, artisan avec une poupée Daruma et fabricant de chapeau. (Manques).

H : 6 et 6,5 cm

On y joint un okimono dans le style des netsuke, quatre masques accolés, L : 6 cm.

70 / 150 €

**41 JAPON - Époque Meiji (1868-1912)**

Trois okimono en dent de morse, Sennin tenant un brûle-parfum duquel sort une Kannon, immortel debout avec un enfant et une tortue, Sarumawashi debout avec un singe.

H : 23 cm

150 / 250 €

**42 JAPON - Époque Meiji (1868-1912)**

Okimono en dent de morse, Kanu debout se lissant la barbe, Shoki à côté de lui. Signé.

H : 11,2 cm

200 / 300 €

**43 JAPON - Époque Meiji (1868-1912)**

Deux okimono et un plateau en ivoire : Kan'u se lissant la barbe, immortel donnant un rouleau à un serviteur agenouillé, le plateau à décor de deux lettrés déjeunant sous les pins.

H : 8,5 et 10,5 cm - Plateau : 12 x 14 cm

300 / 400 €

**44 CHINE - XIX<sup>e</sup> siècle**

Statuette de Guanyin en ivoire, debout tenant un lapin, accompagnée de Longnü. (Brûlure à la pointe).

H : 31,5 cm - Poids brut : 708 g

250 / 300 €

Certificat Cites FR230420001-K.



**45 JAPON - Époque Meiji (1868-1912)**

Boîte de forme cylindrique en ivoire sculpté d'artisans travaillant l'ivoire à partir de défenses d'éléphants. La prise du couvercle en forme de pivoines. (Fentes consolidées).

H : 16 cm - Poids brut : 304 g 200 / 300 €

Certificat Cites FR2303100039-K.

**46 JAPON - Époque Meiji (1868-1912)**

Deux okimono en bronze partiellement doré, un samouraï en position d'attaque avec sa hallebarde, un artisan rabotant une poutre. Signés Miyao. (Manque, dépatinés).

H : 14,5 et 12,5 cm

Sur des socles en bois laqués de pivoines et rinceaux karakusa. 1 000 / 2 000 €

**47 JAPON - Époque Meiji (1868-1912)**

Brûle-parfum sur pied en argent à décor ciselé en haut relief et en émaux cloisonnés d'un rapace sur sa perche sur chaque face, entouré de coquillages et fleurs, les anses en forme de glycines, la prise en forme de couple d'aigrettes. Signé Naomitsu. (Une aigrette détachée).

H : 18 cm 500 / 800 €

**48 JAPON - Époque Meiji (1868-1912)**

Paire de vases sur pieds en argent et émaux cloisonnés, à décor incrusté en shibayama de nacre et corail sur fond de laque or d'une oie parmi les pivoines et glycines, d'un vase sur une sellette fleuri d'hortensia et pruniers, d'un canard mandarin sous un prunier et d'un vase suspendu fleuri de pivoines et glycines. Les anses en forme de dragons stylisés. Signé Naoyuki. (Deux anses détachées, petits manques).

H : 19 cm 400 / 600 €

**49 CHINE - XX<sup>e</sup> siècle**

Tapis en laine polychrome à décor de dragons parmi les nuées, le rebord orné de vagues, lishui et nuages stylisés. Marque apocryphe Qian Qing Gong, Palais de la pureté céleste.

270 x 190 cm 200 / 500 €

**50 CHINE - XIX<sup>e</sup> siècle**

Panneau de forme rectangulaire en soie rouge à décor en fils polychromes et dorés des huit immortels (Ba Xian) entourant les Trois Dieux Étoiles (Fu Lu Shou Xing) parmi les huit trésors et nuages. (Petits manques).

480 x 55 cm 1 000 / 2 000 €



## Provenant de l'ancienne collection des Marquis de Chasseloup-Laubat Lots 51 à 135

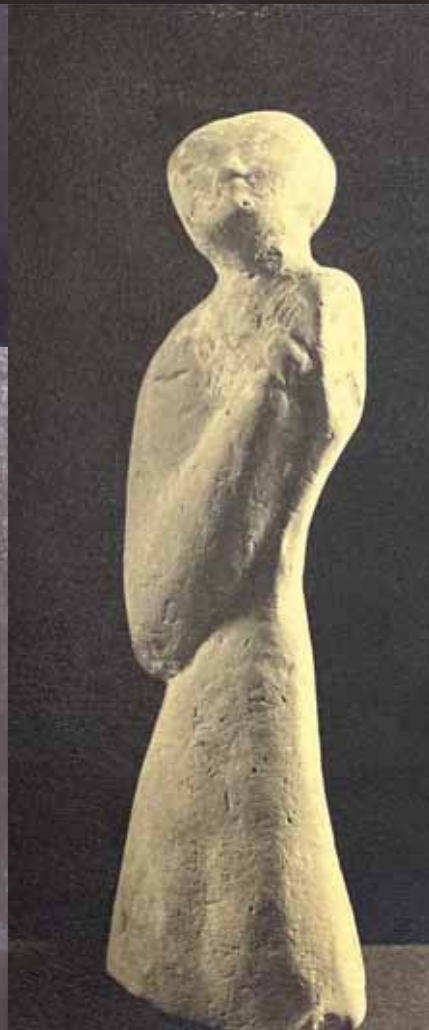


Prosper de Chasseloup-Laubat, éminent conseiller d'État, ministre de la Marine et des Colonies sous Napoléon III, commence à collecter des objets d'art et d'archéologie, qu'il découvre alors qu'il gère la Cochinchine, donnant son nom au lycée français de Saïgon, et signe les premiers accords commerciaux et militaires avec le Japon. Son fils Louis, ingénieur et spécialiste de la conception des navires, l'a enrichie au fil des décennies et au gré de ses voyages en Asie notamment au Japon. François, son petit-fils, a hérité des passions de ces aïeux, il parcourt l'Asie, devenant un explorateur reconnu. Il est le premier à pénétrer jusqu'au centre de la Malaisie anglaise, et à en rapporter des documents inédits sur les tribus encore inconnues des Sakai. Il passe plusieurs années en Indochine, en Chine, confrontant ses découvertes archéologiques avec celles de son ami, le Père Theillard de Chardin et voyage aussi en Corée, au Japon... La collection a aussi été complétée par sa sœur Magdeleine et son époux Achille, Prince Murat, lors de leur tour du monde en Amérique puis en Asie en 1926/1927.

Les pièces que nous présentons ici faisaient partie d'un important ensemble, acquis au fil des décennies par trois générations de cette famille, et maintenant dispersé, et offrent aux amateurs quelques raretés, comme cet important ensemble de bronzes archaïques particulièrement bien conservés.



COLLECTION F. DE CHASSELOUP-LAUBAT





51

**51 CHINE - XVIII<sup>e</sup> siècle**

Statuette de dignitaire en bambou, à la tête de serpent, agenouillé (un des douze animaux du zodiac).  
H : 9 cm 800 / 1 000 €

**52 CHINE - Époque Han (206 av. J.-C. - 220 ap. J.-C.)**

Statuette de dame de cour en terre cuite à traces d'engobe blanc.  
H : 15 cm  
On y joint une petite statuette de personnage courant en terre cuite à traces d'engobe.  
H : 10,5 cm 150 / 200 €  
Figure dans l'inventaire de Monsieur J.-C. Moreau-Gobard en date du 1<sup>er</sup> juillet 1965, *Chine - Terres cuites*, p. 10, n°17.

**53 CHINE - Époque Han (206 av. J.-C. - 220 ap. J.-C.)**

Statuette de cochon posé en terre cuite.  
L : 14 cm 100 / 150 €

**54 CHINE - Dynastie Wei (386-557 ap. J.-C.)**

Statuette de bœuf posé en terre cuite.  
(Accidents et restaurations).  
H : 12 - L : 24 cm 500 / 600 €  
Figure dans l'inventaire de Monsieur J.-C. Moreau-Gobard en date du 1<sup>er</sup> juillet 1965, *Chine - Terres cuites*, p. 9, n°5.

**55 CHINE - Époque Han (206 av. J.-C. - 220 ap. J.-C.)**

Statuette de dame de cour debout en terre cuite grise à traces d'engobe blanc.  
H : 21 cm.  
On joint une statuette de danseur en terre cuite à traces d'engobe blanc (petits accidents).  
H : 9 cm 600 / 800 €



**56 CHINE - XVIII<sup>e</sup> siècle**

Petit vase en jade (néphrite) céladon en forme de lingzhi dans son feuillage, une chauve-souris volant au-dessus. (Égrenures).

H : 6,5 cm

2 000 / 3 000 €

**57 CHINE - Dynastie Zhou (1046-256 av. J.-C.) et Dynastie Han (206 av. J.-C. - 220 ap. J.-C.)**

Ensemble comprenant un disque bi ; deux haches en jade (néphrite) céladon et brun ; et un ornement en os sculpté d'une dent.

L : 5 à 10 cm

600 / 800 €

La hache en néphrite figure dans l'inventaire de Monsieur J.-C. Moreau-Gobard en date du 1<sup>er</sup> juillet 1965, *Chine - Terres cuites*, p. 6, n°3.

**58 CHINE - Début du XX<sup>e</sup> siècle**

Crapaud à trois pattes en agate grise, brun et rouge.

H : 6 cm

150 / 200 €



56



**59 BIRMANIE - XVIII<sup>e</sup>/XIX<sup>e</sup> siècle**

Petite stèle en albâtre gris, bouddha debout, les bras le long du corps.

H : 13 cm

150 / 200 €

**60 CHINE - Début du XX<sup>e</sup> siècle**

Groupe en agate grise, buffle couché, un enfant grimpé sur son dos.

L : 10 cm

Socle en bois.

300 / 500 €

**61 CHINE - Dans le style du Néolithique**

Masque de taotie en jade (néphrite) gris.

H : 10 - L : 17 cm

400 / 500 €





**62 CHINE - XVII<sup>e</sup>/XVIII<sup>e</sup> siècle**

Coupe libatoire en corne de rhinocéros à décor sculpté de dignitaires et couples de daims sous les pins dans un paysage montagneux et parmi les nuages.  
(Accidents).

H : 12,5 - L : 16 cm

Poids : 565 g

10 000 / 15 000 €





**63 THAÏLANDE, Sukothai - XV<sup>e</sup> siècle**

Importante statuette de bouddha Maravijaya en bronze à patine verte, assis en virasana, les mains en bhumisparsa mudra (geste de la prise de la terre à témoin). (Ushnisha rapportée, oxydations).

H : 92,5 - L : 64 cm

15 000 / 20 000 €

Provenance :

Acheté lors d'un voyage en Thaïlande du 16 décembre 1927 au 28 avril 1928. Avec un certificat d'origine de la Légation de la République française au Siam.

Figure dans l'inventaire de Monsieur J.-C. Moreau-Gobard en date du 1<sup>er</sup> juillet 1965, *Sculptures - bronzes*, p. 14, n°24.





64

**64 CHINE - Époque Ming (1368-1644)**

Disque « bi » en jade (néphrite) brun vert à décor sculpté en relief de deux chilong. (Égrenures).  
D : 17 cm

1 500 / 2 000 €

**65 JAPON - Époque Meiji (1868-1912)**

Étui à cartes en fer incrusté de cuivre doré et argent d'un couple de pigeons sur une branche de pin. Style Komai.  
H : 8 - L : 12 cm

200 / 300 €

**66 CHINE - Vers 1900**

Boîte en forme de livre en laque vert et polychrome à décor de trois enfants chinois jouant sous un arbre. (Accidents).  
H : 5 - L : 8 - P : 13 cm

80 / 100 €

**67 JAPON - Époque Meiji (1868-1912)**

Petit cabinet en ivoire à décor en hira maki-e de laque or de jeunes femmes, et sujets mobiliers, trois tiroirs intérieurs en laque fundame et décoré de deux jeunes femmes et d'un homme. Ferrures en shibuichi.  
H : 7,2 - L : 8,4 - P : 6 cm

400 / 600 €

**68 JAPON - Époque Meiji (1868-1912)**

Coupe-papier en ivoire décorée en hira maki-e de laque or et incrustée de nacre de faisans sous les chrysanthèmes.  
L : 34,4 cm

500 / 800 €

**69 TIBET - XIX<sup>e</sup> siècle**

Petite statuette de Yamantaka debout sur un buffle couché en bronze doré. (Frottements à l'arrière).  
H : 6 cm

300 / 500 €



69

ENSEMBLE de BRONZES ARCHAÏQUES





**70 CHINE - Époque Zhou (1028-256 av. J.-C.)**

Deux ornements en bronze à patine verte en forme de masques de taotie.

(Restauration).

H : 7 - L : 10,5 - P : 8 cm

1 000 / 1 500 €

Figure dans l'inventaire de Monsieur J.-C. Moreau-Gobard en date du 1<sup>er</sup> juillet 1965, *Bronzes Chine*, p. 2, n°15.

**71 CHINE - Époque Han (206 av. J.-C. - 220 ap. J.-C.)**

Paire d'ornements sur tige en forme de masque de taotie en bronze à patine brune.

(Oxydations).

H : 9,5 - L : 14 - P : 12 cm

3 000 / 4 000 €

**72 CHINE - Époque Han (206 av. J.-C. - 220 ap. J.-C.)**

Ornement en bronze à patine brune et traces de dorure en forme de masque de taotie.

H : 11 - L : 14 - P : 17 cm

1 500 / 2 000 €

Figure dans l'inventaire de Monsieur J.-C. Moreau-Gobard en date du 1<sup>er</sup> juillet 1965, *Chine - Terres cuites*, p. 2, n°17.

**73 CHINE - Début de l'époque Zhou (1028-256 av. J.-C.)**

Masque de taotie en bronze à patine verte.

(Oxydations).

H : 9,5 - L : 16,5 cm

1 000 / 1 200 €

**74 CHINE - Dynastie Zhou (1028-256 av. J.-C.)**

Deux masques de taotie en bronze à patine verte.

(Accidents).

H : 7 cm

1 000 / 1 200 €

**75 CHINE - Royaumes Combattants (480-221 av. J.-C.)**

Paire de boucles de ceinture en bronze à patine brune à décor d'un dragon stylisé formant masque de taotie.

H : 3 - L : 5 cm

800 / 1 000 €

**76 CHINE - Époque Zhou (1028-256 av. J.-C.)**

Masque de taotie en bronze à patine brune et traces de dorure.

(Accident).

H : 13 - L : 13 cm

400 / 500 €

77 CHINE - Époque Han (206 av. J.-C. - 220 ap. J.-C.)  
Boucle de ceinture en bronze à patine verte formant  
masque de taotie.

H : 7,5 - L : 7,5 cm chaque 1 000 / 1 200 €

Figure dans l'inventaire de Monsieur J.-C. Moreau-Gobard en date du 1<sup>er</sup> juillet 1965, *Bronzes - Chine*, p. 1, n°8.

78 CHINE - Dynastie Zhou (1028-256 av. J.-C.)  
Hache de cérémonie en bronze à patine bleu et  
verte à décor ciselé et ajouré de masque de taotie.  
(Oxydations, petits manques).

H : 19 cm 1 000 / 1 500 €

Figure dans l'inventaire de Monsieur J.-C. Moreau-Gobard en date du 1<sup>er</sup> juillet 1965, *Chine - Terres cuites*, p. 3, n°27.

79 CHINE - Dynastie Zhou (1028-256 av. J.-C.)  
Pointe de lance en bronze, à décor d'un masque  
de taotie. (Restaurations).

H : 25 cm 1 000 / 1 500 €

Figure dans l'inventaire de Monsieur J.-C. Moreau-Gobard en date du 1<sup>er</sup> juillet 1965, *Bronzes Chine*, p. 1, n°9.

80 CHINE - Début de l'époque Zhou (1028-256 av. J.-C.)  
Ornement ou hache cérémonielle en forme de  
masque de taotie en bronze à patine verte.  
(Accidents).

H : 12 - L : 7 cm 600 / 800 €

Figure dans l'inventaire de Monsieur J.-C. Moreau-Gobard en date du 1<sup>er</sup> juillet 1965, *Chine - Terres cuites*, p. 3, n°28.



81 CHINE - Style Archaique

Statuette de buffle en bronze à patine verte,  
debout, la tête tournée vers la droite, les poils des  
flancs ciselés.  
(Oxydations).

H : 10,5 - L : 20 cm 800 / 1 000 €

82 CHINE - Dynastie Han (206 av. J.-C. - 220 ap. J.-C.)

Miroir en bronze à décor de quatre animaux  
fantastiques et inscriptions.  
(Restaurations).

D : 19 cm 400 / 600 €

Figure dans l'inventaire de Monsieur J.-C. Moreau-Gobard en date du 1<sup>er</sup> juillet 1965, *Bronzes - Chine*, p. 1, n°2.

83 CHINE - Époque Ming (1368-1644)

Vase de forme « zhi » en bronze à patine verte à  
décor incisé de masques de taotie sur fond de  
spirales, la partie supérieure et le talon orné de  
qilong archaïsants.  
(Oxydations).

H : 14 cm 800 / 1 000 €





**84 CHINE - Début de l'époque Zhou (1028-256 av. J.-C.)**

Masque de chamane en bronze à patine verte et rouge en forme de masque stylisé, les deux yeux ajourés surmontant un nez large.

(Oxydations).

H : 24 - L : 30 cm

6 000 / 8 000 €

Figure dans l'inventaire de Monsieur J.-C. Moreau-Gobard en date du 1<sup>er</sup> juillet 1965, *Bronzes - Chine*, p. 1, n°7.



**85 CHINE - Milieu de l'époque Zhou (1028-256 av. J.-C.)**

Masque de chamane en forme de taotie en bronze à patine verte, les yeux ajourés, surmontés de sourcils froncés, la bouche ouverte laissant apparaître ses crocs.

(Restaurations).

H : 23 - L : 24 cm

3 000 / 5 000 €

Figure dans l'inventaire de Monsieur J.-C. Moreau-Gobard en date du 1<sup>er</sup> juillet 1965, n°6.



**86 CHINE - Époque Zhou (1028-256 av. J.-C.)**

Vase à vin «jue» en bronze à patine verte à décor en relief de masques de taotie sur fond de frises de leiwen et cigales archaïsantes.

(Petites restaurations).

H : 20 cm

5 000 / 6 000 €



87 CHINE - Dynastie Zhou (1046-256 av. J.-C.)

Vase rituel de forme « gui » en bronze à patine verte à décor incisé de masques de taotie sur fond de motifs de spirales, deux anses en forme de qilong.

(Petites restaurations).

H : 14 - D : 25 cm

6 000 / 8 000 €



88 91 89 90

**88 CHINE - Dynastie Zhou (1046-256 av. J.-C.)**

Nasal de forme tubulaire en bronze orné d'un masque de taotie avalant le taotie et terminé par des narines dilatés.  
300 / 400 €

Figure dans l'inventaire de Monsieur J.-C. Moreau-Gobard en date du 1<sup>er</sup> juillet 1965, *Bronzes - Chine*, p. 2, n°10.

**89 CHINE - Dynastie Han (206 av. J.-C. - 220 ap. J.-C.)**

Fibule en jade (néphrite) calcifié, le crochet en forme de tête de dragon, le corps ornés de motifs géométriques. 200 / 300 €

Figure dans l'inventaire de Monsieur J.-C. Moreau-Gobard en date du 1<sup>er</sup> juillet 1965, *Bronzes - Chine*, p. 2, n°11.

**90 CHINE - Royaumes Combattants (480 -221 av. J.-C.)**

Grande fibule en bronze à patine brune et traces de dorure avec incrustations de malachite, le crochet en forme de tête d'oiseau, le corps ciselé de deux têtes de félins qui s'opposent, se terminant par une tête de dragon. 600 / 800 €

Figure dans l'inventaire de Monsieur J.-C. Moreau-Gobard en date du 1<sup>er</sup> juillet 1965, *Bronzes - Chine*, p. 2, n°14.

**91 CHINE - Début de la Dynastie Han (206 av. J.-C. - 220 ap. J.-C.)**

Fibule en bronze à patine brune, le crochet en forme de tête de dragon, se terminant par une trompe d'éléphant formant lingzhi. 150 / 200 €

Figure dans l'inventaire de Monsieur J.-C. Moreau-Gobard en date du 1<sup>er</sup> juillet 1965, *Bronzes - Chine*, p. 2, n°12.

**92 CHINE - Dynastie Zhou (1046-256 av. J.-C.) et Dynastie Han (206 av. J.-C. - 220 ap. J.-C.)**

Ensemble comprenant :

- quatre ornements en forme de masques de taotie, dont trois en jade (néphrite) et un en os (restaurations)
- ornement de fourreau en jade (néphrite)
- deux ornements en bronze en forme de têtes de chats
- une fibule en bronze partiellement doré à deux extrémités en forme de masques de taotie
- un bout d'ornement en forme de tête de dragon en bronze
- un ornement ajouré en forme de masque de taotie en bronze
- un masque de taotie en bronze avec tige
- cachet en stéatite (début du XX<sup>e</sup> siècle). 700 / 1 500 €

Figure dans l'inventaire de Monsieur J.-C. Moreau-Gobard en date du 1<sup>er</sup> juillet 1965, *Chine - Terres cuites*, p. 3, n°25.

**93 INDE - Gandhara, art gréco-bouddhique, II<sup>e</sup>/IV<sup>e</sup> siècle**

Main gauche de bouddha en schiste gris tenant une conque. (Usures).

H : 19 cm

500 / 600 €

**94 INDE - Époque Kushan, I<sup>er</sup>/II<sup>e</sup> siècle**

Petite tête de divinité de profil en grès rose. (Manque le nez).

H : 16 cm

1 000 / 1 500 €

Figure dans l'inventaire de Monsieur J.-C. Moreau-Gobard en date du 1<sup>er</sup> juillet 1965, *Sculptures*, p. 12, n°6.

**95 INDE, Rajasthan - Période médiévale, XI<sup>e</sup> siècle**

Tête bouddhique en grès rose, les yeux en amande, le nez pointu, la coiffe finement ciselée ornée de l'image de bouddha.

H : 9 cm

500 / 600 €

Figure dans l'inventaire de Monsieur J.-C. Moreau-Gobard en date du 1<sup>er</sup> juillet 1965, *Sculptures*, p. 12, n°10.

**96 INDE - Période GUPTA, V<sup>e</sup>/VI<sup>e</sup> siècle**

Tête d'apsara en terre cuite, la coiffe ondulée, les yeux ouverts. (Accidents au nez).

H : 9 cm

500 / 600 €



93 94 95 96



97 98 99 100

- 97 **THAÏLANDE, Nakhon Pathom - VII<sup>e</sup>/VIII<sup>e</sup> siècle**  
Masque de bouddha en stuc blanc, les yeux clos, les lèvres charnues, la coiffe surmontée de l'ushnisha.  
H : 13 cm 600 / 800 €
- 98 **THAÏLANDE, Khu Bua - VII<sup>e</sup>/IX<sup>e</sup> siècle**  
Petite tête de bouddha en stuc, les yeux ouverts, portant un diadème. (Accidents).  
H : 8 cm 300 / 400 €
- 99 **INDE - Période médiévale, XII<sup>e</sup>/III<sup>e</sup> siècle**  
Tête de bouddha en grès beige, la coiffe finement bouclée, les yeux ouverts.  
(Usures, petits accidents, restauration).  
H : 14 cm 800 / 1 000 €
- 100 **THAÏLANDE, Khu Bua - VIII<sup>e</sup> siècle**  
Tête de bouddha en stuc gris, les yeux mi-clos, la coiffe ramassée en un haut chignon.  
(Petits accidents).  
H : 16 cm 600 / 800 €  
Référence :  
Partie de relief représentant une scène narrative avec des têtes similaires conservé au Musée national de Bangkok, 311/2511 et reproduit dans Dvaravati, *Aux sources du bouddhisme en Thaïlande*, Musée Guimet, Paris, 2009, n°104.
- 101 **TIBET - XVIII<sup>e</sup> siècle**  
Statuette de Kali dansant à quatre bras debout sur une jambe sur un socle en forme de lotus.  
(Restaurations au pied).  
H : 18 cm 1 200 / 1 500 €



101



102

103

104

105

- 102 **CAMBODGE - Période khmère, XII<sup>e</sup>/XIII<sup>e</sup> siècle**  
Petite tête de bouddha en grès gris, les yeux ouverts, portant une tiare ornée de frises de fleurons, et surmonté de l'ushnisha tressé. (Accidents).  
H : 11,5 cm 500 / 600 €
- 103 **CAMBODGE - XIX<sup>e</sup> siècle**  
Statuette de bouddha debout en bronze à patine verte, les deux mains en abhaya mudra.  
Style khmer (restaurations).  
H : 23 cm 500 / 600 €
- 104 **CAMBODGE - Période khmère, Angkor Vat, XII<sup>e</sup> siècle**  
Statuette de bouddha muchalinda en bronze à traces de laque or assis en virasana sur le naga enroulé formant dais. (Manques).  
H : 10 cm 200 / 300 €  
Figure dans l'inventaire de Monsieur J.-C. Moreau-Gobard en date du 1<sup>er</sup> juillet 1965, *Sculptures*, p. 13, n°6.
- 105 **LAOS - XVIII<sup>e</sup>/XIX<sup>e</sup> siècle**  
Statuette de bouddha Maravijaya en bronze à patine brune, assis en virasana sur un socle, la main droite en bhumisparsha mudra (geste de la prise de la terre à témoin).  
H : 18 cm 500 / 600 €



106

- 106 **THAÏLANDE, Lopburi - XV<sup>e</sup> siècle**  
Tête de bouddha en bronze à patine verte, esquissant un léger sourire, les yeux mi-clos, la coiffe finement bouclée et surmontée de l'ushnisha.  
(Petits accidents).  
H : 15 cm 2 000 / 3 000 €
- 107 **THAÏLANDE - XIX<sup>e</sup> siècle**  
Tête de bouddha en bronze à patine brune, les yeux mi-clos, la coiffe bouclée et surmontée de l'ushnisha.  
(Manque la flamme).  
H : 10 cm 200 / 300 €  
Figure dans l'inventaire de Monsieur J.-C. Moreau-Gobard en date du 1<sup>er</sup> juillet 1965, *Sculptures - bronzes*, p. 14, n°18.
- 108 **THAÏLANDE - XVII<sup>e</sup>/XVIII<sup>e</sup> siècle**  
Main gauche de bouddha en bronze à patine brune faisant le geste de l'absence de crainte (abhaya mudra).  
H : 17 cm  
Socle en bois 200 / 300 €  
Figure dans l'inventaire de Monsieur J.-C. Moreau-Gobard en date du 1<sup>er</sup> juillet 1965, *Chine - Terres cuites*, p. 13, n°2.
- 109 **THAÏLANDE, Ayutthaya - XVI<sup>e</sup> siècle**  
Masque de bouddha en bronze à patine verte, les yeux mi-clos, la coiffe bouclée.  
H : 6,5 cm 300 / 400 €
- 110 **THAÏLANDE, de style Sukothai - XIX<sup>e</sup> siècle**  
Plaque votive en cuivre repoussé à décor d'un bouddha debout marchant faisant de sa main gauche le geste de l'absence de crainte (abhaya mudra).  
(Trous).  
30 x 10 cm 150 / 200 €  
Figure dans l'inventaire de Monsieur J.-C. Moreau-Gobard en date du 1<sup>er</sup> juillet 1965, *Sculptures - bronzes*, p. 13, n°8.

111 THAÏLANDE, Ayuthya - XVII<sup>e</sup>/XVIII<sup>e</sup> siècle

Tête de bouddha en bronze à patine verte, la coiffe ciselée et surmontée de l'ushnisha et de la flamme. (Accidents).

H : 12 cm

400 / 600 €

Provenance :

L. Michon, Paris (étiquette).

112 THAÏLANDE - XVI<sup>e</sup>/XVII<sup>e</sup> siècle

Tête de bouddha en bronze à patine brune et traces de laque or, les yeux mi-clos, la coiffe finement bouclée et surmontée de l'ushnisha et de la flamme. (Manques).

H : 18 cm

1 200 / 1 500 €





**113 THAÏLANDE - XVI<sup>e</sup>/XVII<sup>e</sup> siècle**

Tête de bouddha en bronze à patine brune, les yeux mi-clos, la coiffe finement bouclée, surmontée de l'ushnisha.  
H : 23 cm 1 500 / 2 000 €

**114 THAÏLANDE - XVIII<sup>e</sup>/XIX<sup>e</sup> siècle**

Main gauche de bouddha en bronze faisant le geste de l'absence de crainte (abhaya mudra).  
H : 9 cm 150 / 200 €

**115 THAÏLANDE - XVII<sup>e</sup> siècle**

Petite tête de bouddha en bronze à traces de laque or, les yeux ouverts, la coiffe bouclée et surmontée de l'ushnisha et de la flamme.

H : 9 cm 150 / 200 €

Figure dans l'inventaire de Monsieur J.-C. Moreau-Gobard en date du 1<sup>er</sup> juillet 1965, *Chine - Terres cuites*, p. 2, n°17.

**116 THAÏLANDE, Ayuthya - XVII<sup>e</sup> siècle**

Petite tête de bouddha en bronze à traces de dorure, les yeux mi-clos, la coiffe finement ciselée de fleurs et surmontée de l'ushnisha et de la flamme.  
(Petits accidents).  
H : 11 cm 400 / 600 €

**117 CAMBODGE et THAÏLANDE - XIII<sup>e</sup> et XVIII<sup>e</sup> siècle**

Deux bras de bouddha en bronze à patine brune et doré, l'un gauche faisant le geste de l'enseignement (vitarka mudra), l'autre droit tenant une conque.  
(Petits accidents à la conque).

H : 5 et 6 cm 400 / 600 €

**118 THAÏLANDE - XVIII<sup>e</sup> siècle**

Buste de bouddha en bronze à patine brune, les yeux mi-clos, les sourcils arqués, esquissant un léger sourire.  
(Fentes).

H : 22,5 cm 1 200 / 1 500 €



- 119 **THAÏLANDE - XIX<sup>e</sup> siècle**  
Main gauche de bouddha en bronze à patine brune, faisant le geste de l'absence de crainte (abhaya mudra).  
H : 20 cm 400 / 600 €
- 120 **THAÏLANDE - XVIII<sup>e</sup>/XIX<sup>e</sup> siècle**  
Stèle en bois fossilisé à décor de bouddha Maravijaya assis sur un socle devant une mandorle. (Trous, usures).  
H : 11,5 cm 150 / 200 €
- 121 **CHINE - XVII<sup>e</sup>/XVIII<sup>e</sup> siècle**  
Statuette de cerf couché en bronze à patine brune, la tête tournée vers la gauche, ses bois finement sculptés.  
L : 12 cm 400 / 600 €
- 122 **BIRMANIE - Vers 1900**  
Statuette de bouddha debout sur un socle en bois à traces de laque or.  
H : 29 cm 150 / 200 €  
Figure dans l'inventaire de Monsieur J.-C. Moreau-Gobard en date du 1<sup>er</sup> juillet 1965, *Sculptures - bois*, p. 15, n°1.
- 123 **TIBET - Fin du XIX<sup>e</sup> siècle**  
Statuette de divinité en bronze à patine brune, assise en padmasana sur un socle en forme de lotus, tenant dans la main droite une tige supportant le khadga. (Accidents).  
H : 8,5 cm 150 / 200 €
- 124 **JAPON - Époque Meiji (1868-1912)**  
Okimono en bois, tigre, la tête tournée vers l'arrière, la queue dressée. Les yeux en verre. (Manque et restaurations).  
L : 21 cm 150 / 200 €
- 125 **CHINE - XIX<sup>e</sup> siècle**  
Statuette de Shoulao sur son cerf en bronze à patine brune formant brûle-parfum. (Manques, shoulao rapporté).  
H : 17 cm 100 / 150 €
- 126 **CHINE du SUD - Fin du XIX<sup>e</sup> siècle**  
Statuette de dignitaire en bois laqué or et rouge assis sur son trône, les mains jointes.  
H : 12 cm 50 / 60 €



113

- 127 **CAMBODGE - Période khmère, Bayon, XII<sup>e</sup>/XIII<sup>e</sup> siècle**  
Partie de bas-relief d'un bouddha muchalinda en grès gris devant le naga. (Usures).  
H : 14 cm  
On y joint un fragment de tête de bouddha en grès gris, H : 8 cm 200 / 300 €  
Figure dans l'inventaire de Monsieur J.-C. Moreau-Gobard en date du 1<sup>er</sup> juillet 1965, *Sculptures*, p. 12, n°4.
- 128 **CHINE**  
Ensemble comprenant quatre pièces en bronze de style archaïque, dont deux anses en forme de masques de taotie supportant des anneaux mobiles, deux embouts de lance, un poids en forme de tigre. 400 / 600 €  
Figure dans l'inventaire de Monsieur J.-C. Moreau-Gobard en date du 1<sup>er</sup> juillet 1965, *Chine - Terres cuites*, p. 3, n°22.
- 129 **CHINE - Style Han**  
Cinq statuettes dont quatre de serviteurs et une de guerrier debout en terre cuite. (Restaurations).  
H : 18 à 21 cm 100 / 150 €
- 130 **THAÏLANDE et TIBET**  
Ensemble de dix-neuf tsatsa en terre cuite à l'effigie de bouddha. Certains laqués. (Accidents et restaurations).  
H : 4,5 à 11 cm 200 / 300 €



131

- 131 CHINE, Fours de Longquan - Dynastie Ming (1368-1644), XV<sup>e</sup> siècle**  
 Plat en grès émaillé céladon à décor incisé sous la couverte de rinceaux stylisés.  
 (Rayures).  
 D : 26 cm 500 / 600 €

**132 CHINE - Époque Kangxi (1662-1722)**

Deux coupes en porcelaine décorée en bleu sous couverte l'une d'un médaillon central orné de pivoines entouré de huit médaillons identiques, l'autre de branches de pivoines. (Fêlure).

D : 21,5 cm

200 / 300 €

**133 CHINE - Époque Kangxi (1662-1722)**

Deux coupes libatoires en forme de corne de rhinocéros en porcelaine émaillée blanc de Chine, l'un à décor de dragons sur un côté et de tigres avec ses petits sur l'autre face; l'autre à décor en relief d'un daim sous les pins sur une face et de tigre et dragon sur l'autre. (Égrenure et éclats et fêlures).

H : 9 - L : 14 et H : 9 - L : 15 cm

500 / 600 €

**134 JAPON, Kutani - Époque Meiji (1868-1912)**

Verseuse en forme de carpe en porcelaine émaillée rouge et or. Signé Shoshuntei Miho. (Restaurations).

H : 12 cm

100 / 150 €

**135 JAPON, FUKAGAWA - Époque Meiji (1868-1912)**

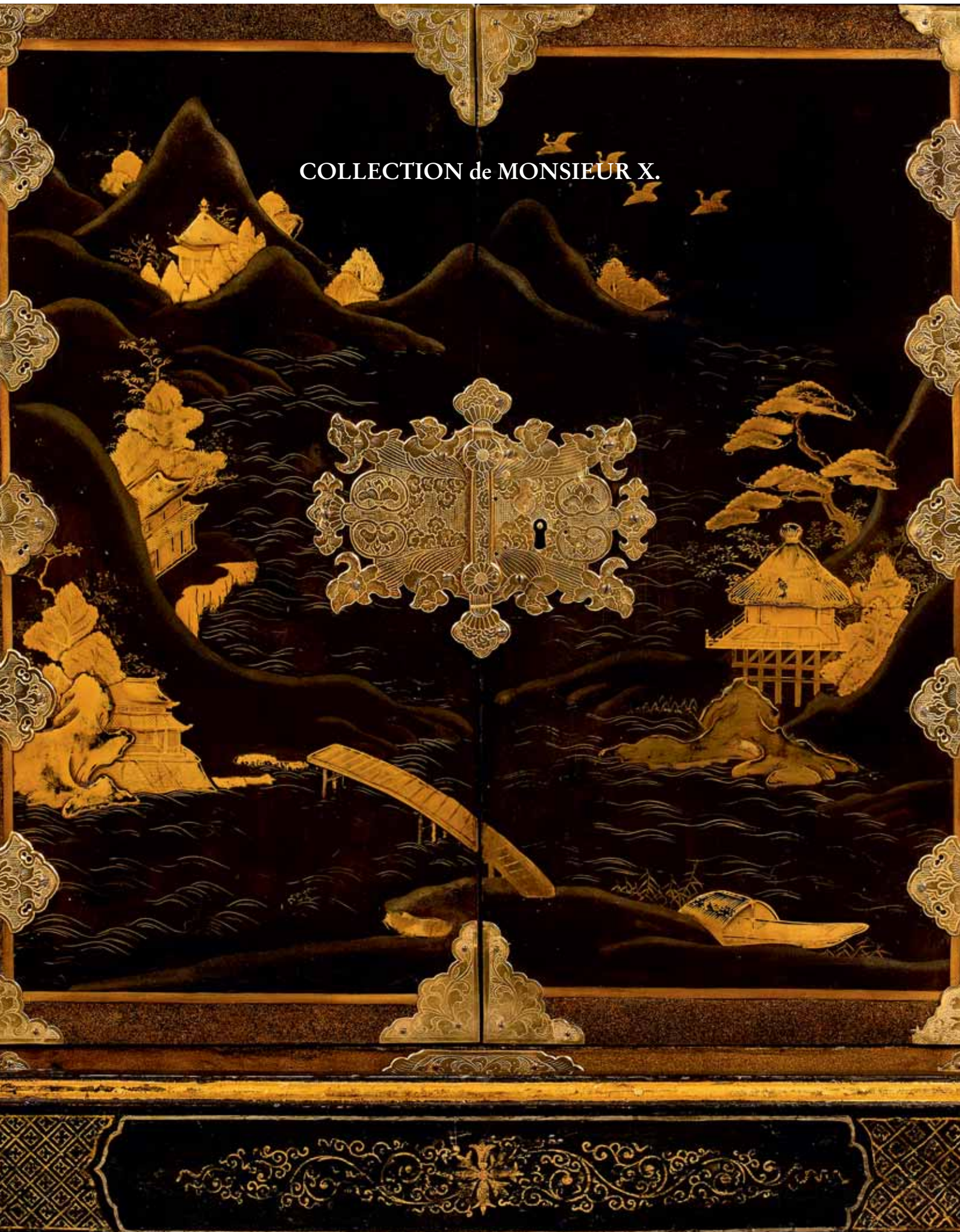
Vase en forme de double poisson en porcelaine émaillée blanc. Signé Fukagawa sei. (Petit éclat).

H : 18 cm

200 / 300 €



COLLECTION de MONSIEUR X.



136 JAPON - Époque Edo (1603-1868), fin du XVIII<sup>e</sup> siècle

Paire de cabinets en laque noire décorée en laque or d'un paysage montagneux et lacustre sur les portes, le pourtour en laque nashiji or. Les côtés ornés de fleurs. Les ferrures en cuivre doré et incisé à décor de fleurs. L'intérieur à six tiroirs et une porte ornés de pavillon au bord de l'eau.

(Petits accidents).

H : 45,5 - L : 46 - P : 32 cm (sans pied)

Piètement postérieur européen en laque noir et or orné de fleurs.

15 000 / 20 000 €







**137 CHINE - XX<sup>e</sup> siècle**  
Importante console en bois laqué noir, la ceinture à l'imitation de cinq tables gigognes.  
(Accidents et manques).  
H. 86 cm - L. 285 cm - P. 47,5 cm      2 000 / 3 000 €











138 CHINE - Époque Kangxi (1662-1722)

Paravent à douze feuilles en laque de Coromandel à décor d'un lettré dans sa demeure recevant des hommages d'un cortège arrivant à cheval accompagné de ses serviteurs. Le drapeau « shuai » (statue de dirigeant) trône au-dessus du portail, des gardes attendant dans la cour intérieure accompagnés de daims et de grues pendant que dans les jardins, des jeunes femmes déambulent, s'occupent des enfants et jouent de la musique. La bordure ornée d'objets liés aux lettrés et de symboles auspicious alternés encadrés par une frise de deux dragons entourant un caractère « shou » (longévité) sur chaque panneau et d'une frise de dragons archaïsants. (Fentes, restaurations).

H : 275 - L d'une feuille : 51 cm

80 000 / 100 000 €



Bibliographie :

Reproduit dans W. De Kesel, Greet Dhont, *Coromandel Lacquer screens*, Art Media Ressources L<sup>td</sup>, 2002, p. 40

Référence :

Paravents avec une bordure et composition similaire conservés au Musée du château des Ducs de Bretagne, Nantes (MA12218a) et au musée Cernuschi, Paris (MC 9808).

Provenance :

Proviendrait de la Galerie C. T. Loo (d'après De Kesel).



139 JAPON - Époque Edo (1603-1868), XVIII<sup>e</sup> siècle  
Paravent à deux feuilles, encre et polychrome sur  
fond de feuille d'argent, deux porteuses de bois  
debout, chacune portant un fagot sur sa tête.  
(Accidents et restaurations).  
H. 87 cm - L. d'une feuille 174 cm

2 000 / 3 000 €



ENSEMBLE d'ÉMAUX de PÉKIN et de CANTON





140

**140 CHINE**

Plateau carré dit mendiant à sept compartiments peint sur cuivre en émaux de la famille rose de lotus, pêche de longévité, deux svastikas et feuillages traités en enroulements sur fond jaune cerné d'une bordure à motifs de rinceaux rose. Le revers en bleu turquoise.

XVIII<sup>e</sup> siècle (petits éclats).

L : 26 cm

7 000 / 8 000 €

Provenance :

Gallerie Altero, Paris.

Travail probablement des ateliers impériaux à Pékin. Un modèle très proche à fond bleu décoré de motifs de losanges se trouve au musée de Pékin.

**141 CHINE**

Exceptionnelle boîte à poudre couverte de forme octogonale peinte sur cuivre en émaux de la famille rose de fleurs et de fruits dans des réserves sur fond alvéolé. Le couvercle incrusté d'une plaque en jade vert clair gravée des initiales VOC (Compagnie néerlandaise des Indes ou Vereenigde Oost-Indische Compagnie).

Période Yongzheng (1723-1735) (légères égrenures et petits manques).

L : 11 - H : 10 cm

10 000 / 12 000 €



141



47





**142 CHINE**

Plateau circulaire à bordure contournée reposant sur trois pieds figurant des trompes d'éléphant, décor en émaux peints sur cuivre de la famille rose d'une scène européenne galante avec trois personnages en bordure de rivière, près d'un château, dans un large médaillon central orné de chauves-souris et de kilins. Sur l'aile, fleurs de lotus sur fond bleu. Au revers, marque Qianlong à six caractères en bleu dans un carré entouré de deux dragons stylisés ; fleurs de lotus au revers de l'aile et rinceaux fleuris sur fond jaune au revers du marli.

Probablement d'époque Qianlong.

D : 37 cm

15 000 / 20 000 €

**143 CHINE**

Coupelle oblongue peinte sur cuivre en émaux de la famille rose de fleurs sur fond vert à l'intérieur et fleurs sur fond rose à l'extérieur. Marque au dos.

Fin du XVIII<sup>e</sup> siècle (éclats restaurés et sauts d'émail au revers).

Longueur : 18,5 cm

200 / 400 €

**144 CHINE pour le marché perse ou ottoman**

Aiguière couverte de forme balustre à long bec verseur, peinte sur cuivre en émaux de la famille rose, la panse est ornée de deux médaillons en léger relief en forme de pétales de lotus, au centre d'un symbole shou encadré de deux dragons bleus sur fond jaune ; encadrement de fleurs sur fond vert, avec rinceaux et palmes. Chimères bleues sur fond jaune à la base, au col et au sommet.

XVIII<sup>e</sup> siècle (petit enfoncement).

H : 35 cm

1 500 / 2 000 €

Paire similaire figura à « *Chinese painted enamels* », par le China Institute in America, New-York, (23 octobre 1969 - 1<sup>er</sup> février 1970), n° 47, p. 35.



**145 CHINE**

Tasse et sa soucoupe en forme de pêche de longévité peinte sur cuivre en émaux de la famille rose de chauves-souris et de pêches traitées au naturel.

XVIII<sup>e</sup> siècle (petits manques et restaurations, un pied du plateau enfoncé, quelques sauts d'émail).

L (plateau) : 12 cm

200 / 400 €

**146 CHINE**

Plateau dit mendiant composé de douze compartiments peints sur cuivre en émaux de la famille rose de fleurs et de fruits.

XVIII<sup>e</sup> siècle (un petit choc à un plateau).

Présenté dans sa boîte polylobée en bois.

D : 42 cm

800 / 1200 €

**147 CHINE**

Paire bols couverts polylobés peints sur cuivre en émaux de la famille rose de personnages dans des paysages.

Premier quart du XIX<sup>e</sup> siècle (quelques cheveux de cuisson, éclats restaurés).

D : 10 cm

400 / 600 €





148 CHINE

Rare fontaine murale couverte et son bassin à trois pieds circulaire, couvert et ajouré, peints sur cuivre en émaux de la famille rose. Le corps de la fontaine décoré de deux femmes et un enfant regardant deux coqs affrontés dans un jardin, encadrement de fleurs et de feuillages ; lotus sur fond de quadrillages verts sur le couvercle. Le bassin est orné de fleurs encadrant la même scène avec femmes, enfant et coqs. La base de la fontaine à tête de mascaron et robinet à tête de dauphin en métal doré. XVIII<sup>e</sup> siècle (restaurations, éclats et sauts d'émail).

H fontaine : 57 - D bassin : 41 cm

20 000 / 30 000 €

Provenance :

« *Jeremy* », Londres, 2006. Un bassin circulaire ajouré sans sa fontaine, à motifs de fleurs, au musée de l'Ermitage, Saint-Petersbourg, n° 90-91 du catalogue.



**149 CHINE**

Boîte ronde polylobée couverte peinte sur cuivre en émaux de la famille rose découvrant sept plateaux (mendiants) à fond turquoise décorés des symboles auspicioeux (shou) encadrés de chauves-souris. L'extérieur à fond bleu orné de fleurs, de fruits, de sapèques dans des encadrements de ruyis.

XVIII<sup>e</sup> siècle (quelques éclats restaurés au couvercle et petits manques).

D : 25 cm 3 000 / 5 000 €

Travail provenant probablement des ateliers pékinois.

**150 CHINE**

Tonnelet couvert formant boîte, en émaux de la famille rose peints sur cuivre, décor de trois dragons parmi les nuages sur fond bleu. Fin du XVIII<sup>e</sup>-début du XIX<sup>e</sup> siècle (éclats restaurés).

H : 8,5 cm

On y joint une soucoupe décorée de lotus sur fond bleu (égrenures et petits manques). 200 / 400 €

**151 CHINE**

Vase balustre peint sur cuivre en émaux de la famille rose de fleurs de prunus et de bambous sur fond bleu. XVIII<sup>e</sup> siècle (petit choc à la panse et sauts d'émail).

H : 9,5 cm

200 / 400 €

**152 CHINE**

Brûle-parfum couvert ajouré de forme rectangulaire peint sur cuivre en émaux de la famille rose d'échassiers dans les nuages, symboles shou et chauves-souris sur fond bleu. L'intérieur du couvercle à fond rose. Marque à six caractères au revers.

XVIII<sup>e</sup> siècle (éclats, petits manques, restaurations et un enfoncement à un pied). 2 000 / 4 000 €

Provenance :

Maison des Bambous boulevard Haussmann, Paris.





153 CHINE

Jardinière rectangulaire à quatre pieds en émaux peints sur cuivre de la famille rose, décorée sur les quatre faces de scènes portuaires avec personnages européens dans des réserves alternées de fleurs et de papillons. Elle est habillée d'une double paroi dite réticulée en cuivre bruni à motif de rinceaux traités en léger relief. La bordure ornée d'une frise à la grecque en bleu et de fleurs de lotus. L'intérieur en bleu turquoise.

XVIII<sup>e</sup> siècle (petites restaurations).

L : 35,5 - P : 21,5 cm

7 000 / 8 000 €

Ces scènes portuaires s'inspirent des décors de la manufacture allemande de Meissen.



154 CHINE

Rare cafetière à côtes de melon en émaux peints sur cuivre de la famille rose de personnages alternés de paysages dans des réserves, fleurs et lingzhi sur fond brun. Le col à décor naturaliste (oiseau, grenouille, fleurs) dans des réserves sur fond alvéolé vert. La prise et l'anse à l'imitation de la vannerie. Symbole shou au revers en bleu. Période Yongzheng (1723-1735) (petit éclat au bec verseur, restaurations et petits manques). Prise du couvercle ornée d'une verroterie bleue.

H : 25 cm

7 000 / 8 000 €

Provenance :

O. Perkins Collection, Londres.











155 CHINE

Important brûle-parfum couvert de forme rectangulaire reposant sur quatre pieds, peint sur cuivre en émaux de la famille rose à fond bleu, décoré dans le style archaïque de taotis et fleurs de lotus, encadrement de ruyis et de frises de grecques. Le couvercle ajouré est surmonté d'un lion bouddhique assis en bronze doré, sa patte avant gauche reposant sur une boule. Au revers, marque Qianlong à quatre caractères dans un carré.

Période Qianlong (1736-1795) (quelques restaurations anciennes).

H : 58 - L : 33 - P : 23 cm

60 000 / 100 000 €

Cette pièce provient probablement des ateliers impériaux à Pékin.





**156 CHINE**

Rare et grand panier ajouré à une anse, d'après un modèle en porcelaine de la Compagnie des Indes, peint sur cuivre en émaux de la famille rose sur la paroi extérieure de bambous et de fleurs de lotus, à l'intérieur une scène européenne avec attributs de l'Amour et de la Fidélité (couples de chiens, colombes, arc et flèches, cœur flammé) autour d'un arbre avec guirlandes de roses.

Fin du XVIII<sup>e</sup> siècle (éclats et restaurations).

L : 33,5 cm 3 000 / 5 000 €

Cette scène s'inspire du thème de l'amour intitulée « *Où est le berger ?* ».

**157 CHINE**

Paire de bols circulaires peints sur cuivre en émaux de la famille rose sur fond jaune, à l'intérieur cinq chauves-souris encadrant un symbole shou et sur la paroi extérieure, trois dragons dans des réserves encadrées de prunus. Marque en zhuanshu aux revers.

XIX<sup>e</sup> siècle.

D : 15,5 cm 400 / 600 €

**158 CHINE**

Coupe circulaire peinte sur cuivre en émaux de la famille rose, au centre une femme et enfants sur une terrasse dans un paysage avec barrière ; l'ailé à décor de branches fleuries sur fond d'alvéoles à fond violine. Le revers richement orné de cinq chimères traitées en bleu sur fond jaune, et encadrées de fleurs sur fond bleu.

Période Yongzheng (1723-1735) (restaurations).

D : 26,5 cm 1 000 / 2 000 €



**159 CHINE**

Paire de coupes tripodes ding peintes sur cuivre en émaux de la famille rose à décor de personnages dans des paysages. L'attache des pieds figurant une tête de kilin.

XVIII<sup>e</sup> siècle (restaurations anciennes). H : 14 cm 1 000 / 2 000 €

Cette forme de verseuse s'inspire de la vaisselle archaïque.

**160 CHINE**

Boîte à thé octogonale peinte sur cuivre en émaux de la famille rose ; le couvercle à pas de vis. Elle est décorée de branches fleuries dans des cartouches formés de rinceaux dans un encadrement de fleurs de lotus sur fond jaune et rinceaux stylisés sur fond rose.

XVIII<sup>e</sup> siècle.

H : 14,5 cm 1 000 / 1 500 €

**161 CHINE**

Boîte à thé oblongue couverte à côtes de melon peinte sur cuivre en émaux de la famille rose de fleurs et fruits dans des réserves, encadrement de rinceaux fleuris à fond bleu, vert ou rose.

XVIII<sup>e</sup> siècle (quelques restaurations et égrenures).

H : 12 cm 2 000 / 2 500 €

**162 CHINE**

Paire de vases d'applique de forme balustre peints sur cuivre en émaux de la famille rose de bouquets de fleurs sur fond blanc encadrés de ruyis, de rinceaux et de palmes. Le piédouche orné de palmes sur fond jaune.

XVIII<sup>e</sup> siècle (restauration au col de l'un d'entre eux, petits éclats).

H : 26 cm 1 500 / 2 500 €



163 CHINE

Plateau carré reposant sur quatre pieds en métal, décor en émaux peints sur cuivre de la famille rose de quatre chinoises regardant deux enfants jouer dans un jardin près d'une rivière. L'aile décorée de pêches de longévitité, citrons digités, mangues et fleurs dans réserves sur fond alvéolé vert et brun. Aux angles, quatre dragons dans des médaillons. Le revers à motifs de fruits, fleurs et ruyis.

Période Yongzheng (1723-1735) (petits manques et restaurations).

L : 29,5 cm

4 000 / 6 000 €

Provenance :

Didier Aaron, Paris.

Un modèle proche figura dans l'exposition « *Chinese painted enamels* », par le China Institute in America, New-York, (23 octobre 1969 - 1<sup>er</sup> février 1970), n°7, p. 14.





164 CHINE

Grand bassin reposant sur trois pieds boule à contours en forme de fleurs de lotus, peint sur cuivre en émaux de la famille rose d'une belle scène de femmes et enfants écoutant des musiciennes dans un jardin, près d'un pavillon avec terrasse, au bord d'une rivière. Le marli orné de neuf carpes sur fond d'algues, surmontées de pampres de vignes. L'aile à motifs de kilins traités en enroulement sur fond jaune dans des médaillons sur fond de feuillages en noir et or alternés de fleurs, fruits et papillons dans des réserves. Le revers présente des kilins stylisés, feuillages et rochers en camaïeu bleu encadrant des vaguelettes en vert et manganèse au centre.

XVIII<sup>e</sup> siècle (restaurations en bordure).

D : 45 cm

7 000 / 8 000 €

Provenance :  
Pelham Galleries, Londres.



**167 CHINE**

Assiette ronde peinte sur cuivre en émaux de la famille rose d'un paysage lacustre animé de bateaux et de personnages dans un encadrement de rinceaux fleuris sur fond bleu turquoise. Pêches de longévité et lingzhi au revers.  
XVIII<sup>e</sup> siècle (petits éclats et manques).  
D : 22 cm 500 / 800 €

**168 CHINE**

Rare paire de petits vases d'applique de forme balustre peints sur cuivre en émaux traités en camaïeu bleu de paysages lacustres avec personnages. Les anses figurant des têtes de chimères.  
XVIII<sup>e</sup> siècle (petites restaurations).  
H : 14,5 cm 2 000 / 3 000 €  
Provenance : Pelham Galleries, Londres.  
Inspirés des porcelaines à décor en bleu sous couverte de la période Kangxi (1662-1722).

**165 CHINE**

Gobelet peint sur cuivre en émaux de la famille rose de fleurs de prunus et de bambous sur fond bleu.  
XVIII<sup>e</sup> siècle (restaurations et petits manques).  
H : 7 cm 200 / 400 €

Une soucoupe de couleurs plus foncée à même décor, au musée de l'Ermitage, Saint-Petersbourg, n°60 et théière à même décor exposée en 1993 par The Chinese Porcelain Company, n°10, p. 15, « *Chinese painted enamels of the 18<sup>th</sup> century* ».

**169 CHINE**

Bol circulaire couvert en émaux peint sur cuivre de la famille rose de motifs floraux.  
XVIII<sup>e</sup> siècle (restaurations et petits manques).  
D : 9,5 cm 150 / 250 €

**170 CHINE**

Paire de tasses miniatures à quatre côtés reposant sur quatre pieds, à décor peint sur cuivre en émaux de la famille rose de personnages européens en buste sur fond de paysage dans des médaillons alternés de fleurs sur fond de quadrillages verts et bleus.  
XVIII<sup>e</sup> siècle.  
H : 33 cm 500 / 800 €

**166 CHINE**

Corbeille ronde ajourée reposant sur trois pieds en métal doré, peinte sur cuivre en émaux de la famille rose, en forme de fleur de lotus, les pétales ornés de fleurs en camaïeu bleu. Au centre, un bouquet de fleurs avec citrons digités. Sur la paroi extérieure, chrysanthèmes et bouquets en camaïeu rose au revers.  
Période Yongzheng (1723-1735) (restaurations anciennes, petits manques et reprise à un pétale).  
D : 25 cm 1 000 / 1 500 €

**171 CHINE**

Coupelle ronde peinte sur cuivre en émaux de la famille rose d'un paysage lacustre avec pagode. Marque au revers.  
XVIII<sup>e</sup> siècle (restaurations).  
D : 11 cm 200 / 300 €





**172 CHINE**

Paire de petits bols de forme quadrilobée peints sur cuivre en émaux de la famille rose de papillons et de fleurs dans des réserves alternées de chimères en bleu sur fond de quadrillages en jaune et violet.

Période Yongzheng (1723-1735).

H : 3,5 - L : 5 cm

600 / 1 200 €

Provenance :

Vente Sotheby's, 13 juillet 2006.

**173 CHINE**

Coupelle quadrilobée peinte sur cuivre en émaux de la famille rose de deux personnages européens jouant de la musique, encadrés de lotus et fleurs stylisés. Le revers à motifs de fleurs et nénuphars.

XVIII<sup>e</sup> siècle (restaurations).

L : 12 cm

300 / 600 €

Quatre coupelles à décor européen avec variante dans la bordure de fleurs figurent au musée de l'Ermitage, Saint-Petersbourg, n° 70, 71, 72, 73 du catalogue.

**174 CHINE**

Vase funéraire dit cocon en terre cuite peinte de rinceaux en rouge, ocre, jaune, blanc.

Probablement de la période Tang (éclats au pied).

H : 34 cm

500 / 800 €

**175 CHINE**

Paire de vases hexagonaux décorés en bleu sous couverte de personnages dans des paysages alternés de mobilier et d'objets précieux, dans des encadrements de fleurs.

Période Kangxi (1662-1722) (cols rodés, un éclat, égrenures).

H : 28 cm

1 000 / 2 000 €

**176 CHINE**

Paire de coupes circulaires à fond bleu poudré, décor floral en bleu sous couverte dans des réserves sur fond blanc. Le revers à motifs bouddhiques dans un double cercle.

Période Kangxi (1662-1722).

D : 22 cm

200 / 400 €



**177 JAPON**

Grand plat en porcelaine, décor en imari et rehauts d'or dans des cartouches, de motifs de lettré, barrière, animaux.

Fin du XIX<sup>e</sup> siècle (rayures à la dorure et égrenures).

D : 40 cm

200 / 300 €

**178 ANGLETERRE ou ITALIE**

Vase couvert balustre en verre décoré en technique de fixé imprimé de style arte povera, à motifs de scènes chinoises encadrées de fleurs et de papillons.

Premier quart du XIX<sup>e</sup> siècle (manques et fêles).

H : 44 cm

400 / 700 €



178





À DIVERS



179 JAPON

Petit cabinet de voyage Namban en bois laqué urushi, laque d'or et incrustations de nacre sur fond noir à motif de grues encadrées de fleurs et de fruits. L'abattant laissant apparaître quatre tiroirs incrustés de nacre et d'or. Les ferrures en cuivre incisées de fleurs et de motifs naturalistes, l'entrée de serrure ciselée de feuilles de vignes et de raisins.

Période Momoyama, fin du XVI<sup>e</sup> siècle (quelques petits éclats et fentes).

H : 19,5 - L : 27,5 cm

6 000 / 8 000 €

Pièce proche : Musée d'Ennery et musée Guimet à Paris.





181



182



180

**180 CHINE - XIX<sup>e</sup> siècle**

Album comprenant sept encres sur soie, lettrés dans des paysages montagneux. Porte la signature de Yang Jin (1644-1728). (Manques et restaurations).

1 500 / 2 000 €

**181 CHINE - XVIII<sup>e</sup>/XIX<sup>e</sup> siècle**

Encre sur soie, couple de faisans sur un rocher fleuri de pivoines. Signature apocryphe de Bao Jing (peintre de la dynastie Yuan). (Accidents, manques). 182,5 x 84,5 cm  
Montée en rouleau. 700 / 1 200 €

**182 CHINE - Vers 1900**

Encre sur soie, jeune femme avec une branche de lys. Signée et datée. (Déchirure dans la partie supérieure et petites restaurations). 80 x 41,5 cm  
Montée en rouleau. 150 / 200 €

**183 CHINE - Début de la Dynastie Ming (1368-1644), XIV<sup>e</sup>/XV<sup>e</sup> siècle**

Encre polychrome sur soie, joueuse de qin accompagnée de sa servante près d'un rocher sous les pruniers en fleurs. (Restaurations, manques). À vue : 72 x 45,5 cm  
Encadré sous verre. 2 000 / 3 000 €

**184 JAPON - Époque Meiji (1868-1912)**

Encre sur soie, coq, poule et trois poussins. (Taches). 36 x 47 cm  
Encadrée sous verre. 150 / 200 €

**185 JAPON - Époque Meiji (1868-1912)**

Encre sur soie, coq, poule et trois poussins. (Taches). 36 x 47 cm  
Encadrée sous verre. 200 / 300 €

**186 Lot comprenant deux dessins à l'encre montés en kakemono :**

Un représentant un sage et un tigre. Signé Taka-Nobu (accidents, usures, pliures). H : 98 cm  
Un représentant un héron. Signé Yasu-Nobu (accidents, usures, pliures). H : 102 cm  
Japon, XIX<sup>e</sup> siècle. 150 / 200 €

**187 Lot comprenant deux grands dessins à l'encre sur toile :**

Un représentant un personnage avec arc et flèches sur fond de calligraphies (accidents, usures, pliures). 140 x 92 cm  
Un représentant un lapin sur fond de lune et de calligraphies (accidents, usures, pliures). 140 x 92 cm  
Chine/Japon, XIX<sup>e</sup> siècle. 150 / 200 €

**188 JAPON - Époque Meiji (1868-1912)**

Deux fragments d'emaki, encre polychrome sur soie, représentant un daimyo accompagné de jeunes femmes. (Taches, accidents). 150 x 34 cm (chaque)  
On y joint un triptyque d'après Hiroshige (collé, accidenté). 150 / 200 €

**189 Siegfried BING**

*Le Japon artistique*, reliés en deux volumes, Marpon et Flammarion, incomplet. 100 / 200 €



183

67



**190 CHINE, Canton - Vers 1900**

Paire de panneaux, gouaches sur papier représentant des scènes de palais, jeunes femmes et jeunes hommes dans des pavillons et sur des terrasses au bord de l'eau. (Déchirures).

157,3 x 87 cm

2 000 / 4 000 €

**191 CHINE - Début du XIX<sup>e</sup> siècle**

Paire de petites peintures fixées-sous-verre, jeune femme sur un promontoire sous un arbre avec un pêcheur dans sa barque et vendeur d'éventails ambulants devant un pavillon.

(Petits accidents).

32,5 x 25 cm

800 / 1 200 €



191



192

**192 CHINE - Début du XIX<sup>e</sup> siècle**

Peinture fixée-sous-verre, deux jeunes femmes sous un arbre, l'une tenant un éventail, l'autre jouant de la flûte.

40 x 24,5 cm

Cadre en laque noir décoré en laque or de rinceaux et fleurs. 400 / 600 €

**193 CHINE - Vers 1900**

Peinture fixée-sous-verre, jeune femme et sa servante.

48,5 x 33 cm

Encadrée. 300 / 400 €



193

**194 CHINE - Fin du XIX<sup>e</sup> siècle**

Paire de peintures fixées-sous-verre, jeunes femmes et enfants dans un pavillon et sur une terrasse lisant des livres et jouant avec des enfants.

35 x 49 cm

Encadrés. 500 / 800 €

**195 CHINE - Vers 1900**

Peinture fixée-sous-verre, jeune femme jouant de la flûte.

51 x 35 cm

Encadrée. 300 / 400 €



194



194

196 CHINE, Canton - XIX<sup>e</sup> siècle

Ensemble de neuf statuettes à têtes mobiles en terre cuite polychrome représentant trois dignitaires et cinq femmes debout vêtus de robes noires, rouge, et beige ornées de fleurs et portant des carrés de mandarins. (Accidents et restaurations).

H (sans têtes) : 25 - H (avec têtes) : 28 cm

1 500 / 2 000 €





**197 CHINE**

Statuette de divinité à quatre bras en bronze doré incrusté de cabochons de verre et turquoises, assis sur un socle en forme de double lotus inversé posé sur une base rectangulaire.

H : 27 cm

1 500 / 2 000 €



**198 NÉPAL - XVIII<sup>e</sup> siècle**

Statuette de Vishnu Vasudeva à quatre bras en bronze doré, debout sur un socle en forme de lotus, tenant dans ses mains ses attributs et surmonté du naga à sept têtes. Une inscription sur le socle.

H : 16 cm

1 500 / 2 000 €

Référence :

Deux pièces similaires conservées au musée Guimet, n°MA3560 et MA3559 et reproduites dans Nathalie Bazin, *Népal. Art de la vallée de Katmandu*, MNAAG, 2022, n°32 et 33, pp. 89-91.



**199 CHINE - XX<sup>e</sup> siècle**

Statuette de bodhisattva à quatre bras en bronze doré, assis en rajalilasana sur un socle en forme de lotus, les mains levées, portant une couronne à cinq pics. Sur le socle, la marque apocryphe de Qianlong.

H : 16,5 cm

800 / 1 000 €



**200 NÉPAL - XVIII<sup>e</sup>/XIX<sup>e</sup> siècle**

Petite stèle en pierre noire sculptée en haut relief de Ganesha à quatre bras assis sur un socle en forme de lotus devant une mandorle. (Éclat à la mandorle).

H : 30 cm

800 / 1 000 €







**201 TIBET - XVII<sup>e</sup> siècle**

Grande statue d'Avalokitesvara en bronze doré, se tenant debout, les deux avant bras manquants. Il port un collier ciselé de fleurs, les bras ornés de bracelets ciselés de fleurs qui devaient contenir des cabochons de pierres semi-précieuses à l'origine. Son écharpe tombe de son épaule droite, il porte une robe finement plissée et retenue par une ceinture. (Accidents, enfoncements, manques).

H : 62 cm

30 000 / 50 000 €



202

202 **INDONÉSIE, Java central - Dans le style du IX<sup>e</sup> siècle**  
 Fragment de haut-relief, Vishnu en buste tenant la  
 massue et le lotus. Il est paré de bijoux et pectoral.  
 (Manque).  
 H : 48 - L : 58 - P : 22 cm                      2 000 / 3 000 €



202

203 **INDONÉSIE, Java central - Dans le style de Borobudur**  
 Grande tête de bouddha en andésite, les yeux mi-clos,  
 le front orné de l'urna, la coiffe bouclée et surmontée  
 de l'ushnisha.  
 H : 34 cm    1 000 / 1 500 €



203



203

**204 CHINE - Dynastie Ming (1368-1644)**

Statuette de lion mâle en grès gris, assis sur une terrasse rectangulaire, la patte antérieure droite posée sur la balle de pouvoir, les côtes saillantes.

(Petits manques).

H : 21 - L : 17 cm

1 000 / 2 000 €



204

**205 JAPON - Époque Meiji (1868-1912)**

Grand okimono en bronze à patine brune, jeune femme assise sur un rocher et se prélassant, un arbre à côté d'elle formant lanterne. Cachet Marukoshi.

(Manque un élément dans sa main droite).

H : 46 - L : 34 cm

Socle en bois. Transformé pour l'électricité. 500 / 800 €



205

**206 JAPON - Époque Edo (1603-1868)**

Okimono en bronze à patine brune, Kannon debout portant un vêtement drapé, les yeux mi-clos, la coiffe ramassé en haut chignon.

(Manque les bras).

H : 24,5 cm

200 / 300 €

**207 CHINE - Vers 1900**

Tabouret de forme carrée en bois, la ceinture sculptée de fleurs de lotus dans leur feuillage et ajouré de motifs de grecques stylisés. Le plateau en marbre rouge.

H : 48 - L : 35 - P : 35 cm

100 / 200 €



208 **Album** comprenant vingt-cinq estampes :

- SUZUKI HARUNOBU (1724-1770)

Deux aiban yoko-e, deux couples dans un intérieur et jeune homme accompagné de deux geisha (pliures, taches, collé).

21,5 x 28,3 cm

- ISODA KORYUSAI (1735-1790)

Oban tate-e, oiran jouant de la flûte et deux kamuro lisant un livre (taches, insolé, manques, collé).

39 x 26,2 cm

- TORII KORYUSAI (1752-1815)

Oban tate-e, oiran accompagnée de deux kamuro (taches, petits manques, collé).

39 x 26,5 cm

- UTAGAWA HIROSHIGE (1797-1858)

Oban tate-e de la série *Meisho Edo hyakkei*, les Cent Vues d'Edo, planche *Otonashigawa entai, sezoku Ôtaki to tonau*, le barrage sur la rivière Otonashi en Oji (petits accidents, collé).

6,5 x 24,5 cm

Oban tate-e de la série *Gojusan tsugi meisho zue*, Cinquante-trois Stations du Tokaido (Tokaido vertical), planche *Numazu, Ashigarayama Fuji no yukibare*, Le Fuji par temps clair après la neige depuis Ashigarayama (trous, petits accidents, taches).

37 x 25 cm

Oban tate-e de la série *Tokaido gojusan tsugi no uchi*, les Cinquante-trois stations du Tokaido, planche *Maisaka, Imagiri shinkei*, Maisaki : vue d'Imagiri (marges coupées, manques, taches).

24 x 35 cm

Oban yoko-e de la série *Toto meisho*, vues célèbres de la capitale de l'Est, planche *Massaki boshun no kei*, la fin du printemps à Massaki (taches, pliures).

26,5 x 39 cm

- UTAGAWA HIROSHIGE II (1826-1869)

Deux oban tate-e de la série *Toto sanjurokkei*, les trente-six vues de la Capitale de l'Est, planches *Imado-bashi Matsuchiyama*, le pont Imado et Matsuchiyama et *Kasumigaseki setchû*, Kasumigaseki sous la neige (petits accidents, trous, collé).

37,2 x 25 cm

Oban tate-e de la série *Shokoku meisho hyakkei*, les cent vues des provinces, planche *Bizen Tatsunokuchi-yama*, la montagne Tasunokuchi dans la province de Bizen.

35,5 x 23,5 cm

- UTAGAWA FUSATANE (1850-1899)

Trois oban yoko-e d'une série non titré d'*Omi bakkei, Ishiyama shugetsu*, lune d'automne à Ishiyama ; **Hira bosetsu**, neige du soir à Hir a; et *Mii banshō*, cloche du soir à Mii (pliures, une collée).

25,5 x 37,3 cm



- UTAGAWA KUNIYOSHI (1797-1861)

Neuf oban yoko-e de la série *Tōkaidō gojūsan eki sanshuku meisho*, Trois stations : les Cinquante-trois stations du Tokaido, planche 1 : Nihonbashi, Shinagawa, Kawasaki et Kanagawa ; planche 2 : Hodogaya, Totsuka, Fujisawa et Hiratsuka ; planche 3 : Ôiso, Odawara, Hakone, Mishima et Numazu ; planche 4 : Hara, Yoshiwara et Kanbara ; planche 5 : Yui, Okitsu, Ejiri, Fuchū et Mariko ; planche 7 : Nissaka, Kakegawa, Fukuroi, Mitsuke et Hamamatsu ; planche 8 : Maisaka, Arai, Shirasuka, Futakawa, Yoshida et Goyū ; planche 9 : Akasaka, Fujikawa, Okazaki, Chiryu et Naruni ; planche 10 : Miya, Kuwana, Yokkaichi et Ishiyakushi. Editeurs suru-ya Kihei et Tsuta-ya Kichizō, vers 1835 (petits trous de reliure, taches).

26 x 38,8 cm

- UTAGAWA SADAHIDE (1807-1873)

Deux chuban tate-e, dont *Sōshū Hakone sanchū zu*, les montagnes à Hakone dans la province de Sagami.

22,2 x 16,5 cm

5 000 / 6 000 €



209 CHINE - Fin de l'époque Ming (1368-1644)

Ensemble de quatre statuettes en bronze à patine brune à traces de dorure de quatre immortels taoïstes debout sur un rocher, Zhongli Quan, tenant un éventail de la main gauche, Han Xiangzi tient une fleur céleste de la main droite, Li Tieguai et Lan Caihe tenant une fleur de bonheur et longévité.

(Accidents et manques, usure de la dorure).

H : 24,6 - H totale : 32,6 à 33 cm

30 000 / 50 000 €







210

**210 CHINE - Début du XX<sup>e</sup> siècle**

Flacon tabatière de forme carrée en cristal de roche à décor peint à l'intérieur de carpes nageant parmi les algues. Signé Meng Zishou et daté de l'année jiyou (1909).  
H : 6,4 cm sans bouchon ni pelle 400 / 600 €

**211 CHINE - Vers 1900**

Cheval couché en jade (néphrite) céladon et gris, la tête tournée vers l'arrière.  
L : 5,5 cm sur un socle en bois. 200 / 400 €

**212 CHINE - XIX<sup>e</sup> siècle**

Flacon tabatière de forme carrée en jade (néphrite) céladon à décor ciselé de six caractères « shou » (longévité) sur chaque face.  
H : 5 cm  
Monté en briquet postérieurement. 200 / 400 €

**213 CHINE - XIX<sup>e</sup> siècle**

Trois flacons tabatières, dont deux en cristal de roche fumé et un en verre blanc opaque imitant le jade.  
Deux montés en briquet postérieurement en Europe.  
H (sans bouchon) : 6,9 et 7 et 7,8 cm 200 / 400 €

**214 CHINE - XIX<sup>e</sup> siècle**

Grand flacon tabatière de forme balustre en cristal de roche sculpté de Shoulao sous un pin accompagné de son cerf sur une face, sur l'autre de chrysanthèmes.  
H : 7,5 cm  
Sans bouchon. 300 / 500 €

**215 CHINE - XIX<sup>e</sup> siècle**

Deux flacons tabatières en cristal de roche fumé, l'un à deux anses en forme de têtes de lions, l'autre de forme aplatie ciselé d'un rouleau et brûle-parfum sur une face, sur l'autre de pivoines. (Égrenures).  
H : 6,8 et 6,6 cm 300 / 400 €





216

217

218

219

**216 CHINE - XIX<sup>e</sup> siècle**

Flacon tabatière de forme cylindrique en porcelaine décorée en bleu et rouge sous couverte de guerriers dans un paysage.

H : 8,2 cm

Bouchon en métal.

On y joint un **petit flacon tabatière** de forme rectangulaire en porcelaine émaillée polychrome à décor de personnages devant un autel. Au revers, la marque à six caractères en rouge de fer de Jiaqing (éclat).

H : 4,5 cm

Sans bouchon.

150 / 200 €

**217 CHINE - Vers 1900**

Flacon tabatière en porcelaine moulée et imitant le bronze à décor des dix-huit Luohan dans les nuages.

H : 7 cm

Bouchon en verre rouge.

200 / 300 €

**218 CHINE - Époque de la République - Minguo (1912-1949)**

Deux flacons tabatières en porcelaine moulée à décor des dix-huit Luohan dans les nuages. (Égrenures sur l'un).

H : 7 et 6 cm

L'un avec un bouchon en métal.

200 / 300 €

**219 CHINE - Époque de la République - Minguo (1912-1949)**

Trois flacons tabatière, dont deux en porcelaine, l'un en forme de chou chinois, l'autre à décor émaillée polychrome d'un aigle aux ailes déployées, et un en verre violet ciselé de lettrés dans un paysage près d'un pavillon.

H : 7 et 6 et 6,4 cm

200 / 300 €

**220 CHINE - Début du XX<sup>e</sup> siècle**

Ensemble de cinq flacons tabatières dont quatre en agate et un cristal de roche givré à décor de deux chauves-souris.

H : de 5 à 7 cm

300 / 400 €

**221 CHINE - Vers 1900**

Ensemble de quatre flacons tabatières dont deux en agate grise et brune, l'une à décor de deux oiseaux dans une veine et deux en cristal de roche. (Égrenures).

H : de 5 à 7 cm

On joint un **flacon** en forme d'œuf en verre. 200 / 250 €

**222 CHINE - XX<sup>e</sup> siècle**

Ensemble de sept flacons tabatières en verre, métal et porcelaine et émaux cloisonnés à décor de dragons, carpes, sujets mobiliers et tigres. (Fente).

H : 5,5 à 7 cm

100 / 150 €



220

221



- 223 CHINE - Vers 1900**  
 Paire de bols en verre blanc opaque à décor de branches de pruniers en fleurs et pivoines.  
 D : 16,2 cm 400 / 600 €
- 224 CHINE - Vers 1900**  
 Vase en cristal de roche sculpté d'épaisses branches de pins.  
 H : 12,5 cm 300 / 500 €
- 225 CHINE - Vers 1900**  
 Rince-pinceaux en songhuashi grise et brune de forme mouvementée à décor en relief de chauves-souris parmi les lingzhi.  
 L : 19 cm 600 / 800 €
- 226 CHINE**  
 Figurine en cristal de roche taillée représentant un lion bouddhique avec son petit reposant sur un socle en bois. XIX<sup>e</sup>/XX<sup>e</sup> siècle.  
 L (figurine) : 11 cm 200 / 300 €
- 227 CHINE - XIX<sup>e</sup> siècle**  
 Plaque rectangulaire en jade vert clair sculpté en léger relief sur les deux faces avec pins et chrysanthème figurant l'Automne, sur l'autre face bambous, rochers percés, pêche de longévité et deux chauves-souris figurant le Printemps. (Petit accident à un coin et veine séparant les décors).  
 H : 19 cm 200 / 300 €
- 228 CHINE**  
 Coupe à libation en agate rubanée sculptée de champignons Lingzhi, un socle en bois (zitan) sculpté ajouré de fleurs, de feuillages et de chauves-souris. XIX<sup>e</sup> siècle (petit manque au socle).  
 L coupe : 11 - L socle : 9 cm 200 / 300 €
- 229 CHINE - XX<sup>e</sup> siècle**  
 Ornement en forme de dragon lové en jade (néphrite) céladon.  
 L : 6,1 cm 150 / 200 €



235

- 230 CHINE - XIX<sup>e</sup> siècle**  
Rince-pinceaux en agate miel à décor de deux qilong l'entourant.  
L : 9,5 cm 200 / 300 €

- 231 CHINE - XIX<sup>e</sup> siècle**  
Petite coupe à deux anses en néphrite céladon, l'extérieur à décor de clous, les anses ornées de branches de lingzhi.  
D : 5,8 - L : 10,5 cm  
Socle en bois. 300 / 500 €

- 232 CHINE - XVIII<sup>e</sup> siècle**  
Coupe ronde en jade (néphrite) céladon à décor incisé de clous, deux anses géométriques.  
D : 7,8 - L : 12,5 cm 400 / 500 €

- 233 CHINE - Vers 1900**  
Groupe en jadéite vert pomme, jeune femme debout tenant une branche de pivoines accompagnée d'un phénix.  
H : 20 cm 600 / 800 €

- 234 CHINE - Vers 1900**  
Groupe en néphrite céladon, trois musiciennes dans une barque en forme de phénix, un enfant tenant une branche de lotus assis sur le toit.  
L : 23 cm  
Socle en bois en forme de vagues. 600 / 800 €

- 235 CHINE**  
Poignard funéraire à belle patine d'usage en jade beige clair sculpté, la garde à motifs gravés stylisés traités en enroulements.  
Possiblement dynastie Zhou.  
L : 18,5 cm 2 000 / 3 000 €  
La facture de YAMANAKA & CO. Dealers in works of Art Awata, Kyoto, JAPAN, datée du 1<sup>er</sup> juin 1950 sur laquelle il est précisé que cette pièce a été excavée dans la Province du Ho-Nan.



236

- 236 CHINE - XIX<sup>e</sup> siècle**  
Lave-pinceaux de forme ovale en agate grise sculpté en haut relief et détaché de deux dragons se faisant face sur l'épaule. Au revers, la marque apocryphe Qianlong yu zhi gravée. (Égrenures).  
L : 15 cm 1 500 / 2 000 €

- 237 CHINE - Vers 1900**  
Paire de vases balustres en agate grise sculpté de dragons s'affrontant autour d'une perle sacrée, l'épaule orné d'une frise de lingzhi.  
H : 18 cm  
Montés en lampe en bronze doré postérieur, les pieds en forme d'oies. 500 / 800 €



237



238

- 238 CHINE - Époque Qianlong (1736-1795)**  
 Sceptre ruyi en laque rouge sculpté de deux dragons pourchassant la perle sacrée au-dessus des flots. Les plaques en jade néphrite céladon ajouré de deux groupes sous les pins et parmi les lotus d'époque Ming (1368-1644). (Accidents).

L : 47 cm

3 000 / 5 000 €

- 239 NÉPAL**  
 Petite figurine en bronze à patine brune représentant Bouddha assis en dhyanasana sur une base carrée à plusieurs échelons, les mains en bhumisparsa mudra. XVIII<sup>e</sup> siècle.

H : 16,5 cm

200 / 300 €

- 240 CHINE**  
 Brûle-parfums en bronze à patine brune figurant un éléphant harnaché, la partie haute fixée en deux parties représentant une pagode à deux étages surmontée d'un dragon. XIX<sup>e</sup> siècle.

H : 27,5 cm

400 / 600 €

- 241 Lot comprenant :**  
 Une théière et un pot en métal argenté.  
 Une petite boîte en laiton ciselé d'une japonaise en kimono.  
 Un vase en bronze patiné représentant un bambou et un dragon en haut relief (usures). Japon/Indochine, XX<sup>e</sup> siècle.

H : 20,4 cm

100 / 150 €

- 242 CHINE**  
 Grand brûle-parfums en bronze à patine brune figurant un immortel accroché à un bâton, tenant une sphère d'une main, reposant sur une base quadrangulaire ajourée ornée d'un dragon traité en relief. XIX<sup>e</sup> siècle.

H : 54 cm

500 / 800 €

- 243 CHINE**  
 Deux coupes à libations tripodes en bronze à patine brune à motifs inspirés des vaisselles archaïques. Portant la marque Quianlong à dix caractères. XVIII<sup>e</sup>/XIX<sup>e</sup> siècle.

H : 14,5 cm

300 / 400 €

- 244 CHINE**  
 Brûle-parfum en bronze cloisonné tripode en forme de champignon, trois anses en bronze doré ajouré avec des chimères. La partie cloisonnée à fond turquoise ornée de fleurs de lotus cernés de chauve-souris et de masques de taotis dans le style archaïque, le sommet à trois fleurs de lys doré ajouré. XX<sup>e</sup> siècle.

H : 31 cm

200 / 300 €



**245 CHINE**

Intéressant vase de forme Gu en bronze à patine vert-brun, le centre à décor en léger relief de motif archaïque, au revers étiquette de provenance « L. MICHON 156 bld Haussmann ».  
Période des Zhou occidentaux (quelques éclats et fêles à la base. Probables manques restaurés au col).  
H : 21 cm 500 / 800 €

**246 JAPON - Époque Meiji (1868-1912)**

Grand brûle-parfum tripode en bronze à patine brune à décor en relief d'oiseaux volant parmi les fleurs de lotus, Signé Kyosai Yoshida zo.  
(Fond détaché).  
H : 26 - D : 28 cm 200 / 300 €

**247 JAPON - Époque Meiji (1868-1912)**

Okimono en bronze à patine brune, musicien debout portant un tambour, avec le môn « ichi », et un bonnet en forme de shishi.  
(Manque les baguettes).  
H : 26 cm  
Sur un socle en bois. 200 / 500 €

**248 JAPON - Époque Meiji (1868-1912)**

Paire de brûles-parfums tripodes en bronze à patine brune à décor ciselé en relief de branches de magnolias, les anses en forme de dragons, les prises en forme de rapaces aux ailes déployées.  
(Une aile détachée).  
H : 46,5 cm 200 / 400 €

**249 CHINE - Dynastie Ming (1368-1644)**

Brûle-parfum tripode en bronze dépatiné à deux anses. Au revers, l'inscription apocryphe daté de la 6<sup>e</sup> année de Xuande.  
H : 9 - D : 14,5 cm 800 / 1 000 €

**250 CHINE - XIX<sup>e</sup> siècle**

Brûle-parfum de forme « ding » en bronze à patine brune, ciselé de masques de taotie sur fond de motifs de grecques. Intérieur comportant des inscriptions archaïsantes.  
H : 27,5 cm  
Couvercle rapporté en bois, la prise en jade (néphrite) céladon en forme de fruit. 600 / 800 €

**251 JAPON - Époque Meiji (1868-1912)**

Vase mural (hanaïke) en bronze à patine brune en forme de gourde dans son feuillage.  
H : 29 cm 100 / 200 €



252

**252 CHINE**

Paire de grandes figurines en bronze cloisonné représentant des grues debout sur des socles circulaires tripodes à fond vert décoré en polychromie de plumes stylisées avec motifs dans le style archaïque. La queue formée de plume en laiton filigrané avec incrustation de perles de corail, de malachite, de turquoise et de verroterie.

Vers 1900-1930 (l'arrière d'un plumet dévissé).

H : 52 cm 2 000 / 3 000 €

**253 CHINE**

Beau plateau circulaire à bordure contournée reposant sur trois pieds figurant des trompes d'éléphants, traité en émaux peints sur cuivre de la famille rose d'une large scène de palais représentant une musicienne assise dans un palais avec trois autres femmes devisant près de deux tables avec objets précieux, vases, écrans, jardinières, objets de lettrés, dans un riche encadrement formé de rinceaux, de frises de chimères cernées sur l'aile de fleurs de lotus et de fruits sur fond bleu. Au revers marque Qianlong à six caractères en bleu dans un carré entouré de deux dragons stylisés dans un encadrement de fleurs de lotus et de rinceaux fleuris sur fond jaune.

XIX<sup>e</sup> siècle.

L : 37,5 cm 1 500 / 2 000 €



253

**254 CHINE**

Cylindre en bambou ajouré sculpté d'immortels avec pins et montagne, faisant office de brûle parfum.

XVIII<sup>e</sup>-XIX<sup>e</sup> siècle (couvercle rapporté).

H : 17,5 cm 400 / 600 €

**255 CHINE**

Brûle-parfums en bronze à patine brune de forme quadrangulaire reposant sur quatre pieds figurant des têtes d'éléphants. Il est décoré sur les parois extérieures de motifs archaïques figurant des masques de Taotie. Au revers marque Ming à six caractères dans un carré.

XIX<sup>e</sup> siècle.

H : 13,5 cm 300 / 500 €

**256 CHINE - XIX<sup>e</sup> siècle**

Deux statuettes de dignitaires taoïstes en bois laqué or et polychrome, assis sur un trône, l'un tenant un lingot, l'autre une pêche de longévité.

(Petits accidents).

H : 24,5 et 29 cm 250 / 350 €



254

255



256

257

**257 CHINE**

Paire de dignitaires (magots) en bois sculpté laqué rouge, noir et or représentant un mandarin et son épouse assis sur des trônes. La barbe et les moustaches en crin. Le dignitaire tient un rouleau de sa main droite.

XIX<sup>e</sup> siècle (quelques éclats).

H : 40,5 cm 600 / 800 €

**258 CHINE - Début du XX<sup>e</sup> siècle**

Groupe en corail rouge, Guanyin debout sur un socle en forme de lotus posé sur un éléphant marchant. (Restauration).

H : 19 cm - Poids : 337 g

Socle en bois. 500 / 800 €

**259 CHINE**

Paire de cadres en bois sculpté de forme ovale à décor de scènes de palais et de paysages dans des cartouches encadrées de feuillages et de fleurs.

Travail de Canton de la seconde moitié du XIX<sup>e</sup> siècle.

H : 40 cm 500 / 700 €

**260 CHINE**

Deux figurines en corail sculpté de couleurs orange rouge, l'une d'entre elles représentant la déesse Guanyin portant des fleurs, la seconde une femme de qualité.

XX<sup>e</sup> siècle.

H : 9 et 8 cm - Poids : 67,90 g 600 / 800 €

**261 CHINE**

Figurine en corail blanc sculpté représentant la déesse Guanyin debout une draperie à la main.

XX<sup>e</sup> siècle.

H : 8 cm - Poids : 43,85 g 500 / 600 €

**262 CHINE**

Figurine en corail rose sculpté représentant la déesse Guanyin tenant une fleur.

XX<sup>e</sup> siècle.

H : 14 cm - Poids : 102 g 600 / 800 €

**263 CHINE**

Figurine en corail sculpté rose représentant un putai tenant un éventail.

XX<sup>e</sup> siècle.

H : 4,5 cm - Poids : 34,80 g 300 / 500 €



258

**264 THAÏLANDE - XVII<sup>e</sup> siècle**

Petite tête de bouddha en grès gris, les yeux légèrement ouverts, la coiffe surmontée de l'ushnisa. (Accidents).

H : 8 cm 150 / 200 €

**265 CHINE**

Grand disque en jade sculpté torsadé dans le style « Spring and Autumn Period ».

Travail ancien dans le style archaïque.

D : 19,5 cm 300 / 500 €

**266 CHINE**

Disque en jade vert altéré ajouré au centre d'une chimère dragon stylisée encadrée de motifs de masques de taotie.

Style des Zhou.

D : 16,5 cm 300 / 500 €



259



260

261

262

263



CÉRAMIQUES ASIATIQUES





267 CHINE - XVIII<sup>e</sup>-XIX<sup>e</sup> siècle

Paire de boîtes circulaires couvertes en porcelaine décorées en bleu sous couverte et émaux polychromes (Wucai) d'immortels sur fond de paysages avec rochers. La base à motifs de pagode, de montages et de ponts encadrant une marque Qianlong à six caractères dans un double cercle.

Socle à la base en métal doré à l'imitation de bronze.

Monture européenne postérieure.

D : 14 cm

2 000 / 2 500 €





**268 CHINE (Dehua)**  
 Deux brûle-parfums tripodes à fond monochrome blanc dit « blanc de Chine ».  
 Période Kangxi (1662-1722) (un éclat à l'intérieur du col de l'un d'entre eux).  
 H : 8,5 et 9,5 cm 300 / 500 €

**269 CHINE (Dehua)**  
 Deux coupes à libation à fond monochrome blanc dit blanc de Chine, l'une à pans coupés à décor incisé de fleurs et d'animaux, l'autre à motifs de fleurs en léger relief sur fond nervuré à l'imitation d'une fleur de lotus. On y joint une **verseuse** à fond monochrome blanc décorée en léger relief d'une branche de prunus en fleurs.  
 Période Kangxi (1662-1722). 400 / 600 €

**270 CHINE (Dehua)**  
 Petite ensemble à fond monochrome blanc dit blanc de Chine comprenant : coupe compte-gouttes en forme de feuille de nénuphar décorée au centre d'un crabe près de la tige formant bec verseur.  
 On y joint une coupelle circulaire, un petit vase balustre les anses figurant des têtes d'oiseaux, et un vase miniature à pans coupés et panse aplatie (accidents au col et éclats).  
 Période Kangxi (1662-1722). 300 / 500 €



**271 CHINE (Dehua)**  
 Figurine en porcelaine émaillée blanche dit blanc de Chine représentant un dieu du panthéon bouddhique (Guandi ?) assis sur un rocher, ceint d'une cuirasse.  
 Période Kangxi (1622-1722) (une main recollée).  
 H : 19 cm  
 On y joint une **figurine** en blanc de Chine représentant la déesse Guanyin debout sur un socle lotiforme, XX<sup>e</sup> siècle, H : 18 cm 200 / 300 €

**272 CHINE de COMMANDE**  
 Terrine rectangulaire couverte et grand présentoir à pans coupés décorés en bleu sous couverte et émaux de la famille rose de fleurs de lotus sur un étang.  
 Période Qianlong (1736-1795).  
 L plat : 41 - L terrine : 36 cm  
 Couvercle recollé. 350 / 500 €

**273 CHINE de COMMANDE**  
 Amusante paire de petits chiens assis dit « blanc de Chine », un grelot attaché à leur collier, la gueule ouverte.  
 Période Kangxi (1662-1722) (un petit éclat à une oreille de chacun).  
 H : 7,8 cm 300 / 400 €

**274 CHINE de COMMANDE**  
 Boîte à thé de forme ovoïde en porcelaine décorée en émaux de la famille rose d'une femme avec un lion et un enfant allongé dans un paysage européen.  
 XVIII<sup>e</sup> siècle (sans couvercle).  
 H : 10 cm 150 / 200 €



**275 CHINE de COMMANDE**  
 Assiette circulaire décorée en émaux de la famille rose de deux chiens près d'un arbre supportant des guirlandes de fleurs, un oiseau en vol.  
 Période Qianlong (1736-1795) (deux égrenures en bordure).  
 D : 23,5 cm 100 / 200 €

**276 CHINE**

Deux figurines en porcelaine représentant des Hoho debout sur une base quadrangulaire. Ils tiennent dans leurs mains un vase d'où émergent des boutons de fleurs de lotus traités en léger relief, les vêtements traités en émaux de la famille verte à motifs de fleurs de pierres sonores et objets précieux.

Début de la période Kangxi, vers 1660-1680 (accidents à la tête de l'un d'entre eux et restaurations anciennes à l'autre).  
H : 28 et 27,5 cm 100 / 200 €

**277 CHINE**

Petit plat à bords contournés en porcelaine décoré en émaux de la famille verte d'un oiseau perché sur une branche de prunus en fleurs s'échappant d'un rocher percé. L'aile décorée en rouge de fer et or de fleurs de lotus encadrées de rinceaux.

Période Kangxi (1662-1722) (usures en bordure du décor).  
D : 27,5 cm 200 / 400 €

**278 CHINE**

Grand porte-pinceau Bitong en porcelaine de forme cylindrique décoré en émaux de la famille rose de quatre enfants jouant autour d'un lettré à sa table avec son serviteur dans un pavillon, paysage montagneux au loin.

Au revers, marque en Zhuanshu en rouge de fer.  
Période république (1912-1949) (cheveu au col).  
H : 29,5 cm 100 / 200 €

**279 CHINE**

Assiette octogonale en porcelaine décorée en émaux de la famille rose d'un paysage fluvial au centre avec embarcations, pagodes et rochers. Période Qianlong (1736-1795) (deux minuscules égrenures en bordure).

D : 23 cm 80 / 120 €

**280 CHINE**

Assiette octogonale en porcelaine décorée en émaux de la famille rose de feuilles de radis et de fleurs près d'un rocher percé. Période Qianlong (1736-1795).

D : 22 cm 100 / 150 €

**281 CHINE**

Assiette octogonale en porcelaine décorée en émaux de la famille rose d'un paysage lacustre montagneux avec pagodes et embarcations, fleurs sur l'aile.

Période Qianlong (1736-1795).  
D : 22 cm 100 / 150 €

**282 CHINE**

Coupe circulaire en porcelaine décorée en émaux de la famille verte d'un phénix regardant la Lune debout sur un rocher percé d'où émerge des pivoines, dans un encadrement de frises de fleurs, de quadrillages et des symboles des deux amis de l'hiver (fleurs de prunus, pins).

Début de la période Kangxi (1662-1722) (quelques petits éclats en bordure).  
D : 28 cm 800 / 1 200 €

**283 CHINE**

Porte-pinceaux (bitong) en porcelaine de forme cylindrique à décor en émaux de la famille verte d'un lettré assis à sa table avec objets de calligraphie, femmes debout et tabouret de jardin, près d'un bananier émergeant d'un rocher percé avec un dieu courant sur un nuage tenant un pinceau. Période Kangxi (1662-1722).

H : 14,5 cm 1 000 / 1 500 €

**284 CHINE**

Belle coupe circulaire en porcelaine décorée en émaux de la famille verte d'une femme assise sur un rocher tenant un éventail avec fleurs et bambous.

Période Kangxi (1662-1722) (éclats en bordure).  
D : 26 cm 300 / 500 €

**285 CHINE**

Porte-pinceau (bitong) en porcelaine de forme cylindrique, décoré en émaux de la famille verte de vases, brûle-parfum et objets précieux dans un cartouche encadrant un papillon et une fleur. Période Kangxi (1662-1722) (quelques éclats et usures au col).

H : 13 cm 700 / 1 000 €





286

287

288



289



290

291

292



293

**286 CHINE**

Bouteille octogonale à col évasé en grès à couverture céladon vert craquelé.

Fin de la dynastie des Ming, XVII<sup>e</sup> siècle (fêlé de cuisson visible, la base à deux parois ajourées pour passer une cordelette).

H : 24 cm

300 / 500 €

**287 CHINE**

Vase de forme balustre en grès à couverture céladon vert-amande craquelée, godrons à la base.

Dynastie des Ming, XV<sup>e</sup>-XVI<sup>e</sup> siècle.

H : 16,5 cm

500 / 700 €

**288 CHINE**

Vase de forme balustre en grès à couverture céladon vert-clair à décor incisé de fleurs encadrées de godrons.

Dynastie des Ming, XV<sup>e</sup>-XVI<sup>e</sup> siècle (col anciennement restauré avec un éclat visible).

H : 19 cm

300 / 500 €

**289 CHINE**

Grand plat circulaire en grès à couverture céladon vert à décor incisé d'une fleur au centre, cerné sur l'aile de feuillages et de grenades

Dynastie des Ming (XV<sup>e</sup>-XVI<sup>e</sup> siècle).

D : 45,5 cm

1 000 / 2 000 €

**290 CHINE**

Bol circulaire en grès à couverture céladon vert à décor incisé à l'intérieur de deux phénix se faisant face, encadrant une fleur traitée en léger relief, sur la paroi extérieure pétales de nénuphars et frises de fleurs.

Dynastie des Yuan, XIV<sup>e</sup> siècle (minuscule cheveu en bordure).

D : 16,5 cm

Socle postérieur en bois sculpté.

100 / 200 €

**291 CHINE**

Coupe en grès à couverture céladon craquelé vert.

Dynastie Song-Yuan, XIII<sup>e</sup>-XIV<sup>e</sup> siècle.

D : 15,5 cm

1 000 / 2 000 €

**292 CHINE du SUD et VIETNAM**

Ensemble comprenant quatre bols et une coupe circulaire en grès à glaçure céladon vert (craquelures à trois d'entre elles).

XIV<sup>e</sup> et XV<sup>e</sup> siècles.

500 / 1 000 €

**293 CHINE**

Brûle-parfums de style archaïque à deux anses ajourées en porcelaine de forme circulaire, à couverture craquelée vert-céladon de type Ge.

Possiblement XVII<sup>e</sup> siècle (un éclat au col et restauration à une anse).

H : 13 - L : 23 cm

Au revers, étiquette de collection.

500 / 800 €

**294 CHINE - Dynastie Ming (1368-1644)**

Tuile faîtière en grès émaillé jaune, lion debout marchant.

(Accidents et manques).

H : 24 - L : 37 cm

200 / 300 €

**295 CHINE**

Coupe circulaire en porcelaine dite « ruby back » à décor en plein en émaux de la famille rose d'une scène d'embarcadères représentant deux jonques sur une rivière avec pêcheurs, enfants et femmes allaitant.

XVIII<sup>e</sup>-XIX<sup>e</sup> siècle (restaurations).

D : 20,5 cm

300 / 500 €



**296 CHINE**

Petite coupe circulaire en porcelaine dite « ruby back » décorée en émaux de la famille rose d'un vase fleuri dans un médaillon central avec citrons digités encadrés de plusieurs bordures à quadrillages, à alvéoles et à motifs d'écailles en turquoise, en jaune, en vert et en rose encadrant des motifs de fleurs et de fruits, certaines agrémentées de papillons dans des réserves sur fond blanc. Au revers marque Yongzheng à six caractères dans un double cercle en bleu sous couverte, la paroi extérieure à fond rose.  
XVIII<sup>e</sup>-XIX<sup>e</sup> siècle.  
D : 16 cm

600 / 800 €

**297 CHINE - Période Minguo**

Boîte à encre en porcelaine de forme circulaire décorée en grisaille vert jaune et brun de deux personnages dans une embarcation sur un fleuve avec inscriptions poétiques et signature d'artiste. Au revers marque d'atelier.  
D : 6 cm

200 / 300 €

**298 CHINE**

Boîte couverte circulaire en porcelaine décorée en émaux de la famille rose d'oiseaux et de branches fleuries sur la paroi extérieure, le couvercle orné d'un lion bouddhique en rouge de fer et or. Au revers marque Qianlong en Zhuanshu en rouge de fer.  
Seconde moitié du XIX<sup>e</sup> siècle (un éclat au couvercle).  
D : 5,5 cm

70 / 100 €

**299 CHINE**

Boîte circulaire couverte en porcelaine, décorée en émaux de la famille rose de cinq enfants jouant au cerf-volant et à la lanterne sur une terrasse près d'un rocher, la paroi extérieure à fond rose cernés de deux frises de fleurs de lotus encadrés de filets dorés. Le revers à fond turquoise décoré au centre d'une marque Qianlong en Zhuanshu en rouge de fer.  
XX<sup>e</sup> siècle.  
D : 10,5 cm

200 / 300 €

**300 CHINE**

Intéressant petit porte-pinceaux quadrangulaire en porcelaine à fond bleu turquoise en léger relief dit peau de requin, décoré sur la paroi extérieure de poèmes et d'immortels traités en émaux de la famille rose dans des cartouches sur fond blanc. Au revers, marque Qianlong en Zhuanshu.  
XIX<sup>e</sup> siècle (deux petits égrenures).  
H : 8 cm

400 / 600 €

**301 CHINE**

Théière couverte en porcelaine à côtes de melon, décorée en émaux de la famille rose de paysages alternés de fleurs dans des réserves en forme de grenades, cernés de frises de feuillages sur fond jaune et de motifs stylisés sur fond turquoise, l'anse et le bec verseur à fond or, à motifs de têtes de dragons en léger relief en rouge de fer et or en bordure; le couvercle à fond jaune et turquoise décoré de fleurs stylisées. Porte au revers sur fond turquoise une marque Qianlong à six caractères en bleu de cobalt dans un carré.  
XX<sup>e</sup> siècle.  
H : 10,5 cm

500 / 800 €

**302 CHINE**

Deux grandes plaques murales rectangulaires en porcelaine, décorées en émaux de la famille rose, pour l'une d'entre elle d'un grillon sur une branche de dahlia près de feuilles et de radis dans un encadrement d'une frise de fleurs de lotus et de feuillages sur fond rose. La seconde plaque décorée d'un grenadier avec fruits et feuilles s'échappant d'un rocher percé avec dahlia encadrée d'une frise de fleurs de lotus sur fond rose.  
Fin de la période Guangxu - Début de la période Minguo vers 1900.

32 x 22,5 cm

300 / 500 €

**303 Deux coupelles et deux couvercles** en porcelaine de Chine de la fin du XIX<sup>e</sup>-début du XX<sup>e</sup> siècle. Marques au tampon en rouge. De forme octogonale, à décor des émaux de la Famille Rose d'immortels accompagnés de divers animaux, filet or sur le bord des bols (petites usures).  
L : 10,5 cm

200 / 300 €

**304 Six coupelles et six couvercles** en porcelaine de Chine de la fin du XIX<sup>e</sup>-début du XX<sup>e</sup> siècle. Marques apocryphes au tampon en rouge. De forme octogonale, à décor des émaux de la Famille Rose d'immortels accompagnés de divers animaux, filet or sur le bord des bols (égrenures, petites usures).  
L : 10,5 cm

500 / 800 €



302



311

**305 CHINE - XVIII<sup>e</sup> siècle**

Dix assiettes à dessert en porcelaine de forme octogonale contournée, à décor en émaux de la Famille Rose, au centre de bouquets de fleurs et fleurs jetées dans un médaillon formé d'une chaîne, l'aile d'une frise de palmettes fleuries, filet or sur le bord.  
(Deux avec petite fêlure, égrenures, petites usures).  
D : 19 cm 300 / 500 €

**306 CHINE - XVIII<sup>e</sup> siècle**

Quatre plats en porcelaine de forme contournée, à décor en émaux de la Famille Rose, de bouquets de fleurs enrubannés dans un cartouche formé d'un large galon de fleurs stylisées, l'aile de branchages fleuris, filets sur le bord, comprenant : 1 compotier, 2 plats ovales creux (de deux tailles), un petit plat ovale.  
(Petits éclats, égrenures, quelques usures).  
L grand plat ovale : 33,5 cm 200 / 300 €

**307 CHINE - XVIII<sup>e</sup> siècle**

Choppe en porcelaine à décor bleu blanc et en émaux de la Famille Rose dans un paysage lacustre avec de nombreux personnages devant un palais et dans un cartouche rectangulaire bleu entouré de médaillons rectangulaires et ovales avec paysages et oiseaux, l'anse terminée par une tête de dragon.  
(Fêlures, petits éclats restaurés, égrenures, usures).  
H : 13 cm 100 / 150 €

**308 Lot comprenant :**

Une théière, un pot, une tasse et deux soucoupes en grès polychrome à décor de papillons et feuillages (accidents, ébréchures, manques).  
Une tasse et soucoupe en porcelaine blanche à décor de personnages (ébréchures).  
Chine/Japon, XX<sup>e</sup> siècle. 60 / 80 €

**309 Lot comprenant :**

Une statuette en grès polychrome, représentant une japonaise en kimono. Le dessous a connotation érotique (ébréchures, petits manques).  
Une petite statuette en sentoku a connotation érotique.  
H : 6 cm  
Une petite tasse en porcelaine polychrome, dessous à connotation érotique.  
Japon, XX<sup>e</sup> siècle. 100 / 150 €

**310 Lot comprenant :**

Un pot octogonal en porcelaine polychrome, à décor de grues, couvercle surmonté d'un enfant jouant du tambour (accidents, manques). H : 26 cm  
Coupe en forme de feuille de lotus, en porcelaine blanche et bleue. À l'intérieur, en relief un crabe et deux grenouilles.  
Statuette d'une japonaise, en porcelaine blanche à rehaut de bleu (accidents, restaurations).  
Japon/Chine, XX<sup>e</sup> siècle  
H : 32,5 cm 150 / 200 €

**311 CHINE**

Plat circulaire en porcelaine décoré en bleu sous couverte et d'émaux Ducai d'une scène centrale représentant deux dames de qualité près d'un daim et d'un pin cerné de rochers percés, l'une d'entre elle tenant un sceptre linghzi, l'aile richement ornementée de fleurs de lotus dans des cartouches encadrées de pivoines sur fond quadrillage.  
Période Kangxi (1662-1722).  
D : 32 cm 1 500 / 2 000 €

**312 CHINE**

Socle en porcelaine de forme quadrangulaire, la partie basse ajourée, décorée en bleu sous couverte d'une sphère sur le plateau entouré de nœuds sans fin et d'objets bouddhistes, encadrés d'une frise de fleurs stylisées, les côtés à motifs de fleurs de lotus sur fond de quadrillages cernés de fleurs et de points. Au revers, marque Wanli à six caractères en bleu sous couverte.  
Période Wanli (1573-1619) (quelques sautes d'émail).  
H : 7,5 - L : 13,5 cm 800 / 1 200 €



312

313 CHINE

Grand vase en porcelaine de forme balustre, décoré en bleu sous couverte, de fleurs de lotus traitées en enroulements encadrées de frises de palmes au col. Période Kangxi (1662-1722) (quelques petites sautes d'émail à l'intérieur du col).  
H : 43,5 cm

800 / 1 200 €

314 CHINE

Grand vase en porcelaine de forme balustre, décoré en bleu sous couverte de fleurs de lotus traitées en enroulements encadrées de frises de palmes à la base et au col. Période Kangxi (1662-1722).  
H : 51 cm

1 200 / 1 800 €



313



314





**315 JAPON**

Ensemble en porcelaine comprenant quatre bols et coupes décorés dans la palette imari, de fleurs, de phénix ou de dragons. XIX<sup>e</sup> et XX<sup>e</sup> siècle.

On y joint un **grand plat** Satzuma décoré de personnages dans des cartouches, vers 1920.

D : de 22 à 42 cm 200 / 300 €

**316 JAPON**

Plat à barbe circulaire à bordure contournée, en porcelaine, décoré dans la palette Imari d'une Bijin (Beauté) habillée d'un kimono assise dans un pavillon près d'un jardin en fleurs. Sur l'aile, fleurs et feuillages.

Période Genroku (1688-1703) (un léger cheveu, éclat restauré en bordure).

D : 26,5 cm 500 / 800 €

**317 CHINE**

Paire d'assiettes circulaires en porcelaine décorées dans la palette Imari d'une femme assise sur une mule, son serviteur près d'elle sur la terrasse d'un jardin fleuri avec pins, l'aile ornée de fleurs dans des cartouches cernées d'alvéoles fleuries. Fin de la période Kangxi (1662-1722) (un petit éclat en bordure d'une assiette).

D : 22,5 cm 100 / 200 €

**318 JAPON (Arita)**

Plat circulaire en porcelaine décoré dans la palette imari en bleu sous couverte rouge de fer, or et vert d'un vase fleuri sur une terrasse dans un médaillon central encadré de fleurs dans des réserves avec quadrillages en bordure. Au revers, marque chinoise Qianlong à six caractères en bleu. XVIII<sup>e</sup> siècle.

D : 37 cm 300 / 500 €



**319 CHINE**

Vase de forme balustre à panse aplatie en porcelaine à fond bleu lavande décoré en émaux de la famille rose d'une amusante scène représentant une chasse au daim, au renard et au lièvre avec deux piqueux, un cavalier et deux valets portant du gibier. Au revers marque Qianlong en rouge de fer en Zhuanshu. Période Minguo (1912-1949).

H : 25 cm  
Le col monté en lampe en Europe postérieurement.

**320 CHINE**

Grand vase bouteille à col étroit en porcelaine décoré en émaux de la « famille noire » d'oiseaux perchés sur les branches d'un prunus en fleurs près d'un rocher percé. Au revers, marque Chenghua à six caractères en bleu.

Seconde moitié du XIX<sup>e</sup> siècle dans le style Kangxi (anciennes restaurations au col et un petit éclat au talon).  
H : 44 cm 200 / 300 €

**321 CHINE**

Paire de vases balustres à pans coupés en biscuit émaillé dans le style des émaux de la famille verte d'un kilin reposant sur des rochers sur deux faces alternés de branches fleuries sur les autres faces, dans des cartouches encadrés de fleurs stylisées sur fond noir ; deux anses ajourées en forme de double lingzhi. Seconde moitié du XIX<sup>e</sup> siècle (sautes d'émail, égrenures à la base pour l'un, l'autre avec accidents au col avec vieilles agrafes). Le col et la base aménagés de bronze pour être montés en lampe.

H : 43 cm 100 / 200 €

**322 CHINE**

Vase de forme balustre en porcelaine à fond monochrome rouge corail décoré en émaux de la famille rose de trois immortels. Au revers, sur fond turquoise marque Qianlong à six caractères dans un carré en rouge. Période Minguo (1912-1949).

H : 35 cm 200 / 300 €



**323 CHINE**

Grande coupe circulaire en porcelaine décorée de deux dragons pentadactyles traités en rouge de fer encadrant la perle sacrée dorée sur fond de nuage. Au revers, marque Guangxu à six caractères en rouge de fer. Période Guangxu (1875-1908).  
D : 33 cm

800 / 1 200 €

**324 CHINE**

Deux plats et une assiette en porcelaine à bordure contournée décorés en rouge de fer et or - dit « sang et lait » - sur l'assiette de deux cavaliers chassant au sabre et à la lance, sur un plat de trois personnages issus du roman de la Chambre de l'Ouest, sur l'autre plat deux femmes sur une terrasse fleurie. Sur l'aile, tulipes traitées en léger relief encadrées de fleurs et d'oiseaux. Période Kangxi (1662-1722) (éclats, deux cheveux à un plat).  
D : 27,5 et 23 cm  
L'un des plats portant l'étiquette de provenance collection SWARTE.

150 / 200 €

**325 CHINE**

Paire de coupelles circulaires en porcelaine décoré d'émaux de la famille rose et or d'un dragon face à un phénix encadrant la perle sacrée parmi les nuages. Au revers, marque Xuanton à six caractères en rouge de fer encadrée de fleurs de lotus. Période Xuanton (1909-1911) (un petit éclat en bordure d'une coupelle).  
D : 10 cm

300 / 500 €

**326 CHINE**

Coupe circulaire en porcelaine décorée en émaux de la famille rose d'un dragon pentadactyle à la recherche de la perle sacrée face à phénix sur fond de nuages, frise à la grecque en bordure. Au revers, marque Qianlong à six caractères en rouge de fer. Fin du XIX<sup>e</sup>-début du XX<sup>e</sup> siècle (quelques petites usures).  
D : 23,5 cm

100 / 120 €

**327 CHINE**

Grand bol circulaire en porcelaine décoré en émaux de la famille rose de scènes de palais dans des cartouches alternées d'oiseaux de papillons et de fleurs sur fond de fleurs. Travail de Canton de la seconde moitié du XIX<sup>e</sup> siècle. Socle en bois sculpté et ajouré reposant sur cinq pieds.  
D : 39 cm

500 / 800 €

**328 CHINE**

Paire de vases en porcelaine de forme balustre décorés en émaux de la famille rose de scène de palais sur fond de papillons et d'objets précieux. Les prises dorées en forme de chien de Fô en léger relief avec chimère dorées à l'épaule. Travail de Canton de la seconde moitié du XIX<sup>e</sup> siècle. Adapté en Europe au col et à la base de montures en bronze ciselé et doré.  
H : 40,5 cm

300 / 400 €

**329 CHINE**

Paire de pots à gingembre en porcelaine de forme ovoïde décorés en émaux de la famille rose de chrysanthèmes s'échappant de rochers percés encadrés au col par des grenades alternées de fleurs sur fond caillouté. Début de la période Qianlong (1736-1795) (couvercles en bois accidentés). Les socles et les couvercles postérieurs en bois sculpté orné de jolies plaques en jade sculptées et ajourées à décor de Hoho parmi les fleurs, D : 7,5 cm (un jade accidenté).  
H (pots) : 24 cm

300 / 500 €



**330 CHINE**

Pot à gingembre couvert en porcelaine de forme ovoïde décoré en émaux de la famille rose d'un phénix et de pivoines. Période Daoguang (1821-1850) (couvercle recollé).  
H : 24,5 cm

100 / 150 €

**331 CHINE**

Vase à long col étroit en porcelaine à fond vert incisé de feuillages décoré en émaux de la famille rose de papillons. XIX<sup>e</sup> siècle.  
H : 34 cm

800 / 1 200 €

**332 CHINE**

Jardinière en porcelaine de forme hexagonale décorée sur la paroi extérieure en émaux de la famille rose de personnages de théâtre sur une terrasse avec barrière. Période Guangxu (1875-1908).  
H : 16,5 - D : 28 cm

100 / 200 €

**333 CHINE**

Ensemble de figurines en porcelaine décorées en émaux de la famille rose comprenant une statuette présentant la déesse Guanyin tenant un enfant dans ses bras à robe arlequin, une paire de chiens de Fô porte-bâtons d'encens, une figurine représentant un dieu du panthéon Bouddhique, deux figurines féminines représentant des musiciennes et neuf figurines représentant des immortels. Fin de la période Jiaqing (1796-1820), circa 1820 (éclats, quelques accidents et restaurations).  
H : 15 à 25 cm

400 / 600 €

**334 CHINE - Période Kangxi (1662-1722)**

Figurine en biscuit Sancai représentant la déesse Guaynin assise tenant un sceptre terminé par un champignon lingzhi. On y joint deux coupelles en porcelaine décorées en émaux de la famille verte de fleurs, rochers percés et oiseaux en vol. (Un fêle et quelques éclats à une coupelle).  
H : 13 - D : 15 cm

200 / 300 €





**335 CHINE**

Important vase en porcelaine de forme balustre à long col étroit à fond jaune, décoré sur la panse de deux dragons à quatre griffes l'un traité en grisaille et or l'autre en rouge de fer à la recherche de la perle sacrée sur fond de chrysanthèmes, de lotus et de pivoines en blanc et en grisaille. Le col avec un dragon à quatre griffes en grisaille et or également sur fond jaune avec fleurs en blanc et grisaille. L'épaulement à motifs d'une frise de fleurs de lotus en grisaille et blanc alternées de symboles auspicious sur fond turquoise. Le col cerné d'une frise à la grecque et d'une frise de ruyi sur fond turquoise.

Au revers, marque en rouge de fer à quatre caractères.

XIX<sup>e</sup>-XX<sup>e</sup> siècle, début de la période Minguo.

H : 61 cm

2 000 / 3 000 €



336

**336 CHINE de COMMANDE**

Très rare assiette traitée en grisaille représentant des marchands hollandais dans un magasin chinois commandant des objets destinés à l'exportation vers l'Occident. Les carnations des visages traités en rouge de fer, rehauts d'or. XVIII<sup>e</sup> siècle.

D : 23 cm 2 000 / 3 000 €

**337 CHINE de COMMANDE**

Rare assiette circulaire en porcelaine décorée en émaux de la famille rose des armes de la Hollande avec le sigle de la Compagnie Néerlandaise des Indes Orientales. Deux lions courant soutiennent un écu à un lion dressé sur fond jaune brandissant une épée surmonté d'une couronne royale; sur la bordure, la devise « *Concordia res parvae crescunt* » ( l'union fait la force) et la date 1728. Sous le blason les initiales V.O.C. entrelacées (pour Vereenigde Oostindische Compagnie) cernées de rinceaux.

XVIII<sup>e</sup> siècle.  
D : 23 cm 1 500 / 2 000 €

**338 CHINE**

Petit vase monochrome en porcelaine bleu lavande. Portant au revers une marque Kangxi à six caractères en bleu sous couverte. Le col rodé a été aménagé d'une monture en bronze ciselé et doré en occident pour le transformer en encrier.

H : 7 - D : 10,5 cm 100 / 120 €

**339 CHINE**

Vase miniature en biscuit émaillé jaune de forme quadrangulaire à décor incisé de fleurs.

XIX<sup>e</sup> siècle (une égrenure au col).  
H : 9,5 cm 80 / 120 €

**340 CHINE**

Trois petits vases monochromes, l'un à fond bleu turquoise (période Kangxi), le second sang-de-bœuf (XVIII<sup>e</sup> siècle), le troisième à fond vert craquelé (XIX<sup>e</sup> siècle).

H : 11 à 16 cm 150 / 200 €



337

**341 CHINE**

Deux bols circulaires en porcelaine à fond monochrome jaune sur la paroi extérieure, l'intérieur à motif de fleurs traitées en violine. Au revers, marque à quatre caractères dans un carré en rouge de fer. Période Mingo (1912-1949) (une égrenure en bordure d'une tasse, un cheveux et une égrenure à l'autre, le fond jaune possiblement surdécoré).

D : 9 cm 150 / 200 €

**342 CHINE**

Bol circulaire en porcelaine à couverte monochrome rose aubergine sur la paroi extérieure. Au revers, marque Yongzheng à quatre caractères en bleu (trace de légère rayure ou cheveux ne passant que sur la paroi extérieure).

D : 16,5 cm 500 / 800 €

**343 CHINE**

Petit vase monochrome quadrangulaire en porcelaine à fond monochrome turquoise. XIX<sup>e</sup> siècle (éclat anciennement restauré au col et égrenure sur une côte).

H : 14 cm  
On y joint une **soucoupe** circulaire en porcelaine décorée en émaux de la famille rose de personnages, objets précieux et inscriptions poétiques, période Guangxu (1875-1908),  
D : 15,5 cm 60 / 80 €





344

**344 JAPON (Arita)**

Vase de forme balustre en porcelaine décoré en bleu sous couverte de phénix encadrés de chrysanthèmes dans des cartouches sur fond de fleurs de lotus traitées en enroulement, frises de feuillages au col. Seconde moitié du XVII<sup>e</sup> siècle, vers 1680.  
H : 42,5 cm

300 / 500 €



345

**345 CHINE**

Grand vase en porcelaine circulaire à panse aplatie dit « moon flask », les anses figurant des chimères ailées portant des champignons lingzhi dans leurs gueules. Il est décoré en bleu sous couverte sur chaque face de scènes quotidiennes représentant des paysans avec leur buffle dans des rizières sur fond de paysage avec pins et rochers, cernés sur les coté de fleurs de lotus et de pivoine avec pierres sonores ; chauves-souris sur le col. Au revers, marque Qianlong en Zuanshu en bleu. Époque moderne.

H : 59 cm

800 / 1 000 €

**346 CHINE**

Paire de vases en porcelaine à long col étroit décorés en bleu sous couverte de symboles bouddhistes dans des réserves encadrées de palmes, de chevrons et de rinceaux. Au revers, feuille d'armoise dans un double cercle. XVIII<sup>e</sup>-XIX<sup>e</sup> siècle.

H : 22 cm

800 / 1 000 €

**347 JAPON**

Vase ovoïde en porcelaine décoré en bleu sous couverte et émaux polychrome de carpes sur un étang avec iris d'eau. Au revers, marque à trois caractères en bleu. Période Meiji (1868-1912).

H : 27 cm

200 / 300 €



346

**348 CHINE - Période KANGXI**

Ensemble en porcelaine comprenant un bol circulaire décoré en bleu sous couverte de champignons Lingzhi et de fleurs dans des réserves, au revers marque de fleurs stylisées dans un carré.

On y joint une coupelle décorée en bleu sous couverte de fleurs de lotus stylisées portant une marque Quianlong et un moutardier décoré en bleu de bambous sur une terrasse. Période Qianlong.

200 / 300 €



**349 CHINE**

Haut de vase Yenyen en porcelaine décoré en bleu sous couverte d'une dignitaire assise sur un fauteuil, entourée de serviteurs recevant un homme agenouillé lui présentant un jade, sur une terrasse avec pavillons et bananiers. Période Shunzhi (1644-1661) (la partie basse manquante a été remplacée par une base en plâtre peint).  
H : 29 cm 100 / 200 €

**350 CHINE**

Plat circulaire en porcelaine décoré en bleu sous couverte d'un phénix reposant sur un rocher percé encadré de branche de prunus en fleurs et de deux oiseaux en vol, cernés sur l'aile de branches de prunus sur fond d'écaillures et de quadrillages. Au revers, marque au losange avec nœud sans fin dans un double cercle. Période Kangxi (1662-1722).  
D : 38 cm 600 / 800 €

**351 CHINE**

Vase balustre légèrement ovoïde en porcelaine décoré en bleu sous couverte de phénix alternés de fleurs de lotus; frises de fleurs et de rinceaux au col. Porte au revers une marque à la feuille d'armoise. Période Shunzhi (1644-1661) (éclats au col).  
H : 24 cm 300 / 500 €

**352 CHINE**

Grande saucière circulaire en porcelaine à une anse sur le côté, décorée sur la paroi extérieure en bleu sous couverte de paysages fluviaux avec pagodes et rochers. Période Qianlong (1736-1795).  
L : 20,5 cm 500 / 700 €  
Provenance :  
« NANKING CARGO » et étiquette de R & G Mc Pherson Nanking Cargo. L'épave de ce bateau fut découverte en 1985. Il reliait la Chine aux Pays-Bas et sombra dans un naufrage en 1752.

**353 CHINE**

Bol circulaire en porcelaine décoré en bleu sous couverte sur la paroi extérieure d'un phénix et d'un dragon à quatre griffes parmi les nuages à la recherche de la perle sacrée. À l'intérieur, phénix entouré de fleurs. XVII<sup>e</sup> siècle.  
D : 15,5 cm 500 / 700 €

**354 CHINE**

Petite jarre Guan en porcelaine décorée en bleu sous couverte d'enfants sur fond de paysage avec rochers, champignons lingzhi et rochers percés. Fin de la dynastie des Ming, XVII<sup>e</sup> siècle (fond restauré).  
H : 15 cm 700 / 1 000 €

**355 CHINE**

Pot circulaire en porcelaine décoré en bleu sous couverte sur une face de vases, brûle-parfum et objets précieux dans une réserve rectangulaire et sur l'autre face d'un paysage lacustre montagneux avec pagodes et d'un lettré avec son serviteur tenant un rouleau. Les deux réserves cernés de motifs auspicioseux. Période Kangxi (1662-1722) (quatre trous circulaires près du col pour le passage des chaînes de suspensions).  
H : 17 cm 400 / 600 €

**356 CHINE**

Assiette en porcelaine à bordure contournée décorée en bleu sous couverte de deux lions bouddhiques assis sur deux colonnes d'une terrasse encadrant un vase fleuri, le sol formé de quadrillages. L'aile ornée de volatiles et de feuillages. Période Wanli (1573-1619) (très légère rayure au revers).  
D : 20,5 cm 700 / 800 €

**357 CHINE**

Grande jardinière octogonale en porcelaine décorée en émaux de la famille verte sur la paroi extérieure de chiens de Fô, paysages, dignitaire sur une terrasse, oiseaux perchés. Dans un encadrement de fleurs de lotus.

Période Guangxu (1875-1908) (une petite saute d'émail au sommet).

H : 35 - D : 41,5 cm 400 / 600 €

**358 CHINE**

Paire de vases de forme balustre en porcelaine, décorés en émaux de la famille rose de deux phénix reposant sur un rocher percé encadré de branches de prunus de bambous d'oiseaux en vol, de camélias, de couples de canards mandarins dans un étang bordé de nénuphars et de pivoines. Au revers, double cercle en bleu.

Période Yongzheng (1723-1735) (éclats restaurés en bordure et deux cheveux à l'un d'entre eux, pour l'autre large fêlure sur le corps).

Ils ont été aménagés postérieurement à la base et au col en Europe de monture en bronze doré.

H (totale) : 39 cm 200 / 300 €

**359 CHINE**

Vase rouleau à col étroit en porcelaine décoré en émaux de la famille verte de papillons sur un semi de fleurs encadré de frises de ruyi, de pierres sonores dans des cartouches, de godrons et de quadrillages.

Fin du XIX<sup>e</sup> siècle.

H : 43 cm  
150 / 250 €

**360 CHINE**

Grand vase couvert de forme balustre en porcelaine décoré en émaux de la famille verte de branches fleuries, d'objets précieux, de bambous et de fleurs dans des réserves sur fond blanc encadrées de fleurs sur fond corail, cerné à la base de palmes traitées en vert et jaune et au col de quadrillages avec objets précieux et fleurs de lotus. Le bouton du couvercle en forme de lotus traité en rouge de fer.

Fin du XIX<sup>e</sup>-premier tiers du XX<sup>e</sup> siècle dans le style de la période Kangxi (un éclat visible au col et plusieurs éclats à la base).

H : 72 cm 400 / 600 €

**361 CHINE**

Grand vase de forme balustre en porcelaine décoré en émaux de la famille rose de deux phénix sur des rochers avec volatiles perchés sur des branches de prunus en fleurs, chrysanthèmes, camélias et pivoines, deux canards mandarins dont l'un sur une vaguelette. Frise de ruyi à la base, lambrequins formés de rinceaux, de feuilles de lotus et de quadrillages au col.

Période Qianlong (1736-1795) (quelques cheveux en étoile visibles à l'intérieur).

H : 47 cm 1 000 / 1 500 €

**362 CHINE**

Assiette circulaire à potage en porcelaine décorée en émaux de la famille rose de deux grues couronnées perchées sur un pin, branches fleuries sur l'ail.

Période Qianlong (1736-1795).

D : 23,5 cm 150 / 200 €



**363 CHINE**

Assiette circulaire en porcelaine décorée en émaux de la famille rose d'une femme de qualité avec sa servante lui présentant un rouleau sur fond de paysage encadré de fleurs sur l'aile.

Début de la période Qianlong (1736-1795) (légères usures).  
D : 23 cm 100 / 200 €

**364 CHINE**

Petit plat circulaire en porcelaine décorée en émaux de la famille rose de carpes sur fond marin encadrées de branches fleuries sur l'aile.

Période Qianlong (1736-1795).  
D : 26 cm 150 / 250 €

**365 CHINE**

Petit plat en porcelaine à bordure contournée décoré en émaux de la famille rose au centre de Shoulao tenant une pêche de longévité, près d'un enfant sur une terrasse à côté d'un rocher percé d'où s'échappe une branche de pêches de longévité. L'aile richement ornée d'objets précieux dans des cartouches cernés de fleurs sur fond caillouté.

Période Yongzheng (1723-1735) (deux morceaux recollés sur l'aile).  
D : 28,5 cm 100 / 200 €

**366 CHINE**

Belle assiette circulaire en porcelaine décorée en émaux de la famille rose d'une dame de qualité assise sur un tapis se faisant servir le thé par un domestique agenouillé, sa servante la rafraîchissant avec un éventail. Fin de la période Yongzheng (1723-1735) (petites égrenures à l'arrière).

D : 23 cm 200 / 300 €

**367 CHINE**

Petit vase de forme balustre en porcelaine décoré en émaux de la famille rose d'une branche fleurie. Au revers, marque Guangxu à six caractères en rouge de fer.

Période Guangxu (1875-1908).  
H : 9 cm 200 / 300 €

**368 CHINE**

Porte-pinceau en porcelaine ovale de forme cylindrique décoré en émaux de la famille rose de trois coqs dont un perché sur un rocher percé. Au revers, marque gravé. XIX<sup>e</sup>-XX<sup>e</sup> siècle (infime égrenure à la base).

H : 12,5 cm 200 / 300 €

**369 JAPON**

Bouteille à soja en porcelaine de forme cylindrique, porte des inscriptions en impression, en bleu sous couverte « JAPANSCIIZOYA CPD » et une inscription illisible « OOSTD INDISH...? ».

XIX<sup>e</sup> siècle, vers 1800-1830.  
H : 19 cm 200 / 300 €

À rapprocher des bouteilles se trouvant au Openluchtmuseum à Arnhem (Pays-Bas).

**370 CHINE**

Trois soucoupes circulaires en porcelaine dont deux décorées en émaux de la famille rose, l'une représentant une femme assise sur un tapis entourée de serviteurs, avec paysage en camaïeu rose dans des cartouches encadrés de rinceaux dorés en bordure ; la seconde à motifs de coqs sur fond de phylactères encadrés de fleurs ; la troisième coupelle décorée dans la palette Imari de bambous, rochers, et barrières.

Période Yongzheng (1723-1735).  
D : 9-10 et 11,5 cm 80 / 120 €

**371 CHINE**

Théière circulaire en grès rouge de Yixing de forme côtelée, décorée sur la paroi extérieure d'un poème sur une face et d'un prunus en fleurs sur l'autre face. Au revers, marque à deux caractères dans un rectangle.

Fin du XIX<sup>e</sup>-début du XX<sup>e</sup> siècle.  
L : 20,5 cm 80 / 120 €

**372 CHINE**

Paire de vases quadrangulaires en porcelaine décorés en émaux de la famille rose de coqs dans des rochers entourés de dalhia, alternés de vases et objets précieux encadrés de poèmes.

Période République (1912-1949).  
H : 28 cm 100 / 200 €

**373 JAPON**

Paire de vases en porcelaine à long col étroit à côtes de melon décorés dans la palette imari de chrysanthèmes. Le col orné de fleurs et de quadrillages traités à l'or sur fond blanc et sur fond bleu.

Période Genroku (1688 - 1703) (cols rodés).  
H : 20 cm 60 / 80 €



## COLLECTION de VASES de NUIT



### 374 CHINE de COMMANDE

Bourdaloue en porcelaine de forme oblongue décoré en émaux de la famille verte d'oiseaux perchés sur des branches de prunus en fleurs surmontés de poissons et de crustacés dans des cartouches cernés de fleurs sur fond caillouté.

Période Kangxi (1662-1722) (l'anse manquante a été remplacée en Europe par un modèle en métal, quelques égrenures en bordure).

L : 23 cm 200 / 400 €

### 375 CHINE de COMMANDE

Petit vase de nuit en porcelaine de forme circulaire à une anse munie d'un ruyi traité en léger relief en rouge de fer. La paroi extérieure décorée de fleurs dans le style Imari en bleu sous couverte rouge de fer et or, la bordure composée de fleurs dans des cartouches cernés de quadrillages.

Période Kangxi (1662-1722).

L : 17 - H : 9 cm 400 / 600 €



### 376 CHINE de COMMANDE

Vase de nuit en porcelaine de forme circulaire à une anse munie d'un ruyi traité en léger relief en rouge de fer. La panse décorée de fruits et de fleurs en émaux de la famille rose avec radis sortant de terre et leurs feuilles ajourées, la paroi extérieure à décor de fleurs et de fruits dans des cartouches séparée par des fleurons sur fond de quadrillages.

Période Yongzheng (1723-1735) (léger cheveu sous l'anse).  
L : 24,5 - H : 14,5 cm 600 / 800 €

### 377 CHINE de COMMANDE

Vase de nuit en porcelaine de forme circulaire à une anse munie d'un ruyi traité en léger relief en rouge de fer. La panse décorée de fleurs de lotus en rouge de fer et or, la bordure composée de fleurs dans des cartouches cernés de quadrillages.

Période fin Kangxi - début Yongzheng, circa 1720-1725 (pas de couvercle).

L : 22 - H : 12 cm 600 / 800 €

### 378 CHINE de COMMANDE

Rare vase de nuit en porcelaine de forme circulaire à une anse avec un ruyi en léger relief, à décor en émaux de la famille rose dit à la « Pompadour » représentant dans des cartouches rocaille un poisson encadré de deux faucons couronnées cernés de larges fleurs avec palmettes.

Période Qianlong, vers 1745-1750 (quelques sautes d'émail sur la bordure de l'anse dit « porcelaine mitée »).

L : 22 - H : 11 cm 1 500 / 2 000 €

### 379 ROUEN ou LILLE

Palette à saignées en faïence de forme circulaire, la prise tubulaire, décorée en camaïeu bleu de fleurs et de lambrequins.

Première moitié du XVIII<sup>e</sup> siècle (petites sautes d'émail).

L : 16 cm 150 / 300 €

### 380 NEVERS

Pistolet de forme oblongue en faïence décoré en camaïeu bleu de campanules. XVIII<sup>e</sup> siècle (quelques restaurations anciennes en bordure).

On y joint un vase de nuit en faïence fine à décor imprimé de palmettes, fin du XIX<sup>e</sup> siècle, L : 22,5 cm 150 / 300 €

### 381 ITALIE

Vase de nuit circulaire en porcelaine tendre décoré en polychromie de guirlandes fleuries avec rose encadrées de papillons et d'insectes sur la paroi extérieure et à l'intérieur avec frises stylisées en bordure. Vers 1760-1770.

L : 23 - H : 15 cm 300 / 500 €





## CALENDRIER DES VENTES

*Hôtel Drouot, Jeudi 1<sup>er</sup> juin, salle 15*

VENTE CLASSIQUE

*Hôtel Drouot, Jeudi 8 et vendredi 9 juin, salles 14 et 15*

COLLECTION R.

*Hôtel Drouot, Mercredi 14 juin, salle 10*

VENTE CLASSIQUE

*Hôtel Drouot, Vendredi 16 juin, salle 2*

ARTS ASIATIQUES

*Hôtel Drouot, Mercredi 21 juin, salle 1 & 7*

DESSINS & TABLEAUX ANCIENS - MOBILIER & OBJETS D'ART

*Hôtel Drouot, Vendredi 30 juin, salle 3*

BIJOUX - ORFÈVREURIE

*Hôtel Drouot, Vendredi 7 juillet, salle 5*

TABLEAUX MODERNES - ART NOUVEAU - ART DÉCO

*Hôtel Drouot, Mardi 11 juillet, salle 5*

VENTE CLASSIQUE

*Hôtel Drouot, Jeudi 13 juillet, salle 5*

VENTE CLASSIQUE

## CONDITIONS DE LA VENTE

La vente est régie par les articles L312-4 du code de commerce. La SVV Thierry de Maigret opérateur de vente agit comme mandataire du vendeur et ses rapports avec les enchérisseurs sont précisés par ces conditions de ventes.

**Les biens mis en vente :** Les indications portées au catalogue engagent la responsabilité de la maison de vente et des experts qui l'assistent, compte tenu des rectifications annoncées au moment de la présentation de l'objet et portées au procès-verbal de la vente. Le rentoilage, parquetage ou doublage sont considérés comme une mesure conservatoire et non comme un vice ; les dimensions, poids et estimations sont indicatifs. Une exposition préalable permet aux acquéreurs de se rendre compte de l'état des objets mis en vente. Il ne sera admis aucune réclamation une fois l'adjudication prononcée. La SVV se tient à votre disposition pour tout renseignement, et invite chaque intéressé à se renseigner sur les lots.

**Les enchères :** L'adjudicataire sera le plus offrant et dernier enchérisseur, et aura pour obligation de remettre son nom et adresse, en présentant un justificatif d'identité et des coordonnées bancaires. Tout enchérisseur est censé enchérir pour son propre compte et est tenu pour seul responsable de l'enchère. Si celui-ci enchérit pour le compte d'un tiers, il devra faire connaître l'identité de cette personne au préalable, afin que la facture soit correctement établie. Aucune modification ne pourra être faite après la vente. En cas de double enchère reconnue effective par le commissaire-priseur, le lot sera remis immédiatement aux enchères, et toute personne intéressée sera invitée à participer à nouveau aux enchères. Le commissaire-priseur et les experts se réservent la faculté, dans l'intérêt de la vente, de réunir, diviser ou retirer tout lot de la vente.

**Ordre d'achat :** La maison de vente peut exécuter gracieusement tout ordre d'achat. Il convient d'en faire la demande par écrit, 24 heures avant la vacation, à l'aide du formulaire dûment rempli et accompagné d'un chèque ou de coordonnées bancaires. La SVV Thierry de MAIGRET agira pour le compte de l'enchérisseur, selon les instructions précisées dans ce formulaire, ceci afin d'essayer d'acheter au plus bas prix le lot concerné, et en ne dépassant pas le montant maximum indiqué. En cas d'enchères dans la salle pour un même montant, l'enchérisseur présent aura la priorité.

Les enchères téléphoniques sont acceptées pour les lots dont l'estimation basse est supérieure à 300 €. Il est recommandé de préciser un ordre d'achat de sécurité que nous pourrions exécuter en votre nom au cas où nous serions dans l'impossibilité de vous joindre. La Maison de vente n'est pas responsable pour avoir manqué d'exécuter un ordre d'achat par erreur, omission, par dysfonctionnement téléphonique ou pour toute autre cause.

**Paiement du prix :** La vente est conduite en euros et se fait expressément au comptant. L'adjudicataire devra s'acquitter en sus du prix d'adjudication, des taxes et frais de vente de **28,8 % TTC (24 % HT + TVA 20 %)**. Aucun lot ne sera remis aux acquéreurs avant acquittement de l'intégralité des sommes dues.

**Frais acheteurs DROUOT LIVE 1,5 % HT en sus des enchères soit 1,8% TTC.**

### Moyens de paiement :

- par chèque, obligatoirement accompagné d'une pièce d'identité ; seul l'encaissement du chèque non-certifié vaut règlement et transfert de propriété. Les chèques tirés sur une banque étrangère ne seront autorisés qu'après accord préalable de la Société de Vente. Pour cela il est conseillé aux acheteurs d'obtenir, avant la vente, une lettre accréditive de leur banque pour une valeur avoisinant leur intention d'achat, qu'ils transmettront à la Société de Vente.

- en espèces dans la limite de taxes et frais compris, 1 000 € pour les résidents français particuliers et les professionnels, de 15 000 € pour les particuliers étrangers sur justificatifs de leur identité, de la provenance des fonds et de leur déclaration des sommes auprès de l'administration des douanes, décret n°2010-662 du 16 juin 2010.

- par virement en indiquant le numéro de bordereau  
- par carte Visa et Master Card

**TVA :** La TVA incluse dans la marge pourra être remboursée aux acheteurs non-résidents de l'union européenne après envoi à la SVV du document douanier d'exportation, exemplaire n°3, visé par les douanes, et ce dans le délai de deux mois après la vente. Aucun bordereau HT ne sera établi sans justificatif officiel d'exportation, le seul numéro de TVA intracommunautaire ne suffisant pas.

**Défaut de paiement :** Le paiement par chèque sans provision ou le défaut de paiement n'entraîne pas la responsabilité de la Société de Vente et en conséquence la délivre de l'obligation de paiement au vendeur.

À expiration du délai d'un mois après mise en demeure de l'acquéreur par lettre recommandée avec avis de réception à ses frais, et à défaut de paiement de la somme due, il sera perçu sur l'acquéreur et pour prise en charge des frais de recouvrement un honoraire complémentaire de 10 % du prix d'adjudication, avec un minimum de 300 €.

L'application de cette cause ne fait pas obstacle à l'allocation de dommages-intérêts et aux dépens de la procédure qui serait nécessaire, et ne préjuge pas de l'éventuelle mise en œuvre de la procédure de folle enchère.

Folle enchère : à défaut de paiement par l'adjudicataire, le bien est remis en vente à la demande du vendeur sur folle enchère de l'adjudicataire défaillant : si le vendeur ne formule pas cette demande dans un délai d'un mois à compter de l'adjudication, la vente est résolue de plein droit, sans préjudice de dommage. Intérêts dus par l'adjudicataire défaillant.

**Retrait des lots :** Aucun lot ne sera remis avant acquittement de la totalité des sommes dues. En cas de paiement par chèque non certifié, le retrait des objets pourra être différé jusqu'à encaissement. Les achats volumineux adjugés qui n'auront pas été retirés à Drouot le lendemain de la vente avant 10 heures en salle, seront entreposés au magasinage de l'hôtel Drouot ; ils demeurent sous l'entière responsabilité de l'adjudicataire. Les frais de stockage dus par l'acquéreur devront être réglés au magasinage de l'hôtel Drouot avant enlèvement des lots et sur présentation du bordereau acquitté. Les objets de petit volume peuvent être gardés à l'étude pendant 15 jours après la vente ; au-delà, des frais de garde de 3 euros par jour et par objet seront réclamés.

**Exportation des lots :** L'exportation des lots peut être soumise à l'obtention d'autorisations, sous la responsabilité de l'acheteur. L'obtention, le refus ou les délais d'obtention d'autorisations ne peuvent conditionner le délai de paiement ni motiver l'annulation de la vente.

**Droit de préemption :** L'État français dispose d'un droit de préemption des œuvres vendues, par déclaration dès l'adjudication prononcée, auprès du commissaire-priseur. L'État dispose d'un délai de 15 jours pour confirmer l'exercice de ce droit. Dans ce cas, il se substitue au dernier enchérisseur.

**Droit d'accès :** Le droit d'accès est le droit reconnu à toute personne d'interroger le responsable d'un traitement pour savoir s'il détient des informations sur elle, et le cas échéant d'en obtenir communication. Cf. article 32 de la loi et modèles de mentions d'information dans la notice.

## TERMS OF SALE

Sales are governed by Articles L312-4 of the French Code of Commerce. SVV Thierry de Maigret, as Sales Operator, shall serve as the Seller's agent, and all relations with bidding parties shall take place as described in the present Terms of Sale.

**Goods put up for auction:** The details found in the catalogue are legally binding upon the Auction House and Experts assisting it, taking into account any and all corrections announced upon submission of the object and subsequently listed in the Record of Sale. Lining, parquet work and sheathing shall be considered a preventive measure, and not a defect; size, weight and estimated value shall be determined for guidance purposes only. Prior exhibition of the item enables potential buyers to form their own judgment of the condition of the objects put up for sale. Consequently, no claims shall be considered once a lot has been sold. The SVV remains at the buyers' disposal for any information required and invites all interested parties to seek information about the lots.

**Bidding:** The Buyer is defined as the highest and final bidder, and will be required to provide name, address, proof of identity and bank details. All buyers are assumed to be bidding on their own behalf and shall hold sole responsibility for their bidding. Should a buyer bid on behalf of a third-party, the buyer shall provide the identity of the latter beforehand, so that the invoice can be correctly drawn up. No changes will be accepted after the sale. Should the auctioneer declare double bidding to have occurred, the lot shall be immediately put up for repeat sale, and all interested parties will be invited to take part in the bidding. The auctioneer and experts reserve the right, in the interest of the sale, to combine, split or remove any lot from the sale.

**Purchase orders:** The Auction House may fulfil free of charge any purchase order submitted in writing, by Internet or by telephone. Buyers wishing to proceed in this manner may send in their request in writing, 24 hours prior to the date of sale, by completing the form provided along with a check or bank details. SVV Thierry de Maigret will act on behalf of the bidding party, in accordance with the instructions given in the form, in an effort to purchase the relevant lot at the lowest possible price, not exceeding the stated maximum figure. Should an equivalent bid be submitted in the room on the day of auction, the bidding party present shall be given priority.

Telephone bidding shall be accepted where the lowest estimated price of the lot is greater than €300. It is recommended that telephone bidders provide a back-up purchase order which we will be able to execute on your behalf, should we be unable to reach you. The Auction House may not be held responsible for having failed to execute a purchase order due to error, omission or dysfunction in telephone/Internet/Drouot Live services, or for any other reason.

**Payment of Agreed Price:** Payment shall be made in Euros, immediately after the sale. The successful bidder shall, furthermore, pay sales taxes and fees in addition to the hammer price, amounting to **28.8% inclusive of tax (24% before tax + 20% VAT).**

No lots shall be delivered to successful bidders until the amounts due are paid in full.

**Drouot Live Buyers fees 1.5% HT in addition to the hammer price i.e. 1,8 %**

### Methods of payment:

- by check, along with valid personal ID, whereby due settlement and transfer property will be subject to actual collection of the non-certified check. Checks drawn on foreign banks shall be subject to prior approval by the Auction House. Bidders are advised to secure, prior to sale, a letter of credit from their bank in an amount close to their intended highest bid and to provide it to the Auction House.

- in cash, not to exceed, taxes and fees included, €1,000 where the bidder is a private individual or professional entity residing in France, and €15,000 where the bidder is a private individual residing abroad, subject to proof of identity, proof of origin of funds, and statement of declaration of the relevant amount to the Customs Authorities, further to Decree 2010-662 dated 16 June 2010.

- by bank transfer (list order number)

- by Visa or MasterCard

**VAT:** Buyers not residing in the European Union may seek reimbursement of the VAT included in the margin by sending the export customs document (copy 3) to SVV, duly stamped by the Customs Authorities, within two months following the sale. No tax-exclusive sales document will be drawn up without official proof of export, as the intra-community VAT number does not constitute adequate proof.

**Default of Payment:** Payment by over-drafted checks or failure to pay shall not incur the responsibility of the Auction House and, consequently, releases it from the obligation to pay the seller. In the event of failure to pay within one month of being served official notice by certified letter with proof of receipt at the addressee's expense, and in the event of failure to pay the amount due, the Buyer shall be charged an additional fee of 10% of the final bidding price to cover collection fees, amounting to no less than €300.

Enforcement of this clause shall neither: preclude the allocation of damages or compensation; come at the expense of required proceedings; nor pre-determine possible implementation of the "irresponsible bidding" proceedings.

Irresponsible bidding: in the event of default of payment on the part of the successful bidder, the item shall be put up for sale at the request of the Seller, on the grounds of irresponsible bidding on the part of the defaulting bidder. Should the Seller fail to make a request to this effect within one month of the sale's closing, the said sale shall be cancelled by right of law, without prejudice to damages. Interest payable by the defaulting bidder.

**Collection of property:** No lot may be collected until the related invoice has been paid in full. In the event of payment of non-certified check, collection of property may be delayed until actual collection. Bulky items sold and not collected from Drouot premises by 10 AM on the day following sale will be placed in the Hôtel Drouot warehouse and remain entirely the responsibility of the successful bidder. Storage fees payable by the latter shall be paid to the Hôtel Drouot warehouse before release of the lots and upon presentation of proof of payment. Small objects may be kept at the offices for 15 days following sale. Beyond this point, €3 will be charged per day and per item for storage.

**Export of lots:** Export of lots may be subject to approval, subject to the buyer's responsibility. Neither the approval, denial of approval or approval application time may be invoked as grounds for change in payment deadline or cancellation of sale.

**Pre-emptive rights:** The French Government holds pre-emptive rights on the works sold, by declaration immediately upon the conclusion of sale, to the auctioneer. It may confirm exercise of this right within a period of 15 days following the sale, in which case it replaces the highest bid.

**Access rights:** The right of access is the recognized right of every person to question the head of a treatment to see if it has information on it, and if necessary to obtain communication. See Article 32 of the Law mentions and information models in the instructions.

### Conception du catalogue :

ARLYS – TME – Stéphanie BUHOT – Photographies : Studio SEBERT - Laurent LEGENDRE - Marc TOMASI

# Thierry de MAIGRET

*Commissaire-Priseur*



*Société de vente volontaire aux enchères publiques - Agrément n° 2002-280*

## ART TRIBAL - ARTS PRÉCOLOMBIENS ARTS ASIATIQUES

**PARIS - HÔTEL DROUOT**  
**Vente vendredi 16 juin à 13 h - Salle 2**

**A renvoyer à / Please Mail to :**

Thierry de MAIGRET  
5, rue de Montolon - 75009 Paris - France  
Tél. : +33 (0)1 44 83 95 20  
E-mail : sbuhot@tdemaigret.fr  
www.thierrydemaigret.com

- Ordre d'achat**
- Demande par téléphone**

Nom et prénom / *Name and first name* :

.....

Adresse / *Address* :

.....

.....

.....

.....

Tél. bureau / *Office* : .....

Tél. Domicile / *Home* : .....

Mail : .....

Après avoir pris connaissance des conditions de vente décrites dans le catalogue, ainsi que des conseils aux acheteurs je déclare les accepter et vous prie d'acquiescer pour mon compte personnel aux limites indiquées en euros, les lots que j'ai désignés ci-dessous. (Les limites ne comprenant pas les frais légaux).

**Cet ordre d'achat ne sera valable qu'accompagné d'un chèque, d'un RIB ou de coordonnées bancaires.**

*I have read conditions of sale and the guide to buyers and agree to abide by them. I grant your permission to purchase on my behalf the following items within the limits in euros. (These limits do not include fees and taxes).*

LOT	DESCRIPTION DU LOT <i>LOT DESCRIPTION</i>	LIMITE EN EUROS <i>EUROS LIMITS</i>	VOUS ONT ÉTÉ ADJUGÉS <i>PRICE REALIZED</i>
Signature obligatoire : <i>Required signature</i>		Date :	Total adjugé / <i>Total realized</i>
			Frais légaux / <i>Fees &amp; Taxes</i>
			<b>TOTAL GÉNÉRAL</b>

Nota : Sans indication de votre part, si l'enchère dans la salle est la même que votre commission, l'adjudication se fera dans la salle.

