



S. Biondi 95







MINIATURES

ŒUVRES de STANISLAS LÉPINE

ŒUVRES de RENÉ PRINCETEAU

PROVENANT d'un APPARTEMENT de la RIVE GAUCHE

CYNÉGÉTIQUE

Auguste RENOIR - Albert MARQUET - Eugène BOUDIN

À DIVERS

Attribué à Domenico PANETTI - Atelier de Carlo MARATTA
Karel DUJARDIN

ANCIENNE COLLECTION DE MONSIEUR et MADAME X.

Un appartement sur le Champ de Mars

Attribué à Andrea MICHIELI dit il VICENTINO - Edouard DETAILLE

Six assiettes BIENNAIS du service Borghèse

CHINE, canon de l'usine d'armement de Nanjing en 1875

À DIVERS

Silène et Bacchus, marbre

Attribué à Giacomo PIAZZETTA, deux atlantes

CHINE, paire de pots Kangxi, montés en argent

Bureau Charles BERNEL

Thierry de MAIGRET

Commissaire-Priseur



5, rue de Montholon - 75009 Paris - Tél. +33 (0)1 44 83 95 20 - Fax +33 (0)1 44 83 95 21
www.thierrydemaigret.com - contact@thierrydemaigret.com
Société de vente volontaire aux enchères publiques - Agrément n° 2002-280



TABLEAUX ANCIENS, du XIX^e SIÈCLE et MODERNES
MINIATURES - SCULPTURES
OBJETS D'ART et d'AMEUBLEMENT du XVII^e au XIX^e SIÈCLE

VENTE AUX ENCHÈRES PUBLIQUES

HÔTEL DROUOT - Salles 1 & 7
9, rue Drouot 75009 Paris

Vendredi 11 juin 2021 à 13 h 30

Provenant d'un appartement de la rive gauche (lots 70 à 168)
en collaboration avec
FRANÇOIS DE RICQLÈS CONSEIL
6, rue de Bellechasse - 75007 Paris
Tél. : +33 1 73 54 53 53 - conseil@fdericqls.com

Contact Étude : Marie OLLIER - mollier@tdemaigret.fr
Tél. : 01 44 83 95 20

assistée par les experts

Dessins et Tableaux Anciens
René MILLET

Dessins et Tableaux Modernes
Amaury de LOUVENCOURT et Agnès SEVESTRE-BARBÉ

Sculptures
Élodie JEANNEST de GYVES - Alexandre LACROIX

Cynégétique
André MARCHAND

Miniatures
Maxime CHARRON

Mobilier et Objets d'Art
Cabinet ETIENNE - MOLINIER

DROUOT
DIGITAL
Live

EXPOSITIONS PUBLIQUES :

Mercredi 9 et jeudi 10 juin de 11 h à 18 h - Vendredi 11 juin de 11 h à 12 h
Téléphone pendant l'exposition et la vente : +33 (0)1 48 00 20 01

1^{re} de couverture : lot n°114 - 4^e de couverture : lot n°262

EXPERTS :

MINIATURES - ICÔNES

Maxime CHARRON (*Lots 1 à 40 et 198*)
124, rue du Faubourg Saint-Honoré - 75008 Paris
Tél. : + 33 (0)6 50 00 65 51 - expert@maxime-charron.com

DESSINS & TABLEAUX MODERNES

Amaury de LOUENCOURT- Agnès SEVESTRE-BARBÉ (*Lots 41 à 69, 109 à 122 et 124*)
Experts près la Cour d'Appel de Paris
8, rue Drouot - 75009 Paris
Tél. : + 33 (0)1 42 89 50 20 - sevestre.louencourt@gmail.com

CYNÉGÉTIQUE

André MARCHAND (*Lots 70 à 108*)
25, rue Jean-Jacques Rousseau - 75001 Paris
Tél. : +33 (0)6 16 02 17 84 - andré.marchand2@gmail.com

ESTAMPES

Sylvie COLLIGNON (*Lot 123*)
Membre du Syndicat Français des Experts Professionnels en Œuvres d'Art
45, rue Sainte-Anne - 75001 Paris
Tél. : + 33 (0)1 42 96 12 17 - collignonsylvie@cegetel.net

ARGENTERIE

Marine de CENIVAL (*Lots 125 à 136, 200 et 205*)
decenivalmarine@gmail.com

CÉRAMIQUES

Hervé de LA VERRIE (*Lots 137 à 147*)
Hervé de La Verrerie Art Conseil SAS
9, rue de Verneuil - 75007 Paris
Tél. : + 33 (0)6 83 01 44 67 - hlv@hervedelaverrerie.com

Vincent L'HERROU (*Lot 278*)

15, rue de Lille - 75007 Paris
Tél. : +33 (0)6 07 11 42 84 - galeriethoreme@club-internet.fr

MOBILIER et OBJETS d'ART

Cabinet Simon ÉTIENNE - Stéphane MOLINIER (*Lots 148 à 168 , 199, 201 à 204, 206 à 249, 261, 264 à 277 et 279 à 287*)
188, rue de la Convention - 75015 Paris
Tél. : +33 (0)6 09 25 26 27 - sp.etienne@gmail.com

DESSINS & TABLEAUX ANCIENS

René MILLET (*Lots 169 à 197*)
12, rue Rossini - 75009 Paris
Tél. : +33 (0)1 44 51 05 90 - expert@rmillet.net

ARTS ASIATIQUES

Cabinet PORTIER - A. JOSSAUME (*Lot 250*)
26, boulevard Poissonnière - 75009 Paris
Tél. : +33 (0)1 48 00 03 41 - contact@cabinetportier.com

TAPIS - TAPISSERIES

Elisabeth FLORET (*Lots 251 à 256*)
23, rue Viète - 75017 Paris
Tél. : +33 (0)6 12 31 04 27 - elisabethfloret75@gmail.com

SCULPTURES

Cabinet LACROIX-JEANNIST, Sculpture et collection (*Lots 258 à 260, 262 et 263*)
69, rue Sainte-Anne - 75002 PARIS
Tél. : + 33 (0)6 86 28 70 75 - contact@sculptureetcollection.com

* Lot en importation temporaire et soumis à des frais de 5,5 % à la charge de l'acquéreur en sus des frais de vente et du prix d'adjudication.

Commissaires-priseurs habilités à diriger les ventes :

Thierry de MAIGRET, Marie OLLIER, Stéphanie BUHOT et Paloma LARCHEVÊQUE

Résultats visible sur www.thierrydemaigret.com



MINIATURES



SAINT

M^{de} PRADHER

PETIT CHAPERON ROUGE





1 Madame LE ROY, école française du début du XIX^e siècle

Portraits présumés du Général Bertrand et de son épouse Fanny Dillon

Paire de miniatures rectangulaires sur porcelaine, en grisaille bordées de filets or, signées en bas « M^{me} Le Roy », les représentant en buste, en tenue civile, sur fond de ciel nuageux. Bon état. Manufacture parisienne, vers 1810-1820, sans marque apparente.

Dans leurs cadres d'origine rectangulaires en bois doré à palmettes aux angles.

H : 13,5 - L : 10,5 et 11 cm

Cadres : H : 22 - L : 20 cm 2 000 / 4 000 €

Voir la reproduction

Historique :

Henri-Gatien Bertrand (Châteauroux, 1773-1844), général du Premier Empire, compagnon de Napoléon à Sainte-Hélène. Il épousa en 1808 Françoise-Elisabeth dite Fanny de Dillon (1785-1836), fille du comte Arthur de Dillon, gouverneur de Tobago et député de la Martinique aux États généraux, et de Marie-Françoise Laure de Girardin, créole et parente éloignée de l'impératrice Joséphine. Cette union fut soutenue par l'Empereur Napoléon et l'Impératrice. Le couple eut cinq enfants, dont le premier fut nommé Napoléon.

2 Charles-Antoine-Claude BERNY d'OUVILLE (Clermont-Ferrand, 1771 - Paris, 1856)

Portrait du duc de Praslin, 1837

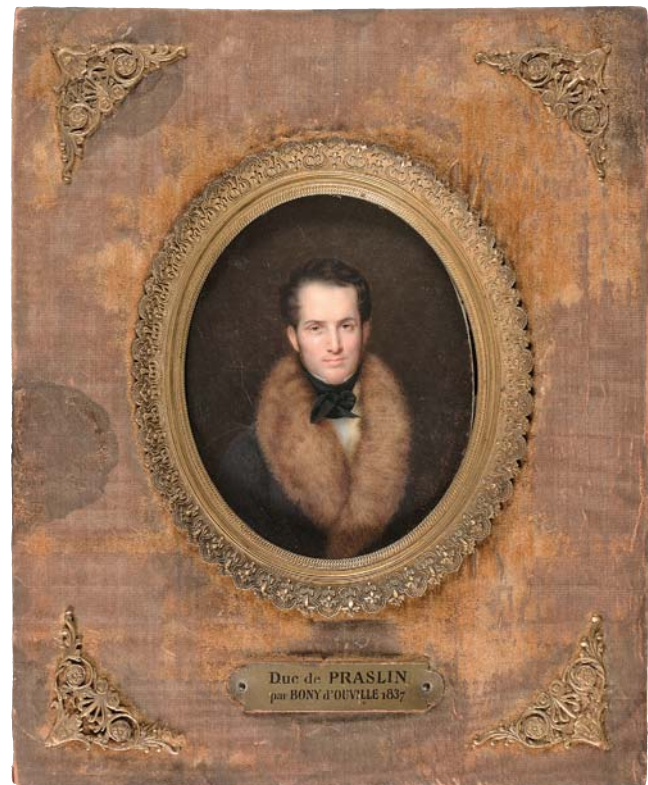
Grande miniature ovale peinte sur ivoire, signée et datée en bas à droite « Berny d'Ouille 1837 », le représentant presque de face, en manteau bordé d'une large fourrure, sur fond brun. Légères rayures à l'ivoire.

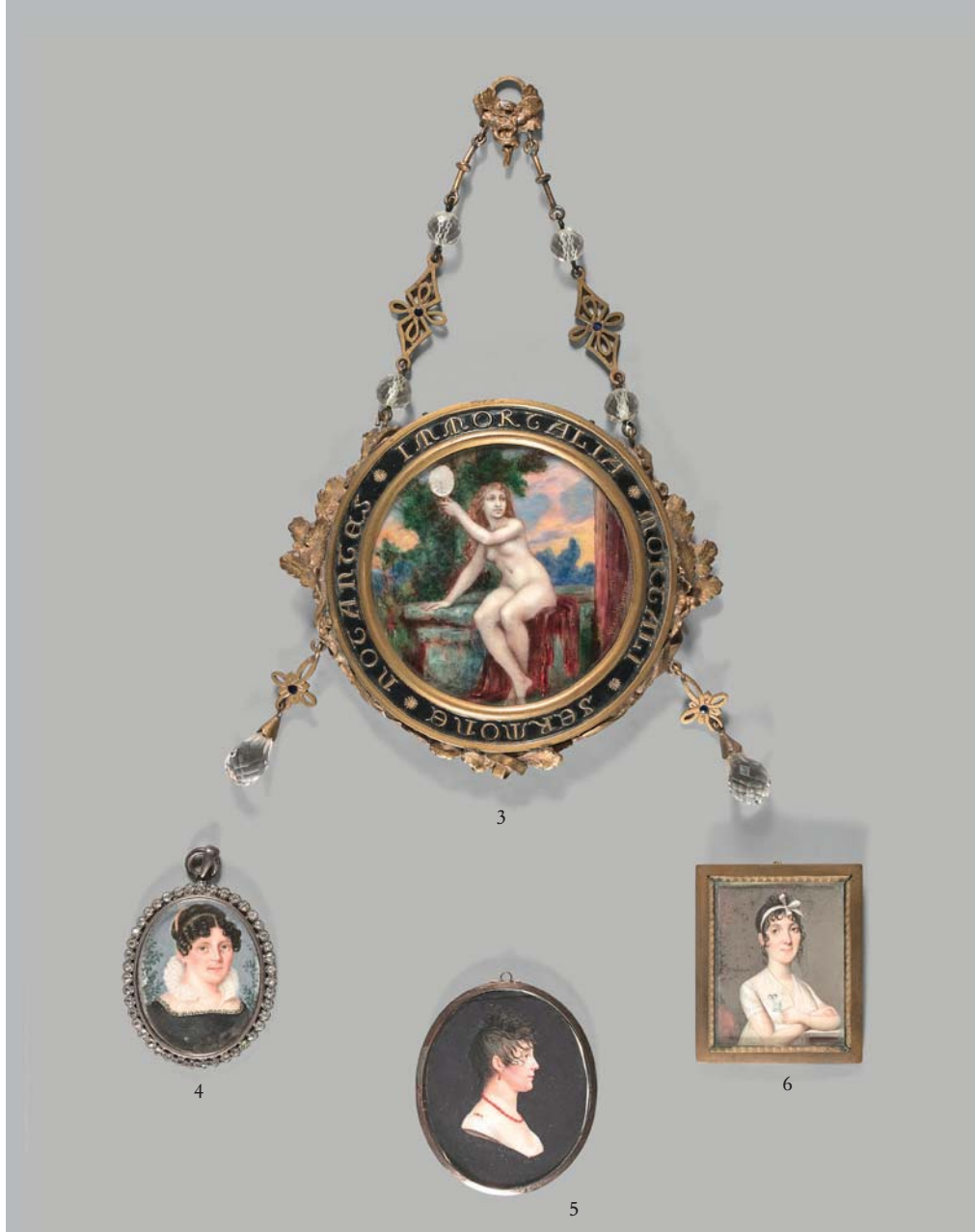
Dans un important cadre rectangulaire en bois recouvert de tissu, à vue ovale cerclée de bronze doré, avec palmettes aux angles, par Alphonse Giroux père (signé au dos).

H : 12,5 - L : 10 cm

Cadre : H. 27 - L : 21,8 cm 1 000 / 1 500 €

Voir la reproduction





3 Paul Victor GRANDHOMME (Paris, 1851 - Saint-Briac-sur-mer, 1944)

La Vérité, 1908

Rare miroir circulaire en bronze doré et émail polychrome, orné sur une face d'une figure allégorique de la Vérité sous les traits d'une femme nue tenant un miroir incrusté de nacre, dans un décor symboliste, signé à droite « Grandhomme », bordé d'une inscription en latin sur l'encadrement : *Immortalia mortali sermone notantes* (Lucrèce, 1. V, v. 122 : *Exprimant des choses divines en termes humains*).

Au verso un miroir rond, retenu par une chaîne de suspension et pampilles ornée de cabochons de verre facettés. Bon état.

Miroir : D : 9 cm

Cadre : D : 13,5 cm 2 000 / 3 000 €

Voir la reproduction

Exposition :

Probablement Salon de la Société Nationale des Beaux-Arts de 1908, Paris, partie du n° 2453 (Trois miroirs - La Vérité).

Œuvres en rapport :

- Un miroir identique avec une variante dans la pose de la Vérité, faisant probablement aussi partie du n° 2453 du Salon de 1908, vendu récemment dans le marché de l'art.

- Un miroir à main avec une allégorie de la Vérité avec une légère variante dans la pose, vendue chez Thierry de Maigret, 7 décembre 2012, lot 203.

4 École SUISSE, vers 1820

Portrait d'une femme à la collerette

Miniature ovale peinte sur ivoire, non signée, représentant un jeune femme brune en buste, de trois-quarts à droite sur fond de feuillages, en robe noire et fraise néo-Renaissance. Manques en bordure.

Dans un cadre ovale en argent 935 millièmes serti de pierres blanches.

H : 4,5 - L : 3,5 cm

Cadre : H. 5,5 - L : 4,5 cm

Poids brut : 32,0 g

300 / 500 €

Voir la reproduction

5 Charles-Guillaume-Alexandre BOURGEOIS (Amiens, 1759 - Paris, 1832)

Portrait de Mademoiselle Vital, institutrice, 1803-1804

Miniature ovale peinte sur ivoire, signée et datée en bas « C Bourgeois an 12 », la représentant de profil droit sur fond noir, parée de corail rouge, cerclée de métal.

H : 6 - L : 5 cm

400 / 600 €

Voir la reproduction page 9

6 BOSSELMAN (actif entre 1801 et 1816)

Portrait de jeune femme à la pensée, an X (1801-1802)

Miniature rectangulaire peinte sur ivoire, signée et datée à gauche « Bosselman / an 10 », représentant une jeune femme en robe blanche, un ruban dans les cheveux, accoudée à une table et tenant une pensée de la main gauche. Usures.

Dans un cadre rectangulaire en bronze doré, au dos un monogramme MP en cheveux tressés.

H : 4,7 - L : 4 cm

Cadre : H. 6 - L : 5 cm

400 / 600 €

Voir la reproduction page 9

7 Daniel SAINT (Saint-Lô, 1778-1847)

Portrait de Madame Pradher dans le rôle du Petit Chaperon rouge

Miniature ovale peinte sur ivoire, non signée, la représentant en buste de trois-quarts à droite, en costume de scène sur fond de paysage. Dans un cadre ovale en argent cerclé d'or 750 millièmes, le dos recouvert de soie bleue moirée titré en lettres d'or, avec diverses étiquettes de collection. Très bon état.

Conservée dans un écrin à la forme recouvert de maroquin rouge, titré en lettres d'or, intérieur en velours de soie turquoise.

H : 8,3 - L : 6,7 cm

Écrin : H. 13,2 - L : 11,7 cm - Poids brut : 54,0 g

1 500 / 2 000 €

Voir la reproduction

Provenance :

- Collection Laurent Laperlier (1805-1878).

- Sa vente, Paris, Hôtel Drouot, M^e Charles Pillet, 11-13 avril 1867, lot 229.

- Collection Vincent.

- Collection Félix Panhard (1842-1891).

- Sa vente, M^{es} Ader, Picard, Tajan, Paris, Palais Galliera, 5 décembre 1975, lot 158.

- Collection privée.

8 Daniel SAINT (Saint-Lô, 1778-1847)

Portrait de femme châle rouge

Miniature ovale peinte sur ivoire, signée en bas à droite « Saint », la représentant en buste de trois-quarts à droite, en robe noire et châle rouge, des rubans rouges dans les cheveux, les yeux baissés, cerclée de bronze doré. Légères rayures à l'ivoire.

H : 9,7 - L : 7,5 cm

600 / 800 €

Voir la reproduction

9 J. LERASLE pour la Manufacture de NAST

La Belle Ferronnière, d'après Léonard de Vinci (circa 1827)

Plaque ovale peinte sur porcelaine, signée en bas à droite « J. Lerasle », cerclée de bronze doré.

Au dos une rare étiquette de la manufacture de porcelaine de Nast Frères à Paris datée de 1827, et de l'encadreur Jullien, rue des Trois-Frères n°17.

H : 12,5 - L : 10 cm

Cadre : H. 15 - L : 12,5 cm

1 000 / 2 000 €

Voir la reproduction



8



7

SAINT

N^{de} PRADIER

RÔLE DU PETIT CHAPERON ROUGE



9



10



11



12

10 Frédéric DUBOIS (actif entre 1780 et 1819).

Portrait d'homme au livre, 1818.

Miniature rectangulaire peinte sur ivoire, signée et datée en haut à droite « F. Dubois. / 1818 », le représentant en buste de trois-quarts à droite, en veste bleue marine et gilet beige, tenant un livre, sur fond gris. Bon état.

Dans un cadre rectangulaire en bois noirci et bronze doré.

H : 11 - L : 8,5 cm

Cadre : H. 22 - L : 19 cm

500 / 800 €

Voir la reproduction

11 André-Léon LARUE, dit MANSION (Nancy, 1785 - Paris, après 1834), élève d'Isabey

Portrait d'homme au ruban rouge.

Miniature ovale peinte sur ivoire, signée à droite « Mansion », représentant un jeune homme en buste de trois-quarts à droite, en veste verte et ruban de boutonnière de l'Ordre de la Légion d'honneur (ou de Saint-Louis ?), sur fond brun.

Dans un cadre rectangulaire en bois noirci et bronze doré (fêlé au bois).

H : 6,4 - L : 5 cm

Cadre : H. 12 - L : 10,8 cm

400 / 700 €

Voir la reproduction

12 Gabriel-Aristide PASSOT (Nevers, 1797 - Paris, 1875).

Portrait de Joseph Étienne, dit Étienne de Jouy (1764-1846), dramaturge et librettiste, 1824

Miniature rectangulaire peinte sur ivoire, signée et datée à droite « Passot 1824 », le représentant en buste de trois-quarts à droite portant une écharpe rayée. Légers manques en bordure.

Dans un cadre rectangulaire en bois noirci, cerclage en bronze doré à motifs de palmettes.

H : 9,3 - L : 8 cm ; Cadre : H. 16 - L : 15 cm

Accompagnée d'une enveloppe contenant les « cheveux de Mons(ieu)r de Jouy ». 400 / 600 €

Voir la reproduction

13 Piat-Joseph SAUVAGE (Tournai, 1744-1818)

Léda et le Cygne

Miniature ronde peinte sur ivoire en grisaille à l'imitation d'un camée, signée en bas « Sauvage », incrustée sur une boîte ronde en écaïlle cerclée d'or bas-titre. Accident à l'écaïlle.

Fin du XVIII^e siècle.

D : 6 cm ; Boîte : D : 8 cm

400 / 600 €

Voir la reproduction

14 Piat-Joseph SAUVAGE (Tournai, 1744 -1818)

Portrait d'homme de profil

Miniature ronde peinte sur ivoire en grisaille à l'imitation d'un camée, signée en bas « Sauvage », représentant un buste d'homme de profil gauche, portant une boucle d'oreille, cerclée d'or 750 millièmes.

D : 5,8 cm - Cadre : D : 6,5 cm

Poids brut : 29,0 g

400 / 600 €

Voir la reproduction

Provenance :

Vente Christie's Londres, 3 mars 1993, lot 99.

15 Joseph BOZE (Martigue, 1745 - Paris, 1826)

Boîte ronde en bois recouverte d'éclats de coquille d'ormeau montée en or 750 millièmes, le couvercle est incrusté d'un portrait miniature rond peint sur ivoire d'un homme en buste de trois-quarts à droite, en veste verte sur fond gris, signé à droite « boze », intérieur en écaïlle tachetée.

Paris, vers 1780 (poinçons illisibles).

H : 2,7 - D : 6,2 cm

Poids brut : 56,0 g

700 / 1 000 €

Voir la reproduction

16 Piat-Joseph SAUVAGE (Tournai, 1744 -1818), entourage de

Vénus et un faune

Miniature ronde finement peinte sur ivoire en grisaille, non signée, représentant un faune ligoté par deux putti devant Vénus assise dans une forêt, incrustée sur le couvercle d'une belle boîte ronde en écaïlle tachetée, montée en or 750 millièmes. Bon état général.

XVIII^e siècle, vers 1780-1790 (traces de poinçons).

D : 6,5 cm ; Boîte : D : 8 - H : 2,4 cm

Poids brut : 72,0 g

3 000 / 5 000 €

Voir la reproduction



13



14



15



16

17 Michel THOÛESNY (Bayeux, 1754-Lille, 1815)

Portrait de femme, 1784

Miniature ronde peinte sur ivoire en grisaille, la représentant en buste de profil gauche, signée et datée en bas « Thouesny 1784 », incrustée sur une boîte ronde en écaille cerclée d'or bas-titre. Au verso une seconde miniature peinte à la gouache sur papier représentant une vue du Vésuve avec le couvent de Camaldoli. Traces d'humidité et petits éclats à l'écaille.

Fin du XVIII^e siècle.

D : 6 cm ; Boîte : H : 3,5 - D : 7,6 cm

400 / 600 €

Voir la reproduction



17

18 Jean-Baptiste ISABEY (1767-1855).

Portrait de femme en costume Directoire
Miniature ronde peinte sur ivoire, signée
en bas à droite « Isabey », vers 1795, la
représentant en buste de trois-quarts
à gauche, en robe bordée de fourrure,
des plumes bleues dans les cheveux, sur
fond de ciel nuageux. Bon état général.
Dans un cadre rectangulaire en bois
noirci à vue ronde cerclée de bronze doré.
D : 7 cm

Cadre : H : 14,5 - L : 15 cm

800 / 1 200 €

Voir la reproduction

Provenance :

Vicomtesse de Vanssay, née Gabrielle Sanlot-
Baguenault (1851-1931), selon l'étiquette au dos.



18



19



20

19 **Louis-Lié PERIN-SALBREUX (Reims, 1753-1817)**

Portrait d'Anne Vanot (1771-1848), épouse de Louis Laisné, notaire à Paris en l'an II et colonel de la 8^e légion de la Garde nationale

Miniature ronde peinte sur ivoire, signée à droite « L Perin », la représentant presque de face, en robe blanche et ruban bleu autour de la taille, sur fond de paysage, cerclée de métal doré.

Vers 1780.

D : 6 cm ; Cadre : D : 6,8 cm 1 200 / 1 800 €

Voir la reproduction

20 **Claude BORNET (Paris, 1733-1804)**

Portrait d'une mère et ses deux enfants

Miniature ovale peinte sur ivoire, signée à gauche « Bornet », représentant une femme en robe bleue assise dans un paysage, tenant à ses côtés ses deux jeunes enfants qui lui offrent un bouquet de roses, cerclée d'or, au dos quatre mèches de cheveux entrelacées.

Dans un médaillon pendentif ovale s'ouvrant à charnière en or 750 millièmes uni.

Paris, 1788.

Poinçons de charge, de lettre-date et d'orfèvre (illisible).

H : 8 - L : 6,5 cm

Cadre : H : 9,4 - L : 8 cm

Poids brut : 112,0 g 1 500 / 2 000 €

Voir la reproduction

21 **Gabriel-Aristide PASSOT (Nevers, 1797 - Paris, 1875).**

Le comte Olimpio Clemente Augusto Alejandro Aguado (1827-1894) et sa nourrice, 1828

Miniature ovale peinte sur papier, signée et datée à droite « Passot 1828 », le représentant âgé d'un an dans les bras de sa nourrice sur fond de ciel bleu.

Dans un cadre rectangulaire en bois noirci et bronze doré.

Au verso, l'inscription à la plume : « *C(om)te Olympe Aguado et / sa nourrice Victoire Veny / (à Gennevilliers) / C(om)te O(limpio ou Onésipe). Aguado / Compiègne 10 sept. (18)91.* »

H : 7 - L : 5,6 cm

Cadre : H : 13,3 - L : 11 cm 500 / 800 €

Voir la reproduction

Historique :

Le comte Olimpio Aguado (Paris, 3 février 1827 - Compiègne, 25 octobre 1894) fut un photographe primitif français, fils d'Alexandre Aguado, banquier espagnol installé à Paris, et frère d'Onésipe Aguado, également photographe. Olympe réalisa des photographies animalières, des paysages, des portraits et des tableaux vivants, scènes de la vie quotidienne de son milieu social aristocratique, ses œuvres sont conservées notamment au musée d'Orsay.

Il fréquenta l'atelier de Gustave Le Gray qui l'initia à la photographie et fut membre de la Société héliographique.

22 **Ferdinand MACHÉRA (Dôle, 1776 - Lyon, 1843)**

Portrait de femme à la robe verte, 1833

Miniature ovale peinte sur ivoire, signée et datée à gauche « Machera 1833 », la représentant en buste de trois-quarts à gauche, coiffée à la mode de la Monarchie de Juillet, vêtue d'une robe verte lui laissant les épaules nues, sur fond gris.

Dans un ravissant cadre ovale en bronze doré de style Louis XVI, avec pied chevalet au dos.

H : 9 - L : 7,4 cm ; Cadre : H : 13 - L : 9,5 cm 500 / 800 €

Voir la reproduction

23 **École FRANÇAISE ou ALLEMANDE vers 1810**

Portrait de femme

Miniature ronde peinte sur émail sur cuivre, non signée, représentant une jeune femme en buste, de trois-quarts à droite, en robe blanche et châle pourpre.

Dans un cadre rond en bois noirci, cerclage en bronze doré.

D : 5,5 cm ; Cadre : D : 10 cm 500 / 700 €

Voir la reproduction

24 **Karl Christian FIEDLER (1789-1851)**

Portrait de femme à la robe bleue, 1829

Miniature ovale peinte sur ivoire, signée et datée à droite « Fiedler 1829 », représentant une jeune femme en buste, de trois-quarts à droite, en robe bleue décolletée sur fond gris.

Dans un cadre rectangulaire en bois noirci, à vue ovale cerclée de bronze doré.

H : 8,9 - L : 7 cm ; Cadre : H : 15,7 - L : 13,5 cm 300 / 400 €

Voir la reproduction



21



22



23



24



25



26



27



25 Nicolas JACQUES (Jarville, 1780 - Paris, 1844)
Portrait du comte Arthur-François-Victorien Richard de Villers-Vaudey (1791-?), 1821

Miniature ovale peinte sur ivoire, signée et datée en bas à droite « Jacques 1821 », le représentant souriant en buste de trois-quarts à droite sur fond brun, cerclée de métal doré. Bon état.

Dans un cadre rectangulaire d'époque en bois doré à palmettes.

H : 8,7 - L : 7 cm

Cadre : H : 21 - L : 19,3 cm 600 / 800 €

Voir la reproduction

Historique :

Nicolas Jacques, élève de David et d'Isabey, sera actif jusqu'aux années 1830. Il est très vite introduit auprès de la clientèle prestigieuse, il fut en effet l'un des meilleurs miniaturistes de son temps, exposant au Salon de 1804 à 1844. Après s'être émancipé de son maître Isabey, pour avoir copié les effigies de Marie-Louise et de Napoléon, il peint ses propres originaux pour sa clientèle, et devient l'un des fournisseurs de la famille d'Orléans.

26 Christian VAN POL (Berkenrode, 1752 - Paris, 1813)
Nature morte aux pêches, raisin et melon

Miniature ronde peinte sur porcelaine, signée en bas à droite « VAN POL ». Fêles.

Dans un cadre rectangulaire en bois noirci, à vue ronde cerclé de bronze doré.

D : 7,9 cm

Cadre : H : 15,5 - L : 15 cm 500 / 700 €

Voir la reproduction

27 Charles-Emile JACQUE (Paris, 1813-1894)

Agneau et Deux poules

Paire de miniatures octogonales peintes sur nacre, l'une monogrammée en haut à droite « ch. J. », montées en broches en or 750 millièmes. Dans un écrin C. Clerc à Paris.

Agneau : H : 2,5 - L : 3,7 cm

Broche : H : 3,2 - L : 4,4 cm - Poids brut : 14,0 g

Poules : H : 2,8 - L : 4 cm

Broche : H : 3,5 - L : 4,8 cm

Poids brut : 19,0 g

400 / 600 €

Voir la reproduction

28 François GÉRARD (Paris, 1770-1837), d'après

Portrait du prince Friedrich Wilhelm Karl de Prusse (1783-1851, Berlin) en tenue de chef du régiment de dragons de Brandebourg

Miniature ronde peinte sur ivoire, représentant le frère cadet du roi Frédéric Guillaume III de Prusse d'après un portrait perdu peint par le Baron Gérard en 1808. Bon état.

Dans un cadre carré en bois noirci et or 750 millièmes gravé, avec pied chevalet au dos servant de range-papiers en cuir noir.

D : 4,8 cm

Cadre : L : 7,8 cm - Poids brut : 61,0 g 600 / 800 €

Voir la reproduction

29 École SCANDINAVE de la fin du XVIII^e siècle

Portrait du roi Christian VII de Danemark

Miniature ovale peinte sur ivoire, non signée, le représentant en buste presque de face, en uniforme rouge portant la plaque et le cordon de l'Ordre de l'Éléphant, cerclée de bronze doré.

H : 3,5 - L : 2,9 cm

400 / 600 €

Voir la reproduction

30 École FRANÇAISE de la fin du XVII^e siècle

Portrait d'un homme en cuirasse et de son épouse

Paire de miniatures ovales peintes sur papier, non signées, représentant un jeune homme en armure et une jeune femme en robe blanche et châle bleu, en buste de trois-quarts à gauche, cerclées de cuivre.

H : 3,8 - L : 3,4 cm

800 / 1 000 €

Voir la reproduction

31 Antoine VESTIER (Avallon, 1740 - Paris, 1824)

Portrait du baron André Cadier de Veauce (1749-1794), 1783

Miniature ronde peinte sur ivoire, signée et datée à droite « Vestier fecit 1783 », le représentant en uniforme en buste de trois-quarts à droite, arborant sa croix de l'Ordre royal et militaire de Saint-Louis. Bon état.

Dans un cadre rectangulaire en velours de soie brune à vue ovale cerclée de bronze doré à motifs de fleurs, par Alphonse Giroux & C^{ie} (signé au dos).

H : 3,6 - L : 3,2 cm

Cadre : H : 11,6 - L : 9 cm 600 / 1 000 €

Voir la reproduction



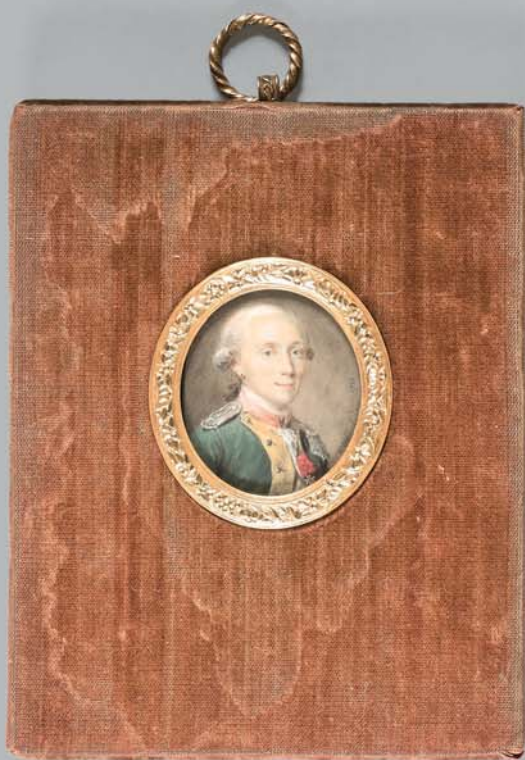
28



29



30



31



32

32 Antoine VESTIER (Avallon, 1740 - Paris, 1824)

Portrait d'officier à la croix de Saint-Louis, 1784

Miniature ronde peinte sur ivoire, signée et datée à droite « Vestier fecit 1784 », représentant un jeune officier en uniforme en buste de trois-quarts à droite, portant fièrement sa croix de l'Ordre royal et militaire de Saint-Louis. Un ajout d'ivoire sur le bord gauche.

Dans un cadre rectangulaire en bois noirci à vue ronde cerclée de bronze doré.

D : 5,5 cm

Cadre : H : 11,8 - L. 12,2 cm

600 / 800 €

Voir la reproduction



33



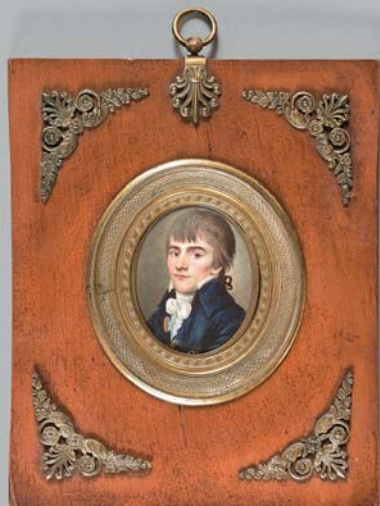
34



35



36



37

33 Ferdinand MACHÉRA (Dôle, 1776 - Lyon, 1843)*Portrait d'homme, 1803*

Miniature ronde peinte sur ivoire, signée et datée à gauche « Machéra f(eci)t / 1803 », le représentant en buste de trois-quarts à droite, en veste sombre, sur fond brun, cerclée de cuivre doré. Bon état.

D : 5,5 cm ; Cadre : D : 6,4 cm 300 / 500 €

*Voir la reproduction***34 Charles Willson PEALE (1741-1827), attribué à***Portrait de gentleman*

Miniature ovale peinte sur ivoire, non signée, représentant un homme en buste, de trois-quarts à droite, en veste bleue et gilet rouge, sur fond gris verdâtre, formant un élément de bracelet en or 750 millièmes, avec anneau pendentif (sans poinçon). XVIII^e siècle, vers 1780.

H : 3,4 - L : 2,9 cm - Poids brut : 12,0 g 600 / 1 000 €

Voir la reproduction

Pour des miniatures à rapprocher par le fameux peintre et miniaturiste américain, essentiellement non signés, voir : *Portraits and Miniatures* by Charles Willson Peale, Transactions of the American Philosophical Society, vol. 42, n° 1, 1952.

35 Ferdinand MACHÉRA (Dôle, 1776 - Lyon, 1843)*Portrait de jeune homme*

Miniature rectangulaire peinte sur ivoire, signée et localisée à droite « Machera f. à Lyon. », le représentant en buste de trois-quarts à droite, en veste bleu marine sur fond brun. Bon état.

H : 5,2 - L : 4 cm 300 / 500 €

*Voir la reproduction***36 MONTENEGRO, école ÉTRANGÈRE du début du XIX^e siècle**
Portrait d'homme à la boucle d'oreille

Miniature rectangulaire peinte sur ivoire, signée à droite « Monte/negro / n. 19 », représentant un jeune homme en buste, de trois-quarts à gauche, les cheveux bouclés se terminant en favoris. Dans un cadre rectangulaire en bronze doré surmonté d'un nœud enrubanné.

H : 4 - L : 3,5 cm ; Cadre : H : 5,8 - L : 4,4 cm 400 / 600 €

*Voir la reproduction***37 École d'EUROPE du NORD vers 1795-1805***Portrait d'un jeune homme*

Miniature ovale peinte sur émail sur cuivre, non signée, représenté un jeune homme en buste, de trois-quarts à gauche, en veste bleue marine sur fond gris (petit éclat en bordure inférieure). Dans un cadre rectangulaire en placage de loupe et bronze doré, orné de palmettes aux angles.

H : 4,8 - L : 3,8 cm

Cadre : H : 15 - L : 12,2 cm 600 / 800 €

*Voir la reproduction***38 Balthasar DENNER (Hambourg, 1685 - Rostock, 1749), attribué à***Tête de femme au voile bleu*

Miniature ovale peinte sur ivoire, d'après l'huile sur cuivre de 1724 par Balthasar Denner, peintre et miniaturiste allemand, conservée au Musée du Louvre (INV1208). Bon état, un léger manque en haut à droite. Dans un cadre ovale en bronze doré bordé d'une frise de perles.

H : 6,2 - L : 5,1 cm ; Cadre : H : 9 - L : 8 cm 1 500 / 2 000 €

*Voir la reproduction***39 École FRANÇAISE du début du XIX^e siècle, dans le goût de Louis-Bertin PARANT***Profil de soldat antique*

Aquarelle, crayon noir, gouache et gomme arabique sur papier ovale imitant un camée, monogrammée et datée en bas « S. 1812 » (ou 1817 ?). Légères usures.

Dans un cadre rectangulaire en placage de loupe à vue ovale cerclée de métal doré.

H : 11 - L : 8,7 cm

Cadre : H : 19 - L : 15,2 cm 500 / 800 €

*Voir la reproduction***40 Carl-Christian KANZ (Plauen, Saxe, 1758-après 1818)***Couple d'amoureux*

Miniature ronde peinte sur émail sur cuivre, signée en bas à droite « Kanz », représentant un jeune homme agenouillé enlaçant une jeune femme à demi-nue dans un paysage. Légères usures à l'émail. Dans un cadre carré d'époque en bois doré, orné d'étoiles aux angles.

D : 7,7 cm ; Cadre : L : 19,6 cm 600 / 800 €

Voir la reproduction

Ensemble d'œuvres de Stanislas LÉPINE (1835-1892)
(lots 41 à 62)



41



42



43



44

- 41 *Émile-Louis-Stanislas Lépine en buste, vers 1878*
Huile sur panneau.
24 x 15,5 cm
(Panneau fendu au milieu du haut en bas). 150 / 200 €
Voir la reproduction

Provenance :

- Ancienne collection Lucien Lépine, Saint-Georges-du-Bois, Charente-Maritime
- Galerie Schmit, Paris

Bibliographie :

- *Stanislas Lépine 1835-1892 – Catalogue raisonné de l'œuvre peint* par Robert et Manuel Schmit, Éditions Galerie Schmit, Paris, 1993, décrit et reproduit page 323 sous le n°791.

- 42 *Marie-Louise-Odile Lépine en buste, vers 1872*
Huile sur toile à vue ovale.
41 x 33 cm
(Rentoilée, restaurations). 300 / 500 €
Voir la reproduction

Provenance :

- Ancienne collection Lucien Lépine, Saint-Georges-du-Bois, Charente-Maritime
- Galerie Schmit, Paris

Bibliographie :

- *Stanislas Lépine 1835-1892 – Catalogue raisonné de l'œuvre peint* par Robert et Manuel Schmit, Éditions Galerie Schmit, Paris, 1993, décrit et reproduit page 319 sous le n°783.

- 43 *Portrait de Marie-Louise-Odile Lépine en buste, vers 1882-1884*
Huile sur panneau.
24 x 13,5 cm
(Restaurations ponctuelles visages). 200 / 300 €
Voir la reproduction

Provenance :

- Ancienne collection Lucien Lépine, Saint-Georges-du-Bois, Charente-Maritime
- Galerie Schmit, Paris

Exposition :

- Exposition *Lépine*, galerie Schmit, Paris, 15 mai - 15 juin 1968, n° 73.

Bibliographie :

- *Stanislas Lépine 1835-1892 – Catalogue raisonné de l'œuvre peint* par Robert et Manuel Schmit, Éditions Galerie Schmit, Paris, 1993, décrit et reproduit page 322 sous le n°789.

- 44 *Buste de jeune garçon de profil, vers 1875-1876*
Huile sur panneau.
17 x 14,5 cm
(Restaurations). 120 / 150 €
Voir la reproduction

Provenance :

- Ancienne collection Lucien Lépine, Saint-Georges-du-Bois, Charente-Maritime
- Galerie Schmit, Paris

Bibliographie :

- *Stanislas Lépine 1835-1892 – Catalogue raisonné de l'œuvre peint* par Robert et Manuel Schmit, Éditions Galerie Schmit, Paris, 1993, décrit et reproduit page 324 sous le n°792 (mentionné sur carton).



45



46



47



48



49

- 45 *La femme de l'artiste dans son jardin, vers 1872-1873*
Huile sur toile.
41 x 27 cm
(Rentoilée, Restaurations en haut à gauche, milieu
sous panier et vers le bas à droite). 800 / 1 200 €
Voir la reproduction

Provenance :
- Ancienne collection Lucien Lépine, Saint-Georges-du-Bois,
Charente-Maritime
- Galerie Schmit, Paris
Bibliographie :
- *Stanislas Lépine 1835-1892 – Catalogue raisonné de l'œuvre
peint* par Robert et Manuel Schmit, Éditions Galerie Schmit,
Paris, 1993, décrit et reproduit page 313 sous le n°776.

- 46 *L'arbre, vers 1868-1870*
Huile sur panneau.
35 x 18 cm
(Panneau fendu en bas à gauche). 300 / 400 €
Voir la reproduction

Provenance :
- Ancienne collection Lucien Lépine, Saint-Georges-du-Bois,
Charente-Maritime
- Galerie Schmit, Paris
Exposition :
- *Zurück zur natur Die Künstlerkolonie von Barbizon*, Kunsthallen,
Bremen, 6 novembre 1977 - 22 janvier 1978, n°418.
Bibliographie :
- *Stanislas Lépine 1835-1892 – Catalogue raisonné de l'œuvre
peint* par Robert et Manuel Schmit, Éditions Galerie Schmit, Paris, 1993,
décrit et reproduit page 282 sous le n°700 (mentionné sur carton).

- 47 *La femme de l'artiste assise dans son jardin, vers 1870-1872*
Huile sur panneau.
38 x 22 cm
(Restaurations ponctuelles visage et main). 600 / 800 €
Voir la reproduction

Provenance :
- Ancienne collection Lucien Lépine, Saint-Georges-du-Bois,
Charente-Maritime
- Galerie Schmit, Paris
Bibliographie :
- *Stanislas Lépine 1835-1892 – Catalogue raisonné de l'œuvre
peint* par Robert et Manuel Schmit, Éditions Galerie Schmit, Paris, 1993,
décrit et reproduit page 311 sous le n°773 (mentionné sur carton et
avec comme dimensions 38 x 22 cm).

- 48 *Tête de vache (étude), vers 1875-1877*
Huile sur panneau.
15,5 x 17,5 cm
(Restaurations ponctuelles dans les fonds). 120 / 150 €
Voir la reproduction

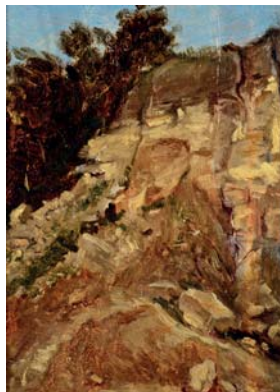
Provenance :
- Ancienne collection Lucien Lépine, Saint-Georges-du-Bois,
Charente-Maritime
- Galerie Schmit, Paris
Bibliographie :
- *Stanislas Lépine 1835-1892 – Catalogue raisonné de l'œuvre
peint* par Robert et Manuel Schmit, Éditions Galerie Schmit, Paris, 1993,
décrit et reproduit page 331 sous le n°808 (mentionné sur carton).

- 49 *Tête de pointer, vers 1875-1877*
Huile sur panneau.
28 x 36 cm
(Restaurations en haut à gauche, en haut vers le milieu
et à droite). 400 / 600 €
Voir la reproduction

Provenance :
- Ancienne collection Lucien Lépine, Saint-Georges-du-Bois,
Charente-Maritime
- Galerie Schmit, Paris
Bibliographie :
- *Stanislas Lépine 1835-1892 – Catalogue raisonné de l'œuvre
peint* par Robert et Manuel Schmit, Éditions Galerie Schmit, Paris, 1993,
décrit et reproduit page 330 sous le n°804 (mentionné sur carton).



50



51



52



53



54

50 *La sablière, vers 1866-1868*

Huile sur papier maroufflé sur toile.
33 x 19 cm
(Restaurations).

400 / 500 €

Voir la reproduction

Provenance :

- Ancienne collection Lucien Lépine, Saint-Georges-du-Bois, Charente-Maritime
- Galerie Schmit, Paris

Expositions :

- Exposition *Lépine*, galerie Schmit, Paris, 15 mai - 15 juin 1968, n° 9.
- *Zurück zur natur Die Künstlerkolonie von Barbizon*, Bremen, 6 novembre 1977 - 22 janvier 1978, Kunsthallen, n°417.

Bibliographie :

- *Stanislas Lépine 1835-1892 – Catalogue raisonné de l'œuvre peint* par Robert et Manuel Schmit, Éditions Galerie Schmit, Paris, 1993, décrit et reproduit page 287 sous le n°717 (mentionné sur carton).

51 *Paysage boisé, vers 1865-1868*

Huile sur panneau.
25 x 18 cm
(Panneau fendu, restaurations).

500 / 700 €

Voir la reproduction

Provenance :

- Ancienne collection Lucien Lépine, Saint-Georges-du-Bois, Charente-Maritime
- Galerie Schmit, Paris

Bibliographie :

- *Stanislas Lépine 1835-1892 – Catalogue raisonné de l'œuvre peint* par Robert et Manuel Schmit, Éditions Galerie Schmit, Paris, 1993, décrit et reproduit page 287 sous le n°717 (mentionné sur carton).

52 *Allée dans un jardin, vers 1872-1875*

Huile sur toile.
33 x 22 cm
(Rentoilée, restaurations dans le ciel).

200 / 300 €

Voir la reproduction

Provenance :

- Ancienne collection Lucien Lépine, Saint-Georges-du-Bois, Charente-Maritime
- Galerie Schmit, Paris

Exposition :

- Exposition *Lépine*, galerie Schmit, Paris, 15 mai - 15 juin 1968, n°17.

Bibliographie :

- *Stanislas Lépine 1835-1892 – Catalogue raisonné de l'œuvre peint* par Robert et Manuel Schmit, Éditions Galerie Schmit, Paris, 1993, décrit et reproduit page 282 sous le n°699.

53 *Homme allongé avec son chien, vers 1875-1877*

Huile sur toile maroufflée sur panneau.
9,5 x 13 cm
(Restaurations dans le bas).

150 / 200 €

Voir la reproduction

Provenance :

- Ancienne collection Lucien Lépine, Saint-Georges-du-Bois, Charente-Maritime
- Galerie Schmit, Paris

Bibliographie :

- *Stanislas Lépine 1835-1892 – Catalogue raisonné de l'œuvre peint* par Robert et Manuel Schmit, Éditions Galerie Schmit, Paris, 1993, décrit et reproduit page 328 sous le n°802.

54 *Femme, enfant et chien assis dans la campagne, vers 1875-1877*

Huile sur panneau.
10 x 13 cm
(Bon état).

200 / 300 €

Voir la reproduction

Provenance :

- Ancienne collection Lucien Lépine, Saint-Georges-du-Bois, Charente-Maritime
- Galerie Schmit, Paris

Bibliographie :

- *Stanislas Lépine 1835-1892 – Catalogue raisonné de l'œuvre peint* par Robert et Manuel Schmit, Éditions Galerie Schmit, Paris, 1993, décrit et reproduit page 328 sous le n°800 (mentionné sur carton).



55



56



57



58



59



60

55 *La femme de l'artiste assise et sa fille Marie-Louise-Odile sur ses genoux, vers 1868*

Huile sur toile.

29,5 x 23 cm

(Toile d'origine, restaurations).

400 / 600 €

Voir la reproduction

Provenance :

- Ancienne collection Lucien Lépine, Saint-Georges-du-Bois, Charente-Maritime
- Galerie Schmit, Paris

Exposition :

- Exposition Lépine, galerie Schmit, Paris, 15 mai - 15 juin 1968, n°7.

Bibliographie :

- *Stanislas Lépine 1835-1892 – Catalogue raisonné de l'œuvre peint* par Robert et Manuel Schmit, Éditions Galerie Schmit, Paris, 1993, décrit et reproduit page 317 sous le n°780 et reproduit en couleurs page 315 (mentionné sur papier).

56 *Portrait de la femme de l'artiste en buste, vers 1866-1867*

Huile sur panneau.

21 x 18 cm

(Restaurations visage et fond).

300 / 400 €

Voir la reproduction

Provenance :

- Ancienne collection Lucien Lépine, Saint-Georges-du-Bois, Charente-Maritime
- Galerie Schmit, Paris

Bibliographie :

- *Stanislas Lépine 1835-1892 – Catalogue raisonné de l'œuvre peint* par Robert et Manuel Schmit, Éditions Galerie Schmit, Paris, 1993, décrit et reproduit page 310 sous le n°771.



61



62

- 57 *Jeune fille en buste lisant, vers 1878-1880*
Huile sur toile, signée en bas à gauche.
25 x 20 cm
(Toile d'origine, petites restaurations). 800 / 1 200 €
Voir la reproduction page 22

Provenance :

- Ancienne collection Lucien Lépine, Saint-Georges-du-Bois, Charente-Maritime
- Vente Galerie Georges Petit, Paris, 3 février 1919, n°75
- Galerie Schmit, Paris

Bibliographie :

- *Stanislas Lépine 1835-1892 – Catalogue raisonné de l'œuvre peint* par Robert et Manuel Schmit, Éditions Galerie Schmit, Paris, 1993, décrit et reproduit page 326 sous le n°797.

- 58 *Paysan bêchant, vers 1878-1880*
Huile sur panneau.
17 x 13 cm
(Restaurations). 120 / 150 €
Voir la reproduction page 22

Provenance :

- Ancienne collection Lucien Lépine, Saint-Georges-du-Bois, Charente-Maritime
- Galerie Schmit, Paris

Bibliographie :

- *Stanislas Lépine 1835-1892 – Catalogue raisonné de l'œuvre peint* par Robert et Manuel Schmit, Éditions Galerie Schmit, Paris, 1993, décrit et reproduit page 328 sous le n°801 (mentionné sur carton).

- 59 *Village, vers 1868-1878*
Huile sur panneau.
11 x 11 cm
(Restaurations maisons centrales). 200 / 300 €
Voir la reproduction page 22

Provenance :

- Ancienne collection Lucien Lépine, Saint-Georges-du-Bois, Charente-Maritime
- Galerie Schmit, Paris

Bibliographie :

- *Stanislas Lépine 1835-1892 – Catalogue raisonné de l'œuvre peint* par Robert et Manuel Schmit, Éditions Galerie Schmit, Paris, 1993, décrit et reproduit page 294 sous le n°734 (mentionné sur carton).

- 60 *Village, vers 1868-1872*
Huile sur panneau.
14 x 10 cm
(Petite restauration en haut à droite). 150 / 200 €
Voir la reproduction page 22

Provenance :

- Ancienne collection Lucien Lépine, Saint-Georges-du-Bois, Charente-Maritime
- Galerie Schmit, Paris

Bibliographie :

- *Stanislas Lépine 1835-1892 – Catalogue raisonné de l'œuvre peint* par Robert et Manuel Schmit, Éditions Galerie Schmit, Paris, 1993, décrit et reproduit page 294 sous le n°735 (mentionné sur carton).

- 61 *Portrait d'enfants en buste, vers 1878-1880*
Deux huiles sur toile marouflées sur panneau, formant pendant.
14,5 x 11,5 cm
(Restaurations). 600 / 800 €
Voir la reproduction

Provenance :

- Ancienne collection Lucien Lépine, Saint-Georges-du-Bois, Charente-Maritime
- Galerie Schmit, Paris

Bibliographie :

- *Stanislas Lépine 1835-1892 – Catalogue raisonné de l'œuvre peint* par Robert et Manuel Schmit, Éditions Galerie Schmit, Paris, 1993, décrit et reproduit page 322 sous le n°789.

- 62 *La femme de l'artiste assise dans un intérieur, lisant, vers 1875-1876*
Huile sur toile.
23,5 x 17 cm
(Rentoilée, restaurations). 200 / 300 €
Voir la reproduction

Provenance :

- Ancienne collection Lucien Lépine, Saint-Georges-du-Bois, Charente-Maritime
- Galerie Schmit, Paris

Bibliographie :

- *Stanislas Lépine 1835-1892 – Catalogue raisonné de l'œuvre peint* par Robert et Manuel Schmit, Éditions Galerie Schmit, Paris, 1993, décrit et reproduit page 312 sous le n°775.

Ensemble d'œuvres de René PRINCETEAU (1843-1914)
(lots 63 à 69)



63

63 *Avant le départ, vers 1898-1905*

Huile sur toile, porte le timbre de la signature en bas à droite.

58 x 91 cm

(Rentoilée, restaurations dans le ciel). 4 000 / 5 000 €

Voir la reproduction

Provenance :

- Ancienne collection d'Amande, Fronsac
- Galerie Schmit, Paris
- Meredith Long & C°, Houston, Texas

Exposition :

- *René Princeteau chevaux et cavaliers*, Galerie Schmit, Paris, 28 septembre-2 décembre 1994, n°77.

Bibliographie :

- *René Princeteau 1843-1914, Chevaux et cavaliers, catalogue raisonné*, Éditions galerie Schmit, Paris, 1994, décrit et reproduit page 147, sous le n°218 (sous le titre *Jockeys dans un paysage*).

Nous remercions Louis Cuvreau et Hubert de Watrigant qui ont confirmé l'authenticité de cette œuvre qui sera reproduite dans leur catalogue raisonné actuellement en préparation.



64

64 *Cheval à l'écurie, 1877*

Huile sur panneau, signée et annotée *Souvenir de mon séjour au château de Saint-Gelais* en haut à droite.

28 x 40 cm

800 / 1 200 €

Voir la reproduction

Provenance :

- Vente Hôtel Drouot, Paris, 22 mars 1965, n°79 du catalogue

Exposition :

- *René Princeteau chevaux et cavaliers*, Galerie Schmit, Paris, 28 septembre-2 décembre 1994, n°5

Bibliographie :

- *René Princeteau 1843-1914, Chevaux et cavaliers, catalogue raisonné*, Éditions galerie Schmit, Paris, 1994, décrit et reproduit page 147, sous le n°12

Nous remercions Louis Cuvreau et Hubert de Watrigant qui ont confirmé l'authenticité de cette œuvre qui sera reproduite dans leur catalogue raisonné actuellement en préparation.



65

65 *Veneur sonnant le volcelet, vers 1900-1905*

Huile sur toile, porte le timbre de la signature en bas à droite.

33 x 46 cm

(Rentoilée, restaurations haut ciel et à droite, yeux du cheval). 1 000 / 1 500 €

Voir la reproduction

Provenance :

- Ancienne collection du Boucheron, Toulouse
- Galerie Schmit, Paris
- Meredith Long & C°, Houston, Texas

Expositions :

- *René Princeteau chevaux et cavaliers*, Galerie Schmit, Paris, 4-25 mars 1965, n°47
- *René Princeteau chevaux et cavaliers*, Galerie Schmit, Paris, 28 septembre - 2 décembre 1994, n°D-71.

Bibliographie :

- *René Princeteau 1843-1914, Chevaux et cavaliers, catalogue raisonné*, Éditions galerie Schmit, Paris, 1994, décrit et reproduit page 132, sous le n°203 (sous le titre *La retraite*).

Nous remercions Louis Cuvreau et Hubert de Watrigant qui ont confirmé l'authenticité de cette œuvre qui sera reproduite dans leur catalogue raisonné actuellement en préparation.



66

- 66** *Cheval de trait et garçon d'écurie, 1877*
 Huile sur toile, signée, datée et dédicacée *Souvenir de mon séjour au château de Saint-Gelais dans l'atelier de Raine en haut à gauche.*
 100 x 80 cm
 (Rentoilée, restaurations côté droit). 5 000 / 6 000 €
Voir la reproduction

Provenance :

- Ancienne collection d'Amande, Fronsac
- Galerie Schmit, Paris

Exposition :

- *René Princeteau chevaux et cavaliers*, Galerie Schmit, Paris, 28 septembre - 2 décembre 1994, n°12

Bibliographie :

- *René Princeteau 1843-1914, Chevaux et cavaliers, catalogue raisonné*, Éditions galerie Schmit, Paris, 1994, décrit et reproduit page 19, sous le n°30 (sous le titre *Cheval et palefrenier*).

Nous remercions Louis Cuvreau et Hubert de Watrigant qui ont confirmé l'authenticité de cette œuvre qui sera reproduite dans leur catalogue raisonné actuellement en préparation.

- 67** *Intérieur de la grange de la ferme de Pontus*
 Huile sur toile, porte le timbre de la signature en bas à droite.
 92 x 73 cm
 (Rentoilée, restaurations). 2 000 / 3 000 €
Voir la reproduction

Nous remercions Louis Cuvreau et Hubert de Watrigant qui ont confirmé l'authenticité de cette œuvre qui sera reproduite dans leur catalogue raisonné actuellement en préparation.



67

- 68** *Palefrenier présentant un étalon, vers 1875-1877*
 Huile sur toile, porte le timbre de la signature en bas à droite.
 73 x 92 cm
 (Rentoilée, quelques petites restaurations). 3 000 / 4 000 €

Voir la reproduction

Provenance : ancienne collection Ostins, Paris

Exposition : *René Princeteau chevaux et cavaliers*, Galerie Schmit, Paris, 28 septembre-2 décembre 1994, n°16

Bibliographie : *René Princeteau 1843-1914, Chevaux et cavaliers, catalogue raisonné*, Éditions galerie Schmit, Paris, 1994, décrit et reproduit page 22, sous le n°36 et reproduit en couleurs page 18.

Nous remercions Louis Cuvreau et Hubert de Watrigant qui ont confirmé l'authenticité de cette œuvre qui sera reproduite dans leur catalogue raisonné actuellement en préparation.



68



69 *Amazone abordant un étang, vers 1887-1892*

Huile sur toile, signée en bas à gauche.

73 x 59 cm

(Toile d'origine, restaurations ciel et craquelures rebouchée sur l'ensemble du tableau).

8 000 / 10 000 €

Voir la reproduction

Provenance :

- Comte de Beaumont, Bordeaux
- Galerie Schmit, Paris

Exposition :

- *René Princeteau chevaux et cavaliers*, Galerie Schmit, Paris, 28 septembre-2 décembre 1994, n°43

Bibliographie :

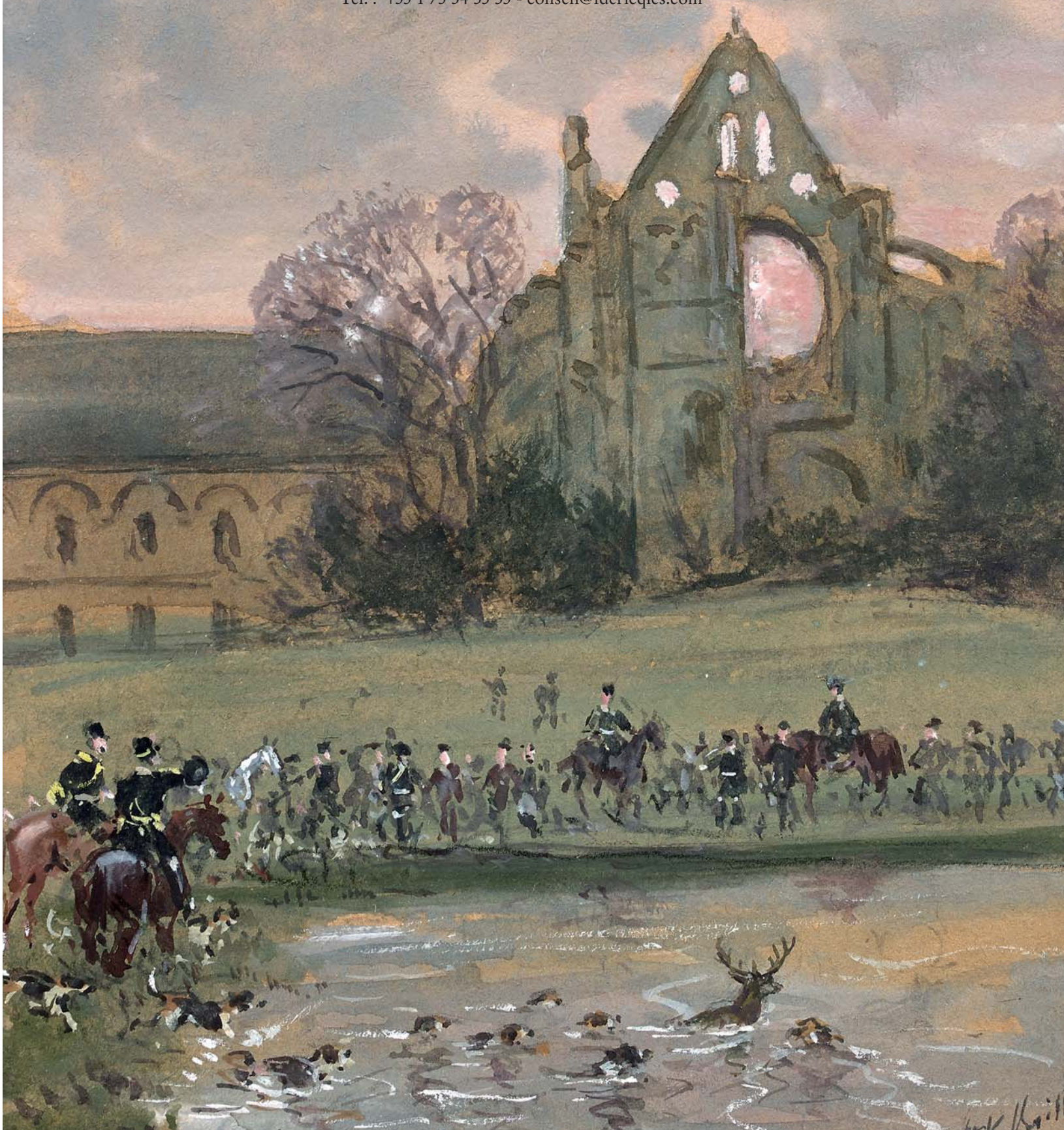
- *René Princeteau 1843-1914, Chevaux et cavaliers, catalogue raisonné*, Éditions galerie Schmit, Paris, 1994, reproduit en couleurs page 71, sous le n°120 et décrit et reproduit page 80 sous ce même numéro.

Nous remercions Louis Cuvreau et Hubert de Watrigant qui ont confirmé l'authenticité de cette œuvre qui sera reproduite dans leur catalogue raisonné actuellement en préparation.

PROVENANT d'un APPARTEMENT de la RIVE GAUCHE
(lots 70 à 168)

en collaboration avec

FRANÇOIS DE RICQLÈS CONSEIL
6, rue de Bellechasse – 75007 Paris
Tél. : +33 1 73 54 53 53 - conseil@fdericqlès.com





70

- 70 Baron Karl REILLE (1886-1975)**
Scène de vénerie : Le défaut
 Aquarelle sur papier, signée en bas à droite et encadrée.
 29 x 39 cm 1 500 / 2 000 €
Voir la reproduction



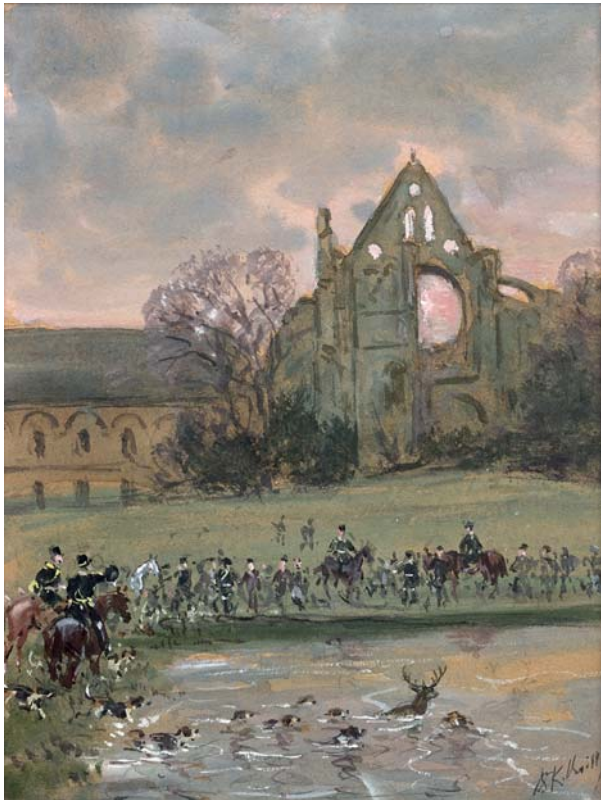
71

- 71 Baron Karl REILLE (1886-1975)**
Le retour de la chasse à courre
 Aquarelle sur papier, signée en bas à droite et encadrée.
 30,5 x 38 cm 1 500 / 2 000 €
Voir la reproduction



72

- 72 Baron Karl REILLE (1886-1975)**
Scène de vénerie : Amazone et veneur passant le fossé
 Huile sur isorel, signée en bas à droite et encadrée.
 21 x 32 cm
 (Léger repeint). 1 000 / 1 500 €
Voir la reproduction



73

- 73 Baron Karl REILLE (1886-1975)**
Venerie du cerf: Équipage Saint-Rémy-en-Retz, hallali devant l'abbaye de Longpont
 Aquarelle sur papier, signée en bas à droite et encadrée.
 19 x 15 cm 800 / 1 000 €
Voir la reproduction et le détail page 27

- 74 Baron Karl REILLE (1886-1975)**
Équipage Saint-Rémy-en-Retz, le rendez-vous en forêt
 Aquarelle sur papier, signée en bas à droite et encadrée.
 25 x 36,5 cm 1 500 / 2 000 €
Voir la reproduction
 Le Marquis du Vivier de Fay-Solignac figure de face sur le cheval blanc.



74



75

- 75 Baron Karl REILLE (1886-1975)**
Scène de vénerie en forêt
 Huile sur isorel, signée en bas à droite et encadrée.
 21 x 15,5 cm 800 / 1 000 €
Voir la reproduction

- 76 Baron Karl REILLE (1886-1975)**
Équipage Saint-Rémy-en-Retz, le départ pour la chasse
 Aquarelle sur papier, signée en bas à droite et encadrée.
 24,5 x 35 cm 1 500 / 2 000 €
Voir la reproduction



76



77

77 Baron Karl REILLE (1886-1975)
L'Hallali courant : Rallye Nomade
 Huile sur toile, signée en bas à droite et encadrée.
 60 x 81 cm 4 000 / 6 000 €

Voir la reproduction

78 Baron Karl REILLE (1886-1975)
Scène de vénerie : La rencontre
 Huile sur toile, signée en bas à droite et encadrée.
 45 x 54 cm. Tenue bleu foncé, parements gris (ou chamois
 devenu gris). 3 000 / 4 000 €

Voir la reproduction



78



79 René PRINCETEAU (1843-1914)

Vénerie du cerf: Hallali courant

Huile sur toile, signée en bas à gauche et encadrée.

73 x 60 cm. (Écaillures).

8 000 / 12 000 €

Voir la reproduction

Reproduit p. 128 sous le n°195 dans *René Princeteau, 1843-1914, Chevaux et cavaliers, Catalogue raisonné*, Robert et Manuel Schmit, éditions Galerie Schmit, Paris, 1994.



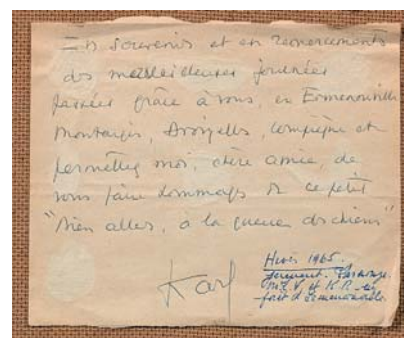
80 John Lewis BROWN (1829-1890)
Vénerie du cerf: Le bat l'eau
 Huile sur toile, signée et datée 1884 en bas à droite, encadrée.
 99 x 80 cm 3 000 / 5 000 €
 Voir la reproduction



81 Baron Karl REILLE (1886-1975)
Vénerie du cerf: La bat l'eau
 Huile sur toile, signée en bas à droite et encadrée.
 45 x 36,5 cm 2 000 / 3 000 €
 Voir la reproduction



82 Baron Karl REILLE (1886-1975)
Ermenonville: Bien aller, à la queue des chiens
 Huile sur isorel, signée en bas à droite, étiquette
 au dos manuscrite de Karl Reille et encadrée.
 13,5 x 17,5 cm 800 / 1 000 €
 Voir la reproduction



83 Baron Karl REILLE (1886-1975)

Vénerie du cerf : Le cerf se mettant à l'eau
Aquarelle gouachée sur papier, signée en
bas à droite et encadrée.

32 x 48,5 cm 1 500 / 2 000 €

Voir la reproduction



83

84 Baron Karl REILLE (1886-1975)

Scène de vénerie : Le bien-être
Aquarelle sur papier, signée en bas à droite
et encadrée.

31 x 47,5 cm 1 500 / 2 000 €

Voir la reproduction



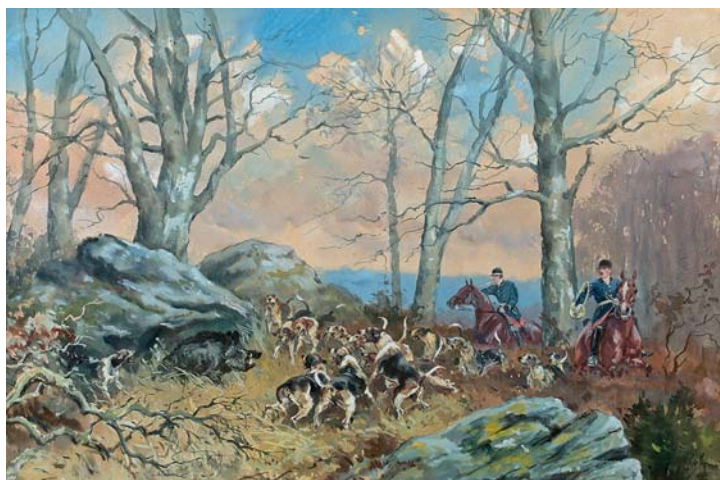
84

85 Baron Karl REILLE (1886-1975)

*Vénerie du sanglier : L'hallali, équipage du
Rallye Combreux en Forêt de Fontainebleau*
Aquarelle sur papier, signée en bas à droite
et encadrée.

31,5 x 48,5 cm 1 500 / 2 000 €

Voir la reproduction



85



86

86 Carle VERNET (1758-1836), d'après

Scène de chasse à courre

Paire de gravures en couleurs, légers rehauts de gouache, encadrées. (Piqûres et mouillures).

52 x 71 cm environ

300 / 500 €

Voir la reproduction

87 Baron Karl REILLE (1886-1975)

Vénerie du cerf : La harde et les veneurs

Aquarelle et rehauts de gouache sur papier, signée en bas à droite et encadrée.

31 x 47,5 cm

1 500 / 2 000 €

Voir la reproduction

88 René PRINCENEAU, attribuée à

Le cheval et les trois chiens

Étude au crayon sur papier, titrée « Bon » en haut à droite, encadrée. 22 x 30 cm (à vue)

(Pliures).

200 / 300 €

Voir la reproduction

89 Baron Karl REILLE (1886-1975)

Scène de vénerie en forêt, équipage de la Futaie des Amis (1961-...)

Huile sur isorel, signée en bas à droite et encadrée.

15,5 x 21 cm

800 / 1 000 €

Voir la reproduction page 35

Maître d'équipage : M^{me} Monique de Rothschild qui figure ici sonnante sur le cheval de profil à droite.



87



88



89



90

90 Baron Karl REILLE (1886-1975)

Les veneurs dans le vallon

Huile sur isorel, signée en bas à gauche et encadrée.

21,5 x 26,5 cm

800 / 1 000 €

Voir la reproduction

91 École ANGLAISE du XIX^e siècle

Projets d'éventails : *Le renard pris* et *Le passage de la rivière*. Gravures rehaussées. 30 x 67 cm

150 / 200 €

Voir la reproduction



92 Baron Karl REILLE (1886-1975)

Le sonneur et la meute

Impression avec rehauts de couleurs, annotée au revers du cadre « Cadeau du baron Karl Reille à l'équipage de Saint Rémy en Retz ». 25 x 35 cm

300 / 500 €

Voir la reproduction



91

93 John-Lewis BROWN (1829-1890)

Veneur et amazone

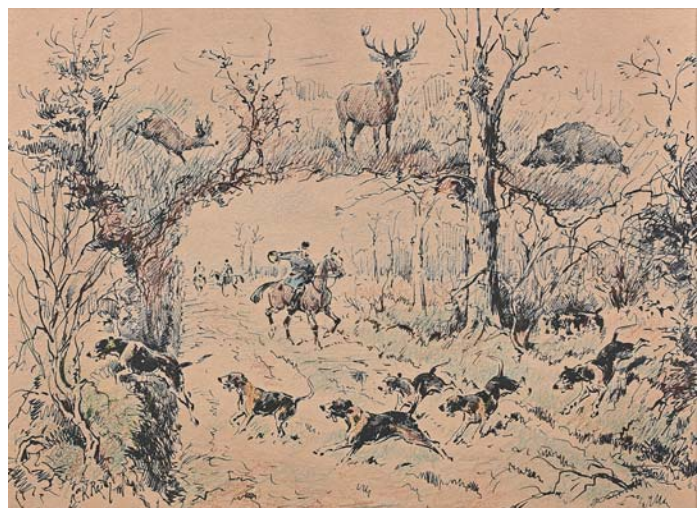
Gravure en couleurs, encadrée. 49 x 40 cm

80 / 100 €

Voir la reproduction



93



92

94 Paire de vases rhyton à tête de cerfs.
Bronze à patine brune.
XX^e siècle
H : 18 cm environ
Voir la reproduction

150 / 200 €

97 Ferdinand PAUTROT (1832-1874)
Perdrix
Bronze à patine brune.
Signé en creux sur la terrasse.
H : 7 cm - L : 7 cm
Voir la reproduction

100 / 150 €

95 Christophe FRATIN (1801-1864)
Loup pris au piège
Bronze à patine brune nuancée.
Signé sur la creux sur la terrasse.
H : 12 - L : 16,5 cm
Voir la reproduction

300 / 500 €

98 Patrick ALLAIN (XX^e siècle)
Renard veneur
Bronze à patine brun-noir.
Signé « P. ALLAIN » sous la queue.
H : 8 cm
Voir la reproduction

80 / 100 €

96 Christophe FRATIN (1801-1864)
Cerf et biche
Bronze à patine brune nuancée.
Signé en creux sur la terrasse.
H : 9,3 - L : 14,2 cm
(Manque un des bois du cerf).
Voir la reproduction

200 / 300 €

99 Gaston d'ILLIERS (1876-1932)
Petit cheval ou pas ou Esméralda scellée
Bronze à patine noire.
Signé en creux sur la terrasse.
H : 8,3 - L : 12,5 cm
Voir la reproduction
Numéro 203 du catalogue raisonné par Guy de Labretoigne.

300 / 400 €





100 Pierre-Jules MÊNE (1810-1879)

Cerf attaqué par trois chiens
 Bronze à patine brune nuancée.
 Signé en creux sur la terrasse.
 H : 28,5 - L : 45 cm

1 500 / 2 000 €

Voir la reproduction



101 Jules-Edmond MASSON (1871-1932)

Cerf debout
 Bronze à patine brune.
 Socle en granit signé « JE Masson ».
 H : 57 - L : 38 cm

1 500 / 2 000 €

Voir la reproduction

102 Pierre-Jules MÊNE (1810-1879), d'après

L'accolade
 Bronze à patine brune nuancée.
 Signé en creux sur la terrasse.
 H : 19 - L : 33,6 cm

1 000 / 1 500 €

Voir la reproduction





103

104

103 Pierre-Jules MÈNE (1810-1879)

Chien à l'arrêt

Bronze à patine brun-noir.

Signé en creux sur la terrasse.

H : 11,5 - L : 31 cm

1 000 / 1 500 €

Voir la reproduction

104 Christophe FRATIN (1801-1864)

Deux chiens de vénerie marqués N pour l'un et F pour l'autre

Bronze à patine brune.

Signé en creux sur la terrasse.

H : 20 - L : 34 cm

1 000 / 1 500 €

Voir la reproduction

105 Pierre-Jules MÈNE (1810-1879)

Brocard

Bronze à patine brune nuancée.

Signé en creux sur la terrasse.

H : 24 - L : 27 cm

800 / 1 000 €

Voir la reproduction



105

106

106 Pierre-Jules MÈNE (1810-1879)

Combat de cerfs

Bronze à patine brune.

Signé en creux sur la terrasse.

H : 18 - L : 37 cm

1 200 / 1 500 €

Voir la reproduction

107 Gaston d'ILLIERS (1876-1932)

Le retour de chasse ou « Au bon vieux temps »

Bronze à patine noire.

Signé en creux sur la terrasse.

H : 15 - L : 47 cm

1 200 / 1 500 €

Voir la reproduction

Numéro 158 du catalogue raisonné par Guy de Labretoigne.

108 Gaston d'ILLIERS (1876-1932)

Veneur à la pipe

Groupe en bronze à patine noire.

Signé en creux sur la terrasse.

H : 20 - L : 22 cm

Double terrasse en bois avec cartouche indiquant 1921-1974.

1 000 / 1 500 €

Voir la reproduction

Numéro 93 du catalogue raisonné par Guy de Labretoigne.



107

108



109 **Henri Le SIDANER (1862-1939)**

La Salle, Montreuil-Bellay, 1914

Huile sur panneau, signée en bas à droite.

25 x 33 cm

(Petite restaurations sur les bords à gauche et en haut).

20 000 / 30 000 €

Voir la reproduction

Provenance :

- Kaplan Gallery, Londres
- The Boydell Galleries, Liverpool
- Frost & Reed Ltd, Londres
- Vente Sotheby's, Londres, 17 avril 1975, n°162 du catalogue

Bibliographie :

- *Le Sidaner, l'œuvre peint et gravé* par Yann Farinaux – Le Sidaner, Éditions André Sauret, 1989, décrit et reproduit page 303 sous le n°1049.

Il s'agit d'une étude pour le tableau éponyme, huile sur toile, 65 x 81 cm, exposé en 1914 à la Galerie Georges Petit, Paris.





110 Pierre Auguste RENOIR (1841-1919)

La Rochelle, vers 1896

Huile sur toile, porte une trace de signature.

32 x 41 cm

200 000 / 300 000 €

Voir la reproduction et les détails page 40 et en 4^e de couverture

Provenance :

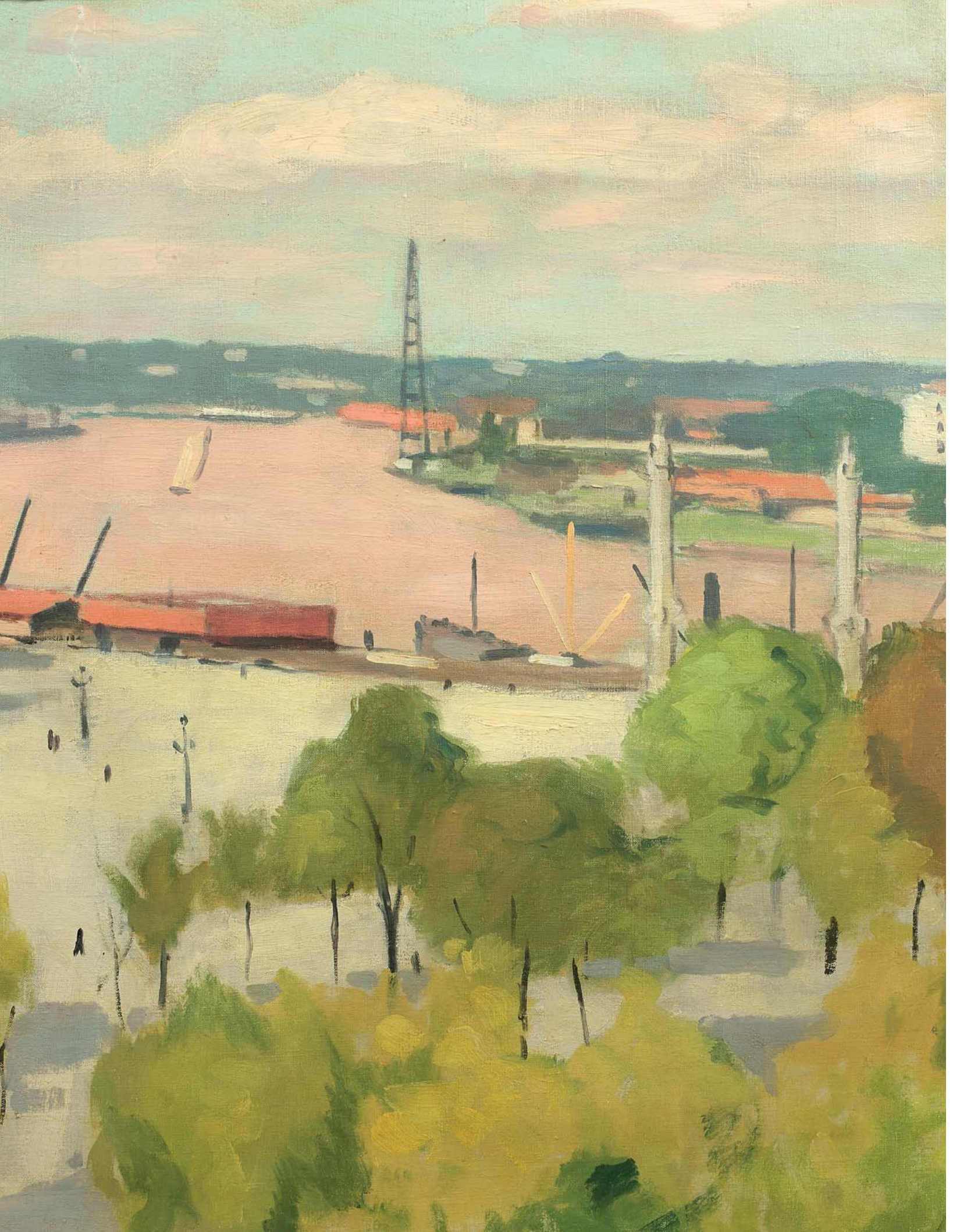
- Ambroise Vollard, Paris
- Bernheim-Jeune, Paris (n° stock 26804), acheté à Vollard le 8 janvier 1936
- Vendu à Pupier le 10 janvier 1936
- Vente M^e Rheims, Palais Galliera, Paris 18 mars 1964, n°46 du catalogue (décrit et reproduit non signée)

Exposition :

- *Renoir*, Fondation Pierre Gianadda, 20 juin - 23 novembre 2014, n°59 du catalogue

Bibliographie :

- *Tableaux, pastels et dessins de Pierre-Auguste Renoir* par Ambroise Vollard, Chez Ambroise Vollard, Paris, 1918, Tome 2, reproduit (signée) page 2 en bas à droite
- *Renoir – Catalogue raisonné des tableaux, pastels, dessins et aquarelles – 1895-1902, tome 3* par Guy-Patrice et Michel Dauberville, Éditions Bernheim-Jeune, Paris, 2010, décrit et reproduit page 129 sous le n°1908 (décrit et reproduit signée).





111 **Albert MARQUET (1875-1947)**
Bordeaux, Les Quinconces, 1924
Huile sur toile, signée en bas à gauche.
60 x 81 cm

80 000 / 100 000 €

Voir la reproduction et le détail page 42

Provenance :

- Albert Marquet, Paris
- Bernheim-Jeune, Paris, acquis directement de l'artiste le 24 octobre 1924 (n° de stock 24066)
- Collection particulière, France, acquis du précédent le 19 janvier 1925
- Vente M^e Henri Baudoin, Hôtel Drouot, Paris, 25 avril 1927, n°53 du catalogue
- Acquis par Monsieur Tumin à la vente
- Collection particulière
- Par succession à l'actuel propriétaire

Bibliographie :

- Figurera dans le Marquet Digital Catalogue Raisoné actuellement en préparation par le Wildenstein Plattner Institute.

Une attestation d'inclusion au Digital Catalogue Raisoné Project du Wildenstein Plattner Institute n° 21.04.20/20837 sera remise à l'acquéreur.



112 Maxime MAUFRA (1861-1918)

Barrage sur le Loir à Poncé, Sarthe, 1918

Huile sur toile, signée et datée en bas à gauche, située au dos.

55 x 66 cm

8 000 / 10 000 €

Voir la reproduction

Provenance :

- Galerie Durand-Ruel (n°12735 - PH.10137), acheté à l'artiste le 11 mai 1918
- Jacques Balsan, acquis du précédent le 26 avril 1927
- Galerie Durand-ruel, Paris et Galerie Georges Petit, Paris, acquis du précédent (achat en participation)
- Marquis du Vivier, acquis des précédents le 20 décembre 1938
- Par succession à l'actuel propriétaire.

Expositions :

- Tableaux et aquarelles par Maxime Maufra, galerie Durand-Ruel, Paris, 8-24 avril 1920, n°25 de l'exposition.
- Maufra 1861-1918, galerie Georges Petit, Paris, 5-19 avril 1930, n°83 du catalogue de l'exposition.

Un avis d'inclusion au catalogue critique de l'œuvre de Maxime Maufra par Caroline Durand-ruel Godfroy sera remis à l'acquéreur.



113 **Gustave LOISEAU (1865-1935)**
Les grands arbres en bord de rivière
Huile sur toile, signée en bas à gauche.
65 x 81 cm

30 000 / 40 000 €

Voir la reproduction



114 Eugène BOUDIN (1824-1898)

Venise, le quai de la Giudecca, effet du matin, 1895

Huile sur toile, signée, datée 95 et située en bas à droite, resignée et titrée au dos.

55 x 90 cm

(Quelques petites restaurations dans le ciel).

150 000 / 200 000 €

Voir la reproduction et les détails en 1^{re} de couverture et page 3

Provenance :

- Vente Hôtel Drouot, Paris, 20 février 1937 (sans catalogue, vendu 9 500 Fr.)
- Vente Hotel Drouot Paris, 25 mai 1945, reproduit au catalogue sous le n°1 (vendu 300 000 Fr.)
- Galerie Raphaël Gérard, Paris
- Collection particulière, Paris

Bibliographie :

- *Eugène Boudin 1824-1898* par Robert Schmit, Paris, 1973, décrit et reproduit page 310 sous le n°3427 tome III.

Un certificat du Art Loss Register n°S00207767 en date du 10 mai 2021 sera remis à l'acquéreur.





115

115 François GALL (1912-1987)

Paris, les quais de Seine face à Notre-Dame, vers 1951
Huile sur toile, signée et située en bas à droite.

22 x 27 cm 1 000 / 1 500 €

Voir la reproduction

La jeune femme assise en blanc à droite au chapeau de paille est Eugénie Gall, la femme de l'artiste.

Nous remercions Marie-Lize Gall qui a aimablement confirmé l'authenticité de cette œuvre. À sa demande et à sa charge, l'acquéreur pourra obtenir un certificat auprès de Marie-Lize Gall, fille de l'artiste.

116 François GALL (1912-1987)

Arcachon, Eugénie et François Gall en famille sur la plage, vers 1951

Huile sur toile, signée et située en bas à droite.

22 x 27 cm 1 000 / 1 500 €

Voir la reproduction

Les deux enfants de dos au premier plan sont les deux premiers enfants d'Eugénie et François Gall, que l'on retrouve assis à gauche au premier plan.

Nous remercions Marie-Lize Gall qui a aimablement confirmé l'authenticité de cette œuvre. À sa demande et à sa charge, l'acquéreur pourra obtenir un certificat auprès de Marie-Lize Gall, fille de l'artiste.



116

117 Guy BARDONE (1927-2015)

Arcachon, voiles à la fenêtre noire, 1973

Huile sur toile, signée en bas vers le milieu, resignée et titrée au dos.

146 x 114 cm

1 000 / 1 500 €

Voir la reproduction

118 Eugène BABOULÈNE (1905-1994)

Fleurs, 1963

Huile sur toile, signée en bas à droite, resignée, datée et titrée au dos.

46 x 27 cm

800 / 1 000 €

Voir la reproduction

Provenance :

- Galerie Romanet, Paris

119 Guy BARDONE (1927-2015)

Mykonos, les fleurs sur le balcon, 1974

Huile sur toile, signée en bas à gauche.

55 x 33 cm

400 / 600 €

Voir la reproduction



117



118



119



120

120 Paul Camille GUIGOU (1834-1871)

Lavandières Saint-Paul, la Durance (Bouches du Rhône), 1869

Huile sur panneau, signée et datée 69 en bas à droite.
28 x 39,5 cm 4 000 / 6 000 €

Voir la reproduction

Exposition : *Beautés de la Provence*, galerie Charpentier, Paris, 1947, n°67 du catalogue

Bibliographie :

- *Paul Guigou, catalogue raisonné* par Sylvie Lamort de Gail, Éditions d'Art et d'Histoire ARHIS, Paris, 1989, décrit et reproduit page 133 sous le n°166 (sous le titre *Les Bords de la Durance*)

- *Paul Guigou 1834-1871* par Claude-Jeanne Bonnici, ÉDISUD, Aix-en-Provence, 1989, décrit et reproduit 186 sous le n°234 bis (sous le titre *Les Bords de la Durance*).

121 Willem Van HASSELT (1882-1963)

Arcachon, terrasse au bord du bassin, 1935

Huile sur toile, signée en bas à gauche.

50 x 65 cm

1 200 / 1 500 €

Voir la reproduction

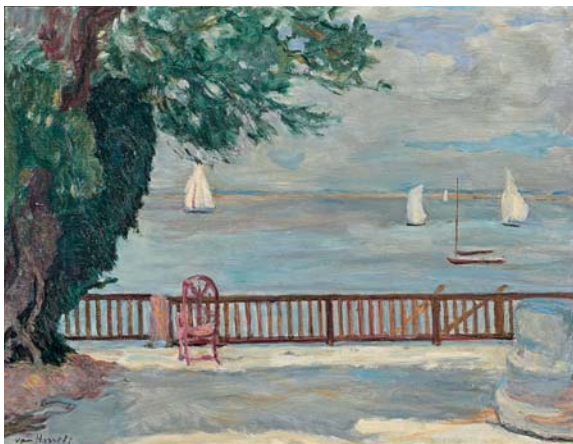
122 Abel BERTRAM (1871-1954)

Bateaux à Gravelines

Huile sur papier marouflé sur toile, signée en bas à gauche.

27 x 35 cm

800 / 1 000 €



121



122



123

123 Pablo PICASSO (1881-1973)

Femme nue couronnée assise, 19-10-1929

Eau-forte sur papier vergé de Montval au filigrane Picasso. Épreuve en tirage de 1942 portant une numérotation apocryphe. Infimes rousseurs, bords un peu jaunis. Cadre. (Bloch 97, Geiser 142Bb).

Sujet : 27,8 x 19,5 cm

Feuillet : 44,5 x 33,5 cm

1 000 / 1 500 €

Voir la reproduction

124 LEDOUX

Portrait d'enfant au chapeau

Pastel, signé vers le bas à droite.

50 x 43,5 cm

400 / 500 €



124

125 Légumier, sa doublure, son couvercle et présentoir en argent

en majorité par Odio, Paris, XX^e siècle. De forme circulaire à contours filets sur fond plat, gravé d'une armoirie surmontée d'un tortil de baron et d'un crêt, les anses feuillagées, le couvercle avec prise en artichaut, la doublure unie, le présentoir assorti à contours filets gravé d'une armoirie surmontée d'une couronne de marquis.

Poinçons : Minerve (950‰) et orfèvre.

(Quelques griffures et chocs).

L : 31 cm - Poids : 2663 g

500 / 700 €

Voir la reproduction

126 Soupière, sa doublure couverte et son couvercle en argent

de style Louis XV, ovale unie sur quatre pieds avec attaches en branches de céleri, les anses en enroulement, le couvercle avec prise en fruit éclaté sur terrasse feuillagée, la doublure unie avec son couvercle, gravée sur tous les éléments d'armoiries d'alliance surmontées d'une couronne de comte.

Poinçons : Minerve (950‰) et orfèvre.

Peut-être par Souche Lappara, Paris, XX^e siècle.

(Quelques griffures et chocs).

L : 39 cm - Poids : 3 190 g

800 / 1 200 €

Voir la reproduction

127 Service à thé en argent, de style chinoisant, sur fond plat à pans décorés de végétaux

le couvercle avec prise en chien de Phô, les anses avec isolants en ivoire en enroulement, comprenant : une théière, un pot à eau chaude et un crémier.

Poinçons : Minerve (950‰), orfèvre et estampille.

Par Odio, Paris, vers 1880.

(Prise de la théière enfoncée, quelques griffures).

Théière : H : 13 cm ; Poids : 1 291 g

800 / 1 200 €

Voir la reproduction





128 Confiturier et ses cuillères en argent et verre blanc, la base circulaire sur quatre pieds-griffes, le corps ajouré de canaux, les anses ajourées de feuilles de laurier, le couvercle bordé de godrons avec prise en colombes (manque une colombe), les cuillères modèle de perles et de feuillages.
Poinçons : titre, jurande millésimée, maître-orfèvre et décharge. Par Louis-Antoine Taillepié, Paris, 1789. (Quelques griffures, chocs, une colombe détachée, manque la doublure).
 H : 30 cm - Poids : 967 g 500 / 800 €

Voir la reproduction

129 Soupière et son couvercle en argent, de style Empire, ovale unie sur piédouche à bordure de feuilles d'acanthé, les anses angulaires à attaches en palme, le couvercle avec prise en bourgeon sur terrasse feuillagée.
Poinçons : Minerve (950‰/‰) et orfèvre.
 France, XX^e siècle, orfèvre AL. (Quelques griffures).
 L : 46 cm - Poids : 2588 g 500 / 800 €

Voir la reproduction

130 Trois petits rafraîchissoirs en argent, de style Louis XVI, sur piédouche, un gravé « O.V 20 mars 1895-1920 G.V.G 6 juillet 1921-1946 », le corps appliqué d'une guirlande de feuilles de laurier enrubannée.
Poinçons : Minerve (950‰/‰), orfèvre et estampille.
 Par Aucoc, Paris, XX^e siècle. (Petits chocs).
 H : 10,5 et 11 cm - Poids : 1103 g 400 / 600 €

Voir la reproduction

131 Assiette creuse en argent, A bordure moulurée, gravée sur le marli des initiales « CD ».
Poinçons : garantie et traces de titre (950‰/‰) et orfèvre.
 Paris, 1798-1809, orfèvre illisible (accidents). (Chocs en bordure).
 D : 28 cm - Poids : 499 g 150 / 200 €

Voir la reproduction

132 Assiette en argent, à contours filets, gravé sur le marli des initiales « VA » dans un écusson.
Poinçons : charge et jurande millésimée ; sur le bord : contremarque. Paris, 1784, apparemment sans poinçon de maître-orfèvre. (Usures).
 D : 27 cm - Poids : 662 g 400 / 600 €

Voir la reproduction

133 Timbale curon en argent, unie sur fond plat, le bord fileté, gravé des initiales « NC ». *Poinçons : charge, jurande millésimée, trace de maître-orfèvre et décharge.* Paris, 1787, maître-orfèvre partiellement lisible. (Petits chocs).
 H : 6,2 cm - Poids : 59 g 80 / 120 €

Voir la reproduction

134 Deux salières en argent, une par Henry Chawner et une par James et Elizabeth Bland, Londres, 1810 et 1815 ; ovale unie sur piédouche fileté, les anses en enroulement, gravé d'un crêt. *Poinçons : titre (950‰/‰), ville, lettre-date (P et U) et orfèvre.* (Quelques griffures).
 L : 13 cm - Poids : 188 g 300 / 500 €

Voir la reproduction

135 Verseuse en argent, Sur piédouche, le corps à côtes torsées, le bec verseur feuillagé, l'anse en bois, le couvercle à charnière avec prise en bourgeon. *Poinçons : titre (950‰/‰), ville, lettre-date (T) et orfèvre.* Par Daniel et John Wellby, Londres, 1894. (Chocs au couvercle).
 H : 24 cm - Poids brut : 443 g 200 / 300 €

Voir la reproduction

136 Pommeau de canne en or, de style Louis XV à côtes torsées, décoré de feuillages et de cartouche rocaille. *Poinçons : titre (750‰/‰) et orfèvre, monté sur un parapluie.* France, fin du XIX^e siècle.
 L : 6,5 cm 400 / 600 €

Voir la reproduction



136

137 **Partie de service de table** en porcelaine de Chine, de forme contournée, le bord moulé en relief de cartouches rocailles et fleurs stylisées intercalés, à décor des émaux de la Famille Rose de bouquets de fleurs, filet or sur le bord, comprenant : deux terrines et leurs couvercles (de deux tailles), deux saucières en forme de feuille et deux plateaux (une anse restaurée), deux sucriers et leurs couvercles (un avec deux anses restaurées), huit compotiers (de trois tailles ; cinq avec fêlures), un grand plat creux et sa grille, quatorze plats (de trois tailles ; un restauré), quatre plats ovales (de trois tailles ; un petit plat restauré), six plats ovales creux (de quatre tailles), cinq petites assiettes creuses et trois plateaux, vingt-et-une assiettes creuses (cinq avec fêlures) et vingt assiettes (quinze avec fêlures).

Qianlong, fin du XVIII^e siècle.

(Quelques éclats, égrenures et usures).

L de la grande terrine : 29 cm

D du grand plat creux : 44 cm

5 000 / 8 000 €

Voir la reproduction



- 138 Paire de potiches** en porcelaine WUCAÏ, à décor de personnages dans un paysage, de femmes dans un décor de palais et de nuages, dans des réserves intercalées
Chine, fin du XVII^e siècle.
(Les deux avec fêlures, égrenures, petites usures).
On y ajoute deux couvercles rapportés (égrenures, petites usures).
H totale : 38 cm 1 000 / 1 500 €
Voir la reproduction

- 139 Potiche** en porcelaine WUCAÏ, à décor de femmes et d'enfants aux jeux dans un paysage tournant.
Chine, fin du XVII^e siècle.
(Petites sautes d'émail, usures).
On y ajoute un couvercle rapporté (restaurations, usures).
H totale : 40 cm 400 / 600 €
Voir la reproduction



- 140 Trente assiettes** en porcelaine de Chine, de forme octogonale contournée, à décor bleu sous couverte et des émaux de la Famille Rose, au centre d'une haie et rochers fleuris dans un médaillon bleu à palmettes, l'aile de canards, filets bleu et brun sur le bord
Qianlong, XVIII^e siècle.
(Une avec restauration et fêlures, petites fêlures, petits éclats et égrenures, quelques usures).
L : 22 cm 1 500 / 2 000 €

Voir la reproduction



- 141 Quatre assiettes** en porcelaine de Chine, de forme côtelée, à décor Imari au centre de fleurs, l'aile d'objets de lettré et de fleurs, filet bleu sur le bord.
Qianlong, XVIII^e siècle.
(Une avec restauration, une avec fêlure; égrenures, usures).
D : 22,5 cm 150 / 200 €

Voir la reproduction

- 142 Partie de service composite** en porcelaine de Chine, à décor bleu et blanc, au centre de paysages lacustres variés, de haies ou rochers fleuris, comprenant : une corbeille ajourée et son plateau (anses restaurées), quatre plats rectangulaires à pans coupés (deux modèles, un avec fêlure), deux assiettes à pans coupés (une cassée, recollée); petits éclats et égrenures.
On y ajoute un saladier en porcelaine du Japon, à décor bleu et blanc de branchages fleuris; et une saucière et son couvercle en faïence fine anglaise (Davenport) du XIX^e siècle à décor bleu et blanc d'un paysage habité (fêlure au corps, petit éclat).
XVIII^e et XIX^e siècles.
L du plus grand plat : 32,5 cm 300 / 500 €

Voir la reproduction



- 143 Paire de vases** en porcelaine de Chine, de forme carrée, le col évasé, à décor bleu sous couverte et rouge de cuivre sur chaque face de rochers fleuris et insectes en vol ou paysage aquatique avec animaux, dans un cartouche. XVIII^e siècle, marques en bleu sous couverte. (Un col restauré, une base et un col avec fêlure, petits éclats et égrenures).
H : 50,5 cm

600 / 800 €

Voir la reproduction

- 144 Vase** en porcelaine de Chine, de forme gu, à décor bleu et blanc de scènes tournantes lacustres avec palais et personnages intercalées d'une frise florale. Époque Kangxi (1662-1722). (Petits éclats et égrenures).
H : 42 cm

1 000 / 1 500 €

Voir la reproduction

- 145 Paire de bols** en porcelaine de Chine, à décor d'une couverte monochrome jaune. Époque Kangxi (1662-1722), marques aux six caractères en bleu sous couverte dans un double cercle. (un avec restauration, le second avec petites fêlures).
D : 15 cm

800 / 1 200 €

Voir la reproduction et le détail

- 146 Paire de vases** de forme bombée à haut col, en céramique craquelée à fond céladon brun-jaune, montés en lampes, les montures en bronze dans le style chinois composées de têtes de lion et motifs chinois formant cols, anses et bases. (Un percé sur le côté du pied, égrenure à un col).
H du vase : 29,5 cm
H totale : 39,5 cm

500 / 800 €

Voir la reproduction

- 147 Paire de vases** balustres en céramique craquelée, montés en lampes à fond céladon brun-jaune, les montures en bronze de style Louis XVI à décor de frises de raies de cœur, tores de laurier entrelacés et arabesques, petits accidents aux montures.
H des vases : 23 cm
H totale : 45,5 cm

500 / 800 €

Voir la reproduction

- 148 Pendule** en bronze ciselé et doré; le recouvrement supportant un pot-pourri retenant de larges guirlandes de lauriers en chute ; le cadran inscrit dans la borne à écoinçons ; la terrasse à frises d'entrelacs est centrée des attributs de l'Amour ; socle de marbre blanc à petits pieds toupies. Le cadran circulaire émaillé blanc, signé « Cronier à Paris », indique les heures en chiffres romains et les minutes par tranches de cinq en chiffres arabes (infimes éclats au trou de remontage gauche). Époque Louis XVI.
H : 51 - L : 40 - P : 15 cm

2 500 / 3 500 €

Voir la reproduction page 55





148



149

150

151

- 149 Pendule** en bronze ciselé et doré ; le recouvrement aux attributs de l'Amour dans une tresse de lauriers ; le mouvement dans une borne cannelée flanquée de rubans ; la terrasse à ressauts à décor de moulures à oves et rosaces ; pieds carrés à godrons. Le cadran émaillé, signé « Lepaute de Bellefontaine à Paris » (éclats à un trou de remontage), indique les heures en chiffres romains et les minutes en chiffres arabes.

Style Louis XVI.

(Manque deux rosaces à l'arrière ; mouvement à fil).

H : 39 - L : 33 - P : 20 cm 1 000 / 1 500 €

Voir la reproduction

- 150 Vase ovoïde** en spath fluor et bronze ciselé et doré ; le couvercle à prise en graine feuillagée ; les anses détachées se raccordant au col à frise d'entrelacs et d'oves ; culot à raies de cœur et joncs rubanés ; piédouche circulaire feuillagée ; base quadrangulaire à brettés.

Époque Louis XVI.

(Manque probablement une bague au piédouche ; restauration au couvercle).

H : 36 cm 1 000 / 1 500 €

Voir la reproduction

- 151 Pendule** en bronze ciselé, doré ou patiné et marbres blanc et noir au thème de Vénus et Cupidon ; le mouvement, à sonnerie des heures et demi-heures, est renfermé dans une borne agrémentée de branchages à fleurettes et tore enrubanné de feuilles de laurier ; base quadrangulaire à ressaut en façade ornée de réserves à panneaux de putti dans des nuées dans le goût de Clodion ; contre-socle en marbre noir ; pieds brettés. Le cadran circulaire émaillé blanc, signé « Schmit à Paris » et « Merlet », indique les heures et les minutes par tranches de quinze en chiffres arabes.

Époque Louis XVI. (Égrenures et manques).

H : 37 - L : 28 - P : 15 cm 1 000 / 1 500 €

Voir la reproduction



152



153

153 Commode remarquable de larges frisages de bois de rose et panneaux de carrés sur pointes à treillage de filets verts ; de forme rectangulaire, elle ouvre par cinq tiroirs sur trois rangs dont deux larges sans traverse et repose sur des pieds fuselés. Belle ornementation de bronze ciselé et doré (rapportée) tels que chutes, frises, cadres perlés, anneaux... Estampille de Evald.
Époque Louis XVI. (Placage postérieur, accidents et manques à la marqueterie).
Plateau de marbre brèche.
H : 90 - L : 130 - P : 62 cm

Voir les reproductions

Maurice-Bernard Evald, reçu maître ébéniste parisien le 5 octobre 1766.

152 Lustre dit « cage » à seize lumières en bronze doré agrémenté d'éléments en cristal moulé-taillé tels que rosaces, poignards, plaquettes...
XVIII^e siècle.
(Restaurations ; manque un poignard et manques ; percé pour l'électricité).
H : 140 - D : 97 cm

3 000 / 4 000 €

Voir la reproduction page 55



3 000 / 5 000 €



154 Mobilier de salon composé d'un canapé à triple évolution et d'une paire de fauteuils à dossier plat en hêtre mouluré et sculpté à décor de feuilles de tabac et acanthes ; les consoles d'accotoirs contournées ; pieds cambrés à sabots feuillagés ; le canapé à joues détachées.
Époque Louis XV.

(Accidents, piqûres et restaurations).
Garniture de cotonnade « à l'indienne ».

Canapé : H : 109 - L : 200 - P : 84 cm

Fauteuils : H : 103 - L : 72 - P : 72 cm

3 000 / 4 000 €

Voir la reproduction

155 Paire de candélabres à trois lumières en bronze ciselé, doré ou patiné, sous la forme de putti drapés « à l'antique » soutenant les bouquets de lumières en tiges de lys ; ils reposent sur des bases circulaires à cannelures torsées, enfilages de perles et feuilles d'eau ou acanthes alternées ; contre-socles cruciformes à moulure.

Époque Louis XVI.

(Restaurations ; usures à la dorure).

H : 97 - L : 34 cm

2 000 / 3 000 €

Voir la reproduction

156 Paire de gaines en placage d'amarante à quatre faces ; le plateau saillant en cavet ; les panneaux décreusés et les chanfreins plaqués de laiton ; bases quadrangulaires chantournées ; elles sont agrémentées de bronze ciselé tels que mascarons, cadres à feuilles d'eau et acanthes.

En partie du XVIII^e siècle.

H : 132 - L : 35,5 - P : 35 cm

600 / 1 000 €

Voir la reproduction

157 Semainier marqueté en frisage de bois de rose dans des encadrements d'amarante de fil soulignés de filets composés à dés ; de forme rectangulaire, il ouvre par sept tiroirs ; pans coupés ; pieds droits.

Traces d'estampille.

Époque Louis XVI.

(Restaurations).

Plateau de marbre gris.

H : 143 - L : 80 - P : 39,5 cm

400 / 600 €

Voir la reproduction page 58



155

156



157

- 158 Meuble vitrine** marqueté de fleurs et feuillages, vases sur entablement polychromes sur fond de noyer ; la partie haute à fronton contourné centré d'une agrafe rocaille ouvre par deux portes vitrées ; la partie formant commode à quatre tiroirs repose sur des claw-on-ball.
Hollande, XVIII^e siècle.
(Manques, accidents et restaurations, pied recollé).
H : 239 - L : 166 - P : 47 cm 500 / 1 000 €
Voir la reproduction



158

- 159 Petite table** marquétée de rinceaux fleuris de bois de violette sur fond de bois de rose ; elle ouvre par un tiroir et repose sur des pieds cambrés.
Style Louis XV.
(Restauration d'usage et petits soulèvements).
H : 70 - L : 57 - P : 42 cm 200 / 300 €
Voir la reproduction



159

160

161

- 160 Petite table de salon** marquétée en frilage de bois de rose dans des encadrements de même essence soulignés de filets de buis ; de forme rectangulaire, elle ouvre par un tiroir latéral et comporte trois tirettes, dont une gainée de maroquin vert ; pieds cambrés réunis par une tablette.
Époque Louis XV.
(Restaurations ; soulèvements et petits manques).
Plateau de marbre encastré brèche violette.
H : 71 - L : 42 - P : 31 cm 400 / 600 €
Voir la reproduction

- 161 Petite table de salon** marquétée de frilage de bois de rose dans des encadrements de bois de violette ; le plateau à losanges ; elle ouvre par un tiroir latéral et repose sur des pieds cambrés.
Époque Louis XV. (Restaurations).
H : 69 - L : 45 - P : 35 cm 200 / 300 €
Voir la reproduction



162

- 162 Table de salle à manger** à volets et ouverture médiane en acajou et placage d'acajou ; de forme rectangulaire aux angles arrondis, elle repose sur six pieds fuselés munis de roulettes (remplacés).
XVIII^e siècle. (Rayures, restauration d'usage).
H : 72 - L : 138 - P : 134 cm
On y joint trois allonges, dont une en acajou (largeur 59, 52 et 30 cm). 600 / 1 000 €
Voir la reproduction



- 163** Suite de quatre fauteuils à dossier plat en hêtre mouluré et sculpté à décor rocaille de fleurettes, feuillages et cartouches ; les consoles d'accotoirs en coup de fouet ; pieds cambrés nervurés à filets. Époque Louis XV. (Renforts ; piqûres et restaurations). Garniture de tissu framboise à larges motifs floraux.
H : 96 - L : 70 - P : 68 cm
On y joint un canapé de la même époque garni du même tissu (restaurations et renforts).
H : 104 - L : 163 - P : 78 cm

2 000 / 3 000 €

Voir les reproductions



164 Petit bureau plat « toute face » en frisage de satiné dans des encadrements d'amarante de fil ; de forme sinueuse, il ouvre par trois tiroirs en ceinture et repose sur des pieds cambrés ; ornementation de bronze ciselé tels que corbin, écoinçons, chutes, croissants...

Estampille de Gervais Durand.

Style Louis XV, vers 1900.

Plateau gainé de cuir havane (usagé).

H : 75 - L : 107 - P : 64 cm

1 000 / 2 000 €

Voir la reproduction et le détail

Gervais Maximilien Eugène Durand (1839-1920).



165 Bergère en hêtre mouluré à dossier enveloppant ; consoles d'accotoirs en coup de fouet ; pieds nervurés à filets.

Estampille de Delanois.

Époque Louis XV. (Piqûres et restauration).

Garniture à coussin mobile en velours café.

On y joint une bergère au modèle.

H : 95 - L : 70 - P : 70 cm 400 / 800 €

Voir la reproduction et le détail

Louis Delanois (1731-1792), reçu maître en 1761.



- 166 Miroir** à parecloses en bois sculpté et redoré ; le fronton à larges palmettes à fleurons sur fond azuré ; les montants en pilastres et baguettes « Bérain » se terminant par des trophées militaires encadrant une coquille dans un environnement de rinceaux XVIII^e siècle. (Accidents et manques).

H : 202 - L : 118 cm 2 000 / 3 000 €

Voir la reproduction



166

- 167 Mobilier de salon** à dossier médaillon en cabriolet composé d'une paire de fauteuils et de quatre chaises en hêtre mouluré, sculpté et relaqué crème ; les dossiers à joncs rubanés à cartouches à drapés ; les ceintures à panneaux saillants et dés à rosaces ; pieds fuselés cannelés à patins.

Europe du Nord, fin du XVIII^e siècle.

(Usures ; restaurations).

Fonds de canne.

On y joint quatre chaises et une paire de fauteuils au modèle.

Fauteuils : H : 93 - L : 62 - P : 50 cm

Chaises : H : 91 - L : 44 - P : 42 cm 1 800 / 2 200 €

Voir la reproduction

- 168 Suite de quatre fauteuils** à dossier cabriolet en hêtre mouluré, sculpté et relaqué crème à décor de rubans, perles, raies-de-cœur... Consoles d'accotoirs en cavet ; dés à rosaces ; pieds fuselés à cannelures rudentées. Estampille de I. B. Séné.

Époque Louis XVI. (Accidents et renforts).

Garniture de tissu bleu.

H : 91 - L : 61 - P : 59 cm

1 000 / 1 500 €

Voir la reproduction et le détail

Jean Baptiste Claude Séné, reçu maître en 1769.



167



168

APPARTENANT à DIVERS



- 169 École FRANÇAISE du XIX^e siècle
Singe et son petit sur une branche d'arbre
 Aquarelle sur traits de crayon noir.
 Signé en bas à gauche JP Bernier (?).
 Porte en bas des annotations illisibles

800 / 1 200 €

Voir la reproduction

- 170 École FRANÇAISE du XVIII^e siècle, suiveur de Jean-Baptiste LE PAON

La rencontre avec un chasseur - Scène galante sous un arbre
La surprise - Jeune homme saluant deux amies
Soldat délivrant une jeune femme - Scène galante dans un parc
 Ensemble de six dessins, plume et encre noire, lavis noir et brun, ovales.
 16 x 24,5 cm

Les six. 600 / 800 €

Voir les reproductions

- 171 École FRANÇAISE du XIX^e siècle, entourage de Alexandre-Gabriel DECAMPS

Homme au turban de dos
 Toile. 33 x 24,5 cm

1 000 / 1 500 €

Voir la reproduction

169



170



171



172



173



174

172 Giovanni Battista PIRANESE (1720-1778)

Veduta della Piazza della Rotonda

Veduta di Piazza di Spagna

Deux planches des *Vedute di Roma*. Eau-forte. Belles épreuves la première avec le prix, la seconde en première édition de Paris. Pliure verticale médiane, petites rousseurs et taches, quelques plis ondulés. Petites marges. Cadres. (Hind 17,18).

41 x 55,5 cm et 41 x 60 cm 400 / 500 €

Voir la reproduction page 62

173 Attribué à Jurgen OVENS (1623-1678)

Saint Mathieu et l'Ange

Toile. 79 x 64 cm 3 000 / 4 000 €

Voir la reproduction

174 École ITALIENNE du début du XVII^e siècle

Portrait du cardinal René de Birague

Toile. 134 x 120 cm 5 000 / 8 000 €

Voir la reproduction

René de Birague (1506-1583), proche de François I^{er} et de Henri II, fut conseiller du maréchal de Brissac en Piémont puis premier président du sénat de Turin et lieutenant-général au gouvernement de Piémont. Il fut naturalisé français en 1565 et occupa successivement les postes de conseiller au Parlement de Paris, surintendant des finances puis garde des sceaux. À la fin de sa vie il rentra dans les ordres et devint enfin évêque de Lodève en 1573, puis cardinal en 1578.

175 École FRANÇAISE vers 1740

Saint Pierre

Toile marouflée sur carton. 35,5 x 28 cm

(Manques). 800 / 1 200 €

Voir la reproduction



175



176



177



178



179



180



181

176 Antonio Francesco PERUZZINI (Ancône, 1643 - Milan, 1724)

Paysages de montagne avec des personnages

Paire de toiles.

73 x 97 cm

800 / 1 200 €

Voir les reproductions page 64

177 École FRANÇAISE du XIX^e siècle, d'après Joseph VERNET

Paysage à la cascade

Toile.

57 x 81 cm

600 / 800 €

Voir la reproduction page 64

178 École FRANÇAISE du XIX^e siècle, dans le goût de François BOUCHER

La conversation galante

Toile. 40,5 x 67 cm

600 / 800 €

Voir la reproduction page 64

179 École FRANÇAISE du XIX^e siècle, suiveur de Jean-Baptiste GREUZE

L'occupation paisible

Toile. 65 x 81 cm

1 500 / 2 000 €

Voir la reproduction page 64

Reprise d'une gravure d'après Greuze.

180 David CUNLIFFE (? vers 1800 - ? vers 1860)

Intérieur de cuisine

Toile. Signé en bas à droite.

25 x 32 cm

1 000 / 1 500 €

Voir la reproduction page 64

181 École FRANÇAISE de la fin du XVIII^e siècle, suiveur de Michel GARNIER

La lecture de la lettre et La lecture de la partition

Paire de toiles.

26 x 34 cm

1 200 / 1 500 €

Voir la reproduction

Provenance :

- Vente anonyme, Paris, Hôtel Drouot, M^e de Maigret, 1^{er} juin 2016, n°47, reproduit ;

- Acquis à cette vente par l'actuel propriétaire.

182 École FRANÇAISE vers 1870

Coupes d'amandes, raisins, et pommes sur un entablement

Huile sur toile.

Porte un cachet de collection au revers

32,5 x 44,5 cm

500 / 700 €

Voir la reproduction



182

183 Attribué à Domenico PANETTI
(1460-1530)
La Sainte Famille
Panneau. 6 000 / 10 000 €
22,5 x 17,5 cm
Voir la reproduction



184 École FLAMANDE du début du XVI^e
siècle

Le Christ aux limbes

Panneau de chêne, une planche, non
parqueté.

18,5 x 14 cm

4 000 / 6 000 €

Voir la reproduction



185 École ROMAINE de la fin du XVII^e siècle, atelier de Carlo MARATTA

Portrait de sir Thomas Isham

Toile.

Inscrit en haut à droite « S^r Thomas Isham ».

148,5 x 120 cm

40 000 / 60 000 €

Voir la reproduction

Thomas Isham II, est le fils de Justinian Isham et de Vere Leigh. Né le 15 mars 1656 dans le Northamptonshire, il succède comme baronnet de Lamport à l'âge de 19 ans, à la mort de son père. Il se lance en octobre de l'année suivante dans un Grand Tour. Bien qu'il ne soit pas rare que la jeune noblesse anglaise de l'époque visite le continent pendant plusieurs mois dans le cadre de son éducation, Sir Thomas est resté deux ans et demi, une grande partie de son temps en Italie à collectionner des œuvres d'art.

Sir Thomas est resté célèbre pour son journal qu'il écrivit en latin de 1671 à 1673 à la demande de son père. Il est composé en grande partie d'anecdotes de l'actualité locale, telles que relayées au garçon par les visiteurs. Son journal est remarquable en ce qu'il donne un aperçu de la vie quotidienne d'un membre adolescent de la gentry anglaise, telle qu'elle se déroule dans un domaine rural. Son journal fut largement disponible en 1875 lors de sa première publication, mais l'édition la plus facilement disponible est une publication de 1971 d'une traduction de Norman Marlow avec les annotations du 12^e baronnet, Sir Gyles Isham.

Un autre portrait de Sir Thomas Isham peint vers 1675 par Sir Peter Lely, datant de l'époque où Thomas est devenu baronnet, est conservé au Lamport Hall.





186

186 École ANGLO-CHINOISE vers 1850

Vue d'Amoy

Toile.

47 x 78 cm

3 000 / 4 000 €

Voir la reproduction

Xiamen, anciennement connue sous le nom d'Amoy, est une ville de la province du Fujian, dans le sud-est de la Chine. Bâtie en 1394 en tant que forteresse contre les pirates, elle joue un rôle important au XIX^e siècle quand elle devient un des cinq ports francs chinois ouverts aux commerces internationaux.

Provenance :

- Collection de M. Silas Burrows, armateur sur la rivière Mystic (Connecticut) qui possédait des comptoirs à Hong-Kong vers 1860 ;
- Collection de M^{me} Marguerite Weinberg née Kendal Bushe puis de ses héritiers.

187 Jasper van der LAANEN (Anvers, 1585 - 1634)

Paysage de forêt avec des personnages

Panneau de chêne, trois planches, non parqueté.

74,5 x 48 cm

Au revers, main et tour d'Anvers. 5 000 / 7000 €

Voir la reproduction

187





188 Karel DUJARDIN (Amsterdam, 1626 - Venise, 1678)

Troupeau de chèvres dans un paysage de grotte

Toile.

Signé en bas à gauche.


40 x 35 cm

15 000 / 20 000 €

Voir la reproduction

Provenance :

- Vente anonyme, Paris, Hôtel Drouot, Thierry de Maigret, le 8 décembre 2010, n°102, reproduit ;
- Acquis à cette vente par l'actuel propriétaire. Ancienne collection de Monsieur et Madame X.



ANCIENNE COLLECTION
de MONSIEUR et MADAME X.
Un appartement sur le Champ de Mars
(lots 189 à 255)

189 Edouard BISSON (Paris 1856 - 1939)
La raison du plus faible
 Sur sa toile d'origine.
 Signé et daté en bas à droite « Edouard
 Bisson 79 ».
 91 x 72,5 cm
 Accidents. 1 500 / 2 000 €
Voir la reproduction

Exposition :
 - Paris, Salon de 1879, n°289.



189

190 G. Adolphe SCHOCK (actif en Alsace dans la seconde moitié du XIX^e siècle)
Deux femmes surveillant par la fenêtre
La fuite du prisonnier
 Paire de toiles.
 Une signée et datée en bas à droite « G. Adolphe Schock / 1865 », l'autre est signée en bas à gauche « G. Adolphe Schock ».
 43 x 56 cm 700 / 900 €
Voir la reproduction



190

73



191 École FLAMANDE du XVII^e siècle, suiveur d'Anton van DYCK

La Vierge à l'Enfant entourés de deux anges musiciens

Toile

176 x 140 cm

Restaurations.

5 000 / 6 000 €

Voir la reproduction

Reprise du tableau d'Anton van Dyck peint entre 1626 et 1632, et conservé à la Norton Gallery and School of Art de West Palm Beach, Floride (147 x 135,8 cm, voir S. Barnes, *Van Dyck*, New Haven, 2004, p.399, n° III.A4, reproduit).



192 Attribué à Andrea MICHIELI dit il VICENTINO (1539/42 - vers 1617)

Le couronnement de Charles Quint à Bologne, par le pape Clément VII

Toile.

228 x 226 cm

Manques.

10 000 / 12 000 €

Voir la reproduction

Provenance :

- Vente anonyme, Versailles, M^e Chapelle, Fromentin, 1977.

Ce tableau représente le couronnement de Charles Quint à la Basilique San Petronio de Bologne. Etaient présents : le seigneur de Savoie, le duc de Bavière, Francisco Maria de Rovere, duc d'Urbin, Henri de Nassau, marquis de Zenette, le baron de Trazegnies, Alexandre de Médicis, neveu du pape Clément VII, Diego Lopes Pacheco, duc d'Escalona, le prince de Squilache, le comte d'Aguilar, le comte d'Altemeyra, le comte de Miranda, le comte de Ayamonte, le duc de Najera, le duc d'Acos.



211

220

220

220

207

207

199

236

221

190

254

255

255

222



210



195



231



201



208



235



229



230



228



229



212



223



249

252



193

193 École FRANÇAISE du XVIII^e siècle, suiveur de Hyacinthe RIGAUD

Portrait d'un militaire sur fond de paysage

Toile. 128 x 98,5 cm. Sans cadre. 2 000 / 3 000 €

Voir la reproduction

Provenance :

- Vente Etude Chapelle, Perrin, Fromantin, 19 novembre 1978.

194 École ITALIENNE du XVII^e siècle

Putti fauconniers et putti faisant la ronde

Toile. 46 x 130 cm 1 200 / 1 500 €

Voir la reproduction

Provenance :

- Vente Martin, Versailles 20 novembre 1977.



195

195 École FRANÇAISE de la fin du XVIII^e siècle, suiveur de Jean-Baptiste GREUZE

Jeune fille faisant sa prière au pied de l'autel de l'Amour

Toile.

135 x 111 cm

Restaurations.

1 500 / 2 000 €

Voir la reproduction

Provenance :

- Vente Me Martin, Versailles, 20 novembre 1977.

Reprise de la gravure de Marie-Louise-Adélaïde Boizot, d'après le tableau de Jean-Baptiste Greuze conservé à la Wallace Collection de Londres (toile, 145,5 x 113 cm).



194

78



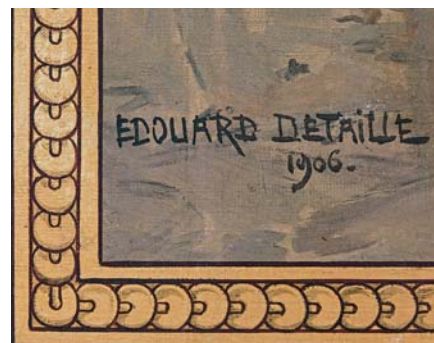
196 Edouard DÉTAILLE (Paris? 1848-1912)
La mort du roi Henri II au tournoi de l'hôtel des Tournelles
Toile.

Signé et daté en bas à gauche « EDOUARD DETAILLE / 1906 ».

207 x 386 cm

Restaurations, petits accidents. 25 000 / 35 000 €

Voir la reproduction et les détails pages 1, 79 et 80



Provenance :

- Hôtel particulier de George Dufayel, Paris, 76 avenue des Champs-Élysées jusqu'à sa destruction en 1925.

Bibliographie :

- F. Robichon, *Edouard Detaille, un siècle de gloire militaire*, Paris, 2007, p. 121.

- Vente Ader Picard, Tajan, le 8 mars 1978.

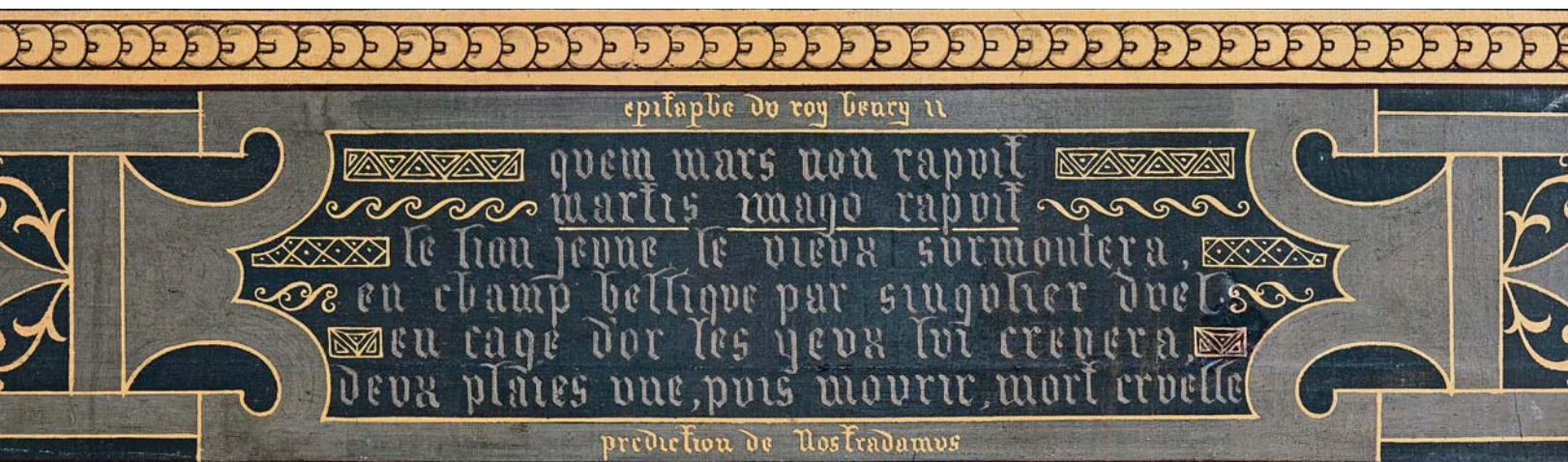
Edouard Detaille est l'élève de Ernest Meissonier. Peintre de sujets historiques il représenta des événements contemporains comme les batailles de Rezonville et Champigny, mais aussi des événements plus anciens. Ici il traite un épisode marquant de l'histoire de France : la mort de Henri II en 1559 lors d'un tournoi organisé à l'occasion de deux grands mariages, celui de Marguerite, la sœur du roi, avec le duc de Savoie Emmanuel-Philibert, et celui d'Élisabeth, fille aînée du roi, avec Philippe II, roi d'Espagne. Le tournoi est organisé dans la rue Saint-Antoine devant l'hôtel des Tournelles, résidence habituelle du roi. Henri II en affrontant le comte Gabriel de Montgomery, est gravement blessé à l'œil par la lance de son adversaire et succombe de ses blessures à l'âge de quarante ans.

Une inscription en bas au centre reprend la prédiction de Nostradamus sur la mort du roi :

« Le lyon jeune le vieux surmontera,
En champ bellique par singulier duelle,
Dans cage d'or les yeux luy crevera,
Deux classes une puis mourir mort cruelle. »

Detaille réalisa cette œuvre, qu'il acheva en 1906, ainsi que plusieurs autres panneaux décoratifs, pour orner l'un des murs de l'hôtel particulier de Georges Jules Dufayel (1855 - 1916), homme d'affaires fondateur des Grands Magasins Dufayel, le grand magasin le plus vaste au monde à l'époque. Georges Dufayel acheta une demeure sur l'avenue des Champs-Élysées ayant appartenu à la duchesse d'Uzès. Il la remplaça par un hôtel particulier plus imposant décrit comme : « Une des maisons les plus chères et ostentatoires au monde, elle a été construite pour le marchand de meubles millionnaire Dufayel avant la [Première] Guerre [mondiale], mais qui, l'ayant trouvée trop magnifique pour y vivre, a préféré habiter jusqu'à son décès une maison plus raisonnable édifiée dans la cour. » (*Oil Giants Buy French Palaces*, New York Times, le 8 décembre 1920, p. 9.) Le bâtiment fut détruit en 1925.

Une étude préparatoire de cette œuvre est conservée au musée de l'Armée à Paris (gouache, crayon et aquarelle, 57 x 105 cm).







197



198



197



199

197 École FLAMANDE du XIX^e siècle, d'après David TENIERS

Le lecteur de lettre

Le joueur de cornemuse

Paire de toiles.

33 x 23,5 cm

la paire 800 / 1 000 €

Voir les reproductions

198 ICÔNE de la Mère de Dieu Iverskaya

Tempéra sur bois.

Russie, seconde moitié du XIX^e siècle.

Dans son oklad en vermeil 84 zolotniks (875 millièmes), à décor repoussé de rinceaux feuillagés.

Moscou, 1883.

Orfèvre : IG en cyrillique, maître non répertorié.

H : 31,5 - L : 27 cm

Poids brut : 1 660 g

400 / 600 €

Voir la reproduction

199 Paire de grandes miniatures sur ivoire représentant pour l'une une Nativité, pour l'autre l'éducation de Jésus. Dans des cadres en bois sculpté et doré d'esprit Baroque.

Signées D. Gaglier, l'une datée 1841 (fentes sur l'une).

Hors tout : H : 31 - L : 24 cm

500 / 600 €

Voir la reproduction



200

200 Soupière et son couvercle en argent, par Benjamin Smith II et James Smith III, Londres, 1809. Ovale unie sur piedouche à bordure de godrons, les anses en enroulements terminées par des anneaux, le couvercle avec prise en anneau.

Poinçons : titre (950‰), ville, lettre-date (o) et orfèvre.

L : 43 cm - Poids : 3 819 g

600 / 1 000 €

Voir la reproduction



201



202



201

- 201 **Paire de cartel et baromètre** dans des caisses en bronze ciselé et doré ; à l'amortissement un vase simulé surmontant une agrafe à rubans et flanqué de branchages de laurier en chute ; le culot à larges feuilles et graines. Vers 1900.
H : 63 - L : 32 cm 1 000 / 1 200 €

Voir les reproductions

- 202 **Applique** à trois lumières en bronze ciselé et doré sous la forme d'un cartouche ovalisé à fond de miroir recevant les bras de lumière sinueux à bassins à canaux ou cabochons dans un environnement agrémenté de guirlandes de lauriers, nœud de rubans... culot à graines. Travail néoclassique.
H : 54 - L : 42 cm 500 / 600 €

Voir la reproduction

- 203 **Pendule de cheminée** en bronze ciselé et doré au thème de la Musique ; l'amortissement à putto sous une tonnelle dans un environnement de guirlandes de fleurs ; le mouvement encadré de deux putti, l'un chantant, l'autre jouant du tambour du basque ; la terrasse présentant une trompe et un violon repose sur une large base en coffret à panneaux repercés à croisillons. Le cadran, signé « Monbro aîné/Jacquier Hger à Paris », indique les heures en chiffres romains et les minutes par tranches de cinq en chiffres arabes.
Époque Napoléon III. (Éclats au cadran ; mouvement à fil).
H : 70 - L : 34 - P : 20 cm 1 500 / 2 000 €

Voir la reproduction

- 204 **Plateau de surtout de table** en bronze finement ciselé et doré ; de forme contournée et en trois parties, il est à décor rocaille de balustrades recevant des guirlandes de fleurs sur une large moulure en cavet. Vers 1900.
H : 8,5 - L : 126 - P : 44 cm 1 200 / 1 500 €

Voir la reproduction



203

204







- 205 Six assiettes de table en vermeil du service Borghese, par Martin-Guillaume Biennais, Paris, 1809-1819. À bordure de feuilles d'acanthe, gravé sur le marli des armoiries surmontées d'une couronne royale.
 Poinçons : titre (950^{0/00}), garantie et orfèvre.
 D : 27 cm - Poids : 4 196 g

18 000 / 22 000 €

Voir la reproduction

Provenance :

- Prince Camille Borghèse (1775-1832), époux de Pauline Bonaparte (1780-1825)
- Vente du Palais Borghèse, Giacomini and Capobianchi, Rome, 28 mars- 9 avril 1892, partie du lot 847
- Don Antonio Licata
- Prince Baucina
- Ercole Canessa
- Vente collection Edith Rockefeller Mc Cormick, American Art Association/Anderson galleries, New York, 5 janvier 1934.
- Vente Ader, Picard, Tajan, 18 juin 1975.

Camille Borghèse (1775-1832) est issu d'une très ancienne famille noble italienne, originaire de Sienne. Au XVII^e siècle, la famille fait construire à Rome une magnifique villa qui contient une importante collection de tableaux anciens et de statues antiques. Proche des idées révolutionnaires françaises, Camille s'engage dans l'armée révolutionnaire française dès 1798 et rencontre en 1803 le général Bonaparte qui le prend sous son aile et lui fait épouser sa sœur Pauline le 6 novembre 1803. Le couple n'est pas heureux et n'aura pas d'enfants. Le prince Borghèse, naturalisé français, accompagne l'empereur dans plusieurs campagnes militaires en Prusse et en Autriche. Il est cependant contraint par Napoléon de lui vendre sa collection d'antiques pour huit millions de francs, collection aujourd'hui conservée au musée du Louvre.

Nommé en 1807 gouverneur général des départements au-delà des Alpes par l'empereur, Camille Borghèse s'installe à Turin où il recrée une cour. C'est probablement pour magnifier ce grand train de vie qu'il commande à Martin-Guillaume Biennais la réalisation d'un imposant service de table en vermeil de plus de mille six cents pièces vers 1809. En effet, seules les armoiries du prince sont présentes et les poinçons apposés datant de 1809-1819 ne peuvent corroborer l'hypothèse d'un cadeau de mariage de l'empereur à sa sœur Pauline et son beau-frère, le mariage ayant eu lieu dès 1803. Il est néanmoins possible que Pauline ait participé également à la commande originale.



Afin de compléter le service, le prince commande d'autres pièces à des orfèvres italiens jusqu'en 1814, date de son exil à la chute de l'Empire. Il se sépare de Pauline et se retire à Rome et à Florence où il meurt en 1832, léguant sa fortune à son frère François, prince Aldobrandini (1776-1839).

Aucun document n'a été conservé sur la commande originale de ce service et nous ne connaissons pas le nombre exact de pièces. Martin-Guillaume Biennais est l'orfèvre principal de cette commande mais il sous-traite quelques pièces notamment à Jean-Baptiste Claude Odiot et Pierre-Benoit Lorillon. Il est complété par des orfèvres florentins et turinois après 1810.

Le service est mentionné pour la première fois lors de la vente aux enchères du Palais Borghèse et de son contenu à Rome en 1892. Celui-ci est vendu en un seul lot à trois propriétaires successifs avant d'être acheté par Madame Edith Rockefeller McCormick qui le prête au Art Institute de Chicago entre 1924 et 1932. A sa mort en 1934, le service est vendu en presque cent cinquante lots, ce qui explique sa présence dans diverses collections privées et publiques (Metropolitan Museum de New York, Château de Fontainebleau, etc.) dans le monde entier.



206 Petit cartel et son cul-de-lampe en marqueterie dite « Boule » d'écaille et laiton gravé; belle ornementation de bronze ciselé et doré tels que renommée, mascarons, palmettes, culot feuillagé...
Style Louis XIV.
H : 89 - L : 37 - P : 17 cm 400 / 600 €
Voir la reproduction




207 Deux sellettes formant pendant en onyx et bronze ciselé et doré; les plateaux quadrangulaires reposent sur des chapiteaux; bases à moulures.
Début du XX^e siècle.
H moyenne : 106 cm 700 / 800 €
Voir la reproduction



208 Sellette en marqueterie de bois de violette et satiné à cartouches en croisillons; elle est richement ornée de bronze rocaille ciselé et doré. Plateau de marbre fleur de pêcher.
Fin du XIX^e siècle.
H : 125 - L : 31 cm 1 000 / 1 200 €
Voir la reproduction



209 Petit secrétaire en cabinet marqueté de branchages en bois de bout sur fond de bois de rose et contre-fond de cubes simulés; la partie haute à doucine à galerie; il ouvre par un abattant découvrant un serre-papier et un large tiroir à ouverture par bouton-poussoir dissimulé. Ornementation de bronze ciselé et doré.
Style Transition Louis XV/Louis XVI. (Insolé).
H : 136 - L : 56 - P : 34 cm 800 / 1 200 €
Voir la reproduction



210 Paire de lustres dit cage à douze lumières en bronze ciselé et doré agrémentés de cristaux moulés-taillés tels que roses, poires, sphères... les bras cambrés feuillagés à bobèches et bassins à pendeloques.

Attribuée à la Maison Baguès.

H : 130 - D : 65 cm 4 000 / 5 000 €

Voir la reproduction

211 Miroir à pareclozes en bois sculpté et stuc doré ; à l'amortissement un mascaron dans un environnement de rinceaux feuillagés ; la vue soulignée d'un ruban et fleurettes ; l'extérieur à larges oves ; le pourtour rythmé d'agrafes. Style Régence. (Petits éclats).

H : 208 - L : 150 cm 700 / 800 €

Voir la reproduction page 76

212 Table basse à monture en bronze doré à l'imitation du bambou ; le plateau de laque patiné.

Dans le goût de la Maison Charles.

H : 42 - L : 90 - P : 52 cm 200 / 300 €

Voir la reproduction pages 76 et 90



213



214



215

213 Important lustre à vingt-deux lumières en bronze ciselé et doré ; la couronne à têtes de griffons retenant par des chaînettes le bouquet à bras sinueux torsadés supportant les bassins et bobèches à rangs de perles ; il est agrémenté de cristaux moulé-taillé.

Style Louis XVI

H : 176 - D : 100 cm

4 000 / 5 000 €

Voir la reproduction

214 Important lustre à vingt-six lumières en bronze ciselé et doré ; la couronne à palmettes retenant les bras à rinceaux centrés de rosaces se terminant en têtes d'égyptiennes agrémenté de chaînettes à glands de passementerie.

Style Louis XVI, vers 1900.

(Percé pour l'électricité).

H : 102 - D : 103 cm

3 000 / 5 000 €

Voir la reproduction

215 Petite table à gradin en marqueterie de satiné en quartefeuilles dans des encadrements de frisage de bois de violette ; de forme contournée, elle ouvre par un tiroir en façade et repose sur des pieds cambrés ; le gradin à deux étagères en côtes chantournés. Ornementation de bronze rocaille finement ciselé et doré. Porte l'étiquette de l'Escalier de Cristal Paris.

Vers 1900.

H : 115 - L : 53 - P : 41 cm

800 / 1 000 €

Voir la reproduction

216 **Importante torchère** à neuf lumières en bronze ciselé et doré ou vernis bleu à l'imitation de la porcelaine de Sèvres et agrémentée de cristaux moulés-taillés telles que rosaces, myrzas, amandes... le bouquet tenu sur un vase simulé à mascarons reposant sur un plateau godronné ; le fût à motifs aux attributs de l'Amour centré d'une quille ; la base à guirlandes de feuilles de chêne reposant sur quatre pieds en griffes de félins.

Époque Napoléon III.

H : 210 cm

2 500 / 3 000 €

Voir la reproduction et le détail page 72

217 **Paire d'appliques** à trois lumières en bronze ciselé et doré sous la forme de rubans noués à glands de passementerie supportant les bras de lumières sinueux à têtes d'égyptiennes supportant les bassins et bobèches.

Style Louis XVI. (Percées pour l'électricité).

H : 85 - L : 36 cm

450 / 550 €

Voir la reproduction

218 **Paire d'appliques** à trois lumières en bronze finement ciselé et doré au mat et bruni sous la forme d'une lance sur laquelle s'enroulent deux dauphins adossés surmontant un angelot jouant des cymbales ; les bras de lumières à enroulements, feuilles d'acanthe et rosaces supportent les bassins feuillagés et bobèches à canaux et rangs de perles ; les culots se terminant par une tresse de fruits et fleurs retenue par un ruban noué.

Style Louis XVI. (Percées pour l'électricité).

H : 83 - L : 28 cm

800 / 1 200 €

Voir la reproduction

219 **Paire d'appliques** à deux lumières en bronze ciselé et doré sous la forme d'un large ruban terminé par des glands supportant des bras sinueux à côtes torsées.

Style Louis XVI.

H : 71 - L : 32 cm

150 / 200 €

Voir la reproduction



216



217



218



219



190

210

232

234

223

224

226

229

235

238



233



190



244

244



222



235



244

244

245

252

255



220 Garniture en bronze ciselé-doré et porcelaine composée d'une pendule et d'une paire de candélabres ; la pendule sous la forme d'un pot-pourri à panse globulaire et prises à anneaux ; le mouvement inscrit dans une terrasse flanquée de mufles de lion ; base à feuilles d'eau et pastilles ; le cadran signé « Prosper Roussel à Paris » peint d'un Amour triomphant et d'instruments de musique ; il indique les heures en chiffres romains. Les candélabres à quatre lumières au modèle.

Pendule : H : 44 - L : 29 - P : 18 cm . Candélabres : H : 52 cm

1 800 / 2 000 €

Voir la reproduction



221



222



223

224

- 221 Petite console** en placage de bois de rose ; de forme rectangulaire à côtés évidés, elle ouvre par un tiroir en ceinture et repose sur des pieds fuselés à cannelures. Riche ornementation de bronze ciselé et doré tels que galerie à feuilles d'eau, frises de rinceaux, rosaces, asperges... plateau de marbre violet veiné blanc. Style Louis XVI. (Restauration à un pied arrière).
H : 85,5 - L : 63 - P : 35 cm

700 / 800 €

Voir la reproduction

- 222 Lutrin pliant** en noyer mouluré, tourné, sculpté, doré et rechapé vert ; les montants sinueux à crosses réunis par une noix en rosace ; le dossier à feuillages ajourés et fleuron ; la façade présentant des armoiries ; le repose-livre en cuir gaufré à losanges (déchiré). Travail probablement méridional du XVIII^e siècle. (Éclats et piqûres).
H : 140 - L : 57 cm

400 / 600 €

Voir la reproduction

- 223 Petite table de salon** marquetée de losanges de bois de rose dans des encadrements de palissandre de fil ; elle repose sur des pieds en gaine réunis par une tablette. Style Louis XVI.
H : 76,5 - L : 40 - P : 29,5 cm

150 / 200 €

Voir la reproduction

- 224 Victor RAULIN**
Petite table à ouvrage marquetée de satiné dans des encadrements de filets ; de forme rectangulaire, elle ouvre par deux casiers et un tiroir latéral ; elle repose sur un piétement lyre en acajou. Signée sur le champ du tiroir « V^r Raulin 220, b^{ld} Saint-Germain ». Fin du XIX^e siècle.
H : 73 - L : 43 - P : 20 cm

500 / 600 €

Voir la reproduction

- 225 Paire de candélabres** à six lumières en bronze ciselé et doré sous la forme d'un putto légèrement drapé tenant un bouquet à branchages feuillagés ; il repose sur une terrasse « au naturel » ; bases à ressaut à panneaux en albâtre et socles à amatis et agrafes feuillagées. Style Louis XVI.
H : 70 - L : 35 cm

800 / 1 000 €

Voir la reproduction

- 226 Lit** en hêtre mouluré, sculpté et doré ; le dossier surmonté d'une borne supportant un heaume couronné et flanqué de deux figures allégoriques ; les montants en colonnes cannelées à chapiteaux se terminant par des graines feuillagées à rosaces ; les longs-pans à courses végétales centrées de rosaces. Vers 1900. (Éclats).
H : 166 - L : 147 - P : 207 cm

350 / 450 €

Voir la reproduction

225



226



229

230

229

227 Importante console en hêtre mouluré, sculpté, doré et rechapé gris ; de forme rectangulaire, la ceinture centrée d'un mascarón sur fond de quadrillage à fleurettes encadré de lambrequins ; les montants extérieurs cambrés à têtes de bouc et sabots caprins, une entretoise les réunissant ainsi que les pieds centraux fuselés à canaux et dés à rosaces.

Style Louis XIV.

(Traverse arrière changée ; éclats au décor).

Plateau de marbre mouluré sarrancolin.

H : 91 - L : 233 - P : 83 cm 2 000 / 3 000 €

Voir la reproduction

228 Large coupe en nacelle en porcelaine et bronze ciselé et doré ; les prises détachées à têtes féminines ; le pourtour à frise de rinceaux ajourés ; l'intérieur à décor floral, l'extérieur à réserves à scènes champêtres sur fond bleu dans le goût de Sèvres ; base à tore de laurier, rosaces et petits pieds à canaux.

Vers 1900.

H : 53 - L : 56 - P : 30 cm 1 000 / 1 200 €

Voir la reproduction

229 Paire de gaines en porcelaine et marbre brèche violette ; les plateaux quadrangulaires reposent sur des fûts en colonne à scènes champêtres en réserve dans des motifs or sur fond bleu ; bases quadrangulaires à angles évidés.

Vers 1900.

H : 111 cm

2 000 / 2 500 €

Voir la reproduction

230 Large console en noyer sculpté « au naturel » ou doré ; de forme rectangulaire à côtés évidés, elle est centrée d'un large mascarón inscrit dans une course ajourée de rinceaux et rameaux d'olivier ; pieds avants cambrés à enroulements feuillagés ; arrières en termes en coquilles réunis par une entretoise supportant un vase simulé.

Époque Napoléon III.

Plateau de marbre mi-statuaire de Carrare.

H : 106 - L : 220 - P : 64,5 cm 2 500 / 3 000 €

Voir la reproduction

231 Suite de quatre importantes appliques à trois lumières en bronze ciselé et doré et porcelaine polychrome sous la forme de faisans dans le goût de la Compagnie des Indes représentés sous une tonnelle de treillages feuillagés et surmontant les bouquets rocailles à bras sinueux à feuilles de refend.

Fin du XIX^e siècle.

(Un faisan restauré à la base).

H : 97 - L : 50 cm 8 000 / 10 000 €

Voir la reproduction





233

234

233

- 232 Pendule portique** en bronze ciselé et doré et marbres ; à l'amortissement un aigle tenant des foudres ; le recouvrement supportant des vases chargés de fleurs ; la colonnade, à spirales de feuillages, encadrée de consoles à rosaces. Base à ressaut à rosaces et rinceaux. Le cadran, signé « Lieutaud à Paris », ainsi que la platine, indique les heures en chiffres romains et les minutes par tranches de cinq en chiffres arabes.

Époque Louis XVI.

H : 53 - L : 36 - P : 13 cm

800 / 1 000 €

Voir la reproduction

- 233 Paire de chaises** en bois mouluré, sculpté et doré ; les dossiers raquettes à gerbes ; dés à rosaces ; pieds fuselés à cannelures. Vers 1900.

(Usures et éclats à la dorure).

Fonds de canne (l'un accidenté).

H : 93 - L : 39 - P : 46 cm

100 / 200 €

Voir la reproduction

235

- 234 Table de milieu** en bois mouluré, sculpté et doré ; de forme rectangulaire à angles arrondis en carquois, elle repose sur des pieds fuselés à cannelures réunis par une entretoise à rangs de perles centrée d'un cabochon feuillagé (manque). Plateau de marbre brèche encastré. Vers 1900.

(Petits éclats).

H : 81 - L : 87 - P : 61 cm

500 / 600 €

Voir la reproduction

- 235 Paire de bergères** à dossier en cabriolet en hêtre mouluré, sculpté et doré à décor de frises d'entrelacs et piastres ; consoles d'accotoir en cavet feuillagé ; dés à rosaces ; pieds fuselés à cannelures rudentées.

Style Louis XVI.

Garniture de tissu beige.

H : 110 - L : 75 - P : 52 cm

350 / 450 €

Voir la reproduction

236

237

- 236 Table de salon** en placage d'amarante et amarante ; de forme rectangulaire, elle ouvre par un large tiroir actionné par un bouton-poussoir et repose sur des pieds fuselés octogonaux réunis par une entretoise en H ; ornementation de bronze ciselé et doré. Plateau de marbre vert. Signée « Thiebaut F^{res} 32 Avenue de l'Opéra ».

Époque Napoléon III.

H : 75 - L : 68 - P : 45 cm

600 / 800 €

Voir la reproduction

- 237 Petite table de salon** marquetée de losanges de citronnier dans des encadrements d'amarante de fil ; de forme rectangulaire, elle ouvre par un tiroir en façade et repose sur des pieds fuselés réunis par une tablette. Belle ornementation de bronze ciselé et doré tels que cadres, bagues, galerie...

Fin du XIX^e siècle.

H : 72 - L : 55 - P : 41 cm

1 200 / 1 500 €

Voir la reproduction

238

- 238 Paire de chenets** en bronze ciselé et doré ; les recouvrements rythmés de glands à cupules feuillagées ; les devants à frises alternées de fleurons ; petits pieds à bagues.

Style Louis XVI.

(Avec des fers).

H : 31 - L : 45 cm

700 / 800 €

Voir la reproduction

238



239 Paire de cartel et baromètre-thermomètre en bronze ciselé et doré ; les cadrans à lunettes à feuilles stylisées encadrés de dragons et drapés chargés de fruits ; ils sont suspendus par une bélière raccordée à un fût pyramidal comportant pour l'un le thermomètre (tube accidenté) ; la platine du cartel signée « Charles Mt ». Fin du XIX^e siècle.
H : 102 - L : 52 cm

1 500 / 1 800 €

Voir les reproductions

240 Paire d'aigüières simulées en bronze ciselé, doré ou patiné ; les prises détachées à angelots ; les déversoirs à branchages de lierre sur fond amati ; les panses à frises de putti musiciens ; piédouches circulaires à canaux et bases moulurées. Fin du XIX^e siècle.
H : 57 - L : 25 cm

1 200 / 1 500 €

Voir les reproductions

241 Paire de consoles en bois sculpté et doré ; de forme rectangulaire à large ressaut cintré, la ceinture habillée de feuilles de lauriers est centrée d'une rosace ; elles reposent chacune sur trois pieds, celui du centre agrémenté d'une frise de piastres, les latéraux fuselés-cannelés à épaulements feuillagés ; ils sont réunis par une entretoise à frises d'entrelacs ; petits pieds à feuilles d'acanthes. Style Louis XVI. (Transformation d'une table de milieu ; quelques éclats). Plateaux de marbre blanc veiné gris de Carrare.
H : 88 - L : 100 - P : 49 cm

800 / 1 200 €

Voir les reproductions

242 Paire de hauts miroirs d'entre-deux dans des cadres en bois sculpté, doré et rechapé gris ; l'amortissement agrémenté d'un vase fleuri ; la partie basse comportant une console demi-lune à pied cambré à joncs rubanés et se terminant par un sabot godronné ; le plateau d'onyx vert mouluré. Travail dans l'esprit du XVIII^e siècle.
H : 293 - L : 42 cm

1 200 / 1 500 €

Voir la reproduction



242



231

244

244

245



243

243 Guéridon circulaire en placage de satiné et amarante ; le plateau en fleur de pêcher encastré (fracturé, petits manques) repose sur trois colonnettes cannelées réunies par une tablette à galerie ajourée ; pieds à cannelures torsées ; ornementation de bronze ciselé et doré tels que moulures rubanées, asperges, bagues... Plaque de la Maison Sormani « Paul Sormani rue Charlot Paris ».

Fin du XIX^e siècle. (Accidents au marbre).

H : 79 - D : 34,5 cm 1 500 / 1 800 €

Voir la reproduction et le détail



244 Suite de quatre vases en porcelaine et bronze ciselé et doré ; de forme ovoïde, ils sont agrémentés de médaillons à décor de scènes galantes ou perspectives paysagées dans un environnement fond bleu ; prises à mascarons et doubles joncs détachés ; couvercles à pommes de pin.

Vers 1900.

(Restaurations au couvercles petits manques).

H : 67 cm 800 / 1 200 €

Voir la reproduction

- 245 Paire de larges commodes** marquetées d'une large rosace en bois de violette de bout et bois de rose sur contre-fond de marqueterie géométrique de bois de violette ; de forme mouvementée, elle repose sur des pieds cambrés et ouvrent chacune par deux tiroirs sans traverse ; ornementation de bronze ciselé et doré tels que poignées de tirage, entrées de serrures, chutes et sabots.

Ancien travail italien dans le goût du XVIII^e siècle.
Plateaux de marbre rouge de Vérone (un restauré).

H : 91 - L : 139 - P : 63 cm 5 000 / 6 000 €

Voir la reproduction page 98

- 246 Piano** en placage de ronce de bois clair à motifs de panneaux représentant des coupes chargées de fleurs dans des cadres à palmettes ; la caisse reposant sur un piétement en bois mouluré, doré et sculpté d'esprit Empire à rosaces et fleurons. Travail de la Maison Gabriel Gaveau Paris numéroté : 4284. (Fentes, petits éclats).

H : 99 - L : 239 - P : 145 cm 800 / 1 200 €

Voir la reproduction

- 247 Tabouret de piano** en hêtre mouluré, sculpté et doré ; de forme circulaire à motifs de raies de cœur ; pieds fuselés cannelés réunis par une entretoise en X ; assise réglable en hauteur.

Fin du XIX^e siècle.

Garniture de tapisserie au point (usagée).

H : 50 - D : 40 cm 200 / 300 €

Voir la reproduction

- 248 Commode** marquetée de bois de rose dans des encadrements d'amarante de fil ; de forme légèrement cintrée, elle ouvre par quatre tiroirs sur trois rangs ; montants arrondis ; pieds droits. Ornementation de bronze ciselé et doré.

Époque Louis XIV.

(Quelques éclats et manques ; restauration d'usage).

Plateau de marbre sarrancolin.

H : 84 - L : 115 - P : 56 cm 1 500 / 1 800 €

Voir la reproduction



247

246

- 249 Mobilier de salon** en hêtre mouluré, sculpté et doré composé d'un canapé et d'une suite de quatre fauteuils à dossier plat à décor d'entrelacs, rubans et canaux ; consoles d'accotoirs en cavet à acanthes ; dés à rosaces ; pieds fuselés rudentés à bagues.

Style Louis XVI, fin du XIX^e siècle. (Petits éclats).

Garniture de tapisserie dans le goût de la Manufacture de Beauvais du XVIII^e siècle.

Canapé : H : 110 - L : 130 - P : 60 cm

Fauteuils : H : 104 - L : 61 - P : 57 cm 2 500 / 3 000 €

Voir la reproduction



248



249



250 CHINE

Canon en bronze à deux anses, inscription « *Guang xu yuan nian jin ling ji qi ju zhi zao* » (fabriqué par l'usine d'armement de Nanjing en 1875). Roues et affût en fer décorés de feuillages et d'une tête de lion, probablement européens et ajoutés postérieurement.

XIX^e siècle.

Calibre 10 cm - L totale : 94 cm

1 000 / 2 000 €

Voir la reproduction et le détail

Provenance :

- Étude Champin/Lombrail, 12 novembre 1978.



251



252

251 Tapis *Nain* à médaillon central floral et arabesques sur un champ crème à motifs d'arabesques et d'oiseaux branchés.

Iran, XX^e siècle.

Laine et soie, il est à noter la remarquable finesse de ce tapis représentatif de cette production. Bon état.

2,38 x 1,54 m

350 / 600 €

Voir la reproduction

252 Tapis *Nain* à médaillon central floral et arabesques sur un champ crème.

Iran, XX^e siècle.

Laine et soie, il est à noter la remarquable finesse de ce tapis représentatif de cette production. Bon état.

5,26 x 3,40 m

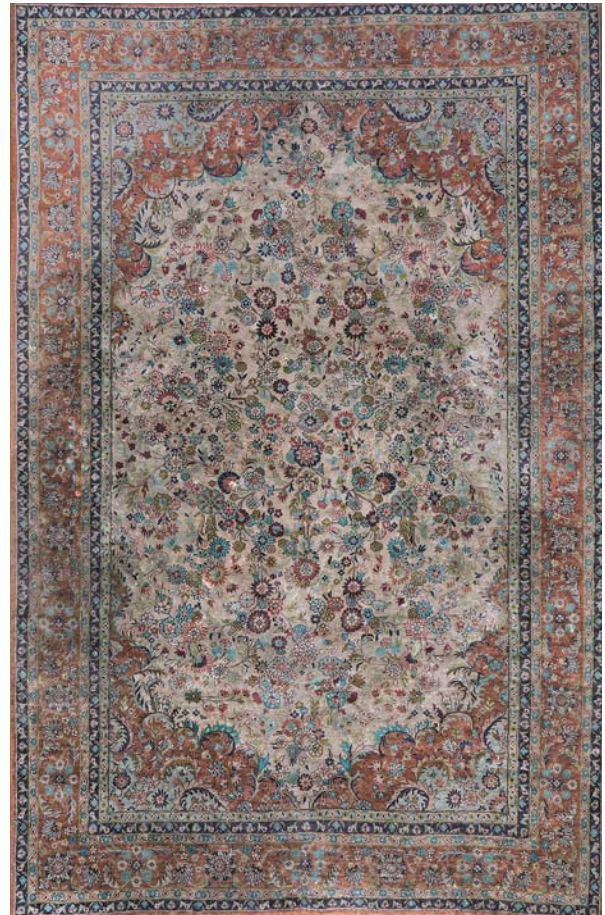
1 500 / 2 000 €

Voir la reproduction



253

- 253 Grand tapis en laine à médaillon central et décor floral stylisé, fond rouge.**
 Kirman, Iran, XX^e siècle. (Usures).
 3,68 x 2,71 m 500 / 1 000 €
Voir la reproduction



254

- 254 Tapis à décor floral sur un fond beige en soie, écoinçons et bordure fond brun.**
 Tabriz, Iran, XX^e siècle.
 2,38 x 1,54 m 350 / 600 €
Voir la reproduction

- 255 Paire de petits tapis en laine à décor de médaillon losangé avec pendentifs, fleurs stylisées sur un champ rouge et écoinçons fond blanc, bordure fond bleu.**
 Keshan, Iran, XX^e siècle.
 2,02 x 1,32 m chacun.
 Quelques usures. Usures et présence d'abrash ou bain de teinture différent. 700 / 1 200 €
Voir la reproduction



255

APPARTENANT à DIVERS



- 256 Très rare tapis à décor de trophées guerriers, aigles, guirlandes et couronnes de lauriers, lyres, monogramme non identifié, au point de savonnerie. Attribué à Louis de La Hamayde de S^t Ange.
Manufacture Piat Lefebvre à Tournai, vers 1810, début du XIX^e siècle.
5,70 x 7,57 m

7 000 / 10 000 €

Voir la reproduction

Le centre de ce tapis à trophées guerrier est tissé d'après le dessin gouaché de l'album Piat Lefebvre inv. n°744 conservé au musée des Arts Décoratifs. Ce thème est repris du fameux tapis de la manufacture de la Savonnerie fait pour la chambre à coucher de Napoléon aux Tuileries en 1810 conservé au musée du Louvre OA 10285.

L'architecte Louis de La Hamayde de S^t Ange (1780-1860), élève de Charles Percier et de Pierre-François Léonard Fontaine, a joué un rôle essentiel dans la conception et création de dessins de tapis, dès l'Empire pour le Garde-meuble dont il devient le dessinateur attitré en 1816 comme en témoigne le *Recueil de dessins des tapis et tapisseries du Mobilier de la Couronne*. Cette activité ne l'empêchait pas de collaborer de façon anonyme avec les manufactures privées qui se partageaient le marché des commandes d'état pour lesquelles la manufacture de la Savonnerie ne suffisait pas étant donné le renouveau impulsé par Napoléon. C'est ainsi que la manufacture Piat Lefebvre, située à Tournai ville française jusqu'en 1815 participe au remeublement des palais avec l'aide de son représentant à Paris nommé Bellanger introduit dans l'administration du garde-meuble.

Ce tapis est vendu en l'état, couleurs fraîches mais de nombreuses usures, trous, déchirures et restaurations. Laine.

Bibliographie :

- *Tapis d'Empire. Maquettes de la collection Marmottan*, Norma, 2003.
- E. Floret, *Le tapis Français* in *Tapis dans le Monde*, Mengès, 1996, p. 254-267.

- 257 Lot non venu.



258

258 Antoine Louis BARYE (1796-1875)

Guerrier tartare arrêtant son cheval
Bronze à patine brun vert.

Épreuve posthume sans doute de Barbedienne.

Signé « BARYE » sur le devant de la terrasse sous la patte gauche levée. Bon état général.

H : 36,3 cm

Terrasse : L : 31,3 - P : 13,7 cm

Bon état général. 4 000 / 6 000 €

Voir la reproduction

Bibliographie :

- Michel Poletti, Alain Richarme, *Barye, le catalogue raisonné des sculptures*, Gallimard, 2000, p. 76, modèle référencé sous le n° F10.

259 FRANCE, XIX^e siècle

Saint Jean l'évangéliste et son tétramorphe l'aigle

Panneau en bois sculpté en relief. H : 32,5 - L : 33 cm. Accidents et manque.

300 / 500 €

Voir la reproduction



259

260

260 École SOUABE du début XVI^e siècle

Saint Évêque

Fort-relief en bois anciennement polychromé, dos évidé, fragment d'un élément de retable.

H : 53 cm

Accidents, manques, restauration, attribut dans la main gauche rapporté.

Porte une ancienne étiquette au revers « Bibliothèque de Riemenschneider » et étiquette portant n°3.

300 / 400 €

Voir la reproduction

261 Vase dit « Médicis » en marbre blanc de Carrare

la lèvre à godrons ; la panse à scènes mythologiques « à l'antique » ; les prises à têtes d'hommes barbus se raccordant au culot à larges feuilles d'acanthé ; piédouche circulaire à raies de cœur et cannelures ; base quadrangulaire.

XIX^e siècle. (Accidents et altérations à la matière).

H : 73 - D : 46 cm

15 000 / 20 000 €

Voir la reproduction page 105





262 École FRANÇAISE du second quart du XIX^e siècle, d'après l'antique

Silène portant Dionysos enfant

Sculpture en marbre blanc.

H. 200 - L. 75 cm

Usures et accidents.

20 000 / 40 000 €

Voir les reproductions

Œuvre en rapport :

-I^{er} s. ap. J.-C. (?); II^e s. ap. J.-C. (?), *Silène portant Dionysos enfant*, marbre, H : 198 cm, Paris, musée du Louvre, n^oinv. MR 346.

Littérature en rapport :

-Jean-Luc Martinez, *Les antiques du Musée Napoléon*. Édition illustrée et commentée des volumes V et VI de l'inventaire du Louvre en 1810. Paris, RMN, 2004. Notes et documents des musées de France ; 39, p. 166, n^o 0285.

Cette sculpture monumentale en marbre blanc représentant le satyre Silène mandaté par Zeus pour confier aux nymphes son fils adultérin Dionysos s'inspire d'une œuvre originale du I^{er} ou 2^e siècle ap. J.-C., découvert à Rome en 1569. Ce célèbre antique fut acquis par Napoléon en 1807 et est conservé depuis 1811 au musée Louvre (n^oinv. MR 346). Il fut l'objet de nombreuses copies aux formats et typologies variés tout au long du XIX^e siècle.

Né de la cuisse de Jupiter, de ses amours adultères avec l'humaine Sémélé, Dionysos est éduqué par Silène qui lui apprend à planter la vigne. Alors que l'iconographie traditionnelle le figure la plupart du temps en vieil homme laid débonnaire et ivre, il est ici représenté avec une silhouette harmonieuse et musclée soulignant l'idéal de beauté antique. Il présente une expression attentionnée et paternelle sur son visage tourné vers l'enfant joueur qui lève son bras gauche vers la couronne de vignes ceignant la tête de son éducateur.







263 Attribué à Giacomo PIAZZETTA (Pederobba, 1640 - Venise, 1705)

Paire de télamons ou atlantes

Bois teinté. Ils reposent sur des socles en bois sculpté à décor de guirlandes de fleurs reposant sur quatre pieds en rinceaux feuillagés.

H : 160 cm - H Bases : 42 cm

20 000 / 30 000 €

Voir les reproductions et page 4

Œuvres en rapport :

- Giacomo Piazzetta, *Télamons*, 1687, bois sculpté, Venise, Basilique Santi Giovanni e Paolo.

Littérature en rapport :

- Damir Tuli, *Rijeka Per un catalogo delle opere veneziane di Giacomo Piazzetta, scultore in legno e marmo*, in RAZPRAVE IN C' LANKI, p. 105 ;

- Andrea Bacchi, *Giacomo Piazzetta*, dans *La scultura a Venezia da Sansovino a Canova*, Longanesi & C., Milano 2000.

Giacomo Piazzetta est une figure majeure de la sculpture baroque vénitienne de la seconde moitié du XVII^e siècle à Venise. Il arrive dans la Sérénissime en 1666, se forme dans l'atelier de Sante Pianta. Son œuvre sculpté dans le bois et dans le marbre montre la même aisance dans le traitement des volumes. Le canon des corps à la musculature prononcée et héroïque, exacerbée par les positions sophistiquées des figures, laisse pressentir l'influence très importante qu'a pu avoir Josse Le Court (1627-1679) sur l'œuvre de Piazzetta.

L'étude des œuvres sculptées sur bois par Piazzetta demeure à ce jour lacunaire. Cependant les télamons de l'église San Giovanni e Paolo à Venise, datés entre 1676 et 1683, sont bien documentés. Ils ornaient la Librairie des frères dominicains à la basilique des Santi Giovanni e Paolo avec tout un ensemble en bois sculpté. De cette commande ne subsistent que les plafonds et les études en terre cuite des télamons (une partie conservée à Ottawa, National Gallery of Canada, n°inv. 26567.4). Ce chantier est celui de l'invention par Piazzetta de ce type de figures en télamon dont l'originalité lui vaut par la suite d'autres prestigieuses commandes. On peut plus particulièrement citer la commande reçue en 1687 d'un décor en bois sculpté pour l'école Santa Maria della Carità. Une partie des figures a brûlé et les autres sont réparties dans la sacristie de la cathédrale d'Adria en Vénétie et dans la basilique San Giovanni e Paolo à Venise. Ces figures masculines de l'école Santa Maria della Carità présentent des caractéristiques stylistiques précises que nous retrouvons dans nos deux télamons.

La manière de Piazzetta se retrouve notamment dans le traitement des drapés. Les plis très droits du dos donnent au modèle une certaine stabilité en dépit du mouvement du corps tout en torsion. L'étoffe gonflé en plis arrondis et volumineux vient aussi harmoniser la silhouette en enveloppant les côtés. Toute aussi typique est cette manière de venir rassembler au niveau du bassin l'étoffe à l'aide de lanière ainsi que ce geste des mains qui vient ramener le tissu au sommet des figures, disposé comme une coiffe. Ce jeu savant autour des drapés souligne parfaitement le dynamisme du mouvement des corps tout en torsion.

Le traitement de la barbe, assez courte et peu creusée, souligne le mouvement des lèvres. On retrouve dans le saint Jean Baptiste de l'église Santa Maria del Giglio la même douceur du visage et la même force expressive rendue sans exagération dramatique par le regard qui s'élève et les lèvres légèrement entrouvertes.

Piazzetta utilise ses savants drapés assemblés au sommet des têtes pour architecturer ses figures masculines qui ont pour destination bien précise celle d'entablement. Aussi, le haut du dos n'est pas courbé et le visage n'est pas incliné pour recevoir cette fonction de support. Le sculpteur se délivre ainsi des contraintes architectoniques pour libérer son talent dans le traitement virtuose des anatomies.



264

- 264 Suite de quatre chaises** à haut dossier en noyer tourné ; les assises trapézoïdales à piétements réunis par des entretoises en H.
Époque Louis XIII. (Différences de modèles).
Garniture de cuir havane.
H : 110 - L : 48 - P : 41 cm 300 / 500 €
Voir la reproduction



265

- 265 Mobilier de salon** composé de deux chaises à bras, trois chaises à dossier bas et trois chaises à dossier haut de deux modèles en noyer ou fruitier mouluré ou tourné à décor de chapelets, bagues ou os de mouton.
XVII^e siècle. (Restaurations et piqûres).
Garniture en plein de tissu or à motifs de feuillages et fleurons.
600 / 800 €
Voir la reproduction



267

- 266 Cheminée** en pierre calcaire ; le linteau orné d'un écusson (bûché) sur fond mouluré à choux dans les angles.
Époque gothique (en l'état).
H : 168 - L : 231 - P : 92 cm 500 / 1 000 €
Voir la reproduction et le détail

- 267 Importante plaque de cheminée** en fonte de fer présentant une couronne royale encadrée de deux colonnes torsées sur un fond fleurdelisé
XVII^e siècle. (Un fêlé et oxydations logiques).
H : 108 - L : 126 cm 300 / 600 €
Voir la reproduction



266



266

- 268 Coffre en chêne mouluré et finement sculpté ; les panneaux à fenestragés encadrés de doucines et chanfreins accentuant l'effet de perspective. De forme rectangulaire, il ouvre par une serrure à moraillon découvrant un intérieur comportant un petit compartiment latéral.

Époque gothique.

(Le côté gauche anciennement restauré et à décor de larges plis-serviettes ; restauration d'usage).

H : 83 - L : 181 - P : 56 cm 500 / 1 500 €

Voir la reproduction



268

- 269 Large coffre en chêne mouluré et sculpté à décor de dix panneaux à plis-serviettes dans des encadrements à doucines et chanfreins. De forme rectangulaire, il ouvre par un couvercle découvrant un intérieur. Poignées latérales en fer.

Époque gothique.

(Serrure à moraillon changée ainsi que le couvercle ; restaurations principalement dans les fonds).

H : 84 - L : 217 - P : 71 cm 500 / 1 500 €

Voir la reproduction



269

- 270 Coffre en chêne mouluré et sculpté à décor en façade de quatre panneaux à larges plis-serviettes encadrant de larges montants. De forme rectangulaire, il ouvre par un couvercle.

Époque gothique. (Restauration d'usage ; fente au plateau).

H : 83 - L : 192 - P : 64 cm 500 / 1 000 €

Voir la reproduction



270

- 271 Paire de landiers en fer forgé ; les fûts cannelés surmontés de coupelles reposent sur des pieds en doubles consoles.

XVII^e siècle. (Oxydations).

On y joint un nécessaire formé d'une pelle et d'un tisonnier.

H : 76 cm 200 / 400 €

Voir la reproduction



271

- 272 Suite de six pique-cierges en laiton tourné-poli à décor de bagues et filets ; ils portent des blasons armoriés (partiellement effacés).

XVII^e siècle. (Montés en lampes).

H : 84 cm 1 000 / 2 000 €

Voir la reproduction



272



273 Important meuble à deux-corps en noyer richement sculpté de denticules, frises de palmettes, feuillages rubanés... les panneaux en perspectives architecturées à colonnades et intérieurs de palais ; de forme rectangulaire, la partie haute ouvre par deux vantaux et la partie basse par deux tiroirs et deux battants à dormants mobiles ; l'ensemble est rythmé de pilastres à chapiteaux doriques.

Travail lyonnais du XVI^e siècle.

(Piqûres et restauration d'usage dont le plateau supérieur et les pieds raves à l'avant et droits à l'arrière).

H : 228 - L : 190 - P : 69 cm

2 000 / 4 000 €

Voir la reproduction et les détails





274



275



277

- 274 Ensemble de trois paires d'appliques** en bronze ciselé et doré à deux ou trois lumières à décor rocaille. Deux de style et une du XVIII^e siècle (Strasbourg).

H des plus grandes : 53 cm ; H des plus petites : 37 cm

600 / 800 €

Voir la reproduction

- 275 Buste** en marbre blanc de Carrare représentant la Reine Marie-Antoinette de trois-quarts la tête légèrement tournée vers sa droite ; les cheveux retenus par un ruban et un rang de perles ; elle est vêtue d'amples drapés ; piédouche quadrangulaire mouluré. Ancien travail dans le goût de Boizot.

H : 68 cm

1 500 / 2 000 €

Voir la reproduction

- 276 Attribué à Caspar Bernhard HARDY (1726-1819)**

Ensemble de six rares haut-reliefs en cire polychrome décorée au naturel représentant : Molière lors de sa dernière représentation du Malade imaginaire ; Voltaire de trois-quarts face en perruque et jabot de dentelles ; Catherine de Russie âgée sous son profil droit, les cheveux noués ; Adrienne Lecouvreur, tragédienne pendant son jeu ; Jean-Jacques Rousseau sous son profil gauche et Frédéric le Grand en habit coiffé d'un tricorne et attablé. Ils sont chacun dans une cadre-vitrine en baguette moulurée et dorée.

Fin du XVIII^e ou début du XIX^e siècle. (Accidents et restaurations).

Dimensions moyennes : H : 22 - L : 16 cm

1 200 / 1 600 €

Voir la reproduction

- 277 Cadre reliquaire** à décor de paperolles teintées corail et or ; au centre, un important 'agnus dei' de forme ovale en cire, représentant l'Agneau pascal et daté 1773 à l'adresse du pontificat de Clément XIV ; il est surmonté d'une couronne et du JHS dans un environnement de rinceaux recevant des reliques de différents saints. Il est présenté dans son cadre-vitrine à fond de velours de soie améthyste. XVIII^e siècle.

Cadre : H : 43,5 - L : 34 cm ; Médaillon : 16 x 13 cm

300 / 400 €

Voir la reproduction



276

278 CHINE

Paire de pots circulaires couverts montés décorés en émaux de la famille verte de fleurs sur fond de lambrequins vert.

Période Kangxi (1662-1722).

Ils ont été adaptés en France d'une monture en argent ciselé à la base, au col à motifs de frises de fleurs et sur le couvercle de godrons encadrant la prise ajourée.

Poinçons du Fermier Général DUBOIS Maître à PARIS de 1722 à 1727.

(Restauration aux couvercles en porcelaine).

H : 11 - D : 9 cm

8 000 / 12 000 €

Voir la reproduction





279



282



280

- 279 **Table dite « tric-trac »** en marqueterie de quartefeuilles de bois de rose dans des encadrements de palissandre soulignés de filets composés ; la ceinture et le piétement en noyer à décor de cannelures simulées ; de forme rectangulaire, le plateau réversible présentant un damier d'un côté et un drap vert de l'autre, découvre la surface de jeu à index en os naturel ou teinté vert. Il ouvre par quatre petits tiroirs en opposition et comporte des jetons, godets, dés et un jeu de cartes. Travail provincial de la fin du XVIII^e siècle. (Restauration d'usage).
H : 74 - L : 108 - P : 67 cm 800 / 1 200 €

Voir la reproduction

- 280 **Paire de fauteuils** à dossier plat en hêtre mouluré et sculpté à décor de fleurettes et feuillages stylisés ; les accotoirs et consoles sinueux ; pieds cambrés nervurés à filets. Époque Louis XV. (Piqûres ; deux bouts de pieds arrières restaurés). Fonds de canne et garniture en tissu à motifs floraux polychromes sur fond vert céladon.
H : 91 - L : 58 - P : 57 cm 400 / 600 €

Voir la reproduction

- *281 **Coiffeuse** marquetée en treillage à double filet et fleurettes stylisées sur fond de bois de violette dans des encadrements de bois de rose ; de forme rectangulaire, le plateau se développe à deux abattants découvrant les casiers et celui du centre foncé d'un miroir ; elle ouvre en façade par quatre tiroirs et possède une tirette regainée de cuir marron ; pieds gaines.
Époque Louis XVI. (Manques ; fentes et restauration d'usage). Ornementation de bronze ciselé et doré.
H : 74 - L : 89 - P : 51 cm 400 / 600 €

Voir la reproduction

- 282 **Fauteuil** à dossier cabriolet en hêtre mouluré et sculpté à décor de roses stylisées ; consoles d'accotoirs en coup de fouet ; dés à rosaces ; pieds fuselés rudentés. Estampille de Delaunay. Époque Transition Louis XV/Louis XVI. Garniture en tissu à motifs floraux polychromes sur fond vert céladon.
H : 87 - L : 63 - P : 64 cm 150 / 250 €

Voir la reproduction et le détail



281



283 Rare table de milieu en bois mouluré, sculpté, repercé et doré ; la ceinture à frises de fleurons repose sur quatre montants à têtes de grotesques et cariatides ailées se terminant en jarrets de félin réunis par une entretoise en X à crosses centrées de fleurs émergeant de feuilles d'acanthé. L'entablement souligné de tabliers à mascarons d'hommes barbus encadrés d'ailes déployées dans un environnement de rinceaux fleuris. Le plateau encastré en marqueterie de marbres et pierres dures polychromes sur fond blanc centré d'un médaillon fleuri sur fond noir (remplacé au XIX^e siècle). Travail italien du premier tiers du XVIII^e siècle. (Restaurations ; quelques éclats ainsi qu'au plateau redoublé).
H : 86 - L : 124 - P : 75 cm

2 000 / 5 000 €

Voir la reproduction et le détail







284 **Bureau dit « Ministre »** marqueté de satiné dans des encadrements d'amarante disposé en frilage ; de forme rectangulaire, il ouvre par six tiroirs en opposition et repose sur des pieds cambrés ; belle ornementation de bronze finement ciselé et doré tels que corbin à amati, écoinçons, chutes, mascarons faunesques, pieds sabots...
 Signé « Charles Bernel Paris ».
 Style Régence, d'après un modèle de Charles Cressent.
 Plateau gainé de cuir noir à décor de vignettes dorées.
 H : 83 - L : 201 - P : 98 cm

6 000 / 10 000 €

Voir la reproduction et les détails





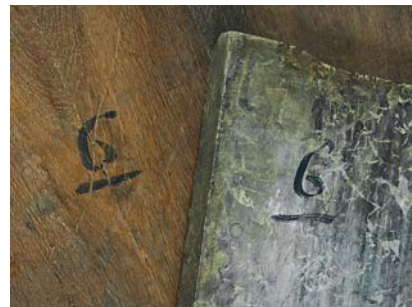
285 Fauteuil de bureau en acajou et placage d'acajou ; le dossier enveloppant à prises en têtes de bélier ; pieds antérieurs en gaines se terminant en griffes de félin et pieds arrières sabres. Époque Empire. (Accident au dossier ; manque à un pied). Garniture à coussin mobile de cuir vert (usagée).
 H : 79 - L : 60 - P : 59 cm 300 / 400 €
Voir la reproduction



286 Table de salle à manger à ceinture en acajou et placage d'acajou ; de forme ovalisée à ouverture médiane, le plateau repose quatre six fuselés à cannelures rudentées munis de roulettes.
 Style Louis XVI. (Éléments anciens). Elle est présentée avec quatre allonges de 49 cm de large chacune.
 H : 75 - L : 145 - P : 120 cm 500 / 1 000 €
Voir la reproduction



287 Commode d'entre-deux marquetée de bois de rose de fil agrémenté de filets d'amarante à méandres ; de forme rectangulaire, elle ouvre par trois tiroirs sans traverse ; les montants arrondis à cannelures simulées ; pieds cambrés. Plateau de marbre gris Sainte-Anne. Marques à l'encre « 6 » sur le plateau et sous le marbre. Attribuée à Simon Oeben. Époque Transition Louis XV/Louis XVI. (Léger soulèvement ; restauration d'usage ; serrures remplacées).
 H : 91 - L : 85 - P : 48 cm 1 000 / 1 500 €
Voir la reproduction et le détail



Thierry de MAIGRET

Commissaire-Priseur



Société de vente volontaire aux enchères publiques - Agrément n° 2002-280

MINIATURES - TABLEAUX ANCIENS du XIX^e siècle et MODERNES SCULPTURES - OBJETS d'ART et d'AMEUBLEMENT du XVII^e au XIX^e siècle

PARIS - HÔTEL DROUOT
Vente le vendredi 11 juin 2021
à 13 h 30 - Salles 1 & 7

A renvoyer à / Please Mail to :

Thierry de MAIGRET
5, rue de Montolon - 75009 Paris - France
Tél. : +33 (0)1 44 83 95 20 - Fax : +33 (0)1 44 83 95 21
E-mail : mollier@tdemaigret.fr
www.thierrydemaigret.com

- Ordre d'achat
 Demande par téléphone

Nom et prénom / Name and first name :

.....

Adresse / Address :

.....

.....

.....

Tél. bureau / Office :

Tél. Domicile / Home :

Fax :

Après avoir pris connaissance des conditions de vente décrites dans le catalogue, ainsi que des conseils aux acheteurs je déclare les accepter et vous prie d'acquiescer pour mon compte personnel aux limites indiquée en euros, les lots que j'ai désignés ci-dessous. (Les limites ne comprenant pas les frais légaux).

Cet ordre d'achat ne sera valable qu'accompagné d'un chèque, d'un RIB ou de coordonnées bancaires.

I have read conditions of sale and the guide to buyers and agree to abide by them. I grant your permission to purchase on my behalf the following items within the limits in euros. (These limits do not include fees and taxes).

LOT	DESCRIPTION DU LOT LOT DESCRIPTION	LIMITE EN EUROS EUROS LIMITS	VOUS ONT ÉTÉ ADJUGÉS PRICE REALIZED
Signature obligatoire : Required signature	Date :	Total adjugé / Total realized	
		Frais légaux / Fees & Taxes	
		TOTAL GÉNÉRAL	

Nota : Sans indication de votre part, si l'enchère dans la salle est la même que votre commission, l'adjudication se fera dans la salle.

CONDITIONS DE LA VENTE

La vente est régie par les articles L312-4 du code du commerce. La SVV Thierry de Maigret opérateur de vente agit comme mandataire du vendeur et ses rapports avec les enchérisseurs sont précisés par ces conditions de ventes.

Les biens mis en vente : Les indications portées au catalogue engagent la responsabilité de la maison de vente et des experts qui l'assistent, compte tenu des rectifications annoncées au moment de la présentation de l'objet et portées au procès-verbal de la vente. Le rentoilage, parquetage ou doublage sont considérés comme une mesure conservatoire et non comme un vice ; les dimensions, poids et estimations sont indicatifs. Une exposition préalable permet aux acquéreurs de se rendre compte de l'état des objets mis en vente. Il ne sera admis aucune réclamation une fois l'adjudication prononcée. La SVV se tient à votre disposition pour tout renseignement, et invite chaque intéressé à se renseigner sur les lots.

Les enchères : L'adjudicataire sera le plus offrant et dernier enchérisseur, et aura pour obligation de remettre son nom et adresse, en présentant un justificatif d'identité et des coordonnées bancaires. Tout enchérisseur est censé enchérir pour son propre compte et est tenu pour seul responsable de l'enchère. Si celui-ci enchérit pour le compte d'un tiers, il devra faire connaître l'identité de cette personne au préalable, afin que la facture soit correctement établie. Aucune modification ne pourra être faite après la vente. En cas de double enchère reconnue effective par le commissaire-priseur, le lot sera remis immédiatement aux enchères, et toute personne intéressée sera invitée à participer à nouveau aux enchères. Le commissaire-priseur et les experts se réservent la faculté, dans l'intérêt de la vente, de réunir, diviser ou retirer tout lot de la vente.

Ordre d'achat : La maison de vente peut exécuter gracieusement tout ordre d'achat. Il convient d'en faire la demande par écrit, 24 heures avant la vacation, à l'aide du formulaire dûment rempli et accompagné d'un chèque ou de coordonnées bancaires. La SVV Thierry de MAIGRET agira pour le compte de l'enchérisseur, selon les instructions précisées dans ce formulaire, ceci afin d'essayer d'acheter au plus bas prix le lot concerné, et en ne dépassant pas le montant maximum indiqué. En cas d'enchères dans la salle pour un même montant, l'enchérisseur présent aura la priorité.

Les enchères téléphoniques sont acceptées pour les lots dont l'estimation basse est supérieure à 300 €. Il est recommandé de préciser un ordre d'achat de sécurité que nous pourrions exécuter en votre nom au cas où nous serions dans l'impossibilité de vous joindre. La Maison de vente n'est pas responsable pour avoir manqué d'exécuter un ordre d'achat par erreur, omission, par dysfonctionnement téléphonique ou pour toute autre cause.

Paiement du prix : La vente est conduite en euros et se fait expressément au comptant. L'adjudicataire devra s'acquitter en sus du prix d'adjudication, des taxes et frais de vente de **28,80 % TTC (24 % HT + TVA 20 %).**

Aucun lot ne sera remis aux acquéreurs avant acquittement de l'intégralité des sommes dues.

Frais acheteurs DROUOT LIVE 1,5 % HT en sus des enchères soit 1,8% TTC.

Moyens de paiement :

- par chèque, obligatoirement accompagné d'une pièce d'identité ; seul l'encaissement du chèque non-certifié vaut règlement et transfert de propriété. Les chèques tirés sur une banque étrangère ne seront autorisés qu'après accord préalable de la Société de Vente. Pour cela il est conseillé aux acheteurs d'obtenir, avant la vente, une lettre accréditive de leur banque pour une valeur avoisinant leur intention d'achat, qu'ils transmettront à la Société de Vente.

- en espèces dans la limite de taxes et frais compris, 1 000 € pour les résidents français particuliers et les professionnels, de 15 000 € pour les particuliers étrangers sur justificatifs de leur identité, de la provenance des fonds et de leur déclaration des sommes auprès de l'administration des douanes, décret n°2010-662 du 16 juin 2010.

- par virement en indiquant le numéro de bordereau

- par carte Visa et Master Card

TVA : La TVA incluse dans la marge pourra être remboursée aux acheteurs non-résidents de l'union européenne après envoi à la SVV du document douanier d'exportation, exemplaire n°3, visé par les douanes, et ce dans le délai de deux mois après la vente. Aucun bordereau HT ne sera établi sans justificatif officiel d'exportation, le seul numéro de TVA intracommunautaire ne suffisant pas.

Défaut de paiement : Le paiement par chèque sans provision ou le défaut de paiement n'entraîne pas la responsabilité de la Société de Vente et en conséquence la délivre de l'obligation de paiement au vendeur.

À expiration du délai d'un mois après mise en demeure de l'acquéreur par lettre recommandée avec avis de réception à ses frais, et à défaut de paiement de la somme due, il sera perçu sur l'acquéreur et pour prise en charge des frais de recouvrement un honoraire complémentaire de 10 % du prix d'adjudication, avec un minimum de 300 €.

L'application de cette cause ne fait pas obstacle à l'allocation de dommages-intérêts et aux dépens de la procédure qui serait nécessaire, et ne préjuge pas de l'éventuelle mise en œuvre de la procédure de folle enchère.

Folle enchère : à défaut de paiement par l'adjudicataire, le bien est remis en vente à la demande du vendeur sur folle enchère de l'adjudicataire défaillant : si le vendeur ne formule pas cette demande dans un délai d'un mois à compter de l'adjudication, la vente est résolue de plein droit, sans préjudice de dommage. Intérêts dus par l'adjudicataire défaillant.

Retrait des lots : Aucun lot ne sera remis avant acquittement de la totalité de sommes dues. En cas de paiement par chèque non certifié, le retrait des objets pourra être différé jusqu'à encaissement. Les achats volumineux adjugés qui n'auront pas été retirés à Drouot le lendemain de la vente avant 10 heures en salle, seront entreposés au magasinage de l'hôtel Drouot ; ils demeurent sous l'entière responsabilité de l'adjudicataire. Les frais de stockage dus par l'acquéreur devront être réglés au magasinage de l'hôtel Drouot avant enlèvement des lots et sur présentation du bordereau acquitté. Les objets de petit volume peuvent être gardés à l'étude pendant 15 jours après la vente ; au-delà, des frais de garde de 3 euros par jour et par objet seront réclamés.

Expédition des lots : L'expédition des lots est une facilité accordée par la SVV aux clients, la SVV n'est pas responsable du transport des lots. L'envoi des lots ne se fera qu'à la demande expresse et écrite de l'adjudicataire après la vente accompagnée d'une lettre de décharge de responsabilité, et à ses frais.

Exportation des lots : L'exportation des lots peut être soumise à l'obtention d'autorisations, sous la responsabilité de l'acheteur. L'obtention, le refus ou les délais d'obtention d'autorisations ne peuvent conditionner le délai de paiement ni motiver l'annulation de la vente.

Droit de préemption : L'État français dispose d'un droit de préemption des œuvres vendues, par déclaration dès l'adjudication prononcée, auprès du commissaire-priseur. L'État dispose d'un délai de 15 jours pour confirmer l'exercice de ce droit. Dans ce cas, il se substitue au dernier enchérisseur.

Droit d'accès : Le droit d'accès est le droit reconnu à toute personne d'interroger le responsable d'un traitement pour savoir s'il détient des informations sur elle, et le cas échéant d'en obtenir communication. Cf. article 32 de la loi et modèles de mentions d'information dans la notice.

TERMS OF SALE

Sales are governed by Articles L312-4 of the French Code of Commerce. SVV Thierry de Maigret, as Sales Operator, shall serve as the Seller's agent, and all relations with bidding parties shall take place as described in the present Terms of Sale.

Goods put up for auction: The details found in the Catalogue are legally binding upon the Auction House and Experts assisting it, taking into account any and all corrections announced upon submission of the object and subsequently listed in the Record of Sale. Lining, parquet work and sheathing shall be considered a preventive measure, and not a defect; size, weight and estimated value shall be determined for guidance purposes only. Prior exhibition of the item enables potential buyers to form their own judgment of the condition of the objects put up for sale. Consequently, no claims shall be considered once a lot has been sold. The SVV remains at the buyers' disposal for any information required and invites all interested parties to seek information about the lots.

Bidding: The Buyer is defined as the highest and final bidder, and will be required to provide name, address, proof of identity and bank details. All buyers are assumed to be bidding on their own behalf and shall hold sole responsibility for their bidding. Should a buyer bid on behalf of a third-party, the buyer shall provide the identity of the latter beforehand, so that the invoice can be correctly drawn up. No changes will be accepted after the sale. Should the auctioneer declare double bidding to have occurred, the lot shall be immediately put up for repeat sale, and all interested parties will be invited to take part in the bidding. The auctioneer and experts reserve the right, in the interest of the sale, to combine, split or remove any lot from the sale.

Purchase Orders: The Auction House may fulfil free of charge any purchase order submitted in writing, by Internet or by telephone. Buyers wishing to proceed in this manner may send in their request in writing, 24 hours prior to the date of sale, by completing the form provided along with a check or bank details. SVV Thierry de MAIGRET will act on behalf of the bidding party, in accordance with the instructions given in the form, in an effort to purchase the relevant lot at the lowest possible price, not exceeding the stated maximum figure. Should an equivalent bid be submitted in the room on the day of auction, the bidding party present shall be given priority.

Telephone bidding shall be accepted where the lowest estimated price of the lot is greater than €300. It is recommended that telephone bidders provide a back-up purchase order which we will be able to execute on your behalf, should we be unable to reach you. The Auction House may not be held responsible for having failed to execute a purchase order due to error, omission or dysfunction in telephone/Internet/Drouot Live services, or for any other reason.

Payment of Agreed Price: Payment shall be made in Euros, immediately after the sale. The successful bidder shall, furthermore, pay sales taxes and fees in addition to the hammer price, amounting to **28.8% inclusive of tax (24% before tax + 20% VAT) and 25.32% inclusive of tax on books (24% before tax + 5.5% VAT).** No lots shall be delivered to successful bidders until the amounts due are paid in full.

Methods of payment:

- by check, along with valid personal ID, whereby due settlement and transfer property will be subject to actual collection of the non-certified check. Checks drawn on foreign banks shall be subject to prior approval by the Auction House. Bidders are advised to secure, prior to sale, a letter of credit from their bank in an amount close to their intended highest bid and to provide it to the Auction House.

- in cash, not to exceed, taxes and fees included, €1,000 where the bidder is a private individual or professional entity residing in France, and €15,000 where the bidder is a private individual residing abroad, subject to proof of identity, proof of origin of funds, and statement of declaration of the relevant amount to the Customs Authorities, further to Decree 2010 - 662 dated 16 June 2010.

- by bank transfer (list order number)

- by Visa or MasterCard

VAT: Buyers not residing in the European Union may seek reimbursement of the VAT included in the margin by sending the export customs document (copy 3) to SVV, duly stamped by the Customs Authorities, within two months following the sale. No tax-exclusive sales document will be drawn up without official proof of export, as the intra-Community VAT number does not constitute adequate proof.

Default of Payment: Payment by over-drafted checks or failure to pay shall not incur the responsibility of the Auction House and, consequently, releases it from the obligation to pay the Seller. In the event of failure to pay within one month of being served official notice by certified letter with proof of receipt at the addressee's expense, and in the event of failure to pay the amount due, the Buyer shall be charged an additional fee of 10% of the final bidding price to cover collection fees, amounting to no less than €300.

Enforcement of this clause shall neither: preclude the allocation of damages or compensation; come at the expense of required proceedings; nor pre-determine possible implementation of the "irresponsible bidding" proceedings.

Irresponsible bidding: in the event of default of payment on the part of the successful bidder, the item shall be put up for sale at the request of the Seller, on the grounds of irresponsible bidding on the part of the defaulting bidder. Should the Seller fail to make a request to this effect within one month of the sale's closing, the said sale shall be cancelled by right of law, without prejudice to damages. Interest payable by the defaulting bidder.

Collection of property: No lot may be collected until the related invoice has been paid in full. In the event of payment of non-certified check, collection of property may be delayed until actual collection. Bulky items sold and not collected from Drouot premises by 10 AM on the day following sale will be placed in the Hôtel Drouot warehouse and remain entirely the responsibility of the successful bidder. Storage fees payable by the latter shall be paid to the Hôtel Drouot warehouse before release of the lots and upon presentation of proof of payment. Small objects may be kept at the offices for 15 days following sale. Beyond this point, €3 will be charged per day and per item for storage.

Shipment of Lots: SVV may, as a service, arrange for lots to be shipped to its customers, but denies all responsibility for lot transport. Lots will be shipped only upon express written request on the part of the successful bidder, following the sale, along with a liability release letter, and shall be at the Buyer's expense.

Export of Lots: Export of lots may be subject to approval, subject to the Buyer's responsibility. Neither the approval, denial of approval or approval application time may be invoked as grounds for change in payment deadline or cancellation of sale.

Pre-Emptive Rights: The French Government holds pre-emptive rights on the works sold, by declaration immediately upon the conclusion of sale, to the auctioneer. It may confirm exercise of this right within a period of 15 days following the sale, in which case it replaces the highest bid.

CALENDRIER DES VENTES

Hôtel Drouot, Mercredi 9 juin 2021, salle 10 à 13h30

ARCHÉOLOGIE
ARTS DE L'ISLAM
ARTS ASIATIQUES - CÉRAMIQUES

Hôtel Drouot, Vendredi 11 juin 2021, salles 1 & 7 à 13h30

TABLEAUX MODERNES - CYNÉGÉTIQUE
TABLEAUX ANCIENS - MINIATURES - SCULPTURES
OBJETS D'ART ET D'AMEUBLEMENT DU XVII^E AU XIX^E SIÈCLE
TAPIS

Hôtel Drouot, Mercredi 16 juin 2021, salle 10 à 13h30

SCULPTURES & TABLEAUX MODERNES DES XIX^E ET XX^E SIÈCLES
ART NOUVEAU - ART DÉCO

Hôtel Drouot, Jeudi 24 juin 2021, salle 3 à 13h30

BIJOUX - ORFÈVRERIE

Hôtel Drouot, Vendredi 25 juin 2021, salle 2 à 13h30

COLLECTION DE FAÏENCES RÉVOLUTIONNAIRES
PORCELAINES ET FAÏENCES EUROPÉENNES

Hôtel Drouot, Mercredi 30 juin 2021, salle 16 à 13h30

DESSINS & TABLEAUX ANCIENS - MINIATURES
OBJETS D'ART ET D'AMEUBLEMENT DU XVII^E AU XIX^E SIÈCLE
TAPISSERIES

Hôtel Drouot, fin juin 2021

ESTAMPES ANCIENNES & MODERNES