

# JEAN-MARC DELVAUX

MERCREDI 6 DÉCEMBRE  
JEUDI 7 DÉCEMBRE  
VENDREDI 8 DÉCEMBRE 2017



CABINET  
DECHAUT-STETTEN



Troisième vacation

Vendredi 8 décembre  
14h

Pièces d'or  
Décorations  
Objets de vitrine  
Art de la table  
Metal argenté

SAS DECHAUT – STETTEN & Associés

Marie de NOBLET - Expert en orfèvrerie et objets de vitrine  
10, rue du Chevalier de Saint George, 75001 Paris  
Tél. : 01 42 60 27 14 - Fax. : 01 49 27 91 46  
email : madenoblet@gmail.com

# Pièces d'or

701. **FRANCE. Neuf pièces de Vingt Francs en or jaune.**  
Second Empire, Napoléon III tête nue : trois exemplaires 1857, un exemplaire 1858, cinq exemplaires 1859.  
Poids : 57,90 g.  
Tapées et frottées. 1.300/1.500  
*Voir la reproduction.*
702. **FRANCE. Dix pièces de Vingt Francs en or jaune.**  
Second Empire, Napoléon III tête nue : un exemplaire 1852, un exemplaire 1853, trois exemplaires 1854, cinq exemplaires 1855.  
Poids : 64,20 g.  
Tapées et frottées. 1.400/1.600  
*Voir la reproduction.*
703. **FRANCE. Neuf pièces de Vingt Francs en or jaune.**  
Troisième République, au Coq : six exemplaires 1910, deux exemplaires 1913, un exemplaire 1914.  
Poids : 58,06 g.  
Tapées et frottées. 1.300/1.500  
*Voir la reproduction.*
704. **FRANCE. Huit pièces de Vingt Francs en or jaune.**  
Troisième République, au Coq : un exemplaire 1900, un exemplaire 1906, un exemplaire 1908, cinq exemplaires 1909.  
Poids : 51,57 g.  
Tapées et frottées. 1.200/1.400  
*Voir la reproduction.*
705. **FRANCE. Une pièce de 100 Francs en or jaune.**  
Second Empire, Napoléon III tête nue : un exemplaire 1858, atelier A.  
Poids : 32,15.  
Tapée frottée. 1.000/1.200  
*Voir la reproduction.*
706. **Louis XVI (1774-1793).**  
Double-louis au buste nu. 1788, atelier K (Bordeaux).  
Poids : 15,22 g.  
Tapée et frottée. 500/800  
*Voir la reproduction.*
707. **FRANÇOIS Ier (1515- 1547).**  
Écu d'or au soleil.  
Poids : 5,46 g.  
Montée en broche.  
Tapée frottée, usures et soudures. 200/300  
*Voir la reproduction.*
708. **Pièce en or de 20 Francs** au profil de Cérès couronnée à droite, 1851.  
Poids brut : 6,39 g. 180/200  
*Voir la reproduction.*
709. **Lot de débris d'alliances** en ors de couleur.  
Poids : 250 g. 3.600/3.800
710. **Lot de débris d'alliances** en ors de couleur.  
Poids : 250 g. 3.600/3.800
711. **Lot de débris d'alliances** en ors de couleur.  
Poids : 214 g. 3.000/3.200



# Décorations

712. **République de CUBA :**

Bijou de Grand-croix de l'Ordre Carlos Manuel de CESPEDES (1868), en argent émaillé, son écharpe bleue et blanche en moire.  
Diam. : 5,3 cm.  
Avec sa plaque en argent émaillé.  
Diam. : 9 cm.  
Dans son écrin.

*Voir la reproduction.*

400/700

713. **PORTUGAL :**

Bijou de Grand-croix de l'Ordre de Saint Jacques de L'EPEE, en argent émaillé, légendée *Sciencias, Letras E Artes*, son écharpe violine et moire.  
Haut. : 9 cm.  
Avec son collier de cérémonie de l'Ordre en argent émaillé.

*Voir la reproduction.*

400/600

714. **PERSE :**

Plaque de première classe (Grand'croix) de l'Ordre du Lion et du Soleil, en argent émaillé.  
Diam. : 8,5 cm.

*Voir la reproduction.*

600/1.000

715. **ETHIOPIE :**

Bijou de Grand-croix de l'Ordre de l'Etoile en métal doré rehaussé de cinq cabochons de pierres de couleur et son écharpe rouge, vert et jaune en moire.  
Diam. : 9 cm.

*Voir la reproduction.*

100/150

716. **LIBERIA :**

Bijou de Grand-croix ou Grand Officier de l'Ordre des Pionniers du Libéria, en argent émaillé légendé *The Love of Liberty brought us here*, avec son écharpe à rayures rouges, blanches et bleues en moire.  
Diam. : 6,5 cm.  
Avec sa plaque en argent émaillée. Au dos de la plaque, l'inscription de *HALLEY au Palais Royal*.  
Diam. : 8,5 cm.

*Voir la reproduction.*

300/500

717. **FRANCE :**

Décoration des Palmes Académiques en argent.

*Voir la reproduction.*

20/40

713



712



713



717



712



714



716



716



715

# Bijoux et Objets de vitrine

**Pour chacun des objets de vitrine en ivoire ou en partie composés d'ivoire.**

Spécimen en ivoire d'*Elephantidae* spp (I/A) pré-Convention, antérieur au 1er juillet 1947 et de ce fait conforme au Règle CE 338/97 du 09/12/1996 art.2-Wmc, et antérieur au 1er juillet 1975 et de ce fait conforme aux arrêtés français des 16 août 2016 et du 4 mai 2017.

Pour une sortie de l'Union Européenne, un CITES de ré-export sera nécessaire, celui-ci étant à la charge du futur acquéreur. La délivrance d'un tel document n'est pas automatique.

Pour une éventuelle réexportation, il appartiendra à l'adjudicataire de se renseigner - préalablement à tout achat - auprès des douanes du pays concerné, particulièrement s'il s'agit des Etats-Unis.

718. **Broche plaque** à monture ajourée en argent, ornée de cabochons fantaisie rouges et noirs et de pierres blanches, dessinant un décor stylisé.  
Style Art Déco.  
Poids brut : 17g. 70/100  
*Voir la reproduction.*
719. **Broche** à monture en métal doré ajourée, ornée de cabochons de pierres de couleurs et de perles fantaisie.  
Ancien élément de boucle de cape transformé en broche.  
Manques. 30/50  
*Voir la reproduction.*
720. **Broche** en argent doré figurant une chauve-souris, les ailes en émaux plique-à-jour, le corps et les membranes sertis de pierres blanches, les yeux ornés de cabochons de pierres rouges.  
Long. : 9,2 cm.  
Poids brut. : 20,14 g.  
Petits manques. 200/300  
*Voir la reproduction.*
721. **Broche** à monture ajourée en argent ornée de d'importantes pierres mauves fantaisie à paillons.  
Poids brut : 30 g.  
Transformations. 40/70  
*Voir la reproduction.*
722. **Tour de cou** en argent, à maillons ovales sertis de pierres mauves fantaisie à paillons, alternés de maillons quadrilobés, le fermoir serti d'une pierre plus importante.  
Poids brut : 29 g. 70/100  
*Voir la reproduction.*
723. **Broche** en argent ciselée d'un chardon.  
Poids : 16 g. 30/50  
*Voir la reproduction.*
724. **Broche de revers** en argent, ornée de strass, figurant une couronne surmontée par un fleuron et supportant trois pendeloques, l'épingle en métal.  
Poids brut : 15,40 g.  
Transformations. 30/50  
*Voir la reproduction.*
725. **Bracelet rigide** ouvrant en argent ajouré de rinceaux, la partie centrale ornée d'un cabochon de jaspe entouré de semences de perles et de pierres bleues imitation.  
Travail étranger.  
Tour de poignet : env. 17 cm.  
Poids brut : 50,14 g.  
Accidents et manques.  
On y joint une **agrafe ronde** en argent orné d'un jade vert sculpté d'une fleur ajourée, l'entourage gravé de fleurs et oiseaux.  
Diam. : env. 5,5 cm.  
Poids brut : 28,75 g. 150/200  
*Voir la reproduction.*
726. **Pendentif** en métal doré orné de pierres blanches dessinant une croix de Saint André entourée d'une guirlande de lauriers et surmontée d'une couronne sur un fond d'émail rouge. A la base, un phylactère marqué *South Africa 1900, 1901, 1902.* 30/50  
*Voir la reproduction.*
727. **Boîte de beauté** en argent émaillé noir, l'intérieur gainé de daim divisé en compartiments, certains à couvercles.  
Poids brut : 624 g.  
Usures et accidents. 150/200  
*Voir la reproduction.*
728. **Broche** en argent, aux armes de France symbolisées par deux médaillons réunis par un nœud de ruban.  
Poids : 7g.  
Dans un écrin à la forme, garni de maroquin. 40/70  
*Voir la reproduction.*
729. **Broche** en argent, figurant un carquois orné de pierres dures ou de pierres fantaisie.  
Poids brut : 8,46 g.  
Manques. 30/50  
*Voir la reproduction.*
730. **Broche** à monture ronde en argent ornée d'une réplique de pièce de l'Antiquité grecque.  
Poids : 17,11 g. 20/40  
*Voir la reproduction.*
731. **Pendentif** en argent fait d'un miroir à deux valves quadrilobées émaillées mauve ou guillochée.  
Vers 1900.  
Poids brut : 38,43 g.  
Accidents et manques. 50/70  
*Voir la reproduction.*



719



720



721



718



729



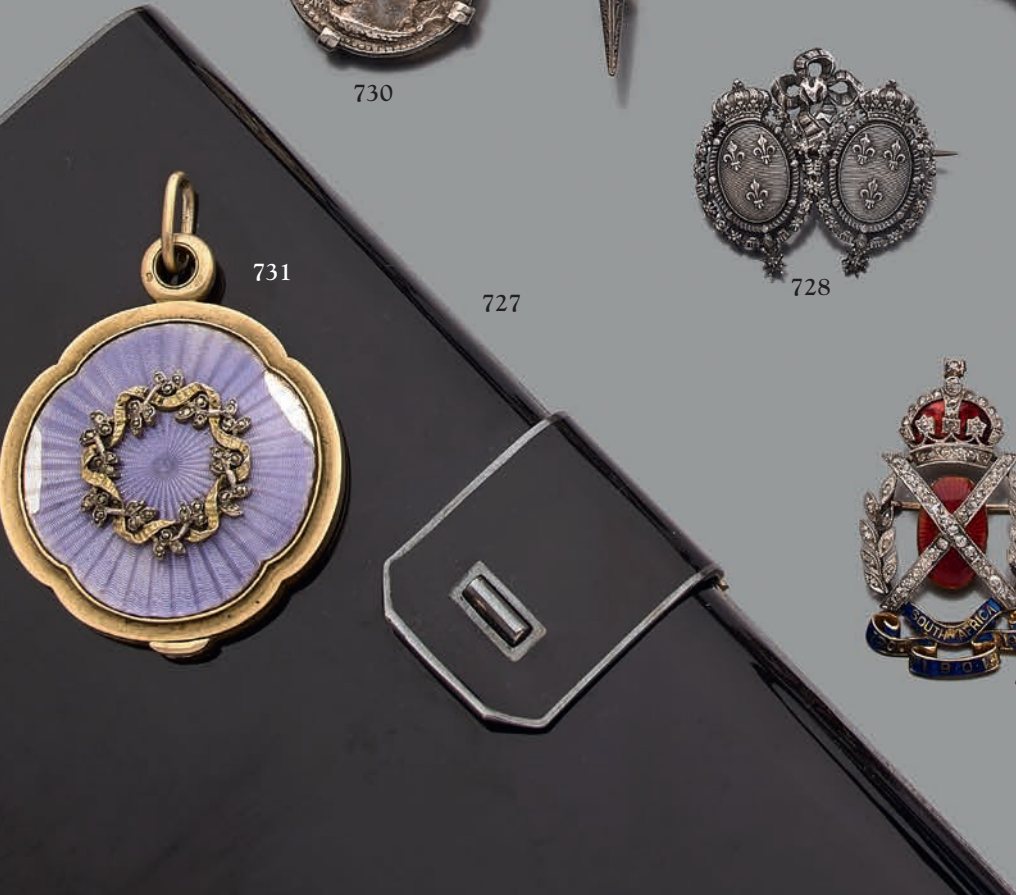
723



724



730



731

727



728



726



725

722





732. **Deux bracelets** jonc ouvert en argent, l'un à fond appliqué de perles et orné de cabochons de turquoises et de jaspe, l'autre à deux réserves ciselées de rinceaux ornées de médaillons de pierre dures.  
Poids brut : 294,80 g. 70/100  
*Voir la reproduction.*
733. Ensemble composé de :  
- **une broche** en argent ciselé d'un motif stylisé orné de trois éléments de lapis-lazuli et d'un cabochon de turquoise.  
Poids brut : 10,70 g.  
- **une boucle d'oreille** en argent, à motif circulaire perlé soutenant deux croissants accolés ornés de pendeloques, et rehaussé de pierres de couleur à paillons.  
Poids : 23,10 g. 40/70  
*Voir la reproduction.*
734. **Broche** à monture en argent ornée de turquoises dessinant un motif floral stylisé.  
Haut. : 13 cm.  
Poids brut : 84,49 g.  
On y joint **une bague** à monture en argent ornée d'une turquoise.  
Poids brut : 16,40 g. 50/80  
*Voir la reproduction.*
735. **Ensemble de quatre bagues** à monture en argent : l'une ovale ornée d'une pierre à l'imitation du corail ; une en forme de cœur ornée d'une pierre jaune ; une marquise ornée d'une pierre noire et une à monture quadrangulaire ornée d'une pierre fantaisie facetée.  
Poids brut : 50/80  
*Voir la reproduction.*
736. **Petite broche** en argent doré figurant un masque précolombien orné de breloques.  
Poids : 12,40 g.  
On y joint **une petite broche** en argent figurant une gourde à décor appliqué d'un serpent.  
Poids : 7,10 g. 30/50  
*Voir la reproduction.*
737. **Bracelet manchette** en argent doré à vingt rangs de maillons facetés, le fermoir gravé de motifs stylisés dans une frise de zig-zag.  
Poids : 82,90 g. 50/80  
*Voir la reproduction.*
738. **Tabatière** à monture en argent sur une queue de scorpion naturalisée, le bouchon à prise en forme de félin retenu par une chaîne tressée.  
Haut. : 8 cm. Larg. : 7 cm.  
Poids brut : 59 g.  
Petits accidents. 30/50  
*Voir la reproduction.*
739. **Collier** en argent (925) et argent doré, à plusieurs rangs de perles entrecoupées de maillons ronds ou olive, retenant un pendentif ovale bombé, le fermoir en S. 70/100  
Poids : 155,57 g.  
*Voir la reproduction.*
740. **Important lot de colliers fantaisie** en verre de Venise à paillons d'or, en calcédoine, verre de couleur, sodalite, cristal, et imitation ambre. 30/50
741. **Ensemble de bijoux fantaisie** comprenant broches, bagues et boucles d'oreille, en métal argenté ou doré, à l'imitation de l'émail, de la turquoise, de la nacre, du corail et de pierres dures. 30/50
742. **Coffret à bijoux** gainé de cuir noir, l'intérieur à compartiments mobiles garni de velours rouge.  
Marque **Le Tanneur**.  
On y joint **un étui** pour accessoires de golf en daim de la **Maison Mudie & Sons** à Londres. 20/40



732



735



736



733



732



735



734



734



735



735



739



733



738



736



737

743. **Étui** de forme légèrement bombée en argent uni, le couvercle chiffré et surmonté d'une couronne de baron. L'intérieur découvrant deux présentoirs à cigarettes mobiles, un compartiment télescopique formant porte-allumettes et un porte-louis.  
Poids brut : 218 g. 50/80  
*Voir la reproduction.*
744. **Ensemble** en argent composé de :  
- **une petite boîte** cylindrique à décor ciselé de fleurs.  
- **une loupe**, le manche en argent fourré à décor de canaux à asperges, nœuds de rubans et feuillages. Transformation probable.  
Poids brut : 93 g. 40/70  
*Voir la reproduction.*
745. **Paire de bougeoirs** à main miniature en argent, la base en forme de cœur bordée de godrons.  
Poids brut : 9 g. 30/50  
*Voir la reproduction.*
746. **Étui à cigarettes** en argent à angles arrondis à décor de bandes guillochées alternées.  
On y joint un **élément de châtelaine** en argent à décor d'une lyre.  
Poids brut : 100g. 60/100  
*Voir la reproduction.*
747. **Ensemble de treize pièces** en argent, comprenant : deux pièces de cinq francs Louis-Philippe (1831, 1833) ; cinq pièces de cinq francs Napoléon III (1867) ; deux pièces de cinq francs Troisième République (1873, 1875) ; deux pièces de cinq francs (1933) ; une pièce de cinquante francs (1978) ; une pièce de cinq Lire Victor-Emmanuel II (1872).  
Poids : 295 g. 70/100  
*Voir la reproduction.*
748. **Étui à cigarettes** en argent à décor niellé et vermiculé de rinceaux feuillagés, le couvercle à chiffres et couronne de baron en or.  
Vers 1900.  
Haut. : 8,6 cm. Larg. : 6 cm.  
Poids brut : 90 g. 50/80  
*Voir la reproduction.*
749. **Ensemble de bibelots** en argent :  
- **une boîte unie**.  
- **une boîte à cigarettes** à bandes guillochées.  
- **un étui à allumettes** à décor gravé.  
Poids brut : 180g. 100/160  
*Voir la reproduction.*
750. **Ensemble de six hochets**, certains à grelots ; le manche en ivoire, os ou nacre.  
Poids brut : 133 g. 220/300  
*Voir la reproduction.*
751. **Ensemble de trois étuis** à allumettes en argent, à décor de bandes striées et pastille centrale.  
Poids brut : 73 g. 90/140  
*Voir la reproduction.*
752. **Boîte tabatière** en argent, le couvercle à décor d'une scène de naufrage, les côtés et le fond à décor de rinceaux fleuris et feuillagés.  
7,5 x 4,3 cm.  
Poids brut: 64 g. 40/60  
*Voir la reproduction.*
753. **Non venu.**



744



745



746



743



752



751



747



750



750



750



750



748



749



749



749

754. **Ensemble** en argent composé de :  
 - **une boîte** en forme de corbeille de fruits.  
 - **une petite boîte** à pilules à décor guilloché.  
 - **une petite boîte** à décor de quartefeuilles.  
 - **une petite boîte** navette à décor émaillé et dorure.  
 Poids brut : 84 g. 80/140  
*Voir la reproduction.*
755. **Petit étui** en or et argent, le poussoir orné d'un cabochon de pierre bleue.  
 Poids brut : 74 g. 80/120  
*Voir la reproduction.*
756. **Ensemble** de bibelots en argent :  
 - **une petite bourse** figurant un sac à main, la chaîne garnie d'un anneau.  
 - **un petit étui à cigarettes** à décor guilloché.  
 Poids : 88 g. 40/60  
 Usures.  
*Voir la reproduction.*
757. **Petite minaudière** en argent à décor de bandes guillochées et unies alternées, la chaîne garnie d'un anneau.  
 Travail anglais.  
 Poids : 55 g. 30/50  
*Voir la reproduction.*
758. **Deux cuillers à thé** en argent à décor au repoussé ; l'une, d'un berger, la anse ajourée ; l'autre, de coquilles, la anse surmontée d'un personnage.  
 Travail étranger.  
 Poids : 45 g. 30/50  
*Voir la reproduction.*
759. **Etui** rectangulaire en argent, le couvercle monogrammé dans un entourage de fleurs et rinceaux, le fond uni, l'intérieur gravé : *Company Commanders 19th and 35th INF. U.S.A.*  
 Long. : env. 12 cm. Larg. : env. 8 cm  
 Poids brut : 108,52 g.  
 Accidents. 20/60  
*Voir la reproduction.*
760. **Trois porte-aiguilles** figurant des souliers :  
 - un en argent orné d'une perle de verre verte.  
 - un en argent et velours vert.  
 - un en métal argenté et velours bleu. 40/60  
*Voir la reproduction.*
761. **Pendulette** de chevet en argent ciselé au repoussé de fleurs et vagues à sonnerie réveil et au passage des heures et demi-heures. On joint sa clef.  
 Poids brut : 614,25 g  
 Dans son écrin formant présentoir. 200/300  
*Voir la reproduction.*
762. **Pendulette de voyage** en métal uni reposant sur quatre patins, le cadran guilloché émaillé bleu appliqué de pastilles à chiffres arabes, les aiguilles ciselées.  
 Cadran signé **Le Gallopin & Cie Genève**.  
 Vers 1930.  
 Haut. : env. 6,5 cm.  
 Dans son écrin. 80/120  
*Voir la reproduction.*
763. **Ensemble de bibelots** en argent anglais :  
 - **une truelle** miniature.  
 - **un étui** cylindrique à flacon à parfum à décor gravé  
 - **un accessoire** pliant à décor guilloché.  
 Poids brut : 76 g. 60/100  
*Voir la reproduction.*
764. **Ensemble de trois bourses** cote de maille en argent :  
 - la monture à côtes torsées.  
 - la monture à décor de feuilles stylisées.  
 - la monture à décor de guirlandes de gui.  
 Poids brut : 99g. 40/60  
*Voir la reproduction.*
765. **Etui nécessaire** en argent à décor rocaille de fleurs et agrafes feuillagées entre des colonnes torsées, le couvercle et la base à décor guilloché. Avec quelques accessoires.  
 Poids brut : 68 g.  
 Accidents et manques. 150/200  
*Voir la reproduction.*
766. **Ensemble** en argent (950) composé de : **quatre gobelets à liqueur** à décor de vagues, l'intérieur en vermeil, orfèvre **Veyrat** ; **un coquetier sur sa soucoupe**, orfèvre **Ravinet d'Enfert** ; **un rond de serviette**, orné de filets, orfèvre **Puiforcat**.  
 Poids : 203 g.  
 Et en métal argenté, **douze porte-couteaux**, modèle godronné à feuillages. 50/80



754



756



755



757



758



765



764



759



758



764



763



760



763



763



762



761





767

767. **Boîte ronde** en ivoire et écaille, le couvercle orné d'une miniature à sujet d'un envol de montgolfière, dans un cerclage d'or rose ciselé.  
Fin du XVIIIème siècle.  
Diam. : 7,7 cm.  
Petits accidents. 400/700  
*Voir les reproductions.*
768. **Miniature** ronde représentant une jeune femme vêtue d'une robe rose et portant un collier de perles.  
Début du XIXème siècle.  
Usures. 50/70  
*Voir la reproduction.*
769. **Suite de six miniatures** ovales représentant des portraits de femme en costume du XVIIIème siècle.  
4,3 x 3,5 cm.  
Dans des cadres en loupe. 120/200  
*Voir la reproduction.*
770. **Miniature** rectangulaire représentant le portrait d'un militaire tenant un foulard blanc, près d'une colonne surmontée d'un buste.  
Début du XIXème siècle.  
7 x 5,7 cm.  
Dans un cadre ovale, la vue rectangulaire à angles arrondis.  
16 x 13 cm. 300/350  
*Voir la reproduction.*
771. **Miniature** ovale représentant le portrait d'une jeune femme en buste au col de fourrure.  
7 x 5,7 cm.  
On y joint un portrait de Monsieur Truchelut, 1882, émaillé selon le procédé Guggenheim et Forest.  
9 x 7 cm. 40/60  
*Voir la reproduction.*
772. **Miniature** rectangulaire représentant une dame de qualité, des fleurs dans les cheveux, vêtue d'une robe bleue et d'un châle bayadère.  
XVIIIème siècle.  
Ecaillures.  
Dans un cadre en bronze doré, ciselé de canaux, à nœud de rubans et chutes de fleurs, de l'époque.  
La miniature : 9 x 7,5 cm.  
Le cadre : 15 x 12,7 cm. 200/300  
*Voir la reproduction.*
773. **Petite boîte** à jetons de jeu en ivoire à décor gravé argenté, le couvercle orné d'un médaillon ovale en nacre.  
XVIIIème siècle.  
8,3 x 6 cm.  
Accidents. 30/50  
*Voir la reproduction.*



769



769



770



768



771



773



772





774. **Miniature** ovale à la gouache sur papier, représentant une mère embrassant un enfant.  
Fin du XVIIIème siècle.  
10,5 x 8 cm.  
Dans un cadre en bois doré à frise de perles et d'oves.  
Taches. 60/90  
*Voir la reproduction.*
775. **Ensemble** composé de :  
- **une miniature** ovale représentant une jeune femme à la coiffe de dentelle, signée **Renard**.  
9,2 x 7,2 cm.  
- **une miniature** ronde représentant une jeune femme coiffée d'anglaises.  
Diam. : 5,5 cm.  
- **une miniature** ronde représentant une jeune femme à la coiffe et au fichu de dentelle.  
Diam. : 6,3 cm. 70/100  
*Voir la reproduction.*
776. **Miniature** ovale représentant une jeune fille repoussant l'Amour en tentant de le frapper d'un oreiller.  
11 x 14,8 cm.  
Accidents. 60/100  
*Voir la reproduction.*
777. **Miniature** ovale représentant une femme portant une coiffe de dentelle aux rubans bleus et un châle de cachemire.  
Avec un envoi au dos identifiant le sujet âgé de 58 ans, situé et daté *Toulon, Janvier 1847*.  
12,8 x 10,3.  
Milieu du XIXème siècle.  
Dans un cadre rectangulaire en bois noirci. 60/100  
*Voir la reproduction.*
778. **Miniature** ovale à sujet d'un portrait représentant une jeune femme portant un manteau de cœur à col d'hermine, annotée au dos  
*Alexandrine de Bourbon*.  
Dans un cadre en bronze à décor de frise de perles longues et guirlande de roses.  
Miniature : 8,7 x 7 cm. 120/200  
*Voir la reproduction.*
779. **Miniature** ovale sur porcelaine, représentant une jeune femme, la coiffure et le col ornés de roses.  
Dans un cadre en laiton ciselé d'une guirlande de gui et surmonté d'une couronne.  
Miniature : 8,5 x 6,8 cm. 50/80  
*Voir la reproduction.*
780. **Miniature** ronde sur bois laqué ou papier mâché, représentant Voltaire en buste tenant un livre.  
Dans un cerclage de laiton doré.  
Diam. : 10,5 cm. 100/150  
*Voir la reproduction.*
781. **Ensemble** composé de :  
- **une miniature** ronde représentant un bouquet de fleurs sur fond de paysage.  
Diam. : 7 cm.  
- **une miniature** ovale à l'aquarelle sur traits de crayon, représentant une fillette coiffée d'un chignon.  
7 x 6,5 cm.  
Dans un cadre en bois doré de style Louis XV, de la Maison Lebrun. 50/80  
*Voir la reproduction.*
782. **Miniature** rectangulaire représentant une jeune femme coiffée d'une large capeline à rubans bleus et plumes.  
Signée **Catulle**.  
Dans un cadre en laiton doré à frise surmontée d'un nœud de ruban à torche et carquois.  
12,3 x 10 cm. 90/150  
*Voir la reproduction.*



775



775



776



775



774



777



778



782



779



781



780

783. **Ecole ANGLAISE de la première partie du XIXème siècle.**  
 Portrait d'un jeune garçon, les cheveux blonds ramenés sur le front, vêtu d'une veste bleue.  
 Cadre ovale.  
 Porte à l'arrière la date 1832.  
 Haut. : 7,5 cm. Larg. : 6,5 cm. 300/500  
*Voir la reproduction.*
784. **Boîte ronde** en écaille brune ornée d'une plaque sculptée du char d'Amphitrite, dans un entourage d'or à pans coupés.  
 Fin du XVIIIème siècle.  
 Diam. : 9,5 cm. 500/600  
*Voir la reproduction.*
785. **Dans un encadrement rectangulaire** en bois noir et doré, miniature en sépia gris représentant un couple de personnages en costume de la Renaissance, la jeune femme faisant passer un message sous l'œil dubitatif de son accompagnateur.  
 Fin du XVIIIème siècle pour la miniature.  
 Cadre d'époque postérieure.  
 Haut. : 12 cm. Larg. : 10 cm. 300/500  
*Voir la reproduction.*
786. **Miniature** représentant une jeune femme vêtue d'une robe bleue, un chien blotti sous son bras.  
 XVIIIème siècle.  
 Haut. : 7 cm. Larg. : 5 cm. 60/80  
*Voir la reproduction.*
787. **Miniature** représentant une jeune mère et son enfant jouant avec un couple de colombes.  
 Fin du XVIIIème siècle.  
 Haut. : 6 cm. Larg. : 4 cm. 200/300  
*Voir la reproduction.*
788. **Boîte ronde** en écaille brune ornée d'une miniature en camaïeu bleu sur fond noir, représentant une scène de sermon sur un autel.  
 Signée **Degault**.  
 Diam. : 8 cm.  
 Accidents. 500/600  
*Voir la reproduction.*
789. **Boîte de forme ovale** décorée de fleurs polychromes sur un fond corail. Monture en or et intérieur doublé d'écaille.  
 Epoque Louis XVI.  
 Haut. : 4 cm. Larg. : 9,3 cm. Prof. : 6,5 cm. 500/600  
*Voir la reproduction.*
790. **Boîte ovale** décorée en vernis Martin sur un fond doré rayonnant d'amours dans des nuées. Monture en argent.  
 Fin du XVIIIème siècle.  
 Haut. : 4,2 cm. Larg. : 9,5 cm. Prof. : 7,5 cm.  
 Eclats. 300/500  
*Voir la reproduction.*



789



790



786



788



783



787



784



785

791. **HERMES Paris :**  
**Cadre à photographie** de forme ronde, en métal argenté, appliqué d'un étrier en bronze doré.  
 Signé.  
 Diam. : 12,7 cm.  
 Usures. 60/100  
*Voir la reproduction.*
792. Ensemble composé de :  
 - **un cadre ovale** en bronze doré, ciselé de frises et surmonté d'un nœud de ruban, la vue ovale sur un fond de broderie.  
 Vers 1900.  
 Haut. : 15,7 cm. Larg. : 12,2 cm. Vue : 8,3 x 5,7 cm.  
 Usures.  
 - **un cadre à poser** de forme ronde en bronze, ciselé de roses et d'une guirlande de lauriers.  
 Diam. : 9 cm. 70/100  
*Voir la reproduction.*
793. **Cadre à miniature** de forme rectangulaire en acajou blond, la vue ovale à médaillon de laiton doré ciselé de frises, les écoinçons à motifs d'une graine entourée de volutes.  
 Epoque Restauration.  
 Haut. : 14,2 x 13 cm. La vue : 7,5 x 6,3 cm.  
 Manque un des écoinçons.  
 On y joint **un cadre à miniature** de forme ronde en laiton anciennement doré, ciselé de frises.  
 Diam. : 11,5 cm. 70/100  
*Voir la reproduction.*
794. Ensemble composé de :  
 - **un cadre à poser** de forme carrée, en métal doré, le pourtour guilloché.  
 14,3 x 14,3 cm.  
 - **une boîte ronde** en paille, à décor appliqué d'un tissu tressé à l'imitation de la tapisserie.  
 Diam. : 8 cm. 30/50  
*Voir la reproduction.*
795. **Petit cadre à poser** en bronze doré, à vue ronde, décor à la partie haute cintrée de pampres de vigne, et à la partie basse d'un caducée entre deux cornes d'abondance.  
 Haut. : 13,5 cm. Larg. : 9,5 cm. Diamètre de la vue : 8,2 cm. 70/100  
*Voir la reproduction.*
796. **Deux cadres** à photographie de forme rectangulaire appliqués d'une feuille d'argent, l'un à fronton à cartouche central et palmes dans des volutes fleuries, l'autre à décor de rinceaux fleuris.  
 20,7 x 15 cm.  
 20,2 x 15,2 cm.  
 Bosses et usures.  
 On y joint **deux petits cadres** à photographie de forme rectangulaire à vue ovale en composition à l'imitation du cuir souligné de filets de dorure, l'un de couleur rouge, l'autre de couleur verte. 70/100  
*Voir la reproduction.*
797. **Coffret** en forme de livre en bois fruitier marqueté de filets d'acajou, le plat de la couverture à décor héraldique et légendé *Serve and Obey*.  
 30,7 x 23,2 cm.  
 Manques. 50/80  
*Voir la reproduction.*
798. Ensemble composé de :  
 - **une ombrelle**, le manche de forme ovale en trois éléments, composé d'améthyste sertie de deux fines, de petites roses, la monture en or jaune 18K (750) sur un manche en loupe.  
 Vers 1925.  
 Long. : 78,5 cm.  
 Garnie de soie rose.  
 - **une canne**, le pommeau en marbre sur un jonc à anneau d'or.  
 Long. : 89 cm.  
 Eclats. 80/120



796



793



792



791



792



793



794



796



795



794



796



797

799. **Paire de petits bustes** d'enfant en bronze patiné, représentant Jean qui rit et Jean qui pleure.  
Haut. : 8 cm. 70/100  
*Voir la reproduction.*
800. **Cachet** en ébène, ivoire et argent, figurant une femme maure en buste. 70/100  
*Voir la reproduction.*
801. **Cachet** en bronze doré et ivoire figurant un buste de Vierge, signé **Madrassi**.  
Vers 1900. 60/100  
*Voir la reproduction.*
802. **Statuette** en ivoire figurant Minerve retirant son casque.  
Travail probablement dieppois vers 1900.  
Haut. : 11,5 cm. 40/70  
*Voir la reproduction.*
803. **Statuette en ivoire** représentant une baigneuse d'après Falconet, sur une colonne de même matière.  
Travail probablement dieppois vers 1900.  
Haut. : 16 cm.  
Petits accidents à la colonne. 90/140  
*Voir la reproduction.*
804. **Cachet** en argent et argent doré, le manche piriforme émaillé bleu en champlevé de branchages orné de deux tourmalines cabochons et de deux tête de béliers ciselés au naturel, surmonté d'une chimère et d'un écusson, la base ciselée de deux sirènes ornée d'une intaille en lapis à devise et couronne de marquis.  
Milieu du XIXème siècle, dans le goût de **Froment-Meurice**.  
Haut. : env. 9 cm. Poids brut : 91,93 g.  
Accidents. 100/200  
*Voir la reproduction.*
805. **Cachet** figurant une colonne en pierre dure surmonté d'un buste d'homme en argent.  
Haut. : 11,3 cm. 80/140  
*Voir la reproduction.*
806. Ensemble de **sept paires de jumelles** de théâtre : une, à manche mobile, à décor de guirlandes de nacre sur fond de laque noir, dans un étui en maroquin rouge (accidents) ; deux paires garnies de plaquettes de nacre ; une gainée de cuir rouge ; une gainée de cuir à l'imitation du galuchat ; deux en bakélite blanche. 50/80  
Vers 1900.  
*Voir la reproduction.*
807. **Cachet** en pierre dure, la prise en argent figurant un enroulement de triton.  
Poids brut : 76 g.  
Eclat. 40/70  
*Voir la reproduction.*
808. **Tabatière** en bois sculpté représentant un personnage grotesque, la tête mobile.  
Art populaire, XIXème siècle.  
Haut. : 8 cm  
Manque un œil de verre. 120/200  
*Voir la reproduction.*
809. Ensemble composé de :  
- **une pipe** en écume et bakélite à l'imitation de l'ambre, la monture en argent, dans un étui de la **Maison E. LAUMOND**.  
- **une pipe** en écume à bague en argent, travail anglais, dans un étui en cuir à décor appliqué et brodé. 70/100  
*Voir la reproduction.*
810. Ensemble composé de :  
- **un petit carnet** à monture en métal doré ciselé et nacre, gravée de fleurs.  
- **un flacon à sels** en cristal overlay à décor émaillé polychrome de paysage, la monture en argent.  
Epoque Romantique. 100/150  
*Voir la reproduction.*
811. **Etui de beauté**, en écaille et métal doré, l'intérieur découvrant divers accessoires et compartiments.  
Accidents. 30/50  
*Voir la reproduction.*



799



799



800



801



802



803



804



805



809



809



810



810



808



806

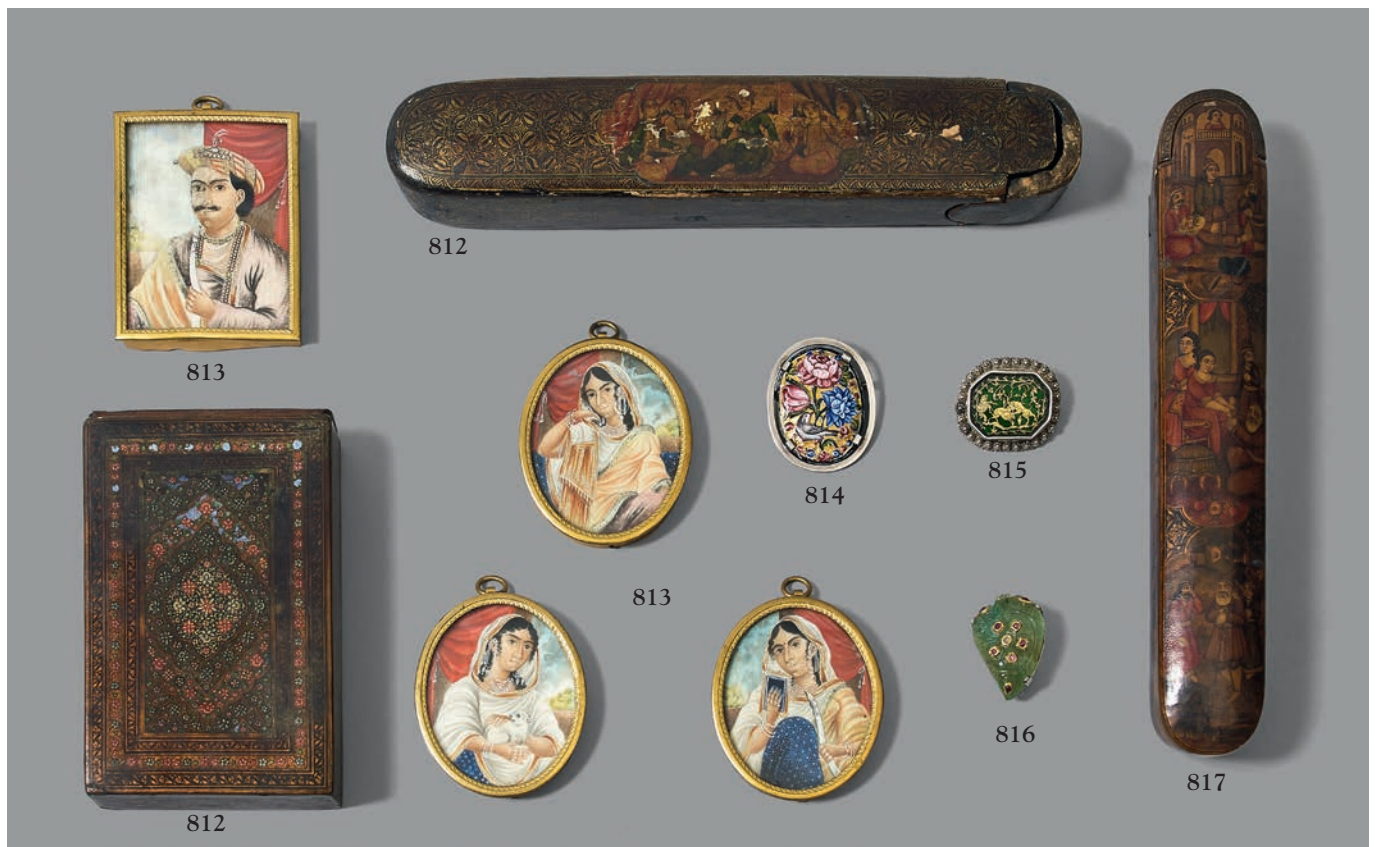


807



811





812. Ensemble composé de :  
 - un **étui oblong** en laque à décor de personnages, et de paysages dans des réserves. Art Qadjar.  
 Long. : 21,5 cm.  
 - un **étui rectangulaire** en laque à décor de mandorles fleuries, à l'imitation d'un tapis, le fond à décor de fleurs sur fond noir, le pourtour à décor de caractères arabes. Art Qadjar.  
 Haut. : 3 cm. Larg. : 13 cm. Prof. : 8 cm.  
 Petits accidents. 30/50  
*Voir la reproduction.*
813. **Ensemble de quatre miniatures**, une rectangulaire représentant un prince et trois autres ovales représentant trois princesses.  
 Art Qadjar, XIX<sup>ème</sup> siècle.  
 7,5 x 6,5 cm.  
 Quelques reprises. 300/500  
*Voir la reproduction.*
814. **Broche** à monture ovale en argent, ornée d'un médaillon émaillé à décor d'un oiseau et de fleurs polychromes sur fond de dorure.  
 Dans le goût persan.  
 Poids brut : 11,26 g. 40/70  
*Voir la reproduction.*
815. **Broche** à monture ovale en argent ciselée d'une frise de fleurs stylisées sur le pourtour. Au centre, un large motif à pans coupés à décor d'une scène de chasse en dorure sur fond vert.  
 Travail dans le goût persan.  
 Poids brut : 10,57 g. 50/80  
*Voir la reproduction.*
816. **Broche** à monture en argent, ornée d'une émeraude en forme de feuille à décor gravé et rehaussé de petits cabochons de pierres rouges ou mauves dans des bâtes d'or.  
 Travail dans le goût Moghol.  
 Poids brut : 17, 19 g.  
 Chocs, manques. 70/100  
*Voir la reproduction.*
817. **Plumier Qadjar** en laque à décor de personnages, dans une réserve entourée d'un décor stylisé.  
 Haut. : 3 cm. Long. : 22,5 cm. Larg. : 4 cm.  
 Eclats. 40/60  
*Voir la reproduction.*



818. **Statuette** en ivoire de personnage assis en tailleur, vêtu d'un tablier et tenant un ustensile, les yeux rehaussés de noir.  
Extrême-Orient, vers 1900.  
Haut. : 17,5 cm. Larg. : 10,5 cm.  
Fentes. 300/400  
*Voir la reproduction.*
819. **Ensemble** en argent comprenant :  
- **une suite de quatre salerons** en forme de baquet hexagonal à décor gravé de fleurs, à six montants en relief figurant des lézards.  
- **une suite de cinq salerons** de forme hémisphérique gravés de fleurs stylisées sur quatre montants figurants des lézards.  
- **une paire de salerons** à décor ajouré de kiosques et personnages, sur quatre montants figurants des lézards.  
Extrême-Orient, début du XXème siècle.  
Poids brut : 230 g (un seul intérieur en verre subsistant.) 60/100  
*Voir la reproduction.*
820. **Trente-et-une pièces de jeu d'échec** en ivoire de Canton, une moitié teintée rouge, l'autre laissée au naturel.  
Début du XXème siècle.  
Haut. : de 8,5 à 16,5 cm.  
Petits accidents et manques. 300/400  
*Voir la reproduction.*
821. **Boîte** rectangulaire en argent, à décor repoussé de scènes d'audiences ou de combats.  
Extrême-Orient, vers 1900.  
Poids : 1kg 231.  
Haut. : 8,5 cm. Long. : 23,5 cm. Larg. : 15 cm. 300/500  
*Voir la reproduction.*
822. **Ensemble de salerons** en argent comprenant :  
- **une suite de quatre** en forme de chaudron, à décor ciselé d'une frise de feuillages stylisés, sur trois petits pieds boule.  
- **une suite de trois** en forme de panier, à décor ciselé à l'imitation de la vannerie. Extrême-Orient, début du XXème siècle.  
- **une paire** en argent uni, à col plissé, sur trois pieds boule. Travail français.  
Poids : 122 g. 40/70  
*Voir la reproduction.*
823. **Suite de dix petites cuillers** en argent et argent doré, l'intérieur du cuilleron ciselé d'une fleur stylisé, les manches terminés par un dragon.  
Extrême-Orient, début du XXème siècle.  
Poids : 128 g. 60/100  
*Voir la reproduction.*
824. Ensemble en argent composé de : **un passe-thé** figurant un seau ; **un rond** de serviette gravé *Mathilde* ; **un rond** de serviette monogrammé VM ; **un rond** de serviette monogrammé ES.  
Poids brut : 145 g.  
On y joint **un petit pot** à anses en métal, à décor feuillagé, monogrammé JS. 30/40

825. **Petite coupe** sur piédouche en bronze doré à décor de réserves, attributs et fleurs en réserve.  
Base en marbre griotte.  
Signée **F. Barbedienne**.  
Haut. : 8 cm. 100/150  
*Voir la reproduction.*
826. **Paire de petits vide-poches** en bronze argenté à décor de fleurs et vaguelettes.  
Vers 1900.  
Haut. : 7 cm. Long. : 11 cm. 100/140  
*Voir la reproduction.*
827. **Cachet** en bronze argenté représentant « L'Amour puni ».  
Vers 1900.  
Haut. : 9,5 cm. 100/140  
*Voir la reproduction.*
828. **Encrier** en cristal, attribué à la **Fabrique de Baccarat**, la monture et le couvercle en argent (950) monogrammé, à filets de perles et rubans croisés.  
Orfèvre **G. Keller**.  
Haut. : 10,5 cm. Larg. : 10 cm. 100/150  
*Voir la reproduction.*
829. **Cadre à photographie** en argent (925) à décor de médaillons ovales en malachite entourés de rinceaux émaillés noirs.  
Signé **Puiforcat**.  
Haut. : 16 cm. Larg. : 11,5 cm. 100/200  
*Voir la reproduction.*
830. **GUCCI**.  
**Boîte** en cuir marron, le couvercle gainé d'un motif panthère.  
Haut. : 9 cm. Long. : 31 cm. Prof. : 19 cm. 70/100  
*Voir la reproduction.*
831. **GUCCI**.  
**Paire de cadres** en cuir marron, le pourtour gainé d'un motif panthère.  
Haut. : 23 cm. Larg. : 19 cm. 70/100  
*Voir la reproduction.*
832. **Trois timbales** en argent (925) en argent uni, gravées des prénoms *Cindy, Michel et Olivia*.  
Signées **Bulgari**.  
Haut. : 7,5 et 6,5 cm.  
Poids : 585 g. 300/500  
*Voir la reproduction.*
833. **Boîte** en argent (925) à décor sur le couvercle d'un médaillon émaillé vert sur un fond guilloché représentant une scène érotique, entouré de rinceaux feuillagés sur fond d'émail noir. L'intérieur en vermeil.  
Long. : 9 cm. Larg. : 5,5 cm. 200/300  
*Voir la reproduction.*
834. **Nécessaire de bureau** en argent (925) émaillé à l'imitation de la loupe, sur un fond guilloché brun à décor de guirlandes retenus, comprenant : un buvard, un porte-carnet et un vide-poche.  
Le buvard et le porte-carnet signés **Puiforcat**.  
Buvard : Haut. : 6,5 cm. Long. : 11,5 cm. Larg. : 6 cm.  
Porte-carnet : Long. : 13,5 cm. Larg. : 8 cm.  
Vide-poche : Long. : 18 cm. Larg. : 9,5 cm. 300/500  
*Voir la reproduction.*
835. **Sujet** en bronze figurant un crabe marchant sur une coquille.  
Probablement Japon, fin du XIXème siècle.  
Haut. : 7,8 cm. Long. : 9,5 cm. 100/200  
*Voir la reproduction.*



830



831



832



829



825



828



832



833



827



826



834



834



835



834

836. **Paire de vases couverts**, de forme balustre, en porcelaine blanche et or à décor polychrome d'oiseaux branchés et d'insectes.  
Saxe, fin du XIX<sup>ème</sup> siècle ou début du XX<sup>ème</sup> siècle.  
Haut. : 24 cm. 80/140  
*Voir la reproduction.*
837. **Groupe** en porcelaine blanche, à sujet d'amours vendangeurs symbolisant l'Automne, la base ronde à décor d'une frise d'entrelacs rehaussée de dorure.  
Capodimonte, vers 1900.  
Haut. : 22 cm. Diam. : 17,8 cm. 100/140  
Petits éclats.  
*Voir la reproduction.*
838. **Groupe** en porcelaine polychrome représentant deux jeunes femmes courant s'abreuver à la coupe de l'Amour.  
Saxe, XIX<sup>ème</sup> siècle.  
Haut. : 21 cm. Larg. : 21 cm. 70/100  
Accidents et manques.  
*Voir la reproduction.*
839. **Statuette** en porcelaine, figurant une jeune femme, des fleurs dans son tablier.  
Saxe, XIX<sup>ème</sup> siècle.  
Haut. : 13 cm. 70/100  
Petits accidents.  
*Voir la reproduction.*
840. **Groupe** en porcelaine polychrome, figurant un amour abreuvant un chien, la base ovale à décor d'oves rehaussée de dorure.  
Capodimonte, vers 1900.  
Haut. : 16 cm. Larg. : 12,5 cm. Prof. : 9,2 cm. 70/100  
Petits éclats, manques et réparations.  
*Voir la reproduction.*
841. **Suite de douze statuettes** en porcelaine blanche figurant des amours musiciens, des amours dansant, d'autres symbolisant les Quatre Éléments.  
Capodimonte. XX<sup>ème</sup> siècle. 120/200  
Haut. : 11 à 15,5 cm.  
Accidents et manques.  
*Voir la reproduction.*
842. **Ensemble en faïence** à décor polychrome dans le style du XVIII<sup>ème</sup> siècle, certains avec la marque apocryphe de la Veuve Perrin : petit pot à rafraîchir ; boîte quadrilobée ; boîte en forme d'éventail. 40/70  
*Voir la reproduction.*
843. **Ensemble de trois boîtes** en porcelaine polychrome de Capodimonte, une ovale à décor d'amours jouant ; une rectangulaire à décor de Bacchus et Ariane, une polylobée à décor d'amours vendangeurs. 40/70  
*Voir la reproduction.*
844. **Ensemble** de boîtes en faïence :  
à décor en camaïeu bleu : une tabatière rectangulaire ; une autre en forme d'éventail ; une autre hexagonale.  
à décor polychrome : une boîte hexagonale avec la marque apocryphe de la Veuve Perrin ; une boîte à décor polychrome de Diane chasseresse. 40/60  
Accidents.  
*Voir la reproduction.*
845. **Paire de statuettes** en porcelaine polychrome figurant un marquis et une marquise.  
Saxe, XIX<sup>ème</sup> siècle. 60/100  
Haut. : 11,7 cm.  
Petits accidents.  
*Voir la reproduction.*
846. **Groupe** en porcelaine polychrome figurant un couple et un amour prenant des fleurs dans une corbeille.  
Saxe, XIX<sup>ème</sup> siècle. 70/100  
Haut. : 14 cm. Larg. : 14 cm.  
*Voir la reproduction.*
847. **Ensemble** composé de :  
- un étui à allumettes en porcelaine, à décor de personnages sur fond à l'imitation de l'écaille.  
- deux épingles à chapeaux en verre. 20/30



837



838



836



841



839



840



841



841



836



845



846



841



841



841



841



844



844



844



844



844



843



843



842



842



842



843



## Art de la table - Métal argenté

### 848. BACCARAT France :

Partie de service de verres en cristal taillé, le pied hexagonal, comprenant : - onze coupes à champagne - douze verres à eau (l'un accidenté) - dix verres à vin rouge - douze verres à vin blanc - neuf verres à liqueur.

On y joint neuf coupes à champagne en verre reposant sur une base ronde. 150/200

*Voir la reproduction.*

### 849. SAINT LOUIS :

Partie de service de verres à pied en cristal taillé, modèle Tommy, à décor de pointe de diamants et olives facetées, comprenant :

- treize coupes à champagne - onze verres à eau - dix verres à vin rouge - douze verres à vin blanc - une carafe.

Haut. : de 14 à 18,3 cm.

Haut. de la carafe : 34 cm. 150/250

*Voir la reproduction.*

### 850. Lot en cristal moulé composé de :

- huit grands salerons doubles - neuf petits salerons doubles - un moutardier couvert.

Modèles différents.

Accidents. 30/40

### 851. Arnauld de BRISSAC :

Partie de service de verres à pied en cristal taillé composé de : - six verres à eau - six verres à vin - six flûtes à champagne.

On y joint un seau à champagne, les anses à enroulement.

Haut. : de 18 à 20 cm. Haut. seau : 24,5 cm.

Etat neuf. 100/150

### 852. BACCARAT France :

Partie de service de verres en cristal taillé, modèle Harcourt comprenant :

- huit flûtes à champagne

- huit verres à eau

- dix verres à vin rouge

- seize verres à vin rouge

- huit verres à vin blanc.

Haut. : de 11,2 à 17,6 cm. 200/300

### 853. LIMOGES France, RAYNAUD & Cie :

Partie de service de table en porcelaine blanche à décor en camaïeu bleu de fleurs, la bordure à décor de rubans croisés entrecoupés d'une fleur, comprenant :

- vingt-six grandes assiettes - douze assiettes creuses - trente petites assiettes - six coupelles à bords polylobés - quatre cendriers - deux ravier - deux coupes carrées - un saladier - une saucière - un plat ovale - un plat rond creux - un grand plat rond. 150/250

*Voir la reproduction.*

### 854. HAVILAND France :

Importante partie de service de table en porcelaine blanche à décor de guirlandes de houblon en camaïeu vert rehaussées de dorure, les bords contournés.

Maison Bailly, 7 rue des Oyers à Lille.

Comprenant :

- quarante-huit grandes assiettes - trente-cinq petites assiettes - seize assiettes creuses - quatre ravier - une saucière

- une saucière couverte - un saladier - deux compotiers - trois plats à gâteaux - un grand plat creux rond et autre cassé - un grand plat ovale et un autre plus petit - un légumier couvert.

Eclats et accidents. 400/700

*Voir la reproduction.*

### 855. GIEN :

Partie de service de table en faïence à décor en camaïeu bleu de branches fleuries sur un tertre, volatiles et insectes, l'aile à décor de branches, fleurs et lambrequins alternés, comprenant :

- trente-six grandes assiettes - seize assiettes creuses - cinq petites assiettes - trois ravier - un plat ovale - deux compotiers sur piédouche - une terrine couverte ronde - un saladier sur piédouche

Eclats. 100/200

*Voir la reproduction.*

### 856. CHOISY :

Suite de douze assiettes en faïence à décor imprimé à sujet de l'Histoire de Télémaque, la bordure jaune à filets noirs.

Diam. : 18, 5 cm.

Eclats. 100/150



853

854

855



857. **Chauffe-plat** en métal argenté, le couvercle chiffré, sur quatre petits pieds feuillagés. 40/70  
*Voir la reproduction.*
858. **Service à thé-café** en métal argenté, de forme balustre, posant sur quatre pieds à attaches feuillagées, les anses à enroulements, le couvercle surmonté d'une fleur, gravé d'un monogramme. Composé de : **une théière, une cafetière, un sucrier** et son couvercle, **un pot à lait**.  
 Fin du XIXème siècle.  
 Accidents. 80/100  
*Voir la reproduction.*
859. **Lot** en métal argenté comprenant : **un plat rond** à bord polylobé, travail de Christofle ; **un compotier** à décor d'agrafes feuillagées sur quatre petits pieds ; **un plateau à courrier** ; **un ramasse-miettes** à côtes torsées ; deux **couvercles** de légumier de forme polylobée à décor d'agrafes ; **un réchaud** triangulaire et **une petite coupelle** étoilée.  
 Usures. 30/50  
*Voir la reproduction.*
860. **Lot** en métal argenté comprenant : **un légumier couvert** à décor de rubans croisés ; **un légumier couvert** de forme ovale à décor de rinceaux et frise de perles ; **une corbeille** ovale à décor de frise de perles, **un plat rond**, la bordure à godrons tors.  
 90/140  
*Voir la reproduction.*
861. **Lot** en métal argenté comprenant : **un légumier** à oreilles et **un pot couvert** à manche latéral en palissandre. 20/40  
*Voir la reproduction.*
862. **Petit plateau** formé d'une plaque de bronze gravé de personnages japonais dans un intérieur, la bordure en métal argenté. 30/50  
*Voir la reproduction.*
863. **Suite de six dessous de bouteille** en métal argenté ajouré d'un décor floral stylisé.  
 Travail de **Christofle**.  
 Accidents. 80/120  
*Voir la reproduction.*
864. **Lot** en métal argenté comprenant : **six porte-couteaux** à décor de canards, **douze porte-couteaux** à décor d'étalons et **neuf porte-couteaux** cruciformes. 60/100  
*Voir la reproduction.*
865. **Paire de flambeaux et deux bobèches en métal argenté**, la base ronde à moulure de godrons, le fût à pans sur trois pieds griffes, le binet circulaire.  
 XIXème siècle.  
 Usures. 50/70
866. **Légumier couvert** et son présentoir, la bordure à filets contournés, la prise du couvercle.  
 XXème siècle.  
 Usures. 30/50
867. **Théière et un pot à lait** en métal argenté, la théière ovale à décor de godrons, l'anse et la prise du couvercle en bois noir.  
 Par **James Dixon & Sons**, Sheffield, fin du XIXème siècle ; le pot à lait posant sur quatre pieds, orné de fleurs et d'un médaillon monogrammé, par **Christofle**.  
 Haut. : 20,5 cm et 17,5 cm.
868. **Petit plat** ovale en métal argenté, à contours et moulures de filets, ancien travail français.  
 Anciennement réargenté.  
 Long. : 23,2 cm. Larg. : 14,8 cm. 50/80
869. **Service de couverts** en métal argenté modèle piriforme à médaillon feuillagé, gravé d'un monogramme ; composé de : **dix-huit cuillers** et **dix-huit fourchettes** de table ; **dix-huit cuillers** à café ; **quatre pelles à sel** et **une cuiller à moutarde**, par **Hénin** ; une **cuiller à saupoudrer** ; une **pince à sucre**, variante, par **Debain** ; **quatre pièces à hors d'œuvres** ; **une louche** ; **une cuiller à ragoût**.  
 Sur manches fourrés : un **service à gigot** (deux pièces) ; un **manche à gigot** ; un couvert à salade, les hauts en imitation ivoire.  
 Sans poinçon, vers 1900.  
 Dans un coffret à quatre plateaux. 150/250



870. **Lot** en métal argenté comprenant : **une paire de légumes** couverts de forme octogonale et **un légumier** assorti à pans.  
Usures. 70/100  
*Voir la reproduction.*
871. **Service à thé** en métal argenté, de forme sphérique, composé de : **une théière, un sucrier** et son couvercle, **un pot à lait**.  
Marqué *Alpaca*. 30/40  
Accidents.  
*Voir la reproduction.*
872. **Lot** en métal argenté, composé de : **un vase** posant sur un piédouche godronné ; **une timbale tulipe** (accidentée) ; **un plat** ovale, la bordure feuillagée et enrubannée, gravée "brasserie universelle".  
Haut du vase : 15,5 cm. Haut de la timbale : 12 cm. 30/50  
Dimension du plat: 41 cm x 25,7 cm.  
*Voir la reproduction.*
873. **Quatre rapiers** en cristal, de forme ovale, la monture en métal argenté, la bordure polylobée, posant sur quatre pieds, l'anse double à enroulements et feuillage.  
Par **Christofle**. 80/100  
Haut. : 11,5 cm. Long : 21,5 cm. Larg. : 13 cm.  
Accidents et manques, une base à refixer.  
*Voir la reproduction.*
874. **Couvert de service à poisson**, le manche en nacre, les viroles en argent, les hauts en métal argenté, orfèvre **Watson & Gillot Sheffield 1907**, dans son écrin.  
On joint : **douze couverts** à poisson, les manches en nacre, les hauts en métal argenté, **Sheffield**, début du XXème siècle. 40/50  
*Voir la reproduction.*
875. **Deux services à poisson** en métal argenté, les manches à l'imitation de l'ivoire. Composé chacun de six fourchettes et six couteaux à poisson (pour un, avec un couvert de service à poisson).  
**Sheffield**, début du XXème siècle. 120/180  
Dans deux écrins gainés noir.  
*Voir la reproduction.*
876. **Service à thé et café** en métal argenté à décor de coquilles composé de : **une théière, une cafetière, un pot à lait, un sucrier** couvert et **une pince à sucre**. Orfèvre **Boillat**.  
On y joint **un plateau de service** rectangulaire à bord contourné. 100/200  
Manches décolorés.  
*Voir la reproduction.*
877. **Service à thé-café** en métal argenté, de forme balustre, posant sur quatre pieds, orné d'enroulements feuillagés et d'un médaillon à volutes. Composé de : **une théière, une cafetière, un sucrier** et son couvercle, **un pot à lait**.  
Travail anglais, fin du XIXème siècle. 80/100  
Accidents et restaurations.
878. **Plat et jatte carrée** en métal argenté, les bordures à moulures de filets. Le plat à contours, la jatte à angles arrondis.  
Par **Puiforcat**. 50/60  
Dimensions du plat : 45 cm x 31,5 cm. La jatte : côté : 23,5 cm.
879. **Jardinière ovale** en métal argenté, posant sur un piédouche, la bordure à moulures de feuilles d'eau, les anses à tête d'aigle. Gravée d'armoiries surmontées d'une couronne.  
Par **Phénix**. XXème siècle. 30/40  
Haut. : 15,5 cm. Long. : 30,5 cm. Larg. : 19,5 cm.
880. **Plateau rectangulaire** en métal argenté, les angles arrondis.  
Signé **Christian Dior**. 80/100  
Dimensions : 52,5 cm x 40 cm.
881. **Verseuse** en métal argenté, de forme balustre à fond plat, l'anse et la prise du couvercle en bois noir.  
Par **Puiforcat**. 40/60  
Haut. : 22 cm.
882. **Lot** en métal argenté, composé de : **deux timbales** droites ; **une timbale**, le col évasé, gravée *Victoire*, par **Ercuis** ; **une paire de salerons** ronds sur piédouche, la galerie ajourée, on joint deux intérieurs en verre bleu. 20/30  
Accidents.
883. **Service de couverts** en métal argenté, modèle géométrique. Composé de : **douze cuillers et douze fourchettes** de table ; **douze cuillers** à café ; **une louche** par **Apollo**.  
On joint : **douze fourchettes** à gâteaux par **Christofle** ; **deux cuillers et deux fourchettes** de table, modèle à filets ; **dix-huit couteaux et dix-huit couteaux** à fromage ; **dix-sept couteaux** à dessert, les manches à pans en imitation ivoire. 70/80



876

872

872

873

870

873

870

871

871

874

873

875

875

874

884. **Service à thé** en métal argenté de forme circulaire, gravé de fleurs, d'enroulements feuillagés et d'un monogramme dans un médaillon (petites variantes). Composé de : **une théière, une cafetière, un sucrier et son couvercle, une bouilloire, son réchaud et sa lampe.**  
Par **Christofle**. Fin du XIX<sup>ème</sup> siècle.  
Accidents. 200/300  
*Voir la reproduction.*
885. **Paire de grands flambeaux** à cinq lumières, en métal argenté, à décor de chapiteaux corinthiens et colonne cannelée.  
Travail anglais.  
Haut. : 48 cm. 500/700  
*Voir la reproduction.*
886. **Partie de service** en métal argenté à décor rocaille, composé de : **six couverts de table, une louche, six cuillers à café, une grande cuiller et un grand couteau** de modèle différent. Dans un écrin noir.  
On y joint **huit cuillers à café** à filet violonné et **six cuillers à café** à coquilles et entrelacs. Dans un écrin. 40/60  
*Voir la reproduction.*
887. **Ménagère de couverts** en métal argenté à décor d'écusson ovale dans un entourage perlé et feuillagé, composé de : douze couverts de table, douze cuillers à café, une louche et une cuiller à ragoût.  
Dans un écrin noir. 60/80  
*Voir la reproduction.*
888. **Lot** en métal argenté comprenant :  
- **un ensemble de couteaux**, manche ivoire, lame acier et viroles en métal argenté, monogrammé LC. Composé de : dix-sept grands couteaux et un service à découper. Dans un écrin noir.  
- **douze fourchettes et couteaux à gâteaux** en inox. Dans un écrin bleu.  
- **six couteaux à dessert**, lame acier, manche ivoire – divers modèle.  
Dans un petit écrin noir.  
- **une pelle à gâteau**, modèle filet Art Déco. Dans un écrin marron.  
- **un couvert à salade**, les hauts en corne et les manches en métal.  
Dans un écrin rouge. 50/80  
*Voir la reproduction.*
889. **Ménagère** en métal argenté modèle à filets composé de : douze couverts de table, douze couverts à entremets, douze cuillers à café ; une louche, une cuiller à ragoût ; trois pièces à découper à manche en ivoire ; douze grands couteaux et douze couteaux à dessert, lame acier et manche ivoire.  
Sur trois plateaux, dans un coffret en chêne. 200/300  
*Voir la reproduction.*
890. **Dessous de plat rond** en métal argenté, posant sur quatre pieds, surmontés de têtes à l'antique, le plateau ajouré de feuillage, à deux côtes coulissant.  
Haut. : 5,5 cm. Diam : 25,5 cm.  
On joint **deux moules à beurre** ronds en métal argenté.  
Diam. : 15,7 et 11,3 cm. 50/70
891. **Porte cure-dents** en métal argenté, représentant un chinois assis tenant une ombrelle, posant sur une base ronde.  
XX<sup>ème</sup> siècle.  
Haut : 13,5 cm  
L'ombrelle à refixer. 60/70
892. **Plateau rectangulaire** en métal argenté, la bordure à contours ajourés de feuillages, les anses à enroulements. Gravé au centre d'un monogramme, dans un entourage de rocaille et feuillages.  
Travail français de la fin du XIX<sup>ème</sup> siècle.  
Long. : 57 cm. Larg. : 39 cm.  
Usures. 100/200
893. **Lot** en métal argenté comprenant : **un ensemble ramasse-miettes** pelle et corbeille à décor de feuilles ; **une corbeille** modèle Art déco ; **une louche** à punch ; **une cuiller à sauce** ; **une cuiller à saupoudrer** ; **deux passe-thé** ; **une petite pelle** à friandises à décor de coquilles et **une petite pince** à friandises.  
Accidents. 40/60
894. **Lot** en métal argenté comprenant : **deux verseuses** (une sans couvercle) posant sur trois pieds griffe ; **deux pots à lait** ; **une paire de flasques** à whisky ; **un ramasse-miettes** ; **une petite timbale** évasée et **deux coupelles** martelées.  
Bosses et accidents. 40/60
895. **Lot** en métal argenté comprenant : **un vase** de forme balustre à décor de draperie ; **une paire de ciseaux** à raisin décoré d'un couple de galants ; **un sucrier couvert** à décor ajouré de pampres (avec un intérieur en cristal). 40/60



885



884



885

889



886



884



887



888



884



896. **Lot en métal argenté comprenant : une suite de quatre verres à liqueur Christofle ; deux coquetiers ; une petite boîte à pilules ; un moutardier avec un intérieur en cristal bleu ; une saucière ; un presse-citrons ; un calice à décor de deux oiseaux et une assiette de présentation à décor d'une fibule.**  
On y joint **quelques éléments divers.** 40/60
897. **Samovar en métal argenté à décor guilloché de plumetis et au centre une ceinture nouée. Avec son réchaud de même modèle.**  
Petits accidents. 80/120  
*Voir la reproduction.*
898. **Service à thé et café en métal argenté, de forme ovoïde posant sur quatre pieds à décor d'enroulements feuillagés et fleurs, les anses géométriques, gravés d'un monogramme.**  
Fin du XIXème siècle ou début du XXème siècle. 80/120  
*Voir la reproduction.*
899. **Lot en métal argenté comprenant : un plat rond et un plat ovale à décor de rubans croisés, travail de Boulanger ; un plat rectangulaire et un légumier à bordure polylobée à décor de godrons.** 70/100  
*Voir la reproduction.*
900. **Paire de seaux à rafraîchir à deux anses, en métal argenté.**  
Usures. 120/180  
*Voir la reproduction.*
901. **Crucifix en métal argenté, de style néo-gothique, posant sur une base polylobée.**  
XIXème siècle.  
Haut : 32 cm  
Accidents et usures. 40/50  
*Voir la reproduction.*
902. **Paire de grands flambeaux à trois lumières en bronze argenté, le fût à décor ciselé de godrons, cartouches et branchages fleuris.**  
Haut. : 54,5 cm.  
Usures. 300/400  
*Voir la reproduction.*
903. **Lampe de sanctuaire en métal argenté, la bordure surmontée ajourée d'une couronne, la fixation retenue par trois chaînes à maillons losangiques, le fond à feuilles lancéolées terminé par une pomme de pin stylisée et un anneau.**  
Signature incomplète **Menfes Marid (?)**.  
Fin du XIXème siècle.  
Haut. environ : 79 cm. Diam. : 25 cm.  
Montée à l'électricité.  
Les pièces du culot et l'anneau à refixer. 150/200
904. **Lot en métal argenté comprenant : une verseuse tripode à palmettes ; une théière (accident à la prise du couvercle) ; une saucière tripode, la prise feuillagée.** 30/50
905. **Lot en métal argenté comprenant : un shaker ; deux petites boîtes rondes, un égouttoir à asperges ; trois montures ; une petite boîte de garniture de toilette ; un petit pot à anse à décor floral en relief et une casserole à manche latéral en bois Christofle.**  
On y joint **une boîte à thé** en étain à décor d'un écusson et feuillage. 30/50
906. **Lot comprenant : deux plateaux à courrier en métal argenté, l'un à décor gravé et l'autre à décor de rubans croisés en bordure ; une petite boîte ovale en métal doré, le couvercle orné d'une marqueterie de pierre dure.** 30/50
907. **Plateau de service en métal argenté, la bordure à décor de rubans croisés.** 70/100
908. **Lot en métal argenté comprenant : onze couverts modèle uni-plat à ailettes et douze fourchettes modèle uni-plat.** 20/30
909. **Plusieurs parties de ménagères de couverts en métal argenté, modèles uni-plat, filet ou agrafe rocaille. Dont une suite de douze couverts à poissons.**  
Dépareillés, variantes.  
Usures. 70/100
910. **Lot en métal argenté comprenant : deux suites de fourchettes à gâteau en métal à filet, une suite de douze couteaux à melon manche en bakélite et une pince à asperges.**  
On y joint **quatre fourchettes à escargot** de même modèle.  
Accidents. 40/70



902

901

900

900

897

898

898

898

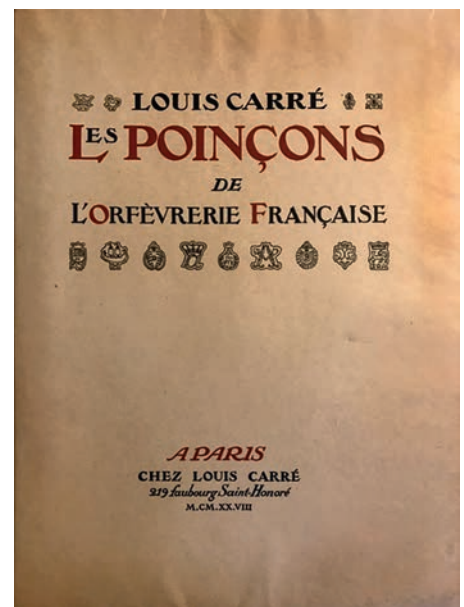
899





911. **Grand plateau** de service en métal argenté à décor d'un cartouche central sur fond guilloché, la bordure polylobée à décor feuillagé. 200/300
912. **Ménagère** en métal argenté modèle uni-plat Art déco, **Christofle** composé de : **douze couverts de table, douze couverts à poisson, onze fourchettes à entremets, neuf cuiller à café, deux cuillers à confiture, deux pelles, un couvert à salade, un couvert à découper, une louche, une fourchette de service à poisson, douze grands couteaux, douze petits couteaux et un couteau à fromage.** 200/250
913. **Lot** comprenant :  
 - **suite de vingt-deux grands couteaux**, les manches en ivoire  
 - **suite de vingt-deux petits couteaux**, les manches en ivoire à côtes torsées  
 - **un couvert à découper**, le manche en ivoire.  
 Variantes dans les modèles. Dans un écrin.  
 Fentes.  
 - **suite de couverts à poisson et couverts de service** en métal argenté à décor d'une frise de perles. Dans un écrin rouge Guy Degrenne. 150/200
914. **Lot** en métal argenté comprenant :  
 - **suite de couverts**, modèle à filets avec variantes composé de dix-sept couverts de table et vingt-trois fourchettes de table.  
 - **treize cuillers**, modèle uni-plat.  
 - **fort ensemble de cuillers à café**, divers modèles. Dans deux écrins noirs.  
 - **six couteaux à dessert**, inox manche en bakélite jaune.  
 - **six fourchettes à dessert** en inox.  
 Usures. 50/80
915. **Lot** en métal argenté, modèle uni-plat, comprenant :  
 - **partie de service**, composée de douze couverts de table et douze cuillers à café. Dans un écrin noir.  
 - **seize cuillers à café**, modèles avec variantes.  
 - **onze cuillers à café**, à décor d'un médaillon dans des draperies. Dans un écrin rouge. 50/80
916. **Lot** en métal argenté, modèle à filets, comprenant :  
 - **douze couverts de table**, monogrammés *BS*. Dans un écrin bleu.  
 - **douze couverts de table**, monogrammés *LB*. Dans un écrin orangé.  
 - **douze cuillers à café**, monogrammés. Dans un écrin marron. 50/80
917. **Lot** en métal argenté, modèle à filets, comprenant :  
 - **partie de ménagère**, avec variantes composée de douze couverts de table, dix-sept cuillers à café et une louche. Dans un écrin gris.  
 - **quinze grandes fourchettes.**  
 - **dix-neuf grandes cuillers.**  
 - **trois fourchettes à entremet et une cuiller à entremet.**  
 - **sept cuillers à café.** 50/80
918. **Lot** en métal argenté, modèle à filets, comprenant :  
 - **treize cuillers et quatorze fourchettes** de table.  
 - **quatre louches.**  
 - **dix cuillers à café.**  
 - **fort ensemble de couverts dépareillés.**  
 - **vingt-deux grands couteaux**, lame acier. Dans un coffret en citronnier.  
 - **un rond de serviette.** 40/60
919. **Lot** en métal argenté, comprenant :  
 - **douze couverts à entremets**, modèle filet violonné. Dans un écrin marron.  
 - **douze cuillers et onze fourchettes**, modèle uni-plat. Dans un écrin rouge.  
 - **douze couverts de table**, modèle uni-plat. Dans un écrin bordeaux.  
 - **quatre cuillers et sept fourchettes**, modèle uni-plat.  
 - **fort ensemble de couverts de table**, divers modèle.  
 - **une pince à sucre.** 50/80
920. **Suite de dix-huit salières** et leur cuilleron en métal argenté ; les salières à fond martelé reposant sur trois pieds boule. Dans deux écrins noirs. 30/50
921. **Lot** en métal argenté, comprenant **quatre verseuses** : une de forme balustre sur piédouche avec prise figurant une fleur de liseron, manche latéral en ébène ; deux plus petites de forme balustre sur piédouche et une en métal anglais à décor gravé. 30/50

922. **Lot** en métal argenté, comprenant :  
 - **quarante-huit fourchettes de table**, modèle uni-plat monogrammé. Dans un écrin noir.  
 - **onze couverts** et **une louche**, modèle uni-plat monogrammé et une louche. Dans un écrin noir.  
 - **sept grandes cuillers** et **six grandes fourchettes**, modèle uni-plat monogrammé. On y joint **cinq grandes cuillers** et **une grande fourchette** de modèle différent. Dans un écrin camel.  
 - **quatorze grandes cuillers** et **onze grandes fourchettes**, modèle à filets Art déco. On y joint **neuf cuillers à café**, **une louche** modèle à filets et **une cuiller à saupoudrer** à décor rocaille. 50/80
923. **Deux chauffe-plats** en métal argenté, l'un de forme ronde et l'autre de forme ovale, les attaches à torche et carquois, petits pieds à enroulements.  
 Usures. 30/50
921. **Plateau ovale** en métal argenté à fond guilloché, au centre une armoirie dans un losange.  
 Orfèvre **Boulangier**. 50/60
925. **Centre de table** en métal argenté, la coupe à décor de frises de feuilles d'eau reposant sur trois montants à griffe.  
 Haut. : 45 cm.  
 Chocs. 80/100
926. **Paire de grands bouts** de table à cinq lumières en métal argenté, le fût cannelé reposant sur une base quadrangulaire à angles évidés.  
 Haut. : 42 cm.  
 Petits accidents. 100/120
927. **Grand plateau** de service en métal argenté, de forme rectangulaire, à bords contournés soulignés de rubans croisés. Décor d'un médaillon central soutenu par des entrelacs de rubans, sur un fond guilloché dessinant une réserve entouré de rubans noués, les prises à fleuron et feuillages.  
 Travail de **Veyrat**.  
 70 x 46,5 cm.  
 Usures. 150/200
928. **Grand plateau** de service en métal argenté, de forme rectangulaire, les bords contournés à décor d'agrafes et coquilles à volutes, les anses à décor d'agrafes et fleurs.  
 82,5 x 59 cm. 150/200
929. **Jardinière** en métal argenté à décor ajouré de deux médaillons centraux entourés de couronnes de lauriers, torches et carquois, nœuds de ruban et frises. Repose sur quatre pieds.  
 Intérieur doublé en métal avec une prise manquante.  
 Long. : 32,2 cm. Larg. : 18 cm. Haut. : 8,5 cm. 80/100
930. **Louis CARRÉ**, LES POINÇONS DE L'ORFÈVRE FRANÇAISE DU QUATORZIÈME SIECLE JUSQU'AU DEBUT DU XIXÈME SIECLE, Paris, Louis Carré, 1928, Grand in-4 broché, n°915.  
 Avec un envoi autographe *Pour Monsieur Vallat, très cordial hommage de Louis Carré.*  
 On joint un fascicule LES POINÇONS (GARANTIE ET CONTRÔLE) à l'usage des Commissaires-Priseurs et autres Officiers Ministériels..., par André MALLEVILLE. 100/200



930

FIN DE LA TROISIÈME VACATION.

## CONDITIONS DE VENTE

La vente sera faite expressément au comptant.

Aucune réclamation ne sera recevable dès l'adjudication prononcée, les expositions successives ayant permis aux acquéreurs de constater l'état des objets présentés.

L'adjudicataire sera le plus offrant et dernier enchérisseur, et aura pour obligation de remettre ses nom et adresse.

Il devra acquitter, en sus du montant de l'enchère, par lot, les frais et taxes suivants : **25,20% TTC.**

Dès l'adjudication prononcée, les achats sont sous l'entière responsabilité de l'adjudicataire.

Aucun lot ne sera remis aux acquéreurs avant acquittement de l'intégralité des sommes dues.

Les acquéreurs pourront obtenir tous renseignements concernant la livraison et l'expédition de leurs achats à la fin de la vente.

En cas de contestation au moment des adjudications, c'est-à-dire s'il est établi que deux ou plusieurs enchérisseurs ont simultanément porté une enchère équivalente, soit à haute voix, soit par signe, et réclament en même temps cet objet après le prononcé du mot "adjudé", le-dit objet sera immédiatement remis en adjudication au prix proposé par les enchérisseurs et tout le public présent sera admis à enchérir à nouveau.

Les éventuelles modifications aux conditions de vente ou aux descriptions du catalogue seront annoncées verbalement pendant la vente et notées sur le procès-verbal.

### AVIS

a). La SAS Déchaut Stetten & Associés désigne les pierres modifiées par les pratiques lapidaires traditionnelles » de la même manière que celles qui n'auraient pas été modifiées.

b). La SAS Déchaut Stetten & Associés désigne les pierres modifiées par d'autres procédés, par le nom de la pierre, suivi de la mention « traitée » ou par l'indication du traitement subi. Les pierres non accompagnées de certificats ou attestations de Laboratoires ont été estimées par S.A.S Déchaut Stetten & Associés en tenant compte des modifications éventuelles du paragraphe a).

S.A.S Déchaut Stetten & Associés se tient à la disposition des acheteurs pour tous renseignements complémentaires concernant les différentes sortes de traitements existants. Les techniques d'identification et les conclusions d'analyse concernant l'origine et la classification des pierres et perles peuvent varier d'un laboratoire à un autre. En conséquence, il est possible d'obtenir, dans certain cas, un résultat différent en fonction des laboratoires consultés.

c). La circulation des rubis et/ou jades birmanes est dorénavant libre, aux Etats-Unis au même titre que dans l'Union Européenne.

### NOTE AUX PROFESSIONNELS

Nous informons nos acheteurs professionnels qu'aucun bordereau hors TVA ne sera établi sans justificatif officiel d'exportation.

En cas d'exportation, un bordereau hors taxe pourra être établi, sous réserve de la remise d'un chèque de caution du montant de la TVA.

Après le délai d'un mois, si aucun justificatif n'est présenté à la S.V.V. JEAN-MARC DELVAUX, le chèque sera encaissé.

Nous rappelons que seul fourni le numéro de TVA intracommunautaire ne suffit pas à l'exonération de la TVA.



### TABLEAUX - MEUBLES & OBJETS D'ART

Drouot Salle 5

15 décembre 2017



**D**  
Drouot