

# JEAN-MARC DELVAUX

SOCIÉTÉ DE VENTES VOLONTAIRES

JEAN-MARC DELVAUX s.a.r.l. au capital de 7.500 euros

AGRÉMENT N°2002-240 - RCS PARIS B 442 569 844

29, rue Drouot – 75009 Paris

Tél. : 01 40 22 00 40 – Télécopie : 01 40 22 00 83

www.delvaux.auction.fr Email : contact@jmdelvaux.fr

VENTE AUX ENCHERES PUBLIQUES

DROUOT RICHELIEU – SALLE 5

9, rue Drouot 75009 Paris

---

VENDREDI 15 DÉCEMBRE 2017

---

**A 11H15 :**

**VINS**

**A 13H30 :**

**TABLEAUX XIX<sup>ÈME</sup> ET MODERNES**

**DESSINS ANCIENS - TABLEAUX ANCIENS**

**EXTREME-ORIENT - ARCHEOLOGIE**

**MEUBLES ET OBJETS D'ART**

**TAPISSERIES - TAPIS**

EXPOSITIONS PUBLIQUES :

Judi 14 décembre de 11h à 21h

Vendredi 15 décembre de 11h à 12h

Téléphone pendant l'exposition : 01 48 00 20 05

**Drouot**LIVE<sup>COM</sup>

*En première de couverture : détail du numéro 152.*

*En quatrième de couverture : détail du numéro 383.*

# 11h15 : Vins



1. Ensemble de six bouteilles :  
 -Deux bouteilles Champagne Laurent Perrier Brut LP.  
 -Une bouteille Champagne Alain Thiénot Brut. EBE. CBO.  
 -Trois bouteilles Champagne Royal Star Canard-Duchêne, Brut. ETH. 50/80
2. Une bouteille Champagne, Moët et Chandon, Brut Impérial, 1976. 90/110
3. Trois bouteilles Champagne, Moët et Chandon, Brut Impérial. 40/55
4. Deux bouteilles Champagne Laurent Perrier, Brut LP. Coffret bois. 25/35
5. Deux bouteilles Champagne Taittinger Comtes de Champagne. Coffret collection, une blanc de blanc mill 1990 ; une brut rosé mill 1993. Coffret bois. 300/350
6. Un magnum Champagne, Cristal Roederer, Brut, mill 1983. Etui. 250/300
7. Ensemble de neuf bouteilles :  
 -Trois bouteilles Champagne : 1 bouteille Mériguet Leclabert, Brut rosé ; 1 bouteille De Castellane, Brut, ETH ; 1 bouteille Marville-Niquet, Blanc de blanc, NV.  
 -Six bouteilles Champagne : 4 bouteilles Charton-Guillaume: « Club euro Trabi, la passion du deux-temps au service du sport et du tourisme » ; 2 bouteilles Charton-Guillaume: « Club euro Trabi, Folies Bergères ultima-récital, Paris 07/12/01 », Brut. 20/40
8. Ensemble de 12 bouteilles et demi-bouteilles :  
 -Cinq bouteilles vin blanc effervescent : Clairette de Die, Tradition ; Blanc Foussy, Brut Touraine ; Aimery Blanquette de Limoux 1983 ; Blanquette de Limoux, Tête de cuvée ; Clairette de Die, Brut Blanc de blanc.  
 -Quatre demi-bouteilles, vin blanc effervescent Royal Seysse, Cuvée Prestige, Brut 1973.  
 -Trois bouteilles Vin de Pays Charentais, Blanc de blanc le Royal, NDE. ET, EA. 15/20
9. Ensemble sept bouteilles :  
 -Quatre bouteilles Gewurztraminer, Paul Kubler Grand cru Zinnkoefflé 2008.N -2 cm. Caps Ab. ET.  
 -Trois bouteilles Gewurztraminer, F. Engel Vendanges Tardives 2010. N -2cm. ELA. 100/150
10. Quatre bouteilles Alsace par Antoine Stoffel : une bouteille Edelzwicker blanc 1998 ; deux bouteilles Pinot Noir 1997 ; une bouteille Pinot Noir 1995. 20/30
11. Huit bouteilles Sauternes, Château Rayne Vigneau 1er Cru Classé 1996. NB. CBO. 120/150
12. Cinq bouteilles Sauternes, Château d'Arche, Grand Cru Classé 2005. BG. CBO. 100/120
13. Six bouteilles Sauternes, Barsac. Château Coutet. Premier Cru classé 2007. NLB. EBE. CBO. 120/150
14. Douze bouteilles. Sauternes. Château Filhot. Grand cru classé 2005. Comte H. de Vaucelles. BG. EBE. CBO. 160/240



15. Douze bouteilles Sauternes, Clos des Princes, F. de Mussotte 1970, 2 NBG, 4 NDE. ETH, ED. 120/140
16. Ensemble de six bouteilles :  
 -Deux bouteilles Coteaux du Layon, Château des Rochettes, Cuvée Sophie vieilles vignes 1995. N -2cm. ES TLA.  
 -Quatre bouteilles Anjou, Domaine des Trahan 1990. TLB. Caps Ab. EA. 50/80
17. Onze demi-bouteilles. Anjou, vin blanc. Domaine des Trahan. 2001. Niveau bon. Etiquettes légèrement abimées. 40/60
18. Douze bouteilles Val de Loire, Coteaux du Layon, Château Fesles 2009. TLB. ES. 80/120
19. Douze bouteilles Val de Loire, Coteaux du Layon, Château Fesles les Perrières, Domaine du petit clocher 2007. N 2cm. ELA. 250/300
20. Douze bouteilles Val de Loire, Coteaux du Layon, Château Fesles les Perrières, Domaine du petit clocher 2007. N 3cm. ELA. 220/280
21. Vingt-quatre demi-bouteilles Val de Loire, Coteaux du Layon, Domaine du petit clocher cuvée Prestige 2011.N - 2 cm. ELA. 250/350
22. Huit bouteilles Bordeaux Haut-Médoc, Château Cantemerle Grand cru classé 1998. NB. ETLs. 130/150
23. Six bouteilles. Bordeaux Haut-Médoc, Château Cantemerle. 2000. Niveau bon. EBE. 180/200
24. Douze bouteilles. Bordeaux Haut-Médoc. La Demoiselle de Sociando-Mallet. 2009. Jean Gautreau. Niveau bon. 150/180
25. Six bouteilles. Grand vin de Bordeaux, Haut-Médoc. Château Lamothe-Bergeron. Cru bourgeois 2009. TLB. Etiquettes légèrement tachées. CBO. 60/90
26. Douze bouteilles. Grand vin de Bordeaux, Haut-Médoc. Château Lamothe-Bergeron. Cru bourgeois 2009. Niveau bon. EBE. CBO. 120/180
27. Douze bouteilles. Bordeaux Haut-Médoc. Les Hauts de Lynch-Moussas. Pauillac. Château Lynch-Moussas 2009. Niveau bon. ETLA. CBO. 250/350
28. Douze bouteilles. Bordeaux, Haut-Médoc. Les Hauts de Lynch-Moussas. Pauillac. Château Lynch-Moussas. 2009. TLB. EBE. CBO. 250/350
29. Six bouteilles. Bordeaux, Haut-Médoc. Les Hauts de Lynch-Moussas. Pauillac. Château Lynch-Moussas. 2009. TLB. EBE. CBO. 150/180
30. Douze bouteilles. Bordeaux, Haut-Médoc. Les Hauts de Lynch-Moussas. Pauillac. Château Lynch-Moussas. 2009. TLB. EA. CBO. 250/350
31. Cinq magnums. Bordeaux Haut-Médoc. Château Citran. Cru bourgeois supérieur 2005. Mise en bouteille au château. Niveau 3 cm. Etiquette légèrement sale. 200/250

32. Ensemble de six bouteilles :  
 -Deux bouteilles Bordeaux, Château Le Conseiller, 1978. 1 NBG, 1 NDE. ES.  
 -Une bouteille Bordeaux Margaux, Grand cru exceptionnel, Château Siran, 1993. NLB. EBE. CBO.  
 -Une bouteille Haut-Médoc, Château Ramage la Batisse, Cru Bourgeois, 1993. NBG. EBE.  
 -Deux bouteilles Bordeaux, Saint-Emilion, Château Veyrac, R. Bellanger, 1975. NDE. ETH. 50/80
33. Cinq bouteilles. Grand vin de Bordeaux Margaux, Cloître du Château, Prieuré-Lichine. 2000. BG. ELA. 150/200
34. Cinq bouteilles. Grand vin de Bordeaux. Château Dauzac. Margaux, Grand cru classé 2005. André Lurton. Niveau bon. EBE. 150/180
35. Douze bouteilles. Bordeaux, Premières Côtes de Blaye, Château du Grand Barrail. 2005. Par Denis Lafon. BG, TLB. 180/200
36. Douze bouteilles. Bordeaux, Premières Côtes de Blaye. Château du Grand Barrail. 2005. Par Denis Lafon. Niveau bon. 160/200
37. Ensemble de vingt-trois bouteilles :  
 Douze bouteilles Bordeaux, Château Beauval, E. et J. Alphanand, Cuvée réservée à M. Thierry Decamme, 1990. 4 NLB, 4 NTLB et 4 NBG. EBE.  
 Onze bouteilles Bordeaux, Château Beauval, E. et J. Alphanand, Cuvée réservée à Mr Decamme, 1990. NBG. EBE. 120/150
38. Dix bouteilles. Bordeaux, Moulis. L'Oratoire de Chasse-Spleen. Château Chasse-Spleen. 2005. TLB. Etiquettes tachées. Traces d'humidité. 110/130
39. Dix bouteilles. Grand vin de Bordeaux, Moulis. L'Oratoire de Chasse-Spleen. Château Chasse-Spleen. 2008. Niveau bon. Etiquettes légèrement sales. 100/120
40. Douze bouteilles. Grand vin de Bordeaux, Moulis. L'Oratoire de Chasse-Spleen. Château Chasse-Spleen. 2005. Niveau bon. Etiquettes légèrement sales. 130/160
41. Douze bouteilles. Grand vin de Bordeaux, Moulis. L'Oratoire de Chasse-Spleen. Château Chasse-Spleen. 2005. Niveau bon. Etiquettes légèrement sales et abimées. 130/160
42. Six bouteilles Bordeaux, Moulis, Château Mauvesin Cru Bourgeois, 2005. CBO. 50/60
43. Trois bouteilles Bordeaux, Pauillac, Château Mouton Rothschild, Domaine Philippine de Rothschild, 2004. NB. CBO. 600/800
44. Six bouteilles Bordeaux Pauillac, Château Lafite Rothschild 2002. NB. CBO. 2000/2500
45. Un magnum Bordeaux Pauillac, Château Lafite Rothschild, 2004. NB. CBO. 850/1050
46. Un magnum Bordeaux Pauillac, Château Lafite Rothschild, 2004. NB. 850/1050
47. Un magnum Bordeaux, Saint-Emilion, Château Grand Mayne, Grand cru classé, Jean-Pierre Nony, 1986. NBG. EBE. CBO. 60/80
48. Six bouteilles. Grand vin de Bordeaux, Saint-Julien. Les Fiefs de Lagrange, Château Lagrange. 2005. BG. EBE. CBO. 190/240
49. Six bouteilles Bordeaux, Château Hostens-Picant Sainte-Foy. CBO. 100/120
50. Vingt-deux bouteilles. Grand vin de Bordeaux. Château les Ormes de Pez. Saint-Estèphe. Cru bourgeois exceptionnel 2005. JM Cazes. Niveau bon. EBE. CBO. 420/500
51. Douze bouteilles. Grand vin de Bordeaux. Château les Ormes de Pez. Saint-Estèphe. Cru bourgeois exceptionnel 2005. JM Cazes. TLB. EBE. CBO. 280/300
52. Cinq magnums. Grand vin de Bordeaux. Château Lilian Ladouys. Cru bourgeois supérieur 2005. Saint-Estèphe. Niveau 3 cm. EBE. 120/150
53. Ensemble de six bouteilles :  
 -Deux bouteilles Bordeaux, Château Maurey. NBG. EBE.  
 -Une bouteille Bordeaux, Saint-Emilion, Château Badette, Grand Cru, 1979. NDE. ES. CS.  
 -Deux bouteilles Bordeaux supérieur, Château la Freychère, 1979. 1 NBG, 1 NDE. ETH, ED.  
 -Une bouteille Bordeaux, Duc du Bourgoin, premières Côtes de Bordeaux, Château Beauval, E et J Alphanand, 1988. NBG. EBE. 20/30
54. Ensemble de cinq bouteilles :  
 -Une bouteille. Bourgogne. Côtes de Beaune. Savigny-les-Beaune. 1998. Philippe Dubreuil-Cordier. Niveau 2 cm. EA. Traces d'humidité.  
 -Une bouteille. Bourgogne, Santenay. 1985. P. Misserey. Niveau 5 cm. Etiquette sale et traces d'humidité.  
 -Une bouteille. Grand vin de Bourgogne. Chambolle-Musigny. Premier Cru. Les Baudes. 1986. GFA André-Jean. Niveau 3 cm. Etiquette partiellement décollée. Traces d'humidité.  
 -Une bouteille. Grand vin de Bourgogne. Grand Echezeaux, Gros Frères et Sœurs. Propriétaire à Vosne-Romanée. MILL ILL. Niveau 3 cm. Etiquette déchirée. Traces d'humidité légères.  
 -Une bouteille. Grand vin de Bourgogne. Aloxe-Corton. 1985. Maurice Chapuis. Niveau 4 cm. Etiquette sale. 120/140
55. Ensemble de quatre bouteilles :  
 -Deux bouteilles Bourgogne, Mercurey, Domaine Ferrey Montangérand, 2009. N 2cm.  
 -Deux bouteilles Bourgogne Château Pommard, Jean-Louis Laflanche, 1977. 1 à 4 cm, 1 à 5 cm. ETH. 1 CA (cire abîmée). 100/120
56. Six bouteilles Bourgogne Hautes-Côtes de Nuits, Les dames Huguettes, Domaine Guy-Pierre Jean et Fils, 2007. N - 2cm. 60/80
57. Six bouteilles Bourgogne blanc, Chablis 1er Cru, Fourchaume 1985, Marc Meneau à l'espérance, Regnard et fils. N 4cm. ED. 80/100
58. Un magnum Bourgogne blanc, Corton-Charlemagne, Grand cru, Louis Violland, 1994. N 4cm. EBE. CBO. 70/80



59. Ensemble de quatre bouteilles :
- Une bouteille Crozes Hermitage, Domaine de Thalabert, Paul Jaboulet, 1999. Niv -2 cm.
  - Trois bouteilles : 2 bouteilles Rhône, Châteauneuf Du Pape rouge, Cuvée des Sommeliers, 1985, N -2 cm ; 1 Rhône bouteille Châteauneuf du Pape blanc, Cuvée des Sommeliers, 1991. N 5 cm. 50/80
60. Ensemble de quatre bouteilles :
- Deux bouteilles Château la Tille-Camelon, 1986. NDE. ;
  - Une bouteille Château Pontensac, Delon Liquard, 1988. NDE.;
  - Une bouteille Château Pontensac, Delon Liquard, 1976. NDE. 35/50
61. Ensemble de quinze bouteilles :
- Six bouteilles Bourgogne, Pinot noir, François Martenot, 1988. N 3cm. EBE.
  - Trois bouteilles Bordeaux, Graves, Cuvée Pierre Coste : 1 bouteille 1977, NME ; 1 bouteille 1978, NDE ; 1 bouteille 1979, NDE. ETH, ETLA.
  - Six bouteilles Chénas, Domaine de la Rochelle, Comte de Sparre, Moulin à vents 1989. N 5cm. EBE. 20/30
62. Ensemble de seize bouteilles :
- Cinq bouteilles Rhône, Châteauneuf du Pape, Cuvée des sommeliers, 1985. 4 à 2 cm, 1 à 4 cm. EBE.
  - Trois bouteilles Rhône, Châteauneuf du Pape, Cuvée des sommeliers : 1989, N 2 cm ; 1990, N à 2 cm ; 1998, N à 2 cm. EBE.
  - Trois bouteilles Rhône, Châteauneuf du Pape, Cuvée des sommeliers, 1995. N -2cm. EBE.
  - Trois bouteilles Rhône, Châteauneuf du Pape, Cuvée des sommeliers, 1978. 2 à 4 cm, 1 à 2 cm. EBE.
  - Deux bouteilles Rhône, Châteauneuf du Pape blanc, Cuvée des Sommeliers : 1 bouteille 1991, N à 2 cm ; 1 bouteille 1998, N à 3 cm. EBE. 280/320
63. Ensemble de dix bouteilles :
- Deux bouteilles Médoc, Château Moulin de Cadorra, 1987. 1 NDE, 1 NBG. EBE
  - Une bouteille Bourgogne, Mercurey, Château Philippe le Hardi, 1982. N 4cm. ES. CS.
  - Quatre bouteilles Bordeaux, Saint-Emilion, A Deluze et Fils, 1971. 1 NBE, 2 NDE, 1 NME. ETH, ED.
  - Une bouteille Sauternes Château Haute-fontebride Jugon 1975. NLB. ETH.
  - Deux bouteilles Beaujolais Village, Domaine Lacroix, Mise par Moillard, 1980. 1 à 5cm, 1 à 3 cm. ES, ELD. 25/30

**DESCRIPTION DES BOUTEILLES (BOTTLES DESCRIPTION)**

• Pour les bordelaises (Bordeaux shaped)

**NIVEAUX (LEVELS)**

BON NIVEAU	NECK
B.G. : BASE-GOÛLOT	HAUT NECK
L.L.B. : TRÈS LÉGEREMENT BASSE	TOP SHOULDER
H.E. : HAUTE-ÉPAULE	SHOULDER
M.E. : MÈDÉPAULE	SHOULDER
	SHOULDER
B : BASSE ÉPAULE	LOW SHOULDER
V : VIDANGE	BELOW LOW SHOULDER

• Pour les bouteilles de forme bourguignonne ou d'autres types, les niveaux sont exprimés en cm à partir du bas du bouchon. Exemple : 1 à 5 cm signifie qu'une bouteille à un niveau à 5 cm sous le bouchon.

• (As the shape of Burgundy, Rhône valley and others does not allow for a level rating system based on the shoulder of the bottle, levels are measured in centimeters below bottom of the cork or capsule.)

**ABBREVIATIONS**

<b>ÉTIQUETTES (LABELS)</b>	<b>CAPSULES</b>	<b>INP</b> : Impériale 6 litres
e.l.a. : Légèrement Abîmée (Lightly damaged)	e.l.a. : Légèrement Abîmée (Lightly damaged)	JERO : Jirolean 5 litres*
e.a. : Abîmée (Damaged or torn)	e.a. : Abîmée (Damaged or torn)	JERO : Jirolean 3 litres**
e.t.a. : Très Abîmée (Heavily damaged)	e.l.s. : Légèrement Sale (Lightly dirty)	DNG : Double Négatif 3 litres
e.l.s. : Légèrement Sale (Lightly dirty)	e.c. : Corrodé (Corroded)	Mag : Magnum 1,5 litre
e.f.s. : Frottée ou Sale (Faded or dirty)	s.c. : Sans Capsule (No capsule)	*Bordeaux (45 litres jusqu'en 1982)
e.t. : Usée (Stained)		**En Bourgogne et Champagne.
e.l.h. : Taches d'Humidité (Nicked or trace moisture)	<b>COLLETETTES (NECK LABELS)</b>	
e.g.l. : Quasi inconnues ou en lankaux (Faded)	e.l.m.a. : Abîmée (Damaged or torn)	N.L. : Non aspect (Not appraised)
s.a. : Sans Étiquette (No label)	e.l.m.s. : Sale (Dirty)	N.M. : Non abîmée (No Vitrage)
	s.c.m. : Sans Calépine Métrée (No Vitrage neck label)	

L'abus d'alcool est dangereux pour la santé. Consommez avec modération.

FIN DE LA VACATION DU MATIN

## EXPERTS

*Pour les tableaux anciens*

**Monsieur Gérard AUGUIER Srls**

Via Durini, 27

Milano 20122 – Italie

Tél. : 00 39 335 14 04 157

gerard@auguier.it

*Pour les meubles et objets d'art*

**Monsieur Roland LEPIC**

23 Avenue Foch

75116 Paris

Tél. : 01 42 46 06 76 – Fax. : 01 42 46 35 04

*Pour le manuscrit de George Sand, n°144*

**Monsieur Thierry BODIN**

*Expert près la Cour d'Appel de Paris*

*Syndicat français des experts professionnels en œuvres d'art*

45 rue de l'Abbé Grégoire 75006 Paris.

Tél. : 01 45 48 25 31 – Fax. : 01 45 48 92 67

lesautographes@wanadoo.fr

*Pour l'Extrême-Orient*

**Cabinet Portier & Jossaume**

**Madame Alice Jossaume**

26 boulevard Poissonnière

75009 Paris

Tél. : 01 48 00 03 41

contact@cabinetportier.com

*Pour l'archéologie*

**Monsieur Christophe KUNICKI**

Té. : 01 43 25 84 34

c.kunicki@orange.fr

## INDEX ALPHABÉTIQUE DES TABLEAUX XIXÈME ET MODERNES

ABBEMA	131	GUIMBELOT	113
ARTOT	142	LAPARRA	132
BONIROTTE	111	LELEUX	118
CALS	115	LEVY-DHURMER	135
BOUGUEREAU	116	MANZANA PISSARO	140
CHATEIGNON	119	MARTINEZ	125
COIGNET	123	MIGLIARO	133
DANSAERT	116	PECRUS	127
DELAMBRE	121	PLASSAN	117
DUBOUCHET	122	REILLE	141
DUTILLEUX	108	ROY	138
D'ESPAGNAT	143	SCOHY 102 - 103 - 104 - 105 - 106 - 107	
GABORIAUD	134	SLUIJTERS	137
GAUGUIN	128-129	STEVENS Alfred	130
GERNEZ	136	TESTU	124
GOEBEL	109	VIGNAL	139
		de VUILLEFROY	126

# Tableaux XIXème et modernes

---



101. Ecole FRANCAISE ou ITALIENNE du XIXème siècle :  
PAYSAGE ANIMÉ D'UN ERMITE ET D'UNE NAPOLITAINE.  
Huile sur toile.  
55, 5 x 46 cm.

500/700

*Voir la reproduction.*

## Jean SCOHY (1824-1897)

Artiste Lyonnais, inscrit aux Beaux-arts de cette ville dans la classe de Bonnefond, Jean Scohy part ensuite pour un long séjour en Italie dont on garde des paysages et personnages en costumes, puis revient à Paris où il étudie dans la classe de Bouguereau qui lui ouvre la porte aux décorations architecturales (théâtre Bellecour, tribunal de commerce, palais de la Bourse à Lyon).

Il expose régulièrement à Lyon de 1862 à 1891. En 1866, il s'établit à Villette sur Ain dont il décore l'église et où il trouve le bonheur familial avec sa femme et ses filles qui deviendront ses sujets de prédilection.

Sa veuve organisera une « vente Scohy » après sa mort en 1897.



102

102. **Jean SCOHY (1824-1897) :**  
PROFIL DE JEUNE FEMME AU CHIGNON.

Sanguine, non signée.

A vue : 32 x 28 cm.

150/200

A figuré à la *Rétrospective Jean Scohy* au Domaine de Lacroix-Laval et à la Maison des Princes de Pérouges, octobre 1999, sous le n°64, reproduit au catalogue page 70.

*Voir la reproduction.*

103. **Jean SCOHY (1824-1897) :**  
PAYSANNE À LA GERBE DE BLÉ.

Gouache, non signée.

A vue : 25,5 x 19,5 cm.

Anciens trous de fixation dans les angles.

150/200

A figuré à la *Rétrospective Jean Scohy* au Domaine de Lacroix-Laval et à la Maison des Princes de Pérouges, octobre 1999, sous le n°76, reproduit au catalogue page 44 et titrée *La Moisson*.

*Voir la reproduction.*

104. **Jean SCOHY (1824-1897) :**  
PORTRAIT DE FILLETTE AUX LONGS CHEVEUX.

Huile sur toile, cachet de la signature au dos.

41,2 x 33,2 cm.

200/300

Exposition : Lyon, 1897, n°141.

A figuré à la *Rétrospective Jean Scohy* au Domaine de Lacroix-Laval et à la Maison des Princes de Pérouges, octobre 1999, sous le n°57, reproduit au catalogue page 67.

*Voir la reproduction.*



103

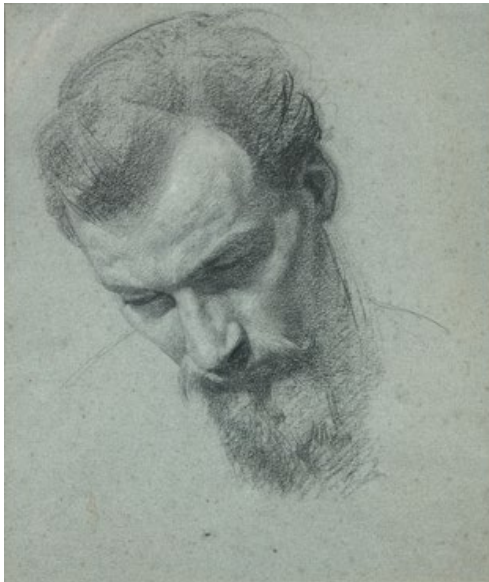


104

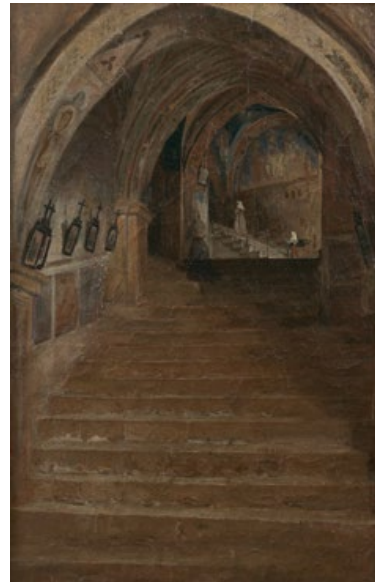




105



106



107

105. **Jean SCOHY (1824-1897) :**  
**COLLINES ROMAINES.**  
 Huile sur toile marouflée sur panneau, non signée.  
 13 x 37 cm. 200/300  
 A figuré à la *Rétrospective Jean Scohy* au Domaine de Lacroix-Laval et à la Maison des Princes de Pérouges, octobre 1999, sous le n°15, reproduit au catalogue page 30.  
*Voir la reproduction.*
106. **Jean SCOHY (1824-1897) :**  
**PORTRAIT D'HOMME BARBU.**  
 Crayon et fusain, sur papier gris bleu, non signé.  
 A vue : 33,5 x 29 cm. 150/200  
*Voir la reproduction.*
107. **Jean SCOHY (1824-1897), attribué à :**  
**GRAND ESCALIER DU COUVENT.**  
 Huile sur toile, marouflée sur carton, non signée.  
 44 x 29 cm.  
 Restaurations. 200/300  
*Voir la reproduction.*



108



109



110

108. **Constant DUTILLEUX (1807-1865) :**  
**LE PETIT DÉNICHEUR DANS UN PAYSAGE.**  
Huile sur panneau, signée en bas à gauche.  
25 x 37 cm.

*Voir la reproduction.*

400/600

109. **Carl GOEBEL (1824-1899) :**  
**JEUNE FEMME EN ROBE DU SOIR.**  
Crayon, encre et aquarelle, signé en bas à gauche, situé et daté à Paris 1860,  
de forme ovale.  
A vue : 52,5 x 39,5 cm.  
Rousseurs.

*Voir la reproduction.*

250/400

110. **École FRANÇAISE de la seconde moitié du XIX<sup>ème</sup> siècle :**  
**PORTRAIT DE FEMME AU COLLIER DE PERLES.**  
Pastel ovale.  
46,5 x 38,5 cm.

*Voir la reproduction.*

250/400



111. **Pierre BONIROTTE (1811-1891) :**  
VUE DE FLORENCE, DES MOINES ET DES PAYSANS AU PREMIER PLAN, 1879.  
Huile sur toile, signée en bas à gauche et datée.  
62 x 92 cm.  
Petit accident.

*Voir la reproduction.*

6.000/9.000



112. Ecole FRANCAISE de la seconde partie du XIXème siècle :  
LE RETOUR DU MARCHÉ.

Huile sur toile.  
89,5 x 130,5 cm.

600/1.000

*Voir la reproduction.*



113. A. GUIMBELOT (XXème siècle) :  
BRICK DÉSEMPARÉ FUYANT LE TEMPS.

Huile sur toile, signée en bas à gauche, titrée sur un cartouche.  
81 x 116 cm.

400/600

*Voir la reproduction.*



114



116



115



118



117



119

114. **William BOUGUERREAU (1825-1905) attribué à :**  
**LES QUATRE EVANGELISTES.**  
 Esquisse. Huile sur toile marouflée sur carton, annotée  
*W Bouguereau* au dos.  
 21 x 33 cm. 300/500

*Voir la reproduction.*

115. **Adolphe Félix CALS (1810-1880) :**  
**PAVILLON D'ANGLE DES ANCIENNES FORTIFICA-**  
**TIONS, MONTMARTRE.**  
 Huile sur papier maroufflé sur carton, signée en bas à gauche,  
 située au dos.  
 12,8 x 19,7 cm. 150/300

*Voir la reproduction.*

116. **Léon DANSAERT (1830-1909) :**  
**BUVEUR EN COSTUME DU XVIIÈME SIÈCLE ASSIS**  
**DANS UNE TAVERNE, 1866.**  
 Huile sur panneau, signée en haut à gauche, et datée.  
 17,5 x 12 cm.  
 Griffures. 200/300

*Voir la reproduction.*

117. **Antoine Emile PLASSAN (1817-1903) :**  
**PAYSAGE À LA RIVIERE.**  
 Huile sur panneau, signée en bas à droite.  
 21,5 x 33 cm. 300/500

*Voir la reproduction.*

118. **Adolphe LELEUX (1812-1891) :**  
**RETOUR DES CHAMPS.**  
 Huile sur toile, signée en bas à gauche, avec un envoi  
 à *Jeanne, son vieil ami.*  
 27,2 x 37,2 cm. 400/600

*Voir la reproduction.*

119. **Ernest CHATEIGNON (1863-circa 1910) :**  
**MOISSONNEURS.**  
 Huile sur toile, signée en bas à gauche.  
 33 x 46 cm. 400/600

*Voir la reproduction.*



120. Ecole ESPAGNOLE du XIX<sup>ème</sup> siècle :  
VUE DE VILLE AVEC TERRASSE.  
Huile sur toile, porte une signature en bas à droite.  
73 x 92 cm.

2.500/3.000

*Voir la reproduction.*



121. Léon DELAMBRE (1846-1916) :  
PAYSAGE DE MARAIS ANIMÉ D'UN COUPLE DE  
PAYSANS SUR UNE BARQUE.  
Huile sur toile, signée et datée 1879.  
40 x 65 cm.

Petite restauration au dos.

300/500

*Voir la reproduction.*



122. Gustave DUBOUCHET (1867- ?) :  
NATURE MORTE AUX FRUITS ET À LA BASSINE DE  
CONFITURES.  
Huile sur panneau, signée en bas à droite.  
35 x 70 cm.

Restaurations.

150/200

*Voir la reproduction.*



123



125



124



126

123. **Marcel COIGNET (1857-1914) :**  
**VENISE, L'ÉGLISE SANTA MARIA DELLA MISERICORDIA.**

Huile sur toile, signée en bas à gauche.  
 38,5 x 55 cm.

150/250

*Voir la reproduction.*

124. **Pierre TESTU (XIX<sup>ème</sup>-XX<sup>ème</sup> siècle) :**  
**L'ADIEU AU PÊCHEUR.**

Huile sur toile, signée en bas à droite.  
 49 x 65 cm.

300/500

*Voir la reproduction.*

125. **MARTINEZ (XIX<sup>ème</sup>-XX<sup>ème</sup> siècle) :**  
**TROUPEAU S'ABREUVANT.**

Huile sur toile, signée en bas à droite.  
 54 x 65 cm.

200/300

*Voir la reproduction.*

126. **Pierre-Dominique DE VUILLEFROY (1841-1910) :**  
**TROUPEAU DANS UN PAYSAGE.**

Huile sur toile, signée en bas à gauche.  
 50 x 61 cm.

300/500

*Voir la reproduction.*



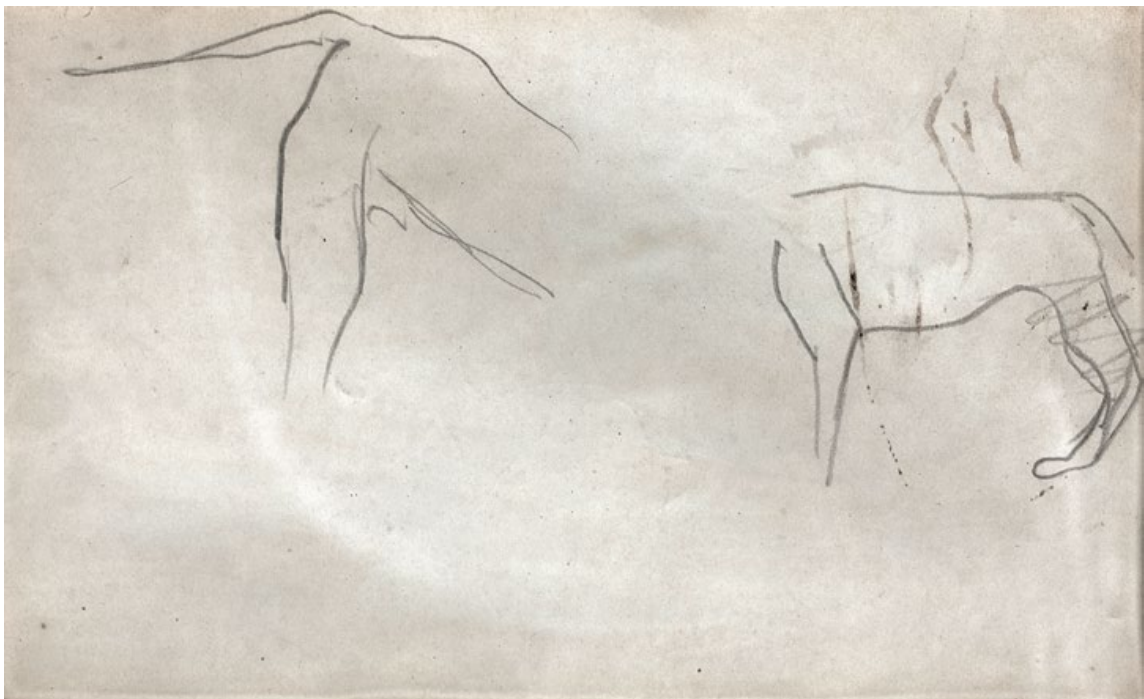
127

127. **Charles PECRUS (1826-1907) :**  
**BATEAUX À QUAI.**

Huile sur toile, signée en bas à droite.  
 37,5 x 50,5 cm.

1.000/1.600

*Voir la reproduction.*



128. **Paul GAUGUIN (1848-1903), attribué à :**

- ÉTUDES DE PERSONNAGES, recto.

- ÉTUDE DE CHIENS, verso.

Crayon, encre de Chine et aquarelle, annoté au dos sur le papier d'encadrement N°80 - *Carnet de Tahiti*.

A vue : 10 x 15,2 cm.

Petite déchirure en trace de gomme.

3.000/4.000

ANCIENNE PROVENANCE Jean Schlumberger.

*Voir les reproductions.*





129. **Paul GAUGUIN (1848-1903) :**  
**PORTRAIT DE CLOVIS, 1879.**  
Fusain, signé et annoté au dos à l'encre *Paul Gauguin, dessiné à Paris, 1879,*  
*Portrait de Clovis, Melle G. à M.A.N.R.M., 17/12 13.*  
23,5 x 15,5 cm.  
Certificat du Wildenstein Institute en date du 22 octobre 2007. 8.000/10.000  
*Voir la reproduction.*



130. **Alfred STEVENS (1823-1906) :**  
PORTRAIT DE LÉOPOLD STEVENS, circa 1883-1886.  
Huile sur papier marouflé sur toile, monogrammée en bas à droite.  
44 x 20 cm. 2.000/3.000

EXPOSITION :  
John Mitchell Fine Paintings, Londres et New York, catalogue par Peter Mitchell, décrit sous le n°17 et reproduit page 54.

BIBLIOGRAPHIE :  
*Alfred STEVENS* par Christiane Lefebvre, Brame et Lorenceau Editions, chapitre III, *Piété filiale et vie de famille*, reproduit page 65, notice numéro 61.

*Léopold Stevens (1866-1935), fils aîné d'Alfred Stevens, reçut l'enseignement de la peinture par son père et ne fréquenta aucune école d'art. Peu à peu, il se spécialisa dans la peinture de genre, exécutant moins de portraits de femme pour lesquels il avait eu quelques succès, que des marines et des paysages de Bretagne. Il exposa au Salon des Artistes Français de Paris, obtenant une médaille de bronze en 1900 pour l'Exposition universelle.*

*Voir la reproduction.*



131



132



133



134

131. **Louise ABBEMA (1858-1927) :**  
**NATURE MORTE AU VASE JAPONISANT.**  
 Huile sur toile, signée en bas à gauche avec un envoi *A son amie Jeanne, souvenir affectueux.*  
 35 x 27 cm. 1.200/1.800

Ancienne collection Roger Imbert.  
*Voir la reproduction.*

132. **William LAPARRA (1873-1920) :**  
**LES POISSONS ROUGES.**  
 Huile sur panneau, signée en bas à gauche.  
 14,2 x 16,2 cm. 1.000/1.500

*Voir la reproduction.*

133. **Vincenzo MIGLIARO (1858-1938) :**  
**PROMENADE EN BORD DE MER.**  
 Huile sur panneau, signée en bas à droite.  
 11 x 18 cm. 300/500

*Voir la reproduction.*

134. **Josué GABORIAUD (1883-1955) :**  
**LA CHARMEUSE DE LÉOPARDS, 1911.**  
 Huile sur toile, signée en bas à droite et datée.  
 125 x 81,5 cm. 1.000/1.500

*Voir la reproduction.*



135. **Lucien LEVY-DHURMER (1865-1953) :**  
**BAIGNEUSES SOUS LA TREILLE.**  
Huile sur toile, non signée.  
61 x 50 cm. 2.000/3.000

ANCIENNE PROVENANCE :  
Vente Maître Ader, Monsieur Pacitti, le 1<sup>er</sup> février  
1967, n° 123 du catalogue.

*Voir la reproduction.*

136. **Paul-Elie GERNEZ (1888-1948) :**  
**FEMME À SA TOILETTE.**  
Pastel, signé en bas à gauche.  
A vue : 47,7 x 37,5 cm.  
Cadre en bois doré d'époque Louis XV, acquis  
auprès de la Maison Grosvallet. 2.500/3.500

*Voir la reproduction.*





137. **Jan SLUIJTERS (1881-1957) :**  
LE CANAL DE WESTZAAN AVEC LE MOULIN DE TWEELING, circa 1909-1910.  
Huile sur toile, signée en bas à gauche. 20.000/25.000

ANCIENNE PROVENANCE :  
Ines Henriques de Castro-Lewin (1917-2003).

*La maison verte dans notre tableau date de 1661 et se trouve toujours au bord du Westzanerdijk. La vue regarde vers la ville de Zaandam. Le moulin est appelé De Tweeling et fut construit en 1823, puis détruit dans un incendie en 1934.*

*Voir la reproduction.*



138



140



141



139



142

138. **Paul ROY (XIX<sup>ème</sup>-XX<sup>ème</sup> siècles) :**  
**PAYSAGE À LA RIVIÈRE AVEC PÊCHEUR.**  
 Huile sur toile, signée en bas à droite.  
 42 x 55 cm. 150/250  
*Voir la reproduction.*

139. **Pierre VIGNAL (1855-1925) :**  
**EFFET DE LUMIÈRE SUR UNE RUE ANIMÉE.**  
 Huile sur toile, signée en bas à droite.  
 81 x 60 cm.  
 Accidents. 200/300  
*Voir la reproduction.*

140. **Georges MANZANA PISSARO (1871-1961) :**  
**SULTANE ET SON ESCLAVE, 1910.**  
 Gouache, peinture d'ors deux tons et d'argent, signée en bas  
 à droite et datée.  
 32 x 45 cm.  
 EXPOSITION :  
 Société des Artistes Indépendants, 1911, sous le numéro  
 4032. 800/1.200  
*Voir la reproduction.*

141. **Baron Karl REILLE (1886-1974) :**  
**CHASSE A COURRE.**  
 Gouache, signée en bas à droite.  
 A vue : 32 x 47,5 cm. 800/1.200  
*Voir la reproduction.*

142. **Attribué à Paul ARTOT (1875-1958) :**  
**HOMME CHUCHOTANT A L'OREILLE D'UNE JEUNE  
 FEMME, LES YEUX CLOS.**  
 Crayon.  
 35 x 28 cm. 250/350  
*Voir la reproduction.*



143. Georges d'ESPAGNAT (1870-1950) :  
PORTRAIT D'HOMME EN BLOUSE BLANCHE.  
Huile sur toile, monogrammée en haut à droite.  
92 x 73 cm.

2.500/3.500

Ancienne collection Roger Imbert.

Selon l'actuel propriétaire, il s'agirait du portrait présumé du sculpteur François Pompon.

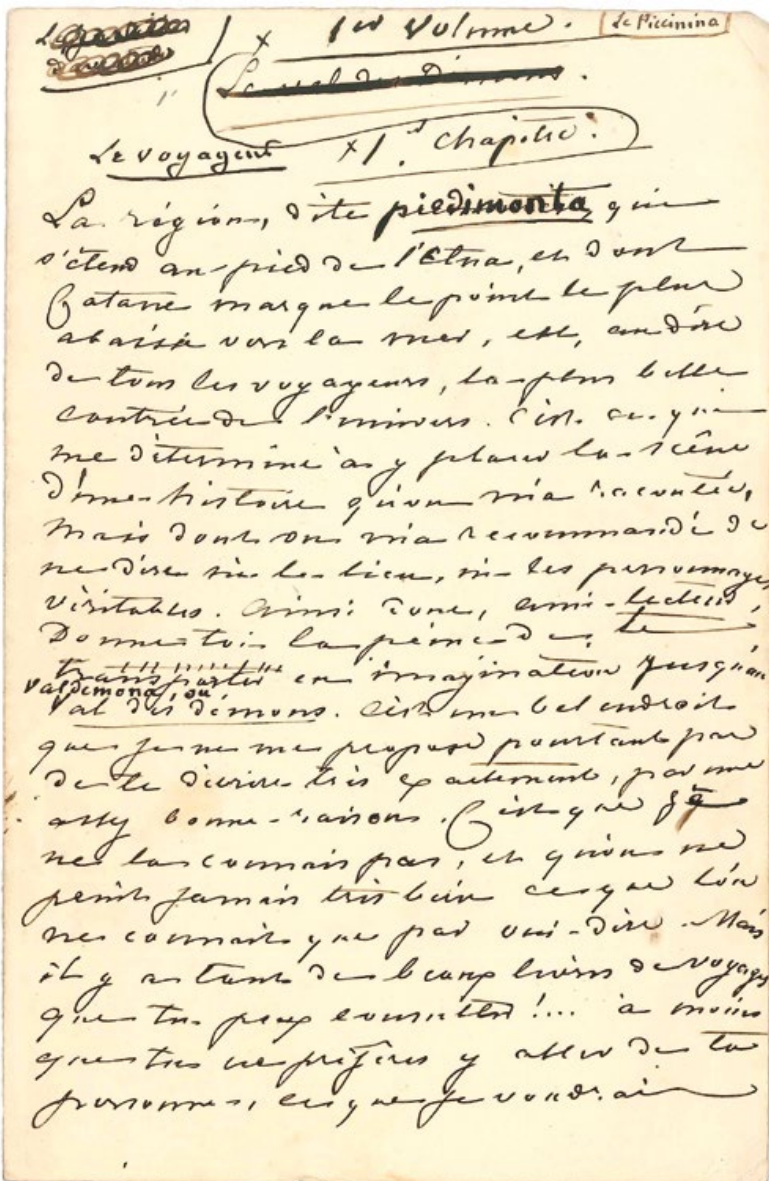
*Voir la reproduction.*

MANUSCRIT autographe signé, *Le Piccinino*, [1846] ; 811 pages in-8, en feuilles.  
 IMPORTANT MANUSCRIT DE TRAVAIL DE CE ROMAN D'AVENTURES QUI SE DÉROULE EN SICILE.

Ce roman, écrit d'août à novembre 1846, paraîtra en feuilletons dans le journal *La Presse* du 5 mai au 17 juillet 1847, avant de sortir en librairie en juillet 1847 chez Desessart (5 vol.in-8).

Le manuscrit est écrit à l'encre brune au recto de feuillets in-8 (certains au chiffre G S, sur le même papier qu'elle utilisait pour sa correspondance), avec de très nombreuses et importantes ratures, corrections et additions, qui témoignent, ainsi que de nombreuses pages découpées et recollées, et de passages biffés, d'importants remaniements ; ainsi le roman commençait à l'origine à l'actuel chapitre VI (p. 74 du manuscrit), et la princesse Agathe était alors princesse de Taormina (corrigé ensuite en Palmarosa). On relève également des hésitations sur le titre : *Les justiciers d'aventure*, *Le Val des Démons*... Le manuscrit est divisé en trois volumes, chacun paginé et chapitré séparément : 1<sup>er</sup> volume, 17 chapitres (p. 1-269 [manquent les p. 125-149]) ; 2<sup>e</sup> volume, 17 chapitres (273 pages) ; 3<sup>e</sup> volume, 18 chapitres (294 pages) ; les chapitres, qui portent tous un titre, seront numérotés continûment lors de la publication.

En tête, la romancière a dédié le roman à l'un de ses plus fidèles amis : « À Emmanuel Arago. Souvenir d'une veillée de famille. G. Sand ».



L'action de ce roman d'aventures à la Dumas, à l'intrigue sans cesse rebondissante, se situe en Sicile, près de Catane, au pied de l'Etna, où les passions aussi sont volcaniques. Autour de la belle princesse Agathe et de son douloureux secret, autour du peintre Michel-Ange Lavoratori à la naissance mystérieuse, bons et méchants s'affrontent, sous la conduite attentive et audacieuse du beau chef de brigands, le *Piccinino*, homme de petite taille mais au grand cœur. Dans ce « roman de fantaisie », dans cette « étude de couleur », George Sand réussit cependant à glisser des allusions politiques, et à préciser ses idées sur la vraie noblesse.

Citons la lettre très intéressante qu'elle écrit à Hetzel à la fin de novembre 1846 à propos de ce roman, dont elle termine la correction : « Ce n'est pas un roman historique puisque aucune époque ne lui est assignée et qu'aucun fait politique ne s'y trouve. [...] Mon roman n'est donc qu'une fantaisie, avec couleur locale, comme on dit. Mais cette couleur locale est du temps présent. Je n'aime guère à peindre que le temps où je vis. [...] Or quelle est la couleur locale de la Sicile depuis 25 ans ? La misère la plus affreuse pour le peuple, le plus obstiné despotisme de la part du Gouvernement, la ruine et la persécution pour le parti national, beaucoup de bassesse de la part des familles siciliennes ralliées et corrompues, des bandits qui font leurs affaires avec un certain air de patriotisme, c'est-à-dire le cap[ita]in[e] Piccinino, que je crois être un type assez sicilien et assez moderne, vanité nobiliaire, instincts de vengeance, de ruse, de grandeur et de méchanceté. Enfin que vous dirai-je ? C'est une guerre entre une nation conquise et opprimée, et un gouvernement étranger, sans entrailles et sans pudeur. Pourtant, il n'y a point là le langage de la haine contre les personnes [...] Mais en somme mon roman fait des vœux pour une guerre nationale et pour la liberté de ce pays malheureux, voilà tout »...

Ce manuscrit a été acquis en 1955 d'Aurore Sand, petite-fille de la romancière. 5.000/7.000

Voir les reproductions.



112  
 123  
 124  
 125  
 126  
 127  
 128  
 129  
 130  
 131  
 132  
 133  
 134  
 135  
 136  
 137  
 138  
 139  
 140  
 141  
 142  
 143  
 144  
 145  
 146  
 147  
 148  
 149  
 150  
 151  
 152  
 153  
 154  
 155  
 156  
 157  
 158  
 159  
 160  
 161  
 162  
 163  
 164  
 165  
 166  
 167  
 168  
 169  
 170  
 171  
 172  
 173  
 174  
 175  
 176  
 177  
 178  
 179  
 180  
 181  
 182  
 183  
 184  
 185  
 186  
 187  
 188  
 189  
 190  
 191  
 192  
 193  
 194  
 195  
 196  
 197  
 198  
 199  
 200

11  
 12  
 13  
 14  
 15  
 16  
 17  
 18  
 19  
 20  
 21  
 22  
 23  
 24  
 25  
 26  
 27  
 28  
 29  
 30  
 31  
 32  
 33  
 34  
 35  
 36  
 37  
 38  
 39  
 40  
 41  
 42  
 43  
 44  
 45  
 46  
 47  
 48  
 49  
 50  
 51  
 52  
 53  
 54  
 55  
 56  
 57  
 58  
 59  
 60  
 61  
 62  
 63  
 64  
 65  
 66  
 67  
 68  
 69  
 70  
 71  
 72  
 73  
 74  
 75  
 76  
 77  
 78  
 79  
 80  
 81  
 82  
 83  
 84  
 85  
 86  
 87  
 88  
 89  
 90  
 91  
 92  
 93  
 94  
 95  
 96  
 97  
 98  
 99  
 100

123  
 124  
 125  
 126  
 127  
 128  
 129  
 130  
 131  
 132  
 133  
 134  
 135  
 136  
 137  
 138  
 139  
 140  
 141  
 142  
 143  
 144  
 145  
 146  
 147  
 148  
 149  
 150  
 151  
 152  
 153  
 154  
 155  
 156  
 157  
 158  
 159  
 160  
 161  
 162  
 163  
 164  
 165  
 166  
 167  
 168  
 169  
 170  
 171  
 172  
 173  
 174  
 175  
 176  
 177  
 178  
 179  
 180  
 181  
 182  
 183  
 184  
 185  
 186  
 187  
 188  
 189  
 190  
 191  
 192  
 193  
 194  
 195  
 196  
 197  
 198  
 199  
 200

11  
 12  
 13  
 14  
 15  
 16  
 17  
 18  
 19  
 20  
 21  
 22  
 23  
 24  
 25  
 26  
 27  
 28  
 29  
 30  
 31  
 32  
 33  
 34  
 35  
 36  
 37  
 38  
 39  
 40  
 41  
 42  
 43  
 44  
 45  
 46  
 47  
 48  
 49  
 50  
 51  
 52  
 53  
 54  
 55  
 56  
 57  
 58  
 59  
 60  
 61  
 62  
 63  
 64  
 65  
 66  
 67  
 68  
 69  
 70  
 71  
 72  
 73  
 74  
 75  
 76  
 77  
 78  
 79  
 80  
 81  
 82  
 83  
 84  
 85  
 86  
 87  
 88  
 89  
 90  
 91  
 92  
 93  
 94  
 95  
 96  
 97  
 98  
 99  
 100

# Tableaux anciens



145. École ITALIENNE du XVIIème siècle :  
L'ANNONCIATION.

Huile sur toile, rentoilée.  
43,5 x 31,2 cm.

900/1.200

*Voir la reproduction.*

146. École ITALIENNE du XVIIème siècle :  
- FIGURE DE LA VIERGE.  
- FIGURE DE L'ANGE GABRIEL.

Deux huiles sur cuivre formant pendant.  
3,6 x 2,8 cm, de forme ovale.

120/150

*Voir la reproduction.*



147



148



150



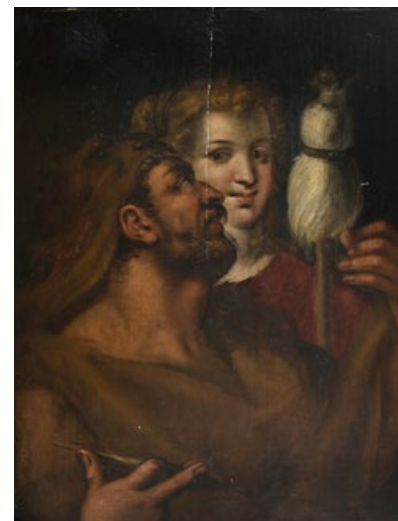
149

147. École ITALIENNE du XVIIème siècle :  
 - LA MORT DE CLÉOPATRE.  
 - LA MORT DE LUCRECE.  
 Deux huiles sur marbre formant pendant.  
 15,7 x 11,3 cm et 14,8 x 10,7 cm, de forme ovale. 600/800  
*Voir la reproduction.*

148. École FLAMANDE dans le goût de Lucas Ollanda :  
 PORTRAIT DE FEMME.  
 Huile sur panneau.  
 41 x 31 cm. 800/1.400  
*Voir la reproduction.*

149. École FLAMANDE du XVIIème siècle :  
 PORTRAIT DE FEMME TENANT UNE BRANCHE DE  
 LAURIER.  
 Huile sur toile, rentoilée.  
 61,5 x 50 cm.  
 Usures, restaurations. 600/800  
*Voir la reproduction.*

150. Ecole HOLLANDAISE du XIXème siècle, dans le goût  
 du XVIIème siècle : PORTRAIT D'HOMME A LA  
 FRAISE.  
 Huile sur toile, rentoilée.  
 70 x 58,7 cm.  
 Accidents, restaurations. 700/1.000  
*Voir la reproduction.*



151

151. École FLAMANDE du XVIIème siècle :  
 HERCULE ET OMPHALE, d'après Bartholomaeus Spranger.  
 Huile sur panneau.  
 66 x 50,4 cm.  
 Fentes, restaurations. 700/900  
 Œuvre en rapport :  
 Le tableau de B. Spranger du musée de Rennes.  
*Voir la reproduction.*



152. Attribué à Vincent Laurensz van der VINNE (Haarlem 1629-1702) :  
VANITÉ.

Huile sur toile.  
103 x 83 cm.

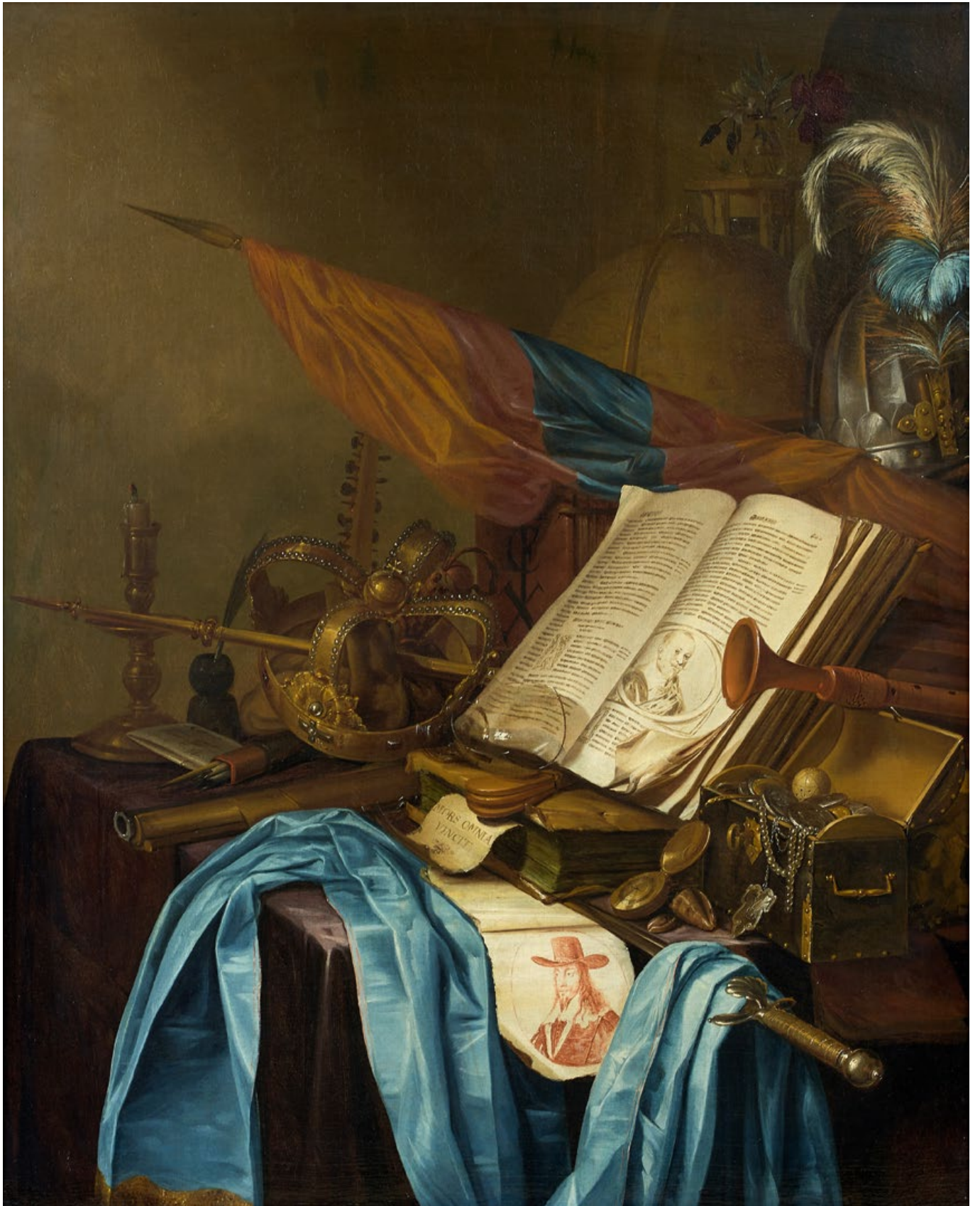
30.000/40.000

Certificat de Madame Edith GREINDL du 18 février 1988.

A rapprocher d'une Vanité de la main du même artiste conservée au musée du Louvre (R.F. 3712, toile, 94,5 x 69 cm).

Né et mort à Haarlem, van der VINNE fut l'élève de Franz Hals. Dans le répertoire varié de ce peintre, le thème de la Vanitas est exceptionnel. Outre les nombreux symboles incitant aux pensées philosophiques et à la méditation, on retrouve dans notre tableau la représentation des Cinq Sens avec la flûte pour l'Ouïe, le verre pour le Goût, la soie pour le Toucher, le livre pour la Vue et la rose pour l'Odorat.

*Voir la reproduction et en couverture.*





153. **Atelier de Mattheus Van HELMONT (1623-1674) :**  
**GROUPE DE PERSONNAGES DANS UN CABARET.**

Huile sur toile, rentoilée.

38 x 54 cm.

Traces de signature en bas à gauche.

*Voir la reproduction.*

1.600/2.500



154. Ecole HOLLANDAISE de la seconde moitié du XVIIème siècle :  
NATURE MORTE AU NAUTILE ET AU CITRON, d'après J.D. de Heem.  
Huile sur panneau, parqueté.  
56 x 83 cm. 4.000/7.000

Monsieur Ingvar Bergström, dans un certificat du 3 janvier 1990, retenait cette œuvre  
comme de Jan Davidsz de Heem (1606-1684).

Œuvre en rapport :  
Le tableau de Jan Davidsz de Heem, vers 1645, huile sur panneau, 80,7 x 61 cm,  
signée en bas à gauche, vente Londres Christie's 8 décembre 2009, n°18, repr.

*Voir la reproduction.*



155



156



157



158



155. Artiste **FLAMAND** en Italie à la fin du **XVIIème** siècle :  
GROUPE DE PAYSANS ET D'ANIMAUX DEVANT UN  
ABREUVOIR.

Huile sur panneau.  
37,3 x 48 cm.

Restaurations.

200/300

*Voir la reproduction.*

156. École **ALLEMANDE** du **XVIIIème** siècle :  
PORTRAIT D'HOMME BARBU.

Huile sur carton.  
16 x 12,5 cm.

120 / 150 €

*Voir la reproduction.*

157. Ecole **FLAMANDE** du **XVIIIème** siècle :  
BOUQUET DE FLEURS DANS UN VASE POSE SUR  
UN ENTABLEMENT.

Deux huiles sur panneau formant pendant.  
27,7 x 21,8 cm chaque.

Un panneau fendu.

500/800

*Voir les reproductions.*

158. École **FRANÇAISE** du **XVIIème** siècle :  
- JEUNES FEMMES ET AMOURS PREPARANT UN BAIN.  
- JEUNES FEMMES RAMASSANT DES FLEURS.

Deux gouaches formant pendant.  
15,3 x 15,7 cm.

600/900

*Voir les reproductions.*



159. Ecole FRANÇAISE du XVIIème siècle :  
PORTRAIT DE FEMME AU COLLIER TENANT UN PETIT  
GLOBE.

Huile sur toile.  
77 x 64,4 cm.

700/1.000

*Voir la reproduction.*



159

160. Attribué à Henry MILLOT (Avant 1699 - 1756) :  
PORTRAIT DE FEMME TENANT UNE FLEUR.

Huile sur toile, rentoilée.  
92,5 x 73 cm.

2.000/3.000

*Voir la reproduction.*



160



161. École AUTRICHIENNE du XVIIIème siècle d'après Martin van MEYTENS :  
PORTRAIT DE FEMME AU MANTEAU DOUBLÉ D'HERMINE.  
Huile sur toile.  
86,5 x 71 cm.

2.000/3.000

*Voir la reproduction.*



162. **Atelier de Pierre GOBERT (1662-1744) :**  
PORTRAIT DE LOUISE-FRANÇOISE DE BOURBON (1673-1743), DITE  
MADEMOISELLE DE NANTES, DUCHESSE DE BOURBON PUIS PRINCESSE  
DE CONDÉ, EN DEUIL BLANC.

Huile sur toile, rentoilée.

81,8 x 64,8 cm.

Cadre ancien, redoré.

2.500/3.500

**BIBLIOGRAPHIE :**

Catalogue de l'exposition, *Le Roi est mort*, n°142 du catalogue, le tableau de l'atelier de Pierre Gobert faisant partie des collections du Château de Versailles, MV4326, reproduit p. 218.

*Voir la reproduction.*



163. École FRANÇAISE du XVIIIème siècle :  
 DEUX AMOURS, d'après une gravure de François Boucher.  
 Huile sur toile, rentoilée, agrandie.  
 39 x 77 cm.  
 Usures, restaurations.

163

200/400

*Voir la reproduction.*



164. Jean RESTOUT (1692-1768) :  
 LA PROFESSION DE SAINTE AUSTREBERTHE.  
 Encre, lavis d'encre et rehauts, signé en bas à gauche et daté, sur  
 feuille préparée brun, cintrée dans le haut.  
 24 x 13 cm.  
 Traces d'oxydation.

800/1.400

Etude pour le tableau du même sujet conservé à l'église Saint  
 Sauve de Montreuil-sur-mer (Pas de Calais.)

*Née à Marcomne près d'Hesdin, Austreberthe reçut le voile des vierges  
 des mains de Saint Omer. Moniale de l'abbaye de Port-le-Grand, en  
 Ponthieu elle fut choisie comme abbesse du monastère de Pavilly, près  
 de Rouen. Elle mourut le 10 février 704. Ses restes furent transportés  
 à Montreuil, où un monastère prit son nom.*

*Voir la reproduction.*

164

165. Ecole FRANÇAISE du  
 XVIIIème siècle :  
 JEUNE FILLE AU CHAPEAU  
 FLEURI.  
 Trois crayons et pastel.  
 31,5 x 25,5 cm. 300/500  
*Voir la reproduction.*



165



166

166. École FRANÇAISE du XVIIIème siècle :  
 LES QUATRE SAISONS, d'après Rosalba Carriera.  
 Suite de quatre pastels.  
 27 x 22 cm. 700/1.000  
*Voir la reproduction.*

167. Jacques-Antoine VALLIN (1760-1831) :  
 - VENUS ET L'AMOUR.  
 - LA NAISSANCE DE VÉNUS.  
 Deux huiles sur panneau formant pendant.  
 10,7 x 12,7 cm. 800/1.200  
*Voir les reproductions.*



167





168. Jean-Baptiste MALLET (1759-1835) :

- L'ENFANT CHÉRI.

- LA PRIÈRE DU SOIR.

Deux gouaches formant pendant.

23,3 x 30 cm.

Restaurations.

2.500/3.000

EXPOSITION :

1928, Paris, Musée Carnavalet, *La vie parisienne au XVIIIème siècle.*

*Voir les reproductions.*





169. **Pierre Paul PRUDHON (1758-1823) :**  
**JOSEPH ET LA FEMME DE PUTIPHAR.**  
Crayon et estompe sur papier bleu, signé en bas à gauche.  
A vue : 14,5 x 18 cm.

3.000/5.000

*Voir la reproduction.*



170. Ecole NAPOLITAINE du XIX<sup>ème</sup> siècle :  
LE PORT DE NAPLES PAR TEMPS CALME.  
Gouache.  
À vue : 41 x 83,5 cm.

1.800/2.500

*Voir la reproduction.*





171. Ecole NAPOLITAINE du milieu du XIXème siècle :  
ÉRUPTION DU VÉSUYE.  
Gouache sur papier.  
30,5 x 44 cm.  
Dans un cadre en pitchpin. 300/400  
*Voir la reproduction.*



172. Ecole NAPOLITAINE de la première partie du XIXème siècle :  
ÉRUPTION DU VÉSUYE, 1839.  
Gouache sur papier, datée du 2 janvier 1839.  
30,5 x 44,5 cm. 300/400  
*Voir la reproduction.*



173. Ecole NAPOLITAINE de la seconde moitié du XIXème siècle :  
ÉRUPTION DU VÉSUYE, 1872.  
Gouache sur papier, datée du 26 avril 1872.  
30 x 42 cm. 300/400  
*Voir la reproduction.*



174. Ecole NAPOLITAINE de la seconde moitié du XIXème siècle :  
ÉRUPTION DU VÉSUYE, 1875.  
Gouache sur papier, datée du 1<sup>er</sup> avril 1875.  
29,5 x 40 cm. 300/400  
Dans un cadre en pitchpin.  
*Voir la reproduction.*



175. **Antoine-Jean GROS (1771-1835),  
attribué à : ETUDE POUR LA BATAILLE D'ABOUKIR.**  
Crayon, trace de cachet en bas à droite.  
12 x 19,5 cm. 2.500/4.000

*Voir la reproduction.*

176. **Ecole FRANCAISE de la fin du XVIIIème siècle :  
COMBAT ENTRE GENDARMES ET CONTREBANDIERS.**

Gouache.

53,5 x 74,5 cm.

Restaurations et taches.

600/800

*Voir la reproduction.*



177. **CAMUT-CHARDON (XIXème siècle) :  
PLANCHE DE FLEURS, 1840.**  
Aquarelle, signée au centre et datée, annotée *d'après nature*.  
47 x 33 cm. 350/550

*Voir la reproduction.*



178. **Ecole FRANÇAISE du XIXème siècle :  
TETE D'ENFANT.**  
Huile sur toile.  
35,4 x 27 cm.

Accident.

Ancienne attribution à R.P. Bonington.

200/300

*Voir la reproduction.*



179. **Emmanuel FRIES (1778-1852) :**  
NATURE MORTE DE FLEURS ET FRUITS SUR FOND DE PAYSAGE.  
Huile sur toile, signée et datée 1841.  
98 x 82 cm.  
Dans un cadre en bois doré à écoinçons et palmettes.  
*Voir la reproduction.*

4.500/7.000

# Extrême-Orient

---

180. CHINE - Epoque XANGXI (1662-1722) :  
**Deux pots à gingembre** en porcelaine décorée en bleu sous couverte, rouge de fer et émail or dit « Imari » d'un oiseau posé sur un rocher percé parmi les fleurs et arbres fleuris.  
Haut. : 25 cm. 600/900  
*Voir la reproduction.*
181. CHINE - Epoque KANGXI (1662-1722) :  
Ensemble composé de **deux assiettes** et **un plat** à bord polylobé à décor en bleu sous couverte, rouge de fer et émail or dit « Imari » d'un panier fleuri au centre et de rochers fleuris sur l'aile.  
Assiette - Diam. : 23 cm.  
Plat - Long. : 34 cm. Larg. : 26 cm. 400/600  
*Voir la reproduction.*
182. CHINE - Epoque KANGXI (1662-1722) :  
**Grande verseuse** en porcelaine décorée en bleu sous couverte, rouge de fer et émail or dit « Imari » de branches fleuries.  
Haut. : 21 cm.  
Très petits éclats. 300/500  
*Voir la reproduction.*
183. CHINE - Epoque KANGXI (1662-1722) :  
**Deux grandes assiettes** en porcelaine à décor en bleu sous couverte rouge de fer et émail or dit « Imari » de fleurs et larges feuilles, le marli décoré d'une frise de quartefeuilles, l'aile de fleurs et vaguelettes.  
Diam. : 26,5 cm.  
Petites variantes. 250/400  
*Voir la reproduction.*
184. CHINE - Epoque KANGXI (1662-1722) :  
**Suite de quatre coupes** à bord polylobé à décor en bleu sous couverte, rouge de fer et émail or d'un papillon parmi des rochers percés et fleuris au centre. Sur l'aile, des réserves alternées de motifs floraux et volatiles parmi les nuages.  
Diam. : 25 cm.  
Petits éclats. 400/600  
*Voir la reproduction.*
185. CHINE - Epoque KANGXI (1662-1722) :  
**Paire d'assiettes** en porcelaine à décor en bleu sous couverte, rouge de fer et émail or dit « Imari » d'armoiries au centre entourées d'une frise de fleurs et volutes sur le marli.  
Diam. : 22 cm.  
*Voir la reproduction.*
186. CHINE - Epoque KANGXI (1662-1722) :  
**Important plat à barbe** à décor en bleu sous couverte dans le fond de mobilier chinois sur un tertre parmi les pivoines et les bambous, l'aile à décor de branches fleuries rouge et or.  
Long. : 36 cm. Larg. : 26 cm. 400/700  
*Voir la reproduction.*
187. CHINE - Epoque KANGXI (1662-1722) :  
**Paire d'assiettes** en porcelaine à décor en bleu sous couverte rouge de fer et émail or dit « Imari » de bouquets de pivoines, bananiers et pruniers en fleurs, l'aile simulant des côtes torsées fleuries.  
Diam. : 21 cm. 250/400  
*Voir la reproduction.*
188. CHINE - Epoque KANGXI (1662-1722) :  
**Deux assiettes** en porcelaine à décor en bleu sous couverte rouge de fer et émail or d'un dignitaire suivi d'un serviteur portant un écran sur fond de paysage, l'aile décorée de fleurs.  
Diam. : 21 cm. 300/500



180

184

181

183

181

185

181

182

188

187

186

- 188B. CHINE, Compagnie des Indes - Epoque QIANLONG (1736 - 1795).  
**Trois assiettes** en porcelaine décorée en émaux polychromes de la famille rose de bouquets de fleurs au centre, la chute ornée d'une frise de chaîne.  
Diam. : 23 cm.  
Fêlure sur l'une. 80/100  
*Voir la reproduction.*
189. CHINE - Epoque KANGXI (1662 - 1722).  
**Bol** en porcelaine décorée en bleu sous couverte de quatre médaillons en forme de fleurs stylisées et bouquets alternés.  
Au revers, la marque apocryphe de Chenghua.  
Diam. 22,5 cm.  
Ebréchures.  
On y joint **un bol** en porcelaine décorée en bleu sous couverte de frises de fleurs. Kraak. XVIIème siècle.  
Diam. : 22 cm.  
Fêlures et restaurations, accidents. 400/600  
*Voir la reproduction.*
190. CHINE, Compagnie des Indes - Epoque KANGXI (1662 - 1722).  
**Six assiettes** en porcelaine décorée en bleu sous couverte, rouge de fer et émail or d'un vase fleuri et sujets mobiliers.  
Diam. : 23 cm. 250/300  
*Voir la reproduction.*
191. CHINE - Epoque KANGXI (1662 - 1722).  
**Paire de coupes** en porcelaine émaillée turquoise.  
Diam. : 14 cm.  
L'une restaurée. 300/400  
*Voir la reproduction.*
192. CHINE - Epoque KANGXI (1662 - 1722).  
**Coupe** en porcelaine émaillée verte sur fond rouge d'un dragon au centre pourchassant la perle sacrée parmi les nuages, les côtés ornés de deux dragons.  
Au revers, la marque de Kangxi en kaishu à six caractères. Minyao.  
Diam. : 22 cm.  
Usures, ébréchures. 600/1.000  
*Voir la reproduction.*
193. CHINE - Epoque JIAQING (1796 - 1820).  
**Deux statuettes** de jeunes femmes debout en porcelaine émaillée polychrome, tenant un chasse-mouche.  
Haut. : 19,5 cm.  
Manque à l'une. 300/400  
*Voir la reproduction.*
194. CHINE, Compagnie des Indes - Epoque QIANLONG (1736 - 1795).  
**Paire d'assiettes** en porcelaine émaillée polychrome d'armoiries au centre, flanquées d'un lion et un griffon, et surmontées d'un cygne, l'aile décorée en bleu blanc de vases dans les pivoines.  
Diam. : 23 cm.  
Une fêlée. 200/300  
*Voir la reproduction.*
195. CHINE, Compagnie des Indes - Epoque QIANLONG (1736 - 1795).  
**Plat** en porcelaine en porcelaine décorée en bleu sous couverte des trois amis de l'hiver au centre.  
Diam. : 38,5 cm. 200/300  
*Voir la reproduction.*



195



188B



188B



193



190



192



189



191



194



196. CHINE - Début du XIX<sup>ème</sup> siècle.  
**Paire de coupelles tripodes** en porcelaine émaillée polychrome à décor de frise de fleurs dans leur feuillage sur fond rouge. L'intérieur émaillé bleu turquoise.  
 Diam. 14 cm.  
 L'une restaurée, accidents aux pieds. 300/400  
*Voir la reproduction.*
197. CHINE - XIX<sup>ème</sup> siècle.  
**Vase** de forme balustre à col évasé en porcelaine émaillée rouge flammé.  
 Haut. : 34 cm. 400/600  
*Voir la reproduction.*
198. CHINE - XIX<sup>ème</sup> siècle.  
**Paire de petits vases** de forme balustre à col évasé en porcelaine émaillée peau de pêche. Au revers de la base, la marque apocryphe de Kangxi.  
 Haut. : 14,5 cm.  
 Ebréchures aux talons et éclats au bord de l'un. 300/400  
*Voir la reproduction.*
199. CHINE - XIX<sup>ème</sup> siècle.  
**Vase** de forme rouleau en porcelaine décorée en émaux polychromes dans le style de la famille verte d'un dignitaire recevant un message dans son pavillon, accompagné de sa garde.  
 Haut. : 45 cm.  
 Fêlure. 600/800  
*Voir la reproduction.*
200. CHINE - Fin du XIX<sup>ème</sup> siècle.  
**Vase** de forme balustre à col évasé en porcelaine émaillée rouge corail.  
 Haut. : 40,5 cm.  
 Fond percé. 150/200  
*Voir la reproduction.*
201. CHINE - XIX<sup>ème</sup> siècle.  
**Coq** posé sur un rocher en grès émaillé bleu turquoise, le rocher émaillé bleu, la crête en biscuit.  
 Haut. : 33,5 cm.  
 Accidents. 400/600  
*Voir la reproduction.*
202. CHINE - Début du XX<sup>ème</sup> siècle.  
**Vase** de forme bouteille en porcelaine émaillée vert jaune et manganèse sur le biscuit et en relief d'un rapace perché sur une branche de pins.  
 Cachet apocryphe de Guangxu.  
 Haut. : 20 cm. 150/200  
*Voir la reproduction.*
203. CHINE - Début du XX<sup>ème</sup> siècle.  
**Vase** à panse basse en porcelaine émaillée bleu clair craquelé, à deux anses supportant des anneaux.  
 Haut. : 23,5 cm.  
 Socle en bois. 200/300  
*Voir la reproduction.*
204. CHINE - Vers 1900.  
**Grand vase** bouteille en porcelaine émaillée rouge flammé.  
 Haut. : 50 cm.  
 Petits éclats au talon. 800/1.000  
*Voir la reproduction.*
205. CHINE - Début du XX<sup>ème</sup> siècle.  
**Vase** de forme balustre à col évasé en porcelaine émaillée rouge flammé.  
 Haut. : 37 cm. 300/400  
*Voir la reproduction.*





200

204

199

205

197

203

198

201

202

196



206. CHINE, Canton - XIXème siècle.  
**Paire de vases rouleaux** couverts en porcelaine décorée en émaux polychromes dans le style de la famille verte de pivoines dans leur feuillage vert sur fond de croisillons rouges. Les anses en forme de chilong. L'épaulement orné d'une frise de lingzhi.

Haut. : 63,5 cm.

Usures.

1.800/2.500

*Voir la reproduction.*

207. CHINE - Epoque de la République - MINGUO (1912 - 1949).

**Vasque** en porcelaine émaillée polychrome à décor de femmes et enfants dans un pavillon, enfants jouant avec un chat et paysans travaillant la terre.

Haut. : 35 cm. Diam. : 39 cm.

Sauts d'émail.

800/1.200

*Voir la reproduction.*

208. CHINE - XIXème siècle.

**Vasque** en porcelaine décorée en émaux polychromes de sujets mobiliers, vases fleuris de pivoines, lotus et cerisiers en fleurs, la bordure ornée de frises de croisillons.

Haut. : 35,5 cm. Diam. : 40,5 cm.

Fond percé et fêlures.

500/700

*Voir la reproduction.*

209. CHINE - XIXème siècle.

**Petit porte-pinceaux** de forme polylobée en porcelaine émaillée polychrome de deux réserves ornées de lettrés et leurs serviteurs sur fond bleu. Les quatre pieds en forme de lingzhi. Au revers, la marque apocryphe de Qianlong en zhuan shu à quatre caractères.

Haut. : 8 cm.

300/400

210. JAPON - Epoque MEIJI (1868 - 1912).

**Paire de bols et présentoirs** en porcelaine décorée en bleu sous couverte de rapaces près de branches de pins pour les bols et de paysage lacustres sur les présentoirs.

Diam. : 29 et 24,5 cm.

Fêlure de cuisson.

400/600

*Voir la reproduction.*

211. JAPON, Fours de Satsuma - Epoque MEIJI (1868 - 1912).

**Vase** de forme balustre en faïence de Satsuma à décor en émaux polychromes de jeunes femmes dansant sous les cerisiers en fleurs. Le col orné d'une frise de fleurs stylisées dans des réserves sur fond or, le bord inférieur orné d'une frise de pétales de lotus ornés de fleurs stylisées sur fond noir.

Haut. : 33 cm.

400/700

*Voir la reproduction.*

212. JAPON, Fours de Satsuma - Epoque MEIJI (1868 - 1912).

**Brûle-parfum** tripode en faïence de Satsuma décorée en émaux polychromes de réserves ornées de personnages. Les anses et la prise du couvercle en forme de fleurs.

Haut. : 12,5 cm.

Accident à la prise.

150/200





213. CHINE - XIXème siècle.

Vase de forme bouteille en porcelaine émaillée clair de lune. Au revers, la marque apocryphe de Kangxi à six caractères.

Haut. : 45 cm.

6.000/8.000

*Voir la reproduction.*



214

214. CHINE - XXème siècle.  
**Deux plaques** en porcelaine décorée en émaux polychromes de faisans posés sur un rocher et pivoines, pour l'une, et de deux coqs, pour l'autre.  
 38 x 24 cm.  
 Encadrées sous verre.

600/800

*Voir la reproduction.*

215. CHINE - XXème siècle.  
**Petit modèle** de vase en porcelaine émaillée polychrome à décor d'immortel et daim.  
 Marque apocryphe de Yongzheng.  
 Haut. : 7 cm.

80/100

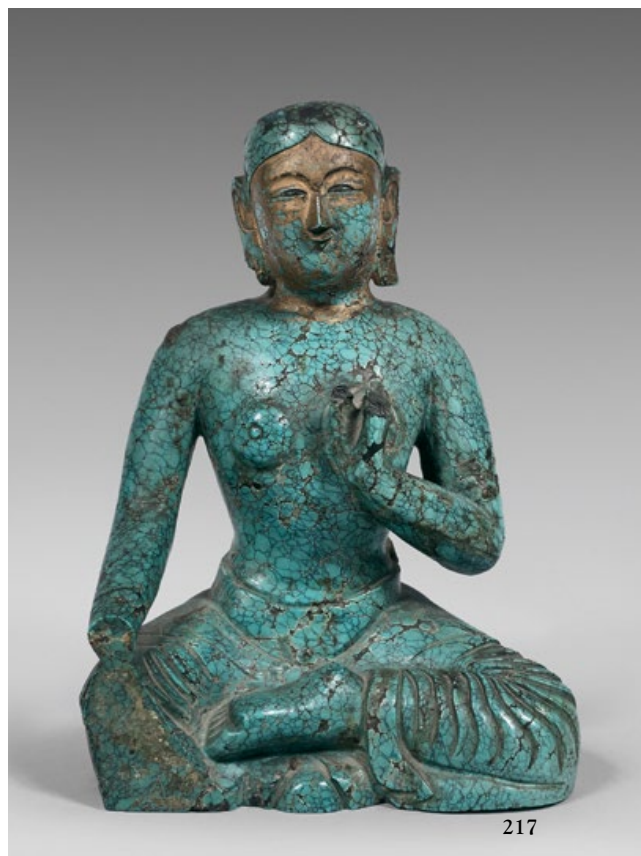
216. CHINE - XIXème siècle.  
**Coupe** de forme carrée sur piédouche en porcelaine émaillée polychrome de réserves de pivoines, lotus et cerisiers sur fond vert.  
 12,5 x 15 x 15 cm.

200/300

217. CHINE - XIXème siècle.  
**Statuette de Tara** blanche en turquoise sculptée, assise en rajalilasana, la main gauche en vitakra mudra, le visage laqué or.  
 Haut. : 16 cm.  
 Accidents et restaurations.

600/1.000

*Voir la reproduction.*



217



218. CHINE - XXème siècle.  
**Deux flacons tabatières**, l'un en forme de citron digité en agate beige, l'autre en verre peint à l'intérieur d'un paysage lacustre.  
 Haut. : 7,2 cm.  
 Egrenures. 300/400  
*Voir la reproduction.*
219. CHINE – Début du XXème siècle.  
**Boîte** de forme ovale en agate grise sculptée d'un félin au centre, les bords ornés de pétales de lotus.  
 Long. : 8 cm. 150/200  
*Voir la reproduction.*
220. CHINE - Fin du XIXème siècle.  
**Petite boîte** en forme de pêche de longévité et **cachet** surmonté d'une chimère en cristal de roche.  
 Diam. de la boîte : 4 cm.  
 Dim. du cachet : 4 x 2,5 x 2,5 cm.  
 Egrenures. 200/250  
*Voir la reproduction.*
221. CHINE - XXème siècle.  
**Groupe** en néphrite grise et céladon représentant un bouc couché tenant dans sa gueule une branche de lingzhi.  
 Long. : 7 cm. 200/250  
*Voir la reproduction.*
222. CHINE - Vers 1900.  
**Boucle de ceinture**, ornée d'une plaque en néphrite céladon sculpté et ajouré de papillons parmi les fleurs de lotus.  
 Long. : 7,7 cm.  
 Monture en cuivre doré. 200/300  
*Voir la reproduction.*
223. CHINE - Milieu du XXème siècle.  
**Groupe** en turquoise représentant une jeune femme allongée jouant du biwa.  
 Long. : 7 cm.  
 Socle en bois. 150/200  
*Voir la reproduction.*
224. CHINE - Vers 1900.  
**Couvercle** de bol en néphrite verte.  
 Diam. : 15,5 cm. 200/300

225. JAPON - Epoque MEIJI (1868 - 1912).  
**Okimono** en ivoire représentant un paysan debout portant un enfant sur son dos, et tenant une grappe de raisin.  
 Signé Toshimitsu.  
 Haut. : 16 cm.  
 Manques. 150/200  
*Voir la reproduction.*
226. JAPON - Epoque MEIJI (1868 - 1912).  
**Okimono** en dent de morse représentant Fukurukuju debout tenant une tortue minogame.  
 Haut. : 13,5 cm. 150/200  
*Voir la reproduction.*
227. JAPON - Epoque MEIJI (1868 - 1912).  
**Okimono** en ivoire représentant une baigneuse assise sur un tabouret.  
 Haut. : 12 cm. 200/300  
*Voir la reproduction.*
228. JAPON - Epoque MEIJI (1868 - 1912).  
**Okimono** en bois représentant Benten debout, le bras gauche levé, la robe dans le vent.  
 Haut. : 36 cm.  
 Accidents et restaurations. 400/600  
*Voir la reproduction.*
229. JAPON - Epoque MEIJI (1868 - 1912).  
**Okimono** en buis représentant un oni assis, lisant un livre. Signé Masayuki suivi de kakihan.  
 Haut. : 10 cm. 300/500  
*Voir la reproduction.*
230. JAPON - Epoque MEIJI (1868 - 1912).  
**Okimono** en bois représentant Daruma debout, enveloppé de sa robe.  
 Signé Masayuki suivi de kakihan.  
 Haut. : 18,5 cm. 400/600  
*Voir la reproduction.*
231. CHINE - Epoque MING (1368 - 1644).  
**Statuette d'immortel** debout en ivoire, sa main droite tenant une pierre.  
 Haut. : 25,5 cm. Socle en bois. 1.500/2.000  
*Voir la reproduction.*
232. CHINE - XVIIIème siècle.  
**Porte-pinceaux** en ivoire à patine jaune à décor gravé de lettrés jouant au go dans un paysage montagneux sous les pins.  
 Haut. : 15 cm.  
 Gerces. 800/1.200  
*Voir la reproduction.*
233. JAPON - Epoque MEIJI (1868 - 1912).  
**Okimono** en ivoire et dent d'hippopotame représentant deux paysans autour d'un moulin.  
 Haut. : 16 cm. Long. : 19 cm.  
 Manques et restaurations. 400/600  
*Voir la reproduction.*
234. JAPON - XIXème siècle.  
 Ensemble comprenant **trois netsukes** en bois :  
 - enfant assis se cachant derrière un masque d'Hannya.  
 Haut. : 3 cm.  
 - masque de Kyogen, représentant un vieillard grimaçant.  
 Haut. : 6,5 cm.  
 - deux champignons encastrés symbolisant l'acte sexuel.  
 Long. : 5 cm.  
 On y joint un **petit okimono** en bois, Emma-O assis.  
 Haut. : 5,5 cm.  
 Accidents et manques. 150/200



228



232



231



230



233



227



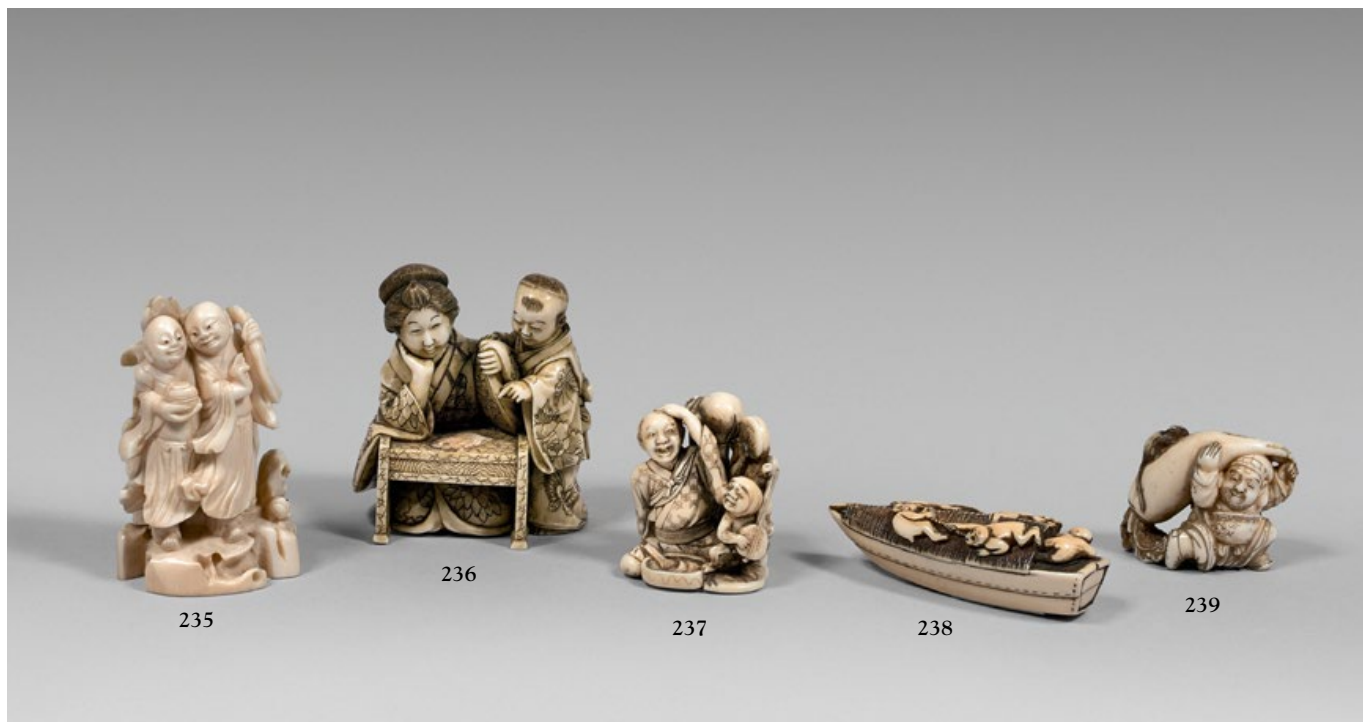
225



226



229



235. JAPON et CHINE - Fin du XIX<sup>ème</sup> siècle.  
**Quatre petits okimono** en ivoire dans le style des netsukes : une jeune femme nourrissant sa mère au sein, immortel debout, les frères Hehe sur un rocher et une femme avec des singes.  
 Haut : 5,3 et 6,5 et 6,5 et 5,2 cm. 200/300  
*Voir la reproduction de l'un d'eux.*
236. JAPON - Epoque MEIJI (1868 - 1912).  
**Okimono** en ivoire à patine jaune représentant une jeune femme l'air rêveur accoudée à une table cachant à la vue avec le pan de son kimono une boîte contenant un harikata à un enfant curieux. Signé Imeisai.  
 Haut. : 6 cm.  
 Boite décollée. 200/300  
*Voir la reproduction.*
237. JAPON - Epoque MEIJI (1868 - 1912).  
**Petit okimono** en ivoire dans le style des netsukes représentant un artisan assis surpris par quatre poupées Daruma jouant de la musique.  
 Signé Gyokkei.  
 Haut. : 4 cm. 200/250  
*Voir la reproduction.*
238. JAPON - Milieu Epoque EDO (1603 - 1868).  
**Netsuke** en ivoire représentant cinq singes grimpés sur un bateau.  
 Non signé. Long. : 6,5 cm. 200/300  
*Voir la reproduction.*
239. JAPON - Epoque MEIJI (1868 - 1912).  
**Netsuke** en ivoire représentant Daikoku portant un énorme radis sur lequel a grimpé un rat. Signé Tomochika.  
 Haut. : 3 cm. 150/200  
*Voir la reproduction.*
240. JAPON - Epoque MEIJI (1868 - 1912).  
**Netsuke** en ivoire masque de souffleur d'eau salée.  
 Long. : 3,5 cm. 80/100
241. CHINE - Début du XX<sup>ème</sup> siècle.  
**Deux noix sculptées** de personnages et enfants dans des barques.  
 Long. : 4,5 cm. 100/150



242. CHINE - XVIIIème siècle.

**Rouleau à herbes** odorantes en bambou sculpté à décor d'une jeune femme montrant un bébé à un dignitaire sous les pins. Les embouts en corne.

Haut. totale : 25 cm.

Gerces et petits éclats.

2.000/3.000

*Voir la reproduction.*



243. JAPON - Epoque MEIJI (1868 - 1912).

**Petit okimono** en laque noire et or représentant un rat assis tenant une châtaigne entre ses pattes antérieures.

Haut : . 7 cm.

200/250

*Voir la reproduction.*

244. JAPON - Epoque MEIJI (1868 - 1912).

**Boîte** en forme de coquillage en laque brun et rouge à décor d'un pavillon près d'un pin. Intérieur laqué rouge.

Long. : 36 cm.

Accidents.

200/300

*Voir la reproduction.*

245. JAPON - Fin Epoque EDO (1603 - 1868).

Ensemble en laque comprenant :

- **une boîte à compartiments** en forme d'éventail en laque noire décorée en hira maki-e et kirigane de chrysanthèmes et cerisiers en fleurs, intérieur et dessous en mura nashiji or. Long. : 15 cm.

- **deux boîtes** en laque nashiji. Haut. : 3 et 3,5 cm.

- **une boîte** de forme hexagonale en laque noire et hira maki-e de laque or de pins et cascades. Long. : 8 cm.

- **une coupe à saké** en laque fundame et hira maki-e de laque or et argent de deux poissons. Diam. 10,5 cm.

Usures et accidents.

400/500

*Voir la reproduction.*

246. JAPON - Fin Epoque EDO (1603 - 1868).  
**Petit butsudan** en bois découvrant une statuette d'Amida en bois assis sur un socle en forme de lotus.  
Haut. : totale 15 cm. 200/300
247. JAPON - Fin Epoque EDO (1603 - 1868).  
**Nadegaku gata** en fer incrusté de shibuichi d'un phénix volant au-dessus de branches de paulownia.  
Non signée.  
Haut. : 8 cm.  
Traces de rouille.  
On y joint **une tsuba** en fer à décor de shishi. Haut. : 7,5 cm. 200/300
248. CHINE - XIX<sup>ème</sup> siècle.  
**Quatre coupelles** dont une paire en cuivre et émaux cloisonnés à décor de fleurs stylisées, et chimères jouant avec des rubans.  
Diam. : 12 cm.  
Manques d'émail. 300/400  
*Voir la reproduction.*
249. JAPON - Epoque MEIJI (1868 - 1912).  
**Okimono** en bronze à patine brune et traces de dorure représentant une geisha debout dansant.  
Haut. : 16 cm. 300/400  
*Voir la reproduction.*
250. JAPON - Epoque MEIJI (1868 - 1912).  
**Okimono** en bronze à patine brune représentant un faisan posé. Les yeux incrustés de cuivre doré. Signé Nagaseki.  
Haut. : 21 cm. Long. : 35 cm. 600/800  
*Voir la reproduction.*
251. JAPON et INDOCHINE - Fin du XIX<sup>ème</sup> siècle.  
**Deux vases soliflores** en bronze, l'un à patine brun rouge, l'autre incrusté de fils d'argent.  
Haut. : 25,5 et 28 cm.  
Le premier légèrement cabossé. 150/200  
*Voir la reproduction.*
252. COREE - Fin Période CHOSON (1392 - 1897), XIX<sup>ème</sup> siècle.  
**Coffret** de forme rectangulaire en fer incrusté d'argent de réserves ornées de daims et grues sous les pins sur fond de croisillons sur les côtés, le dessus orné d'un caractère «shou».  
Dim. 7 x 10,5 x 7,5 cm. 200/300  
*Voir la reproduction.*
253. JAPON - Epoque MEIJI (1868 - 1912).  
**Deux okimono** en bronze à patine brune représentant deux danseuses vêtues de riches kimonos, l'une avec un éventail.  
Signés dans un cartouche Hidemitsu.  
Haut. : 28 et 24 cm. 1.000/1.500  
*Voir la reproduction.*
254. CHINE - Vers 1900.  
**Boîte** de forme ronde en argent repoussé de dragons parmi les nuages et frises de lingzhi.  
Haut. : 6,5 cm. Diam. 10 cm. Poids : 241 g. 150/200  
*Voir la reproduction.*
255. CHINE - Fin du XIX<sup>ème</sup> siècle.  
**Paire de vases rouleaux** en bronze doré et émaux cloisonnés à décor de papillons parmi les pivoines et lotus sur fond bleu turquoise.  
Haut. : 36 cm. 400/600  
*Voir la reproduction.*
256. JAPON - Epoque MEIJI (1868 - 1912).  
**Vasque** à deux anses en bronze à patine brune à décor ciselé de frises de têtes de taotie stylisées sur l'épaule, le côté orné de caractères «shou» et «fu» stylisés. Deux têtes de masques de taotie formant une anse.  
Haut. : 20 cm. Diam. 31 cm.  
Fond détaché. 150/200





257. INDE - XIXème siècle.  
**Deux apsara** en bois à traces de polychromie, volant et tenant des cymbales.  
 Haut. : 27 cm.  
 Accidents, usures. 150/200  
*Voir la reproduction.*

258. TIBET - XIXème siècle.  
 Ensemble de **neuf tsatsa** en terre cuite représentant des bouddha, Tsongkapa assis, Samanthabadra et diverses divinités féroces.  
 Haut. : environ chaque 7 cm.  
 Accidents. 600/800  
*Voir la reproduction.*



259. INDE - XIXème siècle.  
**Statuette** de divinité féminine debout tenant un vase, accompagnée de quatre apsara à ses pieds.  
 Haut. : 55 cm.  
 Restaurations et accidents. 300/400  
*Voir la reproduction.*
260. NEPAL - XIXème siècle.  
**Stèle** en bois laqué rouge et or, sculpté de Manjushi à quatre bras, tenant le khadga, l'arc, le livre et un vajra? assis en padmasana sur un socle en forme de lotus devant une mandorle.  
 Haut. : 40,5 cm.  
 Petits accidents. 600/800  
*Voir la reproduction.*



261. INDE - Période médiévale, X<sup>ème</sup>-XIII<sup>ème</sup> siècles.  
**Buste** d'apsara en grès gris, la coiffe ramassée en un chignon, les oreilles ornées de boucles rondes.  
 Haut. : 13 cm. 500/600

*Voir la reproduction.*

262. THAILANDE, Ayutthaya - XVII<sup>ème</sup> - XVIII<sup>ème</sup> siècles.  
**Deux têtes de bouddha** en bronze à patine brune, coiffées de hauts chignons.  
 Haut. : 7,5 et 11 cm. 200/250

*Voir la reproduction.*

263. INDE - Vers 1900.  
**Bois de char** sculpté d'une divinité féminine debout tenant une lance et un serpent.  
 Dim. : 50 x 19 cm.  
 Accidents. 80/120

264. JAPON - XIX<sup>ème</sup> siècle.  
**Encre polychrome** sur soie, les deux immortels Kanzan et Jittoku debout, l'un tenant une branche de lotus, l'autre une coupe et un ruyi.  
 Signée.  
 89 x 36,5 cm.  
 Montée en rouleau.  
 Rayures. 300/400

265. TIBET - XVIII<sup>ème</sup>-XIX<sup>ème</sup> siècles.  
**Tangka**, détrempe sur toile, Tara à six bras au centre, assise, surmontée de trois lama au bonnet jaune, trois Yidam dans la partie inférieure.  
 92 x 65 cm.  
 Encadré sous verre.  
 Usures. 400/600

*Voir la reproduction.*



265



267

266. CHINE, Canton - Fin du XIX<sup>ème</sup> siècle.  
**Deux gouaches** sur papier de riz représentant un couple de dignitaires assis sur leurs fauteuils accompagnés de leurs serviteurs.  
 33 x 20 cm.  
 Encadrés.  
 Petits accidents. 300/400
267. TRAVAIL SINO-TIBETAIN - XVII<sup>ème</sup> siècle.  
**Tangka**, détrempe sur toile, bouddha Sakyamuni assis en padmasana sur le lotus au centre, les mains en bhumisparsa mudra (geste de la prise de la terre à témoin) entouré de lama et Luohan parmi les fleurs sur fond bleu foncé.  
 68 x 47 cm.  
 Encadrée sous verre.  
 Accidents, plis. 600/800  
*Voir la reproduction.*
268. TIBET - XVIII<sup>ème</sup> siècle.  
**Tangka**, détrempe sur toile, Sadaskari au centre, assis dans l'attitude du diamant, à deux paires de bras, l'une faisant le geste de l'offrande «anjali» sur le cœur, les deux autres, à la hauteur des épaules, tenant le rosaire et le lotus, entouré de quatre lama.  
 80 x 52 cm.  
 Encadrée sous verre.  
 Accidents, usures, plis. 400/600  
*Le nom Sadaksari, « Aux six syllabes », symbolise le nombre de syllabes de la formule sacrée «Om mani padme hum», «Gloire au joyau de la fleur de lotus». Sous l'aspect Sadaksari, l'Avalokitesvara est le protecteur du Tibet.*
269. Bhoutan - XIX<sup>ème</sup> siècle.  
**Tangka**, détrempe sur toile, Padmasambhava assis au centre et tenant dans sa main gauche le bol à aumônes, et dans sa main droite le vajra ; il est entouré de divinités, dont Mahakala, Sakyamunu, Amitayus et lama.  
 71 x 47 cm.  
 Encadrée sous verre.  
 Plis, taches, usures. 200/300
270. **Trois tapis** en laine, dont un carré à décor de motifs géométriques bleus sur fond beige, l'un rectangulaire à décor de fleurons sur fond beige et un en forme de lingzhi à décor de fleurs sur fond beige.  
 Dim. : 70 x 72 cm et 120 x 62 cm et 62 x 58 cm.  
 Usures. 200/300  
*Voir la reproduction page 63*
271. CHINE.  
**Tapis** de forme rectangulaire en laine à décor d'un médaillon orné de deux grues dans des nuages sur fond bleu clair et fleurs, la bordure ornée de chauves-souris parmi les nuages sur fond beige.  
 175 x 91 cm.  
 Usures. 200/250  
*Voir la reproduction page 63*
272. **Armoire** en palissandre, les portes et les côtés rehaussés d'un décor en acajou de personnages, volatiles parmi les bambous ou parmi les cerisiers en fleurs. La traverse basse ajourée d'un décor de chauve-souris parmi des nuages.  
 Haut. : 171,5 cm. Larg. : 127,5 Prof. : 44 cm.  
 Déformation et accidents. 400/600  
*Voir la reproduction page 63*



270



270

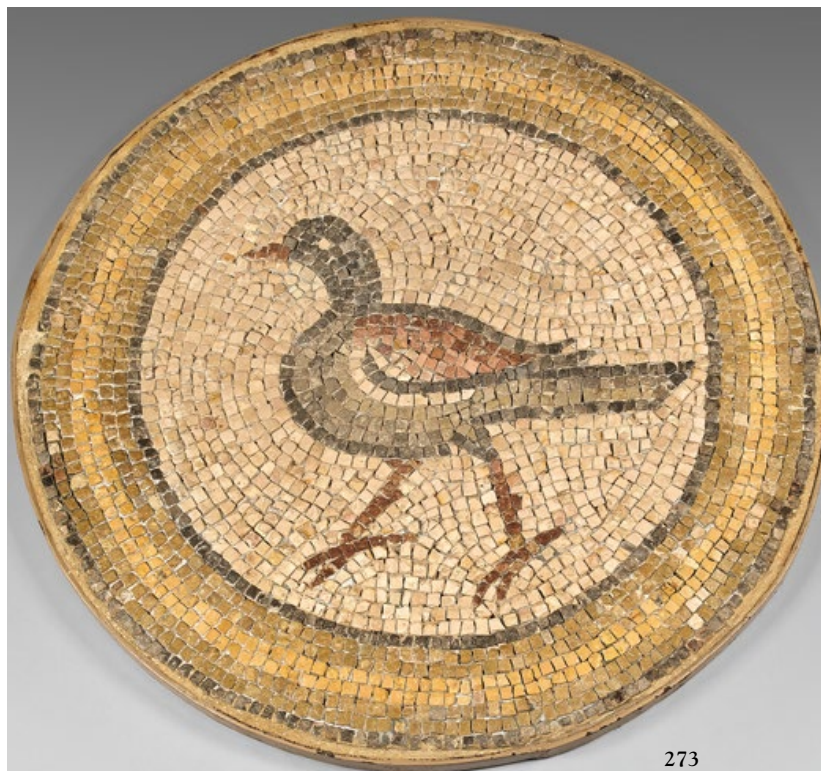
271



270



272



273. **Mosaïque** représentant un volatile tourné vers la gauche.  
Calcite et marbre de différentes couleurs.  
Art paléochrétien, circa Vème-VIème siècles.  
Diam. : 71 cm.  
ANCIENNE PROVENANCE : acquise à la Galerie Kevorkian en 1987. 1.000/1.500  
*Voir la reproduction.*
274. **Paire d'yeux** de sarcophage.  
Egypte, Basse Epoque.  
Accidents. 300/500  
*Voir la reproduction page 65.*
275. **Quatre amulettes** (deux Thouéris, Patèque et Sobek ?).  
Egypte, Basse Epoque.  
De 2,1 à 5 cm.  
Accidents. 100/150
276. Ensemble composé de **deux ornements** de vêtement en forme de tête de lion.  
Feuilles d'or.  
Art Archéménide, Vème-IVème siècles avant Jésus-Christ.  
Long. : 6 cm chaque. 1.000/1.500  
Accidents.  
*Pour un modèle similaire, cf MET., New-York, Inv. 56.154.1.*  
*Voir la reproduction page 65.*





277. Lot composé de **huit vases et coupes** en verre.  
 Epoque Romaine.  
 De 4,5 à 16,5 cm.  
 Accidents.

*Voir la reproduction.*

300/500

278. Lot composé de **sept vases et coupes** en verre.  
 Epoque Romaine.  
 De 7 à 26,5 cm.  
 Accidents.

*Voir la reproduction.*

400/600

# Mobilier - Objets d'art



279. **Paire de colonnes** salomoniques en bois sculpté patiné, anciennement polychrome et redoré. Le fût torsadé à décor d'enroulements de pampres de vigne, surmonté d'un chapiteau corinthien. XVIIème siècle.

Haut. : 132 cm. Section : 27 cm.  
Accidents et éclats. 350/550

*Voir la reproduction.*

280. **Paire de petites chaises** à haut dossier en bois naturel mouluré, les pieds tournés à entretoise en balustre.

Epoque Louis XIV.  
Haut. : 89 cm. Larg. : 42 cm.  
Garnies de tapisserie au point à décor de terre fleuri dans des réserves feuillagées. 150/250

*Voir la reproduction.*



281. **Suite de quatre statues** en bois sculpté anciennement polychrome figurant les Evangélistes Saint Marc, Saint Luc, Saint Mathieu et Saint Jean.

Espagne, XVIIème siècle.

Entre 60,5 cm. et 66,5 cm.

Accidents et manques, reprises à la patine.

1.200/1.500

*Voir la reproduction.*



282. **Table rectangulaire** en noyer sur deux montants à découpe mouvementée reposant sur de larges volutes formant des ajours ; ils sont relié par des barres de fer se recroisant à deux motifs en forme de toupie. Beau plateau massif en noyer frisé.

Espagne, fin du XVII<sup>ème</sup> siècle.

Haut. : 76 cm. Long. : 166 cm. Larg. : 81 cm.

Restaurations.

ANCIENNE PROVENANCE : acquise à la Galerie Bresset en 1983.

700/1.000

*Voir la reproduction.*

283. **Statuette** en bois polychrome et partiellement doré représentant un pape bénissant, les épaules couvertes d'une chape.  
Espagne, XVIIème siècle.  
Haut. : 30,5 cm.  
Accidents. 150/200  
*Voir la reproduction.*
284. **Enfant Jésus** en albâtre sculpté, les bras le long du corps et reposant sur un coussin.  
Italie, fin du XVIIème siècle.  
Long. : 22,5 cm.  
Accidents et réparations. 150/200  
*Voir la reproduction.*
285. **Statuette** d'un personnage masculin en bois sculpté, portant une besace à ses côtés, le pourtour de son col à découpe de dents de loup.  
XVIème siècle.  
Haut. : 29 cm.  
Usures importantes, manques et accidents. 100/150  
*Voir la reproduction.*
286. **Statuette** en bois sculpté avec reste de polychromie représentant un évêque portant un évangile de sa main gauche.  
Espagne, XVIIème siècle.  
Haut. : 29 cm.  
Accidents. 200/300  
*Voir la reproduction.*
287. **Vierge à l'Enfant** en bois polychrome, l'Enfant retenant le voile de sa Mère. Base formant console en bois laqué de petits points laqués vert dans des croisillons.  
Début du XVIIème siècle avec polychromie de l'époque.  
Haut. : 25,5 cm.  
Accidents. 200/300  
*Voir la reproduction.*
288. **Vierge à l'Enfant** en bois sculpté.  
XVIIème siècle.  
Socle carré gainé de velours.  
Usures importantes.  
Haut. : 23 cm. 200/300  
*Voir la reproduction.*
289. **Statuette** en bois polychrome représentant Saint Roch relevant sa tunique sur la blessure de son genou.  
XVIIème siècle.  
Haut. : 22,5 cm.  
Socle gainé de velours.  
Manques et accidents. 200/300  
*Voir la reproduction.*
290. **Petit crucifix en ivoire.**  
XIXème siècle.  
Accidents et manques.  
Sur une croix en bois doré postérieure, montée sur un fond de tissu damassé accidenté.  
Cadre en bois doré à décor de rinceaux fleuris, cintré dans le haut.  
XVIIIème siècle.  
24,7 x 16 cm. 120/200  
*Voir la reproduction.*
291. **Statuette** en buis représentant probablement Saint Jérôme, un genou à terre, son bras droit reposant sur une tête de mort.  
Flandres, XVIIème siècle.  
Haut. : 13 cm.  
Accidents et manques. 400/500  
*Voir la reproduction.*



292. **Crédence** en bois naturel, la partie haute ouvrant à deux portes moulurées séparées par des motifs de plumes et deux tiroirs en ceinture ; la partie avant de la base à quatre colonnes reliées par des arcatures. Base en plinthe sur des patins à boule. La partie arrière rapportée.  
 Fin du XVI<sup>ème</sup> siècle.  
 Haut. : 141 cm. Larg. : 112 cm. Prof. : 51,5 cm.  
 Accidents et parties vermoulues. 250/400

*Voir la reproduction.*



292



293. Paire de fauteuils à haut dossier cintré à la partie supérieure, les accotoirs sans manchette, le piètement tourné en balustre.

Style Louis XIV.

Garnis de bandes de tapisserie des Flandres à décor floral du XVIIème siècle.

Haut. : 106 cm. Larg. : 60 cm.

400/600

*Voir la reproduction.*

294. Fauteuil en noyer à haut dossier cintré à la partie supérieure, le bout des accotoirs à volutes feuillagées. Piètement tourné à facettes.

Epoque Louis XIV.

Garniture de tapisserie au point à motifs feuillagés sur fond noir du XIXème siècle.

Haut. : 110 cm. Larg. : 60 cm.

Restaurations et parties vermoulues.

300/500

*Voir la reproduction.*



295. Bahut à deux corps en chêne clair, ouvrant à quatre portes séparées par deux tiroirs. Ces portes présentent des moulurations formant des rehauts, les pourtours resculptés de volutes et de fleurs.

Flandres, XVIIème siècle.

Haut. : 296 cm. Larg. : 168 cm. Prof. : 52 cm.

200/300

*Voir la reproduction.*

296. Reliquaire à entourage de forme contournée en bois sculpté et doré. Décor de tête d'angelot sur fond rayonnant au sommet, de branches de palme sur le pourtour et d'une coquille à la base.

A l'intérieur, un calvaire sur fond bleu. La croix en écaille, le Christ et la Vierge en ivoire, le rocher en nacre, le tertre en bois doré à décor de fleurs entourant une relique en feuille découpée dans un médaillon.

Epoque Louis XV.

Haut. : 57 cm. Larg. : 30,5 cm.

Eclats, petits accidents et restaurations.

200/300



297. **Vierge à l'Enfant** décorée en polychromie avec rehauts de dorure, les mains de l'Enfant et de la Vierge se joignant sur une grappe de raisin.  
Fin du XVIIIème siècle.  
Haut. : 30 cm. Larg. : 13 cm.  
Accidents.

*Voir la reproduction.*

150/200

298. **Groupe** représentant Sainte Anne apprenant à lire à la Vierge en bois sculpté et polychrome avec rehauts dorure.  
Espagne, fin du XVIIème siècle.  
Haut. : 22 cm. Larg. : 14 cm. Prof. : 13 cm.  
Accidents.

*Voir la reproduction.*

800/1.000

299. **Statuette** en bois sculpté polychrome représentant la Vierge assise portant le Christ mort renversé sur ses genoux.  
Espagne, XVIIème siècle.  
Polychromie de l'époque et rehauts de dorure.  
Haut. : 23 cm. Larg. : 16 cm.  
Accidents et manques.

*Voir la reproduction.*

200/300

300. **Statuette** en bois sculpté polychrome représentant la Vierge la tête penchée vers la droite, le Christ mort reposant sur ses genoux.  
Fin du XVIème siècle.  
Haut. : 34 cm. Larg. : 24 cm.  
Epidermures et manques.

*Voir la reproduction.*

200/300

301. **Statuette** de Sainte Femme en bois sculpté anciennement polychrome, le voile qu'elle porte sur sa tête se répandant sur ses épaules.  
Travail d'Art populaire du XVIIème siècle.  
Haut. : 53,5 cm.

*Voir la reproduction.*

200/300

302. **Statuette de Sainte** en bois sculpté et doré, portant une chape retenue par une fibule, une cordelière nouée à la taille.  
Première moitié du XVIIIème siècle.  
Haut. : 35 cm. Larg. : 12,5 cm.

*Voir la reproduction.*

150/250

303. **Ensemble de six verres** de forme tronconique, en verre soufflé.  
XVIIIème siècle.  
Haut. : 17 cm.

400/600



304. **Lustre** en bois sculpté et doré, le fût balustre en plusieurs parties à décor de coquilles, volutes, agrafes feuillagées et frises d'oves supportant six bras de lumière à double volute feuillagée.  
L'extrémité terminée par une graine.  
Première partie du XVIIIème siècle.  
Haut. : 76 cm. Larg. : 78 cm.

*Voir la reproduction.*

1.200/1.800



305. **Commode** à façade légèrement galbée en placage de palissandre et d'amarante. Ornementation de moulures et canaux de cuivre.  
Entrées de serrure et poignées de tirage mobiles ciselées de dragons et de figures coiffées de plumes. Ouvre à deux petits et deux larges tiroirs, le cul de lampe à décor d'un vase et branches de feuillages. Les montants arrondis.  
Dessus de marbre brun rouge veiné de gris.  
Epoque Régence.  
Haut. : 84,5 cm. Larg. : 131 cm.  
Prof. : 66 cm.  
Accidents.

*Voir la reproduction.*

1.500/2.000



306. **Ecrin** de forme octogonale gainé de veau et regravé d'une croix de Malte, l'intérieur à compartiments, doublé de peau de chamois. Milieu du XVIIIème siècle.  
Haut. : 18 cm. Larg. : 52 cm.  
Prof. : 47 cm. 300  
*Voir la reproduction.*

307. **Gravure** en noir représentant le duc de Saint Simon jeune portant une armure. Dans un beau cadre à écoinçons finement sculpté de volutes, feuillages et arabesques d'époque Louis XV redoré.  
Dimension de la vue : 27,5 x 21,5 cm.  
Dimension du cadre : 48 x 42 cm.  
Petits accidents. 1.000/1.200  
*Voir la reproduction.*



308. **Paire de vases balustre** à haut col en faïence de Delft, le corps côté. Décor en camaïeu bleu de réserves de fleurs et de plumes. XIXème siècle, d'après un modèle du XVIIème siècle.  
Haut. : 52 cm. Diam. : 21 cm.  
Egrenures. 600/800  
*Voir la reproduction.*

310. **Large canapé** en bois naturel sculpté de cartouches dans un entourage en forme de coquille. Le dossier à trois évolutions, les huit pieds cambrés terminés par des volutes feuillagées. Fin de l'époque Régence. Garni de cannage.  
Haut. : 97,5 cm. Larg. : 193 cm. Prof. : 60 cm.  
Quelques restaurations d'usage. 500/700  
*Voir la reproduction.*

309. **Deux petits bustes** en albâtre teinté représentant pour l'un une femme la tête relevée et pour l'autre, un figuree d'Africain en pendant. Base à piédouche en même marbre. Italie, début du XVIIIème siècle.  
Haut. : 33 cm. Larg. : 20 cm. 300/500

311. **Commode tombeau** en placage de palissandre et d'amarante. Ouvre à deux petits et deux larges tiroirs séparés par des moulures de cuivre. Entrées de serrure, poignées de tirage fixes, chutes d'angle et sabots de bronze doré. Dessus de marbre brun rouge veiné de gris réparé et repoli. Epoque Régence.  
Haut. : 85 cm. Larg. : 133 cm. Prof. : 66 cm.  
Accidents et anciennes restaurations. 1.500/2.000  
*Voir la reproduction.*





312. **Chiffonnier** en noyer mouluré, ouvrant à six tiroirs. La traverse basse découpée. Petits pieds cambrés. Epoque Louis XV .  
Haut. : 116,5 cm. Larg. : 52 cm. Prof. : 32 cm.  
Restaurations.

*Voir la reproduction.*

400/600

313. **Fauteuil** en bois naturel mouluré, le dossier cabriolet, les pieds cambrés. Epoque Louis XV.  
Haut. : 85,5 cm. Larg. : 64 cm.  
Renforts.  
Garni de velours corail.

*Voir la reproduction.*

100150



314. **Commode** à façade légèrement galbée en bois fruitier mouluré et sculpté en creux de réserves oblongues ou quadrilobées. Entrées de serrure et prises de tirage fixes en bronze. Ouvre à deux petits et deux larges tiroirs. La traverse basse découpée à décor de croisillons.

Petits pieds cambrés à enroulement.  
Travail régionale d'époque Louis XV.  
Haut. : 92 cm. Larg. : 128 cm.  
Prof. : 61,5 cm.

Fente au plateau. 1.500/2.000  
*Voir la reproduction.*

314

315. **Chaise-longue** en bois naturel mouluré et sculpté de fleurs, le dossier et le chevet en cabriolet, la ceinture mouvementée à décor de branches fleuries et agrafes feuillagées. Repose sur huit pieds cambrés.

Epoque Louis XV.

Haut. : 97,5 cm. Long. : 208 cm.

Larg. : 73 cm.

Garnis de tapisserie au point à décor d'un semis de fleurettes en camaïeu gris bleu sur fond beige.

Accidents, réparations et renforts. 500/700

*Voir la reproduction.*



316. **Suite de trois fauteuils** à dossier cabriolet en bois naturel mouluré et sculpté de fleurettes en haut du dossier et à la ceinture. Pieds cambrés à agrafes feuillagées.

Époque Louis XV.

Haut. : 95 cm. Larg. : 60 cm.

Garnis de tapisserie au point à décor de bouquets fleuris en camaïeu gris bleu sur fond beige.

Accidents et réparations. 600/800

*Voir la reproduction.*

317. **Fauteuil** à dossier cabriolet en bois naturel mouluré et sculpté de fleurettes en haut du dossier et à la ceinture. Pieds cambrés terminés par une agrafe feuillagée.

Epoque Louis XV.

Haut. : 92,5 cm. Larg. : 60 cm.

Petits accidents à la ceinture.

Garni de tapisserie au point à décor de bouquets fleuris en camaïeu gris bleu sur fond beige.

150/200

*Voir la reproduction.*

318. **Petit canapé** en bois naturel mouluré et sculpté de fleurettes, le dossier à double évolution, la ceinture mouvementée. Repose sur cinq pieds cambrés terminés par des petites volutes.

En partie d'époque Louis XV.

Haut. : 85,5 cm. Larg. : 115 cm.

Garni de tapisserie au point à décor d'un semis de fleurettes en camaïeu gris bleu sur fond beige.

Transformations, accidents et réparations. 300/500

*Voir la reproduction.*





319. **Bureau de pente** en bois fruitier mouluré et sculpté. Ouvre à un abattant découvrant casiers et tiroirs en gradins et un large tiroir à entrées de serrure et prises de tirage fixes en bronze.

La ceinture découpée à décor d'une coquille entourée de petites volutes affrontées. Les pieds cambrés à motif en aile de chauve-souris terminée par des sabots. Sur les côtés, des réserves moulurées en creux reprenant le même décor.

Travail régional d'Epoque Louis XV.

Haut. : 104 cm. Larg. : 117 cm.

Prof. : 68 cm.

Petits accidents et manques. 1.500/2.500

*Voir la reproduction.*



320. **Commode tombeau** en noyer massif. Ouvre à trois larges tiroirs décorés de coquilles sur les angles. Les montants saillants sculptés de feuillage terminés par des pieds à patins à large volute. Garniture de bronze à poignées mobiles supportées par des personnages de la Comédie.

Epoque Louis XV.

Haut. : 94,5 cm. Larg. : 129 cm. Prof. : 60 cm.

Plateau de bois restauré.

2.000/3.000

*Voir la reproduction.*

321. **Miroir** en bois doré, le fronton à cartouche ajouré de coquilles, palmes et guirlandes de laurier retenues, les épaulements reprenant ces mêmes guirlandes. A la base, de larges volutes d'acanthé.

Epoque Louis XV.

Haut. : 172 cm. Larg. : 100 cm.

Légers manques et accidents à la dorure, le fond de glace rapporté.

800/1.200

*Voir la reproduction.*

322. **Paire de chaises** cannées en bois naturel à dossier cabriolet, sculptées de fleurs à la partie supérieure. Pieds cambrés à patins feuillagés. On y joint **une chaise** cannée à dossier plat sculpté de coquilles, les pieds cambrés réunis par une entretoise en X rapportée.

Epoque Louis XV.

Haut. : 89 cm. Larg. : 50 et 48 cm.

Réparations aux attaches du dossier et accidents.

250/400

*Voir la reproduction.*



321



322

323

323. **Miroir** de forme chantournée en bois doré, le fronton ajouré de fleurs et feuillage, des volutes d'agrafes aux épaulements. Larges volutes doublées de vaguelettes à la base.

Epoque Louis XV.

Haut. : 104,5 cm. Larg. : 67 cm.

Le fond de glace rapporté.

500/700

*Voir la reproduction.*

324. **Commode** à façade cintrée en placage de palissandre dans des encadrements de même bois, elle ouvre à cinq tiroirs sur trois rangs. Poignée de tirage en bronze doré sur des bustes de la comédie. Dessus de marbre brun veiné de blanc, de l'époque. Trace d'estampille de **CRIAERD**.

Epoque Louis XV.

Haut. : 83,5 cm. Larg. : 130 cm.

Prof. : 64,56 cm.

2.000/3.000

Mathieu CRIAERD, reçu Maître en 1738.

*Voir la reproduction.*



324



325



326

325. **Paravent à quatre feuilles** en noyer, chaque face moulurée à deux compartiments encadrant du cuir gaufré à motifs de fleurs polychromes sur fond vert. La partie haute sculptée de cartouches asymétriques. Style Louis XV.

Les panneaux de cuir du début du XVIIIème siècle.

Haut. : 171,5 cm. Larg. : 56,5 cm.

Accidents.

800/1.000

*Voir la reproduction.*

326. **Petit meuble cartonnier**, à façade et côtés galbés, en bois de placage marqueté en feuilles dans des réserves. Ouvre à un tiroir en doucine, trois petits tiroirs, une tablette écrivain mobile à crémaillère et deux portes.

Petits pieds cambrés à sabot de bronze.

Dessus de marbre Brèche d'Alep dans une moulure de bronze.

Epoque Louis XV.

Haut. : 95 cm. Larg. : 68 cm. Prof. : 33 cm.

Transformations.

1.000/1.500

*Voir la reproduction.*

327. **Buste de femme** en marbre blanc, la chevelure coiffée de fleurs et de pampres, un drapé entourant ses épaules. Base en marbre campan en forme de balustre à trois pans.

Italie, XVIIIème siècle.

Haut : 70 cm. Larg. : 45 cm. 2.000/3.000

*Voir la reproduction.*

328. **Paire de petits fauteuils** cabriolet en bois naturel, à ceinture arrondie, les pieds avant sculptés de motifs en éventails à la partie haute.

Estampillés **BOUCAULT**.

Epoque Louis XV.

Haut : 81 cm. Larg. : 51,5 cm.

Garnis de soie à quadrillages et bouquets de fleurs de la Manufacture Prelle.

Restauration à la ceinture.

700/1.000

Jean **BOUCAULT**, reçu Maître en 1728.

*Voir la reproduction.*



329. **Secrétaire** marqueté en feuilles de bois de rose dans des encadrements de bois de violette. Ouvre à un tiroir en doucine, un abattant et deux portes à la partie basse, Petits pieds cambrés.

Estampillée **ROUSSEL**.

Epoque Louis XV.

Dessus de marbre brun veiné.

Haut : 141 cm. Larg. : 80 cm. Prof. : 38 cm. 1.500/2.000

Pierre **ROUSSEL**, reçu Maître en 1745.

*Voir la reproduction.*





330. **Petite commode** en placage de bois fruitier marqueté en chevrons et réserves de bois ronceux, ouvre à trois tiroirs sur une façade mouvementée.  
Poignées de tirage fixe rocaille.  
Allemagne, vers 1760.  
Haut. : 76,5 cm. Larg. : 90 cm. Prof. : 55,5 cm.  
Restaurations d'usage. 2.000/3.000

*Voir la reproduction.*

331. **Paire de miroirs** en bois redoré de forme écusson surmonté d'un large fronton feuillagé à la partie supérieure et d'un cartouche en forme d'oves à l'aboutissement.  
Italie, milieu du XVIIIème siècle.  
Haut. : 130 cm. Larg. 72 cm.  
Les fonds de glace rapportés. 1.200/1.500

*Voir la reproduction.*



332. **Commode** à façade légèrement cintrée marquetée en feuilles de bois fruitier dans des encadrements d'amarante. Ouvre à quatre tiroirs. Poignées de tirage fixe rocaille.  
Style Louis XV, composée d'éléments anciens.  
Dessus de marbre brun.  
Haut. : 86 cm. Larg. : 121 cm. Prof. : 55,5 cm.  
700/1.000

*Voir la reproduction.*





334. **Giambattista PIRANESI (1720-1778) :**  
**VEDUTA DELLA FACCIATA DI PIETRO DELLA BASILICA DI S.MARIA MAGGIORE.**  
 Eau-forte. Très belle épreuve en première édition de Paris.  
 40,5 x 61,5 cm.  
 Quelques plis ondulés, ou pincés, plis de tirage et petites cassures dans les grandes marges.  
 Légères rousseurs et quelques traces de colle. 300/500  
*Voir la reproduction.*



335. **Giambattista PIRANESI (1720-1778) :**  
**VEDUTA DELL'ATRIO DEL PORTICO DI OTTAVIA.**  
 Eau-forte. Belle épreuve d'une première édition avant l'adresse de Bouchard et Gravier.  
 40 x 60 cm.  
 Pliure verticale médiane, rousseurs éparses, mouillures, bords collés.  
 Grandes marges. Fentes dans la pliure, petits accidents, éraflure avec parties tachées. 300/500  
*Voir la reproduction.*



336. **Boîte** en carton en forme de feuille à décor en arte povera de personnages, guirlandes et oiseaux.  
Italie, XVIIIème siècle.  
Haut. : 22,5 cm. Larg. : 15 cm.  
Usures et taches.

150/180

*Voir la reproduction.*

337. **Rafraîchissoir** en tôle laquée vert, décoré dans deux réserves ovales d'un décor chinois noir et or.  
XVIIIème siècle.  
Haut. : 17 cm. Diam. : 18 cm.  
Accidents.

300/500

*Voir la reproduction.*



338. **Chope** en ivoire sculpté d'une frise d'enfants bacchants et de grandes armoiries d'une branche de la famille des Bourbon, sous un dais à draperie retenue.  
XVIIIème siècle.  
Haut. : 14,5 cm. Larg. à la base : 11 cm.  
Fente importante. Manque l'anse.

200/300

*Voir la reproduction.*

339. **Portrait présumé de Vergniaud**, en cire teinte au naturel, portant une redingote noire et une cravate plissée autour de son cou.  
Premier quart du XIXème siècle.  
Cadre ovale en bois naturel.  
Haut. : 13,8 cm. Larg. : 11,3 cm.  
Verre de protection manquant.

300/400

*Voir la reproduction.*

340. **Bureau de pente** en placage de bois de rose et d'amarante marqueté de croisillons et de losanges. L'abattant découvre un casier à tiroirs en gradins, la base à caissons ouvrant à trois tiroirs et deux portes.  
Epoque Louis XV.  
Haut. : 102 cm. Larg. : 98 cm.  
Prof. : 49 cm.  
Accidents.

600/800

*Voir la reproduction.*

341. **Table de salon** de forme rectangulaire, le plateau marqueté d'un bouquet de fleurs sur un fond de bois de rose et des entourages d'amarante. Ouvre à un tiroir en ceinture dans un entourage de frise de bronze à palmettes.  
 Pieds gaine. Le plateau entouré d'une galerie de bronze ajouré de petits motifs ovales.  
 Epoque Louis XVI, avec quelques éléments de réemploi.  
 Porte une estampille de **BOUDIN** probablement apocryphe.  
 Haut. : 74 cm. Larg. : 71,5 cm.  
 Prof. : 46 cm. 2.000/3.000

*Voir la reproduction.*



342. **Commode** en placage de palissandre et d'amarante marqueté de filets dessinant des réserves. La façade à ressaut central ouvrant à trois tiroirs, la ceinture découpée ornée sur le cul de lampe d'un ornement de bronze à vases et guirlandes feuillagées. Les montants arrondis à chutes de bronze feuillagé et marquetés de cannelures simulées.  
 Petits pieds cambrés.  
 Dessus de marbre gris.  
 Estampillée **GUIGNARD**.  
 Transition des époques Louis XV et Louis XVI.  
 Haut. : 93 cm. Larg. : 63 cm. Prof. : 124 cm.  
 Accidents et manques, soulèvements de placage. 1.200/2.000

Pierre-François GUIGNARD, reçu Maître en 1767.

*Voir la reproduction.*





343. **Mobilier de salon** comprenant quatre fauteuils à dossier rectangulaire, en bois relaqué crème sculpté de frise de piastres et de feuillages d'acanthé aux angles. Pieds fuselés cannelés et rudentés. Estampillés **BONNEMAIN**.  
 Epoque Louis XVI.  
 Haut. : 93 cm. Larg. : 61 cm.  
 Petites différences d'atelier.  
 Garniture de velours frappé bleu à tableaux. 2.000/3.000

Pierre BONNEMAIN, reçu Maître en 1751.

*Voir la reproduction.*



344. **Petite commode** marquetée en feuilles de bois de rose dans des encadrements d'amarante. Ouvre à trois tiroirs dont deux sans traverse, celui de la partie supérieure à décor d'une frise de postes se poursuivant sur les côtés. Angles arrondis marquetés de canaux à profils en retrait. Anneaux de tirage mobiles disposés dans des réserves à l'angle des tiroirs. Dessus de marbre blanc.  
 Pieds fuselés terminés par des patins à boules aplaties.  
 Estampillée **LELEU**.  
 Epoque Louis XVI.  
 Haut. : 89,5 cm. Larg. : 96,5 cm. Prof. : 42,5 cm. 7.000/10.000

Jean-François LELEU, reçu Maître en 1764.

*Voir les reproductions.*





345. **Jardinière rectangulaire** en acajou, la ceinture entourée d'une frise de canaux se répétant aux angles. Elle ouvre à un petit tiroir latéral en ceinture. Pieds fuselés. Estampille apocryphe de **CANABAS**. Epoque Louis XVI.  
Haut. : 72 cm. Larg. : 63,5 cm. Prof. : 45 cm.  
700/1.000

*Voir la reproduction.*

346. **Bureau cylindre** marqueté en fil de bois de rose dans des encadrements d'acajou ; le cylindre décoré d'un médaillon de fleurs dans un double encadrement partiellement teinté vert sur des fonds de bois de violette, entouré d'un large galon d'enroulement de rubans. Ouvre à un large tiroir et trois tiroirs dont un double dans les caissons. Pieds gaine.  
Epoque Louis XVI.  
Haut. : 110,5 cm. Larg. : 132 cm. Prof. : 68,5 cm.  
1.500/2.500

*Voir la reproduction.*



347. **Secrétaire** étroit en placage de bois de rose marqueté en ailes de papillon dans des entourages d'amarante. Ouvre à deux portes à la partie supérieure se répétant sous l'abattant. Dessus de marbre gris veiné.

Estampillé **P. MANTEL**.

Epoque Louis XVI.

Haut : 150 cm. Larg. : 70,5 cm. Prof. : 36 cm.

Légères fentes et accidents.

800/1.200

Pierre MANTEL, reçu Maître en 1766.

*Voir la reproduction.*

348. **Commode** à ressaut central en acajou et placage d'acajou. Ouvre à un étroit tiroir en ceinture entièrement sculpté de canaux rudentés se prolongeant sur les côtés, et un large tiroir. Dessus de marbre blanc réparé.

Estampillée **MAUTER**.

Epoque Louis XVI.

Haut : 89 cm. Larg. : 112 cm. Prof. : 51 cm. 2.000/3.000

Conrad MAUTER, reçu Maître en 1777.

*Voir la reproduction.*





349. **Banquette rectangulaire** en bois mouluré relaqué et rechampi bleu, sur six pieds gaine cannelés. Garniture à coussin mobile. Epoque Louis XVI. Haut. : 38 cm. Larg. : 110 cm. Prof. : 45 cm. Accidents, renforts. 200/300  
*Voir la reproduction.*

350. **Fauteuil d'enfant** en bois laqué jaune et rechampi bleu à dossier plat en anse de panier, la ceinture en ressaut, les pieds fuselés cannelés. Epoque Louis XVI. Haut. : 78 cm. Larg. : 56 cm. 200/300  
*Voir la reproduction.*

351. **Paire de bergères** à dossier gondole en bois naturel, les pourtours sculptés de rais de cœur, les parties centrales du haut du dossier et de la ceinture à nœuds de rubans. Pieds fuselés cannelés. Epoque Louis XVI. Haut. : 98,5 cm. Larg. : 65 cm. Renforts à l'attache d'un pied arrière et aux épaulements. Restaurations. 600/900  
*Voir la reproduction.*



352. **Secrétaire** en acajou et placage d'acajou ouvrant à un abat-tant surmontant un large tiroir. Il pose sur de hauts pieds gaine. Dessus de marbre blanc à galerie. Composé d'éléments d'époque Louis XVI. Haut. : 109 cm. Larg. : 96 cm. Prof. : 37 cm. 1.500/2.000  
*Voir la reproduction.*



353. **Important baromètre** en bois doré, le cadran à lunette ronde par Agliatty entouré de deux motifs de gaine surmontés de pots à feu. A la partie haute, une tête d'angelot sur fond de nuées et de rayonnements. A la base, une frise de lambels et feuillage.  
Epoque Louis XVI.  
Haut. : 104 cm. Larg. : 54 cm.  
Accidents.

*Voir la reproduction.*

900/1.400



353



354

354. **Suite de six fauteils** cabriolet en bois relaqué crème, le dossier à chapeau à petits faitages feuillagés. Pieds fuselés et cannelés.  
Epoque Louis XVI.  
Haut. : 89 cm. Larg. : 58 cm.  
*Voir la reproduction.*

400/600

355. **Bahut de salle à manger** en acajou mouluré et placage d'acajou. Les montants cannelés arrondis aux angles. Ouvre à quatre tiroirs et quatre portes. Petits pieds cannelés.  
Fin d'époque Louis XVI.  
Haut. : 97 cm. Prof. : 194 cm.  
Prof. : 58 cm. 500/800

*Voir la reproduction.*



355



356. **Miroir à fronton** de forme chantournée en bois doré, le cartouche à la partie supérieure sculpté à jours d'un feuillage, des volutes aux épaulements, des frises de vaguelettes soulignant le pourtour du miroir.  
Epoque Louis XVI.  
Haut. : 120,5 cm. Larg. : 80 cm.  
Fond de glace rapporté. 700/1.000  
*Voir la reproduction.*

357. **Bergère** en bois naturel mouluré, à dossier gondole sculpté au centre d'un motif floral se répétant à la ceinture, les consoles d'accotoirs et les pieds cannelés rudentés.  
Epoque Louis XVI.  
Haut. : 92 cm. Larg. : 65 cm. 200/300  
*Voir la reproduction.*

358. **Paire de chaises** en bois relaqué à dossier rectangulaire mouluré  
Pieds fuselés cannelés.  
Epoque Louis XVI.  
Trace d'estampille de **DUPAIN**.  
Haut. : 85 cm. Larg. : 36,5 cm.  
Renforts et anciennes traces de renforts. 300/400  
Adrien Pierre DUPAIN, reçu Maître en 1772.  
*Voir la reproduction.*



359. **Table rectangulaire** en acajou, le plateau à angles arrondis, les montants à angles vifs cannelés. Ouvre à un large tiroir en ceinture.  
Pieds fuselés cannelés.  
Epoque Louis XVI.  
Haut. : 75 cm. Larg. : 81 cm. Prof. : 65 cm.  
Fente à l'assemblage des panneaux d'acajou et manques. 300/400  
*Voir la reproduction.*



360. **Paire de larges fauteuils** en bois relaqué gris à dossier médaillon. Décor de frises de perles et perles longues et d'un motif feuillagé au sommet du dossier.  
L'un d'époque Louis XVI, l'autre de style.  
Garniture en ancienne tapisserie au point en mauvais état.  
Haut. : 88 cm. Larg. : 61 cm.  
Accidents. 300/400  
*Voir la reproduction.*

361. **Bureau de pente** en acajou massif, partiellement moucheté. La façade ouvre à trois tiroirs sur deux rangs, deux d'entre eux séparés par des canaux. L'abattant découvre des casiers à gradin.  
Pieds gaines.  
Travail de port de la fin du XVIIIème siècle.  
Haut. : 105 cm.. Larg. : 80 cm.  
Prof. : 49,5 cm.  
Petits accidents. 600/800  
*Voir la reproduction.*

362. **Suite de quatre chaises** en bois relaqué crème re-champi bleu, le dossier cabriolet à chapeau encadré de petits faitages feuillagés, la ceinture arrondie. Pieds fuselés cannelés.  
L'une est estampillée **JEAN**, marque au feu GH non identifiée.  
Haut. : 89 cm. Larg. : 47 cm. 500/700  
Pierre-François **JEAN**, reçu Maître en 1784.  
*Voir la reproduction.*

363. **Bonheur-du-jour** en acajou, le caisson ouvrant à deux portes vitrées et deux tiroirs, la ceinture à trois tiroirs. Pieds fuselés cannelés rudentés. Dessus de marbre blanc entouré d'une galerie. Epoque Louis XVI.  
Estampillé **P. MANTEL**.  
Haut. : 104 cm. Larg. : 62 cm. Prof. : 41 m. 1.000/1.200  
Restaurations.  
Pierre **MANTEL**, reçu Maître en 1766.  
*Voir la reproduction.*



364. **Paire de fauteuils** en bois naturel mouluré, le dossier cabriolet. Les montants surmontés d'un épi de faitage feuillagé. Pieds cannelés rudentés. Epoque Louis XVI.  
Haut. : 87 cm Larg. : 58 cm.  
Garniture moderne. 200/300  
*Voir la reproduction.*

365. **Fauteuil** en bois naturel mouluré, le dossier cabriolet à chapeau. La ceinture en ressaut. Les pieds avant cannelés rudentés. Epoque Louis XVI.  
Haut. : 93 cm. Larg. : 64 cm.  
Garni de velours corail. 100/150  
Accidents et manques.  
*Voir la reproduction.*

366. **Table tric-trac** en acajou et placage d'acajou, le plateau mobile écrivain découvrant un intérieur marqueté d'ivoire et d'ébène. Ouvre à deux petits tiroirs en opposition. Les angles ornés de plaquettes de laiton incrustées entourées de filets d'ébène. Les pieds fuselés. Epoque Louis XVI.  
Haut. : 74 cm. Long. : 114, 5 cm. Prof. : 58 cm.  
Accidents.  
Avec des jetons et deux petits flambeaux en bronze argenté ciselé de godrons 800/1.200  
*Voir la reproduction.*





367. **Baromètre thermomètre** en bois doré sur un fond laqué vert, la lunette ovale, le cadran selon **Toricelli**.  
Entourage de chutes de laurier, rais de cœur et pommes de pin.  
Un large noeud de rubans surmonte l'ensemble.  
Epoque Louis XVI.  
Haut. : 110 cm. Larg. : 38 cm.  
Absence de colonne de mercure. 300/500  
*Voir la reproduction.*

368. **Fauteuil** en bois naturel à dossier carré, les dais de raccordement à réserves de petits rectangles, les pieds fuselés cannelés.  
Estampillé **BERNARD**.  
Epoque Louis XVI.  
Haut. : 87 cm. Larg. : 64 cm. 500/700  
Pierre BERNARD, reçu Maître en 1766.  
*Voir la reproduction.*



369. **Table chiffonnière** à angles vifs cannelés, décorés d'asperges de bronze et de petites frises de lambels. Ouvre à trois tiroirs en façade et une tirette latérale. Pieds gaine.  
Fin du XVIIIème siècle.  
Haut. : 78,5 cm. Larg. : 43,5 cm. 300/400  
Prof. : 31,5 cm.  
*Voir la reproduction.*
370. **Bureau cylindre** en acajou partiellement moucheté, le caisson ouvrant à trois portes vitrées dont deux à vues cintrées, surmontant un large tiroir. Le cylindre découvre un intérieur à casiers et tiroirs, et une tablette écriteoire mobile. En ceinture, un large tiroir.  
Dessus orné d'une galerie, encadrement de moulure de cuivre.  
Pieds fuselés cannelés à asperges.  
Fin de l'époque Louis XVI.  
Haut. : 168,5 cm Larg. : 96 cm Prof. : 61 cm. 500/700  
Accidents et serrures manquantes.  
*Voir la reproduction.*

371. **Baromètre thermomètre** en bois doré sur fond laqué beige, la lunette de forme ronde surmontée de flèches et carquois. Un thermomètre à la partie supérieure est sommé d'une couronne de laurier. Des cornes d'abondance ornent les côtés. Epoque Louis XVI.  
Haut. : 124 cm. Larg. : 60 cm.  
Accidents et parties détachées. 400/600  
*Voir la reproduction.*



371

372. **Paire de flambeaux** en bronze doré, marbre blanc et marbre bleu turquin. Un bouquet de bronze à la partie supérieure dont la fleur centrale figure une tulipe forme porte-bougie. Les anses à têtes d'aigle sur des vases ovoïdes à piédouche de bronze. La base carrée ornée de frise de perles. Epoque Louis XVI.  
Haut. : 32 cm. Dimension à la base : 7,5 cm. 800/1.200  
*Voir la reproduction.*



373. **Paire de petits vases** ovoïde en cristal bleu du Creusot ornés de double anse torsadée et de chaînettes retenues. La base à piédouche en bronze doré. Fin du XVIIIème siècle.  
Haut. : 23 cm. Larg. : 10,5 cm. 1.200/1.800  
*Voir la reproduction.*

374. **Paire de cassolettes** en athénienne, en porcelaine blanche de Locret, les montures en bronze doré ornées de guirlandes retenues, les couvercles pouvant former porte-bougie. Fin du XVIIIème siècle.  
Haut. : 25 cm. Diam. à la base : 9,5 cm.  
Petits accidents et léger fêle. 700/1.000  
*Voir la reproduction.*

375. **Petit bureau plat** en acajou et placage d'acajou ouvrant à trois tiroirs sur une ceinture linéaire et deux tirettes latérales, le plateau gainé de cuir. Pieds fuselés cannelés rudentés. Fin d'époque Louis XVI.  
Haut. : 75,5 cm. Larg. : 115,5 cm.  
Prof. : 57,5 cm. 700/900  
*Voir la reproduction.*





376. **Paire de candélabres** en marbre blanc et bronze, à trois bras de lumières soutenus par des enfants ailés, les bras tendus. Bases colonne sur des contre-socles carrés ornées de guirlandes retenues.  
 Fin de l'époque Louis XVI.  
 Haut. : 56 cm. Section à la base : 9,5 cm.  
 Manque totale de dorure. 500/700  
*Voir la reproduction.*

377. **Pendule portique** en marbre blanc, marbre noir et bronze doré, sur deux montants cannelés reposant sur des bases moulurées en marbre noir. Faîtages à cassolette et vases à feuillage de bronze. Base mouvementée ornée d'une frise ajourée. Cadran émaillé polychrome finement décoré d'une guirlande soulignant chaque chiffre.  
 Fin du XVIIIème siècle.  
 Haut. : 46,5 cm. Larg. : 29,5 cm. Prof. : 11,5 cm.  
 Petits accidents. 600/900  
*Voir la reproduction*



378. **Commode** à angles vifs en bois de placage soulignés de frises d'encadrement. Décor marqueté sur le plateau de rosaces et volutes encadrant des fleurs de tournesol. La façade à trois tiroirs sur lesquels se répètent ces mêmes volutes entourant un carquois dans une guirlande de fleurs. Sur les côtés, un carquois entre deux arcs réunis par un nœud de rubans. Petits pieds gaine.  
 Travail de la région de Milan, dans l'esprit de **Maggiolini**.  
 Fin du XVIIIème siècle.  
 Haut. : 92,5 cm. Larg. : 127,5 cm. Prof. : 58 cm.  
 Légères déformations. 5.000  
*Voir la reproduction.*

379. **Déversoir** de fontaine en plomb patiné noir, représentant une tête de bélier dont les cornes retiennent des rubans et des motifs de fruits.

XIX<sup>ème</sup> siècle.

Haut. : 40 cm. Larg. : 31 cm.

400/700

*Voir la reproduction.*

380. **Miroir** à fronton en bois doré, la partie haute décorée d'un panier fleuri surmonté d'un ruban, une chute de feuilles de laurier aux épaulements. Le pourtour du miroir à perles et perles longues.

Epoque Louis XVI.

Haut. : 105 cm. Larg. : 57 cm.

Le fond de glace rapporté.

700/1.000

*Voir la reproduction.*



381. **Suite de six chaises** en acajou marqueté de branchages fleuris en bois clair. Le dossier cintré, les pieds gaine.

Hollande, fin du XVIII<sup>ème</sup> siècle.

Haut. : 83 cm. Larg. : 49 cm.

800/1.000

*Voir la reproduction.*

382. **Petite commode** à angles vifs marquetée en fils de satiné dans des entourages d'amarante. Ouvre à deux larges tiroirs. Montants à canaux simulés. Pieds gaine. Dessus de marbre gris Sainte Anne. Epoque Louis XVI.

Haut. : 85 cm. Larg. : 116,5 cm. Prof. : 61,5 cm.

Restaurations et fentes.

1.000/1.200

*Voir la reproduction.*





383. **Paire de flambeaux dits « à la Grande Armée »**, en bronze patiné et doré finement ciselé, réunissant, appuyés et suspendus à un tronc d'arbre d'une part, les attributs de la cavalerie impériale dont un mousqueton, un sabre de cavalerie légère, un pistolet d'arçon, une lance, et d'autre part, des armes d'infanterie dont un sabre briquet, une giberne, un fusil muni de sa baïonnette. Le tronc d'arbre surmonté d'un bonnet d'ourson des grenadiers amovible, servant de binet.

Fin de l'Epoque Empire.

Haut. : 36 cm. Diam. à la base : 14 cm.

4.000/5.000

A rapprocher d'une paire de flambeaux similaires, entièrement dorés, à la Galerie Demachy, Paris, dans les années 1990.

Ancienne collection Roger Imbert.

**BIBLIOGRAPHIE :**

*Le XIXème siècle Français*, collection Connaissance des Arts, Hachette, reproduits.

*Voir la reproduction.*







384

384. **Buste** sur piédouche en marbre blanc représentant Mercure, son pétase ailé coiffant sa chevelure à larges boucles.  
 Socle en marbre gris veiné et marbre noir.  
 Début du XIXème siècle.  
 Haut. : 41 cm. Larg. : 23 cm.  
 Haut. du socle : 12 cm. Section à la base : 14 cm.  
 Accidents.

*Voir la reproduction.*

500/700

385. **Suite de six chaises** en bois fruitier à dossier renversé, la barrette centrale sculptée à jours d'une harpe. Pieds fuselés réunis par des barres d'entretoise. Les arêtes soulignées de moulures de cuivre.  
 Premier quart du XIXème siècle.  
 Belles galettes de tapisserie au point à fond jaune.  
 Haut. : 89 cm. Larg. : 46 cm.  
 Quelques accidents et réparations. 350/550

*Voir la reproduction.*



385



386

386. **Table de salle à manger** à volets, le plateau en acajou massif. Pieds fuselés sculptés de bagues de perles.  
 Milieu du XIXème siècle.  
 Haut. : 71 cm. Larg. : 127 cm. Prof. : 125,5 cm.  
 Avec deux allonges en bois naturel : 43 cm.  
 400/600

*Voir la reproduction.*



387. **Importante lampe** bouillotte en bronze doré. Le fût cylindrique à décor ciselé de palmettes, surmonté d'un vase ovoïde d'où s'échappent cinq bras de lumière ornés de tête d'aigle. Base en cuvette à pourtour finement découpé à jours de feuillages dans des motifs de demi-cercles se recroisant. Attribuée à **RAVRIO**. Epoque Charles X. Haut. : 88 cm. Larg. au bouquet : 31,5 cm. Bel état de la dorure. Le montage et l'abat-jour de tôle d'époque postérieure. 3.500/5.000

**BIBLIOGRAPHIE :**  
Modèle similaire reproduits dans *Le XIXème siècle français*, collection Connaissance des Arts, Hachette.

*Voir la reproduction.*



388

388. **Pendule** portique en marbre blanc, marbre noir et bronze doré soutenue par deux sphinges ailés surmontés de petits plumets. Au sommet, une coupe entourée de deux cygnes s'abreuvant. Les sphinges reposent sur des bases rectangulaires ornées d'étoiles. A la base, des médaillons représentant Mercure entourent une large frise de palmettes. Epoque Empire.  
Haut. : 47 cm. Larg. : 35 cm. Prof. : 11 cm.  
Cadran émaillé restauré.

700/900

*Voir la reproduction.*

389. **Attribuée à Jean-Baptiste AUGUSTIN :**

Miniature ronde représentant le portrait en buste de la duchesse de Bassano, un châle couleur safran bordé de cachemire jeté sur ses épaules.

Datée An 10 en bas à gauche.

Au dos de la miniature, la mention à l'encre *madame MARET duchesse de Bassano, peint par Augustin an 10*, mention reprise sur le carton de fond.

Diam. : 10 cm.

2.500/4.000

J.B. AUGUSTIN (1759-1832), partage avec Isabey le privilège d'être le plus grand miniaturiste du début du XIXème siècle.

**BIBLIOGRAPHIE :**

*La miniature en France* par Pierre Lespinasse, page 168 :

« Ce qui le distingue des autres, son naturel et l'incroyable variété de sa palette, son souci de ressemblance à tout prix, de plaire ou déplaire ».

Marie-Madeleine LEJEAS (1780-1827), fille de Martin Lejeas-Carpentier, maire de Dijon, épousa en 1801 Hughes-Bernard MARET, duc de Bassano (1763-1839), secrétaire d'Etat puis ministre des Relations extérieures en avril 1811. Elle fut dame du palais des impératrices Joséphine et Marie-Louise.

*Voir la reproduction.*



389



390

391

390. **Canapé étroit** en acajou à dossier renversé, la ceinture cintrée, les pieds sabre. Epoque Consulat.  
Haut. : 95 cm. Larg. : 106 cm.  
Traces de clous d'une ancienne garniture sur les montants arrière.

200/300

*Voir la reproduction.*

391. **Guéridon** en acajou à fût central balustre sur un piétement tripode à jarret et griffes de lion. Dessus de marbre Sainte Anne mouluré en cuvette. Epoque Restauration.  
Haut. : 75 cm. Diam. : 97 cm.  
Accidents.

300/500

*Voir la reproduction.*



392. **Pendule** à cadran annulaire dans un grand vase ovoïde en porcelaine dorée à panse plate, fin décor regravé de cornes d'abondance et palmettes. Sur les côtés, des anses à tête d'aigle. Au revers, une réserve polychrome représentant un vase de fleurs sur un entablement.
- Paris, époque Restauration.  
 Haut. : 41,5 cm. Larg. : 38,5 cm. Prof. : 14,5 cm.  
 Accidents. Petit éclat à la base.

1.500/2.000

*Voir les reproductions.*



393. **Paire de panneaux** en micro-mosaïques à vue ovale dans un encadrement en ardoise de forme rectangulaire :
- Vue du Forum.
  - Vue du Château Saint-Ange avec la basilique Saint Pierre.
- Fin du XIXème siècle.  
 19,7 x 25,2 cm.  
 Dans des cadres en bois doré à canaux et guirlandes de laurier.  
 Restauration au pourtour d'ardoise de l'un d'eux.

6.000/9.000

*Voir les reproductions.*



394. **Pendule** en bronze doré, un amour tenant une lyre chevauchant un dauphin dont les courbes retiennent un mouvement décoré au centre d'une scène représentant la naissance de Vénus. Base ovale à motifs de roseaux et frise de palmettes. Epoque Restauration.  
Haut. : 41 cm. Larg. : 25 cm. Prof. : 12,5 cm. 600/800

*Voir la reproduction.*

395. **Paire de candélabres** en bronze doré à bouquet de trois lumières entourant une cassolette, le fût tronconique décoré de godrons et de frise de perles. La base ronde présente les mêmes décors. Premier quart du XIXème siècle.  
Haut. : 41 cm. Diam. : 28,5 cm. 300/500

*Voir la reproduction.*

396. **Vase ovoïde** couvert sur piédouche en terre cuite rouge polie à l'imitation de la pierre dure, les anses en bronze doré, ciselés de volutes reposant sur des têtes de faune. La base et la graine également en bronze doré. Attribué à Sarreguemines, probablement la **Fabrique de Utzschneider et Fabry**, premier producteur de terres « carmélite » et d'imitations de pierres dures. Vers 1820.  
Haut. : 27,5 cm. Larg. : 14 cm. 1.200/1.500

*Voir la reproduction.*



397. **Armoire** à hauteur d'appui, ouvrant à deux portes pleines, en placage de citronnier dans des entourages d'amarante. Elle repose sur des pieds toupie. Dessus de marbre blanc. Epoque Charles X.  
Haut. : 154 cm. Larg. : 98,5 cm. Prof. : 52 cm. Petits soulèvements et petits accidents. 700/1.000

*Voir la reproduction.*

398. **Paire de lampes** de type « Carcel » en tôle laquée à l'imitation du bronze à patine verte orné de bronzes dorés : anses à col de cygne, motifs godronnés à la base et frise de feuillage sur le socle carré. Epoque Restauration.  
Haut. : 49 cm. Section à la base : 12 cm. 300/400  
*Voir la reproduction.*

399. **Pendule portique** en bronze doré à patine mate, sur quatre colonnes surmontées d'un chapiteau décoré de frise de denticules et palmettes. Cadran annulaire signé Cordier ? à Laval. Base rectangulaire à frise de palmettes. Beau balancier à compensation de deux métaux. Epoque Restauration.  
Haut. : 51 cm. Larg. : 26 cm. 300/500  
*Voir la reproduction.*



400. **Paire de vases** en cristal uni de forme balustre à pié-douche, les anses en bronze doré à col de cygne. Base et cerclage à la partie supérieure en bronze. Style Restauration.  
Haut. : 30 cm. Larg. : 15 cm. 400/600  
*Voir la reproduction.*

401. **Paire de petites appliques** en bronze doré à bras unique sur des supports à découpe octogonale, décorés de têtes de Mercure et de palmettes. Les bras à masque de faune barbu. Epoque Empire.  
Haut. : 21 cm. Prof. : 16 cm. 800/1.200  
*Voir la reproduction.*

402. **Pendule** en bronze doré, le mouvement de **Drouot à Paris** contenu dans une borne surmontée de l'inscription *de près de loin* ; à ses côtés, une jeune femme drapée debout tenant des fleurs. Base rectangulaire d'une frise de Diane écoutant un amour jouant de la lyre. Epoque Restauration.  
Haut. : 54 cm. Larg. : 38 cm. 800/1.200  
*Voir la reproduction.*

403. **Paire de vases Médicis** en cristal moulé partiellement taillé, ornés à la base de bronze doré à motifs de rais de cœur, les angles évidés. Le cerclage à la partie supérieure ciselé d'une frise brettée. Milieu du XIXème siècle.  
Haut. : 29 cm. Diam. : 16 cm. 500/700  
*Voir la reproduction.*





404. **Suspension** en forme de coupe en fils de métal doré imitant la vannerie, retenue par trois chaînes et agrémentées de quelques fleurettes et boules de cristal.  
L'intérieur en tôle bleue.  
Style Charles X.  
Haut. : 95 cm. Diam. : 40 cm. 200/300  
*Voir la reproduction.*

405. **Curieuse paire de vases** Médicis ajourés à motifs de fines lignes de fils de fer reposant sur un piédouche, des frises de petites torsades de même matière ornent la base et la partie haute.  
Milieu du XIXème siècle.  
Haut. : 28,5 cm. Diam. : 23,5 cm. 150/200

*Voir la reproduction.*

406. **Petite pendule** en bronze doré représentant Diane Chasseresse, une levrette à ses côtés. Cadran annulaire dans un entourage de fleurs de tournesol.  
Base rectangulaire à palmettes encadrant un motif d'olifant.  
Epoque Restauration.  
Haut. : 32 cm. Larg. : 24 cm. Prof. : 9 cm. 200/300  
Manque une aiguille.

*Voir la reproduction.*



407. **Tableau en tapisserie au point** représentant les Enfants d'Edouard blottis contre leur mère, sur un fond de décor gothique. Encadrement de bois et stuc doré regravé de fleurs et feuillages.  
Milieu du XIXème siècle.  
Haut. : 144 cm. Larg. : 141 cm. 600  
*Voir la reproduction.*

407



408. Deux miniatures de forme ronde formant pendant, représentant un gentilhomme en redingote brune et une jeune femme vêtue de blanc portant un fichu de même couleur. Signature apocryphe illisible. Angleterre, fin du XVIIIème siècle. Diam. : 7,5 cm.

Voir la reproduction.

600/800



408



409

409. Tableau-horloge vers 1830-1850 : PAYSAGE ANIMÉ A LA CHAUMIÈRE SURMONTÉE D'UN COLOMBIER.

Huile sur toile, marouflée sur carton fort, percée dans le colombier pour recevoir le cadran. A l'intérieur, un mécanisme à musique jouant les airs : *Polka des Anglais*, *Le Petit Duc (la leçon de chant)*, *Mazurka des Traîneaux* et un air italien non déchiffré.

54 x 64,5 cm.

Dans un cadre en bois doré à palmettes et écoinçons.

68 x 79 cm.

500/700

Voir la reproduction.

410. Mobilier de jardin d'hiver en bois laqué noir à décor parsemé de fleurs, comprenant un canapé et deux chaises. Le canapé à trois chevets renversés ajourés de nombreuses barrettes à section ronde. Garniture paillée à châssis mobile.

Angleterre, milieu du XIXème siècle.

- Canapé. Haut. : 75 cm.

Larg. : 111 cm. Prof. : 46 cm.

- Chaise. Haut. : 85,5 cm.

Larg. : 42 cm.

300/400

Voir la reproduction.



410



411. **Pendule borne** en bronze doré, le mouvement signé de **Marquis à Paris**, contenu dans un élément dont les côtés cannelés s'ornent de chutes de laurier ; à la partie haute, une large cassolette. Base oblongue ornée de rosaces et de frises d'oves.  
Style Louis XVI, exécutée au XIXème siècle.  
Suspension à fils.

Haut. : 39 cm. Larg. : 32 cm. Prof. : 18 cm. 400/600  
*Voir la reproduction.*

412. **Buste** en marbre blanc représentant une jeune femme, les cheveux en bandeau retenus par un chignon, son vêtement croisé laissant apparaître un sein nu.  
Réplique d'après l'antique, XIXème siècle.

Haut. : 32 cm. Larg. : 14 cm. 200/350  
*Voir la reproduction.*

413. **Paire de candélabres** à deux lumières, des enfants en biscuit tenant des cornes d'abondance surmontées de porte-lumières de bronze. Sur une base ronde à doucine en porcelaine, à canaux torsés, décorés en camaïeu bleu partiellement dorés.

Marque de la Manufacture de Sèvres datée 1893.  
Haut. : 38,5 cm. Diam. à la base : 13,5 cm.  
Accidents à l'un d'eux. 700/1.000

*Voir la reproduction.*

414. **Cartel** rocaille en bronze doré surmonté d'un amour dans des nuées et décoré aux épaulements de feuillage et de fleurs. Sous le cadran signé de **Manière à Paris**, des attributs symbolisant les Sciences.

Petits pieds patins à volutes.  
Style Louis XV.  
Haut. : 44 cm. Larg. : 26 cm. Prof. : 14 cm. 600/800

*Voir la reproduction.*



415. **Figure** en bronze patiné et doré représentant une femme drapée à l'Antique, les bras levés tenant une corbeille étoilée, ses pieds reposant sur une sphère de marbre et un socle carré de même matière.

Style Empire.  
Haut. : 49 cm.  
Section à la base : 17 cm.  
Montée en lampe. 400/600

416. **Bureau** en palissandre et placage de palissandre, sculpté de coquilles, branches fleuries et cartouches feuillagés. Le plateau mouvementé marqueté d'un galon d'amarante dessinant deux volutes affrontées sur les petits côtés. Ouvre à trois tiroirs en ceinture. Pieds cambrés.

Style Louis XV, fin du XIXème siècle.  
Haut. : 72 cm. Larg. : 125,5 cm.  
Prof. : 68,5 cm.  
Eclats en ceinture, taches sur le plateau.  
1.000/1.500

*Voir la reproduction.*



417. **Paire de potiches** en porcelaine de Chine à décor de réserves de fleurs polychromes dans le style de la famille verte dans des réserves sur fond bleu poudré. Montures en bronze doré formant pot-pourri, le couvercle à croisillons simulant le treillage surmontés d'une graine, la base tripode, à consoles feuillagées et masques alternés sur une plinthe à motif de tournesol au centre et trois ressauts.

XIX<sup>ème</sup> siècle.

Haut. : 38 cm.

Une graine de couvercle à refixer. 1.000/1.500

*Voir la reproduction.*

418. **Statue de singe** en porcelaine polychrome dégustant un fruit, Il porte une collerette décorée de bouquets de fleurs soulignés par des peignés d'or sur le pourtour. Base à pans coupés simulant un rocher.

Haut. : 35,5 cm.

Petits éclats.

600

*Voir la reproduction.*



419. **Paire d'appliques rocaille** en bronze doré, à décor de volutes et feuillage, à deux lumières, les bras asymétriques dessinant une torsade à leur raccordement. Style Louis XV.

Haut. : 47 cm. Larg. : 30 cm.

200/300

*Voir la reproduction.*

420. **Petite commode** en noyer à façade en arbalète ouvrant à quatre tiroirs sur deux rangs. Elle repose sur de hauts pieds cambrés. Dessus de bois.

Travail dans le goût provençal de style Louis XV.

Haut. : 88 cm. Larg. : 121 cm. Prof. : 48 cm.

500/800

*Voir la reproduction.*





421. **Groupe** en porcelaine blanche de Capodimonte, représentant Vénus assise entourée de trois suivantes et un amour à ses pieds.

Fin du XIX<sup>ème</sup> siècle.

Haut. : 38 cm. Larg. : 26 cm.

Fêles de cuisson et petits accidents.

250/400

*Voir la reproduction.*

422. **Deux groupes** en biscuit formant pendant, figurant pour l'un une danseuse à tambourin, un faune assis à ses pieds et, pour l'autre, une danseuse aux cymbales, un faune soufflant dans un olifant à ses pieds.

Fin du XIX<sup>ème</sup> siècle.

Haut. : environ 26 cm. Larg. : 21 cm.

Accidents.

150/250

*Voir la reproduction.*

423. **Paire de vases Médicis** couverts en porcelaine de Wedgwood décorés de frise de personnages à l'Antiquesur un fond gris vert.

Fin du XIX<sup>ème</sup> siècle.

Haut. : 20 cm. Diam. : 12,5 cm.

Accidents aux couvercles.

150/250

*Voir la reproduction.*

424. **Paire de sujets** en porcelaine polychrome de Berlin représentant un couple de personnages chinois portant des paniers retenus de part et d'autre par une barre en forme de joug sur leurs épaules. A la base, un dragon.

Fin du XIX<sup>ème</sup> siècle.

Haut. : 34,5 cm. Larg. : 19 cm.

Accidents et manques.

400/600

*Voir la reproduction.*

425. **Cave à liqueur**, le plateau se déployant avec un volet en façade, les côtés s'ouvrant sur charnière. Elle est marquetée d'un pavage à croisillons délimitant des motifs hexagonaux. Belle verrerie à quatre flacons et quinze verres à liqueur sur pied ornés d'un semis d'étoiles dorées.

Travail de la **Maison Tahan**.

Epoque Napoléon III.

Haut. : 27,5 cm. Larg. : 33,5 cm. Prof. : 25,5 cm. 400/600

*Voir la reproduction.*

426. **Coffret** à parfum dans un écrin rectangulaire à couvercle cintré marqueté d'écaïlle rouge et de cuivre et d'un cartouche monogrammé MPC, dans le style de Boulle. Les flacons complets en cristal partiellement teintés rouge.

Epoque Napoléon III.

Etiquette de la **Maison Alphonse Giroux**.

Haut. : 11,5 cm. Larg. : 17 cm. Prof. : 11,5 cm. 200/300

*Voir la reproduction.*

427. **Paire de flambeaux** en bronze doré à motifs rocaille, le fût balustre souligné par des feuillages. Base mouvementée en trois parties séparées par des canaux.

Travail de la **Maison Christoffle** dont ils portent le poinçon.

Style Louis XV, exécutés à la fin du XIX<sup>ème</sup> siècle.

Haut. : 28,5 cm. Diam. à la base : 14,5 cm.

200/300

*Voir la reproduction.*



428. **Charles ANFRIE (1883-1905) :**  
**SUR LA BRÈCHE.**

Bronze à patine brun foncé nuancé, signé.

Haut. : 63 cm. Larg. : 30 cm.

600/800

*Voir la reproduction.*

429. **Table rognon** en bois de placage marqueté de croisillons de bois teinté vert reliés par de petites quartefeuilles. Pieds à facettes légèrement cambrés réunis par une tablette d'entretoise.

Le rideau en façade découvre deux tiroirs.

Marque de **L'Escalier de Cristal.**

Début du XXème siècle.

Haut. : 74 cm. Larg. : 58 cm. Prof. : 34 cm.

800/1.200

*Voir la reproduction.*

430. **Sellette** en onyx, le plateau quadrangulaire souligné d'une frise de festons émaillés, sur un fût en colonne à moulures de bronze et frises d'émail. La base à quatre pieds patin.

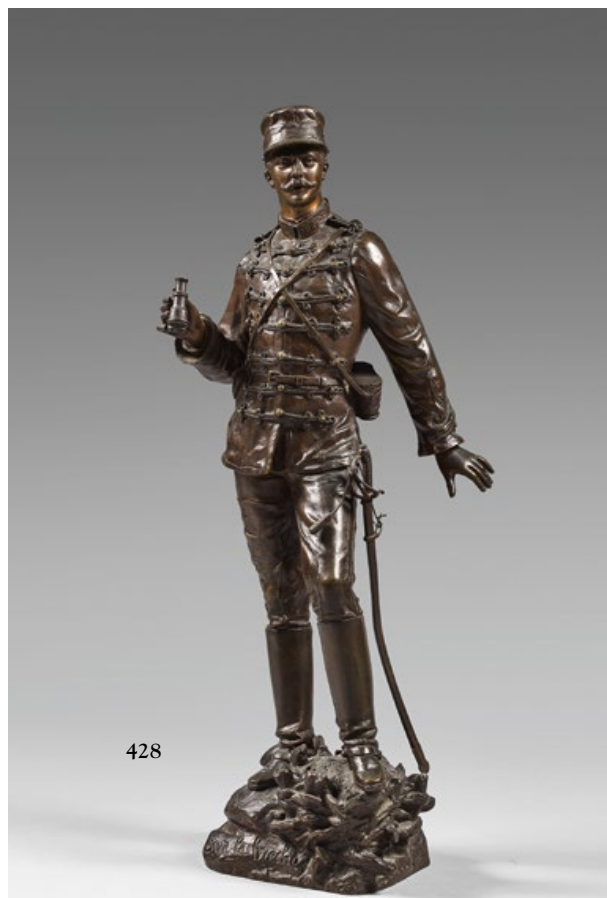
Vers 1880.

Haut. : 81 cm. Section : 43 cm.

700/1.200

Petits accidents.

*Voir la reproduction.*





431. Paire de potiches couvertes en porcelaine décorée en émaux polychromes dans le style de la Famille rose de vases fleuris et mobilier chinois, le couvercle et le pourtour du col à décor de lingzhi.

XIX<sup>ème</sup> siècle.

Haut. : 43 cm.

Accident au col de l'une.

1.000

*Voir la reproduction.*

432. Armoire vitrine en acajou, à ressaut central dont la corniche à doucine surmonte les parties latérales. Porte vitrée au centre ornée d'un très beau biseau suivant les contours. Ornementés de bronzes à rubans croisés, guirlandes de fleurs et médaillons à décor d'amours. Pieds gaine décorés de bronze.

Fin du XIX<sup>ème</sup> siècle dans le style Louis XVI.

Estampillée d'un artisan du faubourg Saint-Antoine, ayant probablement réalisé un travail de maîtrise.

Haut. : 206 cm. Larg. : 157 cm. Prof. : 41 cm.

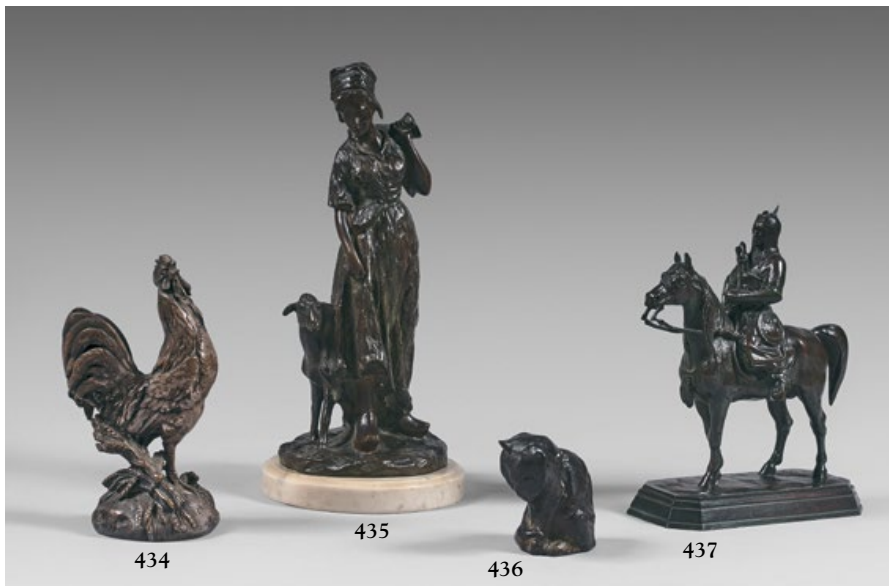
1.000/1.500

*Voir la reproduction.*





433. Félix DESRUELLES (1865-1943) :  
DAVID.  
Importante statue en bronze à patine brun  
foncé, signée.  
Haut. : 138,5 cm. Larg. : 85 cm. 4.000/6.000  
*Voir la reproduction.*



434. **Auguste CAIN (1821-1894) :**  
**COQ A LA GERBE DE BLE.**  
 Bronze argenté, signé et chiffré dans un cartouche. Susse  
 Frères Editeurs Paris.  
 Haut. : 16,5 cm. 150/250

*Voir la reproduction.*

435. **Joseph D'ASTE (1881-1945) :**  
**LA PETITE BERGERE.**  
 Bronze à patine brun foncé nuancé, signé.  
 Haut. : 26 cm. 200/300  
 Sur une terrasse ronde en marbre. Haut. : 2 cm.

*Voir la reproduction.*

436. **Théophile-Alexandre STEINLEN (1859-1923) :**  
**CHAT ASSIS.**  
 Bronze à patine brun foncé, signé.  
 Haut. : 7,3 cm. 250/400

*Voir la reproduction.*

437. **Antoine-Louis BARYE (1796-1875), d'après :**  
**CAVALIER ARABE.**  
 Bronze à patine brun vert nuancé, signé sur la terrasse.  
 Haut. : 20 cm. Larg. : 16 cm. 200/300

*Voir la reproduction.*

438. **Guéridon nécessaire de fumeur** en noyer, le plateau rond  
 garni de divers accessoires : flambeaux, pot à tabac, pot, cen-  
 driers, coupe-cigares, grattoir... Le piètement à trois mon-  
 tants torsadés croisés et terminés par des sabots.  
 Vers 1900.

Haut. : 90 cm. Diam. : 48 cm.

200/300

*Voir la reproduction.*

439. **Tabouret** en bois teinté noir souligné de dorure à l'imitation du  
 bambou. Les quatre pieds reliés par une entretoise en X. L'assise  
 garnie d'une soierie bleue nuit à médaillons de dragons.  
 Epoque Napoléon III.

Haut. : 49 cm. Section : 65 cm.

150/250

*Voir la reproduction.*

440. **Petite console** d'applique en bois doré, le plateau de forme  
 demi-lune à ressauts central et latéraux sur trois montants  
 à volutes reliés par des guirlandes et des chutes de fleurs. A  
 l'extrémité, une coquille entourée de volutes.  
 Style Louis XVI.

Haut. : 50 cm. Larg. : 53 cm. Prof. : 30 cm.

Accidents et écaillures.

200/300

*Voir la reproduction.*

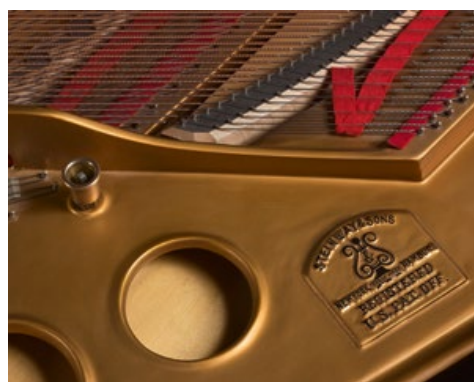


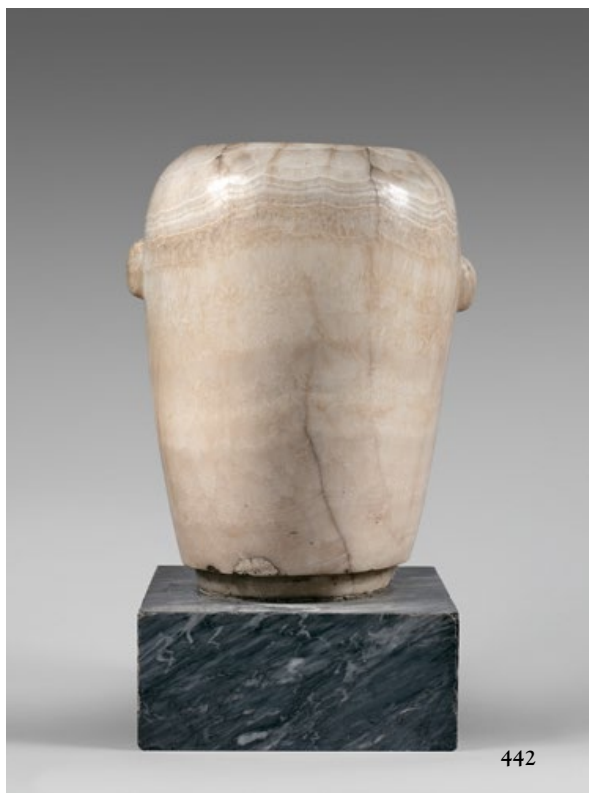




441. **Piano à queue en laque noir, marque STEINWAY and Sons, numéroté 460792.**  
Années 1978-1979.  
Haut. : 101 cm. Larg. : 147 cm. Prof. : 168 cm. 1.500/2.000  
PROVENANCE : Succession de la soprano Eliane LUBLIN (1938-2017)

*Voir les reproductions.*





442

442. **Grand vase** de forme ovoïde en albâtre, à décor de deux prises en relief, la base évidée.  
 Dans le style des vases canopes égyptiens.  
 Haut. : 51 cm. Larg. : 40 cm.  
 Fixé sur un socle en marbre turquin.  
 Haut. : 15 cm.  
 Fêlures.

*Voir la reproduction.*

1.000/1.500



443

444

443. **Paire de fauteuils** à dossier cabriolet à chapeau, en bois laqué gris mouluré et sculpté de feuilles d'eau, les accotoirs à manchettes sur des montants terminés par des feuillages d'acanthé.  
 Pieds cannelés rudentés.  
 Haut. : 88 cm. Larg. : 61 cm.  
 Garnis de tissu de soie à fleurettes sur fond de rayures.

200/300

*Voir la reproduction.*

444. **Table à jeux** en chêne cérusé mouluré et sculpté de coquilles, motifs d'entrelacs et volutes, et agrafes feuillagées. La ceinture découpée à un petit tiroir sur chacune des faces. Le plateau à fond de glace à décor en fixé sous verre d'un damier au centre ; sur le pourtour, des pièces d'échec sur un lambrequin entouré de rinceaux feuillagés ; à chacun des angles, une carte à jouer et une couleur.  
 Pieds cambrés terminés par des sabots.  
 Vers 1950.

Haut. : 72,5 cm. Section : 85 cm.  
 Oxydations à l'argenteure du plateau.

*Voir la reproduction .*

700/1.000



445

445. **Tapiserie** à sujet d'une scène pastorale, des bergers dans un paysage avec palais en ruines, pont et cours d'eau. Bordure simulant un cadre à décor d'agrafes d'acanthé.  
Epoque Louis XV.  
258 x 257 cm.

*Voir la reproduction.*

2.000/3.000

446. **Vitrine** en laiton doré, à fond de miroir.  
Petits pieds gainé.  
Travail du XXème siècle.  
Haut. : 182 cm. Larg. : 90 cm. Prof. : 40 cm.

*Voir la reproduction.*

600/800



446



447. **Tapiserie des Flandres** représentant un paysage lacustre à deux échappées, l'une avec fond de château et l'autre avec pavillon au bord de l'eau. Large bordure présentant une succession de vases fleuris et oiseaux.  
XVII<sup>ème</sup> siècle.  
307 x 430 cm.  
Accidents.

*Voir la reproduction.*

2.000

448. **AUBUSSON, XVIII<sup>ème</sup> siècle.**  
Tapiserie verdure à décor de château, ruines et vases dans un paysage arboré et fleuri avec oiseaux en vol.  
268 x 460 cm.  
Rentrages, accidents.

*Voir la reproduction.*

1.800/2.500





449



450



451

449. **Tapis d'Orient** en laine à décor d'une rosace centrale fleurie sur fond de branches fleuries et motifs stylisés sur fond bleu.  
Ecoinçons à fond caramel et beige, bordure à décor floral sur fond bleu dans des contre-bordures à fond beige.  
355 x 235 cm. 400/600

*Voir la reproduction.*

450. **Petit tapis d'Orient** en laine à décor au centre d'une mandorle à pendentifs à fleurs sur fond turquoise. Le fond rouge à fleurs, les écoinçons à fond beige. Bordure à décor de guirlandes sur fond marine et contre-bordure à fond rouge.  
142 x 100 cm. 150/200

*Voir la reproduction.*

451. **Tapis d'Orient** en laine à décor d'un motif central à pendentifs sur fond marine, dans un entourage de rinceaux et guirlandes fleuries à fond beige et marron, les écoinçons figurant des médaillons à sujet d'un coq et fleurettes.  
Bordure à diverses frises et guirlandes.  
210 x 136 cm. 200/300

*Voir la reproduction.*

452. **Tapis d'Orient** en laine à décor de fleurs et volatiles dans des médaillons à fond bleu bordés de lignes sinueuses à fond beige. Bordure à motifs stylisés sur fond caramel dans des contre-bordures à fond bleu ou beige alternées.  
188 x 140 cm.  
Usures et accidents.

*Voir la reproduction.*

150



453. **Tapis d'Orient** en laine à décor de bouquets fleuris polychromes sur fond bleu, bordure à motifs floraux et grappes sur fond rouge dans de fines contre-bordures.  
406 x 298 cm.  
Usures.

200/300

*Voir la reproduction*

# Principaux résultats de la vente du 28 juin 2017.



N°78. Louis Marc BILCOQ  
(1755-1838) : LE PEINTRE  
DANS SON ATELIER.  
Huile sur panneau, signée en bas  
à gauche et datée 1789.  
41 x 31 cm.

**Adjugée 40.000€**



N°223. Paire d'importants candélabres soutenus par  
des Victoires ailées.  
Epoque Restauration.  
Haut. : 84 cm. Section à la base : 15,5 cm.

**Adjugé 9.500€**



N°288  
Tapisserie fine en laine et  
soie de Bruxelles  
« Le baptême du Christ ».  
Marque du licier Guillaume  
de Pannemaker.  
208 x 335 cm.

**Adjugée 60.000€**