

JEAN-MARC DELVAUX

MERCREDI 6 DÉCEMBRE

JEUDI 7 DÉCEMBRE

VENDREDI 8 DÉCEMBRE 2017



CABINET
DECHAUT-STETTEN

JEAN-MARC DELVAUX

SOCIÉTÉ DE VENTES VOLONTAIRES

JEAN-MARC DELVAUX s.a.r.l. au capital de 7.500 euros

AGRÉMENT N°2002-240 - RCS PARIS B 442 569 844

29, rue Drouot – 75009 Paris

Tél. : 01 40 22 00 40 – Télécopie : 01 40 22 00 83

www.delvaux.auction.fr Email : contact@jmdelvaux.fr

VENTE AUX ENCHERES PUBLIQUES

DROUOT RICHELIEU – SALLE 11

9, rue Drouot 75009 Paris

Première vacation :

MERCREDI 6 DECEMBRE 2017 A 14H

*Ancienne collection Hector PETIN – A divers
ORFÈVREURIE - ARGENTERIE*

Deuxième vacation :

JEUDI 7 DECEMBRE 2017 A 14H

*Successions de la soprano Eliane LUBLIN, de Madame d'A., à divers
BIJOUX*

Troisième vacation :

VENDREDI 8 DECEMBRE 2017 A 14H

*PIÈCES D'OR - DECORATIONS - OBJETS DE VITRINE
ART DE LA TABLE - MÉTAL ARGENTÉ*

SAS DECHAUT – STETTEN & Associés

EXPERTS PRES LA COUR D'APPEL DE PARIS

Marie de NOBLET – Expert en orfèvrerie

10, rue du Chevalier de Saint George, 75001 Paris

Tél. : 01 42 60 27 14 - Fax. : 01 49 27 91 46

cabinetstetten@wanadoo.fr - madenoblet@gmail.com

EXPOSITIONS PUBLIQUES :

- Mardi 5 décembre de 11h à 18h • Mercredi 6 décembre de 11h à 12h
- Jeudi 7 décembre de 11h à 12h • Vendredi 8 décembre de 11h à 12h

Téléphone pendant l'exposition et la vente : 01 48 00 20 11





Première vacation

Mercredi 6 décembre
14h

Orfèvrerie Argenterie

Ancienne collection Hector PETIN

A divers

SAS DECHAUT – STETTEN & Associés

Marie de NOBLET - Expert en orfèvrerie et objets de vitrine
10, rue du Chevalier de Saint George, 75001 Paris
Tél. : 01 42 60 27 14 - Fax. : 01 49 27 91 46
email : madenoblet@gmail.com

PIÈCES DES MAÎTRES ORFÈVRES XVIIIÈME ET DÉBUT XIXÈME SIÈCLES
PARISIENS, PROVINCIAUX, ET ÉTRANGERS SUIVANTS :

Jean-Nicolas Boulanger, Jean-Pierre Charpenat, Claude Deharchies, Nicolas-Auguste Franckson, Charles-Louis Bourgeois Dehanne, Marc JACQUART, Jean-Baptiste Famechon, Pierre-Augustin Paillard, Roch-Louis Dany, Nicolas-Martin Langlois, Louis-Julien Anthiaume, Germain Chayé, Pierre-Nicolas Sommé, Gilbert, Edme-Pierre Balzac, Castel, Joseph Moillet, Jacques Duguay ou Duguet, François-Dominique Naudin, Edme-Pierre Balzac, L.N. Naudin, Quentin Bachelet

Jean-Baptiste-Joseph Leroux (Lille), Gaspard Mandin (Aix-en-Provence), Jean Albar (Perpignan), André Tudier (Beziers), Jean-Guillaume Boichard (Lons-Le-Saunier), orfèvre Pierre-Antoine Grandguillaume (Besançon) Etienne-François Renard (Dôle), Claude-Antoine Thiebaut (Salins), Antoine-Louis Montalant ou Montalent (Pontivy), Jean-François Jouet (Bordeaux), Jean-Antoine Gailhard (Toulouse),

DE GRANDE-BRETAGNE : Ebenezer Coker, John Schofield (Londres), Harrison Brothers & Howson (Sheffield)

Orfèvrerie - Argenterie

1. **Jatte ronde** en argent, la bordure à moulures de filets, gravée d'un monogramme.
Poinçon de l'orfèvre **Jean-Nicolas Boulanger**, insculpation 1798.
Paris, 1798-1809.
Diam. : 27,2 cm. Poids : 607 g.
Accidents. 200/250
Voir la reproduction.
2. **Plat rond** en argent, à contours et moulures de filets, gravé AC sous la bordure, trace de poinçon du maître orfèvre illisible.
Paris, 1787.
Diam. : 29,5 cm. Poids. : 890 g.
Chocs. 500/800
Voir la reproduction.
3. **Confiturier** en argent, l'intérieur en cristal bleu, la base triangulaire à côtes incurvées, posant sur trois pieds boules, à décor ajouré de guirlandes de fleurs alternées de trois pilastres formés de caducées et têtes de Mercure, le couvercle surmonté de la prise formée d'un perroquet sur son perchoir.
Poinçon de l'orfèvre **Jean-Pierre Charpenat**, insculpation 1801.
Paris, 1798-1806.
Haut : 29 cm. Poids brut : 706 g. 300/350
Voir la reproduction.
4. **Deux plats ronds**, la bordure à contours et moulures de filets, gravés postérieurement d'un monogramme.
Poinçon du maître orfèvre attribué à **Claude Deharchies**, reçu en 1758.
Paris, 1788.
Diam : 27 cm. Poids : 1 kg 205. 600/700
Voir la reproduction.
5. **Verseuse** à côtes torsées en argent, de forme balustre posant sur quatre pieds à enroulements, le bec verseur orné d'une coquille stylisée.
Le couvercle à doucine surmonté de la prise en forme de rose feuillagée, gravée d'un monogramme dans un entourage de feuilles de laurier.
Poinçon du maître **Jean-Baptiste-Joseph Leroux**, reçu en 1746.
Lille, 1775-1777.
Haut : 32 cm. Poids : 1 kg 254.
Manque le manche en bois.
Petits accidents. 1.000/1.200
Voir la reproduction.
6. **Chocolatière tronconique** en argent, à fond plat, le couvercle à disque pivotant surmonté de la prise en bouton, le manche en bois noir.
Poinçon de l'orfèvre **Nicolas-Auguste Franckson**, insculpation 1801.
Paris, 1819-1838.
Haut : 15,3 cm. Poids : 340 g.
Petits chocs. 200/300
Voir la reproduction.
7. **Légumier couvert** en argent, de forme circulaire, les anses à attaches feuillagées, le couvercle à bordure de croisillons perlés, surmonté de la prise faite d'une pomme de pin sur une terrasse de feuilles lancéolées.
Poinçon de l'orfèvre **Charles-Louis Bourgeois**, insculpation 1803.
Paris, 1803-1809.
Haut : 15 cm. Diam. : 18,4 cm.
Poids : 896 g. 250/350
Voir la reproduction.
8. **Cinq fourchettes** de table, modèle uni-plat, divers dates et orfèvres.
Pour deux : orfèvre **Dehanne**, Paris 1798-1809 ; pour deux : Province 1809-1819 ; pour une : Paris 1819-1838.
Poids : 370 g.
Usures. 70/80
9. **Cuiller à ragoût** en argent, modèle uni-plat gravé d'armoiries surmontées d'une couronne de comte.
Poinçon du maître orfèvre **Jacques Louis Allen**, reçu en 1758.
Paris, 1780.
Long. : 26 cm. Poids : 122 g.
Accidents, usures. 120/180



10. **Quatre plats ronds** en argent, la bordure à moulures de filets, gravés d'armoiries surmontées d'une couronne de comte.
Poinçon de l'orfèvre **Marc JACQUART**, insculpation 1798.
Paris, 1809-1819.
Diam. : 27 cm. Poids : 2 kg 906.
Rayures.
- 600/800
- Voir la reproduction.*
11. **Plat ovale** en argent, la bordure à contours et moulures de filets. Gravé d'armoiries surmontées d'une couronne de marquis.
Poinçon du maître orfèvre **Gaspard Mandin**.
Aix-en-Provence, 1755.
Long. : 36,3 cm. Larg. : 24,8 cm. Poids : 920 g.
Rayures d'usage sur le fond.
- 400/600
- Voir la reproduction.*
12. **Verseuse tripode** en argent, de forme balustre, le bec verseur ceinturé d'un jonc fileté, le couvercle à charnière surmonté de la prise en toupie, le manche en bois noir.
Poinçons en partie effacés.
Province, XVIIIème siècle.
Haut. : 18,5 cm. Poids : 375 g.
Manque la goupille de la charnière.
- 200/300
- Voir la reproduction.*
13. **Verseuse tripode** en argent, de forme balustre, le bec verseur cannelé, le couvercle à bordure de moulures de feuilles d'eau, surmonté de la prise en toupie, le manche en bois noir, gravée d'un monogramme dans un écu.
Poinçon de l'orfèvre **Jean-Baptiste Famechon**, insculpation 1805.
Paris, 1809-1819.
Haut. : 24,3 cm. Poids : 608 g.
- 250/350
- Voir la reproduction.*
14. **Verseuse tripode** en argent, de forme balustre, le bec verseur ceinturé de filets, le couvercle surmonté de la prise en forme de fleur feuillagée, le manche en bois clair.
Poinçon du maître orfèvre **Jean Albar** reçu en 1774.
Perpignan, 1774-1775.
Haut. : 21 cm. Poids : 703 g.
Accidents au manche en bois.
- 300/500
- Voir la reproduction.*
15. **Grande timbale** en argent, posant sur un piédouche, ornée de côtes pincées et d'un décor au repoussé de médaillons et d'enroulements feuillagés.
Europe centrale. Fin du XVIIIème siècle ou début du XIXème siècle.
Haut. : 13,8 cm. Poids : 265 g.
Accidents, la base percée.
- 200/300
- Voir la reproduction.*
16. **Tasse** en argent, posant sur un piédouche, à bordure de feuilles d'eau, ceinturée à mi-corps d'une frise guillochée, l'anse à enroulements feuillagés et tête de cheval.
Poinçon de l'orfèvre **Pierre-Augustin Paillard**, insculpation 1798.
Paris, 1809-1819.
Haut. : 12 cm. Poids : 237 g.
- 70/80
- Voir la reproduction.*
17. **Verseuse** en argent, de forme balustre, posant sur trois pieds griffes, le bec verseur terminé par une tête de griffon, le couvercle indépendant, à bordure de moulures de feuilles d'eau, surmonté de la prise en forme d'oiseau, l'anse géométrique en bois noir, gravée d'un monogramme.
Poinçon de l'orfèvre **Roch-Louis Dany**, insculpation 1798.
Paris, 1798-1809.
Haut. : 20,5 cm. Poids brut : 609 g.
- 200/250
- Voir la reproduction.*
18. **Cuiller à ragoût** en argent, modèle à filets.
Poinçon de charge et lettre date effacés.
Paris, 1756-1762.
Long. : 32 cm. Poids : 182 g.
- 120/180



10



11



13



10



12



14



17



15



16



19



20



21

19. **Cuiller à moelle** en argent, modèle à filets, gravée d'armoiries surmontées d'une couronne de comte.
Poinçon du maître orfèvre **Nicolas-Martin Langlois**, reçu en 1757.
Paris, 1768-1739.
Long. : 23 cm. Poids : 67 g. 400/500
Voir la reproduction.
20. **Cuiller à ragoût** en argent, modèle à filets, gravée d'armoiries d'alliance surmontées d'une couronne de marquis.
Poinçon du maître orfèvre **Jean-Guillaume Boichard**, reçu en 1731.
Lons-Le-Saunier, milieu du XVIIIème siècle.
Long. : 33 cm. Poids : 173 g. 200/300
Voir la reproduction.
21. **Cuiller à ragoût** en argent, modèle à filets, gravée postérieurement des initiales VEV.
Poinçon du maître orfèvre **Louis-Julien Anthiaume**, reçu en 1779.
Paris, 1787.
Long. : 32,3 cm. Poids : 185 g. 150/200
Voir la reproduction.
22. **Cuiller à saupoudrer** en argent, modèle à filets, gravée d'initiales B.R.
Poinçon de l'orfèvre incomplet, Paris 1798-1809.
Long. : 20 cm
On joint : **une cuiller** de table, modèle à filets coquilles, gravée d'armoiries, poinçon du maître orfèvre **Germain Chayé**, Paris 1759 ; **une cuiller à thé** en vermeil, gravée d'un monogramme, poinçon de l'orfèvre **Pierre-Nicolas Sommé**, Paris, 1798-1809 ; **un couvert à dessert** en argent (950), modèle Renaissance, gravée **Andrée**, orfèvre **Cardeilhac**, la cuiller sans poinçon d'orfèvre.
Poids : 299 g
Accidents. 70/80
23. **Louche** en argent, modèle uni-plat.
Poinçon de l'orfèvre **Gilbert Castel**, insculpation 1798.
Paris, 1809-1819.
Long. : 32,8 cm. Poids : 227 g.
Bosses. 60/70
24. **Trois cuillers et trois fourchettes** en argent, modèle piriforme à filets et volutes ; pour une cuiller et une fourchette, Paris 1774-1775 ; pour deux cuillers et deux fourchettes, poinçons effacés, Province XVIIIème siècle.
Poids : 558 g.
Accidents, usures. 120/180
25. **Six cuillers et six fourchettes** en argent, modèle uni-plat, composé de : pour deux cuillers et trois fourchettes, poinçon du maître orfèvre **Pierre-Antoine Grandguillaume**, Besançon 1783. Pour une cuiller et trois fourchettes, poinçon du maître orfèvre **Pierre-Antoine Grandguillaume**, Besançon 1784. Pour une cuiller, poinçon du maître orfèvre **Etienne-François Renard**, Dôle 1757. Pour une cuiller, poinçon du maître orfèvre **Claude-Antoine Thiebaud**, Salins 1751. Pour une cuiller, poinçon du maître orfèvre, **Louis I Gabriel Radepont**, Chalon-sur-Soâne 1781.
Poids : 868 g. 300/400

ANCIENNE COLLECTION HECTOR PETIN

Hector PETIN, grand collectionneur d'orfèvrerie ancienne.

Une cinquantaine de pièces lui ayant appartenu sont reproduites et décrites dans le catalogue de l'exposition, Faith Dennis, *Three Century of French Domestic Silver, its Markers and its Marks*, Metropolitan Museum of Art, New-York 1960, vol. I-II.



26

26. **Cuiller à olives** en argent, modèle à filets et coquilles, le cuilleron bordé, à décor repercé d'un petit masque stylisé et d'enroulements feuillagés. Gravée aux armoiries des Bracht (Gueldre) surmontées d'une couronne de comte.

Poinçon du maître orfèvre **André Tudier**, reçu en 1739.

Béziers, 1752-1756.

Long : 30,5 cm. Poids : 180 g.

1.500/2.000

EXPOSITIONS :

- *Orfèvrerie Française Civile de Province du XVIème au XVIIIème siècle*, Musée des Arts Décoratifs, Paris 1936, n° 224.

- Décrite et reproduite dans le catalogue de l'exposition, Faith Dennis, *Three century of French domestic Silver, Its Makers and its Marks*, Metropolitan Museum of Art, New York 1960, Vol I-II, n° 490.

BIBLIOGRAPHIE :

Décrite et reproduite dans l'ouvrage : Jean Thuile, *L'orfèvrerie en Languedoc du XIIème au XVIIIème siècle*, Paris-Montpellier, 1964-1969, Vol III- pl. XLVIII, n° 119.

Voir la reproduction.



27. Ensemble de plats en argent, la bordure à contours et moulures de godrons, gravés de la lettre S sous la bordure, composé de : un plat ovale, gravé postérieurement d'armoiries d'alliance surmontées d'une couronne de comte avec la devise « *Militi Bini* » ; un plat rond; quatre assiettes (l'une sans la lettre S gravée sous la bordure)

Poinçon du maître orfèvre **Antoine-Louis Montalant ou Montalent**, reçu en 1728, Orfèvre à Pontivy et Vannes, 1701-ap.1744.

Pontivy, vers 1730.

Le plat ovale : Long. : 30,9 cm. Larg. : 22,5 cm.

Le plat rond : Diam. : 31,5 cm.

Les quatre assiettes : Diam. : 25 cm.

Poids : 4 kg 515.

Chocs et rayures.

5.000/6.000

A rapprocher d'un plat ovale similaire, ancienne coll. Louis Carré, reproduit dans le L. Carré, Pl. XXVII, et dans le catalogue de la vente David-Weill, Palais Galliera - Paris, 4 juin 1971, n°105.

Voir la reproduction.



28. Deux petits plats ou bassins en argent, de forme ovale à contours et moulures de filets alternés de quatre coquilles.
Pour l'un, gravé postérieurement d'un monogramme,
Poinçon du maître orfèvre **Jean-François Jouet**, aîné, reçu en 1750.
Bordeaux, 1775-1776.
Pour le second, gravé sous la bordure d'un monogramme,
Poinçon du maître orfèvre incomplet, attribué à **Jean-François Jouet**, cadet, reçu en 1765.
Bordeaux, 1785-1786.
Long. : 29,5 cm. Larg. : 19,5 cm et 18,5 cm.
Poids : 885 g.

1.500/2.500

BIBLIOGRAPHIE :

Décrits et reproduits dans l'ouvrage : *Les Orfèvres de Bordeaux et la Marque du Roy*, Jean et Jacques Clarke de Dromantin.
Ed. de Puygiron, Suresnes 1787, p. 99.

Voir la reproduction.



29. **Ecuelle et son couvercle** en argent, les oreilles triangulaires à contours, ciselées de feuillages, enroulements et têtes de profil, le couvercle à double doucine gravé de rinceaux, culots et coquilles sur fond amati, la prise en bouton ornée d'un profil de tête de femme à l'antique. Gravée d'armoiries surmontées d'un heaume.

Poinçon du maître orfèvre **Joseph Moillet**, reçu en 1695.

Paris, 1729-1730.

Les oreilles sans poinçon.

Sans poinçon de décharge dans le couvercle.

Haut. : 11 cm. Diam. : 18,2 cm.

Poids : 1 kg 065.

5.000/7.000

Voir les reproductions.







30. **Ecuelle et son couvercle** en argent, les oreilles triangulaires à contours, ciselées d'une tête de femme à l'antique dans un médaillon et d'enroulements feuillagés sur fond amati, le couvercle à double doucine surmonté de la prise en bouton orné d'un buste de profil à l'antique sur une terrasse de godrons rayonnants et fond amati.

Poinçon du maître orfèvre **Jacques Duguay ou Duguet**, reçu en 1726.

Paris, 1729-1730.

Haut. : 11,5 cm. Diam. : 17,5 cm.

Poids : 900 g.

5.000/7.000

Voir les reproductions.







31. **Présentoir rond** en argent, posant sur trois pieds griffes, la bordure à contours, moulures de godrons tors et feuillages, gravé au centre d'un crest et postérieurement d'un monogramme.
Poinçon du maître orfèvre **Ebenezer Coker**.
Londres, 1771.
Diam. : 31 cm.
Poids : 965 g.

Voir la reproduction.

400/500

32. **Plat ovale** en argent, la bordure à contours et moulures de godrons tors, gravé postérieurement d'armoiries avec devise.
Poinçon du maître orfèvre **John Schofield**.
Londres, 1778.
Long. : 41 cm. Larg. : 32 cm.
Poids : 1 kg 225.

Voir la reproduction.

300/400



33. **Quatre salières ovales** en argent, posant sur quatre pieds à enroulements, gravées d'armoiries d'alliance surmontées d'une couronne de marquis.
Poinçon du maître orfèvre **Jean-Antoine Gailhard** (1719-1793), reçu en 1747.
Toulouse, 1764.
Long. : 8,2 cm. Larg. : 6 cm.
Poids : 455 g.

1.500/2.000

Voir la reproduction.



34. **Dix-huit couteaux** en argent, modèles à filets avec variantes, comprenant : neuf couteaux, les manches à filets, les lames avec variantes, Arras, 1778-1779 ; six couteaux, les manches à filets, feuillages et volutes, Province XVIIIème siècle ; trois couteaux, les manches à encadrements filetés et coquilles, Paris, 1780-1782.
Poids brut : 1 kg 215.
Accidents.

Voir la reproduction.

1.000/1.200



35. **Vingt-trois couteaux de table et douze couteaux à dessert**, en argent (950), modèle à filets, les manches fourrés, gravés d'armoiries surmontés d'une couronne de comte, les couteaux à dessert à lame argent. Orfèvre **Thomas & Hénin** (1861-1865). Poids brut : 2 kg 678. Quelques manches dessertis.

Voir la reproduction.

300/400



36. **Paire de cuillers à ragoût** en argent, modèle à filets et palmettes, gravées aux armes de Louis-Philippe, duc d'Orléans, futur roi des Français en 1830.
Poinçon de l'orfèvre **François-Dominique Naudin**, insculpation 1800.
Paris, 1809-1819.
Long. : 27,3 cm. Poids : 245 g.
Usures.

Voir la reproduction.

400/500

37. **Six couverts** en argent, modèle à filets et volutes, gravés postérieurement d'un monogramme.
Poinçon du maître orfèvre **Edme-Pierre Balzac**, reçu en 1739.
Paris, 1769-1770.
Poids : 1 kg 080.
Le poinçon de l'orfèvre effacé sur quelques couverts.

Voir la reproduction.

800/1.200



38. **Rafraîchissoir** en métal argenté de forme cylindrique, à fond plat, la bordure à filets, les prises formées de coquilles stylisées, gravé d'armoiries surmontées d'une couronne de comte.
France, XVIIIème siècle.
Haut. : 20 cm. Diam. : 20,5 cm.
Usures à l'argenterie.

Voir la reproduction.

600/800

39. **Grande verseuse tripode** en métal réargenté, de forme balustre, le bec verseur ceinturé de filets, le couvercle à doucine, la prise en bouton, le manche en bois brun.
Gravée sur le couvercle d'armoiries d'alliance surmontées d'une couronne de comte.
France, milieu du XVIIIème siècle.
Haut. : 28 cm.
Accidents à l'argenterie.

Voir la reproduction.

200/300

A DIVERS

40. **Dix-huit fourchettes et dix-huit couteaux** à dessert en argent (950), modèle sur manches fourrés à filets feuillagés, les fourchettes à trois dents. Gravés d'un monogramme (une fourchette d'un modèle avec variantes).
Poinçon de l'orfèvre incomplet, attribué à **Louis Coignet**, fin du XIXème siècle.
Poids brut : 1 kg 236.
Sur un plateau.
Accidents. 200/300
Voir la reproduction.
41. **Moutardier et deux salerons** en argent, de forme circulaire posant sur trois pieds à attaches feuillagées, les bordures à moulures de rais de cœur, les intérieurs en cristal.
Poinçon de l'orfèvre **L.N. Naudin**, insculpation 1812.
Paris, 1809-1819.
Haut. : 10 cm et 7,5 cm. Poids : 248 g. 80/120
Voir la reproduction.
42. **Huilier** en argent, le plateau de forme ovale, posant sur quatre pieds griffe, la bordure à moulures de feuilles d'eau, les porte-flacons à pilastres ajourés et feuillagés, le fût central cylindrique surmonté de la prise en anneau ciselé de fleurs.
Poinçon de l'orfèvre **Quentin Bachelet**, insculpation 1815.
Paris, 1819-1838.
Haut. : 33,5 cm. Long. : 25,5 cm. Larg. : 15,2 cm.
Poids brut : 908 g. 200/300
Voir la reproduction.
43. **Un plat ovale et un plat rond** en argent (950), à contours, moulures de filets et agrafes feuillagées.
Signés **Boin-Taburet-Paris**, XXème siècle.
Plat ovale : Long. : 45 cm. Larg. : 32 cm.
Plat rond : Diam. : 33 cm.
Poids : 2 kg 622. 400/600
Voir la reproduction.
44. **Aiguière** en cristal, la monture en argent (950) posant sur un piédouche, le corps gravé d'enroulements feuillagés et d'armoiries surmontées d'une couronne de marquis, le col à décor de fleurs et rocailles, l'anse à enroulements.
Orfèvre **Joseph Alexandre Martel** (1888-1914).
Paris, fin du XIXème - début du XXème siècle.
Haut. : 27 cm. Poids brut : 856 g. 300/400
Voir la reproduction.
45. **Paire de flambeaux** et leur bobèche en argent, la base de forme carrée, à décor de guirlandes, feuilles de laurier et fleurs ; les bases fourrées.
Orfèvre **Harrison Brothers & Howson** (George Howson).
Sheffield, 1896-1897.
Haut. : 17,5 cm. Poids brut : 1 kg 394.
Accidents. 120/180
Voir la reproduction.
46. **Sucrier** en argent (950), à côtes torsées, de forme balustre, posant sur quatre pieds feuillagés, les anses à enroulement, le couvercle surmonté de la prise en bouquet feuillagé.
Orfèvre **Edmond Tétard**, signé **Robert Decresme**.
Haut. : 16,5 cm. Poids : 521 g. 80/120
Voir la reproduction.
47. **Cinq plats ronds** en argent (950), à contours et moulures de filets.
Gravés d'un monogramme.
Orfèvre **Louis Manant**.
Paris, fin du XIXème siècle.
Pour quatre, diam. : 30 cm.
Pour un, diam. : 27,5 cm
Poids : 3 kg 816.
Accidents. 800/1.200
Voir la reproduction.
48. **Paire de montures d'huilier** en argent à décor d'agrafes et vaguelettes rocaille.
Poids : 255 g. 60/100
Voir la reproduction.
49. **Garniture de table** en argent à décor de treillages, guirlandes fleuries, roseaux et vaguelettes rocaille comprenant : **une paire de moutardiers ; une paire de moulin** à sel et à poivre ; **une paire de petits vases**.
Poids brut : 664 g.
Manque l'intérieur des moutardiers.
Manivelle d'un moulin cassée.
Accidents. 400/600
Voir la reproduction.
50. **Sucrier** en argent, l'intérieur en cristal taillé, la base carrée posant sur quatre pieds boule, le corps à galerie ajourée ornée de deux moissonneurs et leur chien alternés de larges feuilles de palme, les anses à enroulement ornées de buste féminin et panier fleuri, le couvercle à doucine surmonté de la prise en anneau godronné, gravé d'un monogramme.
Poinçon de l'orfèvre **Charles-Louis Dupré** (1822-1827).
Paris, 1822-1827 et poinçon de titre de Paris, 1819-1838
Haut. : 26 cm. Poids brut : 366 g.
Petits accidents. 600/800
Voir la reproduction.



51. **Sucrier** en argent (950) de forme circulaire, l'intérieur en cristal bleu, posant sur quatre pieds, à décor ajouré de guirlandes de laurier et médaillons aveugles. Les anses feuillagées.
Le couvercle orné de pastilles, surmonté de la prise formée de noisettes.
Orfèvre **Martial Fray** (1849-1861). Paris, fin du XIXème siècle.
Haut : 13,5 cm. Diam. : 11 cm. Poids : 249 g.
L'intérieur en cristal accidenté. 80/100
Voir la reproduction.
52. **Paire de légumes couverts** et leurs doublures en argent (950), de forme circulaire, les bordures à contours et moulures de filets, posant sur une bâte, à décor de côtes pincées, le couvercle surmonté de la prise faite de branchages feuillagés, gravés d'un monogramme surmonté d'une couronne de baron.
Orfèvre **Martial Gauthier** (1888-1902). Paris, fin du XIXème siècle, début du XXème siècle.
Haut : 17 cm. Diam. : 21,3 cm.
Poids : 2 kg 966 g.
Accidents à une doublure. 600/900
Voir la reproduction.
53. **Saucière ovale à plateau adhérent** en argent (950), de forme losangée, posant sur un piédouche, les anses à trois attaches feuillagées, le plateau à contours et moulures de filets gravé d'armoiries surmontées d'une couronne.
Orfèvre **Flamand & Fils** (1880-1891). Paris, fin du XIXème siècle.
Haut : 10 cm. Long. : 24,8 cm. Larg. : 16,3 cm.
Poids : 537 g.
Accidents. 180/200
Voir la reproduction.
54. **Plat ovale** en argent à contours et moulures de filets.
Orfèvre **Eugène Lefebvre** (1896-1910).
Paris, fin du XIXème siècle ou début du XXème siècle.
Long. : 42 cm. Larg. : 27 cm. Poids : 927 g. 200/300
Voir la reproduction.
55. **Saupoudroir** en argent (950) de forme balustre, posant sur un piédouche, à décor de filets, le couvercle vissé à décor repercé.
Poinçon de l'orfèvre incomplet.
Haut. : 18 cm. Poids : 206 g.
Dans son écrin. 100/150
Voir la reproduction.
56. **Lot de trois timbales** en argent (925) et (950), l'une de forme balustre à décor lenticulaire et médaillon, la seconde de forme droite, ornée d'une frise de feuilles de laurier, gravée *Meynette*, la troisième unie à pans.
Travail français, fin du XIXème siècle et XXème siècle.
Poids : 232 g. 80/120
Voir la reproduction.
57. **Six supports de coupe** en argent (950), de forme ronde (différentes dimensions), chacun à trois pilastres cannelés reliés par une guirlande de feuilles de laurier, posant sur trois pieds biche.
Orfèvre **André Aucoc** (1887-1911), poinçon et estampille.
Fin du XIXème siècle ou début du XXème siècle.
Pour une paire : Haut. : 13 cm - Diam. : 16,5 cm.
Pour quatre : Haut. : 6,5 cm - Diam. : 16,5 cm.
Poids : 2 kg 170. 1.000/1.500
Voir la reproduction.
58. **Petite casserole** en argent (950). Gravée d'un monogramme, le manche à pans en bois brun.
Orfèvre **Léontine Compère Veuve d'Ernest Compère**.
Paris, début du XXème siècle.
Diam. : 10 cm. Poids : 203 g
Petits accidents au manche. 80/120
Voir la reproduction.
59. **Paire de rapiers** ovales en argent (950), la bordure à contours et moulures de filets enrubannés.
Orfèvre **Hénin & Cie**. Paris, XXème siècle.
Long. : 22 cm. Larg. : 12,5 cm. Poids : 453 g. 150/250
Voir la reproduction.
60. **Lot de pièces de service** en argent composé de : **une fourchette et un couteau** de service à gigot (variantes), les manches fourrés à médaillons et fond guilloché ; **une pelle** à asperges, à décor ajouré d'enroulements feuillagés, le manche gravé d'un monogramme, orfèvre **Tallois** ; **une pelle** de service, à décor d'iris, le manche fourré, le haut en métal argenté ; **une pince** à salade, les hauts en imitation ivoire, orfèvre **Queille** ; **une pince** à asperges, à décor ajouré de médaillons et feuillages, travail français du XXème siècle.
Poids brut : 795 g.
Accidents. 70/80
Voir la reproduction.



52



53



54



51



56



56



57



57



55



56



57



58



59



59



60



60



60



60

61. **Verseuse** en argent (950), de forme balustre, posant sur une bête, le couvercle à bordure de moulures de godrons surmonté d'un bouton spiralé, le manche à enroulements en bois noir, gravée des initiales AG.
Travail français, fin du XIXème siècle.
Haut. : 15 cm. Poids brut : 288 g.
Accidents. 70/80
Voir la reproduction.
62. **Aspersoir** en argent (950), posant sur un piédouche à décor d'enroulements, guirlandes de fleurs et rocaille stylisé sur fond amati, avec une chaînette.
Orfèvre **Jean-Baptiste Garnier (depuis 1839)**. Paris, milieu du XIXème siècle.
Haut. : 35,5 cm. Poids : 551 g.
Accidents. 120/150
Voir la reproduction.
63. **Verseuse** en argent (950), de forme balustre, posant sur un piédouche à quatre pieds à volutes, la bordure ciselée de feuillages, le couvercle à moulures de perles, le manche à enroulements en bois noir.
Orfèvre **Martial Fray** (1849-1861), vers 1850.
Haut. : 22 cm. Poids brut : 594 g.
Manque la prise du couvercle. 80/120
Voir la reproduction.
64. **Légumier** couvert rond, son présentoir et sa doublure en argent, les bordures à moulures de feuilles d'eau, les anses doubles à enroulements et feuillages, le couvercle surmonté de la prise en pomme de pin sur une terrasse de palmettes. Gravé d'armoiries surmontées d'une couronne de comte.
Poinçon de l'orfèvre **Alexandre Thierry**, insculpation 1823 et estampille **Saviot à Paris**.
Le couvercle avec l'estampille **Saviot à Paris**, sans poinçon d'orfèvre.
Paris, 1823-1838.
Haut. : 17,5 cm. Diam : 20 cm.
Diamètre du présentoir : 27 cm.
Poids : 2 kg 163. 600/800
Voir la reproduction.
65. **Huilier rectangulaire** en argent (950), le plateau posant sur quatre pieds circulaires, les porte-flacons à quatre pilastres de forme balustre, le fût central cannelé surmonté de la prise en anneau.
Orfèvre **Etienne-Auguste Courtois**. Paris, 1838-1847.
Haut. : 35,5 cm. Poids brut : 660 g.
Sans flacons. 120/180
Voir la reproduction.
66. **Soupière ronde et un couvercle** en argent, à deux anses, posant sur un piédouche, le couvercle à doucine surmonté de la prise en forme de pomme de pin sur une terrasse feuillagée, gravés d'un monogramme.
Pour la soupière, poinçon de l'orfèvre **Pierre Vallière**. Paris, 1798-1809.
Pour le couvercle, travail français après 1838.
Haut. : 25,5 cm. Diam. : 23 cm.
Poids : 1 kg 496. 300/450
Voir la reproduction.
67. **Quatre supports de salières** en argent, de forme circulaire posant sur quatre pieds griffes.
Poinçon de l'orfèvre **Quentin Bachelet**, insculpation 1815.
Paris, 1819-1838.
On y joint **deux salières ovales** en argent, et leur intérieur en cristal, posant sur quatre pieds à décor au repoussé de putti, cartouches et feuillages.
Travail français, vers 1900.
Poids : 282 g. 60/70
Voir la reproduction.
68. **Deux salières double et trois salerons** ovales, les intérieurs en cristal bleu, posant sur quatre pieds, la galerie ajourée de motifs losangiques entrelacés et fleurons.
Travail français, après 1838.
Manque la prise centrale de l'une des salières double, accidents.
Long. : 15 cm et 7,2 cm. Larg. : 5,2 cm. Poids : 349 g. 120/180
Voir la reproduction.
69. **Pelle à tarte** en argent, à décor ajouré de demi-cercles, couronne de laurier et feuillage, le manche en bois noir.
Poinçon de l'orfèvre attribué à **Johann Jacob Rordorf**, insculpation 1807.
Zurich, début du XIXème siècle.
Long. : 31 cm. Poids brut : 57 g.
Restaurations à l'attache du manche. 100/150
Voir la reproduction.
70. **Pelle à poisson** en argent, gravée de fleurs et feuillages et d'un poisson, le manche balustre en bois brun.
Poinçon de l'orfèvre incomplet.
Paris, 1819-1838.
Long. : 34,3 cm. Poids brut : 164 g.
Petites rayures d'usage. 100/150
Voir la reproduction.



62



64



65



61



63



66



68



68



67



67



70



69

71. **Plateau ovale** en argent (950), la bordure à contours de fleurs et feuillages. Gravé d'un monogramme surmonté d'une couronne de baron.
Travail français, fin du XIXème siècle.
Long. : 29,5 cm. Larg. : 20 cm. Poids : 498 g. 80/120
Voir la reproduction.
72. **Bouilloire, son réchaud et sa lampe** en argent (950), de forme balustre, posant sur un piédouche, à décor au repoussé de vagues, fleurs et feuillages, gravée d'un monogramme surmonté d'une couronne de baron ; le réchaud posant sur quatre pieds coquille, avec une chaînette reliée à la bouilloire.
Orfèvre **Henri Soufflot** (1884-1910). Paris, fin du XIXème siècle.
Haut. : 29,5 cm.
Poids brut : 2 kg 074 kg. 600/800
Voir la reproduction.
73. **Terrine ronde** en terre vernissée brune, la monture en argent (950), les bordures ornées de vagues, les oreilles triangulaires à contours et feuillages, le couvercle surmonté de la prise en forme de chou sur une terrasse feuillée.
Poinçon et estampille de **Maurice Guerchet** (1900-1903).
Haut. : 21 cm. Diam. : 27 cm.
Egrenures. 200/300
Voir la reproduction.
74. **Chocolatière tronconique** en argent (950) posant sur une bâte, à décor au repoussé de vagues, fleurs, feuillages et d'un cartouche gravé d'un monogramme, le couvercle surmonté du disque pivotant, la prise en forme de bouton fleuri, le manche en bois noir.
Orfèvre **Emile Delaire** (1882-1920).
Haut. : 19,5 cm. Poids brut : 561 g. 150/200
Voir la reproduction.
75. **Service à café** en argent (950), de forme balustre posant sur quatre pieds, orné sous le col de côtes torsées, composé de : **une cafetière, un sucrier** et son couvercle, **un pot à lait**.
Orfèvre **Alphonse Debain** (1883- 1911). Paris, fin du XIXème siècle.
Poids brut : 1 kg 044.
Accidents. 400/600
Voir la reproduction.
76. **Paire de salières** double en argent (950) et quatre flacons en cristal, posant sur huit pieds griffes, la galerie ajourée de guirlandes, putti et médaillons gravés d'un monogramme, la prise centrale pyramidale terminée par une sphère.
Orfèvre **Paillard Frères** (1868-1888).
Haut. : 14,5 cm. Poids : 269 g.
Accidents. 150/250
Voir la reproduction.
77. **Six assiettes** à dessert en argent (800), la bordure à contours, l'aile à décor de fleurs et feuillage, gravées au centre d'un monogramme surmonté d'une couronne de baron.
Orfèvre **Emile Delaire** (1882-1920), Paris.
Diam. : 21 cm. Poids : 1 kg 876. 200/300
Voir la reproduction.
78. **Ravier ovale** en argent (950), la bordure à contours feuillagés et côtes torsées. Gravé d'un monogramme surmonté d'une couronne de baron.
Orfèvre **Bointaburet**.
Paris, fin du XIXème siècle.
Long. : 22,3 cm. Larg. : 16,5 cm. Poids : 301 g. 70/80
Voir la reproduction.
79. **Ravier ovale** en argent (950), la bordure à contours, à décor au repoussé de vagues, fleurs et rocailles, et gravé d'une couronne de marquis.
Travail français, fin du XIXème siècle.
Long. : 24 cm. Larg. : 15 cm. Poids : 308 g. 70/80
Voir la reproduction.
80. **Plat rond** en argent, la bordure à moulures de feuilles d'eau. Poinçon de l'orfèvre **Angélique-Marie Coulon**, insculpation 1807.
Paris, 1807-1809.
Diam. : 30 cm. Poids : 918 g. 200/300
81. **Jatte ronde** en argent, à moulures de filets, gravée sous la bordure d'un monogramme.
Uniquement insculpée d'un poinçon de maître orfèvre indéterminé.
Diam. : 25,2 cm. Poids : 486 g.
Accidents. 100/150
82. **Plat rond** en argent à contours et moulures de filets.
Orfèvre **Lappara**
XXème siècle.
Diam. : 27,5 cm. Poids : 518 g. 200/300



72



73



74



75



75



76



76



77

77



75



77

78



79

83. **Service à thé-café** en argent (950/1000e), de forme balustre, posant sur un piédoche, ceinturé sous le col d'un jonc fileté, les anses en argent ou bois noir. Composé de : **une théière, une cafetière, un sucrier** et son couvercle, **un pot à lait**.
Poinçon de l'orfèvre illisible.
Travail français, XXème siècle.
Poids brut : 1 kg 822. 600/800
Voir la reproduction.
84. **Coupe ronde** en argent (950), posant sur un piédoche, à décor au repoussé de feuillages, guirlandes de laurier et rubans, la bordure mouvementée, les prises en forme de tête de faune.
Poinçon de l'orfèvre incomplet.
Travail français, vers 1900.
Haut. : 12,5 cm. Diam. : 23 cm. Poids : 779 g. 200/300
Voir la reproduction.
85. **Deux plats ronds** en argent (950), l'un creux, la bordure à contours et décor ajouré de vagues, fleurs et feuillages, gravés d'un monogramme.
Orfèvre **Puiforcat**, fin du XIXème siècle.
Diam. : 33 cm – pour le plat creux, diam. : 29 cm.
Poids : 1 kg 826.
Petits chocs et rayures. 300/400
Voir la reproduction.
86. **Plat ovale** en argent (950), la bordure à contours, moulures de filets enrubannés et coquilles en agrafes. Gravé d'un monogramme.
Orfèvre **Odiot**. Poinçon et estampille, numéroté 7243.
Long. : 47,5 cm. Larg. : 37 cm. Poids : 1 kg 483. 350/400
Voir la reproduction.
87. **Paire de présentoirs** de forme chantournée en argent (950), à côtes pincées et enroulements feuillagés, posant sur trois pieds feuillagés.
Orfèvre **Puiforcat**, XXème siècle.
Long. : 22,5 cm. Larg. : 21 cm. Poids : 862 g. 150/200
Voir la reproduction.
88. **Six gobelets à liqueur** et **sept cuillers à café** en argent (950), les premiers à bordure ornée de feuillages (dans un écrin), les cuillers, modèle géométrique à feuillages.
Orfèvre **Puiforcat**. XXème siècle.
Poids : 275 g. 70/80
Voir la reproduction.
89. **Moulin à poivre** en argent (950), de forme cylindrique, posant sur quatre pieds biche, à décor de feuillage sur fond guilloché, la manivelle à bouton en bois.
Orfèvre **Jules Piault**. Paris, fin du XIXème siècle.
Haut. : 9 cm. Poids brut : 215 g. 150/200
Voir la reproduction.
90. **Deux cuillers et vingt fourchettes de table** en argent, modèle à filets, divers dates et orfèvres.
Pour six fourchettes : Paris et Province, 1798-1809 ; pour une fourchette : Paris 1809-1819 ; pour deux cuillers : Paris 1819-1832 ; pour douze fourchettes : Paris 1819-1838 ; pour une fourchette : poinçons effacés, Province XVIIIème siècle.
Poids : 1 kg 873.
Usures. 350/450
91. **Six couteaux de table** et **six couteaux à fromage**, les manches fourrés en argent, gravés des initiales *P.R.*, les lames en acier.
Travail étranger, moderne.
Poids brut : 929 g
Chocs. 100/150
92. **Deux cuillers à ragoût** en argent (950), modèle à filets. Pour une : gravée d'armoiries dans un écusson, orfèvre **Bourdon** ; pour la seconde : gravée d'un monogramme, orfèvre **Lenain**.
Paris, après 1838.
Long. : 25 cm. Poids : 233 g. 50/60
93. **Cuiller à ragoût** en argent, modèle à filets, gravée d'initiales.
Poinçon de l'orfèvre **Marie-Louise Dutertre**, veuve de Jean-Baptiste Andrieu (1833-1835).
Paris, 1833-1838.
Long. : 25 cm. Poids : 90 g. 70/80
94. **Neuf cuillers et trois fourchettes** de table en argent, modèle uni-plat. Pour une cuiller : Paris, 1809-1819 ; pour huit cuillers et trois fourchettes : Paris, 1819-1838.
Plusieurs orfèvres.
Poids : 860 g.
Repolis. 180/200



95. **Paire de boîtes à poudre** en argent (950) de forme cylindrique, avec leurs intérieurs, à décor de fleurs, feuillages et vagues, le couvercle gravé d'une couronne de baron. Orfèvre **Auguste Leroy** (1912-1935). Paris, vers 1900. Haut. : 10,5 cm. Poids : 749 g. 150/200
Voir la reproduction.
96. **Vase** en porcelaine bleue, la monture en argent (950), posant sur un piédoche, les bordures à moulures de feuillages ou de perles, orné sous le col d'une frise ajourée de rubans et feuillages. Haut. : 17,5 cm. On joint un **rafraîchissoir** à verre en argent, de forme circulaire, posant sur un piédoche, appliqué d'une couronne de lauriers, avec sa doublure en métal argenté. Haut. : 13,8 cm. Diam. : 11,6 cm. Pour l'ensemble, orfèvre **Risler & Carré**. Paris, XXème siècle. Accidents. 120/150
Voir la reproduction.
97. **Plateau ovale** en argent (950), la bordure polylobée à moulures de perles. Gravé au centre d'un monogramme. Orfèvre **Grandvigne**. Paris, XXème siècle. Long. : 34,5 cm. Larg. : 28,7 cm. Poids : 806 g. 250/300
Voir la reproduction.
98. **Service à thé-café** en argent (950), de forme balustre, posant sur un piédoche, les bordures à moulures de godrons, orné sous le col de coquilles, gravé d'un monogramme. Composé de : **une théière, une cafetière, une chocolatière, un pot à lait**. Poinçon de l'orfèvre difficile à lire. Travail français, XXème siècle. Poids brut : 1 kg 977. Petits accidents. 500/700
Voir la reproduction.
99. **Saucière ovale** à plateau adhérent en argent (950), les bordures à moulures de godrons, les anses à attaches feuillagées. Orfèvre **Fouquet-Lapar**. XXème siècle. Haut. : 11 cm. Long. : 25 cm. Larg. : 16,4 cm. Poids brut : 741 g. 150/200
Voir la reproduction.
100. **Légumier rond** en argent (950), posant sur un piédoche, la bordure à filets et agrafes feuillagés, les anses à attaches de feuilles, le couvercle à doucine surmonté de la prise en anneau sur une terrasse feuillagée. Orfèvre **Henin**. Fin du XIXème siècle ou début du XXème siècle. Haut. : 16,5 cm. Diam. : 20,5 cm. Poids : 1 kg 02. Petits chocs. 250/350
Voir la reproduction.
101. **Présentoir rond** en argent (950) de forme polylobée, posant sur un piédoche, la bordure à filets enrubannés et agrafes feuillagées. Travail français, XXème siècle. Haut. : 5 cm. Diam. : 24,5 cm. Poids : 625 g. 120/150
Voir la reproduction.
102. **Paire de salières double** en argent (950) et **quatre intérieurs** en cristal bleu de forme ovale, posant chacune sur quatre pieds biche, le décor ajouré de putti et médaillons monogrammés, la tige centrale en forme de caducée stylisé. Orfèvre **Désiré Mousset** (1856-1902), Paris. Haut. : 12 cm. Long. : 20 cm. Poids : 429 g. Ebréchures. 150/200
Voir la reproduction.
103. **Paire de présentoirs ronds** en argent (950), posant sur un piédoche, la bordure à moulures de godrons. Orfèvre **Robert Linzeler** (1897-1926), Paris. Haut. : 6 cm. Diam. : 21,7 cm. Poids : 849 g. Accidents. 250/300
Voir la reproduction.
104. **Lot** en argent, composé de : **une timbale droite**, ornée d'un médaillon gravé d'un monogramme et fond guilloché, orfèvre **César Tonnelier** (1845-1882), Paris ; **un coquetier** sur piédoche, à médaillon, gravé d'un monogramme et fond guilloché, après 1838 ; **deux salerons ronds**, à moulures de feuilles d'eau ; **une coupelle ronde**, les feuilles lancéolées, gravées de fleurs (travail oriental) ; **deux pelles** à sel. Poids : 179 g. 50/60
105. **Moutardier** en argent, l'intérieur en cristal taillé en pointe de diamant, posant sur un piédoche à quatre pieds griffes, les anses à enroulements et feuillages, le couvercle surmonté de la prise en forme de graine. Poinçon de l'orfèvre **Quentin Bachelet**, insculpation 1815. Paris, 1819-1838. Haut. : 13,5 cm. Poids brut : 339 g. Accidents. 70/100
106. **Paire de salières rondes** en argent, les intérieurs en cristal bleu, posant sur trois pieds griffes, l'anse à enroulements. Orfèvre **Mathew Joh Jessop**. Birmingham, 1899. Haut. : 6,5 cm. Diam. : 5,5 cm. Poids : 122 g. On joint **six couteaux** à dessert en argent, (950), modèle à filets, les lames en argent. Poids brut : 221 g. Accidentés. 80/120

97



96



98



95



96



98



98



100



98



102



99



102



103



101

107. **Paire de saucières à plateau adhérent et deux doublures** en argent (950), de forme ovale posant sur un piédouche, le plateau à contours et moulures de filets, le corps à côtes pincées, l'anse à enroulements et médaillon entouré de vagues, gravées d'un monogramme surmonté d'une couronne de baron. Plusieurs orfèvres. Travail français, fin du XIX^{ème} siècle. Haut. : 15,5 cm. Long. : 25,6 cm. Larg. : 17 cm. Poids brut : 1 kg 447. Petits accidents. 500/700
Voir la reproduction.
108. **Sucrier** en argent (950), de forme circulaire posant sur un piédouche, orné de côtes pincées, les anses et la prise du couvercle faites de branchages entrelacés. Gravé d'un monogramme surmonté d'une couronne de baron. Orfèvre **Martial Gauthier** (1888-1902). Haut. : 15,5 cm. Diam. : 15 cm. Poids : 686 g. 150/200
Voir la reproduction.
109. **Service de platerie** en argent (950), la bordure à contours et moulures de filets. Composé d'un plat ovale et trois plats ronds. Orfèvre **Alexandre-Auguste Turquet** (1855-1882) et estampille **Touron**. Paris, fin du XIX^{ème} siècle. Dimensions du plat ovale : 46,7 cm x 30,5 cm. Diamètre des plats ronds demi-creux : 31,6 cm. Diamètre du plat rond : 29,5 cm. Poids : 4 kg 048. 1.000/1.200
Voir la reproduction.
110. **Aiguière** en cristal gravé, la monture en argent (950), posant sur un piédouche ajouré, à décor d'enroulements feuillagés, l'anse à enroulements de même décor. Sans poinçon d'orfèvre. Travail français, fin du XIX^{ème} siècle. Haut. : 30,5 cm. Poids brut : 1 kg 075. 300/500
Voir la reproduction.
111. **Chocolatière tronconique** en argent (950), posant sur un piédouche, les bordures à moulures de perles, le bec verseur cannelé orné d'une guirlande de feuilles de laurier. Le couvercle à doucine à disque pivotant surmonté d'une graine. Le manche en bois brun. Orfèvre **Tétard Frères**. Paris, XX^{ème} siècle. Haut. : 21,5 cm. Poids : 635 g. 150/250
Voir la reproduction.
112. **Deux verseuses dites « bouillotte »** en argent (950), de forme balustre à fond plat, l'anse clissée, gravées d'un monogramme surmonté d'une couronne de baron. Pour une, sans poinçon d'orfèvre ; pour la seconde, orfèvre **Champenois**. XX^{ème} siècle. Haut. : 18,5 cm et 12,5 cm. Poids brut : 589 g. On y joint deux petites verseuses dites « bouillotte » en métal argenté. Accidents. 150/250
Voir la reproduction.
113. **Sucrier ovale** en argent, posant sur quatre pieds ajourés, à décor d'enroulements feuillagés et fleurs, le couvercle surmonté de la prise à feuillages et volutes. Gravé d'un monogramme surmonté d'une couronne de baron, l'intérieur en vermeil. Travail français, fin du XIX^{ème} siècle. Haut. : 12,5 cm. Long. : 18 cm. Larg. : 10 cm. Poids : 282 g. 100/150
Voir la reproduction.
114. **Légumier rond et sa doublure** en argent (950) (manque le couvercle), la bordure à contours et moulures de filets, posant sur un piédouche, les anses faites de branchages à attaches feuillagées. Orfèvre **Beghin**. Fin du XIX^{ème} siècle. On joint un pot à lait de forme balustre posant sur un piédouche, à décor de godrons, ceinturé d'une frise de guirlande de fleurs, feuillages et cartouche, l'anse à enroulement. Travail français, fin du XIX^{ème} siècle. Légumier : Haut. : 7,5 cm. Diam. : 21,8 cm. Pot à lait : Haut. : 15,5 cm. Poids : 1 kg 490. Accidents. 200/300
Voir la reproduction.
115. **Dix-huit couteaux** à dessert et **doze couteaux** à fromage, les manches en nacre, gravés d'un monogramme ou d'une couronne de baron ; pour les couteaux à dessert, les lames en argent (950), orfèvre **Pierre Queille** ; pour les couteaux à fromage (variantes), les lames en acier, fin du XIX^{ème} siècle. Dans deux écrins gainés noir, signés **Cardeilhac**. 200/300
116. **Doze fourchettes** à gâteaux, les manches en ivoire, les hauts en argent (950). Travail français, fin du XIX^{ème} siècle. Dans un écrin. 90/140
117. **Service à hors d'œuvres** (quatre pièces) en argent (950), les manches tronconiques à filets et feuillage. Orfèvre **Puiforcat**, fin du XIX^{ème} siècle. Poids : 73 g. Dans un écrin signé *Marie-Perpignan*. 60/80
118. **Présentoir rond** en argent, à contours et moulures de filets, posant sur trois pieds, Orfèvre **Hawksworth Eyre & Co Ltd**. Diam. : 21 cm. Poids : 448 g. 100/150
119. **Taste-vin** en argent (925) à décor de godrons et cupules, l'anse serpent. Travail français. Moderne. Diam. : 7,6 cm. Poids : 84 g. 40/70



109

110

108

114

109

111

107

112

107

112

114

112

113

120. **Service à thé-café** en argent (800), à côtes torsées, de forme balustre, posant sur un piédoche, à décor au repoussé de vagues et guirlandes de fleurs, la prise du couvercle formée d'un coquillage. Gravé sous le fond *Rosita*. Composé de : **une théière, une cafetière, une petite verseuse, un sucrier** et son couvercle, **un pot à lait**.
Par **Simon Rosenau**, Hanau fin du XIXème siècle.
Poids brut : 3 kg 321.
Accidents. 1.000/1.500
Voir la reproduction.
121. **Grand flambeau et sa bobèche** en argent (900), posant sur quatre pieds à volutes, de forme balustre, à décor au repoussé de cartouches, fleurs et feuillages.
Travail probablement autrichien, fin du XIXème siècle (avec poinçon d'importation Sheffield).
Haut : 45 cm. Poids : 677 g.
Petits accidents. 150/200
Voir la reproduction.
122. **Coq** en argent (800), la tête amovible, la base ovale à décor au repoussé de végétaux et d'une statuette de grenouille.
Par **Simon Rosenau**, Hanau fin du XIXème siècle.
Haut : 32 cm. Poids brut : 912 g.
Accidents et manques. 400/500
Voir la reproduction.
123. **Saladier rond** en argent (800), l'intérieur en cristal, la galerie ajourée d'arceaux, posant sur quatre pieds boules.
Travail allemand, XXème siècle.
Haut : 9 cm. Diam. : 20,5 cm. Poids : 237 g.
Petits accidents et ébréchures. 70/80
Voir la reproduction.
124. **Sucrier ovale** en argent, l'intérieur en cristal bleu, posant sur un piédoche, les bordures à moulures de feuilles d'eau, le corps à décor ajouré de larges godrons et guirlandes de fleurs, l'anse mobile.
Orfèvre **Kurz & Co.**
Hanau, vers 1900.
Haut : 17,5 cm. Long. : 14 cm. Larg. : 8 cm. Poids : 209 g. 70/80
Voir la reproduction.
125. **Escarpin** en argent, à décor au repoussé de fleurs et rubans.
Par **Storck & Sinsheimer**, Hanau vers 1900.
Haut : 8 cm. Long : 21 cm. Poids : 200 g. 80/140
Voir la reproduction.
126. **Paire de saupoudroirs** en argent, posant sur un piédoche, à décor de canaux, médaillons, guirlandes de lauriers et rubans, le couvercle repercé.
Orfèvre **Kurz & Co.**
Hanau, vers 1900.
Haut : 18 cm. Poids : 297 g. 100/150
Voir la reproduction.
127. **Lot en argent**, composé de : **un rond** de serviette à décor de houx, gravé *Jean*, orfèvre **Henri Soufflot** (1884-1910) ; **une tasse et sa soucoupe** miniature ; **deux gobelets** à liqueur ; **un rond** de serviette à décor guilloché, gravé d'un monogramme ; **une bourse** à cotte de maille ; **deux pièces** à hors-d'œuvres, les manches fourrés, les hauts en métal ; **un tampon buvard**, à décor d'enroulements feuillagés.
Poids brut : 400 g. 70/80
128. **Petite verseuse** en argent (950), de forme balustre, posant sur un piédoche, le bec cannelé, le couvercle surmonté de la prise en forme de fruit, le manche à enroulements en bois brun, gravée d'un monogramme surmonté d'une couronne de baron.
Orfèvre **Emile Hugo** (1853-1880). Paris, fin du XIXème siècle.
Haut : 15,5 cm. Poids brut : 206 g. 70/80
129. **Six hâtelets en argent** (950), la prise à enroulements feuillagés, orfèvre **Odiot**.
On y joint **trois hâtelets** en argent, l'extrémité munie d'un anneau.
Fin du XIXème siècle.
Poids : 212 g.
Et en métal argenté, **un hâtelet**, la prise ornée de putti. 80/120
130. **Lot en argent** composé de : **une petite marmite**, le couvercle surmonté d'une rose, l'anse mobile, orfèvre **Durand**, Paris XXème siècle ; **un gobelet** à liqueur, posant sur un piédoche à moulures de godrons, Paris 1738-1744 ; **une paire de salerons** de forme balustre sur piédoche ; **un coquetier**, travail français après 1838 ; **deux petites tasses** posant sur un piédoche, l'anse à enroulement ou ornée d'un lion couronné ; **un petit crémier et un petit gobelet** à anse sur piédoche, sans poinçon, Amérique du Sud. On y joint une **théière miniature** à côtes torsées, en métal.
Poids : 513,5 g.
Accidents. 120/150



120



120



121



120



120



120



122



124



126



123



125

131. **Cinq petites carafes** à liqueur en cristal gravé, la monture en argent, à décor ajouré au repoussé de scènes animées, feuillages et fleurs.
Par **Storck & Sinsheimer**.
Hanau, vers 1900.
On joint **six étiquettes à vin** en émail polychrome, avec leurs chaînettes en métal (variantes).
Haut. : 14,5 cm. Poids brut : 1 kg 757.
Manque les bouchons intérieurs. 200/300
Voir la reproduction.
132. **Paire de corbeilles** en argent, de forme ovale, à contours, posant sur quatre pieds à enroulements, à décor ajouré de rosaces, les deux extrémités ornées de bustes féminins.
Orfèvre **The Alexandre Clark Manufacturing Co.**
Birmingham, 1906.
Haut. : 11 cm. Long. : 30 cm. Larg. : 20 cm.
Poids : 764 g.
Accidents et restaurations. 150/250
Voir la reproduction.
133. **Trois jardinières ovales** en argent (800), posant sur un piédouche, le décor ajouré de médaillons ovales, guirlandes de feuilles de laurier et croisillons, la bordure à contours, les anses à enroulements feuillagés, l'intérieur en tôle.
Par **Friedrich Reusswig** (1903-1926).
Hanau, début du XXème siècle.
Dimensions pour la paire :
Haut. : 6,7 cm. Long. : 19,3 cm. Larg. : 11 cm.
Pour une : Haut. : 9,5 cm. Long. : 28,5 cm. Larg. : 18 cm.
Poids : 854 g. 400/600
Voir la reproduction.
134. **Miroir de table** en argent, de forme rectangulaire à contours, à deux bras de lumière, posant sur deux pieds à volutes, à décor en relief de fleurs et feuillages, croisillons et enroulements, le fronton orné d'un cartouche gravé d'une couronne de baron cernée de deux putti, surmonté d'une double coquille. A fond de glace et plaque de métal, le chevalet en argent.
Par **Georg Roth & Co.**
Hanau, fin du XIXème siècle.
Haut. : 59 cm. Larg. : 44 cm.
Manque les écrous de fixation des deux bras de lumière, petites traces d'oxydation sur la glace. 600/900
Voir la reproduction.
135. **Coupe ronde** en argent (833), posant sur un piédouche, à décor au repoussé de cavalier, vache et feuillages.
Hollande, fin du XIXème siècle.
Haut. : 7 cm. Diam. : 13,2 cm. Poids : 133 g.
Accidents. 40/60
Voir la reproduction.
136. **Quatre flacons de toilette** en cristal gravé, la monture en argent, de forme cylindrique à décor ajouré au repoussé de bâtiments, putti et guirlandes feuillagées.
Par **Storck & Sinsheimer**. Hanau vers 1900.
Pour deux : Haut. : 17 cm. Pour deux : Haut. : 13,5 cm.
Poids brut : 1 kg 586.
Petits accidents. 80/100
Voir la reproduction.
137. **Suite de quatre coupes ovales** en argent, posant sur quatre pieds, la bordure à contours, le corps orné au repoussé de volatiles, enroulements feuillagés et de médaillons gravés d'un monogramme surmonté d'une couronne de baron.
Par **Gebrüder Dingeldein**.
Hanau, vers 1900.
Haut. : 7,5 cm. Long. : 12,4 cm. Larg. : 7,7 cm.
Poids : 434 g. 150/200
Voir la reproduction.
138. **Douze cuillers apostoliques** en argent, la base du cuilleron ornée d'une tête d'ange.
Travail étranger, XXème siècle.
Poids : 335 g.
Dans un écrin. 120/180
Voir la reproduction.
139. **Onze petites cuillers** en argent (950), modèle à filets gravé d'un monogramme, variantes et différents orfèvres et **dix cuillers** en vermeil (800), modèle trilobé violon et feuillages.
Travail français après 1838.
Poids : 327 g.
Accidents et usures. 120/150
140. **Dix-huit fourchettes** à gâteaux en argent (800), modèle à filets enrubannés.
Allemagne, XXème siècle.
Poids : 546 g. 100/150
141. **Lot de pièces de service** en argent (950), composé de : **un service à découper**, les manches fourrés à décor de feuillages et fond guilloché, travail français fin du XIXème siècle ; **un service à friandises** (deux pièces), modèle à filets feuillagés, gravé d'un monogramme, orfèvre **Puiforcat** et **un service à friandises**, quatre pièces, modèle rocaïlle, les hauts en vermeil, orfèvre **Debain**, fin du XIXème siècle ou début du XXème siècle.
Poids des services à friandises : 167 g. 70/80
142. **Cinq couverts** à entremet en argent (950), modèle trilobé à filets feuillagés, gravés d'un monogramme.
On y joint **douze couteaux** à fruits, les manches en ivoire, les lames en argent, gravés d'un monogramme.
Travail français, fin du XIXème siècle.
Poids des couverts : 525 g. 150/200
143. **Aiguière** en cristal taillé, la monture en argent (950), de forme balustre, posant sur un piédouche à moulures de perles. Le col ciselé de feuillage, l'anse ornée de feuilles de laurier.
Poinçon de l'orfèvre **Risler A. Veuve & Carré**.
Signée **A. Risler et Carré**.
Paris, XXème siècle.
Haut. : 30,5 cm. 300/400



132

131

131

131

131

133

133

134

136

136

136

133

135

137

137

137

138

144. **Paire de saucières** ovales à plateau adhérent en argent (950), posant sur un piédouche, les anses doubles à enroulements, le plateau à contours et moulures de filets.
Gravées d'un monogramme.
Orfèvre **Charles Harleux**.
Paris, fin du XIX^{ème} siècle.
Long. : 23,5 cm. Larg. : 16 cm. Poids brut : 1 kg 091.
Accidents. 300/500
Voir la reproduction.
145. **Plat ovale** en argent (950), à contours et moulures de godrons, gravé d'un monogramme.
Poinçon de l'orfèvre difficile à lire.
Travail français du XX^{ème} siècle.
Long. : 45 cm. Larg. : 28,5 cm. Poids : 1 kg 310. 250/300
Voir la reproduction.
146. **Paire de plats** ovales en argent (950), la bordure à contours et moulures de filets. Gravé d'un monogramme surmonté d'une couronne de baron.
Sans poinçon d'orfèvre.
Travail français, fin du XIX^{ème} siècle.
Long. : 34 cm. Larg. : 23 cm. Poids : 1 kg 294. 400/600
Voir la reproduction.
147. **Service à thé et café** en argent (950), modèle à pans, posant sur un piédouche, les anses en bois ou argent, composé de : **une théière, une cafetière, un sucrier** et son couvercle, **un pot à lait**.
Et en métal argenté **un plateau octogonal** à anses.
Orfèvre **Tétard Frères**, XX^{ème} siècle.
Diamètre du plateau : 50 cm.
Poids brut : 2 kg 440. 600/800
Voir la reproduction.
148. **Douze ramequins** en porcelaine blanche ornée de fleurs et feuillage, et leurs montures en argent (950), ceinturées sous le col d'une frise de feuilles de laurier, les prises formées de rubans et anneaux en couronne de laurier.
Poinçon de l'orfèvre attribué à **Louis Péchard**.
XX^{ème} siècle.
Haut : 3 cm. Diam : 6,5 cm. Poids : 490 g. 200/250
Voir la reproduction.
149. **Sucrier** en argent (950), de forme circulaire, l'intérieur en cristal bleu, ceinturé d'une frise ajourée de putti ailés, médaillons et enroulements feuillagés. Les anses latérales à enroulements. Le couvercle surmonté de la prise formée d'un aigle aux ailes déployées.
Orfèvre **Auger**, XX^{ème} siècle.
Haut : 11,5 cm. Poids : 264 g. 150/200
Voir la reproduction.
150. **Théière** en argent (950), de forme balustre, posant sur un piédouche, le couvercle à doucine surmonté de la prise en forme de motif rocaille, l'anse à enroulement en bois noir.
Orfèvre **Henri Soufflot** (1884-1910).
Début du XX^{ème} siècle.
Haut : 14,5 cm. Poids brut : 401 g.
Petits chocs. 80/120
151. **Lot** en argent (950) composé de : **une timbale, huit cuillers** à café, **un passe-thé** et **une pince à sucre**, modèle feuillagé.
Travail français, fin du XIX^{ème} siècle ou début du XX^{ème} siècle.
Poids : 278 g.
Accidents. 60/70
152. **Salière double** en argent, chaque saleron posant sur quatre pieds coquille, les bordures à moulures d'enroulements feuillagés et coquillages, le fût central de forme balustre terminé en anneau feuillagé.
Poinçon de l'orfèvre illisible.
Paris, 1819-1838.
Haut. : 18 cm.
On joint **une petite coupe ronde** en argent (800), posant sur quatre pieds, la bordure à contours et feuilles.
Travail étranger, moderne.
Diam. : 10,5 cm.
Poids brut : 384 g.
Accidents. 70/80
153. **Douze cuillers à moka** en argent (950), modèle à filets et coquilles.
Poinçons des orfèvres **Cardheillac** et **Christofle**.
XX^{ème} siècle.
Poids : 186 g.
Dans un écrin.
On y joint **une timbale** à fond plat ornée sous le col d'une moulure de feuilles de laurier. 60/70
154. **Vingt-quatre couteaux à dessert**, les manches en nacre gravés d'une couronne de baron. Pour dix-huit, les lames en argent (950), orfèvre **Puiforcat** ; pour six, les lames en métal. On joint **onze couteaux à fromage**, les manches fourrés en argent (950), les lames en acier, modèle à filets, gravés d'armoiries surmontées d'une couronne de duc.
Accidents. 200/300
155. **Douze pelles à glace** en argent et vermeil (950), modèle trilobé à filets et feuillagés.
Orfèvre **Hénin**.
Poids : 241 g. 80/100
156. **Trois cuillers à saupoudrer** en argent. Pour deux (variantes), modèle à filets et spatule incurvée, gravées d'un monogramme, pour une, orfèvre **Cottat**, pour la seconde, orfèvre incomplet, Paris 1819-1838 ; pour la troisième, modèle à nœud gordien, orfèvre **Pierre Queille**, après 1838.
Long. : 20 cm - 20,3 cm - 21 cm.
Poids : 198 g. 60/100



145



146



144



149



148



148



148



147



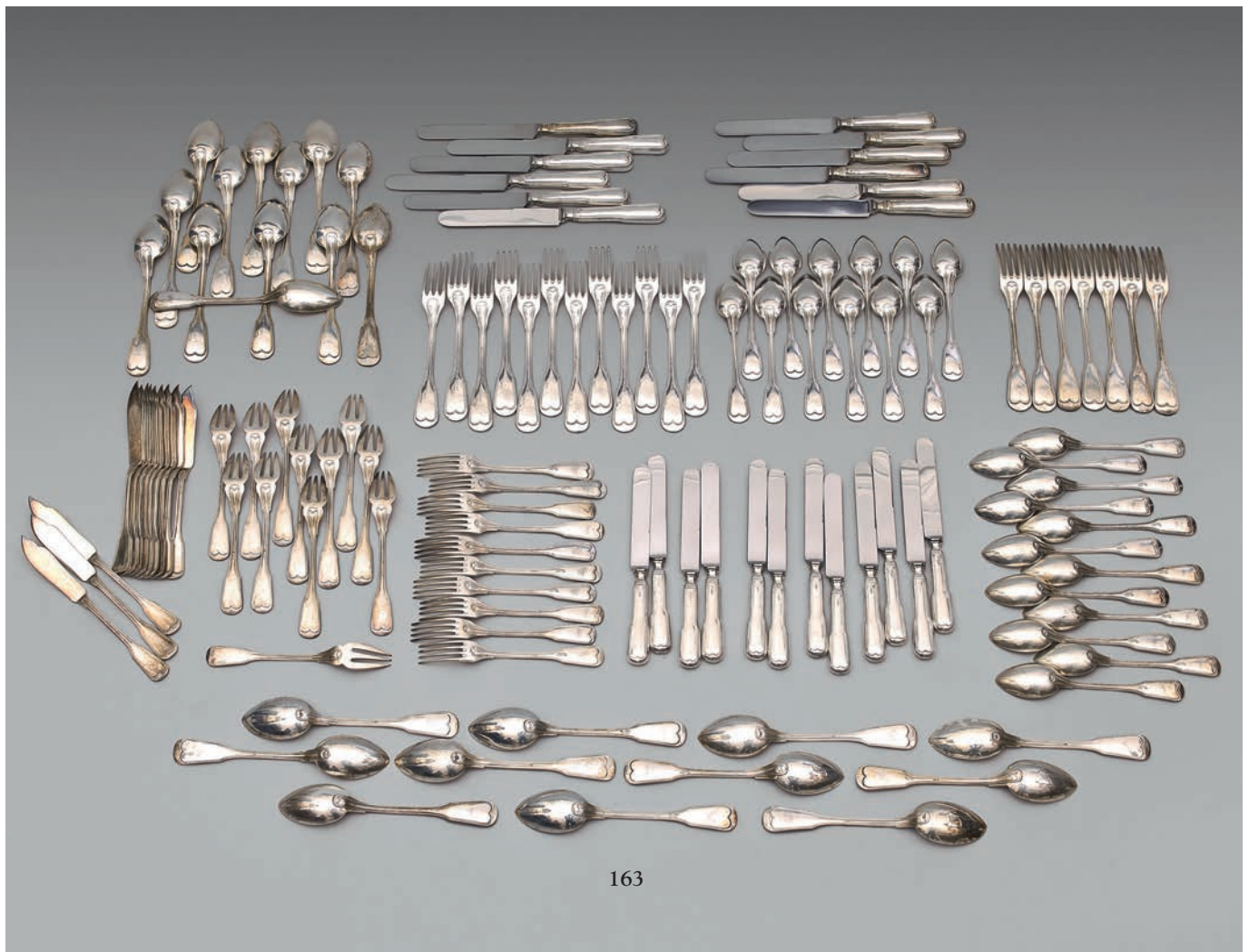
157. **Partie de service de couverts en argent (950)**, modèle violonné, filets et feuillages, (variantes) gravé d'un monogramme surmonté d'une couronne de baron ou seulement d'une couronne de baron. Composé de : **dix-huit cuillers et quarante deux fourchettes de table, dix sept cuillers et seize fourchettes à entremets, dix-huit fourchettes et dix-huit couteaux à poisson, dix-huit pelles à glace, dix-huit petites cuillers, dix-huit cuillers à café, une louche, deux cuillers à crème, une pelle à glace de service, un couteau à glace, sur manches fourrés : un couvert de service à poisson (deux pièces).**
 Orfèvres **Odiot et Grandvigne**, fin du XIXème siècle – Paris.
 Poids des pièces autres que celles sur manche : 12 kg 286.
 Poids du couvert de service à poisson : 330 g.
 On joint **dix-huit fourchettes à gâteaux en métal**, modèle à filets feuillagés, par **Christofle**.
 Dans quatre écrins accidentés. 2.500/3.500

Voir la reproduction.

158. **Douze couteaux à dessert en argent (950)**, les manches gravés de fleurs, feuillage et d'un monogramme. Orfèvre **Henri Soufflot (1884-1910)**.
 On joint **neuf couteaux**, modèle à filets, médaillons et nœuds gravé d'armoiries, les manches en métal doré, les lames en vermeil.
 XXème siècle.
 Poids brut : 951 g. 100/150

159. **Lot de pièces de service en argent (950)**, composé de : **un couvert à salade**, modèle à filets feuillagés, les hauts en métal doré ; **un couvert à salade**, modèle géométrique à fleurs, les hauts en composition ; **un couvert de service à poisson**, modèle à médaillon et feuilles de laurier, orfèvre **Queille** ; **une pelle à tarte**, modèle piriforme à filets et feuillages, le haut en métal doré ; **une pelle à friandises et deux pelles à sel**.
 On joint **un couvert de table en argent (950)**, modèle piriforme uni-plat gravé d'une inscription, orfèvre **Roussel**.
 Poids brut : 900 g.
 Accidents.
 Dans trois écrins. 100/150

160. **Lot de couverts dépareillés en argent (950)**, composé de : **une cuiller à ragoût**, modèle uni-plat, gravée d'une inscription, et **une fourchette de table**, Paris 1819-1838 ; **deux fourchettes de table et deux fourchettes à dessert**, différents modèles ; **une cuiller de table**, modèle uni-plat ; **six cuillers à café**, modèle à filets et uni-plat ; **une cuiller à moutarde**, modèle à filets et volutes.
 Travail français après 1838.
 Poids : 722 g.
 Accidents.
 On joint **dix-sept couteaux à fromage**, les manches en ivoire gravé d'un monogramme, les lames en acier.
 Dans un écrin gainé noir. 100/150



163

161. Douze fourchettes et douze couteaux à manche en argent fourré, à décor d'un panier fleuri et nœuds de ruban.
Poids brut : 875 g. 250/350
162. Dix petites cuillers à café en argent, le manche à décor d'agrafes feuillagées, le cuilleron vermeillé.
Orfèvre **Coignet**, fin du XIX^{ème} siècle.
Poids : 185 g. 60/80
163. Partie de service de couverts en argent, (800), modèle à filets, composé de : vingt-quatre cuillers et dix-neuf fourchettes de table ; vingt-quatre cuillers et dix neuf fourchettes à entremets ; douze couverts à poisson. Sur manches fourrés : douze couteaux de table et douze petits couteaux.
Travail italien, moderne.
Poids des pièces autres que celles sur manche : 6 kg 860.
Poids brut des couteaux : 2 kg 190. 1.500/2.500
Voir la reproduction.
164. Quatre cuillers et trois fourchettes de table en argent, modèle uni-plat, gravé d'un monogramme.
Poinçon de l'orfèvre **Laurent Labbé**, insculpation 1829.
Paris, 1829-1838.
Poids : 580 g.
Accidents. 100/150
165. Vingt-quatre couteaux de table et quatre pièces à hors-d'œuvre, les manches en ivoire, gravés d'un monogramme surmontés d'une couronne de baron.
Par **Christofle**.
Fin du XIX^{ème} siècle.
Dans son écrin gainé noir.
Accidents. 100/150
166. Neuf cuillers et sept fourchettes de table en argent (950), modèle à filets (variantes), orfèvre **Hénin** et plusieurs orfèvres.
Travail français fin du XIX^{ème} ou début du XX^{ème} siècle.
Poids : 1 kg 279. 200/250
167. Lot de couverts en argent composé de : sept cuillers et sept fourchettes de table, modèle uni-plat, à filets ou feuillages : pour trois cuillers et trois fourchettes, Province, 1819-1838 ; pour quatre cuillers et quatre fourchettes, travail français après 1838. On joint un couvert à entremets, modèle à filets gravé d'un monogramme et du numéro 27, orfèvre **Mahler**, Paris 1819-1838 ; et cinq cuillers à café, modèle uni-plat gravé d'un monogramme, orfèvre **Laurent Labbé**, Paris 1819-1838.
Poids : 1 kg 346. 150/200
168. Douze couverts à entremets en argent (950), modèle trilobé à feuillages, gravés d'un monogramme.
Orfèvre **Alphonse Debain** (1883-1911). Paris.
Poids : 1 kg 318. 200/300

169. Partie de service de couverts en argent (950), modèle à médaillon perlé, composé de : **douze cuillers et douze fourchettes de table, douze cuillers à café, une louche.**
Orfèvre **Henri-Louis Chenailler**, fin du XIX^{ème}, début du XX^{ème} siècle.
Poids : 2 kg 323. 400/500
170. **Paire de chandeliers** de Hanoucca en argent (950), posant sur une base ronde à trois pieds circulaires, à décor de feuillage, l'ombilic à côtes torsées, le fût tronqué et cannelé terminé par un lion, les huit branches ornées d'une sphère, les binets à moulures de perles.
Orfèvre **Bointaburet**. Paris, fin du XIX^{ème} siècle.
Haut. : 49 cm. Poids : 1 kg 710. 300/400
Accidents et manques.
Voir la reproduction.
171. **Service à thé** en argent (950), modèle de forme balustre, posant sur un piédouche, à décor lenticulaire sur fond guilloché, gravé d'un monogramme dans un médaillon. Composé de : **une théière, un sucrier** et son couvercle, **un pot à lait.**
Orfèvre **Emile Hugo** (1853-1880) et estampille **Touron**.
Paris, fin du XIX^{ème} siècle.
Poids brut : 1 kg 286. 400/600
Accidents, l'anse de la théière à refixer.
Voir la reproduction.
172. **Grande coupe** en argent (925) de forme circulaire, posant sur un piédouche, à décor de larges godrons, gravée sur le piédouche d'une inscription commémorative, datée de 1960.
Orfèvre **Pampaloni**. Italie, moderne.
Haut. : 16,5 cm. Diam. : 27 cm. 200/300
Poids : 1,118 kg.
Voir la reproduction.
173. **Trois plats et une assiette** en argent (950) (variantes et différentes dimensions), la bordure à contours et moulures de filets, gravés d'un monogramme surmonté d'une couronne de baron.
Pour deux plats, orfèvre **Hénin & Vivier** (1891-1896), Paris.
Pour un plat, orfèvre **Pierre-François-Augustin-Turquet** (1844-1855), Paris.
Pour l'assiette, orfèvre **Martial Gauthier** (1888-1902), Paris.
Diam. : 32,5 cm – 30 cm – 27,5 cm – 22 cm. 600/900
Poids : 2 kg 810.
Voir la reproduction.
174. **Jatte ronde** en argent (950), la bordure à contours et moulures de filets.
Orfèvre **Alexandre-Auguste Turquet** (1855-1882). Paris, fin du XIX^{ème} siècle.
Diam. : 24 cm. Poids : 411 g. 150/200
Accidents.
Voir la reproduction.
175. Lot en argent composé de : **une timbale droite** à fond plat, Paris 1819-1838 ; **deux pinces à sucre**, modèle à filets feuillagés ou à double médaillon ; **deux ronds de serviette** à guirlande de feuillages et rubans sur fond guilloché, après 1838.
Poids : 194 g. 50/60
Accidents.
176. **Dix-neuf petites cuillers** en argent (950), modèle uni-plat, variantes (pour deux modèles à filets), différents orfèvres, travail français après 1838.
On joint **deux petites cuillers**, modèle uni-plat. Paris, 1819-1838. 80/120
Poids : 413 g.
177. Lot en argent composé de : **une cuiller à saupoudrer**, modèle piriforme, gravée d'un écusson, le cuilleron à décor repercé d'un panier fleuri, Paris 1819-1938 ; **une pince à sucre**, modèle à médaillon sur fond guilloché ; **deux ronds de serviette** à décor de croisillons ou fleurs sur fond guilloché ; **deux passe-thé**, la bordure à filets ou feuillages, travail français après 1838.
Poids : 149 g. 40/50
Accidents.
178. **Onze cuillers à café** en argent (950), modèle à médaillon perlé, gravé d'un monogramme.
Orfèvre **Hénin Frères** (1865-1872), Paris. 60/80
Poids : 255 g.
On joint en métal argenté **une cuiller à café**, modèle piriforme uni-plat.
Dans un écrin gainé noir.
179. **Lot** de pièces de service en argent (950 ou 800) composé de : **deux couverts à salade**, modèle à médaillon ou à filets feuillagés, les hauts en composition, travail français, fin du XIX^{ème} siècle ; **un service à gigot**, modèle à médaillons et feuillages, travail étranger, fin du XIX^{ème} siècle.
Dans trois écrins. 60/70
Petits accidents.



170

172



173



173



171



171



171



173



174



180. **Service de couverts** en argent (950), de deux modèles, composé de :
- d'un modèle à filets et feuillages appliqué d'un monogramme : **dix-sept cuillers et trente-six fourchettes de table, deux cuillers à crème**, modèle à filets et feuillages, appliqué d'un monogramme et **douze couteaux de table**, les manches en ébène.
 - d'un modèle quadrangulaire gravé de pastilles et quartefeuilles : **dix-sept cuillers et seize fourchettes à entremets, dix-sept cuillers à café, trois pièces à hors-d'œuvre, une pelle à fraises, une cuiller à saupoudrer, une pince à sucre**. Sur manches fourrés : **une serpe et une pelle de service à glace, un couteau de service à fromage et un couteau à glace, quinze couteaux à fruits**, les lames en argent ; **quinze couteaux à fromage**, les lames en acier.
- Orfèvre **François-Auguste Boyer-Callot**, fin du XIXème siècle - Paris.
 Poids des pièces autres que celles sur manches : 6 kg 326.
 Poids des pièces sur manche : 308 g.
 Dans un coffre en bois gainé noir à trois tiroirs.
 Accidents. 1.000/1.500
Voir la reproduction.
181. **Six cuillers à café** en vermeil (950) modèle trilobé à médaillon guilloché et enroulements, gravées au revers d'initiales. Travail français de la fin du XIXème siècle.
 Poids : 80 g.
 Dans un écrin en bois. 40/50
182. **Vingt petites cuillers** en argent (950), modèle à filets, dépareillées. Travail français de la fin du XIXème siècle ou du début du XXème siècle.
 On joint **cinq petites cuillers** dépareillées modèle uni-plat, à filets ou feuillagées, Paris 1798-1809, Province 1809-1819 et après 1838.
 Poids : 517 g.
 Accidents. Usures. 80/120
183. Partie de service de couverts en argent (950), modèle piriforme gravé d'un monogramme composé de : **six cuillers et douze fourchettes de table, six cuillers et six fourchettes à entremets**. Orfèvre **Cardeilhac**, XXème siècle.
 Poids : 1 kg 916. 350/450
184. **Douze couverts de table en argent** (950), modèle à filets gravés des initiales SA.
 Orfèvre **Antoine-Félix Desreux** (1862-1867). Paris.
 On joint du même modèle, gravé des mêmes initiales, **six cuillers et cinq fourchettes de table et une cuiller et une fourchette à entremets**.
 Orfèvre **Henri-Louis Chenailler**, fin du XIXème siècle.
 Poids : 3 kg 182.
 Usures. 600/700
185. **Dix cuillers et seize fourchettes de table** en argent, modèle à filets, variantes et différents orfèvres, composées de : **une fourchette**, Paris 1798-1809 ; **une cuiller et une fourchette**, Paris 1809-1819 ; **une cuiller et trois fourchettes**, Paris 1819-1838 ; **huit cuillers et onze fourchettes**, après 1838.
 Poids : 2 kg 236.
 Usures. 350/450



186. **Service de couverts** en argent (950), modèle à filets et volutes, composé de : **dix-huit cuillers et dix-huit fourchettes de table** ; **dix-huit cuillers et dix-huit fourchettes à entremets** ; **dix-fourchettes et couteaux à poisson** ; **dix-huit pelles à glace (vermeil ou argent)** ; **dix-huit cuillers à café** ; **une louche** ; **un couvert de service à poisson (deux pièces)** ; **un couvert à salade, les hauts en composition (deux pièces)** ; **un couteau à glace** ; **une pelle à glace** ; **une paire de ciseaux à raisins**.

Sur manches en ivoire, les lames signées **Bancelin** : **dix-huit couteaux de table** ; **dix-huit couteaux à dessert**, lames en argent ; **dix-huit couteaux à fromage**, lames en acier.

Orfèvre **Puiforcat**, XX^{ème} siècle.

Une fourchette à entremets avec un poinçon de surcharge d'un orfèvre différent, illisible.

Poids des pièces pesables en argent : 9 kg 579.

Fentes à l'ivoire des couteaux.

4.000/5.000

Voir la reproduction.

187. **Dix-huit cuillers et seize fourchettes de table** en argent, modèle uni-plat, variantes et différents orfèvres, composées de : **une cuiller et deux fourchettes, Paris 1798-1809** ; **une cuiller et une fourchette, Paris et Province 1809-1819** ; **quatre cuillers et une fourchette, Paris 1819-1838** ; **douze cuillers et douze fourchettes, après 1838**.

Poids : 2 kg 424.

Accidents.

350/400

188. **Lot de couverts** en argent composé de : **une cuiller à ragoût**, modèle uni-plat, gravé des initiales **RB**, Province, 1809-1819 ; **une louche**, modèle uni-plat, gravée des initiales **R.B.V.** orfèvre **Louis-Victor-Eloy Lenain**, après 1838 ; **une cuiller de table**, modèle à filets gravée des initiales **M.M.**, poinçon du maître orfèvre **Claude-Auguste Aubry**, Paris, 1778 ; **une cuiller de table**, gravée d'armoiries, poinçon du maître orfèvre **Etienne-François Renard**, Dôle, 1769 ; **une cuiller**, modèle uni-plat, gravée **Guye**, poinçon du maître orfèvre **Claude-Marie Boichard**, Lons-le-Saunier, 1788.

Long. de la cuiller à ragoût : 30,5 cm

Long. de la louche : 38,2 cm.

On joint **trois cuillers et quatre fourchettes**, différents modèles (dépareillées) après 1838 ; **une fourchette**, modèle uni-plat, début du XIX^{ème} siècle.

Poids : 1 kg 096.

Et en métal doré, une pince de service

Accidents, usures.

150/180

189. **Lot de couverts dépareillés** en argent : **une pelle** ; **une louche à crème** ; **un couvert à salade** ; **une cuiller à sauce** ; **un couvert à salade** en vermeil, le manche en ivoire.

Poids brut : 515 g.

On y joint **une fourchette** uni-plat et **une cuiller à sauce** en métal argenté

Christofle.

50/100

190. **Lot** en argent composé de : **une coupe ronde** à anses (900), orfèvre **TAN**, Mexico, XXème siècle ; **une chope**, de forme balustre posant sur un piédouche, l'anse à enroulements (cassée) ; **une petite coupe** à anses sans poinçon ; **un élément de forme circulaire** à quatre attaches et gravé d'une croix.
Diam. des coupes : 16,5 cm et 10 cm.
Haut. de la chope : 14 cm. Diam. de l'élément : 9,1 g.
Poids : 787 g. 150/200
Voir la reproduction.
191. **Lot** en argent composé de : **une coupe ronde** à anses en enroulements et têtes de personnages, gravée d'un monogramme ; **deux assiettes** à desserts ; **une soucoupe** ; **un plateau ovale** en forme de feuille stylisée.
Sans poinçon.
Travail probablement d'Amérique du Sud, fin du XIXème siècle ou début du XXème siècle.
Dimensions de la coupe : Haut. : 11 cm. Diam. : 22 cm. Diamètre des assiettes : 18,5 cm.
Diamètre de la soucoupe : 14,5 cm. Dimension du plateau : 19,5 cm x 17,2 cm.
Poids total : 1 kg 538.
Accidents et restaurations. 120/180
Voir la reproduction.
192. **Assiette** en argent, la bordure ajourée et ornée d'armoiries de ville, lions et couronnes.
Sans poinçon, travail probablement mexicain, XXème siècle.
Diam. : 24 cm. Poids : 333 g. 70/80
Voir la reproduction.
193. **Chope** en argent, posant sur un piédouche, l'anse à enroulements.
Sans poinçon.
Travail probablement d'Amérique du sud, fin du XIXème siècle ou début du XXème siècle.
Haut. : 16,5 cm. Poids : 529 g. 50/80
Voir la reproduction.
194. **Assiette** en argent, la bordure à contours et feuillages sur fond amati.
Sans poinçon.
Amérique du Sud, fin du XIXème siècle ou début du XXème siècle.
Diam. : 25,5 cm. Poids : 390 g. 80/120
Voir la reproduction.
195. **Plat rond** en argent (900), la bordure polylobée à filets, gravé au centre d'un monogramme, signé **TAN**, travail mexicain, XXème siècle.
Diam. : 31 cm.
On joint **une assiette** en argent martelé, sans poinçon, travail probablement mexicain, XXème siècle.
Diam. : 21,5 cm. Poids total : 936 g.
Rayures. 200/250
Voir la reproduction.
196. **Trois coupes à boire** en argent et leurs chaînes, l'une ovale, gravée de fleurs et feuillages sur fond amati, la seconde de forme circulaire unie, la troisième ovale gravée de feuillages et d'un monogramme.
Amérique du Sud, XXème siècle.
Poids brut : 367 g. 40/70
Voir la reproduction.
197. **Ensemble de platerie** en argent de forme ronde, les bordures à contours et moulures de filets composé de : **un grand plat, un petit plat et une jatte**.
Sans poinçon.
Amérique du Sud, fin du XIXème siècle ou début du XXème siècle.
Diam. : 36 cm - 26,5 cm - 23,3 cm.
Poids : 2 kg 156.
Accidents et restaurations. 500/700
Voir la reproduction.
198. **Plat rond** en argent, la bordure à contours de fleurs et feuillages, gravé d'un monogramme.
Sans poinçon.
Travail probablement mexicain, XXème siècle.
Diam. : 32 cm. Poids : 627 g.
Rayures. 120/150
Voir la reproduction.



191

190

190

192

193

195

196

191

196

194

191

197

198

199. **Cinq timbales** tulipe en argent (variantes), posant sur un piédouche à décor d'enroulements, feuillages et fleurs sur fond amati.
Travail oriental, fin du XIX^{ème} siècle ou début du XX^{ème} siècle.
Haut. : 12,3 à 11,9 cm. Poids : 888 g.
Accidents. 150/200
Voir la reproduction
200. **Légumier couvert** en argent (833), de forme ronde, les bordures à moulures de perles, posant sur un piédouche, à décor de cartouches feuillagés, croisillons et fleurs, les anses à attaches feuillagées et enroulements, le couvercle surmonté de la prise en forme de bouton de fleur.
Porto, XX^{ème} siècle.
Haut. : 21 cm. Diam. : 19 cm. Poids : 1 kg 174. 200/300
Voir la reproduction.
201. **Une théière et un pot à lait** en argent (800), de forme rectangulaire, posant sur quatre pieds à volutes, à décor au repoussé de putti, coquilles et enroulements feuillagés.
Allemagne, fin du XIX^{ème} siècle.
Poids brut : 820 g.
Petits accidents. 120/150
Voir la reproduction.
202. **Sept zarfs** en argent avec des intérieurs en porcelaine à frise dorée ; posant sur un piédouche, le décor ajouré de fleurs et fruits (variantes).
Turquie, XIX^{ème} siècle.
Poids : 189 g.
Accidents. 70/100
Voir la reproduction.
203. **Boîte à épices** en argent (950), de forme ovale à double couvercle et deux compartiments, posant sur un piédouche à contours et moulures de filets.
Gravée d'armoiries surmontées d'une couronne de marquis.
Sans poinçon d'orfèvre.
Travail français, fin du XIX^{ème} siècle.
Haut. : 5,5 cm. Long. : 14 cm. Larg. : 10 cm.
Poids : 306 g.
Accidents. 80/120
Voir la reproduction.
204. Suite **douze porte-menus** en argent à décor floral, les pieds à l'imitation du bambou.
Travail d'Extrême-Orient.
Poids : 684 g.
Accidents. 200/300
Voir la reproduction.
205. **Six petites tasses et leurs soucoupes** en argent martelé, posant sur un piédouche, les anses à enroulements.
Sans poinçon.
Travail étranger, XX^{ème} siècle.
On y joint **deux soucoupes** en argent, sans poinçon.
Poids : 468 g. 80/120
Voir la reproduction.
206. **Douze petites cuillers** en argent, les manches tronconiques, les spatules à décor reperlé de dauphins et d'un putto.
Travail étranger.
Poids : 324 g. 60/80
Voir la reproduction.
207. **Lot** en argent composé de : **trois coupes** dont une légendée sur l'aile ; **deux petites soucoupes** ; **cinq petites soucoupes** à aile festonnée ; **trois tasses** à anse.
Travail étranger.
Poids : 1 kg 510.
Accidents. 150/250
Voir la reproduction.
208. **Partie de garniture de toilette**, la monture en argent, à décor de fleurs et feuillages orné au centre d'une couronne de vicomte, comprenant : **quatre brosses** à cheveux ; **deux brosses** à habits ; **un miroir** ; **un polissoir** et un **tire-bottines** ; et **une pince à gants** et un **tire-bottines** en métal argenté.
On y joint **deux brosses** à habits en ivoire chiffrées. Modèles divers.
Poids brut : 1 kg 500. 120/180



199

199

199

201

200

207

207

202

203

202

204

202

207

204

207

206

205

205

205

209. **Petit coffret rectangulaire** en argent, posant sur quatre pieds boule, gravé de scènes paysagées animées, gravé sous le fond d'une inscription. Manque l'anneau du couvercle.
Hollande, fin du XIX^{ème} siècle ou début du XX^{ème} siècle.
On y joint **un étui** en forme de livre en argent, à décor au repoussé de feuillages sur fond amati et d'une étoile de David.
Coffret : Haut. : 6,5 cm. Long. : 8,5 cm. Prof. : 5 cm.
Etui : Long. : 16,7 cm. Larg. : 11,5 cm.
Poids : 376 g.
Accidents. 80/120
Voir la reproduction.
210. **Lot** en argent comprenant : **une pince à asperges** ; **un passe-thé** ; **quatre porte-menus** sur pieds à décor de scènes dans le style du XVIII^{ème} siècle ; **six petits porte-menus** à décor de figures en costume de différentes époques.
Poids brut : 460 g. 150/250
Voir la reproduction.
211. **Théière et verseuse** en argent, la première de forme circulaire, Moscou, 1874 ; la seconde de forme balustre, Moscou, 1868, la chaîne reliant le manche au couvercle à refixer.
Haut. : 10,5 cm. Poids brut : 615 g. 200/300
Voir la reproduction.
212. **Service à thé** en argent, de forme ronde, à fond plat, gravé de médaillons et de feuillages. Composé de : **une théière, un sucrier** et son couvercle, **un pot à lait**.
Essayeur A.P. non indentifié.
Orfèvre **Mikhail Ovchinnikov**, avec la marque du privilège impérial.
Moscou, 1890.
Titre 84 (875).
On joint **une cuiller à thé** en argent, le manche torsadé, la spatule uniplat.
Essayeur Anatoly Apollonovich Artsybashev.
Orfèvre **Mikhail Ovchinnikov**, avec la marque du privilège impérial.
Moscou, 1890.
Titre 84 (875).
Poids brut : 779 g.
Petits chocs. 200/300
Voir la reproduction.
213. **Lot** en argent comprenant : **une coupe** en forme de conque supportée par un satyre ; **un miroir** à main à décor d'amours et fleurs ; **une petite corbeille** à décor d'amours dans un arbre ; **une cuiller** à thé à décor d'un cavalier, près d'une rivière ; **une cuiller à thé**, le manche figurant une couronne ; **un bougeoir à main** miniature de forme circulaire, gravé d'initiales, orfèvre **Cornelius Desormeaux Saunders & James Francis Hollings (Frank) Shepherd**, Chester 1893.
Poids brut : 528 g.
Accidents. 80/140
Voir la reproduction.
214. **Douze petites cuillers** en argent et vermeil, les manches tronconiques torsadés.
Moscou, fin du XIX^{ème} siècle ou début du XX^{ème} siècle.
On joint **une petite fourchette** à trois dents, le manche torsadé, Moscou, 1890.
Titre 84 (875).
Poids : 302 g. 120/150
Voir la reproduction.
215. **Boîte à épices** en argent, de forme ovale, à double couvercle et deux compartiments, la prise centrale traversant une baguette pivotante à deux coquilles, fermant les couvercles, l'intérieur en vermeil.
Essayeur Andrey Antonovich Kovalsky.
Orfèvre **Wiberg (Jacob Wiberg 1829-1852)**
Moscou, milieu du XIX^{ème} siècle, (date effacée).
Titre 84 (875).
Haut. : 2 cm. Long. : 10 cm. Prof. : 7 cm.
Poids : 185 g.
Petit choc. 120/200
Voir la reproduction.
216. **Lot** en argent : **un pot tripode** à décor martelé ; **un poêlon tripode** (manque le manche) ; **un cendrier** à trois pieds boule ; **un pot couvert** à quatre pieds à décor rocaille ; **une boîte** « cœur » à décor d'amours ; **un hochet** en vermeil à manche en nacre.
Travail étranger.
Accidents. 70/100
217. **Lot** en argent comprenant : **un passe-thé**, l'anse à décor d'une tête d'angelot ; **tasse** sur piédouche ornée d'une pièce dans le fond ; **une petite boîte ronde** à décor filigrané ; **une petite boîte** quadrangulaire à décor de fleurs et palmettes ; **un pichet** sur piédouche ; **un flacon** pouvant former cachet à prise couleur turquoise.
Travail étranger.
Poids brut : 410 g.
Accidents. 40/70
218. **Lot** en argent comprenant : **un nécessaire** articulé figurant un poisson, la tête formant couvercle ; **un élément** de collier figurant deux volatiles ; **une petite coupe ovoïde** sur trois tritons ; **deux éléments** d'ornement à petits anneaux mobiles.
Travail étranger.
Poids : 295 g.
On y joint **deux éléments** de collier d'Afrique du Nord en métal.
Accidents et manques. 70/100
219. **Etui** à cartes en argent à décor persan.
Poids : 100g. 70/100



209



211



211



210



210



209



212



210



210



214



213



214



214



213



213



215

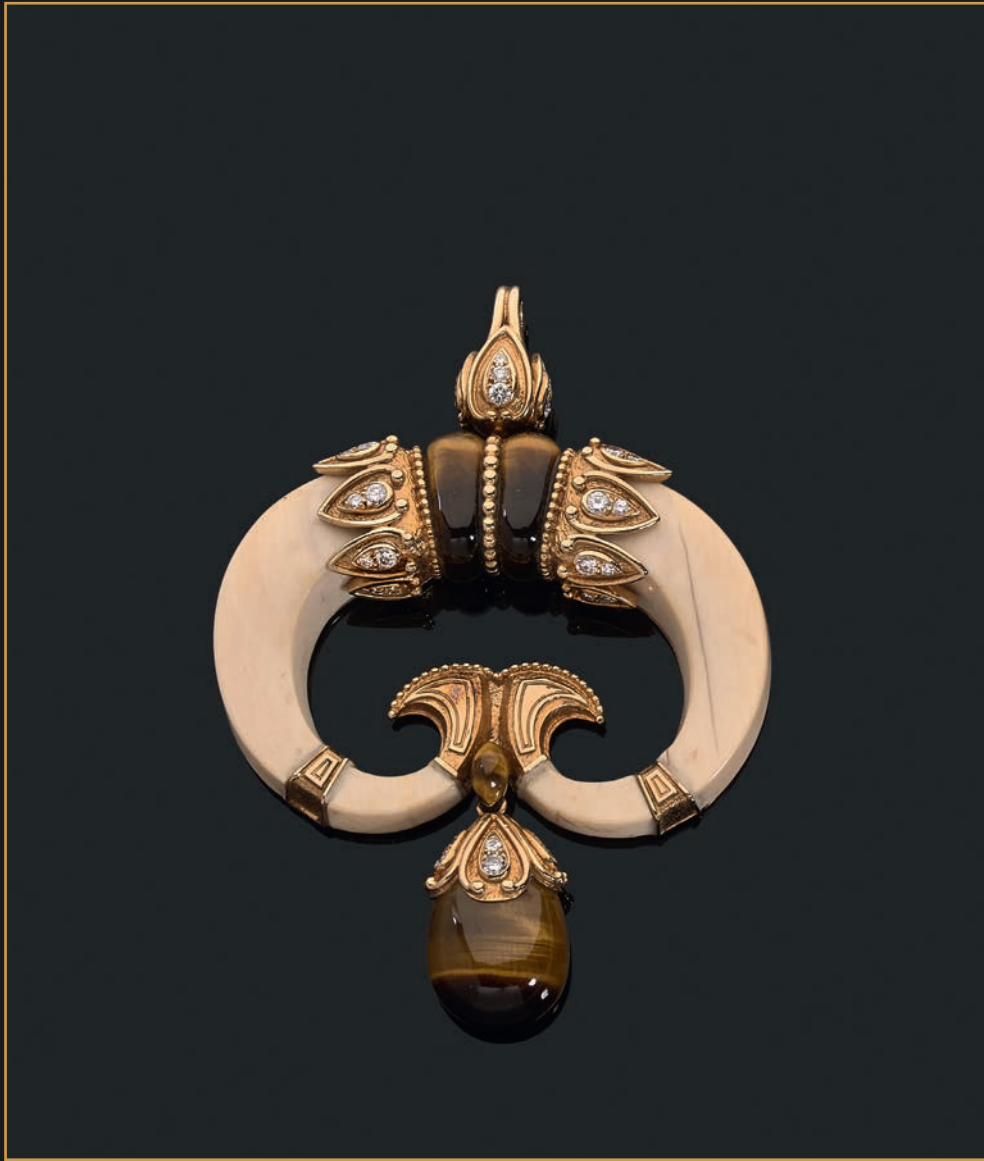
220. **Service à entremets** en argent et vermeil, modèle uni-plat à spatule incurvée, gravé d'un monogramme. Composé de : **onze cuillers et douze fourchettes** en vermeil, poinçon de l'orfèvre **Pierre-Louis Hyon, insculpation 1823, Paris, 1823-1838 ; sept cuillers et six fourchettes** en argent, orfèvre **Pierre Queille, après 1838 ; douze couteaux** à dessert, les manches en nacre, les lames en argent, poinçon de l'orfèvre **Jean-Baptiste Massat, insculpation 1826, Paris, 1826-1838 ; douze couteaux**, les manches en nacre violoné, gravés d'un monogramme, les lames en acier.
Poids des couverts : 1 kg 226.
Dans un coffret. Accidenté. 400/500
Voir la reproduction.
221. **Vingt-trois cuillers et vingt-trois fourchettes de table, une cuiller à ragoût, une louche** en argent, modèle à filets : pour dix-neuf cuillers et dix-neuf fourchettes, différents orfèvres, Paris, 1819-1838 ; pour une fourchette, Paris, 1798-1809 ; pour deux cuillers et une fourchette, Paris, 1809-1819 ; pour deux cuillers et deux fourchettes, après 1838 ; pour la cuiller à ragoût, Paris, 1809-1819 ; pour la louche, après 1838.
Poids : 4 kg 428.
Accidents. 800/1.000
Voir la reproduction.
222. Partie de service de couverts à entremets en argent (950) modèle piriforme à filets enrubannés, gravés d'armoiries surmontées d'un heaume ; composé de : **douze cuillers et dix-huit fourchettes ; dix-huit petites cuillers ; seize fourchettes à gâteaux** ; sur manches fourrés : **une pelle de service, dix-huit couteaux à fromage**, lames acier.
Plusieurs orfèvres, travail français de la fin du XIX^{ème} siècle.
Poids des couverts : 3 kg 865.
Poids brut des pièces sur manche : 1 kg 339.
On joint en métal argenté **quatre fourchettes** à entremets, modèle à filets enrubannés et rubans et **une pince de service**.
Dans un coffret gainé noir à deux plateaux. 1.000/1.500
Voir la reproduction.
223. Lot en argent comprenant : une **paire de ciseaux à raisin** à décor de pampres de vigne, Hollande, XX^{ème} siècle ; **cinq hâtelets** à décor de volatiles et motifs ajourés.
Travail étranger.
Poids brut : 189 g.
On y joint **trois hâtelets**, la prise en métal doré et **un hâtelet** à décor de tritons en métal argenté. 80/120
224. Lot en argent comprenant : **un petit plateau** à courrier à décor rocaille ; **un buvard miniature** à monture en argent ; **une monture de saleron** ovale ; **une épingle** ornée de trois médailles ; **une monture de saleron** ajourée.
Poids brut : 320 g.
Accidents. 90/140
225. **Boîte** en cristal à monture et couvercle en argent.
Bosses.
On y joint **une soucoupe** présentoir en cristal à monture en argent.
Poids brut : 795 g. 70/100
226. Lot en argent composé de : **une petite jardinière** de table en argent de forme ovale à décor de vaguelettes rocaille ; **un flacon** à décor de guirlandes retenues (déformation) ; **une boîte ovale** à décor de guirlandes de laurier ; **une boîte ronde** à décor guilloché.
Poids brut : 480 g.
Accidents. 100/150
227. Lot en argent comprenant: **un petit pot à crème** à décor d'une frise de feuilles de lierre, travail de **Froment Meurice ; une monture de tasse et une monture de saleron** à décor de guirlandes retenues, l'intérieur en cristal bleu (accidents) ; **une petite cuiller** modèle uni-plat ; **deux cuillerons à sel** à décor de rubans et **une louche** à punch (manque le manche en bois).
Poids brut : 301 g. 60/100
228. **Casserole** en argent, le manche latéral en ébène.
Orfèvre **Théodore Tonnelier (1811-1838)**.
Poids : 187 g.
Bosses. 60/80
229. **Petit plateau** en argent gravé d'armoiries dans des entourages feuillagés.
Travail hongrois.
Poids : 311 g. 80/120
230. **Onze cuillers et douze fourchettes** de table en argent (950), modèle piriforme uni-plat, gravé d'un monogramme.
Orfèvre **Ernest Compère (1868-1888)**.
Paris, fin du XIX^{ème} siècle.
Poids : 1 kg 780.
On joint **une cuiller de table** de même modèle en métal argenté.
Dans un écrin gainé noir. 400/600
Voir la reproduction.
231. **Partie de service de couverts** en argent (950), modèle à filets gravé d'un monogramme. Composé de : **dix cuillers et douze fourchettes de table**, orfèvre **Henri Soufflot (1884-1910)** ; et de même modèle, **deux cuillers de table**, orfèvres **Puiforcat** ou **Chenaillier**.
On joint **douze cuillers à café**, modèle uni-plat, gravé d'un monogramme, orfèvre **Ernest Compère** et **une cuiller à saupoudrer**, orfèvre incomplet.
Poids : 2 kg 522.
Dans un coffret gainé noir. 500/700
Voir la reproduction.
232. **Service de couverts** à entremets en vermeil (950), modèle à médaillon feuillagé sur fond guilloché, gravé d'un monogramme, (différents orfèvres). Composé de : **dix-huit cuillers et dix-huit fourchettes, deux cuillers à crème, une pince à sucre, une cuiller à saupoudrer**, le manche tronconique, **vingt-cinq cuillers à café**, modèle à nœuds gordien, **une cuiller à moutarde**, sur manches en nacre **dix-huit couteaux**, lames vermeil, **dix-huit couteaux**, lames acier.
Pour les couverts, orfèvre **Thomas & Hénin (1861-1865)**
Pour les cuillers à café, travail français de la fin du XIX^{ème} siècle.
Pour la cuiller à saupoudrer, orfèvre **Cottat**.
Pour la cuiller à moutarde, orfèvre **Puiforcat**.
Pour les couteaux, orfèvre **Cardeilhac**.
Paris, fin du XIX^{ème} siècle.
Poids : 2 kg 582.
Dans un coffret en bois, sur trois plateaux. 800/1.200
Voir la reproduction.
233. Lot en argent comprenant : **deux saupoudroirs** en cristal, les bouchons en argent ; **une salière**, à bouchon en argent ; **une suite de quatre petits salerons**, les bouchons en argent.
Accidents. 50/80
234. Ensemble en argent composé de : **un miroir** de toilette à côtes torsées (déformation) ; **une brosse de ramasse-miettes** à côtes torsées.
On y joint **un miroir** à main en ivoire et argent, très accidenté. 50/90



235. Lot en argent comprenant : **un petit plateau** à courrier, la bordure aux angles arrondis à décor d'une frise de gui, travail de **Risler et Carré** ; **deux pinces** à sucre.
Poids : 378 g. 150/200
Accidents et déformations.
236. Lot en argent comprenant : **une statuette de Vierge à l'Enfant**, travail étranger ; **une monture de boîte** à décor de griffons ; **une suite de quatre salerons** de forme ovale en argent à décor de guirlandes et feuillages dans le style rocaille (manque deux intérieurs en cristal).
Poids : 185 g. 80/100
Accidents.
237. Lot en argent comprenant : **un bol à deux anses** en argent uni ; **une suite de seize petites cuillers**, le manche à décor filigrané.
Travail étranger. 80/120
Poids : 460 g.
238. **Partie de service** de couverts en argent (950), modèle piriforme à filets, gravé d'une couronne de comte ; composé de : **douze cuillers** et **douze fourchettes de table**, **une cuiller** et **une fourchette à entremets**, **douze pelles à glace**, **douze fourchettes à gâteaux**, **douze cuillers à café**, **un couvert à salade** (deux pièces), **une cuiller à saupoudrer**, **une louche à crème**, **une pince à sucre**.
Orfèvre **Ravinet d'Enfert**. XXème siècle.
Poids : 3 kg 557. 800/1.000
Dans six écrins gainés noir.
Voir la reproduction.
239. **Partie de service de couverts** en argent (950), modèle de style Art Déco, gravés des initiales MC, composé de : **dix-huit couverts** de table, **dix-huit couverts** à entremets, **dix-huit couverts** à poisson, **douze fourchettes** à gâteaux, **quatorze cuillers** à café, **un couvert** de service à poisson (deux pièces).
Orfèvre **L.P.**, XXème siècle. 1.800/2.500
Poids : 7 kg 459.
Voir la reproduction.
240. Lot en argent composé de : **un petit vase** de forme balustre, sur piédouche ; **une timbale** à décor d'une frise de lauriers ; **une coupe** à deux anses, sur piédouche.
Poids : 339 g. 60/80
241. **Petite aiguillère casque en vermeil** (950), posant sur un piédouche, à moulures d'oves, le corps ciselé de médaillons et encadrements à décor de fleurs et feuillages sur fond amati, surmontés de deux moulures de filets, sous le col, gravée de coquilles, enroulements et fleurs, l'anse à enroulements.
Orfèvre **Hénin & Cie**, XXème siècle. 250/350
Haut. : 18,5 cm. Poids : 417 g.
242. **Sucrier ovale** en argent (950), l'intérieur en cristal bleu, posant sur quatre pieds feuillagés, le corps à décor ajouré de deux cartouches aveugles encadrés de putti et feuillages, les anses à enroulements, le couvercle ciselé de vagues surmonté de la prise formée d'un bouquet.
Orfèvre **Henri Soufflot** (1884-1910), Paris.
Apparemment sans poinçon d'orfèvre sur le corps.
Fin du XIXème ou début du XXème siècle.
Haut. : 15,5 cm. Long. aux anses : 23 cm. Larg. : 11,5 cm
Poids : 421 g. 200/300
243. **Paire de présents ronds** en cristal taillé, la monture en argent (950), posant sur un piédouche, la bordure à moulures de godrons et coquilles.
Orfèvre **Lagriffoul & Laval** (1899-1972). Paris, XXème siècle.
Haut. : 5,2 cm. Diam. : 23 cm. 200/300
Poids brut : 1 kg 251.
244. **Service de couverts** en argent (950), modèle à médaillon perlé et feuillagé. Gravé aux armes des Çagarriga, surmontées d'une couronne de marquis. Composé de : **dix-huit cuillers** et **dix-huit fourchettes** de table ; **dix-huit cuillers** et **dix-huit fourchettes** à entremets ; sur manches fourrés : **dix-huit couteaux** à dessert, les lames en argent.
Pour les couverts orfèvre : **Hénin & Cie** ; pour les couteaux : poinçon de l'orfèvre attribué à **Charles Alfred Coignet**, fin du XIXème siècle.
Poids des pièces autres que celles sur manche : 4 kg 789.
Poids brut des couteaux : 694 g.
Dans deux coffrets en bois et un écrin. 1.000/1.600
Petits accidents.
Voir la reproduction.
245. **Treize cuillers, treize fourchettes de table** et **deux louches** en argent (variantes) composés de : **sept cuillers** et **sept fourchettes**, modèle uni-plat, plusieurs orfèvres ; **six cuillers**, **six fourchettes** gravés d'un monogramme et **une louche**, modèle à filets, orfèvre **Laurent Labbé**, après 1838 ; **une louche**, modèle à filets, Paris, 1819-1838.
Poids : 2 kg 725. 500/600
Voir la reproduction.
246. Lot en argent comprenant : **couverts à salade** en ivoire ; **une pince à asperges** ; **seize couteaux à fromage**, les manches en ivoire ; **une pelle à tarte**.
On y joint **cinq couteaux à fruits**, les manches en nacre et les lames en argent. 80/100
247. Lot en argent et vermeil composé de : **un étui à cartes** de forme rectangulaire à contours, la bordure filigranée, à décor de croisillons guillochés, gravé des initiales ME, travail oriental de la fin du XIXème siècle ; **six petites cuillers en vermeil**, modèle trilobé à médaillons fleuris ; **deux cuillers à sel**, modèle guilloché et **un passe-thé** à bordure de feuilles de laurier.
Travail français, fin du XIXème siècle ou début du XXème siècle.
Accidents. 50/60
Poids : 189 g.
248. **Six cuillers** et **six fourchettes de table** en argent, modèle uni-plat, gravé d'armoiries d'alliance.
Poinçon de l'orfèvre **Joseph BOURDON** (ses deux poinçons) ; pour une fourchette, poinçon de l'orfèvre **Charles-Salomon MAHLER**.
Paris, 1819-1838.
Poids : 893 g. 200/300
Bosses.
249. **Cinq cuillers** et **une fourchette de table** en argent, modèle uni-plat. Divers dates et orfèvres, Paris et Province, 1819-1838 et après 1838.
On y joint **un couvert d'enfant** en argent, modèle filets coquilles, orfèvre **Christoffe**, dans un écrin. 100/150
Poids : 557 g.
250. **Trois couverts de table** en argent, modèle uni-plat, gravé d'armoiries d'alliance surmontées d'une couronne de marquis.
Poinçon du maître Orfèvre illisible.
Paris, 1782.
Poids : 560 g. 100/150



FIN DE LA PREMIÈRE VACATION.



D
Drouot